

Rok XXIX

Nr e-109 (305)

Listopad 2015

NA SZLAKU

Turystyka – Krajoznawstwo – Góry

Magazyn turystyczno-krajoznawczy



Z NASZEGO REGIONU

Góry Wałbrzyskie w świdnickiej gminie	<i>Bartosz Skowroński</i>	3
Imprezy w „Księstwie Świdnicko-Jaworskim”	<i>LOT „Księstwo Świdnicko-Jaworskie”</i>	5
Uroki Kaczawskich	<i>Krzysztof Gdula</i>	6
Wrocławskie grodziska	<i>Jerzy Maciejewski</i>	9
Zagadkowy napis nieopodal kościoła	<i>Robert Andrzejewski</i> <i>i Zbigniew Piepiora</i>	10

OJCZYSTE SZLAKI

Beskidzka koniczynka, czyli siedem dni w Beskidzie Żywieckim	<i>Juliusz Wysłouch</i>	11
---	-------------------------------	----

TRASA MIESIĄCA

Grzbietem Wschodnim Gór Bardzkich inaczej (2)	<i>Bartosz Skowroński</i>	14
---	---------------------------------	----

GLOBTROTER

Kapłl	<i>Maria Chróścicka</i>	16
Bitola – splot wczesnoeuropejskich kultur	<i>Krzysztof R. Mazurski</i>	17
Stanąć lwu na głowie	<i>Mirosław J. Barański</i>	19
Z przewodnikami po północnych Włoszech	<i>Elżbieta Lisiecka</i>	21

Z TURYSTYCZNYCH KRĘGÓW

Siedemnasty zajazd na Wielkopolsce	<i>Tomasz Kowalik</i>	23
Nagrody wydawnicze rozdane	<i>K.R.M.</i>	25
Protokół XXIV Ogólnopolskiego Przeglądu Książki Krajoznawczej i Turystycznej	26
Przewodnicy w rejonie łódzkim	<i>Krzysztof R. Mazurski</i>	29
50-lecie Komisji Krajoznawczej Oddziału Wrocławskiego PTTK	<i>Andrzej Rumiński</i>	30
Jubileusz wrocławskiego Rzepióra	<i>Tomasz Kołtun</i>	32
Kalendarz imprez na pograniczu Dolnego Śląska i Saksonii XI-XII 2015	<i>Oprac. Andrzej Rumiński</i>	33

PORADNIK TURYSTY

Jak zagłaskać kota na śmierć, czyli o szlakach i „szlakach”	<i>Juliusz Wysłouch</i>	34
nad Stawem Smereczyńskim	<i>Joanna Pociask-Karteczka</i>	36

NA KOLEKCJONERSKIM SZLAKU

Co dalej z kolekcjonerstwem krajoznawczym? (8)	<i>Henryk Paciej</i>	37
--	----------------------------	----

GALERIA FOTOGRAFII KRAJOZNAWCZEJ

Grzegorz Podbiał	38
------------------------	-------	----

LISTY, OPINIE, DYSKUSJE

„Szlak” może trafić	<i>Juliusz Wysłouch</i>	40
Sprostowanie	<i>Tomek Kowalik</i>	41
Za drogą na CZAK-u 2015	<i>Janusz Zaremba</i>	42

RECENZJE, NOWOŚCI

Leśny Przewodnik	<i>Janusz Zaremba</i>	43
Poznanie Słowian	<i>Zbigniew Piepiora</i>	44

Na okładce: W Kotle Łomniczki w Karkonoszach. Fot. Łukasz Łysoń

Góry Wałbrzyskie w Świdnickiej gminie

Zapewne dla wielu tytuł brzmi dość egzotycznie. Jednak faktem jest, iż część wzniesień krańca Gór Czarnych leży na terenie wiejskiej gm. Świdnica, a tym samym w pow. świdnickim. Mowa o obszarze w widłach Bystrzycy i Złotego Potoku. Geologicznie ten mały fragment Sudetów zbudowany jest co do zasady z gnejsów. Skały te kojarzone są głównie z Górami Sowimi. Z tego powodu Góry Czarne próbowano zaliczać niegdyś do tych ostatnich. Ostatecznie górę wzięło ukształtowanie terenu. Geograficznie więc to Góry Wałbrzyskie, co innego podziały geologiczne. I słusznie. Skoro dla ustalenia granic wymienionych mezoregionów odpada kryterium budowy geologicznej, trzeba posłużyć się kryterium ukształtowania terenu, w tym przebiegu dolin. A te ostatnie po prostu przemawiają za tym, że Góry Wałbrzyskie ciągną się do zbiegu Bystrzycy i Złotego Potoku. Nie może być mowy o zaliczeniu tego ich fragmentu do Pogórza Wałbrzyskiego. Grzbiet w widłach tych dolin to naturalna kontynuacja grzbietu z kulminacją (506 m), sąsiadującą z Sośniną (543 m). Nic w tym względzie nie znaczy fakt, iż fragment tego skrawka Gór Wałbrzyskich opatrywano nazwą Złoty Las, odnoszącą się głównie do grzbietu z Popkiem (450 m) i Widną Górą (413 m). Należy zgodzić się z Krzysztofem R. Mazurskim, który w „*Geografii turystycznej Sudetów*” (str. 73) wskazuje, że mezoregion Pogórze Bolkowsko-Wałbrzyskie „*Kończy się (...) na dolinie środkowego Złotego Potoku i podnóżu Popka (450 m).*”

Turyści odwiedzają ten zakątek gór. Raczej nie ciągną tu jednak ludzie z dalekich stron Polski. Dominują prawie miejscowi, także świdniczanie i mieszkańcy wiejskiej gm. Świdnica. Wielu z nich od zabudowań Złotego Lasu wędruje ciekawym, choć nieco monotonnym zielonym szlakiem. Stanowi on fragment Szlaku Zamków Piastowskich. Piechurzy zazwyczaj docierają nim jedynie do miejsca, w którym znajduje się skrzyżowanie kilku duktów zlokalizowane prawie na nikłej przełęczy. Stoi tam kamienny słupek z rytem krzyża i cokół pomnika, ogołoczonego zapewne z jakiejś pamiątkowej tablicy. Wspomniany słupek ma 135 cm wysokości, od strony wyrzeźbionego krzyża 37 cm szerokości, z boku nieco mniej, bo 27 cm. Ryt skupia uwagę wszystkich odwiedzających to miejsce. Nie jest on jedynym na tym słupku. Z tyłu wykuto na nim jakby podkreśloną datę 1847, a wyżej jakiś symbol. Może to ozdobić wykuta litera B. Słupek stoi na kamiennej podmurówce, otoczonej drewnianą listwą. Z przodu wbito przed nim w ziemię trzy bale mocując do nich poprzecznie dwa inne. Jeden z nich w grudniu 2013 r. był nadłamany.

Dużo większym obiektem, który zwraca uwagę, jest wspomniany pomnik. Ma on 250 cm wysokości, a dołem szerokość jego z jednej strony to 100 cm, z drugiej 130 cm. Określenie pomnik jest tu może nieco na wyrost. To w zasadzie tylko trochę obrobiony fragment głazu. Od strony drogi rzuca się w oczy ślad po oderwanej, odlepionej (?) tablicy. Stojąc tu nie dowiemy się więc, co lub kogo miała



Na zboczu Zamkowej Góry

upamiętniać. Jedyne, co odczytamy, to napis: *PONOWA*, umieszczony na zielonej tabliczce przytworzonej do innej żółtej, imitującej trąbkę z obrazkiem. Te współczesne nam tabliczki umieszczało tu zapewne Koło Łowieckie Ponowa z Wałbrzycha.

Z reguły tylko tyle oglądają ci, którzy zdecydują się zapuścić w ten fragment gór. Rzadko kto kontynuuje wędrówkę zielonym Szlakiem Zamków Piastowskich w stronę Zagórza Śląskiego. Jego odcinek w tej części Gór Wałbrzyskich zmieniał już swój przebieg. O ile wierzyć mapom – nawet kilka razy. Z mapy PPWK „*Góry Sowie*” z 1974 r. wynika, iż ów szlak z Myślęcina (część Zagórza Śląskiego) prowadził, być może, na skrzyżowanie z opisanymi kamiennymi obiektami. Następnie omijając wierzchołek Zamkowej Góry (480 m) sprowadzał do doliny Złotego Potoku. Po jego przekroczeniu wiódł turystów zboczami Jambiny (420 m) już na Pogórzu Wałbrzyskim. Zupełnie inaczej jego przebieg pokazuje mapa tego samego wydawnictwa „*Góry Wałbrzyskie i Kamienne*” z 1978 r. Według niej szlak w ogóle nie doprowadzał do opisanego skrzyżowania, a wyznaczony był przez bardziej południowo-wschodnie partie tego krańca Gór Wałbrzyskich, by potem sprowadzić przez Jastrzębi Dół do doliny Złotego Potoku. Późniejsze opracowania, już z lat 90. XX w., pokazują jeszcze inne przebiegi. Co do zasady, choć nieco różnymi trasami, oznaczony jest on na nich jako prowadzący z Myślęcina na owo skrzyżowanie. Docierał nań bardziej od południa i mijając po lewej słupek z wrytym krzyżem odbijał na łuku drogi w prawo, sprowadzając przez Jastrzębi Dół do doliny Złotego Potoku w Złotym Lesie. Z grubsza tak szlak wiódł do niedawna. Świadczą o tym zamalowane na szaro dawne znaki. Takie ślady znaleźć można na drzewie nieco za skrzyżowaniem z kamiennymi obiektami. Dziś, owszem, z doliny Złotego Potoku szlak wiedzie również przez Jastrzębi Dół. Na naszym skrzyżowaniu nie skręca jednak w lewo (patrząc od tamtej strony), ale wiedzie prosto w stronę Myślęcina.

Nie wchodząc dalej w tematykę przebiegu wspomnianego szlaku, dziś jest on jedynym znakowanym w tym skrawku Gór Wałbrzyskich. Więcej znakowanych szlaków było tu niekiedy przed 1945 r. Przykładowo, w 1919 r. turyści mieli do dyspozycji kilka takich. Niebieski łączył Zagórze Śląskie ze Złotym Lasem. Interesującą wycieczkę można było też odbyć wtedy wzdłuż czerwonych znaków z dolnej części dzisiejszych Dzieńmorowic do skrzyżowania z kamiennymi obiektami i dalej grzbietem do dzisiejszego Lubachowa. Inny, znakowany na zielono, wiódł podnóżem tej części gór doliną Złotego Potoku od strony Dzieńmorowic. Niżej doliną tą można było dojść do doliny Bystrzycy w Lubachowie szlakiem niebieskim. Całkiem sporo.

Mimo braku innych znakowanych szlaków nie warto kończyć wędrówki ze Złotego Lasu przy słupku z rytem krzyża. Kierując się od tamtej strony na skrzyżowaniu w lewo, po chwili znów w lewo i później coraz wyżej idąc w prawo, cały czas leśną drogą, wyjdziemy na skraj lasu. Tam chwila marszu wystarczy, by zobaczyć nieco przesłonięte, ale piękne widoki Gór Sowich i wyższych partii Gór Wałbrzyskich. Stojąc w tym miejscu niewiele dzieli nas od wierzchołka najwyższego w tej części Gór Wałbrzyskich wzniesienia. Na nim znajduje się najwyższy szczyt Gór Wałbrzyskich w granicach wiejskiej gm. Świdnica. Mowa o formalnie bezimiennej kulminacji (499 m). Żeby ją osiągnąć, trzeba z drogi na przewyższeniu, od strony skrzyżowania z kamiennymi obiektami, skręcić w lewo, a następnie koło paśnika nr 7 w prawo. Na porośniętym lasem wierzchołku ktoś ustawił otoczony głazami drewniany bal. Przytworzona doń jest tabliczka z tekstem: *499 m. n.p.m. ZAWADKA*. Nazwa ta przypisywana



Prawdopodobnie to Zamkowa Skała



Słupek z rytem krzyża

jest do tego wierzchołka i szczytu także przez niektóre mapy. Formalnie wzniesienie o tej nazwie znajduje się niżej, wznosząc się na wysokość 471 m. Od najwyższej kulminacji oddziela je przełęcz Krzyż (464 m). Takie umiejscowienie nazw nie tylko jest dość dziwne, ale i niezgodne z nazewnictwem przedwojennym. Ani ta niska kulminacja (471 m), ani niezbyt wyraźna przełęcz (464 m) nie nosiły niemieckich odpowiedników współczesnych polskich nazw. Dużo lepiej nazwa przełęczy „Krzyż” pasowałaby do skrzyżowania z kamiennymi obiektami, w tym ze słupkiem z rytem krzyża.

Niezbyt wyraźne tam siodło rozdziela najwyższą tu kulminację od Zamkowej Góry. W przeciwieństwie do innego wzniesienia o tej nazwie w Górach Wałbrzyjskich z ruinami zamku Nowy Dwór, tu żadnych ruin zamku nie znajdziemy. Pod wierzchołkiem zwierzęta mają za to do dyspozycji spory paśnik, nieco może odstraszać dla niektórych nazwany Odyńcem. Mimo iż wierzchołek tutejszej Zamkowej Góry od strony przełęczy jest praktycznie płaski, do doliny Złotego Potoku opada stromo. Na tamtym zboczu znajduje się spory zespół kilku urwistych, gnejsowych wychodni skalnych. Jedna z nich, ta od strony Złotego Lasu, jest chyba Zamkową Skałą. Tak by wynikało z porównania sytuacji terenowej do przedwojennych map. Na-

zwa, jak i lokalizacja tej skały na wielu współczesnych mapach jest bardzo różna. Z reguły nieprawidłowa. Jedno z opracowań naniosło ją nawet na zboczu Czarnej (467 m). Niezależnie od tego zasadniejszym byłoby określanie tego zespołu skalnych wychodni Zamkowymi Skałami, skoro jest ich tu podobnych znacznie więcej. Słusznie zatem Marek Staffa w swoim przewodniku z 1982 r. „Wędrówka przez Sudety Środkowe...” posłużył się określeniem Zamkowych Skał.

Bartosz Skowroński

Imprezy w „Księstwie Świdnicko-Jaworskim”



2.11.2015 (poniedziałek), godz. 17 - KONCERT ZESPOŁU „SAKHIOBA” Z GRUZJI – MUZYKA CERKIEWNA, Cerkiew św. Mikołaja, ul. Łukasińskiego, **Świdnica**, wstęp wolny

7.11.2015 (sobota), godz. 8-14 – ŚWIEBODZICKA GIEŁDA STAROCI I RÓŻNOŚCI, Rynek w **Świebodzicach**, wstęp wolny

8.11.2015 (niedziela), godz. 8-14 – GIEŁDA STAROCI, NUMIZMATÓW I OSOBLIWOŚCI, Rynek w **Świdnicy**, wstęp wolny

10.11.2015 (wtorek), godz. 18:30 – WERNISAŻ WYSTAWY „OD MALCZEWSKIEGO DO SZANCENBACHA”, Galeria Fotografii, Rynek 44, **Świdnica**, wstęp wolny

11.11.2015 (środa), godz. 12 – START VIII BIEGU NIEPODLEGŁOŚCI – ŚWIDNICA 2015, start przy Informacji Turystycznej, Rynek w **Świdnicy**, wstęp wolny

11.11.2015 (środa), godz. 15 – XVII FESTIWAL PIEŚNI PATRIOTYCZNEJ, Hala Sportowa GCKiS, ul. Piastowska 10A, **Żarów**, wstęp wolny

Stowarzyszenie LOT „Księstwo Świdnicko-Jaworskie”

Uroki Kaczawskich

Gdy dowiedziałem się o spodziewanej słonecznej pogodzie, przestawiłem budzik o pół godziny wstecz, na trzecią. Chciałem wykorzystać ten dzień cały, od świtu do zmierzchu, ponownie w Górach Kaczawskich. Zastanawiając się nad powodem ich wyboru, wspomniałem moje wędrowanie po Górach Świętokrzyskich wiele lat temu i zauroczenie tymi górami. Chyba właśnie tego rodzaju góry: niskie, z wioskami w dolinach, z otwartymi przestrzeniami pól pnących się po łagodnych zboczach poznaczonych ścieżkami i drózkami, którymi tak miło się wędruje ze słońcem na twarzy i wiatrem we włosach, takie góry podobają mi się. Surowość i majestat skalistych Tatr ma wielką siłę oddziaływania, ale jakoś inaczej. One są jak ta piękna kobieta z wybiegu dla modelek: nie tylko poza zasięgiem, ale i chyba nieco chłodne, podczas gdy tamte są moje i dla mnie, swojskie i ciepłe; gdy uśmiechnę się do nich, one uśmiechną się do mnie.

Więc trasa w Górach Kaczawskich: z Wlenia do Tarczyna, dalej przez szczyty Babiniec i Rogatkę oraz miejscowość Orzechowice dojść do wioski Chrośnica; przejść w poprzek Chrośnickie Kopy, wyjść we wsi Płoszczyna, i dalej *via* Czernica wrócić do Wlenia. Wiele już razy myślałem o zrobieniu tej pętli, ale zdecydowałem się dopiero dzisiaj; dzięki tej decyzji przeszedłem jedną z najładniejszych tras w Sudetach.

Ab ovo.

Na rynku we Wleniu byłem jeszcze przed godziną szóstą, a krótko później poszedłem złotym szlakiem na wschód, na spotkanie słońca. Spotkaliśmy się przed szczytem wzniesienia, blisko wioski Tarczyn: szedłem drogą pod górę, gdy między czarnymi pniami drzew, przy samej ziemi, słońce zajaśniało nagle świecąc mi prosto w twarz – i tak zostało, bo idąc wielkim łukiem w prawo, miałem je przed sobą niemal cały dzień – w nagrodę za te wszystkie szare dni zimowe. Niemal cała ta trasa chwaliła się przede mną urokliwymi widokami dali i to nie z jednego miejsca widokowego, jak to bywa w Sudetach; często szedłem odkrytymi grzbietami wzniesień lub ich stokami, a mój wzrok biegł swobodnie ku odległym horyzontom.

Tak było już na pierwszym wzniesieniu w okolicach Tarczyna, z którego po raz pierwszy zobaczyłem widok oglądany dzisiaj z niemal całej trasy: bliskie pola w młodej, jaskrawej zieleni ozimin, ciemne wzgórza na drugim planie i daleko, daleko, biało-niebieskie Karkonosze i Góry Izerskie. Faliasta, wysoka ściana Karkonoszy zaczynała się stożkiem Śnieżki, dalej ku zachodowi widziałem wyraźne nawet z tej odległości dwie wielkie wyrwy Śnieżnych Kotłów oddzielonych ostrą linią ich krawędzi, nad nią budynek stacji nadawczej niczym bladoniebieski łepiek zapałki, a w pobliżu mały stożek Wielkiego Szyszaka. Szrenica ciągle chwaliła się białymi nitkami swoich tras narciarskich, a jeszcze bardziej na prawo Wysoki Kamień wystawał białym punktem ponad równą linię wierzchowiny Gór Izerskich. To na południu, a z przeciwnej strony wzrok przyciągała Ostrzyca ostrząca (na mnie!) skalne zbocza ponad niskimi pagórami przedgórze.

Cały czas szedłem ku Tarczynowi i gdy minąłem go idąc zboczem Tarczynki, widoki te szły ze mną – wystarczyło odwrócić głowę, by widzieć ośnieżone przeпаście Kotłów. Czasami patrząc na nie przypominała mi się pewna reklama czekolady: na zieloniułkiej łące pasące się krowy, a w głębi ośnieżone, niebieskawe odległością skalne turnie. Brakowało tylko krów, chociaż gdzieś na zboczu Chrośnickich Kop widziałem stado. W wiosce Tarczyn chyba próżno byłoby szukać rolników, bo ta wioska, jak wiele innych w Sudetach, by wymienić tylko nieodległe Radzimowice,



Leśniak i Wywołaniec ze zbocza Babińca

zmienia swój charakter z miejscowości rolniczej na wypoczynkową. Ostatni jej dom patrzy swoimi dużymi oknami w dolinę zamkniętą z drugiej strony majestatyczną ścianą Karkonoszy; cóż się dziwić nowym właścicielom? Też chciałbym mieć dom z takim widokiem, dom na łagodnym stoku góry, o dwa kroki od lasu, na końcu cichej drogi.

Żółty szlak jest bardzo słabo oznaczony, w rezultacie już na początku drogi wracałem się kilometr, bo dróżka, którą szedłem, zrazu tak wyraźna, rozplynęła się na skraju lasu stromo opadającego w ciemną dolinę; szlaku widocznie zapomniano zaznaczyć. Kilka razy zatrzymywałem się, bezradny, na rozwidleniu dróg daremnie szukając znaków, ale wspierając się mapami udawało się (na ogół) wybrać właściwą drogę. Później tak samo miałem z czarnym szlakiem, a za to niebieski oznaczony jest dobrze, właściwie wzorowo.

Wielkich lasów na moim szlaku nie ma, laski ledwie, w które wchodzi się z przyjemnością jak do prześwietlonej słońcem świątyni Natury. Oto koniec lasu, już widać otwartą przestrzeń, droga przyspiesza i zostawiając mnie wybiega pomiędzy drzew radośnie, roześmiana, ledwie dotykająca zielonych pól. Pijana słońcem i wiatrem zatacza meandry i pędzi w dół po stoku, a ja idę ze wzrokiem w nią utkwionym i uśmiecham się bezwiednie w odpowiedzi na jej radość.

Słońce! Miałem je na twarzy, czułem na nagich ramionach. Słońce – uśmiech świata. Kiedyś w sklepie potrafiła mnie kobieta. Odwróciła się do mnie i bez słów, samym uśmiechem, przeprosiła, a ja, olśniony, zapragnąłem iść za nią w nadziei zobaczenia jej cudnego uśmiechu raz jeszcze. Uśmiech kobiety i słońce potrafią w jednej chwili odmienić świat.

Gdy wychodziłem na szlak, miałem na sobie dwa swetry pod wiatrówką (oj, przepraszam, teraz nie ma już wiatrówek, teraz są *windstoppers*), a w miarę upływu godzin plecak pęczniał zdejmowanym ubraniem; większość dnia szedłem mając na sobie, po raz pierwszy w tym roku, tylko podkoszulek z krótkimi rękawami i nareszcie gołą głowę. Nieomal zapomniałem, jak miło jest czuć polny wiatr we włosach i słuchać skowronków. Dzisiaj udało się zobaczyć te małe, niepozorne ptaszyny polne, których arie tak jednoznacznie kojarzą mi się z latem i dzieciństwem spędzonym na wsi.

Szedłem obserwując przemiany krajobrazu wokół mnie. Najszybciej zmieniała się droga: wchodziła w las, opuszczała go dla pól, biegła przez chwilę wzdłuż strumienia, zagłębiała się w niskie wąwozy ocienione starymi drzewami, znikła za garbem Ziemi lub na zakręcie i po chwili znowu odnajdywała się albo rozplywała się bez śladu w morzu starych, zeszlorocznych jeszcze traw. Dalej, na drugim planie, zmiany zachodziły statecznie i powoli: gdy ukazał się przede mną ciemny swoimi lasami Leśniak, szedł przede mną dwie godziny, nim pozwolił się wyminąć; później, gdy przeszedłszy lasy Chrośnickich Kop wyszedłem na otwartą przestrzeń, zaskoczył mnie widok wyniosłej góry na wprost, ponad domami Płoszczyzny. Stromiec, nazwa dobrze dobrana do góry, towarzyszył mi przez kilka godzin mojej wędrówki, a jedynie, na co się zdecydował, to wolne przesuwanie się na tle najdalszych gór, Karkonoszy. Te, zajmując kraniec horyzontu, były niemal niezmiennie; obojętne na kilometry mojej trasy, tkwiły bladoniebieską ścianą na południu i tylko raz udało mi się je przyłapać na ruchu: gdy minąłem Czeranicę, nie widziałem ich, dopiero nieco wyżej zobaczyłem czubek Śnieżki między dwoma nieznanymi szczytami. Ledwie wystawał, jakby nie był szczytem królowej Sudetów, a małą i bezimienną górą; dopiero mój marsz pod górę wymusił na nim wznoszenie się, później stopniowe odsłanianie i wypiętrzanie, i całej linii Karkonoszy. Znane aż do banalności zjawisko perspektywy, tworzenia centrum świata z naszego miejsca patrzenia, ale przecież zjawisko to jest w istocie zadziwiająco zniekształceniami



Okolice Wlenia pod wieczór

oglądanego świata i jego najgłębszymi przemianami uruchamianymi naszym przemieszczaniem się.

W Chrośnicy świadomie zoczyłem ze szlaku i wszedłem na szczyt Kopy. Marsz bez szlaku, tylko według mapy, na której polne dróżki i ścieżki zaznaczone się niedokładnie lub wcale, ma swoisty urok przygody. Czy dobrze idę? Gdzie wyjdę? Dalej była uroczą przełęcz, strumień kręcący się w pobliżu mojej drogi i szepczący jej coś do ucha, a gdy na brzegu lasu znaki kazały mi schodzić żlebem, poszedłem prosto widząc



Stromiec i Karkonosze od strony Babińca

między drzewami Stromiec wśród pól i tam, na brzegu leśnego duktu i asfaltowej drogi, znalazłem źródło strzelające obfitą strugą zimnej wody wprost ze skał zbocza; rozkosznie jest w ciepły dzień zmyć z twarzy zmęczenie źródlaną wodą i poczuć w ustach jej świeżość.

Czarny szlak za Czernicą tylko nominalnie jest oznaczony. Nie wiem, kiedy z niego zszedłem. Co prawda, mój cień przede mną nie pasował mi, jego miejsce wydawało się być bardziej na prawo, ale może dalej droga skręci we właściwą stronę? – myślałem. Gdy Stromiec i Czernicka Góra ustawiły się w rządki, a takiego ich porządku z mojej trasy nie powinienem widzieć, uznałem, że chyba coś nie tak jest z moją mapą. A tak w ogóle, to czym się przejmować, skoro droga tak piękna? Szła łagodnie w górę brzegiem lasu i rozległych pól zielonych ozimina, za mną rosły Karkonosze, a po prawej powoli obracały się szczyty Chrośnickich Kop, ukazując wcześniej ukryte przede mną stoki i wysokie hale. Szedłem. Słońce świeciło. Czegoż trzeba było mi więcej?

Na szczycie spotkałem... żółty szlak. Doszedłem do góry Babiniec, około pięciu kilometrów od Wlenia. Nie zirytowałem się, nie. Ruszyłem w stronę miasta zadowolony z drogi przede mną i z jej widoków. Na tym samym grzbiecie w pobliżu Wlenia, na którym rozpoczynałem dzień, obserwowałem jego koniec malowany pastelą: subtelne przemiany kolorów perłowych, szarych, srebrzystych i złotych były po prostu piękne. Na zdjęciach, jak zwykle, prawie nic z tej symfonii barw nie widać.

W drodze powrotnej zatrzymałem się na chwilę w pobliżu Ostrzycy, aby chociaż rzucić na nią okiem. Gdy pomiędzy nagimi i rzadkimi drzewami zobaczyłem strome skały szczytu, wiedziałem, że wejść na tę górę, gdy tylko będę mógł ponownie przyjechać w Kaczawskie. Wiedziałem też, że tym razem nie tyle dla widoków, co... właśnie!, jak wyrazić to dziwne pragnienie pójścia tam, gdzie kiedyś otwarta gardziel Ziemi zionęła ogniem swoich wnętrzości? Chciałem wejść na szczyt zastygłej w bazalt magmy, jedynej pozostałości po wulkanicznej górze, której już po prostu nie ma. Został tylko ten nek – stary i niezniszczalny jak Chronos – gdy wszystko wokół uległo odwiecznym prawom metamorfoz.

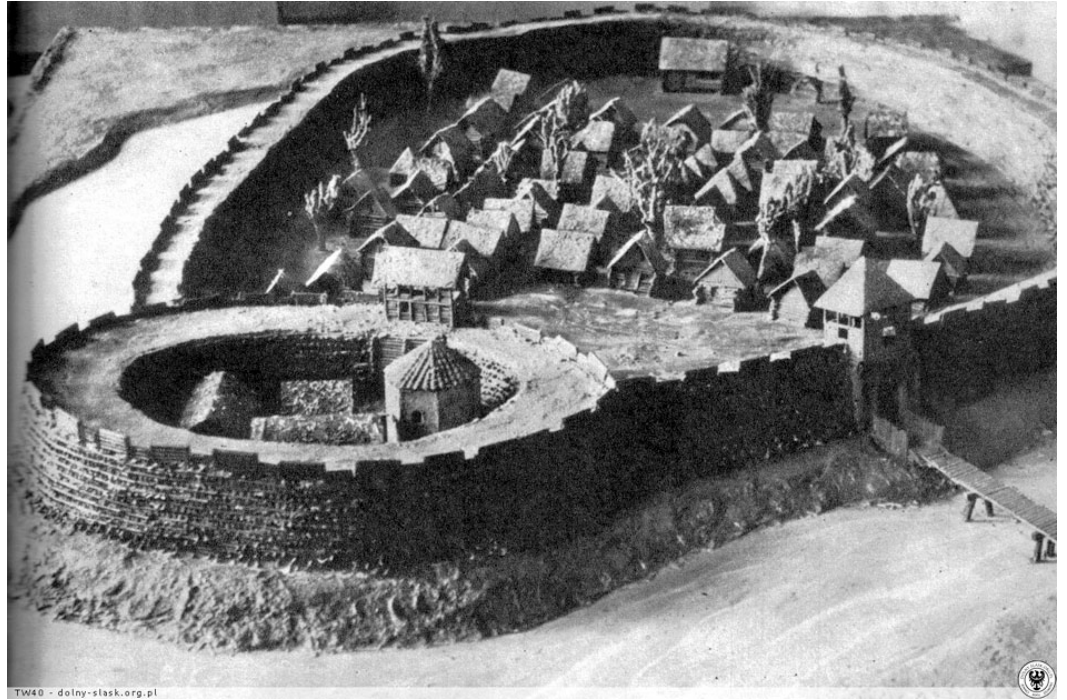
Krzysztof Gdula



Wrocławskie grodziska

Gród to średniowieczna osada obronna, otoczona wałem, murem lub ostrokołem. Lokalizowany był on na ogół w miejscach charakteryzujących się trudną dostępnością: w międzyczecach, na cyplach otoczonych mokradłami, naturalnych wzniesieniach. Oprócz samej lokalizacji dodatkowymi elementami obronnymi były fosy, wały ziemne, wały o konstrukcji drewniano-ziemnej lub kamiennej. Grodziska – pozostałości po grodach, wyróżniają się w terenie w formie widocznego do dziś obrysu wałów lub fosy, albo nasypu w postaci stożka. W większości są one wyłączone spod użytku rolnego lub ich powierzchnia jest zalesiona.

Gród na wrocławskim Ostrowie Tumskim, być może powstały w końcu IX w., we wczesnym średniowieczu otoczony był siecią mniejszych grodów odległych od niego od kilku do kilkunastu kilometrów. Ich dokładna liczba nie jest znana, większość z nich uległa zniszczeniu w wiekach późniejszych w wyniku zabudowy terenu czy też działalności rolniczej. Sieć grodów stanowiła przemyślany system obronny chroniący stolicę Śląska ze wszystkich stron, stałymi ich mieszkańcami byli woje z drużyny książęcej. Grody te zapewniały także bezpieczeństwo kupcom podróżującym po szlakach handlowych oraz okolicznym mieszkańcom. Każdy z nich składał się z wału ziemnego wzmocnionego dodatkowo drewnianą palisadą, otoczony był fosą, a wewnątrz stały drewniane zabudowania.



Rekonstrukcja grodu na Ostrowie Tumskim we Wrocławiu.

Fot. [www. http://dolny-slask.org.pl/](http://dolny-slask.org.pl/)

Grody utrzymywane były w stałej gotowości bojowej. System ten trwał do połowy XIII w., następnie stopniowo zanikał na rzecz obronnych murowanych wałów wokół Wrocławia. Od XIII w. przez kilka wieków utrzymują się jeszcze niewielkie drewniano-ziemne gródki tzw. stożkowate, posiadające na ogół drewnianą wieżę obronną lub pojedynczy, nieraz kilkukondygnacyjny murowany budynek o walorach obronnych. Ślady małych gródków stożkowatych odnotowano na Popowicach, Kowalach, Sołtysowicach, Gądowie, Świniarach, Praczach Odrzańskich i nad Widawą. Inne znajdowały się także na Kowalach, Popowicach, Popielach, Psim Polu, Ratyniu, Złotnikach. Na podstawie odkryć archeologicznych doszukiwano się ich śladów na Żernikach koło Nowego Dworu, Praczach Widawskich, Pilczycach i Grabiszynku. Niestety, szybki rozwój miasta wchłonął okoliczne wsie i duża część z wymienionych osad zurbanizowała się i zatarła ślady po grodziskach. I tak, w dalej wymienionych osadach zaginęły, zatarły się w terenie, są niewidoczne. Grodziska na Gądowie, Kowalach, Popielach, Popowicach, Psim Polu, Ratyniu i Różance. Położenie ich, datowanych na wczesne średniowiecze, jest obecnie nieznane, przypuszczalnie zniszczone zostały w okresie międzywojennym.

Do dzisiaj na terenie Wrocławia zachowały się ślady grodzisk w osiedlach:

*Cdn.
Jerzy Maciejewski*

Zagadkowy napis nieopodal kościoła p.w. Imienia NMP w Kowarach

Wędrując żółtym szlakiem z Dworca Głównego PKS Kowary na Skalny Stół (patrz „O dębie i bukach...” w „Na szlaku” nr e-106 (302) 2015-08, s. 6) warto zatrzymać się dłużej na Kowarskiej Starówce. Zanim zwiedzimy kościół pw. Imienia NMP, salę rajców w Ratuszu i zabytkowe kamieniczki, możemy na chwilę usiąść na ławeczce przed świątynią. Przy ładnej pogodzie mamy z niej doskonały widok na najwyższy szczyt Karkonoszy – Śnieżkę (1602 m). Po naszej lewej stronie znajduje się kamienny most na Jedlicy. Ustawiono na nim piaskowcową figurę św. Jana Nepomucena, który jest patronem Czech, księży, żeglarzy, flisaków, budowniczych mostów i młynarzy. Podchodząc do niej, możemy dostrzec zagadkowy napis na tablicy nad murem oporowym po drugiej stronie Jedlicy przy budynku nr 55 na ul. Ogrodowej. Umieszczono na niej trzy duże litery DKW na żółtym tle.

W celu rozwikłania zagadki warto zajrzeć do kilku książek i folderów samochodowych z okresu dwudziestolecia międzywojennego. Na okładce jednego z nich natrafiamy na napis: „DKW/ Auto Union”. Skrót DKW oznacza samochód parowy, a właściwie *DampfKraftWagen*, czyli niemiecką firmę produkującą automobile i motocykle od początku XX w. Dopisek *Auto Union* pojawił się w czasach Wielkiego Kryzysu z lat 1929-1933.

W 1928 r. ilość sprzedanych aut w niemieckim przemyśle motoryzacyjnym wyniosła około 137 tys. W ciągu czterech kolejnych lat roczna spadła ona do poziomu 40 tys. Wtedy to, pod patronatem i przy ogromnej pomocy finansowej Krajowego Banku Saksonii (*Sächsische Staatsbank*), powstała w Kamienicy saskiej (Chemnitz) *Auto Union GmbH* (*GmbH* – spółka z ograniczoną odpowiedzialnością) przez połączenie (fuzję) czterech saksońskich producentów samochodów: *Audi* i *Horch* z Zwickau (Ćwikow), *DKW* z Zschopau (Čopow) oraz *Wanderer* z Chemnitz. W logo *Auto Union* symbolizowały je cztery przeplatające się pierścienie. W ówczesnych Niemczech, liczących 62,5 mln mieszkańców, automobil był kosztownym luksusem dla wąskich elit. Przykładowo, „Wandererem” jeździła Maria Jadwiga von Schaffgotsch. Była najstarszą córką ostatniego hrabiego z Cieplic – Fryderyka Schaffgotscha. Lubiła narciarstwo i szaloną jazdę automobilami. Pewnego razu założyła się, że wjedzie swoim „Wandererem” do Małego Stawu w Karkonoszach. Zakład wygrała, po czym zaczęto ją nazywać „Szalona Mija”.

Podczas II wojny światowej *Auto Union* razem z innymi niemieckimi przedsiębiorstwami przestawiło się na produkcję na potrzeby gospodarki wojennej. Po wojnie, we wschodnich Niemczech, w fabryce w Zwickau, założonej niegdyś przez Augusta Horcha, przez wiele lat produkowano *trabanta*, zapewne znanego Starszym Czytelnikom. W tym czasie, w Niemczech zachodnich, zarejestrowano *Auto Union AG* (*AG* – spółka akcyjna) z siedzibą w Ingolstadt jako zupełnie nową firmę, którą dziś znamy jako *Audi*.

Zagadkowy napis, który znajduje się na płocie posesji przy ul. Ogrodowej, jest reklamą firmy samochodowej. Reklama ta ma ponad siedemdziesiąt lat i przypomina historię przemysłu motoryzacyjnego.



Robert Andrzejewski i Zbigniew Piepiora
Fot. Zbigniew Piepiora

Beskidzka koniczynka, czyli siedem dni w Beskidzie Żywieckim

Kształt trójlistnej koniczyny przybrała trasa tegorocznego wypadu w góry. Zamiast Beskidu Sądeckiego, a taki był wcześniejszy pomysł, trafiłem w Żywiecki. Sądeckie plany skutecznie pokrzyżowała nam kolej, bowiem na ponad trzy tygodnie przed wyjazdem nie było już biletów na pociąg w interesującej nas relacji. Oczywiście można było jechać inaczej, z przesiadkami itp., ale zależało nam na tym, aby wsiąść do pociągu wieczorem w Toruniu i wysiąść następnego dnia rano w Żegiestowie-Zdroju. Już kilka razy tak robiliśmy, ale cóż: „postępu” nie da się zatrzymać. Spece od rozkładu jazdy wymyślili, że wystarczy, gdy pociąg będzie jechał raz w tygodniu. Gratulacje! I pomyśleć, że w tych złych czasach tzw. minionej epoki ów pociąg jechał sobie codziennie (też jako sezonowy). Spuśćmy zasłonę milczenia na marketingowców z PKP.

Koniec końców wypadło na Beskid Żywiecki. Przynajmniej tam można było dojechać w zaplanowany sposób. Jednym pociągiem do Bielska-Białej i kolejnym do Węgierskiej Górki, tak że w południe wyruszyliśmy na szlak. Tym razem trasa wyprawy odbiegała od wcześniej realizowanych schematów wędrowki od schroniska do schroniska ze wschodu na zachód lub odwrotnie. Udało się ją tak ułożyć, że uzupełniliśmy naszą znajomość Beskidu Żywieckiego o kilka nielicznych dotąd nieznanych szlaków, a te znane już pełniły rolę łącznikową. Trasa upodobniła się do postrzępionej koniczyny, a naszkicowana schematycznie wyglądała jak trójliść.

Ruszyliśmy z Węgierskiej Górki po uzupełnieniu zapasów napojów, jako że na niebie ani chmurki, a na zegarkach samo południe. Z ronda w centrum wsi czerwonym szlakiem do fortu stanowiącego część umocnień, które zasłynęły z bohaterskiej obrony rejonu Węgierskiej Górki, Żabnicy i Cięciny we wrześniu 1939 r. Później marsz do Żabnicy, gdzie skręciliśmy w ulicę...Turystyczną, a ta wyprowadza na szlak niebieski już ponad zabudowę wsi. Stąd w lewo i po kilkudziesięciu metrach kończy się zabudowa i zaczyna podejście ścieżką prosto na grzbiet. Jako że „lato było piękne tego roku” i słońce dogrzewało, wędrowka na Boraczą była tyleż ciekawa, co uciążliwa. Ciekawa, bo nie brakowało dalekich widoków, a uciążliwa z powodu mocnego słońca. Główną rolę w panoramie pełniła Romanka. Przewodnikowe 3.15 godz. dość się rozciągnęło, ale to nie tylko z powodu upału, także z mnogości jeżyn spotykanych w coraz większej ilości. Poza tym, nigdzie się nam specjalnie nie spieszyło, niemal cały dzień był przed nami. W schronisku, jak można było łatwo przewidzieć, tłoku nie było. Poza naszą czwórką nocowały jeszcze dwie osoby.

Drugiego dnia mieliśmy do przejścia dość krótki odcinek – trawers z podejściem na



„Góralski mostek roztrzęsiony” (wg W. Młynarskiego) w drodze do Złatnej

Lipowską (szlak zielony). Kiedyś wbiłem sobie do głowy, że skoro lasem, to musi być nudnawo. Jakże się pomyliłem! Nie dość, że szlak okazał się bardzo widokowy (znowu Romanka, ale nie tylko), to na dokładkę prawdziwie górski, ozdobiony sporą wychodnią skalną, niemalże ścianą nieco ukrytą w zboczu po prawej stronie. Ciekawe, czy wszyscy idący tym szlakiem zwrócili na nią uwagę? Pod koniec, jakieś pół godziny od schroniska, złapał nas rześisty deszcz i raptowny mocny spadek temperatury. Co prawda, od czasu do czasu chmurzące się niebo straszło mżawką, ale liczyłem, że „się przetrze”. Nic z tego. Na Lipowskiej nieźle już lało. Był



Potęga Pilska

to jedyny deszczowy dzień w ostatnim tygodniu wakacji w Beskidzie Żywieckim. W schronisku pani z obsługi włączyła suszarnię i mogliśmy rozwiesić kurtki i ochraniacze. Przejście zajęło nam raptem nieco ponad 2.5 godz., za to na trzeci dzień zaplanowana była sporo dłuższa trasa.

Nie tylko odległość do celu dwukrotnie dłuższa, ale i przewyższenia. Mieliśmy stracić ponad 600 m schodząc do Złatnej i zdobywać wysokość podchodząc ponad 400 m do bacówki na Krawcowym Wierchu. W sumie sporo roboty, ale nic to. Najbardziej dał się nam we znaki marsz asfaltową drogą w dolinie potoku Straceniec. Duuużo było tego asfaltu. No cóż. Kiedyś szlak biegł tą samą drogą, tyle że gruntową i było wszystko jak trzeba, ale czasy się zmieniły. Na szczęście, zasadnicze podejście już normalną terenową ścieżką, a widoki z hali ponad schroniskiem wieczorową porą wynagrodziły wysiłek. Była środa, więc i środek tygodnia, zatem schroniska powoli zapelniały się nocującymi, a nie tylko przechodnimi turystami. W bacówce nocowało kilkanaście osób i tyleż w namiotach w pobliżu.

Kolejny dzień miał przynieść sprawdzenie nowego łącznikowego szlaku, dającego możliwość wędrówki z „krawców” na Rysiankę lub Lipowską bez konieczności dość odległego dojścia do węzła szlaków na Trzech Kopcach. Wytyczono niedawno krótkie i szybkie połączenie granicznego szlaku ze szlakami w dolinie Bystrej (płyń przez Złatną). Mieliśmy zatem dojść do przeł. Bory Orawskie i z niej przedostać się na czarny szlak wyprowadzający na Rysiankę. Pamiętam, że przed laty, był to rok może 2002, szukałem takiego połączenia idąc ze Złatnej, ale nic z tego nie wyszło. Teraz sprawdziło się znakomicie. Granicznym szlakiem przez Hrubą Buczynę z widokami ku Pilsku obniżyliśmy się na przełęcz, po czym w parę minut znaleźliśmy się przy mostku na pot. Bystra. Stąd już kawałeczek do drogi w dolinie, gdzie spotkaliśmy czarny szlak. Czekają jeszcze spore podejście (300 m) na Rysiankę, więc zatrzymaliśmy się na odpoczynek. Chłodna woda w potoku i jeżyny skutecznie zatrzymały w tym miejscu, ale nikt nas nie gonił, można było spokojnie oddać się „pozyskiwaniu runa do celów spożywczych”. Gdy tak buszowaliśmy w jeżynach, minęły nas idące na Rysiankę dwie turystki z trójką dzieci. Nie byłoby w tym nic niezwykłego, gdyby nie to, że jedna niosła maluszka w chuście, druga w nosidle, a między nimi dreptał najstarszy z trójki, może 2,5-letni chłopczyk. Gdy zatrzymali się na chwilę, dogoniliśmy ich, bo w końcu ruszyliśmy się z tych jeżyn, ale potem wyprzedzili nas i dotarli do schronisko sporo przed nami. Podziwiałem tempo i zawziętość małego turysty, o pozostałej dwójce nie mogę się wypowiadać, słodko spali niesieni przez swoje mamy. W schronisku dał się zauważyć spory ruch, to już czwartek, a że stanowi Rysianka bardzo ważny punkt na trasach wędrówek, wielu turystów, to i frekwencja spora. Tu zostaliśmy na dwie noce.

Piątek, dzień piąty. Należał się teraz jakiś jeden dzień „na lekko”, tzn. bez dużych plecaków, za to z dużymi zapasami wody i napojów w mniejszych, wycieczkowych plecakach. Ruszyliśmy więc przez Przeł. Pawlusią na Romankę, która była najwyższym (1366 m) punktem na tegorocznej wyprawie.

Pogoda znowu nienaganna, to i widoki dalekie z królującą na wschodzie Babią Górą. Nieco bliżej „przeżyło się” Pilsko, a za plecami cały czas Mała Fatra z postrzępionym Vel’kym Rozsutcem. Na zejściu do Sopotni także widokowo. Celem był wodospad, największy w polskich Beskidach. Ten wodospad motywował do wysiłku. „*Oby tylko była na nim woda*” – taka myśl kłębiła się pod czapką, bo susza nie oszczędziła także gór. Jednak była. Co prawda, spadała środkiem skalnego progu, ale i tak wyglądało to imponująco. Przy wodospadzie spędziliśmy chyba dobrą godzinę. Sprzyjała temu ławeczka nad wodospadem i pobliski sklep wypełniony wszelkim dobrem. Długi odpoczynek był niezbędny, jako że czekało nas bardzo długie dojście asfaltem w dolinie Sopotni Wielkiej. No cóż. Dolina nam się bardzo podobała, asfalt już mniej. Kilkaset metrów powyżej ostatnich zabudowań wsi zatrzymaliśmy się, by zażyć odpoczynku w chłodnych nurtach potoku. Kilkunastominutowe moczenie nóg to niezły masaż i wytchnienie dla stóp. Czekał jeszcze spory kawałek dreptania po asfalcie, zanim obok miejsca wypoczynku (biwakowe) z wiatą szlak opuścił drogę. Weszliśmy na bardzo atrakcyjnie poprowadzony szlak, a perć przypominała miejscami niektóre odcinki



Sierpniowa Babia Góra

żółtego szlaku na Pilsko lub fragmenty Perci Akademików na Babiej. Niemal zniknęło znużenie wywołane marszem po asfaltowej drodze, szło się naprawdę świetnie aż do miejsca, gdzie szlak skręca raptownie w prawo, na długi prosty końcowy odcinek wyprowadzający na Halę Rysiankę i pod schronisko. Ta prosta jest dość mozolna i dopiero gdy wyjdzie się ponad las, w turystę wraca wiara, że za chwilę będzie u celu. Do schroniska dotarliśmy, gdy słońce szykowało się do odpoczynku wydłużając cienie drzew. Przewodnikowy czas przejścia to około 6 godz., jednak jest to wycieczka całonieważ. Włączając godzinny postój przy wodospadzie i przerwę nad potokiem wyszło nam prawie 8 godz.

Sobota i szósty dzień w Żywieckim. Przed nami krótkie dość przejście trawersem Romanki przez Halę Wieprzską na Słowiankę. Uważam ten fragment czerwonego szlaku za jeden z najciekawszych w przebiegu Głównego Szlaku Beskidzkiego. Najładniejsze fragmenty to przejście przez wspomnianą halę i trawersy stromego zbocza Romanki, w tym króciutki, ale efektowny odcinek szlaku przecinający skalną ściankę. Niżej jest, co prawda, nudnawy kawałek szlaku podchodzący na Suchy Groń, ale niewielka to przeszkoda. Potem już łagodnie podchodzi się na Słowiankę, gdzie czeka turystę odpoczynek, sklepik, wygodne pokoje, uczynni gospodarze, a w pobliżu nieprzebrane ilości jeżyn i borówek.

Na koniec zostało dość długie zejście do Węgierskiej Górki. Niby to tylko zejście, jednak w upale, to i schodząc jest co robić. Wysiłek wynagradzają widoki to na Lipowską i otoczenie Boraczej, to na Baranią Górę i północną część Beskidu Śląskiego. Widać aż po Bielsko-Białą. Zatrzymujemy się dwa razy na kilkunastominutowy odpoczynek, ale na jeżyny już patrzeć nawet nie możemy. Zresztą zebraliśmy ich sporo i ponad dwa litry zamknięte w szczelnych pojemnikach pojedą do domu. Opuściliśmy ścieżkę i wąską asfaltową drogą schodzimy do Żabnicy. Został jeszcze spory kawałek drogi szosą, zanim osiągniemy centrum Węgierskiej Górki. Nogi już nie chcą nieść człowieka, kolana skrzypią, długie zejście i asfalt w końcówce robią swoje. Wyprawę kończymy w lodziarni – zasłużyliśmy na to uczciwie.

Juliusz Wyślouch

Grzbietem Wschodnim Gór Bardzkich inaczej (2)

Po odpoczynku ruszamy dochodzącym tu z Barda niebieskim szlakiem w kierunku Ostrej Góry. Idąc od strony Laskówki skręcamy więc w lewo. Podchodzimy powoli zboczem owego wzniesienia. Początkowo podejście leśnym duktem nie jest męczące. Znaki szlaku niebieskiego też trudno tu zgubić. Im bliżej wierzchołka, tym trudniej. Szeroki dukt „zamieniamy” na wąską i stromą ścieżkę. Ostatnie podejście wymaga już dobrej kondycji. Nagrodą jest zdobycie szczytu, uznawanego niegdyś za najwyższy w Górach Bardzkich (z Przeł. Łaszczowej 50 min.). Stała tu też ongiś wieża widokowa. Na zboczu zaś, poniżej szczytu, znajdowało się niewielkie schronisko. Dziś na wierzchołku zadowolić nas musi tylko niewielki kamienny słupek. O walorach widokowych tego miejsca raczej trudno mówić. Przy braku liści na drzewach widać stąd także niewiele, głównie w kierunku Kamieńca Ząbkowickiego. Ograniczone widoki są też ze zboczy poniżej szczytu w inne strony Świata.

Z Ostrej Góry niebieski szlak prowadzi dalej przez szczytowe partie Gór Bardzkich. Wyraźna, szeroka ścieżka, którą biegnie, wiedzie raz z górki, raz pod górkę. W ten sposób zaliczamy Gajnik (747 m), przechodzimy w pobliżu Jeleńca (693 m), by po ok. 30 min. od wierzchołka Ostrej Góry dotrzeć do skrzyżowania ścieżek na zboczu Szerokiej Góry. Tu w lewo do góry prowadzi ścieżka w kierunku wierzchołka tego wzniesienia. My, szlakiem nieco w prawo, by po niecałych 10 min. od skrzyżowania (5. 30 godz. od startu w Bardzie) stanąć w obniżeniu między Szeroką Górą a Kłodzką Górą. Tu też szlakowskaz, pokazujący m.in., iż niebieskim E-3, jak na nim jest napisane, dotrzemy dalej na Przeł. Kłodzką.

Wybieramy inną wskazywaną tu drogę – żółty szlak do Kłodzka. Towarzyszyć nam będzie już do końca wędrówki. Zgodnie z jego oznaczeniami powinniśmy tam dotrzeć w 2. 30 godz. Faktycznie mniej więcej tyle potrzeba, by stanąć na peronie stacji kolejowej Kłodzko-Miasto lub na znajdującym się tuż obok dworcu autobusowym. Ruszamy ścieżką, lekko pod górę, podchodząc na wierzchołek Kłodzkiej Góry. Szczyt jest nieco na prawo od przewyższenia na tej ścieżce. Skręt do tego miejsca łatwo więc odnaleźć. Miniaturowa „polana”, otoczona niewysokimi, choć gęsto rosnącymi drzewami, i niewielka tablica z nazwą i wysokością szczytu. To w zasadzie tyle, co zobaczyć może turysta na szczycie wzniesienia uznawanego powszechnie za najwyższe w Górach Bardzkich. 765 m n.p.m. – taką wysokość podano na wspomnianej tabliczce. Od lat trwa spór, czy jest tak oby na pewno. Niektórzy specjaliści za najwyższy szczyt tych gór uznają Szeroką Górę, w większości opracowań turystycznych, wbrew niektórym



Szczyt Ostrej Góry w zimowej scenerii

mapom topograficznym, „oceniana” na 740 m n.p.m. Zwyczajowo jednak za „koronę” Gór Bardzkich uważa się nadal Kłodzką Górę.

Opuszczamy jej wierzchołek dalej szeroką ścieżką. Widać z niej na lewo, nieco niżej, fragment Gór Bystrzyckich. Z kolei po ok. 10 min. od wierzchołka, też po lewej, mijamy niewielki krzyż. Ścieżka opada nadal w dół. Trzeba tu uważać na znaki szlaku. Łatwo bowiem odbić niepostrzeżenie drogą w lewo, wędrując nad dość głęboką dolinką, ciągnącą się w stronę Podzamka. My zaś żółtym szlakiem musimy iść tu bardziej na prawo, do niewielkiej przełęczy. Z niej ścieżka dość mozolnie wyprowadzi na wierzchołek Jedlaka (658 m). Poznamy go po oznaczeniu na drzewie. Dość osobliwym trzeba przyznać. Na żółto wymalowano tu trójkąt oraz podpis: „658/Jedlak”. Dotąd z Kłodzkiej Góry 45 min.

Dalej szlak żółty prowadzi znów raz z górki, raz pod górkę. Jego oznaczenia są na tym odcinku dość czytelne. Za charakterystycznym skretem na szlaku (gdzie droga odbija w prawo na zbocze Obyszernej), my wybieramy zgodnie z nim ścieżkę z lewej. Doprowadza ona niemal na szczyt (573 m) wymienionego wzniesienia. Poznamy go także po oznaczeniach (m.in. „572”) na drzewie. Tym razem wymalowanych kolorami żółtym i niebieskim. Ok. 10 min. dalej z leśnej ścieżki wkraczamy na szeroką drogę. Jesteśmy już blisko wierzchołka Kostry (491 m). Odnaleźć go dość trudno. Zwłaszcza bez dobrej znajomości terenu. Mamy już stąd niezłe widoki sporej części Ziemi Kłodzkiej. Lepsze czekają jednak niżej. Mijamy szlaban, schodząc wyraźnie w dół. Przed nami z prawej spory maszt, wkrótce też dochodzimy do asfaltowej drogi (z Kłodzkiej Góry 1. 40 godz., od początku trasy z Barda 7. 20 godz.). Nad nami z prawej budynek dawnego schroniska – dziś zajazdu „Kukułka”. Okolice te znane są z pięknych widoków. O każdej porze roku czy można nacieszyć panoramą lwiej części Ziemi Kłodzkiej. Widać jak na dłoni m.in. fragment Kotliny Kłodzkiej z zabudowaniami Kłodzka, a także niektóre z otaczających ją oraz Rów Górnej Nysy pasm i masywów górskich, żeby wymienić chociażby Góry Bystrzyckie czy Masyw Śnieżnika.

Szlak żółty na skrzyżowaniu z asfaltową drogą skręca w prawo, prowadząc nieco do góry. Po chwili skręca w lewo w dół, na ścieżkę. Wiedzie teraz wśród łąk. Z prawej przed nami niewielkie zalesione wzniesienie, na niektórych mapach oznaczane jako Szyndzielnia (tam ruina wieży widokowej – bez klatki schodowej). Tu trzeba uważać na przebieg szlaku. Stosunkowo niedawno doszło bowiem do jego zmiany (choć stare oznaczenia da się jeszcze odnaleźć). Dawniej szlak odbijał w stronę owej zalesionej górki, omijając jej wierzchołek. Obecnie całkowicie ją omijając prowadzi dalej prosto, po czym odbija nieco w lewo, pozostawiając z prawej tereny wojskowe. Obchodzi je, a następnie skręca w prawo doprowadzając do ul. Walecznych. Tym samym wprowadza w pierwsze zabudowania Kłodzka. Dalej idziemy zgodnie z jego przebiegiem tą ulicą, później jej przedłużeniem, tj. ul. Piastowską. Z niej skręcamy w prawo w ul. Łużycką, a z tej zaraz w lewo i krótko idąc docieramy do świateł na kolejnym skrzyżowaniu. Przez pasy na światłach prosto i pod wiadukt dla zelektryfikowanej linii kolejowej. To kres naszej wycieczki. Na peron stacji kolejowej dostaniemy się po schodach w lewo. Na dworzec autobusowy trochę dalej prosto i też w lewo, gdzie budynek dworca, a za nimi stanowiska odjazdowe.

Bartosz Skowroński

Górski Dom Turysty
"Pod Biskupią Kopą"
48-267 Jarnołtówek 211
tel. 077/439-75-84
www.biskupiakopa.pl
e-mail: biskupiakopa@wp.pl



Kappl

– to miasto w Austrii, w kraju związkowym Tyrol, w pow. Landeck. Leży ono na wysokości 1258 m w dolinie Poznaun pośród alpejskich trzytysięczników, a zamieszkuje je 2637 osób. Jest bardzo popularnym ośrodkiem turystycznym zarówno w okresie letnim, jak i zimowym.

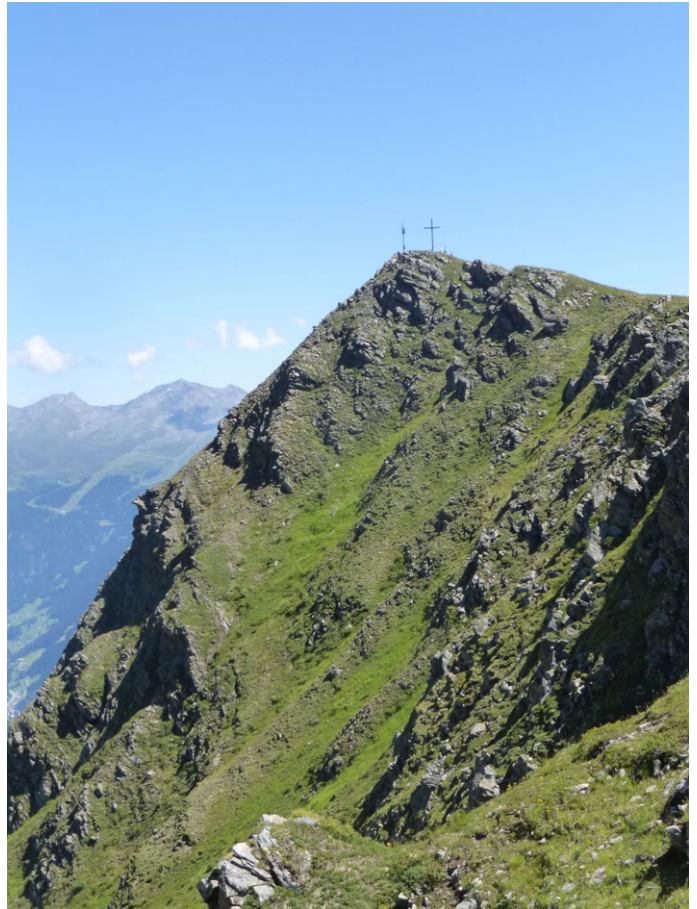
Bardzo wcześnie, pod koniec XIV w., pojawiła się w Kappl kaplica św. Antoniego Pustelnika. Z jej powstaniem związana jest etymologia nazwy Kappl – oznacza „przy kaplicy”. Na jej miejscu powstał w latach 1480-1482 kościół, który do 1692 r. był wielokrotnie przebudowywany. Chociaż są w nim organy, dla nas niezapomniany był koncert podczas mszy na dwie trąbki i klarnet. Na pobliskim cmentarzu, przy każdym grobie była woda święcona i kropidełko. Miejscowi Austriacy każdą wizytę w miejscu pochówku swoich bliskich rozpoczynają od święcenia grobu. Czasami służy im do tego zwyczajna sosnowa gałązka. W żadnym innym miejscu Austrii czy nawet Europy nie spotkałam się z taką tradycją.

Kappl położone jest na zboczu doliny. Jej dnem biegnie tylko szosa, która łączy miejscowość z jednej strony z Ischgl, a z drugiej – z See. Od drogi do centrum trzeba wspiąć się około stu metrów. Następne sto trzeba pokonać, by dotrzeć do domów, które po przystępnej cenie oferują mieszkania wakacyjne.

Nasz „Schlössle” (zameczek) stał właśnie w takim miejscu. Nigdy jeszcze nie mieszkaliśmy w

domu, który niemalże „wisiał” w powietrzu. Posadowiony na brzegu skały, robił wrażenie, jakby w każdej chwili mógł spaść w dół. Gospodarze, dwoje starszych ludzi, uprawiali w tych warunkach miniogródek. Tylko 2 m² wygospodarowali na płaskiej powierzchni, ale mieli tam wiele warzyw i kwiatów. Miejsce wydawało się trochę jak z bajki.

Robiliśmy wycieczki po okolicy. W samym Kappl jest wciąż czynny także latem. Wjeżdżając nim na Dias poszliśmy do schroniska *Niederelbehütte*, a potem dalej na szczyt Kappler Kopf (2404 m). Z Galtür zaś



Kappler Kopf



Klasyczna drewniana architektura

dotarliśmy do Jamtalhütte (2165 m), które leżało na „Kulinarnej Drodze Św. Jakuba”. Podczas wycieczki do Heilbrunnhütte (2320 m) spotkaliśmy świstaki, które były bardzo przyjaźnie nastawione na nasze fotki i okrzyki radości. Weszliśmy także na Greitspitz (2872 m). Do przyjemności należały również spacerunki po Kappl. Ciekawa architektura warta była poznania, zaczynając od klasycznej drewnianej zabudowy do zupełnie nowoczesnej. Na jednym z domów znalazłam sentencję: „czego nie mogą wyrazić słowa, przekaże muzyka”. Zrozumiałam, dlaczego Austriacy tak wspaniale śpiewają, nie tylko w kościele.

Maria Chróścicka



Malowidło na ścianie domu

Bitola – splot wczesnoeuropejskich kultur

W południowo-zachodniej Macedonii, blisko greckiej granicy, nad rzeką Dragor leży Bitola – drugie co do ilości mieszkańców (75 tys.) miasto tej republiki, wyodrębnionej po tragicznym rozpadzie Jugosławii. U stóp gór Baba zajmuje ono powierzchnię ponad 422 km², a więc więcej niż, na przykład, Wrocław. Poza jednak centrum o późnoklasycytycznych i eklektycznych budynkach z XIX w., a także – całkiem okazałych, późniejszych, odznacza się ono obiektami raczej niskimi i rozproszonymi. Nazwa tej dynamicznej miejscowości pochodzi od *obitel*, co w języku starocerkiewno-słowiańskim oznacza *klasztór*. Przy nim bowiem w starożytności, już chrześcijańskiej, zaczęła się kształtować osada. Bitola od czasów otomańskich zwana jest „miastem konsulatów”. Rzeczywiście, nadal znajduje się w niej kilkanaście takich placówek dyplomatycznych, nawet Ukrainy, choć zdecydowana większość to konsulaty honorowe, a więc prowadzone przez obywateli macedońskich.

Zabytków nie ma tu zbyt wiele. Meczety, Wieża Zegarowa, kryty bazar. Zainteresowanie wzbudza natomiast cerkiew św. Dymitry z 1830 r., masywna, obszerna świątynia, której architektoniczna aranżacja przypomina... ewangeliczne kościoły dolnośląskie! Sprawia to duży balkon o fałstym kształcie naprzeciw ikonostasu. A ten jest wyjątkowo duży, wypełniający niemal całe światło tej części cerkwi. Wykonano go w drewnie, ozdabiając misternymi ornamentami, wśród których umieszczono kilkanaście urokliwych ikon. Podobno to największy tego typu element świątynny



w Macedonii. Równie bogaty w dekoracje jest zbliżony do kasetonowego strop, zmuszający do długiego i wnikliwego podziwiania.

Jednakże nie ta część miasta była pierwsza. Około 2 km na południe od centrum znajduje się spory zespół ruin starożytnego zespołu, założonego w połowie IV w. p.n.e. przez Filipa II, ojca Aleksandra Macedońskiego. Nadał on mu nazwę *Heraclea Lincestic*, czyli „miasto Herkulesa (od którego wywodził swój ród ów król) nad rzeką Lynx”. W późniejszych, bizantyjskich czasach, miejscowość znana była jako *Pelagonia*. Odkryte fragmenty budowli i innych konstrukcji pokazują, jak kształtowała się nasza europejska cywilizacja. Są tu bowiem elementy z czasów greckich, w które wtopiły się obiekty rzymskie, a te zostały wykorzystane lub przebudowane w czasach Bizancjum. Dziś podziwiać można całkiem niezłe zachowany portyk, w sąsiedztwie którego znajduje się resztką chrześcijańskiej bazyliki zwanej małą z mozaiką podłogową. Jest oczywiście teatr z siedziskami, okazałe fragmenty murów miejskich. Szczególne jednak wrażenie wywiera przyziemna część tzw. dużej bazyliki, powstałej w IV-VI w. n.e. w sąsiedztwie pałacu biskupiego.

Owi urzędnicy kościelni rezydowali tu bowiem dłuższy czas. Powodzeniu miastu sprzyjało wytyczenie jeszcze przez Rzymian bardzo ważnej trasy *Via Egnatia*, wiodącej przez południowe Bałkany do Salonik i Bizancjum. Ze świątyni tej zachowała się przepiękna mozaika podłogowa ze scenami faunistycznymi o znaczeniu symbolicznym. Nadal zachwyca kunszt wykonawców i urok wyobrażeń. Pojedyncze znaleziska, fragmenty rzeźb i elementy architektoniczne zgromadzono w niedużym budynku muzealnym.

Warto uwzględnić Bitolę w podróżniczych planach, by sięgnąć do początków naszej kultury.

Krzysztof R. Mazurski



NA SZLAKU

www.na-szlaku.net

**Polub nas
na Facebooku!**

Stanać lwu na głowie?

Owszem, udało się nam w Kanadzie stanać lwu na głowie. A ściślej: stanać na Głowie Lwa. Jednak wcześniej stanęliśmy obozem w (!) Głowie Lwa. Po angielsku: *Lion's Head*. Mieścina leży po wschodniej stronie Półwyspu Bruce'a, oddzielającego jezioro Huron od jego ogromnej zatoki zwanej Georgian Bay, a tym samym po wschodniej stronie drogi nr 6. Owa droga – formalnie Provincial Highway No. 6 – stanowi komunikacyjny kręgosłup całego półwyspu od Owen Sound na południu po Tobermory na jego północnym krańcu.

Lion's Head leży nad zatoką zwaną Isthmus Bay. To typowo wakacyjna miejscowość: kilkanaście moteli i pensjonatów, duża ilość niewielkich letnich domków – cottage'y i bungalowów, kemping, spora marina, restauracyjka i kilka kawiarenek. A przy tym prowincjonalny luz i spokój (choć liczbą mieszkańców gminy urasta z 900 do 4-5 tys.!). Właśnie w jednym z takich biało-szarych cottage'y założyliśmy naszą bazę. Tylne drzwi wychodzą na niewielki taras, a ten – na piaszczystą plażę, jedną z nielicznych tego typu w okolicy. Dziś okupowana jest ona przez stado bernikli kanadyjskich. Nie zamierzamy ich przeganiać, bo i pogoda nie zachęca do plażowania. Za to do spacerów jest w sam raz!

Pomimo pochmurnego dnia dostrzegamy ciemny cień w wodzie zatoki. To wrak szkunera „Cyrrenian”, zwodowanego w 1879 r. w okolicach Kingston (nad jez. Ontario) jako „Prussia”. Statek stał w tutejszym porcie, gdy w listopadzie 1913 r. w jezioro uderzył pamiętny Biały Huragan. Potężna fala i towarzyszący jej podmuch przerzuciły go przez zatokę i cisnęły w płytką wodę na jej końcu. Denna część drewnianego kadłuba jednostki, spoczywająca tuż pod powierzchnią wody, jest doskonale widoczna z plaży przy kempingu i stanowi jedną z tutejszych atrakcji.

Wędrując po niewiarygodnie cichych ulicach, wśród domków otoczonych przyciętymi trawnikami oraz wypielęgnowanymi kwietnikami, usiłuję znaleźć jakieś ślady dawnej historii miasteczka. Nadaremnie! Choć trzej pierwsi biali osadnicy pojawili się tu dopiero pod koniec lat 60. XIX w., to na warunki kanadyjskie było to już tak dawno, że historycy do dziś spierają się, który z owej trójki był rzeczywiście tym pierwszym! W następnej dekadzie powstały tartaki i rozwinął się przemysł drzewny. Głęboko wcięte w skaliste falezy zamknięcie zatoki Isthmus było idealnym miejscem na port – wówczas jedyne „okno na świat” rozwijającej się osady. Problemy stwarzała jednak wielka piaszczysta mielizna u jego wylotu. Dopiero w 1883 r. władze federalne sprowadziły tu pogłębiarkę w celu przekopania głębokiego na 13 stóp kanału. Druga duża inwestycja Rządu Kanady miała tu miejsce równo sto lat później, kiedy rozpoczęto budowę ukończonego w 1985 r. obecnego portu.

Burzliwe są dzieje tutejszej latarni „morskiej”. Pierwsza czworokątna, zwężająca się ku górze drewniana konstrukcja stanęła na końcu portowego moła w 1911 r. Po roku przewróciły ją wiatr i fale. Odbudowana, w listopadzie 1913 r. padła ofiarą wspomnianego Białego Huraganu, który rzucił ją na pobliską plażę. Ponownie odbudowana, spłonęła w 1933 r. Po kolejnej rekonstrukcji służyła do 1969 r., kiedy Canadian Coast Guard uznała ją za zbyt czerzoną, rozebrała – a drewno spaliła. Wywołało to spore oburzenie mieszkańców. Szeroko zakrojona akcja społeczna doprowadziła do tego, że w 1984 r. młodzież z miejscowej Bruce Peninsula District School przy wsparciu Lion's Head Rotary Club wniosła w dawnym miejscu wierną replikę latarni. Dziś funkcjonuje ona znów jako oficjalny znak nawigacyjny, wskazujący wejście do portu.



Urwiste brzegi Isthmus Bay w popołudniowym słońcu

Podziwiając dolomitowe urwiska Kuesty Niagary, wynurzające się z sinych teraz wód Georgian Bay i zabarwione na różowo zachodzącym słońcem, szukamy słynnej Głowy Lwa – oryginalnej formacji skalnej, która niepozornej osadzie dała obecną nazwę Lion's Head. – *Tam!* – pokazuje Andrzej. Jest! Dziś widzimy ją z daleka, ale jutro!...

Nad wieczorem naszą miłą pogawędkę przerywają dźwięki gitar. Ubieramy kurtki i wychodzimy do przylegającego do plaży parku. Na scenie zespół miejscowych *Old Timersów* w stylowych kapeluszach gra swoje wersje znanych utworów bluegrassowych.

Dokoła na ławkach i rozkładanych kempingowych leżaczkach spory tłumek niewiele młodszej publiczności. Żadnych butelek czy puszek z piwem! Ciche rozmowy, czasem głośniejszy śmiech. Nawet komary nie tną. Zniewalający luz! Wieczorem ze zdumieniem konstatujemy, że miasteczko stało się nienaturalnie ciemne. Wyjątkowo ciemne jak na – było, nie było – miejscowość turystyczną! Okazuje się, że jest to element szerszej zakrojonej akcji pod nazwą „Przyjaźni Ciemnemu Niebu” (*Dark Sky Friendly*), propagowanej przez samorząd gminy Northern Bruce Peninsula wraz z Grupą Środowiskową Półwyspu Bruce'a.

Luz trwał do rana. Skończył się po śniadaniu, kiedy wyruszyliśmy na podbój skalnych urwisk. Znany już Czytelnikom dalekobieżny szlak Bruce Trail przebiega dosłownie pod oknami naszego cottage'u. Obchodzi portową zatokę i na skraju zabudowy zagłębia się w las, pokrywający rozległy półwysep w kształcie łopaty, wysuwającej się ku północo-wschodowi w wody Georgian Bay. Cały półwysep objęty jest ochroną jako rezerwat przyrody (*Lion's Head Provincial Nature Reserve*). Bruce Trail wiedzie generalnie wzdłuż brzegów półwyspu. Jego odcinek, który dziś zamierzamy pokonać, został ustanowiony „bliźniaczym” w stosunku do szlaku Cotswold Way w zachodniej Anglii, biegnącego skrajem podobnej formacji terenowej, tzw. Cotswold Escarpement. Już po trzech kwadransach trafiamy na pierwszą atrakcję: skupisko suchych dziś marmitów (ang. *pothole*) – okrągłych studni, wyżłobionych w dolomitowej skale przed 11 tys. lat, w końcu ostatniego zlodowacenia, przez wody spływające pod cielskim lądolodu. Do największego z nich, o kilkumetrowej głębokości, można wejść przez otwór wybity nad jego dnem – i oczywiście uwiecznić to na zdjęciach!

Las jest ponury, ciemny i wilgotny. Z tym większą przyjemnością osiągamy brzeg falezy i ostrożnie spoglądamy w dół. Pod nogami kilkadziesiąt metrów powietrza, potem wążutki skrawek kamienistej plaży, zaślanej różnej wielkości blokami skalnymi, po czym całe morze –



„I ktoś stoi temu lwu na czole!...”



W studni marmitu

a właściwie jezioro! – różnych odcieni zieleni i błękitów. Zabarwienie wody zmienia się wraz z jej głębokością, charakterem dna, oświetleniem, a nawet siłą wiatru. Idąc dalej skrajem urwiska oglądamy coraz to inne widoki. We wszystkich dominują jednak pionowe skały i poziomy wodnej tafli. Ławice dolomitów przecinają od czasu do czasu cienkie warstwy charakterystycznie wietrzejących łupków, natomiast gładkie płaszczyzny skał przerywają... ludzkie sylwetki. Tutejsze urwiska są bowiem ulubionym rejonem dla amatorów

wspinaczki. Wreszcie dostrzegamy wyczekiwaną Głowę Lwa. Jest! Widać pysk z ciemniejszymi nozdrzami, ucho – i grzywę uformowaną z koron drzew. I ktoś stoi temu lwu na czole!

Wkrótce i my robimy sobie pamiątkowe zdjęcia na Głowie Lwa, po czym rozpoczynamy zejście do podstawy urwiska. Ścieżka wiedzie po wilgotnych, śliskich stopniach i grzędach oryginalnie wietrzącego dolomitu i pod wielkim nawisem skalnym sprowadza na sam brzeg jeziora. Na kamienistej plaży, obok płaskich z reguły, dolomitowych kamieni, dostrzegamy większe, okrągławe gazy szarego i różowego granitu: to kolejna pamiątka po lądolodzie, który przywłókł je tu z terenów dzisiejszej Tarczy Kanadyjskiej.

Wracając zastanawiamy się, ile mamy jeszcze czasu. Niedaleko stąd znajdują się bowiem słynne Greig's Caves – dwanaście naturalnych jaskiń w wysokim na 90 m klifie nad Georgian Bay, reklamowanych jako największy system jaskiń wapiennych w prowincji Ontario. To w nich w 1980 r. kręcone były sceny do znanego filmu Jean-Jacquesa Annaud pt. „Walka o ogień”. Realizatorom zupełnie nie przeszkadzało, że akcja filmu toczy się przed 80 tys. lat, a jaskinie powstały zaledwie jakieś 7 tys. lat temu! Zostały one wyerodowane wodami postglacjalnego jez. Algonquin, którego lustro leżało około 65 m wyżej niż poziom dzisiejszego Huronu. Jaskinie udostępnia kilometrowej długości ścieżka, otwarta co roku od końca kwietnia do weekendu „Dnia Dziękczynienia”, obchodzonego w Kanadzie w drugi poniedziałek października.

– *Niestety, tam już nie zdążymy* – ucina Andrzej. No cóż... Może kiedy indziej?

Miroslaw J. Barański

Z przewodnikami po północnych Włoszech

Wróciłam z wojaży, pogoda dopisała i humory też. Była to wycieczka przewodników i pilotów z Górnego Śląska, zorganizowana przez Koło PTSM przy WO/Katowice. Zwiedzaliśmy Włochy Północne. Zaczęłam od stolicy mody, czyli Mediolanu. Stolica Lombardii to najbogatsze miasto Włoch, a zarazem jedno z najbogatszych w Europie. To właśnie tu siedzibę mają Alfa Romeo, Pirelli i największe domy mody świata. To także centrum bankowe i naukowe. Jednym z największych skarbów Mediolanu jest najsłynniejsza opera świata „La Scala”. Wiele włoskich oper (*Nabucco*, *Mefistofeles*) powstało właśnie z myślą o tej scenie. Występowali tu najwięksi artyści różnych czasów i stylów. W centrum Mediolanu podziwiać można katedrę, budowaną przez ponad czterysta lat. Jest to trzecia co wielkości na świecie, po Bazylice w Rzymie i oryginalnym kościele w Sewilli. Do zwiedzania udostępniony jest również dach świątyni. Godna polecenia jest mieszcząca się w pałacu Sforzów kolekcja sztuki średniowiecznej, renesansowej i barokowej. Będąc tu musimy odwiedzić Santa Maria delle Grazie – to właśnie w tej świątyni podziwiać można fresk Leonarda da Vinci *Ostatnia Wieczerza*. Ale teraz chcę się skupić na katedrze. Jest ona jednym z najpiękniejszych obiektów sakralnych, jakie widziałam. Stałam i patrzyłam na monumentalną świątynię i jej urzekająca fasadę. Całkowicie przykuła moją uwagę. Czyż nie jest piękna? Oczywiście, że jest. Miałam bowiem przed sobą arcydzieło gotyku z zachwycającymi zdobieniami rzeźbiarskimi z kamienia. To niesamowite! Sprawiały wrażenie niezwykle lekkości i ekspresji. Widziałam wiele gotyckich katedr, lecz ta była jedyna w swoim rodzaju. Zbudowana z białego i różowego marmuru, pochodzącego z kamieniołomów znad jeziora Maggiore (miałam okazję je podziwiać). Został on specjalnie wybrany przez samego Viscontiego. Tak jak niemal wszystkie katedry gotyckie, tak i ta budowana była przez wiele wieków. Jej budowę zakończono za życia Napoleona. Katedra Narodzin św. Marii należy do największych świątyni na świecie, plasując się na trzecim miejscu w Europie. Jest naprawdę imponująca. Wchodząc do środka troszeczkę zaskoczył mnie ogrom wnętrza: to budowla pięcionawowa z transeptem. Sklepienia naw bocznych spoczywają na 52 filarach. Nie mogłam pominąć wspinaczki na dach, to niewiele ponad dwieście schodów i kosztuje 7 €, windą za 12 €. Byłam zachwycona, kiedy znalazłam się na dachu. Co za niezwykle uczucie, co za wrażenie – spacer wśród lasu wysmukłych pinakli, gargulców, rzeźb, maszkaronów to niesamowite przeżycie! Byłam oczarowana ażurowymi, prawie koronkowymi przyporami. Są ich tutaj setki. Mark Twain, zwiedzając katedrę w Mediolanie, powiedział: *To jest poemat w marmurze*. Teraz doskonale rozumiem, co miał na myśli. Wśród ornamentów rzeźbiarskich podziwiałam

motywy roślinne i zwierzęce. Są tutaj liście winorośli, koniczyny, bluszczu. Szczyty zdobią balkoniki i niewielkie blendy, czyli płytkie wnęki o wykroju okna lub arkady. Wyraźnie widać ważną cechę gotyku: ogrom świątyni, strzelistość i nieskończoną ilość wież i piękno zawarte w kamieniu! Z dachu katedry rozciąga się piękny widok na panoramę miasta, na Piazza duano, Galerie Vittorio Emanuele, Stare Miasto. Hen, w oddali, mającą drapacze chmur i wieżowce ze szkła i stali. Z dachu katedry mogłam podziwiać figury mierzone na 3-4 m wysokości. Wzruszyłam się na widok Matki Bożej. Z bliska patrzyłam na słynną Madonnę, statwę z połączanej miedzi. Jej wysokość to ponad 4 m. Byłam przy niej taka mała, byłam niczym pyłek. Z dachu katedry dokładnie widać rzygacze, sterczyń, iglice, wimpergi. To jest niesamowite uczucie, że to wszystko ma się na wyciągnięcie ręki. Tak dawno oglądałam film włoski, melodramat *Jestem miłością* w reżyserii Luka Guadagnina (2009). I gdybym nawet zapomniała jego fabułę, to z pewnością w pamięci pozostaną mi na zawsze luksusowe wnętrza posiadłości potężnej i bogatej rodziny mieszkającej w Mediolanie. Wspaniała muzyka i oczywiście fascynujące obrazy i nie tylko te miejskie, ale także i te plenerowe. Jednym z takich właśnie obrazów, który utkwił mi w głowie, był moment, kiedy Emma – główna bohaterka filmowa, jest na dachu katedry.



Ta scena mnie tak urzekła, że już wtedy zapragnęłam się tam znaleźć i tak jak Emma zadumać i przez nieskończoną ilość pinakli i luków oporowych spojrzeć z góry na panoramę miasta i ludzką egzystencję, a także spojrzeć z dołu na tę przeogromną marmurową bryłę, na wzniesienie której zaangażowane były niepoliczone rzesze ludzi.

Wnętrze katedry jest tak bogate, że pewnie zanudziłabym niejednego opisując drobiazgowo każdy ołtarz, każdy grobowiec świętych czy też artystów, którzy całe lata spędzili przy budowie i dekorowaniu kościoła. Obszerne jego wnętrza zdobią witraże, przez które przenika światło i penetruje najciemniejsze zakątki wydobywając z każdego szczegółu jego niepowtarzalne piękno. W krypcie znajduje się Skarbiec Katedry oraz szczątki św. Karola Boromeusza, wybitnego duchownego i przedstawiciela oddanemu bez reszty dziełu reformy trydenckiej. Katedra w Mediolanie jest pierwszą na świecie, która posiada witraże podświetlane od wewnątrz. System oświetlenia złożony z 68 lamp o niskim poborze prądu pozwala podziwiać obrazy na witrażach także wieczorem i to z zewnątrz. Witraże są podświetlane w weekendy oraz w święta religijne.

Verona. Szeroką bramę, prowadzącą na dziedziniec, oblepiają setki karteczek z miłosnymi wyznaniem. Taki międzynarodowy kolaż z kolorowych papierków, na których słowo „kocham cię” powtarza się w różnych językach świata. Na murze praktycznie nie ma wolnego miejsca. Niektórzy zapisują miłosne wyznania wprost na ścianie, inni rysują serca przebite strzałą i przyklejają w wybranym miejscu. Mały dziedziniec, jak zawsze, zatłoczony do granic możliwości. Przy posągu Julii kolejka do pamiątkowego zdjęcia. Na dobrą wróżbę warto pogłaskać pierś Giulietty. Wypolerowany przez tysiące rąk tors Giulietty połyskuje z daleka.

Portofino. Dziś zwiedzamy Portofino, to schowane miasteczko w zatoczce okolonej zboczami gór, bujnie porośnięte drzewami oliwnymi i cyprysami, wygląda jak raj na Ziemi i przyciąga swym urokiem gwiazdy filmowe i inne sławy. Tu właśnie powstała piękna piosenka *Love in Portofino* w wykonaniu genialnego Andrea Bocelliego [jeszcze wcześniej Elvis Presley – red.]. Utwór na polski grunt zaadaptowała Agnieszka Osiecka, a *Miłość w Portofino* śpiewały m.in. Magda Umer, Sława Przybylska i Katarzyna Groniec. Podziwiałam bajkowy port, kolory mają oczy, świeci cudowne słońce, niebo chyba bardziej błękitne być nie mogło. Jednym słowem... miłość do Portofino od pierwszego wejrzenia!

Elżbieta Lisiecka

Siedemnasty zajazd na Wielkopolsce

Wielki wieszcz Adam M. napisał poemat „Ostatni zajazd na Litwie”, a w jego tytule jest imię pewnego pana T. Uczcijmy to dzieło narodowe po wielu latach na tych łamach skromnym komunikatem o „zajeździe” na wspaniałości regionu wielkopolskiego i pałuckiego, czyli krajoznawczą podróż kilkudziesięciu uczestników XVII Forum Publicystów Krajoznawczych (17-20.09.2015).

Bazę mieliśmy w Wągrowcu, a z niej wyruszyliśmy na kolejne „zajazdy”, czyli zgodnie z programem imprezy „Pałuki 2015”. To mniej znane strony dla większości osób nie tylko z tego swobodnego towarzysko-twórczego kręgu piszących, wydawców, działaczy krajoznawczych. Wielu z nich ma obfite zasługi jako popularyzatorzy wiedzy nie tylko o Wielkopolsce, o innych częściach Polski, od Bałtyku po Karpaty, od Sanu po Odrę, z Ciechocinkiem pośrodku. Klub Wielkopolskich Publicystów składa się z 16. członków zwyczajnych i 37. korespondentów. Chłubi się członkostwem honorowym Franciszka Jaśkowiaka (1903-1983), wybitnego krajoznawcy, działacza Polskiego Towarzystwa Krajoznawczego, PTTK i Ligi Ochrony Przyrody. Upamiętniono go wielkimi głazami narzutowymi w Wielkopolskim Parku Narodowym i równie dużym głazem opodał miejscowości Morasko, gdzie chodził do szkoły, a dziś jest rezerwat „Meteoryt Morasko”, czyli miejsce upadku potężnego ciała niebieskiego.

Tym razem w ciągu ponad trzydziestu lat Wielkopolski KPK zorganizował spotkanie krajoznawcze swoich członków rzeczywistych i korespondentów na Pałukach, z bazą w powiatowym ośrodku sportu i rekreacji w Wągrowcu. Czyli była to okazja dla 45. uczestników podróży poznania i namiętnego fotografowania kilkuset obiektów krajoznawczych. Ideą przewodnią Forum została metodyka uprawiania krajoznawstwa i sposobów pokazywania tychże w sposób przystępny i utrwalania treści krajoznawczych. A wiele razy mistrz wielkopolskiego przewodnictwa i autor programu terenowego tej imprezy – Paweł Anders, podkreślał, że kilkadziesiąt mało znanych maleńkich i reprezentacyjnych miejscowości, pomniki, liczne pamiątki powstania wielkopolskiego, pałace i kościoły wielkopolskie są od dawna „in situ”, czyli tam, gdzie je stworzyli Wielkopolanie i działy się sprawy wielkie i całkiem przeciętne, jak choćby utrzymanie przy domach barwnych ogrodów kwiatowych. Istotnie, wszystkie były tam, gdzie je posadowiono przed wieloma wiekami, przed zaledwie niepełną stuleciem, czy choćby w 2015 r. W zespole organizatorów XVII Forum nieprzeciętną rolę kwatermistrza-szefa modnej obecnie logistyki odegrał Bogdan Kucharski, a realizację intensywnego czterodniowego programu imprezy, z dokładnością do 10 min, wspierał dyskretnie obecny sekretarz Klubu Witold Gościński. Obsługę fotoreporterską zapewnił niestrudzony w tej misji Zbyszek Szmidt. Wypada choćby wspomnieć, że filarami Wielkopolskiego KPK już od ponad trzydziestu lat są znakomici autorzy – bez obawy o wielką niedokładność – kilkuset przewodników,



Łaziska – „koński słup” w Borku Łakińskiego

monografii, folderów, wystaw ukazujących Wielkopolskę i poszczególne jej regiony w zwierciadle krajoznawczym.

Nic zatem dziwnego, że poczesne miejsce znalazły zatem w programie „Pałuk 2015” pałace, drewniane i murowane przed wiekami świątynie, ruiny zamków, miejsca upamiętniające czyny zbrojne zwycięskiego powstania wielkopolskiego, stare dwory i solidne, lecz niewielkie szkoły, czynne i zaniedbane linie kolejowe, ośrodki sportowe i rehabilitacyjne. Z konieczności nie dało się dokładnie zwiedzić tak wielu znakomitych miejscowości, w każdej trzeba było z poznanie wielu obiektów zrezygnować. Ale wiadomo, gdzie są, do poznania w przyszłości. Tak było z podziwianą z odległości i przekraczaną kilka razy walną doliną Noteci czy niewielkiej Nielby, z licznymi jeziorami. Podziwiane były już nie farmy, ale parki elektrowni wiatrowych w gminie Margonin, złożone z około stu wirujących ruchomych elementów krajobrazu.

Tym razem wybór organizatorów, czyli *pleno titulo* Zarząd Wielkopolskiego Klubu PK, padł na pow. wągrowiecki, czyli na krainę Pałuk i jej bliskie sąsiedztwo. Jak zwykle od wielu lat, krajoznawcze walory tej osobliwej krainy były drogowskazami do kilkudziesięciu najcenniejszych obiektów, czyli parków podworskich, kościołów, pałaców, zabytkowych domostw, pomników przyrody i krajoznan, sprawnych firm i gospodarstw rolnych, pomników upamiętniających często zwycięskie bitwy powstania wielkopolskiego. Tradycyjnie wędrownica autokarowa ze sprawnym sternikiem autokaru Eugeniuszem skończyła się w rezerwacie meteorytowym „Morasko” opodal Poznania.

Nie zamierzam pisać protokołu z przebiegu XVII Forum, ale kilka znakomitości, określanych jako obiekty krajoznawcze najwyższej kategorii, w stanie „in situ” – wypada wymienić. Na miejsce początkowego spotkania uczestników organizatorzy wyznaczyli miejsce niezwykle, osobliwe, nowoczesne, jeszcze mało znane, bowiem i oddane do użytku 30.04.2014 r. pod nazwą „Brama Poznania”. Rządziej będzie wymieniana jego pełna nazwa: Interaktywne Centrum Historii Ostrowa Tumskiego (ICHOT) na Śródcie. Jest to centrum kulturalne i jednocześnie edukacyjne, z tarasem widokowym na panoramę Poznania i okolic, połączone „na styk” ze starożytnym Ostrowem Tumskim, a na dodatek nad ledwo cieknącą Cybiną (ach, te upały!). A jakby tego było mało, to „BP” jest nowoczesnym elementem Traktu Cesarsko-Królewskiego okazującego dzieje Poznania.

Na trasie w kolejnych dniach XVII Forum „Pałuki 2015” była okazja do wycieczki górskiej – na Dębową Górę (114 m n.p.m.) nad rozległą doliną Noteci. W Owińskach poznaliśmy Park Orientacji Przestrzennej w Ośrodku Szkolno-Wychowawczym dla Dzieci Niewidomych, stworzony w większości z elementów przyrodniczych. Była też okazja do poznania bogatego w zabytki z Wielkopolski i Krajny Muzeum Kultury Ludowej w Osieku. W małej wsi Grocholin jest pośród bujnego parku i starodrzewu klasycystyczny pałac z wieżą i pomnikowy platan (obwód pnia 810 cm). W stolicy gminnej wsi Wapno nie sposób pominąć muzeum ukazujące jej chlubną przeszłość. Od 1911 r. stała się znana dzięki kopalni gipsu, a w latach 1917-1977 z wydobywania wysokiej jakości soli kamiennej. Historię kopalni zakończyła katastrofa górnicza: zalanie wodami podziemnymi i wielkie szkody górnicze, a potem zalanie z konieczności. Wapno to dziś jedna z najmniejszych gmin w Polsce.

Na Pałukach nie sposób pominąć Kcyni – miasta górującego nad doliną Noteci na wzgórzu morenowym (136 m n.p.m.), którego początki sięgają XI w. Z miasteczka pochodził Jan Czochrański (1916-1953) – syn stolarza, wybitny uczonek, uznany w świecie za „ojca rewolucji elektronicznej” dlatego, że wynalazł metodę



Wągrowiec – krzyż z płyt nagrobnych na cmentarzu ewangelickim

otrzymywania monokryształów i otworzył drogę do wytwarzania półprzewodników. Był wiele lat zapomniany, prześladowany odebraniem doktoratu i prawa wykładania w Politechnice Warszawskiej. Skromniutki poświęcony mu „gabinet pamięci” jest w Szkole Podstawowej jego imienia w Kcyni, a przed nią popiersie uczonego. Sejm RP uchwalił rok 2013 Rokiem Jana Czochralskiego, a w 2011 r. senat Politechniki Warszawskiej uchwalił „przywrócenie dobrego imienia” wybitnemu uczonemu i wynalazcy.

Pałuki mają stolicę w Żninie, starożytnego miasta z początkami osadnictwa sięgającymi epoki paleolitu. Współcześnie, dokładniej od 120 lat, miasto rozwinęło się dzięki powstałej w 1892 r. Powiatowej Kolei Wąskotorowej (rozstaw torów 600 mm). Dziś nie wozi węgla, cegieł i piasku na budowy, buraków cukrowych czy nawozów sztucznych – jest atrakcją turystyczną (trasa Żnin – Wenecja – Biskupin – Gąsawa, 12 km) z własnym rozkładem jazdy i Muzeum Kolei Wąskotorowej w Wenecji. Od 2002 r. Powiat Żniński i Gmina Gąsawa utworzyły Żnińską Kolej Powiatową Spółkę z o.o. Jest kolejka, jest „żelazny punkt programu” wycieczek dla dzieci i młodzieży, a więc jest „w jednym” przygoda, zabawa, rozrywka i... lekcje krajoznawstwa i historii.

Tradycyjnie wypada podziękować za wsparcie organizatorów XVII Forum (ale tylko słowami, bez pomocy finansowej) przez Komisję Krajoznawczą ZG PTTK. Istotna w tej sprawie była finansowa pomoc od Urzędu Marszałkowskiego Województwa Wielkopolskiego oraz za od wielu lat wręcz niespożyte siły społecznych wymienionych wcześniej działaczy-członków Zarządu Wielkopolskiego Klubu Publicystów Krajoznawczych. Wielkopolska *in situ* to cenny majątek krajoznawczy o kapitalnym znaczeniu w skali europejskiej.

Cele spotkania w Wielkopolsce po raz siedemnasty kolejny osiągnięto, czyli integracja działaczy krajoznawczych, a zarazem autorów licznych publikacji, poznanie walorów krajoznawczych północno-wschodniej części pełnej atrakcji i pamiątek historycznych krainy nad Wartą i Notecią. Przy okazji możliwe było odświeżenie znaczenia łacińskiego zwrotu *in situ*, który stosowany jest w archeologii, chemii, biologii, informatyce, geografii, a uczestnikom XVII Forum przypomniał się w podróży krajoznawczej. Co niniejszym poświadczam jako jej uczestnik, a zarazem członek-korespondent Wielkopolskiego KPK (z opłaconymi składkami, bez legitymacji).

Tomasz Kowalik

Fot. Krzysztof R. Mazurski

Nagrody wydawnicze rozdane

Tym razem wręczenie nagród i wyróżnień XXIV Ogólnopolskiego Przeglądu Książki Krajoznawczej i Turystycznej (szczegóły w sąsiednim protokole jury Przeglądu) odbyło się w ramach Tour Salonu 16. października br. w głównej sali wystawowej Międzynarodowych Targów Poznańskich – współorganizatora, wraz z ZG PTTK, tej imprezy. Na podium sceny, obok której znajdowała się ekspozycja owych wydawnictw, gdzie spotkanie z udziałem wszystkich instytucji zaangażowanych w Przegląd prowadził Dariusz Kuźelewski, protokół odczytał przewodniczący jury, od siebie ponadto wymieniając z komentarzem kilka innych ciekawych i zasługujących na uwagę inicjatyw edytorskich. Nagrody – w postaci sympatycznych statuetek, oraz



Na stoisku PTTK z nagrodzonymi książkami. Fot. Zbigniew Szmidt

dypłomy wyróżnień odbierali z rąk instytucji i organizacji współpracujących sami autorzy lub przedstawiciele wydawców. Odwiedzający Targi mieli okazję przysłuchać się tej ceremonii, ale – co może ważniejsze, zapoznać się z tak wyeksponowanymi publikacjami, stanowiącymi wzór pozycji z zakresu krajoznawstwa i turystyki.

K. R. M.

XXIV OGÓLNOPOLSKI PRZEGLĄD KSIĄŻKI KRAJOZNAWCZEJ I TURYSTYCZNEJ – WARSZAWA 11-12.09.2015 r. PROTOKÓŁ

Organizatorzy:

Międzynarodowe Targi Poznańskie, Urząd Marszałkowski Województwa Wielkopolskiego, Polskie Towarzystwo Turystyczno-Krajoznawcze Zarząd Główny.

Patronaty:

Patronat Honorowy Ministerstwa Sportu i Turystyki, Patronat Honorowy Polskiej Organizacji Turystycznej, Patronat Honorowy Polskiego Towarzystwa Wydawców Książek, Patronat medialny TTG Central Europe, Patronat medialny czasopisma POZNAJ SWÓJ KRAJ, Patronat medialny portalu WYDAWCA.COM.PL i magazynu WYDAWCA.

Przeegląd przygotowała Centralna Biblioteka PTTK im. Kazimierza Kulwiecia w Warszawie.

Jury XXIV Ogólnopolskiego Przeglądu Książki Krajoznawczej i Turystycznej obradowało w dniach 11-12 września 2015 roku w Centralnej Bibliotece PTTK w Warszawie pod przewodnictwem Krzysztofa R. Mazurskiego (Wrocław) w składzie: Elżbieta Wyrwicz (Departament Turystyki Ministerstwa Sportu i Turystyki w Warszawie), Iwona Grys (Muzeum Sportu i Turystyki w Warszawie), Wiesław Ostrowski (Wydział Geografii i Studiów Regionalnych Uniwersytetu Warszawskiego), Andrzej Palacz (Magazyn Wydawca), Andrzej Tomaszewski (Polskie Towarzystwo Wydawców Książek w Warszawie), Małgorzata Pawłowska (Centralna Biblioteka PTTK w Warszawie), Witold Przewoźny (Wielkopolski Klub Publicystów Krajoznawczych w Poznaniu), Krzysztof Tęcza (Komisja Krajoznawcza ZG PTTK w Warszawie), Maria Janowicz (komisarz XXIV Przeglądu Książki).

Publikacje zgłoszone do udziału w Przeglądzie oceniane były w pięciu kategoriach: albumy krajoznawcze, przewodniki, monografie krajoznawcze oraz inne opracowania krajoznawcze, mapy i atlasy, informatory krajoznawcze i foldery. Przedmiotem oceny Jury była krajoznawcza zawartość publikacji oraz forma prezentacji walorów opisywanego terenu: w zakresie walorów treściowych: jakość dokumentacji krajoznawczo-turystycznej, język i styl wypowiedzi, użyteczność (zasób oraz pojemność informacji krajoznawczej i turystycznej). W zakresie sztuki edytorskiej: opracowanie graficzne i estetyczne, staranność opracowania edytorskiego (adiustacja, obróbka ilustracji, redakcja techniczna), jakość poligrafii.

Kierownik Centralnej Biblioteki PTTK, a jednocześnie komisarz Przeglądu Maria Janowicz powitała członków jury i zreferowała dotychczasowe prace dot. organizacji XXIV Przeglądu. W XXIV Przeglądzie wzięło udział 84. uczestników, którzy w 141. zgłoszeniach przysłali 175 publikacji, w tym: 10 zgłoszeń – Wielkopolski Klub Publicystów Krajoznawczych (16 publikacji), 6 zgłoszeń – Komisja Krajoznawcza ZG PTTK (11 publikacji), 19 zgłoszeń – Regionalne Pracownie Krajoznawcze PTTK, które w 34. zgłoszeniach przesłały 44. publikacje. Do udziału w konkursie nie zakwalifikowały się 3 publikacje: 1 zgłoszona publikacja (nieuregulowane wpisowe), 1 publikacja została wycofana przez zgłaszającego, 1 publikacja nie zakwalifikowała się do Przeglądu, wyd. 2012 r. Dodatkowo: wpłynęło 1 zgłoszenie internetowe (nieuregulowane wpisowe, publikacja nie dotarła do CB).

Wicedyrektor Departamentu Turystyki Ministerstwa Sportu i Turystyki oraz przewodniczący Jury prof. Krzysztof R. Mazurski zaproponowali wprowadzenie od XXV Przeglądu Książki kategorii Dziecięcej książki krajoznawczej, jako ważnego elementu wychowania i edukacji młodego pokolenia.

Prof. Krzysztof R. Mazurski zasugerował również nawiązanie współpracy z Wydziałem Edukacji i Udostępniania Lasu Dyrekcji Generalnej Lasów Państwowych. Ze względu na liczne publikacje ilustrowane licznymi fotografiami członkowie Jury wskazali na konieczność zaproszenia do współpracy Związku Polskich Artystów Fotografików. Przewodniczący jury prof. Krzysztof R. Mazurski

zaproponował ustalenie zasad pracy jury. Jury zdecydowało o przyjęciu głosowania punktowego, tj. każdy członek jury ma możliwość głosowania na wybrane 3 publikacje, dając kolejno po 3, 2 i 1 punkcie w każdej z pięciu kategorii. O zajęciu I, II i III miejsca zdecydowała suma punktów.

Jury na podstawie sumy punktów nagrodziło wydawców następujących pozycji:

w kategorii – **Albumy krajoznawcze:**

I miejsce: *Moje Pomidzie*, Elżbieta Dzikowska. Wydawnictwo Bernardinum, Pelplin 2015. Za atrakcyjną i językowo-stylistycznie wciągającą fotograficzną prezentację wciąż jeszcze niedocenianego turystycznie regionu przy wysokiej jakości informacyjno-artystycznej zdjęć oraz za dobry układ całości z bardzo wysoką jakością prac edytorskich. **II miejsce: *Cuda na Fasadach. Detale szczecińskich budynków***, Michał Rembas. Stowarzyszenie Rozwoju i Edukacji „Lider”, Szczecin 2015. Za intrygujące i wysoce wartościowe fotograficzne ukazanie detali architektonicznych, pozostających na ogół poza zasięgiem zainteresowania turystów, a świadczące o podjęciu oryginalnej tematyki, przy zastosowaniu lapidarnych, ale trafnych podpisów informacyjnych. **III miejsce: *Paroki krajobrazowe w Polsce***, Beata Raszka, Piotr Krajewski, Robert Kalbarczyk, Eliza Kalbarczyk, Krzysztof Kasprzak. Wydawnictwo Dragon, Bielsko-Biała: 2015. Za kompleksowe ujęcie podjętej tematyki w skali krajowej przy wysokiej wartości fotograficznej i krajoznawczej zdjęć, dobre ujęcie w aspekcie kartograficznym i dobre opisy poszczególnych obiektów o znamionach prawidłowej pojemności informacji krajoznawczo-turystycznej.

w kategorii – **Przewodniki:**

I miejsce: *Spacerownik Wrocławski 2: nowe trasy*, Beata Maciejewska. Agora, Warszawa 2015. Za oryginalne i atrakcyjne przedstawienie miasta w aspekcie mało znanych szczegółów przy bardzo bogatej i zróżnicowanej treści, pozwalającej zaangażować się w poznawanie miejscowości oraz budowanie pomostu mentalnego współczesnych jej mieszkańców między okresem sprzed i po 1945 r., za dobrze dobrane i zreprodukowane zdjęcia bez ich nadmiaru, w sumie za dobre edytorskie opracowanie. **II miejsce: Seria przewodników: *Polska niezwykła: regiony***. Demart, Warszawa 2015. ***Pomorze: przewodnik + atlas***, oprac. Ewa Łodzińska, Waldemar Wieczorek. ***Sudety i Dolny Śląsk: przewodnik + atlas***, oprac. Ewa Łodzińska, Waldemar Wieczorek. ***Warmia i Mazury: przewodnik + atlas***, oprac. Ewa Łodzińska, Waldemar Wieczorek. Za trafną koncepcję regionalnej serii wydawniczej przy stworzeniu przejrzystego układu poszczególnych tomów, dobre wyposażenie kartograficzne i mnogość mało znanych ciekawostek przy znaczącej wartości użytkowej i dobrym rozwiązaniu typograficznym. **III miejsce: *Łuk Mużakowa. Po obu stronach Nysy Łużyckiej: przewodnik geologiczno-turystyczny***, Marek Maciantowicz, Jacek Koźma. Stowarzyszenie Geopark Łuk Mużakowa, Łęknica 2014. Za bardzo dobrą merytorycznie i edytorsko prezentację pierwszego polskiego geoparku o mało popularnej w Polsce tematyce przyrody nieożywionej i jej eksploatacji, dokonaną w ujęciu turystycznym oraz transgraniczne ujęcie słabo znanej części Łużyc Dolnych na pograniczu polsko-niemieckim;

w kategorii – **Monografie oraz inne opracowania krajoznawcze:**

I miejsce: *Cmentarze z I wojny światowej w Beskidzie Niskim i na Pogórzu*, Jan Majewski. Wydawnictwo Krużwir, Skołyszyn 2015. Za bardzo staranną dokumentację oryginalnej, nie tylko w skali krajowej, tematyki, o wysokiej rzetelności tekstu, co wraz z bogatym wyposażeniem fotograficznym czyni z publikacji cenny dokument przy wysokiej jakości edytorskiej. **II miejsce: *Leksykon drewnianej architektury sakralnej województwa podkarpackiego***, tekst i red. Krzysztof Zieliński. Stowarzyszenie na Rzecz Rozwoju i Promocji Podkarpacia PRO CARPATHIA, Rzeszów 2015. Za staranną merytorycznie i fotograficznie dokumentację stopniowo niknących z powodu niskiej trwałości materiału budowlanego obiektów o dużym znaczeniu kulturowym, nadającą publikacji charakter tezaursu o dużym i szerokim zasięgu społecznym. **III miejsce: *Słowniczek gwary ludowej z okolic Łącka***, Andrzej Urbaniec. Towarzystwo Miłośników Ziemi Łąckiej, Nowy Sącz 2014. Za podjęcie trudu poszukiwania i zapisu w terenie oryginalnego materiału o znaczeniu nie tylko naukowym, ale i dla turystów poruszających się po nim, co wraz z załączoną płytką komputerową nadaje publikacji szeroką użyteczność;

w kategorii – **Mapy i atlasy:**

I miejsce: Seria 8 map: *Mapy parków krajobrazowych województwa kujawsko-pomorskiego*. Urząd Marszałkowski Województwa Kujawsko-Pomorskiego, Toruń 2014. *Brodnicki*

Park Krajobrazowy. Skala 1:35.000, Gostyńsko-Włocławski Park Krajobrazowy. Skala 1:50.000, Górznieńsko-Lidzbarski Park Krajobrazowy. Skala 1:30.000, Krajeński Park Krajobrazowy. Skala 1:55.000, Nadgoplański Park Tysiąclecia. Skala 1:35.000, Tucholski Park Krajobrazowy. Skala 1:50.000, Wdecki Park Krajobrazowy. Skala 1:30.000, Zespół Parków Krajobrazowych Chełmińskiego i Nadwiślańskiego. Skala 1:50.000. Za całą serię o przejrzystych i wysoce czytelnych mapach, łącznie dających pełny obraz walorów turystyczno-krajoznawczych województwa w tym ujęciu przy zastosowaniu prawidłowych podziałek dla poszczególnych obiektów, umożliwiających dobry odbiór treści i wysoką użyteczność w terenie. **II miejsce: Kraina rowerowa i inne szlaki turystyczne: Kazimierz Dolny – Nałęczów – Puławy. Skala 1: 60 000.** Kartpol, Lublin 2014. Za dobre opracowanie kartograficzne z właściwym bogactwem treści, prawidłowo dostosowanej do potrzeb turysty rowerowego. **III miejsce: Rowerowy Wrocław: rowerowy plan miasta.** ExpressMap, Warszawa 2015. Za dobre opracowanie kartograficzne uwzględniające zainteresowania i potrzeby turysty rowerowego w obszarze dużego miasta przy wysokiej funkcjonalności wykonania (laminowanie, łamanie na sekcje);

w kategorii – **Informatory krajoznawcze i foldery:**

I miejsce: Seria: **Przewodnik questowy.** Augustowsko-Suwalskie Towarzystwo Naukowe, Suwałki [2014]. **Suwałki: lata dwudzieste, lata trzydzieste: przewodnik questowy,** oprac. Magdalena Wołowska-Rusińska, Krzysztof Skłodowski. **Mój pradziadek był peowia-kiem: przewodnik questowy,** oprac. Magdalena Wołowska-Rusińska, Krzysztof Skłodowski. Za oryginalną koncepcję tematyczną zestawu, pozwalającą w interesujący sposób pogłębić lub budować platformę mentalną mieszkańców między czasami przed i po 1945 r. przy zastosowaniu bardzo dobrej grafiki i wysokiego poziomu edytorskiego. **II miejsce: Lubelskie atrakcje turystyczne: informator turystyczny,** tekst Adam Niedbał. Urząd Marszałkowski Województwa Lubelskiego, Lublin [2014]. Za ciekawy układ i wykonanie dobrej mapy wraz z zawartością merytoryczną tekstu tworzące przykład rzetelnej informacji turystyczno-krajoznawczej. **III miejsce: Opolskie kwitnące. Zamki, pałace i rezydencje,** tekst Alicja Berger-Ziamba. Urząd Marszałkowski Województwa Opolskiego, Opole [2014]. Za bogaty zestaw obiektów, zachęcający do ich odwiedzenia, przy dobrej jakości zdjęć opatrzonych oszczędnymi, ale trafnymi i treściowo znaczącymi podpisami, w serii kilkujęzycznej.

Członkowie jury zaproponowali również publikacje do wyróżnienia przez: Dyplom Departamentu Turystyki Ministerstwa Sportu i Turystyki w Warszawie: **Polskie drzewa,** Krzysztof Borkowski. Wydawnictwo Dalpo, Poznań 2014. Dyplom Prezesa Międzynarodowych Targów Poznańskich: **Polska: historia, kultura, przyroda.** Wydawnictwo SBM, Warszawa 2014. Dyplom Marszałka Województwa Wielkopolskiego: **Puszcza Zielonka i okolice – ścieżki dydaktyczne. Praktyczny przewodnik wycieczek przyrodniczo-historycznych wraz z kartami pracy.** Związek Międzygminny „Puszcza Zielonka”, Murowana Goślina 2014. Dyplom Prezesa Polskiego Towarzystwa Turystyczno-Krajoznawczego: Seria: **Tradycja Mazowska. Przewodniki subiektywne. Tradycja Mazowska: powiat łosicki. Przewodnik subiektywny,** aut. Sławomir Kordaczuk. Mazowiecki Instytut Kultury, Warszawa 2014. **Tradycja Mazowska: powiat radomski. Przewodnik subiektywny,** aut. Justyna Górską-Streicher. Mazowiecki Instytut Kultury, Warszawa 2015. Dyplom Muzeum Sportu i Turystyki w Warszawie: **Polanica Zdrój w obiektywie Alojzego Milki,** opr. Zbigniew Franczukowski. Wydawnictwo Press-Forum, Polanica-Zdrój 2014. Dyplom Prezesa Polskiego Towarzystwa Wydawców Książek: **Cmentarze z I wojny światowej w Beskidzie Niskim i na Pogórzu,** Jan Majewski. Wydawnictwo Kruźwir, Skołyszyn 2015. Dyplom Centralnego Ośrodka Turystyki Górskiej PTTK w Krakowie: **Babia Góra i okolice. Przewodnik po obszarze Stowarzyszenia Gmin Babiogórskich,** Marcin Leśniakiewicz. Stowarzyszenie Gmin Babiogórskich, Sucha Beskidzka 2015. Dyplom Centrum Turystyki Wodnej PTTK w Warszawie: **Opolskie kwitnące. Szlaki wodne,** tekst Marek Lipiński, red. Barbara Kawalko, Joanna Białecka. Urząd Marszałkowski Województwa Opolskiego, Opole [2014]. Dyplom Centralnej Biblioteki PTTK w Warszawie: Seria: **Bajkowe Karkonosze: zeszyt wycieczkowy,** oprac. Sandra Nejranowska. Wydawnictwo AD REM, Jelenia Góra 2015. **Wolsztyn i okolice. Przewodnik turystyczny dla dzieci,** tekst i red. Katarzyna Jęczmionka. Urząd Miejski w Wolsztynie, Wydawnictwo Libro, Poznań [2014]. Dyplom Komisji Krajoznawczej Zarządu Głównego PTTK:

Zachodniopomorskie Questy Regionalne: powiat łobeski, tekst Małgorzata Duda. Agencja Fotograficzno-Redakcyjna dudowie.pl, Lokalna Organizacja Turystyczna Powiatu Łobeskiego, Szczecin 2014. [10 części w 3. wersjach językowych: polskiej, angielskiej, niemieckiej]. Dyplom Wielkopolskiego Klubu Publicystów Krajoznawczych: **Śladami powstania styczniowego. Aspekty historyczne i krajoznawcze**, pod red. Józefa Partyki i Mieczysława Żochowskiego. Komisja Krajoznawcza PTTK, Warszawa 2014. Dyplom Magazynu WYDAWCA: **Król, muzy i pomarańcze, czyli co kryje się w Starej Oranżerii**, tekst Aleksandra Pawlińska, il. Wojciech Pawliński. Wydawnictwo Dwie Siostry, Muzeum Łazienki Królewskie, Warszawa 2015. Dyplom Mazury PTTK: **Od Wisły do Wisły: przewodnik kajakowy**, tekst Sławomir Dylewski [i in.]. Stowarzyszenie Łączy Nas Kanał Elbląski, Lokalna Grupa Działania Ziemia Lubawska, Elbląg-Kurzężnik 2014.

Jury XXIV Ogólnopolskiego Przeglądu Książki Krajoznawczej i Turystycznej jednogłośnie stwierdza wysoki poziom merytoryczny i edytorski większości wydawnictw.

Przewodniczący Jury:
(-) Krzysztof R. Mazurski

Podpisy członków Jury:

Przewodnicy w rejonie łódzkim

Zacząło się na karkonoskim Wangu, gdzie zebrała się grupa ewangelickich przewodników celem wymiany doświadczeń i wzbogacania wiedzy o Polsce. Była Wisła, Kielce, Pstrążna i wiele innych miejscowości, a na spotkania przybywało coraz więcej osób, także innych konfesji, jako że nie stawia się na nich barier religijnych. Tym razem, po raz siedemnasty, ośrodkiem spotkania stała się 24-27. września br. Łódź, a konkretnie – schronisko młodzieżowe przy ul. Legionów 27, doprawdy na wysokim poziomie!

Oczywiście dominowała tematyka wyznaniowa pod kątem wszakże krajoznawczym. Poznano kościoły ewangelickie – luterański (augsburski) i reformowany z historią ich zborów, ale też katedrę prawosławną św. Aleksandra Newskiego, cmentarze – luterański i żydowski z okazałymi lub wartościowymi artystycznie nagrobkami. Na tym pierwszym szczególną uwagę przyciągnęła bardzo ciekawa architektonicznie kaplica Scheiblerów, jeszcze do niedawna chyląca się ku ruinie, dziś pieczołowicie restaurowana. Powstała ona w latach 1885-1888 według projektu Edwarda Lilpopa i Józefa Dziekońskiego. Duże wrażenie na czterdziestu czterech uczestnikach wywarł pobyt w Zelowie, gdzie w 1803 r. powstał zbor Braci Czeskich, któremu zawdzięczamy interesujący kościół z oryginalnym wykorzystaniem strychu na salę spotkań i ekspozycje. Zupełnie unikatową ciekawostką był dom Braci Morawskich, niestety, mocno zapuszczony, w Pabianicach, który odkryła wrocławianka Joanna Szczepankiewicz-Battek.

Niestrudzony Albrecht Grötzing – przewodnik łódzki, który sam (!) wszystko zorganizował,



Kaplica Scheiblerów



Przed kościołem w Zelowie (Albrecht po prawej)

50-lecie Komisji Krajoznawczej Oddziału Wrocławskiego PTTK

Komisję Krajoznawczą powołano podczas narady aktywu krajoznawczego Oddziału 2.06.1965 r. Od chwili powstania do dziś prowadzi aktywną działalność, na którą składają się seminaria, sympozja krajoznawcze, prelekcje z pokazami przeźroczy, wystawy fotograficzne itp. Wcześniej działała Komisja Krajoznawcza przy Zarządzie Wojewódzkim PTTK. Potem na kilka lat jej działalność zawiesił jej były przewodniczący, a wznowił przed dwoma laty Krzysztof R. Mazurski.

Ważną imprezą cykliczną było organizowane co rok przez różne oddziały naszego regionu od 1972 do 1985 r. Forum Krajoznawstwa Dolnośląskiego. Kolejnych spotkań ze względów finansowych zaprzestały inne oddziały. Organizował je z przerwami tylko nasz Oddział. W 1969 r. pomysł założenia krajoznawczego pisma wysunął Witold Prelicz. Pierwszy numer „Informatora Krajoznawczego” ukazał się w 1970 r., a jego redaktorami zostali Stanisław Jastrzębski, Jerzy Kowalów (sekretarz), Witold Prelicz (przewodniczący zespołu) i Zbigniew Szkolnicki. W ostatnim zespole redakcyjnym (lata 1995-1999) byli Stanisław Jastrzębski, Jerzy Załęski i prowadzący – Andrzej Rumiński. „Informator” ukazywał się niemal trzydzieści lat, najczęściej jako kwartalnik. Kolportażem w latach 1988 – 1993 zajmowała się bardzo aktywnie Irena Koziół-Załęska. Łącznie ukazało się 78 zeszytów, a 134 autorów napisało 555 artykułów. Egzemplarze „Wędrowca – IK” znajdują się w szesnastu bibliotekach tzw. egzemplarza obowiązkowego, m.in. w bibliotekach uniwersyteckich Krakowa, Lublina, Łodzi, Poznania, Torunia, Warszawy i Wrocławia, ponadto w Centralnej Bibliotece PTTK w Warszawie, Głównej Bibliotece Górskiej PTTK w Krakowie oraz w Zakładzie Narodowym im. Ossolińskich we Wrocławiu. Szkoda wielka, że zabrakło funduszy na dalszy druk, ponieważ „Informator” był wysoko oceniony w Ogólnopolskim Konkursie Wydawniczym PTTK w 1988 r., zajmując trzecie miejsce w grupie A – czasopism. W 2001 r. opracowałem „Bibliografię Informatora Krajoznawczego 1970-1999”, którą przekazałem do zbiorów Biblioteki Centralnej PTTK w Warszawie.

W 1975 r. rozpoczęliśmy nową działalność, jaką była inwentaryzacja krajoznawcza. W czasie, gdy w 1983 r. KKraj. ZG PTTK wydała założenia programowo-organizacyjne oraz wytyczne do realizacji *Inwentaryzacji Krajoznawczej Polski*, krajoznawcy naszego Oddziału mieli już zinwentaryzowanych pięć gmin, których materiały trzeba było tylko dostosować do ogólnokrajowych wytycznych. Inwentaryzację województwa wrocławskiego wraz z miastem zakończono w 1996 r. Po zmianie granic nowe woj. dolnośląskie zwiększyło obszar o dawne województwo leszczyńskie, legnickie

umożliwił poznanie i innych obiektów, jak Widzewskiej Fabryki Nici „Ariadna”, tętniącej życiem „Manufaktury” czy wreszcie Kopalni Węgla Brunatnego „Bełchatów”, która wytwarza 20% krajowego prądu. Po drodze udzielał też pasjonujących informacji o Łodzi, jej ludziach i obiektach. Należy mu się wielkie uznanie! Z dużymi oczekiwaniami przyjęto deklarację katowickich przewodników, iż przyszłoroczne spotkanie będzie miało miejsce w ich mieście.

Krzysztof R. Mazurski

i wałbrzyskie. Na wysłanych do burmistrzów i wójtów 24 gmin pism z prośbą o dofinansowanie wydawnictw, tylko jedna odpowiedziała – odmownie. Wcześniej sekretarz PZPR tej gminy był na mojej wystawie i prelekcji o tej gminie i obdarował drobnymi breloczkami.

Poniżej zestawienie ukazuje statystykę zinwentaryzowanych miast i gmin, opracowanych kartotek, obiektów dodatkowych, zdjęć (format 10x15 cm), planów i rocznych dat zakończenia prac.

Lp.	Jednostka	Typjedn.	Symbol	Kart	Ob. dod.	Zdjęć	Plany	Ukończ.
1	Wrocław-Fabryczna	Dzielnica	47.01-1	639	858	2202	-	1992
2	Wrocław-Krzyki	Dzielnica	47.01-2	1268	5400	1531	-	1992
3	Wrocław-Psie Pole	Dzielnica	47.01-3	537	925	1992	8	1992
4	Wrocław-Stare Miasto	Dzielnica	47.01-4	622	1660	1510	-	1996
5	Wrocław-Śródmieście	Dzielnica	47.01-5	518	3214	2678	2	1995
6	Oleśnica Miasto	Miasto	47.02	229	129	402	2	1990
7	Oława Miasto	Miasto	47.03	241	167	447	1	1991
8	Bierutów	M. i gm.	47.04	402	281	771	21	1987
9	Brzeg Dolny	M. i gm.	47.05	305	144	465	16	1990
10	Kąty Wrocławskie	M. i gm.	47.06	528	312	981	39	1984
11	Milicz	M. i gm.	47.07	1071	675	1728	80	1986
12	Oborniki Śląskie	M. i gm.	47.08	576	247	805	22	1989
13	Sobótka	M. i gm.	47.09	389	463	894	51	1990
14	Strzelin	M. i gm.	47.10	361	187	1192	39	1986
15	Środa Śląska	M. i gm.	47.11	624	264	1654	39	1986
16	Trzebnica	M. i gm.	47.12	751	591	1429	43	1989
17	Twardogóra	M. i gm.	47.13	386	157	588	32	1986
18	Wiązów	M. i gm.	47.14	348	152	575	25	1986
19	Wołów	M. i gm.	47.15	1164	548	1950	46	1986
20	Żmigród	M. i gm.	47.16	967	393	1550	38	1984
21	Borów	Gmina	47.17	329	231	683	27	1987
22	Cieszków	Gmina	47.18	348	185	513	27	1989
23	Czernica	Gmina	47.19	322	51	382	13	1989
24	Długoleka	Gmina	47.20	623	242	1066	41	1985
25	Dobroszyce	Gmina	47.21	205	146	355	20	1987
26	Domaniów	Gmina	47.22	317	114	400	23	1986
27	Jordanów	Gmina	47.23	78	25	204	10	1978
28	Kobierzyce	Gmina	47.24	147	85	340	15	1978
29	Kondratowice	Gmina	47.25	147	105	410	14	1978
30	Kostomłoty	Gmina	47.26	503	323	827	33	1991
31	Krośnice	Gmina	47.27	341	321	613	28	1988
32	Jelcz-Laskowice	M. i gm.	47.28	425	203	630	24	1987
33	Łagiewniki	Gmina	47.29	148	114	363	10	1978
34	Malczyce	Gmina	47.30	159	47	280	12	1985
35	Mietków	Gmina	47.31	310	205	530	17	1988
36	Miękinia	Gmina	47.32	356	159	582	36	1984
37	Oleśnica	Gmina	47.33	403	258	649	31	1987
38	Oława	Gmina	47.34	670	263	920	37	1991
39	Prusice	Gmina	47.35	740	544	1516	61	1985
40	Święta Katarzyna	Gmina	47.36	342	145	451	22	1990
41	Wińsko	Gmina	47.37	862	362	1222	51	1988
42	Wisznia Mała	Gmina	47.38	295	243	445	19	1989
43	Zawonia	Gmina	47.39	322	185	493	29	1989
44	Żórawina	Gmina	47.40	290	130	478	35	1984
	Razem dawne woj. wrocławskie			20608	17453	39476	1139	18 lat
45	Bojanowo	M. i gm.	21.03	372	650	711	15	1999
46	Jutrosin	M. i gm.	21.07	367	290	601	16	1998
47	Kobylin	M. i gm.	21.08	308	432	665	25	1998
48	Miejska Górka	M. i gm.	21.11	315	626	615	17	1999
49	Wąsosz	M. i gm.	21.19	519	657	978	31	1999

50	Włoszakowice	Gmina	21.32	188	362	483	12	1999
Razem dawne woj. leszczyńskie				2069	3017	4053	116	2 lata
51	Chojnów	Miasto	01.13.01	90	440	382	2	
52	Prochowice	M. i gm.	01.13.02	248	270	453	21	
53	Chojnów	Gmina	01.13.03	452	541	724	43	
54	Legnickie Pole	Gmina	01.13.04	354	224	529	27	
55	Ścinawa	M. i gm.	01.13.05	205	457	570	19	
56	Rudna	Gmina	01.13.06	364	630	828	15	2000
Razem dawne woj. legnickie				1713	2562	3468	127	2 lata
Ogółem				24390	23032	46997	1382	22 lata

Jednostki, zaznaczone kolorową czcionką, zostały wydane drukiem.

Andrzej Rumiński

Jubileusz wrocławskiego Rzepióra

We wrocławskim Ratuszu w Sali Posiedzeń rozpoczęły się 2. października br. obchody 50-lecia Klubu Przewodników i Pilotów „Rzepiór”. Wśród licznie przybyłych gości byli przedstawiciele władz samorządowych, Towarzystwa Miłośników Wrocławia, ks. infułat prof. dr hab. Józef Pater – kapelan przewodników dolnośląskich, zaprzyjaźnieni dyrektorzy muzeów wrocławskich, przedstawiciele Karkonoskiego Parku Narodowego, Muzeum Przyrodniczego KPN i Parku Narodowego Gór Stołowych. Byli również przedstawiciele Samorządu Przewodników PTTK Województwa Dolnośląskiego, Dolnośląskiej Federacji Przewodników PTTK, Krajowego Samorządu Przewodników Turystycznych PTTK, przybyli m.in. przewodnicy z kół i klubów z terenu Dolnego Śląska, Opola, Olsztyna, Warszawy, Wołomina, Krosna, Kalisza, Częstochowy, Sosnowca, Katowic.

Klub RZEPIÓR otrzymał Złotą Honorową Odznakę PTTK, były też wyróżnienia dla koleżanek i kolegów za działalność na niwie przewodnickiej. Wśród wielu osób odznaczonych była m.in. Barbara Kopydłowska, która jako wieloletni i bardzo zasłużony prezes Klubu przyczyniła się i przyczynia nadal do rozwoju Klubu „Rzepiór”: w podziękowaniu otrzymała gromkie brawa od zebranych. Byli też wyróżnieni członkowie honorowi „Rzepióra”, a wśród nich znany we Wrocławiu artysta kowal Ryszard Mazur m.in. twórca rzeźby Rzepióra. Z żartem i zabawą szlakiem legend, anegdot i historii Starego Miasta prowadziły uczestników po Wrocławiu koleżanki Małgosia Urlich-Kornacka i Alina Filipowicz, co spotkało się z uznaniem.

Uroczysta kolacja w Dworze Polskim była również miejscem koncertu bluesowego zespołu *Mizia and Mizia*, bardzo ciepło przyjętego, były bisy. Prezentację multimedialną o ludziach i działalności w minionych 50. latach Klubu „Rzepiór” prowadził duet – gospodarz Jubileuszu Michał Ambroź i Halina Skowrońska, czytająca swojego autorstwa wesołe rymowane wierszyki. Po kolacji był przejazd autokarem do Szklarskiej Poręby na wyjazdową część obchodów Jubileuszu.

Sobota to wycieczki: każdy mógł coś wybrać, wśród nich taw Karkonoszachczeskich na Harrachovy kameny (1421 m), którą prowadził znakomity przewodnik sudecki Darek Wójcik, pogoda też dopisała i można było nacieszyć oczy rozległymi widokami. Wieczorem jeszcze teatr w Michałowicach, byliśmy na spektaklu pt. „Nasza Klasa”. To prawdziwa perełka i magiczne miejsce, które prowadzi para aktorów Jadwiga i Tadeusz Kutowie. W niedzielę wizyta w Aqua Park i Muzeum przyrodniczym w Cieplicach-Zdroju. Warte zobaczenia nie tylko ze względu na bogatą kolekcję przyrodniczą, ale również



na zachowane malowidła pocysterskie. Uroczysty obiad zakończył jubileusz „Rzepióra”, po którym autokar powrócił do Wrocławia.

Trzydniowe obchody 50-lecia Rzepióra wypadły nadzwyczaj udanie. Zasluga to bardzo interesującego programu, który szczegółowo rozpiisał atrakcje uroczystych obchodów Jubileuszu. Zaangażowanie organizacyjne i merytoryczne to sukces całego grona „Rzepiórowców”, poza już wymienionymi osobami trzeba wspomnieć Jadwigę Bałazińską, Lecha Błaczkowskiego, Jadwigę i Ireneusza Spychalskich i wielu innych. Wszystkim członkom Klubu „Rzepiór” składam gratulacje i życzenia dalszej wszechstronnej działalności przewodniczej i wielu kolejnych udanych Jubileuszów.

Tomasz Kołtun

(<http://przewodnicy.pttk.pl> z 23.10.2015 r.)

Kalendarz imprez na pograniczu Dolnego Śląska i Saksonii XI-XII 2015

1. Jarmark Gęsi na Boże Narodzenie. Podczas imprezy w Grimma koło Lipska ma miejsce sprzedaż produktów z gęsiny oraz innych ofert kulinarnych, związanych z Bożym Narodzeniem. Ponadto odbywa się sprzedaż pierzyn oraz pieczeni z gęsiny z czerwoną kapustą i kluskami. Kontakt: kontakt@eskildsen.de, www.eskildsen.de.

2. Tradycyjne Święto Cesarza w Boże Narodzenie. Miejsce: zamek i klasztor Oybin u stóp Gór Żytawskich. Każdego roku 25. grudnia od godz. 14 rozpoczyna się Święto Cesarza w Boże Narodzenie. Oto 17.03.1369 r. cesarz Karol IV założył klasztor zakonu Celestynów na górze Oybin, a 25 grudnia tego samego roku miał tu przebywać. Z okazji 625-lecia tego wydarzenia, 25.12.1994 r. odbyło się pierwsze Święto Cesarza w Boże Narodzenie, które wpisało się w tutejszą tradycję. Od tego czasu setki gości z około sześćdziesięcioma aktorami świętują na cześć cesarza oraz zamku i klasztoru w Oybinie. Kontakt: info@oybin.com.

3. Bajkowy Jarmark Bożonarodzeniowy. Miejsce: Kamieniec (niem. Kamenz), wokół Malzhaus. Każdego roku w trzeci weekend adwentu panuje tu duży gwar. W poprzednich latach około 7 tys. odwiedzających wspaniale się bawiło pośród barwnych postaci z bajek. Bajkowy Jarmark Bożonarodzeniowy w Kamenz to wyjątkowe święto. W okresie Bożego Narodzenia na średniowiecznym rynku główny nacisk kładzie się na „patrzenie, dotykanie i próbowanie”. Zachwyty w dziecięcych oczach oraz uśmiechający się rodzice to standardowy widok podczas tego wydarzenia. Jest to jarmark dla całej rodziny, na którym mieli już okazję gościć turyści praktycznie z całych Niemiec. Kontakt: tel. +49 3578 379205, kamenzinformation@kamenz.de, www.kamenz.de.

4. Historyczny Jarmark Mikołajkowy. Miejsce: Ebersbach-Neugersdorf. W 2007 r. miejscowość ta zorganizowała pierwszy jarmark historyczny tego rodzaju. Stał się on ulubionym wydarzeniem na obszarze Górnych Łużyc. Pomysł powstał już w 2006 r. z okazji jubileuszu 700-lecia Ebersbach/Sa. Jarmark odbywa się zawsze w czwarty weekend adwentu na terenie byłej fabryki włókienniczej, która położona jest centralnie pomiędzy ratuszami dzielnicy Ebersbach/Sa, prezentując zmienną historię Górnych Łużyc. Miasto cieszy się z rosnącej popularności tego wyjątkowego jarmarku bożonarodzeniowego oraz z możliwości jego organizacji w dzielnicy Ebersbach-Neugersdorf. Kontakt: ebersbach-aktiv@web.de, www.facebook.com/HistorischerRuprechtmarkt.

5. Wymarzony Jarmark Bożonarodzeniowy. Miejsce: Marktplatz, Běla Woda (niem. Weißwasser) – Rynek. Najbardziej przyjazny dzieciom jarmark (Dresdner Morgenpost z 2004 r.) wśród najpiękniejszych saksońskich jarmarków bożonarodzeniowych. W 2013 r. oceniony na 16. z 20. punktów w teście MDR (przed Lipskiem, Görlitz i innymi miastami), z jedynym w swoim rodzaju programem kulturalnym dla wszystkich pokoleń. Kontakt: Frank.Schwarzkopf@web.de.

6. Bożonarodzeniowe Święto światła. Miejsce: Zemicy (niem. Demitz-Thumitz). Przed romantycznie oświetlonymi kulisami kamieniołomu Klosterbruch rozbrzmiewają stare bożonarodzeniowe melodie w akompaniamencie instrumentów dętych i chóru, rozlewane jest grzane wino i serwowane są kielbaski z rusztu – to wszystko dzieje się podczas Bożonarodzeniowego Święta Światła. Wydarzenie inicjuje niezwykle czas „pomiędzy starym a nowym rokiem”. Przy rozgrzewającym bożonarodzeniowym ognisku odwiedzający mogą rozkoszować się nastrojową atmosferą, przybliżającą dawne bożonarodzeniowe tradycje. Światło pochodni, świec i lampionów pozwala odpocząć od szaleństwa przedświątecznych zakupów i natłoku informacji. Jest to wspaniała okazja, aby złożyć sobie nawzajem życzenia bożonarodzeniowe i noworoczne. Kontakt: tourismus@demitz-thumitz.de.

Oprac. Andrzej Rumiński

Jak zagłaskać kota na śmierć, czyli o szlakach i „szlakach”

Jednym ten tekst wyda się kontrowersyjny i obrazoburczy, inni, być może, będą identyfikować się z przedstawionymi tu poglądami, a prawda, jak to prawda, pewnie jest pośrodku lub prawie pośrodku. Uprzedzam, wesoło nie będzie.

Na szlakach pojawiły się schody, barierki, poręcze i inne cuda, tak jakby bez tego nie dało się przejść. Tak zamieniono (m.in.) babiogórską Sokolicę (także fragmenty górnego płaju) w taras widokowy niczym w 5-gwiazdkowym hotelu, naturalne ścieżki zamieniono w chodniki, a turystów w „zwiedzających”. Tak zaczynał się tekst „Tramwaj na Jaworzynę”, który napisałem rok temu prezentując zbudowane z drewnianych bali dziwadło prowadzące na Jaworzynę Kamienicką. Polskie parki narodowe i gospodarzy terenu (gminy) opanowała „barieroza” – choroba przejawiająca się w budowaniu na terenach chronionych, atrakcyjnych krajobrazowo i przyrodniczo różnych zupełnie niepotrzebnych obiektów. Już nie tylko Babia Góra i Gorce zostały oszpecone schodami, ścieżkami poprowadzonymi „w kancik”, obstawionymi barierami, brukowanymi lub wypełnionymi tzw. „nawierzchnią naturalną”, która z naturą niewiele ma wspólnego. Wspomniana Sokolica wygląda dzisiaj jak zagroda dla krów (albo wspomniany taras – do wyboru) i coś w tym jest, swoisty powrót do przeszłości, wszak na niedalekim Gówniaku dawno, dawno temu pasano woły (stąd nazwa). Tylko czy o to chodziło BgPN? Turyści alarmują o realizacji projektu „**Enklawa aktywnego wypoczynku w sercu Gorców**” w gminie Ochotnica, mającego udostępnić góry pieszym i rowerzystom. Spychacze i walce poprawiają tam naturę. Głośno zrobiło się w sierpniu 2015 r. o „szlaku” z Wołosatego na Tarnicę w Bieszczadach. Ułożono tam sztuczny twór mieniący się szlakiem turystycznym. Schody i progi z bali i słynna „nawierzchnia naturalna” mają zapobiegać erozji turystycznej. BdPN tłumaczy swoje działanie naprawianiem szkód, likwidacją erozji itp., itd. Że woda wyżłobiła głębokie rowy po bokach ścieżki, że ludzie obchodzą podobne miejsca i rozdeptują okolice szlaku, każdy powód jest dobry, by zużyć środki przyznane Parkowi. Efekt jest porażający. Ów szlak przypomina bardziej schody terenowe w miejskim parku niż ścieżkę w parku narodowym. Dopiero teraz ludzie będą iść obok „szlaku”, ponieważ **po tym czymś iść się nie da**. Ani to WYGODNE, ani BEZPIECZNE choćby i 1000 ekspertów tłumaczyło inaczej. *Obok schodów zostaną zainstalowane nowe bariery. Dawne drewniane belki i słupki zastąpią tyczki z włókna szklanego i szarozielone parciane taśmy z napisami BdPN* – tłumaczy pracownik BdPN z tytułem naukowym. Poza tym to nie są schody, tylko progi przeciwerozyjne. *Gdy odrośnie trawa i roślinność, wydeptana poza szlakiem, a te belki na progach ściemnieją, nie będą już tak razić – pociesza Winnicki.* (źródło: GW Rzeszów)



Zastosowana nawierzchnia **będzie śliska po każdym deszczu, mróz będzie zamieniał gładkie niemal płaskie odcinki w ślizgawkę, przy oblodzeniu nie będzie na czym oprzeć podeszwy buta, a drewniane progi rozstawione są tak, że nie wiadomo, czy drobić krok, czy wyciągać nogi, jak daleko się da.** Dlaczego? Ponieważ człowiek ma skłonność do naturalnego marszu odpowiadającego terenowi. Co innego miejski chodnik, a co innego ścieżka w terenie. Każdy pieszy ma inną długość kroku, co pozwala na możliwie wygodne przejście każdej górskiej ścieżki,



na owym „szlaku” każdy musi kombinować, jak się dopasować do odległości między stopniami lub progami. Nie da się iść w naturalny sposób, no ale eksperci i naukowcy wiedzą lepiej. Wiedzą, co potrzebuje „turysta górski”, taki w trampkach lub adidasach z reklamówką w ręce. W ten sposób można **„zagłaskać kota na śmierć”**, czyli zniszczyć turystykę w Bieszczadach, Gorcach, na Babiej, gdziekolwiek, gdzie powstają takie sztuczne twory. Jedni (gmina Ochotnica) wyrównują spychaczami góry, by przyciągnąć rowerzystów i turystów pieszych, drudzy (parki narodowe) niszczą naturalne ścieżki w imię ochrony przyrody. Otóż nic z tego. Ani te wygładzone spychaczami drogi nie przyciągną górskich rowerzystów, ani te „naprawione” szlaki nie poprawią bezpieczeństwa przyrody i wygody turystów. Powód jest prosty. Rowerzysta górski po to jedzie w góry, by przemierzyć ścieżki, nawet te niewygodne i wymagające wiele wysiłku, nawet prowadzenia roweru, ale dające satysfakcję. Z tych „poprawionych” dróg może skorzystać nowi wczasowicze, wszak aktywny wypoczynek jest modny, co widać dość często w górach. Czym się różni górski rowerzysta od takiego wczasowicza na rowerze? Wszystkim. Ubiorem, sposobem jazdy, kondycją, umiejętnościami. Ale nie chodzi o turystykę, tylko o czystą komercję. Przyjadą miastowi z dutkami, skorzystają z naszych kwater (dutki), będą wynajmować rowery (dutki) i o to chodzi. A że góry zeszpecone? Rozjeżdżone ścieżki, kolejne wieże widokowe, schody, bariery, łańcuchy i brukowane chodniczki – oto przyszłość polskich gór. Jedni myślą, że stwarzają szansę rozwoju górskich miejscowości, inni, że udostępniają góry i chronią je. Kiedy czytam rozmaite regulaminy parków narodowych i widzę słowa: *zabrania się: dokonywania zmian w krajobrazie, budowy lub przebudowy obiektów budowlanych i urządzeń technicznych, z wyjątkiem obiektów i urządzeń służących celom parku narodowego; użytkowania, niszczenia, umyślnego uszkodzenia, zanieczyszczenia i dokonywania zmian obiektów przyrodniczych, obszarów oraz zasobów, tworów i składników przyrody*, to nie wiem, czy śmiać się, czy płakać. Swoista filozofia Kalego. Jeśli rozwali się ścieżkę służącą turystom od stu lat i przerobi na drewniany niebezpieczny, niewygodny i śliski chodnik (służący celom parku), to wszystko jest w porządku. Jeśli przeczyta to ktoś z jakiegoś parku narodowego, to proszę się nie obrażać, tylko przyjąć do wiadomości, że są to działania szkodliwe – obiektywnie szkodliwe. Te przebudowane przy użyciu znacznych środków ścieżki i drogi nie służą niczemu, jak tylko „celom parków narodowych” – jak napisano w regulaminie, ale nie turystom, miłośnikom przyrody i przygody. Parki narodowe nie mogą być „państwem w państwie”. Apeluję do dyrekcji i rad naukowych tych instytucji. Zostawcie góry w spokoju. Robicie więcej szkody niż ekspansywne lobby narciarskie. Pozwólcie ludziom korzystać z uroku gór takich, jakimi one są, a szlaki pozostawcie naturze, aby były WYGODNE I BEZPIECZNE.

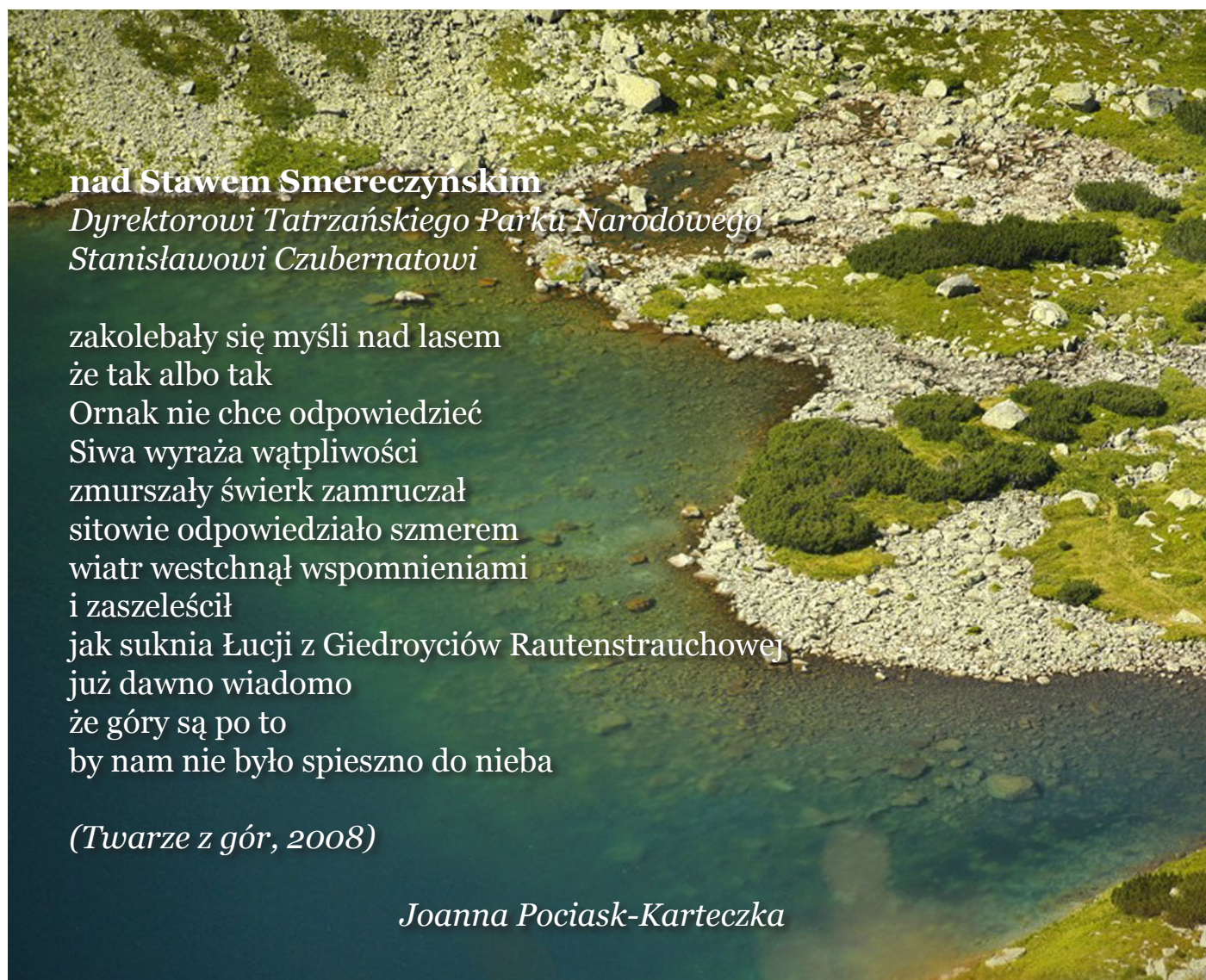
Postscriptum: w sierpniu wędrowałem tydzień po Beskidzie Żywieckim odwiedzając nieliczne już nowe dla mnie szlaki i te pamiętane z wędrówek w latach 70., 80., 90. i parę lat temu. Zaskoczyło

mnie, jak wiele dróg prowadzących w doliny przypomina tor kolarski (równiutki asfalt). Kiedyś szło się gruntową, w najlepszym przypadku szutrową drogą. Nierówną, z dołkami i kałużami, a mimo to wygodną. Teraz trzeba deptać po rozgrzanym asfalcie. To efekt urbanizacji dolin i gospodarki leśnej. Jednak wyżej są jeszcze zwykłe górskie ścieżki. To one dają turyście satysfakcję, frajdę, przygodę. Dołączam do tekstu kilka zdjęć takich ścieżek. Słynny, w negatywnym sensie, szlak z Wołosatego na Tarnicę można zobaczyć na licznych zdjęciach w internecie. Wystarczy wpisać w wyszukiwarce „**schody na Tarnicę**” i oczom Czytelnika ukażą się obrazy budzące grozę. Polecam i uprzedzam. To nie są widoki dla ludzi o słabych nerwach.

Na koniec pytanie do BdPN. Dlaczego Park wyraża zgodę na 3-5-tysięczne pielgrzymki na Tarnicę? Czyżby chodziło o ideologiczno-polityczną poprawność państwowej instytucji? Dawniej, gdy nie było takiego masowego ruchu, bieszczadzkie szlaki były zwykłymi ścieżkami, wierzchołek Tarnicy nie był rozdeptany, nie było potrzeby jego wybrukowania. Teraz wprowadza się jednocześnie kilka tysięcy ludzi, więc jest oczywiste, że się nie mieszczą, tylko kto jest za to odpowiedzialny? Kto doprowadził do destrukcji, erozji i czego tam jeszcze? Zlikwidujcie przyczynę, to i skutki znikną. Niestety, to BdPN doprowadził do tej sytuacji sankcjonując masowy ruch w tej części gór. Lepiej byłoby zamknąć ten szlak na pięć lat, przyroda sama by sobie poradziła, a ludzie zrozumieliby takie posunięcie. No, ale gdzie wtedy podziałyby się pielgrzymki?

Zapyta ktoś: co ma wspólnego powyższy tekst z PORADNIKIEM? Jedno na pewno, taką radę: omijajcie takie „szlaki”, jak Wołosate – Tarnica, idźcie tam, gdzie nie gospodarują parki narodowe. Przykre to, ale prawdziwe. Ja też zapytam, a pytanie wielu może wydać się naiwne: czy góry nie mogą wyglądać, jak góry? Ot, tak po prostu.

Juliusz Wyślouch



nad Stawem Smereczyńskim

*Dyrektorowi Tatrzańskiego Parku Narodowego
Stanisławowi Czubernatowi*

zakolebały się myśli nad lasem
że tak albo tak

Ornak nie chce odpowiedzieć

Siwa wyraża wątpliwości

zmurszały świerk zamruczał

sitowie odpowiedziało szmerem

wiatr westchnął wspomnieniami

i zaszeleścił

jak suknia Łucji z Giedroyciów Rautenstrauchowej

już dawno wiadomo

że góry są po to

by nam nie było spieszno do nieba

(Twarze z gór, 2008)

Joanna Pociask-Karteczka

Co dalej z kolekcjonerstwem krajoznawczym? (8)

Tak sformułowany tytuł miał na celu sprowokowanie Koleżanek i Kolegów do dyskusji na temat przyszłości kolekcjonerstwa krajoznawczego. Przewodniczący Podkomisji Kolekcjonerstwa Krajoznawczego i jednocześnie członek Komisji Krajoznawczej ZG PTTK – Wojciech Kowalski, powołał się na przesłania VI Kongresu Krajoznawstwa Polskiego w Olsztynie w 2010 r., gdzie zawarte zostały m.in. wskazania dla polskiego krajoznawstwa, a więc także dla kolekcjonerstwa krajoznawczego na bieżące dziesięciolecie:

[...] Krajoznawstwo to proces edukacji społecznej, źródło humanizacji społeczeństwa, budzenie wrażliwości i poczucia odpowiedzialności wobec środowiska przyrodniczego oraz szacunek dla pamiątek i przeszłości. Szczególną uwagę w pracy krajoznawczej należy poświęcić dzieciom i młodzieży. W dorosłym życiu istotne miejsce zajmują krajobrazy lat dziecięcych i młodzieńczych. To one kształtują pierwsze poczucie patriotyzmu i tożsamości kulturowej, dlatego też wspieramy wszelkie działania mające na celu rozwijanie zainteresowań turystyką i krajoznawstwem w polskich rodzinach i szkołach.

Zacytowane przesłanie miało być kanwą do dyskusji. Poszanowanie rodzimej kultury, tradycji, języka, symboli narodowych, regionalnych i lokalnych powinno być jednym z najważniejszych działań krajoznawstwa, w tym oczywiście kolekcjonerstwa. Wyłania się też kulturotwórcza rola kolekcjonerstwa. Tu właśnie jest miejsce dla krajoznawstwa, a także kolekcjonerstwa.

Natomiast w referacie wygłoszonym podczas jubileuszu 60-lecia Komisji Krajoznawczej ZG PTTK znajdujemy stwierdzenia, że *W ostatnim okresie kolekcjonerstwo jest mniej widoczne, stało się kolekcjonerstwem gabinetowym, zbiory przechowywane są w szufladach. A przecież podstawową zasadą kolekcjonerstwa krajoznawczego jest jego upowszechnianie na pokazach i wystawach. Na imprezach krajoznawczych, a także podczas CZAK-ów bardzo rzadko można zobaczyć prezentacje zbiorów. Powodem tego jest problem zabezpieczenia kolekcji przez organizatorów, a kolekcjonerzy napotykają też trudności w transportowaniu zbiorów. Innym bardzo ważnym problemem jest brak zainteresowań kolekcjonerskich wśród młodego pokolenia. A więc jak trafić, z czym wyjść do młodzieży? To jest właśnie wyzwanie dla kolekcjonerów. Myślę, że w rozwiązanie tych problemów włączy się społeczność naszego Towarzystwa, a krajoznawcy w szczególności.* [...] (styczniowy numer „Na kolekcjonerskim szlaku” www.na-szlaku.net/?styczen-2015,333).

Zaapelowaliśmy o to, żeby uwagi przysyłać na adres henrykpttk@gmail.com lub poczta@opole.rpk.pttk.pl. Opublikowane w „Na szlaku” głosy pierwszych odważnych: Henryka Hadasza i Janusza Motyki, przedrukowane zostały w numerze 5 Biuletynu Podkomisji Kolekcjonerstwa Krajoznawczego z apelem o dalsze wypowiedzi. Obiecujemy, że wszystkie wypowiedzi, które dotrą do redakcji, prześlemy do podkomisji.

Henryk Paciej



**Oferta wydawnictw
turystyczno-krajoznawczych
wydanych przez
Oddział Wrocławski PTTK**

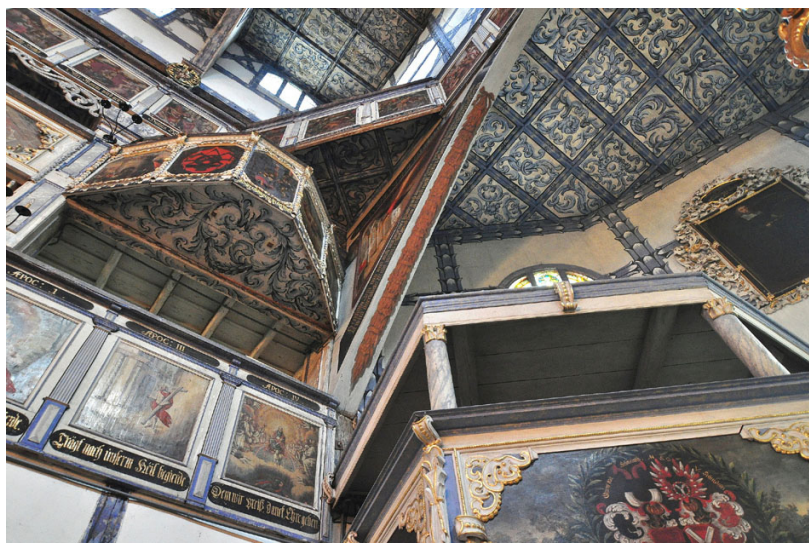
Grzegorz Podbiał

Urodził się 1935 r. w Katowicach i jest członkiem PTTK od 1952 r. Od 1967 r. mieszka w Kołobrzegu. W tym samym roku nabył uprawnienia przewodnika turystycznego, a instruktora fotografii krajoznawczej PTTK w 1996 r. W Towarzystwie pełnił wiele funkcji, m.in. był prezesem (kilkakrotnie) Zarządu Oddziału w Kołobrzegu, także prezesem przez kilka kadencji Koła Przewodników. Od 1979 do 1997 r. był urzędującym wiceprezesem Zarządu Oddziału w Kołobrzegu.

Należy ponadto do Związku Polskich



Boże Ciało w Łowiczu (2012)



Kościół Pokoju w Jaworze

jobraz, przyroda i zabytki architektury. Zdjęcia pokazywane były na wystawach fotograficznych. Jest autorem 17 wystaw indywidualnych – m.in. w 2004 r. w ZG PTTK w Warszawie. Uczestniczył w 40 wystawach zbiorowych – głównie w Szczecinie. Uczestniczył w kilkunastu imprezach ogólnopolskich organizowanych przez PTTK – głównie w formie Forum Fotografii Krajoznawczej.

Pałac Radziwiłłów w Nieborowie



Fotografów Przyrody – jest wiceprezesem Oddziału Zachodniopomorskiego od czterech kadencji. To także członek i wiceprezes Kołobrzegskiego Towarzystwa Fotograficznego. Organizował liczne imprezy fotograficzne – głównie plenery i konkursy. Laureat kilku konkursów fotograficznych, m.in. w Zamościu, Gdańsku, Szczecinie i w dawnym NRD. Zdjęcia swoje publikuje w prasie lokalnej, a także w Wydawnictwie Pascal.

Jego zainteresowania fotograficzne stanowią głównie takie tematy, jak kra-



Parsęta w Kołobrzegu

Kościół w Sławnie



Rozeta d. opactwa cystersów w Kołbaczu



Wały Chrobrego w Szczecinie



Ruina kościoła w Trzęsaczu

„Szlak” może trafić

Tytuł może trochę krzykliwy, ale cóż robić. Turysta wędrujący po polskich górach od kilkudziesięciu lat i pamiętający, „jak to drzewiej bywało”, niekoniecznie musi być zadowolony ze zmian w krajobrazie tych gór. Same góry nie zmieniają się aż tak radykalnie, choć i tam, idąc po latach jakimś znanym już szlakiem, często nie można się nadziwić spotykając nieznaną krajobraz. To głównie za sprawą wiatrołomów i wycinek. Szlak, zapamiętany jako całkiem zalesiony i bez widoków, nagle okazuje się być bardzo widokowy i dostarczający miłych oku wrażeń. To zmiany pozytywne. Niestety, znacznie więcej jest zmian na gorsze i to w imię postępu, a także ochrony przyrody. Pierwsze, co daje się zauważyć, to zmiany w dolinach. W niejednej były drogi pamiętające jeszcze austro-węgierskich lub pruskich cesarzy. Służyły gospodarce leśnej niezmiennie przez dziesięciolecia, gruntowe, szutrowe, czasem nawet brukowane. Wiodły nimi długie odcinki szlaków pieszych. No i dobrze. Szło się drogą w dolinie, by po godzinie czy pół wejść na ścieżkę wspinającą się po zboczu. To pamięta wielu ciut starszych turystów.

Dzisiaj tymi drogami wiodą te same szlaki, tyle że maszerować trzeba po równym jak stół asfalcie. Co to oznacza dla stóp obciążonych sporym plecakiem, nie trzeba tłumaczyć, no i wrażenia całkiem inne. No trudno, to cena postępu, o ile wycinanie górskich lasów uznamy za jego przejaw. Za budową takich dróg postępuje urbanizacja dolin. Górskie wsie rozciągają się coraz głębiej w górę dolin, od głównej drogi budowane są boczne prowadzące do nowych przysiółków i samotnych gospodarstw lub, coraz częściej, posiadłości. To kolejny przejaw postępującej cywilizacji. Podobno „postępu nie da się zatrzymać”. A może trzeba? Może cenne krajobrazowo tereny powinny być bardziej chronione, chronione faktycznie, a nie tylko na papierze. Myślę tu o uprawnieniach parków krajobrazowych. Czy aby na pewno dobrze pełnią swoją rolę? Widząc niektóre budowle trudno oprzeć się wrażeniu, że często



Szlak bez barierek? Jak widać, można (trawers Romanki)



Dolina potoku Straceniec – asfalt bez końca

spełniane są chore sny nawiedzonych projektantów – patrz wielofunkcyjny obiekt w Rytrze. To tyle o dolinach, a co w górach?

W górach jest jeszcze gorzej, a najgorzej tam, gdzie rządzą dyrekcje parków narodowych. To, co zrobiono ze szlakami, np. w Gorcach i na Babiej Górze, woła o pomstę do nieba i interwencję... No właśnie, czyją? Ministerstwa Środowiska? Państwowej Rady Ochrony Przyrody? Obawiam się, że nic dobrego z tego by nie było.

Przecież zasiadają w tych gremiach ludzie, którym chyba (bez

urazy) jest obojętne, czy przez góry prowadzi turystę wąska ścieżka, czy szeroka droga wyłożona pospółką lub drewnianymi balami, którą może iść np. pielgrzymka lub inny rajd w sile dywizji piechoty. Co takie konstrukcje mają wspólnego z turystyką, wygodą i bezpieczeństwem turysty, wreszcie z ochroną przyrody – nie wiem. To znaczy wiem, wiem, że nic. Dlaczego babiogórska Sokolica została obramowana barierami, dlaczego Tarnica również, po co zbudowano schody i bariery do stawku przy babiogórskim górnym plażu. Słynny już szlak z Wołosatego na Tarnicę jest chyba widoczny z kosmosu, jak Wielki Mur Chiński. To taka wersja mini i niemal płaska. Te wszystkie schody, progi, bariery... tego nie było jeszcze kilkanaście lat temu, nie mówiąc o stanie sprzed 1995 r. To wtedy ruszyło „urządzenie lasów”. Mam wrażenie, a nawet pewność, że poczucie estetyki i znajomość dziedziny zwanej turystyką górską nie są znane ludziom decydującym o takich działaniach. Turystykę zastąpiono zwiedzaniem, a to jest jednak zupełnie coś innego. Wszystkie te prace są tłumaczone, a jakże, koniecznością ochrony: a to gatunku, a to jakiegoś ekosystemu, a to zbrocza przed erozją, a to bezpieczeństwem turystów. Może mi ktoś z tych ekspertów z naukowym tytułem wytłumaczy, jak to się stało, że przez sto lat nikt nie spadł z babiogórskiej Sokolicy, mimo że nie było barier? Z jakiego powodu uroczą aleję, którą wiedzie czarny szlak z Zawoi na Markowe, zamieniono na ceprostradę z uklepanej pospółki? Po co kładzie się bruk na dawnych górskich ścieżkach? Proszę przedstawić realne, a nie wydumane powody, dla których oszpeca się góry, niszczy dawne szlaki, zamienia ścieżki w szerokie trakty? Tylko proszę nie mówić, że to wszystko służy „realizacji zadań parku”, bo to oznacza, że te zadania są błędnie określone. Warto także zapytać: co na to wszystko nasza „centrala”, czyli ZG PTTK i Komisja Turystyki Górskiej. Czy sprawy szlaków są konsultowane z PTTK, czy tylko jesteśmy postawieni na pozycji petenta, mamy zgadzać się na wszystko i nie mamy nic do powiedzenia? Czekam na jasne stanowisko ZG PTTK w obronie górskich szlaków turystycznych.

Juliusz Wyślouch

Sprostowanie

do tekstu „GGT Kornuty” Marii Chróścickiej, wyczytanego we wrześniowym numerze e-107(303) „Na Szlaku” (str. 25). Autorka nadmieniła, że nazwa skalnego rezerwatu i słowo = „kornuty” oznacza rogi i bierze swój początek z nazwy rogów (sarnich, jelenich, baranich, krowich) z jęz. rumuńskiego. Z tego, co mi wiadomo o niektórych określeniach stosowanych w języku włoskim, to słowo „kor nuto” bywa używane jako najbardziej OBRAŻLIWE nazwanie mężczyzny, ROGACZEM, czyli JELENIEM, w sensie bardzo ważnym, gdyż dotyczącym wystawienia go na pośmiewisko, z powodu odniesień damsko-męskich (jakimi są przede wszystkim zdrada, czyli stosunki pozamałżeńskie w wykonaniu... kobiet i mężczyzn). Podobne znaczenie i sens ma słowo CORNARD w jęz. francuskim i jako złośliwy epitet jest tak samo przykro odczuwane przez mężczyznę. A to tylko rogaty jeleni, łos, muflon czy koziołek sarny. Istotą takiego epitetu jest... nadeptanie na święte mniemanie o sobie każdego mężczyzny.

Pozdrawiam Autorkę i Naczelnego „NSz”

Tomek Kowalik

Za drogę na CZAK-u 2015

Taką opinię słyszy się ogólnie w środowisku PTTK-owskim. Nie znając oczywiście kulis organizacyjno finansowych całego organizowania tej imprezy i nie konsultując swoich poglądów z organizatorami z Oddziału Wojskowego PTTK w Chełmie, sformułowałbym takich parę przyczyn, które spowodowały, moim zdaniem, podrożenie całej imprezy o około 800 zł, czyli około 30%. Po raz pierwszy w historii CZAK-ów.

1. Wycieczki przedzlotowe były dwie, zamiast jednej, jak dotąd, a więc koszt podwójny.

2. Te dwie wycieczki, to około 240 km przebiegu kilometrażowego każda, czyli wycieczki krajoznawczo dobre, ale za długie, a zatem za kosztowne przejazdowo.

3. Krasnobród, jako miejscowość letniskowa, nie ma dojazdu ani kolejowego, ani komunikacją autobusową PKS-ową. Najbliższa stacja kolejowa, do której dochodzą pociągi dalekobieżne, to Zamość, a dalej to już tylko linia busów prywatnych nigdzie nie-rejestrowanych i niemożliwych do „wychycenia” w informacji. To było powodem, że organizator musiał zapewnić uczestnikom dowóz aż z Lublina, co spowodowało koszt $2 \times 30 \text{ zł} = 60 \text{ zł}$ plus. Trasa Lublin-Krasnobród – około 55 km.

4. W ostatnim czasie przyjął się zwyczaj otrzymywania przez uczestników od organizatorów prezentów rzeczowych z branży turystycznej. Chyba pierwszy taki przypadek miał miejsce na Zlocie PTP na Jurze Krakowsko-Częstochowskiej w roku 2007, gdzie każdy uczestnik dostał plecak. Nie duży, ale bardzo pojemny i przydatny na jednodniowe wycieczki. No, ale wszystko kosztuje! Tym razem na 45. CZAK-u w Krasnobrodzie organizatorzy podarowali w prezencie każdemu uczestnikowi polar, czyli element pełnowartościowy górnego stroju sportowego. Ile organizatora kosztowała jedna sztuka, o to nie pytałem, ale sam w miejscu zamieszkania ustaliłem, że jeden taki egzemplarz w handlu wart jest około 70-80 zł.

5. Ośrodek Rekreacyjny firmy „Elbest Hotels”, w którym zlokalizowano CZAK w 2015 r., choć był wygodny, do najtańszych na pewno nie należał. Już po powrocie do domu ustaliłem telefonicznie, że jeden osobodzień kosztuje tam 118 zł. Ale też towarzystwo było wytworne, co pokazuje załączone zdjęcie!

Biorąc te wszystkie elementy pod uwagę uważam, że to one spowodowały, że *summa summarum* 45. CZAK był o około 30% droższy od innych imprez tego typu. Czy powinniśmy iść organizacyjnie w tym kierunku – to już jest pytanie do całej kadry programowej PTTK. Imprezy bowiem robią wszyscy i różne. Czy mają być droższe? Ani przez moment nie podejrzewam jednak, że Oddział Wojskowy PTTK w Chełmie, jako organizator, zarobił na tym swoje 15%. Czy mam rację?

Janusz Zaremba



Leśny Przewodnik

To jest absolutna nowość w dziedzinie literatury przewodnikowej: „Przewodnik turystyczny”, wydany przez Regionalną Dyрекcję Lasów Państwowych w Gdańsku. Format ma nietypowy, raczej albumu i półatlasu aniżeli kieszonkowej publikacji (21x27 cm). Publikacja przygotowana została wręcz luksusowo, na twardym, glazurowanym papierze i zawiera, według specyfikacji na stronie tytułowej, ciekawostki przyrodnicze, szlaki rowerowe i piesze, miejsca noclegowe. Z góry zatem można ocenić, że jest to wszystko, czego każdy turysta potrzebuje.

Przechodząc do szczegółowego omówienia trzeba zacytować, jak sama autorka tekstu określa jego zawartość: „infrastruktura turystyczna na terenie RDLP w Gdańsku:

- szlaki turystyki pieszej – 1450 km
- szlaki turystyki rowerowej – 1650 km
- szlaki turystyki konnej – 840 km
- ścieżki edukacyjne – 100 km
- parkingi i miejsca postoju – 422 obiekty”.

Przewodnik zawiera ponadto 26 arkuszy map w podziale 1:100.000, czyli takiej, jaka jest najbardziej przydatna do celów turystyczno-poznawczych. Wymiar każdego arkusza mapy po rozłożeniu wynosi około 39x27 cm. Do tego przynależą dwie strony opisowe wraz z fotografiami. Wewnętrzne strony okładki zawierają natomiast:

- na przedzie publikacji: legendę i podział całości na arkusze,
- z tyłu: mapę obszaru Polski zarządzanego przez RDPL w Gdańsku.

W tym miejscu warto jest wiedzieć, że Regionalna Dyrekcja Lasów Państwowych w Gdańsku jest jedną z siedemnastu w Polsce, a zatem i ten przewodnik obejmuje 1/17 terenu Polski. W części środkowej przewodnika-albumu autorzy zamieszczają dwa rozdziały tekstowo-fotograficzne, zatytułowane następująco:

1. Leśny kompleks promocyjny – są to skrótove opisy wybranych obszarów, takich jak Wysoczyzna Elbląska, Mierzeja Wiślana, Żuławy Wiślane i Lasy Oliwsko-Darżlubskie;
2. Kwatery myśliwskie – polecane jako doskonale miejsca do wypoczynku.

Trzeba przyznać, że choć sama publikacja prezentuje się wspaniale, to bardziej nadaje się jednak do oglądania i studiowania w domu, do opracowania planów wypraw i wycieczek krajoznawczych od strony przygotowawczej, niż do zabierania jej w teren w plecaku lub rowerowej sakwie. Naprawdę szkoda niszczyć tak piękne i wartościowe wydawnictwo. Jeszcze raz podkreślam unikatowość tego opracowania – ciekawe czy inne Regionalne Dyrekcje LP też opracowały i wydały podobne przewodniki-albumy?

Cieszę się, że coraz więcej podobnych jednostek organizacyjnych LP publikuje coraz ciekawsze i wartościowsze materiały edukacyjne, promocyjne i turystyczne. Warto je zachęcić, by były one zgłaszane na coroczny Ogólnopolski Przegląd Książki Turystycznej i Krajoznawczej, organizowany przez ZG PTTK i Międzynarodowe Targi Poznańskie z ekspozycją na TourSalonie w październiku.

Przewodnik turystyczny. Pr. zbior., teksty E. Kalicka. Oficyna Wydawnicza FOREST 2014, 30 s.

Janusz Zaremba



Poznawanie Słowian

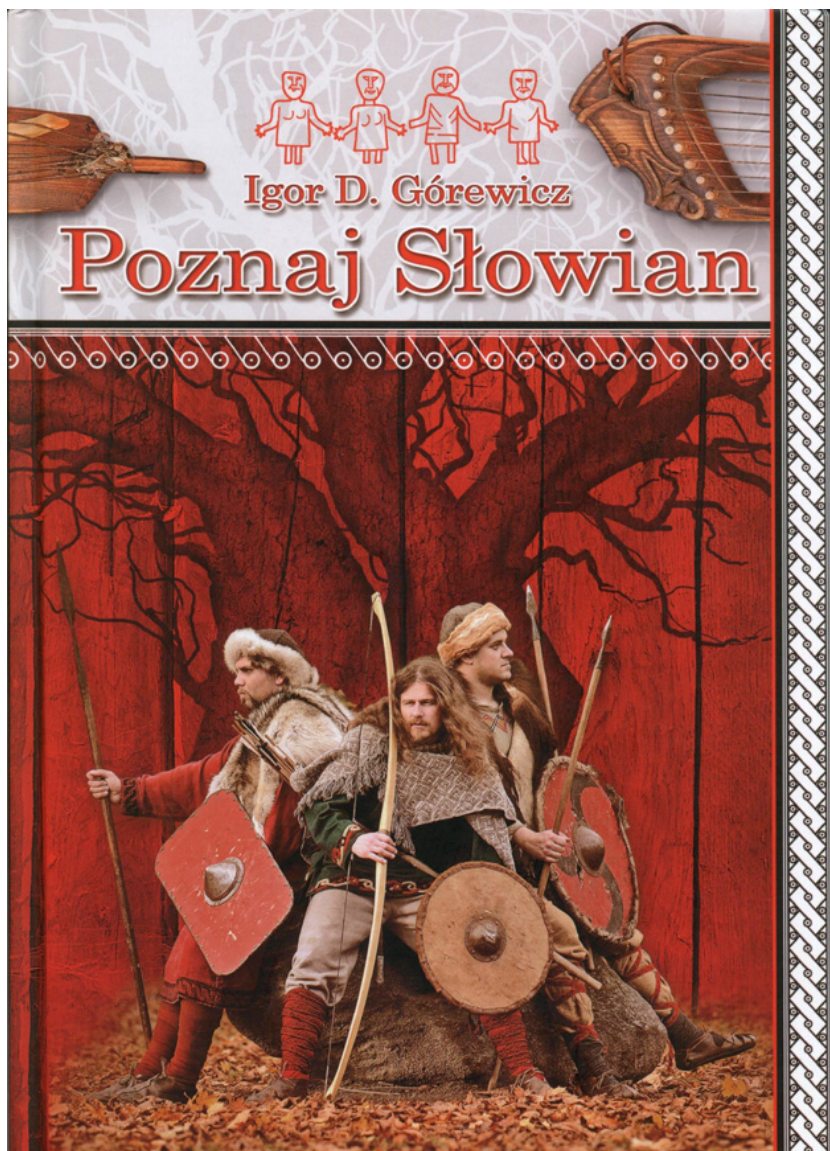
Okladka książki Igora D. Górewicza pt. „Poznaj Słowian” przywiodła mi na myśl komiks o Wikingach „Thorgal” ze scenariuszem J. Van Hamme’a. O ile w przywołanym „Thorgalu” oglądaliśmy rysunki autorstwa G. Rosińskiego, o tyle dużą ilość zdjęć w środku „Poznaj Słowian” zawdzięczamy odtwórcom historycznym, którzy wzięli udział w sesjach zdjęciowych, użyczając przygotowanych przez siebie strojów i sprzętów. Fotografie do „Poznaj Słowian” wykonano w skansenie Centrum Słowian i Wikingów Wolin-Jómsborg-Vineta w Wolinie oraz Ukranenland w Torgelow, co uważam za duży atut książki.

W dziele I. D. Górewicza brakuje spisu treści, co może tłumaczyć wspomnianą komiksową konwencja książki. Poznawanie Słowian zaczynamy w niej od genezy ich rodu. Następnie zapoznajemy się z ich grodami, domami, izbami i strojami. Poznajemy słowiańskie rzemiosło, prawo, pismo, muzykę, gry, obrzędy i zwyczaje, a nawet dowiadujemy się, jak kiedyś Słowianie dbali o higienę.

Warto zauważyć, że album „Poznaj Słowian” powstał dzięki wsparciu marszałka Województwa Zachodniopomorskiego. Książkę I. D. Górewicza przeczytałem jednym tchem. Polecam ją jako jesienią lekturę nie tylko dla osób zainteresowanych historią, lecz dla całej Słowiańskiej Braci.

Igor D. Górewicz: *Poznaj Słowian*. Szczecin: Wyd. Triglav 2014, 52 s.

Zbigniew Piepiora



NA SZLAKU - magazyn turystyczno-krajoznawczy

Czasopismo Polskiego Towarzystwa Turystyczno-Krajoznawczego wydawane przez Oddział Wrocławski PTTK od 1987 r.
Magazyn odznaczony "Złotą Honorową Odznaką PTTK" w 2002 r. oraz Odznaką Honorową "Za Zasługi dla Turystyki" przyznaną przez Ministerstwo Sportu i Turystyki w 2012 r.



Adres Redakcji:

Rynek-Ratusz 11/12, 50-106 Wrocław

Redaktor Naczelny: **Krzysztof R. Mazurski**

Sekretarz Redakcji: **Anna Zygmata**

Redakcja techniczna: **Piotr Dacko**

Zespół Redakcyjny: **Wojciech Radliński, Andrzej Rumiński**

Webmaster: **Piotr Dacko**

Stale współpracują: **Juliusz Wyśtouch**



Materiałów nie zamówionych Redakcja nie zwraca i nie stosuje honorariów za opublikowane.

Redakcja zastrzega sobie prawo adiacji tekstów, przyjmowanych wyłącznie w formie elektronicznej.

Przedruki tylko za podaniem źródła.

Umieszczanie banerów na stronie domowej magazynu i reklam wewnątrz numerów na odrębnie uzgadnianych zasadach.

Za treść reklam Redakcja nie odpowiada.

ISSN 1230-9931