

Rok XXIX

Nr e-106 (302)

Sierpień 2015

NA SZLAKU

Turystyka – Krajoznawstwo – Góry

Magazyn turystyczno-krajoznawczy



SPIS TREŚCI – SIERPIEŃ 2015

Z NASZEGO REGIONU

Moje drogi pod Wielisławką	Krzysztof Gdula	3
O dębie i bukach nieopodal kowarskiej „wieży ciśnień”	Zbigniew Piepiora i Robert Andrzejewski	6
Kamienne zagrody na Ślęży (1)	Witold Komorowski	7
Wycieczka samochodowa „Trasą dawnych rezydencji”	LOT „Księstwo Świdnicko-Jaworskie” ..	9
Budišov nad Budišovkou – miasto przy poligonie	Bartosz Skowroński	10

TRASA MIESIĄCA

Północ – południe... (na rowerze)	Juliusz Wysłouch	13
Wycieczka rowerowa „Trasą K-3 Drogi Węglowej”	LOT „Księstwo Świdnicko-Jaworskie” ..	15

GLOBTROTER

Kijowski Ogród Botaniczny	Janusz Fuksa	16
Park Narodowy Bruce Penninsula	Mirosław J. Barański	17
Wszystko przez Francuzów	Krzysztof R. Mazurski	20

Z TURYSTYCZNYCH KRĘGÓW

Śnieżka – królowa Karkonoszy	Krzysztof Tęcza	23
Szlak Pamięci Wędrowców	Wojciech Tumidajewicz	24
Turystyczne wieści	Polska Organizacja Turystyczna	26
Nowa atrakcja naukowo-turystyczna Wrocławia	Henryk Krzysztoforski	28
Nowe konsorcjum turystyki wiejskiej	Aktualności Turystyczne.pl	29
Dziwna tablica informacyjna w Ciszycy	Lech Rugała	30

EKOLOGIA NA SZLAKU

Wąwozy Włóknicy	Jerzy Maciejewski	31
-----------------------	-------------------------	----

PORADNIK TURYSTY

Autoasekuracja. Lepiej późno niż wcale	Juliusz Wysłouch	33
--	------------------------	----

NA KOLEKCJONERSKIM SZLAKU

Problemy kolekcjonerstwa? (6)	Henryk Paciej	35
-------------------------------------	---------------------	----

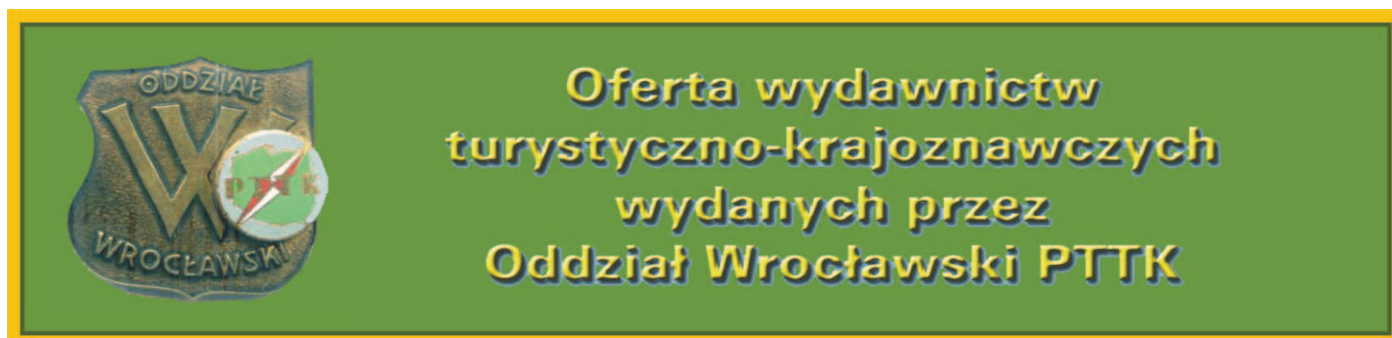
SYLWETKI „NA SZLAKU”

„Lato leśnych ludzi”	Andrzej Rumiński	37
----------------------------	------------------------	----

RECENZJE, NOWOŚCI

Księga pamięci	Andrzej Rumiński	39
Z przeszłości w teraźniejszość Sulechowa	Krzysztof R. Mazurski	40

Na okładce: Autoasekuracja na klamrach z poręczówką. Fot. Juliusz Wysłouch



Moje drogi pod Wielisławką

Po półrocznej przerwie w wędrówkach nie miałem chwili wahania: Kaczawskie, Wielisławka i jej okolice.

Organy jeszcze drzemały w szarości świtu, gdy mijalem je idąc do mojego ulubionego miejsca na południowym zboczu góry, a gdy doszedłem, znalazłem je takim, jakim pamiętałem i chciałem zobaczyć: zielonym, złotym, błękitnym i moim. Po prostu pięknym. Zjadłem tam śniadanie, wypilem gorącą kawę (a kawa pita daleko od domu, gdzieś na szlaku, smakuje wybornie), pogapiłem się i poszedłem dalej. Nie, nie od razu: wracałem się dwa razy chcąc jeszcze raz zobaczyć ten słoneczny, jasny i ciepły widok zielonych lasów, pustych już pól i niebieskich Karkonoszy na końcu dalekiego horyzontu.

W planie miałem pójść żółtym szlakiem przez miejsce zwane Skalnym Stołem do wsi Nowy Kościół, tam przejść rzekę i poszukać agatowych miejsc, ale zaraz na początku zgubiłem szlak. Później odnalazłem go, znowu zgubiłem, w zamian odkrywając piękną dróżkę idącą granicą lasów i pól, a w końcu poszedłem na wycucie licząc na odnalezienie szlaku. Jak się później okazało, wziąłem za bardzo w lewo i w rezultacie schodząc stromym zboczem Dłużycy doszedłem do rzeki, do Kaczawy. Gdzieś za nią miał być wąwóz Piekiełko. Szedłem wzdłuż brzegu wypatrując miejsca, w którym mógłbym przejść rzekę po kamieniach, ale jeśli nawet były, to zawsze brakowało jednego, aby przejść suchą stopą, aż w końcu doszedłem do mostu kolejowego. Dziwna to linia. Obrośnięte jeżynami szyny ledwie trzymają się spróchniałych podkładów, pomiędzy których wyrastają drzewa. Tak będzie wyglądała Ziemia, gdy zabraknie ludzi – pomyślałem. Szukałem strumyka zaznaczonego na mapie i tym razem nie zablądziłem: idąc jego brzegiem wszedłem w las i zaraz znalazłem się w innej krainie. Szedłem dnem strumyka, na szczęście niewielkiego, w głębokim, skalistym, ciemnym wąwozie, w którym mój aparat odmówił robienia zdjęć. Kto nazwał Piekiełkiem to miejsce wyjątkowo ładne swoją dzikością? Nieco wyżej trafiłem na zwałisko drzew tak gęste, że gdy próbowałem przejść pod pierwszą przeszkodą, zaczepiłem plecakiem. Gdzie iść? – rozejrzałem się. Po lewej była ledwie widoczna ścieżka trawersująca stromiznę zbocza, skorzystałem z niej, a wyżej, na niewielkiej półce, trafiłem na dziury w ziemi, ślady zostawione przez poszukiwaczy agatów.

Jakieś 280 mln lat temu, w okresie zwanym permem, Ziemia tutaj była własnością

Plutona i Wulkanu, czyli, jeśli ktoś woli nazwy greckie, Hadesa i Hefajstosa: z jej wnętrza wylewały się rzeki ognia i magmy z uwiecznionymi pęcherzami wulkanicznych wyziewów. Magma zastygła w bazalt, jak ten na zboczach Ostrzycy, wulkanicznego neku – zastygłej i ostłej gardzieli wulkanu. Z czasem pojawiła się woda niosąc rozpuszczone składniki mineralne i osadzając je w geodach, pustych przestrzeniach bazaltu pierwotnie wypełnionych gazami. Zmieniały się klimaty, ery i epoki, woda ciurkała





cierpliwie, a wnętrza geod zapełniały się pasemkami kolorowych osadów, które czas utwardził ponad twardość stali.

I oto stał się agat. Trzymałem go w ręku. 280 mln lat trwał ten kamień! Niewyobrażalny ocean czasu! Gdyby każdy rok trwania tej bryłki materii przedstawić w czasie jeden sekundy, film o tworzeniu się agatu byłby wyświetlany non stop przez prawie dziewięć lat, podczas gdy historia naszej ery, ponad 2000 jej lat, byłaby przedstawiona w czasie

33 min., a opowieść o ludzkim życiu trwałaby niewiele ponad minutę! Zamilkły wulkany, Ziemia zazieleniła się, a czas, ten niezmordowany niszczyciel i jednocześnie budowniczy, z twardego bazaltu zrobił luźne osady, w których tkwiły, jakby uwolnione, rogate geody. Przyszedł człowiek podatny na urok kamieni, rozgarnął kamienistą ziemię i wziął w rękę niepozorny kamień do złudzenia przypominający stwardniałą bryłę, być może z agatem w środku. Oczyszczył bułą rękoma, przyjrzał się jej powierzchni i po raz kolejny poczuł się dziwnie – jakby sam czas trzymał w ręku.

Niezupełnie tak było, bo moje doświadczenie było zerowe: oglądałem leżące tam kamienie, ale nic w nich nie widziałem, wydawały mi się zwykłymi kawałkami skały. Byłem zniechęcony, nie podobało mi się to miejsce, te dziury w ziemi, podkopany i zwalony świerk, puszki po piwie – jakbym na miejsce przestępstwa patrzył. Czego więc się spodziewałem? Nie wiem. Może nosiłem w sobie nieświadomiony obraz poszukiwaczy agatów znajdujących je wśród kamieni leżących na powierzchni? Chyba tak właśnie było. Poszedłem dalej, ale już po minucie spotkałem człowieka niosącego coś w ręku. Grzybiarz? Niósł młotek i kamienie. Był tam z żoną, szukali agatowych geod. Pokazali mi, jak je rozpoznawać i dzięki nim znalazłem tam leżące na powierzchni, wzgardzone albo niezauważone przez zawodowych poszukiwaczy, pierwsze swoje geody oraz kawałki skał z żyłkami agatów. Zapakowałem je wszystkie, podziękowałem swoim nauczycielom, stęknąłem pod ciężarem plecaka i poszedłem dalej, w górę strumienia. Z lasu na pola wyszedłem w okolicy góry Owczarnia.

Szedłem drogą wśród pól, jedną z tych dróg, które mają dar przywoływania mnie nawet z daleka; często słyszę głos drogi, a mimo iż cichy, jest tak przemożny, że gdy tylko mogę, pakuję plecak i jadę do niej. Pojechałbym, nawet gdyby nie wołała mnie, bo sam jej urok, tak tajemniczy i nieodparty, wystarczy, bym czekał z utęsknieniem na spotkanie. Droga biegła przede mną uroczymi meandrami, ocieniając się kępami drzew, przeskakując kałuże, chowając się pod kasztanowcem sypiącym połyksliwym brązem swoich owoców lub otaczając się zielonymi miedzami pachnącymi ziołami i zapraszającymi do odpoczynku na nich. Niezdecydowana i kapryśna, jak wszystkie jej



siostry, przytuliła się do ściany lasu, przez moment nawet wbiegła między drzewa, bo nagle zmienić zamiar i znowu bieć polem po łagodnym zboczu góry, celując w błękit nieba. Moja droga, moje drogie drogi.

Ta jedna zdradziła mnie. Rozpłynęła się wśród zarośli, znikła niczym Syringa goniącemu ją Panowi, zostawiając mnie samego, ale nie miałem do niej żalu wiedząc o kapryśności piękna. Wyciągnąłem mapę, rozejrzałem się wokół, wybrałem kierunek i poszedłem. Wkrótce gęste, kolczaste, zarośla czepiające się kurtki zagroziły mi drogę.



Zawróciłem, próbując w innym miejscu, i zaraz na początku, w małym zagajniku brzozowym, znalazłem cztery okazałe kozaki. Stałem nad nimi niezdecydowany. Co robić, skoro w plecaku te grzyby nie mają szansy przetrwać marszu? Ale jak można zostawić takie grzyby? – odezwał się we mnie grzybiarz. Po chwili przedzierałem się przez chaszczę trzymając rękę wysoko, a w niej nogi grzybów. Doniosłem je całe, teraz schną wydzielając zapach wigilijnego bigosu.

Grzyby i ciężące mi kamienie zostawiłem w samochodzie zaparkowanym w pobliżu Organów i poszedłem ranną trasą chcąc odnaleźć tamtą uroczą drogę. Wspinała się po łagodnej pochyłości idąc od wioski, a ja chciałem poznać jej początek, wiedzieć, gdzie szukać jej na dole, w wiosce, by kiedyś wrócić tutaj i pójść tą drogą raz jeszcze. Znalazłem ją. Szedłem nią powoli, rozkoszując się rozległym widokiem przede mną: po prawej dwa szczyty Wielisławki, na wprost jakaś drobnica kaczawska, po lewej grzbiet Skopca i Barańca ze sterzącą nad nim wieżą anten, garbaty kształt Połomu, a obok nich i jednocześnie wiele kilometrów dalej, budynki na szczycie Śnieżki, małego, niebieskiego stożka na granicy najdalszego horyzontu.

Pod przydrożną jabłonią leżały jabłka, mnóstwo czerwonych, apetycznie wyglądających jabłek. Dna rowu nie było widać spod grubej warstwy tego wzgardzonego przez wszystkich daru drzewa dla ludzi i zwierząt. Ponownie, jak tyle już razy, zadziwiła mnie rozrzutność Natury. Wziąłem jedno jabłko i spróbowałem, było miękkie i słodkie, więc napchałem nimi kieszenie i poszedłem dalej, pragnienie gasząc tymi dzikimi owocami.

Schodząc do wsi kończyłem dzisiejszą włóczęgę. Nic nie zdobyłem, nie byłem w żadnym znanym z przewodników miejsc, ale przeżyłem kolejny piękny dzień w Górach Kaczawskich.

Nie ostatni.

Krzysztof Gdula



O dębie i bukach nieopodal kowarskiej „wieży ciśnień”

Zółty szlak na Skalny Stół (1281 m) zaczyna się na Dworcu Głównym PKS Kowary. Początkowo biegnie razem ze szlakiem niebieskim, który prowadzi z Karpnik do Jarkowic. Na tym pierwszym znajduje się wiele ciekawostek, na początkową z nich natrafiamy już kilkadziesiąt metrów przed wieżą ciśnień, w której mieści się galeria i pracownia oraz zbiór lasek i kijów pasterskich Jerzego Jakubowa.

Po lewej stronie, za murem, rosną czerwone buki i dąb. Warto przypomnieć, skąd się tu znalazły, czego możemy się dowiedzieć z „Historii Miasta Kowary w Karkonoszach spisanej przez Theodora Eisenmängera onegdaj nauczyciela miejskiej szkoły ewangelickiej wydanej w 1900 roku”. Na 245 str. odnajdujemy wzmiankę o tym, że 1.04.1895 r. posadzono tutaj dąb, który poświęcono Ottonowi von Bismarck. Był on od 1862 r. premierem Prus, a w latach 1871-1890 kanclerzem Rzeszy Niemieckiej. Mimo iż Bismarck został wybitnym politykiem, należy także pamiętać o tym, że prowadził politykę antypolską, której wyrazem stały się m.in. walka o kulturę (*Kulturkampf*) i walka o ziemię.

Mniej więcej rok po posadzeniu Dębu Bismarcka Kowary odwiedziła wybitna poetka Johanna Ambrosius. Urodziła się ona w



Dąb Ottona von Bismarck

1854 r. w Ragnit w Prusach Wschodnich (obecnie Nieman w Obwodzie Kaliningradzkim, tuż przy granicy z Litwą). Nazywano ją „Poetką Ludu” („*Volksdichterin*”). Jej najbardziej znany wiersz to „Moja rodzinna ziemia” („*Mein Heimatland*”). Z kolei wiersz „Ulubieniec ludu” poświęciła cesarzowi Fryderykowi III, za co otrzymała zaproszenie do Berlina od cesarzowej Wiktorii. J. Ambrosius miała okazję poznać takich twórców, jak Herman Grimm, Gerhart Hauptmann, Hermann Sudermann, Ernst Wiechert. Zmarła w 1939 r. w Królewcu. Jej wizytę w 1896 r. w Kowarach upamiętniono, odsłaniając kamień, któremu nadano imię poetki. Później zasadzono w tym miejscu kilka czerwonych buków, które były jej ulubionymi drzewami.

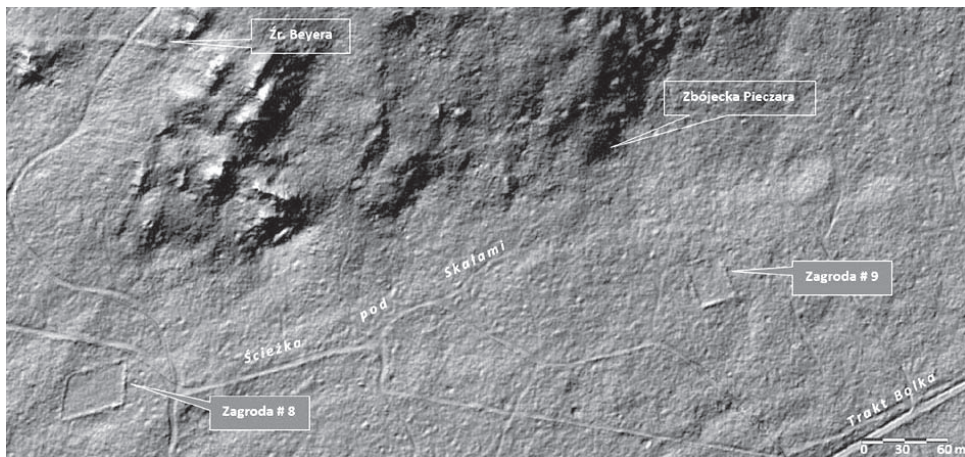
**Zbigniew Piepiora
i Robert Andrzejewski**
Fot. Zbigniew Piepiora

**Pierwszy od prawej jeden z czerwonych
buków J. Ambrosius**

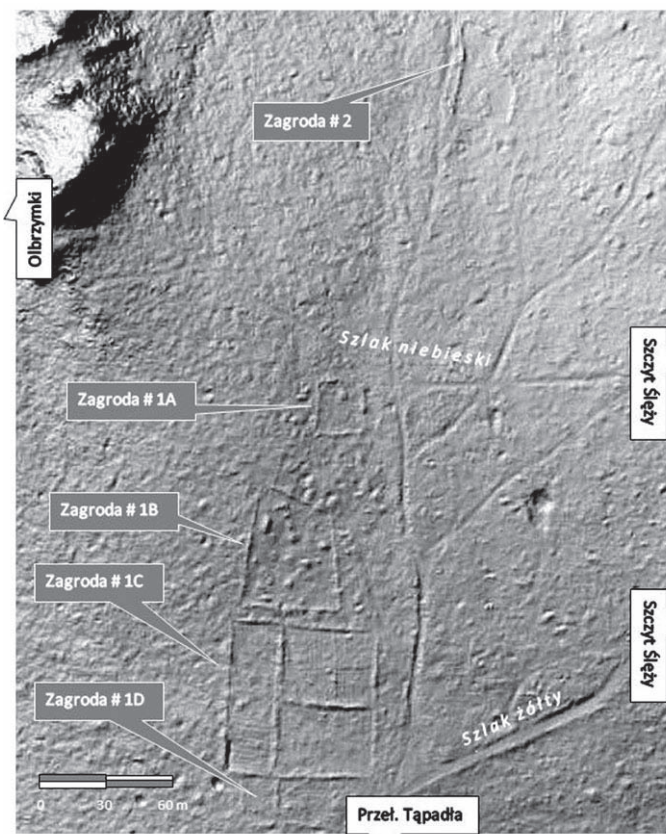


Kamienne zagrody na Ślęży (1)

Wśród wielu atrakcji Masywu Ślęży chyba najmniej znane są kamienne zagrody, obecnie ukryte w lasach na południowych i wschodnich zboczach góry. Kilka z tych obiektów jest zaznaczanych na niektórych mapach i opisywanych jako zagrody dla bydła. Takie „trywialne” przeznaczenie budzi opory miłośników tajemnic i niesamowitości, którzy wysuwają rozmaite, często ezoteryczne, hipotezy ich powstania, a niekiedy bałamutnie informują o rzekomych bioenergetycznych właściwościach ogrodzonych obszarów. Pomijając teorie fantastyczne, pozostaje wiele pytań, na które brak przekonujących odpowiedzi: kiedy zostały zbudowane? Dlaczego większość usytuowano tak wysoko (kilka nawet powyżej 600 m)? Skąd czerpano wodę (na Ślęży nie ma potoczków, a nieliczne źródła są mało wydajne)? Dotychczas, o ile wiadomo, nie ma profesjonalnych opracowań tego tematu (czy były jakieś badania terenowe?), a nawet nie ma inwentaryzacji tych zabudów. Zachętą do ewentualnych działań w tym kierunku może być fenomenalne narzędzie, które pojawiło się ostatnio i już zainteresowało archeologów – są to mianowicie mapy plastyczne, wykonane w technice LIDAR (lotniczego skanowania laserowego), udostępnione na stronie geoportal.gov.pl. Technika ta daje dokładny obraz rzeźby terenu bez względu na pokrywą roślinną; m.in. stają się widoczne ukryte w lasach zarysy konstrukcji kamiennych, które łatwo zauważyć, bo wyróżniają się od naturalnych tworów regularnymi kształtami. Szczęśliwie cały obszar Ślęży jest objęty tymi mapami „lidarowymi” i np. poszukiwane zagrody można teraz wcześniej zlokalizować na mapie, a nie – jak było dotychczas – wypatrywać ich w lesie zdając się tylko na intuicję i „błądzenie przypadkowe”.



Regularne kształty dwóch zagród przy Ścieżce pod Skałami widoczne w technice skanowania laserowego



Ślady zespołu zagród w okolicy siódła między Obrzymkami i szczytem Ślęży

Wszystkie zagrody ślęzańskie z reguły mają kształty równoległoboków, często prostokątów, o bokach od kilkunastu do 70 m. Boki tych czworokątów są utworzone z niskich (poniżej jednego metra) nasypów kamiennych lub – rzadziej – murków ułożonych z dopasowanych głazów. Wnętrza ogrodzonych placyków są na ogół oczyszczone z kamieni i wyrównane. Obecnie część ogrodzeń kamiennych jest trudna do identyfikacji w terenie, ponieważ zarasta je las i pokrywa gruba warstwa liści. W tych lepiej zachowanych można zauważyć pewną prawidłowość: w najniższym położonym kącie zagrody znajduje się wąska przerwa w ogrodzeniu stanowiąca swoistą bramkę, która, być może, umożliwiała spłynięcie roztopionego wiosną śniegu, a w czasach, kiedy zagrody spełniały swą rolę, była zamykana jakąś drewnianą zaporą.

Poniżej przedstawiono wszystkie zagrody, które udało się zlokalizować, choć, być może, są jeszcze gdzieś ukryte resztki takich obiektów; w spisie jest ich ponad dwadzieścia, skupionych w siedemnastu miejscach. Przy każdej lokalizacji podano współrzędne GPS, wysokość n.p.m. oraz krótki opis położenia i stanu zachowania; numery porządkowe przypisano według malejącej wysokości. Współrzędne, wysokości i wymiary określono według map 1:2000, dostępnych na geoportalu.pl, opisy pochodzą z autopsji i odpowiadają sytuacji z lat 2013-2015.



Konstrukcja muru z dopasowanych głazów (zagroda nr 8)

Na szczególną uwagę zasługują dwa skupiska zagród przy drodze jezdnej z Tąpadeł na szczyt: jedno w okolicach granicy rezerwatu (Droga/Ścieżka pod Skałami), gdzie było aż pięć zagród (nr 4) i drugie – kilkaset metrów dalej, przy drodze na przełęcz pod Olbrzymkami, gdzie są ślady czterech zagród położonych blisko siebie (nr 1). Na innej popularnej trasie – z Wieżycy, jest pięć osobnych (dość małych) zagród: dwie w okolicy Bartoszką (nr 15 i nr 16), dwie przy granicy rezerwatu (nr 5 i nr 6) i jedna już w pierwszych skałkach przy podejściu na kopułę szczytową (nr 3). Trzy ładne zagrody znajdują się na krótkim południowym odcinku Ścieżki pod Skałami – między dróżką prowadzącą do źródła Beyera a czerwonym szlakiem (nr 8, nr 9 i nr 7).

Kompleks zagród nr 1 (od 50°51'41"N; 16°42'04"E; do 50°51'47"N; 16°42'04"E; 630 – 640 m). Przy leśnej drodze, przechodzącej przez siodło między Olbrzymkami a szczytem Ślęzy i łączącej szlak niebieski z żółtym, po zachodniej stronie tej ścieżki są ślady aż czterech zagród usytuowanych obok siebie, stanowiących najwyżej położony zespół takich obiektów. Wśród nich jest największa powierzchniowo zagroda nr 1C – duży prostokąt o wymiarach około 70x70 m z dodatkowymi podziałami wewnątrz. Od dołu przylega do niej, tworząc niejako „przedsionek” całego kompleksu, mały prostokąt zagrody nr 1D (około 15x40 m), a przed nim, tuż przy żółtym szlaku, znajduje się charakterystyczna trójkątna skałka wysokości około 1,5 m. Druga co do wielkości zagroda (nr 1B), w kształcie trapezu (około 40x60 m), jest kilka kroków powyżej nr 1C, a najwyżej położona – kwadratowa nr 1A (20x20 m) znajduje się już blisko szlaku niebieskiego. Wewnątrz zagrody nr 1B usypano kilka dość



Murek z ułożonych kamieni (zagroda nr 17)

regularnych kopców kamiennych – ciekawe, że nie użyto tego materiału jako budulca murków ogradzających.

Zagroda nr 2 (50°51'52"N; 16°42'08"E; 630 m) – na wschód od Olbrzymków, przy leśnej drodze odchodzącej na północ od siodła między Olbrzymkami a szczytem Ślęzy. Zagroda znajduje się po wschodniej stronie tej drogi, około 150 m na północ od szlaku niebieskiego. Cały teren zagrody jest dość gęsto zarośnięty buczyną i nierówny (skałki). To jedyna zagroda o nieregularnym kształcie – wschodni murek

dostosowano do nierówności terenowych; bok południowy i zachodni tworzą kąt prosty. Odległość do nr 1A wynosi około 200 m.

Zagroda nr 3 (50°52'05"N; 16°42'54"E; 620 m) – na północ-wschód od szczytu Ślęży, już na terenie rezerwatu, kilkanaście metrów po południowej stronie kamiennej ścieżki (czerwony i żółty szlak), w miejscu, gdzie na niewielkim spłaszczeniu odchodzi mało znaczna ścieżka na południe. Niewielka zagroda ma kształt wydłużonego równoległoboku o wymiarach około 15x20 m. Ciemny las, powalone pnie i otaczające skały stwarzają wyjątkowo ponure wrażenie.



Brak naroża tworzy „bramkę” w kamiennym ogrodzeniu (zagroda nr 7)

Cdn.

Witold Komorowski

Wycieczka samochodowa „Trasą dawnych rezydencji”



Trasę rozpoczynamy w Świdnicy, skąd wyruszamy w kierunku Wałbrzycha, ale zatrzymujemy się w Mokrzeszowie, gdzie stoi bardzo okazały pałac. Rezydencja wzniesiona została w 2 połowie XIX w. w stylu neogotyckim i w późniejszych latach była przebudowywana. Następnie jedziemy do Świebodzic, gdzie podziwiać możemy XIX-wieczny pałac rodziny Seidlów w stylu renesansu angielskiego. Ze Świebodzic udajemy się drogą nr 34 przez Siodłkowice do Szymanowa, gdzie stoi otoczony parkiem powstały w 1825 r. pałac oraz zachowane w pobliżu stare zabudowania gospodarcze. Po obejrzeniu pałacu udajemy się do Roztoki. W miejscowości tej podziwiać możemy neorenesansową rezydencję rodziny von Hochberg. Z Roztoki jedziemy do Morawy, gdzie znajduje się kolejny pałac; tym razem neoklasycystyczno-renesansowy otoczony parkiem angielskim. Następnie dojeżdżamy do Bagieńca, gdzie na granitowej wyspie stoi gotycko-barokowy zamek wodny, który po licznych przebudowach uzyskał postać pałacu. Kolejnym celem podróży jest położony w Wiśniowej kompleks pałacowy wybudowany w latach 1872-1884. Następnie udajemy się do Wierzbnej, gdzie stoi barokowy pałac z 2 połowy XVIII w., będący niegdyś siedzibą opata krzeszowskiego. Kolejny pałac znajduje się tuż za Żarowem w Mrowinach, skąd jedziemy do Kraskowa. Znajduje się tam pochodzący z XIV w. i otoczony pięknym parkiem barokowy pałac, w którym w chwili obecnej mieści się luksusowy hotel. Ostatnim punktem naszej wycieczki jest pałac w Krzyżowej. Jest to wybudowany na miejscu starego dworu ogromny barokowy pałac, który dawniej należał do rodu von Moltke. W chwili obecnej należy on do Fundacji „Krzyżowa dla Porozumienia Europejskiego”, która prowadzi w nim Międzynarodowy Dom Spotkań Młodzieży.

Trasa samochodowa „Trasa dawnych rezydencji”: długość: 111 km, stopień trudności: łatwy. **Ciekawe miejsca na szlaku:** pałace w Mokrzeszowie, Roztoce, Morawie, Kraskowie i Krzyżowej.

LOT „Księstwo Świdnicko-Jaworskie”

Budišov nad Budišovkou – miasto przy poligonie

Z czego znany jest wschodniosudecki Budišov nad Budišovkou? Z łupków. To one rozstawiły miasto. Nie tylko na lokalną skalę. Współcześnie miejscowość właśnie łupkami chce się reklamować, tworząc materiały promocyjne podkreślające górniczą historię miasta i okolicy.

Budišov nad Budišovkou to z wyglądu ciche i sielskie miasteczko. Jakich zresztą wiele w Republice Czeskiej. Czas zdaje się tu płynąć wolniej. Nie ma mowy o tłumie zabieganych ludzi. Fakt, że nie za bardzo kto miałby stworzyć tutaj ten tłum. Miasto liczy bowiem niewiele ponad 3 tys. mieszkańców. Zajmuje przy tym rozległą powierzchnię – sporo ponad 7 tys. ha. Dużo, jak na tak małą miejscowość. Przy tym znaczny obszar miasta jest bezludny. Częściowo w jego granicach leży spore jezioro zaporowe Kružberk, znane z gigantycznej zapory. Mamy więc, jak nic, wodny fragment miasta. Niektóre zaś jego części to wręcz leśna głusza. Wędrując, dla przykładu, z bocznymi leżącymi w granicach miasta wzniesienia o nazwie Mlýnský kopec (685 m), można zobaczyć miejscami bardzo

gęsty i trudny do przebrnięcia las. Oczywiście nie wszędzie. Tym bardziej, że zbocza tej góry oplata gęsta sieć dróg leśnych, którymi zwożone jest drewno. Chyba to właśnie pracownicy leśni częściej tu goszczą niż turyści. Celem tych ostatnich jest z reguły sporo wyższa Červená hora (749 m). Nic w tym dziwnego. Jak na Niski Jesioník, góra to wyniosła. Jest też najwyższym wzniesieniem na obszarze Budišova nad Budišovkou. Jej wierzchołek może się „poszczycić” m.in. zlokalizowaną tam stacją meteorologiczną, którą da się zobaczyć zza płotu. Na niebieskim szlaku, wiodącym w stronę wierzchołka, można więc spotkać niekiedy turystów. Oczywiście, nie tylu, co na szczycie Pradziada w letni dzień. Kto wie, ilu z nich zdaje sobie sprawę z powulkanicznej przeszłości wzniesienia, na które



Dachy historycznych budowli pokrywa łupek



Herb miasta wita turystów przybywających koleją do Budišova n. B.

zdeżdżają, albo ogląda łupki, które można tu i ówdzie zobaczyć w podłożu. Poza spotkaniem innych wędrowców czy rowerzystów można na zboczach Červené horu spotkać dzikie zwierzęta. Jeleń, sarna, dzik to tylko kilka przykładów fauny tu bytującej. Na południowym zboczu góry mają one wręcz idealne warunki do życia. Ot, miejsce to może być dla nich niczym upragnione przez wielu przyjemne, zaciszne, zielone osiedle willowe. Ponadto zwierzęta, bytujące w południowych partiach góry, są dodatkowo „chronione”. Przynajmniej teoretycznie. Dość wysoko na zbocze Červené horu podchodzi bowiem obszar gigantycznego poligonu

– Vojenského újezdu Libavá. Tego samego, na terenie którego wypływa Odra. Przypomni nam o tym tabliczka stojąca dość blisko odbicia szlaku dojściowego na wierzchołek Červenou horu. Możliwości poruszania się po jego terenie są bardzo ograniczone (tylko nieliczne miejsca i w wybranych dniach w roku). Na większości obszaru praktycznie żadne. Poczytać o tym można na stronie www.vojujezd-libava.cz. Lwia część granicy poligonu przylega do granicy Budišova nad Budišovkou.

Nie tylko jednak zalesione, typowo górskie fragmenty miasta sąsiadują z poligonem. W bliskiej odległości od niego znajduje się bowiem spora część zabudowań izolowanych części Budišova. Są to Podlesí i Staré Oldřůvky. Trudno nazwać je jego dzielnicami. Z wyglądu to praktycznie wsie. Owszem, były to ongiś samodzielne wioski. Dopiero w 1976 r. zostały przyłączone do miasta, leżąc w znacznej odległości od zwartej części centrum. Warto jednak do nich zawitać. Staré Oldřůvky godne są odwiedzin głównie z uwagi na znajdujący się tam ciekawy kościół. Podlesí znów to niezły punkt wyjściowy na Červenou horu. Do niebieskiego szlaku, wiodącego z centrum miasta, powyżej zabudowań tej jego części, dochodzi liczący 2 km szlak dojściowy. Dzięki niemu mniej doświadczeni turyści mogą, korzystając z własnego samochodu lub autobusu, wydatnie skrócić sobie drogę na jej wierzchołek. Niegdyś wśród zabudowań ostatnio wymienionej części miasta przechodził wspomniany niebieski szlak, łączący jego centrum z rejonem wierzchołka. Obecnie wiedzie on inaczej. Ze zwartej zabudowy „właściwego” Budišova prowadzi wzdłuż szosy doliną Budišovki, a następnie drogą leśną, okalającą zbocza wspomnianego wzniesienia o wdzięcznej nazwie Mlžný kopec. Mimo to na wielu mapach, także tych planszowych, spotykanych w terenie nadal pokazywany jest stary przebieg niebieskiego szlaku. Przynajmniej taki stan rzeczy miał miejsce przedostatniego dnia maja 2015 r.

Punktem wyjścia na Červenou horu mogą też być Guntramovice. Znane w historii z bitwy, do jakiej doszło tu w okresie wojny siedmioletniej (1756-1763). Do tej izolowanej części miasta również da się dojechać autobusem. Warto tam przybyć nie tylko po to, by rozpocząć wędrowkę na wspomniane wzniesienie Niskiego Jesionika. Guntramovice to również najlepszy punkt wyjścia do dwóch krajoznawczych atrakcji Budišova nad Budišovkou. Są nimi Zlatá lípa i Cesta česko-německého porozumění. Pierwsza z nich to owiana podaniami, także związanymi z wojną siedmioletnią, lipa szerokolistna. Dla niektórych może warta zobaczenia. Dla innych drzewo jak drzewo. Rośnie sobie bowiem



Stacja meteorologiczna na wierzchołku Červenou horu



Budišov n. B. to miasto przy poligonie, o czym przypominają tablice poniżej Červené hory

na skraju małego międzyśląkowego zagajnika, jak wiele innych. Tych ostatnich turystów, być może, zainteresuje za to druga ze wspomnianych atrakcji. Symboliczna dróżka pojednania czesko-niemieckiego, bo o niej mowa, złożona jest z wielu, przeważnie kwadratowych, kamiennych płytek z nazwami (nazwiskami) ich fundatorów. Wśród nich znajdziemy także tych z Polski. Przed ścieżką na kamiennym cokole posadowiony jest masywny krzyż. Dominantę zespołu stanowi jednak spora kapliczka.



Fragment ekspozycji w Muzeum Łupków

ju starówki. Normalna *ustupenka* kosztowała w maju 2015 r. 40 Kč. Warto je tam wydać. Chętnych po muzeum oprowadza bowiem osoba, która *de facto* pełni w nim nie tylko rolę pilnującego ekspozycji czy kasjera, ale i przewodnika. Choć napisy na poszczególnych planszach są w języku czeskim, można otrzymać do wglądu polski tekst z opisem np. dziejów miejscowego „łupkowego” przemysłu. A „na wynos” np. bezpłatny polski folder. Zainteresowanych wschodnim krańcem Sudetów zaciekawia plansze, przedstawiające budowę geologiczną Niskiego Jesionika. Innych zainteresuje, być może, ekspozycja-makieta, prezentująca wnętrze kopalni łupków. Można tutaj zobaczyć również sporą ilość przedmiotów użytkowych, wykonanych z miejscowych łupków. Przy wizycie w muzeum niejednego zadziwi pewnie, do czego mogą one być stosowane. Z kolei dla tych, którzy przegapią w terenie wychodnie łupków, szansą na ich zobaczenie „na powietrzu” będzie przechadzka po przymużalnym „ogródku”. Ale i przed wyjściem z muzeum leży ich trochę, tuż przy uliczce.

Będąc w muzeum nie sposób przeoczyć znajdującego się obok cennego mostu z figurą św. Jana Nepomucena, zbudowanego nad płynącą tu Budišovkou.

Mimo niewielkiej liczby ludności tutejsza starówka może się poszczycić formalnie dwoma placami rynkowymi: Halaškovo náměstí i náměstí Republiky. Formalnie dwoma, bo można na uparte go powiedzieć, że budišovski rynek jest prostokątny. Długi rynek czy dwa kwadratowe rynki i tak nie przysłonią tego, że jesteśmy w malutkim miasteczku. Wystarczy wyjrzeć z rynku (rynków), aby na bliskim horyzoncie zobaczyć pojedyncze już zabudowania, a dalej i wyżej pola, łąki oraz zagajniki ciągnące się na łagodnych stokach. Sielski, wschodniosudecki obrazek. Poszczególne budynki mieszkalne w centrum nie przedstawiają, z niewielkimi wyjątkami, większych wartości artystycznych. Wynika to również z burzliwych dziejów miasta. Nie raz jego zabudowania były niszczone podczas działań wojennych. Dochodziło do tego w czasie wojny trzydziestoletniej (1618-1648), w czasie wspomnianej wojny siedmioletniej, a także w czasie II wojny światowej. Nie znaczy to, że miłośnicy architektury nie mają tu czego szukać. Przeciwnie. Spacerując wzdłuż uliczek starówki warto popatrzeć na... dachy niektórych budynków. Zobaczymy na nich oczywiście łupek. „Gości” on także na jakże okazałym dachu, widocznego z daleka, XVIII-wiecznego, pięknego kościoła. Sam kościół jest dominantą miasta. Rzuca się w oczy, także z wyżej leżących jego okolic.

Kto się nie specjalnie interesuje architekturą, sztuką czy skądinąd ciekawą historią tutejszego przemysłu, a jest miłośnikiem górskiej włości, może wyruszyć na ogląd okolicy którymś z wybiegających stąd szlaków. Poza wspomnianym niebieskim oraz szlakiem dydaktycznym wychodzi stąd jeszcze pieszy szlak czerwony (fragment E3) oraz szlaki rowerowe. Warto wybrać któryś z nich przyjeżdżając do tego miasta. Miasta, w którym ślepo kończy się bardzo malownicza linia kolejowa prowadząca z Suchdolu nad Odrou.

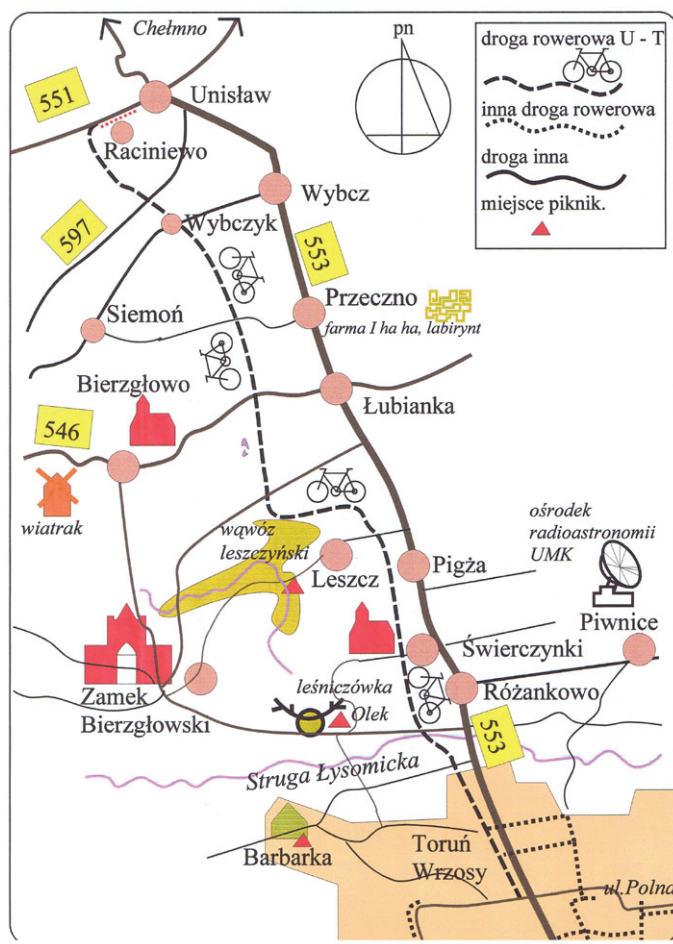
Bartosz Skowroński

Północ – południe (na rowerze)

...to nie tytuł serialu telewizyjnego, tylko częsty kierunek rowerowych podróży. Dziesiątki, jeśli nie setki dalekobieżnych rowerzystów próbują swych sił na trasach przecinających nasz kraj. Powstaje WTR – Wiślana Trasa Rowerowa, powoli, ale jednak i choć nie będzie to na razie trasa na miarę Donaauradweg, to może w przyszłości będzie choć trochę do niej podobna. Jest znakowana na istniejących drogach szutrowych, gruntowych, leśnych i na nielicznych prawdziwych drogach rowerowych w miastach. Te w wielu przypadkach są jednak kiepskiej jakości. W niektórych miastach projektanci z uporem trzymają się betonowej kostki, którą wykładają nowe odcinki tzw. ścieżek rowerowych. W wielu mniej lub bardziej oficjalnych dokumentach i artykułach WTR nazywana jest „ścieżką rowerową”. Dlaczego? Nie wiem. Tak dla porządku. Coś takiego jak „ścieżka rowerowa” istnieje wyłącznie w mowie potocznej, a pod to pojęcie podpina się różne „twory” drogowe. W takim razie przypomnę, że rozróżniamy **drogi** dla rowerów i **szlaki** rowerowe. Te pierwsze to projektowane i budowane drogi przeznaczone dla ruchu rowerowego. Te drugie to szlaki turystyczne wyznaczone na różnych drogach: polnych, leśnych, miejskich rowerowych, lokalnych drogach (szosach) publicznych itp., itd. Tyle wstępu.

Chcę zaprezentować turystom rowerowym, wędrującym na kierunku północ – południe lub odwrotnie, drogę rowerową z prawdziwego zdarzenia, choć nie bez ułomności. Jest to droga zbudowana na dawnym szlaku kolejowym na linii Toruń – Unisław Pomorski. Zaprezentuję ją od ogółu do szczegółu. Była budowana od kwietnia 2012 do końca sierpnia 2013 r., ale jej prehistoria sięga 1996 r., kiedy to niżej podpisany sporządził pierwszy projekt „*turystycznego szlaku rowerowego Toruń – Unisław*”. Powstał wówczas tylko krótki 1 km. odcinek wykorzystywany lokalnie przez dzieci dojeżdżające do szkoły w Świerczynkach. Teraz droga liczy około 21 km i łączy wspomniane miejscowości. Na całej długości ma nawierzchnię asfaltową. Jako ciekawostkę podam, że i podbudowa, i nawierzchnia były kładzione maszynowo. Dzięki temu nawierzchnia jest całkiem przyzwoita. Unisław nie jest może „perłą północy”, to duża wieś przemysłowa, jeszcze do niedawna ośrodek cukrownictwa, jednak ważne jest jego położenie i walory krajobrazowe okolicy. Leży w 1/3 odległości między Chełmnem a Toruniem, na skraju wysoczyzny ograniczającej dolinę Dolnej Wisły. Między Chełmnem a Unisławem mamy wspaniałe krajobrazy **Góry Św. Wawrzyńca**, rezerwaty **Płutowo** i **Zbocza Płutowskie**. Warto je zobaczyć, zwłaszcza jesienią, gdy wzgórza i wąwozy nabierają kolorów. Sam Unisław ozdobiony jest wspaniałym wzgórzem, na którym stał kiedyś krzyżacki zamek, a nieco na zachód na szerokim stoku rozlokowano popularną w regionie stację narciarską.

Jadąc z północy odwiedzić warto **Chełmno**. Zachowany średniowieczny układ urbanistyczny, renesansowy ratusz, kilka wspaniałych świątyń, doskonale zachowane mury obronne niemal



w całości okalające Stare Miasto i relikwia Św. Walentego to najbardziej rozpoznawalne atrybuty tego miasta. Gdy już opuścimy Chełmno, kierujemy się na Unisław wybierając trasę z widokiem na Wisłę, drogami polnymi przez wspomniane rezerwy, albo korzystamy z WTR na odcinku Chełmno – Kokocko. Dalej jedziemy przez Bruki Unisławskie, po czym następuje podjazd serpentyną pokonującą 50 m przewyższenia. Różnica poziomów między Kokockiem a Unisławiem to 60 m. Z Unisławia jedziemy w kierunku Dąbrowy Chełmińskiej (Bydgoszczy) przez Raciniewo – coś jakby dzielnicę Unisławia. Zbliżamy się do granicy lasów. Tamże początek drogi rowerowej do Torunia. Skracamy na południe. Odtąd jedziemy nową asfaltową drogą dla rowerów. Tu wróć do zdania: *drogę rowerową z prawdziwego zdarzenia, choć nie bez ułomności*. Z prawdziwego zdarzenia, bo asfaltowa, równa i w miłym krajobrazie, a ułomności? No cóż. Nie da się jednak zrobić od początku do końca porządnie i sensownie. Projektant zastosował ministerialny zapis z Rozporządzenia o znakach i sygnałach drogowych kładący w pewnych okolicznościach malować na drodze rowerowej... przejścia dla pieszych zamiast przejazdów dla rowerzystów. Jest to ewidentny tzw. bubel prawny, ale jest. No i mamy takie kwiatki, jak przejścia dla pieszych w ciągu drogi rowerowej na skrzyżowaniu z... drogą leśną, na przykład, lub z drogą prowadzącą do wsi liczącej dziesięć gospodarstw. Prawdziwy rowerzysta niejedno już widział, więc spuśćmy zasłonę milczenia.

Jedzie się jednak wygodnie, a po drodze, zwłaszcza po zachodniej stronie, miły oku nieco pagórkowaty krajobraz, jakieś lasy, dolinki i łąki, wąwozy, zagłębione w dolinkach stawy. Raz po nasypie, raz w przekopie. Mijamy bądź przecinamy kilka głębokich wąwozów. Przy jednym warto się zatrzymać.



Miejsce piknikowe w Wąwozie Leszczyńskim



Zamek Bierzgłowski

Jest to wąwóz leszczyński ciągnący się od wsi Leszcz do **Zamku Bierzgłowskiego**. No właśnie. Nieco wcześniej, na skrzyżowaniu z drogą Łubianka – Zamek Bierzgłowski warto opuścić trasę i skrócić w prawo na szosę, którą w kilka minut dojedziemy do warowni. Jest to dawny zamek krzyżackiego komtura, współcześnie dom opieki społecznej, a od połowy lat 90. Diecezjalne Centrum Kultury. Można swobodnie zwiedzać przedzamcze przekroczywszy główną bramę, a przez drugą wejść na dziedziniec zamku głównego. Z dziedzińca przez boczną bramę wejście na przyzamkowy teren przez most nad fosą. Jadąc w niedzielę można trafić na mszę

w zamkowej kaplicy. Nastrój niepowtarzalny, dosłownie jakby za chwilę mieli wejść do kaplicy zakonni z krzyżami na płaszczach. Z zamku można leśnymi drogami dojechać do Torunia, jednak wracamy na główną trasę. Jadąc mijamy budynki stacyjne dawnej linii kolejowej, dziś pełniące funkcje mieszkalne. Na skrzyżowaniu z drogą do Leszcza warto się zastanowić, czy znowu nie zrobić „skoku w bok”. Oto jakieś 1,5 km na zachód znajduje się **wąwóz leszczyński**, zaś z Leszcza zjazd bocznym wąwozem prowadzi do bardzo przyjemnego **miejsca piknikowego** z wiatą i ładnym kamienno-ceglanym mostkiem nad strumieniem. Można tu dojechać także bezpośrednio z zamku.

Cdn.
Juliusz Wystouch

Wycieczka rowerowa „Trasą K-3 Drogi Węglowej”

Proponujemy wycieczkę szlakiem rowerowym „K-3 Drogi Węglowej” ze Świebodzic i dalej przez Jaworzynę Śląską, Żarów do Mietkowa, gdzie łączy się z międzynarodowym szlakiem rowerowym Eurovelo R-9. Oznakowany szlak to niezbyt skomplikowana trasa, idealna dla miłośników natury, zabytków i pięknych widoków. W przeważającej części biegnie po płaskich terenach Przedgórze Sudeckiego, a od Świebodzic do Żarowa szeroką polną drogą tzw. „Drogą Węglową”, czyli historycznym traktem wytyczonym w latach 1780-1790 w celu ułatwienia wywozu wałbrzyskiego węgla do portu na Odrze w Malczycach. Właśnie zachowanym fragmentem tej historycznej drogi będziemy podróżować aż do Żarowa, przecinając po drodze drogę wojewódzką 382 Strzegom – Ząbkowice Śląskie, drogę powiatową Jaworzyna Śl. – Bolesławice, linię kolejową Legnica – Kamieniec Ząbkowicki, drogę powiatową Bolesławice – Piotrowice Świdnickie, aby ul. Górniczą wjechać do Żarowa. Następnie ulicami Dworcową, Mickiewicza i Wojska Polskiego przejeżdżamy przez miasto i udajemy się w kierunku Mrowin. Po obejrzeniu ciekawie położonych ruin pałacu przejeżdżamy przez tory linii kolejowej Jelenia Góra – Wrocław i przez Tarnawę jedziemy do Imbramowic, gdzie na skrzyżowaniu ulic Żarowskiej i Mostowej skręcamy w prawo, następnie za przejazdem kolejowym w lewo i drogą z kostki brukowej przejeżdżamy obok stacji kolejowej. Jedziemy cały czas prosto mijając po prawej stronie sztuczny Zbiornik Mietkowski, przejeżdżamy przez Borzygniew i docieramy do celu naszej podróży, czyli Mietkowa. Tutaj kończymy naszą wycieczkę szlakiem „węglowym”, ale możemy ją kontynuować zielonym szlakiem Eurovelo R-9 zarówno na północ w stronę Wrocławia, jak i na południe w stronę Świdnicy. Szczegółowy przebieg szlaku wraz z mapką znajduje się na stronie internetowej www.ks-j.com.pl.



Zalew Mietkowski, w tle Ślęza (718 m n.p.m.)

Trasa rowerowa K-3 „Szlak Drogi Węglowej”: kolor szlaku: czarny; długość: 31,5 km; stopień trudności: łatwy.

Ciekawe miejsca na szlaku: Pałac Rodziny Seidlów w Świebodzicach, Mury Obronne w Świebodzicach, Muzeum Przemysłu i Kolejnictwa w Jaworzynie Śląskiej, Pałac w Żarowie, Zalew Mietkowski

LOT „Księstwo Świdnicko-Jaworskie”



Kijowski Ogród Botaniczny

Szczególnie pięknym zakątkiem Kijowa jest Narodowy Ogród Botaniczny im. Mykoły Hryszka Narodowej Akademii Nauk Ukrainy. W mieście tym już wcześniej istniał (i nadal istnieje) Ogród Botaniczny im. Aleksandra Fomina, założony w 1839 r. tuż obok Uniwersytetu Kijowskiego i jemu podlegający do dzisiaj. Na wzgórzach i w jarach o powierzchni 22,5 ha zasadzono tu drzewa i inne rośliny, przywiezione z ogrodu botanicznego przy liceum w Krzemieńcu (liceum to car zlikwidował po powstaniu listopadowym, a kadra liceum stała się załączkiem kadry profesorskiej nowootwartego uniwersytetu w Kijowie). Po przybyciu w 1935 r. rządu Ukrainy Radzieckiej z Charkowa do Kijowa postanowił on założyć większy ogród botaniczny na stokach doliny Dniepru na terenie osiedla Zwierzyniec.

Dziś nowy ogród botaniczny zajmuje powierzchnię prawie 130 ha i jest miejscem odwiedzanym przez tysiące kijowian i ich gości, zwłaszcza wiosną i latem. Stworzono tu wyjątkową kolekcję roślin dekoracyjnych, lekarskich, sadowych, aromatycznych i technicznych z całego świata, w sumie 11.180 jednostek taksonomicznych (220 rodzin i 1347 rodzajów). Jest tu największa w Europie Wschodniej kolekcja dębów, klonów, lip, orzechów, brzoź i dereni, które rosną w *dendrarium* zajmującym obszar 30 ha. Szczególnym miejscem chętnie odwiedzanym w ogrodzie jest *siringarium*, czyli kolekcja bzów, istniejąca od 1948 r. na powierzchni 2,45 ha, złożona z 21 gatunków bzów w 90 odmianach. Jest drugą na świecie tak bogatą kolekcją bzów. W maju każdego roku to kolorowe i pachnące miejsce codziennie odwiedzają tysiące osób. Z samej strefy umiarkowanej Eurazji jest w ogrodzie 1178 gatunków. Kolekcja zawiera 59 gatunków endemicznych i 33 gatunki reliktowe, a 136 gatunków znalazło się w „Czerwonej Księdze Ukrainy”. Urządzono tu pola, odtwarzające rejony geograficzne: lasy Ukrainy, stepy Ukrainy, Karpaty, Krym, Kaukaz, Azję Środkową, Daleki Wschód, Ałtaj i Syberię. Szczególnie cenny jest zbiór roślin tropikalnych, liczący 3094 gatunki i odmiany. W cieplarniach rosną rzadkie rośliny tropikalne, nawet takie, których nie ma już w warunkach naturalnych. Samych orchidei jest tu ponad 600 odmian. Kolekcja roślin na kwietniki zawiera około 4000 gatunków i odmian, w tym astry, chryzantemy, georginie, hiacynty, kanny, lilie, mieczyki, piwonie, tulipany i trawy gazonowe.

Ogród botaniczny jest instytucją naukowo-badawczą, powołaną do rozwijania botaniki teoretycznej i stosowanej, do zajmowania się ochroną przyrody i ekologią, biotechnologią i botaniką medyczną. Jako instytucja pracuje w 8 oddziałach i 2 laboratoriach. Prowadzą one prace doświadczalne nad aklimatyzacją roślin, przechowywaniem gatunków endemicznych i reliktowych, selekcją kultur użytecznych, projektują i tworzą nowe ogrody i parki, zazieleniają tereny przemysłowe. Powstają tu prace doktorskie. Ogród botaniczny wydaje kwartalniki naukowe na temat introdukcji roślin i wykorzystania



Fragment Ogrodu Botanicznego. Fot. S. Andros

przyrody. Dla uzupełnienia środków na własne potrzeby ogród świadczy usługi w dziedzinie projektowania i wykonywania stref roślinnych oraz sprzedaży materiału nasiennego, prowadzi konsultacje i prelekcje z botaniki, organizuje tematyczne wycieczki dla studentów i uczniów.

Selekcjonerzy ogrodu stworzyli ponad 200 odmian roślin. W 1980 r. orchidee z kolekcji ogrodu były w kosmosie na stacji Salut-6, a w 1997 r. kijowskie rośliny uczestniczyły w amerykańskim eksperymencie kosmicznym NASA. Ogród jest jednym z 12 największych ogrodów botanicznych świata. Warto dodać, że pierwsze ogrody botaniczne powstawały w XVI w. w Lipsku (Niemcy), Pizie, Padwie, Bolonii (Włochy) i Lejdzie (Holandia).

W ubiegłym roku miałem możliwość odwiedzić Śpiewacze Pole, zlokalizowane na stokach doliny Dniepru obok Peczerskiej Ławry. Podziwiałem piękne kobierce i dekoracje kwiatowe powstałe dzięki selekcjonerom ogrodu botanicznego i kijowskim ogrodnikom.



Śpiewacze Pole. Fot. autor

Janusz Fuksa

Park Narodowy Bruce Penninsula

Półwysep Bruce'a (ang. *Bruce Peninsula*) zaczęto kolonizować bardzo późno, jak na tę – zupełnie łatwo dostępną – część Kanady. Osadnictwo zaczęło rozwijać się dopiero około połowy XIX w. Do dziś zresztą teren jest słabo zaludniony, a skupiska ludności są nieliczne i rozproszone. Zmienia się to jedynie w sezonie letnim, kiedy liczba mieszkańców niektórych ośrodków turystycznych zwiększa się trzy- lub czterokrotnie. Dotyczy to zwłaszcza miejscowości po zachodniej stronie półwyspu, dysponujących rzadkimi tu piaszczystymi plażami oraz płytką, szybko nagrzewającą się wodą. Obecnie na Półwyspie rozciąga się największy kompleks lasów w południowej części kanadyjskiej prowincji Ontario. Towarzyszą im rozległe mokradła i torfowiska oraz sieć większych i mniejszych jezior. Te ostatnie połączone są często drobnymi ciekami, spływającymi zgodnie z nachyleniem terenu, tj. generalnie w kierunku południowo-zachodnim, ku brzegom właściwego Huronu.

Już w 1968 r., w celu ochrony najatrakcyjniejszego fragmentu wybrzeża nad zatoką Georgian i sąsiadujących z nią jezior, został utworzony Park Prowincjonalny Cyprus Lake (*Cyprus Lake Provincial Park*). Trzydzieści lat później w oparciu o jego tereny powstał Park Narodowy Półwyspu Bruce'a (*Bruce Peninsula National Park*). Pokrywa on dziś 154 km² mocno rozczłonkowanego obszaru w północnej części półwyspu, rozciętego na dwie nierówne części drogą nr 6. Część północno-wschodnia, większa, obejmuje tereny wzdłuż brzegów zatoki Georgian, w tym wysoką krawędź Kuesty Niagary. Mniejsza część południowo-zachodnia to płaskie tereny położone wzdłuż brzegów właściwego jeziora Huron.

Jest chłodno, wietrznie i mokro, gdy decydujemy się bliżej zapoznać z PN Półwyspu Bruce'a. Jednak liczba samochodów na parking (i sąsiednim kempingu) nad Cyprus Lake, w turystycznym centrum Parku, pokazuje, że Kanadyjczycy są zahartowanym narodem i nawet taka nietypowo brzydka, jak na początek sierpnia, pogoda nie jest w stanie ich przestraszyć. Zaopatrzeni w kurtki z kapturami i my wkraczamy na Georgian Bay Trail – świetnie utrzymaną ścieżkę, wiodącą wzdłuż śródleśnego

jeziora Horse Lake ku brzegom tytułowej zatoki. Na jej końcu znajdują się dwie największe atrakcje w tej części Parku.

Indian Head Cove (ang. *Zatoka Indiańskiej Głowy*) to jedno z tych nielicznych miejsc, w których krawędź Kuesty Niagary jest nieco „wyszczerbiona”, a poniżej owej szczyrby utworzyła się zatoka z dogodnym wejściem do wody. Nazwa zatoki poszła od formacji skalnej, przypominającej profil indiańskiej głowy. Zwykle o tej porze roku nagrzane skały są oblegane przez amatorów kąpieli i skoków w przejrzyste, zielonkawe wody. Dziś oczywiście nikt się tu nie kąpie. Za znakami znanego już Czytelnikom Szlaku Bruce’a kierujemy się więc wzdłuż brzegu ku zachodowi.

Druga atrakcja to położona kilkaset metrów dalej spora jaskinia w podnóżu urwiska, zwana Grotą (*Grotto*). Jej dno zajmuje tafla wody, która ma połączenie podwodnym tunelem długości około 10 m z otwartą zatoką. W słoneczne dni z wnętrza jaskini widać w wodzie jasną plamę, wskazującą wlot do tego tunelu. Jego przepłynięcie jest zwykle obowiązkowym punktem wodnych zabaw plażującej tu młodzieży. Ze zdumieniem stwierdzamy, że pomimo chłodu znalazła się pływaczka, która miała odwagę zanurzyć się w burzliwej wodzie w jaskini. I z jeszcze większym uznaniem konstatujemy, że jej rozsądek przewyższa jednak odwagę, bowiem ostatecznie rezygnuje z nurkowania przez tunel.

Po kilkuminutowej wspinaczce po mokrym dolomicie jestem znów na górze urwiska, gdzie czeka reszta naszej piątki. Przypominamy sobie liczby z mapy: średnia wysokość lustra wody jeziora Huron to 176 m n.p.m., a jego średnia głębokość – 59 m. Jeśli jednak weźmiemy pod uwagę największą głębokość jeziora – 229 m, to widać, że jest ono kryptodepresją, czyli zbiornikiem wodnym, którego dno leży poniżej poziomu morza. Zatoka Georgian jest jednak nieco płytsza: jej największa głębokość, leżąca właśnie na wysokości Groty, to 171 m – a więc dno Georgian Bay leży tu zaledwie 5 m nad poziomem Atlantyku!

Kierujemy się dalej wzdłuż brzegu, który nagle zaczyna się obniżać. W zatoce Boulder Beach w miejsce wysokiego klifu pojawia się szeroka plaża usłana sporymi płytami dolomitu, prezentującymi różne formy wietrzenia tej skały. To obniżenie to wyraźny wyłom w Kueście Niagary. Zamiast urwiska



Indian Head Cove



Grotta

pojawia się wysoki na jakieś 3 metry wał z grubych kamieni, za którym znajduje się płytkie jezioro *Marr Lake*. Nieco dalej rozciąga się znacznie większy zbiornik – *Cyprus Lake*. U jego zachodniego krańca, z mostku nad leniwie wypływającym zeń strumieniem, pozdrawiamy kolorowych kajakarzy, udających się na nieodległe, jeszcze rozleglejsze jezioro *Cameron Lake*.



Cyprus Lake

Brzegi wspomnianych jezior są w całości zalesione. Najbardziej interesującym nas drzewem na Półwyspie Bruce'a – i spotykanym tu na każdym kroku, jest *eastern white cedar* (wschodni biały cedr). Nie ma ono nic wspól-

nego z cedrami: Kanadyjczycy nazywają tak doskonale nam znany z europejskich ogrodów, parków (i cmentarzy!) wieczniezielony żywotnik zachodni (*Thuja occidentalis*). Jest on jednym z głównych gatunków lasotwórczych w południowo-wschodniej części Kanady i w przyległych stanach USA. Tworzy tu lasy jednogatunkowe albo mieszane z choiną kanadyjską, sosną wejmutką, klonami, brzoza-
mi i innymi gatunkami. Do Europy trafił już w połowie XVI w. Żywotnik dorasta do 30 m wysokości i osiąga średnicę pnia do 1,6 m. Jest długowieczny: żyje po kilkaset lat. Jak podają tutejsze informatory, wiek najstarszych osobników, rosnących w trudnodostępnych zakątkach Półwyspu Bruce'a i sąsiednich wyspach, określono na grubo ponad 1000 lat. Są to więc najstarsze drzewa w tej części Ameryki Północnej. Żywotnik jest gatunkiem uznawanym za trujący – ale jednocześnie szeroko stosowanym w farmacji. Zawiera m.in. olejek eteryczny, którego głównym składnikiem jest tujon o silnym działaniu przeciwbakteryjnym i przeciwgrzybicznym. Inne składniki stymulują układ odpornościowy oraz leczą infekcje i przeziębienia. Dlaczego o tym wspominam? Kiedy zimą 1535 r. flota Jacquesa Cartiera, pierwszego białego żeglarza badającego Rzekę Św. Wawrzyńca, została uwięziona przez lód w rejonie dzisiejszego miasta Quebec, 25 członków załogi zmarło na skutek skorbutu, zapalenia płuc i innych chorób. Pozostałych 85 uratowali tamtejsi Irokezi, pojąc ich podobno naparem z żywotnika. Odżibwejowie znad Georgian Bay nazywali żywotnik *Nookomis Giizhik* (Babcia cedr), a najstarsze drzewa stały się tematem indiańskich legend. Dziś jeszcze drzewo znane jest pod swą polską łacińską nazwą *arbor vitae* (drzewo życia). Co nie przeszkadza Kanadyjczykom szeroko stosować jego drewno m. in. w budownictwie: pomimo iż pozbawione żywicy, jest ono odporne na gnicie (bardziej niż dębowe!). Nawet w największych miastach spotykaliśmy domy kryte formowanymi na kształt dachówek żywotnikowymi deseczkami. Trwałość takich dachów sięga 30-40 lat.

Charakterystyczne dla Parku są ekosystemy skalistej krawędzi Kuesty Niagary: poszarpane urwiska suchszych, wyraźnie uwarstwionych dolomitowych skał z licznymi jaskiniami od strony zatoki Georgian oraz połogie płyty, porośnięte ciemnymi, wilgotnymi lasami od strony lądu. Bardzo interesujące są występujące tu zespoły gołych, krasowiejących i suchych pokryw skalnych, zwane alwarami (ang. *alvars*). Poza Ameryką Północną alwary spotkamy w północnej Europie, m.in. w Irlandii, Estonii czy na szwedzkiej Gotlandii. Roślinność zielna rozwija się tu jedynie w drobnych zagłębieniach i szczelinach skał. Na ich gołej powierzchni dominują mchy i porosty. W rejonie Wielkich Jezior naliczono około 120 miejsc występowania alwarów o łącznej powierzchni jedynie 112 km², z czego większość właśnie w Ontario. Do najcharakterystyczniejszych i najokazalszych gatunków tutejszych alwarów należą m.in. żółto kwitnący, endemiczny *Tetraneuris herbacea* z rodziny astrowatych, piękny obuwik *Cypripedium arietinum* (ang. *Ram's-Head Lady's-Slipper*) czy bardzo rzadki kosaciec *Iris lacustris* (ang. *Dwarf lake iris*).

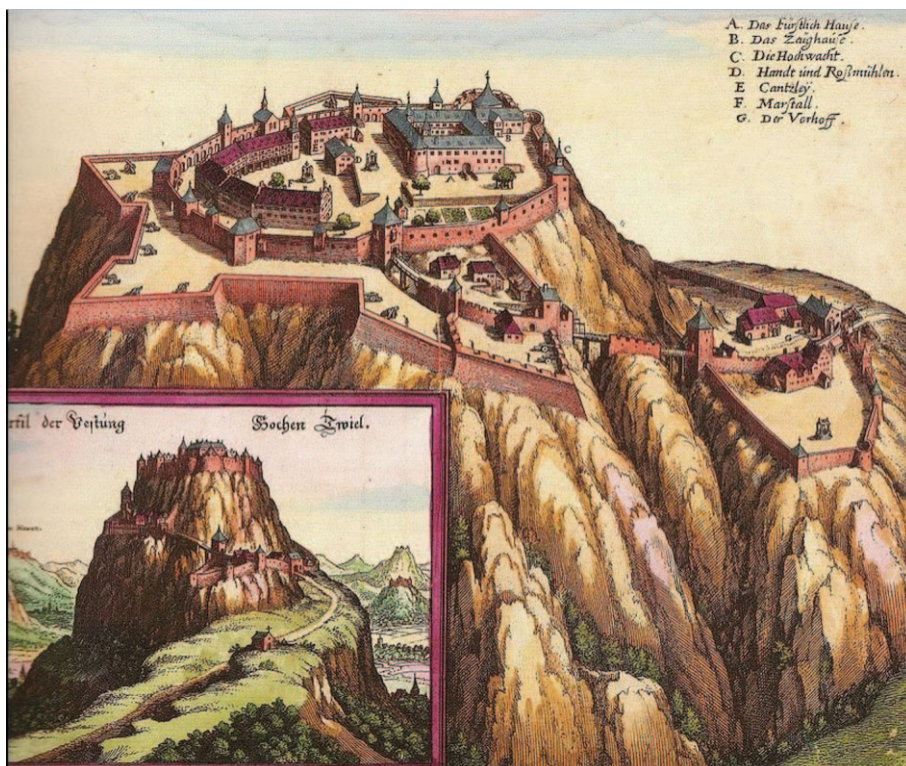
Mirosław J. Barański

Wszystko przez Francuzów – Hohentwiel

...choć nie tylko. Chodzi o największe w Niemczech ruiny zamkowe, zajmujące około 9 ha. Znajdują się one na wierzchołku wulkanicznego neku, zbudowanego z fonolitu (niedosyconej krzemionką skały wylewnej) podczas erupcji dostarczającej też znaczne ilości popiołów, scementowanych później w tuf. Wraz z innymi resztkami wulkanów sprzed 15 mln lat w rejonie Hegau, na północo-zachód od Jeziora Bodeńskiego, wzniesienie to o wysokości 686 m dumnie wznosi się nad okolicą, a zwłaszcza na rozłożonego u jego stóp miasta Singen, tworząc nader malowniczą scenerię krajobrazową, której ostateczny rys nadały plejstoceny lodowce. Z trzech stron ową osobiwą górę podcinają skaliste, niemal pionowe ściany, jedynie od zachodu podnóże jest łagodniejsze.

Nic dziwnego, że w czasach prehistorycznych – najstarsze ślady osadnictwa pochodzą tu z mezolitu (8000-4600 lat p.n.e.), owe neki służyły jako ostoje ucieczkowe okolicznej ludności. Nie wiadomo, kiedy powstało na wierzchołku jednego z nich jakieś założenie mieszkalno-obronne, jakiś gród, choć ustalono, że około 7500 r. p.n.e. przemieszkivali na miejscu dzisiejszych ruin jacyś ludzie. Pierwszy dokumentarny zapis o nim pochodzi z 915 r. jako punkcie oporu rebelii szwabskiego księcia Burcharda II wobec królowi Konradowi I – skutecznym zresztą. W tym czasie prezentowane wzniesienie zwano Twiel – określeniem o niezidentyfikowanym pochodzeniu. Dopiero w XVII w. pojawiła się nazwa *Hohentwiel*. Dla pozbawienia tego niezwykle obronnego miejsca militarnego znaczenia ulokowano tu w 970 r. klasztor, ale już około 1005 r. przeniesiono go do niedalekiego Stein nad Renem. Od tego czasu stopniowo rosnąca zabudowa stała się znów jednym z najważniejszych obiektów książąt szwabskich, aż w głąb XI w. Po nich była to siedziba kolejnych rodów rycerskich, m.in. Zähringen, z których von Klinkenbergowie poważnie ją rozbudowali po 1300 r.

Zamek, już murowana, kamienna warownia, stał się miejscem romantycznej historii. Rezydująca w nim pod koniec X w. księżna-wdowa Jadwiga (Hedwig), stała się bohaterką romanisu z uczącym ją łaciny mnichem Ekkehardem ze St. Gallen. Uwiecznił to w poczytnej powieści „Ekkehard” (1855) poeta Josef Victor von Scheffel. Nic dziwnego, że przysporzyło to ruinom – takimi stał się już zamek, bardzo szybko wielkiego zainteresowania.



Hohentwiel wg M. Meriana st. „Topographia Sueva” (1643)



Kraina Hegau – w środku Hohentwiel

Najwyższa część fortecy z Cytadela (Rondell Augusta)

W XVI w. rozrastająca się warownia wraz z najbliższą okolicą stała się wirttembergską eksklawą w obrębie austriackich terytoriów. Książę Ulryk dokonał po 1521 r. kolejnego powiększenia założenia do rozmiarów silnej twierdzy. Nic dziwnego, że podczas wojny trzydziestoletniej (1618-1648), będąc pięciokrotnie oblegana, nie została zdobyta – zresztą nigdy. Jednakże zmiana sposobów walki i większe wymagania rezydencjonalne (choć na szczycie powstał nieduży, ale wygodny – jak na owe czasy, pałac, spowodowały stopniową utratę znaczenia założenia. Zostało więc ono w następnym stuleciu przekształcone w więzienie. No a wkrótce pojawili się tytuli Francuzi.

Oto w trakcie rozpętanych wojen oddziały napoleońskie pod dowództwem gen. Vandamme dotarły tu pod koniec kwietnia 1800 r. Wirtemberscy komendanci – von Bilfinger i von Wolff, pragnąc uniknąć strat w załodze i zniszczenia fortecy poddali ją 1. maja bez walki. Jednakże Napoleon przywiązywał dużą, może zbyt dużą, wagę do takich dużych i niezdobywalnych fortyfikacji na przedpolu Francji i kilka miesięcy później kazał ją wysadzić. Co też się stało. Renesans znaczenia, ale tylko w sensie kulturowym, przyniosła dopiero powieść Scheffela. Tu w czasie II wojny światowej Luftwaffe miało punkt obserwacyjny i, być może, stało się przyczyną ostrzelania Hohentwiel przez francuskie czołgi – a to kolejne zniszczenia.

Ruiny kościoła



Ruiny pałacu



W latach 1974-2009 przeprowadzono w należącym do landu Badenia-Wirtemberga kompleksie, stanowiącym wraz z najwyższą położoną w Niemczech winnicą (562 m!) państwową domeną, wielce kosztowne prace konserwacyjne – już około 1845 r. odbudowano wieżę fortecznego kościoła, z której rozciągają się wspaniała dookolne widoki, w tym na ośnieżone szczyty Alp. To oraz przeprowadzane od 1969 r. coraz popularniejsze festiwale muzyczne ściągają rzesze odwiedzających – od kilkunastu lat ponad 86 tys. rocznie, ale bywają okresy, że i ponad 100 tys.!



Hohentwiel na przedwojennej widokówce

Warto dodać, że Hohentwiel to nie tylko rozległe rumowisko murów, obiektów i spore niekiedy części zrujnowanych budynków różnego przeznaczenia, ale i ciekawa przyroda. Trudno uwierzyć, ale góra aż do 1890 r. była praktycznie bezleśna. Sytuacja zmieniła się po posadzeniu 12 tys. drzew, w dużej mierze buków, które przekształciły się w niemal pierwotny las. Stąd też już w 1923 r. podjęto pierwsze kroki dla ochrony drzewostanu, a w 1941 r. ustanowiono tu rezerwat przyrody. Całkiem spora powierzchnia stała się od 2004 r. parkiem krajobrazowym, a także częściowo terenami objętymi standardami NATURA 2000. Miłośnicy przyrody ożywionej i nieożywionej oraz krajobrazów mają do dyspozycji ścieżkę edukacyjną po wulkanach długości 3 km. Dojechać tu łatwo, bo w sąsiedztwie przebiega autostrada Stuttgart – Singen.

Od domeny z restauracją, punktem informacyjno-biletowym i parkingiem idzie się dość stromo, ale asfaltową, potem gruntową dróżką do Alexander Tor (Bramy Aleksandra), za którą czeluść długiego tunelu wyprowadza na dziedziniec części, gdzie znajduje się kolejna brama i ruiny domu oficerskiego. Dalej, pozostawiając niewielki zespół koszar, kamienista ścieżka wiedzie na wierzchołkową platformę, otoczoną murem. W jego obrębie podziwia się pozostałości fortecy, tak zniszczonej przez Francuzów. Jest to przede wszystkim czworobok młynów, pałacu książęcego i warsztatów bednarskich. Tu też wspomniana wieża kościelna, resztki szkoły i probostwa. Z murów i poszczególnych punktów rozpościerają się doprawdy wspaniałe widoki! Jak to kiedyś okazało się prezentowało, przedstawia rysunek znanego ilustratora z XVII w. Ale, jeśli ktoś ma dość wyobraźni, to zwiedzając Hohentwiel sam potrafi sobie wyimaginarować zaprzeszyły widok.

Krzysztof R. Mazurski



Camping nr 42 PTTK
48-385 Otmuchów, ul. Plażowa 6
tel. 077/431-52-25
www.camping-otmuchow.pl
e-mail: camping.otmuchow@wp.pl

Śnieżka – królowa Karkonoszy

W sobotę 20 czerwca br. w Bukowcu koło Kowar, w siedzibie Związku Gmin Karkonoskich odbyło się *II Sympozjum popularno-naukowe „Śnieżka – królowa Karkonoszy”*. Jego organizatorem była Regionalna Pracownia Krajoznawcza Karkonoszy. W spotkaniu swoje referaty przedstawili:

- Maciej Lercher – *Śnieżka najwyższa góra świata,*
- Krzysztof Tęcza – *Udostępnienie turystyczne Śnieżki w ostatnim stuleciu,*
- Mirosław Górecki – *Historia zabudowy Śnieżki,*
- Roksana Knapik – *Walory przyrodnicze Śnieżki,*
- Tomasz Nasiółkowski – *Zwykłe i niezwykle zjawiska meteorologiczne na Śnieżce,*
- Michał Makowski – *Ruch turystyczny na Śnieżce,*
- Jacek Potocki – *Śnieżka – kaplica św. Wawrzyńca, święto ludzi gór.*

Sympozjum towarzyszyła, przygotowana specjalnie na ten dzień, zupełnie nowa wystawa starych pocztówek. Przedstawiono zarówno ich reprodukcje, jak i oryginały. Uczestnicy spotkania mogli obejrzeć także pamiątki związane ze Śnieżką. Były to m.in.: popielniczki, kufle, talerzyki, serwetniki, wyroby szklane. Wszystkie te ciekawostki użyczył Mirosław Górecki, który *od zawsze* zbiera takie pamiątki.



Przybyli do Bukowca goście mieli okazję wzięcia udziału w prawdziwym misterium. Tomasz Nasiółkowski, który na co dzień pracuje w obserwatorium meteorologicznym na Śnieżce, przygotował pokaz zdjęć niezwykłych zjawisk meteorologicznych, jakie występują w górach. Zdjęciom towarzyszył podkład muzyczny. Wszystko to razem stworzyło tak wspaniałą nastrój, że gdy nazajutrz byłem na festynie w Karpaczu, praktycznie o niczym innym się nie mówiło.



Uczestnicy spotkania w Bukowcu mieli także okazję zapoznać się z właśnie wydanym *I Zeszytem Historycznym*, w którym zostały zawarte referaty z I Sympozjum, poświęconemu Grzbiecowi Lasockiemu. Będą one wydawane przez Regionalną Pracownię Krajoznawczą w Bukowcu jako wydawnictwo ciągłe. Trafiają one do wszystkich zainteresowanych tematyką regionalną.

Krzysztof Tęcza

Szlak „Pamięci Wędrowców”

Pewnego razu znajomy wędrowiec pokazał mi mapę, na której naniesiony był przebieg nowego szlaku turystycznego. Zainteresowało mnie to. Postanowiłem, że wybiorę się jego trasą z Wałbrzycha. Wędrowkę rozpocząłem od przystanku autobusowego linii nr 2 na skrzyżowaniu ul. Barbusse’a i Kosteckiego – w tym miejscu zaczynają się dwa szlaki: niebieski Sobiecin – Kuźnice Świdnickie – Dzikowiec – Lesista Wielka oraz czarny szlak „Pamięci Wędrowców” Sobiecin – Kuźnice Świdnickie – Unisław Śląski. Po przejściu kilkunastu metrów na ścianie garażu widzę oznakowanie szlaków, które informuje, że szlaki rozchodzą się: niebieski biegnie prosto, natomiast czarny skręca w lewo. Skręcam za tymi drugimi w ul. Kani w kierunku ul. Kosteckiego. Po kilkudziesięciu metrach po raz kolejny skręcam w prawo. Idę skrajem lasu równoległe do ul. Kosteckiego kierunku wiaduktu kolejowego nad linią kolejową Wałbrzych – Jelenia Góra. Po przejściu przez wiadukt skręcam w prawo w ul. Żeromskiego, aby po przejściu kilkudziesięciu metrów odnowionym odcinkiem drogi skręcić w ul. Wysoką. Początkowo droga wiedzie stromo pod górę, ale nie jest to długi odcinek, po przejściu około 100 m droga łagodnieje. Po prawej stronie mijam przydomowe ogródki. Po przejściu ul. Wysokiej docieram do ul. Pstrowskiego, którą wędruję mijając po drodze budynki starej zabudowy osiedla górniczego. Po przejściu ul. Pstrowskiego docieram do ul. Górnej, którą dalej wędruję. Po prawej stronie rozciąga się piękna panorama na Góry Kamienne z Dzikowcem oraz Góry Wałbrzyskie z Chełmcem i Mniszkiem – w oddali widać było majestatyczny szczyt



Widok na Stożek Wielki



Kuźnice Świdnickie ul. Górna - widok na Śnieżkę w Karkonoszach



Panorama Kuźnice Świdnickie – ul. Górna (od Dzikowca do Chełmca).

Śnieżki. Po przejściu 25 min. od początku na skraju drogi napoty-
kam wkopaną płytę granitową z
napisem:

ZMARŁEMU TU DNIA

03.11.2003 R.

WYBITNEMU TURYSZCIE
MARIANOWI CIEŚLIŃSKIEMU
KU PAMIĘCI WAŁBRZYSZY
WĘDROWCY.

Po chwili postoju ruszyłem
dalej ul. Górną przemierzając po-
kryte soczystą zielenią łąki Kuź-
nic Świdnickich – osiedla Bogu-
szowa-Gorc. Po 15 min. dotarłem
do skrzyżowania ul. Górnej, Że-
romskiego i W. Pola. W sklepie
kupiłem coś do picia, podszedłem
też na przystanek autobusowy w

celu zorientowania się, w
jakim kierunku odjeżdża-
ją autobusy; gdy moja cie-
kawość została zaspokojona,
ruszyłem w dalszą drogę
kierunku ul. Wincentego
Pola przechodząc obok zam-
kniętego kiosku. Przy oka-
zji obejrzałem kilka świeżo
odnowionych domów. Na
jednym z nich umieszczono
tablicę, że obiekt został wy-
remontowany z pieniędzy
UE. Po prawej stronie wi-
dać było nasyp torów kole-
jowych wiodących do Mie-
roszowa i dalej do Mezimesti.

Przeszedłem przez mostek nad potokiem Lesk. Za nim droga lekko
wznosiła się do góry. Po drodze minąłem kilka zabudowań, aż dotarłem do skraju lasu. Tutaj kończył
się asfalt, a zaczynała się droga leśna prowadząca lekko pod górę. Dalej trasa wiedzie łagodnie przez
piękny las mieszany z przewagą drzew iglastych. Po 30 min. marszu docieram do kolejnego kamie-
nia, poświęconego Henrykowi Boratyńskiemu. Posiada on napis:

HENRYKOWI BORATYŃSKIEMU
TRAGICZNIE ZMARŁEMU W DN. 8.10.2010
NESTOROWI WAŁBRZYSKIEJ TURYSTYKI-ZASŁUŻONEMU
PRZEWODNIKOWI PO GÓRACH SUDECKICH
WIERNI PAMIĘCI WAŁBRZYSZY WĘDROWCY
ŻYŁ 90 LAT.

Na dole po prawej stronie widnieje napis AD 2013.

Dalej wędrówka wiodła połą drogą pośród łąk. Po 10 min. dotarłem do kolejnego kamienia z
napisem:

TU ZMARŁ NAGLE
W DNIU 14.12.2003
NASZ KOLEGA WIESIEK BURDAJEWICZ
PAMIĘTAJĄCY
WAŁBRZYSZY TURYSZCIE.

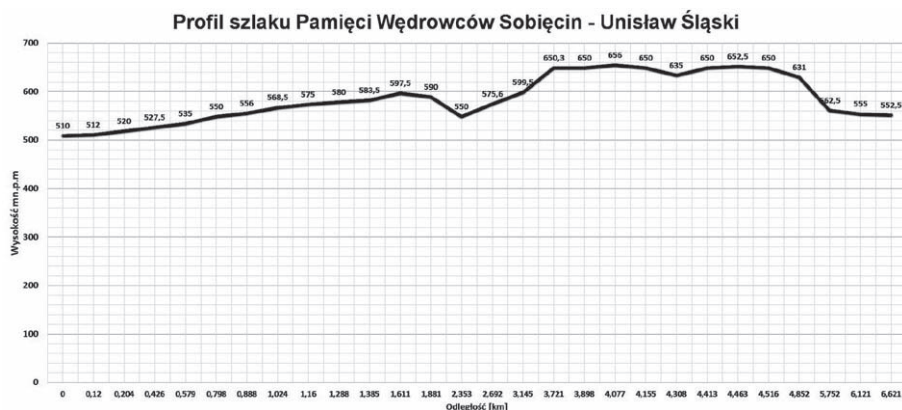


Wałbrzych (Sobięcín) – początek szlaku



Pamiętkowe tablice

Od tablicy idę dalej prosto, aż docieram do drogi krajowej nr 35 w Unisławiu Śląskim. Tutaj szlak *Pamięci Wędrowców* łączy się z zielonym szlakiem, który prowadzi od „Andrzejówki” na Dzikowiec. Dalej idę poboczem asfaltowej drogi do przystanku autobusowego. Tutaj postanawiam zawrócić, chociaż szlak kończy się koło wiaduktu kolejowego w miejscu zejścia się ze szlakiem



Profil szlaku



złoty. Czas, który potrzebowałem do przejścia, wyniósł 1,5 godz. Postanowiłem, że wrócę tą samą drogą. Potrzebowałem na to tylko 1 godz.

Oto kilka informacji o szlaku:

Nazwa: Szlak Pamięci Wędrowców. Kolor: czarny. Początek: Przystanek linii nr 2 i 18 ul. Kościeckiego H. Barbusse'a w Wałbrzychu. Koniec: szlak żółty na Lesistą Wielką przy wiadukcie w Unisławiu Śląskim. Czas przejścia: 1,5 godz. Maksymalna wysokość na trasie: 656 m n.p.m. Minimalna wysokość na trasie: 510 m n.p.m. Długość podejść: 3313 m. Długość zejść: 3308 m. Nawierzchnia trasy: płyty chodnikowe, jezdnia asfaltowa, kostka brukowa, droga gruntowa. Trasa łatwa, można pokonać pieszo, na rowerze, konno. Osobiście polecałbym podjechać do Unisławia Śląskiego autobusem miejskim nr 15 i wracać do Wałbrzycha.

Wojciech Tumidajewicz

Przebieg szlaku (geoportal.gov.pl)

Turystyczne wieści

Dzięki KLM z Amsterdamu do Krakowa

Dnia 18. maja br. KLM uroczystie zainaugurował bezpośrednie połączenie lotnicze między Amsterdamem i Krakowem. Holenderski przewoźnik dotychczas oferował jedynie loty między stolicami obu krajów. Inauguracja miała uroczysty charakter – w Krakowie samolot powitano wodnymi salwami, odbyła się konferencja prasowa z udziałem prezesa portu lotniczego i ambasadora Holandii w Polsce dla polskich i holenderskich dziennikarzy, którzy wzięli udział w wizycie prasowej zorganizowanej przez ZOPOT wraz z Urzędem Miasta w Krakowie.

Nowe połączenie lotnicze Belgia – Gdańsk

A 19. czerwca wyruszył pierwszy samolot *Wizz Air* do Gdańska. Połączenie otwiera nowe możliwości promocji Polski w Belgii, rozszerzając dostępność Pomorza, Mazur czy Podlasia. ZOPOT wraz z lotniskiem zorganizowały uroczystą jego inaugurację. Przy dźwiękach koncertu Chopinowskiego samolot został ochrzczony strumieniami wody, a pasażerowie otrzymali pakiety promocyjne ZOPOT i buteleczki *Goldwasser*. W locie uczestniczyło jedenastu dziennikarzy reprezentujących ważne

belgijskie media, lecących na podróż prasową na Warmię i Mazury. Wydarzenie relacjonowała telewizja, w wywiadzie dla której ZOPOT zareklamował walory turystyczne Gdańska i okolic. Inaugurację uzupełniła duża kampania w internecie, w której skład wchodzi konkurs ZOPOT promujący nowe połączenie oraz ofertę SPA&Wellness z nagrodą ufundowaną przez hotel *Sofitel Grand Sopot*, promocja na portalu turystycznym *Travel Media* i na portalach społecznościowych.

Prezentacja ZOPOT podczas warsztatów przemysłu spotkań

W Antwerpii, w salach konferencyjnych znajdujących się w zabytkowym szpitalu, odbyło się seminarium poświęcone nowym trendom i wpływowi branży spotkań na gospodarkę pod nazwą *International Seminar on the Decision-making Process on Meetings, Congresses, Conventions and Incentives Organisers*, zorganizowane przez ETC i UNWTO. W konferencji, podczas której ZOPOT przedstawił zebrany dobre praktyki i działalność *Poland Convention Bureau*, brali udział przedstawiciele narodowych organizacji turystycznych, Convention Bureaux, organizatorzy spotkań i pracownicy obiektów konferencyjno-hotelowych, m.in. z Belgii, Holandii, Luksemburga, Danii czy Austrii, w sumie sześćdziesiąt osób.

Aplikacja na smartfony „Odkryj Polskę”

Już w sierpniu rusza stworzona przez ZOPOT aplikacja na urządzenia mobilne, promująca Polskę w jęz. niderlandzkim. Dostarczy ona informacji odnośnie atrakcji turystycznych, będzie też wygodnym narzędziem dla podróżujących po Polsce – aktualna pogoda, przelicznik walut, mapa etc. Aplikacja „Ondtek Polen” będzie dostępna do pobrania na *Apple App Store* już w połowie sierpnia.

Podróże prasowe

Warmia – Mazury: z okazji pierwszego lotu Bruksela – Gdańsk do krainy 1000 jezior poleciało jedenastu dziennikarzy największych belgijskich mediów, w tym przedstawiciele największego dziennika flamandzkiego *Het Nieuwsblad*, francuskojęzycznej grupy mediowej *Sudpresse* i luksemburskiego magazynu *Semper*. Zwiedzali oni Wilczy Szaniec, zamek Ryn, okolice Giżycka i Olsztyn. Partnerzy projektu to W-M ROT i Pałac Galiny.

Warszawa inaczej

Dziennikarz jednego z największych frankofońskich dzienników *Le Vif Expresse* wyruszył na odkrycie Pragi, renesansu postindustrializmu i warszawskiego designu. Partner projektu – SBT.

Podkarpacie

Siedmiu dziennikarzy, w tym m.in. przedstawiciel kultowego dziennika frankofońskiego *Le Soir*, wyruszyło w maju szlakiem bieszczadzkich zamków i ogrodów. Zwiedzili oni Krasieczyn, Łańcut, Smolnik, Rzeszów, Krosno. Nocą oglądali rozgwieżdżone niebo podczas pokazu astroturystycznego w Cisnej. Partner projektu – PROT.

Kujawsko-Pomorskie

Natomiast trzech dziennikarzy wyruszyło szlakiem kulinarnym, degustując słynne potrawy z gęsiny i zwiedzając Bydgoszcz, Chełmno i najpiękniejsze zakątki kujawskiej wsi. Partner projektu – K – P ROT.

Podróże prasowe

Dolny Śląsk i historia – dziennikarze *Archeologie Magazijn* podążyli szlakiem najbardziej wyjątkowych historycznych miejsc regionu – kościołów Pokoju w Jaworze i Świdnicy, oraz Muzeum Bitwy Legnickiej. Partner projektu – DOT.

Pociągami przez Polskę to podróż zrealizowana we współpracy z *Interrails* pod hasłem „slow travelling” dla międzynarodowej grupy dziennikarzy, w tym pięciu Holendrów, reprezentujących kilka ważnych tytułów, m.in. ekskluzywny magazyn kobiecy *Libelle* i dziennik *NRC*, od Gdańska do Krakowa (a dalej do Aten). Partnerzy projektu – urzędy miast Gdańska i Wrocławia.

Kraków z KLM – ZOPOT we współpracy z liniami lotniczymi wysłał inauguracyjnym lotem czterech dziennikarzy, wśród których znaleźli się przedstawiciele największego dziennika *De Telegraaf*, a także media branżowe. Zwiedzili oni kulturalną stolicę Polski i wypromowali poprzez swoje artykuły nowe, jakże ważne dla promocji Polski połączenie. Partner projektu – Urząd Miasta Krakowa.

Polska Organizacja Turystyczna

Skróty:

KLM – Królewskie Linie Lotnicze (Holandia), ZOPOT – Zagraniczne Ośrodki Polskiej Organizacji Turystycznej, ETC – Europejska Komisja Turystyki, UNWTO – Światowa Organizacja Turystyki Narodów Zjednoczonych, W-M ROT – Warmińsko-Mazurska Regionalna Organizacja Turystyczna, PROT – Podlaska Regionalna Organizacja Turystyczna, DOT – Dolnośląska Organizacja Turystyczna, SBT – Studenckie Biuro Turystyczne, NRC – *Nieuwe Rotterdamsche Courant* (ogólnokrajowy dziennik holenderski).

Nowa atrakcja naukowo-turystyczna Wrocławia

Mimo wszelkich trudności ośrodki akademickie w Polsce wzbogacają się o coraz to nowe obiekty, które często swą niebanalną formą i atmosferą otoczenia wzbudzają sympatyczne wrażenia – nie tylko kadry uczelnianej i studentów. Powoli zaczynają też budzić zainteresowanie przyjezdnych, także turystów. Przykładem tego może być nowy Kampus Grunwaldzki Uniwersytetu Wrocławskiego. W ramach siedemdziesięciolecia powstania polskiego ośrodka akademickiego w stolicy Śląska również Politechnika Wrocławska zdobyła się na rzecz niebanalną.

Oto 18. czerwca br. między blokami C6 i C7 odsłonięto uroczyście tablice pamiątkowe z nazwiskami wszystkich profesorów tytularnych (tzw. belwederskich), którzy pracowali i pracują na tej uczelni. Można na jednej z nich dostrzec nazwisko redaktora naczelnego „Na Szlaku”, który był zatrudniony w Katedrze Planowania Przestrzennego Wydziału Architektury w latach 1999-2013. Prezydent Wrocławia Rafał Dutkiewicz – absolwent Politechniki Wro-



clawskiej, pogratulował idei i kompozycji otoczenia. Urządzono tu bowiem nastrojową, pełną zieleni Aleję Profesorów, która właściwie zaczyna się za Pomnikiem Pomordowanych Profesorów Lwowskich Szkół Akademickich (projekt Borysa Michałowskiego z 1964 r.) i ciągnie się ku głównemu gmachowi od strony ul. Smoluchowskiego.

Warto tu zajrzeć.

Henryk Krzysztoforski



Nowe konsorcjum turystyki wiejskiej

Powołaniem sześciuosobowej Rady Programowej zakończyło się spotkanie założycielskie Konsorcjum Turystyki Wiejskiej, powołanego z inicjatywy Polskiej Organizacji Turystycznej przy merytorycznej współpracy Ministerstwa Rolnictwa i Rozwoju Wsi oraz Ministerstwa Sportu i Turystyki, podobnie jak utworzone wcześniej z inicjatywy POT dwa konsorcja: „Zdrowie i Uroda” – grupujące uzdrowiska, hotele i ośrodki wellness i Spa, oraz „Polskie Szlaki Kulinarne”, w których skład wchodzi podmioty mające ofertę z zakresu Kuchni Polskiej. Konsorcjum turystyki wiejskiej będzie miało otwartą, ogólnopolską formułę członkowską. Zaprasza do udziału wszystkich właścicieli gospodarstw rolnych, przedsiębiorców, instytucje, organizacje i stowarzyszenia działające na rzecz rozwoju usług turystycznych na wsi, które widzą korzyści we współpracy w obrębie tego sektora turystyki.

Korzyści niezobowiązującej integracji

Konsorcjum będzie dobrowolnym, nieformalnym zrzeszeniem stawiającym sobie wspólny cel, którym jest opracowanie i realizacja strategii promocji i tworzenie warunków lepszej sprzedaży produktów polskiej turystyki wiejskiej w kraju i zagranicą – na co składa się m.in. tworzenie markowych produktów turystyki wiejskiej i ich komercjalizacja – działanie na rzecz efektywniejszego wykorzystania potencjału obszaru produktowego w regionie, upowszechnianie standardów wiejskiej bazy recepcyjnej i jakości świadczonych usług, promocja wypoczynku na wsi, a także wymiana doświadczeń i opracowywanie na tej podstawie dobrych praktyk tworzenia ofert i obsługi klientów. Wnioski kilkugodzinnej dyskusji w trakcie spotkania założycielskiego, odbytego 24. czerwca, potwierdziły słuszność powołania takiego konsorcjum produktowego. Obecny na spotkaniu wiceprezes POT Bartłomiej Walas podkreślił, że trzeba wypracować mechanizmy współpracy nie tylko w zakresie promocji. *Z ośrodków zagranicznych POT napływają informacje mówiące, że obcokrajowcy są coraz bardziej zainteresowani pobytami na polskiej wsi, ale mają problem z zakupem dobrze sprofilowanej dla rynku oferty* – mówił wiceprezes Walas. Pomimo że usługi turystyki wiejskiej świadczone są na coraz wyższym poziomie, metody promocji i jej efekty w postaci poziomu sprzedaży pozostają daleko niezadowolające w porównaniu do innych sektorów turystyki. Współdziałanie w ramach konsorcjum produktowego ułatwia promocję i podnosi sprzedaż, co potwierdzają przedsiębiorcy współpracujący w ramach konsorcjów „Zdrowie i Uroda” oraz „Polskie Szlaki Kulinarne”. Niezobowiązująco integrują one zarządzających tożsamymi produktami. Pozwalają na osiąganie celów poprzez wspólne przedsięwzięcia w tych obszarach i rodzajach działalności, w których uczestnicy konsorcjum, uznają współdziałanie za uzasadnione, przynoszące więcej korzyści niż jest to możliwe do osiągnięcia indywidualnie. Trendy gospodarcze skłaniają do podejmowania współpracy. Przekonuje do niej Komisja Europejska, która uznaje konsorcja za ten typ powiązań, który sprawdza się we współczesnej gospodarce najlepiej. Stąd też na realizację projektów, zgłaszanych przez nie, będą w nowej perspektywie finansowej przede wszystkim kierowane środki unijne.

Rada Programowa i jej zaplecze

Uczestnicy spotkania obowiązki członków Rady Programowej powierzyli Ryszardowi Wilczyńskiemu, wojewodzie opolskiemu, inicjatorowi utworzenia „Sieci Najciekawszych Wsi”, Marioli Kowalskiej, właścicielce Mazowieckiego Siola Julianówka, przedstawicielce przedsiębiorców występujących pod marką „Hitów Turystyki Wiejskiej”, Wiesławowi Czerniecowi, prezesowi Polskiej Federacji Turystyki Wiejskiej „Gospodarstwa Gościnne”, Jolancie Kamienieckiej, członkini Zarządu Polskiej Izby Produktu Regionalnego i Lokalnego, Sebastianowi Wieczorkowi, wiceprezesowi Europejskiego Centrum Ekologicznego Rolnictwa i Turystyki w Polsce, i Elżbiecie Dziasek z Ogólnopolskiej Sieci Zagród Edukacyjnych.

[...]

Wypoczynek na wsi nie ogranicza się do terenu gospodarstwa agroturystycznego

Przed Radą stoi pierwsze zadanie – opracowanie strategii działań promocyjnych i sprzedażowych, w tym konkretnego programu działania na najbliższe lata. Członkowie konsorcjum nie są w

tym zdani sami na siebie. Mają do dyspozycji arsenał sprawdzonych narzędzi marketingowych POT, a także regionalnych i lokalnych organizacji turystycznych [...] W wypowiedziach obecnych podczas spotkania założycielskiego podkreślane było przekonanie, że członkowie konsorcjum postrzegają jego rolę w szerszej perspektywie, także jako reprezentację środowiska turystyki wiejskiej wobec lokalnych władz. Problemów jest wiele. Na przykład taki. Turyści, planujący urlopy na wsi czy krótkie weekendowe wypadki, nie robią tego z myślą o przebywaniu jedynie w obrębie goszczącego ich gospodarstwa. Z reguły wybierają czynny wypoczynek, spacer po okolicy, wycieczki rowerowe. Nawet najlepsze gospodarstwo agroturystyczne nie zdobędzie klientów, jeśli zlokalizowane jest koło lasu, który przez lata służył lokalnej społeczności za wysypisko śmieci. Gestor usług agroturystycznych we własnym zakresie nie uprzątnie hektarów lasu. Może jednak liczyć na wsparcie konsorcjum w przekonaniu władz gminy, że w interesie wszystkich jej mieszkańców jest dbanie o środowisko naturalne i rozwój usług turystyki wiejskiej. [...]

Niezbędne informacje dla zainteresowanych

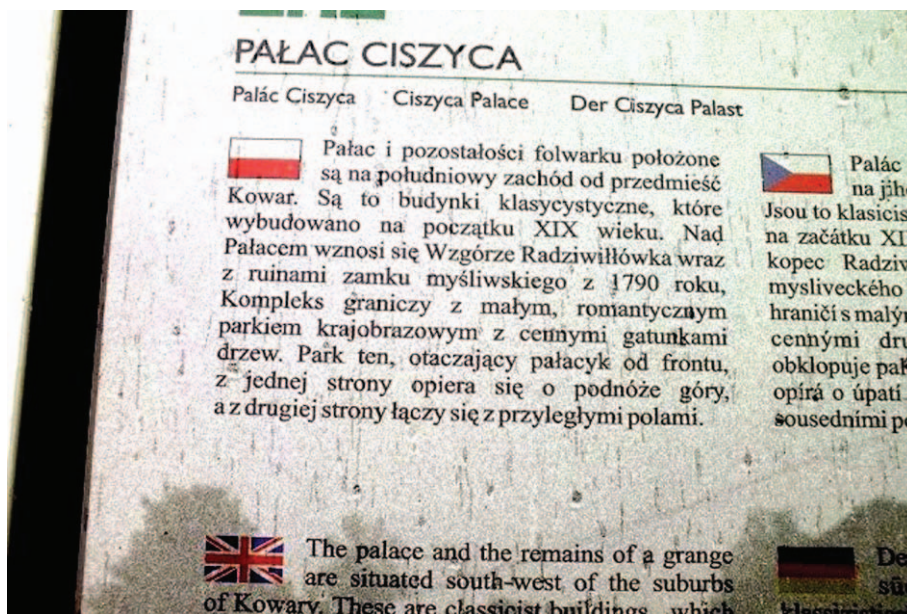
Do Polskiej Organizacji Turystycznej wpływają kolejne deklaracje uczestnictwa w Konsorcjum Turystyki Wiejskiej. Trwają uzgodnienia szczegółowych punktów regulaminu. Za ich przebieg odpowiada Departament Produktu Turystycznego i Współpracy Regionalnej POT. Koordynatorka projektu „Konsorcja produktowe” Kamila Łuczyńska-Wilczek udziela wyczerpujących informacji, niezbędnych zainteresowanym, bądź jeszcze nie do końca zdecydowanym, potencjalnym przyszłym członkom. Konieczną wiedzę można uzyskać telefonując pod numer +48 22 536 70 86; fax. +48 22 536 70 04, bądź komunikując się poprzez pocztę e-mail: kamila.luczynska-wilczek@pot.gov.pl.

Aktualności Turystyczne.pl

Dziwna tablica informacyjna w Ciszyca

Przy szlaku rowerowym obok dawnej rezydencji pałacowo-parkowej w Ciszyca, uznanej za Pomnik Historii Prezydenta RP pod nazwą „Pałace i parki krajobrazowe Kotliny Jeleniogórskiej”, stoi tablica informacyjna z opisem jak na fotografii. Dlaczego brak jest choćby skromnej wzmianki, że obiekt ten należał do polskich rodzin magnackich Radziwiłłów i Czartoryskich? Już przed ponad dwoma laty wysłałem w tej sprawie uwagi m.in. do Urzędu Miasta w Kowarach i Fundacji Doliny Pałaców i Ogrodów Kotliny Jeleniogórskiej i, jak dotąd – bez żadnego skutku.

Przecież napis, że obiekt leży na północny zachód od przedmieść Kowar, że park pałacowy przylega do pól i opiera się o podnóże wzgórza Radziwiłłówka itd., jest dobry dla kogoś, kto nie wie, jak tam trafić, a nie dla turysty, który już tam dotarł i stoi obok pałacu pod tablicą, z której chciałby się coś o tym miejscu dowiedzieć. Teren jest ogólnodostępny i nie ma żadnych przeszkód, aby Fundacja DPiOKJ, która w swoim statucie deklaruje opiekę nad tym obiektem, postawiła tam drugą tablicę z opisem historii obiektu, w tym o jego dawnych właścicielach itd. Wszak są miejsca, i to całkiem blisko w Bukowcu, gdzie obok siebie stoi po kilka tablic informacyjnych.



Lech Rugała

Wąwozy Włóknicy

Na południe od wsi Marcinowo znajdują się „Wąwozy Włóknicy” o powierzchni 30 ha. Jest to zespół wąwozów w zachodniej części Wzgórz Trzebnickich o niezwykle bogatej rzeźbie, ciągnących się wzdłuż malowniczo meandrującego, głęboko wciętego potoku Włóknica i jego dopływów. Porostają je lasy grądowe i lęgowe z przestojami starych czereśni, dębów, wiązów i wierzb, ze źródłiskami, cechując się wysokim stopniem naturalności (ślady wpływu działalności ludzkiej ograniczone są do wycinki pojedynczych drzew oraz do wyrzucania gałęzi i korzeni drzew z okolicznych sadów). Ten niewielki potok potrafi dać się we znaki mieszkańcom Marcinowa w okresie silnych deszczów potrafi podtopić zabudowę wiejską. Przedmiotem ochrony powinien być objęty zespół wąwozów o niezwykle bogatej rzeźbie.



Panorama okolic wąwozów

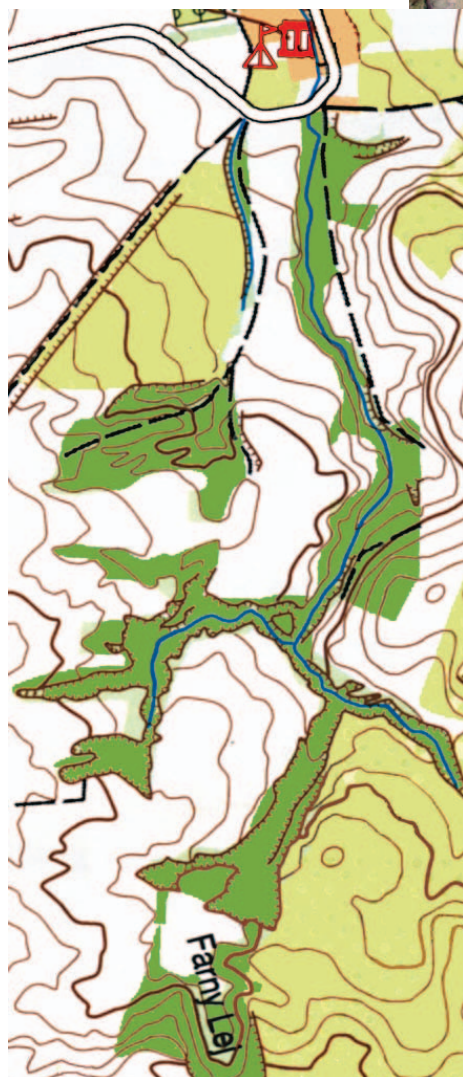
Wśród walorów przyrodniczych tego obszaru należy zwrócić uwagę m.in. na grzyby, rośnie tu bowiem **czarka szkarłatna** (*Sacroscypha coccinea*) – wszystkie czarki są w Polsce objęte ścisłą ochroną. Wśród roślin krzewiastych uwagę zwraca **kalina koralowa** (*Viburnum opulus*), w zielarstwie wykorzystywana do wytwarzania odwaru lub ekstraktu, mającego właściwości rozkurczowe, uspokajające i przeciwbólowe. Rośnie tu też **paprotka zwyczajna** (*Polypodium vulgare*), objęta ochroną gatunkową paproć cienkozarodniowa, wykorzystywana w medycynie ludowej.



Czarka szkarłatna. Fot. Henryk Hadasz

Wśród ptaków występuje **dzięcioł zielony** (*Picus viridis*), objęty ścisłą ochroną gatunkową, **ortolan** (*Emberiza hortulana*) – gatunek chroniony, wymieniony w Dyrektywie Ptasiej, oraz **turkawka** (*Streptopelia turtur*), gatunek objęty ścisłą ochroną gatunkową.

Dla utrzymania dotychczasowego charakteru wąwozu należy uprzętać śmieci, powstrzymać wyćinki pojedynczych drzew, zachować naturalny przepływ rzeki. Obszar sugerowanego rezerwatu nadaje się do prowadzenia edukacji ekologicznej. Należałoby oczyścić źródło oraz odtworzyć jego obudowę, utworzyć miejsca od-



Włóknica

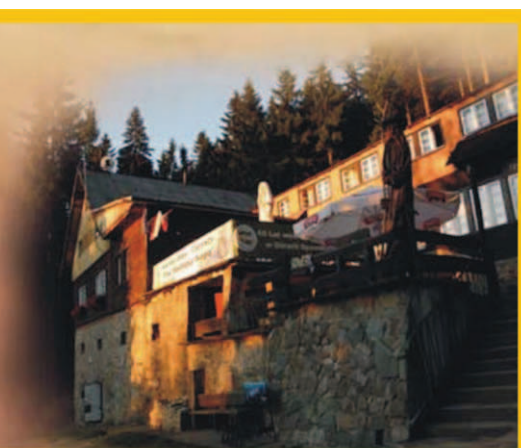
poczynku – dwie ławy, a także wyznakować szlak turystyczny od Marcinowa do źródeł Włóknicy.

W opracowaniu „Waloryzacja przyrodnicza gminy Trzebnica” jest informacja o projektowanym rezerwacie przyrody. W wyniku przeprowadzonych prac waloryzacyjnych oraz przeanalizowania zasobów przyrodniczych gminy Trzebnica na tle zasobów przyrodniczych Dolnego Śląska i kraju UMiG Trzebnicy wytypował ten obszar do objęcia ochroną jako rezerwat przyrody pod nazwą „Wąwozy Włóknicy”. Położony jest on między południowym skrajem wsi Marcinowo a szosą asfaltową Trzebnica – Oborniki Śląskie przy Farnej Górze. Przedmiotem ochrony ma być objęty zespół wąwozów o bogatej rzeźbie ze źródłiskami.

Do wąwozów można dojść czerwonym szlakiem turystycznym, prowadzącym z Obornik Śląskich do Trzebnicy. Trzeba potem w Malczowie, idąc szosą pod górkę do głównej drogi E340, skrócić na wschód. Wąwozy doskonale widać z drogi E340 kierując się na Trzebnicę od przystanku PKS. Trzeba tylko uważać na samochody, jako że panuje tu duży ruch.

Jerzy Maciejewski

Górski Dom Turysty
"Pod Biskupią Kopą"
48-267 Jarnottówek 211
tel. 077/439-75-84
www.biskupiakopa.pl
e-mail: biskupiakopa@wp.pl



Autoasekuracja. Lepiej późno niż wcale

Koniec maja, początek i środek czerwca przyniosły wiele informacji z Tatr o wypadkach w partiach wysokogórskich i interwencjach TOPR. Nic szczególnego, chociaż po wcześniejszych doniesieniach można było się spodziewać, że wybierający się w góry wezmą je pod uwagę. Tymczasem wiele osób poszło w rejon Orlej Perci, jak na zwykłą ścieżkę, niczym Rogaś w Dolinę Roztoki (sarniátko, bohater książki dla dzieci). Zapewne śnieg na początku lata wydawał się niecodzienną atrakcją i tak rzeczywiście jest. Początek lata w wysokich górach to bardzo ciekawa i malownicza pora. Niżej zielone łąki, wyżej białe śnieżne pola. Tymczasem, jak czytamy na internetowej stronie TOPR:

*Jest to sytuacja typowa dla tej pory roku i należy wziąć ten element pod uwagę podczas planowania wyjść w wyższe partie Tatr. Szczególnie dużo śniegu turyści napotkają po północnej stronie grani m.in. w wejściu na Rysy, na Przełęcz pod Chłopkiem czy Szpiglasową Przełęcz od Strony Doliny Pięciu Stawów. Podobny problem występuje na szlaku na Zawrat czy Kozią Przełęcz od strony Doliny Gąsienicowej, oraz na wszystkich fragmentach Orlej Perci leżących po północnej stronie grani np. w rejonie Zmarzłej Przełęczy Wyżniej. Wskazane może być użycie raków i czekana oraz zachowanie należytej ostrożności. **Dodatkowo na fragmentach ze sztucznymi ułatwieniami zalecamy też stosowanie autoasekuracji typu via ferrata lub skorzystanie z usług przewodników wysokogórskich.***

I tu dochodzimy do sedna tematu tego odcinka poradnika. Lepiej późno niż wcale zauważyć przydatność autoasekuracji na tatrzańskich szlakach. W środowiskach turystycznych mówi się i pisze o tym od wielu lat, gdzieś od końca lat 90. To efekt doświadczeń zbieranych przez polskich turystów na alpejskich szlakach, szczególnie w bardzo popularnych Dolomitach. Gdy zabierano się za remont Orlej Perci, podkreślano niebywałą szansę dla tego szlaku, możliwość wymiany mało użytecznych tzw. ubezpieczeń, a *de facto* sztucznych ułatwień, na podobne do *via ferraty*. Był to także temat mojego wystąpienia na międzynarodowej konferencji „*Turystryka w Karpatach – szansa dla regionu czy zagrożenie dla jego walorów przyrodniczych*”, w Bystrej Śląskiej w 2003 r. (NS 10/2003). Niestety, modernizacja Orlej Perci pozostaje w sferze życzeń i to mimo społecznego apelu www.orlaperc.info.pl, skierowanego do TPN i TOPR. Wydaje się jednak niewielkim sukcesem, że i w TOPR zauważono przydatność autoasekuracji na Orlej Perci, to już jakiś postęp. Przez lata sugerowano raczej wynajęcie przewodnika (kasa!). Nie wiadomo, czy omawiane zagadnienie zostanie odpowiednio potraktowane przez TPN. Opozycja wobec modernizacji polskich szlaków wysokogórskich podkreśla



Wystarczą skromne skoble, stalowa lina i zestaw do autoasekuracji

wagę tradycji Orlej Perci oraz brak tradycji poruszania się w wysokich partiach Tatr z autoasekuracją. Cóż to jest 105 ofiar śmiertelnych na Orlej wobec TRADYCJI – prawda? Powiem złośliwie: tradycja dobra rzecz, ale wskazana jest przy wyrobie wędlin, a nie w sprawach bezpieczeństwa w wysokich górach.

W ciągu kilku ostatnich lat można zauważyć korzystną tendencję wśród turystów. Coraz więcej wychodzi w góry już nie tylko w markowych butach i ubiorach turystycznych, ale z zestawami do autoasekuracji. Jednocześnie na tych samych szlakach królują „trampkarze”, osoby

żywcem przeniesione z lodziarni na Krupówkach. To nawet zabawnie wygląda, gdy w eksponowanym miejscu mijają się z „adidadowcami” turyści z lonżą i w kaskach. Mniej zabawnie, gdy ktoś wiązany na łańcuchu zagapi się, zawaha, utraci chwyt i puści łańcuch.

Użycie lonży z karabinkami oraz łańcuchów jest już jakąś namiastką asekuracji, jednak efektywność takiego rozwiązania jest połowiczna. Pewnie w razie odpadnięcia zestaw zatrzyma delikwenta, jednak może on odnieść większe obrażenia niż przy upadku na klasycznej *via ferracie*, ponieważ dość luźne łańcuchy dają spory „zwis”. Można się więc trochę poobijać. Jednak lepsze to niż lot w dolinę. Uprząż kupimy już za około 140 zł, lonżę od 240, kask już od 120-150 w górę w zależności od sklepu i wielkości promocji. Są w sprzedaży gotowe zestawy (lonża z karabinkami, uprząż i kask), to wydatek nieco ponad 500 zł., jednak biorąc pod uwagę ceny innych elementów wyposażenia turysty (np. buty, plecak po 300-500 zł), to po prostu uzupełnienie wyposażenia. Można kompletować taki zestaw sukcesywnie – po kawałku, tak aby specjalnie nie odczuć rozmiarów wydatków. Przyznam, że przed moim pierwszym wypadem w Dolomity i austriackie Alpy zrobiłem kilkudniowy trening w naszych Tatrach na Orlej Perci i wszystkich szlakach dojściowych. Mając w pamięci poprzednie przejścia tych szlaków w sposób tradycyjny, czyli „na żywca”, odczuwałem niebывały komfort psychiczny, gdy pokonywałem kolejne odcinki Orlej wpięty karabinkami w łańcuchy. Oczywiście idzie się wolniej, ale za to pewniej. Przejście spowalnia przepinanie karabinków, a trzeba robić to uważnie i pamiętać, aby nie wypinać obu jednocześnie. Zawsze jeden musi być wpięty w ubezpieczenie (linę – łańcuch). Tu przypominam sobie przejście jednego ze szlaków dojściowych pod Grossglockner. Idzie się wzdłuż grani, gdzie spotykamy, jak na Orlej, łańcuchy. Jak widać, takie zabytkowe szlaki są nie tylko w Tatrach, ale i w Taurach. Słowo podsumowania. Dobrze, że TOPR widzi możliwość i potrzebę stosowania autoasekuracji przez turystów, może w przyszłości przełoży się to na modernizację wysokogórskich szlaków. Byłe bez przesady z ilością żelastwa.

Juliusz Wyślouch



Magazyn turystyczno-krajoznawczy

NA SZLAKU

www.na-szlaku.net

**Polub nas
na Facebooku!**

Problemy kolekcjonerstwa? (6)

W ostatnim okresie kolekcjonerstwo jest mniej widoczne, stało się kolekcjonerstwem gabinetowym, zbiory przechowywane są w szufladach. A przecież podstawową zasadą kolekcjonerstwa krajoznawczego jest jego upowszechnianie na pokazach i wystawach. Na imprezach krajoznawczych, a także podczas CZAK-ów bardzo rzadko można zobaczyć prezentacje zbiorów. Powodem tego jest problem zabezpieczenia kolekcji przez organizatorów, a kolekcjonerzy napotykają też trudności w transportowaniu zbiorów. Innym bardzo ważnym problemem jest brak zainteresowań kolekcjonerskich wśród młodego pokolenia. A więc jak trafić, z czym wyjść do młodzieży? To jest właśnie wyzwanie dla kolekcjonerów. Myślę, że w rozwiązanie tych problemów włączy się społeczność naszego Towarzystwa, a krajoznawcy w szczególności.

Powyższy tekst Wojciecha Kowalskiego pochodzi ze styczniowego numeru „Na kolekcjonerskim szlaku” www.na-szlaku.net/?styczen-2015,333. A co Ty na to? Zapisz swoje uwagi poniżej i wyślij na adres henrykpttk@gmail.com lub poczta@opole.rpk.pttk.pl.

„Buszując” po Internecie stwierdziłem, że stron z tematyką interesującą członków naszego Klubu jest bardzo dużo. Brakuje czasu, żeby się z wszystkimi zapoznać. Dla przykładu, przeglądarka *Altavista* daje dostęp do 30 mln – tak pisałem w słowie wstępnym numeru 4(9)/1997 „Biuletynu kolekcjonerskiego”, wydawanego dla członków Korespondencyjnego Klubu Kolekcjonerów Krajoznawców: w skrócie „4K”, przez Komisję Krajoznawczą ZG PTTK. Podałem też wyniki poszukiwań przy pomocy *Altavisty* słów związanych z kolekcjonerstwem, które wydawały się astronomiczne. Postanowiłem porównać, jakie wyniki uzyskam aktualnie przy pomocy powszechnie znanej przeglądarki Google. „Wygooglowane” wyniki z czerwca 2015 r. podaję poniżej na pierwszym miejscu, a w nawiasie wyniki z 1997 r.: kolekcja – 25.300.000 (348), kolekcje – 22.500.000 (184), kolekcjoner – 820.000 (12), hobby – 272.000.000 (331.180), collection – 2.790.000.000 (3060). Prawda, że wyniki są szokujące?

Obiecałem czytelnikom „Biuletynu Kolekcjonerskiego”, że w następnym numerze podam, ile razy w sieci występują ich nazwiska, a, jak już podałem, to wykorzystam to i tutaj:

Ajdacki – 9860 (0), Anasiewicz – 22.500 (29), Bartold – 366.000 (328), Becker – 1.020.000 (2 480), Białkowski – 795.000 (531), Braclaw – 85.000 (6), Cebula – 1.700.000 (695), Czapiga – 153.000 (23), Czarnowski – 396.000 (503), Czernicki – 239.000 (78), Czerny – 821.000 (529), Czosnyka – 115.000 (116), Czyżewski – 1.071.000 (559), Filipek – 598.000 (200), Głaz – 1.767.000 (625), Grochowska – 664.000 (1), Hadasz – 382.000 (32), Hormański – 7450 (5), Jaworska – 688.000 (324), Kaftan – 3.440.000 (810), Kałuża 1.268.000 (1014), Kamysz – 433.000 (68), Kargel – 176.000 (100), Kempński – 14.100.000 (807), Klim – 8.920.000 (920), Konieczka – 487.000 (124), Kończewski – 69.900 (62), Koprowski – 498.000 (1162), Korc – 385.000 (89), Kosowska – 410.000 (24), Kowalski – 26.800.000 (3603), Krzewiński – 228.000 (97), Kuleczka – 552.000 (44), Kwaczyński – 24.500 (11), Lipniacki – 18.100 (6), Łecki 492.710 (1885), Maćkowiak – 912.000 (1444), Maler



– 31.000.000 (4154), Małec-
ki – 5.503 (721), Marchwic-
ki – 95.600 (44), Marcinek
– 521.000 (100), Markow-
ska – 610.000 (59), Mat-
kowski – 577.000 (293),
Matyja – 389.000 (173),
Mazurski – 23.200.000
(169), Melułowicz – 6 (0),
Michalczyk – 458.000
(424), Michalska – 700.000
(563), Motyka – 708.000
(365), Naniecki – 201.000
(264), Napiórkowski –
2.100.000 (238), Nawroc-
ki – 740.000 (33), Nowak
– 27.300.000 (10.000), Or-
łowska – 885.000 (1709),



Paciej – 50.700 (14), Papierski – 102.000 (95), Paprot – 554.000 (5), Pawlik – 862.000 (1299), Pę-
kala – 1.217.000 (625), Piechowiak – 383.000 (95), Piegza – 137.000 (125), Popielarz – 219.000
(169), Prabucki – 125.000 (77), Przybylski – 897.000 (540), Pszczyński – 505.000 (35), Respon-
dowski – 4280 (7), Romanowski – 826.000 (1952), Roslan – 728.000 (790), Rumiński – 249.000
(150), Rzeźniowiecki – 23.100 (1), Smoter – 216.000 (148), Sobieszek – 202.000 (57), Sobkiewicz
– 62.400 (167), Stańczyk – 188.000 (669), Steć – 4.812.000 (595), Stopikowski – 5240 (1), Szepiel
– 8010 (0), Sznepka – 375.000 (5), Targońska 225.900 (35), Tokarski – 677.000 (736), Tomaszew-
ski – 4.100.000 (444), Turowiecki – 18.000 (12), Twaróg – 978.000 (535), Wachowski – 1.110.000
(2), Wesołek – 552.000 (431), Węgrzynowski – 69.700 (160), Wijas – 221.000 (56), Witkowska –
657.000 (403), Wojtczak – 565.000 (395), Woliński – 946.000 (1262), Wrzosek – 417.000 (223),
Wyszkowska – 187.000 (75), Wyszkowski – 463.000 (192), Zawisłak – 571.000 (536), Zdunek –
457.000 (259), Zieliński – 265.000 (2996), Zwierzyna – 466.000 (88), Żmudziński – 260.000 (325).

Może analiza tych liczb pozwoli wyciągnąć wnioski o większym wykorzystaniu techniki elektro-
nicznej oraz internetu w działalności kolekcjonerstwa krajoznawczego.

A jeżeli znajdzie się jeszcze trochę miejsca, to drugie zestawienie dotyczy ilości występowania
nazw miejscowości (z odmianami pisowni), w których mieszkają kolekcjonerzy z klubu 4K. Tak więc:

Będzin – 11.650.000 (682), Białystok – 64.100.000 (1768), Bielsko Biała – 26.780.000 (4230),
Bieruń – 1.171.000 (4580), Broszowice – 229.000 (7).Gdańsk – 112.100.000 (7782),

Gdynia – 52.700 (5015), Gliwice – 33.700.000 (6727), Głubczyce – 1836 (244), Grudziądz –
20.120.000 (569), Inowrocław – 11.450 (518), Jaworzno – 9510 (560), Jelenia Góra – 14.955.100
(6632), Kalisz – 23.100.000 (794), Katowice – 87.700.000 (6275), Kędzierzyn-Koźle – 9.254.000
(2647), Kraków – 244.810.000 (36.763), Krotoszyn – 1.180.000 (221), Lubañ – 1.080.000 (1173),
Lubartów – 2120 (271), Lubawka – 630.000 (125), Lublin – 73.500.000 (3602), Lubliniec – 2560
(225), Łomża – 9.883.000 (931), Łódź – 74.058.000 (12.690), Międzygórze – 694.000 (89),
Nowa Dęba – 762.000 (3446), Oliwa – 1.794.000 (1195), Olsztyn – 41.900.000 (1261), Opoczno –
1.500.000 (359), Opole – 49.000.000 (1693), Ostrowiec Świętokrzyski – 8.391.000 (941), Otwock
– 4030 (456), Piła – 57.800.000 (2176), Płock – 36.200.000 (2087), Poznań – 216.000.000
(10.089), Prudnik – 979.000 (279), Przemyśl – 15.258.000 (2231), Rzeszów – 57.100 (1590), So-
pot – 42.100.000 (715), Szczecin – 75.600.000 (4650), Środa Śląska – 2.817.000 (9143), Świd-
nik – 1.724.000 (526), Warka – 1.190.000 (631), Warszawa – 176.672.100 (18.354), Wągrowiec –
2.140.000 (115), Włodawa – 1.784.000 (199), Wojcieszów – 991.000 (82), Wrocław – 128.500.000
(6338), Zgorzelec – 10.400.000 (454), Zielona Góra – 23.590.000 (13.190), Żyrardów – 3010 (228).

Henryk Paciej

„Lato leśnych ludzi”

To tytuł książki Marii Rodziewiczówny z 1920 r. Autorka urodziła się 2.02.1863 r. we wsi Pieniucha koło Grodna, a zmarła 6.11.1944 r. na folwarku Leonów koło Żelaznej pod Skierniewicami. Była pisarką popularnych powieści, głównie z życia polskiego ziemiaństwa. Chwaliła tradycyjne cnoty, ideały rodzinno-obyczajowe i religijne, patriotyzm, potępiła rewolucję bolszewicką.

Przed II wojną światową książka ta była bardzo popularna. Moja mama (1919-2014) – będąc uczennicą gimnazjum, przeczytała ją trzy razy! Dzisiaj, niestety, jest coraz mniej znana, chociaż nadal uznawana za księgę ksiąg czy leśną biblię, ale tylko przez ludzi, których sama autorka czcicielami przyrody nazywa. Tę powieść czują i ro-



Maria Rodziewiczówna



zumieją przyrodnicy z krwi i kości, miłośnicy puszczy, leśni harcerze. Świat ma swoją „Księgę Dżungli” Kiplinga – my Polacy mamy „Lato leśnych ludzi” Marii Rodziewiczówny. Nie powinniśmy o tym zapominać!

Przez internet poznałem Dariusza Morsztyna, który mieszka z rodziną w stworzonej przez siebie Republice Ściborskiej w gm. Banie Mazurskie koło Gołdapi. Pan Mariusz jest ekologiem, harcerzem, indianistą, bohaterem kilku filmów i reportaży. Interesuje się kulturą eskimoską, bierze udział w wyścigach psich zaprzęgów, prowadzi hodowlę psów husky. Przybrał sobie imię Biegnący Wilk. To on znalazł śladową informację, że powieść Rodziewiczówny powstała na podstawie autentycznych wydarzeń. Rozpoczął więc poszukiwania i badania. Historia dotyczy dalekiej przeszłości, akcja działa się na Białorusi, gdzie zdobycie nawet mapy jest

trudne (w badaniach posługiwał się tylko polskimi mapami z 1932 r.). Poza tym dużo się zmieniło – osuszono poleskie bagna, a dawny las już wycięto.

Oto 25.04.1911 r. Maria Rodziewiczówna wraz z Jadwigą Skirmunttówną zakończyły budowę małej leśnej chatki w Hruszowskim Lesie (Polesie, dzisiejsza Białoruś). Obie przyjaciółki tego dnia wprowadziły się, meblując i wyposażając swój leśny dom. Tak zaczęła się wspaniała historia, która nie tylko dała kanwę powieści, ale także rozpoczęła trwający do dziś ruch puszczański w Polsce. Autorka jest postacią niezwykłą. Nie tylko jako obrończyni kresowych stanic czy pisarka-twórczyni polskiej kultury, ale także jako niezwykle zaradna kobieta. Zakładała szkoły, towarzystwa ziemiańskie, budowała kościoły i pomniki, rozwijała polskość. W tym samym czasie wydała trzydzieści powieści! Była ogrodniczką, pszczelarką, hodowcą, doskonałą ornitolożką, a nade wszystko Wielką Patriotką walczącą o polskość na Kresach Wschodnich. W 1939 r. cudem uniknęła śmierci, uciekając z podręcznym tylko węzełkiem do Warszawy, by tam bez końca oddawać się pracy społecznej. Mimo podeszłego wieku brała udział w Powstaniu Warszawskim pomagając powstańcom.

Niezwykłym jest fakt, że pisarka mająca w 1911 r. już prawie 50 lat i posiadająca wielki, wygodny dwór, buduje wraz z dwiema innymi szlachciankami (także z zamożnych rodów) malutką, leśną chatkę i tam w otoczeniu dziewiczej przyrody co roku przebywa po kilka miesięcy. To wspaniały życiorys, wspaniała postać i historia. Jest to też niezwykła dzisiaj powieść pod względem ekologicznym. Pokazuje, jak w krótkim czasie znikły prawdziwe puszcze, a o ostatni naturalny las w Europie (Puszcza Białowieska) trzeba dosłownie walczyć, by nie zaginęła, jak inne dziewicze ostoje naszego kontynentu.

Do tej pory Marii Rodziewiczównie nie było poświęcone żadne muzeum ani nawet izba pamięci. Wszak od takiej postaci wszyscy możemy się dużo nauczyć. Uczy tego Dariusz Morsztyn, rozpoczynając program ramowy obchodów pod nazwą „Rok Rodziewiczówny w Republice Ściborskiej”. Celem głównym działań było utworzenie pierwszego w Polsce i na Białorusi (w dawnym majątku Rodziewiczówny w Hruszowej, obecnie Gruszewo) muzeów poświęconych pisarce. Termin otwarcia muzeum w republice Sciborskiej planowany był na koniec sierpnia 2011 r. Zebrano prawie 300 eksponatów, związanych z przedwojennym Polesiem z okolic Hruszowej, 30 eksponatów bezpośrednio związanych z pisarką, a przede wszystkim dziesiątki interesujących wywiadów (także z osobami bezpośrednio znającymi Rodziewiczównę) i zapisanych relacji. Republika Ściborska stała się miejscem zgromadzenia największych pamiątek po Marii Rodziewiczównie. Wszelkie prace związane z powstaniem muzeum były prowadzone społecznie (badania, zakupy eksponatów). Jako że sama budowa muzeum wymagała dużych środków, rozpoczęto gromadzenie ku temu specjalnego społecznego funduszu. W tym celu zostały wyprodukowane cegiełki na budowę muzeum, a na terenie kraju były organizowane prezentacje, z których dochód przeznaczano na realizację tej szczytnej idei. A że trzyletnie badania zawierają mnóstwo niezwykłych detektywistycznych przygód, emocjonujących wydarzeń, a czasami są wręcz dramatyczne – dlatego prezentacje cieszą się popularnością zarówno wśród młodego pokolenia, jak i osób starszych zakochanych w powieściach Marii Rodziewiczówny albo przedwojennym Polesiu.

Maj 2011 – otwarcie wystawy fotograficznej poświęconej trzyletnim badaniom na Białorusi wraz z pierwszą prezentacją wybranych eksponatów. Maj-sierpień 2011 – autorskie prezentacje Dariusza Morsztyna w różnych miejscach na terenie Polski. Sierpień 2011 – otwarcie muzeum Marii Rodziewiczówny, 2012 – wydanie książki poświęconej pisarce i historii powstania książki „Lato leśnych ludzi”.

Wszelkie informacje można uzyskać pod adresem: Dariusz Morsztyn, Republika Ściborska, 19-520 Banie Mazurskie, 604-292-997, biegnacy-wilk@post.pl.

Post scriptum:

W Nadolicach Wielkich, położonych kilkanaście km od Wrocławia, zwiedziłem z kolegą Andrzejem Geło prywatne Muzeum Skansen Rolny, prowadzone przez Genowefę Golinowską z czterema synami. Wśród 12 tys. eksponatów znalazłem ekspres do kawy, należący onegdaj do rodziny Marii Rodziewiczówny.

Andrzej Rumiński

Księga pamięci

W marcu tego roku minęła 80. rocznica urodzin, a 5 maja dziewiąta rocznica pogrzebu naszego Kolegi Jerzego Komorowskiego spoczywającego na cmentarzu Św. Wawrzyńca przy ul. Bujwida we Wrocławiu. Przed otwarciem mojej wystawy fotograficznej 5 marca br. w Oddziale Wrocławskim PTTK na temat „Legiony Polskie 1914-1918” dostałem w prezencie od jednego kolegi „Księgę pamięci...”, wydaną w 2014 r. Brak nazwy drukarni i nakładu – podobno 100 egz., przeznaczonych ponoć głównie dla rodzin osób zmarłych. Interesujące, jak to można zrealizować, skoro na wykazie jest kilkaset osób. Ciekawostka: w książce jest nota zmarłego przewodnika w 2015 r.!

Po przeczytaniu książki i kilkakrotnym, dokładnym jej przejrzaniu zobaczyłem, jak wiele Oddziałów PTTK nie ma w archiwach not biograficznych swojej kadry. Chcąc znaleźć noty zmarłych przewodników woj. opolskiego skontaktowałem się 10 marca br. z Henrykiem Hadaszem, któremu wysłałem listę zmarłych 20 przewodników. Natychmiast przysłał mi bardzo ciekawą notę przewodnika, artysty fotografa, Fryderyka Kremsera, niestety, o pozostałych osobach nic nie wiedział. Do PTTK w Wałbrzychu wysłałem listę 5 osób – do dziś bez odpowiedzi!

Oddział Wrocławski PTTK też nie ma żadnych danych ani not biograficznych 22 zmarłych osób ze swej kadry. Przed laty proponowałem Zarządowi Oddziału, by na swojej stronie internetowej zamieścić link, pod którym powinny być (choćby zwięzłe) biografie zmarłych członków naszej kadry. Stosuje to sporo urzędów, instytucji i uczelni szanując pamięć o swych zmarłych pracownikach. Doświadczyłem tego otrzymawszy m.in. 21 biografii zmarłych pracowników AWF Wrocław do mojej książki o cmentarzu Św. Rodziny, wydanej w 2010 r.

W sumie niepełne dane lub kompletny brak danych dotyczy około 66 osób. Jurek Komorowski był u mnie częstym gościem, współpracowaliśmy razem nad listą zmarłych przewodników. On dyktował mi swoje teksty, a ja zapisywałem do komputera. Miał bardzo negatywną opinię na temat archiwizowania dokumentów w naszym Towarzystwie i nie tylko. Książka ta wyraźnie to potwierdza. Po Jego zgonie odwiedziłem Jego żonę – panią Marię, która przekazała mi wszystkie teksty, pozostałe po Jurku, a ja oddałem je do dyspozycji naszego Koła Przewodników „Rzepiór”. Dzięki inicjatywie Jurka i tym materiałom powstała ta książka. O mojej współpracy z Jurkiem nie wspomina się. Na stronie 3 jest podziękowanie dla 44 osób wymienionych z nazwiska, które – jak piszą autorzy opracowania – pomogły przy zbieraniu informacji o zmarłych. Trzy z nich nie przesłały ani jednej noty. Po jednej nocie biograficznej przysłało 18 osób; po 21 not – 2 osoby! Autorzy nie podali 6 nazwisk, z których cztery osoby przysłały po 1 nocie, ja – 5 not, jedna osoba – 9 not.

Noty biograficzne żyjących przewodników powinny być w dokumentacji oddziału, koła lub klubu, bo nikt nie wie, jaki los go czeka. Nie zajmie to dużo miejsca.

Z krajoznawczymi pozdrowieniami...

Księga pamięci zmarłych przewodników turystycznych z Dolnego Śląska i Opolszczyzny do 2014 roku. Opr. Włodzimierz Dąbrowski, śp. Jerzy Komorowski, Barbara Kopydłowska. Wrocław: Regionalny Samorząd Przewodnicki i Dolnośląska Federacja Przewodników 2014, 348 (od 338 do 348 nienumerowane) s.



Andrzej Rumiński

Z przeszłości w terażniejszość Sulechowa

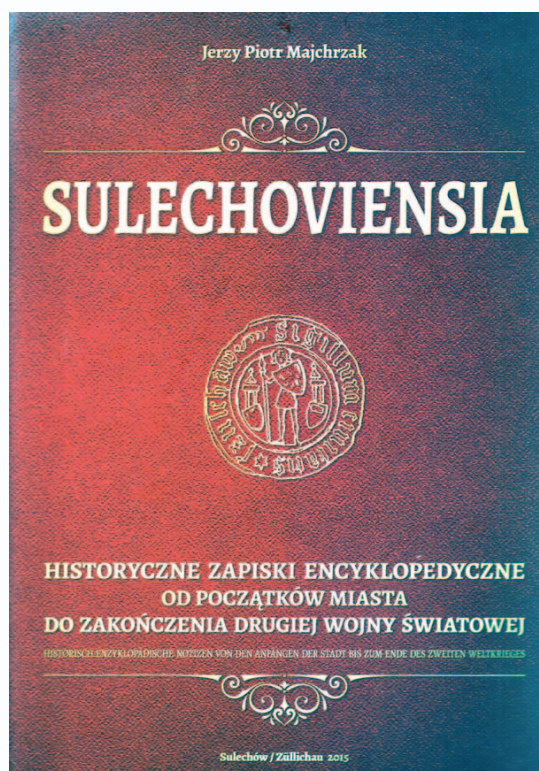
Ostatnie ćwierćwiecze to szczególnie intensywne wypełnianie luki w wiedzy współczesnych – polskich, mieszkańców Ziemi Odzyskanych (nie bardzo to poprawne określenie, ale wiemy, o które chodzi) o tym, co się działo na nich przed 1945 r. W ramach tworzenia świadomościowego pomostu między minionymi a obecnymi czasy ukazała się pośmiertnie książka profesora zielonogórsko-sulechowskiego, zmarłego w 2011 r., w formie niezbyt obszernej, ale starannie wydanej w dużym formacie encyklopedii. Przeważają w niej biogramy różnej objętości osób w jakiś sposób związanych – działalnością, pobytem czy decyzjami, z tym leżącym w północnej części woj. lubuskiego miasta. Trochę chyba nie pasuje tu postać Jana Kalwina, ale biorąc pod uwagę, że zbór ewangelicko-reformowany miał tu spore znaczenie i że ogół Polaków nie zna innych wyznań poza katolickim, to może i słusznie ją przedstawiono. Nieoczekiwanym „odkryciem” jest fakt, iż Franciszek Ferdynand, habsburski następca tronu, od zamachu na którego w Sarajewie zaczęła się I wojna światowa, w latach 1889-1893 odbywał staż dowódczy w 10 pułku ułanów w prezentowanym mieście. Hasła dotyczą też rozmaitych obiektów, wydarzeń i zjawisk, jakie w Sulechowie zachodziły w przeszłości.

Książka zawiera sporo ilustracji, w znacznej mierze w formie reprodukcji przedwojennych widokówek. Obecni mieszkańcy poprzez taką wizualną formę mogą jakby przenieść się w czasie, splatając kolejną nic wiążącą ich Sulechów i Züllichau. Na wyklejkach twardej okładki zamieszczono centralny obszar katastralnej mapy z 1903 r., w kolorze oczywiście. Na podkreślenie zasługuje okoliczność równoległego tekstu w języku niemieckim, co stało się możliwe dzięki współpracy partnerskiego miasta Fürstenwalde, leżącego niedaleko Berlina.

Pogratulować trzeba pomysłu i realizacji oraz wyrazić nadzieję, że szykuje się druga część encyklopedii, obejmująca ostatnie siedemdziesiąt lat. Autorów na pewno nie zabraknie, skoro miasto ma ambicje i akademickie – funkcjonuje tu choćby Państwowa Wyższa Szkoła Zawodowa, w której wiele lat prowadził zajęcia znany krajoznawca i autor z tego województwa – Mieczysław Wojecki.

Jerzy Piotr Majchrzak: *Sulechoviensia. Historyczne zapiski encyklopedyczne od początków miasta do zakończenia drugiej wojny światowej*. Sulechów: (Gmina Sulechów) 2015, 128 s.

Krzysztof R. Mazurski



NA SZLAKU - magazyn turystyczno-krajoznawczy

Czasopismo Polskiego Towarzystwa Turystyczno-Krajoznawczego wydawane przez Oddział Wrocławski PTTK od 1987 r.
Magazyn odznaczony "Złotą Honorową Odznaką PTTK" w 2002 r. oraz Odznaką Honorową "Za Zasługi dla Turystyki" przyznaną przez Ministerstwo Sportu i Turystyki w 2012 r.



Adres Redakcji:
Rynek-Ratusz 11/12, 50-106 Wrocław

Redaktor Naczelny: **Krzysztof R. Mazurski**
Sekretarz Redakcji: **Anna Zygm**
Redakcja techniczna: **Piotr Dacko**
Zespół Redakcyjny: **Wojciech Radliński**,
Andrzej Rumiński
Webmaster: **Piotr Dacko**
Stale współpracują: **Juliusz Wyślouch**



Materiałów nie zamówionych Redakcja nie zwraca i nie stosuje honorariów za opublikowane.

Redakcja zastrzega sobie prawo adyustacji tekstów, przyjmowanych wyłącznie w formie elektronicznej.

Przedruki tylko za podaniem źródła.

Umieszczanie banerów na stronie domowej magazynu i reklam wewnątrz numerów na odrębnie uzgadnianych zasadach.

Za treść reklam Redakcja nie odpowiada.

ISSN 1230-9931