

Rok XXIX

Nr e-105 (301)

Lipiec 2015

NA SZLAKU

Turystyka – Krajoznawstwo – Góry

Magazyn turystyczno-krajoznawczy



SPIS TREŚCI – LIPIEC 2015

Z NASZEGO REGIONU

Białe Góry Stołowe. Dzień drugi	<i>Krzysztof Gdula</i>	3
Muzeum Filumenistyczne w Bystrzycy Kłodzkiej	<i>LOT „Księstwo Świdnicko-Jaworskie”</i>	5
Dolnośląskie rycerskie wieże mieszkalne (3)	<i>Jerzy Maciejewski</i>	6
Černý Důl – miasteczko u stóp Czarnej Góry	<i>Krzysztof R. Mazurski</i>	9
Arboretum w Wojsławicach	<i>LOT „Księstwo Świdnicko-Jaworskie”</i>	10

OJCZYSTE SZLAKI

Zderzenie światów	<i>Monika Rogozińska</i>	11
Nowy skład dolnośląskiego RKIK	<i>Wojciech Tumidajewicz</i>	13

TRASA MIESIĄCA

Pod górę i z górki przez Rudawy Janowickie	<i>Bartosz Skowroński</i>	14
--	---------------------------------	----

GLOBTROTER

Szkocki ślad: Tobermory	<i>Mirosław J. Barański</i>	17
Isla Saona i tropikalne wyspy Dominikany	<i>Narodowa Centrala Turystyczna Republiki Dominikańskiej</i>	19

Z TURYSTYCZNYCH KRĘGÓW

Fotografowie-krajoznawcy w Wałbrzychu	<i>Jerzy Maciejewski</i>	21
Jaskinia Niedźwiedzia w Kletnie	<i>LOT „Księstwo Świdnicko-Jaworskie”</i>	22
Nowe połączenia busami między Polską a Słowacją	<i>Narodowe Centrum Turystyki Słowackiej w Polsce</i>	23

PORADNIK TURYSTY

Gdy burza huczy wokół nas	<i>Juliusz Wysłouch</i>	24
---------------------------------	-------------------------------	----

NA KOLEKCJONERSKIM SZLAKU

Sposób na życie znalazłem w wędrówkach krajoznawczych, kolekcjonerstwie i pisaniu	<i>Opr. Henryk Paciej</i>	26
--	---------------------------------	----

SYLWETKI „NA SZLAKU”

Schmutz – sorabista w Żarach	<i>Krzysztof R. Mazurski</i>	28
------------------------------------	------------------------------------	----

U KRESU WĘDRÓWKI

Odszedł Pan Franciszek	<i>Krzysztof R. Mazurski</i>	28
------------------------------	------------------------------------	----

RECENZJE, NOWOŚCI

Sudecka opowieść	<i>Krzysztof R. Mazurski</i>	31
Nowe czasopismo krajoznawcze	<i>Krzysztof Tęcza</i>	32

**Na okładce: Rudawy Janowickie – Krzyżna Góra i Sokolik
widziane ze Starościńskich Skał. Fot. Piotr Dacko**



Camping nr 42 PTTK
48-385 Otmuchów, ul. Plażowa 6
tel. 077/431-52-25
www.camping-otmuchow.pl
e-mail: camping.otmuchow@wp.pl

Białe Góry Stołowe. Dzień drugi

Po wczorajszym dniu zgodnie uznaliśmy, że dzisiaj nie kręcimy kilometrów, robimy sobie lekką niedzielę. Taka była, chociaż gps kolegi zatrzymał się dopiero na siedemnastym kilometrze. Dylemat: czy wjechać na parking pod Błędnymi Skałami, czy wejść, rozwiązał się bez nas: szosa okazała się być zamknięta. Może to i dobrze, bo miło się szło tą wygodną trasą pod górę, między drzewami przysypanymi świeżym, czystym śniegiem, miło się rozmawiało z towarzyszem. Widzieliśmy mnóstwo śladów zwierzyny, ludzi tylko jeden, później chyba jeszcze dwa; i tak dużo – pomyślałem – bo w moich Górach Kaczawskich nie zobaczyłbym żadnych ludzkich śladów. Na myśl o ich małej popularności poczułem gwałtowną tęsknotę na kaczawskimi drózkami.

Parę lat temu przeżyłem podobną chwilę. Szedłem wtedy na Połoninę Caryńską, był mglisty, chłodny dzień października, dlatego nie spodziewałem się spotkać tam nikogo, a spotkałem całą grupę ludzi. Wtedy też pomyślałem o moich ulubionych górach, że w taki dzień nie spotkałbym tam nikogo i też zapragnąłem zobaczyć je. Może działała we mnie pewna odmiana bardzo ludzkiego odruchu ujmowania się za słabszym: jeśli nikt nie chce was poznać, ja poznam za siebie i za nich, a może po prostu działało – i działa – moje zauroczenie tymi górami.

Błędne Skały. Sporo zrobiono tam dla turystów: ładnie urządzone miejsca wypoczynku, często spotykane tablice z opisami przyrody, barierki, kosze na śmieci. Na początku labiryntu przejść jest miejsce widokowe; są nimi dwa spłaszczone wierzchołki skał spięte małym mostkiem. Przechodzi się go tak, jak samochodem przejeżdża się most nad rzeką: częstokroć nie zauważając jej przekraczania. Może dlatego zatrzymałem się na mostku i spojrzałem w bok – w czarne dno wąskiej szczeliny między dwiema gładkimi skałami. Z drugiej strony mostku szczelina rozszerzała się, w jej świetle, między ścianami skał, widziałem szczyty świerków rosnących sto metrów niżej, u stóp urwiska. Obok stała cała grupa skał, jedna przy drugiej, oddzielone wąskimi krechami pęknięć, a na każdej kępa roślin. Mały świerk z wykrzywionym na wszystkie strony pniem wyglądał jak sosny oglądane kiedyś na szczycie nadmorskiego klifu. Jeśli ograniczyć patrzenie do powierzchni, dostrzega się rzadki, skarłowaciały las na nierównych skałach, ale jeśli obniży się wzrok, między drzewami dostrzeże się ostre granice białych płacht śniegu, a między nimi zygzaki czarnych pręg pustki. Jeszcze niżej nie widać nic albo majaczące w szarości głębin rumowiska drewna i kamieni.

Błędne Skały. Pomieszanie kierunków, perspektyw, odległości, światła i ciemności; pomieszanie totalne, budzące nie tylko zdumienie i oszołomienie, ale i, poprzez graniczenie z chaosem, także niepokój. W jednej chwili stoi się na skałach, by chwilę później stać pod nimi; wchodzi się na skały, w skały i pod skały. Wzrok biegnie wiele kilometrów, by niewiele później zderzyć się z czarną, zimną, odpychającą ścianą, o którą zaczepia się nosem; ma się wtedy wrażenie chodzenia po otwartej od góry jaskini umieszczonej nie na zboczu, a na szczycie góry, wrażenie nierealności.

Wracaliśmy ścieżką przyrodniczą. Po zapoznaniu się z tekstami zamieszczonymi na tablicach informacyjnych byłem zaskoczony ilością pracy wkładanej przez pracowników Parku w poprawę stanu lasów Gór Stołowych, także wiedzą potrzebną do tych działań i wieloletnią ich perspektywą. Otoczenie ścieżki jest ładne, zwłaszcza w dolnym jej biegu, gdy stromo schodzi w dolinę meandrując wśród kamiennych i drewnianych rumowisk. Śnieg, ukrywając nierówności i kamienie, utrudniał marsz, nierzadko musiałem mocno



Białe Skały

podpierać się kijami idąc po śliskich pochyłościach, ale jednocześnie przydawał uroku lasowi. Najmniejsze nawet drzewko i najmarniejszy krzaczek były strojne trzymaną na gałęziach grubą okrywą śnieżnego puchu, a choinki wyglądały dokładnie tak, jak wyglądają w naszym śnie o prawdziwej zimie. Rozłożyste ramiona świerka były nisko obwieszane ciężarem śniegu; przechodziłem pod nim pochylając głowę, drzewo trzymało wokół siebie głą-



Zimowa droga

boki półmrok, przy pniu ziemia była ciemna, naga, bez śniegu. Nieco dalej grupa małych buków chwaliła się nasyconym brązem swoich liści – przykuwający wzrok rzadki akcent kolorystyczny w czarno-białym lesie, przysypane śniegiem wspomnienie kolorów jesieni. Strumyczek ukryty wśród drzew byłby niewidoczny, gdyby nie przebijał się przez śnieg ciemną pręgą swojego nurtu.

Górskie strumienie. Któregoś dnia skała pod korzeniami świerka wilgotnieje, na jej powierzchni pęcznią kropelki, jakby kamień się pocił, w chwilę później pierwsze krople wody odrywają się i wsiąkają w ziemię. Między źdźbłami trawy powoli tworzy się miniaturowe rozlewisko wypełniające nieckę pod skałą. Albo inaczej: gdzieś na stoku spotyka się podmokłe miejsce, czasami lekko zagłębione, nierzadko zarośnięte charakterystycznymi trawami mokradel – to wiele sąsiadujących ze sobą miejsc wycieku wody wprost z ziemi, zbyt słabych, żeby utworzyć bijące źródło. Rozmiękła ziemia schodzi zwężającymi się językami w dół zbocza, a niżej błyszczą woda maleńkiego strumyka odwad-



Podmorskie Kanały koło Białych Skał

nającego mokradło. Strumyk płynie powoli, zatrzymuje się często, wsiąka w cienką warstwę ziemi, czeka na posiłki, nabiera sił, a ruszając dalej, po trochu wypłukuje drobiny ziemi i niesie je w dół. Myszkuje wśród traw i kamieni wybiera najlepszą drogę, czasami płynie prosto, czasami meandruje lub rozdziela się na bliźniacze strugi. Przywłaszcza mniejsze strumyki spływające ze zboczy, mości sobie koryto unosząc z niego ziemię, patyki i liście. Zatrzymany przez pniak leżący na swojej drodze rozlewa się na boki, szuka obejścia, zostawia na zaporze niesioną ziemię i liście, w końcu przesuwa przeszkodę albo przelewa się przez nią i z impetem płynie dalej. Mężniejąc, potrafi turkotać kamieniami, chowa się coraz głębiej w wypłukiwanym jarze, ocienia drzewami, stroi kwiatami. Dźwięcznie spada z kamiennych progów, cicho szemrze wśród traw, błyszczą jasnymi kamykami na dnie, ciemnieje w zarośniętym rozlewisku. Omdlewa w suche dni lata (jest wtedy orzeźwiająco chłodny i uroczy), pędzi wzburzony w czas wiosennych roztopów, a czasami niemal zatrzymuje się skuty lodem, ale wtedy wystarczy stanąć przy ciemnym śladzie na białym śniegu i uciszyć oddech, żeby usłyszeć delikatny dźwięk dobywający się spod lodu – szept mieszkającej w strumieniu najady.

Pojechaliśmy na Lisią Przełęcz. Na parkingu stało pięć samochodów, cztery miało czeską rejestrację. I dobrze



Śniegowa pierzynka na szlaku

– pomyślałem – niech żyje Europa bez granic i wolność podróżowania. Poszliśmy w stronę Białych Skał i Skalnej Furty, grupy skał wyjątkowo widowiskowych, a po drodze spotkaliśmy nowe ścieżki prowadzące do niewidzianych wcześniej skał, przy nich tablice z informacjami geologicznymi. Szedłem jedząc i zadzierałem głowę na skały wystające ponad drzewa. Byłem na szlaku. Szedłem.

Wołają mnie moje Góry Kaczawskie, przy najbliższej

okazji odpowiem na ich wołanie, ale będę też wracać tutaj. Idąc dzisiaj, wspomniałem Skalne Wrota, piękną grupę skał oglądanych kilka lat temu; chciałbym je kiedyś odwiedzić, chciałbym też odnaleźć skalną maczugę widzianą gdzieś poza szlakiem. Kiedyś pamiętałem drogę do niej, ale czy teraz trafię? Trzeba mi wrócić w te góry i sprawdzić. Wrócę zobaczyć swoje stare i zrobić nowe ślady na ścieżkach.

Koniec

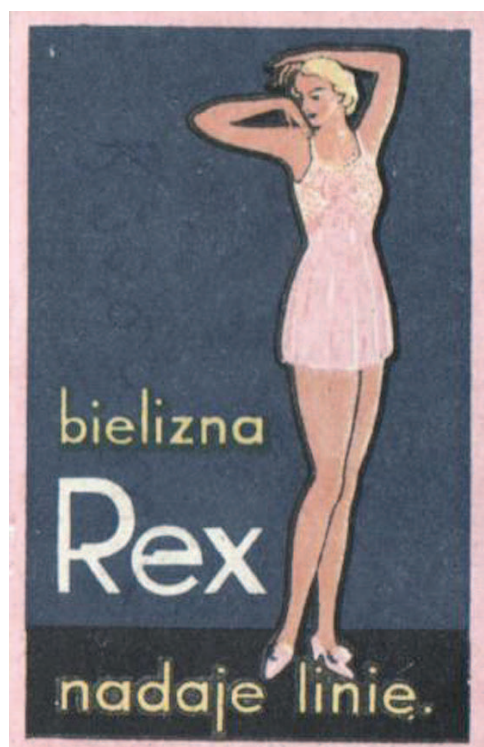
Krzysztof Gdula

Muzeum Filumenistyczne w Bystrzycy Kłodzkiej

Zapraszamy do odwiedzenia malowniczego miasteczka położonego nad Nysą Kłodzką, którego jedną z atrakcji jest jedyne w swoim rodzaju muzeum. Naturalnie chodzi o Bystrzycę Kłodzką i Muzeum Filumenistyczne, które mieści się w dawnym kościele ewangelickim i szkole parafialnej. Bystrzyckie muzeum jest jedyną tego typu placówką w Polsce, która zajmuje się historią niecenia ognia. Muzea o podobnym profilu znajdują się także w Czechach, Szwecji oraz Anglii. Oprócz tematyki filumenistycznej, w kręgu zainteresowań placówki pozostają także zagadnienia związane z wszelkimi przejawami życia na terenie Bystrzycy Kłodzkiej i jej okolic, od czasów najdawniejszych po współczesne. Główny trzon kolekcji muzealnej stanowią przedmioty służące do niecenia ognia, min. zapalniczki lontowe, benzynowe, gazowe, elektryczne, chemiczne, krzesiwa metalowe i skałkowe oraz opakowania i etykiety zapalczone z Polski, a także krajów Europy i całego świata. Bogate zbiory możemy podziwiać na pięciu ekspozycjach tematycznych: „Historia niecenia ognia”, „Świat etykiet”, „Bystrzyca Kłodzka – oblicza miasta”, „Zaczarowany świat zapalek” oraz „Mleczko w Muzeum”, czyli 70 prac satyrycznych autorstwa Andrzeja Mleczki. Na pamiątkę pobytu można nabyć różnego rodzaju zapalaki i podpałki w specjalnie zaprojektowanych opakowaniach. Szczegóły można znaleźć na stronie www.muzeum.filumenistyka.pl.

Muzeum Filumenistyczne, Mały Rynek 1, 57-500 Bystrzyca Kłodzka, e-mail: muzeum.filumen@wp.pl, tel. 74-811-06-37. Godziny otwarcia: IX–VI wt.–sb. 8-16, nd. 10-15. Wstęp: 7/5 zł.

LOT „Księstwo Świdnicko-Jaworskie”



Dolnośląskie rycerskie wieże mieszkalne (3)

Śleza – Lasowo

Według Aleksandra Dunckera, niemieckiego wydawcy, księgarza i pisarza, który w latach 1857-1883 wydał spis wiejskich dworów, pałaców i rezydencji szlachty pruskiej, wieża obronno-mieszkalna zwana Zamek Topacz została zbudowana przez Templariuszy w celu zapewnienia bezpieczeństwa przewożonych kupców wraz z ich majątkiem. Historia obiektu, którego pierwszą budowlą była dwupiętrowa wieża obronno-mieszkalna, posiadająca wykusz latrynowy, na planie prostokąta z nawodnioną fosą, sięga początków XIV w. Na początku XVI w. wieżę podwyższono o jedną kondygnację z tarasem widokowym na szczycie.

W latach 1586-1600 posiadłość należała do Heinricha von Vogt i jego następcy, który w 1618 r. dobudował renesansowy budynek. W XIX w. kolejna rozbudowa: od strony północno-zachodniej dostawiono budynek oraz podwyższono wieżę o jedną kondygnację. Od



1638 do 1659 r. obiekt należał do rodziny von Waldau, a w latach 1699-1741 do Hansa Christiana von Roth, którego córka Charlotte Eleonora wniosła wieś wraz z dworem w posagu do rodziny Köningsdorf. W 1870 r. hr. von Köningsdorf sprzedał posiadłość założycielowi spółki cukrowniczej Rath Schöller & Skene, która posiadała ją do II wojny światowej. W jej czasie żaden z budynków nie ucierpiał. Po wojnie w części pomieszczeń funkcjonował zakład wychowawczy, którego pensjonariusze pracowali przy zakładaniu pól ryżowych w Gospodarstwie Rolnym Lasowa. Lata 80 XX w. to próba modernizacji i rekonstrukcji dworu przez ośrodki rolnicze. W 1996 r. AWRSP sprzedała obiekt Edwardowi Ptakowi, który jednak nie podjął żadnych prac remontowych. W 2002 r. został kupiony przez państwo Kurzewskich i wyremontowany jako ekskluzywny obiekt hotelowo-konferencyjny z Muzeum Motoryzacji i 50 ha parkiem. Zamek położony jest 20 min od centrum Wrocławia i międzynarodowego lotniska Copernicus, 2 km od autostrady A4 i obwodnicy miasta w miejscowości Śleza. Dojazd z dworca PKP i PKS we Wrocławiu zajmuje około 15 min.

Świny

W miejscu dzisiejszego zamku już w X w. istniał drewniano-ziemny gród obronny, który był wymieniony w kronice Kosmasa w 1108 r. jako *Zvini in Polonia*. W dokumencie papieża Adriana IV wymieniony jako gród kasztelański pod nazwą Zpini. Gdy w l. 70 XIII w. Bolko I Surowy przeniósł siedzibę kasztelani do pobliskiego Bolkowa, gród stał się siedzibą rycerskiej rodziny Świnków (von Schweinichen), z której pochodził wybitny polski patriota, arcybp gnieźnieński Jakub Świnka. Dokument z 1288 r. wymienia jako właściciela grodu Jana Świnkę, zaś w 1313 r. Piotra i Gunczela Świnków. Na miejscu drewnianego grodu w połowie XIV w. Świnkowie budują z łamanego kamienia masywną, o 2,5-metrowej grubości murów wieżę mieszkalną, otoczoną murem obwodowym. Podpiwniczona wieża była postawiona na planie prostokąta o wymiarach 12x18 m, nakryta dwuspadowym dachem. Wejście prowadziło przez zachowany do dzisiaj gotycki portal, na parterze mieściła się sala rycerska, a na wyższe kondygnacje wiodły drewniane schody. W połowie XV w. Gunczel Świnka wznosił nowy dwuszczytowy budynek mieszkalny i nowe mury obwodowe. Największa, a zarazem ostatnia przebudowa zamku na renesansową rezydencję miała miejsce w latach 1614-1620, przeprowadził ją Jan

Zygmunt Świnka. Odnowiono wówczas gotycki zamek, a wieża otrzymała nowy dach pokryty czerwoną dachówką. Od strony północno-zachodniej powstał wówczas renesansowy pałac na planie prostokąta, zamknięty po obydwu stronach cylindrycznymi wieżami. Całość otoczono nowym murem obronnym z bastcjami i bastionem. Wejście prowadziło przez most zwodzony, a zamkowa brama była wykończona portalem, nad którym znajduje się



herb rodu Świnków. Pierwsze prace konserwatorskie prowadzono w 1931 i 1936 r., kiedy pokryto dachem wieżę. W czasie II wojny światowej na zamku mały oddział Wehrmachtu pilnował przechowywanych tu silników samolotowych. W l. 60 XX w. gruntownie odremontowano obiekt. Od 1991 r. jest on w rękach prywatnych. W 1959 r. podczas prowadzonych na terenie w pobliżu zamku prac archeologicznych ustalono, że oprócz grodu do połowy XIII w. znajdowała się tutaj osada wczesnośredniowieczna. Zamek według legendy miałby być połączony podziemnym przejściem ze znajdującym się kilka kilometrów dalej zamkiem w Bolkowie. Obiekt znajduje się we wsi Świny koło Bolkowa, na Pogórzu Kaczawskim w Sudetach.

Witków

Wieża mieszkalno-rycerska rodziny von Warnsdorf. Wieś stanowiła w latach 1419-1548 gniazdo rodowe Warnsdorfów. W 2 poł. XIV lub w 1. poł. XV w. Mikołaj von Warnsdorf wybudował na stożkowym nasypie murowaną wieżę mieszkalną. Postawiono ją na stopie fundamentowej z głazów narzutowych, sięgających nieomal do 4 m głębokości, usadowionej na trójwarstwowym ruszcie dębowym, wypełnionym gałęziami olchy. Miała ona formę podpiwniczony budynku, o dwóch kondygnacjach, zbudowanego na planie kwadratu o bokach 10,75x11,10 m. Wysokość wieży wynosi obecnie około 12 m. Wzniesiona jest do wysokości I piętra z kamienia i cegły, II piętro wzniesione z cegły w układzie gotyckim. Wraz z piwnicą założenie liczy cztery kondygnacje. Na I piętrze wnętrza zdobione były gotyckimi malowidłami ze scenami religijnymi, których powstanie datuje się na lata 1451-1453, część z nich zachowała się do dziś. Założenie otoczono fosą, w późniejszym okresie wałem oraz kamiennie-ceglanym murem z półkolistymi basztami. Wejście do zabudowań zamkowych wiodło przez most i bramę umieszczoną w południowym odcinku obwarowania. W odległości około 4 m od wieży wybudowano murowany, podpiwniczony budynek. Witków leży w gm. Szprotawa, w woj. lubuskim.

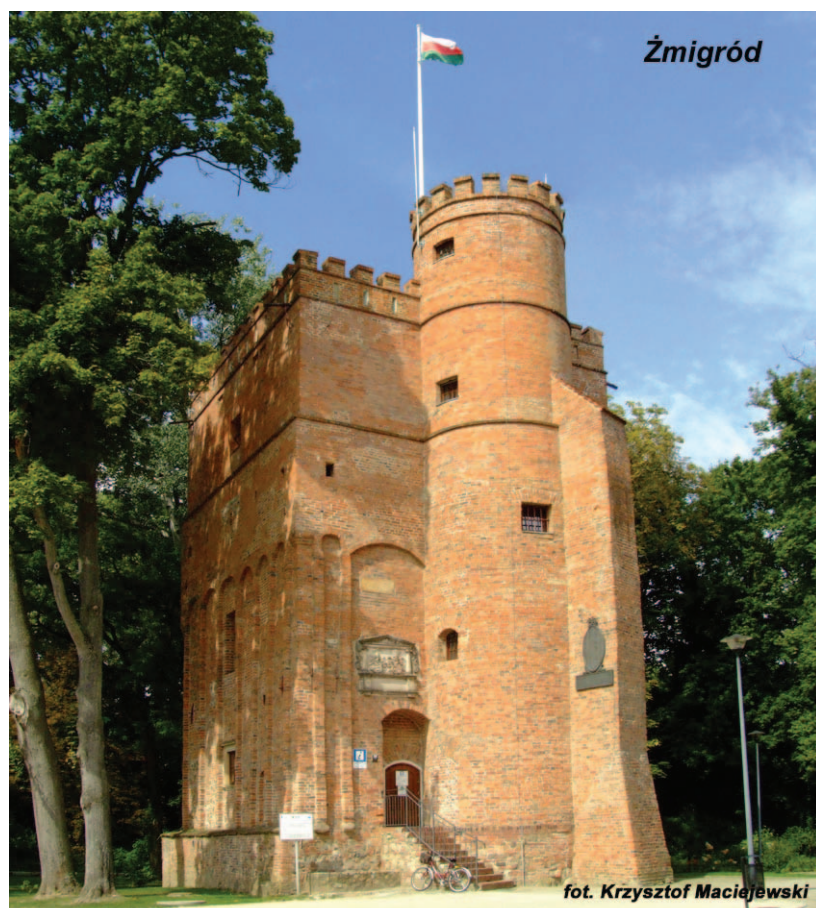
Zębowice

Kamienna wieża mieszkalno-obronna została wzniesiona w XIV w. Została ona dostrzeżona w 2007 r. przez Bogdana Krupkę, prezesa Towarzystwa Społeczno-Kulturalnego Jawora i zinterpretowana jako rycerska wieża mieszkalna. Wzniesiona jest na planie prostokąta o bokach 8x6 m, ma cztery kondygnacje sięgające na wysokość około 13-14 m i obecnie zwieńczona dwuspadowym dachem. Grubość murów na poziomie parteru wynosi około 1 m; na wyższych kondygnacjach są one coraz cieńsze z uwagi na pokaźne odsadzki po 10-15 cm, służące do oparcia belek stropowych. Przyziemie pełniło funkcję gospodarczą i miało charakter obronny – drzwi wejściowe były ryglowane, a wszystkie otwory okienne miały pierwotnie formę szczelin strzelniczych. Obecnie okna są zamurwane.

Przetrwiał kamienny ostrołukowy portal wejściowy. Średniowieczna wieża stoi na terenie dawnego folwarku przy południowym krańcu wsi, już poza jej zwartą zabudową – w połowie drogi między Żębownicami a Czernicą w pow. jaworskim.

Żelazno

Dawna wieś rycerska, w której na przeciwko kościoła św. Marcina posadowiona jest na wzgórku rycerska wieża mieszkalna. Zbudowała ją najprawdopodobniej pod koniec XIV w. rodzina Rückerów – wójtów z Bystrzycy Kłodzkiej, która w Żelaznie posiadała wolne sołectwo. Częściowo przebudowano ją w 1689 r. – powstał wtedy nowy portal. W XVII w. została zniszczona przez pożar, odbudowano ją dopiero w XVIII w. Około 1727 r. dokonano podziału wnętrza i wybito nowe otwory okienne. W 1966 r. przeprowadzono rekonstrukcję dachu wieży i położono nowe tynki. Wieża zachowała swój gotycki charakter. Wzniesiona jest z kamienia, na rzucie prostokąta. Liczy cztery kondygnacje, a każda podzielona jest na dwa pomieszczenia. W murze zachowały się strzelnice szczelinowe i ślady wykusza latrynowego. Legenda mówi, że wieżę zbudował dla siebie pewien pochodzący z Żelazna rycerz, siłacz nad siłacze. W czasie II wojny światowej urządzono tu obóz pracy – wieżę zamieszkiwali wtedy więźniowie różnych narodowości. Po wojnie w wieży otwarto izbę pamięci. Dziś budowla stanowi własność prywatną. Żelazno położone jest przy głównej drodze z Kłodzka do Łądka-Zdroju i Międzylesia.



Żmigród

Gotycka wieża mieszkalna znajduje się nad rzeką Barycz w parku. Jej budowniczym był w 1560 r. Wilhelm von Kurzbach. Jest to budowla czworoboczna, czterokondygnacyjna o charakterze mieszkalno-obronnym. W 2 poł. XVII w. lub na początku XVIII w. średniowieczne budynki z wyjątkiem wieży zostały zburzone. W XIX w. zdjęto z wieży czterospadowy dach i dobudowano górne partie ozdabiając je neogotyckim krenelażem. Po 1945 r. ocalała wieża, która została w l. 70 XX w. odrestaurowana na zewnątrz. W 2007 r. rozpoczęto odrestaurowywanie wnętrza wieży z wykorzystaniem środków unijnych. Miasto leży w północnej części Dolnego Śląska na trasie Wrocław – Poznań.

**Koniec
Jerzy Maciejewski**

Černý Důl – miasteczko u stóp Czarnej Góry

Na południowym, czeskim podnóżu Karkonoszy leży Černý Důl, czyli po polsku Czarna Kopalnia – urocze miasteczko i popularny ośrodek rekreacyjny na wysokości 540-622 m. Jest to południowe podnóże Černoohorské hornatiny w dolinie Čisté na wschód od Vrchlabí, a na zachód od popularnego uzdrowiska Jaňskie Lázně. Zostało ono wzmiankowane w 1383 r. jako osada górnicza (stąd nazwa) w pobliżu dawnej łanowej Nové Vsi; upadła ona w czasie wojen husyckich w pierwszej ćwierci XV w. wraz z małym zamczkiem, ale została odnowiona po 1534 r. jako *Gotteshilf*. Górnicтво ożyło dzięki zasłużonemu dla okolicy Krzysztofowi von Gendorf dobywającemu złoto, srebro i żelazo. Zabudowa rozwinęła się wokół kaplicy z 1556 r., uzyskując 20.05.1564 r. prawa wolnego miasta górniczego dzięki Eustachii, córce Krzysztofa, która objęła majątek w rok po jego śmierci. Wraz z mężem Vilémem Mírkovským rozwinęła ona eksploatację złota w wymienionej kopalni. Eksploatacja metali szlachetnych była prowadzona w górnej części miejscowości w latach 1585-1626: złota w sztolni św. Krzysztofa, srebra w pozostałych. Upadek nastąpił na początku XVII w. podczas wojny trzydziestoletniej, próby wznowienia podjęte w latach 20. XVII w. przez słynnego Albrechta von Waldstein (Wallenstein) okazały się bezskuteczne, stąd nastąpił rozwój innych rodzajów gospodarki, m.in. wyráb i spław drewna do Kutnej Hory. W XVIII w. zapoczątkowano wydobywanie wapienia krystalicznego w kamieniołomie Vápenický lom, czynnym do dziś na zachód od miejscowości, z wywozem kolejką linową 9 km długości. W kolejnych



wiekach nadal podejmowano nieudane próby wznowienia eksploatacji rud, ostatecznie zaprzestane w 1817 r. W 1874 r. uruchomiono zakłady tekstylny i papierniczy. W 1902 r. miasteczko połączono z Novą Vsí. W latach 50. XX w. poszukiwano tu uranu. Prawa miasteczka wznawiono od marca 2008 r. Działają tu zakłady przem. drzewnego i tekstylnego, ludność obejmuje nieco ponad 700 mieszkańców.

Miejscowość posiada interesujące walory krajoznawcze. W rynku wnosi się klasycystyczny ratusz z podcieniami. W 2010 r. w jego odrestaurowanych ze środków unijnych piwnicach otwarto ekspozycję „Podziemia



Karkonoszy” jako część Muzeum Karkonoszy z Vrchlabí. Dotyczy ono historii górnictwa regionu, sięgającej płukania złota w średniowieczu, także zjawisk krasowych i budowy geologicznej; zajmujące są interaktywne stanowiska. Obok zachowało się kilka ładnych domów podcieniowych. Wyróżnia się zwłaszcza późnobarokowa trzykondygnacyjna podcieniowa kamienica z XVIII w. jako hotel i restauracja „Pošta”, nadto renesansowy kościół św. Michała z 1556 r., rozbudowany w 1607 w latach 1830-1832 (wyposażenie jest różnystylowe) i klasycystyczna plebania z około 1830 r. Ocalało też



wiele chałup zrębowych. Ostatni dom przy drodze na Hrnčiřske budy w głębi doliny Čisté to zabytkowa gajówka zbudowana przez hrabiów Morzinów w 1841 r., okazała po późniejszej przebudowie – drewniana na kamiennym parterze. W 2006 r. KRNAP sprzedał ją na pensjonat „Myslivna”. Ciekawy kamienny most był odbudowany w 1996 r. U południowego skraju zabudowy na pagórku nad szosą wznosił się gródek Purkhýbel – dziś nie widać nawet śladów. Za kościołem znajduje się początek towarowej kolejki linowej do Kunčic n. L. z 1963 r., dawniej przewożącej szczytowo 350 tys. Ton dolomitu i wapienia z pobliskiego wielkiego kamieniołomu dolomitu i wapienia krystalicznego. Ma ona 8230 m długości i 49 podpór wysokości 30 m. Wokół obchodzi ścieżka dydaktyczna długości 3,7 km, od północy wraz z żółtym szlakiem na Rejdiřtř. W 2004 r. firma Saxner zbudowała jedenastą w Karkonoszach trzyosobową krzeselkową kolej linową na Bönischovy Boudy, 1100 m długości i przepustowości 1800 osób/godz. W okolicy rozciągają się dobre tereny narciarskie. Wybiega stąd niebieski szlak do Pecy oraz żółte pod szczyt Czarnej Góry i Liřci hory.

Krzysztof R. Mazurski

Arboretum w Wojřlawicach

Zapraszamy do odwiedzenia położonego nieopodal Niemczy (trasa Wrocław – Kłodzko) ogrodu dendrologicznego, czyli Arboretum w Wojřlawicach. Zgromadzona tam kolekcja obejmuje 4650 gatunków roślin drzewiastych oraz 4885 gatunków i odmian bylin. Rosnące tu kolekcje różaneczników (900 gatunków i odmian – w tym historyczne odmiany różaneczników Seidla), liliowców (3100 gatunków i odmian) oraz bukszpanów (80 gatunków i odmian) uznane zostały przez Polskie Towarzystwo Ogrodów Botanicznych za *Kolekcje Narodowe*. To przepiękne miejsce warte jest odwiedzenia praktycznie przez cały czas od wiosny aż do jesieni, co pozwala na obserwację różnych gatunków roślin w okresie ich kwitnienia. W maju kwitną różaneczniki i azalie, największa kolekcja w Polsce. Towarzyszą im krzewy z tej samej rodziny wrzosowatych: enkianty, pierisy, kiścienie, kalmie i wrzosy. Oryginalnością kwiatów zadziwiają magnolie oraz wiřnie ozdobne. W czerwcu królują róże – historyczne, okrywowe, miniaturowe i nostalgiczne. Niezwykle dekoracyjne liřcie prezentują cieniulubne funkie. Na skłonie Ostrej Góry dojrzewają czereřnie. W lipcu kwitną liliowce – najbogatsza kolekcja w Polsce (ponad 3 tys. odmian). W pełniej krasie sę paprocie o koronkowej budowie liřci. Sierpień zachwyca romantycznymi hortensjami. Jesienią najpiękniej prezentuje się dwuhektarowa rabata bylin, na której dominują różnobarwne trawy, astrowate, rozchodniki, zawilce, jeřówki. Szczegóły dotyczące zwiedzania Arboretum znajdują się na www.arboretumwojřlawice.pl.

Arboretum w Wojřlawicach, Wojřlawice 2, 58-230 Niemcza. Tel. 71/322-59-57, e-mail: arboretum@biol.uni.wroc.pl. Godziny otwarcia: poniedziałek – niedziela 9 – 18. Bilety: 15/10 zł.

LOT „Księstwo Świdnicko-Jaworskie”

Zderzenie światów

Podążali do jądra ciemności, krainy leżącej poza opisanym światem, skąd przybyły hordy jeźdźców siejących śmierć. „Napotykaliliśmy nieprzeliczone czaszki i kości ludzkie leżące na polach” – wspominał uczestnik wyprawy. Niezwykłą odwagę mieli franciszkanie, którzy na polecenie papieża wyruszyli 770 lat temu na wschód do Azji, żeby poznać i zrozumieć, co zagraża Europie. Ich relacje brzmią jak przestroga na dziś. Zdumiewający jest brak pamięci o bohaterskich franciszkanach, którzy pierwsi odśladali przed Europejczykami nieznaną cywilizację Azji, przecierali szlaki, nawiązali międzykulturowe kontakty. Sławny powszechnie z podróży do chana Wenecjanin Marco Polo urodził się dziewięć lat po tym, jak oni wyruszyli na wyprawę.

Czary wysłanników piekieł

Wysłannikami piekieł nazwano mongolskich najeźdźców, którzy do 1240 r. zdobyli Ruś i Kijów, a następnie pustoszyli Węgry i ziemie polskie. Trzon wojsk stanowili Tatarzy. Ich okrucieństwo sprawiło, że uznano, iż pochodzą z Tartaru – straszliwych podziemnych otchłani w mitologii greckiej. Bo też Europa tak błyskawicznej wojny i rzezi na taką skalę wcześniej nie знаła. W Środę Popielcową 1241 r. Mongołowie zdobyli Sandomierz. Prowadził ich wnuk Czyngis-chana, Orda. Krwawym huraganem przeszli przez Kraków, Wiślicę, Łęczycę, Wrocław, aż na ich drodze stanęło koło Legnicy rycerstwo polskie pod wodzą księcia Henryka II Pobożnego, wspieranego przez posiłki niemieckie, templariuszy, joannitów. Ważyły się losy chrześcijańskiego świata. W bitwie pod Legnicą poznał on nową broń. Znajdowała się w czarnej głowie na szczycie chorągwi.

MADEJ GŁOWIE...
TEMAT NUMERU

Podążali do jądra ciemności, krainy leżącej poza opisanym światem, skąd przybyły hordy jeźdźców siejących śmierć, ludobójcy i ludożercy zostawiający za sobą zgłiszczą osad i miast. „Napotykaliliśmy nieprzeliczone czaszki i kości ludzkie leżące na polach” – wspominał uczestnik wyprawy. Niezwykłą odwagę mieli franciszkanie, którzy na polecenie papieża wyruszyli 770 lat temu na Wschód, do Azji, żeby poznać i zrozumieć, co zagraża Europie. Ich relacje brzmią jak przestroga na dziś.

ZDERZENIE ŚWIATÓW

W poszukiwaniu śladów
Benedykta Polaka

MONIKA ROGOZIŃSKA

Zdumiewający jest brak pamięci o bohaterskich franciszkanach, którzy pierwsi odśladali przed Europejczykami nieznaną cywilizację Azji, przecierali szlaki, nawiązali międzykulturowe kontakty. Sławny powszechnie z podróży do chana Wenecjanin Marco Polo urodził się dziewięć lat po tym, jak oni wyruszyli na wyprawę.

6

„Kiedy Tatarzy cofnęli się o jedno staję i skłaniali się do ucieczki – pisał kronikarz Jan Długosz – chorąży tego sztandaru zaczął, jak mógł najsilniej, potrząsać głową, która sterczała wysoko na drzewcu. Buchnęła z niej i natychmiast i rozeszła się nad całym wojskiem polskim para, dym i mgła o tak cuchnącym odorze, że z powodu okropnego i nieznosnego smrodu walczący Polacy niemal omdleni i ledwie żywi osłabli i stali się niezdolni do walki”. Użycie bojowych środków trujących kronikarz przypisał czarom. Mongołowie bitwę wygrali. Droga na Zachód stała przed nimi otworem.

Pierwowzór napalmu

Taktyka wojny błyskawicznej azjatyckiego Wielkiego Stepu pomogła Czyngis-chanowi stworzyć na początku XIII w. Imperium Mongołów, sięgające od Oceanu Spokojnego do Morza Czarnego. Powoływali się na nią stratedzy II wojny światowej. Istotą jej była zasada, że ruchliwość może zwyciężyć siłę. Mongołowie, od dzieciństwa znakomici jeźdźcy, zawdzięczali swe podboje szybkości i zaskoczeniu. Uderzali z „siłą pioruna”, rozsypywali szyki, błyskawicznie się wycofywali, by znowu z mocą uderzyć. Ucieczki z pola bitwy pozorowali. Sprowokowanego do pogoni wroga wciągali w pułapkę. Zасыpywali deszczem strzał o sile większej niż europejskie. Przeraźliwy dźwięk ich lotu wywoływał panikę. „Żywe tarany” – oddziały piechoty formowane z ludności podbitej, rzucali do walki na pierwszy ogień. Osłaniali się „żywymi tarczami” z kobiet i dzieci. Technologii przydatnych w podboju uczyli się od zwyciężonych. Machiny oblężnicze poznali od Persów i Chińczyków. Wystrzelili z nich „grecki ogień”, łatwopalną mieszaninę – pierwowzór napalmu. Chińczykom wydarli tajemnicę prochu, którym wypełniali pociski żelazne i gliniane. Stosowali „bomby gazowe”. Dymy drażniące wydmuchiwali w kierunku przeciwnika za pomocą miechów.

A XIII-wieczna Europa skłócona, zajęta walkami o władzę, nie rozumiała zagrożenia. Okrutny los podbitej Rusi (obecne tereny Ukrainy) jej nie obchodził. Straszliwi jeźdźcy Apokalipsy przybyli z krain nieopisanych na ówczesnych mapach. Po zwycięskiej bitwie pod Legnicą niespodziewanie się wycofali. Zniknęli tak nagle, jak się pojawili.

Niebezpieczna misja

Papież Innocenty IV, wykształcony genueńczyk, postanowił owo zagrożenie rozpoznać. Wysłał różnymi drogami cztery poselstwa do władcy Tatarów, bo tak po najeździe określano Mongołów. Dwa składały się z dominikanów, dwa z franciszkanów. Zakonnikom zadał misję religijno-dyplomatyczno-spiegowsko-eksploracyjną. Mieli nawiązać kontakty i dowiedzieć się jak najwięcej o najeźdźcach: skąd pochodzą, jak wygląda ich kraj, ilu ich jest, jak żyją, jaka jest ich wiara, jakie mają obyczaje, zamiary, jak traktują posłów, czy przestrzegają umów. A potem spróbować nawrócić. Papież szukał sprzymierzeńców do obrony przed islamem. Arabowie, kierowani dżihadem, opanowali basen Morza Śródziemnego, na terenach Europy zakładali emiraty, kalifaty, taify.

Podziw budzi odwaga i poświęcenie zakonników, którzy podjęli się misji. Znamy niebezpieczeństwa i trudy, jakim mieli sprostać. Aż dwóm franciszkanom: Włochowi i Polakowi, udało się dotrzeć na dwór Wielkiego Chana przy stolicy Imperium Mongołów – Karakorum, na terenie dzisiejszej Mongolii (nie mylić z pasmem górskim Karakorum na pograniczu Chin, Pakistanu, Indii). I wrócić! Włoch Giovanni da Pian del Carpine, czyli Jan z miejscowości Pian di Carpine (obecnie Magione), gdzie się urodził niedaleko Perugii lub, jak napisze jego towarzysz: „Jan zwany de Piano Carpini”, należał do grona współbraci św. Franciszka w Asyżu. Jego kultura pisemna pokazuje, że zapewne porzucił zamożny ród. Na polecenie Franciszka był misjonarzem w Niemczech. Bracia wybrali go kustoszem w Saksonii, a potem przełożonym prowincji niemieckiej. Zainicjował założenie pierwszych klasztorów franciszkańskich w Czechach, Polsce, Norwegii, Danii, na Węgrzech. Kiedy 16.04.1245 r. wyruszał na grzbiecie osła z Lyonu (gdzie papież zwołał sobór) jako legat Stolicy Apostolskiej do Mongołów, miał około 65 lat. W ciągu trwającej dwa lata i siedem miesięcy podróży pokonał konno 19 tys. km. Natomiast około 46-letni Benedykt, „rodem Polak” – jak sam się przedstawił – dołączył do Jana we Wrocławiu. „Był towarzyszem naszych udręczeń i tłumaczem” – wspominał Jan. Poza polskim i łaciną znał język ruski. Żył w klasztorze franciszkanów ufundowanym przez Henryka II Pobożnego, zniszczonym z kościołem przez Tatarów i odbudowanym przez wdowę po księciu. Pochoowano w nim ciało fundatora, obrońcy chrześcijaństwa, znalezione na polach bitwy pod Legnicą. Nagie zwłoki Henryka, rozpoznane przez wdowę, pozbawione były głowy. Na pytanie, co stało się z głową, znalazła dopiero odpowiedź ekspedycja do chana Mongołów.

Duchy demonów

Carpini opisał też ostatnie chwile życia Henryka Pobożnego. Tatarzy, „kiedy już, jak opowiadali temuż bratu Benedyktowi, chcieli uchodzić [z pola walki pod Legnicą], szyki bojowe chrześcijan niespodziewanie rzuciły się do ucieczki. Wtedy księcia Henryka wzięli Tatarzy do niewoli i całkowicie obrabowali, a kazali mu klękać przed martwym wodzem, który poległ w Sandomierzu. Głowę jego jakby głowę barana zawieźli przez Morawy na Węgry do Batu i wkrótce potem rzucili ją między głowy innych poległych”.

Franciszkanin wskazuje przyczyny porażki podczas mongolskiego najazdu w 1241 r.: „Czego u Polaków dokonała zazdrość, to u Węgrów zuchwała pycha”. Zawiniły więc duma, zawiść, brak jedności. Cywilizacja europejska nie obroni się przed azjatycką, jeśli nie zjednoczy sił, nie wykaże męstwa i odwagi. Znamienny był lęk Jana, że na drogę powrotną chan dołączy do nich swoich posłów do papieża, a wtedy ci przyjrzą się Europie. „Obawialiśmy się, ażeby oni, postrzegłszy niezgodę i wojny, jakie istnieją między nami, nie nabrali większej ochoty wystąpienia przeciw nam – tłumaczył. – Baliśmy się, ażeby ich nie zgładzono, bo przecież nasze ludy w wielkiej części są skłonne do zuchwałości i pychy”.

Uczestnik jednej z czterech misji, wysłanych przez papieża Innocentego IV na Wschód, francuski dominikanin Szymon twierdził, że Batu-chan przed wkroczeniem na Węgry w 1241 r. złożył ofiarę demonom, pytając je, czy ma rozpocząć inwazję. Usłyszał odpowiedź: „Idź spokojnie, bo wysyłam trzy duchy przed tobą, a dzięki nim twoi przeciwnicy nie zdołają ci się oprzeć – co też się stało. Duchami tymi były zaś: duch niezgody, duch niewiary i duch strachu. To są trzy duchy nieczyste”. Duchy te wciąż hulają po Europie...

Monika Rogozińska

Od Redakcji: za życzliwe udostępnienie skróconej wersji artykułu dziękujemy wydawnictwu „Posłańca św. Antoniego z Padwy”.



Nowy skład dolnośląskiego RKIK

W dniu 6 maja br. na spotkaniu w DW „Harcówka” ukonstytuowało się Regionalne Kolegium Instruktorów Krajoznawstwa „Dolny Śląsk” PTTK, w skład którego weszli:

Wojciech Tumidajewicz – przewodniczący (Wałbrzych),
Wanda Haas – wiceprzewodnicząca (Wrocław),
Marek Szot – sekretarz (Wrocław),

oraz członkowie: Ireneusz Leczykiewicz (Głuszycy), Jan Pacześniak (Wrocław) i Zbigniew Wojciechowski (Wrocław).

Kolegium w tym składzie działać będzie do końca kadencji Komisji Krajoznawczej ZG PTTK. Kolejne spotkanie jego członków planowane jest na 7 listopada br. w „Starej Kopalni” w Wałbrzychu.

Wojciech Tumidajewicz



Pod górę i z górki przez Rudawy Janowickie

Główny grzbiet Rudaw Janowickich ma nietypowy jak na Sudety przebieg. Ciągnie się bowiem południkowo. Opisywana trasa to propozycja „przecięcia” w poprzek głównego grzbietu. Korzystając z niej tylko krótko będziemy wędrować grzbietem, w przeważającej części trasy „drapiąc” się nań i schodząc w dół. Przy podejściu z Marciszowa, gdzie wystartujemy, wykorzystamy asfaltową szosę przez Wieściszowice, na grzbiecie Grzbietową Drogę, by zejść do Strużnicy szeroką, częściowo asfaltową leśną drogą.

Sprzed budynku dworca kolejowego w Marciszowie, w którym nie tak dawno zamurowano okna dawnych kas biletowych, maszerujemy ul. Dworcową prosto do głównej szosy przez wieś (ul. Główna). Na skrzyżowaniu skręcamy w lewo, wchodząc też na zielony szlak, którym dojdziemy aż do Wieściszowic. Mijamy z lewej w dole zabudowania kolejowe, świadczące o niegdysiejszej świetności Marciszowa jako węzła kolejowego. Z prawej sklep i na najbliższym skrzyżowaniu skręcamy w lewo. To ul. Włókiennicza. Przechodzimy pod sporym wiaduktem dla dwóch linii kolejowych. Pierwszą z nich jest linia z Marciszowa do Legnicy. Od kilku lat znów czynna jednak tylko na niewielkim odcinku i w ruchu towarowym. Druga to magistrala, jak na Sudety – linia łącząca Wrocław z Jelenią Górą przez Wałbrzych. Ta ostatnia to zresztą fragment dawnej Śląskiej Kolei Górskiej. Za wiaduktem z lewej ogromny kompleks dawnej przędzalni. Idziemy wzdłuż szosy. Zaraz przechodzimy przez most na Bobrze. Jesteśmy już w Ciechanowicach – sporej wsi, która w latach 1754-1809 była nawet miastem. Dziś patrząc na okolicę trudno w to uwierzyć. Krótko jednak idziemy przez nią, by przy mijanym z lewej sklepie skręcić w lewo. Tu pierwsza na naszej trasie tablica z napisem „RUDAWSKI PARK KRAJOBRAZOWY”. Idziemy prosto, by po chwili, zgodnie z przebiegiem zielonego szlaku, zejść z „asfaltu” na ścieżkę nasypem wzdłuż potoku Mienica. Jest to ślad dawnej kolejki gospodarczej, prowadzącej niegdyś do dzisiejszego Płoszowa. Linia zaznaczona była na przedwojennych mapach topograficznych. O tym, że było tu dawniej torowisko, wspomniał też Tadeusz Steć na łamach swojego przewodnika *Sudety Zachodnie część I* z 1965 r. Z obecnej ścieżki na lewo ładnie widać szczyt Marciszówek (522 m) – pierwsze na naszej trasie wzniesienie Rudaw Janowickich, u podnóżu którego przechodzimy. Przy deszczowej pogodzie ścieżka ta jest miejscami śliska, a gdzieś tam nieco grząska. Wówczas warto iść nadal szosą, do której zielony szlak dochodzi przed pierwszymi wyżej leżącymi domostwami. To wspomniany już Płoszów. Nic dziwnego, że ciągnęło się tu jakieś torowisko. Osada bowiem została założona pod koniec XVIII w. jako przemysłowa kolonia Ciechanowic. Powstała tu wówczas huta, przerabiająca łupki pirytonośne, wydobywane w Rudawach Janowickich. W XIX w. obok niej powstało nawet niewielkie... uzdrowisko. Dziś



Lepiejnik różowy przy jednym z górnych dopływów Mienicy

pozostało tu kilka domostw. Szosa pnie się mozolnie cały czas ku górze. Mijamy zabudowania Marciszówka. Następnie wkraczamy już na obrzeża „centrum” Wieściszowic. Wieś znana jest za sprawą słynnych Kolorowych Jezior. Chcąc do nich dojść, przy „głównym” przystanku autobusowym trzeba skręcić w lewo. My tymczasem, mijając go idziemy nadal prosto do góry. Do przystanku 1 godz.

Po chwili z prawej, nieco od drogi, rzuca się w oczy kościół. Budowla ta powstała w 1859 r. jako ewangelicka. Wprawne oko dostrzeże nie tylko ją. Tuż obok znajduje się bowiem niewielki, ale dużo starszy kościół pomocniczy, datowany na 1559 r. Idziemy nadal wzdłuż szosy, która staje się nieco stromsza. Po chwili kończą się zwarte zabudowania. W oddali, głównie z lewej, widać pojedyncze zagrody. Z lewej też nad nami zbiega masyw Wielkiej Kopy (871 m), zaś z prawej zbiega grzbiet odchodzący od Wołka (878 m). Zaraz z prawej nieco na zboczu rzucają się w oczy wysokie metalowe budowle. Znajduje się tam nieczynny obecnie kamieniołom amfibolitów. Mijamy niewielki plac przy drodze prowadzącej doń i pojedyncze zagrody Bacówki. Stromo prowadząca tu już szosa pokonuje łagodny zakręt w lewo, by po chwili zatoczyć ostry zakręt w prawo. Z lewej do góry ruina zabudowania. Wzdłuż drogi, także z lewej, płynie jeden z dopływów Mienicy, tworzący tu małe proggi. Jeżeli będziemy wędrowali wczesną wiosną, nad brzegiem potoku dostrzeżemy piękne okazy lepiężnika różowego *Petasites hybridus*. Oczywiście ślad tej rośliny z rodziny astrowatych można tu dostrzec po sporych liściach w innych porach roku, ale kwitnie ona bardzo wcześnie, bo już w marcu i na początku kwietnia, a na tym polega w zasadzie jej piękno.

Tymczasem droga pnie się nadal coraz wyżej. Z prawej zaraz zabudowania. Również z lewej do góry widoczny jest wznoszony właśnie budynek. Jesteśmy już na obrzeżach gęstych lasów, w których widoczne są mniejsze i większe bloki skalne. Szosa pokonuje kolejny ostry zakręt w lewo. Dwa ostatnie jej skrzyżowania mogą przywołać na myśl pewne skojarzenia z szosą prowadzącą przez górną część Poręby w Górach Bystrzyckich. Wychodzimy tylko chwilowo na otwarty teren, by zaraz wędrować szosą znów wzdłuż gęstego z lewej lasu. Widać, że stosunkowo niedawno przeszła ona remont. Po chwili mozolnego podejścia droga zatacza łuk w prawo. Z lewej jeden ze źródłowych dopływów Mienicy, spływający sztucznymi progami. Zaraz przy szosie spore stanowisko lepiężnika białego *Petasites albus*.



Krzyżowa Hala

Idziemy jeszcze trochę przez las, by za kolejnym zakrętem ujrzeć rozległe łąki. To Krzyżowa Hala. Powstała ponoć już w XV-XVI w. na potrzeby rozwijającego się w okolicy górnictwa i hutnictwa. Na łąkach rośnie sporo ciekawych, także chronionych, roślin. Latem jest tu miejscami kolorowo.

Idziemy wyżej, z lewej dochodzi żółty szlak z Wielkiej Kopy. Jego będziemy się też trzymać aż do przełęczy między Wołkiem a Dziężą Górą (881 m). W zasadzie oznaczeń jego tu nie widać, ale na „asfalcie” i tak są zbędne. Jesteśmy w Rędzinkach, stanowiących część leżącą po drugiej stronie grzbietu wsi Rędziny. Dziś osada jest prawie wyludniona. Są tu tylko dwa domostwa. Jedno mijamy z lewej przy zakręcie, drugie widoczne jest nieco wyżej. Na łąkach widać jednak ślady po innych. Za kolejnym zakrętem, mijając z prawej wspomniane domostwo, podchodzimy jeszcze nieco do góry i po chwili stajemy poniżej ogromnego i drugiego mniejszego krzyża. Jak podaje tekst na tablicy, to „KRZYŻ MILENIOJNY NA PRZEŁĘCZY RĘDZIŃSKIEJ”. Faktycznie jednak przełęcz ta jest nieco dalej i niżej od drogi, w stronę masywu Wielkiej Kopy. Warto tu pobyć przez chwilę, bo to najlepszy na trasie, a i w skali Sudetów niezły, punkt widokowy. Widać stąd m.in. wschodni kraniec Gór Kaczawskich, sporą część gór Wałbrzyskich i Kamiennych. Dotąd 1.50 godz.

Spod krzyży idziemy jeszcze szosą nieco do góry, by na prze-wyższeniu odbić w polną drogę w prawo. Podchodzimy dość łagodnie w stronę lasu. Z prawej nieco od naszej drogi piękny ce-glany dom. Zaraz z lewej tabliczka „RUDAWSKI PARK KRAJO-BRAZOWY”, po czym wchodzimy do lasu. Droga łagodnie dopro-wadza na przełęcz między Wołkiem a Dzielą Górą. Tam charak-terystyczny gład-szlakowskaz z wymalowanymi z czterech stron znakami szlaków. My wybieramy niebieski. Zgodnie z nim nieco w lewo (ale nie całkiem) nadal le-śną drogą. Trawersujemy w ten sposób zbocze Dzieliej Góry. Wkrótce skrzyżowanie duktów. Tam w lewo. Jesteśmy na Grzbietowej Drodze. Nadal trawersując zbocza Dzieliej Góry idziemy zgodnie z przebiegiem duktów, by po 20 min. od przełęcz między Wołkiem a Dzielą Górą (2.25 godz.) stanąć na niewielkim rozwidleniu w gęstym borze świerkowym. Tu w lewo skos odchodzi dukt na przełęcz oddzielającą Dzielą Górą od Bielca (871 m). Po prawej, być może, pozostałość po dawnym punkcie widokowym – mała „skarpa”, otoczona od dołu rumowiskiem gładów. My idziemy nadal Grzbietową Drogą prosto. Tu z prawej w dole bije w odległości kilkunastu metrów od siebie kilka źródeł, składających się na Karpnickie Źródło. Jedno z nich tryska nieco dalej tuż poniżej duktów, którym idziemy. Droga sprowadza łagodnie w dół. Po 15 min. od wspomnianego rozwidlenia stajemy na dużym skrzyżowaniu dróg na przełęcz, oddzielającej Bielca od jego niższej kulminacji. To Rozdroże pod Bielcem (779 m). Z lewej nad nami widoczna jest hałda dużego kamieniołomu dolomitów. Na rozdrożu opuszczamy szlak niebieski, który prowadzi dalej głównym grzbietem Rudaw Janowickich. Skręca-my w prawo, wkraczając tym samym na szlak żółty. Za szlabanem rozpoczynamy dość strome zejście z głównego grzbietu w dół asfaltową drogą leśną. Zbocze, które mamy po lewej stronie, to Łopata. Po 10 min. z prawej widoczny potok o bystrym nurcie, płynący nawet małymi kaskadami. To dawny *Fischbach* – potok uchodzący niegdyś za główny źródłiskowy ciek Karpnickiego Potoku, a biorący początek z kilku wypływów, zwanych Karpnickim Źródłem, mijanych wcześniej. Asfaltowa droga spro-wadza nadal w dół, jednak po chwili asfalt niespodziewanie się kończy. Idziemy dalej gruntową już drogą. Cały czas towarzyszy nam szum wartkiego potoku. Wkrótce osiągamy mostek nad nim. Za tym miejscem niewielkie rozwidlenie w lesie. Dalej w dół do wyasfaltowanego skrzyżowania. Tam odbijamy nieco w prawo skos i już łagodniej gruntową drogą leśną, z której po chwili z prawej nieco ograniczone widoki na zbocze Świniej Góry (751 m), zbocze grzbietu Starościńskich Skał (718 m), a nieco dalej na prawo skos Sokole Góry. Zaraz z lewej miejsce odpoczynku i szlaban. Dotąd 4 godz. Za szlabanem z prawej dużo lepszy niż wcześniej widok na Sokole Góry. Widać nie tylko Krzyżną Górę (654 m) i Sokolika (623 m), ale również „Małe Sokoliki” – Browarówkę (510 m) i Rudzika (500 m). Oczywiście widać też sporo innych okolicznych wzniesień.



Sokole Góry znad Strużnicy

Droga już łagodnie prowadzi w stronę zabudowań wsi Strużnica, które osiągamy po 5 min. od ww. miejsca odpoczynku. Na jednym z nich mijanym z prawej znak żółtego szlaku. Z lewej ładny bu-dynek drewniano-murowany. Przekraczamy Karpnicki Potok i skręcamy w prawo. Idąc wzdłuż szo-sy mijamy zabudowania wiejskie i po chwili docieramy do wiaty przystanku autobusowego, na któ-rej spora tabliczka z nazwą wsi. Opisaną trasą z Marciszowa dojdziemy do niej w 4.20 godz. Z prze-rwami oczywiście nieco więcej.

Trzeba tylko pamiętać, że autobusy odjeżdżają stąd bardzo rzadko. Obecnie kursuje tu w rela-cji Jelenia Góra – Gruszków – Jelenia Góra autobus podmiejskiej linii „33”. W dni robocze jest kilka kursów. W soboty do Jeleniej Góry „33” odjeżdża stąd tylko raz dziennie (o 17.10) – w sumie o dobrej dla turysty porze. W sam raz na „złapanie” pociągu (do Wrocławia, Warszawy). W niedziele i święta jednak nic stąd nie odjeżdża. Trzeba mieć to na uwadze.

Bartosz Skowroński

Szkocki ślad: Tobermory

Praktycznie cała trasa rejsu promu „Chi-Cheemaun” z South Baymouth na wyspie Manitoulin na „stały ląd” wiedzie wzdłuż znanej już Czytelnikom Kwesty Niagary. W tym miejscu jest ona zanurzona (choć niezbyt głęboko) pod powierzchnią wody i stanowi granicę, oddzielającą Zatokę Georgian od właściwego jeziora Huron. Jednak jej najwyższe wzniesienia wystają ponad taflę w postaci ciągu większych i mniejszych wysp. Wyspy te od zawsze były postrzegane jako naturalne drogowskazy – najpierw przez ptaki, migrujące tędy na północ w tundry wokół Zatoki Hudsona, a następnie przez dawnych Indian, ciągnących swymi *canoe* na letnie łowiska. Z końcem XVIII w. stały się one swego rodzaju „kamieniami milowymi” dla łodzi i statków udających się w stronę Kanału Północnego – i dalej na zachód, na Jezioro Górne. Teraz wzdłuż nich wiodą szlaki amatorów wakacyjnej żeglugi z całej Kanady. No i „Wielkiego Czółna”, które właśnie wypłuło nas ze swych przepastnych wnętrza na nabrzeże przystani w Tobermory, wyznaczającym najdalej na północ wysunięty punkt Półwyspu Bruce’a.

Szczęśliwie udaje się nam szybko znaleźć miejsce do zaparkowania naszego samochodu tuż przy nabrzeżu. Korzystając z radykalnej poprawy pogody całą naszą piątką wystawiamy się do słońka i obserwujemy przez dłuższą chwilę, jak „Chi-Cheemaun” („Ci-ci-miauu”! – przedrzeźnia z uśmiechem Andrzej) polyka swoją porcję pojazdów na rejs powrotny, po czym ruszamy na pierwszy spacer po... No właśnie, po czym?

Tobermory to mała miejscowość w okręgu municypalnym Northern Bruce Peninsula, w hrabstwie Bruce (ang. *Bruce County*) w kanadyjskiej prowincji Ontario, licząca zaledwie kilkuset mieszkańców. Administracyjnie – nawet nie gmina: należy do gminy St. Edmunds, chociaż właściwie sama ową gminę stanowi (podziały administracyjne w Kanadzie to zresztą osobna dziedzina wiedzy!). Nie wieś – bo też nie uświadczysz tu ani upraw, ani dobytku. Nie miasto – bo zbyt mała, chociaż charakter zabudowy upodabnia ją do małego miasteczka. Nazwa została zapożyczona od nazwy stolicy wyspy Mull w archipelagu Hebrydów Wewnętrznych – podobno z powodu podobnego jak w szkockiej miejscowości ukształtowania linii brzegowej. Dawni Indianie nazywali to miejsce na końcu Półwyspu Bruce’a *Chi-Sintub’dik* – czyli *Wielkie Wywrócone* (do góry nogami) *Głazy*. Należy przypuszczać, że wiąże się to ze specyficznymi formami wietrzeńca tutejszych dolomitów.

Początki owego „miasteczka” sięgają tych niezbyt odległych czasów, w których Wrocław przekroczył liczbę 200 tys. mieszkańców, a podróż z Europy do Indii wiodła już przez kanał Sueski. Jak podają kroniki, latem 1871 r. kapitan John Charles Earl osiadł nad głęboką zatoką na północnym krańcu Półwyspu Bruce’a, która dziś zwie się Big Tub Harbour. W burzliwe dni zatoka była doskonałym schronieniem dla statków, przemierzających wody przesmyku między Georgian Bay a właściwym jeziorem Huron. Dla ułatwienia jej odnalezienia J. C. Earl zaczął zawieszać



Little Tub Harbour, czyli port w Tobermory

wieczorem zapaloną lampę olejową na wysokim drzewie na cyplu, ograniczającym zatokę. Wdzięczni kapitanowie rewanżowali mu się, jak potrafili: a to workiem ziemniaków, a to miarą mąki, a to – co było najchętniej widziane! – bańką paliwa do lampy. Dopiero po kilku latach rząd prowincji uznał tę działalność pana Earla za służbę publiczną i rozpoczął wypłacanie mu pensji w wysokości 30 dolarów rocznie. W 1885 r. wybudowano na rzecznym cyplu, kosztem 675 dolarów, drewnianą, sześciokątną latarnię wysokości 13 m. Jej czerwone światło było widoczne w promieniu 8



Latarnia „morska” z 1885 r. na Lighthouse Point

mil. Funkcjonowała ona do 1952 r., a ostatnim latarnikiem był Thomas Andrew Hopkins. Latarnia istnieje do dziś, będąc ulubionym celem spacerów turystów. Oglądając ją później z bliska wiemy już, że nie była ona jedyną w tym rejonie. Od 1858 r. działała wysoka na 30 m, murowana (tzw. „imperialna”) latarnia na Gig Point – północnym cyplu Cove Island. Wobec rosnącego ruchu żeglugowego w 1897 r. zbudowano jeszcze latarnię na Flowerpot Island, jednak nawet to nie wyeliminowało do końca katastrof (morskich?) na tutejszych wodach – do czego jeszcze wrócimy.

Jeszcze w tym samym roku 1871 po drugiej stronie dzisiejszego miasteczka, nad zatoką Dunk's Bay, osiadł niejaki Abraham Davis. Po nim przyszli następni: już w 1872 r. Cockwell & Grant zbudowali duży tartak z wytwórnią gontów (czy też raczej szyncliołów?) nad niedaleką Crane River, w miejscu zwanym dziś „McVicar's”. W 1881 r. kolejny tartak stanął w samym Tobermory; wkrótce przybyły dwa następne. W tym samym roku uruchomiono pocztę, a dwa lata później szkołę. Osada stała się punktem, w którym krzyżowały się szlaki żeglugowe biegnące wzdłuż brzegu Georgian Bay oraz wzdłuż brzegu otwartego jeziora. Była także portem macierzystym sporej flotyli kutrów rybackich, której szczyt rozwoju przypadł na lata 30. XX w. Samo osiedle wypełniało się drewnianymi domkami, usytuowanymi wokół zatoczki Little Tub – kilka z nich dotrwało do naszych czasów! Wielu interesujących faktów z dziejów Tobermory i jego mieszkańców można dowiedzieć się zwiedzając lokalne muzeum (*St. Edmunds Township Museum*), zorganizowanym przez The Northern Bruce Peninsula History Committee. Mieści się ono w dawnym budynku szkolnym gminy St. Edmunds z 1898 r., znajdującym się przy drodze nr 6, około 3 km na południe od centrum Tobermory.

„Tobermory welcomes You!”, „Discover Tobermory!” – powitania atakują nas z licznych bannerów i dziesiątek folderów dostępnych przed każdym sklepikiem przy ulicy, obiegającej dokoła basen portowy. – *Kiedyś było to cudownie spokojne miejsce, ale teraz – sami zobaczcie!* – odzywa się Andrzej. Rzeczywiście: wszędzie tłum ludzi o różnych odcieniach skóry i różnych językach (wszyscy jednak używają japońskich aparatów fotograficznych...). Maleje on jednak wyraźnie wtedy, kiedy większość pasażerów promu wyrusza swymi samochodami w dalszą drogę. Teraz można spokojnie zrobić niezbędne zakupy i pójść na lody do „Sweet Shop”-u – lodziarni, z której tarasu rozciąga się widok na niewielki port, zajmujący wspomnianą naturalną zatoczkę – Little Tub Harbour.

Na deptaku nad portowym nabrzeżem, obok znanego już Czytelnikom obelisku wyznaczającego koniec szlaku Bruce'a (*Bruce Trail* – „NS” nr e-99, styczeń 2015), wznosi się również drugi, podobny pomniczek, upamiętniający 300-lecie nawigacji na Wielkich Jeziorach. Ufundował go w 1979 r. Klub Żeglarski Wielkich Jezior (*Great Lakes Cruising Club*). Jako początek owej trzywiekowej historii żeglugi przyjęto zwodowanie przez kawalera de la Salle 7.08.1679 r. w Niagarze statku „Griffon” – pierwszego żaglowca na Wielkich Jeziorach. De la Salle dotarł na nim aż do zatoki Green Bay w zachodniej części jeziora Michigan. Ta dwumasztowa, 45-tonowa jednostka, uzbrojona w siedem dział, zaginęła później w powrotnym rejsie, zapewne podczas jesiennego sztormu, jakie corocznie nawiedzają Wielkie Jeziora. Do dziś nie zidentyfikowano położenia jej wraku.

Miasteczko jest ruchliwe tylko przez pięć „letnich” miesięcy. – *A zimą, kiedy „Chi-Cheemaun” odpływa na zimowe leże na południu Georgian Bay, to co?* – dopytuję się naiwnie. – *Wtedy to można tu uświerknąć z nudów!* – kwituje nasz towarzysz. Tym niemniej Tobermory jest siedzibą zarządów dwóch kanadyjskich parków narodowych: Fathom Five National Marine Park oraz Bruce Peninsula National Park, ustanowionych w 1987 r. W 2006 r. na skraju miasteczka otwarty został nowoczesny Visitors Centre – ośrodek informacyjno-wystawienniczy wspólny dla obu parków. Zaaranżowane w nim niezwykle interesujące ekspozycje przedstawiają przyrodę i historię Półwyspu Bruce’a. Po ich obejrzeniu wdrapujemy się na stojącą w pobliżu ośrodka 20-metrowej wysokości drewnianą wieżę widokową. Podziwiamy z niej rozległą panoramę, obejmującą tereny obu parków i zatoki Georgian, a następnie udajemy się na kilkunastominutowy spacer na brzeg zatoki Little Dunk’s Bay. Tu ustalamy plany na najbliższe dni – oby tylko pogoda ich nie pokrzyżowała!



Przed Visitor Centre: tu można stanąć jednocześnie na obu końcach szlaku Bruce Trail

Mirosław J. Barański

Isla Saona i tropikalne wyspy Dominikany

Wybrzeże Republiki Dominikańskiej otoczone jest przez kilka wyjątkowych wysepek. Rajska Isla Saona, reklamowa Cayo Levantado, koralowa Cayo Arena czy wyspy Los Haitises, usiane gęstą siecią jaskiń z indiańskimi malowidłami, zapraszają do eksploatacji i aktywnego wypoczynku.

Isla Saona: najczęściej odwiedzana wyspa w kraju

Na południowo-wschodnim wybrzeżu kraju rozciąga się Wschodni Park Narodowy (Del Este) o powierzchni 420 km². Miejsce to jest wyjątkowe nie tylko ze względu na różnorodność występujących tu gatunków, ale także z punktu widzenia archeologii. W miejscu, gdzie park spotyka się z morzem, zobaczyć można przepiękne rafy koralowe, przyciągające nurków z całego świata. Głównym wabikiem jest tu wyspa **Saona**. Według statystyk każdego dnia przyjeżdża tu 2,5 tys. osób, rocznie daje to niemal 900 tys. osób. Jest to zdecydowanie najchętniej odwiedzana wycieczkowa destynacja w Republice Dominikańskiej – mówi Leila Boasier Budecker, dyrektorka przedstawicielska Republiki Dominikańskiej z siedzibą w Pradze.

Łodzie wycieczkowe wypływają na Saonę każdego dnia rano z wioski Bayahibe. Wyspa o powierzchni 110 km² jest oddalona od stałego lądu o około 30 min jazdy łodzią motorową lub półtorej godziny na katamaranie czy pirackiej łodzi. Po drodze zatrzymać się można w przejrzystej lagunie, gdzie występują kolorowe rozgwiazdy. Wyspa i jej okolica jest domem wielu endemicznych gatunków zwierząt i roślin, w sumie zobaczyć tu można 572 gatunki roślin, z czego 53 można znaleźć tylko tutaj. Swoje gniazda wije 60 gatunków ptaków. Na otwartym morzu można zobaczyć bawiące się delfiny.

Po przyjeździe na wyspę przed turystami rozciąga się niezapomniany widok na długą bezludną plażę z delikatnym białym piaskiem, nad którą uginają się palmy kokosowe. Na wyspie można odpoczywać, opalać się, tańczyć w rytmach bachaty i merengue, a przy tym mieć kontakt z zachwycającą



dziewiczą przyrodą. Spróbujcie świeżych grillowanych ryb i owoców morza przygotowanych zgodnie z tradycyjnymi dominikańskimi przepisami. Nie powinno zabraknąć też pysznych drinków i napojów bezalkoholowych.

Na wyspie obowiązuje zakaz budowy hoteli. Jedyne zamieszkałe miejsce to wioska Mano Juan, gdzie żyje około 500 mieszkańców, z których większość utrzymuje się z rybołówstwa i sprzedaży pamiątek. Koncesję na sprzedaż wycieczek na wyspę Saona ma tylko 22 firm, każda z nich musi spełniać restrykcyjne warunki.

Catalina: prawdziwa perła Karaibów

Niedaleko Saony znajduje się mała wyspa tropikalna Catalina (9 km²), gdzie panują idealne warunki do nurkowania z maską lub butlą. Na wyspie wybudowano Centrum Ochrony i Reprodukcyj Żółwi, Langust i innych stworzeń morskich. Niektórzy turyści przyjeżdżają tu na wynajętych łodziach, inni korzystają z usług biur podróży w La Romana czy w wiosce rybackiej Cumayasa.

Cayo Arena: otoczona koralami piaszczysta wydma

Piaszczysta wyspa (Cayo Arena) znana także jako Rajska Wyspa (Cayo Paraíso) położona jest na wybrzeżu północnym, na zachód od miasta Puerto Plata. Można tu wypożyczyć okulary do nurkowania oraz płetwy i podglądać różnokolorowe ryby, które pływają w okolicznych rafach koralowych.

Cayo Levantado: plaża z reklamy

Cayo Levantado to mała wysepka w Zatoce Samanskiej w północno-wschodniej części kraju. Dostać się tu można na łodzi lub katamaranie. W tym przyjemnym i spokojnym miejscu możecie odpoczywać, opalać się, łowić ryby lub nurkować. Tutejsza plaża grała w kampanii reklamowej znanego rumu.

Los Haitises: jaskinie i mogoty

Park Narodowy Los Haitises na półwyspie Samaná składa się z kilku wysepek pokrytych wiecznie zielonym lasem tropikalnym. Jaskinie z naściennymi malowidłami tubylczych mieszkańców, Indian Taino, ukryte są w gęstych namorzynach. Wycieczka do parku to niezapomniane doświadczenie – do niektórych jaskiń można się dostać wyłącznie przy pomocy łodzi.



O Republice Dominikańskiej

Republika Dominikańska należy do ulubionych turystycznych celów na Karaibach. Zajmuje mniej więcej dwie trzecie wyspy Hispaniola, która leży na południo-wschód od Florydy. To państwo jest, po Kubie, drugim największym na Morzu Karaibskim, gdzie mówi się po hiszpańsku, a gdzie podziwiać można różnorodny krajobraz. Znaleźć tu można bezkresne dziewicze plaże, wiecznie zielone lasy tropikalne i tereny górskie. Ruch turystyczny należy do najszybciej rozwijających się gałęzi gospodarki. Dominikana ma pięć regionów turystycznych: Puerto Plata – Cabarete – Sosua, La Romana – Bayahibe, Samana – Las Terrenas, Boca Chica – Juan Dolio i Punta Cana.

Narodowa Centrala Turystyczna Republiki Dominikańskiej

Fotografowie-krajoznawcy w Wałbrzychu

W dniach 22-24 maja br. odbyło się w Wałbrzychu Ogólnopolskie Forum Fotografii Krajoznawczej – współorganizatorem tej sztandarowej imprezy, oprócz KFK ZG PTTK, była Komisja Fotografii Krajoznawczej Oddziału PTTK Ziemi Wałbrzyskiej. W imprezie wzięło udział 43 uczestników z całej Polski oraz zaproszeni goście.

W piątek po obradach KFK ZG PTTK, podczas których zostały wręczone Nagrody im. Fryderyka Kremsera Pawłowi Raczyńskiemu i Grzegorzowi Podbiałowi oraz dyplomy KFK ZG PTTK, odbył się nocny plener fotograficzny na terenie zamku Książ. Następnego dnia zrealizowano plener na terenie Książańskiego Parku Krajobrazowego. Po obiedzie w obiekcie Wałbrzyskiego Ośrodka Kultury Park Wielokulturowy „Stara Kopalnia” (ul. Wysokiego 28) miało miejsce otwarcie wystawy fotografii krajoznawczej w ramach I Biennale Fotografii Krajoznawczej, zorganizowanego przez KFK Oddziału PTTK Ziemi Wałbrzyskiej.

Na przegląd ten wpłynęło około 1000 prac, z którego na wystawę zostało zakwalifikowanych 100 z nich, co było niezwykle trudne, gdyż przysłane zdjęcia przedstawiały wysoki poziom. Rozstrzygnięcia dokonano 23 maja, na kilka godzin przed otwarciem wystawy. Jury spośród zakwalifikowanych do wystawy fotogramów wyłoniło jedno, uhonorowane Grand Prix. Ogłoszenie wyników i wręczenie nagród nastąpiło podczas otwarcia wystawy w nowej w „Starej Kopalni”. Grand Prix Biennale Fotografii Krajoznawczej – Wałbrzych 2015 otrzymała Izabela Łaszewska-Mitrega za zdjęcie „Widok ze Szczelińca”. Wyróżnienie uzyskał Paweł Budzik za zdjęcie „Majaki”. Przyznano również nagrody dodatkowe: Nagrodę Specjalną, ufundowaną i przyznaną przez Wałbrzyski Klub Fotograficzny, otrzymał Damian Grodowski za zdjęcie „Ostatni pasterz”. Na podstawie „Plebiscytu Publiczności”, przeprowadzonego podczas wernisażu, przyznano dodatkową „Nagrodę Publiczności” Bogumiłowi Kruzelowi za zdjęcie „Kopalnia Soli Wieliczka”. Został też wydany starannie katalog Biennale, obejmujący około 70 prac wyłonionych z wybranych wcześniej 100 prac konkursowych.



Jacek Pielich – wiceprezes Oddziału PTTK Ziemi Wałbrzyskiej (w stroju górniczo-przewodnickim) oprowadza po Starej Kopalni

Jerzy Maciejewski



**Oferta wydawnictw
turystyczno-krajoznawczych
wydanych przez
Oddział Wrocławski PTTK**

Jaskinia Niedźwiedzia w Kletnie

Proponujemy odwiedzić jedną z najpiękniejszych i najciekawszych jaskiń sudeckich, znajdującą się w Kletnie – Jaskinię Niedźwiedzia. Wejście do niej odkryto przypadkiem w 1966 r. przy okazji wydobywania marmuru z kamieniołomu. Szybko zdano sobie sprawę z naukowej i przyrodniczej rangi odkrycia, w związku z czym zapadła decyzja o wstrzymaniu eksploatacji wyrobiska. Przez kolejne lata intensywnie eksplorowano i odkrywano kolejne połączenia i podziemne korytarze. W połowie 1983 r. zaadaptowano je i teren wokół dla potrzeb ruchu turystycznego. Jest to najdłuższa jaskinia Sudetów, pokryta wspaniałymi formami skalnymi i naciekowymi: stalaktytami, stalagmitami, kaskadami, draperiami itp. W chwili obecnej grotolaży i speleolodzy poznali ponad 2,5 km podziemi, jednak co jakiś czas podejmowane



Sala Pałacowa



Wielka kaskada

są kolejne próby odkrycia nowych obszarów, dlatego można przypuszczać, że Jask. Niedźwiedzia jeszcze nie raz zaskoczy badaczy. Różnica wysokości pomiędzy najwyższym a najniższym punktem wynosi ponad 60 m – należy ona do najgłębszych w naszym kraju. Turyści mają do dyspozycji trasę o długości około 400 m, biegnącą środkowym piętrem jaskini. Ze względu na ochronę unikatowego mikroklimatu (7° i wilgotność powietrza 100%) ilość wejść jest ograniczona, a każda wchodząca grupa nie może liczyć więcej niż 15 osób. Czas zwiedzania to około 45 min. Ta perła Ziemi Kłodzkiej jest jedną najchętniej odwiedzanych atrakcji w tym regionie, dlatego zalecamy dużo wcześniej zarezerwację biletów, www.jaskinianiedzwiedzia.pl.

Jaskinia Niedźwiedzia, Kletno 18, 57-550 Stronie Śląskie, tel. 74 814 12 50,

e-mail: rezerwacja@jaskinianiedzwiedzia.pl.

Godziny otwarcia: V–VIII: od wtorku do niedzieli 9.00–16.40, **pozostałe miesiące:** nieczynne dodatkowo w czwartki. **Wstęp:** 18/23 zł w lipcu i sierpniu; 10/14 zł w marcu; 15/20 zł w pozostałych miesiącach w roku.

LOT „Księstwo Świdnicko-Jaworskie”

Fot. www.jaskinianiedzwiedzia.pl

Nowe połączenia busami między Polską a Słowacją

TigerExpress jest polsko-czesko-słowacką firmą przewoźową, która w piątek 15 maja br. włączyła Słowację do swoich połączeń. Tego dnia ruszyły busy na nowej trasie Katowice Airport – Kraków – Kraków Airport - Dolny Kubin – Rużomberok - Lipt. Mikuláš – Poprad – Prešov – Košice. Bilety na połączenia można kupić już od 39 zł. Przewoźnik od kilku lat prowadzi stałe połącze-

Katowice Airport - Kraków - Košice			Košice - Kraków - Katowice Airport		
Katowice Airport	13:10	20:00	Košice	06:10	12:15
Kraków	14:25	21:15	Prešov	06:35	12:40
Kraków Airport	14:55	21:45	Levoča	07:20	13:25
Tvrdošín	16:55	23:30	Poprad	07:45	13:50
Dolny Kubin	17:25	00:00	Lipt. Mikuláš	08:25	14:30
Rużomberok	17:50	00:20	Tatralandia	08:30	14:35
Bešeňová	18:00	00:30	Bešeňová	08:40	14:45
Tatralandia	18:10	00:40	Rużomberok	08:50	14:55
Lipt. Mikuláš	18:15	00:45	Dolny Kubin	09:10	15:15
Poprad	18:50	01:20	Tvrdošín	09:45	15:50
Levoča	19:10	01:40	Kraków Airport	11:40	17:50
Prešov	19:55	02:25	Kraków	12:00	18:10
Košice	20:20	02:50	Katowice Airport	13:15	19:25



nia pomiędzy Polską, Czechami i Austrią. Jest również oficjalnym partnerem lotnisk w Katowicach i Krakowie oraz znaczących czeskich, i słowackich przewoźników kolejowych i autobusowych – RegioJet i Student Agency.

Bezpośrednio do parków wodnych i słowackich Tatr

Nowe kursy umożliwiają dogodne, bezpośrednie połączenia z Krakowa oraz lotnisk w Balicach i Pyrzowicach do wielu miast Słowacji, w tym do kilku słowackich termalnych parków wodnych, takich jak Tatralandia, Besenova czy

Aquacity. Busy zatrzymują się również w mieście Poprad, które jest głównym punktem wyjściowym do słowackich Tatr oraz do parku narodowego Słowacki Raj.

Szybka rezerwacja biletów on-line

Wszystkie połączenia TigerExpress wymagają obowiązkowej rezerwacji miejsc. Bilety można zakupić za pośrednictwem strony internetowej www.tigerexpress.eu oraz w stacjonarnych punktach sprzedaży, np. w Krakowie, Katowicach, Tarnowie, Łodzi i innych miastach.

TigerExpress przygotował atrakcyjną ofertę na połączenia na trasie Polska – Słowacja: przy zakupie przejazdu w dwie strony, cena jednego biletu wynosi tylko 39 zł. Przykładowe ceny przejazdów: Kraków – Košice od 39 zł, Kraków – Poprad od 39 zł, Kraków – Tatralandia od 39 zł.

Wysoki komfort podróży

Kursy są obsługiwane nowoczesnymi busami marki Mercedes, Volkswagen oraz Renault, wyposażonymi w klimatyzację, bezpłatne wifi oraz gniazdko 220V. Kierowcy oraz piloci serwują bezpłatny poczęstunek – kawę, wodę oraz drobne słodycze.

Narodowe Centrum Turystyki Słowackiej w Polsce



Gdy burza huczy wokół nas

Lato w pełni. Zapełniła się „grań Krupówek”, że przejść trudno, zapełniły się górskie szlaki, nie tylko tatrzańskie. A że turysta spędza czas nie tylko w lodziarni na Krupówkach i czasem wychodzi nawet powyżej „górnej granicy występowania pizzy”, powinien wziąć pod uwagę niekorzystne zjawiska mogące zakłócić wycieczkę. Lipiec to chyba najbardziej burzowy miesiąc, choć, jak wiadomo, w górach burze występują przez cały rok. Przypomnę kilka podstawowych informacji, które turysta wybierający się w góry powinien znać. Nie trzeba się ich uczyć na pamięć, natomiast znać je warto i ich nie ignorować.

Występują dwa rodzaje burz: frontowe i konwekcyjne (termiczne). Te pierwsze występują prawie niezależnie od pory doby i nie są związane z lokalnym terenem, lokalnymi opadami i nasłonecznieniem. Po prostu, gdy nadchodzi front burzowy, zjawisko to występuje na czole całego frontu. Zwykle takiej burzy towarzyszą długotrwałe opady deszczu. Taki front i zjawiska pogodowe mogą skutecznie zablokować turystę w schronisku lub innej kwaterze nawet przez dwa, trzy dni. Żeby nie wpakować się w takie warunki, warto śledzić długo i średnioterminowe prognozy pogody. Nas bardziej interesują burze konwekcyjne, o których mówimy, że „zbiera się na burzę”. Powstają, gdy ciepłe powietrze i wypiętrzające się chmury spotkają wyżej powietrze zimne. Taką burzę możemy sami przewidzieć obserwując to, co dzieje się na niebie.

Burza w górach jest widowiskiem groźnym i pięknym, zwłaszcza w nocy. Wszyscy wiemy, jak niebezpieczne są wyładowania atmosferyczne, czyli pioruny. Każdego lata ginie na szlakach kilka osób w wyniku uderzenia pioruna, a kilka lub naście zostaje rannych i poparzonych. Zatem warto wiedzieć, że pioruny uderzają przeważnie w miejsca wyniesione – szczyty, wierzchołki, granie, grzbiety, ale nie tylko. Narazone są również przełęcze, żleby, zbocza i... doliny. Oczywiście w dolinach zagrożenie jest najmniejsze, jednak zagrożenie też występuje. Szczególnie narażone na uderzenie pioruna są wąskie doliny z potokami, czynnikiem ściągającym piorun jest woda. Tu osobista dygresja. Idąc kiedyś z Kondratowej przez Czerwone Wierchy czuliśmy „oddech” zbliżającej się burzy. Należało możliwie szybko dojść do schroniska na Ornaku. Kiedy wydawało się, że nic nam nie grozi, ponieważ byliśmy już w Dolinie Tomanowej, tuż przed nosem, w odległości może 50 m, prosto w ścieżkę rąbnął piorun. No tak, ale wzdłuż ścieżki płynęła woda, bo padało już od pół godziny. Ledwo chwilę przedtem pomyślałem sobie: *e, teraz*

to sobie mogą te pioruny strzelać, gdzie chcą, przecież z prawej strony jest spory grzbiet, tam jest dla nich miejsce. Spływająca woda powoduje wzrost zagrożenia także w żlebach i wszędzie tam, gdzie są sztuczne ułatwienia: drabinki, łańcuchy i klamry. Tyle o bezpośrednim zagrożeniu, jakim jest piorun. W przypadku porażenia trzeba postępować zgodnie z zasadami pierwszej pomocy przedmedycznej, a zacząć od sprawdzenia oddechu i stanu przytomności. Ewentualne oparzenia należy schłodzić wodą, osłonić gazą, którą warto



Zwiastuny burzy nad Lipową

mieć w podręcznej apteczce, a przede wszystkim wezwać pomoc GOPR lub TOPR. Co jeszcze, oprócz niewątpliwego skoku adrenaliny, przynosi burza. Niestety, kilka niekorzystnych zjawisk. Jest to deszcz, deszcz ze śniegiem, grad, znaczny spadek temperatury, możliwość zejścia lawiny kamiennej – to w Tatrach i innych tego typu górach. Wszystkie te zjawiska zagrażają zdrowiu turysty, w szczególnych przypadkach także życiu. Jednak, jak nie mamy wpływu na to, gdzie uderzy piorun, to przed skutkami pozostałych zjawisk możemy się zabezpieczyć. Jakże często turyści zapominają o tym! Wychodzą w góry „na letniaka”, bo przecież jest gorąco, a potem są kłopoty. Spadek temperatury z 25-30° do 5°, albo i do zera, to prawdziwy szok dla organizmu. Dlatego w wyższych górach, czyli w Karkonoszach, na Babiej i w Tatrach, trzeba mieć w plecaku kurtkę, rękawiczki i czapkę – to jest minimum, a powinien być jeszcze jakiś polar. Należałoby mieć lekki komplet przeciwwiatrowy – spodnie i kurtkę, a pod ręką folię NRC, na wypadek gdyby trzeba było przesiedzieć gdzieś kilka godzin przeczekując burzę lub w oczekiwaniu na pomoc – przecież takiej sytuacji wykluczyć nie można.



Tu uderzył piorun

Załóżmy, że nie zdążyliśmy bezpiecznie zejść i uciec przed burzą, co wtedy robić? Założyć ciepłe ubranie i okrycie przeciwdeszczowe, zabezpieczyć plecak przed deszczem zakładając pokrowiec, kontynuować zejście, jeśli to możliwe, lub czekać, aż burza przejdzie, jeśli są oznaki, że przesuwa się i odchodzi. Gdy jesteśmy w terenie skalnym, znaleźć dogodne miejsce, usiąść 1 m od skały w poziomie i 3 m w pionie. Najlepiej usiąść na plecaku ze złączonymi stopami, nie przytulać się do skały, zwłaszcza gdy ścieka po niej woda. Grupa turystów powinna się rozproszyć, żeby uniknąć ewentualnego zbiorowego porażenia. Gdy znaleźliśmy się na odcinku szlaku z klamrami, łańcuchami itp. „ustrojstwem”, oddalić się od żelastwa. Nie dość, że urządzenia żelazne, to jeszcze mokre – wzrasta możliwość ściągnięcia pioruna. Jeśli jesteśmy w niższych górach, a szlak wiedzie już przez las, można schodzić, w każdym razie nie chronić się pod samotnymi drzewami lub znacznie wyrastającymi ponad las. Schronienie dają także szałas i schrony turystyczne, jednak tylko przed deszczem i wiatrem – dobre i to, wszak nie mają piorunochronów. Wbrew obiegowym opiniom włączony telefon komórkowy nie stwarza niebezpieczeństwa porażenia piorunem, jednak lepiej wyłączyć i schować, zaś użyć tylko w razie konieczności wezwania pomocy. Warto go zabezpieczyć przed wodą wkładając do wodoszczelnego etui czy choćby foliowego woreczka.

Co najlepiej chroni przed burzą? Wiedza o pogodzie. Tę wiedzę zdobywamy śledząc prognozy pogody. Są portale pogodowe informujące na bieżąco – w czasie rzeczywistym o wszelkich zjawiskach pogodowych. Wiele osób ma urządzenia elektroniczne z dostępem do internetu, więc od strony technicznej nie ma problemu. A co, jeśli turysta tradycyjalista nieposiadający wspomnianego gadżetu zechce dowiedzieć się, co go czeka w kwestii pogody? Jeśli jest w którymś z tatrzańskich schronisk, wystarczy, że spojrzy na monitor z informacjami. Takie urządzenia są właśnie w Tatrach. Poza tym, są oznaki na niebie świadczące o możliwości wystąpienia popołudniowej burzy. Głęboki błękit wcześniej rano, wilgotne, duszne powietrze, wysoka temperatura o poranku – to mogą być wskazówki, że gdzieś od godz. 11 zacznie się chmurzyć. Około godz. 13 zaczną się wypiętrzać zrazu białe, potem coraz ciemniejsze i coraz wyższe chmury. Wtedy to już można mieć pewność, że najpóźniej o 15. zagrzmie. Pozostaje tylko pytanie, czy od razu nad głową, czy gdzieś obok. Podobnie po kilku dniach ładnej pogody woda z wcześniejszych opadów parująca przez kilka dni gdzieś musi się zebrać i w końcu niebo „nie wytrzyma”. Jeśli po kilku takich dniach poranny błękit szybko zakryją chmury, to znak, że rozrosną się i wypiętrzą, by po południu rozładować się. Przypominam sobie wycieczkę na trasie Wielka Racza – Oszczadnica Kikula – Kikula – Wielka Racza. Wszystko odbyło się według powyższego pogodowego schematu. Na szczęście, burza tylko delikatnie zahaczyła o naszą trasę, ale strzelało bokami paskudnie, a łomot wyładowań przetaczał się po górach robiąc naprawdę duże wrażenie. Gdy pogoda niepewna, warto wychodzić na szlak możliwie wcześniej. Wtedy nawet dość długie trasy można przejść dochodząc do schroniska przed nawałnicą.

Juliusz Wystouch

Sposób na życie znalazłem w wędrowkach krajoznawczych, kolekcjonerstwie i pisaniu

Urodziłem się w 1918 r. Ukończyłem gimnazjum (matura) oraz niepełne studia wyższe (WSH). Jestem dziennikarzem o specjalności: turystyka i kultura (emerytem), krajoznawcą, artystą fotografikiem, kolekcjonerem (od lat szkolnych, a intensywnie od 1970 r.). Zawodowo byłem związany z redakcjami: „Turysta”, „Poznaj swój kraj”, „Barbakan”; współpracowałem z ponad 20 pismami. Posiadam tytuły Członka Honorowego Warszawskiego Klubu Kolekcjonerów oraz Członka Honorowego PTTK. Posiadam też liczne odznaczenie państwowe i instytucjonalne. Główną specjalnością moich zbiorów jest kartofilia i fotografia o tematyce krajoznawczej ze specjalizacją: pocztówki Polskiego Towarzystwa Krajoznawczego, PTT i PTTK, pocztówki oraz fotografie tatrzańskie. Ponadto, w



Adam Czarnowski

pewnym zakresie: filatelistyka, skały i minerały, odznaki turystyczne, wizytówki i kalendarzyki kartkowe - wszystko o tematyce turystyczno-krajoznawczej. Znaczną większość moich zbiorów przekazałem: pocztówki do Biblioteki Narodowej - Ikonografia w Warszawie, gdzie stanowią zbiór mojego Imienia, fotografie do Centrum Fotografii Krajoznawczej PTTK w Łodzi, zbiory filatelistyczne do Regionalnej Pracowni Krajoznawczej przy Oddziale Regionalnym PTTK Śląska Opolskiego w Opolu, skały i minerały oraz odznaki do Klubu Turystycznego „Datajana” w Warszawie.

Eksponowałem około 40 wystaw i pokazów, zwłaszcza pocztówek; z reguły towarzyszyły im katalogi i zaproszenia. Napisałem około 160 artykułów i opracowań. Wygłosiłem ponad 20 referatów metodycznych oraz upowszechniających kolekcjonerstwo. Byłem organizatorem ruchu kolekcjonerskiego: w latach 1979-1989 pełniłem funkcję przewodniczącego Podkomisji Kolekcjonerstwa Krajoznawczego przy Komisji Krajoznawczej ZG PTTK. Organizowałem narady, sesje tematyczne, wystawy, pokazy, warsztaty, itp. na wielu imprezach. Udzielałem się też w Warszawskim Klubie Kolekcjonerów, uczestnicząc zwłaszcza w pokazach i akcjach popularyzacyjnych wśród młodzieży niepełnosprawnej w Konstancinie pod Warszawą. Obecnie prowadzę prace badawcze i piszę artykuły.

Tak pisał w swoim życiorysie Adam Czarnowski, na przełomie wieków szczegółowo dokumentując działalność w załącznikach. Działalność w szerszych aspektach przedstawił w opracowaniu „Moje PTTK”, „Ziemia 2001” s. 171-184. Tytuły rozdziałów to tytuły na oddzielne opisy etapów Jego życia: „Zaczął się od fotografii”, „Na górskich szlakach”, „Problemy działalności krajoznawczej”, „Młodzieżowe kontrowersje”, „Po latach”. W nawiązaniu do tematyki dyskutowanej na łamach „Na Szlaku” Adam Czarnowski wypowiada się jak poniżej.

Do działalności Komisji Krajoznawczej ZG PTTK wniosłem też swój wkład osobisty. Zorganizowałem prezentację prac krajoznawczych młodzieży szkolnej (dwukrotnie wydano opis tego tematu), opracowałem poradnik metodyczny dla instruktorów krajoznawstwa, przez dziesięć lat rozwijałem, zainicjowane wspólnie z Tadeuszem Sobieszkim, kolekcjonerstwo krajoznawcze. W latach

1982-1989 byłem przewodniczącym Podkomisji z siedzibą przy RPK w Lublinie. Działalność ta rozwijała się aktywnie. Organizowaliśmy pokazy, wystawy, sesje problemowe, wydawaliśmy biuletyny i opracowania tematyczne, w tym mojego autorstwa. Została też ustanowiona Plakietka Zbiorów Krajoznawczych oraz trzystopniowa odznaka. W działalności krajoznawczej zetknąłem się z problemami, które są ponadczasowe. Zadaniem Komisji Krajoznawczych jest zapewnienie programu prac PTTK, mają one dbać o właściwą treść poznawczą imprez i innych poczynań. Niektórzy uważają jednak, że Komisje są niepotrzebne, gdyż Towarzystwo jest już z nazwy „turystyczno-krajoznawcze”. Byłby to spór formalny. Większe niebezpieczeństwo wynika z rozwiązań praktycznych. Działalność krajoznawcza wymaga nakładów finansowych. Na zebraniach zarządów ogniw PTTK dominują sprawy organizacyjno-ekonomiczne i stale toczy się walka o złotówki dla komisji problemowych i turystycznych. Drastycznie występowało to w początkach mojej działalności i powróciło po 1981 r. Wyjątkowe były lata 1970, gdy hojnie udzielano odgórnych dotacji. Ten stan rzeczy ogranicza inicjatywy aktywu i prace komisji. Często budzi się rozgoryczenie oraz niechęć działaczy i część z nich ubywa. Dają się też odczuć dopływ młodej kadry. Składają się na to i inne przyczyny: kryzys pracy społecznej, poszukiwanie korzyści materialnych, a także rozwój bardziej atrakcyjnych niż w PTTK zainteresowań.

Nadszedł rok 2000. Nowa era! Przed oczami stają czasy bujnego rozwoju Towarzystwa; przychodzą chwile refleksji. PTTK boryka się z trudnymi problemami organizacyjnymi, finansowymi, programowymi. Nasze szeregi bardzo się skurczyły. Turystyka rozwija się poza naszym zasięgiem, w nowych formach. Rządzą nią prawa rynku. Towarzystwo ma wielu konkurentów. Liczne biura podróży oferują gotowe trasy, z uproszczonym programem krajoznawczym, różne przedsiębiorstwa organizują atrakcyjne wczasy, inne zajmują się ochroną przyrody, rozwija się prywatna baza turystyczna, istnieją ograniczenia w parkach narodowych itp. PTTK pozostaje jednak wierne dawnej ideologii, tradycjom krajoznawstwa, ma nadal pewną liczbę turystów z nim się utożsamiających i w nowych warunkach podejmuje skutecznie wyzwanie czasu. Obserwuję to z satysfakcją jako praktykujący jeszcze dziennikarz na imprezach promocyjnych, targach i giełdach turystycznych, gdzie jest coraz bardziej zauważalne, a nawet wyróżniane. Ogniwa regionalne Towarzystwa oferują coraz bardziej atrakcyjne, a nasycone treściami krajoznawczymi imprezy. Są to np. wędrówki „weekendowe” i turnusy wypoczynkowe m.in. tzw. rodzinne, niektóre z możliwością rejsów statkiem, jazdy konnej, a nawet lotów. Rozwijają się ekoturystyka oraz specjalne wycieczki szlakami historii, biograficznymi, sakralnymi, szlakiem tatarskim, urządzane są imprezy folklorystyczne, turnieje rycerskie, a także znakomicie zorganizowane spływy kajakowe np. „Szlakiem Brdy”. Powiększa się udział „stałych klientów”, także zagranicznych. Cieszą się też zainteresowaniem rajdy piesze, górskie i narciarskie, w tym na szlakach międzynarodowych Euroregionów, także złoty niezbędnej dla PTTK kadry: przewodników i przewodników. W tej wielości każdy może znaleźć swoje miejsce. Niezbędna jest jednak szersza informacja i promocja działań Towarzystwa m.in. w Radio i Telewizji, także w internecie. Cieszy mnie, że odżywa krajoznawczo-turystyczny ruch młodzieżowy, także w SKKT. Sprzyjają mu młodzieżowe szkoły różnych dyscyplin turystyki oraz ekologii, specjalne obozy i kolonie. Rozwija się Ogólnopolski Konkurs Krajoznawczy „Poznajemy Ojcowiznę” i „Ogólnopolski Turniej Turystyczno-Krajoznawczy”. Dla działalności PTTK są nadal ważne specjalistyczne agendy, które, obok tradycyjnych, programują nowe formy prac. Mam na myśli Komisje: Turystyki Pieszej i Górskiej, z jej aktywnym Centrum w Krakowie, Komisję Fotografii Krajoznawczej z jakże dziś istotnym Centrum w Łodzi chroniącym zasoby zdjęć dokumentalnych i artystycznych z dawnych lat i nową Komisję Turystyki Jeździeckiej. Ważną też rolę ma Rada Programowa d/s. Młodzieży Szkolnej inspirująca i rozwijająca działalność wśród młodego pokolenia, bez którego nie byłoby przyszłości dla PTTK. Uważam też za sukces, że nadal ukazują się biuletyny i czasopisma regionalne, „Wierchy”, „Gazeta Górską”, „Społeczna Opieka nad Zabytkami” i szereg doraźnie wydawanych pozycji oraz że reaktywowano „Ziemię”. Są one sponsorowane przez urzędy resortowe i samorządowe, co świadczy o tym, że władze uznają ich pożyteczną rolę. W końcowych refleksjach budzi się przekonanie, że PTTK zyskuje coraz mocniejszą pozycję i konsekwentnie dąży do jej utrwalenia. Owocują niewątpliwie długoletnie doświadczenia praktyczne i program Towarzystwa oraz tradycyjna, demokratyczna swoboda działania; przyczyniają się też odgórne kontakty z decydentami, konsultacje na temat ustaleń prawnych ruchu turystycznego, problemów przewodnictwa, znakowania szlaków itd. Czasem, pomimo ewidentnych postępów, trafiają się w naszych szeregach malkontenci i ktoś wybrzydza. Ale co by nie mówiono – **jest to moje PTTK.**

Opr. Henryk Paciej

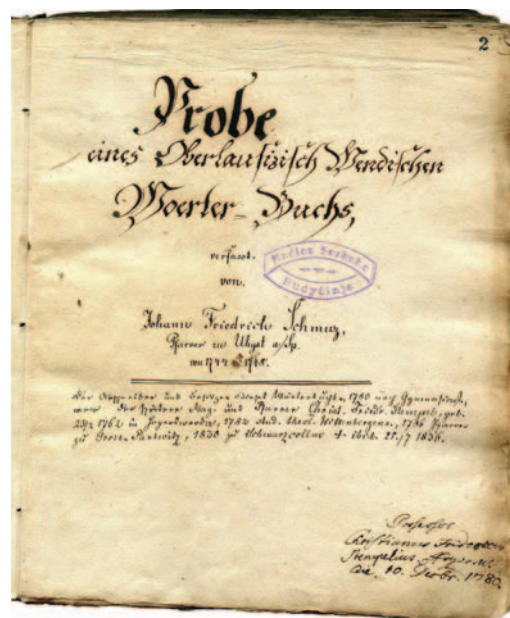
Schmutz – sorabista w Żarach

Jedną ze znaczących postaci z przeszłości, jakie mogą się poszczycić Żary – deklarujące się jako stolica polskich Łużyc, jest Johann Friedrich Gottfried Schmutz. Mimo dokonań pozostawał i pozostaje w cieniu, choć poniósł wielkie zasługi dla Łużyczan – niestety, nie znalazły one szerszego odzwierciedlenia w praktyce. Warto go jednak przypomnieć i włączyć do polskiej świadomości.

Johann urodził się 18.05.1715 r. w Strassburgu w rodzinie ewangelickiego księdza, działającego w Alzacji w braterskim kręgu pietystów – luteran o szczególnie uduchowionym podejściu do wiary. Przeznaczono go początkowo do zawodu złotnika, ale wybrał on inną drogę, ambitniejszą. W 1736 r. młody Schmutz wyjechał do gimnazjum w Halle, wówczas bardzo ważnego ośrodka pietystycznego pod wpływem tak znanej osoby, jaką był August Hermann Francke. Po dwóch latach zapisał się na studia teologiczne na Uniwersytecie Jenajskim o podobnym pietystycznym podejściu do religii. Wychowanek tej uczelni, przywódca pietystycznego zboru w Żarach na dzisiejszych Łużycach Wschodnich, znany i zasłużony Gottfried Clemens (1706-1776) – działający też w Piławie Górnej u stóp Gór Sowich, skłonił go do przyjazdu w 1740 r. na wschodnie peryferie Łużyc Dolnych. Już jednak po dwóch latach obaj byli zmuszeni opuścić to miasto i Schmutz latem znalazł się w Ebersdorfie (Vogtland), gdzie podjął pracę jako nauczyciel. Po kilku kolejnych zmianach miejsca zamieszkania objął w 1744 r. probostwo parafii ewangelickiej w Dolnym Wujeździe (Breitendorf) koło Budziszyna na Łużycach Górnych. Ostatecznie jednak osiadł na pół wieku, w tym też jako proboszcz, w 1748 r. w Meuro koło Wittenbergi, kolebki Reformacji, gdzie zmarł 26.09.1798 r.

W czym tkwi zasługa Schmutza? Otóż stał się on jednym z pierwszych, o ile nie pierwszym sorabistą i to w dodatku niemieckiego pochodzenia. Na pewno jednak jako pierwszy Niemiec opracował gramatykę języka górnołużyckiego, ukończoną w 1753 r., i słownik górnołużycko-niemiecki między 1743 a 1745 r. Pozostały one wszelako w rękopisie, tylko ten drugi został opublikowany dopiero w 1840 r. w Lipsku. Przebywając wśród Łużyczan, których nie brakowało jeszcze wtedy w Żarach, musiał zetknąć się z ich językiem, dzięki czemu wprowadził do swoich prac wiele oryginalnych słów. Prawdopodobnie jednak zaczął intensywnie poznawać górnołużycki od końca lata 1742 r. Wiele słów wskazuje na ich zaczerpnięcie ze środowisk seminaryjnych w Klukšu (Klix) i Wujeździe, placówce założonej w pietystycznym duchu przez Friedricha Caspara von Gersdorf. Przygotowywano w nich studentów, głównie Niemców, ale i licznych Łużyczan, dla których kariera duchowna była nieliczną szansą na awans społeczny, do służby wśród Łużyczan. Młodzi musieli więc poznać podstawy słowiańskiego języka.

Tak tedy można stwierdzić, że sorabistyka narodziła się pośród ówczesnych ewangelickich duchownych. Warto dodać, że wielki lużycki twórca, również ewangelicki ksiądz, Handrij Zejler (1804-1872), oparł swój podręcznik gramatyki górnołużyckiej z 1830 r. (ostatni w wersji ewangelickiej) właśnie na rękopisie Schmutza. W ten sposób doszło do oddziaływania strasburczyka na kształt języka literackiego Górnołużyczan.



Krzysztof R. Mazurski

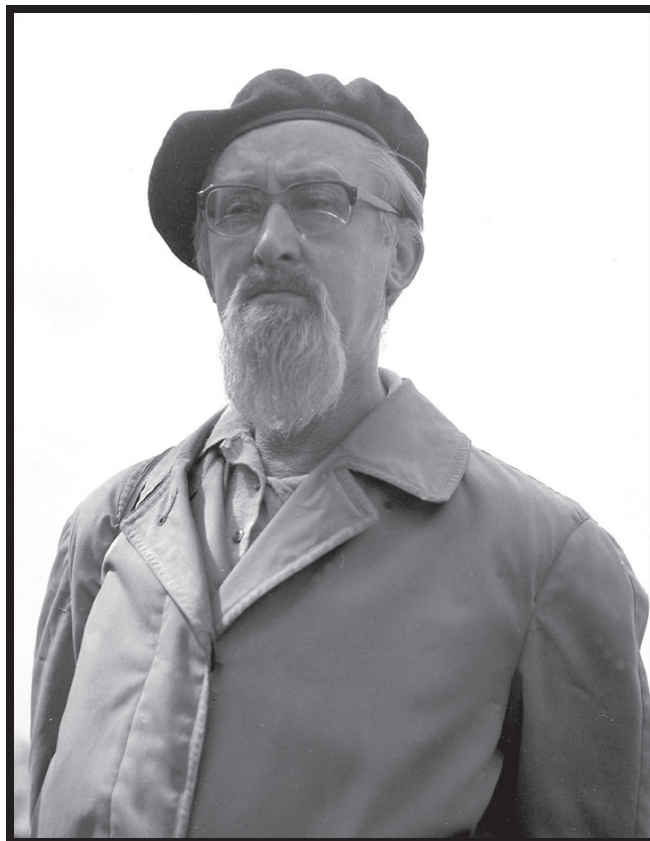
Opracowano na podstawie

Jako Němc spomůžuje za Serbow skutkował Lubiny Malinkowej.

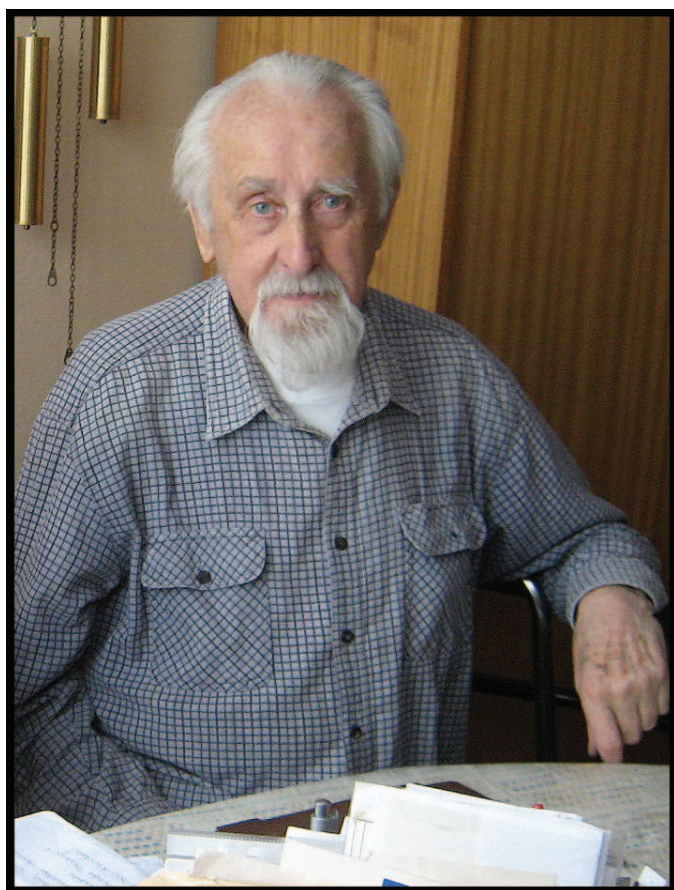
Odszedł Pan Franciszek

Każdemu jest ostatecznie pisane odejście z tego Świata, ale odejście kogoś szczególnie bliskiego i zasłużonego bardzo nas dotyka. Taką stratą jest wyruszenie 28. maja br. z Kłodzka na Wieczny Szlak Franciszka Dymczyńskiego, wieloletniego członka Oddziału PTTK Ziemi Kłodzkiej, jednego z pierwszych instruktorów krajoznawstwa w woj. dolnośląskim, choć tylko „regionu”.

Przeżył wiele, bo aż 93 lata będąc urodzony 1.08.1922 r. w Tursku, pow. pleszewski. Poznałem go w połowie lat siedemdziesiątych – wysokiego, starszego kolegę, z charakterystyczną bródką i zwykle noszącego spłaszczony beret. Od początku poczuł do mnie sympatię, jak mniemam, jako że zbliżyła nas więź z Ziemią Kłodzką (zaczynałem wtedy ze Zbygniewem Martynowskim pisać po niej przewodniki), ale dodatkowo swojego rodzaju płaszczyna zawodowa. On był geodetą, ja pracowałem (jako geograf w roli gleboznawcy-kartografa) w Wo-



Fot. Krzysztof R. Mazurski, 1980 r.



Fot. Piotr Wojnarowski, 2011 r.

jewódzkim Biurze Geodezji i Terenów Rolnych z pierwszymi zadaniami terenowymi właśnie w tym regionie.

Cichy i spokojny, ale pracowity i sumienny, życzliwy innym... Świadczą o tym choćby przyznane wyróżnienia: Złota Honorowa Odznaka PTTK (1980), brązowa odznaka „Zasłużony Działacz Turystyki” (1983) czy tytuł Honorowego Przewodnika Turystyki Pieszej PTTK (1986). Od 22.02.1986 r. stał się członkiem do niedawna wielce znaczącego i zasłużonego Ogólnopolskiego Klubu Badaczy i Miłośników Krzyży Pokutnych PTTK.

Pan Franciszek, będąc samotny, zgromadził ciekawe i duże zbiory z zakresu kolekcjonerstwa krajoznawczego i turystycznego, które pod koniec życia zaczął przekazywać w godne ręce. Miejmy nadzieję, że resztę uratuje macierzysty Oddział.

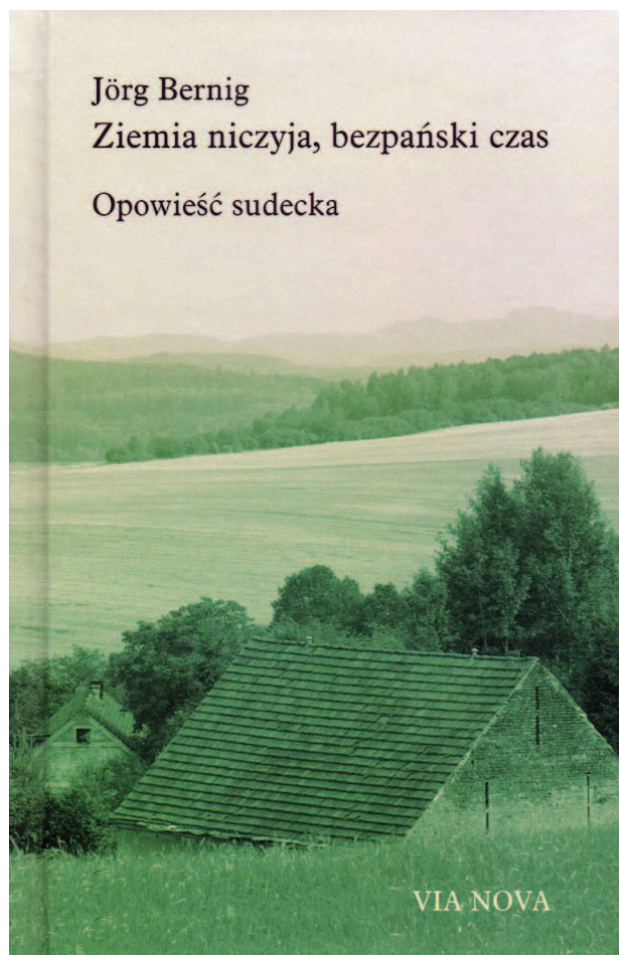
Cóż, będzie Go nam brakowało – fizycznie, bo w pamięci zostanie na zawsze.

Krzysztof R. Mazurski

Sudecka opowieść

Narody, żyjące w Europie Środkowo-Wschodniej, koniec II wojny światowej dotknął dodatkowym nieszczęściem, mającym niejednokrotnie wymiar tragedii. Było to związane z masowym przesiedlaniem – z reguły przymusowym, ludności żyjącej na peryferiach tutejszych państw. Zdecydowali o tym alianci, ale też władze odradzających się społeczności. Z jednej strony, jak choćby w przypadku Polski, była to wymuszona zmiana granic, z drugiej – ale też powiązanej z poprzednią, chęć ujednoczenia struktury etnicznej państwa. Krótko mówiąc – doprowadzono do wysiedlenia Niemców, uważanych (i słusznie) za sprawców wojennych tragedii i zniszczeń, ale też stosując odpowiedzialność zbiorową. Proces ten przybierał często niehumanitarny charakter, niekiedy wręcz bestialski, co można zrozumieć uwzględniając bezpośrednio powojenne okoliczności. W rezultacie sprawcy stawali się często ofiarami, tracąc nie tylko życie, zdrowie, dobytek, ale i swoją ojczyznę (czy ojcowiznę, małą ojczyznę), której narosła przez pokolenia tożsamość miała zostać ukryta przez nową, napływową ludność – Polaków, Czechów... Napięta sytuacja polityczna między wschodem a zachodem Europy powodowała stan niepewności, a stąd i pewnej wrogości wobec Niemców, podtrzymywana częściowo przez władze państwowe – głównie wśród ludności wiejskiej i małomiasteczkowej oraz pierwszego pokolenia osadników, na Ziemiach Odzyskanych. Będąc mieszkańcem Wrocławia od 1947 r. takiej atmosfery osobiście nie czułem. Stopniowo obawy gasły, także wysiedleni Niemcy coraz powszechniej godzili się z ich nową sytuacją i rezygnacją z odzyskania terenów, a także majątku. Dziś relacje polsko-niemieckie, także na gruncie wspólnych spotkań na Śląsku czy Pomorzu, co jest wynikiem bezpośrednich kontaktów, oddziaływania publikacji, telewizji i imprez, wyglądają, można powiedzieć – normalnie. Pamiętając o swoich krzywdach, często już nieobecnych dziadków czy rodziców, coraz powszechniej rozumiemy krzywdy, jakie dotknęły wysiedlanych Niemców – w wymiarze czysto humanitarnym. Więcej – ich dorobek kulturowy, nie tylko budowlany, a więc i literacki, artystyczny, zaczyna być traktowany jako oczywisty element budowanej tu tożsamości przez czwarte już pokolenie Polaków korzeniami sięgających Kresów Wschodnich, różnych regionów Polski, a nawet świata. Stopniowo świadomość tego była budowana i przez autora poprzez pisane od lat siedemdziesiątych przewodniki i różne opracowania krajoznawcze, daleko wcześniej od czasu transformacji.

U Czechów proces powyższy ciągle trwa. Przyczyną jest ciągle kwestionowana prawomocność tzw. dekretów Benesza – prezydenta Czechosłowacji, który, nie mogąc doczekać się jednoznacznych decyzji aliantów w tej sprawie, sam zarządził wysiedlanie Niemców oraz utraty przez nich obywatelstwa i majątków. *Ad hoc* powołana do tego tzw. Gwardia Rewolucyjna dopuściła się do wielu wręcz zbrodni i nieszczęść na zasadzie prymitywnego rewanżyzmu i zwykłego rozpasania w poczuciu bezkarności. Nic dziwnego, że część ideowo nastawionych Czechów opuszczało tę i inne formacje, nie



chcąc uczestniczyć w niehumanitarnych działaniach. Wielu jednak ich rodaków nie przyjmuje tego bezprawia do wiadomości, a z niemieckimi nielojalnymi postawami i postępowaniem wobec innych tak głęboko kojarzy nawet regionalne określenia, iż dla dużej części Czechów starszego pokolenia *Sudety* kojarzą się poprzez *Sudetenland* (określenie odnoszone do południowo-zachodnich części Sudetów, zamieszkałych w przewadze przez Niemców, ale potem rozciągnięte i na inne podobne pod względem etnicznym obszary Czechosłowacji) z czymś wrogim i najgorszym dla swojego narodu. Pojawiające się publikacje historyczne i tzw. rozliczeniowe bardzo powoli zmieniają świadomość naszych południowych sąsiadów, choć przybywa stopniowo rzetelnych i obiektywnych opracowań.

Ciekawa rzecz, że do sprawy normalizacji mentalnych relacji włączył się młody Niemiec (rocznik 1964), a więc nieobciążony bezpośrednią traumą wojny i bezpośrednich jej skutków. Ukończenie studiów w Lipsku wskazuje na jego pochodzenie z byłej NRD. Może to też miało swoje znaczenie. Autor ten niezwykle zgrabnie połączył w swojej książce, opublikowanej w coraz wyżej cenionej i ambitnej oficynie, kilka wątków. Osią jest niespełniona młodzieńcza miłość, z przyczyny której Czech – odznaczający się okrucieństwem jako gwardzista, poszukuje skatowanej przez Czechów Niemki. Rzecz kończy się tragicznie i to w ciągu jednego dnia, w jakimś miasteczku – uwaga! – między Libercem, właściwie Jabłońcem nad Nysą, a Frydlantem, czyli na południowym skraju Pogórza Izerskiego i w Kotlinie Libereckiej. Na końcu świata, licząc, że jakoś on zapomni o nich, że jakoś to się ułoży i będzie można pozostać w swojej małej ojczyźnie, spotykają się uciekinierzy w kolumny wysiedlanych Niemców i dezertery ze wspomnianej Gwardii. A więc przedstawiciele dwóch wrogich nacji. I potrafią jakoś sobie od nowa budować wzajemne relacje. Co z tego wyniknie, nie zdradzę, ogromnie zachęcam do przeczytania książki.

Czyta się ją nie tylko z zainteresowaniem, ale wielką przyjemnością. Informacje historyczne i faktograficzne, choć wykorzystujące zdarzenia w innych miejscach, jak można się domyślać, nie burzą poetyckiego nastroju narracji, a wręcz znakomicie ją wzbogacają. Zastosowane pseudonimy i przezwya oraz specyficzny, wielce nastrojowy opis miejsc akcji sprawiają na początku, że mamy do czynienia z jakąś baśnią, snem lub marzeniem. Stopniowo zagęszczające się dane sprowadzają wszakże do świata realnego – bardzo okrutnego, niestety. Nie jest to więc nachalna agitka, przeciw Czechom – jak można by się domyślać po narodowości autora, ale zręczna, plastyczna narracja o skomplikowanych losach Niemców i Czechów, żyjących do niedawna wspólnie w obrębie tego samego państwa, teraz zmuszanych do separacji granicami politycznymi. To wielce pouczająca opowieść o tym, co się działo tuż po wojnie po drugiej stronie Sudetów. Książkę więc polecam z całym przekonaniem nie tylko miłośnikom tych gór, ale wszystkim Polakom dla zrozumienia procesów dokonujących w ówczesnej Czechosłowacji, co powinno ułatwić wyobrażenie i zrozumienie tego, co się działo i po śląskiej stronie pasma.

Dla porządku tylko trzeba dodać, że powieść ukazała się na dobrym, eleganckim papierze i została oprawiona w twardą okładkę. Sam autor pod koniec maja br. miał dwa spotkania w czytelnikami we Wrocławiu.

Jörg Bernig: *Ziemia niczyja, bezpański czas. Opowieść sudecka*. Wrocław: Via Nova (2015), 271 s. + 1 nlb.

Krzysztof R. Mazurski

Górski Dom Turysty
"Pod Biskupią Kopą"
48-267 Jarnołówce 211
tel. 077/439-75-84
www.biskupiakopa.pl
e-mail: biskupiakopa@wp.pl

Nowe czasopismo krajoznawcze

Od niedawna działająca po reaktywacji Regionalna Pracownia Krajoznawcza „Karkonosze” w Bukowcu u stóp Rudaw Janowickich pod prężnym kierownictwem Krzysztofa Tęczy opublikowała w czerwcu, zapowiadany od kilku miesięcy, pierwszy numer *Zeszytów Historycznych*. Otrzymał on rejestracyjny nr ISSN 2449-741X, co świadczy, iż to nowe czasopismo będzie wydawnictwem ciągłym. Pracownia ta, ulokowana przy Związku Gmin Karkonoskich w Bukowcu, postanowiła wydawać swoje własne pismo, w którym będą zawarte zarówno referaty przedstawiane podczas organizowanych przez nią spotkań, jak i wiadomości regionalne. Zamierzeniem bowiem przy wydawaniu takiego pisma jest zachowanie w pamięci zarówno wydarzeń, jak i rocznic czy imprez organizowanych w podkarkonoskim regionie. Ważnym także jest udostępnienie zainteresowanym wiedzy przekazywanej podczas organizowanych w Bukowcu spotkań, na które zaprasza się wybitnych regionalistów i znanych ludzi nauki. Trzeba wiedzieć, że wygłaszane tutaj referaty nie powtórzą się gdzie indziej. Warto zatem sięgnąć po ów Zeszyt.

Dla ułatwienia dostępu do zawartych w nich materiałów będą one przekazane nieodpłatnie, poza Biblioteką Narodową, do pozostałych pracowni krajoznawczych, bibliotek w regionie (przede wszystkim bibliotek szkolnych), archiwum oraz, w wersji elektronicznej do Jeleniogórskiej Biblioteki Cyfrowej.

A oto zawartość numeru 2015/1:

Część pierwsza – Wprowadzenie, Krzysztof Tęcza: *Grzbiet Lasocki – Karkonosze to czy nie?*, Michał Paweł Mierzejewski: *Grzbiet Lasocki i Karkonosze w świetle geologii*, Krzysztof R. Mazurski: *Lasocki Grzbiet w systemie orograficznym w Sudetach Zachodnich*, Piotr Migoń, Roksana Knapik: *Lasocki Grzbiet – rzeźba i krajobraz wschodnich Karkonoszy*, Marek Malicki: *Walory botaniczne Lasockiego Grzbietu – cechy wspólne i odróżniające od pozostałej części polskich Karkonoszy*, Krzysztof Korzeń: *Centrum Informacji Regionalnej w Bukowcu*, Sandra Nejranowska: *Była sobie idea*, Krzysztof Tęcza: *Regionalna Pracownia Krajoznawcza Karkonoszy*, Bartłomiej Ranowicz: *Głos w dyskusji*

Część druga, Wydarzenia regionalne – Krzysztof Tęcza: *Odnaleziono ławeczkę hrabiny von Reden, Towarzystwo Karkonoskie po Walnym Zjeździe, XX lat Muzeum Zabawek w Karpaczu, 60. jubileuszowy Ogólnopolski Rajd Narciarski „Karkonosze 2015”*

Zeszyt Historyczny 1/2015 – Grzbiet Lasocki w Karkonoszach. Red. Krzysztof Tęcza, Witold Szczudłowski. Bukowiec: RPK „Karkonosze” przy Związku Gmin Karkonoskich, 72 s. Druk i wydawca Związek Gmin Karkonoskich.

Krzysztof Tęcza



NA SZLAKU - magazyn turystyczno-krajoznawczy

Czasopismo Polskiego Towarzystwa Turystyczno-Krajoznawczego wydawane przez Oddział Wrocławski PTTK od 1987 r.
Magazyn odznaczony "Złotą Honorową Odznaką PTTK" w 2002 r. oraz Odznaką Honorową "Za Zasługi dla Turystyki" przyznaną przez Ministerstwo Sportu i Turystyki w 2012 r.



Adres Redakcji:
Rynek-Ratusz 11/12, 50-106 Wrocław

Redaktor Naczelny: **Krzysztof R. Mazurski**
Sekretarz Redakcji: **Anna Zygmata**
Redakcja techniczna: **Piotr Dacko**
Zespół Redakcyjny: **Wojciech Radliński,**
Andrzej Rumiński
Webmaster: **Piotr Dacko**
Stale współpracują: **Juliusz Wyślouch**



Materiałów nie zamówionych Redakcja nie zwraca i nie stosuje honorariów za opublikowane.

Redakcja zastrzega sobie prawo adyustacji tekstów, przyjmowanych wyłącznie w formie elektronicznej.

Przedruki tylko za podaniem źródła.

Umieszczanie banerów na stronie domowej magazynu i reklam wewnątrz numerów na odrębnie uzgadnianych zasadach.

Za treść reklam Redakcja nie odpowiada.

ISSN 1230-9931