

Rok XXIX

Nr e-100 (296)

Luty 2015

NA SZLAKU

Turystyka – Krajoznawstwo – Góry

Magazyn turystyczno-krajoznawczy



SPIS TREŚCI – LUTY 2015

Drodzy Czytelnicy!	<i>Naczelny</i>	3
Z NASZEGO REGIONU		
Górnictwo w Białym Kamieniu (2)	<i>Wojciech Tumidajewicz</i>	4
Krzyże w Złotoryjskim Lesie	<i>Witold Komorowski</i>	6
W śniegu po Górach Bystrzyckich i Orlickich	<i>Krzysztof Gdula</i>	9
Pałac Jedlinka	<i>LOT „Księstwo Świdnicko-Jaworskie”</i>	11
Zamek w Bolkowie	<i>LOT „Księstwo Świdnicko-Jaworskie”</i>	12
Zagadka Růženčinej zahrádki	<i>Krzysztof R. Mazurski</i>	13
OJCZYSTE SZLAKI		
Karnawał, zapusty, ostatki i co jeszcze?	<i>Stanisław Dziuba</i>	14
TRASA MIESIĄCA		
Krótką pętlą po Pogórze Bolesławieckim	<i>Bartosz Skowroński</i>	17
GLOBTROTER		
Muzeum Sztuki Ukraińskiej	<i>Janusz Fuksa</i>	20
Algonquin Provincial Park	<i>Mirosław J. Barański</i>	22
Naturalne zjeżdźalnie w tropikalnym lesie	<i>Narodowy Urząd Turystyki Republiki Dominikańskiej</i>	24
Z TURYSTYCZNYCH KRĘGÓW		
Międzynarodowy Dzień Przewodników Turystycznych		26
Noworocznym, przewodnickim zwyczajem	<i>Wojciech Radliński</i>	27
Świętowanie w Międzygórzu	<i>Krzysztof R. Mazurski</i>	28
PORADNIK TURYSTY		
Zakazy, nakazy i Beskidy w tle	<i>Juliusz Wysłouch</i>	29
NA KOLEKCJONERSKIM SZLAKU		
Psie marki	<i>Janusz Motyka</i>	32
SYLWETKI „NA SZLAKU”		
Marian Kowalski – zbieracz i twórca muzeum ludowego	<i>Marian Kowalski, Jerzy Maciejewski</i>	33
Wiersze	<i>Joanna Pociask-Karteczka</i>	35
RECENZJE		
Piękno Polski	<i>Krzysztof R. Mazurski</i>	36
Mijający krajobraz Łużyc Wschodnich	<i>Krzysztof Tęcza</i>	38

**Na okładce: Widok na Ostrzycę (501 m n.p.m., bazaltowy fragment komina dawnego wulkanu na zachodniosudeckim Pogórze Kaczawskim) spod krzyża w Rochowie.
Fot. Witold Komorowski**

Drodzy Czytelnicy!

Oto wypuszczamy w Świat – tak, dosłownie w Świat, dzięki internetowi! – 100. numer naszego magazynu. Co miesiąc nowy, pełen krajoznawczo-turystycznych informacji z regionu, kraju i Świata. Dzięki Wam – bo jesteśmy czasopismem czytelników, nie zatrudniamy żadnego pracownika, nie płacimy honorariów autorskich. Okazuje się, że w tych skomercjalizowanych czasach, gdy tyle ludzi robi coś tylko za pieniądze, jest sporo takich, dla których liczy się przede wszystkim satysfakcja z roboty. A niewiele brakowało, by nie było nas – jako publikacji.

W końcu 2005 r. nasz wydawca przestał finansować zarejestrowany sądowo tytuł. Zanosilo się na to, że po dziewiętnastu latach i po 196. numerach „Na Szlaku” zniknie z rynku wydawniczego. Dlatego też ostatni drukowany numer, z kolorową okładką, wyszedł w październiku. Doszłoby do tego, gdyby na początku 2007 r. Andrzej Rumiński, Zasłużony Instruktor Krajoznawstwa z Oddziału Wrocławskiego PTTK nie wpadł na pomysł, by zaistnieć w internecie. Zaczęły się pierwsze próby innego składania numerów, jego syn Paweł znalazł darmowy serwer, który nas przygarnął i wystartowaliśmy. Z pierwszym e-numerem dokonaliśmy antydatowania, mianowicie oznaczyliśmy go jako grudniowy za 2006 r. Chodziło nam o to, by zachować choćby ciągłość roczników.

Uczyliśmy się nowej technologii, Paweł zbudował całą i rozwijaną własną witrynę, której stał się aktywnym administratorem i która stale ulegała wzbogaceniu. Zmieniały się też elementy graficzne magazynu, w tym czołowa winieta – kolejny raz w styczniu br. (mamy nadzieję, że spodobała się). Wiele osób oczekuje jednak wersji papierowej, niestety, ze względów finansowych nie ma na nią szans. Publikowany format PDF pozwala jednak drukować poszczególne edycje, stąd niektórzy posiadają oprawiane nawet roczniki i to w pełnym kolorze, co poprzednio nie było możliwe. Internet sprawia natomiast, że „Na Szlaku” ma globalny zasięg i czytany jest niemal na wszystkich kontynentach, wszędzie tam, gdzie są Polacy. O utrzymującej popularności czasopisma świadczy ponad 4,5 tysiąca wejść miesięcznie, napływ informacji na witrynę i rosnąca wymiana linków z różnymi podmiotami turystycznymi. To też efekt poziomu merytorycznego dzięki Wam, drodzy Czytelnicy, nadsyłającym wartościowe teksty. Nic nie marnujemy! Liczymy więc na dalszą współpracę. W dodatku wszystkie e-numery znajdują się w internetowym archiwum, gdzie za darmo można skorzystać z edycji od 2006 r.

Przeżywaliśmy wiosną tego roku ciężkie i smutne chwile, gdy odszedł od nas na zawsze Paweł. W przysłowiowym marszu musieliśmy uzupełnić skład redakcji, inaczej rozłożyć nasze wewnętrzne obowiązki, a przede wszystkim ratować pliki redakcyjne, do których miał dostęp jedynie Paweł. Wielką pomoc okazał nam w tym kol. Tomasz Miroszkin, któremu serdecznie tu dziękujemy. Dlatego też mimo dużych trudności zachowaliśmy pełną ciągłość comiesięcznego cyklu. Mamy nadzieję, że będzie to jeszcze trwać i trwać – także dzięki Wam.

Z żalem, ale i ze zrozumieniem przyjęliśmy w styczniu rezygnację Andrzeja Rumińskiego z funkcji sekretarza Redakcji, który jednak nadal pozostaje w jej składzie. To On znalazł sposób na przedłużenie żywota magazynu jako wersji elektronicznej w internecie, inicjując taką jego postać. Serdeczne dzięki! Nowym sekretarzem została doskonale zaaklimatyzowana w naszym zespole Ania Zygma. Więc pracujemy dalej...

Naczelnny



Magazyn turystyczno-krajoznawczy

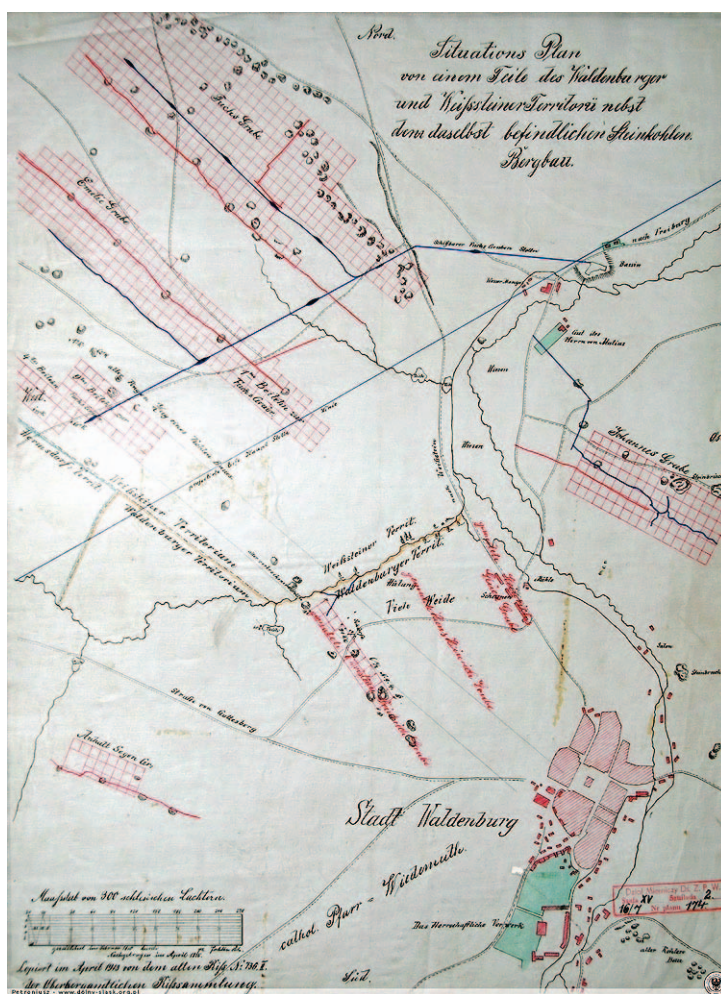
NA SZLAKU

**Polub nas
na Facebooku!**

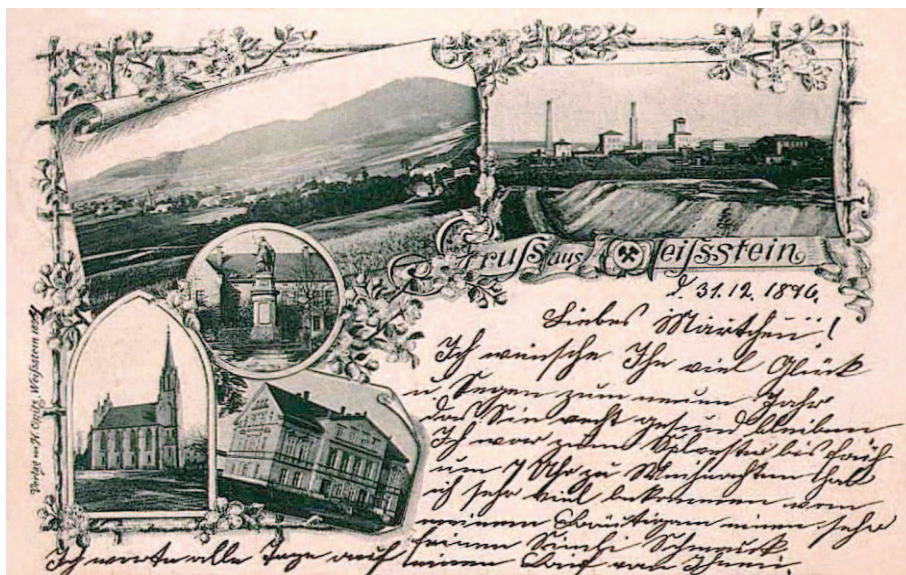
Górnictwo w Białym Kamieniu (2)

W 1769 r. Fryderyk II oktrojował, czyli narzucił z pominięciem organu przedstawicielskiego naczelną ustawę górnictwem *zw. Zrewidowane Prawo Górnicze dla księstwa śląskiego i hrabstwa kłodzkiego*. Uwzględniło ono węgiel kamienny jako regalia, precyzowało zasady, warunki oraz sposoby poszukiwań i wybierania kopalni znajdujących się w złożach naturalnych. Przymusowo zaprowadzono gwarecką organizację kopalni. Polegała ona na tym, że kopalnia jako współwłasność gwarectwa symbolicznie została podzielona na 128 udziałów zwanych kuksami. Natomiast spółka osób finansujących i organizujących działalność górnictwem została nazwana gwarectwem, a udziałowców gwarectw określono gwarkami. Tantiemy z 128 kuksów rozdzielane były takim trybem: dwa „wolne kuksy” – pozbawione były opłat w przypadku niedoboru i były przeznaczone dla właściciela gruntu, dwa kuksy przekazywano na utrzymanie szkół i kościołów, dwa kolejne kuksy inkasowała kasa Spółki Brackiej. Kuksy, które pozostały, a było ich 122, rozdzielano między gwarków. Prawo górnicze z 1769 r. wprowadzało *zw. zasadę dyrekcyjną* polegającą na tym, że zarządzanie kopalnią było w gestii urzędników urzędu górniczego, których obowiązkiem było przygotowanie planów technicznych i finansowych kopalni. Przyjmowali do pracy górników, ustalali wysokość wynagrodzenia, wielkość wydobycia i cenę zbytu węgla. Właściciel kopalni był zobowiązany do dostarczania niezbędnych do funkcjonowania kapitałów. W zamian za to pobierał zyski z wydobycia węgla. Ten sam rok przyniósł również przywileje dla górników, wśród których największe znaczenie miały ustanowienia zwalniające górników od poddaństwa i niektórych obowiązków feudalnych, a także od powinności odbycia służby wojskowej. Nadania te utraciły sens w 1807 r. wraz ze zniesieniem poddaństwa.

W nawiązaniu do dyrektyw prawa górniczego w 1770 r. gminne gwarectwo wsi Białe Kamień (dziś część Wałbrzycha) przekształcone zostało w gwarectwo nowej generacji o nazwie „Fuchs” z 128 kuksami. Ustalono, że tak jak do tej pory, kuksy będą w dalszym ciągu związane z gospodarstwami kmieckimi. W związku z tym każdy właściciel gospodarstwa w Białym Kamieniu był członkiem tego gwarectwa. Utrzymano w mocy brak możliwości handlowania oraz przekazywania w spadku kuksów. Na każde z 31 gospodarstw kmieckich, istniejących w tym czasie w Białym Kamieniu, przypadało po 3,6 kuksa ze 122 kuksów, zaś właściciel miał 10,8 kuksa. W 1770 r. gwarectwo „Fuchs” zgłosiło do Wyższego Urzędu Górniczego kopalnię „Fuchs” prowadzącą eksploatację na Lisim Wzgórzu w południowej części wioski. W wyniku tego kopalnia uzyskała największy z możliwych obszar pola górniczego wynoszący łącznie 20.547 m². Osiem lat później przy granicy z Wałbrzychem hr. Hochberg założył kopalnię „Johannes”. Kolejną kopalnią uruchomioną w 1793 r. na południowym zboczu Lisiego



Plan kopalni z 1815 r.



Pocztówkowy wygląd wsi z 1896 r.

Wzgórza była „Emilie”. W celu wybudowania głębokiej sztolni odwadniającej w 1800 r. założono gwarectwo „Friedrich Wilhelm Erbstollen”. W kolejnych latach następuje budowa dalszych kopalń: „Frohe Ansicht” – 1802; „Goldene Sonne” – 1803; „Anna” – 1805; „Louise Charlotte” – 1823; „Eduard” – 1828; „Otilie” – 1839. Udziały (kuksy) wymienionych wcześniej gwarcich kopalń należały do kmieci z Białego Kamienia (były nieroz-

dzielne od gospodarstw) oraz do hr. Hochberga. Udziały właściciela Białego Kamienia i kmieci był zróżnicowany w poszczególnych gwarcach i wynosił od 1,8 do 3,6 kuksów na każde gospodarstwo kmieckie, natomiast właściciel posiadał od 10,7 do 66 kuksów.

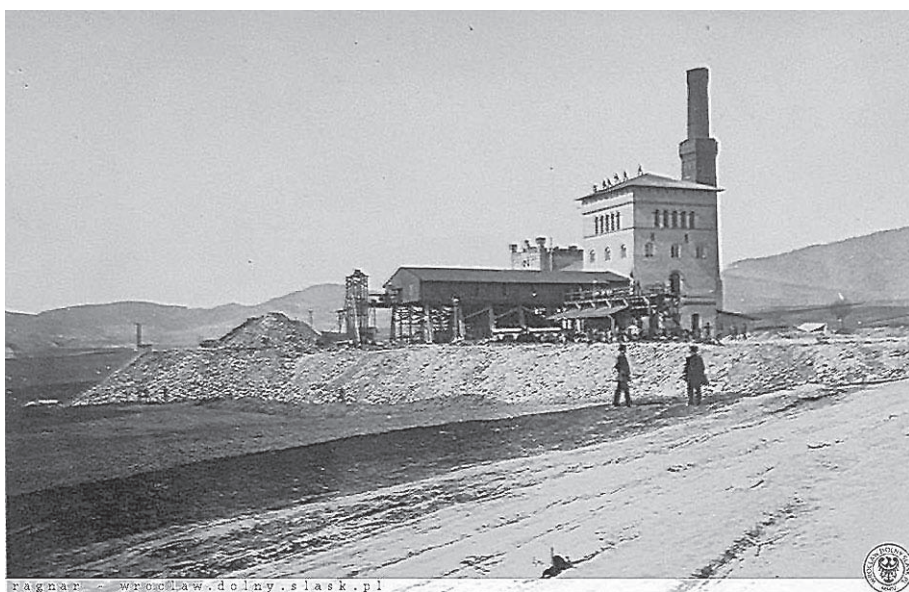
W celu udostępnienia pokładów węgla głębiej zalegających w latach 30. XIX w. nastąpiła rozbudowa kopalni „Fuchs” poprzez wydrążenie szybu „Hans-Henrich”, który był samodzielnym zespołem wydobywczym. Jego głębokość w 1840 r. wynosiła 44 m i sięgała poziomowi sztolni „Fuchs”. W miarę, jak rozwijała się technika górnicza oraz wzrastało wydobycie, niewielka powierzchnia pól górniczych hamowała intensyfikację produkcji. W konsekwencji tego nastąpił czas scalania małych kopalń. W połowie XIX w. gwarectwo „Fuchs” przejęło większość kopalń położonych w obrębie Białego Kamienia. W tym czasie stała się ona przodującym pod względem terytorialnym zakładem górniczym okolicy.

W kopalniach bezpośredni nadzór techniczny sprawowali sztygarzy, natomiast zarządzanie administracyjno-gospodarcze należało do szychtmistrzów. Obowiązki sztygara mógł pełnić górnik z dużym doświadczeniem, który umiał pisać i rachować, na wniosek gwarectwa. Do pracy dopuszczał urząd górniczy po złożeniu przez górnika przysięgi. Natomiast szychtmistrzem zostawał sztygar z dużą praktyką, ponadto kandydat zobowiązany był do wpłacenia kaucji oraz braku pokrewieństwa z którymkolwiek członkiem gwarectwa. Podobnie jak sztygar podlegał zaprzysiężeniu i zatwierdzeniu przez urząd górniczy. W 1851 r. nastąpiła nowelizacja prawa górniczego na terenie Śląska, która spowodowała zmiany w organizacji wydobywania węgla kamiennego w Białym Kamieniu.

Materiał opr. na podstawie *Historii kopalni węgla kamiennego „Julia” Eufrozyny Piątek.*

Cdn.

Wojciech Tumidajewicz



Szyb „Julius” z 1850 r.

Krzyże w Złotoryjskim Lesie

Oryginalny i bardzo interesujący szlak kamiennych krzyży, utworzony z inicjatywy Towarzystwa Miłośników Ziemi Złotoryjskiej, został 7. listopada ub. r. uroczystie zainaugurowany. Oficjalna nazwa, „Ścieżka historyczno-edukacyjno-przyrodnicza szlakiem kamiennych krzyży w Czaplach (Choińcu) w Krajinie Wygasłych Wulkanów”, jest bardzo długa i zapewne odzwierciedla udział wszystkich sponsorów – Lasów Państwowych, Woj. Funduszu Ochrony Środowiska oraz Gminy.

Trasa szlaku tworzy pętlę liczącą około 14 km i przebiega duktami, ścieżkami, a czasem na przełaj przez tzw. Złotoryjski Las, leżący na granicy powiatów złotoryjskiego i lwóweckiego, po obu stronach drogi nr 364, Lwówek Śląski – Złotoryja. Las ten był wykupiony pod koniec XIV w. przez Radę Miejską Złotoryi i pozostawał własnością miasta aż do połowy XX w. – stąd też dzisiejsza nazwa. Na tym stosunkowo niewielkim terenie (około 1100 ha), którego centrum stanowi Choiniec, przysiółek wsi Czaple, znajduje się aż siedem kamiennych krzyży, przy czym ostatni z nich („siódmy krzyż” lub, ze względu na opisane na nim zdarzenie z 1808 r. – „krzyż wisielca”) został przypadkowo odkryty (dosłownie – pod mchem!) jesienią 2013 r. przez Wojciecha Grzywę i Jarosława Rudnickiego. Złamany krzyż leżał wśród drzew zakryty ściółką, w bok od leśnej drogi, na północo-zachód od wsi Nowe Łąki. Krzyż ten został sklejony, ustawiony na miejscu znalezienia i włączony do projektowanego szlaku już w czasie, gdy jego realizacja była zaawansowana.

Znamienne, że podobne historie odnalezienia mają jeszcze trzy krzyże w Złotoryjskim Lesie:

- bardzo ciekawy „krzyż murarza” z niespotykanym nigdzie rytem kielni i poziomicy, odkryty przez Jerzego Majdana w 2004 r., w tym samym roku naprawiony i ustawiony na obecnym miejscu (przyjmowana lokalizacja – Nowe Łąki);



Nowoodkryty krzyż kamienny z 1808 r. w Nowych Łąkach



„Krzyż murarza”. Na drzewie widoczny jest znak ścieżki dydaktycznej

- krzyż pokutny Choiniec II odkryty przez Leona Majchrzaka jeszcze w 1979 r., później sklepany, znów przewracany i ostatecznie ustawiony w 2004 r. na wschód od zielonego szlaku;

- krzyż pamiątkowy z 1760 r. odkryty przez Jana Paraniaka i Jerzego Majdana w 2004 r., znany obecnie jako Choiniec I (na zachód od zielonego szlaku).

Do tej serii można jeszcze dołączyć uszkodzony krzyż w Rochowie, upamiętniający wypadek z grudnia 1775 r. W 2004 r. Jerzy Majdan odnalazł i dokleił odłupane ramię tego krzyża, stojącego przy szlaku św. Jakuba.

Pozostałe dwa krzyże były znane od dawna i są wymienione w klasycznym dziełku Maxa Hellmicha z 1922 r. *Steinerne Zeugenmittelalterlichen Rechten in Schlesien* jako „Hartliebsdorf (Skorzynice) 1. und 2”. Mają one charakter pokutny, o czym zdają się świadczyć widoczne na nich rytzy:

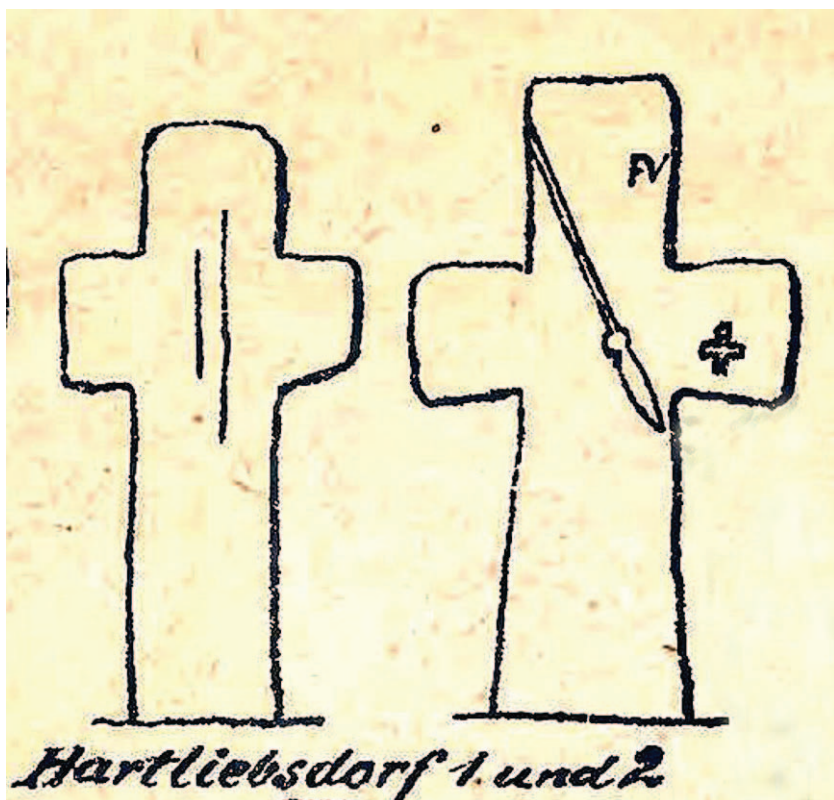
- krzyż przy niebieskim szlaku między Czaplami i Bielanką, lokalizowany zwykle jako Skorzynice, ma dwie pionowe rysy, które mogą być zatartym rytym palki lub miecza;

- najwyższy krzyż z całej grupy (ponad 2 m), traktowany jako drugi krzyż w Skorzynicach (czasem przypisywany do Czapli), ma wyraźny ryt włóczni skierowanej ostrzem w dół, krzyżyk i litery FV. Krzyż stoi nieco w bok od niebieskiego szlaku, około 5 min. drogi na południe od poprzedniego i został tam wkopany w 1993 r. przez członków Klubu Turystyki Pieszej „Niutek” z Lwówka Śląskiego.

Nowy szlak ułatwia odwiedzenie wszystkich siedmiu krzyży, gdyż do tychczas było dość trudno do nich trafić. Planując wycieczkę czy spacer, można wybrać tylko fragment trasy, startując np. z któregoś z trzech miejsc wypoczynkowych usytuowanych w pobliżu szosy Lwówek Śląski – Złotoryja lub z uroczego miejsca pod górą Świątek koło Rochowa. Wszędzie tam są solidne wiaty i tablice informacyjne. Podobne tablice ustawiono przy każdym krzyżu, jak również przy kamieniu pamiątkowym z początku XX w., leżącym na skrzyżowaniu ze szlakiem zielonym, około 1 km na południe od Choinca. Każda tablica ma zindywidualizowaną treść (autorzy: Roman Gorzkowski i Józef Banaszek) – zawiera opis obiektu, fotografie, tekst i tłumaczenie ewentualnych inskrypcji oraz szkic całej trasy. W dwóch punktach dodatkowo zainstalowano duże, około dwumetrowe pulpity z kolorowymi



Okazały krzyż Skorzynice II



Oba krzyże w Skorzynicach wg szkicu M. Hellmicha

panoramicznymi zdjęciami objaśniającymi widok z danego miejsca.

Całą trasę dzieli w naturalny sposób szosa nr 364, *nota bene* dawny trakt handlowy. I tak, po jej północnej stronie znajdują się cztery krzyże (numeracja według oznaczeń na mapce szlaku): K1 – Czaple (lub Skorzynice II), K2 – Skorzynice I, K3 – nowoodkryty „krzyż wiśielca” (Nowe Łąki II) i K4 – „krzyż murarza” (Nowe Łąki I), zaś po stronie południowej są trzy krzyże: K5 i K6 – Choiniec I i Choiniec II oraz K7 – Rochów (na północ od wsi).



Miniściezka „krzyżowa” we wsi Czaple

W terenie szlak jest znakowany krzyżo-strzałkami malowanymi złotą farbą na korze drzew – znakowanie bardzo oryginalne, ale niepraktyczne (już kilkanaście dni po otwarciu niektóre znaki były zatarłe). W dodatku tak znaki, jak i opisy umieszczone na tablicach zakładają jeden kierunek marszu – w kolejności rosnących numerów od K1 do K7 (np. „idąc dalej dochodzimy do...”). Co gorsza, na wielu odcinkach w ogóle nie ma znaków, a przy rozwidleniach dróg brak znaków potwierdzających. Jest to przyczynek do narastającego od lat chaosu w znakowaniu szlaków turystycznych: oprócz tradycyjnego, sprawdzonego systemu, pojawiły się znaki narciarskie, rowerowe, a nawet końskie, plus rozmaite warianty dojściowe. Przez Złotoryjski Las przebiegają już trzy stare szlaki – niebieski, zielony i żółty, więc, aby uniknąć kolizji, można by szlak krzyżowy wyznakować jako czarny, zachowując standardowy kształt i wielkość malowanych znaków, a przede wszystkim reguły ich umieszczania. Przy okazji warto odnowić stare znakowanie, które wprowadzie istnieje na mapach, ale w terenie występuje szczątkowo.

Orientację powinny ułatwić szkice całej trasy, pokazane na każdej tablicy. Niestety, mapki te są zbyt małe i denerwująco nieczytelne, choć (zdaje się) są na nich podane odległości pomiędzy krzyżami, a także usytuowanie wiat i tablic; wyraźne są tylko numery działek leśnych, co akurat turyście do niczego nie jest potrzebne. Ciekawe, że przechodząc przez Czaple, firmujące całą ścieżkę, nie widać nigdzie charakterystycznych znaków, jak również nie ma żadnej innej informacji. Okazuje się, że prawdziwie rewelacyjna niespodzianka, godna reklamy lub choćby wskazania drogi, znajduje się w dolnej części wsi, schowana na placu za wiejską świetlicą obok skromnej remizy OSP. Ustawiono tam zminiaturyzowane kopie wszystkich siedmiu krzyży (oraz kamienia pamiątkowego), tworząc miniścieżkę dydaktyczną. Kopie są wykute z piaskowca (!) i oddają charakterystyczne cechy oryginałów, a przy każdym obiekcie znajduje się mała tabliczka z opisem.

Wydaje się, że dobrze pomyślany i zrealizowany z dużym zaangażowaniem miejscowych środowisk, unikatowy szlak kamiennych krzyży w Złotoryjskim Lesie zasługuje na reklamę i można się spodziewać, że będzie atrakcją o zasięgu nie tylko lokalnym.

Mapa szlaku: <http://dolny-slask.org.pl/foto/5078/5078885.jpg>

W dniu 10.12.2014 r. na YouTube znalazł się 13-minutowy film opisujący całą ścieżkę i jej uroki www.youtube.com/watch?v=LCUxo2JhlxM&feature=youtu.be, przygotowany przez jej twórców

Witold Komorowski

W śniegu po Górach Bystrzyckich i Orlickich

Ten wyjazd był inny: wstałem później, dopiero o czwartej, w drodze miałem opóźnienia, bo albo kawa i tankowanie, albo toaleta, i w rezultacie na szlak, w Dusznikach-Zdroju, wszedłem dopiero o 8.30. Tradycji jednak stało się zadość: w plecaku niosłem kanapki zrobione z ciemnego chleba, spleśniałego sera i z liści sałaty.

Plan miałem ambitny: idąc niebieskim szlakiem, prowadzącym obrzeżem Gór Bystrzyckich, dojść do rozdroża pod Bieścem, tam skrócić w zielony szlak, przejść przez torfowisko pod Zieleńcem, zejść w dolinę i wspiąć się ku Zieleńcowi, już w Górach Orlickich. Dalej idąc zielonym szlakiem wejść na Orlicę, następnie dojść do Koziej Hali i tam skrócić w czerwony szlak prowadzący do Dusznik. Według przewodnika trasa liczyła 28,5 km – było więcej, bo parę razy szukałem szlaku nadrabiając kilometry. Już na pierwszym podejściu dowiedziałem się, że to nie był mój dzień na wędrowkę: szło mi się ciężko, jakbym ołów miał w butach, albo lat sporo więcej, ale tylko przez chwilę gościłem myśl o skróceniu trasy. Rozruszam się – zapewniałem sobie i szedłem dalej.

Pogoda była piękna, typowo zimowa: słońce, niewielki mróz, czysty śnieg i mnóstwo, mnóstwo szadzi na drzewach, a na zboczu Orlicy, tam, gdzie tonąłem w śniegu, świerki nawet pnie miały białosrebrzyste. Za schroniskiem „Pod Muflonem” wygodna dróżka trawersowała strome zbocza opadające zwałami kamieni w ciemną, dziką, niedostępną dolinę. Czarne zbocza, dno ginące gdzieś tam nisko, gdzie wzrok już nie sięgał, rumowiska skalne, rosące i ginące tam świerki – to wszystko miało magnetyczny urok pierwotnej i niebezpiecznej przyrody. Szedłem prowadzony słońcem świecącym przede mną między świerkami i rozjaśniającym mrok gęstego, czarno-białego lasu. Droga przede mną zapraszała – rozjaśniona i uśmiechnięta. Słońce bawiło się ze mną: widziałem je na zakrętach dróżki, kusilo mnie jasnymi słupami światła, a gdy podchodziłem tam, ono było już na następnym zakręcie i znowu filuternie uśmiechało się do mnie spomiędzy czarnych świerków.



Słońce na szlaku



Gdzieś ze szlaku widziane

W kontemplowaniu widoków przeszkadzało mi kiepskie oznaczenie szlaku zmuszając do uważnego szukania rzadkich i nielogicznie rozmieszczonych znaków, a co gorsza – wprowadzało nastrój niepewności, gdy



Zimowy szlak

uschniętymi kikutami drzew, wśród morza torfowicy, z rojem owadów uwijających się w nagrzanym słońcem powietrzu silnie pachnącym zielonością. Widok z postawionej tam wieży widokowej, ładny w zimie, z odległymi szczytami Gór Orlich zamykających horyzont od zachodu, w lecie zapewne jest piękny, szczególnie dla miłośników mokradeł.

Później musiałem tracić wysokość schodząc w dolinę, nie bez powodu nazwaną Doliną Słońca. Na wprost mnie, wysoko, białe zbocza Gór Orlickich, po których zjeżdżali narciarze. Stałem chwilę przy jednej z licznych tam tras zjazdowych i patrzyłem na zjeżdżających, nie mogąc się nadziwić ich umiejętności utrzymania się na nogach, a nade wszystko podziwiając ich hamowanie, bez hamulców przecież. A jeden z narciarzy nie miał nart, tylko parapet przyczepiony do nóg! Najprawdziwszy parapet okienny, tyle że z przodu miał podniesiony dzióbek, pewnie dla lepszego ślizgania się.

Sapiąc szedłem pod górę, a w pobliżu ludzie wjeżdżali na szczyt siedząc na krzeselkach wyciągu. Spoglądałem na nich czując... nie wiem co. Jakieś dziwne pomieszanie odczuć. Swoją niższość czułem – jakbym był biednym kuzynem tamtych, rozpartych na krzesłach, zazdrość czułem, zawód, osamotnienie w swojej odmienności, ale i poczucie wyższości. A na szczycie była droga, parkingi, mrowie samochodów i ludzi. Znowu zostałem sam, gdy szlak skręcił z drogi w las i zaczął piąć się w górę, ku Orlicy. Gdzieś tam widziałem widok jak z bajki o królowej Śniegu. Świerki dźwigały na sobie grube warstwy szadzi, były jak Mikołaje ze swoimi białymi brodami do pasa; czasami otrzepywały się zrzucając kurzwę najdrobniejszych lodowych igiełek, a jeśli zdarzyło się to w miejscu, w którym słońce znalazło dla siebie przejście między gałęziami drzew, widok był po prostu bajkowy. Jakby tysiące miniaturowych żywych iskier srebrnego i złotego ognia osypywało się na ziemię drżąc w powietrzu.



Okolice Dusznik-Zdroju

Próbowałem robić zdjęcia, ale na nich widać tylko rozmazania, zastygłe w powietrzu białe kropki, bez tego uroku tańczących w słońcu i świecących drobin, których kolor był połączeniem srebrnej bielei i świecącego złota.

Znak skrętu z szerokiej drogi między małe świerki rosnące na stromym zboczu zauważyłem, później już nic. Ani jednego znaku aż pod szczyt Orlicy. Szedłem po prostu pod górę wiedząc, że jeśli wspinam się, to idę w dobrą stronę. Właściwie pełzłem między małymi świerkami przekopując się przez śnieżne bezdroże. Średnio do trzeciego kroku zbity śnieg nie utrzymywał mojego ciężaru, a wtedy zapadałem się do pół łydki, czując wokół kostek zimną obręcz śniegu topniejącego w butach. Wygrzebywałem go palcami i szedłem dalej, bo przecież trudno się cofnąć, skoro szczytu domyślałem się za widocznymi już najwyższymi świerkami, ale te nie chciały się przybliżyć, obojętnie patrząc na moją mordęgę. Stały nieruchomo nawet wtedy, gdy prawa noga wpadła w śnieg aż po biodro, a ja, z drugą nogą zadartą w górę (widok musiał być pocieszny, żałuję, że nie mogłem zrobić sobie zdjęcia), macałem wokół rękoma szukając dlań oparcia, by wyciągnąć się z zapadliny.

Na szczycie wygarnąłem śnieg z butów, wypilem resztę ciepłej jeszcze herbaty z termosu, wziąłem kanapkę w garść, drugą włożyłem w kieszeń, i zacząłem długie zejście do miasteczka. Nie od razu, najpierw musiałem odnaleźć szlak, przy tej okazji zbaczając na czeską stronę i dodając kilometrów do mojego licznika. Przez parę kilometrów zielony szlak wiedzie boczną dróżką numer 389. Warto wybrać się tam samochodem dla zobaczenia z parkingów rozległych widoków, a wzrok sięga daleko – aż po szczyty Gór Stołowych. Byłem blisko miasta, gdy czerwony szlak gdzieś mi uciekł, ale już nie szukałem go schodząc w stronę widocznych dachów domów, a w miasteczku kierując się na zapamiętaną wieżę kościoła.

Do samochodu dotarłem po ponad dziewięciu godzinach marszu.

Zgodne z tradycją jest też moje usypianie w drodze powrotnej, ale dzisiaj miałem sposób na senność: opakowanie kamyków, czyli ziaren zalanych czymś twardym i słodkim, które gryzłem odganiając Morfeusza. Za to w pokoju dopadł mnie błyskawicznie, zmuszając do położenia się już o godz. 22.

Krzysztof Gdula

Pałac Jedlinka w Jedlinie-Zdroju

Miłośników dawnych rezydencji oraz spotkań z żywą historią zapraszamy do odwiedzin położonego w malowniczym uzdrowisku Jedlina-Zdrój pałacu Jedlinka. Obiekt, nazywany również porcelanowym pałacem, zaprasza na niesamowitą podróż w czasie. Wojny śląskie, czasy rewolucji przemysłowej, sekrety bogatych fabrykantów, intrygi i pojedynki dworskie, ukryte skrzynie pełne skarbów oraz niewyjaśnione tajemnice II wojny światowej czekają na swoich odkrywców. Do zwiedzania udostępnione są m.in. Komnata Heraldyczna, w której można podziwiać wyposażenie z 2 połowy XIX w. z oryginalnie zachowaną podłogą oraz bogato zdobionym sztukaterią sufitem, a także zbiór dotyczący heraldyki i genealogii, w tym kolekcję almanachów gotajskich. Pomieszczenie sztabowe Organizacji TODT, czyli jedna z sal pałacowych wyposażona w niemieckie sprzęty pochodzące z II wojny światowej, inscenizujące pracę sztabu organizacji TODT nad projektem Riese realizowanym w pobliskich Górach Sowich. Oprócz tego w podziemiach pałacu możemy zobaczyć pozostałości niemieckiego schronu przeciwchemicznego z II wojny światowej. Zwiedzający mogą także podziwiać salę balową, zdobioną płatkami prawdziwego złota, pokój Carla Kristera z kolekcją jego porcelanowych wyrobów oraz malowidłami amorków, symboli jego romantycznych uczuć do ukochanej żony. Trzy sale rezydencjonalne z zachowaną XIX-wieczną sztukaterią oraz secesyjnym piecem, pracownią sztukatorską oraz XIX-wieczną zabytkową windę kuchenną, z której można nadal korzystać. Po zwiedzeniu pałacu warto też wstąpić do przypałacowego browaru i skosztować jednego z czterech gatunków wytwarzanego tam piwa. Zapraszamy wszystkich zainteresowanych na bliskie spotkanie z historią. Szczegóły dotyczące zwiedzania obiektu na stronie www.jedlinka.pl.

Zespół Pałacowo-Hotelowy Jedlinka, ul. Zamkowa 8, 58-330 Jedlina-Zdrój, tel. 74-845-40-07. **Godziny otwarcia:** IV–IX 10:00–18:00, X–III 8:00–16:00. **Bilety:** 15/10/7 zł.

LOT „Księstwo Świdnicko-Jaworskie”



Księstwo Świdnicko-Jaworskie
Lokalna Organizacja Turystyczna



Zamek w Bolkowie

Osoby lubiące klimat średniowiecznych zamków zapraszamy do wizyty w Bolkowie, gdzie na wysokim wzgórzu nad miastem góruje pochodząca z XIII w. jedna z największych warowni książąt świdnicko-jaworskich, z charakterystyczną 25-metrowej wysokości wieżą z dziobem, w której dolnej części znajduje się dawny loch głodowy. W chwili obecnej Muzeum Zamek Bolków jest Oddziałem Muzeum Karkonoskiego w Jeleniej Górze. W odrestaurowanym Domu Niewiad znajduje się część wystawiennicza muzeum. Na pierwszym piętrze ekspozowana jest wystawa stała pt. „Budownictwo Obronne Księstwa Świdnicko-Jaworskiego”, natomiast na parterze prezentowane są wystawy czasowe. Od 1994 r. na Zamku działa Bractwo Rycerskie Zamku Bolków, które swoimi działaniami przyczynia się do rozwoju i poprawy atrakcyjności zamku. Najbardziej znaną imprezą odbywającą się na zamku jest Festiwal Rocka Gotyckiego „Castle Party”, który co roku przyciąga tłumy miłośników muzyki.

Szczegóły dotyczące zamku znajdują się na www.zamek-bolkow.info.pl.

Zamek w Bolkowie, ul. Zamkowa 1, 59-420 Bolków, tel. 75/ 741 32 97. Godziny otwarcia: codziennie 9:00 – 15:30 (latem i w niektóre dni do 16:30). **Bilety:** 7/4 zł.

LOT „Księstwo Świdnicko-Jaworskie”



Zamek w Bolkowie na litografii H. Scholza z 1880 r.

Zagadka Růženčinej zahrádky

W zachodnich Karkonoszach, po ich południowej stronie, u zbiegu Kozelskiego Grzebienia z Czeskim Grzbietem wnosi się w miarę wysoki, ale dość niewyróżniający się i łagodny Kotel (1435 m). Przy nim znajdują się jednak bardzo ciekawe obiekty, przede wszystkim rzadko odwiedzane przez polskich turystów kotły polodowcowe – Malá i Velká Kotelní Jámy, wprawdzie nie tak imponujące jak Śnieżne Kotły, niemniej jednak godne uwagi. Ich podnóżem prowadzi zielony szlak z Horních Míseček aż do Harrachova.

Natomiast w dolnej części północnego zbocza Kotla znajduje się intrygująca Růženčina zahrádka, po niemiecku zwana Rosengarten lub Rübezahls-Rosengarten (pol. Różany Ogród lub Różany Ogród Karkonosza).

Jest to rozległa łąka na wysokości 1400-1420 m, otoczona – co budzi zadziwienie, masywnym kamiennym murkiem na regularnym planie. Powstał on w 1743 r. dla ogrodzenia miejsca o nieznanym przeznaczeniu, którego cel bardzo szybko uległ zapomnieniu. Wyjaśnienia nie uzyskano mimo badań przeprowadzonych w 1872 r. Romantyczne opowiadania wiążą go z hr. Růženą von Harrach, która dotarła tu z mężem w 1742 lub 1743 r. Dla niej to rozkochany w niej hrabia miał założyć różany ogród, z którego małżonka mogła rozkoszować się pięknymi, istotnie, widokami. Tak wysoko



w górach?! Pojawiła się też wersja o prehistorycznym ośrodku kultowym. Badania archeologiczne w 1972 r. także nie potwierdziły prehistorycznego pochodzenia. Co tu było lub mogło być? Nadal nie wiadomo. Może kamienny murek miał wytyczać zakres pastwiska na sposób, jaki znamy z Wysp Brytyjskich? Od strony botanicznej jest to ciekawe miejsce mimo zarastania kosówką i wątlami świerczkami. Rośnie tu m.in. nawłoc alpejska, rdest wężownik, sasanka alpejska i zawilec narcyzowy. Należy jednak pamiętać, iż jest to I strefa KRNAP, a więc podlegająca ścisłej ochrony. Nie wolno więc wkraczać do tego tajemniczego ogródka i trzymać się należy jedynie czerwonego szlaku Rokytnice nad Jizerou – Dvoračky – Vrbatova bouda.

Krzysztof R. Mazurski

Górski Dom Turysty
"Pod Biskupią Kopą"
48-267 Jarnořtówek 211
tel. 077/439-75-84
www.biskupiakopa.pl
e-mail: biskupiakopa@wp.pl



Karnawał, zapusty, ostatki i co jeszcze?

Grudniowe dni adwentu kończyły się godami. Tak Polacy nazywali święta Bożego Narodzenia. Czas godów i kilku dni po nich to czas różnorodnych obchodów, zabaw, odwiedzin ze śpiewem kolęd przebierańców za króla Heroda, Żydów, Cyganów czy takich zwierząt, jak tury, wilki, kozy, chodzenie z turoniem. A tak robił jeszcze w latach 60. XX w. autor na harcerskich zimowiskach w Beskidzie Śląskim. Niektóre z tych zwyczajów miały rodowód sięgający lechicko-słowiańskich czasów pogańskich. Stąd w XVI i XVII w. kościół katolicki wprowadzał zwyczaj obchodzenia domostw z szopką, gwiazdą i królem Herodem. Z czasem chodzenie po domach z szopką przekształciło się w widowiska kościelne zwane jasełkami, prezentujące wnętrze stajenki betlejemskiej. Mały pierwszoklasista Staś w Domu Parafialnym w swoim rodzinnym Będzinie „grał” w takich jasełkach konika niosącego Dzieciątka... już nie pamiętam co. Oj, a kiedy to było – w 1945 r.!

Deotyma (Jadwiga Łuszczewska) w powieści *Branki w jasyrze* opisuje jasełka urządzone na książęcym dworze Bolesława Wstydliviego przez księżną Kingę. Lucjan Rydel napisał wspaniałe widowisko jasełkowe *Betlejem polskie*, premiera odbyła się w 1904 r. we Lwowie i była wielkim wydarzeniem patriotycznym. W 1906 r. w Teatrze Miejskim w Krakowie w inscenizacji tej sztuki grali m.in. Ludwik Solski (rola dziadka) i Aleksander Zelwerowicz (rola Jana III Sobieskiego). W „moich” czasach widziałem to widowisko w Teatrze Współczesnym w Warszawie ze wspaniałą rolą Stanisławy Celińskiej jako *Marii*. Do widowisk tych układano liczne pieśni zwane pastoralkami. Pierwsza kolęda została zapisana w 1424 r. Było to tłumaczenie z czeskiego ze śpiewnika Braci Czeskich *Zdrów bądź Królu Anielski*.

Okres po Bożym Narodzeniu to od dawien dawna okres radości, zabaw i obrzędów ludowych. Zaczyna go zazwyczaj huczna zabawa sylwestrowa. A tradycje tych zabaw sięgają wieków, nawet tysięcy lat. Wprawdzie istnieje zbieżność nazw *zabawa sylwestrowa* ze św. Sylwestrem i papieżem Sylwestrem II, ale nie mają one z sobą nic wspólnego. Bałamutne informacje podają, że te huczne sylwestrowe zabawy odbywały się na przełomie stuleci między 999 a 1000 r. A wzięło się to stąd, że ludzie wierzyli, iż papież św. Sylwester zamknął w podziemiach Watykanu straszliwego smoka. Ten miał wydostać się z niewoli i zniszczyć świat, gdy rozpocznie się tysięczny rok. Gdy żyjący w wielkich obawach ludzie dożyli północy 999 r. i nic się nie stało, wybuchła ogromna radość. Zabawom nie było końca. Tak podaje legenda, tradycja.

Ale są też tacy, którzy dopatrują się wzorców witania Nowego Roku wesołymi zabawami nawet w starożytności. Chodzi tu o Saturnalia – święta ku czci boga rolnictwa Saturna. Początkowo był to 19 grudnia, a od połowy I w. p.n.e. obejmowało ono już cały tydzień między 17 a 23 grudnia. Święto przypadało w okresie przesilenia zimowego i odtąd zaczynało przybywać dnia, tzn. „jakby” rozpoczął się nowy rok. Saturnalia były świętem pojednania i równości. Niewolnicy świętowali razem z ludźmi wolnymi. Odbywały się przemarsze weselących się ludzi przez całe miasto. Ojcom rodzin wręczano podarunki – były to głównie woskowe świece, ustawała działalność gospodarza. W różnych cywilizacjach początek nowego roku wypadał w różnych terminach. Przykładowo, w Egipcie był to dzień. 21 września, gdy na niebie pojawiała się czczona przez nich gwiazda Syriusz. W starożytnym Rzymie nowy rok rozpoczynał się 1 marca. Świat chrześcijański też miał różne daty. Początkowo był to dzień narodzin Chrystusa, czyli 25 grudnia i tak było w państwie Karola Wielkiego, potem dzień Zwiastowania – tj. 9 miesięcy wcześniej, czyli 25 marca. Liczono też nowy rok od Świąt Wielkanocnych i tak było w Anglii w VIII/IX w. W Polsce w wiekach średnich przypadał on na dzień

Bożego Narodzenia. Stopniowo 1 stycznia jako dzień nowego roku był wprowadzany w poszczególnych krajach Europy. W Francji nastąpiło to w 1563 r., Rosji w 1700, a w Anglii dopiero w 1752 r. Witanie Nowego Roku zwyczajem zabaw sylwestrowych pojawiło się w Europie na przełomie XIX/XX w. Początkowo były to bale z udziałem zamożnych ludzi w miastach, a potem zwyczaj ten rozprószył się na uboższe warstwy społeczeństwa. Sylwestrowa zabawa dawała i obecnie też daje początek karnawałowi

Zanim jednak doszło do różnego rodzaju zabaw karnawałowych społeczeństwa już w wczesnym średniowieczu młodzi duchowni, zwłaszcza klerycy i diakoni, bawili się hucznie i to w kościołach. Zabawy te, zwane *festa stultorum* (świętami głupców), odbywały się głównie 28 grudnia, tj. w Święto Młodzianów. Jak to i obecnie bywa, w nowoczesnych zabawach przoduje Francja, tak też i wtedy święto to urządzano głównie we Francji. Ale nie tylko. Najstarsze wzmianki o zabawach w świątyniach i to nie tylko kleryków, nawet całego kleru i ludu Bożego, pochodzą już czasów św. Augustyna. W czasie świąt Bożego Narodzenia i Objawienia Pańskiego lud i kler czynili wrzaski, tańczyli, a nawet odgrywał błazenady. Święta te, zwane świętami głupców albo świętami odwrócenia, polegały na odwróceniu hierarchii wśród duchowieństwa i odwróceniu ról społecznych. Stąd w czasie tych świąt wybierano króla czy księcia.

W kościołach w Święta Młodzianów po odśpiewaniu *Magnificat* władanie świątynią hierarchia przekazywała klerykom. Ci zaś, w maskach, poprzebierani w błazeńskie stroje, wybierali błazeńskiego papieża, biskupa bądź opata, którzy sprawowali rządy do Święta Objawienia. Wybrany „hierarcha” udzielał zebranych błazeńskiego błogosławieństwa i wtedy rozpoczynała się zabawa, w czasie której ołtarz zamieniał się w stół karczemny, przy którym jedzono i pito. Odprawiano też przeróżne liturgie, będące parodią mszy. Takie msze nazywane były oślimi, jako że pobożne śpiewy zastępowano oślimi rykami, wygłaszano „ośle mowy” dla upamiętnienia, że w stajence św. Rodziny towarzyszył osioł. Zdarzało się nawet, że przystrojonego osła wprowadzano do świątyni. Potem, podochocony piwem i winem, lud wylegał na ulice, oddając się dalszym szaleństwom. Święto to poza Francją przyjęło się również w Anglii, Bawarii, zachodnich Niemczech, a nawet w Gnieźnie. Przesadne ekscesy towarzyszące Świętu Młodzianów z biegiem lat budziły coraz większe zaniepokojenie w wyższym duchowieństwie, co doprowadziło w XVI w. do stopniowego jego zakazywania. Postawiona została, wprawdzie kontrowersyjna, teza, że z czasem sam Kościół katolicki ustanowił karnawał. Są nawet tacy badacze, którzy głoszą, że karnawał ustanowiono jako obrząd czy zwyczaj będący „spadkobiercą święta kleryków” lub jego rywalizacją. Przemawia za tym fakt, że karnawał znany jest jedynie w kręgach objętych wpływami chrześcijaństwa.

Karnawał to czas balów maskowych czy filantropijnych postępowań arystokracji. Wielcy panowie zabawiali się, spraszając gości na imieniny, chrzciny, zaręczyny, wesela, często nie tylko z tańcami, ale i z pijatyką. Bracia szlachta mieszkająca w dworach zabawiła się urządzając kuligi. Jak one wyglądały? Przybliżył je ks.



Jędrzej Kitowicz, opisując je w dziele *Opis obyczajów za Augusta II: [...] Dwóch albo trzech sąsiadów zmówiwszy się, zabierali ze sobą żony, córki, synów, czeladź służącą i co tylko mieli w domu dorosłego, zostawiając w nim tylko małe dzieci pod dozorem jakich dwojga osób. Sami zaś wpakowawszy się na sanki,*

albo gdy sannej nie było, na kolaski, wózki i konie wierzchowne, jak kto mógł. Jechali do sąsiada poblizszego, ani proszeni do niego, ani zawiadawszy go. Tak go zaskoczywszy, kazali dawać jeść i pić sobie, koniom i ludziom, bez wszelkiej ceremonii, póty u niego będąc, póki nie wypróżnili mu piwnicy i spizarni. Potem brali owego nieboraka z sobą, z całą jego rodziną i ciągnęli do innego sąsiada, któremu podobne pustki zrobiwszy, ciągnęli dalej. Aż póki w kolei do tych, którzy kuligi zaczynali, nie doszli. Kuligi takie przestawały



na jakim takim skrzypku, czasem z karczmy porwanym, albo między czeladzią dworską wynalezionym. Chyba, że gospodarz miał swoją kapelę domową, albo posłał po nią gdzie [...] do miasta.

Karnawał po polsku zwie się zapustami (wł. *carna vale* – mięso żegnać). Nasilenie wszelkiego rodzaju zabaw, widowisk, maszkar, uczt i ogólnej wesołości następowało pod koniec karnawału, w dni zwane ostatkami. Już wcześniej był tłusty czwartek, tak zwany od tłustych biesiad. Do stołu podawano pieczenie z sarny, jelenia czy żubra, kuropatwy, mamałygę, kielbasy, marynaty. W domach możnych podawano również pączki i chrust, czyli faworki, a w domach ludu racuchy. Najślynniejsze ostatki były organizowane przez krakowskie przekupki jako Babski Comber. Schodziły się one w Rynku, śpiewając dowcipne pieśni. Całe pospólstwo krakowskie przy odgłosach kapeli, wśród płasów i okrzyków, wychylając tu i ówdzie kieliszek, chodziło po ulicach zaczepiając przechodniów. Przekupki nie przepuszczały nikomu, nawet dygnitarzom czy senatorom, wymuszając „wykupienie się” datkami. A na wsi? Gdy pan zajrzał na zabawę ludową do karczmy, też był zmuszany do okupu, np. postawienia bawiącym się beczki piwa. Zresztą dotyczyło to każdego, kto wchodził do gospód. Zabierano mu czapkę, którą musiał wykupić postawiwszy wszystkim antałek wina. Ciekawy zwyczaj panował w domach szlacheckich na ogólnej biesiadzie we wtorek kończący karnawał. Otóż albo gospodarz, albo ktoś z gości słynący z dobrej wymowy, wkładał koszulę zamiast komży i po zawieszeniu pasa na szyi, zamiast stuy, stanąwszy na stołku, wygłaszał niby kazanie. Składało się ono z mieszaniny anegdotycznych wspomnień i historyjek śmiesznie powiązanych ze sobą, „okraszonych” dowcipem i humorem, co wywoływało u słuchaczy śmiech i niezwykłą radość. W ostatki gawieź i pospólstwo miejskie, a także lud wiejski, organizowało kolędowanie. Poprzebierani byli kolędnicy za turów, niedźwiedzi, konie, kozy i obchodzili dwory i chaty śpiewając często humorystyczne kolędy.

Prawosławne ostatki to maslenica. Jest to zwyczaj zachowany na Rusi od czasów pogańskich. Dawniej przypadało to święto w dniu równonocy wiosennej, obecnie jest świętem religijnym, które przypada na siedem tygodni przed Wielkanocą. Jest to święto pojednania z bliźnimi i wybaczenia krzywd. Święto trwa cały tydzień i jest to czas uczt, zabaw i tańców przy ogniu, jeździe konno i na sankach. Objada się wtedy blinami, które są symbole słońca i nadchodzącej wiosny. W miastach mieszkańcy tańczą w korowodach, odbywają się liczne koncerty, kiermasze. W ogniskach pali się stare rzeczy, aby wyzwolić się od wszelkiego zła i zapewnić sobie szczęście. Maslenica to prawosławne święto słońca, blin, naleśników i radosnej zabawy.

Korzystałem z *Rok polski w życiu, tradycji i pieśni* Z. Glogera (1900).

Stanisław Dziuba

Krótką pętlą po Pogórzu Bolesławieckim

Pogórze Bolesławieckie – północno-zachodni kraniec Pogórza Kaczawskiego, nie dorównuje (poza samym Bolesławcem) atrakcyjnością znanym jego częściom, jak choćby Pogórzu Złotoryjskiemu, rejonowi Ostrzycy czy „kaczawskim” okolicom Lwówka Śląskiego. Poniekąd trudno się dziwić. Płasko tu prawie, brak znanych zabytków. Ale nawet tutaj można odbyć ciekawe i, co ważne, niemęczące wycieczki. A „smak pogórza” będzie odczuwalny. Niniejsza trasa to propozycja właśnie takiej nietrudnej pętli po północnej części Pogórza Bolesławieckiego. Rozpoczyna i kończy się przy dworcu kolejowym w Bolesławcu. Jest to więc coś w sam raz na krótki weekendowy wypad.

Przy dworcu „łapiemy” szlak zielony. Nim kierujemy się w stronę ul. Ogrodowej, tj. „w stronę Sudetów”. Geograficznie bowiem rejon dworca uznawany jest w zasadzie za leżący już poza nimi. Sporne bywa również to, czy w ogóle Bolesławiec leży jeszcze w ich obrębie. Co innego podziały geologiczne. Ale to zupełnie inny temat. Szlak, nie zawsze wszędzie widoczny, prowadzi alejką, skrajem centrum. Przecina ul. Sierpnia 80 i dalej ul. Głowackiego w 10 min. od dworca doprowadza do ul. Kościelnej. Tu z prawej niezły widok na piękny późnogotycki kościół pw. Wniebowzięcia NMP i św. Mikołaja. Przechodzimy przez pasy. Za nimi na drzewie znak szlaku. Zgodnie z nim w lewo. Z prawej mały staw, z lewej na skwerze pomnik. Mała namiastka tego, co stoi w centrum Warszawy – kolumna z tablicami wskazującymi kilometrą do wybranych wielkich miast. Nie od zawsze pełniła ona tu jednak taką rolę. Wcześniej był to pomnik wdzięczności Armii Czerwonej. Tuż obok z prawej na skwerze kolejny pomnik, a w zasadzie skupisko mniejszych głazów z ogromnym umieszczonym na górze któregoś pośrodku tablica z napisem: 1531/Kanalisation/1904. I jakby tego było mało, tuż obok tablica upamiętniająca XV ROCZNICĘ POWROTU ZIEM PIASTOWSKICH DO MACIERZY. Za skwerem na

drzewie kolejny znak szlaku. Zgodnie z nim w prawo.

Wchodzimy na ul. Miarki. Mimo iż tu już w zasadzie kroczymy po skraju Pogórza Kaczawskiego, ulica sprowadza nieco w dół. Przekraczamy kilka ulic i na światłach dalej prosto już wzdłuż ul. Jeleniogórskiej. Z prawej mijamy miejskie targowisko. Z lewej na drzewie kolejny znak. Wkrótce też budynek szpitala. Przecinamy kolejne skrzyżowanie wciąż idąc prosto. Tu z prawej wzdłuż chodnika ciągnie się pas drzew, łączący się nieco dalej z rozległym kompleksem, częściowo o parkowym



Kamień Opitza w Bolesławcu

charakterze, Lasu Bolesławieckiego. Mimo iż do znanego uzdrowiska w granicach Jeleniej Góry, jakim są Cieplice, stąd jeszcze daleko, na lewo od chodnika stoi tablica-drogowskaz, kierujący szoferów do tamtejszego pocysterskiego zespołu klasztornego. Bardziej interesujące od tablicy jest jednak to, co wprawne oko turysty maszerującego tędy dostrzec może po prawej stronie chodnika. Nieco w głębi w zadrzewieniach leży kilka głązów.



Dolinka Rakówki w górnej części Rakowic dzieląca wieś na dwie części

Idąc dalej prosto minimy zaraz tablicę z tekstem turystyczno-krajoznawczym. Na pierwszy rzut oka trudno zrozumieć, po co ona tu stoi i co opisuje. Jednak, gdy zagłębimy się w jej lekturę i przyjrzymy środkowemu zdjęciu, trochę się sytuacja rozjaśni. Tuż obok leży bowiem tzw. Kamień Opitza. To spory głaz, na którym według miejscowych podań wybitny poeta Martin Opitz, urodzony w Bolesławcu, miał pisywać swoje młodzieńcze wiersze. Dotąd od dworca kol. 50 min.

Idziemy dalej prosto ul. Jeleniogórską. Po chwili na dobre wkraczamy do lasu. Tam nieco do góry. Z lewej słabo widoczny znak skrętu szlaku w prawo. Zgodnie z nim szeroką alejką, nadal podchodząc łagodnie do góry. To w zasadzie jedno z nielicznych na tej trasie podejść. Alejka zwęża się, przechodząc w szeroką ścieżkę. Trawersujemy zbocza wzniesienia oznaczanego na niektórych mapach jako Góra Holsteina. Z prawej widoczna rozdzielnia energetyczna, zaraz też domy jednorodzinne. To Lelów. Dziś administracyjnie częściowo w Bolesławcu (rejon rozdzielni) i częściowo w granicach Bożejowic (południowa część). Domostwa pozostają za nami, a my zagłębiamy się w las. Po 15 min. od Kamienia Opitza przecinka leśna z linią energetyczną. My dalej szeroką ścieżką. Wkrótce kolejna przecinka z linią energetyczną. Nadal przez las, prosto ścieżką, nad którą wkrótce szpaler gałęzi rosnących tu drzew. Docieramy do skrzyżowania z szerokim duktem, dochodzącym tu z lewej strony. Wkraczamy na niego wędrując przez wysokopienny las mieszany. Zaraz dukt skręca w prawo, a przed nami pojawiają się pierwsze od tej strony budynki Bożejowic. Zielony szlak przed nimi odbija w lewo. My zaś prosto, wkraczając na asfalt w górnej części wsi. I tu czuć klimat pogórza. Droga opada w dół, a na horyzoncie z lewej widoki „z góry” na dalsze tereny. Dotąd 1.50 godz.

Przez wieś schodzimy w dół, głównie wśród nowych budynków mieszkalnych. Dopiero nieco niżej pojawiają się starsze zabudowania. Po 10 min. od górnych domostw wsi z lewej kościół pw. MB Częstochowskiej z 1946 r., wynik adaptacji XIX-wiecznej sali tanecznej. Budowla z żółtą dziś elewacją z uwagi na niewielkie rozmiary i swoje wcześniejsze niekościelne przeznaczenie łatwa jest jednak do przeoczenia. Dużo trudniej przeoczyć obiekty stojące przy skrzyżowaniu szos, na granicy z sąsiednimi Rakowicami, które wkrótce osiągamy. Z prawej pozostałość pomnika ofiar wojny prusko-francuskiej z 1871 r. Z lewej zaś, nieco lepiej zachowany, pomnik upamiętniający poległych w I wojnie światowej. Jest tu też kilka nowszych obiektów. Turystę zainteresuje zapewne tablica z planem obu wsi, na granicy których się on znajduje, wraz z krótkimi opisami miejscowości. Obok niej każdemu rzuci się w oczy – rzecz by można, jeden z symboli Pogórza Bolesławieckiego. To garniec, ustawiony na postumencie, złożonym z niewielkich kamiennych bloczków. Można tu też chwilę odpocząć. Na skwerku ustawiono bowiem ławki.




Borowik (209 m) ze środkowej części Rakowic

ku. Mimo iż jest on niewielki, płynie tu bardzo szerokim korytem, które rozdziela w tym miejscu wieś na dwie części. My zmierzamy prosto. Z lewej zza domostw można dostrzec jedno z wyższych w okolicy wzniesień. To Borowik (209 m). Po chwili droga zatacza łuk w prawo. Tu z lewej najlepszy punkt do obserwacji Borowika. Z lewej też wkraczają na naszą drogę znaki szlaku rowerowego ER-6, który towarzyszył będzie przez spory odcinek dalszej trasy. Również z lewej mijamy otwarty teren, zajęty przez pola. Wkrótce skrzyżowanie z szosą, prowadzącą prawym brzegiem Rakówki. My dalej prosto do kolejnego skrzyżowania. Na nim skręcamy w prawo. Prosto można z kolei dojść do pobliskiego, dawnego zespołu dworskiego. Za skrzyżowaniem idziemy już w kierunku Bolesławca. Po chwili kolejne „górskie” atrakcje trasy. Droga z wolna wznosi się lekko ku górze, zbliżając się też do stromej na tym odcinku krawędzi doliny Bobru. Zapuszczamy się na dobre w las, cały czas idąc prosto wzdłuż „asfaltu”. Ponownie jesteśmy w Bolesławcu. Teren w tym miejscu jest dość pofalowany. Szosa zaś pnie się pod górkę. Z lewej co chwilę widoki na łożysko Bobru. Zaraz też pojawia się chodnik i stajemy na skrzyżowaniu. Dalej prosto ul. Gdańską, której pierwsze zabudowania z prawej. Dotąd 3 godz.

Na najbliższym skrzyżowaniu idziemy dalej prosto. Tu pojawia się bardziej zwarta, już wielkomiejska, zabudowa. Wkrótce ul. Gdańska doprowadza do kolejnej „krzyżówki” z ul. Łokietka, Garncarską i Kubika. Wybierając tę ostatnią idziemy prosto, po czym w lewo i zaraz w prawo do góry w stronę widocznej już z oddali świątyni. To kościół pw. MB Nieustającej Pomocy, wzniesiony w XVIII w. jako ewangelicki na miejscu bolesławieckiego zamku. Sprzed niego w prawo skos do ul. Karpeckiej. Nią prosto, potem w prawo do Rynku. Mijamy piękny ratusz z rzucającą się w oczy okazałą wieżą. Na wprost widok na widziany już wcześniej, tyle że z innej strony kościół pw. Wniebowzięcia NMP i św. Mikołaja. Z Rynku na dworzec maszerujemy ul. Daszyńskiego, mijając dalej pl. Wolności. Budynek dworca osiągamy po 4 godz. od startu.

Bartosz Skowroński

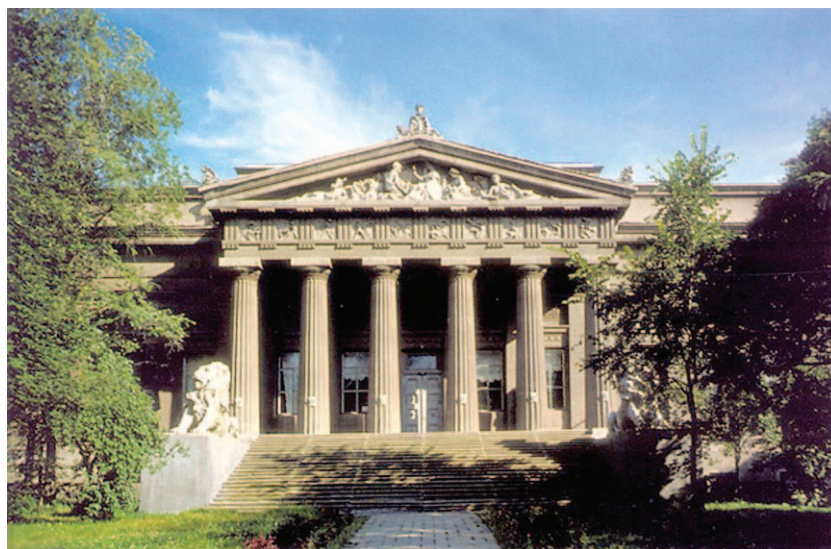


**Oferta wydawnictw
turystyczno-krajoznawczych
wydanych przez
Oddział Wrocławski PTTK**

Muzeum Sztuki Ukraińskiej

Historia Narodowego Muzeum Sztuki Ukrainy w Kijowie sięga końca XIX w. W 1896 r. ogłoszono konkurs na jego siedzibę. Zwyciężył moskiewski architekt Piotr Bojcow, ale wykonaniem dokumentacji roboczej zajął się kijowski architekt – Polak Władysław Horodecki. Roboty budowlane rozpoczęto w 1898 r. Nadzorem nad budową i zbieraniem środków pieniężnych od sponsorów zajmowało się Towarzystwo Starożytności i Sztuki. Budynek w stylu neoklasycystycznym, z sześciokolumnowym doryckim portykiem na fasadzie, z trójkątnym fryzem figuralnym przedstawiającym zwycięstwo sztuki, z dwoma ogromnymi pięciometrowymi lwami przy szerokich granitowych schodach, w stanie surowym był gotów już w 1899 r. Gmach stanął przy ul. Aleksandrowskiej (dziś ul. Hruszewskiego) frontem ku pl. Carskiemu (dziś pl. Europejski). Nowością było szerokie zastosowanie betonu przy budowie muzeum. Cement był już dostępny na miejscu, bo od poprzedniego 1898 r. produkował go w Kijowie zakład „For” na Kurenioyce, a projektantem tego zakładu też był W. Horodecki. Architekt, dzięki budowie cementowni i muzeum, zgromadził kapitał, który umożliwił mu budowę własnego, też z betonu, „domu z chimerami”, jak go dziś nazywają kijowianie.

W sierpniu 1899 r. w muzeum otwarto pierwszą wystawę archeologiczną z okazji XI wszechrosyjskiego zjazdu archeologicznego w Kijowie, choć prace wykończeniowe wewnątrz budynku jeszcze trwały. W tym czasie rzeźby tworzył Włoch Elio Sala, który współpracował z polskim architektem nie tylko podczas wznoszenia tej budowli. Muzeum starożytności i sztuki, z kolekcjami eksponatów z archeologii, etnografii, sztuk plastycznych i sztuki użytkowej, oficjalnie otwarto w 1904 r. W jego salach wystawiano prace twórców miejscowych i rosyjskich, także zagranicznych, organizowano wystawy ze zbiorów prywatnych. W 1911 r. skompletowano i pokazano wystawę obrazów i rysunków Tarasa Szewczenki.



Główne wejście do Muzeum

W 1924 r. nowa władza powołała Ukraińskie Muzeum Historyczne im. T. Szewczenki. Zbiory muzealne szybko rosły, m.in. dzięki przekazom eksponatów z Galerii Tretiakowskiej w Moskwie i Muzeum Rosyjskiego w Leningradzie. W 1936 r. wyłączono z muzeum oddział historyczny, co spowodowało, że w zbiorach pozostało głównie malarstwo i rzeźba autorów ukraińskich. Ten kierunek rozwoju potwierdziła nowa nazwa: Muzeum Ukraińskiej Sztuki Plastycznej, nadana w 1964 r. Wówczas, w latach 1967-72, poszerzono gmach w tylnej jego części, co prawie dwukrotnie zwiększyło powierzchnię wystawienniczą.

Dziś ekspozycja rozmieszczona jest w 22 salach. Obrazuje wszystkie etapy rozwoju sztuki ukraińskiej, od czasów Rusi Kijowskiej do współczesności. Spośród 40 tys. jednostek zbioru muzealnego pokazuje się tu tylko część: obrazy, rzeźby i grafikę najwybitniejszych twórców ukraińskich. Najdawniejszą pamiątką w kolekcji muzealnej jest drewniana płaskorzeźba św. Georgija (Jerzego) jako rzymskiego legionisty (XII w.), unikatowa, bo dzieł o takiej kompozycji zachowało się na świecie tylko kilka. Wystawia się ikony i obrazy o treści religijnej z XIV-XVIII ww., w tym z pracowni ikon Peczerskiej Ławry. Wiek XVIII przyniósł wpływ sztuki rosyjskiej i rozwinął malarstwo świeckie o

tematyce kozackiej (portrety: *Bogdan Chmielnicki*, *Sulima*, *Kozak bandurzysta*, *Kozak Mamaj* – nieznanymi autorów). Wiek XIX to przede wszystkim prace portretowe Ukraińców: Wołodymyra Borowykowskiego, Dmytra Łewyckiego i Tarasa Szewczenki, oraz Rosjan związanych z Ukrainą: Kapitona Pawłowa, Wasilija Szternberga i Wasilija Tropinina. Z realistycznych pozycji przedstawili życie ukraińskich chłopów Iwan Sokołow (*Pożegnanie rekrutów* – 1851), Kostiantyn Trutowski i Lew Żemczużnikow (przejmujący obraz *Kobzar na drodze* – 1854). Idee rosyjskiego Towarzystwa Ruchomych Wystaw Artystycznych, tzw. „pieriedwiżników”, na Ukrainie podjęli malarze bytu wiejskiego: Mykoła Kuzniecowa (*Na zarobek* – 1882), Sołomon Kyszyniowski, Petro Niłus, Mykoła Pymonenko (*Wesele w kijowskiej guberni* – 1891) i pejzażyści Mychajło Berkos, Petro Łewczenko, Iwan Pochitonow i Serhij Switosławski (*Wieczór w stepie* – 1890).

Ukraińska sztuka początku XX w. została pokazana w pejzażach Stepana Kołesnykowa, Ołeksandra Muraszki (*Chłopska rodzina* – 1914) oraz w obrazach rodzajowych



Mykoła Pymonenko „Idylla”



Taras Szewczenko „Widok monasteru międzygórskiego”

ale też wspomnień wojennych, w swoich obrazach przedstawili Mychajło Derehus, Wołodymyr Kostecki (*Powrót z frontu* – 1947), Heorhij Melichow i Wiktor Puzyrkow. Socjalne aspekty życia rozwinęli w swej sztuce: Wilen Czekańnik, Mychajło Krywenko (*Jechał kozak na wojenkę* – 1954), Wadym Odajnyk i Wiktor Szatalin. Obrazem współczesnego człowieka zajęli się Hawryło Hluk (*Drwale* – 1954), Tetiana Hołembijewska, Tetiana Jabłńska i Witowt Manastyński. Ukraińskie pejzaże stworzyli malarze Mykoła Hłuszczenko, Fedir Manajło, Serhij Szyszko i Fedir Zacharow (*Wiosenny wieczór* – 1975).

Wizyta w muzeum pozwala poznać sztukę powstałą w kraju naszego wschodniego sąsiada, wyrosłą z tradycji narodowych, które przecież w przeszłości przez wieki wplecione były w dzieje naszego kraju.

Janusz Fuksa
 Ilustr. <http://namu.kiev.ua>

Algonquin Provincial Park

W 1885 r. w górach kanadyjskiej prowincji Alberta decyzją premiera tego kraju Johna A. Macdonalda powołany został niewielki rezerwat przyrody zwany *Banff Hot Springs Reserve*. Powiększony dwa lata później i przemianowany na *Rocky Mountains Park* (obecnie *Banff National Park*), stał się on pierwszym kanadyjskim parkiem narodowym. Krystalizujące się wówczas światowe trendy, które legły u podstaw współczesnego systemu obszarów chronionych, znalazły szybki odzwierciedlenie w społeczeństwie kanadyjskim. W prowincji Ontario szczególne obawy zaczęła rodzić rabunkowa gospodarka leśna, która – napędzana rosnącym zapotrzebowaniem na drewno – prowadziła do znikania co roku tysiące hektarów lasów. Działająca w 1892 r. w Ontario specjalna Komisja Królewska w swym raporcie zaleciła objęcie ochroną obszarów leśnych, leżących w dorzeczeniach rzek: Muskoka, Madawaska (wraz z Opeongo), Amable du Fond, Petawawa i South River. Odpowiednią ustawę przeforsował w parlamencie prowincji rząd premiera Olivera Mowata w 1893 r. Ustawa powołała Algonquin National Park of Ontario, który w rzeczywistości nigdy nie był formalnie parkiem „narodowym”, tj. nie podlegał jurysdykcji władz centralnych Kanady. Zarządzały nim od początku władze prowincji Ontario. Dopiero jednak w 1913 r. nazwę parku zmieniono na Algonquin Provincial Park.

Algonquin Park powstał jako pierwszy prowincjonalny park przyrodniczy w Kanadzie. To tu właśnie wypracowano wiele reguł stosowanych obecnie w zarządzaniu podobnymi parkami w całej Kanadzie, a także szereg metod przybliżania społeczeństwa do przyrody. Tu także został wypraktykowany na szeroką skalę system działania strażników kanadyjskich parków – tak popularnych dziś rangersów. Powierzchnia Parku znacznie wzrosła od czasu jego ustanowienia i w dzisiejszych granicach liczy 7653 km², a więc blisko dwa i pół raza tyle, co powierzchnia wszystkich polskich parków narodowych. Teren posiada wszystkie cechy rzeźby polodowcowej. Szerokie, płytkie doliny, ze względu na skaliste podłoże zwykle podmokłe lub zabagnione, są porozdzielane niskimi pasami wzgórz. Spod cienkiej warstwy gleby powszechnie wystają obłe formacje skalne, wyszlifowane przez lądolód. W granicach Parku znajduje się około 1200 km rzek i innych większych cieków oraz około 2400 jezior. Panuje tu wilgotny klimat kontynentalny, z długą, chłodną i śnieżną zimą oraz gorącym latem. Średnie temperatury lipca-sierpnia wynoszą tu 17÷19 °C, zaś stycznia-lutego -11 ÷ -13 °C. Park leży na pograniczu zasięgów południowych lasów liściastych oraz północnych lasów iglastych, a zróżnicowane zespoły roślinne wpływają również na bogactwo tutejszej fauny.

Mniej więcej tyle wiedziałem o Parku przed podróżą do Kanady. Ach, i jeszcze to, że droga nr 60, którą pojedziemy z Ottawy na zachód, biegnie właśnie przez jego południową część! Kiedy wczesnym rankiem, jadąc wspomnianą drogą, osiągnęliśmy granicę Parku, powitała nas wysoka brama wznosząca się nad szosą. Tranzyt przez Park jest bezpłatny, natomiast każdy, kto zamierza zatrzymać się w nim w celach turystycznych, musi wykupić bilet wjazdowy dla samochodu w cenie 16 \$ za dzień. Wśród mieszkańców prowincji Ontario, którzy lubią wypoczynek na łonie natury, popularne są całoroczne karnety abonamentowe na nieograniczoną ilość wjazdów, ważne we wszystkich parkach

provincjonalnych. Latem 2014 r. cena takiego karnetu wynosiła 150,57 \$ (brutto).

Zaopatrzeni w taki właśnie karnet zatrzymujemy się na obszernym parkingu przed tzw. Visitor Centre – ośrodkiem informacyjno-edukacyjnym Parku. Już tutaj zwracają uwagę dwie rzeczy. Pierwsza to solidne, metalowe pojemniki na odpadki skonstruowane tak, żeby nie było w stanie ich otworzyć żadne zwierzę: ani silny niedźwiedź, ani sprytny szop. Podobne



Algonquin Visitor Centre

pojemniki znajdują się we wszystkich uczęszczanych przez turystów punktach Parku (i są systematycznie opróżniane!). Druga – to drzewa i krzewy na parkingu. Każdy inny, przedstawiają przegląd gatunków typowych dla Parku. I każdy zaopatrzone jest w tablicę informacyjną z interesującym opisem.

Pora jest bardzo wczesna, rozpoczynamy więc poznawanie Parku Algonquin od krótkiej wycieczki ścieżką przyrodniczą, zapoznającą turystów z historią i ekologią tutejszych torfowisk.

Jest ona jedną z piętnastu tras, wytyczonych wzdłuż drogi nr 60 i poświęconych różnym aspektom puszczańskiej przyrody. W naszym przypadku dobrze utrzymany szlak w formie pętli ma długość 1,5 km, z czego blisko połowa biegnie po drewnianych kładkach i pomostach. Jedenaście „przystanków” oznakowanych jest w terenie numerami, którym odpowiadają opisy w bezpłatnym przewodniczku do pobrania ze skrzynki na parkingu. I znów zaskoczenie: napis przypomina, by po powrocie broszury nie wyrzucać, lecz włożyć ją z powrotem do skrzynki, do powtórnego wykorzystania. Ot, taki drobny proekologiczny. Zresztą na samym wydawnictwie zaznaczono, że wydrukowano je na papierze z recyklingu.

Wszystkie torfowiska w Parku Algonquin powstały przez zarastanie otwartych tafli wody różnymi gatunkami turzyc (zwłaszcza turzycą nitkowatą), mchów i drobnych krzewinek. Pierwszy odcinek naszej ścieżki wiedzie w poprzek rozległego torfowiska utworzonego w dolince potoku Sunday Creek. Powstało ono na terenie zbiornika, utworzonego po przegrodzeniu potoku tamą przez bobry około 7,4 tys. lat temu. Jako pierwsze rozrastające się od brzegów zaczęły kolonizować wierzby, po nich modrzew amerykański. Za nimi wkracza świerk czarny o charakterystycznych, fioletowoczerwonych szyszkach wiszących na drzewach nawet do trzydziestu lat. Spośród występujących tu roślin największe wrażenie robi jednak owadożerna kapturka purpurowa. Jej czerwone dzbanuszki, widoczne zaledwie w kilku miejscach w głębi torfowiska (niestety, tu również zwiedzający potrafią zniszczyć okazy rosnące najbliżej ścieżki), służą jako pułapki na owady, które dostarczają roślinie, rosnącej na ubogim podłożu, niezbędnego do życia azotu.



Kładka przez Spruce Bog



Torfowisko na zbiorniku powstałym po stopieniu bryły martwego lodu

W drugiej części ścieżka biegnie brzegiem niewielkiego, okrągłego torfowiska o średnicy kilkudziesięciu metrów, otoczonego zwartą lizjerą lasu. Powstało ono na zbiorniku, utworzonym z wielkiego, roztopionego bloku martwego lodu, jaki zostawił tu zagrzebany w piaskach i żwirach ustępujący 11 tys. lat temu lądolód. Dziś jest ono całkowicie zarosnięte, jednak pod cienką warstwą płaszcza głębokość wody sięga podobno 9 m! Przewodnik zdecydowanie odradza schodzenie z kładki, na pocieszenie dodając, że gdybyśmy

jednak (!) zaryzykowali, to mamy pewność, że nasze ciało przetrwa wieki doskonale zakonserwowane w kwaśnym, pozbawionym tlenu torfie.

Najbardziej znanym ptakiem kanadyjskich torfowisk jest sójka kanadyjska (ang. *grey jay*, ale popularnie nazywana *whisky jack*) – nieco mniej barwna, lecz nie mniej sprytna niż jej europejska kuzynka. Potrafi ona przeżyć trwającą tu blisko pół roku zimę dzięki zapasom, zgromadzonym i ukrytym w lecie. Drugim interesującym ptakiem, spotykanym



Rozlewisko Sunday Creek

czasem na torfowiskach w tej części Parku, jest krewniak naszego jarząbka – borowiak kanadyjski. Jego angielska nazwa (*spruce grouse*) nawiązuje do faktu, że odżywia się on głównie igłami i pączkami wspomnianych wyżej świerków (ang. *spruce*). Jak widać, świerk jest tu wszechobecny: dał on również nazwę naszej ścieżce, zwanej Świerkowe Bagno (ang. *Spruce Bog*). Jej końcowy odcinek, wiodący wzdłuż szosy, pozwala jeszcze raz rzucić okiem na meandry Sunday Creek, wijącego się wśród zielonej płaszczyny torfowiska.

Po powrocie z trasy zastajemy już otwarte drzwi parkowego ośrodka (wstęp bezpłatny). Natychmiast ruszamy na przegląd bogatej ekspozycji, poświęconej przyrodzie Parku oraz historii poznawania, zagospodarowywania i ochrony jego terenów. Na koniec wychodzimy na taras, usytuowany na skalnym wzniesieniu za budynkiem, skąd roztacza się rozległy widok na kanadyjską puszcę. Nagle wszyscy jednocześnie konstatuujemy: tu Kanada nie pachnie żywicą! No cóż, może gdzieś dalej? – Więc jedźmy!

Mirosław J. Barański

Naturalne zjeżdżalnie w tropikalnym lesie

Północne wybrzeże Republiki Dominikańskiej to raj dla miłośników przyrody oraz osób spragnionych przygód. Główną atrakcją regionu – rezerwat przyrody Damajagua – znaleźć można w wiecznie zielonym lesie tropikalnym niedaleko miasta Puerto Plata. Jest to unikatowy system dwudziestu siedmiu wodospadów, z których można zjeżdżać bezpośrednio do odświeżających lagun. O popularności tego miejsca już czwarty raz z rzędu świadczy rekordowa liczba odwiedzin. *W pierwszym semestrze 2014 r. Damajagua odwiedziło 39 tys. osób, czyli 14% więcej niż w tym samym okresie w 2013 r.* – mówi Leila Budecker, dyrektor Narodowego Urzędu Turystyki Republiki Dominikańskiej. I dodaje: *Chodzi o naprawdę nietypowe przeżycie. Damajagua leży niedaleko Puerto Plata, a administratorzy ciągle wyznaczają nowe ścieżki i ulepszają zaplecze turystyczne. Portal TripAdvisor nagroził rezerwat Certyfikatem Jakości 2014, który świadczy o zadowoleniu odwiedzających.*

Rezerwat leży 10 km od Puerto Plata i jest uważany za jedną z największych atrakcji regionu. Damajagua to rów tektoniczny, w którym woda wyłobila siedmiokilometrowy jar z wodospadami. W sumie 27 kaskad spada aż z wysokości 11 m do naturalnych jeziorok o głębokości ok. 7 m. Wizyta w rezerwacie jest możliwe tylko w obecności doświadczonego przewodnika. Przygoda zaczyna się w momencie, kiedy dojdziecie do ostatniego wodospadu, skąd rozciąga się przepiękny widok na las deszczowy i okoliczne góry. Czeka tu na nas przepływanie przejrzystą rzeką, ekscytujące skoki do wody i pływanie pod ścianami wody. Na stronszych odcinkach pomogą przewodnicy, którzy także wytłumaczą, jak ześlizgiwać się z wodospadu jak po zjeżdżalni. Wstęp do rezerwatu kosztuje po przeliczeniu

21 zł. Wycieczka, zorganizowana z biura podróży, obejmuje przewodnika, wypożyczenie kasku i kamizelki ratunkowej, dojazd tam i z powrotem, jedzenie. Wycieczka odpowiednia dla osób umiejących pływać w wieku od 12 lat. Rezerwat przyrody Damajagua to nie tylko szaleństwa w wodzie. Można także podziwiać wiele pierwotnych gatunków drzew i krzewów, które rosną tylko tutaj, a także rzadkie gatunki endemicznych ptaków, płazów, gadów, ryb, skorupiaków czy owadów. Dla uniknięcia tłumów turystów najlepiej przyjechać przed południem. Park jest otwarty codziennie od godz. 8.30 do 16.

Północne wybrzeże Republiki Dominikańskiej oferuje wyjątkowe warunki do uprawiania sportów wodnych. Na plaży Cabarete, tzw. „Metropolii Kiteboardingu“, co roku w lipcu odbywają się mistrzostwa w sportach ekstremalnych. Ulubione formy aktywności to nurkowanie, trekking czy jazda na rowerze górskim. Jeśli interesuje was historia i zabytki z epoki kolonialnej i wiktoriańskiej, powinniście odwiedzić Puerto Plata. Zakwaterowanie na północy jest zwykle tańsze niż w innych regionach.



Narodowy Urząd Turystyki Republiki Dominikańskiej



Międzynarodowy Dzień Przewodników Turystycznych

Międzynarodowy Dzień Przewodników Turystycznych, uroczyste obchodzony corocznie 21. lutego, został ustanowiony w 1989 r. podczas III Konwencji Światowej Federacji Stowarzyszeń Przewodników Turystycznych (World Federation of Tourist Guide Associations – WFTGA), która odbyła się w Nikozji na Cyprze. Jego ideą jest oprowadzanie za darmo miejscowych ludzi, w ich języku, po ich terenie. Ten dzień ma pokazać pracę przewodnika lokalnym społecznościom i lokalnym władzom, a także uświadomić gospodarzom terenu, jaką rolę odgrywają przewodnicy w obsłudze turystów, a w szczególności w kreowaniu wizerunku miasta czy regionu.

Przewodnik turystyczny, zgodnie z Europejskim Komitetem Standaryzacji (European Committee for Standardisation), to osoba, która oprowadza zwiedzających w wybranym przez nich języku oraz objaśnia kulturalne i przyrodnicze dziedzictwo obszaru, na jaki posiada uprawnienia wydane przez odpowiednie władze.

Historia:

- I Międzynarodowa Konwencja Przewodników Turystycznych odbyła się w lutym 1985 r. w Jerozolimie. Wówczas zgłoszono propozycję utworzenia federacji narodowych i innych organizacji przewodników turystycznych.

- Podczas II Konwencji, która odbyła się w 1987 r. w Wiedniu, WFTGA została zarejestrowana w oparciu o prawo austriackie. Siedzibą Federacji stał się Wiedeń ze stałym przedstawicielem WFTGA, ale siedzibą zarządu Federacji jest Londyn.

- Podczas III Konwencji w Nikozji w 1989 r. ustanowiono dzień 21. lutego Międzynarodowym Dniem Przewodnika Turystycznego.

- Pierwszy raz świętowano Międzynarodowy Dzień Przewodnika Turystycznego (International Tourist Guide Day – ITGD) w 15 krajach, po tym jak Titina Loizides, przewodnicząca Światowej Federacji Przewodników Turystycznych (World Federation of Tourist Guide Associations – WFTGA), zainicjowała go 21.02.1990 r.

- XII Konwencja WFTGA odbyła się 21-22.01.2007 r. w Kairze. Nowym prezesem Federacji została pani Rosalind Newlands ze Szkocji.

- XVI Konwencja WFTGA odbyła się 26-30.01.2015 r. w Pradze.

Logo Federacji to dwie dłonie: jedna w geście przyjaźni, druga wskazująca kierunek na tle globu ziemskiego.



Przewodnicka brać. Fot. Wojciech Radliński

Noworocznym, przewodnickim zwyczajem

Już 25. spotkanie noworoczne przewodników turystycznych Dolnego Śląska i Opolszczyzny za nami. Samorząd Przewodnicki, zrzeszający koła i kluby z tych terenów, zaprosił ich tradycyjnie do Muzeum Archidiecezjalnego na wrocławskim Ostrowie Tumskim. Obecność na spotkaniu ponad 150 osób „czerwonych z białym paskiem” – tak niektórzy ze względu na strój nazywają przewodników, miała bardzo uroczysty przebieg. Wśród gości znaleźli się m.in. były Metropolita Wrocławski arcybp-senior Marian Gołębiewski, Ordynariusz Diecezji Wrocławskiej Kościoła Ewangelicko-Augsburskiego bp Ryszard Bogusz i Ordynariusz Eparchii Wrocławsko-Gdańskiej Ukraińskiego Kościoła Greckokatolickiego bp Włodzimierz Juszcak. Z radością przywitano obecnego na



W pierwszym rzędzie od prawej: bp-elekt Waldemar Pytel, bp Włodzimierz Juszcak, bp Ryszard Bogusz, arcybp-senior Marian Gołębiewski, ks. prof. Józef Pater. W drugim rzędzie od prawej: ks. Paweł Cembrowicz

spotkaniu ks. Waldemara Pytla ze Świdnicy, wybranego przez ubiegłoroczny Synod Diecezji Wrocławskiej Kościoła Ewangelicko-Augsburskiego na urząd biskupa diecezjalnego. Była też okazja przywitania nowego proboszcza wrocławskiej Katedry ks. Pawła Cembrowicza. Gościem był też dr Wojciech Biliński, dyrektor Wydziału Turystyki Urzędu Marszałkowskiego Województwa Dolnośląskiego. Wszyscy zaproszeni goście zabrali głos. Oprócz serdecznych życzeń przekazali szereg informacji, które dotyczyły przewodników. Nie zabrakło również wystąpienia przewodniczącego Dolnośląskiego i Opolskiego Samorządu Przewodników PTTK Zbigniewa Perdaka. W części artystycznej wystąpił zespół muzyczny, który wykonał szereg kolęd i towarzyszył również we wspólnym śpiewaniu. Było ono wyjątkowo dobrze zorganizowane. Powód: każdy został zaopatrzony w specjalnie na tę uroczystość wydany śpiewnik. Był opłatek, a później spotkanie przy stole bogato zastawionym wyrobami piekarniczymi. Tam rozmowy, życzenia, serdeczności. Tradycyjnie już spotkanie zorganizował ks. infu-



łat prof. dr hab. Józef Pater, dyrektor Muzeum Archidiecezjalnego i Duszpasterz Przewodników. On też z wielką swadą całe spotkanie prowadził. Za to wszystko należą Mu się serdeczne podziękowania. Takie same odnoszą się do innych osób związanych z Muzeum Archidiecezjalnym.

Wojciech Radliński

Gra muzyka

Świętowanie w Międzygórzu

Świętować lubimy, a nawet trzeba świętować – zwłaszcza kiedy jest ku temu dobra okazja. Taką właśnie na początku br. miał Oddział PTTK im. Mieczysława Orłowicza w Międzygórzu, który pragnął w sobotę 10. stycznia uczcić 35-lecie swojego powstania. Rozwiniął się on z miejscowego koła dzięki m.in. niezwykłemu już Józefowi Czernickiemu – późniejszemu wieloletniemu prezesowi, i Zygmunto wi Stępkowi. Wokół rosnące grona kadry o wielorakich uprawnieniach, w tym licznych przewodników sudeckich, przybywało członków, których obecnie jest ponad 110. Wśród nich jest młodzież z kilku szkolnych kół w Bystrzycy Kłodzkiej, bo będące niegdyś błyszczącą perłą sudecką urokliwe Międzygórze leży w gminie Bystrzyca Kłodzka, której burmistrz – Renata Surma, robi, co może, by rozwijać turystykę. Wspomaga ją w tej części Ziemi Kłodzkiej burmistrz Międzylesia, który nie może się doczekać odrestaurowania pięknego pałacu (w części goście są już przyjmowani).

W hotelu „Nad Wodospadem” (oczywiście Wilczki) zgromadziło się kilkadziesiąt osób, w tym wymienieni władarze gmin, sołtysi okolicznych wsi i honorowi członkowie Oddziału: Julian Szymson i niżej podpisany (obaj z Oddziału Wrocławskiego). Były z tej okazji odznaczenia PTTK, wyróżnienia i nagrody, a po sprawnym rozdeleniu wspaniałego tortu przez panią burmistrz – wielogodzinna posiada przy muzyce i tańcach.

Należy wyrazić duże uznanie działaczom Oddziału, że w tak małej miejscowości o statusie wsi, którą nawet pozbawiono poczty (przy licznych wczasowiczach i turystach!), o urokach dostrzeżonych i wykorzystanych już przez królową Mariannę Orańską, działa z dużym samozaparciem i skutecznością, osiągając cenione wysoko wyniki (chwalono m.in. dobry stan szlaków, liczne otwarte imprezy) grono społeczników – dziś zjawisko coraz rzadsze. Utrwała to przekonanie, że Towarzystwo może być i jest atrakcyjne dla wielu osób, dostarczając rozrywkę, wypoczynku i satysfakcji. Oby jak najdłużej!

Krzysztof R. Mazurski



Poczet sztandarowy Oddziału, wyróżnienia odczytuje prezes Oddziału Włodzimierz Głaz, pomaga Bogusław Stecki



Burmistrzowie przy stole, po lewej radna Urszula Kular



Jubileuszowy tort

Zakazy, nakazy i Beskidy w tle

Zamykać góry na zimę? Zwolennicy takiego rozwiązania zwykle powołują się na rozwiązania przyjęte w najbliższej nam Słowacji. Niby to takie proste, tylko nie do końca. Dla mnie słowackie rozwiązanie zalatuje hipokryzją. Zamyka się szlaki turystyczne w trosce o bezpieczeństwo turystów i ze względu na ochronę przyrody, a jednocześnie otwiera całe połacie gór dla narciarzy. Uważam, że zamykanie gór, z jednej strony, i otwieranie, z drugiej, z bezpieczeństwem i ochroną przyrody nie ma nic wspólnego. Urazów narciarskich jest pewno dużo więcej niż wypadków turystycznych, zaś wegetacja roślin na stokach narciarskich jest skrócona o dwa miesiące, w niektórych miejscach trwale zanika. Znowu pojawiły się głosy sugerujące „zamykanie gór”. Po wydarzeniach końca 2014 r. na Babiej Górze dyrekcja BgPN zastanawiała się, czy kopuła szczytowa Babiej nie powinna być „zamknięta” zimą. Beskidzcy goprowcy rozmawiali na ten temat z dyrektorem parku narodowego.

Przypomnę, co działo się tam od 28 do 30 grudnia. Beskidzcy ratownicy wychodzili czterokrotnie poszukując i ratując turystów od Brony po Gówniak. Kilka ratowanych osób trafiło do szpitali z odmrożeniami, w stanie hipotermii, nawet z utratą przytomności. Red. Ewa Furtak z GW, specjalizująca się w tematyce turystycznej w Beskidach, rozmawiała z Jerzym Siodłakiem, naczelnikiem Beskidzkiej Grupy GOPR. Potwierdza on, że dyskusja o dostępie do gór zimą cały czas się toczy, oczywiście odżywa zimą, szczególnie po serii spektakularnych akcji w górach. Jerzy Siodłak nie jest zwolennikiem takiego ograniczania dostępu do gór. Twierdzi, że najlepszym rozwiązaniem jest edukacja i profilaktyka. Jak mówi: **W szkołach uczy się ogólnie o bezpieczeństwie, samemu zachowaniu się w górach poświęca się niewiele czasu. Chyba że trafi się jakiś nauczyciel pasjonat. Zdarza się, że wiedzę zdobywa się dopiero w dramatycznych okolicznościach.** Ma rację. Tu przypomnę tragedię pod Rysami, kiedy pod lawiną zginęło kilkoro tyskich licealistów. Wówczas młodych poprowadził w góry także nauczyciel-pasjonat. Wynika z tego, że sama pasja nie wystarczy.

Wracajmy w Beskidy. **Wydaje się, że Beskidy bywają niedoceniane, lekceważą się je. Tymczasem tutaj każdy szczyt może się okazać nie do pokonania** (red. Furtak). **Faktycznie, w powszechnym przekonaniu zagrożenie wiąże się przede wszystkim z wędrówkami po Tatrach. Tymczasem to Beskidzka Grupa GOPR ma najwięcej interwencji rocznie** (nacz. Siodłak). Ze swej strony zwracam uwagę, że Beskidy, choćby Śląski i Żywiecki, a o tym rejonie mowa, to teren znacznie, znacznie większy od Tatr. Statystyki mogą więc nieco mylić. To nie zmienia faktu, że zimowych wypadków turystycznych (narciarskie pomijam) jest dość dużo, chyba nawet coraz więcej z sezonu na sezon. Po prostu rośnie zainteresowanie zimową turystyką górską, za czym nie nadąża wyposażenie, przede wszystkim zaś wiedza i doświadczenie turystów. Jednak i w tej materii jest postęp. Wynika on z dostępności sprzętu właściwego do uprawiania turystyki zimą. W każdym porządnym



Piękno Babiej Góry

sklepie turystycznym kupimy dobre kijki, czekan i raki. Nie brakuje dobrych markowych ubiorów i drobnego sprzętu przydatnego, wręcz niezbędne go na wędrowce. Zatem nie ma dziś problemu z zakupem sprzętu i tutaj postęp jest znaczny. Gorzej jest z podejściem do gór i nie chodzi tu o odśnieżanie szlaków, choć i takie zachcianki były wysuwane pod adresem TPN. Chodzi o to, jak niektórzy postrzegają swoją zimową aktywność górską. Brakuje często świadomości, że zimą w górach jest zupełnie inaczej niż w innych porach roku, jest inaczej niż zimą w mieście. Trudności na szlaku rosną niepomniernie, zagrożenia utraty zdrowia, a nawet życia stają się realne i to w każdych górach. To nie muszą być Tatry z oblodzonymi perciami, żlebami, lawinami i halnym zwałającym z nóg. Większość zagrożeń występuje we wszystkich górach, a wynikają one wprost z pory roku. Głęboki śnieg, niskie temperatury, silny wiatr, krótki dzień – to występuje wszędzie. Dodatkowo lokalne zjawiska pogodowe, jak np. ograniczenie widoczności na otwartym terenie – gęsta mgła, zachmurzenie, stwarzają zagrożenia niewystępujące prawie nigdzie poza górami. Wysokość nie gra tu większej roli. Weźmy taką Przeł. Kucałową (pod Okrąglicą), czy Przeł. Halną (pod Wielką Rycerzową), Halę Pawlusią albo choćby rozdroże pod Turbaczem na czerwonym szlaku od strony Rabki. Dodajmy do tego ciemność i mgłę „100%”. W takich warunkach i podobnych miejscach nie widać nic w odległości 2 m i wybór drogi jest prawie niemożliwy.

Przypomnę przypadek turysty na Hali Pawlusiej, a było to w biały dzień. W biały dosłownie. Biało pod nogami, biało wokół niego. Turysta przysiadł na chwilę, by poprawić sznurowadła, a gdy się podniósł, ogarnęła go mgła tak gęsta, że stracił orientację. Dzień był biały i to dosłownie. Odnaleziono go następnego dnia rano. Dołożę jeszcze śnieg powyżej kolan i zmęczenie po kilkugodzinnym w nim brodzeniu. Taka „mieszanka” okoliczności niczego dobrego nie wróży. Teraz podnieśmy poprzeczkę, a raczej wysokość. Oto Pilsko i masyw babiogórski. Zaczniemy od wysokości około 1400, czyli na podejściu na Pilsko czy na przełęczy Brona (1408). Tutaj to jeszcze w miarę spokojnie, jeśli góra zasłania od wiatru, ale już na kopule szczytowej Pilska powyżej Kopca (1391), na Babiej powyżej progu przed Kościółkami czy wyżej, już na Kościółkach (1620), gdy „trochę” powieje, można się spodziewać niezwykłych atrakcji. Wiatr, niosący lodowe igiełki wciskające się wszędzie, powodujące odruchowe zamykanie oczu, odmrażające skórę na twarzy. Kto tego nie widział, może sobie tylko wyobrazić. Jeśli zabraknie odporności i opanowania, to może być kiepsko. Prawdopodobnie takie warunki napotkali turyści ratowani ostatnio (28-30.12.2014) na Babiej Górze.

Oddajmy głos Patrykowi Pudelko, rzecznikowi Beskidzkiej Grupy GOPR (za *Dziennikiem Zachodnim*): **Przyczyną poniedziałkowego zdarzenia było bardzo silne załamanie pogody. Nie można powiedzieć, że turyści byli nieprzygotowani. Mieli bardzo dobry ubiór. Ich sytuację utrudnił sypiący śnieg i silny wiatr. Zgubili drogę i wezwali pomoc. Najprawdopodobniej zbyt późno wyszli ze schroniska na Markowych Szcza winach. Poniedziałkowa wyprawa, która była piątą w ciągu trzech dni, była przeprowadzona w ekstremalnych warunkach. Temperatura na szczycie wynosiła minus 25 stopni Celsjusza, wiał porywisty i silny wiatry, szlak był całkowicie zawiany, a zasy miejscami dochodziły do 60-70 centymetrów. (...) Babia Góra jest najwyższą górą w Beskidach. A czym wyżej, tym warunki są trudniejsze. Na tej wysokości, czyli ponad 1700 metrów, pogoda może zmienić się w ciągu kilku minut. Nawet**



Autor na Perci Akademików

jak świeci słońce przy bezchmurnym niebie, to za chwilę widoczność może spaść do kilku metrów. Takie zmiany gubią turystów. Wielu z nich nie zdaje sobie sprawy, że nagle mogą znaleźć się w poważnych tarapatach.

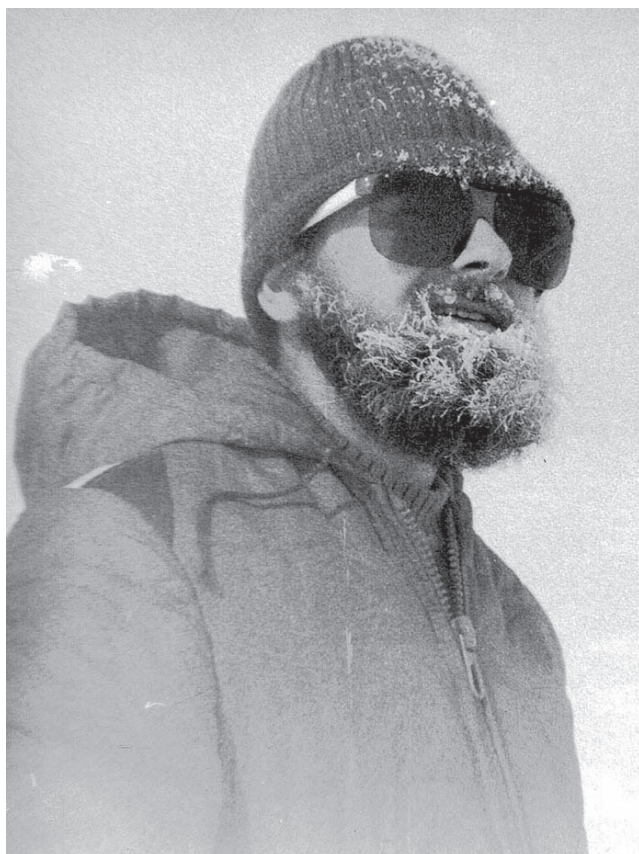
No i tym właśnie różni się zima w górach od zimy w dolinach, w mieście, w podgórskiej miejscowości, na Krupówkach czy na rynku w Wiśle, Szczyrku, Zawoi. W warunkach, o których mowa powyżej, szybko traci się siły i nie pomoże najlepsze wyposażenie, jeśli turysta nie będzie w stanie z niego skorzystać. Mgła i ciemność potrafią tak ogłupić, że pozostaje tylko wola przetrwania. Wtedy to już nie jest górską przygodą, lecz walką o przetrwanie. Myślę, że jednak większości z nas nie o to chodzi. Na koniec wytłumaczę się, dlaczego podparłem swoje wywody cytatami z GW i DZ. Oto dobrze się dzieje, że poczytne dzienniki zajmują się także takimi tematami, że sięgają po opinie fachowców z GOPR. Prasa turystyczna nie jest tak popularna, jak codzienna. Jest zatem szansa, że to zdanie fachowców dotrze do przeciętnego czytelnika i nawet jeśli jeden je zignoruje, to do innego trafi. Na to liczę.

Zamykać góry na zimę! Zakrzykną zwolennicy rozwiązań administracyjnych po kolejnej niefortunnej przygodzie turystów na Babiej Górze. W ciągu tygodnia na przełomie roku 2014 i 2015 goprowcy wychodzili na Babią sześciokrotnie na pomoc turystom. Prawie za każdym razem turyści znajdowali się w kiepskim stanie. Szósta akcja nastąpiła w niedzielę 4 stycznia rano. Czwórka turystów po biwaku w rejonie szczytu nie mogła znaleźć powrotnej drogi na Markowe Szczawiny. Warunki pogodowe przerosły ich umiejętności i wytrzymałość. Dwie osoby zostały sprowadzone przed południem, dwie później, gdyż trzeba było turystkę zwozić. Okazuje się, że wejść na górę nie jest tak trudno, gorzej już z zejściem. To warunki tam panujące powodują takie sytuacje, ludzie są prawdopodobnie dobrze wyposażeni i nie pierwszy raz w górach, myślę jednak, że nie doceniają „Babci”. Nie zamykajmy jednak gór na zimę, raczej uczmy się w nich przebywać. Że nie jest to takie łatwe, świadczą wydarzenia na Babiej Górze.

* * *

Na koniec coś śmiesznego, żeby nie było tak ponuro. Jak wspomniałem wyżej, są gazety piszące sensownie o interesujących nas sprawach. Są także inne, piszące w tonie sensacyjnym, a przy tym dość zabawnie. Można się z nich dowiedzieć ciekawych rzeczy, na przykład o Babiej Górze. Oto cytaty, zwracam uwagę na osobliwe „tłumaczenie” nazwy. ***Uważaj turysto! Babia Góra może Cię zabić. Nie bez przyczyny po niemiecku nazwa ta oznacza Diabelski Szczyt.*** Z powyższego zdania wynika wprost, że ***Babia Góra*** tłumaczona na niemiecki znaczy ***Diabelski Szczyt***. O ile dobrze się orientuję, diabeł to po niemiecku Teufel, a nie „baba”, no chyba że ktoś ma przykre doświadczenia z kobietami, wtedy używa tych słów zamiennie. Niemiecka nazwa to rzeczywiście Teufelspitze. Baba po niemiecku to Weib, zatem gdyby przyjąć rozumowanie autora cytowanego fragmentu, niemiecka nazwa musiałaby brzmieć Weibspitze. Kolejny kwiatek z tego samego gatunku. Pisał to chyba jakiś wybitny językoznawca. ***Babia Góra to szczyt grozy, nie od parady nazywano ją Diabelską.*** Autor nawiązuje do słowa Diablak (także Diabli Zamek), którym nazywa się sam wierzchołek Babiej. Jednak nazwa ta związana jest z legendą o umowie diabła ze zbójnikiem (wymiana: dusza za zamek), a nie z jakimiś „diabelskimi” warunkami na tej górze. Inne nazwy niemieckie to Hexen Berg (Góra Czarownic) i Babjo Gura (po górno-ślązacku – oberschlesisch). Najstarszą zanotowaną nazwą masywu jest Baba – tak zapisał Jan Długosz w swoich „Rocznikach”.

Juliusz Wystouch



Autor zimą na Babiej

Psie marki

Czy różnego rodzaju czipy czy metalowe i plastikowe znaczkę dla zwierząt to wymysł eurobiurokratów? Nic podobnego; metalowe marki mocowane choćby psom są znane od setek lat. Ba, z całą pewnością można by rzec, że od... wieków. Dziś te nierzadko wyjątkowej urody drobiazgi są przedmiotami poszukiwanymi przez kolekcjonerów i ozdobami ich zbiorów. Na podstawie zachowanych okazów wiemy, że swoje psy znakowali specjalnymi „blaszkami” już Rzymianie w czasach, kiedy ich imperium obejmowało niemal całą Europę. Znane są oznaki dla psów z okresu średniowiecza; magnateria i szlachta w ten sposób wyróżniała swoją własność.

W kolejnych wiekach władze większości aglomeracji walczyły z problemem, którym była groźna i nieuleczalna wówczas choroba – wścieklizna. Zwierzchności miast wydawały przepisy, które porządkowały ten problem. Po rozbiórce Polski każdy zaborca wprowadzał na zajętych terenach tzw. „psie marki”, czyli metalowe znaczkę, które potwierdzały, że pies ma konkretnego właściciela płacącego za jego posiadanie należną kwotę. Tak było w „Prusiech”, Kongresówce i Galicji. W kolekcjach naszych, rodzimych zbieraczy, można znaleźć piękne „numerki” tłoczone już w XIX w. Podziw budzą ich kształty i treść. Początkowo co roku bito inny wzór blaszki, później modyfikowano tylko na ogół jej treść. O ile obrazek mógł pozostawać ten sam, to rok musiał być zawsze aktualny. Dla hycła oznaczało to, że bieżące opłaty właściciel wniósł do magistrackiej kasy na pewno. Podobnie zresztą jest i dzisiaj. Ciekawostką jest, że w Wolnym Mieście Gdańsku występowały mosiężne psie marki wybijane osobno dla psów „niemieckich”, jak też „polskich”.

W Galicji istniało wiele firm zajmujących się produkcją „blaszek” do oznaczania psów. Biedniejsze samorządy korzystały z usług miejscowych kowali czy manufaktur. Oznaki takie wyglądały czasem dość prymitywnie, miały wyłącznie wartość użytkową. Inaczej było w przypadku dużych, wyspecjalizowanych firm. Jak choćby Wytwórni Wyrobów Metalowych Andrzeja Berlińskiego we Lwowie, która mieściła się przy ul. Szewczenki 11, a biura miała przy ul. Słowackiego. O poziomie i jakości wyrobów świadczyć może choćby zachowany fragment reklamy tej firmy. Jak widać, z usług Berlińskiego korzystały miasta i miasteczka od Lwowa, przez Kołomyję, Brześć n/Bugiem, Jarosław n/Sanem

po maleńki Skołoszów. Ciekawy zbiorek psich marek z Przemysła zgromadził Przemysław Chorążykiewicz. Część z nich prezentujemy na fotografiach.

Janusz Motyka



Reklama Wytwórni Wyrobów Metalowych Andrzeja Berlińskiego we Lwowie (ze zbiorów J. Motyki)

Marian Kowalski

– zbieracz i twórca muzeum ludowego

W ciągu wieków na Dolnym Śląsku wrzał tygiel dziejowy. Należał on do Państwa Wielkomorawskiego, Piastów, Czechów, Austrii, Prus i Polski. Na skutek różnych zawieruch dziejowych znajdowali tu dom i schronienie ludzie przed prześladowaniami we własnych krajach. Decyzje Konferencji Jałtańskiej po II wojnie światowej spowodowało na gigantyczną skalę zakrojoną bez precedensu w dziejach nie tylko Polski, ale i Europy akcją przesiedleńczą w wyniku, której nastąpiło ponowne zaludnienie żywołem polskim Ziemi Zachodnich oraz ich gospodarcze powiązanie z pozostałą częścią kraju.

Przyłączone do Polski ziemie zachodnie zostały przewidziane przede wszystkim jako tereny osadnicze dla repatriantów ze ZSRR, to jednak otworzyły one również duże możliwości osiedleńcze i dla nadwyżek ludnościowych z tzw. ziem centralnych. Ta wielka migracja miała swój początek pod koniec XIX w. w postaci ustawicznie stałej oraz sezonowej migracji ludności polskiej. W krok za armią radziecką i polską oraz obejmującą te ziemie administracją polską zaczęła napływać na Dolny Śląsk ludność z przyległych województw i łączyła się z ludnością polską przebywającą w Rzeszy na robotach. Od 1945 r. napływały na teren Dolnego Śląska liczne rzesze repatriantów ze ZSRR, przesiedleńców z centralnych województw oraz reemigrantów z innych krajów europejskich, np. Niemiec, Francji, Rumunii, Jugosławii. Na małą skalę odbywał się także ruch ludności w odwrotnym kierunku tzn. z Dolnego Śląska, podobnie jak i z pozostałych ziem zachodnich na ziemie dawnej Centralnej Polski.

Imigranci przybywający na Dolny Śląsk przynosili ze sobą odmienne treści kulturowe poglądy wzory zachowań ukształtowane na terenach ich poprzedniego zamieszkania. Różnili się też często między sobą odmiennymi cechami psychicznymi. Niejednokrotnie dopiero tutaj następowało wzajemne poznawanie się różnych grup regionalnych, uświadomienie sobie ich istnienia, konfrontacja dorobku kulturowego, ocena jego poziomu rozwojowego oraz zarysowujących odmiennosć lub wspólnotę etniczno-kulturowego pochodzenia. Okolice Trzebnicy były i są zasobne w materialne skarby kultury, które, gdyby nie ludzie, dla których kultura duchowa, tzn. muzyka, rzeźba, zbieractwo, jest częścią ich życia codziennego, zaginęłyby. Jedną z takich niepowtarzalnych postaci okolic Trzebnicy jest animator kultury, jak mówi o sobie – Marian Kowalski.

MARIAN KOWALSKI urodził się 2.08.1938 r. w Warszawie (faktyczna data urodzenia to 2.07.1937 r. – błędnie został wypełniony formularz w kościele). Do 1945 r. wraz z ojcem Marianem, matką Rozalią i starszą siostrą mieszkał w Przasnyszu. Jego matka pochodziła z Kurpi, a ojciec z Warszawy. Dzieciństwo przypadło na bardzo trudny okres historyczny – II wojny światowej. W 1943 r. Niemcy aresztowali jego ojca, który w tymże roku został przewieziony do KL Auschwitz i tam zgładzony. W rok później



zginęła jego starsza siedmioletnia siostra Irena. Został sam z matką. W sierpniu 1945 r. przeprowadzili się oni do Wrocławia, gdzie mieszkali przez pięć lat, tamże Marian Kowalski uczęszczał do szkoły podstawowej.

Matka Rozalia kochała przyrodę, ziemię, stąd też koniecznie chciała zamieszkać z dala od wielkich miast. Przeprowadzono się więc najpierw do Trzebnicy, a następnie do Marcinowa. Mieszkali tam w domu odziedziczonym po staruszce, którą się opiekowali. Los nie był najłaskawszy dla młodego Mariana, w 1960 r. zabrał mu ostatnią podporę, osobę, którą bardzo kochał – jego matkę. Został sam. Wtedy to podjął pierwsze próby rzeźbienia, rozpoczął zbieranie starych przedmiotów użytkowych. Celem jego działalności było i jest nadal uchronienie przed zatraceniem rzeczy ważnych dla naszej kultury, folkloru.

Marzeniem jego matki było, aby jej syn grał na akordeonie. I te marzenia się ziściły. Pierwszy kontakt z instrumentem nastąpił, kiedy miał około sześciu lat, gdy Marian widział i słuchał przydrożnego grajka, który grał na ręcznie wykonanym instrumencie. Akordeon jest „głównym” instrumentem dla niego, ale gra on jeszcze na perkusji, saksofonie, kontrabasie, klarncie. Jest czynnym muzykiem do dzisiaj. Zbieranie starych przedmiotów zostało uwieńczone własnoręcznie wybudowanym muzeum. Swoje dotychczasowe życie ocenia jako sukces, mówi: *Spełniły się moje marzenia*. Jest to człowiek, który ma ściśle wytyczoną drogę w swoim życiu. Jest pełen nadziei, że któregoś dnia ktoś dostrzeże i doceni jego trud w uchronieniu chociaż namiastki naszej kultury. Te pragnienia możemy odczytać w tekstach jego piosenek i w wierszach.

Zapłata

Dostrzec prace ludzi – piękna to cecha!

Ujrzyć piękno tej pracy – cenna zaleta!

Stworzyć samemu dzieło – ciężka to praca!

Ochronić to wszystko – to właśnie zapłata!

Rogatą dusza

Patrz człowieku na ten stos staroci, którego czas niszczy i słońce nie złoci,

a korniki z pleśnią pospołu tańczą, ten wytwór rąk ludzkich na potęgę psują.

To wszystko ratować ja chcę i ja muszę, Bo taką rogatą mam ja chłopską duszę.

Korniki wygonię, a pleśń wycahuję, dorobek rąk ludzkich jeszcze uratuję!

Marcinowo, w którym po 1950 r. zamieszkał wraz z matką Marian Kowalski, różniło się od tych wsi, które zachował we wspomnieniach z dzieciństwa. Ludność pochodziła z wielu regionów, używała przywiezione ze sobą sprzęty i narzędzia rolnicze, nosiła przeróżne stroje. W zajętych gospodarstwach zastała dolnośląskie, „poniemieckie”, jak mylnie mówiono, sprzęty: meble, narzędzia i naczynia. Stopniowo repatrianci, reemigranci i osadnicy zaczęli stapiać się w jednorodną dolnośląską ludność. W kął poszły najpierw meble i stroje, a wraz z upływem lat następowała integracja w narzędziach i sprzętach.



Wpływ miasta powodował szybką standaryzację całego bagażu kultury materialnej. Widząc postępujące zmiany, szybkie ulepszenia techniczno-cywilizacyjne niosące jednocześnie nieunikniony zanik tradycyjnych przedmiotów, Marian Kowalski zapragnął ratować ginące relikty.

Trudno dociec, kiedy u tego rodowitego warszawiaka zrodziła się pasja zbierania wszelkiego rodzaju wiejskich „staroci”, pamiątek kultury materialnej wsi. Chyba wówczas, kiedy wojna rzuciła go wraz z całą rodziną na kurpiowską wieś, gdzie jako mały chłopiec zetknął się z życiem, pracą i kulturą tamtejszych mieszkańców. Folklor Puszczy Zielonej rozbudził w wyobraźni wrażliwego chłopca umiłowanie kultury ludowej. Wiele lat szperał Kowalski po wiejskich strychach, stodołach, oborach, stajniach, po chłopskich obejściach w poszukiwaniu przeróżnych przedmiotów, które wychodzą już z użycia albo dawno o nich zapomniano. Sam potem to wszystko naprawia i konserwuje. Przez lata uzbierał się ogromny zbiór wiejskich narzędzi, naczyń, lamp, sprzętów. Oprócz staroci, jak wszyscy mówią, Marian Kowalski zbiera także wycinki z gazet, dyplomy, listy z podziękowaniami i wszystko, co jest z nim powiązane, aby mieć osobistą pamiątkę. Takim znaczącym wyróżnieniem była w 2002 r. Nagroda Ministra Kultury im. Oskara Kolberga w uznaniu zasług dla kultury ludowej. W 2005 r. Marian Kowalski został odznaczony przez prezydenta Aleksandra Kwaśniewskiego Krzyżem Kawalerskim Orderu Odrodzenia Polski.

Dzisiejsze czasy, sytuacja gospodarczo-polityczna, ogólny brak pieniędzy, a przede wszystkim małe dotacje na kulturę, nie sprzyjają propagowaniu w naszym kraju kultury ludowej. Szkoda, że na naszych oczach ginie kultura stworzona i kultywowana przez naszych ojców, szkoda, że w naszym społeczeństwie występuje ogólny brak zainteresowania kulturą ludową i wreszcie szkoda, że ludzi tak oddanych kulturze ludowej, jak Marian Kowalski, jest tak mało!

Marian Kowalski, Jerzy Maciejewski

Fot. Krzysztof Maciejewski



nad Toporowym Stawem Niżnim

**na tafłę Toporowego
wdarty się obłoki
tłusciutkie wizerunki Boga
nagle anioł zatrzepotał skrzydłami
zmarszczył tafłę jeziora
i zniszczył obraz Boga**

grudzień 2007

na Hali Kopieniec we wrześniu

**Hala zawisała opustoszałymi szalaszami
w białej atmosferze mgły**

**do turzyc zmierzwionych kopytkami owiec
przytulają się skulone krople rosy
nawet wiatr usnął na chwilę
i pozwolił wpełznąć myślom**

**Hala rozpostarła ramiona w kuli szklanej planety
zawieszanej w oczekiwaniu na zimę**

wrzesień 2007

Joanna Pociask-Karteczka

Piękno Polski

Dziś wydawać może każdy. Nie trzeba starać się o papier, zezwolenie cenzury (która zwracała uwagę, co często się przemilcza, nie tylko na aspekty polityczne, ale i merytoryczne – stąd wydawcy nie ryzykowali chodzenia do niej z byle czym). Jeszcze wyłożyć kasę, znaleźć osobę umiejacą jakoś czytać i pisać oraz (co staje się nawet ważniejsze) umiejacą korzystać z komputera i internetu. No i jakiś pomysł. Można działać. Tak powstaje coraz więcej książek w myśl hasła: ludzie są głupi, ludzie to kupią. Była ładna, kolorowa okładka, wewnątrz też na błysk – dobry papier, dużo zdjęć, i handlujemy.

Tego rodzaju pojawiła się w 2014 r. kolejna książka o tak żenującym poziomie merytorycznym, że nie mogę się powstrzymać od jej totalnego zanegowania. Z założenia ma wypchnąć w Polskę ludzi, którzy niewiele o niej wiedzą. A przecież to kraj tak piękny. Więc piękne zdjęcia, ale żeby było wiadomo, co oglądać, dodano opisy. No i zaczyna się... Chyba skandal, bo jak inaczej to nazwać?

Z pozoru tylko wielkie wydanie w formacie A4 robi solidne wrażenie. W istocie to amatorszczyzna, poczynając od zasad edytorskich, a właściwie ich braku. Nie ma bowiem strony tytułowej. To takie dziwactwo, żeby wyróżnić się od innych edytorów. Jednakże wskutek tego nie wiadomo, kto jest wydawcą tego pasztetu? Firma ukrywająca się pod oznaczeniem *copyrightowym* i w adresie e-mailowym? A kto był autorem tekstów? Nie wiadomo. Natomiast wiemy, że zdjęcia ściągnięto z internetu. Taka łatwizna... Ciekawe, czy zgodnie z prawem autorskim, bo zdjęcia nie są indywidualnie autoryzowane. A kiedy i gdzie wydano? Na tylnej stronie okładki podano jakąś firmę z siedzibą w Klukach. Wydała ona czy tylko drukowała? Absolutna nonszalancja wobec obowiązujących norm bibliograficznych i wydawniczych.

Opisy (o ich rodzajach za chwilę) zamieszczono po zgrupowaniu województw w kilku częściach Polski, tak więc najlepiej znane mi woj. dolnośląskie (m.in. wraz z wielkopolskim!) znalazło się w części „Polska zachodnia”. I tu pojawiają się pierwsze wątpliwości (co najmniej):

- dlaczego osobno przedstawia się parki narodowe/krajobrazowe i góry, w których się one znajdują, np. Karkonoski Park Narodowy i Karkonosze, Park Krajobrazowy Gór Opawskich i Góry Opawskie? Powtórzenie i niekiedy sprzeczne informacje;

- poszczególne pasma, parki i miejscowości podano w układzie alfabetycznym, ale bez żadnej mapki (trzeba by było komuś ją zlecić do opracowania!) lokalizacyjnej; mało kto będzie umiał dopasować opis do konkretnego województwa i jego przestrzeni. Czasami stosowane określenie typu „Dolny Śląsk” czy „Pomorze” jest absolutnie niewystarczające. A już dobór miejscowości jest absolutnie dziwny i przypadkowy: ani najważniejsze, ani najciekawsze, ani najbardziej wyróżniające się jakąś indywidualną cechą.

By nie być posądzonym o gołosłowność, zajmijmy się częścią z usterek i błędów. Tak tedy:

Góra Chojnik i Wodospad Szklarki (s. 292 – dalej bez podawania s.) to eksklawy, a nie enklawy Karkonoskiego Parku Narodowego (żałować trzeba braku łaciny w ogólniakach!).

Wodospad Kamieńczyka (293) nie znajduje się „w pobliżu granicy KPN”, ale w obrębie KPN, przy jego granicy.



Nie ma rośliny pierwiosnek wyniosły, tylko pierwiosnka wyniosła. Dlaczego Żyła Bazaltowa w Śnieżnym Kotle dużymi literami?! Wymienia się jako charakterystycznego dla KPN jenota, który jest gatunkiem inwazyjnym i tępionym! (wszystko 294).

Stawy baryckie sięgają 300 ha, a nie tylko „ponad 100 ha” (296).

Bzdurą jest lokalizowanie Gór Stołowych w... Kotlinie Kłodzkiej! (300).

Kto może podziwiać jelenia na Szczelińcu i Narożniku?! Zachęca do tego owa książka (301).

W Górach Bardzkich jest tylko jeden szlak pieszy (311). Straszne zaniedbanie!

Zdjęcie Gór Izerskich (314-315) pokazuje czeską stronę, a mamy poznawać piękno Polski.

Błędna pisownia „Góry Bystrzyckie i Orlickie” (312) – toć to dwa odrębne pasma wbrew temu, co sugeruje zła nazwa. Powinno być (oczywiście w środku zdania) „góry Bystrzyckie i Orlickie”.

Łupki łyszczkowe, a nie łyszczkowate (314). Nie ma po czeskiej stronie Gór Izerskich pasm o nazwach Średnie i Izery (314), tylko grzbiety: Średni i Waloński. Bóbr jest główną rzeką tych gór?! W XVII w. było tu panowanie niemieckie?! Zgroza. Denerwujące są częste informacje „klimat podobny do klimatu sąsiednich regionów” – a nigdzie nie jest on scharakteryzowany.

Nie tylko Wojcieszów jest miastem w Górach Kaczawskich (317) – także Świerzawa. Porfiry to już przestarzały termin – trachit, trachit.

Przy żadnym schronisku nie wspomniano, że to schronisko PTTK.

Góry Sowie – najstarsze pasmo w Sudetach (323): pod jakim względem? Bo nie morfologicznym. Nowa Ruda nie leży w nich.

W Górach Stołowych „nie ma warunków do uprawiania narciarstwa” (326) – częściowa nieprawda: zjazdowego i owszem, ale turystycznego – jak najbardziej. Bolko I świdnicki, a nie Świdnicki (329) – to nie nazwisko. Nie ma Podstawnej (330), jest Postawna w Górach Bialskich. Czy klimat może odpowiadać standardom??

A co z Karkonoszami? Raz schodzą (czyli kończą się) do Bramy Lubawskiej, a zaraz dalej – kończą się na Przeł. Kowarskiej (332). A co z Grzbietem Lasockim? Przeł. Karkonoska dzieli na wschodnie i zachodnie nie całe Karkonosze, tylko Śląski Grzbiet. I tu już inny podano skład fauny niż w opisie KPN. Widok ze s. 334 dotyczy czeskiej strony!

Kolejna bzdura to skały wulkaniczne Raduni (337) i gołoborza zamiast rumowiska. Rzeźby prehistoryczne znajdują się nie na Ślęży, tylko w Masywie Ślęży wtórnie przemieszczone. A schronisko (PTTK) jest i pod Wieżycą.

I znów zły wybór zdjęcia. Tym razem Śnieżnik od czeskiej strony (338). I ma 1426, a nie 1425, kiedy to wreszcie trafi do ludu?! Na zachodnie Masyw Śnieżnika graniczy z Rowem Górnej Nysy, a nie Kotliną Kłodzką. Nie Pasma Krowiarek, tylko po prostu Krowiarki. Bystrzyca Kłodzka leży w tym Masywie?! A była już w Górach Bystrzyckich. Przydałoby się parę słów o Międzygórzu, nie tylko wzmianka o Wodospadzie Wilczki.

Zamek Czocho (właściwie Czajków) jest nie na Dolnym Śląsku (344), a na Łużycach Górnych. I znowu pisownia – Henryk I jaworski, nie Jaworski.

Miejscowość Janowiec leży w zachodniej Polsce?! Gruba przesada!

Jak w czasie okupacji żołnierze radzieccy mogli zdewastować pałac w Kamieńcu Ząbkowickim (360)? Po 1945 r. nie był on nigdy własnością prywatną, a od lat należy do Gminy. U jego podnóża wznosi się kościół poewangelicki, zbudowany przez królową Mariannę i tu mieści się gminny ośrodek kultury, zaś kościół poklasztorny to nadal tak użytkowana świątynia pocysterska (361).

Przy Wangu spoczęły też prochy Tadeusza Różewicza (363) – chyba nie trzeba wyjaśniać, kto to był?

Elektrownia nie jest równocześnie zaporą (Pilchowice), tylko mieści się przy zaporze, co widać na sąsiednim zdjęciu (374)!

W Głogowie nie znajduje się już od dawna Kościół Pokoju. Nie wznoszono u ewangelików zbory (to ludzie), tylko kościoły (budowle), świątynie (384).

W 1945 r. zamek Książ przejęła nie Armia Radziecka, tylko Armia Czerwona (387).

Przy opisie początków Wambierzyc (388) trzeba podać, że to legenda, a nie historyczne wydarzenia. Bardzo wątpliwie jest datowanie figurki MB.

Uff! Nazbierało się! Jestem przekonany, że pozostałe opisy równie błędne i fatalne. To ostrzeżenie dla wszystkich Czytelników – jak najdalej od tego „dzieła”! A co poradzić wydawcy. Chyba wystarczy przytoczyć dwa przysłowia: *Jak nie potrafisz, nie pchaj się na afisz!* i *Pilnuj, szewcze, kopyta!* No i coś praktycznego: jak najszybciej wycofać nakład z rynku i przekazać go na przemiał. Wstydu (sobie) oszczędź!

Polska. Piękno naszej Ojczyzny. [Br. m., daty i wydawcy, Kluki 2014?], 400 s.

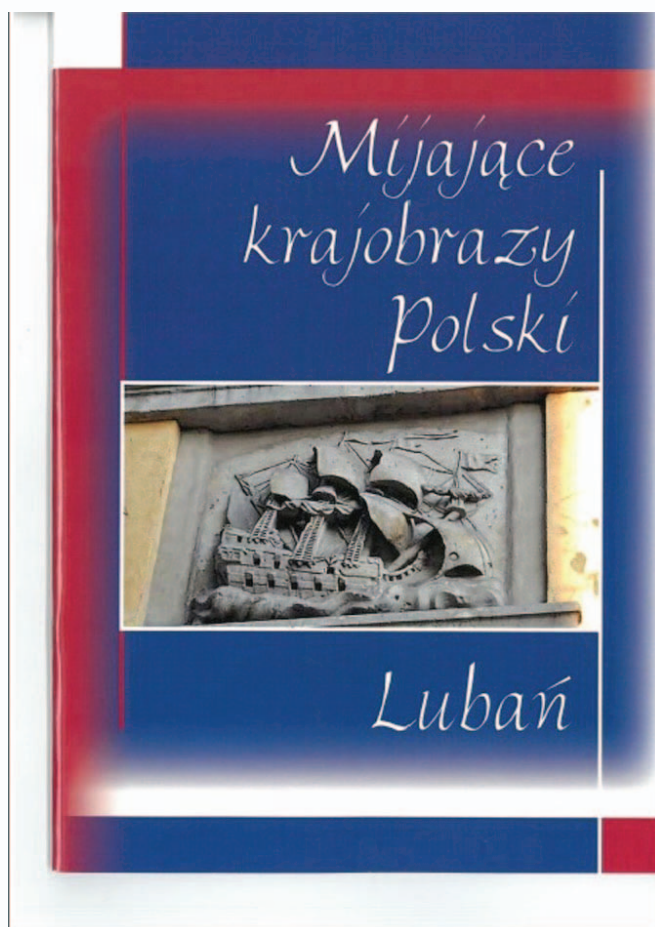
Krzysztof R. Mazurski

Mijający krajobraz Łużyc Wschodnich

Na początku grudnia ub. roku ukazała się publikacja z cyklu „Mijające krajobrazy Polski”. Tym razem tematem kolejnego seminarium był Lubań. Miasto to ma bardzo burzliwą historię, dlatego też nie było problemów ze znalezieniem ciekawych tematów. Nie było także problemów ze znalezieniem regionalistów, znających niezwykle historie, jak i potrafiących podzielić się z posiadaną wiedzą i zebranymi przez lata unikatowymi dokumentami. Okazją do zorganizowania spotkania stały się Dni Lubania. Zaskoczeniem było tylko niezwykle nastawienie do pomysłu ze strony urzędników. Nie tylko, że postanowili oni włączyć się w organizację projektu, to także sfinansowali wspomnianą publikację.

Kolejny tom z serii wydany został przez Jeleniogórskie Wydawnictwo Poligraficzne AD REM na zlecenie Komisji Krajoznawczej Oddziału PTTK „Sudety Zachodnie” w Jeleniej Górze. Zawiera on materiały prezentowane podczas Ogólnopolskiego Seminarium Krajoznawczego „Mijające krajobrazy Lubania”, zorganizowanego 28.06.2014 r. w sali konferencyjnej Galerii Łużyckiej w Lubaniu. Tym razem poruszone zostały takie tematy, jak „Węgiel brunatny pod Lubaniem – zapomniane kopalnie głębinowe” (Janusz Skowroński i Andrzej Kuźniar), „Garnizon w Lubaniu” (Piotr Kucznir), „Zakłady meblarskie w Olszynie Lubańskiej” (Zbigniew Madurowicz), „Restauracje i hotele Lubania” (Janusz Kulczycki), „Historia jednego obiektu (altanka przy ul. Dąbrowskiego)” (Krzysztof Tęcza) i „Historia kolei żelaznej w Lubaniu” (Michał Sibilski).

Ta czterdziestostronicowa publikacja, ozdobiona licznymi fotografiami, wydana została pod tytułem „Mijające krajobrazy Polski. Lubań” dzięki dofinansowaniu ze środków Łużyckiego Centrum Rozwoju w Lubaniu.



Krzysztof Tęcza

NA SZLAKU - magazyn turystyczno-krajoznawczy

Czasopismo Polskiego Towarzystwa Turystyczno-Krajoznawczego wydawane przez Oddział Wrocławski PTTK od 1987 r.
Magazyn odznaczony "Złotą Honorową Odznaką PTTK" w 2002 r. oraz Odznaką Honorową "Za Zasługi dla Turystyki" przyznaną przez Ministerstwo Sportu i Turystyki w 2012 r.



Adres Redakcji:
Rynek-Ratusz 11/12, 50-106 Wrocław

Redaktor Naczelny: **Krzysztof R. Mazurski**
Sekretarz Redakcji: **Anna Zygm**
Redakcja techniczna: **Piotr Dacko**
Zespół Redakcyjny: **Wojciech Radliński,**
Andrzej Rumiński
Webmaster: **Piotr Dacko**
Stale współpracują: **Juliusz Wyślouch**



Materiałów nie zamówionych Redakcja nie zwraca i nie stosuje honorariów za opublikowane.

Redakcja zastrzega sobie prawo adyustacji tekstów, przyjmowanych wyłącznie w formie elektronicznej.

Przedruki tylko za podaniem źródła.

Umieszczanie banerów na stronie domowej magazynu i reklam wewnątrz numerów na odrębnie uzgadnianych zasadach.

Za treść reklam Redakcja nie odpowiada.

ISSN 1230-9931