

Rok XXX

Nr e-118 (314)

Sierpień 2016

# NA SZLAKU

Turystyka – Krajoznawstwo – Góry

Magazyn turystyczno-krajoznawczy



## Z NASZEGO REGIONU

Mój Świeradów-Zdrój (2) .....	<i>Tomasz Kowalik</i> .....	3
W ruinach Wrocławia – wiersz .....	<i>Stefan Łoś</i> .....	5

## OJCZyste SZLAKI

Kalety – moje miasto .....	<i>Radosława Radziwończyk-Gabryś</i> ...	6
Co to jest „Green Velo”? .....	<i>Janusz Zaremba</i> .....	8
Kaplicę zbudowali turyści .....	<i>Ryszard M. Remiszewski</i> .....	10

## TRASA MIESIĄCA

Żółty szlak z Sobótki do Świdnicy .....	<i>Bartosz Skowroński</i> .....	11
---	---------------------------------	----

## GLOBTROTER

Hruby Jesenik – przyroda i geologia .....	<i>Alina Dopart</i> .....	14
Cerkiew Kirillowska .....	<i>Janusz Fuksa</i> .....	16
Andyjska Patagonia (1) .....	<i>Mieczysław Zaręba</i> .....	18
Pinery Provincial Park: dęby na wydmach .....	<i>Mirosław J. Barański</i> .....	20

## Z TURYSTYCZNYCH KRĘGÓW

Dolnośląscy Seniorzy ZHP na turystycznym szlaku .....	<i>Stanisław Dziuba</i> .....	23
Koleją w góry .....	<i>Janek Kozdrowski</i> .....	26
Spływ po Wdzie .....	<i>Maria Chróścicka</i> .....	27

## EKOLOGIA NA SZLAKU

Kamienie szlachetne i ozdobne Dolnego Śląska .....	<i>Janusz Szulc</i> .....	30
--	---------------------------	----

## PORADNIK TURYSTY

Przegrzanie i inne przypadki .....	<i>Juliusz Wysłouch</i> .....	34
------------------------------------	-------------------------------	----

## SYLWETKI NA SZLAKU

O śpiącym wojsku w Babiej Górze .....	<i>Ryszard M. Remiszewski</i> .....	36
Wspomnienie o zmarłych (1) .....	<i>Andrzej Rumiński</i> .....	38

## RECENZJE, NOWOŚCI

Szlakami przez Sudawię .....	<i>Tomasz Kowalik</i> .....	39
Encyklopedie kieszonkowe: Kwiaty i Rośliny lecznicze ...	<i>Andrzej Rumiński</i> .....	40

**Na okładce: W drodze na szczyt Wolarza (852 m) w Górach Bystrzyckich (Sudety Środkowe). Fot. Janek Kozdrowski**

## Mój Świeradów-Zdrój (2)

**W** Świeradowie ta opieka miała bardzo realne wymiary – „zarządzałem” pod okiem Ciotki Zofii ogródkiem z grządkami warzywnymi i krzewami owocowymi. Najbardziej podobała mi się drewnitnia, gdzie nauczyłem się rąbać drewno z tzw. okorków, czyli żerdzi i listew kupowanych w pobliskim Mirsku, gdzie był tartak, który pracował na wysokich obrotach – drewno z izerskich lasów było bardzo potrzebne do odbudowy wielu zniszczonych miast. A drewna z okolicznych lasów było pod dostatkiem. Okolice poznawałem także podczas samodzielnych wypraw na jagody i grzyby, zbierane w wielkiej obfitości, co zasługiwało na pochwały Ciotki i Wuja, było podziwiane przez Babcie i Mamę, gdy przyjeżdżała na urlopy.

Takie właśnie były początki mojej turystyki izerskiej i świeradowskiej. Z Wujem odwiedzałem znajomego leśnika (nie pamiętam jego adresu, jednak na pewno było to poza Świeradowem), ale nie zapomnę smaku miodu z jego pasieki i obfitości orzechów laskowych z pobliskich leszczyn. Do tych wspomnień dołączam też pod opieką Wuja odwiedzin w zamkach Chojnik (wtedy Chojnasty-Kynast) i Czocha, Cieplice i Jelenią Górę, Szklarską Porębę i Czerniawę Zdrój, Mirsk i Lwówek Śląski. Wiele z nich długo jeszcze nie tętniło tzw. pełnią życia. Wiele było w ruinie z nielicznymi mieszkańcami, którzy z trudem oswajali się do życia w nowych miejscach.

Poniżej willi „Zofia” położonej na stoku była utwardzona ul. Kolejowa, czyli droga dojazdowa „bez przelotu”, prowadząca do kilku podobnych willi. Jeszcze niżej było torowisko manewrowe, gdzie maszyniści szlakowali palenisko lokomotywy, czyli bezceremonialnie wyrzucali żużel, a właściwie płonące resztki węgla. Drewniane podkłady kolejowe stopniowo ulegały wypaleniu, czyli torowisko ulegało dewastacji i groziło rozerwaniem pod ciężarem lokomotywy. Po stromej skarpie żużel zrzucano nad brzeg płynącej w głębokim wąwozie, bystrej Kwisy.

Tak zaczęły się moje pierwsze, a potem sześć kolejnych, wakacji szkolnych w górskim uzdrowisku razem z Babcia, a potem także z Mamą, która dołączała by spędzić z nami swoje kolejne urlopy. Niestety, rówieśników nie miałem nawet jak na przysłowiowe „lekarstwo”. Jedyne spotkania z podobnymi do mnie chłopakami to te z ministrantami świeradowskiego kościoła parafialnego.

Wtedy to był Wieniec Zdrój, a wiele miejscowości w powojennym pośpiesznym „oswajaniu Ziemi Odzyskanych” nie miało dzisiejszych nazw. Zanim Wieniec – bo otaczały go zalesione góry – stał się Świeradowem, dawniej nazywał się Bad Flinsberg, do którego kolej doprowadzono w 1909 r. Na Ziemiach – nazywanych potem oficjalnie – Zachodnimi, powszechne było poczucie tymczasowości,



**Bad Flinsberg – Isergeb(irge) – Panorama uzdrowiska. Stara pocztówka niemiecka z 6.06.1947 r. ze stemplem „Wieniec Zdrój”, w korespondencji informacyjnej o kąpielach borowinowych i inhalacjach**

a nazewnictwo wielu miasteczek, wsi, gór, rzek oficjalnie zmieniono dopiero w 1949 r. Ta mała miejscowość w kotlinie Gór Izerskich wzmiankowana była w 1524, a walory zdrowotne tutejszych wód źródłanych opisano w 1572 i 1600 r.

W uzdrowisku byłem wielce nieświadomym świadkiem tzw. sprawiedliwości dziejowej, czyli wyjazdów niemieckiej ludności. Z niewielkim dobytkiem ładowali się dosłownie „pod oknami” naszej willi do wagonów towarowych i odjeżdżali do nowej ojczyzny. Ale przez kilka lat w Wieńcu-Świeradowie i innych miejscowościach tych stron, pozostawało jeszcze wielu Niemców, także duchownych, ale głównie rzemieślników, często starców i samotnych. W willi przejętej przez Wuję na parterze mieściła się pracownia, a może nawet studio, w którym poprzedni właściciel uprawiał malarstwo sztalugowe. Było wiele surowych płócien, duże pojemniki z farbami olejnymi, sztalugi, surowe i używane pędzle.

Na pierwszym piętrze była duża kuchnia, pokoje mieszkalne, łazienka oraz gabinet z pianinem i biurkiem, kredensem, sofą, z dużymi obrazami olejnymi, przedstawiającymi malowane stylowe wiejskie krajobrazy, we wspaniałych, złożonych ramach. Wuj miał w nim swoje biuro, choć rzadko pracował tam wiele godzin. Przed wojną był urzędnikiem Towarzystwa Ubezpieczeń „Orzeł” S.A. w Warszawie. Jako agent w powojennym Państwowym Zakładzie Ubezpieczeń Wzajemnych, wyjeżdżał na długie dni „w teren”. Miał przydzielone do pracy tereny i miejscowości powiatu Lwówek Śląski, często pracował w rejonie miejscowości Gryfów Śląski, Lubań Śląski, Mirsk.

Na drugim piętrze były – ulubione przeze mnie – pokoje gościnne dawnego właściciela willi, zwane mansardami z drewnianym wystrojem, które zajmowałem niejako „samodzielnie”. Latem Ciocia Zofia przyrządzała śniadania, obiady i kolacje dla gości wynajmujących pokoje, którzy coraz liczniej w kolejnych latach odwiedzali Świeradów. Miałem w tym swój udział, jako „przewodnik-ochotnik” odprowadzający przyjezdnych z dworca kolejowego do centrum uzdrowiska, ciągnąc czterokołowy wózek gospodarczy (zawsze pod górę, do centrum uzdrowiska) z ich walizkami.

Korzystali z atrakcji uzdrowiska „dla świata pracy z miast i wsi” – z wód mineralnych, kąpeli leczniczych, basenu pływackiego, wtedy jeszcze rzadko z Sali Pijalni we wspaniałym Domu Zdrojowym, zamienianej na salę koncertową. Jeszcze rzadziej z pełnowymiarowego boiska do piłki nożnej, na którym trenowali m.in. piłkarze Centralnego Wojskowego Klubu Sportowego „Legia” z Warszawy. Liczne sanatoria lecznicze, spacerów w parku uzdrowiskowym i po jeszcze mało uczęszczanych szlakach turystycznych w okolicznych górach, ze Stogiem Izerskim (1105 m n.p.m.) w roli głównej w masywie Wysokiego Grzbietu. Duże domy i pensjonaty oddano utworzonemu w lutym 1949 r. Funduszowi Wczasów Pracowniczych, pod zarządem Komisji Centralnej Związków. Na tzw. turnusy lecznicze i wypoczynkowe, czyli zwykle dwutygodniowe wczasy, skierowania dostawali wzorowi pracownicy, przodownicy pracy, nauczyciele, kadra inżynierska wielu fabryk, kolejarze, z rzadka korzystając z wycieczek po malowniczej okolicy.

Kilkadziesiąt metrów poniżej willi „Zofia” była bocznica, a właściwie ślepe torowisko. Prowadzące do niego drogi „z dołu” i „z góry” ułatwiały dojazd do podstawianych wagonów towarowych. W czasie wakacji 1946 r. widziałem wiele razy załadunek skromnego dobytku przymusowych emigrantów do jeszcze wtedy niepodzielonych Niemiec. Nie mogłem wówczas wiedzieć o dramatyzmie tej sytuacji, ani o jej przyczynach politycznych, czyli o ustaleniach Konferencji i Deklaracji Poczdamskiej z 1945 r. ustalającej m.in. konieczność przeprowadzenia wielkich – w skali europejskiej – przesiedleń ludności cywilnej. Nikt nie dbał przecież o tłumaczenie dlaczego tak się dzieje. Nie tylko wtedy, wiele lat potem – również.

Do Wieńca-Świeradowa przybywali, jako osadnicy obejmujący domy i pola do uprawy, w znacznej liczbie przesiedleńcy. Doświadczeni przez wojnę dawni mieszkańcy Kresów Wschodnich, jeńcy powracający z obozów koncentracyjnych, zdemobilizowani żołnierze, liczni – jak mój Wuj – warzawianie, którzy nie mieli do czego wracać. Powiaty Lubań i Lwówek Śląski były wśród 12 rejonów przeznaczonych przez ówczesne Ministerstwo Ziem Odzyskanych do objęcia „z dobrodziejstwem inwentarza” po wysiedleniu ludności niemieckiej. Świeradów Zdrój był wśród 7 miasteczek i gmin w powiecie lubańskim, a prawa miejskie nadano mu już w 1946 r.

Wśród przybywających na dłużej – ale niepewnych jutra – osadników, nie brakowało cwaniaków żerujących na ludzkim nieszczęściu, szabrowników łakomych cennego majątku poniemieckiego. Wielu „nowych” uznało te okolice za dobre miejsce do schronienia się z powodów politycznych, wielu z nich to byli partyzanci, członkowie dawnych organizacji politycznych „niepożądanych”

w pobliżu zachodniej granicy państwa, ale także szumowiny ludzkie – tylko dla zgubienia śladów działań przestępczych.

Mój Wuj Ryszard miał status inwalidy wojennego i osadnika wojskowego. Prawo osiedlenia, a w istocie przejęcia majątku poniemieckiego, dostał jako inwalida – weteran wojenny. Pierwszy raz ranny został podczas walk wrześniowych a po raz drugi w Gdańsku, w czasie bombardowania miasta, które było etapem na trasie ucieczki z Warmii i Mazur ludności cywilnej i pędzonych na zachód jeńców wojennych. Takim ludziom ułatwiano nowy start z przekonaniem, że będą na nowych kresach zachodnich zbudują „nowe życie” i oswoją je jako część „przesuniętego” na zachód państwa.

*Cdn.*

**Tomasz Kowalik**



## **W ruinach Wrocławia**

**Ostrołukowe okna puste... rzeźb jakowychś ślady,  
Gotycki konfesjonał w drzazgach... strzęp witraża.  
Zdruzgotany w pół Chrystus na szczątkach ołtarza,  
Wyrwy w murach, przez które przegląda świt błądy.**

**Może piastowski orzeł gdzieś tu przetrwał wieki,  
Nieliczny z dokumentów polskości Wrocławia,  
Nim dziś go pożarł ogień, który wszystko strawia,  
Wywraca bujne grody i zmienia nurt rzeki.**

**Ale ruiny wieży oplecione w bluszcze,  
Słyszały kiedyś piosnkę, którą Odra pluszcze  
I niesie ją z falami, tam gdzie polskie morze,**

**I słyszeć odtąd będzie poprzez wszystkie wieki,  
Bo Odra weszła znowu między polskie rzeki,  
Płynąc przez łany, które polski chłop znów orze.**

**Stefan Łoś – Wrocław, 1945**

## Kalety – moje miasto

**W**ychowały mnie Bieszczady, którym zawdzięczam nieblaknącą miłość i nieustanną tęsknotę do natury, drzew, otwartych przestrzeni i życzliwych, dobrych ludzi. Nigdzie indziej nie ma takiej otwartości, gościnności i dobroci w ludziach jak właśnie tam w nieodkrytych, niekomercyjnych Bieszczadach. Kiedyś tam wrócę.

Tymczasem los mnie rzucił na Śląsk, gdzie mieszkam i pracuję w malowniczo położonych Kalebach. Prowadzę własną małą szkołę języka angielskiego, pracuję społecznie, pisuję coś od czasu do czasu, a od 5 lat działam w Stowarzyszeniu Nasze Kalety, którego jestem współzałożycielką i gdzie od początku pełnię funkcję sekretarza. Potrzebę pracy społecznej ma się albo nie, lecz na pytanie dlaczego to robię nie wiem nigdy co odpowiedzieć. Po prostu tak mam. Jeden z przyjaciół mówi o mnie, że jestem osobą bujającą w obłokach, o romantycznej duszy, wyróżniającą się działalnością społeczną. Mam nadzieję, że to komplement.

Czasu wolnego mam niewiele, jeśli taki się pojawia to czytam, czytam, czytam, uczę się wciąż języka angielskiego oraz włoskiego, hiszpańskiego i esperanto. Wiedza daje dystans, a znajomość języków obcych poczucie wolności.

W życiu kończyłam wiele szkół i kursów, ale najpiękniejszy i najbarwniejszy czas to 5 lat spędzonych na Uniwersytecie Śląskim Filia w Cieszynie, gdzie kończyłam wydział Pedagogiczny o kierunku Animacja Społeczno-Kulturalna. Przyjaźnie zawarte wtedy trwają do dziś, zwłaszcza jedna najpiękniejsza, owocująca coroczną rozmową telefoniczną w wigilijne poranki.

W pozostałych ułamkach wolnego czasu jeżdżę sama, z rodziną lub przyjaciółmi na rowerze, norma dzienna to co najmniej 10 km. Jestem mężatką, mamą trojga dzieci.

Miasto moje, Kalety, jak żadne inne, otulone jest gęstym szalem lasów mieszanych, które chroniąc nas przed zanieczyszczeniami aglomeracji śląskiej dają komfort i poczucie bezpieczeństwa. Niemal 80% powierzchni miasta zajmują właśnie lasy.

Mimo niewielkich rozmiarów miasto moje przyjmuje wędrowców o każdej porze roku innym bogactwem, barwą i sposobem na spędzenie ciekawie czasu na wolnym powietrzu.

Gdy przybędziesz zimą, będzie to dla Ciebie czas, w którym można spacerować po bezkresnych połaciach naszych lasów, czas uprawiania sportów, na przykład narciarstwa biegowego, czas uwielbiany przez dzieci, które mogą bezpiecznie poszaleć czy to na górcie zwanej zwyczajowo Ptasią w Miotku, czy Wilczej w Jędrysku.

Jeśli trafisz na odpowiednią aurę, właśnie zimową porą odbywa się coroczny Zjazd Na Byłe Czym. Impreza ta, organizowana przez Stowarzyszenie Nasze Kalety zazwyczaj kończy ferie zimowe. Celem tej inicjatywy jest oderwanie młodszych i starszych od komputerów i telewizorów, i pokazanie, że



**Tania**

można ciekawie spędzić czas ze sobą na świeżym powietrzu, wśród śmiechu i radości. Należy tylko przygotować niezwykle pojazd i ewentualnie zjechać nim z górki.

Natomiast, jeśli wybierzesz się tu wiosną, będzie to najlepszy czas, gdy można, a nawet należy koniecznie, odwiedzić łąkę trzęślicową. To takie miejsce zaczarowane, gdzie każdy uwierzy w magię i czary. Uroczą jest zwłaszcza wczesną wiosną pod koniec maja, czy z początkiem czerwca. Tam, jak okiem sięgnąć rozciąga się poleć liliowego kwiecia i innych rzadko występujących roślin. Lecz zwłaszcza liliowe i żółte kosańce nadają temu miejscu malowniczych barw. Aby tu dotrzeć należy, jadąc od miasta, zaraz za stadionem miejskim Unii Kalety skrócić w lewo i, jadąc prosto, po prawej stronie ujrzymy ten cud przyrody. Trafic tam nie jest trudno, ponieważ znajduje się tam tablica informacyjna. To jedna z największych i najpiękniejszych łąk śródleśnych, gdzie można podziwiać nie tylko kosańce lecz także inne chronione rośliny; uznana ona została w roku 2004 za użytek ekologiczny przez Wojewodę Śląskiego.

Wiosna to także czas na dalsze i bliższe wyprawy rowerowe. Poruszając się po specjalnie oznakowanych trasach rowerowych, przystając tu i tam, z tablic edukacyjnych dowiemy się jakie okazy roślin i zwierząt można spotkać w danym miejscu.

Można pojechać Pętlą z Cisem Donnersmarcka, koniecznie odwiedzając miejsce, gdzie ów słynny okaz wciąż jeszcze unosi swoją majestatyczną koronę ponad młodzieżą leśną i mruczy groźnie sobie tylko znane dzieje wspominając. Pętla ta w całości liczy około 22 km i najwygodniej jest poznać ją właśnie jadąc rowerem.

Na przykład w dzielnicy Jędrysek można przystanąć na chwileczkę przy kapliczce Koła Łowieckiego „Kania”, czy spocząć na jednym z gładów narzutowych. Przy odrobinie szczęścia natkniemy się na sarnę, jelenia czy dzika.

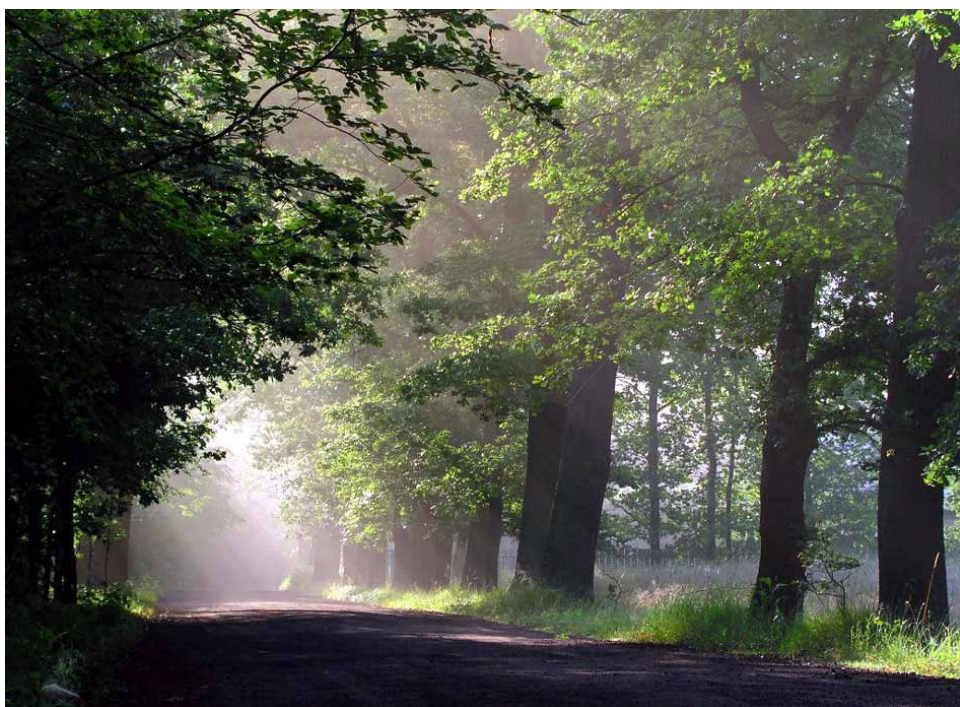
Wszędzie można odnaleźć wiaty przystankowe, aby pod daszkiem odpocząć, posilić się czy, po prostu odetchnąć pełną piersią.

Wędrując kaletańskimi drózkami nie sposób ominąć słynną naszą pomnikową Aleję Dębową w dzielnicy Truszczyca. Tutaj zachęcam zwłaszcza do podziwiania gładów narzutowych pochodzenia skandynawskiego, ale przede wszystkim do wzięcia ukochanego czy ukochanej pod rękę i zabłądzenia w to uroczne miejsce na romantyczny spacer. Tutaj, pośród wiekowych dębów, które jak legenda głosi, pamiętają przemarsz króla Jana III Sobieskiego w drodze na Wiedeń, randka na pewno się uda.

Dęby w tej okolicy mogą mieć od 300 do 600 lat i wpisane są na listę obiektów prawnie chronionych. Można powędrować główną aleją, ale można także zanurzyć się w jedną z trzech bocznych drózek, gdzie także napotkamy odwieczne dęby.

Ciekawie prezentują się drzewa o pustych pniach, w których schronić się może nawet dorosły człowiek. Największą taką jamę widać przy małym placu w okolicach drugiej śluzy Małej Panwi.

Kto kocha las, z pewnością znajdzie tu dla siebie prawdziwy odpoczynek. Podziwu godne są także zabytkowe dęby rosnące w okolicy leśniczówki. Jest tu ich 8, liczących sobie około 300 lat, a ich obwód wynosi od niecałych 3 metrów do 4,5.



**Aleja dębów w Truszczycu**

Jeśli wolisz wędrowanie latem, wtedy, poza rekreacją na rowerze, można w naszych bogatych lasach zbierać czarnych jagód, borówek czy wczesnych grzybów.

Po wyczerpującej pracy przy zbieraniu runa leśnego należy czym prędzej udać się do reprezentacyjnej dzielnicy Zielona, aby tam spędzić chwil kilka na ochłodzie w przystosowanym w ostatnich latach do celów turystycznych górnym zbiorniku.

Wystarczy poleżeć na plaży, ale jeśli to za mało, można wypożyczyć kajak czy rowerek wodny i w pełni korzystać z uroków lata, podziwiać wspaniałe tereny dookoła zbiornika, dzikie kaczki czy urocze łabędzie rodziny.

W Zielonej można zagrać w ekologiczne gry terenowe samemu czy też z dziećmi. Tutaj przy okazji można spotkać żeremia bobrów, są one jedną z atrakcji ścieżki edukacyjnej „Zielona pętla”, która rozciąga się na długości około 9 km. Trasa malowniczo oplata stawy na rzece Mała Panew. Pieszko, wędrowka tą ścieżką zajmie nam około 1 godz. 30 min.

Dla amatorów aktywnego wypoczynku na łonie natury miasto moje ma do zaoferowania trzy siłownie zewnętrzne, jedna z nich znajduje się właśnie w Zielonej, druga w parku miejskim w Jędrysku, a trzecia w parku miejskim w okolicy bloków.

Dla amatorów wędrówek jesiennych, nasza okolica także ma swoje uroki. Przed wszystkim konieczne należy wziąć udział w Rodzinnym Grzybobraniu. Wbrew nazwie to impreza nie tylko dla miłośników tego sportu. Organizowana we wrześniu oferuje atrakcje o szerokim aspekcie edukacyjno-rozrywkowym. Można posłuchać niesłychanie ciekawej gawędy znawcy tematu, pana Justyna Kołka, wziąć udział w konkursie ekologicznym, można wypleść własnoręcznie koszyczek w czasie warsztatu wikliniarskiego, postrzelać z łuku lub spróbować pysznych miodów w czasie pogadanki pszczelarza, wykuć własną podkowę na szczęście w czasie pokazu kowalskiego i dymarskiego, podziwiać okazy zwierząt w czasie opowiadki Czesława Tyrola, można także wziąć udział w degustacji doskonałych pasztetów i kiełbas organizowanej przez Koło Łowieckie Kania. To urozmaicona impreza dla całych rodzin promująca aktywne spędzanie wolnego czasu z całymi rodzinami.

O tej porze roku należy także koniecznie pojechać na wędrowkę rowerową szlakiem rowerowym, „Leśno Rajza”. To najdłuższa z tras rowerowych w okolicy, licząca sobie ok 100 km i obejmująca okoliczne gminy. Szczegóły trasy łatwo znaleźć w Internecie, natomiast powiem dlaczego warto jechać tędy właśnie o tej porze roku... jesienią.

Otóż dlatego, żeby dać się uwieść barwom i zapachom naszych okolic, żółtym płomieniom liści... zakochać się i wrócić tu. Może na zawsze.

<http://www.naszekalety.eu/index.php?mods=galeriakat&ida=53>

**Radostawa Radziwończyk-Gabryś, dla przyjaciół Tania**

*Fot. Adam Gabryś*

---

## Co to jest „Green Velo”?

**W**edług definicji samych twórców „Green Velo” to „Wschodni Szlak Rowerowy”. Przebiega przez 5 województw, kolejno: warmińsko-mazurskie, podlaskie, lubelskie, świętokrzyskie i podkarpackie. Łączna długość wynosi około 2000 km. Oczywiście, nie do przejechania na rowerze w dwa tygodnie, ale w 40 dni już tak – średnia 50 km.

Szlak rozpoczyna się przy przeprawie promowej na rzece Nogat (granica województw) i pierwszym większym miastem z dojazdem kolejowym jest Elbląg. Można też dojechać do Malborka (PKP), a stamtąd do promu we wsi Kępiny Wielkie dostać się rowerem. Dalszy przebieg proponowanego szlaku rowerowego „Green Velo” najlepiej prześledzić już na mapie, bo ma ona swoje „odboczki i odnogi, pętle i łączniki, które prowadzą do miejsc atrakcyjnych turystycznie i węzłów komunikacyjnych”. Tak piszą sami organizatorzy. Zaczniemy jednak od początku.

„Przebieg trasy wytyczony został w latach 2008-2009 w ramach studium korytarzowego, a inwestycja rozpoczęła się w oparciu o studium wykonalności, którego opracowywanie zakończono w roku 2012. Budowa trasy trwała od roku 2013 do końca 2015 roku”.

Uzupełnieniem inwestycji, wycenionej na 274 miliony złotych, jest kampania promocyjno – reklamowa, realizowana obecnie począwszy od lat 2014-2015, przez Regionalną Organizację Turystyczną „Świętokrzyskie” w Kielcach oraz przy wsparciu partnerów – pięciu województw Polski Wschodniej.

Wschodni Szlak Rowerowy „Green Velo” na całej długości oznakowany jest metalowymi tabliczkami, z kolorowym logo szlaku na pomarańczowym tle. Znak ten został wprowadzony do Kodeksu Drogowego w 2013 r. na potrzeby realizacji projektu. Na całym – 1884,8 km szlaku znajduje się w sumie kilka tysięcy tabliczek, według wyliczenia Biura Projektu ROT „Świętokrzyskie”.

**Przebieg tras w poszczególnych województwach wygląda następująco:**

**Warmińsko-mazurskie:** od granicy z województwem pomorskim (gmina Elbląg – przeprawa promowa przez Nogat w miejscowości Kępy Wielkie) przez Elbląg, Braniewo, Pieniężno, Górowo Iławieckie, Lidzbark Warmiński, Bartoszyce, Węgorzewo, Gołdap do granicy z województwem podlaskim w miejscowości Żerdziany (gmina Dubeninki).

**Podlaskie:** od granicy z województwem warmińsko-mazurskim w miejscowości Gromadczynna (gmina Wizajny) przez Suwałki, Wigierski Park Narodowy, Augustów, Biebrzański Park Narodowy, Goniądz, Tykocin, Narwiański Park Narodowy, Białystok, Supraśl, Siemianówkę, Białowieski Park Narodowy, Hajnówkę, Mielnik do granicy z województwem lubelskim w miejscowości Niemirów.

**Lubelskie:** od granicy z województwem podlaskim (gmina Konstantynów – przeprawa przez Bug w miejscowości Gnojno) przez Terespol, Sławatycze, Włodowę, Wolę Uhruską, Chełm, Krasnystaw, Szczebrzeszyn, Zwierzyniec, Józefów, do granicy z województwem podkarpackim w miejscowości Mazily (gmina Susiec).

**Podkarpackie:** od granicy z województwem lubelskim w miejscowości Podlesina (gmina Narol) przez Horyniec Zdrój, Przemyśl, Dynów, Rzeszów, Łańcut, Leżajsk, Ulanów do granicy z województwem świętokrzyskim w miejscowości Trześń (gmina Gorzyce).

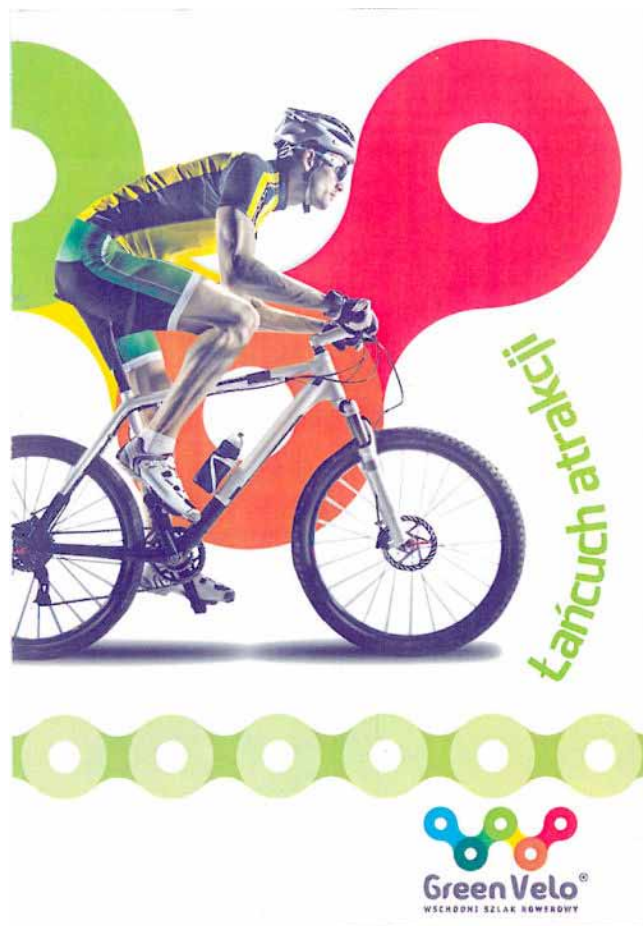
**Świętokrzyskie:** od granicy z województwem podkarpackim w Sandomierzu przez Klimontów, Iwaniska, Raków, Kielce, do Sielpi Wielkiej (gmina Końskie).

**Zaplecze bibliograficzne** składa się z:

- mapy całego „Wschodniego Szlaku Rowerowego Green Velo” w skali 1:700 000,
- zestawu 5 map wojewódzkich w skali 1:200 000,
- 5 atlasów rowerowych poszczególnych województw w skali 1:50 000,
- 12 broszur z mapkami, zawierających informacje i opisy atrakcji turystycznych,
- 12 map specjalistycznych, opracowanych dla rowerzystów, w skali 1:150 000,
- atlasu fotograficznego „Wszystkie barwy Polski Wschodniej” (48 stron) i równie barwnej, 8-stronicowej ulotki informacyjnej, zatytułowanej „Łańcuch atrakcji”.

Myślę, że to każdemu zainteresowanemu turyście wystarczy, aż nadto! Bo wszystkie te materiały są bardzo fachowo i dokładnie opracowane. Również ilustracyjnie. Taki komplet map i broszur waży 2,8 kg, a kosztuje tylko 15 zł przy odbiorze.

Dla osób zainteresowanych podaję adres twórcy i bezpośredniego organizatora szlaku „Green Velo”: Regionalna Organizacja Turystyczna Województwa Świętokrzyskiego, Biuro Projektu, 25-033 Kielce, ul. Ściegiennego 2, telefon: 41-361-80-57, wewn. 26.



# Kaplicę zbudowali turyści

**N**a Okrąglicy (1241 m n.p.m.) w Paśmie Policy, znajduje się Kaplica Matki Bożej Opiekunki Turystów, która stoi tuż przy szlaku ostatniej wycieczki górskiej ks. kardynała Karola Wojtyły z 8 września 1978 r., na pięć tygodni przed wyborem na następcę św. Piotra. Trasę od Skawicy przez Policę na Przełęcz Lipnicką odbył w towarzystwie ks. prof. Tadeusza Stycznia z KUL-u i ks. Stanisława Dziwisza.

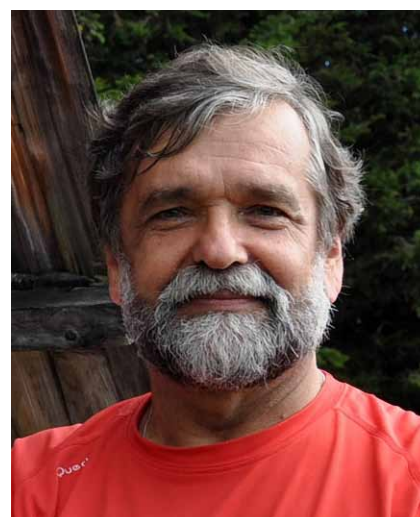
Dzięki zapałowi i pracy wielu osób pomiędzy 1 maja, a 6 czerwca 1987 powstała kaplica, takie małe sanktuarium wkomponowane w krajobraz, miejsce wyciszenia, modlitwy. – *Traktuję tę kaplicę jak swoje dziecko. Pomysł zbudowania jej, zadaszienia ołtarza wyszedł ode mnie* – mówi Tadeusz Kuba Kochański, wspominając jej początki. – *Zwróciłem się z prośbą o pomoc przy budowie do ks. Mariana Koprowskiego, który sam nie mogąc, bo był pod obserwacją Służby Bezpieczeństwa, skontaktował mnie z ks. Maciejem Ostrowskim z parafii św. Józefa w Krakowie-Podgórze. Ks. Maciej już wówczas był mocno z górami związany, miał uprawnienia przewodnika górskiego i był członkiem GOPR.*

Cały materiał budowlany został wyniesiony na plecach zaprzyjaźnionych turystów. W workach dziesięciu, piętnastu i dwudziestu kilogramowych niesiono piasek, cement oraz zbrojenie i szalunki, które Tadeusz Kuba Kochański robił w stolarni kościoła św. Józefa. Trasę z Dolnej Oazy w Wielkiej Polanie na Okrąglicę niektórzy pokonywali kilka razy dziennie, a rekordzista odcinek ten przeszedł sześciokrotnie. Pracowali w tajemnicy, bo takie to były czasy, i tak przemieśli prawie pięć ton materiału.

Tadeusz Kuba Kochański przebudował ołtarz, który postawiony na polanie i niezabezpieczony pękał pod wpływem mrozu, odwilży, czy ruchów ziemi. – *Wykułem w skale półtorametrowy otwór, zabetonowałem, uzbroiłem, zrobiłem płytę, na której stoi ołtarz na trwale, ani drgnie* – wspomina Tadeusz Kochański. Kaplica po dwóch latach – 30 września 1989 r. – została poświęcona przez ks. bp Jana Szkodonia, który wraz z ks. Maciejem Ostrowskim i ks. Szymonem Jackowskim-Fedorowiczem odprawił mszę, a w bogatej oprawie uczestniczył chór dziecięcy z Zubrzyicy Górnej prowadzony przez Krzysztofa Staszkiwicza i muzyka Emila Kowalczyka z Lipnicy Wielkiej.

*Wkrótce po powstaniu kaplicy zaczęliśmy umieszczać w niej tablice naszych znajomych, którzy już na tamtą stronę odeszli, związanych z górami, jedna z pierwszych zawieszona została ks. Mariana Koprowskiego, który zginął w Kaukazie. Potem doszły następne. Chętnie tablice przyjmujemy, poświęcone są ludziom gór* – mówi ks. prof. Ostrowski. – *Po założeniu kaplicy poświęciliśmy Drogę Krzyżową, która obrazuje różne bolesne sprawy naszej historii, jak los więźniów łagrów, ofiary wojen, ale też ludzi ciężko chorych.*

Na frontowej szczytowej belce znajduje się rzeźba Matki Bożej z Dzieciątkiem Opiekunki Turystów wzorowana na podobiznie Madonny z obrazu słynącego łaskami z kościoła parafialnego w Siedzynie. W kaplicy – zawsze w pierwszą niedzielę października – na zakończenie sezonu odprawiana jest msza za turystów.



**Tadeusz Kuba Kochański**

**Ryszard M. Remiszewski**

## Żółty szlak z Sobótki do Świdnicy

**T**en kto uważa, że wędrując po Przedgórzu Sudeckim nie można się zmęczyć, jest w wielkim błędzie. Przekonać się o tym można przechodząc tytułowy szlak. Czekają nas na nim takie atrakcje jak zdobycie wierzchołka wyniosłej góry z niemal płaskiego terenu. Wędrówka w towarzystwie wielu wycieczkowiczów, a może i wśród tłumów, jak i zupełnie samotnie. Uciążliwe, prawdziwie górskie podejścia. Podziwianie rozległych panoram gór z poziomu płaskich pól uprawnych. Na koniec, dotarcie do jednego z najważniejszych w średniowieczu miast Śląska. Trasa, mimo iż wiedzie po Podsudociu, jak czasem mówi się o Przedgórzu Sudeckim, adresowana jest do doświadczonych piechurów. Czas potrzebny na przebycie tego nieco ponad 30 km szlaku w warunkach letnich, przy dobrej pogodzie, wynosi (biorąc pod uwagę sam marsz, bez przerw) 9 godz. 30 min.

W lipcu 2014 r. zapragnąłem przebyć opisywany szlak. Do Sobótki przyjechałem kursowym autobusem z Wrocławia. Jako były już pasażer tego pojazdu musiałem w mieście u stóp Ślęży (718 m)

nieco przedreptać do „kółeczka” oznaczającego początek żółtego szlaku. Start trasy czekał mnie bowiem przy... nieczynnej dla ruchu pasażerskiego stacji kolejowej. Wędrowiec wyruszający do Świdnicy spod tego obiektu, mimo iż znajduje się w małym mieście, może się poczuć przez chwilę jak w Warszawie. Wszystko za sprawą znaku D-35 – przejście podziemne dla pieszych. Tu przejścia takiego nie ma. Ale kto wejdzie po małych schodkach, zobaczy za sobą charakterystyczną tabliczkę z wizerunkiem pieszego i schodów. Całe szczęście, że tu, w Sobótce, turysta nie wchodzi na ruchliwy



**Nieczynny dla podróżnych dworzec kolejowy w Sobótce**

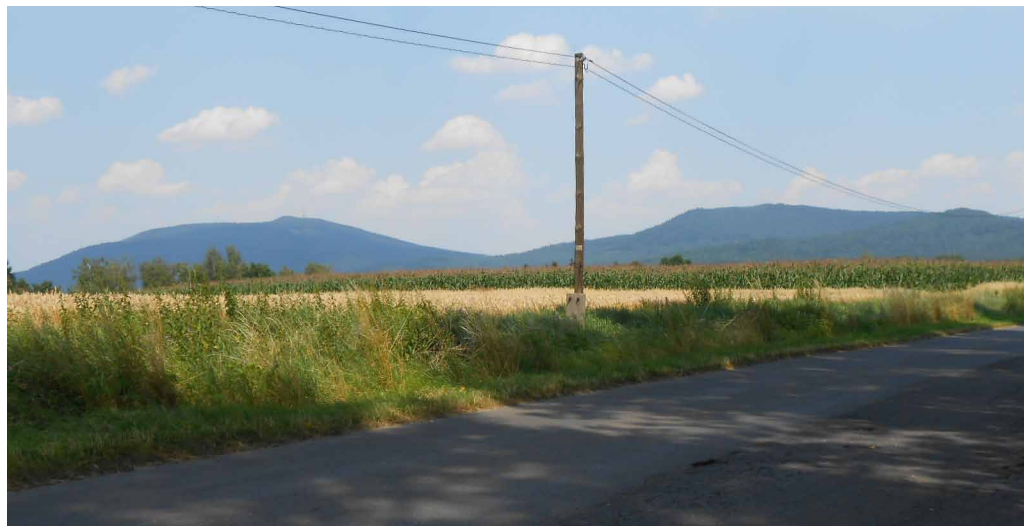
chodnik, ale na cichą ulicę. A jakże... Turystyczną. Idąc nią opuszcza się stopniowo prawie płaski teren, zbliżając się do świata gór. Przed wędrowcem wylaniają się bowiem powoli zalesione wzniesienia Masywu Ślęży z samym „dachem” Podsudocia. Trasa wyprowadza z zabudowań miasta. Amatorzy żółtego szlaku żegnają się tym samym na jakiś czas z asfaltem i wkraczają na prawdziwie górską ścieżkę. Mimo iż prowadzi ona stokami wzniesienia niższego od najwyższego naturalnego wzniesienia w województwie mazowieckim – Altany (401 m) – można poczuć się już jak w górach. Mało tego, to już stoki Gozdnicy (316 m), a więc wzniesienia na krańcu prawdziwie górskiego masywu. Ze szlaku przez moment wędrowiec może podziwiać panoramę zabudowań Sobótki. Po przejściu 35 min. od startu, szlak doprowadza w rejon Przełęczy pod Wieżycą (280 m). Spotkamy tu nie tylko zapalonych amatorów górskich wędrówek, obutych w „trekkingi”. Dla wielu na siodełku, tym kończy się przygoda z górkim światem Masywu Ślęży. Bez trudu można więc tutaj spotkać osoby nienoszące górskiego obuwia. Szlak mija tymczasem Dom Turysty PTTK „Pod Wieżycą” im. Bogusza Zygmunta Stęczyńskiego.

Powyżej tego obiektu znakowana żółto trasa staje się jeszcze bardziej górską. Podejście bardziej strome. A i odłamków skalnych momentami jest pod nogami całkiem dużo. Z nieco zniszczonych

schodków, oczom wędrowca ukazuje się potem masywna, nie zawsze czynna, wieża widokowa. Stoi na Wieżycy (415 m). Jeśli się da, warto tam wejść. Od Wieżycy aż po wierzchołek Ślęzy nie zobaczymy bowiem praktycznie żadnych widoków. No, chyba że za takie uznać obrazki rosnącego wokół lasu. Taki krajobraz czeka nas na łatwej do przegapienia Przełęczy Dębowej (381 m), czy na równie niezauważalnym Bartoszk (392 m). Za nimi rozpoczyna się już „właściwe” podejście na najwyższy szczyt Przedgórze Sudeckiego. Piechurowi rzuca się tam w oczy całkiem okazałe głązy. Momentami jest ich naprawdę dużo. Na drzewach wprawne oko wypatrzy też znaki czerwonego szlaku, który towarzyszy tu trasie znakowanej kolorem żółtym. Szlak mija następnie kamienne rzeźby Panny z Rybą i Niedźwiedzia.

Od grupy rzeźb doprowadza wkrótce do granic rezerwatu przyrody „Góra Ślęza” i wreszcie, po 2 godz. 15 min. od startu, na wierzchołek Ślęzy. Schronisko, kościół, ograniczony punkt widokowy na Nizinę Śląską, radiowo-telewizyjne centrum nadawcze. To przy dobrej widoczności rzuci się w oczy na „dach” Przedgórze Sudeckiego piechurowi idącemu tranzytem z Sobótki żółtym szlakiem. Tymczasem trasa zaczyna sprowadzać w dół. Ten jej odcinek w upalny, letni weekend bywa pełen wędrowców. Z dołu ciągną tu bowiem niekiedy całe rodziny, grupy zorganizowane, jak i sporo turystów indywidualnych. „Wysyp” turystów jest jednak większy głównie po przyjeździe w rejon Przełęczy Tąpadła (384 m) kursowego autobusu z leżącego na Nizinie Śląskiej Wrocławia. Przed wszystkim w dni wolne od pracy. W pobliżu przystanku autobusowego szlak przekracza szosę. O ile na ostatnim odcinku można poćwiczyć „górskie” pozdrowienia mijając idących z przeciwka innych wędrowców, to na rozpoczynającym się tutaj można, nawet w upalny weekend, nie spotkać nikogo. Szlak prowadzi leśnymi duktami, okalającymi dolne partie Masywu Raduni (573 m). Po 25 min. od Przełęczy Tąpadła z lewej, nieco powyżej szlaku, piechur dostrzeże, otoczone lasem, samotne zabudowania. Po chwili znakowana żółto trasa przekracza (bez przeprawy) potoczek. Uznawany jest on niekiedy za źródłiskowy ciek Czarnej Wody. Rzeka ta okala od północy Masyw Ślęzy. Dalej szlak nieco kluczy. Prowadzi przez moment dość zarośniętą dróżką na skraju lasu i sporej polany. Warto obejrzeć się tu za siebie. Kapitalna stąd panorama Raduni. To nie jedyny zarośnięty odcinek żółtego szlaku. Nieco dalej trasa prowadzi przez chwilę ścieżką porośniętą wysoką (dla niektórych po pas) trawą. Nie inaczej jest po opuszczeniu na jakiś czas zwartego lasu. Ten fragment żółtego szlaku w niczym nie przypomina odcinka łączącego Ślężę z Przełęczą Tąpadła. Ma jednak swój urok. Im bliżej zabudowań Jędrzejowic, tym turysta częściej powinien przystanąć celem zobaczenia tego, co zostawia za plecami. Okazała Ślęza prezentuje się stąd zupełnie inaczej niż z opłotków Wrocławia.

Przed domostwami Jędrzejowic szlak w pewnym miejscu po prostu ginie w chaszczach. Trzeba tam kierować się na widoczną ruinę budynku. Później zaś na widziany nieco niżej szpaler drzew. Nie warto jednak przyspieszać kroku. Z lewej w oddali roztacza się rewelacyjny widok na wyniosły wał Gór Sowich. Widać stąd lwią ich część. Na pierwszym planie widoczne jest zaś siodło. To Przełęcz Jędrzejowicka (277 m). Skracając po chwili w lewo, piechur wkroczy na asfalt. Tak będzie aż poza zabudowania Kiełczyna. Trudno jednak uznać ten etap znakowanej trasy za mało atrakcyjny. Co chwila warto przystanąć na poboczu szosy, aby poobserwować widoki. A to Kotliny Dzierżoniowskiej, a to wspomnianych Gór Sowich, czy zostającego „za plecami” „właściwego” Masywu Ślęzy. Piechur kroczy teraz bowiem w tej „niewłaściwej” jego części. Za wspomnianą przełęczą zaczyna się obszar, który można zaliczyć do Wzgórz Kiełczyńskich, wg Geoportalu zwanych... Kiełczyńskimi Górami. Kiełczyn osiąga się opisywanym szlakiem po 5 godz. marszu



**„Właściwy” Masyw Ślęzy z szosy Jędrzejowice-Kiełczyn**

od startu. To ciekawie położona wieś. Ma doskonałe walory widokowe, okazały kościół. Tymczasem turystom jest prawie nieznana. Istotnym dla wędrowca obiektem może być tu sklep. Dlaczego? Najbliższy taki obiekt znajdzie dopiero w Krzczonowie. A doń amatora opisywanej trasy czeka jeszcze wymagający odcinek.

Szlak skręca bowiem z asfaltu w prawo. Wiedzie teraz na najwyższy szczyt Wzgórz Kielczyńskich. Nosi on taką samą nazwę jak miasto między Dusznikami-Zdrojem a Polanicą-Zdrojem. To Szczytna (466 m). Jest ona „dachem” tej *de facto* izolowanej nieco części Masywu Ślęży. Zanim osiągnie wierzchołek, piechura czeka wędrowka szerokim leśnym duktem, później dość mozolne podejście zarośniętą ścieżką. Następnie trzeba jeszcze odbić w lewo. Tak idąc po zniszczonych nieco, kamiennych stopniach, osiągnie się wierzchołek tej góry. Chwila wędrowki ścieżką i oczom piechura ukazą się tabliczki z nazwą i wysokością szczytu.

Po 10 min. od szczytu – okazja do podziwiania z góry miasta stanowiącego cel opisywanej trasy. W drodze do Świdnicy piechur minie we Wzgórzach Kielczyńskich m.in. wiatę na tzw. Przełęczy Książnickiej (366 m). Wreszcie, 30 min. od wiaty, wędrowiec ostatecznie rozpocznie opuszczanie na dobre Masywu Ślęży. Tym samym powoli wkroczać będzie na Równinę Świdnicką. Wiatrak w Gogolowie i polna, widokowa droga ze skraju tej wsi do Krzczonowa, to kolejne atrakcje trasy. Tę ostatnio wymienioną wieś turysta osiągnie po 7 godz. marszu od startu w Sobótce. W Krzczonowie szlak prowadzi głównie chodnikiem. Za zabudowaniami, kolejny (uwaga – inaczej prowadzący niż dawniej!) etap to wędrowka polną, dość widokową drogą. I na szczytowe partie Przedgórze Sudeckiego. I na pasma Sudetów Środkowych. Nad polami uprawnymi, wykorzystującymi bardzo dobre gleby w tej części przedgórze Sudetów, piechur zobaczy też okazałą sylwetę Świdnicy. Rzuca się w oczy przede wszystkim wieża tamtejszej katedry rzymsko-katolickiej. Mimo iż Świdnica liczy mniej mieszkańców niż Wałbrzych, to właśnie Świdnica została stolicą diecezji.



**Masyw Ślęży z żółtego szlaku między Krzczonowem a Miłochowem**

Rozmyślający np. o tym piechur, idąc polną drogą dotrze tymczasem po raz kolejny na trasie do asfaltowej szosy. Tym razem w Miłochowie. Wzdłuż takiej nawierzchni szlak prowadzi aż do samej Świdnicy, mijając jeszcze po drodze wieś Jagodnik. Taką samą nazwę nosi jeden ze szczytów w Górach Wałbrzyskich, znany może niektórym z urwiska skalnego, przypominającego nieco urwiska Gór Stołowych. Przy opisywanym szlaku w podświdnickim Jagodniku urwiska skalnego nie ma. Przejście wzdłuż szosy między tą wsią a Świdnicą jest za to ostatnią, zanim zwarte zabudowania miasta ro uniemożliwią, do podziwiania odległych, Gór Sowich. Trudno odmówić sobie na tym odcinku również spojrzenia wstecz na wciąż majestatyczną Ślężę, czy znacznie mniej okazałą Szczytną, na której wędrowiec idący żółtym szlakiem jeszcze nie tak dawno gościł. Wreszcie przed piechurą wyłoni się tabliczka z nazwą najludniejszego miasta na Przedgórzu Sudeckim. W Świdnicy szlak prowadzi głównie chodnikami. Z lewej, koło małego ronda, można zobaczyć małe galeriowce. To budynki mieszkalne, z których do mieszkań wchodzi się nie z klatki schodowej a z zewnętrznych galerii. W niczym nie przypominają one wrocławskiego „Titanica”, gdańskiego „Falowca”, czy ogromnego budynku na warszawskim Przyczółku Grochowskim, to jednak ten sam typ budowli. Szlak tymczasem prowadzi dalej wzdłuż gęstej zabudowy. Przekracza Bystrzycę, mija rondo i ulicą Śląską doprowadza do ładnego parku. Krótka przezeń i znów wśród gęstej zabudowy strudzony wędrowiec dotrze na Plac Grunwaldzki. Blisko stąd do kolejowo-autobusowego centrum przesiadkowego. Zmęczony piechur z pewnością wejdzie nań z radością.

**Bartosz Skowroński**

## Hruby Jeseník – przyroda i geologia

**H**ruby Jeseník zbudowany jest ze starych prekambryjskich skał zmetamorfizowanych (granity, gnejsy, łupki łyszczkowe, amfibolity, fylity) oraz dewońskich wapieni, w których można napotkać liczne interesujące formy i zjawiska krasowe. Występują także wulkaniczne diabazy, będące śladem działalności podmorskich wulkanów.

Masyw Hrubego Jeseníku tworzy odporną krę, która została wydzwignięta w okresie późniejszych ruchów górotwórczych w całości, ulegając jedynie spękanom i przesunięciom poszczególnych części. Hruby Jeseník zachował typowe dla starych gór ukształtowanie. Jego grzbiety są stosunkowo łagodne, z wyrastającymi z nich kopulastymi, kulminacjami szczytowymi. Zbocza natomiast są strome, porozcinane bardzo głębokimi dolinami potoków, dochodzącymi do kilkuset metrów głębokości. Niektóre z tych dolin w wyższych partiach przypominają kotły o skalistych zboczach, a potoki nimi płynące tworzą malownicze kaskady i wodospady. Najpiękniejszy ze wszystkich i najgłębszy jest Divoky Dul. W wielu miejscach na grzbiecie i prawie wszystkich wybitniejszych szczytach występują różnej wielkości skałki i rumowiska skalne, m.in. na Vozce, Praděde oraz Vysokich holach.

Najokazalsze skały są na szczycie Petrovy kemeny (1438 m), Obři skaly (1032 m) a także Tebulové skaly pod Pradědem. Są to malowniczo wypreparowane ławice gnejsów, które charakteryzują się ostrymi poszarpanymi krawędziami.

Pod względem przyrodniczym Hruby Jeseník należy do najcenniejszych i najciekawszych grup górskich w całych Sudetach, występuje tu doskonale widoczny, piętrowy układ roślinności, a najwyższe partie grzbietowe wystające ponad górną granicę lasów, osiągają tu wysokość ok. 1250-1300 m n.p.m. tworząc piętro łąk alpejskich z niezwykle bogatym i cennym zbiorem roślin zielnych. Spotkać tu można wiele gatunków chronionych.

Charakterystyczne dla masywu jest występowanie roślin typowych dla Sudetów, jak i pobliskich Karpat. Położenie na granicy zlewisk Morza Bałtyckiego i Czarnego wpłynęło na wzbogacenie środowiska przyrodniczego. Znaczna część terytorium pokryta jest lasami, w wyższych partiach z łąkami górskimi i barwnymi kwiatami. Świerki wymieniły pierwotne zalesienie liściaste i jodłowe, poręby na granicy lasu (ok. 1330) porośnięte są roślinami trawiastymi i miejscami sztucznie wysadzaną kosodrzewiną. Jedynie w kilku miejscach zachowały się resztki rdzennego porostu (Karpnik, Šerák, Rejviz, Špičák, Na Radosti). Głębokie lasy Gór Rychlebskich i Wyżyny Žulavskiej są w niższych partiach pokryte na przemian łąkami, pastwiskami i polami z rozproszonymi wioskami i samotnymi domkami.

W tutejszych lasach żyje wiele rodzajów zwierząt: jelenie, sarny, dziki, zające, w okolicy Šeraka i Keprnika również kozice, dowieszone tu na początku wieku z Alp Austriackich. Ciągłe jeszcze w Jeseníkach gnieźdzą się guszce, jarząbki, a z drapieżników jastrzębie, kanie i rzadko spotykany sokoły wędrownie.

Większość rzek i potoków należy do basenu Morza Bałtyckiego: największa Bělá ze swoim dopływem Starříčá,



**Pradziad 1491 m**

złotodajna Černá Opava pojoina wodami rejvizskiego torfowiska i Vidnavka z dopływami spływającymi ze zboczy Rychlebów. Bystre potoki górskie tworzą liczne wodospady i kaskady, w płytkich nieckach z nieprzepuszczalnym podłożem powstają torfowiska typu wyżynnego. Do najciekawszych należy Rejviz w pn.-wsch. części, gdzie na obszarze ok. 260 ha chronione jest ogromne torfowisko wysokie z małymi jeziorkami polodowcowymi. Krajobrazowo i przyrodniczo obszar ten przypomina Topielisko w Górach Bystrzyckich, również uważane za przykład relikтового krajobrazu tundrowego. Występuje tu szereg charakterystycznych roślin bagiennych i torfowiskowych, w tym gatunki reliktowe i chronione. Przez rezerwat prowadzą szlaki turystyczne i specjalna przyrodnicza ścieżka dydaktyczna.



### **W dolinie Białej Opawy**

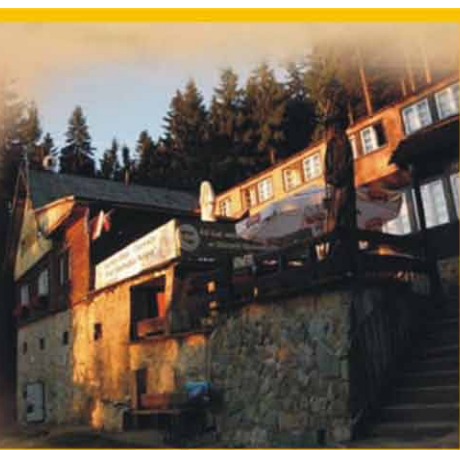
W rejonach wapieńcowych znajdują się formacje krasowe, a w nich udostępniona turystom Jaskinia Na Pomezi z bogatymi zdobami naciekowymi oraz Jaskinia Na Špičáku o historycznym znaczeniu. Z różnorodnością geomorfologii związana jest i różnorodność meteorologiczna. Ostry klimat Wysokiego Jesionika miesza się z umiarkowaniem ciepłą okolicą Niziny Śląskiej, co przyczynia się do zmienności pogody. Szczególnie umiarkowany klimat z niskimi opadami jest w rejonie Vidnavy, położonym w deszczowym cieniu Jesioników.

Ze względu na duże wartości przyrodniczo-krajobrazowe i krajoznawcze w Hrubým Jeseniku w roku 1969 utworzony został Park Krajobrazowy Jesioniki (Chraněná krajinná oblast Jeseniku) obejmujący pasmo górskie Hrubeho Jesenika i część Wyżyny Zlatohorskiej. Szczególnie cenne terytoria są chronione przez narodowe rezerваты przyrody: Šerak-Keprnik z porostem dziewiczych lasów i charakterystycznymi kwiatami, Rejviz z torfowiskiem typu wyżynnego i bogatą florą i fauną. Podobne znaczenie ma narodowy rezerwat przyrody Torfowisko Skřitek, a największym ze wszystkich i najcenniejszym rezerwatem przyrody jest Praděd za słynną Wielką i Małą Kotliną, co do których przyjęła się nazwa „ogrodu botanicznego Europy Środkowej”. Narodowy pomnik przyrody Špičák znany jest ze swych formacji krasowych i naturalnie rosnących cisów.

Turysto, oderwij się od pędu cywilizacyjnego dzisiejszego dnia, pokrzep swe serce i myśli widokiem pięknej przyrody, niedotkniętej przez cywilizację, oddychaj czystym powietrzem, a łykiem źródlanej wody pokrzep swe nadwątłone siły. Lekko stąpaj po leśnych porostach, a do lasu wstępuj z taką samą pokorą, z jaką wstępuje się do Katedry.

**Alina Dopart**

Górski Dom Turysty  
"Pod Biskupią Kopą"  
48-267 Jarnołtówek 211  
tel. 077/439-75-84  
www.biskupiakopa.pl  
e-mail: biskupiakopa@wp.pl



# Cerkiew Kiriłłowska

W cyklu artykułów o zabytkach Kijowa wymieniałem trzy najstarsze: Peczerską Ławrę (Na Szlaku 2014-04), Złotą Bramę (NS 2015-09) i Sobór Sofijski (NS 2016-04). W Kijowie jest jeszcze jedna bardzo stara budowla, znajdująca się daleko od centrum miasta, dlatego rzadko odwiedzana przez turystów. Jest to Cerkiew Kiriłłowska, a właściwie cerkiew świętych Cyryla i Atanazego (Afanasija) Aleksandryjskich. Świątynia powstała poza historycznym miastem, w uroczysku nazywanym Dorogożycze, przy krzyżówce ważnych dróg, budowanych na życiach czyli błotach, stąd nazwa. Ludowe podanie głosi, że w tej okolicy w starożytnych czasach żył legendarny zwycięzca smoka Kiriłł Kożemiaka, dlatego wzgórze otrzymało nazwę Kiriłłowskie Wysoty.

Cerkiew zbudowano w miejscu, gdzie czernihowski książę Wsiewołod Olgowicz (prawnuk Jarosława Mądrego, syn Olega Swiatosławowicza) stoczył zwycięską bitwę, po której w 1139 r. wstąpił na tron kijowski. Od początku istnienia *chram* spełniał funkcje sakralne i fortyfikacyjne. Jego podziemia stały się grobowcem rodziny książęcej. Tutaj spoczęła żona księcia. Tutaj w 1194 r. został pochowany kijowski książę Swiatosław Wsiewołodowicz – bohater eposu „Słowo o pułku Igora”. Ale sam Wsiewołod Olgowicz, gdy zmarł w 1146 r., spoczął nie tu, lecz w Wyszgorodzie. Cerkiew została wzniesiona na planie krzyża, zorientowanego na wschód, jak typowa świątynia bizantyjska tych czasów. Jej długość wynosi 20 m, szerokość 15 m i wysokość 20 m. Ma trzy nawy, strop krzyżowy, początkowo miała jedną kopułę. Grubość ścian dochodzi do 2 m. Utworzyły je warstwy płaskich cegieł połączone zaprawą z wapna, piasku i *cemianki* (mielonej cegły). Pierwsza wzmianka historyczna o cerkwi pochodzi z 1179 r.



Gdy w 1240 r. Kijów spalili Mongołowie, cerkiew pozostała nieuszkodzona. Po unii lubelskiej 1569 r., gdy prawie wszystkie prawosławne cerkwie Kijowa stały się unickimi (grekokatolickimi), tylko cerkiew św. Cyryla (obok Peczerskiej Ławry) pozostała prawosławną. Zmiany nie chcieli zaporoscy Kozacy, którzy osiedli w Dorogożyczach. *Chram* wielokrotnie był remontowany i przebudowywany. W XVII w. dodano cztery kopuły. Po pożarze 1734 r. świątynię zrekonstruowano pod

kierownictwem architektonicznym Iwana Grygorowicza-Barskiego w stylu ukraińskiego baroku, dodając fronton nad wejściem. Wtedy pojawiły się też mury budynek monasteru.

W XII w. ściany świątyni pokryto freskami (jedna piąta ich zachowała się do dziś). W XVII w. uszkodzone miejsca zamalowano tworząc nowe freski. W 1784 r. cerkiew odwiedziła caryca Katarzyna II. Ukazem carycy monaster został przejęty przez państwo, a w jego pomieszczeniach zorganizowano szpital. Natomiast cerkiew wewnątrz otynkowano i pobielono, nadając jej funkcję kaplicy szpitalnej. W latach 1880-84 pod kierownictwem prof. Andriana Prachowa oczyszczono ściany z tynku i przywrócono stare freski. Do prac restauracyjnych profesor zaangażował 30 uczniów i wykładowców Kijowskiej Szkoły Rysunku: Nikołaja Muraszko, a także 10 studentów Imperatorskiej Akademii Sztuk, wśród których był wówczas zupełnie nieznany Michał Wrubel, pochodzący z polskiej rodziny. W ciągu 6 miesięcy 1884 r. uzupełnił on i namalował wiele fresków. Stworzył też olejne obrazy w ikonostasie, wśród których zasłynął obraz Matki Boskiej z Dzieciątkiem.

Za władzy radzieckiej zabudowania klasztorne

oddano szpitalowi psychiatrycznemu, a cerkiew w 1929 r. stała się obiektem muzealnym. To uratowało ją od losu Michajłowskiego Soboru (NS 2016-07). Podczas prac budowlanych w latach 1950. odkryto podziemne korytarze wiodące do pieczar z grobami zakonników. Prawdopodobnie pieczary służyły wcześniej jako kryjówki ludzi z epoki paleolitu, o czym świadczą znaleziska kości mamutów. Ponieważ w ścianie cerkwi pojawiła się szczelina, wejście do pieczar zamurowano. Od 1995 r. cerkiew odgrywa dwie role: muzealną (w ramach Narodowego Rezerwatu Sofija Kijowska) i kulturową (w ramach Ukraińskiej Cerkwi Prawosławnej Patriarchatu Moskiewskiego). W 2011 r. powrócił tu klasztor męski.

Cerkiew św. Cyryla jest drugą, po Soborze Sofijskim, kijowską świątynią, która od czasów Rusi Kijowskiej zachowała się w swoich murach do naszych dni. W jej wnętrzu jest 800 m kw. fresków z XII w. Tu po raz pierwszy w staroruskich świątyniach namalowano *Straszny sąd*. Są też oryginalne freski przedstawiające *Anioła zwijającego niebo* oraz życie Cyryla i Atanazego. Napisy pod freskami są w języku starosłowiańskim, co oznacza, że autorami fresków byli malarze ruscy, a nie greccy (jak w Sofii Kijowskiej).

Od XII w. wokół cerkwi narosła warstwa ziemi o grubości 50-60 cm, co groziło świątyni stojącej na zboczu góry, że ściekająca woda będzie podmywać jej mury. Dlatego wokół cerkwi założono hydroizolację, a mierniki elektryczne kontrolują stan zawilgocenia murów. Dach pokryto blachą miedzianą pomalowaną na zielono. W tym stanie cerkiew, licząca już 9 wieków, powinna przetrwać kolejne stulecia.

**Janusz Fuksa**

Fot. Janusz Stróżyński





**NA SZLAKU**  
[www.na-szlaku.net](http://www.na-szlaku.net)

**Polub nas  
na Facebooku!**

# Andyjska Patagonia (1)

Od jeziora Alumine w prowincji Neuquen do subarktycznej Tierra del Fuego rozciąga się wąski lecz długi na 1000 mil „zielony pas” andyjskiej Patagonii. Oddzielający Argentynę i Chile łańcuch górski jest w tym miejscu niższy, co umożliwia dostęp wilgotnych wiatrów znad Pacyfiku i powoduje formowanie się chmur, a co za tym idzie występowanie opadów. Różnorodność form fito-zoogeograficznych oraz nienaruszonych warunków środowiskowych istniejących w Patagonii jest unikatowa. Nadal jest wiele do odkrycia na terenach z dala od „ubitego szlaku”, które pozostały nieknięte, odkąd opuścili je Indianie. Wszystko to sprawiło, że kolejny raz musiałem tam pojechać.

Po wylądowaniu w Buenos Aires i zamienieniu kilku funtów brytyjskich na pesety, stałem się mocno pocącym się milionerem (temperatura sięgała 38°C). Tego samego popołudnia poleciałem do oddalonej o 700 mil prowincji Mendoza, po to, by odwiedzić krewnych oraz przyjaciół z klubu narciarskiego.

Mendoza to malownicza i bogata prowincja Argentyny. Ten na wpół pustynny region w dużej mierze zależny jest od sztucznego nawadniania. Wyobraźcie więc sobie wpływ, jaki wywarła na mnie pierwsza wizyta w odległym Bariloche, stolicy rozległego regionu jezior na południu Argentyny. Byłem przytłoczony wszechobecną, barwną roślinnością. Czuję się jak w raj. Nie jest więc ogromnym zaskoczeniem, że parokrotnie powracałem w te rejony. Chociaż mieszkam obecnie w Anglii, parę kroków od Królewskich Ogrodów Botanicznych w Kew, już dwa razy odwiedziłem Neuquen. (słyszając od poirytowanej żony „Dlaczego?”). Tak jak w kobiecie mężczyznę pociąga coś więcej jak tylko uroda, tak i mnie Patagonia wabi obietnicą przygody i niespodzianki.

Rankiem 7 stycznia wsiadłem do autobusu zmierzającego do Bariloche. Był to nowy Mercedes-Benz zabierający grupę turystów w stronę krainy jezior (£60, all inclusive). Ponieważ manager był kiedyś moim studentem, ja jechałem za darmo. Ktoś miał gitarę, ktoś talent do opowiadania kawałów, większość niespożytą energię do śpiewania, a wszyscy sporo jedzenia i wina, którymi chętnie się dzielili. Dwóch kierowców na zmianę gotowało na niewielkim piecyku wodę do zaparzania mate, którą, pije się tak jak Indianie palą swoją fajkę pokoju. Jechaliśmy spory kawałek pozbawiony przydrożnych tawern, gdy – wychodząc naprzeciw nieśmiałym prośbom – kierowca zatrzymał autobus. W środku nocy i na kompletnym pustkowiu donośny głosem oznajmił: „Panie na lewą stronę autobusu, panowie na prawą”. Trudno dorównać Latynosom, jeśli chodzi o rozkoszowanie się prostymi przyjemnościami życia.

Miła za miłą, mijaliśmy porośniętą krzaczastą roślinnością prerię, wzgórze przetaczały się za otwartymi oknami oświetlane słońcem, księżycem, gwiazdami i znów słońcem. Dokładnie w tym momencie autobusy tej samej firmy zabierały ludzi w okolice wodospadów Iguazu położonych na gorącej, subtropikalnej północy, podczas gdy inne - na zlodowaciałe tereny subarktycznego południa.

Niektóre części majestatycznej, nienaruszonej argentyńskiej przyrody objęte są ochroną na terenach 17 parków narodowych zajmujących powierzchnię 2,489,200 hektarów.

Rzut okiem na położenie tych rezerwatów, a zauważamy, że większość z nich usytuowana jest wzdłuż Andów. Osiem, z jak dotąd największych parków narodowych, znajduje się na terenie (mojej ulubionej) andyjskiej Patagonii.

Andy, kręgosłup Ameryki Łacińskiej, posiadają specyficzny urok. Będąc w ich pobliżu, doświadczam czegoś w rodzaju duchowego podekscytowania. Matka Natura, podobnie jak pierwsze cywilizacje, rozkwitła po obu stronach pokrytych śniegiem szczytów. To właśnie tu Inkowie, Indianie Keczua oraz Araukanie postanowili żyć. W pobliżu tego górzystego regionu odnaleźli nie tylko najlepsze warunki do przetrwania, lecz także szczęście oraz, być może, bliskość ich Boga – Słońca.

Poruszaliśmy się wzdłuż krystalicznie czystych wód potężnej rzeki Limay, przecinającej dolinę Encantado. Wspaniałe miejsce obszaru przejściowego z półsuchej Patagonii w Patagonię andyjską, niesamowitą Szwajcarię Ameryki Łacińskiej. W tym miejscu dolina otwiera się, a my zostaliśmy oczarowani bezmiarem płynnego szafiru otoczonego zielonymi lasami i białymi szczytami gór. „Jezioro Nahuel Huapi, którego nazwa w języku Inków oznacza „wyspę jaguarów”, zajmuje powierzchnię 133 000 akrów. Jego głębokość maksymalna wynosi 450 metrów.

Po 32 godzinach wpatrywania się w zielonkawo-brązowy krajobraz, widok jest zupełnie niespodziewany i zapierający dech w piersiach. Ci, którzy decydują się na lot z Buenos Aires, tracą połowę wrażeń.

W tym miejscu zatrzymałem autobus, a grupa odśpiewała hiszpański ekwiwalent „Now is the hour...” Wsiadłszy, z plecakiem na plecach, obserwowałem oddalający się autobus i machające na pożegnanie ręce. Niebo było błękitne, natura wokół wspaniała, cicha, nieograniczona. Richard Haliburton ujął to w skrócie w swojej książce „Royal Road to Romance”. Ze znajomym, dobrze rozłożonym ciężarem na plecach, udałem się ubitą drogą, w kierunku północno-zachodnim.

I tak zaczął się miesiąc wędrówki przez najbardziej wysuniętą na północ, leżącą w prowincji Neuquen, część krainy jezior. Cudowne doświadczenie, które tylko w niewielkim stopniu jestem w stanie tu przedstawić. Plan podróży pozostawiłem przypadkowi i mojemu nastrojowi. Z pomocą okazjonalnie nadarżających się środków transportu, jednak w większości pieszo, ruszyłem na północ, docierając do oddalonego o 200 mil jeziora Alumine. Poruszając się Land Roverem, większość z 30 jezior można zobaczyć w ciągu dwóch tygodni. Niektóre, zwłaszcza te mniejsze, są zupełnie niedostępne. Moim celem nie było zwiedzanie, ale życie w tym rejonie i podróżowanie, więc bliższą znajomość zawarłem tylko z kilkoma z nich. Andyjska Patagonia, której region Neuquen stanowi tylko niewielką część, jest idealnym miejscem dla tych wszystkich, którzy kochają naturę i przygody, gdzie w praktyce można wykorzystać techniki survivalu, lub poczuć się niczym pionier, prawdziwy odkrywca. Jej niezwykłą cechą jest niespotykana kombinacja elementów pozwalająca zaspokoić różnorodne zainteresowania. Podczas moim kilku wizyt widziałem skamieliny roślin i zwierząt, znalazłem indiańskie relikty, podziwiałem malarstwo jaskiniowe, odwiedziłem skamieniałe lasy oraz byłem podekscytowany obecnością wulkanów, gorących źródeł i gejzerów. Obozowałem w górach, w otoczeniu lodowców, rzek, wodospadów, w środku gęstego lasu. Różnorodność przyrody zmieniała się w zależności od wysokości i szerokości geograficznej. Należy dodać, że wszystko to występuje w naturalnym, nieskażonym przez człowieka środowisku. Żadnych jadowitych owadów, żadnych niebezpiecznych chorób, i żadnych ogrodzeń.

Niektóre z regionów pozostają niezamieszkałe. Na terenie innych napotkałem osadników, zwykle hodowców bydła, o europejskich korzeniach, obdarzonych poczuciem humoru i darem do poetyki. Pragnienie towarzystwa to prawdopodobnie ta cecha, która sprawia, iż są to najbardziej gościnni ludzie, jakich kiedykolwiek poznałem. Niektóre z autochtonicznych populacji nadal tu występują, głównie na północy. W tzw. „zielonym pasie” można wybrać warunki klimatyczne. Region na południe od 47. równoleżnika wchodzi w geograficzno-roślinną formację lasu Magellana (Magellanic Forest), gdzie dominuje zimozielony bukan.

Wraz z zimniejszym klimatem i mocniejszymi wiatrami, dzikim i niedostępnym krajobrazem wielkich lodowców majestatycznie zsuwających się do jezior, południowa andyjska Patagonia posiada elementy o ogromnym geologicznym oraz antropologicznym znaczeniu. Nic się tu nigdy nie zmienia.

**Cdn.**  
**Mieczysław Zaręba**  
**(Defender of England)**

**Od Redakcji:** Autor zmarł 31.07.2012 r. Patrz „Na Szlaku” 07.2016.



**Santiago de Chile na tle zachodnich stoków Andów. Fot. [www.wikipedia.pl](http://www.wikipedia.pl)**

# Pinery Provincial Park: dęby na wydmach

**W** Pinery Park! – wykrzyknęli zgodnie Basia i Andrzej, nasi kanadyjscy gospodarze zapytani, gdzie najchętniej spędzają wolne week-endy. Mieszkając w London (provincia Ontario), jeżdżą tam latem na plaże nad jeziorem Huron, na kajaki lub na rowery. A zimą – na narty biegowe, bowiem większość ścieżek rowerowych i szlaków spacerowych przekształcana jest wówczas w dobrze utrzymywane szlaki narciarskie. Kiedy więc zaproponowali nam odwiedzenie tego zakątka – zgodziliśmy się natychmiast. Na dachu samochodu wylądowały kajaki, na tylnym stelażu – rowery, a w bagażniku – prowiant i wszystko, czego moglibyśmy jeszcze potrzebować, by miło spędzić czas w plenerze.

Dojazd zajmuje nam jakieś półtorej godziny. Nasz gospodarz jest tu stałym bywalcem. – Abonament! – wołamy dla zgrywy (oczywiście po polsku!) na bramkach wjazdowych do parku. Strażniczka chyba nie zrozumiała, ale widząc umieszczoną za szybą specjalną winietę, oznaczającą opłacenie rocznego biletu, kiwnęła przyzwalająco ręką: – Jechać!

Park został otwarty dla publiczności w 1959 r. Ciągnie się szerokim pasem wzdłuż wschodnich wybrzeży jeziora Huron od Port Franks na pd. po Grand Bend na pn. Jego powierzchnia wynosi 2 532 ha – niewiele, jak na warunki kanadyjskie. Na terenie parku funkcjonuje kilka dużych campingów o łącznej pojemności 1275 stanowisk dla namiotów i camperów, w tym ok. 400 wyposażonych w przyłącza prądu elektrycznego. Poza drogami dojazdowymi do plaż i campingów, dostępnymi dla pojazdów samochodowych, najbardziej atrakcyjne rejony parku udostępnia 10 krótkich szlaków pieszych (dł. 1-3 km, zwykle w formie pętli) o charakterze dydaktycznych ścieżek przyrodniczych. Park dysponuje też 14 kilometrami tras rowerowych, zaś zimą 38 kilometrami narciarskich szlaków biegowych. Na miejscu jest wypożyczalnia canoe, kajaków i rowerów wodnych. Dozwolone jest również wędkowanie. Oferta jest bogata, więc przybywa tu rocznie ok. 1,5 miliona gości!

Oś parku wyznacza Old Ausable Channel – martwe ramię rzeki Ausable, szerokie tu na 20÷80 m. Nazwa jest angielską kalką francuskiej *rivière aux sables* – czyli „rzeki piaszczystej”. Jeszcze w XIX w., podczas szeroko zakrojonych prac melioracyjnych w okolicy, skrócono bieg tej rzeki, odcinając w Port Franks 14-kilometrowy fragment jej koryta, biegnący równoległe do brzegów Huronu. Nie spełniły się na szczęście przewidywania dotyczące wyschnięcia tego starorzecza. Utrzymuje się ono dzięki wysokiemu poziomowi wód gruntowych, zasilane jedynie opadami i kilkoma drobnymi ciekami wodnymi, stanowiąc obecnie znaczące stanowisko wodno-błotnej flory i fauny w tej części prowincji Ontario.

Zatrzymujemy się na wyznaczonym miejscu piknikowym tuż nad kanałem. Już na wstępie Andrzej ostrzega nas przed *poison ivy* – „trującym bluszczem”. Ta niepozorna roślina (*Toxicodendron radicans*), rosnąca

tu bardzo pospolicie, charakteryzuje się sercowatymi, słabo ząbkowanymi liśćmi, występującymi jednak zawsze po trzy na łodyżce oraz białymi jagodami. Zawiera ona urushiol – związek organiczny o właściwościach silnie alergicznych. Nawet krótkotrwały kontakt z nią przez dotyk może powodować reakcję



**Old Ausable Channel: dębowy las sawannowy schodzi z wydm wprost ku wodzie**

organizmu od zaczerwienienia i swędzenia skóry aż po rozległe „oparzenia” z wielkimi, bolesnymi bąblami.

Rozglądamy się: na szczęście w tym miejscu ów paskudny bluszcz nie rośnie. Szybko wodujemy więc kajaki i ruszamy na przejażdżkę. Wiosłując leniwie wśród łańców biało kwitnących grzybieńni i żółtych grążeli obserwujemy żółwie malowane (tak się naprawdę nazywają – *Chrysomys picta!*), wygrzewające się na wystających z wody pniach powalonych drzew. To najbardziej pospolity spośród kilku gatunków tutejszych żółwi. O wiele rzadszy jest żółwiak kolcowaty (*Apalone spinifera*, ang. spiny softshell turtle) o skórzastym pancerzu i pyszczku w kształcie ryjka – tego, niestety, nie spotkaliśmy.

Ciąg dalszy parku poznajemy z siodełka rowerowego. Pedalując niespiesznie wąskim, asfaltowym dywanikiem podziwiamy otaczające nas lasy. W wielu miejscach w zatoczkach drogi ustawione są stojaki na rowery. Oznacza to, że można stąd odbyć krótką wycieczkę pieszą do szczególnie interesujących miejsc w Parku. I my decydujemy się na taki „wyskok”. Wygodna ścieżka prowadzi nas – często po drewnianych pomostach – w najbliższe zakątki nad kanałem, gdzie podziwiamy bogactwo roślinności wodno-błotnej.

Jak w prawie wszystkich takich parkach w Kanadzie, ośrodkiem koncentrującym ruch turystyczny jest Visitor Centre – połączenie posterunku służb parku, centrum recepcyjnego dla zwiedzających i interesującego muzeum przyrodniczego – prowadzony przez organizację Friends of Pinery Park. Z informacji na ekspozycjach dowiadujemy się, że na terenie parku występuje ponad 760 gatunków roślin naczyniowych i że można w nim spotkać 325 gatunków ptaków oraz 60 gatunków motyli. Samych dębów rośnie tu 7 gatunków!

Największym dziko żyjącym w Parku ssakiem jest mulak białoogonowy, powszechnie znany jako jelen w irginijski. W sytuacji, gdy w środowisku jest coraz mniej dużych drapieżników, a nacisk opinii publicznej systematycznie zmniejsza aktywność myśliwych, jego populacja w niektórych regionach Ameryki Północnej wzrosła nawet stukrotnie! Na początku XXI w. stwierdzono w Parku ok. 1000 osobników tego jelenia – osiem razy więcej, niż wynosi szacowana pojemność tego areału. Te miłe zwierzęta zaczęły być postrzegane jako czynnik zagrażający wielu gatunkom występujących tu roślin, a dyrekcja Parku stanęła przed palącym problemem ograniczenia ich liczebności.

Ponieważ w jeden dzień nie dało się poznać wszystkich tajemnic Parku, zdecydowaliśmy się na powtórne odwiedziny. Tym razem miało być i turystycznie, i odpoczynkowo. Pierwszą część dnia poświęcamy więc na spacerki kilkoma z tutejszych ścieżek dydaktycznych. Na starcie każdej z nich, ze specjalnego pojemnika można pobrać drukowany przewodnik, który zaznacza z najbardziej interesującymi gatunkami roślin i zjawiskami przyrodniczymi na trasie. Wędrujemy więc – i podziwiamy.

Obecny krajobraz parku ustalił się ok. 6 000 lat temu, kiedy z osadów pozostawionych przez ustępujący lądolód wiatr uformował ciąg wydm wysokich na 30 m. Najpierw pojawiły się na nich kępy jałowca, a z czasem porosły one w znacznej części specyficznym dębowym lasem typu sawannowego (ang. *Oak savanna*), zaliczanym obecnie do największych osobliwości prowincji Ontario. Stanowi on przejściową formę pomiędzy trawiastymi prairiami a klasycznymi dąbrowami. Szacuje się, że do chwili obecnej w Ameryce zniszczono bezpowrotnie 99,93 % takich lasów. Pinery Park chroni obecnie



**Drewniane boardwalki chronią szczególnie wrażliwe fragmenty ekosystemu przed rozdeptywaniem**

blisko połowę tych lasów zachowanych w skali globalnej! Jest też jednym z najbardziej na północ wysuniętych miejsc występowania tzw. lasu karolińskiego – bogatego w gatunki lasu liściastego, charakterystycznego dla cieplejszych regionów wschodnich wybrzeży Ameryki Północnej.

W latach 60. XX w., kiedy nie istniała jeszcze świadomość wyjątkowej wrażliwości tych ekosystemów, na terenie obecnego parku wysadzono 3 miliony sosen (stąd nazwa parku!). Dopiero po 20 latach przyrodnicy zdali sobie sprawę z tego, że sosny stanowią zagrożenie dla dębowych lasów sawannowych. Wprowadzono program wycinki sosen, a nawet celowego wzniesienia kontrolowanych pożarów, na które dęby są stosunkowo odporne. Zresztą, rośnie tu szereg gatunków roślin, dla których okresowe pożary są warunkiem przetrwania.

Drugą część dnia zaplanowaliśmy spędzić nad Huronem. Piaszczy-



### Plaża nad jeziorem Huron

sta plaża, ciągnąca się wzdłuż jeziora na długości 10 km, oddzielona od nadbrzeżnej drogi pasmem wydm porośniętych rzadko trawą – piaskownicą krótkoszyszkową (*Ammophila breviligulata*), przypomina tę naszą, bałtycką. Jest tylko węższa – i mniej zatłoczona! Dno jeziora obniża się łagodnie. Stwierdzamy, że temperatura wody odbiega od bałtyckiej zdecydowanie na plus, więc z radością zanurzamy się w niej...

Pływając, susząc się, popijając chłodne napoje pod parasolem, rozmawiając (i ponownie kąpiąc się...) z opóźnieniem zauważyliśmy, że słońce zaczęło świecić coraz mdle, powietrze zastygło w bezruchu, ucichły ptaki. Coś wisiało w powietrzu! Rezygnując z romantycznego zachodu słońca nad jeziorem szybko spakowaliśmy manatki do samochodu i ruszyliśmy do domu. Wieczorem zadzwonili znajomi, którzy również byli w Pinery Park. Wracając nieco później niż my, ledwo zdążyli się schronić przed potężną trąbą powietrzną, która łamała drzewa i zrywała dachy w miasteczku Grand Bend. Jak się potem dowiedzieliśmy, oceniono ją „zaledwie” na 1 w skali Fujity, choć prędkość wiatru sięgała w porywach 175 km na godzinę.

– Tak tu bywa – skomentował Andrzej („Sorry, taki mamy klimat!” – przemknęło mi przez myśl...). – Trzy lata temu znacznie silniejsze tornado (3 w skali Fujity) potwornie zniszczyło niedalekie miasto Goderich. A czy wiecie, że zachody słońca oglądane z plaży w Pinery Park, „National Geographic” umieścił na swojej liście „Top 10 Best in the World”? – zakończył trochę przekornie.

**Miroslaw J. Barański**



Camping nr 42 PTTK  
48-385 Otmuchów, ul. Plażowa 6  
tel. 077/431-52-25  
[www.camping-otmuchow.pl](http://www.camping-otmuchow.pl)  
e-mail: [camping.otmuchow@wp.pl](mailto:camping.otmuchow@wp.pl)

### Dolnośląscy seniorzy ZHP na turystycznym szlaku

**K**olejny raz seniorzy ZHP spotkali się 11 czerwca 2016 r. na IX Złazie Chorągwi Dolnośląskiej ZHP. Gospodarzami zjazdu tym razem był Hufiec ZHP Jawor i Krąg Seniorów „Złota Lilijka” tego hufca. I to bardzo gościnnymi gospodarzami. Bo zjazd rozpoczął się od obfitego, naprawdę bardzo obfitego śniadania. Były smaczne kanapki (bez ograniczeń), słodczyce, kawa, herbata, napoje, na „deser” rozdano wszystkim pamiątkowe pocztówki. Pocztówki te, to oczywiście solidna harcerska robota. Bo były to pocztówki Poczty Harcerskiej „Szaniec” z Wrocławia – a więc numerowane. Autor „załapał” się na pocztówkę nr 000094/119 i 000096/120.

Rozpoczęcie zjazdu – to harcerska zbiórka. Dwuszereg stoi prosto, nikt nie łamie szyku. Pręży się 61 sylwetek druhen i druhów, choć wielu z przyprószonymi włosami na głowach, z kręgów seniorów z: Lubania Śląskiego, Jeleniej Góry, Świdnicy, Wrocławia i Jawora. Wszyscy w odświętnych mundurach. Pięknie to wygląda. A Strzelin, bo to najnowsze „niemowlę” dolnośląskich kręgów seniorów ZHP, choć jeszcze bez mundurów, ale z pięknie zawiązanymi na szyjach, błękitnymi chustami harcerskimi. Krótkie uroczyste wystąpienia zastępcy komendanta Dolnośląskiej Chorągwi ZHP druhny hm. Julianny Zapart i komendanta hufca ZHP Jawor dh phm. Michała Czarneckiego. Z kolei komendant Zjazdu dh hm. Bogdan Bezeg, prywatnie przewodnik sudecki PTTK, zaprezentował program zjazdu, harcerska piosenka i... ruszamy na zwiedzanie Jawora.

Pierwszym obiektem, do którego uczestników zlotu zaprowadził przewodnik, dh hm. Bogdan Bezeg, był Kościół Pokoju. Nie czas i miejsce na opisywanie tu krajoznawczo tego obiektu. Bo na Kościół Pokoju p.w. Ducha Świętego w Jaworze, zresztą nie tylko ten, ale i podobny w Świdnicy, jak słusznie zauważył przewodnik, należy patrzeć nie tylko, jako na obiekt architektoniczny, czy podziwiać dzieła sztuki w wyposażeniu świątyni. Należy spojrzeć również, a może przede wszystkim, na wymowę powstania tej protestanckiej świątyni. Była to jedyna świątynia protestantów w całym Księstwie Jaworskim. Jest ona dowodem na wielkie poświęcenie oraz ofiarność zwykłych ludzi, wyznawców religii protestanckiej, którzy manifestując swoją wiarę, podjęli nadludzki wysiłek, by swoją świątynię wybudować. A manifestowali swoją wiarę, wspomagając budowę finansowo, i to przez całe społeczeństwo, a więc zarówno przez ewangeliczne rody szlacheckie, jak i wspólnoty religijne.

Kościół Pokoju w Jaworze jest świadectwem walki o wolność religijną, zapoczątkowaną przez reformację Marcina Lutra. Właśnie te czynniki, a nie tylko świątynia jako zabytek, zdecydowały o wpisaniu Kościołów Pokoju w Jaworze i Świdnicy na Listę Światowego Dziedzictwa UNESCO. To te ludzkie wartości, których symbolem są te kościoły o tym zdecydowały. Natomiast jeśli chodzi o architekturę, kościół ten jest szczytowym osiągnięciem konstrukcji szkieletowej, zaprojektowanej przez niemieckiego architekta Alberta von Säbicha, a wykonany przez grupę cieśli pod kierunkiem Andreasa Gampera.

Obydwa dolnośląskie kościoły pokoju należą do największych na świecie budowli o konstrukcji szkieletowej. Narzucone przez katolickie władze cesarskie surowe warunki, by zbudować kościół z nietrwałych materiałów, poza murami miasta, bez wieży. Materiały z których pozwolono budować kościół, takie same jakich używano wtedy do budowy stodoł i chlewów, świadczyło o lekceważącym podejściu władz cesarskich, do nauk głoszonych przez Marcina Lutra. Dzisiaj zaś świątynia ta, służy zarówno wspólnocie protestanckiej, jak i społeczeństwu. Odbywają się w nim nabożeństwa ekumeniczne oraz słynne Jaworskie Koncerty Pokoju.



Dolnośląscy Seniorzy ZHP na szlaku

Z Kościoła Pokoju zwawo, bo to dopiero początek zjazdu, dzielne drużyny i druhowie powędrowali do miejscowego Muzeum. Posiada ono ciekawe zbiory, m.in. wiele miejscowych minerałów. Ale wszystkich zaciękała opowieść prelegentki o uwaga, uwaga – o jaworskich piernikach. Tak, tak. Nie tylko Toruń słynie z pierników, ale i Jawor. No może kiedyś sływał bardziej, choć miejscowi robią wszystko, by sławę jaworskim piernikom przywrócić. Jadłem. Są wspaniałe. Pierniki w Jaworze zaczęto produkować już w XVI w. A były tak doskonałe, zwłaszcza gdy ich produkcją zajęła się w XIX w. rodzina Lauterball, że sprzedawano je w Anglii i Francji a nawet w Ameryce.



**Przy Kościele Pokoju w Jaworze**

Tu przychodzi mi na myśl taka uwaga. Jak my mało wiemy, o dawnych dziejach Dolnego Śląska, np. tych kulinarnych. Przecież Świdnica słynęła z wspaniałego piwa, choćby *Świdnickie Marcowe*, sprzedawane w wielu miastach Europy, w specjalnie do tego założonych Piwnicach Świdnickich (jedna z ostatnich to ta we Wrocławiu). Podawane było ono na stołach królów polskich. A wrocławskie piwo Schops – Baran, a likier staniszowski *Echt Stansdorfer Bitter*. Wskrzyszamy te tradycje. Sudecki przewodnik Teomasz Łuspiński produkuje likier karkonoski. Młodzi wrocławianie „wskrzyszają” Midziankę. Założyli tam rodzinny browar, produkują w nim piwo *Cycki Janowickie*. W tym miejscu bardzo proszę, bez niewłaściwych skojarzeń. Bo *Cycki Janowickie* (choć wielu przewodników mówi na nie *Biust Lolobrygidy*), to Krzyżna Góra i Sokolik Duży, charakterystyczne szczyty Sokolików w Rudawach Janowickich. A są to kultowe góry dla alpinistów. Tu pierwsze wspinaczkowe kroki stawiali m.in.: Wanda Rutkiewicz, Aleksander Lwow czy Jerzy Kukuczka.

Kolejny obiekt to Ratusz, a konkretnie sala rajców. Sam budynek Ratusza, wzniesiony w stylu neorenesansowym z 65 m. wieżą, zajmuje centralną część Rynku. Pięknie opowiadał uczestnikom Zjazdu, kustosz miejscowego Muzeum pan Mirosław Szkiłdź o Instytucie Malarstwa Szklą w Berlinie. Zaś nasi seniorzy wygodnie rozsiadli się w ławach rajców, pilnie spoglądając również na pulpit przewodniczącego rady i „królewski” fotel burmistrza.

Wszyscy spacerkiem powędrowali na dziedziniec dawnego zamku książęcego. Bo trzeba pamiętać, że Jawor był stolicą księstwa piastowskiego. Księstwo Jaworskie istniało w latach 1274-1346 (z przerwą w latach 1290-1312, gdy wchodziło w skład księstwa świdnicko-jaworskiego). Jak przystało na dumnych piastowskich władców, w stolicy księstwa, właśnie w Jaworze, wybudowano okazały zamek. Był on wielokrotnie przebudowywany. Początkiem zamku była mieszkalna wieża obronna, powstała w latach trzydziestych XIII w. Gdy powstało księstwo jaworskie, zamek stał się rezydencją książęcą, stopniowo rozbudowywaną, m.in. przez księcia Bolka I Surowego.

Po przejęciu Śląska przez Czechy zamkiem w Jaworze władali starostowie króla czeskiego. A że była to znamienita budowla, świadczy chociażby fakt, że w drodze do Cieplic, nocowała w nim w 1687 r. Marysieńka Sobieska (28 lipca – tam i 20 sierpnia z powrotem). Gościli w nim również czescy królowie: Jerzy z Podiebradu (1459 r.) i Władysław Jagiellończyk (1490 r.). Stojąc na dziedzińcu zamkowym dowiedzieliśmy się wprost niewiarygodnej i sensacyjnej wiadomości. A idę o zakład, i to wysoki, że niewielu, nawet wytrawnych przewodników po Dolnym Śląsku, o tym wie. Ja tutaj dopiero się tego dowiedziałem. Otóż, gdy na zamku w Jaworze swoją siedzibę miał starosta Otton von Nostitz, do swojej biblioteki nabył on. Uwaga!!!. Nabył autograf dzieła Mikołaja Kopernika *De revolutionibus orbium coelestium*. Zawile były dzieje tego rękopisu Wielkiego Polaka, wpisanego zresztą w 1990 r. na listę UNESCO *Memory of the World* (Pamięć świata). Otóż po śmierci Kopernika, jego papiery i książki były w posiadaniu biskupa chełmińskiego, a potem warmińskiego. Następnie miały one trafić do biblioteki kapituły warmińskiej, jednak stało się inaczej. Przejął je George Joachim von Lancher, działający pod nazwiskiem Jerzy Joachim Retyk. Jako profesor matematyki na Uniwersytecie w Wittenberdze był zwolennikiem teorii Kopernika. Działał na rzecz popularyzacji jego teorii i był gorącym orędownikiem wydania tego dzieła drukiem. Odwiedził nawet w maju 1539 r. Kopernika w Toruniu, a w 1541 r. doprowadził do wydania drukiem jego dzieła w Norymberdze. Tu dodam małą dygresję. Prezentacja teorii heliocentrycznej przez Retyka spotkała się z również z ostrą reakcją kościoła luterańskiego. Sam Marcin Luter uznał poglądy

*sarmackiego filozofa* za absurd, niezgodny z tekstem Biblii. Jeszcze kilkakrotnie zmieniali się właściciele tego dzieła, aż w końcu kupił je Jan Amons Komenski. Ostatecznie, w nieznanych okolicznościach, właścicielem rękopisu dzieła Kopernika stał się wspomniany Otto von Nostitz. Jest ono notowane w jego bibliotece, mieszczącej się w Zamku w Jaworze 5 października 1607 r. Z czasem dzieło to przeniesiono do pałacu Nostlitzów w Pradze. W ich bibliotece przebywało ponad 300 lat. W 1945 r. majątek, w tym biblioteka Nostlitzów, została przez rząd Czechosłowacji upaństwowiona. Natomiast 5 lipca 1956 r. rząd Czechosłowacji, ten bezcenny zabytek piśmiennictwa, przekazał Polsce. Odtąd jest przechowywany w zbiorach specjalnych Biblioteki Uniwersytetu Jagiellońskiego w Krakowie. Skoro już tak wiele napisałem o tym rękopisie Kopernika, to dodam jeszcze jedną ciekawostkę. Otóż Owen Gingerich, amerykański badacz prac M. Kopernika stwierdził, że Czechosłowacja tylko wypożyczyła Polsce ten rękopis, a Polacy go zatrzymali. Ale ten pogląd stoi w sprzeczności, z ustaleniami dokonanyymi przez UNESCO. A Uniwersytetowi Zielonogórskiemu poglądy tego amerykańskiego uczonego, nie przeszkodziły w nadaniu mu doktora *honoris causa*. A jeśli chodzi o zamek, w czasach pruskich i aż do 1956 r., było tu ciężkie więzienie.

Po tak intensywnym zwiedzaniu uczestników Złazu podjęto bardzo smacznym obiadem, a po nim zawieziono autokarem do Wąwozu Myśluborskiego. Był to bardzo przyjemny spacer urozmaicony informacjami na temat genezy wąwozu i jego osobliwości przyrodniczych, a zwłaszcza stanowiska *języcznika zwyczajnego*. Sam zaś spacer po wąwozie poprzedził bardzo wzruszający moment. Przewodnik, dh hm. Bogdan Bezeg, bardzo emocjonalnie opowiedział o tragicznej wyprawie na Annapurnę Południową w Himalajach. W tej wyprawie, zorganizowanej przez Sudecki Klub Wysokogórski w Jeleniej Górze, zginęło trzech jej uczestników: Józef Koniak, Jerzy Pietkiewicz i Jan Ryznar. Jan Ryznar był dyrektorem szkoły w Paszowicach. To on założył, czynne do dzisiaj schronisko młodzieżowe w Myśluborzu. Z czasem przekształcono je w centrum edukacyjne. W 20-tą rocznicę tragicznego wydarzenia w Himalajach, tj. w dniu 8 maja 1999 r na budynku centrum odsłonięto tablicę ku pamięci tych, którzy zginęli w Himalajach. Wtedy na tej uroczystości był m.in. Krzysztof Walicki – zdobywca wszystkich 8-tysięczników.

No to trzeba w 2017 roku pojechać na kolejny jubileuszowy Złaz. Gdzie to będzie, na razie tajemnica. A ja pragnę, nie być samotnym przedstawicielem, tak zasłużonego dla ruchu harcerskiego Wrocławskiego Kręgu Seniorów ZHP „Iglia”, Bo dawniej z tego kręgu na złazach była liczna delegacja. Sam Wrocław był jednak bardzo licznie reprezentowany przez członków Kręgu „Rodło”. Czytelników zaś „Na Szlaku”, zwłaszcza tych, którzy mniej znają Jawor i okolice, zachęca by to miasto odwiedzili. Warto „wpaść” na Jaworski Koncert Pokoju, na doroczne Międzynarodowe Targi Chleba, czy na wystawę w murach zamku poświęconą opisywanemu wcześniej dziełu Kopernika. A jak już będziecie w Jaworze to potem prze spacerujecie się po Wąwozie Myśluborskim czy innych w pobliżu, choćby urokliwym Wąwozie Lipy. Tylko pamiętajmy, nie wolno zrywać do swoich ogródków, ściśle chronionej rośliny – *języcznik zwyczajny*. Coś na ten temat wiem, jako przewodnik turystyczny, pełniący onegdaj społecznie dyżury przewodnicze w tym wąwozie. Zachęcam też do wypadu na wspaniałe prezentującą się w krajobrazie, pobliską Czartowską Skałę. Ten wygasły wulkan, sięgający 463 m n.p.m. to pomnik nieożywionej przyrody. Jest to jeden z najlepszych punktów widokowych na Pogórze Kaczawskim. Doskonale widoczny jest lawowy, bazaltowy komin wulkaniczny. Ta diaboliczna nazwa, wiąże się z przekonaniem, o magnetycznej mocy, tego miejsca, uważanego za jeden z czakramów. Tak, tak miejsca mocy, to nie tylko: mury kaplicy św. Gedeona na Zamku Królewskim na Wawelu, Góra Słęża pod Wrocławiem. To też mury kościoła św. Marcina na Ostrowie Tumskim we Wrocławiu, czy Błędne Skały w Górach Stołowych (by wymienić tylko niektóre miejsca Dolnego Śląska, uważane za stanowiska mocy). Właśnie również Czartowska Skała. Zachęcam do odwiedzenia tych miejsc.

A ja cóż. Na Złocie byłem. Pośpiewałem harcerskich piosenek na kończącym Złot ognisku. Objadłem się do nieprzytomności, na śniadaniu, na przepysznym obiedzie w Internacie (ach te racuszki jako deser, w nadmiarze), i przy ognisku – kiełbaski, ilość nielimitowana. Nawiązałem nowe znajomości i czekam na Złot w 2017 r. Czy może ktokolwiek dziwić się, że w imieniu uczestników, serdeczne, harcerskie podziękowania wszystkim organizatorom, a w szczególności komendantowi Złazu druhowi hm. Bogdanowi Bezegowi, złożyła kierowniczka Referatu Seniorów i Starszyny Dolnośląskiej Chorągwi ZHP drużna hm. Teresa Maziarz-Machay, „dobry duch” i inspirator Złazów Seniorów ZHP tej Chorągwi ZHP. Gorąco i serdecznie do tych podziękowań, pozdrawiając tradycyjnym harcerskim Czuwaj, dołącza się

**hm. Stanisław Dziuba**



# Koleją w góry

**W** dniu 4 czerwca 2016 roku 16 turystów wyruszyło na drugą wycieczkę z cyklu „Kolej w Góry”. Jest to nowy cykl wycieczek proponowany przez Koło PTTK nr 1 „Włóczykije” i Komisję Turystyki Górskiej Oddziału Wrocławskiego PTTK.

Tym razem trasa wycieczki połączyła dwa uzdrowiska: Polanicę-Zdrój z Dusznikami-Zdrój. Koleje Dolnośląskie dowiozły nas do Polanicy-Zdrój z niewielkim opóźnieniem o godz. 9:40.

Naszym pierwszym przystankiem na pieszej trasie był Park Zdrojowy. Był czas wolny, który każdy wykorzystał wedle upodobań lub potrzeb. Emilka, na przykład, kupiła nowe buty. Zakup był koniecznością, gdyż stare buty straciły podeszwy po krótkiej przechadzce. Królowało smakowanie wody mineralnej i piękno parku z kwitnącymi kwaterami różanecznika. Podoba nam się urbanistyczna koncepcja miasta-ogrodu.

Czerwonym szlakiem (ulicą Wojska Polskiego) wyruszyliśmy na Wolarz. Słoneczny i bardzo ciepły dzień podkreślał soczystość zieleni. Grzbiet Wolarza jest najbardziej na północ wysuniętą częścią Gór Bystrzyckich. Zbudowany jest z górnokredowych piaskowców ciosowych. Ma zrównaną wierzchołkową z dwoma mało wyrazistymi kulminacjami: Rudnik i Wolarz (852 metry – choć niektóre mapy podają nawet 857). Takiej budowie zawdzięczają swą nazwę – widziany z daleka przypomina sylwetkę wołu. Choć nam bardziej podobała się wersja Staszka, według której trzeba być upartym jak wół aby na Wolarza wejść. W pojedynkę byłoby to zdecydowanie trudniejsze, na szczęście grupa wzajemnie się motywuje. Ale przy zejściu w dół wiele osób zauważa, że i tak wchodziliśmy od łagodniejszej strony.

Kolejny przystanek to Schronisko Pod Muflonem. Tutaj posiłek na świeżym powietrzu ze wspaniałą panoramą Wzgórz Lewińskich, Gór Stołowych i odległych Karkonoszy. Obok schroniska rośnie pomnikowy jesion Bolko, zasadzony w 1866 roku.

Duszniki Zdrój to ewidentnie muzyczne uzdrowisko. Po drodze do Schroniska Muflon korzystaliśmy z duktu nazwanego Drogą Libuszy. Nazwa upamiętnia rzekomą młodzieńczą miłość Fryderyka Chopina. Wcześniej nieopodal leśniczówki szliśmy asfaltową Drogą Justyny. Ta nazwa upamiętnienia matkę Chopina. Dawny dusznicki teatr zdrojowy to dzisiejszy Dworek Chopina. Nazwany tak dla upamiętnienia pierwszego zagranicznego koncertu pianisty w 1826 roku. Z Dusznikami związany jest również Feliks Mendelssohn-Bartholdy, którego stryj zbudował w Dusznikach hutę i odlewnię.

14 letni Fiks Mendelssohn-Bartholdy w 1823 roku koncertował w Dusznikach wspólnie z orkiestrą zdrojową zbierając pieniądze na rzecz inwalidów wojen napoleońskich.

Niestety nie udało nam się zdążyć na koncert w Dworku Chopina, ale (nasze swobodne stroje) może to i dobrze. Zamiast koncertu mamy kolejny piękny park, którym wzdłuż Bystrzycy Dusznickiej dochodzimy do wytyczonego w 1361 roku pochylego ryku. Na środku kolumna maryjna z 1725



**Na szczycie Wolarza (852 m). Autor siedzi pierwszy z lewej**

roku – wotum za uratowanie miasta od zarazy oraz „falszywy pręgierz” wykonany w XIX wieku z ogrodzenia parku zdrojowego. Mamy chwilę aby delektując się lodami z truskawkami w polewie czekoladowej, podziwiać rynek otoczony zabytkowymi budynkami.

O 19:45 wsiadamy w pociąg powrotny. Z jego okien możemy jeszcze podziwiać zamek Leśna na Szczytniku a chwilę później Piekielną Doliną. Wbrew nazwie jest piękna a nie straszna.

Do stacji Wrocław Główny docieramy o 22:40. W nogach 18 km, 800 metrów przewyższenia. To był udany dzień.

*Janek Kozdrowski*

## Spływ po Wdzie

**T**rasa kajakowa na Wdzie: leśniczówka Młynki – Wda (miejscowość) – Wdecki Młyn – leśniczówka Żurawki. Dystans 22 km. uczestnicy: Małgosia, Krzychu, Basia, Zdzichu, Marysia, Wojtek.

Po raz drugi pojechaliśmy na Wdę. Pogoda wczesnym rankiem próbowała nam wyperswadować ten pomysł. Zanim jednak przybyliśmy do Młynków chmury rozegnał wiatr, a na niebie świeciło już słońce. Toteż dusze nam się radowały. Spakowaliśmy kajaki i zwodowaliśmy na rzece. Krzys już poczuł swoje doświadczenie sprzed tygodnia i postanowił zostać kapitanem własnej łajby i własnej załogi. A Małgosia



zaufała mu bez mrugnięcia okiem. Wszak kajak to nie mostek i obiekcji nie było. Basia tym razem miała plan całkiem wygodny – nie chciała nawet umoczyć wiosła, bo bark boli, bo plecy w złej kondycji, bo... Ale za to ile czaru i uroku osobistego przygotowała tego dnia. Tu nowe kolczyki rzucają długie cienie na wyciągniętą szyję, tu szaliczek muślinowy na głowie zawiązany fikuśnie. Różowe skarpetki i bluzeczka w paseczki harmonijnie dobrana skupiają na Basi wzrok reszty towarzystwa. I choć niektórzy robią sobie hecę z tego zestawu barw i deseni, to inni zazdrośnie lypią oczami. A Basieńka spokojnie rozdaje uśmiechy, najpierw Zdzisiowi, potem innym Kornutom. Urok zadziałał i za chwilę Basia siedzi w kajaku dzierżąc w dłoni swój aparat fotograficzny, a Zdzisiu włącza czwarty bieg. Wszyscy rozumieją, że znalazł się w matni, ale wprawia nas w zdumienie, gdy stwierdza, że wiosłuje mu się lepiej samemu

niż we dwoje. Nikt mu oczywiście nie uwierzył. Musiał sobie dorobić teorię do zaistniałych warunków, by dnia nie zaczynać „wyładowaniami”

Wojtek nie chcąc, by mu się żona demoralizowała i nie daj Boże chciała naśladować Basię, szybko wyskoczył do przodu. A tam z dala od innych zrobił wykład iście naukowy o teorii ruchu ciała na wodzie, momentach pędu i skrętu. A wszystko po to, by wymóc całkowite posłuszeństwo swojej załogi i zastopować zapędy Marysi w przejawianiu niezdrowej inicjatywy w kajaku. Wykład poparty był wzorami fizycznymi wraz z zamianą jednostek oraz praktyką na wodzie. Kiedy Marysia nie wykonywała poleceń jak należy, wtedy Wojtek odkładał wiosło i chyba siłą woli nadawał taki skręt łajbie, że lądowała w chaszczach. Na efekty zdolności pedagogicznych kapitana nie trzeba było długo czekać. Po kilku takich cumowaniach wśród sitowia zbuntowana



załoga powiedziała pass i odtąd grzecznie słuchała rozkazów szefa.


Toteż 11 kilometrów do pola biwakowego we Wdzie minęło bardzo szybko. Pozostałe kajaki też miały dobrą prędkość, bo zjawily się tylko z sześciominutowym opóźnieniem. Na miejscu, gdzie tydzień wcześniej paliliśmy ognisko, były jeszcze po nas ślady. Pewnie od tamtego czasu nikt tu nie biesiadował. Śniadanie na trawie składało się z kanapek i obwarzanków oraz mieszanki studenckiej, która teraz otrzymała status mistrzowski, z tytułu tego co za dwa tygodnie wydarzy się w Polsce. Połykaliśmy więc różnego rodzaju orzechy myśląc o meczach piłki nożnej, które niedługo zawojują krajem. Potem popłynęliśmy dalej. Rzeka czasami miała już tutaj swoje atrakcje. Przewrócone w poprzek rzeki drzewa wymagały uwagi



i zręczności. Nie były to jednak trudne przeszkody, wszyscy bez problemu dawali sobie radę. Drugie 11 kilometrów do Żurawek upłynęło zbyt szybko. Pod mostem była meta. Kajaki wciągnięto na wysoki brzeg i szef zarządził ich sprzątanie. Marysia od razu dostała swój statek do ponownego szorowania, po Basi poprawiał Zdzisł i tylko Małgosia wywiązała się wzorowo z zadania. Cóż, przy takiej okazji wychodzi z człowieka druga natura. Basia jest perfekcjonistką, a jednak tego dnia, który uznała za całości za light'owy, pozwoliła sobie na drobne ustępstwa – te parę ziarenek piasku w kajaku, drobnostka. A Zdzisiu pucował i ziarenka usuwał.

Wróciliśmy do Młynków, gdzie jeszcze tliło się ognisko po poprzedniej grupie. W spadku otrzymaliśmy także ketchup. Wojtek kupił pęk drewna na podtrzymanie ognia i zaraz mogliśmy zabierać się za smażenie kielbasek. Basia tym razem serwowała kuchnię polsko– grecką czyli schabowy z pomidorami, bazylią, oliwką i fetą. Zdzisiu polewał ginem i tylko Wojtek pozostał wierny swoim plebejskim smakom piwa. Z każdą puszką otwierały mu się usta coraz częściej wydobywając z jego wnętrza pokłady nieznanne. Po drugim piwie wystąpił solo w recitalu rewiowym pt. „Rein”, gdzie w pełnym słońcu tańczył z parasolem. Po trzecim opowiadał z przejęciem, jak bardzo kocha Marysię, a po czwartym zaczął walić w bęben. Była to metalowa beczka, która początkowo służyła tylko jako ręczny instrument muzyczny, ale na koniec musiała zdzierżyć prawdziwe stepowanie naszego „piwnego bohatera”. Obawialiśmy się, czy facet nie skończy jak Diogenes w jej wnętrzu z jakąś nową tezą nie do obalenia. Ale skończyło się standardowo !

*Maria Chróścicka*



**Oferta wydawnictw  
turystyczno-krajoznawczych  
wydanych przez  
Oddział Wrocławski PTTK**

## Kamienie szlachetne i ozdobne Dolnego Śląska

**D**olny Śląsk pod względem występowania kamieni szlachetnych i ozdobnych jest najbogatszym regionem w Polsce. Wydobywano je od zarania dziejów (nawet 13 tys. lat temu), gdy uzmysłowiono sobie ich wartość lub przydatność, a znajdowano tu niemal wszystkie kamienie szlachetne oprócz diamentów – także perły oraz złoto. Intensywna eksploatacja skał zaczęła się przed ok. 6 tys. lat, gdy ludzie szukali surowców do produkcji narzędzi oraz broni.

Najstarszymi miejscami poszukiwań były oczywiście góry i wzniesienia – już 2000 lat temu kamienie wydobywali tu Kreteńczycy, później Celtowie oraz Walonowie, a następnie Wenecjanie, Czesi i Niemcy oprócz ludności miejscowej, rdzennej. W X w. znana była na Ostrowie Tumskim we Wrocławiu szlifiernia kamieni – jedna z pierwszych w Europie.

Miejscem intensywnej penetracji były głównie Sudety – poszukiwacze tworzyli tzw. „spiski”, czyli opisy szlaków, które mogły doprowadzić do miejsc bogatych w cenne kamienie oraz złoto. Do takich miejsc należały: Hala Izerska, Hala Szrenicka, Potok Jedlica, okolice Kowar, Dolina Łomniczki oraz Sowa Dolina, które opisywane były od XII w. Najślynniejszy „spisek”, czyli „Wrocławska Księga Walońska” powstał w XV w. (autorem był Antoni de Medici, ze znanego florenckiego rodu Medyceuszy). Wielu poszukiwaczy szybko się bogaciło, którzy później kpili z miejscowych pasterzy bydła, że często za zwierzętami rzucają kamieniami cenniejszymi od całego stada. Pozyskiwanie cennych kamieni na Dolnym Śląsku musiało być bardzo znaczne, skoro w XIII i XIV w. we Wrocławiu działało kilkadziesiąt szlifierni kamieni oraz pracowni złotniczych.

Te wszystkie skarby natury są w naszym regionie oczywiście do dziś, choć w znacznie mniejszych ilościach i co raz trudniej je znaleźć, a ostatnią kopalnię złota zamknięto w latach 60-tych XX w. (amatorsko można jednak sobie trochę złotego kruszcu wypłukać z górskich strumieni i rzek, np. Złotego Potoku, Kaczawy, Kwisy itd.).

Do najpopularniejszych kamieni szlachetnych na terenie Dolnego Śląska należą:

**Agat** – jeden z najbardziej popularnych i rozpowszechnionych minerałów – największe i najbogatsze wystąpienia są na Dolnym Śląsku – przede wszystkim na Pogórzu Kaczawskim oraz Izerskim, także w Górach Kamiennych (niecka śródsudecka), przede wszystkim koło miejscowości Nowy Kościół i Płóczki Górne (góra Mogiła oraz Pleban). Mniejsze ilości spotykamy w okolicach Tłumaczowa i Kamiennej Góry (Czadrów – kopalnia melafiru) oraz w regionie Świerzawa – Wleń. Występują tam w permskich skałach wylewnych – melafirach i ich tufach. Niekiedy można spotkać bule o średnicy do 1 m. Agat był kamieniem znanym od tysięcy lat – w starożytności uważany za twór boski z racji przypisywanych mu właściwości, głównie zapewnienia szczęścia w walce i w miłości, a także zapobieganiu truciznom. Z agatów całe wieki wykonywano misy, czasze, talerzyki i wiele innych potrzebnych przedmiotów, a także minerał ten służył do ozdoby. Co ciekawe – dolnośląskie agaty są bardzo pożądane, gdyż są niemal bajecznie kolorowe – nic dziwnego, że w Górach Kaczawskich w takich miejscowościach jak Nowy Kościół – amatorzy wykopują niekiedy całe wiadra tych minerałów, choć są też w tej dziedzinie całe rodziny zawodowców, którzy z tego żyją.

**Chryzopraz** – odmiana chalcedonu – mieszanina krzemionki i związków niklu – nazwa pochodzenia greckiego, wynikająca z połączenia słów chrysos – złoto i prasinos – zielonkawy. Znajdujemy najczęściej w dawnych kopalniach i wyrobiskach niklu – w okolicy Ząbkowic Śląskich (Szklary, Koźmice, Tomice), oraz w Masywie Grochowej (Braszowice – Grochowa). Występuje także w kopalni magnezytu Wiry w Masywie Ślęży.

W średniowieczu był talizmanem chroniącym od chorób oczu. Jego wielbicielem był król czeski i cesarz niemiecki – Karol IV Luksemburg, który nakazał tym kamieniem wystroić kaplicę św. Wacława na Hradczanach, a także król pruski Fryderyk II Wielki, który nakazał blaty stołów w pałacu Sanssouci w Poczdamie wykonać z tego minerału, który królował na dworach europejskich w XVIII

i XIX w. Fachowcy szacują, że w kopalniach niklu w okolicach Szklar wydobyto ponad 200 ton tego kamienia.

**Chalcedon** – ma bardzo dużo odmian: agat, agat mszysty, chryzopraz, praz, heliotrop, karneol, onyks, sard, sardonyks, plazma, damsonit, chalcedon żółty, chalcedon mleczny, chalcedon niebieski, krwawnik. Można go znaleźć w okolicach Szklar (chryzopraz), Złotoryi i Lwówka (agat) oraz Wałbrzycha (karneol).

**Karneol** (lub kameol albo krwawnik) – odmiana chalcedonu – kolor może być bardzo różny, od blade pomarańczowego do niemal czarnego. Najczęściej występuje w Górach Wałbrzyskich oraz Kamiennych

**Kryształ górski** – ważny minerał skał magmowych i metamorficznych – znane są kryształy o masie wielu ton, ale kryształy do oszlifowania zdarzają się rzadko i dlatego są tak cenione w jubilerstwie. Wyglądem przypomina szkło, jest to jedna z najpospolitszych odmian kwarcu tworząca się m.in. w warunkach hydrotermalnych. Najliczniej występuje w okolicach Strzelina (zwłaszcza w Jegłowej), w Karkonoszach oraz w Górach Izerskich (Kopalnia „Stanisław” na Rozdrożu Izerskim – tu także ciekawy kwarc różowy)

**Chalkopiryt** (miedź ogniowa) – to minerał z gromady siarczków. Jest minerałem pospolitym i bardzo szeroko rozpowszechnionym. Ma połysk i może zawierać śladowe ilości złota, srebra czy potasu. W Polsce występuje na monoklinie przedsudeckiej, Górach Kaczawskich, Rudawach Janowickich – m.in. w okolicy wsi Ogorzelec, Pogórze Izerskim. Znany jest z Legnicko-Głogowskiego Okręgu Miedziowego.

**Ametyst** (dwutlenek krzemu) – jedna z najpopularniejszych fioletowych odmian kwarcu. Znajdziemy go przede wszystkim w Karkonoszach (np. żyła ametystu wzdłuż Złotego Potoku w Szklarskiej Porębie), w melafirach na Pogórze Kaczawskim, w okolicach Lwówka Śląskiego oraz Kamiennej Góry (Grzędy – Czadrów – kamieniołomy melafiru).

**Opal** – jest nawilżoną, amorficzną formą krzemionki – błyszczący minerał najliczniej występujący w odmianach nieszlachetnych – w szczelinach prawie każdego rodzaju skały, a szczególnie w piaskowcach, bazaltach oraz marglach. Najpewniej znajdziemy go w okolicach Niesławic, Szklar oraz Jordanowa koło Sobótki. W odmianie – hialit – znajdziemy go także w Bystrzycy Górnej oraz w okolicach Jawora. Tu towarzyszy bazaltom.

**Maraksyt** – określanymi w tej samej grupie co piryt, czyli złoto głupców, gdyż ma także złoty połysk. Jest minerałem szlachetnym, występującym w okolicach Turosszowa, na Wzgórzach Strzegomskich oraz w kopalniach rudy miedzi (KGHM) w okolicach Lubina.

**Jaspis** – na Dolnym Śląsku występuje w odmianie jako połączenie chalcedonu i kwarcu. Znajdziemy go najpewniej w Górach Izerskich.

**Heliotrop** – jeden z najpiękniejszych minerałów – może mieć barwę czarną, zieloną ale zawsze ma jakieś pojedyncze kropki. Na Dolnym Śląsku znajdziemy go w Górach Wałbrzyskich.

**Szmaragd** – odmiana berylu, minerału należącego do grupy krzemianów. Nazwa pochodzi od gr. *Smaragdos* – zielony i nawiązuje do charakterystycznej barwy tego minerału, wywołanej podstawieniami jonów chromu, rzadziej wanadu i żelaza. Najczęściej



**Wystawa skał i minerałów w „Chacie Walońskiej” w Szklarskiej Porębie**

występuje w formie jasnozielonych słupków do kilku centymetrów długości. Na Dolnym Śląsku występują w skałach pegmatytowych w okolicach Strzelina i Strzegomia, jednak nie nadają się do celów jubilerskich.

**Kamień księżycowy** – albit (skałen sodowy) – minerał pospolity z gromady krzemianów, zaliczany do grupy zwanej plagioklazami jak i skaleni alkalicznych. Należy do minerałów pospolitych, występuje w masywach granitowych, a najliczniej w trójkącie Karpniki – Łomnica – Wojanów.



**Morion (kwarc dymny)** – nieprzezroczysty kwarc o zabarwieniu ciemnoszarym do czarnego. Jego nazwa pochodzi od łacińskiego słowa *mormorion* = ciemny (ponury) i nawiązuje do zabarwienia tego minerału, którego przyczyną jest zawartość domieszek glinu. Wraz ze wzrostem zawartości glinu wzrasta intensywność barwy. Stanowi składnik pegmatytów i utworów hydrotermalnych wysokich temperatur. Ale występuje też w żyłach kruszcowych oraz osadach rzecznych. Znajdziemy go w Karkonoszach i Górach Izerskich, a także w kamieniołomach granitu w Strzegomiu oraz w rejonie Dobromierza (Borów, Zimnik).

**Granaty** – to grupa minerałów zaliczana do gromady krzemianów przyjmujących najczęściej postać dwunastościanu lub dwudziestoczterościanu, ale występują też skupienia ziarniste. Przyjmują barwy różnorodne, ale z wyjątkiem niebieskiej. Występują głównie w Karkonoszach – w skałach okruchowych części wschodniej, przeważnie w osadach rzecznych w Sowiej Dolinie, ale też w łupkach łyszczykowych na kontakcie z granitem – np. w obrębie Śnieżki, w pegmatytach w okolicach Szklarskiej Poręby oraz w obrębie skał rudonośnych w rejonie Kowar i Przełęczy Kowarskiej

**Turmalin** – minerał z grupy boro krzemianów, składnik granitów, pegmatytów, i żył kwarcowych. Występuje w skupieniach zbitych, ziarnistych, pręcikowych, igielkowych i promienistych. W Polsce i na Dolnym Śląsku występuje jedynie odmiana szerl.

**Nefryt** – (gr. *Nephros* – nerka) jest właściwie skałą monomineralną utworzoną z amfiboli wapniowo– żelazowo – magnezowych. Barwa – od białej do czarnozielonej, choć najczęściej spotykamy koloru zielonego i szarozielonego. Występuje w gabrze serpentynitowym, w formach łupkowych lub zbitych jako luźne bloki i otoczaki. Chińczycy zwali nefryt „kamieniem życia”, dzieci cesarskie, a zwłaszcza synowie o słabym zdrowiu, spali w kołyskach wyrzeźbionych z bryły nefrytu. Także na Dolnym Śląsku przez wieki – nefrytowy amulet miał zapewnić długie i dostatnie życie, przezwyciężyć lęk przed obcymi, a starty na proszek i dodany do napojów miał wzmacniać mięśnie, kości, uspokajać umysł i oczyszczać krew. Znajdziemy go przede wszystkim w Masywie Ślęży – w okolicach Jordana Śl. (Jańska Góra) – największe złoża w Europie oraz w Strzeblowie i na Przełęczy Tapadła, jak również w Górach Żłoty (okolice Żłotego Stoku – tzw. seminefryt).

**Fluoryt** – szeroko rozpowszechniony minerał z gromady halogenków. Nazwa pochodzi od łac. *Fluere* = płynąć, z powodu zdolności tego minerału do obniżania temperatur topnienia, stąd jego zastosowanie jako topnika. Od jego nazwy pochodzi nazwa pierwiastka – fluoru oraz zjawiska fluorescencji. W czystej formie jest bezbarwny, ale zazwyczaj jest zabarwiony na najróżniejsze kolory – od żółtego, różowego, zielonego i niebieskiego aż po czarny, a niekiedy wykazuje barwne wstęgowanie

podobne do agatu. Występuje najczęściej wraz z rudami ołowiu, cynku i srebra oraz w różnego rodzaju skałach osadowych i magmowych. Bardzo często występuje w żyłach fluorytowo-barytowych jak np. w Boguszowie koło Wałbrzycha oraz Stanisławowie koło Złotoryi. Największym złożem fluorytu było złożo w Kletnie koło Stronia Śląskiego (już wyczerpane). Fluoryt możemy spotkać też w Górach Sowich (wypełnia szczeliny tektoniczne w gnejsach), na Pogórzu Izerskim (Kopaniec i Mała Kamienica) oraz na Wzgórzach Strzegomskich.

**Turkus** – (kalait), rzadki minerał z grupy fosforanów. Nazwa *turkus* wywodzi się od nazwy Turcji (*turecki kamień*), gdyż szlak handlowy z Persji do Europy wiódł niegdyś przez Turcję. Przeważnie występuje w skupieniach zbitych, nerkowatych. Zwykle jest poprzecinany brązowymi, szarymi lub czarnymi żyłkami innych minerałów lub skał. Substancją nadającą odcienie niebieskie jest miedź, zaś zielone – żelazo. Co ciekawe – pogorszenie cenionej barwy niebieskiej może nastąpić pod wpływem światła, potu lub kosmetyków, a także przesuszenia. Na dolnym Śląsku występuje w rejonie Pustkowa Wilczkowskiego.

**Korund** – trójtlenek glinu, jest minerałem pospolitym występującym w skałach magmowych, metamorficznych i okrucowych. Zawiera zazwyczaj niewielkie domieszki chromu, tytanu lub żelaza. Domieszki chromu zabarwiają korund na czerwono, tytanu na niebiesko, a żelaza na żółto i brunatno (aż do barwy czarnej). Przezroczyste odmiany korundu są cennymi kamieniami szlachetnymi, od dawna używanymi do celów zdobniczych. Barwne odmiany korundu też są używane od dawna do celów zdobniczych, a ponadto z uwagi na wysoką twardość używany jest do narzędzi tnących oraz jako materiał ścierny i polerski, a także jako kamień łożyskowy w zegarkach. W biżuterii często ozdobi pierścienie, brosze i wisiorki.

**Oliwin** – minerał zaliczany do krzemianów (magnezu, żelaza, manganu lub niklu), zazwyczaj barwy zielonej w odcieniach, ale też brązowej lub czarnej – wyjątkowo są białe lub bezbarwne. Często zawiera domieszki chromu, glinu i tytanu, sporadycznie też wapnia. Wszystkie oliwiny krystalizują w układzie rombowym tworząc kryształy słupkowe i tabliczkowe. Występują w skupieniach ziarnistych, zbitych, a czasami jako pojedyncze ziarna. Oprócz zdobnictwa (zastosowanie w jubilerstwie), oliwiny służą do produkcji materiałów ogniotrwałych oraz technicznego szkła kwarcowego. Występują w skałach magmowych, głównie III-rzędowych bazaltach w okolicach Złotoryi i Jawora (kraina wygasłych wulkanów), w rejonie Lwówka Śl. i Lubania, a także w skałach magnezytowych Masywu Słęzy (kopalnia magnezytu w Wirach).

### **Z bogactw naturalnych warto też wymienić perły oraz złoto.**

Wprawdzie dziś nie znajdziemy na Dolnym Śląsku mały perłorodnych, ani nie kopujemy złota (co najwyżej możemy sobie kilka drobin wyplukać z niektórych z rzek i strumieni), ale niegdyś była to nasza domena, o której warto pamiętać.

**Perły** – skótki perłorodne pojawiały się na Dolnym Śląsku jeszcze w XIX w. – żyły w bardzo czystych wodach Kwisy i jej dopływów, w Nysie Kłodzkiej i Łużyckiej oraz w Bobrze – tereny te były pod szczególną kontrolą królewskich łowczych, a za kłusownictwo ucinano rękę. Jako ciekawostkę warto podać, że w XVII w. w Miłoszowie działała szlifiernia pereł. Uprzemysłowienie i zanieczyszczenia środowiska naturalnego spowodowały wyginiecie perłorodnych mały, a próby ich osiedlenia w dolnośląskich rzekach (w latach 60-tych XX w) niestety nie powiodły się.

**Złoto** – w przyrodzie występuje często w postaci rodzimej, czyli nie połączonej z innymi pierwiastkami. O jego wartości nie stanowi piękno, ale rzadkość występowania oraz fakt, że nie rdzewieje, ani nie śniedzieje. Jest jednym z najwyżej cenionych metali na świecie – jego czystość mierzymy w karatach (najwyższa – 24 karaty). Złoto jest bardzo miękkie, dlatego przy wyrobieniu biżuterii jest utwardzane domieszkami miedzi lub srebra. Niegdyś wydobywanie złota prowadzono w piaskach złoto-nośnych odsłaniających się na zboczu dolin rzecznych albo eksploatując żyły okruszcowane złotem w obrębie twardych skał takich jak: diabazy, ryolity czy łupki. Obecnie pojedyncze opiłki złota możemy znaleźć w Zalewie.

Źródło: korzystałem głównie z książki *Kamienie szlachetne i ozdobne Dolnego Śląska* – prof. dr hab. Michała Sachanbińskiego, u którego jeszcze jako bardzo młodego asystenta na Wydz. Geologii naszego Uniwersytetu – zaliczałem ćwiczenia z geologii.

**Janusz Szulc**

## Przegrzanie i inne przypadki

**T**emat, myślę sobie, jak najbardziej na czasie. Niepotrzebne, niemiłe, niebezpieczne sytuacje na szlaku, czy to na nizinach, czy na wodzie, czy w górach to nie tylko urazy mechaniczne spowodowane potknięciem, upadkiem, uderzeniem. Bywają inne, niemniej groźne, a są to:

**Problemy z oddychaniem, ataki duszności i zasłabnięcia** dotyczyły nie tylko starszych wiekiem turystów – tak pisałem jakieś dwa sezony temu w jednym z odcinków PORADNIKA. I dalej:

– *W góry wychodź wcześniej rano, pozwoli to uniknąć największych upałów, dodatkowo załamania pogody zwykle zdarzają się w godzinach popołudniowych*

– *Zabierz odpowiednie środki ochrony przed słońcem – nakrycie głowy, krem z wysokim filtrem oraz okulary przeciwsłoneczne*

– *Pij dużo wody – nawet 3-4 litry podczas wędrówki – podczas upałów łatwo o odwodnienie*

– *W razie bardzo niekorzystnej pogody zrezygnuj z wycieczek, szczególnie jeśli leczysz się kardiologicznie, etc.*

Aktywna turystyka – piesza nizinna, góraska, kajakowa, kolarska wymaga odpowiedniej kondycji fizycznej i psychicznej. Ta pierwsza to ogólne przygotowanie fizyczne i stan zdrowia, ta druga to motywacja do działania i odporność psychiczna na spotykane niedogodności i zagrożenia. Przy uprawianiu każdej z tych aktywności możemy napotkać zjawiska zagrażające naszemu zdrowiu i życiu. To nie tylko upadki i urazy z najczęstszym skręceniem stawu skokowego. Latem przeważają zasłabnięcia, nietrudno też o **przegrzanie i udar cieplny** (słoneczny). Ileż to razy widywałem, na górskich szlakach ludzi idących w pełnym słońcu z odkrytą głową. Czasem miałem wrażenie, że typowy strój w góry to krótkie hajdawery i odkryta „kłata”, koszulka niesiona w ręce i torba na ramieniu. Dlaczego? Wszak mieszkańcy pustyni owijają się szczelnie zwojem bawełny nie bez powodu. Izoluje ona ciało od gorąca. Można brać z nich przykład. Nie wiem, czy niektórzy z widzianych mężczyzn liczyli na to, że pozbawiona włosów głowa odbija promienie słoneczne? Akurat tak się złożyło, że miałem do czynienia z ofiarą takiego przegrzania, a było to tak. Koniec czerwca zaznaczył się wysokimi temperaturami i silną operacją słoneczną. Moja starsza „latorośl” kończąca gimnazjum umówiła się z koleżanką na popołudniowy spacer po rozdaniu świadectw. Jak się umówili, tak zrobili. Zdażyłem jeszcze w drzwiach rzucić „załóż czapkę, bo praży”, ale zamiast odpowiedzi usłyszałem tylko stuknięcie drzwi. Jedyną osłoną głowy pozostała więc blond-czupryna. Okazało się, że to za mało. Prażące popołudniowe słońce zrobiło swoje. Kilkanaście minut po powrocie do domu usłyszałem „gorąco mi, boli mnie głowa, słabo mi”. Najpierw wystartowałem z wyrzutem „a nie mówiłem”, ale za chwilę błysnęła mi myśl, że to może być coś poważnego. Dotknąłem pleców Krzyśka, były tak rozgrzane, że można było na nich smażyć naleśniki. Znaczący się, nie przelewki, tylko przegrzanie. Zbyt późna reakcja lub jej brak może doprowadzić do udaru cieplnego, a ten stanowi poważne zagrożenie. Pierwsze, co zrobiłem to dałem do wypicia wodę, później zmoczyłem mały ręcznik zimną wodą i nałożyłem na głowę. Można też, gdy pod ręką lodówka, a w niej kostki lodu, włożyć je do materialnego woreczka i zrobić okład. Nie należy bezpośrednio obkładać głowy kostkami lodu. Drugą czynnością było zmożenie zimną wodą dużego kąpielowego ręcznika i założenie na ramiona i plecy. To etap pośredni, po kilkunastu minutach nałóż wodę o temperaturze nieco niższej niż temperatura ciała i „zainstalowałem” w niej ofiarę przegrzania na pół godziny. Potem jeszcze raz obłożyłem Krzyśka chłodnym ręcznikiem. Bez obaw, przechłodzenie nie grozi. Wieczorem, objawy przegrzania ustąpiły.

Te opisane czynności można wykonać w domowych warunkach, a co zrobić w terenie – na szlaku? Posadzić poszkodowanego w cieniu, zdjęć z niego plecak, dać do wypicia wodę, jeśli jest gdzieś jej źródło (potok, strumień) zrobić okład z namoczonego ręcznika, sprawdzać puls, wezwać pomoc (GOPR, TOPR) i czekać na jej przybycie. Jak uniknąć przegrzania, a być może udaru słonecznego?

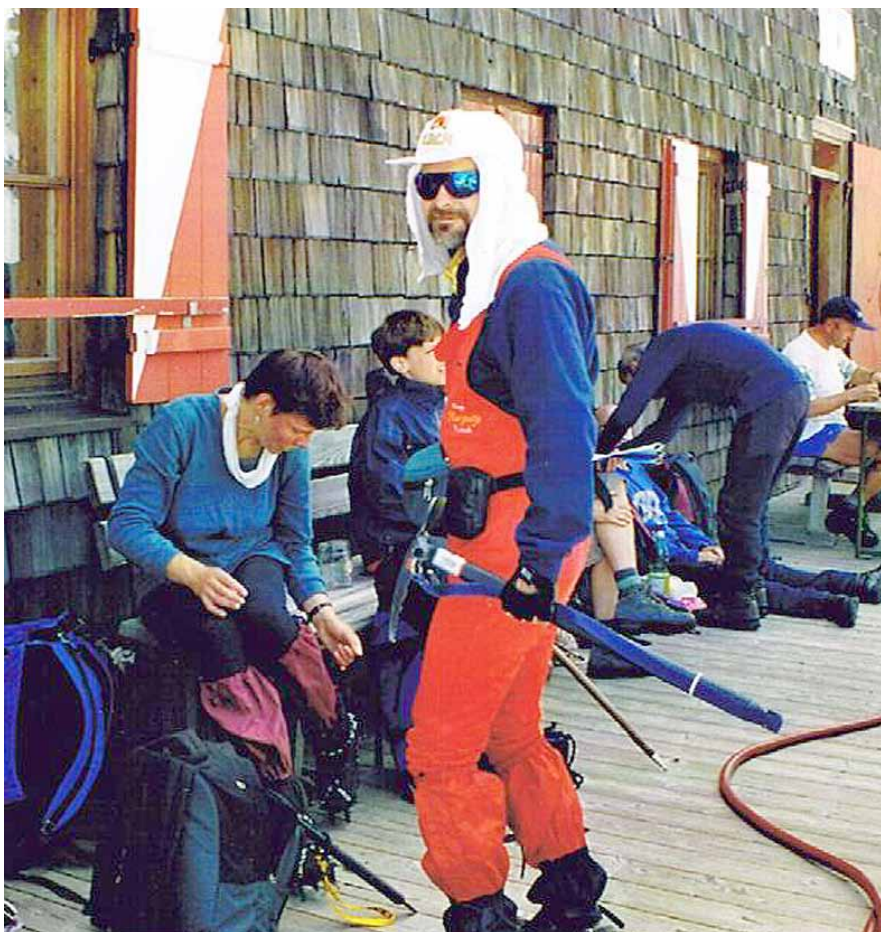
Przede wszystkim zawsze iść w czapce lub innym lekkim nakryciu głowy. Na zwykłych górskich ścieżkach dobrze sprawdzi się kapelusz z dużym rondem, dodatkowo chroni oczy zaciemniając twarz. W terenie skalnym, na trudniejszych szlakach duże rondo raczej przeszkadza, ale zwykła czapka z niewielkim daszkiem jest niezbędna, chyba że jest konieczne użycie kasku.

Na drugim biegunie jest **wychłodzenie** i wbrew pozorom to zjawisko może wystąpić nie tylko zimą, wszak i latem w górach mogą wystąpić załamania pogody z nagłym spadkiem temperatury otoczenia. Wyobraźmy sobie parny poranek, południową gwałtowną burzę i spadek temperatury z 30 stopni do ledwo 5, na większych wysokościach (2500-3000 m) nawet do zera. Osoby o dobrej tolerancji zmian temperatury, zwłaszcza zimna, przejdą przez takie zjawisko bez uszczerbku, ale dość powszechne jest szybkie wychładzanie, a zaczyna się ono od ...palców dłoni. Zziębniętymi palcami trudno jest wtedy dobrać się do wnętrza plecaka, by wyjąć rękawiczki, czapkę, polar, czy kurtkę. Następstwa tego mogą być niedobre, nawet tragiczne.

Jest jednak i pozytywna rola tego zjawiska. Sygnalizuje ono nadchodzące kłopoty. Tu polecam obserwację samego siebie pod tym kątem. Może to uprzedzić niemiłe doświadczenia z zawałem serca włącznie. Sam dowiedziałem się o tym niedawno. Właśnie uświadomiłem sobie, że zlekceważyłem sygnały pojawiające się jakieś trzy lata temu. Zawsze byłem odporny na niskie temperatury, ale właśnie parę lat temu zauważyłem, że szybko marzną mi palce rąk, czego wcześniej nie było. Nawet przy niewielkim mrozie zakładałem grubsze niż wcześniej rękawiczki, zwłaszcza podczas jazdy rowerem. Zwaląłem to na tzw. PESEL, czyli postępujący wiek. Był to sygnał, że następują zmiany w krążeniu krwi, ale też uznałem to na cechę wieku. Jednak był sygnał postępującej miażdżycy, a kolejnym wyraźnym sygnałem był sygnał karetki wiozącej mnie na oddział ratunkowy. Tak oto obserwacja swoich doznań może zapobiec przykrym następstwom, w moim przypadku (i w wielu innych) tak się nie stało. Znam jednak także inne sytuacje, kiedy to taka obserwacja spowodowała wizytę u lekarza domowego, który skierował do kardiologa, a ten wykonał odpowiedni zabieg, co zapobiegło zawałowi. Kolega, zapalony cyklista zauważył, że podczas ok. 50 kilometrowych przejażdżek, które regularnie odbywał „od niepamiętnych czasów” gdzieś ok. 30 kilometra łapała go zadyszka. Trwało to krótko i mijało, ale zaczęło się powtarzać. Zgłosił to lekarzowi... dzisiaj spokojnie jeździ dalej. Polecam taką postawę, nie lekceważenie różnych zjawisk i symptomów, zgłoszenie niepokojących zmian lekarzowi. Na koniec złota myśl z książki „Poradnik zawałowca”. Co prawda znajduje się w rozdziale dotyczącym narciarstwa biegowego, ale dotyczy wszelkiej aktywności sportowej i turystycznej: „*Klasycznym sportem zimowym dla pacjenta z chorobą wieńcową są jednak długie biegi narciarskie. Ważne jest jednak pozbycie się fałszywej ambicji. Tylko leniwi biegacze żyją naprawdę dłużej*”.

Znam wielu aktywnych turystów po zawałe, którzy w porę zorientowali się, że coś niedobrego dzieje się z krążeniem, a interwencja medyczna sprawiła, że wciąż mogą cieszyć się swoją pasją. Znałem też wielu, którzy nie zdążyli. Lepiej należeć do tych pierwszych.

**Juliusz Wyślouch**



**Autor przy schronisku pod Tauern Kogel**

## O śpiącym wojsku w Babiej Górze

**J**ędrzej Wowro z Gorzenia Dolnego - znany świątkarz i gawędziarz - towarzysząc przez lata Emilowi Zegadłowiczowi opowiadał różne ludowe baśnie i podania. Miał niesłychaną pamięć i przez długie godziny potrafił gwarzyć. Będąc niepiśmienny mówił, że pamięcią nadrabia swoją ułomność.

Kiedyś Sewerynowi Udzieli, znanemu etnografowi z Krakowa, opowiedział „żywą prawdę”, którą usłyszał od pasterza wołów na Babiej Górze, o śpiącym wojsku czekającym na koniec świata. Legendę Seweryn Udziela skwapliwie zanotował, była jedną z wielu przekazywaną z pokolenia na pokolenie, ale niesztampową no i pochodząca od... Wowry.

*Nieprzyjaciel zabroł jedyn kawołek państwa, potem drugi kawołek, a jak już hapsnął trzeci kawołek, święto Jadwiga wzięta pod siebie swoje zniszczone wojsko i zawiedła je do lasa, do Tatrów wysoki i wielgi, co się nazywo Babio Góra. Ale nieprzyjaciel*



*kciół do resty zniszczyć polskie wojsko, obstompil Babiom Góre i przystawio gwery do piersi polskiego wojska. Święta Jadwiga widzi, że już źle, westchnęła do Boga i Pon Bóg doł cud; otworzyła sie święto zymia na Babi Górze i pokryła wojsko. Zgłupioł nieprzyjaciel i okrutnie był zły, bo myśloł, że jak już pobił Poloków na wojnie na zymmi, to już wygroł, a tu Poloki majom wojsko pod zymmiom. Ale przydzie taki cas, że naród zaś będzie grzysyć okropnie, wtedy Pon Bóg zrobi sądny dzień. Bedzie wojna na styry strony świata, strasna wojna, wsyjscy bedom się bić, ale nik nie da rady. Wtedy Babio Góra sie otworzy, wojsko święty Jadwigi wydzie i Polsko wygro. Ale potem to może być koniec świata. – amen.*

Jędrzej Wowro, w metryce Wawro, urodził się 13.11.1864r. w Gorzeniu Dolnym, zmarł 21. 11.1937r. również tamże, pochowany został w Wadowicach; rzeźbiarz, świątkarz, snycerz, nie



chodził do szkoły, analfabeta. Żona czytała mu żywoty świętych, które stały się tematem jego rzeźb. Na zamówienie Emila Zegadłowicza wykonał dwadzieścia drzeworytów (19 x 15 cm), które zostały wydane drukiem (*Piecątki beskidzkie Jędrzeja Wowra*, Poznań 1938). Jego jedynym narzędziem był nóż szewski owinięty w szmaty.

Jędrzej Wowro dawno już nie żyje, a zamieszkującym po jednej, jak i po drugiej stronie Babiej Góry góralom wydaje się, że czasami słyszą śpiewające pod ziemią wojsko.

*Ryszard M. Remiszewski*

## Zapraszamy na Rajd!



### XVIII Międzynarodowy Rajd Górski Euroregionu Nysa KARKONOSZE 2016



odbędzie się w dniach  
05-09.10.2016



Organizator imprezy:  
Oddział Łużycki PTSM w Lubaniu  
59-800 Lubań, ul. Łużycka 1  
tel. 75 721 6580, 604 927 247  
szczegółowe informacje na stronie:  
[www.ptsmkluban.vipserv.org](http://www.ptsmkluban.vipserv.org)



Rajd dofinansowany ze środków budżetowych  
Urzędu Marszałkowskiego Województwa Dolnośląskiego,  
Starostwa Powiatowego w Lubaniu,  
Urzędu Miasta Lubań oraz Urzędu Miasta Karpacz  
Patronat medialny: Dwutygodnik "Ziemia Lubańska"

# Wspomnienie o zmarłych (1)



**Ludwik Zejszner**

**Ludwik Zejszner – 145. rocznica śmierci.** Urodził się w 1805 r. w Warszawie, zm. 3 stycznia 1871 r. w Krakowie. Polski geolog, geograf, kartograf i krajoznawca, prekursor kartografii Geologicznej w Polsce.

Syn nadwornego aptekarza króla Poniatowskiego. Studiował na Uniwersytecie Warszawskim, a potem na uniwersytetach w Berlinie i Getyndze. Na tej ostatniej obronił doktorat z krystalografii w 1829 r. W 1829 r. został kierownikiem katedry mineralogii na Uniwersytecie Jagiellońskim, którą kierował do 1833 r., gdy został zdymisjonowany za posiadanie polskiej prasy niepodległościowej z okresu powstania listopadowego. Następnie do 1837 r. był dyrektorem górnictwa Wolnego Miasta Krakowa. W okresie 1838-1847 mieszkał w Warszawie, gdzie zajmował się własną pracą naukową. Po Wiośnie Ludów powrócił w 1848 r. na Uniwersytet Jagielloński, gdzie pracował do 1857 r. Od tegoż roku zatrudniony w warszawskiej Akademii Medyko-Chirurgicznej, a następnie w warszawskim państwowym biurze geologicznym, gdzie wykonywał mapy geologiczne i badał złoża na terenie Kongresówki. Tu związał się ze stronnictwem Wielopolskiego i przeszedł do służby rządowej jako urzędnik do specjalnych pouczeń. Po upadku powstania styczniowego, którego był przeciwnikiem, powrócił do Galicji. Następnie pracował w karpackim przemyśle naftowym aż do 1870 r. kiedy to powrócił do Krakowa. 3 stycznia 1871 r. został zamordowany przez osobę, którą przyjął na służbę. Powód zbrodni nie został wyjaśniony w grę wchodził motyw rabunkowy lub polityczny. Pochowany na Cmentarzu Rakowickim w Krakowie. W swoich badaniach geologicznych specjalizował się przede wszystkim w Karpatach i Górach Świętokrzyskich. W 1844 r. w Berlinie opublikował, choć anonimowo, pierwszą w dziejach szczegółową mapę geologiczną Tatr, która została potem wykorzystana w mapie geologicznej Europy Środkowej Murchisona z 1845 r. a następnie w mapie geologicznej całego imperium austriackiego autorstwa Haidingera z 1847 r. W 1849 r. jako jeden z pierwszych polskich naukowców odbył i opisał podróż do źródeł Wisły i na Baranią Górę. W latach 50. i 60. XIX w. wykonał 9 arkuszy mapy geologicznej Gór Świętokrzyskich. Prowadził także liczne badania złodowceń tatrzańskich. W sumie opublikował 146 prac naukowych. Oprócz prac geologicznych sporządził liczne opracowania etnograficzne, zwłaszcza ludów karpaccyckich, w tym wydał *Pieśni ludu Podhalan, czyli górali tatrowych polskich* (1845 r.).

**Leopold Świerz – 105. rocznica śmierci.** Urodził się 28 września 1835 r. w Garbku koło Tuchowa, zmarł 16 kwietnia 1911 w Krakowie. Turysta i taternik, badacz naukowy Tatr, jeden z najbardziej zasłużonych działaczy Towarzystwa Tatrzańskiego, członek zarządu Towarzystwa Tatrzańskiego (1874-1910), w tym sekretarz (1874-1903) i skarbnik (1905-1906); autor wielu artykułów, m.in. *Zarysu Towarzystwa Tatrzańskiego w pierwszym jego dziesięcioleciu*. Członek Honorowy Towarzystwa Tatrzańskiego (od 1903 r.). W 24. roku życia został nauczycielem, ale z powodu działalności patriotycznej wszedł w konflikt z władzami zaboru i stracił pracę. Uczestniczył w powstaniu styczniowym. W Tatry jeździł od 1869 roku na każde wakacje. Wypoczywał i uprawiał turystykę. Chodził po górach w towarzystwie Walerego Eljasza, a później ze swoimi synami Mieczysławem, Tadeuszem i Stanisławem oraz



**Leopold Świerz wśród górali**

ze swym siostrzeńcem Witoldem Świerzem. W czasie wycieczek górskich badał temperaturę strumieni, źródeł tatrzańskich i klimat Tatr. Wyniki owych pomiarów przedstawiał w licznych pracach, m.in. „Ciepłota źródeł i stawów tatrzańskich”. Napisał liczne pamiętniki i przewodniki. Był członkiem zarządu Towarzystwa Tatrzańskiego. Jego imieniem nazwane jest schronisko w Dolinie Pięciu Stawów Polskich. Został pochowany w Krakowie na Cmentarzu Rakowickim.

**Andrzej Rumiński**

## Szlakami przez Sudawię

Niewątpliwie bardzo pracowity był prawie 15 tys. lat temu „artysta” lodowiec skandynawski, więc do dziś możemy podziwiać skutki jego twórczej pracy. Ten wielki mistrz pozostawił po sobie ogromne dzieła – ukształtował znaczną część naszego kraju. Prehistoryczna kraina Sudawia to dzisiejsza Suwalszczyzna, gdzie mamy do czynienia z wielce różnorodną „do zakochania” piękną krainą. To jeden z nielicznych europejskich rajów przyrodniczych, krajobrazowych, kulturowych, część „Zielonych Płuc Polski”.

Kemy, ozy, gładowiska, torfowiska, rzeki i strugi, przezyste jeziora, oczka wodne pośród łagodnych wzgórz i wzniesień, niewielkie mieszane lasy – te walory i osobliwości 40 lat temu doceniono tworząc Suwalski Park Krajobrazowy – pierwszy taki obszar chroniony w Polsce. Zasłużenie jest to enklawa, ostoja, rezerwat, teren specjalnego znaczenia. I specjalnej troski. To bogactwo jest częścią naturalnego majątku narodowego, ale ten fakt jeszcze nie każdemu turyście lub włodarzowi tych stron przemawia do rozsądku.

Park ma zaledwie 6338 ha leży na północno wschodnich kresach naszego kraju, na terenie gmin Wiżajny, Jeleniewo, Rutka Tartak i Przerośl. I choć niewielki w porównaniu ze 120 obszarami o statusie wielkoobszarowych terenów chronionych, spełnia warunek zawarty w słowach „małe jest piękne”. Kto choć raz odwiedził Suwalski PK wie o czym mowa, a kto był tam kilka razy – jest jego wiernym miłośnikiem. Kto nie był – powinien jak najszybciej wybrać się w tamte strony. Taka też była myśl przewodnia autorów wielu wydawnictw, jakie już były dawniej opublikowane w celu popularyzacji tego parku. Tym razem mamy do czynienia z poręcznym i przejrzystym przewodnikiem turystycznym.

Na 115 niewielkich stronach + mapy terenu (mikro i makro) znalazły się podstawowe wiadomości o terenie, przebiegu tras pieszych, rowerowych, wodnych i narciarskich. Na jeszcze większe uznanie zasługuje niewielki, poręczny format przewodnika (11x21 cm), a więc idealny do kieszeni lub sakwy na rowerze, oraz wydanie na papierze odpornym na wielokrotne używanie w warunkach wycieczkowych. Dużą zaletą jest spięcie grzbietu stalową sprężyną, co ułatwia znajdowanie informacji krajoznawczych i o przebiegu tras.

Wydawnictwo jest nietypowe w swoim rodzaju, ale bogate w warstwie tekstowej. Jeszcze bardziej godna uznania jest liczba barwnych ilustracji fotograficznych, a wiele mówi o tej krainie opinia sprzed prawie 100 lat Mieczysława Orłowicza – nestora polskiej turystyki, że jeziora w okolicy wsi Kleszczówek mogą konkurować tylko z tatrzańskimi. Na zawartość przewodnika składają się ilustrowane, schematyczne opisy 9 szlaków pieszych, 5 tras rowerowych, szlak wodny na dopływie Niemna – rzecze Szeszenie (18,5 km), 7 ścieżek poznawczych, zwanych edukacyjnymi (a m.in. rzadkość w tego typu wydawnictwach trasa poświęcona niepozornym porostom oraz bardziej wyrazistym skałom i minerałom polodowcowej krainy). Ta ostatnia trasa poprowadzona jest do rezerwatu „Rutka”, ale wcześniej nie pominięto tak wielkich osobliwości i atrakcji SPK jakimi są rezerwaty „Gładowisko Barchanowo nad Czarną hańczą” i „Gładowisko Łopuchowskie” – z tysiącami wychodni gładów narzutowych widocznych na powierzchni łąk użytkowanych jako pastwiska.



---

*Szlakami Suwalskiego Parku Krajobrazowego*, przewodnik turystyczny wg koncepcji wydawniczej Teresy Świerubskiej, wyd. Stowarzyszenie Miłośników Suwalskiego PK „Kraina Hańczy”, przy wsparciu finansowym Urzędu Marszałkowskiego Województwa Podlaskiego, Malesowizna-Turtul 2015.

**Tomasz Kowalik**

# Encyklopedie kieszonkowe:

## Kwiaty

**I**nformacja na ostatniej stronie okładki: „Praktyczna książka podręcznego formatu pomagająca rozpoznawać i oznaczać kwiaty Europy. System barw rozpoznawczych, charakterystycznych dla poszczególnych grup roślin, widoczny również na stronach zamkniętej książki, ułatwia korzystanie z przewodnika”.

Tytuł oryginału: *GU-Naturführer BLUMEN*. Tłumaczenie: *Anna i Stanisław Kłosowscy*. Opracowanie naukowe: *Stanisław Kłosowski*. Redakcja: *Maria Paciorkiewicz*. Korekta: *Edyta Boguszewska i Anna Plachta*. Wydawca: MUZA SA Warszawa 1995. Str. 256

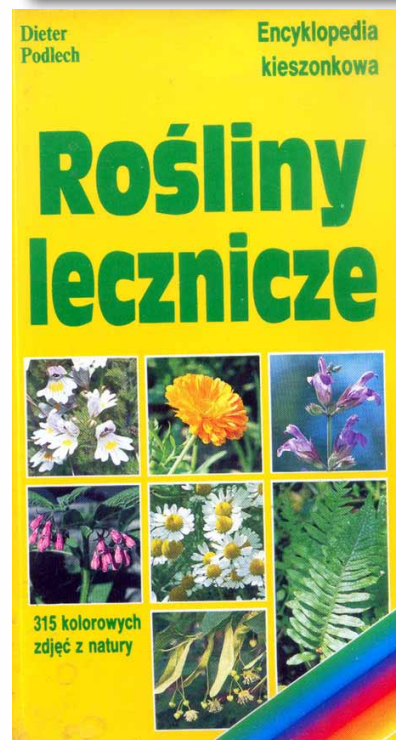
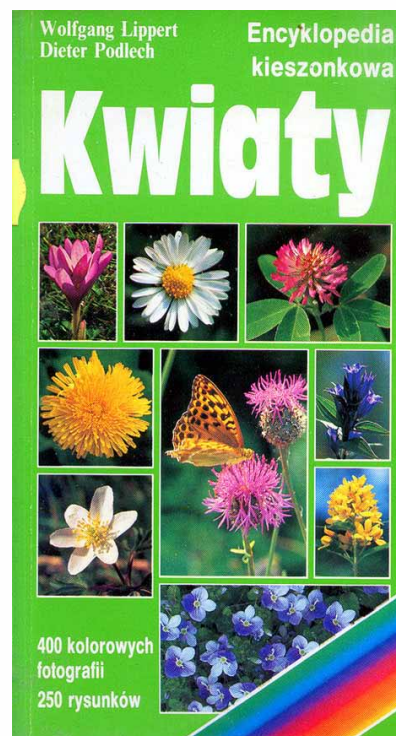
## Rośliny lecznicze

**K**siążkę tą czytałem uważnie, bowiem temat ten był i jest mi nadal mało znany. Moja córka Ania, znana na facebooku jako „Chwastożerczyni” jest w tym temacie znacznie bardziej oblatana.

Na ostatniej stronie okładki jest informacja: „Rośliny lecznicze. Praktyczna książka podręcznego formatu pomagająca rozpoznawać i oznaczać rośliny lecznicze, ze wskazówkami dotyczącymi stosowania ich w warunkach domowych. Idealny przewodnik dla zbieraczy roślin leczniczych oraz poradnik dla wszystkich, którzy wierzą w lecznicze siły przyrody”.

Tytuł oryginału: *GU-Naturführer HEILPFLANZEN*. Tłumaczenie i opracowanie naukowe: *Anna i Stanisław Kłosowscy*. Redakcja: *Maria Paciorkiewicz*. Korekta: *Alicja Micula, Lidia Wrzosek*. Wydawnictwo MUZA SA Warszawa 1994.

**Andrzej Rumiński**



## \*NA SZLAKU\* - magazyn turystyczno-krajoznawczy

Czasopismo Polskiego Towarzystwa Turystyczno-Krajoznawczego wydawane przez Oddział Wrocławski PTTK od 1987 r.  
Magazyn odznaczony "Złotą Honorową Odznaką PTTK" w 2002 r. oraz Odznaką Honorową "Za Zasługi dla Turystyki" przyznaną przez Ministerstwo Sportu i Turystyki w 2012 r.



Adres Redakcji:  
Rynek-Ratusz 11/12, 50-106 Wrocław

Redaktor Naczelny: **Andrzej Rumiński**  
Sekretarz Redakcji: **Anna Zygm**  
Redakcja techniczna: **Piotr Dacko**  
Webmaster: **Piotr Dacko**  
Stale współpracują: **Juliusz Wystouch**



Materiałów nie zamówionych Redakcja nie zwraca i nie stosuje honorariów za opublikowane.

Redakcja zastrzega sobie prawo adyustacji tekstów, przyjmowanych wyłącznie w formie elektronicznej.

**Przedruki tylko za podaniem źródła.**

Umieszczanie banerów na stronie domowej magazynu i reklam wewnątrz numerów na odrębnie uzgadnianych zasadach.

Za treść reklam Redakcja nie odpowiada.

ISSN 1230-9931