

NA SZLAKU

Turystyka – Krajoznawstwo – Góry

Magazyn turystyczno-krajoznawczy



Z NASZEGO REGIONU

Podziemna trasa turystyczna we Wrocławiu	<i>Krystyna Malkiewicz</i>	3
Dobków koło Świerzawy	<i>Janusz Szulc</i>	6
Most św. Jana na Młynówce w Kłodzku	<i>†Ambroży Grzenia</i>	8

OJCZYSTE SZLAKI

Karpacki szlak wina	<i>Alina Dopart</i>	9
Kasztanka Józefa Piłsudskiego	<i>Andrzej Rumiński</i>	12
<i>Erich Worbs</i> Kościół Wang	<i>Andrzej Rumiński</i>	14

TRASA MIESIĄCA

Wschodnie stoki Śnieżnika	<i>Bartosz Skowroński</i>	15
---------------------------------	---------------------------------	----

GLOBTROTER

London leży nad Tamizą!	<i>Mirosław J. Barański</i>	18
Maszkarony moralności	<i>Ryszard R. Remiszewski</i>	21
Velký kopec i jego podnóża	<i>Bartosz Skowroński</i>	22

Z TURYSTYCZNYCH KRĘGÓW

Konferencja „Krajoznawstwo, a szlaki turystyczne”	<i>Wojciech Tumidajewicz</i>	25
Łużyckie Wędrówki 2016	<i>KRYGA</i>	26
Transgraniczny spacer wiosenny 2016	<i>Krzysztof Tęcza</i>	28

EKOLOGIA NA SZLAKU

Portrety roślin chronionych	<i>Zbigniew Piepiora</i>	30
Historia hydromasażu (2)	<i>Anna Rumińska</i>	31

PORADNIK TURYSTY

Smartfon prawdę ci powie i inne przypadki	<i>Juliusz Wyślouch</i>	34
---	-------------------------------	----

SYLWETKI NA SZLAKU

Stanisław Dziuba – przewodnik i haremistrz	<i>Andrzej Rumiński</i>	36
--	-------------------------------	----

NA KOLEKCJONERSKIM SZLAKU

Kolekcjonerstwo na wesoło	<i>Bogumił R. Korzeniewski</i>	37
---------------------------------	--------------------------------------	----

U KRESU WĘDRÓWKI

Żegnaj Wojciechu!	<i>Stanisław Dziuba</i>	38
-------------------------	-------------------------------	----

RECENZJE, NOWOŚCI

Kwartalnik „Znad Wili”	<i>Romuald Mieczkowski</i>	41
Kanon Krajoznawczy Pomorza	<i>Janusz Zaremba</i>	43
Biały kruk już nie taki biały.	<i>Waldemar Brygier</i>	44

Na okładce: Grupa PTTK „ToTuToTam” ze Świdnicy z opiekunem Zbigniewem Curyłem na trasie Rajdu „3 TAGE – 3 LANDER – 3 WANDERUNGEN” w Niemczech 26.04.2015 r.

Podziemna trasa turystyczna we Wrocławiu

Rezydencja książąt piastowskich na Ostrowie Tumskim we Wrocławiu – jaka była i co z niej pozostało? – W przypadku zamku z czasów Henryka IV Probusa można wręcz mówić o drugim Wawelu – opowiada profesor Małgorzata Chorowska z Wydziału Architektury PWr, która od lat prowadzi badania nad średniowieczną architekturą rezydencjalną we Wrocławiu i na Dolnym Śląsku.

Niedawno z jej inicjatywy na Ostrowie Tumskim zorganizowane zostały warsztaty „Zamki i ich cienie”. Studenci architektury Politechniki Wrocławskiej i Politechniki Krakowskiej mieli zaprojektować ekspozycję zabytkowych fundamentów wrocławskiego zamku, siedziby piastowskich książąt Wrocławia XII-XIV wieku.

Rozmowa z profesorem Małgorzatą Chorowską.

Gdzie znajdziemy pozostałości wrocławskiego zamku?

Zamek był tak duży, że zajmował całą zachodnią część dawnej wyspy Tumskiej. Kaplica pw. św. Marcina leżała w jego centrum. Po stronie północnej mieściła się jego główna część – rezydencjalno-sakralna. Dzisiaj stoi tam klasztor Sióstr Szkolnych de Notre Dame. Pozostałości murów odnalezione w jego piwnicach pochodzą z różnych faz budowy zamku, bo każdy z władców dodawał coś nowego, powiększając lub przebudowując poprzednie założenia.

Z jakiego okresu pochodzą najwcześniejsze z nich?

Jestem skłonna datować je na koniec XII w. ale trzeba mieć świadomość, że ustalenie czasu powstania relikwów ceglanych murów, jeśli są wyrwane z kontekstu archeologicznego, pozbawione detali architektonicznych i drewna, jest bardzo niepewne. Pierwszych odkryć dokonali 30 lat temu dwaj badacze – architekt profesor Edmund Małachowicz i archeolog dr Czesław Lasota. Pojawiły się wówczas hipotezy dotyczące datowania, rekonstrukcji bryłowej i funkcji poszczególnych budowli. Na podstawie charakterystycznych cech warsztatu budowlanego przyjęto początki zamku na ostatnią ćwierć XII w. Obecnie podtrzymujemy to datowanie, gdyż potwierdza je analiza statystyczna wymiarów cegieł pochodzących z najstarszej budowli zamkowej i najstarszej części klasztoru cysterskiego w Lubiążu, ufundowanego w 1175 r. Jednakże wykopy zakładane 30 lat temu były w większości sondażowe i dotknięto nimi obiektów jedynie w wybranych miejscach, a stan zachowania relikwów pozostawiał wiele do życzenia. W późniejszych czasach teren zamku był bardzo mocno przekształcony. Począwszy od XV w. nadziemne partie murów były rozbierane przez kanoników kolegiaty św. Krzyża, którzy na zrębie zamku wznosili swe domy i budynki gospodarcze. Pozostało tylko



Profesor Małgorzata Chorowska oprowadza gości po ekspozycji zamkowej w podziemiach klasztoru Sióstr Szkolnych de Notre Dame.
Fot. Krzysztof Mazur

to, co pod ziemią. Również w XIX i XX w. prowadzono intensywne prace budowlane, związane z budową konwentu szpitalnego św. Anny, w którym osadziły się dzisiejsze klasztory. Po tak licznych przebudowach odczytanie kształtu zamkowych budowli było bardzo trudne, aczkolwiek możliwe. Dwa lata temu siostry uzyskały dofinansowanie unijne na rekonstrukcję części klasztoru zburzonego w czasie wojny. Przy okazji prac budowlanych przebadano wszystkie średniowieczne mury, zarówno podziemne, jak i przetrwały w górnej części budynku. Te, które wydawały się najbardziej atrakcyjne, doczekały się ekspozycji. W odbudowanym skrzydle powstał hotel, a w jego podziemiach trasa turystyczna udostępniająca do zwiedzania relikty zamku książęcego. Ale nawet dzisiaj mało kto z mieszkańców Wrocławia wie, że ta część Ostrowa Tumskiego była zamkiem, i to zamkiem potężnym!

Do czego można by go porównać?

W przypadku zamku z czasów Henryka IV Probusa, a były to lata 80. XIII w., można wręcz mówić o drugim Wawelu. Książę miał ambicje zjednoczeniowe względem rozdrobnionego państwa polskiego i aspiracje królewskie, a jego pałac wyrażał manifest władzy. W jego ukształtowaniu widać wzorce akwizgrańskie, czyli odniesienia do auli pałacu cesarza Karola Wielkiego w Akwizgranie, obecnym Aachen. Ale pałac księcia Probusa to jest już ostatnia faza rozbudowy.

A jakie były początki?

Pierwszą budowlą, która powstała w tym miejscu była rotunda o średnicy około 25 m. To, co po niej dziś zostało, to potężne filary fundamentowe, pierwotnie spięte arkadami i tworzące solidny pierścień. Na nim wznosił się osiemnastobok od zewnątrz i od wewnątrz wzmocniony lizenami. W środku założenia był kolisty filar o średnicy 3 metrów. On właśnie, wraz z kilkoma filarami na obrzeżu, jest eksponowany w podziemiach klasztoru.

Jaką funkcję pełniła ta budowla?

I tu dochodzimy do kontrowersji – Edmund Małachowicz twierdził, że była to kaplica pałacowa, a obok niej miała stać czworoboczna wieża mieszkalna. Gdy zbadaliśmy to miejsce, okazało się, że czworoboczny obiekt na pewno nie mógł być współczesny centralnej budowli. Znalazona pod nim ceramika datowała go na połowę XIII wieku, a znaczne rozmiary planu i wydłużony kształt wskazywałyby na pałacową funkcję. Wobec tego centralna budowla osiemnastoboczna musiała stać najpierw samotnie. Prawdopodobnie to ona była kilkukondygnacyjną wieżą mieszkalną. Mogła mieścić w sobie kaplicę na jednej z wyższych kondygnacji. Jest to dyskusyjne, ale skłaniam się do tezy, że była to wieża mieszkalna z czasów Bolesława Wysokiego.

Chyba przydałaby się powtórka z historii Śląska?

Bolesław Wysoki był wnukiem Bolesława Krzywoustego, który swym testamentem z 1138 r. podzielił Polskę na dzielnice i ustanowił instytucję senioratu. Pierwszym seniorem został ojciec Bolesława Wysokiego – Władysław, zwany Wygnańcem. Wygnaniec wraz z synem Bolesławem musieli opuścić Polskę na skutek konfliktu z młodszymi braćmi. Na wygnaniu przebywali w Niemczech, na zamku w Altenburgu. U boku cesarzy Konrada III i Fryderyka I Barbarossy Bolesław wiódł tam barwne życie rycerza i krzyżowca. W 1163 r., dzięki protekcji cesarskiej, udało mu się wrócić na Śląsk do swej dziedzicznej dzielnicy. Na początku nie mógł jednak opanować Wrocławia i innych ważnych grodów, które dzierżyli jego kuzynowie, Piastowicze z bocznej linii. Dopiero po paru latach zmagania i powtórnej ucieczce udało mu się umocnić. W sumie rządził Śląskiem i panował nad stołecznym Wrocławiem przez ponad 30 lat. Jest dość prawdopodobne, że książę pokroju Bolesława Wysokiego pozostawił po sobie jakąś monumentalną budowlę. Był człowiekiem świątym i światowym. We wrocławskim grodzie była już jedna romańska kaplica, wzmiankowana pod wezwaniem św. Marcina w 1149 r. W czasach Henryka Brodatego i św. Jadwigi, w latach 30.–40. XIII wieku, wybudowano kolejną późnoromańską kaplicę centralną z apsydami. Gdyby budowla osiemnastoboczna miała być także kaplicą, mielibyśmy na zamku trzy kaplice i żadnego domu do zamieszkania. Wydaje się to nieprawdopodobne.

Co powstało tam później?

Nawarstwianie się fundamentów po północnej stronie zamku pokazuje, że zaczęły się tam pojawiać, jedna za drugą, kolejne obiekty sakralne i pałacowe. Budowlę osiemnastoboczną przeciął podłużny pałac. W międzyczasie zamek opasały mury obronne, którymi zastąpiono tradycyjne drewniano-ziemne wały. Za czasów Henryka IV Probusa dochodzi do najbardziej spektakularnej rozbudowy. Powstał wówczas potężny pałac o długości 50 metrów, niewiele ustępujący legnickiej rezydencji

Henryka Brodatego. Jego środkowa część rozszerzała się do postaci oktagonu wzmocnionego przyporami. Możemy dziś oglądać ściany, które na poziomie posadowienia fundamentów osiągały szerokość 5 metrów! Wprawdzie w wyższych partiach zwięźlały się, ale na poziomie parteru przekraczały 3,5 m. W grubości ścian mieściły się wewnętrzne korytarze. Jeden z nich prowadził do latryny, zlokalizowanej na zewnątrz zamku, w zaułku między przyporami. W samej przyporze też był wewnętrzny korytarz. Obecność latryn potwierdza mieszkalną funkcję budowli.

Na jakim podstawie odtwarza się część nadziemną zamku? Na podstawie innych podobnych budowli z tych czasów?

Dysponujemy szerokim materiałem porównawczym dla tego typu budowli europejskich. Można wskazać wiele analogii dla kolistych lub wielobocznych wież mieszkalnych z XI-XII w., jak choćby czternastoboczna wieża w Thionville, zachowana na terenie Lotaryngii. W przypadku rezydencji z czasów Henryka IV Probusa, najbliższą analogią wydaje się być wspomniana aula pałacu w Akwizgranie. To, co zaskakuje, to podobieństwo kompozycji obu budowli, w których zastosowano poprzeczną oś z dwiema apsydami. Także usytuowanie względem pałacu nowej kaplicy pw. św. Marcina, ufundowanej przez księcia Probusa, przywodzi na myśl akwizgrański pierwowzór. Wymiana myśli w XIII-wiecznej Europie była bardzo intensywna. Uniwersalizm idei sprawiał, że stosowano te same schematy i modele ikonograficzne. Zarówno Bolesław Wysoki, który żył jako elitarny rycerz u boku cesarza, jak i kolejni śląscy Henrykowie znali spuściznę europejską.

Jakie były dalsze losy zamku?

Następni władcy przenieśli swą siedzibę na drugą stronę Odry, gdzie w międzyczasie wyrosło miasto komunalne i powstał drugi zamek (usytuowany w miejscu barokowego budynku uniwersytetu). Henryk VI – ostatni Piast władający Wrocławiem – przekazał biskupowi teren starego zamku, i tak na Ostrowie Tumskim powstało „wrocławskie państwo kościelne”. Na terenie dawnego zamku biskup osadził kanoników kolegiaty św. Krzyża, nota bene ufundowanej przez samego Henryka Probusa w dowód pojednania z biskupem Tomaszem II. Aż do XV w. kanonicy nie mieli prawa ingerencji w budowlę zamkowe, lecz potem stopniowo burzyli stare i zbyt grube mury, by z pozyskanej cegły wznosić budynki kanonii. Zachowano jedynie mury obronne, które do dziś opasują budynek klasztoru Sióstr Szkolnych de Notre-Dame i zachowują wysokość 11 metrów (licząc od posadowienia fundamentów po poziom ganku bojowego). Przetrzywały też na terenie klasztoru liczne pozostałości zabudowy z XV w., np. reprezentacyjna komnata kanonika z wykuszem dwuarkadowym, nazywana komnatą św. Jadwigi. Związana z nią tradycja głosi, że przez kamienne okienko boczne wykusza Jadwiga rozdawała biednym chleb. Wspominany wykusz eksponowany jest dziś i we wnętrzu i na zewnątrz klasztoru, choć żeby go w całości pokazać, trzeba było pod nim obniżyć poziom terenu do pierwotnej wartości, czyli wprowadzić fosę. Na tym polegały m.in. działania budowlane eksponujące relikty zamku i późniejszych średniowiecznych budowli. W efekcie mamy ciekawą ekspozycję reliktyw zamkowych.

Co jeszcze można zrobić, żeby ją uczynić?

Pierwszym celem naszych warsztatów było wykonanie makiety najstarszej fazy zamku, wizualizacji budowli osiemnastobocznej oraz kilkunastu plansz zawierających komentarze do odkrytych reliktyw. Drugie zadanie dotyczyło pokazania pełni potencjału historycznego i architektonicznego, które kryje w sobie posesja Sióstr Szkolnych de Notre-Dame. Posesja ta jest naszpikowana reliktywami architektonicznymi, z których większość znajduje się jeszcze pod ziemią i trzeba dalszych długofalowych działań i odważnej wizji, żeby je wyeksponować. Marzy nam się Podziemna Trasa Turystyczna, którą ma Kraków pod Rynkiem Głównym. O doświadczeniach krakowskich podczas warsztatów opowiedział profesor Andrzej Kadłuczka. W Krakowie zrobiono to nowocześnie, z wykorzystaniem multimedialnych i bardzo dużym rozmachem. Obecnie, w dwa lata po otwarciu, trasa pod rynkiem krakowskim jest nadal największą atrakcją turystyczną miasta. We Wrocławiu mamy szansę na coś bardzo podobnego.

Czy miasto nie jest zainteresowane wspieraniem tej ekspozycji?

I tak, i nie. Dzięki dotychczasowym dotacjom płynącym poprzez urząd miejskiego konserwatora zabytków była możliwa konserwacja eksponowanych reliktyw zamkowych. Dzięki pieniądзом unijnym wybudowano hotel. W pierwszym projekcie żadna ekspozycja murów nie została przewidziana, piwnica miała służyć tylko celom technicznym. Dopiero kiedy do projektowania przystąpiło biuro

CREOprojekt Bartosza Żmudy, pojawiły się możliwości ekspozycyjne. Przeprojektowano konstrukcję budynku w taki sposób, żeby można było w przyszłości wyburzyć ściany zewnętrzne piwnicy i poszerzyć ją do wielkości najstarszej rotundy. Trzeba też brać pod uwagę fakt, że jest to teren należący do zakonu i zadbać o prywatność dla siostr. Temat jest trudny i dlatego zaprosiliśmy profesora Kałużkę, aby opowiedział, jak to zrobiono w Krakowie.

Może trzeba sprawę ekspozycji bardziej rozpropagować?

Możliwości zwiedzania relikwów zamku na Ostrowie Tumskim powinny być bardziej nagłośnione, bo mało kto o nich wie, a rozmiary budowli były naprawdę imponujące. Jest to materialny ślad historii, z której możemy być dumni. Jak powiedział po obejrzeniu wystawy jeden z naszych przyjaciół z Krakowa – to jest polska pieczęć odcisnięta na Wrocławiu.

Rozmawiała Krystyna Malkiewicz

Dobków koło Świerzawy

Wieś łańcuchowa w gminie Świerzawa położona wzdłuż rzeki Bukownicy, prawym dopływem Kaczawy. Leży na wysokości 303–380 m w tzw. Rowie Świerzawskim (5 km na południowy wschód od Świerzawy), w południowej części Pogórza Kaczawskiego. Wzmiankowana w dokumentach w 1260 r. jako Vila Henrici, a w 1334 r. lokowana (regulacja prawna) jako własność klasztoru lubiąskiego na prawie niemieckimi. Własnością cystersów wieś pozostawała do 1819 r. Rozwojowi rolnictwa sprzyjały względnie urodzajne gleby i korzystne na tle regionu warunki klimatyczne. Ponadto prowadzono tu na niewielką skalę wydobycie wapieni – na południe od wsi zachowały się ruiny wapienników.

Oprócz gotyckiego kościoła, przebudowanego na barokowy, zachowały się w wiosce oraz jej okolicach liczne barokowe oraz XIX-wieczne, kamienne kapliczki i figury z miejscowego warsztatu, a także wiele budynków szkieletowych, w tym i konstrukcji przysłupowej, głównie w części wschodniej – w zasięgu zwartej zabudowy.

W XIX w. i w początkach XX w. we wsi powstały duże gospodarstwa rolne o charakterystycznym, czworobocznym układzie budynków. W jednym z takich gospodarstw z końca XIX w., pieczolowicie odremontowanym w sierpniu 2015 r. otwarto Sudecką Zagrodę Edukacyjną, która jest elementem Ekomuzeum Rzemiosła – obejmującego także 5 pasiek, 4 pracownie ceramiczne oraz pracownię bibułkarstwa. Corocznie odbywają się tu Kaczawskie Warsztaty Artystyczne, plenerowe zajęcia ceramiczne, bibułkarstwa, a także tradycyjnego koronkarstwa.

Do czasu przemian ustrojowych Dobków był znany z dużej wylęgarni ryb – głównie pstrąga w kilku odmianach.

Atrakcje turystyczne: Kościół filialny pw. św. Idziego – w górnej części wsi – pierwotny gotycki z ok. 1399 r. został powiększony i gruntownie przebudowany na barokowy w 1735 r. Był restaurowany w XIX w., a remontowany w 1969 r. Obecny barokowy w wyniku przebudowy w 1735 r., restaurowany w XIX w., a remontowany w 1969 r. Orientowany, murowany z wieżą od zachodu, o prostokątnym, salowym wnętrzu z płaskim stropem, ze ściętymi narożami od wschodu, z zakrytą od południa i kruchtą od północy, nakryty dachem dwuspadowym i cebulastym hełmem z latarnią jednoprześwitową na wieży. Szczyt ozdobiony spływami. W skromnym, barokowym wyposażeniu wyróżnia się kamienna chrzcielnica z końca XVII w., ołtarz główny z I połowy XVIII w., oraz ciekawe świeczniki cynowe z 1736 r. Wśród różno stylowych rzeźb uwagę zwraca późnogotycka pieta z początku XVI w. oraz figury 12 apostołów z przełomu XVI i XVII w.

Sudecka Zagroda Edukacyjna w Dobkowie jest elementem Ekomuzeum Rzemiosła w Dobkowie – to miejsce, w którym wiedza i umiejętności przekazywane są w sposób interaktywny, dynamiczny, oparty na modelach, wizualizacjach cyfrowych i samodzielnie przeprowadzanych doświadczeniach. Otaczające Dobków wzgórze, to pozostałości dawnych wulkanów i najlepsze miejsce, aby dowiedzieć się, w jaki sposób siły wnętrza Ziemi ukształtowały region Gór i Pogórza Kaczawskiego. Jest to jeden z najciekawszych pod względem geoturystycznym regionów w Polsce. Widoczne w terenie

ślady trzech okresów aktywności wulkanicznej, zalewów morskich, pustyń i zlodowaceń doskonale opowiadają dzieje Ziemi. Także spacerując oznakowanymi ścieżkami Dobkowa, można wziąć udział w warsztatach rzemieślniczych – z bryłki gliny stworzyć ceramiczne dzieło, z bibuły barwne kwiaty oraz odwiedzić pasiekę i posmakować lokalnych specjałów.

Sudecka Zagroda Edukacyjna obejmuje kilka sal: **Sala ziemi** znajduje się w pomieszczeniu dawnej stajni – pod ceglаныmi sklepieniami umieszczono interaktywną makietę rzeki, która pozwoli wam zamoczyć ręce w wodzie i samodzielnie wywołać powódź! Tutaj znajduje się też kolekcja skał i minerałów z naszego regionu oraz gra Kinect w płukanie złota.

Sala Warsztatowa – to edukacyjne laboratorium z prawdziwego zdarzenia, gdzie wspólnie przeprowadzimy różne eksperymenty dotyczące minerałów, skał i gleby.

Sala Architektury – tutaj trzy zestawy edukacyjnych klocków oraz gra na stole multimedialnym „Zbuduj wieś” – nauczą Was wiele o tradycyjnej sudeckiej architekturze. Tu skonstruujecie dom przysłupowy, frankońską zagrodę oraz założenie pałacowo-parkowe.

Czarna Kuchnia – jedyne pomieszczenie w Sudeckiej Zagrodzie Edukacyjnej, które wygląda dokładnie tak, jak przed 100 laty! Znajduje się tu oryginalny piec chlebowy, w którym prowadzone są warsztaty pieczenia chleba.

Sala Wulkanów – tu dowiedziecie się, że na świecie występuje kilka różnych typów wulkanów, zajrzycie do wnętrza każdego z nich i zrozumiecie, jak powstają i jak przebiegają ich erupcje. W sali wulkanów czeka też na Was model gejzeru, który, zupełnie jak prawdziwy gejzer, wystrzeliwuje wodę w regularnych odstępach czasu.

Sala Kaczawska – w tej sali poznacie najważniejsze atrakcje geoturystyczne Pogórza Kaczawskiego: dawne wulkany, kamieniołomy, formacje skalne, ale również rezerваты przyrody, zabytkowe pałace, dwory i kościoły. To świetny punkt startowy wycieczki po Krainie Wygasłych Wulkanów!

Sala Trzęsienia Ziemi – tu przeżyjecie trzęsienie – będziecie tego mogli doświadczyć na największej w Polsce platformie symulującej to zjawisko. Ale to nie wszystko – zobaczycie też film w technologii 3D o powstaniu Sudetów oraz erupcji wulkanu.

Sala Konferencyjna – na 50 osób, z pełnym wyposażeniem, z zapleczem socjalnym, na wszelkiego typu zebrania, spotkania itp.

Termin odwiedzin Sudeckiej Zagrody Edukacyjnej przez grupy zorganizowane, uzgodnić należy telefonicznie: 75 617 14 68.

Janusz Szulc



Sudecka Zagroda Edukacyjna w Dobkowie, w głębi kościół św. Idziego.
Fot. www.dolnoslaskie.fotopolska.eu

NA SZLAKU
www.na-szlaku.net

Polub nas na Facebooku!

Most św. Jana na Młynówce w Kłodzku

Na Dolnym Śląsku, w krainie trzech kultur można spotkać wiele miast oraz miejscowości, które legitymują się co najmniej tysiącletnią historią. Do takich miast, które pamiętają średniowieczne czasy, należy też malowniczo położona miejscowość na ziemi kłodzkiej, czyli jej stolica Kłodzko. Miasto znane jest głównie przeciętnemu turyście ze wspaniałego i groźnego widoku Fortecznej Góry, gdyż obiekt ten, który był przez setki lat potężną śląską twierdzą założoną przez Austriaków w 1680 roku, jest rzeczywiście wielką atrakcją turystyczną.

Mało kto wie, że największą osobliwością Kłodzka nie jest wcale ta twierdza, lecz zupełnie inna budowla o znacznie skromniejszych rozmiarach. Obiektem tym jest najstarszy czynny most w Polsce, który pamięta jeszcze czasy piastowskie, gdyż jego budowlę rozpoczęła się około 1281 roku. Ten gotycki most pod wezwaniem św. Jana na Młynówce, odnogi Nysy Kłodzkiej został zbudowany z kamienia oraz częściowo z cegieł i przypomina w miniaturze trochę Most Karola w Pradze. Jednak most Karola na Wełtawie ma 520 m długości, 9,5 m szerokości i 16 przęseł, a most św. Jana w Kłodzku tylko 52,5 m długości oraz 5,7 m szerokości i cztery przęsła, ale za to jest dokładnie o 76 lat starszy od swojego jakby wielkiego rywala, który wzniesiony został w 1357 roku.

Historia mostu św. Jana w Kłodzku, który był początkowo mostem zwodzonym przy murach obronnych jest bardzo zawiła w przeciwieństwie do mostu Karola w Pradze i przez skąpe źródła różnie interpretowana w opisach. Przede wszystkim nie wiadomo dokładnie kto był jego ideowym twórcą, który zapoczątkował jego budowlę i ile w końcu rzeczywiście kosztował, bo budowlę trwała przez ponad 100 lat, a ukończona została ostatecznie dopiero w 1390 roku. Na obu końcach mostu przez setki lat stały wieże bramne jak obecnie jest jeszcze na moście Karola w Pradze. Były to bardzo ozdobne gotyckie bramy, tak zwana Dolna i bardziej ozdobna przy murach miejskich Górna. Były te bramy w przeszłości wielokrotnie remontowane i modernizowane, aż do ich rozebrania w 1870 roku. Natomiast jako zaprawę murarską zastosowano przy jego budowie najprawdopodobniej spoiwo wapienne z dodatkiem kurzego białka, używanego w średniowieczu przy wznoszeniu szczególnie ważnych budowli.

Most św. Jana w Kłodzku ma też jeszcze jedną wspólną cechę z mostem Karola w Pradze. Otóż mosty te dzielą się na tak zwaną część gotycką i część barokową. I to właśnie w tej drugiej części, czyli barokowej znowu przypominają stylowe podobieństwo, bo te zabytki budowlane są ozdobione na balustradach po obu stronach barokowymi kamiennymi figurami wotywnymi. Most św. Jana w Kłodzku ma tylko 6 posągów, a most Karola w Pradze 30. Wyraźna jest tu też różnica klasy artystycznej wykonanych rzeźb. Rzeźby na moście w Kłodzku wykonali artyści prowincjonalni, najczęściej anonimowi. Z kolei posągi na moście Karola w Pradze zostały wykonane przez wybitnych artystów czeskich, do których należeli między innymi Matthias Braun i Ferdinand Maximilian Brokoff (1688-1731). No cóż, w końcu Praga w tym czasie należała do najwspanialszych miast Europy, nie zapominając przy tym, że była stolicą cesarstwa i możliwości finansowe miała zupełnie inne, niż mała jej podległa prowincjonalna miejscowość na Śląsku. Praga była wtedy zarządzana przez cesarza Karola IV Luksemburskiego (1316-1378) i liczyła około 40 000 mieszkańców, a Kraków np. wtedy około 4 500 mieszkańców, natomiast Kłodzko tylko około 1 200 mieszkańców.

Trzeba mieć świadomość, że drugiego podobnego obiektu w naszym kraju nie ma, dlatego jest jedyny w swoim rodzaju i perłą tego miasta.

†*Ambroży Grzenia*

Od Redakcji: Autor, zmarły w listopadzie 2015 r., poświęcił ten tekst pamięci Jana Sakwerdy – miłośnika Ziemi Kłodzkiej.



Most św. Jana w Kłodzku. Fot. www.klodzko.pl

Karpacki szlak wina

Podkarpacka Izba Gospodarcza w Krośnie zorganizowała dla Biur Podróży oraz mediów Study-Tour „Karpackim szlakiem wina” po pięknej ziemi „polsko-słowacko-węgierskiej”.

Przedstawiciele Podkarpackiej Izby Gospodarczej czekali na zaproszonych gości w Tarnowie – po miłym i sympatycznym akcencie powitania, eleganckim autokarem z wyjątkowym i bardzo sympatycznym fachowcem kierownicy, ruszyliśmy na szlak.

Uroki naszej pięknej ziemi. Wyznając hasło „cudze chwalicie swego nie znacie...” rozpoczęliśmy nasz szlak od zwiedzania naszej pięknej matki ziemi od DUKLI miejsce historycznie ważne dla nas rodaków, również i o okolicy można pisać całe „elaboraty”. Wspomnę tylko o tych nielicznych godnych miejscach, których nie można pominąć: zabytki architektury sakralnej, kościoł i klasztor OO. Bernardynów, kościół parafialny pw. św. Marii Magdaleny: „Perła Rokoka”, obydwie fundacji Mniszców. Pamiątką po tej rodzinie jest również pałac, otoczony przepięknym parkiem z romantycznymi ruinami starego browaru z XVIII w. Zabytkowy charakter ma też układ urbanistyczny miasta z wytyczonym jeszcze w średniowieczu rynkiem z królującym na nim neogotyckim ratuszem z XIX w. oraz wielce ciekawą prezentacją Projektu Rozwoju Rękodzieła w Gminie Dukla – finansowaną przez Fundację Karpacką, poczynając od 1 grudnia 2000 roku 2 letni projekt. Głównym celem projektu jest przyspieszenie procesu zrównoważonego rozwoju oraz wywołanie działań aktywizujących i prowadzących do tworzenia nowych miejsc pracy jak również promocja zewnętrzna i wewnętrzna rodzimego rzemiosła i rękodzieła. W tym celu Gmina Dukla przekazała nieodpłatnie 2 pomieszczenia, w których odbywają się spotkania osób zainteresowanych tą działalnością jak i liczne kursy kwalifikacyjne.

Skansen przemysłu naftowego w Bóbrce. To miejsce unikatowe w skali całego świata – tym bardziej warte naszych odwiedzin. W tym miejscu w 1854 r. wynalazca lampy naftowej Ignacy Łukasiewicz oraz jego wspólnicy: Tytus Trzeciecki i Karol Klobassa uruchomili pierwszą na świecie przemysłową kopalnię ropy naftowej. Skansen założony w 1961 r. liczy 20 ha powierzchni, znajduje się tu szereg zabytkowych urządzeń technicznych oraz Dom Łukasiewicza z interesującą ekspozycją, tak ciekawą, że pochłonęła mnie tak bardzo, że zostałam niepostrzeżenie zamknięta, na szczęście grupa nie zdążyła się jeszcze znacznie oddalić. Zwiedzanie naszej polskiej ziemi zakończyliśmy w Muzeum-Skansenie Kultury Łemkowskiej w Zyndranowej. Miejscowość ta była zamieszkiwana przez ludność prawosławną, a od XVIII w. grekokatolicką, obejmuje kilkanaście obiektów m.in. tradycyjną łemkowską chyżę, koniusznię, świetlicę wiejską, kuźnię, wiatrak, kaplicę oraz zabytkowe ule, piękne miejsca pieczołowicie zebrane pamiątki, a wśród nich osobowość Pana Teodora Gocza – same miejsca nic nie znaczą bez osobowości człowieka, który czuwa nad miejscem.

Szlak słowacki. Pierwszy dzień naszej eskapady dobiega końca, a my udajemy się w stronę granicy Słowackiej do Stropkova. Po przekroczeniu granicy jedziemy na uroczystą kolację, tam czeka na nas Primator mesta Stropkov Ing. Ladislav Panko oraz Pavol Petra.

Miasto Stropkov położone jest nad Ondawą, w pięknych okolicach Pogórza Ondawskiego (Górny Zemplin). Miasto liczy ok. 10 tys. mieszkańców, jest siedzibą powiatu.

Wielka Domasza. Vodna nadrz Velka Domasa, to największa atrakcja turystyczna powiatu Stropkowskiego oraz powiatów sąsiednich. Wielka Domasza to jezioro zaporowe, utworzone dzięki zbudowaniu tamy w środkowym biegu Ondawy, w latach 1962-1967. Powierzchnia zbiornika wynosi ok. 15 km², średnia pojemność 185 mln m³. Największa głębokość 25 metrów, średnia 8-15 metrów. Przeciętna temperatura wody latem 20°C. Jezioro powstało na obszarze zajmowanym dotąd przez 8 wsi, z których 6 zostało zalanych całkowicie. Główny cel budowy jeziora to nie tworzenie atrakcji turystycznej, a taki wygląd ma zaporę, piękny i zatykający dech, lecz uregulowanie stosunków wodnych i zapobieżenie częstym powodziom.

Położenie w malowniczym górskim krajobrazie oraz nieskażony charakter miejscowej przyrody czynią z Domaszy wielką pokusę dla amatorów różnych form wypoczynku. Po ukojeniu wzrokiem widoków i oczyszczeniu płuc czystym, rześkim powietrzem, udaliśmy się w dalszą podróż do Svidnika, miasta kojarzonego z bitwą w czasie II wojny światowej, położone w Beskidzie Niskim, niedaleko granicy z Polską, a w nim Wojenskie Muzeum, Muzeum Kultury Rusińsko-Ukraińskiej oraz Skansen, a w nim drewniana cerkiew, przeniesiona ze wsi Nova Polianka, która po konsekracji w 1993 r. jest użytkowana i odprawiane są w niej nabożeństwa. Żegnamy się z uroczymi widokami drewnianych zabudowań skansenu, ponieważ przed nami następne wspaniałe widoki w Bardejowie – mieście wpisanym na listę Światowego Dziedzictwa Kultury UNESCO. Do rozwoju miasta wydatnie przyczynił się handel z Polską, w tym transakcje winem węgierskim, już w XV w. Funkcjonowało tu ponad 60 rzemiosł, zaś apogeum rozwoju przypadło na wiek XVI. Międzynarodowa Komisja ICOMOS przy UNESCO przyznała miastu Europejską Nagrodę – Złoty Medal za Ochronę Zabytków, a w listopadzie 2000 r. w Australii została podjęta decyzja o wpisaniu miasta Bardejów na listę Światowego Dziedzictwa Kultury UNESCO.

Bardejovskie Kupele. Znajdują się w bezpośrednim sąsiedztwie miasta Bardejów, w sercu Beskidu Niskiego, jedna z najsłynniejszych słowackich miejscowości uzdrowiskowych. Pierwsze informacje na temat miejscowych źródeł pochodzą już z wieku XIII, a już w XVI były wykorzystywane w celach leczniczych. Wśród znamienitych gości goszczących w uzdrowisku byli: królowa Marysieńka Sobieska, cesarz Józef II, żona Napoleona I Maria Luiza, Car Aleksander I, żona Franciszka Józefa I – Elżbieta „Sisi” oraz liczne grupy z Polski do dnia dzisiejszego.

Po smacznym obiedzie w Bardejovskich Kupelach, udaliśmy się na północny kraniec Kotliny Koszyckiej, gdzie w dorzeczu Torysy położone jest trzecie co do wielkości miasto Słowacji – Presov.

Ateny nad Torysą. Tak nazywany jest Presov, który przez wieki należał do Wolnych Miast Królewskich, tu rozwijał się handel, w tym także winem. Presov jest dużą atrakcją turystyczną, posiada wiele godnych zwiedzenia zabytków jak: Kościół św. Mikołaja, zbudowany w stylu gotyckim w połowie XV w., Kolegium Ewangelickie, Ratusz, Pałac Rakoczego, Galeria Szariska oraz unikatowe Muzeum Vin z bogatą ekspozycją dokumentującą związki Presova z Karpackim Szlakiem Winnym.

Po miłym przyjęciu i degustacji wspaniałych win udaliśmy się w dalszą podróż do ostatniego kraju na naszym winnym szlaku.

Węgry – Wzgórza Tokajskie. Region położony niedaleko granicy słowackiej i ukraińskiej. Wzgórza Tokajskie są najdalej na południe wysuniętą częścią gór wulkanicznych należących do łańcucha Karpat. Region miasta Tokaj, gdzie produkowane są bardzo stare wina gronowe, posiada niezwykle walory, bogate gleby na podłożu wulkanicznym oraz niepowtarzalny mikroklimat, o dużym nasłonecznieniu terenu, urozmaiconymi zboczami pobliskich rzek Cisa i Bodrog. W regionie istnieje rozległy system rzeźbionych piwnic w bryłach skalnych, zapewniających stałą temperaturę około 12°C. oraz dużą wilgotność powietrza – ok. 95%, zapewniającymi idealne warunki dla przechowywania wina. Z historii dotyczącej produkcji wina ważny jest rok 1737, kiedy obszary winnic były wyznaczone zgodnie z dekretem królewskim. W roku 1772 w Tokaj-Hegyalia powstał pierwszy na świecie system klasyfikacji winnic. Pierwszy opis metod produkcji wina ukazał się drukiem w 1630 r. Region ten charakteryzuje się bardzo dużą różnorodnością gatunków winorośli: – Furmint – stanowią ok. 2/3 wszystkich owoców winogron. Pierwsze zapisy pochodzą już od czasów XVII w. Rosną tu najdelikatniejsze białe winogrona, które sprawiają, że Tokaj posiada jedyny w swoim rodzaju aromatyczny



Winnice i Góra Tokaj

charakter; – Harslevelu – stanowią ok. 30% wszystkich uprawianych tu winogron. Znane w Tokaju od XVIII w. Ten gatunek jest drugim najważniejszym na Węgrzech. Jego nazwa pochodzi od szerokich liści i oznacza „liść lipy”. Produkowane z nich wina są bardzo aromatyczne o bukiecie miodu i kwiatu lipy; – Sargamuskotaly Muskat Lune – żółty, złoty muskat to jeden z najstarszych gatunków winorośli na świecie. Produkowane w niewielkich ilościach posiadają niezwykle bukiet.

Wina wytrawne: Tokaj Furmint i Harslevelu – wina białe, doskonale do potraw rybnych, owoców morza, białego mięsa. Tokaj Muskat Lunet łączy w sobie typowy aromat z elegancką kwaśnością.

– Late Harvest – wina produkowane z częściowo zgniłych tokajskich winogron.

– Tokaj Szamorodni – ten gatunek wina również produkowany z częściowo zgniłych winogron bez selekcjonowania owoców. W wersji wytrawnej jak i słodkiej stanowią doskonały aperitif.

– Tokaj Forditas – te szlachetne wina tokajskie są produkowane z pozostałości winogron typu Aszu obranych skórek, które wchłaniają cukier i aromatyczne substancje.

– Tokaj Aszu – wina z tego gatunku wślawiają Tokaj od XVI w. W regionie panują doskonałe warunki dla rozwoju grzybów zwanych *botrytis cinerea* (zwane też szlachetnie gnijącymi), które powodują, że w skórkach winogron, pod wpływem promieni jesienno-słonecznych, cukier i aromat zostają skoncentrowane do najwyższego stopnia, nie znanego nigdzie na świecie. Rodzynki oraz podgniłe winogrona (jagody aszu) są przekładane warstwami, zwykle po 25 kg (puttony). Winogrona aszu (zwykle od 3 do 6 warstw) są dodawane do fermentującej bazy winnej przechowywanej w tradycyjnej beczce zwanej Gone, o pojemności 136 l. Liczba warstw winogron aszu dodana do 136 l bazy winnej określa poziom skoncentrowania wina (od 3 do 6 Puttonów tub Aszu Eszencia, które jest jeszcze bardziej skoncentrowane). Wina Aszu są przechowywane w beczkach dębowych w tradycyjnych tokajskich piwnicach utrzymujących stałą temperaturę 10-12 °C. i wilgotności powietrza powyżej 90%.

– Tokaj Eszencia – jest to absolutny rarytas. Ten mityczny nektar jest uzyskiwany poprzez odciąganie moszczu zgniecionego przez ciężar winogron aszu oczekujących na dodanie do bazy winnej. Koncentrat wina jest uzależniony od ilości lat, podczas których wino wzbogaca się o kilka procent alkoholu.

Ateny Nad Bodrogiem. Tak nazywane jest miasteczko Sarospatak położone nad rzeką Bodrog, w sąsiedztwie wzniesień pasma Gór Zemplén, które było celem naszej dalszej podróży. Znane jest przede wszystkim z założonego tutaj w 1531 r. Seminarium Reformackiego, późniejszej szkoły wyższej, która od połowy XVI w. była promieniującym na cały kraj ośrodkiem nauczania. Wykładał tu słynny historyk nauczania Johannes Amos Comenius, a wśród absolwentów tej alma mater był m.in. Lajos Kossuth. Przy kolegium funkcjonuje biblioteka, zdobiona freskami na wysokość drugiego pietra, jej zbiory liczą ponad dwa tysiące rękopisów bezcennej wartości. Właśnie tej placówce zawdzięcza miasteczko miano „Aten nad Bodrogiem”.

Drugim znanym zabytkiem miasteczka Sarospatak jest dobrze zachowany jeden z zamków znanej i w Polsce rodziny Rakoczy, zbudowany na przełomie stylów renesansowego oraz barokowego. W tym mieście toczyła się akcja filmu „CK Dezerterzy”.

Tokaj Na Słowacji. Węgry nie są jedynym krajem, w którym produkuje się wino ze znakiem Tokaj. Region Tokaju obejmuje także część Karpat położoną na północ od granicy węgiersko-słowackiej. Wino takie powstaje na Słowacji oraz we Włoszech i Hiszpanii.

Cel naszej dalszej podróży to przejazd na Słowację do słowackiej części Doliny Tokaju, zwiedzanie winnic oraz degustacja wina. Na Słowacji ośrodkiem produkcji wina tokajskiego jest rejon Slovenskego Novego Mesta oraz Kralovego Chlmca. Miejskowa Agencja Rozwoju Regionalnego wiele czyni dla wypromowania tokaju wyrabianego na północy granicy. Kwestie te reguluje prawodawstwo europejskie w 1993 r. Komisja Europejska podpisała z Węgrami umowę dotyczącą używania marki „tokaj”, jednakże ze względu na fakt, że 20% historycznego regionu Tokaju leży po stronie słowackiej, władze Słowacji podjęły starania na rzecz włączenia do tego porozumienia także producentów słowackich.

Po stronie słowackiej w Dolinie Tokajskiej kończymy zwiedzanie winnic wraz z degustacją wina, wracamy do naszej ojczyzny.

Zwiedzanie ojczystej ziemi rozpoczęliśmy od zwiedzania X Targów Turystycznych Karpaty 2000 w Krośnie. Edycja jesienna Targów Kontakt, prezentuje ofertę ok. 80 firm prezentujących głównie artykuły konsumpcyjne. Równoległe z jesiennymi targami Kontakt odbywają się Targi Turystyczne

Karpaty, na których promuje swoją ofertę około 40 firm z Polski, Słowacji, Ukrainy i Węgier. Na gości targowych czekają oferty wypoczynku w Bieszczadach i Beskidzie Niskim, oferty podkarpackich gospodarstw agroturystycznych, propozycje regeneracji zdrowia w podkarpackich uzdrowiskach, niedrogiemu spędzania wolnego czasu w północnej Słowacji na Ukrainie i Węgrzech. Głównym zadaniem Targów Turystycznych Karpaty to szeroka i skuteczna promocja różnych ofert turystycznych, zarówno wypoczynkowych jak i specjalistycznych a także pielgrzymkowych dostępnych na rozległym terenie Karpat.

Po krótkim zwiedzaniu pięknego miasta Krosna z przyrzeczeniem, że tu jeszcze wrócimy, udaliśmy się do Iwonicza Zdroju, gdzie byliśmy serdecznie i gościnnie przyjmowani przez Burmistrza Miasta, pana Piotra Komornickiego i również fachowo oprowadzeni po uroczym uzdrowisku, poznając jego historię, walory lecznicze wód uzdrowiskowych, znane już od XVII w. i wypoczynkowe. Iwonicz-Zdrój, dzięki swojemu specyficznemu, górskiemu klimatowi, wspaniale nadaje się na pobyt leczniczy, turystyczny i wypoczynkowy. Powietrze nasycone jest tu jodem i bromem, jednak największym bogactwem ziemi iwonickiej są wody mineralne i borowina. Iwonickie wody leczą alergie, nadciśnienie, miażdżycę, niżyty żołądka, choroby przemiany materii oraz tarczycy. Wykorzystywane do kąpieli pomagają przy leczeniu schorzeń nerwów obwodowych, ginekologicznych, stanów pourazowych oraz chorób gośćcowych.

Te cztery dni spędziliśmy bardzo owocnie i miło, a najważniejsze, że zaczęliśmy zwiedzanie od naszej pięknej ziemi i na tejże pięknej ziemi zakończyliśmy miłym akcentem, dzięki gospodarzowi ziemi Iwonicz-Zdrój.

Hans Christian Andersen powiedział: „Kto podróżuje żyje dwa razy”, tym pięknym cytatem zapraszam naszych miłych Czytelników do podróży po Pięknym Karpackim Szlaku Wina, do Biura Oddziału Wrocławskiego PTTK we Wrocławiu.

Alina Dopart

Kasztanka Józefa Piłsudskiego

Śp. Redaktor naczelny „Na szlaku”, kolega Krzysztof Mazurski, znając moje hobby dotyczące Józefa Piłsudskiego i jego legionów z 1914 r., przysłał mi wiadomość, że w Mińsku Mazowieckim jest głaz pamiątkowy, pod którym pochowane zostało truchło Kasztanki, ulubionego konia Marszałka J. Piłsudskiego.

W listopadzie 1927 r., podczas schodzenia z platformy pociągu w Mińsku, koń potknął się, złamał nogę i upadł. Rekrut który opiekował się koniem jakoś niefortunnie się nim zajmował. Konia trzeba było dobić. Pochowano go na terenie koszar – 7 Pułku Ułanów Lubelskich – obecnie Żandarmeria Wojskowa, przy ul. Warszawskiej, na obrzeżach miasta.

Wysłałem prośbę o pomoc w otrzymaniu zdjęcia tego głazu do Oddziału PTTK w Mińsku Mazowieckim. Szybko otrzymałem odpowiedź: *Postaram się pomóc. Muszę poprosić o zgodę na wejście na teren jednostki wojskowej by zrobić zdjęcie głazu, który jest przed wejściem do budynku dowództwa Żandarmerii Wojskowej a nie jak różne źródła podają, że przed jednostką.* Joanna Janicka.



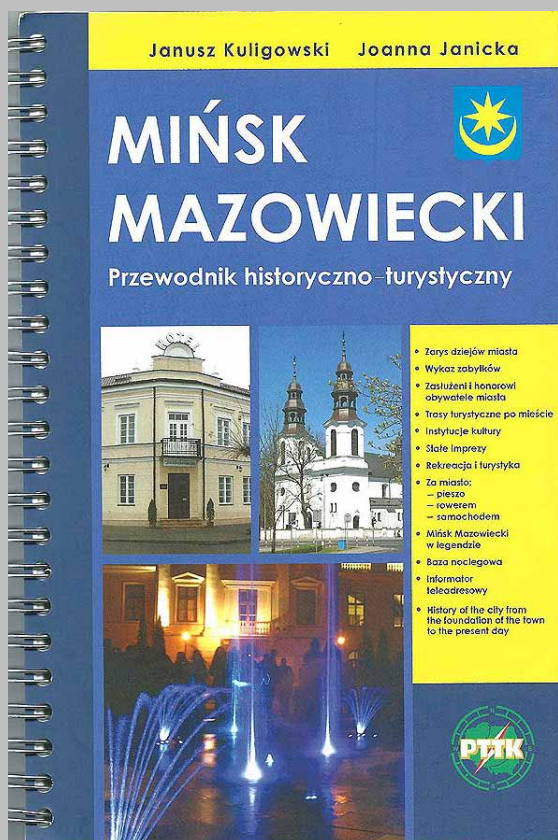
Tablica pamiątkowa na miejscu jej pogrzebania w koszarach Pułku, naprzeciwko dowództwa.

Pani Joanna szybko przysłała mi trzy zdjęcia głazu i odpowiedziała pozytywnie na moją prośbę, by napisała kilka zdań o sobie i dołączyła swoje zdjęcie.

Joanna Janicka, ur. 07.09.1959 r. w Mińsku Mazowieckim. Nauczycielka języka polskiego. Od czasów studenckich związana z PTTK. Od 2004 r. Prezes Zarządu Oddziału PTTK w Mińsku Mazowieckim. Realizując swoje pasje turystyczne, prowadzi wakacyjne obozy wędrowne dla dzieci i młodzieży. Od 1996 r. organizatorka eliminacji rejonowych w powiecie mińskim do Ogólnopolskiego Konkursu Krasomówczego PTTK. Autorka publikacji krajoznawczych: *Ziemia Mińska jakiej nie znamy w wystąpieniach krasomówczych uczniów* (2011), współautorka opracowanej przez wydawnictwo *Compass* pierwszej w historii regionu mapy turystycznej powiatu mińskiego (2011), współautorka pierwszego przewodnika o Mińsku: *Mińsk Mazowiecki – przewodnik historyczno – turystyczny* (2013). 2009 r. – nagroda Mazowieckiego Kuratora Oświaty za całokształt dorobku dydaktyczno-wychowawczego i *Medal Komisji Edukacji Narodowej* przyznany przez MEN 2012 r. – tytuł: *Nauczyciel Kraju Ojczystego* nadany przez PTTK i MEN.



Joanna Janicka



Wracając do Kasztanki. Koń był czasami przewożony z Mińska do Sulejówka – siedziby, dworku rodziny Piłsudskich zwanego „Milusin” na ul. Oleandrów 5. Dworek został zbudowany ze zbiórki pieniędzy przez legionistów jako dar dla swego dowódcy.

Prace budowlane trwały od połowy 1922 roku, a już 29 maja 1923 Piłsudscy mogli wprowadzić się do dworku zbudowanego w stylu polskim, biało tynkowanego, krytego czerwoną dachówką.

Komitet Żołnierza Polskiego zajął się również wyposażeniem dworku, umeblowano pomieszczenia na parterze: salonik, jadalnię, sypialnię i gabinet. Wiele detali ofiarowały różne pułki wojska i osoby prywatne. Teraz dworek jest siedzibą muzeum J. Piłsudskiego.

W roku 1946 całą posiadłość przejęło Wojsko Polskie usuwając z Milusina osoby z rodziny Piłsudskich oraz opiekunów obiektu. Wywieziono w nieznane najcenniejsze pamiątki po Marszałku, w tym: niektóre meble, dzieła sztuki i bibliotekę. W 1950 r. Milusin przejęły wojska radzieckie. Wiosną 1956 r., do Milusina wprowadziło się Państwowe Przedszkole w Sulejówku. Dnia 27 lipca 1970 r. Sąd Powiatowy w Otwocku orzekł przepadek mienia Aleksandry Piłsudskiej na rzecz skarbu państwa. 29 kwietnia 1988 roku cały zespół Milusina został wpisany do rejestru zabytków. W roku 1999 Rada Miejska przekazała Fundacji Rodziny Józefa Piłsudskiego w formie darowizny nieruchomość – „Willę Milusin”, które teraz jest enklawą muzealno-edukacyjną.

Andrzej Rumiński



Kasztanka przed dworkiem „Milusin”

Erich Worbs

Kościół Wang

Wieczorny dzwon posepną swoją skargę
Snuje wśród mogił – dawne szczęście gdzież?
Drewniany krzyż pod cichą stoi jodłą.

Łka rzewnie ptak wzlatując ponad piargiem,
Boska tęsknota w owym zmierzchu jest
I gwiazdy blask rozjaśnia łąkę modrą.

Przełożył Wojciech Grzelak



Erich Worbs (1893 Legnica – 1953 Celle) Pisarz i poeta. Wydał m.in. tom wierszy *Das schlesische Antlitz* (Śląskie oblicze) w 1934 r. oraz zbiór opowiadań historycznych o Zgorzelcu *Zwischen den Toren* (Między bramami) w 1937 r. Po wojnie mieszkał w Dolnej Saksonii.

Andrzej Rumiński

Wschodnie stoki Śnieżnika

Chyba mało który turysta planując wizytę na Śnieżniku (1426 m) zainteresowany jest jego wschodnimi stokami. No bo liczy się przede wszystkim „zdobycie” wierzchołka. Stoki tej najwyższej na Ziemi Kłodzkiej góry są dużo mniej atrakcyjne – z takiego założenia wychodzi zapewne wielu wędrowców. A jest to duży błąd. To na wschodnich stokach Śnieżnika znajdują się, bardzo niebezpieczne w porach śnieżnych, tzw. leje, bardzo widokowa Droga nad Lejami, czy wreszcie znany tylko „wtajemniczonym” tzw. domek myśliwski na Czarcim Gonie. Nie mniejsze atrakcje niż wierzchołek tytułowej góry. A to jeszcze nie wszystko co turysta może tam zobaczyć.

Tzw. leje – formalnie Lej Wielki, Lej Średni, Lej Mały. No i na dokładkę Jama, częściej zwana Głęboką Jamą. Co to takiego? Przez wiele lat sądzono, iż to zaczątki niewykształconych nisz niwalnych, które mogły się przekształcić w kotły polodowcowe. Coś na wzór nisz niwalnych i kotłów polodowcowych w Karkonoszach. Ta teoria jednak później raczej upadła. Forsowano zaś inną, jakoby charakterystyczne zagłębienia na wschodnich stokach Śnieżnika powstały w wyniku erozji. Niezależnie od tego, która z nich jest prawdziwa albo chociaż bliższa prawdy, warto je zobaczyć. Należy to czynić jednak tylko w porach bezśnieżnych. Gdy leży śnieg leje są bardzo niebezpieczne. Mogą tam bowiem schodzić lawiny. Skąd i jak obejrzeć leje kiedy nie ma zagrożenia lawinowego? Otóż widać je fragmentarycznie z kilku miejsc. Jamę można podziwiać np. z zielonego szlaku wspinającego się na Śnieżnik z przełęczy Siodło Martena. Ale nie tylko z niego. Pozostałe wschodniośnieżnickie zagłębienia lepiej widać z Drogi nad Lejami. Zaskoczony będzie jednak turysta, który pomyśli, że wędrując nią dane mu będzie oglądanie lejów w całości od góry. Wspomniana droga, zwana też Duktem nad Lejami, prowadzi wprawdzie w górnej części wschodniośnieżnickich zagłębień. Jednak nie tuż nad nimi. Górne wyloty lejów znajdują się znacznie wyżej. Idąc duktem turysta ma więc niejako okazję do ich przekroczenia. Widoki z drogi momentami zapierają przysłowiowy dech w piersiach. Oto bowiem nad naszymi głowami pną się wysoko, miejscami strome, stoki. Poniżej zaś ciągną się dość wąskie „rynnowe” zagłębienia. Szczególnie efektowny widok zobaczy turysta maszerujący wspomnianym duktem w rejonie Leja Wielkiego.

Idąc nim widać dlaczego akurat to zagłębienie uzyskało w nazwie miano wielkiego. Wcina się ono dużo szerszej w stoki Śnieżnika, aniżeli pozostałe leje. Droga trawersuje tam „ramiona” leja pokonując charakterystyczny zakręt. Prawie pod kątem prostym. Powoduje to, że idąc nią z jednego czy z drugiego kierunku można zobaczyć jej dalszy przebieg, już na innym „ramieniu” Leja Wielkiego. Egzotycznie to zabrzmiało ale w samym środku zagłębienia, które niegdyś pretendowało do miana załączka niszy niwalnej, mogącej się przekształcić w kocioł polodowcowy, można napotkać



Lej Wielki

np... traktor. Nie powinno to jednak dziwić. Także tu prowadzone są bowiem prace leśne.

Ciekawie ze wspomnianego duktu prezentuje się też Lej Średni. Tam z kolei na turystę czeka przeprawa bez mostku przez jeden ze źródliskowych cieków Kamienicy. Nie jest to jednak dzika przeprawa, a prawdziwy miniaturowy bród. Strumień wody obija się tam bowiem o granitową kostkę. Taką jaką spotkamy na chodnikach.



Droga nad Lejami i Lej Średni

Po tak fenomenalnych widokach Leja Wielkiego i Leja Średniego dużo niżej w „rankingu” plasuje się Lej Mały. A już zupełnie „słabo” Jama. Wbrew pozorom i w ich rejonie wędrowka wspomnianym duktem jest warta wysiłku. Leje są ciekawe nie tylko z uwagi na walory widokowe duktu, który je „przecina”. Warto wiedzieć, że ich trudnodostępne „kąty” to prawdziwy skarbiec przyrody ożywionej. Ostoja zwierzyny, a z drugiej strony miejsce, w którym rośnie szereg ciekawych roślin. Dla przykładu stanowisko ma tu wietlica alpejska (*Athyrium alpestre*) – największa w Polsce paproć górską, dorastająca niekiedy do wysokości 1,5 m.

Trudniej podziwiać urodę lejów ze znacznie niżej poprowadzonej drogi, oznaczanej na wielu mapach jako Droga pod Lejami. Choć i na niej jest miejsce, z którego pięknie prezentuje się na tle górnych partii Śnieżnika dolna część Leja Wielkiego. To w zasadzie jednak tyle walorów widokowych tego duktu. Błędnie chyba określanego mianem Drogi pod Lejami. Formalnie bowiem, przynajmniej według *geoportalu*, dukt o tej nazwie znajduje się jeszcze niżej. Tam, gdzie w dolinie Kamienicy wiedzie szlak żółty z Bolesławowa na Siodło Martena.

Wspomnianymi duktami idzie się bardzo przyjemnie. Nie są one strome. Szczególnie dwa pierwsze wiodą w większości niemal po poziomicach. Tylko w rejonie zagłębień lejów, w miejscu gdzie przepływają przez nie cieki tworzące niżej Kamienicę, trzeba nieco zejść lub podejść pod górkę.

Niektórym znane są być może widoki lejów ze ścieżki, wiodącej prawie w całości wzdłuż wschodniej granicy rezerwatu przyrody Śnieżnik Kłodzki. Stojąc w jej rejonie jesteśmy prawie nad górnymi wylotami lejów. Tam gdzie górnoreglowy bór świerkowy jest przerzedzony można stamtąd obserwować głęboką „rynnę” Leja Wielkiego. Jak odnaleźć wspomnianą ścieżkę? Najłatwiej trafić na nią idąc zielonym szlakiem łączącym na tym odcinku szczyt Śnieżnika z Siodłem Martena. Ścieżka odbija „w głąb” wschodnich stoków góry przy tablicy z napisem *REZERWAT PRZYRODY / „ŚNIEŻNIK KŁODZKI”*. Początkowo doprowadza do rozjeżdżonej drogi leśnej wiodącej przez rozległe bory regla górnego. Wędrowka wzdłuż tego duktu pozwala po chwili ujrzeć w dole charakterystyczną ruinę budowli. Na przedwojennych mapach topograficznych budowla, której ruina stoi do dziś, oznaczana była jako *Baude*. Współcześnie najczęściej mówi się o niej „Owczarnia”. Kursują też informacje jakoby budowla była niegdyś schroniskiem turystycznym. Tak naprawdę miała ona inne przeznaczenie. Przed 1945 r. służyła bowiem za oborę. Sezonowo, w solidnym zapewne niegdyś budynku, mieszkał pasterz wypasający bydło gospodarzy z Kamienicy i Bolesławowa. Gdzie je wypasał? W... piętrze subalpejskim Śnieżnika, czyli na łąkach znajdujących się powyżej górnej granicy lasu. Dosłownie tuż obok ruiny przepływa przez dróżkę wąska nitka potoczku. Uznaje się ją niekiedy za źródliskowy ciek Kamienicy. Aby podziwiać Lej Wielki od góry trzeba jednak podejść jeszcze nieco dalej od granicy państwowej,

a w rejonie sporej poręby ze wspomnianej drogi odbić w lewo na ścieżkę. Wiedzie ona śmiało „krawędzią” Wielkiego Leja. Tam żaden widok turysta zobaczy cały jego majestat.

Posuwając się natomiast ścieżką jeszcze dalej, w stronę niebieskiego szlaku łączącego Hałę pod Śnieżnikiem z Kamienicą, wędrowiec zobaczy nieco powyżej niej niewielki, drewniany budynek na kamiennej podmurówce. To tzw. domek myśliwski na Czarcim Gonie. Zwany też Chatką pod Śnieżnikiem lub Chatką



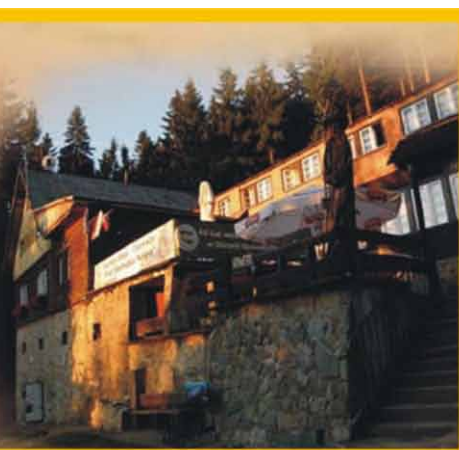
Domek myśliwski na Czarcim Gonie

w Leju. Po prostu dom w głębi lasu. W dodatku na stromym stoku. Jest w sumie jednym z nielicznych domków myśliwskich jakie dotrwały do dziś w polskich Sudetach. Ma konstrukcję wieńcową. Wewnątrz składa się z przedsionka i dwóch pomieszczeń na parterze oraz dostępnego za pomocą drabinki piętra. Wykorzystywany pierwotnie przez drwali i myśliwych, przez lata pełnił później funkcję samoobsługowego schronu turystycznego. Gościło tu i chyba nadal gości wielu turystów. Świadczy o tym wyposażenie domku. Składa się na nie m.in. piec kaflowy, talerzyki, kubeczki, siekiera, piła, stół, półki i ławki. Oczywiście nie jest to schronisko turystyczne. Stale nikt tu nie przebywa i nie gospodaruje budynkiem. Nawet drzwi można zastać otwarte na oścież. Przynajmniej taki stan miał miejsce w czerwcu 2015 r. Kiedy wybudowano ów obiekt? Możliwe, że w XIX w. Być może do budowy domku przyczyniła się Marianna Orańska, władająca tymi terenami od 1838 r. Taką hipotezę przedstawił Marek Furmankiewicz – autor interesującego artykułu o domku, zamieszczonego na łamach „Pielgrzymów” z 2011 r.

Kto nie chce włączyć się w rejon domku lub duktami w okolicy lejów może w inny sposób zasmakować Śnieżnika od wschodu. Żółty szlak z Bolesławowa, a potem zielony wzdłuż granicy na jego wierzchołek też jest warty polecenia. Bez cienia wątpliwości taki wariant wędrowki na najwyższy szczyt Ziemi Kłodzkiej jest dużo mniej znany turystom aniżeli bardziej popularne szlaki, którymi wędrują przyszli zdobywcy Śnieżnika od strony zabudowań Kletna lub Międzygórze.

Bartosz Skowroński

Górski Dom Turysty
"Pod Biskupią Kopą"
48-267 Jarnołtówek 211
tel. 077/439-75-84
www.biskupiakopa.pl
e-mail: biskupiakopa@wp.pl



London leży nad Tamizą!

Odkrywcę północnoamerykańskich ziem pochodzili z Europy: z Holandii, Francji, Anglii, Szkocji, Irlandii. Tak samo jak pierwsi imigranci, tworzący w leśnej gęstwinie początki dzisiejszej sieci osadniczej. Stąd te wszystkie Nowe Amsterdamy, Nowe Jorki, Nowe Szkocje i Nowe Funlandie itd. A także zwykły York (dziś Toronto), Windsor, Stratford, Newcastle czy Southampton (nie wspominając o Warszawie czy Wilnie!), które miały osadnikom przypominać choć z nazwy rodzinne strony pozostawione po drugiej stronie Atlantyku.

Tak też powstał i kanadyjski London – dziś jedenaste co do wielkości miasto Kanady. Szukać go należy na samym południu tego kraju, pomiędzy jeziorem Huron na pn. a jeziorem Erie na południu. London leży prawie na 43. stopniu szerokości geograficznej północnej. Mniej więcej na tym samym, co bułgarski Słoneczny Brzeg, Dubrovnik czy Bastia na Sardynii – kojarzone powszechnie jako miejsca wakacyjne o ciepłym klimacie. W London lato też z reguły jest ciepłe. Ciepłe (z temperaturami powyżej 30°C) i wilgotne. Trwa dość długo, przedłużone ciepłą jesienią, zwaną tu „indiańskim latem”. Za to od listopada te same masy wilgotnego powietrza znad Huronu w zetknięciu z zimnymi powiewami z północy dają obfite opady śniegu (roczna suma opadu do 2 m!), który leży często do początków kwietnia.



Jeden z najstarszych budynków w London (z 1838 r.) przy Ridout Street

– Przy wszystkich niedogodnościach z odśnieżaniem ma to swoje zalety – śmieje się nasz kanadyjski gospodarz, Andrzej, widząc nasze zde gustowane miny. – Mamy krótszy sezon koszenia trawników i długi sezon narciarski!

London liczy 366 tys. mieszkańców. – Statystyki mówią, że co dwudziesty piąty z nich mówi po polsku! – zauważa Basia. – Zresztą, niektórych z nich będziecie mieli okazję poznać już dziś po południu – dorzuca, krzając się przy przygotowaniach do garden-party. Jakoż i przyjechali: inżynierowie, przedsiębiorcy, wykładowcy wyższych uczelni. Solidna *middle class*. Bez wyjątku emigracja post-„Solidarność”-owa. Wszyscy mieszkają tu co najmniej po ćwierć wieku. Wszyscy zostawili w Polsce coś lub kogoś. Oczywiście, do Polski jeżdżą – jedni częściej, inni dużo rzadziej. Ale wrócić na stałe? – Nie, raczej nie... A właściwie na pewno nie! Tu też jest polski kościół, polska szkoła. Od czasu do czasu przyjeżdżają na występy polscy artyści. Są polskie sklepy z polskimi produktami spożywczymi, a nasi gospodarze wiedzą, w której cukierni zamawiać „polsko” smakujące ciasta. No i najważniejsze: tu są teraz ich domy, do których wracają z wakacyjnych wyjazdów w najodleglejsze zakątki świata lub... z odwiedzin na polskich cmentarzach. W tym drugim przypadku jeszcze trochę rozdarcia. Ich dzieci mówią jeszcze po polsku, ale one nie mają już wątpliwości: są Kanadyjkami i z Kanadą wiążą swoją przyszłość!

Poznajemy się, znajdujemy wspólne zainteresowania, a nawet znajomych (lub znajomych znajomych). Rozmawiamy o Polsce. O tym co było i co być może. Andrzej rozpala niewielkie ognisko i trąca

struny gitary. *I popłyną znane nutki, znane słowa. Stary tramp...* Przypominamy sobie: Bieszczady, Beskid Niski, Mazury... *I choć w głowie tego zaszumiło, serce się do Ciebie rwało...*

Następnego dnia zwiedzanie miasta zaczynamy od... jakże by inaczej: rynku! A raczej targowiska, bo amerykańskie miasta rynków przecież nie miewają. Kanadyjski London ma w centrum – podobnie jak jego angielski starszy brat do początku lat 70. ub. wieku – swój Covent Garden Market – rodzaj dużej, krytej hali targowej, w której sprzedaje się głównie warzywa, owoce i kwiaty. Dodatkowo w czwartki i piątki na placu przed halą rozkłada się targ, na którym okoliczni farmerzy sprzedają swoje produkty. Z braku rynku, do jakiego zwykle dążymy zwiedzając nasze – znacznie starsze – miasta europejskie, ulicami zabudowanymi jedno- lub dwupiętrowymi budynkami z 2. poł. XIX i początków XX w. kierujemy się więc w stronę rzeki, by znaleźć miejsca, w których zaczęła się jego historia.

London – jak przystało – leży nad Tamizą! Rzeka Thames – dawni Indianie nazywali ją *Askunessippi*, czyli Rzeka Jeleniego Rogu – dopływa do miasta dwiema odnogami (północną i południową), które w jego centrum łączą się w jeden ciek. Jej koryto jest wyjątkowo kamieniste jak na rzekę stricte nizinną. A woda wyjątkowo czysta, jak na ciek płynący przez ośrodek miejski wielkości naszej Bydgoszczy.

Nazwę nadał rzece w 1793 r. angielski gubernator (ang. *Lieutenant governor*) Górnej Kanady (dziś pd. część Ontario) John Graves Simcoe (1752-1806) – postać niezwykle znacząca dla początków zagospodarowania tych ziem. Simcoe zaproponował, by w obliczu ciągłego zagrożenia ziem Kanady przez młode Stany Zjednoczone stolicę prowincji ulokować w miejscu bardziej obronnym, niż Newark (dziś Niagara-on-the-Lake), w którym dopiero co obradowało Zgromadzenie Legislacyjne. Wskazał na miejsce nad rzeką Thames, które zamierzał nazwać „Georgina” na cześć króla Jerzego III. Ówczesnemu gubernatorowi generalnemu Kanady, lordowi Dorchesterowi, nie spodobała się jednak lokalizacja w sercu leśnej gęszy i wybrał York, czyli dzisiejsze Toronto. W ten sposób London wkroczył w swą historię z drobnym poślizgiem: powstał w roku 1826, zaś status miasta (ang. *town*) otrzymał dopiero w 1840 r. W 1853 r. dotarła tu kolej.

London był miastem garnizonowym. Duży, brytyjski garnizon wojskowy ulokowano w mieście w 1839 r. – dwa lata po sławetnej (choć krótkotrwałej) rebelii z 1837 r., będącej wybuchem niezadowolenia społecznego wobec rządów gubernatorów brytyjskich, wspieranych przez konserwatywną frakcję uprzywilejowanych, wyższych klas kolonii. W l. 1853-1856 jednostki tu stacjonujące wzięły udział w wojnie krymskiej. Kolejne wzmocnienie garnizonu miało miejsce w 1862 r. w obliczu zagrożenia amerykańską wojną secesyjną. W niewielkim domku z połowy XIX w. znajduje się muzeum jednej z pierwszych jednostek wojskowych Kanady. Założona ona była jeszcze w 1856 r. jako 1st London Volunteer Troup of Cavalry, a w 1892 została przekształcona w First Hussars Regiment. Obok, opleciona zwojami bluszczu, wznosi się siedziba sądu, znana jako Middlesex Court House – najstarszy budynek użyteczności publicznej w mieście, wzniesiony staraniem pułkownika Thomasa Talbota (1771-1853), innej ważnej osobistości w dziejach tej części Kanady (pierwotnie sekretarza wspomnianego wyżej Johna G. Simcoe). Budynek powstał w latach 1827-30 w stylu angielskiego gotyku na wzór Malahide Castle w Irlandii, siedziby przodków Talbota. Kontrastuje z nim sąsiedni, stalowo-szklany gmach London Museum.



Middlesex Court House

Nieco dalej, u wylotu krótkiej uliczki Blackfriars Street (czyli ul. Dominikańskiej!) cieszy oko Blackfriar's Bridge – żelazny, łukowy most kratownicowy długości 68 m, z 1875 r., najstarsza i najdłuższa tego typu konstrukcja w Ameryce. Ten zabytek, po niedawnym remoncie, znów dostępny jest (jednak tylko dla pieszych) udających się na drugą stronę północnej odnogi rzeki Thames.



Północna odnoga rzeki Thames i Blackfriar's Bridge

Centrum starego London rozciągało się wzdłuż biegnącej równoległe do rzeki Ridout Street. Wzdłuż niej zgrupowane były rezydencje mieszkalne, przedsiębiorstwa handlowe i instytucje finansowe. Nazywano ją powszechnie „Ulicą Bankierów”, gdyż funkcjonowało przy niej pięć największych banków. Po stu latach pozostały jednak jedynie ślady owej świetności. Od zagłady uratowano ostatnie trzy budowle z lat 1835-41, które – jak przeczytałem na tablicy informacyjnej – zostały pieczołowicie odrestaurowane w 1970 r. przez John Labatt Limited. – A któż to jest ten hojny pan Labatt? – zagadnąłem Andrzeja. – Kto? Spójrz! Daleko, w perspektywie ulicy dostrzegłem jasne zabudowania i wysokie, srebrzyste zbiorniki.



Współczesna zabudowa London

Jasne! Jak mogłem nie skojarzyć: browar! Zresztą, to też kawał historii miasta, bo ta największa kanadyjska kompania piwowarska zaczynała od małego, rodzinnego browaru, zakupionego przez Samuela Ecclesa i Johna Kindera Labatta tu w London, w 1847 r. W pierwszym roku wyprodukowali 1000 butelek piwa (– Tyle – przeliczam szybko – to z drobną pomocą może sami byśmy dali radę skonsumować?). Teraz właścicielem marki jest największy w branży, globalny koncern Anheuser-Busch InBev, a Labatt produkuje 10 mln hektolitrow piwa rocznie. – No to było ich stać! – zamykamy piwne dywagacje, bo czas wracać do samochodu. Ciąg dalszy zwiedzania miasta zostawiamy na kolejny dzień.

Wieczorem, po kolacji, odkapslowujemy butelki najpopularniejszego wyrobu browarów Labatta – słynnego *Labatt Blue*, oczywiście z niebieską etykietą. Jak dla mnie – jest lepsze niż wyroby konkurencji – równie tu popularnego Molsona. – Rzecz gustu! – spokojnie kwituje Andrzej. Zgodziłem się z tym bez wahania. Ostatecznie „*de gustibus...*”.

cdn.
Mirosław J. Barański

Maszkarony moralności

W Spiskiej Starej Wsi przy bocznym wejściu do kościoła, wchodząc przez tzw. Babiniec, pełnią straż dwa maszkarony... moralności. Niegdyś takie miały cel, dziś mało kto o tym pamięta, nawet nie zauważa przechodząc obojętnie. Płasko-rzeźby pochodzą z końca XVII wieku.

Jak panna zdradzała swoim wyglądem grzeszny uczynek, była przed sumą przywiązywana do żelaznej klamry i tym samym wystawiona na potępienie przez miejscową społeczność. Kara była skrupulatnie przestrzegana i... okrutna. Czy jednak przynosiła skutek? I tak, i nie, bo gdyby takie przypadki nie występowały, to i tych brzemiennej maszkaronów by nie było. A tak została pamiątka. Dziś już panien nie przywiązuje się, o karze zapomniano, nawet klamry znikły, pewnikiem trafiły do punktu skupu złomu.

Kościół pw. Wniebowzięcia Panny Marii znajduje się w Spiskiej Starej Wsi, parę kilometrów za przejściem granicznym w Niedzicy. Pierwotny gotycki kościół z XIV wieku doszczętnie spłonął w 1760 roku. Obecny jednonawowy w stylu zmodernizowanego baroku zbudowano w 1772, a odrestaurowano w 1928. Charakterystyczna wieża podparta jest od strony wejścia potężnymi przyporami. Obchodząc kościół przechodzimy pod portalami wykonanymi w przyporach. W głównym ołtarzu znajduje się obraz Wniebowzięcia Panny Marii, datowany na połowę XIX wieku. Zresztą w obu bocznych ołtarzach także znajdują się obrazy Madonny.

Miejscowość zapisała się w historii znacząco, tu właściwie ok. 1108 roku podpisano akt, w którym Judyta – córka Bolesława Krzywoustego wychodząc za Stefana – syna króla węgierskiego Kolomana, otrzymała w posagu Spisz, który w ten sposób odpadł od korony polskiej.

Pamiętki po stróżach prawa spotkamy także w innych miejscowościach, Spiska Stara Wieś nie jest jedyną na Spiszu. Wspomnę tylko – może najbardziej znaną – klatkę hańby z



Kościół w Spiskiej Starej Wsi



Maszkaron

XVI wieku w Lewoczy, swoisty pręgiarz, widocznie osiągnęła swój cel, bo stoi pusta i zamknięta na kłódkę. Najczęściej zamykano w niej niewierne żony, które spotkane na mieście po godz. 21 bez męskiego towarzystwa trafiały do klatki na nocną kwarantannę. Żelazne pręty – jak na ironię – ozdobione są wykutymi liliami i sercami, symbolami miłości i niewinności!

Klatka hańby na lewockim rynku – jak maskarony w Spiskiej Starej Wsi – jest przykładem publicznego potępienia i ówczesnego prawa. Siostrzane klatki wstydu znajdowały się również na Dolnym Śląsku. Kroniki wspominają o najbardziej znanej klatce błaznów we Wrocławiu i podobnych w Głogowie i Świebodzicach.

Ryszard M. Remiszewski

Klatka hańby z Lewoczy



Velký kopec i jeho podnůža

Velký kopec (452 m) to jedno z wielu wzniesień w północno-wschodniej części Zlatohorskiej vrchoviny. Na jego szczyt nie prowadzi znakowany szlak. Wierzchołek niebawem atrakcją nie jest. Wiele ciekawostek krajoznawczych znaleźć można za to u jego podnůży i w ich najbliższej okolicy. Teren blisko granicy z Polską. Łatwo dojechać tu samochodem z Prudnika (polską szosą nr 41 i jej dalszym „przedłużeniem” w Republice Czeskiej). A i na piechotę idąc z Prudnika też się da całodniową wyprawą obejść wzniesienie dookoła zwiedzając co nieco.

Jednymi z najciekawszych obiektów z jakimi zetknie się tu turysta są doskonale zachowane świątynie. Jedną z nich w wiosce Pitárné. Kolejna w sąsiedniej wsi Vysoká. Barokowy kościół pw. św. Urbana w Vysokiej zbudowany został w latach 1766-1767. Położony niemal w środku gęsto zabudowanej wsi, zwraca uwagę masywną prostokątną wieżą z tarczą zegarową, nakrytą cebulastym, blaszanym hełmem z prześwitami. Kościół otoczony jest murem, w którym znajduje się metalowa furta. Przed nią stoi spory kamienny krzyż na postumencie.

Zupełnie inaczej położona jest druga z wymienionych świątyń – kościół pw. Nawiedzenia NMP w wiosce Pitárné. Jej żółto-pomarańczowa elewacja i czerwony dach rzucają się w oczy. Nie tylko ze względu na barwy, ale i lokalizację. Kościół zbudowano na niewysokim, ale zaznaczającym się wzniesieniu, nieco nad dolinką dolnego odcinka potoku Mušlov. Jest to, podobnie jak w Vysokiej kościół barokowy, tylko nieco młodszy, bo datowany na 1776 r. Nieco dalej od podnůży tytułowej góry – w sporym Jindřichovie – położony jest też ciekawy kościół pw. św. Mikołaja.

Z obiektów sakralnych na tym terenie na uwagę zasługują również ciekawe kaplice. Jedną z takich jest kapliczka w Arnultovicích, stanowiących część wspomnianego Jindřichova, a popularyzowanych w zasadzie tylko z racji pomnikowej 20 m lipy. Kapliczka ta stoi w dolnej części osady, tuż przy szosie. Zwraca uwagę swą składającą się z czerwonych cegieł elewacją. Do wnętrza prowadzą niewielkie drewniane drzwi. W środku skromny ołtarz i kilka rzędów ławek. Przed kaplicą nie sposób nie dostrzec figury św. Jana Nepomucena, ustawionej na złożonym z cegieł postumencie. To nie jedyna



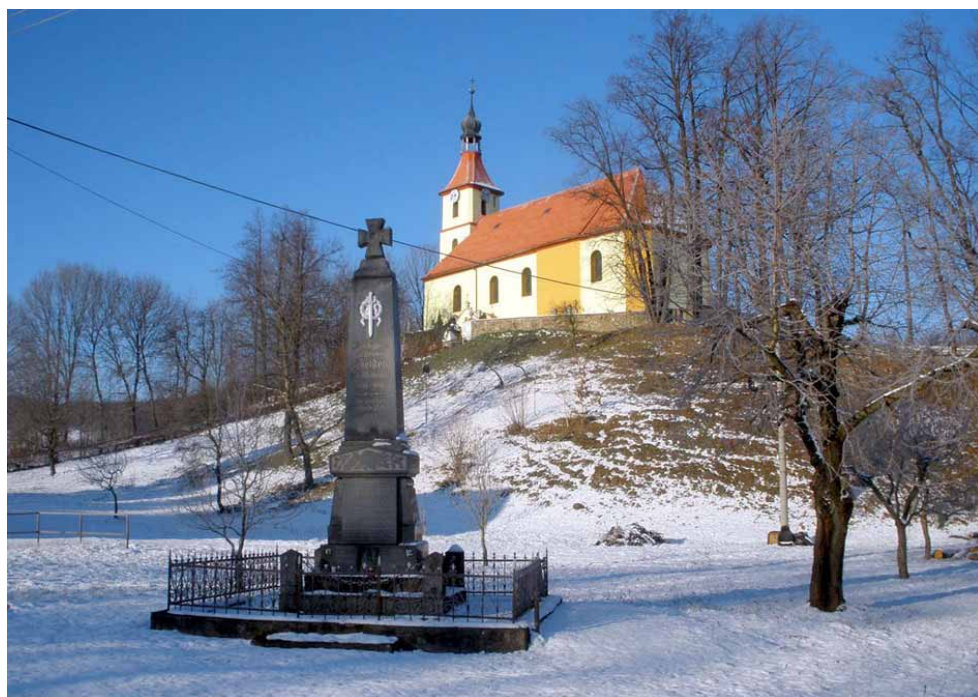
Kościół w Vysokiej

figura tego świętego w granicach Jindřichova. Inną zobaczyć można przy wejściu na cmentarz w górnej części wsi. Wybitnym przykładem kultu religijnego tych terenów jest położona w centrum Jindřichova kolumna maryjna. Barokowa z 1757 r. liczy aż 10 m wysokości. Posadowiona jest wśród dorodnych drzew, tuż przy obmurowanym tu korycie Petrovickeho potoka. Potok ten to załazek dużej rzeki, płynącej niżej także przez terytorium Polski – Osobłogi.

Oglądając kolumnę w centrum Jindřichova nie sposób nie zauważyć leżącej po dru-

giej stronie szosy najatrakcyjniejszej chyba budowli w tych stronach – pięknego, w obecnej postaci dziewiętnastowiecznego, klasycystycznego pałacu, wykorzystującego wcześniejsze renesansowe założenie.

Odnaleźć tu można również inne pamiątki historii. Przykład stoi u stóp kościoła w Pitárné w postaci sporego pomnika. Bez trudu odczytamy nań daty: 1914-1918. Penetrując te tereny warto też powyglądać ciekawych, starych zabudowań wiejskich. Mimo znacznego zagęszczenia nową zabudową, także małymi blokami, znajduje się ich tu trochę.



Pitárné – kościół i pomnik

Nie tylko jednak budowle powinny nas tu zainteresować. Wędrówka podnóżami wymienionego w tytule wzniesienia daje okazję do zobaczenia niezłych widoków. Szczególnie ciekawe dla polskiego turysty mogą być widziane od południa, a leżące także w Polsce wzniesienia Gór Opawskich. Zupełnie inaczej niż z rejonu Prudnika na przykład prezentuje się stąd Biskupia Kopa, Las Prudnicki, czy Trzebiński Las z Lipowcem i Gajną (Wężową). Wcale nie trzeba się wspinać na zbocza aby je zobaczyć.

Zmotoryzowani mogą zrobić sobie z Polski widokową objazdówkę, dzięki której zaliczą kilka punktów widokowych i zobaczą wszystkie z wymienionych obiektów. Z dawnego przejścia w Trzebinie wjeżdżamy wprost do Bartultovic i dalej w stronę Vysokiej. Tam przed pierwszymi zabudowaniami w lewo. Wąską dróżką przez wieś mijamy poszczególne jej zabudowania, w tym kościół i dalej prosto wąskim asfaltem za domostwa. Z tego miejsca pięknie prezentuje się po prawej Velký kopec, na wprost zaś Strážnice (494 m). Tę ostatnią łatwo poznać po śmiało wystającym nad czubki drzew

maszcie przekąźnikowym. Wąska dróżka zbliża się do skrzyżowania z inną szosą. Aby jednak nadal objeżdżać Velký kopec jedziemy za skrzyżowaniem prosto. Początkowo płasko biegnąca szosa, nieco opada do doliny Petrovickeho potoka. Tu pierwsze domy Pitárné. Mijamy z prawej na wzniesieniu kościół, niżej wspomniany pomnik. Droga przez wieś do skrzyżowania z główną szosą, trawersującą podnóża tytułowej góry. Tam



Zachód słońca z pobocza szosy Jindřichov – okolice Vysokiej

w lewo. Długi czas prosto, potem nieco zakrętów, dolina potoku Mušlov, ponownie zakręty, w tym jeden bardzo ostry. Z prawej pierwsze zabudowania. Tam odbijamy w prawo. To Damašek – nazwa w wymowie identyczna jak stolicy jednego z państw na Bliskim Wschodzie – Syrii. Zjeżdżamy w dół. Za mostem w prawo i prosto do widocznego w oddali nasypu kolejowego. Przed nim w prawo i cały czas szosą aż do Jindřichova. Po drodze na przemian pola-nieupżytki, łąki i niewielkie lasy. Później z lewej niezłe widoki na Biskupią Kopę i okoliczne wzniesienia. Mijamy stację kolejową (jej spory budynek po prawej nieco w dole), zaraz za nią skręcamy ostro w prawo pod wiaduktem i dojeżdżamy do skrzyżowania w centrum Jindřichova. Na wprost pałac, z prawej przed mostem kolumna maryjna. Do kościoła należy skręcić w lewo. Aby objechać Velký kopec trzeba tu zaś odbić w prawo. Szersza nieco szosa wiedzie wśród zabudowań. W Arnultovicích z jej lewej strony kapliczka i figura św. Jana Nepomucena. Za zabudowaniami szosa nieco się wspina na zbocze Vysokiej (440 m) – ta z lewej. W końcu doprowadza do skrzyżowania. Aby wrócić do Trzebiny (Prudnika) trzeba tu skręcić w lewo.

Oczywiście można penetrować podnóża tytułowej góry także pieszo. Dla piechurów wyznaczony został biegnący jej dolnymi partiami szlak niebieski. Warto jednak przejść nie tylko nim. Z racji małego natężenia ruchu można pokusić się na wędrowkę poboczem drogi Vysoká – Pitárné. Marsz na przykład spod kościoła w jednej, pod kościół w drugiej wiosce zabierze nam tylko 30 min. Zwracając oczywiście uwagę na jadące pojazdy, popatrzeć po drodze jest na co.

Warto „polować” też na zachody słońca. Szczególnie efektownie słońce „chowa się” tu za najwyższym szczytem Zlatohorskiej vrchoviny jakim jest Příčný vrch (975 m). Pobocze szosy z Jindřichova w stronę Vysokiej przy niewielkim zagajniku na grzbieciku świetnie nadaje się do obserwacji tego zjawiska.

Bartosz Skowroński



Konferencja „Krajoznawstwo, a szlaki turystyczne”

W dniu 23 kwietnia 2016 r. w siedzibie Biblioteki pod Atlantami w Wałbrzychu, Regionalne Kolegium Instruktorów Krajoznawstwa PTTK „Dolny Śląsk” wspólnie z Biblioteką pod Atlantami zorganizowało konferencję „Krajoznawstwo, a szlaki turystyczne”. Konferencja zorganizowana została z okazji 40 lecia ustanowienia Odznaki Krajoznawczej oraz 110 Rocznicy powstania Polskiego Towarzystwa Krajoznawczego. Konferencja rozpoczęła się o godz. 10:30 przywitaniem uczestników przez dyrektora biblioteki – Renatę Nowicką. Następnie głos zabrał Wojciech Tumidajewicz – przewodniczący RKIK PTTK „Dolny Śląsk”. Na Konferencji miał wygłosić prelekcje nagłe zmarły 30 marca tego roku Krzysztof R. Mazurski, zebrani uczcili jego pamięć minutą ciszy. Postać oraz dorobek tego wybitnego krajoznawcy przedstawił kol. Bartłomiej Ranowicz, który przez wiele lat współpracował z prof. Mazurskim oraz był jedną z ostatnich osób, która z nim rozmawiała. Po kol. Ranowiczu swoje wspomnienie o Krzysztofie Mazurskim przedstawił Stefan Okoniewski. Konferencję prowadziła pani Arleta Wojciechowska pracownik Biblioteki pod Atlantami, która jako następnego prelegenta przedstawiła Ireneusza Leczykiewicza, który zaprezentował referat pt. „Zabytki prawa karnego wieków średnich na Dolnym Śląsku”.

Na zakończenie pierwszej części konferencji Sława Janiszewska – pracownik Biblioteki pod Atlantami – przedstawiła najciekawsze obiekty znajdujące się na trasie ścieżki dydaktycznej „Szlak Starego Grodu”. Po tym wystąpieniu Wojciech Tumidajewicz przekazał wszystkim organizatorom okolicznościowe podziękowanie. Nastąpiła 15 min. przerwa, po której część uczestników między innymi grupa IV Młodzieżowego Ośrodka Wychowawczego w Wałbrzychu razem z wychowawcą – Krystyną



Osiewała – prowadzona przez dwóch przewodników PTTK Mieczysławem Janusem i Stefanem Okoniewskim udała się na spacer ścieżką dydaktyczną „Szlak Starego Grodu” aby obejrzeć obiekty o których mówiła Sława Janiszewska. O godzinie 14. na placu Grunwaldzkim grupa rozstała się. Przed rozstaniem Mietek Janus odczytał wiersz Stanisława Michalika, który pozwolił sobie zacytować:

Nad podziemną rzeką Pełcznicą

Jak rodzynek w dobrym cieście
w centrum miasta jest Śródmieście,
cenimy je sobie wielce
Śródmieście to, miasta serce,
tętni żwawą pracą, bije,
dzięki niemu miasto żyje.

Prześciga Starówki wszystkie
nasze Śródmieście wałbrzyskie,
wrosło na górskich zboczach
łśni zielenią parków w oczach,
kręte drogi i ulice
przy nich wille jak kaplice,
stary rynek pnie się w górę
jakby chciał doścignąć chmurę.

A największa tajemnica,
to ukryta gdzieś Pełcznica,
płynie sobie w niemym geście
utopiona pod Śródmieściem.



Kiedyś rosło nad nią miasto,
ale stało się za ciasno,
więc pokryto ją mostami,
a zaś potem asfaltami.

Dziś w kronikach można czytać,
że pod miastem mknie Pełcznica,
śladem Daisy wnet podąża,
oplatając mury Księża.

Trzeba głosić w mediach co dzień:
Wałbrzych to miasto na wodzie!
Gdy ta plotka się rozniesie
Prześcigniemy wnet Wenecję!

Wojciech Tumidajewicz

Łużyckie Wędrówki 2016

Rajd „Łużyckie Wędrówki” za nami. Uczestnicy już odpoczęli po trudach wędrówki, czas więc na małe podsumowanie.

Rajd zorganizowany był przez Łużycki Oddział Polskiego Towarzystwa Schronisk Młodzieżowych w Lubaniu już po raz szesnasty, jako pierwszy dzień dużej międzynarodowej imprezy „3 Dni – 3 Kraje – 3 Wędrówki”. Komandorem rajdu był jak we wszystkich poprzednich prezes stowarzyszenia – Henryk Sławiński. W organizację rajdu włączyli się, prócz członków PTSM, okoliczne szkoły, instytucje, samorządy, a w wędrówce uczestniczyli również bardzo licznie mieszkańcy regionu. Na rajd przybyły również dobrze zorganizowane grupy turystów z Kaszub, Wielkopolski oraz z Berlina i Lipska.

Można zatem śmiało powiedzieć, że było to wiosenne, turystyczne pospolite ruszenie. Pogoda jakby przeczuwała, że jest szalenie ważna i wszyscy na nią zawsze liczą, bo od szesnastu lat dzień polskiej wędrówki jest słoneczny, bezdeszczowy. Tak było i w tym roku.





Na trasy rajdowe wyruszyło 1506 osób, głównie z Polski (1373 turystów). Byli też Niemcy (101 osób, w tym jeden Amerykanin), Czesi (10 osób), Węgrzy (10 osób), Austriacy (8 osób) i Duńczycy (4 osoby). Wielu uczestników przyjeżdża do Lubania od wielu lat podkreślając dobrą organizację i miłą atmosferę na rajdzie.

Na maraton wyszło z Olszyny 57 śmiałków. Trasa 24 kilometrowa rozpoczynająca się w Złotnikach Lubańskich przyciągnęła 133 uczestników. Najwięcej bo 515 turystów przewędrowało szlak 15 kilometrowy wokół Lubania. Na 10 kilometrów poszły dzieci i młodzież szkolna w liczbie 382 osoby, a spacer 6 kilometrowy zgromadził 343 osób, głównie przedszkolaków, dla których jest to często pierwszy rajd i duży wysiłek, za co należą im się największe uznanie.

Organizatorzy tuż po rajdzie zaczęli zbierać zapewnienia, że uczestnicy wybiorą się na rajd za rok, więc nie pozostaje nic innego, jak po porządkach i rozliczeniu tegorocznej edycji, zakasywać rękawy i rozpocząć pracę przy organizacji następnych „Łużyckich Wędrówek”.

Rajd był dofinansowany przez Miasto Lubań, Powiat Lubański oraz Województwo Dolnośląskie, wsparcia organizacyjnego udzieliły władze miasta Leśnej i Gryfowa Śląskiego, a tonę jabłek dla uczestników rajdu dostarczył SKOB w Lubaniu.

Wszyscy wolontariusze i organizatorzy rajdu pracowali całkowicie społecznie, za „dziękuję” i radosne uśmiechy uczestników.



KRYGA

Transgraniczny spacer wiosenny 2016

W dniu 30 kwietnia 2016 r., w ramach 11. edycji „Transgranicznych spacerów” wyruszyli turyści z Polski, jak i Niemiec, na pierwszą wiosenną wycieczkę Lubańskim Szlakiem Wulkanicznym. Organizatorem spaceru było Regionalne Centrum Edukacji Ekologicznej w Lubaniu i Stowarzyszenie Południowo-Zachodnie Forum Samorządu Terytorialnego „Pogranicze”. Ponieważ na plakacie informacyjnym napisano, że odwiedzimy najciekawsze obiekty bazaltoidowe Ziemi Lubańskiej, nikogo nie zdziwiło, że zgłosił się komplet uczestników.

Pierwszym obiektem jaki przyszło nam obejrzeć była Kamienna Góra w Lubaniu. Jest to miejsce niezwykle interesujące zarówno pod względem przyrodniczym jak i historycznym. To tutaj zbudowano pierwszy prawdziwy Dom Górski czyli schronisko. To tutaj rośnie wiele olbrzymich drzew uznanych za pomniki przyrody. To stąd rozpościerają się wspaniałe widoki. Jednak najcenniejszą częścią parku jest bez wątpienia dawne wyrobisko po kamieniołomie, w którym możemy zobaczyć słupy bazaltowe poprzecinane na ustawione na sobie kostki mające od 4 do 8 ścian. Bloki te co jakiś czas odrywają się od ściany i spadają z hukiem na dół. Dlatego nie wskazane jest podchodzenie zbyt blisko urwiska. Nie mniej ich wygląd zachwyca wszystkich, którzy zapuszczą się w to miejsce.

Skąd jednak wzięły się takie ciekawe formy. Otóż 27 mln lat temu nieopodal stąd wylewa się spod ziemi lava, która spływa właśnie w to miejsce. Wynika to z faktu niewielkiego zagłębienia jakie tutaj występowało. Lava gdy już tutaj dotarła zaczyna stygnąć, jednak nie stygnie równomiernie. Dlatego tworzące się bloki pękają tworząc obraz jaki widzimy dzisiaj.

Wynikiem zderzenia dwóch dużych płyt tektonicznych, jakie miało miejsce w rejonie Afryki, powstały nowe pasma górskie np. Alpy czy Karpaty. Natomiast Sudety jako stare góry zostały bardzo przemeblowane i zyskały nowe oblicze. Po wyciekach lawy spod ziemi powstały tu miejsca, w których w czasach nam bliższych rozpoczęto wydobywanie kamienia, który posłużył do budowy m.in.: murów obronnych, wież, ratusza, kościołów czy najbardziej znanego obiektu zbudowanego z bazaltu jakim jest Dom Solny w Lubaniu.

Ze względu na sposób wydobywania się owych skał na powierzchnię są one nazywane skałami wylewnymi. Chociaż powinno się na nie mówić bazaltoidy. My stoimy na największej w Polsce pokrywie wulkanicznej. Obejmuje ona obszar Lubania, Zaręby, Lubańskiego Wielkiego Lasu i Kościelnika. Obok znajduje się co prawda pokrywa leśniańska ale tak naprawdę powinna być traktowana jako całość z poprzednimi gdyż wszystko wskazuje na to, że w pewnym okresie czasu odsunęła się ona nieco w bok.

To co widzimy dzisiaj nie jest oczywiście krajobrazem jaki panował tutaj zawsze. Jakis milion lat temu krajobraz zmienił się nie do poznania po przejściu tędy lądolodu, który wyrównał jak walec istniejące szczyty i zmniejszył ich wysokość do jednej trzeciej pierwotnej wysokości. Może właśnie dlatego nikogo dzisiaj nie podniecają te tereny. Jednak po przyjrzeniu się nie można odmówić im niespotykanego gdzie indziej piękna.



Pozostałości kamieniołomu nie są jednak jedynym ciekawym obiektem jaki się tu znajduje. Są tu specjalnie oznaczone miejsca, w których możemy podziwiać pojedyncze egzemplarze niezwyklej skał bazaltowych, na których powierzchni można dojrzeć ślady np. spękań powierzchniowych powodowanych różnicami temperatur jakie występują w dzień czy w nocy.

Bardzo ciekawie prezentuje się wygaszony kamieniołom Księginki, którego wyrobisko zalane jest wodą o kolorze szmaragdu. My jednak udajemy się na Liściastą Górę. Wszystko wskazuje, że

była ona swego czasu zięjącym ogniem wulkanem. Teraz rosną tu drzewa i całe wzgórze tonie w zieleni. Chociaż są zakusy by miejsce to zamienić na kolejny kamieniołom. Miejmy nadzieję, że tak się jednak nie stanie.

Przemieszczamy się na wzgórze Czubatka. Niestety jest ono tak strasznie zarośnięte, że nie widać zbyt wiele ciekawostek geologicznych. Na szczycie jednak trafiamy na ciekawy grzebień skalny. Chociaż istnieje przekaz mówiący o tym, że grzebień ten wcale nie jest pochodzenia naturalnego. Ponoć kiedyś gdy grasował tutaj rozbójnik został on unicestwiony poprzez przysypanie go ziemią i ta wystająca na Czubatce grzęda to część jego maczugi.

Najciekawszym obiektem jaki przyszło nam obejrzeć podczas wycieczki było wzgórze znane jako Stożek Perkuna. Widzimy tutaj trzy różnie ułożone fale rzędów zaschniętej lawy. Ich powstanie to prawdopodobnie wynik wycieku pod dużym ciśnieniem lawy, która wcisnęła się pomiędzy dwa już zaschnięte rzędy bazaltu. Nieważne jednak jak to miejsce powstało. Ważnym jest fakt niezwyklej piękna jakie tutaj widzimy. Warto zatem przybyć na wzgórze Ciasnota i zobaczyć to „cudo” na własne oczy.

Dla równowagi odwiedziliśmy jeszcze nieczynny kamieniołom w Jałowcu gdzie w istniejącej już strukturze łupka wytrysnęła lawa tworząc czopy wulkaniczne. Miejsce to jest ciekawe także z faktu odkrycia tutaj po raz pierwszy nowego minerału, który nazwano lubanitem.

Nasza wiosenna wycieczka dobiegła końca jednak dzięki przekazanych przez prowadzącą wycieczkę wiadomościom możemy teraz samodzielnie powrócić w miejsca, które nas zainteresowały i obejrzeć je jeszcze raz.

Krzysztof Tęcza



Camping nr 42 PTTK
48-385 Otmuchów, ul. Plażowa 6
tel. 077/431-52-25
www.camping-otmuchow.pl
e-mail: camping.otmuchow@wp.pl

Portrety roślin chronionych

Antropopresja i zmiany klimatu powodują zanikanie części gatunków roślin. Zjawisko to zauważalne jest także w Sudetach. Na przykład w masywie Śnieżnika znajduje się jedyna w Polsce, nieliczna populacja *dzwonka brodatego*, a w Górach Stołowych i Orlickich 3 jedyne w Sudetach populacje *storczyca kulistej*. Najliczniejsza z nich, została odnaleziona przez dra Wojciecha Giżę w 2014 roku. Złożona jest ona „aż” z czterech osobników kwitnących.

Zdjęcia tych i wielu innych gatunków roślin, można obejrzeć

w „Gościńcu na Starówce” w Kowarach, gdzie w dniu 16.04.2016 roku o godz. 17.00 miało miejsce uroczyste otwarcie wystawy oraz prelekcja okraszona pokazem zdjęć dra Wojciecha Giży pt. „Portrety roślin chronionych”. Wystawa została zorganizowana dzięki uprzejmości pani Danuty Piepiory.

Podczas prelekcji poznaliśmy gatunki, które były wykorzystywane jako pożywienie, lekarstwa, rośliny miłośnicze, magiczne i afrodyzjaki, oraz te, które wykorzystywano w sztuce, symbolice i architekturze, a także opatrzone „najłatwiejszymi” nazwami botanicznymi: *nasieźrzał pospolity* i *podejrzon księżycowy*.



Po wysłuchaniu tej prelekcji można powtórzyć za Stanisławem Jachowiczem: „Cudze chwalicie, swego nie znacie, sami nie wiecie, co posiadacie”. Po prelekcji można było także kupić książki naszego Gościa i zdobyć jego dedykację.



Na wystawę wybrano 20 fotografii roślin, które występują w lasach i na łąkach, głównie w Sudetach Wschodnich. Są to zdjęcia wykonane w plenerze, a ich niezaprzeczalnym walorem jest naturalne piękno poszczególnych gatunków, oraz ... ich drobne tajemnice.

Spostrzegawczy widz dostrzeże niespotykane formy kwiatów i wpadające w odwiedziny owady. – Portret *naparstnicy zwyczajnej* robiłem „z ręki”, ponieważ trzmiel uwieczniony na zdjęciu nie chciał zaczekać – mówi dr W. Giza.

Ekspozycję można oglądać za darmo w „Gościńcu na Starówce” przy ul. 1 Maja 23 w Kowarach. Jest czynna codziennie w godzinach 12-18 do 12.05.2016 i w godzinach 12-20 od 13.05.2016 do końca lata.

Zbigniew Piepiora

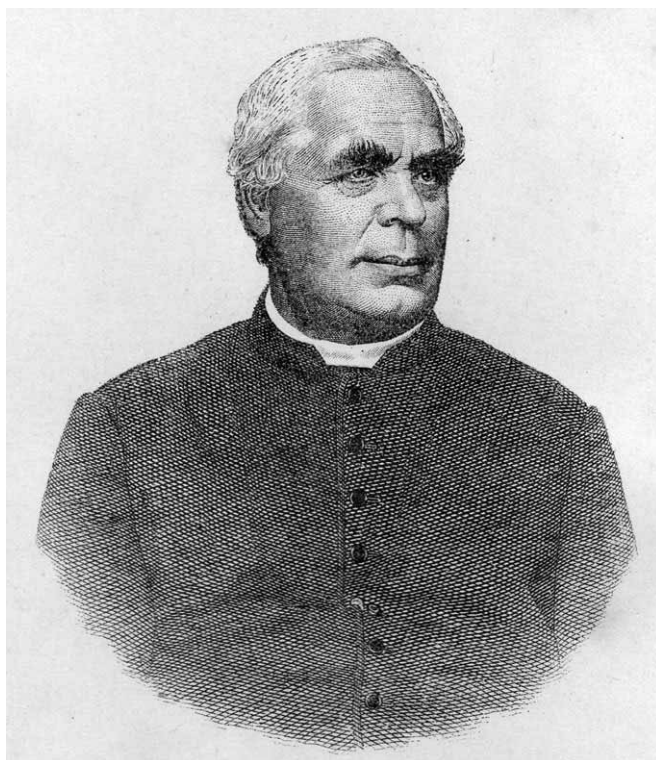
Motto: *Jedynie siła łagodna jest siłą prawdziwą*
[Hahnemann, twórca homeopatii]

Historia hydromasażu (2)

Drugim twórcą nowoczesnego wodolecznictwa, bardziej dziś znanym i naśladowanym, jest ksiądz Sebastian Kneipp, który w II poł. XIX w. wydał prace naukowe, dokładnie opisujące metody leczenia wszelkich niedomagań i chorób. Elementem tej metody były zabiegi wodolecznicze. Zarówno Priessnitz jak i Kneipp należeli do kręgu naturopatów, inaczej zwanych też lekarzami-naturalistami. Zalecenia Kneippa niewiele różniły się od tych, które stosował wspomniany wcześniej Asklepiades.

XIX wiek to również czas nagłego rozwoju masażu w Europie (w Chinach jest on stosowany z niezmienną popularnością a niektóre jego odmiany polegają na tradycyjnych stałych technikach). Twórca szwedzkiego systemu wychowania fizycznego Pehr Henrik Ling (od jego nazwiska pochodzą tzw. lingiady, czyli międzynarodowe popisy gimnastyczne) założył najgłośniejszą na świecie szkołę gimnastyczną, w której zastosowanie masażu było bardzo szerokie. Dzięki niemu Szwecja uchodzi za ojczyznę gimnastyki. Tacy lekarze jak Johan Mezger czy Izydor Zabłudowski przyczynili się także do traktowania masażu na równi z innymi działaniami wiedzy medycznej.

Wróćmy jednak do Sebastiana Kneippa, którego praktyki odbiegały nieco od technik stosowanych przez Priessnitza. Badania Kneippa trwały 30 lat. W tym czasie sprawdzał on każdy zabieg na sobie w wyniku czego zmieniał swoje postępowanie trzykrotnie. Efektem tych doświadczeń jest książka „Moje leczenie wodą” będąca dziś pewnego rodzaju katechizmem hydroterapeutów. Zwraca uwagę fakt, że autor nie zaleca natrysków ani masażu wodnych. Jest to zupełnie zrozumiałe gdy poznamy podstawowe zasady metody Kneippa. Pierwsza z nich brzmi: „Im łagodniej i ostrożniej, tym lepiej i skuteczniej”. Druga natomiast mówi o konieczności stosowania wody na całe ciało równomiernie – tylko wtedy możliwe jest „wydalenie z krwi rozpuszczonej (wodą) materii chorobowej”. Swoją fascynację leczeniem wodą rozpoczął on przeczytawszy, będąc chorym, małą książeczkę o wodolecznictwie. W swojej książce wielokrotnie wyraża jej wdzięczność nie podając jednak ani jej autora ani tytułu. Być może były to zapiski Priessnitza, a może opisy praktyk stosowanych w starożytności – dość, że Kneipp zaznaczał, iż wiele z tych praktyk uważał za zbyt „dzikie” i rezygnował z nich. Prawdopodobne jest, że miał na myśli natryski i masaże, jako



Sebastian Kneipp

zabiegi działające agresywnie i miejscowo – było to sprzeczne z jego zasadami i wiedzą. Dopiero współczesna hydroterapia wzbogaciła techniki Kneippa o masaż wodny uwzględniając w ten sposób, oprócz czynnika fizykochemicznego, czynnik mechaniczny. Od idei Asklepiadesa oraz filozofii medycyny chińskiej i indyjskiej odróżnia go natomiast fakt, iż odczucie przyjemności nie powinno mieć według niego żadnego znaczenia we wszystkich zabiegach leczniczych.

Metoda Kneippa posiada jeszcze inne cechy różniące ją od technik współczesnego wodolecznictwa. Sławny ksiądz upodobał sobie przede wszystkim wodę zimną (dodawał nawet lodu w celu obniżenia temperatury) – tak jak Priessnitz i dawniej, Likurg, prawodawca Sparty. Ciepłą i gorącą wodę oraz „pary” stosował wyłącznie wtedy, gdy zimne zabiegi nie przynosiły rezultatów lub gdy nie mogły być stosowane, ponadto nigdy nie przepisywał ciepłych kąpiei bez następujących po nich „polewań” zimnych. Zaznaczał, że zimna woda orzeźwia i wzmacnia, ciepła zaś osłabia i rozleniwia. Kneipp ograniczył swą metodę do zabiegów jak najbardziej subtelnych i przypuszczałnie uważał masaż strumieniem wody za zbyt intensywny. Poza tym w tamtych czasach osiągnięcie pożądanego ciśnienia nie było łatwe (pompy hydrauliczne powstały nieco później). Jednak pewne jest, że niektóre zabiegi zarówno Priessnitza jak i Kneippa można określić mianem hydromasażu, mimo, że słowo to jeszcze nie funkcjonowało. Ich siła i forma różnią się jedynie od współcześnie stosowanych. Stosowany dziś strumień wody pod ciśnieniem 1,5 – 2 atm. ksiądz Sebastian uznałby za „końską kurację” – tak określano w jego czasach leczenie zimną wodą. „Ostrzegam przed zbyt gwałtownymi zabiegami i przed zbyt częstym używaniem wody. Zamiast pożytku odniesiesz szkodę” – pisał w swej pracy.

Obecnie stosujemy hydromasaż głównie w formie silnych strumieni wodnych lub wodno-powietrznych. Jest to skondensowana forma leczenia. Metoda Kneippa polegała na szerszym uzdrawianiu człowieka siłami jego organizmu i natury (np. chodzenie boso po łące). Dziś brak nam możliwości i czasu na takie praktyki i liczyć musimy na siłę autosugestii. Oby wystarczyło to by poczuć się zdrowszym.

Równoległe z hydroterapią rozwojowi podlega wciąż masaż. Tradycyjna medycyna chińska ustaliła na ciele człowieka około 700 punktów, których ucisk lub drażnienie powoduje określone stałe reakcje fizjologiczne. Zjawisko to jak i wiedza z innych dziedzin medycyny wykorzystywane było w XIX w. w różnych metodach terapeutycznych opartych na dotyku, ucisku, czyli ogólnie – masażu. Chiropraktyka i osteopatia, oparte na fizycznej stymulacji ciała, mają za zadanie prowadzić do przemieszczenia bioenergii i udrożnienia jej przepływu oraz do uruchomienia rezerw sił witalnych w celu likwidacji ognisk chorobowych. Założycielem szkoły chiropraktyki był D.D. Palmer a osteopatii – A.T. Still. Obie te szkoły zdobyły szczególną popularność w Stanach Zjednoczonych Ameryki, gdzie szybko ich działalność została zinstytucjonalizowana a nawet częściowo włączona do struktur placówek medycznych.

Równie dużą popularność zdobyły inne metody – refleksoterapia (masaż odpowiednich punktów na dłoniach i stopach), shiatsu (masaż punktów tsubo zlokalizowanych wzdłuż meridianów, kanałów



Ilustracja z 1894 obrazująca leczenie metodą księdza Kneippa. Źródło: www.wikipedia.pl

energii życiowej Qi), akupunktura i akupresura (drażnienie lub ucisk igłą albo palcami). Wraz z homeopatią, której zasada główna brzmi podobnie do zasady Kneippa („im większe rozcieńczenie, tym lek silniej działa”) i ziołolecznictwem metody te należą do grupy zabiegów naturopatycznych.

Metodę Kneippa tworzy wiele doskonałych zabiegów jednak nie powinna być ona traktowana wzorcowo. Rozwój japońskiej medycyny przyniósł odkrycie, że właśnie podczas ciepłych kąpeli organizm wydała najwięcej toksycznych substancji. Dlatego współcześnie stosowane zabiegi bardzo często wykorzystują stosunkowo wysokie temperatury wody (w Japonii kąpiel w 42°C uważana jest za „dosyć ciepłą”).


Kąpiele w wannach znane są od niedawna, bo od około XVIII wieku. Wówczas była to np. srebrna wanna Marii Antoniny, dawniej zastępowały ją drewniane balie, a jeszcze dawniej kąpano się po prostu w basenach. Niedawno jeszcze używano wanien żeliwnych a dziś popularność zdobywają wanny blaszane i akrylowe wzmocnione włóknem szklanym.

Mimo ogromnej popularności natrysków wciąż tęsknimy do ciepłej kąpeli w wannie, tym bardziej gdy jest ona wyposażona w system hydromasażu najnowszej generacji. Do tak doskonałego rozwiązania potrzebna była przede wszystkim pompa hydrauliczna. Pierwszymi, którzy stworzyli kombinację masażu i hydroterapii i umiejscowili jej efekt w wannie, byli bracia Jacuzzi, zafascynowani mechaniką emigranci z Włoch, którzy w 1907 r. przybyli z Valvasone we Friulii do Kalifornii. Doskonalec budowę śmigieł samolotowych doszli oni do konstrukcji pierwszego wielomiejscowego samolotu produkowanego całkowicie w USA. W 1956 r. przy okazji choroby członka rodziny jeden z braci wpadł wkrótce na pomysł połączenia śmigła z pompą hydrauliczną i zamocowania tej kombinacji na brzegu wanny wypełnionej wodą. Woda wtłoczona do wanny masowała ciało chorego przynosząc mu ogromną ulgę i w końcu uzdrowienie. Od tego czasu bracia Jacuzzi skupili się bardziej na doskonaleniu nowego pomysłu a ich technologia znalazła wśród licznych konstruktorów i producentów rzesze naśladowców. Dotychczas najwyższym osiągnięciem są wanny i kabiny natryskowe wyposażone w pełni nowoczesny, w różnym stopniu rozbudowany system masażu wodnego. Składa się on m.in. z dysz, którymi spiralny strumień wodno-powietrzny dostaje się do wnętrza wanny. Innymi elementami systemu są drobne otwory w dnie wanny (kąpiel „bąbelkowa”), natryski o różnych kształtach i szerokościach strumieni, kaskady wodne itd. Z technik refleksoterapii pochodzą dysze umiejscowione tak, by masować stopy i dłonie. Biczki szkockie stosowane w XVIII w. znajdują tu naśladownictwo w postaci dysz zlokalizowanych w kabinach natryskowych. „Polewania” zalecane przez Kneippa mają teraz swoje zastosowanie w formie natrysków potokowych i kaskad instalowanych w wannach, kabinach, wanno-kabinach i basenach. Skonstruowano także wanny, w których masaż shiatsu za pomocą wodnych strumieni osiąga skuteczność masażu ręcznego. Lata doświadczeń doprowadziły projektantów do wniosku, że najskuteczniej działa strumień skierowany pod kątem 7 stopni.

Wszystkie rodzaje urządzeń stosowanych w tych wannach działają w oparciu o zasady wspomnianych wcześniej różnych metod leczenia.

Trudno przewidzieć, czym zaskoczą nas w przyszłości konstruktorzy firm produkujących urządzenia z hydromasażem. Nowości, niespodzianki, genialne pomysły – to wiedzą tylko oni, projektanci i producenci. Jednak możemy się spodziewać, że takie urządzenia staną się miejscem, gdzie przebywać będziemy coraz częściej i dłużej, aby zregenerować siły psychiczne i fizyczne bez konieczności wyjazdu na urlop. Czy to dobra perspektywa? Z jednej strony tak, bo rozkosze kąpeli zawsze kuszą, ale z drugiej strony...?

Anna Rumińska



**Oferta wydawnictw
turystyczno-krajoznawczych
wydanych przez
Oddział Wrocławski PTTK**

Smartfon prawdę ci powie i inne przypadki

Z relacji Karkonoskiej Grupy GOPR (marzec 2016): *W ubiegły weekend ratownicy trzy razy pomagali turystom, którzy zaufali nawigacji w telefonie, zeszli ze szlaku i zablądzi. Jedna z grup błędziła przez ponad cztery godziny w okolicach Śnieżki. (...) Ratownicy z GOPR radzą, by turyści nie ufali ślepo cyfrowym przewodnikom i postawili na sprawdzone i niezawodne mapy papierowe. Dawnymi laty mówieniem prawdy etatowo zajmowały się Cyganki (pokaż dłoń piękny panie, Cyganka prawdę ci powie), współcześnie drogę i przyszłość wskazuje elektroniczna nawigacja. Oto następny przypadek. Ze strony karkonoskiego GOPR: Kolejna akcja ratunkowa na Czarnym Grzbiecie. Dwójka turystów wyszła z Karpacza w kierunku Śnieżki kierując się aplikacją „mapy Google”, poruszali się poza wyznaczonymi szlakami turystycznymi. Tuż przed zapadnięciem zmroku dotarli do szlaku czerwonego biegnącego grzbietem Karkonoszy, byli jednak mocno wyczerpani i wezwali pomoc. W czasie prowadzonych działań ratownicy napotkali jeszcze jedną turystkę, która przeceniła swoją kondycję i nie miała sił, aby samodzielnie zejść z gór. Cała trójka została ewakuowana do schroniska Dom Śląski i zwieziona do Karpacza. (...) Apelujemy o rozsądek i używanie drukowanych map, zawierających pełnię informacji topograficznych. Wielu turystów skuszonych łagodną zimą w dolinach wybiera się na długą wędrówkę w góry gdzie warunki są w pełni zimowe, ryzykując nadmierne przemęczenie i wychłodzenie organizmu, które może okazać się tragiczne w skutkach.*

Przeoglądam informacje w „sieci” i znajduję filmową relację ze szlaku na Śnieżkę (07.04.2016 na facebooku GOPR Karkonosze). Słońko świeci, widoczność bardzo dobra, ale wieje silny wiatr niosący drobiny śniegu w postaci pióropuszy, a rękawy kurtek i nogawki spodni trzepoczą, jak chorągwie. Przedmiotem zainteresowania ekipy TV jest wyposażenie i ubiór osób idących na Śnieżkę. Obrazek pierwszy. Na podejściu na Śnieżkę widzimy młodzieńca uważnie i nie bez trudności stawiającego stopy obute w „adidasy”. Poza tym strój, jak najbardziej turystyczny. Widać, że jest ślisko i niełatwo się idzie. Reporterka pyta turystę, dlaczego w tych warunkach idzie w takich butach. Ów odpowiada, że na poprzednim wypadzie w góry buty się zniszczyły, nowych nie zdążył kupić, a wyprawa *nie mogła czekać*. Następną sceną. To samo pytanie zadane nieco starszemu turyście z Czech. Kamera pokazuje niskie sportowe buty, nawet nie chroniące kostki, gołe łydki turysty. Szukam skarpet, bo na pierwszy rzut oka wygląda, jakby buty były założone na gołe stopy. Są i skarpetki – krótkie „stopki” sięgające ledwo pod kostkę. Wiatr duje, rękawy trzepoczą, zza pazuchy wystaje kudłaty łepok małego pieska. Co odpowiada czeski turysta? *Jest ciepło, strój jest odpowiedni, nie ma problemu*. Scenka trzecia. Tym razem na to samo pytanie odpowiadają dwie dziewczyny: *tak jakoś wyszło, taki kobiecy pomysł, taka kobieca logika*. Zapewniam, nie zmyśliłem tego, panie przepraszam, wszystko można zobaczyć tutaj: www.strimeo.tv/film/nierozwazni-turysci. W innej scenie widać, jak turysta zakłada raki, takie turystyczne, wystarczające na przeciętnej trudności zaśnieżone, a nawet oblodzone szlaki. Znaczący to, że jak się chce, to można zadbać o bezpieczeństwo. Oczywiście przypadki poślizgnięcia z niemiłymi konsekwencjami nie są liczne i większości



„Znaków ci u nas dostatek” – tylko czasem za dużo

turystom udaje się przejść, co zamierzali, nawet później mają co opowiadać. Jednak, gdy dojdzie do „lotu” po pokrytym zlodowaciałym śniegiem zbocz, to skutki bywają najczęściej fatalne. Nie brakowało w niedalekiej przeszłości takich przypadków właśnie na szlaku ze Śląskiego Domu na Śnieżkę. To już za nami, reminiscencje z zimy i przestroga na przyszły śnieżny sezon.

Wróćmy do początkowego wątku. Coraz więcej ludzi ulega urokowi podręcznej elektroniki. Producenci mnożą różne rodzaje małych urządzeń i programów mających pomagać, bawić i uczyć. Czy aby na pewno? W wielu przypadkach użytkownicy wierzą w magiczną moc tych urządzeń i zdają się na nie tak dalece, że przestają myśleć. Powszechne wśród kierowców nawigacje samochodowe już nie jednego wyprowadziły w pole i to dosłownie, a bywały już przypadki zatrzymania pojazdu w jeziorze, bagnie, lub na czymś podwórku, które jednak nie było celem podróży. Wiele osób ślepo wierzy w to co pokazuje ekranik i mówi „tajemniczy” głos w urządzeniu nawigacyjnym. Kilka lat temu jadąc ze znajomymi do pracy nieco ponad 100 km od mojego miasta koleżanka kierująca samochodem słuchała pilnie owego „tajemniczego” głosu. Faktycznie dojechaliśmy szybko i sprawnie do miejscowości „X” tyle, że była to nie ta miejscowość, która była celem podróży. Do właściwej noszącej te samą nazwę dojechaliśmy nieco później kierując się zwykłą mapą drogową. Ślepa nawigacja doprowadziła nas do miejscowości znajdującej się najbliżej miejsca startu, ta właściwa jest oddalona od pierwszej niewiele więcej niż 50 km nieco w bok od teoretycznej najkrótszej linii łączącej Toruń od miejscowości „X”. Już kilkanaście km od tej pierwszej „X” coś mi nie pasowało, gdy patrzyłem w mapę, ale nic to, paniątka w głośniku co chwilę informowała: *skręć w lewo, zawróć póki jeszcze możesz, skręć w prawo*, itp., itd.

To na szosie, a co w górach? W górach mapa prawdę Ci powie, nie zawsze elektroniczny gadżet. Nie mam i nie używam takowego, zawsze w górach pod ręką mam mapę. Właśnie niedawno przekonałem się, że nawet gdy się zagapię, a to może zdarzyć się każdemu, dobra mapa w końcu wyprowadzi na dobrą, choć niekoniecznie wygodną drogę. Idąc pierwszy raz w życiu na początku marca z Wałbrzycha do schroniska Andrzejówka trzymałem się zielonych znaków pieszego szlaku, jednak w pewnym momencie przegapiłem odbicie tego szlaku w prawo i pomaszerowałem prosto – całkiem wygodnie i miło. Znaki były i nawet zielone, tyle że ...szlaku rowerowego. Dłuższy czas brałem je za szlak pieszego ponieważ namalowane były razem ze znakami czerwonymi, a symbol roweru był nad kolorem czerwonym. Nieraz już widywałem znaki malowane „na kupie”: petetkowskie, gminne, rowerowe, czasem po 5 sztuk jeden pod drugim. Wydawało się, że i tutaj jest coś podobnego do chwili, gdy zaczęło mi coś nie pasować z kierunkami. Wtedy zacząłem przyglądać się mapie. Trochę za późno, ponieważ „zarobiłem” jakieś 1.5 godziny niepotrzebnego dreptania i kilkadziesiąt metrów dodatkowego zejścia, a potem podejścia, chciałem jednak najpierw dojść do jakiegoś miejsca dobrze orientującego w terenie i na mapie. Gdy takie znalazłem zrobiło mi się trochę głupio, miałem jednak pewność gdzie się znajduję. No cóż. Za gapiostwo trzeba płacić. Na szczęście wszystko wyjaśniła mapa. Czy smartfonowy przewodnik dałby sobie radę w takiej sytuacji? Przypuszczam, że wodziłby za nos od Sasa do lasa, aż usnąłbym pod jakimś krzakiem. Jakiś wniosek? Mniej gapić się w ekranik komórki czy smartfona, więcej czytać opisów w przewodnikach i kierować się mapą (najlepiej z dodatkiem kompasu), możliwie nową, by nie zaskoczyły nas zmiany w przebiegu szlaków. Żeby nie było, że potępiam w czambuł nowoczesną technikę, nie – ponieważ umiejętne korzystanie z niej już nie jeden raz pomogło turystom i ratownikom, a nawet uratowało życie. Podkreślam jednak „umiejętne”.

Juliusz Wystouch



„Takie znaki drogi nie wskażą” – z Oszczadnicy na Kikulę

Stanisław Dziuba – przewodnik i harcmistrz

Urodził się 18 września 1938 r. w Będzinie. Absolwent Uniwersytetu Wrocławskiego. Jest członkiem Klubu Przewodników „OSKAR” im. Anny i Oskara Andruszkiewiczów w Oddziale PTTK przy Instytutach PAN we Wrocławiu.

Do PTTK wstąpił w 1957 r. Uprawnienia przewodnickie przewodnika beskidzkiego i terenowego po Jurze Krakowsko-Częstochowskiej i GOP kl. III uzyskał w 1966 r. Uprawnienia przewodnika miejskiego po Wrocławiu w 1987 r., terenowego po Dolnym Śląsku w 1989 r. oraz przewodnika górskiego sudeckiego kl. III w 1991 r. Jest również Instruktorem Przewodnictwa (1996), Instruktorem Ochrony Przyrody PTTK (2004) i Instruktorem Krajoznawstwa Polski (2004). W 2003 r. został powołany przez Wojewodę Dolnośląskiego na członka Państwowej Komisji Egzaminacyjnej dla przewodników miejskich po Wrocławiu. Nominację tę podtrzymał Marszałek Dolnośląski w 2006 r.

Działalność społeczną w szeregach PTTK rozpoczął w Oddziale PTTK w Będzinie. Był też czynnym działaczem w zarządzie szkolnego koła PTTK w Liceum Pedagogicznym w Sosnowcu. Działając przez kilka lat w Częstochowie był w latach 1973-75 członkiem Zarządu Wojewódzkiego PTTK. Doprowadził do podpisania umowy o współpracy między ZW PTTK i Komendą Chorągwi ZHP w Częstochowie. Był opiekunem SKKT PTTK w Zbiorczej Szkole Gminnej w Mstowie. Organizował szereg rajdów dla młodzieży szkolnej i członków ZHP po Jurze Krakowsko-Częstochowskiej, oraz liczne wycieczki dla nauczycieli– opiekunów SKKT PTTK po całym kraju.

Po likwidacji woj. częstochowskiego działał w Komisji Młodzieżowej ZW PTTK w Katowicach, czynnie uczestnicząc w organizacji OMTTK oraz zlotów krajoznawczych i wycieczek dla nauczycieli. Po przeniesieniu się do Wrocławia, w 1990 r. został przewodniczącym Komisji Młodzieżowej ZW PTTK we Wrocławiu. Był koordynatorem OMTTK, konkursów krasomówczych i konkursu „Poznajemy Ojcowiznę” dla młodzieży województwa dolnośląskiego. Organizował również rajdy turystyczne dla rodzinnych Domów Dziecka Wrocławia.

Opracował trasy i prowadził szereg wycieczek po Europie dla krajoznawców i przewodników turystycznych. Zorganizował i wygłosił referaty na wielu wojewódzkich sympozjach szkoleniowych dla przewodników dolnośląskich. Były to takie sympozja jak: „Rola zakonu jezuitów w rozwoju kultury Dolnego Śląska”, „Zakon dominikanów na Śląsku”, „Benedyktyni – zapomniany na Śląsku zakon”, „Wrocławscy norbertanie – ich dzieje, klasztor i kultura”. Organizował, wygłaszał referaty, zredagował wydawnictwa na wojewódzkich sympozjach krajoznawczych na takie tematy jak: „Trwałe wartości kultury duchowej Śląska”, „Problematyka przyszłości Wrocławia do 2010 roku” czy „Turystyka jeszcze nie zginęła bo my żyjemy”, „Odra – wspólna rzeka; Polaków, Czechów i Niemców”. Zorganizował obchody 20-lecia Panoramy Raclawickiej dla środowiska przewodnickiego Wrocławia oraz zredagował z tej okazji okolicznościowe wydawnictwo. Zorganizował konkurs na nowe wrocławskie legendy i zredagował z tej okazji wydawnictwo. Przygotował i wygłosił referat „Śląskie korzenie kultury polskiej w pracy przewodnika turystycznego” na ogólnopolskim sympozjum przewodnickim w 2003 z okazji 55-lecia przewodnictwa turystycznego we Wrocławiu i opublikował go w nakładzie 200 egz.



Staszek Dziuba na okładce swojej książki

Był kierownikiem kursu na uprawnienia przewodnika turystycznego po Wrocławiu organizowanego w latach 1992-93 przez Klub Przewodników Turystycznych Wrocław-Fabryczna. Również z tym klubem był organizatorem kursu na przewodnika po Ogrodzie Botanicznym we Wrocławiu. Trzykrotnie był kierownikiem kursów dających nauczycielom uprawnienia liderów szkolnej edukacji krajoznawczo-turystycznej. Wykładał na kursach dot. informacji turystycznej dla pracowników Straży Miejskiej we Wrocławiu. Trzykrotnie wygłaszał prelekcje krajoznawcze na Biesiadach Przewodniczych w Krzeszowie oraz dwukrotnie na wojewódzkich sympozjach krajoznawczych w Opolu.

Jest członkiem Stowarzyszenia Dziennikarzy Polskich i Stowarzyszenia Polskich Mediów. Publikował liczne artykuły na łamach „Na Szlaku”, „Turysty Dolnośląskiego”, „Sportu i Turystyki” oraz „Gościńca” prezentując tematykę dotyczącą działalności przewodnickiej. Jest autorem wielu publikacji zwartych dla przewodników turystycznych, krajoznawców i nauczycieli opiekunów SKKT-PTTK takich jak: „Patriotyzm i regionalizm w turystyce”, „O szkolnej turystyce uwag kilka”, „Z okien autokaru na trasie Wrocław – Trzebnica”, „Śląskie migawki historyczne”, „Fragmenty z dziejów Śląska na opak”, „Wrocław w otoczeniu Panoramy Raławickiej”. Jego opracowanie: „Tożsamość Wrocławia – jej kształtowanie, szansę i zagrożenia” zostało opublikowane w 2001 w pracy zbiorowej „Expo 2010 Wrocław”, wydanej przez Urząd Miejski we Wrocławiu i przesłane do wszystkich szkół Wrocławia. Wydał własnym nakładem publikację „Moja podróż po Izraelu – ziemi Boga”. Dwukrotnie, tj w l. 1990-91 i 2002-2003 był wiceprezesem Zarządu Koła Przewodników Miejskich po Wrocławiu.

Za swoją działalność został odznaczony Srebrnym i Złotym Krzyżem Zasługi (1973, 1984), Złotą Odznaką „Zasłużony w pracy PTTK wśród młodzieży” (1995), Srebrną i Złotą Honorową Odznaką PTTK (1999, 2004), odznaką „Za zasługi dla turystyki” (2003) i medalem KEN (2006).

Andrzej Rumiński



Kolekcjonerstwo na wesoło



„Choroba” zwana zbieractwem, lub bardziej wytwornie kolekcjonerstwem, to – mówiąc językiem teleekspresowym – przypadłość ludzi pozytywnie zakręconych, pasjonatów. Jej występowanie o skali niemal pandemii szczególnie żniwo zbiera wśród braci petetekowskiej. Przypuszczam, na granicy pewności, że w naszych szeregach nie ma osób bez jakichkolwiek zbiorów choćby w skali mikro. Kolekcjonerstwo niejedno ma imię, gdy chodzi o przedmiot zainteresowań. Tu możliwości są nieograniczone i czasem tylko z niedowierzaniem, a zarazem podziwem dla odkrywcy, dowiadujemy się jakież to przedmiot, realny lub wirtualny staje się obiektem jego zainteresowania.

Przykład. W 2015 roku byłem uczestnikiem 52, Ogólnopolskiego Zlotu Przewodników Turystyki Pieszej w Rzeszowie. W organizacji i obsłudze zlotowiczów, logistyka i sekretariat przypadł w udziale osobie ze wszech miar do tego predestynowanej. Okazał się nim być człowiek natenczas pogodny, życzliwy i wesoły, wszak zapewne obligowało go do tego jego nazwisko ANDRZEJ WESOŁ. W dopełniaczu liczby pojedynczej, jego nazwisko brzmi „Wesoła”, tak jak jedna z ulic w Rzeszowie, czyli bardziej lub mniej świadom tego faktu, jest on patronem tejże ulicy. Domyślać się należy, iż ta okoliczność legła u podstaw jego nowej pasji – zbierania zdjęć z nazwą „Wesoła”, wśród polskich miast, miasteczek, osad, a tychże miejscowości jest w Polsce aż 698. Śmiem wątpić, czy jakikolwiek inny patron ulic, ma zbliżoną choćby ilość dowodów wdzięczności za swe życiowe dokonania niż nasz rzeszowski kolekcjoner.

Pełen uznania za ów nietuzinkowy pomysł, z mojego Ciechocinka i kilku innych okolicznych miejscowości wysłałem więc do Rzeszowa zdjęcia z nazwami ulic „Wesoła”. Tym wszystkim, którym bliska jest pasja zbieractwa, za zgodą adresata podaję internetowy adres, na który można wysyłać zdjęcia wesołych ulic: andrzej@pttk.rzeszow.pl. Dodam przy tym, że chodzi o zdjęcia tablic z nazwą ulicy „Wesoła” i zdjęcia z numerem domu na tej ulicy. Idąc dalej tym tropem, 698 obiektów w Polsce do zaliczenia???, rodzi się pokusa, bo przecież można by z tego ustanowić kilkustopniową odznakę krajoznawczą. A gdyby komuś pomysł ten przypadł do gustu, to, klnę się na wszystkie świętości, byłaby to najweselsza odznaka w Polskim Towarzystwie Turystyczno-Krajoznawczym.

Bogumił R. Korzeniewski

Żegnaj Wojciechu!

Wojciecha Radlińskiego poznałem wiele lat temu. Był wtedy prezesem Klubu Przewodników Turystycznych przy Oddziale PTTK Wrocław-Fabryczna. Zaprosił mnie do wygłoszenia prelekcji na spotkaniu klubu. Potem powierzył mi funkcję kierownika kursu dla kandydatów na przewodników, organizowanym przez ten Klub. W okresie swojej prezesury bardzo sprawnie kierował działalnością Klubu. Ale i po zaprzestaniu pełnienia tej funkcji swoimi radami i doświadczeniem wspierał jego działalność.

Stopniowo nasza koleżeńska znajomość przemieniała się w przyjaźń. Wspólnie uczestniczyliśmy w wielu przewodnickich imprezach. Pamiętasz Wojtku... Byliśmy razem na jubileuszu przewodników Ząbkowic Śląskich w Srebrnej Górze, Biesiadzie Krzeszowskiej w Kamiennej Górze, przewodnickim Śpiewograniu w Węgierskiej Górze i innych. Prowadziliśmy wspólnie wiele wycieczek. Choćby i tę dla Uniwersytetu Trzeciego Wieku z Wrocławia po Rezerwacie Stawy Milickie. Był też



Śp. Wojciech Radliński i śp. Krzysztof R. Mazurski

wspólny udział w opłatku dziennikarzy czy Targach Turystycznych.

Wojtek był zawsze szczery, otwarty, zawsze w pełni zaangażowany w to co robił. Jakoś w ostatnich latach nie bardzo mu „było po drodze” z PTTK. Miał swój pogląd na tę organizację i odważnie głosił swoje zdanie. Denerwowały go skostniałe struktury PTTK, którego władze opanowane przez podstarzałych działaczy, nie dopuszczają do głosu młodych. Ciągłe podkreślał, że PTTK nie wychodzi z atrakcyjnymi propozycjami



Od lewej: śp. Wojciech Radlński, Izabela Trocha i śp. Paweł Rumiński

programowymi dla młodzieży. Sam aktywnie współpracował z młodymi turystami m.in.: wielokrotnie pomagał prowadząc społecznie wycieczki Andrzejowi Pikulskiemu, gdy ten realizował autorski program klasy turystycznej w V LO we Wrocławiu. Udzielił znacznej pomocy organizacyjnej i przekazał do dyspozycji młodzieży prowadzony przez siebie Ośrodek w Sułowie na zorganizowanie jednego z finałów Olimpiady Krajoznawczej Młodzieży PTTK Dolnego Śląska.

Sam przez wiele lat był zaangażowany w działalność programową Towarzystwa, a zwłaszcza Oddziału PTTK Wrocław Fabryczna. Pełnił też przez 10 lat funkcję przewodniczącego Komisji Kultury Szlaku przy b. Zarządzie Wojewódzkim PTTK we Wrocławiu. Oddział PTTK Wrocław Fabryczna już w 1985 roku docenił jego zaangażowanie w działalność Oddziału. Znalazł się wśród 14 działaczy Oddziału, którym jako pierwszym przyznano Odznakę Zasłużony dla Oddziału PTTK Wrocław-Fabryczna.

A o „przygasającym” w swojej działalności, macierzystym klubie przewodników, którego członkiem był wiele lat, też nie miał najlepszego zdania. Zgłaszał krytyczne uwagi pod adresem niektórych członków zarządu Klubu, za brak zaangażowania w działalność klubu. Nie mógł pogodzić się z faktem, że nie przypomniano okrągłego jubileuszy założenia Klubu. Przecież w dniu 25 kwietnia 1984 r. należał do grona przewodników, którzy przybyli na zebranie założycielskie klubu, organizowane przez śp. Czesława Cetwińskiego. Sam pragnąc pomagać członkom klubu w orientowaniu się w ofercie imprez turystycznych przysyłał nam informacje o imprezach, konferencjach, zlotach, sympozjach przewodnickich, zachęcając do udziału w nich. Wielokrotnie od Niego, a nie drogą organizacyjną, choćby od zarządu Klubu, dowiadywaliśmy się o takich imprezach.

Coś w tym jest, bo to przykre, ale od Jego śmierci minął tydzień, (zmarł bowiem 2 maja 2016 r.), a żadnej informacji ani o Jego śmierci, ani o dacie pogrzebu, ze strony zarządu Klubu nie ma. Ani w komunikatach e-mailowych ani na stronie internetowej Klubu. (Piszę te słowa, na kilka godzin przed pogrzebem, który odbywa się 9 maja 2016 o godz. 15.20 na Cmentarzu Osobowickim we Wrocławiu). A ponad dwa miesiące temu „fachowcy” od Internetu, solennie przyrzekli na zebraniu Klubu,

że reaktywują tę stronę. Drodzy Koledzy S. i M., czyżby przysłowie o rzucaniu słów na wiatr odnosiło się do Was???

Przynajmniej Zarząd Oddziału PTTK Wrocław Fabryczna, z głębokim żalem, poinformował na swojej stronie internetowej o śmierci Wojciecha Radlińskiego i w kilku ciepłych słowach przypomniał Jego sylwetkę.

A Wojtek, jak twierdził, należał do Klubu Przewodników i przychodził na jego zebrania, tylko ze względów towarzyskich. Pragnął spotkać się z kolegami, porozmawiać z nimi...

Sam wielokrotnie wędrował po szlakach turystycznych nie tylko Dolnego Śląska, ale i innych regionów Polski. Cieszył się z tych wędrowek, przysyłał nam pocztą elektroniczną zdjęcia z tych wypraw. Mocno zaangażował się w organizacje wycieczek i przewodnictwo na nich dla koła PTTK nr. 11 *Ślężanie*.

Aktywnie uczestniczył w imprezach organizowanych przez Agencję Turystyczną Marka Dudy „Czerwony Kozioł” w Głuchołazach. Nie tylko brał udział, ale i pomagał w organizacji Igrzysk Turystycznych i zdobywaniu Odznaki 111, organizowanych przez tę Agencję. Pomógł też w organizacji wystawy o Legionach A. Rumińskiego w pomieszczeniach „Czerwonego Kozła”.

Zresztą pogranicze czesko-polskie, w rejonie Gór Opawskich i Jesioników, było jego ulubionym regionem turystycznym. Prowadził w ten teren wiele wycieczek. Przybliżał na nich dzieje Księstwa Biskupów Wrocławskich, dzieje „krajiny złota” i wodolecznictwa. Potrafił ciekawie opowiadać i ukazywać tutejsze krajobrazy oraz takie miejsca jak: wodospady, jaskinie, przepiękne panoramy górskie a także wieże widokowe, zamki czy stylowe schroniska górskie.

Całym sercem związał się z „Na szlaku”, gdy został członkiem redakcji. Pisał wiele tekstów, zamieszczał w nim swoje wywiady. A drugą jego „miłością” było piwo. Bywał na wielu imprezach, interesował się jego dziejami, historią browarów wrocławskich. Kiedyś zadał nawet pytanie Pani Profesor z Uniwersytetu Przyrodniczego we Wrocławiu, jak to jest z tą pianą w kuflu pełnym piwa? Przyrzekłem Ci Wojciechu, przygotować prelekcję dla przewodników o historii piwa, z szczególnym uwzględnieniem Dolnego Śląska. I co??? Nie wysłuchasz jej.

A tak jeszcze jedna uwaga. Był Wojciech Radliński mocno zaangażowany w działalność turystyczną. A jakie miał za to uznanie? Może nie zawsze uważnie przyglądałem się dziejom klubu i Oddziału PTTK Wrocław-Fabryczna. Może nie wszystko wiem. Ale tak trudno mi przypomnieć sobie, kiedy Wojciech Radliński był za swoją społeczną działalność w PTTK wyróżniany, nagradzany, odznaczany? Chwalił na łamach „Na szlaku” Marka Szota, gdy ten został odznaczony Złotym Krzyżem Zasługi. Napisał o tym fakcie *Złoty Marek*. A Wojciech Radliński???

Przez wiele lat miałem okazję, utrzymywać z Wojtkiem stały kontakt, wymieniać poglądy, a czasem nawet sprzeczać się. Rozmawialiśmy czasami dość długo, przekonywaliśmy się nawzajem, nawet w trakcie okazjonalnych spotkań na ulicach Wrocławia.

O Wojciechu Radlińskim można z całą mocą stwierdzić, że nie był takim sobie zwykłym członkiem PTTK, płacącym jeno terminowo składkę członkowską. Słusznie w nekrologu na stronie Oddziału PTTK Wrocław-Fabryczna napisano, że Wojciech Radliński, ten długoletni działacz PTTK był: *wspaniałym towarzyszem turystycznych wędrowek, rajdów i wycieczek*. Dodam był też wspaniałym, wzorowym, godnym naśladowania przewodnikiem, turystycznym po Sudetach i Dolnym Śląsku.

Trudno w to uwierzyć, że tak nagle i gwałtownie odszedłeś Wojtku. Snuliśmy kolejne plany, zarówno do ożywienia działalności naszego klubu przewodników, jak i do naszych dalszych turystycznych wypraw. Chciałeś ożywienia towarzyskiej działalności klubu. Przecież jeszcze kilka dni przed Twoimi imieninami, wymienialiśmy SMS-y. Zastanawiało mnie to co się dzieje, że nie odpowiedziałeś i nie podziękowałeś za życzenia. Potem był w ostatnich dniach kwietnia br krótki od Ciebie SMS - jestem w szpitalu. I telefoniczna informacja od kolegi Andrzeja Rumińskiego, że z *Wojtkiem jest bardzo źle, ma potworne trudności z mówieniem*.

Wędrujemy z Tobą na ostatnim szlaku. Żegnaj Cię ze smutkiem. Żegnaj Wojtku!!!

Cześć Jego pamięci!

Stanisław Dziuba
Fot. Andrzej Rumiński

Kwartalnik „Znad Wilii”

Drodzy Przyjaciele, Szanowni Państwo, w dystrybucji jest nr 5/65 kwartalnika. Zapraszam do nabywania. W ten sposób wspieracie Państwo słowo polskie i niezależną prasę na Wschodzie! Kwartalnik dostępny w sieci RUCHu, Garmond Press.

Proszę pytać, bywa tylko w niektórych kioskach! W Księgarni Naukowej im. Prusa w Warszawie (Krakowskie Przedmieście 7), Domu Spotkań z Historią (Warszawa, ul. Karowa 20). Kolportaż na Olsztyn i Wybrzeże: Krzysztof Jankowski, tel. 89 5344878, w Wilnie: w Domu Kultury Polskiej (ul. Naugarduko 76), Elephas (Olandu 11), Akademine Knyga (Universiteto 4), Kataliku Pasaulis (Sventaragio 5, przy Pl. Katedralnym), Rudninku Knygynas (Rudninku 20). Wysyłamy pismo pocztą, wystarczy napisać maila znadwili@wp.pl lub zadzwonić: 48 508764030. Najlepiej oczywiście je zaprenumerować! Zamówić na Litwie można mailem i tel. 370 68469052. Informacja o naszych działaniach na www.facebook.com/znadwili, www.znadwiliwilno.lt ISSN 1392-9712, cena 15 PLN. „Znad Wilii” to 160 stron fascynującej lektury! M.in. w numerze:

MÓJ KĄT EUROPY. W felietonie *25 lat temu ruszyły na nas czolgi* red. naczelny pisze o postawach Polaków litewskich w tamtych czasach, o niespełnionych nadziejach i niewykorzystanych możliwościach, trudnej sytuacji obecnej.

IN MEMORIAM. Przywołuje postać zapomnianego poety z Birż, więźnia gułagu, wilnianina zmarłego w Chicago Leonarda Gogiela oraz Stefana Figlarowicza, fotografika z Gdańska, zafascynowanego Wilnem.

OJCZYŻNA-WILEŃSZCZYŻNA: *Mój czas przeszły i niedokonany: album zdjęć i wspomnień* – to wspomnienia Jerzego Downarowicza, oddające w wzruszający sposób klimat przedwojennego Wilna i czasów wojny.

POLACY NA LITWIE KOWIEŃSKIEJ: **Hipolit Pereszczako z Poniewieża** upamiętniony został przez jego krewną Tamarę Justycką, pasjonatkę badań archiwalnych, która jest autorką niezmiernie ważnej publikacji, o charakterze praktycznym, w odpowiedzi na pytanie, z jakim zgłaszają się często do Redakcji Czytelnicy.

ARCHIWA WILEŃSKIE: *Jak korzystać ze skarbnicy wiedzy?* 20 lat Instytutu Polskiego W Wilnie: *Początki działalności.* Wspomina pierwszy dyrektor placówki Wojciech Wróblewski.

MNIEJSZOŚCI NARODOWE: *5 lat na rzecz praw Polaków na Litwie w Parlamencie Europejskim* – to zapis epopei młodego prawnika Tomasza Snarskiego, który skierował swą petycję do PE, dot. praw językowych Polaków na Litwie. Zapis ten uzupełnia obszerne kalendarium wydarzeń i publikacji z tym związanych.

ZNAD DNIEPRU: Nadzieja czyli Nadija. W stałej korespondencji z Kijowa Maciej Mieczkowski obrazowo szkicuje trudne życie, pełne rozterek i znaków zapytania w stolicy Ukrainy i całym kraju.

ZNAD WILII

SĄSIEDZI: WCZORAJ · DZISIAJ · JUTRO
POLACY NA LITWIE · WSPÓŁPRACA
NAUKA · SZTUKA · LITERATURA



kwartalnik · Wilno · 2016 · 1 (65)

ZNAD PREGOŁY: Frieda Jung. Irina Treń z Obwodu Kaliningradzkiego pisze o najbardziej znanej poetce i pisarce na Prusach Wschodnich.

ZNAD DOLINY ŁOSOŚNY: Leonard Drożdżewicz przytacza wspomnienia o Zbigniewie Kiwercie oraz o historyku teatru Jerzym Timoszewiczu.

STUDIA PO SĄSIEDZKU: Bałtystyka i ja to refleksje Polki Magdaleny Paskeviciene, absolwentki tego kierunku, zafascynowanej językiem litewskim, z perspektywy też dzisiejszej szukania pracy w tym zakresie w Wilnie.

KAWIARNIA LITERACKA zaprasza na XXIII Międzynarodowy Festiwal Poetycki „Maj nad Wilią” w dniach 29 maja – 2 czerwca, pod hasłem *Śladami Potopu H. Sienkiewicza na Litwie*. Swój udział zapowiedzieli liczni goście, w tym poetka z Meksyku. Korespondują z tym strofy wileńskie Mariusza Olbromskiego oraz wiersze znanego poety Rimvydasa Stankeviciusa, w przekładzie młodego Litwina z Polski Jonasa Jankauskasa.

W *Mało znanych kartach literatury* znajdziemy opowieść o dramacie zapomnianego poety Andriusa Vistelsa (Wisztelewskiego), piszącego po litewsku i po polsku.

W cyklu *Przeczytane* zamieszczamy recenzję Janusza Palucha na ostatni tomik poezji Alicji Rybalko oraz także diametralnie inną recenzję, Mieczysława Jackiewicza, na głośną książkę Ruty Vanagaite *Musiskiai (Nasi)*, która jako pierwsza autorka litewska zmierzyła się z problemem ludobójstwa Żydów, dokonanym przez Litwinów. Autor przytacza również materiały z innych źródeł.

ZAPIŚNIK DZIAŁAŃ TWÓRCZYCH i POCZET TWÓRCÓW LITERATURY WILEŃSKIEJ – zawierający ich notki od XVI wieku do roku 1945, drukowany alfabetycznie w odcinkach, jak i *Nasze okienko wystawowe* (kolorowa wklejka, tym razem z reprodukcjami prac ukraińskiej artystki Aliny Potemskiej), znajdują się w dziale **PASJE**.

W **LISTEM i MAILEM** czyli **POZCIE REDAKCYJNEJ** drukowane są uwagi i spostrzeżenia Czytelników.

LITWA-POLSKA. Z MIESIĄCA NA MIESIĄC. WYDARZENIA, FAKTY, OPINIE

Nigdzie Państwo nie znajdą tak pełnej kroniki relacji polsko-litewskich, z udziałem mniejszości polskiej na Litwie i litewskiej w Polsce, działalności odrębnych placówek (Instytut Polski w Wilnie, Litewskie Centrum Kultury w Warszawie, Dom Kultury Polskiej i in.). Sygnalizowane są nagrody i nobilitacje, wydawnictwa. Informacje szczególnie przydatne dla zainteresowanych regionem badaczy, studentów. Pismo bogato ilustrowane, posiada kolorowe wklejki. W 5 rozdziałach: *Canaletto maluję Wilno; Pytanie o korzenie; Pokochać Warszawę; Białe i czarne* oraz *Dwa miody*. Stron 160. Na planie pierwszym są kwestie tożsamości, spuścizny dziejowej, szukania ojczyzny przez tych, których dzisiejsze uwarunkowania usiłują odciąć od wielowiekowych korzeni. Z echami WKL, które kształtowało charakter Wilna. Z szukaniem odpowiedzi na pytanie: co dziś oznacza pisać po polsku na Litwie i gdziekolwiek bądź poza Polską. W wydaniu 28 fotografii Wilna.

ZNAD WILII

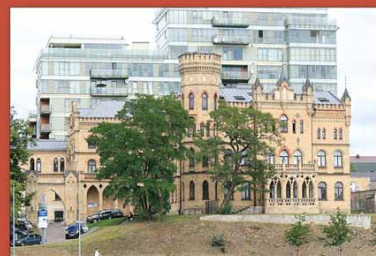
SĄSIEDZI: W CZORAJ · DZISIAJ · JUTRO
POLACY NA LITWIE · WSPÓŁPRACA
NAUKA · SZTUKA · LITERATURA



kwartalnik · Wilno · 2015.4(64)

ZNAD WILII

SĄSIEDZI: W CZORAJ · DZISIAJ · JUTRO
POLACY NA LITWIE · WSPÓŁPRACA
NAUKA · SZTUKA · LITERATURA



kwartalnik · Wilno · 2015.3(63)

Romuald Mieczkowski

Kanon Krajoznawczy Pomorza

Z prawdziwą przyjemnością chcę poinformować Czytelników „Na Szlaku”, że w styczniu 2016 roku ukazał się *Kanon Krajoznawczy Województwa Pomorskiego*. Jest to już szósta taka publikacja w kolejności. Poprzednio ukazały się *Kanony Krajoznawcze województw*:

- Wielkopolskiego – 2010 r.,
- Warmii i Mazur – 2010 r.,
- Łódzkiego – 2011 r.,
- Podlaskiego – 2015 r.,
- Szczecińskiego – 2015 r.

Obecna publikacja wychodzi więc po 5-letniej przerwie, a to dopiero szósty *Kanon Krajoznawczy* na 16 województw w Polsce. Warto więc się zastanowić, dlaczego inicjatywa programowa Komisji Krajoznawczej Zarządu Głównego PTTK z roku 2006, spotkała się z tak nikłym zainteresowaniem lokalnych kolegów z PTTK, ale i działaczy samorządowych na terenie pozostałych województw?

Kanon Krajoznawczy Województwa Pomorskiego składa się z 3 części tematycznych, choć specjalnie nie wyróżnionych w treści tomu. I tak:

I – Województwo Pomorskie, położenie i granice, struktury administracyjne, środowisko naturalne, turystyka i dziedzictwo kulturowe, stron 5.

II – To co najważniejsze, czyli kolejno powiaty w województwie, alfabetycznie od Bytowskiego do Wejherowskiego – łącznie 239 stron. Powiatów w Województwie Pomorskim jest 20, co można policzyć na barwnej wykładce z przodu książki.

Ale też na tej mapce można zauważyć jak duża jest rozbieżność w ilości przedstawionych miejscowości w poszczególnych powiatach. I tak w największym powierzchniowo powiecie słupskim autorzy pokazują tylko dziewięć miejscowości, tyle samo co w malutkim – malborskim.

W każdym powiecie z kolei *Kanon* wymienia około 10 miejscowości (średnio od 8 do 18), a w każdej z nich jeden lub więcej obiektów wartych obejrzenia i zapoznania się. No i potwierdzenia obecności – do Odznaki Krajoznawczej.

III – także jest wielopunktowa (stron 26) i wymienia: Ochrona przyrody, Parki narodowe, Parki krajobrazowe, Krajobrazy województwa, Odznaki Krajoznawcze Województwa Pomorskiego.

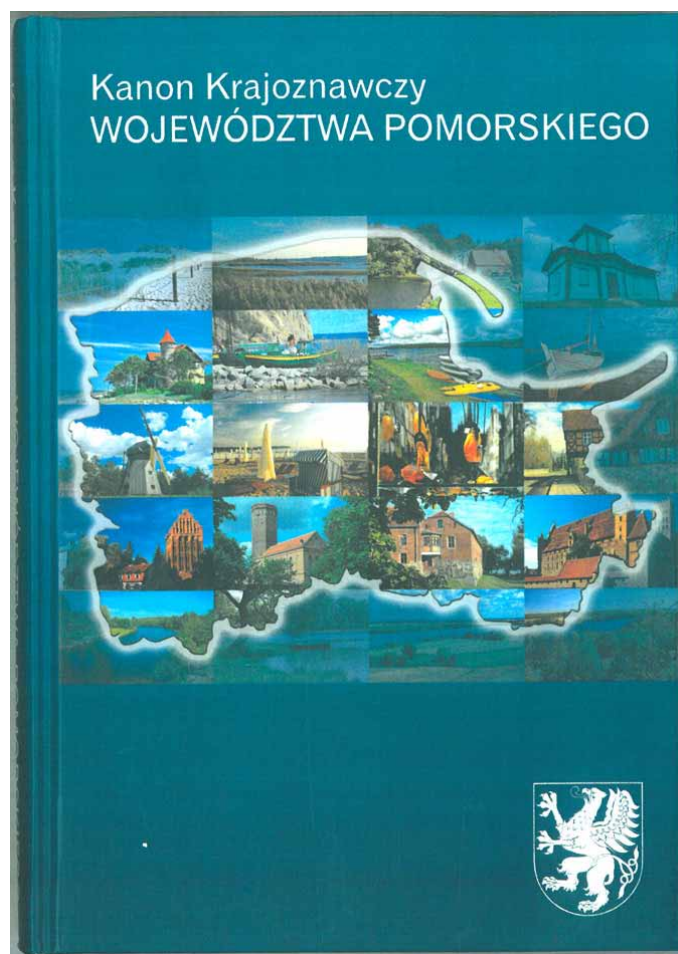
Całość tomu zamyka Bibliografia tematyczna, w której charakterystyczną rzeczą jest to, że jej autorzy nie wymieniają całego szeregu pozycji przewodnikowych wydawanych w latach poprzednich zarówno przez wydawnictwa centralne (Kraj, Sport i Turystyka) jak i środowiska lokalne. Gdyby chcieć zebrać wszystko, bibliografia byłaby trzykrotnie – czterokrotnie większa.

Na szczególną pochwałę w tej publikacji zasługuje część ilustracyjna, barwne zdjęcia tematyczne, zarówno te pokazujące konkretne obiekty historyczne czy krajoznawcze, jak i te całostronicowe, rozpoczynające każdy kolejny powiat.

Moją recenzję kończę gratulacjami dla koleżanek i kolegów autorów tekstów i zdjęć do publikacji, a także redakcji i korekty krajoznawczej.

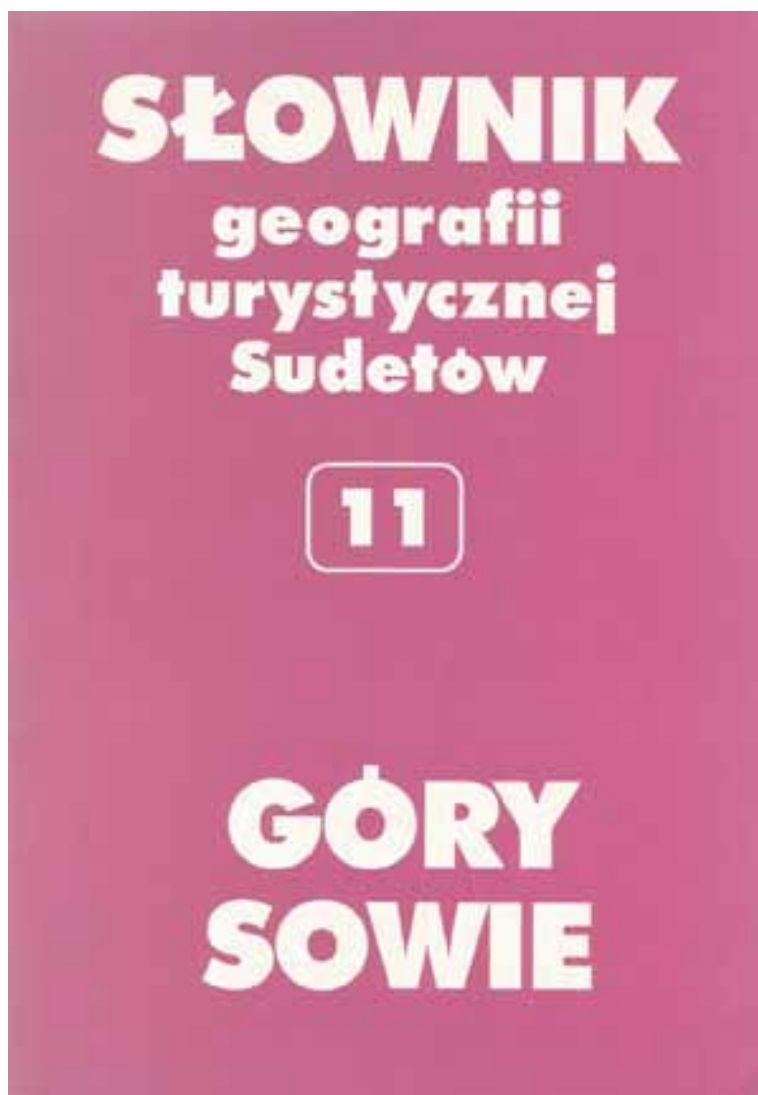
Kanon Krajoznawczy Województwa Pomorskiego. Wydawca: Departament Turystyki i Promocji Urzędu Marszałkowskiego Województwa Pomorskiego. Wydanie I Gdańsk 2015. Stron: 286.

Janusz Zaremba



Biały kruk już nie taki biały

Wydawany początkowo przez Wydawnictwo PTTK Kraj, a później przez wrocławskiego I-bisa, „Słownik Geografii Turystycznej Sudetów” dla wielu miłośników gór jest prawdziwą krajoznawczą biblią. Niektóre z części Słownika to już białe kruki, a ich cena na portalach aukcyjnych osiąga nawet kilkaset złotych. Do niedawna jednym z takich tomów był tom 11, zatytułowany „Góry Sowie”. Na szczęście do niedawna, bo właśnie ukazało się jego wznowienie. Technika druku cyfrowego pozwala na swobodę drukowania w ilościach, jakie są w danej chwili nam potrzebne. Nie trzeba już inwestować wielkich pieniędzy w duże nakłady, wystarczy mieć w komputerze pliki gotowe do użytku. Brzmi banalnie, ale przygotowanie takich plików zajmuje sporo czasu, bo stare książki drukowane były w sposób tradycyjny. Jeszcze więcej czasu zajmuje korekta i obróbka zdjęć, dlatego dodruk starych tomów Słownika nie jest wcale taki łatwy, jak mogłoby się wydawać. Tym bardziej cieszy fakt, że na rynku księgarskim ukazało się wznowienie „Gór Sowich”. Przypomnijmy, że to kolejny słownikowy „biały kruk” wznowiony przez Wydawnictwo I-bis, bo trzy lata temu ukazał się ponownie tom 17, zatytułowany „Góry Złote”. Dziękujemy i trzymamy kciuki za kolejne tomy, na przykład „Góry Bardzkie”, „Masyw Śnieżnika” i „Karkonosze”...



www.ksiegarnia.naszesusdety.pl/sgts-11-gory-sowie.html

Waldemar Brygier

NA SZLAKU - magazyn turystyczno-krajoznawczy

Czasopismo Polskiego Towarzystwa Turystyczno-Krajoznawczego wydawane przez Oddział Wrocławski PTTK od 1987 r.
Magazyn odznaczony "Złotą Honorową Odznaką PTTK" w 2002 r. oraz Odznaką Honorową "Za Zasługi dla Turystyki" przyznaną przez Ministerstwo Sportu i Turystyki w 2012 r.



Adres Redakcji:
Rynek-Ratusz 11/12, 50-106 Wrocław

Redaktor Naczelny:
Sekretarz Redakcji: **Anna Zygm**
Redakcja techniczna: **Piotr Dacko**
Zespół Redakcyjny: **Andrzej Rumiński**
Webmaster: **Piotr Dacko**
Stale współpracują: **Juliusz Wystouch**



Materiałów nie zamówionych Redakcja nie zwraca i nie stosuje honorariów za opublikowane.

Redakcja zastrzega sobie prawo adyustacji tekstów, przyjmowanych wyłącznie w formie elektronicznej.

Przedruki tylko za podaniem źródła.

Umieszczanie banerów na stronie domowej magazynu i reklam wewnątrz numerów na odrębnie uzgadnianych zasadach.

Za treść reklam Redakcja nie odpowiada.

ISSN 1230-9931