

Rok XXX

Nr e-113 (309)

Marzec 2016

NA SZLAKU

Turystyka – Krajoznawstwo – Góry

Magazyn turystyczno-krajoznawczy



Z NASZEGO REGIONU

„Solidarność” na Borówkowej	Mietek Piotrowski.....	3
Pielaszkowice – wieś z Napoleonem	Jerzy Maciejewski	5
Imprezy turystyki pieszej 2016.....	DZTP PTTK	6
Ciekawy gład w Karkonoszach	Krzysztof Tęcza.....	7
Krasowy kraniec Wierchowiny Zabrzeszkiej.....	Bartosz Skowroński	8

OJCZYSTE SZLAKI

2016 rokiem krajoznawstwa polskiego	Szymon Bijak.....	11
Spacer po kanale	Katarzyna Skordaszewska	12

TRASA MIESIĄCA

Hejże na Wielki Rozsutec	Sebastian Jakobschy	13
Wiersze Basi Suszko	Andrzej Rumiński.....	15

GLOBTROTER

Bijagós – Polinezja Atlantyku.....	Krzysztof R. Mazurski	16
UnionPay zadba o chińskich turystów.....	Centrum Prasowe PAP.....	18

Z TURYSTYCZNYCH KRĘGÓW

X Jubileuszowe Spotkanie Ludzi Gór	Krzysztof Tęcza.....	19
Trójmiejski Park Krajobrazowy	Maria Chróścicka	20
40-lecie toruńskich „Karpát”	Juliusz Wysłouch	21
Centrum Nauki i Sztuki Stara Kopalnia w Wałbrzychu.....	Krzysztof Tęcza.....	23
Spotkanie w Muzeum Śląskim w Görlitz.....	Krzysztof Tęcza.....	25

PORADNIK TURYSTY

Zakazy, nakazy, opłaty i zamykanie gór cd.	Juliusz Wysłouch	27
---	------------------------	----

NA KOLEKCJONERSKIM SZLAKU

Kolekcjonerzy kilometrów (cz. 2).....	Henryk Paciej	29
Zima na Turbaczu w obiektywie Jana Kani		31

U KRESU WĘDRÓWKI

Pożegnanie Wiesława Marcinkowskiego.....	Koledzy z Jeleniej Góry	32
Michał Jagiełło – wspomnienie	Paweł Smoleński.....	33

LISTY, OPINIE, DYSKUSJE

Moje wspomnienia o Bardzie	Ambroży Grzenia	34
Po ziemi bytowskiej	Maria Chróścicka	35
Mój pierwszy rajd w PTTK	Andrzej Rumiński.....	37

RECENZJE, NOWOŚCI

Kaplica Tyszkiewiczów w Wace	Andrzej Rumiński.....	38
Ziemia Kłodzka atrakcją geoturystyczną.....	Krzysztof R. Mazurski	39
Zeszyt Historyczny nr 2/2015.....	Związek Gmin Karkonoskich	40

**Na okładce: Na szlaku ze schroniska Zygmunówka na Wielką Sowę
w Górach Sowich. Fot. Juliusz Wysłouch**

„Solidarność” na Borówkowej

W dniu 21.08.1987 r. Borówkowa była miejscem pierwszego po stanie wojennym spotkania przedstawicieli opozycji demokratycznej z Polski i Czechosłowacji. W spotkaniu konspiracyjnym uczestniczyli Zbigniew Bujak, Zbigniew Janas, Mirosław Jasiński, Jacek Kuroń, Jan Lityński, Józef Pinior, Mieczysław Piotrowicz (kurier – Ducin), Danuta Winiarska oraz Czesi: Jiří Dienstbier (były min. spraw zagranicznych Czechosłowacji), Václav Havel (były prezydent Czechosłowacji), Ladislav Lis, Peter Pospichal, Jan Sabata, Hanka Sabatova i Peter Uhl. Ich kontakty zostały zainicjowane już w la-



Zdjęcie działaczy opozycji z 1987 r. na tablicy informacyjnej



Kamień z tablicami pamiątkowymi

tach 70. XX w. przez środowiska KSS KOR i Karty '77. W nawiązaniu do tej tradycji i inspirowany przesłaniem I Zjazdu Delegatów NSZZ „Solidarność” Mirek Jasiński wraz z grupą przyjaciół jesienią 1981 r. założył we Wrocławiu tajną organizację o nazwie Solidarność Polsko-Czeska, a działacze wywodzący się z opozycji przedsierniowej wsparli ją konspiracyjną umową o wzajemnej współpracy. Ta tajność procentowała w nocy wprowadzenia stanu wojennego w Polsce. Większość osób, zaangażowanych w struktury

SPCz, uniknęła internowania i zajęła się odtworzeniem zerwanych kontaktów.

Dzień był piękny. Logistycznie wszystko dopięte, włącznie z blachą przewodniczką na piersi i zleceniem na spacer kuracjuszy z Łądko-Zdroju na Borówkową w kieszeni. Samochody zostawiliśmy w Wojtówce i w dwóch grupach podążyliśmy do kapliczki we Wrzosówce. Trochę mnie zmroził widok zmotoryzowanego podoficera WOP-u, który po wylegitymowaniu mnie, Mirka i Zbyszka Janasa postanowił zaczekać z nami na resztę „kuracjuszy”. Danusia Winiarska nie wzbudziła żadnych podejrzeń, bezrobotny Janek Lityński wykpił się stwierdzeniem, że jest rencistą, co zważywszy na jego mikrą posturę było tłumaczeniem całkiem wiarygodnym. Zbyszek Bujak, po krótkim wertowaniu kapownika dzielnego wopisty, został potraktowany pytaniem, czy jest bratem Janusza (sic!). Jako żywo w tamtych czasach każdy Bujak mógł się spodziewać pytania o związki rodzinne ze Zbigniewem, ale nie w tym przypadku. Sprytnie zachował się Józek Pinior, podając nie dowód, tylko legitymację z KUL-u. „O, widzicie państwo, pan Pinior, to przynajmniej jest studentem!” – wykrzyknął rozradowany plutonowy. A mnie już chodziły ciarki po plecach i na przemian czułem, że zimne i gorące poty mnie zalewają, bo właśnie legitymował się ostatni „kuracjusz” z naszej grupy. „Jacek Kuroń... Jacek Kuroń... nazwisko pana nie jest mi obce, a tu widzę, że pan również nie jest nigdzie zatrudniony...”. I wtedy Jacek ozwał się swoim, jakże charakterystycznym głosem: „Jak to nigdzie nie pracuję!? Ja, proszę pana jestem publicystą!”. I tu postrzegłem iluminację na twarzy funkcjonariusza: „No oczywiście! Ja pana znam, znam pana z... Dziennika Telewizyjnego!” (sic!)... No cóż, plutonowy dobrze słyszał dzwonięcie, jeno kościół mu się co nie co pomylił :).

Nasi przyjaciele przyszedli spóźnieni... Tak ze trzy kwadransy... Havel, witając się z Kuroniem, z radością obwieścił: „My w Czechosłowacji dobrze wiemy, że w Polsce sierpień jest tym miesiącem, kiedy wcale nie pije się alkoholu, dlatego nie zabraliśmy ze sobą nawet jednej butelki piwa...”. Na szczęście Jacek, na moich plecach, wniósł na szczyt pięciolitrowy „termos”, jakże rozpopularyzowany w jego ministerialnych czasach... i tak uniknęliśmy poważnego konfliktu w „międzynarodówce dysydentów”...

Komentarz

Borówkowa Góra (900 m) jest najwyższym granicznym szczytem północnej części Gór Złotych. Na szczycie zbudowana jest wieża widokowa. Byłem na tej górze 26.12.2015 r. ze względu na wieżę. Zwiedzam je wszystkie po kolei, jak tylko znajdę informację. Wejście z reguły jest darmowe, a jakie piękne widoki z góry, oczywiście przy dobrej widoczności!

Mietek Piotrowski
Fot. Piotr Gliszczyński

Piotr Gliszczyński



Wieża widokowa na Borówkowej

NA SZLAKU

www.na-szlaku.net

**Polub nas
na Facebooku!**

Pielaszkowice – wieś z Napoleonem

Leży ona w odległości 4 km na północ od Udanina przy drodze między Strzegomiem a Środą Śląską w woj. dolnośląskim. Tradycja miejscowa wskazuje na założenie jej na XII w. przez Piotra Włostowica. Osada powstała w bogatym w lasy i bagnistym obszarze, trudnym do atakowania przez nieprzyjaciela.

W północnej części wsi wznosi się zespół pałacowy jako renesansowe założenie obronne z przełomu XVI/XVII w. Sam pałac, otoczony z dwóch stron fosą, znajduje się w ruinie. Był on gruntownie przebudowany w 2 poł. XIX w. i uszkodzony w 1945 r. Założony jest on na planie podkowy, zachowując narożną basteję w skrzydle północnym z kluczowymi strzelnicami. Park, otaczający pałac, został założony w 3 ćw. XVIII w., a w 2 poł. XIX w. został przekształcony w niewielki park naturalistyczny. Na początku XX w. drzewostan wzbogacono, dosadzając m.in. sosny wejmutki, świerki i młorząb dwuklapowy. Rośnie tu wiele pomnikowych drzew. Obecnie założenie dworskie znajduje się w stanie znacznego zniszczenia. W pobliżu powstała zabudowa folwarczna.

Przy drodze wjazdowej na teren założenia znajduje się kamień pamiątkowy, granitowy o wysokości około 3 m, poświęcony pobytowi Napoleona I w Pielaszkowicach i związanych z tym wydarzeń. Widoczne są na nim ślady po pamiątkowych tablicach.

Sprawozdanie z 1806 r. mówi, że w Pielaszkowicach cesarz ze swoją świtą stał na kwaterze. Także w 1808 r. stacjonowały tu wojska francuskie, trwało to od Bożego Narodzenia aż do zniw w 1813 r. Klęska w wyprawie na Rosję nie znaczyła jeszcze końca czasu napoleońskiego. Wrócono tu w 1813 r. do walk na Śląsku, gdy Francuzi stali przed bramami Wrocławia. W 1813 r. doszło do bitwy między oddziałami generałów: pruskiego F. E. F. H. hr. von Kleista, rosyjskiego A. I. Szuwałowa a francuskiego A. Caulaincourta. Rosjanie i sprzymierzone Prusy, wyczerpani walkami, wyprosili u Napoleona zawieszenie broni. Do rozmów doszło 4 czerwca w zamku Pielaszkowicach. Zawarto w nim zawieszenie broni między Francją, reprezentowaną przez Napoleona, a Prusami reprezentowanymi przez gen. von Kleista i rosyjskiego hr. Szuwałowa. Rozejm obowiązywał do 20 lipca, przedłużony potem został do 10 sierpnia. Zgoda Napoleona na zawieszenie broni okazała



Pielaszkowice – ruiny zamku



Pielaszkowice – kamień napoleoński

się dla Francji tak wielkim błędem, że na Elbie powiedział on: „To była największa głupota mojego życia”. W październiku doszło do bitwy ludów pod Lipskiem i tu nastąpił koniec czasu Napoleona.

W Udaninie, wsi położonej w odległości 25 km na południe od Środy Śląskiej, na wschodniej ścianie budynku pastorówki (obecnie budynek Ośrodka Zdrowia), znajduje się upamiętniająca to wydarzenie tablica, umieszczona w setną rocznicę tych wydarzeń. Napis wyryty jest w jęz. niemieckim, nad nim znajdują się zaś wyrzeźbione dwie gałązki z liśćmi dębu, a między nimi krzyż. Tekst z tablicy mówi: *1 czerwca 1813 roku przybyli do domu parafialnego w Udaninie pełnomocnicy Prus i Rosji, generał von Kleist, hrabia Schuwalow i francuski generał hrabia Caulaincourt książę Vincenzy, gdzie 36-godzinne zawieszenie broni uzgodniono, z późniejszym zawarciem rozejmu przez dowództwo 4 czerwca w Pielaszkowicach podpisane, tak ważne dla naszej ojczyzny.*

W 1813 r. Rosjanie i sprzymierzone wojska Prus, wyczerpane walkami, rozpoczęły rokowania rozejmowe. Do rozmów pomiędzy posłami i generalicją rosyjską, pruską i francuską doszło w Udaninie pod lipami ówczesnej szkoły i ewangelickiego probostwa.

Czy jest możliwe, żeby w pielaszkowckim pałacu stworzyć ośrodek poświęcony na Dolnym Śląsku Napoleonowi Bonaparte na wzór Fundacji w Krzyżowej? Stworzył on przecież Królestwo Polskie, a wielu naszych rodaków walczyło u jego boku, czy nie warto by było uczcić tego wielkiego człowieka? Mogłoby tu powstać miejsce wypoczynku, konferencji, spotkań biznesowych, integracyjnych i rodzinnych, miejscem dla **Każdego**. Tym bardziej, że jest tu doskonałe połączenie z autostrady A4.

Jerzy Maciejewski



Udanin – tablica pamiątkowa

Imprezy turystyki pieszej 2016

Dolnośląski Zespół Turystyki Pieszej zachęca do udziału w imprezach turystyki pieszej organizowanych w 2016 r.:

14-15 maja – XV Złaz Turystów Pieszych Dolnego Śląska w Krzyżowej (organizatorzy: Gminny Ośrodek Kultury i Sportu - Gmina Wiejska w Świdnicy, WKP „Perpedes” z Wrocławia)

9-23 lipca – 57 OWRP – ROZTOCZE 2016 (Oddział PTTK Zamość)

14-18 września – 59 Ogólnopolski Zlot Przodowników Turystyki Pieszej (Oddział PTTK Grudziądz)

21-23 października – 52 Dolnośląski Zlot Przodowników Turystyki Pieszej (Oddział PTTK Legnica)



Ciekawy głaz w Karkonoszach

Gdy dotarły do mnie przekazy o kolejnym ciekawym, datowanym na 1877? r., głazie znajdującym się w lesie nieopodal Jagniątkowa, od razu postanowiłem ruszyć na jego poszukiwanie. Zwłaszcza że osoba, która mnie o tym poinformowała, nie była pewna, czy po raz drugi potrafi dotrzeć w to samo miejsce. Jako że istniały obawy, że za chwilę sygnie śniegiem (w końcu ub. grudnia było wiadome, że to nierealne), umówiliśmy się na najbliższą grudniową niedzielę.

Wczesnym rankiem docierając do Jagniątkowa zastanawialiśmy się, czy aby dobrze postępujemy. Co prawda, nie padało, ale wyraźnie czuć było deszczową mżawkę. Nawet spotkani turyści, którzy również wybierali się w góry, zmieniali pospiesznie wierzchnie okrycia. My także pozmienialiśmy kurtki na odpowiednie do takiej pogody. Jedyńm, który pozostał przy swoim okryciu, to piesek towarzyszący wspomnianym turystom. Ale on chyba nie miał wyjścia. Decydujemy ostatecznie, że ruszamy. Schodzimy zatem w stronę Wrzosówki, by przedostać się na drugą stronę rzeczki. Tam wypatrujemy starej drogi, prowadzącej lekko pod górę. Jak już weszliśmy w las, padający deszczyk nie był tak odczuwalny. Zresztą wcale nie patrzyliśmy w niebo, tylko pod nogi, tak by nie potknąć się o jakiś korzeń czy wystający kamień. Stara, niezbyt uczęszczana obecnie droga nie jest zbyt równa. Idziemy jednak w miarę szybko i wkrótce docieramy do miejsca, w którym wybudowano obiekt zrealizowany w ramach projektu „Fauna Karkonoszy”. Jest to „Odłownia jeleni wykorzystywana do realizacji zadań związanych z prowadzeniem monitoringu telemetrycznego”. Zadanie to było współfinansowane przez Unię Europejską ze środków Europejskiego Funduszu Rozwoju Regionalnego w ramach Programu Operacyjnego Współpracy Transgranicznej Republika Czeska – Rzeczpospolita Polska 2007-2013. Na oko, drewniana zagroda sprawia wrażenie solidnej budowli. Zastanawia nas tylko jedno. W jaki sposób operator zamyka wrota, by nierozważny jeleń nie zdążył wybiec?

Dalsza droga stawała się coraz bardziej męcząca. Obok było widać drewniane progi zaporowe. Wyraźna początkowo ścieżka była coraz mniej widoczna, aż prawie zanikła. Widać, że od dawna nikt tędy nie chodzi. W końcu docieramy do ciekawej grupy skalnej. Są tu piękne wieżyczki zbudowane z poukładanych na sobie różnej wielkości głazów. Niektóre mają sporą wysokość. Możemy tutaj dojrzeć wiele kociołków wietrzeniowych, zarówno całych, jak i częściowych. Wszystko to robi olbrzymie wrażenie. Trzeba jednak uważać, by nie poślizgnąć się i nie wpaść do przepaści. Bardzo ciekawe są skały, na których rosną różne porosty. Przeważnie mają one kuliste kształty.

Po chwilach zachwyty ruszamy dalej. Idziemy wciąż pod górę docierając do starej drogi, która obecnie jest stopniowo zalesiana. Jak urosną drzewka, droga ta zamieni się w prawdziwy las. Na razie jednak dochodzimy do dziurawego mostku, ułożonego nad niewielkim strumieniem. Zaraz po drugiej stronie widzimy rozwidlenie kilku leśnych ścieżek. Wybieramy jedną z nich i idziemy powoli pod górę, rozglądając się na boki. To właśnie gdzieś tutaj powinien znajdować się kamień, do którego podążamy. Wkrótce zauważamy go. Na pierwszy rzut oka nie wyróżnia się niczym nadzwyczajnym. Dopiero po podejściu bliżej widzimy, że ma on wyrytą datę, umieszczoną w prostokątnym zagłębieniu. Najprawdopodobniej jest to 1877. Piszę najprawdopodobniej, gdyż ostatnia cyfra nie jest wyraźna i można



ją interpretować na kilka sposobów. Dla mnie jest to niedokończona siódemka. Tym bardziej, że trzy poprzedzające ją cyfry mają wyraźny, niczym niezmacony kształt. Ich wymiary to 9x4,5 cm oraz 1 cm grubości rytu. Opisywana data została umieszczona w prostokącie 30x16 cm. Po prawej stronie znajduje się jeszcze jeden ryt, tym razem przedstawiający literkę H. Jej wymiary to 8x5,5 cm.



Po dokonaniu stosownych pomiarów i zrobieniu kilkunastu zdjęć możemy ruszać dalej. Nie chcemy wracać tą samą drogą, więc pniemy się dalej pod górę mając nadzieję,

że wkrótce dotrzemy do normalnej drogi. Tak też się wkrótce staje. Po minięciu ogrodzonej szkółki leśnej wychodzimy na Drugą Drogę. Z oczywistych względów nie podaję tutaj, w którym miejscu dokładnie weszliśmy na ową drogę. Miejsce położenia opisywanego kamienia znajduje się na terenie Karkonoskiego Parku Narodowego i zgodnie z regulaminem, poza osobami mającymi zezwolenie wydawane w celach badawczych, turystom nie wolno poruszać się poza oficjalnie wytyczonymi szlakami.

My tymczasem, widząc, iż pogoda wciąż się pogarsza, decydujemy się na powrót do domu. Nie ma sensu moknąć bez potrzeby. Ponownie przekraczamy Wrzosówkę, tym razem korzystając z solidnego mostu i Korolową Ścieżką docieramy do miejsca, w którym pozostawiliśmy nasz samochód.

Krzysztof Tęcza

Krasowy kraniec Wierzchowiny Zabrzeszkiej

Wielu kierowców, jadących drogą ekspresową R35 na odcinku między opłotkami Litovela i Loštice, nie zdaje sobie nawet sprawy, co kryje wewnątrz niepozornego masywu górkę, leżącej w odległości 160-400 m od tej szosy. Mowa o wzniesieniu Třešín, określanym częściej jako Třešín (345 m) - prawdziwej krasowej „perle” krańca Wierzchowiny Zabrzeszkiej. Nic dziwnego, że masyw ten przyciąga turystów. Przyciąga bardziej do swojego wnętrza niż na powierzchnię. Wszystko za sprawą podziemnej trasy turystycznej poprowadzonej wewnątrz Mladečských jeskyní. Jaskiniowe wnętrza, które można obejrzeć przechodząc tę trasę, to tylko mały fragment tego krasowego „królestwa”, które ciągnie się w głąb Wierzchowiny Zabrzeszkiej w Sudetach Wschodnich (Republika Czeska).

Trudno się dziwić, że ciągle znajdują się chętni do odwiedzin wnętrza Třešína. I to pomimo że odpłatna trasa zwiedzania tych wnętrz nie jest zbyt imponująca, gdy chodzi o jej długość. Oczywiście turyści mogą na niej zobaczyć jeden z najpiękniejszych chyba w Sudetach stalagmitów. Mumia, bo tak się go nazywa, to ogromny, przysadzisty i masywny „słup”. Wyrasta samotnie z jaskiniowego dna, budząc zapewne podziw każdego, kto go zobaczy. Jego urody nie jest w stanie zepsuć ani znajdujący się wokół niego krawężnik, ani betonowy chodnik, którym kroczą zwiedzający jaskiniowe wnętrza. Nie tylko on przyciąga uwagę turystów. Godne zobaczenia są również inne, niekiedy też masywne, stalagmity. I w zasadzie to właśnie stalagmity są najbardziej okazałymi formami podziemnego krasu w dostępnej dla zwiedzających części Mladečských jeskyní.

Oprowadzający po trasie zwiedzania przewodnik informuje jednak turystów nie tylko o tutejszych formach krasu, ale i o efektach poczynionych we wnętrzach prac archeologicznych i paleontologicznych. Dodać bowiem trzeba, że obok kości dziś już wymarłych zwierząt znaleziono tu wiele śladów świadczących o bardzo wczesnej obecności człowieka w tym miejscu. Na początku trasy zwiedzania, już w jaskiniowych wnętrzach, urządzono nawet wystawę obrazującą to, co mógł robić człowiek po odkryciu jaskini. Składają się na nią trzy manekiny przyodziane w prehistoryczne, skąpe, ubiory. Po zatrzaśnięciu przez przewodnika drzwi wyjściowych z podziemnej trasy zwiedzania turyści mogą jeszcze zapoznać się z planszami informacyjnymi, dotyczącymi m.in. geologii rejonu Mladečských jeskyní.



Mumia – „perła” Mladečských jeskyní

Dla wielu wystawka ta będzie, być może, mniej ciekawa niż ta urządzona w pawilonie przy wejściu do podziemnej trasy. W zasadzie tyle oglądają zazwyczaj turyści przybywający z wizytą na Třešina.

Znacznie mniej osób decyduje się na obejrzenie tego, co znajduje się na powierzchni masywu tej góry. Całkiem niesłusznie, bo jest tu co zobaczyć. Zwiedzanie umożliwia *Naučná stezka Třešín*. Rzetelnie opracowane plansze, umieszczone na jej poszczególnych stanowiskach, dostarczają sporą dawkę wiedzy, nie tylko z zakresu zjawisk krasowych. Niekoniecznie trzeba też decydować się na przejście całej tej trasy. Turysta, który wyruszy na obchód okolicy z centrum wioski Mladeč szlakiem niebieskim w stronę Řimic, przejdzie częściowo wspomnianą ścieżką. W ten sposób dane mu będzie podziwiać ciekawy zespół wywierzysk i to położony zaledwie na wysokości 250 m n.p.m. Prawda, że nisko jak na takie źródła w paśmie górskim? Prawda. Nazwą zespół ten nawiązuje do wymienionej ostatnio miejscowości. Na Řimické vyvěračky, bo o nich mowa, składa się kilka wydajnych wypływów wód podziemnych, krążących wcześniej m.in. w krasowych szczelinach Třešina.



Suche koryto Javoříčky 1.08.2015 r.

Jedno z wywierzysk to spory, otoczony wysokimi drzewami basen z dość mętą wodą. Mimo iż wypływa dosłownie u stóp nieco stromego z tej strony zbocza wymienionej góry, woda z basenu zaraz się rozlewa na zarosnięte łąki. Rozciągają się one na płaskim jak stół terenie. Podobnie rozlewa się z kolejnego wypływu. W tym drugim przypadku przezroczysta woda wypływa jednak wprost „ze stóp” niemal pionowej ściany

skalnej. Podobny charakter ma sąsiednie wywierzysko. Tu jednak woda w niewielkim basenie jest nieco mętniejsza.

Skąd tyle wody w tych źródłach? Z wielu potoków. Także i takich, które mają swoje naziemne koryta w odległości nawet... 7 km w linii prostej od wywierzysk! Różne opracowania podają, że mogą tu wypływać także wody naziemnie w korytach Javoříčky i Špraňku. Na pewnych odcinkach są one niekiedy całkowicie lub prawie suche. Bywa tak, że o ile w dość szerokim korycie Špraňku wąskim ciurkiem płynie mała ilość wody, to wąskie koryto Javoříčky w jej górnym biegu jest suche jak przysłowiowy pieprz.



Zasłona – „perła” Javoříčských jeskyní

Co się z dzieje z wodami, które „powinny” nimi płynąć? Znikają w ponorach, płynąc dalej jako podziemne ciekły krasowe. Zawiedzeni będą jednak ci, którzy zechcą doszukać się tych ponorów u podnóża popularnego od wewnątrz wśród turystów Šplázu (539 m). Mimo iż tekst jednej z plansz ustawionych u stóp tej góry traktuje o nich, tak naprawdę dostrzec je w korycie Špraňku niezwykle trudno. Woda bowiem ginie w podziemnych szczelinach „etapami”. A może się zdarzyć i tak, że koryto u podnóża wspomnianego wzniesienia będzie całkiem suche. Dostrzeżenie więc jednego efektownego ponoru Špraňku, takiego jaki zobaczyć można np. w korycie Piotróvki w Krowiarkach, jest więc praktycznie niemożliwe dla rządnych wrażeń turystów.

Wielu turystów bardziej jednak niż koryta i ponory wspomnianych potoków zainteresuje podziemny, skomplikowany system Javoříčských jeskyní, zlokalizowanych we wnętrzu Šplázu. Jeśli chodzi o podziemne utwory krasowe, dużo efektowniejszych od Mladečských jeskyní. Potwierdza to poniekąd cena *ustupenki* na długą trasę zwiedzania. Z początkiem sierpnia 2015 r., aby zwiedzić trasę we wnętrzu Třešina, trzeba było za bilet normalny wydać 90 Kč. Takież bilecik na długą trasę do Javoříčských jeskyní kosztował z kolei 130 Kč. Nie licząc opłat za fotografowanie. To ostatnie w przypadku jednej i drugiej trasy kosztowało wówczas 40 Kč. Warto poczynić taki wydatek. Na zdjęcia też. O ile oczywiście ma się jakiś taki aparat, radzący sobie ze skromnym jaskiniowym oświetleniem. Efektowne stalaktyty, stalagmity i stalagnaty Javoříčských jeskyní są bowiem tego warte. Niektóre z tych i innych utworów krasowych przywodzą na myśl rozmaite przedmioty, postacie, miejsca, zwierzęta czy rośliny. Oprawdajający po podziemnej trasie turystycznej przewodnik podświetli więc we właściwym momencie latarką np. Wodospad Niagara, karkonoski Wodospad Łaby, Tort lodowy, Marchew Hanacką czy Zasłonę. Ta ostatnia uchodzi za „perłę” tutejszych jaskiniowych utworów. Przewodnik opowiada w języku czeskim. Tak też jest w Mladečských jeskyní. Turysta z Polski, zwiedzający wnętrza Šplázu, ma jednak okazję otrzymać w kasie biletowej tekst w języku polskim. Dzięki temu, przy odrobinie dobrej woli, śmiało zrozumieć można, co w danym momencie pokazuje oprawdajający. Z jego ust nie padnie jednak informacja o żyjących w epoce kamiennej ludziach, zamieszkujących tu-tejsze wnętrza. W przeciwieństwie bowiem do Mladečských jeskyní, Javoříčské jeskyní odkryto bowiem dopiero w 1938 r. Ze znanych dziś trzech poziomów jaskiń trasa zwiedzania prowadzi jedynie poziomem górnym. Ale i tak jest tu co zwiedzać.

Pamiętać jednak trzeba, że nie zawsze wejdziemy do jaskiń. One też „mają wolne”. O szczegółach można poczytać na stronie www.jeskyne.cz. Warto też pamiętać, że zjawisk krasowych w Wierchowinie Zabrzskiej jest znacznie więcej. Nie tylko na jej krańcach

Bartosz Skowroński

2016 rokiem krajoznawstwa polskiego

Już 110 lat temu, z inicjatywy m.in. Aleksandra Janowskiego, Kazimierza Kulwiecia, Zygmunta Glogera i Karola Hoffmana, założono w Warszawie Polskie Towarzystwo Krajoznawcze (PTKraj.). Była to pierwsza tego typu organizacja na terenie ówczesnego zaboru rosyjskiego. Oczywiście krajoznawstwo praktykowano wcześniej, ale jak pisał o tych czasach Kulwiec, kwestie poznawania ziemi ojczystej były uśpione, a wycieczki zbiorowe czy indywidualne eksploracje odbywały się niejako w ukryciu, w tajemnicy. Nowopowstałe Towarzystwo za cel sta-

wiało sobie, jak głosiła jego Ustawa (dziś powiedzielibyśmy statut), gromadzenie danych naukowych (geograficznych, antropologicznych, etnograficznych, archeologicznych oraz związanych ze sztuką) dotyczących ziem polskich i krain przyległych z nimi powiązanych. Swoją działalność PTKraj. opierało na przeprowadzaniu wycieczek, gromadzeniu i prezentowaniu zbiorów, prowadzeniu bibliotek oraz organizacji odczytów, pokazów i wykładów. Równie ważne, obok poznawania kraju i zbierania wiadomości krajoznawczych o nim, było upowszechnianie tej wiedzy, szczególnie wśród młodzieży, i kształtowanie postaw patriotycznych. Fakt, że wówczas Polski na mapie jeszcze nie było, że od ponad stu lat była pod zaborami, ale twórcy PTKraj. wychodzili z założenia, że to tu i teraz muszą dbać o kolejne pokolenia, by mogły one odpowiednio kierować krajem, jak już odzyska niepodległość.

Komisje ZG PTTK: Krajoznawcza oraz Historii i Tradycji, wspólnie wnioskując do Zarządu Głównego naszego Towarzystwa o stosowne uczczenie jubileuszu założenia Polskiego Towarzystwa Krajoznawczego chciały, podkreślić ponadczasowe znaczenie celów, jakie sobie PTKraj. stawiało ponad stulecie temu. Zgodnie z uchwałą ZG PTTK z czerwca 2015 r. przedsięwzięcia Towarzystwa podejmowane w 2016 r. będą się odbywać pod wspólnym hasłem *Roku krajoznawstwa polskiego*. Tegoroczne działania powinny służyć rozwijaniu zainteresowań oraz aktywności krajoznawczych społeczeństwa, a w szczególności członków Towarzystwa, oraz propagowaniu poznawania kraju ojczystego – jego przyrody, zabytków, kultury i zwyczajów. Szczególną uwagę trzeba zwrócić na dokonania i dorobek ludzi, zwłaszcza lokalnych społeczników, działaczy krajoznawczych i regionalistów. Należy też zwiększyć dbałość o zachowanie i dokumentowanie historii i tradycji związanych z turystyką i krajoznawstwem, z działalnością poszczególnych jednostek PTTK i jego prekursorów. Idee przewodnią obchodów jubileuszu 110-lecia założenia PTKraj., wyrażoną w słowach *Krajoznawstwo kształtuje tożsamość i łączy pokolenia*, najlepiej realizować przez wspólne, rodzinne, wędrowanie i zdobywanie odznak turystyczno-krajoznawczych PTTK.

Komisja Krajoznawcza ZG PTTK zachęca do aktywnego włączenia się w obchody przypadającego na ten rok jubileuszu przez wspieranie i propagowanie uwzględniania i akcentowania treści krajoznawczych w organizowanych imprezach. Pokażmy społeczeństwu, ale także i członkom naszego Towarzystwa, jak różne aktywne formy spędzania czasu mogą służyć odkrywaniu oraz poznawaniu walorów przyrodniczych i kulturowych naszego kraju, że mogą być doskonałą drogą do kształtowania i rozwijania krajoznawczych pasji.



Szymon Bijak

Spacer po kanale

Łódź to miasto powiatowe i siedziba władz województwa łódzkiego. Wielu, niestety, nadal kojarzy się z przemysłem i brudem. To nie jest prawda. Łódź bardzo się zmieniła i przyciąga niezwykle ciekawymi miejscami: Muzeum Kinematografii, odrestaurowana ul. Piotrkowska, „Pasaż Róży”, ZOO czy szlak „Bajkowej Łodzi”, na którym możemy spotkać np. Wróbla Ćwirka i Misia Uszatka. Jednak proponuję inne równie ciekawe miejsce – „Dętę”.

W 1926 r. wokół Pl. Wolności został zbudowany **kanal deszczowy**. To taki owalny zbiornik, który otacza plac. Pracownicy Wodociągów i Kanalizacji potocznie nazywali go „dętką”, bo w przekroju poprzecznym w sumie przypomina napompowaną dętkę. Obecnie znajduje się tutaj bardzo ciekawe i dość niezwykle „**Muzeum Kanalu Dętka**”. Bilety kupuje się w Oddziale Muzeum Miasta Łodzi, wejście w bramie,

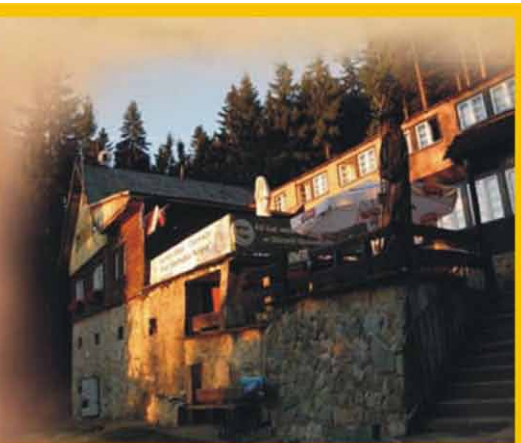


a sama siedziba Muzeum Miejskiego mieści się po lewej stronie wychodząc z Piotrkowskiej i patrząc na pomnik Tadeusza Kościuszki.

„Dętka” ma 142 m długości i, aby ją napęłnić, należałoby nalać do niej 300 m³. Oczywiście połączona jest z kilkoma innymi kanałami pod łódzkimi chodnikami, dzięki czemu można ją było napęłniać i opróżniać z wody. Dziś takie odwadnianie wykonuje się w zupełnie inny sposób, więc „dętka” wyszła z użycia. Łódzki Zakład Wodociągów i Kanalizacji zaproponował, by przerobić ją na muzeum, ponieważ jest piękna i niezwykle dobrze utrzymana. Udało się! Projekt jej adaptacji przygotował Krzysztof Wardecki, a wystawę wewnątrz – Robert Kuśmirowski. Uwierzcie – warto tam zajrzeć! Przepiękna czerwona cegła, niezwykle kształt, przesympatyczna Pani przewodnik z ogromną wiedzą i cudnym uśmiechem oraz zdjęcia i eksponaty. Ceny również są dla ludzi, bo **bilet kosztuje 5 zł** (3 zł ulgowy). Będąc w Łodzi musicie tu koniecznie dotrzeć, bo naprawdę warto!

Katarzyna Kordaszewska

Górski Dom Turysty
"Pod Biskupią Kopą"
48-267 Jarnołtówek 211
tel. 077/439-75-84
www.biskupiakopa.pl
e-mail: biskupiakopa@wp.pl



Hejże na Wielki Rozsutec

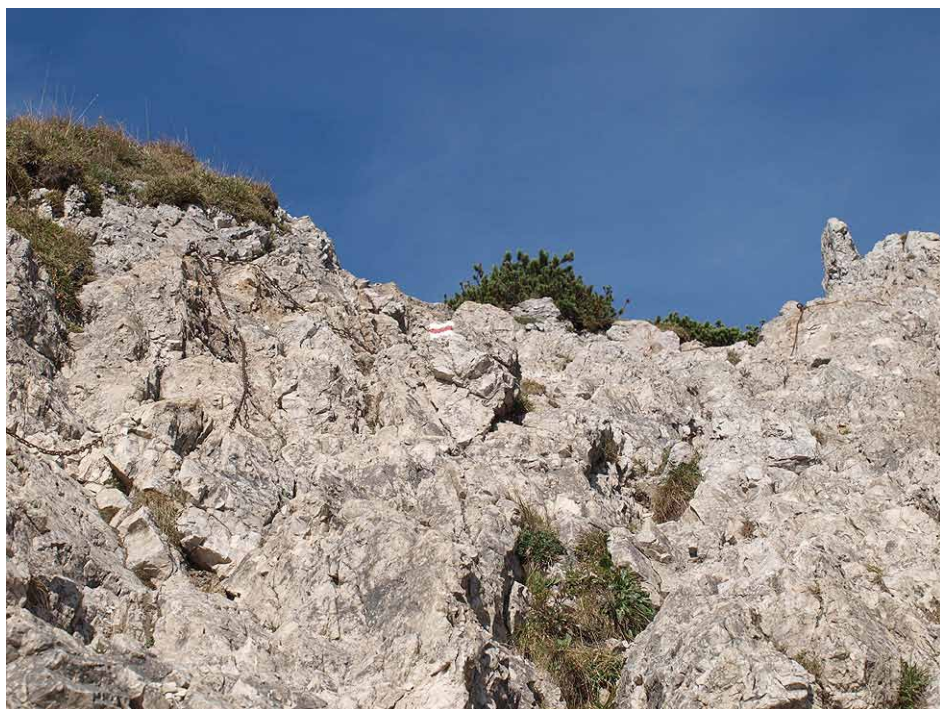
Góry Słowacji od lat kuszą polskiego turystę. Obecność w strefie Schengen sprawia, iż można tam podróżować bez zbędnych formalności. Najchętniej odwiedzanymi przez turystów pasmami górskimi są Tatry, Słowacki Raj i Mała Fatra. Na jednodniową wycieczkę proponuję wybrać się tym razem w to ostatnie pasmo górskie.

Położenie i podział. Mała Fatra (Malá Fatra) położona jest w Karpatach Zachodnich na terenie Słowacji w Kraju Žyľińskim. Od zachodu ograniczona jest Kotliną Žyľińską, na północy graniczy z Wyżyną Kysucką, na wschodzie z Wielką Fatrą oraz Kotliną Turczańską, na południu zaś sąsiaduje z Górami Strażowskimi (na zachodzie) i Pasmem Žaru (na wschodzie). Przełom Wagu dzieli pasmo Małej Fatry na dwie części: Małą Fatrę Krywańską leżącą na północnym wschodzie i Małą Fatrę Luczańską położoną na południowym zachodzie. Najwyższe szczyty Małej Fatry Krywańskiej to: Wielki Krywań (1709 m), Mały Krywań (1671 m), Chleb (1646 m), Hromové (1636 m), Wielki Rozsutec (1610 m) i Stoh (1607 m). Najwyższe wierzchołki Małej Fatry Luczańskiej to Wielka Luka (1476 m), Križawa (1457 m), Mincoľ (1364 m) i Kľak (1351 m).

Mała Fatra została w 1967 r. ogłoszona Parkiem Narodowym. Nie obowiązują tu jednak bilety wstępu. Do głównych ośrodków turystycznych Małej Fatry należy Terchowa (w której na świat przyszedł słynny Juraj Jánošík), Žilina, Martin oraz Dolny Kubin. Chcąc opisać specyfikę Małej Fatry można powiedzieć, że stanowi mieszaninę Tatr Zachodnich, Bieszczadów i Słowackiego Raju. Mamy tu różnorodność krajobrazów, od skalistych szczytów przez połoniny aż po ciasne wąwozy skalne.

Możliwości wycieczek jest tu bez liku, tym niemniej za najbardziej ciekawą można uznać wyjście na Wielki Rozsutec – Veľký Rozsutec (1610 m). Co prawda, jest to dopiero piąty pod względem wysokości szczyt Małej Fatry (najwyższym jest Wielki Krywań, 1709 m), jednakże z racji swej charakterystycznej sylwetki uznawany za najpiękniejszą górę i to nie tylko w tym paśmie – wspomnieć można, że kiedyś na stronie www.hiking.sk przeprowadzono ankietę na najpiękniejszy szczyt Słowacji i wygrał właśnie Wielki Rozsutec.

Wielki Rozsutec – Veľký Rozsutec. Na początku warto zaznaczyć, iż proponowana wycieczka na Wielki Rozsutec skierowana jest do bardziej doświadczonych turystów, po drodze bowiem mamy trzy miejsca, gdzie przyjdzie nam korzystać z łańcuchów. Samo podejście jest łatwiejsze (mimo że dłuższe) niż na sąsiedniego Małego Rozsutca – „mniejszego brata” Wielkiego Rozsutca. Na szczyt wiedzie wiele szlaków turystycznych, umożliwiając tym samym wiele wariantów wejścia i zejścia. Ze Stefanowej wiedzie najpopularniejszy zielony szlak, z Zazrivej wybiega bezpośrednio



Podejście z łańcuchami

szlak czerwony, a oprócz tego szlak żółty, z Parnicy idzie szlak niebieski, wreszcie z osady Biela można podchodzić szlakiem zielonym. Z licznych wariantów proponuję wybrać najmniej uczęszczany szlak zielony z zacisznej osady Biela. Do pokonania będziemy mieli różnicę wysokości niemal 1000 m, trzeba więc umiejętnie rozłożyć siły.

Szlak zielony początkowo wiedzie asfaltem, po lewej stronie towarzyszy potok Biela, od którego zresztą wzięła się nazwa wioski. W pewnym momencie odbijamy w prawo, a chwilę potem należy wzmóc czujność, ponieważ zachęcająca droga prowadzi prosto, podczas gdy szlak odbija w lewo. W dość krótkim czasie nabieramy wysokości i wchodzimy w las, w którym prowadzi wygodny dobrze wydeptany trakt. Szlak wyprowadza na zarastającą z roku na rok polanę – dobre miejsce na postój. Po krótkiej przerwie ruszamy dalej i po dość krótkim, lecz nieco forsownym podejściu osiągamy węzeł szlaków Pod Rozsutcom (1155 m). Stąd za zn. żółtymi w kilka minut docieramy do przeł. Medziholie (1185 m). Możemy stąd podziwiać w pełni imponującą sylwetkę Wielkiego Rozsutca. W środku sezonu na przełęczy rojno i gwarno. Porzuciwszy szlak żółty, który dalej wiedzie w stronę Stohowej Przełęczy (1230 m), rozpoczynamy mozolne podejście na Wielki Rozsutec. Na krótkim odcinku przyjdzie pokonać 425 m różnicy wysokości. Po drodze napotkamy trzy fragmenty z łańcuchami, pierwszy łatwy, drugi ciut trudniejszy i trzeci zakończony galerią. Po sforsowaniu ostatniego odcinka łańcuchów naszym oczom ukazuje się już szczyt, który osiągamy w ciągu kilku minut marszu. Na wierzchołku znajduje się tabliczka z nazwą szczytu oraz, jak to dość często bywa na Słowacji, metalowa kasetka z zeszytem wpisów zdobywców Wielkiego Rozsutca.

Z wierzchołka rozpościera się zapierający dech w piersiach widok na większość pasm górskich Słowacji, chciałoby się krzyknąć: morze gór! Wodząc wzrokiem właściwie należałoby się zastanowić nad tym, jakich pasm górskich nie widać niż na odwrót. Niemniej jednak warto pokusić się choćby o krótki opis, aby uzmysłowić z jakim bogactwem mamy tu do czynienia.

Analizę panoramy zacznijmy od spojrzenia na północ, gdzie na pierwszym planie widzimy Mały Rozsutec (1343 m). Na dalszym planie rysuje się sylwetka Babiej Góry (1725 m), na północo-wschodzie Skoruszyńskie Wierchy i grań Tatr, na wschodzie Niżne Tatry. Na południu pod nami maleńkie stąd Medziholie, nad nią potężny Stoh, a dalej cała graniówka Krywańskiej Małej Fatry z wyłaniającym się Południowym Gruniem, Hromovym, Chlebem i najwyższym wierzchołkiem całego pasma – Wielkim Krywaniem. Chciałoby się zostać na Wielkim Rozsutcu na dłużej czas, jednak trzeba pomyśleć o powrocie w doliny. W celu urozmaicenia sobie drogi powrotnej z Wielkiego Rozsutca można wybrać szlak czerwony, a następnie niebieski i na końcu zielony.

Analizę panoramy zacznijmy od spojrzenia na północ, gdzie na pierwszym planie widzimy Mały Rozsutec (1343 m). Na dalszym planie rysuje się sylwetka Babiej Góry (1725 m), na północo-wschodzie Skoruszyńskie Wierchy i grań Tatr, na wschodzie Niżne Tatry. Na południu pod nami maleńkie stąd Medziholie, nad nią potężny Stoh, a dalej cała graniówka Krywańskiej Małej Fatry z wyłaniającym się Południowym Gruniem, Hromovym, Chlebem i najwyższym wierzchołkiem całego pasma – Wielkim Krywaniem. Chciałoby się zostać na Wielkim Rozsutcu na dłużej czas, jednak trzeba pomyśleć o powrocie w doliny. W celu urozmaicenia sobie drogi powrotnej z Wielkiego Rozsutca można wybrać szlak czerwony, a następnie niebieski i na końcu zielony.

Zejsście na Sedlo Medzirozsutce jest ciekawe, gdyż należy po drodze jeszcze podejść na przedwierzchołek, potem natomiast czeka nas, co tu ukrywać, strome zejście, na którym momentami należy wzmóc uwagę, aby nie zjechać w dół, zwłaszcza wiosenną porą lub gdy jest po deszczu. Gdy już osiągniemy wspomnianą przełęcz, oczom odsłania się w całej okazałości Mały Rozsutec (1343 m) z widocznym słynnym kominkiem, którym poprowadzony jest szlak na wierzchołek. Okoliczności przyrody na przełęczy zachęcają do krótkiego chociaż odpoczynku, po którym za zn. niebieskimi kierujemy się do węzła szlaków Pod Rozsutcom, zaś stamtąd znanym nam już szlakiem zielonym schodzimy do Bielej. W ten sposób zataczamy pętlę i żegnamy Małą Fatrę, mając nadzieję na kolejne z nią spotkanie.



Na szczycie W. Rozsutca

Czasy przejścia (bez postojów). Biela – Pod Rozsutcom – Sedlo Medziholie – Veľký Rozsutec, szlak zielony, żółty, czerwony, 2.40 godz.; Veľký Rozsutec – Sedlo Medzirozsutce – Pod Rozsutcom – Biela, szlak czerwony, niebieski, zielony, 3 godz.

Dojazd. Z centralnej Polski najlepiej kierować się na Kraków. Droga z Krakowa do Rabki stanowi część drogi krajowej nr 7. W Rabce skręcamy na Spytkowice i przez Jabłonkę dojeżdżamy do dawnego przejścia granicznego w Chyżnem. Następnie przez Tvrdošín docieramy do Dolnego Kubina, w którym skręcamy w prawo w drogę nr 70, po czym po kilkunastu kilometrach odbijamy w Parnicy na drogę nr 583 (drogowskaz z napisami: Terchova, Zázrivá). Drogą tą jedziemy czujnie, aż ujrzemy drogowskaz Zázrivá-Biela 2, tu skręcamy w lewo i niebawem dojeżdżamy do punktu startu naszej wycieczki. Auto pozostawiamy przy końcowym przystanku autobusowym, na wysokości tartaku, parking bezpłatny.

Pomocna w wędrówce po Małej Fatrze Krywańskiej jest niezmiennie od lat słowacka mapa *Mala Fatra Vrátna* (arkusz 110), wydana przez niezmordowane Wojskowe Zakłady Kartograficzne (*Vojensky Kartograficky Ustav*) w Harmancu, a osiągalna jest ona w specjalistycznych sklepach turystycznych, np. sieć Sklepów Podróżnika. Mapę można, rzecz jasna, zamówić też przez Internet.

Sebastian Jakobschy

Życie

Czasem, gdy życie dokucza i boli
zadajesz pytanie, czy kochać je warto?
Przecież jest trudne, samotne, złośliwe,
gra z tobą fałszywą kartą.

Bo życie to balast, co dźwigać się każe
bez ustanku przez długie lata,
możesz otrzymać starość w nagrodę,
choć to wątpliwa zapłata.

A nieraz bywa, że zdradzić cię może
podstępnie zsyłając chorobę,
wtedy ci powie, z nami to już koniec,
i chyłkiem odejdzie sobie.

Więc póki pozwala ci rankiem się budzić
a nocą spokojnie spać,
kochaj je mocno, bezwarunkowo
i proś, by chciało trwać.

Marzenie

A gdyby tak można było
zatrzymać świat przed zakrętem,
by schłodził silnik, przetaił światła,
sprawdził czy szyby są zamknięte.

A gdyby tak można jeszcze
wrzucić mu wsteczny bieg,
niechby obejrzał się do tyłu
i wrócił na lepszy brzeg.

Może by przyszło zastanowienie
o zmarnowanym czasie,
o życiu, jak się codziennie wymyka
na tej szalonej trasie.

Może posłuchałby przyrody
jak mówi szeptem do niego,
że nie potrzeba komputera
do życia szczęśliwego.

Ja wiem, że to są dziecinne życzenia,
że nic takiego nie może się zdarzyć,
ale czy można mi zabronić
tak zwyczajnie sobie pomarzyć ?

Basia Suszko

Barbara Suszko urodziła się w Piotrkowie Trybunalskim. Życie skierowało ją na Ziemię Kłodzką, gdzie przypadkowo trafiła do pracy w PTTK Łądek-Zdrój. W 1980 r. przenieśli się z rodziną do Wałbrzycha i kontynuuje do tej pory „przygodę z turystyką”. Długoletnia pracownica Obsługi Ruchu Turystycznego PTTK O/Ziemi Wałbrzyskiej.

Pokochała Dolny Śląsk twierdząc, że to najpiękniejsze miejsce na Ziemi. Od kilku lat inspirowana pięknymi krajobrazami i sprawami zwykłych ludzi pisze wiersze „do szuflady”.

Andrzej Rumiński

Bijagós – Polinezja Atlantyku

Stąpając po ziemi mało kto zdaje sobie sprawę, że od ognistego wnętrza naszej planety dzieli nas tylko cienka – jak na jej rozmiar, warstwa litosfery, tej zwartej, skalistej, trwałej. Nie jest ona jednak taka, jak się nam wydaje – nie przypomina jednolitej skorupki jajka. Litosfera to w istocie wiele jej płatów – płyt, platform, kratonów (różne nazwy oddają w przybliżeniu tę budowę), mniej lub bardziej ze sobą związanych. A wszystkie one pływają po roztopionej magmie, wirującej kilka lub kilkanaście, kilkadziesiąt kilometrów pod naszymi stopami. To powoduje, że w miejscach osłabionego styku owe płyty rozjeżdżają się lub nachodzą na siebie i pod siebie. W taki oto sposób płyta północnoafrykańska, zamiast być gdzieś pośrodku Atlantyku, jest tam, gdzie ją widzimy na mapach. Oddala się ona od płyty atlantyckiej w niewiarogodnym tempie 2,5 cm/rok! Dzieje się tak od środkowej jury (180 mln) lub późnej kredy (120 mln lat). W miejscach rozszerzania się odstepu warstwa litosfery, przykryta tu oceanem), staje się cieńsza, dodatkowo od dołu topnieje pod wpływem magmy. Tworzy to dobre warunki, aby ta ostatnia przebiła cienką już skorupę i w postaci wylewu wydostała się ponad nią. W przypadku zachodniej Afryki miało to miejsce w neogenie (23-2,6 mln lat), gdy i na zachodnio-sudeckich pogórzach dymiały wulkany. Niekiedy nad powierzchnię Atlantyku rzeczywiście wybijały wulkany, stając się wyspami różnej wielkości. Utworzyły one Makaronezję – region wysp od Azorów przez Wyspy Zielonego Przylądka daleko na południe.



Szaman z Roxy

Takie też zjawisko zaszło u północno-zachodniego skraja Zatoki Gwinejskiej, u zbiegu ujść niezbyt może długich, ale potężnych w dolnych odcinkach rzek: Rio Gêba i Rio Grande de Buba, tworzących rozległy, trudny do odróżnienia od Oceanu Atlantyckiego sątok w granicach Gwinei Bissau. Łącznie osiemdziesiąt osiem wysp o powierzchni 2624 km², tworzy Arquipélago dos Bijagós (Archipelag Bijagos), w skrócie zwany Bizagos. Największymi z nich są Orango, Formosa, Caravela i Bolama. Odstępy między nimi są tak wąskie i płytkie, że w czasie odpływów poziom wody wynosi mocno poniżej 1 m, stąd nawet większe łodzie mają problemy z wykorzystaniem ich do żeglugi. Dodatkowym utrudnieniem czy pułapką są bazaltowe podwodne grzebienie, które w czasie erupcji nie wychyliły się nad powierzchnię. Wokół skał powstały mielizny i większe obszary, zajęte następnie przez roślinność, tworzącą różne formacje. Bardzo często są to przybrzeżne namorzyny (mangrowia), stojące na okresowo zalewanych patykowatych korzeniach, las zwrotnikowy, różne zarośla czy niezbyt rozległe sawanny.

Isolacja i oddalenie od lądu spowodowały bardzo niski dostęp cywilizacji do tej gwinejskiej prowincji Bolama. Na niektórych wyspach wciąż trwa matriarchat, animizm, stare zwyczaje i duch wolności,

którego władza centralna nie bardzo się kwapi zniszczyć. Próba podporządkowania Biżago Koronie Portugalskiej przez pierwszego europejskiego odkrywcę – Nuna Tristao w 1447 r., skończyła się jego śmiercią. Jeszcze w XX w. były tu liczne bunty i dopiero w 1936 r. Portugalia ostatecznie spacyfikowała wyspy łącząc je w jedną kolonię Gwineę portugalską (dziś Bissau – od nazwy jej stolicy). Obecnie mieszka tu około 25 tys. osób, czyli nieco ponad 2% całej ludności tego jednego z najbiedniejszych państw świata, i to tylko na dwudziestu wyspach.

Urok archipelagu – jeszcze w miarę „pierwotnego”, pięk-




Budownictwo pokolonialne na Bolamie



Fragment wybrzeża wyspy Roxa

„Chez Bob” na Rubane (wędkarstwo, jak na razie, dominuje w motywacji – jest co łowić, sam widziałem szykowaną na wieczerną płaszczkę ważącą... 82 kg!), drogi transport z Bissau (powyżej 300 € za łódź), wszystko trzeba importować... Spokój i cisza (brak internetu, telewizji itp.) zapewniają znakomity odpoczynek. Można się kąpać (nie ma rekinów, krokodyli, węży i podobnych gadzin), powędrować – jakie świetne barrakudy!, poznawać przyrodę i życzliwych ludzi. Ciekawe, że w 2015 r. największą grupę przyjezdnych stanowili nasi rodacy. No tak, poziom zainteresowania Światem i stopień jego penetracji stale rośnie. Oby to się przekładało na pożytek krajowi!

Krzysztof R. Mazurski



**Oferta wydawnictw
turystyczno-krajoznawczych
wydanych przez
Oddział Wrocławski PTTK**

UnionPay zadba o chińskich turystów

W 2015 r. Chiny zdobyły pierwszą pozycję na świecie pod względem liczby turystów wyjeżdżających i wydatków przeznaczonych na turystykę wyjazdową. W tym roku rynek turystyki wyjazdowej wciąż się jeszcze rozgrzewa. Według UnionPay International około 6 mln turystów z Chin będzie obchodziło zbliżające się Święto Wiosny za granicą. Nowym trendem jest niezależne, samodzielne podróżowanie oraz dogłębne zwiedzanie. Karta UnionPay stała się jednym z najlepszych towarzyszy podróżujących za granicę. Według chińskiego Narodowego Urzędu ds. Turystyki w 2015 r. podróż za granicę odbyło 120 mln turystów z Chin kontynentalnych, którzy wydali w przeliczeniu na osobę 11.625 juańów.

Dwie trzecie z nich to osoby podróżujące samodzielnie i niezależnie. Wzrost turystyki wyjazdowej wpłynął także na liczbę zamówień w największych biurach podróży, ciesząc się największym zainteresowaniem odnotowanym w Szanghaju, Pekinie, Suzhou, Hangzhou, Nankinie i Kantonie. Chiński trend turystyki wyjazdowej przyciąga dużą uwagę rynków zagranicznych. W 2015 r. liczba turystów z Chin odwiedzających Australię przekroczyła 1 mln. Wiele hoteli i biur podróży w Australii świadczy teraz usługi w jęz. chińskim, wydaje przewodniki w tym języku i serwuje chińskie potrawy, by zostać zauważonym przez Chińczyków.

Zadowolając szeroką gamę potrzeb turystów, UnionPay to ulubiona metoda płatności chińskich turystów. Korzystają z niej oni za granicą już nie tylko przy dokonywaniu zakupów towarów luksusowych, ale również w innym celu, np. rozrywkowym. Wydatki turystów w zagranicznych domach handlowych, supermarketach i hotelach rosną wraz z jednoczesnym wzrostem wydatków na rozrywkę, gastronomię i bilety. Akceptacja kart UnionPay postrzegana jest przez szereg przedsiębiorców zagranicznych jako kluczowy element do zwabienia turystów z Chin. Stała się równocześnie ważnym wskaźnikiem do pomiaru zadowolenia klientów z Chin. Obecnie karty UnionPay akceptuje 27 mln



Lintong – terakotowa armia



Xi'an – Wschodnia Brama

podmiotów i 1,9 bankomatów w ponad 150 krajach i regionach, od sprzedawców tradycyjnych aż po punkty usług codziennych. Wielu z nich posiada ekskluzywne oferty dla posiadaczy kart UnionPay. UnionPay świadczy również wiele usług o wartości dodanej. Posiadacze kart mogą za jej pośrednictwem nabywać bilety kolejowe *online*, zapłacić za taksówkę w Australii, Singapurze, Korei Południowej i na Tajwanie oraz wypożyczyć samochód na Tajwanie oraz w Tajlandii. Poza tym rozszerza się także zakres usług dotyczących zwrotu podatku i awaryjnej pomocy finansowej.

Obecnie UnionPay International rozpoczyna wielką kampanię marketingową. Ponad 400 podmiotów, w tym 12 renomowanych grup handlowych i 12 głównych marek turystycznych, oferuje posiadaczom kart UnionPay zniżki nawet do 15%. Ponadto sześć wielkich grup hotelowych oferuje zniżki o wysokości do 30% w przypadku zamówień *online* kartą UnionPay.

Źródło: UnionPay International
Centrum Prasowe PAP
Fot. Krzysztof R. Mazurski

X Jubileuszowe Spotkanie Ludzi Gór

W dniu 11 stycznia br., gdy do schroniska „Sielanka” nad Wodospadem Kamieńczyka zmierzali zaproszeni goście, panowała „zima”. Wszędzie padał deszcz splukujący nikłe resztki śniegu, którego w tym roku było tak niewiele. Jednak po wejściu w las wszystko się zmieniło. Deszcz przemienił się w duże śnieżnobiałe płatki śniegu, szybko przykrywający nie tylko drogę, ale także i drzewa. Zielone szpilki choinek okrywały się białą pierzynką. Każdy kolejny krok powodował skrzywienie deptanego śniegu. Wkrótce cała okolica stała się bielusiętka. I właśnie w takiej scenerii zaczęli gromadzić się ludzie, którzy swoje życie związali z górami, ludzie, którzy pokochali te góry, ludzie, którzy oprowadzają po nich turystów, ludzie, których liczne pasje i działania promują je tak skutecznie, że o Karkonoszach czy Górach Izerskich słyszał niemalże każdy mieszkaniec Polski.

Spotkanie Ludzi Gór, wymyślone dziesięć lat temu, ma pokazywać innym, jak można swoją pracą wpływać na promocję Małej Ojczyzny. Ma też umożliwić spotkanie w jednym miejscu osób, potocznie zwanych *Ludźmi gór*, tak by mogli oni porozmawiać ze sobą, wymienić doświadczenia czy chociażby przedstawić swoje plany na przyszłość. Jest to praktycznie jedyna w roku możliwość spotkania



w jednym miejscu tak różnorodnych aktywności. Trzeba bowiem wiedzieć, że przybyli tutaj zarówno przewodnicy sudeccy, ratownicy z Karkonoskiej Grupy GOPR, pracownicy Karkonoskiego Parku Narodowego, jak i pracownicy i przedstawiciele branży turystycznej oraz dziennikarze i krajoznawcy. Wszyscy oni, mimo iż podejmują zupełnie inne działania, pracują dla jednej sprawy, dla popularyzacji Regionu Karkonoskiego. I, jak na razie, świetnie im się to udaje, dlatego nie ma się co dziwić, że organizatorem owego spotkania jest Miasto Szklarska Poręba, w którego imieniu rolę gospodarza pełnił burmistrz Mirosław Graf. Na atmosferę, jaka tu panuje, wpływ mają właściciele tego uroczego miejsca: Janina i Jerzy Sieleccy. To właśnie dzięki ich gościnności i otwartym sercom każde z poprzednich spotkań pozostało w pamięci bawiących się tu osób i zawsze jest mile wspomniane.

Jako że góry poprzez swoje piękno wyzwalały chęć wyruszenia na wycieczkę, by obcować z przyrodą, ale także poprzez swoją tajemniczość i wielkość ukazują nam, jak jesteśmy mali przy ich majestacie, nic dziwnego, że ludzie gór są bliżej nieba, bliżej stwórcy. I właśnie dlatego ludzie, znający góry, wiedzą, że z górami nie ma żartów. Każdy człowiek w końcowym rezultacie przegra walkę z żywiołem. Stąd wielu z nas, przeżywszy niejednokrotnie niewyobrażalne dla przeciętnego turysty sytuacje, nie odrzuca dobrego słowa ku nam skierowanego. Tym razem takie słowa przygotował katolicki bp senior Stefan Cichy, który w asyście ks. proboszcza Bogusława Sawaryna i o. Zygmunta Mikołajczyka odprawił krótką mszę. Ks. biskup odniósł się do słów zawartych w modlitwie optymisty, która zachęca, by wszelkie przeciwności losu traktować jako próbę i obracać je na swoją korzyść. Następnie burmistrz wręczył statuetkę ks. Sawarynowi, który dziesięć lat temu, wspomagany przez Doro-
tę Maj i Juliana Lachowicza, zorganizował po raz pierwszy takie spotkanie. Przywołał on także słowa wypowiedziane przez papieża Jana Pawła II: *Góry pozwalają doświadczyć trudu wspinaczki, strome podejścia kształtują charakter, a kontakt z przyrodą daje pogodę ducha*. Nic dodać, nic ująć.

Krzysztof Tęcza

Trójmiejski Park Krajobrazowy

W dniu 3.06.2015 r. do starych Kornutów dołączyli młodzi (stażem) Ula i Zbyszek. Zbiórka wyznaczona była w Centrum Handlowym „Matarnia”. Tak jeszcze nie zaczynaliśmy. Trochę dziwnie – zamiast pól, lasów, łąk lub morza – sklepy! Szybko uciekaliśmy w krainę bardziej przyjazną. W Złotej Karczmie weszliśmy na szlak, który miał nas wodzić po górach i dolinach Trójmiejskiego Parku Krajobrazowego. Ledwie weszliśmy w las, a dopadły nas tabuny rowerzystów. Tego dnia odbywał się bowiem Skandia Maraton – Gdańsk. Około 3 tys. uczestników miało do wyboru trasy: mini – 33 km, medium – 66 km, lub max – 99 km. Ci ostatni najczęściej przecinali nasze drogi lub może my ich. Pędzili jak szaleni. Oto przykład kolarskich wysiłków z wpisów archiwalnych w kategorii Maraton: wszystkie kilometry: 66 km (w terenie 60 km; 90,91%); czas na rowerze: 3.36 h, średnia prędkość: 18,33 km/h; maksymalna prędkość: 46,20 km/h; suma podjazdów: 1158 m; tętno maksymalne: 192 (106%); tętno średnie: 178 (98%); suma kalorii: 4777 kcal.

Przy takich prędkościach my uskakiwaliśmy z wąskich ścieżek w las jak prawdziwe gazy. Potem podziwialiśmy wszystko. Sylwetki, mięśnie, stroje i powab zarówno panów, jak i nielicznych pań. Fra-powała nas ich smukłość i zwinność oraz odwaga. Nie dało się ukryć, że łą-dolód w tej okolicy pozostawił po sobie wielką różnorodność. Stąd kolarze czasami wylewali dziesiąte poty, by podjechać na zbocze górki, a czasami pędzili z niej na złamanie karku. Wyglądało to ciekawie, choć czasami przyprawiało o dreszcze. Takie przeżycie miała Marysia i Zdzisiu, gdy tuż obok nich wywróciła się dziewczyna, a na nią polecili inni. Wyglądało to szalenie groźnie, ale, o dziwo, kiedy tuman wzbitego kurzu opadł na ziemię, już prawie nikogo nie było. Nawet poszkodowana potupała dalej, a po chwili wsiadła na rower. Po zejściu pozostały tylko dziesiątki bidonów z piciem, które wypadły na trasę. Marysia martwiła się, że rowerzyści bez napojów padną po drodze z pragnienia, ale Zbyszek pocieszał, że niedaleko jest *Real* i będą mogli uzupełnić zapasy. W pewnym momencie nasze drogi pieszo-rowerowe rozeszły się. My docieraliśmy do leśniczówki Gołębiewo. Tam zrobiliśmy sobie ognisko. W głowach nam się nie mieściło, że Zbyszek dostał pozwolenie na palenie ognia w środku lasu, w niewielkiej odległości od osiedli mieszkaniowych. Okazało się, że turystyczna impreza może być wszędzie, nie potrzeba przemierzać dziesiątków i setek kilometrów. Tym bardziej byliśmy rozochoceni. Po kielbaskach przyszedł czas na deser. Tym razem podwójny, bo i Krzys i Marysia postarali się o ciasto. Potem rozpoczęliśmy śpiewne biesiadowanie. Mieliśmy już gotowe śpiewniki i szło nam wszystko jak z nut.



Maria Chróścicka



40-lecie toruńskich „Karpatach”

Minęło ponad czterdzieści lat, gdy w październiku 1975 r., po wrześniowym rajdzie w Beskidach grupa turystów, związana m.in. z Oddziałem Uniwersyteckim PTTK, postanowiła utworzyć klub turystyki górskiej. Wśród założycieli byli przodownicy turystyki górskiej i posiadacze odznak GOT. Warunki członkostwa były dość wymagające. Przyjęto podstawowe kryterium uczestnictwa, jakim było posiadanie małej złotej odznaki GOT. Wybrano wówczas pierwszy zarząd i prezesa, którym został Henryk Iwaniszewski (...). Klub zakładali Cecylia Iwaniszewska, Krystyna i Zygmunt Woźniakowie, Magdalena Łubieńska, Andrzej Tomczak, Stanisław Wasilewski, Bohdan Horbaczewski (...), Michał Wazgird, Henryk Malinowski, Tadeusz Perlik. Ustalono także nazwę klubu i wygląd klubowego znaczka. W latach 70. Klub uczestniczył gremialnie w Rajdach Związkowców Pomorza, ale głównym punktem działalności górskiej był co roku Rajd „Jesień w Gorcach”, mający do dziś stałe miejsce w pracy Klubu. Po śmierci pierwszego prezesa nazwa rajdu została zmieniona na „Rajd Jesienny im. Henryka Iwaniszewskiego”.

Niezmiennie spotykamy się, niezależnie od różnych zawirowań dziejowych czy zmian miejsca spotkań. Po śmierci Henryka Iwaniszewskiego prezesem został jego syn Jan, zapamiętany jako rygorystycznie przestrzegający regulaminu Klubu i wymagający aktywności od jego członków. Owocowało to bardzo ciekawymi prelekcjami i znakomicie prowadzonymi wyprawami. W pamięci pozostał zwłaszcza rajd „Tatry Literackie”, kiedy jego uczestnicy nieśli w plecakach – oprócz „mielonki turystycznej”, także tomiki poezji i prozy górskiej. Odpowiednie fragmenty odczytywane były na właściwych szczytach i przełęczach. Każda klubowa impreza jest omawiana na spotkaniu czwartkowym, także „Tatry Literackie” miały swą kontynuację na pieczołowicie przygotowanym spotkaniu okraszonym wyjątkami z literatury i przezroczami. Wątek literacki przejawia się i współcześnie za sprawą „górkich” wierszy Karyny Drzewieckiej, publikowanych kilkakrotnie w „Na Szlaku” i przy omawianiu na spotkaniach nowości książkowych o tematyce górskiej.

Nie tylko góry są terenem klubowych wypraw i wycieczek. Już pierwszy prezes zapoczątkował niedzielne wycieczki w pobliżu Torunia. Początkowo było ich niewiele, gdzieś od ćwierćwiecza Klub wyrusza za miasto przy każdej nadarżającej się okazji. Z chwilą rozpoczęcia zimowej aktywności do kalendarza wszedł karnawałowy (styczeń – luty) „Marsz do Samotnej Turni”. Jest nią spory głąz na terenie dawnej żwirowni w lesie za miastem. Żelaznym punktem programu jest wówczas degustacja „grzańca galicyjskiego” i powrót do miasta leśnymi ścieżkami przy świetle czołówek. Tradycyjne terminy niektórych wycieczek to np. 11 listopada czy ostatnia niedziela karnawału, też tzw. „wielka majówka”. Klub wyrusza wtedy na wiosenną wyprawę, przeważnie w oparciu o stałą bazę noclegową lub „od schroniska do schroniska”. Te wiosenne wyjazdy cieszą się dużym wzięciem i często gromadzą niemal połowę członków. Klub zbiera się także na tzw. wycieczce międzysezonowej w końcu lipca lub w sierpniu. Dawniej lato stanowiło przerwę między sezonami. Wyruszano na „wyprawę sezonu” i na tym się kończyło. Teraz, oprócz niej, poszczególni członkowie co roku organizują niewielkie kameralne wyjazdy w góry w węższym gronie. Kolejną formą aktywności stały się jesienne kilkudniowe wypady w różne atrakcyjne tereny, ale nie górskie. Ważne, aby było ciekawie. Byliśmy zatem na Bagnach Biebrzańskich, w okolicach Iławy,



Przemierzając nizinne góry (okolice Torunia)

Stargardu (dawniej Szczecińskiego), na Kaszubach, na „objazdówce” w Wielkopolsce i w innych miejscach. Charakterystycznym ich elementem jest obecność jakiegoś jeziora lub rzeki w odwiedzanej okolicy.

W ciągu istnienia klubu kilkakrotnie zmieniał się skład zarządu i prezesa. Jana Iwaniszewskiego zastąpił Andrzej Zieliński, później Roman Gąsiorowski, wiele lat „rządził” Bogdan Major, potem Juliusz Wysłouch, a obecnie prezesem jest Hanka Leszczyńska. Każdy z nich wносił coś nowego do działalności. Następowaly po sobie okresy ożywienia i zastoju, jednak Klub jest aktywny. Przez wiele lat Klub związany był z O.M. PTTK, od lat dwudziestu pięciu jest jednym z kół Oddziału Uniwersyteckiego. Pewnym przełomem stało się rozciągnięcie sezonu na cały rok. Sporo lat nie uprawiano turystyki zimowej, nieliczni uprawiali ją także w Tatrach. Nie było jednak grupowych turystycznych wyjazdów zimowych. Początek był „delikatny”, oswajano się z zimą w niskich górach w okolicach Rymanowa-Zdroju, potem przyszły wyjazdy w Beskid Sądecki. Przełomem był wyjazd dwudziestu pięciu osób na powitanie 2000 r. do schroniska na Przehybie. Także niedzielne wycieczki odbywają się przez cały rok, a zima okazała się dobrym okresem treningowym. Tradycją stały się „zimowe wyprawy kobiece”, dostępne wyłącznie dla płci pięknej. Odbyło się już szesnaście, z bazami w Ryrtrze, Rabce, kilkakrotnie w Zakopanem, a także w Dusznikach, Jaworkach Jarnołtówku, Szczawnicy, Świeradowie, Walimiu, a ostatnio w Stroniu Śląskim. Członkowie uczestniczyli w dorocznych Złotach Klubów Górskich PTTK, organizowali duże wyprawy międzyklubowe (2001 – Gorgany, 2002 – Dolomity). Brali także udział w Spotkaniach Czytelników miesięcznika „Na szlaku” i to od I Spotkania w 1996 r. Za sprawą tych spotkań spora grupa członków Klubu poznała uroki turystyki alpejskiej w Wysokich Taurach, nie tylko wysokie dwutysięczniki i szczyty trzytysięczne w Dolomitach, sięgnięto również 4000 m na szczycie Gran Paradiso. Kilku członków ma za sobą wiele zimowych biwaków na grzbiecach, graniach i przełęczach Beskidów i Tatr, wędrowki przez lodowce i biwaki alpejskie na wysokości 3000 m, a także wiele wspinaczek na *via ferratach* w Dolomitach. Było także kilka większych i kameralnych wypadów w Gorgany, Czarnohorę, na Krym i w rumuńskie Karpaty, zaglądamy po sąsiedzku na Słowację i do Czech.



Najważniejsi na jubileuszu – galeria prezesów

Życie Klubu to nie tylko wyjazdy w góry i piesze wycieczki w okolicach Torunia.



Sekcja kobieca w akcji koło Walimia (Góry Sowie)

Niemal każde spotkanie klubowe poświęcone jest konkretnemu tematowi, relacji z wyprawy, podróży. Nie brak w Klubie gości relacjonujących dalekie wyprawy do Indochin, Japonii, Australii, na Kubę, w Andy czy bliższe do Anglii, w Alpy, Wschodnie Karpaty. Gośćmi Klubu byli m.in. Anna Pietraszek i Wanda Rutkiewicz. Często gościem bywał Tadeusz Łaukajtys, ikona i legenda toruńskiego Klubu Wysokogórskiego. Nieobce są tematy „okologórskie”, czyli związane z górami: mowa tu o wieczorach poezji i prozy związanej z górami, prezentacje wybitnych postaci historycznych i współczesnych, a także spotkania poświęcone historii terenów górskich czy tematyce ochrony gór. Od ponad dziesięciu lat spotykamy się regularnie w Muzeum Etnograficznym, przynajmniej dwa – trzy razy w roku na wieczorach tematycznych przygotowywanych specjalnie dla Klubu.

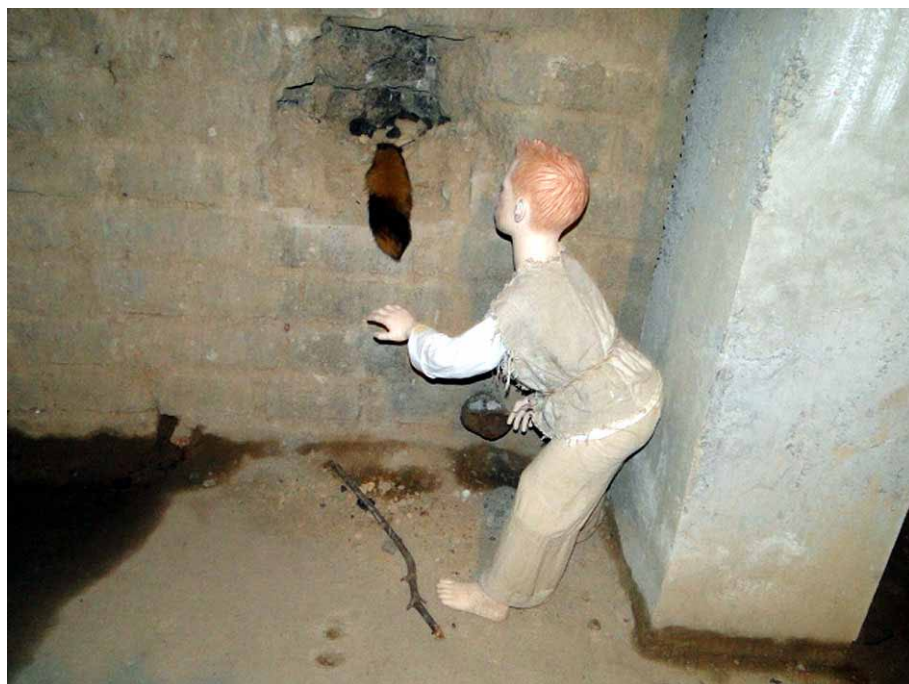
Kilka tomów liczy Kronika Klubu, gdzie uwieczniane są ważne wydarzenia, nie tylko wycieczki i wyprawy. Od wielu lat, z krótką przerwą, rzetelnym kronikarzem jest Tadeusz Perlik poświęcający wiele czasu, by Kronika była atrakcyjna „w każdym calu”. Podczas Jubileuszu 40-lecia, wyłożona do powszechnego wglądu, była oblegana przez zasiedziały klubowiczów, młodzież i gości. Współpracujemy coraz aktywniej z drugim toruńskim klubem „CEPER”. Spotykamy się na wspólnych imprezach integracyjnych w terenie oraz corocznych „balach przebierańców”. Teraz, gdy świętujemy 40-lecie, wybiegamy myślą w przyszłość mając na uwadze spotkania, wycieczki, wyprawy i... 50-lecie. Siedzibą Klubu jest piwnica w Centrum Dialogu Społecznego im. Jana Pawła II na ul. Łaziennej, a spotkania odbywają się w 2. i 4. czwartek każdego miesiąca. Bieżące informacje można znaleźć na stronie internetowej pod adresem <http://klubkarpaty.kylos.pl/wp/>.

Juliusz Wysłouch
Fot. archiwum „Karpat”

Centrum Nauki i Sztuki Stara Kopalnia w Wałbrzychu

Wponiedziałek 14 grudnia ub. roku przewodnicy z Koła Przewodników Sudeckich przy Oddziale PTTK „Sudety Zachodnie” w Jeleniej Górze, wyruszyli na kolejną wycieczkę szkoleniową. Tym razem celem był Wałbrzych, uważany za „Miasto Zieleni”. Nazwa taka oczywiście może spotkać się nawet z oburzeniem większości osób, które to przeczytają, nie ma jednak w tym żadnej przesady. Wałbrzych, dzięki Książańskiemu Parkowi Krajobrazowemu, szczyci się, iż aż 30% jego terenu pokrywają lasy. Tym razem zostaliśmy zaproszeni do Centrum Nauki i Sztuki Stara Kopalnia. Gdy po kilku latach rewitalizacji oddawano to miejsce do użytku, uznano ów fakt za wydarzenie dekady. Teraz, po roku działalności, można z czystym sumieniem powiedzieć, że Stara Kopalnia to dzisiaj najważniejsze i najbardziej rozpoznawalne miejsce imprez plenerowych w Wałbrzychu. Zatem wydane pieniądze spełniły swoje zadanie.

Jak jednak miejsce to wygląda na co dzień, jak odbierają je turyści, mieliśmy okazję przekonać się podczas naszego rekonstruksansu. Od razu zaskoczeniem było usytuowanie parkingu i kas biletowych. Wydaje się, że dwa tak podstawowe miejsca dla odwiedzających powinny znajdować się w nieco bliższej odległości. Kolejnym zaskoczeniem był przydzielony przewodnik. Było to jednak miłe zaskoczenie. Zatrudniony na etacie pan wcześniej pracował, zarówno w tej, jak i innych kopalniach, zatem jego fachowa wiedza pozwala nie tylko





na podawanie konkretów ze zrozumieniem, ale także na udzielanie odpowiedzi na zadawane pytania. Nikt bowiem, kto nie pracował w górnictwie, do końca nie sprostą takiemu wyzwaniu.

Oprowadzał nas Bogdan Klimek, były górnik, chociaż on sam uważa, iż można uznać go za „ruchomy eksponat muzealny”. Na terenie Wałbrzycha udokumentowano występowanie prawie osiemdziesięciu pokładów węgla, których grubość nie przekracza 1 m. Nie jest to zbyt dobre przy jego pozyskiwaniu. Początkowo urobek wywożono wozami konnymi do Świdnicy i Malczyc. Dalej korzystano z transportu kole-

jowego i wodnego. Zanim nauczono się właściwej eksploatacji, zaczynano od kopania pionowych dziur w ziemi, zwanych szybami. Miały one góra 30-40 m głębokości. Dopiero wykonanie szybu, schodzącego na głębokość 210 m, zapoczątkowało wydobywanie węgla na skalę przemysłową. Szyb ten dostępny był poprzez system drabin. Każdy zatem górnik, idący do pracy, musiał najpierw zejść po drabinach 210 m na dół, a po wyczerpującej pracy wejść na powrót owe 210 m do góry. Dopiero zastosowanie maszyny parowej pozwoliło na uruchomienie windy. Nie zawsze jednak miała ona dopuszczenie do przewozu ludzi. Kopalnie węgla w Wałbrzychu, rozwijające się przez setki lat, zmieniły swoje oblicze po II wojnie światowej. W latach 60. XX w. połączono cztery samodzielne zakłady w jeden, który nazwano *Wałbrzych*. Istniało wówczas trzynaście szybów odległych od siebie nawet do 12 km. W celu obniżenia kosztów wydobywania węgla wykopano szyb centralny o głębokości ponad 900 m. Niestety, nigdy nie skorzystano z tego udogodnienia, a pod koniec ub. wieku zaniechano wydobywania węgla. W ten sposób pozbawiono pracy prawie 30 tys. osób.

Dzisiaj teren dawnej kopalni *Julia* uważany jest za jeden z najcenniejszych zabytków techniki na świecie. Nic dziwnego, że obiekt ten dołączono do Europejskiego Szlaku Zabytków Techniki. Pragnąc zobaczyć, jak duży jest to obszar i jak wiele znajduje się tu obiektów, najlepiej jego zwiedzanie rozpocząć od wieży widokowej. Oczywiście turyści nie wierzący w swoje możliwości mogą skorzystać z windy. Dopiero z góry możemy zobaczyć, ile zakładów górniczych istniało w Wałbrzychu.

Ciekawym przeżyciem jest spacer udostępnionymi korytarzami, w których pokazano różne sposoby zabezpieczania ich przed zawaleniem. Trzeba jednak uważać, gdyż wciąż wydobywają się tu niebezpieczne gazy. Dla zapobieżenia nieszczęściu założono stosowne urządzenia ostrzegające o zbyt wysokim stężeniu gazu. Zaskoczeniem jest niespodziewane ukazanie się wyjeżdżającego zza zakrętu „Złotego pociągu”, którego, jak wiemy, szukają wszyscy. Szukają go jednak



w niewłaściwym miejscu. Ten prawdziwy stoi pod parą tutaj. Na terenie Starej Kopalni utworzono ekspozycje, na których można porównać, jak zmieniły się narzędzia używane przez górników, sprzęt transportowy, osobisty czy ratunkowy, ale także, jak górnicy się ubierali do pracy, a jak od święta. Możemy zobaczyć tu mundury szeregowych górników, inżynierów z dozoru technicznego, dyrektorów i członków orkiestry górniczej. Rozróżnienie tego przez zwykłego laika wcale nie jest takie proste.

Jak niebezpieczna jest praca w górnictwie, uświadamiają nam fotografie przedstawiające największe tragedie, jakie tu się wydarzyły. Najtragiczniejszy był rok 1985. Podczas pierwszego wyrzutu gazu zginęło pięciu górników. Trzy miesiące później wyrzut metanu pochłonął kolejnych osiemnaście istnień ludzkich.

Ze względu na zachowanie wielu oryginalnych maszyn i urządzeń stworzono tu możliwość ich obejrzenia i porównania danych technicznych do nowoczesnych maszyn. Ciekawostką jest np. lina wyciągowa o grubości 58 mm, która nigdy nie została zerwana. Oczywiście, przeprowadzano okresowe kontrole jej stanu technicznego i co jakiś czas wymieniano ją na nową. Podczas takiej operacji pracowało trzydzieści osób. Brygada ta swoją pracę zaczynała popołudniu w sobotę i kończyła tak, by w poniedziałek rano górnicy mogli zjechać na dół. Nigdy nie zdarzyło się, by zawiedli.

Po tak intensywnym zwiedzaniu turyści mają stworzone warunki do odpoczynku i uzupełnienia straconej energii. W bufecie można zamówić m.in. kawę górnika, ciasto pani sztygarowej, przybitkę strzałowego czy węglowe róże. Zapewniam, że nie wszystkie nazwy są dla nas zrozumiałe. Możemy zostać mile zaskoczeni.



Krzysztof Tęcza

Spotkanie w Muzeum Śląskim w Görlitz

W dniu 23 stycznia br. w Muzeum Śląskim w Görlitz miało miejsce spotkanie z okazji obrony pracy doktorskiej Annemarie Franke. Tytuł jej: „Krzyżowa/Kreisau 1989-1998: Niemcy i Polacy ku nowej Europie? Powstanie i pierwsze lata działalności Fundacji „Krzyżowa” dla Porozumienia Europejskiego”, nie był przypadkowy, gdyż jej autorka związana była zawodowo z Fundacją „Krzyżowa” w latach 2001-2012. Również data spotkania ma swoją wymowę. To właśnie 23.01.1945 r. niastowskie Niemcy straciły Helmutha Jamesa von Moltke, człowieka, który w swoim majątku w Kreisau, w „Domu na Wzgórzu” organizował spotkania ruchu oporu, znanego jako Krąg z Krzyżowej.

W 1945 r. mała wioska Kreisau na Dolnym Śląsku, w związku z nowymi granicami państwowymi, stała się Krzyżową (koło Świdnicy). Wdowa po Helmucie, Freya von Moltke, pragnąc uczcić swojego męża, postanowiła wystąpić do strony polskiej o zgodę na umożliwienie umieszczenia w rodzinnym majątku stosownej tablicy. Niestety w 1975 r. taka prośba była przedwczesna. Trzeba było poczekać jeszcze kilkanaście lat, by można było ją zrealizować, zwłaszcza że obiekty majątku von Moltke użytkowane były przez PGR Krzyżowa. Dopiero po 1989 r. nastął dobry czas na tego typu inicjatywy i właśnie wtedy pojawiła się możliwość normalizacji stosunków polsko-niemieckich. Spośród wielu wydarzeń, jakie przyczyniły się do powstania Międzynarodowego Domu Spotkań Młodzieży, niewątpliwie najbardziej znanym było spotkanie premiera Polski Tadeusza Mazowieckiego i kanclerza



Niemiec Helmuta Kohla. Obaj mężowie stanu wzięli wówczas udział w mszy celebrowanej przez ks. bpa Alfonsa Nossola i to właśnie wtedy, 12.11.1989 r. przekazali sobie symboliczny znak pokoju. Po uroczystościach złożyli deklarację, że w Krzyżowej ma powstać ośrodek spotkań dla młodych ludzi z Polski i Niemiec.

Annemarie Franke w rozprawie doktorskiej, podzielonej na trzy główne rozdziały, dokładnie opisuje historię tego miejsca, okoliczności powstania możliwości utworzenia ośrodka, wspomnianą wcześniej Mszę Pojednania oraz proces tworzenia Fundacji i jej działalność. Początki nie były łatwe. Podejmując ciężką pracę ludzie musieli walczyć z przeciwnościami losu, jak i ze zwykłymi codziennymi bolączkami, wynikającymi z prowadzonych prac budowlanych. Najważniejszym bowiem celem było stworzenie miejsca, w którym młodzi ludzie sąsiadujących z sobą narodów będą podejmowali wspólne działania przełamując w ten sposób dotychczasowe przekonanie, że to niemożliwe. Dla młodych nic nie jest niemożliwe. I dzisiaj, gdy odwiedzamy Krzyżową, możemy tego doświadczyć.

Na spotkanie z Annemarie Franke, zorganizowane w Muzeum Śląskim w Görlitz, przybyło kilkadziesiąt osób. Większość z nich to przyjaciele i znajomi Annemarie, którzy chcieli osobiście wyrazić swoje uznanie za podjętą pracę i radość z faktu obrony przez nią pracy doktorskiej. Uroczystość uświetnił recital, a obecni mogli wziąć udział w konkursie krajoznawczym.

Dzięki podjętej przez Annemarie pracy mamy do dyspozycji kolejną pozycję, z której możemy czerpać wiadomości o kulisach powstania Krzyżowej, o osobach i instytucjach oraz wydarzeniach, które się do tego przyczyniły. Mamy udokumentowane kolejne lata naszej najnowszej historii. A to jest nie do przecenienia.

Krzysztof Tęcza



Camping nr 42 PTTK
48-385 Otmuchów, ul. Plażowa 6
tel. 077/431-52-25
www.camping-otmuchow.pl
e-mail: camping.otmuchow@wp.pl

Zakazy, nakazy, opłaty i zamykanie gór

Niedługo skończy się sezon zimowy 2015/2016. Także ten, jak mało który dotąd z tych, które mogą ogarnąć pamięć, przyniósł sporo wydarzeń w górach. Pamiętny będzie przełom roku 2015 i 2016. Od Wigilii, tj. 24 grudnia do końca pierwszego tygodnia stycznia, obfitował w tragiczne wydarzenia w Tatrach. Odnotowano 16 wypadków ze skutkiem śmiertelnym, w tym w Tatrach 13, w Paśmie Spisko-Gubałowskim – 2, i 1 w górach południowej Małopolski (źródło TOPR). Dla ścisłości należy dodać, że połowa tatrzańskich wypadków miała miejsce po stronie słowackiej. Pomijając te tragiczne trzeba wspomnieć, że odnotowano wiele innych wypadków, które zakończyły się w miarę szczęśliwie, tzn. bez ofiar śmiertelnych. Dużo wypadków, dużo ofiar. Skąd się to wzięło? Przyczyną tak dużej ich ilości był bardzo duży ruch turystyczny w górach, a ów ruch spowodowała piękna słoneczna pogoda i niemal idealne, choć trudne i wymagające (taki paradoks) warunki terenowe. Nie wielka i stabilna pokrywa śnieżna, śnieg ubity na beton, bezwietrznie, doskonała widoczność. Cóż chcieć więcej? Powiem szczerze, że jak dla mnie to warunki znakomite – żadnego zapadania się po kolana w śnieg, żadnego wiatru zwalającego z nóg, raki trzymające świetnie w twardym skrzypiącym śniegu, słońce. Można się skupić na tym, co pod nogami, bez „walki” o utrzymanie się na szlaku i wypatrywanie „gdzie to ja jestem”. Może tak dobra pogoda zmyliła turystów, osłabiła ich czujność i koncentrację? Chyba tak. W góry wyruszyło wielu turystów i, co ważne, turystów dobrze wyposażonych, co podkreślano w relacjach z akcji ratunkowych. Jednak nieszczęśliwych zdarzeń było wiele. Większość to upadek i „lot” po zamrożonym zboczu lub po ścianie, jeden wypadek lawinowy, jeden taternicki. Statystycznie była to ilość wypadków proporcjonalna do wielkości ruchu w górach, zrobiła jednak tak wielkie wrażenie, że oparło się to o Sejm, przynajmniej takie były doniesienia i wróżby mediów.

Oto, co wymyślono, a właściwie „odgrzano” na kanwie sytuacji w górach. Posłowie mają uradzić, by „nieodpowiedzialni turyści” płacili za akcje TOPR i GOPR. Wzorem miałyby być model słowacki, czyli tzw. zamykanie gór i opłaty za akcje ratunkowe.

Bardzo ciekawą dyskusję mogliśmy obejrzeć i wysłuchać w jednej ze stacji TV. Rozmówcami prowadzącej audycję byli prezes PZA Janusz Onyszkiewicz i naczelnik TOPR Jan Krzysztof. Kto tego nie widział i nie słyszał, niech żałuje, a przede wszystkim niech żałują zwolennicy restrykcyjnego prawa. Ci ludzie powinni wsłuchać się w głos fachowców, a nie ulegać panice. Jakże ważna i pouczająca była ta rozmowa. Wyjaśniła wiele mitów i schematów dotyczących wypadków i ratownictwa w górach. Na Słowacji wcale nie jest tak prosto, jak to wyobrażają sobie pomysłodawcy nowych przepisów, nie działa tam automatyzm: uratowali Cię – zapłać. Słynny zakaz poruszania się w górach powyżej linii schronisk (właściwie powyżej tzw. magistrali tatrzańskiej) też nie jest w pełni respektowany. Poza tym wątpliwości uczestników dyskusji budziła sama idea odpłatności za ratownictwo. Przecież ani za akcje strażaków, ani policji, ani pogotowia ratunkowego (pomoc medyczna) nie ma opłat, zaś ewentualne szkody materialne pokrywane są z ubezpieczenia OC. Podobnie jest na morzu (SAR) i na wodach śródlądowych (WOPR). Tak sobie myślę, że od czegoś jest Państwo, nie tylko od ściągania podatków. Obywatel ma prawo do ochrony zdrowia i życia. Do tego są powołane odpowiednie służby. W konkluzji prezes i naczelnik stwierdzili, że pomysł wprowadzenia zakazu wysokogórskiej turystyki zimowej i opłat za ratownictwo to nie jest dobry sposób na ograniczenie wypadków turystycznych i taternickich. Nie sposób nie zgodzić się z tą konkluzją. Obaj rozmówcy podkreślali znaczny postęp w wyposażeniu turystów idących zimą w góry, jednocześnie zwracając uwagę na to, że nawet dobre wyposażenie nie jest gwarancją bezpieczeństwa. Nie ma tu automatyzmu: „mam raki i czekam, to nic złego się nie zdarzy”. Potrzebne jest doświadczenie, nauka, umiejętność posługiwania się sprzętem. Ale i to nie zapewnia w 100% pewności. Są inne czynniki wpływające na bezpieczeństwo turysty i wspinaacza. Nie można

nigdy wykluczyć chwili dekoncentracji, zaczepienia rakiem o rak, potknięcia – to wszystko trwa sekundę, a skutki mogą być tragiczne. Tego niektórzy dziennikarze i politycy, o dyskutantach w sieci nie wspominając, chyba nie biorą pod uwagę.

Politycy i „politycy” oraz niektóre media (bądź dziennikarze wężący za sensacją), chcący uszczęśliwić społeczeństwo, niech lepiej pomyślą, jak doposażyć służby ratunkowe, aby np. do lot helikoptera do miejsca interwencji był możliwie krótki. Nie może być tak, że do wypadku w Karkonoszach leci helikopter z bazy LPR z Wrocławia co trwa 30-45 min zamiast normatywnych 20 min (w Niemczech 15 min). Dodać należy, że helikoptery LPR (EC-135) nadają się do podjęcia chorego – poszkodowanego z miejsca wypadku (lub w pobliżu), natomiast nie mają możliwości przewozu ekipy ratowników i takiego bezpośredniego udziału w akcji ratunkowej (są za małe i bez odpowiedniego wyposażenia), jak np. SW-3 Sokół, mogący zabrać desant ośmiu ratowników ze sprzętem. Wydaje się nieprawdopodobne, że w kraju, gdzie produkuje się wielozadaniowe, sprawdzone w akcji helikoptery Sokół (i inne), nie ma poza Tatrami baz ratownictwa górskiego z helikopterem w każdej (szeroko rozumianej) grupie górskiej. Myślę tu o stałych bazach w Sudetach (np. Karpacz lub Szklarska Poręba, ewentualnie Jelenia Góra), w Beskidach (Żywiec lub Bielsko Biała i Krynica-Zdrój) i Bieszczadach (Lesko lub Sanok). Te cztery helikoptery to jest minimum. Dobrze, że są śmigłowce policyjne i Straży Granicznej (Sokół i Kania) odpowiednio wyposażone do prowadzenia desantu i akcji ratunkowych, ale też jest ich ledwo kilka. I pomyśleć, że za tzw. komuny (1974) taka Grupa Sudecka GOPR miała swój helikopter (cały czerwony z napisem GRUPA SUDECKA, szybko odebrany Grupie i wysłany do Koszalina). Powie ktoś, że utrzymywanie takich baz to duże koszty itp., itd. Owszem, ale troska o zdrowie i życie obywateli to konstytucyjny obowiązek Państwa. Mniej środków na „sesje i procesje”, a więcej na to, co niezbędne.

Zanim przyjdzie opamiętanie i posłowie zrezygnują z wprowadzania zbędnych ograniczeń w turystyce górskiej, sami zadbajmy o swoje bezpieczeństwo. Bądźmy dobrze wyposażeni, świadomi swoich umiejętności i możliwości oraz uważni na górskich szlakach, a już będzie lepiej.

* * *

Dzięki internetowi obieg informacji jest błyskawiczny. W sieci, na portalach informacyjnych nie brakuje ważnych, słusznych skądinąd, wiadomości i informacji dotyczących warunków w górach. To dobrze, zwłaszcza gdy są to informacje pochodzące bezpośrednio od GOPR i TOPR. Szkoda tylko, że przekazywaniu tych informacji i ostrzeżeń towarzyszy nieraz marne, nierzetelne dziennikarstwo. Obok prawdziwych informacji nie brak nieścisłości, żeby nie powiedzieć – bzdur. Mylone są lokalizacje wypadków, nazwy geograficzne, a zdjęcia ilustrujące materiały informacyjne i publicystyczne często mają niewiele wspólnego z treścią. Pisze ktoś o Tatrach, a tu zdjęcie z Babiej Góry, albo odwrotnie, nawet pojawiają się zdjęcia z całkiem innych gór (alpejskie). Komunikat o warunkach w Beskidzie Sądeckim ilustrowano zdjęciem helikoptera z napisem GOPR na burcie, który krótko służył ratownikom... dziesięć lat temu (SP-TKM Aerospatiale). Widać gołym okiem, że nie przywiązuje się znaczenia do pełnej rzetelności informacji. Ma być o górach – dajcie tam jakąś fotkę z górami. Dlatego polecam korzystanie ze stron informacyjnych TOPR i poszczególnych grup GOPR.

Jako pointę przytoczę wspólne oświadczenie Naczelnika TOPR i Dyrekcji TPN. Cytuję za „Rzeczpospolitą” (14.01.2016):

Ograniczenie dostępu do gór jest w naszej opinii trudne i niepotrzebne. Naszą wątpliwość budzą kryteria zamykania szlaków (...), w górach ryzyko wypadku będzie istniało zawsze – napisali w oświadczeniu. Podczas środowowej sejmowej komisji kultury fizycznej, sportu i rekreacji Filip Zięba z Tatrzańskiego Parku Narodowego zaproponował, aby zwiększyć cenę biletu wstępu do TPN o 15 proc. i przeznaczyć te pieniądze na edukację turystyczną. Myślę, że to może się pozytywnie przełożyć na bezpieczeństwo. Jestem przeciwnikiem zamykania szlaków tatrzańskich w zimie. Chcemy zwiększyć nacisk na edukację w całej Polsce, abyśmy mogli wychowywać młode pokolenia w większej wiedzy o górach, o przyrodzie, o poszanowaniu dla własnego życia i zdrowia nie tylko w górach, a w ogóle w całym życiu – mówił naczelnik Tatrzańskiego Ochotniczego Pogotowia Ratunkowego Jan Krzysztof. Nic dodać, nic ująć. Brawo.

Juliusz Wyślouch

Kolekcjonerzy kilometrów (cz. 2)

Krótką historia autostopu

Blżej nieokreślona przeszłość, prawdopodobnie niedługo po wynalezieniu koła. Ubitym traktem jedzie wóz zaprzęgnięty w konie, wielbłądy czy niewolników. Nagle woźnica zauważa siedzącego przy drodze człowieka. Może zepsuł mu się pojazd, może okulał mu napęd, może został wygnany ze swojego miasta. Nieważne. Woźnica zabiera go na swój wóz. Nic nie oczekuje w zamian. Po prostu chce pomóc człowiekowi w potrzebie. Tak możemy sobie wyobrażać początki autostopu. Prawdopodobnie powstał on razem z pojawieniem się pierwszych pojazdów i pierwszych chętnych do bezinteresownej pomocy ludzi.

Przez wieki autostopowicze stali na drogach, ścieżkach i szlakach. Łapali okazje, głównie dlatego, że musieli. Wszak nie było innej możliwości, nie było tak wielu środków transportu. Dziś natomiast dominująca część podróżników na gapę robi to, bo chce. Nie tylko w celu przemieszczenia się z miejsca na miejsce. W dobie nowoczesnych środków transportu wybierają autostop powolny i niewygodny. Dlaczego? Dla poznania ludzi i przeżycia przygody. Taka forma autostopu, nazwijmy go ideologicznym, powstała stosunkowo niedawno. Warto zaznaczyć, że podróże dla przyjemności na szerszą skalę pojawiły się dopiero około XIX w. Skoro wcześniej nie było podróży, nie było podróżników; a skoro nie było podróżników, nie było autostopowiczów. Przynajmniej tych, którzy jeżdżą w ten sposób dla przyjemności.

Początki autostopu ideologicznego

Stany Zjednoczone, dziewiętnasty wiek. Dopiero co pojawiła się kolej. Po lśniących z nowości szynach mknie z łoskotem żelazna maszyna, ciągnąc za sobą rząd towarowych wagonów. Para bucha z komina, przesłaniając większość składu gęstymi kłębami. Nagle wyłania się z nich dwóch młodych mężczyzn ze szmacianymi plecakami. Biegają ile sił w nogach i wreszcie wskakują do otwartego wagonu. Dokąd jadą? Sami nie wiedzą. Po co? Po przygodę!

Tak można sobie wyobrazić początki wyżej wspomnianego autostopu ideologicznego. Kilkadziesiąt lat później na drogach pojawiają się samochody, które dla żadnych przygód młodych ludzi są kolejnym sposobem na darmową podróż w nieznane. Rozwijają się drogi, samochodów jest coraz więcej, powstaje słynna Route 66, a autostopowiczów wciąż przybywa. Wreszcie pojawia się buntowniczy ruch kulturowy bitników, przodków hipisów. Gloryfikują oni ponad wszystko wolność oraz wyrzekają się schematów, stereotypów i systemu, w którym zostali wychowani. Autostop doskonale wpasowuje się w ich postrzeganie świata. Motyw ludzi drogi inspirował wielu podróżników do przelania swoich wspomnień na papier. Powstają wiersze, piosenki i książki o autostopie. Niektóre z nich trafiają również za ocean.



Autostop w Polsce

Polska, 1957 r. Na księgarskich półkach pojawia się książka „W drodze” Jacka Keouraca. Opowieści czołowej postaci ruchu bitników inspirują polską młodzież. Wkrótce, w pierwszą oficjalną i legalną (mają pozwolenie milicji) podróż autostopem ruszają Bogusław Laitl i Tadeusz Sowa. Okrążają kraj, a ich niecodzienna wyprawa opisywana jest przez liczne czasopisma. (Wywiad z pierwszym, polskim autostopowiczem Bogusławem Laitlem)

Polskę zalewa fala autostopowiczów, komendy milicji zalewa fala wniosków o pozwolenie na podróż, a redakcję tygodnika „Dookoła Świata” zalewa fala listów od coraz to nowych podróżników. W 1958 r. pismo, przy poparciu władz, decyduje się na organizację pierwszego konkursu autostopowego. Wkrótce potem założony zostaje Społeczny Komitet Autostopu. Polska staje się pierwszym w historii krajem, w którym autostop zalegalizowano i zinstytucjonalizowano.

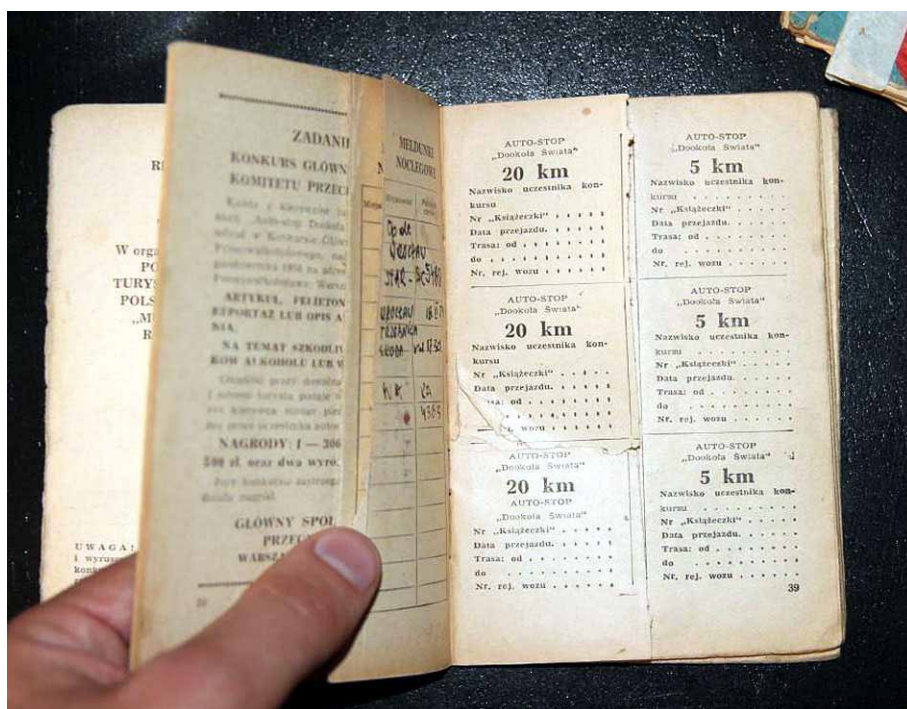
Książeczki autostopowe

Żądny przygód przyszły autostopowicz, zanim wyruszy w pierwszą podróż, musi zaopatrzyć się w książeczkę autostopu. Nabywa ją w zwykłym kiosku „Ruchu”. Niepozorny wygląd i małe wymiary nie wskazują, że spełnia ona tak wiele funkcji. Na okładce widnieje duże czerwone kółko, przypominające milicyjnego lizaka. Podróżnik będzie nim machał na poboczu, aby kierowca wiedział, że ten bierze udział w akcji. Wewnątrz znajdzie mapy oraz propozycje tras krajoznawczych, w tym trasę „wielkie budowle socjalizmu”. Zanim jednak wyruszy na spotkanie pomników Stalina, musi udać się na pocztę w celu rejestracji. Tam, przedstawia książeczkę oszczędnościową, a na niej minimum dwieście złotych na poczet przyszłych wojaży. W momencie rejestracji podróżnik zostaje również automatycznie ubezpieczony od następstw nieszczęśliwego wypadku. Jako że władza nie lubi rzeczy nieschematycznych, każdy nabywca książeczki zostaje wpisany do ewidencji. W razie niewłaściwego zachowania można go łatwo zidentyfikować. To zmniejsza ryzyko i kierowcy chętniej zabierają pasażerów na gapę.

Najważniejsza część książeczki to jednak strony z kuponami. Kiedy autostopowicz już zostanie podwieziony, wręcza karteczkę z liczbą przejechanych kilometrów swojemu dobrodziejowi. Ten natomiast, jeżeli zbierze ich odpowiednią ilość, ma szansę na wylosowanie fantastycznych nagród, jak aparaty fotograficzne, sprzęty AGD, a nawet samochód marki Syrena.

Lata mijają, a forma konkursu prawie się nie zmienia. Zostaje on wprowadzony również w innych krajach bloku komunistycznego. Nigdzie jednak nie odnosi tak wielkiego sukcesu jak w Polsce Ludowej, gdzie największa ilość książeczek zostaje sprzedana w 1960 r. Później ta liczba sukcesywnie spada. Szczególnie mało sprzedaje się w okresie stanu wojennego, kiedy poruszanie się po kraju w ogóle jest utrudnione. Coraz więcej osób ma swój samochód, podnosi się poziom życia, wreszcie obalona zostaje władza komunistyczna. Efektem tego jest rozwiązanie w 1992 r. Społecznego Komitetu Autostopu. Oficjalnie ostatnia książeczka zostaje sprzedana w 1994 r. W książce „Autostop Polski, PRL i współczesność” Jakuba Czupryńskiego możemy jednak wyczytać wypowiedź Jerzego Bożyka, ówczesnego prezesa Koła Grodzkiego PTTK w Krakowie i jednego z najstarszych autostopowiczów: *Jestem pewien, że sprzedałem ostatnią książeczkę autostopową w historii polskiego autostopu, było to w roku 1997, a ja nie miałem świadomości, że akcja została zamknięta trzy lata wcześniej...*

Powyższy tekst znajduje się w internecie pod adresem:



<http://plecakwspomnien.eu>. Autor bloga rydkodym@gmail.com tak pisze o tym miejscu: *Plecak Wspomnień to blog, na którym pokazuję, że marzenia są po to, aby je spełniać. Jakiś czas temu postanowiłem podróżować po świecie i mimo ograniczonej ilości czasu i pieniędzy, zacząłem działać. Odkryłem autostop i tanie linie lotnicze. Odważyłem się spać w namiocie i na Couchsurfingu. Dzięki tym narzędziom stałem się niskobudżetowym podróżnikiem i teraz regularnie skreślam pozycje z mojej listy marzeń. Ten blog, to narzędzie do inspirowania innych. Swoim przykładem, pokazuję jak zamieniać marzenia we wspomnienia.*



Pozdrawiam! Kuba Rydkodym

Na zdjęciach: Książeczka autostopowa ze zbioru Bogusława Laitla. Pozostałe pochodzą ze zbiorów Bogusława Laitla. Autor: L. Fogiel.

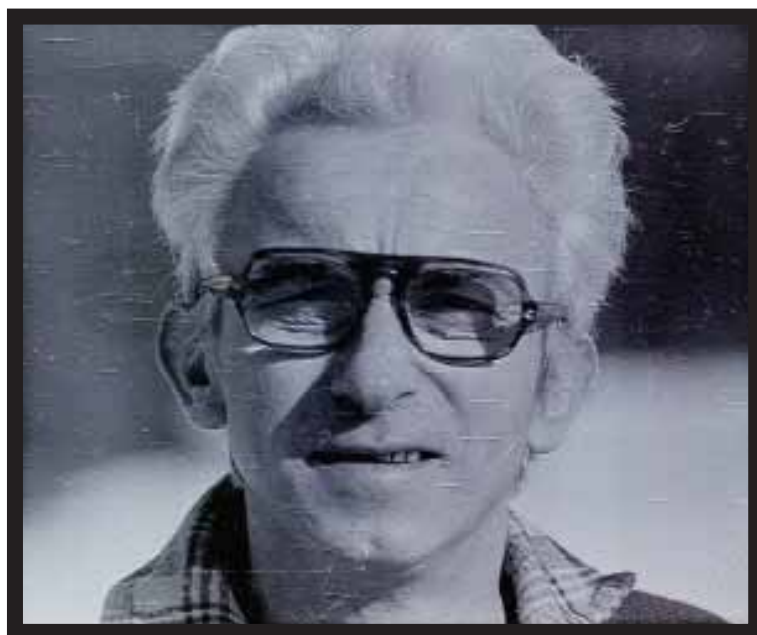
Henryk Paciej

Zima na Turbaczcu w obiektywie Jana Kani



Pożegnanie Wiesława Marcinkowskiego (27.09.1931-25.01.2016)

Wiesław Marcinkowski urodził się w Myszkowie koło Zawiercia. Ojciec, przedwojenny policjant, w czasie okupacji żołnierz AK, po wojnie postanowił osiaść na ziemiach zachodnich i w 1945 r. rozpoczął pracę w Starostwie Powiatowym w Jeleniej Górze. W 1946 r. dołączyli do niego synowie wraz z matką. Wiesław, zafascynowany górami, rozwijał swoje zainteresowania jako harcerz, szybownik i turysta. W 1947 r. na zimowisku harcerskim w Karpaczu po raz pierwszy założył narty. Umiejętności doskonalił następnie w sekcji narciarskiej KS „Związkowiec” z Jeleniej Góry. Po latach sam został instruktorem narciarstwa. W marcu 1949 r. uległ wypadkowi narciarskiemu w Żlebie Slalomowym w Kotle Małego Stawu. Pomocy udzielili mu koledzy, którzy



zwieźli go do Karpacza, korzystając ze sprzętu udostępnionego przez kierownika schroniska „Samotnia” – apteczki, szyny i drewnianej „łódki” transportowej. I takie to było pierwsze zetknięcie Wiesława z „ratownictwem”. Wiosną 1952 r. rozpoczęła się jego przygoda z przewodnictwem górskim. Ukończywszy kurs, zaczął prowadzić wczasy wędrówne przez Góry Izerskie, Karkonosze i Rudawy Janowickie. W grudniu 1952 r. ukończył w „Samotni” kurs ratownictwa górskiego, zorganizowany przez TOPR. Na zebraniu założycielskim SOPR-u wybrano go sekretarzem Zarządu. Już w sezonie zimowym 52/53 pełnił dyżury ratownika w schroniskach PTTK „Samotnia” i „Na Hali Szrenickiej” i jako pierwszy z ratowników sudeckich razem ze Stanisławem Misiorem 26.12.1952 r. udzielili pomocy poszkodowanemu narciarzowi. Była to pierwsza odnotowana interwencja z transportem nowo powstałego SOPR-u. W kwietniu 1953r. Wiesław został powołany do wojska. Służbę pełnił w Batalionach Pracy jako górnik, w kopalni węgla w Dąbrowie Górniczej. Była to kara wymierzona przez socjalistyczną ojczyznę za bohaterską postawę Ojca, Adama Marcinkowskiego, który przez całą okupację walczył w szeregach AK o niepodległą Ojczyznę. Wiesław miał szczęście, bo przeżył dwa lata pracy pod ziemią, w niezwykle niebezpiecznych warunkach. Mimo kary za postawę Ojca, Wiesław głęboko pielęgnował Jego pamięć. Wiktor Szczypka opowiada, że kiedy dawał mu do sfotografowania klepsydrę zawiadamiającą o śmierci Adama Marcinkowskiego, oczy zwilgotniały mu, jakby Ojciec zmarł wczoraj, a nie czterdzieści lat temu.

*Tekst z książki wydanej na pięćdziesięciolecie Grupy Karkonoskiej, napisany przez córkę,
Małgorzatę Marcinkowską*

Był pierwszym etatowym ratownikiem GOPR w Sudetach. W latach 1968-1973 pełnił funkcję Naczelnika Grupy Sudeckiej GOPR. Koleżeński, zawsze pomocny, dobry Kolega. Cześć Jego pamięci!

*Koledzy z Jeleniej Góry
Fot. ze zbiorów Wiktora Szczypki*

Michał Jagiełło – wspomnienie (23.08.1941-1.02.2016)

Urodził się 23.08.1941 r. w Janikowicach koło Miechowa, zmarł 1.02.2016 r. w Zakopanem.

Po raz pierwszy zobaczył góry, gdy miał pięć lat; pojechał w skałki Wyżyny Krakowsko-Częstochowskiej na festyn. W Tatry – które chyba identyfikowały go najbardziej – dotarł dopiero pod koniec liceum, za to na dobre zatracił się w tej miłości. I w Zakopanem umarł – zasnął i już się nie obudził.

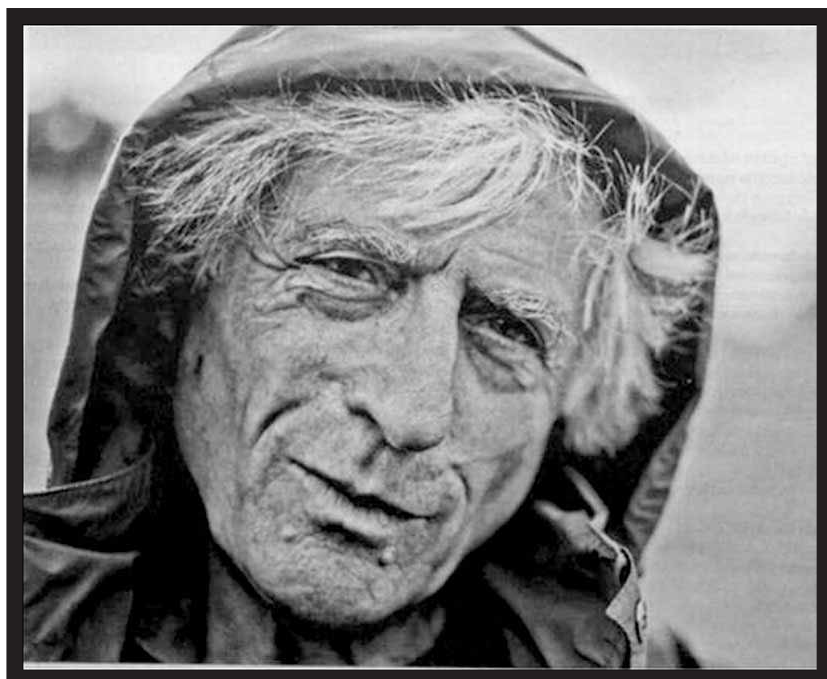
Był pisarzem i poetą. Miał PZPR-owski oraz opozycyjny epizod, a w wolnej Polsce został na kilka lat wysokim urzędnikiem; osiem lat był wiceministrem kultury, przetrzymał kilku premierów, bo się po prostu znał. Wygrał konkurs na dyrektora Biblioteki Narodowej. Pięknie gawędził i można go było podpytać o wszystko. Pytałem więc Michała o proces taterników – młodych ludzi, którzy w 1970 r. stanęli przed sądem za przerzut przez góry nielegalnych emigracyjnych książek. Zapadły kilkuletnie wyroki, a on był świadkiem oskarżenia. Opowiadał, że dwie nieznanne dziewczyny poprosiły go, by zorganizował wśród wspinaczy siatkę przemytników. Odmówił w przekonaniu, że jest lojalnym członkiem partii oraz że ktoś go podpuszcza. Tak zeznawał podczas przesłuchania i przed sądem. Lecz stał po złej stronie, czego miał absolutną świadomość. Ufał, że nikomu krzywdy nie zrobił. To naprawdę było dla niego ważne. Pytałem, dlaczego wstąpił do PZPR. Mówił, że miał 25 lat, pochodził z lewicującej chłopskiej rodziny, no i kazali mu górale – koledzy z TOPR: *Michale, idźże do nich, po co mają tu rządzić tylko kombinatorzy i krętacze.*

Pytałem, dlaczego odszedł; był zastępcą kierownika Wydziału Kultury KC PZPR, najwyższym urzędnikiem partyjnym, który 13.12.1981 r. oddał legitymację. *A jak inaczej?* – odrzekł. I już było oczywiste, dlaczego pisywał w podziemnej „Krytyce” i wydał tam książkę o „Tygodniku Powszechnym”, zaś jezuitom redagował „Przegląd Powszechny”, choć osobiste relacje z Kościołem miał raczej nieproste. Uwielbiałem jego opowieści o górach i ludziach gór. Znał ich dobrze; był jednym z nielicznych ceprów w pełni zaakceptowanym przez Podhalań, bo nie udawał górala i nie podlizywał się góralości. Wspinał się dla sportu i z najprostszego obowiązku ratował ludzi (ponad 250 wypraw ratunkowych, był przez dwa lata szefem TOPR), co w gruncie rzeczy może się wykluczać. *Wspinacz – mawiał Michał – czasami kozaczy, za to ratownik musi mieć pewność, że to, co robi, jest bezpieczne.* Sam też ocierał się o śmierć, a dla ofiar wypadków ryzykował życie. Pisał; jego „Wołanie w górach” doczekało się ośmiu wydań, każde następne inne od poprzednich, bo Tatry ciągle zbierają żniwo.

Nade wszystko zaś Michał był przyzwoitym człowiekiem – życzliwym ludziom, w ten tak rzadki, pobłażliwo-wymagający sposób. Mieszkał – a przecież sprawował funkcje „dygnitarские”, więc mógł się ustawić – w kawalerce w bloku z wielkiej płyty na warszawskiej Ochocie. W przedpokoju wisiał plecaczek i górską kurtka. Widziałem go ostatni raz ze trzy tygodnie temu; wrócił z Zakopanego i dołądzał do „Wołania w górach” kolejne rozdziały. To i sobie o Tatrach pogadaliśmy. Gdy wychodziłem, byłem pewien, że za jakiś czas zadzwonię do Michała, bo w górach najpewniej znów coś się stanie.

Paweł Smoleński

Od Redakcji: Laureat Nagrody Literackiej im. Władysława Krygowskiego.



Moje wspomnienia o Bardzie

Sięgając myślami do czasów mojego dzieciństwa, to Bardo utkwiło mi w pamięci po raz pierwszy w czasie mojego pobytu w tym mieście w 1942 r., gdy miałem sześć lat. Przejeżdżałem wtedy często z moją mamą w jej samochodzie przez tę piękną miejscowość, kiedy udawała się zawsze z Wrocławia do Polanicy-Zdroju w celach handlowych. Ponieważ mama moja prowadziła we Wrocławiu od 1922 r. sklep z antykami przy ul. Wierzbowej 25 i miała bardzo dużo stałych klientów zamieszkających na Ziemi Kłodzkiej, zabierała mnie czasem w podróż w nagrodę, gdy byłem grzeczny, co mi się rzadko przytrafiało. Mimo że była to zawsze wtedy podróż służbowa, mama znajdowała często chwilę czasu, by pokazać mi niepowtarzalne piękno Ziemi Kłodzkiej. Dotyczyło to również Barda, które wtedy nazywało się WARTHA.

Pamiętam więc dokładnie, jak pewnego słonecznego zimowego dnia na przełomie stycznia i lutego wjechaliśmy do ciasnej doliny Nysy Kłodzkiej, która mnie od razu zadziwiła swoim pięknem. Byłem oczarowany urokiem gór tonących w śnieżnej bieli, a żelazny krzyż, widoczny z lewej strony na samej górze, wydawał mi się Golgotą, na której ukrzyżowano Chrystusa. Stanęliśmy przed słynnym kamiennym mostem, by podziwiać okolicę, a potem cofnęliśmy się do kościoła p.w. Nawiedzenia NMP, by go zwiedzić. Musieliśmy się jednak śpieszyć ze zwiedzaniem, bo za godzinę miał się rozpocząć koncert organowy, gdzie bilety wstępu były już rozprzedane po 3 marki od osoby dorosłej, a 1 markę od młodzieży. Pamiętam więc, jakie wielkie wrażenie zrobiło na mnie wspaniałe barokowe wyposażenie tego kościoła, a zwłaszcza okazałe rokokowe organy. Nie zdawałem wtedy jeszcze sobie sprawy z wielkiej wartości sztuki śląskiej, jak również nie mogłem wtedy przewidzieć, że przyjdzie mi jeszcze kiedyś przebywać znowu w tej uroczej miejscowości, ale w zupełnie innych już warunkach.

Kiedy skończyła się druga wojna światowa i zaczynałem od nowa naukę, ale już w polskiej szkole we Wrocławiu przy ul. Krajewskiego na Sępolnie w 1946 r., bardzo chorowałem, gdyż nie mieliśmy opału na zimę i w dodatku nie mieliśmy z mamą co jeść. Ponieważ wtedy szkoła była często również nieogrzewana, skracano często lekcje do połowy. W marcu 1947 r. przyjechał do naszej szkoły wielki ambulans ze specjalną aparaturą rentgenowską z Duńskiego Czerwonego Krzyża. Prześwietlono wtedy obowiązkowo wszystkie dzieci celem wykrycia zmian w płucach. Okazało się po tych badaniach, że wiele z tych dzieci mają jakieś zmiany pulmonologiczne i muszą niezwłocznie być wysłane do sanatorium. Dotyczyło to również, niestety, i mnie. Na tej podstawie w połowie września 1947 r. zostałem wysłany do sanatorium w Bardzie, które mieściło się w pięknym gmachu klasztornym zwanym „Jutrzenką”.

Przyjechałem z grupą około sześćdziesięciorga dzieci w poniedziałkowy wieczór przy deszczowej pogodzie na stację w Bardzie, gdzie oczekiwały dwie panie, by nas odebrać i sprawdzić listę od opiekunów, którzy nas przywieźli. Szliśmy potem wszyscy bardzo powoli pod górę, ale ja nie miałem siły unieść swojej ciężkiej walizki i co chwilę stawałem, aż potem któraś z pań pomogła nieść mój tobolek. Budynek, w którym się znaleźliśmy, był schludny i bardzo obszerny z piękną wieżyczką na dachu, która wyznaczała środkową oś symetrii głównej fasady gmachu. Nasza grupa wrocławska zakwaterowana została na pierwszym piętrze w sześciu dużych pokojach. Na parterze mieściła się dyrekcja, gabinety lekarskie i mieszkali najmłodsze dzieci poniżej dziesięciu lat. Natomiast zakonnice mieszkaly na drugim piętrze. Dostaliśmy zaraz doskonałą kolację, która mi bardzo smakowała, bo dawno nie jadłem tak obficie i po umyciu kazano nam iść od razu spać. Na drugi dzień po badaniach lekarskich i zważeniu wszystkich zaprowadzono nas po obiedzie na krótką wycieczkę i wtedy przypomniałem sobie ponownie, jak pięć lat wcześniej oglądałem tę piękną miejscowość w górach z mamą, gdzie w samym mieście, jak i okolicach, mimo działań wojennych nic się nie zmieniło. Po tygodniu

pobytu pojechaliśmy w pięciu chłopców z opiekunem wózkiem na stację po nauczycielkę, która potem uczyła języka polskiego i historii. Gdy przyjechała na stację, zobaczyliśmy wtedy biednie ubraną starszą kobietę z małym tobołkiem, która okazała się potem naszą nauczycielką. Wiem, że zarabiała 270 zł miesięcznie i otrzymała pokój oraz całodzienne wyżywienie. Dla porównania: mały lizak kosztował wtedy 4 zł, paczka najtańszych papierosów 9 zł, a buty zimowe 750 zł, natomiast płaszcz zimowy już około 1100 zł.

Ja osobiście czułem się wspaniale w tym sanatorium i znowu przypomniały mi się beztroskie lata przedwojenne, bo było mi znowu ciepło, a co najważniejsze, że nie byłem już głodny. Najgorszym zmartwieniem w tym czasie było dla mnie tylko to, że nie zabrałem ze sobą z domu mojej ulubionej procy, by móc postrzelać z chłopcami. Na Wigilię każde dziecko dostało pod choinkę paczkę ze słodyczami, a w każdą niedzielę były zawsze pieczone, świeże ciastka. Wszystkie dzieci, które nie były przeziębione, w Wigilię mogły też z opiekunem iść na pasterkę i podziwiać przepiękną ruchomą szopkę bardzką.

Dobre jedzenie, jakie otrzymywaliśmy w tym sanatorium, skończyło się mniej więcej w marcu 1948 r., kiedy to pomoc z UNRRY przestała napływać. Musieliśmy wtedy jeść chleb z jakimś ceresem lub dżemem i nie było już różnych wypieków świątecznych. Nie prowadzono nas też już w niedzielę do jedyne kina bardzkiego na poranki. Czuliśmy z chłopcami, że coś się zmienia, ale nie umieliśmy określić przyczyn. Bawiliśmy się jednak wszyscy dalej beztrosko wokół terenów sanatoryjnych, psocąc i rzucając w dół z urwiska różne przedmioty ze starą taczka włącznie oraz uciekając czasem wychowawcom w dół do miasta, aż przyszła chwila pożegnania się z Bardem i z nowymi zawartymi przyjaźniami w czerwcu 1948 r. Potem jednak dopiero po powrocie do powojennej rzeczywistości zrozumiałem, jaki to był piękny beztroski, ale krótki sen w moim powojennym życiu.

Ambroży Grzenia

Wrocław – 16.09.2004 r.

Wspomnienie

Po ziemi bytowskiej Szlakiem Zwiniętych Torów

Punktem zbornym wszystkich Kornutów 12.06.2012 r. był malutki punkt na mapie, wyznaczony przez Ulę i Zbyszka. Zostaliśmy bowiem zaproszeni do serca krainy, z której wywodzą się wszyscy Trzebiatowscy. Za Bytowie, niedaleko Brzeźna Szlacheckiego, znajduje się sołecka wieś kaszubska Łąkie (w j. kaszubskim Łączé, niem. *Lonken*). W jej skład wchodzi również miejscowości Jeruzalem, Łącki Młyn, Rokitniki i Tebowizna.

To tutaj Ula ma swoje korzenie ze strony mamy i licznych krewnych. Ona sama, przed dwudziestu laty, wybudowała w tym miejscu ze Zbyszkiem swoją „świątynię dumania”. Dawniej chętnie uciekali z Gdyni na tę wieś, by odpocząć po pracy na łonie natury, wtedy mieszkali w bloku i tęsknili do lasów. Z upływem lat miłość stygła, bo przeprowadzili się w Gdyni do domku z ogródkiem, a odległość 120 km zaczynała coraz bardziej męczyć. A że zawsze mieli dusze turystyczne, żadne poznawania nowego, wyjeżdżali coraz to w inne krainy i miejsca. Skoro jednak Kornuty szukały nowej trasy, obydwój zaproponowali zlot u siebie na wsi.

Na dobry początek bractwo, zamiast ruszać w trasę, przypomniało sobie o imieninach Małgosi. Na stół wjechało ciasto i wino. Były toasty, życzenia i przyśpiewki. Tego dnia rolę szefa i przewodnika pełnił Zbyszek, który otrzymał pełnię władzy od Wojtka. On też dał znak do wymarszu i bractwo musiało opuścić siedziska. Ruszyliśmy w las. W drodze towarzyszyły nam dwa psy. Okolica zdawała się wymarła i takową była. Zbyszek pokazywał miejsca po dawnych domostwach, a nam w głowie nie chciało się mieścić, że w tych otchłaniach pustki jeszcze przed dwudziestu laty mieszkali ludzie. Darmo szukaliśmy po nich śladów. Jakiś dół po chałupie, dzikie drzewa, porośnięte dzikie pola. Jakoś dziwnie i smutno. Można by rzec, że „kamień nie pozostał na kamieniu”. Wyludniona okolica miała jednak swoją pieśń ciszy i spokoju. Chłonęliśmy zapachy i obrazy miejsc idąc obok Jeziora Białego do Głodo-wa. Gdzieś w tamtej okolicy trafiliśmy wśród zupełnej głuszy na drewnianą scenę. Wyglądała trochę jak fata morgana. Po co wśród pól i lasów scena? Po głowach biegały nam cudaczne pomysły. Może

była tu jakaś oaza, może studenci mieli swoją „Bazynę”? Odpowiedzi nie było. Przestaliśmy się wysilać. Zdzisiu pierwszy zaproponował, by miejsce godnie i pożytecznie wykorzystać. Zaprosił wszystkich do występów, sam ochoczo przystępując na niewidocznym instrumencie. I poszła w dal pieśń wesola o kornucim rajdowaniu i radowaniu. Echo niosło ją daleko, a my podążaliśmy jego szlakiem. Koło Kramarzyn trafiliśmy na „Szlak zwiniętych torów”. Szliśmy po starych kolejowych nasypach, na których czasami w poprzek stały nowe domy. Wymijaliśmy je łukiem i dalej nuciliśmy piosenkę:

O kolejowym szlaku

1840 był rok, gdy pomyślałem czas zrobić ten krok

Gdy pomyślałem czas ruszyć się

*By przeżyć coś **na szlaku**.*

A w 1842 wiedziałem już, że cholernie to lubię

Wiedziałem już, że pokochałem

*To podle życie **na szlaku**.*

A w 1843 poznałem swoją dziewczynę Betty

Poznałem jasnawłosą Betty

*Poznałem ją **na szlaku**.*

A w 1844 zagrałem z nią w otwarte karty

I powiedziałem jej, że tramp

*Samotnie żyć musi **na szlaku**.*

Nieważne który to będzie rok

Gdy zechcesz w końcu zrobić ten krok

Gdy zechcesz w końcu ruszyć się

*By przeżyć coś **na szlaku**.*

Nieważne ile mieć będziesz lat

Gdy znudzi cię twój spokojny świat

Gdy zechcesz mocno po męsku żyć

*A tak się żyje **na szlaku**.*

*(Słowa: B.Kopcińska-Węgrzyn,
muzyka: standard amerykański)*

Wszyscy byli zauroczeni trasą, ale powoli trzeba było skręcać na powrót w kierunku domu. Zatoczyliśmy piękne koło, by znowu usiąść w cieniu Uli domostwa. Gospodyni uraczyła nas wyśmienitym obiadem z pierogami, a my głodni po spacerze lizaliśmy palce.

Maria Chróścicka



Trasa wędrówki. Opr. Wojciech Chróścicki



Kornuty na szlaku



Scena nad Jez. Białym

Mój pierwszy rajd w PTTK

W lipcu 1963 r. Oddział Wrocławski PTTK zorganizował dwudniowy rajd pieszy na trasie Wrocław – Trzebnica z noclegiem w miejscowości Szczodre, z okazji 750-lecia śmierci św. Jadwigi Śląskiej. Do PTTK wstąpiłem w styczniu 1961 r., zaś na zdobycie blachy przewodnika po Dolnym Śląsku zdecydowałem się dopiero w 1972 r. Dostałem ją po najdłuższym w Polsce kursie, trwającym w latach 1972-1974. Zarząd Oddziału udzielił mi zgody na prowadzenie tego rajdu, znając moje wcześniejsze doświadczenia turystyczne i znajomość regionu. Prowadziłem go z żoną Joanną na trasie Wrocław – Szczodre – Trzebnica z noclegiem w Szczodrem. Grupa liczyła trzydzieści osób, uczniów wrocławskich szkół średnich. Panowała wówczas epidemia czarnej ospy. W Szczodrem, w dawnym pałacu z końca XIX w. przy ul. Trzebnickiej, urządony był szpital epidemiczny i ośrodek kwarantanny, otoczony posterunkami milicji. Nocleg naszej grupy był zarezerwowany opodal, w świetlicy Domu Kultury. Z pomocą sołtysa udało się dostać traktor z kierowcą do zwiezenia słomy z pobliskich stogów do wyścielenia podłogi w świetlicy na nocleg. Musiałem z wierzchołka stogu zrzucić widłami spleśniałą, brudną warstwę, a czystą suchą słomę zrzuciłem na podstawioną przyczepę. Potem z przyczepy zrzuciłem słomę na chodnik, następnie przez okno do świetlicy, gdzie poukładać przy ścianach. Obie dłonie miałem pokryte pęcherzami. Na szczęście, nie musiałem po noclegu tej słomę sprzątnąć. Drugiego dnia doszliśmy szczęśliwie do Trzebnicy, przechodząc po drodze budowaną właśnie pierwszą w Polsce linię elektryczną o napięciu 400 kV na trasie Joachimów – Częstochowa. Z Trzebnicy po zakończeniu uroczystości pociągiem wróciliśmy do Wrocławia. Wkrótce zarządzono obowiązkowe szczepienia przeciwko ospie. Na rogatkach miasta ustawiono posterunki milicji, które nie pozwalały na wyjazd bez okazania świadectwa szczepienia przeciw ospie.



Podczas epidemii w 1963 r. Fot. www.dolny-slask.org.pl

To świadectwo nie poskutkowało w Gdańsku w autobusie, gdy konduktor polecił mi opuścić pojazd, bo stwarzałem niebezpieczeństwo zarażenia współpasażerów. Dziwne, że groźba zarażenia pozostałej ludności miasta go nie interesowała.

Później dowiedziałem się, że ospa przywędrowała do Wrocławia z Polakiem wracającym z Indii. Zachorowało około stu osób, z czego siedem zmarło. Epidemia skończyła się we wrześniu tegoż roku.

Komunikat prasowy: Ospa we Wrocławiu. *Wojewódzka Stacja Sanitarno-Epidemiologiczna przy współpracy z Dolnośląską Izbą Lekarską oraz Stowarzyszeniem Lekarzy Dolnośląskich informuje, że planowane są liczne uroczystości związane z upamiętnieniem 50-lecia wybuchu epidemii ospy prawdziwej we Wrocławiu, które zakończą się imprezą okolicznościową 8.10.2013 w Dolnośląskiej Izbie Lekarskiej. Epidemia ospy prawdziwej, która wybuchła latem 1963 roku była ostatnią epidemią tej choroby i jedną z największych epidemii w powojennej Europie. Jeżeli są osoby, które pamiętają wydarzenia z lata 1963 roku lub brały w nich bezpośredni udział, prosimy o kontakt z pracownikiem Wojewódzkiej Stacji Sanitarno-Epidemiologicznej we Wrocławiu p. Piotrem Pawlonką (telefon) lub z Sekretariatem Dyrektora WSSE (telefon). Bardzo liczymy na współpracę. Tekst uprzejmie proszę wysłać na adres (podany adres mailowy).*

Po przeczytaniu tego komunikatu wysłałem moją relację z odbytego rajdu do Trzebnicy, otrzymałem miłe podziękowanie.

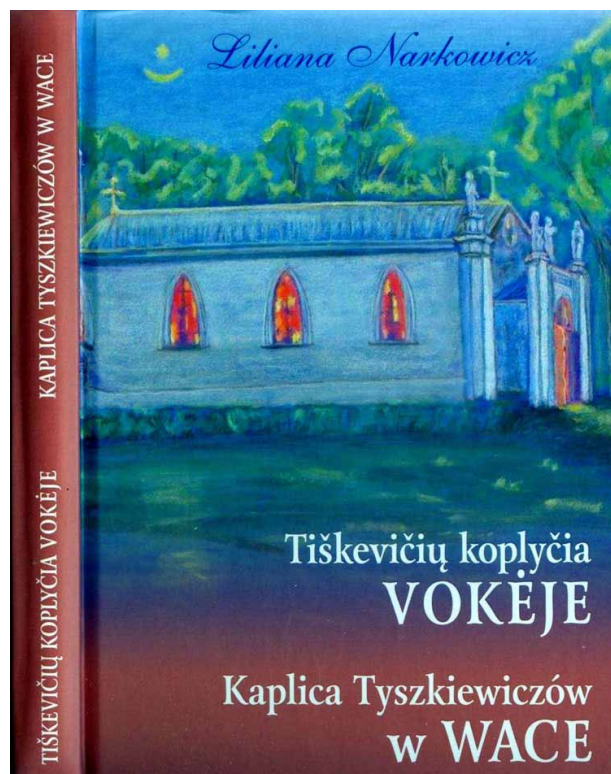
Andrzej Rumiński

Kaplica Tyszkiewiczów w Wace

W prezencie noworocznym otrzymałem z Wilna najnowszą książkę Liliany Narkowicz wydaną w dwóch językach: litewskim (str. 1-90) i polskim (str. 91-216). Od strony 59 do 90 i od 149 do 208 jest ona niezwykle bogato ilustrowana kolorowymi zdjęciami. Pozostałą część stanowią teksty. Indeks nazwisk zajmuje 7 stron..

Turinys/Spis treści

vadas 7, Tiskevčiai - bažnyčiu fundatoriai ir globejai 8, Kopylių irijjaskirtis 12, Vokes kopylių veikla



58 KUNIGAI, KLEBONIJA, VARGONININKO NAMAS / KSIĘŻA, PLEBANIA, ORGANISTÓWKA



* Vargonininko Ivanovskio giminaičių Onos ir Vladislavo Rumiškių vestuvinė nuotrauka; vestuvių vežimas / Zdjęcie ślubne Anny i Władysława Rumińskich, przyszłych krewnych organisty Iwanowskiego, oraz powóz ślubny z 1936 r.



KUNIGAI, KLEBONIJA, VARGONININKO NAMAS / KSIĘŻA, PLEBANIA, ORGANISTÓWKA



* Vargonininko anūko Andriejaus Rumiškio (baltais rūbais) Pirmoji Komunija lenkų pabėgėlių stovykloje Zygone (Vokie-tija) / Andrzejek Rumiński (w białym garniturku), wnuk organisty Iwanowskiego podczas Pierwszej Komunii św. organi-zowanej w obozie polskim na terenie Niemiec w Siegen (1946).



Zdjęcia na str. 68-69

ir architektura 13, Yidaus apdaila ir jrengimas 18, Koplyčios kripta 23, Kitos laidojimo vietos Yokeje 29, Marijos kultas ir skaičius 15 34, Yokes kapelionai 38, Koplyčios iiwentorius (1915) 48, Kryžiaus simbolika 52, Pabaiga 56, Koplytele - meiles ir yilties sala 209, Aukos koplyčios renovacijai ir alto-rius atkurimui 217.

Wprowadzenie 91

Tyszkiewiczowie – fundatorzy i opiekunowie kościołów 92, Kaplice i ich przeznaczenie 97, Dzieje i architektura wackiej kaplicy 98, Wystrój wnętrza i wyposażenie 103, Krypta kapliczna 109, Inne miejsca pochówku w Wace 116, Kult Maryi i liczba 15 122, Kapelania wacka 126, Inwentarz kapliczny z 1915 roku 136, Symbolika krzyża 141, Zakończenie 145, Kaplica - wyspa miłości i nadziei 213, Ofiary na rzecz renowacji kaplicy i odtworzenia ołtarza 217.

Autorka w kilku rozdziałach wspomina moich dziadków: organistę Franciszka Iwanowskiego i Władysława Rumińskiego, oraz moją mamę Weronikę i mnie.

Liliana Narkowicz, Vilnius 2016. ISBN 978-609-408-803-2.

Andrzej Rumiński

Ziemia Kłodzka atrakcją geoturystyczną

Sudety to najciekawszy pod kątem geologiczno-geomorfologicznym region Polski. Ich częścią jest Ziemia Kłodzka, znana jednak głównie ze względu na swoje interesujące zabytki, stare i malownicze uzdrowiska oraz szereg innych walorów krajoznawczych, a także turystycznych, żeby chociaż wspomnieć narciarskie ośrodki w Rzecze, Zieleńcu czy Siennej pod Czarną Górą. Tymczasem obszar ten cechuje się również bardzo ciekawymi elementami przyrody nieożywionej, jak Przełomem Bardzkim, Skalnymi Grzybami, słynną Jaskinią Niedźwiedzia, ale też bogatym kompleksem różnowiekowych skał, co autor uwzględniał w swoich przewodnikach już w latach siedemdziesiątych. Ich rozpiętość sięga od prekambriu (ponad 500 mln lat) do miocenu (23-2,6 mln lat), nie licząc oczywiście znacznie młodszych luźnych osadów, w tym... polodowcowych!

Ziemia Kłodzka stanowi więc znakomity teren do uprawiania geoturystyki, dość nowej i dynamicznie rozwijającego się nurtu w obrębie turystyki krajoznawczej, a polegającej na poznawaniu przyrody nieożywionej. Wielkim ułatwieniem, a zarazem zachętą – z uwagi na wizualnie pociągającą formę, może być przewodnik z końca ub. roku, opracowany przez ślęsko-strońską geografkę, a zarazem przewodniczkę sudecką, a opublikowany dzięki środkom Unii Europejskiej (oś IV LEADER).

Elegancka książeczka zawiera opisy 65 stanowisk geologicznych i geomorfologicznych na Ziemi Kłodzkiej, ale... bez Obniżenia Noworudzkiego i jego górskiego otoczenia. Każdy obiekt posiada krótką charakterystykę, niekiedy informacje historyczne, oraz informację o dojściu lub dojeździe. Zachętą są fotografie, niekiedy kilka. Dla „nowoczesnych” turystów przydatne są współrzędne geograficzne (zastosowanie dla GPS) i wysokość n.p.m. Całość uzupełnia dość bogaty zestaw literatury i okładkowa mapka z rozmieszczeniem stanowisk.

Ciekawe, jak będzie z dostępem do tej wartościowej pozycji, bo przy unijnym finansowaniu nie można nią handlować. Rozdawnictwo? Przez kogo, gdzie? Chyba najlepiej prosić wydawnictwo.

Aneta Marek: *Walory geoturystyczne Ziemi Kłodzkiej. Przewodnik*. Wrocław: Wydawnictwo SILESIA 2015, 79 s.

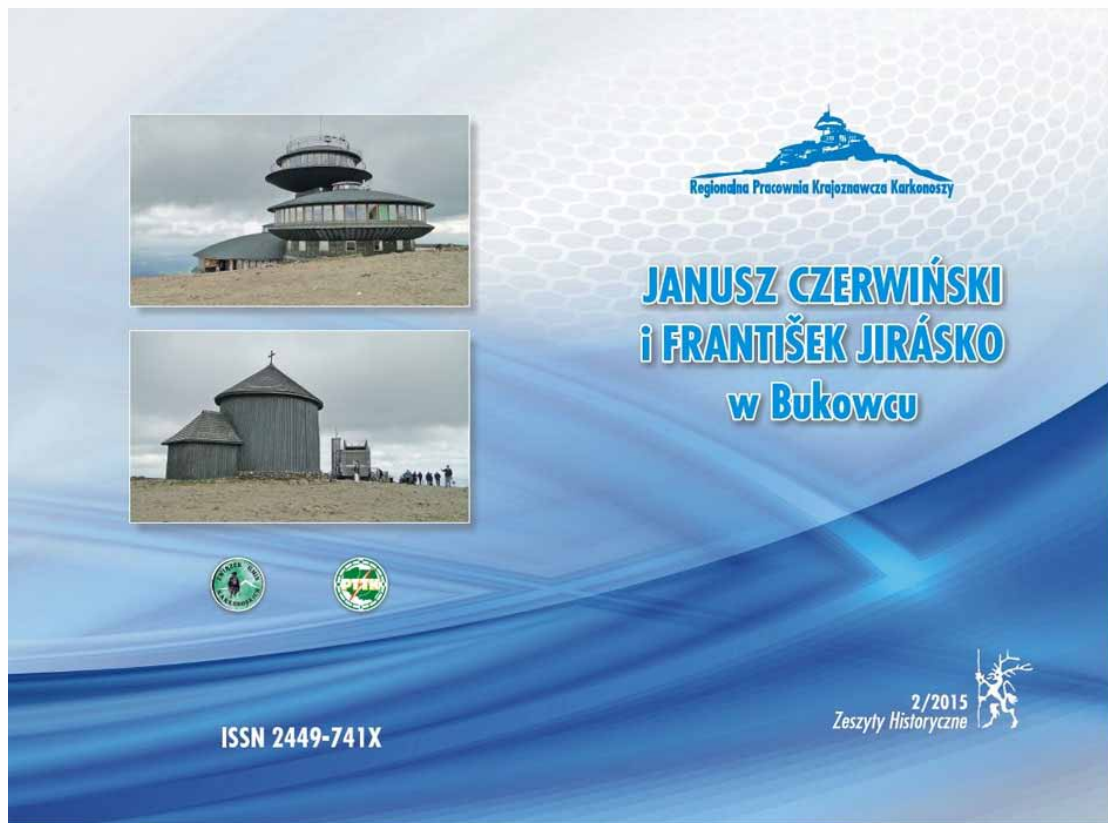
Krzysztof R. Mazurski

Zeszyt Historyczny nr 2/2015

Regionalna Pracownia Krajoznawcza Karkonoszy, utworzona dzięki porozumieniu zawartemu pomiędzy Oddziałem PTTK „Sudety Zachodnie” w Jeleniej Górze a Związkiem Gmin Karkonoskich w Bukowcu, wydała Zeszyt Historyczny nr 2/2015. Zawarto w nim przebieg spotkania z Januszem Czerwińskim i Františkem Jirásko, którzy zostali zaproszeni do Bukowca. Całość rozmowy i późniejszej dyskusji została nagrana i spisana oraz zredagowana przez prowadzącego spotkanie. Dzięki temu możemy zapoznać się z treścią rozmów z naszymi gośćmi przeprowadzonych przez Krzysztofa R. Mazurskiego i Jacka Potockiego, a także dowiedzieć się, co mieli do powiedzenia przybyli goście.

W drugiej części Zeszytu zostały przedstawione wydarzenia regionalne, jakie miały miejsce w ostatnim czasie w naszym regionie.

Janusz Czerwiński i František Jirásko w Bukowcu. Redakcja Krzysztof Tęcza i Witold Szczudłowski. Zeszyt Historyczny 2/2015, s.76. ISSN 2449-741X. Wyd. Związek Gmin Karkonoskich Pałac Bukowiec.



NA SZLAKU - magazyn turystyczno-krajoznawczy

Czasopismo Polskiego Towarzystwa Turystyczno-Krajoznawczego wydawane przez Oddział Wrocławski PTTK od 1987 r.
Magazyn odznaczony "Złotą Honorową Odznaką PTTK" w 2002 r. oraz Odznaką Honorową "Za Zasługi dla Turystyki" przyznaną przez Ministerstwo Sportu i Turystyki w 2012 r.

Adres Redakcji:
Rynek-Ratusz 11/12, 50-106 Wrocław

Redaktor Naczelny: **Krzysztof R. Mazurski**
Sekretarz Redakcji: **Anna Zygmata**
Redakcja techniczna: **Piotr Dacko**
Zespół Redakcyjny: **Wojciech Radliński,**
Andrzej Rumiński
Webmaster: **Piotr Dacko**
Stale współpracują: **Juliusz Wysocki**



Materiałów nie zamówionych Redakcja nie zwraca i nie stosuje honorariów za opublikowane.

Redakcja zastrzega sobie prawo adiacji tekstów, przyjmowanych wyłącznie w formie elektronicznej.

Przedruki tylko za podaniem źródła.

Umieszczanie banerów na stronie domowej magazynu i reklam wewnątrz numerów na odrębnie uzgadnianych zasadach.

Za treść reklam Redakcja nie odpowiada.

ISSN 1230-9931

