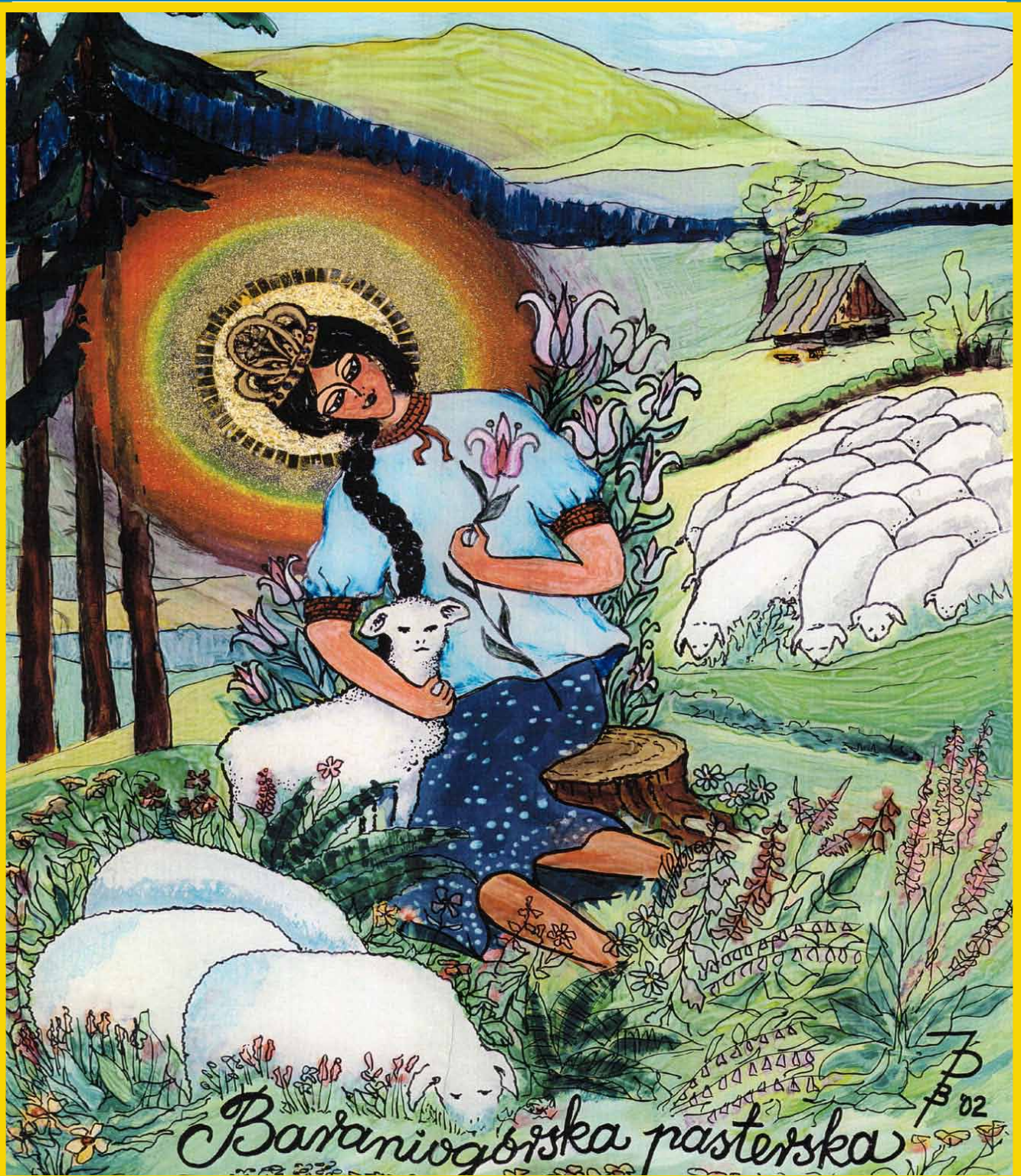


# NA SZLAKU

**Turystyka – Krajoznawstwo – Góry**

**Magazyn turystyczno-krajoznawczy**



# SPIS TREŚCI – SIERPIEŃ 2017

## **Z NASZEGO REGIONU**

Wrocław pod skrzydłami aniołów .....	<i>Anna Oryńska</i> .....	3
Czy błogosławiony Czesław – patron Wrocławia – miał brodę? .....	<i>Anna Oryńska</i> .....	4
Skowronki, dal i głębia, czyli o matematyce w Górach Kaczawskich ...	<i>Krzysztof Gdula</i> .....	6

## **OJCZYSTE SZLAKI**

Grudziądzkie jaskinie .....	<i>Juliusz Wysłouch</i> .....	10
Panienki Baraniogórskie .....	<i>Ryszard M. Remiszewski</i> .....	13
Doszło srebro do złota .....	<i>Tomasz Kowalik</i> .....	16
W Czorszynie na Wroninie .....	<i>Tomasz Kowalik</i> .....	18

## **EKOLOGIA NA SZLAKU**

Wielki ptasi szlak dla ludzi (3) .....	<i>Tomasz Kowalik</i> .....	21
----------------------------------------	-----------------------------	----

## **GLOBTROTER**

30 000 wysp .....	<i>Mirosław J. Barański</i> .....	23
Mołdawia – jej historia i polskie ślady .....	<i>Stanisław Dziuba</i> .....	26

## **Z TURYSTYCZNYCH KRĘGÓW**

Sudety zimą .....	<i>Zbigniew Piepiora</i> .....	29
-------------------	--------------------------------	----

## **PORADNIK TURYSTY**

Sezon na burzę .....	<i>Juliusz Wysłouch</i> .....	30
----------------------	-------------------------------	----

## **SYLWETKI NA SZLAKU**

Twórca łodzi podwodnych .....	<i>Janusz Fuksa</i> .....	32
-------------------------------	---------------------------	----

## **RECENZJE, NOWOŚCI**

„Płaj”, tropa do trzewi gór .....	<i>Tomasz Kowalik</i> .....	35
Twierdza Toruń – mapa fortyfikacji i garnizonu .....	<i>Juliusz Wysłouch</i> .....	38
Leśność .....	<i>Wincenty Faber</i> .....	40

**Na okładce: Obraz Panienska Baraniogórska Pasterska *Andrzeja Dżiczkaniec-Boškoca***

## Wrocław pod skrzydłami aniołów

**W**ieża kościoła św. Elżbiety była od średniowiecza dumą wrocławian. Widoczna z daleka na Równinie Wrocławskiej stanowiła drogowy szlak dla podążających do miasta podróżnych. Ukończona w 1482 r., zwieńczona hełmem w kształcie iglicy wznosiła się na wysokość 227 łokci, tj. prawie 130 m. Obok wież kościołów św. Stefana w Wiedniu i katedry w Strasburgu należała do najwyższych w Europie.

Od XIII w. patronat nad kościołem sprawował Zakon Krzyżowców z Czerwoną Gwiazdą. Był to zakon rycerski sprowadzony przez Annę, czeską królową, żonę Henryka II Pobożnego, syna św. Jadwigi. Gdy mieszczanie wrocławscy opowiedzieli się za naukami Lutra, zapragnęli przejąć kościół, który był symbolem ich prestiżu, w którym modlili się przez pokolenia, gdzie znaleźli miejsce wiecznego spoczynku ich przodkowie. Według legendy, załatwienia sprawy podjął się syndyk rady miejskiej Henryk Rybisch. Znając słabość mistrza Krzyżowców Erharda Scultetusa do hazardu, zaproponował mu rozgrywkę w kości. W grze tej stawką były z jednej strony prawa do kościoła, z drugiej zaś szczerozłoty łańcuch pięknej roboty, tak długi, że włożony na szyję dorosłemu mężczyźnie sięgał do stóp. Mistrz Scultetus przegrał i w 1525 r. wprowadzono w kościele obrządek reformacji luteranckiej.

Tymczasem 24 lutego 1529 r., dwie godziny po zachodzie słońca, w wyniku wiejącej przez cały dzień wichury zawalił się hełm wieży. Złamany na dwie części upadł na cmentarz przykościelny oraz pomiędzy narożne domy Rynku, zaś złota gałka wieńcząca dotąd hełm potoczyła się aż po budynek Wielkiej Wagi.

Wydarzenie to było różnie interpretowane. Katolicy z satysfakcją głosili, że zawalenie hełmu wieży jest karą niebios za zmianę konfesji, natomiast protestanci mieszczanie uznali fakt, że w trakcie tej katastrofy nikt nie ucierpiał, za zasługę aniołów, które zadbały o to, by upadające fragmenty nie zadały nikomu śmierci. W 1534 r. odbudowano wieżę, nadając jej renesansowy kształt, który na przestrzeni wieków nie uległ zmianom. U podnóża wieży umieszczono zaś tablicę, która upamiętnia wydarzenie. Przedstawia ona aniołów znośzących hełm wieży, a niemieckojęzyczny napis głosi:

*Chwała Panu na wysokościach!  
Upadła wieża Siloe zbroczona krwią  
Lecz upadek tej – nie zadał nikomu śmierci.  
Bowiem z Bożego rozkazu, i Jemu samemu dzięki,  
Przeniosła ciężar w dół siła anielskich rąk. Amen.*



**Kościół św. Elżbiety widziany z Rynku.  
Przed nim kamieniczki Jaś i Małgosia**

Tekst zawiera aluzję do historii opisaną w Ewangelii św. Łukasza (13, 4n). Jezusowi doniesiono o przerażającym zdarzeniu: wieża w Siloe zawaliła się grzebiąc osiemnastu Jerozolimczyków. *Czy myślicie* – pyta Jezus – że tych osiemnastu (...) było większymi grzesznikami niż pozostali mieszkańcy Jerozolimy? I wzywa: *Jeśli się nie nawrócicie, wszyscy zginiecie*. Przytoczenie w inskrypcji tego wydarzenia z Ewangelii jest świadectwem protestanckiej dogłębnej znajomości Pisma św. i wyraźną odpowiedzią na zarzuty katolików, że zawalenie się wieży było karą za odstępstwo od katolicyzmu. Przeciwnie – jest ono znakiem błogosławieństwa Bożego, a nawet więcej – jest wezwaniem do katolików: *Jeśli się nie nawrócicie, wszyscy zginiecie*. Katastrofa stała się więc dla wrocławskich mieszczan znakiem z niebios, że Bóg pochwała zmianę obrządku na luterński. Odtąd kościół elżbietański aż do 1945 r. był główną świątynią ewangelicką Śląska. Na przestrzeni wieków dotknęło go wiele katastrof, lecz aniołowie czuwali nad nim w widoczny sposób tak dalece, że wieża zwieńczona renesansowym hełmem góruje nadal nad wrocławskim Rynkiem, a wewnątrz kościoła zachwyca bogactwem duchowym i materialnym cennego wyposażenia o wielkiej klasie artystycznej.

W XIX wieku powstawały we Wrocławiu... prywatne ulice. Ówczesni deweloperzy na zakupionych parcelach budowlanych wytyczali ulice i budowali zespoły domów czynszowych. Architektura tych czynszówek była powtarzalna – ten sam projekt z pewnymi odmianami dekoracji realizowany był wzdłuż całej ulicy. W 1866 r. Karl Schlick utworzył w ten sposób dzisiejszą ulicę Lelewela (Zimmerstrasse), a najbogatszy wrocławianin – Julius Schoetlander zabudowane przez siebie ulice nazwał imionami swoich dzieci: w 1875 r. – Paulstrasse (dzisiejsza ulica Wrocławczyka) i w 1879 r. – Gertrudastrasse (dzisiejsza ul. Benedykta Polaka).

Anna Oryńska

## Czy błogosławiony Czesław – patron Wrocławia – miał brodę?

**Bł.** Czesław i czczony w Krakowie św. Jacek z rodu Odrowążów byli pierwszymi polskimi dominikanami, którzy habity przyjęli z rąk samego założyciela zakonu kaznodziejskiego Dominika Guzmana. Czesław przybył do Wrocławia w 1225 r. i założył klasztor przy kościele św. Wojciecha.

W 1241 r. Mongołowie najechali na Węgry i Polskę, zdobyli Sandomierz i Kraków (z tego czasu pochodzi legenda o hejnale mariackim i lajkoniku), a pod Chmielnikiem rycerstwo małopolskie poniosło dotkliwą klęskę. Pozbawiona władzy centralnej Polska, będąca w okresie rozbitcia dzielnicowego, nie potrafiła przeciwstawić się najazdowi. Wkrótce agresorzy dotarli na Śląsk. Zagrożeni mongolską inwazją mieszczanie wrocławscy spalili lewobrzeżne miasto i wraz ze swoim dobytkiem schronili się na obwałowanym Ostrowie Tumskim. Według kronikarza Jana Długosza, to świątobliwy zakonnik swoją modlitwą uratował ich przed najeźdźcami: nad głową Czesława pojawił się słup ognia, który tak odstraszył Tatarów – Mongołów, że odstąpili od oblężenia.

Oddziały tatarskie podążyły dalej aż pod Legnicę, pustosząc krainę i biorąc ludzi w jasyr. Przeciwstawił się im dopiero książę Henryk II – syn Henryka I Brodatego i bawarskiej księżniczki Jadwigi (późniejszej świętej) – najpotężniejszy Piast w ówczesnej Polsce, który w owym czasie pod swym berłem zjednoczył nie tylko Śląsk (ojcowiznę), ale także Wielkopolskę i Małopolskę. 9 kwietnia na Dobrym Polu pod Legnicą doszło do wielkiej bitwy, w której dzielny książę poniósł śmierć.

Został pochowany w kościele franciszkańskim św. Jakuba we Wrocławiu. Dziś wspinały gotycki sarkofag księcia znajduje się w Muzeum Narodowym. Czesław Odrowąż zmarł w 1242 r. i odtąd pamięć jego pielęgnowana była przez dominikanów. Kult ten przetrwał nawet okres reformacji, gdy większość mieszczan wrocławskich opowiedziała się za naukami Lutera.

W II połowie XVII wieku w położonej opodal Wrocławia Oławie osiadł syn króla Jana III Sobieskiego – Jakub Sobieski. Jego małżonka, Jadwiga pochodziła z najmożniejszej rodziny w Palatynacie Reńskim. Jej brat, Franciszek Ludwik Neuburg był biskupem wrocławskim. W 1713 roku królewicz Jakub i jego dwaj młodsi



bracia, Konstanty i Aleksander postanowili przeprowadzić w Rzymie beatyfikację czczonego we Wrocławiu Czesława, by w ten sposób uczcić pamięć swego nieżyjącego ojca – Jana III Sobieskiego w 30-lecie jego zwycięstwa nad Turkami pod Wiedniem. Obaj przecież – i Czesław, i król Jan przeciwstawili się najazdowi wyznawców islamu. Podczas uroczystości beatyfikacyjnych w Rzymie papież Klemens XI podarował królewiczowi Aleksandrowi obraz Matki Boskiej, który czczony jest w katedrze wrocławskiej jako Madonna Sobieskich. W 1714 r. dobudowano do gotyckiego kościoła św. Wojciecha we Wrocławiu barokową kaplicę, gdzie we wspaniałym alabastrowym sarkofagu złożono relikwie nowego błogosławionego. Wznoszący się nad nim anioł na tłustym kolanku łamie półksiężyc – symbol islamu. Obrazy olejne po obu stronach (dzieło Johanna Franza de Backera) ilustrują cuda dokonane przez Czesława. Ten z lewej strony przedstawia scenę wskrzeszenia przez zakonnik utopionego dziecka. Ufundował go królewicz Konstanty, który wraz z żoną przeżywał rodzinną tragedię: wszystkie ich dzieci umierały zaraz po urodzeniu lub we wczesnym niemowlęctwie. On sam i jego żona przedstawieni więc zostali na obrazie jako zrozpaczeni rodzice w barokowych strojach, podający Czesławowi dziecko. W czasie ostatniej wojny, gdy Wrocław ogłoszony *Festung Breslau* został spustoszony, kaplica – klejnot baroku – pozostała niemal nietknięta. Przybyli po wojnie polscy dominikanie odnowili kult Czesława, a w 1963 r. papież Paweł VI ogłosił go patronem Wrocławia.

W 2006 r. z inicjatywy władz miasta i dominikanów uczeni antropolodzy pod kierownictwem prof. Tadeusza Krupińskiego odtworzyli wygląd Czesława na podstawie przechowywanej w relikwiarzu czaszki błogosławionego. Najpierw przy pomocy tomografu komputerowego zeskanowano czaszkę i powtórnie umieszczono ją w relikwiarzu. Wykonano jej doskonałą kopię, a następnie uczeni wymodelowali przy pomocy specjalnej plasteliny mięśnie i inne tkanki miękkie. Na podstawie cech antropologicznych stwierdzili, że Czesław był niebieskookim blondynem o jasnej karnacji i zmarł w wieku ok. 55–65 lat. Na koniec plastyczka wprawiła gałki oczne, brwi i rzęsy, a na czubku głowy pozostawiła tzw. tonsurę, czyli wygolone miejsce wskazujące, że jest to zakonnik. Ten etap prac poprzedziła wielka dyskusja: czy Czesław miał brodę? Historycy średniowiecza twierdzili, że zakonnicy nosili brody, natomiast historycy sztuki powoływali się na najstarsze przekazy ikonograficzne z XVI w., które przedstawiają Czesława jako gładko ogolonego młodzieńca. Ostatecznie zdecydowano, że sobowtór Czesława zostanie bez brody, bo skoro tyle wysiłku poświęcili uczeni, aby odtworzyć każdy mięsień jego twarzy, to szkoda by ją było zasłonić zarostem. Odąd można spojrzeć w oczy człowiekowi, który żył w połowie XIII wieku. Błogosławiony Czesław przygląda się współczesnym wrocławianom z dobrotliwym półuśmiechem.



**Warto odwiedzić Wrocław, by zobaczyć wspomniane pamiątki tych wydarzeń, a także Legnickie Pole (przy autostradzie A4), gdzie znajduje się Muzeum Bitwy Legnickiej.**

*Anna Oryńska*

Górski Dom Turysty  
 "Pod Biskupią Kopą"  
 48-267 Jarnołtówek 211  
 tel. 077/439-75-84  
 www.biskupiakopa.pl  
 e-mail: biskupiakopa@wp.pl



# Skowronki, dal i głębia, czyli o matematyce w Górach Kaczawskich

**M**yslałem o skałach w lasach Rudaw, ale że prognozowano ładną pogodę, ułożyłem sporą pętlę po otwartych przestrzeniach Gór Kaczawskich. Kiedy siedziałem nad mapą, plan wypełniał mi się szczegółami trasy, a każdy wspomnieniem budził ciepło: na zboczu Owczarka odwiedzę brzozę pilnowaną przez kilka świerków, w lasach Lubrzy sprawdzę, czy pamiętam drogę do tej ładnej, wysokiej skały ukrytej przed ludźmi, a gdy już tam będę, pójdę w stronę Grodzika, na polanę z cudnym widokiem. Oczywiście – dróżka pod Rochowicami, ta, która wybiega spomiędzy drzew na otwarte przestrzenie i pędzi ku sąsiednim wzgórzom, a że na jednym z nich rośnie grubaśny głóg, a niewiele dalej tryska źródło Polnego Strumienia, pójdę i tam.

Snułem plany przypominające układanie listy odwiedzanych przyjaciół.

Samochód zostawiłem w Mysłowie, na zwykłym miejscu, i już kwadrans przed siódmą byłem na przełęczy: w dole wioska, na wprost wysoki masyw Lubrzy, po sąsiedzku ładniutka Osełka, za mną wiele innych gór. Niebo było zachmurzone, nie widziałem Eos, ale było ciepło, a powietrze przejrzyste. Z wielu miejsc na szlaku widziałem dalekie szczyty Gór Kamiennych i Wałbrzyskich, także Góry Sowie i samotną Ślęzę.

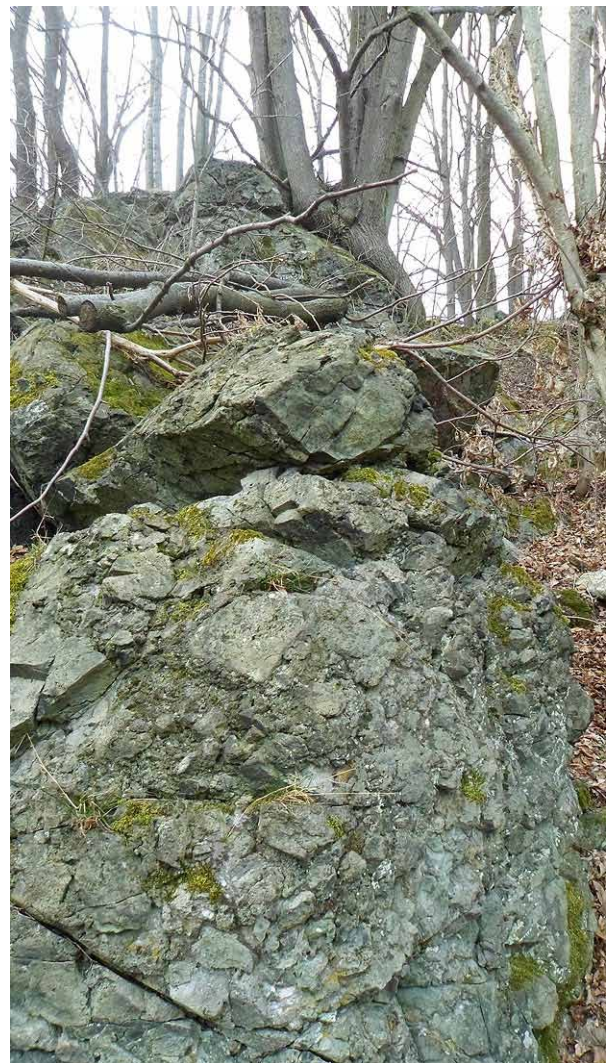
W czasie typowej mojej wędrowki rzadko robię przerwy, jeszcze rzadziej usiądę, a to z powodu zimna i błota, natomiast dzisiaj, w ciepły i suchy dzień przedwiośnia, smakowałem wędrowkę z częstym przysiadaniem na miedzach i patrzeniem w dal.

W pobliżu wioski obejrzałem mury kamiennego wiatraka, którego jakimś cudem nie widziałem do tej pory. A może była to wieża czarnoksiężnika? Raczej tak, bo co to za wiatrak bez skrzydeł? Skały w lasach Lubrzy znalazłem bez problemu. Leśna dróżka biegnąca zboczem góry przy tej wyższej skale jest urocza; ilekroć tam jestem, idę nią, wracam, oglądam się, staję i patrzę, niezmiennie zauroczony. Nieco dalej inna dróżka wyprowadza na kraniec jęzora łąk wrzynających się w lasy. To magiczne miejsce nagłego otwarcia dalekiego widoku i powitania dali. Jedno z ładniejszych miejsc w tych górach, jedno z moich miejsc.

Schodząc pomyliłem drogę, ale szybko ustaliłem właściwy kierunek i, jak kilka godzin później na innej górze, poszedłem na przełaj, w dół między świerkami, lasem czystym i widnym. Zmierałem ku Przełęczy



**Okolice Owczarka**



**Zbójecki Kamień**

Rochowickiej, a mijając wioskę widziałem drzewa, które zatrzymały mnie. Oto lipa i wierzba – rosną po przeciwnych stronach strumyka, tuż obok siebie: na wysokości piersi dwa grube ramiona wierzby obejmują kibić pochylej lipy, wspierając ją, a ta nie broni się, wtulona w masywne konary sąsiadki.

Między dwiema wioskami noszącymi miano Rochowic, na długich, łagodnych stokach opadających ku wiosce, falują łąki zdobne niewielkimi zagajnikami i kępami krzewów. Tu i tam zбочa przedziela dolinka ze strumieniem na dnie, jakaś niezdecydowana droga sunie zakolami po stokach, w kilku miejscach łąki pęcznią niewielkimi wzgórkami. Na jednym sterczą przedwieczne skały, na innych rosną róże. W takim miejscu, w pobliżu różanych krzewów, w otoczeniu szpaleru czarnego bzu, rośnie największy głóg, jaki widziałem w tych górach; właśnie o nim wspominałem wcześniej. Ma postać drzewa z jednym pniem o średnicy przynajmniej pół metra, który na wysokości kolan rozgałęzia się, a wyżej jego konary tworzą niesamowity gąszcz wygiętych i splątanych gałęzi. Musiałem zdjąć plecak i dosłownie przedzierać się przez mur bzu, żeby zrobić zdjęcia. Niewiele dalej ma źródło strumyk nazwany przeze mnie Polnym Strumykiem; jego też odwiedziłem. Na brzegu dużego pola, przy różanym krzewie, w niewielkim zagłębieniu leży kamień, a spod niego wypływa woda. Strumyk ma szerokość dłoni, a pięć metrów dalej wpada do innej strugi. Kto wie, może należy mu się tytuł najkrótszego strumienia kaczawskiego? Dla mnie jest jednym z najładniejszych. Siedząc przy nim słuchałem skowronków, a i widziałem te drobiny-ptaszyny zwiastujące wiosną. Chciałbym kiedyś usiąść przy tym źródle w porze kwitnienia róż; chciałbym zobaczyć te stoki wokół zielonymi, w kwiatkach i w zapachach; chciałbym posłuchać szmeru żdźbeł traw i buczenia pszczół. Chciałbym poznać letnie Góry Kaczawskie.

Strumień wyznaczał najdalsze miejsce mojej trasy – nieśpiesznie wracałem.

Zatrzymałem się pod wielką wieżą kratową z antenami GSM, z przyjemnością technika analizując logikę wielostopniowego usztywnienia konstrukcji, chodziłem między skałami Zbójeckiego Kamienia słuchając wrażenia budzonego we mnie widokiem takich miejsc. Wiele już razy pisałem o niepokojącym kształcie skał, ale dopiero dzisiaj uświadomiłem sobie, dlaczego odczuwam niepokój. Otóż w tych skałach nie ma żadnego ładu, żadnej prawidłowości ani przewidywalności. Ich kształty są zmaterializowanym chaosem, dodatkowo wspomaganym połamanymi i próchniejącymi resztkami drzew. Na jednej ze skał wyrasta wielopienna



**Splacone lipa i wierzba**



**Polna droga w okolicach Starych Rochowic**

Zatrzymałem się pod wielką wieżą kratową z antenami GSM, z przyjemnością technika analizując logikę wielostopniowego usztywnienia konstrukcji, chodziłem między skałami Zbójeckiego Kamienia słuchając wrażenia budzonego we mnie widokiem takich miejsc. Wiele już razy pisałem o niepokojącym kształcie skał, ale dopiero dzisiaj uświadomiłem sobie, dlaczego odczuwam niepokój. Otóż w tych skałach nie ma żadnego ładu, żadnej prawidłowości ani przewidywalności. Ich kształty są zmaterializowanym chaosem, dodatkowo wspomaganym połamanymi i próchniejącymi resztkami drzew. Na jednej ze skał wyrasta wielopienna

lipa. Właśnie patrząc na jej osiem czy dziesięć pni, poczułem w sobie odmianę wrażenia i zrozumiałem, że patrzę na jedyny przewidywalny i swojski, niepoddający się chaosowi, element otoczenia.

Miło jest wejść w las i wiedzieć, co czeka mnie za zakrętem, wiedzieć, gdzie skręcić, by wyjść u celu. W najważniejszym miejscu przeszedłem las idąc w stronę Głogowca. Na szczycie tej góry rozejrzałem się za głogami, no bo skoro byłem na Głogowcu... Nie ma ich wiele, ale jeden ze znalezionych jest dużym okazem. Stojąc tam, jest się jakby w innych górach: las, przez który przechodziłem, rośnie na grzbiecie zasłaniającym te wszystkie góry i pagórki, którymi chodziłem wcześniej, a wokół widzi się inne szczyty kaczawskie – niewidoczne stamtąd.

Już na tej górze wiedziałem, że wracać mogę dłuższą drogą, przez Żeleźniak, a skoro tamte dy, to odwiedzając szyb Luis, pozostałość po starej kopalni miedzi. Byłem tam kiedyś i chcąc zmierzyć głębokość, szukałem kamienia. Nie znalazłem, wszystkie leżące w pobliżu okruszynki skalne już zostały wrzucione do szybu, więc teraz, nauczony doświadczeniem, zabrałem ze sobą kawałek Głogowca. Szyb jest przy szlaku, a ten biegnie podnóżem góry, jednak idąc w tamtą stronę odruchowo poszedłem górną drogą, w stronę widokowej dróżki, którą niedawno zmasakrowano spychaczami. Chyba po raz pierwszy nie padał deszcz, gdy tam



**Wzgórza między Rochowicami**



**Widok ze stoku Grodzika**



**Dłuzek z rozjeżdżonej drogi na Żeleźniaku**

byłem, a na dowód tej wyjątkowej łaskawości aury zrobiłem kilka zdjęć. Zajrzałem w głąb doliny, a leży ona ponad 100 metrów niżej (to sporo, jak na standardy kaczańskie), zagapiłem się w dal i zawróciłem.

Dla mnie naturalne już jest chodzenie po Górach Kaczańskich bezdrożami – ot, po prostu idę tam, gdzie chcę. Jednak czasami uświadamiam sobie ten fakt jako oznakę zażyłości z tymi górami, ich swojskości i mojej swobody – jakbym był u siebie. Wróciłem z widokowego miejsca do duktu, przeciąłem go i poszedłem w dół stromej zbocza porośniętego świerkowym borem wiedząc, że niespodzianek po drodze nie będzie, a w dole trafię na niebieski szlak i szyb. Taka swoboda wędrowania sprawia mi przyjemność.

Szyb jest czarną dziurą w ziemi przykrytą masywną kratą ze stalowych prętów, a na sąsiednim drzewie wisi tablica z napisem „Wstęp wzbroniony”.

Ilekoć widzę to okropne słowo, zastanawiam się, dlaczego powszechnie używane jest w takich oficjalnych zakazach – i tylko tam. Dlaczego nie „Wstęp zabroniony”? Tamto słowo pasuje mi tylko w jednej sytuacji: gdy wzbrania się kobieta. Przed aktem, na przykład. Aktem fotograficznym, oczywiście.

Nad kratą uświadomiłem sobie, że nie mam zegarka z sekundnikiem. Trudno, pomiar będzie mniej dokładny: puściłem kamień i odliczałem sekundy wypowiadając liczbę 121. Wyszło mi, że lot kamienia trwał niecałe cztery sekundy. Teraz wzór. Gmerałem w pamięci i... zapomniałem. A przecież kiedyś pamiętałem! Stałem nad tą dziurą w ziemi próbując wyprowadzić go, ale nie wiedziałem, jak skrócić kwadrat czasu. Chodzi o przyspieszenie ziemskie, a to podawane jest w metrach na sekundę do kwadratu. Mam otrzymać metry, więc jakoś trzeba mi zgubić te kwadratowe sekundy, no i... nie potrafiłem. Dopiero wieczorem, przy komputerze, widząc wzór, puknąłem się w czoło: takie proste! Policzyłem, kalkulator wyświetlił mi 70 metrów, pomiar mało dokładny, ale przecież nie o wynik chodziło, a o zabawę. Byłem z siebie zadowolony, zwłaszcza wspominając ten kamień, który niosłem w kieszeni parę kilometrów.

Uznałem, że zdążę jeszcze odnaleźć Arnolda, nieznany mi drugi szyb ukryty w lesie po drugiej stronie wsi Radzimowice. Szedłem wypatrując między drzewami, na stromym w tym miejscu stoku, czegoś równego, zbudowanego. Zobaczywszy ślady betonowego basenu, zszedłem tam, a wtedy, jeszcze niżej, zobaczyłem kratę przykrywającą szyb. Obok biegła zako-



**Radzimowice**

łem droga; mogłem sobie darować karkołomne zejście po zboczu i wygodnie dojść drogą.

Nie wracałem do wioski, skręciłem w stronę bezimiennego wzgórza, na którym stoi maszt z polską flagą. Widok z niego zasługuje na wielkie słońce.

Dzień się kończył. Nad Miłkiem, w szczelinie między granatowymi chmurami, widać było kolory zachodzącego słońca.

Szaro już było, gdy zszedłem do wioski. Zegar w samochodzie pokazywał godzinę 18.

Dobrze wykorzystałem dzień – pomyślałem. Od świtu do zmierzchu.

*Krzysztof Gdula*



**Polub nas  
na Facebooku!**

## Grudziądzkie jaskinie

**B**yło już o Jaskini Bajka w Gądeczu, o skalnych wychodniach w Parowie Cieleczyńskim i o Zamkowej Dziurze w Starogrodzie. To nie wszystkie skalne osobliwości regionu. Znanych jest dziewięć podobnych miejsc, wszystkie usytuowane między Fordonem a Grudziądzem. Dziś przedstawiam dwa bardzo ciekawe obiekty skalne położone na stromym zboczu Kępy Fortecznej, na skraju Grudziądza. Chodzi o Jaskinię Klonową i Jaskinię Pod Wierzbą. Obie są znane i (skromnie) opisane (patrz: Jaskinie Niżu Polskiego), i z rzadka odwiedzane przez turystów. Dojście do nich najłatwiejsze jest zimą i na przedwiośniu, przy braku roślinności (pokrzyw), jednak trzeba się przebić przez kolce tarniny. Latem wychodnie skalne, w których znajdują się obie jaskinie, są całkowicie zasłonięte przez zielen. Jaskinia Klonowa jest bardziej dostępna, wejścia do Jaskini Pod Wierzbą bronią pokrzywy i inne chwasty. Ich nazwy pochodzą od okolicznych drzew, z tym że wierzby, która dała miano jednej z nich, nie ma już od lat.



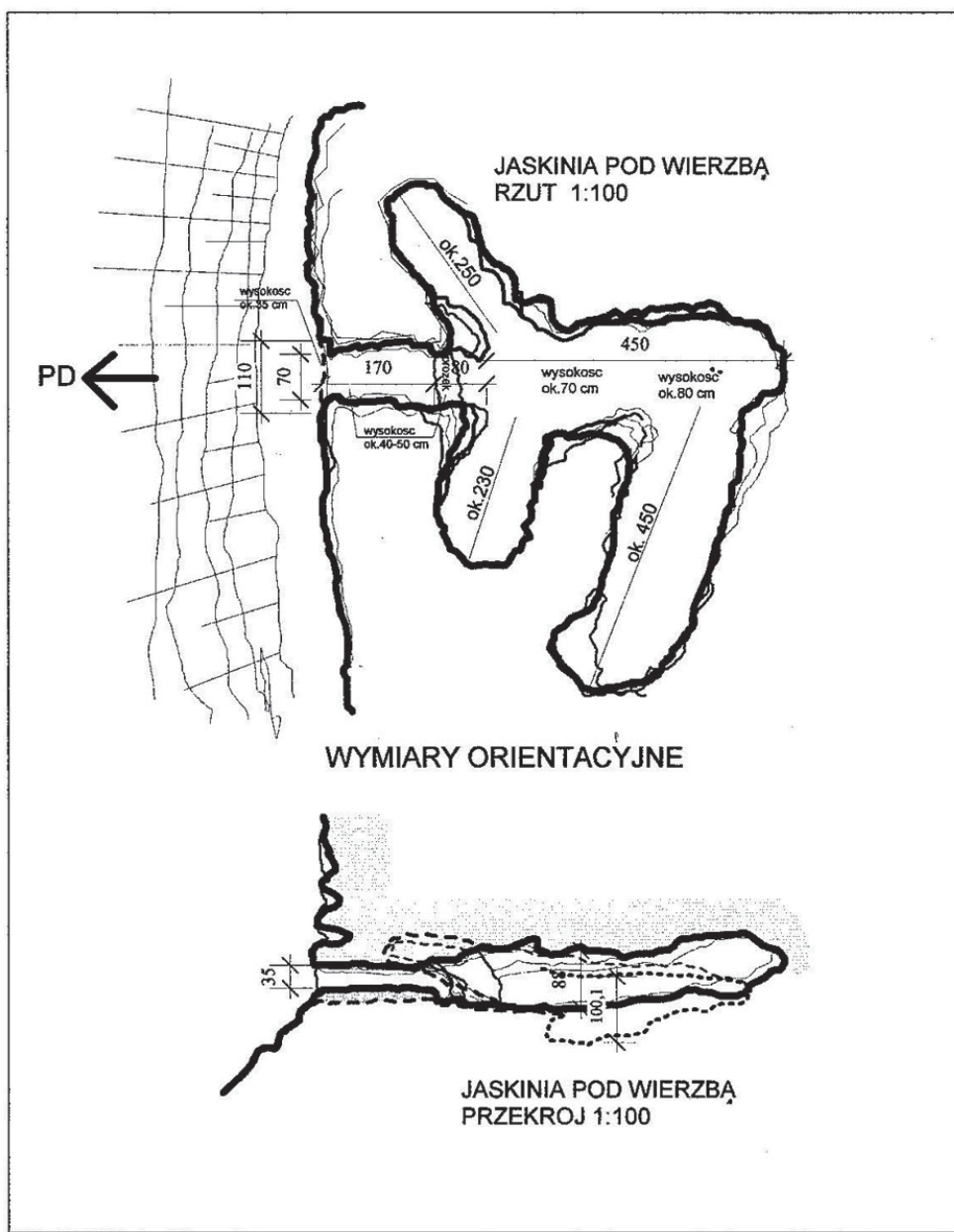
**Wnętrze Jaskini Klonowej**



**Jaskinia Pod Wierzbą – otwór wejściowy**

Obie jaskinie powstały w utworach skalnych złożonych ze zlepieńców. Klonowa ma kilka otworów: z jednej strony (wschód) otwór wejściowy jest całkiem spory, we wnętrzu też jest dużo miejsca. Trudno wyróżnić jedną główną komorę. Jaskinia ciągnie się kilkanaście metrów, trzeba przejść między pochyłymi płytami, jednak można poruszać się całkiem swobodnie. Została wypreparowana u podstawy wychodni, nad nią skała nie jest lita; są jeszcze dwa okapy skalne, jeden płytki pośrodku wysokości, drugi – dość głęboki – wyżej. Wyzwaniem dla turysty jest druga jaskinia – Pod Wierzbą. Tu osoby z lękiem przed brakiem przestrzeni raczej sobie nie poradzą, chyba że wejście do jaskini potraktują jako

swoistą terapię. Duże znaczenie ma też obwód eksploratora w pasie. Łatwo się domyślić, że nie powinien być zbyt duży, nie więcej niż 95 do 100 cm. Otwór wejściowy w licu skalnej ściany ma szerokość ok. 100 cm, faktycznie korytarzyk o przekroju soczewki ma ledwo 70 cm, a jego wysokość to ok. 45 cm. Dwa metry od lica skały korytarzyk rozszerza się nieco, potem mamy dwa małe progi w dół, każdy po około 20–25 cm. Wreszcie doczołgujemy się do głównej komory, która przed nami. Wcześniej w lewo, lekko pod górę, odchodzi boczna komora o długości ponad 2,5 m. Główna komora jest długa na ponad 4,5 m, wysoka na jakieś 80 cm, miejscowo nawet ok. 1 m – można usiąść. Za skalną wypustką po prawej stronie odchodzi w prawo, nieco w dół, spora komora boczna, która skręca łukiem w prawo. Jej długość to około 4,5–5 m. Ze względu na dość trudny odcinek wejściowy jaskinia nie jest odwiedzana przez nikogo, dlatego wewnątrz jest czysto. Podłoże stanowi drobny i gruby żwir oraz kamienie. Warstwa



### Rzut i przekrój Jaskini Pod Wierzbą



podłoża jest raczej luźna, jego miąższość to ok. 10–15 cm. Łatwo dostępna jest sąsiednia Jaskinia Klono-wa, do której wchodzi się bez żadnych trudności. Niestety, otoczenie jest zaśmieczone. Parę metrów poniżej jaskiń leżą różne przedmioty, które już nie przydawały się ich właścicielom. I powiem tak: że gdzieś leży jakaś flaszka, to jeszcze mogę przyjąć do wiadomości (choć tego nie rozumiem), ot, taka narodowa tradycja, ale żeby przytaszczyć w takie miejsce plastikową niemowlęcą wanienkę, to już przesada.

### Jaskinia Pod Wierzbą – główna komora

## Jaskinia Pod Wierzbą – tylna komora

Dojście do jaskiń nie jest trudne. Najprościej iść od Ronda Gen. Fieldorfa – „Nila” (Osiedle Tarpno) w lewo ulicą Poniatowskiego, do granicy miasta, dalej pod górę ulicą Grudziądzką, przez Nową Wieś, do ulicy Parowej, którą należy podążać w prawo na wschód, do szerokiej kotliny z dwoma niemal bliźniaczymi domami jednorodzinnymi. Jest to przyjemny odcinek marszu drogą gruntową biegnącą dnem długiego parowu do wspomnianej kotliny. Na



**Jaskinia Pod Wierzbą – widok z komory w kierunku wyjścia**

tyłach działki domu położonego dalej na wschód znajdziemy obie jaskinie. Idąc wzdłuż zachodniego ogrodzenia działki trafimy prosto na wychodnie skalne. Charakterystycznym miejscem orientacyjnym jest piaskowa ściana dawnej zwirowni widoczna w wysokim zboczu. Jaskinie znajdują się około 150 m w prawo od skraju zwirowni.

Prezentowane jaskinie obok Bajki I należą do największych w regionie. Niedaleko są jeszcze dwa skalne obiekty – Płaska Nisza i Skalna Dziura, ale o nich może napiszę później.

*Juliusz Wysłouch*



Camping nr 42 PTTK  
48-385 Otmuchów, ul. Plażowa 6  
tel. 077/431-52-25  
[www.camping-otmuchow.pl](http://www.camping-otmuchow.pl)  
e-mail: [camping.otmuchow@wp.pl](mailto:camping.otmuchow@wp.pl)

# Panienki Baraniogórskie

**A**ndrzej Diczkaniec-Boškoc – w latach 1993–2007 kustosz Baraniogórskiego Ośrodka Kultury Turystyki Górskiej „U Źródeł Wisły” na Przysłopie – rozmyślał o kapliczce przy Ośrodku, mówił o namalowaniu do niej obrazka. Już myślałem, że poprzestał na tym, poniechał wysiłków lub coś mu przeszkodziło, bo w zasadzie jak był do czegoś przekonany, to nie rezygnował.

Pewnego razu zaprosił mnie do Ośrodka – wybrałem się 8 sierpnia 1998 r. na Przysłop. Boškoc pokazał wówczas po raz pierwszy oprawiony obrazek, przez siebie namalowany. Obserwowałem i czekałem na moją reakcję. Byłem oczarowany.

Matka Boża w istebniańskim stroju wyglądała jak urokliwa góralska dziewczyna, patrzyła z melancholią, jakby miała coś zaraz powiedzieć, zapytać bądź zaprosić na coś, co się miało zdarzyć. I tak się stało! Boškoc zdecydował o pielgrzymce z Panienką na Stecówkę, do kościółka pw. Matki Bożej Fatimskiej, na poświę-



cenie obrazka. Powędrowaliśmy! Panienkę niósł Boškoc, a my w sznurku za nim. Nie było osoby, która by się nie zatrzymała, nie zainteresowała i nie zapytała dokąd idziemy. To była radosna pielgrzymka!

W niespełna rok później, 23 maja 1999 roku, stylową kapliczkę z obrazkiem Baraniogórskiej Panienki stojącą obok Ośrodka poświęcił ksiądz dr Jerzy Pawlik. Na tę okoliczność Boškoc napisał dla wędrowcy idącego po krętych szlakach życia przejmującą suplikację do Baraniogórskiej Panienki, z nadzieją, że jak nadejdzie kres wędrówki, to okryje go modrą łoktuszą swej dobroci.

Jeżeli ktoś myślał, że Boškocowi wystarczyła jedna Baraniogórska Panienka, to się pomylił. Jego twórczy zmysł podpowiadał mu nowe wyzwania i podjął się ich. Namalował następne Panienki i opatrzył na drogę suplikacjami. Napisałem „na drogę”, bo wyczuwałem intencję autora. Panienki, bardzo osobiste, nie miały zasklepiać się w czterech ścianach, a powędrować do potrzebujących. Każda z Panienek zaopatrzona w błagalną suplikę miała znaleźć się wśród ludzi i ocieplić ich nadzieją.

Baraniogórska Zielna tonęła wśród polnych i leśnych kwiatów oraz ziół, emanowała dobrocią. Obdarzona została na drogę „Modlitwą” Juliusza Wątroby – poety, satyryka, autora fraszek i tekstów pieśni, piewcy Beskidu rodem ze Śląska Cieszyńskiego, który zwracał się do niej słowami: „Pani Beskidów, Dobra Pani i Pani światła”. Kończył wersem: „Z Tobą przyszedłem z wiosną na świat i w snu ramionach z Tobą zgasnę”.

Baraniogórska Pasterska (zobacz na okładce) usytuowana została wśród pasących się na hali owieczek, przytulała jedną z miłością, w rękę trzymając kwiat lilii. Dla Pasterskiej Panienki Boškoc stworzył rozwiniętą apostrofę „Beskidzie mój”. W jednej ze zwrotek pisał o kapliczce na rozstaju z mokrym majowym kaczeńcem, białej koszuli siuhaja, dalekim terkocie dzięcioła i dziewczęcym warkoczem. I kończył swoim ostatnim pasterskim Michałem, zwracając się do Baraniogórskiej Panienki: „skłoń na mnie swoją ręką – pokieruj mnie w te strony, gdzie w niebie Beskid Zielony!”.

Baraniogórska Gromniczna zjeżdżała na nartach z gromnicą w rękę, z jelonkiem za pazuchą, a może sarenką, z księżycem w tle idącym ku nowiu i wśród ustępujących z drogi wilków podwijających ogony. Niosła gromniczne światło, które blaskiem swoim łagodziło wzrok i poruszało serca. To tajemnica świętego ognia i duszy strażnica. Tę Panienkę obdarzył Boškoc fragmentem wiersza Jana Sztudyngera „Matka Boska na nartach”. Domyślałem się, że i z niego zaczerpnął motyw pokazując go po swojemu. U Sztudyngera Matka Boska, jak miesiąc śliczna, zjeżdżała z wysokich śląskich groni w sukni do samej ziemi i z dwiema świecami w dłoni. U Boškoca natomiast – z gromnicą w prawej dłoni i kijkiem w lewej, a na narciarskim śladzie ścieliły się czerwone kwiaty. Podczas zjeżdżania pęd rozwiewał góralską spódnicę i fantazyjnie rzucił z lewa na prawo długim splecionym warkoczem zakończonym kokardą.

Baraniogórską Leśną otaczały smreki, zwierzęta garnęły się do niej, prawą ręką obejmowała sarenkę, na lewej usiadła jej sikorka, po warkoczach wspinała się kuna leśna, w tle wśród drzew stał jeleń z krzyżem między rogami, przynoszący ze starej legendy przesłanie. Trafnie opatrzył Boškoc Panienkę wierszem „Beskidzkie lasy” Zuzanny Kawulok, dla której są one świątynią przyrody, przepiękne dla oka i rześkie dla ochłody. W nich to w „lecie growo się poleczkę, a w jesieni melodyję smutną”.

Baraniogórskie Panienki są zjawiskowe, oddające charakter i na pewno niepowtarzalne jestestwo autora. Myślę, że gdyby się nie minął, namalowałyby następne Baraniogórskie Panienki, dzięki nim bowiem pokazywał światu siebie.

W górach Boškoc realizował się najbardziej wyraziście, w nich czuł góralską ślebodę. Jak ktoś jeszcze nie wie, co to oznacza, to za księdzem prof. Józefem Tischnerem z jego „Kazań spod Turbacza” cytuję: Ślebość, moi drodzy, to jest coś takiego, co czuje gospodarz w swoim gospodarstwie. To jest coś różnego od swawoli. Swawola niszczy, swawola depcze.



Do bogatego wnętrza Andrzeja Dziczkańca-Boškoca najbardziej pasuje mi wiersz Kazimierza Przerwy-Tetmajera „Góry” – jest jakby Boškocowym gospodarstwem:

*Nad wszystkich i nad wszystko ja was miłowałem,  
o góry, wieczny szukacz bezwiedny nadżycia –  
dziś wiem, czego pragnąłem – z przedczasu ukrycia  
wstała dusza i moim oblekła się ciałem.*

*Ogień, wiatr, mgły i deszcze, zewrzała upałem  
plyta skalna, przepastne krze nie do przebycia,  
pustynie i otchłanie, burz ciągnących wycia:  
wszystko to w moim sercu wyżłobione miałem.*

*Witałem tak dzicz świata, jak znajomą dawną,  
jako moje siedlisko jedynie prawdziwe,  
nic nie było mi obce, dłonią moją sprawną*

*chwytalem igłę skały i wicher za grzywę,  
ale to było dawno, bardzo, bardzo dawno –  
wczoraj mi i lat bezmiar temu – równo żywe.*



W Boškocu tkwiło to wszystko, właśnie wyżłobione w sercu. Najcenniejsze było to, że potrafił się doznaniem i pięknem podzielić. Odszedł 10 maja 2007 roku, w tym roku minęła zatem dziesiąta rocznica. Próba zatrzymania upływającego czasu była wydana w bibliofilskim nakładzie książeczka „Nasz szlak”.

*Ryszard M. Remiszewski*

# Doszło srebro do złota

Jeszcze kilka tygodni temu **Zabytkowa Kopalnia Srebra w Tarnowskich Górach** była jednym z 35 obiektów kandydujących do wpisania na Listę Światowego Dziedzictwa Ludzkości UNESCO. Podczas zakończonej 9 lipca 2017 roku w Krakowie 41. Sesji Komitetu Światowego Dziedzictwa UNESCO zapadła dawno oczekiwana decyzja – polski zespół obiektów i urzędów starożytnego górnictwa rud srebra znalazł się wśród ponad tysiąca pięćdziesięciu osobliwości na świecie!!!

Jest się z czego cieszyć, zwłaszcza dlatego, że taki zabytek to w każdym przypadku wielka atrakcja na turystycznym i krajoznawczym szlaku. Wniosek o wpisanie na Listę obejmował starodawne podziemia kopalni, zabytki pradawnego gwarectwa ze słynną, od dawna znaną turystom, Sztolnią Czarnego Pstrąga i Zabytkową Kopalnią Rud Srebra oraz kilka innych obiektów związanych z tarnowskim, w istocie małopolskim – a teraz także światowej rangi – zabytkiem. Stara tarnowska kopalnia nie tylko dołączyła do Listy Światowego Dziedzictwa, ale jest na 15. miejscu polskiej listy zabytków tego rodzaju – naturalnych, technicznych i kulturowych.

Znalazła się obok sławnej od wieków Królewskiej Kopalni Soli w Wieliczce i Bochni (2013), Starego Miasta w Krakowie (1978), odbudowanego z ruin Starego Miasta w Warszawie (1980), Nazistowskiego Obozu Koncentracyjnego i Zagłady Auschwitz-Birkenau (1979), Puszczy Białowieskiej (1979) z częścią białoruską (1992), Starego Miasta w Zamościu (1992), Krzyżackiego Zamku w Malborku (1997), średniowiecznego zespołu architektury miejskiej Torunia (1997), Zespołu Sakralnego i Przyrodniczego Kalwarii Zebrzydowskiej (1999), wspaniałych Kościołów Pokoju – w Jaworze i Świdnicy (2001), drewnianych kościołów rzymskokatolickich w Małopolsce (2003), polsko-niemieckiego Parku Mużakowskiego nad Nysą Łużycką (2004), drewnianych cerkwi (16 świątyń) południowo-wschodniej Polski i Ukrainy (2013) oraz Hali Stulecia we Wrocławiu (2006).

Dla przypomnienia krajoznawcom i turystom trzeba wymienić, pośród najcenniejszych zabytkowych obiektów naszej architektury drewnianej, 6 świątyń rzymskokatolickich: w Binarowej, Bliznem, Dębnie,



Haczowie, Lipnicy Murowanej i Sękowej oraz 8 (z kilkudziesięciu dawniej istniejących, a w minionych latach unicestwionych) prawosławnych: w Radrużu, Chotyńcu, Smolniku, Turzańsku, Powroźniku, Owczarach, Kwiatoniu i Wielkich Brunarach. To najcenniejsze perły czy też diamenty – nie tylko polskiej kultury sakralnej, ponieważ rozdzieliły je granice państwowe w południowej i południowo-wschodniej Polsce.



Wypada choćby wspomnieć, że polska lista obiektów z Listy Światowego Dziedzictwa powinna być znacznie dłuższa. Na rozważenie i decyzje czekają takie cuda przyrody i krajobrazu, jak Pieniński Przełom Dunajca, Połoniny w Bieszczadach i Beskidzie Niskim, Dolina Biebrzy wraz z rozlewiskami oraz Kraina Wielkich Jezior Mazurskich. Wspomniana decyzja o wpisaniu na Listę obiektów w Tarnowskich Górach zapadła w szczególnych okolicznościach. Po pierwsze, stało się to w ciągu kadencji Komitetu Światowego Dziedzictwa, któremu przewodniczyła Polska, a osobiście prof. Jacek Purchla przewodniczący obradom krakowskim. Po drugie, stało się to w Krakowie, obecnym na Liście UNESCO od bez mała 40 lat.

Piętnasty polski obiekt na światowej liście znalazł się wśród wielkiej liczby jemu podobnych z powodu tytułu, ale jakże odmiennych w każdym przypadku. Był podczas sesji Komitetu w Krakowie jedynym rozpatrywanym kandydatem (obiektem geologicznym) o charakterze kulturowym, przemysłowym i przyrodniczym (jako przedstawiciel przyrody nieożywionej). Blisko mu z powodu swej natury do Kopalni Soli w Wieliczce i Bochni, ale także do jeszcze bardziej starożytnych Krzemionek Opatowskich, których nie znajdziemy na światowej ani na polskiej Liście Dziedzictwa UNESCO, choć mogłyby do takiego wyróżnienia kandydować.

Piętnaście polskich osobliwości ma doborowe towarzystwo. Wśród ponad 1050 obiektów z całego świata, Szwecja i Portugalia mają ich tyle samo, co Polska. Najwięcej zabytków na Liście Światowego Dziedzictwa spośród krajów europejskich mają Włochy (53), Hiszpania (46), Francja (43), Niemcy (42), Wielka Brytania (30) i europejska część Rosji (17). Szwajcaria ma ich tylko 12, co można uznać za zaskakująco niewielką ilość, jeśli weźmiemy pod uwagę walory tego alpejskiego kraju.

Łyżką przysłowiowego dziegiu w czasie krakowskich obrad był żenujący spór o poszanowanie walorów i stanu rzeczy w Puszczy Białowieskiej o statusie Rezerwatu Biosfery M&B, obecnej od niemal 40 lat na Liście Światowego Dziedzictwa. Niestety, procedura obrad, jak i wnioski w tej sprawie miały znaczenie i wymowę symbolicznego ostrzeżenia, w tonacji: „chłopcy, źle się bawicie”. Do Puszczy nie pojechała delegacja specjalistów, aby naocznie przekonać się o szkodliwym działaniu wobec jej zasobów naturalnych, uznawanych jak najbardziej oficjalnie i w praktyce za przeznaczone do niezrównoważonej eksploatacji gospodarczej.

Wspomniany prof. Jacek Purchla to krakowianin, z wykształcenia ekonomista i historyk sztuki, wybitny specjalista w zakresie badań dziedzictwa kulturowego, twórca i szef Międzynarodowego Centrum Kultury w Krakowie, członek Polskiej Akademii Umiejętności. Z racji posiadanej wiedzy, dorobku naukowego i wieloletniej działalności publicznej na rzecz ochrony zabytków, przyrody i krajobrazu, wypada zaliczyć go w poczet animatorów i promotorów turystyki kulturowej i swojego krajoznawstwa. Taka osoba i jej działalność publiczna skłania do uznania jej roli za wybitną w dziedzinie turystyki, edukacji przez turystykę i dla turystyki, zarówno w skali krajowej jak i międzynarodowej.

*Tomasz Kowalik*

*Plan i zdjęcia kopalni ze strony [www.kopalniasrebra.pl](http://www.kopalniasrebra.pl)*



**Polub nas  
na Facebooku!**

# W Czorsztynie na Wroninie

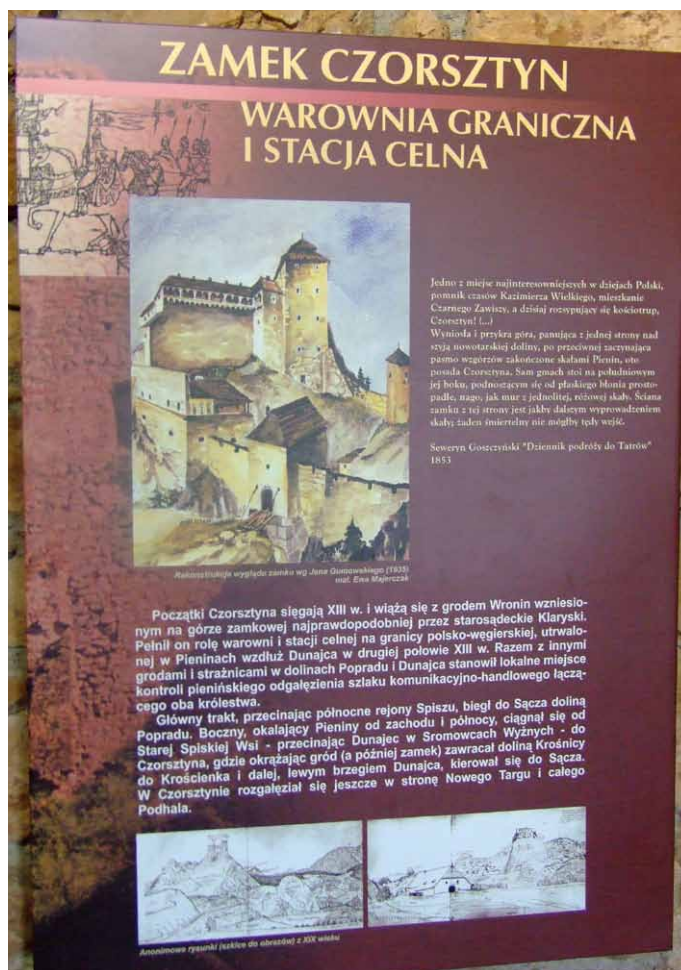
Nad zaporowym zbiornikiem, zwanym też Jeziorem Czorsztyńskim, piętrzącym od lipca 1997 roku wody kapryśnego i przez wieki niebezpiecznego Dunajca, górują dwie starodawne strażnice graniczne – zamki w Niedzicy i Czorsztynie. Obydwa strzegły na polsko-węgierskim pograniczu wiekowego szlaku handlowego prowadzącego z południa na północ i odwrotnie. Ten drugi zamek zwany często Wroninem posadowiono, podobnie jak w Niedzicy, na skalnym wapiennym wyniesieniu. Wcale nie tak wysoko, bo tylko na 588 m n.p.m

Od swego zarania zamek czorsztyński jest punktem węzłowym dla wydarzeń wielkich, jak wojny, bunt, powstania i zajazdy, oraz dla zainteresowań i wielorakiej twórczości rozmaitej proweniencji badaczy, artystów – zwłaszcza malarzy, fotografów, poetów i... muzyków, a wreszcie też tysięcy krajoznawców. Doszło nawet do tego, że kompozytor Karol Kurpiński (1765–1857) skomponował w 1819 roku (czyli prawie 200 lat temu), romantyczną operę komiczną „Zamek na Czorsztynie, czyli Bojomir i Wanda”, pierwszy raz wystawioną niespełna 100 lat temu w Warszawie. Do dawnych, bogatych czorsztyńskich tradycji muzycznych nawiązują współczesne muzykowania, okazjonalne pokazy i koncerty muzyki średniowiecznej w surowych, kamiennych wnętrzach Wronina, a także odświeżone popisy muzyków w wykonaniu kapel góralskich, najczęściej z Kluszkowiec, Czorsztyna i Niedzicy.

Od wielu lat zamek Wronin jest przedmiotem badań naukowych. Główne źródła wiedzy o jego przeszłości stanowią przede wszystkim spisane kroniki i inne dawne dokumenty. Pozostałości warownej strażnicy są od wielu lat udostępnione do zwiedzania i świetnie zabezpieczone. Malownicze ruiny, czyli pozostałości murów, komnat, dziedzińców, badają kolejne zespoły archeologów, architektów i historyków sztuki fortecznej. Pierwsze takie odkrywanie dawnych dziejów i wydarzeń na zamku w Czorsztynie, swoiste „czytanie w jego murach i podziemiach”, miało miejsce w 1936 roku z inicjatywy Stanisława Drohojowskiego (1855–????) oraz Mariana Drohojowskiego (1883–1945),

dziedzicznych właścicieli dóbr czorsztyńskich i zamku.

Do najliczniejszych pamiątek historycznych należą rysunkowe i malarskie podobiźny zamku na wyniosłej skale, czyli krajoznawcze i artystyczne początki krajoznawstwa i turystyki. Dokumentują jego walory estetyczne, a zarazem dawną świetność i ważną rolę na pograniczu, przy ważnym górskim szlaku podróźniczym. Węzłowe znaczenie zamku czorsztyńskiego dla turystów i krajoznawców



Zamek w Niedzicy widziany z Czorsztyna

pienińskich można przyrównać do znanych „węzłów turystycznych”: maleńkiej platformy widokowej na szczycie Okrąglicy, czyli kultowych Trzech Koron, do resztek zamku św. Kingi i dawnej pustelni w sercu Pienińskiego Parku Narodowego (minęło 85 lat od jego utworzenia), do przystani początkowej spływu Dunajcem w Sromowcach Niżnych (Kątach), czy szczytu Sokolicy i Czertezika. Obydwa zamki, ten na poły legendarny związany ze św. Kingą i ten górujący nad zbiornikiem z elektrownią w korpusie zapory, były od dawna przedmiotem zainteresowania i wielokrotnych badań archeologów, historyków sztuki i wielu innych specjalistów od przeszłości.



**Zamek w Czorsztynie widziany z jeziora**

Bodajże pierwsze, zarazem najbardziej wnikliwe i obszerne wyniki badań, zostały ogłoszone w latach 1929–1938 w publikacjach Stanisława Tomkowicza, Tadeusza Szydłowskiego, Zygmunta Gawlika, Heleny Langerówny, Kazimierza Dobrowolskiego oraz Czesława Deptuły na łamach rocznika „Prace Pienińskie” (tom 7 z 1994 r.), a także w tomie „Pieniny – Przyroda i Człowiek” (tom 5 z 1997 r.). W badaniach przeszłości warowni czorsztyńskiej istotną zasługę ma Marian Drohojowski, jako potomek i dziedzic czorsztyński, a także Stanisław Konstanty Drohojowski, współtwórca letniskowego charakteru Czorsztyna (w latach międzywojnia wypoczywały tam żona i córki marszałka Piłsudskiego).

Obaj zapisani są jako inicjatorzy (np. w 1900 r.) badań archeologicznych, zakończonych znalezieniem m.in. średniowiecznego miecza i starych wyrobów ceramicznych; uporządkowania ruin (aby można było je zwiedzać), a także wmurowania w 1910 r. w ścianę zamku tablicy pamiątkowej ku chwale 500. rocznicy Bitwy pod Grunwaldem i króla Władysława Jagiełły. W historii ochrony pienińskiej przyrody Stanisław Konstanty zapisał się jako twórca w 1921 r. – z inicjatywy wybitnego botanika Władysława Szafera – pierwszego pienińskiego rezerwatu „Zamek Pieniny” (początkowo 7,5 ha, od 1996 r. powiększony do 10,2 ha). Tenże ma także zasługę jako autor tomu poetyckiego „Wrażenia z gór” (1902) oraz jednego z pierwszych przewodników dla turystów „Przewodnika po Pieninach” (1909).

Jednak dopiero w latach 1965–1967, a więc po upływie 50 lat (!), ruiny zamku Wronin badała Karpacka Ekspedycja Archeologiczna kierowana przez Andrzeja Żakiego. Penetracje prowadzono w zamku dolnym i górnym, w pozostałości wieży oraz na południowym stoku skalistej podstawy zamku. W 10 lat później (1974–1977) kolejne badania dziejów i ruin czorsztyńskiego zamczyska prowadził zespół Lesława Lakwaja. W latach 1981–1982 ekipa Piotra Stępnia kontynuowała eksplorację zamku, zakończoną wnioskami i projektem trwałego zabezpieczenia wapiennych ruin. Ale na tym nie poprzestali kolejni badacze – w 1997 r. zespół Adama Szybowicza odkrył istotne dla historii zamku elementy gotyckie, a w ruinach zamku średniego znaleziono wyraźne pozostałości części gospodarczej. Ten sam zespół doszukał się resztek wieży obronnej w murze zamku średniego.

Bezpośrednim skutkiem rozpoczętej budowy zbiornika i zapory czorsztyńskiej był zanik funkcji miejscowości letniskowej w okolicy Wyżnego Czorsztyna, sąsiadującej z ruinami zamku. Wielu przeciwników tej trwającej około 35 lat inwestycji argumentowało swoje obawy m.in. możliwością podniesienia poziomu wód gruntowych, a więc zagrożeniem dla wzgórze zamkowego i starodawnych ruin. To był tzw. żelazny temat wystąpień protestacyjnych przeciw zaporze na Dunajcu, zasilany argumentami z zakresu ochrony przyrody i krajobrazu. Uszczuplenie części terenu wzgórze zamkowego z powodu poziomu lustra wody zbiornika, zostało ocenione w określonej kwocie odszkodowania na rzecz Pienińskiego Parku Narodowego i ostatecznie przyczyniło się do powstania nowoczesnej wielofunkcyjnej budowli mieszczącej m.in. siedzibę dyrekcji PPN i ważną część infrastruktury edukacyjnej Parku w Krościenku nad Dunajcem przy ul. Jagiellońskiej 107 b.

Ostatecznie wielorakie badania kontrolujące zmiany powodowane przez zatrzymanie wód Dunajca pod zamkami Czorsztyn i Niedzica (a zbiornik powstał w 1997 r.) nie wykazują przewidywanych niekorzystnych zmian i zagrożeń dla zamków ani ich otoczenia przyrodniczego. Zarazem wiadomo, że najbardziej szkodliwe dla spiętrzonych wód są ogromne ilości ścieków (niesionych z coraz bardziej zurbanizowanego Podhala przez setki małych potoków, Czarny i Biały Dunajec) oraz rumosz



### Widok z jeziora na zamek w Niedzicy

skalny prawobrzeżnej Białki Tatrzańskiej, wlewającej swe wody (płynące od Morskiego Oka, czyli Rybiego Potoku) do Zbiornika Czorsztyńskiego opodal Dębna (ze sławnym, drewnianym, średniowiecznym kościołem i chroniącym tę wieś nasypem ochronnym).

Z wieloletnich i wielodyscyplinarnych badań przeszłości zamku Wronin-Czorsztyn wynika zwyczajnie arytmetyczna liczba lat jego istnienia. Udokumentowane są początki warowni w latach 1303–1307, a własnością królewską, przejętą od klarysek starosądeckich, jako zamek Czorsztyn zaczął być znany w 1348 r. W jednej ze swych publikacji na ten temat, jeden z jego wybitnych badaczy – Czesław Deptuła stwierdził, że warownia pograniczna nazywana Wroninem była znana już w 1292 r., a pierwszym panem na zamku był opolski książę Bolko, wymieniony w dokumencie z 1381 r. Niestety, w ciągu minionych stuleci, zamek czorsztyński był albo przysłowiową „solą w oku”, albo „łakomym kąskiem” i odgrywał często ważne, ale też dramatyczne role, zwłaszcza jako obiekt i cel do zbrojnego zdobycia.

Tak się działo w 1598 r., gdy zamek stał się łupem niejakiego Olbrachta Łaskiego, zaś w 1651 r. opanował zamek niejaki Kostka Napierski, uznawany w swoim czasie za bohatera, a równie często za grabieżcę, rozbójnika i awanturnika. Ba, doczekał się nawet szlaku turystycznego swego imienia o długości 24 km, wytyczonego w gminie Łapsze Niżne, poprowadzonego jako jeden z dawno uczęszczanych tzw. szlaków wolnościowych (standardowe znaki czerwone, jak Główny Szlak Beskidzki), przez Spisz od Czarnej Góry do Niedzicy, przez Pawlikowski Wierch, Łapsze Wyżne, Przełęcz Przesła do Cisówki i Niedzicy. Zalicza się go do szlaków atrakcyjnych dla krajoznawcy (z powodu licznych zabytków sakralnych), jak i trudnych – dla turystów niezających pojęć „planowanie wędrowki” i „kondycja turystyczna”. Wiedzę o liczbie punktów do Górskiej Odznaki Turystycznej – po przebyciu tego szlaku – można zyskać z wykazu grupy Szlaków Beskidów Zachodnich 08 („Spisz i Pieniny”).

Na tym jednak nie koniec, bowiem zamkowe ruiny są dostępne po wykupieniu biletu wstępu, który daje możliwość podziwiania m.in. pięknych widoków na Zbiornik Czorsztyński i sąsiedni zamek w Niedzicy oraz posłuchania wspomnianych wcześniej koncertów muzyki dawnej i współczesnych kapel góralskich. W 2014 r. na zamku pracowała kolejna grupa archeologów. Badania prowadzono w 7 miejscach – wykopach badawczych – na zamku średnim (2) i dolnym (5). Znalaziono m.in. w wykopie nr 2 starą podkowę, fragment kafla z pieca, murowanych schodów, elementy urządzeń kanalizacyjnych i pozostałości muru bramy wjazdowej. Starożytne elementy zabudowań gospodarczych znalaziono w wykopie nr 3. W wykopie nr 5 – resztki muru obronnego posadowionego na litej skale wapiennej, zaś w wykopie nr 6 – resztki drewnianych elementów konstrukcyjnych.

*Tomasz Kowalik  
Fot. Piotr Dacko*

Opracowując ten tekst korzystałem z odwiedzin zamku latem 2015 r. oraz publikacji „Zamek Czorsztyn w świetle najnowszych badań” autorstwa Cezarego Buški, Wojciecha Głowy, Stanisława Kołodziejkiego, z tomu 14/2016 czasopisma „Pieniny – Przyroda i Człowiek”, pod red. dr. hab. Jana Bodziarczyka; wyd. Pieniński Park Narodowy, Krościenko nad Dunajcem 2016.

## Wielki ptasi szlak dla ludzi (3)

**M**inęło 20 lat od czasu wytyczenia i opisanego przez ornitologów z Północnopodlaskiego Towarzystwa Ochrony Ptaków niezwyklej trasy dla amatorów turystyki przyrodniczej, a zarazem odmiany krajoznawstwa. Jest to Warmińsko-Mazurski Szlak Bociani na północno-wschodnich kresach naszego kraju. Dotyka granicy z Obwodem Kaliningradzkim w gminach Górowo Iławeckie, Bartoszyce, Sępole, Barciany i Srokowo. Poetyckim mottem dla krajoznawców podczas tej osobliwej wędrówki może być sławny wiersz Cypriana Kamila Norwida „Moja piosnka”: *Do kraju tego, gdzie winą jest duża / Popsować gniazdo na gruszy bocianie, / Bo wszystkim służą... / Tęskno mi Panie...*

Unikatowość tego szlaku polega na nadzwyczajnym skupieniu kolonijnym gniazd bociana białego we wsiach i małych miasteczkach na pograniczu. Znajdziemy je w Żywkowie, Toprznach, Lejdach, Szczurkowie, Lwowcu, Dujach i Brzeźnicy, ale i w innych, razem ponad 20 wsiach. Okresowo przebywa tam około 1500 par bocianów, a w niektórych miejscowościach jest nawet po 15–17 gniazd. Osobliwość tego ptasiego skupiska polega i na tym, że zazwyczaj bociany trzymają się blisko siedzib człowieka, natomiast w tym regionie kraju zaludnienie jest bardzo rzadkie, a czynne gospodarstwa rolne należą do rzadkości. Jednak bociany powszechnie znane są jako zmyślne ptaki – trzymają się terenów, na których mogą znaleźć wystarczająco obfite w pokarm żerowiska. Po to, żeby odchowić kolejne pokolenie w sprzyjających warunkach warmińsko-mazurskiego, ciągle jeszcze bardzo czystego, środowiska przyrodniczego. Dlatego warto poznać ten niezwykły dla ludzi, od dawna uczęszczany, choć w istocie nadzwyczajny, ptasi szlak.

Zacznijmy wędrówkę od bocianie wsi Żywkowo, gdzie do niedawna było około 33 budynków mieszkalnych i gospodarczych, a tylko niespełna 40 mieszkańców. Od 1999 r. inicjatorzy szlaku z PTOZ zostali wyróżnieni ekologiczną nagrodą Fundacji Forda za opisanie tej ptasiej osobliwości jako „Bocianie Wsi Żywkowo”. Pomysł wzbogaciły środki Funduszu Ochrony Środowiska i Gospodarki Wodnej z Olsztyna na zbudowanie wieży obserwacyjnej w gospodarstwie Aleksandra Andrejewa (zmarł wiosną 2017 r.), ornitologa amatora i „kustosza” skupiska bocianie gniazd. W swoim obejściu samorzutnie zorganizował „bocianią świetlicę”, amatorskie muzeum bocianie i z przyjemnością gościł „zielone szkoły”. Dzięki Fundacji EkoFundusz naprawiono w tej wsi 13 dachów i założono platformy pod ciężkie bocianie gniazda na 33 budynkach (ponadto gniazda były na 10 drzewach). W latach 90. w Żywkowie gniazdowało około 50 par bocianów.

W pobliżu wsi **Toprznyn**, z rodowodem sięgającym 1362 r., w latach 90. mieszkało nieco ponad 100 osób, zaś niektóre gniazda na 12 budynkach miały ponad 70 lat. Do zespołu bocianie wsi w tych pogranicznych okolicach zaliczane są **Lejdy** położone na północ od Bartoszyce i Bezled, opodal znanego drogowego przejścia granicznego. Gniazda bocianie na przełomie XX i XXI stulecia znajdowały się tu na 6 słupach energetycznych oraz 23 budynkach mieszkalnych i gospodarczych, a mieszkańców było niespełna 50. Otaczające wieś wilgotne łąki pastwiskowe i pola były zasobne w ulubione „dania” dla bocianów – płazy, drobne gryzonie, owady.

Wieś **Szczurkowo** leży w gminie Sępole, niemal na samej granicy z rosyjskim obwodem. To stary majątek pruski znany od końca XV w. Pod koniec lat 90. większość tutejszych gospodarstw znana była jako tzw. mleczarskie, a we wsi mieszkało zaledwie nieco ponad 150 osób. Ponad 30 bocianie wieloletnich gniazd znajdowało się na budynkach, drzewach i słupach. Co roku większość gniazd było zajętych, a kilkadziesiąt par bocianów wyprowadzało udane lęgi nowych ptaków.

Wielką osobliwością na tym ptasim szlaku jest w gminie Sępole wieś **Lwowiec** z XIV-wiecznym gotyckim kościołem. Attyki jego ścian szczytowych upodobały sobie bociany i założyły na nich 10 gniazd, a ponadto na 21 innych budynkach jest 30 gniazd, w większości corocznie zajmowanych przez wierne tej okolicy ptaki.

W sąsiedniej gminie Barciany – podobnie jak w przypadku Szczurkowa – przez wieś **Duje** przechodzi nasza granica państwowa, a mieszka tam niespełna 50 osób. Także te okolice sprzyjają bocianom, bowiem

we wsi jest około 30 gniazd na 20 budynkach i na 6 słupach energetycznych. Co roku niemal wszystkie gniazda mają skrzydlatych mieszkańców.

Również na pograniczu położona jest znana od XV w. wieś **Brzeźnica** w gminie Srokowo. Przed laty była to typowa wieś pegeerowska, znana z hodowli koni i bydła mlecznego. Na zaledwie kilkunastu budynkach bociany założyły i od lat zasiedlają 16 gniazd.

Tradycyjnie Warmia i Mazury kojarzone są jako Kraina Wielkich Jezior. A zarazem to okolice zaliczane do ustanowionego m.in. przez Komisję Ochrony Przyrody ZG PTTK w 1983 r. Obszaru Funkcjonalnego „Zielone Płuca Polski”. W jego krajobrazie przeważają dorodne stare lasy, jeziora, łąki, mokradła. Takie warunki sprzyjają różnym gatunkom ptaków wodnych i błotnych, a w wielu wsiach można obserwować liczące po kilkanaście, a przynajmniej po kilka gniazd, siedliska białych bocianów. Ten region Polski może być nazywany „bocianią kolebką”, jedną z niewielu tak licznie zamieszkiwanych co roku przez te ptaki. Ornitologowie z Północnopodlaskiego TOP twierdzą na podstawie systematycznych obserwacji, że bociany białe na Warmii i Mazurach stanowią około 4% całej populacji tych ptaków bytujących i wywodzących się z terenów naszego kraju.

To w skali europejskiej zjawisko świadczące o naturalnym bogactwie oraz dobrostanie środowiska, sprzyjającego corocznemu odnawianiu się populacji bocianów białych. Warmia i Mazury są, podobnie jak sąsiednie Podlasie, Polesie, Roztocze, a także wiele innych części Polski, od wieków „zagospodarowane” czy raczej „zabocianione” przez te ptaki. Czy to na gniazdach, czy w powolnym locie, są powszechnie znanym elementem naszego krajobrazu. Licznie zamieszkują też polską literaturę i sztukę (patrz np.: sławny obraz Józefa Chełmońskiego „Bociany” z 1900 r.). Nic zatem dziwnego, że uchodzą za „polskich skrzydlatych rodaków”. W czasie prowadzonych od początku XX w. obserwacji i inwentaryzacji liczebność bociana białego w naszym kraju ulega w ciągu kolejnych lat nieznacznym wahaniom. Akcje liczenia bocianów białych przeprowadzane są w kolejnych czwartych latach każdego dziesięciolecia. I tak, w 1974 r. stwierdzono w naszym kraju obecność 32 tys. par, a w 2004 ponad 52 tys. par tych ptaków.

Bocian biały wpisany do załącznika I Dyrektywy Ptasiej, należy do najbardziej popularnych gatunków zasiedlających okresowo Polskę, ale jego zagęszczenie jest zróżnicowane. Rzadko występuje na terenach zalesionych, podgórskich. Najwięcej tych ptaków można spotkać w rozległych dolinach większych rzek – Wisły, Odry, Warty, Noteci, Narwi, Biebrzy i Bugu – ale też setek pomniejszych. Jak podaje Towarzystwo Ochrony Przyrody „Salamandra”, ich liczebność w naszym kraju sięga 20% światowej populacji. Najwięcej, aż ponad 10 tys. par, zliczono we wspomnianym województwie warmińsko-mazurskim w 2004 r. W woj. wielkopolskim – 3115, lubuskim – 2924 i kujawsko-pomorskim – 2529 par.

Bociany białe, pobratymcy naszych, występują powszechnie od Portugalii po Chiny i Koreę. Są liczne w Hiszpanii (ponad 30 tys. par), na Ukrainie (ok. 20 tys.), Białorusi (ponad 20 tys.) i Litwie (około 13 tys.). Z niewyjaśnionych ostatecznie powodów rzadko występują w Danii i Szwecji. Gniazdują również w Azji Mniejszej i w północnej części Afryki. Na całym świecie występuje ok. 230 tys. par bocianów. Niestety, w kilku krajach azjatyckich ten ptak stał się celem polowań i jest zjadany. W starożytności zabicie bociana było surowo karane..., ale też obowiązywało rzymskie „prawo bocianie”, czyli obowiązek dbania przez dzieci o sędziwych rodziców, „jak to czynią bociany”.

Zatem zgodnie z wielowiekową polską tradycją, nie tylko podziwiamy białe bociany *bo wszystkim służą*, są znakiem szczęścia. Nie tylko na Podlasiu coraz mniej osób wierzy, że bociany przynoszą dzieci. Nie trudno tam trafić do gminnej miejscowości Boćki (z własnym herbem, o bardzo bogatej historii sięgającej XV w.), gdzie Klub Sportowy KP Bocian Boćki popularyzuje sport. Tereny gminy uznawane są za sprzyjające turystyce, wypoczynkowi w kwaterach letniskowych, a przyczyniają się do tego nie tylko gościnni gospodarze, ale też „woda czysta i trwa zielona”, czyli bogate okoliczności przyrody. Bo Podlasie to też kraina bociana białego.



**Tomasz Kowalik**

## 30 000 wysp

**D**la zaskoczonych warto tytuł powtórzyć słownie: trzydzieści tysięcy wysp. I dodać od razu, że nie chodzi tu o Oceanię. Ba, w ogóle nie chodzi o wyspy morskie! Mowa będzie o największym na świecie zgrupowaniu wysp na zbiorniku słodkowodnym, a konkretnie – na jeziorze Huron w Kanadzie. A jeszcze dokładniej – na wielkiej zatoce tego wielkiego jeziora, zwanej Georgian Bay. Łącuch, czy raczej ogromny archipelag tych wysp, ciągnie się na długości 200 km wzdłuż wschodniego i północnego brzegu zatoki.

Z j e ż d ż a m y z Trans-Canada Highway nr 400. Wyjazd bladym świtem pozwolił nam dotrzeć do Parry Sound na tyle wcześniej, że udało się wygospodarować trochę czasu na spacer i lunch w niewielkim barze przy bocznej ulicy tego – co by nie mówić – prowincjonalnego miasta. Ba! „Wielkie mi miasto! Niecałe 6 tysięcy mieszkańców!” – można by strawestować stary dowcip. To prawda: kilkanaście ulic w centrum, w którym i tak królują niskie, kanadyjskie domy, trochę rozrzuconej zabudowy, ukrytej na rozległych działkach, wokół sporo lasu i mniejszych jezior. Przy ujściu rzeki Seguin River – nieduży port.



**Port w Parry Sound**



**„Island Queen V”**

Cechą charakterystyczną Parry Sound jest wiadukt kolejowy. Najdziwniejszy, jaki kiedykolwiek widziałem. Wygląda tak, jakby budowano go na raty według kilku różnych projektów. A jest to wielce zasłużona konstrukcja powstała w latach 1907–1908 dla słynnej Canadian Pacific Railway, łączącej Montreal z Vancouver – a więc i Atlantyk z Pacyfikiem. Ma blisko 520 m długości, 32 m wysokości i jest podobno najdłuższym kanadyjskim wiaduktem na wschód od Gór Skalistych.

Wiadukt przerzucony jest nad doliną wspomnianej Seguin River. W Parry Sound zimą temperatury potrafią spadać do  $-30^{\circ}\text{C}$  i niżej, więc rzeka zamara. Na niej stawiał pierwsze kroki na łyżwach legendarny kanadyjski hokeista Bobby Orr. To drugi symbol miasta (a może i pierwszy?...). Trzecim jest położona niedaleko od Parry Sound osada o nazwie Nobel. Mieściła się w niej w czasie obu wojen wielka fabryka koncernu CIL produkująca materiały wybuchowe, a następnie, w latach 50. – zakład Orenda Aerospace testujący kanadyjskie konstrukcje silników turbodrzutowych.

Choć zbliża się południe, ruch w porcie niewielki. Przy drewnianych pomostach kołysze się na drobnej fali kilkadziesiąt większych i mniejszych jachtów, motorówek i innych „pływadełek”. Przy pomoście najbardziej wysuniętym w zatokę cumują dwa wodnosamoloty. Słyszymy potężniejący warkot silnika – i zza zielonej linii drzew wyskakuje trzecia maszyna, która zgrabnie siada na wodzie i zataczając szeroki łuk po chwili dołącza do pozostałych hydroplanów. Taki samolot na pływakach to idealny środek komunikacji na terenach, gdzie wody jest tyle, co i ładu. A nieraz i więcej!

Nasze przybycie do portu nie jest przypadkowe – ale nie przyjechaliśmy tu po to, by podziwiać jezioro z brzegu. Mamy popłynąć w trzygodzinny rejs, by zobaczyć z bliska choć nikłą część spośród tych 30 tysięcy wysp i wysepek. Nasz statek czeka już przy nabrzeżu.

„Island Queen V” to nowoczesna jednostka wycieczkowa zabierająca na trzech pokładach (najwyższy odkryty) 550 pasażerów. Zbudowana w 1990 r. w stoczni Algoma Ship Repair w Port Colborne nad jeziorem Erie, napędzana jest dwoma silnikami wysokoprężnymi o mocy 800 KM, poruszającymi dwie śruby pozwalające jej rozwinąć prędkość do 14 węzłów. Ma 40,2 m długości, 9,1 m szerokości i 1,8 m zanurzenia. – Nie 1,8 metra, tylko 6 stóp! – poprawia Andrzej. No tak, to jednak żegluga! Ale 6 stóp to i tak niewiele dla tak dużej jednostki, zwłaszcza przy tutejszych głębokościach wody. Podobno port w Parry Sound jest najgłębszym portem słodkowodnym na świecie! Nigdzie nie znalazłem informacji, ile ta głębokość wynosi, ale wszyscy się tak tu chwala – więc pewnie tak jest!

Jednak port to nie wszystko. Mamy przecież płynąć między tymi tysiącami wysp, gdzie z obu boków i z dołu same skały! – Spokojnie! – tonuje Andrzej. „Island Queen V” była zamawiana „na miarę”. Mówią, że to największa jednostka, jaka jest w stanie bezpiecznie pokonać trasę naszej wycieczki. Jeśli tak – to w drogę!

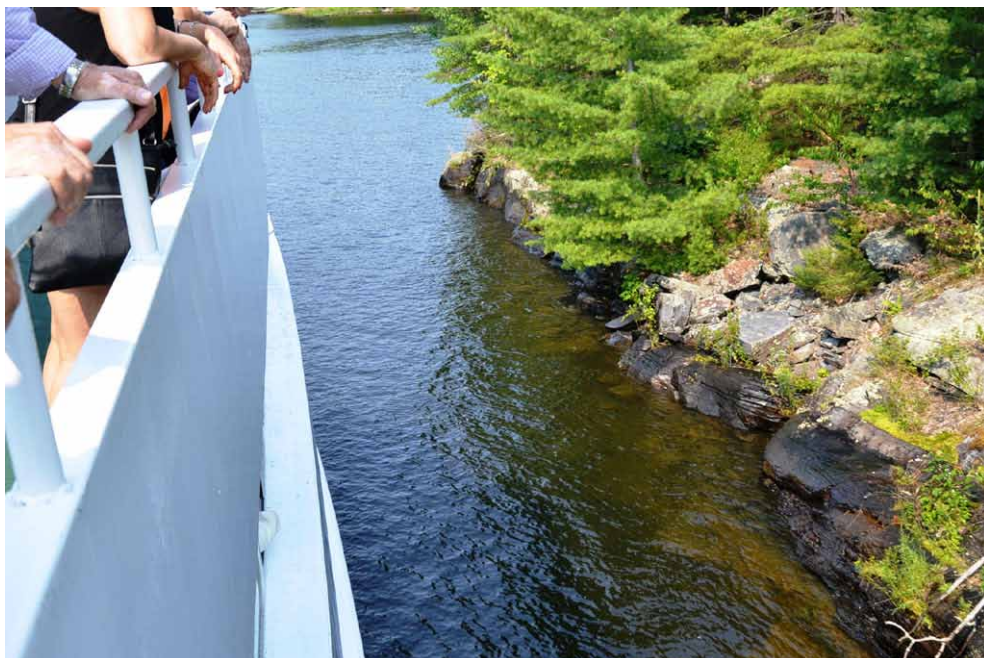
Wypływamy na zatokę Parry Sound. Kapitan osobiście odwiedza każdy pokład, życząc miłych wrażeń. Jakoż i są! Zostawiamy po prawej burcie duży półwysep, który w całości obejmuje Killbear Provincial Park. Choć pogoda nie jest nadzwyczajna, na jego różowych skałach widać wielu plażowiczów. Stojąc na dziobie, na najwyższym pokładzie, stwierdzam w pewnym momencie, że kurs statku celuje prosto w ląd! Po chwili szara masa skał rozdziela się jednak ukazując wąski kanał, w który nasza „Królowa” wpływa pewnie, nie zmniejszając nawet szybkości. Uff!

Wyspy są różne: większe i mniejsze. Wszystkie zbudowane ze starych skał krystalicznych Tarczy Kanadyjskiej i w charakterystyczny sposób wygładzone po wierzchu przez lodowce. Na tych najmniejszych jest akurat na tyle miejsca, by zmieściły się tam dwa kormorany (lub tylko jeden, gdy rozkłada skrzydła do suszenia!...). To właściwie kamienie wystające z wody. Większe, na których w zagłębieniach skały utrzymuje się choć trochę humusu, pokryte są czapami zieleni. Te największe liczą po kilka tysięcy hektarów. Szczególną klasę stanowią wyspy na tyle duże, że można na nich zbudować domek letniskowy i jednocześnie na tyle małe, że nie mieści się na nich prawie



**Jedna z „zamieszkałych” wysepek**

nic więcej. Takich „prywatnych” wysepek, dostępnych wyłącznie prywatną łódką, widzieliśmy co najmniej ze dwadzieścia. Aha, łódka musi być na tyle duża, by oprócz właścicieli, prowiantu etc. dowieźć na wyspę również butle z gazem do grzania i gotowania, a potem zabrać z powrotem worki ze śmieciami i pojemniki z szambem! Restrykcje są ostre! Teren ten jest bowiem na tyle cenny z punktu widzenia przyrodniczego, że został ustanowiony Światowym Rezerwatem Biosfery.



### **Brzeg prawie na wyciągnięcie ręki!**

Trasę wyznaczają znaki nawigacyjne, ustawione na skalnych ostrogach, a także niewielkie latarnie „morskie”.

Manewrując między kolejnymi wyspami opływamy dookoła największą z nich – Parry Island. Cały jej teren obejmuje rezerwat należący do tutejszych Indian. – Tu się nie mówi „Indianie”, tylko „First Nations” – poprawia Andrzej. OK! Więc w tutejszym Wasauksing First Nation Reserve żyją potomkowie Odzibwejów, Ottawa i Pottawatomi w liczbie ok. 420. Wyspa jest w całości zalesiona, ma powierzchnię 77 km<sup>2</sup>, a na jej terenie znajdują się nawet spore jeziora!

U brzegu jednej z kolejnych wysepek mijamy wysoki słup z gniazdem bielika amerykańskiego. Na gnieździe – dorosły ptak z młodym zupełnie nie zwracają uwagi na przepływający w pobliżu statek! Zaraz potem nasza jednostka wyraźnie zwalnia, po czym wpływa w ciasny kanał – chyba najwyższy na całej trasie rejsu! Wszyscy rzucają się do relingów. Pas wody między burtą a brzegiem zwęża się niebezpiecznie. Jest tak wąsko, że o mało co, a można by dotknąć ręką brzegu! Woda jest przejrzysta: widzimy, jak skały zupełnie pionowo zapadają w toń aż po taką głębokość, z której promienie światła już nie wracają.

Wreszcie osiągamy Rose Point Swing Bridge – tutejszy most obrotowy łączący Parry Island z wybrzeżem, który został zbudowany w latach 1887–88 (w obecnej postaci z roku 1912). Umożliwił on dotarcie bocznej linii kolejowej do wymarłego dziś miasteczka Depot Harbour na wyspie, a dużym jednostkom pływającym zapewnił dostęp do portu w Parry Sound, bez konieczności opływania całej wyspy. W rejonie Wielkich Jezior, gdzie komunikacja wodna pojawiła się jako pierwsza i przez długi czas była najważniejsza, spotkać można wiele takich konstrukcji. Dziś w większości pełnią rolę przepraw drogowych (ta opisana tu również).

Stąd już tylko kawałek do portu, w którym syci wrażeń schodzimy na ląd. Kusi jeszcze miejscowe muzeum (West Parry Sound District Museum)



### **Most obrotowy Rose Point Swing Bridge**

usytuowane na wznoszącym się nad zatoką wzgórzu z wieżą i dlatego potocznie nazywane Museum on Tower Hill. Posiada ono interesującą ekspozycję dotyczącą historii tych terenów. Ale jest już zbyt późno – a my musimy ruszać w dalszą drogę!

*Miroslaw J. Barański*

# Mołdawia – jej historia i polskie ślady

**N**a mapie współczesnej Europy znajduje się państwo Mołdawia, które niepodległość uzyskało w 1991 r. Jest to niewielki kraj zajmujący obszar 33700 km kw. Leży między rzekami Dniestr i Prut, nie ma jednak dostępu do morza. Biedny to kraj, w którym najniższa miesięczna pensja, wg danych z 2014 r., wynosiła 1000 lei, tj. ok. 192 złote, zaś wysoka – 11000 lei czyli ok. 2500 złotych. Warto dodać, że 95% ludności Mołdawii wyznaje religię prawosławną. Państwo to liczy 3,55 miliona ludności, ale poza jego granicami mieszka: w Rumunii 6–7 mln, na Ukrainie 250 tys., w Rosji 172 tys., we Włoszech 100 tys. i na Białorusi 4 tys. Mołdawian. Dawna historyczna Mołdawia obejmowała obszar pomiędzy Karpatami Wschodnimi, Dniestrem, Deltą Dunaju i wybrzeżem Morza Czarnego. Przez wieki na tym terenie wykształciły się krainy historyczne: na północy – Bukowina, pomiędzy Prutem a Dniestrem – Besarabia, obszar wschodniej Mołdawii i na wybrzeżu Morza Czarnego – Budziak.



W przeszłości teren w dorzeczu Prutu i jego dopływu Czeremoszu, a także Dniestru, zajmowany przez Mołdawię, należał do Rusi Kijowskiej, a następnie do innych księstw ruskich. W XIV w. na podłożu konfliktów polsko-węgierskich, w Bukowinie wykształca się – zrzucając zwierzchnictwo królów węgierskich – samodzielny organizm państwowy noszący nazwę Gospodarstwo Mołdawskie. Od 1387 r. było ono lennikiem Królestwa Polskiego. Jego stolica mieściła się w Suczawie (obecnie w Rumunii). Stopniowo Gospodarstwo obejmuje ziemie między Karpatami a Dniestrem i Morzem Czarnym. Spory o władzę powodują, że poszczególni gospodarze uznają zwierzchnictwo Węgier lub Polski.

W 1370 roku w Serecie powstaje pierwsze w Mołdawii biskupstwo. Pierwszym mołdawskim biskupem zostaje Polak – Andrzej Jastrzębiec. Polakami są też jego następcy. W Gospodarstwie Mołdawskim tworzy się wiele polskich zgromadzeń zakonnych i parafii. Od 1400 roku istnieje metropolia prawosławną, następuje silny wzrost wpływów cerkwi greckiej. W Suczawie zostaje zbudowany wspaniały monastyr z cerkwią (obecnie na liście UNESCO).

Największy zasięg terytorialny i rozkwit Gospodarstwo Mołdawskie przeżywa w II połowie XV w. za panowania Stefana III Wielkiego. W obawie przed zagarnięciem mołdawskiego tronu przez Polaków nawiązuje on lenny sojusz z Turcją, która zajmuje południe kraju tworząc na wybrzeżu Morza Czarnego turecką prowincję Budziak. Stolica rozszerzonego terytorialnie Gospodarstwa zostaje w XVI w. przeniesiona do Jassy (obecnie w Rumunii).

Po śmierci Stefana Mołdawia staje się lennem tureckim. W czasie wielu wypraw wojennych Polska chce odzyskać swoje wpływy na tym obszarze i wyzwolić Mołdawię spod kontroli tureckiej. Niemniej jednak przez wieki Mołdawia pozostaje pod rządami tureckimi.

Polska była zainteresowana posiadaniem i utrzymaniem dróg handlowych wzdłuż Prutu i Dniestru łączących Rzeczpospolitą z Morzem Czarnym. Tocząc szereg wojen z Turcją Korona Polska podejmowała próby odzyskania swoich wpływów w Mołdawii. Czynili to, organizując wojenne wyprawy, m.in. Jan Olbracht, Stefan Żółkiewski i Jan III Sobieski. Nie kończyły się one sukcesami Polaków. Krótkotrwały sukces odniósł jedynie Jan Zamoyski – w 1595 r. opanował Mołdawię osadzając na tronie Jeremiasza Mohyłę, który stał się lennikiem Polski. Wkrótce jednak Turcy ponownie opanowali Mołdawię.

Słabnąca potęga Turcji powoduje wzrost zainteresowań tym obszarem Austrii i Rosji. W 1774 r. północną Mołdawię zajmuje Austria tworząc Księstwo Bukowiny ze stolicą w Czerniowcach (obecnie ta część Bukowiny leży w granicach Ukrainy). W tym czasie do miejscowości Kaczyce zostają sprowadzeni górnicy z Wieliczki i Bochni, którzy drążą tu kopalnię soli. W 1812 r. Rosja zajmuje wschodnią część kraju i Budziak tworząc Besarabię.

Państwo mołdawskie ze stolicą w Jessy istnieje jedynie we wschodniej części. Stopniowo wyzwala się spod zależności tureckiej, wraz w Wołoszczyzną tworzy w połowie XIX w. podwaliny pod nowoczesną Rumunię.

Po zakończeniu pierwszej wojny światowej, na konferencji w Wersalu, m.in. za przyczyną bukowińskich Polaków, Bukowina i Besarabia zostają przyznane Rumunii.

Jak wiemy, 23.08.1939 r. podpisano umowę Ribbentrop-Mołotow. Pakt ten, to nie tylko czwarty rozbiór Polski – to również podział stref wpływów. W myśl układu, strefę wpływów ZSRR stanowi Estonia, Łotwa, część Polski i Besarabia. Gdy w 1944 r. ZSRR zajmuje ten obszar, północną Bukowinę i Budziak włącza do Ukraińskiej SRR, a z zachodniej Besarabii tworzy Mołdawską SRR. Wschodnia część Besarabii i wschodnia część dawnych mołdawskich ziem w myśl układu pozostaje w Rumunii. Po rozpadzie ZSRR w 1991 r. Mołdawska SRR utworzyła niepodległe państwo.

Do najcenniejszych zabytków Mołdawii należą: jedna z największych na świecie jaskiń – w Crivie oraz wykute w skałach cerkwie i cele mnichów w Orheiul Vechi. Jest też kilka ciekawych architektonicznie świątyń, jak np. Katedra Narodzenia Pańskiego w Tyraspolu czy świątynie Kiszyniowa. Warto tu odwiedzić Katedrę Opatrzności Bożej, gdzie w kaplicy Matki Bożej Dobrej Rady znajdują się trzy wizerunki Matki Boskiej przywiezione z Polski. Niedaleko tej katedry znajduje się cerkiew Narodzenia Pańskiego. Najcenniejszym, obok twierdzy w Sorokach, zabytkiem Mołdawii jest jednak Monaster Căpriana. W małej wiosce leżącej w centrum Mołdawii można podziwiać przepiękne cerkwie Zaśnięcia Matki Bożej i św. Jerzego. Są to najcenniejsze zabytki z okresu świetności Gospodarstwa Mołdawskiego. W Naddniestrzu w miejscowości Căușeni znajduje się Cerkiew Zaśnięcia Matki Bożej z przełomu XVI i XVII w., zbudowana w połowie pod ziemią, władze tureckie pozwalały bowiem wznosić świątynie o wysokości nieprzekraczającej wysokości jeźdźca na koniu. Wspomnieć również trzeba o wielu przepięknych cerkwiach na obszarze północnej Mołdawii, zdobionych malowidłami wewnętrznymi i zewnętrznymi freskami. Warto też odwiedzić ciągnące się na 200 km podziemne składy win Mileștii Mici.

Mołdawia posiada obiekt wpisany na Listę Światowego Dziedzictwa UNESCO. Jest to jeden ze słupów geodezyjnej sieci triangulacyjnej tzw. Południka Struvego. Sieć ta została wyznaczona w połowie XIX w. przez Szwecję, Norwegię i Rosję. Służy do określania kształtu i dokonywania pomiarów Ziemi. Punkt w Mołdawii znajduje się w miejscowości Rudi (Rughii) leżącej w pobliżu granicy z Ukrainą, blisko Dniestru. Sam Południk ciągnie się na długości 2821 km i biegnie od Przylądka Północnego po Morze Czarne.



Cennymi zabytkami Mołdawii są dawne twierdze będące świadkami przeszłości historycznej. Jedną z nich to Suczawa, która zasłynęła w czasie wielu wojen. Próbował ją zdobyć polski król Jan Olbracht w czasie wyprawy mołdawskiej w 1497 r., ale twierdza nie poddała się. Gospodar mołdawski ruszył za cofającymi się Polakami, dotarł w 1498 r. na pogranicze, aż do Przemyśla. W kościele franciszkanów w Przemyślu jeden z fresków przedstawia śmierć 5 zakonników na miejskim rynku z rąk wojów mołdawskich.

Inna twierdza, w Soroki, wielokrotnie przechodziła z rąk do rąk. Gdy opanowali ją Kozacy, zwycięskiego szturm na twierdzę dokonały wojska polsko-mołdawskie, w czasie jednej z wypraw Jana III Sobieskiego. Po zdobyciu twierdzy Polacy wymordowali 17 przedstawicieli starszyny kozackiej, a nawet wychodzących z twierdzy 500 Kozaków. Polacy panowali tu w latach 1691–1699.

Królestwo Polskie przez wiele wieków graniczyło z Mołdawią. Granica przebiegała wzdłuż rzeki Czereemosz, a potem – w miarę powiększania się terytorium Korony – wzdłuż Prutu, a nawet Dniestru. Sentyment po tej granicy i tych rzekach wyraża pieśń „Czerwony pas” skomponowana przez Karola Kurpińskiego, której refren mówi o szumie Prutu i Czeremoszu. Utwór ten stanowił część dramatu „Karpaccy górale” napisanego przez Józefa Korzeniowskiego w połowie XIX wieku. Opowiada on o Hucule Antosiu siłą wcielonym do wojska, dezercerującym, następnie przystępującym do zbójników i opuszczającym ukochaną Praksedę, która – nie mogąc tego przeżyć, popada w obłęd. Z litości jeden z górali topi ją w stawie.

Bliskość granicy powodowała przenikanie ludności z Królestwa Polskiego na ziemię mołdawską. Polskie osadnictwo w Mołdawii nasiliło się w XIX wieku. Na te tereny uciekali chłopcy chroniąc się przed pańszczyzną, przenosiła się zubożała szlachta, gdyż na nowym miejscu łatwo było zdobyć ziemię. Polacy opuszczali głównie Ukrainę i Podole. Ich potomkowie mieszkają obecnie w ponad 20 miejscowościach Mołdawii. Liczba Polaków szacowana jest tam na około 4000, choć mówi się też o liczbie 8000.

Polacy wnieśli znaczny wkład w cywilizacyjny i kulturowy rozwój Mołdawii. Założyli wiele nowych osad i wsi, budowali kościoły, zakładali szkoły. We wsi Tyrnowo mieszka 400 Polaków. Założyli ją przybyli tu w 1864 r. polscy powstańcy. We wsi Orgiejów wybudowano z inicjatywy polskiej rodziny Doliwo-Dobrowolskich kościół. Do wsi Rybnica przybyli chłopcy z okolic Kamienia Podolskiego i Winnicy. Polski szlachcic Leon Zawadzki założył wioskę Bielice, a Styrczę – osadnicy z Chocimia. We wsi Grigorówka w Besarabii władze carskie osiedliły żony polskich żołnierzy wysłanych do służby wojskowej na Syberii. Wioskę Słoboda-Raszków, zwaną Małą Warszawą, w której mieszka obecnie 40 Polaków, założył ksiądz Wierchoduszowicz. Konstanty Kazimierz założył szkołę w Czernolowce.

Aktualnie polskie życie w tym kraju skupia się wokół 20 organizacji. Działają np. Liga Kobiet Polskich w Mołdawii, Stowarzyszenie Polska Wiosna w Mołdawii (którego celem jest m.in. organizacja dorocznego festiwalu polonijnego), Domy Polskie oraz polskie zespoły folklorystyczne.

Za stolicę Polaków w Mołdawii uchodzą Bielice. Powstanie tego miasta ma związek z siostrą Jagiełły Anną Danutą. Wygnana z Polski za zakazaną miłość do płockiego biskupa Henryka znalazła nowe miejsce pobytu w Mołdawii. Tam wyszła za mąż za gospodarza Aleksandra Dobrego, a wokół ich zamku powstało właśnie miasto Bielice. Żyje w nim liczące 300 osób skupisko ludności polskiej, działa drużyna harcerska im. Stefana Żółkiewskiego. W tamtejszym Domu Polskim prowadzi się lekcje języka polskiego dla dzieci, mieści się w nim również redakcja wydawanego od 1996 roku, w języku polskim, miesięcznika „Jutrzenka”, który m.in. organizuje literackie konkursy dla młodzieży. W każdym numerze „Jutrzenki” widnieje motto: *Bądź z serca pozdrowiona, ojczyzna święta mowo.*

Inne zwarte skupisko Polaków na terenie Mołdawii znajduje się w Styrczy. Nasi rodacy przybyli tu pod koniec XIX wieku, zakupili ponad 750 ha ziemi i osiedlili się na niej. Wybudowali m.in. kościół pod wezwaniem Matki Bożej Różańcowej.

W Kiszyniowie w jednym z liceów jest klasa z językiem polskim, działa też Biblioteka Polska im. Adama Mickiewicza, zbudowano pomnik Józefa Piłsudskiego, nadano imię Lecha Kaczyńskiego jednej z ulic.

Domy Polskie w Mołdawii organizują spotkania wigilijne, uroczystości z okazji polskich świąt państwowych (takich jak 11 Listopada czy 3 Maja), przygotowują okolicznościowe imprezy (np. mikołajki), w jednym z nich działa zespół taneczny Wiosenne Ptaszki.

Jeszcze wypada wspomnieć o pomniku hetmana Stanisława Żółkiewskiego pod Berezówką, na północy Mołdawii. Hetman zginął tu w 1620 r., po klęsce w bitwie pod Cecorą, w czasie odwrotu wojsk polskich. Od 2003 r. pod pomnikiem odbywają się zloty młodzieży polskiej.

Korzystając z licznych tekstów w Internecie napisał

*Stanisław Dziuba*

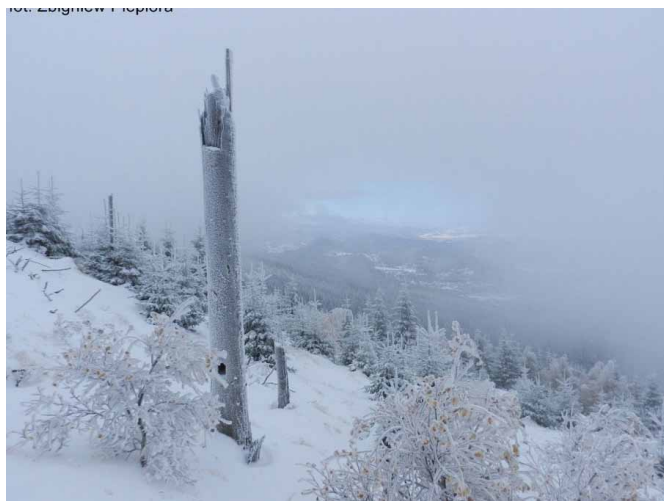
## Sudety zimą

„Sudety zimą” to dwudziesta dziewiąta wystawa zorganizowana w „Gościńcu na Starówce”. Otworzyłem ją 10.07.2017 r.

Prezentowane zdjęcia wykonałem zimową porą w latach 2005–2016. Na fotografiach pokazałem znane i mniej znane sudeckie miejsca. W kadrze uwieczniłem m.in. Biały Jar, Chełmiec, Góry Sokole, Kozi hřebety, Kopalnię Kwarcu „Stanisław”, Przełęcz Komarnicką, Praděd, Szczeliniec Wielki, Śnieżnik, krzyż na szczycie Wołka czy podejście pod Włostową. Zdjęcia uzupełniłem krótkimi opisami uwiecznionych miejsc z ciekawostkami na ich temat.

Zapraszam do oglądania gościńcowej wystawy pt. „Sudety zimą”. Można ją zobaczyć bezpłatnie do 15.09.2017 r. w „Gościńcu na Starówce” przy ul. 1-go Maja 23 w Kowarach. Jest otwarta codziennie w godzinach 12<sup>00</sup>–20<sup>00</sup>.

*Zbigniew Piepiora*



### Sezon na burze

Śpośród niebezpieczeństw występujących w górach jednym z najgroźniejszych jest burza. Nie można jej zapobiec, nie mamy wpływu na to, co się dzieje nad głową. Jedyne, co może zrobić turysta na szlaku, to burzy unikać. Są dwa rodzaje burz: frontowe i konwekcyjne (termiczne). Te pierwsze związane są z przechodzeniem frontu pogodowego. Zwykle takiej burzy towarzyszą długotrwałe opady deszczu. Taki front i zjawiska pogodowe mogą skutecznie zablokować turystę w schronisku lub innej kwaterze nawet przez kilka dni. Dlatego planując wyjazd w góry warto śledzić długo- i średnioterminowe prognozy pogody. Bywa, że okres złej pogody przeciąga się i do tygodnia. Z jednej strony szkoda urlopu na siedzenie na kwaterze, z drugiej – nie warto wędrować „na siłę” i narażać się na niebezpieczeństwo. Najczęściej mamy do czynienia z burzami konwekcyjnymi, o których mówimy, że „zbiera się na burzę”. Powstają, gdy ciepłe powietrze i wypiętrzające się chmury spotkają wyżej powietrze zimne. Taką burzę możemy sami przewidzieć obserwując to, co dzieje się na niebie.

Burza w górach czasem pojawia się nagle, choć nie z minuty na minutę. Zawsze na niebie są symptomy zbliżania się burzy. Najwięcej o zmianie pogody mówią chmury i wiatr. Głęboki błękit wczesnie rano, wilgotne, duszne powietrze, wysoka temperatura o poranku – to mogą być wskazówki, że gdzieś od godziny 11 zacznie się chmurzyć, a około godz. 13 zaczną się wypiętrzać zrazu białe, potem coraz ciemniejsze i coraz wyższe chmury. Wtedy to już można mieć pewność, że najpóźniej o 15 zagrzmi. Jest tak często, gdy po nocy z intensywnym deszczem przyjdzie pogodny (pozornie) dzień z silnym słońcem od rana. Nawet rześki poranek nie gwarantuje dobrej pogody przez cały dzień. Trzeba obserwować, czy nie ma gwałtownego parowania i czy na czystym z rana niebie nie tworzą się bardzo szybko chmury. Jeśli tak jest, a do tego powietrze „stoi” i robi się duszno, wtedy można mieć niemal stuprocentową pewność, że będzie burza. Obserwujemy nie tylko niebo, ale otoczenie w ogóle. Zanim pojawi się silny wiatr, deszcz i wyładowania, często następuje długa chwila ciszy. Powietrze staje się nieruchome, milkną ptaki... Gdy idąc usłyszymy dalekie grzmoty, zatrzymajmy się i próbujmy ocenić, gdzie jest burza, sprawdźmy kierunek wiatru i jak przesuwają się chmury, spróbujmy oszacować odległość burzy od miejsca, w którym się znajdujemy. Może się okazać, że wszystko pójdzie bokiem i nie ma powodu do niepokoju, ale trzeba się co do tego upewnić. Bywa, że popołudniowe zachmurzenie rozejdzie się pod wieczór i skończy się na niepokoju, jednak najczęściej efektem końcowym jest burza. Skoro już przysła, to...

Warto wiedzieć, że pioruny uderzają przeważnie w miejsca wyniesione – szczyty, wierzchołki, granie, grzbiety, ale nie tylko. Narażone są również przełęcze, zleby, zbocza i (jednak) doliny. Oczywiście w dolinach zagrożenie jest najmniejsze, jednak też występuje. Szczególnie narażone na uderzenie pioruna są wąskie doliny z potokami, ponieważ czynnikiem ściągającym piorun jest woda. Spływająca woda powoduje wzrost zagrożenia także w zlebach i wszędzie tam, gdzie są sztuczne ułatwienia: drabinki, łańcuchy i klamry. Tyle o bezpośrednim zagrożeniu, jakim jest piorun. W przypadku porażenia, trzeba postępować zgodnie z zasadami pierwszej pomocy przedmedycznej, a zacząć od sprawdzenia oddechu i stanu przytomności. Ewentualne oparzenia należy schłodzić wodą, osłonić gazą, którą trzeba mieć w podręcznej apteczce, a przede wszystkim wezwać pomoc





GOPR lub TOPR. Co jeszcze, oprócz bezpośredniego niebezpieczeństwa porażenia piorunem, przynosi burza? Niestety, kilka niekorzystnych zjawisk. Jest to deszcz, deszcz ze śniegiem, grad, znaczny spadek temperatury, możliwość zejścia lawiny kamiennej – to w Tatrach i innych tego typu górach. Wszystkie te zjawiska zagrażają zdrowiu turysty, a w szczególnych przypadkach także życiu. Pośrednim skutkiem w dolinach może być np. gwałtowny przybór wody w potokach. Często dzieje się to tak szybko, że nawet miejscowi mieszkańcy przyzwyczajeni do takich zjawisk bywają zaskoczeni. Nie można tego lekceważyć. Nie mamy wpływu na to, gdzie uderzy piorun, jednak przed skutkami pozostałych zjawisk możemy się zabezpieczyć, a przynajmniej ograniczyć ich wpływ na nasze zdrowie i bezpieczeństwo. Chodzi chociażby o ubiór. Niektórzy wychodzą w góry „na letniaka”, bo przecież jest gorąco, a potem są kłopoty. Spadek temperatury z 25–30 do 5 stopni albo i do zera, to prawdziwy szok dla organizmu. W wyższych górach, czyli w Karikonoszach, na Babiej i w Tatrach trzeba mieć w plecaku nie tylko kurtkę, rękawiczki i czapkę, polar lub sweter. Należałoby mieć także lekki komplet przeciwwiatrowy – spodnie i kurtkę, a pod ręką folię NRC, na wypadek, gdyby trzeba było przesiedzieć gdzieś kilka godzin przeczekując burzę lub w oczekiwaniu na pomoc – przecież takiej sytuacji wykluczyć nie można.

Załóżmy, że nie zdążyliśmy bezpiecznie zejść i uciec przed burzą, co wtedy robić? Niektórzy preferują „dać nura w kosówę”, ale gdy „kosowa” porasta wyniosły grzbiet, to kiepskie rozwiązanie. Należy założyć ciepłe ubranie i okrycie przeciwdeszczowe, zabezpieczyć plecak przed deszczem zakładając pokrowiec, kontynuować zejście (jeśli to możliwe) lub czekać, aż burza przejdzie (jeśli są oznaki że przesuwają się i odchodzi). Gdy jesteśmy w terenie skalnym – znaleźć dogodne miejsce, usiąść w odległości 1 m w poziomie i 3 m w pionie od skały. Najlepiej usiąść na plecaku, złączyć stopy, nie kleić się do skały, zwłaszcza gdy ścieka po niej woda. Grupa turystów powinna się rozproszyć, żeby uniknąć ewentualnego zbiorowego porażenia. W żadnym przypadku nie należy trzymać się za ręce, ponieważ grozi to zbiorowym porażeniem. Gdy znaleźliśmy się na odcinku szlaku z klamrami i łańcuchami, należy się od nich oddalić. Jeśli jesteśmy w niższych górach, a szlak wiedzie już przez las – można schodzić, w każdym razie nie chronić się pod samotnymi drzewami lub znacznie wyrastającymi ponad las. Gdy w dolinie ścieżka prowadzi wzdłuż potoku, należy kontynuować schodzenie, ale oddalić się od wody. Schronienie dają także szałas i schrony turystyczne. Wbrew obiegowym opiniom, włączony telefon komórkowy nie stwarza niebezpieczeństwa porażenia piorunem, jednak lepiej go wyłączyć i schować, zaś użyć tylko w razie konieczności wezwania pomocy. Warto aparat zabezpieczyć przed wodą wkładając do wodoszczelnego etui, czy choćby foliowego woreczka.

Co najlepiej chroni przed burzą? Wiedza o pogodzie. Tę wiedzę zdobywamy śledząc prognozy. Są portale pogodowe informujące w czasie rzeczywistym o wszelkich zjawiskach pogodowych. Wiele osób ma urządzenia elektroniczne z dostępem do Internetu, więc od strony technicznej nie ma problemu. A co, jeśli turysta tradycyjalista nieposiadający wspomnianego gadżetu zechce dowiedzieć się, co go czeka w kwestii pogody? W tatrzańskich schroniskach wystarczy spojrzeć na monitor z informacjami. Jeśli w schronisku jest dyżurny ratownik, można u niego zasięgnąć informacji. GOPR i TOPR na bieżąco śledzą prognozy pogody, warto z tego skorzystać.

Choć „sezon na burze” to szeroko pojęte lato od maja do września, to nie brak takich „atrakcji” także jesienią, nawet w końcu października i w listopadzie. Rzadko, ale burze występują poprzedzając gwałtowne załamanie pogody. Są przeważnie krótkotrwałe, a po nich przychodzą dość długie okresy ładnej pogody. Życzę wszystkim jak najmniej wspomnianych „atrakcji” na szlaku.

*Juliusz Wysłouch*

## Twórca łodzi podwodnych



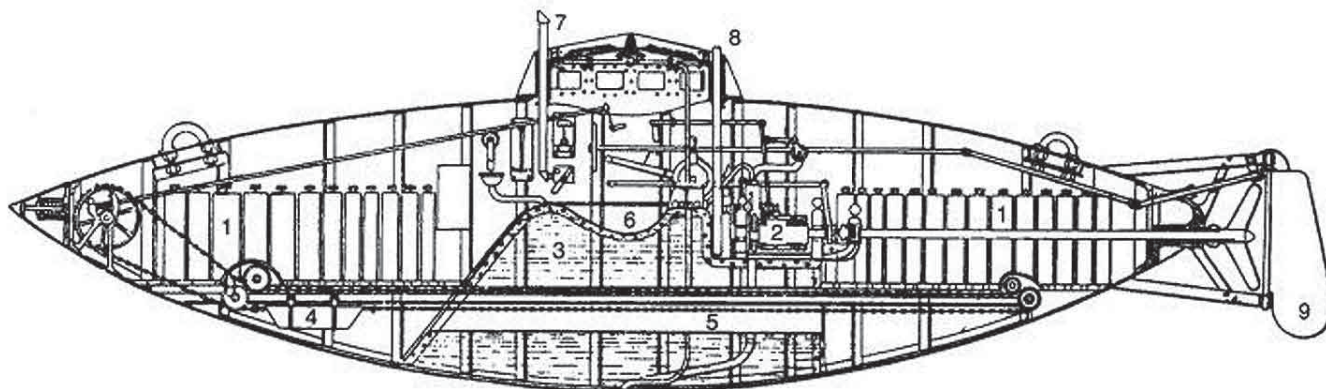
**Stefan Drzewiecki**

Tak jak Konstanty Ciołkowski był w carskiej Rosji twórcą pierwszych rakiet (NS e-129, 7/2017), a Igor Sikorski – pierwszych samolotów i śmigłowców (NS e-99, 1/2015), podobnie Stefan Drzewiecki budował pierwsze łodzie podwodne.

Ten syn Karola – powstańca listopadowego, wnuk Józefa Drzewieckiego – uczestnika powstania kościuszkowskiego i legionów Dąbrowskiego, urodził się 26 lipca 1844 r. we wsi Kunka na Podolu. Rodzice szybko zorientowali się, że Stefan jest najzdolniejszym dzieckiem z szóstki rodzeństwa, więc wysłali go do szkoły średniej w Auteuil we Francji. Szkołę ukończył z wyróżnieniem i bez problemów dostał się na studia matematyczne w paryskiej École Centrale. Przerwał je, by podczas powstania styczniowego (1863) być w kraju. Po upadku powstania powrócił do Paryża i ukończył z wyróżnieniem studia, uzyskując dyplom inżyniera. Wybuch wojny francusko-pruskiej (1870) i oblężenie Paryża skłoniły go do zamieszkania w Wiedniu. Tam powstały pierwsze jego wynalazki, które zaprezentował na wiedeńskiej wystawie gospodarczej w 1872 r. Dwa z nich, cyrkiel do przekrojów stożkowych i regulator silników parowych, zostały nagrodzone. Poza nimi Drzewiecki zaprezentował na wystawie automatyczny sprzęg do wagonów, rejestrator prędkości pociągów i dromograf do

automatycznego kreślenia kursu płynącego statku. Na dromograf zwrócił uwagę przebywający na wystawie wielki książę Konstanty, który zaprosił Drzewieckiego do Rosji i mianował go doradcą Komitetu Technicznego Marynarki Rosyjskiej z uposażeniem 500 rubli miesięcznie. Inżynier zamieszkał w Petersburgu, a jego dromograf wszedł do użytku w marynarce rosyjskiej. Niebawem wynalazca zmienił miejsce zamieszkania na Odessę. Postanowił bowiem zbudować podwodny statek, o którym czytał w powieści Juliusza Verne'a „Dwadzieścia tysięcy mil podwodnej żeglugi”. Tymczasem wybuchła wojna rosyjsko-turecka (1877–1878). Drzewiecki został marynarzem. Zdemobilizowano go z floty carskiej po walce rosyjskiego okrętu wojennego z tureckim pancernikiem, w której okręt uległ uszkodzeniu. Za mężną postawę młody marynarz otrzymał Order Świętego Jerzego IV klasy. Zamarzyła mu się łódź, która by pod wodą podeszła nieprzyjaciela i zniszczyła go. Spróbował narysować taką łódź. Rysunki pokazał francuskiemu właścicielowi fabryki mechanicznej w Odessie. Ten zainteresował się projektem i zezwolił Drzewieckiemu na wykonanie u siebie prototypu.

4 maja 1877 r. pierwsza łódka podwodna Drzewieckiego została spuszczone na wodę. Była jednoosobowa, miała zapas powietrza na 20 minut i mogła zanurzyć się na głębokość 14 metrów. Twórca osobiście sterował swoją łódką, napędzaną siłą nóg. Wielokrotnie pływał nią w porcie odeskim. Zdarzały się i wypadki, jak na przykład ten, kiedy szklana kabina łódki zaczęła o kil jachtu stojącego na redzie, a wynalazca cudem pozostał przy życiu. Autor pokazał zdolności bojowe swojej łódki admirałowi Floty Czarnomorskiej Nikołajowi Arkasowi. Przepłynął pod wodą 200 metrów, umieścił pod barką minę i zdetonował ją. Zachwycony admirał zawiadomił najwyższe władze w Petersburgu o pojawieniu się nowego aparatu bojowego, który może pomóc w morskich bojach z Turcją.



### Rysunek łodzi Drzewieckiego

Drzewiecki został zaproszony do Zarządu Morskiego w Petersburgu. Na nową łódź podwodną konstruktor otrzymał 20 tysięcy rubli. Tę drugą łódź zademonstrował na jeziorze w Gacynie carowi Aleksandrowi III i carycy Marii Fiodorownie. Gdy łódź wynurzyła się z wody przy przystani, Drzewiecki wyjął z niej bukiet orchidei i wręczył carycy, mówiąc: „Oto dar Neptuna dla Waszej Wysokości”. Gest okazał się bardzo udany i skuteczny. Car natychmiast podjął decyzję wykonania 50 łodzi podwodnych i wypłacenia wynalazcy 100 tysięcy rubli. A była to kwota, którą można by porównać z obecnym milionem dolarów.

Ruszyły prace. Od 1879 r. obok jednoosobowej pływała już i łódź czteroosobowa, wyposażona w peryskop. Zbudowano łącznie 50 łodzi. Służyły one do prac podwodnych i obrony portów. Później wyposażano je w silniki elektryczne.

Opatentowane wcześniej wynalazki stosowane w kolejnictwie dawały dodatkowe dochody. Wynalazca stał się sławny i bogaty. W 1882 r. został wybrany zastępcą przewodniczącego Oddziału Żeglugi Powietrznej Rosyjskiego Towarzystwa Technicznego.

W 1891 r. Drzewiecki wyjechał z Rosji do Francji i osiadł w Paryżu. Nadal pracował nad rozwojem łodzi podwodnych, korzystając z pracowni w Auteuil. W 1898 r. na międzynarodowej wystawie przemysłowej w Paryżu zdobył pierwsze miejsce za projekt łodzi podwodnej o wyporności 120 ton z silnikiem parowym.

Wyjazd z Rosji nie oznaczał zerwania współpracy wynalazcy z marynarką rosyjską. W 1901 r. admiralicy Rosji i Francji wprowadziły u siebie wyrzutnie torped na sprężone powietrze jego konstrukcji, a w 1908 r. Rosjanie zbudowali według jego projektu okręt podwodny, który miał wyporność 350 ton i napęd spalinowy. Jednym z ostatnich projektów Drzewieckiego z dziedziny żeglugi morskiej był okręt podwodny „wodopancerny”, którego pancierz składać się miał z wlanej w przestrzeń między blachami wody, co miało amortyzować uderzenie. Projekt nie doczekał się realizacji. Wynalazca łącznie stworzył 11 modeli łodzi podwodnych.

Rozwijając konstrukcje łodzi podwodnych Drzewiecki zajmował się także teorią ruchu w środowisku ciekłym i gazowym. W 1881 r. ogłosił wyniki badań lotu ptaków, a w 1891 stworzył teorię lotu ślizgowego. W roku 1892 opublikował pracę o obliczaniu elementów śmigła. Wykorzystali ją w swoim samolocie bracia Wright. Na niej opiera się do dnia dzisiejszego teoria śmigieł i wirników



Model łodzi Drzewieckiego

nośnych śmigłowców. Dzięki wynalazcy francuska firma Ratmanoff uruchomiła produkcję śmigieł, które były szeroko stosowane w samolotach, jako najbardziej skuteczne, bo pozwalające rozwijać prędkość 3000 obrotów na minutę. Drzewiecki był jednym z założycieli pierwszego instytutu aerodynamicznego, który powstał pod Wersalem. Zaprojektował dla niego tunel aerodynamiczny i wagę aerodynamiczną. W 1909 r. opatentował we Francji sposób samoczynnej stabilizacji płatowców i zaprojektował aeroplan ze śmigłem pchającym o nazwie „Kaczka”. W 1913 r. powstał doświadczalny samolot „Drzewiecki”. W 1917 r. wynalazca skonstruował śmigło o samoczynnej regulacji prędkości (do prądnicy radiostacji w samolocie).

W okresie międzywojennym kontynuował prace z teorii lotu, konstrukcji śmigieł i turbin wodnych, uzyskując dalsze patenty. W 1920 r. ogłosił swą teorię pędnika śrubowego (a więc i śmigła, i śruby okrętowej). W roku 1921 uzyskał patent na turbinę wodną o dopływie bocznym. W latach 1926–1929 skonstruował śmigło o łopatkach nastawnych. Był nagradzany we Francji, Anglii i Polsce. Działał społecznie jako wiceprezes Aeroklubu Francji.

Mieszkając we Francji utrzymywał kontakt z krajem. Odwiedzali go Polacy. Drzewiecki przekazał poważny dar pieniężny na budowę Instytutu Aerodynamicznego w Warszawie. W 1927 r. powstało w Warszawie Towarzystwo Popierania Badań Naukowych z Dziedziny Lotnictwa im. Profesora Stefana Drzewieckiego. W roku 1928 polska Liga Obrony Powietrznej Państwa nadała mu członkostwo honorowe. W testamencie zapisał Polsce wszystkie swoje prace, bibliotekę i wyposażenie pracowni w Auteuil.

W 1930 r., mając 86 lat, zaczął poważnie interesować się energią atomową. Opracował studium, w którym zawarł podstawy teorii atomowej.

Ale, jak wielu wybitnych wynalazców, był uważany za dziwaka, ze względu na kolekcjonowanie różnych dziwnych przedmiotów. Jego paryska willa stała się prawdziwym muzeum. Gdy mieszkał jeszcze w Rosji, w 1887 r. z podróży do Egiptu wwoził do kraju głowę mumii Egipcjanki, która żyła 4 tysiące lat temu. Miał wówczas kłopoty z rosyjską służbą celną i policją, nawet musiał zeznawać, że to nie on zabił tę kobietę.

Stefan Drzewiecki zmarł 23 kwietnia 1938 r. w Paryżu i tam został pochowany.

Jego imieniem nazwano ulice w wielu polskich miastach, w tym w Warszawie i we Wrocławiu. Naczelna Organizacja Techniczna przyznaje Medal Stefana Drzewieckiego za wybitne osiągnięcia naukowo-techniczne. W Gątczynie pod Petersburgiem stoi pomnik przedstawiający podwodną łódź, którą Drzewiecki pokazywał carowi.



*Janusz Fuksa*

**Pomnik w Gątczynie**



**Oferta wydawnictw  
turystyczno-krajoznawczych  
wydanych przez  
Oddział Wrocławski PTTK**

## „Płaj”, tropa do trzewi gór

**T**ytuł tego karpackiego półrocznika wyjaśnia idea opisana na pierwszej stronie pierwszego numeru. I chociaż słowa te towarzyszą wszystkim następnym wydaniom, wypada je przytoczyć z okazji jubileuszu: [Płaj to] *droga do wnętrza gór, do ich serca, którą od wieków kroczyły całe pokolenia ich mieszkańców, zamykając w jej kształcie sumę swoich doświadczeń. Można na niej odnaleźć, oprócz śladów kierpców i racic, także ślady podkutych butów pierwszych turystów czy, rzuconych tu przez kolejną wojnę, żołnierzy. Drogę, na której w sposób tajemniczy i czytelny tylko dla nielicznych zapisana jest historia gór.*

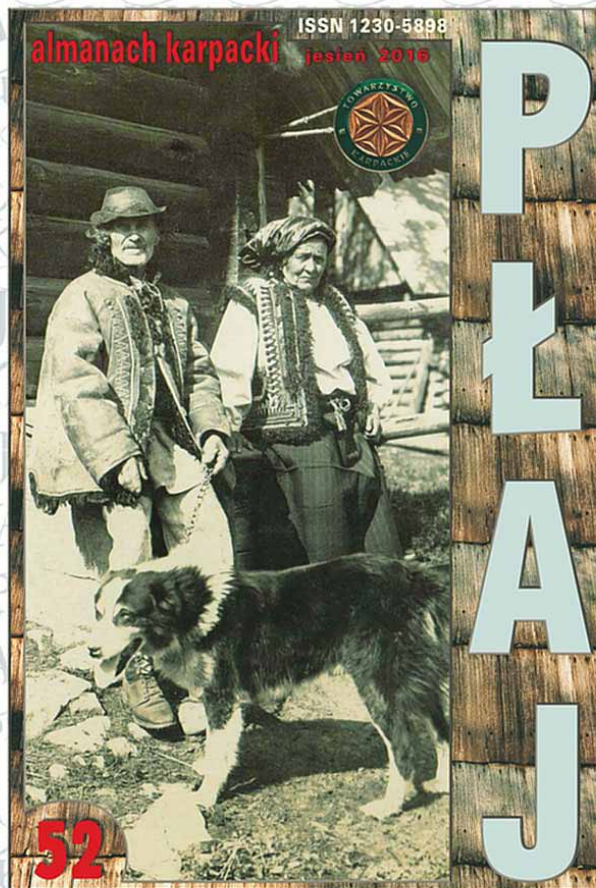
Chcemy – opisali pierwszy tomik tego wydawnictwa jego twórcy – żeby stało się także swego rodzaju drogą wprowadzającą czytelnika w głąb gór w przestrzeni i w czasie. Tak się stało i trwa od trzydziestu lat, dzięki wydawcom tego czasopisma oraz odniesieniom do kilkunastu pokoleń entuzjastów Karpat skupionych w Studenckim Kole Przewodników Beskidzkich w Warszawie. Wśród nich jest trudna do dokładnego policzenia, jednak liczna grupa autorów tekstów i fotografii wzbogacających zawartość kolejnych tomów.

Pewnie nie wszyscy w to uwierzą, nam samym bowiem nie bardzo się to w głowie mieści – wyjaśnia Andrzej Wielocha – a zatem mało kto pamięta, że właśnie **mija 30 lat od ukazania się pierwszego „Płaju”**. Wprawdzie miał on na stronie tytułowej wypisany rok 1986,

jednak pieczętka cenzury na egzemplarzu znajdującym się w zbiorach kolekcjonerów i redakcji, nie pozostawia wątpliwości – formalna zgoda na rozpowszechnianie miała datę 29 maja 1987 roku (jak widać, poślizg – czyli niedokładne półroczne terminy „wejścia do obiegu czytelniczego” – towarzyszy „Płajowi” od wielu lat). Tym, którzy nie wiedzą, na czym polegała cenzura – wyjaśnia po latach Andrzej Wielocha, główny „położnik” czy też „ojciec chrzestny” periodyku, a zarazem – warto to podkreślić – od początku twórca jego całej szaty graficznej. *Bez tej pieczętki nakład nie mógł opuścić magazynów drukarni. To była druga pieczętka, pierwszą, będącą zgodą na druk, musiała mieć publikacja przed oddaniem do rąk drukarza. Tę drugą cenzor przystawiał po sprawdzeniu, czy to co wydrukowano jest identyczne z tym, na co wydał zgodę.*

W ciągu minionych lat w wydawaniu tego cennego czasopisma wiernie towarzyszyli mu Paweł Luboński i Tadeusz Olszański (przez 10 lat). Wypada wspomnieć, że trzydzieści lat temu o wydawaniu własnego czasopisma, w istocie jak najbardziej krajoznawczego, ani o Towarzystwie Karpackim nikt jeszcze nie myślał. Minione lata to jednak czas ogromnych przemian, nie tylko w naszym życiu codziennym, także w turystyce polskiej, a dokładniej – zorientowanej na całe Karpaty, niezależnie od przebiegu granic kilku państw.

Andrzej przypomina: [...] żyjemy w innym, lepszym świecie, że przy okazji szlag trafił cenzurę, że dokonana się niewyobrażalna rewolucja w technice i możliwościach druku, to jeszcze Karpaty w całości stanęły



przed nami otworem. Staraliśmy się ten czas i rodzące się możliwości wykorzystać jak najlepiej – czy nam się to udało? Ocena należy do naszych Czytelników. Nie tylko do nich, bowiem na łamach „Płaju” znalazły się unikatowe opracowania źródłowe, dokumenty historyczne, reportaże z wielu szlaków we Wschodnich i Zachodnich Karpatach, z karpackich bezdroży w Rumunii i Ukrainy, liczne obrazy i wspomnienia z miejsc, gdzie przed stu laty rozegrały się krwawe zmagania bojowe Legionów Polskich podczas I i II wojny światowej.

Na stronach półrocznika Almanach Karpacki „Płaj” (datowanego zazwyczaj na wiosnę, jesień) przypominano: wiele wątków związanych z twórczością Stanisława Vincenza; naukowców badających przyrodę karpacką; turystów i działaczy znakujących szlaki karpackie; unikatowe publikacje i dokonania Mieczysława Orłowicza, Petro Szekeryk-Donykiwa, Henryka Poddębskiego, Władysława Midowicza, Antoniego Kroha, Zofii Szanter, Stanisława Krycińskiego, Andrzeja Wielochy, Zbigniewa Kaszuby, Leszka Rymarowicza i wielu innych, wraz z kilkunastoma autorami, pisarzami, historykami, leśnikami, przyrodnikami, także z Ukrainy. Na tych łamach czytelnicy znajdą dokumentację i wspomnienia z wypraw karpackich, jak przejście Łuku Karpat w 1980 i kilku jej podobnych; biografie artystów, pisarzy, naukowców, budowniczych schronisk karpackich; liczne wspomnienia, znalezione korespondencje osób znanych i zapomnianych, a powiązanych przez lata życiem i pracą na rzecz turystyki w karpackich roztokach i na połoninach.

Bez obawy o popełnienie dużego błędu, na wnikliwą uwagę i podkreślenie zasługuje wiele innych tekstów opublikowanych w ciągu minionych trzydziestu lat na łamach „Płaju”. Jest to bowiem nie tylko obszerna kronika licznych ważnych wydarzeń tworzących znacznych rozmiarów rozdział w historii polskiej turystyki i krajoznawstwa karpackiego. Jest to również istotny fragment naszej kultury górskiej.

*Żeby jednak jakoś uczcić ten skromny jubileusz, postanowiliśmy – zapowiedzieli i dotrzyмали słowa jego wydawcy – udostępnić na naszym portalu pierwsze pięć tomów „Płaju” w postaci zdigitalizowanej (pdf), przepraszając jednocześnie za ich nie najlepszą jakość – wspomniana rewolucja w technikach druku przyszła trochę później, choć zmiany na lepsze w kolejnych tomach wdać gołym okiem. W ramach pewnej rekompensaty tomy 3 i 4 uzupełniliśmy suplementami, których w oryginałach nie było, bo być nie mogło. Zarazem solennie obiecujemy, że kolekcja udostępnionych na naszym portalu, najstarszych tomów „Płaju” będzie się sukcesywnie powiększać.*

Czytelnikom „Płaju” wypada podpowiedzieć, że opracowana **bibliografia tomów 1-50 znajduje się na stronie internetowej**: [http://karpaccy.pl/wp.content/uploads/2016/06/Bibliografia\\_Plaj\\_int\\_xx.pdf](http://karpaccy.pl/wp.content/uploads/2016/06/Bibliografia_Plaj_int_xx.pdf)

Niestety, poważną trudność stanowi zliczenie wszystkich autorów, ale poszukujący dokładnych informacji znajdują je we wspomnianej bibliografii. Kolejne tomy powstawały także dzięki osobom tworzącym Wielką Radę Karpackiego Płaju; które wymieniane są na honorowym miejscu na drugiej stronie okładki tomu. Towarzyszy im cenna myśl przewodnia: **Wielkie rzeczy dzieją się, gdy się spotykają ludzie z górami**. Innymi słowy – wyjaśnia Andrzej Wielocha – *Krąg składa się z osób, które wpłaciły datki na fundusz Płaju, a Rada..., to dość przypadkowo wybrani eksperci od spraw karpackich*. Te same słowa o spotkaniu ludzi z górami widnieją na trzeciej stronie okładki, gdzie wymienione są, jako **Wielki Krąg Przyjaciół Karpackiego Płaju**, osoby utytułowane.

Każda przygoda wydawnicza, a jest nią niewątpliwie zawsze kolejny (aktualnie już 52) tom „Płaju”, ma określony wymiar, czyli objętość i nakład (wypada dodać: nigdy przesadnie czy też nadmiernie duży). Nakład do niedawna sięgał 1000 egzemplarzy, ale ostatnio (koszty wydawnicze!!!) zmalał do 600. Jednak o znaczeniu „Płaju” dla czytelników świadczą dodruki niektórych tomów. Liczba stałych prenumeratorów sięga 350 osób.

„Płaj” zajmuje ważne miejsce wśród czasopism poświęconych górom i wyspecjalizował się w tematyce obejmującej wszystkie dziedziny krajoznawstwa, historii, przyrody, zabytków, kultury wielu narodów i grup etnicznych związanych korzeniami z ogromnymi Karpatami. Nie konkuruje z niemal stuletnimi „Wierchami”, jednak ma bardzo wyrazisty charakter, a często ukazuje liczne zagadnienia na znacznie wyższym poziomie i świadczy o umiejętnościach, znajomości terenu, dogłębnej wiedzy o rzeczach, wydarzeniach, ludziach i społecznych sprawach karpackich.

„Płaj” gromadzą nie tylko kolekcjonerzy rozmiłowani w Karpatach i poszukujący rzeczowych informacji o licznych szczegółowych tematach dotyczących tych wielkich gór europejskich. O jego znaczeniu świadczą oznaczenia numerem Międzynarodowego Znormalizowanego Numeru Książki (ISBN) i numerem Międzynarodowego Standardowego Numeru Wydawnictwa Ciągłego (ISSN). Trafia on jako egzemplarz obowiązkowy (na mocy ustawy z 7 listopada 1996 r. o obowiązkowym egzemplarzu) do 15 polskich bibliotek

narodowych i uniwersyteckich, a poza tym m.in. do zbiorów Centralnej Biblioteki Górskiej w Krakowie, Centralnej Biblioteki PTTK im. Kazimierza Kulwiecia w Warszawie i do Biblioteki Sanockiej. O znaczeniu czasopisma świadczy także liczba czytelników, nakład, jak i uznawanie go za źródło informacji, co jest zapisywane jako „liczba cytowań”. Niestety, takich danych wydawcy „Płaju” nie zgromadzili. Nieznana jest też liczba i tematyka prac magisterskich poświęconych jego zawartości.

Wydawcy i autorzy tworzą „Płaj” *pro publico bono* lub *non profit*, czyli – jak w wielu innych przypadkach – czasopismo ukazuje się i służy czytelnikom *społecznym staraniem autorów i wydawcy*. W dużym skrócie „Płaj” powstał z inicjatywy Komisji Wydawniczej SKPB (obecnie Stowarzyszenie SKPB o statusie organizacji pożytku publicznego). Zakres tematyczny obejmował bez ograniczeń wszystko, co karpackie. – Tytuł – wspomina Andrzej Wielocha – *zaczepiliśmy z wydawanych wówczas kolejnych tomów vincenzowskiej epopei „Na wysokiej Poloninie”, pod której wrażeniem pozostawaliśmy*. W ten sposób podniosła się wysoko burzliwa fala podobnych czy nawet bliźniaczych wydawnictw turystycznych. W tym samym kręgu pojawiły się warszawskie „Magury” (1985) i „Poloniny” (1971), jako zeszyty krajoznawczo-turystyczne poświęcone rajdom w Beskidzie Niskim i Bieszczadach. Podobny profil tematyczny ma „Watra”, czasopismo krakowskiego Studenckiego Koła Przewodników Górskich.

*„Płaj” jest – jak opisują je wydawcy – wydawanym społecznie czasopismem krajoznawczym popularyzującym wiedzę o Karpatach, poświęconym ich przyrodzie, historii i kulturze. Jak dotąd jedynym interdyscyplinarnym periodykiem zamieszczającym wyłącznie teksty dotyczące całych Karpat i tylko Karpat. Jest wydawnictwem popularnym, jednak z pretensjami do wysokiego poziomu merytorycznego zamieszczanych tekstów, nierzadko o charakterze pionierskim i twórczym. Adresowany jest do osób interesujących się Karpatami, przede wszystkim jednak do tych, których zainteresowania wykraczają poza konwencjonalną turystykę górską i którzy odczuwają potrzebę głębszego poznania historii i kultury tych gór.*

Ideą przewodnią czasopisma jest od początku jego istnienia popularyzacja i utrwalenie opinii, że ten górski region [to jest] ...*wyjatkowy fenomen historyczno-kulturowy, który należy postrzegać jako całość, bez względu na dzielące go mniej czy bardziej sztuczne granice. Przy tak określonym zakresie tematycznym każdy zeszyt „Płaju” stanowi przedziwną mozaikę, w której jest miejsce zarówno na wyniki poważnych badań naukowych i materiały źródłowe, jak i na opisy krajoznawcze mało znanych zakątków gór czy regionów, wspomnienia z wypraw, poezję i prozę karpacką, wreszcie recenzje i teksty polemiczne. Jest coś z historii, coś z współczesności, coś z etnografii, coś z historii sztuki, coś z przyrody. Jest o Karpatach polskich, o ukraińskich, słowackich i rumuńskich. Oczywiście nie w każdym tomie można znaleźć wszystko to naraz, jednak na pewno w każdym prawdziwy miłośnik Karpat znajdzie na którejś z ponad dwustu stron coś interesującego dla siebie. „Płaj” jest, tak jak Karpaty, fenomenem, a w każdym razie rzadkością wśród tego rodzaju pism – sam bowiem zarabia na sobie i to bez reklam... Autorzy, poza wdzięcznością redakcji i czytelników mogą liczyć jedynie na symboliczną nagrodę za najlepszy tekst w kolejnym tomie. Przyznaje ją Wielka Rada Karpackiego Płaju – odnotowano w biografii czasopisma.*

Jako autor jubileuszowego tekstu pozwalam sobie na zacytowanie z tejże noty biograficznej, że w pierwszym tomie „Płaju” [...] z dużą, czerwoną pieczęcią cenzury zezwalającą na rozpowszechnianie, z datą 29 maja 1987 roku [...] są dwa teksty Tomka Kowalika o Górskiej Odznace Turystycznej i o wycieczkach sierpniowych Mieczysława Orłowicza. Drugi tom ukazał się w 1988 roku i wypełniały go w całości teksty Władysława Midowicza. Jednak dopiero tomy trzeci i czwarty zbliżyły się w znacznej mierze do naszych oczekiwań, ale to już było w roku 1990, po pierwszych wyprawach w Czarnohorę i Gorgany i w czasie powstania Towarzystwa Karpackiego.

Czynny jako inicjator wydawca, redaktor naczelny, grafik i wielokrotny autor „płajowych” publikacji, Andrzej Wielocha opowiedział mi to, co napisałem wcześniej oraz zaznaczył, że [...] *pierwsze tomy „Płaju” firmowało Studenckie Koło Przewodników Beskidzkich oraz Towarzystwo Karpackie, wydawcą wszystkich kolejnych tomów od tomu 5 włącznie jest Towarzystwo Karpackie. Pierwsze sześć tomów miało charakter ukazującego się nieregularnie wydawnictwa seryjnego. Począwszy od tomu 7 (jesień 1993 r.) „Płaj” ukazuje się jako półrocznik Towarzystwa Karpackiego z podtytułem „Almanach Karpacki” i ze stałym kolegium redakcyjnym. Od roku 2002 (od tomu 24) współwydawcą „Płaju” została Oficyna Wydawnicza „Rewasz”. Zajmuje się ona obsługą formalno-finansową wydawania Almanachu, a także jego dystrybucją.*

**Tomasz Kowalik**

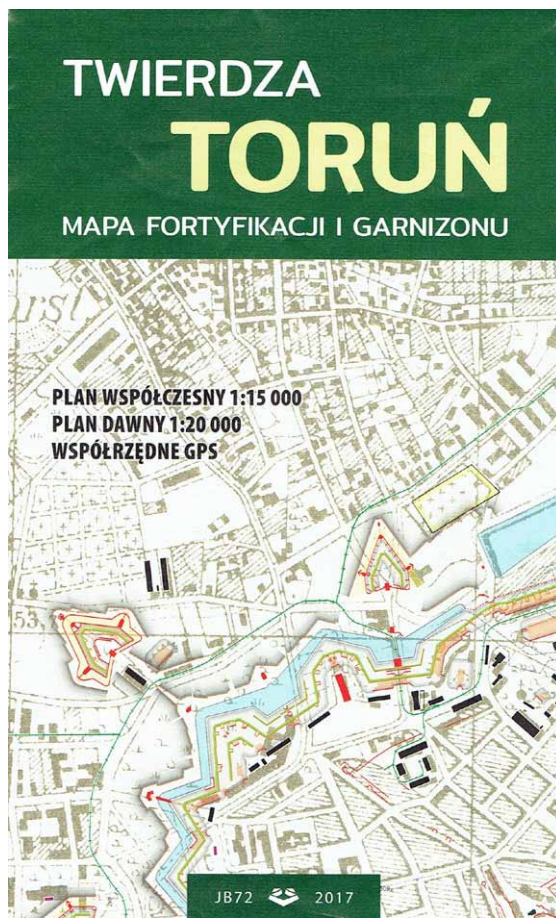
# Twierdza Toruń

## – mapa fortyfikacji i garnizonu

Wreszcie jest! Jest mapa Twierdzy Toruń. Od wielu lat wydawane są zeszyty opisujące poszczególne wybrane obiekty bądź fragmenty toruńskich fortyfikacji, wiele informacji znajdziemy w Internecie, nie było jednak do tej pory mapy pokazującej całość Twierdzy. W lipcu tego roku ukazała się mapa opracowana przez kilkunastu autorów, wydana przez poznańską Pracownię JB72.

Mapa składa się z dwóch części. Na jednej stronie znajduje się obraz Twierdzy naniesiony na współczesny podkład geodezyjny – aktualny plan miasta (2017) w skali 1:15000. Na drugiej stronie jako podkład posłużyła niemiecka mapa w skali 1:20000 z przełomu lat 1939/40, zapewne powstała na bazie wcześniejszych map pruskich.

Ilość obiektów stałych – fortów, schronów, budynków garnizonowych, murów obronnych – oraz obiektów terenowych – rowów strzeleckich, bastionów ziemnych, rowów łącznikowych, stanowisk artylerii i innych – jest ogromna, jednak autorom udało się pokazać je bardzo czytelnie. Trzeba było wybrać odpowiedni sposób pokazania wszystkich obiektów i to się udało. Towarzyszą temu odpowiednie legendy. Tu zwracam uwagę, że mapa prezentuje urządzenia obronne miasta i twierdzy niemal od jego początku – ceglane mury obronne zaczęto wznosić w drugiej połowie XIII wieku. Zobaczymy więc zarysy murów średniowiecznego Torunia, ziemne fortyfikacje z XVII wieku, obiekty pruskiej Festung Thorn, obiekty z czasów I i II wojny światowej. Na mapie naniesiono mobilizacyjne urządzenia terenowe z 1914 r. wraz z rozmieszczeniem jednostek artylerii i piechoty na wysuniętych placówkach za miastem. Pokazano także trzy niemieckie punkty (rejon) oporu w pobliżu Torunia z roku 1944 i schemat ówczesnej Festung Thorn.



Twierdza Toruń, bateria pancerna II

Całość jest czytelna (choć to opracowanie zbiorcze) i pozwala na rozpoznanie istniejących do dziś budowli, a nawet niektórych obiektów terenowych. Oto przykład. Dwa lata temu podczas treningowego wypadu w podtoruńskie lasy natknąłem się na coś (doły i rowy), co uznałem za niemieckie stanowisko przeciwlotnicze z czasów II wojny światowej. Potwierdzenie **znalazłem na omawianej mapie**. Teraz zaopatrzony w mapę szykuję się na ponowne „odkrywanie” tego, co już widziałem lub co mijąłem obojętnie nie zając przeznaczenia. Niektóre budowle twierdzy do dziś służą wojsku, wiele zaadaptowano na cele gospodarcze (warsztaty, magazyny, gastronomia). Na przykład Fort IV to znany

turystom obiekt mieszczący hostel i udostępniony do zwiedzania. Na mapie nie ma opisów współczesnego przeznaczenia poszczególnych obiektów, byłoby to trudne i zaciemniałoby obraz całości. Nie zaznaczono, co może dziwić, toruńskich dworców kolejowych, choć są dawne i współczesne torowiska kolejowe i dokładnie odwzorowane tory w obrębie stacji i dworców. Dworców tych nie ma na niemieckiej mapie z lat 1939/40.

Ciekawostką mogłoby być zaznaczenie, choćby symbolicznie, terenów zajmowanych do roku 1995 przez jednostkę Armii Radzieckiej. Ogromna baza znajdowała się w miejscu oznaczonym jako „składnica amunicji Łysomice”. Dziś prawie nie ma śladu po obecności SA

w tym miejscu, poza ziemnymi wałami, między którymi stały pojazdy i resztkami wartowni oraz schronów. To też, według mnie, elementy Twierdzy Toruń, choć zapewne obdarzone niesławną pamięcią. Jednak skoro pieczołowicie dokumentuje się obiekty pruskiej twierdzy i elementy tejsze z czasu II wojny światowej, to nie należy zapominać o obecności w mieście innych wojsk.

Mimo to mapa jest znakomitą pomocą w poznawaniu twierdzy i chwala jej autorom i wydawcy za chęć jej opracowania i wydania. Polecam ją wszystkim miłośnikom fortyfikacji i tym mniej zaawansowanym, i eksploratorom, tropicielom historii, i łowcom przygód.

„Twierdza Toruń, Mapa fortyfikacji i garnizonu” 1:15000, 1:20000”, Wydawnictwo JB72, Poznań 2017.

*Juliusz Wyslouch*

**Twierdza Toruń, wieża ciśnienia miasteczka poligonowego**



**Twierdza Toruń, przyczółek mostowy**



# Leśność

Zapamiętaj las, zapamiętaj szept.  
Kiedy mówi wiatr z koronami drzew.  
Setki ptasich nut wywołują brzask,  
Pod omszały głaz echo idzie spać.  
Zielenieje wzrok po gałęziach drzew,  
A tymczasem las jakby w ciebie wszedł.  
Zanim ruszysz w głąb, zapamiętaj głos,  
Jakby mówił cień, że nadchodzi noc.  
Otwierają noc ślepe oczy sów,  
gdy do lasu mrok wchodzi każdą z dróg.  
Wtedy cały bór czai się jak zwierz,  
Czy ty jesteś w nim, czy on w tobie jest?

*Wincenty Faber*

## \*NA SZLAKU\* - magazyn turystyczno-krajoznawczy

Czasopismo Polskiego Towarzystwa Turystyczno-Krajoznawczego wydawane przez Oddział Wrocławski PTTK od 1987 r.  
Magazyn odznaczony "Złotą Honorową Odznaką PTTK" w 2002 r. oraz Odznaką Honorową "Za Zasługi dla Turystyki"  
przyznaną przez Ministerstwo Sportu i Turystyki w 2012 r.



Adres Redakcji:  
Rynek-Ratusz 11/12, 50-106 Wrocław

Redaktor Naczelny: **Piotr Dacko**  
Redakcja techniczna: **Piotr Dacko**  
Korekta: **Dorota Dembkowska**  
Webmaster: **Piotr Dacko**

Stale współpracują: **Juliusz Wystouch**



Materiałów nie zamówionych Redakcja nie zwraca  
i nie stosuje honorariów za opublikowane.

Redakcja zastrzega sobie prawo adiustacji tekstów,  
przyjmowanych wyłącznie w formie elektronicznej.

**Przedruki tylko za podaniem źródła.**

Umieszczanie banerów na stronie domowej magazynu  
i reklam wewnątrz numerów  
na odrębnie uzgodnionych zasadach.

Za treść reklam Redakcja nie odpowiada.

ISSN 1230-9931