

Rok XXXI

Nr e-129 (325)

Lipiec 2017

NA SZLAKU

Turystyka – Krajoznawstwo – Góry

Magazyn turystyczno-krajoznawczy



Z NASZEGO REGIONU

We wnętrzu Śnieżki	<i>Zbigniew Piepiora</i>	3
Dzień słońca, buków i strumieni	<i>Krzysztof Gdula</i>	6
Czarna karta historii – Werwolf	<i>Stanisław Dziuba</i>	9
Kult relikwii świętych w średniowiecznym Wrocławiu i na Śląsku ...	<i>Anna Oryńska</i>	11
Czy Kościuszkowski był we Wrocławiu?	<i>Stanisław Dziuba</i>	13

OJCZYSTE SZLAKI

Zamkowa Dziura w Starogrodzie	<i>Juliusz Wysłouch</i>	15
-------------------------------------	-------------------------------	----

EKOLOGIA NA SZLAKU

Kraina bociania – Podlasie (2)	<i>Tomasz Kowalik</i>	18
--------------------------------------	-----------------------------	----

GLOBTROTER

Drukarnia Brewerów w Lewoczy	<i>Mirosław J. Barański</i>	20
------------------------------------	-----------------------------------	----

Z TURYSTYCZNYCH KRĘGÓW

Studenci w Karkonoszach (pół wieku temu...)	<i>Witold Komorowski</i>	22
Baza pod Lubaniem trwa już 50 lat	<i>Tomasz Kowalik</i>	24
Karkonosze w kolorze	<i>Zbigniew Piepiora</i>	26

PORADNIK TURYSTY

Lepiej zapobiegać niż... ..	<i>Juliusz Wysłouch</i>	28
Gdzie tańczą nietoperze	<i>Wincenty Faber</i>	30

SYLWETKI NA SZLAKU

Prekursor kosmonautyki	<i>Janusz Fuksa</i>	31
------------------------------	---------------------------	----

LISTY, OPINIE, DYSKUSJE

Nieszczęście w... szczęście	<i>Tomasz Kowalik</i>	34
-----------------------------------	-----------------------------	----

RECENZJE, NOWOŚCI

Kapliczkowa monografia Szczawnicy i okolicy	<i>Ryszard M. Remiszewski</i>	36
---	-------------------------------------	----

Na okładce: Łabski Szczyt (1471 m) w Karkonoszach. Fot. Piotr Dacko

We wnętrzu Śnieżki

Śnieżka miała pierwotnie zaokrąglony kształt. W okresie glacialnym lodowce oszlifowały ją z trzech stron do postaci trójbocznej piramidy, określanej mianem „karling” lub „matterhorn”. Po erozyjnej działalności trzech lodowców pozostały: Kocioł Łomniczki, Obří důl, Jelení důl.

W związku z tym, że rzekoma sztolnia w Kotle Łomniczki to tylko legenda, a sztolnia w Jelenim důle nie jest udostępniona do zwiedzania, jedynym sposobem dotarcia do wnętrza Śnieżki jest Historický důl Kovárna w Obřím důle. Do Kovárny można dotrzeć z Pecy pod Śnieżką lub z Domu Śląskiego. W pierwszym przypadku, do Pecy pod Śnieżką dojeżdżamy prywatnym samochodem albo busem kursującym w sezonie z Karpacza przez Kowary, Przełęcz Okraj, Małą i Velką Úpę. Potem należy pieszo pokonać niebieskim szlakiem dystans ok. 5 km. Podejście zajmuje półtorej godziny. W drugim przypadku, po dotarciu do Domu Śląskiego, należy zejść ok. 2 km tymże niebieskim szlakiem do Obřiego důlu, co zajmuje nieco ponad pół godziny.

Historický důl Kovárna łatwo zauważyć. Udostępnione sztolnią Barbara wejście do kopalni znajduje się obok dawnego schroniska Kovárna. Poza tym, w pobliżu rozpoznano trzy inne wejścia: szyby Gustaw i Heinrich oraz niedrożną sztolnię Prokop.

Pierwsze wzmianki o działalności górniczej w Obřím důle pochodzą z XV i XVI wieku. Wiadomo, że pracowali tu górnicy z Trutnova, wydobywając rudy siarki, chalkopiryt, arsenopiryt i, przez krótki okres, rudę ołowiu. Nie wiadomo, na jaką skalę prowadzili działalność, ale pozostało po niej około 20 kopalni za Rudnym Potokiem, które są znacznie mniejsze niż pochodzący z XIX wieku kompleks Kovárna.

Z wydobywanych w Obřím důle minerałów pozyskiwano miedź i produkowano związki arsenu, czyli arsenik (trójtlenek arsenu), który wywożono do Hamburga, Pragi, Triestu, Wiednia i na Śląsk. Arsenik wykorzystywano nie

tylko jako truciznę, lecz także w lecznictwie, w przemyśle skórzanym i szklarskim oraz do klarowania i farbowania szkła. Miedź przewożono do Pragi i na tereny obecnej Polski.

Największy rozwój wydobywania osiągnięto na początku XIX wieku. Do 1876 roku rudę wydobywała i przerabiała tu spółka górniczo-hutnicza Riesenhein, w której większość udziałów miał Gustaw Heinrich Ruffer z Wrocławia.

W kopalni Kovárna ruda występowała w skarnowych i erlanowych gniazdach, a nie w żyłach. Do jej wydobywania nie stosowano metody polegającej na „wysadzaniu ogniem”. Używano prochu strzałowego, słabszego niż obecne materiały wybuchowe, natomiast otwory na ładunki wiercono ręcznie za pomocą świdrów koronkowych, a potem dłutowych i młotów. Podczas jednej zmiany trwającej ok. 12 godzin górnik wywiercał maksymalnie 3 otwory o głębokości ok. 40 cm. Na 1 m² przypadało zwykle 7–13 otworów strzałowych. W kopalni

fot. Zbigniew Plepiora



Pani przewodnik pokazuje narzędzia górnicze

pracowało zazwyczaj 10–15 górników, lecz nie więcej niż 45. Pracowano także zimą.

Po przetransportowaniu rudy na powierzchnię za pomocą drewnianych tacek i kołowrotów oraz jej jakościowej selekcji, kruszono ją w młynie stępowym oraz w kruszarce przy hucie. Huty do obróbki rudy arsenu i miedzi znajdowały się na miejscu dzisiejszego parkingu i kapliczki w Pecu pod Śnieżką. W pierwszej połowie XIX wieku spółka Riesenhein zmonopolizowała rynek. W tym czasie wyprodukowała 39,2 t surowej miedzi i 1250,4 t wyrobów arsenikowych, na bazie surowca z Obříego důlu i Pomeznic Boud.

Największy zakres robót górniczych przeprowadzono w Obřím důle w latach 1952–1959. Wzmocniono i przedłużono sztolnię Prokop, otwarto wyrobiska Helena i Honziczek. W poszukiwaniu cyny i miedzi wydrążono, łącznie na pięciu piętrach, niemal 7 km korytarzy, które nie prowadzą jednak pod sam szczyt Śnieżki. Odkryto nieduże i nieopłacalne pod względem wydobywania złoża rudy wolframu, który był wtedy surowcem strategicznym (stopów wolframu używano w przemyśle zbrojeniowym jako węglkostali).

W 1988 r. zaczęło tu prowadzić badania Czeskie Towarzystwo Speleologiczne. W 2004 roku udostępniło ono kopalnię Historický důl Kovárna dla turystów. Obecnie można ją zwiedzać w maksymalnie 12-osobowych grupach, w dwóch wariantach – A i B.

Do podziemi wchodzimy sztolnią zlokalizowaną na wysokości 1010 m n.p.m., którą wydrążono w latach 1827 i 1831 do celów transportowych oraz odwadniania. Nazwano ją imieniem świętej Barbary, która jest

patronką górników. Oglądamy komorę wydobywczą, docieramy do szybu Gustaw, który stanowi najstarszą część kopalni. Początkowo służył on górnikom jako szyb do schodzenia pod ziemię; obecnie pełni funkcję wyjścia awaryjnego, które zostało zakryte betonową płytą na wysokości 1034 m n.p.m.

Oglądamy jedyne w całej Kovárně drewniane obudowy służące do podpierania stropu. Warto zauważyć, że w pozostałych miejscach kopalni „podziurawionej jak ser”, górnicy zostawiali skalne żebra i filary, aby puste przestrzenie nie uległy zawaleniu.

Docieramy do szybu wydobywczego Heinrich, którym



Pofaldovaný marmur



Zielonkawy alofan i rdzawo-czarny schwertmannit, który występuje przede wszystkim w starych kopalniach

kiedyś przy pomocy kołowrotu wyciągano rudę na powierzchnię, a który obecnie także został zakryty betonową płytą. Oglądamy bezrudną żyłę, która zawiera fluoryt, kwarc i kalcyt. Osoby, które wybrały trasę A, kończą wędrówkę i udają się do wyjścia.

My, po powrocie do sztolni Barbara, schodzimy bocznym korytarzem, po drabinach, na głębokość 50 m. Mijamy skalne zbiorniki na wodę. Oglądamy minerały – zielonkawą alofan i rdzawo-czarny schwertmannit, który występuje przede wszystkim w starych kopalniach.

Jesteśmy na śródpiętrze, na wysokości 983 m n.p.m. Porównujemy stare wyrobiska z XIX wieku o nieregularnym kształcie, z korytarzami z lat 50. XX wieku o regularnej trapezowej formie. Oglądamy pozostałości z XX wieku: przodek poszukiwawczy, tory, system wentylacji, porzuczone narzędzia, karbidówki i wózek do transportu urobku, który był pchany przez górników. Zauważamy masywne gniazdo rudy arsenopiryty, której nie zdążono wydobyć. Spoglądamy na pofałdowane marmury, które także były tu wydobywane. Potem przetwarzano je na wapno w znajdującym się w pobliżu wapienniku. Uzyskane wapno dodawano do wsadu do pieca podczas topienia rud miedzi.

Niżej nie zejdziemy. Wydrążona w latach 1835–1844 sztolnia Prokop służąca do odwadniania i transportu rudy, która znajduje się 25 m pod nami, jest obecnie pełna błota i wody. U wylotu, na długości ok. 90 m jest zawałona, przez co woda nie może swobodnie wypływać na powierzchnię.

Po zabranii do kieszeni suvenirów w postaci małych kawałków marmuru i rudy, wracamy tą samą drogą. Wychodzimy z wnętrza Śnieżki, oglądając wszystko ponownie, tym razem przez inną optykę.

Zwiedzanie trasy w wariantcie A zajmuje ok. 45 minut i kosztuje 250 koron czeskich (ok. 40 zł). Zwiedzającym wypożyczany jest płaszcz i kask z latarką.

Wariant B to ok. 2 godziny pod ziemią, które kosztują 400 koron (ok. 65 zł). Trasa jest przeznaczona dla ludzi o dobrej kondycji fizycznej. Dzieci (tylko powyżej 10 lat) muszą pozostawać pod opieką osoby dorosłej. Zwiedzającym wypożyczany jest kask z latarką. W pakiecie jest także lekki kombinezon, który zabiera się ze sobą na pamiątkę, aby nie generować niepotrzebnych pozostałości na terenie Krkonošského národního parku.

W obu wariantach potrzebne jest ciepłe ubranie, ze względu na panującą pod ziemią temperaturę 7°C. Można zabrać ze sobą mały, kompaktowy aparat fotograficzny, który zawieszają się na szyi pod kombinezonym. Bilety trzeba zarezerwować z wyprzedzeniem, kupić i odebrać w Punkcie Informacji Turystycznej Veselý Výlet w Pecu pod Śnieżką (telefon: +420 499 736 130). Może to być problematyczne w przypadku dotarcia do Historického důlu Kovárna szlakiem z Domu Śląskiego.

Historický důl Kovárna można zwiedzać tylko w lipcowe i sierpniowe piątki, soboty i niedziele. Wejścia w wariantach A i B odbywają się po 3 razy dziennie. Minimum 10 minut przed rozpoczęciem zwiedzania kopalni trzeba się stawić w oznaczonym miejscu obok dawnego schroniska Kovárna, skąd turystów odbiera przewodnik.

Kończąc, chciałbym podziękować Czeskiemu Towarzystwu Speleologicznemu w Albeřicach za udostępnienie materiałów, które były pomocne w przygotowaniu niniejszego artykułu.

fot. Zbigniew Piepiora



Autor oślepiiony flashem

Dzień słońca, buków i strumieni

Spóźniłem się: gdy szedłem na szczyt Popiela, słońce już wstało, nie czekając na mnie.

Odrobinka mgielki rozplomieniona silnym słońcem ranka świeciła białą i perłową, powietrze było rześkie, niebo idealnie błękitne, a na niebieskich odległością zboczach Karkonoszy błyszczał śnieg. Bliskie wzgórza, łąki i pola, oświetlone wczesnym słońcem, jeszcze niepozobawionym barw, były ciepłe swoją zielenią i jasnymi brązami, nawet nagie drzewa widziałem takimi, natomiast na krańcach horyzontu przeważały niebieskości i biel – chłodne kolory zimy.

Gdy popatrzyłem na wszystkie strony, gdy policzyłem i nazwałem widziane góry, poszedłem w dół pięknymi zboczami ku wiosce Świdnik. W takich miejscach jak ta dolinka z dróżką biegnącą jej środkiem, wyraźnie odczuwa się zmienność naszego postrzegania upływu czasu, w zależności od nastroju i otoczenia,

od przeżywania. Ta droga, jak tyleż jej koleżanek w tych górach, zawsze kończy się zbyt szybko, nawet jeśli idzie się wolno i przystaje chcąc wydłużyć chwilę.

Szedłem w kierunku Gór Ołowianych, ponieważ wypatrzyłem na mapie nieznany mi Przełom Janowicki. Południowymi stokami tych gór płynie Bóbr, największa rzeka okolicy, a skoro jest przełom, to są skalne ściany i widoki. Postanowiłem pójść tam przez masyw Gór Ołowianych, po drodze odwiedzając Świerkowy Dół. Jest to głęboki jar ze strumieniem spływającym ze zbocza Brożyny blisko 200 metrów w dół, do podnóża gór; miejsce jest dzikie i ładne lasami, stokami i wodą omywającą kamieniste dno strugi. Byłem tam parę lat temu, w chmurny dzień zimowy; miejsce mi się spodobało, a dzisiaj widziałem je odmienione, ładne inaczej. W słońcu, w ciepły dzień, zarówno strumień płynący dnem Dołu, jak i bukowy las porastający zbocza jaru, nabrały kolorów i wyrazistości, a strumień dodatkowo dźwięczności.

Siedziałem na pniaku przy źródle i patrzyłem na wodę dobywającą się ze środka ziemi; widziałem wyrzucenie na niewielkiej tafli – ślad ciśnienia pchającego wodę ku światłu. Napeliłem kubek i powoli piłem, smakując. Siedziałem, patrzyłem i nie chciało mi się iść dalej, co zrozumie każdy, kto widział źródło i poświęcił mu chwilę.

Gdy w końcu wstałem, przyszło mi iść w dół płytkim, kamienistym wąwozem, śladem starej drogi wiodącej tuż przy strumieniu. Często zatrzymywałem się i patrzyłem na wodę pędzącą po kamieniach albo na nieruchome buki wznoszące się na stromych tam zboczach.



Dolina u stóp Popiela



Okolice Popiela

Strumień widziałem na całej jego długości, od źródła pod kamieniami górskiego stoku, aż do jego ujścia do Bobru, tyle metrów niżej. Jest prędko, skaczący po kamieniach, dźwięczny, migotliwy; patrząc na niego odczuwa się pragnienie.

Mam w swoich górach kilka buków wyróżnionych pamięcią, odwiedzam je będąc w pobliżu, ale też dobrze pamiętam grupę buków imponujących wielkością, rosnących na brzegu lasu, przy dróżce wybiegającej na otwarte przestrzenie łąk, ale... nie wiem, gdzie je widziałem.

Wspominam wiele takich nieprzypisanych do konkretnego miejsca buków; każdy z nich dokłada swoją część, sobie właściwy szczegół, do obrazów budzonych we mnie na myśl o tych ładnych drzewach.

Pamiętam grupę buków oglądanych we mgle: były ciche, jakby uśpione, majestatyczne, surowe, ukrywające gałęzie we mgle; stojąc wśród nich, przez chwilę poczułem się jak wędrowiec mający parę dni drogi do ludzkich sadyb; jakbym był w nierealnym świecie stworzonym tęsknotą do życia w harmonii z naturą. Pamiętam buki widziane w deszczowy dzień zimy, gdy jedynym kolorem były liście buczków przycupniętych u stóp ołowianych olbrzymów w czarnych zaciekach deszczu, pod burym niebem.



Korzenie buków

Wiele razy podziwiałem ich monstrualne korzenie rosnące tak, jak ciasto wylewające się ze zbyt małej dzieży: pęczniejące i wypełniające sobą wolną przestrzeń. Uroda brzoź jest dla mnie jednoznacznie kobieca, buki natomiast są męskie. Te drzewa są mocne, ich pnie prężą mięśnie niczym niewolnik dobywający się z marmuru rzeźby Michała Anioła; stare okazy miewają liczne zgrubienia jak sterane pracą ciała cieśli, a ich potężne korzenie są wielkimi łapami chłopa nienasyconego w swoim pożądanym ziemi. Pamiętam, gdzie sterczy próchniejący pień metrowej średnicy z minidziupkami wydłubanymi dziobami ciekawskich ptaków, ale też noszę w sobie obrazy całych łąk bukowych młodziaków wystrojonych ładnymi brązami swoich liści; widzę nad nimi wysokiego, silnego, barczystego buka i wydaje mi się, że jego konary są jak skrzydła opiekuńczej kwoki kryjącej swoje pisklęta.

Razem ze strumieniem wyszedłem z lasu, a niewiele dalej przyszła pora pożegnania: strumień spieszył się do płynącego opodal Bobru, ja poszedłem boczną szosą na wschód. Lubię takie drogi. Mają szerokość samochodu, w swoim niezdecydowaniu nie potrafią stu metrów przebiec prosto, a ziemi ledwie się trzymają: gdy wspinają się po zboczu, wydaje się, że na jego szczycie polecą ku niebu, w które celują.

Gdy skończyły się zabudowania wioski i jej ogrodzenia, skręciłem na łąki. Ich otwarta przestrzeń zapraszała, a widoczna na tle nieba linia drzew nie zapowiadała gęstego lasu. Jakież było moje zdumienie, gdy stanąłem między nimi: rosły na krawędzi urwiska, a 15 metrów niżej Bóbr płynął zakolem, niemal pętlą. Byłem na Janowickim Przełomie.

Widok przełomu jest przemawiającym do wyobraźni zobrazowaniem słów o tej cichej wodzie, która brzegi rwie. Przecież niemożliwe – mówi nasza wyobraźnia – żeby ta spokojnie płynąca woda tak wydrążyła skały góry; przecież skały są tak twarde, a woda miękka! Jednak możliwe, tylko nasza wyobraźnia sprawdza się w ludzkim przedziale czasu, bezradną stając się już wobec tysiącleci, a miliony lat są dla niej abstrakcją.

Gdy wyszukana ścieżką zszedłem ku rzece, miałem dwa miłe spotkania: zobaczyłem kilka przylaszczek, a gdy klęknąłem przy nich, na dłoni usiadła mi biedronka i wcale nie miała ochoty odlecieć.

Nieco dalej szedłem zielonym zboczem innego wzgórza. Zrazu było wysokie i strome, a malało w miarę nabierania wysokości, jakby mi się poddawało; szedłem wpatrzony w falistą, wyraźną linię granicy zieleni i błękitu, ziemi i nieba, bliskości i dalekości. Na jego obłym grzbiecie przywitały mnie: dal, polny wiatr niosący niepokojące zapachy wiosny i skowronkowe śpiewy. Ponad dachami wioski, w oddali zobaczyłem nitkę drogi biegnącej zakolami po bezkresie pól i zapragnąłem tam pójść. Z mapy dowiedziałem się, że w pobliżu wznosi

się Krzywa Góra, wzgórze najbardziej wysunięte na południe w Górach Kaczawskich i dotychczas mi nieznane.

Powinienem wyrażenie „wznosi się” dać w cudzysłów: parę razy otwierałem mapę w daremnym poszukiwaniu tej góry. Zlokalizowałem ją dopiero według przebiegu linii kolejowej, dróżki biegnącej obok i brzegów lasów, ponieważ sam szczyt jest małym wybrzuszeniem pola, niewidocznym już z odległości paru setek metrów.



Okolice Janowickiego Przełomu

Polami zielonymi od zimy, pod niebem wyblękitniałym słońcem i ptasim śpiewem, poszedłem na północ, ku grupie wzgórz (ale takich prawdziwych, na których można się zasapać) między Sośniakiem a Popielem – tylko te dwa mają swoje nazwy, pozostałe są bezimienne, ale wszystkie zadziwiają widokami i własną urodą. Podchodząc zboczem jednych, widzi się w oddali potężniejsze szczyty Gór Wałbrzyskich, będąc na stokach innych zagląda się w głąb Gór Kaczawskich, w stronę Połomu, Skopca i Okola. Polubiłem tamte miejsca od pierwszych chwil włączeni, a kilka powrotów nie odebrało im uroku. Od podstawy Popiela spływa ku wiosce dolina, która kiedyś, oglądana z przeciwnej strony, od Gór Ołowianych, zauroczyła mnie tak, że zmieniając plan dnia poszedłem ku niej. Dzisiaj na jej zboczu odkryłem piękną kępkę świerków samotników. Gdy stałem pod nimi, w głębokim cieniu niskich i gęstych gałęzi, dolina widoczna pomiędzy nimi wydała się jeszcze ładniejsza: uwalniając się z więzów świerkowych korzeni płynęła w dół jasna, uśmiechnięta, zapraszająca.

W godzinę później wszedłem na szczyt Popiela chcąc z jego wysokości pożegnać dzień. Dla świerków była już noc, ale na gałązkach róży rosnącej obok słońce zapalało barwy zachodu.

Dal w górach ma barwy trudne do nazwania, lekko zaznaczone, niejednorodne, zmieniające się pod wpływem nawet niewielkich zmian oświetlenia. Daleka ściana Karkonoszy początkowo była niebieskoszara; to kolor, jakiego nabierają szare i ciemnozielone górskie zbocza oglądane z odległości wielu kilometrów. Później niskie słońce dodało do tej barwy odrobinę pyłku szafranowego zmieniając w ten sposób jej urodę i temperaturę: stała się ciepła i ładna, jakby górski łańcuch poproszony został złotym pyłem. Zmiany w żadnej chwili nie były szybkie ani intensywne, ale wyraźnie widoczne i obejmujące całą dal. Każde pasmo górskie, niemal każdy szczyt, miały inne odcienie i podlegały indywidualnym przemianom zależnym od ich odległości, wysokości i ustawienia do słońca.

Gdy ono zachodziło, wszystkie barwy przeniosły się na niebo, góry zostawiając coraz bardziej szare, niknące w mroku. Po zachodzie cała dal była czernią, która ostrą, nierówną linią odcinała się od intensywnych kolorów nieba dosłownie pałającego światłem.

Na bliskich krzewach i na trawach było inaczej: barwy intensywniały jednocześnie tracąc jasność, a w końcu, w ciągu ledwie minuty, ten spektakl przemian załamał się: kolory zszarzały i znikły, a od dołu, po zboczu ze świerkami, szedł mrok. Tylko luna na niebie intensywniała jeszcze długo.

Ociągając się, patrząc na zachód, schodziłem ku szosie, na której zostawiłem samochód.

Krzysztof Gdula

NA SZLAKU
www.na-szlaku.net

**Polub nas
na Facebooku!**

Czarna karta historii – Werwolf

Zapewne słuszny to pogląd, że pewna problematyka działalności nazistów pod koniec II wojny światowej, gdy klęska stawała się oczywista, jest mało znana polskiemu społeczeństwu. Naziści założyli we wrześniu 1944 r. organizację o nazwie Werwolf (wilkołaki), która w początkowym okresie swojego istnienia dokonywała mordów i urządziła akcje sabotażowo-dywersyjne na oddziały aliantów. Jednocześnie prowadziła działalność odstrasżającą w stosunku do tych Niemców, którzy podejmowali współpracę z aliantami.

Ponadto po zakończeniu wojny, na skutek nowej doktryny polityczno-militarnej zaczęto organizować na dość szeroką skalę, oczywiście tajne, szkolenia wojskowe grup młodzieży. Przygotowywano w ten sposób młodych ludzi do służby wojskowej. Gdyby wybuchła wojna aliantów ze Związkiem Radzieckim, na co liczone, planowano dołączyć niemieckie oddziały wojskowe do wojsk aliantów i przy ich pomocy odzyskać utracone tereny za Odrą i Nysą Łużycką.

Nawiasem mówiąc, w pewnych kręgach polskiego podziemia panowało również przekonanie o możliwości zbrojnego konfliktu aliantów z ZSRR. Do takiej właśnie wojny, oczywiście w sojuszu z aliantami a nie z Niemcami, przygotowywano młodzież na specjalnych obozach. Wiadomość tę uzyskałem od mieszkańca Wrocławia, jednego z uczestników takich szkoleń w latach 1946–1947 (aktualnie w stopniu podporucznika).

Werwolf prowadził szeroką działalność na ziemiach polskich zajętych przez Armię Czerwoną i Wojsko Polskie, najaktywniejszą na Dolnym Śląsku. Tu przecież mieszkało najwięcej Niemców, a funkcjonowaniu tej organizacji sprzyjały trudno dostępne tereny Sudetów. Ponadto działała ona na Górnym Śląsku, Pomorzu Szczecińskim, w Wielkopolsce i Gdańsku. O tym, jak szeroko zakrojone były jej poczynania na Dolnym Śląsku, niech świadczy fakt, że kilkusobowa grupa Werwolfu działała nawet w Miliczu. Oczywiście jest, że istniał on również na terenie Czech i Moraw oraz w samych Niemczech. Organizowaniu jednostek Werwolfu na byłych wschodnich terenach Rzeszy sprzyjał również fakt, że tutaj Wehrmacht mocno się w to angażował. A i czas im sprzyjał, gdyż ofensywa Armii Czerwonej była znacznie wolniejsza, niż aliantów na zachodzie.

Do oddziałów Werwolfu wstępował ochotnicy. Byli to mężczyźni różnych zawodów: ślusarze, pracownicy biurowi, majstrowie, bojownicy Freikorpsu, członkowie Hitlerjugend. Na wschodnich ziemiach Rzeszy werbunek do tej organizacji był o wiele łatwiejszy. Strach ludności niemieckiej wobec dochodzących wieści o masowych mordach Niemców przez oddziały Armii Czerwonej powodował, że wielu Niemców uciekających przed wojskami radzieckimi gotowych było wstępować do Werwolfu.

Skala zbrodni, mordów i akcji sabotażowych tej organizacji jest ogromna. Pociągnęły one za sobą setki ofiar śmiertelnych. Jednocześnie zaprowadziły tysiące młodych Niemców, zidentyfikowanych jako członkowie Werwolfu, do osławionych radzieckich obozów specjalnych. Przecież zarówno władzom radzieckim, jak i polskiej Służbie Bezpieczeństwa wpadły w ręce różne dokumenty świadczące o podziemnej działalności aresztowanych. W stosunku do nich orzekano drakońskie kary – często wyrok śmierci. Rodzin straconych najczęściej nie informowano o tym fakcie. Ostatnie procesy związane z przynależnością do Werwolfu toczyły się aż do 1986 roku. Wg danych radzieckich, tylko między styczniem a kwietniem 1945 r. aresztowano 215 540 osób w ramach tzw. czyszczenia zaplecza Armii Czerwonej z wrogich elementów, a do września 1945 r. – 12 348 sabotażystów.

Znaczną liczbę aresztowanych, w tym wielu Ślązaków, wywieziono w głąb ZSRR. To „komuch”, jak się dzisiaj mówi, a mianowicie generał Jerzy Ziętek, wieloletni wojewoda śląski, doprowadził do powrotu do rodzinnych domów wielu wywiezionych wówczas do ZSRR Ślązaków.

Siedziba kierownictwa Werwolfu, grupy Górny Śląsk, mieściła się w Nysie. Bojowników werbowano za pomocą plakatów, prasy czy radia oraz metodą „z ust – do ust”. Początkowo celem nadrzędnym tej grupy było atakowanie radzieckich czołgów. W okręgu przemysłowym Katowice – Gliwice działała 80-osobowa grupa Werwolfu, w powiecie cieszyńskim – 60-osobowa i 6-osobowa w rejonie Rybnika. Istniała też w okolicy Katowic 30-osobowa grupa Hitlerjugend. W Opolu działały trzy 30-osobowe grupy Werwolfu. Trzy obozy szkoleniowe dla członków tej organizacji funkcjonowały na Dolnym Śląsku w okolicy Jeleniej Góry, natomiast dla młodzieży Hitlerjugend – w Bardzie Śląskim. Z zasadami walki sabotażowej zapoznało się w obozach Werwolfu 600 osób, a dołączyło do nich 108 chłopców z Hitlerjugend. W Cieplicach Śląskich działało pięć oddziałów, każdy liczył po stu ludzi. W sumie Werwolf na Dolnym Śląsku liczył 1150 przeszkolonych bojowników.

Jedną z podstawowych metod ich walki po przetoczeniu się frontu było atakowanie radzieckich jednostek zaopatrzeniowych oraz sabotaż. W czasie tych akcji, ze względu na konspirację, nie brano jeńców, tylko ich rozstrzeliwano. Podobnie – zabijano własnych rannych bojowników. Akcje sabotażowe polegały na atakowaniu parkingów samochodowych, budynków będących siedzibami władz, składów amunicji, wysadzaniu mostów, linii kolejowych i ważnych dróg. Zakładano w ruchliwych miejscach miny. Zdarzały się też śmiałe ataki na kolumny pancerne i konwoje samochodowe. Mordowano milicjantów i niemieckich antyfaszystów. Przykładowo, 20 września 1945 r. ostrzelano patrol MO w Maciejowej koło Lwówka Śląskiego. Regularną bitwę z wojskiem stoczył oddział Werwolu w Rudawach. W Czechach, w Wiper, spalono cały radziecki szpital wraz z chorymi.

Przywódca Werwolu z Jeleniej Góry jeszcze w czasie wojny przekazywał szpiegowskie meldunki o ruchach wojsk radzieckich. Zniszczono fabryki w Żaganii i Czernej, napadano na polską administrację. W lasach Gór Sowich ostrzelano polskich osadników zbierających grzyby. Starsi ludzie opowiadają o strzelaninach na targowisku Nowego Targu. We Wrocławiu bojownicy Werwolu kryli się w schronach i szałasach leśnych (często pomocy udzielali im leśnicy). Mieli oni własną radiostację nadającą programy radiowe z Bawarii. Aktywną działalność Werwolf prowadził w latach 1945–1949, ale niektóre oddziały funkcjonowały jeszcze po 1950 roku. Wysiedlenie ludności niemieckiej z Ziemi Odzyskanych uniemożliwiło dalszą działalność Werwolu, ze względu na utratę oparcia w miejscowej ludności.

Dla odkrycia całej prawdy o Werwolu wspomnę o mordach dokonywanych na terenie Niemiec na Polakach czy morderstwie burmistrza Akwizgranu – Franza Oppenhoffa – i innych „zdrajców” narodu niemieckiego, którzy podejmowali działalność w nowo tworzonej administracji niemieckiej.

Warto jeszcze na koniec poruszyć temat aktualnej roli członków Werwolu lub ich potomków. Można spotkać się z poglądem, że są oni strażnikami skarbów i tajemnic III Rzeszy. Wspominam o tym choćby w kontekście sławnej sprawy złotego pociągu. Istnieją ponadto różne inne doniesienia dotyczące ukrytych skarbów niemieckich na Dolnym Śląsku, a nawet Bursztynowej Komnaty. Mówiono o byłym kapitanie niemieckim Herbercie Kloze, który zamieszkał pod fałszywym nazwiskiem w Sędziszowej koło Złotoryi i strzegł niemieckich skarbów.

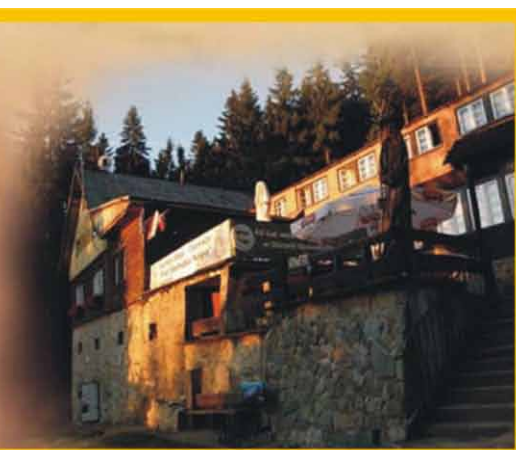
Reasumując, Werwolf to antypolskie, neonazistowskie podziemie, które znajdowało poparcie i schronienie wśród ludności niemieckiej, zwłaszcza na obszarze Dolnego i Górnego Śląska. Prowadziło ono działalność zarówno propagandową, jak i sabotażowo-dywersyjną, a z rąk jego bojowników zginęło wielu polskich osadników – patriotów.

Niestety, czasami głoszony jest pogląd, że Werwolf był wymysłem propagandy PRL-u, dla przykrywania zbrodni dokonywanych na narodzie polskim przez komunistyczne władze. Problem wyolbrzymiano dla zastraszenia Polaków, warto więc – tak jak poznajemy prawdę o zbrodniach UPA na Polakach – zapoznawać się ze zbrodniami na naszym narodzie popełnianymi przez Werwolf.

Szeroko działalność tej organizacji opisał Volker Koop w książce „Werwolf. Ostatni zaciąg Himmlera”, Pruszyński i S-ka, Warszawa 2016 – skąd czerpałem informacje to niniejszego tekstu.

Stanisław Dziuba

Górski Dom Turysty
"Pod Biskupią Kopą"
48-267 Jarnołtówek 211
tel. 077/439-75-84
www.biskupiakopa.pl
e-mail: biskupiakopa@wp.pl



Kult relikwii świętych w średniowiecznym Wrocławiu i na Śląsku

Średniowieczny kult relikwii stanowił ważną część życia religijnego i kultury religijnej na obszarze Metropolii gnieźnieńskiej. Relikwie (z łac. resztki, szczątki), to doczesne szczątki świętych lub rzeczy z nimi związane. Posiadają one moc, dzięki której dzieją się wokół nich cuda. Według doktryny Kościoła katolickiego to nie święci je czynią – działa przez nich Bóg. Panowało przekonanie, że święci (szczególnie męczennicy) mają już częściowy udział w wiecznej szczęśliwości. Od VI wieku pojawia się obok nieba i piekła pojęcie czyśćca. W 1439 r. uchwałą Soboru Florenckiego dogmat ten został zatwierdzony: „dusze zbawionych widzą Boga w zależności od zróżnicowanych zasług”. Towarzyszy mu nakaz modlitwy za zmarłych w czyśćcu cierpiących i odpusty, gdyż grzechy mogą zostać odpuszczone człowiekowi nie tylko za jego życia, ale także po śmierci. W celu uzyskania odpustu pomocne jest pośrednictwo świętych. Już we wczesnym średniowieczu pojawia się zwyczaj kolekcjonowania relikwii. Liczba posiadanych podnosiła prestiż, zapewniała opiekę świętych. Relikwie są więc fundamentem ładu i pomyślności państwa, metropolii, biskupstw, miast i klasztorów. Lokacje miast od XIII w. mają miejsce w aglomeracjach będących zarazem siedzibami biskupstw, a patroni katedry (często położonej poza lokowanym miastem) stają się patronami miast. Groby świętych i świątynie wznoszone nad nimi to ważne centra ruchu pątniczego. Także wspólnoty miejskie mają swoje relikwie, np. Wenecja – św. Mikołaja, Marsylia – św. Wiktora, Tuluza – św. Ludwika. Wrocław również posiadał w kaplicy ratusza relikwię głowy św. Doroty, co jest świadectwem samodzielnej roli politycznej miasta, którego rada miała uprawnienia starosty księstwa wrocławskiego.

Cechą późnośredniowiecznej religijności jest pragnienie oglądania świętości, stąd od końca XII wieku zwyczaj wystawiania na widok publiczny konsekrowanej hostii lub relikwiarza. Pojawiają się więc gotyckie monstrancje oraz relikwiarze z wziernikami lub w kształcie postaci, głowy czy anatomii zawartych w nim szczątków, co umożliwia kontakt wzrokowy z sacrum. Na przykład wspomniany wrocławski hermowy relikwiarz św. Doroty umożliwia nie tylko zobaczenie fragmentów jej kości, ale i wyobrażenie sobie osoby świętej. Władcy zabierali relikwie na pola bitwy lub na zjazdy i synody, by święci uczestniczyli w tych wydarzeniach. Na ziemiach polskich zastępowano ten zwyczaj organizacją zjazdów przy grobie św. Wojciecha, podobnie w Czechach – przy grobie św. Waclawa. Także wrocławska św. Dorota uczestniczyła niejako osobiście w obradach rady miasta.

Od XI w. relikwie są konieczne do konsekracji kościoła – umieszcza się je w ołtarzu, który staje się symbolicznym grobem świętego. Szczególnym przywilejem jest pochówek *ad sanctos*, czyli w bliskim sąsiedztwie relikwii. Prowadzi to do upowszechnienia przykościelnych cmentarzy. Sposobem uzyskania relikwii jest handel nimi. Opowiada o tym m.in. legenda o wykupie ciała św. Wojciecha na wagę złota.

W okresie krucjat i w późnym średniowieczu następuje znaczny wzrost podaży relikwii i handlu nimi. Sobór Luterski IV w 1215 r. wprowadził kategoryczny zakaz takiego handlu. Obchodzono go poprzez wymianę części posiadanych relikwii, co prowadziło do ich rozdrobnienia. Innym sposobem pozyskania relikwii była kradzież – tzw. *furtum sacrum* – która, jeśli się udała, była znakiem woli samego świętego! Relikwie stawały się także łupami wojennymi. Urowadzenie ich, to nie tylko upokorzenie, ale także osłabienie wroga poprzez odebranie mu opieki świętego. Przykładem może być wywiezienie w 1038 r. zwłok św. Wojciecha przez Brzetysława z Gniezna do Pragi. Księżciu towarzyszył biskup praski Sewer, któremu św. Wojciech zezwolił we śnie na swoje przeniesienie.

Najstarsze w historii Polski akty czci relikwii pojawiają się już u jej zarania. Neofita Mieszko I wysłał wotum – srebrną rękę – w darze na grób św. Udalryka w Augsburgu, jako wypełnienie złożonego wcześniej ślubu po zranieniu zatrutą strzałą w ramię. Władysław Herman, by wyprosić potomka, wysłał posłów z darami do grobu św. Idziego w Prowansji, dzięki czemu w cudowny sposób narodził się Bolesław Krzywousty. 30 lat później podobną pielgrzymkę odbył i został uleczony, po zranieniu przez żubra, cześnik Sieciech.

Wpływ kultury religijnej Zachodu na obyczaje miejscowe widoczny jest w spisach cudów u grobu św. Jadwigi z XIII i XIV w. – wśród osób, które doznały uzdrowienia dzięki kontaktowi fizycznemu z jej relikwiami, pojawiają się przede wszystkim osadnicy z Niemiec (liczni na Śląsku rycerze, jak i mieszcianie). Najstarszy dar relikwii w Metropolii gnieźnieńskiej pochodzi z 1184 r. – papież podarował Krakowowi ciało św. Floriana, na co wyraził zgodę sam święty! Według legendy papież w rzymskiej bazylice św. Wawrzyńca dotykał

pastorałem ciał pogrzebanych świętych i pytał ich o zgodę na przeniesienie do Polski. Wszyscy odwrócili głowy, wyrażając dezaprobatę, natomiast św. Florian wyciągnął rękę, zgłaszając się na ochotnika (inna wersja – miał w ręce kartkę z napisem ze zgodą).

Na terenie Metropolii gnieźnieńskiej Śląsk był najbogatszy w relikwie. Najwspanialsza ich kolekcja znajdowała się na Ołbinie. Według XV-wiecznego spisu zawierała 84 partykuły (częstki) relikwii, w tym: 13 głów (lub części głów), 5 ramion, 2 zęby, 8 relikwii chrystologicznych i maryjnych (jak np. części żłóbka, stołu Ostatniej Wieczerzy, tuniki Chrystusa; fragment gąbki, którą pojono Chrystusa; ziemia z Kalwarii) oraz 56 nieokreślonych anatomicznie. Łącznie wymienia się 100 relikwiarzy. Od połowy XIII w. ufundowany przez Piotra Włosta klasztor na Ołbinie uzyskiwał odpusty uzasadnione obecnością cennych relikwii. Według wrocławskiego kronikarza Mikołaja Pola (XVII w.) ołbiński zbiór relikwii osiągnął liczbę 1566 sztuk; każda z nich pomnożona przez 3 lata odpustu, dawała łącznie 4698 lat! Małżonka Piotra – Maria – wniosła mu w posagu rękę św. Szczepana, którą sprzedał Bolesławowi Krzywoustemu za posiadłość ziemską. W 1145 r. Piotr Włostowic otrzymał od arcybiskupa i kapituły magdeburskiej relikwie św. Wincentego. Podróż ich do Wrocławia trwała 12 dni (ok. 50 km dziennie). Sprowadzenie relikwii św. Wincentego w przededniu konfliktu z Władysławem II historycy interpretują jako próbę zbudowania przez Włosta niezależnego od Piastów władztwa terytorialnego. Podkreślał on swoją pozycję m.in. poprzez właściwe władcy fundacje kościelne, wyszedł też naprzeciw orszakowi z relikwią w otoczeniu *primates terrae*. Historycy widzą w nich zwołanych przez Piotra wojów i przygotowanie do walki z księciem. Znamienne, że Włostowic czci przybycie relikwii uwalniając więźniów i manifestując swoją władzę. Może ich sprowadzenie miało być aktem usamodzielnienia się i gwarancją pomyślności planu. Wkrótce jednak następuje uwięzienie Włosta i oślepienie go przez księcia w celu pozbycia się rywala.

Z kolei kanonicy regularni na Piasku, których fundatorem był także Piotr Włost, posiadali w swej kolekcji relikwii m.in. pasek Najświętszej Marii Panny własnoręcznie przez nią utkany, który nosiła, gdy była brzemienna; część tuniki, jaką nosił św. Jan Chrzciciel na pustyni, a także welonu św. Agaty, którym uratowała Katanę od wylewu Etny; fragment Kolumny Biczowania i skóry z palca św. Bartłomieja oraz ramię, łopatkę i żebro św. Barbary. W kolekcji była także głowa jednej z jedenastu tysięcy męczennic. Była to bardzo popularna relikwia, gdyż w 1106 r. odkryto w Kolonii tzw. Ager Ursulanum – cmentarz z okresu późnego cesarstwa rzymskiego z dużą liczbą szkieletów uznanych za kości legendarnych męczennic (rzekomo umęczonych przez Hunów w czasie pielgrzymki do Jerozolimy), którymi można było obdarować wiele kościołów.

Ważnym ośrodkiem pątniczym przełomu XIII i XIV w. była komturia templariuszy, potem joannitów, w Małej Oleśnicy koło Oławy. Odbywały się tu liczne odpusty, m.in. związane z relikwiami Niewiniątka Betlejemskiego. W połowie XV w. dokonano spisu tych relikwii wg porządku ostensji (czyli zwyczajowej kolejności wystawiania na widok publiczny): *capita* (głowy), *bracia* (ramiona), tablica, krucyfiks, monstrancja, osiem szkatulek, pięć zębów, dwie drobiny oleju (zapewne w ampułkach), szczeka, pięć monstrancji i trzy tablice relikwiarzowe. Do każdego elementu przypisane były odpusty – łącznie kilkadziesiąt lat! Ważny ośrodek pątniczy stanowiła bazylika trzebnicka z grobem św. Jadwigi, z którym związane były liczne przywileje odpustowe. Żywot św. Jadwigi zawiera m.in. opis cudu, który doprowadził do zdemaskowania dziewczyny okrywającej głowę mimo utraty dziewictwa. Rzekoma dziewica w trakcie modlitwy skłoniła głowę, z której spadł jej nienależny wianek, a gdy próbowała go z powrotem włożyć, wypadły jej włosy, które odtąd były przechowywane w widocznym miejscu w Trzebnicy.



Kościół Najświętszej Marii Panny na Piasku

W katedrze wrocławskiej, wg przekazów z II połowy XV w., relikwie wystawiano ok. 46 razy w roku liturgicznym: św. Jana Chrzciciela co najmniej 15 razy w roku, św. Wincentego – 7 razy w roku. W średniowieczu katedra była przez większą część roku niedostępna dla świeckich, którzy nawiedzali ją tylko w ważniejsze święta. Świeccy mogli być obecni w katedrze w 12 spośród 46 dni, kiedy wystawiano relikwie. Mogli więc ją odwiedzać: w trzy dni Wielkanocy, w dni św. Stanisława, św. Jadwigi, św. Jana Ewangelisty, ściegicia św. Jana Chrzciciela, w Boże Ciało, w dzień narodzin św. Jana Chrzciciela, w pierwszy dzień Bożego Narodzenia, w dzień św. Wincentego i w Wielki Czwartek.

Praktykowanym we Wrocławiu sposobem kultu relikwii były coroczne procesje, które w ustalonym porządku uczestników wyrażały ład i wzajemną hierarchię panującą we wspólnocie miasta. Najwspanialszą, aż do XVI w., była procesja z relikwiami przed Wniebowstąpieniem w tzw. Dni Krzyżowe. Symbolicznie obejmowała ona w ciągu 3 dni topografię sakralną całej aglomeracji miejskiej: początek i koniec wyznaczała katedra, a kolejność nawiedzania kościołów wyznaczała hierarchię świątyń. Procesja z relikwiami w poniedziałek podążała z katedry do kościoła św. Wincentego na Ołbinie zatrzymując się po drodze przed świątyniami św. Krzyża, Wszystkich Świętych i św. Michała na Ołbinie. We wtorek podążała do kościoła św. Maurycego mijając po drodze kościół Najświętszej Marii Panny na Piasku, św. Katarzyny, św. Wojciecha i św. Marii Magdaleny, w środę zaś – do kościoła św. Mikołaja, obok kościołów św. Jakuba, św. Elżbiety, św. Barbary i z powrotem do katedry.

Kres średniowiecznemu kultowi relikwii położyła reformacja. Luterska rada miasta Wrocławia dokonała ich systematycznej konfiskaty, a po dokładnym spisaniu klejnotów kościelnych przeznaczono je na ufundowanie w 1526 r. miejskiego szpitala Wszystkich Świętych obok Bramy Mikołajskiej i kościoła św. Barbary. Szpital ten istniał do niedawna jako Szpital Miejski im. Babińskiego przy dzisiejszym pl. Jana Pawła II. Umyślna i systematycznie przeprowadzana profanacja relikwii służyła umocnieniu reformacji: w ten sposób udowodniono brak ich mocy, która wedle katolików miała karać winnych zbezczeszczenia świętych obecnych w tych szczytkach.

Kult relikwii przywróciła kontreformacja. Jakie formy przybiera on współcześnie możemy obserwować na przykładzie relikwiarza z kroplą krwi Jana Pawła II i fragmentem jego sutanny, ofiarowanego przez kardynała Stanisława Dziwisza kierowcy rajdowemu Robertowi Kubicy na parę miesięcy przed oficjalnym ogłoszeniem świętości Papieża.

Anna Oryńska

Autorka korzystała m.in. z książki Marii Starnawskiej pt. „Świętych życie po życiu. Relikwie w kulturze religijnej na ziemiach polskich w średniowieczu”, Warszawa 2008.

Rok 2017 – Rokiem Tadeusza Kościuszki

Czy Kościuszko był we Wrocławiu?

Rok 2017 został przez Sejm RP ogłoszony Rokiem Tadeusza Kościuszki. W tym roku mija bowiem 200 lat od śmierci naszego bohatera narodowego – nie tylko polskiego, ale i amerykańskiego bojownika o wolność tych narodów.

Można powiedzieć, że dzięki dziełu Jana Styki i Wojciecha Kossaka – „Panoramie Raclawickiej” – Kościuszko na stałe zamieszkał we Wrocławiu. Chociaż istnieją również pewne wskazówki dotyczące faktycznego pobytu Naczelnika w ówczesnym Breslau, czyli dzisiejszym polskim Wrocławiu. Poniżej kilka uwag na ten temat.

Naczelnik urodził się 4 lutego 1746 r. w drewnianym dworku w Mereczowszczyźnie, nieistniejącej już wsi na Polesiu (obecnie Białoruś). Sam dworek też nie dotrwał do naszych czasów, ale został w 2004 r. pieczołowicie zrekonstruowany i mieści się w nim muzeum naszego słynnego rodaka. Mieszkał w nim przez 9 lat jako dziecko oraz w latach 1760–1764, po ukończeniu Kolegium Pijarów. Zdjęcia Muzeum Tadeusza Kościuszki na Białorusi prezentowane są na wystawie w Klubie Muzyki i Literatury we Wrocławiu.

Polakom znane są losy Kościuszki, jak i sam przebieg bitwy pod Raclawicami, choćby ze względu na dzieło Styki i Kossaka. Tu jednak wspomnę o kilku mniej znanych faktach z jego życia. Otóż, gdy przybył do

Ameryki, otrzymał adiutanta, który był niewolnikiem. Kościuszko natychmiast go wyzwolił. Tam też wypalił fajkę pokoju z wodzem indiańskim. W swoim majątku ograniczył pańszczyznę chłopów do dwóch dni, zwalnając kobiety całkowicie z tego obowiązku.

Z okazji Roku Tadeusza Kościuszki wiele instytucji kulturalnych Wrocławia przygotowuje okolicznościowe imprezy. Zanim o niektórych napiszę kilka słów, chcę przypomnieć, że 19 lutego 2010 r. w teatrze wrocławskim odbyła się premiera sztuki „Berek Joselewicz”, w której rolę Kościuszki grała kobieta – Halina Rosiakówna. Jeżeli zaś chodzi o Berka Joselewicza, to utworzył on żydowski oddział lekkiej jazdy, który walczył w powstaniu kościuszkowskim. Był to pierwszy od czasów biblijnych przypadek, gdy Żydzi wzięli udział w walce zbrojnej.

Z okazji Roku Tadeusza Kościuszki Muzeum Narodowe we Wrocławiu ogłosiło konkurs na komiks o naszym bohaterze. Ponadto Muzeum organizuje raz w miesiącu cykliczne imprezy dla dzieci, a będą też miały miejsce wykłady dla dorosłych. Zapewne najciekawszy z nich – „Tadeusz Kościuszko – dżentelmen, żołnierz, emigrant” – wygłosi 16 września 2017 r. pani Jadwiga Jasińska-Sadurska.

A teraz zajmę się odpowiedzią na postawione na początku pytanie: *Czy Kościuszko był we Wrocławiu?*

Przyznam szczerze, że długo szukałem jakiegokolwiek informacji na ten temat wśród publikacji krajoznawczo-turystycznych znanych autorów. Ani Wanda Roszkowska w 1963 r., zasłużona w tym względzie, jedna z pierwszych autorek przewodnika po Wrocławiu, ani współcześnie piszący o Wrocławiu nic o tym nie wspominają. Szukałem u Beaty Maciejewskiej, u prof. Teresy Kulak i oczywiście u Janusza Czerwińskiego... Nic na ten temat nie ma.

Jedyną wskazówką był tekst Andrzeja Konarskiego zamieszczony w numerze 4(50)/2014 „Gościńca PTTK”, w artykule zatytułowanym „Tadeusz Kościuszko we Wrocławiu?”. Konarski przytacza oryginał listu do księżnej Izabeli Czartoryskiej, datowanego 17 grudnia 1792 r., Breclaw, podpisanego „Bieda”.

Ostatecznie potwierdza fakt pobytu Kościuszki we Wrocławiu Leonard Ratajczak. A oto jak przedstawia się fragment życiorysu T. Kościuszki w tym względzie. 5 grudnia 1792 r. władze austriackie wydają Kościuszcze nakaz opuszczenia Galicji. Jako powody podają nadanie mu obywatelstwa Francji, odmowę służby w wojsku cesarskim i wysoką popularność. 12 grudnia, potajemnie, jako **Baron Bieda** przybywa do Krakowa, a stąd po kilku dniach udaje się przez Wrocław do Lipska. Lipsk jest wtedy siedzibą polskiej emigracji w Saksonii. **17 grudnia 1792 r. Kościuszko przybywa do Wrocławia i wtedy pisze, datując właśnie na ten dzień, wspomniany list. Prawdopodobnie mieszka przy dzisiejszej ulicy Kościuszki.** Po kilku dniach pobytu w tym mieście, dokładnie nie wiemy ilu, rusza w dalszą podróż. Źródło tych informacji: Leonard Ratajczak, „Kalendarium życia i działalności Tadeusza Kościuszki” in: „Niepodległość i Pamięć” R. III, nr 1(3)/1966.

Piszemy tu o 200. rocznicy śmierci Kościuszki. Wspomnieć wypada, że w 200. rocznicę jego urodzin, tj. w 1946 r. na pl. Kościuszki ustawiono pamiątkowy kamień *Bojownikom o wolność i demokrację*. W ostatnich latach zmieniono napis i obecnie głaz ten służy upamiętnieniu Solidarności.

Tadeusz Kościuszko zmarł 15 października 1817 r. w Solurze w Szwajcarii i został pochowany w miejscowym kościele pojezuickim. Rok później szczątki bohatera narodowego przewieziono do Krakowa, gdzie spoczęły w kryptach królewskich na Wawelu. Zaś w 1927 r. sprowadzono do Polski urnę z sercem Tadeusza Kościuszki i umieszczono ją w kaplicy Zamku Królewskiego. Naczelnika uczczono zarówno w Polsce, jak i w świecie. Imię Kościuszki nadał najwyższemu szczytowi Australii (2228 m n.p.m.) jego odkrywca – Paweł Edmund Strzelecki. Kopce Kościuszki znajdują się w Krakowie, Olkuszu i Połańcu. Jego pomniki stoją w Krakowie na Wawelu, w Warszawie, Łodzi, Poznaniu, Kielcach i innych miastach. Wiele szkół oraz Politechnika Krakowska i Wyższa Szkoła Oficerska Wojsk Lądowych we Wrocławiu noszą imię Tadeusza Kościuszki. Pierwsza Warszawska Dywizja Piechoty utworzona w ZSRR w 1943 r., która tak mocno wykrwawiła się w bitwie pod Lenino, też nosiła imię Tadeusza Kościuszki. Jeszcze w pruskim Wrocławiu, w 1829 r., poeta Karol Holtej napisał sztukę o Kościuszcze pt: „Stary wódz”. Juliusz Verne w swojej powszechnie znanej powieści „20 000 mil podmorskiej żeglugi”, opisując gabinet kapitana Nemo, wśród innych portretów wymienia portret Kościuszki – jako przeciwnika Anglii. Muzea poświęcone T. Kościuszcze znajdują się, oprócz Merczowszczyzny na Białorusi, w Filadelfii i w Maciejowicach. W latach 1930–1946 pod polską banderą pływał SS Kościuszko, który w czasie wojny służył do transportu wojska. W 1946 r. został sprzedany Anglikom.

Poza wyżej cytowaną pracą L. Ratajczaka, wiadomości na temat pobytu T. Kościuszki we Wrocławiu można znaleźć w „Encyklopedii Powszechnej” (Ultima Thule, Warszawa 1934, t. 6, s. 54) czy u A. Konarskiego w „604 zagadkach o Wrocławiu” (Wrocław 2014) oraz w artykule „Tadeusz Kościuszko we Wrocławiu” („Gościńiec PTTK nr 4(50)/2014), skąd czerpałem wiadomości do niniejszego tekstu.

Stanisław Dziuba

Zamkowa Dziura w Starogrodzie

Nigdzie nie została opisana, a przecież jest – mała jaskinia w Starogrodzie, w województwie kujawsko-pomorskim. Gdzież ów Starogród i co tam jest ciekawego? Na północ od Torunia, blisko Chełmna leży wieś bardzo zasłużona dla obu miast i (czyli)... zakonu krzyżackiego. Prawdopodobnie jeszcze przed przybyciem Krzyżaków była tu jakaś osada, ale to oni wynieśli to miejsce do znaczącej w historii rangi. Zbudowali drewniany gródek, który został później zastąpiony murowanym, a obok powstało miasto. Było to Chełmno w swojej pierwszej lokalizacji. Liczne napady i zniszczenia spowodowały, że po kolejnym spustoszeniu miasto nie odrodziło się, pozostał tylko zamek. Do dzisiaj istnieje wyrównany idealnie teren obok Zamkowej Góry, obecnie pole, za czasów Krzyżaków – miasto. Między zamkiem a miastem było podgrodzie oddzielone od nich fosami. Zamkowa Góra (zdjęcie) wznosi się kilkadziesiąt metrów ponad płaski teren doliny Wisły, a jej zbocza są bardzo strome, a nawet urwiste. Po zachodniej stronie są czynne osuwiska i obrywy. Mało wdzięczny to teren do zdobywania, zwłaszcza w ciężkiej zbroi.



Głęboka Droga pod Górą Zamkową w Starogrodzie



Wychodnia skalna z jaskinią

Nie wdając się w szczegóły powiem, że tu właśnie, na zamku w Starogrodzie powstały akty lokacyjne Chełmna i Torunia. Po ustąpieniu Krzyżaków zamek był własnością biskupią, po zniszczeniach w czasie potopu zaczął popadać w ruinę i zapomnienie. Z góry rozciąga się szeroka panorama doliny Wisły od Fordonu po Świecie.

Między Gzinem, Unisławiem a Chełmnem ciągnie się pasmo wzgórz, jarów, wąwozów stanowiących ograniczenie Basenu Unisławskiego będącego częścią Pradoliny Wisły.

Jest to teren Zespołu Nadwiślańskich Parków Krajobrazowych, znajduje się tam kilka rezerwatów przyrody. Obok Starogrodu zaczyna się rezerwat Zbocza Płutowskie. Słynie on z występowania kilku rzadkich już kwiatów, a są to: miłek wiosenny, pierwiosnek i sasanka. Na zboczach prowadzi się wypas owiec wrzosówek, jest też oficjalne startowisko paralotniowe. Prowadzi tam żółto znakowany szlak pieszy.

Po przeciwnej stronie Wisły, w Gądeckim Jarze i Parowie Cieleczyńskim znajduje się kilka wychodni zlepieńców-piaskowców i zespół jaskiń Bajka, o których już pisałem w NS. Podobne wychodnie skalne znajdują się w zboczu wąwozu w Starogrodzie. Turysta zobaczy dwie sąsiadujące ze sobą wychodnie, w jednej znajduje się Zamkowa Dziura (zdjęcie). Jest to nazwa nieoficjalna. Jak wspomniałem, ten twór przyrody nie jest nigdzie opisany ani zarejestrowany. Jaskinia jest niewielka. Otwór wejściowy mierzy ok. 140 x 105 cm; „dziura” rozwija się (zdjęcie) w zwężający się korytarzyk długości ok 3 m. Skręca w prawo, więc być może dalej jest jeszcze coś. Podłoże jest piaszczyste, gdyby wybrać nieco piasku można by wczołgać się dalej, jednak nie chciałem tego robić, by nie zniszczyć tego, co zrobiła natura. Obok biegnie



Wnętrze Zamkowej Dziury



Miłek wiosenny

Głęboka Droga (zdjęcie) łącząca dolny Starogród z górnym – długość ok. 700 m, deniwelacja ok. 50 m. Jako szlak komunikacyjny funkcjonowała do początku lat 80., potem zarosła, jak całe dno parowu. W roku 1968 kręcono tam plenery sceny 13. odcinka serialu „Czterej pancerni i pies” ukazujące początek forsowania Odry. Wówczas zbocza parowu były niemal całkowicie „gołe”, pozbawione krzewów i drzew. Dopiero współcześnie (rok 2014) miejscowi aktywiści społeczni doprowadzili do odkrzaczenia, udrożnienia i uporządkowania drogi, która stała się ponownie szlakiem komunikacyjnym (pieszym) i spacerowym.



Na Zboczach Płutowskich

Warto podkreślić, że miejscowa społeczność jest żywo zainteresowana historią Starogrodu, tą dawną i nieco nowszą. W miejscowości wszystkie ciekawe obiekty (kościół, karczma, budynki folwarku itp.) są oznakowane tabliczkami informacyjnymi, jest kilka dużych plansz poświęconych zamkowi, kościołowi, kultowi św. Barbary i „czterem pancernym”. Żywy jest kult św. Barbary, pod jej wezwaniem jest barokowy (1754) kościół. Starogród może być celem oddzielnej wycieczki lub etapem podczas wyprawy w ten ciekawy rejon. Przejście od Chełmna (po drodze Góra św. Wawrzyńca) do Unisławia wymaga całego dnia i to dla dobrze zaprawionych i zmotywowanych piechurów. Można wędrować łatwymi ścieżkami (żółty szlak) u podnóża wiślanej skarpy, można urozmaicić wędrówkę zagłębiając się w jary i wąwozy. Jednak uprzedzam, niełatwa to wędrówka. Wiosną jest znacznie łatwiej niż latem, gdy roślinność jest w pełni rozwinięta, łatwiej jest też w okresach suszy. Po deszczach wypełniają się wodą strumienie, a strome, pozbawione roślinności urwiska i osuwiska „pracują”. Jednak jest to fantastyczna turystyczna przygoda. Znajdzie się też coś dla amatorów kolarstwa górskiego. Wał nadwiślański wzgórz przecina kilka dróg wijących się serpentynami. Różne to drogi – asfaltowe, brukowane i szutrowe. Jest co robić na podjazdach, ale ileż przyjemności na zjazdach! Dojazd komunikacją publiczną autobusami relacji Chełmno – Bydgoszcz i Świecie – Toruń (do Watorowa lub Brzozowa, skąd pieszo 2 km).

Juliusz Wysłouch



Camping nr 42 PTTK
48-385 Otmuchów, ul. Plażowa 6
tel. 077/431-52-25
www.camping-otmuchow.pl
e-mail: camping.otmuchow@wp.pl

Kraina bociania – Podlasie (2)

Innymi słowy: to tam, gdzie woda czysta i trawa zielona, bujne lasy, które dają radość zmysłom. Tam można posłuchać, jak „bije ogromne, zielone serce przyrody” (K.I. Gałczyński – „Kronika olsztyńska”). A więc kraina, gdzie ludzie są tylko na chwilę gośćmi, a liczne zwierzęta tak bardzo są u siebie, jak nigdzie indziej. To żubry, łosie, bobry, wiele gatunków ptaków wodnych i błotnych – żurawie, bataliony, gęsi, kormorany, błotniaki łąkowe i stawowe, rybitwy rozmaite, dzięciołów i innych niewielkich „piórafków” nie zliczę.

Ale najczęściej i najłatwiej można zobaczyć łabędzie nieme, czaple siwe, żurawie, bociany białe (na gniazdach uplecionych na dachach domostw, słupach energetycznych, drzewach oraz w powolnym locie), a także usłyszeć krzyk żurawi i bociani klekot. Bocian to ważny skrzydlaty obywatel polskiego krajobrazu i ciągle jeszcze niezrównanie obfitej przyrody podlaskiej krainy.

Na drugim miejscu pod względem „zabocianienia” polskiego krajobrazu i szlaków turystycznych plasuje się od dawna Podlaski Szlak Bociani. Jest najdłuższy w Polsce wśród tematycznych szlaków przyrodniczych – jego przebieg i opis ukazuje 412,5 km, a po drodze aż 4 parki narodowe (Białowiecki, Narwiański, Biebrzański i Wigierski) oraz 16 parków krajobrazowych i liczne rezerваты przyrody na terenie obszaru funkcjonalnego Zielone Płuca Polski w województwie podlaskim.

W jednym z przewodników turystyczno-krajoznawczych – „Szlakami Suwalskiego Parku Krajobrazowego” (2015) – czytamy: (...) łączy najpiękniejsze miejsca województwa podlaskiego (...). *Tablice ustawione przy trasie opisują życie i zwyczaje bociana białego oraz atrakcje turystyczne na szlaku. (...) należy do sieci zielonych szlaków dziedzictwa przyrodniczo-kulturowego Greenways.* Wypada wspomnieć, że przecina on ze wschodu na zachód Suwalski Park Krajobrazowy ukazując najpiękniejsze krajobrazy zagłębienia Szeszupy, Górę Cisową, rezerwat przyrody Głazowisko Łopuchowskie i jezioro Hańcza.

Jest to typowy szlak przybliżający wędrującym ciekawe zjawiska przyrodnicze i wielce urozmaicony krajobraz krainy wyrzeźbionej wiele lat temu przez lodowiec. Podlaski Szlak Bociani to wyraźnie oznakowana, atrakcyjna trasa dla rowerzystów. Prowadzi przez Białowieżę, Lewkowo, Narew, Kurowo, Tykocin, Pentowo (jedyną w naszym kraju Europejską Wieś Bociania), Osowiec (z potężną starą twierdzą), Goniądz (posadowiony w XIV w. na wysokim brzegu rozlewisk Biebrzy), Sztabin, Wigry (z zespołem poklasztornym kamedułów na półwyspie jeziora Wigry), Gulbieniszki i Stańczyki (miejsowość letniskowa z wielce osobliwym, bogato zdobionym, arkadowym wiaduktem – 36 m wysokości – dawnej linii kolejowej z lat 1912–1918 nad głębokim jarem rzeczki Błędzianki).

Wypada wspomnieć, że wytyczony w 2015 r. Wschodni Szlak Rowerowy Green Velo (łącznie około 2060 km) przebiega przez 5 województw centralnej, wschodniej i północno-wschodniej Polski. Województwo podlaskie przecina na odcinku około 600 km. Ma wiele odgałęzień prowadzących do osobliwości przyrodniczych, krajobrazowych i zabytków historycznych. Prowadzi amatorów wypraw przyrodniczych i krótszych wycieczek rowerowych od granicy z województwem warmińsko-mazurskim przez Wiżajny, Suwałki, Wigierski Park Narodowy, Augustów, Biebrzański Park Narodowy, Goniądz, Tykocin, Narwiański Park



**PODLASKI
SZLAK
BOCIANI**

Narodowy, Białystok, Supraśl, Siemianówkę, Białowiecki Park Narodowy, Hajnówkę, Mielnik do Niemirowa na granicy województwa lubelskiego.

W Tykocinie warto zwrócić uwagę na kompletnie zrekonstruowany zamek nad Narwią i dwa pomniki. Pośrodku rozległego Rynku, w otoczeniu stylowych domów mieszkalnych, góruje figura hetmana Stefana Czarnieckiego, a poza centrum, u zbiegu ul. 11 Listopada i Poświętnej – pomnikowe upamiętnienie ustanowienia w tym miasteczku w 1705 r. przez króla Augusta II Mocnego, najwyższego polskiego odznaczenia honorowego – Orderu Orła Białego.

Tykocin to także miejsce od wieków ściśle związane z kulturą żydowską. Warto poznać zbiory Muzeum Kultury Żydowskiej w Wielkiej Synagodze z 1642 r., a w przyziemiu Małej Synagogi zasiąść za stołem stylowej restauracji żydowskiej Tejsza, czyli Koza (przy ul. Koziej 2). Zachęcam do spróbowania potrawy „cymes”, czyli gulaszu wołowego z zasmażaną marchwią, często z rodzynkami, suszonymi śliwkami, jabłkami, ananasek, pomidorami i kaszą gryczaną. To jest właśnie cymes!!!

Część Podlaskiego Szlaku Bocianiego (11,5 km) przechodzi przez Suwalski Park Krajobrazowy, tj. przez malowniczo położone pośród morenowych wzgórz wsie letniskowe (Gulbieniszki, Udziejek Górny), niezwykle rezerwaty geologiczne (Głazowisko Łopuchowskie – 15,8 ha i maleńkie, niespełna 1 ha, ale za to utworzone z około 10 tys. częściowo widocznych głazów Głazowisko Bachanowo), przez Błaskowiznę, do starodawnej wsi Hańcza nad najgłębszym polskim jeziorem Hańcza (108,5 m), uznanym za rezerwat krajobrazowy i wodny (304 ha). Tu osobliwością są malownicze skupiska głazów tworzące „plaże” na brzegach i zalegające na dnie w przejrzystej wodzie.

Ogromne były koszty urządzenia i wyposażenia Szlaku Green Velo – sięgnęły ponad 2,5 mln euro, które wydano na mapy, opisy tras, drogowskazy i tablice informacyjne, na małe stacje obsługi, a nawet na zupełnie unikatowe w skali kraju toalety w punktach węzłowych (!!!), ale także – niestety – na liczne ingerencje w krajobraz (np. jaskrawo pomalowane bariery ochronne wzdłuż dróg lokalnych). Szkoda, że nie wspomniano ani nie wskazano wędrującym po Green Velo, jako godnych uwagi, najcenniejszych skupisk gniazd bociana białego, tego wyrazistego elementu w krajobrazie Podlasia. Oczywiście wędrowka na rowerze wymaga przede wszystkim śledzenia drogi, mapy czy wspomagającego turystę systemu GPS, który czasem prowadzi „w maliny”... Sprawny rowerzysta może pokonać całą gigantyczną trasę Green Velo w 40 dni (jeśli pozwoli na to jego wytrzymałość fizyczna i sprzęt, a pogoda będzie sprzyjała).

Teresa Świerubska – dyrektor Suwalskiego Parku Krajobrazowego – poinformowała, że coroczny przegląd i obserwacja gniazd bocianich w granicach tego pierwszego w Polsce parku krajobrazowego (od 1976 r.) i w jego najbliższym sąsiedztwie, poświadczą dużą liczebność tego gatunku ptaków. W otulinie Parku, w latach 2011 i 2012 sprawdzono po 99 gniazd – w obydwu sezonach zasiedlone były po 74 gniazda. W sezonie 2014 sprawdzono 65 gniazd w Parku, z czego 55 było zasiedlonych. Stwierdzono obecność 225 osobników, w tym 107 dorosłych i 118 młodych, czyli znaczny sukces lęgowy (średnio 2,95 piskląt na gniazdo). W sezonie 2015 sprawdzono 74 gniazda w granicach Parku i w otulinie – zajętych było 60 gniazd, stwierdzono w nich łącznie obecność 237 bocianów, w tym 118 dorosłych i 119 młodych ptaków. Dorosłe tworzyły 58 par, a 45 miało sukces lęgowy (średnio 2,6 młodych na jedno gniazdo z młodymi). Natomiast w sezonie 2016 w granicach Suwalskiego Parku Krajobrazowego znajdowało się 68 gniazd, w tym zajęte 52, a w nich 102 osobniki dorosłe i 81 młodych.

W Suwalskim Parku Krajobrazowym wędrujący Podlaskim Szlakiem Bocianim w latach 2013, 2014, 2015 i 2016 mogli obserwować po drodze wiele zajętych gniazd. W kolejnych latach liczby te ulegały niewielkim wahaniom, czyli można uznać, że Suwalski Szlak Bociani zachowuje atrakcyjność zarówno dla ptaków powracających do swoich siedlisk, jak i dla wędrujących nim turystów i krajoznawców, uprawiających celowo lub tylko przy okazji turystykę przyrodniczą

W istocie rzeczy, znaczna liczebność bocianów zajmujących gniazda na Podlasiu i Suwalszczyźnie po powrocie z zimowisk w dalekich krajach potwierdza, że ten gatunek ptaków jest od dawna ważnym swoistym „termometrem” walorów środowiska w tych stronach. Od wielu lat utrzymują się na jego obszarze warunki sprzyjające zachowaniu bogactwa i różnorodności przyrodniczej, a tym samym wyprowadzaniu licznych lęgów tych chronionych ptaków. Obydwa regiony są uznane za wielkie chronione bogactwo narodowe. Poznanie ich bogatej różnorodności przyrodniczej i osobliwości natury jest (lub powinno być) jednym z głównych elementów kanonu naszej wiedzy, edukacji krajoznawczej i turystycznej.

Zapraszam na: <http://www.podlaskiszlakbociani.pl>

Tomasz Kowalik

Drukarnia Brewerów w Lewoczy

W jednym z ostatnich numerów „NS” (04-2017) Ryszard M. Remiszewski pisząc „O ewangelickim zborze w Lewoczy” umieścił we wstępnym akapicie do swego artykułu takie oto stwierdzenie: *Od początków swego istnienia miasto zawsze stanowiło centrum: siedzibę samorządu 24 miast spiskich, kulturalny ośrodek reformacji, czy ośrodek słowackiego narodowego ruchu szturowskiego.* Bardzo istotna wydaje się tu funkcja owego kulturalnego ośrodka reformacji, który w XVI i XVII w. obejmował swym zasięgiem nie tylko kraje Korony Habsburgów, ale i szereg państw ościennych, w tym Królestwo Polskie. W tamtych czasach przecież, gdy Polska administrowała tzw. zastawem spiskim, Lewocza leżała tuż „za naszą miedzą”.

A i dziś wycieczka do Lewoczy dla wielu mieszkańców Polski południowej to krótki wyjazd weekendowy: od granicy ok. 60 km – samochodem niecała godzinka. Dzięki temu polskie wycieczki i liczni indywidualni turyści są tu stałymi gośćmi. Kiedy jednak już nasycimy się podziwianiem kościoła św. Jakuba i ratusza, ogromem murów obronnych i teraz jeszcze – dzięki przytoczonemu wyżej artykułowi – niedocenianym pięknem kościoła ewangelickiego, resztką sił omiatamy wzrokiem ciąg kilkudziesięciu pastelowych fasad rynkowych kamienic, z którego zapamiętujemy zdobny sgraffitowymi zdobieniami Dom Turzonów, po czym... szukamy miejsca, by usiąść i odpocząć!

Rzadko kto w tej sytuacji zwróci uwagę na dom z numerem 26 we wschodniej pierzei rynkowej zabudowy (tej samej, w której stoi wspomniana kamienica Turzonów i bliższy Dom Mistrza Pawła – tego od ołtarzy u św. Jakuba), w którym mieści się obecnie hotel „Arkada”. A to właśnie ten budynek był jednym z głównych ośrodków, z których promieniowało reformacyjne światło i to nie tylko w sferze religijnej, ale i społecznej, naukowej oraz obyczajowej. Przez z górą wiek mieściła się w nim bowiem słynna drukarnia, którą prowadziły kolejno trzy pokolenia rodu Brewerów. Ich nazwisko czasem podawane jest w formie „Breuer”, jednak na współczesnych im drukach wyraźnie figurują pisani przez „w”.

Założycielem drukarni był lewocki mieszczanin Wawrzyniec Brewer (1590–1664), który wraz ze swoim starszym bratem Brunem (1570–1639) w roku 1619 wspomniany był tu jako handlarz książkami. Rodzina Brewerów prowadziła w opisanym budynku swoją drukarnię od roku 1625 do 1740. Po Wawrzyńcu przejął ją jego syn Samuel (1645–1699), zaś po śmierci tegoż – jego małżonka Zofia (zm. w 1710 r.). Drukarnia przestała istnieć ok. 1740 r., na skutek pożaru, który miał miejsce w czasie, gdy prowadził ją syn Samuela i Zofii – Jan (ok. 1675–1744).

Lewocka drukarnia Brewerów była w swoim czasie jedną z największych na ówczesnych Węgrzech. Posiadała zaawansowane technicznie wyposażenie i oferowała wysoki poziom druku. I, co najważniejsze, była tolerancyjna zarówno narodowościowo, jak i światopoglądowo. W drugiej połowie XVII stulecia wychodziła z niej bez mała połowa całej produkcji książek drukowanych na obszarze dzisiejszej Słowacji. Ponad połowa tytułów to wydawnictwa łacińskie, pozostałe były tłoczone głównie po niemiecku i węgiersku, często po czesku, ale ok. 5 % książek wydawanych było już w czeszczyźnie słowaczowanej. Nie tylko druki religijne opuszczały prasy drukarskie. Szeroki wybór wydawnictw obejmował wszystkie działy ówczesnej literatury, od naukowej po popularną. Słynne były m.in. lewockie kalendarze, wydawane początkowo w językach



Fragment zabudowy lewockiego Rynku. Po prawej – hotel „Arkada” (dawna drukarnia Brewerów). Fot. Mirosław J. Barański

niemieckim i węgierskim. Już jednak w 1639 r. wydano tu pierwszy kalendarz słowacki: „Nový a starý kalendár na rok 1640”. W lewockiej drukarni Brewerów wydrukowano też dwa dzieła znacznie większej wagi niż użyteczne skądinąd kalendarze. A przypisane im dwie – a właściwie nawet trzy! – postacie mają poważne związki z naszym krajem. Warto je poznać chociaż pokrótce.

Pierwszym z tych dzieł jest „Cithara sanctorum”, wydrukowana po raz pierwszy przez Brewerów w 1636 r. Ten kancjonał, zawierający ponad 400 pieśni religijnych w języku czeskim, doczekał się później co najmniej 215 dalszych wydań i był używany jeszcze w XX w. Jego egzemplarze o pożółkłych kartach do dziś są pieczołowicie przechowywane w wielu rodzinach na Śląsku Cieszyńskim. Odegrał on ogromną rolę w krzewieniu idei reformacji w krajach słowiańskich, zwłaszcza w Czechach, na Słowacji i w Polsce. Z tego powodu autor owego dzieła zwany jest „Słowiańskim Lutrem”. A jest nim Jerzy Trzanowski (łac. Georgius Tranoscius; 1592–1637), urodzony w Cieszynie duchowny luterański oraz tworzący w językach czeskim i łacińskim pisarz religijny. Trzanowski uczył się w Cieszynie, Gubinie oraz Kołobrzegu, by już jako pastor powrócić do Cieszyna w roku 1625. W 1626 r. podjął pracę jako nadworny kaznodzieja hrabiów Suneghów na zamku w Bielsku (dzisiejsza Bielsko-Biała), który był jedną z ostatnich ostoji luteranizmu na Śląsku Cieszyńskim, lecz w 1627 r. musiał stamtąd uciekać do posiadłości Suneghów na Słowacji. Tam był kaznodzieją na Zamku Orawskim, zaś od 1631 r. – pastorem w Liptowskim Mikułaszu, gdzie zmarł.

Drugie dzieło to „Orbis sensualium pictus”, czyli „Świat zmysłowy w obrazach”, w skrócie przywoływany jako „Orbis pictus”. Ta pierwsza w dziejach ilustrowana „encyklopedia” szkolna w 150 rozdziałach miała ukazać i nazwać potrzebne dzieciom rzeczy świata duchowego i materialnego (w założeniu wszystkie!). Jej pierwsze wydanie ukazało się w Norymberdze w 1658 r. Z czasem była drukowana w kilkunastu językach. Pierwsze wydanie w języku polskim opublikowano w 1667 r. w śląskim Brzegu. Łącznie przez ponad dwieście lat na całym świecie ukazało się niemal dwieście wydań „Orbis pictus”. Autorem tego dzieła był Jan Amos Komeński (Comenius, 1592–1670), czeski pedagog, filozof, reformator szkolnictwa i myśliciel protestancki. Był twórcą i propagatorem jednolitego systemu powszechnego nauczania dzieci w języku ojczystym, a całe życie poświęcił teoretycznej i praktycznej działalności wychowawczej oraz układaniu podręczników.

Jako przywódca radykalnego ruchu politycznego i religijnego braci czeskich, zwalczany w Czechach przez Habsburgów i Kościół katolicki, Komeński musiał opuścić kraj. W latach 1628–1656 (z przerwami na wyjazdy do Anglii, Siedmiogrodu i Elbląga) mieszkał w Lesznie, gdzie korzystał z opieki Rafała Leszczyńskiego i był profesorem tamtejszego słynnego gimnazjum. Stojąc na czele wspólnoty braci czeskich w Lesznie podczas potopu opowiedział się po stronie Szwedów, w związku z czym musiał opuścić miasto. Zmarł w Amsterdamie, ale spotkamy się z nim codziennie (!) w Czechach, gdzie jego wizerunek zdobi banknot dwustukoronowy.

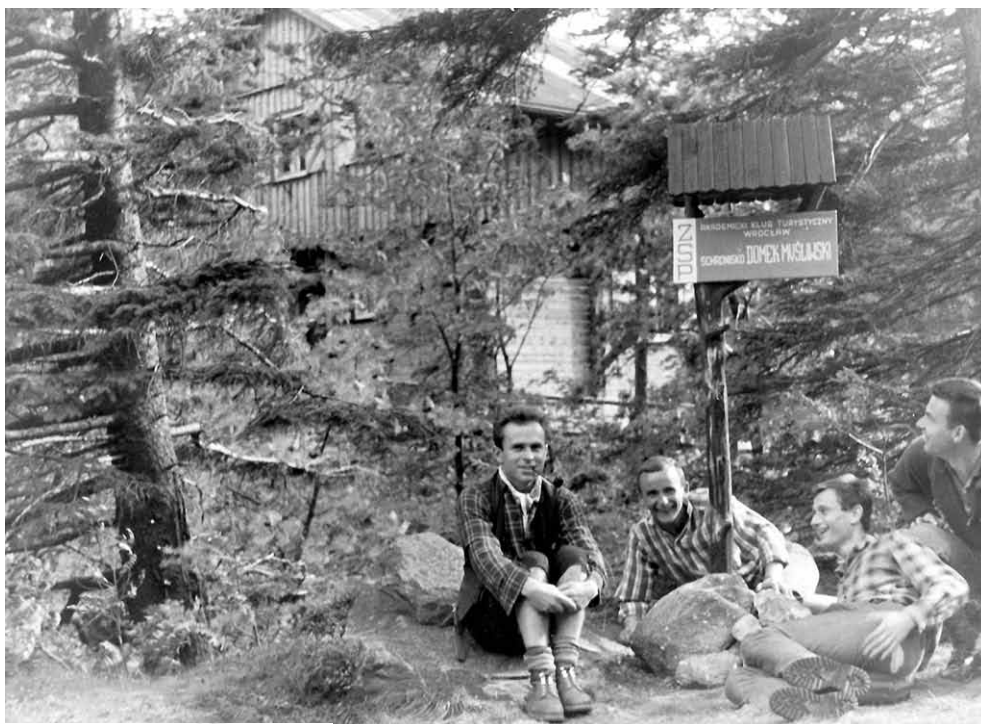
Tutaj pora na obiecaną trzecią postać, która łączy w jakimś sensie obydwie wyżej wspomniane dzieła. Jest nią Daniel Sinapius (1640–1688), słowacki duchowny protestancki, barokowy poeta, pisarz, tłumacz i pedagog. W źródłach słowackich podawany jest jako D. Sinapius-Horčička (łacińskie *sinapis* oznacza gorczycę). Pracował w kilku miejscowościach na Słowacji, jednak na fali represji przeciwko ewangelikom w 1673 r. wraz z rodziną przeniósł się do Brzegu na Śląsku, stąd do Wrocławia i wreszcie do Nowego Bojanowa w Królestwie Polskim (nieдалeko Rawicza). W tym czasie powstał m.in. jego popularny zbiór 534 biblijnych, antycznych oraz współczesnych przysłów i powiedzeń „Neo-forum Latino-Slavonicum” (1678), zaś miejscowości, w której osiadł po wygnaniu z austriackiego wówczas Śląska, poświęcił utwór „Coelum Bojanoviense” (1682). Ostatnie cztery lata życia spędził w Lewoczy, gdzie pracował jako duchowny i inspektor szkolny. „Dorabiał” sobie współpracując z wydawnictwem Brewerów. Opracował edytorsko m.in. kolejne wydanie „Cithara sanctorum” Trzanowskiego, a także dokonał przekładu dzieła Komeńskiego na język „słowacki” (formalnie czeski). Ów czterojęzyczny (łacińsko-niemiecko-węgiersko-czeski) „Orbis sensualium pictus quadrilinguis” ujrzał światło w brewerowskiej drukarni w 1685 r.



Tablica pamiątkowa na budynku, upamiętniająca lewockie wydanie „Orbis pictus”. Fot. Wikimedia

Studenci w Karkonoszach (pół wieku temu...)

Warcyciekawym artykule Tomasza Kowalika „Pierwsze studenckie schronisko” (NS 5/2017, <http://www.na-szlaku.net/files/Na%20Szlaku%2005-2017.pdf>) poza krótką historią Akademickiego Klubu Turystycznego we Wrocławiu znalazła się informacja o schronisku w Domku Myśliwskim w Karkonoszach. Chyba na skutek pośpiechu przy redakcji tekstu znalazły się tam dwa zdania wymagające uściślenia: (...) *Oczywiście, nie ma nic dziwnego w tym, że wrocławski AKT czym prędzej zadbał o własne schroni-*



Domek Myśliwski jako schronisko studenckie; pierwszy od lewej – Janusz Czerwiński (lato 1964)



sko. Był to sławny Domek Myśliwski, czyli chata AKT na Bażynowych Skalach, i nad Wrzosówką, wydzierżawiony w 1964 r. od Karkonoskiego Parku Narodowego.

Po pierwsze: nie tak bardzo „czym prędzej” – przyjmując powstanie wrocławskiego AKT na styczeń 1957, do wydzierżawienia **Domku Myśliwskiego** (zbudowanego ok. roku 1924 jako *St. Leonhard am Kleine Teich* dla hrabiego von Schafgotscha) doszło w 1963 r., czyli 6 lat później – to jest więcej niż jedno pokolenie studenckie! W cytowanym liście Mieczysław Orłowicz zwraca uwagę, jakie to ważne dla działania wszelkich organizacji studenckich. W następnym roku Akademicki Klub Turystyczny urządził tu pierwsze w Sudetach schronisko studenckie, modernizowane

Konstrukcja przysłupowa Domku Myśliwskiego (lato 1964)

w kolejnych latach m.in. przez umeblowanie, doprowadzenie wody, kanalizację i wreszcie elektryfikację. *Spiritus movens* całego przedsięwzięcia był dr Janusz Czerwiński, jeden z założycieli, a wówczas Prezes AKT.

Druga sprawa, to utożsamienie: *ślawny Domek Myśliwski, czyli chata AKT na Bażynowych Skałach (dalszy ciąg zdania – i nad Wrzosówką – jest zapewne wynikiem jakiegoś chochlika – wiadomo, że potok płynie doliną, a Bażynowe Skały leżą na Hutniczym Grzbiecie). Otóż wiosną 1959 r. Nadleśnictwo w Podgórzynie przekazało opuszczoną*

(jak i inne w Karkonoszach) chatkę na Bażynowych Skałach Akademickiemu Klubowi Turystycznemu we Wrocławiu. Od lat 60. na kolejnych wydaniach map Karkonoszy chatka była zaznaczana – i jest do dziś opisywana – jako **Chatka AKT**; jedynie na mapie „Karkonosze 1:75 000”, PPWK, wyd. 3, 1962 (treść turystyczna Tadeusza Stecia) występuje, nie wiedzieć czemu, nazwa „dom AKT”. W przeciwieństwie do solidnego Domku, 50-letnia wówczas Chatka (zbudowana latem 1908 r.) była obiektem dość prymitywnym (konstrukcja zrębowa na kamiennej podmurówce, jedna izba na parterze, stryszek, dwuspadowy dach kryty gontem) i znajdującym się w opłakanym stanie (np. dziurawa podłoga, brak drzwi wejściowych i, oczywiście, okien). Chatka AKT nigdy nie była schroniskiem studenckim, a jedynie punktem etapowym (2–3 noclegi) dla studenckich obozów wędrownych prowadzonych przez przewodników wrocławskiego AKT (spanie na stryszku zamiast w namiotach, gotowanie na ognisku przed chatką).

O tych i innych chatkach karkonoskich była już mowa w nr. 3/2013 NS ([http://www.na-szlaku.net/files/NaSzlaku_e-77\(273\)2013-03.pdf](http://www.na-szlaku.net/files/NaSzlaku_e-77(273)2013-03.pdf)), a dużo więcej informacji i zdjęć – tak archiwalnych jak i współczesnych – można znaleźć pod adresem <http://kamienne-krzyze.dwspit.pl/> (zakładka „Góry”).



Chatka AKT dobrze wówczas widoczna wśród odrastającego lasu (lato 1961)



Zimą w Chatce też dawało się zatrzymać – na krótko... (styczeń 1962)

Witold Komorowski

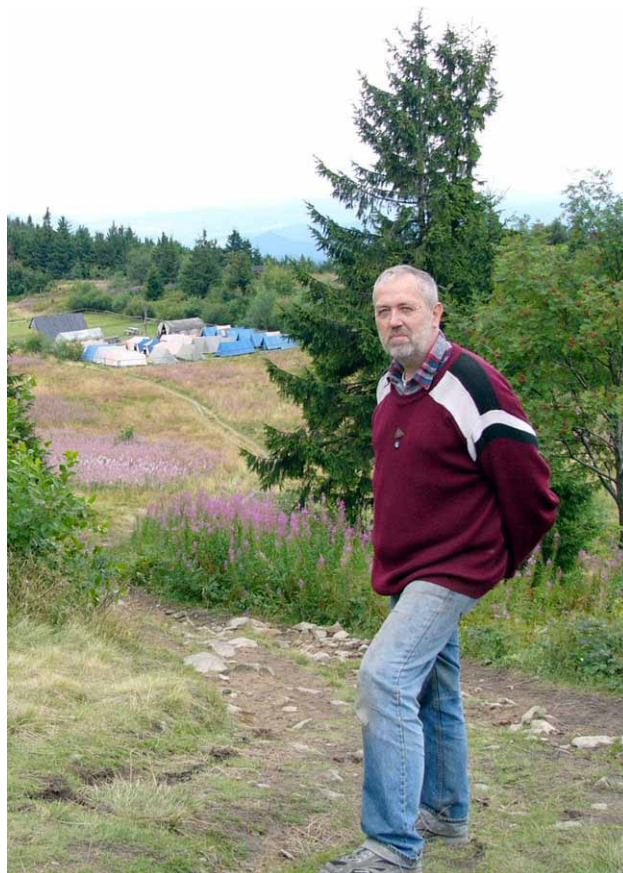
Baza pod Lubaniem trwa już 50 lat

Studenckie bazy namiotowe na szlakach górskich wędrówek trzymają się dobrze. To stary pomysł, sprawdzony w praktyce przez organizatorów studenckiej turystyki w wielu okolicach, to liczne wcielenia „własnego dachu nad głową”. Tradycje baz i chatek turystycznych sięgają 1906 r., kiedy to z inicjatywy lwowskiego Akademickiego Klubu Turystycznego powstało pierwsze schronisko przy Krupówkach w Zakopanem. Po 50 latach pomysł ożył najpierw w Sudetach, a potem w Beskidach i Bieszczadach powstało kilkadziesiąt chatek i baz namiotowych.

Jedną z nich, świetnie znaną turystom wędrującym Głównym Szlakiem Beskidzkim i kilkoma lokalnymi w Gorcach, znajduje się od pół wieku na polanie pod szczytem Lubania (1211 m n.p.m.). Należy do najstarszych tego rodzaju sezonowych schronisk i została wymyślona „we własnym, dobrze pojętym interesie” przez Studenckie Koło Przewodników Górskich w Krakowie. Baza służyła w latach 60. i 70. uczestnikom wielu obozów wędrownych Akcji Lato PTTK – ZSP na szlakach w Tatrach, Pieninach, Gorcach, Beskidzie Sądeckim i Niskim, a dokładniej na szlakach: Tatry Polskie i Słowackie, Pieniny – Gorce i Beskid Sądecki – Gródek nad Dunajcem.

Przejęciowo i zmieniając lokalizacje, wędrujące obozy gościły też bazy namiotowe w Krościenku, Jaworkach-Czarnej Wodzie i na polanie Homelka w Ochotnicy Górnej. Leszek Ogórek, prezes krakowskiego SKPG w latach 1987–1988, przewodnik beskidzki I klasy (blacha SKPG 480), wieloletni kierownik bazy namiotowej pod szczytem Lubania, tak uzasadnia na łamach rocznika „Prace Pienińskie” w 2016 r. jej istnienie w tym miejscu: *Lokalizacja – z inicjatywy Tadeusza Majewskiego (blacha SKPG nr 1) – była dość oczywista – piękne miejsce z widokowym szczytem, duży ruch turystyczny, bliskość Krościenka i możliwość jednodniowej, choć dość forsownej wycieczki na oba pienińskie zamki. Z drugiej strony istniały też minusy takiego położenia bazy – najwyższa lokalizacja spośród wszystkich baz działających do dziś w Beskidach, nadzwyczaj męczące podejście z każdej strony, kłopoty z zaopatrzeniem w wodę... Mimo tych kłopotów bazę organizował i prowadził przez pierwsze trzy sezony Józef Jarzmik (blacha 38) z żoną Ewą (...). Pierwszy raz baza namiotowa pod Lubaniem gościła wędrowców w 1967 r., a więc mamy jubileusz, czyli osobliwość na ruchliwym, gorczańskim szlaku przez 50 lat!!! Autor cytowanego wspomnienia o swej roli „bazowego”, pierwszy raz gospodarzył tam w 1979 r., a wyjąwszy dwa „wojenne” sezony 1981 i 1982 oraz rok 1985, kierował bazą aż do 2007 r. Jak by nie liczyć, to 26 sezonów (w tym 16 po 2 miesiące wakacji). Razem z nim przez wiele lat bazę prowadzili Jolanta Kondyjowska, żona Leszka i Urszula, żona Sławka Domino. – To 26-krotne bazowanie złożyło się w sumie na prawie cztery lata spędzone na Lubaniu... – wspomina Leszek Ogórek. Wypada zauważyć, że jego bazowanie zajmuje jedno z pierwszych miejsc pod względem długości czasu mozolnej pracy i trwania w tej roli. W Pieninach przez 31 lat (1985–2016) gospodarzami schroniska PTTK „Orlica” była rodzina Mirosławy, Aleksandra i Macieja Śmietanów. Jednak bodajże najdłużej taką rolę pełniła przez kilka pokoleń, łącznie 86 (!!!) lat, rodzina Krzeptowskich – w kolejnych schroniskach w Dolinie Pięciu Stawów Polskich, w latach 1931–1939, 1940–1945, 1947–2017.*

Na podszczytowej polanie co rok stawiane są namioty, w ostatnich latach przywożone z „przechowalni” u życzliwych gospodarzy (Piotra Jankowskiego, Wojciecha Knutelskiego, Mariana Słowika) z Grywałdu. Ogień pod blatem kuchni pod wiatą służy grzaniu wody i smażeniu kultowych bazowych naleśników – jak to w górach – w ostrym słońcu, w nawałnym deszczu, we mgle, pod wiatr, z piorunami, czasem ze śniegiem.



Leszek Ogórek

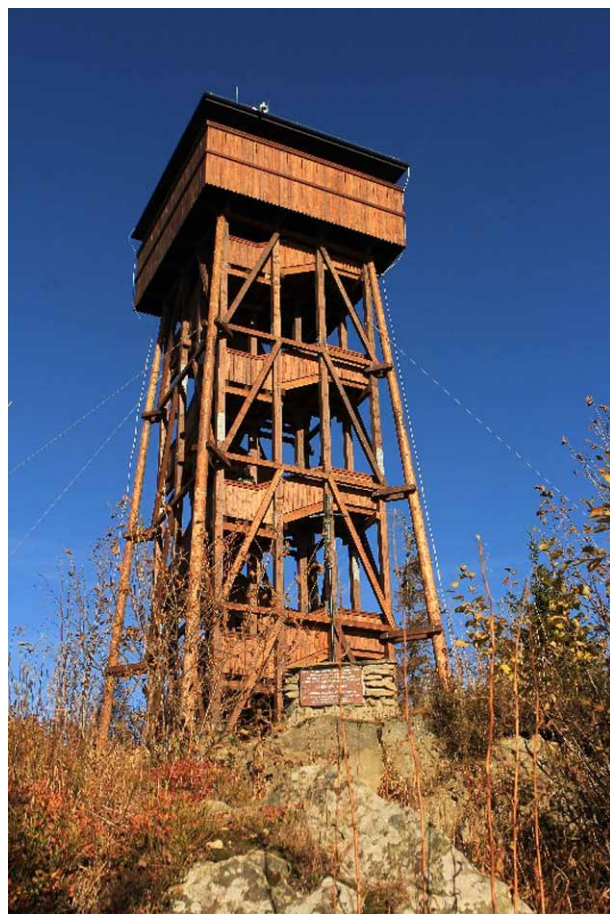
Wśród korzystających z bazowych namiotów byli ministrowie, biskupi, tysiące górskich łazików. Jak wyliczył Leszek, w 1997 r. było to 1119 osób, a w 2016 nocowały tylko 853. Wszyscy spragnieni wody, wynoszonej mozolnie ze źródła kilkaset metrów poniżej bazowej polany w wielkich baniakach, lub herbaty z sokiem. Od 2010 r. w pierwszą sobotę sierpnia obchodzone jest Święto Bazy – Dzień NaLeśnika. Pod Lubaniem obowiązuje stara zasada: „gość w dom – Bóg w dom”, daj mu co masz, a w górach to często znacznie więcej niż dużo...

W ten niebanalny sposób studencka baza namiotowa przedłuża tradycje schroniska Oddziału PTT z Tarnowa (1934), potem Tatrzańskiego Towarzystwa Narciarzy (1937). Spalone 25 września 1944 r. w akcji niemieckiej przeciw partyzantom, miało 100 miejsc. Poniżej polany było małe schronisko, znane jako bacówka, lecz z nieznanых przyczyn, szczytło w ogniu 7 stycznia 1978 r. Do odbudowy nie doszło, mimo usilnych starań Edwarda Moskały (1925–1975) współtwórcy Ośrodków Kultury Turystyki Górskiej, sieci małych schronisk (tzw. bacówek), fotografika, autora map i przewodników.

Nie waham się nazwać wieloletnich działań Leszka Ogórka z grupą przyjaciół w górskich warunkach – ciężką robotą ku pożytkowi wspólnemu. To była wielka darowizna dla każdego na szlaku. Robota w istocie bezinteresowna, nie dla zysku i poklasku, pod egidą Oddziału Akademickiego PTTK i Zrzeszenia Studentów Polskich. Znaczne wsparcie przez minione lata dawało bazie i jej gospodarzom Nadleśnictwo Krościenko nad Dunajcem, zwłaszcza zaprzyjaźniony nadleśniczy Olaf Dobrowolski. Dziś coraz bardziej obrastająca w tradycje baza, to schronisko nierzadko dosłownie w chmurach, wpisane na mapy i do przewodników. Władze gminy Ochotnica Dolna zamierzają je odbudować „na samorodach” albo obok.

Na lubańską polanę od września 2015 r. rzuca cień jedna z pięciu w Gorcach i Beskidzie Sądeckim, 28-metrowa drewniana wieża widokowa („gorczańska enklawa aktywnego wypoczynku”), element programu zagospodarowania gór, przy okazji którego udoskonalono drogi leśne i ścieżki turystyczne na szlakach. Wieże zbudowano z inicjatywy gminy Ochotnica Dolna, za zgodą Regionalnej Dyrekcji Ochrony Środowiska w Krakowie. Stały także poza Lubaniem – na Gorcu (1228 m. n.p.m.), Magurce (1108 m. n.p.m.) i Koziażu (943 m. n.p.m.) nad Tylmanową. Są wyposażone w kamery internetowe oraz plastyczne mapy obrazujące widok terenu. Miejscowi podziwiają inwestycję krótkimi słowami *telo pikne, co cud*. To zarazem świetne ułatwienie dla matek z dziećmi w wózkach, górskich rowerzystów, motocyklistów i właścicieli czterokołowców, hałaśliwych i straszących konwencjonalnych turystów.

Często tacy zmotoryzowani odwiedzają sędziwą bazę namiotową, są gośćmi, jak inni, ale dlatego, że inni, to niezbyt pożądanymi w tym zacisznym do niedawna zakątku Gorców pod szczytem Lubania (1211 m n.p.m.).



Wieża widokowa na Lubaniu

Tomasz Kowalik



Karkonosze w kolorze

Czas następujący niedługo po wschodzie słońca i na krótko przed jego zachodem określa się mianem „złotej godziny”. Jest to dobry moment do kręcenia filmów i robienia zdjęć. Moment ten wykorzystywał Zygmunt Trylański do robienia fotografii Karkonoszy i okolic.

Wykonane zdjęcia pięknych krajobrazów zaprezentował na wystawie pn. „Karkonosze kolorowe”. Jej uroczyste otwarcie miało miejsce w Muzeum Sportu i Turystyki

fot. Zbigniew Piepiora



fot. Zbigniew Piepiora



ki (MSiT) w Karpaczu w dniu 27.06.2017 o godzinie 17.00.

Podczas otwarcia wystawy, zaproszonych gości przywitał Zbigniew Kulik – Dyrektor MSiT. Następnie oddał głos Z. Trylańskiemu – znanemu i cenionemu fotografikowi ze Szklarskiej Poręby, który zaprezentował ekspozycję.

Na zdjęciach można zobaczyć częste cele wy-

fot. Zbigniew Piepiora



cieczek turystów, takie jak Śnieżka, Szrenica, Śnieżne Kotły czy Mały Staw. Są także miejsca mniej popularne wśród wycieczkowiczów, które znajdują się u podnóża Karkonoszy.

Ekspozycja powstawała przez kilka lat. Z. Trylański wykonywał zdjęcia w różnych porach roku, najczęściej korzystając z wczesnoporannego światła. Fotografie robił we wcześniej zaplanowanych lokacjach.

Wystawę można oglądać do końca września br. w Muzeum Sportu i Turystyki w Karpaczu przy ul.

Mikołaja Kopernika 2. MSiT jest czynne od wtorku do niedzieli w godz. 9.00-17.00.

Zbigniew Piepiora

fot. Zbigniew Piepiora



fot. Zbigniew Piepiora



fot. Zbigniew Piepiora



fot. Zbigniew Piepiora



Lepiej zapobiegać niż...

Wyświechtane jak stare dzinsy hasło zna każdy. „Lepiej zapobiegać, niż leczyć”, tak ono brzmi. Nasza pasja, czyli turystyka, niesie jednak pewne zagrożenia, niebezpieczeństwa i różne, nie zawsze szczęśliwe, przypadki. Z własnego doświadczenia wiem, że często można im zapobiec. Oczywiście nie chodzi o to, by siedzieć w domu, bo coś złego może się przytrafić. Drugą skrajną postawę ilustruje znane powiedzenie „jest ryzyko, jest zabawa, albo piargi, albo sława”. Przyznam, to drugie (sława) kusi, choć to pierwsze też może przynieść rozgłos, tylko nie taki, o który nam chodzi. Naszło mnie poetyckie uniesienie, więc posłużę się jeszcze jednym cytatem, tym razem z piosenki: *W porannej gazecie, oprócz innych faktów, o mnie też napiszą... w kronice wypadków* (Tropicale Thaiti Granda Banda). Lepiej, żeby nie pisali.

Zatem czy to małe, czy duże góry, czy to spacer w dolinie, czy Orla Perć – bądźmy odpowiednio przygotowani pod każdym względem. Chodzi o odzież i wyposażenie, podstawową wiedzę o górach, przygotowanie kondycyjne, świadomość stanu zdrowia, przygotowanie mentalne i motywację.

Zacznę od końca. Już wychodząc z domu trzeba przestawić się z trybu domowego na podróżniczy, z miejskiego na terenowy. Świadomie rezygnujemy z pewnych wygod, z używania niektórych urządzeń ułatwiających (czy zawsze?) życie. Uświadamiamy sobie, że w przypadku jakiegoś nieszczęścia ani karetka pogotowia, ani inna służba ratunkowa nie pojawi się w ciągu kilku czy kilkunastu minut. Nie chodzi o to, żeby bać się, tylko żeby mieć świadomość, że w wielu przypadkach musimy radzić sobie sami. Między innymi właśnie dlatego lepiej zapobiegać niż liczyć na natychmiastową pomoc. Nawet gdy znajdujemy się w rejonie, gdzie są stacje GOPR i TOPR, nie oznacza to, że pomoc przybędzie bardzo szybko. Przybędzie, ale w miarę możliwości technicznych ratowników. To może być 15–30 minut, gdy coś złego wydarzy się w pobliżu schroniska, gdzie stacjonują ratownicy, lub stacji ratunkowej, ale rzadko, najczęściej jest to więcej niż godzina, a w razie zagubienia się w górach – nawet kilka godzin. Bliskość schroniska nie oznacza szybkiej pomocy. Stacje ratunkowe czy dyżury ratowników są w większych schroniskach, nie we wszystkich. Mowa o sezonie letnim. Podsumowując ten wątek: pamiętajmy, że jesteśmy w górach, z dala od źródeł pomocy. Co do **motywacji**, to odgrywa ona ważną rolę. Krótko. Jeśli któregoś dnia czujemy, że nie bardzo mamy ochotę iść na szlak, to zostaniemy na kwaterze. Lepiej pójść na halę (gdy jesteśmy w schronisku) i pozbierać borówki, albo na deptak do kawiarni (gdy jesteśmy w Krynicy, Wiśle, czy Zakopanem) niż na siłę iść w góry. Taka wycieczka nie będzie żadną przyjemnością, tylko utrapieniem, do tego może jeszcze dojść osłabiona koncentracja, a to już stwarza potencjalne zagrożenie bezpieczeństwa. Dokładnie pamiętam jeden dzień z którejś wyprawy w Pieniny i Beskid Sądecki, kiedy ze schroniska w Sromowcach szliśmy na Trzy Korony. Wędrówka skończyła się kawałek za Przełęczą Szopka. Coś mnie hamowało, szło się ciężko, nic mnie nie cieszyło



Aby dotrzeć bezpiecznie do schroniska...

w tych górach. Może był to tzw. kryzys trzeciego dnia – jest takie zjawisko na wielodniowych wyprawach, że po początkowym zapędzie i entuzjazmie nagle nic się nie chce. Turysta czuje się zmęczony fizycznie i psychicznie. Wtedy trzeba zrobić sobie jednodniową przerwę w wędrówce.

Zdrowie ważna rzecz, a jego stanu nie można lekceważyć. Nie wszyscy i nie zawsze o tym pamiętają. Każdego lata dochodzi w górach do kilku zgonów na skutek niewydolności krążeniowo-oddechowej, mówiąc prościej – kilkoro turystów umiera na serce i to niekoniecznie w wysokich górach. Tymczasem organizm wysyła sygnały, których nie

powinno się lekceważyć. Jeśli ni stąd, ni zowąd nagle pocujemy niespotykaną dotąd zadyszkę i ból w okolicach mostka, to znaczy, że pojawiły się problemy z układem krążenia. Lepiej nie ryzykować, tylko iść z tym do lekarza. Próba wysiłkowa w przychodni wykaże, jaką mamy wydolność. Jeszcze więcej powie koronarografia, na którą może skierować lekarz rodzinny. To najlepszy sposób na potwierdzenie lub wykluczenie zmian miażdżycowych. Dlaczego tak się wymądrzam? Ponieważ doświadczyłem tego rok temu. Owe zadyszki i krótkotrwałe bóle pojawiały się dużo wcześniej, jednak je zlekceważyłem, a były to sygnały świadczące o hipercholesterolemii i miażdżycy naczyń. Wszystko skończyło się na stole zabiegowym w pracowni kardiologii inwazyjnej. Polecam zapobiegać i nie dopuścić do takiego finału, choć był to finał pozytywny. Niestety, czasem jest za późno, o czym donoszą także kroniki TOPR i GOPR. W górach pomoc w takich przypadkach przybywa dużo później niż w mieście i lepiej na nią nie liczyć, tylko zadbać o swoje zdrowie.

Przygotowanie kondycyjne nie jest najmocniejszą naszą (turystów) stroną, chociaż w tej dziedzinie raczej idzie ku dobremu. Coraz więcej osób jest aktywnych fizycznie przez cały rok, jednak wiele wyrusza w góry wprost z biurka. To widać zwłaszcza w weekendy, gdy na szlakach roi się od dwudniowych turystów. Łatwo ich odróżnić od „klasycznych”. Zdradza ich sposób wędrowania, kształt ciała (inaczej: tusza), a także wyposażenie (obuwie i plecaki/torby). Ich sposób wędrowania podobny jest do układu muzyki na szkolnej zabawie, czyli „szybki, szybki, wolny”. Najpierw pędzą z parkingu po płaskim (szybki 1), potem próbują tak samo iść pod górę (szybki 2), wreszcie mocno zwalniają (wolny) lub zatrzymują się po kilkunastu minutach na odpoczynek ciężko dysząc. To nie jest dobry sposób poruszania się po górach, a nawet na pieszej wycieczce nizinnej. Jeśli nie mamy czasu, by codziennie wyjść choćby na pół godzinny spacer lub bieganie, to zafundujmy sobie trzy 3-godzinne sobotnie lub niedzielne wycieczki na trzy tygodnie przed wyjazdem w góry. Na pewno pomogą w przestawieniu się z siedzącego trybu życia na wymagający wysiłek.

Wiedza o górach, ogólnie ujmując, wydaje się czymś tak oczywistym w kontekście uprawiania turystyki górskiej, że w ogóle nie powinno się o tym mówić. To tak, jak polonista poprawnie mówiący i piszący po polsku. Jak wiemy, nie wszyscy to potrafią, ale miało być o turystach, nie o polonistach. Jeszcze nie tak dawno podstawą wiedzy turystycznej były mapy i przewodniki. Mogłoby się wydawać, że dalej tak jest, tymczasem góruje wiedza medialno-internetowa. Było kiedyś czymś absolutnie naturalnym, że przed wypadem w góry studiowało się mapę i czytało przewodnik. Nie mówię, że nie, dziś także robi to wielu turystów, a wiedzę uzupełniają często sięgając do niezmiernych pokładów informacji w Internecie. Jedno nie wyklucza drugiego, Internet jest bardzo pomocny w planowaniu wyprawy. Nie brakuje jednak przypadków kompletnej niewiedzy o terenie, w którym ktoś się znajduje; niektórym nie pomaga nawet mapa. Jak dziś pamiętam i wciąż nadziwić się nie mogę, kiedy wspomnę dyskusję grona młodych (20–30 lat) ludzi w schronisku na Turbaczu



...warto przestudiować mapę

snujących plany wycieczkowe na najbliższe dni. Siedziałem przy stole obok i – chcąc nie chcąc – słyszałem, co mówią, jednak niczego nie rozumiałem. Dyskusja rozwijała się wokół zielonego szlaku (?) biegnącego w pobliżu Turbacza. Nazwy, które padały w rozmowie i miejsca o których była mowa nijak mi nie pasowały do tego, co wiedziałem o Gorcach i przebiegu szlaków. Po dłuższym czasie zorientowałem się, że zielone linie na mapie, które uchodziły za zielony szlak, to była granica parku narodowego. Dość długo czekałem, czy stolikowi sąsiedzi zorientują się, że plotą bzdury, lecz gdy zrobiło się już późno, a dyskusji nie było końca, delikatnie wtrąciłem się do rozmowy sugerując, że chyba nie wiedzą, o czym mówią. Może to skrajny przykład, w tym przypadku braku umiejętności czytania mapy, ale czy odosobniony? A wystarczyło najpierw zapoznać się z legendą mapy.

O odpowiednim wyposażeniu na wycieczki po górskich szlakach napisano w NS już tyle, że nietaktem byłoby to powtarzać. Zatem wspomnę tylko, by nie lekceważyć tego zagadnienia i wcześniej odświeżyć sobie właściwą wiedzę. Nie zapominajmy przy tym o drobiazgach. Sam plecak i buty za pół tysiąca jeszcze nie gwarantują wygody i bezpieczeństwa w górach. Czasem decydują (także latem) o względnej wygodzie, o bezpieczeństwie, nawet o przeżyciu – a to zapałki, a to tabliczka czekolady, a to termos z herbatą, kompas, rękawiczki, aktualna mapa, kilka metrów sznurka, płachta folii czy polar zabrany do plecaka nawet w ciepły, letni dzień. Przecież nikt z nas nie wie, jak ten dzień się skończy...

Juliusz Wystouch



Prekursor kosmonautyki

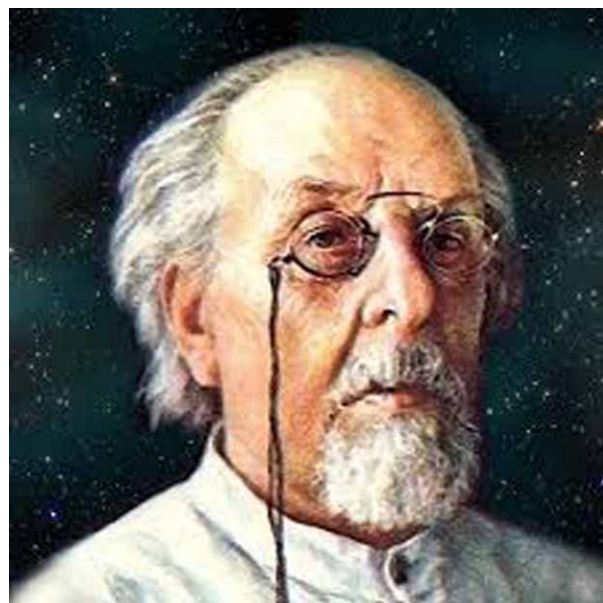
Kontynuując temat początków zdobywania kosmosu (NS e-126 4/2017 i NS e-128 6/2017) chciałbym dziś przedstawić prekursora kosmonautyki, człowieka, od którego zaczęły się ludzkie zmagania z przestrzenią międzyplanetarną i międzygwiazdą. Jego postać zobaczyłem na początku kosmicznej ekspozycji w kijowskim Muzeum Politechnicznym, którą opisywałem.

Niebawem upływie 160. rocznica urodzin Konstantego Ciołkowskiego, wybitnego uczonego, twórcy teorii lotu rakiet i lotów kosmicznych.

Urodził się 5 (17) września 1857 r. we wsi Izewskoje na wschód od Riazania. Był synem polskiego zesłańca Edwarda Ciołkowskiego i Rosjanki tatarskiego pochodzenia Marii Jumaszewej. Ojciec pracował jako leśnik, był nauczycielem. W wieku 14 lat, w wyniku szkarlatyny, Konstanty stracił słuch. Nie mogąc się uczyć w szkole, rozpoczął naukę w trybie indywidualnym. Kontynuował ją na poziomie wyższym przebywając trzy lata w Moskwie i korzystając z ksiązek w bibliotece uniwersyteckiej. W 1879 r. eksternistycznie zdał egzamin na nauczyciela i rozpoczął nauczanie arytmetyki i geometrii w szkole. W wolnym czasie zajmował się teoretycznymi pracami w czterech kierunkach: budową metalowego aerostatu, aeroplanu, pociągu na poduszkach powietrznych i rakiety. Mimo zabiegów w generalnym sztabie rosyjskiej armii, nie uzyskał środków na wykonanie prototypów. Po przeniesieniu się z powiatowego miasteczka Borowska do Kaługi w 1892 r. rozpoczął pracę wykładowcy matematyki i fizyki w gimnazjum. Skupił się nad teorią lotu aparatów cięższych od powietrza. W 1894 r. opublikował artykuł „Aeroplan albo ptakopodobna maszyna latająca”, wyprzedzając pierwsze konstrukcje samolotów o kilkanaście lat. W 1897 r. urządził pierwszy tunel aerodynamiczny, w którym badał siłę oporu kuli, cylindra, stożka i płytki w strudze powietrza. Następnie zajął się teorią silnika odrzutowego. W 1903 r. opublikował artykuł „Badanie światowej przestrzeni aparatami reaktywnymi”. Zaproponował matematyczny wzór wiążący maksymalną prędkość rakiety z prędkością gazów wylotowych z silnika oraz jej masą początkową i końcową (nazwany później wzorem Ciołkowskiego i będący podstawowym wzorem w kosmonautyce). Posiłkując się nim obliczał niezbędne ilości paliwa w rakiecie. Analizował różne mieszanki paliwowe, a więc pary paliw i utleniaczy, w tym wodór i tlen. W 1919 r. został członkiem Rosyjskiej Akademii Nauk. Do 1929 r. stworzył teorię ruchu rakiet wielostopniowych o zmiennej masie, także w niejednorodnym polu grawitacji i zmiennej atmosferze gazowej. Do kierowania lotem rakiety zaproponował stabilizatory żyroskopowe i grafitowe sterowniki strumienia gazów wylotowych. Zaproponował też chłodzenie składnikami paliwa ścian komory spalania i zewnętrznych powierzchni statku kosmicznego podczas wchodzenia do atmosfery ziemskiej. Udowodnił możliwość osiągnięcia prędkości kosmicznej, a więc odbywania podróży międzyplanetarnych. Teoretycznie rozwiązał zadanie lądowania aparatu kosmicznego na



Konstanty Ciołkowski



planecie bez atmosfery. Jako pierwszy sformułował ideę stworzenia sztucznych satelitów Ziemi i stacji orbitalnych. Zmarł w Kałudze 19 września 1935 r.

Nazwiskiem Ciołkowskiego nazwano wielki krater na Księżycu i jedną z planetoid.

Motywy prac naukowych K. Ciołkowskiego była idea konieczności poznania przestrzeni kosmicznej i taki dalszy rozwój społeczeństwa ludzkiego, by w przyszłości można było je przesiedlić z Ziemi na inne planety. Wierzył on w spotkanie ludzi z innymi rozumnymi istotami Wszechświata. Proroczo pisał: *Ludzie nie pozostaną wiecznie na Ziemi, ale w pogoni za światłem i przestrzenią na początku nieśmiało przenikną za granice atmosfery, a potem zawojują sobie całą przestrzeń wokółsłoneczną.* Do niego należą też słowa: *Ziemia jest kolebką ludzkości, ale nie wolno wiecznie żyć w kolebce.*

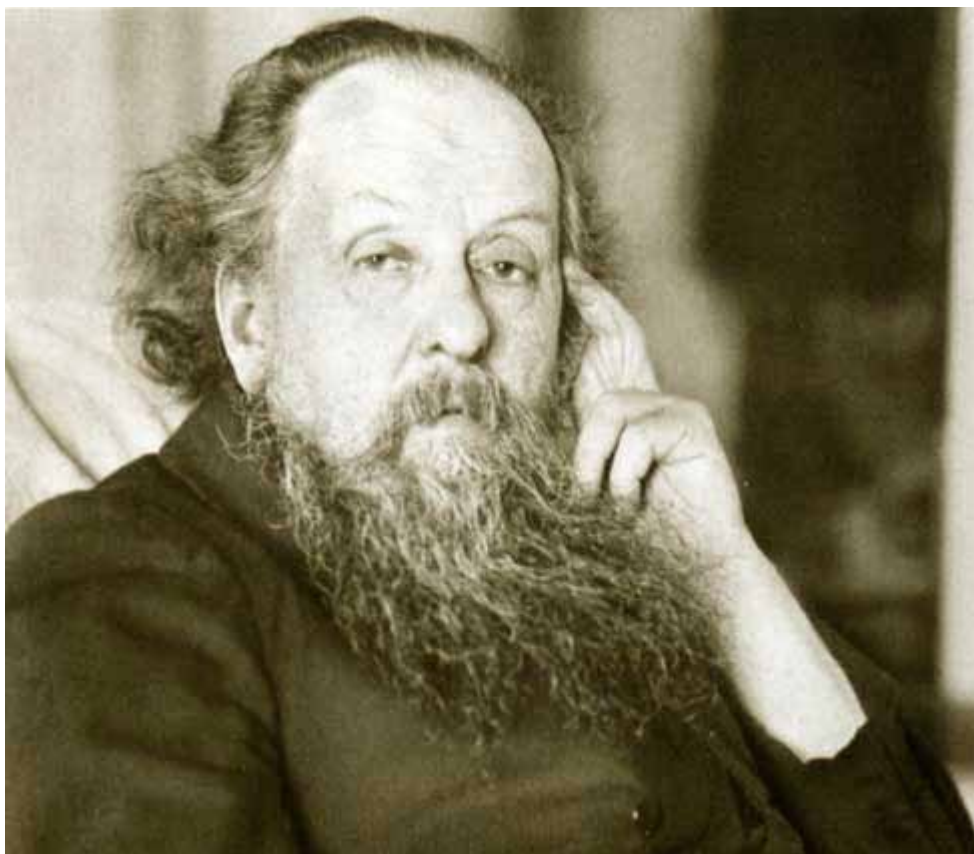
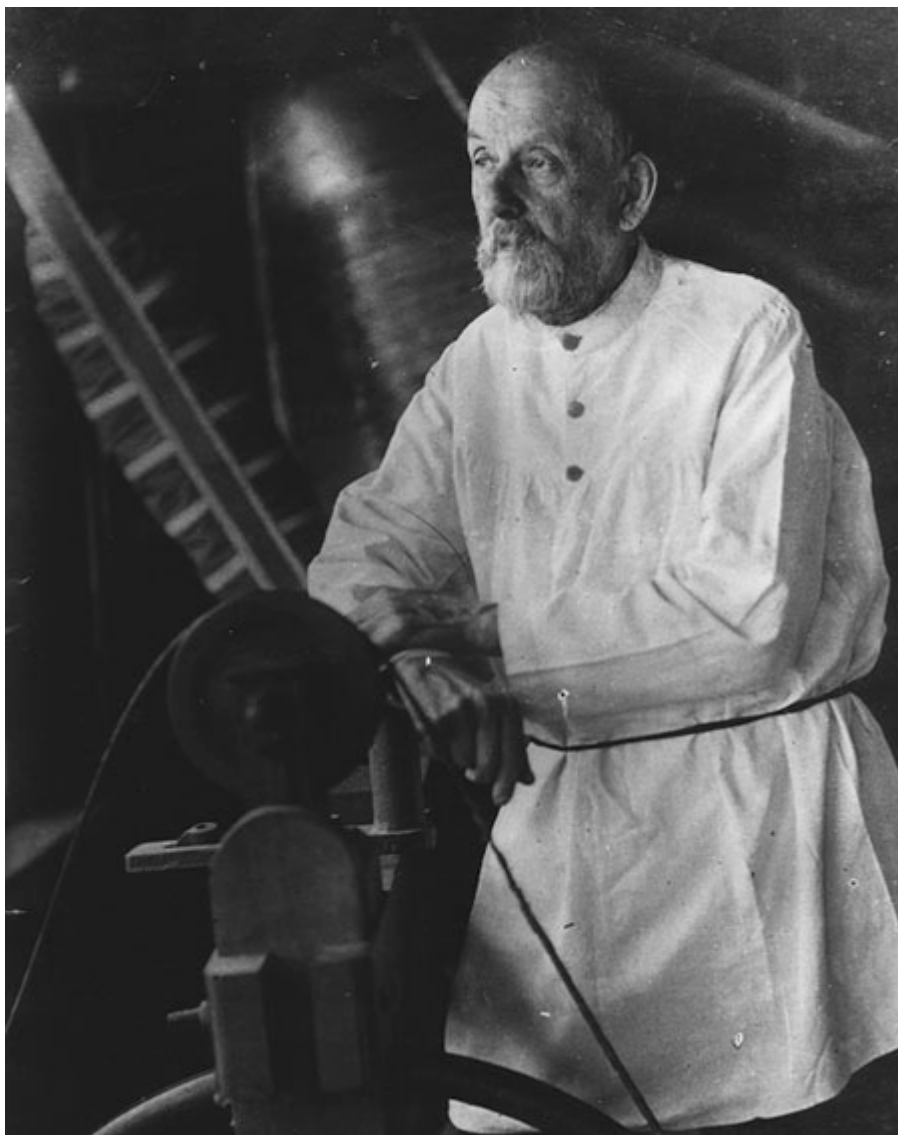
Konstanty Ciołkowski w 16 punktach zawarł interesujące zestawienie działań ludzkich w podporządkowaniu sobie kosmosu. Oto ów plan (z uwagami kosmonauty Pawła Popowicza w nawiasach):

1. Buduje się samolot odrzutowy ze skrzydłami i zwykłymi organami sterowania. (1942, samolot odrzutowy Bi-1).

2. Skrzydła następnych samolotów warto zmniejszyć, moc silnika i prędkość zwiększyć. (1949, samoloty odrzutowe Mig-15, Mig-17, Ła-15).

3. Korpus samolotu należy wykonywać szczelny dla gazów i wypełniać go tlenem, z urządzeniami, które usuwają dwutlenek węgla, amoniak i inne produkty wydzielane przez człowieka. (1956, samolot Tu-104).

4. Usuwa się opisane przeze mnie sterowniki gazu, które świetnie działają w rozrzedzonym powietrzu. Powstaje bezskrzydły aeroplan, podwojony,



potrojony, zapelnlony tlenem, hermetycznie zamknity. (Samoloty odrzutowe drugiego pokolenia).

5. Prędkość dochodzi do 8 km/s, siła odśrodkowa całkowicie likwiduje ciężar i rakietę wychodzi za granice atmosfery. (1957, pierwszy sputnik Ziemi).

6. Później można wykorzystywać korpus zwykły, niepodwojony. Loty poza atmosferę trwają. Aparaty odrzutowe coraz bardziej oddalają się od powietrznej osłony Ziemi, ale wracają, ponieważ mają ograniczony zapas jedzenia i tlenu. (Początek lat 1960., statki kosmiczne „Wostok”).

7. Próbuje się uwalniać od dwutlenku węgla i innych ludzkich wydzielin za pomocą roślin, które jednocześnie dają substancje odżywcze. (Kosmiczny program „Chlorella”).

8. Tworzy się skafandry do bezpiecznego wychodzenia z rakiety w „eter”. (1965, Aleksiej Leonow wyszedł w otwarty kosmos).

9. Do otrzymywania tlenu, jedzenia i oczyszczania powietrza w rakiecie tworzy się oddzielne pomieszczenia dla roślin. Wszystko to w stanie zamontowanym przewozi się raketami w „eter” i tam się łączy. Człowiek otrzymuje większą niezależność od Ziemi, ponieważ znajduje sposób niezależnego życia.

10. Wokół Ziemi organizuje się wielkie osiedla.

11. Energję słoneczną wykorzystuje się nie tylko do zapewnienia życia, ale i do przemieszczania się po Systemie Słonecznym.

12. Tworzy się kolonie w pasie asteroidów i w innych miejscach Systemu Słonecznego, gdzie tylko znajdują się niewielkie ciała niebieskie.

13. Rozwija się tam przemysł i szybko rozszerzają się kolonie.

14. Osiąga się doskonałość indywidualną i społeczną człowieka.

15. Ludność Systemu Słonecznego jest o sto miliardów większa niż obecna ludność ziemską. Osiąga się granicę, po której konieczne staje się rozsiedlanie ludzi po całej Drodze Mlecznej.

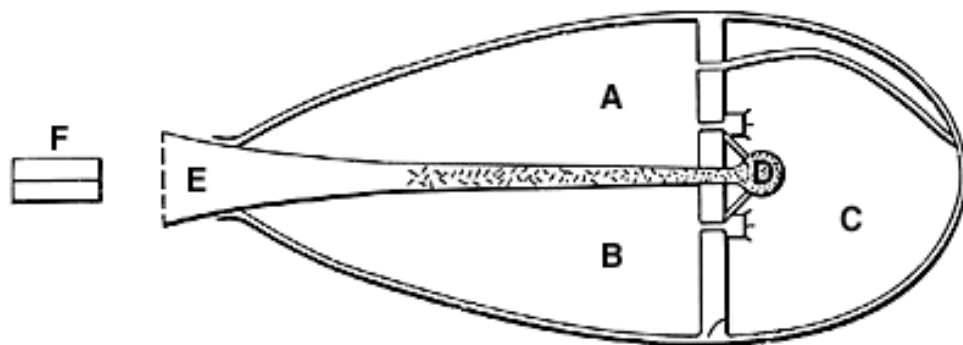
16. Rozpoczyna się gaśnięcie Słońca. Ludność Systemu Słonecznego, która tu pozostała, oddala się do innych słońc, do braci, którzy polecili wcześniej.

Tak K. Ciołkowski przewidywał rozwój ludzkości. Dziś, po stu latach, dziewięć pierwszych punktów z jego planu, i to kolejno, już zrealizowano. Dziewiąty to przecież Międzynarodowa Stacja Kosmiczna. Pozostałe punkty dotyczą tysięcy, milionów, a nawet miliardów kolejnych lat.

Najbardziej niezwykle, śmiało i oryginalne twory twórczego rozumu Ciołkowskiego – to jego idee i prace w gałęzi techniki raketowej. Nie ma on tu poprzedników i znacznie wyprzedza uczonych wszystkich krajów i współczesną mu epokę – pisał Siergiej Korolow – twórca radzieckich systemów raketowych.

Może poza jednym wyjątkiem: polski inżynier Kazimierz Siemienowicz, zastępca dowódcy artylerii koronnej i teoretyk artylerii, opublikował w Amsterdamie w 1650 r. traktat po łacinie „Sztuki wielkiej artylerii część pierwsza”. W traktacie, liczącym 284 strony i 226 rysunków technicznych, zawarł opis konstrukcji, wytwarzania i właściwości raket, także, po raz pierwszy, wielostopniowych. Drugiej części traktatu nie zdążył już napisać.

Janusz Fuksa



Projekt rakiety Ciołkowskiego

NA SZLAKU

www.na-szlaku.net

**Polub nas
na Facebooku!**

Tylko 180 czy 360 osób na godzinę?

Nieszczęście w... szczęściu

Sztandarowa inwestycja turystyczna i sportowa w Tatrach, to kolej linowa na Kasprowy Wierch. Uruchomiona w rekordowym tempie kilkunastu miesięcy (1935–1936) uszczęśliwiła przez minione 80 lat kilkanaście pokoleń narciarzy i wiele milionów ceprów, bezmyślnych deptaczy górskiego wzniesienia.

Dziś wjeżdżanie na jakiś szczyt czy górską polanę, to tzw. normalka. Jest wiele urządzeń, znanych jako kolejki linowe, krzeselkowe, linowo-terenowe, np. na zakopiańską Gubałówkę, na Górę Parkową w beskidzkiej Krynicy, na Palenicę w pienińskiej Szczawnicy, na gorczański Tobołów, na śląską Szyndzielnię, na sudecką Szrenicę, na Stóg Izerski, górujący nad uzdrowiskiem Świeradów Zdrój. I każde z nich ma tę samą rolę – wozic w górę narciarzy, a poza zimowym i śnieżnym sezonem – po prostu amatorów rozglądania się dookoła z góry na to, co w dolinie.

Z biegiem lat, naturalną kolejną rzeczą, urządzenie techniczne – jak każde – co jakiś czas zacina się, konieczne są kosztowne naprawy oraz modernizacja. Niestety, ma ona głównie na celu dążenie do zwiększeniu liczby wożonych osób, czyli przepustowości na godzinę. Dla przykładu: kolejka na Stóg Izerski zaprojektowana była tak, aby wywozić w okolice schroniska na szczycie 2500 osób na godzinę (i spełnia swoje zadanie), a mało znana kolejka z Koninek na gorczański Tobołów ma spełniać swoje zadanie wożąc ledwo 600 osób na godzinę. Kolejka gondolowa na sudecką Szrenicę potrafi obsługiwać 2,5 tys. osób na godzinę.

Po co to wszystko? Żeby zimą można było łatwo zjechać na nartach ze Stogu Izerskiego, wyrżnięto kawał dorodnego lasu, splantowano, wyrównano tę dwuipółkilometrową trasę z zaledwie dwoma skrętami. Gdy jest mało naturalnego śniegu (a bywa taki niedobór bardzo często i to po kilkanaście dni), to swoiste „boisko” musi być zaśnieżane przez... 21 armatek wodą z źródłanych ujęć.

Wspomniana zabytkowa kolej linowa na Kasprowy Wierch, ale unowocześniona (bardziej pojemne 60-osobowe wagoniki), jest własnością prywatną i – co tu ukrywać – solą w oku Tatrzańskiego Parku Narodowego, czyli źródłem licznych zmartwień, bo w całości jest na jego terenie. Właścicielem była firma Polskie Koleje Linowe, ale objął ją w posiadanie fundusz Mid Europa Partners, innymi słowy – możny prywaciarz zarejestrowany w Luksemburgu. Trwają od dawna usilne starania, aby jej właścicielem zbiorowym były gminy, czyli samorządy tatrzańskie.

Niestety, biznes to biznes i nic dziwnego, że w sprawie powrotu własności w polskie ręce nie widać postępu. Ostatnio – bodajże kolejny raz – pojawił się problem: jak zarabiać więcej na przepustowości, czyli na tym od dawna „złotym jajku”. Wszak w ciągu minionych lat przewieziono na szczyt kultowej góry około 40 milionów pasażerów, ale w tej liczbie było znacznie więcej zwyczajnych ceprów niż narciarzy. Nic nie wskazuje, aby w przyszłości było inaczej.



Z uwagi na tzw. pojemność turystyczną istnieje groźba niszczenia niewielkiego obszaru kopuły szczytowej tej góry.

Warto wiedzieć, że zdolność przewozową kolejki na Kasprowy Wierch obliczono po modernizacji w 2007 r. na 2,4 tys. osób na godzinę. Nowsze wagoniki mogą zabierać po 60 osób. Całkiem rozsądnie ustalono, że w sezonie zimowym to 360 osób a w sezonie letnim 180. Ale obecnych właścicieli to oczywiście nie zadowala, czyli trzeba „doić tę krowę” do granic wytrzymałości. Rzecz w tym, że kolejka może wytrzymać to dojenie, jako urządzenie techniczne, ale na pewno



nie zdoła się takiej lawinie pasażerów oprzeć rozdeptywana od 80 lat kopuła szczytowa kultowej góry. Podobnie nie wytrzyma naporu ścieżka i kilkadziesiąt metrów kwadratowych pod krzyżem na Giewoncie. W obydwu miejscach, o znacznie ograniczonej powierzchni, istotne jest m.in. używanie toalety w restauracji na szczycie, a częściej obok budynku, zaś w przypadku Giewontu – cała trasa do szczytu i jego powierzchnia.

Zwiększeniu przepustowości jest oczywiście stanowczo przeciwny, i to z jeszcze bardziej oczywistych powodów, Tatrzański Park Narodowy. To on jest najważniejszym przeciwnikiem najazdu na jakże ważny i zagrożony wyniszczeniem, niewielki – ale jednak jego – teren, za który odpowiada z mocy prawa i którego jest gospodarzem. Naciski na zwiększenie liczby pasażerów do 360 przez cały rok są oczywiste, bo latem jest znacznie więcej chętnych do jazdy w górę, nawet mimo uciążliwego stania w kolejce do dolnej stacji kolejki (zimą stoi się po kilka godzin, a co dopiero latem). Wniosek o zwiększenie o 100 procent przepustowości kolejki („dojenie krowy”) poszedł do Krakowa, do Regionalnej Dyrekcji Ochrony Środowiska, a także do Ministerstwa Środowiska. To ono ma władzę, coraz bardziej obarczając rozwiązaniem takich problemów RDOŚ i TPN. Jak świadczy ostatnio wiele faktów – resort często po prostu nie potrafi chronić przyrodniczych i krajobrazowych dóbr narodowych.

Czy szczyt kultowej tatrzańskiej góry ocaleje przed rozpasaniem właścicieli kolejki? Bardzo jestem ciekaw, choć na pewno nie będę pasażerem i nie skorzystam z większej przepustowości. Zachęcam do brania przykładu ze mnie.

Tomasz Kowalik



**Oferta wydawnictw
turystyczno-krajoznawczych
wydanych przez
Oddział Wrocławski PTTK**

Kapliczkowa monografia Szczawnicy i okolicy

Kapliczki i krzyże przydrożne są nierozdzielnie związane z polskim krajobrazem. Odnosi się to nie tylko do okolic wiejskich, ale równie dobrze do zabudowy miejskiej i przemysłowej. *Spełniały i spełniają ważną rolę w życiu społeczności, która je tworzy i uważa za swoje, niejednokrotnie stanowią pomnik historyczny, cenną informację czy przesłanie z przeszłości do współczesnych* – pisała trafnie etnografka Urszula Janicka-Krzywda.

Te przydrożne pomniki przeszłości pokazały się na naszych ziemiach u samego początku chrześcijaństwa wypierając pogańskie miejsca kultu, zastępując czczone gaje czy kręgi kamienne, jak i dla upamiętnienia zdarzeń z przeszłości, niekoniecznie historycznych, także rodzinnych. W większości powstawały w miejscach oddziaływania złych mocy, były wotum błagalnym lub dziękczynnym, strzegły miejsc spoczynku i mogił żołnierzy, upamiętniały rodzinne wydarzenia, chroniły osady ludzkie przed żywiołem wody i ognia, miały za zadanie ocalić od zapomnienia istotne fakty – wszakże człowiek ma pamięć ułomną.

O kapliczkową monografię pokusiła się Szczawnica. Wielce to pożyteczna inicjatywa i godna uwagi. Wypada przyklasnąć jej inicjatorom – zarządowi Oddziału Pienińskiego Polskiego Towarzystwa Turystyczno-Krajoznawczego w Szczawnicy i jego prezowski Markowi Misztalowi, który sam przyznał, że pomysł zrodził się w chwili, gdy w jego ręce trafił skoroszyt inwentaryzacyjny z materiałami z 1975 roku o kapliczkach z terenu Szczawnicy i okolicznych wsi.

Nie każdego stać na podjęcie takiej decyzji, z różnych względów: finansowych, organizacyjnych czy merytorycznych. Wiele pewnie by chciało, ale na pomysły poprzestaje, jak to w większości przypadków bywa, a tu w Szczawnicy nazbyt nie dyskutowano, decyzję podjęto i zrealizowano!

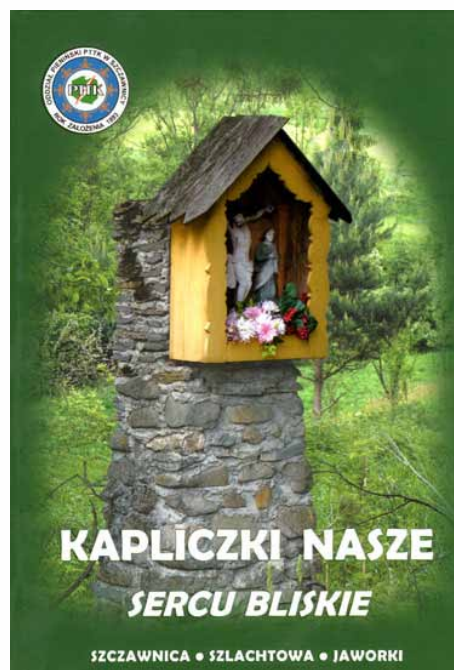
Obaj autorzy monografii znani są w środowisku ludzi gór z rzetelności, wiedzy i docieklivosti. Nie można było wybrać lepszego duetu do tego typu zadania. Piotr Krzywda to archeolog, pedagog, etnograf, krajoznawca, przewodnik beskidzki, autor licznych przewodników górskich i artykułów. Kazimierz Majerczak – szczawniczanie, emerytowany nauczyciel, przewodnik, krajoznawca zamiłowany w tropieniu miejscowej historiografii, autor licznych artykułów i książki poświęconej ks. Janowi Koziółowi, charyzmatycznemu kapłanowi, który zapisał się swoją posługą w historii Szczawnicy.

Celem pracy, jak napisali autorzy we wstępie, było ocalenie od zapomnienia zdarzeń i faktów z życia mieszkańców gminy szczawnickiej. Słuszny cel. Wątpiącym wyjaśniają, że nawet tak drobne, krucho i nietrwałe obiekty, jak kapliczki i krzyże przydrożne, to świadkowie historii osobistej, rodzinnej, regionalnej, a nawet narodowej czy światowej; są przede wszystkim świadectwem wiary i pobożności mieszkańców.

Każdy obiekt w monografii opracowany został według schematu obejmującego: lokalizację z podaniem współrzędnych geograficznych, opis obiektu i wyposażenia wnętrza (w przypadku kapliczek domkowych), historię, etnografię i informację o kulcie. Autorzy, co trzeba zauważyć z atencją, uznali, że ich opracowanie nie jest wyłącznie ich dziełem! Z pokorą przyznali, że za treść odpowiadają również mieszkańcy Szczawnicy, Szlachtowej i Jaworek udzielający wywiadów.

W sumie w monografii znalazło się 88 obiektów, w tym 20 ze Szczawnicy Niżnej, 32 ze Szczawnicy Wyżnej, 8 ze Szlachtowej, 18 z Jaworek, 7 z Białej Wody i 6 z Czarnej Wody. Całość zamyka słowniczek, lista informatorów, bibliografia i indeks nazw terenowych. Wydawca zadbał o staranne wydanie, na dobrym papierze i w twardej oprawie. Na ostatniej stronie okładki, obok reprodukcji pocztówki z okresu międzywojennego z krzyżem na Bryjarce, zamieszczono wiele mówiący wiersz Andrzeja Dziedziny-Wiwra, który w ostatniej zwrotce zamknął przestrożę:

*Kiedy kapliczki
z wiekiem nie stanie
co wtedy z
WIARY
w Tobie zostanie?*



Ryszard M. Remiszewski

Piotr Krzywda, Kazimierz Majerczak: *Kapliczki nasze, sercu bliskie. Szczawnica – Szlachtowa – Jaworki*, Szczawnica 2017, s. 224

NA SZLAKU - magazyn turystyczno-krajoznawczy

Czasopismo Polskiego Towarzystwa Turystyczno-Krajoznawczego wydawane przez Oddział Wrocławski PTTK od 1987 r.
Magazyn odznaczony "Złotą Honorową Odznaką PTTK" w 2002 r. oraz Odznaką Honorową "Za Zasługi dla Turystyki" przyznaną przez Ministerstwo Sportu i Turystyki w 2012 r.



Adres Redakcji:
Rynek-Ratusz 11/12, 50-106 Wrocław

Redaktor Naczelny: **Piotr Dacko**
Redakcja techniczna: **Piotr Dacko**
Korekta: **Dorota Dembkowska**
Webmaster: **Piotr Dacko**

Stale współpracują: **Juliusz Wystouch**



Materiałów nie zamówionych Redakcja nie zwraca i nie stosuje honorariów za opublikowane.

Redakcja zastrzega sobie prawo adyustacji tekstów, przyjmowanych wyłącznie w formie elektronicznej.

Przedruki tylko za podaniem źródła.

Umieszczanie banerów na stronie domowej magazynu i reklam wewnątrz numerów na odrębnie uzgadnianych zasadach.

Za treść reklam Redakcja nie odpowiada.

ISSN 1230-9931