

# NA SZLAKU

Turystyka – Krajoznawstwo – Góry

Magazyn turystyczno-krajoznawczy



## Z NASZEGO REGIONU

Szlak Pamięci Wędrowców – uzupełnienie .....	<i>Wojciech Tumidajewicz</i> .....	3
Wielka tajemnica w kamieniołomie pod Zamkiem Bolczów ..	<i>Krzysztof Pik</i> .....	4
Najbliższy morza szlak pieszy w polskim paśmie górskim ...	<i>Bartosz Skowroński</i> .....	6
Witraz w elżbietańskiej farze – pamięci Jana Pawła II .....	<i>Anna Oryńska</i> .....	9
Powódzie w historii miasta Kowary .....	<i>Zbigniew Piepiora, Jacek Potocki</i> .....	11

## OJCZyste SZLAKI

Grudziądz nad Wisłą .....	<i>Ewa Pawlikowska</i> .....	14
Wycieczki po jezyny, żołądź i szyszki .....	<i>Tomasz Kowalik</i> .....	16
Wiśniowa koło Staszowa – perła wśród Wiśniowych .....	<i>Sebastian Jakobschy</i> .....	18
W zimie na Halę Krupową .....	<i>Maria</i> <i>i Eugeniusz Ogrodowiczowie</i> .....	21
Niesamowita historia ula Ambrożego .....	<i>Ryszard M. Remiszewski</i> .....	22

## TRASA MIESIĄCA

Szlak Napoleoński .....	<i>Maria Chróścicka</i> .....	23
-------------------------	-------------------------------	----

## GLOBTROTER

Kijowskie Muzeum Politechniczne .....	<i>Janusz Fuksa</i> .....	26
Nepal – kraj na dachu świata (1) .....	<i>Elżbieta Karczewska</i> .....	27
Portugalia (3) .....	<i>Elżbieta Lisiecka</i> .....	29

## Z TURYSTYCZNYCH KRĘGÓW

Przewodnik KPN .....	<i>Zbigniew Piepiora</i> .....	32
Certyfikaty KPN wręczone .....	<i>Zbigniew Piepiora</i> .....	33
Rozpoczęły zdobywanie Odznaki Skautów Świata .....	<i>Monika Kubacka</i> .....	34

## EKOLOGIA NA SZLAKU

Wieści ze Stobrowskiego Parku Krajobrazowego .....	<i>Teresa i Henryk Hadasz</i> .....	35
Wiersz „Polana na zboczu” .....	<i>Karyna Drzewiecka</i> .....	36

## U KRESU WĘDRÓWKI

Kazimierz Tumski (1931-2017) .....	<i>Andrzej Rumiński</i> .....	37
------------------------------------	-------------------------------	----

## SYLWETKI NA SZLAKU

Jerzy Żuławski – pisarz, narciarz, alpinista, taternik .....	<i>Maciej Krupa</i> .....	38
--	---------------------------	----

## RECENZJE, NOWOŚCI

Z Leszkiem H. przez Mazowsze .....	<i>Tomasz Kowalik</i> .....	40
Znad Wilii .....	<i>Romuald Mieczkowski</i> .....	41
Podania i legendy o świętych i cudach spod Babiej Góry, Tatr i Pienin .....	<i>Ryszard M. Remiszewski</i> .....	42

## LISTY, OPINIE, DYSKUSJE

Odznaka Krajoznawcza Polski na mapach Google .....	<i>Kamil Zimnicki</i> .....	44
--	-----------------------------	----

**Na okładce: Tablica na Babiej Górze poświęcona Ojcu Świętemu Janowi Pawłowi II.  
Fot. Jan Kania**

## Szlak Pamięci Wędrowców – uzupełnienie

**W** grudniu 2016 r. znajomy poinformował mnie, że wałbrzyscy wędrowcy ufundowali pamiątkową tablicę na szlaku „Pamięci Wędrowców”. Tablica upamiętnia Mariana Błaszkwicza – prezesa Wałbrzyskiego Klubu Weteranów i Wałbrzyskiego Klubu Wędrowców. W związku z tym 26.12.2016 r. wybrałem się z żoną i najmłodszą córką Emilką na spacer w rejon ul. W. Pola w Zachodnich Kuźnicach Świdnickich w Boguszowie-Gorcach. Tablica została umieszczona po prawej stronie wejścia do lasu, idąc w stronę Unisławia. Z tego miejsca rozciąga się ładna panorama w kierunku Mniszka.

Postanowiliśmy, że pomimo nie najlepszej pogody przejdziemy się kawałek Szlakiem Pamięci Wędrowców. Idąc leśną drogą zauważyliśmy po prawej stronie, w odległości ok. 30 metrów od niej, ciekawy widok – świerk rosnący na skale nad niewielką niecką. Uznaliśmy, że pomimo nie najlepszych warunków do fotografowania, warto zrobić kilka pamiątkowych zdjęć. Dlatego zagłęбилиśmy się w las. Po kilku minutach wróciliśmy na drogę, którą poszliśmy dalej w kierunku Unisławia. Po lewej stronie, na leśnej polanie widać było niewielkie ilości śniegu zalegającego w małych zagłębieniach, natomiast na drodze, w wielu miejscach pod cienką warstwą wody znajdował się lód, dlatego trzeba było zachować ostrożność, żeby się nie poślizgnąć i nie upaść. Po kilku minutach spaceru, po lewej stronie drogi, na ogrodzonym pastwisku zobaczyliśmy nieduże stado bydła o długich rogach i kudłatej sierści. Zastanawialiśmy się, co to za rasa (po powrocie do domu z Internetu dowiedzieliśmy się, że jest to bydło rasy szkockiej wyżynnej).

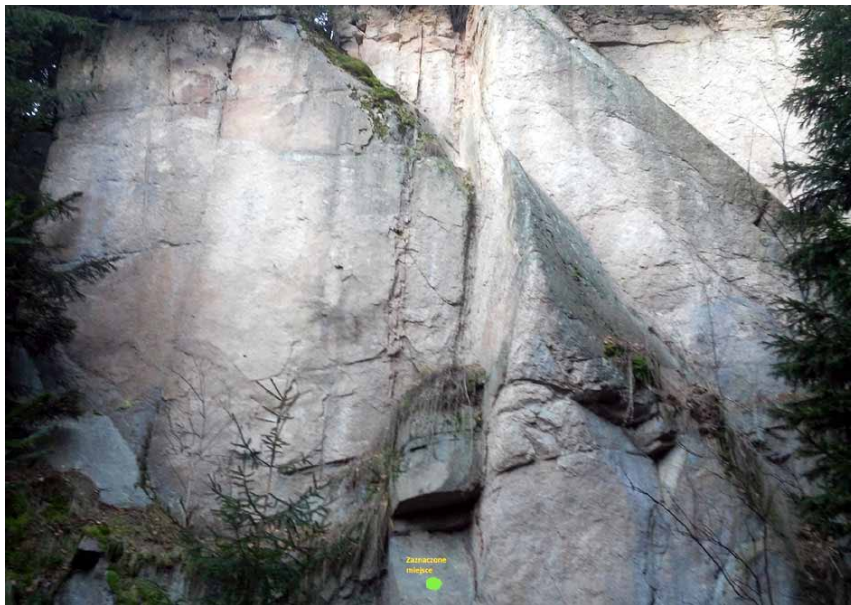


Po kilku minutach dalszego marszu dotarliśmy do tablicy poświęconej Henrykowi Borałyńskiemu. W tym miejscu ruszyliśmy w powrotną drogę do samochodu, którym później przez Kuźnice Świdnickie i Gaj pojechalismy do domu. Polecam spacer tym łatwym szlakiem, którego opis można znaleźć w sierpniowym numerze „Na Szlaku” nr e-106 (302) z 2015 r.

**Wojciech  
Tumidajewicz**

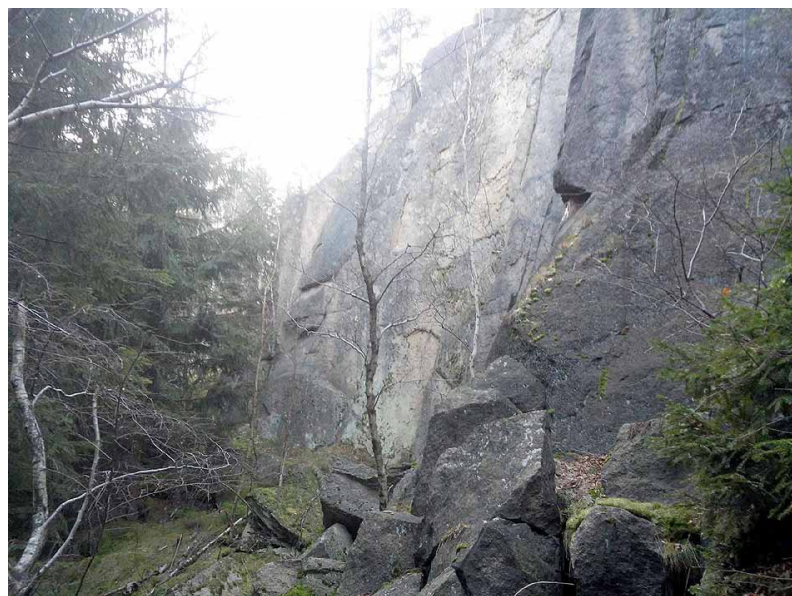
# Wielka tajemnica w kamieniołomie pod Zamkiem Bolczów

Był mroźny i śnieżny luty 1945 roku, z Wrocławia wyjechał konwój samochodów ciężarowych załadowanych tajemniczymi metalowymi skrzyniami. Kierowcą jednego z nich był Kurt W., który po krótkim pobycie na froncie został skierowany na Dolny Śląsk, gdzie pracował jako kierowca we Wrocławiu (w końcowej fazie wojny ogłoszonym twierdzą pod nazwą Festung Breslau). Po wojnie Kurt W. dostał się do radzieckiej niewoli, z której po wielu latach wrócił i zamieszkał koło Lipska, nie zapominając o tajemniczym transporcie, jaki konwojował w rejon Rudaw Janowickich. W latach 60. postanowił przyjechać do Janowic Wielkich i odnaleźć depozyty z Wrocławia. Sprawa depozytów wciąż była tajna i wiedziało o niej tylko kilka osób z dolnośląskiej Służby Bezpieczeństwa. Jako już starszy pan Kurt W. przyjechał w ramach wymiany kulturalnej między NRD a Polską do jednego z pensjonatów w Janowicach Wielkich. Nie wzbudzał żadnych podejrzeń, ani kontrwywiadu polskiego, ani służb bezpieczeństwa. Podczas swego pobytu często odbywał długie wycieczki w Rudawy Janowickie, zwłaszcza w rejon ruin Zamku Bolczów. Znalazł się jednak ktoś, kto zainteresował się tajemniczymi wypadami Kurta, który po powrocie miał zawsze mocno zabłocone buty. Był nim kierownik pensjonatu – niezwłocznie powiadomił o tym pracowników polskich służb kontrwywiadu. Po krótkim przesłuchaniu Kurt W. zaproponował współpracę w odnalezieniu metalowych skrzyń z konwoju. Wtedy właśnie dowiedziano się o tajnej misji, w jakiej pod koniec wojny brał udział.



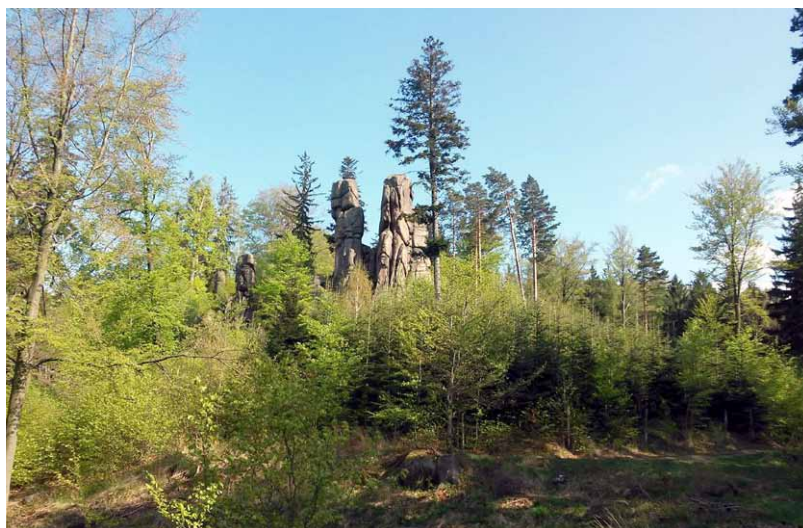
**Miejsce ukrycia skrzyń (zielona kropka)**

W lutym 1945 roku z Wrocławia wyjechał jeden z ostatnich transportów z metalowymi skrzyniami. Kurt W. nie znał liczby skrzyń ani ich zawartości. Konwojem kierowali obcy mu oficerowie. Była to specjalna ekipa superkomando składająca się z oficerów i żołnierzy, którzy wykonywali rozkazy najwyższych władz. Z tego powodu nie można było okazywać zbytniego zainteresowania, bo groziło to śmiercią. Po przyjeździe do Miedzianki część samochodów pozostawiono. Co się z nimi stało, nie wiadomo, gdyż Kurt W. po wojnie nie spotkał żadnego z kierowców. Konwój ruszył dalej na południe, minął Janowice Wielkie i podążał w górę, wzdłuż potoku Janówki. Droga była bardzo trudna, zasypana śniegiem, co powodowało, że samochody często zatrzymywały się w zaspach. W trakcie przymusowego postoju z ust jednego z oficerów padło słowo „Bolzenschloss” (niemiecka nazwa Zamku



**Głębokie wyrobisko granitu**

Bolczów). W kierunku Zamku Bolczów pojechały dwa samochody – ruszyły do miejsca, które wskazał jeden z oficerów. Po minięciu podnóża Zamku Bolczów, za mostem skrecono ostro w prawo, w stronę największego kamieniołomu w Rudawach Janowickich. Przejechano obok pierwszego kamieniołomu (Kurt był w stanie stwierdzić, że mijali jakiś stary kamieniołom z usypiskiem gładów po prawej stronie). Po dotarciu na miejsce nakazano kierowcy pozostać w szoferce w asyście żołnierza. Reszta żołnierzy rozpakowała skrzynie i ciągnąc po śniegu ulokowała je w środku największego kamieniołomu w Rudawach Janowickich



### **Rogi Diabła na szczycie, pod którym znajduje się wyrobisko**

pod Zamkiem Bolczów, znajdującego się na Janowickim Garbie. Po wypakowaniu skrzyń Kurt W. usłyszał olbrzymią detonację. Wszyscy uczestnicy tajemniczej akcji tej samej nocy wrócili do Wrocławia. Informacja, jaką przekazał Niemiec, nie skłoniła Służby Bezpieczeństwa do podjęcia natychmiastowych poszukiwań. Kurtowi W. nakazano wyjechać do NRD i zapomnieć o incydencie.

Dopiero w latach 80. służby specjalne zainteresowały się skrzyniami ukrytymi pod Zamkiem Bolczów. Pracownicy SB pozyskali dane od młodego leśniczego, który bardzo dobrze znał tę okolicę. Do końca nie wiadomo, jakie to były informacje. Na pewno ważne, skoro młodego leśniczego mającego udaną rodzinę, znaleziono wiszącego na drzewie nieopodal leśniczówki. Skrzynie namierzono, a miejsce, w którym się znajdują, oznaczono. Niestety, są one albo ukryte w chodniku, albo zostały zgniecione gładami po odstrzeleniu ładunków wybuchowych przez Niemców. Wejście do kamieniołomu zostało zamaskowane.

Teren ukrycia skrzyń jest niezwykle atrakcyjny pod względem turystycznym i można z powodzeniem wybrać się tam na rodzinny spacer. Nie prowadzi doń żaden szlak turystyczny. Wycieczkę zaczynamy przy skwerku w Janowicach Wielkich, idziemy wzdłuż Janówki i dochodzimy do wiaty. Po przejściu drewnianego mostku na Janówce, skręcamy ostro w prawo w górę. Mijamy stary kamieniołom, który opisuje Kurt W., a dotarłszy do ruin i schronu na materiały wybuchowe, skręcamy ostro w lewo zarośniętą drogą, która prowadzi do jednego z dwóch wejść do kamieniołomu (drugie jest od góry, od Rogów Diabła). Po opuszczeniu kamieniołomu idziemy dalej drogą na Janowicki Garb, mijając Rogi Diabła. Z Garbu podziwiamy piękno Gór Sokolich. Po zejściu idziemy w prawo i mijamy jeszcze jeden stary kamieniołom. Drogą leśną, zachodnim zboczem Janowickiego Garbu dochodzimy do wspaniałej skały, która nosi nazwę Wiszące Kamienie. W pobliżu możemy zasiąść na skale noszącej nazwę Tron Wologóra. Od Wiszących Kamieni drogą leśną w dół schodzimy do kamieniołomu z Szarym Jeziorkiem i świetnym echem. Dalej leśną drogą podążamy w dół do Trzcinańska lub w prawo – do Janowic Wielkich. Czas trwania wycieczki: cztery godziny.



### **Szare Jeziorko pod Janowickim Garbem**

Artykuł napisałem na podstawie informacji zawartych w miesięczniku „Odkrywca” nr 7(66) z lipca 2004 roku. Do zainteresowania się tematem w nim poruszonym skłoniła mnie bardzo dobra znajomość tego rejonu Rudaw Janowickich. Wielokrotnie penetrowałem ten teren w poszukiwaniu miejsca domniemanego ukrycia metalowych skrzyń.

**Krzysztof Pik**

# Najbliższy morza szlak pieszy w polskim paśmie górskim

Polskie góry leżą daleko od polskiego morza. To nie Chorwacja, gdzie strome zbocza lub – jak wolał inni – stoki gór opadają gdzieś niemal nad morski brzeg. Które z polskich pasm górskich leży jednak najbliżej morza? W książce „Góry Polski” Tomasz Rzczycki opisując Góry Kaczawskie wskazał m.in., iż „Okole i Leśniak stanowią najbardziej na północ wysunięty rejon Gór Kaczawskich. Grzbiet Północny ciągnie się wprawdzie dalej do Wlenia, ale tam stopniowo przechodzi w pogórze. Rejon ten jest zarazem najdalej na północ Polski wysuniętym fragmentem pasma górskiego”. No ale co z tym morzem? Jeżeli wziąć pod uwagę zaprezentowane w ww. publikacji kryterium uznania danego terenu za pasmo górskie, to również z Gór Kaczawskich najbliżej jest do Morza Bałtyckiego, spośród pasm górskich Polski. Oczywiście, że dużo bliżej do morza jest z krańców Pogórza Izerskiego czy Pogórza Kaczawskiego. To też jeszcze Sudety. No ale (opierając się na kryterium przyjętym przez Tomasza Rzczyckiego) to już nie pasma górskie. Wobec powyższego najbliżej morza biegnącym pieszym szlakiem w polskim paśmie górskim jest żółty szlak z Wlenia przez Grzbiet Północny ww. pasma. W rejonie wspomnianego miasteczka wiedzie on przez stosunkowo niskie wzniesienia, jednak to już Góry Kaczawskie. Ze szlaku morza się nie zobaczy – widać tylko góry. Ale atrakcji na trasie, szczególnie widokowych, nie brakuje. Nic, tylko w drogę.

Wspomniany żółty szlak nie rozpoczyna się we Wleniu. Do tego miasta prowadzi on bowiem aż z Niwnic. Piechur marzący o przejściu znakowanej trasy poprowadzonej w polskim paśmie górskim najbliżej morza zainteresowany będzie jednak odcinkiem z Wlenia w stronę Świerzawy, a zatem w zupełnie innym kierunku. Wędrówkę w stronę Gór Kaczawskich najlepiej zacząć przy leżącym jeszcze na Pogórzu Izerskim okazałym wleńskim kościele pw. św. Mikołaja Biskupa. Blisko doń od przystanku autobusowego. Nie tylko więc ciekawa architektura świątyni ale i logistyka przemawiają za tym miejscem, jako punktem startu na opisywanej trasie. Dalej piechur zaliczy dawny rynek. Formalnie to pl. Bohaterów Nysy. Ciekawa jest tu figura dziewczyny karmiącej gołębie, zwana też pomnikiem gołębiarki. Nawiązywać miała ponoć do wielowiekowej tradycji hodowli i handlu gołębiami w środy popielcowe. Cieszy oczy również pięknie utrzymany ratusz. Ale w ogóle położenie pl. Bohaterów Nysy, jak i całego miasteczka jest niezwykle malownicze. Przekonać się o tym można zerkając za siebie przed opuszczeniem tego centralnego placu miasta. Niewiele później, po przekroczeniu Bobru – długiej na ponad 270 km rzeki – wędrowiec znajdzie się formalnie w Górach Kaczawskich. Do Zalewu Szczecińskiego uznawanego za zatokę Morza Bałtyckiego jest stąd ok...300 km. Daleko.

Ale piechura na trasie mają interesować góry. A czym mogą one tu zaskoczyć? Mimo iż jest tu zaledwie ok. 230 m n.p.m., kolejny etap żółtego szlaku, prowadzący wzdłuż asfaltowej szosy, daje się we znaki. Wędrowca czeka tam mozolne podejście – samym asfaltem na ponad 390 m n.p.m., więc nieco więcej niż 160 metrów różnicy wzniesień, a to już coś. Górskim akcentem tego odcinka trasy może być... znak drogowy C-18 – nakaz używania łańcuchów przeciwpoślizgowych. Kogo nie zainteresuje ta rzecz,



**Pomnik gołębiarki i wieża ratusza we Wleniu**

może niewiele dalej i nieco wyżej nacieszyć oczy interesującymi roślinami, do zobaczenia tuż przy drodze prowadzącej nawet w pewnym momencie serpentyną przez las. Letnią porą najbardziej rzuca się tu w oczy pszeniec gajowy (*Melampyrum nemorosum*). Jego charakterystyczną cechą są ubarwione na fioletowo przysadki... liści. Tak, to fioletowe to część liścia, a dopiero żółte – to kwiat.

Tymczasem szosa, którą prowadzi żółty szlak, powoli osiąga grzbiet, opuszcza las. Na otwartym, niezwykle widokowym terenie rzucają się w oczy, oprócz dalszych i bliższych wzniesień, po-



**Tarczyn – fragment wsi**

bliskie zabudowania. To domostwa Tarczyna. Wieś niby niewielka, ale da się tu zgubić szlak. Dopiero za domostwami, przy podejściu na Tarczynkę (422 m) trasa, weryfikowana z mapą, staje się bardziej czytelna. Szlak wiedzie tam połą, miejscami widokową (na prawą stronę) drogą. Zaraz droga ta zagłębia się jednak w drzewostan i zaczyna prowadzić łagodnie w dół. Rosnący tu las zalicza się do najniższego piętra roślinności górskiej w Sudetach – piętra pogórza. Z lasu szlak wkracza potem na dość duży kompleks łąk. Niemal zewsząd są one otoczone drzewami. Znakowana trasa prowadzi tu połnymi drogami. Początkowo nadal nieco z górki, zaraz też odbijając w prawo; następnie, po skręcie w lewo, skrajem pasa drzew. Po skręcie w prawo zaś – znów gruntową drogą. W ten sposób wyprowadza na grzbiet Leśnika (486 m) – sam szczyt zostaje po prawej – i Babińca (495 m) – szczyt z lewej. Krzyżują się tu dość szerokie drogi gruntowe. Pięknie widać stąd Chrośnickie Kopy – okazały masyw na krańcu Grzbietu Południowego Gór Kaczawskich. Żółty szlak schodząc stokiem Babińca osiąga zaś asfaltową szosę, tam odbija w lewo.

O tym, że wspomniana droga jest miejscami widokowa, świadczyć może np. panorama, którą dane będzie zobaczyć piechurovi nieco dalej po prawej stronie. Ciekawie prezentuje się stąd Łysa Góra (707 m). Oczywiście nie ta z Gór Świętokrzyskich ale jedno ze wzniesień Gór Kaczawskich, widoczne m.in. z wielu miejsc Kotliny Jeleniogórskiej, a znane za sprawą znajdujących się tam narciarskich tras zjazdowych. Podziwiając widoki, wędrowiec nie może zapominać, że szlak prowadzi tu jezdnią drogą. Uważać trzeba więc na pojazdy, które mogą przemieszczać się np. pomiędzy Janówkiem i Rzańnikiem, czyli miejscowościami, których domostwa leżą po dwóch stronach Rzańnickiej Przełęczy (465 m). Po przejściu od startu 2 godz. 40 min. żółty szlak osiąga praktycznie wspomniane siodło. Wielkich atrakcji tu nie ma. W oczy rzuca się tablica informująca kierowców, że wjeżdżają na teren gminy Świerzawa, a co za tym idzie – powiatu złotoryjskiego. Wędrujący opisywaną trasą opuszczają zaś tutaj asfalt. Szlak ponownie bowiem wkracza na gruntową drogę. Prowadzi ona przez dłuższy czas otwartym terenem, zboczami Rogatki (490 m). Wielbiciele panoram górskich będą ponownie zachwyceni. Najbardziej rzuca się w oczy widoczna nieco w oddali Ostrzyca (500 m) – najwyższy szczyt Pogórza Kaczawskiego. Dzięki swej charakterystycznej sylwetce zwany jest on Śląską Fudzijaną. Do Japonii, gdzie faktycznie znajduje się wulkan Fudzi (określany też jako Fudzijama) z Ostrzycy bardzo daleko. Bliżej z niej do Morza Bałtyckiego. I to bliżej niż z Tarczynki, którą piechur ma już za sobą. Ale co tam. Kryterium poczynione wyżej traktuje ten, a nie inne szlaki piesze, jako najbliższy do morza w polskim paśmie górskim. Zamiast morza, przed wędrowcem znowu odsłaniają się na horyzoncie góry. Z przodu widoczny jest m.in. Leśniak (677 m).

Nim piechurovi dane będzie wędrować zboczami tej góry, czeka go jeszcze zejście do Orzechowic. Na tym odcinku dość łatwo zgubić szlak. Kiedy już się dotrze w rejon zabudowań, ponownie wkracza się na asfaltową drogę. Za ostatnimi zabudowaniami zamienia się ona jednak w gruntową.

Piechura czekają tu sielskie widoki. Za sobą zobaczy Rogatkę, której stokami przed chwilą jeszcze wędrował, dalej Ostrzycę, jeszcze dalej Wilkołaka. U stóp Leśniaka dalekie panoramy kończą się jednak na dłuższy czas. Tylko przez chwilę trasa prowadzi bardziej zarosniętą drogą. Później trakt znów jest dość szeroki. W podłożu da się tu wypatrzeć zieleniec. Zieleniec to nie roślina, ale skała metamorficzna. Powstaje na skutek metamorfizmu innych skał, głównie bazaltów, bądź ich tufów. Łatwo ją poznać po charakterystycznym zielonawym kolorze. To jednak nie koniec zielencowych atrakcji opisywanego szlaku. Zanim



### Wierzchołek Okola

się jednak dotrze do tych największych skalnych formacji, znowu piechurowi dane będzie zobaczyć (po prawej) Chrośnickie Kopy i Łysą Górę. Po przejściu od startu 4 godz. 40 min szlak z gruntowej drogi skręca w lewo skosem na ścieżkę, zagłębia się w las, a nieco dalej wyprowadza piechura znów na gruntowy, leśny dukt. Łatwo zauważyć, że las ma tu zupełnie inny charakter, niż na stoku Tarczynki. To już piętro regła dolnego. Niestety, naturalne drzewostany mieszane, podobnie jak w wielu innych rejonach Sudetów i tu zostały na przestrzeni wieków zamienione na sztuczne kompleksy leśne z dominującym świerkiem. Maszeruje się tutaj jednak bardzo przyjemnie. Wędrówka komfortową leśną drogą po chwili się kończy. Szlak odbija w lewo i prowadzi, już na zboczu Okola (714 m), pnącą się mozolnie ścieżką. Odłamków skalnych coraz więcej. Są też one coraz większe. A na wierzchołku wędrowiec zobaczy już okazałe skałki. Szlak kluczy tam nieco pomiędzy nimi. Doprawdy, to prawdziwie górski jego odcinek. Poza zielencowymi skałkami, jako atrakcję Okola opisywano dawniej widok ze szczytu. Dziś dookolnej panoramy z *nomen omen* Okola nie ma. Choć nadal lwia część Karkonoszy stąd widziana cieszy oczy.

Kto się nasycił widokiem, może rozpocząć schodzenie. Trasa, nim dotrze do asfaltowej szosy, kluczy nieco zboczami góry. I właściwie przy asfaltowej drodze można by zakończyć wędrówkę najbliżej morza biegnącym szlakiem pieszym w polskim paśmie górskim. No ale trzeba się stąd jakoś wydostać. Przystanku autobusowego zaś nie ma. Warto więc powędrować dalej w stronę Świerzawy (skąd da się już wyjechać) żółtym szlakiem, który sprowadza cały czas wzdłuż szosy, początkowo wyraźnie w dół. Na skraju lasu widać w oddali znów Wilkołaka. Następnie dość długo szlak wiedzie wśród zabudowań Lubiechowej. To spora wieś z pięknym, pamiętającym jeszcze XIII w. kościołem pw. śś. Piotra i Pawła. Jednym z ciekawszych elementów w jego wnętrzu jest zespół fresków. Na ścianie można zobaczyć nawet wizerunek otyłego człowieka, wiozącego na taczce... swój brzuch. Lubiechowa leży na pograniczu Gór Kaczawskich i Pogórza Kaczawskiego. Dolne zabudowania tej wsi posadowione są już na prawie płaskim terenie. Góry Kaczawskie pozostają więc za wędrowcem. W końcu szlak osiąga pierwsze zabudowania Świerzawy, a następnie świerzawski pl. Wolności, czyli dawny Rynek. Znajdujący się tam przystanek autobusowy umożliwia wyjazd z tego pięknego miasteczka, m.in. w kierunku Legnicy i Jeleniej Góry.

Opisany odcinek szlaku z Wlenia do Świerzawy, mierzący 22 km, da się przejść (licząc czas samego marszu) w 7 godz. 30 min.

**Uwaga:** wszystkie podane czasy marszu dotyczą warunków letnich, przy korzystnej do wędrówki pogodzie.

**Bartosz Skowroński**

# Witraż w elżbietańskiej farze – pamięci Jana Pawła II

**N**ad wrocławskim Rynkiem góruje wspaniały gotycki kościół pw. św. Elżbiety – jeden z dwóch kościołów farnych średniowiecznego Wrocławia.

Przez z górą 400 lat był on głównym kościołem luterańskim Śląska. Tu na przestrzeni wieków chowani byli patrycjusze miasta, pastorzy, uczeni i artyści, upamiętnieni wspaniałymi nagrobkami i epitafiami. Dla tego kościoła ufundowano cenne dzieła sztuki: ołtarze, obrazy, naczynia liturgiczne, księgi, wyrażające aspiracje i dumę pokoleń wrocławian. Największym skarbem elżbietańskiej fary, jego duszą, były wspaniałe organy – dzieło mistrza Michała Englera, wykonane w latach 1750-1761.

Kościół wraz ze swym wspaniałym wyposażeniem szczęśliwie ocalał w czasie II wojny światowej. Kościół Ewangelicki w 1946 r. przekazał świątynię Wojsku Polskiemu, w zamian za pomoc żołnierzy przy odbudowie mniejszego kościoła Opatrzności Bożej, który do dziś służy polskim ewangelikom w powojennym Wrocławiu. Odtąd elżbietańska fara stała się kościołem garnizonowym.

Jednakże nowy gospodarz tej wyjątkowej świątyni w wyniku wieloletnich zaniedbań doprowadził do dwóch pożarów, z których ostatni był tragiczny. Wieczorem 9 czerwca 1976 r. ogromny ogień w krótkim czasie zajął całą zachodnią część budowli razem z wieżą i wkrótce przerzucił się na wieżbę dachową kościoła. Strażacy, mimo wielkiej ofiarności, byli bezsilni: nie mieli nie tylko odpowiedniego sprzętu, ale nawet ciśnienia wody w hydrantach, mimo zamknięcia jej dopływu w wielu dzielnicach miasta.

W obecności licznie zgromadzonych mieszkańców Wrocławia pożar niszczył symbol dawnej potęgi mieszczan wrocławskich. Wrocławianie z bólem patrzyli jak ginie chwała Śląska. Strażacy, żołnierze, milicjanci i muzealnicy ofiarnie wnosili z wnętrza ruchome zabytki. Słychać było huk ognia, wybuchy i jęki piszczałek organowych, pękających szyb w gotyckich oknach i kruszących się dachówek i cegieł. Spłonęła nie tylko wieża i wieżba dachowa kościoła, ale także jego największy skarb – wspaniałe barokowe organy, które składały się z 3077 piszczałek oraz komplet dzwonów i dwa miedziane bębny uderzane przez ruchome anioły. Złożony i polichromowany prospekt organowy zdobiony był rzeźbami wybitnego artysty doby baroku, Johanna Albrechta Siegwitza – m.in. figurami aniołów, proroków Starego Testamentu, postaci alegorycznych. Zapis dźwięku tego wspaniałego instrumentu pozostał jedynie na archiwalnych nagraniach.

Odtąd kościół, z którego ruchome zabytki ewakuowano do Muzeum Narodowego w Warszawie (wiele z nich dotąd nie wróciło na swe dawne miejsce), pozostawał w przedłużającym się remoncie. Dopiero w 1997 r., z okazji odbywającego się we Wrocławiu XLVI Kongresu Eucharystycznego kościół został powtórnie poświęcony.



**Kościół pw. św. Elżbiety we Wrocławiu**

Na Kongres przybył do naszego miasta Papież Jan Paweł II. 31 maja 1997 r. ok. godz. 17.00 zaplanowano spotkanie Papieża z prezydentem Polski Aleksandrem Kwaśniewskim we wrocławskim ratuszu.

Kiedy Ojciec święty jechał na wrocławski Rynek, przejeżdżał swoim *papa mobile* obok odremontowanego kościoła św. Elżbiety. Nagle niespodziewanie zatrzymał się. Z wielkim trudem, pochylony, wsparty na laseczce wyszedł z pojazdu i wszedł do wnętrza świątyni. Artysta-grafik Eugeniusz Get-Stankiewicz wykonał wtedy fotografię papieża z okna kamieniczki „Jaś” (tzw. Domku Miedziorytnika), gdzie ma swoją pracownię.

Gdy 2 kwietnia 2005 r. Jan Paweł II zmarł, ta powiększona fotografia została umieszczona na wielkim plakacie na placu przed elżbietańską farą, wokół którego wrocławianie zapalili tysiące zniczy.

W 2007 r., w 10. rocznicę wizyty papieża i rekonsekracji kościoła garnizonowego, fotografia ta posłużyła Eugeniuszowi Getowi-Stankiewiczowi do wykonania niezwykłego witrażu, umieszczonego w oknie kościoła św. Elżbiety, w tzw. Kaplicy Rajców Miejskich. Nie jest to tradycyjny witraż, w którym tworzące obraz poszczególne fragmenty kolorowego szkła połączone są ołowianymi szprosami. Przy jego realizacji Eugeniusz Get-Stankiewicz i specjalizująca się w szkłe artystycznym artystka Barbara Idzikowska zastosowali nowatorską technologię: połączenie zespolonych tafli szklanych z fakturą pikseli, na które naniesiony został czarną farbą wypukły rysunek przekształconego graficznie fotograficznego portretu Jana Pawła II. Kolorowe płomyki ognia symbolizują światełka, jakie w ogromnej liczbie płonęły w dniach żałoby narodowej przed tą właśnie fotografią ustawioną na placu przy kościele. Realizację witrażu sfinansowała Rada Miejska Wrocławia, czcąc jednocześnie honorowego obywatela Wrocławia i ozdabiając kaplicę, nad którą sprawuje pieczę.

Tak nietypowe upamiętnienie Jana Pawła II jest dziełem o wielkiej sile oddziaływania plastycznego. Trudno o bardziej wrocławską pamiątkę z pobytu Papieża. Do projektu wykorzystano przecież zdjęcie wykonane w tym miejscu, konkretnego dnia, a także motyw płonących świec.

Po beatyfikacji Karola Wojtyły witraż ten będzie pełnić funkcję jakby ołtarza zwróconego ku miastu i przypominać papieski zwyczaj ukazywania się wiernym w krakowskim oknie przy ul. Franciszkańskiej. To niezwykle dzieło sztuki jest dowodem, często banalne papieskie pomniki, które masowo powstają w Polsce, nie są jedynym sposobem na uczczenie Jana Pawła II.

Fot. [barwyszka.pl](http://barwyszka.pl)

Anna Oryńska

**Od Redakcji:** 31.05.1997 r. św. Jan Paweł II został Honorowym Obywatel Wrocławia



**Polub nas  
na Facebooku!**

# Powódzie w historii miasta Kowary

**Powódź w 1897 roku.** Niszczycielska powódź zdarzyła się w Kowarach jeszcze przed końcem XIX wieku. Relacje świadków z nocy z 29 na 30 lipca 1897 r. przedstawiały się następująco: „Deszcz lał strumieniami. Była to nieprawdopodobnie parna noc. Musiało być koło północy, gdy rozległy się niezwykle dźwięki. (...) Usłyszałem wówczas coraz silniejszy szum przepływającej tuż obok budynku Jedlicy, przeplatany tępyimi uderzeniami głazów, które porwała rzeka, miotając je o mury oporowe. Pomimo tego nie czułem większego niepokoju, gdyż podobne sytuacje już się zdarzały i kończyły się przeważnie niedogodnościami, zalaniem piwnic i innymi drobnymi niewygodami. Koło godziny 1.00 rozległa się syrena straży pożarnej, zagłuszana chwilami przez głośny szum Jedlicy. Jednak ulice i brzegi Jedlicy pozostały puste. Nawet w najbardziej zagrożonych domach ludzie spokojnie spali. Gdy poczęło świtać, ujrzano jak żółto-szare, spienione masy wody pędziły korytem rzeki, niosąc belki, drzwi, deski, meble; miejscami zalewając ulice i chodnik – w tym momencie runął mały dom znajdujący się po prawej stronie i utonął w Jedlicy. Pozostała tylko niewielka reszta: jedna ściana z powiewającymi na wietrze firankami i rozrzuconymi sprzętami gospodarstwa domowego. Szedłem dalej ulicą, brodząc w mule. Kamienny most pozostał nietknięty, pozostałe po prostu zniknęły. W miejscu, gdzie odchodzi pierwsza ulica w kierunku dworca i Karpacza, woda rozmyła nawierzchnię i podmyła mur oporowy. Ścinano drzewa owocowe, by zatrzymać wodę, która swój najwyższy stan osiągnęła między godziną czwartą a wpół do piątej. Jedlica rwała i szalała jeszcze w swoim starym korycie, jednak wyżłobiła sobie drugą odnogę. Z wielką siłą woda uderzała w położony nad brzegiem domek, porwała wreszcie dom, pozostawiając niewielką izdebkę, wdarła się na ul. Ogrodową, uderzyła w szkołę, porywając jeden z pokoi mieszkania nauczyciela, pochłonęła położony obok dom mistrza malarskiego oraz zniosła z powierzchni ziemi dom kupca Hentschela wraz z przydomowym ogródkiem. Od Rynku płynie szeroką strugą płytka woda, wypływająca ze ścieżki prowadzącej do gospody Pod Czarnym Koniem, dokąd przedostała się z wyżej położonych terenów. Jakiż straszliwy widok przedstawiają oficyny domów położonych tuż nad wodą! Zbudowano je przeważnie tuż nad rzeką, niektóre sięgały ponad lustro wody. Zbliżając się ku nim, obok miejsc, gdzie wczoraj nieledwie stały małe, zadbane domki, spozieramy w otwarte resztki izb, warsztatów i magazynów. W oficynie pewnego destylatora znajdowała się stajnia dla koni i mieszkanie woźnicy. Stajnię, konie, a także woźnicę porwała woda. Jego zwłoki znaleziono w Łomnicy (kilkanaście kilometrów poniżej Kowar). Zewsząd słychać było wołania o ratunek i wrzaski przerażenia, jednak nie było możliwości dotarcia do nieszczęśników, gdyż nikt nie był w stanie opuścić podmywanych przez wodę domów. Rozbijano drzwi i wybijano okna, by ratować ludzi i dobytek – jedno zniszczenie powodowało kolejne, aż wreszcie ujrzano bezmiar katastrofy, która w przeciągu niewielu godzin, często w ciągu 10 minut, a czasami w mgnieniu oka nagle zniszczyła mienie i szczęście wielu rodzin.” Theodor Eisenmännerger dodał: „Powódź w nocy z 29 na 30 lipca była gorsza od potopu z roku 1810. Obrząwianie chmury, które musiało przejść nad grzbietem, gdzieś powyżej Okraju, wraz z padającym od



**Zniszczenia przy Bramie Górnej w Kowarach po nocnej nawałnicy 23 maja 1810 r. (źródło: akwaforta kolorowana, około 1810 r.; grafikę wykonał Friedrich August Tittel, Kowary, depozyt kolekcji Haselbach, Muzeum Śląskie w Görlitz)**

wielu dni deszczem spowodowały, że strumienie i rzeka wystąpiły z brzegów, tworząc sobie nowe koryta, prowadzące wprost przez ludzkie domostwa i warsztaty”.

Z przytoczonych relacji wynika, że była to powódź opadowa. Latem 1897 roku wezbrania były skutkiem przedłużających się opadów deszczu, które objęły znaczne obszary Sudetów Zachodnich, w wielu miejscach wyznaczając rekordy dobowej wydajności. W dorzeczu Bobru (dopływ Odry) uznano je za największe zdarzenia tego typu. Z kolei w dorzeczu Łomnicy (dopływ Bobru), której Jedlica jest prawostronnym dopływem, spadło w ciągu doby 20 mln m<sup>3</sup> wody (średnio 171 mm). W wyniku powodzi w Kowarach zostało zniszczonych 4 km dróg i 29 budowli, uszkodzonych 15 budynków, zerwanych 21 mostów i od 800 do 900 metrów murów oporowych. Żywiół zalał kopalnie i zmył 5,5 ha użytków rolnych. Sam właściciel fabryki porcelany ocenił swoje straty na ok. 105 tys. marek. Łączne straty oszacowano na 497 536 marek. Na likwidację szkód wydano w sumie 452 370 marek, czyli prawie 91% łącznej wartości strat spowodowanych przez powódź błyskawiczną. W ramach likwidacji skutków powodzi zabudowano koryto Jedlicy licznymi progami i tamami. Rzekę ujęto także w obmurowane koryto do 8 m głębokości.

T. Eisenmänger tak oto przedstawił odbudowę: „Przy regulacji rzeki pod topór trafiło niejedno ukochane przez właściciela drzewo. Z ciężkich, sześciennych kamieni wzniesiono dużym kosztem wysokie, mocne ściany koryta. Na miejscu zniszczonych powstały nowe, masywne mosty. Po poszerzeniu koryta Jedlicy ul. Staszica zmieniła wygląd. Domy, które stały na prawym brzegu Jedlicy, zostały odkupione przez miasto i wyburzone. Znikły również dwa domy stojące pomiędzy ul. Staszica a szkołą ewangelicką”. Następnie zachwalał krótkookresowe efekty likwidacji skutków powodzi: „Najlepszy dowód na wspaniałą jakość owej drogiej regulacji rzeki przyniósł dzień 6 lipca 1899 r. Powódź tego dnia zniszczyła w wielu miejscach brzegi rzeki w Kowarach Górnych, a szczególnie na Podgórzu, jednak w środkowej i dolnej części miasta nie wyrządziła żadnych poważniejszych szkód”. Godny uwagi jest fakt, że podobnie jak po powodzi z 1810 roku, miasto likwidowało domy znajdujące się zbyt blisko rzeki, przesiedlając ich mieszkańców.

**Powódź w 1997 roku.** Sto lat później, w lipcu 1997 wydarzyła się następna powódź. Świadek żywiołu, M. Jakubów, relacjonowała to zdarzenie następująco: „Tej lipcowej nocy nie zatrzymały śpiących kowarzan huki niesionych przez wodę głazów i kamieni, przerażający szum rzeki niepokoił, ale był do zniesienia. Poziom wody podnosił się błyskawicznie. Pozamykane domy i wyludnione ulice spokojnie trwały, a Jedlica szalała. Dopiero nad ranem, kiedy świt odsłonił kurtynę ciemności, mieszkańcy zobaczyli to, co w nocy tylko słyszeli. W poniedziałek 7 lipca w strugach deszczu i w wodzie po kolana brnęliśmy do pracy, z dumą spoglądając na nurt Jedlicy, która wreszcie płynęła jak przystało na wartką, górską rzekę. Większość z nas nie zdawała sobie sprawy z powagi sytuacji dopóty, dopóki nie stanęła oko w oko z żywiołem. Ledwie życie w mieście zaczęło się normalizować, przyszła nowa fala. Wzruszenie i zdumienie malowały się na twarzach dyżurujących w sztabie osób, kiedy w nocy 19 lipca przybyli młodzi ludzie (również dziewczyny), oferując pomoc przy ładowaniu worków”.

K. Sawicki dodał: „Zakłady pracy w Kowarach zalane zostały przez powódź w różnym stopniu. Straty w nich są duże. Powódź na Podgórzu wyrządziła olbrzymie szkody również w drzewostanie.



**Zniszczenia przy sklepie mięsny pana Flegela w Kowarach po powodzi z 29 na 30 lipca 1897 r. (autor: P. Fisher; źródło: zdjęcie z kolekcji Muzeum Śląskiego w Görlitz)**

Ucierpiało wiele drzew, dużo zostało przez wodę powalonych”. Z przytoczonych relacji wynika, że była to powódź opadowa. Relacje świadków znajdują odzwierciedlenie w źródłach naukowych. M. Kasprzak zwrócił uwagę, że bezpośrednią przyczyną powodzi w 1997 roku były wilgotne lato i opady deszczu w dniach 5-9 lipca. W Kowarach zanotowano wtedy opad dobowy na poziomie 100 mm. Powódź w lipcu 1997 roku, podobnie jak sto lat wcześniej, dotknęła całe dorzecze Odry oraz, w mniejszym stopniu, dorzecze górnej Wisły. W wyniku powodzi zniszczeniu w Kowarach uległo 29 domów, 21 mostów, 14 km dróg.



**Wezbrana Jedlica przy ul. Staszica w Kowarach podczas powodzi w lipcu 1997. Fot. Zbigniew Piepiora**

W większości budynków miasta woda stała w piwnicach. Cztery zakłady pracy zostały zalane w różnym stopniu. Zerwana została droga dojazdowa do sztolni nr 19 i 19a. Zniszczeniu uległo 50 przepustów i 9 mostów. Poważnie uszkodzone zostały mury oporowe. Odnotowano pokaźne straty w drzewostanie. 40 km dróg wymagało remontu, odbudowy, czy modernizacji. W samej Fabryce Maszyn szkody wyniosły ok. 200 tys. zł. Łączne straty oszacowano na 1,38 mln zł. Na likwidację szkód wydano w latach 1997-1998 w sumie 2 485 759 złotych, czyli nieco ponad 180% łącznej wartości strat spowodowanych przez powódź. Środki przeznaczono m.in. na odbudowę zniszczonej infrastruktury i murów oporowych na Jedlicy, w tym w Kowarach Górnych i Podgórzu, nie wysiedlając jednak ludności i nie wyburzając budynków zlokalizowanych zbyt blisko rzeki.

**Zakończenie.** Analizując występowanie wybranych powodzi w przeszłości Kowar, można wysnuć następujące wnioski. Ze względu na lokalizację badanej gminy w dolinie Jedlicy, między maszami górskimi Karkonoszy i Rudaw Janowickich w Kowarach występują przede wszystkim powodzie opadowe (w tym błyskawiczne). Położenie miasta bezpośrednio u podnóża gór powoduje szybki napływ wody, przez co powodzie mają bardzo gwałtowny przebieg. Trzeba też zauważyć, że możliwości retencji nadmiaru wód są bardzo ograniczone, ponieważ w dolinie Jedlicy tereny, które mogą być w tym celu wykorzystane, znajdują się dopiero poniżej miasta. Po każdym z analizowanych zjawisk odbudowywano zniszczoną infrastrukturę i regulowano Jedlicę. O ile sposób regulacji rzeki miejscami może budzić wątpliwości (np. między Podgórzem a Kowarami próg spowalniający nurt rzeki zlokalizowano tak, że nadmiar wody wylewa się na drogę, zwiększając zagrożenie), o tyle warto zwrócić uwagę, że po powodziach w latach 1810 i 1897 miasto likwidowało domy znajdujące się zbyt blisko Jedlicy, przesiedlając mieszkańców. Nie uczyniono tego po powodzi w roku 1997. Jest to tym bardziej zastanawiające, że po powodziach w latach 1810 i 1897 brakowało środków na odbudowę (na likwidację skutków klęsk żywiołowych wydano odpowiednio: w 1810 roku niecałe 27% i w 1897 roku prawie 91% łącznej wartości strat), a po powodzi w roku 1997 na usuwanie szkód wydatkowano (w latach 1997-1998) aż 180% łącznej wartości strat, nie przesiedlając jednak miejscowej ludności. Warto zwrócić także uwagę na fakt, że po kolejnych powodziach zwiększała się długość zniszczonych dróg – odpowiednio: ok. 1 km w 1810 roku, 4 km w 1897 i 14 km sto lat później. Wyciągnięte wnioski potwierdzają postawioną na wstępie niniejszego artykułu tezę, że przyrost długości zniszczonych dróg jest proporcjonalny do postępującego stopnia zainwestowania, co – zdaniem autorów – pokazuje, że im większe bogactwo społeczeństwa zamieszkującego obszar zagrożony powodzią, tym większe zagrożenie w przypadku nierespektowania ograniczeń wynikających z naturalnych uwarunkowań rozwoju.

**Zbigniew Piepiora  
Jacek Potocki**

## Grudziądz nad Wisłą

**W** 1064 r. ukazała się pierwsza wzmianka o grodzie. Część historyków przychyliła się do teorii, że Grudziądz pochodzi od słowa „gród”, inni, że od grudzistej ziemi. Datę 11 kwietnia 1065 r. przyjmuje się za metrykę miasta. Grudziądz położony jest na Pomorzu Nadwiślańskim, na prawym brzegu Wisły, na 835. km biegu rzeki. Most na Wiśle w Grudziądzu ma 11 przęseł, a jego długość wynosi 1100 m. W dawnych czasach Wisła spełniała dużą rolę w gospodarce naszego miasta. Był to wodny szlak, którym flisacy spławiali swoje towary. Zastanawia mnie, jak pokonywali drogę powrotną. W pobliżu Bramy Wodnej w 2005 r. postawiono mosiężną rzeźbę. Przedstawia ona młodego mężczyznę, zmagającego się z falami, czyli flisaka. Od kilku lat, jesienią organizowane są spływy kajakowe, tzw. flisy. Ich załogi kultywują tradycję i na pewno mają wiele radości płynąc starym szlakiem flisaków. Obok rzeźby Flisaka znajdują się tabliczki z nazwami ulicy Grudziądzkiej, które są lub były umieszczone w różnych miastach w kraju i za granicą. W obecnych czasach rola Wisły jest zupełnie inna, może też kiedyś o tym napiszę.

W Grudziądzu mieściło się centrum szkolenia kawalerii. Od 1989 r. poczynając, co roku odbywają się tu zjazdy kawalerzystów (których jest coraz mniej). Ułani przyjeżdżają ze swoimi rodzinami. Jest to dla nich święto. Nad Wisłą odbywają się bardzo widowiskowe pokazy – jest to bardzo wzruszające.

Góra Zamkowa to jedna z wizytówek naszego miasta. Dwa lata temu, dzięki dotacjom unijnym odbudowano

**Ułan z dziewczyną**



**Fragment murów obronnych, tak je „uchwyciłam”**



**To nasza Wisła, dziś rzeka miała taki piękny, intensywny kolor**



zniszczonej podczas wojny Wieżę Klimek. Widać ją teraz z wielu punktów w mieście. Dawniej na miejscu wieży znajdował się usypany kopiec, na który można było wchodzić po schodkach i podziwiać panoramę Grudziądza.

Zachowała się zabytkowa studnia, z którą związana jest pewna legenda. Otóż urodziwa grudziądzanka o imieniu Jadwiga zakochała się w żołnierzu szwedzkim. Miejsmem spotkań młodej pary była właśnie studnia. Ojciec Jadwigi, przeciwny tej miłości, kazał zabić żołnierza. Gdy Jadwiga przyszła na spotkanie i znalazła zwłoki ukochanego, z rozpaczycy wrzuciła wszystkie swoje kosztowności do studni, a sama poszła do klasztoru. Do tej pory nie znaleziono tych skarbów.

Ja też jestem grudziądzanką (na emeryturze). Lubię przebywać w ogrodzie botanicznym, w którym rośnie wiele pięknych drzew i krzewów opatrzonych tabliczkami z nazwami. Atrakcją jest również zegar słoneczny. Ostatnio polubiłam nordic walking. Cieszą mnie uroki przyrody o każdej porze roku.

***Ewa Pawlikowska***



**Wieża Klimek**



**Studnia**



**Autorka w ogrodzie botanicznym**



**Flisak**

## Wycieczki po jeżyny, żołądzie i szyszki

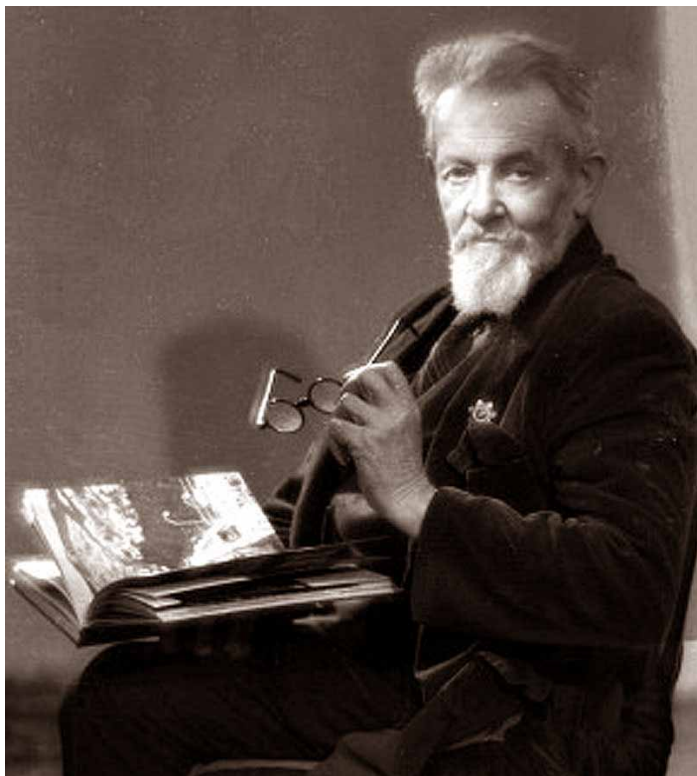
Taki prozaiczny cel miały wycieczki prowadzone przez Mieczysława Orłowicza w czasie okupacji. Odbływały się od wiosny 1940 do końca lipca 1944 roku w okolicach Warszawy, do ustronnych lasów, omijając okolice niebezpieczne. To nie był pomysł z cyklu „fantastycznych” czy „godnych podziwu”. W tamtym ponurym czasie była smutna konieczność zaspokojenia zwyczajnego głodu.

W swojej „Kronice wycieczek podmiejskich” z 1952 roku Orłowicz wspominał, że wycieczki poza miastem były bezpieczniejsze, niż chodzenie po mieście, gdzie groziły łapanki. Około trzydzieści razy wędrował samotnie, bowiem nie dopisali umówieni z nim uczestnicy (z powodu złej pogody albo obawy przed łapanką), zaś prawie osiemdziesiąt wędrowek odbył świadomie w pojedynkę. Łącznie doliczył się przejścia 1151 km podczas 221 wycieczek w latach 1940-1944. Dokładniej, w 1940 roku było to 35 wycieczek i spacerów podmiejskich (razem 656 km), z udziałem 19 osób; w 1941 r. – 35 wycieczek, 33 osoby, 828 km; w 1942 r. – wycieczek 56, osób 32 i przejście 1183 km; w 1943 r. – 55 wycieczek, 22 osoby, 763 km; do końca lipca 1944 r. tylko 44 wycieczki z 18 osobami na trasie 570 km. Te wędrowki, jak zapisał w swoich kalendarzowych notatkach, *podtrzymywały nasze wynędzniałe głodem ciała i udręczone dusze w najsmutniejszym chyba okresie życia, ułatwiając przeżycie okupacji hitlerowskiej bez całkowitego potargania nerwów i stwarzając pewne odprężenie dla ducha, udręczonego przeżyciami dnia, przez ucieczkę na kilka godzin do lasów i na pola.*

Siedem lat po wojnie i powrocie do pracy „w turystyce” opisał jakie były motywacje tych wędrowek, poza uspokajaniem nerwów. Przyczyny okazały się jak najbardziej proste i dosłownie – przyziemne. Wycieczki służyły zbieraniu owoców leśnych i szyszek do palenia w piecykach. Te wędrowki na pola i do lasów podmiejskich stanowiły swoisty „azyl dla umysłu”; w gronie jego kilkudziesięciu przyjaciół były specyficzną formą podtrzymywania znajomości i odzyskiwania choćby na kilka godzin wolności od codziennych okupacyjnych trosk, a przede wszystkim służyły zwyczajnemu zaspokojeniu głodu. Okupacyjna norma żywieniowa osoby dorosłej w 1943 roku liczyła nieco ponad 1 tys. kalorii (o ile miała kartki żywnościowe jako oficjalnie zatrudniona).

Wycieczki podmiejskie prowadzone przez Orłowicza zaczęły się od wyprawy w poniedziałek 23 sierpnia 1941 roku do Lasu Kabackiego, połączonego z odwiedzinami i obiadem u znajomego leśnika w leśnictwie Kabaty. Kolejna wycieczka „na leśne owocobranie” odbyła się 20 września. Jej sukces to: *jeżyn bardzo dużo, zjedliśmy po drodze i przyniosłem do domu litr.* Po wycieczce 4 października w te same okolice wspominał: *w okresie głodu na owoce, na które nie miało się pieniędzy, fama o naszych sukcesach jeżynowych rozeszła się szeroko i wycieczka miała rekordową frekwencję w okresie jesiennym – 9 osób.*

W kolejnych miesiącach okazało się, że w tamtym roku dęby obficie owocowały żołądziami. Zatem nastąpiła pora zbierania ich do przepalania na kawę, czyli erzac kawy ulubionej przez Orłowicza i jego znajomych, bowiem częste były posiadane w kilkunastu warszawskich kawiarniach z uczestnikami wszystkich jego wycieczek. Odbływały się dla wspomnień z wędrowek, układania planów



Mieczysław Orłowicz

kolejnych, opisywania zdjęć. Wycieczek „na żołądzie” do 21 listopada 1942 roku było aż 10, do Lasu Kabackiego, Lasu Bielańskiego, Puszczy Kampinoskiej, do lasu na Młocinach, do Natolina, Słomczyzna, Obór i Konstancina.


W okolicach Wólki Węglowej na skraju Puszczy Kampinoskiej 25 października Orłowicz zebrał pełen plecak, a dwa dni potem – 8 kilogramów. W tym miesiącu było dziewięć takich wypraw, a 31 października zapisał: *5. wyprawa na Bielany [las z przewagą dębiny, typowa dąbrowa – przyp. TK] po żołądzie do robienia kawy, 7. wyprawa 4 listopada na jeżyny do Lasu Kabackiego – po drodze zbierałem pełny plecak żołądzi i szyszek, pierwszych na kawę, drugich na podpałkę, w drodze powrotnej miałem plecak ważący 8 kg. Kawa z żołądzi miała swoisty zapach, który wzbogacał atmosferę spotkań towarzyskich i codzienne posiłki. Jeżynami wypełniano pierogi, o ile był zapas mąki na ciasto.* Taka to była wtedy „turystyka kulinarna”, albo zaopatrzeniowa w czasie głodnych dni okupacyjnych w Warszawie. Z wycieczek znoszono do domów czarne jagody, śliwki tarniny (tarki), czereśnie. Oprócz walorów zaopatrzeniowych wycieczki te można uznać za przyrodnicze i krajoznawcze. Odbywały się pod hasłami „na kwitnące łąki nadwiślańskie”, „na jaśminy”, „na kwitnące bzy”, „na kwitnące akacje”, „na kopanie ziemniaków”. W 1943 roku zapisał Orłowicz do wycieczek osłabł z powodu braku odpowiednich... butów. Przed częstym wychodzeniem z domu powstrzymywała go troska o zdrowie sędziwej matki, Emilii z Krasickich, z którą razem mieszkał. Częste łapanki, ogromny tłok w tramwajach i pociągach podmiejskich i pojawienie się na przedmieściach bandytów, spowodowały obawę przed wycieczkami i spadek frekwencji. *Na ogół chodziliśmy tylko w niedziele, o wiele rzadziej w czwartki.* Tylko 23 września 1943 roku opisał: *Zbieraliśmy jeżyny bardzo słodkie i w dużej ilości przez 3 godziny. Do domu przyniosłem półtora litra jeżyn na pierogi.*

W 1944 roku często wędrował samotnie od 6 lutego do 30 lipca, czyli do dnia ostrego pogotowia przed powstaniem warszawskim. Trasy były typowe – do Wilanowa, Powsina, Służewa, Kabat, Raszyna i Falent, rzadziej do Jabłonny i Chotomowa koło Legionowa. W czasie wycieczki 25 lipca z Danutą Kozakówną, wieloletnią towarzyszką niemal wszystkich wędrowek podwarszawskich i w Karpatach Wschodnich, wracał ze Służewa do Ursynowa; po drodze obserwowali powietrzną walkę samolotów myśliwskich, zaś wieczorem nasłuchiwali potężnych odgłosów artylerii od wschodu. Niemcy masowo w panice wyjeżdżali z Warszawy. *Wybraliśmy się wobec tego na maliny, których ogromne plantacje znajdowały się obok folwarku Moczydło. Na polach ogromne ilości półkoptów nie zwożonego przez nikogo i sypiącego się zboża.*

Trasy tych wycieczek zaczynały się na ostatnich przystankach tramwajów warszawskich i kilku nieistniejących od dawna wąskotorowych kolejek podmiejskich. Towarzyszyli Orłowiczowi przyjaciele turystyczni i współpracownicy: nauczycielka Danuta Kozakówna, kustosz muzeum w „Zachęcie” Wanda Peretiatkiewicz, urzędnik z ministerstwa Janusz Lechowski, Stanisława Rosłańska, Wacław Pogorzelski, Władysław Bartel, Halina i Mieczysław Millerowie, Halina Rewkowiczówna, z grona uczestników wycieczek w Karpaty Wschodnie. Ogółem w tych wycieczkach brało udział 61 osób, ale tylko kilkanaście w 10 wycieczkach. Dwa razy brała w nich udział sędziwa matka Orłowicza.

Warto wspomnieć, że okupant niemiecki 24 lipca 1940 roku wprowadził zakaz działalności wszystkich organizacji turystycznych i sportowych – nieskuteczny: nadal rozgrywane były liczne mecze piłkarskie, zaś ze specjalnymi przepustkami (także fałszowanymi) można było wyjechać nawet w „zamknięte dla Polaków” Tatry. Udowodnili tę nieskuteczność liczni taternicy oraz Danuta Kozakówna, która latem 1941 i 1942 roku odbyła z siostrą Lidią z Krakowa kilkanaście wycieczek w Tatry i Gorce. Na ich szlakach spotkała kilku znajomych z grona działaczy turystycznych.

**Tomasz Kowalik**



**Oferta wydawnictw  
turystyczno-krajoznawczych  
wydanych przez  
Oddział Wrocławski PTTK**

# Wiśniowa koło Staszowa – perła wśród Wiśniowych

**W** Polsce znajduje się aż sześć miejscowości o nazwie Wiśniowa. Są to:

1) Wiśniowa – wieś w woj. podkarpackim, w pow. ropczycko-sędziszowskim, w gminie Iwierzycy;

2) Wiśniowa – wieś w woj. podkarpackim, w pow. stryżowskim, w gminie Wiśniowa;

3) Wiśniowa – wieś w woj. dolnośląskim, w pow. świdnickim, w gminie Świdnica;

4) Wiśniowa – wieś w woj. małopolskim, w pow. myślenickim, w gminie Wiśniowa;

5) Wiśniowa – wieś w woj. świętokrzyskim, w pow. kieleckim, w gminie Łągów;

6) Wiśniowa – wieś w woj. świętokrzyskim, w pow. staszowskim, w gminie Staszów.

Każda z nich godna jest zainteresowania, tym niemniej na czoło wysuwa się bez wątpienia Wiśniowa leżąca w gminie Staszów.

## Położenie

Wiśniowa położona jest w dolinie rzeczki Kacanki, kilka kilometrów od Staszowa, w województwie świętokrzyskim.

## Słów kilka o historii

Pierwsza wzmianka o osadnictwie na terenie wsi pochodzi z drugiej połowy XIII wieku, kolejna z „Kodeksu Dyplomatycznego Katedry Krakowskiej św. Wacława” z roku 1390. W historii Wiśniowej brały udział liczne polskie rody szlacheckie. Początkowo należała do właściciela Bogorii i Rytwian – Piotra Bogorii Skotnickiego. Po Skotnickim „panowała” w Wiśniowej Dorota Tarnowska, po niej – Mikołaj z Kurowa, następnie wieś przeszła w ręce rodu Jastrzębców. Pierwszym z nich był arcybiskup gnieźnieński, Wojciech Jastrzębiec. Kronikarz Jan Długosz w księdze „Liber Beneficiorum diocesis Cracoviensis” napisał, że w połowie XV wieku wieś stanowiła własność parafii w Kiełczyńcu, zaś jej właścicielem był Jan Rytwiański herbu Jastrzębiec, wojewoda krakowski i kasztelan sandomierski. Po Jastrzębcach Wiśniową władał Mikołaj z Kurozwęk, zięć wojewody, a potem syn, Adam. Przez pewien czas zarządzały nią Jadwiga Tęczyńska i Anna Łaska. W roku 1578 dziedzicem Wiśniowej był Jan Dymitrowski, a na początku XVII w. przeszła we władanie Tarłów. Hrabia Karol Tarło w roku 1675 wybudował w Wiśniowej dwór oraz kościół z kamienia jako probostwo (1680-1681).

Pod koniec XVIII wieku właścicielem Wiśniowej staje się starosta trześniowski, Rafał Kołłątaj, otrzymując w roku 1776 majątek wraz z ręką pani Grabowskiej, kasztelanki sanockiej. To właśnie rodzinie Kołłątajów Wiśniowa zawdzięcza swoje znaczenie. Rafał Kołłątaj przeobraził dwór w reprezentacyjny pałac.

Bratem Rafała Kołłątaja był wychowany w pobliskich Nieciesławicach Hugo Kołłątaj (1750-1812), wybitny polski polityk oświeceniowy, pisarz, katolicki prezbiter, historyk, w latach 1782–1786 rektor Uniwersytetu Jagiellońskiego, inicjator powstania Komisji Edukacji Narodowej, wreszcie główny współtwórca Konstytucji 3 Maja. Z upoważnienia KEN przeprowadził reformę Uniwersytetu Jagiellońskiego – wprowadził nowoczesny system nauczania bazujący na obserwacji świata i jego zjawisk, a językiem wykładowym, zamiast dotychczas używanej łaciny, uczynił język polski. Ponadto Hugo Kołłątaj walczył o prawa dla najbiedniejszych, co przyplącał pobyt w więzieniu. W Wiśniowej nie był zbyt częstym gościem, niemniej jednak pozostawał w stałym kontakcie z bratem Rafałem Kołłątajem, jak i bratankiem Eustachym. Byli oni nie tylko dobrą rodziną, ale również wspierali finansowo samego



Pałac w Wiśniowej

Hugona i jego dzieła. Ks. Jan Wiśniewski w książce pt. „Dekanat Sandomierski” podaje: *W końcu XVIII w. posiadał wieś Wiśniową Rafał Kołłątaj, 20,000 dukatów węgierskich Akademii Krakowskiej zapisał.*

Kołłątajowie sprzedali ostatecznie swoje dobra w roku 1859. Wiśniową nabył Piotr Jakubowski, który odsprzedał ją Józefowi hrabiemu Wielopolskiemu za 84 000 rubli. Z kolei w roku 1890 Wiśniową zakupił Józef Orsetti, zaś w 1925 r. jej dziedzicem stał się Jan Orsetti. Po śmierci Jana Wiśniowa została zapisana przez jego żonę siostrze Hulewiczowej, która zmarła w 1941 roku. Następnie, do czasu reformy rolnej z 1945 roku, majątek przeszedł na jej brata Jana Zembrzuckiego.

### **Izba Pamięci Hugona Kołłątaja w pałacu w Wiśniowej**

Placówka muzealna mieści się w dawnej siedzibie rodu Kołłątajów – pałacu, gdzie aktualnie znajduje się przedszkole i biblioteka. Miejsce to chętnie wizytowane jest przez turystów z całej Polski. Można je zwiedzać przez cały rok. Początki Izby Pamięci sięgają roku 1967, kiedy to zorganizowana została z inicjatywy mieszkańca wsi Sztombergi, Jana Henryka Górala. Gromadził on przez lata pamiątki po Hugonie Kołłątaju i dzięki niemu obecne muzeum może pochwalić się cennymi zbiorami.

Po lewej stronie drzwi prowadzących do Izby widnieje sentencja Hugona Kołłątaja, która mówi: *Ćwiczenie i edukacja młodzi, jest jedynym dla państw ciągłego uszczęśliwienia warunkiem.* Po prawej stronie został umieszczony portret zbieracza pamiątek po Hugonie Kołłątaju – Jana Górala wraz z jego życiorysem. Po przekroczeniu progu Izby Biograficznej uwagę zwraca olbrzymi obraz będący darem Stronnictwa Demokratycznego. Przedstawiony na nim Hugo Kołłątaj jest pełen dostojności. Nad jego głową widać tajemniczą postać dzierżącą w ręku wagę – symbol sprawiedliwości (której pragnął dla polskiego chłopca żyjącego w wieku XVIII). Przed nim leży księga – „Prawo narodu polskiego” i pióro.

Najcenniejsza pośród zbiorów jest kolekcja publikacji Hugona Kołłątaja i starodruki. Zostały one umieszczone w trzech gablotach. Są to między innymi:

– „Do Stanisława Małachowskiego, referendarza koronnego Anonima listów kilka” – imponujące czterotomowe dzieło Hugona Kołłątaja o zmianach ustrojowych w Polsce; poruszył w nim najbardziej istotne problemy naszego państwa;

– „Szkice o ideologach polskiego oświecenia” autorstwa Hugona Kołłątaja i Stanisława Staszica;

– „Stan oświecenia w Polsce” autorstwa Hugona Kołłątaja, w którym żarliwie broni języka polskiego, jak również daje obraz stanu szkolnictwa, nauki i literatury tego okresu.



**Pałac od strony parku**



**Kościół Przemienienia Pańskiego i Świętego Ducha**



### Wejście do kościoła

Dużą wartość historyczną posiadają listy Kołłątaja, pisane do rodziny z emigracji w latach 1792 i 1794, które wydano w I połowie XIX wieku, a także różne edycje tekstów Konstytucji 3 Maja.

### Kościół pw. Przemienienia Pańskiego i Świętego Ducha z sercem Hugona Kołłątaja

Świątynia powstała w latach 1680-1681 z fundacji hrabiego Karola Tarło. Wzniesiona została na rzucie prostokąta, wewnątrz wmurowano prezbiterium, za którym znajduje się zakrystia. Mało kto z turystów wie, że po śmierci Hugona Kołłątaja w 1812 roku w tym to kościele została złożona urna z jego sercem. Przeniesiono je w 1950 r. z krypty i umieszczono za marmurową płytą pamiątkową z 1882 r. na ścianie w prezbiterium.

### Dojazd

Jadąc od strony Wrocławia należy kierować się cały czas autostradą A4. Mijamy Katowice i Kraków, by następnie na Węzle Bochnia zjechać na drogę nr 768. Doprowadzi nas ona do drogi nr 79, w którą należy skręcić. Następnie w miejscowości Ostrowce skręcamy w drogę 757, a na końcu, w Sztomberegach odbijamy w prawo i niebawem dojeżdżamy do Wiśniowej.

Podróżując od strony Warszawy trzymamy się drogi nr 7; w Radomiu skręcamy w drogę nr 9. Następnie w miejscowości Krynki jedziemy drogą nr 756, która doprowadzi nas do Rakowa – tam skręcamy w lewo w drogę nr 764. Dojechawszy do Staszowa odbijamy w lewo w drogę nr 757. Jadąc od Staszowa w kierunku Opatowa należy kierować się drogą w prawo (są drogowaskazy). Urokliwa Wiśniowa zaprasza przez cały rok.

**Sebastian Jakobsch**

Fot. Dominika Ptak



# W zimie na Halę Krupową

**T**urystów planujących wycieczki na Halę Krupową (szczególnie w zimie, od strony Krowiarek i Zawoi) bardzo prosimy o telefon (607-033-997 lub 18-447-50-05) w celu uzyskania informacji o warunkach na szlaku. Jednocześnie przypominamy, że zimą śnieg na drodze gospodarczej z Sidziny Wielkiej Polany na Halę Krupową jest regularnie ubijany gąsienicami skutera śnieżnego, dzięki czemu można tamteży wygodnie dojść do nas, niezależnie od ilości śniegu leżącego na szlakach.



**Schronisko PTTK na Hali Krupowej**

## **Nowa Strona Krupowej...**

Z prawdziwą przyjemnością oddajemy do dyspozycji turystów

nową wersję strony Schroniska PTTK na Hali Krupowej – [www.krupowa.pl](http://www.krupowa.pl) – nowocześniejszą, bardziej funkcjonalną i atrakcyjniejszą od poprzedniej, lepiej dostosowaną też do wyświetlaczy urządzeń mobilnych. Zapraszamy do odwiedzania naszego nowego serwisu i korzystania z jego zasobów.

## **Kamera na Luboniu...**

Z przyjemnością zawiadamiamy, że Luboń Wielki dołączył do nielicznego grona schronisk, w których zainstalowane zostały kamery internetowe. Dzięki temu bieżące warunki na szlakach można teraz sprawdzić jeszcze łatwiej. Nie poprzestawajcie jednak na wirtualnych wizytach w Luboniu, gdyż żaden obraz nie zastąpi widoku sprzed schroniska, oglądanego na własne oczy:) Aktualny obraz z kamery jest dostępny pod adresem: <http://k.lubon.pttk.pl>.

Pozdrawiamy serdecznie!

**Maria i Eugeniusz Ogrodowiczowie**  
**gospodarze Schroniska PTTK na Hali Krupowej**  
**tel.: 607-033-997, 18-447-50-05**  
**[www.krupowa.pl](http://www.krupowa.pl)**

## **XVII Spotkanie Śladowe** **– dodatkowa informacja**

W związku z tym, że w sobotę i niedzielę 11 i 12 marca w schronisku na Stogu Izerskim odbędzie się inna, wcześniej zapowiadana impreza turystyczna, nie możemy rezerwować noclegów z soboty na niedzielę. Dowiedziałem się o tym rezerwując telefonicznie noclegi dla siebie. Oznacza to, że nasze Spotkanie odbędzie się od 9 do 11 marca, czyli oficjalnie o jeden dzień krócej. Można jednak przybyć wcześniej, np. 7, 8 marca, co niektórzy uczestnicy mają zamiar zrobić. Myślę, że mimo skróconego czasu trwania nasza impreza będzie udana i warto się na nią wybrać.

**Juliusz Wyślouch**

# Niesamowita historia ula Ambrożego

**P**rzy narodzeniu Ambrożego, czyli Ambrosiusa Aureliusza (ok. 340 r.), ku przerażeniu matki rój pszczół osiadł na ustach niemowlęcia. Na całe szczęście po chwili sam poderwał się i odleciał, co ojciec skomentował: „Jeśli niemowlę żyć będzie, to będzie kimś wielkim”. I tak się też stało. Ambroży skończył studia prawnicze, doradzał cesarzom Gracjanowi, Walentynianowi II i Teodozjuszowi I Wielkiemu, był biskupem Mediolanu, z jego rąk św. Augustyn przyjął chrzest i pod wpływem jego kazań nawrócił się. Bracia Ambrożego również zostali wyniesieni na ołtarze: św. Marcein i św. Uraniusz Satyr.

Sam Ambroży został patronem pszczelarzy, a obok wielu jego atrybutów jest i dewiza: „Dobra mowa jest jak plaster miodu”. W pasiece po Walentym Plucińskim – „Pociorzu” w Jurgowie od 1984 roku stoi ul, do dzisiaj niezasiedlony przez pszczoły. Jego historia jest trochę niesamowita.

Andrzej Gombos (nieżyjący już znany rzeźbiarz spiski) wykonał na zamówienie Walentego (Walka) Plucińskiego ul z potężnego pnia drzewa o wadze ponad stu kilogramów, w kształcie głowy św. Amrożego nakrytej kapeluszem, z otwartymi ustami i językiem wysuniętym na zewnątrz, na który – w zamyśle artysty – miały siadać wracające do ula pszczoły. Gombos długo nad ulem pracował, wiedział, że miał on stać się ozdobą słynnej pasieki „Pociorza”.

Początek ula stał się niespodziewanie... końcem Walka Plucińskiego. Kiedy przyszedł odebrać dzieło od artysty, zaniemógł z wrażenia, stał i przeżywał, powrócił do domu, zabrał flaszkę miodu własnego wyrobu, cieszącego się niezwykłą estymą w okolicy, powrócił do warsztatu Gombosa i zaniemógł, serce nie wytrzymało emocji i radości, doznał zawału. Był rok 1984, 28 kwietnia, który i na ulu przez Gombosa został trwale wryty.

„Są rzeczy, z którymi człowiek nie jest w stanie się zmierzyć, dlatego ten ul nie był jeszcze zasiedlony rodziną pszczelą” napisała Zofia Plucińska, córka Walka, we wstępie do wydanego drukiem tomiku wierszy ojca, zatytułowanego „Droga”.

Św. Ambroży jak stał, tak stoi sobie wśród innych uli.



**Ul Ambroży**

*Ryszard M. Remiszewski*



Camping nr 42 PTTK  
48-385 Otmuchów, ul. Plażowa 6  
tel. 077/431-52-25  
www.camping-otmuchow.pl  
e-mail: camping.otmuchow@wp.pl

## Szlak Napoleoński

**S**zlak Napoleoński z Kwidzyna do Iławy upamiętnia przemarsz wojsk napoleońskich, w tym Legionów Polskich pod wodzą gen. Henryka Dąbrowskiego. W dniach 5-9 czerwca 1807 roku przeszli oni 150 km forsownym marszem w ciągu 5 dni z Gniewa przez Kwidzyn, Iławę, Ostródę do Lidzbarka Warmińskiego, gdzie 10 czerwca stoczyli bitwę z oddziałami rosyjskimi. My jesteśmy w dużo gorszej kondycji niż żołnierze napoleońscy w pełnym rynsztunku i postanawiamy przejść tylko odcinek od Kwidzyna do granicy województwa pomorskiego w pięciu etapach o średniej długości 15 kilometrów.

Odcinek pierwszy prowadzi z Kwidzyna do Brokowa. Jeszcze w obrębie miasta trafiamy na dobrze zachowany i czynny most kolejowy do Prabut. Tutaj spotykamy po raz pierwszy rzekę Liwę. Dalej idziemy już przez dłuższy czas mając ją w zasięgu wzroku. Po drodze mijamy Szadowski Młyn, w którym mieści się ośrodek szkoleniowy Orkiestry Owsiaka. W Borkowie czeka na nas zupełnie nowe miejsce na ognisko, z zapasem drewna do spalania, z pięknym widokiem na rzekę. Nie przepuszczamy takiej okazji, by choć na chwilę powrócić do wspomnień, gdy w młodości każdy studencki rajd kończył się kielbaską z ogniska i śpiewem przy akompaniamencie gitary. Tym razem nie było ani jednego, ani drugiego. Ale był czar miejsca i dużo radości.

Drugi odcinek szlaku zaczynał się w Szadowie, a kończył w Liczu. I tym razem towarzyszy nam meandrująca Liwa otoczona jesiennymi lasami i jeszcze kwitnącą nawłocią. Część drzewostanu wyróżnia się oryginalnymi kształtami. Byłyby godne utworzenia tu przynajmniej parku krajobrazowego. Czasami na drzewach widzimy osadzone butelki. Jest ich całkiem sporo. Zastanawiam się, czy to wandalizm, instalacja jakiegoś artysty, czy metoda na odstraszenie dzikich zwierząt? Mam nadzieję, że to jednak praktyczny straszak. Przy nowym moście nad torami do Prabut, czeka już na swoje święto straszdyło przygotowane chyba z okazji Halloween.



**Szadowski Młyn**



**Most kolejowy w Kwidzynie**

modrzewie złączą się wśród innych drzew. Wędrujemy po zupełnym pustkowiu i jesteśmy pewni, że nie spotkamy żywego ducha. Tak będzie, ale w głuchym lesie czujemy zapach ogniska. Zwabieni pragnieniem ogrzania się przy jego ciepłe, odkrywamy na bocznej ścieżce, pozostawione chyba przez leśników, ognisko. Jak miło, że watra się tli. Zbliżając się do Prabut wychodzimy z lasów prosto na rezerwat przyrody Jezioro Liwieniec. Obejmuje on teren całego jeziora, a został utworzony w 1967 r. dla ochrony ostoi ptaków wodno-błotnych i miejsc gniazdowania łabędzia niemego oraz kolonii lęgowych mewy śmieszki. O tej porze roku nie możemy tego sprawdzić, ale porośnięte sitowiem brzegi jeziora dobrze nadają się dla ptaków. Widać już Prabuty, jedno z większych miast Pomezanii (czyli jednej z jedenastu historycznych krain pruskich). Z zamku biskupów pomezzańskich (1267-1277) pozostało niewiele, zaledwie kilkanaście metrów murów obronnych, ale jest za to duża makieta, która uświadamia nam jego dawną wielkość. Rynek ma większość nowych domów, ale w jego centrum znajduje się prawdziwa perełka. Jest to Fontanna Rolanda. Postawiono ją w roku 1900 w Berlinie na cześć cesarza Niemiec Wilhelma I. W roku 1929 została odkupiona przez władze Prabut i ustawiona na Rynku w miejscu spalonego ratusza. Fontanna godna jest podziwu, każdy detal dopracowano do perfekcji i teraz może reklamować miasto. Warto tu zobaczyć jeszcze gotycką konkatedrę pomezzańską św. Wojciecha z przełomu XIV i XV wieku, malutki gotycki kościół, tzw. „polski” z XIV wieku oraz również starą Bramę Kwidzyńską.

Czwarty etap biegnie z Prabut nad Jezioro Burgale. My decydujemy się przedłużyć go do Susza, gdzie nigdy nie byliśmy. Z miasta ruszamy od razu w bory, głównie bukowe, choć świerki i brzozy są tu także. Jeszcze w oczy wpadają różowe owoce trzmieliny, ale koloryt leśny robi się już prawdziwie ubogi. Stwierdzamy jednak, że drzewa bez liści warte są także zatrzymania naszej uwagi. Dopiero teraz możemy bowiem odkryć oryginalność ich konarów. Docieramy nad Jezioro Burgale. To tutaj znajduje się granica województwa pomorskiego i warmińsko-mazur-



**Marysia i Wojtek nad Jeziorem Burgale**



**Przed pałacem w Kamieńcu**

skiego. Założony plan mamy już wykonany. Na polanie obok jeziora spotykamy pomnikowe stare dęby. Tu rodzi nam się pomysł imprezy napoleońskiej. Może już za tydzień ruszymy dalej, ale póki co, idziemy „suchą szosą do Susza”. Miasto leży już na Mazurach i ma za patronkę św. Rozalię z Palermo, a ja zachodzę w głowę, kto wpadł na taki pomysł i kiedy. Gotycki kościół z XIV wieku jest sanktuarium św. Antoniego Padewskiego. W obrębie miasta leży Jezioro Suskie. Tu spotykamy armaty z zamku w Kamieńcu. Te przekonują nas, że trzeba na dłużej tam się zatrzymać.

Odcinek piąty stanowi trasa znad Jeziora Burgale do Olbrachtowa. Tym razem mamy zamiar potraktować rajd bardziej imprezowo. Przygotowaliśmy się do tego humorystycznie. Najważniejsze były atrybuty napoleońskie. Przywieźliśmy więc ze sobą czapki z tego okresu wykonane z brystolu oraz chorażew francuską szytą w pośpiechu podczas jazdy samochodem, a zrobioną z naszej flagi narodowej oraz starej granatowej koszuli. Nad jeziorem znaleźliśmy miejsce na piknik. Na stole znalazły się napoleonki i napoleon.



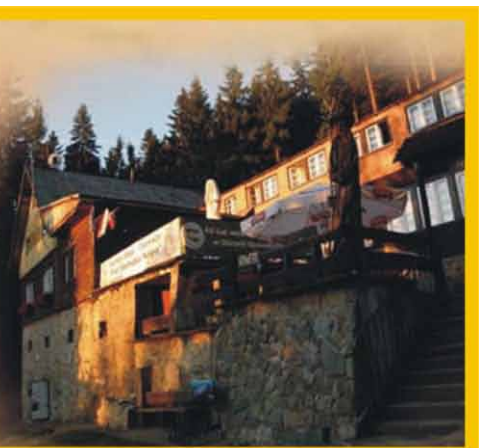
**Pałac w Kamieńcu**

Przedtem jednak odśpiewaliśmy Marsylianek głośno skandując również hasła: „Vive la France!”, „Vive Napoléon l’Empereur de France!” Zrobiliśmy powtórkę z historii wyliczając zasługi Cesarza. Dziś pewnie niewielu z nas pamięta, że to on pierwszy na świecie wprowadził obowiązek nieodpłatnej nauki w szkołach publicznych dla ludzi wszystkich stanów. Ponadto przeprowadził tak dobrą reformę administracji państwowej, że utrzymuje się ona do dziś. No a Kodeks Napoleona z 1804 roku to perełka prawnicza. My wznosiliśmy toasty jeszcze za Napoleona – wielkiego miłośnika książek. W dobrych nastrojach ruszyliśmy na trasę prosto do Kamieńca. Tu trafiamy na ruiny historycznego pałacu, niestety ogrodzone i niedostępne. Ale los nam sprzyja. Pod sklepem poznajemy pana George’a Buscha (sic!), którego matka pracowała w pałacu aż do II wojny światowej. Pan Busch jest chodzącym źródłem wiedzy, a co najważniejsze, zna wszystkie ścieżki, nawet takie, którymi prowadzi nas pod sam pałac. Został on wybudowany w I połowie XVIII wieku w stylu angielskiego baroku. Zachwyił Cesarza, który po zwycięskiej bitwie pod Pułtuskim przeniósł swój sztab z zamku w Ostródzie do Kamieńca. Rezydencja była wtedy własnością rodu von Dohna. Napoleon rozgościł się w tujejszych apartamentach planując strategię swoich dalszych działań wojennych. Jak się wkrótce okazało, pałac stał się również miejscem romantycznych schadzek z panią Walewską. W późniejszych czasach też bywali tu znamienici goście. Dopiero wojska radzieckie w 1945 roku nie uszanowały miejsca i puściły je z dymem. Mimo ruin, dziś nadal cieszy oko i opowiada swą historię. W dobrych nastrojach docieramy do Olbrachtowa, maszerując w rytm starej rymowanki: „Pod Ulm, pod Ulm, pod Austerlitz...”

Resztę Szlaku Napoleońskiego odkładamy do wiosny.

*Maria Chróścicka*

Górski Dom Turysty  
"Pod Biskupią Kopą"  
48-267 Jarnołtówek 211  
tel. 077/439-75-84  
www.biskupiakopa.pl  
e-mail: biskupiakopa@wp.pl



## Kijowskie Muzeum Politechniczne

**P**aństwowe Muzeum Politechniczne znajduje się w miasteczku uczelnianym Politechniki Kijowskiej. Jest to największe muzeum uczelniane na Ukrainie. Powstało w 1998 r. na stulecie uczelni, która została powołana ukazem cara Mikołaja II wraz z politechnikami w Warszawie i Petersburgu. Zostało ulokowane w odremontowanej hali byłych warsztatów mechanicznych. Dziesięć lat później, na 110-lecie, obok, w odremontowanym warsztacie samochodowym otwarto oddział awiacji i kosmonautyki tego muzeum.

Dzisiaj w 9 salach na powierzchni 1,5 tys. m kw. w 13 rozdziałach tematycznych wystawia się 3 tysiące eksponatów spośród 10 tysięcy zmagazynowanych. Przedstawia się różne kierunki rozwoju nauki i techniki, takie jak elektronika, radiotechnika, telekomunikacja, budowa przyrządów, budowa maszyn, broń strzelecka, a w pomieszczeniach oddziału – budowa samolotów, śmigłowców i statków kosmicznych. Muzeum szczyci się posiadaniem najstarszego rosyjskiego odbiornika radiowego z 1917 r., aparatów telefonicznych z lat 1930. Jest tu jeden z pierwszych radzieckich telewizorów KWN-49, są elektroniczne maszyny cyfrowe MIR-1 i ŁUCZ oraz komputer personalny NEURON. W odrębnym oddziale znajdują się: oryginalny statek kosmiczny WOSTOK-4, pulpity sterowania z kosmodro-



**Siedziba Muzeum**



**Makieta Marsa**

mu Bajkonur, trener składający się z pulpitu operatora kosmicznego i imitatora gwiazdzonego nieba, silniki samolotów, przyrządy telemetrii i rejestracji danych. Wśród zdjęć kosmonautów widzę podobiznę Mirosława Hermaszewskiego. Na zewnątrz hal muzealnych stoją: śmigłowiec Mi-2 (śmigłowce tego typu produkowano w Polsce od 1965 r.), czołg T-34



**Lądownik WENERA**

(uczestniczył w wojnie w oddziałach I Frontu Ukraińskiego), parowóz 9P (jeździł po Ukrainie od 1954 r.).

Między halami muzealnymi a głównym budynkiem Politechniki Kijowskiej (NS e-94, 8/2014) w alei zasłużonych uczonych związanych z uczelnią stoją pomniki: Władimira Czełomieja, Siergieja Korolowa, Siergieja Lebediewa, Archipa Lulki, Jewgienija Patona, Igora Sikorskiego. Wnieśli oni swój wkład w rozwój lotnictwa i kosmonautyki. Właśnie w sierpniu 2016 r. Politechnika Kijowska przyjęła imię Igora Sikorskiego (NS e-99, 1/2015).

*Janusz Fuksa*



**Stację kosmiczną WOSTOK**



**Pomnik Igora Sikorskiego**



**Żywność kosmonautów**

## Nepal – kraj na dachu świata (1)

**P**ierwsze Himalajskie Spotkanie Esperantystów odbyło się w roku 1990. Po 26 latach miałam szczęście wziąć udział w dwunastym spotkaniu, które rozpoczęło się w Katmandu na początku marca 2016 r. To dobra pora roku dla Europejczyków źle znoszących wysokie temperatury. Z pewnością w międzyczasie zmienił się komitet organizacyjny Spotkań, lecz Himalaje pozostały te same. Nepalskie Towarzystwo Esperantystów nadal zabiega o przyciągnięcie jak największej liczby zainteresowanych zagranicznych gości, aby pokazać, głównie Nepalczykom, przydatność języka esperanto w kontaktach z obcymi kulturami otwierając przed swymi działaczami chociaż troszeczkę drzwi do innego świata. Gdyby ktoś w Polsce jeszcze przed wyjazdem do Nepalu zapytał mnie o ten kraj, pierwszą myślą zapewne byłaby: góry Himalaje i dzikość natury. Czy to prawda?

Nepal należy do grupy najbiedniejszych krajów świata. 52 języki etniczne to dla esperantysty uzasadnienie dla wprowadzenia języka uniwersalnego – aby wszystkie regiony kraju mogły się bez problemu porozumiewać. Życie koncentruje się tu w dolinie długiej na 30 km i szerokiej na 15, otoczonej wysokimi górami. W roku 1952 Tibor Sekelj – węgierski dziennikarz i esperantysta jako jeden z pierwszych dostał od króla Nepalu pozwolenie/wizę na odwiedzenie 20 miejscowości. Przyleciał

do stolicy awionetką z Indii. Wcześniej podróż odbywała się pieszo przez dżunglę i wysokie góry. Tą samą drogą transportowano bez rozbierania na części, na zamówienie bogaczy, takie artykuły jak fortepian, pomnik, czy samochód osobowy. Na przykład ogromną skrzynię z desek, zawierającą ciężarówkę, niosło 600 szerpów.

Katmandu, stolica kraju, zupełnie nie jest oświetlona z powodu notorycznego braku energii elektrycznej, którą Nepalczyki kupują z Indii. Jako przemysł istnieje tylko turystyka. Na zboczach gór i wszędzie, gdzie to możliwe, uprawia się warzywa, sadi ryż. Brakuje pieniędzy na zakup energii elektrycznej, benzyny, ale też ostatnio w Indiach brakuje woli sprzedawania czegokolwiek Nepalczykom (z powodów politycznych). 20 sierpnia 2015 r. parlament nepalski zdecydował o wprowadzeniu nowej, pełnej konstytucji. Jej postanowienia nie spodobały się rządowi Indii – praktycznie jednemu dostawcy i dlatego potężny sąsiad zdecydował o ograniczeniu dostaw do 20 % dotychczasowego zamówienia. Trwa reglamentacja. Wielokrotnie widziałam w stolicy długie kolejki motocyklistów oczekujących na możliwość legalnego zakupu przydziału benzyny lub pojemnika z gazem umożliwiającym ugotowanie w domu posiłku. Rowery królują na jezdni nie tylko w stolicy. Często właściciel przerabia je dodając elementy nośne, dzięki czemu stają się małymi, ruchomymi sklepikami.

Trzy z sześciu transportowych samolotów Nepalu są używane do zaopatrywania w żywność wsi usytuowanych wysoko w Himalajach. Nie ma kolei, a podróż autobusem po górskich drogach odbywa się z prędkością 20-30 km/h. Głównym daniem Nepalu jest ryż jadany rano, w południe i wieczorem. Oczywiście baza turystyczna dla cudzoziemców spełnia standardy europejskie, zarówno w części noclegowej jak i gastronomicznej. W moim hotelu, w szufladzie szafki nocnej znalazłam gwizdek i latarkę do wzywania pomocy na wypadek trzęsienia ziemi. Ostry gwizd w windzie hotelowej sygnalizował bliską przerwę w dopływie prądu, więc wysiadałam sfrustrowana na najbliższym piętrze. Wi-fi działało z przerwami w hallu hotelowym i tam dziesiątki turystów łapały Internet i wysyłały wiadomości.

Początkowo myślałam tylko o ostatnim trzęsieniu ziemi, które zdarzyło się 12 maja 2015 r. i szukałam w Katmandu jego śladów. Niemiecki uczestnik naszej wyprawy, Piotr, z wykształcenia inżynier budownictwa, był zdania, że zawiniła również niewłaściwa dla terenów objętych ruchami tektonicznymi metoda wznoszenia budowli. Powinny być one zabezpieczone pionowymi elementami metalowymi, które wzmocnią całą konstrukcję.

W stolicy widziałam wielu wolontariuszy oczyszczających z gruzu uszkodzone budowle, zabezpieczających je przed całkowitym rozsypaniem się i przygotowujących je do ewentualnej rekonstrukcji. To z pewnością kiedyś się dokona, ale nikt nie wie kiedy, skoro na wszystko brakuje pieniędzy. W wielu miejscach murarze w załomkach istniejących budowli uzupełniali mury tworząc być może nowe mieszkania lub sklepiki. Wszystko to działo się w warunkach niewyobrażalnych dla polskich budowniczych.

Przed drzwiami setek maleńkich sklepików palone były kadzidelka, dzięki czemu oddychaliśmy zapachem wonnych ziół a nie odorem nędzy, która faktycznie na ulicach nie była widoczna. Ludzie uśmiechali się do nas, chętnie pomagali wskazując drogę, próbowali nas zrozumieć. Słuchawki telefonów widoczne były w rękach dorosłych i młodzieży. Dzieci i młodzież prezentowały szkolne mundurki. Nie widziałam ani jednej kobiety ubranej na modłę europejską, za wyjątkiem turystek. W swoich kolorowych sari Nepalki sprawiały na mnie wrażenie aktorek z Bollywood. Inny świat, inne obyczaje. Obiekty kultu religijnego mogliśmy podziwiać tylko z zewnątrz, ponieważ nie byliśmy wyznawcami boga Sziwy. Często obok maleńkich stup (rodzaj kapliczki) mnisi święcili ryż, kwiaty i farby, aby wierzący mogli zanieść je przed ołtarz boga.



**W Parku Narodowym Chitwan**

Druga co do wielkości religia w Nepalu to hinduizm. Ma ona miliony bogów, którzy harmonijnie współżyją z wierzącymi. Bogiem może być polny kamień i kolorowy motyl, i komar gryzący nas bez opamiętania. Obok Paśupatinath w Katmandu, gdzie znajduje się najważniejszy obiekt sakralny, obserwowaliśmy przygotowania do spalenia na stosie zwłok. Nie padało już od 8 miesięcy i poziom rzeki był bardzo niski. Świadomość, że następnego dnia do tego błota zostaną wrzucone kolejne prochy jakiegoś „ukochanego ojca”, aby woda poniosła je do rzeki Ganges, była dla nas Europejczyków frustrująca. Obserwowaliśmy podpalenie stosu z drugiej strony rzeki starając się zrozumieć wydarzenia.

W najbardziej wysuniętej zachodniej części Nepalu, kobiety wyznające hinduizm mają jeszcze mniej praw, niż w innych regionach. Tradycyjnie, każdego miesiąca na 4 dni kiedy są „nieczyste”, opuszczają swoje rodziny i mieszkają w zamkniętych, kamiennych wieżach bez prawa do wyjścia czy mycia się. Odżywiają się suchymi produktami i nasłuchują płaczu opuszczonych dzieci.

Dobrze, że już w Polsce przeczytałam przewodnik po Nepalu, tak więc miałam nadzieję nie zadawać głupich pytań organizatorom. Często miałam wrażenie, że nie rozumieją ich sensu – dlatego moje pytania były opisowe:

– W Polsce ludzie, którzy osiągają pewien wiek i długo pracowali zawodowo, otrzymują na starość emeryturę, a u Was? – Tylko urzędnicy, którzy pracowali dla rządu – brzmiała odpowiedź. – A jak wygląda pomoc socjalna dla starych ludzi? – 80-latkowie otrzymują po 100 rupii miesięcznie. (Za to można kupić 5 opakowań chusteczek higienicznych!) – Jest zasada, że synowie powinni opiekować się rodzicami. A jak nie ma synów? – Istnieją hospicja prowadzone przez wolontariuszy.

Moi rozmówcy twierdzili, że warunki w nich są koszmarnie. Pokazano mi dyskretnie jedno z takich miejsc obok świątyni Paśupatinath w Katmandu. Przypominało walącą się stodołę. Prowokowałam nepalską studentkę mówiąc: „Wyobraź sobie sytuację, że informujesz rodziców o swojej ciąży”. Początkowo nie zrozumiała sensu pytania, a później odpowiedziała: „W Nepalu to się nie zdarza”. A jednak chyba się zdarza, bo zgodnie z nepalskim prawem, jeśli Nepalka urodzi dziecko nie mając męża, nie otrzyma ono nepalskiego obywatelstwa i pozostanie bezpaństwowcem.

Stan nawierzchni ulic i dróg jest fatalny – nie na skutek trzęsienia ziemi, ale z powodu stosowanej techniki budowlanej. Podróż rikszą (za niewielką cenę) przypominała walkę o przetrwanie, kiedy to jedno koło, niezależnie od manewrów rikszarza, wpadało w dziurę, a pasażerowie na siebie. Podziwiając ciężką pracę wiozącego trzymałam się kurczowo poręczy rikszy, a po powrocie do hotelu liczyłam siniaki. Jednak sama nie potrafiłabym, szczególnie w ciemnościach, odnaleźć drogi powrotnej. Kierowca taksówki, który wiozł nas z hotelu na lotnisko po tych właśnie uliczkach, co 20 sekund naciskał klakson, aby wymusić przejazd wśród przechodniów. Chodnika tam po prostu nie ma.

(Cdn.)

*Elżbieta Karczewska*

---

## Portugalia (3)

**S**intra. Położona pięknie wśród wzgórz i lasów, jest bardzo malowniczym miastem z domkami ozdobionymi azulejos i wybijającymi się atrakcjami turystycznymi. Jedną z nich jest Pałac Regaleria. Wizyta w pałacu to było coś genialnego! Pierwszy raz w życiu widziałam tak niesamowitą posiadłość. To jedna z największych tajemnic Sintry. Pałac jest zaskakującym i tajemniczym miejscem, wpisanym na listę światowego dziedzictwa UNESCO. Pałac, park, podziemne tunele, kaplica, fontanny i elementy małej architektury, a wszystko z licznymi symbolami masońskimi. Quinta da Regaleira ma wiele do zaoferowania. Jednym z najciekawszych jej obiektów jest Studnia Wtajemniczenia, która ma ponad 27 metrów wysokości... ale w głąb ziemi. Jest to niezwykła budowla, która miała służyć celom obrzędowym; składa się z dziewięciu segmentów nawiązujących do zejścia do piekieł Dantego. Obok studni rozciąga się sieć tuneli, którymi przedostać się możemy w inne części całego kompleksu. To miejsce, które mnie zaskoczyło i zachwyciło. Kompleks pałaców i zamków jest rewelacyjnie zachowany i zadbane. Budowle rozrzucone po parku wydają się jeszcze bardziej tajemnicze. Przepiękne, magiczne, fantastyczne. Absolutnie każdy znajdzie tu coś, co go zaczaruje, dzięki czemu

poczuje się jak wolnomularz. Można tam chodzić godzinami: wieże, wieżyczki, tunele, jaskinie, oczka wodne i baszty, na które można wejść. Piękna zieleń, drzewa z różnych zakątków świata, kolorowe kwiaty i piękny zamek jak z Disneya, który można zwiedzać. Ogród Regaleria to śmiała próba symbolicznego przedstawienia świata kosmosu, porządku boskiego i ziemskiego. Ścieżki, ścieżynki, sadzawki, groty, podziemne korytarze, minitwierdze, studnia inicjacyjna, baszty, tarasy, kaplica Trójcy Przenajświętszej z krzyżem templariuszy, taras Światów Niebiańskich o akustyce doskonałej do koncertów. Z niektórych wież roztacza się przepiękny widok na leżące poniżej tereny.

**Lizbona.** Klasztor Hieroniminów urzekający i olśniewający swym pięknem wszystkich odwiedzających, znajduje się na liście światowego dziedzictwa UNESCO. W pomieszczeniach poklasztornych mieści się sala dostojników państwowych przybywających do Portugalii, a także muzea, sale wystawowe i konferencyjne. Świątynia jest nekropolią dynastii Avis. W zabytkowej świątyni, w pięknych sarkofagach spoczywa król Manuel I i jego żona Maria Aragońska, oraz król Jan III i jego żona Katarzyna Habsburg. Są tam też nagrobki żeglarza Vasco da Gamy i pisarza Luisa de Camoesa. Klasztor to najbardziej magiczne miejsce Portugalii. Jest obrazem okresu największej świetności kraju, czasu wielkich



**Sintra, Pałac Quinta da Regaleria, styl neomanueliński.**



**Sintra, Quinta da Regaleria, element pałacu.**



odkryć geograficznych. Zbudowany został w miejscu małej kapliczki, w której odprawiono ostatnią mszę dla żeglarzy wyruszających na słynną wyprawę Vasco da Gamy do Indii. Król Manuel zwany Szczęśliwym, który miał szczęście panować w czasach największej prosperity kraju, nie szczędził środków, by wyrazić wdzięczność Stwórcy. Budowla z białego kamienia została ukończona niemal po 100 latach i podobnie jak Wieża Belém

**Sintra, Studnia Wtajemniczenia w pałacu, składająca się z dziewięciu segmentów (nawiązanie do Dantego – zejście do piekieł)**

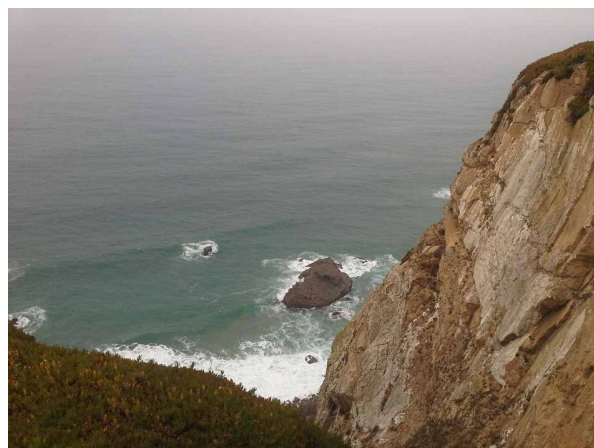
ozdobiona jest niezliczoną ilością finezyjnych elementów marynistycznych wyrzeźbionych w kamieniu, koralu, muszli, alg, stworów z głębi lin okrętowych. Styl ten, wyjątkowo bogaty, jak na panujący wówczas gotyk, nazwany został na cześć króla manuelińskim. Do roku 1943, klasztor pozostawał pod opieką zakonu św. Hieronima, stąd jego nazwa. Legenda głosi, że Klasztor Hieronimitów został w całości sfinansowany z obrotów handlu pieprzem po powrocie Vasco da Gamy z Indii. Południowy portal zrobił na mnie największe wrażenie, mogłabym go oglądać godzinami.

**Przylądek Cabo de Roca.** Najdalej wysunięty punkt Europy kontynentalnej. Tam doświadczyliśmy, co znaczy potęga oceanu – rozbijające się o skaliste wybrzeże fale „wyskakiwały” na wysokość kilku metrów. Jest tam cudownie, widok niezwykle. Patrząc na morze z tego miejsca, zrozumiałam odkrywców i żeglarzy, ich tęsknotę za wypłynięciem w nieznaną. Jestem do dziś pod wrażeniem. Piękne widoki, a w dali woda, woda, woda. Stojąc blisko krawędzi czuje się olbrzymią przestrzeń. Klifowe wybrzeże na zachodnim krańcu Europy. Wspaniały widok pobudzający wyobraźnię – bezkresny ocean przed oczami. Niezwykle wietrznie, ale widok na klifowe wybrzeże i roztrzaskujące się o skały fale oceanu jest wart zobaczenia. Na przylądku znajduje się latarnia morska, gdzie można kupić certyfikat potwierdzający, że dotarło się to tego szczególnego miejsca.

**Braga.** Jedno z najstarszych miast Portugalii o ponad 2000-letniej historii oraz jedno z pierwszych miast chrześcijańskich na świecie. Założone przez samego cesarza rzymskiego Augusta jako Bracara Augusta. W średniowieczu było najważniejszym ośrodkiem religijnym, konkurującym nawet z hiszpańskim Santiago de Compostela. Właśnie życie religijne i niezliczone zabytki sakralne charakteryzują współczesną Bragę. Do budowy kościołów, klasztorów, fontann i pałaców przyczynili się arcybiskupi Bragi. Ich ambicją było uczynienie z miasta drugiego Rzymu; dominującym stylem w architekturze starej części miasta jest barok. Obiektów zabytkowych jest tutaj tyle, że w pewnym momencie zaczyna się zwiedzającym kręcić w głowie i tracić orientację, jaki kościół zwiedzają. Ale miejsce, które najbardziej będziemy kojarzyć z Bragą, oddalone jest o 5 km. To Bom Jesus do Monte na wzgórzu Espinho, będący centrum pielgrzymkowym dla tych, którzy chcą dotrzeć do XVIII-wiecznej Igreja Bom Jesus i Kaplicy Cudów, gdzie wierni składają wota. Ważniejsze jednak od tego, co znajdziemy na samym szczycie wzgórza, są... schody. Imponujące, piękne, teatralne. Każdy szczegół został w nich przemyślany. Wykute w szarym granicie stanowią kontrast w stosunku do bieli tynków – to symbol kielicha eucharystycznego. Po drodze spotykamy fontanny pięciu zmysłów – woda tryska za każdym razem z innej części twarzy człowieka: oczu, uszu, nosa. Jest także część poświęcona trzem cnotom człowieka: wierze, nadziei i miłości. Wędrówka w górę po granitowych schodach (uznawanych za najpiękniejsze w całej Europie) kończąca się w świątyni zbudowanej na szczycie, ma symbolizować duchową wędrówkę do nieba. Lizbona się bawi, Porto pracuje, Braga modli a Coimbra studiuje – to popularne w Portugalii powiedzenie ma w sobie ziarno prawdy, przynajmniej w przypadku Bragi. Z esplanady przed kościołem Bom Jesus rozciąga się na miasto wspaniały widok. Schody to cudowno. Warto być tam o odpowiedniej porze dnia. Ja byłam rano i, niestety, o dobrych zdjęciach można było tylko pomarzyć. (Cdn.)



**Lizbona, Klasztor Hieronimitów.**



**Przylądek Cabo da Roca**

**Elżbieta Lisiecka**

## Przewodnik Karkonoskiego Parku Narodowego

„Panta rhei” – powiedział kiedyś Heraklit. Jego przekonanie o braku stałości w świecie powoduje, że także wiedza przewodnika sudeckiego powinna być ciągle aktualizowana.

Wyzwaniu temu sprostał Karkonoski Park Narodowy, organizując szkolenie „Przewodnik Karkonoskiego Parku Narodowego”. Wzięło w nim udział ok. 100 przewodników sudeckich. Kurs podzielono na dwie edycje – listopadową i grudniową. Każda składała się z dwóch dwudniowych zjazdów. Zajęcia odbywały się w Karkonoskim Centrum Edukacji Ekologicznej KPN w Szklarskiej Porębie przy ul. Okrzei 28.

W ramach zajęć przewodnicy zapoznali się z historią, geologią, klimatem, roślinnością, grzybami, porostami, fauną Karkonoskiego Parku Narodowego. Poznali uwarunkowania prawne funkcjonowania KPN, zagadnienia związane z ochroną przyrody, udostępnianiem, edukacją ekologiczną i metodyką prowadzenia zajęć edukacyjnych. W ramach szkolenia odbyli także krótką wycieczkę terenową i zwiedzili KCEE. Kurs zwińczył test wiedzy przyrodniczej.



Zajęcia prowadzili: Andrzej Raj, Roksana Knapik, Karolina Dobrowolska-Martini, Krzysztof Krakowski, Marta Kroczek, Krzysztof Bisaga, Michał Makowski, Leszek Skrętkowicz, Sabina Tabaka.

Po pozytywnym ukończeniu szkolenia (koszt 100 zł/os.) zwińczonego testem i odbyciu wolontariatu (minimum 2 dni) w Karkonoskim Parku Narodowym, uczestnicy mogą się starać

o uzyskanie na okres 2 lat certyfikatu „Przewodnik KPN”. Korzyści, jakie się z nim wiążą, poza odświeżeniem i zaktualizowaniem wiedzy, to m.in. umieszczenie imienia i nazwiska na liście certyfikowanych przewodników z rekomendacją na stronie [www.kpnmab.pl](http://www.kpnmab.pl), zaproszenia na wydarzenia KPN, czy udział w specjalistycznych wycieczkach organizowanych przez KPN.

Karkonoski Park Narodowy przewiduje kolejną edycję szkolenia. W związku z rosnącym zainteresowaniem, zaprasza na nią już dziś.

*Zbigniew Piepiora*

## Certyfikaty Karkonoskiego Parku Narodowego wręczone

Mimo trudnych warunków panujących na drogach w regionie, kilkudziesięciu przewodników sudeckich przybyło 9.02.2017 r. do Szklarskiej Poręby. Powodem przybycia było uroczyste wręczenie certyfikatów „Przewodnik Karkonoskiego Parku Narodowego” w Karkonoskim Centrum Edukacji Ekologicznej KPN. Wraz z certyfikatami wręczono identyfikatory, odznaki, koszulki i egzemplarze czasopisma Sudetów Zachodnich „Karkonosze”.

Uroczystość poprowadzili Przemysław Tołoknow – Zastępca Dyrektora KPN ds. ochrony przyrody i Karolina Dobrowolska-Martini – Kierownik pracowni naukowo-edukacyjnej KPN.

Uroczystość była połączona z prelekcją pt. „Prawdy i mity o geologii Sudetów” Roksaney Knapik – inicjatorce szkolenia „Przewodnik Karkonoskiego Parku Narodowego”. Podczas wykładu Pani Rokšana stwierdziła, że nie można opierać wiedzy geologicznej na książkach z lat 60., w tym opracowaniach śp. Tadeusza Stecia. Przypomniała, że Śnieżka nie jest wyga-



śłym wulkanem i zweryfikowała przy okazji „wulkany” z „Krainy Wygasłych Wulkanów”, Gór Kamiennych i Wałbrzyskich. Zwróciła uwagę, że górnictwo w Kowarach to nie tylko wydobywanie rudy uranu, ale przede wszystkim trwające kilkadziesiąt lat wydobywanie rudy żelaza – głównie magnetytu. Z jej wykładu można było się dowiedzieć, że Sudety to góry młodsze niż Alpy i Karpaty, a Wąwóz

Kamieńczyka to tak naprawdę gardziel, czyli specyficzna forma doliny.

Uzyskanie certyfikatu „Przewodnik Karkonoskiego Parku Narodowego” było możliwe po ukończeniu szkolenia zwieńczonego testem i odbyciu wolontariatu w KPN. Warto zauważyć, że Karkonoski Park Narodowy jest jednym z pierwszych parków narodowych w Polsce, który certyfikuje przewodników.

**Zbigniew Piepiora**



## Rozpoczęli zdobywanie Odznaki Skautów Świata

**P**ierwsze odkrycie SWA za nami. W maju ubiegłego roku zakończyło się pierwsze w Polsce Odkrycie SWA. Warsztaty były częścią ogólnoswiatowego programu WOSM o nazwie „Odznaka Skautów Świata”.

Wędrownicy z całej Polski spotkali się w Kampinoskim Parku Narodowym, by poznać problemy ekologiczne, które sami są w stanie rozwiązać. W czasie warsztatów zapoznali się z założeniami programu Odznaki Skautów Świata, odkrywali tajniki parku narodowego, samodzielnie filtrowali wodę, definiowali problemy ekologiczne i sposoby ich rozwiązywania a także opracowywali plany swoich Służb SWA. Po zakończeniu Odkrycia każdy z uczestników otrzymał Paszport SWA, który umożliwia zapisanie wszelkich sukcesów prowadzących do zdobycia Odznaki.

„Bardzo się cieszę, że ruszył w Polsce jeden z ciekawszych programów WOSM-u. Podczas Odkrycia dla mnie niesamowitą przyjemnością było widzieć wędrowników odkrywających zagadnienia ekologiczne podawane w formie nauki w działaniu. Wierzę w to, iż każdemu z nich starczy zapału, by zdobyć Odznakę SWA” – Maciej Czechowski, koordynator SWA w Polsce.

„Odznaka Skautów Świata” jest to najwyższe odznaczenie przyznawane młodzieży w wieku 15-26 lat przez Światową Organizację Ruchu Skautowego (WOSM). Aby ją zdobyć, każdy z uczestników jest zobowiązany do zrealizowania trzelementowego programu związanego z pokojem, rozwojem lub środowiskiem naturalnym. Uczestnik realizując program musi:

1. Odbyć 21-godzinne szkolenie, podczas którego zapozna się z problemem związanym przynajmniej z jednym z wyżej wymienionych obszarów tematycznych (Odkrycie SWA).
2. Zrealizować długoterminowy (co najmniej 80-godzinny) projekt społeczny, czyli dobrowolne zobowiązanie, by przyczynić się do rozwiązania problemów związanych z rozwojem, pokojem lub środowiskiem naturalnym (Służba SWA).

3. Dołączyć do Społeczności SWA, czyli ogólnoswiatowej sieci zdobywców Odznaki, by wspomagać i doradzać innym w ich drodze do nagrody.



**Monika Kubacka**

Rzecznik prasowy Związku Harcerstwa Polskiego

## Wieści ze Stobrowskiego Parku Krajobrazowego

### Łanocha pobrzęcz

Pod koniec maja 2015 roku w okolicach dawnej służby celnej w Starych Koliach, w gminie Popielów, w woj. opolskim zaobserwowaliśmy chrząszcza z podrodziny kruszczycowatych (*Cetonia*). Z tej rodziny w Polsce zanotowano tylko jeden gatunek – kruszczycę złotawkę (*Cetonia aurata*). Jednak ten chrząszcz był inny i nie figurował w żadnym atlasie pt. „Chrząszcze”, a mam ich kilkanaście. Kruszczycę złotawkę po raz pierwszy fotografowałem w 1980 roku w Puszczy Białowieskiej. Odtąd spotykam ją prawie wszędzie i co roku w Stobrowskim Parku Krajobrazowym.

Owad ten wyraźnie żywił się pyłkiem kwiatu jastruna właściwego (*Chrysanthemum leucanthemum*). Niektóre owady nawet spółkowały. Miesiąc później w tym samym miejscu znowu spotkaliśmy tego samego chrząszcza, jednak tym razem żywił się pyłkiem kwiatu ostu kędzierzawego (*Carduus crispus*). Tym razem był tak mocno zajęty, że nie dał się wypłoszyć, aby go sfotografować w całej postaci.

Po powrocie do domu przypomniałem sobie, że mam jeszcze jeden stary niemiecki atlas chrząszczy, w którym nazwy łacińskie w 50% już nie są aktualne. Tutaj ten chrząszcz figurował pod nazwą *Gesprenkelter Blumenkäfer* (*Cetonia strictica*). Zajrzałem więc do Internetu. Rzeczywiście, gdy szukałem pod podaną nazwą niemiecką, dowiedziałem się, że występuje w południowych Niemczech i w Austrii. Gdy szukałem według nazwy łacińskiej, znalazłem na dwóch stronach internetowych trochę więcej tekstu w języku angielskim. Jednak mój komputer nie potrafił tego przetłumaczyć



Łanocha pobrzcz cz  
*Oxythera funesta*,



**Kruszczyca złotawka**

na język polski, ani na język niemiecki. Roboczo nazwałem go, tłumacząc z języka niemieckiego „kruszczyca plamista”.

Pod koniec roku, gdy koleżanka relacjonowała swoje odkrycia roczne z 2015 roku dowiedziałem się, że fotografowała chrząszcza łąnochę. Byłem zaskoczony, bo z taką nazwą się nie spotkałem. W domu natychmiast zajrzałem do Internetu. Oczywiście znalazłem łąnochę pobrzęcz (*Oxythyrea funesta*). Zgadzało się zdjęcie i opis.

Dowiedziałem się jeszcze, że ten chrząszcz zawędrował do nas na skutek ocieplenia klimatu. Natychmiast zakupiłem naj-

nowszy atlas „Owady Polski” wydany w 2009 roku, gdzie ten chrząszcz już figurował. Będąc w Warszawie przeglądałem jeszcze kilka innych atlasów chrząszczy wydanych w ostatnich latach. Wszędzie łąnocha pobrzęcz już figurowała, ale w żadnym nie znalazłem informacji, czy ten chrząszcz, tak jak kruszczyca złotawka, pewien etap życia spędza w mrowisku. W 2016 roku w miejscu, gdzie łąnochę pobrzęcz fotografowałem, już jej nie odnalazłem. Może była to zapowiedź ostrzejszej zimy.



### Co oni robią?

*Teresa i Henryk Hadasz*

## Polana na zboczu

**W dużym, słonecznym, wśródleśnym prześwicie  
zieleni się soczyście pachnące młode życie.**

**Wędrowna brzoźka to miejsce wybrała  
i wiele młodych buczków tutaj napotkała.**

**Drzewka mają piękne, okrągłe korony,  
bo powietrze i słońce chłoną z każdej strony.**

**Dołem się rozsiadły krzewy jeżynowe  
i żółte nawłocie przechylają głowę.**

**A gdzieś na uboczu śmierć cichutka stoi,  
suchymi gałązkami umarły pień stroi.**

**Tylko szpilki pogubione leżą cicho na dnie,  
żeby miękko mu było, gdy kiedyś upadnie.**

**Nikt tu nie wadzi nikomu, niczemu się nie dziwi,  
wszyscy są po swojemu zwyczajnie szczęśliwi.**

*Karyna Drzewiecka 2016*

**Do druku podał. J. Wysłouch**

## Kazimierz Tumski (1931-2017)

Urodził się 4.02.1931 r. w Baszkowie jako Kazimierz Kulas (po latach zmienił nazwisko na Tumski). Członek PTTK, od roku 1959 w Oddziale Wrocławskim PTTK, absolwent Uniwersytetu Wrocławskiego, magister geografii. W latach 1950-1985 pracował jako nauczyciel w różnych placówkach oświatowo-wychowawczych i kulturalno-oświatowych Gorzowa Wielkopolskiego i Wrocławia. Wieloletni przewodniczący Komisji Krajoznawczej Okręgu Wrocławskiego PTTK oraz współorganizator Koła Przewodników Turystycznych PTTK „Rzepiór” przy Oddziale PTTK Wrocław-Śródmieście. Założyciel i kierownik (lata 1970-1973) Regionalnej Pracowni Krajoznawczej przy tym oddziale. W latach 1981-1984 Sekretarz Zarządu Wojewódzkiego PTTK we Wrocławiu; wieloletni prezes i wiceprezes Oddziału Wrocław-Śródmieście, Przewodnik Turystyki Pieszej. Prezes Społecznego Komitetu Budowy Domu Turysty PTTK we Wrocławiu oraz Prezes Stowarzyszenia Dom Turysty – Wrocław w latach 2001-2005. Był delegatem na XVI Walnym Zjeździe PTTK, w 2005 r. W roku 2011 został jednym z laureatów Nagrody Wrocławia, przyznawanej przez Radę Miejską.

Inicjator i współorganizator Tumskich Spotkań Krajoznawczych; organizator pierwszych Wrocławskich Dni Turystyki; pomysłodawca, organizator oraz autor I Młodzieżowej Olimpiady Krajoznawczej Dolnego Śląska inicjującej cykl olimpiad; czynny uczestnik Kongresów Krajoznawstwa Polskiego w Gdańsku, Płocku i Gnieźnie; inicjator i organizator I edycji Wrocławskiego Konkursu „Szkoła Promująca Turystykę»; publicysta i autor licznych artykułów turystyczno-krajoznawczych publikowanych w różnych czasopismach; organizator wielu imprez oddziałowych oraz szkoleń dla kadry programowej oddziału. Wiceprzewodniczący Społecznego Komitetu Budowy Osiedlowego Centrum Sportu i Rekreacji we Wrocławiu. Znacznie przyczynił się do wybudowania ogrodu jordanowskiego i boiska szkolnego w miejscu zamieszkania.

Odznaczony m.in.: Krzyżem Kawalerskim Orderu Odrodzenia Polski, Medalem Komisji Edukacji Narodowej, Złotym Krzyżem Zasługi, Złotą Honorową Odznaką PTTK, Medalem 50-lecia PTTK, Odznakami „Zasłużony Działacz Kultury” i „Zasłużony Działacz Kultury Fizycznej”, Złotą Odznaką Towarzystwa Miłośników Wrocławia, Medalem „Nauczyciel Kraju Ojczystego”.

Kazimierz Tumski zmarł 22.01.2017 r., pochowany został 27.01.2017 r. na cmentarzu Osobowickim we Wrocławiu.

Więcej o działalności naszego kolegi można przeczytać w moim tekście o historii RPK na stronie <http://pracowniapttk.pl/rpk-we-wroclawiu/historia-rpk-we-wroclawiu/>

*Andrzej Rumiński*



## Jerzy Żuławski – pisarz, narciarz, alpinista, taternik

Urodzony 14 lipca 1874 r. w Lipowcu koło Rzeszowa, zmarł 9 sierpnia 1915 r. w Dębicy.

Wraz z bratem Januszem 28 sierpnia 1909 r. dokonał pierwszego letniego wejścia na Przełęczkę pod Kopą Popradzką i Smoczą Grań w Tatrach Wysokich.

W 1910 roku zamieszkał na stałe w Zakopanem. Był współzałożycielem Tatrzańskiego Ochotniczego Pogotowia Ratunkowego. Prowadził w willi „Łada” otwarty dom literacki, w którym gościli Witkacy, Staff, Kasprowicz, Tetmajer. Gdy wybuchła I wojna światowa, wstąpił do Legionów. Był w szeregach Strzelców, redagował pismo „Do Broni”. Po wkroczeniu Pierwszej Kompanii Kadrowej na ziemie zaboru rosyjskiego w 1914 roku przez 2 dni pełnił funkcję komisarza Wojsk Polskich w Książu. Był komisarzem Polskiej Organizacji Narodowej w 1914 roku. Zmarł w szpitalu wojskowym w Dębicy na tyfus brzuszny. Jego synami byli Wawrzyniec Żuławski, Marek Żuławski i Juliusz Żuławski.

Z końcem 1909 r. 35-letni pisarz Jerzy Żuławski podjął decyzję o przeniesieniu się wraz z rodziną z Krakowa do Zakopanego, a niespełna sześć lat później, jako oficer legionowy, zmarł. Rodzina Żuławskich zapisała się jednak trwale w historii Zakopanego.

Jerzy Żuławski opublikował już swoją najsłynniejszą powieść „Na srebrnym globie” i od kilku lat utrzymywał się z pracy literackiej. W kwietniu 1910 r. przyjechał do Zakopanego i zdecydował się kupić piękną willę Pepita, zaprojektowaną przez Stanisława Witkiewicza, położoną przy ulicy Chałubińskiego 9.

Finansowo wsparła go teściowa Zofia Hanicka wraz z rodziną. Hanicka natychmiast przechrzczyła willę i nazwała ją „Ładą”. Dom trzeba było urządzić, więc Kazimiera, żona Jerzego, zamieszkała z rocznym synem Markiem w willi Grabówka przy ulicy Sienkiewicza. Tam w październiku 1910 r. urodził się drugi syn Żuławskich – Juliusz.

Po latach tak odmalował on w swoich wspomnieniach pokój ojca w „Ładzie”, widziany oczami dziecka: *Za jadalnią był pokój ojca z mnóstwem książek na półkach wzdłuż ścian i projektowanymi przez niego samego jesionowymi meblami. [...] Atrakcją była tu wielka, rysowana przez ojca, bardzo szczegółowa mapa księżycy i piec kaflowy, inny niż pozostałe kaflowe piece w domu: ozdobniejszy, jasnobrązowy, z kominkiem i poziomym gzymsem nad nim. Do tego pokoju rzadko się wchodziło. Ale przy uchylonych drzwiach widywałem przez szparę plecy w skórzanym serdaku, gdy ojciec siedział za biurkiem, zwieszona ciemne włosy i rękę trzymającą pióro obok srebrnej maszynki z parującą kawą. Widywałem go też przy pulpicie, na którym pisał, stojąc, albo przy kominku, gdy ustawiał coś na półce gzymsu, zamyślony.*

„Łada” stała się na 10 lat jednym z ważnych zakopiańskich (a biorąc pod uwagę ówczesną rangę Zakopanego – polskich) salonów. Juliusz Żuławski tak wspomina przyjaciół i gości rodziców: *Najlepiej pamiętam bladego i dość ponurego Kazimierza Tetmajera, jowialnego Jana Kasprowicza, który siedząc w fotelu huśtał mnie na tłustej nodze, a ja wpatrywałem się w jego kraciastą kamielkę z łańcuchem na potężnym brzuchu, szczupłego Leopolda Staffa, rozwichrzonego Władysława*



**Jerzy Żuławski, ppor. legionów w czasie I wojny światowej**

*Orkana i zawsze wesołego Tymona Niesiołowskiego. Bywali też przyjaciele rodziców tak słynni później w świecie, jak Bronisław Malinowski i Artur Rubinstein. Młody i jak gdyby nieśmiały Stanisław Ignacy Witkiewicz w czarnej aksamitnej kurtce raczej unikał podówczas zbiorowych pogwarków. Widywałem go tylko wtedy, gdy wchodził lub wychodził z biblioteki ojca, z którym przeżywał długie godziny, zapewne na filozoficznych dysputach. Dopiero znacznie później stał się w naszej „Ładzie” duszą towarzyskich zebrań. Zjawiał się też niekiedy Władysław Reymont albo Stanisław Przybyszewski, albo Tadeusz Boy-Żeleński, albo Kazimierz Sichulski, albo Kazimierz Brzozowski, projektant znanego exlibrisu ojca.*

W Zakopanem Jerzy Żuławski pisał kolejne wiersze, opowiadania i powieści, współpracował z miejscową prasą, wygłaszał odczyty, intensywnie chodził po Tatrach, uprawiał wspinaczkę i narciarstwo. W 1909 r. był współzałożycielem TOPR-u i został jego wiceprezesem; uczestniczył w kilku akcjach ratunkowych.

Nadszedł rok 1914. Zaczęła się Wielka Wojna. Żuławski jako jeden z pierwszych wstąpił do Legionów. Zgodnie z zachowaną Kartą Wojskową I Legionu w Krakowie, wypełnioną ręką Władysława Sikorskiego, *Dr Jerzy Żuławski służył w Strzelcu od 9 sierpnia 1914 jako oficer w służbie cywilnej. Wcielony do Legionu dnia 11 września 1914. Podporucznik. Przydzielony do Departamentu Wojskowego.*

Żuławski walczy na pierwszej linii, w liście do synów z 1 lipca 1915 r. opisuje swój bojowy szlak: Kraków – Jędrzejów – Pińczów – Opatów – Sandomierz – Tarnobrzeg. *Moskale uciekają teraz przed nami za Wisłę* – odnotowuje. Wkrótce zapada na tyfus, trafia do szpitala wojskowego w Dębicy, gdzie umiera 9 sierpnia 1915 r.

Pisze Juliusz Żuławski: *Pamiętam nagły wyjazd matki do Dębicy i jej dramatyczny powrót: Było upalne zakopiańskie lato, na niebrukowanych ulicach leżał gęsty kurz, ciemne smreki zasłaniały kształt domów i rysowały się wierzchołkami na niebie, nieruchome tego dnia jak posągi. Wyjechano po matkę fiakrem na dworzec – ja z ciocią Józią poszliśmy w kierunku dworca ulicą Jagiellońską na piechotę. Po drodze – już na początku Jagiellońskiej – zobaczyłem jadącą z dworca mamę: siedziała w fiakrze wyprostowana, cała w czerni, osłonięta welonem, a na jej kolanach srebrzyła się znana mi szabla z rapcami.*

W lutym 1916 r. urodzi się trzeci syn Jerzego Żuławskiego – pogrobowiec Wawrzyniec. Ze względu na trudności finansowe w 1918 r. Kazimiera Żuławska zdecyduje się na otwarcie w „Ładzie” pensjonatu. Smutny, pustawy w czasie wojny dom ożyje.

We wspomnieniach Juliusza pojawiają się kolejne nazwiska: Aleksander Hertz, Jarosław Iwaszkiewicz, Mieczysław Rytard, Aleksander Wat, Józef Wittlin, August Zamoyski. Powrócą stali bywalcy: Tymon Niesiołowski i Witkacy. Nagle w 1920 r. Kazimiera podejmie niespodziewaną decyzję – sprzeda „Ładę”, kupi dom w Toruniu i przeniesie się tam wraz z całą rodziną. Zostanie tłumaczką literatury, po kilku latach przeprowadzi się do Warszawy, gdzie umrze w roku 1971. „Łada” spłonie doszczętnie 5 stycznia 1928 r.

Wszyscy synowie Jerzego odziedziczą po ojcu zdolności literackie, miłość do Zakopanego i Tatr oraz wspinaczkową pasję. Marek Żuławski zostanie artystą malarzem, większość życia spędzi w Londynie, gdzie umrze w 1985 r. Juliusz będzie pisarzem, jak ojciec i prezesem polskiego PEN Clubu, umrze w Warszawie w 1999 r. Wawrzyniec Żuławski, kompozytor i muzykolog, w pamięci ludzkiej pozostanie przede wszystkim jako wybitny taternik i alpinista. Zginie w 1957 r. w Alpach, pod lawiną seraków, poszukując swojego przyjaciela Stanisława Grońskiego. Będzie miał wówczas zaledwie 41 lat – tyle samo co jego ojciec w chwili śmierci.

**Maciej Krupa**

Bibliografia:

Juliusz Żuławski, „Z domu”, Warszawa 1978, Państwowy Instytut Wydawniczy

Marek Żuławski, „Studium do autoportretu”, Warszawa 1980, Czytelnik

Wacław Polakiewicz, „Podhalański Adwent 1914. Szkice z czasów Wielkiej Wojny”, Limanowa 2014, Polskie Towarzystwo Historyczne

Maciej Krupa, „Pepita, Łada, Pałace. Salon, katownia, spa”, „Konteksty”, r. LXVIII: 2013, nr 2 (301)

## Z Leszkiem H. przez Mazowsze

To wędrówka prawie jak „Z Kolbergiem po kraju”, choć jego ślady już się zatarły. Wiele lat później, ale w podobnym stylu i w tym samym celu – żeby czerpać wszystkimi zmysłami, jak pionierzy krajoznawstwa, czyli „poznawać swój kraj”. O tym, co było i jeszcze pozostało, ale też o sobie samym. To swoisty sposób „krajomilowania”. Nie tylko po to, by pokonać przestrzeń, zaliczyć kilometry, ale z ciekawością szukać, co jest za zakrętem drogi, za lasem, za wzniesieniem, na drugim brzegu rzeki.

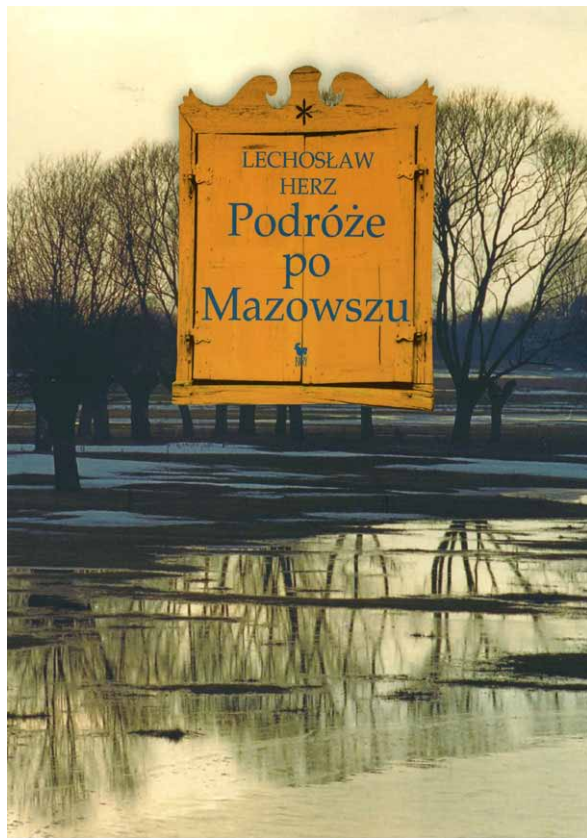
Obwoluta książki\* podpowiada, że ten sam autor wypełnił niedawno dwie, bardzo podobne opowieści, o regionie mazowieckim, o jego ludziach, przyrodzie, historii, pamiątkach duchowych i materialnych, czyli o Polsce. Także o tej nieopisanej, ale godnej przypomnienia. W 2010 r. ukazała się publikacja „Wardęga. Opowieści z pobocza drogi” a w 2012 r. „Klangor i fanfary” Lechosława Herza. Warto wspomnieć, że obydwie zostały wyróżnione – pierwsza Nagrodą Magellana, jako najlepsza książka podróżnicza, a druga jako najlepsza publikacja turystyczna roku 2012.

Autor ma w pisaniu o naszym kraju ogromne doświadczenie. A pomnażał je dzięki przejściu kilkunastu tysięcy kilometrów po polskich bezdrożach, lekceważonych, uznawanych za nieciekawe, po tzw. zapadłych dziurach, z dala od dróg, szos, autostrad, linii kolejowych. Był tam, gdzie nikt jeszcze nie namalował szlaków turystycznych i nie postawił tablic informacyjnych, ani nie wpisał tych miejsc do jakichkolwiek przewodników czy map turystycznych. On już dawno temu zasłużył sobie na tytuł znawcy prowincji, krajoznawcy, dociekliwego poszukiwacza przysłowiowej „materialnej prawdy” o naszym kraju. W tym przypadku o starodawnym i współczesnym Mazowszu.

Potwierdził swoje doświadczenie tzw. prawdziwego turysty, dziś niemal całkowicie nieobecnego wśród nas. Ciekaw nieznanego poznał to, co ginie w mrokach przeszłości, a co jeszcze istotniejsze – napisał kilkadziesiąt reportaży krajoznawczych, przewodników, dodał tę wiedzę do treści do map turystycznych, wytyczył kilkadziesiąt i opisał setki kilometrów szlaków. Dla każdego, aby spróbował być po swojemu krajoznawcą, czyli turystą świadomym piękna i różnorodności własnego kraju.

Jak się czyta jego biogram, to trudno oprzeć się wrażeniu, że z wielu możliwych życiowych dróg wybrał właśnie tę krajoznawczą. Z urodzenia (1935 r.) jest krakowianinem, szkołę średnią skończył i zdał maturę w Rybniku, gdzie biologii uczyła go Maria Rydlowa (siostra Mieczysława Orłowicza), a geografii – Łucja Mazurkiewiczówna, opiekunka szkolnego koła krajoznawczego. To ona przekonała Leszka, że *nie ma piękniejszej rzeczy niż wycieczka krajoznawcza, na którą trzeba iść z przygotowaniem... zebrać jak najwięcej wiadomości, drobnych ułamków wiedzy o naszej ziemi do wspólnego skarbca, z którego potem będą czerpać uczeni.*

W 1958 roku Lechosław Herz skończył Wyższą Szkołę Teatralną w Łodzi i został aktorem w warszawskich teatrach Klasycznym i Dramatycznym. Był znany z licznych ról w filmach i użyczenia głosu postaciom filmowym. Z zawodem aktora nie rozstawał się do 2005 roku, a równocześnie zasłużył na uznanie jako krajoznawca, przyrodnik, regionalista, podróżnik, działacz turystyczny, fotografik,



popularyzator swojej ogromnej wiedzy, publicysta i pisarz. Przez wiele lat, jako zakochany w podstolecznej Puszczy Kampinoskiej (gdzie sezonowo także mieszka) był członkiem Rady Naukowej tego Parku Narodowego, współautorem planów jego ochrony, inicjatorem utworzenia Nadbużańskiego Parku Krajobrazowego i kilkunastu mazowieckich rezerwatów przyrody. Opracował i opisał ponad 200 km szlaków turystycznych w Parkach Narodowych Kampinoskim i Wigierskim, oraz w Parkach Krajobrazowych Bolimowskim, Chojnowskim, Mazowieckim i Nadbużańskim.

Do dorobku autorskiego L. Herza należą: seria przewodników turystycznych po okolicach Warszawy, po Pojezierzu Augustowskim, Suwalszczyźnie, Mazurach i Tatrach; albumy fotograficzne z tekstami uzupełniającymi o treści turystycznej i krajoznawczej; mapy dla turystów. W 2006 roku Herz pokazał swoje fotografie w Muzeum Ziemi w Warszawie.

Ten niemały dorobek autorski i popularyzatorski uhonorowano Medalem Mazowieckiej Niezapominajki, Złotym Krzyżem Zasługi, Krzyżem Oficerskim Orderu Odrodzenia Polski, odznakami: „Zasłużony Działacz Turystyki”, „Zasłużony Działacz Kultury”, „Za Zasługi dla Ochrony Środowiska i Gospodarki Wodnej”; Złotą Odznaką Honorową PTTK, a także honorową odznaką „Miłośnik Puszczy Kampinoskiej”, w której to puszczy w 1976 roku wyznakował L. Herz (współ z Januszem Bobińskim i Markiem Ferchminem) trzy pierwsze ścieżki przyrodnicze.

W wydanym jesienią 2016 roku tomie opowieści krajoznawczych „Podróże po Mazowszu” dał się poznać jako czuły krajoznawca, erudyta w tej dziedzinie, kolekcjoner wiadomości z dawnych lat i dzisiejszych, które zgodnie ze starą zasadą zebrał po to, aby przekazać je innym. Takie działanie wsparł słowami z wiersza Teofila Lenartowicza: *We własnym kraju, tam, w ojczyźnie / Wszystko ci bratnie, wszystko bliźnie, / Głos ma dla ciebie zrozumiały / Ta ziemia szara, ten kraj cały, / Te lasy twoją szumią mową...*

Treścią tych opowieści są wiadomości o miejscach na Mazowszu całkiem nieznanymi (często zapisanych w zapomnianej naszej wielkiej historii), jak Pułtusk, Wyszogród, Kozienice, Raclawice, Lipce Reymontowskie, ale też o osuszonych bagnach i osobliwościach naszej przyrody, rzadko chronionej skutecznie i zazwyczaj nieznannej. Autor w ten sposób zachęca i zaprasza do wędrówki po wsiach i miasteczkach, bo tam można na pewno znaleźć spokój i zaznać radości i zdziwienia, gdy się niespiesznie odkrywa uroki własnego kraju.

---

Lechosław Herz – „Podróże po Mazowszu”, Wydawnictwo Iskry, Warszawa 2016, 388 stron z ilustracjami; format 15.5x23.5 cm

**Tomasz Kowalik**

---

## Znad Wilii

### **Drodzy Przyjaciele, Szanowni Państwo,**

w dystrybucji jest nr 4/68 kwartalnika „Znad Wilii”. Proszę pamiętać – nabywając czasopismo, wspierają Państwo polskie słowo na Litwie! Dostępne jest w Warszawie, w salonikach-kioskach RUCH-u i sieci Garmond Press, w księgarni im. B. Prusa (Krakowskie Przedmieście 7), w Domu Spotkań z Historią (Karowa 20). Czasopismo wysyłamy pocztą. Zamówić w Polsce można e-mailem lub telefonicznie (+ 48 508764030) i na stronie [www \(facebook.com/znadwilii, znadwiliwilno.lt\)](http://www.facebook.com/znadwilii).

„Znad Wilii” to 160 stron fascynującej lektury! M.in. w numerze:

*Mój kął Europy*. W felietonie „Trudny do ogarnięcia rok 2016 a *Znad Wilii*” redaktor naczelny pisze o sytuacji Polaków litewskich, potrzebie kreatywnych i charyzmatycznych liderów, młodych i wykształconych, potrafiących prowadzić negocjacje w duchu czasu i tradycji Wielkiego Księstwa Litewskiego.

**20 lat Instytutu Polskiego w Wilnie**. Mariusz Gasztoł, jako były dyrektor tej placówki wspomina lata swej pracy i ówczesne przedsięwzięcia na niwie kultury.

**Znad Dniepru**. „W roku poszukiwań i przemian” – nasz korespondent własny, Maciej Mieczkowski, szkicuje życie na Ukrainie, więcej czasu poświęca rozmowom wokół (nie)przyjęcia filmu „Wołyń”, zagadnieniom związanym z interpretacją trudnej historii Ukrainy, upamiętnieniem postaci Marszałka Piłsudskiego w tym kraju.

**Znad Pregoty.** Prof. Mieczysław Jackiewicz pisze o organizacjach polskich w obwodzie kaliningradzkim, Polakach tam mieszkających.

**Znad doliny Łosośny.** Leonard Drożdżewicz nawiązuje do tematu miłosierdzia w Wilnie i Krakowie, powraca do źródeł „Znad Wilii”, pisze o „Dziadach” wystawionych przez Teatr Wierszalin w Supraślu.

**Kawiarnia literacka.** Prezentuje najnowsze wiersze pochodzącego z Wilna prof. Władysława Zajewskiego; publikuje **młode wiersze obiecującego poety, Daniela Krajczyńskiego** z Trok. W adnotacji pt. „W zakolu Wilii, w kręgu poezji” dr Józef Szostakowski sygnalizuje niedawno wydaną antologię wierszy młodych poetów pod tymże tytułem, zaś Leonard Drożdżewicz omawia „Słownik biograficzny Tatarów polskich XX wieku”.

**Rodowody.** Prof. Mieczysław Jackiewicz pisze o przodkach Stanisława Moniuszki.

**Drogi do Polski.** Wspomnienia prof. Michała (Michajło) Seliwaczowa, naukowca z Kijowa, pt. „Niczym romantyczna latarnia” we wzruszający, czasem żartobliwy sposób opowiadają o jego wielkim przywiązaniu do Polski, o fascynacji kulturą polską.

**Podróże przed laty.** Urodzony w Mołodecznie Tadeusz Pardej z Piza w „Wyprawie do Wilna i na Łotwę” opisuje pierwsze swe odwiedziny w ojczystrych stronach jego krewnych i rodziny.

**Pasje.** W „Zapiskach uczestnika i obserwatora” znajdziemy relacje z wystaw, z udziałem m.in. artysty malarza Czesława Połońskiego z Wilna; relację z EMIGRA – festiwalu filmów tworzonych przez Polaków i o Polakach za granicą; zapiski działań literackich i kulturalnych wilnian, w tym ze spotkania w Paryżu nt. stanu oświaty i kultury polskiej dzisiaj na Litwie.

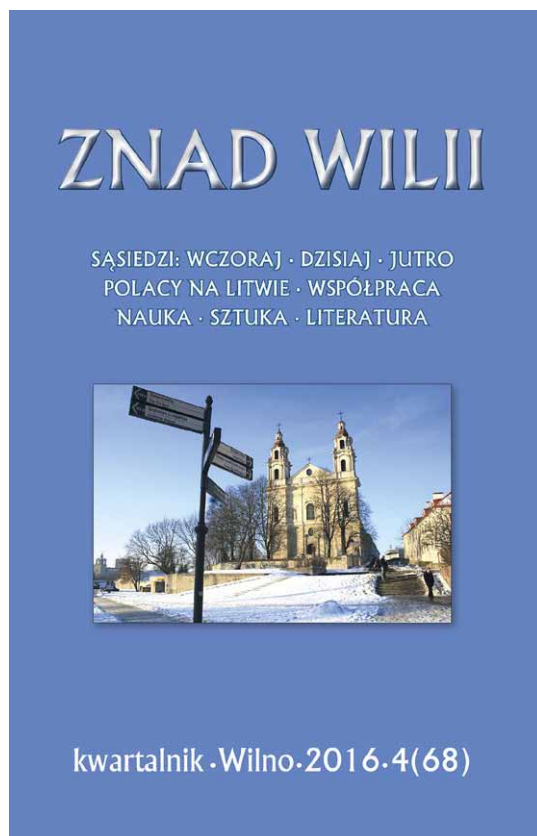
**Poczet twórców literatury wileńskiej** zawiera ich notki od XVI wieku do roku 1945 i drukowany jest alfabetycznie w odcinkach. W tym numerze litera K, odcinek 15.

**Listem i mailem. Poczta redakcyjna.** Zawiera listy Czytelników.

**Wydarzenia, fakty, opinie.** Nigdzie Państwo nie znajdą tak pełnej kroniki relacji polsko-litewskich, z przedstawieniem wydarzeń z udziałem Polaków na Litwie i Litwinów w Polsce, działalności odrębnych placówek (Instytut Polski w Wilnie, Litewskie Centrum Kultury w Warszawie, Dom Kultury Polskiej i in.). Sygnalizowane są nagrody i nobilitacje, a przede wszystkim nowości wydawnicze. Są to informacje szczególnie przydatne dla zainteresowanych regionem badaczy, studentów, ludzi stąd pochodzących.

Pismo bogato ilustrowane, zawiera dużo fotografii z Wilna i d. Kresów, posiada kolorowe wklejki (tym razem z malarstwem współczesnym Czesława Połońskiego z Wilna).

**Romuald Mieczkowski**



## Podania i legendy o świętych i cudach spod Babiej Góry, Tatr i Pienin

**S**ięgnąłem po książkę Bartłomieja Grzegorza Sali z ciekawości, nie ukrywam – przyciągnęła mnie jej okładka, a nie treść – znana i trochę nawet „przegrzana”, jak niegdyś usłyszałem od dużo młodszych ode mnie. Nawet to słowo wydaje się po latach dość grzeczne, bo język w międzyczasie stał się „wypasiony” i rozwinął się bardziej niż ja sam.

Na stronie redakcyjnej znalazłem informację, że w książce wykorzystano elementy ludowe zawarte w tece Stanisława Barabasza „Sztuka ludowa na Podhalu” (cz. I-IV). A obrazek z okładki? Barabasza mi nie przypomina, bardziej malowanego na szkłe, a może się mylę? Nie wiem skąd go znam, gdzie widziałem, niestety, sklerotyk ze mnie.

Sięgnąłem po książkę, bo losowo otwierając zatrzymałem się na podaniu o Wendzie z Podwilka, i przypomniałem sobie, jak to drzewiej zastanawiałem się, gdzie te ekspiacyjne kapliczki mogły być pobudowane i długie lata każdą na Orawie podejrzewałem, że jest zbójów Wendowych. Oczywiście przekornie zapominając o ich legendowym pochodzeniu. Choć w każdym przekazie jest cień prawdy, nawet tej zmyślonej, bo autor tak widział jego treść i zakończenie, będąc świadom sprawiedliwości również tej upragnionej, której na co dzień nie doświadczył.

„Trudno mówić o Karpatach bez legend o świętych i cudach...”, pisze we wstępie autor. Gdy się czyta w jego treść, to znajdzie się więcej takich prawd, zaczerpniętych z przyziemnego profanum i wzniosłego sacrum. Ludowa religijność potrafiła wytworzyć treści z przekazem, takim wszechstronnym wzorem dla ludzkości.

Wątpiącym, że nie znajdą w książce nic nowego, powiem, że mają rację, jednak może nie do końca. Autor wybrał legendy, podania według własnego klucza, co mu wolno było uczynić, ale co jest ryzykowne. Skumulował je w jedną całość i to jest ta, powiedzmy, dobra nowina. Dopatrzyłem się jeszcze drugiej, bo opatrzył je własnym komentarzem, historycznym i antropologicznym. Przyznam się od razu, że czytanie i przypominanie sobie niektórych podań zaczynałem od komentarza, ponieważ więc autor cel osiągnął.

Przyklasnąłbym tym, którzy uważają inaczej, nie szukając dziury w całym, bo w książce znajdziemy legendy zacytowane z opracowań: Urszuli Janickiej-Krzywdy (aż dwadzieścia!); Michała Balary i Andrzeja Jazowskiego (po cztery); Jana Krzeptowskiego Sabały, Anieli Gut-Stapińskiej, Ireny Grobarczyk (po dwa); Józefa Zycha, Teofila Lenartowicza, Stanisława Krzeptowskiego Białego, Stanisława Witkiewicza, ks. Szymona Kossakiewicza, Andrzeja Tylki Sulei, Wojciecha Brzegi (po jednym) oraz jedną na podstawie miejscowej tradycji (o ocaleniu Hałuszowej), a drugą cytowaną z kilku źródeł (o tym jak Pan Jezus i święty Piotr pod Tatrami wędrowali). W tej kwestii moje spostrzeżenie: można dotknąć spuścizny Urszuli Janickiej-Krzywdy i ocenić – chociaż z tej perspektywy – jej dokonania.

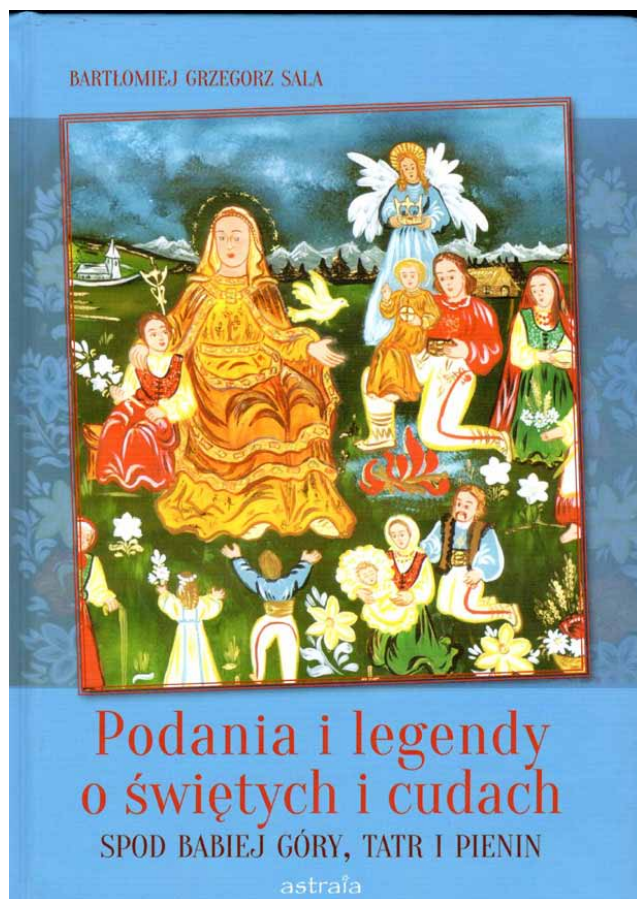
Sam autor ma nadzieję, na swoją skromną miarę, że przybliży czytelnikowi wycinek kulturowego dziedzictwa, jaki stanowią religijne podania z Podtatrza i Pienin. Trudno żeby jej nie miał, że tak się stanie. Warunek: przeczytajmy, przypomnijmy sobie, mamy okazję bez wertowania wielości źródeł dzierżyć te podania w jednym miejscu; a że są wybrane, często nie wedle naszego klucza, to wiemy – autor miał do tego prawo i z niego skorzystał.

Książka edytorsko staranna, cieszy oko.

---

Bartłomiej Grzegorz Sala: „Podania i legendy o świętych i cudach spod Babiej Góry, Tatr i Pienin”, Wydawnictwo Astraia, Kraków 2016, s. 158

*Ryszard M. Remiszewski*



## Odznaka Krajoznawcza Polski na mapach Google

**D**rodzy turyści i krajoznawcy! Jak wszyscy doskonale wiemy, zdobywanie Odznaki Krajoznawczej Polski PTTK to prawdziwe wyzwanie. Łącznie to przecież ponad 700 obiektów i miejsc w każdym zakamarku naszego kraju, które należy poznać. Aby pomóc wszystkim zainteresowanym zdobywaniem OKP, opracowałem mapę z wymaganymi obiektami do zwiedzenia, w wersji na mapach Google. Mam nadzieję, że wesprze to planowanie Waszych wypraw i odkrywanie piękna Polski!

Podobnie jak w regulaminie OKP, na mapie po lewej stronie znajdują się kategorie obiektów (najciekawsze miasta, parki narodowe, zabytki, muzea, inne obiekty krajoznawcze), których warstwy można sobie włączać wedle zainteresowań. Ponadto na mapie znajdują się także lokalizacje Oddziałów PTTK, gdzie można odznakę zweryfikować i uzyskać bezpośrednio więcej informacji od kadry programowej PTTK. Link do mapy znajdziecie na stronie internetowej Komisji Krajoznawczej ZG PTTK: [www.kkraj.pttk.pl](http://www.kkraj.pttk.pl) (zakładka: odznaki krajoznawcze).

Ze względu na rozmiar przedsięwzięcia, będę bardzo wdzięczny za informację zwrotną, jeśli któryś z obiektów został źle oznaczony lub coś się nieprawidłowo wyświetla.

Link do mapy, dostępnej w wersji podstawowej i satelitarnej (to można sobie ustawić na samym dole strony, po lewej, w kategoriach wyświetlania):

<https://drive.google.com/open?id=18qZlKKz3zNpldh4gseMXliHxxRY&usp=sharing>.

Od 2015 r. jestem prezesem Klubu Turystycznego PTTK im. C. Pudora przy PTTK Oddział Ziemi Elbląskiej; Instruktorem Krajoznawstwa Regionu; popularyzatorem historii Ziemi Elbląskiej; organizatorem wystaw, prelekcji, spotkań o tematyce krajoznawczej. Ponadto – współautorem map i artykułów promujących Elbląg i okolice (w szczególności Wysoczyznę Elbląską) oraz reżyserem i scenarzystą filmu „Bażantarnia Elbląska” (2014). Na co dzień zawodowo związany jestem z PTTK Oddział Ziemi Elbląskiej.

Do zobaczenia na szlaku!

**Kamil Zimnicki**  
[zimnicki92@gmail.com](mailto:zimnicki92@gmail.com)

### \*NA SZLAKU\* - magazyn turystyczno-krajoznawczy

Czasopismo Polskiego Towarzystwa Turystyczno-Krajoznawczego wydawane przez Oddział Wrocławski PTTK od 1987 r.  
Magazyn odznaczony "Złotą Honorową Odznaką PTTK" w 2002 r. oraz Odznaką Honorową "Za Zasługi dla Turystyki" przyznaną przez Ministerstwo Sportu i Turystyki w 2012 r.



Adres Redakcji:  
Rynek-Ratusz 11/12, 50-106 Wrocław

Redaktor Naczelny: **Andrzej Rumiński**  
Redakcja techniczna: **Piotr Dacko**  
Korekta: **Dorota Dembkowska**  
Webmaster: **Piotr Dacko**  
Stale współpracują: **Juliusz Wystouch**



Materiałów nie zamówionych Redakcja nie zwraca i nie stosuje honorariów za opublikowane.

Redakcja zastrzega sobie prawo adyustacji tekstów, przyjmowanych wyłącznie w formie elektronicznej.

**Przedruki tylko za podaniem źródła.**

Umieszczanie banerów na stronie domowej magazynu i reklam wewnątrz numerów na odrębnie uzgodnionych zasadach.

Za treść reklam Redakcja nie odpowiada.