

Rok XXXII

Nr e-144 (340)

Październik 2018

NA SZLAKU

Turystyka – Krajoznawstwo – Góry

Magazyn turystyczno-krajoznawczy



Z NASZEGO REGIONU

Góry Kaczawskie – sami znajomi.	<i>Krzysztof Gdula</i>	3
Sudety oraz... Großer Arber i Klínovec	<i>Bartosz Skowroński</i>	7
Przyczyny powodzi błyskawicznych w Olszynie.	<i>Zbigniew Piepiora,</i> <i>Paweł Stadnicki</i>	8

OJCZYSTE SZLAKI

Symbol Pienin zniszczony	<i>Ryszard M. Remiszewski</i>	12
Tak było 80 lat temu.	<i>Tomasz Kowalik</i>	14
Na narty w Beskid Sądecki.	<i>Juliusz Wysłouch</i>	15
W litewskiej zagrodzie w Puńsku i po sąsiedzku	<i>Tomasz Kowalik</i>	17

TRASA MIESIĄCA

Most na rzece... Mień	<i>Juliusz Wysłouch</i>	20
---------------------------------	-----------------------------------	----

EKOLOGIA NA SZLAKU

Rzeczywistość, czy fikcja?	<i>Juliusz Wysłouch</i>	23
--------------------------------------	-----------------------------------	----

GLOBTROTER

Muzeum historii Kijowa	<i>Janusz Fuksa</i>	25
----------------------------------	-------------------------------	----

PORADNIK TURYSTYCZNY

W góry bez tłoku, jak imć Zagłoba.	<i>Juliusz Wysłouch</i>	27
--	-----------------------------------	----

Z TURYSTYCZNYCH KRĘGÓW

XLVIII Centralny Zlot Aktywu Krajoznawców w Kaliszu	<i>Marta Gołembiewska,</i> <i>Małgorzata Walczak-Kubiak</i>	31
Astronomiczny spektakl na „Polanie”	<i>Zbigniew Norbert Piepiora</i>	35
Kantaty oczarowały pienińską publiczność	<i>Ryszard M. Remiszewski</i>	36

SYLWETKI „NA SZLAKU”

Orłowicz nie fotografował, ale.	<i>Tomasz Kowalik</i>	38
---	---------------------------------	----

LISTY, OPINIE, DYSKUSJE

Rezerwat turystyczny w Bieszczadach?	<i>Tomasz Kowalik</i>	40
--	---------------------------------	----

Na okładce: Sosna na Sokolicy w Pieninach przed zniszczeniem. Fot. Ryszard M. Remiszewski

Góry Kaczawskie – sami znajomi

Im dłuższa jest przerwa w moich wędrówkach, tym większego znaczenia nabiera wybór butów. Już parę dni przed wyjazdem otwieram szafę i biorąc kolejne buty zastanawiam się nad ich wyborem. Analizuję wady i zalety, próbuję przewidzieć warunki na szlaku, rozpatruję wszystkie za i przeciw, ale tak naprawdę chodzi o przyjemność ich oglądania i dotykania, a wybór bywa daleki od racjonalności. Na ten wyjazd wybrałem maszynowe, przeznaczone na najcięższe warunki, wysokie i ciężkie buciory, tłumacząc przed sobą tę decyzję spodziewanym błotem, ale czułem, że właściwy powód był inny: to moje pierwsze kupione buty. No i gdy je zobaczyłem, wspomniałem historię ich zakupu, parę dokonanych udoskonaleń i szkoda mi się ich zrobiło. Stoją w ciemnej szafie używane ledwie parę razy w roku, a ja wybieram inne...

Buty po przeróbkach są bardzo wygodne, a zmęczenie nóg może nie jest z powodu ich ciężaru, a moich lat? – tłumaczyłem się przed sobą. Wkładki włożyłem zimowe, z filcu zrobionego

z owczej wełny, oczywiście czerwone sznurówki, i od razu założyłem buty na stopy; lubię chodzić w nich po pokoju i słuchać skrzypienia skóry. Rozkoszny dźwięk.

Nie zawiodły mnie, mimo iż niemal całe dwa dni szedłem albo po błocie, albo po mokrych trawach. Gdy mam takie buty na nogach i kałuże przed sobą, czasami odzywa się we mnie dzieciak udający, że nie słyszy matki zakazującej chodzenia po wodzie: chodzę po kałużach i sprawia mi to przyjemność.



Różany krzew i Szybowcowa

Droga, w głębi Szybowcowa

Oglądałem mapę próbując ustalić trasę, a czynność ta potrafi się znacznie przedłużać, nie tylko z powodu praktycznej niemożności wyboru nieznannej trasy w tych górach. Niemał każde miejsce, które zobaczę na mapie, budzi wspomnienia, a z nimi chęć odwiedzenia go; w rezultacie skaczę wzrokiem z miejsca na miejsce nie mogąc się zdecydować. W sobotę pomogła mi Gackowa – góra, którą poznałem dopiero rok temu. Wspomniałem urok



Jelenia Góra ze zbocza Uliny

w podobnych warunkach, z których żadnego nie żałowałem. Aura była lepsza od spodziewanej. Niewielki deszcz padał tylko w sobotnie popołudnie, w niedzielę przez kilka godzin świeciło słońce, a wiatr był umiarkowany.

Parę już razy parkowałem na brzegu pewnej niezabudowanej działki w środkowej części Komarna – dobre to miejsce startu, blisko kilku moich ulubionych miejsc. Paręset metrów dalej, za ostatnim budynkiem, zaczyna się las, droga jest rozjeżdżona maszynami, ale po dwóch kwadransach wychodzi się na przestwór pól i łąk z dalekimi widokami. Nieco niżej widać Dziwiszów, a za wioską i nad nią wiele szczytów bliższych i dalszych, od Łysej Góry po Karkonosze. Polnych dróg jest tam niewiele, ale że przeważają łąki bez ogrodzeń, iść można gdziekolwiek oczy poniosą – i wszędzie powiedzie nas nasza droga. Największa góra tej okolicy, Ulina, ma łagodne, rozległe, niezalesione stoki, więc w którąkolwiek stronę się pójdzie, idzie się widząc odległy horyzont. Na południowym zboczu rośnie wielki, samotny dąb,



Widok ze zbocza Uliny na południe



Na szczycie Gackowej

jej zboczy, wielkiego buka pod szczytem, drogę pnącą się skrajem lasu i może pobiegłbym dalej wzrokiem, gdyby nie wspomnienie pewnej opuszczonej drogi na zboczu Uliny. Te dwa miejsca połączyły się nitką trasy, którą później uzupełniłem Trzmielową Doliną.

Prognozy nie były zachęcające, zapowiadano ochłodzenie, silne wiatry i deszcze, ale nie myślałem o rezygnacji – nie tylko z powodu tęsknoty, ale i pamięci innych wyjazdów

można go dostrzec z daleka, pokazują go nawet kamery Googli, a spod niego widać urokliwą dal. Kiedyś, w ciepły dzień, usiądę pod nim i będę się gapić, póki mrówki nie każą mi iść dalej. W pobliżu jest droga zapomniana przez ludzi. Ocieniona brzoźami, otulona głogami i różami, w lecie zapewne pachnie gęsto rosnącymi na niej roślinami, nad którymi krążą motyle i pszczoły – droga, która parę lat temu zauroczyła mnie.

Do celu, na Gackową *via* przełęcz Widok, jest stamtąd około sześciu kilometrów, a całą drogę iść można odkrytymi stokami, zmieniające się widoki mając wokół siebie. Na mapie stoi znak widoku przy przełęczy, ale to błąd: cała droga powinna być tak oznaczona.

Za Krzyżową drogę w stronę Gackowej przegradzają zarośla nad strumieniem. Kiedyś trafiłem tam na łęgowy gąszcz, ale dzisiaj byłem przygotowany: okolicę obejrzałem dokładnie z kosmosu dzięki Googlom i schodząc z góry wybrałem zapamiętane najwęższe miejsce. Minąłem ledwie kilka drzew i już byłem po drugiej stronie podmokłego lasu.

Dzisiaj poznałem nową trasę na Gackową, wiedzie zachodnim zboczem, skrajem lasu i łąk. Na brzegu rosną buki i dęby, jedne i drugie w jesiennych barwach. Wszystkie buki teraz, w połowie listopada, gdy zdawałoby się, że już pora szarej jesieni, są bajecznie kolorowe, ale wśród nich zdarzają się drzewa tak wyjątkowe, że zatrzymałem się i patrzyłem na nie, po prostu oczarowany barwami. Nie bardzo wiem, jak nazwać ten kolor bukowych liści, skoro każdy wydaje się błądy i nieoddający swoim wyobrażeniem barw, na które patrzyłem. Owszem, jest tam intensywna żółć, taka szafranowa, ale i głębokie odcienie bursztynu, i łagodny, jasny brąz, może odrobina czerwieni, a wszystkie te barwy zlane w jedną, do której natura dodała sporą miarkę roztopionego, płomiennego złota – i to bez promyka słońca!

Pod szczytem rośnie jeden z moich buków. Nawiasem mówiąc, przywłaszczam sobie coraz więcej miejsc Gór Kaczawskich, nazywając je – słusznie! – moimi. Nie mam skrawka swojej ziemi, ale te góry są moje. Buk z Gackowej podobny jest do heraklesowych postaci tworzonych przez Michała Anioła. Takie same zwoje mięśni, potężna sylwetka, taka sama siła i witalność.



Kolory jesieni na Gackowej

Buk na Gackowej

A u stóp kolosa dziesiątki i setki małych siewek pomalowanych przez leśników dla ochrony przed sarnami; ileż pracy w to włożono!

Na szczycie góry oprócz okazałych kamieni stoją sosny, rzadkość w Sudetach. Wśród nich dwie wyróżniające się: wykrzywiona reumatyzmem na szczycie najwyższej skały, i mniejsza, też wiatrami pokrecona, ale niżej otulona gałązkami buka – dwa drzewa w miłośnym objęciu.

Stałem pod szczytem patrząc poprzez szerokość doliny na lasy porastające masyw Maślaka; po drugiej stronie zaczyna się Trzmielowa Dolina spływająca aż do Komarna. Dwie, raczej trzy godziny drogi – liczyłem czas – trzeba mi wracać.

W Dolinie przywitałem się z moimi drzewami: trzema starymi wiązami i wysoką, grubą lipą. Ilekroć stoję pod jej konarami wychylonymi na otwartą przestrzeń, wydaje mi się, że ta wypływa właśnie stąd, spod tej lipy. Znam nieźle Dolinę i jej okolice, więc gdy będąc nieco niżej rozejrzałem się, odniosłem wrażenie zmiany, czegoś mi brakowało w obrazie. Po chwili wiedziałem: wycięto samotnie rosnący, bardzo charakterystyczny świerk. Szkoda. Jeszcze niżej, w poprzek doliny płynie mały strumyk, ma ze sto metrów długości, ale zdążył wydrążyć swoją własną dolinkę, którą nazywam Lipową Dolinką z powodu rosnącej w pobliżu źródła lipy, oczywiście mojej lipy. Rosnąc samotnie, wykształciła gęste konary nisko przy ziemi, ale i tego było jej mało: pod nimi, dotykając ziemi, cisną się kolejne, a po wychyleniu się na zewnątrz podnoszą gałęzie ku słońcu. Pod drzewo wchodzi się jak do namiotu i nieraz wyobrażałem sobie biwakowanie pod osłoną tej lipy.

Byłem spóźniony, nie lubię gonić na szlaku, a dzisiaj tylu znajomych spotykałem. Schodziłem ku ścianie lasu przypominając sobie drogę: duktem do brodu, za nim do rozstaju, tam w lewo. Trafię. W lesie szarość zmierzchu zmieniła się w ciemność, ale oto bród. Za nim było... jakoś inaczej. Drzewa widoczne na tle jaśniejszego nieba jakbym poznawał, więc skręciłem ku nim, ale trafiłem na taki gąszcz, że zawróciłem do brodu. Paręset metrów dalej doszedłem do drugiego, właściwego; skleroza winna – zapomniałem o tym, że są tam dwa przejścia przez strumień, ale dalej nie miałem niespodzianek. Gdy wyszedłem z lasu, na drodze jaśniały kałuże, pod nogami tylko one były widoczne, a wyżej i dużo dalej migały paciorki światła miejscowości na zboczach Karkonoszy.

Głęboką już nocą, po przejechaniu kilkunastu kilometrów wąskimi i krętymi drogami, dojechałem do Czernicy, pod dom „Konopka”. Wszak obiecałem właścicielce częstsze goszczenie u niej.

Krzysztof Gdula

CYTAT MIESIĄCA

Prasa i media elektroniczne po swojemu kreują rzeczywistość. Sprzyja temu dość swobodne tłumaczenie obcych tekstów. Oto próbka z jednego z dwóch najpopularniejszych serwisów internetowych. Chodzi o akcję HZS, a ratowani byli Polacy, którzy zlekceważyli zakaz wstępu na jeden ze szlaków w Tatrach Słowackich.

Na pomoc ruszyli im ratownicy górscy, zabezpieczani przez techników linowych. Okazuje się, że jest taki zawód, funkcja, nie wiem jak to nazwać. **Technik linowy to może linoskoczek?** Zawody linoskoczków odbyły się w lipcu w Toruniu, panowie i panie ścigali się na linach rozpiętych między Dworem Artusa a Ratuszem. Chyba jednak nie o to chodzi.

A oto tekst oryginalny. *Horskí záchranní zaisteni lanovou technikou* ze strony **Horskiej záchranné služby**. Chodziło o zastosowanie ubezpieczenia przy pomocy techniki linowej i tyle.

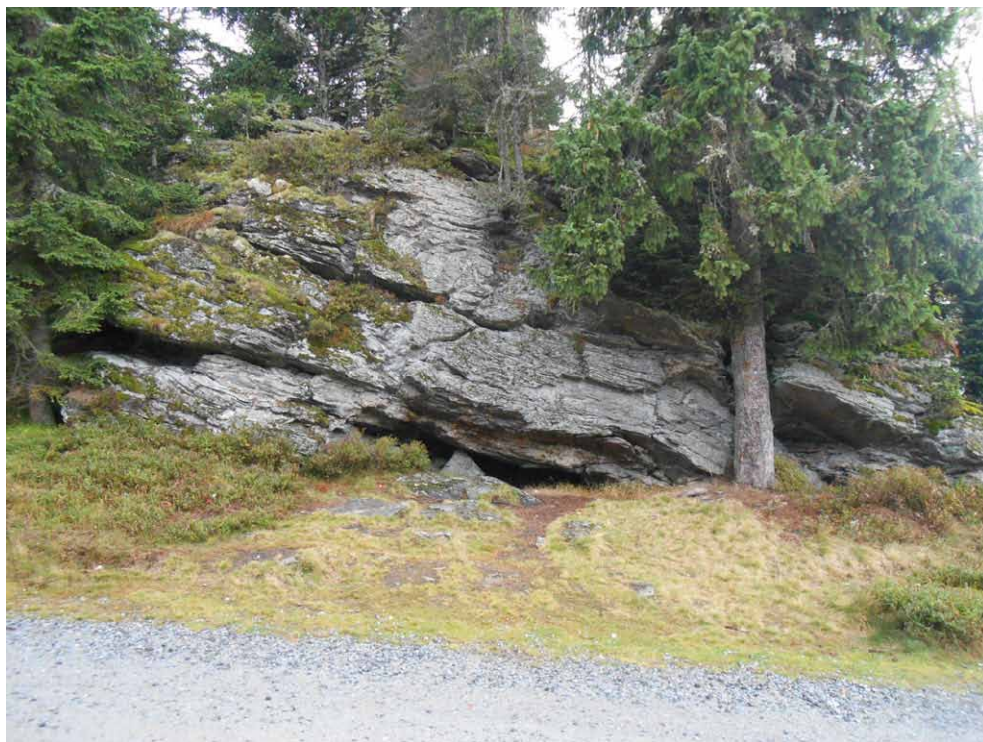
Górski Dom Turysty
"Pod Biskupią Kopą"
48-267 Jarnołówek 211
tel. 077/439-75-84
www.biskupiakopa.pl
e-mail: biskupiakopa@wp.pl



Sudety oraz... Großer Arber i Klínovec

Sudety w Masywie Czeskim zajmują szczególne miejsce. Choćby z tego względu, że to na ich obszarze znajduje się najwyższy szczyt całego Masywu Czeskiego, czyli karkonoska Śnieżka (1603 m). Nie tylko w Karkonoszach, ale i w Wysokim Jesioniku oraz w Masywie Śnieżnika niektóre tereny sięgają ponad 1400 m n.p.m. W całym Masywie Czeskim innym obok Sudetów obszarem, gdzie niektóre tereny sięgają ponad wymienioną wysokość, jest jedynie podprowincja określana w Polsce często jako Kraina Szumawska. Z kolei na sześć podprowincji Masywu Czeskiego tylko w trzech z nich są tereny przekraczające miejscami 1000 m n.p.m. Tak jest jedynie w Sudetach, w Krainie Szumawskiej oraz w podprowincji określanej często w Polsce jako Kraina Rudaw.

Czy w rejonie gór przekraczających 1000 m n.p.m., a znajdujących się w innych niż Sudety podprowincjach Masywu Czeskiego, można się doszukać jakichś podobieństw do Sudetów? Poniżej gdzieś można. Podobna może być np. roślinność, budowa geologiczna, zagospodarowanie turystyczne czy też sam krajobraz. Nawet sam widok danej góry, nieleżącej w Sudetach, ale znajdującej się w Masywie Czeskim, może nasuwać pewne skojarzenia z jakąś górą w Sudetach. To wszystko powoduje, że miłośnicy Sudetów w pewnych fragmentach Krainy Szumawskiej czy Krainy Rudaw



Formacja skalna w rejonie Großer Arber



Fragment szlakowskazu w miejscu zwanym Nad Suchou (rozc.)

mogą się poczuć tu i ówdzie swojsko. Poczucie, że jest tam miejscami tak jakby nieco „sudecko”. Oczywiście wszystko w pewnych granicach. Wszak to już inne podprowincje Masywu Czeskiego. Nic więc w tym dziwnego, że się od siebie różnią, niekiedy nawet bardzo.

A z czym sudeckim mogą przykładowo, choć nie muszą, skojarzyć się obie wymienione w tytule i położone daleko od Sudetów góry?

Großer Arber (1456 m) to najwyższy szczyt Krainy Szumawskiej. Warto jednak zauważyć, że jest on też najwyższą znajdującą się poza

Sudetami górą w całym Masywie Czeskim, przy tym niewiele niższą od sudeckiej, wysokojesionickiej góry o nazwie Vysoká hole (1464 m).

Jednakże gdy patrzyłem na Großer Arber z okolicy dolnej stacji kolei gondolowej, rejon ten skojarzył mi się nieco z rejonem... Czarnej Góry (1205 m) w Masywie Śnieżnika, a konkretnie z okolicami Siennej. Oczywiście szczegóły krajobrazu są w obu miejscach zupełnie inne, ale takie miałem skojarzenie.

Klínovec (1244 m) z kolei jest najwyższym szczytem Rudaw, a tym samym najwyższą górą całej Krainy Rudaw. Już sama nazwa Rudawy może się kojarzyć z jednym z mezoregionów Sudetów Zachodnich – Rudawami Janowickimi. To jednak tylko jedno ze skojarzeń, jakie się nasuwa przy próbie znalezienia analogii pomiędzy Klínovcem a Sudetami.

Rejon Klínovca trochę przypomina mi rejon Stogu Izerskiego (1108 m) w Górach Izerskich. Nie z powodu wyglądu obu gór, bo są zupełnie inne (także ich wierzchołki), ale dlatego, że u ich podnóży działają uzdrowiska, znane z występowania... wód radonowych.

No a jakby tak dalej przypatrywać się, może nieco fantazjując, dostrzeże się też pewną analogię do Gór Izerskich w rejonie miasta Boží Dar. Widoczek z pobocza szosy nr 219 na okolicę byłego już czesko-niemieckiego przejścia granicznego może budzić pewne skojarzenia z Jakuszcami. Oczywiście pod wieloma względami to zupełnie różne miejsca, ale taka myśl mi się tam nasunęła.

Można by się jeszcze doszukać kolejnych analogii między rejonem miasta Boží Dar a pewnymi obszarami Gór Izerskich, jak i innych podobieństw tytułowych gór z Sudetami. Te wyżej przedstawione są jedynie wybranymi, być może nie najtrafniejszymi, przykładami. A poza tym to tylko moje – subiektywne – skojarzenia co do Sudetów w odniesieniu do ww. pozasudeckich miejsc.

Bartosz Skowroński

Przyczyny powodzi błyskawicznych w Olszynie

Powódź błyskawiczną można zdefiniować jako szybki, długotrwały przepływ wysokiej wody. Powodzie błyskawiczne nawiedzały gminę miejsko-wiejską Olszyna w województwie dolnośląskim wyjątkowo często. Ostatnie miały miejsce 7.08.2010, 5.07.2012, 3.06.2013, 29.06.2013, 29-30.07.2013 i 26.07.2016. Celem artykułu było ustalenie czynników wpływających na występowanie powodzi błyskawicznych na obszarze Olszyny. W związku z tym autorzy sformułowali hipotezę: *Powodzie błyskawiczne w gminie Olszyna zależą nie tylko od czynników meteorologicznych i geografii terenu, ale również od czynników mających charakter antropogeniczny.* W tym celu przeprowadzono analizę literatury i dokumentacji organizacyjnej, wykonano badania terenowe, w tym ankietowe – z mieszkańcami i pracownikami Urzędu Miejskiego w Olszynie – oraz przeprowadzono wywiad z burmistrzem.

W wyniku badań ustalono, że istotną rolę w powstawaniu powodzi błyskawicznych w badanej gminie odgrywa czynnik meteorologiczny. Podczas ostatnich powodzi błyskawicznych nad Olszyną tworzyły się duże komórki burzowe. Szczególnie duża uformowała się w 5.07.2012 r. Pierwsza fala opadów miała miejsce około godziny 13.00, jednakże nie była ona największą tego dnia. W godzinach popołudniowych i wieczornych nastąpiła kolejna kumulacja chmur burzowych, co spowodowało ogromne ilości opadów, znacznie wyższe niż przewidziano w normach.

Kolejnym czynnikiem wpływającym na powstawanie powodzi błyskawicznych na terenie Olszyny jest geografia terenu.

Po pierwsze, podłoże, na którym leży badana gmina ma ogromny wpływ na występowanie badanych zjawisk. Na jej obszarze dominują gleby słabo przepuszczalne, gliny zwałowe i lessowate, co nie pozwala na szybką infiltrację wody i zabezpieczenie miejscowości przed ogromem strat spowodowanych przez powódź błyskawiczną. Jest to duży problem wielu miejscowości położonych na nieprzepuszczalnym lub słabo przepuszczalnym podłożu. Poza tym należy pamiętać, że infiltracja wody przyczynia się do uzupełnienia zapasu wód podziemnych i głębinowych. Woda opadowa po infiltracji może nadawać się do ponownego użycia.

Po drugie, badana gmina jest położona w niecce, czyli poniżej otaczających ją obszarów. Oznacza to, że podczas opadów deszczu koryto Olszówki, rzeki przepływającej przez miejscowość, zmuszone jest przyjąć wodę opadową oraz tę, która spływa z wyższych terenów. Sumuje się tu napływ wody z cieków wodnych oraz wody spuszczonej ze zbiorników retencyjnych, by te mogły przyjąć kolejne ogromne ilości wody. Jako że na

obszarze gminy dominują gleby słabo przepuszczalne, woda nie jest w stanie szybko wsiąknąć, dochodzi do zjawiska spływu powierzchniowego. Woda szybko spływa do Olszyny, powodując ogromne straty.

Dodatkowym niekorzystnym elementem jest brak fizycznej możliwości, aby woda opadowa mogła zostać wchłonięta. Nieruchomości mieszkańców Olszyny są bardzo narażone na występowanie spływu powierzchniowego, gdyż dużą część powierzchni badanej gminy zabudowano. Olszyna ma bardzo gęstą zabudowę, uzupełnianą przez nowe budowle w miejscu terenów zielonych.

Występuje tutaj mało zieleni wysokiej; jest sporo przydomowych ogrodów, są też łąki, jednakże ich niewielka liczba oraz położenie powodują, że obszary te nie są w stanie wchłonąć dużej ilości wody. Tak więc, oprócz licznych uwarunkowań przyrodniczych, na powstawanie powodzi duży wpływ ma działalność człowieka. Ludzie, chcąc jak najbardziej i najszybciej zaspokoić swoje potrzeby materialne i niematerialne, wykorzystują ziemię do swoich celów, nie zwracając uwagi na to, jak bardzo jej szkodzą. Nadmierna ingerencja człowieka w środowisko naturalne – a co za tym idzie, zaburzanie gospodarki wodnej – powoduje, że tak niebezpieczne zjawiska jak powodzie błyskawiczne będą pojawiać się coraz częściej.

W przypadku gminy Olszyna należy zwrócić uwagę na planowanie przestrzenne. Mimo że niemalże przy samym korycie rzeki istnieje tam stara zabudowa, nie uwzględniono tej miejscowości we wstępnej ocenie ryzyka powodziowego. Uniemożliwiło to wykorzystanie instrumentów przewidzianych w prawie wodnym, którymi są m.in. mapy ryzyka powodziowego oraz mapy zagrożenia powodziowego. Spotkało się to z protestami mieszkańców, bo zniszczenia spowodowane przez powodzie błyskawiczne były ogromne.

Warto przypomnieć, że kiedyś zabudowę lokalizowano przy ciekach wodnych, co miało zapewnić dostęp do transportu i energii wodnej, a przede wszystkim do wody. Niestety, to, co kiedyś było uważane za dobre, teraz powoduje problemy.

fot. Zbigniew Piepiora



W związku z rozwojem miejscowości coraz więcej obszarów zostało uszczelnionych. Oznacza to, że ścieżki czy drogi, które do tej pory były polne bądź otoczone terenami zielonymi, pokryto asfaltem. Wiąże się to z powstawaniem nowych dróg, chodników czy budynków. Uszczelnianie kolejnych obszarów powoduje zmniejszenie możliwości infiltracyjnych terenu, co jest bardzo niekorzystnym zjawiskiem. Szczególnie w przypadku uwarunkowań topograficznych Olszyny, która zlokalizowana jest w niewielkiej

fot. Zbigniew Piepiora





kotlinie i otoczona przez wyżej położone miejscowości. Rozwój tych miejscowości oraz samej Olszyny, skutkujący utwardzaniem i uszczelnianiem terenu (a zatem i ograniczeniem infiltracji) oraz silne opady nawałne powodują utworzenie się spływu powierzchniowego, który jest główną przyczyną powstawania powodzi błyskawicznych. Na skutek braku jakiegokolwiek wchłaniania wody, przepływa ona na niżej położone tereny i zatrzymuje się tam, powodując ogromne straty.

Kolejną przyczyną o charakterze antropogenicznym występowania powodzi błyskawicznych w Olszynie jest sposób, w jaki uregulowano koryto Olszówki w miejscu przecięcia z drogą krajową DK30 oraz w ciągu całej miejscowości.

Gdy ciek wodny charakteryzuje się licznymi meandrami (zakrętami) oraz gładkim dnem, zaawansowaną urbanizacją i wylesianiem, stanowi to doskonałe „podłoże” do powstawania powodzi błyskawicznych. Dodatkowo zlewnia jest małych rozmiarów, a musi przyjąć ogromną ilość wody. W 2012 r. rozpoczęto regulację Olszówki. Podczas tej przebudowy wzmocniono mury oporowe i usunięto drzewa, których korzenie niszczyły nabrzeże. Wyłożono dno kostką granitową co spowodowało, że stało się ono gładkie. Jest to pierwszy krok, aby woda miała silny nurt, czyli płynęła z dużą prędkością. Woda, która płynie szybko, jest bardzo niebezpieczna, gdyż spotykając coś na swojej drodze, może spowodować jego zniszczenie. W momencie, gdy ta szybko płynąca woda napotka na swej drodze dwa zakręty, jeden w lewo, a drugi w prawo, pod kątem niemal prostym, zostanie wzburzona, co spowoduje wystąpienie z koryta i rozlewanie się na boki. Gdyby inaczej uregulowano przecięcie drogi z rzeką, gdyby rzeka nie spotykała na swej drodze takich przeszkód, to przepłynęłaby prosto, nie powodując zniszczeń. Niekorzystne było również uszczelnienie dna podczas regulacji, gdyż ograniczyło to infiltrację.

Warto przypomnieć, że prawo wodne wymaga od właścicieli cieków wodnych i koryt rzecznych, by utrzymywane one były w czystości oraz by przepływ wód i lodu był niezakłócony. Niestety, zdarza się, na co zwracali uwagę mieszkańcy badanej gminy, że w korytach cieków oraz w rowach melioracyjnych leżą konary drzew, śmieci organiczne i nieorganiczne, stare i zużyte opony, butelki, które zatykają zbyt wąskie przepusty. Warto podkreślić, że była to ich subiektywna opinia. Niekiedy rowy melioracyjne są zarośnięte trawą. Z jednej strony to dobrze, gdyż spowalniają prędkość płynącej wody, lecz z drugiej strony powoduje to wykorzystanie i tak już małego (wąskiego i nie za głębokiego) koryta, przez co woda, nie mieszcząc się, rozlewa się na boki i zalewa domy i gospodarstwa.



fot. Zbigniew Piepiora

Duży wpływ na występowanie powodzi błyskawicznych w badanej gminie ma również fakt zaniedbania przez człowieka istniejących obiektów hydrotechnicznych. Istotną kwestią jest sytuacja własnościowa. Wiele instytucji zarządza ciekami wodnymi oraz infrastrukturą na nich się znajdującą, co utrudnia współpracę. W okolicy jednej z miejscowości położonych w gminie Olszyna – w lesie koło Biedrzychowic – znajduje się stary, nieużywany zbiornik retencyjny, który powstał przed 1945 r. Gdyby został zrewitalizowany, gmina zyskałaby dodatkową rezerwę przeciwpowodziową.

fot. Zbigniew Piepiora



Przeprowadzone badania potwierdziły, że powstawanie powodzi błyskawicznych w gminie Olszyna jest ściśle związane z czynnikiem meteorologicznym i geografiami terenu. Niewątpliwym wpływem na występowanie powodzi na badanym obszarze mają także czynniki antropogeniczne: regulacja koryta Olszówki, likwidacja terenów zielonych, zabudowywanie i uszczelnianie terenu, zaniedbania istniejących obiektów retencyjnych, zaśmiecanie koryta Olszówki oraz brak współpracy między instytucjami administrującymi ciekami wodnymi.

Pozwoliło to autorom zweryfikować pozytywnie sformułowaną na wstępie hipotezę. Cel artykułu został osiągnięty. Zdaniem autorów, skutkom powodzi w gminie Olszyna można przeciwdziałać dzięki instrumentom przewidzianym w prawie wodnym. Biorąc pod uwagę regularnie powtarzające się powodzie błyskawiczne

fot. Zbigniew Piepiora



na badanym obszarze i w jego otoczeniu, teren badanej gminy należy uwzględnić we wstępnej ocenie ryzyka powodziowego, a także na mapach zagrożenia i ryzyka powodziowego oraz w planach zarządzania ryzykiem powodziowym. Należy się również zastanowić, dlaczego miejscowości takich jak Olszyna nie uznano za obszary, na których występuje powódź raz na 2 lata (oznaczone symbolem Q50%). Powodem może być fakt, że dopiero w ostatnich latach wystąpiły tu groźne powodzie błyskawiczne. Należy mieć nadzieję, że podczas następnej aktualizacji, w roku 2021, badany obszar zostanie uznany za teren zagrożony powodzią.

Zbigniew Piepiora, Paweł Stadnicki

Foto: Zbigniew Piepiora (31.07.2013)

Artykuł oparto na publikacji: Z. Piepiora, P. Stadnicki, „Antropogeniczne uwarunkowania powodzi błyskawicznych w gminie miejsko-wiejskiej Olszyna” w: „Acta Scientiarum Polonorum. Administratio Locorum” 17(2) 2018, 157–168, PL ISSN 1644–0749, eISSN 2450–0771; http://administratiolocorum.uwm.edu.pl/wp-content/uploads/2018/05/05_Piepiora-Z_Stadnicki-P-1.pdf.

Symbol Pienin zniszczony

Reliktowa sosna na Sokolicy, powszechnie uważana za symbol Pienin, została poważnie uszkodzona, praktycznie trwale. Sosny reliktowe są bardzo rzadkie, rosną poniżej szczytu Sokolicy. Przyrodnicy badali ich wiek i oszacowali go na 500–550 lat. Dokładny wiek naszej sosny nie jest znany, nie przeprowadzono badań z obawy przed jej uszkodzeniem, przyjęto, że ma tyle samo lat. Sosna z Sokolicy od dawna jest nieodłącznym symbolem Pienin, znajduje się na wszystkich zdjęciach, wydawnictwach i pocztówkach.

Uszkodzenie sosny nastąpiło w trakcie akcji ratowniczej śmigłowca TOPR 6 września 2018 r. Wypadek zdarzył się na szczycie Sokolicy około godziny 11. Według relacji świadków młoda dziewczyna straciła przytomność i upadając uderzyła głową o skały. Znajdujący się w pobliżu pracownik Parku Narodowego powiadomił o wypadku Oddział GOPR w Krościenku nad Dunajcem, ratownik zaraz wyruszył pojazdem do góry. Dziewczyna leżała przytomna, okryta kurtkami, ranę na czole



Sosna przed zniszczeniem. Fot. Ryszard M. Remiszewski

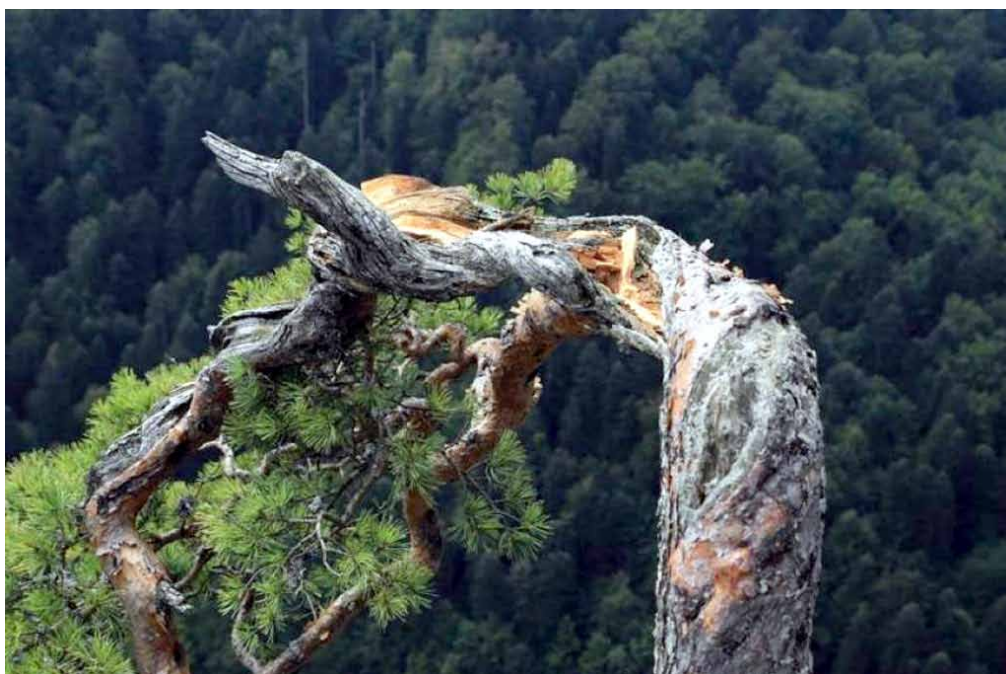


Sosna po zniszczeniu. Fot. Marek Majerczak

le zakleiono plastrem tamując krew. W tym czasie nad Sokolicą pojawił się śmigłowiec TOPR, zawisł na chwilę nad szczytem i odleciał. Po raz drugi pojawił się po kilku minutach. Według świadków w czasie pierwszego przylotu około godziny 12:18 od silnego podmuchu górna gałąź sosny została uszkodzona. Siła podmuchu z wirnika była na tyle duża, że doszło do odłamania korony i rozszczepienia pnia.

Przyrodnicy obawiali się, czy drzewo przeżyje konfrontację ze

śmigłowcem. Sosnę należało zbadać i ustalić, czy istnieją szanse jej uratowania, czy też obumrze. Widok jej był opłakany i smutny, wyglądem przypominała płaczącą wierzbę. W dniach 8–9 września 2018 r., w obecności funkcjonariusza Straży Pienińskiego Parku Narodowego, specjaliści zajmujący się chirurgią drzew oraz uprawą bonsai dokonali szczegółowych oględzin. Okazało się, że uszkodzenie korony jest poważniejsze niż przypuszczano. Stwierdzono, że pozostawienie złamanej gałęzi sosny zagrażałoby jedynej ocalałej i żywej gałęzi.



Sosna po zniszczeniu. Fot. Marek Majerczak

Podjęto decyzję o usunięciu odłamanej korony i zabezpieczeniu rany na pniu przed chorobami grzybowymi. Złamany fragment korony zdeponowano w dyrekcji Pienińskiego Parku Narodowego. Zostanie on poddany konserwacji i badaniom (m.in. dendrochronologicznym).

Sosna (*Pinus sylvestris*) w ekotypie sosny reliktywnej rośnie dokładnie 0,7 m pod szczytem Sokolicy, powyżej kilkunastu innych sosen reliktywnych i osiągnęła około 3 m wysokości. Zbliżonym pokrojem była często porównywana do gatunków sosen japońskich czy koreańskich. Ciepłe i suche zbocza południowe Pienin Centralnych zachwycają różnorodnością form skalnych, zdominowały je zbiorowiska kserotermiczne czyli ciepłolubne i wapieniolubne, o niewygórowanych wymaganiach glebowych. Te z pozoru nieprzyjazne siedliska upodobały sobie laski sosnowe, spotkamy je na skałach w partiach szczytowych i na niedostępnych półkach. Zepchnięte zostały w te miejsca przez jodłę i buka jeszcze w epoce lodowcowej, chroniły się przed mroźnymi północnymi wiatrami. Przetrwały do dziś, tworząc unikalne reliktywne zbiorowisko o niewielkich płatach zajmujących około 100 do 200 metrów kwadratowych. Stanowią osobliwość Pienin, fenomen tych drzew polega na ich niewielkich rocznych przyrostach.

Podsumowując, ratownicy przylecieli na pomoc kobiecie, która zasłabła i raniła się w głowę. Nie można wymagać od pilota śmigłowca, by podczas akcji zwracał uwagę na drzewa – przyleciał dla ratowania

życia ludzkiego. Smutne dla mnie jest to, że przez tyle wieków sosna rosła w skrajnych warunkach, wytrzymała panujące tu wichury, burze, skrajne opady deszczu i nawałnice śnieżne, a uległa człowiekowi. Istne zrządzenie losu.

Ryszard M. Remiszewski



**Sosna po interwencji specjalistów od chirurgii drzew.
Fot. Marek Majerczak**

Tak było 80 lat temu...

Swego czasu oficjalna polityka państwowa coraz silniej oddziaływała na turystykę, no i na krajoznawstwo. Także Polskie Towarzystwo Tatrzańskie musiało podporządkować się kierunkowi, czyli oswojaniu Kresów Wschodnich, potem południowych, aż do chwili, kiedy nasza armia („nie oddamy ani guzika” i coś tam jeszcze było o honorze) weszła na Zaolzie. Oficjalnie było to odzyskanie po 20 latach ziem zamieszkałych przez Polaków.

W tej walce o kresy południowe i zachodnie PTT wzięło czynny udział jako rzecznik polskich interesów. Jesienią, dokładnie 1 października 1938 r., mapa Europy i Polski zmieniła się triumfalnie, nawet działacze Towarzystwa nazywali tę działalność „naprawianiem dziejowej krzywdy”, czyli odzyskiwaniem ziem górskich. Już 11 października Towarzystwo (które oficjalnie działało wspólnie z Głównym Komitetem Pomocy dla Spisza i Orawy oraz Komitetem Pomocy dla Śląska Zaolziańskiego) i jego reprezentanci, m.in. Władysław Krygowski, Witold Mileski, Jan Alfred Szczepański, Jerzy Młodziejowski poprzez wystąpienia publicystyczne, wspierali politykę „odzyskiwania”. Był z nimi także Mieczysław Orłowicz, jako członek Komisji Delimitacyjnej, dla ustalenia nowego przebiegu granicy polsko-czechosłowackiej. W imieniu PTT występował Witold Mileski. Byli: Stanisław Smólski – dyrektor Pienińskiego Parku Narodowego; inspektor szkolny Marian Gotkiewicz; Henryk Szatkowski – w imieniu zarządu Zakopanego (po kilku latach ideolog Goralenvolku).

Warto wiedzieć, co odzyskaliśmy po 80 latach. Jak podaje anonimowy autor w *Kronice „Wierchów”* (tom 16 z 1938 r. na s. 140–141), ten epokowy sukces to było w Czadeckim 44 km kw. z około 2 tysiącami mieszkańców, na Orawie 5 km kw. w dolinie Jałowca i lasy na stokach Mędralowej, w Tatrach *odzyskany został całkowicie teren Jaworzyny Spiskiej*, łącznie 110 km kw. z... 530 mieszkańcami, w Pieninach – całość masywu na prawym brzegu Dunajca, a nad Popradem 5 km kw. w okolicach Żegiestowa z... kilkoma mieszkańcami (!!!).

O tym sukcesie Władysław Krygowski pisał we wstępie do tego samego tomu „Wierchów”: *Przez dwadzieścia lat (licząc od 1918 r. – przyp. TK) oddzielały nas od sąsiadów na południowo-zachodnich kresach złe i bolesne granice. Palily nas i bolały jednakowo [...] Gdy w naszych oczach rozkwitała Polska, trzeba było zewsząd zgarnąć dusze i ziemie polskie i przycisnąć do siebie, choćby je góry i lasy, granice i traktaty rozdzieliły. [...] Patrzyliśmy z zaciśniętymi ustami i przysięgaliśmy sobie, że po nie kiedyś przyjdziemy [...]. Góry stały i czekały.[...] Za górami i rzekami stała i czuwała coraz potężniejsza Rzeczpospolita [...].*

A konkretnie? Wypada tylko wspomnieć, że – jak podaje wspomniany anonimowy autor – *wytknięcie granicy szczytami Tatr to naturalne i konieczne zamknięcie długiego okresu powracania do Polski tych gór, które sama przyroda wyznaczyła na granicę. [...] Powróciły więc do Polski walne doliny Białej Wody i Jaworowa... W miejsce Rysów najwyższym wzniesieniem stał się drugi szczyt całych Tatr, Północny Szczyt Gerlach (2638 m), granica opiera się dziś o Wysoką (2565 m) i Małą Wysoką (2429 m), o lodowy Szczyt (2630 m) i Kopę Lodową (2611 m)... Polsce przypadł w całości najwspanialszy rezerwat zwierzyny górskiej w Europie (gniazda Szerokiej Jaworzyńskiej i Hawrania), najwspanialsze urwiska Tatr (Galeria Gankowa, Dolina Śnieżna z otoczeniem)... i tak dalej.*

Ale jednocześnie – o czym warto wiedzieć i pamiętać – trwała nieskuteczna walka, m.in. Ligi Ochrony Przyrody, o utworzenie Tatrzańkiego Parku Narodowego. Wybitny geograf Stanisław Leszczycki opublikował w 1938 r. fundamentalne opracowanie „Region Podhala”, uznane za pierwszą nowoczesną monografię regionu górskiego w Polsce, owoc 10-letnich badań autora. Mieczysław Orłowicz opublikował swą pracę, także fundamentalną dla wiedzy o górach „Podział Karpat Polskich na grupy górskie z punktu widzenia turystycznego”, która do dnia dzisiejszego ma powodzenie jako podręcznik geografii turystycznej. Jakby tego było mało, to przeciwwagą dla militarnych i politycznych osiągnięć naszego państwa, niebawem okazało się jak słabego (!), w lipcu 1938 r. przypadła 130. rocznica urodzin legendarnego bajora, myśliwca i przewodnika tatrzańkiego – Jana Krzeptowskiego Sabały, uroczyście obchodzono 50. rocznicę powstania Muzeum Tatrzańkiego, które przyjęło imię Tytusa Chałubińskiego, a wkrótce planowano obchody półwiecza od jego śmierci w 1889 r.

W tym samym roku, obfitującym w wydarzenia polityczne, PTT doczekało się 65. rocznicy swego powstania. Władysław Krygowski w tym samym tomie „Wierchów” (s. 146) napisał: *Jeśli który jubileusz był obchodzony w tak wyjątkowych okolicznościach, to właśnie jubileusz PTT, ukoronowany w działalności naszej organizacji powrotem do Rzeczpospolitej Śląska Zaolziańskiego wraz z nowymi regionami górkimi*

Jabłonkowa, a przede wszystkim Tatr i Jaworzyny. Te osiągnięcia powiązał z wejściem w posiadanie Morskiego Oka w 1902 r. z wyroku sądu po długoletnim sporze granicznym, o czym wierszowane hasło ułożył słynny aktor Ludwik Solski: *Jeszcze Polska nie zginęła, / Wiwat Plemię lasze! / Słuszna sprawa górę wzięła, / Morskie Oko nasze!* Krygowski dodał do sukcesów także powrót Spisza i Orawy w 1919 r. i dramatyczną walkę o Jaworzynę w latach 1920–1923.

Na pociechę trzeba jeszcze wspomnieć, że po 20 latach od powstania muzyki, a potem baletu „Harnasie” Karola Szymanowskiego, uznanego za najbardziej reprezentacyjne dzieło tego twórcy mocno związanego z Zakopanem i kulturą górali tatrzańskich, wystawiono je w... Poznaniu w kwietniu 1938 r., po 3 latach od premiery w Pradze czeskiej (1935). W 1936 r. odbyła się premiera baletu w Paryżu. Niestety, wybitny twórca chorował na gruźlicę i w czasie wspomnianych wydarzeń artystycznych i przedstawiania jego dzieła publiczności poza Polską, kończył życie w cierpieniu w sanatorium w szwajcarskiej Lozannie. Zmarł 29 marca 1937 r. i – jak napisał w tym samym tomie „Wierchów” wybitny poznański muzykolog i krytyk Adolf Chybiński – autor „Harnasi” prosił, aby mógł z okna i łóżka patrzeć na szwajcarski krajobraz górski podobny do zakopiańskiego.

Tak to bywało 80 lat temu.

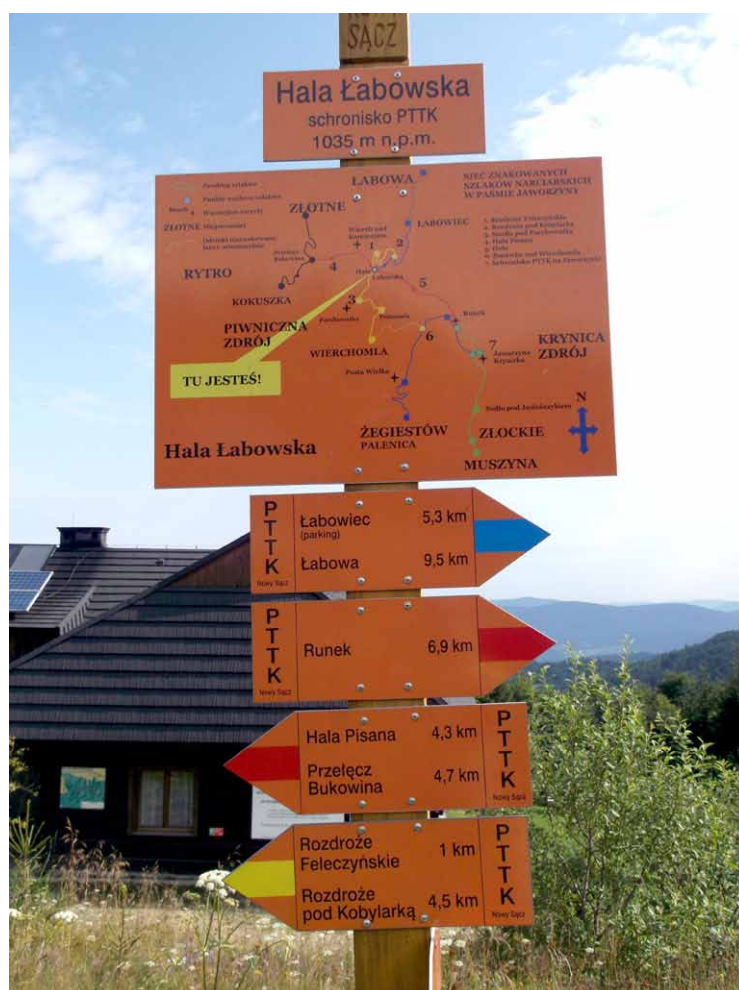
Tomasz Kowalik

Na narty w Beskid Sądecki

Mowa będzie o turystyce narciarskiej, do której Beskid Sądecki nadaje się znakomicie. Bawiąc w sierpniu w Beskidzie Sądeckim już niemal na początku wędrowki zwróciłem uwagę na bogate oznakowanie szlaków narciarskich. We wszystkich punktach węzłowych można zauważyć nowe, czytelne znaki kierunkowe i tabliczki informacyjne ze schematem szlaków. Tak Komisja Turystyki Narciarskiej PTTK Oddziału Beskid w Nowym Sączu wyposaża sieć szlaków narciarskich od Szczawnicy po Krynicy. W sierpniu prace jeszcze trwały i być może tu i ówdzie oznakowanie jest jeszcze uzupełniane. Tymczasem umieszczono na słupkach tabliczki z oznaczeniem (nazwą) miejsca (szczyty, przełęcze, hale itp.), odmalowano wszystkie tyczki znaczące szlaki, tam gdzie potrzeba poprawiono ich mocowanie w gruncie, odmalowano znaki na drzewach. Umieszczono na tabliczkach dodatkowe informacje o ciekawych obiektach. W miejscach trudnych umieszczono znaki narciarskie ostrzegające przed stromym zjazdem, zakrętami, możliwą przeszkodą na szlaku, nierównościami terenu.

Idąc przez Halę Pisana spotkaliśmy ekipę z KTN PTTK w Nowym Sączu odnawiającą oznakowanie w rejonie Hali. Słupki i tablice informacyjne już były zamontowane, prace dotyczyły odmalowania i mocowania wysokich tyczek na Hali. Kilka dni wcześniej spotkaliśmy dwie znakarki odnawiające zwykłe „nadrzewne” znaki na szlakach między Jaworzyną Krynicy a Halą Łabowską.

Beskid Sądecki z gęstą siecią szlaków pieszych i narciarskich zaprasza na zimę narciarzy na nartach śladowych i już wielce popularnych nartach tourowych. Jedni i drudzy, „śladowcy” i „tourowcy”, znajdą tu odpowiednie dla siebie trasy. Od całkiem łatwych przejść drogami w długich dolinach, przez łatwe, choć mozolne podejścia



Węzeł szlaków narciarskich na Hali Łabowskiej



Stanowisko znaków przed trudnym zjazdem



**„Uwaga, zjazd na plażę”?
Nie, nierówności terenu na zjeździe**



stokówkami, po trudniejsze i często strome odcinki szlaków z dolin na grzbiety. Trudny podejście wynagrodzą później równie długie, a w innych miejscach równie trudne zjazdy. Wszystkie trudne miejsca są odpowiednio oznakowane, wystarczy więc zastosować się do znaków i ostrzeżeń, a wtedy narciarska wędrówka będzie bezpieczna.

Juliusz Wystouch

Szefostwo KTN o/Beskid Nowy Sącz przy pracy na Hali Pisanej



www.na-szlaku.net

**Polub nas
na Facebooku!**

W litewskiej zagrodzie w Puńsku i po sąsiedzku

Puńsk – stolica kresowego polskiego powiatu na północnym skraju Podlasia, czyli na pograniczu, czyli na Suwalszczyźnie. Drugie ważne określenie tego miejsca i okolic, to stolica polskich Litwinów, centrum ich bogatej i zarazem mało znanej kultury. Krajoznawcy być może wiedzą co nieco o osobliwościach etnograficznych tej części naszego kraju, ale – moim zdaniem – o wiele za mało. Więc podpowiadam: już ponad 25 lat działa (stworzone w latach 1986–1992) Muzeum Litewskiego Centrum Kultury Ludowej, jak brzmi nazwa oficjalna, czyli bogaty skansen, który jest ważną częścią działalności Domu Kultury Litewskiej w Puńsku.

Od tego skansenu zaczyna się zwiedzanie osobliwości Puńska. Ich poznanie to elementarz turysty, który obrał to miasteczko za cel wędrowki pieszej, na rowerze czy rodzinnie, samochodem. Wszystkie znajdujące się w skansenie przedmioty świadczą o bogatych tradycjach, osobliwościach regionalnych, a niekiedy burzliwej historii dzisiejszego polsko-litewskiego pogranicza. Ich poznanie będzie nagrodzone świadomością, że nigdzie w Polsce nie spotkamy takich osobliwości.

Jest to typowa dawna wiejska zagroda, złożona z kilku budynków gospodarczych i chata mieszkalna rodziny rolników. Całość ma kształt kwadratowego obejścia, w którym jest też dwudrzwiowa stodoła z kieratem uruchamianym przez zaprzęgniętego konia, ponadto obora i **świronek**, czyli spichlerz. Wewnątrz obejścia znajduje się starodawny żuraw do czerpania wody ze studni oraz staw. Cały obiekt ma rodowód z przełomu XIX i XX wieku, ogrodzony jest



Skansen w Puńsku

drewnianym, sztachetowym płotem, a jego całość uzupełnia ogródek bogaty w rozmaite ozdobne i użytkowe rośliny. Stodoła to zarazem teatr, na tyle pojemny, że wystawiane są tam sztuki teatralne, odbywają się koncerty kapel ludowych, występy zespołów tańczących i śpiewających. Największą atrakcją jest coroczny lipcowy Festiwal Teatrów Stodolanych.

Wielce ciekawe jest wnętrze budynku mieszkalnego, składającego się z dwóch izb, kuchni z piecem chlebowym i obszernej sieni. Wypełniają je sprzęty typowe dla rodzin litewskich chłopów – wielki



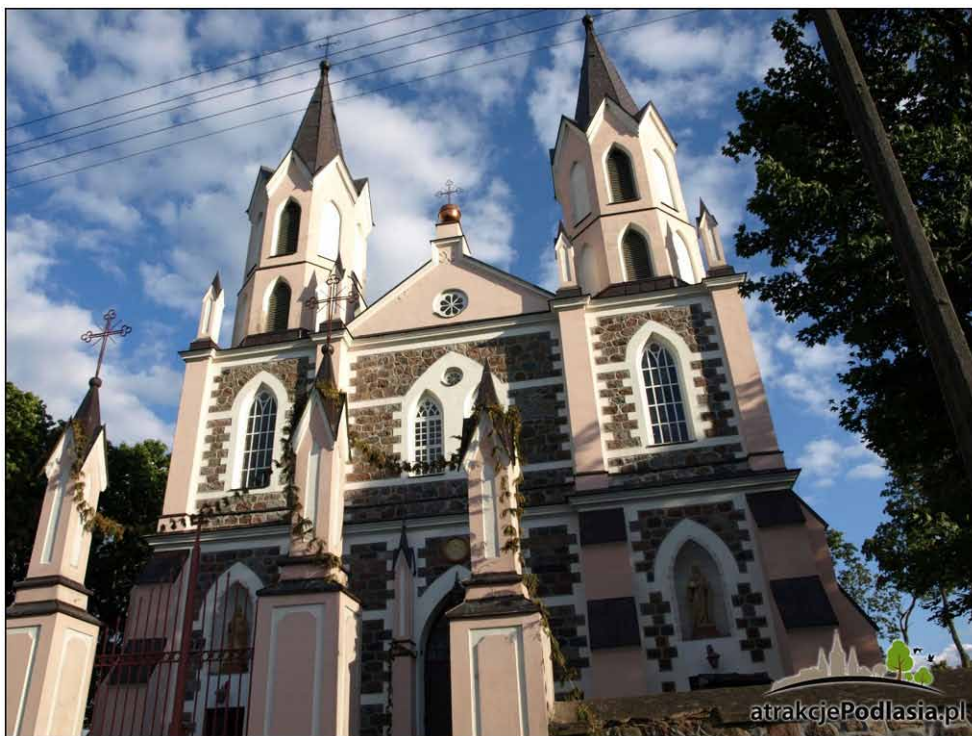
piec, opodal którego stoi stół z ławami dla całej rodziny i gości, warsztat tkacki do wyrobu tkanin ozdobnych, m.in. sławnych wzorzystych narzut i kilimów dwuosnowowych, bieźników i oryginalnych litewskich ręczników lnianych. W izbie paradnej, gdzie skupiało się niemal całe życie rodzinne, są jeszcze sprzęty do wytwarzania masła, widły, cepy do młócenia zboża, nosiłki, siekacze, sierpy, rozmaite naczynia gospodarstwa domowego (wiele z drewna), narzędzia do obróbki wełny owczej i surowego lnu, niegdyś powszechnie uprawianego w tych stronach. W **świronku** znajdziemy dzieże do przechowywania ziarna, liczne narzędzia do prac polowych, ale też do wytwarzania niezbędnych rodzinie przedmiotów użytecznych na co dzień (bednarskie i stolarskie, do wyrobu odzieży, uprzęży itp.).

Po zwiedzeniu zagrody litewskiej nie sposób pominąć inne osobliwości miasteczka. Tym bardziej, że w perspektywie wydłużonego rynku rzuca się w oczy neogotycki kościół pod wezwaniem Wniebowzięcia Najświętszej Marii Panny. Opodal znajduje się budynek dawnej wikarówki i parafialny spichlerz z drugiej połowy XIX w.

Przed kościołem w Puńsku stoją dwie ludowe kapliczki litewskie. Kilka kolejnych znajdziemy wędrując po Sejnach – rozrzucone są po całym mieście, np. na cmentarzu.

Kolejną osobliwością krajoznawczą Puńska polecaną turystom jest zbiór litewskiego rękodzieła artystycznego, pracownia pod opieką Stowarzyszenia Litewskiej Kultury Etnicznej w Polsce oraz Litewskie Centrum Kultury Ludowej noszące imię zasłużonego działacza litewskiego, Józefa Vainy, przy ul. Szkolnej 67. Tam podczas warsztatów tkackich można zapoznać się technikami rękodzieła ludowego, odwiedzić sklepik z takimi wyrobami i innymi pamiątkami. Warto też poznać Muzeum „Stara Plebania” ze zbiorami wytworów rękodzieła i strojów ludowych.

W pobliskich Sejnach, w bazylice Nawiedzenia Najświętszej Marii Panny znajduje się unikatowa gotycka figurka Matki Boskiej otaczana kultem od 1602 r. (rzeźba szafkowa – w Polsce są tylko dwa tego rodzaju dzieła dawnej sztuki sakralnej; dwie podobne rzeźby są w Paryżu i Norymberdze).



Kościół pod wezwaniem Wniebowzięcia Najświętszej Marii Panny w Puńsku



Muzeum „Stara Plebania”

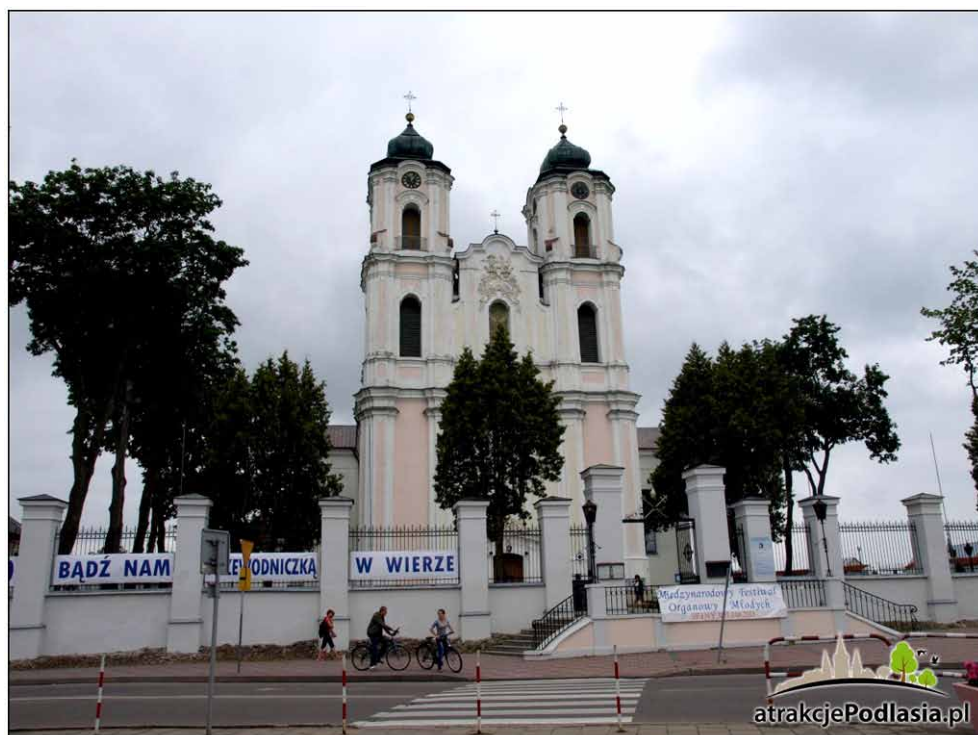
Do osobliwości krajoznawczych tych stron wypada dodać synagogę w Sejnach, jedną z nielicznych w tej części kraju.

Ogromne jest bogactwo szlaków turystycznych, wyróżniających okolice Sejn pod względem krajobrazowym, historycznym i przyrodniczym. To np. międzyregionalny (210 km) szlak czerwony – Jastrzębna (od stacji kolejowej) przez Sejny i Rygól do Smolan. Przez cały powiat sejneński wytyczono szlak niebieski nazywany Szlakiem Dzieśięciu Jezior (35 km), m.in. do nadwigiarskiej Maćkowej Rudy. Najbardziej atrakcyjne pod względem przyrodniczym i różnorodności obiektów są m.in. cmentarze staroobrzędowców, ewangelików, świątynie katolików, Rusinów, Litwinów, Rosjan, Niemców, świadczące o mozaice kulturowej i religijnej tych stron. Przy szlaku znajdują się liczne kwatery prywatne oraz ośrodki wypoczynkowe. Na terenie sejneńskiej gminy poprowadzono szlak czarny (tylko niecałe 10 km) z Dworczyńska do Kunatów w Krasnogrudzie, czyli rodzinnego dworku Czesława Miłosza, a także do czynnego cmentarza staroobrzędowców nad jeziorem Sztabinki. To część jeszcze mało popularnego Europejskiego Dalekobieżnego Szlaku Pieszego.

Do licznych ułatwień dla krajoznawców należą ścieżki dydaktyczne, edukacyjne, poznawcze lub naukowe. To dobrze oznakowane trasy, zazwyczaj nie dłuższe niż 2–5 km, często wytyczone jako pętla z początkiem i końcem w tym samym miejscu. Ich opisy z wyczerpującymi informacjami umieszczono na tablicach i mapach. Ścieżki te są godne polecenia przede wszystkim dla turystyki rodzinnej, „zielonych szkół” czy do krótkich wędrówek na rowerach. Osobne ułatwienie dla turystów stanowią właśnie szlaki rowerowe, coraz liczniejsze od 2000 r. – np. Pierścień Rowerowy Suwalszczyzny. Dla miłośników osobliwości przyrodniczych wytyczony i opisany jest Podlaski Szlak Bociani, o których pisaliśmy w „NS” nr 128 (324) i 129 (325), do przypomnienia wśród numerów archiwalnych naszego pisma.

Kto nie zdąży jeszcze latem i jesienią 2018 r. wybrać się do Puńska czy na inne atrakcyjne szlaki Suwalszczyzny, na pewno może dokładniej zaplanować wędrówkę wiosenną i w kolejnych porach roku 2019 r., do czego zachęcamy amatorów przygody krajoznawczej na północno-wschodnich kresach naszego kraju.

Tomasz Kowalik
Fot. atrakcjePodlasia.pl



Bazylika Nawiedzenia Najświętszej Marii Panny w Sejnach



Most na rzece... Mień

Ciekawych doznań może dostarczyć przejazd przez drewniany most na rzece Mień. To cytat z przewodnika po kujawsko-pomorskiej części WTR – Wiślanej Trasy Rowerowej. Faktycznie, o ciekawe wrażenia nietrudno..., ale od początku. To ten cytat oraz krótki filmik umieszczony przez kogoś na YouTube zainspirował mnie do wypadu w to miejsce, oczywiście na rowerze.

WTR na terenie Kujawsko-Pomorskiego budzi od początku, tj. od roku 2014 dużo kontrowersji. Dlaczego? Dlatego, że w ramach organizacji tej trasy NIE ZBUDOWANO ani jednego metra porządnej drogi rowerowej. Środki przeznaczone na WTR wykorzystano na oznakowanie i promocję. Trasę wyznakowano na istniejących drogach leśnych, drogach rowerowych w miastach i drogach publicznych. Oznakowanie wielu wątpliwości nie budzi, są znaki na trasie, tabliczki kierunkowe i kilometrowe, tablice informacyjne z przebiegiem trasy, strona internetowa zawierająca przewodnik po trasie i na tym koniec. To też jest swego rodzaju „ciekawostka”. W Małopolsce dla potrzeb WTR buduje się drogi rowerowe na wiślanych wałach, w „kuj-pomie” poprzestano na oznakowaniu. Środowiska rowerowe Torunia były święcie przekonane, że przynajmniej szlak rowerowy z Torunia do Ciechocinka zostanie odpowiednio przygotowany. Ciechocinek, odległy o dwadzieścia parę kilometrów, to baza noclegowa wielu wczasowiczów, kuracjuszy i turystów odwiedzających Toruń. Mogliby na najzwyczajszych rowerach przyjeżdżać w odwiedziny do Torunia. Także turyści odwiedzający Toruń mogliby bez większego wysiłku jeździć do Ciechocinka, wszak to jedno z najznamienitszych uzdrowisk. Jadąc tempem jak na rower spacerowym, tj. 15 km/godz., można ten odcinek przejechać w 1,5 godziny. Zatem rano w jedną stronę, późnym popołudniem w drugą, a pośrodku zwiedzanie. Niestety, w tej chwili nie jest to możliwe. Na przeszkodzie stoi stan nawierzchni w wielu miejscach, w toruńskiej dzielnicy Rudak i między Rudakiem a Czerniewicami (dzielnica Torunia, kiedyś uzdrowiskowa). Piachy takie, że nadają się do jazdy quadem. Podobnie jest na kilku odcinkach między Brzozą Toruńską a Otłoczynem. Toruńskie organizacje rowerowe od chwili otwarcia szlaku, a ostatnio wiosną 2018 r. zwracały uwagę na stan szlaku gestorowi trasy. Na razie... czekamy.

Dość straszenia. Kto ma chęć i „pałę” w nogach, niech próbuje. Na „góralu” może mu się udać. Głównym obiektem i tematem tego odcinka „Ciekawostek...” jest **most na rzece Mień**. Jego stan skłania do zaliczenia mostu w poczet ciekawostek, co też ma związek z przebiegiem WTR. Mień przecina WTR poprowadzoną na prawym brzegu Doliny Wisły, w mniej więcej 2/3 odcinka Włocławek – Toruń. Pierwotnie szlak wiódł właśnie gruntową drogą wprost na tytułowy drewniany most. Być może w roku 2014 był jeszcze w stanie gwarantującym



Prom przez Wisłę na przystani w Nieszawie

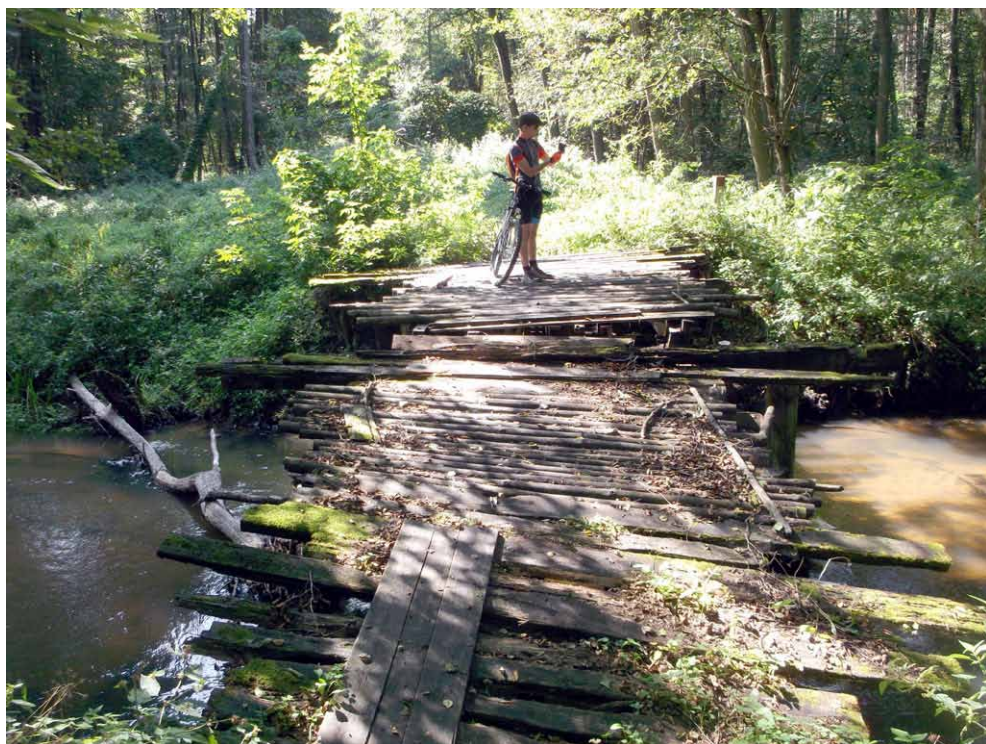
bezpieczeństwo rowerzystów lub co najmniej był przejezdny. W tej chwili most jest „przechodny”. W dużej desperacji, na „góralu” i bardzo ostrożnie przejazd może się udać, jednak główną trudność stanowią luźno leżące bale będące „pomostem jezdnym” (tak to się nazywa w budownictwie mostowym), usuwane się spod kół. Konstrukcję tworzą cztery żelazne belki dwuteowe, na których leży ów „pomost”. Nie wiem, czy nie większą trudność stanowią dojazdowe odcinki drogi, teraz już ścieżki zarośniętej bujnymi pokrzywami. Mierzą te odcinki po 30–40 m po obu stronach mostu. W nieco większej odległości od niego, po obu stronach znajdują się dwa gospodarstwa stanowiące osadę Mień (w tym leśniczówka).



Rzeka Mień

Zapewne w związku ze stanem mostu WTR przeznakowano i wiedzie od jakiegoś czasu czterokilometrowym objazdem przez osadę Wąkole. Tam przekracza rzekę, po czym kieruje się na północny zachód, by dołączyć do głównego biegu szlaku na krzyżówce, z której do Torunia jest niemal 36 km, a w drugą stronę do Włocławka 26 km. Dalej WTR poprowadzono leśną drogą gruntową, miejscami z nową nawierzchnią (także gruntową). Jest dość równo, ale międko. Nie jest to twardy, stabilny szuter. Rower z oponami cieńszymi niż 1.95 raczej nie jest wskazany. Przed Osiekim nad Wisłą nawierzchnię drogi stanowią żelbetowe płyty, po czym już w Osieku pojawia się porządny asfalt.

Most na Mieniu (ten Mień) jest tylko pretekstem do zwrócenia uwagi na Wiślaną Trasę Rowerową, która między Bobrownikami a Toruniem wiedzie przez ponad czterdziestokilometrowy kompleks leśny. Nieczęsto ma się okazję jechać bez przerwy przez tak duży obszar lasów. Od Osieka WTR wkracza na ZBUDOWANĄ kilka lat temu przez władze powiatu toruńskiego i okolicznych gmin drogę rowerową o równej, twardej nawierzchni mineralnej i asfaltowej. Dojeżdżamy do Złotorii, gdzie przekraczamy Drwęcę po zabytkowym moście (tylko dla pieszych i rowerzystów). Dalej można jechać główną ulicą dzielnicy Kaszczorek (z drogą rowerową) lub jej wschodnim i północnym skrajem po drogach rowerowych przy ul. Na Przełaj i Szczęśliwej. Potem ostry podjazd łącznicą rowerową do ul. Ligi Polskiej i dalej przez



Most na Mieniu



WTR Wąkole – Osiek

dzielnice Na Skarpie i Rubinowo, wciąż po drogach rowerowych można dotrzeć do centrum Torunia.

Niemal klasyczną turą toruńskich rowerzystów jest trasa Toruń – Ciechocinek – Nieszawa – prom przez Wisłę – Mień – Wąkole – Osiek – Złotoria – Toruń (ok. 80 km). Krótszy wariant to trasa ze stacji kolejowej Nieszawa-Waganiec do Nieszawy, dalej promem i potem jak wyżej (ok. 40 km). Opisany wcześniej odcinek to część tej trasy wzdłuż prawego brzegu Wisły. Przewodnik po kujawsko-pomorskim fragmencie WTR znajdziemy na <http://wtr.kujawsko-pomorskie.pl/>.

Juliusz Wysłouch



**XX Jubileuszowy
Międzynarodowy
Rajd Górski
Euroregionu NYSÅ**



„KARKONOSZE 2018”
Karpacz 04-07.10.2018



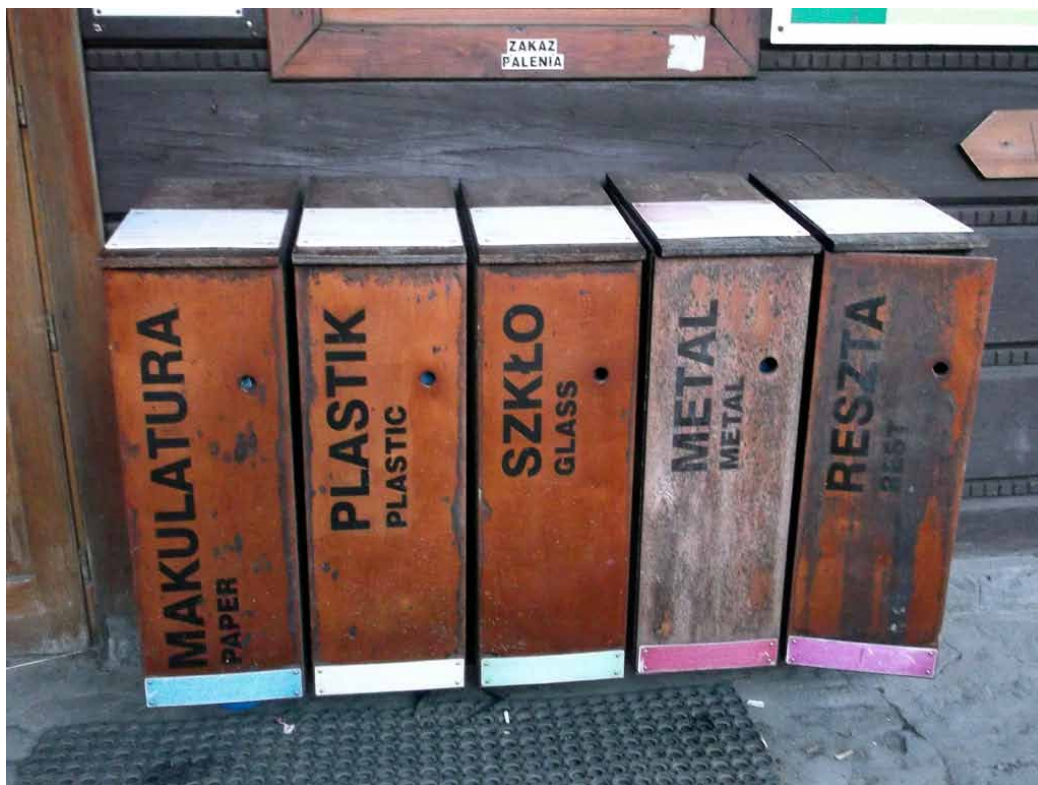
Organizator imprezy:
Oddział Łużycki PTSM w Lubaniu
59-800 Lubań, ul. Łużycka 1
tel. 75 721 6580, 604 927 247
szczegółowe informacje na stronie:
www.ptsmkluban.vipserv.org

Rajd dofinansowany ze środków budżetowych:
Starostwa Powiatowego w Lubaniu i Urzędu Marszałkowskiego Województwa Dolnośląskiego

Rzeczywistość, czy fikcja?

Podobno nasz kraj, nasze społeczeństwo, nasze „miasta i wioski”, całe nasze życie stają się coraz bardziej „ekologiczne”. Owo „eko” to słowo-wytrych służące do cynnych i niecnych celów. Czasem do największej bzdury wystarczy dodać „eko” i już staje się ona dobra, przyjazna, korzystna, zdrowa itp., itd. Ta „ekologizacja” życia dotarła w góry,

a konkretnie do schronisk górskich PTTK w ramach programu „Zielone Schroniska”. To, co widoczne jest dla każdego turysty, to solary na dachach, zmodernizowane pomieszczenia sanitarne, kuchnie turystyczne, ciepła woda przez cały dzień w umywalkach i prysznicach. Oprócz tego **miejsca do segregacji odpadów**. Tu zbliżyliśmy się do głównego wątku tego tekstu. Te pojemniki na odpady segregowane są dobrze oznaczone, nie ma wątpliwości, co gdzie wrzucać. Jednocześnie w jadalniach i na schroniskowych korytarzach nie brak zwykłych koszy na śmieci. Służą one do pozbycia się drobnych odpadków, takich jak jednorazowa chusteczka, skórka od banana, itp. To w teorii. Praktyka jest inna. Większość – co podkreślam z ubolewaniem – gości schronisk, zwłaszcza tych przechodzących według schematu wycieczki: kwatery – obiad w schronisku – kwatery, wyrzuca SWOJE śmieci gdzie popadnie, a głównie do ogólnych koszy na śmieci. Rzadko ktoś zabiera pustą butelkę



po napoju, puszkę lub coś innego, co przyniósł na górę do schroniska, z powrotem na dół, by pozbyć się tego w koszu w miejscowości lub na kwaterze. Równie rzadko te przyniesione opakowania są wrzucane do odpowiednich pojemników do segregacji. Powiem więcej. Owe pojemniki stoją prawie puste – mało kto, także spośród mieszkańców schronisk (turystów), zadaje sobie trud, by taką butelkę zgnieść i wrzucić do pojemnika na plastiki. To samo tyczy się jakichś pudełek, opakowań po




batonach, czekoladach, puszek... Jesteśmy społeczeństwem leniwym i wygodnym (raczej wygodnickim). Wielu przechodzi obok zestawu pojemników do segregacji i wrzuca odpadki do zwykłych koszy. Żeby tego nie widział, to bym nie pisał. Latem tego roku podczas dwóch ponadtygodniowych wypadów w Beskid Sądecki i Gorce przyglądałem się zachowaniom turystów i wycieczkowiczów. Niestety, nie mam o nich nic dobrego do powiedzenia w kwestii proekologicznych zachowań. Marnie też wygląda zwykła kultura przebywania w schronisku. Oto w kolejce do bufetów spotyka się spoconych „brzuchaczy” bez wierzchniego odzienia (koszuli), w jadalniach widać osoby spożywające posiłek w czapce na głowie, niektórym nie chce się odnieść brudnych naczyń i sztućców do okienka do zwrotu naczyń. Wszelkie granice przekraczają zaś motocykliści NIELEGALNIE jeżdżący po górskich drogach i ścieżkach, zasiadający wieczorami przed schroniskami, pijący piwo i mocne alkohole, zostawiający flaszki i naczynia na stołach i ławach. Kto to ma sprzątać? Oczywiście robi to rano personel schronisk, bo nie ma wyjścia. Pomijam już jazdę po pijanemu. Tu przypomnę, że zakaz jazdy pojazdami mechanicznymi i zaprzęgowymi po drogach leśnych wynika wprost z Ustawy o lasach i nie są potrzebne żadne znaki drogowe (zakazu wjazdu lub ruchu). Nie dotyczy to pojazdów służb leśnych i ratowniczych oraz rowerów.

Co do odpadków, to wystarczy zlikwidować ogólne kosze na śmieci stojące w jadalniach i na korytarzach, co do kultury przebywania w schroniskach, to powinno być tak, jak w prywatnym schronisku Chata Górská Cyrła, gdzie jest zakaz przebywania w schronisku w nieodpowiednim stroju. Schronisko to nie plaża.

Na zdjęciach przykłady pojemników na segregację odpadów i przykład ogólnego kosza w jednym ze schronisk.

Juliusz Wystouch



**Oferta wydawnictw
turystyczno-krajoznawczych
wydanych przez
Oddział Wrocławski PTTK**

Muzeum historii Kijowa

Wśród kijowskich muzeów, o których pisałem (NS e-143 2018-09 i wcześniejsze), ważne miejsce zajmuje Centrum Muzealno-Wystawiennicze „Muzeum Historii Miasta Kijowa”. Powstało ono pierwotnie w 1978 r. w odremontowanym wówczas Domu Piotra I (przebywał w nim car Rosji) na Padole nad Dnieprem. Ekspozycję stanowiły przedmioty i dokumenty dotyczące miasta, przekazane przez Instytut Archeologii ukraińskiej Akademii Nauk. Muzeum przemieściło się do większych pomieszczeń Pałacu Kłowskiego w górnej części miasta w 1982 r., w związku z jubileuszem 1500-lecia Kijowa. 2003 r. w pałacu umieszczono Sąd Najwyższy Ukrainy, a muzeum przeniesiono na 3. i 4. piętro Ukraińskiego Domu (tj. gmachu wybudowanego przy Chreszczatyku dla Muzeum Lenina). Wreszcie w 2012 r. muzeum historii na rozmieszczenie ekspozycji otrzymało nowy budynek handlowo-administracyjny przy ul. Chmielnickiego w centrum miasta, natomiast pomieszczenia w Ukraińskim Domu zachowało na cele administracyjne i magazynowe.

Dziś muzeum historii posiada ponad 280 tys. jednostek muzealnych, z których pokazuje jedynie część. Składa się z kolekcji archeologicznej, etnograficznej, numizmatycznej i zbiorów o tematyce współczesnej. Można tu prześledzić dzieje okolic od okresu paleolitycznego, poprzez epokę kamienną, epokę brązu (kultura trypolska), czasy Rusi Kijowskiej, czasy kozackie, aż do XXI w. Wśród eksponatów są np. kamienne ikonki bizantyjskie, freski z książęcego pałacu, pieczętki cechów rzemieślniczych, starodruki z XVI w., dziewiętnastowieczny fajans i porcelana z miejscowych fabryk. W pomieszczeniach muzeum odtworzono zabytkowe wnętrza. Jest tu szlachecka izba gościnna z XIX w., pokój muzyka z instrumentami z XIX w., pokój rzemieślnika, warsztat krawiecki, laboratorium fotograficzne z początku XX w.



Muzeum Historii Miasta Kijowa



Ukraiński Dom

Siedem muzeów w różnych częściach miasta stanowi filie Muzeum Historii Miasta Kijowa. Ekspozycje one przede wszystkim pamiątki po ludziach zasłużonych dla miasta. W szczególności ich ekspozycje dotyczą: Mychajła Hruszewskiego (1866–1934), Michajła Bułhakowa (1891–1940), Szolema Alejchema (Rabinowicza, 1859–1916) i Aleksandra Puszkina (1799–1837). Pozostałe muzea są tematyczne i opowiadają o ukraińskiej diaspory, o okupacji Kijowa i o „sześćdziesiątnikach” (tj. o prozaikach i poetach lat sześćdziesiątych XX w.).

Muzeum wraz z filiami prowadzi działalność dydaktyczną wśród młodzieży, organizując tematyczne wycieczki, spotkania historyczne, prelekcje i za-



bawy dla najmłodszych. Liczni pracownicy zajmują się działalnością naukowo-historyczną.

Janusz Fuksa

Fragment wystawy „Skarby czasów kozackich”

W góry bez tłoku, jak imć Zagłoba

Imć Onufry Zagłoba znany z charakterystycznej postawy wobec wojennych zagrożeń, starał się jak mógł wspierać swych towarzyszy broni z dala od bitewnego zgiełku. Mawiał: *...mam krótki oddech i nie lubię tłoku...* Takie podejście do tłoku obce jest setkom tysięcy rodaków i nie tylko im, którzy za wszelką cenę chcą w lipcu i w sierpniu wejść na Giewont i zanurzyć palec w wodach Morskiego Oka. Efekty tej postawy widać w relacjach z Tatr zamieszczanych to w mediach elektronicznych, to w prasie drukowanej. Koszmar! Tłum na brzegu Morskiego Oka niczym na plaży we Władysławowie. Osobniki mniejszego wzrostu nie mają szans na zobaczenie stawu, o zanurzeniu palca nie wspominając. To zupełnie jak w starym rosyjskim dowcipie (fonetycznie): *Smatritie, eto strannyj żywotnyj pawian. U niewo żop krasnyj, kak safian. Starszy razaidities', dietiam nie widno.* Czyli: *Popatrzcie, oto dziwne zwierzę pawian. On ma tyłek czerwony, jak safian. Starsi, rozejdźcie się, bo dzieci nie widzą.* Nad Morskim Okiem tak samo. Trudno dopchać się do brzegu, by zobaczyć jego toń. Jakie jeszcze „atrakcje” towarzyszą tatrzańskiej „turystyce”? Tysiące samochodów na parkingach na Paleńcu i na Łysej Polanie, kłębki spalin, awantury i kłótnie o miejsce parkingowe, kolumny pieszych i „taborów” (góralskie furki) na drodze do „Moka” i w Dolinie Kościeliskiej – niczym armia Napoleona w odwrocie spod Moskwy – i wiele innych. Podobne, choć mniej drastyczne obrazki pokazuje kamera umieszczona na schronisku Dom Śląski w Karkonoszach – kolumny wycieczkowiczów przemieszczające się po wybrukowanej drodze (i obok) na Śnieżkę. Pewnie dlatego unikam Tatr i Karkonoszy między początkiem czerwca a końcem września. Także wiele miejsc



Hala Łabowska – schronisko PTTK



Beskid Sądecki – z dala od utartych szlaków

Sądecki i Gorce, poprzednio kilka razy wędrowałem w Beskidzie Żywieckim. To w tych górach czuję się najlepiej mając pewność, że nie potrącę nikogo przeciskając się przez Krupówki i nie dostanę w głowę kamieniem strąconym przez jedną z dwustu osób znajdujących się na skalnej perci nade mną.

Przedstawiam zatem Beskid Sądecki. Czekają tam na turystę znakowane szlaki piesze PTTK, szlaki narciarskie, rowerowe, konne i ścieżki niczym nieznakowane, a także lokalne szlaki gminne. Są tam także schroniska górskie, które dają gwarancję noclegu w środku tygodnia zawsze, a i w weekendy jest szansa na miejsce w pokoju. Na pewno nie trzeba toczyć bitew o miejsce do spania na schodach w „Piątce” czy na kamieniach przed schroniskiem. Sieć znakowanych szlaków pieszych to podstawowa sieć ścieżek turystycznych. Turyści zwykle przemierzają Główny Szlak Beskidzki (czerwony). Przy nim bądź w niedalekim sąsiedztwie znajdują się schroniska. Pewnie dlatego na **bocznych szlakach trudno w ciągu dnia spotkać kogośkolwiek, choć to środek sezonu wakacyjnego.**

Początek sierpnia. Poniedziałek. Wyruszamy z Jazowskiej, zrazu asfaltową drogą, która po przekroczeniu Dunajca wznosi się zakosem nabierając wysokości. To zielony szlak przez Łazy Brzyńskie na Przehybę. **Przez cztery godziny podejścia nie spotykamy nikogo.** Przy schronisku na Przehybie widać kilka osób, w jadalni również kilka. Po południu przewija się kilkoro turystów, którzy po zjedzeniu obiadu schodzą w doliny, prawdopodobnie do Szczawnicy. **W schronisku zalega cisza, na nocleg zostaje 12 osób.** Następnego dnia wychodzimy około godziny 11. O tej porze zjawiają się pierwsi turyści z dolin.



W dolinie Wapnika

w Bieszczadach wygląda, jakby szlakami maszerowały CK kompanie w czasie I wojny światowej.

Ja, jak Onurfy Zagłoba, tłoku nie lubię i latem wybieram inne góry, choć wiem, że i w wymienionych wyżej nie brak miejsc mniej licznie nawiedzanych przez urlopowiczów. Jednak świadomość, że prędzej, czy później nie uniknę tłoku, jak nie na szlaku to w Zakopanem, Karpaczu czy innych Ustrzykach, wywołuje niechęć do podróży w te strony. Wybieram góry nie tak skaliste, nie tak wysokie, ale po swojemu piękne i atrakcyjne. Od kilku lat dość regularnie odwiedzam Beskid Wyspowy,

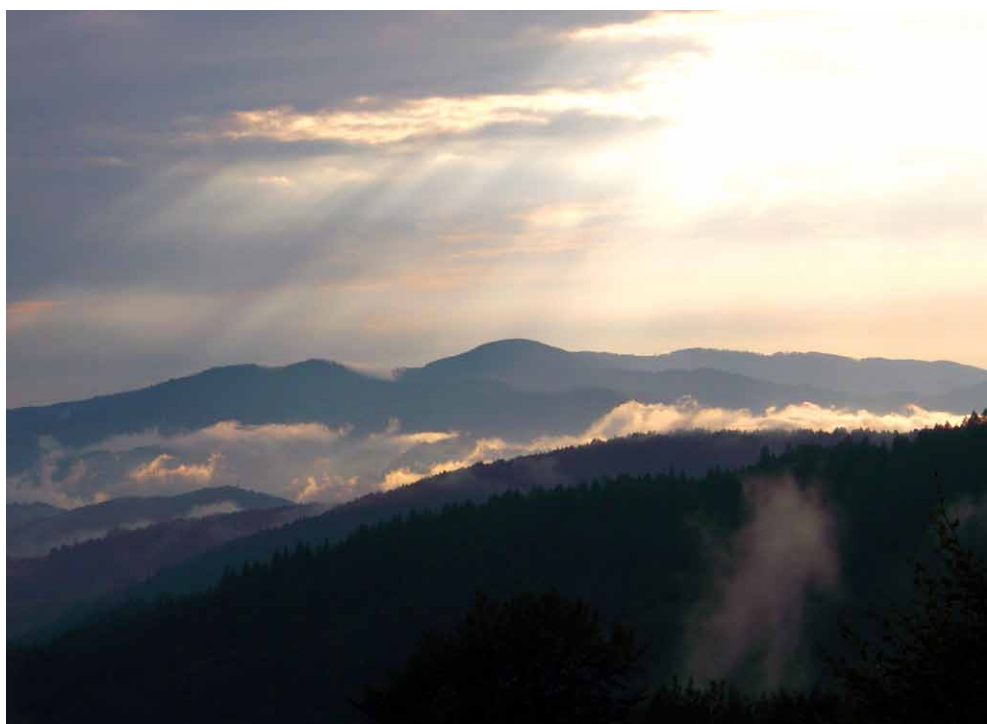
To dwaj rowerzyści. Idziemy do Rytra przez Halę Konieczną, dolinę Szczeciny i Wielką Roztokę. Spotykamy jednego grzybiarza i dwie czteroosobowe rodziny na spacerze w dolinie, przy wiacie odpoczynkowo-edukacyjnej koło starego kamieniołomu. Po wyjściu z Rytra, w drodze przez zbocza Makowicy na Cyrłę (GSB) turystów nie spotykamy. Obserwujemy tylko załadunek siana na furę na polanie nad Kretówkami. Nieco później stajemy „twarzą w twarz” z dorodną łanią z kozłatką. To tyle z żywych istot nie licząc jaszczurek umykających ze ścieżki, węża miedzianki (gniewosz plamisty) i ptaków. **W schro-**

nisku na Cyrli prawie komplet noclegowiczów. Nic dziwnego, to schronisko cieszy się wielką popularnością z racji urody obejścia, wyśmienitej kuchni, i przyjaznej załogi z panią Ireną na czele. Kto bywa na Cyrli, a jeszcze dużo wcześniej odwiedzał schronisko na Hali Łabowskiej (kiedyś królowała tam pani Irena) ten wie, o co chodzi.

Kolejny dzień to przejście GSB na Halę Łabowską z dwiema bocznymi wycieczkami w poszukiwaniu Jaskini Świętego Szczepana i na Diabli (Czarci) Kamień. Jaskini nie znaleźliśmy, choć w jej pobliżu spędziliśmy ponad godzinę zwiedzając „skalny świat Beskidu Sądeckiego”, jak na własny użytek nazwałem najeżone skałami zbocze na północ od głównego grzbietu. Nieco później odbiliśmy na wspomniany Diabli Kamień, chyba największą turnię (wychodnię skalną) na Sądecczyźnie. Nocleg na Łabowskiej dostaliśmy bez problemu. **Oprócz naszej czwórki nocowała jeszcze jedna rodzinna wyprawa (chyba 6 osób), dwie znakarki z Oddziału PTTK Beskid w Nowym Sączu i kilkoro solistów.** Podobnie było dzień później. Owego dnia trasa „na lekko” wiodła krótko niebieskim szlakiem w kierunku Łomnicy, po czym od dwóch szłaśców zeszliśmy do doliny potoku Wapnik. Tą doliną, trochę obok, trochę korytem potoku doszliśmy do ujścia Wapnika do Łomniczanki, dalej wzdłuż niej do Łomnicy-Zdroju. **Aż do Łomnicy nie spotkaliśmy nikogo.** Będąc tam nie sposób nie spróbować wód mineralnych ze źródła Stefan i wody z ujęcia koło wodospadu (źródło Stanisław). Wodą ze



W dolinie Wierchomla



Masyw Radziejowej

źródeł napełniliśmy puste już butelki, a że upał był solidny, przydała się w drodze powrotnej przez Siodło pod Parchowatką na Łabowską. Tu trzeba dodać, że pierwszy odcinek żółtego szlaku z Łomnicy do granicy lasu jest niezwykle widokowy i polecam go w szczególności. Po południu, gdy po posiłku zeszli nieliczni wycieczkowicze, przed schroniskiem zrobiło się pusto. **Wieczorem przyszło na nocleg jeszcze kilkoro turystów i to cała frekwencja w schronisku, wszystkiego kilkanaście osób.** Kolejny dzień to piątek, można było spodziewać się większego ruchu na szlaku. Szliśmy dalej GSB, od Runka schodziliśmy

do bacówki nad Wierchomlą. **Rzeczywiście spotkaliśmy kilkanaście osób, spory ruch był w bacówce.** Późnym popołudniem, przed, w trakcie (!) i po burzy „obiadowiczej” poszliśmy do kolejki kanapowej i zjechaliśmy do Wierchomli. W bacówce zapanowała cisza. **Zostało może 10–12 osób,** a przecież to pierwsze popołudnie weekendu, wydawało się, że schronisko powinno się zapełnić. Nic z tych rzeczy. W sobotę poszliśmy na Pustą Wielką, gdzie obejrzeliliśmy jeszcze jeden fragment „skalnego świata Beskidu Sądeckiego” – rezerwat skalny tworzący swoistą postrzępioną



Schronisko Chata Górską Cyrła

skalistą grań. Dalej czarnym szlakiem w kierunku Rytra i gminnym biało-czerwonym do Wierchomli Małej. **Podczas całego przejścia nikogo nie spotkaliśmy.** Wróciliśmy do bacówki przez Wierchomlę Małą. Wieczorem w bacówce znowu zaległa cisza – kompletu nie było. Następnego dnia podczas przejścia stokówką do Wierchomli, dalej doliną Potaszni i szlakiem narciarskim na Siodło pod Parchowatką, spotkaliśmy kilka osób idących stokówką do bacówki, dwie rodziny z dziećmi w dolinie Potaszni i dwie osoby na wspomnianym szlaku narciarskim schodzące do Wierchomli. Później na odcinku żółtego szlaku między Siodłem a Łabowską mineliśmy kilkanaście osób wracających do Wierchomli z obiadu na Łabowskiej. W porównaniu do poprzednich kilku dni – niemal tłum. Kolejny nocleg w schronisku na Hali Łabowskiej, gdzie nocowało kilkanaście osób. Następnego i, jak się okazało, ostatniego dnia w drodze na Cyrłę mineliśmy ledwo kilka osób. W schronisku nie było już miejsc do spania – rezerwacje. To sytuacja nieczęsta w Beskidzie Sądeckim. Ponieważ dzień był długi, postanowiliśmy pójść do Młodowa przez Głębokie biało-niebieskim szlakiem gminnym. Na zejściu do Młodowa byliśmy sami. Wieczornym pociągiem pojechaliśmy do Tarnowa.

Jak łatwo zauważyć, podczas ośmiodniowej wyprawy **możliśmy się cieszyć pełną swobodą wędrówki bez tłoku, gwaru i przepychanek.** Nie było atrakcji w postaci przepaści, klamer, łańcuchów i latających kamieni, za to spokój, cisza i bezpieczeństwo.



Do tego dalekie widoki z panoramą Tatr na czele i kilka ciekawych ścieżek, których przejście pod górę (my akurat korzystaliśmy z nich w zejściach) wymaga naprawdę dużej motywacji. Są to szlaki prowadzące na Pustą Wielką od strony Żegiostowa i Wierchomli Małej. **Polecam je wytrwałym turystom, tak jak cały Beskid Sądecki. Idźcie teraz, w październiku! Te kolory....**

Juliusz Wystouch

Głębokie i Młodów nad Popradem

XLVIII Centralny Zlot Aktywu Krajoznawców w Kaliszu

Kaliski Oddział Polskiego Towarzystwa Turystyczno-Krajoznawczego im. Stanisława Graewego, pod patronatem Prezesa Zarządu Głównego PTTK – Jacka Potocznego, Prezydenta Miasta Kalisza – Grzegorza Sapińskiego oraz Starosty kaliskiego – Krzysztofa Nosala, zorganizował w dniach od 23 do 26 sierpnia 2018 roku w Kaliszu XLVIII Centralny Zlot Aktywu Krajoznawców. Był to już drugi zlot w dziejach kaliskiego oddziału PTTK, pierwszy odbył się w 2006 roku.

Warto przy okazji przypomnieć, że organizatorem CZAK-u, od pierwszej edycji jest Polskie Towarzystwo Turystyczno-Krajoznawcze. Pierwszy Centralny Zlot Aktywu Krajoznawców zorganizowany przez PTTK odbył się w 1971 roku w Bryzglu nad Wigrami i miał charakter narady programowej. Kolejne zloty organizowane przez Komisję Krajoznawczą Zarządu Głównego PTTK wspólnie z Zarządem Wojewódzkim lub oddziałami PTTK poświęcone były poznaniu wybranych terenów i omówieniu najistotniejszych dla Towarzystwa zagadnień programowych. W 1995 roku zostały opracowane przez Zarząd Główny założenia programowo-organizacyjne, które obowiązują kolejnych organizatorów CZAK-u.

Kaliski oddział PTTK dołożył wszelkich starań, aby ustalone założenia programowe zostały zrealizowane. W związku z powyższym, za główne cele programowe przyjęto m.in. uczczenie 100. rocznicy odzyskania niepodległości, promocję Kalisza, popularyzację walorów turystycznych Ziemi Kaliskiej, propagowanie obiektów i miejsc Kanonu Krajoznawczego Polski oraz popularyzację działalności krajoznawczej i publicystycznej, a także integrację środowisk krajoznawczych Polski.

Przygotowaniem tegorocznego Zlotu zajął się komitet organizacyjny w składzie: Mateusz Przyjazny – komandor, Danuta Urbaniak – wicekomandor, Andrzej Matysiak – kierownik tras, Iwona Konopka-Kapitaniak – sekretarz, Dżesika Marciniak, Waclawa Maląg – kwatermistrzostwo, Olimpia Piątczak – kierownik biura i Jolanta Kowalska – skarbnik.

Obsługą przewodnicką, pod czujnym okiem przewodniczącego kaliskiego Koła Przewodników Andrzeja Matysiaka, zajęły się Małgorzata Walczak-Kubiak, Barbara Galuba, Elżbieta Siarkiewicz oraz Marta Gołembiewska. Grono przewodników wspierane było przez kolegę Pawła Andersa – regionalistę, autora wielu przewodników i publikacji o Wielkopolsce, który z chęcią wzbogacał swoim doświadczeniem wiedzę uczestników Zlotu. Wszystkie wydarzenia uwiecznił Mariusz Ługowski.

W ciągu kilku dni uczestnicy CZAK-u poznali najciekawsze zakamarki i miejsca Ziemi Kaliskiej i okolic. Tegoroczny CZAK tradycyjnie rozpoczął się 22 sierpnia wycieczką przedzlotową. Uczestnicy udali się w podróż po Puszczy Pyzdrowskiej, gdzie wysłuchali wykładu kolegi Andrzeja Matysiaka o występowaniu i zastosowaniu rudy darniowej w budownictwie wiejskim dawnego osadnictwa olęderskiego. Warto podkreślić, że Puszcza Pyzdrowska jest jednym z największych skupisk wsi olęderskich w Polsce o bogatym krajobrazie. Następnie zwiedziliśmy klasztor franciszkański na skarpie nad Wartą w miejscowości Pyzdry, w którego zabudowaniach poklasztornych obecnie znajduje się Muzeum Ziemi Pyzdrowskiej. Krajoznawcy podziwiali również pocysterski zespół klasztorno-kościelny w Łądzie nad Wartą, uznawany za jeden z najcenniejszych polskich zabytków. W dalszą podróż wybraliśmy się do Kołaczkowa, gdzie przebywał w latach 1920–1925 Władysław Reymont. Kolejnym punktem była miejscowość Winna Góra. Dobra winnogórskie otrzymał za zasługi



XLVIII CZAK
23-26. 08. 2018 r.

od Napoleona gen. Jan Henryk Dąbrowski, a ożeniwszy się z Barbarą Chłapowską zamieszkał w pałacu i żył w nim aż do śmierci.

W kolejnym dniu nastąpiła uroczystość inauguracji XLVIII Centralnego Zlotu Aktywu Krajoznawców w Sali Recepcyjnej kaliskiego Ratusza. Był to dzień szczególny, bowiem uczestnicy wysłuchali wystąpienia władz oraz zaproszonych gości. Otwarcia Zlotu dokonali przede wszystkim Prezydent Miasta Kalisza – Grzegorz Sapiński, Prezes Zarządu Głównego PTTK – Jacek Potocki oraz Prezes kaliskiego Oddziału PTTK – Mateusz Przyjazny. Ważne miejsce w uroczystościach inauguracyjnych zajęły również prelekcje kolegi Piotra Sobolewskiego („Sekrety Kalisza”) i kolegi Andrzeja Matysiaka („Atrakcje turystyczne regionu kaliskiego”). Można było ponadto obejrzeć bogatą kolekcję znaczków i odznak ze zbiorów kolegi Bogusława Mończyńskiego. Kolekcja wprowadzała w zachwyt z powodu obfitości i różnorodności. Oprawa odznak była bardzo czytelna i zachęcała do zapoznania się z nimi. Po uroczystym obiedzie krajoznawcy zwiedzali Kalisz, najstarsze miasto w Polsce. Uczestnicy wprawdzie udali się w podróż zabytkowymi autobusami marki San i Jelcz do schronu atomowego, następnie do Rezerwatu Archeologicznego na Zawodziu. Ujrzeni tam na Kalisz przez pryzmat starożytnej Kalisii, dostrzeżonej przez Klaudiusza Ptolemeusza w II w. n.e. oraz w odświeżeniu wczesnośredniowiecznego grodu, który za czasów księcia Mieszka III Starego zyskał duże znaczenie gospodarcze i polityczne. Następnie rozpoczęli spacer po Kaliszu lokacyjnym, odkrywając jego najciekawsze tajemnice. Lokacji miasta dokonał książę Bolesław Pobożny w 1257 roku. Akt lokacyjny niestety nie zachował się, ale istnieje dokument z 11 czerwca 1282 roku potwierdzający nadanie tych praw przez księcia Przemysława II. Dlatego Kaliszanie święto narodzin swojego miasta obchodzą co roku właśnie 11 czerwca. W Kaliszu zachowało się kilka oryginalnych zabytków. Przede wszystkim katedra pw. św. Mikołaja, sanktuarium św. Józefa, kościół pw. św. Stanisława Biskupa czy też zespół budynków pojezuickich. W sanktuarium św. Józefa, po wystąpieniu kustosa ks. Jacka Ploty, udostępniono nam skarbiec, w którym znajduje się m.in. kopia pateny romańskiej z czasów Mieszka III Starego, ufundowanej dla opactwa cystersów w Łądzie, kopia kielicha z czasów Kazimierza Wielkiego, oryginalny obraz z 1424 r. przedstawiający Matkę Boską *ab Igne*, a także zabytkowe monstrancje i ornaty. Zwiedzano również podziemia, w których pochowany jest arcybiskup Stanisław Karnkowski. Warto wspomnieć, że w sanktuarium św. Józefa upowszechniony jest od XVII wieku kult tego świętego, bowiem mieszkaniec wsi Szulec, niejaki Stobienia, ufundował cudowny obraz Świętej Rodziny, za pośrednictwem którego miało miejsce wiele łask i uzdrowień. Świętemu Józefowi kaliskiemu życie zawdzięczają również więźniowie obozu w Dachau, a wśród nich księża. W podziemiach kościoła „czakowicze” obejrzeli muzeum męczeństwa i wdzięczności, a w nim tablicę z nazwiskami księży uwięzionych w obozie w Dachau oraz rzeczy, ubrania i listy związane z pobytem w obozie. Każdego roku w kwietniu odbywa się uroczystość upamiętniająca ocalenie więźniów. Podczas pobytu w Kaliszu papież Jan Paweł II zawierzył świętemu Józefowi wszystkie rodziny na świecie, a przede wszystkim ochronę życia poczętego.

Uczestnicy CZAK-u odwiedzili poza tym jeden z najstarszych kościołów w Kaliszu, ufundowany przez księcia Bolesława Pobożnego – katedrę pw. św. Mikołaja, gdzie wysłuchali ciekawej opowieści kolegi Andrzeja Matysiaka o dziejach tego obiektu. Później krajoznawcy udali się na kaliskie planty. Niegdyś biegła tutaj odnoga rzeki Pro-

sny, którą zasypali w czasie II wojny światowej Niemcy, używając do tego książek ze zbiorów prywatnych i państwowych społeczności polskiej i żydowskiej, a o tym fakcie informuje znajdujący się tam Pomnik Książki. Nieopodal plant stoi budynek, w którym mieściła się pensja Heleny Semadeniowej. Naukę przez dwa lata pobierała tutaj Maria Szumska (Dąbrowska), słynna



Założenie parkowo-pałacowe w Śmiełowie

powieściopisarka, opisująca w „Nocach i dniach” Kalisz i jego okolice. Piękną architekturę i krajobraz kaliskiego parku można było podziwiać podczas wieczornego spaceru, któremu przewodzili koledzy Andrzej Matysiak i Zenon Florczyk. Na zakończenie dnia odbyło się forum krajoznawcze pod czujnym okiem przewodniczącego Krajowej Komisji ZG PTTK – Szymona Bijaka, który poruszył istotne tematy dotyczące działalności krajoznawczej.

Trzeci dzień rozpoczął się od zwiedzania założenia pałacowo-parkowego w Śmiełowie. Podczas wizyty w Muzeum Adama Mickiewicza wysłuchaliśmy ciekawej opowieści pani kustosz o pobycie poety w Śmiełowie. „Czakowiczów” wprawił w zachwyt uroczy ogródek Zosi i dęb Mickiewicza w parku. Punktem kolejnym były ruiny pałacu Opalińskich i młyn nad Lutynią w pobliskiej Wilkowie. W Witaszycach obejrzelśmy muzeum wojen dwóch imperiów: napoleońskiego i galaktycznego (Star Wars). Pobyt urozmaicił nam poczęstunek przy wtórze huczynego wystrzału z armaty. W Gołuchowie zobaczyliśmy przepiękny 160-hektarowy park z zamkiem Izabeli z Czartoryskich Działyńskiej. Udaliśmy się na-



Zespół „Tursko”



Pałac myśliwski w Antoninie

stępnie w miejsce, gdzie leży gład narzutowy zwany Kamieniem św. Jadwigi.

Po zwiedzeniu Gołuchowa kolejnym punktem programu było sanktuarium Matki Boskiej Turskiej. W Tursku czekała na nas niespodzianka, bowiem lokalny zespół „Tursko” wykonał w strojach ludowych wiele tradycyjnych tańców tego regionu, między innymi „poćpanego”. Występ zakończył się poczęstunkiem i wspólnym biesiadowaniem.

Czwarty dzień rozpoczęliśmy zwiedzaniem zabytkowego kościoła sióstr cysterek w Ołoboku. W naszej podróży dotarliśmy także do Końca Świata, aby dalej popędzić do Kuźnicy Grabowskiej i zwiedzić Muzeum Oświaty im. prof. Mariana Falskiego, gdzie obejrzelśmy klasę szkolną z XX-lecia międzywojennego. Kto miał dobry wzrok, mógł pokusić się o znalezienie w elementarzu znanego wszystkim zdania *Ala ma kota*. Kolejnymi przystankami były Kania (tam krzyż przydrożny ludowego artysty Pawła Brylińskiego wyrzeźbiony z jednego kawałka drewna) i Mikstat zwany Małym Paryżem (ze wspinałym drewnianym kościołem przycmentarnym św. Rocha). Na samym szczycie najdalej wysuniętej na północ kulminacji Wzgórz Ostrzeszowskich powitał nas kościół w Kotłowie pw. Narodzenia

Najświętszej Marii Panny, zbudowany w 1108 roku, ufundowany przez Pawła Włostowica. To jeden z niewielu zachowanych kościołów w stylu romańskim. W Antoninie z powodu remontu nie udało nam się zwiedzić Pałacu Myśliwskiego Książąt Radziwiłłów, natomiast nie lada gratką była kaplica Radziwiłłowska z trumnami, gdzie osoby o mocnych nerwach mogły nawet zobaczyć zmumifikowane ciało jednego z członków rodu. Kolejnym punktem podróży był Ostrzeszów. Chętni mogli wejść na stołp – pozostałość po zamku Kazimierza Wielkiego. Zwiedziliśmy muzeum i zajrzeliśmy do kościoła farnego pw. Matki Boskiej Wniebowziętej. Prawdziwą atrakcją było obejrzenie pałacu w miejscowości Sośnie. To obiekt wyjątkowy, bo obity dębem korkowym z Afryki. Mimo że jest opuszczony, a jego właściciel nie wykonuje koniecznych remontów, nadal widać świetność pałacu w postaci mahoniowych sufitów, zgrabnych klatek schodowych i fresków przedstawiających sceny z polowań. W drodze do Kalisza zobaczyliśmy kolejny krzyż autorstwa Pawła Brylińskiego w Tarchałach Wielkich, dworzec w Nowych Skalmierzycach, a także symbolicznie przekroczyliśmy granicę prusko-rosyjską, co zostało potwierdzone pamiątkowym dyplomem jaki otrzymali „czakowicze”. Po trudach zwiedzania przyszedł czas na przyjemności i przejazd na biesiadę turystyczną do pobliskiego Szwacina.

Podczas biesiady wysłuchaliśmy przemówienia Lecha Drożdżyńskiego, który odebrał w imieniu komandora przyszłego CZAK-u puchar przechodni przekazany mu przez Mateusza Przyjaznego – komandora obecnego zlotu. Głos zabrał także przewodniczący Komisji Krajoznawczej ZG PTTK Szymon Bijak, a nad całością czuwał komandor Mateusz Przyjazny. Wszyscy miło spędziliśmy czas przy wspólnym biesiadowaniu, któremu towarzyszył uroczy śpiew koleżanek z kaliskiego oddziału PTTK przy akompaniamencie koleżanki Waławy Małąg.

W ostatnim dniu odwiedziliśmy najbliższe okolice Kalisza. Kościół w Zborowie słynie z cudu wskrzeszenia chłopca, upamiętnionego na jednym z fresków na Jasnej Górze. Udaliśmy się do Russowa – miejsca narodzin Marii Dąbrowskiej, gdzie urządzone zostało muzeum poświęcone pisarce. Niestety, dworek nie ma oryginalnego wyglądu. W latach powojennych mieściła się tu szkoła, później mieszkali prywatni lokatorzy, budynek popadł w ruinę i nie nadawał się do remontu. Po śmierci pisarki w 1965 roku władze Kalisza podjęły starania o utworzenie muzeum. Dworek odbudowano od podstaw w 1971 r. W parku obok muzeum znajduje się niewielki skansen, w którym zgromadzone są zabytki budownictwa wiejskiego regionu kaliskiego.

Pobliski Opatówek związany był z gen. Józefem Zajączkiem i jego małżonką – „lodową panią”, której urodę sławiono w całej Europie. Obejrzelśmy pozostałości zespołu pałacowego z parkiem i zabudowaniami folwarcznymi. W parku zobaczyliśmy pierwszy żeliwny most z 1824 roku. Zajrzeliśmy do kościoła, w którym znajduje się kaplica grobowa generała. Najwięcej czasu spędziliśmy w Muzeum Historii Przemysłu. Założono je w budynku będącym pozostałością po fabryce Fiedlerów, w której produkowano sukno. Jest to jedyny w Europie zachowany w pełni zabytek architektury fabrycznej z pierwszej połowy XIX wieku. Jego szczególną wartością są oryginalne drewniane stropy, z potężnymi belkami o długościach dochodzących do 14 metrów. Ekspozycje prezentowane na 5 kondygnacjach to m.in.: „XIX-wieczne napędy, wynalazcy, pracujące maszyny”, „Drukarnie kaliskie XIX–XX wieku”, „Przemysł w Kaliskiem w okresie industrializacji ziem polskich”. Na pierwszym piętrze można zobaczyć 35 fortepianów wyprodukowanych w XIX i XX w. na ziemiach polskich. Przewodniczka Elżbieta Siarkiewicz zasiadła do instrumentu z kaliskiej fabryki Arnolda Fibigera i zagrała walca z ekranizacji powieści Marii Dąbrowskiej „Noce i dnie”. Ostatnim odwiedzionym miejscem było Muzeum Okręgowe Ziemi Kaliskiej, gdzie w dwóch salach wystawowych obejrzelśmy ekspozycje dotyczące archeologii oraz historii Kalisza i regionu kaliskiego. Po powrocie do bursy nastąpił czas pożegnań i oczekiwania na XLIX CZAK w Poznaniu w dniach 22–25 sierpnia 2019 r.

*Marta Gołembiewska
Małgorzata Walczak-Kubiak*



Astronomiczny spektakl na „Polanie”

Wędrowny Przegląd Piosenki „Polana” jest organizowany corocznie, od 2011 roku, w ostatni weekend lipca, na terenie gminy Janowice Wielkie. Pierwsze edycje miały miejsce w Radomierzu, przy schronisku „Szwajcarka” w Górach Sokolich i Szalasie „Muflon” w Komarnie. Od 2014 roku impreza odbywa się na wzgórzu Popiel w Górach Ołowianych w lata parzyste i przy schronisku Szwajcarka w lata nieparzyste. Jest organizowana przez Stowarzyszenie „Góry Szalonych Możliwości”.

Dwa lata temu zrobiłem rekonesans. „Polana” nie wywarła na mnie wrażenia, dlatego w tym roku zastanawiałem się, czy pojechać na ósmą edycję w dniach 27–28 lipca. Po

dłuższym namyśle, wspólnie ze znajomymi podjąłem decyzję, że jedziemy. Trzeba przyznać, że dodatkową motywacją do wyjazdu były zjawiska astronomiczne, które planowaliśmy przy okazji „Polany” zaobserwować.

Po dotarciu do Janowic Wielkich samochód zostawiliśmy na jednym z wyznaczonych miejsc, do którego pokierowali nas uprzejmi wolontariusze. Z pola namiotowego nie skorzystaliśmy, bo od razu wpadliśmy w wir wydarzeń. Podreptaliśmy do miejsca imprezy – na brzoźową polankę w dawnym kamieniołomie na wzgórzu Popiel. Bez problemu znaleźliśmy miejsca na karimaty i śpiwory, bo koncerty jak zawsze odbywały się w turystycznych warunkach. Rozpoczęto tradycyjnie „Polanką”, a potem wystąpiły zespoły Cztery Pory Miłowania, A Gdyby Tak, Pod Fryzjerką, Grupa Na Swoim oraz Marzena Nowakowska.

Wysłuchaliśmy tylko części występów – na polance nie było dogodnych warunków do obserwacji zjawisk astronomicznych, więc udaliśmy się na zbocze wzgórza Popiel, aby zobaczyć Marsa i całkowite zaćmienie Księżyca. Te ciała niebieskie znalazły się w opozycji do Słońca. Wieść gminna nosiła, że taki spektakl na niebie z polanową muzyką w tle można było zaobserwować tylko raz w życiu.

Po powrocie na polankę zajęliśmy miejsca przy ognisku. Klimatyczne występy artystów spowodowały, że nie zauważyliśmy, kiedy z piątku zrobiła się sobota. Potem zaczęły się rozmowy przy wiatrze dotyczące gór, muzyki i tematów różnych...

I tak byłoby do rana, ale, mimo protestów znajomych, musiałem zwinąć żagle. Szkoda, bo na drugi dzień zaplanowano koncerty grup Tyle w Temacie, Leniwiec oraz Aleksandry Daraż, Marka Andrzejewskiego, Piotra Pieńkowskiego i Ireny Salwowskiej. Zbliżała się jednak 3 nad ranem, a ja miałem rano pociąg do Krakowa. Ale to już inna historia...

Fot. Zbigniew Piepiora



Kameralnie, ale klimatycznie

Fot. Zbigniew Piepiora



Polanowa scena

Zbigniew Norbert Piepiora

Kantaty oczarowały pienińską publiczność

Dworek Gościnny w Szczawnicy, zwany także kursalonem, jest wyjątkowym miejscem, którego historia sięga XIX wieku, a jego budowę rozpoczął jeszcze właściciel uzdrowiska Józef Stefan Szalay. Znakomite warunki sprawiają, że na jego scenie odbywają się niezapomniane koncerty, spektakle teatralne i operowe z udziałem wybitnych artystów, czego najlepszym przykładem jest festiwal Bachowski.

Trochę przypadku w życiu jest potrzebne. Tak i ja znalazłem się na zaledwie jednym wydarzeniu festiwalu „Barokowe Eksploracje”, ale na tyle znaczącym, że pozostanie w pamięci. Wystąpił zespół Baroque Collegium 1685, który zdążyłem poznać wcześniej i wiedziałem, czego można się po nim spodziewać, ale szczerze przyznaję, że zostałem zaskoczony występem artysty światowego formatu, Petera Kooija. Należy on do grona najwybitniejszych na świecie interpretatorów muzyki Jana Sebastiana Bacha. Jest absolwentem znanego Konserwatorium im. Sweelincka w Amsterdamie, ma w dorobku ponad sto pięćdziesiąt wydawnictw fonograficznych nagranych dla takich wytwórni płytowych jak Sony, Philips, EMI, BIS, Virgin Classics, Erato i innych. Występował na wszystkich liczących się w świecie scenach muzycznych i teraz w... Szczawnicy! Trudne do wyobrażenia? O... tak!



Jeżeli dodam do tej krótkiej wizytówki, że jest obecnie profesorem Uniwersytetu Sztuk Pięknych i Muzyki w Tokio oraz Królewskiego Konserwatorium w Pradze, oraz w Wyższej Szkole Sztuk Pięknych w Bremie, oraz że nagrodzony został prestiżowym w świecie muzycznym Medalem Bachowskim, to obraz będziemy mieli, chociaż mocno okrojony.

Nie śpiewał sam, a wspólnie z Ewą Leszczyńską (sopran) i Heleną Paczykowską (alt) oraz Davidem Fiorem (tenor), w towarzystwie Szczawnickiego Chóru Kameralnego. Ewa Leszczyńska to nie tylko absolwentka Wydziału Wokalnego Conservatorio Giuseppe Verdi w Mediolanie, ale także Wydziału Instrumentalnego Akademii Muzycznej w Gdańsku w klasie fortepianu. Wyróżniona wraz z pianistą Tomaszem Pawłowskim I nagrodą w Konkursie im. Giosuè Carducciego w Madesimo. Helena Paczykowska – absolwentka krakowskiej Akademii Muzycznej w klasie śpiewu, specjalizuje się w muzyce dawnej i współczesnej, związana z Capellą Cra-coviensis, bierze udział w prestiżowych imprezach muzycznych, dla przykładu w światowej premierze opery Antonia Dragiego „Il Terremoto” w reżyserii Benjamina Lazara i pod dyrekcją Vincenta Durmestre’a. Davide Fior ukończył konserwatorium w Mediolanie, jest nie tylko znakomitym tenorem, ale również dyrygentem. Doskonalił się w Master of Arts w Hochschule der Künste w Zurychu. Jako solista współpracuje z wieloma znanymi zespołami, kieruje chórem Cantori Contenti i jest asystentem Daniela Schmida w Aargauer Kantorei.

W ramach festiwalu „Barokowych Eksploracji” zaprezentowano kantaty Bacha. Pierwsza „Ach Gott, wie manches Herzeleid”, BWV 58, wspomina ucieczkę Świętej Rodziny do Egiptu przed Herodem. To niezwykle dialog pomiędzy Chrystusem a duszami (w klimacie nadanym przez Bacha, pełnym pozytywnej energii, tańca) i obraz przyszłego szczęścia bez końca.



Druga kantata „Ich habe genug”, BWV 82, skomponowana na święto Ofiarowania Jezusa, w kalendarzu liturgicznym święto Oczyszczenia Najświętszej Maryi Panny, w naszej tradycji znane jako święto Matki Bożej Gromniczej. Kantata inspirowana

jest Kantykiem Symeona, starca, który rozpoznaje w niemowlęciu obiecanego Zbawiciela. To właśnie Symeon wypowiada słowa *Ich habe genug!*, czyli mam wszystko, czego mi potrzeba, mogę i bardzo chcę odejść w pokoju, zakończyć ziemską egzystencję. Muzyka tej kantaty kojarzy się z szalonym i makabrycznym tańcem. Peter Kooij nagrywał ją kilkakrotnie pod kierownictwem czołowych dyrygentów: Masaaki Suzukiego, czy Philippe'a Herreweghe'a. Przeważnie jej w Szczawnicy było wyjątkowym ukłonem artysty w stronę publiczności.



Od lewej Helena Paczykowska, Ewa Leszczyńska, Peter Kooij, Agnieszka Żarska, Dawid Fior

Koncert wieńczyła kantata „Meine Seel erhebt den Herren”, BWV 10, która jest mistrzowską interpretacją Kantyku Maryi – Magnificat z Nowego Testamentu. Kompozytor w zachwycający sposób wyeksponował w utworze poetycki charakter pisma. Partia chóru otwierająca kantatę stawia przed wykonawcami wysokie wymagania. Razem z arią sopranową i basową mówi, że Bóg strąca w przepastną czelusć ludzi pysznych, a pokornych wynosi do gwiazd. Zacytuje Agnieszkę Żarską – dyrygentkę, która przed wykonaniem kantaty powiedziała, że Bach wymaga w niej od solistów prawdziwych wokalnych fajerwerków, każe śpiewać skrajnie nisko lub wysoko.

Międzynarodowy zespół Baroque Collegium 1685 koncentruje się na popularyzowaniu muzyki baroku, w szczególności dzieł oratoryjno-kantatowych. Inicjatorką jego powstania i dyrektorem artystycznym jest Agnieszka Żarska. Trzon zespołu śpiewaczego tworzą członkowie Szczawnickiego Chóru Kameralnego prezentujący profesjonalny poziom wykonawczy oraz współpracujący zaproszeni śpiewacy i soliści. Część instrumentalną zespołu tworzą znakomici polscy i zagraniczni muzycy nurtu wykonawstwa historycznego. Podczas tego koncertu zwróciłem uwagę na obie skrzypaczki – Magdaléna Malá i Markéta Langová wyraźnie dostosowały się do energetyzującego klimatu emanującego z widowni i wzniosły się na swoje wyżyny. To samo można powiedzieć o wiolonczeliście Marku Štryncu, który sam zasłuchał się w ich grę pozwalając czekać na siebie, ale to było naprawdę urocze.

Słowo o Agnieszce Żarskiej – muzykologu, chórmistrzu, dyrygentce, menadżerze kultury, współzałożycielce Szczawnickiego Chóru Kameralnego, założycielce zespołu Baroque Collegium 1685 i jego kierowniku artystycznym. Z dokonań, a jest ich wiele, wybrałem prowadzone artystycznie przez Marka Štryncu, ale zrealizowane przez nią w ramach festiwalu, polskie premiery barokowych oper: „Armidy” Domenica Giuseppe’a Scarlattiego; „Costanza e fortezza” – opery koronacyjnej Johanna Josepha Fuxa; „Terpsichore” – opery-baletu Georga Friedricha Händla; „Muzio Scevola” – odmiany opery określonej włoskim terminem pasticcio (kilku kompozytorów) autorstwa Georga Friedricha Händla, Filippa Amadei i Giovanniego Battisty Bononciniego. Agnieszka Żarska lubi twórcze wyzwania i, co godne podkreślenia, realizuje je z sukcesami.

Koncert z udziałem Petera Kooija objęty został honorowym patronatem Ambasady Królestwa Niderlandów. Organizatorem był Szczawnicki Chór Kameralny, współorganizatorem Grupa Thermaleo & Uzdrowisko Szczawnica, przy wsparciu Narodowego Centrum Kultury, Ministerstwa Spraw Zagranicznych Rzeczypospolitej Polskiej, Ministerstwa Kultury Republiki Czeskiej, Forum Polsko-Czeskiego i Województwa Małopolskiego. Wśród publiczności zasiedli: Piotr Kaszuba z Departamentu Strategii i Promocji Polski Ministerstwa Spraw Zagranicznych z małżonką, senator Jan Hamerski i posłanka Anna Paluch.

Zamilkła muzyka i śpiew, nastąpiła cisza, a artyści skłonili głowy przed publicznością i ugięli się pod braunami, jakie otrzymali. Zdało mi się, że do Dworku Gościnnego w Szczawnicy na małą chwilę zawitała La Scala, jedna z najświetniejszych scen operowych na świecie.

Ryszard M. Remiszewski

Orłowicz nie fotografował, ale...

Jeden z najwybitniejszych organizatorów polskiej turystyki odegrał bardzo ważną rolę w rozwoju fotografii krajoznawczej. Mieczysław Orłowicz (1881–1959) sam nie fotografował, ale był organizatorem archiwów, współpracował z wieloma fotografami, organizował konkursy, oceniał prace fotografów i filmowców. Swoje wystąpienia i publikacje wspomagał przezrociami i fotografiami. A zwłaszcza ilustrował przewodniki. Był zwolennikiem wymogu, aby żadna wycieczka nie odbywała się bez fotografa dokumentującego jej przebieg i to, co stanowiło o jej istocie krajoznawczej.

Zamiłowania Orłowicza do dzieł malarstwa, a potem do fotografii, kształtowały się podczas Powszechnej Wystawy Krajowej we Lwowie (1894), gdzie zachwycił się „Panoramą Raclawicką” i malarstwem polskim. Widział też pokaz fotografii członków Klubu Miłośników Sztuki Fotograficznej (1894) na tejże wystawie we Lwowie, czyli pierwszą polską wystawę amatorskiej fotografii artystycznej. Czytał zapewne ukazujący się od 1895 r. „Przegląd Fotograficzny” – pierwsze polskie czasopismo o tej tematyce, a także „Tygodnik Ilustrowany”, świetnie korzystający z możliwości ilustrowania tekstów fotografiami. Podczas studiów w Wiedniu (1902) około 50 godzin spędził w Cesarskim Muzeum Sztuki. Podobnie w Pradze (1903) i Krakowie, co przyczyniło się do obrania kolejnego, po prawie i ekonomii, kierunku studiów – historii sztuki. Podczas pobytów w Paryżu, Austrii, Szwajcarii, Niemczech wiele czasu poświęcił podziwianiu kolekcji muzeów „sztuk wszelakich”.

Jego zasługą jest popularyzacja fotografii krajoznawczej, stworzenie archiwów, obfite ilustrowanie wydawnictw, przewodników i czasopism. Prowadził kilkaset wędrowek i ponad tysiąc wycieczek. Brało w nich udział w latach 1906–1959 ponad 120 fotografów zawodowych i amatorów. To oni tworzyli bezcenne zbiory i dokumentację krajoznawczą Polski jeszcze pod zaborami, między- i powojennej. W lwowskim Akademickim Klubie Turystycznym już w 1906 r. zaistniał 26-osobowy oddział fotografów, z udziałem m.in. Eugeniusza Mellera, Zygmunta Klemensiewicza, Adama Konopczyńskiego, Ezechiela Murzynowskiego, Czesława Paschalskiego i Antoniego Ryszkiewicza. A już w 1907 r. zebrano bogate archiwum fotografii użytkowej, urządzono pierwszą akademicką wystawę fotograficzną o tematyce turystyczno-krajoznawczej. Odbywały się wieczorki projekcyjne, odczyty na temat fotografowania.

W pierwszej dłuższej wycieczce AKT brał udział Leopold Węgrzynowicz, wtedy student filozofii we Lwowie; Czesław Łączkowski ze Stanisławowa, zapalony fotograf, z zawodu drukarz; Tadeusz Połątkiewicz, późniejszy wybitny fotografik. W „Ilustrowanym przewodniku po Galicyi, Bukowinie, Spiszu, Orawie i Śląsku Cieszyńskim” (1914, 1919) były 262 fotografie 51 autorów (12 z nich to członkowie AKT). Klub dokumentował własną działalność, a Orłowicz wzywał do utrwalania krajobrazów, zabytków, osobliwości przyrody. Przygotowywano wycieczki pokazami fotografii i przezroczy, po powrocie z wypraw zimowych odczyty ilustrowali nimi Zygmunt Klemensiewicz, Roman Kordys, Maksymilian Dudryk – członkowie powstałego w 1907 r. bratniego dla AKT Karpackiego Towarzystwa Narciarzy. Fotografie członków AKT z wycieczek wspierały prace naukowców, np. geografa Eugeniusza Romera, przyrodników Eugeniusza Nusbauma-Hilarowicza i Benedykta Dybowskiego. W zamian poświadczali oni cele naukowe i możliwość ulgowych przejazdów kolejowych.

Kolejne zbiory fotografii z inicjatyw Orłowicza powstały w Ministerstwie Robót Publicznych, po objęciu 30 czerwca 1919 r. stanowiska pierwszego polskiego urzędnika państwowego ds. turystyki i sportu. Opublikował w „Robotach Publicznych” (nr 5–6/1919) program-memoriał dla władz: „Organizacja turystyki i sportu w Polsce”. Zaznaczył w nim rolę fotografii, czasopism ilustrowanych, a także [...] *umieszczanie fotografii w czasopismach zagranicznych o Polsce, gromadzenie fotografii z widokami miast, dworów, kościołów, cerkwi, pałaców, synagog, zabytków sztuki, osobliwości przyrody, gór, rzek, jezior, skał, jaskiń, wodospadów, ruin zamków, typów ludowych dla uzyskania materiału ilustracyjnego do przewodników, rozwieszanie w poczekalniach kolejowych i restauracjach powiększonych fotografii pięknych widoków, urządzanie co dwa lata wystaw*

fotograficznych krajobrazu polskiego i wyznaczenie nagród honorowych państwowych /medali/ celem zebrania potrzebnych dla propagandy krajoznawstwa i turystyki fotografii, wydawanie serii pocztowych i albumów z najpiękniejszych miejscowości państwa. Program ten realizował uporczywie przez kolejne 40 lat.

Dla zbierania dokumentacji fotograficznej stosował w latach 1933–1939 metodę *objazdów fotograficznych*. Odbyło się 30 takich podróży po kraju, ściśle zaplanowanych i ze wskazaniem obiektów do fotografowania, a nawet pór dnia i warunków oświetlenia korzystnych dla fotografujących. Wiele razy towarzyszył mu H. Poddębski, np. w Karpaty Wschodnie i na Śląsk (1933), w 4 objazdach w 1934 r. do Krakowa i na Podkarpacie, do 30 miejscowości w Wielkopolsce i na Kujawach, we wrześniu do Zakopanego (fatalna pogoda). W 1936 r. podróżował na Polesie, Pomorze, Kujawy i Ziemię Chełmińską, do Kazimierza i Puław, w październiku do Warszawy. W 1937 r. udokumentował II Rajd Szlakiem Legionów w Worochcie, potem Wisłę, Kubalonkę, Koniaków, Istebną. Część tych plonów fotograficznych można poznać przez stronę internetową Narodowego Archiwum Cyfrowego.

A więc w Ministerstwie Komunikacji (przed 1939 r.), Kolei (po 1945 r.) jesienią i w mroźną zimę roku wojennego mozolnie z przyjaciółmi, m.in. wybitnym autorem fotografii dokumentującym wiele regionów Polski, Henrykiem Poddębskim i Antonim Ojrzyńskim z AKT, przenośli w odmrożonych rękach paczki dokumentów i fotografii. Ratował zbiory, które – niestety – w piwnicy jego domu przy ul. Puławskiej 41 w Warszawie padły ofiarą złodziei, jak wiele innych dóbr polskiej kultury. Po wojnie dążył do odtworzenia zniszczonych zbiorów i uzupełnienia o dokumentację fotograficzną Ziemi Zachodnich, tzw. Odzyskanych. Plonem pierwszej powojennej wycieczki sierpniowej w Sudety były liczne fotografie ze zbiorów ministerialnego archiwum, wykorzystane do głośnej w tamtym czasie „Wystawy Ziemi Odzyskanych” we Wrocławiu (lipiec–październik 1948 r.). Metodę objazdów stosował też w latach 1947–1949, ale na systematyczne powiększanie zbiorów fotograficznych brakowało pieniędzy.

Zgromadzoną tak dokumentację uzupełniali fotografowie zawodowi i amatorzy podczas wędrówek sierpniowych i innych wycieczek, organizowanych przez Orłowicza pod firmą Oddziału Warszawskiego PTT i jako przewodniczącego Sekcji Wycieczkowej PTK. Dla przykładu, na wycieczce sierpniowej w 1949 r. fotografowali Tadeusz Dohnalik (1908–1992), towarzysz wędrówek Orłowicza od 1936 r. i współpracownik w Ministerstwie Komunikacji; Jan Jaroszyński (1876–1956), wybitny fotograf krajobrazów górskich i Michał Affanasowicz – przyjaciele z lwowskiego AKT. *Niestety – pisał Orłowicz – żaden z nich nie posiadał dostatecznej ilości filmów, nigdzie po drodze nie można było ich dostać, specjalnie w Wałbrzychu, i mieliśmy dni bardzo piękne pod względem pogody, w których nie zrobiono ani jednego zdjęcia... z całej wycieczki mamy około 30 fotografii...* W 1950 r. podczas wycieczki w Beskidy Zachodnie, od Laskich po Pieniny, Jan Jaroszyński zrobił 116 fotografii. W lutym zmarł Jan Bułhak (1876–1950), wybitny twórca fotografii ojczystej, wielokrotny towarzysz wycieczek Orłowicza, jako ich wybitny dokumentalista.

Planując wycieczki w 1953 r. Orłowicz zapowiedział „wyprawy fotograficzne” na Boże Ciało do łowickiego Złakowa Kościelnego, do Oporowa (zamek z XV w.), do zamku Krasińskich w Opinogórze i „na złotą jesień” w okolicach Warszawy. Fotografowali wtedy Mieczysław Miller, Wiktor Medwecki, Janusz Bułhak (syn Jana), Jaroszyński, Affanasowicz, Henryk Mucha, Edward Hartwig, Feliks Zwierzchowski. W 1953 r. Janusz Bułhak dokumentował nowy cmentarz-mauzoleum terroru hitlerowskiego w Palmirach w podstołecznej Puszczy Kampinoskiej. Z wycieczki do nadwiślańskiego Czerwińska i Wyszogrodu obfity plon fotograficzny zebrali: działacz krajoznawczy Marian Sobański, inżynier poligraf Bogusław Lehman oraz gość z Krakowa – Kazimierz Sosnowski (1875–1954), propagator turystyki pieszej, krajoznawca, założyciel schroniska na Prehybie (od wielu lat nosi jego imię), twórca szlaków, znawca Beskidów, autor przewodników i artykułów krajoznawczych.

W maju 1955 r. obchodzono jubileusz 50-lecia aktywności turystycznej Orłowicza. Zamierzano (?) filmować tę uroczystość w terenie. Brak wiadomości o losach taśmy filmowej. Natomiast w czerwcu 1956 r. Orłowicz poprowadził wycieczkę jubileuszową z okazji 50-lecia lwowskiego AKT do Krakowa, w Pieniny, Gorce i Tatry. Dokumentację foto (ponad 30 zdjęć) wykonał Edward Falkowski, późniejszy kustosz biblioteki w ZG Związku Polskich Artystów Fotografików (jego założyciel w 1946 r.), krewny znanej fotografki Zofii Chomentowskiej, autor licznych ilustracji, m.in. do miesięcznika „Turysta”, organu prasowego ZG PTTK.

A zatem grono było znaczne i twórcze przez wiele lat, a jego dorobek znajduje się w wielu zbiorach muzealnych, w licznych wydawnictwach krajoznawczych, w prasie turystycznej z lat minionych, a często już zapomnianych.

Tomasz Kowalik

Rezerwat turystyczny w Bieszczadach?

Od ogłoszenia po raz pierwszy propozycji utworzenia w Bieszczadach Zachodnich rezerwatu turystycznego minęły 83 lata. Ogłosił ją Stanisław Leszczycki (1907–1996), jeden z założycieli Oddziału Akademickiego PTT w Krakowie, wybitny naukowiec, geograf i wieloletni promotor planowania przestrzennego zagospodarowania kraju. Stało się to w 1935 r. podczas jednej z konferencji „Turystyka w Karpatach Polskich”. Do tej koncepcji w 1973 r. dołączył swoją opinię na łamach tygodnika studenckiego „Politechnik” Janusz Rygielski, wtedy działacz PTTK, asystent na Wydziale Geodezji Politechniki Warszawskiej. Kolejna opinia w tej sprawie znalazła się w książce J. Rygielskiego i Witolda Michałowskiego (1939–2018) „Spór o Bieszczady” oraz na łamach miesięcznika PTTK „Gościniec” w czerwcu 1981 r. (artykuł „Co będzie z rezerwatem turystycznym?”).

Bez wchodzenia w szczegóły, zarówno projekt Leszczyckiego, jak i jego następców w tej sprawie był podobny: polskich Karpat nie można przegospodarować, należy zachować niektóre tereny jako „rezerwat turystyczny”, czyli wyłączone z masowego ruchu turystycznego. Rezerwat miał objąć Worek Raczański w Beskidzie Żywieckim. Niezależnie od opinii Leszczyckiego projekt popierał wybitny naukowiec, fizyk, taternik, jeden z założycieli Himalaya Club, działacz PTT Zygmunt Klemensiewicz (1874–1948), który taki rezerwat widział w ówczesnej polskiej części Karpat Wschodnich (miał obejmować pasma Czywczyna, Hnitesy, Baby Ludowej i Prełuczno). I podkreślał: *to powinien być teren dziewiczy, bez schronisk i znakowanych ścieżek*.

Sprawa miała dalszy ciąg w 1973 r. w stanowisku Studenckiego Koła Przewodników Beskidzkich z Warszawy, a możliwość powstania rezerwatu dawała uchwała Wojewódzkiej Rady Narodowej w Rzeszowie, która zdecydowała o utworzeniu Wschodniobeskidzkiego Obszaru Chronionego Krajobrazu. Nieszablonowe i nowatorskie podejście do tego problemu wskazywało, że taki rezerwat to obszar badań naukowych, twórczości artystycznej, odmiennego sposobu uprawiania turystyki (czyli kwalifikowanej w dziewiczym terenie), bliskiego kontaktu turystów z przyrodą i zaangażowania w jej ochronę, podniesienie standardu życia i poziomu wiedzy mieszkańców tych terenów.

Projekt rezerwatu miał podstawę w funkcjonalnym podziale terenów turystycznych w górach w taki sposób, aby upodobania czy styl życia mieszkańców tych terenów i odwiedzających je okresowo turystów nie stwarzały sytuacji konfliktowych. Tak jak – argumentował Rygielski – nie zderzały się interesy kajakarzy i motorowodniaków czy obecnie, na wielu szlakach górskich, turystów pieszych z „rajdowncami” na motorach i czterokołowcach.



Połonina Wetlińska. Fot. Hanna Dacko

Wiadomo, że były wypadki śmiertelne, jest trudny do zniesienia hałas silników, spaliny, zdewastowane szlaki. Jednym z motywów turystyki górskiej od dawna jest właśnie cisza, spokój na odludziu, samotność wędrowca. A podział funkcjonalny to nic innego, jak oddzielenie stylów życia w terenie uznanym za ważny dla turystyki.

Wspomniany autor tekstu w „Gościńcu” z 1981 r. zaznaczył, że koncepcja funkcjonalnego podziału terenów górskich ściśle wiąże się z ochroną przyrody, nawet jeśli turyści zapragną wędrować bezdrożami, bez znakowanych szlaków i będą biwakować poza wydeptanymi i hałaśliwymi polami namiotowymi.

Koncepcja miała też dalszy ciąg w Pracowni Urbanistycznej w Lesku, ale projekt kwalifikowanej turystyki, bez tłumy i hałasu, przegrał z decyzją Rady Ministrów, która uznała Bieszczady za odpowiednie do zagospodarowania jako wielkie „boisko narciarskie”, oczywiście z dziesiątkami wyciągów czy nawet kolejek. Na szczęście pokrywa śnieżna w Bieszczadach nie należy do grubych i długotrwałych, a „Kolorowy zawrót głowy” projektowany przez zachłannych narciarzy okazał się mrzonką, ze względów choćby ekonomicznych.

Wypada przypomnieć, co uchwalono w 1980 r. podczas Zjazdu Wojewódzkiego PTTK: *II Wojewódzki Zjazd w Krośnie kierując się troską o rozwój turystyki kwalifikowanej i zachowanie walorów przyrody Bieszczadów, domaga się znaczącego powiększenia Bieszczadzkiego Parku Narodowego i utworzenia wokół niego otuliny o statucie rezerwatu turystycznego dla turystów kwalifikowanych. Wykonanie tej rezolucji będzie częściową rekompensatą strat spowodowanych błędną polityką socjalną, pomijającą potrzeby turystów o skromnych materialnych wymaganiach oraz błędami gospodarczymi, które doprowadziły do znacznej dewastacji regionu bieszczadzkiego.* Pewne nadzieje budziła wówczas powstała „Solidarność” Bieszczady, ale...

Jak wiadomo, w ciągu minionych 37 czy nawet 45 lat turystyka bieszczadzka nabierała rozpędu i ujawniała coraz to bardziej zaborcze tendencje. Powstały drogi, także zrywkowe, w lasach, kempingi, pensjonaty; przybyło wyciągów i kolejek dla narciarzy; szlaki trwały, ale niektóre trzeba było wzmocnić... krawężnikami, jak miejskie chodniki; schronisk nie przybyło. Za to trwają niezmiennie od kilkadziesiąt lat Bazy Namiotowe Unii Baz PTTK, np. w Rabem i Łopience, gdzie – wypada dodać – entuzjaści z Towarzystwa Karpackiego i ochotnicy, z zachowaniem wszelkich reguł konserwatorskich rekonstrukcyjnych, odbudowali totalnie zniszczoną cerkiew z dzwonnica.

Wspomniany, a całkowicie zapomniany pomysł na rezerwat turystyczny w Bieszczadach dotyczył terenów na południe od Lutowisk, na wschód od Komańczy, gdzie – jak proponowali Rygielski i Michałowski – powinna obowiązywać zasada „zero ruchu motorowego”. Chodziło o rozbudowanie prostej, by nie powiedzieć – zgrzebnej, samoobsługowej bazy noclegowej, z minimalnymi opłatami za korzystanie z dachu nad głową, ochrony przed niepogodą, z możliwością przygotowania prostego posiłku z własnych zapasów, z przyjacielskimi relacjami i ochotniczą współpracą z Bieszczadzkim Parkiem Narodowym i leśnikami. Pomysł, a może nawet całkiem rozsądna koncepcja, nie znalazły uznania w odpowiedzialnych za organizowanie turystyki stowarzyszeniach, firmach usługowych, prywatnych czy pod zarządem gmin bieszczadzkich.

A lata mają to do siebie, że lecą (choć na szczęście w tym czasie rosną lasy, nie tylko bieszczadzkie). Czas mija, a koncepcja turystyki, nawet tej kwalifikowanej, rozmywa się na zasadzie „jak kto chce”. W kilku gminach zachodnio-beskidzkich znaczne środki finansowe są „wtapiane” w rozmaitego kształtu platformy widokowe, wieże obserwacyjne, kilkadziesiątmetrowe konstrukcje drewniane, ale też bardziej trwałe metalowe, górujące nad okolicznymi lasami, z dojazdem do ich podstawy i parkingami. Niektóre umożliwiają wjazd nawet rowerem oraz matkom z dziećmi w wózkach. Brakuje tylko sprzedawców parówek z musztardą i keczupem, a także chłodnego piwa „w szerokim wyborze”.



Cerkiew w Hoszowie. Fot. Hanna Dacko

Model turystyki górskiej, poza Tatrami, Karkonoszami, z coraz mniej uznawanymi za konieczne do przestrzegania zasadami turystyki kwalifikowanej – to pełna dowolność, pole do popisu przedsiębiorczego bezguścia i lekceważenia walorów krajobrazowych i przyrodniczych coraz liczniejszych szlaków. Zresztą nie tylko w Bieszczadach czy innych pasmach Beskidów Zachodnich. Tereny kilkudziesięciu górskich parków krajobrazowych nie bronią się przed bałaganiarską turystyką. Ich dozorczy, czyli zespoły wojewódzkie parków krajobrazowych, z niewielkimi strażnikami pracującymi w terenie na szlakach, nie odróżniają, jak wspomniał Rygielski w 1981 r., turystycznej „stonki” od przodownika turystyki górskiej, przewodnika prowadzącego grupę młodzieży. Tak samo anarchistyczne formy zachowań panują na szlakach wodnych.

Idea funkcjonalnego podziału gór poszła w zapomnienie. Tak jak te ogary u Żeromskiego, jak setki opracowań naukowych dotyczących turystyki górskiej, czyli i nauka „poszła w las”. Uczzone rozważania podczas setek narad rozmaitej rangi kadr turystycznych, przewodników, przodowników, ba, nawet krajoznawców z tytułami i ambicjami, nikomu nie służą, poza głosicielami coraz bardziej bujających w obłokach (nad górami!!!) koncepcji. Turystyka pozostawia sama sobie sprzyja raczej zwiększaniu szeregów analfabetów turystycznych i krajoznawczych. Jaskrawym przykładem tego zjawiska są tłumy liczące po kilka tysięcy osobników drepających w soboty i niedziele nad Morskie Oko czy w Dolinach Kościeliskiej i Chochołowskiej. Coraz częściej zdarzają się ich roszczenia o zwożenie przez ratowników, gdy tylko zapadnie mrok lub zgęstnieje deszcz.

Rezerwat turystyczny??? A o co chodzi??? E tam, jakieś bzdury!!! My chcemy wejść na Giewont, na Tarnicę, na Krzemień, na każde wzniesienie, a po co, to już nieważne...

Ochrona przyrody i krajobrazu – a tak, chrońmy z przekonaniem, że to ważne, choć może nie dla wszystkich, którzy idą w góry, także w Bieszczady.

Tomasz Kowalik



Solińska zapora. Fot. Hanna Dacko

NA SZLAKU - magazyn turystyczno-krajoznawczy

Czasopismo Polskiego Towarzystwa Turystyczno-Krajoznawczego wydawane przez Oddział Wrocławski PTTK od 1987 r.
Magazyn odznaczony "Złotą Honorową Odznaką PTTK" w 2002 r. oraz Odznaką Honorową "Za Zasługi dla Turystyki" przyznaną przez Ministerstwo Sportu i Turystyki w 2012 r.



Adres Redakcji:
Rynek-Ratusz 11/12, 50-106 Wrocław

Redaktor Naczelny: **Piotr Dacko**
Redakcja techniczna: **Piotr Dacko**
Korekta i redakcja tekstów: **Dorota Dembkowska**
Webmaster: **Piotr Dacko**

Stale współpracują: Juliusz Wystouch, Krzysztof Tęcza,
Tomasz Kowalik, Ryszard M. Remiszewski, Janusz Fuksa,
Bartosz Skowroński, Zbigniew Piepiora, Krzysztof Pik,
Jacek Mielcarek



Materiałów nie zamówionych Redakcja nie zwraca i nie stosuje honorariów za opublikowane.

Redakcja zastrzega sobie prawo adyustacji tekstów, przyjmowanych wyłącznie w formie elektronicznej.

Przedruki tylko za podaniem źródła.

Umieszczanie banerów na stronie domowej magazynu i reklam wewnątrz numerów na odrębnie uzgadnianych zasadach.

Za treść reklam Redakcja nie odpowiada.

ISSN 1230-9931