

Rok XXXII

Nr e-139 (335)

Maj 2018

NA SZLAKU

Turystyka – Krajoznawstwo – Góry

Magazyn turystyczno-krajoznawczy



Z NASZEGO REGIONU

- W Rudawach Janowickich rozkwitła śnieżyca wiosenna *Krzysztof Pik* 3
O kilku atrakcjach w Horním Benešově i jego okolicy *Bartosz Skowroński* 4

OJCZYSTE SZLAKI

- Nadwiślański klif w Dobrzyniu *Juliusz Wysłouch* 6
Diabelski tunel w Babiej Górze *Ryszard M. Remiszewski* 9
Babiogórski Ośrodek Historii Turystyki Górskiej
na Markowych Szczawinach. *Juliusz Wysłouch* 12
Krajoznawstwo w rytmie poloneza. *Tomasz Kowalik* 14

TRASA MIESIĄCA

- Niebieski szlak z Lewina Kłodzkiego na przełęcz Polskie Wrota *Bartosz Skowroński* 16

GLOBTROTER

- Kijowskie muzeum metra *Janusz Fuksa* 18

PORADNIK TURYSTYCZNY

- Orla Peré 2018 – czy powrót Mechagodzilla? *Juliusz Wysłouch* 20

Z TURYSTYCZNYCH KRĘGÓW

- Rośliny chronione Sudetów *Zbigniew Piepiora* 22
Seminarium LAWINA 1968 *Krzysztof Tęcza* 24
5. wycieczka Rajdu na Raty 2018 – na Chelmiec. *Krzysztof Tęcza* 26
Karczma na zamku Chojnik znowu czynna *Krzysztof Tęcza* 28
Przewodnicy w Truskawcu *Krzysztof Tęcza* 29
Wiosenne porządki przy Wieży Książęcej w Siedlęcinie *Krzysztof Tęcza* 32
Zrównoważony rozwój w małych i średnich przedsiębiorstwach
polsko-czeskiego pogranicza *Zbigniew Piepiora* 32

SYLWETK „NA SZLAKU”

- Mieczysław Orłowicz w Warszawie *Tomasz Kowalik* 34
Krajoznawca, wędrowiec, przyrodnik wielkopolski. *Tomasz Kowalik* 36

Na okładce: Śnieżyce wiosenne nad Potokiem Rędzińskim w Rudawach Janowickich.

Fot. Krzysztof Pik

W Rudawach Janowickich rozkwitła śnieżycą wiosenna

Z e śnieżycą łączy mnie szczególnie związek. To moja ulubiona roślina, z której nawet zrobiłem swoje mini-logo w pasku przeglądarki.

Śnieżycą wiosenną z Rędzin jest rośliną cebulową, wieloletnią, z rodziny amarylkowatych, krewniaczką śnieżyczki przebiśnieg. W Polsce niezwykle rzadka, choć zazwyczaj występuje dużymi płatami (jak czosnek niedźwiedzi). Jest to przede wszystkim roślina dolin rzek i strumie-



ni, rosnąca w wilgotnych lasach łąkowych. Często też występuje w nadrzecznych łąkach. Zdarza się, że na północnych stokach wchodzi ze strumieni wyżej zbocza, w zbiorowiska grądów i buczyn.

W Polsce mamy dwa wyraźnie różne podgatunki. W Sudetach i na Dolnym Śląsku śnieżycą jest najczęstsza – tam rośnie podgatunek typowy *Leucojum vernum ssp. vernum*, o pojedynczych, białych kwiatach z zieloną łezką na zakończeniu każdego z płatków. Drugim miejscem występowania śnieżycy są Bieszczady. Zamieszkuje je podgatunek karpaccki *Leucojum vernum ssp. carpathicum* o kwiatach zebranych zwykle po dwa na jednej łodyżce, o żółtej, a nie zielonej łezce. Karpacckie śnieżycy są zwykle o 20–30% wyższe niż sudeckie.

Krzysztof Pik

Na zdjęciach śnieżycę wiosenną nad Potokiem Rędzińskim w Rudawach Janowickich

O kilku atrakcjach w Horním Benešově i jego okolicy

Budynek, w którym niegdyś znajdował się dworzec kolejowy, miejsce po dawnym torowisku, koziół oporowy obok asfaltowej szosy, pięknie położone centrum miasta z kilkoma interesującymi obiektami, duży zbiornik, a w tle góra oraz kościół tuż nad jego brzegiem – to m.in. zobaczyć można odwiedzając tytułowe, niskojesionickie miasteczko i jego malownicze okolice.

Niegdyś do Horního Benešova docierały pociągi, także pasażerskie. Znajdowała się tu bowiem ostatnia stacja na otwartej pod koniec XIX w. linii kolejowej z Opawy. Dodać trzeba, że stacja wysoko położona, bo aż na ok. 590 m n.p.m. Dziś śladem po kolei jest m.in. budynek dawnego dworca kolejowego. Na pierwszy rzut oka obecnie niełatwo jednak poznać, że obiekt z numerem 327 posadowiony przy ulicy o nazwie Sokolovská był kiedyś dworcem. Dziś bowiem to budynek mieszkalny stojący w pobliżu innego, nieco tylko doń podobnego, budynku. Nie tylko od strony ulicy o ww. nazwie dość trudno dostrzec ślady kolejowej przeszłości tego miejsca. Również idąc od centrum miasta chodnikiem wzdłuż ulicy Masarykova widać w tamtym rejonie po prostu kilka budynków posadowionych nie całkiem prostopadle do niej, nieco po skosie. Tak bowiem dawniej przebiegało torowisko i tak położona była stacja kolejowa. Dziś torów nie widać ani przy wspomnianych zabudowaniach, ani po drugiej stronie ulicy. Widać tam za to, nieco za liniami energetycznymi, bardzo ładny, pofalowany teren otaczający zabudowania miasta.

W ogóle Horní Benešov jest pięknie położony. Dostrzec to można przybywając do miasta środkiem publicznego transportu zbiorowego. Wprawdzie kolej to już tutaj przeszłość, przynajmniej w chwili pisania tego tekstu (styczeń 2018 r.), jednak autobusy dojeżdżają – np. z Ostrawy, Opawy czy też z Bruntála. Jeżeli pokład autobusu opuścimy na przystanku *Horní Benešov, pod městem*, zobaczyć stamtąd będziemy mogli zabudowania miasta rozlokowane powyżej, jak i poniżej przebiegającej tu szosy.

Centrum miasta skupia się wokół Mírového náměstí i kilku wybiegających zeń ulic. Niektóre z budynków posadowionych wokół placu zasługują na uwagę miłośników architektury. W szczególności rzuca się w oczy piękny Ratusz. Godna zobaczenia jest również figura św. Jana Nepomucena z końca XVIII w. Mírové náměstí i kilka pobliskich uliczek powinni odwiedzić... miłośnicy górskich krajobrazów. No, ale przecież to w końcu nic nadzwyczajnego, że z centrów wielu małych miasteczek widać otaczające je góry. Stojąc na chodnikach Mírového náměstí nie zobaczymy żadnej dalekiej panoramy, jednak nawet widziany stąd mały fragment górskiego krajobrazu cieszy oczy.

Niedaleko wspomnianego placu stoi okazały kościół pw. św. Katarzyny. Obok niego zaś pomnik poległych w czasie I wojny światowej.

Na uwagę zasługuje też wyróżniająca się charakterystyczną wieżyczką, pochodząca z XIX w., Riegrova vila. Również z XIX w. pochodzi inna budowla sakralna – okazałych rozmiarów kaplica cmentarna Marii Panny. Zobaczyć ją można idąc chodnikiem wzdłuż ul. Masarykova w kierunku byłej stacji kolejowej.



Horní Benešov – fragment figury św. Jana Nepomucena

Przebywający w tej części Niskiego Jesionika miłośnicy kolei nie powinni jednak poprzestać tylko na pobytku w Horním Benešově. Warto polecić im także miejscowość Svobodné Heřmanice, a konkretnie ul. Nádražní. Już sama jej nazwa (w tłumaczeniu na polski: Dworcowa) brzmi interesująco. Faktycznie odnosi się ona bowiem do kolei – pociągi tu dojeżdżają. Wprawdzie (wg stanu na grudzień 2017 r.) nie da się tu codziennie przyjechać pasażerskim pociągiem, ale w ogóle bywa to możliwe. W 2017 r. na przykład, w wybrane dni od czerwca do października dało się tu dojechać, regularnie kursującym wtedy, pojazdem szynowym.

Przy skrzyżowaniu asfaltowej szosy z drogą wiodącą w rejon budynku stacji kolejowej znajduje się koziół oporowy, aktualnie koniec toru linii kolejowej, której szyny niegdyś biegły dalej do Horního Benešova. Po drugiej stronie szosy, w miejscu, gdzie niegdyś prowadził dalej tor tej linii, już obecnie kolejowych szyn nie zobaczymy. Tak przynajmniej było w grudniu 2017 r.

Szyn nie zobaczymy też w innym atrakcyjnym krajoznawczo miejscu w okolicy Horního Benešova – w miejscowości Leskovec nad Moravicí. Z tym, że tamtędy akurat wspomniana linia kolejowa nigdy nie przebiegała. W 1997 r. zakończono tam natomiast budowę zbiornika Slezská Harta będącego sporą atrakcją turystyczną. Powstał on na rzece Moravice i pełni m.in. funkcję przeciwpowodziową, ale nie tylko – służy również np. sportom wodnym. A jeśli dodać do tego, iż będąc w Leskovcu nad Moravicí można zobaczyć jego wody i pozostałość stożka wulkanicznego jednocześnie, to już chyba specjalnej zachęty do wizyty w tej miejscowości nie trzeba. Pisząc o pozostałości stożka wulkanicznego mam na myśli wzniesienie Velký Roudný (780 m). Jednak to nie wszystko, co – będąc w tej miejscowości – da się ogarnąć wzrokiem jednocześnie. Do słownie tuż nad brzegiem ww. zbiornika wyrasta mur przy terenie, na którym znajduje się, datowany na koniec XVII w., kościół. Ta barokowa świątynia, zbiornik wodny i powulkaniczna góra to coś, co po prostu trzeba zobaczyć będąc w tych stronach.

Oczywiście, w rejonie tytułowego miasteczka i w nim samym można zobaczyć dużo, dużo więcej. Widokowych miejsc na przykład jest tu sporo. Słowem, mamy w czym wybierać. Nie pozostaje więc nic, jak tylko wybrać się w tamten zakątek Niskiego Jesionika.

Bartosz Skowroński

Cytat miesiąca

Prasa i media elektroniczne po swojemu kreują rzeczywistość. Niektórzy autorzy, żeby uwypuklić różne aspekty omawianego tematu, podkreślają a to grozę, a to czyjaś fachowość (profesjonalizm) i uciekają się do niemal poetycznych (nie poetyckich) sformułowań. Oto przykład.

19.03.2018

Na górę ciągną całe tabuny właściwie wyekwipowanych wspinaczy w hi-techowych kurtkach, z ostrymi rakami przytwierdzonymi do stóp i kijkami gwarantującymi lepsze podparcie (www.natemat.pl).



**Oferta wydawnictw
turystyczno-krajoznawczych
wydanych przez
Oddział Wrocławski PTTK**

Nadwiślański klif w Dobrzyniu

Najwyższą górą w regionie kujawsko-pomorskim jest Czarna Góra w Górach Obkaskich licząca 188,8 m n.p.m. i zaliczana do Korony Gór Polski, jednak to nie ona jest najbardziej efektownym wzniesieniem. W Dobrzyniu nad Wisłą znajduje się chyba najciekawsza góra w regionie. Mierzy jedynie 96 m n.p.m., ale ma na pewno największą wysokość względną – wznosi się ok. 45–50 m nad lustro wody Zalewu Włocławskiego. Ta wysokość zależy od poziomu zalewu, a ten – od pracy zapory we Włocławku.

Patrząc na środkowy bieg Wisły widzimy dwa podobnej wielkości miasta: Włocławek i Płock. W 1/3 odległości



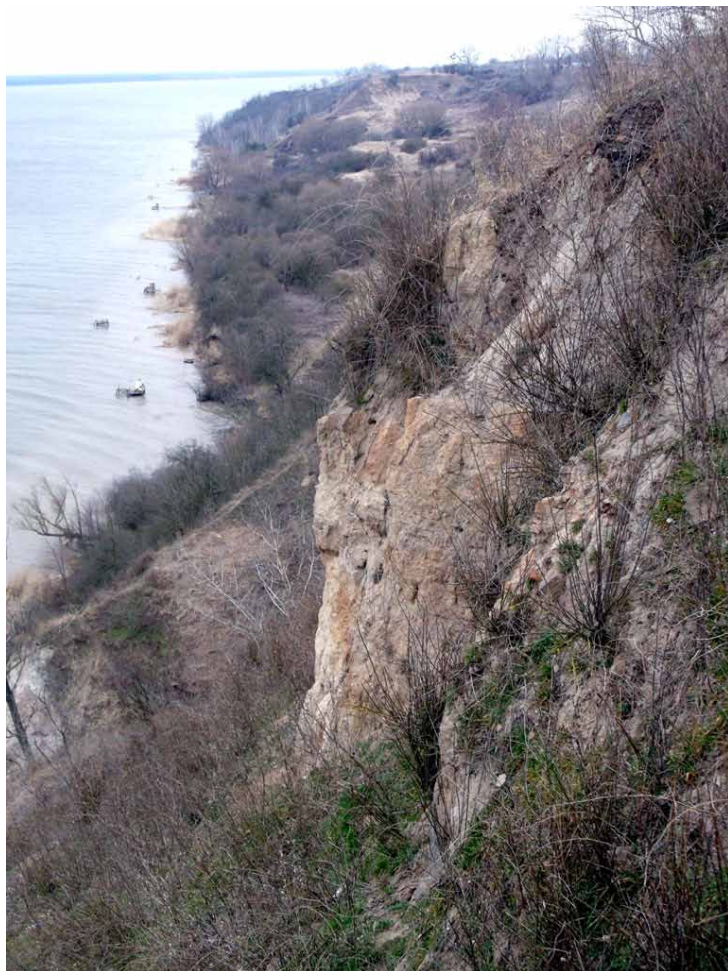
Góra Zamkowa od strony miasta



Góra Zamkowa w Dobrzyniu od wschodu

między nimi od strony Włocławka, na północnym brzegu Wisły, a właściwie Zalewu Włocławskiego, leży **Dobrzyń nad Wisłą**. To miasteczko liczące dziś niewiele ponad 2000 mieszkańców, siedziba urzędu gminy, ale również jedno z najstarszych miast w Polsce, starsze od Torunia o rok. Prawa miejskie otrzymało w 1230 r., choć jako *Dobrin* zostało notowane już w 1065 r. Pisał o nim także Jan Długosz. Było w tamtych czasach ważnym ośrodkiem. „Od zawsze” jest stolicą ziemi dobrzyńskiej – krainy między Wisłą, Drwęcą, Rypienicą i Skrwą, która za Konrada Mazowieckiego wchodziła w skład Mazowsza. Sytuacja

zmieniła się w 1222 roku, kiedy tenże nadał Dobrzyń nad Wisłą i jego okolice zakonowi Rycerzy Chrystusowych (Braci Dobrzyńskich). Natomiast w 1226 r. sprowadził Krzyżaków. Miasto ma bogatą historię: walki z Krzyżakami, przechodzenie z rąk do rąk, oblężenia i pożary. Zajmowane było i łupione także przez Litwinów i nieposłusznego królowi księcia Władysława Opolczyka, lennika królewskiego, który zbrałał się z Krzyżakami. Działo się to w czasach Jagiellły, który wysłał wojsko dla „uzdrowienia sytuacji”. Obok miasta, na wysokim brzegu Wisły, mieścił się drewniany zamek należący to do książąt dobrzyńskich, to do Krzyżaków, którzy albo go zdobywali, albo byli z niego wygani. Po zamku nic nie zostało poza nazwą góry. Jest to **Góra Zamkowa**, oddzielona od miasta sporym obniżeniem terenu. Prawdopodobnie była tam sucha fosa z mostem zwodzonym, bowiem od strony Wisły, od wschodu i zachodu, dostępu broniły bardzo strome zbocza. W końcu lat 60. XX w. prowadzono na grodzisku prace archeologiczne, w wyniku których znaleziono fragmenty naczyń i detale uzbrojenia (groty, kusze, itp.). Obecnie od strony miasta prowadzone są prace mające na celu zabezpieczenie skarpy przed osuwaniem się. Teren ogrodzono, ale od strony miasta (ul. Farna) znajduje się oficjalne wejście na wierzchołek, na którym stoi krzyż pochodzący z 1926 r. (został tam postawiony podczas Zjazdu Delegatów Stowarzyszeń Polskiej Młodzieży Męskiej). Wszystko, co najciekawsze, dzieje się od strony Wisły. Imponująco wyglądają strome zbocza, obrywy i ścianki. Zachowując dużą ostrożność można wspiąć się nieco od wschodu, by obejrzeć z bliska klif. Jednak odradzam próbę trawersowania zbocza od strony Wisły.



Jedna ze ścianek Góry Zamkowej

Góra Zamkowa

Widok z Góry Zamkowej na miasto Dobrzyń nad Wisłą. W tle widać zamek i kościół. W pierwszym planie strome zbocze z kamieniami i krzewami.

ATRAKcje TURYSTYCZNE ZIEMI DOBRZYŃSKIEJ

10 Góra Zamkowa w Dobrzyniu nad Wisłą

Fotografia: J. Kowalski

Fotografia: J. Kowalski

Ziemia Dobrzyńska

Województwo łódzkie, powiat Dobrzyń, ul. Farna 1, 97-000 Dobrzyń nad Wisłą

Atrakcje w pobliżu:

- Zamek Dobrzyński w Dobrzyniu 10 km
- Kościół w Dobrzyniu 10 km
- Pałac w Dobrzyniu 10 km
- Pałac w Dobrzyniu 10 km
- Pałac w Dobrzyniu 10 km
- Pałac w Dobrzyniu 10 km
- Pałac w Dobrzyniu 10 km
- Pałac w Dobrzyniu 10 km
- Pałac w Dobrzyniu 10 km
- Pałac w Dobrzyniu 10 km

Tablica informacyjna

Jest co prawda wątki ślad czegoś, jakby ścieżki, ale w praktyce przejść się nie da, chyba że w rakach i z czekaniem. Ta niby-ścieżka jest pochyła i śliska, a pod nią znajduje się kilkunastometrowe urwisko – pionowa ściana, dalej strome zbocze i kolejne urwisko. Utrata przyczepności i upadek grozi kilkudziesięciometrowym lotem niemal wprost w wody Zalewu. Wyhamowanie na zboczu raczej nie jest możliwe. Nieco wyraźniejsza „ścieżka” znajduje się na zachodnim, bardzo stromym zboczu, jednak w miarę bezpieczny jest tylko początkowy jej odcinek (pierwsze kilkadziesiąt metrów), który doprowadza pod

pierwszą ściankę od strony zachodniej. Jednak uprzedzam, jest bardzo stromo i dalej iść się nie da. Zbocze jest nachylone pod kątem ok. 45-50 stopni, miejscami większym. Najbezpieczniej jest oglądać górę z boku, od podnóża. Od strony wschodniej prowadzi od plaży trakt spacerowy nad Zalewem. Od zachodu można zejść w niższe, bezpieczniejsze partie wysokiego brzegu i podejść w kierunku góry. Przy niskim stanie wody w Zalewie można wypatrzeć pokłady węgla brunatnego zalegające u podstawy góry. Od strony Wisły wyróżniają się trzy piony ścianek: jeden pod szczytem, drugi kilkanaście metrów niżej, trzeci ok. 20 m ponad wodą.



Brzeg Zalewu Włocławskiego u podnóża Góry

Na wierzchołkach (są dwa) tuż nad urwiskiem znajdują się miejsca widokowe. Uprzedzam – podcięte i niestabilne, lepiej nie podchodzić blisko krawędzi. Widok ze szczytu jest daleki. Na wschodzie widać płocką Petrochemię, na zachodzie Włocławek, a między nimi szerokie wody Zalewu i zlokalizowane nad jego brzegiem mariny. Podczas wycieczki warto także skierować się na zachód, gdzie wysoki brzeg Zalewu jest równie ciekawy i bardzo urozmaicony. Możliwość przejścia dołem jest uzależniona od poziomu wód Zalewu, ale bez względu na trasę widoki są niesamowite. Po wschodniej stronie Góry znajduje się plaża, z miasta doprowadza do niej ul. Płocka (od Rynku) i ul. Zjazd (serpentyną). Z okolic rynku można tam dotrzeć ulicami Zamkową i Rybaki.

Możliwy jest dojazd do Dobrzynia komunikacją publiczną (kilka połączeń autobusowych z Lipna – od północy – i z Włocławka). Trzeba uwzględnić różnice w rozkładzie jazdy w dni nauki szkolnej i dni wolne – soboty, niedziele i święta.



Zachodnie zbocze Góry Zamkowej i Zalew Włocławski

Podobnie ciekawy brzeg Wisły (prawy, czyli północny) znajduje się we Włocławku, w dzielnicy Kulin. Tamże rezerwat florystyczny Kulin – wysoki, stromy brzeg przecięty wązami z kilkunastometrowymi pionowymi ścianami. Jest to teren między zaporą a mostem drogowym. Po wschodniej stronie zapory widać z daleka pionowy niemal klif. Tam także warto się wybrać, by go obejrzyć. Najlepsza pora to wczesna wiosna, gdy roślinność nie jest jeszcze w pełni rozwinięta – później blokuje przejście w wielu miejscach.

Juliusz Wystouch

Diabelski tunel w Babiej Górze

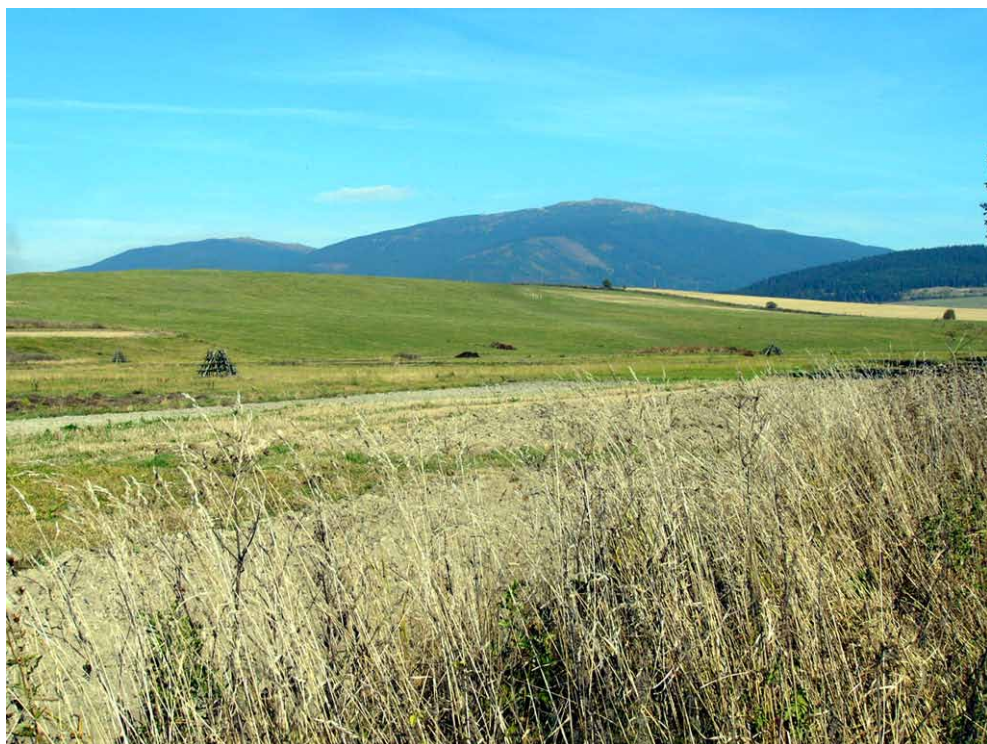
Babia Góra w folklorze górali zamieszkujących zarówno północną, jak i południową stronę masywu, zajmuje szczególne miejsce, jest tajemnicza i fascynująca. Na temat samej nazwy można się rozwodzić, to na Babiej Górze miały odbywać się sabaty i jakieś zagadkowe praktyki, a sam szczyt upodobał sobie czart, z którym należało się liczyć.

Niektórzy patrząc na Górę dopatrywali się baby, która przysiadła utrudzona po całym dniu znoju. Dominuje nad okolicą i z każdej strony, orawsko-nowotarskiej i zawojańskiej, jest widoczna. A jak wystaje ponad wszystko, to jest nadprzyrodzona i takie miejsce zajmuje w folklorze góralskim – wśród ludu krążą bajkowe opowieści i legendy na jej temat. Czy tak całkiem bajkowe? Trudno powiedzieć: mają w sobie pewną dozę prawdy, którą badający umiejętnie wydobywają, inaczej całkowicie by zaginęła.

Zły, z czasem nazwany diabłem, nieźle musiał poszaleć na Babiej Górze, skoro utrwaliły się takie toponimy jak: Diablak, Czarne Oczko, Diabli Stół, Tron, Kuchnia. Wielkie wypłaszczenia, idealne na czarcie przyjęcia, bale, zabawy. Okoliczny lud widywał tam latające mary zionące ogniem. Zjawiska niepojęte mogły być tylko diablami wytworem i tak zapisały się w podaniach.

Badającym zjawiska paranormalne mówiły już co innego – miejsca te mogły być idealnymi lądowiskami

dla pojazdów... kosmicznych. Na samej szczytowej kopule mieszkał niezwyklej urody czart, który zniewalał kobiety, a one, pragnąc mu się przypodobać, przynosiły mu kamienie. Miał ogłosić, że poślubi najbardziej urodziwą i robotną. I tak nosiły latami nie doczekawszy się wyboru, traciły na urodzie, niedołączyły, w końcu nie potrafiły unieść nawet małego kamyka. Ostała się kamienna kopuła, która u podstawy ma ogromne głązy, a im wyżej, tym mniejsze, aż po całkiem małe na szczycie. Tak to baby zbudowały diabłu miejsce zwane po dziś dzień Diablakiem.

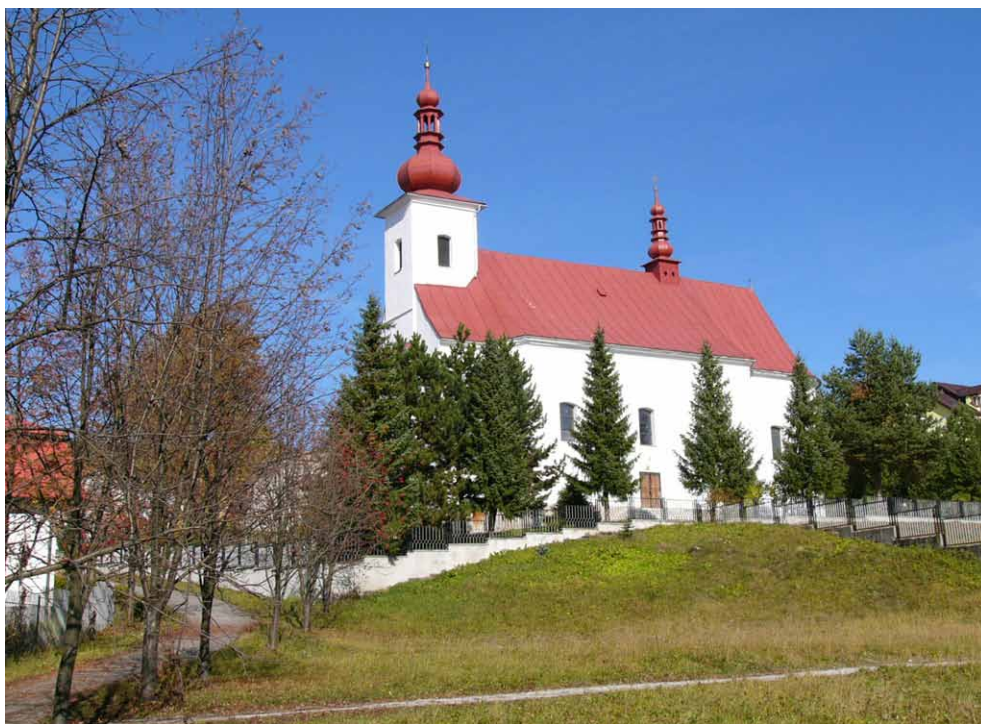


Babia Góra od strony Rabczyc



Babia Góra

Przypomniałem sobie, jak to będąc w Rabczycach i zwiedzając rodzinne muzeum Błażeja Vronki, słuchałem jego opowieści o pobliskiej Babiej Górze, o tunelach, sztolniach znajdujących się w niej i „zamalonym” mieście. Pradziadek Błażeja bacował na Babiej Górze, był „wolorzem”, czyli pasał woły. Kiedyś do jego wnatry przyszedł „pocesny” – dzisiaj powiedzielibyśmy „turysta” albo „podróżny” – w zamian za poczęstunek opowiedział o znajdującym się pod Babią Górą zasypałym mieście. Pradziadek stwierdził, że ma do czynienia z czarnoksiężnikiem, a nie „pocesnym”. Zaprowadził on go w tajemne miejsce, tam klęknął i długo się modlił, aż z wielkim łomotem otworzyła się jaskinia. Długim tunelem doszli do kościoła, usiedli w pierwszej ławce, za chwilę wyszedł „farar”, ministranci i odbyła się msza. Czarnoksiężnik ostrzegł pradziadka, by wracając szedł ostrożnie i o nic nie zaczepił, bo w tym mieście śpi zakłęte wojsko. Pradziadek jednak w ciemnościach się potknął i zaczepił o coś. Był to śpiący wojownik, który podniósł głowę i zapytał czarnoksiężnika, czy „czas już nastał”. Ten przyskoczył i szybko ręką przechylił jego głowę z powrotem na posłanie. Pradziadek z towarzyszem wyszli tunelem aż... w Rabczycach pod kościołem.



Kościół w Rabczycach

Po północnej stronie Babiej Góry Jędrzej Wowro z Gorzenia Dolnego opowiedział Sewerynowi Udzie-



Rabczyce Figura nad amboną

li – etnografowi, badaczowi folkloru i kultury ludowej – historię śpiącego wojska w podziemiach góry: *Nieprzyjaciel zabroł jedyń kawolek państwa, potem drugi kawolek, a jak już hapsnął trzeci kawolek, święto Jadwiga wzięna pod siebie swoje zniscone wojsko i zawiedła je do lasa, do Tatrów wysoki i wielgi, co się nazywo Babio Góra. Ale nieprzyjaciel kciół do resty zniszczyć polskie wojsko, obstompił Babiom Góre i przystawio gwery do pierśi polskiego wojska. Święta Jadwiga widzi, że już źle, westchnęła do Boga i Pon Bóg doł cud; otworzyła sie święto ziymia na Babi Górze i pokryła wojsko. Zglupioł nieprzyjaciel i okrutnie był zły, bo myśloł, że jak już pobił Poloków na wojnie na ziymi, to już wygroł, a tu Poloki majom wojsko pod ziymiom. Ale przydzie taki cas, że naród zaś bedzie grzysyc okropnie, wtedy Pon Bóg zrobi sądny dzień. Bedzie wojna na styry strony świata, strasna wojna, wsyscy bedom się bić, ale nik nie da rady. Wtedy Babio Góra sie otworzy, wojsko święty Jadwigi wydzie i Polsko wygro. Ale potem to może być koniec świata. Amen.*

Nazwy miejscowe Babiej Góry użyte w podaniach musiały mieć swój początek, pochodzą od właścicieli gruntów, a także od zachodzących zjawisk i obserwacji, również tych niewytłumaczalnych. Te z diablím wątkiem wcale nie muszą pozostać tajemnicze, bo może badacze zjawisk nadprzyrodzonych są na dobrej drodze do ich wyjaśnienia? Pozostawmy to czasowi.

Zaintrygowany opowiadaniem Vronki zwróciłem uwagę na zbudowany przez diabły tunel ciągnący się od szczytu Diablaka do kościoła w Rabczycach, który stamtąd dalej miał wieść do Orawskiego Podzamku. Zarówno w Rabczycach, jak i Lipnicy Wielkiej znane jest podanie o zbójnikach przebywających w jaskiniach Babiej Góry. Gdy ich herszt poważnie zachorzał, polecił sprowadzić księdza z Rabczyc, który w tym czasie zbierał pieniądze na dokończenie budowy kościoła. Zbójnicy nocą zakradli się na farę, pojmali księdza, założyli mu na oczy opaskę i powiedli na górę. Ksiądz wyjścia nie miał, posługę kapłańską spełnił, harnasia wyspowiadał i tą samą drogą sprowadzony został potajemnie do Rabczyc. Harnaś po paru dniach ozdrowiał, a dowiedziawszy się o kłopotach księdza z budową kościoła, polecił wydobyć z podziemi skarby i zawieźć mu. Tak za zbójcekie „dutki” dokończył ksiądz budowę kościoła, a na pamiątkę polecił wykonać rzeźbę diabła, którą umieścił nad amboną. Rabczyczanie wspominają, jak to po latach, przy okazji odnawiania kościoła postanowiono usunąć figurę diabła. Podczas odkuwania rzeźby świątynia się zatrzęsła i przestraszeni renowatorzy pozostawili ją, a w podaniu pojawił się wątek, że diabeł musi się ostać, inaczej świątynia się zawali.

Figura diabła w kościele rabczyckim jest zaskakująca. Znajduje się nad amboną, ponad 5 m od posadzki. Ma tylko głowę (która wraz z wysuniętym językiem mierzy w przybliżeniu ok. 30 cm) i rozłożone na ok. 120 cm ręce. Nad diabłem stoi figura anioła trzymającego diabła na łańcuchu, jakby strzegąc przed nim wiernych. Lewą ręką diabeł wskazuje na ołtarz, tak jakby chciał w tym gościu zawrzeć jakąś tajemnicę, może miejsce związane z wejściem do tajemnego tunelu? Biegł on od Głodnej Wody spod Diablaka do kościoła w Rabczycach i miał długość 7 km.

Rzeźby diabłów w kościołach są rzadkością, widzimy je m.in. w katedrach: Notre Dame, Autun, Chartres i Vézelay. Rabczycka figura urasta do rangi niezwyklej rzadkości: dla miejscowych to wizerunek diabła, dla badających zjawiska nadprzyrodzone to twarz kosmity – w każdym razie kryje w sobie jakąś tajemnicę.



Rabczyce - wersja graficzna figury

Ryszard M. Remiszewski



NA SZLAKU
www.na-szlaku.net

**Polub nas
na Facebooku!**

Babiogórski Ośrodek Historii Turystyki Górskiej na Markowych Szczawinach

Kto bywał pod Babią Górą przed laty, pamięta zapewne mały podcieniony domek stojący na Markowych Szczawinach nieco powyżej schroniska. Mieścił się tam od roku 1966 Ośrodek Kultury Turystyki Górskiej, jeden z kilku w polskich górach. Dziś domek stoi nadal, ale Ośrodek zmienił siedzibę. Zmieniła się także jego nazwa. Decyzją Komisji Turystyki Górskiej ZG PTTK brzmi ona: Babiogórski Ośrodek Historii Turystyki Górskiej. Nową siedzibą jest budynek dawnej Goprówki, w której, jak pamiętamy, były też sale noclegowe dla turystów. Goprówka przeszła generalny remont i została wystylizowana na podobieństwo starego domku. W części obiektu nadal dyżurują ratownicy GOPR.

Ośrodek jest dziś nowoczesną, zautomatyzowaną placówką muzealną. Wejście zwiedzającego powoduje włączenie oświetlenia w kolejnych sekcjach ekspozycji, których tematyka to: ochrona przyrody babiogórskiej; dzieje zdobycia i poznania Babiej Góry; historyczny sprzęt oraz wyposażenie turystów i narciarzy; elementy dawnego wyposażenia schroniska.

Młodszy zwiedzający na pewno będą zdziwieni widząc, jakich plecaków używało się jeszcze w latach 70. XX wieku (tzw. dupniaki). Zobaczyć można różne typy kuchenek turystycznych i pierwsze polskie czekany (turystyczne, nie – bojowe), konopną linę i ciężkie turystyczne „buciory”. Część ekspozycji poświęcona jest schronisku turystycznemu na Markowych Szczawinach. Nie zabrakło miejsca dla „odkrywcy” i piewcy Babiej Góry – Hugona Zapałowicza – i dla wybitnych postaci, takich jak Walery Goetel, Edward Moskała, Władysław Midowicz. Możemy poznać galerię kierowników, dzierżawców schroniska na Markowych. Nie będę opisywał szczegółów, po prostu zachęcam do odwiedzenia tego miejsca. Klucz do muzeum znajduje się w bufecie – recepcji schroniska. Jako ciekawostkę dodam, że goprowcy w swojej dyżurce także mają arcyciekawą historyczną „ściankę” prezentującą sprzęt wysokogórski i ratunkowy. To swoiste uzupełnienie wystawy w Ośrodku. Można tam zajrzeć choćby po to, by zapoznać się ze szczegółową prognozą



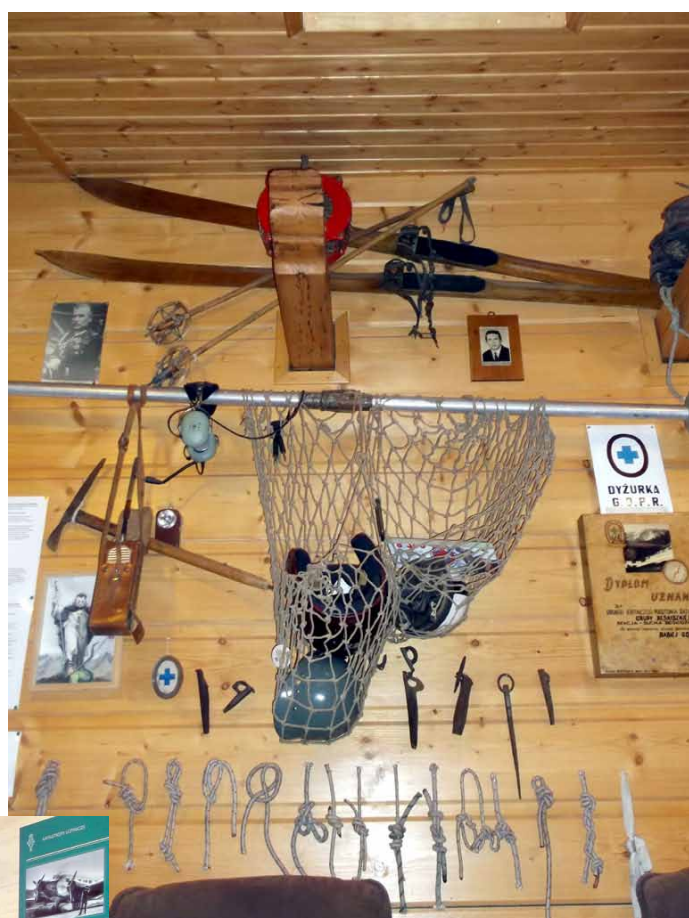
Markowe Szczawiny. Dawny Ośrodek Kultury Turystyki Górskiej



Nowy Ośrodek Historii Turystyki Górskiej

Fragment ekspozycji poświęcony sprzętowi turystycznemu

pogody, co na Babiej Górze jest bardzo istotne. Wiemy, jak różne warunki panują przed schroniskiem i w partiach szczytowych. Poza tym lepiej jest odwiedzić ratowników w takim celu, niż być odwiedzanym przez nich, leżąc ze złamaną nogą pod Czarnym Dziobem. W budynku dawnego Ośrodka powstanie w przyszłości oddzielna ekspozycja poświęcona turystyce wysokogórskiej.



Historyczna „ścianka” w dyżurce GOPR

Ciekawe szczegóły można znaleźć na stronie: <http://www.ktg.pttk.pl/index.php?mod=news&act=showfull&id=1489398288>.

Juliusz Wystouch

Dawne wyposażenie turystów



Krajoznawstwo w rytmie poloneza

O pierwszych wycieczkach Polskiego Towarzystwa Krajoznawczego na tych łamach przypomniałem dwa razy: „NS” e-126 (322) – „Od tej wędrówki minęło 110 lat” i e-132 (328) – „Skarpa, czyli taka mniejsza górka” z 2017 r. Zatem trzeba wspomnieć o trzeciej wyprawie, też „za rogatki” Warszawy, do Żelazowej Woli. A przy okazji wpadło mi do głowy pytanie: ile wycieczek od czasu powstania PTK odbyło się ku pożytkowi wielu milionów uczestników? Statystyka mówi wiele, ale nie wszystko, bo czym w istocie dla uczestników były te wycieczki? Ale po kolei...

Warszawa, w czasie wydarzeń rewolucji 1905 r. w Królestwie Polskim, była największym miastem na zachodnich krańcach wielkiego Cesarstwa Rosyjskiego. Liczyła już ponad 400 tys. mieszkańców. Miała tramwaje konne, kanalizację komunalną, niewielką sieć telefoniczną i gazowe latarnie uliczne. Można powiedzieć – rozwijała się gospodarczo. Strajki robotników i demonstracje przybierały na sile. W styczniu 1905 r. w starciach demonstrantów z wojskiem zginęło około 100 osób, a pochód pierwszomajowy zakończył się śmiercią ponad 30 osób. W miastach takich jak Łódź w grudniu miały miejsce strajki powszechne. Sukcesem zakończył się strajk szkolny: spełniono żądanie nauczania po polsku i używania tego języka w urzędach.

Władze zaborcze, przerażone rozwojem sytuacji, zgodziły się m.in. na powstawanie polskich organizacji oświatowych, spółdzielni. Od 1905 r. coraz śmielej żądano niepodległości, praw politycznych i socjalnych dla robotników, powstały związki zawodowe. Obiecano nawet utworzenie parlamentu. Zatem nic dziwnego, że postępowi działacze społeczni korzystali z okazji i tworzyli polskie organizacje skupiające urzędników, nauczycieli, robotników, a nawet gimnazjalistów i sportowców. Powstała np. Polska Macierz Szkolna, a w grudniu 1906 r. Polskie Towarzystwo Krajoznawcze.

Nowa, nieznana na ziemiach polskich, organizacja głosiła w 1907 r.: ... *na ugorujących wiekami niwach naszego krajoznawstwa, jedne z zamierzonych celów są bardzo trudne do osiągnięcia, inne zaś dają się łatwo uskutecznić*. Do tych względnie łatwych zaliczano gromadzenie zbiorów, wygłaszanie odczytów, a przede wszystkim organizację wycieczek po kraju. Cele te miały być realizowane wśród *młodego pokolenia, przygotowując [je] w ten sposób... do przyszłych prac i studiów krajoznawczych*. Nowa organizacja zainicjowała wycieczki po kraju (za drobną opłatą). Na przykład w 1908 r. w maju miały miejsce wyprawy do Lasów Spalskich, do nadwiślańskiego Czerwińska; w czerwcu do Łowicza, Arkadii i Nieborowa; we wrześniu do Piotrkowa i Sulejowa; w październiku do elektrowni miejskiej i stacji filtrów Lindley’a; w październiku do cukrowni w Ciechanowie i Opinogórze; w listopadzie na budowę wiaduktu i mostu im. Księcia Poniatowskiego przez Wisłę w Warszawie.

Wypada dodać, że w 1907 r. zebrano (od uczestników wycieczek, ze sprzedaży wydawnictw i pocztówek) na koszty organizacyjne trzech pierwszych wycieczek „za miasto” 506,55 a wydano 408,70 rubli (takie to były czasy!); w 1908 r. zebrano aż 1043,66, zaś wydano 947,99 rubli. Motywacja organizatorów tych wycieczek, nazywanych potem „wykapkami”, była banalnie prosta: zwiedzić miejsca nieznane mieszkańcom, którzy pojęcia nie mieli o cudach natury. Wszak



Dom urodzenia Fryderyka Chopina w Żelazowej Woli. Fot. pl.wikipedia.org

mało kto widział jakiś sens w łażeniu po bezdrożach, wsiach, lasach i łąkach. Ciekawe, że organizatorzy zdecydowali *wobec bardzo licznych zapisów [...] raz na zawsze odbywać wycieczki bez względu na pogodę*. A poza tym regułą był spontanicznie organizujący się, złożony z uczestników... chór. I już wtedy kilku uczestników miało... aparaty fotograficzne.

Pierwszymi organizatorami i przewodnikami byli członkowie Komisji Wycieczkowej PTK: Wacław Alchimowicz, Aleksander Janowski, Kazimierz Kulwieć, Antoni Ojrzyński, Zdzisław Rudzki. Znacznym ułatwieniem i swoistą atrakcją było korzystanie z popularnych rejsów licznych wówczas statków pasażerskich żeglugi wiślanej firmy Maurycego Fajansa (opłacalne minimum uczestników to 60 osób) – do Młocin, Góry Kalwarii, Otwocka, Czerwińska. Historycznie rzecz ujmując, trzecią wycieczkę krajoznawczą PTK do Żelazowej Woli prowadził Aleksander Janowski. *Odbyła się w cudny dzień jesienny, 29 września 1907 roku*.

Tradycyjny reportaż z jej przebiegu, wzbogacony dwoma zdjęciami, zamieścił tygodnik „Świat” nr 41 z 12.10.1907 r. na str. 24. Warto wiedzieć, że była to prawdziwa „wyprawa w nieznane”, a w rozmowach o celu pionierskiej wycieczki mówiono „do Zielazoskiej” (do dworku Chopina). W ten cudny dzień jesienny o godzinie 8 z rana ...100 osób wyruszyło z dworca drogi kaliskiej [to było centrum Warszawy, dworzec Kolei Warszawsko-Wiedeńskiej u zbiegu Alej Jerozolimskich i Marszałkowskiej, gdzie dziś jest Dworzec Śródmieście] w dopiętych do pociągu wagonach do Sochaczewa. Tam oczekiwało 10 wozów strojnych w zieleń, przygotowanych przez członka korespondenta Towarzystwa w Sochaczewie, p. Leona Gołębiowskiego, a nadesłanych przez okoliczne obywatelstwo. Orszak wozów skierował się przez Trojanów do Żelazowej Woli.

Trojanów to dziś część Sochaczewa, dawna siedziba księcia Konrada Mazowieckiego, z cmentarzyskiem z około 500 r. p.n.e. opodal ujścia Utraty do Bzury. Trasa biegnie do przemysłowego Chodaków, gdzie od 1928 r. działają Chodakowskie Zakłady Włókien Chemicznych oraz wielka osobliwość na Mazowszu – czynny jeszcze do niedawna młyn wodny, znany już w XVI w. Do rzadkich atrakcji należy też zwiedzenie Muzeum Kolei Wąskotorowej w Sochaczewie i przejazd (około 35 km) Sochaczewską Koleją Muzealną zbudowaną w 1923 r. do transportu drewna wycinanego w Puszczy Kampinoskiej i czynną do 1984 r. jako pasażerska kolejka dojazdowa z 33 przystankami. Chodaków sąsiaduje „przez miedzę” z Żelazową Wolą, rozslawioną jako miejsce urodzenia Fryderyka Chopina 1 marca 1810 r., aczkolwiek w metryce chrztu w pobliskim kościele w Brochowie, o charakterystycznej sylwetce budowli obronnej, górującym nad łąkami zalewanymi przez Bzurę, widnieje data 22 lutego.

Z reportażu: ...*pod pomnikiem Fryderyka Chopina wygłosił życiorys mistrza Aleksander Janowski. Przechadzka po uroczym parku nad Utratą, zapisywanie się do księgi pamiątkowej oraz spacer za młyn na Utracie, wśród cichego, słonecznego, bez wiatru i chmur dnia, wypełniły czas pobytu w pamiątkowej miejscowości*. W niespełna rok po urodzinach Frycek z rodzicami znalazł się w Warszawie, ale wiele razy odwiedzał Żelazową Wolę, Sanniki i Szafarnię. Dziś te odwiedzane przez Chopina miejsca to ważne punkty na mapie kulturalnej kraju. Oczywiście są także celem i tematem tysięcznych wycieczek krajoznawczych, z tematem „muzyka polska”, „wybitni wykonawcy” czy „kultura narodowa”. Warto wspomnieć, że wymieniony w reportażu pomnik z popiersiem Fryderyka Chopina ufundowało w 1894 r. Warszawskie Towarzystwo Muzyczne. Natomiast niedawno odnowiony kościół obronny w Brochowie pełni w miesiącach wakacyjnych rolę sali koncertowej o specyficznej akustyce.

Miejscu urodzenia przypisywana jest ważna rola *w kształtowaniu duszy Chopina*, jego talentu i twórczości (pierwiastki folkloru, muzyki ludowej znajdujące się w jego kompozycjach). Z biegiem czasu potęgował się kult Żelazowej Woli jako „kolebki” twórczości Chopina. Dworek i oficyna były wiele razy dewastowane przez pożar i przebudowywane, jednak systematyczna (od 1926 r.) opieka warszawskiego Towarzystwa Przyjaciół Domu Chopina i sochaczewskiego Komitetu Chopinowskiego nad tym miejscem odniosła skutek. Dziś odbywają się tam koncerty najwybitniejszych pianistów z Polski i całego świata. Dworek wypełniony jest pamiątkami z epoki, meblami, portretami, darami. Z biegiem lat miejscowość, dworek i otaczający go wspaniały park (osobliwy ogród botaniczny z ponad 15 tys. gatunków rodzimych i egzotycznych drzew, krzewów, kwiatów, z płynącą przezeń Utratą, obecnie wolną od przemysłowych ścieków i odoru) są celem tysięcznych „pielgrzymek” odwiedzających Chopinowskie „sanktuarium”. Dziś wycieczka z Sochaczewa przez Trojanów i Chodaków do dworku i muzeum w Żelazowej Woli to klasyka wędrowania po Mazowszu. Niestety, wśród 30 Pomników Historii Polski nie ma Żelazowej Woli...

Tomasz Kowalik

Niebieski szlak z Lewina Kłodzkiego na przełęcz Polskie Wrota

Lewin Kłodzki. Tuż obok wiaty przystanku autobusowego na pl. Kościuszki jest szlakowskaz z tabliczkami dotyczącymi poszczególnych szlaków turystycznych. Na jednej z tabliczek, wśród innych nazw, figuruje nazwa Polskie Wrota. Obok niej na tej tabliczce jest m.in. symbol autobusu. Bo faktycznie na wspomnianej przełęczy, po obu stronach drogi krajowej nr 8, znajdują się zatoki przystankowe. Według rozkładów jazdy odjeżdżają z nich środki publicznego transportu zbiorowego. Przynajmniej taki stan miał mieć miejsce w lutym 2018 r. Sama trasa wystarczy zaś na atrakcyjną wycieczkę górską.

Stanisław Lenartowicz w opracowaniu z 1955 r. pt. „Szlak Gór Wałbrzyskich i ziemi kłodzkiej” o Lewinie Kłodzkim napisał m.in.: *Jest to stare miasto z r. 1197, z barokowymi zabytkowymi domami.* Miejscowość ta była kiedyś miastem. Tutejszy dawny Rynek, czyli wspomniany pl. Kościuszki, zdaje się przypominać o miejskiej przeszłości tej pięknie położonej dzisiejszej wsi.

Turyści, którzy napatrzyli się już na barokowe budowle w Lewinie Kłodzkim, a chcą wędrować tytułowym szlakiem na również tytułową przełęcz, swoje kroki skierować powinni wzdłuż ul. Kościelnej. Szlak już na tym odcinku, jeszcze wśród zabudowań, zdaje się przypominać wędrowcom, iż jest trasą górską (prowadzi bowiem pod górę). Z lewej mijamy zaraz spory budynek szkolny. Nieco wyżej, z prawej, kościół pw. św. Michała Archanioła.

Niebawem szlak, wiodący tylko krótko wzdłuż szosy prowadzącej m.in. w stronę wsi Kocioł, skręca w lewo. Dalej biegnie dość szeroką drogą. Już na tym jego odcinku miłośnicy górskich panoram będą mieli na co popatrzeć. Z lewej widać fragment Wzgórz Lewińskich z rejonem Lewińskiej Przełęczy (525 m), poniżej zaś zabudowania Lewina Kłodzkiego.

Szlak niebieski, któremu towarzyszy tu czerwony szlak rowerowy, prowadzi tymczasem nieco pod górę. Droga, którą wiedzie, przecina małe skupiska drzew, po czym znów prowadzi otwartym, widokowym terenem. Panorama, którą można stąd zobaczyć, to wzniesienia porośnięte w dużej części lasami i zagłębienia terenu. Szlak prowadzi nadal prawie cały czas coraz wyżej. Szeroka droga, którą wiedzie, w pewnym momencie biegnie skrajem lasu, dalej znów zapuszcza się w jego głąb.

Po ok. 50 minutach marszu od punktu startu, czyli od szlakowskazu na pl. Kościuszki w Lewinie Kłodzkim, tuż po wyjściu z lasu, z lewej otwierają się piękne, choć nieco ograniczone widoki na dolinę dopływu Wyżnika. Widać tam kilka budynków Witowa i dalej najwyższy fragment Wzgórz Lewińskich z Grodźcem.

Droga, którą prowadzi (nadal pod górę) niebieski szlak, zbliża się tymczasem do widocznego już z niej, nieco



Kościół pw. św. Michała Archanioła w Lewinie Kłodzkim

zza drzew, budynku z tabliczką *I WITÓW*. Przechodzi obok niego po prawej stronie, na lewo zostawia inne zabudowanie i w dalszym ciągu pnie się pod górę. Z prawej zaraz mija kamienny krucyfiks ustawiony na postumencie. Ten rejon to kolejne miejsce widokowe.

Tymczasem droga, którą wiedzie szlak, mija z lewej ogrodzenie posesji i przebiega pod przecinającą drogę napowietrzną linią energetyczną, w końcu osiąga wysokość ok. 685 m n.p.m. To najwyższy punkt opisywanej trasy od startu w Lewinie Kłodzkim do tytułowej przełęczy. Później prowadzi już w dół. Nieco poniżej z prawej dochodzi droga, którą wiodą: żółty szlak pieszy

i inny szlak rowerowy. Zaraz po lewej widoczne jest przez chwilę bardzo charakterystyczne, strome wzniesienie Wzgórz Lewińskich – Gomola lub inaczej Gomola (733 m). Stoją na nim ruiny zamku Homole.

Niżej szlak mija kilka budynków leżących przy krańcu wsi Jawornica. Zaraz też piechurzy zobaczą drogę krajową nr 8 (zazwyczaj o bardzo dużym ruchu pojazdów) w rejonie przełęczy Polskie Wrota. Tam po obu stronach szosy znajdują się zatoki przystankowe. Na przełęczy Polskie Wrota (660 m), oddzielającej Góry Orlickie od Wzgórz Lewińskich, jest koniec opisywanej trasy, choć nie kończy się szlak niebieski, który wiedzie dalej m.in. w stronę zabudowań wsi Zielone Ludowe. Ta nazwa jest widoczna np. na budowli przystankowej na wspomnianej przełęczy. W rozkładach jazdy publicznego transportu zbiorowego miejsce to bywa jednak różnie oznaczane. Należy mieć to na uwadze i sprawdzić autobusowe rozkłady jazdy wcześniej, przed przybyciem tu.

Przejście trasy szlakiem niebieskim spod szlakowskazu na pl. Kościuszki w Lewinie Kłodzkim do przełęczy Polskie Wrota (ok. 5 km) zabierze ok. 1 godz. 40 min.

Uwaga: wszystkie podane czasy to sam marsz (bez przerw itp., na które należy doliczyć dodatkowy czas); dotyczą one warunków letnich, przy korzystnej do wędrówki pogodzie. Dokładny czas marszu, a także całkowity czas przejścia trasy zależą od wielu różnych okoliczności i mogą nawet znacznie różnić się od czasów tu podanych.

Bartosz Skowroński



Na przełęczy Polskie Wrota

Górski Dom Turysty
"Pod Biskupią Kopą"
48-267 Jarnołówek 211
tel. 077/439-75-84
www.biskupiakopa.pl
e-mail: biskupiakopa@wp.pl



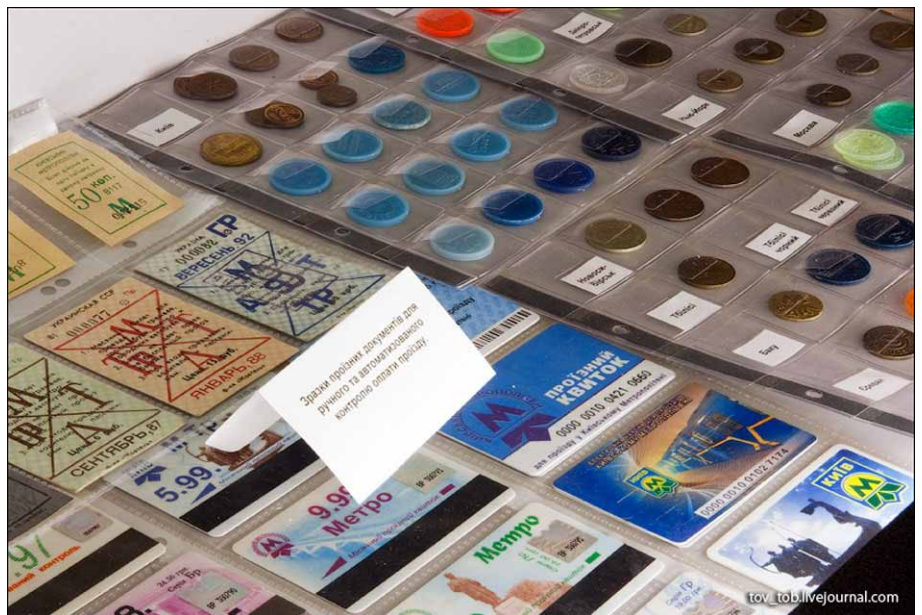
Kijowskie muzeum metra

Jeszcze jedno niezwykle muzeum powstało w Kijowie w 2000 r. (patrz NS e-138 2018-04 i poprzednie). W budynku administracji metra nad stacją Politechnika (*Politechniczny Instytut*) zlokalizowano muzeum, które opowiada historię budowy miejskiej kolei podziemnej. W pierwszej sali rozmieszczono dokumenty i fotografie z początków budowy. Działa tu makieta stacji Dniepr z 1960 r. z podnośnikami wagonów (wagony metra przyjeżdżały koleją, były transportowane wózkami tramwajowymi i podnoszone z drogi wzdłuż Dniepru do poziomu torów na stoku wzgórze). Druga sala opowiada o twórcach metra i pracy jego służb, zawiera też bogatą kolekcję biletów, żetonów i kart magnetycznych kolei podziemnych różnych krajów. W trzeciej sali można zapoznać się z pracą konstruktorów i technologów metra, z makieta obrotnicy wagonów, której kiedyś używano, z zegarem synchronizującym odstępy czasu w ruchu pociągów. Zgromadzono prawie 2,5 tys. eksponatów.

Kijów, podobnie jak Rzym, leży na siedmiu wzgórzach, dlatego dawno powstała idea tuneli transportowych poprzez wzgórza. Już w 1884 r. pojawiła się propozycja przebicia tunelu dla kolei od portu rzeczny do projektowanego wówczas nowego dworca kolejowego na Besarabce. W 1916 r. Rosyjsko-Amerykańska Izba Handlowa wysunęła koncepcję

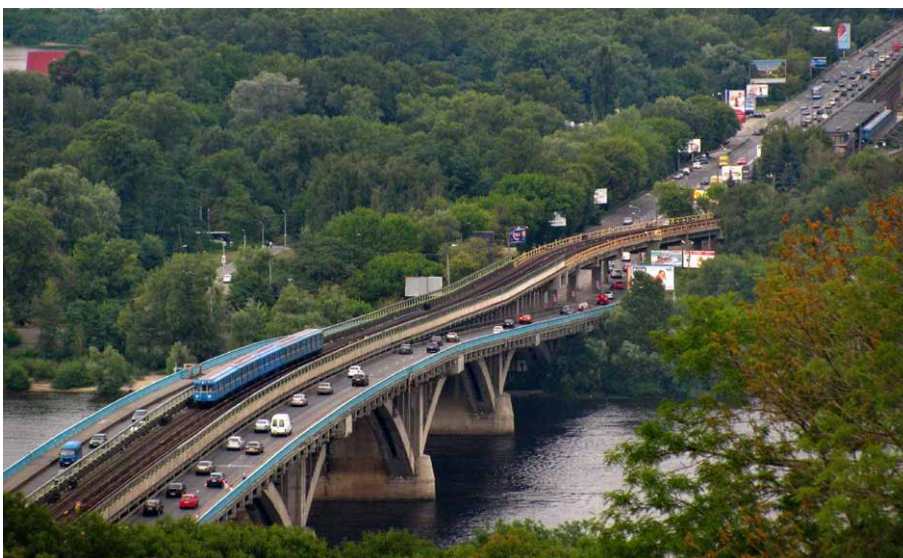


Budynek administracji metra



Muzeum - Bilety i żetony

kolei podziemnej, ale wojna i liczne zmiany władzy w Kijowie zaprzęczyły tę ideę. Do sprawy powróciła rada miejska w 1936 r. Rozpoczęto prace studialne, ale przerwała je wojna. Natychmiast po uwolnieniu miasta spod niemieckiej okupacji rozpoczęły się wstępne prace w terenie: badania potoków pasażerskich komunikacji i geologiczne. W 1949 r.



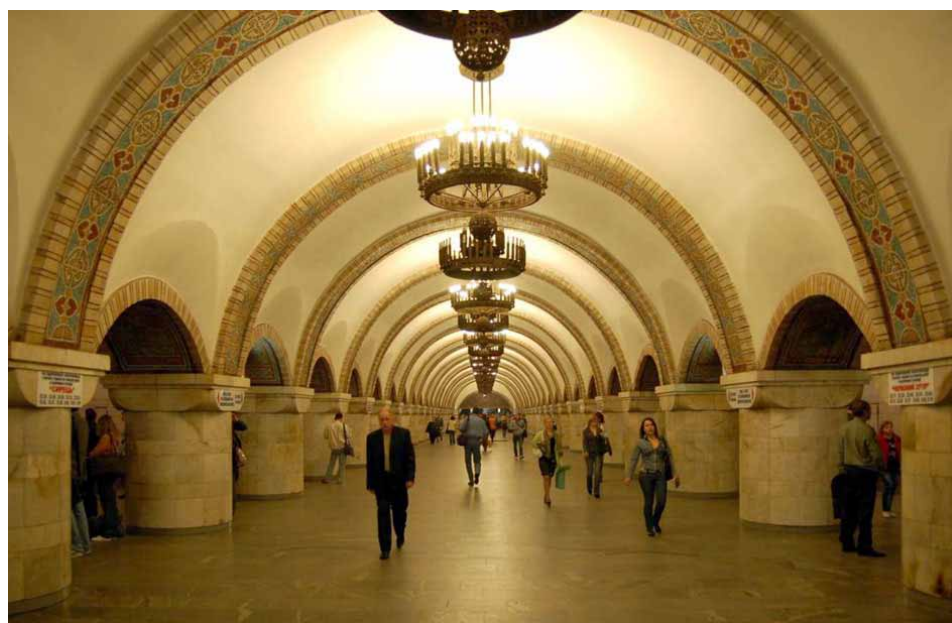
Metro na powierzchni

powstało przedsiębiorstwo *Kyjiw-metrobud*. Przystąpiło ono do wiercenia szybów dla stacji w centrum i pierwszych tuneli poziomych. Prace przeciągały się z powodu kurczawki i braku środków. W konkursie w 1958 r. z 80 wybrano 5 projektów wewnętrznego wystroju stacji metra.

Pierwszą 5-kilometrową linię metra między dworcem kolejowym i Dnieprem otwarto w 1960 r. Trzy lata później wydłużono ją na zachód o 2 stacje, a w 1965 r. na wschód o 3 stacje przez nowo zbudowany most na Dnieprze. Na wschód od rzeki pociągi pojechały po powierzchni ziemi. Dalsze lata przyniosły wydłużenie tej linii (oznaczonej kolorem czer-



Stacja Dniepr



Stacja Złota Brama

wonym) do 22,7 km i w sumie 18 stacji. Zamieniono pierwotne składy 3-wagonowe na 4-wagonowe, a następnie 5-wagonowe. Drugą linię metra (niebieską) zaczęto budować w 1971 r. metodą odkrywkową, a po nieprzewidzianej przerwie (na Padole w wykopie odkryto pozostałości osady starosłowiańskiej) oddano jej pierwszy 2-kilometrowy odcinek w 1976 r. Później linię tę wydłużono do 21,0 km i 18 stacji. Trzecią linię (zieloną) budowano od 1981 r., a jej pierwszy 2-kilometrowy odcinek oddano do użytku w 1989 r. Dziś linia ma aż 23,9 km i 16 stacji. Władze Kijowa zamierzają wybudować jesz-

cze dwie linie metra. Trwa projektowanie, wykonuje się badania geologiczne.

Dziś metro ma trzy linie o łącznej długości 67,6 km z 52 stacjami. Krzyżują się one w centrum w trójkącie, dzięki czemu uniknięto trudności w przesiadkach pasażerskich, jakie występują, gdy trzy linie krzyżują się w jednym miejscu (co występuje np. w metrze moskiewskim). Po torach pod miastem jeździ łącznie 814 wagonów. W 2017 r. metro przewiozło 498 mln podróżnych. Komunalne przedsiębiorstwo *Kijowski Metropoliten* ma 17 służb eksploatacyjnych i załogę liczącą 8 tys. pracowników. Finansuje się z własnych dochodów (przewozy pasażerów, reklama na stacjach i w wagonach) oraz z subwencji z budżetów miejskiego i resortowego.

Metro kijowskie szczyci się najgłębszą na świecie stacją *Arsenalna* o głębokości 105 m. Stacją o najpiękniejszym wystroju wewnętrznym jest, moim zdaniem, *Złota Brama* (*Zoloti worota*) uruchomiona w 1991 r. Jej autorzy otrzymali nagrodę państwową w dziedzinie architektury. Pociągi metra jeżdżą bardzo punktualnie, co 2 do 5 minut, zależnie od pory dnia i linii. Elektroniczny zegar na każdej stacji informuje o odstępie czasu od przejazdu poprzedniego pociągu. Maszyniści ściśle przestrzegają rozkładu jazdy, bo już za 30-sekundowe opóźnienia są karani obniżeniem premii.

Janusz Fuksa

Orla Perć 2018 – czy powrót Mechagodzilli?

Mechagodzilla – gigantyczna mechaniczna paskuda niszcząca wszystko i wszystkich na swojej drodze. Po prostu wcielenie zła. Orla Perć – według niektórych „zabójczy szlak” i postrach turystów. Często używa się takich określeń, najczęściej w odniesieniu do dróg. Z prasowych doniesień wynika, że to nie kierowcy ponoszą winę za najcięższe wypadki, tylko... drogi i przydrożne drzewa. Problem w tym, że kierowcy zabijają się na prostych jak drut drogach pozbawionych drzew, no i wtedy winne są właśnie drogi.

Podobnie jest z górami, którym przypisuje się zabójcze skłonności i z niektórymi szlakami, pośród których Orla Perć jest „wrogiem publicznym nr 1”. Czy w nadchodzącym sezonie letnim „Mechagodzilla” powróci? Czy znowu będziemy czytać kolejne komunikaty o śmiertelnych wypadkach na tym szlaku? Niczego



nie można wykluczyć biorąc pod uwagę rosnącą popularność turystyki górskiej. Weźmy sezon zimowy i 14 ofiar śmiertelnych w Tatrach (stan na 20.03.2018 r.). Nastąpił gwałtowny wzrost zimowego ruchu turystycznego w górach i to nie tylko w Tatrach, co musiało przełożyć się na ilość nieszczęśliwych zdarzeń. Działo się tak, mimo iż coraz więcej turystów szło w góry prawidłowo wyposażonych. Raki i czekan nie są już atrybutami wyłącznie taterników. Jak podkreślają ratownicy TOPR, odpowiednie wyposażenie to nie wszystko,

równie ważna jest umiejętność posługiwania się tym sprzętem. Raki mają to do siebie, że łatwo jest zahaczyć jednym o drugi czy o nogawkę spodni – utrata równowagi gotowa. Ponadto nie w każdych warunkach raki dają przyczepność do podłoża. Dzieje się tak, gdy skałę pokrywa cienka warstwa lodu. Wtedy żadne „antypoślizgowe” buty ani raki nie pomogą. Dlaczego „antypoślizgowe”? To tylko hasło reklamowe, w praktyce nie ma całkowicie antypoślizgowych spodów butów.

Zanim zawita lato, przyjdzie nam zmierzyć się z okresem przejściowym. Kwiecień i maj kuszą bogatym górskim krajobrazem. Na dole zielonejące łąki, jakieś kwiatki (krokusy), owieczki, kwitnące drzewa owocowe, a wysoko w górach zaśnieżone szczyty, żleby i przełęcze. Piękne to, ale i zdradliwe. Wiosenne śniegi mają różną konsystencję, w zależności od miejsca i pory dnia. Rankiem zamrożone na kość, po południu rozmiękłe i przepadające. Inaczej jest na otwartej przestrzeni, inaczej w miejscach stale zacienionych. Śnieg będzie zalegał długo, pewnie do końca maja, a często jeszcze dłużej. Bywało już nieraz, że i wczesnym latem na Orlej Perci były miejsca prawie nie do przejścia. Jakiś kilkumetrowy zachodzik zapruty śniegiem lub pokryty lodem może być pułapką. Takie miejsce może dać się przejść pod górę, ale w dół już nie. Patrząc z Hali Gąsienicowej czasem się wydaje, że na Orlej jest czysto, ale na pewno tak nie będzie. Gdy trafimy na takie miejsce, lepiej się wycofać. Stanowczo odradzam próby przejścia. Nie, żebym straszył, ale wystarczy raz się poślizgnąć i... koniec turystycznej kariery. Na takie miejsca można trafić nawet w czerwcu.

Ponieważ Orla wciąż pozostaje niezmieniona i nie odnoszą skutku apele o budowę szlaku typu *via ferrata*, powinniśmy korzystać z tego, co mamy do dyspozycji. W Zakopanem są wypożyczalnie sprzętu wysokogórskiego i warto się nimi zainteresować. Można wypożyczyć uprząż i kask. Pamiętajmy, że trzymany w ręce **łańcuch**, często mokry i zimny, **nie jest żadnym ubezpieczeniem**, ale gdy wepnie się weń karabinek z lączką wpiętą w uprząż, wtedy można mówić o autoasekuracji. W najgorszym razie upadek skończy się zawiśnięciem na lączkach, jakimś skaleczeniem i paroma siniakami. Gdy na głowie mamy kask, to i ryzyko urazu głowy jest dużo mniejsze. Jeśli planujemy wycieczki w wysokie partie Tatr, a nie posiadamy żadnego doświadczenia w stosowaniu autoasekuracji, wystarczy udać się do najbliższego **parku linowego** (zdjęcia). Jest ich sporo, w sumie kilkadziesiąt – są niemal w każdym dużym mieście i w wielu ośrodkach rekreacyjnych. Tam **można nabyć umiejętność posługiwania się takim zestawem**. Trening w parku linowym oswoi także z ekspozycją. Odpowiednią dla siebie lokalizację takiego parku można znaleźć na portalu górskim otwierając <http://www.portalgorski.pl/baza>. Dodam, że użycie autoasekuracji na wysokogórskim szlaku w Tatrach, zwłaszcza na Orlej Perci, to żaden wstyd, tylko przejaw zdrowego rozsądku. Już teraz można spotkać na tym szlaku turystów w kaskach i w uprzężach z lączkami, jest to jednak rzadki widok. Ogromna większość idzie tradycyjnie „na żywca”. To prawda, że nie ma w polskiej turystyce tradycji chodzenia z asekuracją, tę przypisuje się taternikom-wspinaczom. W krajach alpejskich granica między turystyką a wspinaniem jest mniej wyraźna, a używanie wyposażenia wysokogórskiego przez turystów to coś całkowicie normalnego. Pewnie dlatego, proporcjonalnie do ruchu, jest tam mniej wypadków niż w Tatrach.



Juliusz Wyslouch

Na zdjęciach: Park Linowy Barbarka w Toruniu

Rośliny chronione Sudetów

14.04.2018 r. o godz. 17.00 w „Gościńcu na Starówce” wygłosił swój wykład pt. „Rośliny chronione Sudetów” dr Wojciech Giża. Przekazał w nim ciekawe i często zaskakujące informacje o wielu gatunkach roślin: zarówno te, które „wieść gminna niesie” od kilkuset lat, jak i te najświeższe, z różnych dziedzin biologicznych oraz etnobotaniki. Zdradził tajemnice zawarte w nazwach polskich i łacińskich (np. *Anemone sylvestris*, *Andromeda polifolia*, *Campanula barbata* i *Gymnadenia conopsea*). Podzielił się swoimi obserwacjami m.in. na temat zapylaczy omawianych roślin, uwiecznionych na znakomitych fotografiach.

Dzięki temu teraz możemy bez problemu rozróżnić zarazę wielką od gnieźnika leśnego, rozpoznać zanokcicę klinowatą, ciemną i serpentynową, które występują tylko na serpentynitach oraz zanokcicę północną objętą ochroną w 2014 roku, która rośnie najczęściej na podłożach krzemianowych.

Dr Wojciech Giża przedstawił nam gatunki roślin, które występują wyłącznie w poszczególnych częściach Sudetów: Zachodnich, Środkowych i Wschodnich, jak i te, które można spotkać na całym obszarze Sudetów. Do pierwszej grupy należą:

- w Sudetach Zachodnich – dzwonek karkonoski (endemit Karkonoszy) i goryczka trojeściowa, które od 2013 r. występują na wspólnym, polsko-czeskim logo Karkonoskiego Parku Narodowego i *Krkonošského národního parku*; zmienka górska, sasanka alpejska, a także zawilec narcyzowy;
- w Sudetach Środkowych – zawilec wielkokwiatowy;
- w Sudetach Wschodnich – dzwonek brodaty i storczyk kukawka.

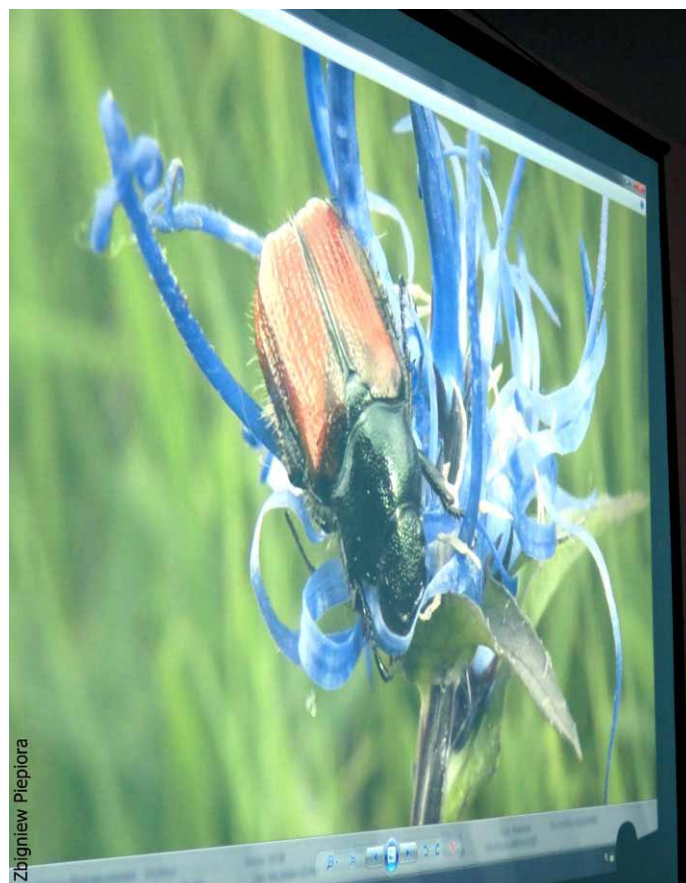


foto: Zbigniew Piepiora



Do drugiej grupy (obszar całych Sudetów) należą: zerwa kulista – odwiedzana przez wiele owadów, jak np. chrabąszcze, modrzewnica pospolita, gółka długoostrogowa i paprotnik ostry (bardzo rzadko spotykana paproć).

Wykład był połączony z uroczystym otwarciem wystawy fotograficznej autorstwa dr. Wojciecha Giży. Przyczynkiem do zorganizowania



wykładu i wystawy była najnowsza, ósma już jego książka pt. „Rośliny chronione Sudetów”, którą można kupić pod adresem internetowym: www.wfggissa.pl. Na wystawie prezentowane są nie tylko gatunki omówione podczas wykładu, ale także: arnika górska, lilia złotogłów, listera jajowata, kruszczyk rdzawoczerwony, palczyk bzowy, podejźrzon księżycowy i włosienicznik rzeczny.

Wystawę zdjęć pn. „Rośliny chronione Sudetów” można oglądać za darmo w „Gościńcu na Starówce” przy ul. 1 Maja 23 w Kowarach. Jest czynna codziennie w godzinach 12.00–20.00 od 14 kwietnia 2018 do końca lata.

Zbigniew Piepiora



Seminarium LAWINA 1968

Pół wieku temu, dokładnie 20.03.1968 r. w Białym Jarze w Karkonoszach zeszła potężna lawina śnieżna. Zginęło wówczas 19 osób – Rosjan, Niemców i Polaków. Była to, jak się okazało, największa tragedia w polskich górach. Nigdy przedtem ani potem nie wydarzyło się coś tak tragicznego.

Dzisiaj wiemy, że lawina ta zeszła samoistnie. Zapewne spory wpływ na to miał fakt zejścia mniejszej lawiny trzy dni wcześniej. Wtedy to nikt nie zginął, chociaż przez płynący śnieg zostało porwanych kilka osób. Jednak wszystkie one albo same zdołały się oswobodzić, albo zostały szybko odkopane spod zwałów śniegu.

Lawina z 1968 r. była tak ogromna, że akcja ratunkowa przekształciła się w akcję poszukiwawczą. Nie było bowiem po kilku dniach żadnej szansy na wydobycie spod śniegu żywych osób. Podczas prac ratowniczych i poszukiwawczych pracowało ponad tysiąc osób. Niestety, jak na tamte czasy, zdarzenie to było tak wyjątkowe, że prawdę mówiąc, żadne służby nie były nań przygotowane.



Aby przybliżyć to, co wówczas się wydarzyło, a także rozwiać pewne wątpliwości i obalić mity, jakie przylgnęły do tamtych wydarzeń, Regionalna Pracownia Krajoznawcza Karkonoszy działająca w Związku Gmin Karkonoskich zorganizowała 24.03.2018 r. poświęcone im seminarium krajoznawcze. Na początek osoby przybyłe do Bukowca mogły zapoznać się z referatami wygłoszonymi przez: Zbigniewa Piepiorę, Krzysztofa Krakowskiego, Andrzeja Brzezińskiego i Sławomira Czubaka. Zanim jednak to nastąpiło, gości przywitał dyrektor biura ZGK Witold Szczudłowski. Wspomnę tylko, że na spotkanie przybyli m.in.: poseł Zofia Czernow, starosta Powiatu Jeleniogórskiego Anna Konieczńska, wójt Gminy Mysłakowice Michał Orman, radny Powiatu Jeleniogórskiego Jerzy Pokój, dyrektor Karkonoskiego Parku Narodowego Andrzej Raj. Całość poprowadził prezes zarządu Karkonoskiej Grupy GOPR Mirosław Górecki.

Zbigniew Piepiora przedstawił wyniki badań naukowych, jakie przeprowadził wraz z Karoliną Sikorą w Karkonoszach. Miały one na celu określenie najbardziej niebezpiecznego miejsca w naszych górach, jeśli chodzi o lawiny śnieżne. Według wyliczeń okazało się, że jest nim właśnie Biały Jar.



Krzysztof Krakowski, pracownik Karkonoskiego Parku Narodowego, przybliżył procesy zachodzące podczas wytwarzania się śniegu i jego przemiany w lód. Uzmysłował wszystkim, jak wielka jest potęga schodzącej lawiny.

W swojej wypowiedzi odniósł się zarówno do lawiny z 1968 r., jak i ogólnie do procesów, które wywołują powstawanie zagrożenia lawinowego.

Andrzej Brzeziński, uczestnik akcji ratowniczo-poszukiwawczej z 1968 r., opowiedział o swoim w niej udziale, ale przede wszystkim przedstawił twarde fakty oraz swoje odczucia jako młodego ratownika. Nikt wtedy nie był przecież przygotowany na takie widoki.

Sławomir Czubak, naczelnik Grupy Karkonoskiej GOPR, przedstawił tę Grupę oraz poruszył temat wypadkowości w naszych górach. Wielu ludzi sądzi przecież, że Karkonosze to niewielkie i niegroźne górki. Tak niestety nie jest. Karkonosze to prawdziwe góry, groźne, o zmiennych warunkach pogodowych. To góry, które już nie raz pokazały, że nie można ich lekceważyć.

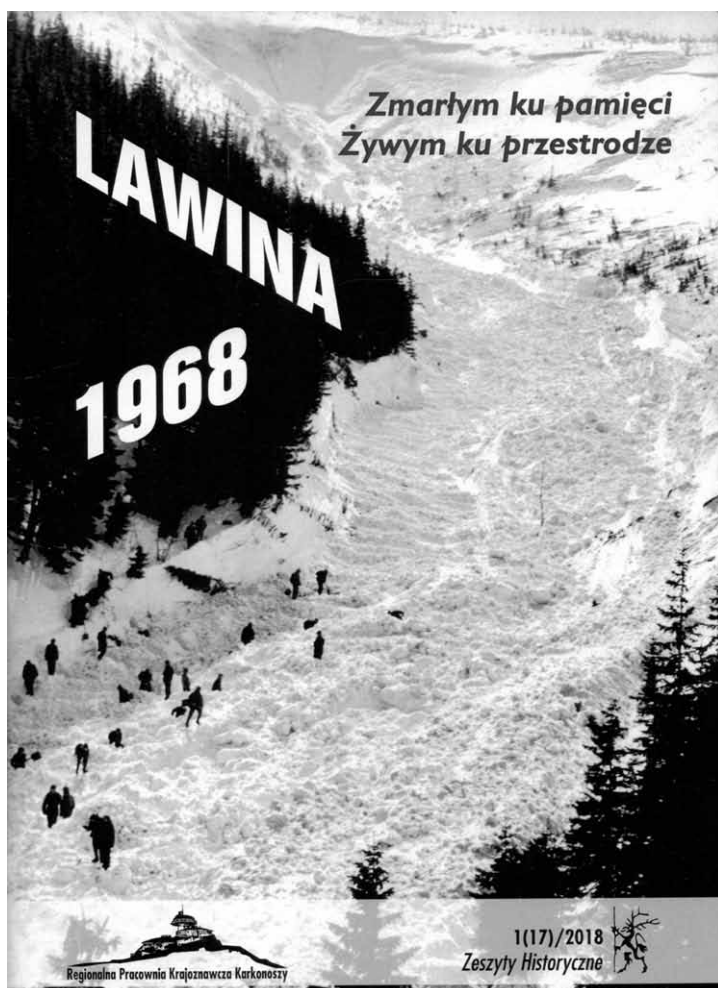
Podczas przerwy ponad 200 gości przybyłych do Bukowca mogło zapoznać się z wystawą przygotowaną przez Mirosława Góreckiego i Krzysztofa Sawickiego. Zaprezentowali oni dziesiątki fotografii dokumentujących to, co działo się podczas akcji ratunkowo-poszukiwawczej w Białym Jarze w 1968 r., ale także skany wycinków prasowych, z których można było dowiedzieć się, jak dziennikarze przedstawiali tamte wydarzenia. Ratownicy górscy pokazywali stary oraz nowoczesny sprzęt używany przez nich i wyjaśniali jak się z niego korzysta.

Po przerwie wyświetlono film dokumentalny o lawinie, a następnie zaproszono wszystkich do dyskusji z ratownikami biorącymi przed 50 laty udział w akcji w Białym Jarze. Głos zabrali m.in.: Stanisław Jawor, Marian Sajnog, Wojciech Skowroński, Włodzimierz Ruszkowski, Andrzej Brzeziński.

Oczywiście sobotnie spotkanie nie wyczerpuje tematu pamiętnej lawiny. Teraz wszystkie siły skupią się na postawieniu na wzniesienia w Białym Jarze nowego pomnika ze stosowną tablicą pamiątkową. Będzie on usytuowany nieco z boku trasy schodzenia ewentualnych lawin, aby nie powtórzyła się taka sytuacja, jak miała miejsce poprzednio, kiedy to stojący pomnik spłynął razem z lawiną.

Odsłonięcie nowego pomnika nastąpi 10.08.2018 r. po uroczystościach na Śnieżce związanych ze Świętem Ludzi Gór.

Tymczasem Pracownia Krajoznawcza wydała „Zeszyt Historyczny” w całości poświęcony lawinie z 1968 r. Wydawnictwo to otrzymali wszyscy obecni na spotkaniu.



Krzysztof Tęcza

5. wycieczka Rajdu na Raty 2018 – na Chełmiec

Zarząd Oddziału PTTK „Sudety Zachodnie” w Jeleniej Górze zaprosił turystów na kolejną w tym sezonie wycieczkę z cyklu Rajd na Raty. Tym razem turyści prowadzeni przez Krzysztofa Tęczę pojechali do stacji Wałbrzych Miasto, skąd wyruszyli w stronę Wzgórza Giedymina nazywanego także Górą Parkową. Ta druga nazwa uwieczniona została poprzez wyryty na kamiennym słupku napis.

Wzgórze Giedymina kojarzone jest jako miejsce pierwszej lokalizacji Szczawna-Zdroju. Niestety, nie zachowały się na ten temat stosowne dokumenty. Są to więc tylko przypuszczenia. Niemniej było to miejsce chętnie odwiedzane przez mieszkańców, jak i kuracjuszy. Już w 1823 r. ówczesny właściciel terenu a zarazem dyrektor uzdrowiska, August Samuel Zemplin, kazał zbudować tu gospodę. W latach 1841–1842 wzniesiono kopię bramy ze Stendal. Można wte-



dy było podziwiać piękno okolicy z wieży widokowej. Zamontowano nawet lunety. Oczywiście za takie udogodnienia pobierano stosowną opłatę, co jednak nie budziło sprzeciwu. Miejsce to stało się na tyle popularne, że przybywały doń ważne w tamtych czasach osoby. Jedną z nich był car Mikołaj I. Zbudowano tu także tor saneczkowy i skocznię narciarską. Jednak najpopularniejszą inwestycją było pole golfowe. Jak się wkrótce okazało, stało się ono jednym z najlepszych pól okresu międzywojennego.

Niestety, po 1945 r. zamknięto funkcjonującą tu restaurację, a po kilku kolejnych latach opuszczony obiekt rozebrano. Później rozebrano także wieżę widokową.

Uzdrowisko Szczawno-Zdrój, do którego zeszliśmy ze Wzgórza Giedymina, nie przywitało nas ciepło. Od razu trafiliśmy na zgliszcza zakładu balneologicznego. Niedawno bowiem miał tu miejsce wielki pożar, który zniszczył chlubę uzdrowiska. Jest oczywiście szansa na odbudowanie zakładu, ale to już nie będzie to samo. Mamy jednak nadzieję, że przybywający tu kuracjusze znowu będą mogli korzystać z oferowanych zabiegów.

Uzdrowisko wykorzystuje szczawy wodorowęglanowo-wapniowo-magnezowo-sodowe i wody siarkowe. W Szczawnie leczy się schorzenia dróg oddechowych, alergie, schorzenia układu krążenia, układu trawiennego i dróg żółciowych. Uzdrowisko to cały kompleks. Znajdują się w nim: szpital uzdrowski, pi-

jalnia wody, zakład przyrodolecznicy oraz spora baza sanatoryjna.

Józef Korzeniowski pisał o nim w opowiadaniu „Spotkanie w Salzbrunn”. Warto poznać się z tym opisem – jest nie tylko niezwykle ciekawy, ale także oddaje ówczesną atmosferę i pokazuje, jak odbierano wtedy to miejsce.

Uczestnicy wycieczki, ze względu na ograniczony czas, musieli zadowolić się wizytą w pijalni, gdzie mogli



skosztować wody mineralnej oraz zjeść śniadanie. Mieliśmy to szczęście, że trwał jarmark wielkanocny i mogliśmy nabyć wiele ciekawych ozdób, które trafiły na świąteczny stół.

Całe uzdrowisko obejrzelśmy z wieży widokowej „Anna”. Na więcej nie starczyło czasu. W końcu musieliśmy udać się w stronę widocznej ponad miastem góry. To był nasz dzisiejszy cel. Góra Chełmiec o wysokości 851 m n.p.m. do niedawna uchodziła za najwyższy szczyt Gór Wałbrzyskich. Wynikało to jednak z niezbyt precyzyjnego obliczenia jej wysokości. Obecnie wiemy już, że jest ona jednak drugim co do wysokości szczytem. Pierwszym jest Borowa, na której ostatnio wybudowano wieżę widokową.

Chełmiec, widoczny od początku wycieczki jako wielka, nieprzystępna góra, w miarę zbliżania się do niego stawał się coraz mniejszy. Coraz mniej nas przerażał. Jak złudne było to wrażenie, przekonaliśmy się wkrótce. Zaraz po wyjściu ze Szczawna ruszyliśmy leśną ścieżką, która niebawem zmieniła się w prawdziwe górskie podejście wymagające od nas niezwyklej ostrożności oraz kondycji. Stało się ono tak strome, że często trzeba było pomagać sobie chwytając się rosnących obok ścieżki krzaków i tak wymagające, że musieliśmy co chwilę robić przerwy, by nabrać sił.

Jeśli chodzi o porę roku, to w zasadzie mamy wiosnę, jednak tutaj wciąż króluje zima. Ale nie warstwa leżącego śniegu była najgorsza. Spore utrudnienie powodowało jego topnienie. Korzenie drzew na ścieżce pokrywała warstwa lodu, po którym płynęła woda, a na wierzchu zalegała warstwa miękkiego śniegu. Była to mieszanka tak śliska, że nic nie pomagało. Trzeba jednak było jakoś przejść wyżej, by dostać się do drogi jezdnej. Tam prowadzący podjął decyzję, by dalej pójść okrężną trasą, nieco dłuższą, ale za to bezpieczniejszą.

Chełmiec, pięknie opisany przez Bogusza Zygmunta Stęczyńskiego, to miejsce na tyle interesujące, że już w latach 1887–1888 wzniesiono na nim kamienną wieżę widokową. Była tu także gospoda i schronisko. W 1906 r. wybudowano wygodną ścieżkę ze Szczawna, co znacznie zwiększyło ruch turystyczny. Szczyt wciąż przyciągał ludzi żądnych wrażeń. Niestety, po II wojnie światowej wszystko zaczęło chylić się ku upadkowi. Najpierw (w roku 1946) obiekty przekazano Orbisowi, później (w roku 1947) Dolnośląskiej Spółdzielni Turystycznej w Jeleniej Górze. Następnie właścicielem stało się Polskie Towarzystwo Tatrzańskie. Co prawda utworzono wówczas 10 miejsc noclegowych, na otwarcie przybył nawet Mieczysław Orłowicz, jednak już w 1953 r. obiekt zamknięto. Powodem było otwarcie radiowej stacji zagłuszającej rozgłośnie „Wolna Europa”. Po zlikwidowaniu „zagłuszarki” zainstalowano tu przekaźniki telewizyjne.

Kolejną próbę przywrócenia tego miejsca dla ruchu turystycznego podjęto w roku 1957, kiedy to PTTK otworzyło schronisko dysponujące 30 miejscami noclegowymi. Po pięciu latach wybudowano nowy maszt telewizyjny, a schronisko zlikwidowano. Co prawda próbowano tu jeszcze prowadzić jakiś ośrodek kolonijny, ale ostatecznie powrócono do stacji nadawczej TV i w roku 1972 wybudowano kolejny maszt. Później pojawili się krótkofalowcy. Powstało tu Europejskie Centrum Radiokomunikacji Amatorskiej „Góra Chełmiec”. W okresie letnim otwierany jest niewielki bufet i można wejść na wieżę, z której roztacza się wspaniały widok.

W 2000 r. wzniesiono tutaj krzyż milenijny a rok później doprowadzono do niego Drogę Krzyżową Górniczego Trudu. Jej stacje poświęcone są poszczególnym grupom górników. Właśnie tą drogą zeszliśmy do Boguszowa. Akurat było to najbezpieczniejsze zejście, chociaż ze względu na płynącą wodę oraz topniejący śnieg trzeba było bardzo uważać, by nie doszło do jakiegoś wypadku.



Boguszków, do którego dotarliśmy, to miasteczko, w którym prowadzono roboty górnicze już w XIV wieku. Wydobywano tu m.in. galenę, z której na 50 kg rudy uzyskiwano 50 g srebra. Było to tak bogate źródło, że pozysk srebra doszedł do 100 kg rocznie. W miejscowych kopalniach wydobywano również węgiel i baryt. Dla nas najciekawszy był fakt, że ratusz, przed którym staliśmy, jest najwyższą usytuowaną tego typu budowlą w kraju. Na potwierdzenie tego faktu umieszczono w bruku stosowną tablicę.

Kolejnym ciekawym obiektem jest kościół parafialny Trójcy Świętej, do którego prowadzą monumentalne schody. Za świątynią wykonano sztuczną grootę, w której w 1999 r. umieszczono figurę św. Barbary, przeniesioną tutaj ze zlikwidowanej kopalni barytu.

Muszę przyznać, że nasza wycieczka, z założenia spacerowa, okazała się niezwykle wymagająca i fakt, że turyści przeszli ją bez większych kłopotów, świadczy o ich dobrej kondycji. Jest to o tyle dobra wiadomość, że do niedawna trwała przerwa zimowa. Zapraszam zatem na kolejne wycieczki Rajdu na Raty.

Krzysztof Tęcza

Karczma na zamku Chojnik znowu czynna

W sobotę 14.04.2018 r. na Chojniku gościła spora grupa przewodników sudeckich, którzy wzięli udział w otwarciu Karczmy na zamku Chojnik.

Jak wiadomo, od pewnego czasu obiekt ten nie działał. Właściciel Chojnika, Oddział PTTK „Sudety Zachodnie”, w związku z zaistniałą sytuacją podjął decyzję o przekazaniu Karczmy nowemu agentowi. W ciągu kilku tygodni obiekt został doprowadzony do stanu, który pozwolił na jego uruchomienie.

Podczas sobotniego spotkania przedstawiciel firmy, która jest nowym gospodarzem Karczmy na Chojniku, Bartek Podkański (przewodnik sudecki i goprowiec) przedstawił ofertę lokalu. Już dzisiaj pracuje tu kilka osób zapewniających szybką obsługę oraz przygotowujących smaczne posiłki. Dania są urozmaicone i myślę, że nikt na ich wybór nie będzie narzekał.

W sobotę przybywający tu turyści, zaskoczeni zmianami, jakie nastąpiły w Karczmie, wyrażali swoje uznanie miłymi słowami kierowanymi do obsługi bufetu.

Aby nie być gołosłownym powiem, że próbowaliśmy serwowanych dań i nie było się do czego „przyczepić”. Wszystko smaczne a przede wszystkim świeże. Nawet czas oczekiwania nie był zbyt długi.

Kolejnym etapem poprawienia jakości usług tego obiektu będzie budowa wodociągu (doprowadzającego wodę na górę) oraz instalacji kanalizacyjnej. Ze względu na warunki, jakie taka inwestycja musi spełniać, prace będą bardzo kosztowne. Dlatego Oddział PTTK będzie zabiegał o stosowne środki z funduszy i instytucji przydzielających je na tego typu inwestycje. Oczywiście działania takie muszą trochę potrwać.

W bieżącym roku PTTK przystąpi do prac remontowych ostatniej części muru zamkowego. Są to tzw. prace ratunkowe, a zatem muszą być przeprowadzone w pierwszej kolejności. Na wykonanie tego zadania Oddział PTTK „Sudety Zachodnie” pozyskał już środki z Urzędu Miasta Jelenia Góra (40 tysięcy) i Urzędu Marszałkowskiego Województwa Dolnośląskiego (30 tysięcy). Brakującą kwotę (490 tysięcy) mamy nadzieję otrzymać z Ministerstwa Kultury i Dziedzictwa Narodowego.

Dzięki działaniom Zarządu Oddziału PTTK w Jeleniej Górze zamek Chojnik utrzymywany jest w stanie umożliwiającym bezpieczne zwiedzanie go przez turystów. I wciąż jest wizytówką ziemi jeleniogórskiej.

Krzysztof Tęcza



Przewodnicy w Truskawcu

W dniach 11–21 marca 2018 r. grupa przewodników sudeckich z regionu jeleniogórskiego oraz osób działających dla turystyki wzięła udział w specjalnym turnusie rehabilitacyjnym w sanatorium Szachtar w Truskawcu na Ukrainie. Niebawem zacznie się nowy sezon turystyczny i chodziło o to, by przewodnicy nabrali sił do pracy oraz zregenerowali się po bardzo aktywnym sezonie 2017.

Truskawiec to miejscowość uzdrowiskowa, która zasłynęła w okresie przedwojennym jako miejsce gwarantujące dobre warunki do wypoczynku i regeneracji organizmu. Ilością kuracjuszy ustępowała w przedwojennej Polsce tylko Krynicy Górskiej. Historia uzdrowiska jest o wiele dłuższa, jednak tak naprawdę jego rozkwit zaczyna się w okresie odkrycia złóż ropośnych.

Wtedy to przybywający tu biznesmeni inwestujący pieniądze w przemysł naftowy osiągnęli takie dochody, że w krótkim czasie stawali się milionerami.

Branża naftowa gwarantowała szybkie dochody, ale przecież życie to nie tylko ropa i dlatego powstawały firmy obsługujące zarówno tę branżę, jak i normalne codzienne życie mieszkańców i przybywających tutaj ludzi. Gdy Jarosław Jarosz stwierdził, że wypływająca z miejscowego źródła woda, której nadano nazwę Naftusia, ma właściwości zdrowotne, zaczęto wykorzystywać ją w celach leczniczych. Niestety, woda po wydostaniu się na powierzchnię traci swoje właściwości w ciągu ledwie dwóch godzin, dlatego trzeba było zastosować specjalny system rurociągów doprowadzających ją do poszczególnych obiektów uzdrowiskowych lub dostarczać ją w beczkowozach.

Jarosław Jantar wykorzystując warunki, jakie oferował Truskawiec, założył spółkę Uzdrowisko Truskawiec i został powołany na jej prezesa. Był na tyle sprawnym organizatorem, że uzdrowisko szybko stało się jednym z najbardziej pożądanym miejsc na odpoczynek połączony z poprawą zdrowia.

W Truskawcu zachowało się wiele obiektów drewnianego budownictwa z tamtego okresu. Jednak wiele z nich zostało w okresie radzieckim zniszczonych, a w ich miejsce postawiono „nowoczesne” obiekty z betonu. Jednym z przykładów drewnianego budownictwa jest dom Jarosza, w którym obecnie mieści się muzeum. W Truskawcu utworzono także muzeum miasta. Możemy tam poznać historię czy zobaczyć wiele ciekawych eksponatów związanych m.in. z leczeniem uzdrowiskowym.



W mieście znajduje się kościół pw. Wniebowzięcia Najświętszej Maryi Panny. Jest to niewielka świątynia, w której z reguły nie mieszczą się wszyscy chętni do uczestnictwa we mszy. Wiąże się to z liczbą leczących się tu Polaków, samych bowiem wiernych będących mieszkańcami Truskawca jest ledwie dwadzieścia kilka rodzin.

Jak już wspomniałem wcześniej, w Truskawcu zachował się dom Jarosza. Był on jednak tylko jego letnią rezydencją. Właściwy dom, murowany, znajduje się w Drohobyczu. Jest to bardzo okazały obiekt, dzisiaj użytkowany przez uniwersytet. Naprzeciw niego stoi pomnik Adama Mickiewicza. Związana jest z nim pewna anegdota, a właściwie prawdziwe wydarzenie. Otóż w czasach radzieckich ktoś pomalował surowy pomnik różową farbą, co było bardzo niestosowne. Rano przechodnie widzący to bardzo się denerwowali. Przybyły przedstawiciel Polonii postanowił złożyć protest na ręce władz miasta. Gdy jednak przybył pod pomnik, by zrobić dokumentację fotograficzną, okazało się, że urzędujący w budynku obok parku gospodarz miasta także zauważył, co się stało i od razu wydał polecenie naprawienia szkody. Ponieważ wysłany konserwator znalazł w magazynku tylko złotą farbę, przemalował Mickiewicza na złoto. Kolor ten może nie był zbyt odpowiedni, ale wzbudził spore zaciekawienie mieszkańców miasta. I pomnik taki już pozostał. Dzisiaj nikogo to nie dziwi.

W Drohobyczu znajduje się katolicki kościół pw. św. Bartłomieja, w którym modli się miejscowa Polonia. Dawniej była to świątynia obronna, więc otoczono ją murem i wykopano fosę. Niestety, to nie zawsze wystarczało. Miało tu miejsce wiele ludzkich tragedii. Największa rozegrała się wiele lat temu, kiedy napastnicy pokonawszy wszystkie zabezpieczenia wdarli się do świątyni i dokonali rzezi. Wycięli w pień wszystkich przebywających tam ludzi, nie oszczędzili nikogo. Ofiary tego mordu pochowano we wspólnej mogile, a dzisiaj w tym miejscu trwają prace mające na celu upamiętnienie ofiar.

Drohobycz to przede wszystkim miasteczko kojarzone z pisarzem Brunonem Schulzem. Schulz tutaj się urodził, pracował, tworzył i tutaj zakończył swój żywot. Aby prześledzić życie tego wybitnego obywatela Drohobycza, warto udać się na spacer jego śladami. Wędrówkę zaczniemy od domu, gdzie mieszkał (umieszczono na nim stosowną tablicę). Odwiedzimy także miejsca, do których chadzał – np. dom, w którym mieszkał fotografik dostarczający Schulzowi błon fotograficznych. Dotrzemy także pod dom jego ukochanej, pod budynek mieszczący wówczas zbiory, które katalogował.

Największym wyzwaniem dla przebywających w Truskawcu przewodników była wyprawa do Lwowa. Dlaczego tak piszę? Otóż na kilka dni przed wyjazdem powróciła zima. Nasypało tyle śniegu, że potworzyły się ponad półmetrowe zasy. Do tego spadła temperatura i ciągle wiał mroźny wiatr. Nic jednak nie mogło przeszkodzić w tej wycieczce. Przecież Lwów to miasto rodzinne wielu z naszych rodziców.

Zwiedzanie rozpoczęliśmy od Cmentarza Łyczakowskiego, na którym pochowano wielu wybitnych Polaków. Dotarliśmy do grobów Marii Konopnickiej, Artura Grottgera czy Ordona. Na koniec zobaczyliśmy, co zmieniło się na Cmentarzu Obrońców Lwowa, bardziej znanym jako Cmentarz Orłąt. To w tym miejscu pochowano żołnierzy broniących miasta w latach 1918–1919. Byli to przede wszystkim ludzie młodzi. Muszę przyznać, że zwiedzanie cmentarza w porze zimowej, kiedy groby przykrywa biała śniegowa pierzynka, wyzwała w nas zupełnie inne odczucia niż oglądanie tego miejsca w porze letniej.

Niestety, z braku czasu tym razem musieliśmy ograniczyć się do obejrzenia tylko kilku obiektów starego miasta. Przede wszystkim zobaczyliśmy Ratusz i okoliczną zabudowę. Na chwilę przystanęliśmy przy pomniku Nikifora czy usiedliśmy na ławeczce z Ignacym Łukasiewiczem. Byliśmy w katedrze Wniebowzięcia Najświętszej Maryi Panny, gdzie znajduje się



sporo relikwii świętych, m.in. Jana Pawła II.

Spore przeżycie spotkało nas w katedrze Ormiańskiej, w której poza obejrzeniem tajemniczych malowideł naściennych mieliśmy okazję wysłuchać modlitwy odśpiewanej w oryginalnym języku. Dźwięki modlitwy odbijające się od ścian świątyni wypełniały nie tylko uszy ale przenikały nasze ciała. Czuliśmy jak przechodzą nas ciarki. To było coś niesamowitego.

Bardzo ciekawym miejscem jest zabytkowa apteka usytuowana przy Rynku, do dziś pełniąca swoją funkcję. Ale najcenniejszym obiektem jest opera lwowska czyli Lwowski Narodowy Akademicki Teatr Opery i Baletu im. Salomei Kruszelnickiej. Budynek zaprojektowany przez prof. Zygmunta Gorgolewskiego wzniesiono w latach 1897–1900. Jego wnętrze jeszcze dzisiaj wywołuje spore wrażenie przepychem, z jakim je ozdobiono. Najciekawszym a zarazem najbardziej tajemniczym elementem jest tutaj kurtyna przeciwpożarowa wykonana przez Henryka Siemiradzkiego. Mało kto ją tak naprawdę widział. Ja, mimo że jestem tu już po raz trzeci, nie miałem tej przyjemności. Najpierw znajdowała się w remoncie, teraz cały czas była podniesiona. No cóż, może kiedyś mi się uda. Za to opera, którą obejrzelśmy, pozwoliła nam zapomnieć o tym, co dzieje się na zewnątrz, o padającym śniegu i mroźnym wietrze.

Jak widać, nasi przewodnicy mieli okazję nie tylko podleczyć swoje organizmy, ale także zobaczyć coś interesującego. Pewnie wykorzystają to w swojej pracy.

Krzysztof Tęcza



Camping nr 42 PTTK
48-385 Otmuchów, ul. Plażowa 6
tel. 077/431-52-25
www.camping-otmuchow.pl
e-mail: camping.otmuchow@wp.pl

Wiosenne porządki przy Wieży Książęcej w Siedlęcinie

Wieża Książęca w Siedlęcinie to obiekt wyjątkowy. Nie ma innego tak ciekawego, zarówno ze względu na swoje położenie, jak i na zachowane w nim piękne średniowieczne malowidła ścienna. To tutaj mamy jedyne w Europie freski o tematyce świeckiej pochodzące z tak odległych czasów. Niedawno zostały one odnowione. Zresztą przez kilka ostatnich lat wykonano tu wiele prac remontowych i konserwatorskich. Prowadzono także prace archeologiczne. Wszystkie te działania spowodowały, że przybywający turyści odkrywają to miejsce na nowo.

Niestety, szczupłe środki finansowe nie pozwalają na rozpoczęcie prac o większej skali. Dlatego od czasu do czasu porządki organizowane są tu jako działania społeczne miłośników tego obiektu.

W sobotę 7.04.2018 r. do Siedlęcina przybyła grupa licząca około 30 osób. Byli to przede wszystkim członkowie Dolnośląskiego Towarzystwa Miłośników Zabytków, Stowarzyszenia Historycznego Sudety, Fundacji Anny w Gostkowie, Grupy Poszukiwawczej Riese oraz Łużyckiego Towarzystwa Historycznego Zamku Czocho. Inicjatorem podjęcia prac porządkowych było Stowarzyszenie „Wieża Książęca w Siedlęcinie”.

Sobotnie działania miały na celu uporządkowanie terenu przyległego do wieży poprzez uprzątnięcie gruzu po usuniętej w 2017 r. wiacie. Rozebrano także do końca części fundamentów pozostałych po zlikwidowanych zabudowaniach gospodarczych. Przy okazji posprzątnano cały teren ze śmieci, liści i wszystkiego, co ujawniło się po zejściu śniegu. Wreszcie otworzyła się możliwość swobodnego obejścia wieży i oglądania jej z każdej strony.

W podziękowaniu za włożony wysiłek i poświęcenie wolnego czasu, Przemysław Nocuń (prezes zarządu Stowarzyszenia „Wieża Książęca w Siedlęcinie”) opowiedział o odkryciach, jakich dokonano tutaj podczas badań archeologicznych. Następnie wszyscy mogli zwiedzić wieżę i zobaczyć, co się w niej zmieniło. Do podziękowań dołączyli się także Monika Filipińska, na co dzień zajmująca się wieżą, oraz przybyły prezes Fundacji „Zamek Chudów” Andrzej Sośnierz.

Na koniec zawieszono nad ogniskiem duży kocioł, w którym ugotowano pyszną zupę. Komu było mało, mógł skosztować mniej lub więcej przypalanej kiełbaski.

Krzysztof Tęcza



Zrównoważony rozwój w małych i średnich przedsiębiorstwach polsko-czeskiego pogranicza

19.04.2018 r. w jeleniogórskim Wydziale Ekonomii, Zarządzania i Turystyki Uniwersytetu Ekonomicznego we Wrocławiu miała miejsce konferencja naukowa pt. „Zrównoważony rozwój w MŚP polsko-czeskiego pogranicza”.

Konferencję otworzyła dr hab. Agnieszka Skowrońska, prof. UE w imieniu pani Dziekan wydziału dr hab. Elżbiety Sobczak, prof. UE. Następnie dr Sabina Zaremba-Warnke przybliżyła projekt „Współpraca szkół wyższych na rzecz zrównoważonego rozwoju polsko-czeskiego pogranicza”, w ramach którego została zrealizowana konferencja. Projekt był współfinansowany ze środków Unii Europejskiej, w ramach Europejskiego Funduszu Rozwoju Regionalnego, za pośrednictwem Euroregionu Nysa.

Organizatorzy podzielili konferencję na trzy sesje. Pierwszą z nich poprowadził dr Bartosz

Bartniczak z Uniwersytetu Ekonomicznego we Wrocławiu, WEZiT w Jeleniej Górze. Referaty dotyczyły (w nawiasie imię i nazwisko prelegenta): problemów mikroprzedsiębiorców w aspekcie realizacji koncepcji zrównoważonego rozwoju na przykładzie Gościńca na Starówce w Kowarach (Zbigniew Piepiora); działań Karkonoskiej Agencji Rozwoju Regionalnego na rzecz przedsiębiorstw regionalnych (Dorota Turska); Lokalnej Grupy Działania Partnerstwo Ducha Gór na rzecz promocji MŚP regionalnych (Dorota Goetz); roli Akademickiego Centrum Koordynacyjnego we współpracy przygranicznej szkół wyższych w Euroregionie Nysa (Helena Naumannová); działalności „Novum” na rzecz zrównoważonego rozwoju polsko-czeskiego pogranicza (Bartosz Bartniczak, Miroslav Vlasak).

Kolejnej sesji przewodniczyła PaedDr. Helena Neumannová, Ph.D. z Wydziału Ekonomicznego Uniwersytetu Technicznego w Libercu. Referaty poświęcono: znaczeniu Izby Przemysłowej dla przedsiębiorstw regionalnych (Jaroslava Syrovátková); ekologiczności jako części zrównoważonego rozwoju przedsiębiorstwa (Eva Šírová); przedsiębiorstwom społecznym jako fenomenowi zrównoważonej przedsiębiorczości w regionie libereckim (Andrea Grimová); wpływowi aktywności sportowej na zrównoważony rozwój przedsiębiorstw w regionie Liberca (Adéla Vodsedáľková); trasom do narciarstwa biegowego w Karkonoszach (Ladislav Stránský); zrównoważonemu rozwojowi biznesu na przykładzie działalności wspólnoty religijnej „Jednota Bratrská“ (Kateřina Lachmanová); działalności Ochotniczej Straży Pożarnej na rzecz zrównoważonego rozwoju MŚP (Světlana Kubičková); atrakcjom militarnym na północny Czech wspierającym zrównoważony rozwój przedsiębiorstw turystycznych (Michaela Dubská, Lucie Lešáková); zrównoważonemu biznesowi w regionie libereckim w aspekcie turystyki filmowej (Anna Flanderková, Veronika Smutná); nowym trendom w usługach zakwaterowania wspierającym zrównoważony rozwój (Tereza Nosková, Nikola Procházková).

Ostatnią sesję poprowadziła dr Sabina Zaremba-Warnke z Uniwersytetu Ekonomicznego we Wrocławiu, WEZiT w Jeleniej Górze. Referaty dotyczyły: zarządzania ryzykiem w przedsiębiorstwie regionalnym (Agnieszka Panasiewicz); ochrony i promocji dziedzictwa kulinarnego Dolnego Śląska w świetle filozofii i ruchu „Slow Food” i działań oddziału „Slow Food Dolny Śląsk” (Anna Rumińska); usług ekosystemowych jako podstawy zrównoważonego rozwoju turystyki wiejskiej na przykładzie gospodarstwa agroturystycznego „Cyprysowa Zagroda” (Renata Przeorek); działań hoteli i gospodarstw agroturystycznych z powiatu jeleniogórskiego na rzecz zrównoważonego rozwoju (Elżbieta Nawrocka); specjalnych stref ekonomicznych jako instrumentu wsparcia rozwoju regionalnego (Tomasz Brzozowski).

Konferencja umożliwiła wymianę doświadczeń naukowców, przedsiębiorców, przedstawicieli organizacji pozarządowych i mieszkańców polsko-czeskiego pogranicza. Wygłoszone referaty zostaną opublikowane w monografii kończącej projekt, zatytułowanej „Współpraca szkół wyższych na rzecz zrównoważonego rozwoju polsko-czeskiego pogranicza” pod redakcją dr Sabiny Zarembki-Warnke.

fot. Zbigniew Piepiora



Zbigniew Piepiora, Sabina Zaremba-Warnke

Mieczysław Orłowicz w Warszawie

Zamieszkał w stolicy w czerwcu 1919 r. Na wieczną wędrówkę odszedł 4.10.1959 r. Poznawał to miasto ciągle przez te 40 lat. Nie tylko miasto, ale też jego bliższe i dalsze okolice. W spisanej w 1952 r. „Kronice wycieczek podmiejskich” wyliczył, że tylko w ponurym czasie okupacji niemieckiej bezpieczniej było poza miastem. Około 30 razy Wielki Mistrz Turystyki wędrował samotnie, bo nie dopisali umówieni z nim uczestnicy bądź z powodu złej pogody, bądź obawiając się łapanek.

Łącznie doliczył się przejścia 1151 km podczas 221 wycieczek w latach 1940–1944. Do końca lipca 1944 r. tylko 44 wycieczki, razem z 18 osobami na trasie 570 km. Pierwsza była wędrówka w poniedziałek 23.08.1941 r. do Lasu Kabackiego. Wycieczki miały służyć odprężeniu ducha, udręczonego przeżyciami dnia, przez ucieczkę na kilka godzin do lasów i na pola.

Wycieczki podmiejskie przed wojną i po jej zakończeniu zajmowały w kalendarzu turystycznym Orłowicza ważne miejsce. W 1951 r. wydał przewodnik „Jednodniowe wycieczki z Warszawy”. Niemal każda z nich miała swoisty temat: „Na kwitnące łąki nadwiślańskie”, „Na jaśminy”, „Na kwitnące bzy”, „Na kwitnące akacje”, „Na kopanie ziemniaków”. Specyficznym celem tych wypraw w latach okupacji było „leśne owocobranie”. Wspominał, że pierwsza była kulinarno-przyrodnicza 20 września: *w okresie głodu na owoce, na które nie miało się pieniędzy, fama o naszych sukcesach jeżynowych rozeszła się szeroko i wycieczka miała rekordową frekwencję w okresie jesiennym – 9 osób.*

W kolejnych miesiącach zbierał żołądzie do przepalenia na kawę. Bardzo lubił sączyć kawę podczas spotkań z przyjaciółmi w kilkunastu warszawskich kawiarniach – tę prawdziwą zastępował żołądziową. Wycieczek „na żołądzie” do 21.11.1942 r. było aż 10: do Lasu Kabackiego, Puszczy Kampinoskiej, w Lesie Bielańskim, na Młocinach, w Natolinie, Słomczynie, Oborach i Konstancinie. Z wycieczek znosił do domu jeżyny, czarne jagody, śliwki tarniny (tarki), czereśnie.

W 1944 r. często wędrował samotnie, od 6 lutego do 30 lipca, czyli do dnia ostrego pogotowia przed Powstaniem Warszawskim. Trasy były typowe, na południe od miasta, do Wilanowa, Powsina, Służewa, Kabat, Raszyna i Falent, rzadziej na północ, do Jabłonny, i Chotomowa koło Legionowa. Gdy wracał 25 lipca ze Służewa do Ursynowa, obserwował powietrzną walkę sowieckich myśliwców z niemieckimi. Wieczorem nasłuchiwał dochodzącej ze wschodu kanonady artyleryjskiej zbliżającego się frontu. Niemcy masowo w panice wyjeżdżali z Warszawy. Wybrał się na plantację malin w folwarku Moczydło. Na podmiejskich polach stały półkopki niezwożonego przez nikogo i sypiącego się zboża.

Uczestnikami tych wycieczek byli towarzysze turystyczni z Karpat Wschodnich i współpracownicy z biura: nauczycielka Danuta Kozakówna, kustosz muzeum w „Zachęcie” Wanda Peretiatkiewicz, urzędnik z ministerstwa Janusz Lechowski oraz Stanisława Roslanówna, Waław Pogorzelski, Władysław Bartel, Halina i Mieczysław Millerowie, Halina Rewkiewiczówna. Ogółem brało w nich udział 61 osób, ale tylko kilkanaście we wszystkich 10 wycieczkach. Dwa razy brała w nich udział nawet sędziwa matka Orłowicza.



Okupant niemiecki 24.07.1940 r. wprowadził nieskuteczny zakaz działalności wszystkich organizacji turystycznych i sportowych – mimo tego rozgrywane były liczne mecze piłkarskie, odbywały się wyścigi konne, zaś ze specjalnymi przepustkami (także fałszowanymi) można było wyjechać nawet w „zamknięte dla Polaków” Tatry. Nieskuteczność niemieckiego zakazu udowodnili liczni taternicy oraz np. Danuta Kozakówna, która latem 1941 i 1942 roku odbyła z siostrą Lidią z Krakowa kilkanaście wycieczek w Tatry i Gorce. Na szlakach tych wycieczek spotkała kilku znajomych z grona działaczy turystycznych.

W latach przedwojennych i po zakończeniu wojny, gdy po odzyskaniu zdrowia w Nałęczowie Mieczysław Orłowicz wrócił do „pracy w turystyce”, w kilkunastu warszawskich kawiarniach odbywały się spotkania towarzyskie. Ich bywalcy wspominali wycieczki karpackie i tatrzańskie, układali plany następnych wędrowek, oglądali i podpisali fotografie pamiątkowe. Najczęściej spotykano się w cukierni A. Bliklego (Nowy Świat 35, do dnia dzisiejszego). Wiele lokali już dziś nie istnieje, jak np.: „Gastronomia” (Nowy Świat 16, I piętro), „Cafe Club” (przedwojenny bar mleczny, pierwszy od 1949 r. Klub Międzynarodowej Prasy i Książki), cukiernia Loursa (do 1938 r. Krakowskie Przedmieście 13), kawiarnia Galińskiego (w latach 1936–1937 na rogu Al. Ujazdowskich i pl. Trzech Krzyży, później „Wilanowska”, dziś sklep ze „szpanerskimi” ubiorami), kawiarnia „Europa” (przy pl. Wareckim, dziś gmach Narodowego Banku Polskiego), kawiarnia „Napoleonka” (ul. Puławska 3), cukiernia „Staromiejska” (ul. Freta 5, dawniej cukiernia w kamienicy „Pod Samsonem”, dziś obok Muzeum Azji i Pacyfiku), cukiernia Pomianowskiego (róg Marszałkowskiej i Piękną), kawiarnia „Bombonierka” (przy ul. ul. Freta i Rynku Nowego Miasta), kawiarnia „Danuta” (ul. Marszałkowska 81, dziś Centrum Towarów Czeskich i salon fryzjerski), cukiernia Gajewskiego (u zbiegu Marszałkowskiej i Wspólnej – dziś w tym miejscu Instytut Węgierski). Najbardziej ulubioną była „Harenda” w Domu Turysty PTTK, (Krakowskie Przedmieście 4/6, ostatnia owalna sala z widokiem na pomnik Kopernika i kościół Św. Krzyża; dziś bank), gdzie spotykali się członkowie „Kompanii Doktora”, czyli Zespołu Wycieczkowego Orłowicza, czyli „Klubu Hnitesa”. Dom zbudowano w 1955 r., a 18.10.1964 r., z inicjatywy Komitetu Uczczenia Pamięci powołanego uchwałą ZG PTTK, nadano mu imię Mieczysława Orłowicza i wmurowano przy bocznym wejściu marmurową tablicę pamiątkową z profilem głowy patrona.

Praca w Ministerstwie Robót Publicznych, potem w Ministerstwie Komunikacji i Ministerstwie Transportu, rozmaite funkcje w wielu organizacjach oraz cechy charakteru, nie przyczyniły się do stabilizacji życiowej Orłowicza, do założenia rodziny. W Warszawie miał kilkanaście adresów, wśród nich do najbardziej znanych należy mieszkanie nr 3 w istniejącym do dziś domu przy ul. Puławskiej 41. Zajmował je z matką Emilią z Krasickich i młodszym o 16 lat bratem Zygmuntem, nauczycielem wychowania fizycznego w VI Gimnazjum im. Tadeusza Rejtana przy ul. Rakowieckiej. Z tego mieszkania został wyrzucony na początku Powstania Warszawskiego i zmuszony do niewolniczej pracy (sprzątanie śmieci i rąbanie drewna w kwaterze niemieckiej jednostki w szkole przy ul. Grottera). Po zakończeniu powstania na Mokotowie (pod koniec września) wycieńczony psychicznie i fizycznie Orłowicz znalazł opiekę w Szpitaliku PCK nr 2 na Okęciu przy ul. Biskupa Bandurskiego 21 (dziś ul. Sabły). Opiekowały się nim m.in. pielęgniarki Irena Sendlerowa (sławna z akcji ratowania ponad 2 tys. dzieci żydowskich z warszawskiego getta) i Maria Dulębina, autorka książki „Na turystycznych ścieżkach” (1975) poświęconej rozlicznym wędrowkom Orłowicza w latach przed- i powojennych.

Na podstawie skierowania od kierowniczki tego szpitalika, dr Marii Skokowskiej-Rudolf, Orłowicz znalazł spokój i możliwość ratowania



Nagrobek Mieczysława Orłowicza w Alei Zasłużonych na Starych Powązkach w Warszawie. Fot. pl.wikipedia.org

zdrowia w domu wypoczynkowym Ministerstwa Kultury w Nałęczowie, gdzie pełnił nawet rolę administratora. Niezwłocznie po powrocie do Warszawy, już 19 października 1945 r., wrócił do pracy w Wydziale Turystyki Ministerstwa Komunikacji na stanowisku kierownika Wydziału Organizacyjnego. Zamieszkał razem z Tadeuszem Dohnalikiem, towarzyszem wędrowek w Karpatach Wschodnich (1934–1939) i licznych wycieczek po 1945 r. w sublokatorskim służbowym mieszkaniu w domu przy Al. Niepodległości 219. Zajmowali mały pokój, z jednym łóżkiem bez materaca (Orłowicz spał na podkładzie z gazet i okrywał się swoją peleryną); mieli jeden garnek i jeden czajnik. To był ostatni adres warszawski Mieczysława Orłowicza przed pobytem, od 9.09.1959 r., w Szpitalu Kolejowym przy ul. Brzeskiej 12. W ostatnim liście do przyjaciół z 10 września napisał: *Wycieczki zapowiedziane na drugą połowę września odwołuję.*

Mieczysław Orłowicz spoczywa w Alei Zasłużonych na zabytkowym cmentarzu Powązkowskim, opodal grobowca Aleksandra Janowskiego. Grób Orłowicza ozdabia odsłonięta 25.11.1962 r. pomnikowa kompozycja z szarego piaskowca, której autorką była wybitna rzeźbiarka Ludwika Kraskowska-Nitschowa (jej dziełem jest pomnik Syreny nad Wisłą, z twarzą poetki-harcerki Krystyny Krahełskiej).

Imię M. Orłowicza nadano (na mocy uchwały nr 96 Rady Narodowej m.st. Warszawy z 20.12.1972 r.) małej, dość obskurnej okružnej uliczce na Powiślu (boczna od Ludnej, przy parku im. Janiny Porazińskiej, dawnego Parku Kultury i Wypoczynku), prowadzącej do kilku bloków mieszkalnych Spółdzielni Mieszkaniowej „Powiśle”.

Tomasz Kowalik

Niech trwa w naszej pamięci

Krajoznawca, wędrowiec, przyrodnik wielkopolski

Już od ponad pół wieku nie ma wśród nas wybitnych Wielkopolan, współtwórców mnogiego dorobku publicznego, twórców kultury obywatelskiej, związanych także z ruchem krajoznawczym i turystycznym – polityków Cyryla Ratajskiego (1875–1942) i Bernarda Chrzanowskiego (1861–1944); przyrodnika Adama Wodziczki (1887–1948); wybitnego chemika, taternika, alpinisty, współtwórcy (w 1907 r.) Karpackiego Towarzystwa Narciarzy Tadeusza Smoluchowskiego (1868–1936); podróżnika i pisarza Arkadego Fiedlera (1894–1985). Nie ma też posiadającego znaczący dorobek w dziedzinie kultury, gospodarki, krajoznawstwa i turystyki, młodszego o pokolenie, Franciszka Jaškowiaka (1903–1983).

Trzeci z wymienionych, A. Wodziczko, był wybitnym botanikiem i miał ogromne zasługi jako badacz i orędownik utworzenia parków narodowych: Wielkopolskiego (1957), Wolińskiego (1960) i Słowińskiego (1967). Dołączył do niego F. Jaškowiak jako dwudziestolatek. Rozpoczął on swoją przygodę z krajoznawstwem i turystyką w Szkolnym Kole Krajoznawczym w znanym poznańskim Gimnazjum im. Karola Marcinkowskiego. Następnie ukończył Wydział Humanistyczny (kierunek filologia romańska) Uniwersytetu Adama Mickiewicza. Wyróżniał się znajomością kilku języków obcych, dzięki temu został przewodnikiem zagranicznych gości tłumnie odwiedzających słynną Powszechną Wystawę Krajową.

Z Wielkopolskim Parkiem Narodowym związał się Jaškowiak jako entuzjasta jego utworzenia, a potem popularyzator ochrony przyrody, wielkopolskiego krajobrazu i zabytków, co znalazło potwierdzenie w jego publikacjach (był autorem ponad dwudziestu często wznawianych przewodników) i działalności przewodnickiej



Franciszek Jaškowiak

(był przewodnikiem licznych wycieczek po WPN). Do znanych jego działań należy obrona przed dewastacją dworku z XVII wieku w nieistniejącej wsi Glinne – miejsca urodzenia wybitnego twórcy polskiego teatru, Wojciecha Bogusławskiego. Budowla zaliczana była do atrakcji turystycznych w rejonie Biedruska i sławnego poligonu, jako perełka i najstarszy tego rodzaju obiekt w Wielkopolsce.

W 1947 r. Glinne znalazło się w granicach poligonu, a rzekomo mało znaczące obiekty postanowiono zrehabilitować. Obrońcą dworku i tradycji tego miejsca był właśnie Franciszek Jaśkowiak. W czerwcu 1948 r. napisał swoisty raport, w którym domagał się remontu obiektu. Niestety, jego starania o zachowanie dworku okazały się nieskuteczne, a na dodatek w 1951 r. obiekt spłonął „z nieznanymi przyczynami”. Obecnie (od 1964–1966 r.) znajduje się tam głaz, na którym, w miejsce skradzionej, odsłonięto w 2007 r. nową tablicę ku pamięci Wojciecha Bogusławskiego, z okazji 250. rocznicy jego urodzin.

Istnieje przypuszczenie (wobec braku wiarygodnych dokumentów), że Aleksander Janowski nawiązał kontakty z działaczami poznańskimi i dzięki niemu doszło do powołania 17.06.1913 r. pierwszego ogniw Polskiego Towarzystwa Krajoznawczego w Poznaniu. Początkowo do PTK należało niespełna 100 członków. Franciszek Jaśkowiak, wtedy 10-latek, miał później znaczący udział w zwycięskiej sztafecie starań o utworzenie Wielkopolskiego Parku Narodowego, niezależnie od przyrodników. Wybitny krajoznawca, jako jeden ze 120 kandydatów, uzyskał w 1929 r., pod patronatem Wielkopolskiego Związku dla Popierania Turystyki, uprawnienia zawodowego przewodnika do obsługi gości Powszechnej Wystawy Krajowej. We współczesnych dziejach Wielkopolski zapisał się jako współtwórca świetności lokalnego, ale o znaczeniu krajowym, ruchu krajoznawczego.

W ten sposób dołączył do wymienionych wcześniej wybitnych działaczy. Działal w PTK w swoisty sposób, czyli ogłaszając na łamach prasy wycieczki; liczne prowadził do najatrakcyjniejszych okolic i obiektów, a następnie ogłaszał sprawozdania z ich przebiegu. W ten sposób popularyzował nie tylko własne działania, ale wędrowanie, krajoznawstwo, zachęcał do poznawania piękna i osobliwości, zabytków i przyrody Wielkopolski. W pierwszym okresie działalności poznańskie PTK utrzymywało ścisły kontakt z centralą w Warszawie oraz z Mieczysławem Orłowiczem we Lwowie, gromadząc w latach 1913–1914, na jego prośbę, materiały do przewodnika po Wielkopolsce. Wypada wspomnieć, że w dniach 12–13 lipca 1929 r. odbył się w Poznaniu, z inicjatywy wybitnego regionalisty Aleksandra Patkowskiego (1890–1942) i Rady Głównej Polskiego Towarzystwa Krajoznawczego (która uchwałę w tej sprawie podjęła w 1927 r.), Pierwszy Ogólnopolski Kongres Krajoznawczy (powtarzany później co 10 lat). Był on uznany za wydarzenie wielkiej wagi dla rozwoju polskiej kultury i krajoznawstwa. W grudniowym numerze „Ziemi” z 1928 r. Patkowski, późniejszy sekretarz generalny Kongresu, pisał, że był to [...] *zjazd wszystkich miłośników krajoznawstwa, badaczy naukowych i laików*. W czasie obrad wygłosił referat o istocie krajoznawstwa. Jako pedagog i działacz oświatowy podkreślał znaczenie krajoznawstwa i regionalizmu w wychowaniu młodzieży i dorosłych, a także w wojsku i harcerstwie. Do Komitetu Honorowego Kongresu, wraz z wybitnymi krajoznawcami, należał Bernard Chrzanowski. Imprezie towarzyszyła Międzynarodowa Wystawa Komunikacji i Turystyki, której współtwórcą był Mieczysław Orłowicz.

W lipcu 1929 r. w Poznaniu odbył się też Drugi Narodowy Zlot Związku Harcerstwa Polskiego potwierdzając ważność wychowania państwowego i patriotycznego młodzieży. Postulowano, rozwijając propozycje Orłowicza z 1919 r., aby w każdym powiecie był urzędnik odpowiedzialny za rozwijanie turystyki i popularyzację krajoznawstwa.

Ważne uchwały Kongresu, dotyczące edukacji krajoznawczej, wychowania przez turystykę, czynnej ochrony przyrody, wspierał swoimi działaniami także Franciszek Jaśkowiak. Jego związki z organizacjami krajoznawczymi okazały się mocne i trwałe, bowiem już w latach 1931–1934 był sekretarzem Oddziału Poznańskiego PTK, organizował zimą liczne wycieczki miejskie, a w pozostałych porach roku podmiejskie. W tym samym okresie prowadził kursy krajoznawcze dla oficerów oświatowych świetlic pułkowych garnizonu poznańskiego. Jego aktywność turystyczną przerwała wojna. Był jeńcem Oflagu II C Woldenberg (Dobiegniew). Po powrocie z niewoli odnowił działalność Oddziału Poznańskiego PTK, któremu przewodniczył w latach 1945–1948 i 1951–1954. Działal także w Towarzystwie Miłośników Miasta Poznania, wznowił wydawanie „Kroniki Miasta Poznania”. Pracował w Wydziale Kultury i Sztuki Zarządu Miasta Poznania, a następnie (do 1970 r.) w Zarządzie Międzynarodowych Targów Poznańskich jako szef protokołu i służby zagranicznej, wicedyrektor. W latach 1946–1950 był członkiem Stowarzyszenia Historyków Sztuki i Polskiego Towarzystwa Archeologicznego. Od 1957 r. działał w Komitecie Redakcyjnym czasopisma „Przyroda Polska”. Został wybrany wiceprezesem PTK ds. Ziemi Odzyskanych, a do 1960 r., po zjednoczeniu PTT i PTK, był prezesem Okręgu PTTK i Poznańskiego Okręgu Ligi Ochrony Przyrody.

Od chwili powstania Wielkopolskiego Parku Narodowego do 1970 r. Jaškowiak był członkiem jego Rady Naukowej, ale oburzony szykanami i lekceważeniem znaczenia parku, na znak protestu ustąpił z funkcji. Być może zyskał na tym jako autor publikacji poświęconych przyrodzie Wielkopolski.

F. Jaškowiak wydał swoją pierwszą publikację już w 1931 r. Był jednym z najbardziej twórczych autorów wśród poznańskich krajoznawców: opublikował m.in. „Przewodnik po Poznaniu” (1947), „Okolice Poznania. Przewodnik” (1972), „Województwo poznańskie” (1980), „Wielkopolski Park Narodowy. Przewodnik” (1981). Wydał liczne foldery, przewodniki, monografie, ponadto publikował w prasie artykuły popularnonaukowe, krajoznawcze, o ochronie zabytków, przyrody, krajobrazu Wielkopolski. Zatem nic dziwnego, że był wielokrotnie wyróżniany tytułami i odznaczeniami honorowymi: Złotą Odznaką Honorową PTTK (1956), Złotą Odznaką Honorową Ligi Ochrony Przyrody, Złotą Odznaką Towarzystwa Miłośników Poznania, Odznaką „Za Opiekę nad Zabytkami” (1965), Medalem Aleksandra Janowskiego (1966), tytułem „Zasłużony Instruktor Krajoznawstwa”, Krzyżem Kawalerskim Orderu Odrodzenia Polski (1970) oraz członkostwem honorowym PTTK (podczas X Walnego Zjazdu Delegatów PTTK w 1981 r.).

Pamięć o Franciszku Jaškowiaku wyrażała się w rozmaitych formach. Najbardziej znany jest Głaz Jaškowiaka, ustawiony w 2003 r. w rezerwacie „Grabina” nad Jeziorem Góreckim, z okazji 100-lecia jego urodzin. Jest ulica Franciszka Jaškowiaka w dzielnicy Poznania Morasko; od 1984 r. – głaz pamiątkowy w Jarosławcu (teren WPN). Tablicę pamiątkową z jego portretem umieszczono w 1994 r. na kamienicy będącej siedzibą Środowiskowego Oddziału Poznańskiego PTTK. Oddziałowi temu nadano imię Franciszka Jaškowiaka. Również Medal „Za zasługi w krzewieniu krajoznawstwa i turystyki w Wielkopolsce” nosi jego imię. W setną rocznicę urodzin Jaškowiaka, w 2003 r. w rezerwacie Grabina nad Jeziorem Góreckim ustawiono poświęcony jego pamięci głaz. Z Puszczykowa nad to największe wielkopolskie jezioro prowadzi szlak pieszy i rowerowy im. F. Jaškowiaka (znaki pomarańczowe). W podobny sposób upamiętniono wymienionych wcześniej Cyryła Ratajskiego, Bernarda Chrzanowskiego i Arkadego Fiedlera, nadając ich imiona szlakom krajoznawczym łatwo dostępnym dla pieszych i rowerzystów.

Tropami krajoznawczego pisarstwa Franciszka Jaškowiaka wędruje już kilkadziesiąt lat liczna grupa jego dawnych współpracowników i naśladowców. W marcu 1980 r. stworzyli oni, z jego udziałem, Wielkopolski Klub Publicystów Krajoznawczych, nadając Jaškowiakowi tytuł Honorowego Prezesa (*Primus Inter Pares*). Ich dokonania pisarskie to ponad kilkaset publikacji poświęconych Wielkopolsce. W 2018 r. odbył się po raz 26. Ogólnopolski Przegląd Książki Krajoznawczej i Turystycznej w Poznaniu współorganizowany przez Klub w imieniu PTTK. Do związków z jego działalnością społeczną i pisarską przyznaje się kilka pokoleń autorów publikacji oraz filmów i fotografii, których „korzenie” są zagłębione w wielkopolskiej glebie. Ten dorobek i tradycje przedłużają członkowie-korespondenci Klubu z całej Polski, a co dwa lata odbywają się tzw. fora, czyli objazdy krajoznawcze gmin i powiatów wielkopolskich. Ostatnie miało miejsce w Sierakowie i okolicach w 2017 r. Wiosną bieżącego roku, z inicjatywy Koła Przewodników PTTK w Poznaniu, zostanie kompletnie odnowiony nagrobek Franciszka Jaškowiaka w Alei Zasłużonych na poznańskim cmentarzu Junikowo. Koszty przedsięwzięcia będą pokryte przez osoby prywatne i z dobrowolnych składek członków Wielkopolskiego Klubu Publicystów Krajoznawczych (w związku z 35. rocznicą śmierci jego Honorowego Prezesa).

Tomasz Kowalik

NA SZLAKU - magazyn turystyczno-krajoznawczy

Czasopismo Polskiego Towarzystwa Turystyczno-Krajoznawczego wydawane przez Oddział Wrocławski PTTK od 1987 r.
Magazyn odznaczony „Złotą Honorową Odznaką PTTK” w 2002 r. oraz Odznaką Honorową „Za Zasługi dla Turystyki” przyznaną przez Ministerstwo Sportu i Turystyki w 2012 r.



Adres Redakcji:
Rynek-Ratusz 11/12, 50-106 Wrocław

Redaktor Naczelny: **Piotr Dacko**
Redakcja techniczna: **Piotr Dacko**
Korekta: **Dorota Dembkowska**
Webmaster: **Piotr Dacko**

Stale współpracują: Juliusz Wystouch, Krzysztof Tęcza,
Tomasz Kowalik, Ryszard M. Remiszewski, Janusz Fuksa,
Bartosz Skowroński, Zbigniew Piepiora, Krzysztof Piłk



Materiałów nie zamówionych Redakcja nie zwraca i nie stosuje honorariów za opublikowane.

Redakcja zastrzega sobie prawo adyustacji tekstów, przyjmowanych wyłącznie w formie elektronicznej.

Przedruki tylko za podaniem źródła.

Umieszczanie banerów na stronie domowej magazynu i reklam wewnątrz numerów na odrębnie uzgodnionych zasadach.

Za treść reklam Redakcja nie odpowiada.

ISSN 1230-9931