

Rok XXXIII

Nr e-156 (352)

Październik 2019

NA SZLAKU

Turystyka – Krajoznawstwo – Góry

Magazyn turystyczno-krajoznawczy



SPIS TREŚCI – PAŹDZIERNIK 2019

Z NASZEGO REGIONU

Centrum Stárkova	<i>Bartosz Skowroński</i>	3
Mosty i groby. Droga Sudecka – odcinek Borowice – Przesieka . . .	<i>Alicja Kliber</i>	6
Cytat miesiąca	<i>Juliusz Wyślouch</i>	8

OJCZYSTE SZLAKI

Nowe miasta do poznania	<i>Tomasz Kowalik</i>	9
Nowosądecka atrakcja widokowa	<i>Ryszard M. Remiszewski</i>	11

TRASA MIESIĄCA

Ścieżka w kamiennym wąwozie	<i>Tomasz Kowalik</i>	13
---------------------------------------	---------------------------------	----

WYGODNIE I BEZPIECZNIE

Burza nad Giewontem	<i>Juliusz Wyślouch</i>	15
-------------------------------	-----------------------------------	----

GLOBTROTER

Serra de Sintra: góry przy okazji (1)	<i>Mirosław J. Barański</i>	17
---	---------------------------------------	----

Z TURYSTYCZNYCH KRĘGÓW

Góry otwarte dla wszystkich	<i>Krzysztof Tęcza</i>	20
Na Jarmutę z intencją	<i>Ryszard M. Remiszewski</i>	23
Umierające lodowce	<i>Zbigniew Norbert Piepiora</i>	26
Sudeckie Bractwo Walońskie ma już 20 lat	<i>Krzysztof Tęcza</i>	29

SYLWETKI „NA SZLAKU”

Jan Stróżecki	<i>Janusz Fuksa</i>	31
Jan Brunon Bułhak (1876-1950) – mistrz obiektywu	<i>Tomasz Kowalik</i>	33

LISTY, OPINIE, DYSKUSJE

Tatry, maleństwo, bobas naszego krajobrazu	<i>Tomasz Kowalik</i>	35
Dzień dobroci dla Tatr	<i>Juliusz Wyślouch</i>	37

RECENZJE I NOWOŚCI

Wydawnictwo Poznańskie poleca		38
---	--	----

Na okładce: Spitsbergen, 17.07.2019. Fot. Zbigniew N. Piepiora

Centrum Stárkova

Ratusz z kartuszem herbowym, przystanek autobusowy praktycznie pośrodku placu rynkowego, kamienice na tle dość bliskich zboczy górskich – to tylko przykłady tego, co turyści mogą zobaczyć w centrum tytułowego, położonego w Republice Czeskiej – ściślej w Czechach, miasta.

A ma ono długą i interesującą historię. Może o tym świadczyć już fakt, że Stárkov dwa razy stawał się... miastem. Tak, tak. Pierwszy raz prawa miejskie uzyskał w XVI w. Był też czas, że ich nie miał. W XXI w., konkretnie w 2007 r., stał się ponownie miastem. Współcześnie miejscowość liczy nieco ponad 640 mieszkańców i obejmuje historyczne centrum oraz kilka innych części.

Do centrum miasteczka zmotoryzowani mogą dojechać swoimi samochodami. Nie ma tu linii kolejowej. Niezmotoryzowani mają jednak możliwość przybycia tu środkiem publicznego transportu zbiorowego. Do śródmieścia dojeżdżają bowiem liniowe autobusy. Ich przystanek znajduje się w centrum miasta. Wszak położony jest on na tułtejszym *náměstí*, czyli rynku, choć – co warto dodać – ani ten plac, ani wybiegające z niego ulice nie posiadają nazw.

Bardziej niż przystanek turystów może zainteresować, położona nieco wyżej, wysoka kolumna z figurą Marii Panny. W zależności od tego, z którego miejsca w rejonie tułtejszego placu rynkowego będziemy ją oglądali, różny będzie krajobraz widziany tuż za nią. Niekiedy może to być któryś z okolicznych budynków. Kiedy indziej znów tłem mogą być górujące nad otoczeniem zalesione i dość bliskie stąd zbocza górskie.

Na tle tych ostatnich da się też podziwiać część zabudowań otaczających wspomniany plac. Są wśród nich budynki bez podcieni jak również domy z podcieniami i to o bardzo zróżnicowanej architekturze. Tak – zabudowania przy placu rynkowym na tle pobliskiego pasa zalesionych zboczy górskich to bez wątpienia coś, co warto tu zobaczyć.

Wydaje się, że dominantą spośród zabudowań otaczających ten plac jest ratusz. Obiekt poznamy bez problemu. Nad wejściem do niego rzuca się w oczy napis „*OBECNÍ ÚŘAD*”. Warto zerknąć jednak nie tylko na ten tekst, ale też na fragment elewacji nad nim. Co tam zobaczymy? Kartusz. W tym ozdobnym obramieniu dostrzec można płaskorzeźby: zwierzęcia, jednego pełnego drzewa i fragmentów dwóch innych drzew. Jak łatwo się domyślić, nawiązują one do herbu Stárkova. A jak wygląda ten herb? Otóż jego najczęściej przedstawiana wersja to żółty (złoty) niedźwiedź i drzewo, a wszystko na czerwonym polu. Trochę więc różni się on od tego, co zobaczyć można nad wejściem do budynku ratusza, lecz i tak śmiało można powiedzieć, że widać tam po prostu kartusz herbowy.



Kartusz herbowy nad wejściem do stárkovskiego ratusza

Oglądając opisane pokrótce *náměstí*, warto zwrócić uwagę także na samo ukształtowanie terenu, na którym się ono znajduje. Łatwo dostrzec, że teren placu jest pochyły. Nic w tym dziwnego, wszak Stárkov położony jest przecież w górach. Miasto leży na obszarze Orlickiej podsoustavy, czyli *de facto* czeskiej części Sudetów Środkowych, a dokładniej w Broumovskiej vrchovinie. Oczywiście, można dokonać dalszych podziałów, ale nie będę wchodził tu w szczegóły. Dla turystów ważniejszy od regionalizacji fizycznogeograficznej tych stron jest chyba fakt,



Fragment stárkovskiego kościoła pw. św. Józefa

iż centrum tytułowego miasteczka położone jest naprawdę bardzo ładnie.

Ładnie położony jest również tutejszy pałac. Znajduje się on nieco poniżej placu rynkowego. Spory obiekt łatwo rozpoznać. Z kolei powyżej *náměstí* położony jest budynek barokowego kościoła pw. św. Józefa. I to jak położony! Cóż, jedno słowo mi się nasuwa – pięknie. Skąd ten mój zachwyt? W jego rejonie można się bowiem poczuć jak gdzieś na górskim zboczach, z dala od zwartej zabudowy, a przecież do budynku ratusza w centrum miasteczka jest stamtąd bardzo blisko. Świątynia rzeczywiście znajduje się na częściowo porośniętym drzewami i krzewami zboczach. Szczególnie wyraźnie opada ono w stronę biegnącej niżej szosy łączącej centrum tytułowego miasta z inną jego częścią o nazwie Bystré. Poniżej tej szosy płynie potok Jívka.

Przed świątynią zobaczyć można krucyfiks na postumencie. Zdecydowanie większym obiektem w pobliżu, godnym uwagi turystów, jest budynek wzniesiony jako *fara*, czyli plebania. W tej części miasteczka warta zobaczenia jest również znajdująca się dosłownie pomiędzy dwoma drzewami figura św. Jana Nepomucena.

Gruntową drogą wiodącą obok kościoła prowadzi szlak rowerowy – trasa nr 4304. Niżej przebiega on przez *náměstí*. Rejon tego placu to dobre miejsce do rozpoczynania wycieczek. – nie tylko wspomnianym szlakiem rowerowym. Miłośnicy górskich pieszych wędrówek mogą zacząć tam wycieczkę niebieskim pieszym szlakiem turystycznym. Taki bowiem tamtędy przechodzi. Na skwerku, w pobliżu miejsca, gdzie z placu tego wybiega droga prowadząca w kierunku Bystrého, stoi drogowskaz szlaków. Jedno z miejsc, do których ma prowadzić ww. szlak niebieski oznaczono na przymocowanej doń tabliczce następująco: „*TUROV (602 m, TUR.CH.) 4 km*”. Niebieskim szlakiem można z ww. placu wyruszyć też w przeciwnym kierunku – w stronę grzbietu górskiego będącego kuestą, a wyrastającego stromo powyżej doliny cieków o nazwie Dřevíč. Należy oczywiście pamiętać o właściwym przygotowaniu do każdej wycieczki i rozważeniu czy można w danych warunkach taką odbyć. Wszak to trasy górskie! Wycieczki nimi to zupełnie co innego niż podziwianie architektury ratusza z rejonu przystanku autobusowego w centrum miasteczka.

Powrócę jeszcze na moment do trasy rowerowej nr 4304 (znakowanej tu trzema paskami, z których górny i dolny mają kolor żółty, a środkowy biały) – wspomniałem, że prowadzi ona także koło miejscowego kościoła. W jakim celu można nią podążać powyżej świątyni? Dla przykładu po to, aby zobaczyć panoramy górskie – z rejonów: cmentarza, pewnej ławki i skraju wysokopiennego lasu. To już wycieczka poza centrum Stárkova. Ci, którzy się na nią zdecydują, muszą wiedzieć, że szlak biegnie na tym odcinku dość blisko krawędzi zbocza. Teren na lewo od znakowanej trasy, gdy udajemy się nią do góry, opada więc dość wyraźnie w dół. A często, jak choćby w pobliżu świątyni, na pierwszy rzut oka tego nie widać, bo porastają go spore krzewy czy też

drzewa. Należy więc uważać. Powyżej kościoła trasa wiedzie obok muru cmentarza. Udając się do góry, będziemy go mieli po prawej stronie. Po lewej zaś ustawione są początkowe stacje tutejszej Drogi Krzyżowej – też warte zobaczenia. Stoją blisko krawędzi zbocza. W jej rejonie gdzieś rosną krzewy i drzewa. Z tego odcinka szlaku miejscami widoczny jest m.in. fragment doliny Jívki. Nie jest to rozległa panorama, ale i tak ten widok cieszy oczy. Nie tylko on. Krajobraz terenu, którym wiedzie dalej do góry szlak, także powyżej cmentarza jest piękny. No bo z lewej mamy wspomnianą krawędź wyraźnie opadającego w dół zbocza, a z prawej rozległe, dość łagodnie pochylone tereny pokryte łąkami. Wyżej szlak przebiega obok ławki stojącej dość blisko ogrodzenia, za którym znajduje się niewielka budowla. Właśnie z rejonu tej ławki – o ile widoczność będzie odpowiednia – doskonale widać wspomniany już zalesiony, górujący także nad stárkovskim centrum grzbiet będący kuestą. Tworzy go m.in. góra o nazwie Vysoký kámen (545 m n.p.m.), a grzbiet ten opada tam bardzo stromo – także pionowymi ścianami skalnymi do doliny Dřevíča. Oczywiście, z rejonu ławki widać w nim zalesione zbocza (stoki), a nie ściany skalne. Tymczasem od ławeczki warto się udać szlakiem jeszcze trochę wyżej. Znów na lewo od trasy, blisko krawędzi zbocza, rosną większe i mniejsze drzewa. Po prawej natomiast rozciągają się nadal łąki. Nieco przed miejscem, gdzie zaczyna się wysokopienny las, prawie na skraju którego stoi spory maszt, warto się zatrzymać i... nie warto od razu wracać szlakiem w dół. Przed powrotem nim do centrum miasta można bowiem popatrzeć na widoki. A jest na co. Najbliżej widać wspomnianą kilka razy krawędź zbocza opadającego do doliny Jívki. Z innej strony wymieniony grzbiet stanowiący kuestę. A jeszcze w innym kierunku, daleko na horyzoncie – o ile widoczność dopisze – dojrzeć można m.in. najwyższy szczyt Gór Stołowych – Szczeliniec Wielki (919 m n.p.m.). Prawda, że ładna panorama?

A to nie jedyne widokowe miejsce w rejonie tytułowego miasteczka, które ma w herbie niedźwiedzia.

Bartosz Skowroński



Szlak rowerowy koło ogrodzenia cmentarza w Stárkovie i dwie stacje Drogi Krzyżowej

Górski Dom Turysty
"Pod Biskupią Kopą"
48-267 Jarnołtówek 211
tel. 077/439-75-84
www.biskupiakopa.pl
e-mail: biskupiakopa@wp.pl



Mosty i groby.

Droga Sudecka – odcinek Borowice – Przesieka

Droga Sudecka w Karkonoszach miała swój początek jeszcze w pierwszych latach XX wieku. W okresie lat 1902–1904 dzięki nadleśniczemu książęcych dóbr Schafgotsch'ów – Mayntz'owi, pomiędzy Podgórzynem i Borowicami (w rejonie Przełęczy Karkonoskiej) powstała bita leśna droga. W 1937 roku pokryto ją asfaltem. Dziesięć lat później, bo w latach 1914–1921, Czesi wybudowali drogę łączącą Szpindlerowy Młyn z Przełęczą Karkonoską. Po aneksji Czechosłowacji przez Niemcy w 1938 roku na fali wielkich inwestycji III Rzeszy powstał plan połączenia śląskiej i czeskiej strony Karkonoszy. Drogi górskie miały spełniać funkcję strategiczną (także militarną), komunikacyjną i turystyczną. W latach trzydziestych turystyka i jej organizacja na terenie Niemiec były już bardzo rozwinięte. Propagowano górskie wędrowki nie tylko wśród organizacji młodzieżowych, ale też wycieczki rodzinne. Powstała baza noclegowa. To dla potrzeb rozbudowy drogi przez góry, na wysokości 635 m n.p.m, w Dolinie Myi zbudowano ujęcie wody. Następnie w lesie pomiędzy Borowicami a Przesieką na obszarze około 2 ha powstały zabudowania dla robotników. W czasie II wojny światowej zabudowania przekształcono początkowo w obóz robotników przymusowych Arbeitskommando nr 374, a później w obóz jeniecki. W październiku 1939 roku przywieziono tu pierwszą grupę polskich robotników, którzy zbudowali baraki dla więźniów przysięgłego stalagu z przeznaczeniem na kontynuację inwestycji. 20 kwietnia 1940 roku przybył do Jeleniej Góry transport 2000 Polaków ze Śląska (z Sosnowca, Będzina i Olkusza), robotników do prac przymusowych.



Rozlokowano ich w kilku obozach utworzonych na tym terenie. Następnie w obozie w Borowicach do 1943 roku przebywali Belgowie, Francuzi, Polacy, Rosjanie. Cywilny obóz pracy zlikwidowano w roku 1943 i wtedy sprowadzono jeńców wojennych: polskich, rosyjskich, francuskich, belgijskich i duńskich ze stalagów w Świętoszowie, Żaganiu, Zgorzelcu i Wojcieszycach. Przeciętnie około 700 mężczyzn. Teren obozu z wieżyczkami wartowniczymi był ogrodzony drutem kolczastym. Jeńców wojennych ulokowano w kilkunastu drewnianych barakach.

Na Drodze Sudeckiej o szerokości 11 metrów zbudowano trzy masywne mosty i wiele umocnień i przepustów mniejszych strumieni. W miarę postępu prac w następstwie ciężkich warunków, chorób i niedożywienia zmarło wielu robotników przymusowych. Pochowani zostali przy budowanej drodze w zbiorowych mogiłach (po wojnie powstał leśny cmentarz). Łączną ilość zmarłych jeńców ocenia się na 800–1000 osób. 40 jeńców pochowano we wspólnej mogile nieopodal obozu. W masowych grobach bez oznaczeń na tutejszym cmentarzyku pogrzebano około 500–600 osób różnych narodowości. Przy likwidacji obozu w 1945 roku około 70 osób przeniesiono do Przesieki. Ich los pozostaje nieznanym. Baraki rozebrano i spalono. Pozostały jednak kamienie i cegły wskazujące miejsca, gdzie były usytuowane. Na terenie obozu znajdowano resztki obozowego wyposażenia – łopaty, naczynia, noże. Jeszcze teraz można rozpoznać fundamenty budynków murowanych, pozostałości komina, zbrojone płyty betonowe, śruby i inne. Na terenie cmentarzyka przeprowadzono także dwie częściowe ekshumacje. Przy szczątkach ofiar znaleziono guziki wojskowych mundurów oraz identyfikatory ze Stalagu 308. We wrześniu 2007 roku cmentarzyk w Borowicach został gruntownie wyremontowany, powstało także ogrodzenie z obrysami ludzkich postaci.



Kolejnym celem przy Drodze Sudeckiej jest grób pilotów. Około 600 metrów od skrzyżowania z niebieskim szlakiem wiodącym do Przełęczy Karkonoskiej, w lesie w listopadzie 1946 roku rozbił się samolot Po-2. Zginęły wtedy 4 osoby. Dwóch braci Alfred i Rudolf Szymańscy oraz dwie kolejne osoby, których tożsamość pozostaje niejasna. Raz są to dwaj mężczyźni, innym razem dwie kobiety (Niemki), kiedy indziej jedna kobieta i mężczyzna. Kiedy kilka dni temu odwiedziłam ten grób, na krzyżu zobaczyłam tabliczkę z nazwiskiem Władysława Pawłowskiego. Prawdopodobnie samolot leciał w stronę Czech, jednak z niejasnych powodów, czy to pogody, czy awarii rozbił się o zbocze góry. Ofiary spoczęły we wspólnej mogile, na której złożono szczątki samolotu. Jeszcze długo po katastrofie można było w otaczających pniach drzew odnaleźć wbite części metalowe. Teraz już prawdopodobnie ich nie ma. Rosnące wtedy drzewa były cienkimi patyczkami i już nie pamiętają tej tragedii.



W latach siedemdziesiątych projektowano dokończenie budowy Drogi Sudeckiej, która poprzez Przełęcz Karkonoską utworzyłaby kołową arterię komunikacyjną między Polską i Czechosłowacją. Projekt ten został jednak zaniechany. Niedokończona Droga Sudecka pnie się dalej przez kolejne mostki wśród szumiących wiecznie zielonych świerków i w zależności od pory roku kolorowych buków. Można iść dalej, a kolejne drogi to kolejne historie.

Alicja Kliber

CYTAT MIESIĄCA

Media elektroniczne i prasa po swojemu opisują świat i wydarzenia. Czasem niby wszystko się zgadza, ale nie do końca. W notatce dotyczącej burzy w Tatrach w piątek 30 sierpnia czytamy m.in.: *Szlak z Hali Gąsienicowej do Kuźnic to łatwa turystycznie droga. Wędrówka nią trwa około półtorej godziny. Szlak ten ma dwa warianty – przez Boczań i przez Dolinę Jaworzynki*. Otóż nieprawda. To nie jest szlak, który ma dwa warianty. Prawdą jest, że można z Kuźnic na Halę Gąsienicową dojść dwoma dwoma szlakami. Są to **dwa odrębne szlaki**, a nie warianty jednego – niebieski przez Boczań i żółty przez Dolinę Jaworzynki na Przełęcz między Kopami, gdzie dołącza do wspomnianego niebieskiego. O wariacie szlaku można mówić wtedy, gdy na jakimś odcinku są dwie ścieżki, perci itp., ale znajdujące się blisko siebie. Gdy sięgniemy np. do Przewodnika Taternickiego WHP (*) Tatry Wysokie znajdziemy w opisie przebiegu Olej Perci warianty, czasem między jednym a drugim punktem są nawet trzy możliwości przejścia. Ale nie tylko tam, także w przewodnikach turystycznych po Beskidach można znaleźć obok głównego przebiegu jakiegoś szlaku jego wariant. Zdanie przytoczone powyżej tylko pozornie jest bez większego znaczenia, kogoś nieobeznanego z topografią Tatr może wprowadzić w błąd.

(*) WHP – Witold Henryk Paryski, autor wielotomowego przewodnika taternickiego.

Nowe miasta do poznania

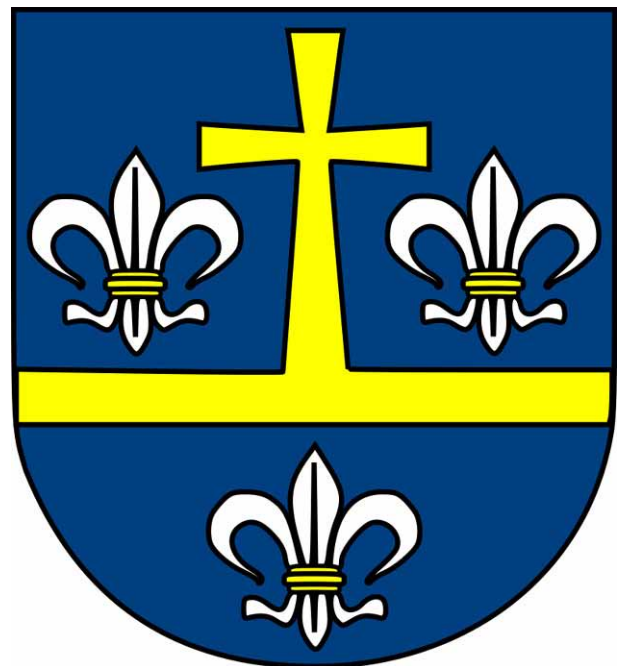
Każdego roku powiększa się liczba polskich miast. Dawne prawa miejskie utracone zazwyczaj na skutek wojen i powstań, z przyczyn gospodarczych, ale często z powodów politycznych w okresie zaborów powracają. Całkiem niedawno, bo od 1 stycznia 2019 roku na mapie Polski przybyło 10 miast. Tym samym ich liczba wzrosła do 940.

Ale na tym nie koniec. Wiele samorządów miasteczek i formalnie znanych turystom i krajoznawcom jako wsie od wielu lat starało się o przywrócenie dawno utraconych lub nadanie nowych praw miejskich. Wnioski zawsze były bogate w argumenty historyczne. Samorzady wykazywały w nich także współczesne osiągnięcia w rozwoju i nie były to argumenty w postaci zwiększenia liczby ludności, nowych zakładów przemysłowych, rozwój przestrzenny i unowocześnienie zabudowy czy dróg.

Liczyła się argumentacja wywodzona z wielu dziedzin, ze zmian społecznych, urbanistycznych, gospodarczych, znaczenia w wielu regionach Polski. W 2019 roku na administracyjnej mapie Polski znalazło się 11 nowych lub odnowionych miast. Zwraca uwagę, że aż siedem z nich jest w województwie świętokrzyskim (Nowa Słupia u podnóża Łysogór, Pierzchnica opodal Kielc, Szydłów, który powitaliśmy w «NS» nr e-145 (341), Nowy Korczyn w powiecie buskim, Oleśnica w powiecie staszowskim, Opatowiec w powiecie kazimierzowskim znany do niedawna z tego, że był jednym z najmniejszych polskich miast i miał zaledwie około 350 mieszkańców oraz Pacanów).

Od stycznia 2020 roku na mapie naszego kraju pojawiają się formalnie 4 nowe miasta, zatem będzie ich 944. Stanie się to na mocy rozporządzenia Rady Ministrów. Będą to: Piątek, Lututów, Czerwińsk nad Wisłą oraz Klimontów. Wszystkie nowe miasta mają bogatą historię, liczne warte poznania różnorodne zabytki i dawno temu już miały status miast. Czasem ich dzieje liczą sobie ponad 700 czy 500 lat i od dawna są znane ze swej atrakcyjności i podziwiane przez krajoznawców.

Miastem z odnowionymi prawami jest **Piątek** w województwie łódzkim, w powiecie łęczyckim. Miasteczko było bardzo zniszczone podczas potopu szwedzkiego i wielkiego pożaru w 1681 roku. Utrata praw miejskich była karą za udział mieszkańców w powstaniu 1863 roku. W pierwszych latach XVI wieku znany był z produkcji piwa, po 1918 roku



Herb Piątku



Herb Lututowa

z produkcji maszyn rolniczych. Liczni żydowscy mieszkańcy trudnili się handlem. We wrześniu 1939 roku Piątek był w centrum walk nad Bzurą.

Unikatową osobliwością ku uwadze krajoznawców i miłośników geometrii jest uznanie Piątku za geometryczny środek Polski. Utrwała tę osobliwość pomnik na rynku miasteczka. Jednakże czym innym jest środek geometryczny i środek geodezyjny. Tak obliczony środek naszego kraju naukowcy wyznaczyli w oddalonej o 17 kilometrów Nowej Wsi, gdzie ustawiono graniasty obelisk z napisem „Serce Polski – Centroid Terytorium RP”.

Kolejne odnowione miasto to **Lututów** w województwie łódzkim. Jest stolicą gminy w powiecie wierszowskim. Jego początki odnotowano w 1339 roku. Jak wiele innych prawa miejskie z 1406 utracił około 1714, odzyskał je w 1843 i stracił w 1870 roku. Na uwagę odwiedzających Lututów zasługuje neoromański kościół parafialny z początku XX wieku pw. Piotra i Pawła, uznany za zabytek i wpisany do Narodowego Instytutu Dziedzictwa. W północnej części miasteczka znajduje się zespół dworsko-pałacowy. Warto poznać także przebudowaną na kino synagogę z połowy XIX wieku i cmentarz żydowski pozbawiony nagrobków przez hitlerowców. Ponadto w lesie „Koziołek” jest miejsce upamiętnienia po bitwie kosynierów pod Lututowem podczas powstania 1863 roku

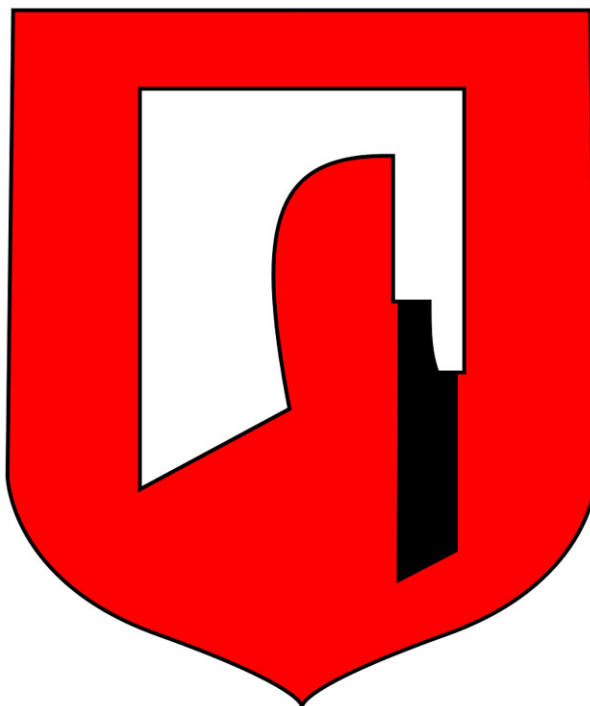
Po wspomnianych 7 nowych miastach świętokrzyskich od 2019 kolejnym od 2020 roku będzie **Klimontów** w powiecie sandomierskim. Odnowienie miejskości nastąpiło z powodu od dawna wyraźnie miejskiego charakteru tej miejscowości. Prawa miejskie miał i siedzibą gminy był już w latach 1604-1870. Wieś o tej nazwie istniała już w XIII wieku. Zasadźcą miasteczka – początkowo składającego się z 9 folwarków i będącego siedzibą gminy – był w 1604 roku Jan Zbigniew Ossoliński. Znaną postacią w historii miasteczka był urodzony w 1901 roku poeta Bruno Jasiński. Od 2002 roku każdego lata w Klimontowie odbywa się poświęcony pisarzowi festiwal poetycki. Miejscową ludność żydowską z miejscowego sandomierskiego getta i z Wiednia zamordowano w obozie niemieckim w Treblince.

W Klimontowie zachowały się cenne zabytki, przede wszystkim synagoga z 1851 roku, zespół klasztorny dominikanów z kościołem pw. Najświętszej Maryi Panny i św. Jacka z lat 1617-1620 i budynek plebanii z XVIII wieku, zabudowa rynku oraz cmentarz katolicki z 1843 roku. Wypada zwrócić uwagę krajoznawców na zielony szlak turystyczny z Chańczy do Pielaszowa i czerwony z Gołoszyc do Piotrowic, a także na zielony szlak rowerowy z Sandomierza do Ujazdu, czyli między innymi do ruin zamku Krzysztofa Ossolińskiego zwanego *Krzyżtopór* (od topora i krzyża w herbie rodzonym fundatora) zbudowanego w latach 1627-1644 z 365 komnatami. Na dziedzińcu zewnętrznym ruin zamku często odbywają się widowiska plenerowe i koncerty. Warto też przeznaczyć kilkadziesiąt minut na odpoczynek podczas wędrówki w zabytkowym parku z XVIII wieku

Szczególą atrakcją dla turystów jest zwiedzanie ogromnego kompleksu ruin krzyżtoporskiego zamku na trasach: żółtej, czerwonej (z podziemiami), błękitnej, granatowej i zielonej, a także zwiedzanie nocne i imprezy z hasłem „polskie legendy” z wiodącą pod względem atrakcyjności legendą o imię Panu Twardowskiem.

Miastem, które odzyskało ostatnio prawa miejskie jest także **Czerwińsk nad Wisłą**, ale to już temat na oddzielny artykuł ...

Wypada powitać nowe – odnowione miasteczka z przywróconą im rangą miast. A są one godne przypomnienia z uwagi na liczne atrakcje krajoznawcze dla turystów uprawiających świadomie turystykę poznawczą za pomocą wielu form turystyki kwalifikowanej: pieszej, kolarskiej, motorowej a nawet konnej. Z życzeniem szerokich szlaków i pogody sprzyjającej wędrowaniu pozostaje autor...



Herb Klimontowa

Tomasz Kowalik

Nowosądecka atrakcja widokowa

Wola Krogulecka jest niewielką miejscowością leżącą zaledwie siedem kilometrów od Starego Sącza, położoną w województwie małopolskim, w powiecie nowosądeckim, w południowo-wschodniej części gminy Stary Sącz. Wieś powstała w pierwszej połowie XVII w. (pierwsze wzmianki pisane z 1596 i 1629 r.), należała do starostwa barcickiego. Inne spotykane nazwy wsi to Wola Kroguleska i Wola Krogulewska.

Zabudowa wsi rozrzucona jest na stokach i pasmach odchodzących od głównego grzbietu Jaworzyny. Znaczniejsze kulminacje to: Dzielnica (593 m), Wysoki Groń (692 m), Nad Garbem (781 m), Wilcze Doły (786 m). Wieś swymi granicami obejmuje też górną część doliny Życzanowskiego Potoku i stoki Makowicy.

Trafiłem do tej miejscowości trochę z przypadku i trochę z ciekawości. Podczas zwiedzania Starego Sącza wstąpiłem do biura turystycznego obok kompleksu klasztornej klarysek z zapytaniem, co można jeszcze ciekawego w okolicy zobaczyć, a czego jeszcze nie widziałem. Polecono mi obiekt widokowy znajdujący się właśnie w tej miejscowości, o którym – przyznaję – nawet nie słyszałem (co za wstyd).

Znajduje się tam zaskakująca budowla, ogólnie dostępna platforma widokowa położona na wysokości ok. 550 m n.p.m. górująca nad Doliną Popradu. Nie bez przyczyny nosi nazwę „Ślimak”, bowiem jest



spiralna i fantazyjna w swym kształcie i pozwala podziwiać widoki z różnej perspektywy, a przynajmniej jest co. Ponieważ położona jest na otwartej przestrzeni około dwieście metrów ponad doliną ze wstęgą Popradu poniżej, oferuje niemal dookoła panoramę! Widać stąd Beskid Sądecki, szczególnie Pasma Radziejowej, Kotlinę Sądecką oraz w dali Beskid Wyspowy.

Obiekt został zaprojektowany w limanowskiej pracowni 55architekci przez mgr inż. arch. Wojciecha Świątkę. Został oddany do użytku 2 lipca 2014 r. Projektant wykorzystał bezleśne wzgórze leżące na szlaku turystycznym. Platforma nie hamuje wędrówki. Można wejść na spiralny podest i zejść z niego wędrując dalej, obejrawszy przepiękną panoramę rozpościerającą się dookoła.

Najłatwiej do platformy dojechać około 3 km z pobliskich Barcic. Znaki prowadzą na parking dolny. Można tu również dojść niebieskim szlakiem turystycznym na Makowicę z Barcic lub dojechać rowerowym czerwonym szlakiem. Do platformy prowadzi z parkingu asfaltowa wąska droga. Samo podejście – około dziesięciominutowe – z widokami zapowiada już to, co może nas spotkać na końcu. Platforma jest ogólnodostępna. Łatwo na nią wjechać wózkiem, gdyż nie ma schodów. Obok platformy znajduje się mały plac zabaw z piaskownicą dla dzieci i zaduszony teren na grilla oraz toaleta.

Pomysł udany, przyciągający turystów, świetny na chwilę oddechu, a do tego... edukacyjny.

Ryszard M. Remiszewski



Camping nr 42 PTTK
48-385 Otmuchów, ul. Plażowa 6
tel. 077/431-52-25
www.camping-otmuchow.pl
e-mail: camping.otmuchow@wp.pl

Ścieżka w kamiennym wąwozie

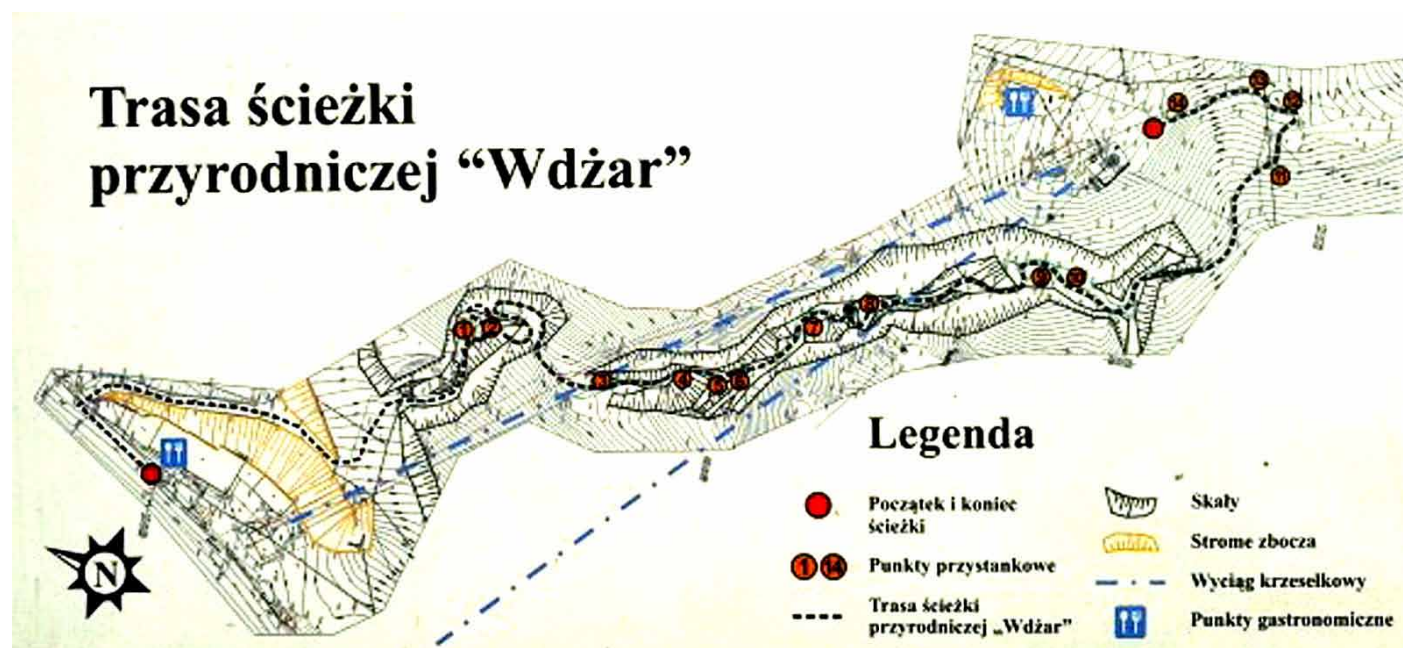
To niezwykła trasa, niemal wspinaczkowa, w żlebie na południowym stoku góry Wdżar (767 m n.p.m.). Wykorzystano go jako atrakcję w nieczynnym wyrobisku skalnym dawnego kamieniołomu materiału budowlanego. Trasa typowa dla amatorów mocnych doznań. Można ją nazwać Gorczańską Percią, podobną do tej tatrzańskiej. Krótka, skalista, wilgotna, daje okazję do poznania natury andezytu – skały wulkanicznej. Jedyna taka trasa w polskich górach prowadzi z pasterskiej polany i sezonowej baczki pasterskiej do stacji narciarskiej Czorsztyn-ski. Oficjalna nazwa brzmi: «Kraina Śpiącego Wulkanu».

Obowiązuje jeszcze jedna nazwa, «Ścieżka edukacyjna w starym kamieniołomie» i to ją wyróżnia spośród wielu szlaków przyrodniczych, edukacyjnych, dydaktycznych, naukowych, poznawczych, których się namnożyło bez liku w całym kraju. Ta jest absolutnie jedyna, nietypowa, bo inna z powodu swej niezwykłej natury i własności. Jest zarazem swoistym wyzwaniem zręcznościowym dla turystów.

Trasa, którą da się porównać tylko ze szlakiem przez rezerwat «Wąwóz Homole» w Pieninach – stała się lokalną, ale niezwykłą w skali całych polskich gór atrakcją w roku obchodów 700-lecia wsi Kluszkowce w gminie Czorsztyn, dokładniej u podnóża południowego stoku pasma gorczańskiego Lubania (1211 m n.p.m.) z rozległym widokiem na prawie całe Tatry. Zapis o lokacji tej wsi datowany jest na 1307 r. Wdżarski kamieniołom należał w latach 1873-1875 do bardzo wydajnych firm tego rodzaju na Podhalu. Andezyt był potrzebny do budowania szosy biegnącej przez przełęcz Snózka. W 1925 r. firma nazywała się „Andezyt”. W 1929 r. prawo do wydobywania tej skały nabyła firma Kamieniołomy Miast Małopolskich. Zatrudniała prawie 300 robotników, czyli była największym pracodawcą na Podhalu.

Kluszkowce od początku XX w. stały się popularną wsią letniskową, a w ostatnich latach rozwinęły się dzięki osiedleniu ludności znad Dunajca, gdy powstawał Zbiornik Czorsztyński. Obecnie przeżywają prawdziwy najazd turystów. Wieś jest bazą dla narciarzy i żeglarzy, ma port jachtowy i trasę zjazdową z Wdżaru na oświetlonym zaśnieżanym stoku, z wyciągami krzesełkowym i orczykowym. Na brzegu jeziora jest port jachtowy, a we wsi liczne pensjonaty i kwatery.

Trasę w starym wyrobisku nazwano imieniem św. Jana Pawła II dlatego, że jest to miejsce oznaczone krzyżem i polowym ołtarzem upamiętniającym odprawienie 9 lipca 1978 r. przez kardynała Wojtyłę liturgii



dla uczestników ruchu oazowego i mieszkańców okolicznych wsi. Swoiste turystyczne sanktuarium jest jednym z co najmniej kilkudziesięciu podobnych miejsc kultu na karpaccich szlakach turystycznych upamiętniających wędrówki i msze polowe celebrowane przez przyszłego papieża.

Do całkiem nieznanymi należy fakt wydobywania i użycia ogromnej ilości wdzarskiego andezytu do pokrycia masywnych ścian jednego z największych budynków w Warszawie. W 1924 r. powstał gmach Banku Gospodarstwa Krajowego u zbiegu Alej Jerozolimskich i Nowego Świata. Jego ściany wyróżnia charakterystyczna szara, bogato zdobiona płaskorzeźbami elewacją. Kamieniarze wycinający z masywu bloki skalne pracowali z niewielkim wsparciem urządzeń wydobywczych. Pracowano mozolnie i ręcznie przy pomocy prostych narzędzi – łomów, młotów, kilofów, klinów i przecinaków metalowych. Urobek w postaci graniastych bloków i płyt wozami konnymi przewożono ponad 20 kilometrów po górskiej wyboistej drodze do Nowego Targu i ładowano na platformy kolejowe.

Wędrówkę poznawczą przez wąwóz trzeba zaczynać idąc od przystanku (dogodna zatoka parkingowa z wiatą), nieco pod górę ku wciętemu w górę Wdżar zlebowi skalnemu, czyli niewyraźną ścieżką przez łąkę od zaśmieconego parkingu i nieczynnego przystanku autobusowego na gorczańskiej przełęczy Snozka przy szosie z Nowego Targu do Krościenka nad Dunajcem. Opodal jest słynna rzeźba Władysława Hasióra „grające organy” z 1966 r. „zdekomunizowana” przez lokalną parlamentarzystkę z powodu pierwotnej nazwy dzieła znanego jako „pomnik utrwalaczy władzy ludowej”. Organy miały wydawać dźwięk jak „harfa eolska” gdy przez przełęcz (653 m n.p.m.) łączącą Gorce z Pieninami wiał porywisty wiatr. Niestety, mało kto słyszał tak naturalne granie metalowych elementów pomnika.

Ścieżka zaczyna się przy dolnym wylocie / wejściu do wąwozu za kamiennym ołtarzem polowym. Trzeba się liczyć z trudnością wspinaczki po metalowych drabinkach i stopniach wymagających wysiłku i wyteżonej uwagi. Kto nie ma odporności na ekspozycję, powinien odpuścić sobie wędrowanie tym – było nie było – górskim szlakiem. Odważniejsi i wprawieni w pokonywaniu trudnych skalnych szlaków powinni koniecznie mieć na rękach grube rękawice (do chwytania klamer i szczebli drabinek) i buty z podeszwami chroniącymi przed skręceniem stawu skokowego i poślizgnięciem.


W połowie trasy trzeba przejść pod kolejką linową wyciągu narciarskiego. Pod koniec wędrówki trzeba liczyć się z typowo górką ekspozycją w skalnym terenie – bo są tam strome schody i progi skalne wśród andezytowych i piaskowcowych bocznych ścian. Po drodze niezależnie od skupienia się na trudnościach tego szlaku warto zwrócić uwagę na bogactwo roślin porastających skały – porostów, mchów, a w szczelinach roślin zielnych, niektórych z kwiatami (zależnie od pory roku).

Nagroda czeka dopiero na końcu wycieczki po tym niezwykłym szlaku – czyli jak to w górach – dopiero ze szczytu można podziwiać panoramę Tatr, taflę Jeziora Czorsztyńskiego, ruiny zamku Czorsztyn-Wronin i masyw Lubania. Warto mieć ze sobą lornetkę do przybliżenia atrakcji i podziwiania odległych krajobrazów. Wypada dodać: bardzo zróżnicowanych kolorystycznie o każdej porze roku, czasem zaśnieżonych do wiosny lub złotych w porze jesiennej.

Tomasz Kowalik



**Polub nas
na Facebooku!**



**Oferta wydawnictw
turystyczno-krajoznawczych
wydanych przez
Oddział Wrocławski PTTK**

Burza nad Giewontem

Trudno przejść obojętnie obok wydarzeń, które miały miejsce w Tatrach, w czwartek 22 sierpnia. Zapamiętajmy wszyscy tę datę i to co stało się podczas burzy w rejonie Czerwonych Wierchów i Giewontu. Wyciągnijmy właściwe wnioski na przyszłość dla siebie. Nie będą tu opowiadał, co się wtedy działo na i pod Giewontem, opisów i relacji było do przesytu. Przypomnę tylko, że kilka dni później (28.08) cztery osoby zostały porażone w Niżnych Tatrach. *Jak informuje Horská Zachranná Služba (słowacki odpowiednik TOPR), do bardzo niebezpiecznego zdarzenia doszło wczoraj w godzinach popołudniowych. Piorun trafił cztery osoby, u jednej z nich doszło do zatrzymania krążenia. Pozostali turyści natychmiast wezwali ratowników i rozpoczęli reanimację. Początkowo ze względu na trwającą burzę niemożliwe było użycie śmigłowca, ratownicy musieli dotrzeć na miejsce samochodem i dalej pieszo. Na szczęście mężczyznę udało się uratować. Z rozległymi oparzeniami klatki piersiowej, brzucha, ramienia i kończyn dolnych został przetransportowany do szpitala w Bańskiej Bystrzycy. Trafili tam też pozostali turyści, u których skończyło się na oparzeniach (źródło: Tatromaniak).*

Dwa dni później na szlaku z Hali Gąsienicowej do Kuźnic, już nisko, niewiele nad Kuźnicami trzy osoby zostały poszkodowane na skutek uderzenia pioruna w drzewo przy szlaku. Na szczęście skończyło się na strachu, chwilowej utracie przytomności jednej osoby i niewielkich obrażeniach na skutek przewrócenia się na kamienistą ścieżkę. Poszkodowani zostali ewakuowani do szpitala.

Z relacji wielu osób, które wychodziły w góry w ostatnim tygodniu sierpnia wynika, że można było przewidzieć, iż w ciągu dnia „zbierze się” na burzę. Jak czytam w owych relacjach, ci turyści zawracali w odpowiednim momencie i namawiali idących pod górę, by zrobili to samo. Te apele nie przynosiły skutku, mimo że chyba wszyscy w Zakopanem i okolicach, jak i w całym kraju wiedzieli, co stało się w górach kilka dni wcześniej. Jak czytam w jednej z relacji: *Cały tydzień wychodziliśmy nad ranem, żeby wrócić przed burzami. Wielokrotnie burza nadchodziła...a ludzie i tak pchali się w góry. Ostrzegaliśmy i zawracaliśmy niektórych, ale nie wszyscy się przejmowali. Dziś również schodziliśmy wcześniej z 5-ki do Morskiego Oka i do Palenicy, kierując się zapowiedziami. Grzmiało, a całe korowody z małymi dziećmi szły dalej nad Morskie Oko (źródło: Tatromaniak).*

Jak wiadomo z licznych relacji także owego feralnego dnia 22.08 na Giewont szły setki ludzi, nie zwracając uwagi na nadchodzącą burzę. I nie jest prawdą, że burza przyszła znikąd i nagle. To nie było zjawisko typu „grom z jasnego nieba”. Jest, jest coś takiego, choć to zjawisko bardzo rzadkie. *Pioruny często uderzają w promieniu kilkudziesięciu kilometrów od zasięgu występowania burzy. „Grom z jasnego nieba” może nas trafić nawet tam, gdzie tego się najmniej spodziewamy, przy czystym niebie. Oto wyjaśnienie: Czasem dochodzi też do wyladowania atmosferycznego bez pomocy chmury burzowej. Dzieje się to podczas kolizji skrajnie różnych mas powietrza na bardzo niewielkim obszarze, dosłownie kilkunastu metrów oraz tam, gdzie mamy do czynienia z nagromadzeniem się ładunków elektrycznych (źródło TVN meteo).*

To nie znaczy, że jadąc w góry mamy siedzieć na kwaterze lub w knajpie i pić piwo, wszak nie po to tam pojechaliśmy. Nie znaczy też, że po wyjściu z kwatery czy schroniska mamy się nieustannie rozglądać, wypatrując burzowych chmur. Urlop, górską wędrowka, wycieczka w dolinę czy w partie szczytowe to ma być przyjemność, przygoda, relaks. Naszym zadaniem jest odpowiednie do wyjścia w góry przygotowanie, takie by być na szlaku bezpiecznym. Nie wszystko od nas zależy, ale decyzja czy pchać się w góry przy niepewnej pogodzie już tak. Oczywiście, trudno ze strachem w oczach patrzeć w niebo i gdy pojawi się jedna chmurka od razu zawracać albo w ogóle nie wychodzić w góry. Trzeba jednak być uważnym, przecież sygnały świadczące o załamaniu pogody, o możliwości wystąpienia burzy są oczywiste i po prostu nie można ich lekceważyć. Tak było 22 sierpnia w Tatrach. Nie jest prawdą, że tamta burza przyszła nagle i niespodziewanie. Może i nad głowami ludzi pod Giewontem było dłuższy czas bezchmurne niebo, ale w którymś momencie zaczęło się chmurzyć, a burzę na Słowacji było słyszeć od dłuższego czasu. To był sygnał, że trzeba wracać.

Jak ustrzec się niebezpieczeństwa burzy? Nie można liczyć tylko na to, że ktoś poda nam na tacy ostrzeżenie, np. wyśle na komórkę. Te ostrzeżenia pogodowe są wysyłane w określonych sytuacjach, są pewne kryteria

i warunki powodujące ich wysyłanie. Trzeba same-
mu zadbać o odpowiednią wiedzę, samemu zorien-
tować się w sytuacji pogodowej, wykazać trochę
inicjatywy. Przecież każdy lub prawie każdy ma te-
lefon komórkowy lub inne urządzenie elektronicz-
ne z dostępem do Internetu, a tam bez trudu moż-
na znaleźć prognozę pogody. Ja polecam światowy
pogodowy serwis górski <https://www.mountain-forecast.com/> Dla obszaru gór w Polsce znajdziemy prognozy wybierając **Carpathian Mountains**, a w kolejnym okienku wybieramy np. **Tatras, Beskids**, u sąsiadów np. Mała Fatra itp. Gdy wybierzemy Beskidy, znajdziemy zakładkę do wyboru bardziej szczegółowego, gdzie znajdziemy m.in. **Turbacz, Babią Górę, Baranią, Smerek, Tarnicę**. Z rejonu Tatr znajdziemy prognozę dla 22 szczytów polskich i słowackich. Podobnie znajdujemy szczegółowe prognozy dla Karpat Południowych i Wschodnich.

Nie brak także prognoz zamieszczanych na lokalnych portalach informacyjnych i, co oczywiste, na stronach GOPR-u i TOPR-u. Oprócz tego zachęcam do zaglądania na kamerki internetowe. przecież to żaden wysiłek i kłopot. Na przykład kamera umieszczona na schronisku na Turbacz non stop pokazuje nie tylko to, co dzieje się przy schronisku, ale także panoramę Tatr i całe Podhale. Nietrudno się zorientować, choćby w przybliżeniu, jaka pogoda jest w Tatrach. Można skorzystać z tego, co pokazuje kamera obrotowa na Kasprowym i podobna na Myślenickich Turniach. Można tam „wejść” w każdej chwili – zatrzymać się na moment na szlaku i spojrzeć na obraz z kamery. Jeśli chcemy zobaczyć, co dzieje się w okolicach Babiej Góry, a będąc w Zawoi wszystkiego nie widzimy, spoglądamy na widok z kamery umieszczonej na górnej stacji kolejki na Mosornym Wierchu albo na widok z Hali Miziowej na Pilsku. Kamera na Hali Rysianka także uwidacznia rejon Tatr. Kolejna kamera umieszczona jest na Gubałówce, pokazuje Tatry od Koszystej przez Świnicę i Giewont po Czerwone Wierchy. Równie przydatna jest kamera zamontowana na górnej stacji kolejki kanapowej w Jaworkach. Mamy tam podgląd na góry od Pienin przez masyw Lubania i całe Pasma Radziejowej (Przehyba, Radziejowa, Wielki Rogacz) po Przełęcz Rozdziela. Co dzieje się z pogodą w Małych Pieninach, zobaczymy przy pomocy kamery PKL Szafranówka – Palenica. Są też kamery pokazujące na żywo fragmenty Pienin, Bieszczadów i Karkonoszy – korzystajmy z nich. Dlaczego tak polecam zaglądanie na bieżąco do internetowych kamer? Bywa, że burza „rodzi się” za granią, za grzbietem, w sąsiedniej dolinie, a turysta tego nie widzi. Nawet rzeński poranek w chwili wyjścia na szlak nie przesądza o stabilnej pogodzie w ciągu dnia. Przekonałem się o tym nieraz, a najdotkliwiej podczas wyjścia na Grossglockner, kiedy to wychodziliśmy z biwaku przy pięknej pogodzie i przejrzystym niebie, a kilka godzin później wialiśmy ile sił w nogach z Kleinglocknera, będąc raptem ledwo 20 minut od Gross. Gdzieś tam zebrała się burza i gdy zaczęło „strzelać” po bokach, zdecydowaliśmy się na odwrót. A było tak blisko. No tak, ale na szczycie żelazny krzyż, a na grani żelazne tyczki do asekuracji.

Nie będę się wymądrzał na temat: co należy zrobić podczas burzy, teoretycznie rzecz biorąc, powinien wiedzieć to każdy. Niestety, z tą wiedzą jest tak, jak ze znajomością przepisów ruchu drogowego – podobno znają je wszyscy kierujący pojazdami, a co się dzieje na drogach i ulicach to zgroza. Zachęcam jednak do obejrzenia odcinka Akademii (Szkoły) Górskiej TOPR-u pt. *Burze*. Znajdziemy go pod adresem <https://www.youtube.com/watch?v=Fw5yK5pkF0U> lub <https://vimeo.com/13832580> Wszystko, co tam pokazano i powiedziano, to prawda, niestety, są tam też prorocze słowa o możliwości **masowego wypadku, gdy piorun uderzy w szczyt Giewontu**.



Ucieczka z grani Kleinglocknera

Juliusz Wystouch

Serra de Sintra: góry przy okazji (1)

Maly kraj – male góry można by powiedzieć o Portugalii. Nie do końca jest to prawdą. Taka np. Serra da Estrela w centralnej części tego kraju rozciąga się na długości 100 km i sięga wysokości blisko 2 tys. m n.p.m. A jest jeszcze wiele innych pasm górskich o wysokościach szczytów sporo przekraczających 1000 m – wypełniają one znaczną część północnej części kraju. Do osiągnięcia wszystkich tych rejonów górskich ze stolicy kraju, Lizbony, niezbędna jest jednak kilkugodzinna podróż pociągiem lub samochodem, zaś do ich eksploracji – przynajmniej podstawowy ekwipunek górski.

Jest wszakże pasmo górskie – no, pasemko, ale jednak! – w które można się wybrać ze stolicy Portugalii podmiejskim pociągiem, a jego najwyższy szczyt zdobyć z chlebaczkiem i w przysłowiowych adidasach – i to absolutnie bez narażania na szwank swojego zdrowia! Te góry to Serra de Sintra.

Leżą one na północny zachód od Lizbony, zajmując teren w kształcie wydłużonego owalu o długości ok. 10 km i szerokości maksymalnie 5 km. Ciągną się od miejscowości Sintra na wschodzie prawie aż po... koniec Europy – to jest po przyładek Cabo da Roca – na zachodzie. Góry te zbudowane są ze skał magmowych: w części wschodniej z granitu, w zachodniej – głównie ze sjenitów i gabro-diorytów. Zaczęły się wypiętrzać ok. 80 milionów lat temu i proces ten trwa w dalszym ciągu. Wznoszą się o 250-300 m ponad otaczające je tereny, które budują mezozoiczne skały osadowe, głównie wapienie i margle. Najwyższy szczyt – leżący we wschodniej części pasma, Cruz Alta (pol. *Wysoki Krzyż*) – ma wysokość 528 m n.p.m. Kilka innych szczytów przekracza 400 m n.p.m. Charakterystyczną cechą pasma jest bogata rzeźba terenu,



Pałac Królewski w Sintrze



Quinta da Regaleira

w której wyróżniają się grupy skał i skupiska wielkich, granitowych bloków ukrytych wśród wiecznie zielonych lasów.

Serra de Sintra, wyciągnięta w kierunku wschód-zachód, stanowi zakończenie łańcucha pasm górskich Portugalii wyznaczających granicę między wpływami atlantyckimi na północy i śródziemnomorskimi na południu. Pomimo swej „niskości” stanowi istotną zaporę dla dominujących tu wiatrów wiejących z północnego zachodu oraz północy i niosących zwykle wiele wilgoci. Roczna



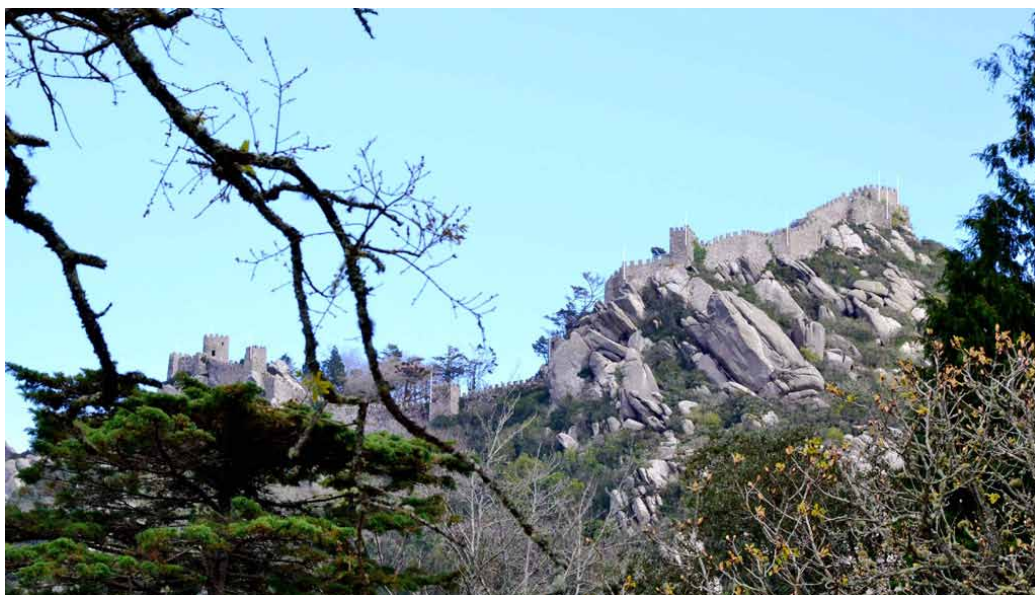
Pałac Pena wyrasta wprost ze skał

suma opadów w wyższych partiach gór sięga 800-1000 mm (przy niespełna 500 mm na pobliskim Cabo da Roca). Średnia roczna temperatura w partiach szczytowych wynosi 14-15 °C, przy czym średnie temperatury poszczególnych miesięcy nie spadają tu poniżej 6 °C w styczniu i nie przekraczają 20 °C w sierpniu. Przy mrozki i śnieg właściwie nie występują, a i letnie upały są rzadkością. Dlatego stoki północne gór – chronione od nadmiaru słońca i obfite w wodę – posiadają specyficzny mikroklimat, sprzyjający niezwykle bujnej roślinności. A także ludziom.

Pierwsi dostrzegli zalety tego miejsca Maurowie, którzy w VIII w. na skalistym wzgórzu wzniesli potężną twierdzę (*Castelo dos Mouros* – teraz świetnie zagospodarowane pod kątem turystyki ruiny), a u jej północnych podnóży – w dzisiejszej Sintrze – pałac lokalnego władcy. Po rekonkwiescie, pod koniec XIV w. król Jan I Wielki wybudował na jego ruinach nowy pałac, którego dwa olbrzymie, białe, stożkowate kominy są obecnie wizytówką miasta. Rozbudowany przez Manuela I na początku XVI stulecia pałac (Palácio Nacional de Sintra) stał się z czasem ulubioną rezydencją królów Portugalii i do lat 80. XIX w. pozostawał letnią siedzibą dworu. Z kolei w latach 1839-1850 na jednym z najwyższych wzniesień Serra de Sintra (powyżej Zamku Maurów), na zrębach dawnego klasztoru hieronimitów, powstał eklektyczny Pałac Pena (Palacio da Pena). Zbudowano go dla męża królowej Marii II Ferdynanda Sachsen-Coburg-Gotha, znanego jako „Król-Artysta”. Pałac otoczono ogromnym parkiem, do którego sprowadzono mnóstwo egzotycznych roślin. Z czasem wzniesiono w nim pałacyk dla drugiej żony Ferdynanda – hrabiny Edla, przy którym zbudowano szereg elementów tzw. małej architektury oraz urządzono ogrody z egzotycznymi gatunkami roślin, w tym m. in. istniejącymi do dziś kolekcjami kamelii i paproci.

W ciągu XIX w. w ślady władcy poszło wielu zamożnych ekscentryków, którzy wykupując dawne posiadłości ziemskie (zwane po portugalsku *quintas*) przekształcali je w luksusowe rezydencje wiejskie. Najsłynniejszym z nich był António A. Carvalho Monteiro – milioner pochodzenia brazylijskiego, bibliofil zafascynowany ezoteryką i okultyzmem, który w 1893 r. nabył dawną posiadłość baronowej de Regaleira na północnych stokach gór, tuż za Sintrą. Przez 14 lat włoski architekt i scenograf Luigi Manini budował tu dla niego bajkowy, „neomanueliński” pałac, który otoczył tajemniczym ogrodem pełnym cennych roślin i niesamowitych budowli – w tym podziemnych korytarzy nawiązujących do *mundus infernus* – dantejskiego świata podziemnego (dzisiejsza Quinta da Regaleira). Kolejnym godnym wspomnienia jest William Beckford, który jeszcze w końcu XVIII w. nabył posiadłość powyżej wsi Galamares, gdzie założył rozległe ogrody wspomniane później przez Byrona w jego „*Wędrownkach Childe Harolda*”. W 1856 r. posiadłość nabył od niego inny Anglik, sir Francis Cook, który wznosił tu romantyczny pałacyk (*Palácio de Monserrate*) w stylu mauretańskim, a ogrody przebudował i wypełnił przebogata kolekcją subtropikalnych roślin sprowadzonych z najodleglejszych zakątków świata.

Każda z wyżej opisanych atrakcji jest obecnie udostępniona do zwiedzania (normalny bilet w granicach 8-16 euro; system zniżek obejmuje dzieci, uczącą się młodzież i seniorów) i sama w sobie godna osobnej wycieczki. Zgromadzone razem (a nie wymieniałem wielu pomniejszych, równie atrakcyjnych obiektów) – przyciągają rocznie setki tysięcy turystów. I to – dzięki owemu przyjaznemu klimatowi – właściwie



Ruiny Zamku Maurów w Serra de Sintra

przez cały okrągły rok! Jednak poza wspinaniem się krętymi i dość stromymi drózkami poszczególnych parków, a zwłaszcza Zamku Maurów, bardzo nikły procent z nich próbuje tu „pochodzić po górach”. Bo i – prawdę mówiąc – w górach Sintra niełatwa to sztuka!

Znaczna część obszaru pasma znajduje się w rękach prywatnych, jest ogrodzona i niedostępna. Część zachodnią i częściowo północną obejmują rozległe parki należące do wspomnianych wyżej pałaców i innych rezydencji. Kilka wyznaczonych tu szlaków o charakterze tras spacerowych stanowi de facto piesze dojścia z Sintry do Zamku Maurów i Pałacu Pena (alternatywą jest okrężna linia autobusowa z Sintry). Jeden z nich udostępnia pasmo granitowych urwisk tworzących zachodnią ścianę wspomnianego Zamku Maurów (*Castelo dos Mouros*), które jest jednym z najstarszych i najbardziej popularnych terenów wspinaczki skałkowej w Portugalii. Od 1950 r. wytyczono tu 72 drogi o długości do 45 m i trudnościach sięgających 8a. Kilka kolejnych szlaków pieszych wyznaczono u południowo-zachodnich podnóży tych gór, w rejonie Peninha i Tholos do Monge, nie wyprowadzają one jednak na wyższe szczyty. Zachodnimi stokami pasma wiedzie dalekobieżny szlak GR 11 – Caminho do Atlantico, jednak i on korzysta z niżej biegnących dróg. Po pobieżnym przestudiowaniu dostępnych materiałów wyszło na to, że najłatwiej dostępnym szczytem Gór Sintra jest ich najwyższy wierzchołek – Cruz Alta! Szczyt ten leży w granicach Parku Pena, przeto najlepiej na jego „zdobycie” przeznaczyć dodatkową godzinę podczas zwiedzania Pałacu Pena (tak czy siak trzeba kupić bilet wstępu!).

Z placu pod pałacem, na którym niegdyś młodzi książęta trenowali jazdę konną (a później powstał jeden z pierwszych w Portugalii kortów tenisowych), na szczyt Cruz Alta jest niespełna kilometr spaceru – i to dosłownie! Nie należy się tu spodziewać stromych ścieżek, kamienistych wywozów i przedzierania przez młodniki. Wszystkie drogi i dróżki są idealnie utrzymane. Kierunek wyznaczają drogowskazy. Cdn.

Mirosław J. Barański



Góry otwarte dla wszystkich

W dniach 11–12 września 2019 roku miała miejsce konferencja „Góry otwarte dla wszystkich”. Była to już czwarta konferencja, na której omawiano sprawy związane z umożliwieniem odwiedzania terenów górskich przez osoby niepełnosprawne.

Pierwsza konferencja odbyła się w 2010 roku w Karpaczu i doprowadziła do udostępnienia pierwszej trasy dedykowanej osobom niepełnosprawnym prowadzącej z Kopy na Równię pod Śnieżką w Karkonoszach. Organizatorem spotkania był Karkonoski Sejmik Osób Niepełnosprawnych.

Druga konferencja, zorganizowana przez Fundację Pogranicze bez Barier z Bielska Białej, odbyła się w roku 2017. Trzecia, zorganizowana przez tego samego organizatora, miała miejsce w roku 2018 w Górach Stołowych, a czwarta, obecna zorganizowana została ponownie przez KSON z Jeleniej Góry. Ze względu na czas jej trwania została podzielona na dwie części. Pierwsza część w Karpaczu odbyła się 11 września, a druga w schronisku Strzecha Akademicka miała miejsce 12 września.

Jak już wspominałem, głównym organizatorem konferencji był Karkonoski Sejmik Osób Niepełnosprawnych. Współorganizatorami byli: Zarząd Oddziału PTTK „Sudety Zachodnie” w Jeleniej Górze, Rada ds. Turystyki Osób Niepełnosprawnych ZG PTTK oraz Urząd Marszałkowski Województwa Dolnośląskiego, Dolnośląska Organizacja Turystyczna, Karkonoski Park Narodowy i Stowarzyszenie „Nie ma barier. Dolny Śląsk”. Oczywiście, w konferencji wzięli udział przedstawiciele stosownych ministerstw zajmujących się problematyką osób niepełnosprawnych. Patronat nad imprezą objął marszałek Województwa Dolnośląskiego – Cezary Przybylski.

Pierwszego dnia po przywitaniu i przedstawieniu przybyłych konferencję otworzył Stanisław Szubert, prezes Karkonoskiego Sejmiku Osób Niepełnosprawnych. Z jego słów oraz wypowiedzi prowadzącego konferencję Ryszarda Czosnyki dowiedzieliśmy się, że KSON podejmuje działania zmierzające do udostępniania gór dla jak największej rzeszy turystów, w tym dla osób z różnego rodzaju niepełnosprawnościami. Takich osób jest zaskakująco dużo w naszym społeczeństwie. Co prawda, do tej pory nie było ich widać, ale od pewnego czasu w związku z podejmowanymi próbami dostosowywania szlaków turystycznych do ich potrzeb zaczynają oni pojawiać się na szlakach, także górskich. Poza tym osoby te, dostrzegając czynione próby pomocy skierowane w ich stronę, coraz odważniej korzystają z takich udogodnień.

Niestety, wzmożony ruch turystyczny niesie ze sobą pewne zagrożenia. Bo czyż odwiedzanie Śnieżki przez 10–15 tysięcy osób nie stwarza zagrożenia dla przyrody? Oczywiście stwarza, stwarza także zagrożenie wiążące się z bezpieczeństwem przebywających tam osób. Do tego dochodzi fakt odwiedzania Karkonoszy przez coraz większą liczbę turystów nie znających realiów górskich. Turystów, którzy nie tylko nie wiedzą, jak w górach należy się zachować, jak przygotować się do wyjścia w góry, ale zupełnie nie zdających sobie sprawy, że wyjście w góry mogą przypłacić życiem. Dlatego zachodzi konieczność ciągłego uświadamiania takich osób. Pytanie tylko, kto ma to robić. Bo przecież nie można wciąż opierać



działań na społecznikach. Należałoby stworzyć system informacyjny oparty na osobach zajmujących się zawodowo bezpieczeństwem w górach.

Przemysław Herman z Departamentu Europejskiego Funduszu Społecznego Ministerstwa Inwestycji i Rozwoju przedstawił działania podejmowane w ramach rządowego programu Dostępność +. Jest to program, którego działania polegają na dokonywaniu zmian w przestrzeni publicznej zmierzających do poprawy warunków przemieszczania się osób z dziećmi, osób starszych oraz niepełnosprawnych. W ramach programu dokonuje się przeglądu i ewentualnych zmian w przepisach prawnych. Bardzo ważnym jest budowanie świadomości ludzi o tym, jak realizować takie zmiany i po co je podejmować. Dobrą stroną tematu jest fakt finansowania programu w 90% z pieniędzy unijnych.

Do tej pory, czyli przez rok funkcjonowania programu w 8 obszarach uruchomiono 44 działania. Jak już było wspomniane, ważnym jest dostosowanie przepisów prawnych do aktualnej sytuacji. Ustawa musi doprowadzić do zapewnienia dostępności dla osób ze szczególnymi potrzebami. Oczywiście, nie dotyczy to tylko osób niepełnosprawnych. Dotyczy to także innych rodzajów sytuacji np. kobiet w ciąży, osób z dużymi bagażami. Nie możemy także zapominać o osobach niemych czy niedowidzących.

Fundusz Dostępności, który powstał by pomagać w takich działaniach, udostępnia środki na np. budowę wind w już istniejących obiektach. Są to pożyczki, ale została stworzona możliwość procentowego umarzenia takich zobowiązań.

Oprócz spraw przyziemnych, acz niezwykle istotnych, podejmowane są także działania związane z aktywnym wypoczynkiem osób niepełnosprawnych. Chodzi tutaj o umożliwienie im swobodnego poruszania się poprzez likwidację barier architektonicznych. I nie kieruje się tych działań tylko do osób z ograniczeniami ruchowymi, ale także do osób starszych, które ze względu na swój wiek stają się mniej sprawne fizycznie czy mają problemy z pokonywaniem przeszkód architektonicznych. W turystyce zachodzi konieczność dostosowania do potrzeb takich osób schronisk turystycznych oraz miejsc ciekawych krajobrazowo.

Szlaki w górach musimy dostosować tak, by osoby niepełnosprawne były w stanie poruszać się po nich samodzielnie. Nie chodzi bowiem o to, że ktoś weźmie taką osobę na plecy i zanieś na szczyt. Bo to jest działanie doraźne, na teraz. Chodzi o stworzenie przyjaznych warunków na dłuższy czas.

Przedstawiciel Regionalnej Dyrekcji Lasów Państwowych rzucił hasło: „Lasy dla wszystkich”. Zamiarem są nie tyle imprezy sportowe czy turystyczne, ale m. in. spacer po terenie zielonym. Lasy prowadzą akcję inwentaryzacji obiektów na terenie zarządzanym przez nie tak, by mieć wiedzę, co trzeba zrobić, by te ciekawe obiekty udostępnić osobom niepełnosprawnym. Problem bowiem zaczyna się już od parkingu. Ponieważ ustawa zakazuje wjazdu do lasu, muszą powstać parkingi zachęcające do pozostawienia tam swoich aut. Musi być tam stworzona infrastruktura zapewniająca podstawowe potrzeby. Nie może być tak, że np. człowiek na wózku nie może podejść do stołu czy skorzystać z toalety mającej zbyt małe drzwi, by wózkiem do niej wjechać.

Problemem stają się śmieci, a w zasadzie pozostawianie ich przez turystów w lesie. Dlatego odchodzi się od umieszczania w lesie koszy i edukuje się społeczeństwo, starając się przełamać opór przed zabieraniem ze sobą pustych opakowań.

Roman Klimek z Lokalnej Organizacji Turystycznej w Szklarskiej Porębie przedstawił podejmowane przez niego działania umożliwiające spacer narciarskie dla osób niedowidzących i niewidomych. Ze względu na warunki atmosferyczne przeprowadza takie spacer w okresie styczeń – marzec. Na wytyczonej 5-kilometrowej trasie nie ma żadnych miejsc stwarzających zagrożenie. Pozwala to na wytworzenie wśród uczestników poczucia bezpieczeństwa.



Krzysztof Wiśniewski, starosta jeleniogórski przybliżył działania powiatu, które poprawiły bezpieczeństwo na drogach. Zapewnił, że zarząd powiatu będzie kontynuował takie działania.

Benedykt Wojcieszak z PTTK przedstawił inicjatywę Towarzystwa z roku 2017, w ramach której skierowano do Sejmu petycję z postulatem utworzenia oddzielnego funduszu turystyki społecznej finansowanej z przychodów

z gier hazardowych. Do chwili obecnej udało się (po raz pierwszy w historii) stworzyć taki zapis i zapewnić środki finansowe na realizację działań. Co prawda, udostępnione na początek środki nie są zbyt duże, ale sam fakt wyodrębnienia finansowania turystyki społecznej jest sporym osiągnięciem.

Pierwszy dzień konferencji zakończono wycieczką, podczas której zaprezentowano Dolinę Pałaców i Ogrodów.

Drugiego dnia uczestnicy konferencji przenieśli się w góry. Tym razem na miejsce rozmów wybrano schronisko Strzecha Akademicka. Zanim jednak rozpoczęto dyskusję, osoby niepełnosprawne, dzięki przychylności dyrekcji Karkonoskiego Parku Narodowego, miały możliwość dotarcia na Śnieżkę. Dla niektórych był to nie lada wyczyn. Mogli oni po raz pierwszy stanąć na szczycie Karkonoszy, by na własne oczy przekonać się, jak piękna jest Ziemia Jeleniogórska.

Na początku dyskusji Ryszard Jędrecki, ratownik GOPR, przybliżył historię powstawania służb ratownictwa górskiego na terenach polskich. Wyjaśnił, dlaczego tak ważnym jest by te służby działały systemowo, by w ogóle istniały. Przedstawił działalność Grupy Karkonoskiej i podał kilka przykładów niefrasobliwości turystów.

Z kolei Andrzej Raj, dyrektor Karkonoskiego Parku Narodowego zaprezentował podległy mu teren. Opowiedział o jego zadaniach, o celach jego utworzenia i istnienia, a także o działaniach związanych z eliminacją barier przeszkadzających w uprawianiu turystyki przez osoby niepełnosprawne.

Grzegorz Błaszczuk, prezes firmy „Sudeckie hotele i schroniska” przedstawił działania podejmowane w ostatniej dekadzie w schroniskach górskich, których właścicielem jest PTTK. Okazało się, że w ostatnich latach nasze karkonoskie schroniska były poddane pracom remontowym oraz dostosowywującym je do obecnych wymagań dla tego typu obiektów. Prace te polegały przede wszystkim na instalacji bardziej ekologicznych źródeł ogrzewania, zabezpieczeniu przeciwpożarowym i związanych z funkcjonowaniem węzłów sanitarnych jak i kuchennych. Wszystkie te prace podnosiły standard schronisk oraz bezpieczeństwo korzystających z nich turystów. Oczywiście, tam gdzie była taka możliwość, starano się podejmować prace związane z ułatwieniami dla osób poruszających się na wózkach inwalidzkich.

Adam Karpiński zaprezentował unikatowy system wspomagający osoby niewidome i niedowidzące w samodzielnych wędrówkach na szlaku. Polega on na wykorzystaniu elektroniki, która lokalizując turystę naprowadza go na szlak. Dzięki temu taki turysta może samodzielnie wędrować po szlaku turystycznym.

Stanisław Francuz ostatnie dwa lata poświęcił na ciekawe badania polegające na ocenie udostępnienia szlaków turystycznych w Polsce. Osobiście przetestował wiele z nich a wyniki swoich badań zawarł w książce pt. „Polska bez barier 500 tras turystycznych”, która jest jedynym tego rodzaju przewodnikiem wspomagającym zarówno osoby niepełnosprawne jak i organizatorów turystyki w planowaniu wycieczek dla tej grupy osób.

Ponieważ wnioski z konferencji zostaną przekazane do stosownych urzędów, istnieje szansa, że dyskusja nie pójdzie na marne i wyniknie z niej jakiś pożytek.



Krzysztof Tęcza

Na Jarmutę z intencją

Historia dzieje się na naszych oczach. Dziś nawet jej nie zauważamy, ale po latach głowić się będziemy, jak to się zaczęło. Tymczasem zwyczajnie, od pomysłu wdrożonego w życie, spontanicznie i trochę anemicznie, tak dzisiaj powiemy, ale za paręnaście lat? Może spiritus movens spowszechnieje, rozwinie się do takich rozmiarów, że przecierać będziemy oczy?

Proweniencja jest tak świeża, że aż nieskromnie przypominać, ale założę się, że jak zapytałbym dzisiaj w Szczawnicy, którego dnia się zaczęło i jaki to był dzień, to kto odpowie? Jedna, dwie osoby... a przecież to było tak niedawno.

Zacząło się w niedzielę 22 czerwca 2019 r. na ulicy Szlachtowskiej. Z inicjatywy Stowarzyszenia Dajmy Nadzieję, przy wsparciu miejscowego Oddziału Pienińskiego Polskiego Towarzystwa Turystyczno-Krajoznawczego i Oddziału Związku Podhalań oraz burmistrza miasta i gminy, Grzegorza Niezgody otwarta została ścieżka imienia ks. Jana Koziola upamiętniająca 125. rocznicę jego urodzin. Tablica zawiera kwintesencję zasług tegoż kapłana, który żył w latach 1894-1942,

pracował w Szczawnicy w latach 1922-1942, zapisał się jako patriota, gorliwy społecznik, asceta, dobroczyńca ubogich, animator życia kulturalnego, propagator turystyki – stąd jego zainteresowanie Jarmutą, na której często bywał. Zmarł w wyniku pobicia przez gestapowców. Jego pogrzeb zamienił się w wielką manifestację mieszkańców uzdrowiska i pokaz wzdąrdy dla okupanta.

Tablicę ufundowało Stowarzyszenie Dajmy Nadzieję, której prezesem jest Michał Zachwieja, obok zapisanej intencji jej postawienia jest znaczący dopisek: „Mieszkańcy Szczawnicy”. Ścieżka ma 2,7 km długości i można ją pokonać w godzinę.

Zaledwie w dwa miesiące później możemy dopisać dalszą historię! Otóż miejscowy Oddział Akcji Katolickiej wespół z Oddziałem Pienińskim PTTK organizuje corocznie wycieczki pod nazwą „Wytrwale Wzwyż”. Jedną z tegorocznych - w ramach VIII edycji – i z podpowiedzi ks. dra Tomasza Kudronia - proboszcza parafii św. Wojciecha BM, odbyła się 25 sierpnia 2019 r. na Jarmutę (974 m), właśnie w intencji ks. kanonika Jana Koziola.



Początek ścieżki na Jarmutę



Grupę prowadzi Stanisław Błazusiak

Wędrującą grupę prowadził przewodnik, Stanisław Błażusiak a wśród uczestników był m.in. Aleksander Majerczak – prezes Oddziału Akcji Katolickiej w Szczawnicy. Spotkanie pod figurą Matki Bożej Niepokalanie Poczętej w intencji tegoż kapłana może przetrwać się w coroczne pielgrzymowanie a tym samym utrwalanie jego pamięci.

Korzystając z okazji wspomnę o samej figurze Matki Bożej, bo jej historia jest tego warta. Posiłkować się będę opisem dokonany przez Piotra Krzywdę i Kazimierza Majerczaka, autorów opracowania „Kapliczki nasze sercu bliskie” (2017). Należy raz jeszcze podziękować Oddziałowi Pienińskiemu PTTK w Szczawnicy za pomysł opracowania, a przede wszystkim jego sfinansowanie. To znakomita inwestycja w historię!

Figura, zwrócona w stronę Szczawnicy, stoi na rozległej polanie Andrzejówka około dwieście metrów poniżej szczytu i stojącego na nim przekaźnika RTV. Wykonana jest z białego marmuru, ma 2,94 m wysokości, posadowiona jest na nieobrobionym granitowym bloku, na szerszym cokole wymurowanym łamanym piaskowcem. Pod stopami Matki znajduje się kula ziemna opleciona przez węża, którego głowę depcze. Na cokole od frontu wmurowano tablicę fundacyjną z inskrypcją:

MATKO BOŻA NIEPOKALANA
MIEJ NAS W OPIECE
I CAŁĄ SZCZAWNICĘ

z podpisem:

SZCZAWNICZANIE Z KANADY

Obecna figura jest drugą z kolei. Pierwszą miał ufundować nieznany mieszkaniec Krakowa ok. 1885 roku. Stała w innym miejscu, trochę powyżej. Gdy zwrócił się do proboszcza z prośbą o jej poświęcenie, spotkał się z odmową, usłyszał, że to nie jest odpowiednie miejsce, bo na polanie wypasa się owce i krowy. Niezrażony odmową fundator zwrócił się do plebana sąsiedniej parafii obrządku greckokatolickiego w Szlachtowej, który nie tylko ją poświęcił, ale i zorganizował transport figury na szczyt wozem ciągniętym przez woły. Niestety, figura uległa zniszczeniu rozbita uderzeniem pioruna. Prawdopodobnie stało się to po roku 1927, bowiem jeszcze w wydaniu „Ilustrowanego przewodnika po Pieninach i Szczawnicy” z tego roku autorstwa Alfreda Hamerschlag, Michała Marczaka i Jana Wiktora została odnotowana. Trzeci z wymienionych autorów, Jan Wiktor, po latach w swoim najbardziej rozpoznawalnym dziele „Pieniny i ziemia sądecka” (1965) napisał, że w tradycji



Na szczycie Jarmuty



Figura Matki Bożej na Jarmucie



Inskrypcja donacyjna Szczawniczan z Kanady



ludowej istniało przekonanie, że figura na Jarmucie została wzniesiona na miejscu dokonanej zbrodni, a piorun ją zdruzgotał, gdyż ufundowana została przez osobę o niegodziwych rękach.

Obecną figurę postawili w 2002 r. emigranci z Kanady, potomkowie dawnych mieszkańców ze Szczawnicy. Poświęcenia, z udziałem ponad setki uczestników, dokonał ówczesny proboszcz szczawnickiej parafii ks. Franciszek Bondek. Każdego roku na nabożeństwo majowe pod figurę zapraszają członkowie szczawnickiego Oddziału Związku Podhalan.

Ponieważ na Jarmucie znalazłem się gorąco zachęcany przez Kazimierza Majerczaka i przy wydatnej pomocy Mariana Dziedziny-Wiwra, bardzo im za to dziękuję. Szczególnie dziękuję Marianowi za opowieść o postawieniu pierwszej figury Matki Bożej i dokładne pokazanie w terenie rozgraniczenia pól szczawnickich od Rusinów Szlachtowskich.

Ryszard M. Remiszewski



Uczestnicy wycieczki pod figurą Matki Bożej

Umierające lodowce

(...) prof. San-Oki będzie mówił o sposobach zwiększenia opadów śniegu w rejonach pustynnych.
inż. M. Gajny (w tej roli: W. Pokora)

W odcinku „Czterdziestolatka” pt. „Pocztówka ze Spitzbergenu” J. Gruza żartobliwie zaprezentował dyskusję na temat zwiększenia opadów śniegu na obszarach pustynnych. Po przeszło 40 latach żarty z jego serialu stały się nad wyraz aktualne – zmiany klimatu są faktem.

Podczas gdy twórcy X Muzy raczą nas apokaliptycznymi filmami takimi jak „Mad Max”, „Wodny Świat” czy „Pojutrze”, naszą planetę nawiedzają katastrofy, a opady śniegu zdarzają się nawet na Saharze – największej pustyni na Ziemi. A jak zmiany klimatu przebiegają na pustyni polarnej?

Aby odpowiedzieć na to pytanie, udałem się na Arktykę w ramach stażu naukowego i konferencji „Krajobrazy polarne w warunkach zmian klimatu”. Wydarzenie zostało zorganizowane w lipcu 2019 roku w Stacji Polarnej Uniwersytetu Adama Mickiewicza w Poznaniu „Petuniabukta”. Organizatorami konferencji byli: dr Justyna Weltrowska, prof. Grzegorz Rachlewicz, mgr Krzysztof Rymer, a sesje terenowe prowadził także dr hab. Leszek Kasprzak, prof. UAM i dziekan Wydziału Nauk Geograficznych i Geologicznych.

Do stacji polarnej dojechałem z Longyearbyen, gdzie w lipcu temperatury przekraczały 10 st. C. „Petuniabukta”, która znajduje się na Spitzbergenie Środkowym i jest najbardziej na północ wysuniętą polską stacją polarną, okazała się świetną bazą wypadową do wypraw na Ziemię Bünsowa i Dicksona.

Fot. Zbigniew N. Piepiora



Autor podziwiający lodowiec Nordenskiölda

Fot. Zbigniew N. Piepiora



Cielenie się lodowca

W czasie wypraw zobaczyłem „Karkonosze sprzed około 12 tysięcy lat”. Widziałem „umierające” lodowce Bertil, Elsa i Ferdynand odsłaniające węglowe zbocza. Pierwszy raz w życiu po takich zboczach chodziłem. Zaobserwowałem cienie się lodowca Nordenskiölda. Zobaczyłem, jak powstają nunataki i moreny. Wędrowałem po młodych, kształtujących się górach, w których bezpieczniej było postawić stopę na małej niż dużej skale, bo to właśnie ta pierwsza okazywała się bardziej stabilna. Miałem okazję zdobyć górę Piramidę i przeżyć niemalże zaskoczenie – zobaczyć stałą asekurację drogi na część szczytową za pomocą „via ferraty” z kabla elektrycznego.

Odwiedziłem również inną Piramidę – dawną szwedzką, a później rosyjską osadę górniczą, obecnie atrakcję turystyczną. Kupiłem na pamiątkę „pocztówki ze Spitzbergenu”.

Podczas wędrówek poznałem arktyczną faunę i florę. Widziałem Globalny Bank

Fot. Zbigniew N. Piepiora



„Umierający” lodowiec Ferdynand

Fot. Zbigniew N. Piepiora



Na lodowcu Sven

Nasion. Zobaczyłem renifery i chrobotka reniferowego. Spotkałem lisy polarne. Natknąłem się na maskonura i tropy niedźwiedzi polarnych.

Należy jednak pamiętać, że pobyt w stacji polarnej to nie tylko szukanie tropów białych

Lis polarny

Fot. Zbigniew N. Piepiora



Nad Arktyką

niedźwiedzi. Czasem trzeba przepłynąć się na drugą stronę fiordu pontonem, który jest w lipcu na Spitsbergenie najefektywniejszym środkiem transportu, wejść „via ferrata” z kablem elektrycznym jako asekuracją lub iść po grani, aby w końcu móc pozmywać naczynia w otoczeniu lisów polarnych, a potem zasiąść do kolacji z zadaną załogą stacji polarnej, której chciałbym przy tej okazji podziękować i przekazać pozdrowienia.

Osoby zainteresowane tematyką polarną zapraszam do oglądania wystawy fotografii pt. „Umierające’ lodowce”, na której zaprezentowałem efekty swojej pracy. Ekspozycję można oglądać za darmo w Gościńcu na Starówce w Kowarach przy ul. 1-go Maja 23. Jest czynna codziennie w godz. 12.00-18.00 do 16 listopada 2019 roku.

Zbigniew Norbert Piepiora

Fot. Zbigniew N. Piepiora



Fot. Zbigniew N. Piepiora



Fot. Zbigniew N. Piepiora



Przerwa na herbatę z reniferami

Wspinaczka na górę Piramida

Sudeckie Bractwo Walońskie ma już 20 lat

Jubileusz 20-lecia członkowie Sudeckiego Bractwa Walońskiego obchodzili dokładnie o godzinie 19 minut 19, 19.09.2019 roku. I taka zbieżność cyfr wcale nie była dziełem przypadku. Dokładnie 20 lat temu mieszkaniec Szklarskiej Poręby, Juliusz Naumowicz wraz z grupą pasjonatów założyli Bractwo Walońskie. Podjęli oni wówczas trud stworzenia osady walońskiej na wzór starych dobrych średniowiecznych wzorców. Wtedy to bowiem na nasze ziemie zaczęli przybywać fachowcy znający się na geologii, górnictwie oraz kowalstwie. Przybywali oni z pogranicza Belgii i Francji, regionu znanego jako Walonia. Z tego też powodu nazywano ich Walończykami lub Walonami. W czasach późniejszych pojawiali się poszukiwacze minerałów z innych stron Europy, ale z przyzwyczajenia byli oni również nazywani Walonami.

Trzeba uruchomić swoją wyobraźnię, by zobaczyć jak setki lat temu wyglądało życie w górach. Dla ludzi zamieszkałych u ich podnóża były one co najmniej tajemnicze, by nie rzec straszne, groźne, dzikie. Dlatego rzadko zdarzało się im zapuszczać w doliny górskie. Nie było przecież wtedy dróg, nie było nawet map mogących pomóc w szczęśliwym powrocie do domu. Dlatego, gdy pojawili się Walończycy, którzy w miarę swobodnie poruszali się po górach, od razu zostali uznani za wyjątkową kastę ludzi wykorzystujących wiedzę tajemną. Mieszkańcy Gór Olbrzymich jak nazywano Karkonosze wraz z Górami Izerskimi i obawiali się Walończyków, i darzyli ich szacunkiem za ich wiedzę. Nigdy jednak nie mieli szansy dołączyć do nich.

A Walonowie, gdy odkrywali skarby ukryte w górach, oznaczali je tajemnymi znakami, które tylko oni potrafili odczytać. Oczywiście, skarbami tymi były kamienie szlachetne, srebro, złoto, ale przede wszystkim wszelkiego rodzaju rudy. Dla przeciętnego człowieka nic niemówiące kawałki skał były nieprzydatne, jednak Walonowie potrafili przerobić wydobyty urobek tak, by powstał z niego przydatny materiał do wyrobu różnych rzeczy. Można śmiało powiedzieć, że Walonowie stworzyli na naszych terenach górnictwo, a wydobywanie przez nich różnych minerałów przyczyniło się do powstania i rozwoju przemysłu.

Walonowie, by chronić swoje tajemnice, zapisywali je w Księgach Walońskich. Zapisywali, w jakich rejonach gór jakie znajdują się materiały, jak do nich bezpiecznie dotrzeć, ale zapisywali także, a właściwie opisywali, swoje życie codzienne i obyczaje.

W czasach nam współczesnych Juliusz Naumowicz stworzył prężne przedsiębiorstwo, którego członkowie pozyskiwali przede wszystkim minerały. Deptane przez turystów, leżące na ścieżkach kamienie po obróbce stawały się pięknymi wyrobami jubilerskimi chętnie nabywanymi jako ozdoby, ale także jako amulety. Trzeba bowiem wiedzieć, że każdy minerał wywiera inny wpływ na istotę żywą. Są minerały wspomagające określone procesy życiowe, ale są także takie, które powodują złe samopoczucie czy wręcz wpędzają w chorobę. Dlatego, kupując taką pamiątkę, zawsze trzeba poradzić się czy akurat ten minerał jest dobry dla nas. Nie należy tego bagatelizować.

Juliusz Naumowicz stworzył cały przemysł mineralogiczny. Utworzona przez niego Stara Chata Walońska ściągająca rzesze ludzi chcących przeżyć coś nietuzinkowego. Stworzono tu wiele rytuałów, którym poddawano uczestniczących w spotkaniach. Juliusz ze względu na swoją wiedzę oraz podejście zarówno do pracy jak i ludzi szybko stał się kimś z kim warto było się spotkać i wysłuchać jego opowieści. Wszyscy byli oczarowani tym tajemniczym miejscem. Jednak poza działalnością czysto turystyczną w Starej Chacie Walońskiej prowadzona była jeszcze inna działalność. To tutaj spotykali się członkowie Bractwa. To tutaj zdobywali oni kolejne stopnie wtajemniczenia i poddawani byli rytuałom koniecznym do przejścia w hierarchii walońskiej na wyższy poziom. I znowu otaczała ich, tak jak przed wiekami, aura tajemniczości. Znowu zaczęto



przypisywać im kultywowanie praktyk tajemnych. Dzisiaj wydaje się nam to nieco dziwne, ale nie wszystko co się działo w tym miejscu ma racjonalne wytłumaczenie.

Niestety, Juliusz Naumowicz – Wielki Mistrz Bractwa Walońskiego odszedł 28 kwietnia 2013 roku. Podczas odprowadzania jego prochów na miejsce wiecznego spoczynku pod stopy podążających za Mistrzem sypano kamienie szlachetne tak, by deptane chrzęściły pod stopami.

Tak żegnano człowieka, który stworzył przemysł mineralogiczny pod Karkonoszami, ale także legendę, legendę, która trwa i trwa.

Dzisiaj po dwudziestu latach Sudeckie Bractwo Walońskie ma się dobrze prowadzone przez prezesa Arkadiusza Wichniarza. Co prawda, chwilowo Stara Chata Walońska nie funkcjonuje, ale działają: „Żelazny Tygiel Waloński” prowadzony przez Roberta Pawłowskiego i Muzeum Ziemi Juna prowadzone przez Annę Naumowicz. Nie zmienił tego nawet tragiczny w skutkach pożar obiektu w roku 2015. Budynek został odbudowany, zbiory odtworzone a i stworzono tutaj miejsce spotkań. Dlatego jubileusz 20-lecia obchodzono właśnie w tym symbolicznym obiekcie. By podkreślić, ile Sudeckie Bractwo Walońskie znaczy dla Szklarskiej Poręby, na uroczystość przybył burmistrz miasta Mirosław Graf oraz burmistrz zaprzyjaźnionego Lwówka Śląskiego pani Mariola Szczęsna. Przecież sztandarowa impreza w tej branży, czyli Agatowe Lato odbywa się właśnie tam.

Ponieważ tak poważny jubileusz nie może trwać tylko jeden wieczór, zorganizowano kolejne spotkanie również o godzinie 19 minut 19, tym razem 21 września 2019 roku. Ponieważ było ono mniej oficjalne, do późnych godzin nocnych wspomniano dawne czasy. Dzielono się ciekawymi przeżyciami oraz snuto plany na przyszłość.

W tym miejscu wypada życzyć członkom Sudeckiego Bractwa Walońskiego kolejnych 20 lat w zdrowiu, pomyślności i dobrej kondycji finansowej. Najważniejsze jednak, by niektóre tajemnice pozostały nimi dalej.



Krzysztof Tęcza

**Okolice
Starej Chaty Walońskiej.
Fot. Piotr Dacko**

Jan Stróżecki



Urodził się 21 czerwca 1869 r. w Chmielniku pow. stopnicki w rodzinie ziemiańskiej jako syn Feliksa Stróżeckiego – uczestnika Wiosny Ludów w Krakowie – i Barbary ze Złotowskich oraz wnuk Jana Józefa Stróżeckiego – konfederata barskiego. W kieleckim gimnazjum przyjaźnił się ze Stefanem Żeromskim. Należał tam do tajnego kółka samokształceniowego. Od 1887 r. studiował prawo na Uniwersytecie Warszawskim. Brał udział w dyskusjach w kółku patriotycznym. Od 1889 r. był członkiem Socjalno-Rewolucyjnej Partii „Proletariat”. Opuścił ją, nie zgadzając się z taktyką terrorystyczną i założył Zjednoczenie Robotnicze. Po studiach służył rok w wojsku carskim. W listopadzie 1892 r. był na zjeździe w Paryżu powołującym Polską Partię Socjalistyczną. W Berlinie wydawał tygodnik „Gazeta Robotnicza” – legalny organ socjalistów zaboru pruskiego. Drukował tam też ulotki PPS przemycane do Królestwa Polskiego. Związał się z działaczką PPS Esterą Golde (1893). Wrócił do Warszawy i zamieszkał w domu Kazimierzy Twardzickiej, która prowadziła zakład fotograficzny. W lutym 1894 r. na II Zjeździe PPS, który odbywał się w jego mieszkaniu, został członkiem Centralnego Komitetu Robotniczego i wraz z Józefem Piłsudskim (późniejszym marszałkiem) oraz Stanisławem Wojciechowskim (późniejszym prezydentem) zaczął wydawać pismo „Robotnik”.



W sierpniu 1894 r. został aresztowany i uwięziony w X Pawilonie Cytadeli Warszawskiej, później na Pawiaku. W październiku 1896 r. otrzymał administracyjną karę zesłania na 8 lat na Syberię. W grudniu 1896 r. przewieziono go do więzienia Butyrki w Moskwie. Jego droga na wschód wiodła przez Krasnojarsk, Irkuck, Wiercholeńsk, Jakuck, Wierchojańsk. Zachwycał się po drodze przyrodą Syberii, płynąc Leną do Jakucka. Pisał do narzeczonej, że przygotowuje dla niej „kilka widoczków”. Użył wówczas aparatu fotograficznego, który od tej pory służył mu przez wiele lat. W grudniu 1897 r. po siedmiu miesiącach podróży przybył do Średniekołymska.

Już po kilku dniach pisał do „mateczki”, tj. Kazimierzy Twardzickiej, że widział zorzę polarną. „Trwała ona kilka godzin i oczu od niej oderwać nie mogłem – pisał. – Z początku na północy ukazał się łuk świetlny, po którym zaczęły biegać ogniki, następnie jedna strona tego łuku zabarwiła się purpurą i przeobraziła się jakby w głowę węża, po chwili ta głowa zawinęła się, tworząc drugi łuk, a jednocześnie zaczęły w górze strzelać snopy jasnych płomieni” (...).

W Średniekołymsku zarabiał stolarstwem i przewozem towarów rzeką Kołymą. Interesował się miejscowym ludem, pisał notatki etnograficzne. Fotografował zesłańców, Jakutów, Czuczów, ich chaty, obrzędy i uroczystości, zaprzęgi reniferów i psów, krajobrazy. Materiały fotograficzne w dużej części otrzymywał w przesyłkach od Twardzickiej z Warszawy. W listach narzekał, że zawsze mu czegoś brakuje: jak nie klisz, to papieru bromosrebrnego albo wywoływacza. W 1898 r. Czuczowie nad Bieriezówką, dopływem Kołymy bliżej morza, znaleźli w zmarzlinie całego mamuta. Powiadomiona o znalezisku Rosyjska Akademia Nauk w Petersburgu przysłała swoją ekspedycję, a Stróżecki na miejscu robił zdjęcia mamuta (ale, niestety, nie zachowały się). Fotografie tego autora wykonane w Jakucji eksponowano na Światowej Wystawie w Paryżu (1900). W 1902 r. Stróżecki otrzymał od rosyjskiego uczonego prof. Dmitrija Anuczina z Moskwy fonograf, którym zaczął nagrywać ludowe pieśni i obrzędy. Stał się w ten sposób badaczem miejscowych obyczajów i wierzeń, dokumentując je fotograficznie i dźwiękowo. W 1903 r. Stróżecki nagrał na wałkach fonograficznych fragmenty *olonho* (heroicznego eposu jakuckiego) i szamańskich modłów w wykonaniu *olonhosuta* (jakuckiego piewcy eposu) Fiodora Winokurowa ze Średniekołymaska.

Język jakucki zbliżony jest do tatarskiego i baszkirskiego, ale jest od nich starszy. Trudny to język, zwłaszcza dla Słowian, ze względu na inną fonetykę i odrębną gramatykę. Jeszcze trudniejszy jest język eposu *olonho*, pełen starych wyrażen i archaicznych zwrotów. Mimo to Stróżecki dość dobrze opanował ten język, a nawet sporządził jego słowniczek.

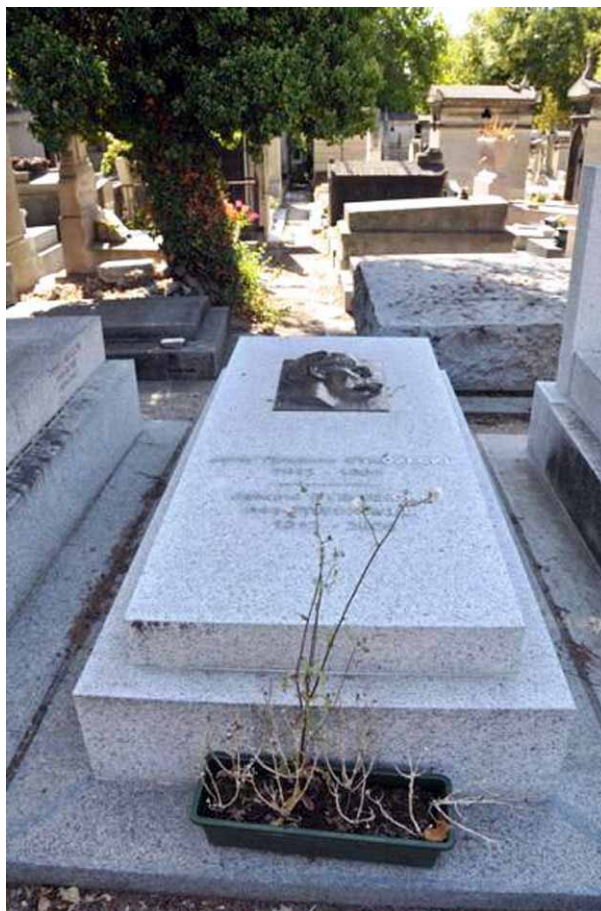
Odbywszy zesłanie, w grudniu 1904 r. wrócił do Warszawy. Wziął udział w VII Zjeździe PPS w marcu 1905 r. w Warszawie, wszedł do Komitetu Zagranicznego partii, ponownie zajął się redagowaniem „Robotnika”. Na pół roku wyjechał do Krakowa. Na VIII Zjeździe PPS w lutym 1906 r. we Lwowie przeciwstawił się Józefowi Piłsudskiemu, krytykując jego wydział bojowy. Ponownie wszedł do Komitetu Zagranicznego. W sierpniu 1906 r. wyjechał do Genewy. Poślubił wówczas w listopadzie tego roku Esterę Golde.

Przeprowadził się z żoną do Paryża i założył zakład fotograficzny. Po wiedeńskim IX Zjeździe PPS w listopadzie 1906 r. wszedł do paryskiej sekcji PPS-Lewicy. Założył Uniwersytet Ludowy im. Adama Mickiewicza. Działał w Lidze Praw Człowieka i Towarzystwie Czerwonego Krzyża. W czasie wojny światowej zaangażował się w Polskim Komitecie Obywatelskim.

3 sierpnia 1918 r. przebywał na wypoczynku z żoną, córką Ireną i synem Janem na południu Francji w okolicy miejscowości Privas nad rzeką Ardeche. Zauważył, że w rzece tonie chłopiec. Rzucił się w wodę na ratunek, ale sam utonął. Pochowano Jana Stróżeckiego na cmentarzu Patin w Paryżu. Pomnik na jego grobie wykonał Xawery Dunikowski.

Stróżecki stał się pierwowzorem postaci utworów Stefana Żeromskiego: w „Syzyfowych pracach” to Jan Walecki, w „Ludziach bezdomnych” to Waclaw Podborski, w opowiadaniu „Mogila” to Janek. Żeromski wspominał też o swoim gimnazjalnym koledze w „Puszczy jodłowej”.

Stróżecki wykonał na Syberii kilkaset fotografii. Znaczna ich część rozeszła się po świecie. Około 500 zdjęć przywiózł z zesłania. W Paryżu niektóre wydał w postaci pocztówek. Część trafiła do książki jego kolegi zesłańca Grzegorza Cyperowicza „Za kręgiem polarnym – dziesięć lat zsyłki w Kołymsku”, wydanej po rosyjsku w Petersburgu w 1907 r. i zaraz skonfiskowanej przez cenzurę. Fotografie Stróżeckiego stanowią jedno z najstarszych źródeł dokumentujących życie Jakutów, dlatego są w zasobach muzeum w Jakucku. Uzupełniają je nagrania na wałkach fonograficznych (przechowywane w archiwach Warszawy i Petersburga). Niestety, nie wszystkie zapisy dźwiękowe udało się do dziś odtworzyć. Tak więc Jan Stróżecki (znany na Syberii jako Strożecki) wszedł do grona polskich badaczy Jakucji, znanych i cenionych w Republice Sacha.

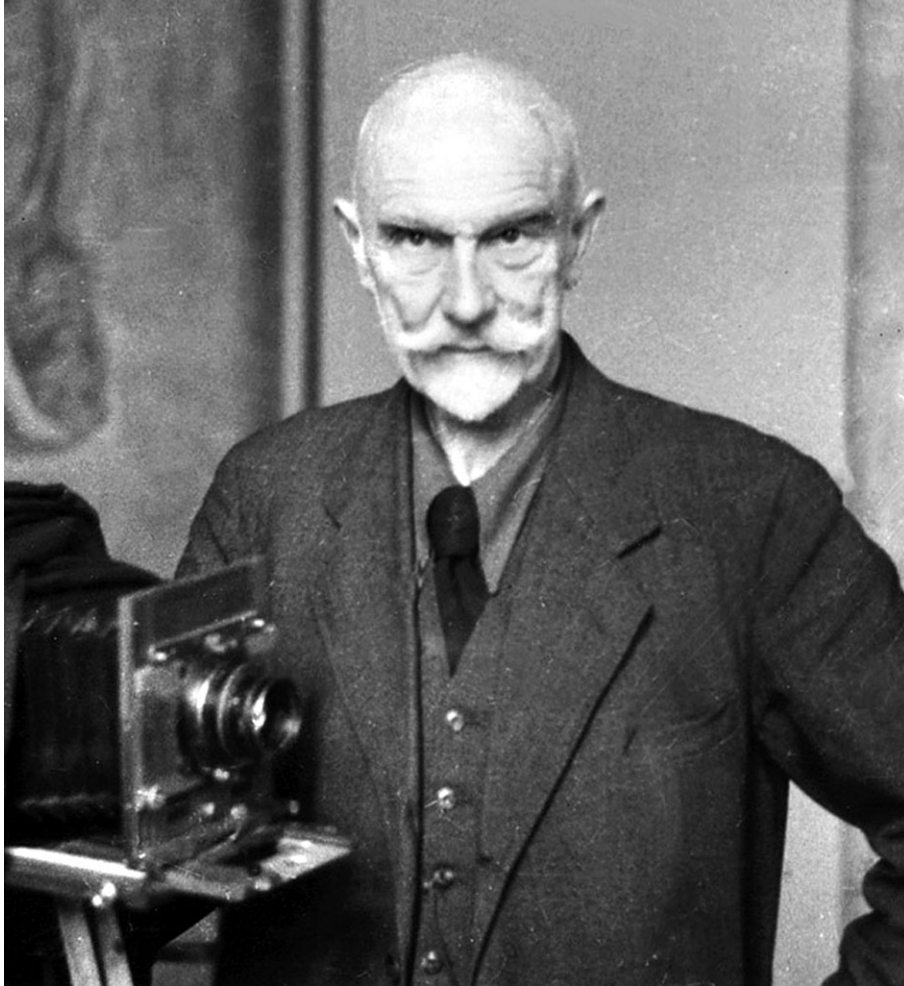


Janusz Fuksa

Grób J. Stróżeckiego

Jan Brunon Bułhak (1876-1950)

– mistrz obiektywu



Jeden z najbardziej zasłużonych a zarazem legendarnych i zapomnianych fotografików polskich. mistrz, praktyk, teoretyk, wynalazca technik komponowania obrazów. Jego twórczość fotograficzna pod względem technicznym i w praktyce warsztatowej stykała się z grafiką, malarstwem, mistrzowsko opłacał tzw. piktoralizm i stworzył własną estetykę w fotografii zwanej bułhakowską. Po II wojnie światowej, jako wysiedlony z Wilna repatriant, skupił się na dokumentowaniu wojennych spustoszeń w substancji miast i przyrody w wielu regionach Polski. Zaczął od Wilna, którego stratę bardzo przeżył.

Po przymusowym wysiedleniu zamieszkał w Warszawie a potem w Giżycku, stał się kronikarzem zniszczeń wojennych w miastach i poza nimi. Stworzył obrazy Warszawy, Gdańska, Wrocławia, Szczecina, Płocka, Puław, Warmii i Mazur, Pomorza Zachodniego, Ziemi Lubuskiej, Gór Świętokrzyskich, Gór

Wałbrzyskich, Rzeszowszczyzny, Suwalszczyzny. Był w 1947 roku współzałożycielem Związku Polskich Artystów Fotografów (miał legitymację członkowską nr 1), w ciągu pięciolecia 1945-1950 wraz z synem dokumentował zniszczenia wielu miast Polski, po wcieleniu miast w nowe granice Polski je również fotografował.

Z biegiem czasu, poczynając od fotografii amatorskiej, osiągnął mistrzostwo w fotografii krajoznawczej. Początkowo studiował filozofię na Uniwersytecie Jagiellońskim. Potem – dzięki przyjaźni z wybitnym malarzem Ferdynandem Ruszczycem – kształcił się w 1912 roku w Dreźnie u Hugona Erfirtha (1874-1948), wybitnego niemieckiego fotografa portrecisty. Od 1919 roku, po stworzeniu Zakładu Fotografii Artystycznej na Wydziale Sztuk Pięknych na Uniwersytecie Stefana Batorego w Wilnie, był wykładowcą tej uczelni i stał się wybitnym twórcą zawodowym fotografii artystycznej. Była to przede wszystkim (z tego rodzaju twórczości pozostał najbardziej znany) fotografia krajoznawcza. Kontynuację jego twórczości podjął syn Janusz – także fotografik krajoznawczy, ale też kompozytor Janusz Bułhak (1906-1977), który był w Wilnie działaczem organizacji studenckich, kompozytorem i również fotografikiem.

Jan Brunon Bułhak zaliczał się od 1928 roku do grona długoletnich współpracowników Mieczysława Orłowicza, który był organizatorem pracy kilkudziesięciu fotografików zawodowych i bliżej nieokreślonej grupy amatorów. Tworzyli zbiory fotografii krajoznawczej podczas tzw. objazdów fotograficznych w latach 1929-1939 dla Archiwum w Ministerstwie Robót Publicznych a potem Komunikacji (początkowo było to ponad 1,6 tys. zbiorów tematycznych) oraz po II wojnie światowej dla Ministerstwa Kolei oraz Komitetu do Spraw Turystyki. Bułhak brał udział w kilkunastu tzw. objazdach fotograficznych wielu regionów Polski.

W 1936 roku archiwum liczyło ponad 20 tys. fotogramów, w tym ponad 3 tys. autorstwa Bułhaka. Wznowione w latach 1946-1947 objazdy fotograficzne Polski poświęcone były dokumentacji Ziem Zachodnich i Północnych. Istotną rolę odegrały fotografie krajoznawcze Bułhaka podczas wystawy „Piękno Ziem Odzyskanych” (Wrocław, 1948)

Był autorem ponad ośmiu tysięcy negatywów, które służyły do urządzania wystaw fotografii krajoznawczej oraz drukowania ilustracji w czasopiśmie. To autor swoistego fenomenalnego rekordu w dziejach polskiej fotografii (!) – stworzył 158 albumów fotografii krajoznawczej obrazujących polskie regiony, kulturę regionalną, miasta. Znaczące w historii fotografii są wydawnictwa ukazujące piękno i osobliwości Wilna, Grodna, Warszawy, Krakowa, Lublina, Zamościa, Kazimierza Dolnego nad Wisłą. W 1944 roku podczas walk o Wilno uległo zagładzie archiwum fotograficzne Bułhaka z ponad 50 tys. negatywów i odbitek ukazujących osobliwości, miasta i wsie, krajobrazy Polski i Wileńszczyzny, m.in. cenne kadry z lat 1910-1915.

Orłowicz zachował w pamięci współpracę i przyjaźń z Bułhakiem. Podkreślał, m.in. we wspomnieniu pośmiertnym: [...] *Nie było wydawnictwa turystycznego, które by nie korzystało ze zdjęć prof. Jana Bułhaka, mających wielkie walory fotograficzne i propagandowe. Na konkursie fotograficznym „Turystyka w Polsce Ludowej” (grudzień 1949) odniósł sukces fotograficzny uzyskując jedną z nagród indywidualnych za zdjęcie „Mewy nad Zalewem Szczecińskim” i drugą nagrodę za wszechstronność i kilka wyróżnień honorowych. Z ego zdjęć powstały afisze „Zamość” i „Trasa W-Z”.*

Spośród zasług i wyróżnień artystycznych wypada wspomnieć przynajmniej najważniejsze. Jedną z pierwszych wystaw indywidualnych miał w Warszawie (1928), *Ruiny Warszawy* (1946), *Ziemie Odzyskane* (Muzeum Narodowe, Wrocław 1980), *Warszawa oskarża* (1980). Z kilkunastu wystaw zbiorowych należy wspomnieć o wystawie *Krajobraz Polski*, Warszawa 1912, trzech wystawach Sztuki Polskiej w Paryżu (1912, 1923, 1925, i udział w wystawie *Polska fotografia* w Centrum Pompidou 1981, *Fotografii polskiej* w Nowym Jorku 1979), *Polskiej fotografii krajoznawczej* w Kielcach 1985. Pierwszy album fotografii artystycznej ukazujący Wilno ukazał się w 1924, w tym samym roku ukazał się album poświęcony Warszawie. W dorobku artystycznym Bułhaka ważne miejsce zajmują albumy *Technika bromowa*, Wilno 1933 oraz *Wędrówki fotografa* (36 tomów, Wilno 1931-1936), *Polska fotografia ojczy-
sta*, Poznań 1951.

Za swoje zasługi dla rozwoju sztuki fotografowania i twórczość został wyróżniony Orderem Odrodzenia Polski w 1923 i Złotym Krzyżem Zasługi w 1925 roku. Był członkiem Zarządu Głównego Polskiego Towarzystwa Krajoznawczego i Państwowej Rady Ochrony Przyrody. Zmarł nagle w Giżycku 4 lutego 1950 roku. Tablica na domu przy ul. Krasińskiego 18 w Warszawie upamiętnia wybitnego twórcę i krajoznawcę. Spoczywa na warszawskich Powązkach w Alei Zasłużonych (grób 37) w pobliżu wielkich krajoznawców – Aleksandra Janowskiego i Mieczysława Orłowicza.



Tablica upamiętniająca Jana Bułhaka na Starym Żoliborzu w Warszawie

Tomasz Kowalik

Tatry, maleństwo, bobas naszego krajobrazu

Jako tako skuteczna ochrona najcenniejszych okazów naszej przyrody w Tatrach – kozic, świstaków i szarotki zaczęła się od drugiej połowy XIX. w. W Tatrach Polskich w 1954 r. powstał po mozolnych staraniach i... kłótniach drugi w polskich górach Tatrzański Park Narodowy. O tych skałach, lasach reglowych, halach, dolinach i potokach były dyrektor TPN Wojciech Gąsienica Byrcyn mówi zazwyczaj „moje taterki».

Postawmy głupie pytanie: i z czym do gości? Polska część tych gór to zaledwie 175 km kw. Słowacka część to 610 km. kw. Ale to nie jedyna wielka różnica. Słowackie szlaki ponad schroniskami są niedostępne w zimie, a całe Tatry Słowackie zamknięte od 1 listopada do 15 czerwca. A w naszych Tatrach «hulaj dusza – piekła nie ma» cały rok ! Czasem jakiś szlak jest zamknięty (a łącznie mamy ich 275 km) bo przebudowa, bo katastrofa, jak w sierpniu na Giewoncie. W lipcu 2018 r. zamknięto 13 szlaków.

W 2018 r. zanotowano 3 779 460 odwiedzających Tatry Polskie. W tej masie znikoma ilość to turyści. W przewadze byli «cepy», pełni nieświadomości na czym polega ochrona tatrzańskiej przyrody i krajobrazu i dlaczego powinni o nie dbać. Dolinę Chochołowską odwiedziło 294 tys. a Kasprowy Wierch 544 tys. osób. W lipcu i sierpniu 2017 r. w nasze niewielkie Tatry weszło 1 640 tys. a do Morskiego Oka dotarło «na butach» i fasydami 450 tys. osób. W 2019 zacznie się i zakończy do 2023 r. remont kilku szlaków wysokogórskich kosztem prawie 3 841 mln zł. Kwartalnik «Tatry» (69/2019 lato) podaje, że w II kwartale tego roku Tatry odwiedziło 763 tys. osób.

Nie wiadomo (pod koniec sierpnia 2019 r.) ile będzie kosztować naprawa ułatwień i szlaku do kopuły i pod krzyżem na Giewoncie. Jakby tego od wielu lat było mało to w naszym Kotle Gąsienicowym zamierzana jest rozbudowa 2-osobowej do 4-osobowej (100 proc. więcej) kolejki krzeselkowej wywożącej na «boisko narciarskie» narciarzy i «parapeciarzy». Ponadto powstanie garaż dla ratraków i... knajpa. A na dodatek zbiornik wody do naśnieżania stoku armatkami wodnymi. Jedyna ulga, że ma to być woda deszczowa a nie źródłana. To nastąpi do 2023 r.

Od kilkudziesięciu lat krajobraz tatrzański był bardzo ograniczany przez tysiące dzikich, amatorskich bohomazów na wielkich tablicach «reklamowych». I tylko gmina Kościelisko (to trzy wsie: Kościelisko, Witów i Dzianisz) uchwaliła «Kodeks reklamowy», czyli prawo miejscowe regulujące koszmarne bałagan, a więc zasady umieszczania tablic, reklam, ogrodzeń, małej architektury, aby uratować tatrzańskie krajobrazy.

Inne gminy powiatu tatrzańskiego (istnieje od 1999 r. – Zakopane, Poronin, Bukowina Tatrzańska, Biały Dunajec) rządzą krajobrazem «po nasemu», czyli chlubią się bałaganem w kolorach, treściach, formach i formatach na każdym płocie, murach domów i metalowych rusztowaniach. Tylko halny może je powalać, a i to od dawna tylko na krótko. Samowola krajobrazowa trwa, choć ustawa weszła w życie w kwietniu 2015 r.

Żeby jednak nie było pustki w tej delikatnej materii, jaką może być uzdrawianie chorego krajobrazu, burmistrz Zakopanego zapewnia, że rozpoczęto prace (a więc wypada domyślać się, że jednak te ostatnie pięć lat nie minęły bezowocnie) nad specjalną uchwałą, która określi, co wolno, a czego nie, jeśli chodzi o reklamy. Nie będzie to uchwała dotycząca bałaganu wizualnego na trasie np. od Białego Dunajca do stolicy Tatr. Zakopianka wejdzie w miasto czyściutka, a na dodatek „główny deptak Rzeczypospolitej” – Krupówki, będzie oczyszczony specjalną uchwałą samorządu „o ochronie parku kulturowego” dla tej godnej takiej ochrony ulicy.

Minęło 106 lat od ogłoszenia manifestu ekologicznego „Kultura a Natura” Jana Gwałberta Pawlikowskiego. I cała jego treść jest niezmiennie aktualna do dnia dzisiejszego. Ustawa sejmu galicyjskiego o ochronie kozic, świstaków i szarotek miała już swój jubileusz – powstała 150 lat temu, dokładnie 19 lipca 1869 r. Warto zatem wspomnieć, że Pawlikowski podał przykład hotelarzy z doliny francuskiego Rodanu. Oni już w 1907 r. zalecali bojkotowanie firm, które szpecą krajobraz. U nas tylko tatrzańska gmina Kościelisko spróbowała

rozwiązać problem zaśmiecania krajobrazu. Wypada wspomnieć, że już w 1932 r. wojewoda krakowski domagał się od zachłannych zakopiańskich inwestorów stosowania tradycyjnych materiałów w budownictwie (kamień, drewno) zamiast coraz powszechniejszego wtedy betonu i innych prefabrykatów budowlanych..

Co kilka lat wieje grozą, jakby pioruny były nie tylko w krzyż i kopułę Giewontu. Przewadzący naukowcy z naszej Akademii Górniczo-Hutniczej potwierdzili w maju 2019 r. możliwość realizacji pomysłu przebiegu tunelu kolejowego pod Tatrami, by połączyć Zakopane ze słowackim Szczyrbskim Plesem. To tylko 10 km „dziura-rura” o 10 m szerokości. Już w 2016 r. prezydenci Słowacji – Andrej Kiska i Polski – Andrzej Duda dyskutowali nad tym zamysłem.

Nasz stwierdził, że „to dobry pomysł”, żeby... rozwijać turystykę, zwłaszcza narciarstwo, bo u naszych sąsiadów jest co zwiedzać... Obecnie jest to utrudnione i możliwe tylko po objechaniu dookoła masywu naszych wspólnych Tatr. Wypada dać tylko jeden ostrzegawczy przykład: od 117 lat znane są

koszmarne skutki zbudowania twardej drogi do Morskiego Oka. Ta sławna droga Oswalda Balcera zaczęła się od dróżki pasterskiej i bezładnych perci dla owiec długo przed 1900 r., a budowę utwardzonej drogi zakończono w 1902 r. W latach 30. XX w. była używana do rajdów samochodowych !!!

Co się na niej dzieje obecnie – nietrudno sprawdzić. Więc może ten tunel powinien przedziurawić masyw Rysów albo Mięguszwieckie Szczyty ??? Śmiało, śmiało panowie naukowcy !!! O zgrozo, podobno badania trwają !!! Tylko patrzeć, jak notable wbiją pierwszą łopatę, czy może raczej wykują pierwszą wantę w świętym skalnym masywie tatrzańskim. I tylko jedno jest pewne – w tunelu nie będzie reklam zasłaniających panoramy widokowej! Na pewno obudzą się rycerze pod Giewontem...

Od maja 2019 r. obowiązuje „Kodeks reklamowy” uchwalony przez samorząd gminy Kościelisko, jednej z pięciu w powiecie tatrzańskim i zarazem pierwszej wiejskiej gminy małopolskiej. Ma sprzyjać ochronie krajobrazu, czyli największego bogactwa i elementu tożsamości podhalańskiej, powinna przyczynić się też do uporządkowania chaosu wizualnego w bliskim i dalszym otoczeniu mieszkańców i licznych gości. Harmonia w tym co widać i estetyka środowiska powinny sprzyjać dobremu ich samopoczuciu i odbiorowi naturalnego dobra tak bogatego w tej części Podhala.

Z Krakowa do wnętrza Tatrzańskiego PN jest zaledwie sto kilometrów. Jakiś mędrak krakowski proponuje, żeby w tłumie 12 tys. w soboty i niedziele można było wędrować nie tylko pieszo ale też na... hulajnogach. Ten „środek transportu osobistego” jest w wielu miastach przyczyną konfliktów, wypadków. Coraz liczniejsze wypadki i skutki żywiołowej jazdy wymagają pomocy chirurgów. Od dawna obowiązuje na trasie nad Morskie Oko zakaz korzystania z rowerów. Pomysł tego mędrka mówi o jeździe do tego tatrzańskiego jeziora. A czy tenże pomyślał o powrocie na hulajnodze do Palenicy Białczańskiej? Przewiduję, że po drodze należałoby urządzić co najmniej kilkanaście izb przyjęć, posterunków ratowników drogowych i szpitali chirurgii urazowej dla wielu przypadków rozmaitych złamań kończyn, urazów czaszki, klatki piersiowej.

Ale ponieważ kiedyś już proponowano wydobywać granit tatrzański do budowy dróg i budynków, olimpiadę zimową, malowanie w nocy sprejem na skalnych szlakach i napisy „tu byłem” na giewonckim krzyżu mimo zakazu po nawałnicy 22 sierpnia 2019 r. – to hulajnogi na asfaltowych tatrzańskich szosach w dolinach wypada zaliczyć jako kolejny przykład bęcwałskiej głupoty.

I to było tym razem na tyle..



Tomasz Kowalik

Dzień dobroci dla Tatr

31 sierpnia i 1 września tego roku były „dniami dobroci dla Tatr”. Spoglądam, co pokazuje kamera obrotowa na Kasprowym Wierchu i druga w Kuźnicach przy dolnej stacji kolejki linowej. Przyglądam się ścieżce z Kasprowego do Doliny Gąsienicowej i co widzę? Raptem dwie osoby idące pod górę. Przyglądam się ścieżce na grzbiecie wiodącym przez Beskid i Pośrednią Turnię ku Świnicy – tam znajduję także 3 osoby, w porywach nie więcej niż pięć. No cóż, ci turyści znaleźli się tam wchodząc na własnych nogach, czy to z Kuźnic, czy z pobliskiego Murowańca. Mogły to być wycieczki, których celem był tylko Kasprowy, mogły to być dłuższe trasy z Murowańca przez Przełęcz Świnicką lub Liliowe na Kasprowy i w dół lub granią przez Goryczkowe Czuby do Przeł. pod Kopą Kondracką i Halę Kondratową do Kuźnic. Na pewno nie wjechali „lanovką” na Kasprowy. Podobne „tłumy” widzę w Kuźnicach przy stacji kolejki, widzę jak mikrobusy przyjeżdżają do Kuźnic puste lub prawie puste, a przecież to sobota i niedziela, słoneczny weekend na przełomie sierpnia i września.

Owe pustki mogły być efektem zbliżającego się początku roku szkolnego, ale nie tylko. Oto piątkowa burza spowodowała uszkodzenia w instalacji elektrycznej kolei linowej. Zawieszono kursowa-



Na Hali Ornak. Fot. Piotr Dacko



Nad Morskim Okiem. Fot. Piotr Dacko

nie kolejki. W niedzielę odbywały się już jazdy techniczne i nieliczni chętni do przejażdżki kolejką spoglądali z rozczarowaniem na wagonik, do którego nie dane im było wsiąść.

A jeszcze kilka dni wcześniej po wspomnianej wyżej ścieżce przesuwali się węż ludzi, głównie schodzących w dolinę do Murowańca i Kuźnic. Podchodzących było widać bardzo niewiele. Tak to jest, gdy kolejka nie kursuje – w okolicach Kasprowego robi się pusto, cicho i spokojnie, góry mogą odpocząć od tłumy. Taka obserwacja daje pojęcie o strukturze ruchu w polskich Tatrach. Myślę, że ledwo 5–10 procent to górcy turyści, ogromna większość to po prostu urlopowicze, koloniści, goście Zakopanego. Nie ukrywam, że chciałbym, aby takich „dni dobroci dla Tatr” było dużo więcej. Nie chodzi o to, aby zamknąć kolejkę linową, ale uważam, że należy dla dobra Tatr i samych tzw. zwiedzających ograniczyć znacznie przepustowość kolejki. Jak to zrobić? Zmniejszyć o połowę ilość kursów i zaraz zrobić się luźniej, spokojniej i bezpieczniej.

Juliusz Wysłouch

Wydawnictwo Poznańskie poleca

Aleksandra Michta-Juntunen, *Finlandia. Sisu, sauna i salmiakki*

Poznajcie kraj, w którym policja poszukuje zaginionego Słońca, mieszkańcy świętują Dzień Porażki i w którym nie ma złej pogody, jest tylko nieodpowiednie ubranie. Tu cisza jest formą komunikowania się, w pracy można chodzić bez butów, a smak cukierków salmiakki zna (i uwielbia!) każdy.

– Dlaczego w języku Suomi nie ma czasu przyszłego za to w kraju Suomi jest tyle domków letniskowych?

– Czy wszyscy ludzie wynajmujący tu mieszkanie oraz ci, którzy nadmiernie gestykują, są podejrzani?

– I czy to prawda, że Finowie nie piją w styczniu, a umowy biznesowe zawierane przez nich w saunie są najtrwalsze na świecie?

Zachwycamy się pięknem fińskiej przyrody, a Finów cenimy za spokój i pragmatyzm, które ułatwiają codzienne życie. Wbrew stereotypom Finowie obdarzeni są niebanalnym poczuciem humoru i lubią śmiać się z siebie, a Finlandia to nie tylko sielska kraina przykryta ślicznym białym puchem.

Fińskie sisu nie jest jedynie ładnie opakowanym „sposobem na szczęście”, sisu kojarzy się z wysiłkiem, walką z samym sobą i pokonywaniem słabości. Przyjrzyj się z bliska kontrastom rządzącym tym niezwykle zróżnicowanym, wielowarstwowym społeczeństwem i dowiedz się, co doprowadza Fina do furii!

Aleksandra Michta-Juntunen od ponad dekady mieszka w Helsinkach. Podróżniczka, poliglotka, kolekcjonerka fińskich tłumaczeń literatury polskiej oraz pasjonatka dobrej kuchni. Od czterech lat prowadzi bloga Fińskie smaki, a za najlepszy fiński smak uznaje tradycyjny żytni chleb. Wielbicielka sauny oraz wędrówek po bezkresnych lasach i pustkowiach Finlandii.



NA SZLAKU - magazyn turystyczno-krajoznawczy

Czasopismo Polskiego Towarzystwa Turystyczno-Krajoznawczego wydawane przez Oddział Wrocławski PTTK od 1987 r.
Magazyn odznaczony "Złotą Honorową Odznaką PTTK" w 2002 r. oraz Odznaką Honorową "Za Zasługi dla Turystyki" przyznaną przez Ministerstwo Sportu i Turystyki w 2012 r.



Adres Redakcji:
Rynek-Ratusz 11/12, 50-106 Wrocław

Redaktor Naczelny: **Piotr Dacko**
Redakcja techniczna: **Piotr Dacko**
Korekta: **Zofia Wiatrak**
Webmaster: **Piotr Dacko**

Stale współpracują: Juliusz Wyslouch, Krzysztof Tęcza, Tomasz Kowalik, Ryszard M. Remiszewski, Janusz Fuksa, Bartosz Skowroński, Zbigniew Piepiora, Krzysztof Pik, Jacek Mielcarek, Sebastian Jakobsch, Mirosław J. Barański



Materiałów nie zamówionych Redakcja nie zwraca i nie stosuje honorariów za opublikowane.

Redakcja zastrzega sobie prawo adyustacji tekstów, przyjmowanych wyłącznie w formie elektronicznej.

Przedruki tylko za podaniem źródła.

Umieszczanie banerów na stronie domowej magazynu i reklam wewnątrz numerów na odrębnie uzgadnianych zasadach.

Za treść reklam Redakcja nie odpowiada.

ISSN 1230-9931