

Rok XXXIII

Nr e-152 (348)

Czerwiec 2019

NA SZLAKU

Turystyka – Krajoznawstwo – Góry

Magazyn turystyczno-krajoznawczy



SPIS TREŚCI – CZERWIEC 2019

Z NASZEGO REGIONU

Autobusem na sudeckie wycieczki po okolicach Wałbrzycha pod koniec lat 40. XX w. (część druga – 1948 r.)	<i>Bartosz Skowroński</i>	3
W słoneczny dzień jesieni.	<i>Krzysztof Gdula</i>	6
Moja droga do pracy	<i>Krzysztof Tęcza</i>	9

OJCZYSTE SZLAKI

Założenie pałacowo-parkowe w Piątku Wielkim	<i>Marta Golembiewska</i>	13
Prosto od krowy do człowieka	<i>Tomasz Kowalik</i>	16

WYGODNIE I BEZPIECZNIE

Zima znowu zaskoczyła	<i>Juliusz Wystouch</i>	18
---------------------------------	-----------------------------------	----

GLOBTROTER

Największa woda na Bałkanach	<i>Mirosław J. Barański</i>	20
Na zamku Ehrenberg i moście Highline 179	<i>Ryszard M. Remiszewski</i>	23

Z TURYSTYCZNYCH KRĘGÓW

Wycieczka z cyklu „Kolej w Góry”	<i>Anna Meissner</i>	25
Nadanie imienia Juliusza Naumowicza ulicy w Szklarskiej Porębie.	<i>Krzysztof Tęcza</i>	27
Przybliżanie gór w Przystani Twórczej.	<i>Krzysztof Tęcza</i>	28
Uczestnicy kursu znakarzy szlaków górskich wymalowali nowy szlak turystyczny	<i>Krzysztof Tęcza</i>	29
Wycieczka Szlakiem Włastimila Hofmana 2019	<i>Krzysztof Tęcza</i>	31
Wykład Tomasza Deronia: „Terenoznawstwo, mapy, GPS”	<i>Krzysztof Tęcza</i>	34
Wernisaż wystawy Jana Szarana „Moje bazgroły”	<i>Krzysztof Tęcza</i>	35

SYLWETKI „NA SZLAKU”

Edward Piekarski	<i>Janusz Fuksa</i>	37
----------------------------	-------------------------------	----

RECENZJE I NOWOŚCI

Wydobyte z niebytu	<i>Tomasz Kowalik</i>	39
Jubileusz „Zeszytów Historycznych”	<i>Zbigniew N. Piepiora</i>	40
Recenzja mapy „Las Wolski i Pasma Sikornika”	<i>Sebastian Jakobschy</i>	41
„Ratownictwo Górskie”, nr 3	<i>Zbigniew N. Piepiora</i>	42

Na okładce: Dom Tyrolski w Mysłakowicach. Fot. Krzysztof Tęcza

Autobusem na sudeckie wycieczki po okolicach Wałbrzycha pod koniec lat 40. XX w. (część druga – 1948 r.)

Jakie możliwości odbywania wycieczek z wykorzystaniem autobusów regularnych linii, obsługiwanych przez Państwową Komunikację Samochodową, mieli z początkiem 1948 r. turyści pragnący zobaczyć co nieco w okolicach Wałbrzycha? Rozkład jazdy autobusów tego przedsiębiorstwa, który zaczął obowiązywać 5 października 1947 r. był ważny do 1 maja następnego roku. Przez kilka pierwszych miesięcy 1948 r. możliwości dojazdu z Wałbrzycha do okolicznych miejscowości takimi autobusami ograniczały się w zasadzie do dwóch tras. Jedna z nich wiodła do Świebodzic, druga – do Walimia. Pojazdy w drodze do Walimia zatrzymywały się jeszcze na kilku przystankach¹. Tras nie było więc zbyt wiele. Niezależnie od tego pamiętać trzeba, że gdzieś w rejonie Wałbrzycha możliwy był dojazd pociągiem lub tramwajem. Przez kilka pierwszych miesięcy 1948 r., tak samo jak w listopadzie i grudniu 1947 r., wiele okolicznych wsi prawdopodobnie było pozbawionych jakiegokolwiek regularnej komunikacji z Wałbrzychem (i chyba z innymi miejscowościami). Przykładowo: bodaj żadne linie komunikacyjne nie prowadziły wtedy do Czarnego Boru i Starych Bogaczowic. Prasa pisała o braku połączenia autobusowego do Sokołowska². Wycieczki do tych miejscowości z wykorzystaniem linii autobusowych z początkiem 1948 r. chyba więc odpadały.

Jednak, jak można się było dowiedzieć z ówczesnej prasy, już w letnim rozkładzie jazdy PKS miała się zwiększyć częstotliwość kursowania autobusów³. Czy w odniesieniu do okolic Wałbrzycha, po wprowadzeniu nowego rozkładu jazdy⁴, coś się zmieniło? W zakresie ilości tras linii autobusowych – nic. W innym zakresie tak – np. co do godzin odjazdów. I tak, dla przykładu, z Wałbrzycha do Walimia pojazdy odjeżdżały o: 7:30, 10:20, 13:20, 16:00 i 19:00. Przy tym codziennie miały jeździć autobusy z godziny 10:20 i 16:00, natomiast pozostałe trzy bodaj tylko w dni robocze. Z Walimia do Wałbrzycha z kolei można było wyjechać o: 8:50, 11:50, 14:30, 17:30 i 20:20. Codziennie miały jeździć pojazdy wyruszające z Walimia o 11:50 i 17:30, pozostałe kursy realizowane były chyba tylko w dni robocze. Dla porównania dodam, że podczas obowiązywania powołanego rozkładu jazdy, do Międzygórza, leżącego w zupełnie innej części Sudetów, regularnym autobusem dało się dojechać tylko raz na dobę. Był to autobus wyjeżdżający z Kłodzka o godzinie 8.00. Również w drugą stronę był tylko jeden autobus – wyjeżdżający z Międzygórza o 11:00. Oba te kursy realizowane były bodaj tylko w dni robocze. Wracając do rejonu Wałbrzycha, jak widać z powyższego, pojawił się dodatkowy kurs na trasie Wałbrzych – Walim i z powrotem. Ten ostatni mógł się przydać potencjalnym turystom planującym wycieczki w Góry Sowie. Z kolei do Świebodzic można się było dostać z Wałbrzycha pojazdami kursującymi na różnych trasach – np. jeżdżącymi pomiędzy Wałbrzychem i Wrocławiem czy też pomiędzy Wałbrzychem i Dzierżoniowem. Pojazdy kursujące na tych trasach były ujęte w tabeli nr 286 rozkładu jazdy⁵. I tak, według tej tabeli, z Wałbrzycha do Świebodzic



Szosa łącząca Strugę ze Starymi Bogaczowicami w grudniu 2013 r.

¹ „Załącznik nr 1 do Urzędowego Rozkładu Jazdy Zima 1947/8. Państwowa Komunikacja Samochodowa PKS. Rozkład Jazdy wraz z postanowieniami przewozowymi i taryfowymi ważny 5 X 1947–1 V 1948 r.”

² (gen.) „Sokołowsko-Jar sanatorium przeciwgruźlicze Zw. Inwalidów odcięte od świata”, in: „Wrocławski Kurier Ilustrowany”, AB, nr 2 (621), 3 stycznia 1948 r.

³ „W lecie autobusy PKS jeździć będą częściej”, in: „Wałbrzyskie Słowo Polskie”, ABC, nr 83 (494), 24 marca 1948 r., s. 2

⁴ Urzędowy Rozkład Jazdy ważny 9 V–2 X 1948 r.

⁵ Ibidem.

codziennie odjechać można było o: 7:00, 9:10, 14:50 i 18:30. Codziennie też autobusy ze Świebodzic do Wałbrzycha odjeżdżały o: 8:15, 13:35, 17:00 i 18:45. W dni robocze było bodaj więcej kursów, a do tego, jak wspomniałem, dochodziły również te realizowane na innych trasach, które przebiegały przez Wałbrzych i Świebodzice⁶. Zatem turyści przebywający w Wałbrzychu, którzy chcieli zwiedzić Świebodzice korzystając z regularnych linii autobusowych, mieli pewne możliwości wyboru. Niestety, ci pragnący odbyć wycieczki autobusem PKS do innych miejscowości w okolicy Wałbrzycha bądź miejscowości na trasie Wałbrzych – Walim, w których były przystanki PKS, nadal bodaj nie mieli takiej okazji. A należy zauważyć, że nie we wszystkich miejscowościach na trasie przejazdu dane linie autobusowe miały wyznaczone przystanki. Przykładowo: na trasie z Wałbrzycha do Walimia, tak samo, jak w czasie obowiązywania rozkładu jazdy ważnego od 5 października 1947 r., pomiędzy Głuszycą i Jugowicami pojazdy, które najprawdopodobniej przejeżdżały przez Olszyniec, nie miały w nim wyznaczonego przystanku. Także na trasie między Kamienną Górą i Wałbrzychem nie było żadnego przystanku np. w Boguszowie czy Czarnym Borze⁷. Potencjalni pasażerowie, zarówno mieszkańcy, jak i ewentualni turyści, nie mogli więc liczyć na połączenia z miejscowościami leżącymi na trasie takich autobusów. O ile pojazdy te faktycznie przejeżdżały przez wymienione miejscowości, to trochę zastanawia, dlaczego nie miały w nich wyznaczonych przystanków, choćby na żądanie. Przecież zawsze mógł się trafić jakiś potencjalny pasażer.

Wobec faktu, iż niektóre miejscowości w okolicach Wałbrzycha nie miały regularnych połączeń, nie tylko potencjalni turyści, ale i mieszkańcy mogli mieć trudności z dojazdem np. do pracy czy też do szkoły. W czerwcu 1948 r. w numerze 159. „Wałbrzyskiego Słowa Polskiego” zwracano się o uruchomienie komunikacji autobusowej do Starych Bogaczowic⁸. Kto wie, może oprócz mieszkańców takimi autobusami zainteresowałiby się wówczas także turyści? Być może, przykładowo, osoby przebywające w Szczawnie-Zdroju zdecydowałyby się na wycieczkę do Starych Bogaczowic, gdyby funkcjonowała tam wówczas komunikacja zbiorowa? Podobnie Wałbrzyskanie – wszak trasa przejazdu, która wiodłaby przez Strugę, mogła zainteresować wielu potencjalnych pasażerów.

Stare Bogaczowice to niejedyna miejscowość, o której potrzebach w zakresie transportu zbiorowego można było przeczytać w ówczesnej prasie. Były też na przykład teksty dotyczące Boguszowa i Poniatowa⁹. O ile do Boguszowa pod koniec 1948 r. dojechać można było pociągiem¹⁰, o tyle do Poniatowa nie dojeżdżał wtedy chyba żaden środek regularnej komunikacji zbiorowej. Mowa w tym miejscu, rzecz jasna, o Poniatowie leżącym na pograniczu Gór Wałbrzyskich i Pogórza Wałbrzyskiego, nie zaś o miejscowości o takiej samej nazwie, a położonej w Górach Bystrzyckich. W prasie z końca 1948 r. znalazłem wzmiankę o uruchomieniu linii trolejbusowej łączącej Wałbrzych z Poniatowem¹¹. W innych relacjach prasowych, już z 1949 r., dotyczących tamtejszej komunikacji zbiorowej, mowa jest jednak o autobusie, nie zaś trolejbusie¹². Z prasy wynika też, że „swego czasu” pojazdy PKS dojeżdżały do Boguszowa¹³. Połączenia liniami autobusowymi do Boguszowa czy też Poniatowa interesować mogły nie tylko ich mieszkańców, ale także tych, którzy pragnęliby pojechać tam na wycieczkę. Do Boguszowa można było się wybrać np. po to, aby zobaczyć budynek tamtejszego ratusza. Celem wycieczki do Poniatowa mogło być zaś podziwianie stamtąd widoków zboczy lub stoków (jak chcą niektórzy) Gór Wałbrzyskich – Lisiego Kamienia (603 m n.p.m.) czy Ptasiej Kopy (590 m n.p.m.) – albo też pięknie opadających, także w stronę doliny Poniatówki, zboczy Czarnoty (526 m n.p.m.).

Czy rzeczywiście były wówczas osoby zainteresowane odbywaniem wycieczek po okolicach Wałbrzycha z wykorzystaniem regularnych linii autobusowych? Po lekturze pewnego artykułu z numeru 198. „Wałbrzyskiego Słowa Polskiego”, który ukazał się w lipcu 1948 r. można wnioskować, że tak. Ba, można domniemywać, iż zainteresowanych takimi wycieczkami było wielu. Zdarzało się też, że w pojazdach było tłoczno¹⁴. Ale co do szczegółów, odsyłam Czytelników do powołanego tekstu. W prasie podkreślano także walory turystyczne okolic Wałbrzycha, jednocześnie wskazując na niedostateczną komunikację z atrakcyjnymi z tego punktu widzenia miejscowościami¹⁵. Biorąc pod uwagę nawet wymienione trasy autobusów, o ile jakichś innych nie

⁶ Ibidem.

⁷ Ibidem.

⁸ (zm) „Stare Bogaczowice proszą o połączenie ze światem” in: „Wałbrzyskie Słowo Polskie”, ABC, nr 159 (570), 11 czerwca 1948 r., s. 4

⁹ Zob. przykładowo: (zm) informacja w rubryce „Pięć minut dla Boguszowa...” in: „Wałbrzyskie Słowo Polskie”, ABC, nr 211 (621), 2 sierpnia 1948 r., s. 4; (zm) „Tylko jeszcze siedem dni kłopotów komunikacyjnych Poniatowa” in: „Wałbrzyskie Słowo Polskie”, ABC, nr 326 (736), 26 listopada 1948 r., s. 4; (zm) „Tak, jak do Poniatowa Boguszów chce komunikacji” in: „Wałbrzyskie Słowo Polskie”, ABC, nr 345 (755), 15 grudnia 1948 r., s. 6

¹⁰ Okręgowy Rozkład Jazdy ważny 3 X 1948 r.–14 V 1949 r. II Okręg Komunikacyjny – Południowy Zachód.

¹¹ (zm) „Tak, jak do Poniatowa Boguszów chce komunikacji”, op. cit.

¹² *brak tytułu*, „Wałbrzyskie Słowo Polskie”, ABC, nr 13 (782), 14 stycznia 1949 r., s. 4; (zm), „Wałbrzyska książka zażeń O autobusie do Poniatowa” in: „Wałbrzyskie Słowo Polskie”, ABC, nr 26 (795), 27 stycznia 1949 r., s. 4.

¹³ (zm) „Tak, jak do Poniatowa Boguszów chce komunikacji”, op. cit.

¹⁴ (zm) „Ludzie – to nie śledzie” in: „Wałbrzyskie Słowo Polskie”, ABC, nr 198 (609), 20 lipca 1948 r., s. 4.

¹⁵ (zm) „Notatki Tylko nogi!” in: „Wałbrzyskie Słowo Polskie”, ABC, nr 208 (618), 30 lipca 1948 r., s. 4

było, trudno się temu dziwić. Lista miejscowości w rejonie Wałbrzycha pozbawionych latem 1948 r. połączeń jakimkolwiek środkiem transportu zbiorowego, byłaby bowiem dość długa. Może niektórzy liczyli, iż w nowym rozkładzie jazdy Państwowej Komunikacji Samochodowej pojawią się jakieś nowe trasy, umożliwiające turystyczne wypadki w jeszcze inne miejsca okolic Wałbrzycha.

Jeżeli byli tacy, to 3 października 1948 r., czyli w dniu, kiedy zaczął obowiązywać nowy rozkład jazdy¹⁶, niewiele się dla nich zmieniło. Nie pojawiły się żadne nowe trasy do innych okolicznych miejscowości. Owszem, nastąpiły zmiany, ale niekorzystne dla potencjalnych turystów. Z Wałbrzycha do Walimia realizowane były kursy o: 7:30, 10:30, 14:00 i 17:10. Przy tym chyba tylko kurs o 10:30 realizowany był codziennie, a pozostałe jedynie w dni robocze. Jak widać, istniało więc o jedno połączenie mniej w stosunku do poprzednio obowiązującego rozkładu. O jedno mniej połączenie było też w odwrotnym kierunku, bo autobusy z Walimia do Wałbrzycha odjeżdżały o: 8:45, 11:45, 15:15 i 18:25. Przy czym, na przykład, jedynym rozkładowym kursem niedzielnym z Walimia był ten o 15:15. Miał on być realizowany codziennie, pozostałe jeździły bowiem jedynie w dni robocze. Pamiętać trzeba jednak, że do Walimia dojeżdżały też wtedy pociągi¹⁷. Potencjalni turyści mieli więc nadal możliwość wyboru środka lokomocji. Oczywiście autobusem PKS dało się dotrzeć także do miejscowości, w których pojazdy poruszające się na trasie Wałbrzych – Walim miały wyznaczony przystanek. Oprócz przystanków krańcowych autobusy te miały mieć jeszcze przystanki oznaczone w rozkładzie jako: „Glinka”, „Jedlina-Zdrój”, „Głuszyce” i „Jugowice”. Inną miejscowością z okolic Wałbrzycha, do której pod koniec 1948 r. można było udać się na wycieczkę liniami PKS, były Świebodzice¹⁸. No cóż, zbyt dużo tych tras nie było, a co za tym idzie, możliwości wycieczek także były ograniczone. O ile np. do Szczawna-Zdroju jeździły tramwaje, o tyle do wielu innych miejscowości tamtego rejonu nie dojeżdżał wówczas chyba żaden środek regularnej komunikacji zbiorowej. Zastanawiający mógł być ciągły brak w rozkładzie jazdy kursów np. do Starych Bogaczowic czy Czarnego Boru, albo do Sokołowska. W przypadku tego ostatniego problem publicznego transportu zbiorowego próbowano rozwiązać inaczej. Z ówczesnej prasy bowiem wynika, że zamierzano zorganizować w Kowalowej... przystanek na linii kolejowej łączącej m.in. Kuźnice Świdnickie z Mieroszowem¹⁹. Po linii tej jeździło wówczas trochę pociągów pasażerskich, które do Mieroszowa dojeżdżały o: 3:59, 5:55 (chyba tylko w dni robocze), 7:50, 12:28, 15:22, 20:36 i 23:38. Z Mieroszowa pociągi w stronę Kuźnic Świdnickich odjeżdżały zaś o: 0:33, 4:41, 7:06 (też bodaj tylko w dni robocze), 8:10, 9:00, 12:55, 16:42 i 21:04²⁰. Jednakże ewentualne utworzenie ww. przystanku nadal nie zapewniało dojazdu do samego Sokołowska, przez które przecież nie przebiegała linia kolejowa. Aczkolwiek, prawdopodobnie wobec braku innych połączeń, taki pomysł się pojawił. Co prawda dość szybko okazało się, że utworzenie tego przystanku nie jest możliwe do zrealizowania ze względów technicznych²¹. Mimo to w 1949 r. nadal mówiono o konieczności utworzenia przystanku kolejowego²².

O ile w nieco dalszych okolicach Wałbrzycha pod koniec 1948 roku nie pojawiły się bodaj żadne nowe połączenia autobusowe, o tyle według wzmianki prasowej z 24 listopada tego roku, w dniu 21 listopada 1948 r. rozpoczęły kursowanie autobusy z wałbrzyskiego Rynku do Gaju²³. Potencjalnie ta linia mogła być uznawana za swoistą... ciekawostkę. Na czym miałyby ona polegać? Otóż była to właśnie linia autobusowa. Wszak podstawowy środek komunikacji zbiorowej w Wałbrzychu i jego bliskiej okolicy stanowiły przez wiele lat tramwaje. W tytułowych latach, obok tramwajów, w Wałbrzychu były też trolejbusy. Autobusów w bliskich okolicach tego miasta jeździło chyba mniej. Współcześnie wydaje się to odległą historią, pod koniec lat 40. XX w. było jednak rzeczywistością. Oprócz utworzenia linii do Gaju istniał zamiar uruchomienia połączenia do Górnego Gaju, niemożliwy wówczas do realizacji z powodu stanu szosy²⁴. O jakim Górnym Gaju mowa? Chodziło najprawdopodobniej o dzisiejszą część Wałbrzycha zwaną Glinikiem Nowym.

Reasumując, pod koniec 1948 r. liczba tras autobusowych z Wałbrzycha do okolicznych miejscowości nadal nie była duża. Niektóre, nawet spore, miejscowości nie posiadały przy tym chyba żadnych połączeń transportem zbiorowym. Możliwości wycieczek do nich były więc w dalszym ciągu ograniczone. Czy coś w tej kwestii uległo zmianie w 1949 r.? To już temat na inny artykuł.

Bartosz Skowroński

¹⁶ Okręgowy Rozkład Jazdy..., op. cit.

¹⁷ Ibidem.

¹⁸ Ibidem.

¹⁹ Zob. (zm) „Nie będzie przystanku w Kowalewie” in: „Wałbrzyskie Słowo Polskie”, ABC, nr 359 (769), 31 grudnia 1948 r., s. 4; Por. informacja w rubryce „Co w trawie piszczy”, „Prośba do DOKP” in: „Wrocławski Kurier Ilustrowany”, ABC nr 272 (882), 3 października 1948 r., s. 6.

²⁰ Okręgowy Rozkład Jazdy..., op.cit.

²¹ (zm) „Nie będzie przystanku w Kowalewie”, op. cit.; (S.) „Nie będzie przystanku w Kowalowej” in: „Gazeta Robotnicza”, AW, nr 1 (15), Nowy Rok 1949 r.

²² (em) „Znikną tramwaje w Wałbrzychu, zastąpią je z czasem trolleybusy” in: „Słowo Polskie”, nr 147 (916), 30 maja 1949 r., s. 4.

²³ „Co pół godziny odchodzi autobus do Gajów” in: „Wałbrzyskie Słowo Polskie”, ABC, nr 324 (734), 24 listopada 1948 r., s. 4.

²⁴ Ibidem.

W słoneczny dzień jesieni

Ponieważ nie mogę już ustalić nowej trasy na cały dzień w moich górach, wybieram miejsca lubiane lub dawno niewidziane albo przejścia jeszcze nieznanne; bywa też, że znanymi drogami idę w inną stronę niż poprzednio, a jeśli prognozowana jest słoneczna pogoda, wybieram otwarte przestrzenie z dalekimi widokami. Tymi właśnie zasadami kierując się, ustaliłem dzisiejszą trasę na wspólną z Jankiem włóczęgę.

Dopiero gdy zgasilem silnik, na dobre usłyszałem szum wiatru. Silnego wiatru, o czym mieliśmy przekonać się wkrótce. Noszony na wszelki wypadek zapasowy sweter okazał się potrzebny, chociaż w południe wszystkie swetry niosłem w plecaku.

Cała Łysa Góra, tak gwar-na w zimie z powodu stoku narciarskiego, śpi jeszcze głębokim snem letnim; budynki, drogi, stoki, robią wrażenie opuszczonych. Zostawiwszy samochód na pustym parkingu, weszliśmy wyżej na zbocze dla obejrzenia wschodu; na odkrytej przestrzeni rozpu-dzony wariacko wiatr szarpał się z naszymi ubraniami. Przydał się też i kaptur wiatrówki, a jest z tych, które nie dają się zerwać z głowy. Od pierw-



Wczesny ranek, z Łysej Góry w stronę Karkonoszy

szych chwil dnia do ostatniej jego minuty w powietrzu wisiała delikatna mgiełka. Bliskim widokom nie przeszkadzała, ale nieco odleglejszym górą odbierała wyrazistość, z najdalszych czyniąc ledwie niebieskie kontury. Wschodzące słońce też było odrobinę rozmyte, ale przecież widzieliśmy misterium stawania się dnia – codzienne, a tak rzadko oglądane. Patrząc na podnoszące się słońce, naprawdę trudno uznać jego nieruchomość, a obracanie się Ziemi, skoro wzrok mówi co innego.

Zboczami Łysej Góry szedłem tylko raz, kilka lat temu, w zimowy, śnieżny i mroźny dzień. Dzisiaj zobaczyłem tamte miejsca odmienione podwójnie: słońcem i kolorami jesieni oraz wyborem innej drogi. Zdecydowałem przypadek i brak czasu na zapoznanie się z lasami na zdjęciach Google: weszliśmy na łąkę wciskającą się głęboko w zbocze góry, na jej końcu przeszliśmy szpaler drzew oddzielających ją od sąsiadki i idąc w ten sposób, bez błędzenia, czasami tylko szukając dogodnych przejść, udało się przebyć zalesiony obszar, a za nim znaleźć drogę zapowiadaną przez mapę i w rezultacie dojść do przełęczy pod Skibą.



Z Krzyżowej, w głębi Łysa Góra

Gdy w parę godzin później patrzyłem na zbocze stojąc po przeciwnej stronie doliny, nie zobaczyłem ani jednej z tych łąk ukrytych w lasach, a tak mi się spodobały, że wrócę tam, chociaż na pewno nie uda się dokładnie powtórzyć przejścia ze wszystkimi jego meandrami. Nie-wielkie łąki biegną pod górę ku ścianie lasu, a tam wciskają się wyżej zwężającymi się lub zakrzywionymi językami; na miedzach rosną drzewa w zwartym szyku, czasami

grupując się w małe zagajniki bronione uskokiem gruntu lub gęstym szpalerem tarnin i głogów, a niektóre ukrywają maleńkie strumyczki; to tu, to tam stoi samotne drzewo przyciągające wzrok lub pojawia się efemeryczna dróżka – bywało, że nim znikła nie wiadomo gdzie, zdążyła pokazać przejście między drzewami. Wokół zieleń nasycona słońcem, piękne kolory czereśni, brzoź i klonów, ziemia nagrzana słońcem i namawiająca do posiedzenia, licznie widziane dzisiaj drapieżne ptaki podziwiane za ich umiejętność wykorzystywania silnego wiatru do szybowania.



Brzoza na przełęczy pod Polną

Obserwowanie minimalnych zmian ustawienia skrzydeł dla nieruchomego wiszenia w pędzącym powietrzu, kładzenie się w ciasnym skręcie i błyskawiczne nabieranie szybkości, elegancja i dostojność ptasich sylwetek, perfekcja lotu, tworzą ciekawe widowisko.

Wędrowanie bez wyznaczonego szlaku i bez drogi ma urok nieporównywalny do podążania za znakami malowanymi na drzewach. W tych górach nie lubię chodzić szlakami, a jeśli się to zdarzy, czuję skrępowanie, prowadzenie na rękę, a na dodatek nie mogę się skupić na otoczeniu, wypatrując znaków szlaku. W rezultacie porzucam go dla swobody, niechby nawet – i tak się zdarza – za cenę pomylenia kierunków czy wejścia w chaszczę. Był taki okres w moich wędrowkach, gdy zastanawiałem się, gdzie iść, skoro tu i tam byłem, ale też pamiętam silne wrażenie otworzenia się wielkiej przestrzeni z tysiącami dróg, gdy drogi porzuciłem. Po prostu miałem je wtedy wszędzie. Parę godzin później, w okolicy góry Krzyżowa, zobaczyliśmy ze sporej odległości samotne drzewo. Mój towarzysz zainteresował się nim, więc po prostu skręciliśmy ku niemu. Drzewem samotnikiem okazała się duża i ładna czereśnia.

Gdy idzie się z boczem góry, widok miewa się na boki i do tyłu; góra jest granicą, za nią otwiera się inny świat: tylko wiemy, że są tam widoki, góry i dal, ale nie widzimy ich. Żeby zobaczyć obydwa światy, niekiedy trzeba wchodzić na szczyt góry. Zbliżając się do przełęczy też doświadcza się podobnego wyłaniania się drugiego świata. Jeśli podejście nie jest strome, dal powoli się wynurza, otwiera przed nami, rozszerza i wznosi ku niebu.

Na przełęczy rośnie brzoza, jedno w wielu drzew pamiętanych i odwiedzanych. Gdy witałem się z nią poprzednim razem, stała zmarznięta, naga i samotna; dzisiaj zobaczyłem ją zieloną, a objąwszy jej kibić, poczułem ciepło. Tak, wiem, że nagrzana była słońcem, ale przecież wolno mi myśleć, że ciepłem mnie witała.



Maślak i Ogier z Krzyżowej

Dnem doliny opadającej ku Jeleniej Górze biegnie szosa, a na nią nanizane są paciorki domków Dziwiszowa. Uliń, góra, na którą wchodziliśmy po drugiej stronie wioski, jest inna od Łysej: faktycznie jest łysa, tylko tu i tam wystaje z niej parę kępek drzew niczym kępki włosów na łysej głowie, a na południowym zboczu rośnie samotny duży



Okolice Krzyżowej

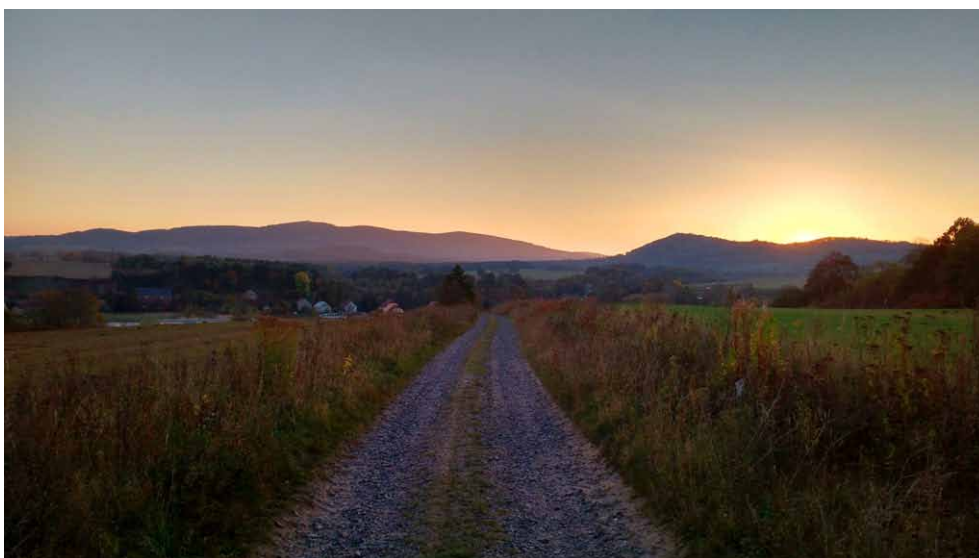
dąb widoczny z odległości paru kilometrów. U jego stóp przycupnęła mała mirabelka oglądana kiedyś w swojej białej godowej szacie, rośnie parę brzołek i biegnie polna dróżka. Na północy widać zaorane zbocze góry, a pozostałe kierunki oferują widoki czterech pasm górskich. Idealne miejsce na odpoczynek i kontemplację, której nikt nie przerwie. Cisza podkreślana wiatrem, słońce, daleko niebieski stożek Śnieżki, a tuż obok, na brzegu pola, mnóstwo kwiatów.

Nie tylko na drapieżne ptaki nie patrzyłem przez tyle lat, ale i na polne kwiaty – osobliwa ślepotą. Czym ja się zajmowałem? Nadal większości z nich nie znam z nazwy, ale powoli uczę się rozpoznawać kolejne. Ot, bratek polny. Parę lat temu zauważyłem go po raz pierwszy, chociaż na pewno widziałem wielokrotnie i wcześniej. Tak mi się spodobał, że po powrocie z wędrowki wyszukałem w Internecie nazwę tego malutkiego, a tak wdzięcznego kwiatuszka. Dzisiaj widziałem ich wiele, ale były inne od tamtych, mniejsze – może inna odmiana? Dużo kwitło chabrów, także łąkowych, a w paru miejscach rosło ich tyle, że rżysko pola miało już z daleka niebieski odcień.

Szliśmy w kierunku Przełęczy Widok i dalej, na szczyt Krzyżowej. Nasza własna droga, jako że szliśmy na przełaj, wiodła otwartymi przestrzeniami, częstokroć z panoramicznymi widokami. Piękna droga, dokładnie taka, jakiej obrazy pojawiają się we mnie w zimowe dni, gdy idę przegazonym światem, bure niebo mając nad sobą.



Polna i Szybowcowa ze zbocza Ulina, w dole Dziwiszów



Krzyżowa jest górką wznoszącą się nad wioską Podgórki. Byłaby piękna widokami, swoimi różami i brzożami, gdyby nie okropnie brzydki i byle jak zbudowany na szczycie bunkier zwieńczony wielkim krzyżem.

Gdy wracając doszliśmy do parkingu, od zachodu

**Słońce zachodzące
za Sądeckie Wzgórze,
z drogi pod Wielisławką**

słońca dzieliła nas godzina czasu. Janek zaproponował odwiedzenie dróżki pod Wielisławką, jednej z najładniejszych dróg kaczawskich. Pamiętał też o jabłoni rosnącej na miedzy. Tej samej, której pyszne jabłka zbieram ilekroć jestem tam jesienią.

Podniosłem głowę znad klawiatury i spojrzałem na stolik: mam jeszcze dwa jabłka przywiezione spod Wielisławki. Naprawdę rzadko kiedy można kupić równie dobre, jak te niechciane przez nikogo, gnijące w rowie, czerwone owoce starej jabłoni przydrożnej.

Ten słoneczny i ciepły dzień złotej jesieni wykorzystaliśmy cały – od wschodu do zachodu słońca.

Krzysztof Gdula

Moja droga do pracy

Ponieważ zrobiło się w miarę ciepło, postanowiłem wybrać się do pracy w trochę nietypowy sposób. Otóż codziennie jeżdżę samochodem omijając Jelenią Górę, gdzie w określonych godzinach są wielkie korki. Jeżdżę ze Staniszowa przez Sosnowkę i Miłków do Bukowca – to jakieś 13 kilometrów. Z reguły na mojej drodze nie spotykam żadnych korków czy innych przeszkód, zajmuje mi to zatem około 15 minut.

Tym razem postanowiłem do pracy ruszyć pieszo. Jednak nie asfaltem, bo to by było i bez sensu i zbyt niebezpieczne, a poza tym miałbym dalej niż drogą przez las. Oczywiście biorąc pod uwagę czas potrzebny do pieszego pokonania trasy do pracy, wstałem sporo wcześniej. Ale jakby ktoś myślał, że rankiem to tylko toaleta, śniadanko i w drogę, to się myli. Najpierw bowiem trzeba jeszcze wyjść na spacer z psem, który zmęczony po nocnych „rozmowach” z przychodzącą wieczorem do naszego lasu zwierzyną czeka, by zażyć nieco ruchu. Idę z moją wilczycą drogą do „zawracalni” czyli miejsca, w którym leśnicy gromadzą ściągane z lasu drewno. Muszę mieć się na baczności – czasami spotykają nas tam niespodzianki. Bo nie jest rzeczą normalną natknąć się na śpiącego przy drodze dzika czy biegnącego na oślepie borsuka, że o sarnach czy jeleniach nie wspomnę. Trzeba wtedy mocno trzymać smycz, by Luna, która jeszcze jest szczeniakiem, nie ruszyła w las. Oczywiście ona pewnie chciałaby się pobawić, ale nie wiem, czy dzik tego by chciał.

Kiedy już wracamy ze spaceru, zamykam psinę do wybiegu i idę przygotować jej jedzenie. Dopiero po nakarmieniu jej i wymienieniu wody mogę myśleć o wyruszeniu do pracy. Patrzę wtedy na góry oceniając pogodę. Gdy widzę zabudowania na Szrenicy czy na Śnieżnych Kotłach oznacza to, że będzie ładny dzień. Często jest tak, że kiedy widzę wspomniane partie Karkonoszy z drugiej strony lasu, nie widzę Śnieżki, która ginie w chmurach.

Wszystko wskazuje na to, że dzisiejszy dzień jest idealny na spacer. Nie jest zimno, nie pada deszcz, zaraz księżyc pójdzie spać i pokarze się słońce. Ostatni raz spoglądam na wzgórze za domem. To tam w jaskiniach na Witoszy mieszkał Hans Rischmann zwany latającym prorokiem. Wrzucam do plecaka potrzebne rzeczy i wychodzę na drogę. Mam szczęście, bo – po wielu latach walki o zniszczoną przez samochody wywożące drewno drogę – Urząd Gminy w końcu zrobił nam drogę z prawdziwego zdarzenia. Gruby podkład i dywanik asfaltowy. Super. Żeby jednak o tak wczesnej porze nie stukać kijkami – skręcam w boczną ścieżkę i obchodzę dookoła pole sąsiada. Zaraz wychodzę na aleję dębową zwaną Drogą Królewską. Jest to stary łącznik pomiędzy Staniszowem a Mysłakowicami, gdzie swego czasu przebywał król pruski. Zaraz też mijam wzgórze, na którym znajduje się wielka skała umieszczona na innej w ten sposób, iż wygląda tak, jakby zaraz miała spaść na dół na stojący tam dom. Nic takiego jednak nie nastąpi. Wiem to, bo gdy stacjonowały tu wojska napoleońskie,



Widok z mojego domu w Stanisławowie na Karkonosze (na Śnieżkę)

nudzający się żołnierze próbowali zepchnąć ową skałę. I co? I nic, nie udało im się. Tylko się spocili.

Idę miarowym krokiem, nie ma co szaleć. Wyszedłem na tyle wcześnie, że nie powinienem się spóźnić. Staram się omijać wielkie kałuże i błoto zalegające leśną drogę. Wbrew pozorom droga ta jest używana. To dobry skrót pozwalający zaoszczędzić kilka kilometrów. Nieco dalej mijam duży staw sąsiada. Jest tutaj cicho i spokojnie. Nawet nie słyszczyć ptaków.



Pałac Królewski – obecnie szkoła – w Myslakowicach

W sumie to całe przejście lasu zajmuje mi kilkanaście minut. Gdy tylko docieram do skraju zarośli, ukazuje mi się bardzo ładny widok. Najpierw dostrzegam wieżę kościoła w Myslakowicach, później wieżę pałacu królewskiego, a po chwili wyłania się z zarośli Dom Tyrolski. Po prawej widać restaurację zwaną „Chata za Wsią”. Od tej strony jest ona przed wsią, ale to nic. I tak muszę przedostać się przez szosę Jelenia – Karpacz. Teraz mogę spokojnie przyjrzeć się rzeźbie ustawionej przed tym starym domem.

W zasadzie cały czas widzę pałac, w którym obecnie mieści się szkoła. Dlatego też muszę bardzo uważać – co chwilę podjeżdżają tu samochody, z których wysiadają dzieci goniące na lekcje. Przecież to niedługo ósma. Patrzę na interesujący kształt pałacu, który po przebudowie miał przypominać statek parowy sunący po rzece. Ciekawy jest tutaj pomnik Johanna Flejdlia – przywódcy uchodźców religijnych z Tyrolu. Dawniej stał on przy cmentarzu, niestety komuś twarz Flejdlia nie spodobała się i utracił mu nos. Dlatego pomnik zabrano do renowacji i przeniesiono w inne miejsce. Obecnie znajduje się on właśnie na terenie szkolnym. Także tutaj stoi, chyba najbrzydszy jaki widziałem, krzyż pokutny. Został on przywłaszczony przez gminę Myslakowice – pierwotnie znajdował się w miejscowości Głębock na terenie gminy Podgórzyn. Nikt jednak nie upomina się o takie szkaradzieństwo.

Po drugiej stronie ulicy widać smukłą sylwetkę kościoła wybudowanego na rozkaz króla. Z obiektem tym wiąże się bardzo przykra historia. Otóż gdy został wybudowany, król kazał na jego delikatną, obliczoną na niewielkie obciążenie wieżę wciągnąć piękny, ale bardzo ciężki dzwon. Spowodowało to zawalenie wieży i śmierć wielu robotników. Ponieważ winą nie obarcza się panującego, znaleziono kozła ofiarnego. Król

nakazał zburzyć świątynię do fundamentów i wznieść w jej miejsce nowy obiekt. Do tego miał szczęście, gdyż dostał w prezencie od króla Neapolu oryginalne kolumny pompejańskie. Kazał ustawić je przed wejściem do kościoła tak, by podtrzymywały mały daszek. Dziś są one najstarszym zabytkiem na naszej ziemi. Mają ponad 2 tysiące lat.

Nieco dalej, nad stawem, widzę szczęki wieloryba ustawione w taki sposób, by można było stojąc w nich widzieć świątynię Wang. Oczywiście ten widok nie jest taki oczywisty, aczkolwiek kiedyś



Głaz z tablicą pamiątkową na trasie Głównego Szlaku Sudeckiego

ponoć kościół był widoczny. Najlepsze w tym wszystkim jest to, że stojące tu szczęki wykonano z jakiejś gumy. Nie są to przecież oryginały – te znajdują się w siedzibie Gminnego Ośrodka Kultury w Mysłakowicach (oczywiście tylko ocalałe resztki). Gdy spojrzysz na staw, to liczba pływających tam kaczek dosłownie przyprawia o zawrót głowy.

Mijam wyłożoną deskami scenę w parku, która jest wykorzystywana przede wszystkim latem, podczas organizowanych tu imprez. Po lewej stronie widzę ustawioną siłownię. W sumie to fajnie, że mieszkańcy mogą sobie poćwiczyć na profesjonalnym sprzęcie, jednak ja nie mam na to czasu. Dalszy spacer wzdłuż brzegu stawu, ze względu na panującą tu ciszę, wręcz usypia. Niby idzie się do przodu, ale tak jakby w uśpieniu. W końcu jednak docieram do ostatniej ławeczki ustawionej nad brzegiem, na której ktoś dowcipny napisał farbą „Ostatnia deska ratunku”. Nie wiem o co mu chodziło – o to, że nie umiał pływać, czy o jego lenistwo.

Gdy kończy się park, dochodzę do ciekawego kamienia, na którym zamocowano tablicę z napisem: *Główny Szlak Sudecki im. dr. Mieczysława Orłowicza, ze Świeradowa do Paczkowa*, długości 350 km. Nie jest to jednak prawda. Od czasu, kiedy montowano tablicę wiele się zmieniło. Dzisiaj GSS prowadzi od Świeradowa-Zdroju do Prudnika, a więc jest to odległość około 440 km.

Dalej przechodzę koło nowego ośrodka zdrowia usytuowanego po lewej stronie drogi oraz koło dawnej, bardzo znanej, restauracji „Pod Kasztanami”. Obecnie jest to lokal o nazwie Restauracja i Pijalnia Czekolady „Wesół i Szczęśliwy”. Wiadomo, po wypiciu filiżanki gorącej czekolady nastrój znacznie się poprawia.

Minąwszy tory kolejowe nieczynnej już linii z Jeleniej Góry do Kamiennej Góry dochodzę do cmentarza komunalnego. Gdyby nie brak czasu, na pewno zboczyłbym tam, by obejrzeć stare groby. Ciekawostką jest tutaj miejsce naprzeciw wejścia na cmentarz, na którym jeszcze nie tak dawno temu stał pomnik Johanna Flejdl'a – przywódcy uchodźców religijnych z Tyrolu (wspominałem już o nim opisując przejście koło szkoły).

Dalej idę przez mostek nad potokiem Jedlica i podążam wzdłuż niego drogą koło leśniczówki. Z braku czasu nie wspina się na najwyższe wzniesienie, czyli Mrowiec, na którym kiedyś wzniesiono wieżę widokową oraz ustawiono kamienną ławeczkę i siedziska, tylko idę leśną drogą mijając leśniczówkę. Oczywiście zastaję zamknięty szlaban. Jest to teren Rudawskiego Parku Krajobrazowego i nie wolno tutaj wjeżdżać pojazdami mechanicznymi. Ja omijam szlaban i spokojnie podążam dalej. Co jakiś czas widać, jak wijąca się tu rzeczka podmywa brzeg i powala rosnące na nim drzewa. Jako ciekawostkę związaną z tym wzgórzem dodam fakt, że gdy zapytamy mieszkańców, jak dojść do Mrowca, nie wiedzą o co chodzi. Dla nich bowiem góra ta znana jest jako Mrówcza.



Opactwo w Bukowcu – miejsce pierwotnego pochówku hrabiego i hrabiny Redenów

Szybciutko docieram do miejsca, w którym dwa wieki temu właściciel tych terenów kazał ściągniętym z Wałbrzycha górnikom wykuć sztuczną grotę. Korzystał z niej, aby odpocząć podczas letnich spacerów i napić się zimnej herbaty. Mógł oczywiście tak czynić, gdyż posiadał służbę, która przygotowywała zarówno chłodne napoje, jak i smakołyki. Dzisiaj, niestety, miejsce to najczęściej odwiedzane jest przez młodzież pozostawiającą po sobie wielki bałagan.

Dosłownie kilkadziesiąt metrów dalej docieram do sporego stawu, któremu nadano dziwną nazwę: Staw Ponurej Kapliczki. Przy ścieżce prowadzącej wokół niego zbudowano niewielką kapliczkę o równie złowieszczej nazwie: Ponura Kapliczka. Tak właściwie to powinno się ją nazywać Kapliczką nad Ponurym Stawem. Ale co tam. Ustawiono tu ławeczkę, by dać możliwość odpoczynku zmęczonym turystom, zwłaszcza że widać stąd spory kawałek Karkonoszy wraz ze Śnieżką. Ja niestety, mimo że chciałbym przysiąść i nasycić oczy tymi wspaniałymi widokami, nie mogę tego uczynić, gdyż mógłbym spóźnić się do pracy. A nie wiem, czy mój dyrektor przyjąłby jako usprawiedliwienie chęć napawania się pięknem otoczenia. Dlatego idę dalej spoglądając

tylko w lewo na pięknie odremontowane opactwo.

Ma ono ciekawą historię. Wybudowane zostało dla przełamania zielonej barwy roślin i było tzw. obiektem małej architektury ogrodowej. Później, gdy niespodziewanie zmarł hrabia Reden, miejsce to wykorzystano do jego pochówku. Spoczęła tu także małżonka hrabiego, Fryderyka. Niestety, ponieważ znalazła się ludzka „hiena”, musiano trumny hrabiostwa przenieść w bezpieczniejsze miejsce. Dzisiaj jest to obiekt, w którym urządzono punkt widokowy.



Pałac Redenów w Bukowcu, siedziba Związku Gmin Karkonoskich oraz Regionalnej Pracowni Krajoznawczej Karkonoszy

Ja, patrząc na zegarek, przyspieszam kroku, by zdążyć na czas do pracy. Obchodzę kolejny staw, największy z istniejących tutaj, o nazwie Kąpielnia, by dotrzeć do siedziby Fundacji Doliny Pałaców i Ogrodów Kotliny Jeleniogórskiej. Po drodze słyszę jak gulgocze woda spływając przez jazy łączące poszczególne jeziora. Widzę także moło, przy którym uwiązane są dwie łódki zwane Fryderykiem i Fryderyką.

Zaraz też dochodzę do pięknej wierzbowej alei. Drzewa rosnące po obu stronach ścieżki zostały kilka lat temu poćcinane i właśnie „odbijają”. Wygląda to wspaniale. Mało tego, gdy je mijam dostrzegam nowo postawiony Dom Rybaka. Obiekt ten spłonął do cna, jednak dzięki wysiłkowi zarządzających parkiem powstał na nowo.

Dostrzegam już park po drugiej stronie ulicy noszącej „piękną” nazwę: Robotnicza. To tam znajduje się pałac Redenów. Dzisiaj jest on siedzibą Związku Gmin Karkonoskich, czyli miejscem mojej pracy. Zanim jednak dojdę do pałacu, widzę wiewiórki ganiające po drzewach oraz spotykam naszych codziennych gości. Są to dwa pieski, nierozłączni towarzysze. Mimo że mają swoje domy, całymi dniami przesiadują przy pałacu. Widocznie lubią nasze towarzystwo.

Teraz pozostało mi tylko podpisać listę obecności i udać się do mojej komnaty, gdzie spokojnie mogę przystąpić do pracy.

Dodam, że pałac, w którym znajduje się prowadzona przeze mnie, utworzona na mocy porozumienia między PTTK a ZGK, Regionalna Pracownia Krajoznawcza Karkonoszy, został wpisany na prezydencką listę Pomników Historii.

W sumie nie wiem, czy moja droga do pracy wam się podoba, ale mnie owszem. Gdybym mógł chodzić pieszo do pracy częściej, nie miałbym nic przeciwko temu.

Krzysztof Tęcza

Górski Dom Turysty
"Pod Biskupią Kopą"
48-267 Jarnołówek 211
tel. 077/439-75-84
www.biskupiakopa.pl
e-mail: biskupiakopa@wp.pl



Założenie pałacowo-parkowe w Piątku Wielkim

Piątek Wielki to wieś położona w województwie wielkopolskim, powiecie kaliskim, gminie Stawiszyn, oddalona o 13 km na północ od Kalisza i o 2,5 km na południe od Stawiszyna.

We wczesnym średniowieczu, na piaszczystej wyspie utworzonej między odnogami rzeki Czarna Struga został założony przez rycerza Stawisza gród, który otrzymał w XIII w. prawa miejskie i funkcjonował jako królewszczyzna. Usytuowanie blisko głównego szlaku handlowego sprzyjało osadnictwu na tym terenie. Na południu, nieopodal grodu Stawiszyn powstała osada targowa, która ze względu na nieodpowiednie warunki topograficzne nie została w późniejszym okresie przekształcona w miasto, ale przetrwała jako wieś. Nazwa miejscowości pochodzi od dnia tygodnia, w którym odbywał się targ.

Wieś wzmiankowana po raz pierwszy w 1308 r. w dokumencie Henryka III (głogowskiego) występuje pod nazwą Punthec. Wymieniony w nim z imienia Jakator (Hektor) z Piątku to zapewne właściciel wsi. W I połowie XV w. z wsi Piątek zaczęła się wyodrębniać wieś Piątek Wielki. Mniejszą część wsi nazwano Piątkiem Małym. Właścicielem miejscowości w 1444 r. był Marcin Kornasz-Piątkowski, a po jego śmierci majątek odziedziczyli wnukowie: Andrzej (ksiądz) i Mikołaj Piątkowscy. Część włości po księdzu Piątkowskim dostali jego bratankowie: Marcin i Jakub Łęscy, którzy sprzedali ją stryjowi Kasprowi Piątkowskiemu. W 1570 r. synowie Kaspra zakupili od Piotra Łęskiego część Piątku Wielkiego i Małego. Następnie potomkowie Marcina Piątkowskiego, syna Kaspra zbyli część majątku w 1594 r. Janowi (Januszowi) Wierzbicie Mruk-Biskupskiemu herbu Niesobia, od którego 5 lat później odkupił go Maciej Lipski herbu Grabie. W 1680 r. nieokreśloną część majątku wraz z działem Piątku Małego oddano w posiadanie kolegium jezuickiego w Kaliszu. W latach 1697–1715 właścicielem głównego trzonu włości piątkowskich był Władysław Zawadzki herbu Korzbok, który oddał go w dzierżawę Andrzejowi Wielowiejskiemu. Po nim część wsi z dużym założeniem dworskim zakupił Stanisław Kaczkowski i otrzymała ona nazwę Kaczkowszczyzny. Pozostała część wsi z mniejszym folwarkiem znajdowała się w rękach Leszczyńskich. W XVIII w. przeszła w posiadanie Lipskich herbu Grabie i nazwana została Lipszczyzną. W skład Lipszczyzny weszły też działki w Piątku Małym. W 1740 r. biskup krakowski



Pałac w Piątku Wielkim. Fot. M. Gołembiewska

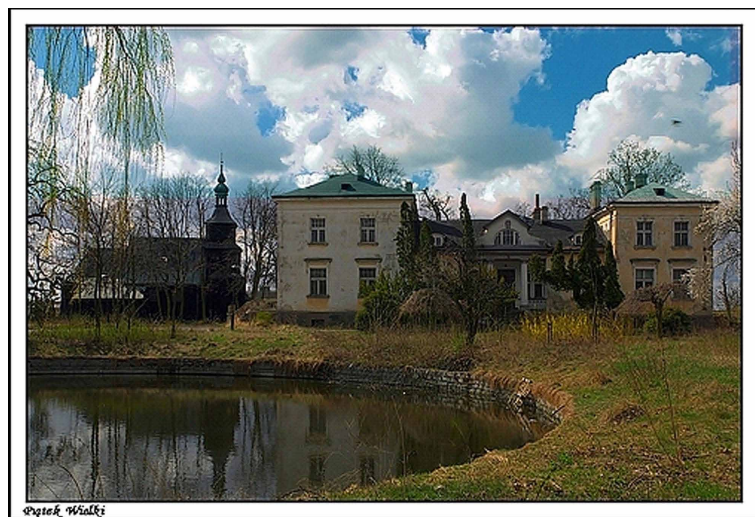


Zabudowania folwarczne. Fot. M. Gołembiewska

Jan Lipski ufundował miejscowy kościół, a właścicielem wsi był wówczas jego bratanek, Józef Jan Lipski, starosta parchowski. Lipski przejął również drugą część wsi – Kaczkowszczyznę – jako dzierżawę. Dobra Lipskich obejmowały także sąsiednie wsie – Rychnów i Bogucice – tworząc tzw. klucz lipiecki, z główną siedzibą we wsi Lipe. Po śmierci Jana w 1749 r. całe włości odziedziczyła jego żona, Eleonora z Małachowskich, która ponownie wyszła za mąż za księcia Teodora Lubomirskiego. W 1761 r. oboje zmarli bezdzietnie, a majątek lipiecki stał się znów własnością rodu Lipskich herbu Grabie.

Nowym właścicielem Lipszczyzny został cioteczny brat Józefa Lipskiego, pułkownik Wojsk Koronnych Andrzej Mielęcki, który dokupił Kaczkowszczyznę, scalając wieś na stałe. Zrujnowane i opustoszałe gospodarstwa w Piątku Małym, należące do Lipszczyzny, obsadził ponownie, a jego syn Jędrzej w XVIII w. sprzedał tę część Piotrowi Radolińskiemu, właścicielowi majątku w Żelazkowie. W połowie XIX w. syn Piotra, Roman Radoliński, założył przy granicy wsi folwark Romanki.

W 1846 r. od Hipolita Mielęckiego włości za 45 tys. rubli zakupili Beata z Fuhrnerów i Daniel Roesler. Po śmierci Daniela dobra odziedziczyli jego trzej synowie: Jan Karol, Marcin Edward i Daniel Teodor, który scalił w swych rękach cały majątek i sprzedał go Zofii z Livionisów Roeslerowej. Dziesięć lat później włości odkupił od niej za 140 tys. rubli Robert Szolc, a jego sukcesorzy sprzedali je Moritzowi Heymanowi i Michałowi Hermanowi Danzigerowi. Około 1916 r. kolejną właścicielką została Maria z Kurzelewskich Tadeusza Fiszerowa, która w 12 lat później odsprzedała majątek Władysławowi i Zofii Psarskim. Psarscy byli właścicielami wsi do II wojny światowej.



Założenie dworskie w Piątku Wielkim.
Fot. www.galeriawielkopolska.pl

stał dwór, a obok niego studnia z żurawiem i korytem do pojenia koni. Na wprost pobliskiego kościoła znajdował się spichlerz i duży ogród. Przed ogrodem były stajnie, chlewy i obory, natomiast naprzeciwko drugiego stawu usytuowana była owczarnia. Od strony pól stały stodoły. Po lewej stronie podwórza znajdowała się druga stajnia, a za nią studnia z kołowrotem i wiadrem do pobierania wody. Dalej budynki do warzenia piwa, a za nimi brama. Na środku podwórza wybudowano sklep (rodzaj piwnicy pełniącej funkcję lodowni).

Pierwsze murowane budynki w miejscowości postawił w 1870 r. Daniel Teodor Roesler, pałac zaś wybudował w 1886 r. Robert Szolc. Do pałacu prowadził podjazd, który okalał staw położony naprzeciwko. Podjazd ozdobiony był gazonami. Nad głównym wejściem do pałacu zawieszony był herb Jastrzębiec, którym pieczętował się właściciel. Lewe skrzydło pałacu mieściło pokoje mieszkalne właścicieli i salę balową, która miała wyjście na taras. W prawym skrzydle z osobnym wejściem znajdowała się kuchnia oraz pomieszczenia dla służby i zarządcy. Obok pałacu był sad z ogrodem. Ówczesny właściciel, Władysław Psarski, rzadko bywał w majątku. W czasie II wojny światowej wyjechał do Warszawy, gdzie podjął działalność konspiracyjną. Zarządzaniem dóbr i organizacją pracy zajmowała się jego żona Zofia wraz z rządcą. Majątek w Piątku Wielkim podczas wojny przejęli Niemcy. Władą nim niemiecki administrator, który był komisarycznym zarządcą kilku majątków zabranych dotychczasowym właścicielom, a jego siedziba mieściła się w pałacu. Rano, 1 listopada 1941 r. mieszkańcy wsi zostali wywiezieni przez okupanta na roboty do Niemiec. Bogatsze gospodarstwa z lepszymi budynkami zajęli osadnicy. W gospodarstwie księdza zamieszkał opiekun przesiedleńców – Ludwik Wolny, folksdojcz. Jego córka Ellena uczyła dzieci osadników w miejscowej szkole. Miejscowość otrzymała nazwę Freienhalde.

Miejscowy kościół pw. św. Marcina ufundowany został przez Marcina Kornasza-Piątkowskiego, który był pierwszym księdzem w tej wsi. Kolejnym właścicielem beneficjum został Andrzej Piątkowski, wnuk Kornasza-Piątkowskiego. Spadkobiercy ks. Andrzeja, Łęscy, wykupili obciążone długami części wsi razem z beneficjum parafialnym. Rodzina Piątkowskich była znana z ofiarności na rzecz Kościoła. Chebda z Piątku Małego z żoną Agnieszką i synem Świętosławem zapisał w 1446 r. jedną grzywnę rocznie, uiszczaną przez

W XVI w. miejscowość Piątek Wielki była podzielona na dwie części, a granicę wyznaczała dzisiejsza droga do Rychnowa i Stawiszyna. Na wprost stawu, po przeciwnej stronie drogi skracającej łukiem w kierunku Stawiszyna, znajdował się folwark Lipowszczyzna. Podwórze folwarczne miało dwie bramy, dwór, mieluch, budynki inwentarskie, owczarnię oraz stodoły, a także zabudowania chłopskie, liczące 14 domostw. W pozostałej części Lipowszczyzny, mieszczącej się w Piątku Małym, była karczma, dwa gospodarstwa kmiece, dwa zagrodnicze, dwa chałupnicze i wiatrak. Z kolei duże założenie dworskie wraz z folwarkiem i zniszczonym w 1680 r. dworem umiejscowione było w Kaczkowszczyźnie. Na posesję wjeżdżało się bramą, za którą znajdował się sad. Za sadem i stawem



Kościół pw. św. Marcina w Piątku Wielkim.
Fot. www.galeriawielkopolska.pl

12 lat, na ołtarz w kolegiacie Najświętszej Maryi Panny w Kaliszu. Natomiast wdowa po Marcynie Kornaszu-Piątkowskim, Anna, wraz z synem Marcinem zapisała 2 grzywny rocznie księdzu Franciszkowi z tego samego kościoła. Gdy wieś weszła w posiadanie rodziny Lipskich, biskup krakowski Jan Lipski, wybudował w 1740 r., w miejscu starego kościoła, nowy, większy, również drewniany. Kościół zachował się do dziś. Postawiony na fundamencie z kamienia polnego ma solidną konstrukcję zrębową. Nad głównym wejściem mieści się chór z prospektem organowym. Wcześniej znajdowała się w nim fisharmia wykonana w firmie Teofila Kotykiewicza w Wiedniu (w 1978 r. zastąpiono ją organami). Do nawy dobudowano w 1906 r. kruchtę, którą okryto blachą. Kościół jeszcze przed wojną, ze względu na jego wartość dla dziedzictwa narodowego, został wpisany do rejestru zabytków,

według którego ołtarz główny z obrazem Matki Boskiej z Dzieciątkiem powstał 100 lat wcześniej niż sam kościół. Co ciekawe, prawie identyczny obraz znajduje się w kościele w Borkowie Starym koło Kalisza. Wystrój kościoła uzupełniały dwa późnobarokowe ołtarze boczne. Do zabytkowych był zaliczany feretron z ludową rzeźbą Matki Boskiej z Dzieciątkiem. Kościół oświetlały lichtarze cynowe: cztery z 1773 r. i sześć z 1796 r. fundacji Andrzeja Mielęckiego. W kruchcie nad kropielnicą stał barokowy krucyfiks z I połowy XVIII w. W kościele znajduje się kilka obrazów zabytkowych, m.in. „Portret księdza herbu Poraj” Jana Bąkowskiego z 1847 r. Obraz Matki Boskiej w ołtarzu głównym uznawany był za słynący łaskami i otoczony szczególnym kultem przez bractwo Matki Boskiej Różańcowej, działające na tym terenie od początku XX w. Do bractwa mógł należeć każdy. Modlitwa różańcowa, obejmująca żywych i zmarłych, przyczyniała się do wybawienia dusz czyśccowych. Podczas procesji kobiety ubrane były w strój obrzędowy, złożony z białych, płóciennych koszul z haftowanymi rękawami oraz kryzy wokół szyi. W pasie wiązały białe, haftowane zapaski. Na głowę zakładały charakterystyczny koronkowy czepiec, zakończony bardzo dużą kokardą. Uzupełnieniem stroju były czerwone korale oraz czarne sznurowane trzewiczki. Papież Leon XIII dekretem *Universis et singulis* z 10 czerwca 1902 r. przyznał kościołowi w Piątku Wielkim przywilej apostolski dla zmarłych, w którym zapisano: *Ileokroć jakkolwiek ksiądz odprawi przy ołtarzu mszę za dusze wiernych zmarłych, w Bożej miłości zyskają one odpust ku czyśccowych oraz przebaczenie Pana Naszego Jezusa Chrystusa i Dziewicy Maryi, jeśli podoba się to Bogu.*

Z obrazem Matki Boskiej związana jest jeszcze jedna historia mówiąca o tym, że w czasie okupacji hitlerowskiej Stanisław Grała, mieszkaniec Brzezin został ocalony z obozu zagłady w Oświęcimiu. Tam modlił się o ratunek do Matki Bożej i złożył przyrzeczenie, że jeżeli przeżyje, to ofiaruje jej wotum dziękczynne. Prośba została wysłuchana i wrócił on szczęśliwie w rodzinne strony. Po kilkunastu latach nadarzyła się okazja, aby odwdziżyć się Bogu za uratowanie życia. W 1976 r. Stanisław Grała sfinansował częściowo renowację obrazu Matki Bożej w Piątku Wielkim, która odbyła się w pracowni konserwatorskiej w Toruniu.

W czasie II wojny światowej we wsi krążyły opowieści o rozbrzmiewających organach i powrocie księdza do parafii. Niemcy, dowiedziawszy się o tym, obstawili i przeszukali kościół. Miejscowi Polacy domyślili się, że chodzi o Feliksa Rybikowskiego, podejrzanego o udział w konspiracji. Rozpytywano o niego, ale nikt się nie przyznał, że kiedykolwiek go widział. W 1944 r. Rybikowski został zastrzelony przez Niemców. Według innej wersji, zginął on w pobliżu rzeczki Czarna Struga w Stawiszynie, kiedy to, odwiedzając znajomego, pomylił się i zapukał w niewłaściwe okno – żandarma niemieckiego. Wydarzenie to miało miejsce w 1942 r. Po wojnie odkryto dwie kryjówki Rybikowskiego. Jedna z nich znajdowała się w kościele, w pomieszczeniu bez okien. Druga była na cmentarzu, w jednym z grobowców, gdzie znaleziono ubrania, pierzyny i buty.

Pod koniec II wojny światowej na skraju wsi, w pobliżu Romanek, siedmiu żołnierzy Wehrmachtu ukryło się w stodole. Rosjanie wyprowadzili ich z dala od wsi na skrzyżowanie i tam rozstrzelali. Po kilku dniach mieszkańcy wsi pochowali ciała żołnierzy w rowie przycementarnym.

W 1999 r. podczas prac porządkowych wokół ogrodzenia cmentarnego zlikwidowano grób, jednakże w 2014 r. podjęto jego poszukiwania. Ekshumację szczątków przeprowadziła Fundacja Pomost z Poznania. W mogile odnaleziono szczątki tylko trzech osób posiadające znaki tożsamości.

Marta Gołembiewska

Literatura:

- 1) S. Małyszko, „Majątki wielkopolskie. Tom VI. Powiat kaliski”, Szreniawa 2008.
- 2) R. Łuczak, „Historia wsi Piątek Wielki, dawnej własności szlacheckiej w powiecie kaliskim”, Kalisz 2015.

Na szlaku przez krainę mlekiem płynącą

Prosto od krowy do człowieka

To, co wysrane było przez ludzi „z mlekiem matki”, mogło być wspaniałe lub podłe, nieludzkie, nawet zbrodnicze. Ale to zwykłe mleko „prosto od krowy”, pite u własnej babci czy cioci podczas wakacji na wsi, wspomina się przez długie lata. I jest to zawsze wspomnienie przyjemności, łagodnego smaku, dobra takiego, jakiego nie można znaleźć gdzie indziej i kiedykolwiek.

Mleko, pokarm pochodzenia naturalnego, charakterystyczny i niezbędny od pierwszych chwil życia dla wszystkich ssaków, o swoistych właściwościach chemicznych, smakowych, odżywczych. Niezbędny dla nas wśród produktów spożywczych – jeden z najważniejszych w diecie. Najlepiej naturalne, właśnie od krowy. Wymyślone kiedyś mleko w proszku to surogat, jakby podróbka natury, ale zastępuje mleko krowie, gdy zachodzą okoliczności nie do przewyżnienia w żywieniu człowieka.

Mleko, płynna wydzielina gruczołów mlecznych w procesie laktacji, czyli mleczenia. Pierwszy najcenniejszy pokarm nowego człowieka i każdego innego ssaka, jako siara o swoistych właściwościach odżywczych. Mleko ludzkie ma właściwości i składniki odżywcze konieczne do prawidłowego rozwoju organizmu w pierwszym okresie samodzielnego życia po przyjściu na świat, poza organizmem matki. Od mleka zależy prawidłowy rozwój noworodka każdego ssaka. Ma ono właściwości odżywcze, bakteriobójcze, decyduje o odporności nowego organizmu. A co nie mniej istotne – jest nośnikiem genów, decyduje o zdrowiu.

Więc stare hasło, mówiące, że mleko daje zdrowie, jest najprawdziwszą prawdą, a mleko jest napojem, substancją nie do zastąpienia. Najcenniejsze w nim są związki azotowe niebiałkowe, kazeina i białka serwatkowe. Najwartościowsze pod względem odżywczym i posiadające właściwości przeciwnowotworowe jest – w opinii wielu onkologów – mleko od krowy, która karmiona była świeżą trawą na pastwisku, niewzbogacaną jakimkolwiek nawozem.

W starym żarcie jest dawka okrucieństwa i ciemnoty jednocześnie. Na pytanie, skąd się bierze mleko, wiele dzieci odpowiada: z kartonu. Tymczasem wiadomo, że są okolice w Polsce „mlekiem i miodem płynące”. Często tego miodu jest tle, co kot napłakał, ale za to mleka nie brakuje, a nawet jest podstawą lub bardzo ważnym elementem regionalnej gospodarki. Tak jest na Podlasiu, Roztoczu, Podhalu, Mazurach, Kaszubach, Podkarpaciu, w Małopolsce, Wielkopolsce, na Ziemi Lubuskiej, Dolnym Śląsku, w Łódzkiem i Świętokrzyskiem.

Podlasie to od kilkuset lat swoiste zagłębie mleczne Polski. Z ponad 6,2 mln polskich krów mlecznych w 2018 roku, w tym regionie na pożywnych dla krów łąkach pasło się 152,3 tys., a na Mazowszu 135,7 tys. tych zwierząt. W 2015 roku od nich pochodziło 2,15 mln litrów mleka, a wyroby mleczarskie z tego regionu były eksportowane do Irlandii, Wielkiej Brytanii, na Litwę i Łotwę.

Od zarania wędrówek krajoznawczych mleko było, podczas przerwy w wędrówce przez kraj, najbardziej pożądanym przez zdrożonych turystów napojem, obok chłodnej wody – obecnie z wodociągu, bo coraz rzadziej wydobywanej żurawiem z tradycyjnej studni. Kiedyś z niej wydobywano też chłodzone tam mleko zsiadłe, maślanke i śmietanę. I tak jest w wielu regionach do dziś, ale mało kto wie, że od 2001 roku pod patronatem Organizacji Narodów Zjednoczonych ds. Wyżywienia i Rolnictwa (FAO ONZ) jest obchodzony w 194 państwach Świata Dzień Mleka. W 2019 roku przypada na sobotę 25 maja. Kto tego dnia znajdzie się na szlaku wędrówki, powinien skorzystać po drodze ze świeżego mleka. Niestety, w niektórych regionach może mieć trudności ze znalezieniem gospodarstwa hodującego krowy mleczne. Ale próbować warto i pożywić się, i orzeźwić świeżym „mlekiem prosto od krowy”.

O obchodach tego święta wiedzą nieliczni, a jeszcze mniej krajoznawców uświadamia sobie istnienie Centrum Tradycji Mleczarstwa – Muzeum Mleka w podlaskim Grajewie. Żeby nie sięgać daleko w przeszłość, o tym mieście warto wiedzieć, że jest stolicą powiatu. Pochodził z niego Rajmund Kaczyński – ojciec „dwóch takich, co ukradli księżyc”. We wrześniu 1939 roku Grajewo znalazło się przejściowo w Białoruskiej Socjalistycznej Republice Radzieckiej. Miasto godne poznania, a ułatwiają to



Centrum Tradycji Mleczarstwa – Muzeum Mleka.
Fot. <https://nowemuzeum.pl/muzeum/centrum-tradycji-mleczarstwa-muzeum-mleka/>

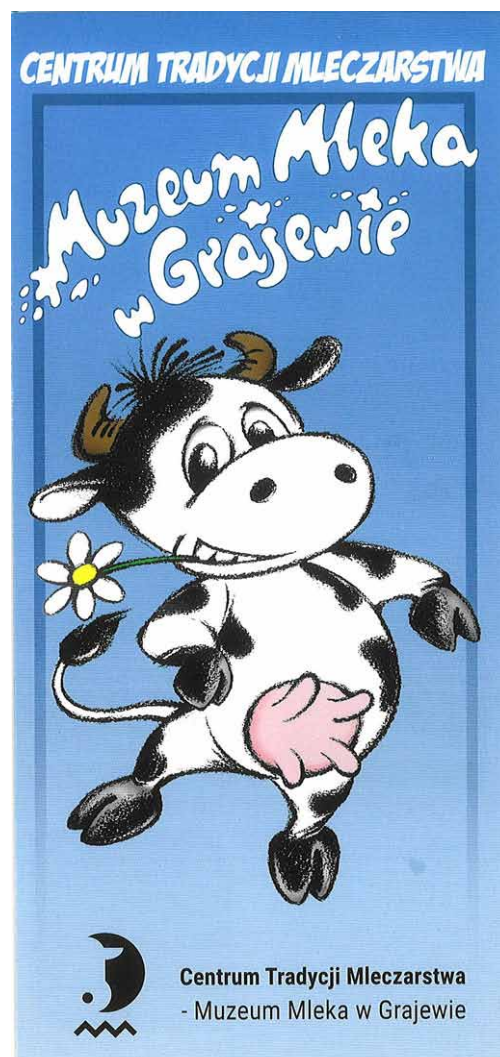
szlaki turystyczne: rowerowy do twierdzy w Osowcu (z siedzibą największego polskiego Biebrzańskie Parku Narodowego) i rowerowy z Wizny do śluzy Sosnowo na Kanale Augustowskim, prowadzący częściowo przez Bagna Biebrzańskie (wiosną może być trudny do przebycia).

Wspomniane Muzeum Mleka w Grajewie to niezwykle atrakcyjny cel wycieczki poznawczej czy edukacyjnej dla najmłodszych – aby dowiedzieli się, skąd się bierze mleko, maślanka, śmietana, sery twarogowe i dojrzewające. Jest to placówka ciągle mało znana i rzadko odwiedzana, powstała w 2016 roku. Przybysza-krajoznawcę witają obok siedziby liczne – jakby na pastwisku – łaciate krowy z tworzywa sztucznego. Istotą tej placówki jest opowieść o mleku, jego powstawaniu, roli, jaką w historii odgrywał ten pokarm-napój i surowiec do przetwarzania na liczne wyroby nabiałowe. A więc o bardzo ważnym składniku naszego pożywienia codziennego od niepamiętnych czasów.

Poznajemy ilustrowaną drogę mleka od krowy-żywicielki do naszego domu. Wystawa multimedialna i jej poszczególne strefy, to zwarte opowieści i ciekawostki o mleku ukazujące dorosłym i dzieciom (to najlicniejsza grupa odwiedzających, pragnących poznać tajniki mleka) korzyści z niego w naszym życiu codziennym. Dowiadujemy się o mleczarstwie jako dziedzinie przemysłu przetwórczego i jego roli w gospodarce regionu podlaskiego. Wystawę wzbogacają wybrane dzieła sztuki o tematyce mlecznej i filmy edukacyjne. Możemy także obejrzeć nowoczesne maszyny i tradycyjne urządzenia oraz sprzęty służące do przetwarzania mleka na wiele produktów spożywczych. Z mleka ludzie mają pożytek od wielu tysięcy lat i nic nie wskazuje, że jego rola w naszym życiu codziennym zmieni się.

Krajoznawstwo ma milion twarzy, więc i tę „mleczną” warto poznawać. Powodem do wędrowania może być chęć zobaczenia pastwiska, tradycyjnej bądź nowoczesnej obory, przetwórci mleka, a nawet odwiedzenia baru, gdzie można się pożywić lub sklepu z produktami mlecznymi. Grajewo zaprasza, bo leży w najważniejszym w naszym kraju regionie „mlekiem płynącym”.

Tomasz Kowalik



Zima znowu zaskoczyła

Zima znowu zaskoczyła, tym razem na początku maja. I nie tyle drogowców, co turystów, a ściślej mówiąc majówkowych gości Tatr, Gorców, Beskidu Żywieckiego, Karkonoszy. Wielu ludziom wydaje się, że gdy kwitną owocowe drzewa, kasztany i bzy, to wszędzie, jak okiem sięgnąć, jest pełnia wiosny. Tymczasem w górach przez dwa–trzy dni na początku maja padał śnieg. Stał się niewątpliwą atrakcją dla majówkowych gości. Zasypało Babią Górę i Pilsko, zabieliło Śnieżkę, Tatry pokryły się sporą warstwą świeżego śniegu tak, że TOPR ogłosił lawinową „dwójkę”. Warto dodać, że zagrożenie lawinowe na Babiej odwołano dopiero 12 maja. Na szlaki wyruszyły tysiące ludzi wcale lub prawie wcale nieprzygotowanych do wędrownki w tych warunkach. Były one tym bardziej trudne i nieprzewidywalne, że na starym zmrożonym śniegu zalegała warstwa świeżego, niezwiązanego z podłożem. W takich warunkach trzeba umieć się poruszać i nie wystarczy założyć spacerowe raczki na adidasy. W serwisach TV można było zobaczyć dziesiątki ludzi kombinujących „jak koń pod górę”, by wejść na Kasprowy Wierch, lub zejść z niego szlakiem do Murowańca. Sztuka to trudna, bo ześlizgiwali się po zmrożonej skorupie razem z warstwą nowego śniegu.

Maj w nieco wyższych górach tj. od 1500 m n.p.m. (nawet od 1300 m) to czas wspaniałych widoków z pogranicza zimy i lata, ale także czas trudnych warunków na szlakach. Nisko, na zacienionych leśnych odcinkach szlaków, jeszcze długo można spotkać języki lodu, w innych miejscach błoto nie do przejścia. Niektóre fragmenty szlaków, zapamiętane z lata jako nic szczególnego, w tym okresie mogą sprawić sporo kłopotów. Zwykła ścieżka wycięta w stromym zboczu to w letnich warunkach zwyczajna rzecz – inaczej jest, gdy zalega w takim miejscu twarda skorupa starego śniegu. Poślizgnięcie się może mieć przykre następstwa. Pamiętam majowe przejście przez Sokolie w Małej Fatrze. Część szlaku wiodła dość ostrą granią. Z jednej strony trawa, z drugiej stary śnieg, który zrobił spore (niekorzystne) wrażenie na uczestnikach wycieczki spotykających się z czymś takim po raz pierwszy.

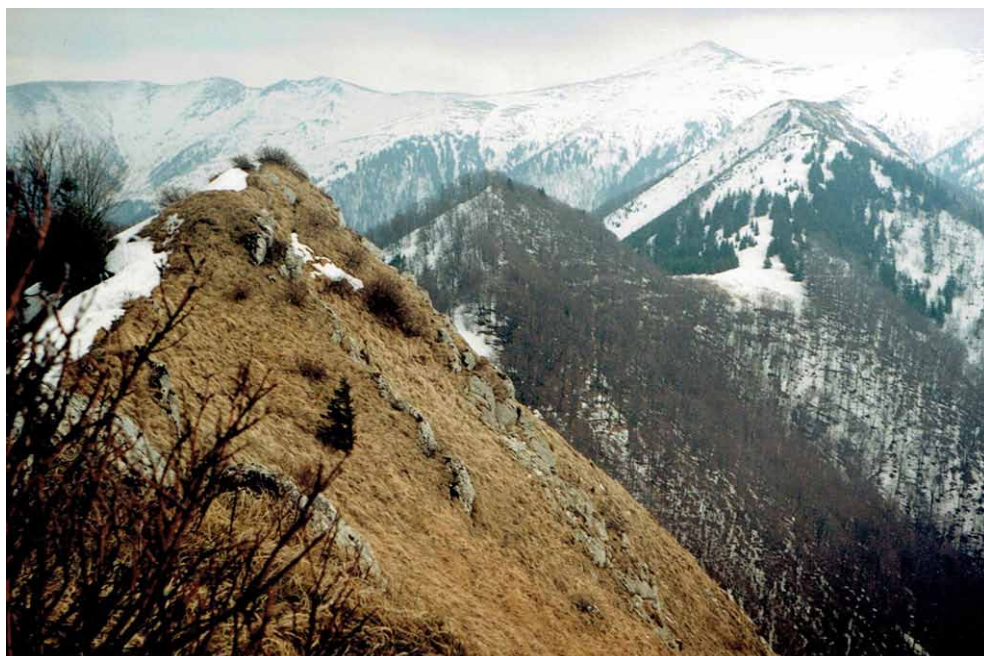
Wielokrotnie w komunikatach GOPR można było przeczytać o powalonych drzewach przegradzających szlaki w Beskidach. W połączeniu z leżącym jeszcze śniegiem stanowią one sporą przeszkodę dla turysty. Ten stan trzeba wziąć pod uwagę wybierając się w góry, ponieważ wydłuża znacznie czas przejścia poszczególnych odcinków. Wędrownka szlakiem, nawet w łatwym terenie, gdy co chwilę trzeba pokonywać zwalone drzewa i grzęźnie się w rozmiękłym o tej porze roku śniegu, znacznie wyczerpuje siły turysty i po jakimś czasie powoduje zniechęcenie. Przedłuża też znacznie czas przejścia. Łatwo wtedy o kontuzję. Podczas majówki bez liku było interwencji GOPR i TOPR w związku z urazami nóg, głównie stawu skokowego. Przyczyny tych kontuzji to trudne warunki na szlakach i niewłaściwe obuwie, czyli to, co zwykle. Nie brakowało niebezpiecznych sytuacji wysoko na tatrzańskich przełęczach (np. Zawrat) i graniach, gdzie turyści wpadali w lodowe pułapki lub gubili się podczas ograniczonej widoczności. Gubili szlak również dlatego, że nie widzieli znaków zasypanych świeżym śniegiem. W takich warunkach, gdy nie widać wyraźnej ścieżki, wyjście w góry bez



W Piarzystym Żlebie 28 maja 1988 (Babia Góra)

znajomości terenu i topografii to duże ryzyko i kuszenie nie-szczęścia. Powtórzę zatem po raz n-ty: **szlaki w warunkach zimowych (niekoniecznie w zimie) to całkiem coś innego niż w warunkach letnich (beźśnieźnych).**

W czasie „wielkiej majówki” odnotowano wiele interwencji ratowników, związanych z nagłymi zachorowaniami – zasłabnięciem, hiperglikemią, atakami duszności, astmy itp. Były to skutki niezabrania leków, niesprawdzenia stanu zdrowia, może nawet braku wiedzy o nim. Jedna osoba przypląciła to utratą życia (zatrzymanie krą-



Ścieżka na grani Sokolie w Małej Fatrze

żenia u 53-letniego mężczyzny na Połoninie Wetlińskiej). Nie pomogła natychmiastowa i długotrwała pomoc. Przed wyjazdem w góry warto sprawdzić stan zdrowia, wykonać podstawowe badania, choćby sprawdzić ciśnienie krwi, „przesłuchać” swój organizm, zastanowić się, czy podczas zwiększonego wysiłku nie odczuwamy bólu w klatce piersiowej, czy nie dostajemy „zadyszki” wchodząc szybko po schodach lub podbiegając na przystanek do autobusu lub tramwaju. Bez trudu rozpoznamy sygnały świadczące o niedostatecznej kondycji, ostrzegające przed możliwymi skutkami zwiększonego wysiłku podczas górskiej wędrówki. Kroniki GOPR i TOPR pełne są informacji o czysto medycznych interwencjach ratowników. W wielu przypadkach turyści sami przyczyniają się do takich sytuacji.

Choć już czerwiec, to wysoko w górach spotkamy śnieg i to nie tylko w Tatrach. Jak dziś pamiętam narciarza (goprowca) trenującego w Jarzębinowym Żlebie na babiogórskich Kościółkach – był to przełom maja i czerwca. Do początku lat 80. XX wieku rozgrywano w Karkonoszach Slalom Czekoladowy, którego uczestnicy zjeżdżali w samych „badejkach”, a uczestniczki w bikini. Ów śnieg, choćby w małych ilościach, może skutecznie blokować niektóre odcinki Orlej Perci powodując znaczne niebezpieczeństwo podczas ich przechodzenia. Gdy natkniemy się na takie miejsce – lepiej zawrócić. Wystarczy jeden niewłaściwy krok, by w kilka sekund znaleźć się 200 metrów niżej – nie warto. Przed wyjściem w góry warto natomiast zasięgnąć informacji w GOPR lub TOPR na temat panujących warunków. Zapewniam, że to nic wstydliwego, a pozwoli uniknąć kłopotów. Poza tym sięgajmy do prognoz pogody i do komunikatów GOPR i TOPR.



Juliusz Wystouch

**Na Turbaczu 6 maja
(źródło: webcamera.pl)**

Największa woda na Bałkanach

Rzecz jasna, że podróżując kilkakrotnie na Bałkany chciałem tę wielką wodę zobaczyć! Okazja nadarzyła się podczas wyjazdu do Czarnogóry, do której należy zachodnia część owego zbiornika. Mowa, oczywiście, o Jeziorze Szkoderskim, położonym w południowo-zachodniej części Półwyspu Bałkańskiego, zaledwie 25 km od wybrzeża Adriatyku. Otoczone jest masywami Gór Dynarskich, a od morza oddziela je pasmo górskie Rumija, z najwyższym szczytem Rumija o wysokości 1594 m n.p.m. Blisko 2/3 powierzchni jeziora należy do Czarnogóry, pozostała 1/3 – do Albanii. Czarnogórcy nazywają je *Skadarsko jezero*, Albańczycy – *Liqeni i Shkodrës*.

Teren zajmowany przez Jezioro Szkoderskie w płocenie stanowił zatokę morską. Samo jezioro to w rzeczywistości wielkie obniżenie krasowe (polje), którego dno zostało uszczelnione nierozpuszczalnymi osadami – na tyle dobrze, że wpływające do niego ciekły wodne (największy z nich to Morača) wraz z opadami atmosferycznymi dopływają do niego więcej wody, niż z niego odparowuje i znika w podłożu. Nadmiar odpływa do Adriatyku

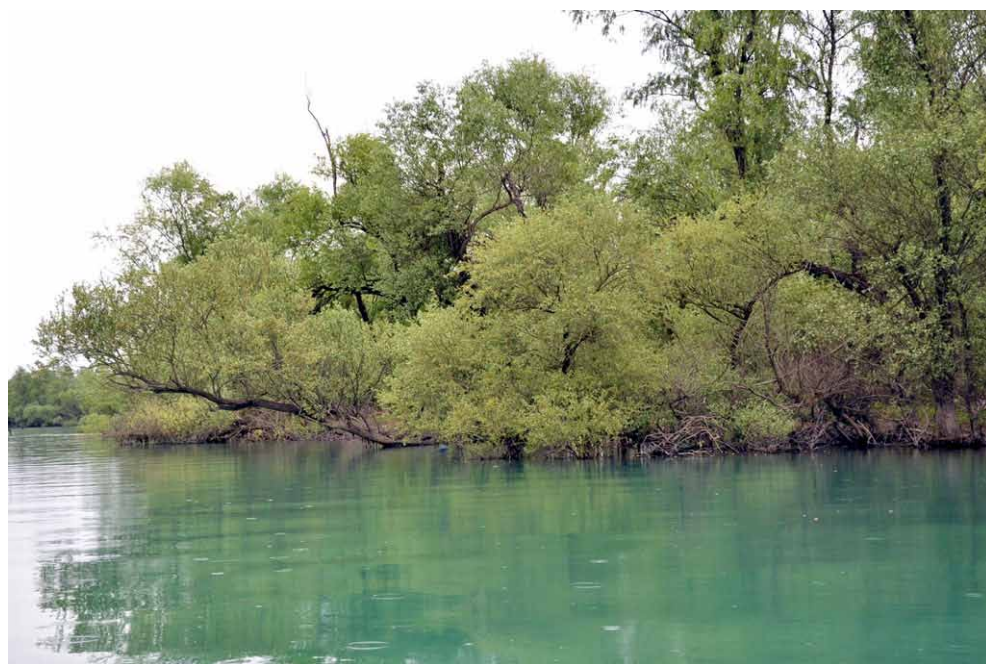


Port w Virpazarze

długą na 41 km rzeką Bojaną (po albańsku: *Buna*). Warto dodać, że stosunki wodne Jeziora Szkoderskiego są

jeszcze słabo zbadane. Przypuszcza się, że pewien udział w bilansie wodnym jeziora mają wydajne źródła krasowe, umiejscowione w dnie tego zbiornika.

Wahania poziomu lustra jeziora w trakcie roku są ogromne. Na mapach zarys tego zbiornika podawany jest zwykle dla poziomu lustra wody 5,5–5,6 m n.p.m. Powierzchnia jeziora wynosi wówczas ok. 475 km². Najniższy poziom (4,6 m n.p.m.) bywa późnym latem. Powierzchnia jeziora spada wówczas do 370 km², odsłaniają się wielkie połacie podmokłych



W delcie Moračy

brzegów, liczne wysepki i łachy. Nic dziwnego, że Czarnogórcy mówią też o nim *Škardarsko blato* („Szkoderskie błoto”). Jesienią poziom wód Jeziora Szkoderskiego dzięki częstym deszczom zaczyna się podnosić tak, że wiosną, gdy rzeki doń wpadające niosą wody z topniejących w górach śniegów, osiąga nawet 9 m n.p.m. Najbardziej zalane są niskie partie u północnych brzegów jeziora, należące do Czarnogóry. Wówczas powierzchnia zbiornika wzrasta do ok. 530–540 km², długość do 44 km, a szerokość do 14 km. Z jego toni wystaje jedynie wysoka grobla linii kolejowej prowadzącej z Virpazaru do Golubovci. Patrząc z daleka odnosi się wrażenie, że pociąg toczy się po wodzie!



Pelikan i kormorany

Spośród czarnogórskich miejscowości leżących u brzegów Jeziora Szkoderskiego, wyróżnia się właśnie Virpazar, położony na zachodnim skraju jeziora, u ujścia do niego rzek Oraovštica i Virštica. Brzeg jest tu na tyle wysoki, że zabudowaniom miasteczka nie zagrażają wspomniane wahania wód jeziora, a lejkwate ujścia rzek tworzą wygodny, naturalny port. Kiedyś był to najważniejszy port na jeziorze, dziś stale cumuje tu kilkanaście większych i mniejszych, motorowych łodzi do wynajęcia. Wśród atrakcji, jakie oferuje miasteczko, są m.in. *plaža*, *krstarenje*, *ribolov*, *posmatranje ptica*. Dziś, ze względu na pogodę, plaża odpada zupełnie, ale *krstarenje* (przejażdżka po jeziorze) jest możliwe, więc szybko sadowimy się na pokładzie łodzi z gustownym daszkiem i opuszczamy port. Pomocnik kapitana (w cywilu: jego syn) częstuje nas słodką nalewką, którą zagryzamy ciepłymi jeszcze ciasteczkami, wyglądającymi jak nasze małe pączki (*Babcia dopiero co smażyła!* – reklamuje młodzieniec).

Wzdłuż lizjery trzciny wypływamy na otwarte wody. Jezioro jest generalnie bardzo płytkie – to widać po zasięgu owych trzciniowisk. Jego średnia głębokość wynosi jedynie ok. 5 m, ale w niektórych miejscach (prawdopodobnie w miejscach lejów krasowych, istniejących w dnie polja) sięga 44 m. Jezioro Szkoderskie jest więc kryptodepresją!

Jest na nim około 50 wysp zwanych *goricami*. To szczyty dawnych pagórków, wznoszących się na dnie *polja*. Płynąc, mijamy kilka z nich. Na większych znajdują się ruiny zamków, klasztorów czy dawnych twierdz. Mniejsze zamieszkują jedynie ptaki.

Okazuje się, że i *posmatranje ptica* dziś nas nie ominie! Zimą wiele ptaków z północy Europy i Syberii Zachodniej migruje właśnie w te rejony, aby wykorzystać wspaniały ekosystem, roślinność i łagodny klimat śródziemnomorski. Inne utrzymują się tu



To nie Kostaryka w porze deszczowej, to Jezioro Szkoderskie w kwietniu!

cały rok. Jezioro jest często uznawane za największy europejski rezerwat ptactwa – zidentyfikowano tu 280 gatunków ptaków (50% wszystkich gatunków Europy!), z czego 73 gatunki gniazdujące. Wiele z nich uznano za zagrożone. Jest to m.in. jedno z nielicznych miejsc w Europie, gdzie żyją pelikany kędzierzawe. Rozglądamy się za tymi oryginalnymi ptakami – i są! Jeden z nich przelatuje z łopotem wielkich skrzydeł tuż przed naszą łódką. Drugiego dostrzegamy kilka minut później na wodach jeziora, kolejnego – na wystającej z wody skale, w otoczeniu kormoranów.



Czarnogórskie Alcatraz

Wzdłuż wysokich, zachodnich brzegów jeziora, porośniętych lasem, płyniemy w stronę maleńkiej wyspki Grmožur u wylotu Zatoki Godinjskiej (czarn. *Godinjski zaliv*). Całą powierzchnię wyspki zajmują ruiny twierdzy, zbudowanej przez Turków w 1843 r. W czasach Księstwa Czarnogóry mieściło się w niej więzienie dla kleru, nazwane później „czarnogórskim Alcatraz”. Dziś gnieźdzą się tu jedynie ptaki.

Nasz kapitan nie potrafi odpowiedzieć na pytanie, czy udało się komuś stąd uciec, jak z amerykańskiego odpowiednika. Za to daje ostro: *Lewo na burt!* – i stateczek kieruje się na północ, w stronę delty Moračy. Wąskim kanałem wśród łęgowych lasów docieramy do niewielkiej przystani u brzegów wyspy Vranjina. Stromo poprowadzoną ścieżką wspinamy się w górę, do niewielkiego kościółka. Korzystając z uprzejmości brodatego duchownego zaglądamy do wnętrza: zaskakuje nas bardzo skromnym, wręcz ascetycznym wystrojem. Ikostas jest ubogi, ledwie trójkondygnacyjny, a i to raz i drugi pustymi otworami po brakujących ikonach...

Podziwiamy za to widok roztaczający się z wysokiego brzegu. Zapewne inaczej prezentowałyby się w słoneczny dzień. Ale dziś, gdy niebo kryje szczelna powłoka chmur, też jest interesujący! Kłęby mgieł i niskich chmur, snujących się wśród stromych zboczy po przeciwnej stronie jeziora, przywołują na myśl to Szkocję, to Nową Zelandię. A może Patagonię? Dopiero dokładniejsze spojrzenie pod nogi utwierdza nas w przekonaniu, że to jednak Europa: widzimy zupełnie znajome dzwonki, mieczyki, a niżej swojskie wierzby, stojące jeszcze w wysokiej, wiosennej wodzie.

W drodze powrotnej nasz kapitan przypomina, że ze względu na unikalny charakter teren jeziora został objęty ochroną i w 1983 r. założono tu Park Narodowy Jezioro Szkoderskie (czarn. *Nacionalni park „Skadarsko jezero”*). Jest on największym (40 tys. ha), a zarazem najmłodszym ze wszystkich parków narodowych Czarnogóry. Jednocześnie jego większa, północna część, obejmująca większość obszarów zalewowych, została uznana w 1989 r. za międzynarodowego znaczenia areał ptasi (IBA), a w 1995 r. włączona do tzw. Listy Ramsarskiej (*Konwencja o obszarach wodno-błotnych mających znaczenie międzynarodowe, zwłaszcza jako środowisko życiowe ptactwa wodnego*). Żyje tu także 40 gatunków ryb. Ze względu na charakter jeziora i wysoką temperaturę jego wody (latem do 27 stopni!) nie są tu rzadkością karpie sięgające 1 m długości i przekraczające wagę 20 kg!

Cóż, dziś nie pokosztujemy szkoderskich karpia, ale rybka na kolację nas nie ominie! Tyle że nie z jeziora, a z Adriatyku. *Skakavica* – ryba z rodziny mugilowatych (jakkolwiek tajemniczo by to zabrzmiało...) – jest tu jednym z najpopularniejszych gatunków konsumpcyjnych. Podawana z rusztu, z grillowanymi jarzynami, wymaga oczywiście wina. Dlatego po powrocie do Virpazaru udajemy się do miejscowego sklepiku z winami, by zaopatrzyć się w kilka opakowań zupełnie niezłego, białego trunku w gatunku *Crnogorski Krstač*, wytwarzanego w niedaleko stąd położonych winnicach. Kosztując go będziemy oczywiście planować następny dzień w Czarnogórze!

Miroslaw J. Barański

Na zamku Ehrenberg i moście Highline 179

Moje „Wędrówki niecodzienne” znane przede wszystkim z Podhala, Piecin, Orawy i Spisza, ukazujące się przez kilka lat na łamach „Dziennika Polskiego”, rzadko wychodziły poza te regiony, jak i granice kraju. Tym razem wiosną zawiodły mnie do austriackiej części Alp, na ich północno-zachodni skraj, w pobliżu granicy z Niemcami.

Niewielkie miasteczko Reutte położone jest w dolinie rzeki Lech, prawego dopływu Dunaju, której źródła znajdują się w pobliżu góry Rote Wand w Alpach Lechtalskich. Do Dunaju Lech wpada w Marxheim, małym bawarskim miasteczku. Dodam, że to nad tą rzeką odbyła się jedna z najważniejszych bitew w dziejach Europy: 10–12 sierpnia 955 r., pomiędzy rycerstwem niemieckim pod wodzą króla Ottona I a Madziarami.

W Reutte, na skalistym wzgórzu (1105 m n.p.m.) znajdują się ruiny średniowiecznego zamku Ehrenberg i niezwykła atrakcja w postaci najdłuższego na świecie wiszącego mostu, w stylu tybetańskim.

Zamek Ehrenberg zbudowany w 1293 r. strzegł strategicznego przejścia oddzielającego rzekę Lech od regionu Zwischentoren. Przez kolejne stulecia wielokrotnie go przebudowywano i rozbudowywano. W Tyrolu był najstarszą i najważniejszą warownią. Należał do Habsburgów, później zmieniał często właścicieli, był siedzibą miejscowych władz. W XVI w. należał już do miasteczka Reutte. Zamek niszczyły pożary, a w XIX wieku do jego upadku doprowa-



W drodze na zamek spotkamy pamiątkowy krzyż ofiar I wojny światowej



Malownicze ruiny zamku Ehrenberg

dziły wojska napoleońskie podczas najazdu na Tyrol. W zamku stale stacjonował garnizon wojskowy strzelców liczący do tysiąca żołnierzy. W drodze na zamek spotkamy krzyż upamiętniający poległych z tegoż batalionu i ofiary I wojny światowej z regionu Reutte. Do naszych czasów zachowała się trwała, malownicza ruina. Z parkingu u podnóża góry prowadzi droga, którą w pół godziny można dojść na zamek, po drodze znajdują się tablice z miejscowymi

Narożna baszta w zamku



legendami, w języku niemieckim i angielskim. Dla mniej sprawnych istnieje możliwość dojazdu kolejką szynową.

Drugą z atrakcji turystycznych jest istniejący od listopada 2014 r. wiszący most Highline 179, który już trwale stał się częścią kompleksu Burgenwelt Ehrenberg. Jeszcze dodam, że w historii jego budowy znajdziemy, dla nas interesujący, polski wątek.

Highline 179 jest niebywałą budowlą, atrakcją samą w sobie, którą nie każdy pokona. Most potrafi się lekko chwiać i kołysać, a kratka ażurowa sprawia, że wiele osób ma problemy z ekspozycją. Przed wejściem na most spotkamy osoby, które zrezygnowały z wejścia lub też wycofały się po paru krokach. Konstrukcja liczy sobie 406 m długości, 120 cm szerokości i zawieszona jest na wysokości 114,6 m nad drogą krajową B179 (stąd nazwa) prowadzącą w jedną stronę do Füssen (Niemcy), a w drugą do Innsbrucku (Austria). Most łączy wzgórze z zamkiem Ehrenberg i Fortem Claudia. (Budowę fortu położonego na wysokości 1100 m rozpoczęto w 1645 r. na polecenie tyrolskiej arcyksiężnej Claudii, ale nigdy jej nie ukończono. Fort wielokrotnie był zdobywany i niszczony, od XIX w. jest trwałą ruiną.)

Most zaprojektował znany austriacki architekt Armin Walch. Ciekawa jest historia jego budowy. Mieszkający w Reutte architekt na przełomie lat 1998–1999 pomyślał, że dobrze byłoby połączyć dwa wzgórza wiszącym mostem, co jeszcze bardziej uatrakcyjniłoby zwiedzanie zamku i fortu. Po raz pierwszy w 2003 r. publicznie przedstawił swoją wizję architektoniczną mostu i rozpoczął rozmowy z potencjalnymi przedsiębiorcami zainteresowanymi taką inwestycją.

W roku 2012 rozmowy znalazły swój finał, ruszyły prace projektowe i budowlane. Zaczęło się od przetrzczenia za pomocą drona cienkiej jedwabnej linki z jednej na drugą stronę doliny. Następnie zamocowano stalową linkę, sukcesywnie dodawano następne, na samym końcu rozciągnięto grubą linę nośną. Statyka mostu zależała od prawidłowego, dokładnego zamocowania czterech grubych lin podtrzymujących o średnicy 60 mm. Wtedy też zaczęto montaż krat pomostowych, dziennie instalowano po szesnaście sztuk. Bezpieczeństwo zapewnia osiem kotwic umieszczonych w skalistych ścianach do głębokości siedemnastu metrów. Most waży siedemdziesiąt ton. Przewiduje się, że bezpiecznie może na nim przebywać do pięciuset osób, przy prędkości wiatru do 60 km/h. W rok po budowie most wpisany został do Księgi Rekordów Guinnessa.

A jakież to jest polski wątek budowy mostu? Otóż elementy konstrukcyjne wykonała polska firma: Przedsiębiorstwo Produkcyjno-Handlowo-Usługowe „Jerzy” z Dziegielowa w gminie Goleiszów, powiecie cieszyńskim. Firma istnieje od 1991 roku, wykonuje i eksportuje, głównie do Szwajcarii, m.in. konstrukcje stalowe dla mostów wysokogórskich, elementy kabli linowych, podestów.

Już po powrocie z mojej wędrowki spotkałem się z pytaniem, czy z zamkiem ma jakiś związek Gustaw Ehrenberg? Otóż nie, polski poeta, działacz tajnego Stowarzyszenia Ludu Polskiego żył w latach 1818–1895, został za działalność skazany na śmierć, a po ułaskawieniu zesłany na dwadzieścia lat na Syberię. Był synem cara Aleksandra I i Heleny Weroniki z Dzierżanowskich Rautenstrauchowej, o tym się już pewnie nie pamięta.

Ryszard M. Remiszewski



Widok na most wiszący w stylu tybetańskim, w środku Europy! Po przeciwnej stronie ruiny fortu Claudia

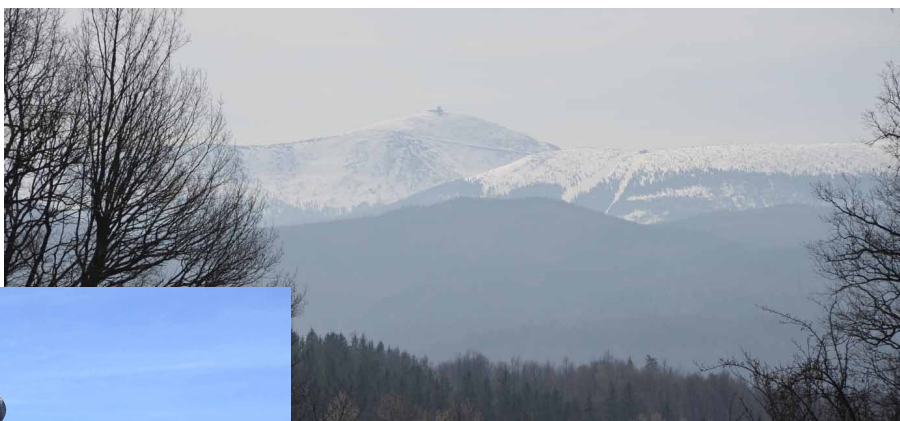
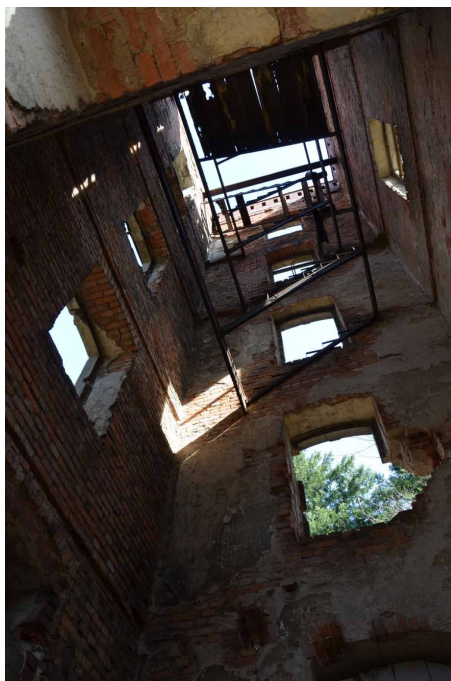


Zamek Ehrenberg, most, a obok widoczna kolejka szynowa

Wycieczka z cyklu „Kolej w Góry”

Zaczął się nowy rok, chociaż może lepiej byłoby napisać nowy sezon, także i dla cyklu spotkań „Kolej w Góry”, a zatem 30 marca ruszyliśmy pod przewodnictwem Janka Kozdrowskiego na szlak. Koleje Dolnośląskie punktualnie dowiozły nas do stacji docelowej Jelenia Góra Cieplice, gdzie dawno niewidziani spotkaliśmy się w liczbie osób 33 (wraz z prowadzącym) i – przed wyruszeniem w trasę – wszyscy zostaliśmy obdarowani gadżetami od Kolei Dolnośląskich. Pogoda była jak na zamówienie, ciepło, słonecznie, niesamowicie przejrzyste, to i wszyscy uśmiechnięci wyruszyliśmy, by poznawać dla wielu z nas nowe miejsca w Polsce. Swoją trasę rozpoczęliśmy od podejścia na Wieżę na Sołtysiej Górze (zdj. 1).

Niestety, była nieczynna, ale architektura dobitnie wskazywała na to, że przynajmniej jej zewnętrzna konstrukcja jest w miarę stabilna. Chyba największy problem stanowią wewnętrzne schody (zdj. 2), ale być może jeszcze uda się wieżę przywrócić do życia, jako kolejny punkt widokowy.



Ruszyliśmy w dalszą drogę do Staniszo-
wa, podziwiając widoki na Pasma Karkono-
szy i widniejącą w oddali „Królową” Śnieżkę
(zdj. 3).

Nie mogliśmy się też oprzeć widoko-
wi kościoła pw. Przemienienia Pańskiego
w Staniszowie (zdj. 4) i wyłaniającej się w tle
góry Witosza, do której przecież wszyscy



zmierzaliśmy. Kościół ma charakterystyczną architekturę – jego grube mury świadczą o tym, że w „tamtych czasach” pełnił też funkcję militarną.

Po jakimś czasie dotarliśmy na drogę prowadzącą na samą górę Witosza, cel stawał się coraz bliższy, pustka na szlaku i panujący spokój wywoływały coraz szerszy uśmiech na ustach (zdj. 5)...

...I w końcu stało się – weszliśmy, mozolnie pokonując stopień po stopniu, by zobaczyć oszałamiający widok, na tle którego nie omieszkaliśmy zrobić sobie wspólnego zdjęcia (zdj. 6). Po chwili przerwy na tzw. popas ruszyliśmy dalej, bo to był dopiero początek...

Z Witoszy udaliśmy się ponownie do Staniszoza, a stamtąd dalej na Grodną w południowej części Wzgórz Łomnickich, na której znajduje się kolejny punkt widokowy, obecnie stale modernizowany i unowocześniany (zdj. 7).

Po chwili odpoczynku podczas kolejnej przerwy na wzmocnienie, ruszyliśmy dalej – do stacji docelowej Jelenia Góra Cieplice, gdzie ponownie wsiedliśmy do pociągu Kolei Dolnośląskich zmierzając do swoich domów. Ten dzień nie byłby tak udany, gdyby nie nasz przewodnik Jan Kozdrowski, a ten artykuł nigdy by nie powstał, gdyby nie zdjęcia, wszystkie jednego autora, Pawła Kielbasy. Dziękuję, Paweł!

Anna Meissner



Nadanie imienia Juliusza Naumowicza ulicy w Szklarskiej Porębie

W sobotę 27 kwietnia 2019 roku decyzją Rady Miasta Szklarska Poręba część ulicy 1-go Maja zmieniła nazwę. Teraz odcinek od mostu przy Muzeum Ziemi Juna otrzymał imię Juliusza Naumowicza.

Oczywiście może ktoś zapytać: Czy warto było? Odpowiedź na takie pytanie jest tylko jedna: Warto! Szkoda tylko, że nowa ulica nie ciągnie się aż do Chaty Walońskiej. Byłoby to przecież logiczne.

Juliusz Naumowicz to człowiek, który nie tylko stworzył nowy produkt turystyczny, ale tchnął w ten produkt życie. Bo samo zbieranie i przetwarzanie minerałów uprawiane było od zawsze. To jednak, co przy okazji powstało w Szklarskiej Porębie, daleko wybiega poza ramy, w których powinno się mieścić. Bo czyż powrót do korzeni mineralogii, czyli do czasów, kiedy przybywali tu poszukiwacze skarbów zwani Walonami, nie jest czymś wyjątkowym w dzisiejszych czasach?

Powrót do początku, do wiedzy, wówczas tajemnej, do legend i opowieści związanych z pozyskiwaniem drogich kamieni. Nawet dzisiaj nie wystarczy zwykła wiedza, by wypatrzeć wśród całej masy te właściwe, te, które dopiero po oszlifowaniu nabierają blasku i ukazują swoje piękno.

Juliusz Naumowicz umiał nie tylko wypatrzeć te nieoszlifowane cuda, ale potrafił zarazić swoją pasją innych. Dlatego powstało Sudeckie Bractwo Walońskie. Jego członkowie pod czujnym okiem Wielkiego Mistrza zdobyli olbrzymią wiedzę, ale także stosowny dystans do pozyskiwania minerałów. Bo nie można bezkarnie „wydzierać” ich niszcząc krajobraz. Oni to wiedzą. I to także jest zasługą Wielkiego Mistrza.

Dzisiaj stworzone przez Mistrza Juliusza imperium wciąż działa. Co prawda w nieco innej formie, ale dziesiątki osób wyszkolonych za Jego czasów nie mają sobie równych, jeśli chodzi o wiedzę i rzetelną pracę.

Oprócz pozyskiwania minerałów Wielki Mistrz sporo czasu poświęcał turystom, zwłaszcza dzieciom, tłumacząc im, jak powstawały poszczególne minerały. W ten prosty sposób przedstawiał im historię procesów, które zachodziły we wnętrzu naszej planety na przestrzeni milionów lat. Była to nauka poprzez rozmowę. Mało kto potrafiłby tak zaciekawić, by uczestnicy pogawędek chcieli słuchać przez dłuższy czas, wykazując ciągle zainteresowanie.

Juliusz Naumowicz swoją działalnością rozszedł miasto na cały świat. To dzięki pracy Jego i Jego uczniów Szklarska Poręba została okrzyknięta Mineralogiczną Stolicą Polski.



Za pracę na rzecz miasta Juliusz Naumowicz został wyróżniony tytułem Honorowy Obywatel Miasta Szklarska Poręba oraz Nagrodą Ducha Gór. Teraz jeszcze ulica nosi Jego imię. I nie ma w tym żadnej przesady. Taki człowiek jak Wielki Mistrz Waloński pojawia się niezwykle rzadko. Dlatego też należy kontynuować Jego dzieło i kultywować pamięć o Nim.

Krzysztof Tęcza

Przybliżanie gór w Przystani Twórczej

W środę 20 marca 2019 roku w Przystani Twórczej w Cieplickim Centrum Kultury odbyło się nietypowe spotkanie. Otóż w ramach działalności Regionalnej Pracowni Krajoznawczej Karkonoszy powołanej na mocy porozumienia pomiędzy PTTK Oddział „Sudety Zachodnie” w Jeleniej Górze a Związkiem Gmin Karkonoskich w Bukowcu, piszący te słowa wygłosił wykład, w którym opowiedział o ukrytych „skarbach” w Karkonoszach, a także przybliżył zasady, jakich powinno się przestrzegać podczas górskich wędrówek.

Jeśli chodzi o pierwszą część prelekcji, to pokazałem ciekawe miejsca, o których mało kto wie. Przypomniałem historię ich powstania i zasady obowiązujące w dotarciu do nich. Nie do wszystkich bowiem można się dostać bez specjalnego zezwolenia zarządcy tych terenów, czyli dyrekcji Karkonoskiego Parku Narodowego. Dlatego też w artykule nie będę upubliczniał tych miejsc. Co zaś do obecnych na spotkaniu, to dowiedzieli się o nich wystarczająco dużo i jeśli zechcą kiedyś zobaczyć je na własne oczy – wiedzą do kogo mają się zwrócić o stosowne zezwolenie.

Najważniejsze, ze względu na porę roku, było omówienie zasad wychodzenia w góry. Wiadomo, że dzisiaj ruch turystyczny zwiększył się wielokrotnie. I często uczestnicy wyjść w góry nie do końca wiedzą, z czym przyjdzie im się tam zmierzyć. Chodzi tu głównie o ludzi, którzy przyjeżdżając do nas na urlopy, myślą, że Karkonoski Park Narodowy, zgodnie z nazwą jest kolejnym parkiem na terenie Jeleniej Góry. Dlatego też wychodząc w góry nie przejmują się specjalnie pogodą, tym, jak powinni się ubrać, co zabrać z sobą. Wszak w Karkonoszach działa Grupa Karkonoska GOPR i uważają, że w razie czego mogą zadzwonić po pomoc, a ratownicy powinni bez szemrania zwieźć ich na dół.



Takie zachowanie nie powinno mieć miejsca, ale niestety – jest bardzo częste. A wystarczy wiedzieć, że góry (zwłaszcza Karkonosze) to miejsce, w którym pogoda potrafi zmienić się w ciągu kilku minut. Dlatego zanim ruszy się w nie, powinno się sprawdzić prognozę. Może to uchronić nas przed przykrymi skutkami np. nagłych opadów śniegu. Warto zabrać ze sobą plecak – nie reklamówkę czy damską torebkę. Raz, że plecak jest tak skonstruowany, że noszony na ramionach minimalizuje niedogodności związane z jego ciężarem. Dwa, że możemy do niego zmieścić naprawdę dużo potrzebnego ekwipunku. A warto, mimo iż w górach znajdują się schroniska, zabrać ze sobą termos z ciepłym napojem, jakieś kanapki, no i oczywiście ubrania na zmianę. Bo generalna zasada w górach to ubieranie się na tzw. cebulkę, co daje możliwość zdjęcia czegoś lub założenia – w zależności od potrzeby.

Należy pamiętać, że gdy pocujemy, że któraś część odzienia jest mokra, nie warto iść w niej dalej, lepiej jest przystanąć i założyć coś suchego. Wtedy nie dopuścimy do przeziębienia wywołanego przewianiem mokrych partii ciała. Warto zabrać ze sobą kijki ułatwiające utrzymanie równowagi. Oczywiście w sezonie zimowym bezwzględnie powinniśmy mieć na wyposażeniu raki albo raczki. Najlepiej jednak, gdy zobaczymy, że góra jest bardzo oblodzona, zawrócić i nie pchać się dalej.

Musimy także przed wyjściem chociaż w przybliżeniu zaplanować czas naszej wędrówki. Będziemy wtedy wiedzieli, czy możemy iść dalej, czy jednak już zawrócić. Mało ludzi zwraca uwagę na obuwie, w jakim wyrusza w góry. Zawsze powinniśmy ubierać buty usztywniające kostkę. Pozwoli to na uniknięcie skręcenia nogi, co często wyklucza dalszą wędrówkę. Trzeba też wiedzieć, jak stawiać nogi na zboczu. Bo czasami, zwłaszcza schodząc z góry, warto stopy stawiać bokiem. Pozwala to na lepsze, a zarazem pewniejsze, utrzymanie równowagi, a także eliminuje możliwość ześlizgnięcia się np. po mokrym śniegu.

Mam nadzieję, że uczestnicy spotkania zapamiętają chociaż kilka z tych zasad i gdy zdecydują się wyruszyć w góry, będą wiedzieli, jak się do tego przygotować i będą mieli pewność, że idąc szukać pokazanych „skarbow” bezpiecznie wrócą do domu.

Krzysztof Tęcza

Uczestnicy kursu znakarzy szlaków górskich wymalowali nowy szlak turystyczny

W dniach 12–14 kwietnia 2019 roku w Bukowcu odbył się kurs znakarzy szlaków górskich. Pomysł zorganizowania takiego kursu na naszym terenie powstał podczas zebrania Delegatury Sudeckiej KTG ZG PTTK, które miało miejsce w Wałbrzychu. W ostatnich latach zostały zlikwidowane mniejsze oddziały PTTK, które pozostawiły po sobie pustkę, jeśli chodzi o nadzór nad szlakami turystycznymi. Dotyczy to nie tylko powstawania nowych tras, ale przede wszystkim utrzymania już istniejących czy przeprowadzania korekt szlaków przebiegających przez tereny, których uwarunkowania prawne uległy zmianie. U nas zlikwidowano Oddział PTTK Ziemi Lwóweckiej, w wyniku czego spory kawałek terenu położonego pomiędzy Bolesławcem a Legnicą pozbawiony został właściwej opieki. Dlatego zaszła pilna potrzeba pozyskania nowej kadry znakarckiej, która mogłaby zająć się utrzymaniem szlaków na wspomnianym terenie. Zwłaszcza że liczba czynnych znakarzy na naszym terenie systematycznie spada. Głównym powodem jest starzenie się kadry znakarckiej. Praca znakarza szlaków górskich nie jest łatwa. Przede wszystkim musi on idąc w teren zabrać ze sobą spory bagaż. Są to farby, pędzle, czyściwo, ale także narzędzia służące do przygotowania podłoża pod znaki. Najczęściej malowane są one na drzewach, zachodzi wtedy konieczność wygładzenia kory i przycięcia związających nisko gałęzi oraz usunięcia chaszczki rosnących wokół. Trzeba także zabrać zapasowe ubranie na wypadek pogorszenia się warunków atmosferycznych, no i w końcu odpowiednią ilość napojów (zwłaszcza ciepłych) i jedzenia. Praca znakarza najczęściej trwa cały dzień. Ponadto musi on jakoś dostać się do miejsca pracy i powrócić do domu, co w dzisiejszych czasach często jest bardzo utrudnione.

Patrząc na to wszystko nie ma co się dziwić, że brakuje chętnych do podjęcia takiej pracy, tym bardziej, że nie jest to zajęcie wystarczające, aby się z niego utrzymać. Raczej jest ono traktowane jako coś dodatkowego, coś co robimy z potrzeby serca, by umożliwić zwykłym turystom bezpieczną wędrowkę. Nie pisałem jeszcze o sprawach papierkowych, które należy załatwić. Najpierw trzeba zaplanować cały szlak, później uzyskać



zgody od wszystkich właścicieli gruntów, po których szlak ma przebiegać, zgodę oddziału PTTK, pod którego opieką znajduje się dany teren oraz zgodę KTG ZG PTTK. Po wymalowaniu szlaku należy wszystko skrupulatnie rozliczyć.

Wracając do kursu, został on zorganizowany przez KTG ZG PTTK (poprzez Delegaturę Sudecką) i Oddział PTTK „Sudety Zachodnie” w Jeleniej Górze. Część teoretyczną szkolenia przeprowadzono w siedzibie Związku Gmin Karkonoskich w Bukowcu, gdzie działa Regionalna Pracownia Krajoznawcza Karkonoszy. Gospodarzem był piszący te słowa, a kurs poprowadzili Jacek i Jolanta Pielichowie (znakarze z odpowiednim doświadczeniem).



Pierwszy dzień poświęcono na zajęcia teoretyczne. Kursanci zostali zapoznani z obowiązującym systemem szlaków turystycznych. Ze względu na rodzaj turystyki wytyczane są odpowiednie szlaki: piesze (nizinne i górskie), narciarskie, rowerowe, konne i kajakowe. Wszystkie mają odrębne oznaczenia i dlatego uprawienia znakarza przyznaje się na każdy z tych szlaków oddzielnie.

Nie mniej ważną kwestią są aspekty prawne, zwłaszcza że nie istnieją (niestety) przepisy prawne dotyczące szlaków turystycznych. A przecież planujący nowe trasy turystyczne muszą nie tylko uzyskać zgody właścicieli gruntów, ale także dostosować przebieg szlaku do wymogów prawa miejscowego (plan zagospodarowania). Każdy znakarz musi wiedzieć, gdzie może namalować znak. Najczęściej umieszcza się go na drzewach, ale to także nie jest takie proste czy oczywiste, bo bez szczegółowej wiedzy o poszczególnych gatunkach drzew nie da się wykonać prawidłowego oznakowania. Trzeba wiedzieć na jakich drzewach farba pozostanie. Na przykład znak namalowany na lipie będzie nieczytelny z dalszej odległości, a na modrzewiu może zmienić kolory w zetknięciu z sokami drzewa. Inaczej zachowuje się farba na świerku, buku, dębie. Również inaczej przyjmuje się na murze czy skale. Trzeba wyczuć, jaką ma mieć gęstość stosowana farba, by nie zaciekała.

Jak widać, znakarz musi posiadać bardzo rozległą wiedzę i być w dobrej kondycji fizycznej, ale powinien także wykazywać się roztropnością i taktem. Często podczas pracy znakarz spotyka się z ciekawskimi. Dobrze, gdy tylko chcą o coś zapytać czy przekazać dobrą radę. Gorzej, jeżeli są zbyt dociekliwi i, mimo iż nie mają do tego podstaw, chcieliby wszystko wiedzieć, żądają zezwoleń czy zaświadczeń, czasami bywają nawet agresywni. Znakarz musi umieć poradzić sobie w takich sytuacjach.

Podczas części teoretycznej kursanci zapoznali się zarówno z wiadomościami zawartymi w „Instrukcji znakowania szlaków turystycznych”, jak i z historią znakowania szlaków w górach. Dawniej wykonywano znaki o innych kształtach, np. rombów. Jeszcze dzisiaj można takie formy spotkać w naszych górach.

Najczęściej zadawane pytanie brzmiało: Jak często należy powtarzać znaki? W zasadzie powinno być tak, że stojąc przy jednym znaku powinno się widzieć kolejny. Ale nie zawsze jest to możliwe czy konieczne, bo jeśli idzie się wyraźną drogą bez krzyżówek, to nie ma potrzeby malować zbyt gęsto szlaku. Wystarczy powtórzyć oznakowanie co jakiś czas. Tak, by turysta nie wpadł w popłoch, ale by musiał troszeczkę pomyśleć.

W sobotę 13 kwietnia zorganizowano zajęcia praktyczne. Dotarliśmy do Strużnicy, gdzie czekał na nas sołtys wsi pan Andrzej Wysoczański. To on wraz ze mną poprowadził kursantów na szlak. Wspomnę tu, że kilka dni wcześniej wraz z leśniczym wyznaczyłem wstępnie przebieg trasy uzyskując na to zgodę z Nadleśnictwa „Śnieżka”. Teraz pozostało już tylko pomalować znaki. Każdy z uczestników kursu miał okazję namalować kilka znaków, aby poznać technikę ich wykonania. Najważniejsze jednak były dyskusje prowadzone na wszystkich skrzyżowaniach szlaku, zmierzające do ustalenia, jak najlepiej, a zarazem zgodnie z instrukcją, oznaczyć takie miejsca.

Podczas wytyczania nowego szlaku turystycznego, oprócz malowania znaku należy także poprzycinać zwisające gałęzie, które go zasłaniają. Trzeba wyciąć krzaki i chwasty rosnące wokół oraz posprzątać (jeśli jest taka potrzeba) ścieżkę, którą podążamy.



Tym razem wszystko przebiegało sprawnie i po kilku godzinach dotarliśmy do Starościńskich Skał, czyli do miejsca, na które niebawem powróci „Lew czuwający”, czasowo przebywający nad Jeziorem Złotnickim.

Dodam tylko, że nie jest to koniec prac na tej trasie. W dalszej kolejności zostaną ustawione tablice informacyjne oraz drogowskazy. W przyszłości znajdą się tu jeszcze punkty wypoczynkowe ze stołami i ławkami.

Na potwierdzenie słuszności wyznakowania tego szlaku nie musieliśmy długo czekać. Gdy w drodze powrotnej odpoczywaliśmy pie-

kąc kielbaski w ognisku, podchodzili do nas ludzie, którzy schodzili dopiero co wytyczonym szlakiem. Mówili nam, jak są zachwyceni widokami, jakie mogli obejrzeć.

Trzeciego dnia szkolenia odbyły się egzaminy. Zanim jednak komisja egzaminacyjna sprawdziła wszystko, Andrzej Mateusiak wygłosił prelekcję o historii narciarstwa w Karkonoszach oraz zaprezentował Oddział PTTK „Sudety Zachodnie”. Ja oprowadziłem po pałacu pokazując, jakie zaszły w nim zmiany na przestrzeni ostatnich kilku miesięcy.

Przybył także prezes ZG PTTK Jacek Potocki, który wyraził swoją radość z faktu, że mamy kolejnych 16 znakarzy szlaków górskich. Wśród uczestników kursu byli przedstawiciele oddziałów PTTK z Jeleniej Góry, Legnicy, Wrocławia, Lubania, Zagłębia Miedziowego oraz Nowego Targu.

Na koniec podam, że nowo wytyczony szlak turystyczny ma kolor czarny i przebiega na odcinku 4 kilometrów od przystanku autobusowego w Strużnicy do Starościńskich Skał. Po drodze znajduje się piękne zgrupowanie skalne znane jako Diabelski Kościół oraz nieczynny kamieniołom w pobliżu Piekłiska.

Nowy szlak turystyczny zostanie naniesiony na mapy wydawane przez jeleniogórskie wydawnictwo „Plan” już w tym roku.

Krzysztof Tęcza

Wycieczka Szlakiem Wlastimila Hofmana 2019

Wlastimil Hofman – jeden z najwybitniejszych polskich malarzy XX wieku – urodził się 27 kwietnia 1881 roku w Karlinie (obecnie dzielnica Pragi), ale przez ponad dwadzieścia lat był mieszkańcem Szklarskiej Poręby. Dlatego, by uczcić tak znamienitego obywatela, inny mieszkaniec Szklarskiej Poręby – Marian Cap – postanowił raz w roku, w rocznicę urodzin malarza organizować wycieczki Szlakiem Hofmana. Do jego inicjatywy przyłączył się Urząd Miasta oraz różne podmioty gospodarcze i osoby prywatne tworzące Krąg Przyjaciół Wlastimila Hofmana.

Dzięki temu od kilkunastu lat mieszkańcy Szklarskiej Poręby oraz przebywający tu turyści mogą ruszyć na wycieczkę prowadzoną przez profesjonalnych przewodników i poza nasyceciem oczu przepięknymi widokami poznać zarówno historię poszczególnych obiektów odwiedzanych podczas spaceru, jak i dowiedzieć się wielu ciekawych szczegółów z życia Wlastimila Hofmana.

W sobotę 27 kwietnia 2019 roku miłośnicy twórczości malarza spotkali się w Galerii Fotografii Artystycznej Jana i Janiny Korpaków. Niestety, pana Jana Korpala nie ma już z nami, jednak dzięki dziełom pozostawionym przez tego wybitnego artystę możemy porównać nasze góry z tymi sprzed pół wieku. Fotografie pana Jana były wielokrotnie nagradzane i często są podawane za wzór dla młodych chcących uchwycić na zdjęciach „to coś”, co powoduje, że nie można od nich oderwać oczu.

Po Galerii oprowadziła nas pani Janina Korpala, która opowiedziała o swoim życiu, o tym, jak ukończyła kurs fotograficzny, jak uzyskała papiery pozwalające na pracę w tym fachu. Wówczas, aby pracować w określonych zawodach nie wystarczyło tylko chcieć, trzeba było wykazać się stosowną wiedzą poświadczoną dyplomem ukończenia nauki i praktyki.

Pani Janina najpierw przybyła do Wałbrzycha i zamieszkała u swojej rodziny.

Tam rozpoczęła wymarzoną pracę. Po jakimś czasie przeprowadziła się do Szklarskiej Poręby, gdzie prowadziła laboratorium fotograficzne i uważana była, mimo młodego wieku, za jedną z lepszych w swoim zawodzie. Tutaj poznała Jana Korpala, swojego przyszłego męża. Ten był już znanym fotografem – wzorem dla innych. Nic dziwnego, że pani Janina miłując fotografię, pokochała także Jana.

Po ślubie oboje zajmowali się fotografią, oboje starali się uchwycić na zdjęciach piękno otaczających miasto gór. Oczywiście, by zarobić na życie wykonywali tysiące fotografii pamiątkowych. W tamtych czasach w Szklarskiej Porębie rozwijała się sieć domów wypoczynkowych, co powodowało napływ wielotysięcznej rzeszy wczasowiczów.

Dzisiaj pani Janina udostępnia piękne fotografie wykonane zarówno przez nią, jak i przez jej nieżyjącego małżonka. Wśród nich znajdują się fotografie przedstawiające dzieła Wlastimila Hofmana, a także samego malarza. Wynika to z faktu, iż obie rodziny były zaprzyjaźnione na tyle, że często się odwiedzały.

Tegoroczną wycieczkę prowadziło dwóch przewodników sudeckich, będących także członkami Sudeckiego Bractwa Walońskiego. Dlatego, oprócz prezentowania miejsc związanych z Wlastimilem Hofmanem, opowiadali o dawnych poszukiwaczach skarbów zwanych Walonami. Waldemar Ciołek, znany jako Druid Szalony, lubi opowiadać o napotkanych po drodze roślinkach. Potrafi nie tylko powiedzieć, do czego ludzie je stosują, ale także zna wiele ciekawych historii i legend związanych z danym okazem. Arkadiusz Wichniak bardziej skupia się na mineralogii. Zatem ich uzupełniające się opowieści pozwoliły uczestnikom spaceru na poznanie wielu do tej pory nieznanych faktów i rozwiązanie licznych tajemnic.

Idąc w stronę Punktu Informacji Turystycznej mieliśmy możliwość prześledzenia zmian w zabudowie miasta. W miejscu obiektów wyburzanych ze względu na zły stan techniczny, buduje się nowe, często są to bardzo nowoczesne apartamentowce. Nie ma się czemu dziwić – dzisiaj taka forma budownictwa stała się bardzo popularna i, jak widać, zgodna z zapotrzebowaniem inwestorów.



Ważnym miejscem w życiu państwa Hofmanów był skwer znany dzisiaj jako Rodzinny Park Rozrywki Esplanada. Wiele lat temu właśnie tutaj, na ławeczkach, pani Hofmanowa rozkładała obrazy męża, by zarobić na życie. Wlastimil Hofman był malarzem bardzo płodnym. Dzisiaj ocenia się, że po świecie krąży kilka tysięcy obrazów namalowanych przez niego. Niestety krąży także wiele podróbek. Wynika to częściowo z faktu,

że mistrz, gdy któryś z jego obrazów zyskał uznanie, malował go tyle razy, ile miał nań zamówień. Wykorzystywali to fałszerze podszywający się pod artystę.

W miejscu, gdzie obecnie znajduje się Zespół Szkół Ogólnokształcących i Mistrzostwa Sportowego, dawniej była Szkoła Podstawowa nr 5. Gdy ogłoszono konkurs na nadanie jej imienia, wygrał pomysł, by poświęcić ją Wlastimilowi Hofmanowi. Szkoła po pewnym czasie została przeniesiona do innego budynku, ale niebawem powróci do pierwotnego obiektu.



Ciekawostką jest namalowany na ścianach budynku gospodarczego mural pokazujący Hofmana jako wiernego kibica krakowskiego klubu sportowego „Wisła”, ale także jako człowieka posiadającego wielki dar podnoszenia ludzi na duchu. Otóż kiedy jego ulubiona drużyna piłkarska przegrywała 5 do 2, on podczas przerwy doprowadził do zmiany nastawienia piłkarzy tak skutecznie, że ci ostatecznie wygrali mecz. Hofman, wdzięczny za ten wyczyn, namalował obraz przedstawiający całą drużynę w skali 1 do 1. I właśnie widoczny mural jest kopią tego obrazu. O tym ciekawym fakcie opowiedział nam dyrektor Szkoły Podstawowej nr 5, pan Tomasz Frąć.

Kościół pw. Bożego Ciała to nie tylko miejsce, w którym znajduje się wiele dzieł mistrza. To także miejsce, gdzie państwo Hofmanowie się modlili. Znajdowała się tutaj mała ławeczka ustawiona z przodu, przeznaczona specjalnie dla nich. Korzystali z tego udogodnienia przez wiele lat. Niestety, pani Ada Hofman odeszła 6 marca 1968 r., a Wlastimil Hofman 6 marca 1970 roku. Zostali pochowani we wspólnej mogile na znajdującym się w pobliżu cmentarzu. Tam też udaliśmy się, by zapalić znicze i odmówić modlitwę za nich.

W dawnym domu braci Hauptmannów (obecnie Dom Carla i Gerharta Hauptmannów, Oddział Muzeum Karkonoskiego) przywitał nas Przemysław Wiater, który opowiedział o malarstwie Hofmana. Odniósł się także do spraw związanych z wykorzystywaniem zainteresowania jego dziełami przez fałszerzy. Często do muzeum są przynoszone obrazy nabyte w dobrej wierze, które okazują się tylko dobrymi podróbkami. Ten sam temat podjął znany miłośnik twórczości Hofmana, pan Jerzy Nowicki.

Głównym punktem wycieczki była wizyta we Wlastimilówce, czyli domu, w którym mieszkał i tworzył Hofman przez prawie ćwierć wieku swojego pobytu w Szklarskiej Porębie. Obecnie zarówno domem, jak i pozostawionymi zbiorami opiekuje się przyjaciel mistrza, pan Waław Jędrzejczak. Pobyt w pracowni artysty pozwala poczuć czasy, kiedy artysta pracował nad kolejnymi obrazami. I – mimo że w ogrodzie urosły wielkie drzewa – możemy jeszcze dojrzeć piękno widocznych stąd Karkonoszy, które przecież zostały uwiecznione na wielu z dzieł Hofmana.

Mistrz w swojej pracy na co dzień korzystał z ogrodu, jednak gdy pogoda pozwalała, chętnie udawał się do miejsca zwanego Złotym Widokiem. Nic dziwnego, że lubił tam przychodzić. Dzisiaj widok z tego miejsca potrafi urzec i nie tylko wyzwala chęć ruszenia w góry, ale pozwala na zakochanie się w nich.

Ostatnim punktem wycieczki była Chata Izerska prowadzona przez znanego przewodnika sudeckiego Macieja Stanisza, w której odbywają się organizowane cyklicznie spotkania krajoznawcze w cyklu „Terra Incognita”.

Krzysztof Tęcza



**Polub nas
na Facebooku!**

Wykład Tomasza Deronia: „Terenoznawstwo, mapy, GPS”

W poniedziałek 11 lutego 2019 roku w Akademii Ekonomicznej Tomasz Deroń wygłosił wykład „Terenoznawstwo, mapy, GPS”. Spotkanie zostało zorganizowane w ramach cyklicznych szkoleń dla przewodników sudeckich.

Tym razem dowiedzieliśmy się, czym różni się mapa topograficzna używana dzisiaj od wykorzystywanych poprzednio. Dowiedzieliśmy się także, jakie są różnice pomiędzy mapą topograficzną a turystyczną, mapą papierową a elektroniczną.

Okazuje się, o czym mało kto wie, że dobrej jakości mapy można za niewielką opłatą pozyskiwać z Urzędu Marszałkowskiego. I, co jest ważne, takie mapy można wykorzystywać zupełnie legalnie. Ma to duże znaczenie np. w działalności turystycznej, w której często do przeprowadzenia jakiejś imprezy, zwłaszcza na orientację, potrzebujemy dziesiątek czy setek odbitek.

Każda mapa powinna być zaopatrzona we współrzędne, układy odniesienia i siatki współrzędnych. Obecnie dla map stosuje się WGS-84 lub GRS-80. Dla laika jest to praktycznie to samo. Taka mapa stosowana do celów turystycznych jest wystarczająca, ale na przykład może już nie spełniać oczekiwań geodetów.

Ważną rzeczą są odwzorowania kuli ziemskiej. Nasz glob nie jest przecież idealną kulą i jeżeli chcemy go przedstawić na płaskiej mapie, musimy zrobić to tak, by była ona czytelna. Niestety podział siatki na godziny, minuty czy sekundy wcale nie oznacza, że w każdym miejscu na ziemi są one jednakowe. Bo przecież dana jednostka inaczej wygląda przy równiku, a inaczej przy biegunach. Fakt ten powoduje powstawanie zniekształceń, a co za tym idzie – ma wpływ na dokładność. Dawniej wynosiła ona około 70 metrów na kilometr a dzisiaj została poprawiona do 7 metrów.

Inną sprawą jest GPS. Do nawigacji nie wystarczy tylko telefon. Dla określenia położenia danego obiektu na świecie konieczne jest zbudowanie całej infrastruktury. Muszą istnieć trzy segmenty, żeby wszystko działało: satelitarny, naziemny i użytkownika. Telefon jest tutaj tylko odbiornikiem. Aby mógł on jednak pobierać sygnał, muszą istnieć satelity. Z reguły krążą one po orbicie około 20000 metrów nad ziemią. Z kolei w terenie istnieje jedna baza centralna oraz cały szereg stacji terenowych. Są także stacje referencyjne do zastosowań komercyjnych. Ich dokładność to milimetry.

Podstawową funkcją odbiornika GPS jest określenie czasu. Musi on bowiem ustalić godzinę, o której został wysłany sygnał z satelity do odbiornika. Gdy otrzymamy takie dane z trzech satelitów, możemy określić położenie odbiornika. Czasami jednak warstwy atmosferyczne załamują prosto biegnące wiązki fal elektromagnetycznych i wówczas mamy niedokładności w określeniu pozycji.

Dzisiaj mamy kilka systemów GPS. Najbardziej rozbudowanym i najlepszym jest GPS-NAVSTAR. Niestety ma on jedną małą wadę – jest to system obsługiwany przez armię amerykańską, która w każdej chwili może go wyłączyć.

Kolejne systemy to: GLONASS (Rosja), Galileo (Europa), IRNSS (Indie). Podobne posiadają jeszcze Chiny, Izrael czy Japonia.

Jakie znaczenie dla przeciętnego odbiorcy ma taka mnogość systemów? Otóż dostępne obecnie telefony umożliwiają pobieranie danych z różnych systemów. Dzięki temu wykorzystują dane z wielu satelitów, co skutkuje dużą prędkością otrzymania właściwych danych.



Nie wdając się w szczegóły: dla osób wykorzystujących odbiorniki GPS do celów turystycznych ważna jest możliwość wgrania wybranej mapy, dzięki której mogą z dużą dokładnością poruszać się w terenie. Mają też możliwość wgrania starych map, dzięki czemu mogą próbować odszukiwać w terenie obiekty, których już nie ma. Bardzo ciekawa jest możliwość laserowego skanowania powierzchni ziemi pozwalającego dostrzec to, co normalnie jest niewidoczne – na przykład zasłonięte przez porastający dany obszar las.

Wykład Tomasza pozwolił na zrozumienie pewnych zależności, ale także bardzo poszerzył wiedzę słuchaczy co do sposobów wykorzystania posiadanego urządzenia. Myślę, że po „ochłonięciu” każdy spróbuje swoich sił w nowych obszarach jego wykorzystania.

Krzysztof Tęcza

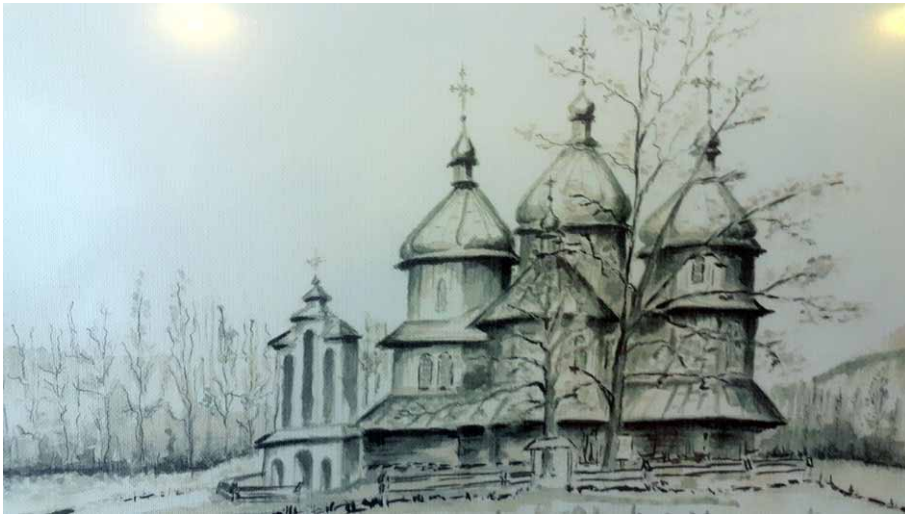
Wernisaż wystawy Jana Szarana „Moje bazgroły”

W piątek 3 maja 2019 roku w ośrodku „Karolinka” w Podgórznym miało miejsce bardzo ciekawe wydarzenie. Przebywający w ośrodku turyści biorący udział w 46. Rocznicowce Klubowej Warszawskiego Klubu Górskiego PTTK im. prof. Walerego Goetla oraz przybyli goście mogli obejrzeć piękne kościółki i cerkiewki górskie w rysunku Jana Szarana. Co prawda Autor zatytułował swoją wystawę „Moje bazgroły”, ale na pewno jego prac nie można zaliczyć do takowych. Wprawna ręką tworzy małe dzieła sztuki. Przedstawione na grafikach budowle sprawiają wrażenie, jakbyśmy stali przed nimi. Aby to poczuć, trzeba nie tylko popatrzeć na nie, ale także posłuchać Autora, który opowie o tym, co go natchnęło do rysowania.

Jan Szaran pokochał drewniane budownictwo Beskidów dawno temu, bo w połowie lat siedemdziesiątych XX wieku. Najpierw wyjeżdżał na wspólne wędrowki, później na samotne wypady. Dzięki temu miał więcej czasu na utrwalanie kolejnych obiektów. Rysunków przybywało tak szybko, że mógł zorganizować pierwszą wystawę. Nie muszę dodawać, jak bardzo się ona spodobała współtowarzyszom wycieczek.

Niestety – życie to nie bajka. Przede wszystkim trzeba wykonywać obowiązki związane z pracą. Jan Szaran z wykształcenia jest geodetą, został więc uczestnikiem Polskiej Wyprawy Naukowej w Andy w 1978 roku. Jako uczestnik Polskiej Misji Archeologicznej w Peru wykonywał pomiary nieznanymi geoglifów na Płaskowyżu Nazca. Pracował także w Libii, Zjednoczonych Emiratach Arabskich i Kuwejcie. Wszystkie te wyjazdy





spowodowały, że przez wiele lat nie mógł cieszyć się pięknem krajobrazu naszych gór. Jednak teraz powrócił do swojej młodości miłości i znowu podąża górskimi ścieżkami w poszukiwaniu ciekawych obiektów drewnianej architektury. Znowu rysuje je, tak jak dawniej, i znowu organizuje wystawy tak, by podzielić się z innymi uchwyconym pięknem.

Twórczość Jana Szarana najczęściej jest podziwiana przez innych wędrujących po górach. Ujrzenie rysunku przedstawiającego starą cer-

kiew czy kościółek przywołuje wspomnienia. I właśnie to jest tak cenne, że na każdą kolejną wystawę przybywa wielu widzów. A jak wypowiadają się o Autorze znajomi – najlepiej pokażą słowa ułożone przez Ewę Olbrycht:

Do Jaśka Szarana

*Hej Janicku, Janicku – zdolny Rysowniczu,
kwołom Ciebie i Twe dzieła jodły na wirsycku
i niejeden semze strumyk po beskidzkich scieskach:
Piknie snuje swe „Bazgroły” Jasiek – nas Kolezka.*

*Ty rychtujes ołoweczkiem kazdom świętom stesche
Panu Bogu – na gloryje, ludziom – na ucieche.*

*Ze po górach śmigas ino w sandaleckach –
Tego Ci zazdrości niejedna dziewecka.
A kie która na grań wyńdzie jak na pokaz mody
– poniesies ją na swych barkach na drugi bzeg wody.*

*Innom weźmies za łapine, sprowadzis ze ślaku,
Potem jesce podziękujes – nadobny Chłopaku.*

*Za te długie spólne lata – syćkie Cie kochomy.
Ostań z nami po kraj świata – piknie Cie pytomy.*

Po takich słowach pozostaje mi tylko powiedzieć: nic dodać, nic ująć.

Krzysztof Tęcza

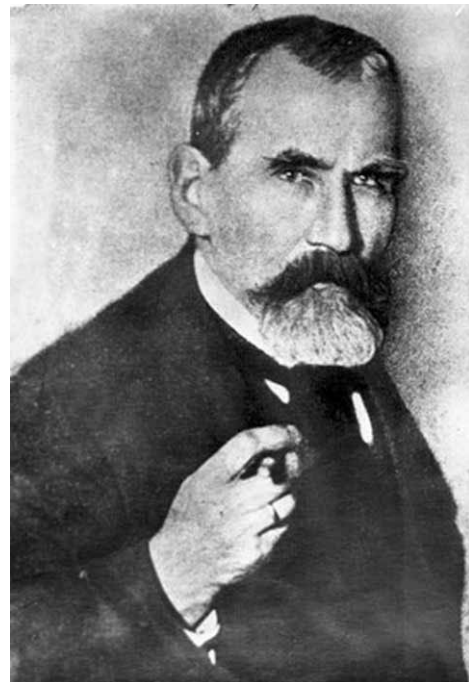


Edward Piekarski

Urodził się 26 (lub 25) października 1858 r. w folwarku Piotrowicze niedaleko Mińska na Białorusi, w zubożałej rodzinie szlacheckiej Karola Piekarskiego. Wcześniej zmarła mu matka (Teresa), dlatego wychowywał się u ciotki, później u dziadka. Edward uczył się kolejno w gimnazjach w Mozyrze, Mińsku, Taganrogu i Czernihowie. Musiał zarabiać na utrzymanie korepetycjami. W tajnych kółkach uczniowskich wraz z kolegami czytał nielegalną literaturę polityczną. Jako student Charkowskiego Instytutu Weterynaryjnego (od 1877 r.) zajął się propagandą idei rewolucyjnych. Został więc w grudniu 1878 r. wydany z uczelni i zaocznie skazany na 5 lat zsyłki, ale udało mu się ukryć w okolicach Tambowa, gdzie, zmieniając imię na Iwan, podjął pracę pisarza gminnego. Wstąpił do tajnej organizacji *Ziemia i Wola*. Policja w końcu wysledziła młodego rewolucjonistę i aresztowała w Moskwie, a sąd wojenny skazał go na 15 lat pracy katorżniczej w kopalni na Syberii. Generał gubernator jednak, biorąc pod uwagę młody wiek i słabe zdrowie podsądnego, zamienił wyrok na zesłanie.

W grudniu 1881 r. młody zesłaniec, konwojowany przez kozaków, trafił do osiedla Igidejcy booturskiego *uhusu* (gminy) u ujścia rzeki Tatta do Ałdanu, ponad 200 km na północny wschód od Jakucka, gdzie wśród Jakutów przeżył 18 lat. Edward pisał do ojca w lutym 1883 r.: Środków do życia nie ma i jeśliby nie Jakuci, przepadłbym z głodu. Miejscowi ludzie pomogli mu postawić jurcję, zasiać zboże, zasadzić ziemniaki, zgromadzić na zimę drewno do palenia. Zajął się ogrodnictwem, hodowlą bydła, łowił ryby, polował. Zaczął się uczyć języka tubylców, zapisując na skrawkach papieru jakuckie słowa. Ponieważ pomagał wieśniakom w kontaktach z władzami, bronił ich w sądach, a nawet załatwiał najbiedniejszym możliwość uprawy działek rolnych, wkrótce stał się miejscowym autorytetem. Pisał do lokalnych gazet artykuły w obronie kultury i języka Jakutów. Zachował się artykuł z krasnojarskiej gazety *„Sibirskije wiesti”*, w którym autor skrytykował gubernatora i inspektora oświaty za sprzeciwianie się nauczaniu dzieci w języku jakuckim. Prowadził etnograficzne badania folkloru Jakutów. Artykuły na ten temat zostały zauważone przez Imperatorskie Rosyjskie Towarzystwo Geograficzne. Towarzystwo włączyło E. Piekarskiego do jakuckiej ekspedycji historyczno-etnograficznej (1894–1896), dzięki czemu mógł uzupełnić swoje materiały i przygotować pierwsze wydanie „Słownika języka jakuckiego”, zawierającego 20 tys. słów. Wzorował się przy tym na wcześniejszym słowniku jakucko-niemieckim Otto von Böhlingka.

Po 15 latach zesłania miał prawo wyjechać z *uhusu*, ale tego nie uczynił, by nadal prowadzić badania etnograficzne. Natomiast w 1899 r. przeniósł się do Jakucka, gdzie wydał swój słownik. W czasie ekspedycji 1903 r., która objęła tereny od Nelkanu do Ajanu nad Morzem Ochockim, zebrał kolejne materiały etnograficzne na temat Jakutów i Ewenków. W 1904 r. wysłał słownik



E. Piekarski w swojej chacie. Za nim fiszki z opisanymi słowami jakuckimi

do Akademii Nauk w Sankt Petersburgu. Akademik Wasilij Radłow spowodował, że Piekarski otrzymał zapomogę 500 rubli i zaproszenie do pracy w stolicy.

Jesienią 1905 r., po 24 latach spędzonych w Jakucji, przeniósł się do Petersburga i podjął pracę w oddziale etnograficznym Muzeum Rosyjskiego. Wówczas (1907) ukazało się wydanie słownika w Akademii Nauk. „Słownik języka jakuckiego”, dzięki materiałowi lingwistycznemu, etnograficznemu, folklorystycznemu i mitologicznemu, stał się encyklopedią bytu i kultury narodu jakuckiego. W 1911 r. badacz przeniósł się do Muzeum Antropologii i Etnografii. Działał jako sekretarz oddziału etnografii IRTG (od 1915 r.) i redaktor czasopisma „*Żywają starina*” (1914–1917). Cały czas uzupełniał „Słownik języka jakuckiego”, w czym pomagali mu inni znawcy tego języka. W 1917 r. Akademia Nauk wydała słownik w wersji rozszerzonej (do 1930 r. ukazało się 13 jego wydań). Napisał też dzieło o ludowej literaturze Jakutów w języku tego narodu, w trzech tomach. Został nagrodzony złotymi medalami Akademii Nauk oraz IRTG.

Po rewolucji pracował w Instytucie Wiedzy o Wschodzie Akademii Nauk ZSRR. Został członkiem korespondentem Akademii (1927) i honorowym członkiem Akademii (1931). Wybrano go członkiem Oddziału Wschodniosyberyjskiego Rosyjskiego Towarzystwa Geograficznego (1927). W listopadzie 1926 r., gdy oficjalnie zakończył prace nad słownikiem, otrzymał od prezydenta Republiki Jakucji gratulacje i informację, że szkoła w Igidejcach otrzymała jego imię. Uczony odpowiedział dużą przesyłką książek dla biblioteki szkolnej. Szkoła w 1932 r. wprowadziła się do nowego budynku, w którym znalazło się miejsce na muzeum im. E. Piekarskiego. Do szkoły jako dar trafił księgozbiór uczonego. Opublikował ponad sto prac. Artykuły etnograficzne o Jakutach i Ewenkach pisał też po polsku.

Pierwszą żoną Edwarda Piekarskiego była Jakutka Anna Szestakowa (od 1882 r.). Miała już córkę Susanę i syna Nikołaja. Anna zmarła po 13 latach. Wcześniej zmarła też jej córka. Piekarski usynowił Nikołaja. W 1897 r. ożenił się z Christiną Slepcową. Małżeństwo przetrwało tylko 5 lat. Po raz trzeci ożenił się (1904) z Jeleną Kugajewską, młodszą o 18 lat. Z nią przeprowadził się do Petersburga, biorąc ze sobą 9-letniego Nikołaja, któremu zapewnił wykształcenie. Małżeństwo to, jedyne oficjalne i prawosławne, przetrwało do końca jego życia. (Jelena zmarła w Leningradzie w 1942 r. podczas blokady miasta.)



Grób E. Piekarskiego



Chata Piekarskiego

Edward Piekarski zmarł 29 czerwca 1934 r. w Leningradzie i tam został pochowany. Pomnik na grobie odrestaurowano w 2007 r. z inicjatywy i za środki prezydenta Republiki Sacha (Jakucja). W 2008 r. w Jakucji uroczysto świętowano 150-lecie urodzin Wacława Sieroszewskiego i Edwarda Piekarskiego.

Edward Piekarski od 1962 r. ma swoją ulicę w Jakucku. Jest tam też jego pomnik. Badacz języków tureckich, akademik W. Radłow napisał, że nie zna języka, który miałby opracowany podobny słownik jak Piekarskiego, równie pełny i dokładny. Natomiast jakucki pisarz Aleksiej Kułakowski nazwał Piekarskiego ojcem jakuckiej literatury.

Janusz Fuksa

Takiej książki jeszcze nie było...

Wydobyte z niebytu

Wyobrażenie o północno-wschodnich krańcach Polski jest, oględnie mówiąc, dość skromne. Kraina znana jako Suwalszczyzna zwraca uwagę niewielu turystów i krajoznawców, w porównaniu z regionami na krańcach południowych naszego kraju. Tak mamy – i trudno krótko opisać przyczynę takiego stanu świadomości geograficznej rodaków. A jeśli weźmiemy „na warsztat” temat starych siedzib mieszkańców dworów, to Suwalszczyzna zasługiwała do niedawna na miano „białej plamy”.

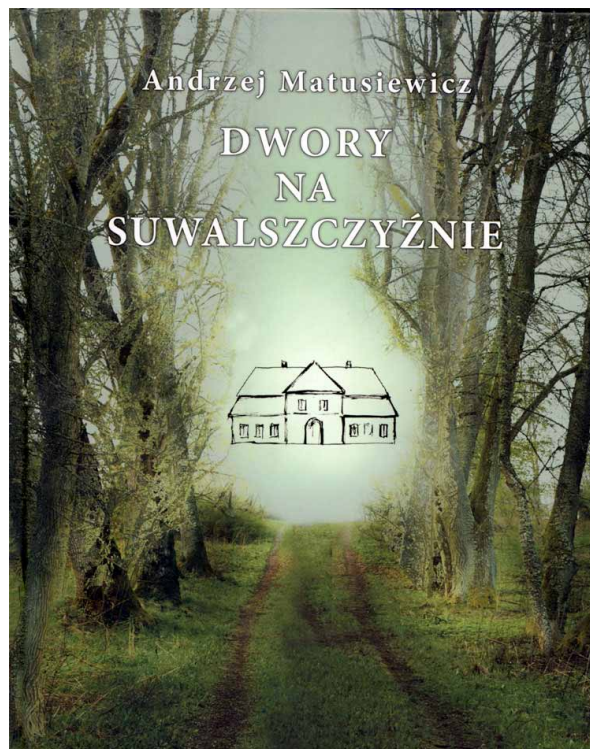
Owszem, ten i ów wiedział co nieco o pałacu generała Ludwika Michała Paca w Dowspudzie (*Wart Pac pałaca, a pałac Paca* – pamiętacie?), a jeszcze mniej liczni wiedzą cokolwiek o ruinach dworu w Starej Hańczy nad sławnym, najgłębszym polskim jeziorem Hańczą, często myląc je z rzeką Czarna Hańcza. A jednak po wieloletnich badaniach setek źródeł historycznych autor* niezwykle obszernego opracowania zasłużył na uznanie jako odkrywca. Udokumentował dzieje 80 (osiemdziesięciu!!!) folwarków, które jednak wypada nazywać dworami. Były to siedziby zamożniejszych właścicieli majątków ziemskich, leśnych i wodnych, dzierżawców krótkotrwałych lub wielopokoleniowych oraz dobra kościelne na naszych północno-wschodnich kresach. To wielce atrakcyjny dla krajoznawców teren dziś nazywany często trójstykiem granic – z Litwą, rosyjskim Obwodem Kaliningradzkim i Białorusią. Jak czytamy we wstępie do wielkiej książki Andrzeja Matusiewicza, w 37 numerach czasopisma „Jaćwież” w latach 1997–2007 opisano 33 takie siedziby w powiatach augustowskim, suwalskim i sejneńskim. Taki był początek, który wywołał zamiar pomnożenia badań i opisanie „dworów na Suwalszczyźnie”, nazywanych szlacheckimi gniazdami.

Te miejsca, których dzieje datowane są na koniec XVIII i początek XIX wieku były rdzennie polskie, ale we władaniu Prus, a od 1807 roku znajdowały się w Księstwie Warszawskim.

Powiat suwalski powstał w maju 1808 roku, w 1815 roku tereny te należały do Królestwa Polskiego, następnie stanowiły powiat sejneński ze stolicą w Augustowie. W wyniku kolejnych zmian administracyjnych w latach 1827, 1852 i 1866 te ziemie utrzymały się do pierwszej wojny światowej w zaborze rosyjskim. Było jeszcze kilka ważnych zmian, a powiat suwalski istniejący od ponad 20 lat utworzono w 1999 roku.

Imponujących rozmiarów publikacja jest obrazem stosunków ziemskich, rodzinnych, geograficznych, a w istocie ekonomicznych, czyli obrazem gospodarki folwarczej na Suwalszczyźnie w XIX wieku. Niewiele dóbr przetrwało od uwłaszczenia do reformy rolnej w 1944 roku. Dla przykładu – majątek generała Paca w Dowspudzie odebrano mu karnie za udział w powstaniu listopadowym. Czym zatem były dwory, oprócz związanej z nimi własności ziemskiej? Po prostu domami mieszkalnymi właścicieli lub dzierżawców gruntów, siedzibami administracji lokalnej. Żaden z nich nie przetrwał do naszych czasów jako budowla wyróżniająca się swoim kształtem w krajobrazie, a tym bardziej jako obiekt zabytkowy. Czasem są to godne pamięci ruiny, a więc dla nielicznych smakoszy „obiekty krajoznawcze”, jak we wsi Stara Hańcza czy w Dowspudzie. Aby je poznać, konieczne jest zagłębienie się w dokumenty i opracowania historyczne. To z nich nieliczni autorzy czerpali informacje utrwalone na kartach przewodników, znacznie rzadziej – na mapach turystycznych.

Autor wydobył z mroków niepamięci 80 folwarków według stanu rzeczy w 1891 roku. Wśród nich były tylko 3 osady z rodowodem szlacheckim i 2 osady włościańskie. Reszta to własność prywatna, rządowa lub



kościelna. Żaden nie wyróżniał się obszarem, ponad tysiąc mógł miały trzy majątki, a ponad 1,5 tys. tylko jeden prywatny. Opis każdego majątku uzupełnia obrazek starych map niemieckich.

Wstęp do swego ogromnego dzieła – bo nikt przedtem nie podjął się tak dużego wysiłku badawczego – autor kończy tak: *Mam nadzieję, że dzięki wspólnemu wysiłkowi [zespołu współpracowników liczącego około 60 osób – przyp. TK] ta książka wydobywa, przypomina i utrwała świat oraz ludzi, którzy ponad siedemdziesiąt lat temu zostali skazani na zapomnienie. Może stanie się inspiracją do bardziej szczegółowych badań nad poszczególnymi majątkami, ludźmi, rodzinami lub też podobnych opracowań dla innych powiatów. Wreszcie da podstawy do opracowania historii własności ziemskiej i ziemiaństwa na Suwalszczyźnie.* W ocenie czytelników „Dwory na Suwalszczyźnie” to dzieło, jakiego jeszcze nie było w dorobku autorskim i wydawniczym środowiska suwalskich historyków. Jego autor przyznaje, że powstawało kilkanaście lat...

Wypada dodać, że publikacja Andrzeja Matusiewicza odniosła sukces na XXVII Ogólnopolskim Przeglądzie Książki Krajoznawczej i Turystycznej w Poznaniu w 2019 roku. Dzieło wyróżniono I nagrodą w kategorii „Monografie oraz inne opracowania krajoznawcze” określając je następująco: *Imponujące dzieło o wyjątkowej wartości dokumentacyjnej, owoc benedyktyńskiej pracy autora, zawiera dzieje 80 dworów i majątków ziemskich z terenu powiatu suwalskiego.* Przegląd organizowany jest przez Międzynarodowe Targi Poznańskie, Urząd Marszałkowski Województwa Wielkopolskiego, Polskie Towarzystwo Turystyczno-Krajoznawcze. Impreza towarzyszyła XXX Międzynarodowym Targom Regionów i Produktów Turystycznych TOUR SALON (1–3 lutego 2019 Poznań).

Tomasz Kowalik

* Andrzej Matusiewicz, „Dwory na Suwalszczyźnie”, wydane przez Muzeum Okręgowe w Suwałkach, Starostwo Powiatowe w Suwałkach, Suwałki 2018.

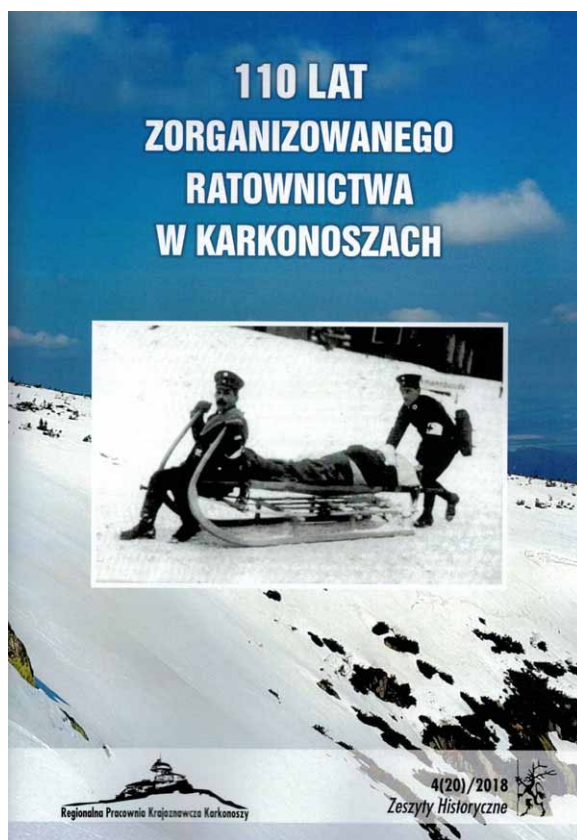
Jubileusz „Zeszytów Historycznych”

Ukazał się 20. numer „Zeszytów Historycznych”. Jubileuszowe wydanie poświęcono dwóm seminarium. Pierwsze, pn. „Udział ratowników Górskiego Ochotniczego Pogotowia Ratunkowego w działaniach ratowniczych w trakcie powodzi w 1997 roku” miało miejsce w schronisku PTTK „Na Przełęczy Okraj” w dniach 11–12.05.2017 roku. Drugie, pn. „110 lat zorganizowanego ratownictwa w Karkonoszach” odbyło się 13 października 2018 roku w Pałacu w Bukowcu.

Poza relacjami ze wspomnianych seminariów i z „Dnia Ratownika 2018” autorstwa Krzysztofa Tęczy, w najnowszym numerze można przeczytać o: sytuacji politycznej i gospodarczej regionu jeleniogórskiego na przełomie XIX i XX wieku; 10 latach działalności GOPR na terenie Karpacza w aktach urzędowych (1958–1968) i 50-leciu turystycznych „aniołów stróżów” w Sudetach (I. Łaborewicz); ratownictwie w Karkonoszach w latach 1908–1945 (S. A. Jawor); ratownictwie bez granic (M. Sajnog); lawinach w Karkonoszach z lat 1655–2018 na podstawie wybranych źródeł danych; udziale ratowników GOPR w działaniach ratowniczych w trakcie powodzi w 1997 roku i analizie porównawczej powodzi z lat 1897 i 1997 w historii miasta Kowary (Z. N. Piepiora). W jubileuszowych „Zeszytach Historycznych” zawarto także wspomnienia niemieckich ratowników i turystów, pięknie opracowane przez S. A. Jawora.

Warto przypomnieć, że „Zeszyty Historyczne” ukazują się od 2015 roku. Wydawane są przez Regionalną Pracownię Krajoznawczą Karkonoszy, która działa w Związku Gmin Karkonoskich. Ich redaktorem jest Krzysztof Tęcza – prezes Zarządu Oddziału PTTK „Sudety Zachodnie” i stały współpracownik redakcji „Na Szlaku”.

Zbigniew N. Piepiora



Recenzja mapy „Las Wolski i Pasma Sikornika”

Z początkiem marca światło dzienne ujrzała mapa „Las Wolski i Pasma Sikornika”, firmowana przez zasłużone już dla polskiej kartografii krakowskie Wydawnictwo Compass. Mapa została wydana w rzadko spotykanej skali 1:10000. Jest to pierwsza edycja i aż trudno uwierzyć, że wcześniej żaden wydawca nie pokusił się o opublikowanie mapy o tej tematyce.

Mapa swym zasięgiem obejmuje obszar od Fortu Skała na zachodzie po klasztor sióstr norbertanek i Błonia na wschodzie. Na południu sięga po obszar koryta Wisły, zaś na północy po obszar koryta Rudawy.

Jest ukazanych pięć najwyższych wzniesień w Krakowie. Są to: góra Sowiniec (358 m), która wraz z kopcem Józefa Piłsudskiego ma wysokość 383 m, góra Pustelnik (352 m), Ostra Góra (341 m), Srebrna Góra (326 m) oraz Sikornik (Wzgórze św. Bronisławy) z Kopcem Kościuszki (333 m).

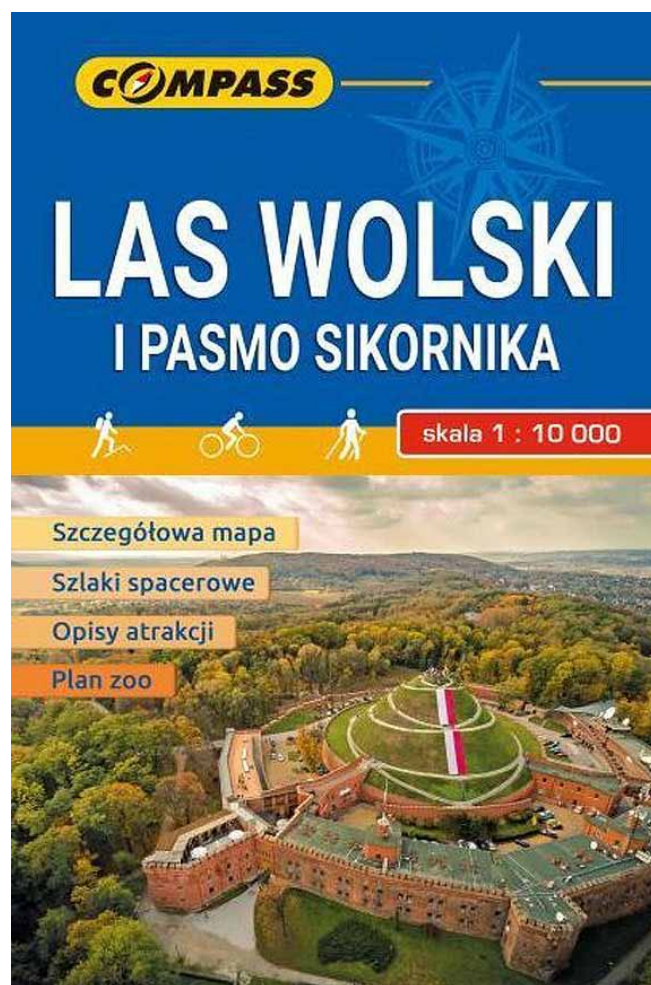
Las Wolski pokrywa gęsta sieć szlaków turystycznych. Mapa ukazuje ponad 40 km tras. Przy ich poszczególnych odcinkach podany jest czas przejścia oraz długość. W obszarze mapy znajdują się interesujące rezerваты przyrody: słynne Panieńskie Skały, Bielańskie Skały i Skałki Przegorzalskie. Odwzorowane zostały również: Polana Bielańska (Pod Debiną), Polana na Sowińcu (największa pośród nich), Polana Malczewskiego, Polana Juliusza Lea, Polana Wincentego Wobra oraz Polana Harcerska. Przydatną rzeczą jest wskazanie wiat,

a także punktów widokowych. Spośród ciekawostek wymienić należy oznaczenie dawnego stoku narciarskiego w rejonie Woli Justowskiej oraz śladów skoczni narciarskiej (tak, tak, to nie żart), a także wyciągu i stoku narciarskiego w rejonie zielonego Szlaku Dwóch Kopców. Pasjonatów historii na pewno ucieszy fakt, iż mapa obrazuje bogate dziedzictwo austriackie w postaci pozostałości licznych fortów, szańców, baterii i bram.

Rewers mapy opisuje Las Wolski, dojazd (gdzie zaparkować i jak dojść do poszczególnych obiektów), atrakcje w samym Lesie i w sąsiedztwie oraz dokładny plan zoo (mapa bowiem została wydana we współpracy z Fundacją Miejski Park i Ogród Zoologiczny w Krakowie). Całość zilustrowano kolorowymi fotografiami.

Czas na krótkie podsumowanie. Na początek warto podkreślić, że z racji swej skali mapa jest niezwykle dokładna (dość powiedzieć, że zaznaczono nawet Ławeczkę Pana Waława). Staranność opracowania to jej kolejny walor. Z pewnością przyniesie ona pożytek każdemu turyście wędrującemu przez Las Wolski. Drobne uchybienie, jakim jest brak w legendzie wiat nie może wpłynąć na bardzo pozytywną opinię o mapie. Powinien się nią zainteresować każdy turysta, który przybywając do Krakowa poszukuje dla siebie wytchnienia od gwaru wielkomiejskiego. Krakusi z kolei zaopatrzeni w tę mapę odkryją, jak bogaty w szlaki jest rejon, który – wydawać by się mogło – jest im znany. Mapę należy więc uznać za ze wszelkich miar godną polecenia. Planowanie wycieczek po Lasku Wolskim staje się z nią łatwe i przyjemne.

Jeszcze kilkanaście lat temu napisałbym, że należy prędko ustawić się do biegu w kierunku księgarń, lecz dziś, gdy Internet stał się wszechobecny, należałoby napisać, że wystarczy uruchomić komputer z dostępem do sieci i zamówić mapę ze strony wydawnictwa.



Sebastian Jakobsch

„Las Wolski i Pasma Sikornika”, mapa turystyczna, skala 1:10 000, format B2, pierwsze wydanie, Wydawnictwo Compass, Kraków 2019.

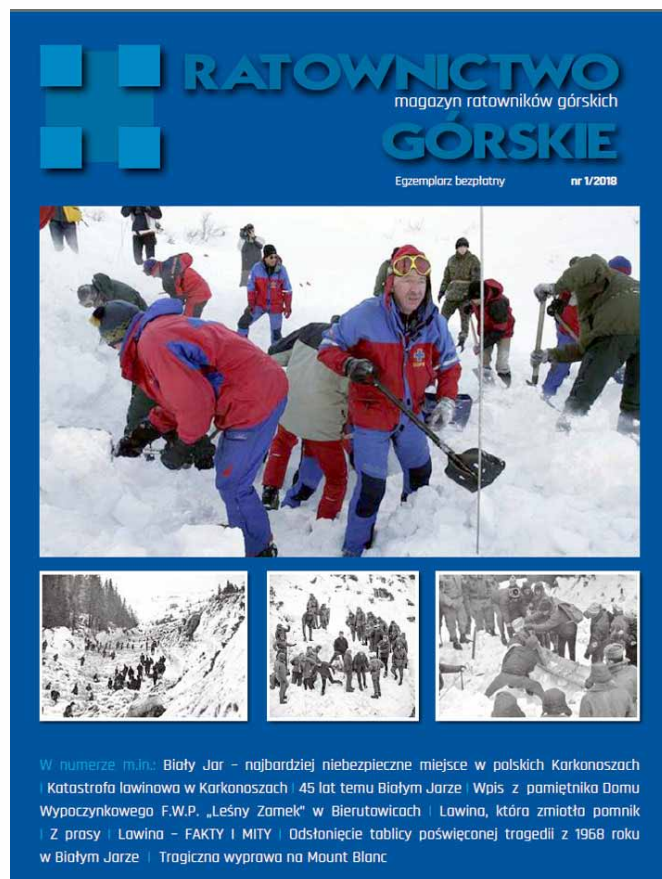
„Ratownictwo Górskie”, nr 3

Wydano numer 3 (1/2018) rocznika „Ratownictwo Górskie”. Jego tematem jest lawina w Białym Jarze, która wystąpiła 20 marca 1968 roku. Traktują o niej następujące artykuły (w nawiasach nazwiska autorów): „Katastrofa lawinowa w Karkonoszach – Biały Jar, 20 III 1968 roku” (M. T. Bielecki); „W samo południe” i „45 lat temu w Białym Jarze” (R. Jaško); „Lawina – Biały Jar” (S. A. Jawor i A. Brzeziński); „Biały Jar – najbardziej niebezpieczne miejsce w polskich Karkonoszach” (Z. N. Piepiora i K. M. Sikora); „Lawina 68 – akcja ratunkowo-poszukiwawcza” i „Lawina 68 – fakty i mity” (M. Sajnog). W periodyku zawarto także relacje W. Skowrońskiego i B. Skrzypczyńskiego, którzy wraz z innymi zostali porwani przez lawinę w Białym Jarze 17 marca 1968 r. Niewątpliwym smaczkiem są fotokopie wpisu do pamiętnika Domu Wypoczynkowego F.W.P. „Leśny Zamek” w Bierutowicach autorstwa M. Raniżewskiej i J. Potemskiej, poświadczenia o przekazaniu informacji o zagrożeniu lawinowym oraz wy-cinków prasowych prezentujących lawinę 20 marca 1968 roku w mediach.

O „Lawinie, która zmiotła pomnik” wspomina M. Sajnog. K. Tęcza przybliży wspomnienia S. Szuberta z budowy i odsłonięcia pomnika w Białym Jarze w 1973 roku, historię budowy nowego pomnika ofiar lawiny 1968 oraz relację z jego odsłonięcia. Uzupełnieniem numeru jest tekst K. Tęczy o tragicznej wyprawie na Mont Blanc i polemiki do niego. Numer zamykają wspomnienia o M. Abramowiczu autorstwa R. Jędreckiego oraz zespołu redakcyjnego blogu i magazynu „Ratownictwo Górskie”.

Czytając nowy numer „Ratownictwa Górskiego” doświadczyłem *déjà vu*, gdyż większość tekstów widziałem już w „Zeszytach Historycznych” Regionalnej Pracowni Krajoznawczej Karkonoszy czy w „Na Szlaku”. Nie każdy odbiorca „Ratownictwa Górskiego” czyta jednak „Na Szlaku” albo „Zeszyty Historyczne”, które w przeciwieństwie do NS, nie zostały jeszcze udostępnione szerokiej publiczności w Internecie. Najnowszy numer „Ratownictwa Górskiego” jest dostępny pod adresem internetowym: <https://ratownictwogorskie.pl/publikacje-online/>.

Zbigniew N. Piepiora



NA SZLAKU - magazyn turystyczno-krajoznawczy

Czasopismo Polskiego Towarzystwa Turystyczno-Krajoznawczego wydawane przez Oddział Wrocławski PTTK od 1987 r.
Magazyn odznaczony "Złotą Honorową Odznaką PTTK" w 2002 r. oraz Odznaką Honorową "Za Zasługi dla Turystyki" przyznaną przez Ministerstwo Sportu i Turystyki w 2012 r.



Adres Redakcji:
Rynek-Ratusz 11/12, 50-106 Wrocław

Redaktor Naczelny: **Piotr Dacko**
Redakcja techniczna: **Piotr Dacko**
Korekta i redakcja tekstów: **Dorota Dembkowska**
Webmaster: **Piotr Dacko**

Stale współpracują: Juliusz Wystouch, Krzysztof Tęcza, Tomasz Kowalik, Ryszard M. Remiszewski, Janusz Fuksa, Bartosz Skowroński, Zbigniew Piepiora, Krzysztof Pik, Jacek Mielcarek



Materiałów nie zamówionych Redakcja nie zwraca i nie stosuje honorariów za opublikowane.

Redakcja zastrzega sobie prawo adyustacji tekstów, przyjmowanych wyłącznie w formie elektronicznej.

Przedruki tylko za podaniem źródła.

Umieszczanie banerów na stronie domowej magazynu i reklam wewnątrz numerów na odrębnie uzgodnionych zasadach.

Za treść reklam Redakcja nie odpowiada.

ISSN 1230-9931