

Rok XXXIII

Nr e-151 (347)

Maj 2019

NA SZLAKU

Turystyka – Krajoznawstwo – Góry

Magazyn turystyczno-krajoznawczy



Z NASZEGO REGIONU

| | | |
|---|--------------------------------------|----|
| Karkonoskie nazewnictwo według Mariana Sobańskiego | <i>Jerzy K. Bieńkowski</i> | 3 |
| Ocalić od zapomnienia Jagniątków | <i>Krzysztof Pik</i> | 6 |
| Autobusem na sudeckie wycieczki po okolicach Wałbrzycha pod koniec lat 40. XX w. (część pierwsza – tytułem wstępu i koniec 1947 r.) | <i>Bartosz Skowroński</i> | 10 |
| Powitanie jesiennych wędrówek po Górach Kaczawskich. | <i>Krzysztof Gdula</i> | 13 |

OJCZYSTE SZLAKI

| | | |
|---|--|----|
| Granica nad Tążyną – bijący zegar historii. | <i>Bogumił R. Korzeniewski</i> | 15 |
| Pamięci Żydów w Krościenku nad Dunajcem | <i>Ryszard M. Remiszewski</i> | 18 |
| Przedostatnia mazowiecka ciuchcia jeździ! | <i>Tomasz Kowalik</i> | 19 |

TRASA MIESIĄCA

| | | |
|--|----------------------------------|----|
| Spacer Strużnica – Starościńskie Skały | <i>Krzysztof Tęcza</i> | 22 |
|--|----------------------------------|----|

WYGODNIE I BEZPIECZNIE

| | | |
|--|-----------------------------------|----|
| Trudne warunki na Babiej Górze | <i>Juliusz Wysłouch</i> | 24 |
|--|-----------------------------------|----|

Z TURYSTYCZNYCH KRĘGÓW

| | | |
|--|---------------------------------------|----|
| „Kolej w Góry” | <i>Tomasz Warachim</i> | 26 |
| III Szkoleniowy Rajd Narciarski „Beskid Niski” w Tyliczu | <i>Elżbieta Zawadzińska</i> | 28 |
| XLVII Ogólnopolski Młodzieżowy Turniej Turystyczno-Krajoznawczy PTTK. | <i>Krzysztof Tęcza</i> | 30 |
| Wizyta w Zespole Szkół Przyrodniczo-Usługowych | <i>Krzysztof Tęcza</i> | 32 |
| Obrady Sejmiku Walońskiego w Szklarskiej Porębie. | <i>Krzysztof Tęcza</i> | 33 |
| Czeska literatura sudecka – przegląd autorów i dzieł. | <i>Krzysztof Tęcza</i> | 35 |

SYLWETKI „NA SZLAKU”

| | | |
|-------------------------------|-------------------------------|----|
| Wacław Sieroszewski | <i>Janusz Fuksa</i> | 37 |
|-------------------------------|-------------------------------|----|

RECENZJE I NOWOŚCI

| | | |
|--|-----------------------------------|----|
| Małowanki, cuda, wianki, obiecanki | <i>Tomasz Kowalik</i> | 39 |
| Na Pogórze, na Przemyskim. | <i>Tomasz Kowalik</i> | 40 |
| Cytat miesiąca. | <i>Juliusz Wysłouch</i> | 42 |

Na okładce: Latarnia morska Rozewie. Fot. Piotr Dacko

Karkonoskie nazewnictwo według Mariana Sobańskiego

Mija właśnie siedemdziesiąt lat od ustanowienia polskiego urzędowego nazewnictwa terenowego Sudetów. Dokonano tego Rozporządzeniem Ministra Administracji Publicznej z dnia 28 maja 1949 r. o przywróceniu i ustaleniu nazw miejscowości (Monitor Polski z dnia 13 lipca 1949 r. nr A-44). Rozporządzenie ministra W. Wolskiego wymienia następujące nazwy interesujących mnie krain geograficznych (dzisiaj to mezoregion Karkonosze):

Karkonosze: Przełęcz Szklarska, Kocierz, Mumławski Wierch, Owce Skały, Skalna Brama, Babiniec, Wodospad Kamieńczyka, Kamiennik, Szrenica, Końskie Łby, Trzy Świnki, Twarożnik, Łabski Szczyt, Mały Kocioł Śnieżny, Duży Kocioł Śnieżny, Gawry, Wielki Szyszak, Śmielec, Czarny Kocioł, Paciorki, Wężówka, Czeskie Kamienie, Rogacz, Śląskie Kamienie, Kozielec, Baszty Skalne, Karkonoska Przełęcz, Mały Szyszak, Sucha Góra, Tępy Szczyt, Smogornia, Słonecznik, Pielgrzymy, Uplaz, Szwedzkie Skały, Wielki Staw, Mały Staw, Równia pod Śnieżką, Złotówka, Kopa, Kocioł pod Śnieżką, Wodospady Łomnicy, Śnieżka, Czarny Grzbiet, Czarna Kopa, Granaty, Kowarski Grzbiet, Skalny Stół, Buława, Krukowa, Izbica, Czoło, Wołowa Góra, Przełęcz Okraj.

Przedgórze Karkonoszy: Wodospad Szklarki, Płoszczań, Młynik, Grzybowiec, Sobiesz, Żar, Chojnik, Rudzianki, Studnik, Wodospad Bystrego Potoku, Wierzchnica, Bukowna, Kazalnica, Czoło, Grabowiec, Strzelec, Księża Góra, Straconka.

Lasocki Grzbiet: Czepiel, Kalwaria, Kopina, Owczarka, Pańska Góra, Łysocina (zmieniona po roku na Lasotę), Borowa, Białe Skały, Kluka, Sulica, Rozdroże Kowarskie, Stankowa, Koszuta, Pliszka.

W mezoregionie Rudawy Janowickie umieszczono nazwę Przełęcz Kowarska. Zwracam uwagę, że nazwami urzędowymi są również: Karkonosze, Przedgórze Karkonoszy i Lasocki Grzbiet. Znam takich, którzy sporo by dali, aby unieważnić to rozporządzenie, które na ich nieszczęście obowiązuje do dzisiaj! Wszystkie trzy mikroregiony Komisja Ustalania Nazw Miejscowości potraktowała jako oddzielne krainy geograficzne! Przeciętny turysta będzie miał spore problemy z właściwą lokalizacją wymienionych obiektów topograficznych, zwłaszcza Uplazu, Krukowej czy Wodospadu Bystrego Potoku, którym okazuje się Wodospad... Podgórnjej! O innych grzechach KUNM pisałem już wcześniej.

Tworzenie recenzji przewodnika po 68 latach to przysłowiowa musztarda po obiedzie. Kiedy jednak uważnie przeczytałem pracę Mariana Sobańskiego „Sudety Zachodnie Jeleniogórskie” to natychmiast dostrzegłem bardzo ciekawe nazewnictwo, na które przez tak długi czas nikt nie zwrócił uwagi. Przewodnik wydał w 1951 roku Spółdzielczy Instytut Wydawniczy „Kraj”, a drukowała go w styczniu tegoż roku drukarnia w Bydgoszczy. Był ósmym tomem w serii „Biblioteka Turystyczna”. Oznacza to, że został napisany najpóźniej w 1950 r. Warto zauważyć, że Tadeusza Stecia jeszcze wtedy w Sudetach nie było, a w każdym razie nie zaistniał jako krajoznawca, o czym z kolei



Jaworowa Łąka w Czarnym Kotle (fragment)

świadczy nazewnictwo, na które nie miał żadnego wpływu. Jest to bardzo ważna konstatacja, gdyż T. Steć jest za bardzo demonizowany jako rzekomy sprawca wszystkich „nazewniczych nieszczęść” w Sudetach Zachodnich. Sam się do tego niektórymi opracowaniami przyczyniłem, *mea culpa!* Tak więc Borówczane Skały nie pojawiły się dopiero na mapie Karkonoszy PPK z 1958 r. i nie mają nic wspólnego ze Steciem. Marian Sobański załącza spis nazw terenowych w Sudetach Zachodnich, z których zwracają uwagę potraktowane szczególnie Karkonosze i Przedgórze Karkonoszy. Autor wyjaśnia,



Reglowe Skały przy Koralowej Ścieżce

ze spis sporządził na podstawie urzędowego wykazu nazw, opracowania Komisji Nazewnictwa Sudetów PTT, mapy GUPK 1 : 75 000 „Karkonosze i Kotlina Jeleniogórska” oraz „innych”. Pod tą ostatnią pozycją domyślałam się również nazw potocznych oraz nazw autorskich pana Mariana. Niezależnie od wspomnianego spisu, autor w treści przewodnika wymienia dalsze nazwy, a przede wszystkim cytuję prawie całą kolekcję nazw urzędowych, które wyszczególniłem na wstępie. Ze wspomnianej mapy pochodzą nazwy: Sowią Dolina, Kopa, Równia, Śnieżne Kotły, Śnieżny Potok, Ptasi Kamień, Potok Bystry i Sokolnik. Mapa została wydana na rok przed ustaleniem nazw urzędowych, a nazewnictwo utworzył Stanisław Rospond, który już w 1946 r. opracował nazewnictwo dla starszej „Mapy turystycznej Karkonoszy i okolic Jeleniej Góry”. Z tej mapy M. Sobański wymienia Małą i Wielką Łomnicę, Mały i Wielki Staw, Korralowe Skały i Czarny Kocioł. Z dużym prawdopodobieństwem można przypisać M. Sobańskiemu autorstwo następujących nazw: Droga nad Szklarką (Ścieżka *Partscha*), Droga nad Kamienną (Ścieżka *Prellera*), Ścieżka nad Potokiem Czerwonej Wody (*Calowa Ścieżka*), Wysoki Most na Szklarce (*Górny Most*), Szeroki Uplaz nad Kotłami Małego i Wielkiego Stawu (*Srebrny Uplaz*), Szklarskie Stawy (Śnieżne Stawki!), Przełęcz nad Sowią Doliną (*Sowia Przełęcz*), Stroma Ściana (Śnieżne Zbocze), Grań Działowa (*Grzęda*), Stary Dojazd (*Stara Droga*).



Skałka Dziób spod Czeskich Kamieni. W tle: Wielki Szyszak, Śnieżne Kotły i Śmielec

Wschodnie stoki Kopy opadające w Dolinę Łomniczki Sobański nazwał Wywierzyskiem(!), a północne stoki tej góry ochrzcił Uroczyskiem i umieścił tam źródło Złotego Potoku. Ulubioną nazwą autora jest „upłaz”, który pojawia się w konfiguracjach zgoła nieoczekiwanych: Równia to upłaz ciągnący się od Śnieżki do Smogorni, która jest upłazem idącym dalej na wschód do Słonecznika, ale Pielgrzymy i Słonecznik to grupy skalne na południe od Smogorni, czyli w Czechach!

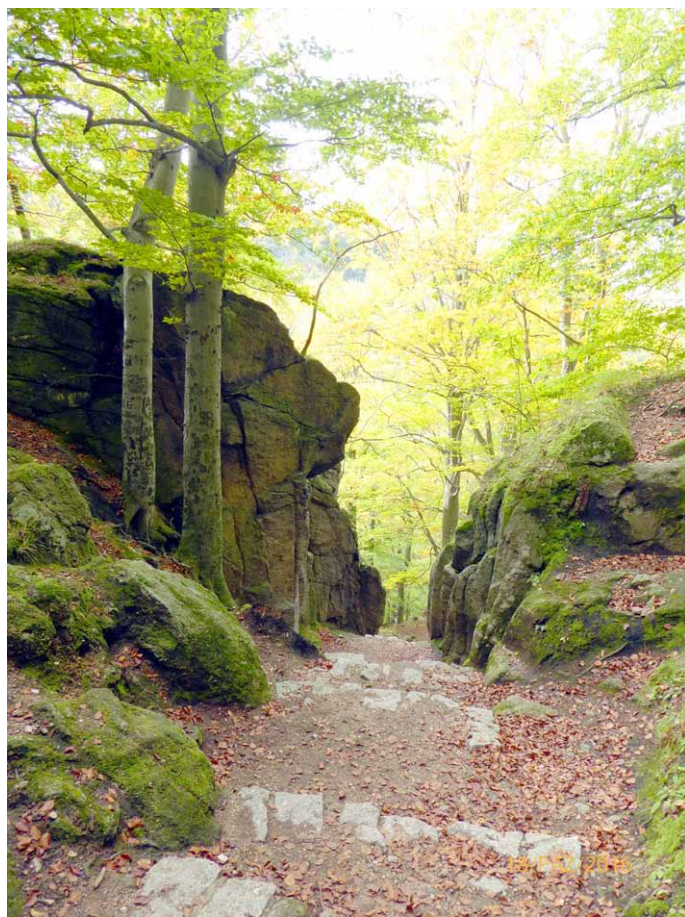
Swoisty koloryt posiadają nazwy potoczne, wśród

których na pierwszy plan wysuwają się nazwy „kresowe”, wyjaśniające skąd przybyli pierwsi polscy osadnicy: Haraj, Pohulanka, Bajorko, Sowi Jar i Jar Małej Łomnicy oraz Biały Jar. Dzielnie wspomagali ich osadnicy z centralnej Polski: Pieniżkowa Góra, Piekielna Dolina, Wschodni Śnieżny Kocioł, Jagniątkowski Śnieżny Kocioł, Zacisze Leśne, Krzyżatka, Wzgórze Kapliczne, Czarny Śnieżny Kocioł, Paciorki, Dolina Mielnicy, Siwula i Pilcza.

Zasadniczy trzon polskiego powojennego nazewnictwa w Karkonoszach utworzyła Komisja Nazewnictwa Sudetów Polskiego Towarzystwa Tatrzańskiego pod egidą Mieczysława Orłowicza. Wprawdzie geografowie i językoznawca W. Taszycki odrzucili zdecydowaną część tego nazewnictwa, jako propozycje urzędowe, ale nie mogli zapobiec przekształcaniu ich w nazwy potoczne. Zacytowanie znakomitej większości tych nazw świadczy o tym, że M. Sobański miał dostęp do opracowania KNS PTT. Dzięki temu dowiedzieliśmy się, że to nie T. Steć wpadł na pomysł implantacji w Karkonoszach jarów, upłazów, młak i hal, tylko wspomniana komisja. Z tą tylko różnicą, że „przewodnik przewodników” ponowił nazwę Hala Izerska w 1956 r. M. Sobański podał nam potężną dawkę tego „komisyjnego” nazewnictwa terenowego: Karpatka, Krucze Skały, Śląska Droga, Droga Bronisława Czecha, Szrenicka Hala, Czeskie Kamienie (skały!), Polana, Śląskie Kamienie, Koralowa Ścieżka, Koralowa Skała, Płoszczań, Wodospad Kamińczyka, Wodospad Szklarki, Czeska Ścieżka, Szrenicki Kocioł, Kukulcze Skały, Borówczane Skały, Granaty, Strzelec, Sowi Przełęcz, Czarny Grzbiet, Kocioł i Dolina Małej Łomnicy, Kocioł Małego i Wielkiego Stawu, Wielki i Mały Śnieżny Kocioł, Łabski Upłaz, Dolina Kamiennej.

Znacznie gorzej poszło komisji Orłowicza z nazwami wodnymi. Muszę przypomnieć, że urzędowe nazwy wodne wprowadzono dopiero Zarządzeniem nr 115 Prezesa Rady Ministrów z dnia 1 czerwca 1951 r. w sprawie przywrócenia i ustalenia urzędowych nazw rzecznych śląskiej części dorzecza Odry i Łaby (MP nr A-62 z 17 lipca 1951 r.). Z 24 cytowanych przez Sobańskiego nazw wodnych Komisji Nazewnictwa Sudetów, tylko 6 stało się nazwami urzędowymi: Kamienna, Jedlica, Wrzosówka, Szklarka, Kamińczyk, Mielnica. W każdym razie widać wyraźnie, skąd wziął się pomysł nazw. Pięć kolejnych przyjęło się jako nazwy potoczne: Złoty Potok, Złote Źródło, Wilczy Potok, Szrenicki Potok, Biały Potok. Wszystkie pozostałe nazwy wodne KNS zostały odrzucone przez KUNM: Cicha Woda (*Płóknica*), Bystra Woda (*Niedźwiada*, *Niedźwiedzia Kąpiel*), Czarna Woda (*Czerniawka*, *Rajska Płóczka*), Mała Łomnica (Łomniczka), Wielka Łomnica (Łomnica), Bystry Potok (*Podgórna*), Czerwona Woda (*Czerwień*), Hutniczy Potok (*Sopot*), Śnieżny Potok (*Wrzosówka*), Cichy Potok (*Cicha Szklarka*, *Cicha Kochla*), Suchy Potok (*Sucha Szklarka*, *Sucha Kochla*), Szklarskie Stawy (Śnieżne *Stawki*), Plagnica (*Płomnica*). Sześć własnych nazw KUNM uczyniła nazwami urzędowymi (pogrubiony druk). W pracy M. Sobańskiego nie znajdziemy adnotacji na temat Lasockiego Grzbietu dlatego, że uważano go wtedy za osobną krainę geograficzną niemającą nic wspólnego z Karkonoszami. Z tego powodu nie wiemy, które z nazw terenowych i wodnych tego rejonu pochodziły z opracowania KNS PTT.

Na koniec pozostawiłem dwie „wisienki” na „torcie” pana Mariana, które okazały się dla mnie największą niespodzianką. Bramę Wojanowską w Jeleniej Górze autor nazywa Bramą Ostrzeszowską i nie mogę dojść, skąd to nagłe skojarzenie z moim rodzinnym miastem w południowej Wielkopolsce? Marian Sobański okazuje się pierwszym polskim autorem, który użył określenia „krzyże pokutne”, co dotychczas przypisywano Andrzejowi Scheerowi. T. Steć nazywał te kamienne krzyże średniowieczne „krzyżami pokutniczymi”. M. Sobański wymienia dwa krzyże w ścianie jeleniogórskiej cerkiewki i dwa takie same krzyże we wsi Marczyce.



Skalna Furta na Chojniku

Jerzy K. Bieńkowski

czarnym do Kotła Jagniątkowskiego. Chodzi o połączenie tych tras z już istniejącymi Trzecią i Drugą Drogą. Następną kwestią, to całkowity brak punktów widokowych na szlakach turystycznych. W Jagniątkowie zarósł przedwojenny punkt widokowy na Kotliskach, z którego widać znakomicie panoramę Sudetów Zachodnich. Kolejny punkt widokowy to Kurzacki Dom, poniżej Pohuckiej Drogi. Możemy podziwiać z niego znakomity krajobraz Karkonoszy Wschodnich i Rudaw Janowickich. Kiedyś można było dostać się tam kamiennymi schodkami, które z biegiem lat uległy zniszczeniu. Powyżej tysiąca metrów, poza terenem Karkonoskiego Parku Narodowego, znajdują się jeszcze punkty widokowe na Pałacyku, Wilku oraz Foczce. Niestety na nowo wyremontowanym szlaku Karkonoskiego Parku Narodowego nie przewidziano tarasów widokowych, z których turyści mogliby fotografować panoramę Zachodnich Karkonoszy. Taki taras do fotografowania mógłby znajdować się na Paciorkach, zaledwie 10 m od nowej drewnianej kładki.



Dla kuracjuszy z Cieplic i turystów niewprawionych w forsownych wędrówkach, wyznaczone trasy po górach są zbyt trudne. Najtrudniejszy moment podejścia i zejścia to odcinek czarnego szlaku Piotrówka od Rozdroża pod Obwodem KPN do Drugiej Drogi. Choć na tym odcinku znajduje się również ścieżka dydaktyczna KPN, jest ona bardzo mało atrakcyjna przyrodniczo. Wejście tą drogą to prawdziwe wyzwanie kondycyjne dla turystów, co niejednokrotnie zniechęca do odwiedzenia pięknego rezerwatu Karkonoszy powyżej Drugiej Drogi.

Jedynym rozwiązaniem byłoby wybudowanie wyciągu krzeselkowego, który dowiozłby turystów doliną potoku Sopot do granicy Karkonoskiego Parku Narodowego przy schronie turystycznym na Drugiej Drodze. Latem wyciąg służyłby turystom pieszym, natomiast zimą wczasowiczom korzystającym z toru do zjazdu rogowymi saniami oraz narciarzom korzystającym z nartostrad doliny Sopotu i znacznie trudniejszej technicznie doliny Ziębnika. Trasa wyciągu i nartostrad przebiegałaby poza Karkonoskim Parkiem Narodowym. Obecnie teren ten jest mocno zdegradowany przyrodniczo, ponieważ znajduje się tam mnóstwo wiatrołomów nieusuwaných od dwudziestu lat. Przebieg trasy nie kolidowałby z krajobrazem Hutniczego Grzbietu, jak ma to miejsce na Kopie w Karpaczu czy na Szrenicy w Szklarskiej Porębie, w najpiękniejszych ekosystemach Karkonoskiego Parku Narodowego. Długość tras i nachylenie byłoby porównywalne z trasami zjazdowymi z Hali Szerenickiej w Szklarskiej Porębie.

Teraz kilka słów z publikacji „Petronimia Bażynowych Skał w Karkonoszach”, której autorami są Jerzy Bienkowski i Krzysztof Pik. Bażynowe Skały stanowią ciąg skalny wzdłuż powierza Hutniczego Grzbietu, zaczynający się 575 m na północny wschód od granicy państwa skałką Bedłek, a kończący na północy, za krawędzią Węglarskiego Ubocza – Pośrednimi Skałami. Odległość między tymi skałami w linii prostej wynosi 1540 m, a mierzona wzdłuż linii grzbietu jest o ok. 100 m dłuższa. Nazwa skał pochodzi od krzewinki bażyny czarnej, o zimozielonych liściach i czarnych jadalnych jagodach, rosnącej w górach na torfowiskach i mokradłach. Roślina ta rośnie również na blokach skalnych Bażynowych Skał. Możemy ją zobaczyć na Lwie (porasta jego grzywę), na Wiszącej Skale, Murańczyku, Rudnicy, Foczce, Wilku (gdzie występuje najliczniej) i Dromaderze. Rozległy kompleks Bażynowych Skał dzieli się na trzy części: Skały Nadolne od krawędzi Węglarskiego Ubocza, aż do Rozdroża nad Dromaderem, Skały Pośrednie od rozdroża do Ścieżki nad Regłami oraz Skały Nagórne na południe od ścieżki, aż po skałki Wiszącą i Bedłek. Najwyżej położoną skałą Skał Nagórnych jest Wysoczyniec, którą to zdobyli i oznaczyli oraz której nadali nazwę członkowie Towarzystwa Izersko-Karkonoskiego z Jeleniej Góry. Jest to jedyna skała Hutniczego Grzbietu widoczna dobrze z Grzybka. Z jej szczytu rozpościera się najpiękniejszy widok Jeleniej Góry, jaki można sobie wymarzyć. Powyżej tych ostatnich skałek jest jeszcze obszar rumowiska i gruzowiska granitowego nazwany Szade Krzyny. Nazwa Skały Nadolne pochodzi od położenia na dole. Skały Nagórne i Pośrednie, razem wzięte, Niemcy nazywali *Die Ludersteine* tzn. Padlinowe Skały lub Padliny. Na niektórych mapach niemieckich zaliczano do nich

również Dromadera. Dzisiaj na zdjęciach satelitarnych możemy potwierdzić, że była to nazwa motywowana topograficznie, bo skały wyglądają z góry jak tusze padłych zwierząt. Tylko trzy bażynowe grupy skalne posiadały nazwy niemieckie: *Hängestein* – Wisząca, *Löwenstein* – Lwy i *Schlösschen* – Pałacyk.

Tadeusz Steć umieścił nazwę Bażynowe Skały w roku 1956 na swojej szlakówce zwanej „steciówką”. W jego rozumieniu dotyczyła ona skał położonych najbliżej Ścieżki nad Regłami po jej północnej stronie: Maszkary, Rudnicy i Przepadlin. W roku 1965 podkreślał w swoim przewodniku: (...) *długi Hutniczy Grzbiet usiany na przestrzeni 1,5 km dwudziestoma granitowymi skałkami; najbardziej znane są Bażynowe Skały (1160 m) przy zielonym szlaku. A dwie strony dalej nie pozostawił żadnych wątpliwości, opisując przebieg szlaku: (...) przecina drogę i ścieżkę (miejscami dość mokrą), po 12 min. wychodzi na Hutniczy Grzbiet, koło grupy Bażynowych Skał (1160 m). Znakomity autor nie przewidział ani błyskotliwej kariery nazwy Bażynowe Skały, ani tego, że zostanie rozciągnięta na wszystkie skały usytuowane na powierszu Hutniczego Grzbietu, jak również i tego, że skał jest znacznie więcej niż dwadzieścia. Dokonało się to w drugiej połowie lat sześćdziesiątych XX w., a inspirującą rolę odegrało środowisko studenckie, w którym królował wrocławski Akademicki Klub Turystyczny. To właśnie wtedy pojawiły się pierwsze autentycznie polskie nazwy tych skał: Maszkara, Rudnica i Dromader. Dalsze nazwy: Akademicka Ścieżka, Bażynowa Ścieżka, Akademickie Skałki, Zameczek i Nocny Kopczyk, były już tylko kwestią czasu.*

Nasza inicjatywa polega na tym, aby całościowo nazwać kompleks Bażynowych Skał i określić topograficzne położenie skałek, czemu służą załączone mapki. W tym miejscu należałoby nieco opisać genezę i morfologię skałek karkonoskich, ale obaj autorzy nie są geografami czy geologami i nigdy nie zajmowali się geomorfologią. Dlatego odsyłamy do artykułu K. R. Mazurskiego „Skalne fantazje przyrody”.

Na omawianym przez nas terenie, pomiędzy Bedłkiem a Pośrednimi Skałami, średni kąt spadku terenu wynosi 12%, a najwięcej pomiędzy Maszkarą i Rozdrożem nad Dromaderem – 13,2%. Jeżeli porównać to z Czarnym Grzbietem pod Śnieżką (32%), jest to niewiele, ale Bażynowe Skały mają swoje stromizny na Węglarskim Ubocz, gdzie przebiegałaby trasa zjazdowa od górnej stacji wyciągu i na Skałach Pośrednich (Wilk – Foczka). Problemy stwarzają rumowiska i blokowiska skalne oraz liczne bary i wykroty na Skałach Pośrednich. Zasadniczą trudnością dla turystyki pieszej jest ochrona Skał Pośrednich i Nagórnych przez Karkonoski Park Narodowy, ponieważ wymaga ona odpowiednich zezwoleń. Brak również jakichkolwiek ścieżek na Skałach Pośrednich, gdyż Bażynowa Ścieżka i Stara Ściegna istnieją tylko hipotetycznie, na mapie. Park, jak dotychczas, nie jest zainteresowany ich odtworzeniem, a teren wciąż dziczeje. Kolejne zagrożenie stwarza przyroda, zwłaszcza zwierzęta. Autorzy zastanawiali się długo, czy jednej ze Skał Pośrednich nie nazwać Żmijową (ostatecznie nadano jej łagodną nazwę Stołowa). Z powyższych powodów, najlepszą porą do wycieczek jest wczesna wiosna i późna jesień – należy unikać ich latem. Inwentaryzacja prowadzona przez autorów „Petronimii Bażynowych Skał” w trudnym i dzikim terenie, trwała ponad dwa lata. Jest to przestroga dla tych, którzy Bażynowe Skały chcą przejść w jeden dzień.

Skały Nadolne położone są na rozległym spłaszczeniu Hutniczego Grzbietu pomiędzy Rozdrożem nad Dromaderem (ok. 1056 m) a północną krawędzią Węglarskiego Ubocza (ok. 1015 m). Pierwsze z nich, Pośrednie Skały i Chyża, znajdują się poniżej tej krawędzi. Najniżej na zachodnim zboczu jest usytuowany Dromader i Macloszek, a na wschodniej stronie najniższe położenie mają Sągwie i Studzianki. Wyróżniłmy ogółem 31 skałek i grup skalnych różnej wielkości, z których cztery są największe: Dromader, Pałacyk, Nocny Kopczyk i Wąchodne Skały. Nadając nazwę skałom kierowaliśmy się w pierwszym rzędzie ich cechami topograficznymi: wyglądem, kształtem, barwą, położeniem. Wielkość skały nie była cechą wyróżniającą, czego dowodem są dwie najmniejsze skałki: Jeżyk i Bliźniaczki.

Bobrzyce. Drugie po Wąchodnych Skałach zgrupowanie skalne na powierszu Hutniczego Grzbietu, od strony północnej. Skały znajdują się po wschodniej stronie Akademickiej Ścieżki. Kształtem przypominają dwa duże bobry tulące między sobą mniejsze bobrzatko. Klasyczny toponim o motywacji topograficznej.

Pałacyk. Jedna z największych i najokazalszych Skał Nadolnych i jedyna, która posiadała nazwę niemiecką *Schlösschen* – pałacyk. Nazwa polska jest adaptacją leksykalną (kopia) nazwy niemieckiej, co zapewnia ciągłość historyczną. Skała znajduje się na skraju wylesienia na północny wschód od Chatki AKT, dzięki czemu znakomicie widoczna jest z okolicznych miejscowości od strony wschodniej.

Szyfowy Kamień. Ogromny, kilkutonowy blok skalny zaklinowany w rumowisku na krawędzi wschodniego zbocza Hutniczego Grzbietu, ok. 60 m na północny wschód od Pałacyku. Nazwa nawiązuje do mitologii greckiej. Warto jednak przypomnieć, że jeden ze stawów w pow. milickim nosi urzędową nazwę Prózna Robota (*Prosna Robota Teich*), co jak ułał pasuje do zajęcia wykonywanego przez Syzyfa w Hadesie.

Grobowiec Karkonosza. W Karkonoszach Niemcy pozostawili kilka Grobów Karkonosza (*Rübezahls Grab*). Tylko w samej Szklarskiej Porębie są dwa. Jednak nasz grobowiec jest polskim wynalazkiem w międzynarodowej kooperacji. W jego lokalizacji miał udział mnich buddyjski, który na początku lat dziewięćdziesiątych XX w. przebywał w Chatce AKT i wykuł na ścianie przy wejściu maskę Buddy. Niestety, nie miał wprawy i wyszedł mu... Karkonosz!

Karkonoszowa Łoża. Amfiteatralnie ułożone skały, zwrócone frontem na wschód i sprawiające wrażenie ogromnej łoży, czyli wydzielonej części balkonu w teatrze (Karkonosz masonem nie był!). Wyrastają w pobliżu Bliźniaczek. Nazwa złożona, o charakterze mieszanym: łoża jako człon utożsamiający jest nazwą kulturową, a Karkonosz (człon określający) to antroponim, co piszemy z pewnym wahaniem, ponieważ Karkonosz przybierał ludzką postać, ale jednocześnie był wytworem ludzkiej wyobraźni. Jeżeli jednak Karkonosz jest antroponimem, to jest to nazwisko sekundarne od toponimu Karkonosze. A. Bańkowski podaje, że łoża najpierw oznaczała altanę ogrodową, frankońskie *laubja*, a potem przez francuski *loge* i niemiecki *Lau-be* weszła do polskiego.

Nocny Kopczyk. Członkowie Towarzystwa Bażynowego nazywają skałę „Zimowym Klubem”, co związane jest z ceremoniałem przyjęcia do stowarzyszenia. Otoczenie tej potężnej skały zmieniło się w ciągu ostatnich 60 lat całkowicie i nie do poznania. Dlatego nazwa, dawniej zrozumiała, brzmi dzisiaj osobliwie.

Zameczek. Spieszczenie od zamek, obronnej siedziby feudała (niem. *Burglein*). Najbardziej udana z Akademickich Skałek. Przypomina miniaturową kopię średniowiecznego zamku rycerskiego z międzymurzem i stołpem. Skałka jest bezustannie mylona z Pałacykiem, nie tylko przez tych, którzy widzieli ją raz w życiu, ale także przez znanych autorów.

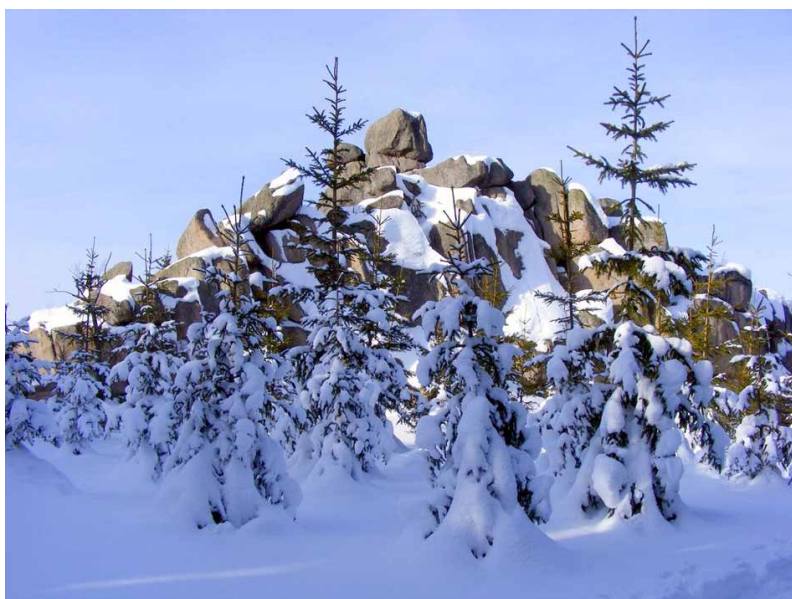
Dromader. Wielbłąd jednogarbny. Najstarsza polska nazwa na Skałach Nadolnych. Najpiękniejsza i najwyższa skała. Członkowie Towarzystwa Bażynowego używają nazwy „Ślimak”. Pod Dromaderem realizowana jest nowa tradycja rozsypywania prochów zmarłych członków TB. Z tej okazji, od strony zachodniej – mała kapliczka Towarzystwa Bażynowego. Ponad czterdzieści lat temu Akademicka Ścieżka przebiegała nieco inaczej na odcinku Chatka AKT – Dromader. Wychodziła ona z chatki po zachodniej stronie Akademickich Skałek i biegła do Dromadera po jego wschodniej stronie. Przedłużeniem tej ścieżki była Bażynowa Ścieżka prowadząca do Maszkary. Dorobkiem Towarzystwa Bażynowego są dojścia do chatki po stronie wschodniej Hutniczego Grzbietu: Ścieżka do Chatki i Ścieżka przez Pohucie. Obie wydeptano w latach osiemdziesiątych XX w., ale zarastają w takim tempie, że na pierwszą nie można już trafić z Drogi Pohuckiej. Również Akademicka Ścieżka biegła w XX w. po Węglarskim Uboczu inaczej niż obecnie. Wspinała się z Drogi Pohuckiej trasą odległą o 50–60 m na zachód od aktualnej i dochodziła do niej przed Poślednimi Skałami. Obecny odcinek trasy wydeptany został wzdłuż wytyczonego w latach siedemdziesiątych dukt, co w sumie przyczyniło się tylko do erozji zbocza, gdyż dukt potraktowano jako skrót do chatki.

Dziewięć skałek (21–29): Macloszek, Sienniki, Jeżyk, Kwestura, Rektorat, Akademik, Sągowa, Zameczek i Mądryniec, znajdujących się w pobliżu Chatki AKT nosi nazwę Akademickie Skałki. Osiem z nich jest po południowej i zachodniej stronie chatki, a tylko Sienniki od strony północno-wschodniej.

Skały Nadolne można bez trudu obejść w czasie kilkugodzinnej wycieczki. Apelujemy jednak o rozsądek i nieudawanie taterników, zwłaszcza na Dromaderze. Znajduje się na nim dwadzieścia ścieżek wspinaczkowych.

W publikacji wykorzystałem informacje (dotyczące nazewnictwa klubowego TB, maski na Grobowcu Karkonosza, jak i lokalizacji części Skał Pośrednich) pochodzące od Włodzimierza Bayera, jednego z najbardziej znanych „chatarów” Chatki AKT oraz informacje zawarte w artykule „Petronimia Bażynowych Skał w Karkonoszach” – cz. 1 – „Skały Nadolne” autorstwa Jerzego K. Bieńkowskiego i Krzysztofa Pika. Teraz turyści udający się w Karkonosze omijają Jagniątków.

Krzysztof Pik



Dromader zimą

Autobusem na sudeckie wycieczki po okolicach Wałbrzycha pod koniec lat 40. XX w. (część pierwsza – tytułem wstępu i koniec 1947 r.)

Być może już latem 1945 r., a więc niedługo po tym, jak Wałbrzych znalazł się na wiosnę tegoż roku w granicach Polski, byli tacy, którzy odbywali krajoznawcze wypady w okolice tego miasta. Kogo mogły one interesować? Dla przykładu nowych mieszkańców Wałbrzycha. Może nawet i przybywali już wówczas turyści z innych stron kraju, aby poznać ten zakątek Sudetów. Swego rodzaju potwierdzeniem tezy o zainteresowaniu wyjazdami w okolice Wałbrzycha mogą być relacje prasowe z 1945 r. dotyczące opisów wyjazdów do Solic-Zdroju, czyli dzisiejszego Szczawna-Zdroju¹. Z upływem czasu zainteresowanych poznawaniem, atrakcyjnych przecież, okolic Wałbrzycha mogło być coraz więcej. Nic w tym dziwnego. Wszak nawet sam krajobraz gór w rejonie tego miasta mógł być zachętą do bliższego poznania tych stron. Przyjezdnych z odległych, nizinnych terenów, mógł już wtedy zainteresować np. Chełmiec (851 m n.p.m.). Tym, którzy wysiedli na stacji kolejowej, noszącej w 2019 r. nazwę Wałbrzych Główny, mogła też wtedy z kolei spodobać się panorama innego fragmentu Gór Wałbrzyskich, z takimi szczytami jak Borowa (853 m n.p.m.), Wołowiec (776 m n.p.m.) czy też Kozioł (774 m n.p.m.). Popatrzywszy na piękny krajobraz mogli być na dobre zainteresowani tym, aby kiedyś zwiedzić sam Wałbrzych i jego okolice, a może i udać się, po odpowiednim przygotowaniu, na pieszą wycieczkę w góry (jeżeli już wtedy nie przybyli w takim właśnie celu w te strony). Trzeba przy tym pamiętać, że okolicami Wałbrzycha pod koniec lat 40. XX w.² były także odrębne wówczas miejscowości, które dziś są integralnymi częściami tego miasta. Przykładowo, Biały Kamień czy też Poniatów, leżące obecnie w granicach Wałbrzycha, były niegdyś odrębnymi miejscowościami. Gwoli ścisłości, niektóre miejscowości i obiekty fizjograficzne, w bliższej i dalszej okolicy tytułowego miasta³, mogły mieć jeszcze w drugiej połowie lat 40. XX w. zupełnie inne nazwy niż obecnie.

Do niektórych miejscowości w okolicach Wałbrzycha, np. do wspomnianego Szczawna-Zdroju, w tytułowych latach dało się dojechać tramwajem. W Wałbrzychu oprócz tramwajów funkcjonowała też komunikacja trolejbusowa. Pojawiły się i autobusy. Gdziekolwiek w jego okolice można było dojechać również pociągiem. Także i tym środkiem lokomocji mogli więc wybierać się na wycieczki potencjalni turyści. Urozmaicenie środków transportu więc było, co mogło uatrakcyjnić wycieczki. Ale... jak można wnioskować z tytułu, miało być o publicznym, zbiorowym transporcie autobusowym jako elemencie infrastruktury turystycznej okolic Wałbrzycha, umożliwiającym odbywanie wycieczek w wymienionych tam latach. A więc, co było z tym transportem? Jakie możliwości dojazdów mieli wówczas turyści? Co przewidywały rozkłady jazdy, o czym pisała odnośnie połączeń autobusowych ówczesna prasa⁴?

Zanim o 1947 r., warto zwrócić uwagę, że 1945 r. to czas, w którym dopiero się rozwijała polska sieć połączeń publicznego transportu zbiorowego, także samochodowego, pomiędzy poszczególnymi miejscowościami w polskiej części Sudetów i na nizinnych terenach Dolnego Śląska oraz pomiędzy nimi i innymi częściami Polski. Potwierdzeniem tego może być prasa z tamtego okresu⁵. Począwszy bowiem od 1945 r. konieczne było wszak stworzenie siatki połączeń, które umożliwiałyby przemieszczanie się po Polsce w jej nowych granicach.

Tymczasem ważną datą w dziejach komunikacji samochodowej w Polsce po 1945 r., także przecież dotyczącą terenu polskiej części Sudetów z Przedgórzem Sudeckim, był 13 lutego 1946 r. Co się wówczas wydarzyło? Wszedł w życie „Dekret z dnia 16 stycznia 1946 r. o utworzeniu przedsiębiorstwa państwowego *Państwowa Komunikacja Samochodowa*”⁶. Zgodnie z art. 1 tego dekretu *Tworzy się państwowe przedsiębiorstwo „Państwowa Komunikacja Samochodowa”*. Według ww. dekretu zakres działania tego przedsiębiorstwa (...) *obejmuje nadzór i gospodarkę wszystkimi pojazdami mechanicznymi, znajdującymi się w zarządzie*

¹ Zob. np. „Wrażenia z wycieczki do Solic-Zdroju” w: „Tygodnik Polski”, nr 6, 5–11 sierpnia 1945 r.

² Dla potrzeb tego artykułu oraz dwóch innych artykułów dotyczących tematyki jak w pierwszej części tytułu, ale odpowiednio w latach 1948 i 1949, za koniec lat 40. XX w. co do zasady przyjąłem czas od 5 października 1947 r. do końca 1949 r. 5 października 1947 r. zaczął obowiązywać rozkład jazdy autobusów, o którym mowa w dalszej części artykułu.

³ Dla potrzeb tego artykułu oraz dwóch pozostałych artykułów, o których mowa wyżej, w przypisie 2., za okolice Wałbrzycha przyjąłem te gminy, które w 2019 r. leżą na terenie powiatu wałbrzyskiego oraz dodatkowo spoza tego powiatu Świebodzice, położone w powiecie świdnickim. Pamiętać jednak trzeba, że okolicami Wałbrzycha były też, w tytułowych latach, niektóre wówczas odrębne miejscowości, będące dzisiaj częściami Wałbrzycha np. Poniatów, stąd o pewnych z nich również jest mowa w tych artykułach.

⁴ Podstawowym źródłem wiedzy na temat sieci połączeń Państwowej Komunikacji Samochodowej są dawne rozkłady jazdy. Dokonałem kwerendy tychże, jak również wybiórczej kwerendy prasowej. Przy tym w zasadzie nie wykorzystałem wszystkich ustalonych w wyniku kwerendy materiałów, które dotyczyły, nawet pośrednio, samochodowego transportu pasażerskiego w rejonie Wałbrzycha, jednak nie ściśle możliwości samych połączeń Wałbrzycha z okolicznymi miejscowościami. Nie wykorzystywałem też takich, które, w moim uznaniu, nie przynosiły innych informacji, niż uzyskane już z innych źródeł. Nie analizowałem też tematów, które pośrednio mogą wiązać się z opisywaną problematyką. Skupiłem się bowiem ściśle na zagadnieniu samych potencjalnych połączeń Wałbrzycha z okolicznymi miejscowościami, umożliwiającymi organizację wycieczek z wykorzystaniem linii autobusowych. Dokonałem też wybiórczej kwerendy aktów prawnych, wymienionych w przypisach.

⁵ Zob. np. „Rozkład jazdy autobusów” w: „Naprzód Dolnośląski”, nr 11, 12–19 września 1945 r., s. 4

⁶ „Dekret z dnia 16 stycznia 1946 r. o utworzeniu przedsiębiorstwa państwowego *Państwowa Komunikacja Samochodowa*”, (tekst ogłoszony, zob. Dz.U. 1946, nr 4, poz. 31).

i posiadaniu Państwa, a w szczególności: a) prawo eksploatacji państwowych pojazdów mechanicznych dla celów publicznokomunikacyjnych, zgodnie z warunkami dokumentu koncesyjnego, b) organizowanie i utrzymywanie państwowych linii komunikacji samochodowej⁷. To co „w szczególności” wchodziło w zakres działania ww. przedsiębiorstwa, wymieniono także w dalszej treści art. 1 ww. dekretu.

Również w 1946 r. nadal bodaj brakowało odpowiedniego taboru. O brakach taborowych można było przeczytać w ówczesnej prasie⁸. A przecież od liczby posiadanych przez przedsiębiorstwo przewozowe pojazdów w dużej mierze zależał dalszy rozwój sieci połączeń. Taboru samochodowego przeznaczonego do obsługi regularnych linii PKS nie było wtedy chyba zbyt wiele, skoro w zakresie transportu pasażerskiego PKS na Dolnym Śląsku obsługiwany był przez zaledwie 29 jednostek pasażerskich⁹. Jakich rodzajów pojazdów używano wówczas do przewozu osób? W jednym z tekstów wymieniono autobusy skarosowane, autobusy zastępcze oraz ciężarówki przystosowane do przewozu osób¹⁰. Możliwe, że w tytułowych latach planowano zastąpienie tych ostatnich innymi pojazdami, w miarę pozyskania nowych autobusów. Pewnego rodzaju potwierdzeniem tego może być wzmianka prasowa z 1948 r.¹¹ Pamiętać też trzeba, że w drugiej połowie lat 40. XX w. brano pod uwagę potrzeby dojazdu do celu podróży Polaków, którzy osiedlali się na danym terenie i zaczęli tam pracować, co też znajduje odzwierciedlenie w wydawanej wówczas prasie¹². Czy zwracano już jednak uwagę także na potrzeby turystów i kuracjuszy w zakresie środków lokomocji, którymi mogliby się oni dostać do miejscowości atrakcyjnych z punktu widzenia turystyki oraz miejscowości uzdrowiskowych? Z analizy prasy wynika, że tak. I to także w odniesieniu do miejscowości leżących w Sudetach¹³. A połączenia takie były przecież bardzo potrzebne. W polskie Sudety, również do Wałbrzycha¹⁴ i w jego okolicę¹⁵, w tytułowych latach przybywali już bowiem turyści i kuracjusze także z zagranicy. Osoby przyjeżdżające w nieznanym wcześniej miejscu, mogły być zainteresowane poznaniem tutejszych stron. Mogły więc poszukiwać połączeń, jakie zapewniał publiczny transport zbiorowy, w tym i autobusy.

Niektóre miejscowości w okolicach Wałbrzycha pod koniec lat 40. XX w. nie posiadały bodaj żadnych połączeń środkami lokomocji. Dostanie się do nich było więc bardzo utrudnione. Jako środek lokomocji mógł służyć tam np. rower czy motocykl. Pozostawała i piesza wędrówka. Były też jednak miejscowości, do których dało się dojechać różnymi środkami regularnego transportu pasażerskiego. W 1947 r. taką miejscowością był, leżący w Górach Sowich, Walim. W rozkładach jazdy ważnych od 5 października 1947 r.¹⁶ miejscowość ta miała zapewnione połączenia zarówno koleją, jak i pasażerską regularną komunikacją samochodową. Wprawdzie turyści, którzy chcieli np. w listopadzie 1947 r. dojechać z Wałbrzycha do Walimia pociągiem, musieli co najmniej raz się przesiadać, jednak mogli też odbyć podróż pomiędzy tymi miejscowościami bez konieczności przesiadki, korzystając z autobusu. Samochodowy transport zbiorowy zapewniał wówczas bezpośrednie połączenia na trasie „Wałbrzych Dw. Aut.” – „Walim Rynek”. Z Wałbrzycha do Walimia odjazdy miały się odbywać o: 7:30, 10:30, 14:00 i 17:00, przy tym kursy o 7:30 i 17:00 realizowane były tylko w dni robocze. Z Walimia do Wałbrzycha pojazdy miały odjeżdżać o: 8:45, 11:45, 15:15 i 18:15. Kursy o 8:45 i 18:15 odbywać się miały tylko w dni robocze. Pojazdy w drodze z Wałbrzycha do Walimia, pomiędzy krańcowymi przystankami, miały wyznaczone jeszcze przystanki oznaczone w rozkładzie jazdy jako: „Glinka”, „Jedlina



Tablica z nazwą „Walim” i drogowskazy szlaków obok wiaty jednego z przystanków autobusowych w Walimiu latem 2018 r.

⁷ *Ibidem*.

⁸ (SAP), „Ze starych gratów – nowe samochody” w: „Naprząd Dolnośląski”, nr 168 (194), 3 września 1946 r., s. 4; „Państwowa komunikacja samochodowa” w: „Naprząd Dolnośląski”, nr 170 (196), 5 września 1946 r., s. 4.

⁹ „We Wrocławiu rozpoczęto budowę pierwszego nowoczesnego dworca samochodowego na Dolnym Śląsku” w: „Naprząd Dolnośląski”, nr 30 (323), 6 lutego 1947 r.

¹⁰ „Zmiana taryfy PKS w: „Naprząd Dolnośląski”, nr 53 (346), 5 marca 1947 r., s. 5.

¹¹ (API) „545 nowych autobusów otrzyma PKS w r.b.” w: „Wałbrzyskie Słowo Polskie”, ABC, nr 74 (485), 15 marca 1948 r.

¹² ad. „Problem kluczowy w: „Naprząd Dolnośląski”, nr 6, 8–14 sierpnia 1945 r., s. 1 i 2.

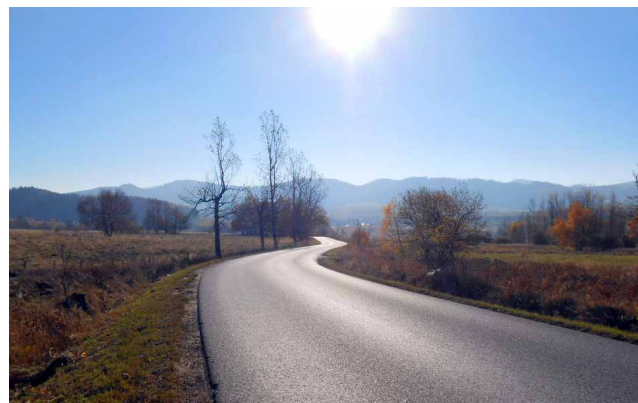
¹³ Zob.: (ZAP) „Turystyka Dolnośląska przed sezonem letnim” w: „Naprząd Dolnośląski”, nr 111 (137), 26 czerwca 1946 r., s. 6; „Różnorodność uzdrowisk i domy wypoczynkowe” w: „Naprząd Dolnośląski”, nr 140 (166), 31 lipca 1946 r., s. 5; „Turystyka w działalności PKS” w: „Naprząd Dolnośląski”, nr 246 (272), 4 grudnia 1946 r.; „W trosce o dogodną komunikację do uzdrowisk dolnośląskich” w: „Naprząd Dolnośląski”, nr 80 (373), Wielkanoc 1947 r.

¹⁴ Informacja w rubryce „Kronika Tygodnia”, „Ruch turystyczny w Wałbrzychu” w: „Wałbrzych”, nr 24, 6 lipca 1947 r., s. 7.

¹⁵ „Szwedzi w uzdrowiskach dolnośląskich” w: „Naprząd Dolnośląski”, nr 21 (314) 26, 27 stycznia 1947 r.

¹⁶ „Załącznik nr 1 do Urzędowego Rozkładu Jazdy. Zima 1947/8. Państwowa Komunikacja Samochodowa PKS. Rozkład Jazdy wraz z postanowieniami przewozowymi i taryfowymi ważny 5 X 1947 – 1 V 1948 r.” w: „Polskie Koleje Państwowe. Urzędowy Rozkład Jazdy ważny od 5 października 1947 r. do 1 maja 1948 r.”

Zdrój”, „Głuszyce” i „Chałupy”. Trasa miała być pokonywana w godzinę¹⁷. Niektóre nazwy znacznie się różniły od obecnych – na przykład dawne Chałupy to dzisiejsze Jugowice. Interesująco brzmiała też nazwa końcowego przystanku w Walimiu – „Walim Rynek”. Ta pięknie położona miejscowość nie była miastem, wobec tego nie posiadała takiego śródmiejskiego placu. Jak widać, planujący pojechać na niedzielną wycieczkę do Walimia autobusem i wrócić nim do Wałbrzycha nie mieli zbyt dużego wyboru. Możliwości wycieczek w tamten zakątek Gór Sowich, poza dniami roboczymi, z wykorzystaniem tylko komunikacji autobusowej były więc ograniczone. No ale ci, którym zależało tylko na przejechaniu trasy w jedną i w drugą stronę, np. bez spacerowania po Walimiu, mogli wyjechać z Wałbrzycha w niedzielę o 10:30 i wrócić doń pojazdem ruszającym z Walimia o 11:45. Warto też zwrócić uwagę, że już w 1947 r. turyści mieli możliwość dojechania z Wałbrzycha środkiem regularnej pasażerskiej komunikacji samochodowej także np. do Jedliny-Zdroju czy też Głuszyce. Przy tym Jedlina-Zdrój, tak jak Walim, miała także zapewnione połączenia kolejowe¹⁸. Już nawet wtedy istniała więc możliwość wyboru środka lokomocji i, co za tym idzie, planowania różnych tras przejazdu pomiędzy danymi miejscowościami, co dodatkowo uatrakcyjniało wycieczkę. Bo przecież podróż z Wałbrzycha do Walimia pociągami i później powrót z Walimia autobusem inną, także atrakcyjną, trasą mógł być bardzo mile zapamiętany przez turystów. I to na wiele lat. Za przejazdem tylko pociągiem mógł przemawiać jednak inny argument. Jaki? Cena biletu. Jeszcze zanim weszły w życie rozkłady jazdy obowiązujące od 5 października 1947 r., z dziennika „Naprzód Dolnośląski” z czerwca 1947 r. można się było dowiedzieć o cenach biletów pomiędzy Wałbrzychem i Walimiem. Z tekstu wynika, że podróż pociągiem była znacznie tańsza, bo kosztowała 24 zł, zaś opłata za przejazd pojazdem PKS wynosiła 120 zł¹⁹.



Szosa powyżej dolnych zabudowań Kamionki w 2015 r.

W jakie inne kierunki w okolicach Wałbrzycha turyści mogli się udać autobusem w listopadzie i grudniu 1947 r.? Do Świebodzic. Przez to miasto przejeżdżało dość sporo pojazdów z Wałbrzycha. Przejeżdżało, bo wiem były to kursy np. z Jeleniej Góry do Kłodzka przez Wałbrzych, Świebodzice, Świdnicę i Dzierżoniów czy też kursy z Wałbrzycha do Wrocławia przez Świdnicę²⁰. Pobyt np. w Szczawnie-Zdroju można więc było sobie uprzyjemnić także jednodniową wycieczką do Świebodzic i zwiedzeniem tego miasta.

Żaden autobus na regularnej linii nie jeździł chyba w listopadzie i grudniu 1947 r. z Wałbrzycha np. do Boguszowa, Gorc (wtedy były to oddzielne miejscowości), Czarnego Boru, Mioszowa czy też Starych Bogaczowic. O ile przykładowo do Mioszowa można było dojechać pociągiem²¹, o tyle np. Stare Bogaczowice, do których nigdy nie doprowadzono linii kolejowej, nie miały bodaj żadnych połączeń środkami lokomocji zbiorowej. Jednak w 1947 r., tyle że chyba nie w czasie obowiązywania rozkładu jazdy z 5 października tego roku, ta ostatnio wymieniona miejscowość, według informacji prasowej z 1948 r., miała mieć połączenia autobusowe z Wałbrzychem²². Tak czy inaczej, w listopadzie 1947 r. nie było raczej możliwości odbycia krajoznawczej podróży liniowym autobusem do Starych Bogaczowic, a tym samym popatrzenia z pojazdu na szczyty zaliczane do Masywu Trójgarbu w Górach Wałbrzyskich czy też na fragmenty Pogórza Wałbrzyskiego.

Być może pod koniec 1947 r. dane było natomiast niektórym podziwianie z autobusu fragmentu Gór Kamiennych. W prasie znaleźć można wzmiankę o autobusie, który jeździć miał w dni świąteczne sprzed lokalu D.Z.P.T. w Wałbrzychu do górnej części Rybnicy Leśnej²³. Ta ostatnio wymieniona miejscowość nie figurowała jednak w rozkładzie jazdy Państwowej Komunikacji Samochodowej ważnym od 5 października 1947 r.²⁴. Regularne kursy pojazdami tego przewoźnika, nie były tam więc wówczas realizowane.

Jak widać, z końcem 1947 r. nie było zbyt wiele połączeń autobusowych, za pomocą których można było planować wycieczki po okolicach Wałbrzycha. Nie wszędzie docierały też inne środki lokomocji. Nie tylko mieszkańcy mogli mieć trudności z dojazdami, ale i potencjalni turyści. Pamiętać jednak trzeba, że miało to miejsce tylko nieco ponad 2 lata od czasu, kiedy spora część Sudetów znalazła się w granicach Polski. Sieć połączeń nadal się rozwijała. Mała wówczas liczba tras autobusowych w rejonie Wałbrzycha nie ułatwiała jednak poznawania wielu atrakcyjnych miejsc i obiektów w tej części Sudetów. Co było dalej, w 1948 r.? To już inny temat.

Bartosz Skowroński

¹⁷ „Załącznik nr 1 do Urzędowego Rozkładu Jazdy. Zima 1947/8...”, *op. cit.*

¹⁸ „Polskie Koleje Państwowe Urzędowy Rozkład Jazdy...”, *op. cit.*

¹⁹ „Czy Państwowa Komunikacja Samochodowa nie uznaje taryf ulgowych? Trzeba iść na rękę pracownikom” w: „Naprzód Dolnośląski”, nr 140 (433), 19 czerwca 1947 r., s. 4.

²⁰ „Załącznik nr 1 do Urzędowego Rozkładu Jazdy Zima 1947/8...”, *op. cit.*

²¹ „Polskie Koleje Państwowe Urzędowy Rozkład Jazdy...”, *op. cit.*

²² „Stare Bogaczowicze proszą o połączenie ze światem”, „Wałbrzyskie Słowo Polskie”, ABC, nr 159 (570), 11 czerwca 1948 r., s. 4

²³ „Uwaga Turyści!”, „Wrocławski Kurier Ilustrowany”, AB, nr 144 (598), 8–9 grudnia 1947 r., s. 4

²⁴ „Załącznik nr 1 do Urzędowego Rozkładu Jazdy. Zima 1947/8...”, *op. cit.*

Powitanie jesiennych wędrówek po Górach Kaczawskich

Obraz dalekiego, kolorowego wschodu zaspanego słońca widziałem tylko przez sekundę w czasie jazdy, ale godzinę później stałem na zboczu Stromca patrząc na jaśniejące coraz bardziej niebo nad lasami wysokiej Leśnicy.

Blask słońca zapalił się na szczytach wyżej rosnących drzew i powoli osuwał się ku ziemi. Cierpliwie patrząc, można było dostrzec ten ruch w wyłanianiu się z szaroniebieskiego mroku kolejnych piętér gałęzi drzew. Patrzyłem chcąc dowiedzieć się, co będzie, gdy promienie dotkną już ziemi. Kiedyś, też w górach, widziałem ostrą, wyraźną linię oddzielającą noc od dnia; patrzyłem jak biegnie w moją stronę, podświadomie oczekując stania się... czegoś. Wtedy stała się tylko jasność, ale może dzisiaj będzie inaczej? Może coś się wydarzy?

Żadnych czarów nie było i tym razem. W moment po rozjaśnieniu się wokół mnie zobaczyłem swój cień i odwróciłem się mrużąc oczy: mocne, oślepiające słońce puściło się czubków drzew rosnących na Leśnicy i wspinało się na nieboskłon.

Na dnie doliny, gdzie domy wioski, noc trwała nadal, powietrze było szarogranatowe, jednak po paru minutach zobaczyłem daleki blask: słońce stanęło u wylotu doliny i zaczęło swój szybki pochód wzdłuż wioski.

Zaczynał się drugi dzień mojego górskiego sezonu.

Stromiec mam za jedną z najatrakcyjniejszych gór zarówno wtedy, gdy chce się wejść na szczytowe skały, jak i wtedy, gdy idąc lasami poznawać się będzie dzikie jary jego strumieni albo gdy obchodzi się górę wokół – jak ja dzisiaj – idąc granicą łąk. Wiedząc którądy iść, można mieć niemal cały czas rozległe

i zmieniające się dalekie widoki, a blisko siebie wiele jakże kaczawskich zboczy, jarów, dolinek, kęp drzew i dzikich róż. Znałem już ładne miejsca tutaj, dzisiaj poznałem kilka nowych, a z nich zwłaszcza jedno zauroczyło mnie. Zdawałoby się, że nie ma w nim nic szczególnego, ot, po prostu kilka brzoź rosnących pod lasem, na pochyłości zbocza góry, ale dzisiaj widziałem je prześwietlone niskim słońcem i po prostu piękne. Gapiłem się na nie i szkoda mi było odchodzić, a gdy poszedłem, jeszcze wracałem, by spojrzeć na nie ponownie.

Za dwa lata, a może znacznie szybciej, skończę pracę tutaj i wyjadę do siebie, na Lubelszczyznę. Może dlatego coraz częściej zdarza mi się wracać i patrzeć albo jechać mimo brzydkiej pogody, mimo wszystko. Któryś wyjazd w góry będzie ostatnim, nie mogę go przegapić.

Szedłem ładną drogą pod dębami, z dalekim widokiem na południe, z wiatrem we włosach i słońcem na twarzy, a pod nogami leżało mnóstwo żołądzi. Wspomniałem Eumajosa, świniarza u Odyseusza – czyż nie dziwne są ludzkie skojarzenia? Skoro świniom smakują, to może i ludziom? Rozłupałem żołądz i... po spróbowaniu zjadłem cały. Brakuje mu orzechowego smaku, jak nasionom buków, ale w sumie...



Kopy ze zbocza Stromca



Brzozy w słońcu, rano na zboczu Stromca

dziwne są ludzkie skojarzenia? Skoro świniom smakują, to może i ludziom? Rozłupałem żołądz i... po spróbowaniu zjadłem cały. Brakuje mu orzechowego smaku, jak nasionom buków, ale w sumie...

Szedłem drogą celującą w Śnieżkę, patrzyłem na chybotliwy lot małej ptaszynki, myśląc o skowronkach. Kiedy one odlatują? Nazajutrz sprawdziłem: to mógł być skowronek. Obserwowałem drżenie liści: na małym wietrze dębowe kiwały się statecznie, jak na poważny dąb przystało, a osikowe oszalały, jakby chciały się zerwać

i frunąc gdzieś w panice. Dziwne. Ze szczytu wzgórza patrzyłem na moich znajomych – odległe, samotnie rosnące drzewa. Stałem na zaoranym polu i przyglądałem się sporemu kamieniowi przelamanemu pługiem; na krawędzi pęknięcia jeszcze widać było biały ślad zgniecionych krystalicznych struktur skały, a w tym śladzie zobaczyłem mikroskopijną cząstkę metamorfoz naszej planety. Patrzyłem myśląc o dodaniu jednego, bardzo znaczącego ostatnio, czynnika powodującego wielorakie przemiany w morfologii Ziemi – naszych prac.



Karkonosze ze zbocza Srebrnej

Dzień ten chciałbym zapamiętać z powodu kwiatów. Na rozległych łąkach użytkowanych jako pastwiska rosło ich bardzo dużo, zwłaszcza na zboczu Wapiennej, gdzie leżałem wśród traw i kwiatów czując się jak w lecie. Wrotycz, dzwonki, rumianek – wymieniam tylko te nieliczne mi znane – ale najwięcej było żółtych kwiatów o płatkach niemal identycznych kształtem z płatkami cykorii. Wieczorem szukałem odpowiedzi w Internecie – to prawdopodobnie mlecz polny. Nawłoci widziałem całe łąki i to zarówno przekwitłej, jak i w pełnej swojej krasie, a nawet widziałem nawłoc niewiele niższą od Stromca, sporej przecież góry, co udokumentowałem na zdjęciach. Na zboczu jednej z gór nieopatrznie wszedłem w nawłociowe zarośla, sto metrów dalej widząc otwartą przestrzeń pól. Przecież swobodnie przejdę, pomyślałem. Przeszedłem, ale swobodnym przejściem nie było. Nawłoc rosła bardzo gęsto, jedna łodyga przy drugiej, a wiele przewyższało mnie wzrostem. W dole niewidoczny gęszcz płożących się pędów jeżynowych chwycił spodnie. W pewnej chwili nie mogłem iść, ponieważ wokół kolan miałem owinięty ostry, kolczasty badyl, a nogi nie mogłem podnieść dla przygniecenia go butem, bo ten chwyciły inne pędy.

W jednej z mijanych wiosek zatrzymałem się przy starym małym traktorze. Patrzyłem wspominając kurs prawa jazdy i szkolenie odbywane na takim właśnie traktorku.

Po chwili przyszedł właściciel i przywitał mnie słowami, które zrobiły na mnie wrażenie:

– A pan to chyba przez jakąś karę chodzi po tych górach!

Czy mieszkając tutaj i nawet na podwórku mając pochyłość, też tak bym uważał? – zastanowiłem się. Wspomniałem ławkę ustawioną na zboczu Srebrnej i poczułem sympatię do jej użytkowników, zapewne mieszkańców Jeżowa, wioski u podnóża góry. Wiedzieli, gdzie ją ustawić: siedząc tam widzi się kilka kaczawskich gór, Rudawy, Jelenią Górę i całą ścianę Karkonoszy.

Polne ścieżki, mniejsze siostry dróg, rozkochały mnie w sobie już w dzieciństwie, gdy biegałem tymi wąskimi nitkami wydeptanymi ludzką nogą. Bywały piaszczyste lub błotniste, owszem, ale najwięcej było tych najpiękniejszych – gładkich wstążek przeciskających się między nachylonymi źdźbłami traw lub zbóż na poboczu drogi, lub na szerszej miedzy. Biegły wszędzie, nie zważając na granice własności, na pochyłości zboczy ani na szpalery drzew, jak zważać musiały drogi. Potrafiły przeskakiwać rowy, zgrabnym małym łukiem omijały wystający głaz czy wieczną kałużę, przeciskały się między gęsto rosnącymi drzewami, krzyżowały się i łączyły, rozdawały i znikwały, ale kto je znał, tego doprowadzały pod skrzypiącą furtkę w szpalerze gęstych bżów otaczających dom – cel wędrowki.

Nie ma już tego domu, nie ma wioski mojego dzieciństwa, polne drogi zalane są asfaltem, a i ścieżek jest mało i coraz mniej.

Gdy zobaczyłem taką ścieżkę, poszedłem nią. Przecież musiałem zobaczyć dokąd prowadzi. Biegła skrajem lasu od wioski wprost na Stromiec, a po kilkuset metrach wprowadziła mnie między drzewa lasu i... zaczęła niknąć. Gdy już trudno było wypatrzyć ją wśród igliwia i traw, wpadła do leśnego duktu znikając mi zupełnie. Nie wiem, kto ją wydeptał. Może ktoś, kto pamięta takie ścieżki ze swojego dzieciństwa? Żeby mieć swoją ścieżkę i mniej tęsknić?

Wracałem bocznymi drogami jadąc przez prawie całe Góry Kaczawskie, blisko 30 km. Szosy te są wąskie, zbudowane z większej liczby zakrętów niż asfaltu, ale lubię je. Przejazd nimi jest dla mnie podobny do oglądania rodzinnego albumu: tyleż miejsc znanych, pamiętanych, budzących wspomnienia wędrowek i proszących o powrót.

Wrócę.

Krzysztof Gdula

Granica nad Tażyną – bijący zegar historii...

...czyli krótka opowieść o tym, jak na ścieżce edukacyjnej zamienić głęboko zakorzenione, negatywne reminiscencje z przeszłości na praktyczne, marketingowe wykorzystanie niegdysiejszych prusko-rosyjskich artefaktów.

Okres zaborów w 123-letniej historii Polski, to ponure lata zniewolenia, które odcisnęły swoje piętno w niemal każdej dziedzinie życia Polaków. Bardziej lub mniej zamierzonym efektem panowania zaborców stał się fenomen wielopokoleniowej diaspory polskiej. Rozsiana po całym świecie Polonia liczy dziś ponad 20 milionów emigrantów, którzy w poszukiwaniu wolności i chleba wyjeżdżali do lepszego świata. Przytłaczający kierunek exodusu z przełomu XIX i XX wieku prowadził na drugą półkulę, za ocean. Zgoła nieprawdopodobną ciekawostką jest fakt, że w tamtym okresie była też grupa Polaków, którzy z własnej, nieprzymuszonej woli, za zgodą łaskawego cara Rosji, osiedlili się w samym środku Syberii. Swoją ziemię obiecaną znaleźli emigranci z Polski m.in. w wiosce Wierszyna i w tej syberyjskiej enklawie z poczuciem dumy kultywują tradycje przodków. Jej mieszkańcy mają dziś Karty Polaka i mogą korzystać z ustawy repatriacyjnej. W swojej Wierszynie są Polakami, w Polsce postrzegani



Wizualizacja projektu odtworzenia prusko-rosyjskiego posterunku granicznego



Dawny, nieistniejący posterunek graniczny w Otłocznie

są jako Rosjanie, ale, jak powiadają, ich ojczyzną jest Syberia, bo pokolenia wyrosłe od urodzenia na tamtej, choćby surowej ziemi, znają piękną sentencję Cypriana Kamila Norwida, która głosi, iż *aby drogę mierzyć przyszlą, trzeba pomnieć skąd się wyszło*.

Aby zobaczyć, jak głęboko zakorzeniły się np. rusycyzmy i germanizmy z tamtych lat, wystarczy sięgnąć do języka potocznego w nazewnictwie i naszej literatury. „Bosy Antek” mawiano pogardliwie o kimś z zaboru rosyjskiego, kto gospodarował na poletku zbliżonym do działki rekreacyjnej. „Krzyżak” był to ktoś z zaboru pruskiego,

z wielkoobszarowego gospodarstwa rolnego. Te określenia symbolizowały wyraźne różnice cywilizacyjne w obu zaborach, a taki stan rzeczy stanowił grunt do uprawiania kontrabandy, pożywkę niepomahowanej pokusy do parania się przemytem. Tak było zawsze i wszędzie w odniesieniu do ludności żyjącej w miejscowościach przygranicznych. Doskonałym tego przykładem jest Aleksandrów Kujawski (w czasach zaborów Aleksandrów Pograniczny). Plastyczny obraz życia ludności po obu stronach granicznej rzeki Tążyny wyszedł spod pióra rodowitej aleksandrowianki Marii Danilewicz-Zielińskiej w autobiograficznym opowiadaniu „Od Tążyny».



Kozacki pogranicznik strzelający do przemytników

Przyznać należy, że Aleksandrów Kujawski, jedno z najmłodszych miast na terenie województwa kujawsko-pomorskiego, najbardziej dynamiczny rozwój w początkowym okresie swojego istnienia zawdzięcza nadgranicznemu położeniu. Obszar dzisiejszego powiatu aleksandrowskiego, z niewielkimi wyjątkami, wchodził w skład zaboru rosyjskiego, z granicą na rzece Tążynie, zaś ziemie na lewym brzegu rzeki należały do zaboru pruskiego. Przy drodze krajowej nr 91 we wsi Wygoda, u stóp wału wiślanego funkcjonowała straż graniczna. Długowieczny artefakt z czasów zwierzchnictwa cara i kanclerza, w postaci strażnicy w parterowym budynku z czerwonej cegły, przetrwał czasy zaborów, okres PRL i dopiero niedawno został rozebrany. Jak wyglądała strażnica w czasach swojej świetności – pokazuje widokówka. Inna pocztówka datowana 2 stycznia 1901 r. zawiera rysunek prawosławnej cerkwi (której miejsce przy dworcu zajmuje dziś TESCO), pisany cyrylicą nadruk i pozdrowienia z Aleksandrowa Pogranicznego oraz odręcznie pisane życzenia noworoczne w języku niemieckim. Nie mniej ciekawe są też dwie pozostałe ilustracje: kozacki pogranicznik strzelający do przemytnika i posterunek graniczny w Aleksandrowie Pogranicznym. Obie, choć dotyczą strefy rosyjskiej, posiadają napisy w języku niemieckim.

Przejeżdżające ruchliwą drogą krajową nr 91 liczne wycieczki autokarowe w drodze do Torunia i dalej na północ, informowane są o tych faktach historycznych przez przewodników. Cóż, kiedy wiadomości te przekazywane są lotem błyskawicy, w sytuacji, gdy kierowca autokaru nie zdejmuje na tym odcinku nogi z pedału gazu.

A przecież może być zupełnie inaczej. Atrakcji turystycznych w Ciechocinku, a tym bardziej w Aleksandrowie Kujawskim, nie ma za wiele. Jedną z nich, dodatkowo, może być proponowana przeze mnie rekonstrukcja przejścia granicznego na Tążynie. W tym celu sporządziłem komputerową wizualizację



Rosyjska warta graniczna w Aleksandrowie

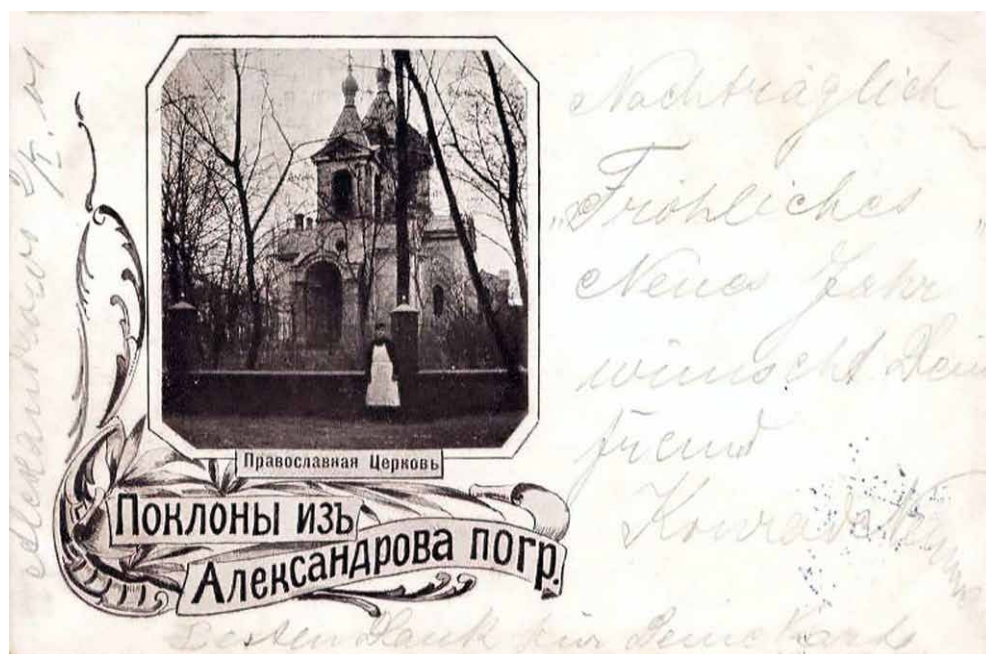
strażnicy, na której widać, jak potencjalnie może ona wyglądać. Wśród części składowych projektu wymienię przede wszystkim: dużą tablicę z opisem historycznym, dwie budki strażnicze, słupy graniczne rosyjskie i pruskie, szlaban i go dła zaborców. Podobne projekty miałem okazję oglądać podczas swoich podróży po Polsce – np. trójstyk trzech cesarstw u zbiegu Czarnej i Białej Przemszy w Sosnowcu, w Strzałkowie koło Słupcy i na obrzeżach miasta Pyzdry w Wielkopolsce. Nie trzeba być znawcą sztuki budowlanej, aby stwierdzić, że nie będą to koszty rujnujące budżety gminne. Nakłady niepomierne niskie w stosunku do efektów, zwłaszcza jeśli do projektu przystąpią pospołu gospodarze terenu, gmina Aleksandrów Kujawski i gmina Ciechocinek, przy aktywnym wsparciu Zajazdu Leśnego. A korzyści? PROMOCJA REGIONU i niebywała gratka dla turystów i krajoznawców.

Gdy poprzez media dotrze do branży turystycznej informacja o nowym, przyjaznym turystom przejściu granicznym w Wygodzie, puste i zaniebane dotychczas zatoki parkingowe po obu stronach Tążyny będą oblegane. Jestem pewien, ba! klnę się na wszystkie świętości, że wśród organizatorów turystyki, gdziekolwiek w Polsce, nie będzie takiej wycieczki, która planując przejazd przez punkt graniczny w Wygodzie, nie zarządzi tam wygodnego postoju. A jeżeli postój, to wypoczynek, zapoznanie się z historią miejsca, wykonanie serii zdjęć, nocleg lub choćby posiłek w tamtejszym zajeździe i – siłą rzeczy – promocja naszego regionu.


Tu pozwolę sobie na dygresję. Znane do niedawna tężnie w Ciechocinku, Konstancinie i Inowrocławiu zyskały w krótkim czasie bardzo wielu zwolenników. Służące zdrowiu tężnie skonstruowano w ponad 30 miejscowościach na terenie kraju, a wiele innych jest w budowie. Większość z nich powstała w wyniku głosowania nad budżetem obywatelskim. Przekonany o potrzebie istnienia i sile owych budżetów oraz sile przedstawionych argumentów, zgłaszam projekt do programu funduszu obywatelskiego gmin Aleksandrów Kujawski i Ciechocinek, pod nazwą: „Rekonstrukcja przejścia granicznego na dawnej granicy prusko-rosyjskiej nad Tążyną, przy drodze krajowej nr 91 w miejscowości Wygoda”.

Stanisław Jerzy Lec w swoim zbiorze myśli nieuczestnych stwierdził odkrywczo: *Wieża w Pizie nachylona jest pod kątem widzenia turystów*, podobnie jak krzywe wieże w Toruniu i Ząbkowicach na Dolnym Śląsku. Parafrazując słynnego poetę, satyryka i aforystę, zapytam nieśmiało naszych włodarzy o ich stopień nachylenia i kąt widzenia w tej sprawie.

Bogumił R. Korzeniewski



Pisana cyrylicą pocztówka z Aleksandrowa Pogranicznego z widokiem nieistniejącej cerkwi oraz pisane w języku niemieckim życzenia świąteczno-noworoczne z datą 2 stycznia 1901 roku



**Oferta wydawnictw
turystyczno-krajoznawczych
wydanych przez
Oddział Wrocławski PTTK**

Pamięci Żydów w Krościenku nad Dunajcem

Od dawna było wiadomo o złym stanie cmentarza żydowskiego w Krościenku. Praktycznie nic nie wskazywało, że jest to miejsce spoczynku Żydów krościeńskich. Gdyby nie macewa Leopolda Krumholza, jedyna stojąca i zachowana w oryginalnym miejscu, to nie byłoby śladu, że jest to cmentarz żydowski, powszechnie przez mieszkańców Galicji zwany kirkutem, a w języku hebrajskim określane jako dom wieczności.

Jego stanem zainteresował się Dariusz Popiela, zawodowy sportowiec i reprezentant Polski w kajakarstwie slalomowym, od kilku lat działający na rzecz przywracania pamięci o żydowskich mieszkańcach Małopolski, szczególnie Sądeckizny, sam udzielający się w Sądeckim Sztetlu i Fundacji Nomina Rosae.

Na początku zabrał się za porządkowanie – wykosił chaszczę, krzaki i okazało się, że cmentarz nadaje się do odtworzenia i przywrócenia. Rozmawiał z wójtem gminy, proboszczem, skontaktował z historykami, wszyscy byli zgodni, iż trzeba coś zrobić i że aktualny stan cmentarza musi ulec zmianie.

Okazało się, iż zachowała się lista Judenratu sporządzana do sierpnia 1942 roku, czyli do samego końca istnienia społeczności żydowskiej w Krościenku. Po wizycie w Archiwum Narodowym D. Popiela miał już całą listę mieszkańców z lat 30. XX wieku. Dzięki temu dowiedział się, kto gdzie mieszkał i czym się zajmował. To sprawiło, że postanowił upamiętnić wszystkich Żydów z tej miejscowości. Zdecydował, że skoro nie ma na cmentarzu macew, to postawi jedną dużą poświęconą pamięci wszystkich tam spoczywających. Poznał mieszkańców, ich imiona i nazwiska, pozyskał zdjęcia. Nie byli liczbami, a konkretnymi ludźmi z unikalnymi historiami, bo to „Ludzie, Nie Liczby”. Wtedy projekt przestał być tylko zamysłem.

Dariusz Popiel rozpoczął zbiórkę pieniędzy za pośrednictwem Internetu. W krakowskim Centrum Społeczności Żydowskiej (Jewish Community Centre of Krakow) spotkał rabina Aviego Baumola, potomka rodziny rabinów z Krościenka, który zdecydował się pomóc przy projekcie. Zamieścił on wpis na swoim blogu po angielsku i odtąd mały lokalny projekt zaczął żyć w sieci własnym życiem. Wpis rabina został opublikowany w kilku żydowskich lokalnych gazetach w USA, Wielkiej Brytanii, Francji, Izraelu. Zebrano wystarczającą kwotę, aby zamiast macewy postawić pomnik, który zaprojektowali bezinteresownie Joanna i Grzegorz Kurczapowie. Joanna projektowała wszystko, co związane było z grafiką – od kip po flagi oraz grafiki na Facebooku. Dzięki niej projekt „Ludzie, Nie Liczby” miał charakter, a w centrum uwagi byli Żydzi z Krościenka.

Mając wsparcie z zagranicy wykonano zabezpieczenie masowych grobów oraz wymieniono ogrodzenie. Złożony został wniosek o grant w Stowarzyszeniu Żydowski Instytut Historyczny i otrzymano na ten cel 10 tys. zł. Udało się nawiązać współpracę nie tylko z Instytutem, ale także z Fundacją Rodziny Nissenbaumów. Nieznany darczyńca wpłacił około 15 tys. złotych, anonimowa fundacja z USA 20 tys. i dzięki temu w pełni można było wykonać plan.

Podczas realizacji zamierzenia nie obeszło się bez nerwów i trudnych momentów, w których projekt wisiał niemal na włosku. Tak było np. w związku z opinią Komisji Rabinicznej ds. Cmentarzy, która doszła do wniosku, iż część cmentarza nie leży w historycznych granicach. Na szczęście jeszcze nic na działce nie wybudowano. Mimo wielu prawnych komplikacji udało się wybrnąć z tej sytuacji. Teren, dzięki dobrej woli wszystkich stron, wrócił w granice cmentarza, a piękny nowy płot z gwiazdami Dawida na słupkach zabezpiecza przed profanacją spoczywające tam ciała.

Przedstawiciele Komisji Rabinicznej ds. Cmentarzy przeprowadzili pierwsze po wojnie badania na terenie tego cmentarza. Dzięki nim zabezpieczono groby, usypując jedną masową mogiłę o rozmiarach 24 na 8 metrów, na którą zużyto 15 ton kamieni; powstała tablica pamiątkowa ku pamięci żydowskich mieszkańców



**Pomnik pamięci Żydów w Krościenku.
Fot. Dariusz Popiela**

Krościenka – pomnik ofiar zagłady z 256 imionami i nazwiskami – oraz droga i ogrodzenie. Całe przedsięwzięcie zamknęło się w granicach 100 tys. złotych. W chwili odsłonięcia pomnika wszystkie formalności były doprowadzone do końca.

Dariusz Popiela podczas uroczystości, które odbyły się 17 czerwca 2018 r., podkreślił znaczenie pomocy miejscowego historyka Jakuba Dydy, który bardzo zaangażował się w projekt i był jego współtwórcą. Godną odnotowania była postawa Roberta Dębskiego – dyrektora Liceum Ogólnokształcącego im. Stefana Żeromskiego. W ramach realizacji projektu 55 uczniów pojechało na wycieczkę do Muzeum i Miejsca Pamięci w Bełżcu, gdzie zamordowano Żydów z Podhala. Liceum Ogólnokształcące im. Stefana Żeromskiego wraz ze Szkołą Podstawową im. Jana Pawła II w Krościenku objęły pomnik i miejsce pamięci oficjalnym patronatem. Bardzo dobrą współpracę nawiązano z wójtem Janem Dydą – gmina wykonała utwardzenie drogi, tablicę informacyjną i w dniu uroczystości ugościła potomków zamordowanych mieszkańców.

W odsłonięciu pomnika wzięli udział przedstawiciele miejscowych władz samorządowych, na czele z wójtem Janem Dydą, członkiem Zarządu Województwa Małopolskiego Leszkiem Zegzdą, radnym powiatu nowatorskiego Janem Komorkiem oraz księdzem Krzysztofem Kutkiem, który reprezentował parafię krościeńską.

Inicjatywa godna przypomnienia, zwłaszcza że nie spotkała się z większym zainteresowaniem mediów.

Ryszard M. Remiszewski



Uroczystość upamiętniająca Żydów krościeńskich. Fot. Dariusz Popiela

Zabytki kolejowe na wąskich torach

Przedostatnia mazowiecka ciuchcia jeździ!

Piaseczno to powiatowe miasto i gmina granicząca z warszawskim Ursynowem, czyli Warszawą. Żartobliwie nazywane jest „miastem wąskotorowym”, chociaż dzieli je także kolej szerokotorowa z 1934 roku, której dworzec w tym mieście uznano za zabytek. Ale tradycje kolejowe są bogate i długie dzięki kolejce wąskotorowej, która istnieje już ponad 100 lat. Jej torowisko i tabor działają i służą turystyce i krajoznawstwu. Tory biegną przez urokliwe okolice wśród rozległych sadów owocowych, stawów rybnych, przez doliny niewielkich malowniczych mazowieckich rzeczek.

W ostatnich latach wąskotorowa kolej jeździ na trasie Piaseczno – Tarczyn – Piaseczno. Kursuje regularnie w każdą niedzielę. Wycieczki wyruszają ze stacji przy ul. Sienkiewicza w Piasecznie o godz. 11.00, a powracają na godz. 16.00. W ich programie przewidziane jest zwiedzanie hodowli strusi afrykańskich w Gołkowie oraz przystanek w Runowie na piknik. Istnieje także możliwość zamówienia pociągu na specjalne imprezy. Piaseczyńską wąskotorówką – stacją, torowiskiem, taborem – administruje Piaseczyńsko-Grójeckie Towarzystwo Kolei Wąskotorowej (współpracujące z Gminą Piaseczno), które usilnie i skutecznie starało się i uchroniło zabytek od likwidacji i złomowania.

Ta kolejka ma swoje lata. Zbudowano ją w 1898 roku dla wygody mieszkańców rolniczego i sadowniczego regionu podwarszawskiego. Przewoziła przede wszystkim towary, m.in. węgiel, materiały budowlane, pło-ny z grójeckich sadów, ale służyła też wiele lat jako regularna linia komunikacji pasażerskiej. W latach okupa- cji 1939–1945 znana była jako linia zaopatrująca w żywność (w znacznym stopniu nielegalnie) mieszkańców Warszawy. W tym samym czasie służyła... turystyce, o czym wiele razy wspominał Mieczysław Orłowicz, or- ganizator wycieczek podwarszawskich dla swoich przyjaciół.

Przy okazji warto wspomnieć, że koleją zachwycał się od wczesnych lat szkolnych, gdy mieszkał w Ry- manowie i potem – jako wybitny krajoznawca i urzędnik referatu turystyki w Ministerstwie Robót Publicz- nych, a do 1939 roku i w latach powojennych w Ministerstwie Komunikacji. Podobnie kolej zapisała się w życiu Aleksandra Janowskiego, który był absolwentem Szkoły Technicznej Drogi Żelaznej Warszawsko- -Wiedeńskiej w Warszawie. Korzystał z niej jako odkrywca uroków krajobrazu, przyrody i zabytków Jury Krakowsko-Częstochowskiej.

Po dziś kolej ma ogromne znaczenie dla turystyki krajowej i międzynarodowej, a kolejki wąskotorowe nadal w wielu regionach Polski są zarówno zabytkami techniki komunikacyjnej, jak i atrakcyjnymi środka- mi transportu. Wypada też wspomnieć, że od wielu lat entuzjaści starych szlaków kolejowych, nawet jeśli już nie ma torów, organizują osobliwe wędrówki po nasypach i trasach kolei szeroko- i wąskotorowych. Powsta- ły liczne stowarzyszenia miłośników kolei i grupy entuzjastów zabytków kolejowych, którzy odnawiają loko- motywy, wagony, urządzenia kolejowe i organizują przejazdy drezynami.

Jedną z takich inicjatyw przejawiało wspomniane już Piaseczyńsko-Grójeckie Towarzystwo Kolei Wąsko- torowej, dzięki któremu kolejka piaseczyńska jest jedną z niewielu czynnych zabytkowych kolei zachowa- nych na Mazowszu. Stanowi ona swoistą atrakcję na przedmieściach Warszawy, jest jedną z dwóch czynnych w Polsce kolei o szerokości torów 1000 mm i od 1994 roku jest wpisana do rejestru zabytków. To jednocze- śnie największy kolejowy przewoźnik turystyczny na terenie Mazowsza. W ciągu roku służy około 15 tys. pa- sażerów. Nie jest potęgą – ma tylko 28 km, ale przejazdy zabytkową koleją wąskotorową stanowią podstawo- wą atrakcję wycieczek turystycznych. Oprócz przejazdu zabytkowym wagonem i pięcioma nowszymi wago- nami osobowymi, popularnością cieszą się jazdy drezynami – spalinową i z napędem ręcznym.

Piaseczyńska kolejka ma dwie lokomotywy spalinowe i od niedawna zabytkowy klasyczny parowóz typu Px48. Ten parowóz to niedawny nabytek. Był jednym z eksponatów w dawnym Muzeum Kolejnictwa, obec- nie Stacji Muzeum, a znalazł się w Piasecznie na mocy umowy użyczenia do 2030 roku. Dzięki staraniom To- warzystwa Kolei Wąskotorowej wrócono do sytuacji sprzed kilku lat, gdy taka maszyna była czynna na torach tej kolejki. Jest to obecnie największa atrakcja, bowiem parowóz wyprodukowano w 1950 roku w polskiej Fabryce Lokomotyw w Chrzanowie. Przez kilkanaście dni można go było oglądać na stacji przy ul. Sienkie- wicza w Piasecznie, a po niezbędnym przeglądzie technicznym, sprzęgnięty ze składem wagonów turystycz- nych, będzie jedyną lokomotywą tego typu we właściwej sobie roli w okolicach Warszawy.

Trasa przejazdu na trasie Piaseczno – Tarczyn – Piaseczno ma 9 przystanków, jest urozmaicona nie tyl- ko widokami z okien wagonów, ale też postojem na leśnej polanie znanej jako „siedlisko turystyczne” w miej- scowości Runów, gdzie turyści skupiają się przy ognisku. Po drodze, na przystanku Tarczyn-Ruda następu- je zmiana kierunku jazdy lokomotywy i można dowiedzieć się, do czego służyła zabytkowa kolejowa wieża ciśnień.

Towarzystwo zadbało o wzbogacenie programu krajoznawczego swojej kolejki. Ustalony od kilku lat ka- lendarz imprez układa się w cykl atrakcyjnych spotkań z dawną techniką kolejową. Są to m.in.: wiosenne „To- pienie Marzanny z Ciuchcią”, „Majówka z Ciuchcią”, atrakcyjny dla najmłodszych „Dzień Dziecka z Ciuch- cią” (połączony ze zwiedzaniem modelarni kolejowej) i edukacyjna wycieczka „Lokomotywa Pana Tuwi- ma”. Gdy kwitną grójeckie i tarczyńskie sady, odbywa się wycieczka pod hasłem „Święto Kwitnącej Jabłoni”. Poza tym są imprezy o charak- terze patriotycznym, z okazji Dnia Wojska Polskiego, Dnia Niepod- ległości. W grudniu, nawet jeśli chwyci mróz i spadnie śnieg, or- ganizowana jest kolejowa podróż „Mikołajki z Ciuchcią”, a na ko- niec roku Sylwester z Piaseczyń- ską Koleją Wąskotorową.



Fot. Piaseczyńsko-Grójeckie Towarzystwo Kolei Wąskotorowej

Druga mazowiecka atrakcja na wąskich torach (750 mm) to Sochaczewska Kolej Wąskotorowa, która biegnie na trasie 18 km (10 przystanków) z Sochaczewa do wsi Wilcze Tułowskie (gmina Brochów). Kurs jest atrakcją turystyczno-krajoznawczą i ułatwia od kwietnia do października dotarcie do północno-zachodniej części Kampinoskiego Parku Narodowego. Oprócz przejazdu pociągiem wąskotorowym pasażerowie mają zagwarantowane zwiedzanie z przewodnikiem Stacji Muzeum w Sochaczewie oraz spacer po Puszczy Kampinoskiej, po wsi Wilcze Tułowskie, a w Tułow-



cach organizowane jest ognisko. Osobliwością na trasie kolejki sochaczewskiej jest zagospodarowana na potrzeby turystów kolejowych Osada Puszczańska nad kanałem Łasica. Na polanie jest wiele urządzeń rekreacyjnych, miejsce na ognisko, wiaty i stoły, organizowane są występy artystyczne, gry i zabawy dla najmłodszych.

Obydwie podwarszawskie kolejki wąskotorowe istnieją, mimo upływu dziesiątków lat, dzięki entuzjastom ochrony zabytków techniki kolejowej. Na mapie są drobnym szczegółem, w innych regionach kraju jest ich coraz mniej – tylko 21 sprawnych i służących turystyce i krajoznawstwu. Doliczmy do nich trzy kolejki leśne – bieszczadzką, białowieską i wigierską – pozostałości dawnych połączeń leśnych wyrębów drewna z lokalnymi tartakami, a okaże się, że to resztki dawnej świetności.

Wąskotorówki budowane były od XIX wieku na terenach rolniczych (m.in. do transportu buraków do cukrowni czy węgla) i leśnych (do obsługi tartaków, kopalń, kamieniołomów). Ich lokalne znaczenie było bardzo istotne dla gospodarki; służyły jako znakomite uzupełnienie sieci transportu kolejowego na szerokich torach. Wypada wspomnieć, że wąskotorówki miały znaczenie militarne w latach I i II wojny światowej, jako linie transportowe dla wojska, sprzętu, amunicji.

Jak podaje Wikipedia, w 1939 roku w Polsce było 350 km linii kolejowych użytku publicznego o szerokości 1000 mm, zaś po II wojnie światowej Polskie Koleje Państwowe zarządzały 914 km linii o szerokości 1000 mm, a w 1950 roku było to 4146 km linii wąskotorowych, z czego 1293 km o rozstawie szyn 600 mm. Spośród kolei przemysłowych, w 1950 r. było 951 km kolei leśnych i 724 km kolei obsługujących cukrownie. W 1999 roku pod zarządem PKP były 24 wąskotorowe linie kolejowe podlegające Dyrekcji Kolei Dojazdowych, o łącznej długości 1572 km, w tym 968 km linii czynnych. Po 2000 r., w związku z restrukturyzacją PKP, koleje wąskotorowe użytku publicznego o łącznej długości 968 km zostały przejęte przez lokalne władze samorządowe.

Obecnie najstarsze polskie koleje wąskotorowe są zgrupowane i zarządzane przez Górnośląskie Koleje Wąskotorowe, które obsługują zakłady przemysłowe Górnośląskiego Okręgu Przemysłowego. Ich rozstaw torów wynosi 785 mm, a służą do transportu surowców i półproduktów między zakładami przemysłowymi. Wszystkie nasze wąskotorówki zrzeszone są w Stowarzyszeniu Kolejowych Przewozów Lokalnych.

Tomasz Kowalik



**Polub nas
na Facebooku!**

www.na-szlaku.net

Spacer Strużnica – Starościńskie Skały

Ze względu na bardzo duże zagęszczenie turystów w Karkonoszach warto swoje zainteresowanie przenieść na inne pasma górskie otaczające Kotlinę Jeleniogórską.

Proponuję wybrać się na spacer pięknym szlakiem prowadzącym ze Strużnicy na Starościńskie Skały. Zaletą tej trasy jest możliwość pozostawienia samochodu na utwardzonym placu zaraz przy miejscu, z którego rozpoczniemy wędrówkę. Można tu także dojechać autobusem.

Spacer rozpoczniemy od miejsca, gdzie dawniej funkcjonował tartak. Po przekroczeniu mostku podążamy szlakiem turystycznym koloru żółtego. Ale niedługo. Po kilkudziesięciu metrach, na krzyżowce, szlak skręci w lewo, a my podążymy dalej prosto, tym razem za znakami szlaku konnego.

Niemal od początku roztaczają się przed nami cudowne widoki. Niestety wywołuje to u nas chęć przystąpienia i oglądania krajobrazu. Musimy jednak nad tym zapanować, wszak im dalej, tym widoki będą lepsze. Idziemy dobrze widoczną drogą, mijając z lewej boisko sportowe i ładny domek stojący obok.

Nie dajemy się skusić na zboczenie z drogi i wkrótce docieramy do niewielkiego stawu porośniętego pięknymi trzcinami. Nieco za nim widzimy ambonę myśliwską. To znak, że musimy wzmocnić naszą czujność, bo za chwilę będziemy skręcać w lewo, w drogę wyraźnie unoszącą się do góry. Trudno przegapić to podejście, gdyż drogą tą płynie strumyk. Nieco dalej, po prawej, pojawia się teren szczelnie ogrodzony leśną siatką. Teraz podążamy wzdłuż tego ogrodzenia, najpierw ostro pod górę, po chwili skręcając w lewo w wydeptaną ścieżkę.

Powoli dochodzimy do pięknych skał znajdujących się na zboczu po lewej stronie. Widzimy rosnące na nich drzewa, których system korzeniowy oplata szczelnie skały starając się przetrwać jak najdłużej. Może nam się wydawać, że te drzewa rosną tutaj tylko siłą przyzwyczajenia.

Następnie podążamy lekkim łukiem w lewo, pomiędzy dwa zgrupowania skał, w taki mały wąwóz. Zaraz za nim docieramy do przecinającej naszą ścieżkę drogi. Przekraczamy drogę i idziemy pod górę do miejsca, w którym wyłania się zgrupowanie wielkich bloków skalnych. Gdy obchodzimy je łukiem z prawej strony, dostrzegamy, że dzielą się one na dwie części, pomiędzy którymi znajduje się spore wcięcie.

W końcu dochodzimy do miejsca, gdzie musimy zmobilizować swoje siły w celu pokonania krótkiego, acz bardzo stromego, ka-

wałka drogi, by dojść na wysokość wspomnianych skał. Tam znajdziemy niewielkie wypłaszczenie, na którym planuje się zorganizowanie punktu wypoczynkowego. Ma tu być ustawiona wiata ze stołami i ławkami. Będzie to na pewno bardzo ciekawe miejsce – nie ze względu na możliwość odpoczynku, ale ze względu na rozpościerające się z niego widoki. Praktycznie widać stąd całe Karkonosze. Je-



śli chodzi o zestaw skał, to wyłania się stojąca pomiędzy nimi wielka iglica przypominająca potężny słup skalny. Miejsce to nazywane jest Diabelskim Kościołem, co ma związek z odprawianymi tutaj w dawnych czasach praktykami.

Po odpoczynku trzeba podejść jeszcze wyżej, kierując się ścieżką wzdłuż granicy lasu. Dojdziemy wtedy do kolejnej grupy skalnej widocznej już wcześniej. Tam dopiero możemy podziwiać krajobraz. Musimy tylko uważać, by nie podchodzić zbyt blisko skał, gdyż tuż za nimi znajduje się spore urwisko i nieopatrzny krok, zwłaszcza zimą, może skończyć się nieszczęśliwie.



Gdy nasycimy oczy pięknymi widokami, ruszamy dalej do skrzyżowania leśnych dróg, by skręcić w lewo, w kierunku skałek o bardzo fantazyjnych kształtach. Możemy tam podziwiać prawdziwy skalny most, czyli potężną skałą zawieszoną na innych, tworzącą bardzo ciekawe przejście. Wszyscy spragnieni takich ciekawostek z pewnością pozostaną tu na dłużej. Gdy jednak napatrzmy się, to warto przejść dalej, by dostać się do widocznej drogi omijającej stary kamieniołom. Dzisiaj jest on nieczynny, jednak dawniej właśnie stąd brano bloki skalne używane do wszystkich okolicznych budowli. Znajduje się tu wiele przygotowanych do zabrania bloków, jednak są tak duże, że potrzeba do tego ciężkiego sprzętu.

Zostawiając kamieniołom z lewej dochodzimy do szlaku koloru zielonego, a później niebieskiego. Właśnie on doprowadzi nas do celu naszej wędrówki, czyli Starościńskich Skał. Stoi tam spora tablica – warto zapoznać się z umieszczonymi na niej informacjami.

Teraz wystarczy obejść skały idąc ścieżką w lewo i po chwili dotrzemy do miejsca, w którym znajduje się półka skalna, gdzie w XIX wieku umieszczono „Lwa czuwającego”. Był to jeden z sześciu posągów wykonanych w hucie w Gliwicach. Niestety, w latach 70. XX wieku został on strącony z półki, a następnie przywłaszczony przez firmę Tauron, która umieściła go nad tunelem przy Zaporze Złotnickiej. Ostatnio zostały podjęte kroki mające na celu przywrócenie pomnika na jego pierwotne miejsce. W skale nad półką był zamontowany półmetrowej wielkości napis brzmiący po polsku: „Skały Marianny”. Także te litery zostały skradzione – dzisiaj widać po nich tylko miejsca mocowania i odcisk ich kształtu na skale. Zachowały się natomiast liczne schodki ułatwiające dostanie się do poszczególnych punktów widokowych oraz barierki zabezpieczające niebezpieczne podejścia.

Myślę, że dojście do tego miejsca i ujrzenie roztaczających się stąd widoków wynagrodzi wszystkim pot i zmęczenie, jakich wymaga trasa.

Aby nie wracać tą samą drogą, proponuję zejście szlakiem niebieskim i później za znakami koloru żółtego. Jest to może mniej atrakcyjna, ale nieco krótsza trasa. Ważne, że po chwili ponownie dotrzemy do miejsca, w którym pozostawiliśmy nasze samochody.

Krzysztof Tęcza

Górski Dom Turysty
"Pod Biskupią Kopą"
48-267 Jarnołtówek 211
tel. 077/439-75-84
www.biskupiakopa.pl
e-mail: biskupiakopa@wp.pl



Ja niczego się nie boję, choćby niedźwiedź, to dostoję

Trudne warunki na Babiej Górze

Na początek cytuję ze strony GOPR, z komunikatu zamieszczonego 24 marca: *Trudne warunki na Babiej Górze. Apelujemy o ostrożność i właściwe przygotowanie. Szlaki są mocno oblodzone, odpowiednie wyposażenie: raki, kije/czekan – obowiązkowe. Bardzo ślisko i twardo. W szczytowych partiach 2 m śniegu, w miejscach jego odkładania pokrywa do 3 m. Zagrożenie lawinowe umiarkowane (II stopień).* Teraz zaś drugi cytat – jeden z komentarzy odnośnie powyższej informacji: *A tak z ciekawości, co można robić z czekanem na Babiej???* Tej wypowiedzi wtórowały jeszcze dwa inne podobne komentarze. Równie dobrze jakiś kierowca mógłby zapytać: *Co można robić w samochodzie z hamulcem?*

Wypowiedzi podobne do tego cytowanego komentarza pojawiają się dość często, przeważnie po informacji w mediach o jakimś wypadku w górach. Zaraz odzywają się „fachowcy” i domorośli eksperci. Czasem chwala się, że w takich warunkach, to weszliby nocą, tyłem i z zamkniętymi oczami, tacy są dzielni. No i w ogóle, po co ten alarm, po co takie informacje, po co takie rady ze strony GOPR, czy TOPR? Tak się złożyło, że w minionym już sezonie zimowym goprowcy kilkakrotnie ostrzegali konkretnych turystów, by w warunkach, jakie panowały w górach, zrezygnowali z wyjścia na szlak. Kilka godzin później owi turyści stawiali się „klientami” GOPR-u. Czyżby jajko mądrzejsze od kury? Ludzie ci narażali na niebezpieczeństwo nie tylko siebie, potwierdzając znaną tezę, że każdy ma prawo zabić się w górach. Rzeczywiście, to ich prywatna sprawa, czy osłabną na skutek torowania w śniegu po pas, czy zamarzną, czy utopią się w jakimś potoku. Ciekawie brzmią tłumaczenia takich postaw w stylu: *Skąd mieliśmy wiedzieć, że w górach tyle śniegu? Przecież w Krakowie trawa i śniegu ani grama.* To rzeczywiście mocny argument przemawiający za słusznością decyzji wielu turystów wychodzących w góry w warunkach absolutnie nienadających się do wędrówki. Zapewne początek takiej „zabawy” to niecodzienna atrakcja. Jak długo może ona trwać? Pół godziny? Godzinę? Na co liczyli ludzie ruszający z Krościenka na Studzionki przez Lubań? Że wyżej będzie mniej śniegu albo będzie bardziej nośny i nie będą się zapadać? Bzdura. Powala brak wyobraźni i nadmierna wiara we własne siły.

Powróćmy do informacji GOPR o warunkach na Babiej. Śmiem twierdzić, że ratownicy górscy wiedzą, co mówią i co ogłaszają w komunikatach, nawet jeśli treść komunikatu jest nieco asekuracyjna, jakby trochę „na wyrost”. Powie ktoś, że mówią tak, żeby wypłoszyć ludzi ze szlaków, żeby nie musieli ruszać im na pomoc. To chyba dobrze, prawda? Chyba lepiej działać prewencyjnie, zapobiegać. Ratownicy w każdym wypadku wiedzieli i wiedzą, co mówią. Warunki były wszak takie, że w śniegu grzęzły quady na kołach i na gąsienicach, grzęzły także skutery śnieżne. Przeszkodą nie do pokonania żadnym pojazdem były powalone drzewa tarasujące drogi i szlaki. W większości akcji ratunkowych w minionym sezonie zimowym ratownicy docierali do oczekujących pomocy pieszo, na nartach.

A na Babiej sprasowany na beton śnieg i lód. Owszem, 99.9999(9)% turystów wchodzi na szczyt i z niego wraca nawet w warunkach „szklanej góry”, jak się czasem nazywa warunki panujące w końcu zimy i na przedwiośniu. Za dnia przygrzewa słońce, a to, co się nadtopi – zamarza nocą na kamień: na grzbiecie, grani, zboczach tworzy się lodowa skorupa. Wystarczy jeden (słownie: jeden) niefortunny krok w nieodpowiednim miejscu i leci się na dół szybciej niż się nam wydaje. Widziałem taki wypadek: turystka stojąca dwa kroki ode mnie poślizgnęła się i pojechała tak szybko, że nikt ze stojących przy niej nie zdążył zareagować. Nie można wykluczyć takiego zdarzenia właśnie na Babiej, choćby przy ograniczonej widoczności. Ot, przejście we mgle kilkanaście kroków na północną stronę, poślizgnięcie i... jazda. Bez czekana, a był on przedmiotem niemądrych komentarzy, zatrzymanie się na zboczu nie jest możliwe. Te „szklane góry” tworzą się nie tylko na Babiej czy

w Tatrach. Jest to zjawisko występujące w Kar-konoszach, nawet w Bieszczadach. Jak dziś pamiętam majowy (!) wypad w Bieszczady (były to ostatki dawnego schroniska PTTK w Ustrzykach Górnych, gdzie 1 maja nocowało nas trzech turystów), kiedy wychodząc na Przełęcz Orłowicza zakładaliśmy raki, a w wejściu na Hnatowe Berdo od strony Wetliny bardzo przydatne okazały się czekany.



**Kwietniowa Babia Góra okiem kamery z Ośrodka „Halny” w Zawoi.
Źródło: webcamera.pl**

Twardo, stromo i pod górę, ale... bezpiecznie. Połoniny były wtedy pokryte lodową skorupą, która rozmarzała dopiero koło południa. Nazajutrz, po nocnym przymrozku, góry lśniły pokryte świeżym lodem. Dobrze pamiętam przejście banalną ścieżką przez Boczań i Skupniów Uplaz z Murowańca do Kuźnic. To był koniec lutego. Akurat było po halnym, który wytopił sporo śniegu w niższych partiach Tatr. Nastął okres pięknej, słonecznej i mroźnej pogody. Na zboczu poniżej ścieżki – trawa, a ścieżka i najbliższe otoczenie zalodzone „na amen”. Co tam się wyrabiało na tej ścieżce! Gdyby ktoś przyglądał się temu z większej odległości, nie znając kontekstu (stanu szlaku i zalodzenia), pomyślałby, że ludzie na tej ścieżce cierpią na jakąś chorobę motoryczną. Jakieś dziwne skoki z kamienia na kamień, z kępy trawy na kępę, z kawałeczka śniegu na drugi kawałek, byle ominąć lód. Przypominało to sceny z „Ministerstwa głupich kroków” Monty Pythona (można znaleźć w sieci). Żałowałem wtedy, że nie założyłem raków (lenistwo?) – przecież to tylko zwyczajna ścieżka.

Na szczęście poziom świadomości zagrożeń w górach rośnie wśród turystów. Coraz więcej używa raków i tzw. raczków, powszechnie używa się kijków turystycznych, coraz więcej turystów przekonuje się do zabierania w góry czekana. Wciąż jeszcze nie brak postawy „...choćby niedźwiedź, to dostoję”. Biorąc pod uwagę to, co działo się minionej zimy w górach, warto zaapelować do różnych sceptyków, prześmiewców, niedowiarków: więcej pokory wobec żywiołów, zjawisk atmosferycznych i terenowych, więcej zaufania do GOPR i TOPR, więcej myślenia, mniej brawury i ignorancji. Góry są dla każdego, ale... myślącego.

Juliusz Wyslouch

PS. Nie trzeba kupować dość drogiego sprzętu, jakim są raki i czekany, można je wypożyczyć w wielu miejscach. To jednak nie wystarczy, jak podkreślali ratownicy górscy w wielu wypowiedziach – nie wystarczy je mieć, trzeba umieć się nimi posługiwać. Warto o tym pamiętać.



Camping nr 42 PTTK
48-385 Otmuchów, ul. Plażowa 6
tel. 077/431-52-25
www.camping-otmuchow.pl
e-mail: camping.otmuchow@wp.pl

„Kolej w Góry”

Kolejna wycieczka z cyklu „Kolej w Góry” w dniu 6 kwietnia 2019 r. wzięła sobie za cel eksplorację szlaków w Górach Kamiennych. To jedne z tych gór, które w jakimś sensie możemy uznać za wymagające – dużo podejść i zejść po trasie.

Na zbiórkę w miejscowości Boguszów-Gorce Wschód zaprzyjaźnione Koleje Dolnośląskie dowiozły szybko i sprawnie 22 śmiałków i entuzjastów górskich wycieczek. Nie wiedzieli jeszcze, co ich czeka.

Szybka odprawa z prowadzącym wycieczkę – Jankiem Kozdrowskim – i z uśmiechem na ustach ruszyliśmy na szlak.

Jakże szybko uśmiechy zaczęły gasnąć w trakcie podejścia na pierwszy ze szczytów, a mianowicie Dzikowiec Wielki!

Z tego miejsca dziękujemy Grażynie, która jeszcze nieśmiało siedziała w plecaku i zmęczona, niedospa, wyjść nie chciała, a mocno nas wspomagała. Jak miało się okazać niebawem, był to dopiero początek, a jak początek, to i Grażyna się obudziła...

Nastąpiła szybka przerwa na posiłek, uzupełnienie płynów, podziwianie widoków z wieży widokowej oraz zdjęcie pamiątkowe. Ruszyliśmy w dalszą drogę.



Okazało się jednak, że zejście z Dzikowca jest tak samo strome jak podejście, a suche liście i liczne połamane drzewa zalegające na szlaku nie ułatwiały zadania.

Po dojściu do Polanki myśleliśmy, że najgorsze już za nami. Jak to się człowiek może pomylić!

Kolejny cel, Lesista Wielka – najwyższy szczyt tej wycieczki – był w zasięgu ręki. Wcześniej jednak musieliśmy zdobyć Sokółkę.

Zdobyliśmy Sokółkę i ruszyliśmy na Lesistą Wielką.

Śpiąca wciąż Grażyna postanowiła wyjść z plecaka, a jak wyglądała, to sami widzimy. Jedno mogę powiedzieć, była tak samo zmęczona, jak i my wszyscy.

Po meczącej wspinaczce jesteśmy na szczycie, gdzie – ku zadowoleniu wszystkich – Janek Kozdrowski ogłosił przerwę regeneracyjną.

Nawodnieni i posileni ruszyliśmy w drogę powrotną podziwiając Pomnik Przyrody Nieożywionej Szczeliny Wiatrowe na zboczach Lesistej. Jak widać, Grażyna włączyła się bardziej w wycieczkę.

Teraz to już musi być z górki, pomyślała drużyna, i z uśmiechem na ustach, w balasku słońca pomaszzerowała w kierunku Boguszowa. Jednak nie mogło być tak łatwo, czekała nas bowiem mozolna wspinaczka na...? Tak, tak, ponownie Dzikowiec.



Do Boguszowa dotarliśmy zmęczeni, ale szczęśliwi. Nogi – zmęczone chciały do domu, głowy – już planowały kolejną wyprawę.

Wielkie podziękowania dla wszystkich uczestników za super atmosferę i wsparcie na szlaku. Jankowi – za wspianą trasę i „ogarnięcie” całej wycieczki oraz Kolejom Dolnośląskim – za gadzety dla uczestników.

Do zobaczenia i zapraszamy na kolejną edycję „Kolej w Góry”!!!

Tomasz Warachim
Fot. Tomasz Warachim
i Radosław Tokarz



III Szkoleniowy Rajd Narciarski „Beskid Niski” w Tyliczu

Rajd ten, organizowany przez Narciarski Klub Turystyczny „Szuraczek” z Kościerzyny, odbył się w dniach 20–24.02.2019 r. Wzięło w nim udział 40 uczestników z całej Polski, w tym dwoje dzieci. Skład kościerskiej reprezentacji wyglądał następująco: Mariola oraz Ryszard Ceszlakowie, Aneta Ceszlak z pociechami – Zuzią i Kubą, Stanisław Choszcz, Ula i Staszek Ebertowscy, Małgosia i Ryszard Gerszewscy oraz Elżbieta Zawadzińska.



Program rajdu przewidywał, oprócz tras turystycznych, szkolenie technik zjazdowych na nartach biegowych na dwóch poziomach – podstawowym oraz zaawansowanym. Pierwszą grupę szkolił Michał Chruściel (z Rzeszowa), natomiast te bardziej skomplikowane zagadnienia przybliżał odważnym Ryszard Gerszewski (z Kościerzyny). Pozostali mogli samodzielnie udawać się na szlaki według własnych potrzeb i uznania. Oczywiście niektórzy zabrali ze sobą narty zjazdowe i dodatkowo szaleli na stokach wyciągów narciarskich.

Zakwaterowani byliśmy w Tyliczu na kilku kwaterach, tam również się stołowaliśmy. Każdy dzień kończył się spotkaniem grupy, podczas którego omawialiśmy miniony dzień, oglądaliśmy filmy prezentowane przez kolegów oraz planowaliśmy kolejne zajęcia.

Trudno uwierzyć, ale tam rzeczywiście był śnieg. Cała Polska była czarna. Dopiero za Nowym Sączem zobaczyliśmy białą kołderkę pokrywającą stoki gór oraz doliny. A przez moment sądziliśmy, że komandor rajdu, Rysiek Ceszlak, troszeczkę mija się z prawdą, aby nas nie zniechęcić. Już pierwszego dnia zorientowaliśmy



się, że ten śnieg nie będzie nas rozpieszczał, ale był. Zmrożony, przypominający grube kryształki cukru, twardy. Miejscami to był po prostu lód.

Szkolenie rozpoczęło się w czwartek. Umówiliśmy się na stoku w pobliżu naszego domu. Michał zarezerwował dla początkujących dolne partie zbocza, natomiast Ryszard ze swoimi kaskaderami pomaszerował aż pod szczyt. I zaczęło się!

Pierwsze zadanie polegało na zjechaniu w dół oraz hamowaniu tzw. pługiem. Poszło jako tako. Następnie polecono nam wykonać skręt,

a po nim jazdę równoległą w poprzek zbocza. Grupa radziła sobie różnie, ale upadków było co niemiara. Styl dowolny: pady boczne, do tyłu i najbardziej widowiskowe – do przodu, z nosem pomiędzy noskami nart. Oczywiście wszystkie kontrolowane. Jakżeby inaczej! Widzieliście kiedyś podnoszącego się po upadku narciarza? To jest dopiero widok! Bardziej obeznani z tym sportem mówią, że klasę narciarza poznaje się nie po upadku, ale po sposobie wstawania. Coś w tym jest.

Druga grupa ćwiczyła bardziej skomplikowane manewry, ale nie będę o tym

pisać, bo znam je jedynie z wieczornych relacji siedmiu wspaniałych. Tyłu ich było. Nasz klub narciarski reprezentowała tam Ula Ebertowska i Staszek Choszcz.

W podsumowaniu mogę zdecydowanie stwierdzić, że obecność na tej imprezie uzmysłowiła mi, że ceprem jestem i ceprem pozostanę. Polubiłam narty biegowe, ale wolę płaskie tereny, zaś górki powinnam omijać wielkim łukiem. Nie chce się wierzyć, że para desek o szerokości około 5 cm może rządzić człowiekiem! Przedtem powiedziałabym, że nigdy w życiu, ale rzeczywistość pokazała, jak bardzo się myłę. Narty robiły co chciały, z rzadka mnie słuchając. Chyba tylko dla zmyłki. Ciągle jeszcze słyszę spokojny głos Michała: *Powoli, powoli, już szło ci dobrze*. I kolejne: *Szkoda. Zapomniałaś, że nie zostawia się z tyłu pewnej części ciała. Upadek murowany!* Był we mnie i zapał szczery, i upór. Do czasu, gdy w pewnym momencie zrobiłam efektowny wślizg pomiędzy narty stojącego niżej kolegi. Nic nam się na szczęście nie stało. Powiedziałam sobie jednak zdecydowanie: *Nie jesteś na stoku sama. Trzeba to wziąć pod uwagę i wycofać się, póki nie jest za późno*.

Aby nie zmarnować czasu i nie wpaść w kompleksy, odłączałam się od grupy i spokojnie ćwiczyłam technikę na nizinnej trasie biegowej w Osadzie „Domki w Lesie”. Pozostały wolny czas poświęcałam na piesze wędrowki po Tyliczu i okolicy. Podczas obiadów toczyły się niekończące opowieści o trudnościach i narciarskich



wyczynach. Byłam pełna podziwu dla kondycji i umiejętności uczestników rajdu. Tym bardziej, że byli to ludzie dojrzały, którzy czasy szkolne mają już dawno za sobą. Powtórzę za klasykiem: *A jednak można!* I nie ma znaczenia wiek, płeć itp. Gdy są chęci, to uda się oswoić tego narciarskiego „potwora”. Może nie od razu, ale kiedyś na pewno.

*Elżbieta Zawadzińska
Fot. Małgorzata Gerszewska*

XLVII Ogólnopolski Młodzieżowy Turniej Turystyczno-Krajoznawczy PTTK

W sobotę 23 marca 2019 roku w Zespole Szkół Elektronicznych i Gimnazjum nr 3 w Jeleniej Górze odbyły się eliminacje międzypowiatowe XLVII Ogólnopolskiego Młodzieżowego Turnieju Turystyczno-Krajoznawczego PTTK.

Celem Turnieju jest poznawanie i popularyzacja przez młodzież Dolnego Śląska oraz upowszechnianie krajoznawstwa i turystyki jako formy aktywnego wypoczynku.

Sam Turniej dzieli się na trzy etapy. Pierwszy to eliminacje międzypowiatowe, drugi – wojewódzkie, a trzeci – eliminacje centralne.

Etap międzypowiatowy został zorganizowany przez Oddział PTTK „Sudety Zachodnie” w Jeleniej Górze. Imiennie przeprowadzili go: Andrzej Mateusiak, który odpowiadał za całość, Adam Rodziewicz, Barbara Rodziewicz oraz Krzysztof Tęcza.

Drużyny biorące udział w eliminacjach przybyły do Zespołu Szkół Elektronicznych w Jeleniej Górze i po omówieniu spraw organizacyjnych podzielone zostały na poszczególne kategorie: szkół podstawowych, gimnazjalnych i ponadgimnazjalnych. Zaraz też rozpoczęły zmagania polegające na prawidłowym wypełnieniu testu, do którego pytania ułożyli: Piotr Gryszel, Andrzej Mateusiak i Adam Rodziewicz. Oczywiście pytania były podzielone na tematy. Młodzież bowiem oprócz krajoznawstwa powinna orientować się w zasadach udzielania pierwszej pomocy czy poruszania się po drogach publicznych.

Oto wyniki eliminacji międzypowiatowych OMTTK w Jeleniej Górze.

Szkoły Podstawowe

I miejsce

Szkoła Podstawowa nr 6 w Jeleniej Górze (drużyna „B”) w składzie: Igor Górski, Anna Paluszkiewicz i Tomasz Gajdamowicz.

II miejsce

Szkoła Podstawowa nr 6 w Jeleniej Górze (drużyna „A”) w składzie: Paulina Jonczyk, Szymon Zubrzycki i Zofia Fang.

III miejsce

Szkoła Podstawowa w Ścięgnach (drużyna „B”) w składzie: Milena Skoczek, Dominik Rajkowski i Kamil Mokanek.

IV miejsce

Szkoła Podstawowa w Ścięgnach (drużyna „A”) w składzie: Katarzyna Polowczyk, Mateusz Erfort i Zuzanna Ferenc.

V miejsce

Szkoła Podstawowa nr 2 w Jeleniej Górze w składzie: Jakub Durka i Michał Liskowicz.

Szkoły Gimnazjalne

I miejsce



Gimnazjum w ZSO nr 1 w Jeleniej Górze (drużyna „B”) w składzie: Eliza Jonczyk, Karolina Iwaniec i Jontan Płachciak.

II miejsce

Gimnazjum w ZSO nr 1 w Jeleniej Górze (drużyna „A”) w składzie: Jakub Jończyk, Barbara Siwko i Jeremi Imiołek.

III miejsce

Gimnazjum nr 1 w Jeleniej Górze w składzie: Aleksander Rerich, Bartłomiej Gładala i Małgorzata Ziemba.

IV miejsce

Gimnazjum nr 3 w Jeleniej Górze w składzie: Daniel Pawłowski, Jakub Połec i Patryk Pagoda.



Szkoły Ponadgimnazjalne

I miejsce

I Liceum Ogólnokształcące w Jeleniej Górze (drużyna „A”) w składzie: Jakub Żabiński, Aleksandra Stefaniak i Mikołaj Dobrzycki.

II miejsce

I Liceum Ogólnokształcące w Jeleniej Górze (drużyna „B”) w składzie: Ewa Strujewska, Emilia Załęska i Julia Płuszewska.

III miejsce

II Liceum Ogólnokształcące w Jeleniej Górze w składzie: Michał Kułacz, Natalia Mróz i Julia Stachowicz.

IV miejsce

Technikum Elektroniczne w Jeleniej Górze (drużyna „A”) w składzie: Krzysztof Dul i Norbert Nowak.



Z powyższych drużyn te, które zajęły I miejsca w poszczególnych pionach, przechodzą do finału wojewódzkiego, który odbędzie się w dniach 11–12 maja 2019 roku w miejscowości Krośnice.

Dodam jeszcze, że opiekunami zwyciężkich drużyn byli: w szkołach podstawowych Hanna Niespodziewany, a w szkołach gimnazjalnych i ponadgimnazjalnych Ewa Parafinowicz.

Mamy nadzieję, że nasze drużyny przejdą pomyślnie eliminacje wojewódzkie i dotrą do etapu centralnego. W każdym razie serdecznie im tego życzymy.

Krzysztof Tęcza

Polub nas na Facebooku!

Wizyta w Zespole Szkół Przyrodniczo-Usługowych

We wtorek 2 kwietnia 2019 roku uczniowie jeleniogórskich szkół w ramach X edycji projektu „Moja Mała Ojczyzna” odwiedzili Zespół Szkół Przyrodniczo-Usługowych w Jeleniej Górze. Tym razem chodziło o przekazanie młodzieży wiadomości o krajobrazie i walorach przyrodniczych naszego terenu.

Ze względu na liczbę uczniów zostali oni podzieleni na dwie grupy. Pierwsza udała się na spacer na Strzelecką Górę, zwaną także Górą Sołtysią. Druga pozostała na wykładach w szkole. Dla wszystkich bardzo ważne było uczestniczenie w obu częściach, gdyż na koniec spotkania miał być przeprowadzony test z wiadomości pozyskanych podczas wykładów.

Przewodnik sudecki Mirosław Kozak, po omówieniu atrakcji znajdujących się w najbliższej okolicy oraz przybliżeniu historii tego miejsca, doprowadził nas na szczyt Strzeleckiej Góry, gdzie znajduje się zbudowana z czerwonej cegły kilkupiętrowa wieża widokowa. Jeszcze kilka lat temu można było wejść do środka tej budowli. Niestety dzisiaj jest to niemożliwe. Wszystkie otwory zostały zamurowane, gdyż obiekt znajduje się w opłakanym stanie. Chociaż stan substancji, z której został zbudowany, jest na tyle dobry, że można pokusić się o jego wyremontowanie. Powstałoby wówczas bardzo urokliwe miejsce z tarasem widokowym, z którego moglibyśmy podziwiać rozległą panoramę.

W dawnych czasach na zboczu tej góry została zbudowana skocznia narciarska i mieszkańcy pobliskich Cieplic chętnie korzystali z takiej formy wypoczynku. Istniała tutaj także strzelnica sportowa. Nieco poniżej szczytu można było zjeść smaczny posiłek podawany na tarasie widokowym.

Drugie wejście na szczyt wyglądało nieco inaczej. Tym razem poprowadził nas leśnik z zawodu, ale także, jak się szybko okazało, z zamiłowania – pan Konrad Stawiarski. Już na terenie szkoły opowiedział wiele ciekawostek o rosnących tam drzewach. Dowiedzieliśmy się, czym różnią się między sobą drzewa zaliczane do tego samego gatunku. Bo jak laik ma odróżnić, który dąb jest szypułkowy, a który nie, zwłaszcza jak nie widzi samego drzewa, a posiada tylko jego liść? Dowiedzieliśmy się na czym polega prawidłowo prowadzona gospodarka leśna; jak powinien wyglądać przekrój lasu; kiedy i dlaczego należy wyciąć pojedyncze drzewa, a kiedy przeprowadza się wyręb całkowity.

Okazuje się, że często dzięki drzewom ustalamy ich wiek. Drewno zawsze było wykorzystywane przez ludzi do wyrobu różnych rzeczy. Wykonywano z niego zarówno elementy konstrukcyjne budowli, jak i zadaszenia. Jeśli chodzi o lipę, to od dawna używana jest ona przez rzeźbiarzy, bowiem jako materiał miękki świetnie poddaje się obróbce.

Najważniejsze jednak w lesie jest wiedzieć, jakie gatunki drzew lubią słońce, a jakie wolą schować się w cieniu. Wtedy wiemy jak je sadzić. A to nie jest wszystko jedno, gdyż gatunki lubiące słońce ciągną w górę, a te, które wolą się schować, rosną pomiędzy tamtymi nie dopuszczając do niepotrzebnego wyrastania na nich gałęzi. Jak widać, w lesie panuje porządek i lepiej go nie zaburzać.

Jak już wspomniałem, po spacerach został przeprowadzony test z przekazanych wiadomości. Oprócz tego zorganizowano konkurs na najładniejsze zdjęcie przedstawiające pierwsze oznaki wiosny. Jeśli chodzi o test, to pierwsze miejsca zajęli: Grzegorz Horodecki i Tomasz Wawrzyniak z Zespołu Szkół Technicznych „Mechanik” oraz Krzysztof Dul i Mikołaj Jałocha z Zespołu Szkół Elektronicznych. W konkursie fotograficznym zwyciężyli: Bartosz Kałuziński z I Liceum Ogólnokształcącego, Natalia Kotarba z Zespołu Szkół Licealnych i Zawodowych nr 2 oraz Brajan Kułakowski z Zespołu Szkół Elektronicznych.

Dodatkowo piszący te słowa wystąpił z prelekcją o Karkonoszach. Opowiedział o tragedii, jaka rozegrała się pół wieku temu w Białym Jarze, o budowie nowego pomnika oraz przypomniał, jak powinno przygotować



się do wyjścia w góry: co należy zabrać do plecaka, jak się ubrać, itp.

Nad całością czuwała niezawodna Kazimiera Pietera, która już przygotowuje uroczystości związane z przypadającym w tym roku dziesięcioleciem projektu „Moja Mała Ojczyzna”.

Krzysztof Tęcza



Obrady Sejmiku Walońskiego w Szklarskiej Porębie

W niedzielę 24 lutego 2019 roku w Chacie Izerskiej odbyły się obrady Sejmiku Walońskiego. Głównym punktem spotkania było podpisanie porozumienia pomiędzy Sudeckim Bractwem Walońskim a Oddziałem Polskiego Towarzystwa Turystyczno-Krajoznawczego „Sudety Zachodnie”, w sprawie ustanowienia regionalnej odznaki krajoznawczej „Sudecki Gwarek Waloński”.

Odznaka ustanowiona przez Komisję Krajoznawczą Oddziału PTTK „Sudety Zachodnie” na wniosek Zarządu Sudeckiego Bractwa Walońskiego ma na celu zachęcanie jej zdobywców do poznawania gór, uprawiania turystyki i krajoznawstwa oraz popularyzację miejsc związanych z eksploracją gór przez dawnych Walończyków, górników i skalników na terenie Sudetów Polskich.

Nowa odznaka ma dwie kategorie: srebrną i złotą. Można ją zdobywać równoległe z innymi odznakami, a jej zdobywcami mogą być osoby, które ukończyły siedem lat. Weryfikacją i rozprowadzaniem odznaki zajmie się KK O/PTTK „Sudety Zachodnie” w Jeleniej Górze.

Oprócz porozumienia podstawowego podpisano także porozumienia z poszczególnymi partnerami uczestniczącymi w projekcie. Dzięki temu mamy dziś aż 19 obiektów udostępnianych do zwiedzania, które będą zaliczane przy zdobywaniu odznaki:

- Muzeum Złota w Złotoryi,
- Muzeum Ziemi w Szklarskiej Porębie,
- Muzeum Mineralogiczne w Szklarskiej Porębie,
- Sztolnia Kowary w Kowarach,
- Kopalnia Uranu „Liczyrzepa” w Kowarach,
- Kopalnia Złota w Złotoryi,
- Centrum Nauki i Sztuki „Stara Kopalnia” w Wałbrzychu,
- Centrum Kulturalno-Kongresowe „Witold” w Boguszowie-Gorcach,
- Sudecka Zagroda Edukacyjna w Dobkowie,



- Muzeum Regionalne – wystawa minerałów Sudetów Zachodnich w Lubaniu,
- Skansen Górniczo-Hutniczy w Leszczynie,
- Żelazny Tygiel Waloński w Szklarskiej Porębie,
- Centrum Informacyjne Karkonoskiego Parku Narodowego w Karpaczu,
- Karkonoskie Centrum Edukacji Ekologicznej KPN w Szklarskiej Porębie,
- Kopalnia Uranu w Kletnie,
- Kopalnia Chryzoprazów w Szklarach-Hucie,
- Kopalnia Węgla w Nowej Rudzie,
- Średniowieczna Osada Górnicza w Złotym Stoku,
- Kopalnia Złota w Złotym Stoku.

Porozumienie dotyczące ustanowienia przedmiotowej odznaki zostało podpisane przez przedstawicieli stowarzyszenia Sudeckie Bractwo Walońskie (jako lidera projektu) oraz O/PTTK „Sudety Zachodnie” (jako partnera wiodącego). Ze strony Bractwa dokument podpisali Arkadiusz Wichniak (prezes) i Robert Pawłowski (wiceprezes), natomiast ze strony PTTK – Krzysztof Tęcza (prezes) i Andrzej Mateusiak (wiceprezes).

W trakcie Sejmiku Arkadiusz Wichniak przedstawił historię Bractwa oraz omówił kalendarz imprez planowanych w tym roku. Niektóre wydarzenia miały już miejsce. I tak, w mijającym miesiącu przedstawiciele Bractwa spotkali się na Skwerze Radiowej Trójki, gdzie uczestniczyli w programie Trójka Górom.

W kwietniu planowane jest przejście Szlakiem Hofmana oraz Szlakiem Walońskim. Oczywiście oba przejścia są imprezami otwartymi dla mieszkańców, jak i turystów. Również w kwietniu w Chacie Walońskiej odbędzie się spotkanie pn. „Wspominki walońskie” oraz, jeśli nic nie stanie na przeszkodzie, zostanie nadana nazwa ulicy – im. Juliusza Naumowicza.

W maju będzie miało miejsce przejście Szlakiem Walońskim, otwarcie Szlaku Twardych Zawodów oraz odsłonięcie kolejnego AuRuna i wyprawa po takowego.

W czerwcu odbędzie się kolejna wyprawa walońska oraz zwyczajowa Noc Świętojańska. Chętni będą mogli wziąć udział w Sudeckim Festiwalu Minerałów czy w Lwóweckim Lecie Agatowym. Na trzecią dekadę miesiąca zaplanowano Celtyckie Targowisko Dziwadetek, następnie Festiwal Ulicznych Bardów i na zakończenie Celtycką Noc pod Szrenicą.

W sierpniu zostanie zorganizowana dwudniowa impreza pn. „Walońskie wędrowanie na Śnieżkę”, podczas której chętni będą mogli wziąć udział w tradycyjnej mszy odprawianej zawsze 10 sierpnia na najwyższym szczycie Karkonoszy. W Szklarskiej Porębie odbędzie się Parada Walońska. Natomiast dla miłośników historii i tropienia tajemnic zostanie zorganizowana kilkudniowa wycieczka do Walonii. Będzie to czas na wędrówkę tropami poszukiwaczy skarbów.

Główne obchody dwuziestolecia Sudeckiego Bractwa Walońskiego będą miały miejsce we wrześniu. Wtedy też drodze na Wysoki Kamień zostanie nadana nazwa „Dukt Waloński”. Odbędzie się także Rajd „Flanela” i festiwal nalewek.

Kolejnym punktem programu Sejmiku Walońskiego było wystąpienie Przemka Wiatera Wielkiego Kancelerza Bractwa, który wygłosił wykład pt. „Walonowie u Ducha Gór” i zaprezentował swoją ostatnią książkę o tym samym tytule.

Po obradach uczestniczący w nich przedstawiciele wymienionych wyżej obiektów zostali zaproszeni do odwiedzenia Muzeum Ziemi „Juna” i Leśnej Huty. W Muzeum Ziemi, po zapoznaniu nas z historią wydobywania drogocennych surowców w naszym regionie, pokazano nową ekspozycję przygotowaną w odbudowanym po pożarze budynku. Natomiast w Leśnej Hucie wszyscy mogli zobaczyć jak wygląda produkcja wyrobów ze szkła. Pracujący tu mistrzowie na poczekaniu wykonywali tak niewiarygodne dzieła, że gdyby nie widziało się tego na własne oczy, to pewnie nikt by nie uwierzył, że są one wytworem człowieka.

Całe spotkanie, zarówno obrady Sejmiku, jak i zwiedzanie wybranych obiektów, pokazało uczestnikom jaki w Szklarskiej Porębie istnieje potencjał. Teraz pora, by wykorzystać go dla dobra całego stowarzyszenia.

Krzysztof Tęcza



Czeska literatura sudecka

– przegląd autorów i dzieł

W poniedziałek 18 lutego 2019 roku na jeleniogórskim Wydziale Ekonomii, Zarządzania i Turystyki Uniwersytetu Ekonomicznego we Wrocławiu odbyło się kolejne spotkanie szkoleniowe dla przewodników sudeckich z koła działającego przy Oddziale PTTK „Sudety Zachodnie”. Tym razem przybył do nas Marcin Winkiel, który wygłosił wykład „Czeska literatura sudecka – przegląd autorów i dzieł”.

Pan Marcin w swoim wystąpieniu zaprezentował sylwetki autorów literatury sudeckiej pochodzących z Sudetów oraz autorów dzieł, których akcja toczyła się w Sudetach.

Pierwszym przedstawionym był Karol Hynek Mácha, który odbył podróż na Śnieżkę. Świadczy o tym wpis w księdze pamiątkowej kaplicy św. Wawrzyńca. Obecnie jest on uważany za najbardziej znanego przedstawiciela czeskiego romantyzmu. Urodzony w 1810 roku w Pradze, zmarł w 1836 roku w Litomierzycach. Jego pogrzeb odbył się w dniu planowanego ślubu z Eleonorą Šomková. Napisał m.in. takie dzieła, jak: „Karkonoska podróż”, „Obrazy z mojego życia”, „Kat”, „Bracia”, „Powrót”.

Kolejną znaną postacią była Božena Němcová (1820–1862), uznawana za prekursorkę nowej czeskiej prozy. Wychowała się w Sudetach środkowych. Niestety jej małżeństwo nie należało do udanych. Przez całe życie zbierała opowiadania ludowe, które chętnie wplatała w swoje dzieła. Najbardziej znaną jej powieścią jest „Babička” napisana w 1853 roku. Tytułowa babunia przedstawiana jest jako osoba bardzo mądra, chętna do okazywania pomocy, a przez to bardzo lubiana. Jak była, a właściwie jest, popularna ta powieść, niech świadczy fakt ponad 350 wydań w języku czeskim. Dolinę, w której rozgrywa się akcja powieści, nazwano Doliną Babuni. Sama zaś Němcová została uwieczniona na banknocie o nominale 500 koron. Istnieje także pieszy szlak turystyczny jej imienia o długości 30 kilometrów.

Karel Václav Rais (1859–1926) parający się prozą realistyczną i wiejską, cały czas marzył o przeprowadzce do Pragi. Gdy już tam zamieszkał, zaczął pisać o wsi. Opisywał przywary karkonoskich górali. Nie bał się podejmować trudnych tematów, np. alkoholizmu. Z bardziej znanych dzieł w jego twórczości należy wymienić „Zapomnianych patriotów”, których akcja toczy się w miejscowości Paseky nad Jizerou. Karel Rais został upamiętniony szlakiem oraz schroniskiem jego imienia.

Jaroslav Havlíček (1896–1943) zajmował się prozą psychologiczną i kobiecą. Jedno z bardziej znanych jego dzieł to „Petrolejobé lampy” („Lampy naftowe”). Głównymi bohaterami są kobiety, przede wszystkim Szczepanka marząca o dobrym wyjściu za mąż. Niestety, jej wybór nie był najlepszy – wybrankowi chodziło tylko o możliwość spłaty długów dzięki majątkowi żony. Do tego okazał się śmiertelnie chory, wymagający opieki.

Karolina Světká (1830–1899) zauroczona okolicami Ještědu napisała m.in. „Wiejską powieść”. W jej utworach najważniejsze są kobiety, mężczyźni pozostają na drugim planie. Dużo opisów poświęca przyrodzie, krajobrazowi oraz wydarzeniom na wsi. Pisarkę upamiętniono stawiając jej pomnik na Placu Karola w Pradze.

Alois Jirásek (1851–1930) uważany za czeskiego Sienkiewicza jest twórcą prozy historycznej i realistycznej. Napisał m.in. „Trylogię husycką”. Wielokrotnie nominowano go do



Literackiej Nagrody Nobla. Swe- go czasu był nauczycielem Jarosła- va Haška. Kilkanaście lat mieszkał w Litomyšlu, gdzie uczył w miej- scowym gimnazjum historii i geo- grafii. Starał się przedstawiać histo- rię Czech nie tylko jako ciąg nie- powodzeń i smutków. Starał się pokazywać wszystko co czeskie w dobrym świetle, a co katolickie – w złym. Niestety, w swoich po- wieściach zamieszczał wiele zmy- ślonych rzeczy i dzisiaj historycy muszą nieźle się napocić, by to sprostować. W „Panu Johanesie” pisał o miłości Karkonosza do Kaczenki. Upamiętniono go schroniskiem oraz ścieżką turystyczną.



Karel Čapek (1890–1938) to pionier fantastyki naukowej. Twórca kultu prezydenta Masaryka. To on spopularyzował słowo „robot”. Przewidział powstanie broni masowej zagłady. Napisał m.in. „Inwazję jaszczu- rów”, satyryczną powieść fantastycznonaukową. Jego dziełem był też „Ogród Karkonosza”. Za swoje pisar- stwo wielokrotnie był nominowany do Literackiej Nagrody Nobla.

Karel Poláček (1892–1945), dziennikarz i felietonista, pochodził z Rychnova nad Kněžou. Autor powie- ści „Bylo nas pět” („Było nas pięciu”) opowiadającej jego dzieciństwo. Mimo iż stworzył ją w wieku dojrz- ałym, czytając ma się wrażenie, że napisało ją dziecko. W jego twórczości pojawia się Rampuszek – zimowy władca Gór Orlickich. Miała to być konkurencja dla Karkonosza. Oczywiście latem w tych górach władała Kaczenka.

Marie Kubátová (1922–2013) to powieściopisarka, zbieraczka folkloru oraz farmaceutka żyjąca we Vrchlabí. Wymyśliła wieczorynki „Krkonošské pohádky”. W swoich dziełach zamieszczała realistyczne i za- razem ironiczne opisy życia w małym górskim miasteczku, jakim jest Vrchlabí.

Jaroslav Rudiš urodzony w 1972 roku to pisarz ukazujący Sudety w taki sposób, że dobrze odbierają go zarówno Czesi, jak i Polacy. Jest także dziennikarzem, dramaturgiem, scenarzystą oraz autorem popularnych komiksów. Wystarczy wymienić trylogię komiksową „Alois Nebel”. Ciekawą pozycją w jego twórczości jest „Grandhotel” przedstawiający stróża hotelu na Ještěd. Człowiek ten, interesujący się meteorologią, pomaga dawnym mieszkańcom odwiedzającym te tereny.

Josef Škvorecký (1924–2012), urodzony w Náchodzie, w wielu swoich książkach opisuje to miasteczko. Już od momentu ukazania się jego pierwszej powieści „Tchórže”, w której demaskuje asekuranctwo czeskie- go mieszczaństwa pod koniec wojny, zostaje wpisany na cenzurowane. Niestety, kolejne pisane przez niego książki nie poprawiają jego wizerunku i w rezultacie musi opuścić Czechy. Po osiedleniu w Toronto zakłada wraz z żoną wydawnictwo Publishers, w którym publikuje utwory innych niechcianych pisarzy, m.in. Václa- va Havla. Dzisiaj możemy zwiedzać Náchod posługując się przewodnikiem zawierającym miejsca opisywa- ne w jego powieściach.

Václav Havel (1936–2011) to pisarz, który został prezydentem. Ze względu na swoje pochodzenie nie zawsze mógł robić to, czym się pasjonował. Został zmuszony do ukończenia szkoły o profilu chemicznym i skierowany do pracy w browarze. Obowiązkowe rozmowy, jakie przeprowadził z dyrektorem browaru, przy- czyniły się do napisania „Audiencji”. Niestety, książka ta nie spodobała się rządzącym i została wydana poza krajem. Václav Havel nabył posiadłość w miejscowości Hrádeček koło Trutnova i napisał tam sztukę, której głównym bohaterem jest František Vondráček.

Przedstawieni wyżej autorzy to oczywiście nie wszyscy pisarze związani z Sudetami, ale już tych kilka- naście nazwisk daje ogład wielkości tematu.

Krzysztof Tęcza

Wacław Sieroszewski

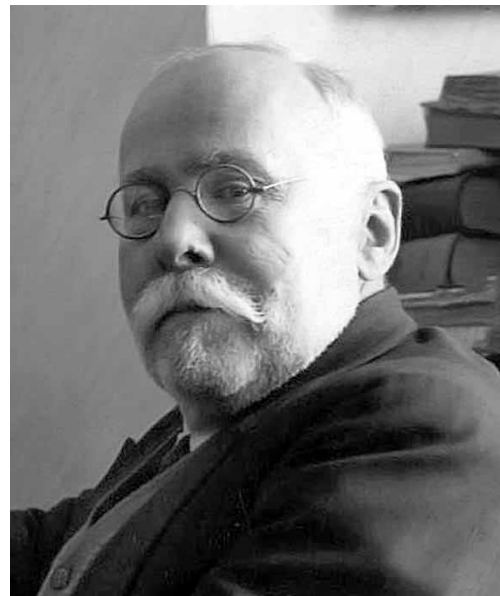
Urodził się w Wólce Kozłowskiej koło Radzymina 24 sierpnia 1858 r., a nadano mu imiona Wacław Kajetan. Rodzicami byli Leopold Sieroszewski i Waleria. Miał 5 sióstr. W dzieciństwie rósł bez ojca, uwięzionego za udział w powstaniu styczniowym. Wcześniej stracił matkę, która zmarła. Wychowywał się u krewnych. Podobnie jak ojciec, działał w tajnych stowarzyszeniach, za co władze carskie wydalły go z V klasy gimnazjum. Terminował u ślusarza, później uczył się w szkole kolejowej. Aresztowany w 1878 r. za nielegalną działalność został osadzony w X Pawilonie Cytadeli Warszawskiej. Za udział w buncie więźniów skazano go w lipcu 1879 r. na 8 lat twierdzy. Gubernator, ze względu na młody wiek więźnia, karę zamienił na zesłanie i osiedlenie na Syberii.

Sieroszewski z więzienia butyrskiego w Moskwie w konwoju przewieziony został pociągiem do Niżniego Nowgorodu. Dalej więźniowie płynęli barką po Woldze i Kamie do Permu, skąd jechali wozami przez Ural do Jekaterinburga i do Tiumentia. Płynęli rzekami Toboń, Irtysz i Ob do Tomska. Szli pieszo zimą wśród zawiei do Krasnojarska i Irkucka (to 1800 km piechotą). Wiosną 1880 r. jechali saniami po zamarniętej Lenie do Jakucka, potem konno do Gór Wierchojańskich i zaprzęgiem reniferowym do Wierchojańska.

Przybywszy na miejsce młody zesłaniec utrzymywał się, poza skromną zapomogą, z prac ślusarskich i biżuteryjnych oraz z myślistwa. Ożenił się z Jakutką Anną (Arina Czełba-Kysa). W 1881 r. wraz z żoną podjął pierwszą nieudaną próbę ucieczki, w następnym roku drugą. Pogoń zatrzymała jego łódź u ujścia Jany do morza. Został skazany na wieczyste osiedlenie we Wschodniej Syberii (*sto wiorst od drogi, rzeki i miasta*) i pięć uderzeń knutem (uniknął kary knuta, bo w Wierchojańsku nie było kata).

Do następnego wyznaczonego miejsca pobytu Sieroszewski jechał konno przez góry i zaprzęgiem reniferowym przez koryto Selenniachu, dolinę Indygirki do Andałachu i stamtąd do Sredniekołymska (1883). Tutaj *isprawnik*, Polak, pozwolił mu zamieszkać w Andałachu, ale po roku następny *isprawnik*, trzymając się ściśle wyroku, wysłał go 300 km dalej na północ do osady Jondży, gdzie noc trwa pół roku. W tym czasie, dzięki staraniom siostry Pauliny, Wacław jako reumatyk dostał zgodę na przebywanie w miejscowości o łagodniejszym klimacie. W 1885 r. udał się więc do Wierchojańska, gdzie przebywała żona Anna z córką Marią. (Właśnie w styczniu 1885 r. inny zesłaniec Siergiej Kowalik zarejestrował tu najniższą temperaturę -67,8 st. Celsjusza i Wierchojańsk na długo stał się biegunem zimna). Sieroszewski pojechał do Jakucka, a stamtąd na nowe miejsce zesłania do Bajagantajskiego Ułusu, 300 km na północ od tego miasta. Gdy w 1886 r. żona zmarła na gruźlicę, sam zajął się wychowaniem córki. W 1887 r. zezwolono mu przenieść się do Namskiego Ułusu, o 200 km bliżej Jakucka, gdzie można już było uprawiać ziemię, co polepszyło kolejne 5 lat jego życia na Północy. Przebywając na Syberii zajął się badaniami etnograficznymi. Dzięki znajomości z szamanem spisał relacje o wierzeniach Jakutów. W 1890 r. opublikował na ten temat artykuł w czasopiśmie „Sibirskij sbornik”. Został zauważony przez Imperatorskie Rosyjskie Towarzystwo Geograficzne.

W 1892 r. otrzymał paszport osiedleńczy, pozwalający na poruszanie się po całej Syberii Wschodniej. Mógł więc osiedlić się z córką w Irkucku, a w 2 lata później, dzięki pomocy IRTG, przeniósł się do Petersburga. Poznał tam Józefa Piłsudskiego i do końca pozostał jego zwolennikiem. Wydał wtedy monografię „Dwanaście lat w kraju Jakutów” (1896), za co otrzymał złoty medal IRTG. Latem 1897 r.



Pomnik Sieroszewskiego w Jakucku

odbył wyprawę na Krym i Kaukaz. Córka Maria pozostała w Irkucku pod opieką Felicji i Stanisława Landów, u których poprzednio mieszkał Sieroszewski. Została nauczycielką i mieszkała później w Moskwie. Długie lata korespondowała z ojcem.

Działacze Towarzystwa wystarali się o zgodę władz na powrót Sieroszewskiego do ojczyzny. W 1898 r. wrócił do kraju i zamieszkał w Warszawie. Nawiązał znajomości ze znanymi pisarzami, np. ze Stefanem Żeromskim. W 1899 r. ożenił się ze Stefanią Mianowską i odbył z nią podróż poślubną do Włoch. Po powrocie wziął udział w manifestacji przed pomnikiem Mickiewicza w Warszawie i ponownie został uwięziony w X Pawilonie. Wypuszczono go pod warunkiem, że przeniesie się do Irkucka. Wiceprezes IRTG zaproponował mu wtedy wyprawę na Daleki Wschód. Sieroszewski wyruszył w 1902 r. nową magistralą kolejową przez Moskwę do Irkucka, następnie przez Mongolię, Mandżurię i Port Artur na Sachalin i Hokkaido. Prowadził tam wraz z Bronisławem Piłsudskim badania Ajnów. Musiał opuścić wyspy, bo zbliżała się wojna rosyjsko-japońska. Udał się do Korei, Chin i przez Cejlon, Egipt i Włochy wrócił do Warszawy. Wydał kolejne wspomnienia i nowele inspirowane podróżą, w języku polskim i rosyjskim.

Za nielegalną działalność niepodległościową w PPS znowu został uwięziony na Pawiaku i w X Pawilonie (1905). Po zwolnieniu, wraz z żoną i trzema synami (Władysławem, Stanisławem, Kazimierzem) wyjechał do Galicji w zaborze austriackim i zatrzymał się w Krakowie, następnie w Zakopanem. Jesienią 1910 r. z rodziną udał się do Paryża. Pisał tam kolejne utwory, działał społecznie w Towarzystwie Pisarzy Polskich. Największym dziełem tego okresu była powieść historyczna o ucieczce Maurycego Beniowskiego z Kamczatki. Wstąpił do Związku Strzeleckiego, później do Legionów Polskich.

Powrócił do Krakowa w czerwcu 1914 r. Zgłosił się do służby wojskowej. Był ułanem w I Brygadzie Legionów Polskich. Wygłaszał odczyty, napisał broszurę o Józefie Piłsudskim (1915). Działał w Polskiej Organizacji Wojskowej. Przewodniczył Stronnictwu Niezawisłości Narodowej. Zagrożony uwięzieniem uciekł do Lublina, gdzie w listopadzie 1918 r. wszedł w skład Rządu Tymczasowego jako minister informacji i propagandy. Po kilku dniach Ignacy Daszyński wysłał go do Warszawy w celu udziału w powstaniu. Po przybyciu Sieroszewski podporządkował się Piłsudskiemu, brał udział w przejmowaniu od Niemców poczty.

W niepodległej Polsce pisarz zaangażował się w szeroką działalność społeczną. W 1920 r. podróżował po Stanach Zjednoczonych Ameryki i wygłaszał odczyty przeznaczone dla Polonii. Jako przedstawiciel PEN-Clubu jeździł do Anglii, Norwegii, Jugosławii, Francji, Włoch. Był prezesem Związku Zawodowego Literatów Polskich (1927–1930). W 1933 r. został prezesem nowo powołanej Polskiej Akademii Literatury. Od 1937 r. pisał scenariusze dla wytwórni filmów „Panta-Film”. Jako prezes kierował Spółką Budowy Własnych Mieszkań. Był w Zarządzie Głównym Związku Sybiraków. Pełnił funkcję członka Kapituły Orderu Odrodzenia Polski. Był senatorem IV kadencji (1935–1938). W czasie okupacji niemieckiej pozostał w Warszawie. W 1942 r. zmarła mu żona Stefania. Pisał pamiętniki. W 1944 r. znaczna część materiałów pisarza spłonęła w powstaniu warszawskim. Leczony w szpitalu w Piasecznie na zapalenie płuc zmarł 20 kwietnia 1945 r. i został pochowany na miejscowym cmentarzu. W 1949 r. prochy pisarza przeniesiono do grobu rodzinnego na Cmentarzu Powązkowskim w Warszawie.

Odnaczony został najwyższymi polskimi orderami, w tym Krzyżem Virtuti Militari V klasy i Krzyżem Komandorskim z Gwiazdą Orderu Odrodzenia Polski. Pozostawił po sobie prace naukowe o życiu Jakutów, Ajnów i Koreańczyków. Jakuci do dziś pamiętają, że to właśnie dzięki Sieroszewskiemu Europa poznała ten niewielki naród (300 tys. osób), zamieszkujący terytorium 9-krotnie większe niż Polska. Napisał wiele powieści i nowel o życiu na Syberii i Dalekim Wschodzie, początkowo używając pseudonimu Waław Sirko. Zbiór jego utworów jako „Pisma” w 14 tomach wydano w latach 1922–1926, później uzupełnione utwory w 25 tomach wydano w latach 1931–1935 i w 20 tomach w latach 1958–1963. Prace Sieroszewskiego przełożono na liczne języki europejskie, a także na chiński, japoński, koreański i esperanto.

W Żorach w 2006 r. wzniesiono pomnik Sieroszewskiego ufundowany przez firmę koreańską. W Jakucku stoi pomnik poświęcony badaczowi Syberii. Ulice Waław Sieroszewskiego są w Krakowie i Gdyni.



Pomnik Sieroszewskiego w Żorach

Janusz Fuksa

Malowanki, cuda, wianki, obiecanki

Poznajemy nasz kraj od dawna i zawsze na tzw. wysokie „c”, a nawet dodajemy sobie animuszu nazywając się krajoznawcami. Pięknie, każdemu wolno, jeśli nie szkodzi krajobrazowi, przyrodzie, zabytkom, kulturze materialnej. Mało tego, od prawie półtora stulecia takie poznawanie przybiera formy zorganizowane. Mamy nawet ogromną literaturę na ten temat, ba, nawet wybitnych, na rozmaite sposoby utytułowanych, piewców bezinteresownego (ale i komercyjnego!!!) poznawania kraju. Jest to tzw. turystyka społeczna oraz turystyka w stylu „płace i wymagam”, zorganizowana, z zawodowymi biurami podróży i przewodnikami.

Ale jest też znana formuła uprawiania krajoznawstwa, ot tak, po prostu, bez zadęcia i bez podlewania sosem patriotycznym. Taka banalna, osobista, jedno- i wieloosobowa, a nawet rodzinna, kwalifikowana czy z odpowiednim przygotowaniem i z zachowaniem zasad, ze znanstwem windowanym na wysoki poziom m.in. za pomocą odznak turystyki kwalifikowanej. Jest ich tyle, że aż nudno i połapać się nie sposób. Do starych wyróżnień, takich jak Górską Odznakę Turystyczną czy Odznakę Turystyki Pieszej, przybyło kilkaset odznak o fikuśnych nazwach, częściej rozpoznawanych jako regionalne odznaki krajoznawcze. Ostatnio dowiedziałem się o odznace trzystopniowej za...

systematyczne korzystanie ze studenckich sezonowych baz namiotowych.

Nic to, Baśka – jak mawiał Mały, ale wielki duchem, Rycerz Sienkiewiczowski. Niedawno mój przyjaciel – pozwalam sobie na takie określenie w stosunku do bliskiej mi osoby – Paweł Anders z Poznania, jeden z wybitnych krajoznawców, autor kilkudziesięciu opisów wielkopolskich miast i wszystkich innych ciekawych, malowniczych, unikalnych i bezcennych okolic tego regionu stwierdził, że już ma dość tradycyjnego opisywania rzeczy oczywistych. Zastanawiał się, jak uczcić swoje siedemdziesięciolecie, a bodajże co najmniej pięćdziesięciolecie wędrowania, by „poznać swój kraj”. I opisywać go z drobiazgową dokładnością, rzetelnie, wyczerpująco i barwnie.

Z tego, co o nim wiem, Wielkopolskę poznał jak własne dziesięć palców rąk. I nie tylko naocznie, ale rozumem i sercem jednocześnie. Przede wszystkim klasycznie – na rowerze i pieszo o każdej porze roku. Ale, co jeszcze ważniejsze, z aparatem fotograficznym i to od dziecka. Mało tego – on tę rodzinną Wielkopolskę w ogromnym swoim dorobku pisarskim „zaliczył” jako tematy swoich publikacji *pro publico bono*. Dodał skromnie, że tzw. dorobek życia wielu wybitnych zawsze ktoś weźmie pod czułe „szkiełko i oko”, a tacy jak on muszą zrobić to sami za siebie. Bo on uważa się za „pomniejszego” w tym znacym towarzystwie krajoznawców piszących o swoich krajoznawczych dokonaniach w wielu regionach kraju.

Nie będę wymieniał tytułów, odznaczeń, uprawnień, umiejętności Pawła – jednego z grona najwybitniejszych autorów-krajoznawców wpisanych do kronik pisarstwa wielkopolskiego. Wikipedia wymienia około 20 jego publikacji książkowych, czyli przewodników i monografii krajoznawczych. Paweł jest święcie przekonany, że to, co napisał, przetrwa dłużej niż to, co jest utrwalone na nośnikach elektronicznych. Czas pokaże, ile w tym racji... I żeby udowodnić swoje przekonania popełnił rzecz absolutnie niezwykłą – wydał album z własnymi fotografiami, które próbowałem policzyć. I to był mój błąd, bowiem szybko zgubiłem rachunek, ale jestem przekonany, że jest tych wielce osobliwych zdjęć prawie lub ponad pół tysiąca!!! Niemal wszystkie wywołują uśmiech (ale i politowanie...).

Tak – moim skromnym zadaniem – Paweł stworzył swoisty nowy rozdział polskiego (dodajmy od razu – wybitnego w skali europejskiej) krajoznawstwa – wspomniane PKP. W wielu przypadkach obrazy te wywołują śmiech, tryskają wulgarnym humorem, budzą zdziwienie, przerażają swoją brzydotą (może dlatego są



godne określenia jako „piękne, ale inaczej”, a może nawet jako swojska „polska poezja przydrożna” – PPP). Istotnie, jeśli w czasie wędrówek po naszym pięknym kraju pominiemy te tysięczne (może nawet milionowe!!!) przykłady pseudoinformacji i reklamy, to musimy się przyznać, że naszego kraju nie znamy.

Ileż to panoram rozmaitych okolic, naturalnych krajobrazów, zabytków, pomników natury, zasłaniają te śmietnikowe bohomy! Nie do policzenia. Na śmietnikach na poboczach dróg, ulic, nad sklepami, kioskami, na wielkich ścianach – czy to jako wywieszki, czy po prostu nielegalne reklamy – panują niepodzielnie. Taka forma graficznej „demokracji” i totalnego bezguścia, amatorszczyzny, kiczu, wielobarwności, z pominięciem zasad kompozycji, panuje od wielu dziesięcioleci niepodzielnie. To koszmar wizualny, który Paweł dokumentował, cierpliwie zbierał wiele lat i w końcu puścił w obieg jako „Napotkane po drodze” w albumie swoście krajoznawczym.

Kiedyś w miesięczniku PTTK „Gościniec” był taki dział informacji „Krajoznawstwo konkretów”, gdzie trafiały ciekawostki, przykłady godne ubolewania, jak np. najohydniejsze knajpy o dumnym przydomku „turystyczna” albo błędy ortograficzne w reklamach, albo bohomy kierujące zwiedzających do parku narodowego lub wybitnego zabytku. Autor tego albumu pomnożył, spiętrzył, skatalogował podczas swoich wędrówek – jak podkreśla, przede wszystkim na rowerze – to, co śmieszy i przeraża zarazem. Jeden z przykładów ilustruje ten tekst, ale przecież w albumie znajdziemy takich setki...

Oto hotel w lesie (na okładce); ścieżka rowerowa z... zakazem wjazdu; nagrobek weterana poległego „pod Werdunem”; pizzeria działająca tylko „na dowóz” lub „donos”; papierosy do nabycia w sklepie elektrycznym; kabina toi-toi z napisem „wstęp wzbroniony”; bezpłatny wstęp na cmentarz w każdą pierwszą niedzielę miesiąca; dworzec czynny „pn.–pt. 00:00–24.00”; pouczenie – „ciągnąć aby otworzyć”; zachęta – „nadejszła (s. 85, tak!) chwila pstrąga z grilla”; ostrzeżenia – „uwaga, dobry pies, ale ma słabe nerwy”, „tu są dwa psy – jeden dobry drugi zły; nazwy – pracownia parkietowa, studio kanapek, świat śrub, król izolacji, kopalnia ciuchów, kuźnia smaków, planeta snu – łóżka i materace, „czarna mamba – papa super elastik” + ciemnoskóra dziewczyna z cyckami na wierzchu, czyli hurtownia materiałów budowlanych, „monopol 24 h – bar mleczny” (po zmianie właściciela?)...

Szczegółnej uwadze czytelników krajoznawców wypada polecić dokumentację znakowania szlaków turystycznych (s. 124–125), a także wyznania gorących (młodych?) serc i głów (s. 52–55), wszystkie zaproszenia do warsztatów samochodowych, blacharskich, wulkanizacyjnych, myjni (z obietnicą erotyczną), a także do „zaskakujących, pachnących i wesołych” toalet w budynku dworca Poznań NOWY Główny. Niewątpliwie najbardziej atrakcyjna jest informacja dla osłabionych fizycznie: „...masaże i ćwiczenia na rok 2018 w ramach NFZ będą odbywały się od 1 grudnia 2016 r.”, a także „klient nierozpłaszczony nie zostanie obsłużony”.

Autor tego osobliwego, ze swej natury, krajoznawczego wydawnictwa zasługuje nie tylko na zdawkową, banalną, okolicznościową pochwałę za pomysł na sposób patrzenia (i widzenia!!!) otaczającej nas rzeczywistości. Kraj mamy różnorodny i w rzeczywistości jego malowniczość i piękno są nie do pominięcia od święta i na co dzień. Ale – moim skromnym zdaniem – powinniśmy, a nawet jest to konieczne, mieć na uwadze i w pamięci to, co piękne i to, co szpetne, paskudne, ordynarne, z daleka pachnące estetycznym analfabetyzmem. Zatem życzę wszystkim – od pierwszego dnia wiosny 2019 – malowniczych szlaków, ale spójrzcie na nie w czasie wędrówki oczami Autora tego albumu. Dziękuję za uwagę.

Tomasz Kowalik

Paweł Anders, „Napotkane po drodze” (krajoznawczy album fotograficzny), s. 128, Bogucki Wydawnictwo Naukowe, Poznań 2018.

Krajoznawczy raj – dzisiejsze polskie kresy

Na Pogórzu, na Przemyskim

Wyznanie z rozumu i od serca: – *Kocham Pogórze Przemyskie!* – to pierwsze słowa książki Stanisława Krycińskiego*, przez przyjaciół nazywanego Stasinkiem. A to poważny encyklopedysta, krajoznawca, fotograf, łazik beskidzki i pogórzański, pisarz. Jednak przede wszystkim znawca unikatowych krajobrazów, bujnej przyrody i dziejów ludzi, którzy pogórzańską krainę uważają za swoją małą ojczyznę.

O tej krainie napisał już wiele artykułów i w 1997 roku wydawnictwo Rewasz dało czytelnikom jego przewodnik „Przemysł i Pogórze Przemyskie”. Był to – jak zaznacza autor we wstępie do następnego krajoznawczego portretu tej krainy na dzisiejszych kresach Polski – następny krok dokumentujący jego badania terenowe, wzbogacający dorobek Stacji Naukowej Polskiego Towarzystwa Historycznego w Przemyśle z... 1928 roku!!! Po dziesięciu latach przewodnik Krycińskiego wznowiło w 2007 roku to samo wydawnictwo.

Pobudzony z powodu własnej niedoskonałości badawczej i pisarskiej, postanowił około 2017 roku zająć się Pogórzem Przemyskim [...] w sposób dużo bardziej drobiazgowy niż wynika to z potrzeb przewodnika [turystyczno-krajoznawczego]. Dalej we wstępie do tej książki czytamy: *Mogłem wreszcie przedstawić czytelnikowi wiele ciekawych informacji, których nigdy nie udało się zamieścić w przewodniku. Zamierzałem opisać Pogórze Przemyskie w jednym tomie, ale gdy tylko przyjrzałem się tutejszej historii, rozpruł się przede mną worek z niezliczonymi wątkami łączącymi ten rejon z dziejami I Rzeczypospolitej, jak również z czasami przed jej istnieniem, jak i po jej upadku.*

Więc oto mamy spełnienie tego zamysłu, potwierdzenie mrówczej pracy badacza, dociekliwego amatora, jego pasji do zgłębiania zakamarków w terenie, jak i dokumentów historycznych. Innymi słowy, jest to o wiele więcej niż encyklopedia krajoznawcza – to zapis osobliwości tego, co spotkał autor w terenie, pamiątek ludzkiego działania przez stulecia, trwającej na miejscu od zamierzchłych czasów przyrody, tam gdzie toczy swoje niewielkie wody rzeka Wiar, dopływ Sanu. Ta niewielka pogórzanska rzeka zbiera wody z Gór Sanocko-Turczańskich, czyli tzw. Beskidów Lesistych na Podkarpaciu Wschodnim.

To prawdziwie kresowe okolice, w dzisiejszym pojmowaniu ich obecności w naszych granicach państwowych. Wiar jest krótki, jego nurt ma zaledwie nieco ponad 70 km, ale z dorzeczem polskim i ukraińskim to prawie 800 km kwadratowych urokliwej krainy, bardzo atrakcyjnej dla amatorów wędrowania, ot tak, z plecakiem, pieszo lub na rowerze, a komu wystarczy ochoty – także na nartach śladowych.

W tych stronach jest sławna Kalwaria Pałacowska, sanktuarium na pograniczu, w lasach porastających nieco ponad 500–600 metrowe wzniesienia nazywane Lasem Turnickim, których nie wymienia jako gór „Słownik Geograficzno-Krajoznawczy Polski”. Dzieje Paławia i mało komu znanych okolicznych miejscowości, autor przedstawił szczegółowo w pierwszym rozdziale. Na kolejnych stronach znajdujemy wiele informacji o przejęciu znacznej części Lasu Turnickiego. Jego osobliwości badała w 1937 roku Komisja Fizjograficzna krakowskiej Akademii Umiejętności. Za czasów Polski Ludowej sławny stał się Arłamów, ośrodek łowiecki i wypoczynkowy (ogrodzony 40-kilometrowym płotem!!!) pod zarządem Urzędu Rady Ministrów, przeznaczony dla prominentów rodzimych i z krajów zwanych „demoludami”.

Teren opisany przez S. Krycińskiego od ponad 60 lat jest „bohaterem” żenujących dyskusji na temat osobliwości, walorów, konieczności ochrony bujnej pogórzanskiej przyrody, zwłaszcza lasów. W 1969 roku naukowcy domagali się utworzenia co najmniej dwóch rezerwatów, a w 1988 roku przyrodniczy i krajoznawcy projektowali utworzenie Parku Narodowego Brzeźnych Karpat Wschodnich, zwanego potem Turnickim Parkiem Narodowym, który miał obejmować tereny gmin Bircza, Fredropol i Ustrzyki Dolne. Takie samo stanowisko zajmowała Państwowa Rada Ochrony Przyrody i Narodowa Rada Ekologiczna przy Prezydencie RP. Głównym przeciwnikiem projektu byli leśnicy z Regionalnej Dyrekcji Lasów Państwowych w Krośnie.

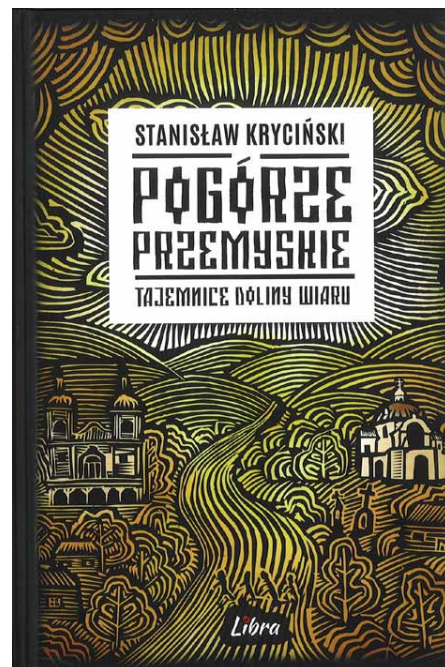
Więc parku nie ma i nic nie wskazuje, że powstanie, chociaż od 1996 roku istnieje Społeczny Komitet na Rzecz Utworzenia Turnickiego Parku Narodowego. Istnieje nawet od 2008 roku – jak podaje S. Kryciński – Fundacja Dziedzictwo Przyrodnicze, kompromisowo proponująca utworzenie parku z 6468 najbardziej dorodnych drzew. Apel o utworzenie tu PN podpisało 91 tysięcy osób, m.in. wiele ze świata sztuki. Park powinien obejmować około 17,150 tys. ha.

Autor wymienia liczne zdewastowane zabytki, np. pokazuje na swoich fotografiach ruiny cerkwi w Leszczynach (zamienionej na skład siana) i zaniedbane nagrobki.

Kolejne rozdziały poświęca Rybotyczom i Posadzie Rybotyckiej, ich pamiątkom judaistycznym, tradycjom wywodzącym się z XIV wieku, znikomym pozostałościom dawnej świetności i swoim odkryciom w tych miejscowościach i okolicach, poczynając od 1976 roku. Sięga do dawnych czasów i opisuje także bardzo szczegółowo współczesne losy Arłamowa i starodawnej Trójcy, czyli kolejne przykłady osobliwości charakteryzujących krainę, której winniśmy nie tylko pamięć o tym, co dawno minęło, ale też ochronę i skuteczną opiekę nad tym, co jeszcze pozostało, trwa wbrew przeciwnościom i zaniedbaniom, i godne jest takich starań.

Tomasz Kowalik

*Stanisław Kryciński, „Pogórze Przemyskie. Tajemnice Doliny Wiaru”, Wydawnictwo Libra, Rzeszów 2019, 306 stron; publikacja zilustrowana licznymi fotografiami.



CYTAT MIESIĄCA

Prasa i media elektroniczne po swojemu kreują rzeczywistość. Oto cytat z tzw. wiodącego portalu informacyjnego. Informacja dotyczy tragicznego wypadku polskiej turystki i choć treść informacji sformułowano logicznie to nagłówek pozostawia wiele do życzenia. Co to znaczy „spadła z Małej Fatry”? To tak jakby napisać, że turysta spadł z Tatr albo z Alp. Wypadek miał miejsce w którejś z „dier” składającej się na „zbójnicki szlak” w pobliżu Terchovej w Małej Fatrze.. O tej porze roku jest tam wiele zdradliwych miejsc, lód przykryty suchymi liśćmi, zalodzone drabinki, kaskady wody lejącej się przez drabinki. Szlak to atrakcyjny i wymagający skupienia, i ostrożności w wielu miejscach. Poniżej odnośny cytat:

Polska turystka zginęła na Słowacji. Spadła z Małej Fatry

Do śmiertelnego wypadku doszło w Karpatach Zachodnich na Słowacji. 53-letnia turystka spadła ze zbójnickiego szlaku w Małej Fatrze. Zginęła na miejscu.

Inna wersja tej informacji zasłyszana w serwisie radiowym brzmiała: **turystka spadła ze szczytu Małej Fatry w Tatrach Słowackich**. Bez komentarza.

Ps. Wspomniana wyżej informacja z „sieci” to przyczynek do zastanowienia się nad znajomością i nazewnictwem górskich rejonów wśród osób piszących i udzielających się w mediach informacyjnych. Np w latach 60-tych i 70-tych ubiegłego wieku bardzo popularny był zwrot „czeskie Tatry”, ale dlatego że mało kto wiedział, że jest coś takiego jak Słowacja, zaś Czechosłowacja jako kraj kojarzyła się raczej z Czechami. Czekam aż ktoś z rozpędu użyje takiej nazwy. Okazuje się, że te „czeskie Tatry” wciąż pokutują. Oto podpis pod zdjęciem w sieci z roku 2008: **Czeskie Tatry – Gerlach, wys. 2655 m i ja**. Całkiem współcześnie taka nazwę znalazłem na stronie popularnego sklepu internetowego. **POCZTÓWKA TATRY CZESKIE**. A jednak.

Na zdjęciach: turyści w fatrzańskich „dierach”



NA SZLAKU - magazyn turystyczno-krajoznawczy

Czasopismo Polskiego Towarzystwa Turystyczno-Krajoznawczego wydawane przez Oddział Wrocławski PTTK od 1987 r.
Magazyn odznaczony "Złotą Honorową Odznaką PTTK" w 2002 r. oraz Odznaką Honorową "Za Zasługi dla Turystyki" przyznaną przez Ministerstwo Sportu i Turystyki w 2012 r.



Adres Redakcji:
Rynek-Ratusz 11/12, 50-106 Wrocław

Redaktor Naczelny: **Piotr Dacko**
Redakcja techniczna: **Piotr Dacko**
Korekta i redakcja tekstów: **Dorota Dembkowska**
Webmaster: **Piotr Dacko**

Stale współpracują: Juliusz Wystouch, Krzysztof Tęcza,
Tomasz Kowalik, Ryszard M. Remiszewski, Janusz Fuksa,
Bartosz Skowroński, Zbigniew Piepiora, Krzysztof Pik,
Jacek Mielcarek



Materiałów nie zamówionych Redakcja nie zwraca i nie stosuje honorariów za opublikowane.

Redakcja zastrzega sobie prawo adyustacji tekstów, przyjmowanych wyłącznie w formie elektronicznej.

Przedruki tylko za podaniem źródła.

Umieszczanie banerów na stronie domowej magazynu i reklam wewnątrz numerów na odrębnie uzgadnianych zasadach.

Za treść reklam Redakcja nie odpowiada.

ISSN 1230-9931