

NA SZLAKU

PAŹDZIERNIK
1994
ROK VIII NR 10/64

GÓRY • TURYSTYKA • ALPINIZM



Potemkowska cerkiewka w Banicy w Beskidzie Niskim. Foto: Zdzisław J. Zieliński

W NUMERZE M.IN.:

- Czy już nie za dużo szlaków w górach?
- Ustroński tryptyk (1)
- Na szlaku z KTG ZG PTTK
- Wysokie Taury (3)
- Śmierdziel pośrodku Tatr
- Zamkowe opowieści (31)
- Panopticum górskie
- Śnieżna kaskada (2)
- Sudeckie schroniska (1)
- Nadbobrzańskie Klondike
- Globtroter
- Spacerkiem po górach
- Góry i alpinizm

Na szlaku

Miesięcznik turystyczno-krajoznawczy poświęcony góróm.
Czasopismo Polskiego Towarzystwa Turystyczno-Krajoznawczego

Wydano przy pomocy Urzędu Kultury Fizycznej i Turystyki

Zespół redakcyjny:

Plotr Dacko (red. techniczno-graficzny),
Aleksander Lwow, Krzysztof R. Mazurski (red. naczelny), Andrzej Matuszyk (Kraków), Stanisław Nosol (sekretarz red.), Ryszard Szlagor (red. wydawnictwa).

Sekretariat i administracja:

Małgorzata Podsiadło, tel. 386-69.

Stale współpracują:

Jacek Kolbuszewski, Tomasz Kowalik (Warszawa), Józef Nyka (Warszawa), Przemysław Pillich (Warszawa), Juliusz Wyslouch (Toruń).

Adres Redakcji:

50-106 Wrocław,
Rynek-Ratusz 11/12, III p.,
tel. 386-69.

Wydaje:

Oficyna Wydawnicza „Sudety”
Oddziału Wrocławskiego PTTK.

ISSN 1230-9931

Redakcja zastrzega sobie prawo
adiustacji tekstów.

Materiałów nie zamówionych
Redakcja nie zwraca.

Druk: Drukarnia Uniwersytetu
Wrocławskiego

Numery archiwalne do nabycia
w Redakcji.

Prenumerata na drugie półrocze 1994
(wraz z kosztami przesyłki)
wynosi 120 000,- zł.

Prenumeratę przekazem pocztowym
przyjmuje: Oddział Wrocławski PTTK,
Oficyna Wydawnicza „Sudety”,
50-106 Wrocław,
Rynek-Ratusz 11/12, III p.
z zaznaczeniem „Na szlaku”.
Prosimy o czytelne podanie adresu.

„Na szlaku” dostępne jest w schroniskach górskich, większych oddziałach PTTK i niektórych specjalistycznych sklepach i księgarniach górskich na terenie kraju.

Wszystkich chętnych i zainteresowanych kolportażem prosimy o kontakt z Redakcją (minimalna ilość wynosi 10 egz.).

Listy, opinie, polemiki...

Spod Skierniewic w góry

W gminie Rybno mieszka ponad 5 tys. osób w 25 sołectwach. Jest ona typowo rolnicza, od czterech lat ma kilkuset bezrobotnych. Młodzież stanowi 20% mieszkańców. Ponad 900 dzieci uczęszcza do szkół podstawowych i średnich. Organizatorem turystyki w gminie jest znany i ceniony działacz, od trzynastu lat nauczyciel wf w miejscowej szkole podstawowej, mgr Jacek Kłosiński. Właśnie on organizuje wycieczki autokarowe do najpiękniejszych miejscowości, m.in. ostatnio młodzież była w Tatrach i Nowym Targu. Wielką frajdą dla młodzieży stał się spływ Dunajcem i zwiedzanie Muzeum Sportu w Zakopanem.

Drugą bardzo udaną wycieczką był wyjazd do Krakowa, Wieliczki i Ojcowa. Najbardziej podobał się Wawel z grobami królewskimi. Duże wrażenie na uczestnikach wywarł też Ojców i grotę Władysława Łokietka.

Następna wycieczka ruszyła do Jeleniej Góry, Szklarskiej Poręby i Karpacza. Młodzież była na Śnieżce oraz w schronisku „Odrodzenie”, a także odbyła pieszą wycieczkę ze Szklarskiej Poręby przez Kamieńczyk do schroniska „Hala Szrenic-

ka”. Wyjechano też w Góry Janowskie, łącząc to ze zwiedzaniem Krzeszowa (zabytki kultury sakralnej), Wambierzyc (słynna bazylika) i Karłowa.

Na rok szkolny 1994/95 planuje się m.in. wyjazdy w Góry Stołowe, Bieszczady i na zakończenie sezonu zwiedzanie Krzeszowa i Przemysła. Myślę, że ambitne plany koła turystycznego PTTK w Rybnie zostaną zrealizowane.

jar

Nadmiar szlaków znakowanych

KTG ZG PTTK podjęła decyzję wyznakowania szlaku turystycznego z Sobłówki do Rycerki przez Mładą Horę. Szlak ten powiększy zagęszczenie i tak już nadmiernie gęstej sieci szlaków znakowanych w Beskidzie Żywieckim. W związku z tym zwracam się do KTG z następującym apelem: Drody Koledzy, miejcie litość dla turystów górskich i zostawcie nam trochę ścieżek nieznakowanych, byśmy mogli czasami doznać przyjemności samodzielnego wyszukiwania drogi w górach. Nie zmuszajcie nas do wyjazdów w tym celu za granicę.

Walerian Puchta

ROZCZAROWANIE

Nieczęsto na łamach naszego pisma pojawiają się wypowiedzi gospodarzy schronisk. Postanowiłem dowiedzieć się o problemach i kłopotach schroniskowych pytając o to nie tylko turystów, ale także szefów schronisk. Ponieważ nie da się być jednocześnie w kilku miejscach, a podróże kosztują sporo, ułożyłem „ankietę schroniskową” i wysłałem ją do dwudziestu schronisk.

Do ankiet dołączyłem zaadresowaną zwrócić kopertę z naklejonym znaczkiem. Ankietę poprzedzała notka z prośbą o wypełnienie i przysłanie ankiety do mnie. Zamieściłem piętnaście podstawowych pytań dotyczących pracy schronisk, problemów gospodarczych, kłopotów z turystami i z „turystami”, remontów, współpracy z parkami narodowymi i Strażą Graniczną. Pytałem, kiedy jest największy ruch, jakie prace prowadzone są w schronisku, kto i jakie kłopoty sprawia gospodarzom schronisk?

Po dwóch miesiącach otrzymałem... 5 (słownie: pięć) odpowiedzi. Nie będę wymieniał schronisk, z których nie otrzymałem ankiet, bo chyba nie wypada, choć wypadało, jak mi się wydaje, odpowiedzieć na tych kilkanaście prostych pytań. Wymienię więc schroniska, których gospodarze poważnie potraktowali moją inicjatywę. A zatem dziękuję szefom schronisk: na Turbaczu, „Samotni”, na Hali Łabowskiej, pod Bereśniem

i baczki Bartne. Od pani Tarnawskiej z Hali Łabowskiej otrzymałem dodatkowo przesłania i opinie, a z Bartnego – ciekawą kartę informacyjną schroniska.

Czy powinienem wnioskować, że tylko 25% gospodarzy schronisk zainteresowanych jest kontaktem z prasą turystyczną, że tylko tyłu chce podzielić się z turystami swoimi problemami? Czy tak trudno jest znaleźć pięć minut, by wypełnić ankietę? A przecież odpowiedzi na zawarte w niej pytania mogłyby wyjaśnić rozmaite wątpliwości dręczące nas, turystów, nie zawsze świadomych kłopotów organizacyjnych, technicznych, zaopatrzeniowych, mających wpływ na poziom obsługi turysty. Czasem formułujemy pytania czy nawet zarzuty pod adresem prowadzących schroniska, nie znamy jednak wszystkich okoliczności związanych z funkcjonowaniem schroniska. Podjąłem więc próbę wyjaśnienia niektórych z nich, a na podstawie odpowiedzi na ankietę chciałem zaprezentować problemy schronisk, byśmy mieli świadomość, z jakimi kłopotami borykają się ich gospodarze. Niestety, aż 3/4 wyżej wspomnianych nie obchodzi kontakt z turystami. Czy mam prawo do formułowania takiego wniosku? Uważam, że tak. Dwa miesiące to dużo czasu, by postawić piętnaście krzyżyków, włożyć kartkę do koperty i wysłać. No, ale trzeba chcieć!

Czy jestem rozczarowany? No jasne. Tylko żeby się nikt potem nie dziwił, że ktoś kiedyś znowu „obsmaruje” jakieś schronisko i jego załogę. Była okazja do kontaktu, do przedstawienia problemów, do wyjaśnienia kłopotów.

To tyle ogólnych uwag o mojej niefortunnej ankiecie. Szczegóły opisanych przez kierowników schronisk, którzy zechcieli odpowiedzieć na moje pytania, przedstawię nieco później.

Juliusz Wyslouch



KWIACIARNIA PTTK

Piękne kwiaty!
Zimne piwko!

ZAPRASZAMY

Kwiaciarnia PTTK
Wrocław, pl. Powstańców Śl. 2a,
tel. 63-63-75

Listy, opinie, polemiki...

Przyznaję, że początkowo dosyć pobieżnie czytałem artykuł p. Grzegorza Opalskiego o szkoleniu przewodników i przewodników w wykonaniu dyrektora BgPN p. Wizimirskiego. Po chwili jednak zwolniłem tempo, bo zacząłem odnosić wrażenie, że ktoś kogoś znowu „robi w konia”. Zacząłem więc czytać jeszcze raz, tym razem powoli. Dzięki temu uzyskałem „pełną jasność”, o co chodzi dyrekcji Parku, jakie ma

co do przydatności pola biwakowego, działającego na polanie kilkadziesiąt już lat. A dyrekcja tymczasem uznała, że nie ma zapotrzebowania na miejsca do biwakowania pod Babią Górą.

Ciekaw jestem, skąd dyrektor BgPN wie, że turyści nie chcą biwakować na Krowiarkach i na Kolistej Polanie? Moim zdaniem pan Wizimirski albo nie ma żadnego pojęcia o turystyce górskiej, albo wykazał maksimum zlej

niczeń w poruszaniu się po terenach parków narodowych podpisując się pod treścią „listu otwartego” autorstwa pana Jana Włodarczyka („NS”, nr 7-8, s. 2) i jak najbardziej go popieram.

Na koniec parę słów o mapie Babiej Góry (wyd. REWASZ, 1 : 25 000). Przypuszczam, że chodzi o wydanie pierwsze, być może niedoskonałe, ale z pewnością nie niewyłaźnię, jak pisze pan Opalski. To prawda, że niefortunnie zazna-

SZKOLENIE TO, CZY TRESURA?

ona pojęcie o turystyce górskiej i w ogóle stosunek do turystów.

Dyrektor narzekal, że wpływy z biletów są znikome, ale chce zafundować bramę wejściową na Krowiarkach. Pytam, po co? Czy nie lepiej byłoby, aby pieniądze, które trzeba będzie wydać na budowę owego „wejścia z prawdziwego zdarzenia”, wyłożono na ustawienie tyczek na babiogórskim grzbiecie? Wszak i tu, i tam pracowałby ludzie, którym trzeba za pracę zapłacić. Nic nie dzieje się za darmo. Brama nic nikomu nie da, a tyczki poprawiłyby bezpieczeństwo turystów, zwłaszcza w partiach szczytowych. No, ale cóż. Park woli wydawać pieniądze na reprezentację, a jeśli ktoś zginie lub zabłądzi, to można wtedy zamknąć górę i będzie po kłopotcie. Ogłosił się wtedy, że to dla bezpieczeństwa turystów.

Kolejna sprawa to pola biwakowe. Dowiedziałem się wiosną, że biwakowiczów na Kolistej Polanie nie życzy sobie właściciel tejże, który ujawnił się skądś i nagle. Liczyłem, o ja naiwny, że Park przekona jakoś owego właściciela

woli. Słusznie pisze p. Opalski, że w kwestii biwaków dyrektor absolutnie nie ma racji. Ze swej strony namawiam kolegów turystów do biwakowania w tradycyjnych miejscach (Kolista i Krowiarki) w celu wymuszenia udostępnienia tych miejsc do legalnego biwakowania. Jednocześnie uprawnione organa naszego Towarzystwa powinny podjąć rozmowy w tej samej sprawie. Nie możemy przyjmować dyktatu dyrekcji BgPN i innych parków narodowych! Skoro stawia się nas przed faktami dokonanymi, to i my musimy działać metodami podobnymi.

Pozbawienie nas miejsc biwakowych na terenach parków narodowych nie jest n i c z y m uzasadnione, a na pewno nie ochroną przyrody. Ile razy można powtarzać, że to nie turyści niszczą przyrodę gór? Dlaczego wypacza się idee przyświecające powoływaniu terenów chronionych i parków narodowych? Dlaczego wciąż dąży się do wyrugowania turystów z gór? Wszak to w środowiskach turystycznych powstała idea ochrony przyrody!

Dyrekcje parków prześcigają się w tworzeniu przepisów i zakazów, wygląda to, jak jakiś dziwny wyścig, tylko jaka będzie meta? Aż strach pomyśleć!

Pan Wizimirski zapowiada zamykanie Babiej Góry od zmrzchu do świtu, by nie można było chodzić na babiogórski wschód słońca. Podobno pracownicy Parku znaleźli ślady dwudziestu palenisk, i to w rejonie szczytu. Oczywiście to turyści palili ogniska, a jako opał używali kosówkę. Tak twierdzi pan dyrektor, choć za rękę nikogo nie złapał. Skąd ta pewność, że to robota turystów, o ile w ogóle znaleziono jakieś paleniska? Dlaczego uczestnicy szkolenia (chyba raczej tresury) tak bezkrytycznie i na wiarę przyjmują rewelacje p. dyrektora? Niestety, również autor artykułu przychylił się do pomysłu dyrektora BgPN, by „zamykać” górę „na noc”. Ja proponuję pójść dalej. Nie wpuszczaj na teren BgPN rudych, bo wiadomo rudy to fałszywy, zabierać zapalki, bo pewnie będzie taki jeden z drugim palił ognisko, zabierając namioty (za pokwitowaniem), bo jeszcze kto prześpi się na jakiejś polanie. Możliwości jest wiele.

Wobec nowych ogra-

czono kosodrzewinę – zielone ciapki zastaniające napisy, a także błędne było oznaczenie źle-bów. Jednak co do oznaczenia pól biwakowych, to trudno przyznać rację i autorowi artykułu, i dyrektorowi Parku. Przecież mapa ukazała się zanim dyrekcja BgPN zlikwidowała miejsca biwakowe. Jeśli chodzi o nazewnictwo na mapie, to może być dyskusyjne. Są miejsca, o których nazwy toczą się wieloletnie dyskusje, jak choćby: Główniak-Główniak-Główniak-Główniak... Wołowe Skalki. Co do innych, to po prostu istnieją różne źródła i różne przekazy. Ale skoro dyrektor Parku jest takim znawcą... No cóż, wypada się skłonić z pokorą. A swoją drogą przydałoby się trochę szczegółów, bo z relacji p. Opalskiego nie można się dowiedzieć, o jakie nazwy i miejsca chodzi. Może jednak drugie wydanie mapy zadowolili domorosłych językoznawców. Uprzedzam tylko, że ta mapa, jak i wszystkie inne mapy wydawane w naszym kraju, nie jest doskonała. Po prostu nie ma map doskonałych.

Wróć jeszcze do owego nieszczęsnego pomysłu z zamykaniem góry na noc. Co to znaczy, że dopuszcza się wyjątki w postaci osób uprawnionych, tj. przewodników, przewodników i GOPR-owców i to z licencją BgPN? Czym ci ludzie różnią się od normalnych, kulturalnych turystów, czy posiadanie statusu przewodnika lub przewodnika stwarza automatycznie gwarancję właściwego zachowania? Proszę mi pokazać przepis prawny zabraniający obywatelowi Rzeczypospolitej Polskiej chodzenia w nocy. Był taki przepis, ale to była „godzina milicyjna” w czasie stanu wojennego. Czyżby znowu...?

Czy stosowanie odpowiedzialności zbiorowej wynika z ustawy o ochronie środowiska, czy ustawa ta nadaje dyrekcjom parków uprawnienia policyjne? Ktoś tu przegina, i to mocno. Ludzie ci nie zdają sobie sprawy z tego, co wymyślają. Apeluje do rozsądku, proszę o chwilę zastanowienia.

Tymczasem wystąpię do Miejskiego Konserwatora Zabytków w moim mieście Toruniu, by wydał zarządzenie (na mocy ustawy o ochronie zabytków i dziedzictwa kulturowego) zabraniające turystom zwiedzania Starówki od zmrzchu do świtu, chyba że w towarzystwie osoby uprawnionej, czyli przewodnika. Powie ktoś, że zważywałem. Spokojnie. Nie ja pierwszy.

Juliusz Wysłouch

Od Redakcji: Nagromadziło się tyle spraw i krytyki wobec ograniczania praw turystów na terenie parków narodowych, że kierujemy apel do Zarządu Głównego PTTK, by w ich imieniu wystąpił wreszcie oficjalnie do Ministerstwa Ochrony Środowiska, Leśnictwa i Zasadobów Naturalnych oraz rzeczniczki praw obywatelskich. Oczekujemy zdecydowanego działania, zaś o rezultatach napiszemy, gdy tylko otrzymamy odpowiednie wyjaśnienia.



WROCŁAW, ul. Bogusławskiego 45, ☎ 62 72 23

(estakada kolejowa za restauracją HAPPY 7)

Poniedziałek-Piątek 10-19 Sobota 10-15

SPRZĘT SPORTOWO-TURYSTYCZNY

- NAMIOTY igloo i inne
- PLECAKI
- ŚPIWORY, KARIMATY
- KUCHENKI GAZOWE
- Epigaz, Camping-Gaz, Primus, Var
- OBUWIE TURYSTYCZNE i WSPINACZKOWE
- ODZIEŻ Polar, Sympatex, Goretex
- ROWERY GÓRSKIE
- SPRZĘT WSPINACZKOWY
- KSIĘGARNIA GÓRSKA mapy, przewodniki, beletrystyka, albumy oraz antykwariat
- ORGANIZUJEMY: wyprawy trekkingowe, szkolenia w technikach alpinistycznych, wyjazdy górskie

**FACHOWA OBSŁUGA
ZAPRASZAMY**

Recenzje

Trzeba przyznać, że zespół autorski pod przewodnictwem znanego Czytelnikom Marka Staffy stara się, jak może. Właśnie pod koniec sierpnia ukazał się już ósmy tom „Słownika sudeckiego”, jak go w skrócie się nazywa. To opasłe tomisko liczy ponad 524 stron bitego druku, oczywiście z licznymi fotografiami, planami i rzutami. Znajdziemy w nim chyba wszystko, co udało się szacownemu gronu (przy-
pominajmy tu i innych autorów: Juliana Janczaka, Krzysztofa R. Mazurskiego, Czesława Zajęca i Janusza Czerwińskiego) zebrać w niemieckim i polskim piśmiennictwie z terenu Kotliny Kłodzkiej i Rowu Górnej Nysy tudzież wsi leżących na pograniczu z otaczającymi te regiony gór. Rzecz jasna, nie jest to dzieło do dźwigania podczas wycieczek, natomiast niezastąpione do kontemplowania już widzianych miejscowości i terenów

Jest coś takiego w górach, co przyciąga, wchłania i działa jak narkotyk. Jest coś takiego w górach, że odrzuca i zarazem nie pozwala o nich zapomnieć. Znam takie przypadki.

W górach można znaleźć wszystkie stadia przeżywania, do najbardziej skrajnych przypadków. Człowiek i góry, Bóg i góry. Mistycyzm, filozofia, psychologia. Można zobaczyć swoje wnętrza, czyjeś wnętrza. Można zrzucić z siebie niesiony z nizin balast, ale jakim kosztem? Najpierw idąc do góry musisz poznać siebie, swoje słabości.

Wiele zależy od charakteru, są mocne i słabsze jednostki, mniej lub bardziej podatne. W górach słabszy może stać się prędzej czy później silniejszym. Jego siła tkwi w przełamaniu siebie.

Wrażliwi od razu, pozostali później, ale każdego do czeka, pod wpływem piękna krajobrazu, ciszy, powietrza, wschodów i zachodów słońca, nieba iskrzących gwiazd czy płajów prowadzących do celu wycieczki, zapachu igliwia, malin wielkości naparstka, uroczysk... i dalej, dalej wymieniać można w nieskończoność; to sprawa wrażenie, pozwala myśleć o sanktuarium.

Ktoś je stworzył? Nawet wiesz kto! Szukasz Boga? – nie, On jest wszędzie, jako stwórca i obserwator. Patrzy na ciebie, na twoje zachowanie. Nawet wtedy, kiedy cię ukorzy i rzuci na kolana. Może nastąpi to wtedy, gdy ugną ci się nogi ze zmęczenia, a może wtedy, gdy pod wpływem piękna miejsca otworzysz tylko usta i nic nie powiesz? A może wtedy, gdy zmęczonemu towarzyszywi wędrowni podasz swoją ostatnią kostkę cukru?

Z uśmiechem o górach

Zgorzknialiśmy jakoś w ostatnich latach, mimo że odnieśliśmy sukces przywracając kapitalizm. Narzekamy i marudzimy, niemal na wszystko. No cóż, nie każdy potrafi być stoikiem. Widać to też dobrze na naszych łąkach, gdzie pospół i autorzy, i korespondenci w swych listach ciągle są z czegoś (z reguły zresztą słusznie) niezadowoleni. A przecież życie z uśmiechem jest lżejsze, łatwiej przez nie przejść. Na szczęście są tacy, którzy dbają o to, że w sytuacji, gdy sami już nie potrafimy zapamiętać anegdotek i kawałów, możemy sięgnąć

Mocne uderzenie

oraz planowania wyrafinowanych krajoznawczo wycieczek. Przyda się też wszystkim tym, którzy chcą coś kompetentnie o tej części Ziemi Kłodzkiej napisać, niezastąpione też źródło dla wielu dyscyplin, bibliotek uczelnianych i szkolnych – szczególnie w tym zakątku Polski! Warto więc pospieszyć się z zakupem, póki książka jest dostępna. Przy okazji dodajmy, że w ten sposób opisanie Ziemi Kłodzkiej dobiegło końca, gdyż do tej pory wyszły następujące tomy: 12 – *G. Bardzkie*, 13 – *G. Stołowe*, 14 – *G. Bystrzyckie i Orlickie*, 16 –

Masyw Śnieżnika i G. Bialskie, 17 – *G. Złote*. Wkrótce też ma ukazać się t. 11 – *G. Sowie i Wzgórza Włodzickie*, zaś t. 9 – *G. Kamienne* (z G. Suchymi) przekazano wydawnictwu. Ilościowo zespół osiągnął więc półmetek, ale czeka go najtrudniejsza rzecz: opracowanie Przedgórze Sudeckiego i pogórzy. Rozległy to teren i obfity w miejscowości. Miejmy nadzieję, że autorom starczy cierpliwości, a nam – czytelnikom, zycia, by doczekać końca serii!

H. K.

Słownik geografii turystycznej Sudetów. T. 15 – *Kotlina Kłodzka*. Red. M. Staffa. Wrocław: Wyd. I-Bis 1994, ss. 524. Tytuł wydano przy pomocy Urzędu Miasta i Gminy Międzylesie.

Przez góry do Galilei

To w górach odnajdzie się wyzwanie do życia i radość, pokorę i ofiarę, miłość i spokój. Parę lat temu podczas aukcji książki z pasją wziąłem udział w licytacji, w końcu pozostałem sam na placu boju i z przerażeniem stwierdziłem, że cena, którą wylicytowałem, jest za wysoka, prawie nie na moją kieszeń. Ani książka nie jest warta, ani autor. Dlaczego więc licytowałem tak wysoko, można się zapytać. Odpowiedź wówczas, jak i dzisiaj, jest ta sama. Na stronie tytułowej autor tej książki – Jan Wiktor, własnoręcznie napisał: *Piękna i powietrza nigdy nie jest dosyć* – 22 IV 47 i podpis. Ilu osobom moje zachowanie wyda się irracjonalne? A może jednak tak nie jest?

W tym krótkim zdaniu jest tyle prawdy, myśli, ducha. Tak, piękna i powietrza nigdy nie ma się dosyć. Za tą myślą czuje się Stwórce, Jego Oddech. Myślałem tylko o tym, by tę książkę mieć, dla tego jednego zdania, chciałem poczuć bliskość tej prawdy. Chciałem wyciągnąć rękę i dotknąć – kogo? – zapytacie. Autora tych słów, a może Jego? Dalej będziecie myśleć, że moje postępowanie było irracjonalne?

Podobne myśli znajduję w książkach ks. prof. Romana E. Rogowskiego. W ostatniej, którą nabyłem, o Himalajach, Tatrach, Pirenejach, Karkonoszach... górach, które objawiały mu swój wizerunek, napisał: *Zawsze była to twarz piękna, tajemnicza i groźna, a jednocześnie pociągająca i fascynująca. Znajdywałem w niej ślady oblicza*

po ściągę. Jest to książeczka, zawierająca po równi satyryczne rysunki o tematyce górskiej i turystycznej, jak i teksty – anegdoty, dowcipy, wierszyki i słowniczek górski na wesoło. Jest to więc turystyka na wesoło, same życie niekiedy, odległe od szczytnych ideałów, jakie propagujemy w „Ns”. Ale – takie ono jest! Można w sumie dobrze się rozweselić. Oto przykład:

– Gdzie ja jestem? – zapytał nas wspinający się samotnie facet.

– Na drodze Długosza – odpowiedziliśmy, nieco zaskoczeni.

– Nie pytam o szczegóły, ale jaka to góra?

Red.

Humor górski. Teksty i rysunki Marek Konecki. Warszawa: Wydawnictwo SUPER-PRESS 1994, ss. 92.

Boga i rysy twarzy tych wszystkich ludzi, których pokochałem w górach lub przez góry.

Swoją najnowszą książkę zatytułował: *Każdy zmierza do swojej Galilei* Tyle w niej filozofii życia, filozofii gór. Nad każdym zdaniem, ba! – słowem, można się zastanowić. *Życie ludzkie jest jak światło piorunów – rodzi się nagle, trwa przez ułamek sekundy i nagle gaśnie* – napisał. Błysk wszechświata, który nam wydaje się długi, czasem jednak i my mamy wrażenie, że jest krótki. Jest tak, gdy drogę życia przerwie On, nie my. Bez Niego nic się nie dzieje.

Książkę Autor zadeptykował Wandzie Rutkiewicz, która kończąc wędrowkę do swojej Galilei wstąpiła z Pięciu Skarbnic Wielkiego Śniegu w góry, nieba nowego i ziemi nowej. Chrystus czeka cierpliwie, na każdego. *Cale życie człowieka, jego praca i cierpienia, jego tworzenie i doznania są krokami do paschalnej Galilei* – możemy doczytać się w książce.

Książka jest zbiorem refleksyjnych, teologicznych relacji z podróży i wypraw, wędrowek i pielgrzymek, odbytych do różnych krajów i miejsc. Nie można tej książki strześcić, ani opowiedzieć, da się ją tylko przeżywać. To cały jej urok i niesamowitość. *Niektóre góry dla niektórych ludzi są Bramą Niebios. A może wszystkie góry dla wszystkich ludzi?* – za autorem zadaje sobie to pytanie i nie chce słyszeć odpowiedzi, ja ją czuję w sobie. Wszyscy w końcu zmierzamy do Bramy Niebios, do swojej Galilei.

Ta książka, jak pisze autor, przeznaczona jest dla tych, którzy jeszcze tam nie dotarli i których wędrowka trwa nadal, a więc dotyczy mnie, i wszystkich czytających te myśli lub biorących ją do ręki. I dlatego jest tak ważna, właśnie teraz w tym zwariowanym świecie galopującym do przodu i tracącym wartości ludzkie.

Radzę zwolnić na chwilę, radzę wziąć do ręki tę książkę, przeczytać parę zdań zaledwie i pomyśleć o swojej drodze do Galilei, o zapisanej Księdze Wyroków. Może to nam pomoże? *Pokój zostawiłem wam, pokój mój daję wam* (J 14,27).

Ryszard M. Remiszewski

Roman E. Rogowski: *Każdy zmierza do swojej Galilei. Bóg na moich drogach*. Część trzecia, Księgarnia św. Jacka, Katowice 1993, ss. 266.

Ich ilość zbliża się do 9000 km w naszych górach stanowiących tylko kilkuprocentowy ułamek powierzchni Polski. Tylko w 1993 r. w Karpatach i Sudetach przybyło ponad 300 km nowych szlaków turystycznych. Czy zatem nie zostały w tym względzie przekroczone już wszelkie dopuszczalne granice?

MOIM ZDANIEM

Czy już nie za dużo szlaków w górach?

Są w terenie górskim obszary i sytuacje (parki narodowe i rezerwy przyrody, strefa nadgraniczna, otoczenie schronisk), gdzie duża sieć znakowanych ścieżek jest w pełni uzasadniona. Jednak bez przerwy i na różne sposoby obserwuje się dosłowny zalew „radosnej twórczości” oraz nieustanną presję na PTTK stałego wytyczania następnych szlaków w górach. Każdy argument wydaje się tutaj dobry, aby tylko dopiąć celu. W ciągu ostatnich kilku lat ostoją słabszego w tym względzie zagospodarowania – czyli leżący po stronie polskiej skrawek Bieszczadów, zaczął już się upodabniać do całkowicie od dawna „zaszlakowanego” Beskidu Śląskie-

go. To samo, niestety, daje się obecnie zaobserwować w sąsiadującym z nimi Beskidzie Niskim.

W istnym zalewie nowych szlaków w górach do prawdziwych wyjątków zaliczyć można skasowanie kilku ich kilometrów. Natomiast powstawaniu nowych szlaków towarzyszy inne, bardziej jeszcze niepokojące zjawisko: pojawia-

nie się w terenie szlaków „dzikich”. Tego lata np. w Górcach wyznakowana została w kolorze żółtym ścieżka z Koniny na Turbaczyk, a w Paśmie Jałowickim Beskidu Żywieckiego – szlak niebieski z Zawoi stokami Kuklowej Grapy i Kolistego Gronia nas przeł. Klekociny.

Pomysłodawcą, a następnie wykonawcą cytowanego przejścia w Górcach okazał się właściciel jednego z domów letmiskowych w Koninie. Podobno zapowiada on następną znakowaną trasę, tym razem z Koniny na przeł. Borek (!). Przypominam tu jedynie, że znajdujemy się na terenie Górczańskiego Parku Narodowego. Co więc na to władze Parku?

W przypadku szlaku w Beskidzie Żywieckim chodzi prawdopodobnie o reklamę dla prywatnego obiektu noclegowego na przeł. Klekociny. Szereg lokalnych władz w terenach górskich usilnie zabiega o znakowanie szlaków spacerowych (lub całej ich sieci) wokół miejscowości wypoczynkowych o dużej renomie lub w rejonach

otaczających uzdrowiska. W ostatnim czasie doszła jeszcze do tego coraz popularniejsza dyscyplina – uprawianie turystyki na rowerach górskich, także wymagająca odrębnego oznakowania.

Pomysłodawcy szlaków „dzikich” widząc, jak szybko przybywa szlaków w sposób oficjalny, tym bardziej czują się bezkarni.

Cała przedstawiona sytuacja tworzy zaś smucący obraz istnej degrengolady szlakowej w górach. Jakie są tego skutki ekonomiczne i merytoryczne? Na dwóch tylko przykładach udowodnię, że wyłączenie negatywne.

Konserwacja 1 km szlaku turystycznego kosztuje już obecnie około 200 000 zł, zatem mnożenie ich sieci obciąża miejscowych gestorów, tj. oddziały PTTK coraz większymi kosztami ich utrzymania. Weźmy teraz pod uwagę literaturę i kartografię turystyczną. Dzisiaj dla autora przewodnika lub mapy opracowanie aktualnego, a więc zgodnego z sytuacją w terenie, wydawnictwa przestało być możliwe. Założywszy bowiem, że nawet wszystko w danej grupie górskiej przejdzie i sprawdzi (a robią to wcale nie wszyscy autorzy) i tak nastąpią liczne zmiany, zanim książka czy mapa pojawią się jako gotowy materiał merytoryczny dla potrzeb turystów.

A oto jeden z ostatnich kuriozalnych przykładów nowego szlaku turystycznego. Tym razem chodzi o Pasma Wielkiej Racy i Rycerzowej w Beskidzie Żywieckim. Jak racjonalnie wytłumaczyć zgodę, jaką otrzymał niedawno Oddział PTTK w Żywcu na wytyczenie w poprzek dwóch wybitnych grzbietów (i wiodących już nimi szlaków) nowego szlaku z doliny Rycerek przez Mładą Horę, dolinę Danielki i przeł. Hotar do SobłóWKi? Jeśli odpowiedzią na moje zastrzeżenia jest fakt istnienia na Mładej Horze schroniska PTT – nie jest to żaden argument w całej sprawie!

A może w miejsce wciąż nowych szlaków gospodarze i gestorzy terenu powinni zastanowić się, jak lepiej wykorzystywać czy zagospodarować już istniejącą ich sieć?

Inny jeszcze argument. Po ponad czterdziestu latach edukacji górskiej, przy dość dokładnych mapach dla turystów i szerokiej gamie ogólnodostępnej literatury przewodnikowej, nasze społeczeństwo znajduje się już dzisiaj na całkiem innym etapie znajomości terenu oraz zasad poruszania się po górach. Dalsze setki kilometrów nowych szlaków naprawdę już niczego w tym względzie nie zmieniają.

Dlatego uważam, że zaraz i od dziś należy położyć kres tworzeniu nowych szlaków w górach. Komisja Turystyki Górskiej ZG PTTK podjęła już na ten temat stosowną uchwałę. A było to w roku... 1977! Wzywam też do społecznej dyskusji na tym wielce bulwersującym problemem.

Pamiętajmy! Dzisiaj już nie tylko szlaki są dobrą promocją danego terenu czy pasma górskiego.

Andrzej Matuszczyk



W dniach od 26 czerwca do 17 lipca br., odbył się IX Ogólnopolski Wędrowny Kurs Przewodników Turystyki Górskiej dla nauczycieli, w którym miałam przyjemność uczestniczyć. Organizatorem była Regionalna Fundacja PTTK w Katowicach na zlecenie Kuratorium Oświaty w Jeleniej

Wieczorami wabiły nas ogniska baz namiotowych. Do ognia przysiadaliśmy się chętnie. Był wtedy czas, by, niejednokrotnie przy dźwiękach gitary, podsumować w swoich rozmyślaniach dzień.

Nikt z nas tak naprawdę nie zdawał sobie sprawy z upływającego czasu. A on –

głowami – jakby niechętny naszemu wejściu do połonińskiego królestwa. Nie był w stanie nas powstrzymać – weszliśmy, by poczuć wiatr, mgłę, deszcz i przestrzeń. Wtedy okazało się, że zostaliśmy zaakceptowani. Gdy powtórnie zbliżaliśmy się do połonin, naszym oczom ukazał się niezapom-

Do gór, do beskidzkich gór zawracamy kroki...

Górze. Trasa kursu wiodła najatrakcyjniejszymi szlakami Beskidu Niskiego i Bieszczadów – od Florynki do Ustrzyk Górnych. Warunkiem uczestnictwa było posiadanie minimum małej złotej GOT. Zakończył się on egzaminem. W kursie uczestniczyło trzynaście osób oraz dwuosobowe kierownictwo (Edward Wieczorek, Dariusz Filip Gacek). Do egzaminu przystąpiło 13 osób uczestniczących czynnie w kursie oraz 3 eksternów. Zdali wszyscy.

Było nas piętnastu. Wyrwanych na początku lipca z za biurka i nauczycielskich katedr, piętnastu zapaleńców z całej Polski pragnących zdobywać dużą brązową GOT, pierwsze szlify przewodnickie lub rozszerzać uprawnienia w Beskidach Wschodnich poprzez uczestnictwo w Wędrownym Kursie.

Co to znaczy wędrowka z plecakiem, zrozumieliśmy już w pierwszym dniu, kiedy podążaliśmy z Florynki przez Uście Gorlickie do schroniska na Magurze Małastowskiej. Plecaki ciążyły, słońce prażyło niemifosiernie, pot zalewał oczy, a odparzone stopy bolały. Nikt specjalnie nie miał ochoty podziwiać widoków... Góry uczą pokory, a od chodzących po nich wymagają cierpliwości. Są z jednej strony dostojne, niewzruszone, a z drugiej przecież dostępne. Że tak jest, mieliśmy okazję się przekonać podczas kursowej wędrowki niejednym razem.

Dni wypełnione wędrowką mijały szybko. Wyznaczały je zmieniające się przed oczyma krajobrazy – przydrożne kapliczki z zadumanymi świątkami, połyskujące w słońcu banie cerkwi, szumiące trawy, pachnące zioła, pasterze pilnujący owiec... Uczyliśmy się wszystkiego, czerpiąc z bogatej księgi beskidzkiej – na roślinności poczawszy, poprzez historię, etnografię, geografię turystyczną, na panoramach widokowych kończąc.

starzec kulawy – nieubłagalnie szedł naprzód. Pozostały więc za nami malownicze serpentyny polnych dróg biegnące kwietnymi łąkami Beskidu Niskiego. Wznoszący się coraz bardziej teren, jak i spotykany coraz częściej las bukowy, pomógł nam dostrzec, że wkraczamy w Bieszczady. Właśnie tutaj, zaraz po wejściu, otworzyła swoje podwoje leśniczówka w Pretukach. Zatrzymaliśmy się w niej dłużej, a ona szumiała nam wodą na ogniu podsycanym bukowym drewnem, opowiadała biegając po strumykach gitary targanych wprawna ręką Filipa o tym, co piękne, absolutne i czyste oraz podpowiadała trzaskiem polan trawionych przez rude języki ogniska, że wędrowka jest sposobem na życie...

Później kusiły swą niezmaconą tonią Jeziorka Duszatyńskie, wyciskała pot Chryszczata i Wołosań, zapraszały „Sine Wiry”, a Piotrek Ostrowski (gazda schroniska PTTK w Wetlinie) pokrzykiwał z entuzjazmem: *Kipiatok! Psia krew – niedźwiedzie! Ruszać się!* Otworzyły też przed nami swe podwoje połoniny – posępne bieszczadzkie panny, uzbrojone w przyłbice z chmur. Otulały nas szczerze ich wierne służki – mgły, a giermek wiatr huczał nad

niany widok – w dole skąpana w słońcu Przeł. Wyżniańska, Wyżniański Wierch, a dalej – Mała i Wielka Rawka, i te trawy muskane delikatnymi podmuchami wiatru, który sprawiał, iż poruszały się jak żywe.

I dane nam było przytknąć rozżarzone czoło do chłodnej ziemi, gdy po nocnym marszu, opatuleni, leżeliśmy na Tarnicy w oczekiwaniu na... wschód słońca. Czekać przy cichych dźwiękach gitary nuciliśmy: *...spójrz, oto wita nas słońce – wstaje dzień nowy...* I właśnie wtedy, jak po wymówieniu magicznego zaklęcia, zupełnie nieoczekiwanie wytoczyła się z za gór czerwona kula słońca... Takich chwil się nie zapomina, tym bardziej, że był to przedostatni dzień kursu.

Zatem dziękuję wszystkim współtowarzyszom „zrypanych” 500 punktów GOT, a zwłaszcza naszemu Edziusiowi kochanemu i Filipowi za entuzjazm, pomoc w odnalezieniu właściwej drogi, tolerancję i życzliwość.

Stawomira Krupińska



Zaludnienie poszczególnych okolic, ziem i krain następowało od zamierzalnych czasów zależnie od możliwości zdobywania pożywienia przez ludzi na danym terytorium. Bardziej urodzajne niziny oraz przyrzecza dawały człowiekowi większe szanse na przeżycie i rozwój cywilizacyjny. Stąd też penetracja osiedleńcza zalesionych ostępów górskich w Beskidach zaczęła się dopiero w V i VI w. Wtedy to słowiańska głównie ludność zaczęła przybywać na ziemie nad górną Wisłą, zwane później Śląskiem Cieszyńskim. Po najeździe mongolskim w połowie XIII w., zamieniającym cały Śląsk w perzynę, książęcy ród Piastów rozpoczął na wielką skalę akcję osiedleńczą w Beskidzie Śląskim. Pojawiały się coraz częściej karczowiska, domostwa i całe osiedla.

Takie spokojne i dogodne miejsce stanowiły ostępy puszczańskie i grunty nadrzeczne, gdzie obecnie znajduje się piękny Ustroń. Wzmianki historyczne o miejscowości są wczesne, gdyż w *Liber fundationis* archidjakonatu opolskiego jej nazwa występuje pod rokiem 1305 jako osady uiszczającej dziesięciny biskupie. Średniowieczne akta kościelne przytaczają różne brzmienia osady, jak Ustrona, Ustroin czy Ustrin. Etymologia tej nazwy jest różna. Wersja logicznogramatyczna kojarzy ją z miejscem odludnym, czyli ustronnym, zaś przekazy legendarno-historyczne podają, że tu jeden z oddziałów mongolskich w 1241 r. spalił nad brzegiem Wisły kilkuset polskich jeńców i stąd nazwa „ustrina” lub „ustrinum”, tzn. popielisko z ciał ludzkich.

Akta wspomnianego archidjakonatu opolskiego przekazują w rejestrze *Denari St. Petri* z roku 1447 wiadomość o istnieniu w Ustroniu kościoła pod wezwaniem św. Klemensa, co zaświadcza o prężnie rozwijającej się wsi, będącej własnością rodu Kłochów herbu Koron. Od 1544 r. ród ten, a wraz z nim, w myśl zasady doby reformacji „Czyja władza – tego religia”, przeszli na protestantyzm i jego poddani. Ustrońska świątynia stała się miejscem kultu luteran.

W 1615 r. książę cieszyński Adam Wacław ustanowił granicę między jego włościami a Ustroniem, która przebiegała górami i lasami w kierunku na Wisłę, Brennę i Lipowiec. Trzy lata później wybuchło w Czechach powstanie przeciw Habsburgom, dające początek niszczycielskiej wojnie trzydziestoletniej, rujnującej także Podbeskidzie. Po jednym z napadów przez grasującą bandę rabusiów i spaleniu całej wsi nastąpiło wyzbycie się jej przez dotychczasowych panów feudalnych, podział na części, z tym że Ustroń Górny wszedł w posiadanie księżny Elżbiety Lukrecji, ostatniej Piastowiczki cieszyńskiej. Po jej śmierci jako część lenna przeszedł do Korony Czeskiej, a tym samym cesarzy niemieckich z rodu Habsburgów. Ustroń Dolny

Ustroński tryptyk (1)

Z dziejów pięknego Ustronia

znajdował się częściowo w rękach Lubowskiego, Podholkowa i Tschammera. Całą Ziemią Cieszyńską rządząli następnie namiestnicy cesarscy, a wieś uzyskała prawo posługiwania się pieczęcią gminną z wyobrażeniem pluga jako godła, okolonego napisem – „Ustroń – Ao 1702”. Jednym z właścicieli był książę saski Albert, syn elektora saskiego, a jednocześnie króla polskiego Augusta III. On to okazał szczególne zainteresowanie ustrońską włością, czego objawem było zapoczątkowanie tworzenia tu ośrodka przemysłowego i założenie uzdrowiska.

Te dwa aspekty nowszej historii Ustronia wiązały się z kataklizmami wojennymi, powtarzającymi się nieurodzajami, a zatem „głodnymi rokami”. Dały się one tak dalece we znaki kiesie ks. Alberta, że zawierzył on geologom, których badania stwierdziły tu w 1770 r. pokłady rudy żelaza, z której – przy bogactwie okolicznego drewna, można by produkować surówkę, a także węgiel drzewny. Nie zwlekając, po siedmiu latach książę sprzedał deficytowe folwarki i trzy lata później rozpoczął budowę obiektów górniczo-hutniczych. Powstają „Huta Elżbiety”, „Kuznica Adama” oraz inne zakłady produkcyjne.

Miejscowa ludność, trudniąca się od dawna przede wszystkim pasterstwem i rolnictwem, nie była przygotowana do podjęcia pracy w nowym przemyśle. Stąd też książę musiał ściągać doświadczonych fachowców innych narodowości, zwłaszcza zaś Niemców. W miarę wzrostu produkcji uzyskano specjalny patent cesarski gwarantujący przywilej wyłączności sprzedawania ustrońskich wyrobów na obszarze całego księstwa cieszyńskiego i bielskiego. Systematyczna rozbudowa przemysłu hutniczego wzbogaca miejscową produkcję o poszukiwane i cenne wyroby kruszcowe. W 1869 r. istnieje już w Ustroniu duża walcownia żelaza, zatrudniająca wielką ilość, jak na owe czasy, około sześciuset robotników. W następnych latach następuje rozbudowa fabryki maszyn, która wytwarza m. in. wielkie plugi, piły parowe, maszyny górnicze i konstrukcje mostów. Produkty te były bardzo dobre i dlatego znajdowały chętnych nabywców nawet poza granicami Śląska oraz monarchii austro-węgierskiej.

Wielkim jednakże utrudnieniem dla dalszego rozwoju miejscowości, integralnie połączonej z rozbudowującym się na jej terenie przemysłem, był brak dobrze funkcjonujących połączeń komuni-

kacyjnych, a zwłaszcza oddalenie od szlaków kolejowych. Ten zasadniczy mankament, powodujący znaczny wzrost kosztów przewozowych, a zatem cen wyrobów, spowodował przeniesienie walcowni żelaza do Trzyńca. Był to początek upadku Ustronia jako miejscowości przemysłowej. Stopniowe przenoszenie pozostałych działów produkcji hutniczej do innych miejscowości, posiadających dogodne połączenia kolejowe, spowodowało w 1886 r. całkowity zastój produkcji i upadek rozwijającego się dotąd pomyslnie ośrodka u podnóża Równicy i Czantorii.

Nie pomogło już później, w 1889 r., uruchomienie bocznicy kolejowej do Golezowa. Od 1892 r. zaprzestano wydobywania rudy żelaza, a pięć lat później unieruchomiono hutę i odlewnię. W 1906 r. zakłady ustrońskie przeszły na własność międzynarodowej spółki przemysłu górniczo-hutniczego, a po trzech latach nowi nabywcy, po zwolnieniu dużej ilości pracowników, przestawili dotychczasową produkcję na wytwarzanie śrub i nitów. Większa część niewykorzystanych i opustoszałych obiektów ulegała powoli dewastacji i całkowitej ruinie.

Zostało już tak aż do 1918 r., ale i w odrodzonej Polsce niewiele się zmieniło na lepsze. Pewien renesans nastąpił po II wojnie światowej w związku z utworzeniem w Ustroniu zakładu filialnego Fabryki Samochodów Małolitrażowych w Bielsku-Białej i Tychach. Oczywiście „po drodze” rozwijały się inne drobne przemysły, a zwłaszcza rzemiosła. Uczyniono też wiele i w różnych okresach dla promocji całokształtu poczyńań ustronian, jak choćby ostatni pomysł zaprezentowania jakże różnorodnej problematyki tego śródbeskidzkiego miasta przez jego burmistrza Andrzeja Georga na Światowej Wystawie EXPO '92 w hiszpańskiej Sewilli.

Dobrych intencji, ciekawych zamierzeń i ofiarnych działaczy w Ustroniu nie brakuje, choć wiele inicjatyw hamują powszechnie znane obecnie trudności finansowe. Tutejsze Towarzystwo Rozwoju Turystyki, jak mi opowiadał jego prezes mgr Zdzisław Pokorny, jednocześnie wicedyrektor ustrońskiego uzdrowiska, na kadencję lat 1992-94 nakreśliło ambitne plany rozwoju swego uroczego miasta, zwłaszcza turystyczne, uzdrowiskowe i wczasowo-leżniskowe.

Franciszek Karol Szpok

NA SZLAKU

z Komisją Turystyki Górskiej ZG PTTK

Od czasu do czasu, gdy tematyka posiedzenia tego wymaga, Prezydium ZG PTTK zwykło obradować na wyjeździe. Tak też było 10-11 czerwca br., gdy w zakopiańskim Domu Turysty spotkały się prezydium Zarządu Głównego i Główna Komisja Rewizyjna PTTK. Ale obok wymiany poglądów między tymi organami władz Towarzystwa plan przewidywał znacznie więcej zagadnień. O pracowitości świadczy fakt, że Prezydium ZG skończyło posiedzenie o godz. 1, oczywiście w nocy. Mówiono o Centralnym Ośrodku Turystyki Górskiej, stanie Dworca Tatrzańskiego, przygotowaniach do najbliższego plenum, realizacji deklaracji ideowej XIII Walnego Zjazdu i wielu innych sprawach. W ramach też tego wyjazdu odbyło się spotkanie z przedstawicielami Tatrzańskiego Parku Narodowego. Zatrzymajmy się przy nim, bo jest to problematyka interesująca szersze grono.

Poza Prezydium ZG i niżej podpisanym, obecny był też prezes spółki PTTK „Hotele i schroniska karpacie” Jerzy Kalarus i prezes Oddziału Zakopiańskiego PTTK Jan Palider. Park reprezentował wicedyrektor Stanisław Czubernat wraz z pracownikiem, a obradom przewodniczyli prezes ZG Adam Chyżewski i prezes GKR Stanisław Dygasiewicz. Sytuacja PTTK na terenie TPN jest złożona i miejscami trudna. Mało kto bowiem wie, że PTTK posiada w jego granicach aż 1000 ha, w tym na zboczach Kasprowego Wierchu, głównie jednak w częściach idealnych, co utrudnia wydzielenie fizycznej powierzchni. Z reguły na zupełnie innych działkach stoi osiem schronisk, w tym „Ornak” i na Hali Kondratowej. O tym pierwszym da się powiedzieć, że podpisana w 1948 r. (m.in. przez ówczesnego prezesa PTT Walerego Goetela) umowa mówiła o przekazaniu obiektu po trzydziestu latach na rzecz TPN. Atoli przez ten czas PTTK włożyło niemało grosza w budynek, stąd oczekuje przedłużenia umowy przynajmniej w formie dzierżawy. Park niby się zgadza, PTTK oferuje nawet wykup schroniska, jednak do konkretnych rozwiązań nie dochodzi. Wreszcie Park postanowił zerwać tu dalszą współpracę z Towarzystwem i wniósł o jego usunięcie się. PTTK tego nie zrobiło, więc po odczekaniu TPN zaskarżył je w sądzie o zwrot 500 mln zł przez PTTK jako należne mu pożytki z użytkowania obu obiektów. Jest to sprawa precedensowa, więc i sąd ma spore kłopoty z jej rozstrzygnięciem. By przyhamować trochę zapędy Parku, PTTK wystąpiło z kolei do o zwrot 500 mln zł jako należnych pożytków z korzystania z gruntów, stanowiących własność Towarzystwa, a na których odbywa się działalność gospodarcza, więc tam, gdzie uprawia się narciarstwo, pobiera opłaty za wstęp itp. Wzajemne tedy szachowanie.

PTTK nie jest wszakże piniacem i od dawna proponuje wymianę gruntów: owe 1000 ha za znacznie mniejszą powierzchnię, na których stoją schroniska i tuż przy nich. Uczciwa propozycja? Ależ tak! Czy jednak TPN z tego zechce skorzystać? Trudno powiedzieć. Utrudnienia, mnożone turystom w Tatrach, są dobrze znane z łamów naszego magazynu. Nie można jednak twierdzić, że TPN tylko utrudnia. Oto wprowadził możliwość wycieczkowania parawspinalczkowe-

gospodarkę rynkową i to wobec tak delikatnej materii, jaką jest przyroda Tatr. Wzorce zachodnie nie zawsze dają się stosować, m.in. ze względu na różnice w kulturze prawnej, stąd należy poszukiwać własnych rozwiązań. Odżegnał się od wypowiedzi w sprawach własnościowych, które należą do kompetencji organu założycielskiego, tj. Ministerstwa Ochrony Środowiska, Zasobów Naturalnych i Leśnictwa. Oczekuje, że PTTK przedstawi nową propozycję w spra-

Taniec wokół Tatr

go, zwolnił w 1994 r. PTTK z opłat za dojazd obsługujące schroniska samochody, nawiązał niezłą współpracę przewodniczką z Oddziałem, który na miarę możliwości swojego budżetu może nadal utrzymywać szlaki. Jedynie na Zawracie Park postanowił zadziałać inaczej. Wynajął prywatną firmę, która wymienia ubezpieczenia na instalowane nową techniką, m.in. przyklejając żywicami epoksydowymi klamry, co do 1997 r. ma kosztować około 4 mld zł. Dzięki temu, wbrew nielicznym głosom, Orla Perć będzie w miarę powszechnie dostępna.

Z bogatego przeglądu problematyki i poglądów warto odnotować najważniejsze wystąpienia. W zagajeniu prezes Chyżewski naszkicował aktualną sytuację i propozycje PTTK zmierzające do ułożenia stosunków z TPN na płaszczyźnie współpracy i życzliwości. Towarzystwo przecież nigdy nie wносиło oczekiwań finansowych do TPN mimo posiadania niemal 1/20 powierzchni Parku, zwłaszcza wobec roli, jaką odegrało PTT w tworzeniu tego cennego obiektu ochrony środowiska. PTTK często jest obciążane winami innych, jak choćby nie-szczęsnym projektem oczyszczalni na Hali Gąsienicowej, który Towarzystwu został niejako narzucony. Schroniska służą przecież całemu społeczeństwu, tak jak Park, i w tej roli powinny być postrzegane. Nie prawdziwi, „kwalifikowani” turyści są utrapieniem Parku, ale masowa, słabo przygotowana do takiej rekreacji fala cęprów. Ograniczenia Parku trafiają akurat w tych pierwszych. Dowodów dostarczył sam wicedyrektor Czubernat. Stwierdził bowiem, że mimo opłat, wejść itp. przy Morskim Oku była na parkingu w środku tygodnia 150-160 autokarów, co daje przy schronisku do 4000 osób! Na Giewoncie notuje się do 150 osób jednorazowo, a to skłania TPN do... budowy barierki na szczyt.

Generalnie jednak ów przedstawiciel dyrekcji uważa obecny (tj. w czerwcu) czas za przełomowy we wzajemnych stosunkach z uwagi na przejście obu organizacji na

wie zasilania w energię schroniska na Roztoce. Przyznał, że zły stan „Ornaku” spowodował były jego kierownik, którego nie można było ruszyć z posad ze względu na zakopiańskie układy. Teraz jest o wiele lepiej. Rozwikłanie powstałej sytuacji komplikuje brak przepisów wykonawczych do ustawy o ochronie środowiska, m.in. w zakresie przejęcia ruchu turystycznego przez dyrekcje parków. Wynikałoby z tego, że PTTK zwolnione jest z opieki nad szlakami. Z drugiej jednak strony nadal obowiązują rozporządzenie GKKFiT z 1961 r. o powierzeniu szlaków Towarzystwu właśnie. Wartość przyrodnicza Kominiarskiego Wierchu (usadowiły się tu m.in. świstaki) sprawia, że przywrócenie tu szlaku jest wykluczone, co podobne jest do sytuacji z drogą dojazdową w dolinie Roztoki. Utrudnia ona wraz ze szlakiem jakoby wędrowki masowo pojawiających w niej zimną jeleni (stwierdzenie to zostało zanegowane przez większość obecnych). Z pewnością konieczne jest pogłębienie analiz i uzasadnień przyrodniczych w nowym planie zagospodarowania przestrzennego TPN. Wreszcie, na zakończenie, Czubernat zaapelował o silniejsze akcentowanie wspólnoty interesów i unikanie „iskrzenia” we wzajemnych stosunkach. Natomiast w podsumowaniu dyskusji wyjaśnił oficjalnie, że podłożem konfliktu o uprawnienia do prowadzenia wycieczek na terenie TPN były zarzuty miejscowych przewodników o „podbieranie” grup przez przodowników. Honorując tedy zasługi przodowników, dyrekcja zwolniła z rygorów kwalifikacyjnych osoby powyżej 55 lat. Natomiast udało się jej uzyskać od TANAP zgodę dla najlepszych przewodników (po odpowiednim przeszkoleniu) na prowadzenie wycieczek po szlakach kopczykowanych w Tatrach Słowackich. Zaakcentował też rosnące zainteresowanie Słowaków polskimi turystami wobec oddziaływania Niemców i Czechów, którym łatwiej teraz w Alpy i inne wysokie góry. Zobowiązał się, że do końca lipca TPN wystąpi z konkretnymi propozycjami uregulowań.

A co dało się wyłapać z dyskusji? Oto do końca br. Towarzystwo musi, na podstawie nakazu Państwowej Inspekcji Ochrony Środowiska, uregulować gospodarkę ściekową „Murawańca”. Przewlekłość załatwiania wielu spraw wynika z konieczności przedstawiania ich Radzie Naukowej TPN. Wiele można przyspieszyć, bezpośrednio i wcześniej konsultując z Parkiem różne kroki PTTK. Pozytywnym przykładem zainteresowania parku narodowego współpracą z PTTK jest Babiogórski PN, który wspólnie wybrał typ oczyszczalni dla „Markowych Szczawin”, pomógł uzyskać kredyt i wybudować obiekt. Będzie on gotów już w końcu br.! A więc, niezbędne jest konstruktywne podejście do problemu, a nie okopywanie się na swoich wysokogórskich pozycjach. Czubernat zwrócił uwagę, że pozornie dokuczliwa postawa Parku wynika z zaostreżenia wymogów ochroniarskich, jako że TPN znalazł się pod międzynarodowym nadzorem z tytułu wpisania na listę światowych rezerwatów biosfery. Coraz liczniejsi zagraniczni naukowcy bardzo krytycznie widzą różne sprawy i sytuację w Parku, co nie przynosi chwały wielu naszym działaniom.

W sumie można powiedzieć, że TPN okazał dużą życzliwość i chęć realnej współpracy. Czy tak będzie, zobaczymy zapewne jeszcze w tym roku.

By informacja ta była pełna, dodajmy, że w sobotę Prezydium ZG przeniosło się do Nowego Sącza na spotkanie z Radą Nadzorczą i Zarządem spółki „Hotele i schroniska karpackie”. Dokonania, acz nie wystarczające w morzu potrzeb, ocenili dobrze. Potem jeszcze niektórzy członkowie Prezydium wzięli udział w kolejnym posiedzeniu Forum Oddziałów Karpackim. Ale o tym piszemy osobno.

Krzysztof R. Mazurski

Zmiany sieci szlaków w roku 1993 w KARPATACH (mater. na podstawie dokumentacji Oddziałów PTTK)

Szlaki nowe (łącznie 83,5): Kalwaria Paclawska – Jureczkowa Dolina (niebieski) – 16,5 km, Suchy Obycz – Rybotycze (żółty) – 13,5 km, Łomna – Bircza (zielony) – 19 km, Mała Rawka – Wielka Rawka (żółty) – 1 km, Wetlina – Jawornik (zielony) – 4 km, Suche Rzeki – Zątwarnica (żółty) – 3 km, Rabia Skala – Borsuk – Krzemieniec – Wielka Rawka (niebieski) – 14 km, Sobłówka – Przeł. Przysłop (zielony) – 5 km, Korbielów Centrum – Korbielów Kamienna (zielony) – 1,5 km, Kamionna – Pasierbiec – Łososina Górna (żółty) – 6 km.

Szlaki skasowane (6 km): Czoło – Moczarnie – Wetlina (niebieski) – 6 km.

Zmiany przebiegu i kolorów (21,5 km): Mała Rawka – Dział – Wetlina zm. niebieskiego na zielony, Przeł. Przysłop – Labesówka (żółty) – zm. przebiegu 1 km, Hala Miziowa – Pilsko (czarny) – zm. przebiegu 1 km, stok Rogacza koło Magurki Wilkowieckiej (czerwony) – zm. przebiegu 0,5 km, Pustelnia Bł. Jana z Dukli – Łazy (czerwony) – zm. przebiegu 4 km, Skoczów – Zebrzydka (zielony) – zm. przebiegu 2 km, Skoczów – Lipowski Groń – Równica (żółty) – zm. przebiegu 2 km.

Korespondencja z Trydentu

Zapaść

Niewiele dobrego da się napisać o tegorocznym trydenckim festiwalu filmów górskich, choć projektory pracowały po siedem godzin przez cały tydzień i nasz juror Ryszard Warecki naoglądał się filmów za wszystkie czasy. Tyle, że wszystko to kręciło się na jałowym biegu: ktoś znowu wspinał się w Red Rocks, ktoś szybował nad chińskimi pagórkami, ktoś inny pędził na deskach zboczami gór Uzbekistanu, mordował się w drodze na K2 lub tańczył na snowboardzie pod wierzchołkiem Piz Pordoi. Zdarzenia istotne i blahe, zabawne lub dramatyczne – dziwnie zrównane z sobą i jakby unieważnione przez triumfującą przeciętność realizacji, naśladowanie starych, często miernych wzorów, lenistwo koncepcyjne, niechęć lub zwykłą nieumiejętność patrzenia na świat po swojemu. Co z tego, że widzom żywiej biły serca, gdy Feteris i Singelman rozprawiali się z rekordem „BASE-jumpu” skacząc z samej Trango Tower, skoro i tu efekt widowiskowy jest efektem samym dla siebie i, siłą rzeczy, znika z pamięci wraz z końcem filmu, jak znikają, gorzej przecież fotografowane, seryjne obrazy z telewizyjnych programów „No limits”.

Górski film sportowy, w przeciwieństwie do lat ubiegłych, był więc tym razem raczej zjawiskiem statystycznym niż artystycznym, czy choćby ciekawym poznawczo. Ciekawsze okazały się filmy w innych sportowych kategoriach. Najlepszym wydał się trzygodzinny dokument „Władza obrazów: Leni Riefenstahl” Raya Müllera – biografia dawnej gwiazdy górskich filmów Arnolda Fancka, reżyserki filmowej legendy z Dolomitów, pt. „Błękitne światło”, która za czasów hitlerizmu oddała swój niewątpliwie talent w służbę führerowi (sławny „Triumf woli”) i do dziś w gruncie rzeczy nie widzi w tym nic zdrożnego. Müller ładnie wybrnął z niełatwej materii, konfrontując to, co mówi ciągle pełna życia pani Riefenstahl, z tym co mówią jej i nie tylko jej dawne filmy, unikając łatwych chwytów i natrętnych komentarzy.

Skromny skandalik zafundował nam Messner, który zjawił się tu ze swym bratem Hubertem z okazji ich filmu o przejściu Grenlandii. Pech chciał, że wychodząc z festiwalowego baru natknął się na wystawę poświęconą 40 rocznicy pierwszego wejścia na K2 (bardzo tu

fetowanej) i z zapalem zaatakował Silvie Metzeltin, szwajcarską alpinistkę i publicystkę, która w jednym z dzienników miała nieszczęście zakwestionować zasługi Ardito Desio, kierownika historycznej włoskiej wyprawy. Padły ostre słowa pod adresem autorki artykułu i samego festiwalu, w którego radzie zasiada pani Metzeltin; wygląda na to, że dopóki zasiada, Messner nie pojawi się już na festiwalu, czym zresztą nikt tak strasznie znowu się nie przejął.

Swoją drogą można pozazdrościć Włochom żywego stosunku do spraw sprzed dziesięcioleci, tych wszystkich polemik i dyskusji wokół alpinizmu, tych czasopism i książek. A propos: kto wie, czy nie najciekawszym zdarzeniem festiwalu była doroczna wystawa książek i czasopism górskich (znalazłem kilka polskich nowości i numer „Na szlaku”), jak zawsze imponująco bogata i zaopatrzona w katalog. Tu zaś za największy przebój uznałbym dwutomową „La Storia dell'Alpinismo” (wyd. L'Arciere) Vivalda, Torino-Cuneo, ok. 700 str., 59 000 lirów) – wznowienie pracy Gian Piero Mottiego, uzupełnione aż po rok 1993 i opatrzone wstępem przez redaktora miesięcznika „Alp”, Enrico Camanniego. Nie recenzuję książki, miałem ją w rękę raptem 10 minut. Jest w niej jednak to wszystko, czego nie ma w żadnej spośród wydanych dotąd w Polsce książek: historia pewnego zjawiska w kulturze europejskiej, alpinizm jako sport, ale i ruch umysłowy, ewolucja techniki, ale i rozumienia sensu wspinaczki, ideologia i retoryka, romantyzm i technologia, etyka, estetyka i wpływ kultury masowej. Obawiam się jednak, że gdyby nawet ktoś to chciał wydać u nas – zostałby obezwładniony zarzutami: że alpcentryzm, że za skromnie o Polakach (choć są, aż po dramat Wandy), że czegoś tam za dużo, a czegoś za mało, że coś tak, a coś i tak, i nie tak. Obawiam się więc, że nie będziemy mieli takiej właśnie, najważniejszej górskiej książki, a tym samym i żywych dyskusji, polemik, ruchu umysłowego wokół spraw górskich, niemożliwego bez znajomości tego, co było i co ciągle jeszcze jest.

Wacław Świeżyński

Cztery Pory Roku

Budzą mnie ciężko spadające krople deszczu. Widok zaciągniętego nieba nie nastroja zbyt optymistycznie, a opad z każdą chwilą przybiera na sile. Koszmar. „Ogony” śpiworów są już dawno przemoczone, w namiocie jest tyle wody, że tylko czekam, kiedy wypłyniemy na karimatach. Brakuje jedynie wioseł. Do dzisiaj nie wiedziałam, że nasz „domek” tak haniebnie przemaka.

Koło południa słońce jednak ukazuje swoje oblicze i Matka Natura przywraca do łask piękny zakątek Tyrolu. Chmury odpływają gdzieś daleko i niebo nabiera intensywnej barwy. Trochę więcej światła, ciepła i od razu wszystko wydaje się weselsze, zaczyna żyć. Wierchołek Grossglocknera wybielony świeżym śniegiem stał się jeszcze bardziej niedostępny. Kpi sobie z nas. Nabrał tylko surowego piękna i czeka na śmiałków. Ale czy to będziemy my?

Przyszła jednak pora na „odwadnianie” naszego mieszkania. Wyrzucamy wszystko przed namiot i... wykręcamy. Mokre śpiwory ważą znacznie więcej niż powinny, ale udaje nam się je wysuszyć. Już po piętnastej mamy spakowane plecaki i opuszczamy gościnny Campingplatz. Postanawiamy podejść pod Glocknera tym razem od południa. Droga wiedzie rozległą pasterską doliną Leiter, w której zgromadzone cuda natury tworzą harmonię i spokój. Wszystko ma swoje miejsce. Stoimy przecież na zielonym dywanie Ziemi, podziwiamy rozpięty nad głowami jedwab nieba i spoglądamy tęsknie w stronę postrzępionego horyzontu. Wokół pachnie powietrze, stukają dzwonki krów. Nie ma w świecie piękniejszej muzyki nad szum wody i szelest wiatru. Wystarczy tylko posłuchać. To tak, jak „Cztery Pory Roku” Vivaldiego, z tą różnicą, że pierwsze skrzypce gra tutaj Natura.

Powoli zostawiamy za sobą szafas pasterski i pokrzykujących na swoje stado gospodarzy. Do wyższych pięter doliny dociera już tylko wiatr. Zatrzymujemy się na chwilę. Nie wiem, skąd ta skłonność, ale uwielbiam chłonąć górską ciszę, jakiej tylko tutaj można doświadczyć. Ogarnia mnie wtedy spokój, wszystkie zdarzenia zapadają jakby w przepaść, a ja zastanawiam się, dlaczego ludzie tak się męczą zamknięci w betonowym świecie, kiedy tutaj jest tak pięknie...?

Sielanka nie trwa jednak wiecznie. Niebo zakrywa coraz więcej ciemnych chmur i zaczyna sypać śnieg. W chwilę potem nie widać już nic poza wirującymi

płatkami. Jeszcze nigdy nie rozbijałyśmy namiotu w takiej śnieżycy. Wszystko (łącznie z naszą kopułką) w zastraszającym tempie przykrywa śnieżny puch. Zielona dolina zmieniła swój wygląd. Biwak nie należy do przyjemnych ze względu na spory mróz. O świcie jest tak zimno, że wstrząsają nami dreszcze. Czy w takiej chwili jest coś cenniejszego niż kubek gorącej herbaty? Tego ranka delektujemy się nawet parą unoszącą się nad menażką. Góry uczą cenić rzeczy Małe.

Niebo ma dzisiaj kolor przygaszonego błękitu, dolina jest zmrożona, a my z niepokojem obserwujemy, jak słońce powoli schodzi z wierchołków gór. Po takim mroźnym biwaku najprzyjemniejsze jest dotknięcie pierwszego promyka. Na razie panuje niepodzielnie półmrok i chłód. Oj, słońeczko, ty najlepsza z Gwiazd, nie pozwól tak długo czekać na swoje ciepło! Jestem taka zmarznięta. Przed wyjściem

wypijamy jeszcze parujący Napój Bogów (czyt. kawę ze śmietanką), składamy w depozycie sprzęt biwakowy i podchodzimy do Salmshütte. Im wyżej, tym więcej świeżego śniegu, gdzieś ślady lawinek. Po nieboskłonnie wałęsają się chmury, coraz więcej i więcej... czarne, ołowiane. Światło słońca przebija się już z trudem oświetlając okoliczne szczyty. Ale cumulusy, stratusy i jak je tam jeszcze zwą – zwyciężają. Znosi się na nową śnieżycę, tym razem jeszcze większą. Przez kilka najbliższych godzin światem rządzi biała materia. Widoczność zero. Trzeba wracać, bo jeszcze trochę i nie odnajdziemy

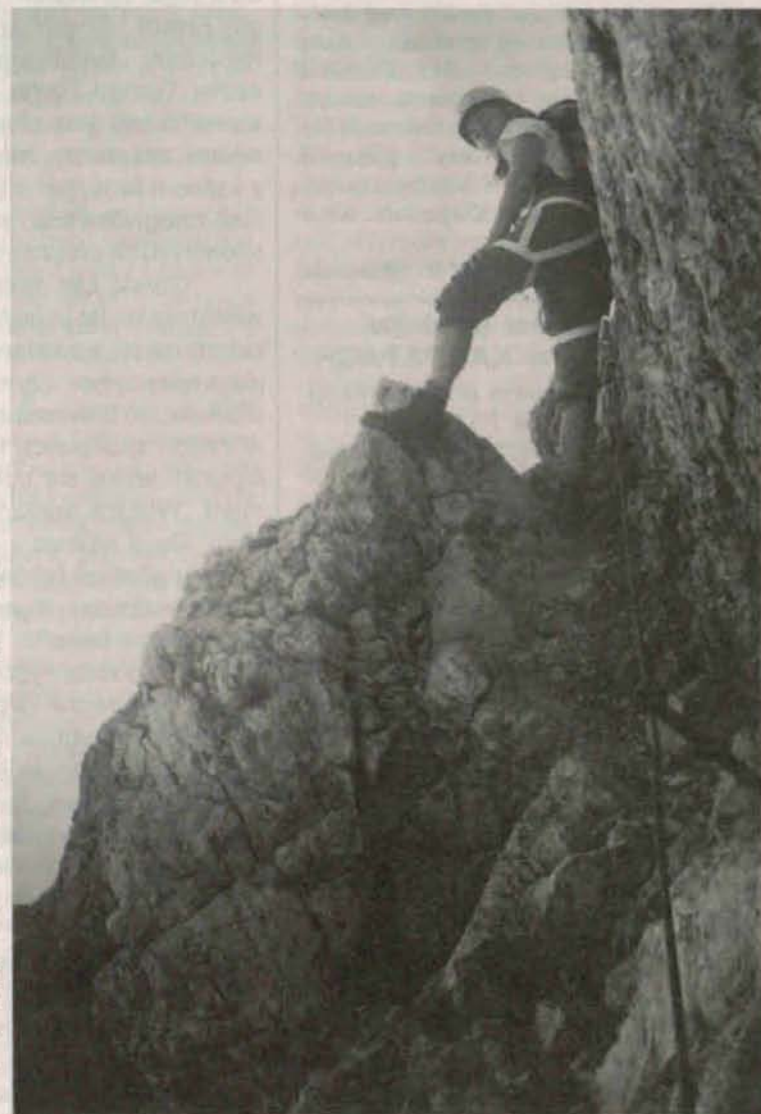
depozytu. A tam przecież jest nasz „szmaciany domek”.

Tego popołudnia po raz ostatni wygląda słońce. Staramy się szybko nacieszyć oczy widokiem Glocknera w zimowej szacie. Nad wierchołkiem pojawia się nawet skrawek błękitu. Tylko na jak długo? Postanawiam więc zatrzymać tę chwilę na filmie. Ciekawe, które to już zdjęcie Wielkiego Dzwonu (Glocke – z niem. dzwon)? Co On w sobie ma, że tak przyciąga wzrok? Siedzę na kamieniu i patrzę, patrzę... Dopiero po chwili czuję chłód zimnej, twardej skały. Jak dalece muszą być wrażliwe serca ludzi Gór, skoro kochają ten skamieniały i złodowaciały świat...?

...I znowu sypie. Już sama nie wiem, czy się śmiać, czy uzalać? „Białe piekło” staje się coraz bardziej irytujące. Kolejny biwak jest również mroźny i trochę uciążliwy, ponieważ nie dość, że budzi mnie zimno, to jeszcze co jakiś czas trzeba strącać śnieg z naszej „chatki szmatki”.

Zasypiałyśmy – padał śnieg, wstajemy – pada nadal. Białe szaleństwo bez końca... i do znużenia. To już chyba definitywny koniec lata w tych górach. Jest połowa lipca...

Ewa Gnacik



W Dolomitach. Foto: Juliusz Wyslouch

Los sprawił, że wiele lat nie odwiedzałem okolic Hali Gąsienicowej, a świadomy wybór poniechania uczęszczanych tras tatrzańskich ochronił mnie przed nadmiarem wzruszeń.

Ow nadmiar może bowiem być spowodowany „obrazem nędzy i rozpaczy”, jakie codziennie na wielu odcinkach szlaków w Tatrzańskim PN można spostrzec niezbyt wysilając uwagę.

Idąc od kiosku biletowego TPN w Kuźnicach przez Dolinę Jaworzynki, zrazu nie przeczuwamy koszmaru, który zaczyna się od pierwszego zakosu ścieżki, już w lesie reglowym.

Mijam oto jakąś zaczarowaną granicę, która oddziela jako tako czysty teren parku narodowego, od śmietnika, niechlujstwa, bezmyślności.

Na przełęczy między Skupniowym Uplazem i Kopami Królowymi zaczyna się coś więcej – wysypisko turystycznych odpadów. Tu widocznie wraz z narastaniem wysiłku przy podejściu słabnie do zupełnego bezwładu poczucie umiaru i poszanowania porządku.

Puszki, butelki, opakowania po batonach, woreczki foliowe – mogą z powodzeniem zastąpić barwne paski znaków każdego szlaku turystycznego wiodącego w tej okolicy do schroniska i wyżej, w góry.

Wszystko to jednak jest „dziecinna igraszka” w porównaniu z otoczeniem schroniska na Hali Gąsienicowej. Za rok, 12 lipca przypadnie siedemdziesiąta rocznica jego otwarcia. Czy jubileusz odbędzie się w stertach śmieci – zobaczymy.

Dziś, dokładnie 11 lipca 1994 r., otoczenie schroniska przypominało wysypisko śmieci. Na dodatek – wysypisko płonących śmieci. Chociażby nie tliły się odpadki na ziemi, z komina schroniska wydobywał się żółty dym, świadczący o spalaniu w kuchni najgorszego gatunku zasilającego węgla.

Ten to dym powodował łzawienie oczu, podrażnienie śluzówki w gardle i nosie, przykre uczucie duszności. Lecz jakby nie przeszkadzał on licznie rozłożonym przy murze schroniska obrusom i wydobytym z plecaków zapasom, które zjadali spragnieni posiłku – mniemam, prawdziwi – turyści.

Kolejne kroki, po „starych śmieciach” – jak osmielał się nazwać schronisko „Murwaniec”, poznane zimą 1955/1956 r., a potem odwiedzane często i chętnie – przerażały. Kilkanaście koszy na odpadki wewnątrz i tyleż pojemników na zewnątrz wypełniała masa śmieci, odpadów zwanych komunalnymi, świadectwo zasobności bywalców i przypadkowych gości schroniska.

Obfitość wytaszczonego tutaj towaru do konsumpcji wynika z prostej przyczyny – w schronisku jest każdy z nich o wiele droższy. Przy czym nic nie usprawiedliwia wywindowanej ceny, np. kubek herbaty z plasterkiem cytryny, bez cukru kosztuje 10 tys. zł. To była cena z lipca 1994, jaka będzie za rok? Bóg raczy wiedzieć.

Idźmy jednak dalej, ku Czarnemu Stawowi Gąsienicowemu. Tam wiedzie kamienisty chodnik, jaki przed laty wyśmiewano w Słowackich Tatrach – były to sławne „ceprostrady”. Właśnie trwały roboty naprawcze. W dwie godziny potem w rejonie Kamienia Karłowicza robiły



Kozi Wierch, Zawrat, Kościelec i Świnica z Hali Gąsienicowej. Foto: Zdzisław J. Zieliński

Śmierdziel pośrodku Tatr

się zatory, by w miejscu robót mogły wyminąć się na owej drodze dwa strumienie ludzi. Nieprzerwany w górę i nieco przerywany w dół.

Okolo godz. 12 w południe nad Czarnym Stawem rozdroże szlaków przypomina ruchliwe skrzyżowanie w pobliżu warszawskiego Dworca Centralnego. Liczne strumienie ciągną ku Zawratowi, Granatom, przełęczy Karb – gwar głosów i nawoływania odbijają się echem od lustra wody i okolicznych ścian skalnych. Smród dymu z wypalonych tutaj papierosów przypomina poczekalnię prowincjonalnego dworca autobusowego sprzed wielu lat. Chowam się za jakąś wantę i oddalam się z tego miejsca za pomocą lornetki. Na stokach Granatów kozica matka wiedzie po skalkach swoje potomstwo.

Wracam z trudem, w tłoku na ścieżce, co chwila ktoś oślepiony słońcem wpada na mnie, choć stoję bokiem, by uniknąć tego „kontaktu bezpośredniego”. Robotnicy układający nowe glazy w ścieżkę żartują, że przy ciężkiej robocie jedna tutaj pociecha – co chwila dziewczyny z nogami do nieba umilają dniówkę.

Jak się rychło przekonałem, czyściciel jeszcze mnie czekał. Na to miano zasłużyła atmosfera, liczba ludzi, zaduch, gwar, panujące w jadalni schroniska na Hali Gąsienicowej. Kupiony kubek herbaty wyniosłem jak relikwii na zewnątrz, by przyjrzeć się tłumowi. Tak – tłumowi, przewalającemu się obok schroniska w porze obiadowej, choć mało kto ryzykował zasiadanie do talerza w owej jadalni.

Czy powinienem się skarżyć? Nie skarżę się, od dawna wiem, że Tatry w szczycie sezonu, podczas wakacji – to nie są Tatry. To lunapark, wobec którego bezradny jest nawet stokroć większy legion strażników, leśników, przewodników, ratowników, naukowców, personelu parku narodowego.

Nie powinienem zatem dziwić się

śmieciom, tłumowi na szlaku, potracaniu się, gwarowi w schronisku i wśród skal nad Stawem Gąsienicowym. Dziwi niezmiernie niski poziom kultury bycia w górach, jak i gdzie indziej. Może już takie ideały przeżyły się, może nie warto o tym pisać?

Zadziwia mnie umiejętność zaśmiecania szlaków tatrzańskich, z taką samą bez troską i intensywnością jak każdego innego skrawka lasu czy plaży gdzieś w kraju. Zaśmiecamy się nawzajem, zohydramy sobie to, co powinno być chronione i zachowane w czystości, by przeżycie gór było lepsze, pełniejsze, nieszeszpecone.

Powiedzą – marzyciel. Odpowiem – nic podobnego. Znam realia, mało co może mnie zadziwić na szlakach turystycznych, w schroniskach różnej klasy i kategorii, na ulicach, w muzeach, na szosach czy drogach polnych, w miastach i na wsi.

W tym ostatnim przypadku coraz łatwiej o przykłady troski o otoczenie, zagrodę, drogę. Pojemniki na śmieci stoją wzdłuż wielu dróg wiejskich. W Tatrach przetykają coraz gęściej wysokogórskie trawniki, lany kosodrzewiny, zalomki skalne i kotelnice.

Czy góry wytrzymają? W końcu nikt nie musi po nich wędrować, jeśli mu to w aktualnych warunkach sprawa przykrość. Ale co z górami? Zasypią je góry śmieci? Niepodobna, choć wiadomo, że przecież „Polak potrafi”.

Polacy, odwiedzający góry, idźcie po rozum, jeśli nie do własnej, to może do jakiejś pożyczonej na czas wyprawy w góry głowy! Może znajdziecie mądrzejszą od swojej, porównajcie, może jednak oplaca się w swojej coś naprawić.

Tylko po to, żeby nie śmiecić w Tatrach! U siebie w domu, na swojej ulicy – róbcie, co się wam podoba.

Tomasz Kowalik



Zamkowe opowieści (31)

Nie opodal starego starego traktu z Jeleniej Góry do Szklarskiej Poręby, tuż nad Sobieszowem, na wysokiej skalistej górze, wznosi się dawny, pamiętający jeszcze odległe czasy śred-

jeden sam dostał zawrotów głowy od dużej wysokości, innemu obsunął się jakiś kamień spod kopyt wierzchowca. Toteż niejeden z nich przyplącił swoją śmiałość młodym życiem, spadając

zgodzić się na ślub nawet bez żadnych warunków, chociaż fałszywa duma nie pozwalała jej o tym mówić. Ostatecznie co do swego uczucia względem rycerza upewniła się podczas wspinałej, wieczornej uczty, którą poleciła wydać na rzecz dostojnego gościa.

Przybysz zaś nazajutrz z samego rana kazał służbie osiodłać swego najlepszego rumaka i mimo zalegającej wokół zamkowej góry gęstej mgły (a może właśnie dlatego?) wyruszył na nim, śladem swoich licznych poprzedników, w objazd po otaczających warownię murach. Kunegunda, która baczny wzrokiem śledziła niemal każdy dotychczasowy ruch rycerza, przyglądała się niecodziennej jeździe z okna zamkowej wieży, chociaż obłoki szybko przesuwającej się mgły niekiedy przysłaniały widok.

„Przejażdżka” zakończyła się pełnym powodzeniem. Zamkowi ludzi tłumnie wylegli na dziedziniec. Na spotkanie z nadjeżdżającym bohaterem pośpieszyła też czym prędzej uradowana pani zamku. Rycerz jednak spojrzawszy na nią surowym wzrokiem powiedział:

– Pani, mnie niepotrzebna Two-

Dwa dołki

niowiecza, górski zamek Chojnik. Warownię kazał postawić Bolko II Mały, ostatni z piastowskich książąt świdnicko-jaworskich. Zbudowano ją w latach 1353-1364. Później groźne to zamczysko wielokrotnie powiększono i przebudowywano. Powstały solidne dziedzińce oraz solidne obwodowe mury, okalające całe założenie. Niestety, 31 sierpnia 1675 roku, zamek, który przetrwał najcięższe wojny i nigdy nie był zbrojnie zdobyty, spłonął od uderzenia piorunem i od tej pory znajduje się w trwałej ruinie. Jedynie w 1848 roku w części pomieszczeń warowni urządzono niewielkie schronisko turystyczne.

...

W XIV stuleciu na chojnickim zamku żyła piękna panna z możnego rycerskiego rodu. Wieści o krasie Kunegundy (bo takie miała imię) rozchodziły się nie tylko po całej śląskiej ziemi, lecz docierały także do innych, nieraz nader odległych krajów. Toteż wielu dzielnych rycerzy starało się o jej rękę, jednak dziewczica kaprysiła i każdemu zalotnikowi, który wyrażał wobec niej poważne zamiary, stawiała tylko jeden, ale za to bardzo trudny do spełnienia, warunek:

– Kto pragnie zostać moim mężem – mówiła – musi bez szwanku przejechać konno dookoła po zewnętrznym murze obronnym otaczającym zamek.

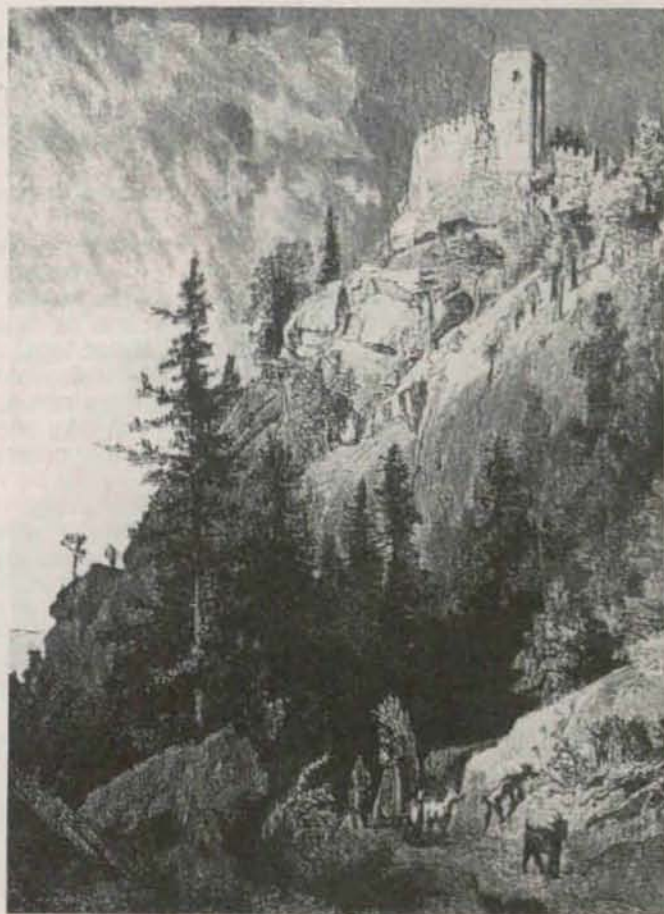
Masywny ten mur wznosił się również od strony południowej, prawie na samym skraju przepastnej, liczącej kilkaset stóp głębokości, zwanej Piekłem (dziś nosi ono miano Piekłowej Doliny).

Aliści żadnemu z najodważniejszych nawet rycerzy, którzy zdecydowali się na tę niebezpieczną konną „przejażdżkę”, nie udało się pomyślnie jej zakończyć. Pod tym czy owym nagle spłoszył się rumak, nie-

razem z koniem do skalnej otchłani. Jednakże tak prawdę powiedziawszy, spora liczba konkurentów, zwłaszcza tych o nieco trzeźwiejszych głowach, przeważnie trochę starszych wiekiem, w ogóle nie podejmowała tej karkołomnej próby i – o ile pozwalała na to dworska etykieta – szybko wyrzekła się chęci poślubienia dumnej dziewczycy, starając się czym prędzej wydostać w normalny sposób poza mury aż nazbyt zdziwczego zamczyska.

Tymczasem lata mijały. Serce starzejącego się ojca (matka obumarała córkę już w dzieciństwie), bezgranicznie kochającego swe dziecko, nie wytrzymało napięcia i pękło z beznadziejnej rozpacz. Odtąd osierocona Kunegunda zawzięta się w swym uporze jeszcze bardziej. Ulubioną jej rozrywką i uciechą stały się coraz częstsze polowania na grubego zwierzca, urządzone w asyście licznych dworzan w okalających zamczysko gęstych karkonoskich puszcach.

Ale lata mimo to szybko upływały nadal. Aż pewnego razu wczesnojesienną porą, na zamek przybył jakiś wielki, niemłody rycerz i pozostał przez kilka następnych dni w gościnie. Kunegundzie, która nie tak dawno temu w zupełnej ciszy obchodziła swe trzydzieste urodziny, kawaler z miejsca przypadł do smaku. Krótko mówiąc, leciwa już panna zakochała się w nim na serio i była gotowa



Chojnik

ja ręka. Jestem landgrafem Turynii i mam tam damę swego serca. Mury objechałem dlatego, aby skończyć z narażaniem życia dzielnych kawalerów, w czym się tak bardzo lubujesz.

To rzekłszy, uklonił się po rycersku, spał konia i skierował się prosto ku wjazdowej bramie. Za nim ruszyła gromadka jego służby.

Skamieniała za złości butna Kunegunda odczekała aż ostatni z grafowskiej czeladzi opuści zamek, po czym udała się ociężałym krokiem na wieżę warowni i – nie mogąc znieść hańbiącego poniżenia – rzuciła się z okna w spowitą mgłami przepaść.

A tak opisał to „romantyczne” zdarzenie Bogusz Zygmunt Stęczyński (1814 -1890), galicyjski ukladacz rymów, który w latach 1844-1851 poznał śląską ziemię, przemierzając ją wzdłuż i wszerz na własnych nogach.

*A przewodnik powiada, że niegdyś
dziewica
Imieniem Kunegunda, powabnego lica,
Wzdychając do przyjaźni, o związku
marzyła,
Lecz była opryskliwa i obmowna była.
Niejednemu z młodzieży odsuwając ręki,
Żyła sobie samotnie – aż gdy zgasty
wdzięki,
Ujrzała się wzgardzoną, na twarzy
zmarszczoną,
A przecie, chociaż w wieku, chciała być
lubioną,
Lecz gdy nadzieja losu jej nie odmieniła,
Z okna skoczywszy w przepaść, życie
zakończyła!*
(„Śląsk”, Wrocław 1949, s. 62)

Do dziś na jednej ze skał, u stóp zamkowej wieży widoczne są dwa regularne, dość spore wgłębienia. Według przekazów współczesnych tym tragicznym wydarzeniom naocznych świadków (między innymi samego sudeckiego Ducha Gór) są to ślady pośladowców rosolej Kunegundy, która właśnie w tym miejscu miała spaść na skałę, a – zgodnie z prawami fizyki – w dół leciała najcięższą częścią swego ciała.

Teraz dopiero w pełni możemy pojąć, dlaczego bohaterski rycerz nie przyjął ręki Kunegundy. Po prostu najzwyczajniej... stchórzył (mimo że był Niemcem!), a nie zaś wzgardził – jak chciała całą sprawę zatuszować ludowa opowieść. Zresztą domyśliła się tego chyba i sama nieszczęśliwa dziewczyna, której niestety – hojna natura nie poskąpiła tuszy.

Oczywiście, mnie przy tym nie było, toteż całkiem dokładnie nie wiem, co się wtedy na Chojniku wydarzyło.

Julian Janczak

„ZAPOMNIANE” POGÓRZE KARPACKIE PRZED SZANSĄ ZAREKLAMOWANIA

Jest to obszar niemały – a niemal całkowicie pomijany przez krajoznawców i turystów w większości swoich planów wycieczkowych i urlopowych. Problem należy jednak uznać za znacznie szerszy. Odbija się on bowiem w merytorycznym przygotowaniu późniejszej kadry przewodnickiej i przewodnickiej. Już pytania stawiane kandydatom na przewodników turystyki górskiej z terenu Pogórza – często, ich zdaniem, należą do najtrudniejszych, chociaż dla danego zakątka Pogórza są elementarnie proste.

Kwestia „zmowy milczenia” o Pogórzu rozciągnęła się na literaturę i piśmiennictwo górskie, a także na kartografię turystyczną. Jeżeli np., zadając sobie nieco trudu, spróbujemy przeanalizować roczniki „Wierchów” czy znane kiedyś, jak i obecnie periodyki o charakterze górkim i krajoznawczym – znowu okaże się, iż tematyka Pogórza stanowić będzie co najwyżej skąpy margines w nawale innych materiałów, np. tatrzańskich czy beskidzkich. Sądę wreszcie, że wielka luka w literaturze o Pogórzu Karpackim tworzy swoiste sprzężenie zwrotne z późniejszą niechęcią do odwiedzania tych terenów przez środowisko turystów i krajoznawców.

W trwających dawno dyskusjach i żądaniach weryfikowania odznak GOT dla dzieci i młodzieży w Tatrach, które od razu od Zakopanego pragną poznawać tajniki zauroczenia górskiego – wszyscy zapominają o górach niższych, nie mówiąc o Pogórzu. A może w koniuncjach obecnie bez wątplenia różnych zmianach w obowiązującym regulaminie GOT wprowadzić dla młodych wymóg zdobycia chociaż niewielkiej ilości punktów na Pogórzu do odznak popularnej i małej brązowej?

Część wschodnia Pogórza Wielickiego, to krajoznawcze ciekawostki i historia związana z zamkiem Kmitów i Lubomirskich w Wiśniczu Nowym, bocheńskie zagłębienie solne, osobliwości geologiczne Kamieni Brodzińskiego na Paprotnej i Kamienia Grzyba na Bukowcu, przepiękna wędrownka i lekcja topografii spod zamku w Dębnie koło Brzeska po średniowieczne ruiny Melsztyna nad Dunajcem, to również uroki Pasma Śpilówki. Rejon Bukowca w tym paśmie związany był z krzewicielami chrześcijaństwa na pograniczu Pogórza i Kotliny Sądeckiej.

Pogórze Rożnowskie, ograniczone dolinami Dunajca i Białej, jest z kolei wymarzone obszarem dla rozmaitych terenowo, ale łatwych pieszych wędrowek. Jeziora Rożnowskie i Czchowskie wraz z miejscowościami je otaczającymi odznaczają się unikatowym mikroklimatem, dając możliwość łączenia turystyki i rekreacji wodnej z penetracją niewysokich otaczających je wzniesień. Rozległe górskie panoramy oglądane z Pogórza na

centralne części Beskidów powinny być szkołą ich późniejszego dokładniejszego poznawania. Niestety, zazwyczaj najpierw wszyscy poznają Tatry, potem Beskidy, a Pogórze odsuwają na bliżej nie dającą się określić przyszłość i w końcu pozostaje dla nich wielką „białą plamą”.

Doliny Dunajca i Białej można uznać za doskonałą lekcję osadnictwa także związanego z Beskidami, a Tarnów – miejsce urodzenia gen. Józefa Bema, to bezsprzecznie najważniejsza metropolia na styku Pogórza Rożnowskiego, Pogórza Ciężkowickiego oraz Kotliny Sandomierskiej.

Po drugiej stronie, tj. od południa, Pogórze Karpackie sięga do Kotliny Sądeckiej i Beskidu Niskiego, w tym do tak ciekawych i różnorodnych pod względem krajoznawczych i historycznych wartości ośrodków, jak Biecz, Gorlice, Grybów i Jasło.

Poznając Pogórze Ciężkowickie powinniśmy najpierw doświadczyć uroków „Skamieniałego miasta” nad Ciężkowicami, a także odwiedzić Gorlice, aby potem móc lepiej skojarzyć z tą ziemią tak wielkie i znane polskie nazwiska, jak Ignacy Jan Paderewski czy Ignacy Łukasiewicz. Pasma Jodłowej i Rosochatki oraz Maślanej Góry wraz z Buczem można z kolei uznać za tereny szkolenia, wskazane szczególnie dla kandydatów na przewodników turystyki górskiej – jako zakątek na pograniczu Beskidu Sądeckiego, Beskidu Niskiego oraz Pogórza – o wybitnych walorach krajobrazowych.

Na pogórzach Wielickim, Rożnowskim i Ciężkowickim jest 550 km szlaków turystycznych, utrzymywanych głównie przez Oddział PTTK „Ziemi Tarnowskiej” w Tarnowie, a także oddziały PTTK w Nowym Sączu, Bochni i Gorlicach. Specjalną atrakcją tych terenów stanowią liczne pamiątki martyrologiczne z I i II wojny światowej.

Układy komunikacyjne (zwłaszcza rozwinięta sieć PKS), a także dobrze funkcjonująca baza Polskiego Towarzystwa Schronisk Młodzieżowych, szczególnie zachęcają i ułatwiają podejmowanie wędrowek w tym terenie.

Z prawdziwą satysfakcją informuję czytelników „Na szlaku”, że Oddział PTTK „Ziemi Tarnowskiej” w Tarnowie na 70-lecie swojego istnienia podjął trud sponsorowania i wydania pierwszego, szczegółowego monograficznego przewodnika po Pogórzu Karpackim. Kolejnym krokiem w przybliżaniu tego obszaru powinno się stać opracowanie mapy turystycznej z prawdziwego zdarzenia, obejmującej teren od Bochni po Jasło i od Rajbrotu po Pilzno – w skali 1 : 75 000.

Andrzej Matuszczyk

NA SZLAKU 10/64 STR. 13



Weroniki Sobolewskiej i Szymona Płazy

PANOPTICUM GÓRSKIE

JESZCZE O LENINIE W PORONINIE

Odnotowawszy w pierwszym odcinku *Panopticum* różne przejawy gorliwego kultu, jakimi poniekąd poeci otaczali Poronin, zwłaszcza zaś Muzeum Lenina w Poroninie, warto może do tej sprawy raz jeszcze wrócić, by uprzytomnić sobie, że jeśli pobyt w miejscowości wstawionej obecnością w niej Włodzimierza Iljicza tak wielkim był przeżyciem dla kochających go poetów polskich, to skala takich doznań musiała rosnąć przynajmniej w dwójnasób, gdy do Poronina pielgrzymowali poeci radzieccy. I rzeczywiście. Wątek poroniańsko-leninowski znalazł żywe odbicie w twórczości wielu radzieckich poetów, którzy mieli tu szczęście zawitać. Nie jesteśmy w stanie – dla szczupłości miejsca – zaprezentować tu wszystkich wybitnych osiągnięć przodującej poezji radzieckiej w interesującym nas zakresie leninowsko-poroniańsko-muzealnym, przecież jednak jesteśmy w sytuacji o tyle szczęśliwej, że przynajmniej na kilka z nich możemy zwrócić uwagę, radując się oczywiście, że góralska wioska pod Tatrami stała się dzięki Leninowi tak sławna, że pisali o niej radzieccy Białorusini, Ukraińcy, Litwini – a przede wszystkim Rosjanie. Docerfimy więc ich poetyckie dokonania, zauważając, iż kochając Lenina, pokochali oni także i nasz Poronin.

Ot, na przykład Patruś Brouka, Białorusin, działacz polityczny (w swoim czasie...), autor tomu wierszy *Zausiody z Leninem* (*Zawsze z Leninem*): przyjechał, zobaczył i zrozumiał, a potem napisał wiersz *Dom w Poroninie*:

*Gdzie Tatry, w skalne zakuty okowy,
Biały Dunajec burzy się i pieni,
Na jego brzegu cichy dom sosnowy –
Wsluchany w szum jodeł i strumieni.*

*Godzien wdzięczności i chwały stuleci
Ten cichy dom na skraju Poronina.
Nie marmurami czy porfirem świeci,
Lecz – wywyższony wielkością Lenina.*

*Stąd Iljicz widział rosyjskie przestrzenie,
Myśl wlatywała nad Karpackie Góry.
Stąd nurtem sił kierował niestrudzenie,
Stąd rozpoznawał zorzę poprzez chmury.*

Nie można wprawdzie wykluczyć i tego, że się panu poecie dom, w którym Lenin naprawdę mieszkał, pomylił z Muzeum Lenina, ale w pełni są dla nas jasne motywy, dla których Brouka zakończył swój wiersz słowami:

*Niech się sławi pieśniami i słowy
Na brzegu rzeki cichy dom sosnowy.*

Poetom radzieckim nie przypadkiem ów dom Lenina w Poroninie jawił się jako sanktuarium. Ukraiński poeta Lubomyr Dmyterko, zachwycając się, że go piękna w Poroninie pogoda powitała, w takim właśnie duchu pisał (także zresztą w wierszu zatytułowanym po prostu *Dom w Poroninie*):

*Podeszliśmy jak do świątyni,
Do domu. Stał przy skraju drogi.
Schody powiodły nas z jedliny,
Gdy minęliśmy niskie progi.
Wiele lat temu w tej ustroni
Mieszkał był Lenin i działał tu –
Ta ława, półka jego dłoni
Dotknięcia wiemie przechowała...
Doprawdy mieliśmy wrażenie,
Że Lenin zjawi się za mglenie.*

Dmyterko nie miał jednak takiego szczęścia, jak Jastrun, który tu widział Wiecznie Żywego Lenina. Bo Lenin do Dmyterki jakoś nie wyszedł. Ukraińskiemu temu poecie zawdzięczamy jednak informację nad wyraz cenną, wpisaną w ostatnią strofę jego wiersza. Wynika z niej niezbitcie, że mieszkańcy Poronina byli w one lata niezmiernie dumni z tego, że kiedyś wśród nich mieszkał Lenin:

*Przed nami Księga Pamiątkowa:
Z jej słów tchną miłość i szacunek...
Toć stąd leninizm promieniował
I tych stron ludziom dał kierunek.
Poroninianie chatę sławną
Dziś wszystkim pokazywać radzi –
Choć Lenin mieszkał tu tak dawno,
Niezmiennie dziełem swym prowadzi
W pokój i szczęścia blask świetlany
Ludy, co wkolo rwą kajdany.*

Mieszkańcy Poronina z pewnością bardzo by się cieszyli, gdyby się w stosownym czasie dowiedzieli, że Lenin „dał im kierunek” (ino – kany?!). Iście jednak radzieccy poeci jakiegoś musieli mieć cenne przeżycia związane z tamtejszymi gazdami, skoro Maksim Tank, dobry poeta i prawdziwy przyjaciel Polski, spłacając okazjonalny haracz leninowski w 1949 r. w wierszu *Góralska chata* pisał:

*Tu mieszkał kiedyś
Włodzimierz Lenin,
O czym przypomni
Ci chętnie każdy;
I szczyt Giewontu,
I szum strumieni,
Halny i słowo
Starego gazdy.
Gazda opowie
O tym człowieku,
Który braterstwo
Kochał, swobodę,
Którego obraz
Jasny na wieki
Pozostał w sercu
Jego narodu.*

Rzecz osobliwa: w tamtych socrealistycznych czasach (dzisiaj już chyba nie) także i Giewont był skory do opowiadania o Leninie. Tak przynajmniej twierdził Tank:

*Giewont opowie
O tym, jak Lenin
Na wschód daleki
Patrząc z wyżyny
Widział przez chmury
Hen, w oddaleniu,
Zorzę nad krajem
Swoim rodzinnym.*

Jak zaś z tego wynika, właściwie prawie wszyscy poeci, którzy głosili sławę domu poety, skłonni byli Leninowi przypisywać zdolności wizjonerskie. Ale w tych wierszach, sławiących tak poroniański dom, jak Wielkiego Lenina, najcenniejsze wydają się nam dzisiaj te, które mówią o pobycie Włodzimierza Iljicza na Podhalu, które ukazują go w jego podtatrzafskiej codzienności. To zaś najlepiej udało się piszącej po rosyjsku i drukującej swe wiersze nawet w takich czasopiśmie, jak „Młodaja Gwardia”, „Junost” i „Aurora”, poetce łotewskiej Inarze Roji. W napisanym przez nią poemacie o Polsce znalazła się arcyciekawa *Rozmowa Dunajca z Tatrami*. Otóż Tatry zwracają się tu do Dunajca z apelem, by powstrzymał swój zbyt rychły bieg i „wszystko opowiedział”. A Dunajec, jakby tylko na taką propozycję czekał, zaraz odpowiedział – tak tym Tatróm:

– U waszych progów przybysz mieszka dziwny
 W zaciszu wiejskim. Ludziom jest przychylny.
 Ślada z gazdami w wieczór na przyprożach.
 Choć nie ma ziemi i nie sieje zboża,
 Wszystkim do serca ten człek wnetki przypadł:
 Równie poważa go Góral i Liptak.
 Warzą nie gardzi, na wiejskich posiadach
 Dziwne góralom rzeczy opowiada –
 Jak wyzysk z nędzą komomika ciśnie...
 I nie ma wioski na nowotarszczyźnie,
 Gdzie nie postyszałbym w spomych rozmowach:
 „O to spytajmy Pana Uljanowa”.

Niestety, żaden z poetów już nie napisał, jakie odpowiedzi i na jakie pytania dawał Pan Uljanow na przykład góralom z Ludźmierza (bo też nad Dunajcem leży, więc Dunajec tam musiał też coś zasłyszeć). Z zapisków samego Lenina wiemy, że czasami rozmawiał z góralami z Poronina (ta wieś na nim sprawiła czysto rosyjskie wrażenie!), wplatając do swego rosyjskiego języka poprzekręcane polskie wyrazy, nie napomknął natomiast, by się do niego górale zwracali jako do wielkiego autorytetu. Ale Inarze Roji, takie ładne bajeczki wypisującej, trudno się dziwić, skoro dla jej

współczesnej przyjaźni polsko-radzieckiej poszukiwała godnej uwagi tradycji.

Ważnym zaś elementem tej tradycji był ów dom, dom historyczny, dom, w którym radziecki człowiek czuł się niewyraźnie wręcz dobrze. Tak dobrze, jak opisał to Leonid Wyszesławski:

*Wchodzimy nie w przepych pałacowych sal,
 ale do domu, którego drewniane
 sprzęty są proste i zwyczajne,
 a zapach ciepła codzienny i znany.*

*Podłogi oraz ściany nie z marmuru i skóry,
 lecz z desek, z szorstkich pni, jak próg rosyjskiej chaty
 I serca wszystkich biją swobodnie i lekko
 tutaj, gdzie każdy dzień był tak bogaty.*

Aż chciało by się westchnąć: ech, bywało, bywało – a teraz, co? Minęły czasy takich wzruszeń, już Lenin duszy nie poruszy, i nawet nie ma już pomnika, tak świat przemija, wszystko znika – i któż zanuci o Leninie, że tutaj mieszkał w Poroninie w prostej góralskiej chatce z bali, i że górale go kochali, że krocząc ścieżką do Zawratu, zgubę obmyślał dla caratu.

Ech, a zdawało się, że o Leninie można nieskończenie...

Dziesięć lat temu powstał Klub Przewodników Turystycznych Oddziału PTTK Wrocław-Fabryczna. Przedtem, od wielu lat w głowach działaczy tegoż Oddziału tlił się pomysł, by stworzyć własną grupę przewodnicką. Było to zadanie trudne. Na przewodnictwo istniał wśród wrocławskich „peteków” swoisty monopol, a i władza twardego trzymała w swoich rękach ster rządzenia nim. Gdy tylko stworzyła się szansa, by przewodnictwo w Fabrycznej zaistniało, Czesław Cetwiński i Bronisław Zathay ruszyli do natarcia. „Urabiali” przy błogosławieństwie kierownictwa „Fabrycznej” wszelkiej maści decydentów. Wreszcie w czerwcu 1984 r. (nie bez bólu) powstało Koło Przewodników Terenowych i Sudeckich Oddziału PTTK Wrocław-Fabryczna. Taka była wtedy jego pierwsza, historyczna nazwa. Kadrę jego stanowili członkowie SKPS, którzy „wyszli” z wieku studenckiego, a posiadali już uprawnienie przewodnickie – państwowe. Drugą grupę stanowili przewodnicy, członkowie Oddziału, którzy „błąkali” się po innych kołach. Pierwszym prezesem został Czesław Cetwiński (aktualnie Honorowy Prezes Klubu), który szybko i płynnie przekazał władzę Bronisławowi Zathayowi. W archiwum Klubu znajdują się pisma oponentów powstania nowego koła przewodnickiego we Wrocławiu. Przykro dzisiaj przyznać, że pisali je znani skądinąd przewodnicy. No, ale dosyć już tej najstarszej historii Klubu.

Przewodnicy z „Fabrycznej” znani są przede wszystkim z nieszablonowego prowadzenia grup i wesołych turystycznych eskapad. Nigdy nie brakuje ich na wszelkich imprezach przewodnickich w regionie dolnośląskim. Zorganizowali też szereg semi-

Przewodnicy (turyści) – czyli dziesięciolecie w Fabrycznej

nariów o tematyce górskiej i związanych z historią Śląska. Mocną stroną edukacji są szkolenia wewnątrzklubowe. W krótkiej bądź co bądź historii Klubu odbyły się dwa kursy przewodnickie i dwa specjalistyczne (nauki języka czeskiego i prowadzenia wycieczek po wrocławskim Ogrodzie Botanicznym). Efektem kursów przewodnickich było powstanie we Wrocławiu drugiej – obok Oddziału Wrocławskiego PTTK, grupy przewodników miejskich. Wart wzmianki jest fakt, że przewodnicy, głównie sudeccy, prowadzą wycieczki szkoleniowe uczestników klasy autorskiej (turystyczno-krajoznawczej) z V Liceum Ogólnokształcącego. Jednakże działalnością numer jeden jest organizacja, wraz z innymi miłośnikami gór, „Akcji Czyste Góry” w Masywie Śląży. Akcja ta trwa kilka lat. Nie sztuką jest ruszyć na szlak, trzeba też górcom pomóc. Dlatego też taka Akcja zaistniała, cieszy się dużą popularnością i przynosi konkretne efekty.

Nic też dziwnego, że na czerwcowy, urodzinowy posiad przewodnicki z okazji dziesięciolecia zjawilo się we wrocławskim Klubie Kolejarka wielu gości. Byli wśród nich oficjale miejscy i „petetekowscy”, przedstawiciele różnych kół przewodnickich oraz wielu przyjaciół. Impreza z programem o charakterze oficjalno-rozrywkowym trwała wiele godzin. Były odznaczenia, występy oficjeli, występy mistrza czarnej magii,

szampan, pizza (zafundował „Pan Smak”), loteria fantowa, muzyka etc, etc. Furorę zrobił chórek klubowy, śpiewając, wzorowane na dziadowskich przyspiewkach, historyjki klubowe. W „Słowie Polskim” w dzień po tej imprezie napisano miły artykuł pt. „Bankiet na dworcu”.

Wypada teraz podać kilka informacji o Klubie, któremu aktualnie prezesuje Anna Jagiełło. Zrzeszonych w nim jest 51 przewodników, w tym przewodnicy górscy – sudeccy – terenowi po Dolnym Śląsku, miejscy po mieście Wrocławiu i innych specjalizacji. Są wśród nich również przewodnicy z I klasą przewodnicką i instruktorzy przewodnictwa. Najbardziej znanymi wśród turystów, i nie tylko, są Bogusław Apathy, Konstanty Bałuciński, Zbigniew Belka, Zdzisław Borowiec, Jolanta Budzyńska, Czesław Cetwiński, Arkadiusz Felkle, Zbigniew Frączek, Bernard Gaffke, Tadeusz Kowalski, Bogusław Modelski, Robert Nowak, Witold Papierniak, Jan Paszko, Wojciech Radliński, Edmund Rakowski, Zbigniew Sobierajski, Danuta Szafarewicz, Joanna Szczepankiewicz, Marek Szot, Zdzisław „Kamedula” Tabisz, Józef Szumilas, Władysław Woźniakiewicz, Janusz Zakrzewski, Bronisław Zathay i Stanisław Ziobro. Klub posiada własną, oryginalną odznakę klubową. Prowadzi kronikę klubową i od czasu do czasu wydaje „Mozaikę Przewodnicką”. Za swoje osiągnięcia został decyzją ZG PTTK uhonorowany Srebrną Honorową Odznaką PTTK. *Najważniejszą rzeczą jest – jak powiedział jeden z członków Klubu – to, że w Naszym Klubie wszechobecny >duch mamony< nie wygrał jeszcze z chęcią wędrowek po górach, z chęcią uprawiania turystyki i wodzenia wycieczek. I bardzo dobrze, że są jeszcze tacy przewodnicy, którym to hasło przewodzi.*

Wojciech Radliński

Oficyna Wydawnicza „Sudety”

poleca najnowszą książkę Krzysztofa R. Mazurskiego

ZAGROŻENIA ŚRODOWISKA DOLNEGO ŚLĄSKA

Na podstawie wieloletnich badań oraz rozległego piśmiennictwa z zakresu zoologii i ochrony środowiska autor – wybitny znawca zagadnienia, omawia kompetentnie i szczegółowo kolejne komponenty środowiska: powietrze, wody, grunty, roślinność i krajobraz oraz dokonuje syntetycznej oceny stanu i czynników niszczących środowisko przyrodnicze Dolnego Śląska. Przeanalizowana została sytuacja w wielu miejscowościach, rzekach oraz Sudetach, szczególnie jeśli chodzi o zanieczyszczenie powietrza i wód oraz zniszczenia lasów. Praca jest bogato ilustrowana i udokumentowana pomiarowo. Obejmuje 231 stron w dużym formacie. Cena: 70 000,- zł (z wysyłką). Zamówienia przyjmuje Oficyna Wydawnicza „Sudety” Oddziału Wrocławskiego PTTK, Rynek-Ratusz 11/12, 50-106 Wrocław. Uwaga: wielkość nakładu ograniczona!

Największe jednak zainteresowanie dla lawin spośród romantycznych podróżników okazał Stanisław Egbert Koźmian, który w *Podróży nad Renem i w Szwajcarii* wielokrotnie wykorzystał ten motyw. Przypominając tragedię, do jakiej doszło na Grimsel w 1838 r., pisał on, że lawina zgruchotała całe domostwo, z wyjątkiem jednej izby, w której strażnik i jego pies się cudem uchowali. W wyniku tego zdarzenia zniszczona została gospoda na Grimsel, będąca

bądź tylko ilustrujących owo zjawisko. Przeczytał więc z różnych źródeł szwajcarskich informacje o różnych wydarzeniach, związanych z wielkimi lawinami, które były powodem ogromnych katastrof. Informował na przykład, że w 1500 r. lawina pochłonięła stuosobową karawanę, zmierzającą na Przeł. Św. Bernarda, zabijając wszystkich podróżników, że w 1624 r. lawina z góry Casseara zabiła 300 osób. Napisał też o wielkiej lawinie, jaka w 1767 r.

śniegiem. Te, przytoczone przez Koźmiana, suche dane statystyczne najpełniej obrazowały ogrom i potęgę żywiołu, wobec którego człowiek nie miał prawie żadnych szans. Tak rzecz ujmując, interpretował Koźmian góry jako przestrzeń śmierci i tezę tę ilustrował innymi jeszcze przykładami, mówiącymi o zasypaniu przez lawinę pojedynczych osób. O dostrzeganiu rzeczywistej grozy lawin mogą też świadczyć i inne relacje. Tedor Tripplin, pisząc o wejściu na szczyt Busaco w Portugalii, bardzo sugestywnie opisał, jak *wzruszony śnieg stacza się (...) i zwijając w coraz większe kłęby, spada w lawinach w doliny, porywa z sobą ogromne głazy i roztrząsa powietrze hukiem, silniejszym, jak wystrzały ogromne moździerzy: powiedziałbyś, że się góra rozpada na kawały* („Biblioteka Warszawska” 1850, s. 47).

Przykładów ilustrujących specyficzny, zarazem zaś i ambiwalentny stosunek do niezwykłego zjawiska natury, jakim były dla romantyków lawiny, można przytoczyć zresztą więcej. Z jednej strony wywoływały strach i obawę, ewokując myśl o śmierci, z drugiej zaś budziły niezwykle zainteresowanie, wzmożone przez dreszcz emocji. Włodzimierz Budzyński, podróżujący w la-

MOTYW LAWINY W LITERATURZE ROMANTYCZNEJ

ŚNIEŻNA KASKADA (2)

miejszem noclegowym i bezpłatnym przytułkiem. Relacja na ten temat stała się dla Koźmiana pretekstem do wprowadzenia w obręb jego wspomnień całego unaukowanego wykładu, dotyczącego owej problematyki. Lawiny podzielił Koźmian na pięć rodzajów: lawiny pyłowe (nieubity śnieg, przypominający pył, charakterystyczny dla zimy, niebezpieczny, bo połączony z silnym wiatrem, chociaż łatwo się topi, co ułatwia niesienie pomocy zasypanym), wielkie (odrywają się na wiosnę, tocząc się z ogromną siłą, porywają ze sobą wszystko, co spotykają po drodze), lawiny ześlizgowe (spadają po niezbyt stromych pochyłościach, są charakterystyczne dla stoków południowych), grzmotne (tworzą się na górach o prostopadłych ścianach, powstają z nawisów i okapów) i wreszcie lawiny z lodowców (spadają w lecie, pojawiają się w najwyższych partiach gór, są też dla człowieka najmniej groźne, a jednocześnie najbardziej widowiskowe). Budując swą klasyfikację, uwzględniającą specyfikę i różnorodność owego zjawiska, dał się jednocześnie Koźmian poznać jako esteta, wyczułony na inność i piękno otaczającego go krajobrazu. Omawiając lawiny lodowcowe, swój wykład zakończył następująco:

Przedstawiają one wspaniały widok jakby odrywającego się lodozwału. Zda się rzeka srebrzysta otoczona tumanem jaskrawego śniegu. Wzmaga się ona zeskakując ze skały na skałę, a każdemu skokowi towarzyszy silny grzmot, których echa w tysięcznych odgłosach przyciągają (s. 300).

Nie umniejszając malarskości spadającej lawiny, romantyczny pisarz zdawał sobie jednak w pełni sprawę z niebezpieczeństwa, jakie ona za sobą pociąga. Widziany z daleka obraz lawiny mógł wywoływać silne wrażenie estetyczne, oglądany natomiast z bliska wywoływał strach i porażenie. Odczuwając w ten sposób potęgę i groźbę gór, Koźmian dzielił się z czytelnikiem innymi jeszcze spostrzeżeniami i wiedzą z tego zakresu. Omawiając zdarzenie na Grimsel, przypominał, że strażnik już na kilka godzin przed katastrofą słyszał huk: *Zdaje się, że ten huk sprawia wewnętrzne łamanie się i odrywanie lawiny, zanim się cała w niepowstrzymany bieg rozpędzi* (s. 300-301). Odwoływał się też do innych przypadków, bądź ilustrujących tę regułę,

zniszczyła wielkie połacie lasów, porwała szereg domów, rozbijając nawet dach karczmy w Allieres, szczęśliwie jednak bez szkody dla życia ludzkiego. W 1749 r. w Ruaeeras – pisał Koźmian – zginęło jednej nocy pod lawiną 70 osób, 120 zaś udało się spod jej zwałów odkopać. Wspominał wreszcie i o tym, że w Alpach w 1836 r. lawina zasypana dom z dwunastoma dziećmi w środku, ale ten wypadek zakończył się szczęśliwie odkopaniem uwięzionych pod



tach sześćdziesiątych XIX w. po Europie, był m.in. w Szwajcarii. Znalazłszy się zaś w pewnej oberży u podnoża Jungfrau, uważnie nasłuchiwał dochodzących z zewnątrz odgłosów:

Przewodnicy kazali się nam lawin spodziewać, lecz żadna tego dnia nie wstrząsnęła jej (Jungfrau) suknią, tylko gdzieś z drugiej strony, czy w jakimś niewidzialnym rozdziele usuwały się, bośmy nieraz słyszeli grzmienie podobne do pioruna (Niemcy i Szwajcaria, Wilno 1856, s. 85).

Ciekawość autora została zaspokojona nieco później. Gdy autor wyruszył w stronę Scheidegg (Budzyński pisał: Scheidek), nagle usłyszał huk zrazu głuchy, lecz potem coraz silniejszy. W jednym z załomów Wetterhornu ukazał się biały тумan, prawie całkiem przez góry zastłony. Była to lawina (s. 92). W tym momencie odezwał się w Budzyńskim typowy romantyk, żądający dodatkowych wzruszeń i egzaltowanych przeżyć, nam mimowiednie ujawniający brak górskiego doświadczenia:

Chcąc się jej (lawinie) lepiej przypatrzeć, biegłem paręset kroków prędzej niż kiedykolwiek w życiu, aż znużony stanąłem i oglądając się na przewodnika. On siedział na kamieniu i śmiał się tak niegrzecznie, że nie mogł zrazu słowa powiedzieć, że ledwie w półtorej godziny staniemy naprzeciwko miejsca, skąd lawiny spadają (s. 92-93).

Natura dała jednak Budzyńskiemu szansę zobaczenia owego zjawiska, wnet bowiem w górze ogromnego załomu Wetterhornu ukazał się drżenie i na błyszczącym śniegu mignął ślad biały skłiniący, potem ukazała się śnieżna kaskada (s. 93). Zaskakuje w tym opisie wyjątkowe porównanie śnieżnej lawiny do dynamicznej i pełnej ruchu kaskady, chociaż nie można temu ujęciu odmówić trafności, bowiem w opadającym z dużej wysokości śniegu kryje się pewne podobieństwo do zlatującej ze skał masy wody. W tym porównaniu pierwszeństwo oddał jednak Budzyński lawinie:

Lawina śnieżowa, śnieżna kaskada, jest jeszcze od wodnej wspanialszą, gdyż ta, choćby najwyższa, nie może iść w porównanie z ogromną wysokością, co przebiega lawina; przy tym kaskada rzadko która może mieć tę pełność, a rzadka, chociażby tak spieniona, tej śnieżnej białości (s. 94). Zarazem jednak stwierdzał Budzyński, że wodospad ma wdzięk większy...

Romantyczni turyści zwiedzający ten świat zlodowaciały wielokrotnie lodowcowe partie Alp interpretowali jako przestrzeń śmierci. Porażały wiecznie tam panująca zima, huczące wiatry, brak śladów życia. Jeden z nich pisał więc, że tu zmartwiają i obumarłą jest cała natura i tylko piramidy lodu, od czasu do czasu zapadające się z łoskotem i daleki grzmot lawiny, spadającej z góry Mont Blanc, przerywa grobowe milczenie. Lecz królowa gór nie dba wcale o to, że na ten odgłos drżą okolice (?), Dolina Chamouny i góry lodowe w Sabaudii, „Przyjacieli Ludu” 1834, s. 306). I także ten anonimowy autor artykułów w początkowym wówczas „Przyjacieli Ludu” opisywał tragiczne wypadki lawinowe z ofiarami w ludziach. Opowiedział dramatyczną historię o przejściu przez Przeł. Św. Bernarda kilku

podróżnych, wśród których była kobieta z dziećmi:

Straszliwa lawina zasypała całą przestrzeń, podróżni zblądziła z prawej drogi; nieszczęśliwa matka została z dziećmi swymi w śniegu. Zimno dokucztało nieznośnie, niewinne istoty tuliły się do matki wołającej o pomoc (s. 181).

Skończyło się to tragicznie dla kobiety i jednego z dzieci. Drugie z nich, starszy chłopiec, ocalało, znalazł je w śniegu pies Jowisz, wysłany przez zakonników z klasztoru na przełęcz: (...) zwier uradowany zmusił go przymilaniem swoim wsiąść na grzbiet swój i przyniósł do drzwi klasztoru (...), żalonym wyciem dając znać o dwóch innych ofiarach (s. 181).

Bez większego ryzyka można dziś twierdzić, że takimi i podobnymi historiami karmieni byli przez swoich przewodników podróżni i turyści. Wielokrotnie serwowane im tego rodzaju opowieści zwiększały przekonanie o grozie gór, wyzwały szacunek dla nich, budziły respekt, słuchaczom, dając niezbłą pewność, że chodząc po Alpach poruszają się po przestrzeni niezwykłej. Nic przeto dziwnego, że typowy ówczesny podróżnik stając przed obliczem gór, konstatawał: *Któż bez zdziwienia i przerażenia spojrzysz na owe otchłanie i nagromadzone lodowate bryły, na walące się ze szczytu gór lawiny (A. Nakwaska, Wspomnienia podróży odbytej roku 1837, „Przyjacieli Ludu” 1838, nr 35).* Przekonanie o grozie gór pogłębiały też vanitatywne symbole, usytuowane na miejscu dawnych tragedii:

Smutne bardzo na wędrowcu czynią tam wrazenia, co kilka tysięcy, a czasem nawet co kilkadziesiąt kroków, jakby czasomierze drogowskazy, po dolinach stojące pale, na pamiętkę miejsca, gdzie kiedyś jakiś podróżny przywalony lawiną, albo strącony urwiskiem skały, życia dokonał. Na takich słupach zwykle jest odmalowane wydarzenie nieszczęścia i napisane imię nieszczęśliwego i data (nr 13).

Mówiąc o literackich opisach lawin, kreowanych w pierwszej połowie XIX w., warto przypomnieć, zupełnie zapomnianą, relację z którejś kolejnej wyprawy na Mont Blanc, będącą przedrukiem opowieści Anglika Atkinsa, który wraz z dwoma towarzyszami wszedł w 1837 r. na Białą Górę. W trakcie owej wyprawy jej uczestnicy nieraz widzieli spadające w dół lawiny:

Wesołość naszą (...) przerywał często łoskot, poczem grzmot następował, jakby całe naraz chaos na nas zwałić się miało. Skała, gdzieśmy spoczywali, drżała wtedy. Były to lawiny, spuszczone się o sto sążni od nas w głębokie doliny, porwijąc z sobą bryły lodu i ogromne głazy. Poza nimi wznosiły się pył śniegowy („Przyjacieli Ludu” 1839, nr 43).

Niebezpieczeństwo narastało w miarę zbliżania się do szczytu. Gdy jednak w prymitywnych warunkach rozbito obóz, autor nadal prowadził swe obserwacje. Uderzał go przede wszystkim niesamowity kontrast między ciszą nocy a hukiem spadających lawin. Lecący wszędzie śnieg uniemożliwiał zaśnieżenie, częstotliwość lawin była bowiem tak duża, że odstęp między kolejnymi wynosił zaledwie około dwudziestu minut.

cdn.

Ewa Stoka

NOMEN-OMEN „SKALANKA”

Wędrując po górach nieczęsto zastawiamy się nad nazwami szczytów, dolin czy miejscowości. Mijamy w wędrowce kolejne Przysłopy i Kiczory, Kiczery, Muńcuły, Menczysy i Munczele, a i innej egzotyczne nazwy nie zawsze budzą nasze zainteresowanie. Innym razem trudno znaleźć uzasadnienie dla nazewnictwa miejscowego. Weźmy taką Dolinę Chochołowską. Czy ktoś widział tam kiedyś chochoła? A skąd wzięła się nazwa Hali Gąsienicowej? Od gąsienic brudnicy mniszki, czy od gąsienic ratraków ubijających stoki dla narciarzy? A może Praszynka powinna nazywać się Parszynka, bo parszywie się tam idzie w ubal, z rojem maleńkich, gryzących muszek wokół głowy. To oczywiście żarty.

Ale jest takie miejsce, którego nazwa w pełni oddaje działalność człowieka w nim. Jest to oczywiście przypadek i piszę o tym żartem, choć gorzki to żart. Miejsce to nazywa się Skalanka, znajduje się w pobliżu Zwardonia, a znane jest z chatki studenckiej i pobliskich wyciągów narciarskich.

Stoki wzgórza, na którym stoi owa chatka, s k a l a n e są przymami śmieci wyrzucanych przez użytkowników chatki. Nie wiem, czy jest to działalność gospodarza tego obiektu, czy mieszkańców, czyli studentów przychodzących tam podczas wędrowki. To nie jest takie ważne. Istotne jest to, jak wykształceni ludzie, teoretycznie dorośli i inteligentni, potrafią „zafajdąć” otoczenie swojego schroniska. A może nie są oni ani wykształceni, ani dorośli, ani inteligentni?!

Juliusz Wystouch

W BABIOGÓRSKIEJ MGLE...

Nietrudno pobleździć. Po miejscu z Diablaka, idąc w kierunku Brony, przechodzi się przez Pośredni Garb i Pośredni Grzbiet, niewybitne, choć wyraźne wygarbienia babiogórskiej grani. Przed Kościółkami, na płaskim terenie odchodzi na południo-zachód słowacki szlak. Jest to najbardziej mylne miejsce w tym rejonie i nietrudno tam zblądzić. By zapobiegać takim przypadkom, ustawiono na grani tyczki umocowane w kamiennych kopczykach. Niestety, od jakiegoś czasu nikt chyba nie interesuje się stanem tyczek. Targane wichrem, zimą obciążane lodowymi chorągwi, chyłą się i w końcu przewracają. Również kopczyki ulegają destrukcji. Gdzieś jak gdzieś, ale na Babię tyczki naprawdę są potrzebne. We mgle, przy niemal zerowej widoczności, zwłaszcza zimą, kiedy dokoła widać tylko biel, tyczki mogą komuś uratować życie.

Warto zatem, by ludzie odpowiedzialni za bezpieczeństwo umocowali babiogórskie tyczki. Byłoby to bardziej potrzebne niż tabliczki z kolejnymi zakazami.

W końcu lat osiemdziesiątych i jeszcze dwa lata temu, zasiedzieli na Babię „Kasza” (pracownik schroniska, obserwator IMGiW i ratownik) i „Piórko” (ratownik GOPR) wychodzili co jakiś czas na grań i ustawiali powalone tyczki. Po prostu zależało im na bezpieczeństwie turystów. Dziś „Kasza” gdzieś zniknął, a „Piórko” bywa na Markowych, kiedy ma dyżur w goprówe, nie ma więc kogo zadbać o tyczki. Może jednak jakaś silna ekipa BgPN, który dba o nasze bezpieczeństwo, ruszy do góry i ustawi powalone tyczki?

Juliusz Wystouch

„Pod Kopą Biskupią” (wys. 746 m)

Schronisko PTTK „Pod Kopą Biskupią” leży trochę z boku głównych szlaków turystycznych Sudetów. Takie wrażenie odbiera się dlatego, że Góry Opawskie, gdzie jest ono położone, nie mają naturalnego (górskiego) połączenia z pozostałymi pasmami Sudetów po stronie polskiej, co nie znaczy, iż są górami mniej interesującymi czy gorzej zagospodarowanymi. O ich „przychylności” dla turystów świadczy chociażby schronisko „Pod Kopą Biskupią”.

Inicjatorem jego powstania był burmistrz Prudnika Lange, który wpadł na pomysł włączenia do jego budowy także turystów. W 1923 r., obok leśniczówki w Pokrzywniej, złożył materiały budowlane, a wchodzący na szczyt przyjmowali zaproszenie do pomocy, zabierając co kto może na górę. W 1925 r. schronisko było gotowe, chociaż swymi rozmiarami nie mogło do tytułu tego aspirować. Dlatego nazwano je „Chatą Górnoślązaków” (Oberschlesierhutte). Okazało się ono wkrótce za małe, jak na potrzeby rosnącego ruchu turystycznego w tym rejonie. Rozebrano je już następnego roku i w jego miejsce postawiono nowe, znacznie już większe schronisko, które posiadało sporą kuchnię, dwie jadalnie, a w dziewięciu pokojach mogło przemocować dziesięć osób. Uroczyste otwarcie nastąpiło 15.05.1927 r. Gospodarzem schroniska aż do roku 1945 był Hans Mattner, a jego „zaopatrzeniowcem” – mały osiołek, który bez opieki człowieka, na swoim grzbiecie wnosił na górę potrzebne materiały i prowiant.

Po wojnie, w 1945 r., gdy przybył tu delegat PTT Józef Merta, mający za zadanie

zabezpieczenie schroniska, zastał je mocno zdewastowane. Dopiero w dwa lata później Oddział Górnośląski PTT w Katowicach zaopiekował się obiektem. W 1957 r. schronisko przejęła Baza Ciężkiego Sprzętu Budowlanego ze Świętochłowic, otwierając tu dom wczasowy. Remontem, przystosowującym schronisko na dom wczasowy, kierował oraz sam pracował Erwin Mecha, który został pierwszym gospodarzem tego domu. Prowadził on tu także stację turystyczną „Ślązaczkę”, wydzielając kilka pokoi na ten cel. W 1959 r. obiekt przejęło „Społem” z Warszawy, które miało go pod swoją opieką tylko rok. W latach 1960-62 Oddział PTT w Opolu przeprowadził kapitalny remont obiektu oraz wziął pod swoją opiekę, przywracając jego dawną funkcję. W latach 1973-76 oraz 1986-88 schronisko przeszło ponownie gruntowne remonty, m.in. zainstalowano nowe centralne ogrzewanie, powstały estetyczne sanitariaty. Od jesieni 1992 r. właścicielem obiektu jest Oddział Wrocławski PTTK. Obecnie schronisko posiada 48 miejsc noclegowych w pokojach 2-, 3-, 4-, 5-osobowych. Do dyspozycji turystów jest świetlica, łazienki, bufet, a kuchnia poleca zawsze smaczne dania.

Adres: Schronisko PTTK – „Pod Kopą Biskupią” – 48-267 Jarnołtówek, tel. Jarnołtówek 84.

Andrzej Kretowicz

Gdyby ktoś posiadał materiały uzupełniające historię przedstawianych schronisk, ciekawe informacje o dniu dzisiejszym tych obiektów – prosimy o przysyłanie ich na adres redakcji „Na szlaku” lub tel. 44-68-91 (Andrzej Kretowicz).



Widok na Sokolowsko na tle Wielkiego i Małego Stożka. Foto: Lech Rugala

EUROPEJSKI ROK OCHRONY PRZYRODY

Rok 1995 ogłoszony został Europejskim Rokiem Ochrony Przyrody. Z tej okazji Rada Europy ogłosiła konkurs fotograficzny pod hasłem „Przyroda na obszarach objętych ochroną”. Mogą w nim wziąć udział profesjonalści i amatorzy przysyłając 3 zdjęcia (13x18 lub 18x8 cm) pod adresem: Council of Europe Public Relations Service, „Photography Competition”, F-67075 Strasbourg-Cedex. Najlepsze zdjęcia będą wykorzystane w publikacjach związanych z Europejskim Rokiem Ochrony Przyrody, a ich autorzy uhonorowani nagrodami.

RAZ DO ROKU NA POŁONINIE

Blisko 400 osób z Krakowa, Rzeszowa, Leska i Ustrzyk Dolnych wzięło udział w organizowanej od kilkunastu lat akcji „Czyste Góry”. 16 i 17 września br. wyruszyli na najbardziej uczęszczane przez turystów szlaki zabierając ze sobą worki na śmieci.

Można było ich spotkać praktycznie wszędzie, począwszy od Poloniny Wetlińskiej i Caryńskiej oraz Wielkiej Rawki, a skończywszy na Szerokim Wierchu, Bukowym Berdzie, Tamicy, Haliczu i Rozsypańcu. Chociaż byli w różnych miejscach łączył ich jeden cel – uprzątać góry. Chociaż pogoda nie była dla nich zbyt łaskawa to jednak atmosfera, jaka panowała na trasach, rekompensowała chłód i wiatr. Wspólnie uzbierali kilkadziesiąt worków śmieci. Impreza zorganizowana została przez Zarząd Oddziału PTTK w Ustrzykach Dolnych oraz Bieszczadzki Park Narodowy.

... I W MASYWIE ŚLĘŻY

Po raz szósty, w dniu 24 września br. Klub Przewodników Turystycznych z Oddziału PTTK Fabryczna, pod patronatem Dolnośląskiego Ośrodka Programowego PTTK we Wrocławiu, przeprowadzili akcję „Czyste góry”. Przy pięknej słonecznej pogodzie ponad tysiąc młodych turystów sprzątało liczne szlaki Masywu.

UWAGA SYMPOZJUM

Podkomisja Klubów Górskich Komisji Turystyki Górskiej ZG PTTK organizuje w dniu 4 grudnia br. o godz. 10.00 w Centralnym Ośrodku Turystyki Górskiej w Krakowie, ul. Jagiellońska 6/6a Naradę Prezesów Klubów Górskich, na którą zaprasza przedstawicieli Klubów Górskich PTTK z całej Polski. Dla umożliwienia wzięcia udziału w Sympozjum na temat „Schroniska górskie” w dniu 3.12. br. oraz w Naradzie, Podkomisja z pomocą COTG rezerwuje noclegi w warunkach turystycznych w pokojach 6-8-osobowych, jak również czyni starania o uzyskanie zniżki 50% na przejazd PKP w obie strony. Zgłoszenia wraz z wpłatą w wysokości 75 000 zł należy kierować na adres: Wojciech Stankiewicz, ul. Mazowiecka 7 m 4, 60-617 Poznań, tel. 47-05-95 w nieprzekraczalnym terminie do 15.11. br.

Dodatkowe informacje zostaną przekazane bezpośrednio na adres osób zgłoszonych na Naradę.

Bogactwo zawsze się kojarzyło ze złotem. Złoto, mieć dużo złota – to marzenie każdego człowieka. Z drugiej strony na dźwięk tego słowa nieodparcie nasuwają się sceny z westernów, powieści Jacka Londona, znad dalekiej Klondike w Alasce...

Tymczasem każdy z nas może ziszczyć swoje marzenia i stać się z dnia na dzień owym westmanem – poszukiwaczem złota z Dzikiego Zachodu. A wszystko za sprawą tego, że osławioną alaskańską krainę można odnaleźć w Polsce, na Dolnym Śląsku – w Sudetach!

Podobno coraz więcej ludzi zajmuje się poszukiwaniem i płukaniem złota. Nikt jednak nie potrafi czy też nie chce określić skali tego zjawiska. Być może spowodowane jest to tym, że współcześni „poszukiwacze złota” nie założyli do tej pory żadnego, nawet nieoficjalnego związku, mimo że „płukanie” jest źródłem utrzymania wielu z nich! A może właśnie z tego powodu nie chcą się ujawniać i pozostać *incognito*...? Z drugiej strony wiadomym jest, że za główne tereny krajowego „Klondike” uważane są dwie sudeckie rzeki: Kaczawa i Bóbr wraz z ich dopływami.

To nie przypadek, że średniowieczne osadnictwo nad tymi rzekami w ich górnym biegu związane jest właśnie ze złotem. Gwoli ścisłości historycznej trzeba stwierdzić, że pierwszymi poszukiwaczami szlachetnych kruszców w Sudetach byli legendarni Walonowie – romańscy przybysze z dalekiej Flandrii i Lotaryngii. Sprowadził ich Walter z Malonne (po dzisiejszemu byśmy powiedzieli – Belg), kierujący w latach 1149-1169 biskupstwem wrocławskim. Wieść o tym, że w niektórych rzekach są piaski złote..., rozniosła się szerokim echem po ówczesnej Europie. W ogóle sława „sudeckiego złota” była znacznie większa niż się obecnie przypuszcza. To właśnie ona przełamała początkową niechęć niemieckich kolonistów przed podróżą w dalekie, nieznane strony, kiedy książę Bolesław Wysoki – panujący na Śląsku pod koniec XII w., przystępował do akcji trzebieńia pogranicznej Przesieki Sudeckiej i jej zasiedlenia. W jego zamiśle przyszyły potencjał gospodarczy Śląska miał się stać środkiem do odzyskania władzy przez potomków Władysława Wygnąca nad Krakowem i całym krajem. Ten wielki plan był kontynuowany przez jego syna – księcia Henryka Brodatego.

Z innych czasów i innego kontynentu wiemy dobrze, jakie migracje może wywołać tzw. „gorączka złota”... Zachowana z tego okresu średniowieczna pieśń wprowadziła może nas w atmosferę ówczesnej nadziei, związanej z tą pierwszą swoistą „wędrowną ludów” wywołanej złotem:

*Do kraju wschodniego chcemy podążać
konno,
Do kraju wschodniego chcemy iść razem.
Wszyscy na zielone puszcze
Tam będzie lepszy byt!*

Tysiące ludzi opuściło wówczas raz na zawsze swoje dotychczasowe siedziby nad Renem, by założyć na Śląsku nowe osady. Taka była etymologia hasła „Drang nach Osten” (Parcia na Wschód) – nie mająca pierwotnie nic wspólnego z jakimikolwiek zaborami. Istniało bowiem pojęcie wspólnoty chrześcijańskiej – *Res publica christiana*. Osadnik znad Renu wędrował wprawdzie setki mil na Śląsk, zmienił

bardziej nabierała charakteru miejskiego. To było powodem, że już w 1214 r. Wleń otrzymał z rąk Henryka Brodatego prawa miejskie.

W dolinach Kaczawy i Bobru, wzdłuż górskich potoków, powstały wtedy ciągnące się na znacznych długościach wsie łąnowe leśnych, których mieszkańcy szukali owej wymarzonej „wielkiej bryły złota” w płukanym piasku. Swego czasu niemiecki historyk Friedrich Schilling zwrócił uwagę na

Sudecka „gorączka złota”

NADBOBRZAŃSKIE KLONDIKE

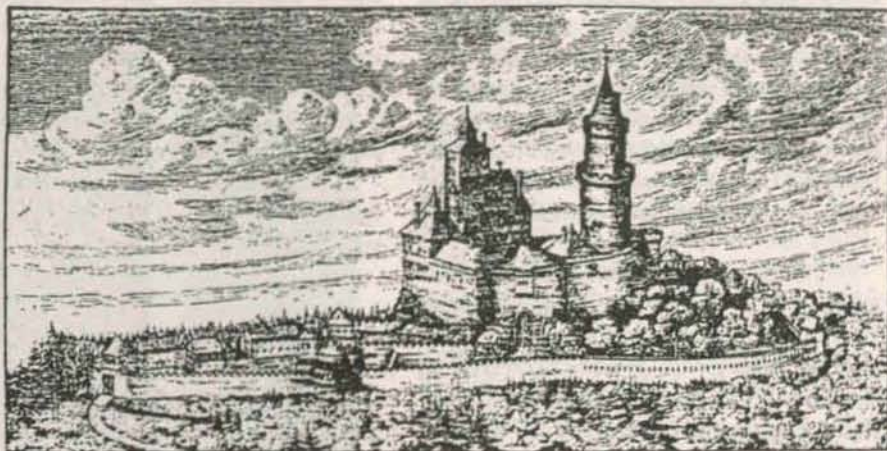
pana, ale czuł się nadal członkiem tej samej chrześcijańskiej wspólnoty, tej samej idei... Jakiegokolwiek zamysły germanizacyjne były mu nieznane, obce...

Puszcza sudecka była wtedy niemal bezludna, wyjąwszy mieszkańców grodów pogranicznych, tj. Bolesławca, Grodzca, Wlenia oraz ludzi księżęcych pilnujących granicznej Przesieki, tzw. stróżów. Ten sam czynnik, który powodował dotychczasowy zastój – graniczne położenie, stał się powodem szybkiego rozwoju gospodarczego. Punktami, skąd rozwijała się akcja osiedlenia na danym terenie, były grody kasztelańskie, a takowym w Sudetach Zachodnich stało się Lenno – Zamek we Wleniu. Był bowiem ośrodkiem władzy, rezydencją księcia i jego kasztelanów, którzy zawiadywali na miejscu akcją kolonizacyjną i decydowali o jej powodzeniu. Nie wyobrażamy sobie tylko tego osadnictwa na wzór filmów o Dzikim Zachodzie. Zapewne pierwsze fale kolonistów rozpraszające się po okolicach Wlenia w poszukiwaniu „złotego piasku” działały żywiołowo, ale z czasem akcję osiedleńczą zaczęto regulować przez księżęcych zasadźców. Zamiast osadzania przybyszów w pierwszym lepszym miejscu, zaczęto planować kompleksy osadnicze w ścisłym powiązaniu z istniejącą osadą targową, położoną u stóp wzgórza zamkowego w zakolu rzeki Bóbr, która coraz

nazwy tych wiosek, jak choćby na Pławnę, położoną w dolinie potoku Srebrnej (niemiecka nazwa: Schmottseiffen). Jak łatwo zauważyć, zawiera ona w sobie czasownik *seiffen* – oznaczający właśnie „płukanie”. Ponieważ koloniści musieli z czegoś żyć, uprawiali również ziemię i z wolna zostawali tym, kim byli naprawdę – rolnikami. Innym namacalnym śladem po przybyszach znad Renu jest również pewne urwisko skalne, położone w zakolu Bobru koło Wlenia. Ich nadreńskie sentymenty spowodowały, że nazwane zostało ono Skalą Loreley.

Dzisiaj trudno orzec jednoznacznie, które z wiosek położonych między Kaczawą a Bobrem należą do najstarszych i ile ich wtedy naprawdę powstało. Niewątpliwym świadectwem jest dokument lokacyjny Henryka Brodatego z 1217 r., który wymienia koło Wlenia cztery puszczańskie osady – trzy w dolinie Bobru, tj. Nielestno, Pilchowice i Strzyżowice, oraz Bystrzycę (obecnie Nowy Kościół) nad Kaczawą. Jest interesujące, że ów dokument opieczętowała również księżna Jadwiga. Zasięg kolonizacji sięgnął wówczas na północy – Bolesławca, zaś nad Bobrem powstało drugie centrum osadnictwa – Lwówek Śląski (prawa miejskie w 1217 r.), pierwotnie osada górnicza.

Upadek złotej hossy w Sudetach zapoczątkowała bitwa z Mongołami, stoczona w 1241 r. na Legnickim Polu, gdzie



Lenno – Zamek we Wleniu wg XVII-wiecznej ryciny

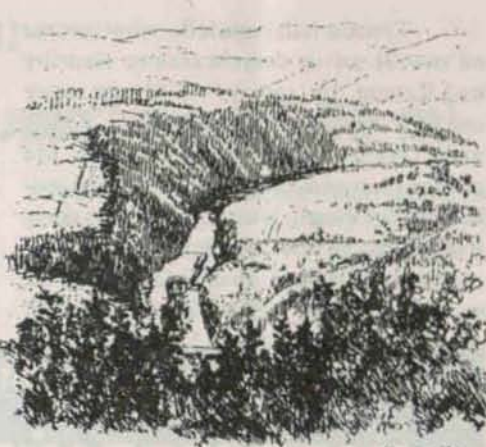
wielu poszukiwaczy złota i „braci górników” poległo walcząc u boku rycerstwa śląskiego. Ostateczny jej kres zadała wojna trzydziestoletnia, która w pierwszej połowie XVII w. przetoczyła się przez Śląsk. Z tego okresu zachowało się do dzisiaj koło Wlenia złotonosne pole górnicze, tworzące prawie regularny prostokąt o długości 6 km i szerokości 1,5 km. Zaczyna się ono koło stacji kol. Nieleśno – na lewym brzegu rzeki Bóbr i ciągnie się Pogórzem Izerskim przez Radomice i Kleczę aż do Golejowa. Cały ten obszar odwadniają liczne potoki, jak Srebrna, Jamna czy Kościelnica, wypływające z tzw. Zimnych Źródeł. *Notabene* rozsypiska złota w rejonie Lwówka Śl. pochodzą właśnie z zerodowanych i rozmytych przez wspomniane ciekły Wzgórz Radomickich. Występowanie w tym rejonie złota rodzimego wiąże się z żyłami kwarcowymi przecinającymi szare łupki fyllitowe. Badania geologiczne wykazały, że złoto występuje w formie izometrycznych ziaren do 0,5 mm średnicy.

Złożami tymi zainteresowano się ponownie na początku XX w. Wtedy to – w 1905 r., wydano koncesję na eksploatację rudy arsenowej. Jak wykazała praktyka, zawierała ona w sobie 28,6 g złota na tonę urobku, co było – zdaniem znawców tematu, najbogatszym okruszcowaniem w całych Sudetach!

Po II wojnie światowej ze zlokalizowanych na tym terenie starych sztolni i szybów górniczych, jak „Max Arendt”, „Dennoch-Glückauf”, „August”, „Cecylia” czy „Wilhelm”, do lat pięćdziesiątych Rosjanie wydobywali rudę uranową na potrzeby swojego przyszłego arsenału atomowego. Eksploatacja odbywała się metodą rabunkową – bez żadnych środków zabezpieczających. Po latach górniczy kopalni, której rzekomo nie było, przepłacili pracę przy uranie swoim zdrowie i przedwczesnych zgonem wskutek napromieniowania.

Dzisiejsze sudeckie Klondike – zagubiona wśród lasów i wzgórz Pogórza Izerskiego wieś Klecza, jest tak cichym i spokojnym miejscem, że aż trudno uwierzyć, że kiedyś była tętniącą życiem i gwarem osadą górniczą. Przypomina o tym wzgórze Wysoka Karczma (452 m), gdzie opodal na rozstaju polnych dróg znajdowała się gospoda, w której po pracy, gaworząc przy kuflu piwa, zasiadali strudzeni gwar-kowie. Czy „złote lata” powrócą tutaj kiedykolwiek? Czas pokaże... Jak na razie, jest to wielka, niewykorzystana szansa turystyczna!

W lipcu 1988 r. stwierdzono nieoczekiwane, że w trakcie prac ziemnych związanych z budową budynku mieszkalnego przy ul. Wąskiej we Wleniu niszczone są średniowieczne nawarstwienia kulturowe. Podjęte natychmiast ratownicze badania archeologiczne pod kierunkiem dr. Cezarego



Przełom rzeki Bóbr przez Góry Kaczawskie

Buskę z Katedry Archeologii Uniwersytetu Wrocławskiego doprowadziły do odkrycia m.in. ...górniczego szybu związanego z wydobywaniem złota! Sensacja tym większa, bowiem odkrycie takowego szybu na terenie miejskim jest jak dotychczas wydarzeniem wyjątkowym – nie notowanym dotąd w polskiej literaturze przedmiotu! Sądząc z kolistego zarysu szybu, jego obudowę tworzyły prawdopodobnie drewniane beczki pozbawione den, które z czasem uległy całkowitemu rozkładowi. Na podstawie uzyskanego materiału archeologicznego trudno wypowiadać się na temat skali i charakteru wleńskiego górnictwa złota. Zauważyć jednak należy, że w promieniu kilkunastu kilometrów od miasta – w okolicach Płakowic koło Lwówka i Złotoryi, znajdują się kolejne rozległe złotonosne pola górnicze.

To jedyne w Polsce nadobrzezańskie i kaczawskie Złote Zagłębie spowodowało, że pamięć o „sudeckim złocie” nie uległa nigdy zapomnieniu i dzisiaj w latach dziewięćdziesiątych widzimy ponowny renesans minionej „gorączki”. Jednak poszukiwanie złota w Górach Kaczawskich i na Pogórzu Izerskim jest, jak się okazuje, zajęciem równie podniecającym wyobraźnię, co niebezpiecznym i ryzykownym. Są już bowiem „poszukiwacze”, którzy zajmują się płukaniem złota prawie na skalę przemysłową, potrafiący podobno tygodniowo wyplukać do kilkunastu gramów tego cennego kruszcu. To właśnie oni – jak wieść gminna niesie, potrafią grozić nawet bronią autentycznym „amatorom”, którzy podczas weekendowych wędrówek wchodzą nieopatrnie z „patelnią” na eksploatowane przez nich złotonosne działki...

A wszystko z powodu złotych ziarenek piasku toczonych przez bystre wody sudeckich rzek i potoków!

Marek Zwoźny

Od Redakcji: Na początku br. zostało założone w Złotoryi Bractwo Poszukiwaczy Złota, które 29 maja tegoż roku zorganizowało tam pierwsze międzynarodowe zawody w płukaniu złota. Tym samym weszło ono w skład międzynarodowej federacji podobnych stowarzyszeń.

Już od setek tysięcy lat toczy się najbardziej zacięta i powszechna wojna, która nie jest opisana w żadnym podręczniku historii. Dziwna to walka, po jednej stronie frontu stały nieprzeliczone szeregi ogromnych kolosów, po drugiej – niewielka garstka ludzi, lecz ona to zawsze była góra, wycinała zastępy przeciwników.

Kim byli ci przeciwnicy? Niby potężni, silniejsi, ale zarazem słabsi, zawsze przegrywający. Z kim prowadzą ludzkie wojnę od początku swego istnienia? Z zastępami drzew, uformowanych w lasy nieprzebyte, które były niegdyś najpiękniejszym strojem globu ziemskiego!

Początek tej walki sięga czasów, kiedy ludzie porzucili koczowniczy tryb życia i przekształcili się w osiadłych rolników. Tam, gdzie duże zalesienie przeszkadzało osadnictwu, karczowali lasy, aby zdobyć teren pod uprawę. Początkowo ścinano tylko małe skrawki roślin, ale później, gdy powstały pierwsze centra cywilizacji, zdzierali ogromne płaty puszczy, bezlitośnie obnażając Ziemię. Gdy pól ornych było wystarczająco dużo, mimo to nie odkładali oni siekier. Drzewo było wówczas głównym materiałem opałowym i budulcowym, dlatego też wokół większych skupisk ludzkich wytworzyła się pustka i drzewa dowożono z coraz dalszych okolic.

Las jest w zasadzie bogactwem odnawialnym, ale tylko wtedy, jeżeli będzie racjonalnie się nim gospodarowało. Powinien on stale przynosić człowiekowi korzyść. A działa się tak będzie wówczas, gdy przyrost masy drzewnej będzie większy od ilości wywożonego drzewa z lasu. Niestety, w długiej historii eksploatacji lasów przez człowieka mało jest dowodów na to, aby ta zależność była zrozumiana.

W obecnych czasach, pomimo tego, że jest wiele innych źródeł energii cieplnej, lasy dostarczają drewna na opał. W pewnych krajach, na przykład w Hondurasie, Puerto Rico, Ameryce Południowej i Azji, 80% drewna przeznacza się na ten cel. W Stanach Zjednoczonych – nowoczesnym państwie, spala się aż 22% drewna. W krajach ubogich, gdzie drewna używa się do wzniesienia ognia i do gotowania, przeciętny mieszkaniec potrzebuje średnio od jednej do dwóch ton drewna opałowego rocznie, co wiąże się z wylesianiem ogromnych połaci lasu.

Inny rodzaj presji na obszary leśne wynika z zapotrzebowania na papier. Ogromne masy drewna idą na jego produkcję. Jednorazowe niedzielne wydanie poczytnej gazety „New York Times” pochłania około 2900 m³ masy drzewnej. Dla otrzymania tej ilości surowca trzeba ściąć parę tysięcy drzew z powierzchni równej 6 ha lasu. Aby w tym miejscu wyrósł znowu taki drzewostan, trzeba czekać około osiemdziesięciu lat.

Przegląd stanu lasów na świecie nie daje podstaw do optymizmu. Nie bez winy są tu bogate państwa: Japonia, USA i kraje

zachodniej Europy, które na różne potrzeby importują duże ilości drewna z krajów Trzeciego Świata. Plany „rozwoju”, jakie oferowano słabo rozwiniętym gospodarczo krajom, nie brały pod uwagę czynników ekologicznych. Prawie wszystkie straty, jakie poniosła dżungla w ciągu tysięcy lat współżycia z człowiekiem, zaszły po 1950 r. w ramach pomocy udzielanej krajom ubogim, dla których sprzedaż tego surowca jest ważnym źródłem zdobywania dewiz. O ile w 1950 r. wyeksploatowały one 4,2 mln m³, to w 1970 r. już 103 mln m³.

Lasy dziedzictwem światowym

Szczególnie narażone są wilgotne lasy tropikalne, zawierające sporo cennych gatunków drzew i z tego powodu poddawane coraz intensywniejszej eksploatacji. Jeszcze ponad pięćdziesiąt lat temu niemal całą Tajlandię pokrywał wilgotny las tropikalny, dziś – z wyjątkiem trudno dostępnych płaskowyżów, jest to obszar bezleśny; w latach 1985-88 powierzchnia zalesiona zmalała z 29% do 19%. Nie mniej dramatyczna jest sytuacja Filipin. W ciągu czterdziestu lat zalesienie kraju zmalało z 75% do 20%, zaś wynikiem tego jest m.in. zastraszających rozmiarów erozja – milion metrów sześciennych gleb spływa corocznie do morza.

Jeszcze przed czterdziestu laty dżungla tropikalna zajmowała prawie 25 mln km² powierzchni, dziś – niespełna 10 mln km². Corocznie 200 000 km² dżungli pada ofiarą toporów, pił mechanicznych i ognia, co tydzień – milion hektarów. Najbogatsze dotąd skupisko różnorodności biologicznej traci w szybkim tempie swoje bogactwo. Co najmniej połowa wszystkich gatunków na Ziemi żyje w dżungli, a przecież jej powierzchnia ledwie przekracza 5%. Dane te

jednak już wkrótce mogą być nieaktualne. Miliony biedaków wdzierają się na dziewicze obszary dżungli, piłami i ogniem przygotowują sobie miejsce do życia – na krótko. Dziesiątki tysięcy hektarów dżungli, oddawanych do niedawna za bezcen hodowcom bydła i wypalanych na pastwiska, zmienia się zwolna w pustynię, na której nawet trawa nie chce rosnąć.

W zachodniej Afryce i południowej Azji wielkie firmy międzynarodowe, powiązane z lokalną biurokracją, wycinają najszlachetniejsze rodzaje drzew (heban,

mahoń), niszcząc przy okazji inne gatunki. W Afryce corocznie wyrębuje się 2 mln ha dżungli, w Azji – ponad 1 mln ha. W ciągu trzydziestu lat Ameryka Środkowa straciła prawie 2/3 swych lasów – na krótko, w ich miejscu w najlepszym razie pasą się dziś krowy. Kanał Panamski i towarzyszące mu sztuczne jeziora systematycznie zasypywane są osadami z ogołoconych z dżungli brzegów – od dawna już statki dalekomorskie mają trudności ze sforsowaniem coraz płytszych wód kanału.

Ponad połowa lasów tropikalnych już nie istnieje; w Australii – ponad 75%, w Tajlandii – ponad 80%, w Ekwadorze – 95%. W wyniku wycinania drzew setki milionów ton dwutlenku węgla dostaje się corocznie do atmosfery – to jedno z głównych źródeł nasilania się efektu cieplarnianego.

Wynikiem niekontrolowanego wyrębu lasu są klęski żywiołowe. W Saban i na Kalimatanie ogromne pożary strawiły dziesiątki tysięcy kilometrów kwadratowych lasu. Powodem tego było przerwanie ciągłości dżungli i osuszenie terenu. Pożar zatrzymał się na granicy naturalnego lasu. W 1988 r. ogromna powódź i towarzyszące

jej osuwiska spowodowały wielką katastrofę w Tajlandii, w której śmierć poniosło 450 osób. Był to wynik odsłonięcia gleb i wzmoczonej erozji po trwającym przez dziesięciolecie wycinaniu tajlandzkiej dżungli.

Niszcząc lasy tropikalne ludzie nie zdają sobie sprawy z tego, co niszczą. Las tropikalny jest niejednorodny. My przyzwyczajeni jesteśmy do świerkowej czy sosnowej monokultury i trudno nam sobie wyobrazić bogactwo dżungli i fakt jej wielkiej różnorodności. Dżungla składa się z setek niepowtarzalnych zespołów, z których każdy ma swój specyficzny aspekt ekologiczny. Niszcząc jeden fragment takiego zespołu, niszczy się zawsze jedną w swoim rodzaju całość.

Badania nad owadami żyjącymi w koronach lasu tropikalnego (w rejonie Manui w brazylijskiej Amazonii) wykazały, że 83% gatunków chrząszczy przywiązanych było tylko do jednego typu lasu, 14% znajdowano w dwóch różnych typach, a zaledwie 1% można było znaleźć w czterech typach lasu. Jeśli destrukcja dżungli postępować będzie w obecnym tempie, w ciągu trzydziestu lat znaczna jej część ulegnie zagładzie. Każde wycięte lub puszczone z dymem drzewo, to cały złożony, bogaty i nieznan nam świat, swoisty i niepowtarzalny ekosystem. Każdy ginący gatunek, to produkt 4 mld lat ewolucji – nie do odtworzenia.

Giną ludzie, ginie przyroda; zagrożona jest biosfera. Dlatego akcja ratownicza potrzebna jest natychmiast. Akcja taka zatacza coraz szersze kręgi. Walkę z sytuacją, jaka spowodowana jest wyrębem drzew, podjęły rozwijające się w ostatnich latach organizacje ekologiczne na Zachodzie i zagrożeni w swej egzystencji oraz kulturze mieszkańcy narażonych regionów świata. Pomoc finansowa Zachodu uwzględniać musi podstawowe wartości środowiska i kultury obdarowywanych krajów. Nie można pozwolić, aby rozwój kopalń, hut czy elektrowni prowadzony był kosztem niszczenia setek tysięcy drzew dla udostępnienia w ten sposób nowych miejsc na budowę wielkich zakładów.

W Banku Światowym powstała idea, że pieniądze pożyczać można tylko na te projekty, które nie niszczą lokalnych wartości przyrodniczych, a przeciwnie – przyczyniają się do ich obrony. Pomysł „Delet for Nature” przewiduje darowanie części długów w zamian za konkretne przedsięwzięcia ekologiczne, w tym za tworzenie rozległych „parków biosfery” (tzw. ekokonwersja długów). Hasłem dnia jest współżycie ze środowiskiem, zamiast jego eksploatacji. By ratować resztki przyrody, prowadzi się na szeroką skalę plan tworzenia parków narodowych i rezerwatów przyrody. Zastanówmy się i my, co możemy zrobić dla naszych lasów.

Bernadeta Kwaśniewska



Umierający las w Górach Stołowych. Foto: Krzysztof R. Mazurski

coraz częściej i z Holandii, Wielkiej Brytanii i innych krajów europejskich. Obecnie stanowią oni około 10% górskich turystów w tym kraju. Między innymi i to spowodowało, że odpowiedzialność za górskie szlaki turystyczne przejął rząd centralny. Opiekę się on 5500 km, ale schrony prowadzone są przez STF. Rośnie wyraźnie liczba samodzielnych wędrowców, uznających tylko własne szlaki i spanie pod namiotem. Dzięki temu możliwość poznania tego obszaru znacznie się zwiększa, a trzeba pamiętać, że w Norrlandzie skupionych jest 85% chronionego środowiska

Szwecji, obejmując w tym i największe w Europie parki narodowe i rezerwy.

Jak na razie, szkody wyrządzane środowisku przez tych turystów są znikome. Wynika to z rozległości obszarów i rozproszenia ruchu, a także skupiania się największego nasilenia wędrownego na trasach zagospodarowanych i stale otoczonych opieką konserwatorską. Ogranicznikiem jest też pojemność noclegowa schronów, najczęściej zdolnych przyjąć 10-15 turystów jednorazowo. Dlatego też latem są one z dawna zarezerwowane. Można więc uznać, że turystyka górską w Szwecji jest

formą ekoturystyki, ale generującą niewielkie tylko dochody miejscowe ludności. Turyści ci noszą ze sobą wszystko, w tym przede wszystkim żywność, zaś ich potrzeby wydawania są znikome – nie szukają tu ani pamiątek do ustawiania na regale, ani występów pseudofolklorystycznych. Jest, co prawda, kilka agencji, organizujących trekkingi w górach szwedzkich, obsługują one jednak relatywnie niewielką ilość chętnych. Polacy z pewnością do nich nie należą, jednakże Góry Skandynawskie mogą stanowić wspaniały teren wyprawowy (wykorzystano m.in. *Enviro* 1994/17).

Krzysztof R. Mazurski

Turysto – zazdrościsz może innym ślicznego nowego sprzętu, na który cię nie stać, np. buty za 3 mln, albo plecak za 2... Pojedź zatem w góry na Ukrainę. Nie, nie kupisz wcale tam tego sprzętu za pół ceny, ale to, co tam zobaczysz, sprawi, że będziesz dumny z Twoich starych pionierek, wytartych dżinsów i wypłowiałej kangurki. Przeciętny bowiem tamtejszy turysta wygląda naprawdę żałośnie – buty jako tako nie dające się do chodzenia (np. wojskowe oficerki?) posiada co dziesiąty, a pionierki co dwudziesty, butów bardziej specjalistycznych nie zaobserwowano. Chodzi się więc tu we wszystkim, ale dominują dwa typy obuwia – trampki i ...kalosze, bardziej zapobiegliwi owijają bandażem nogi jeszcze przed ich założeniem. Z ubrań popularne są dresy (koniecznie niebieskie) i dreluchy – coś pośredniego między mundurkiem Mao a roboczą odzieżą ochronną, nie każdy posiada najzwyklejszego ortalionu. Ramiona bolą na sam widok plecaków, są to bowiem brezentowe wory na skórzanych szelkach, czyli jak u nas jeszcze 15-20 lat temu, tylko o ogromnej, nie spotykanej u nas pojemności. Stełaże, często samoróbki, posiadają naprawdę nieliczni. Za to niezwykle popularne są tu „poddupniki” – kawałki materiału typu karimata (karimaty już tu dotarły), noszone w czasie marszu na pasku tak, aby nie wiało po nerkach, a na postoju można na tym usiąść. Ale najbardziej zadziwił nas turysta, który na naszych oczach wyciągnął wysokościomierz (zapewne wymontowany z samolotu), aby lepiej zorientować się w terenie.

Wybierając się w Gorgany lub w Czarnohorę należy koniecznie zabrać polskie mapy (miejscowe są tylko w skali 1:200 000 i brakuje na nich połowy szczytów). Najlepsze są lekko uśpoliczone reprinty z WIGowskich setek z 1939 r. Co do szlaków znakowanych, to z przedwojennych nie pozostało nic. Nowych w Czarnohorze jest niewiele (zaznaczone są na reprintedach), znaki malowane są rzadko, za to takiej wielkości, że można się o nie potknąć. Jeśli się idzie głównym grzbieciem Karpat (cała grań od Howerli do Popa Iwana), orientację ułatwiają słupki graniczne z 1920 r. Ważniejsze numerowane słupki są zaznaczone na mapie. Czarnohora leży w parku narodowym „Karpaty” i chodzić można tylko po ścieżkach – nie muszą być znakowane. W tym sezonie kara za zejście, np. nad Jeziorko Niesamowite, wynosiła 1 dolar. Ogólnie Czarnohora przypomina najprędzej nasze Tatry Zachodnie w połączeniu z Bieszczadami – szczyty do 2000 m, piękne poloniny, trochę skal, parę malutkich jeziorok i płatów wiecznego śniegu.

Zupełnie inaczej wyglądają Gorgany.

UKRAIŃSKI MODEL TURYSTYKI

Podobnie, jak u nas Beskid Wyspowy, na ogół nie tworzą większych grzbiętów, po przejściu trzech-czterech wysokich szczytów trzeba schodzić w dolinę lub na niską przełęcz. Wierzchołki dochodzą tu do 1800 m (najwyższa Sywula 1836 m), są kopalaste i przypominają nasze Pilsko lub Babią Górę. Roślinność układa się piętrowo – regiel dolny, góry (dominuje), kosówka i piargi czyli gorgan (stąd nazwa pasma). Hal czy polonin jest niewiele, występują one najczęściej w rejonie przełęczy. Za to można spotkać na nich coś u nas nie do zobaczenia – wypas koni. Stada, po kilkadziesiąt sztuk, swobodnie pasą się i biegają po całej hali, zaglądają do namiotu, góral przygrywa im na fujarcie, słońce zachodzi – kicz? Chełmoński? Kossak?, to po prostu trzeba zobaczyć i usłyszeć.

Nieraz może błędnie w górach klnąć, co za idiota znakował ten szlak – pojedź w Gorgany, tam szlaków turystycznych nie ma w ogóle. Dla jednych to uciążliwość, dla innych atrakcją, a chodzić, rozbijać namioty i palić ogniska można wszędzie. Chodzi się więc po drogach, a w przypadku wątpliwości wybiera tę szerszą, kierunek jest mniej ważny, bowiem tutejsze ścieżki mają ciekawą cechę – potrafią nagle kończyć się lub zaczynać. Im węższa ścieżka, tym większa szansa, że nagle się skończy i nigdzie już nie pojawi – w Gorganach nie należy prostować dróg. Prawie wszystkie ścieżki zaznaczone na polskich mapach istnieją do dziś, niestety, przybyło wiele nowych dróg prowadzących na poręby, są one bardzo mylące. Również do dziś istnieje większość kolejek leśnych zaznaczonych na mapie. Kursują tam wagoniki i dreźny osobowe, można więc się zabrać rano w górę doliny, a pod wieczór w dół. W głąb niektórych dolin można dotrzeć tylko po szynach, bo drogi jezdnej nie ma w ogóle, przez tamtejsze błota można by próbować przedrzeć się konno lub pojazdem na gąsienicach. Najgorsze jednak, co Cię tam może spotkać, to nie błoto czy strumienie bez mostków, ale kosówka. Jeśli zgubisz w niej ścieżkę, to koniec, tamtejsze okazy potrafią mieć do 3 m wysokości, a na dole – grubość uda mężczyzny. Są tak splecione, że nogi stawia się na gałęziach, a równowagę chwyta łapiąc się innych gałęzi, balans ciałem znacznie ułatwia dwudziestoparokilowy plecak... Raz tylko wpakowaliśmy się w to szaleństwo, a potem unikaliliśmy kosówki jak ognia, cud, że nikt wtedy nie skręcił nogi. Wyjątkowo dzieki są te góry i niewielu turystów się tam zapuszcza, a jeśli już, to w większych gru-

pach – najliczniejszy zaobserwowany tramwaj liczył 35 osób!

Napotkani turyści z Lwowa skarżyli się, że za czasów ZSRR mogli swobodnie jeździć po wszystkich górach w kraju, teraz z wyjazdem poza Ukrainę są większe kłopoty, no i koszty bardzo wzrosły. Jednocześnie sytuacja klubów turystycznych znacznie się pogorszyła, wielu z nich grozi upadek. O polskich korzeniach turystyki w Karpatach Wschodnich nie mają nic do powiedzenia. Cóż, w końcu przez czterdzieści lat nie widywano tu polskich turystów. Wiedzą tylko, że ruiny na Popie Iwanie to było polskie schronisko i obserwatorium astronomiczne. Komu to przeszkadzało? – podzielają nasze zdanie na temat marnotrawstwa i głupoty. Tak więc polskich schronisk nie ma, ale są turbazy. Znajdują się one na ogół we wsiach lub w dolinach, nastawione są raczej na obsługę masówek i jeśli nie mamy rezerwacji, można odejść z kwitkiem. Czasami budynki, przynajmniej z zewnątrz, są stylizowane, częściej są to kilkupiętrowe prostopadłościennymi bloki, a w środku? – cóż, w polskich akademikach bywa nieraz przytulniej, wyjątków od tej reguły jest niewiele. Ceny, i tak śmiesznie niskie, można jeszcze zmniejszyć płacąc „poza ewidencją”. Nas na przykład jakaś babcia przetrzymała godzinę na dworze, bo „...naczelnik jeszcze nie spłił i budżet kriczał”, a rano obudziła nas o 7⁰⁰ i wyprowadziła tylnym wyjściem. Turbazami nie ma się co przejmować, własny namiot trzeba tam mieć i tak – byle nie taki, jakie mają Ukraińcy, ciężki brezentowy bez tropiku, na wypadek deszczu przykrywany folią.

Takie i inne atrakcje czekają na Ukrainie. Jak więc tam pojechać? Wystarczy mieć w paszporcie stempel „AB” i voucher.. „AB” oznacza wyjazd służbowy, ale to bez znaczenia, stempel dostaje się w urzędzie paszportowym – czasami od ręki, czasami trzeba pokazać jakiś papier z pieczętką (może być z dowolnego klubu turystycznego). Voucher ważny miesiąc (20 tys. zł – cena z lata 93) można kupić w Przemysłu nawet w sklepie spożywczym. Granicę najlepiej przekroczyć autobusem kursowym – odprawiane są poza kolejnością. Do Lwowa łącznie z odprawą jedzie się 3 godz., dalej pociągami w kierunku na Rachów i wysiąść należy w jednej z podgórskich wsi w zależności od planu marszrut.

Jarosław Nowacki

NA SZLAKU 10/64 STR. 23

Spacerkiem po górach

czyli redaktor
Józef Nyka
informuje

Słoweńcy i... yeti na Siniolchu

Tone Škarja kierował rekonesansem słoweńskim w rejonie wschodniej ściany Kangchendzongi w Sikkimie. Bazę założono 16 maja na wysokości 4530 m. Szef wyprawy zajął się obserwacjami ściany, podczas gdy pozostali uczestnicy zaatakowali Siniolchu (6887 m), zaliczany do kilku najpiękniejszych gór świata. 19 maja stanął obóz I (5270 m). Na lodowcu Siniolchu napotkano świeżutkie tropy podobne do niedźwiedzi. „Nie było tu niedźwiedzi i nie ma – oświadczyli miejscowi tragarze – to mógł być tylko dziki człowiek”. 23 maja rozbito obóz II (6250 m) – po pokonaniu długiego odcinka z trudnymi miejscami i pod ciągłym ostrzałem kamiennym. Końcowy atak przypuścili Vanja Furlan i Uroš Rupar 27 maja na krótko przed północą. Pogoda utrzymywała się i 28 maja dwójka osiągnęła podnóże górnego uskoku. Lodowa stromizna (przeszło 60°) zajęła im sporo czasu i dopiero o 16.30 stanęli na wierzchołku. Podczas zejścia zabiwakowali na wysokości 6450 m i 29 maja doszli do obozu II. W skład ekipy wchodził nadto Marco Čar i Luka Karničar. Z wywiadów przeprowadzonych w Indiach wynikało, że piękny Siniolchu miał uprzednio tylko 2 wejścia: wyprawy Bauera w r. 1936 i wspinaczy indyjskich w 1979. Wejście Karla Wiena i Adolfa Göttnera uważane jest za jedną z najtrudniejszych realizacji himalajskich przed II wojną światową.

Według Toneta Škarji, lodowiec Zemu jest kompletnym bezludziem, z czeredami dzikich baranów (barali), śnieżnymi panterami, orłami i – być może Yetim. Wschodnia ściana Kangchendzongi stanowi cel godny końca XX wieku. Wydaje się znacznie trudniejsza od ściany Lhotse, szczególnie górne 2000 m, wymagające ciężkiej technicznej wspinaczki. Wyprawa słoweńska planowana jest na rok 1996.

Nadmiar restrykcji na Alasce

Zgodnie z regulaminami NPS, w masywie Mount McKinley (6192 m) nie wolno prowadzić grup wspinaczkowych przewodnikom z zagranicy, nawet tym wysoko licencjonowanym przez międzynarodową UIAGM. Wymóg ten przez długie lata nie był egzekwowany, tymczasem ostatnio przypomniano sobie o nim. W po-

łowie maja 1994 r. rangerzy Parku Denali zatrzymali przewodnika z Summit Club DAV, który został aresztowany, zakuty w kajdanki (!) i deportowany z Alaski. Jego zespół postanowił dokonać wejścia na szczyt pomimo braku szefa, co o mało nie zakończyło się tragedią. Zaskoczeni przez niepogodę, alpinści – komercyjni, więc raczej nie szczególnie doświadczeni – utknęli wysoko w górze, będąc w rozsypce. Dwóch skrajnie wychłodzonych uczestników uratował helikopter – jeden z nich był weteranem Everestu. Urzędnicy z biur NPS utrzymują, że powodem nowych restrykcji jest wzrost liczby wypadków w rejonie, faktycznie chodzi jednak o zapewnienie monopolu koncesjonowanym miejscowym przewodnikom. Słowem, gdzie spojrzeć, tam zrywają się zimne wiatry.



W Alpach. Foto: Archiwum A. Lwowa

Mistrzowie potykają się w Kranj

Już po raz siódmy odbyły się zawody Rock Master w Kranj w Słowenii, cieszące się w świecie coraz większym prestiżem. Chociaż niewielka kontuzja zatrzymała w domu François Legranda, tym razem na starcie stanęła duża część światowej czołówki. Spotkanie rozpoczęła konkurencja żeńska, a lista zwyciężczyń ułożyła się dość nietypowo: 1. Nathalie Richter (F); 2. Marietta Uhdén (RFN); 3. Lise Noel (F); 4. Metka Lukančič (Słowenia); 5. Lynn Hill (USA). Większych emocji dostarczyły zmagania panów. Yuji Hirayama i François Petit pokonali całą drogę i trzeba było rozegrać superfinał. Ostatecznie pierwszą piątkę sformowali: 1. François Petit (F); 2. Yuji Hirayama (J); 3. Luca Zardini (I); 4. Arnaud Petit (F); 5. Elie Chevieux (F). W całym przekroju spotkania – znów wyraźna dominacja Francuzów. Zwycięzcy zawodów przyznała, że Kranj miała „swoją dzień”. Nie była też niespodzianką niska lokata Lynn Hill, która wobec swoich alpinistycznych ambicji zawiesiła treningi na sztucznej ścianie. Jak oświadczyła, jej tegorocznym celem jest przejście Nose na El Capitan – klasycznie i w ciągu jednego dnia, temu też wielkiemu zamierzeniu podporządkowała przygotowania. Zawody Rock Master nie wchodzi do Pucharu UIAA, ich wyniki liczą się jednak bardzo w niezależnych rankingach.

„Extreme Dreams” samotnie

Czołowy aktualnie wspinacz alpejski, Slavc Svetičič, w tym sezonie zaplanował solowe przejście (trzecie w ogóle) najtrudniejszej drogi lodowej masywu Grandes Jorasses, „Extreme Dreams” na Filarze Walkera. W ramach aklimatyzacji, 13 czerwca przebiegł w niespełna 5 godzin północny filar Aiguille Troilet (800 m, V+, 75°). Warunki były wprost wspaniałe. 15 czerwca wkrótce po północy wszedł w Filar Walkera. Już pierwsze 300 m wycisnęło zeń siódme poty. Jeden z odcinków (VI+, 90°) zalicza do najtrudniejszych w swoim życiu. Wyżej stromizna nieco się zmniejsza, a „Extreme Dreams” łączą się na krótko z drogą MacIntyre’a. Kolejne setki metrów to wspinaczka w lodzie i skale o trudnościach „więcej niż VI”. Po 13 godzinach intensywnej walki stał na szczycie. „Chociaż w murze Jorassów – mówi – jest już przeszło

30 dróg, w tym 4 nasze, ciągle jeszcze jest tu wiele do roboty". Przypomnijmy, że drogę „Extreme Dreams” jako pierwsi przeszli Jean-Marc Boivin i Gerard Vionnet-Fuasset w dniach 29-30 grudnia 1987, a jej jedyne dotąd powtórzenia dokonali zeszłego lata Polacy Jacek Fluder i Janusz Gołąb.

9 maja na czubku Ziemi

Minionej wiosny były dwa „mocne” dni na szczycie Everestu: 9 i 13 maja. 9 maja zameldowało się z góry 11 panów: 4 Amerykanów, 2 Niemców, Nowozelandczyk, Norweg oraz 3 Szwedów. Padło kilka nowych rekordów, „cienkich” co prawda, ale przy dzisiejszej posusze sportowych zdarzeń – wartych może odnotowania. 13 maja szczyt zaliczyło 10 osób, w tej liczbie Polak, Ryszard Pawłowski.

* Wchodząc na Everest w dniu 9 maja 1994 r., Amerykanin Brent Bishop skompletował trzecią z kolei parę ojciec-syn na najwyższym szczycie świata. Jego rodzic, Barry Bishop, wszedł na wierzchołek w maju 1963 r. jako – wliczając Chińczyków – trzynasty człowiek. Pierwszą parę utworzyli Nowozelandczycy Edmund i Peter Hillary w latach 1953 i 1990. Wspólnie sfotografowała się na szczycie tylko jedna para – Francuzi Jean-Noel Roche i jego 17-letni syn Bertrand, zwany „Zebulonem”, w dniu 7 października 1990. „Zebulon” jest najmłodszym zdobywcą Everestu.

* Tego samego 9 maja na szczyt świata wszedł Nowozelandczyk Rob Hall, który jest pierwszym alpinistą (nie Szwedem) mającym w dorobku 4 wejścia na czubek Ziemi. Był na nim poprzednio w latach 1990, 1992 i 1993, zawsze z aparaturą tlenową. W kilka dni później wszedł on też na Lhotse, a w lipcu 1994 – na K2, również z tlenem. Na Lhotse towarzyszył mu Amerykanin Ed Viesturs, trzykrotny zdobywca Everestu (podobnie jak Hall, w ramach wypraw komercyjnych). Stały partner Halla, Gary Ball, zmarł w roku zeszłym podczas wejścia na Dhaulagiri. To oni wraz z Arturem Hajzerem pośpieszyli w maju 1989 na ratunek tkwiącemu w rejonie Lho La Andzejowi Marciniakowi.

* Również w dniu 9 maja 1994 wszedł na Mount Everest norweski polarnik Erling Kagge, którego światowe media ogłosiły pierwszym zdobywcą wszystkich trzech biegunów: Północnego (1990), Południowego (1992) i „bieguna wysokości” – zgodnie z tytułem książki Oskara Dyhrenfurtha „Zum dritten Pol” (1952). Eksperci szybko jednak przypomnieli, że podobny komplet już wcześniej zebrał Koreańczyk Heo Young-Ho (1987), na co Kagge odpowiedział, że owszem, ale trasa Koreańczyka do Bieguna Południowego była o 3 tygodnie krótsza od tej, jaką on pokonał i która jest tą właściwą trasą.



W Alpach. Foto: Archiwum A. Lwowa

Nasi milusińscy

* Po przejściu zimowym ściany Matterhornu, w jednym z wywiadów prasowych Catherine Destivelle ujawniła swój plan stabilizacji życiowej w postaci prywatnej szkoły wspinania dla dzieci. Powiedziała, że opracowany przez nią oryginalny program „stagest d'initiation” zyskał aprobatę tak gremiów sportowych, jak i pedagogicznych. Szkoła ruszyła w Morzine, a jej młodzi elewi (8-16 lat) mieszkają w szałasie w górach. Zajęcia prowadzą czterej specjalnie przygotowani instruktorzy – dwaj z nich to autentyczni Szwedowie z Nepalu. Część instruktażu wzięta też na siebie Catherine. Szkołce patronuje biuro turystyki w Morzine.

* W jednym z gimnazjów w Darmstadt w RFN od jesieni 1993 wprowadzono wspinaczkę sportową jako alternatywną formę zajęć wf dla klas niższych, a jako kółko zainteresowań dla wyższych. W pogodne dni zajęcia prowadzone są w okolicznych skałkach, a przy słabszej pogodzie – na sztucznej ścianie wybudowanej w hali gimnastycznej przez samych uczniów kosztem...

2000 DM. Prowadząca klasy nauczycielka planuje powiększenie ściany i udostępnienie jej miejscowym wspinaczom. Trzeba przyznać, że realizacja programu szkolnego w skałkach jest świetnym ich zabezpieczeniem przed zakusami ochroniarzy, tak istotnym dzisiaj w Niemczech. Lokalni decydenci nie wyrażają zgody na zamknięcie skałek, w których pobierają naukę ich pociechy.

* Już po raz drugi zorganizowano we Francji mistrzostwa wspinaczkowe szkół średnich. Na sztucznej ścianie walczyły ekipy poszczególnych liceów, a osobliwością spotkania było to, że miejsca przyznawano nie osobom, lecz zespołom, co zdaniem organizatorów lepiej odpowiada duchowi sportu szkolnego. Zwyciężyły kolejno reprezentacje liceów Chaplain de Decines (Lyon), Herault de St. Jean-de-Maurienne (Grenoble) i Brançon (Aix-Marseille).

* A teraz coś z gór wysokich. Jednostu kadetów Rashtriva Indian Military Academy w wieku 15-17 lat uczestniczyło w obozie w Gangotri. Bazę założono na łąkach Tapovan, bazę wysuniętą – w Kirti Bamak. Celem ekipy był panujący nad okolicą Kedar Dome (6831 m). Nocą 15 maja z obozu (5600 m) na długiej grani północno-zachodniej wyruszyli obaj kierownicy wyprawy wraz z 4 kadetami. Duża różnica wysokości (1200 m), jak i niepełna aklimatyzacja zespołu sprawiły, że szczyt został osiągnięty dopiero o godz. 17. Zejście przeciągnęło się do godz. 1 w nocy. Kadeci Datta, Hamal, Naik i Saini należą z pewnością do najmłodszych zdobywców szczytu o tej wysokości i trudności. Wszczęli oni starania o wpisanie ich do księgi Guinnessa.

Euroregionu Tatry ciąg dalszy

Po dwóch latach starań 26 bm. w Nowym Targu przedstawiciele samorządów 4 słowackich powiatów oraz 16 polskich gmin z obu stron Tatr powołali do życia Euroregion Tatry – transgraniczny związek polsko-słowacki.

W statucie samorządowcy z obu stron granic napisali, że głównym celem związku będzie nawiązywanie do tradycyjnie dobrych kontaktów, ożywianie współpracy gospodarczej, kulturalnej, sportowej. Siedzibami władz Euroregionu Tatry będą po stronie słowackiej Kieżmark, a po naszej – Nowy Targ. Przez pierwszy rok rada Euroregionu Tatry będzie pracowała w stolicy Podhala – Nowym Targu.

70 uczestników I Kongresu Euroregionu Tatry zadeklarowało, że transgraniczny, polsko-słowacki związek samorządowy nie będzie zajmował się polityką, a jednym z jego celów będzie ułatwienie bezpośrednich kontaktów w rejonie Tatr, które są od tej chwili wspólne.

GÓRY I ALPINIZM

pod redakcją Aleksandra Lwowa

HIMALAJE TATRY SKAŁY

Pierwsza informacja

11.08. – 2 pilotów i 2 ratowników Tatrzańskiego Ochotniczego Pogotowia Ratunkowego zginęło w czwartek w katastrofie śmigłowca TOPR typu „Sokół”, która

zakopiańskiego dziekana ks. Stanisława Olaszówki list kondolencyjny po czwartkowej katastrofie śmigłowca „Sokół”, w której zginęli dwaj piloci i dwaj ratownicy TOPR-u.

Kardynał Macharski przekazał kon-

„Sokół” wystartował i przelatując nad Kopieńcem ok. 13.15 stracił stabilność, zaczął obracać się wokół własnej osi. Od maszyny zaczęły odpadać poszczególne elementy. Śmigłowiec spadł pionowo w dół, w

Największa tragedia w historii polskiego ratownictwa górskiego

OSTATNI LOT SOKOŁA

wydarzyła się w rejonie Hali Gąsienicowej w Polskich Tatrach podczas prowadzenia przez TOPR akcji ratowniczej z użyciem śmigłowca – poinformował Adam Marasek, zastępca naczelnika TOPR.

W katastrofie zginęli piloci Wojewódzkiej Kolumny Transportu Sanitarnego z Krakowa: Bogusław Arendarczyk i Janusz Rybicki oraz ratownicy TOPR: Janusz Kubica i Stanisław Mateja.

Tragedia nastąpiła ok. godz. 13.30. Nieco wcześniej „Sokół” z 2 pilotami i 6 ratownikami na pokładzie został wezwany do wypadku w rejonie Kotła Gąsienicowego, gdzie dwie turystki połamały nogi. Śmigłowiec wysadził 4 ratowników, w tym lekarza i wracał do Zakopanego. Nad doliną Olczyką nastąpiła katastrofa.

Natychmiast po katastrofie rozpoczęto akcję ratunkową, do której ściągnięto inny śmigłowiec z Krakowa, a także helikopter Horskiej Służby. Gdy ratownicy dotarli do miejsca katastrofy, na zalesione zbocze – piloci i ratownicy już nie żyli; wszystko wskazywało na to, że zginęli na miejscu.

„Sokół” był darem prezydenta Lecha Wałęsy dla Tatrzańskiego Ochotniczego Pogotowia Ratunkowego i od kilkunastu miesięcy pełnił służbę w Zakopanem. Ratownicy przy jego pomocy przeprowadzili wiele skomplikowanych akcji po taterników, turystów i narciarzy.

W związku z zaistniałą sytuacją TOPR zwrócił się z apelem do turystów, taterników i grotolarzy o zachowanie szczególnej ostrożności w działaniach górskich.

Kondolencje od kardynała

13.08. – Metropolita krakowski, kardynał Franciszek Macharski skierował do

dolencje rodzinom ofiar tragedii oraz całej wspólnocie Tatrzańskiego Ochotniczego Pogotowia Ratunkowego.

Żałoba i dochodzenia

13.08. – Stolica Tatr jest pogrążona w żałobie po czwartkowej katastrofie śmigłowca TOPR-u. W niedzielę 14 bm. na „Pęksowym Brzyzku” – zakopiańskim Cmentarzu Zasłużonych przy ul. Kościeliskiej – zostaną pochowani ratownicy i piloci, którzy zginęli w katastrofie.

Od piątku pracuje w Zakopanem zespół Głównej Komisji Badania Wypadków Lotniczych. W pracach komisji uczestniczą przedstawiciele Wytwórni Sprzętu Komunikacyjnego w Świdniku. Komisja zajmie się m.in. analizą zawartości „czarnej skrzynki”, w którą był wyposażony TOPR-owski „Sokół”. Oficjalnego raportu można spodziewać się za dwa tygodnie. Tymczasem policja i prokuratura w Zakopanem gromadzi zeznania kolejnych świadków tragicznego wydarzenia w Dolinie Olczyńskiej.

W wydanym przez prokuratora rejonowego w Zakopanem Krzysztofa Knapika oświadczeniu stwierdza się, że 11 bm. ok. godz. 13 z Zakopanego w rejon Kasprowego Wierchu wyleciał śmigłowiec „Sokół” z dwoma członkami załogi (...) oraz sześcioma ratownikami TOPR-u. Spieszyli oni na pomoc turystce holenderskiej, która złamała nogę. W rejonie wypadku ze śmigłowca wyskoczył Janusz Kubica, który kierował „posadzeniem” – czyli zawiśnięciem „Sokoła” około 1 m nad ziemią. Wtedy doszło do pierwszego wypadku: (...) Kubica upadł ciężko zraniony w głowę nie ustalonym przedmiotem. Natychmiast zawiadomiono szpital, że na jego lądowisku potrzebna jest karetka reanimacyjna. „Sokół” transportuje nieprzytomnego ratownika. Na pokładzie śmigłowca pozostał z rannym Stanisław Mateja, pozostali TOPR-owcy wysiedli.

rejonie południowo-zachodniego stoku Wielkiego Kopieńca. (...)

Świadcami katastrofy „Sokoła” byli turyści przebywający na tatrzańskich szlakach w rejonie Kopieńca, Skupniowego Uplazu, Nosala. Z Nosala sfilmował ostatni lot „Sokoła” 13-letni chłopiec ze Słupska, który był z rodziną na wycieczce. Wykonany amatorską kamerą wideo film pokazuje wyraźnie, jak od „Sokoła” odpadają poszczególne części śmigieł. Film będzie dokładnie analizowany przez specjalistów. Jedno z odpadających górnych śmigieł uderzyło w tylny rotor. Komisja badająca przyczyny tragedii ustali, czy śmigło przedziurawiło zbiornik paliwa: na filmie widać, jak za spadającym śmigłowcem ciągnie się czarna smuga. Przypuszcza się, iż to uchroniło maszynę od eksplozji w momencie upadku.

Piloci i ratownicy

W katastrofie „Sokoła” w Tatrach zginęli:

41-letni pilot Janusz Rybicki – rodem ze Skarżyska Kamiennej. Pilotem samolotów i śmigłowców w Wojewódzkiej Kolumnie Transportu Sanitarnego w Krakowie był od 1989 r. Był też instruktorem samolotowym. Uczestniczył w licznych akcjach ratowniczych na terenie całego kraju, w służbie TOPR-u brał udział w wielu trudnych akcjach.

32-letni pilot Bogusław Arendarczyk (ur. w Rabce). Był absolwentem Politechniki Rzeszowskiej. Od 1988 r. należał do Zespołu Lotnictwa Sanitarnego w Krakowie. Miał licencję pilota zawodowego II klasy i licencję śmigłowcową. Był wyróżniającym się pilotem młodego pokolenia, cieszył się uznaniem i sympatią ratowników górskich.

46-letni Janusz Kubica został ratownikiem tatrzańskim w 1978 r., po pięciu latach był już instruktorem ratownictwa, z

pasją i talentem oddawał się szkoleniom taternickiej młodzieży, szkolił także kandydatów do trudnej i odpowiedzialnej służby ratowniczej.

51-letni Stanisław Mateja-Torbiarz – góral rodem z Kościeliska. Był ratownikiem tatrzańskim od 33 lat. Jeden z najstarszych i najbardziej doświadczonych TOPR-owców: brał udział w blisko 250 wyprawach ratunkowych, także w tatrzańskich jaskiniach, w wypadkach lawinowych pomagał mu pies „Kris”. Od 10 lat był instruktorem ratownictwa górskiego, koledzy mówili o nim, że był idealnym TOPR-owcem, najbliższy tym cechom, które lansował twórca TOPR-u Mariusz Zaruski.

Dlaczego?

W Zakopanem specjalny zespół Głównej Komisji Badania Wypadków Lotniczych oraz przedstawiciele Wytwórni Sprzętu Komunikacyjnego w Świdniku szczegółowo analizują okoliczności czwartej katastrofy TOPR-owskiego śmigłowca.

„Sokół” został przekazany Tatrzańskiemu Ochotniczemu Pogotowiu Ratunkowemu jesienią 1992 r. Piloci krakowskiego Zespołu Lotnictwa Sanitarnego od początku chwalili zalety „Sokoła”. Całkowicie polski śmigłowiec był wyposażony w parę silników o łącznej mocy 900 KM, osiągał maksymalną prędkość 270 km na godzinę, miał zasięg 110 km. Zabierał na pokład – poza pilotem – 13 pasażerów.

Produkowany w świdnickiej WSK „Sokół” dorównywał – a nie brakowało głosów, że przewyższał – klasie słynnego amerykańskiego śmigłowca „Bell”. Od roku nasz „Sokół” posiadał prestiżowe certyfikaty – amerykański i niemiecki. W Świdniku wyprodukowano odtąd ok. 100 egzemplarzy „Sokoła”. Wiele z nich sprzedano poza granicami kraju, m.in. z „Sokołów” korzysta policja niemiecka.

Pożegnanie

„Gdy rozlegnie się wołanie o pomoc w górach, nigdy już wezwanie: 1-214 Janusz Kubica – zgłoś się, 1-220 Stasiu Mateja – zgłoś się – nie znajdzie odzewu” – powiedział naczelnik Tatrzańskiego Ochotniczego Pogotowia Ratunkowego, Robert Janik, na zakopiańskim Placu Niepodległości nad trumnami przyjaciół. (...)

Niedzielne uroczystości pogrzebowe ofiar tatrzańskiej tragedii zgromadziły tysiące zakopiańczyków, turystów. Przy trumnach kolegów stawili się ratownicy TOPR-u, reprezentacje wszystkich grup regionalnych GOPR-u, słowackiej Horskjej Służby. Obok dwóch trumien wystawiono dwa hełmy ratowników-pilotów Bogusława Arendarczyka i Janusza Rybickiego.

Na Placu Niepodległości żegnali tragicznie zmarłych burmistrz Zakopanego, senator Franciszek Bachleđa-Księdzuloz, minister stanu Mieczysław Wachowski. Dy-

rektor gabinetu w Kancelarii Prezydenta RP, Jan Pawlikowski, odczytał akt nadania przez prezydenta Lecha Wałęsę ratownikom tatrzańskim Stanisławowi Matejowi i Januszowi Kubicy oraz ratownikom-pilotom Bogusławowi Arendarczykowi i Januszowi Rybickiemu – pośmiertnie – Krzyży Zasługi za Dzielność.

„W zapisach księgi wypraw TOPR znajdzie się suchy wpis: w dniu 11 sierpnia o godz. 13.17, w czasie akcji ratunkowej w górach ponieśli śmierć nasi koledzy: ratownicy tatrzańscy Stanisław Mateja i Janusz Kubica, ratownicy-piloci Bogusław Arendarczyk i Janusz Rybicki” – mówił naczelnik TOPR, Robert Janik. – „Nie jest w obyczaju naszej społeczności nadużywanie górolotnych słów, ale to właśnie oni, nasi koledzy, położyli największą ofiarę – swoje własne życie, wierni do końca przyrzeczeniu, które funkcjonuje w naszej organizacji od 1909 roku”.

Po uroczystości na Placu Niepodległości kondukt żałobny przeszedł Krupówkami do kościoła Świętej Rodziny. Za trumnami TOPR-owców, obok członków rodzin tragicznie zmarłych, szli ratownicy, taternicy i przewodnicy. W konduście żałobnym uczestniczył marszałek Senatu RP, Adam Struzik.

W kościele Świętej Rodziny żałobną mszę świętą koncelebrował metropolita krakowski, kardynał Franciszek Macharski. Po mszy kondukt żałobny wyruszył na stary zakopiański cmentarz zasłużonych przy ul. Kościeliskiej. Na Pękowym Brzyzku trumny ze zwłokami Stanisława Matei i Janusza Kubicy złożono do wspólnej mogiły, nieopodal symbolicznego grobu twórcy TOPR-u, Mariusza Zaruskiego. Nad otwartą trumną przemówili przedstawiciele TOPR-u, GOPR-u, słowackiej Horskjej Służby. Górale grali rzewne tatrzańskie nuty tym, którzy poświęcili się i zginęli w górach.

Uszkodzenie wirnika?

26.08. – Uszkodzenie wirnika przy uderzeniu w głowę jednego z ratowników było prawdopodobną przyczyną katastrofy śmigłowca „Sokół”, który rozbił się 11 bm. w Tatrach – tę nieoficjalną wersję potwierdziło 26 bm. kilku specjalistów lotnictwa w rozmowach z dziennikarzami podczas koncertu okolicznościowego w Dowództwie Wojsk Lotniczych i Obrony Powietrznej w Warszawie z okazji Święta Lotnictwa.

Tragedia nastąpiła ok. godz. 13.30. Nieco wcześniej „Sokół” z 2 pilotami i 6 ratownikami na pokładzie został wezwany do wypadku w rejonie Kotła Gąsienicowego, gdzie szwedzkie turystki połamały nogi. Przy wysiadaniu ratownik Janusz Kubica został – zdaniem tych specjalistów – uderzony wirnikiem w głowę. Nieprzytomny ratownik został wciągnięty z powrotem na pokład i śmigłowiec wraz z drugim ratownikiem i pilotami wracał do Zakopanego.

Ratownicy sądzą inaczej

Ratownicy Tatrzańskiego Ochotniczego Pogotowia Ratunkowego podważają opinię specjalistów lotnictwa, którzy w piątek podali dziennikarzom nieoficjalną wersję przyczyny katastrofy śmigłowca TOPR „Sokół” w Tatrach 11 bm. Specjaliści ci są zdania, że „uszkodzenie wirnika przy uderzeniu w głowę jednego z ratowników było prawdopodobnie przyczyną katastrofy”.

W oświadczeniu przekazanym PAP w piątek wieczorem ratownicy, którzy tuż przed katastrofą znajdowali się na pokładzie helikoptera i wysiedli z niego, aby udzielić pomocy rannym turystom, napisali: „Środki masowego przekazu podały 26 bm. nieoficjalną, anonimową – pochodzącą jednak od specjalistów lotnictwa – informację o prawdopodobnych przyczynach katastrofy „Sokoła”. Zdaniem bezpośrednich świadków wydarzenia, ratowników TOPR: Rafała Mikiewicza, Romana Kubina i Mieczysława Ziacha, podana wersja jest wielce nieprawdopodobna”. (abs)

Jesień w Himalajach: 69 wypraw

69 ekspedycji z 16 krajów otrzymało od rządu w Nepalu zezwolenia na atakowanie szczytów w nepalskich Himalajach w rozpoczynającym się właśnie jesiennym sezonie wspinaczkowym.

Na Mount Everest (8848 m) zamierzają wspiąć się m.in. dwie brytyjskie wyprawy. Japońscy alpinści, z uniwersytetu Shinsu, wspólnie ze wspinaczami z Nepalu, chcą dokonać wejścia na dziewiczy jeszcze wierzchołek Gyajakang, liczący nieco ponad 7000 m. Rekordzistami są francuscy himalaiści, którzy zamierzają wysłać w najwyższe góry świata 17 wypraw, a wśród nich na Cho Oyu (8201 m) i Manaslu (8136 m).

Władze Nepalu pobierają niebagatelne opłaty za prawo atakowania himalajskich wierzchołków, co motywują m.in. tym, że muszą likwidować coraz większe zanieczyszczenia środowiska naturalnego, spowodowane przez wspinaczy. I tak np. 7-osobowa wyprawa na Everest płaci w tym roku za zezwolenie 50 tys. dolarów.

Wychodek na Mount Evereście

Jedna z brytyjskich firm postawi toaletę na najwyższym szczycie naszej planety – poinformowały nepalskie władze, które zamierzają poprawić stan higieny na Czomolungmie. Na szczyt ten wspina się ostatnio bardzo wielu alpinistów, którzy także tam muszą zalać swoje potrzeby fizjologiczne. Ze względu na niskie temperatury, odchody ludzkie zalegają na stokach Everestu przez długi czas, co może doprowadzić do infekcji. Producent ubikacji z Glasgow nie boi się wyzwania, gdyż – jak utrzymuje – jego produkty nawet w warunkach wysokogórskich zapewnią idealne warunki.

ZAPOMNIANE WIERSZE O GÓRACH

Władysław Syrokomla

WSPOMNIENIE Z GÓR

Wpóśród wąwozów przedtatrzzańskich wzgórz,
Znad gajów brzozy, znalazł świerków wierzchołka,
Cicha wioszczyzna czasem się wynurzy
Lub dwór szlachecki, lub wieża kościołka
Mignie na chwilę i znowu się schowa
Za stromy wzgórek, gdzie żyto jak złoto.
Cienista lipa i gałąź dębowa
Znów przed oczami zasłonę uplotą.
I znów rozwiną jak czarowną kartę
Nowych widoków ciąg długi a długi:
Drewniane chatki do wzgórków przyparte,
Małe jeziora albo wąskie strugi.

Spadasz w dolinę – choć piękna, bogata,
A jednak mniemasz, żeś sto sążni w ziemi;
Wchodzisz na górę – jesteś panem świata,
Sto gór się korzy pod stopy twoje.
I myślisz w duchu: – Ot, z tej wyższej góry
Już mi się wszystko odłonić powinno;
Oprę się czołem o urwiste chmury
I moją Litwę zobaczę rodzinną!
W białej z obłoków promienistej szacie,
Głośnie gór echo mając ku posudze...
Otóż zdumienie na Litwie obudzę,
Gdy huknę do nich: „Jakże się miewacie?”

Natężą ucho i patrzą dokoła,
Co jeszcze głosu mego pamiętni,
Czy to z obłoków ich brat na nich woła,
Czy to w ich piersiach znajomy głos tętni?
Wchodzę na górę, chcąc dopełnić dziwa,
Patrzę na północ – lecz tam pomrok szary.
Znów się dla oczu pasmo gór odkrywa,
Góry jak fale – jak nasze Ponary.
Tylko doliny coś nie tak się kwieją,
Cóż nie tym taktem grzmi strumyk w opoce,
I powiew wiatru zimniejszy tu nieco,
I leśny ptaszek inną pieśń świergoce.

Próżno w złudzenia bawić się jak dzieci,
Albo z cieniami puszczać się w gonitwy,
Okiem nie dojrzę, jakże głos doleci?
Piersi rozedrę... sto mil stąd do Litwy!
A choćbym włożył moje pozdrowienie
W chłodną pierś wiatru lub na ptaszka ramię,
To nim przeleci ogromne przestrzenie,
Wiatr się unuży, ptak skrzydła połamie.
Oto błysnęło, zagrzmiąło nad głową,
Chmura karpacka w tamte strony płynie –
Ale czyż można chmurą piorunową
Głos pozdrowienia posyłać rodzinie?

Czyż wolno dziecku, kiedy się zamarzy,
Nad strzechą ojców rozciągać postrachy,
Co by powinno stać przy nich na straży,
Własnymi pierśmi ostaniać ich dachy?
Nie wolno... nie chcę gromów za narzędzie.
Litwo! Nad tobą czuwa oko boże,
Z moich pozdrowień nic ci nie przybędzie.
Raczej je w głębi mego serca złożę,
W z głębi serca, gdy się pora zdarzy,
Gdy puls gorący uśmierzy się nieco,
Wyszepecz z cicha u stopni ołtarzy,
Stamtąd skuteczniej i prędzej doleczą.
Chrystus je przeszedł, jak skoro się dowie –
Promieniem słońca, jutrzeńką lub rosą,
na starą Litwę Pańscy aniołowie
Błogosławieństwo najpewniej doniosą.

SCHRONISKA SUDECKIE PTTK

W RYSUNKU PAWŁA DACKO

Pod Muflonem



Spośród późnoromantycznych wierszy o górach ten utwór Władysława Syrokomli (1823-1862, właściwe nazwisko: Ludwik Kondratowicz, Syrokomla to literacki pseudonim) należy do bodaj najdziwniejszych. Syrokomla – „lirik wioskowy” zasłynął jako piewca Litwy, choć nie tylko jej swe utwory poświęcał. W swoim czasie był bardzo sławny; w różnych okresach różne jego utwory, czasem nawet dość licznie, umieszczone były w podręcznikach szkolnych, dziś jednak poszedł w zapomnienie. Żył skromnie, czasem biednie, utrzymywał się zaś w znacznej mierze z zawodowo traktowanej pracy literackiej, co ułatwiały mu sprawność pióra i łatwość pisania, których ślady można dostrzec także we *Wspomnieniu z gór*. Wiąże się ten wiersz z jedyną w życiu większą podróżą poety. W 1858 r. zamierzał z Wilna, gdzie wówczas mieszkał, wyjechać na dłuższą wędrowkę po Polsce i do Włoch. Gdy jednak zabezpieczył się materialnie na czas swej podróży pozostającą w Wilnie żonę z dziećmi, wówczas okazało się, że na wyjazd do Włoch brakło już pieniędzy. Dziwna była jego wędrowka po kraju. Miała ona charakter podróży romantyczno-literackiej, krajoznawczej, ale i erotycznej. Ruszył bowiem Syrokomla w drogę nie tylko po to, by kraj poznać i zgromadzić materiały do pracy literackiej, ale także i po to, by się spotkać z ukochaną kobietą. Była nią aktorka, Helena Majewska – odrzuciła zaloty Syrokomli, by wyjść za mąż za wydawcę i publicystę Adama Honorego Kirkora, rusofila i autora wiernopoddanych publikacji, dedykowanych carowi Aleksandrowi II. Dokładnie na rok przed podróżą Syrokomli do małżeństwo się rozleciało i Helena Majewska-Kirkorowa na stałe wyjechała z Wilna, by szukać szczęścia na scenie w krakowskim zespole teatralnym. Już jednak przed jej wyjazdem doszło do romansu z Syrokomlą, który w 1858 jechał tropem ukochanej. Spotkał ją w Poznaniu, w czerwcu 1858 r., ale ten rozdział literacko-krajoznawczo-erotycznej eskapady skończył się niefortunnie.

Najpierw w czasie – dawnego przez ów krakowski zespół z grającą w nim Kirkorową, a przy obecności autora na widowni – przedstawienia sztuki Syrokomli *Chatka w lesie*, doszło do wielkiej manifestacji patriotycznej. Oto bowiem na życzenie publiczności orkiestra zagrać miała *Jeszcze Polska nie zginęła*. Dyrygent się bał, ale gdy potężnej postury szlachciura, autor tego pomysłu, złapał go za koltierz – uległ. Publiczność w euforii odśpiewała *Mazurka Dąbrowskiego*, ale za kulisy wpadła pruska policja i z zajścia tego wynikiły spore kłopoty. W kilka zaś dni później, odgrywając scenę samobójstwa Helena Majewska-Kirkorowa tak mocno ugodziła się sztyletem, że poważnie się zraniała (była marną aktorką, złożył świadek tego zajścia napisal, że „pierwszy raz wybornie grała”). Rannej zbyt czule przy łóżu cierpienia asystował potem Syrokomla, choć ona już go miała dość. Zrobił się skandal. Syrokomla wyjechał.

Dotarł do Krakowa, skąd mniej więcej po miesięcznym pobycie wybrał się do Lwowa, podgórskim szlakiem na Gorlice i Jasło. Zdaje się, że liczył na ponowne spotkanie z Heleną Majewską-Kirkorową, która wówczas z krakowską trupą odbywała tournée po Polsce. Do Lwowa jednak nie dojechał. Nagle wrócił na Litwę, bodaj dlatego, że otrzymał wiadomość o groźnym pogorszeniu się zdrowia jego ojca.

Takie było tło, na którym powstał ów dziwny wiersz. Biografowie Syrokomli wiążą go z ową podgórską jazdą z Krakowa do Lwowa, acz nie można wykluczyć, że jest on echem jakiegóż innej wycieczki Syrokomli w stronę „przedtatrzzańskich wzgórz”. Rozstrzygnąć się tego zapewne nie da. Pewna zaś dziwność tego wiersza na tym polega, że choć dopuścił w nim poeta do głosu pewne romantyczne konwencje przeżywania gór („Wchodzisz na górę – jesteś panem świata”), to jednak opis krajobrazu górskiego ujął przez pryzmat swoich litewsko-sielskich nawyków krajopisarskich i tak karpackie wzgórze opisywał, jak Litwę, z nią też porównując górski krajobraz. Romantyczny sposób odczuwania przestrzeni posłużył mu też nie do wyrażenia podziwu dla piękna gór, ale tęsknoty za Litwą. Można w tym dostrzec wyraźne ślady jakiegóż psychicznego zmęczenia Syrokomli, poszukującego uspokojenia, którego mu te góry dać nie mogły. Czy jednak góry tu były winne? Powiadają biografowie, że zniszczyła Syrokomlę, przez rozum nie kontrolowana, fatalna miłość do Heleny Majewskiej-Kirkorowej. Zaryzykować można twierdzenie, że jak czuł się zagubiony w tej miłości, tak zagubiony czuł się wśród morza gór, wśród źle kojarzących mu się głębokich dolin. Wspomnienie z gór stało się więc wyrazem tęsknoty za litewskim spokojem, za życzliwymi mu ludźmi, na których mógł polegać i których mu w tej chwili brakowało. Wręcz paradoksalnie pobyt w górach uprzytomnił Syrokomli, jak wiele dla niego znaczy nizinna, swojska, bliska emocjonalnie Litwa. I dlatego najważniejszym w tym wspomnieniu z gór – zupełnie przeciwnie niż u innych poetów romantycznych – najważniejsze stało się to, czego w nich nie zobaczył.

Do druku podał Jacek Kolbuszewski