

V. 5. 3,



V-500.12 D01, TRIENNIALE KSIĄŻKI  
KRAJOWA WIEDZA - TURYSTYCZNEJ  
ISSN 1230-9931

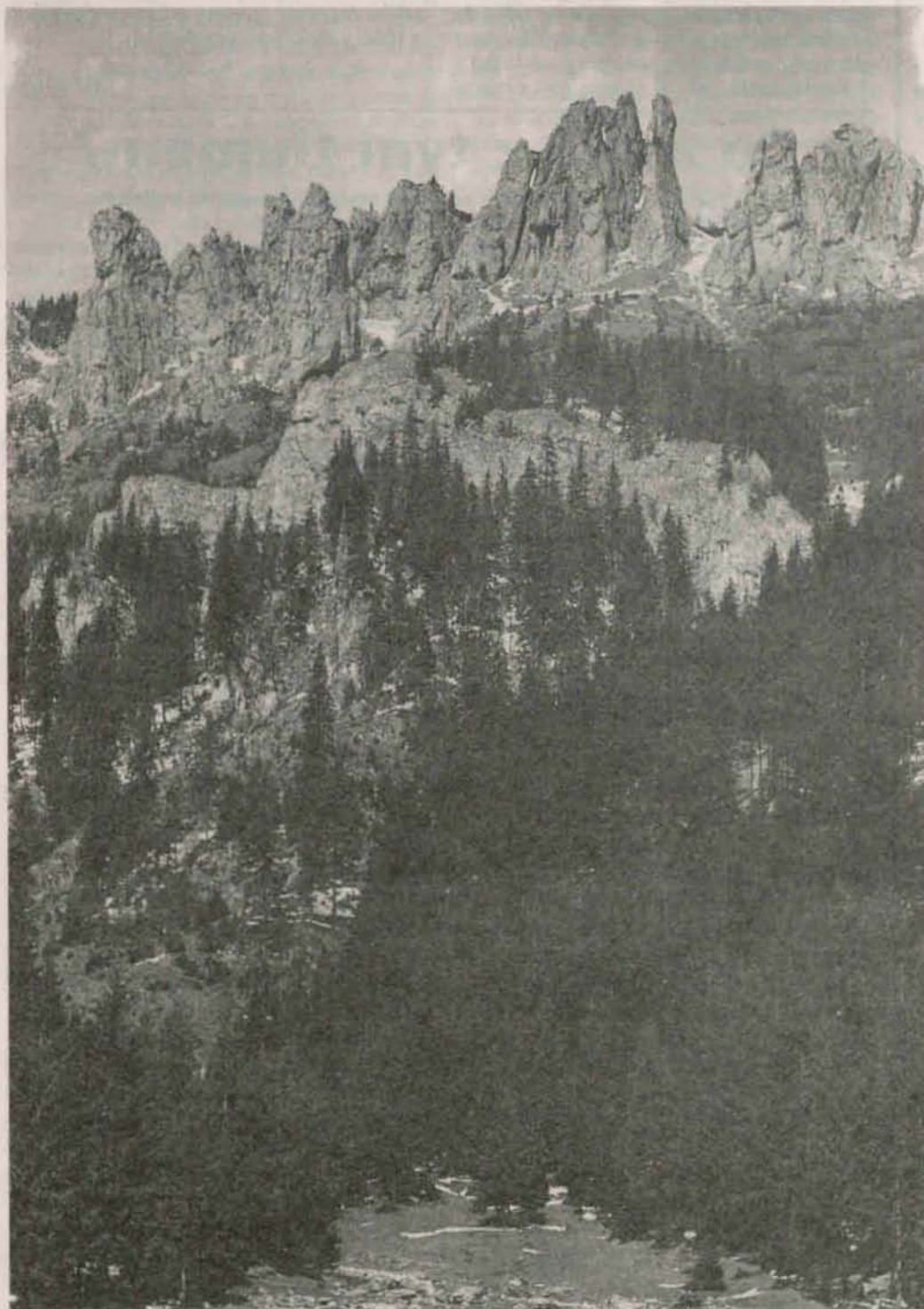
# NA SZLAKU

WRZESIEŃ

1994

ROK VIII NR 9/63

**GÓRY • TURYSTYKA • ALPINIZM**



W NUMERZE M.IN.:

- Wakacyjne remanenty
- Na szlaku z KTG ZG PTTK
- Wysokie Taury (2)
- Zamkowe opowieści (30)
- Nasz dzisiejszy regionalizm
- 40 lat temu na łamach „Turysty” (3)
- Panopticum górskie
- Tyrol w Polsce
- Śnieżna kaskada (1)
- Lasy giną na Ziemi Kłodzkiej
- Globtroter
- Spacerkiem po górach
- Góry i alpinizm

Mnichy Chochotówskie. Foto: Zdzisław J. Zieliński

## Na szlaku

Miesięcznik turystyczno-krajoznawczy  
poświęcony góróm.  
Czasopismo Polskiego Towarzystwa  
Turystyczno-Krajoznawczego

Wydano przy pomocy Urzędu Kultury  
Fizycznej i Turystyki

### Zespół redakcyjny:

Piotr Dacko (red. techniczno-graficzny),  
Aleksander Lwow, Krzysztof R.  
Mazurski (red. naczelny), Andrzej  
Matuszczyk (Kraków), Stanisław Nosol  
(sekretarz red.), Ryszard Szlagor (red.  
wydawnictwa).

### Sekretariat i administracja:

Małgorzata Podsiadło, tel. 386-69.

### Stale współpracują:

Jacek Kolbuszewski, Tomasz Kowalik  
(Warszawa), Józef Nyka (Warszawa),  
Przemysław Pillich (Warszawa),  
Juliusz Wysłouch (Toruń).

### Adres Redakcji:

50-106 Wrocław,  
Rynek-Ratusz 11/12, III p.,  
tel. 386-69.

### Wydaje:

Oficyna Wydawnicza „Sudety”  
Oddziału Wrocławskiego PTTK.

ISSN 1230-9931

Redakcja zastrzega sobie prawo  
adiustacji tekstów.

Materiałów nie zamówionych  
Redakcja nie zwraca.

Druk: Drukarnia Uniwersytetu  
Wrocławskiego

Numer archiwalne do nabycia  
w Redakcji.

Prenumerata na drugie półrocze 1994  
(wraz z kosztami przesyłki)  
wynosi 120 000,- zł.

Prenumeratę przekazem pocztowym  
przyjmuje: Oddział Wrocławski PTTK,  
Oficyna Wydawnicza „Sudety”,  
50-106 Wrocław,  
Rynek-Ratusz 11/12, III p.  
z zaznaczeniem „Na szlaku”.  
Prosimy o czytelne podanie adresu.

„Na szlaku” dostępne jest w schro-  
niskach górskich, większych oddzia-  
łach PTTK i niektórych specjalis-  
tycznych sklepach i księgarniach  
górskich na terenie kraju.

Wszystkich chętnych i zaintereso-  
wanych kolportażem prosimy o  
kontakt z Redakcją (minimalna ilość  
wynosi 10 egz.).

## Listy, opinie, polemiki...

### Skandal na Szczelińcu

Na czołowym miejscu w lokalnych  
wiadomościach w dniu 15 czerwca br.  
umieszczana była informacja o ćwiczeniach  
wspinaczkowo-desantowych oddziałów pol-  
skiego i francuskiego w sercu Gór Stołowych,  
na skałach Szczelińca Wielkiego. Przypom-  
nijmy – od września ub. roku jest to **park na-  
rodowy**, zaś jego najwyższy masyw stanowi  
rezerwat już od wielu, wielu lat. Drugi raz w  
tym roku Wojsko Polskie urządza podobne  
zajęcia w obrębie Parku Narodowego Gór  
Stołowych. Żeby to ograniczało się tylko do  
wspinaczek! Ale gęsto krajały śmigłowce z  
desantującymi żołnierzami, robiąc wiele huk  
i zamieszania, jak to te maszyny czynią.

Wojsko więc ćwiczy na całego na terenie, z  
którego próbuje się eliminować turystów,  
gdzie *trzeba się jakoś pogodzić z turystami na  
Szczelińcu*. Nie można tego inaczej nazwać  
jak skandalem. Czy wojsko jest silniejsze od  
turystów i może sobie wywalczyć u dyrekcji  
Parku takie próby? Panie ministrze od Och-  
rony Środowiska, szefie parków, które tak  
usilnie starają się pozbyć turystów i obrzy-  
dzić im wędrowanie po parkach! Co Pan na  
to? W imieniu wszystkich turystów i miłoś-  
ników przyrody prosimy usilnie o odpowiedź  
– należy się to społeczeństwu!

Redakcja

### Co robić z tym tłumem?

Tłok w Tatrach (pisze W. Puchta w nr  
6/94 „Na szlaku”). Ale nie tylko w Tatrach.  
Tłumy bywają na Turbaczu, na Szyndzielni  
itd. Kolejki stoją w krytyczne dni na So-  
kolicy, Trzech Koronach, Szczelińcu... A co  
będzie, gdy ruszą nowe urządzenia na Jawo-  
rzynie Krynickiej – biada okolicznym ma-  
tecznikom!

Po prostu, bardziej atrakcyjne góry są  
u nas zbyt małe. Trudno dziwić się ludziom,  
którzy chcą je zobaczyć. Brak zresztą nawy-  
ków, odpowiedniej promocji innych terenów,  
a zresztą nie ma dostatecznej tam bazy.

Mówi się, że wiele jest miejsca w gó-  
rach zagranicznych. Tak, ale kto był np. w  
Alpach, to wie, jaka to przestrzeń, jak liczne  
koleje, wyciągi, jak przeliczne ścieżki i gę-  
sto... restauracje. Wie też, że różne atrakcje wi-

dokowo-krajoznawcze są zagrożone i wstęp  
do nich za opłatą.

Trudno się więc dziwić pomysłem  
ograniczającym wstęp w Tatry. Oczywiście  
należy działać rozsądnie. Nie byłbym pewny,  
czy należy udostępnić nieznakowane szlaki  
w małych przecięż Tatrach. Nie powięk-  
szałbym też schronisk w sercu gór. Ściągnie  
to bowiem nadmiar ludzi, a i tak światowa  
norma „obłożenia” hektarów i kilometrów  
jest wielokrotnie przekroczone. Niech ten  
Park Narodowy jednak swobodnie oddycha,  
niech spokojnie bytuje fauna i o to muszą  
dbać odpowiedzialni pracownicy.

Natomiast wykluczyć masowe rajdy,  
jakieś wyścigi, wołać o otwarcie granicy ze  
Słowacją! A co z grupami rzędu autobusu?  
Chyba trzeba coś im zostawić na pożarcie...

Adam Czarnowski

### Stanowisko ZG PTTK

w sprawie otwartości Towarzystwa  
jako jednej z podstawowych zasad jego  
funkcjonowania.

Polskie Towarzystwo Turystyczno-  
Krajoznawcze powstało ze zjednoczenia  
dwóch dużych organizacji turystycznych w  
Polsce: Polskiego Towarzystwa Tatrzańskiego  
i Polskiego Towarzystwa Krajoznawczego.  
Wstąpili doń także członkowie różnych  
innych organizacji, działających w Polsce do  
1950 r., o różnym rodowodzie i orientacji.

Od początku funkcjonowania PTTK  
podstawowym i jedynym warunkiem działania  
– we wszystkich formach i dziedzinach,  
łącącym blisko wszystkich członków, była  
turystyka i krajoznawstwo. Wycieczki po kraju,  
podróże dalsze i bliższe, zainteresowanie  
Polską i światem w różnych ich przejawach  
stanowiły płaszczyznę do kształtowania  
więzów koleżeńskich i przyjacielskich. Miarą  
przydatności dla Towarzystwa było jedynie  
zaangażowanie na jego rzecz i chęć wspólnego  
realizowania jego celów statutowych.

Wobec zmienionej sytuacji w kraju,  
XIII Walny Zjazd PTTK w lutym 1993 r.  
uznał za niezbędne podkreślić w swojej re-  
zolucji, że otwartość Towarzystwa pozostaje  
nadal jednym z podstawowych warunków  
działania. Zasada ta dotyczy wszystkich  
ogniwo organizacyjnych PTTK i wszystkich  
jego członków. Należy ją rozumieć w ten  
sposób, że ciągle jedynym kryterium przyna-  
leżności do PTTK pozostaje chęć realizo-  
wania celów statutowych w zakresie turys-  
tyki i krajoznawstwa oraz przestrzeganie zasad  
koleżeństwa. Oznacza to, że do działalności  
Towarzystwa nie można wprowadzać takich  
elementów, które wiążą się z podziałem  
członków pod względem postaw politycz-  
nych i światopoglądowych, co niejednokrot-  
nie miało miejsce w minionych latach.

Zarząd Główny PTTK apeluje do  
wszystkich członków o takie właśnie po-  
strzeżenie jedności i otwartości Towa-  
rzystwa.

Warszawa, dnia 18 czerwca 1994 r.

# Listy, opinie, polemiki...

Pod takim hasłem na szlakach Beskidu Niskiego i Bieszczadów wędrowali w dniach 26 czerwca – 17 lipca br. uczestnicy już IX Ogólnopolskiego Wędrownego Kursu Przewodników Turystyki Górskiej dla Nauczycieli. W warunkach bardzo ciężkich dla wędrowki (40 °C) pokonali oni trasę z Florynki do Ustrzyk Górnych, czyli za jednym zamachem dwie grupy do dużej GOT. Obóz zakończył się egzaminem przewodnickim na Beskidy Wschodnie, który – nawiasem mówiąc – wszyscy zdali (wyjaśnić w tym miejscu trzeba, że oprócz 8-10-godzinnej wędrowki uczestnicy mieli codziennie „doksztalt” i we własnym zakresie zakuwali wiedzę krajoznawczą o regionie aż miło). Dlaczego o tym piszę?

Po powrocie z obozu czekał na mnie kolejny numer „Na szlaku”, w którym niczym burza w szklance wody toczy się dyskusja o potrzebie zmian w regulaminie GOT, a zwłaszcza punktów dotyczących warunków zdobywania dużych GOT. Na przykładzie tego obozu (sam dużą GOT zdobyłem 20 lat temu) mogłem stwierdzić, że uczestnicy z przyjemnością poświęcili część swego urlopu, by w ciągu trzytygodniowej nieprzerwanej wędrowki przebyć szlak wschodniobeskidzki – z ciężkimi, na trzy tygodnie wypchanymi plecakami, w 40-stopniowym upale. Organizatorem udało się tak opracować trasę, że przebyto wszystkie punkty początkowe, pośrednie i końcowe. Obóz był trudny, by nie powiedzieć – ciężki, i ja-

## NA MARGINESIE DYSKUSJI O GOT

# Beskidy Wschodnie '94

koś wszyscy są z niego zadowoleni. Dziwił mnie więc te głosy w dyskusji, które negują konieczność nieprzerwanej, 7-dniowej (minimum) wędrowki. Fakt, że sztywny dobór punktów początkowych, końcowych i pośrednich uniemożliwia zaplanowanie wędrowki zgodnie z indywidualnymi zainteresowaniami i ogólnie dostępną bazą noclegową, ale, jak to się mówi – dla chcącego nie trudnego. Właśnie nieprzerwana wędrowka, w której wszystkiego nie da się przewidzieć do końca, jest prawdziwą szkołą życia dla zaawansowanego turysty – a takim przecież musi się być po zdobyciu małej złotej GOT. Im ta wędrowka dłuższa, tym doświadczenie gorskie większe, tym lepszy to sprawdzian kwalifikacji zainteresowanego (nie bez przyczyny warunkiem ubiegania się o uprawnienia przewodnika turystyki górskiej jest fakt posiadania dużej brązowej GOT). Poza tym, czy rzeczywiście prawdziwego turysty górskiego nie stać na poświęcenie zaledwie 7 dni swojego urlopu na wędrowkę po górach? A kategorie finansowe? (jak np. kol. Tracz wyobraża sobie weekendowe „wypadki” z Katowic w Bieszczady?).

Wszystkim, którzy myślą w kategoriach kol. Tracza, pragnę przypomnieć, że GOT TO

TYLKO ZABAWA, a jej zdobywanie jest absolutnie dobrowolne. Robienie tak dużego szumu wokół tak błażej sprawy wskazywałoby, że turyści górscy nie mają ważniejszych problemów, a tak przecież nie jest.

Kończąc, chcę także przedstawić postulaty swoje i kolegów, z którymi pewne elementy regulaminu GOT dyskutowaliśmy:

– należałoby obniżyć granicę wieku do 10 lat,

– cofnąć restrykcje wynikające z § 11 (nikt nie jedzie w Tatry, ani do Czech i Słowacji po to tylko, by zdobywać GOT, ale skoro turyści tam jadą, dlaczego uniemożliwiać im zdobycie odznaki?),

– zwiększyć ilość punktów początkowych, końcowych i pośrednich do dużych stopni GOT, aby zainteresowanym umożliwić elastyczniejsze opracowanie tras.

Edward Wiczorek  
Przewodnik Turystyki Górskiej

Od Redakcji: Na tym kończymy tę niewątpliwie interesującą dyskusję na temat GOT i przewodników tg, sugerując, by dalsze uwagi kierować już bezpośrednio do KTG ZG PTTK.

## Jeżeli można...

Jeżeli można, to chciałbym dorzucić swoje trzy grosze do artykułu „Misie z TPN...” i spróbować odpowiedzieć na zadane przez wzburzonego p. Tomasza pytanie: czy każdy pijany bambul (bo przecież nie turysta) musi być na Kasprowym, Giewoncie czy w Moku. Otóż musi, panie Tomasz, gdyż wymaga tego tradycja: zakąska, wódeczka i w góry. Mam 22 lata, od 10 lat jeżdżę w góry, od 5 wspinam się i włóczę po nich. Od pewnego czasu zauważam, że dla TPN człowiek z plecakiem to chłam, który trzeba zdusić, wygnąć – przykłady? Proszę bardzo: we wrześniu ub.r. byliśmy z kolegą na Orlej po 14 godzinach marszu (od Wołowca po Kasprowy), staliśmy jak wryci, oto bowiem w miejscu, gdzie kiedyś można było zwykle pogadać, rozgościł się Snack-bar, a nam wskazano miejsce koło wc (chcieliśmy sami przyrządzić sobie posiłek), zaś pan pilnujący wc zarządził 500 zł za menażkę wody z kranu! Przykład drugi: kolega doszedł na tenże Kasprowy po zmierzchu razem z dwoma Niemcami. Poprosił o możliwość rozłożenia karimaty, noc spędził pod gwiazdami, dla Niemców zaś znalazło się miejsce. Przykład trzeci: „Murowaniec” – miejsce notorycznie nawiedzane przez „turystów” z reklamówkami i bambrowi zajmujących pokoje. W jadalni czekamy, aż oni pójść spać, a my rozłożymy karimaty na wąskich korytarzach (jadalnia jest zamknięta, byśmy ław nie wynieśli do Kuźnic). Przychodzi kierownik i rzuca cenę: 70 000 tys. za głębę oraz obwieszcza, iż kto nie będzie zameldowany do 21<sup>00</sup>, wylatuje pod gwiazdy. Część wiary posiadająca puchy robi to dobrowolnie – wolą czyste powietrze od zapachu skarpet.

Przykłady można mnożyć nie tylko z terenu TPN, ale również BPN czy KPN, lecz czy ma to sens. Dlaczego ludziom przyjeżdżającym w góry z miłoścy rzuca się kłody pod nogi – śrubuje ceny, zamyka dostęp do ścian, szlaków? Fakt – groszem nie śmierdzą, nie da się na nich zarobić. Lecz to oni właśnie stanowią tę kaskadę ludzi, która tworzy klimat gór, o nich opowiada się legendy, pisze wiersze, tylko oni potrafią przejść szlakiem jak duchy – bez śmieci, walkmanów na uszach i szpilek na nogach. Dlatego coraz częściej przychodzą w zimie, latem wędrują o zmierzchu, nocują w kosówce i pod skałami, z dala od opryskliwych obsług schronisk (wyjątek Piątko i Roztoka), lecz bliżej przyrody – Istoty, dla której przyjechali. Nas nie uda się wycisnąć jak wrzodu, pozbyć – będziemy wracali, choć coraz bardziej skrycie z dala od reszty „turystów”. Dlaczego nie można postąpić jak w Alpach, gdzie oprócz ekskluzywnych hoteli i schronisk są małe, tanie,

gdzie można zjeść, pogadać. Dlaczego nie zwozić na jednodniowe rozbiście namiotu, tak jak można to uczynić w Alpach. Proszę mi wierzyć, facet chodzący z reklamówką nie będzie w niej targał namiotu, a śmieci i tak zostawi. Po co się wzajemnie oszukiwać, skoro wszyscy wiemy, kto śmieci i niszczy Tatry i inne góry. W pełni popieram projekt p. Dyrasa, by stworzyć zapórę z kasyn, lunaparków, a nawet pobierać znacznie wyższe opłaty od niedzielnych turystów, ale zostawcie trampa w spokoju! My nie przyjeżdżamy tu po to, by chlać, wjeżdżać furą do Morskiego Oka, a ostatnie kilkaset metrów przebywać z papierosem w zębach i wypiekami na twarzy. Przyjeżdżamy dla GÓR, proszę mi wierzyć, żadne zakazy i nakazy nie odstraszą nas, by do nich powracać, a że trzeba będzie się ganiać ze strażnikami, wstawać o 5-6 rano z koliby, jeść zupki z proszku? Cóż, czego się nie robi dla kogoś, kogo Kocha?

Grzegorz Prószyński

## Gdzie stał kościółek Wang?

Nasz Czytelnik Leszek Krzeptowski z Piechowic (dziękujemy za miłe słowa) nadesłał sprostowanie co do położenia miejscowości, w której pierwotnie stał karpacki zabytek. Otóż nie w tym miejscu, który opisano w nr 7-8/94, lecz na północny zachód od Oslo, Malutka miejscowość, też nazywana chętnie Wang i też nad jeziorem Vangsmjøsen (stąd ta pomyłka), oficjalnie określana była (i jest nadal dzisiaj, choć rzadziej) Grindaheim. Z Oslo należy skierować się w kierunku miasta Fagerness trasą E 68, wiodącą dalej wzdłuż długiego ciągu jezior południowych. Grindaheim leży w pobliżu gór Jotun-

heimen (park narodowy) w okręgu Valdres. Warto dodać, że od południa ciągną się fjeldy – mocno wyrównane przez łądólód górskie tereny Hemsedalsfjella. W okolicy rozciąga się też całe „zagłębienie” starych kościółków drewnianych (stavkirke), np. w Hedalen, Uvdal, Torpo, Urnes, ale szczególną krasą odznacza się zabytek w Borgund – również przy trasie E 68, doprowadzającej do nie mniej słynnego Sognefjorden.

Redakcja

W wyniku wywalczenia przez Prusy na Austrii znakomitej części Śląska, co zostało ostatecznie potwierdzone traktatem w Hubertusburgu w 1763 r., nowa granica polityczna między tymi państwami w południowym swym przebiegu zyskała nowe usytuowanie. Po stronie pruskiej zostało to, co

kowanej przez Wydawnictwo „Sport i Turystyka”, a kontynuowanej z powodzeniem przez obecnego edytora. Jest to z pewnością znaczny sukces, a rzecz godna polecenia.

W odróżnieniu od dotychczasowych pozycji, przewodnik poprzedzony jest solidnym wstępem o charakterze monogra-

## Góry Opawskie

wojska Fryderyka II zdobyły, po stronie austriackiej – to, co mniej skuteczni dowódcy cesarzowej Marii Teresy zdolali ocalić dla Habsburgów. Dla nich więc, poprzez przynależność do Korony Czeskiej, pozostały tereny śląskich księstw Opawy i Karniowa, południowe fragmenty księstwa cieszyńskiego (stąd późniejsze Zaolzie) i biskupio-nyskiego. Jawornik i jego okolice zostały oddzielone od pruskiej części, gdyż granica „zeszła” z grzbietów Wysokiego Jesionika na Przedgórze Paczkowskie. I jeżeli dziś z rejonu Prudnika, Nisy czy Paczkowa spoglądamy na tak bliskie, a mało dostępne góry, to musimy pamiętać, że jest to rezultat ekspansjonistycznej polityki Prus z XVIII w. W następnym już stuleciu zrodził się problem nazywania tego jedyne górzystego fragmentu Górnego Śląska. Było prób kilka, aż wreszcie po ostatniej wojnie ohrzczonego go Górami Opawskimi. Niewielki to obszar, ale urokliwy i ciekawy, przyciągający stąd wielu chętnych z rozległych okolic. „Prawdziwi” górale rzadko tu się zapuszczają, bo trudno się w tych górach rozpędzić, tak są małe. Lecz można po nich kluczyć, penetrować różnorodnie zakątki, nacieszyć oczy widokami i rzetelnie odпочać. Jest to o tyle ułatwione, że Oddział Wrocławski PTTK prowadzi na Biskupiej Kopie bardzo sympatyczne schronisko.

Mimo swych niewątpliwych walorów Góry Opawskie były na marginesie przewodnikopisarstwa, co niewątpliwie wiązało się z określoną polityką oficyn wydawniczych minionej stawy. Co najwyżej można było skorzystać z ulotek czy folderów. Dopiero Z. Martynowski i K. R. Mazurski sięgnęli w przewodnikowych opisach (tom I monografii „Sudety”) po najbardziej wschodnią część polskich Sudetów, rozszerzając je w przewodniku po Głuchołazach (1977). Trzeba było młodego licealisty, by odważył się on na napisanie przewodnika typowo górskiego wyłącznie po tym terenie. Po kilku latach jego pracy, udoskonalonej przez grono redaktorów i konsultantów, ukazała się ta nowa pozycja. Wydano ją w konwencji, przynajmniej zewnętrznej, popularnej już serii przewodników pasmowych, zapoczą-

ficznym. To słuszne pociągnięcie, bo bardzo trudno znaleźć szczegółowe informacje o Górach Opawskich, rozproszone w specjalistycznych na ogół czasopismach. Swoje znaczenie mają przystępnie i wcale nie natrętnie podane porady praktyczne. W końcu nie każdy od początku jest „prawdziwym” góralcem, tj. turystą górskim. Potem następują opisy tras wycieczkowych: 11 znakowanych i 17 nieznakowanych. A więc możliwości bardzo wiele! Autor następnie prezentuje miasta, wraz z zaznaczeniem tras wychodzących z Głuchołazów i Prudnika, oraz mniejszych miejscowości i obiektów w tradycyjnym ABC. Wygląda na to, że udało mu się zgromadzić chyba wszystkie informacje o tym terenie! Liczne są rysunki i panoramy, a więc nic, jak tylko zaopatrzyć się w książeczkę i wyruszyć na szlaki.

Usterki i błędy są bardzo nieliczne, tylko z „czujności” recenzenckiej można wskazać na parę przykładów. Oto dziś w Czechach, ale przecie nadal śląskie miasta posiadają swoje polskie nazwy: Krnov to po prostu Karniów, Vrbna – Wierzba. Piszemy przecież o Rzymie, a nie Romie. Wystarczyłoby po polskiej nazwie podać w nawiasie czeską. Krytycznie należy się odnieść do sformułowań w zakresie konfesyjnym. Nie ma „wiary protestanckiej” w znaczeniu teologicznym. Jest to wyznanie w obrębie wiary chrześcijańskiej. Tak samo nie można pisać, że ktoś „nawrócił się na katolicyzm”, zwłaszcza jeżeli był poprzednio ewangelikiem. Nawrócenie dotyczy zmiany wiary w sensie poprzednio wyjaśnionym. W tym wypadku należałoby mówić o konwersji, przejściu lub powrocie do wyznania katolickiego. Mimo że w dziejach Śląska tak ogromną rolę odegrali właśnie protestanci (a dokładniej ewangelicy-luteranie), znajomość związanej z nimi problematyki jest ciągle bardzo niska albo wręcz żadna. Ale, rzecz jasna, absolutnie w niczym nie waży to na wartości przewodnika.

K. R. M.

Marek Sitko: *Góry Opawskie*. Wrocław: Oficyna Wydawnicza „Sudety” 1994, ss. 196, 70 ilustr.

## Powroty do źródeł

Mało popularnymi obecnie wydawnictwami są kalendarze regionalne. A bywają one tak interesujące. Chciałbym więc zwrócić uwagę na jeden z nich, poświęcony ziemi cieszyńskiej.

Oto tradycjami polskiej turystyki zajęł się Stanisław Sikora, prezentując czytelnikowi prawdziwe wydarzenia z przebogatej i prawdziwej historii tej dziedziny życia na Śląsku Cieszyńskim. Janusz Nigrini, profesor cieszyńskiego Gimnazjum, już w 1724 r. wydał mapę Śląska Cieszyńskiego, która o wymiarach 19x21 cali stanowiła nie lada sensację. Mapa ta po raz pierwszy wyraźnie określiła położenie szczytów Beskidu Śląskiego.

Małgorzata Kieraś w tekście „Istebniańskie cmentarze” podaje genezę powstawania, jak się okazuje w tekście, aż... dziesięciu cmentarzy, co jest bardzo dla wielu zaskakującym faktem. Bywając niemalże na co dzień w Istebnej widać nigdy tej malowniczej miejscowości do końca i ja nie poznałem.

Oto wspomnienie autorstwa Anny Urbaczki Bury z Istebnej o pobycie Turków: *Turek jadzie z Bielska sziabla sie mu blysko; kany jako staro baba popod lawy pyrsko.*

Mariusz Makowski we wspomnieniu „Malarz cieszyńskiego krajobrazu” prezentuje sylwetkę Karola Niedoby, mało znanego artysty, urodzonego przed ponad stu trzydziestu laty w Cieszynie. Kształcił się w najznamienitszych szkołach europejskich, by później na cieszyńskiej ziemi tworzyć oraz uczyć rysunków. Zmarł mając 83 lata, niedowidząc ciągle malował.

Przedstawiłem tylko fragmentarycznie treść bogatego „Kalendarza Cieszyńskiego 1994”, który jest piękną lekturą dla młodszych i starszych wiekiem krajoznawców. Polecam tę rzecz, która pozwala nam na interesujące wędrówki po Podbeskidziu, Zabim Kraju, po fragmencie Śląska polskiego i zaolziańskiego. Przeplata się tu wiele ciekawych postaci i faktów historycznych. Czytelnik pozna na nowo miejsca już znane.

Jan Janota

„Kalendarz Cieszyński”, lata 1988-1994, wyd. Macierz Ziemi Cieszyńskiej w Cieszynie, ss. 240, bogato ilustrowane.

# Recenzje

„Zeszyty Łużyckie” wydaje Koło Zainteresowań Kulturą Łużyczan przy PTL oraz Instytut Filologii Słowiańskiej UW. Dotychczas wyszło 8 numerów poruszających następujące tematy z zakresu sorabistyki:

Nr 1. Nazwy etniczne Łużyczan, dzisiejsza sytuacja językowa, folklor, wybitne osobowości życia naukowego i kulturalnego (A. Frencl, A. Muka, J. Skala, J. Młynk), plastyka.

Nr 2. Wkład polskiego językoznawstwa w rozwój sorabistyki, sprawa łużycka na konferencji paryskiej w 1919 r., religijna twórczość J. Barta-Čišińskiego, obraz ojczyzny u J. Skali, pamiętnikarstwo, historia teatru, mit o Krabacie a mit o Remusie, legendy o południcy, rozwój leksyki, rola Biblii w kształtowaniu języka literackiego.

Nr 3. Ekologiczne uwarunkowania życia społecznego i kulturalnego, historia organizacji naukowych i społeczno-kulturalnych, działalność J. A. Smolerja, historia czasopiśmiennictwa, kulturotwórcza rola protestantyzmu, historia wspólnoty katolickiej, muzyka i kino. Obrzędy ludowe (narodziny, ślub, pogrzeb), stroje ludowe, kuchnia, całoroczne obrzędy kościelne, słownictwo dialektalne związane z uprawą lnu i hodowlą zwierząt.

Nr 4, 5. Kontakty polsko-łużyckie, a

mianowicie społeczne zainteresowania Łużycami w Polsce, Polacy zafascynowani Łużycami (W. Szewczyk, W. Kochański) i vice versa (S. Nawka, A. Nawka), pogranicze polsko-dolnołużyckie, Łużycanie po prawej stronie Nysy, działalność pro-łużycka na Łużycach Wschodnich, recepcja łużyckiego folkloru w Polsce i polskiego na Łużycach. Przekłady Čišińskiego na polski, a Mickiewicza na łużycki, wątek polski w powojennej prozie łużyckiej, polskie wątki muzyczne w pieśniach łużyckich, identyczne motywy niektórych legend ludowych.

Nr 6. Okres III Rzeszy, lata 1945-1947, schyłek NRD, dzisiejszy status Łużyczan w Niemczech, rola Domowiny, instytutów naukowych w Budziszynie i Lipsku, praca nad językiem, rola poezji w utrwalaniu tożsamości narodowej, wychowawcza rola literatury.

Nr 7. Krajoznawstwo, przemysł. Osiągnięcia M. Frencla, B. Fryca, A. Andrikiego. Spotkania Polaków i Łużyczan w czasie drugiej wojny światowej.

Nr 8. Sytuacja Łużyczan w latach 1924-1929, czeskie i polskie towarzystwa sorabistyczne, dwujęzyczność i dwukulturowość. Poezja górnołużycka o języku, tradycja i awangarda we współczesnej muzyce, przystawia, inspirująca rola mitu o Krabacie w literaturze i sztuce, historia flagi narodowej, fenomen łużyckiej rodziny, emigracja.

Każdy numer zawiera przykłady z łużyckiej poezji i prozy, tak współczesnej, jak i dawnej, nadto recenzje, kronikę kulturalno-naukową. W przygotowaniu są numery: 9 – poświęcony Łużyczanom w kontekście innych mniejszości narodowych, 10 – historia, 11 – językoznawstwo.

„Zeszyty Łużyckie” można otrzymać za zaliczeniem pocztowym (adres: mgr Zdzisław Kłos, sekretarz redakcji „Zeszytów Łużyckich”, Instytut Filologii Słowiańskiej UW, 02-678 Warszawa, ul. Szturmowa 1, tel. 47-21-71). Cena 30.000 zł. Komplet „ZŁ” znajduje się w większości bibliotek naukowych.

## Bryk dla obsługi turystów (zwłaszcza zagranicznych)

Wiedza o turystyce, w tym o zasadach jej uprawiania, wymogach organizacyjnych, metodycznych i krajoznawczych jest coraz większa. Coraz większy jest też ruch turystyczny, co dało się zauważyć bardzo wyraźnie w naszym kraju w ostatnich latach. Wymogi, stawiane obsłudze turystów, zwłaszcza zagranicznych, szybko rosną. PTTK ma duże i bogate tradycje w tym zakresie, ale przecież obecna sytuacja rynkowa sprawia, że nie tylko ono i nie tylko renomowane dotąd firmy turystyczne zajmują się tą działalnością. Słusznie więc Urząd Kultury Fizycznej i Turystyki uznał potrzebę doskonalenia edukacji organizatorów turystyki w sposób możliwie szeroki, a za takowy należy uznać inicjatywę wydania serii publikacji, dostępnych przez wszystkich zainteresowanych (miejmy nadzieję, że zaliczają się do nich właściciele różnych szumnie ponazywanych biur turystycznych, które najczęściej sprzedają tylko bilety autokarowe). Bardzo poręczną książeczkę, ładnie od strony edytorskiej przygotowaną, napisali znawcy tematu, w tym, co godne podkreślenia, były przez PTTK! Stąd i rzetelność opracowania wysoka.

Wydawnictwo przedstawia podstawowe pojęcia z zakresu geografii turystycznej

(czyli turystyki, jak niektórzy wolą), zasady bezpieczeństwa i zdrowia na wycieczkach, informację i komunikację, a także wydawnictwa służące pogłębianiu wiedzy turystycznej. Nota bene, znalazł się wśród nich i magazyn „Na szlaku”! Jest to więc kompendium wiedzy przewodnika i pilota, bardzo przydatne przy przeprowadzaniu szkoleń w zakresie tych uprawnień, ale z wielkim pożytkiem mogą przeczytać je i już czynni, szczególnie „rutyniarze”. Bardzo dużo miejsca zajmuje prezentacja krajoznawczych regionów Polski i specyfiki naszego kraju, a więc geografia turystyczna Polski. Przy tak skromnej w sumie objętości zawarto bogatą treść o poszczególnych krainach geograficznych, naszej przyrodzie, zabytkach i kulturze. Zwięzły, ale nie uproszczony opis przedstawia różne kościoły i związki wyznaniowe oraz mniejszości narodowe, czego zdecydowanie brakowało w dotychczasowych na ogół wydawnictwach. Przy zainteresowaniu Polską ze strony różnych narodów i społeczeństw taka prezentacja pozwala zaspokoić zainteresowania bardzo różnych grup, zaś obsługujących wycieczki nie pozostawia bezradnych na szczegółowe pytania, jakie się

często słyszy od przyjezdnych. Rzecz jasna, książeczka nie zawiera całej wiedzy krajoznawczej o naszym kraju, nawet w ujęciu encyklopedycznym, ale byłoby to niemożliwe. Dokonany wybór jest dobry i malujący Polskę szeroką paletą barw i ich odcieni. W tej sytuacji odpuścić można nieliczne potknięcia, jak np. Wędrujące Skały koło Pasterki. Czyżby chodziło o Łężyckie Skały?

Nie od rzeczy należy podkreślić, że na formę odbioru wpływają estetyczne, a niekiedy i dowcipne rysunki autorstwa Piotra Szczepaniaka. Całość uzupełnia spis piśmiennictwa, uwzględniający poszczególne zagadnienia metodyczne i walory krajoznawcze w ujęciu przekrojowym, tj. w perspektywie ogólnokrajowej. Jest też i indeks nazw geograficznych, ułatwiający szybkie dotarcie do opisu pożądanej miejscowości lub regionu. W sumie należy się duże uznanie autorom i wydawnictwu oraz Urzędowi za sfinansowanie.

H. K.

Andrzej Gordon, Andrzej Świątecki, Waldemar Wandowicz: *Cudze chwalicie... Wybrane elementy geografii turystycznej Polski*. Warszawa: Agencja Wydawniczo-Reklamowa DINO 1994, ss. 324.

Raczej rzadko czuję się aż tak poruszony, by polemizować na piśmie, ale tym razem uznałem, że muszę się wypowiedzieć w dwóch sprawach omówionych na łamach „Na szlaku”.

Pierwsza dotyczy artykułu Andrzeja Matuszczyka (Nr 5/59) „Dom z

kim obłożeniem, klientami *in spe* i uważa, że „pecunia non olet”, traktując tak samo pieniądze pobrane od członków i nie-członków, ale właśnie tu członkowie PTTK czują się słusznie oszukani, bo wiem oni jednak płacą składki i czegoś w zamian oczekują. Zresztą gwarantuje

rzystwa dostrzegają problem i przygotowują już pewne propozycje, które mogą naruszyć „odwieczne” tradycje – może z korzyścią dla obu stron, ale o tym będzie czas napisać wówczas, gdy projekty skonkretyzują się.

Druga sprawa, którą poruszam,

# WAKACYJNE REMANENTY

pewnością, ale czy jeszcze Turysty?” i odpowiedzi dyrektora zakopiańskiego DT Andrzeja Skąpskiego (Nr 7/8-60/61) „Dom z pewnością Turysty”. Zabieram głos nie tylko dlatego, że „byłem...”, zobaczyłem...”, ale też dlatego, że sprawa ma znacznie szerszy wymiar i nie ogranicza się tylko do tego obiektu. Już w ubiegłym roku sygnalizowałem, że coraz częściej turysta może otrzymać od dzierżawcy większą niżkę handlową niż członkowską. Tendencja ta upowszechnia się i tak właśnie odczytałem notatkę Andrzeja Matuszczyka.

Natomiast odpowiedź dyr. Andrzeja Skąpskiego jest wspaniałym przykładem „biurokratycznej epistolografii”, który na ponad 2 str. maszynopisu niczego właściwie nie wyjaśnia, ale potwierdza to, co mi się zarzuca, mając to oczywiście za złe.

Przecież nikt (ani A. Matuszczyk, ani skarżący się turyści) nie kwestionował roli i znaczenia dla turystyki zakopiańskiego DT. Sądzę, że autor, tzn. A. Matuszczyk, sam ustosunkuje się do zarzutu uprawiania „filozofii Kalego” i „pisania półprawdy” – ja się niczego takiego nie doczytałem.

Dopatrzyłem się natomiast zupełnego niezrozumienia zagadnienia ze strony dyr. Skąpskiego. Chwali mu się, że dba o DT i chce podnieść jego standard – chociaż właśnie co do tego mam pewne wątpliwości. Nocowałem na początku czerwca w takim pokoju z własnym węzłem sanitarnym. Umywalka wisiała pod takim kątem, że stale do niej wpadało mydło, a sedes był ustawiony na podłodze pod niepokojąco dziwnym kątem. Chociaż bywam w Zakopanem nie za często (jeszcze rzadziej nocuję w DT), ale na pewno usłyszałbym, gdyby ostatnio miało tam miejsce jakieś lokalne trzęsienie ziemi. Więc nie były to skutki kataklizmu, tylko raczej fuszerka remontowa.

Nie o to jednak chodzi. Skoro dyrektor chce, odpowiadając w konkretnej sprawie, zaprezentować strukturę pokoi i kłopoty eksploatacyjne – to jego sprawa, chociaż niekoniecznie musi to interesować klienta-turystę.

Dopiero pod koniec odpowiedzi dochodzimy do meritum, a więc tych niżek handlowych. I tu okazuje się, że rzeczywiście tak było (więc gdzie te półprawdy?). Mogę zrozumieć, że dyrektor DT jest zainteresowany przede wszyst-

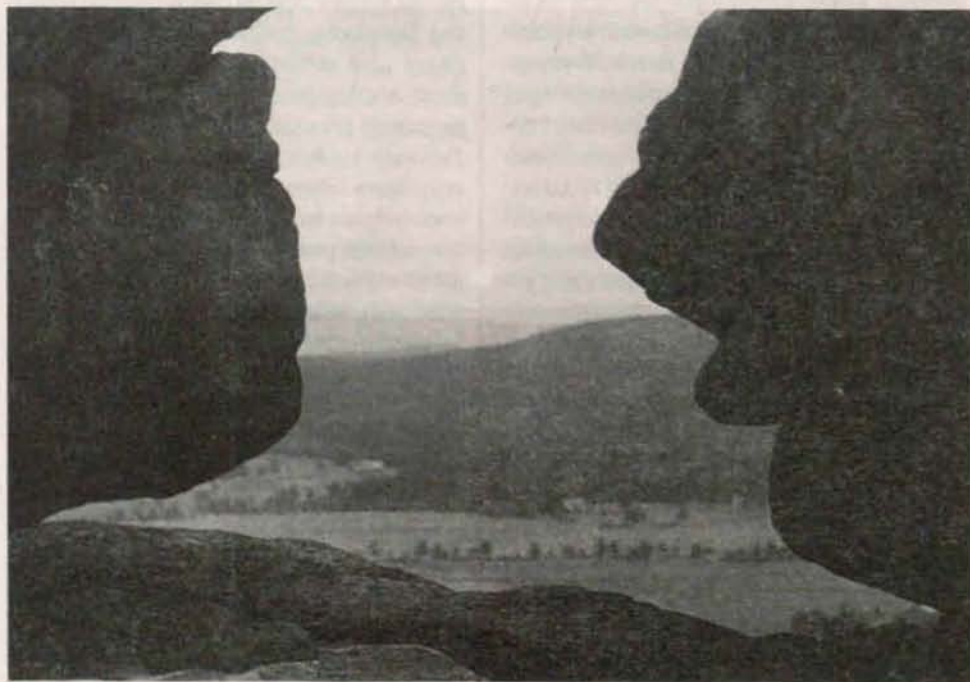
im to „Statut” i „Karta praw i obowiązków...”. Gdyby dyrektor DT w swej łaskawości posunął się do tego, że sezonowo obniżając cenę noclegu zachowałby jednak jakąś niżkę członkowską (od obniżonej ceny), spotkałby się pewnie z aplauzem i turyści gotowi byłiby wynieść go na rękach nawet na Giewont, tymczasem zrobił ukłon (jak sam zaznacza) głównie w stronę nie-członków PTTK. I o to wszystkim chodziło, natomiast próba ośmieszenia członków (choćby „tylko” honorowych) i suponowanie, że chcieliby kumulować niżki, jest już niesmaczna i nie świadczy o tym, aby dyrektor Skąpski lubił turystów spod znaku własnego pracodawcy.

Niewątpliwie na marginesie całej sprawy rysuje się szerszy problem. W ostatnich miesiącach różnymi drogami, także na podstawie własnych obserwacji, stwierdziłem, że w wielu schroniskach (z listy obiektów turystyki kwalifikowanej) dzierżawcy – zwłaszcza w Sudetach – nader niechętnie udzielają niżek członkowskich, stosując różne uniki i pokrętne tłumaczenia odmowy. Zdaje się to świadczyć o pilnej potrzebie zmiany zasad udzielania i egzekwowania przywilejów członkowskich w PTTK. Zmiany organizacyjne w zarządzaniu bazą noclegową (spółki – dzierżawy) wymagają wyraźnie zmiany mechanizmów. Władze Towa-

dotyczy listu p. Henryka Krzysztoforskiego „Nowy park – stare metody” (Nr 6/60), w którym znalazło się moje nazwisko w kontekście wywiadu udzielonego lokalnej prasie przez dyrektora Parku Narodowego Gór Stołowych, p. mgr inż. Janusza Korybo.

Do sprawy zagospodarowania turystycznego i organizacji ruchu na terenie tego parku powrócę w najbliższym czasie i to chyba w optymistycznym tonie, bowiem wszystko wskazuje na to, że PNGS ma jednak zrozumienie dla naszych potrzeb.

Teraz jednak muszę się przyznać publicznie do pewnego błędu i odwołać swoje dotychczasowe stwierdzenia. Otóż wielokrotnie (m.in. na łamach „Na szlaku”) pisałem, że nie bardzo wiem, jakie powody zaważyły na powołaniu tego parku narodowego i jakie właściwie „bez-cenne walory przyrodnicze” ma jego obszar. Okazuje się, że całkowicie nie miałem racji i chętnie to przyznaję. Od połowy czerwca już wiem. Wiem, że PNGS powstał, bo naszym „dzielnym żołnierzkom” potrzebny był nowy plac zabaw. Szkoda tylko, że nie rozróżniają piaskownicy od piaskowca (ale można to chyba armii wybaczyć) i zrobili sobie w sercu parku, w rezerwacie ścisłym „Szczeliniec Wielki i Mały”, zabawę w podchody.



Na Szczeliniecu Wielkim. Foto: Zdzisław J. Zieliński

Jak pamiętamy, szczyt ten – niegdyś wiedziany w całości – od lat był sukcesywnie zamykany po kawalku przed turystami z powodu „ogromnego zagrożenia obrywami” i innymi nieszczęściami. Pozbawiono nas wstępu na część tarasów widokowych na krawędziach, zamknięto najatrakcyjniejsze przejścia, skrócono znacznie trasę zwiedzania i w ogóle utrudniano życie, argumentując bezpieczeństwem turystów z jednej strony, a potrzebą ochrony skał z drugiej (zagrożenie spadającymi blokami, ich rozsuwanie się itp.).

Okazało się to fikcją, skoro komandosi polscy i francuscy spokojnie przeprowadzali ciężkimi helikopterami desant na Szczelińcu, skakali na tarasy i wspinali się po skalnych murach tworzących krawędź stoliwa. Wypada tu przypomnieć, że od dawna normalni wspinacze nie mają wstępu w Góry Stołowe, o Szczelińcu mogą tylko marzyć, a wspinają się nielegalnie co najwyżej w bardziej peryferyjnie położonych rejonach.

Chyba jedynym zyskiem z całej sprawy będzie to, że trudno już komuś wytłumaczyć konieczność ograniczania ruchu na Szczelińcu ze względu na zagrożenie. Jeśli szczyt wytrzymał ten desant, to wytrzyma też turystów – tylko jak to się ma do wyników wieloletnich badań naukowych?

Nie wiem, gdzie w tym czasie byli „ochroniarze” i zwolennicy utworzenia tego parku – może dla bezpieczeństwa okopali się lub zeszli do schronów. Jakoś nie słyszałem, żeby w tym momencie podniosły się głosy w obronie parku. Wiem tylko, że dyrektor przebywał wówczas za granicą, ale personel trwał chyba na „obronnych rubieżach” – może tylko został zlekceważony.

A więc, jak to właściwie jest z tą ochroną – jest, czy tylko jest dla niektórych. A może jesteśmy świadkami narodzin nowego rodzaju turystyki – NATO-turystyki?

Obawiam się precedensu, gdyż jeśli stałoby się to regułą i „bohaterskiej armii” nie wystarczy już poligony (nawet te po „ruskich” – zresztą brudno tam i nie wypada w takich warunkach przyjmować gości zagranicznych) to następne manewry odbędą się zapewne w Tatrach lub Pieninach.

Przecież dalsza część ćwiczeń (z jeżdżeniem samochodami, strzelaniną, detonacjami, zaskakiwaniem turystów na szlakach) miała miejsce w Masywie Śnieżnika, a jest to następny projektowany park narodowy. Może tak zresztą wygląda obecnie badanie walorów przyrodniczych przed powołaniem parku. Jeśli tak, to jestem poważnie zaniepokojony, bo wygląda na to, że parki są u nas tworzone jako poligony wojskowe i temu celowi zdają się służyć. Nie chciałbym w przyszłości załatwiać upoważnień dla przodowników turystyki górskiej z MON.

Marek Staffa

## Z WROCŁAWIA SZLAKIEM W GÓRY

Na pomysł wytyczenia nowego szlaku z Wrocławia do Sobótki wpadłem jesienią 1992 r. Pomysł szybko znalazł poparcie innych turystów-krajoznawców. Obecnie pracami znakarskimi i opieką szlaku zajmować ma się Studenckie Koło Przewodników Sudeckich Oddziału Wrocławskiego PTTK we Wrocławiu, którego jestem członkiem.

Na wiosnę 1993 r. wraz z kol. Bogusławem Czechowiczem dokonaliśmy wytyczenia szlaku w terenie. Niestety, kłopoty finansowe spowodowały, że został on wyznaczony dopiero pod koniec lipca br.

Kolor szlaku początkowo zaplanowano na czerwony, ale trudności z połączeniem go ze szlakiem czerwonym na Ślężę z Sobótki spowodowały konieczność zamiany na inny – niebieski.

Przedstawię teraz pokrótce jego przebieg. Dokładny opis zamieścimy prawdopodobnie w specjalnym przewodniku.

Początek szlaku znajduje się na przystanku MPK koło kościoła Św. Michała na Muchoborze Wielkim (ul. Stanisławowska) we Wrocławiu. Dojechać tam można autobusami 107 (Dworzec Świebodzki PKP – Nowy Dwór – Muchobór Wielki – ul. Grabiszyńska (ELWRO – FAT) – Klecina (Stacja PKP) i 137 (Dworzec Główny PKP – ul. Grabiszyńska – Muchobór Wielki – Nowy Dwór). Stąd polnymi drogami prowadzi do Smolca, gdzie krzyżuje się z żółtym szlakiem dookoła Wrocławia. Ze Smolca polną drogą, początkowo wzdłuż torów kolejowych, biegnie do Sądowa i dalej do wsi Różaniec, przekraczając po drodze autostradę.

Stąd kawalek drogą asfaltową, a później leśną dochodzi do starej kopalni piasku, gdzie znajduje się stanowisko flory kopalnej. Dalej lasem, ponad parowem krętego strumyka dochodzimy do drogi Kąty Wrocławskie–Gniechowice, którą krótko, obok Maulzoleum Blühera do Krobielowice. W nich,

obok odbudowywanego pałacu i między stawami doprowadza do lasu. Dalej wieś Zachowice, z której drogą na południe z wybitnym punktem widokowym (m.in. widoki na Wrocław i Karkonosze ze Śnieżką) wiedzie do Siedlakowic położonych przy drodze Wrocław–Jelenia Góra (także do Sobótki).

Po przekroczeniu szosy i Czarnej Wody szlak dochodzi do Krysztalowic, skąd dalej, wzdłuż starego szlaku żółtego z Sobótki do Żórawiny, do Starego Zamku z romańskim kościołem.

Kolejną i zarazem ostatnią miejscowością na trasie przed Sobótką jest Rogów Sobócki. Ostatni odcinek pokonuje polną drogą wzdłuż szosy Rogów–Sobótka. Koniec szlaku znajduje się przy stacji kolejowej w Sobótce.

Całość trasy wynosi ok. 38 km. Szlak prowadzi ciekawymi terenami, po drodze wiele wspaniałych zabytków. Jest bardzo widokowy. Ślęza jest widoczna praktycznie z każdego odcinka.

Istnieje możliwość podziału całego szlaku na krótsze etapy, z możliwościami łatwego dojazdu. Kolejną można dojechać do Smolca, Sadowic Wrocławskich czy niedalekich Kątów Wrocławskich, także do Olbrachtowic i Rogowa Sobóckiego. Planujemy wyznakowanie szlaków dojazdowych od niedaleko położonych stacji. Także autobusem można dojechać do miejscowości leżących na, bądź niedaleko od przebiegu szlaku.

Zapraszamy więc do wędrowki po tym bardzo malowniczym i interesującym krajoznawczo szlaku.

Planujemy uroczyste otwarcie nowego szlaku, połączone z rajdem po nim, w dn. 25.09.94 z okazji Światowego Dnia Turystyki. Szczegóły wkrótce na plakatach oraz w Oddziale Wrocławskim PTTK (adres jak „na szlaku”).

Piotr Dacko  
SKPS Wrocław

## Zaproszenie na II Rajd Jesienny

**Studenckie Koło Przewodników Sudeckich we Wrocławiu zaprasza na kolejny, II Rajd Jesienny, który odbędzie się w dniach 22-23.10.94 r. w Rudawach Janowickich. Zgodnie z tradycją rajdów SKPS, zakończenie zaplanowano na zamku, tym razem Bolczów. Przygotowano 5 dwudniowych tras po wszystkich malowniczych zakątkach Rudaw.**

**Szczegółowe informacje można uzyskać pisząc na adres: SKPS, Oddział Wrocławski PTTK, Rynek-Ratusz 11/12, 50-106 Wrocław, tel. 303-44.**

**ZAPRASZAMY!!!**

# NA SZLAKU z Komisją Turystyki Górskiej ZG PTTK

Po wielce nietypowym w porównaniu do wszystkich poprzednich XIII Walnym Zjeździe Delegatów w Poznaniu, nasze Towarzystwo wkroczyło w kolejną kadencję działalności. Nie są to w ogóle dobre czasy dla pracy programowej, twarde realia ekonomiczne nie znają sentymentów dla nikogo, a wszyscy mamy coraz mniej czasu na społeczną działalność.

Za podstawę do optymistycznych prognoz, jako człowiek zainteresowany przede wszystkim górami, uznałem skład nowego Prezydium ZG PTTK. Spośród dziewięciu zasiadających w nim osób aż siedem to fachowcy od spraw górskich. Jak tę sytuację można przełożyć na konkretne efekty pracy w górach w 1993 r.?

Po przestudiowaniu sprawozdania Zarządu Głównego z działalności w roku 1993 nasuwają się różne spostrzeżenia i refleksje dotyczące problematyki górskiej. Z trzynastu uchwał ZG PTTK, wymienionych jako posiadające szczególne znaczenie, na czoło wybija się przywrócenie działalności Centralnego Ośrodka Turystyki Górskiej PTTK jako specjalistycznej jednostki organizacyjnej Towarzystwa. W regulaminie tegoż Ośrodka, zatwierdzonym Uchwałą nr 30/XIII/93 Zarządu Głównego PTTK z 19.12.1993 r. czytamy: *„Podstawowym celem Ośrodka jest realizacja statutowych zadań PTTK w zakresie turystyki górskiej, prowadzenie działalności kształtującej model turystyki górskiej oraz zapewnienie materialnych i organizacyjnych warunków i podstaw społecznej działalności Towarzystwa w górach...*

To słowa i stwierdzenia o dużym ciężarze gatunkowym potwierdzające, że Kraków, kolebka Polskiego Towarzystwa Tatrzańskiego, znowu stał się „stolicą” polskiej turystyki górskiej, a dwie specjalistyczne Komisje ZG PTTK: Komisja Turystyki Górskiej i Komisja Turystyki Narciarskiej, znalazły tutaj siedzibę oraz warunki do prowadzenia i rozwijania swojej programowej działalności.

Nie mniej ważną uchwałą ZG PTTK stało się ustalenie skorygowanego wykazu schronisk turystycznych udzielających zniżek organizacyjnych. Dla kieszeni plecakowego turysty, który opłaca składki, to kwestia nader istotna. Stanowi ona równocześnie o wiarygodności Towarzystwa wobec swoich członków.

W kwietniu 1993 r. na spotkaniu kierownictwa ZG PTTK z przewodniczącym Urzędu Kultury Fizycznej i Turystyki określone zostały formy współpracy. Dało to podstawę do sfinansowania szeregu zleconych zadań PTTK z funduszy Urzędu (4,6 mld zł), w tym na tak istotne sfery działalności, jak znakowanie szlaków turystycznych (w tym górskich), regionalnych szkoleń kadry, zakupów nowości wydawniczych dla Centralnej Biblioteki Górskiej PTTK, dofinansowania ogólnopolskich imprez programowych w górach (Złot Przodowników oraz Złot Sudeckich Przodowników Turystyki Górskiej).

Był także rok 1993 okresem wyborów dla 21 specjalistycznych komisji i rad ZG PTTK, w tym dla Komisji Turystyki Górskiej (Krajowa Na-

## PTTK w 1993 r. dla gór

rada Aktywu Górskiego 29.05.1993 r. w Krakowie) oraz Komisji Turystyki Narciarskiej (Krajowa Narada Aktywu Narciarskiego 24.04.1993 r. w Krakowie).

Środowisko górskie PTTK zaznaczyło swój udział w kontaktach międzynarodowych z Europejską Federacją Szlaków Pieszych na dwóch spotkaniach: w Czechach – w maju oraz w Bułgarii – we wrześniu. Plon tych konferencji to aktualne uzgodnienia dotyczące górskich szlaków przygranicznych Polski i Czech, omówienie zadań aktywizacji młodzieży w górach oraz podjęcie założeń konferencji na ten temat, jaka odbyła się już w Karpaczu.

Wyrazem dobrej propagandy PTTK-owskiej bazy schroniskowej stało się wydanie mapy schronisk naszego Towarzystwa.

Spośród oddziałów PTTK w górach znaczną aktywność w pracy programowej w 1993 r. wykazały: Krynica, Krościenko, Wisła, Jasło, Lesko, Myślenice, Dobczyce i Ząbkowice Śląskie. W grupie najliczniejszych pod względem ilości członków utrzymują się oddziały w Rzeszowie, Wrocławiu, Tarnowie i Bielsku-Białej.

Jako inicjatywy regionalne względnie międzyregionalne funkcjonowały Forum Karpaccich Oddziałów PTTK z siedzibą w Nowym Sączu oraz Rady Prezesów Oddziałów PTTK w Tarnowie i Bielsku-Białej.

Niepokoić musi zmniejszenie stanu uprawnień kadry programowej, w tym górskiej o około 8% w stosunku do 1992 r. oraz ogólny spadek zarówno liczby imprez, jak i wycieczek proponowanych przez oddziały PTTK. Dane statystyczne informują równocześnie o wzroście ilości komisji, klubów, rad i zespołów przy oddziałach. Jak więc pogodzić to z opisanym wyżej spadkiem ilościowym kadry i imprez? Sądzę, iż zapowiada to może przejście oddziałów PTTK w górach do merytorycznej ofensywy w roku 1994.

Znakiem nowych czasów stało się podejmowanie wspólnej odpowiedzialności komisji ZG PTTK wspólnie z oddziałami za organizację ogólnopolskich imprez. W KTG ZG PTTK dotyczy to zlotów przodowniczych, chociaż Komisja Turystyki Górskiej zorganizowała samodzielnie sympozjum, a Komisja Turystyki Narciarskiej – Wysokogórski Rajd Narciarski PTTK w Tatrach Polskich i Tatrach Słowackich.

Warto odnotować, że spośród 420 oddziałów w całym Towarzystwie tylko 239 prowadzi działalność gospodarczą, w tym obiekty. Z obsza-

rów gór i pogórzy są to: Kielce, Tarnów, Wrocław, Szczawnica, Myślenice, Przemyśl, Jelenia Góra i Opole, a także siedem innych oddziałów akademickich PTTK sprawujących nadzór nad siecią sezonowych baz namiotowych w górach.

Szereg oddziałów w ramach swojej gospodarczej aktywności przystąpiło do spółek, względnie utworzyło własne spółki handlowe. Chodzi tu o Zakopane, Wisłę, Nowy Sącz, Krynicy, Krościenko, Wadowice, Szczawnicę – po przystąpieniu do Spółki „Schroniska i Hotele PTTK – Karpaty”. Oddział PTTK w Jeleniej Górze jest członkiem i udziałowcem Spółki „Sudeckie Hotele i Schroniska PTTK”, wreszcie oddziały w Sanoku i Ustrzykach Dolnych to udziałowcy Spółki „Bieszczadzkie Schroniska i Hotele PTTK”.

Jako znaczący problem w pracy oddziałów w terenie pojawiło się znaczne zróżnicowanie poziomu wyników w działalności programowej, a co za tym idzie różne traktowanie roli i zadań turystyki PTTK-owskiej przez przedstawicieli lokalnej administracji państwowej. Pamiętajmy, że prężna i pełna inicjatywy praca oddziału na swoim terenie szybko przekona miejscowe władze o potrzebie współpracy, a co za tym idzie – niebagatelnej dziś pomocy finansowej i to na rzecz modelu turystyki lansowanego przez nasze Towarzystwo.

Ważnym środkiem społecznego kontaktu i przekazywania informacji, aktów prawnych i komunikatów pomiędzy ZG PTTK a oddziałami jest „Biuletyn ZG PTTK”, pełniący aktualnie istotną rolę merytoryczną. Jednak w obecnej dobie swobodnego przepływu informacji, wolnego od cenzury, a także rozwijania różnych sposobów i środków pozyskiwania klienta – służbę informacyjno-publicystyczną dla miłośników gór pełni także szereg innych specjalistycznych periodyków, jak np. – bez zbędnej skromności, nasz miesięcznik „Na szlaku”, „Gazeta Górską”, wydawana w COTG PTTK, czy wznawiany coraz regularniej rocznik „Wierchy”.

Towarzystwo poprzez swoje Oddziały na terenach górskich sprawowało, jak i w latach poprzednich, nadzór nad następującymi muzeami regionalnymi PTTK: w Brzozowie, Dobczycach, Gorlicach, Krynicy, Limanowej, Muszynie i Nowym Targu. COTG wspierał natomiast pracę dziesięciu Ośrodków Kultury i Historii Turystyki Górskiej PTTK na obszarze Karpat.

Zbiory Centralnej Biblioteki Górskiej PTTK, mającej od początku 1992 r. swoją nową siedzibę na terenie COTG, osiągnęły w 1993 r. stan 23 421 woluminów. Biblioteka, oprócz obsługi bieżącej klientów, prowadziła i patronowała różnym zajęciom dydaktycznym w zakresie m.in. historii piśmiennictwa górskiego, a także promowała nowości wydawnicze.

Działalność COTG PTTK rozwijała się w praktyce w myśl podstawowej dewizy: „Wszystko o górach, wszystko dla gór”. Realizując ją Ośrodek uczestniczył w organizacji narad aktywu górskiego i narciarskiego – spotkania oddziałów PTTK znakujących w górach, Sympozjum z okazji 120-lecia PTT. Służył równocześnie pomocą

Towarzystwu Przyjaciół Książki, Związku Podhalan, Towarzystwu Przyjaciół Orawy. To właśnie tutaj miał miejsce m.in. wieczór teatralny poświęcony Helenie Modrzejewskiej i jej związkom z Zakopanem.

Drugi już z rzędu rok działa w Ośrodku Górską Oficyną Wydawniczą „Wierchy” – inicjator edycji własnej „Gazety Górskiej”. Pod dachem Ośrodka wita klientów Księgarnia Górską „Pod Wierchami”, Biuro Turystyczne „Monttour” oraz Piwnica „U Górali”. Naczelne władze Towarzystwa często w 1993 r. wybierały COTG PTTK w Krakowie na miejsce obrad swojego Plenum i Prezydium.

Komisja Turystyki Górskiej patronowała pracom na około 1/3 sieci szlaków w Karpatach, Sudetach i Górach Świętokrzyskich. Podnoszeniu kwalifikacji kadry górskiej służyły dwa zloty przodowników w Porębie Wielkiej-Koninkach we wrześniu oraz w Lubaniu w październiku 1993 r. Najpopularniejszą wśród odznak turystyki kwalifikowanej – Górską Odznakę Turystyczną zdobyło w minionym roku – kolejne 14 700 osób.

Komisja Turystyki Narciarskiej, oprócz intensywnego szkolenia na uprawnienia przodownika turystyki narciarskiej oraz instruktora narciarskiego PTTK, a równolegle kursów doszkoleniowych, stała się organizatorem wyprawy na jeden z lodowców w Austrii w 120 rocznicę utworzenia TT-PTT. Kontynuowano wydawanie specjalistycznego periodyka „Ślady Nart” (dwa numery) oraz weryfikację Górskiej Odznaki Narciarskiej i Nizinnej Odznaki Narciarskiej.

Działalność merytoryczna jest nierozdzielnie związana z gospodarką finansami, a także z ilością członków PTTK (zatem wynikającej stąd aktywności kadry), stąd kilka wybranych cytatów ze wstępu i części gospodarczej sprawozdania ZG PTTK:

...Liczebność Towarzystwa w roku 1993 zmalała, ale w stopniu znacznie mniejszym niż w latach poprzednich. W niektórych oddziałach PTTK i środowiskach zanotowano nawet nieznaczny wzrost liczbowy, co może stanowić pierwszy objaw, że Towarzystwo znajduje się już blisko stabilizacji. (...) Płynność finansowa spółek i jednostek PTTK jest zła. Towarzystwo nie miało i nadal nie posiada odpowiednich środków finansowych, by jednostki gospodarcze i spółki wyposażać nie tylko w majątek trwały, ale przede wszystkim w środki obrotowe. Majątek obrotowy powinien stanowić znaczną część kapitału, a środki pieniężne powinny zabezpieczać bieżącą działalność jednostek gospodarczych. (...) Analiza efektów ekonomicznych prowadzi do wniosku, że 1993 był rokiem, w którym wystąpiła większa likwidacja jednostek gospodarczych, spowodowanych ich nieprzystosowaniem do nowych warunków gospodarki rynkowej. (...) Jednocześnie powstały nowe szanse i źródła dochodów PTTK. Spółka – Szkoła Górską Przewodnictwa i Narciarstwa w Karpaczu praktycznie zmonopolizowała realizowane w imieniu miasta usługi w zakresie: prowadzenia parkingów, obsługi wyciągów, szkolenia narciarskiego itp...

Reasumując – sądzę, że turyści górscy i krajoznawcy, a także narciarze zainteresowani górami mogą kierować się umiarkowanym optymizmem myśląc o pozycji oraz udziale PTTK w polskiej turystyce w najbliższej przyszłości.

Andrzej Matuszyk

## PRZODOWNICY W PARKACH NARODOWYCH

Na podstawie ustaleń pomiędzy ZG PTTK z Dyrekcjami Parków Narodowych obowiązują następujące ustalenia przy prowadzeniu wycieczek przez przodowników:

**Tatry** – przodownicy posiadający ponad 55 lat oraz wydane już „Upoważnienia TPN” uzyskują ich bezterminowe prolongaty i mogą wycieczki prowadzić. Pozostali przodownicy z uprawnieniami na Tatry muszą poddać się egzaminowi celem uzyskania uprawnień przewodnickich.

**Babia Góra, Pleniny, Bieszczady** – przodownicy otrzymują wkładki do legitymacji uprawniające do prowadzenia wycieczek po odbyciu specjalnych szkoleń potwierdzonych i przeprowadzonych przez wyżej wym. Parki.

**Karkonoski Park Narodowy** – przodownicy z uprawnieniami na Sudety wkładki do legitymacji umożliwiające prowadzenie wycieczek otrzymują za pośrednictwem Delegatury Sudeckiej KTG i bez potrzeby spełnienia innych dodatkowych wymogów.

**Gorczański Park Narodowy** – prowadzenie wycieczek przez przodowników z uprawnieniami na Beskidy Zachodnie bez żadnych ograniczeń.

## ZMIANY SIĘCI SZLAKÓW W SUDETACH

(na podstawie danych Delegatury Sudeckiej KTG ZG PTTK)

**Szlaki nowe** (łącznie 205,5 km): Leśna – zamek Rajsko – Jezioro Złotnickie (niebieski) – 12 km, Pobiedna – Giebułtów – Złotniki Lubańskie – Jezioro Złotnickie (czerwony) – 13 km, Pobiedna – Giebułtówek – Czerniawska Kopa – Stóg Izerski schr. PTTK (zielony) – 14 km, Rozdroże Izerskie – Ciemny Wądół – Rębiszów (żółty) – 15 km, Hała Izerska – Orle – Przeł. Szklarska (czerwony) – 9 km, Mokre Rozdroże – schr. PTTK Pod Łąbskim Szczytem – Rozdroże pod Wielkim Szyszakiem (czerwony) – 5 km, Rozdroże pod Kamieńczykiem – stacja pośrednia wyciągu na Szrenicę (zielony) – 2 km, Okraj – Czepiel – Przeł. Lubawska – Uniemyśl – Mieroszowski Ściany – Golińsk – Leszczyniec – Głowy – Tłumaczów (zielony) – 80 km, Rozdroże pod Lysociną – schr. PTTK „Srebrny Potok” – Jarkowice (żółty) – 4 km, Chelmsko Śląskie – na terenie miejscowości (zielony) – 2 km, Wąwóz Pełcznica koło Książa (żółty) – 1 km, Golińsk – Mieroszów – Lesista Wielka – Unisław Śląski (żółty) – 13 km, schr. PTTK „Andrzejówka” – Skalna Brama (żółty) – 4 km, Przeł. pod Czarnochem – Głuszycza Górna (żółty) – 4 km, Tłumaczów (przejście graniczne) – Tłumaczów PKS (niebieski) – 1,5 km, Niemojów – Lesica – Przeł. Międzyzyleska – Opacz (zielony) – 21 km, granica państwa – Kamieńczyk – Międzyzylesie (czerwony) – 5 km.

**Szlaki skasowane** (8,0 km): przeł. Okraj – Rozdroże pod Sulicą (zielony) – 2 km, Stróżnickie Skąły – Strościńskie Skąły (żółty) – 2 km, dookoła fortów na Srebrnej Górze (żółty) – 2 km, Trójmorski Wierch – Przeł. pod Puchaczem (żółty) – 2 km.

**Zmiany przebiegu i kolorów** (22 km): Czerniawa Zdrój – Pobiedna – zmiana z czarnego na czerwony – 3 km, Jezioro Złotnickie – Karłowice – Biedrzychowice – zmiana czarnego na czerwony – 7 km, stacja pośrednia wyciągu na Szrenicę – Stara Droga – zmiana czarnego na zielony – 1 km, Borowy Jar – Jelenia Góra (żółty) – zmiana przebiegu – 2 km, dookoła fortów na Srebrnej Górze (czerwony) – zmiana przebiegu – 2 km, Międzyzylesie – Sikornik – Pisary – Opacz – zmiana zielonego na czerwony – 7 km.

## OGÓLNOPOLSKIE ZLOTY PRZODOWNIKÓW TURYSTYKI GÓRSKIEJ

**XXIX Ogólnopolski Zlot Przodowników Turystyki Górskiej** jest organizowany przez Oddział PTTK w Przemyślu, a odbędzie się w dniach 7-9 października 1994 r. z bazą imprezy w OSiR w Przemyślu, ul. Mickiewicza 30. W programie Zlotu: okolicznościowe referaty oraz trzy wycieczki: autokarowa, autokarowo-piesza oraz wycieczka piesza. Zgłoszenia wraz z wpisowym w wys. 480 tys. zł, należy przesłać na konto Oddziału PTTK im. dr. M. Orłowicza w Przemyślu: BDK O/Przemyśl nr 336401-2600-132 z zaznaczeniem „Zlot Przodowników” oraz wybranym rodzajem wycieczki (I – III). Imienne zgłoszenia na adres Oddziału: 37-700 Przemyśl, ul. Grodzka 1 – powinna uzupełnić ewentualna deklaracja w sprawie chęci skorzystania ze zniżki 50% tam i z powrotem. Dodatkowo należy wnieść opłatę za druk – 3 tys. zł.

**XXXII Ogólnopolski Zlot Sudeckich Przodowników Turystyki Górskiej** organizuje Oddział PTTK w Kamiennej Górze w dniach 14-16 października 1994 r. w Lubawce-Ulanowicach. Zgłoszenia i wpisowe w wys. 350 tysięcy złotych należy w terminie do 1 X 1994 r. przesłać na konto Oddziału: BZ O/Kamienna Góra nr 382223-1850-132 lub przekazać na adres Oddziału: 58-400 Kamienna Góra, ul. Kościuszki 1. Zlot połączony będzie z sympozjum, na którym planuje się wygłoszenie referatów.

# W górę lodowca Pasterze

Ze względu na późną porę i trudności techniczne zaczynam podejrzewać, że wyciąg ze słońcem jest przegrany. Pokonujemy jeszcze kilka metrów mikstowej grani i decydujemy się na odwrót. Wprawdzie niższy wierzchołek nie spełnia naszych marzeń, nie zaspokaja ambicji, ale przecież to nie ostatnia wizyta w Wysokich Taurach, a nie mamy ochoty błędzić po zmroku na wielkim lodowcu Pasterze.

Jeszcze tylko chwila refleksji, która nasuwa się sama. Przed nami przecież Johannisberg, Barenkopf, wysmukły Weisbachhorn, a za plecami ośnieżona Venedigergruppe. No i oczywiście zamykające horyzont Dolomity. O tej porze dnia góry są najpiękniejsze. Wyraźne kształty ostro kontrastują z ciemniejącym błękitem nieba. Wielka tarcza słońca wędruje w stronę postrzępionego horyzontu, zaś dokoła panuje niesamowita cisza. Aż nie chce się opuszczać tego miejsca. W tym momencie rozsałek nakazuje powrót w doliny, ale nadzieja podpowiada, że tu powrócę.

Dojście do schroniska zajmuje nam sporo czasu. Ze względu na późną porę nie możemy sobie pozwolić na topienie śniegu, więc zjadamy tylko kilka kostek czekolady i wkraczamy w rozmięktą bryję lodowca Hoffmana. Czuję zmęczenie i pragnienie. Słońce spaliło mi usta, mam opuchnięte oczy. Ale w porównaniu z wrażeniami dzisiejszego dnia, to tylko drobne usterki niedoskonałego ludzkiego organizmu. Trawers lodowca Pasterze rozpoczynamy już po zachodzie słońca. Wielkie popękane cielsko powoli oblewa się delikatnym rumieńcem, góry dokoła czernieją, aż wreszcie stapiają się w półmroku. Do Heffmanshütte docieramy po dwudziestej pierwszej. To był wyczerpujący, ale bardzo piękny dzień. Wprawdzie zakosztowałyśmy smaku małej porażki, lecz traktujemy to jak zaproszenie Góry do ponownego z nią spotkania.

Zapowiada się bardzo długi i piękny dzień. Już o piątej rano jesteśmy po śniadaniu (choć zmęczone) i udajemy się w kierunku Oberwalderhütte. Pogoda jak marzenie. Wielki Pasterze jeszcze w cieniu, w głębokiej dolinie śpią mgły, ale tu, „na drugim piętrze świata”, dzień zbudził się już dawno.

Przy pierwszej większej wancie „porzucamy” sprzęt biwakowy, gotujemy herbatę i chwilę odpoczywamy. Od Grossglocknera oddziela nas pętające w dole cielsko lodowca Pasterze. Widać wyraźnie dwa wierzchołki Góry i potężną Glocknerwand. Gdzieś w środku ściany powinno być Bivacco, ale może innym razem...? Wspaniale prezentuje się także Rynna Pallaviciniego, którą wiedzie słynna klasyczna droga lodowa. Widoki na północną stronę masywu Glocknera są fantastyczne. I trudno uwierzyć, że wczoraj tam byliśmy...

Tymczasem mijamy kocioł polodowcowy Gamsgrube, wychodzimy na grzbiet moreny i... koniec wygodnej drogi. Przed nami lodowiec Wasserfallwinkel. Zakładamy raki, wiążemy się liną i komu w drogę, temu... czekaj. Droga jest przetarta, śnieg

jeszcze zmarznięty, więc idzie się przyjemnie. Podchodzimy stromo w górę do widocznego już schroniska. A tutaj, jak w piosence SDM „(...) i widoki niezziemskie na świat...” Oberwalderhütte położone jest na wyspie skalnej i otoczone ze wszystkich stron lodowcami. Krajobraz nieczym na Spitzbergenie, niekończąca się pustynia lodowa, porzaskane bariery seraków i słońce świecące bez opamiętania. Niby śnieg, lód i skały, ale to nie jest martwy świat! Tutaj wszystko żyje, rusza się, pęka... i tworzy na nowo. To Matka Natura wyposażała to miejsce w te wszystkie cuda i dzięki jej za to.

W schronisku chwila słodkiego nieróbstwa, kolejna herbata i niezwykle życzliwi ludzie. Oberwalder to miejsce spotkań całego Alpenverein. Na wieść o tym, że jesteśmy z Polski, od razu pytają o Wandę, Jurka, opowiadają o wspólnych z Polakami wyprawach. Kilka chwil i łączy nas coś niewidzialnego, jak choćby pamięć o tych, co w górach zostali. A także coś bardziej widocznego – spalone słońcem twarze, usta i błędne ogniki w rozmarzonych oczach, które spoglądają w stronę gór. Jakże się cieszę, że rutyna i rywalizacja sportowa (tylko i wyłącznie) nie dosięgnęła jeszcze wszystkich alpinistów-zawodowców. Oby ten dzień nigdy nie nadszedł.

Tymczasem przed nami jeszcze 320 m podejścia na Mittlerer Barenkopf (3257 m). Droga prowadzi łatwym firnowym grzbieciem. Tylko że teraz mamy wroga, którego zlekceważyć nie wolno – słońce! Na tej śnieżno-lodowej patelni bezlitośnie smaży nas po kawałku. Widzę, jak drga powietrze. Śnieg rozmiękł już zupełnie, żar leje się z nieba, a w takich warunkach idzie się po prostu fatalnie. Zastanawiam się,

dłaczego człowiek ma tak niedoskonałą naturę? Wiecznie jest z czegoś niezadowolony! Niby piękna pogoda, słońce, góry itd., a narzekamy. Przecież, jak chwyci mróz i będzie wiało, też będziemy narzekać! A może to właśnie jest życie...

Ale widoki ze szczytu wynagradzają trudy „podróży”. Wystarczy spojrzeć na pełne spokoju jezioro Mooserboden czy smukły Wiesbachhorn przypominający swą sylwetką nic innego, tylko Matterhorn. Teraz pora jeszcze na sesję zdjęciową i Milkę, co to ma „alpejskiego mleka najdelikatniejszy smak”.

Czas jednak biegnie nieubłaganie. Pora nam wracać w doliny. Opuszczamy grań i zostawiamy za sobą gościnne schronisko. Po drodze zabieramy depozyt i już o zmroku jesteśmy na opustoszałym o tej porze Franz-Josefs-Höhe. Zbiegamy na lodowiec i tam rozkładamy się na noc. „Chatka szmatka” z widokiem na Grossglockner, Johannisberg i rozległy Pasterze. Czy trzeba czegoś więcej? Szkoda, że nie można tutaj zostać na dłużej... Bo jutro czeka nas Heiligenblut i powrót do cywilizacji. Ale to dopiero jutro... c.d.n.

Ewa Gnacik



Lodowiec Pasterze. Foto: E. G.



# Zamkowe opowieści (30)

Północne zamknięcie Niziny Śląskiej stanowi Wał Trzebnicki. Jeszcze do końca lat pięćdziesiątych XX wieku nazywano go Górą Kocimi. Ciągnie się on na długości prawie 200 kilometrów, od Łęknicy nad Nysą Łużycką

Onegdaj przez gęsty las nieopodal kryjówki zbója przechodziła podesza wiekiem kobieta, niosąc na plecach nieduży tobolek. Niewiasta podążała do znajdującego się tuż za lasem Mleczna.

czarni nieszczęsna kobieta wyzionęła ducha.

Schnabla i jego niecnych kumpli spotkała jednak zasłużona kara. Już najbliższej nocy nad lasem rozszała się potężna burza, połączona z grado-

## Między Lubinem a Koźlicami

aż po okolice Ostrzeszowa w Wielkopolsce. Jego szerokość wynosi, średnio biorąc, około kilkunastu kilometrów. Przełomowa dolina Odry w rejonie pobliskiej Ścinawy, zwana niegdyś Bramą Śląską (po łacinie brzmiało to: Porta Silesiae), tudzież parę poprzecznych, nieco głębszych obniżeń, dzieli Wał Trzebnicki na kilka części.

Jedną z zachodnich, lewobrzeżnych partii Wału Trzebnickiego są Wzgórza Dalkowskie, usytuowane między Bobrem na zachodzie, rzeką Szprotawą na południu oraz Odry na północy i wschodzie. Ich najwyższe kulminacje znajdują się w okolicach Głogowa i osiągają 230 metrów nad poziom morza. Początkowo biegną one w ogólnym kierunku południowo-wschodnim, poprzez górnicze Polkowice (207 m n.p.m.), Żelazny Most (207 m n.p.m.) do Koźlic (215 m n.p.m.), potem zmieniają go na północno-wschodni. Jedną z ich odnóg dociera do doliny Odry w pobliżu Chobieni, natomiast drugie odgałęzienie, przebiegające nieco na zachód od Lubina, kieruje się w stronę Chocianowa. Nazwa wzgórz wywodzi się od niewielkiej wioski Dalków, położonej na zachód od Głogowa.

\*\*\*

W leśnej guszy, zalegającej między Lubinem a Koźlicami, w podmokłym, niewielkim, nieckowatym obniżeniu terenu, stał sobie ongiś mały, trudno dostępny zameczek. Zamieszkiwał go okrutny rycerz-rozbojnik, z gromadką równie zdeprawowanych sług. Ludność pobliskich osad nazywała go Schnablem (co po niemiecku znaczy „dziób”). Rycerz grabił i terroryzował bowiem całą rozległą okolicę.



Stary zamek w Lubinie

W pewnym momencie, w miejscu, w którym droga zaczęła wspinać się nieco pod górę, Schnabel, niczym jakieś drapieżne ptaszysko, napadł znienacka na kobietę.

W toboleku były jednak tylko drewniane, szewskie ćwieki, przeznaczone na sprzedaż, tudzież owinięta w lnianą szmatkę kromka świeżego chleba. Zbój nie znalazł też niczego wartościowego w dokładnie przeszukanym, nędznym odzieniu starowiny. Uniesiony złością, nakazał sługom rozciągnąć biedaczkę na przydrożnej murawie... Potem zaś sam osobiście zaczął wbijać rozsypane po ziemi drewniane ćwieki pod paznokcie jej obolałych, bosych stóp.

W trakcie tych okropnych mę-

biciem, podczas której zbójceki zameczek – nie wytrzymał naporu wichury – zawalił się, po czym szybko pograżył się w bagnistej topieli, grzebiąc swoich nędznych mieszkańców.

Od tamtego czasu, aż po 1945 rok, o nocnej porze, zwykle około godziny dwunastej, pokutująca dusza rycerza-zbója często straszyla zapóźnionych podróżnych, podążających drogą wiodącą z Lubina do Mleczna. Leśnicy opowiadali, że spotykali ją także w okolicznych lasach, zwłaszcza zaś w rejonie góry Grzyb, wznoszącej się pod Koźlicami.

Julian Janczak

W dniach 22-25 września br. odbędzie się we Wrocławiu V Kongres Towarzystw Regionalnych. Jego organizację Krajowa Rada Towarzystw Regionalnych powierzyła Dolnośląskiemu Towarzystwu Społeczno-Kulturalnemu, którego wiceprezes Anatol Omelaniuk jest przewodniczącym owej Rady. Dlatego też we Wrocławiu od ubiegłej zimy odbywają się spotkania Ko-

mitetu Organizacyjnego. W związku z jego pracami i dla spotkania się z działaczami regionalnymi przybył do tego miasta 23 czerwca br. wiceminister Kultury i Sztuki Zdzisław Podkański, znany regionalista z terenu Lubelszczyzny. Korzystając z okazji, poprosiliśmy gościa o krótki wywiad.

## Nasz dzisiejszy regionalizm

– Wizyta Pana ministra wskazuje na to, że Ministerstwo Kultury i Sztuki przykładą dużą uwagę do regionalizmu i ruchów regionalnych. Ale czy regionalizm w naszym kraju, w odniesieniu do regionów Polski ma dziś sens? Jeśli tak, to w jakim wymiarze należy go postrzegać?

– Ależ oczywiście, ma sens i to głęboki, większy niż można go sobie wyobrazić. Oczywiście, jego pojmowanie zmienia się wraz z czasem i dziś naczelnym kryterium jest wartość i poszanowanie drugiego człowieka. Tak rozumiany regionalizm prowadzi do zaniku rozgrywek politycznych, gdyż społeczność łączy wspólny cel do osiągnięcia, ważny z punktu potrzeb regionu. Są to

na ogół społeczności małe, lokalne, ale często swym zasięgiem przekraczające podziały administracyjne, dlatego też aktywne są one w ramach bardzo starych granic regionów historyczno-kulturowych.

– Czyżby więc regionalizm był tożsamy z folkloryzmem?

– Ależ nie! Folkloryzm to przecież przeniesienie wartości charakterystycznych dla danego regionu poza środowisko, które je wytworzyło. W istocie jest to więc oderwanie tych wartości od człowieka z nimi związanego bezpośrednio, jako twórcy, jako podmiotu kształtującego określony wymiar i formę wartości.

– Nie można tedy kultywować owych wartości poza regionem, ale czy można być regionalistą, tj. miłośnikiem określonego regionu, nie mieszkając w nim?

– O, tak! Oczywiście jest to daleko trudniejsze. Bardzo istotne bowiem w regionalizmie, jak go pojmuję, jest służenie wybranemu regionowi. A to jest trudne. Takich regionalistów mamy jednak w kraju sporo, a za przykład można podać choćby Ognisko Związku Podhalan działające w Lublinie.

– I ostatnie pytanie: jakie miejsce w polskim regionalizmie zajmują nasze, polskie góry?

– Góry zajmują w Polsce niedużą przestrzeń, ale bardzo ważną, bo usytuowaną wzdłuż granicy i są takie piękne. Mają one bardzo wyraźną specyfikę, przy czym szczególnie widoczne są różnice językowe, nadające lokalnym społecznościom swoisty koloryt. Ponadto, odznaczają się one głębokim osadzeniem w kulturze narodowej i jakże interesującym, atrakcyjnym rękodziełem.

– Serdecznie dziękuję za rozmowę i mam nadzieję, że na wrocławskim Kongresie Pan minister zapewne rozwinie i pogłębi poruszone tu wątki.

Rozmawiał: Krzysztof R. Mazurski

Z inicjatywy Polskiego Towarzystwa Turystyczno-Krajoznawczego: Komisji Krajoznawczej Zarządu Głównego w Warszawie i Wielkopolskiego Klubu Publicystów Krajoznawczych w Poznaniu, wspólnie z Zarządem Międzynarodowych Targów Poznańskich, postanowiono kontynuować organizację Ogólnopolskiego Triennale Książki Krajoznawczo-Turystycznej. Poprzednie Triennale, przygotowane z inspiracji Zarządu Głównego PTTK, odbyły się w Białymstoku, I – w 1987 r., II – w 1990 r.

III Ogólnopolskie Triennale Książki Krajoznawczo-Turystycznej będzie częścią Międzynarodowego Salonu Turystycznego TOUR SALON, organizowanego po raz czwarty w Poznaniu na terenie Międzynarodowych Targów Poznańskich w terminie 25-28 października 1994 r.

Organizatorzy uważają, że krajoznawstwo i turystyka odgrywają istotną rolę w życiu społeczeństwa, spełniając zarówno funkcje edukacyjno-kulturalne, jak i gospodarcze. Stanowią one także szansę dla rozwoju proekologicznego miast i gmin, nie wymagającego kapitału i czasochłonnych inwestycji.

Ważną rolę w promocji poszczególnych miejscowości i obszarów odgrywają książki i inne wydawnictwa, ukazujące piękno regionów, ich bogactwo kulturowe i przyrodnicze, ułatwiające przyjezdnym – turystom, letnikom, wczasowiczom – poruszanie się po nich. Prze-

### III OGÓLNOPOLSKIE TRIENNALE KSIĄŻKI KRAJOZNAWCZO-TURYSTYCZNEJ POZNAŃ, 25-28 PAŹDZIERNIKA 1994 R. INFORMACJA OGÓLNA

miany w życiu społeczno-gospodarczym w naszym kraju w ostatnich latach doprowadziły do obniżenia poziomu literatury krajoznawczo-turystycznej. Swoboda wydawnicza przyczyniła się do publikowania książek słabo opracowanych i merytorycznie niewiarygodnych. Niezbędne jest więc działanie na rzecz dobrej produkcji wydawniczej, tak w odniesieniu do treści publikacji, jak i ich strony edytorskiej. Organizatorzy możliwość taką widzą w stałym konkursie na najlepszą książkę krajoznawczo-turystyczną, przeprowadzanym na zasadach okresowych przeglądów. Dla zapewnienia należytego poziomu przeglądu zostanie powołana Komisja Kwalifikacyjna, a do wyboru najlepszych pozycji i ich nagradzania Sąd Konkursowy.

Organizatorzy wyrażają przeświadczenie, że efektami III Triennale będzie podniesienie merytorycznych i edytorskich walorów publikacji turystyczno-krajoznawczych.

Przedmiotem przeglądu i konkursu w ramach III Triennale będą publikacje w pięciu kategoriach: albumy, przewodniki, monografie i inne opracowanie krajoznawcze, foldery oraz mapy wydane w latach 1991-1993.

Wszelkie szczegóły programowe i organizacyjne zawarte są w regulaminie III Triennale. Zgłoszenia do konkursu, zgodnie z regulaminowymi wymogami, powinny być przesłane na załączonej do regulaminu Karcie Zgłoszenia w nieprzekraczalnym terminie do 15 września 1994 r.

Wydawcy zainteresowani zorganizowaniem przy okazji III Triennale własnego stoiska sprzedaży winni nawiązać bezpośredni kontakt z Zarząd Międzynarodowych Targów Poznańskich, który przewiduje w takim przypadku zastosowanie promocyjnej ceny za wynajętą powierzchnię.

Zapraszamy do udziału w III Ogólnopolskim Triennale Książki Turystyczno-Krajoznawczej.

Organizatorzy  
Poznań-Warszawa, 1 lipca 1994 r.

#### UWAGA!

Oddziały PTTK zainteresowane sprawami III Triennale mogą otrzymać materiały regulaminowe w Biurze Zarządu Głównego PTTK – Komisja Krajoznawcza, 00-075 Warszawa, ul. Senatorska 11.

Rewelacyjną informację podał „T” (nr 9, s. 20) o decyzji Wojewódzkiej Rady Narodowej w Krakowie. Zezwalała ona na poruszanie się turystów indywidualnych w strefie nadgranicznej woj. krakowskiego, tj. w rejonie Zwardonia, Wielkiej Raczy, Przegibka, przejścia z Hali Lipowskiej na Halę Miziową (???) oraz wycieczek zbiorowych z przewodnikami PTTK na grani Czerwonych Wierchów, szczyt Świnicy, Przeł. Szpigławskiej, szczyt Rysów i Przeł. Miękuszowickiej pod Chłopkiem.

fragment notatki: *Czyn ten obserwowały liczne rzesze turystów. Powinien on przyczynić się do podniesienia kultury turystycznej. No i minęło czterdzieści lat z okładem, i nic z tego czynu?*

W „T” nr 11, s. 12-13 znajduje się wspaniale zilustrowany artykuł, wyraźnie „pod kalendarz”, z dumnym tytułem „Na Szlaku Lenina – na szlaku historii”. Po lekturze przypominam sobie stare porzekadło „całe życie człowiek się uczy”. Z tekstu wynika, że Włodzimierz Iljcz Lenin miał wrodzoną

*mierzal Lenin, wędrują dziś (...) ludzie, którzy swą pracą i wysiłkiem budują dziś nową Polskę, własną ojczyznę, którzy wznoszą nowe huty i kopalnie, elektrownie i fabryki, budują nowe miasta i osiedla, podnoszą gospodarstwo i kulturę narodową na coraz wyższy poziom. Są to młodzi chłopcy i dziewczęta (...). Przychodzą tu po zdrowie i radość, spokojni o swój los, gdyż wolna od wyzysku ojczyzna zapewnia im naukę i warsztaty pracy w przyszłości. I dalej po kolei wymienia górnika ze Śląska, stoczniovców z Gdańska, ludzi fabryk, laboratoriów i war-*

## 40 lat temu na łamach „Turysty” (3)

# Można chodzić szlakiem po granicy

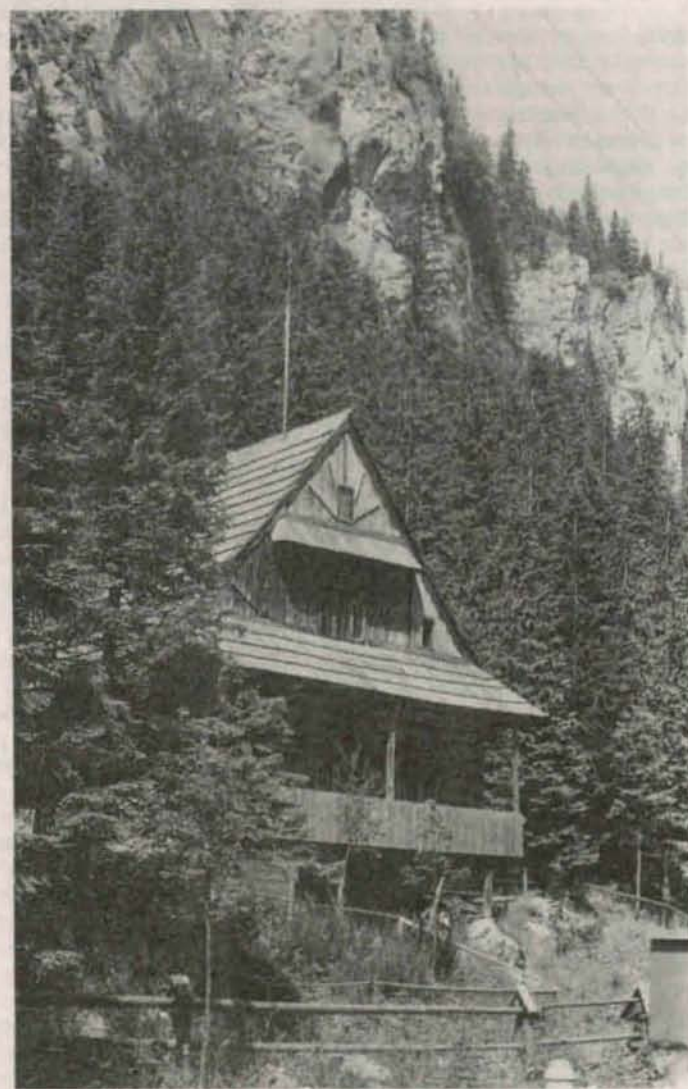
Zaiste, to był przełom, ale żeby nie było niedomówień, turysta i wczasowicz musiał mieć przy sobie: (w strefie 2-6 km od granicy) dowód osobisty, zaświadczenie o zatrudnieniu lub miejscu nauki, kartę meldunkową z odcinkiem złożenia ankiety (?), skierowanie na wczasy oraz zameldować się w ciągu 24 godzin po przybyciu do miejsca zakwaterowania (obozy wędrownie musiały mieć listę uczestników).

Były to niewinne igraszki biurokratyczne w porównaniu z akcją 19 turystów z Poznania, którzy w imieniu tamtejszego PTTK zatknęli 1.05.1954 r. czerwone szturmówki na szczycie... Piłska i 4 osoby z Krakowa, też z koła PTTK, które z tej samej okazji ozdobiły szczyty Turbacza, Kiczory i Lubania proporcjami 1-majowymi. Informacja (podana w nr 6, s. 21), że w Nowosądeckim grasują wilki i jest to plaga we wsiach Jaworzynka, Makowica, Prehyba, Radziejowa i Wierchomla (jak to są wsie, to ja jestem burmistrz!), też wyglądała groźnie, gdyby nie jej wielomiesięczne opóźnienie na łamach „T”.

Uśmiech wywołuje dziś wiadomość, że w dworcu rodzinnym Tetmajerów w Łopusznej – użytkowanym dotychczas, tj. w 1954 r., jako magazyn gminnej spółdzielni – zadomowił się nowy gospodarz: Instytut Zootechniki i biuro stacji nasiennej. Nadzieja, że nowi gospodarze dają większą gwarancję konserwacji i poszanowania obiektu, okazała się po latach płonna. Dopiero w 35 lat później sytuacja zmieniła się na lepsze.

Chwilę zadumy przeżywamy czytając, że rozstrzygnięto konkurs na projekt szkieletowy schroniska przy Morskim Oku. Owszem, były nagrody i zapewne obietnice realizacji, ale jak wiemy... dopiero w 1993 r. oddano stare poczciwe schronisko po kapitalnej renowacji znowu do użytku. Morena ocalała...

Wielce pocieszająca jest informacja (nr 10, s. 20), że sto osób z sanatorium w Rabce, członków koła PTTK, poszło w Pieńiny na wycieczkę. Wyzbiali papiery, śmieci i skorupki z jaj na Przeł. Szopka, na Trzech Koronach, w Pustelni i na Sokolicy, i spalili to świniństwo. Zgrozę budzi dalszy



Małe schronisko Blaszyńskich w Dol. Chochołowskiej, 1992 r.  
Foto: Tomasz Kowalik

wrażliwość na piękno przyrody. Oraz że przywódca mas rewolucyjnych wędrując po Tatrach kształtował swoje poglądy na ochronę przyrody. Istotnie, jeden z podpisanych przez niego dekrety zaraz po zwycięstwie rewolucji traktował o ochronie przyrody.

Ale autorowi reportażu ze szlaku tatrzańskiego tego było za mało. Dodał: *Szlakiem, który przed czterdziestu jeden laty prze-*

szlatów – uczestników wczasów wędrownych.

A wszystko to działo się dlatego, że wielka droga Lenina, ciągnąca się od mroźnej zimy syberyjskiej, od nocnych narad w Poroninie, [zaprowadziła] do świtu Wielkiego Października. I jeszcze dlatego, że upowszechnianie turystyki i krajoznawstwa rośnie z roku na rok coraz bujniej i że wędrowni krajoznawcze stają się już żywą kulturalną potrzebą mas, które coraz więcej wnikają w treść wypowiedzi Lenina.

Prawda, że trudno być obojętnym na takie dictum? Ale to było drukowane czterdzieści lat temu, w numerze listopadowym. Trzeba było zatem złożyć hołd, komu wtedy należało takie hołdy składać. Powiadają, papier ciepły. I mają po tysiackroć rację.

Na tym cytowanie z łamów „Turysty” z 1954 r. poprzestane. Zapewne – tak jak ja – wielu autorów cytowanych tutaj tekstów uprzytomniło sobie dystans, jaki ich dzieli od napisanych

wtedy słów, od zdarzeń, w których brali udział także jako ich animatorzy. Było, minęło, a historia tylko się ukłoniła. Tym razem bez okazji, ot tak, dla przypomnienia, co dawniej turystów, krajoznawców, dziennikarzy i pisarzy skłaniało do chwytania za pióro.

Tomasz Kowalik



## Weroniki Sobolewskiej i Szymona Płazy PANOPTICUM GÓRSKIE

### JAK DWAJ ROMANTYCZNI POECI O MAŁO NIE SKRĘCILI KARKÓW

Łatwiej wleźć, niż zleźć. Stara to prawda i gdyby z niej sobie wszyscy zdawali sprawę, mniej by było wypadków w górach. Ale tym razem wszystko skończyło się szczęśliwie...

Zdarzyło się to latem 1830 r. Trzej romantyczni poeci: Adam Mickiewicz, Antoni Edward Odyniec i Zygmunt Krasiński, z towarzyszącym mu „mentorem”, jakimś Jakubowskim, odbyli piękną, długą wycieczkę po Szwajcarii, po Alpach. Był jeszcze z nimi Lintner, kamerdyner młodego Krasińskiego. Tworzyli razem kompanię zgraną i dobrze im się wędrowało. 25 sierpnia idąc do „hospicjum” (schroniska) na Grimsel (wszyscy podróżni utyskiwali, że



to nędzna buda), zaraz za ostatnią wsią Hasli, weszli, „jak Adam z raj, w świat nowy: świat pokuty, dzikości zgrozy, to jest od razu w wąwóz ciasny, mroczny, ponury, między nagimi, ostrymi skałami, ogłuszający łoskotem, nie już tylko szumem Aary, wrącej i pieniającej się gdzieś w głębi otchłani, a przez którą po kilka razy z brzegu na brzeg przechodzić trzeba (ma się rozumieć, po mostach), aby albo bezdenną przepaść, albo niedostępną górę ominąć. Sama droga, wijąca się po stoku gór i wciąż pod górę, a brukowana kamieniami niby w kształcie wschodów, wymaga największej bacności, aby z niej gdzieś karku nie skręcić. Uprzejmnialiśmy więc ją sobie, jak mogąc, to konceptując z Lintnerem, jadącym równie jak pan Jakubowski na mule, to strzelaniem z pistoletów dla echa, bo o porządnej rozmowie ani myśleć nie można było”.

Tym sposobem o trzeciej po południu dotarli nasi wędrowcy arcydemokratycznym sposobem, bo panowie szli pieszo, słuchający zaś jechali na mułach, do „nędznej oberży” koło słynnego wodospadu Aary. Raj to był dla romantycznych poetów, zwłaszcza dla egzaltowanego Krasińskiego. Opisujący tę wyprawę Odyniec (z jego relacji tu korzystamy) od zachwytów dla tego wodospadu poczuł się jednak uwolniony, wyręczył go w tym bowiem poetyzujący Krasiński, którego opis włączył Odyniec do swoich listów z podróży. Z jego też dzieła przytaczamy opis przygody, która skończyła się niewinnie, choć były w niej momenty grozy, sprokrowanej przez brak rozważności strony turystów.

Oto jak pisał o tym Odyniec:

„Przypatrzywszy się temu wszystkiemu z góry i z dołu, i dodawszy do tego łoskotu kilka pistoletowych wystrzałów, puściliśmy się dalej coraz dzikszą drogą. Wszelka wegetacja ustaje powoli. Gdziekolwiek tylko karłowate sosny na kształt naszych jałowców albo plamy mchu, nie murawy, czernią się po nagich skałach, a tak gładkich i poząokrągłych, jakby je kiedyś spadek wód oszlifował. Na jednej z nich ponad drogą, szerszej od innych i mającej kształt głowy kapusty, postrzegliśmy parę krzaków dzikich róż alpejskich (rododendronów) i lichy pokusiło mnie i Zygmunta, aby je zerwać dla postania do Londynu i Dziewiętni. Wdrapał się więc jako tako, chwytając się za gałęzie sosenek, a wyszukując mchu albo szczeliny dla bezpiecznego postawienia nogi. Ale gdy przyszło schodzić z drugiej strony – ani sposób! Dowiedzieliśmy się potem, że miejsce to jest powszechnie znajome i nawet sławne, najprzód tymi swymi różami, a potem tym fatalnym zejściem, które się przeto „złą stroną” (Böse Seite) nazywa. Cały zaś ten pagórek z gładkiego granitu nosi nazwę „śliskiego” (Hähle Platte). Śliskość ta i okągłość są tego rodzaju, że najrzęczniejszy akrobata, sam nawet ów człowiek – m u c h a, co chodził w Wilnie do góry nogami po suficie w teatrze, tu by się pewnie na łeb na szyję do góry nogami przewrócił. Zaczęliśmy więc wołać o pomoc jadących dołem towarzyszy naszych, którzy co prawda odradzali nam tę wyprawę. Niemilo nam to było – ale wstyd musiał ustąpić potrzebie. Oni także nie wiedzieli, co począć. Szczęściem, że był z nami właściciel mułów, służący nam razem i za przewodnika w tej drodze. On więc, wespół z Lintnerem wdrapawszy się, póki można było od dołu, kazał nam ześlizgiwać się w postawie siedzącej, opierając się i jakby wiośnując rękami, a sterując się nogami w ten sposób, iżby gdzieś o jakiś krzak sośniny zahaczyć. Żegluga ta z odpoczynekami trwała przynajmniej minut z dziesięć, aż nas oni sami na koniec w objęcia swoje przyjęli i już pionowo dalej sprowadzili na dół. Oczekujący tam pan Jakubowicz z Adamem, nie mniej, a może i więcej jeszcze niż my przestraszeni, spotkali nas – nie z radością, ale wcale nie z żartobliwą reprimendą, którą musieliśmy przyjąć z pokorą, poczuwając się rzeczywiście do winy. Później dopiero Zygmunt pocieszył się tą myślą, że sama ta awantura doda wartości kwiatom, gdy je wraz z opisem miss Harry kiedyś odbierze”.

Krasiński więc przemienił ową przygodę w poezję. Można zaś się domyślić, co przeżywał biedny Jakubowski: gdyby Zygmunt kark skręcił na jego oczach, coż by powiedział srogiemu ojcu poety, generałowi Wincentemu? Na szczęście jednak wszystko skończyło się dobrze...

# Tyrol w Polsce

Po zmianach polityczno-gospodarczych w Polsce Europa rzeczywiście przybliżyła się do naszego kraju. Widać to na wielu płaszczyznach, w tym także turystycznej. O wiele łatwiej i nie tak znow odstraszańco drogo jest wybrać się do Austrii. W sezonie zimowym 1993/94 tylko w Tyrolu udzielono 40 tys. noclegów Polakom (rzecz jasna, nie przypisujemy wyłącznie sobie tego sukcesu, popularyzując tak atrakcyjne Alpy na naszych łamach, ale chyba też do tego przyczyniliśmy się). O ogromnym wręcz znaczeniu turystycznym wspomnianego kraju świadczą fakt, że w 1993 r. bawiło tu 8 mln gości (na 600 tys. stałych mieszkańców!), którzy średnio wykorzystali po czterdzieści noclegów. Tylko w odniesieniu do naszych krajów zanotowano wzrost przyjazdów o połowę. Nic dziwnego, że Austriacy uznali polski rynek za bardzo obiecujący i postanowili mocniej nań wejść. Dlatego też w ramach odbywających się w większych miastach Polski w drugiej połowie czerwca br. Dni Austrii z ofertą turystyczną wystąpił jako pierwszy Tyrol. Jego promocja odbyła się w salach wrocławskiego stylowego hotelu „Orbis-Monopol” w dniu 15 czerwca, gromadząc władze dolnośląskich województw, Wrocławia, przedstawicieli biur podróży i prasy. Angażuje się w to silnie Austriacki Ośrodek Informacji Turystycznej (00-120 Warszawa, ul. Złota 44), który wspiera w tych działaniach promocyjne biuro TIROL WERBUNG (A-6010 Innsbruck, Bozner Platz 6). W instytucjach tych można uzyskać konkretne informacje co do wyjazdu i nawiązania współpracy. Nie musimy naszym czytelnikom specjalnie zachwalać tego kraju, ale dodajmy, że Tyrol jest światową potęgą turystyczną, gdyż notuje największy dochód z tej właśnie działalności na głowę mieszkańca. I nie poprzestaje na tym. Dba o to Österreichwerbung (czyli Biuro Promocji Austrii), założone w 1955 r. przez austriacką Izbę Turystyczną i władze poszczególnych krajów związkowych. Nie żałują one pieniędzy na pozyskanie nowych klientów. Kwota 43 mln USD, wydana przez Biuro w ub. roku, jest wielce wymowna.

W trakcie promocji odpowiednie wystąpienia mieli przedstawiciele wspomnianych biur, przy czym bardzo ładną polszczyznę popisała się Helga Bloder, dyrektor AOIT w Warszawie.



Fragment Innsbrucku, stolicy Tyrolu

Umiłone one były urokliwą etiudą estetyczno-krajoznawczą w formie multimedialnej. Zebrani gromadzili materiały informacyjne, nawiązywali pierwsze kontakty z Austriakami, wśród których był ambasador Gerhard K. Wagner i austriacki Konsul Honorowy Maciej Formanowicz we Wrocławiu. Trwające do niedzieli Dni Austrii dały okazję do sprecyzowania wielu nowych pomysłów, na czym, mamy nadzieję, skorzystają nasi podróżni i turyści.

K. R. M.

Ofcyna Wydawnicza „Sudety”

poleca najnowszą książkę Krzysztofa R. Mazurskiego

## ZAGROŻENIA ŚRODOWISKA DOLNEGO ŚLĄSKA

Na podstawie wieloletnich badań oraz rozległego piśmiennictwa z zakresu zoologii i ochrony środowiska autor – wybitny znawca zagadnienia, omawia kompetentnie i szczegółowo kolejne komponenty środowiska: powietrze, wody, grunty, roślinność i krajobraz oraz dokonuje syntetycznej oceny stanu i czynników niszczących środowisko przyrodnicze Dolnego Śląska. Przeanalizowana została sytuacja w wielu miejscowościach, rzekach oraz Sudetach, szczególnie jeśli chodzi o zanieczyszczenie powietrza i wód oraz zniszczenia lasów. Praca jest bogato ilustrowana i udokumentowana pomiarowo. Obejmuje 231 stron w dużym formacie. Zamówienia przyjmuje Oficyna Wydawnicza „Sudety” Oddziału Wrocławskiego PTTK, Rynek-Ratusz 11/12, 50-106 Wrocław. Uwaga: wielkość nakładu ograniczona!

## JESZCZE RAZ O KOLISTEJ POLANIE

Jak dowiedziałem się od pracownika BgPN, sprzedającego bilety parkowe przed schroniskiem na Markowych Szczawinach, zakaz biwakowania na Kolistej Polanie jest wynikiem utraty kontroli Parku nad tym miejscem. Zgłosił się podobno właściciel polany, który nie życzy sobie, by turyści biwakowali na Kolistej. Wypada jednak zadać pytanie, czy dyrekcja BgPN wyczerpała wszystkie możliwości w tej sprawie, czy w ogóle była ze strony Parku wola utrzymania pola biwakowego na Kolistej? Jedno jest pewne. Dziś, kiedy rośnie liczba turystów wędrujących z własnym namiotem, brak oficjalnego miejsca do biwakowania pod Babią Górą jest dotkliwą stratą. Pogląd ten nie jest tylko moim poglądem, wyrażali go również turyści, z którymi rozmawiałem w czasie mojego pobytu na Markowych, na początku maja.

Wydaje mi się, że dla dobra Babiej Góry i jej przyrody, BgPN powinien wyznaczyć i zagospodarować miejsce do biwakowania, a byłby z tego większy pożytek niż z paskudnych, czarno-białych tablic informacyjnych, które ustawiono w Zawoi. Bardziej przypominają one reklamę zakładu pogrzebowego niż parku narodowego. Myślę, że pieniądze wydane na wykonanie tych tablic, to pieniądze zmarnowane. Jest to tym bardziej przykre, że są to nasze pieniądze, nasze – jako podatników i nasze – jako kupujących karty wstępu na teren BgPN.

Juliusz Wystouch

## NIEPOTRZEBNE OBAWY

Jeden z szacownych i zasłużonych członków naszego klubu wyraził w krótkiej rozmowie niepokój o postawę niektórych autorów, a szczególnie kol. Tomasza M. Dyrasa i moją, wobec Tatrzańskiego Parku Narodowego. Mówił o tym w kontekście informacji telewizyjnej o pomysły organizacji olimpiady zimowej w oparciu o Tatry i Zakopane, a także Nowy Targ, Krynicy i Rabkę. Teza brzmiała mniej więcej tak: „załatwić” Tatry, a wy wojujecie z TPNem.

Spieszę z wyjaśnieniem, a czynię to publicznie, by jako autor piszący w „NS” nie pozostawić czytelnikom wątpliwości, jaka jest moja postawa wobec Tatr, parku narodowego i ochrony przyrody gór. Co prawda tę postawę łatwo odczytać z wielu tekstów w przeszłości zamieszczonych w „NS”, ale, by wszystko było jasne, oświadczam, co następuje. Nie jestem przeciwnikiem ochrony przyrody, parków i regulacji ruchu turystycznego. Jestem przeciwnikiem konkretnych posunięć dyrekcji parków, w tym dyrekcji TPN. Jestem przeciwnikiem „statystycznego” pojmowania turystyki górskiej przez parki na zasadzie: co w lesie – to grzyb, kto w górach – to turysta. Jestem przeciwnikiem stosowania swoistej odpowiedzialności zbiorowej wyrażającej się m.in. poglądem, że sprawcami zniszczeń w górach są turyści, i działaniami restrykcyjnymi wymierzonymi w prawdziwą turystykę. Jednocześnie z uznaniem przyjmuję decyzję rozszerzającą możliwości poznawania gór przez turystów na wyznaczonych drogach wspinaczkowych pod opieką przewodnika. Nie jestem więc zaprogramowany na *nie*, staram się widzieć także to, co jest korzystne dla turystów, a nie godzi w przyrodę Tatr. Popieram, co wyrażałem już nie raz, postawę TPN wobec rozmaitych pomysłów „upiększania” Tatr nowymi wyciagami i kolejkami. Przeciwno nieprzemysłanym inwestycjom w górach występowałem kilkakrotnie na łamach „Gościńca”, „IMT”, „Przyrody Polskiej” i „Na szlaku”. A więc bez obawy. Nie jestem przeciw TPN, jestem za TATRAMI.

Juliusz Wystouch

Stosunkowo ciepłe i od kilku lat pozbawione opadów zimy sprawiają, że powoli zapominamy o wyglądzie śnieżnych zasp, oblodzeniu dróg, o zamieciach i mrozach. Niewielka jest też liczba miejsc, w których przez kilka miesięcy w roku można u nas uprawiać „białe szaleństwo”. Choć jednak od lat coraz mniejsze są opady śniegu, w górach przynajmniej kilka razy do roku daje znać o sobie niebezpieczeństwo lawin. Pamiętając o nim, i nie lekceważąc

wają śniegiem przywalone. Spadnięcie najmniejszej lawiny, które w każdej porze roku przydarzyć się może, połączone jest z troską do gromotu podobnym.

W tym samym mniej więcej czasie, gdy Juliusz Słowacki pisał w *Godzinie myśli* o duszach, które *Lecą na ziemię jak gwiazd zepchniętych lawina* (co zdaniem badaczy było – niesłusznie – tym pierwszym użyciem owego słowa), pojęciem tym posłużył

połowie XIX w. góry zimą istotnie odstręczały potencjalnych turystów. Podobny strach budziły w romantycznych wędrowcach lawiny alpejskie. Zygmunt Krasiński, który odbył piękną wędrowkę po Alpach latem 1830 r., wielokrotnie wspominał o huku spadającego śniegu. W swym dzienniku zaś, chcąc lepiej oddać dźwięki wydawane przez spienioną wodę Aary, porównywał je do huku spadającej lawiny. Nocując zaś na Przeł. Św. Bernarda, *ponad grobami kilku setek księży i ponad szczytem Dranse*, rozgoryczony, że obraz zakonników z tamtejszego klasztoru nie pokrył się z jego wcześniejszymi wyobrażeniami o bohaterstwie wielkich ratowników, napisał:

*A mnisi śpią wokół mnie, ci zwycięzcy lawin, ci zbawcy ludzkości, dziwnie zwyrodniali. Czara pełna skrzętego się wina, postanie z puchu, stół zastawiony wykwinnymi potrawami – oto, co zostało z tych dawnych bohaterów śniegowych, którzy wyzywając burzę, szli między zwały lodu spuszczać się w przepaść, by wydostać z nich swoich bliźnich* (Z. Krasiński, *Dzieła literackie*, t. III, s. 64).

Wędrując ku dolinie Grindelwaldu był też Krasiński świadkiem spadania śniegu: *Na pociechę słyszeliśmy kilkakrotnie huk lawin, podobny do gromotu. Ciemność, w której znajdowaliśmy się, zdwajała majestat tych przewspaniałych i straszliwych huków*. O tym zaś, że lawiny istotnie sprawiały ogromne wrażenie na romantycznych podróżnikach, zaświadcza liczne przykłady. Towarzyszący Krasińskiemu w alpejskiej wyprawie Antoni Edward Odyniec, w przeddzień wyprawy w głąb gór, podczas postoju w Splügen, z charakterystycznym dla siebie poczuciem humoru napisał w liście do Juliana Korsaka: (...) *nim przyszyli list już może włoszczyzną, da Bóg, zaprawię, to jest, jeśli nas jutro nie zasypie jaka lawina. Bo i Góra Św. Bernarda stąd bliska*.

*A na Splügen, wśród równie miejsc i przejść okropnych, Nie ma ni świętych ludzi, ani psów roztropnych, Aby szukać zbłąkanych w zawieruchy kłębach*

*Lub wygrzebanych z śniegu nieść jak tłumok w zębach*. (A. E. Odyniec, *Listy z podróży*, t. I, s. 344).

Z drugiej jednak strony widział Odyniec w górach autentyczną przestrzeń śmierci. Chodząc po okolicach Montenvers, pokonując pełne niebezpieczeństw Morze Lodów, podziwiał poeta otaczający go krajobraz, by wreszcie zauważyć:

*A dookoła pod niebem – masy, pasma, ogromy gór śnieżnych giną w chmurach (...), a czarne, nagie, strome, przepaściste skały sterczą jak twierdze czy ruiny miasta (...). Świat, słowem nie ten, chyba tamten – pośmiertny. Bo i tu nigdzie śladu ani znaku życia (...). Szum tylko jakby rzeki czy kaskady dalekiej, a czasem nagły łoskot spadającej gdzieś w górach lawiny przerwie czasem na chwilę tę ciszę martwoty* (t. II, s. 497).

c.d.n.  
Ewa Słoka

## MOTYW LAWINY W LITERATURZE ROMANTYCZNEJ

# ŚNIEŻNA KASKADA (I)

go, warto też pamiętać i o tym, że mamy tu do czynienia również z interesującym motywem literackim, który pojawił się po raz pierwszy w okresie romantyzmu. Trzeba w związku z tym przypomnieć krótką notatkę Jacka Kolbuszewskiego w „Wierchach” z 1975 r. (s. 270), w której przypomniał on mało znany, anonimowo ogłoszony drukiem romans *Stuletni starzec w Alpach albo lawina* („Wanda”, 1820), błaży wprawdzie, ale zawierający opis ogromnej lawiny, nawiasem mówiąc, przewidzianej przez tytułowego „stuletniego starca”. Pisząc o tym utworze, Kolbuszewski orzekł, że po raz pierwszy w polskim słownictwie pojawił się tu termin „lawina”, odbierając tym samym pierwszeństwo jego użycia Juliuszowi Słowackiemu. Te ustalenia Kolbuszewskiego można poszerzyć, wskazując, iż około roku 1820 słowo „lawina” było już w szerszym użyciu, czego dowodem są uwagi poczynione przez Krysytynę Lacha-Szymę w jego opisie podróży po Anglii i Szkocji, odbytej w latach 1820–1824. W dziele swym (*Anglia i Szkocja. Przypomnienie z podróży roku 1820–1824*



Lawina. Ryc. w: D. Herrliberger ... *Topographie der Eydgenossenschaft, 1754-1773*

*odbytej*, Warszawa 1981, s. 192), po raz pierwszy ogłoszonym drukiem w 1828 r., ale pisanym na bieżąco w czasie owej podróży, komentując nazwanie okolic Lanark mianem „szkockiej Szwajcarii”, napisał on, że jest to okolica *szczęśliwsza od prawdziwej Szwajcarii. Nie grożą zniszczeniem tym żyznym dolinom spadające z gór lawiny*. Słowa te opatrzył Szymra przypisem, będącym pierwszą polską definicją lawiny:

*Lawiny są stosami śniegu staczającego się z gór w doliny. Najczęściej dzieje się to na wiosnę, kiedy od słońca i wilgoci śnieg stężeje. Na ten czas mała jego bryłka oderwana na wierzchołku góry staczając się na dół wzrasta do takiego ogromu, że łanie najgrubsze jodły, porywa z sobą kamienie i skały. Spustoszenie, które stąd wynika, jest okropne: całe wie by-*

się także Seweryn Goszczyński w później ogłoszonym drukiem *Dzienniku podróży do Tatrów*. Jakże dziś nierealnie wyglądają spostrzeżenia i obawy wyrażone przez romantycznego podróżnika:

*Od połowy września, a nawet wcześniej, do większej połowy czerwca głębka Tatrów zasypana jest takimi śniegami, obwarowana powietrzem tak zimnym, że najzapałszy kochanek przyrody z całą swoją odwagą i wytrzymałością musiałby się od nich cofnąć: albo co chwila zarażony jest śmiercią w otchłani śniegu pod lawinami, albo w objęciu mrozu*.

O tyle to było prawdą, że początki zimowej turystyki w Tatrach datują się dopiero od czasów słynnej zimowej przeprawy Jana Grzegorzewskiego i jego towarzyszy przez Zawrat w 1894 r. Natomiast w pierwszej

# TRZY IZBY, KUCHNIA, SIEŃ I WERANDA

Tak w największym skrócie da się przedstawić pierwsze schronisko Towarzystwa Tatrzańskiego zbudowane w 1874 r. nad Morskim Okiem czy też Rybim Jeziorem.

Zatem zaledwie w kilka miesięcy po rozpoczęciu swej działalności TT zrealizowało statutowy obowiązek *ulotwienia przystępu do Tatr, ulotwienia pobytu turystom, a w szczególności swoim członkom oraz badaczom i artystom udającym się do Karpat, Tatr i Pienin w celach naukowych i artystycznych.*

Naukowcy i artyści rzeczywiście korzystali skwapliwie z nowej możliwości. Już Wincenty Pol prowadził wycieczki naukowe w Tatry, a po nim Adam Asnyk, Stanisław Witkiewicz, Kazimierz Tetmajer, Leon Wyczółkowski, którym drogę wskazał nie kto inny, tylko jeden z pierwszych badaczy terenów nad Rybim Jeziorem w 1805 r. – Stanisław Staszic.

Dzisiaj zabytkowe schronisko nad jeziorem, zwrócone „twarzą” w stronę tafli wody i strzelistych ścian otaczających ją szczytów, nosi imię Staszica. Ale na 120 lat tradycji schroniska w tym miejscu składa się i pasterska koleba z 1825 r., i pierwszy szałas z 1836 r. nad wodą, i schronisko na morenie – to pierwsze zbudowane przez Towarzystwo, a w 1891 r. – drugie.

W miarę upływu lat kolejne obiekty padały ofiarą pożarów. Do dzisiaj przetrwała wozownia, tymczasowe schronisko zastępujące zgorzały w 1898 r. budynek. W 1907 r. zaczęło się piąć i znalazło się pod dachem, otwarte w sierpniu 1908 r., obecne schronisko, w którym gospodarzami przez 47 lat są członkowie rodziny Łapińskich.

Tysiące znaczących wydarzeń historycznych i setki tysięcy drobnych epizodów, związanych z ludźmi, którym schronisko przy Morskim Oku było przystanią, składają się na jego dzieje.

Nierozzerwalnie związane jest ono z historią taternictwa i penetracji turystycznej najwyższej części Tatr Polskich i Słowackich. Służyło za punkt wyjścia zdobywcom ścian i szczytów, było przystankiem na ostat-

niej drodze, gdy z gór wracały w doliny szczątki pokonanych przez góry ludzi.

Było schronisko przy Morskim Oku przystanią dla zdobywców rzeczywistych i mitomanów, pisarzy układających literackie obrazy Tatr i ludzi z nimi związanych, był bazą filmowców. Od zarania swego jest strażnicą, w której na wezwanie oczekują ratownicy Tatrzańskiego Ochotniczego Pogotowia Ratunkowego. Bywali w nim wszyscy ci, którzy pisali historię polskiej turystyki wysokogórskiej i krajoznawstwa – od Aleksandra Janowskiego, Walerego Eliasza Radzikowskiego, Mariusza Zaruskiego, Mieczysława Orłowicza, Walerego Goetla, Józefa Oppenheima, Wawrzyńca Żuławskiego, aż po ostatnich bohaterów Hindukuszu, Himalajów, Andów, gór Alaski i Afryki, wypraw na Spitsbergen i Ziemię Króla Jerzego.

Nie jest jeszcze napisana historia tego znaczącego w dziejach polskiej turystyki obiektu. Podobnie brakuje życiorysów schronisk w Karpatach Wschodnich, Beskidach – jak choćby starszego od tego nad Morskim Okiem schroniska na polanie Markowe Szczawiny, schronisk gorczańskich i sudeckich, które przez ostatnie pół wieku dorobiły się

własnej sławy lub schyliły do kresu, pozostawiając „białe plamy”.

Schronisko jest dla ludzi, od ludzi też zależy – zawsze zależało – jakie ono będzie dla każdego przybysza, znawcy gór lub zupełnego ignoranta, który w jego wnętrzu mógł się wiele dowiedzieć, mógł się edukować „dla gór i w górach” w kilku ścianach, zasiadać wspólnie za stołem z sobie równymi lub sławami taternictwa. Mógł wrastać w obyczaj, tak nieosiągalny w dolinach, miastach, między ludźmi obcymi dla gór, w schronisku zaś niemalże wyczuwalny każdym zmysłem, wspólnotą niedostatków, trudności na szlaku, niebezpieczeństw załamań pogody, czy wreszcie przy wspólnej pieśni, gdy zadymka lub ulewa nie zachęcały do przejścia za próg na zewnątrz.

Morskie Oko – jak to się w skrócie mówi, pozwala „na sucho” uprawiać turystykę, gwarzyć na werandzie, snuć opowieści z przeszłości, układać plany na następne dni, podziwiać nawalnie śnieżne czy deszczowe przez szybę, przez dwie szyby jadalni i werandy wpatrywać się w wodę jeziora, w ściany Mnicha, Mięgoszowieckich, Rysów, przez lornetkę wpatrywać bliskich „towarzyszy z liny” lub tylko z ciekawości obserwować los wspinaczy na Kazalnicy czy zakapturzonym Mnichu.

Dzisiaj schronisko nad Morskim Okiem przycichło, nawet w sezonie nie tętni życiem, jak przed laty. Nad jeziorem jest czyściej i ciszej, choć nie zniknęli całkiem ludzie po prostu ciekawi tego zakątka kraju, jego osobliwego uroku i grozy, unikatowego krajobrazu, gdzie skalne ściany zmuszają do podniesienia głowy, wpatrywania się w załomy skalnych ścian, pokonania blasku słońca, odróżnienia drobnego w tej skali człowieka od skalnej rysy czy skarłowaciałej jarzębiny lub smreka.

Droga wokół Morskiego Oka – to swoista panorama krajobrazowo-widokowa, droga do Czarnego Stawu – to z kolei uciążliwa dla niewprawnych wspinaczka. Za każdym razem jednak daje okazję do spojrzenia z wielu punktów na budowlę jedyną w swoim rodzaju, na swoistą przystań dla wędrowca.

Oby jak najdłużej pozostała na swoim miejscu, jak najdłużej i doskonale pełniła swoją powinność, dając schronienie potrzebującym.

Tomasz Kowalik



Morskie Oko. Foto: Piotr Dacko

Las to nie tylko rosnące w nim drzewa, krzewy, owoce leśne i grzyby, ale cały złożony i silnie ze sobą powiązany system. Zniszczenie lub osłabienie jednego z jego elementów pociąga za sobą przerwanie naturalnego łańcucha ekosystemu leśnego.

Jak istotne jest to zagadnienie, mogą świadczyć podejmowane już w okresie średniowiecza próby obejmowania ochroną prawną polskich lasów przed nadmierną ich eksploatacją i zaniedbaniem. I tak, pierwsze kroki w tej mierze to Statuty Kazimierza Wielkiego z drugiej połowy XIV w, a następnie Statut Warecki króla Władysława Jagiełły z 1423 r. Ostatnim zaś aktem Polski przedrozbiorowej, mającym na celu ochronę prawną lasów, był wydany 7.05.1778 r. przez króla Stanisława Augusta Poniatowskiego Uniwersał „względem Borów y Lasów w Koronie y w Wielkim Xięstwie Litewskim”. Końcowa część tego Uniwersału zawiera słowa, którymi król apeluje do właścicieli ziemskich, duchownych i zarządów dóbr królewskich nakazując, (...) *aby Borów y Lasów, które w dziedzictwie y possessyi swojej mają, przez nieporządne wyrębianie nie pustoszyli, ale przykładem najrzadniejszych Krajów y z obowiązków Possessorom Dóbr Królewskich prawem przypisanych najzdadniejsze tylko do zrębu części Borów wyznaczali, a które do potrzeb dalszych y wygody całego Kraju konserwowane być powinny, konserwowali.*

W późniejszych latach gospodarowanie zasobami leśnymi w Polsce miało różny przebieg, najczęściej jednak lasy były nadmiernie eksploatowane i zaniedbywane, co doprowadziło do całkowitych wylesień znacznych powierzchni kraju. Takie postępowanie pociągało za sobą w różnych okresach potrzebę zalesiania tych powierzchni. Robiono to częstokroć w wyniku braku wiedzy, a ostatnio, szczególnie w latach osiemdziesiątych naszego wieku, w wyniku nadmiernie wzrastającego tempa rozwoju gospodarki w naszym kraju (tłumaczone brakiem czasu), poprzez zalesianie powierzchni leśnych drzewostanem nieprzystosowanym do naturalnych warunków siedliskowych na danym terenie. Takie działania przyczyniło się w znacznym stopniu do zachwiania równowagi ekosystemu leśnego. Wyraźnym odzwierciedleniem tego jest stan lasów w Sudetach Zachodnich, a w szczególności w Górach Izerskich, w którym można obserwować stan ogromnej i przerażającej w skutkach klęski ekologicznej w lasach polskich. Proces ten swoim zasięgiem obejmuje również Ziemię Kłodzką, o czym wyraźnie świadczą ostatnio przeprowadzone badania i lustracje terenów leśnych.

Lasy tego regionu to w przeważającej mierze drzewostany świerkowe z niewielką domieszką buka, jawora, jesionu, modrzewia, sosny, brzozy itd. Co to oznacza? Otóż w przeszłości dokonywano w tych lasach zrębów zupełnych, przy odnowieniach sztucznych, nie-

mal wyłącznie świerkowych. Natomiast naturalny skład gatunkowy drzewostanów Ziemi Kłodzkiej to świerk, jodła, buk, jawor, jesion, wiąz i brzoza, w którym świerk, ze względu na zbyt bogate dla niego siedlisko na tym terenie, powinien być tylko gatunkiem domieszkowym lub współpanującym. Niestety, przez niewłaściwie prowadzoną gospodarkę leśną, szczegól-

nie pasyżyty. Do najgroźniejszych na Ziemi Kłodzkiej zaliczane są opieńka i huba korzeni. Pasożyty te, niszcząc drzewostan, stwarzają korzystne warunki dla rozwijania się kolejnego czynnika destrukcyjnego, jakim jest wzrastające występowanie owadów. Do szczególnie groźnych w tym rejonie zaliczane są kornik drukarz, czterooczek świerkowiec i rytownik

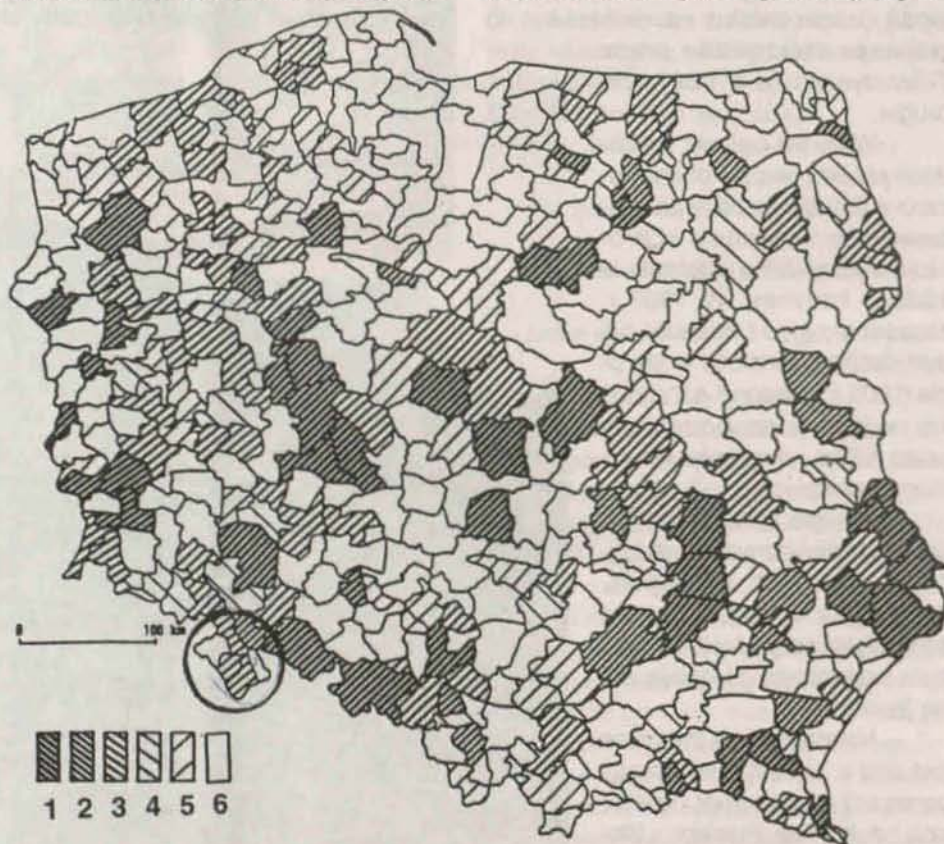
## Lasy giną na Ziemi Kłodzkiej

nie w latach osiemdziesiątych, świerk stał się gatunkiem dominującym w drzewostanach i to najczęściej pochodzącym z nasion, z innych warunków klimatycznych i siedliskowych. Doprowadziło to w konsekwencji do nadmiernej eksploatacji podłoża, ze względu na płaskie systemy korzeniowe świerków, a to pociągnęło za sobą osłabienie fizjologicznego systemu korzeniowego tych drzew i w efekcie wzrastającą podatność na ich wywracanie. Taki przebieg ma swoje bardzo poważne konsekwencje w obecnym czasie, a szczególnie w ostatnich kilku latach.

Niewłaściwie przeprowadzane zręby i odnowienia w lasach to tylko jeden z czynników zagrażających ich istnieniu, a właściwie można by powiedzieć, że jest to początek całego procesu prowadzącego do powstania klęski ekologicznej w Sudetach. Przez niewłaściwą gospodarkę zasobami leśnymi osłabiono drzewostany, które w wyniku tego są narażone na oddziaływanie innych czynników niszczących las, a którymi stają się w pierwszej kolejności

pospolity. Oba ostatnie czynniki były w ostatnich latach „wspierane” w swoim niszczącym działaniu przez niekorzystne dla lasu warunki atmosferyczne, takie jak obfite opady śniegu, okiść, silne wiatry, a przede wszystkim niska suma opadów atmosferycznych w okresie wegetacyjnym. Ponadto również w okresie wegetacyjnym występował znaczny wzrost średniej temperatury powietrza.

Dotychczas wymienione czynniki zagrażające istnieniu lasu, oprócz czynników atmosferycznych, są czynnikami, których oddziaływanie przy właściwie prowadzonej gospodarce leśnej można zahamować, a następnie zmniejszyć do rozmiarów nie zagrażających istnieniu lasu. Jeżeli zaś chodzi o czynniki atmosferyczne to, niestety, ich ujemne oddziaływanie na las jest pochodną zmian atmosferycznych w ogóle, powodowanych w głównej mierze przez ekspansywny rozwój cywilizacji. Czyli, krótko mówiąc, przez zanieczyszczenie atmosfery ziemskiej emisjami przemysłowymi. W tym bowiem miejscu krąg się zamyka: prze-



Zagrożenie lasów nadeśnictw przez czynniki pogodowe i emisje przemysłowe w 1992 r. Wg: *Ochrona środowiska*. GUS 1993. Powierzchnie występowania w ha: 1 – powyżej 2000, 2 – 1001-2000, 3 – 101-1000, 4 – 11-100, 5 – 1-10, 6 – nie występuje lub brak danych.

mysłowe zanieczyszczenie powietrza, gleby i wody powoduje osłabienie drzewostanów, co pociąga za sobą ich większą podatność na niszczące oddziaływanie szkodników, czyli pasażerów, owadów, gryzoni, a nawet zwierzęcy płowej, a to w konsekwencji jeszcze bardziej osłabia drzewostany itd. Lasy państwowe na terenie Ziemi Kłodzkiej znajdują się pod zarządem Regionalnej Dyrekcji Lasów Państwowych we Wrocławiu.

Sytuację w poszczególnych nadleśnictwach dobrze oddaje mapa Polski. I aczkolwiek duże powierzchnie zagrożone występują w całym kraju, to ich przewaga jest dobrze widoczna w części południowo-zachodniej. W układzie RDLP wrocławska należy do grupy o największym udziale nadleśnictw o średnim poziomie zanieczyszczenia terenów leśnych dwutlenkiem siarki i tlenkami azotu. Jako jedyna – obok katowickiej, odnotowała też poziom wysoki, tj. w przedziale 30-50 mg SO<sub>2</sub>/m<sup>2</sup> • dobę i 0,5-1 mg NOX/m<sup>2</sup> • dobę. Nadleśnictwo Łądek-Zdrój lokuje się na 33 miejscu wśród 46 najbardziej zagrożonych emisjami nadleśnictw, jeśli chodzi o powierzchnię (15 446 ha), tj. całość jego drzewostanu. Aż 86% zaliczono do strefy II zagrożenia. Przy okazji można nadmienić, że na owej liście aż siedem miejsc zajmują nadleśnictwa Sudetów i ich pogórzy.

Jak dużo jeszcze jest do zrobienia, przede wszystkim w zakresie naszej świadomości. Musimy, my – ludzie, uświadomić sobie, że las istnieje dla nas i właściwie zinterpretować, co oznacza „dla nas”. Nie znaczy to bowiem, że możemy go wyeksploatować, zniszczyć, zetrzeć z powierzchni Ziemi, jednym słowem – zrobić z nim wszystko tak, jak rozumie się potocznie prawo własności. W tym jednak przypadku, jak w każdym innym, gdy chodzi o naszą prywatną własność, posiadamy w stosunku do lasu tzw. ograniczone prawo własności, to znaczy, że możemy z nim zrobić wszystko, ale... To „ale” w przypadku naszej prywatnej własności nie pozwala nam zrobić z nią wszystkiego i to właśnie „ale” powinno nas powstrzymać przed nadmiernym wykorzystaniem lasu, aż do całkowitego jego zniszczenia. Takie podejście jest podyktowane nie, jak to ostatnio często słyszymy, dobrem lasu, dobrem przyrody itd., ale n a s z y m w ł a s n y m d o b r e m, dobrem człowieka.

I ten właśnie fakt powinniśmy sobie uświadomić. Las bowiem istnieje dla nas, abyśmy mogli żyć, tzn. nie powinniśmy mieć w stosunku do lasu konsumpcyjnego podejścia, chodzi oczywiście o konsumpcję w sensie ekonomicznym. Należałoby postąpić zgodnie ze „zdrowymi” prawami ekonomii i inwestować w las, aby móc zeń czerpać dochody nie tylko w jednym czy dwu pokoleniach, lecz przez cały czas istnienia ludzkości. Powinniśmy sobie uświadomić, że to nie my jesteśmy potrzebni lasowi, lecz, że las jest potrzebny nam.

Irena Stawarska

# SPOTKACIE ICH NA BESKIDZKICH SZLAKACH

„Gdy Bóg dokonał dzieła stworzenia, spojrział nań i uśmiechnął się. I z tego uśmiechu powstała Ziemia Cieszyńska”

(Legenda)

Nie dziwny się, że kochają swoją Ziemię mieszkańcy, pokochali ją również przybysze. Tu zamieszkali, pracowali, żyli i tworzyli, a często spoczęli na zawsze. Gdybyśmy tak wędrując Beskidami szukali związków znanych postaci z ziemią cieszyńską, to chyba najwięcej znajdziemy u podnóża Błotnego, Łozka i Zebrzydki. Skądkolwiek rozpoczniemy wycieczkę, zaraz na początku czeka nas porcja informacji krajoznawczej o ludziach, historii, religii. Jednych znamy dobrze, innych mniej, a o innych dowiadujemy się dopiero na trasie.

Prześledźmy ewentualne trasy naszych wędrowek.

## Skoczów – Błotny

Ze Skoczowem związał się Gustaw Morcinek, najslawniejszy piewca górniczego trudu, legend i folkloru śląskiego. W XVIII-wiecznej kamienicy utworzono muzeum piarsza, szkole, w której pracował jako nauczyciel, nadano Jego imię, a na skwerku postawiono pomnik. W tym mieście urodził się bł. Jan Sarkander, kapłan, męczennik, ofiara strasznej wojny, w którą wplątano religie.

Na wzgórzu Kaplicówka stoi kaplica bł. Jana i krzyż, pod którym na katowickim lotnisku odprawiał mszę Jan Paweł II. Tam też mieszka i tworzy jeden z najlepszych akwarelistów Dariusz Orszulik. Tuż za Wisłą, w Górkach Wielkich, żyła i tworzyła Zofia Kossak-Szatowska, autorka „Krzyżowców”. Urodzona z dala od ziemi cieszyńskiej, właśnie w Górkach spędziła część życia. Tematyce śląskiej poświęciła szereg prac, ukazując jako pierwsza złożony problem śląskiej ziemi.

Tu żył i tworzył ludowy twórca Franciszek Żerdka, autor pieśni i bają, a „tajemną wiedzę” Zofia Kossak czerpała właśnie z jego utworów. Oboje spoczęli na góreckim cmentarzu, zaś w domku ogrodnika urządzono muzeum piarski.

## Grodziec – Błotny

Z Grodzcem związany jest ród Grodzieckich herbu Radwan. To oni wzniesli istniejący do dnia dzisiejszego renesansowy zamek, urządzili park, fundowali kościół, a w nim krytą grobową (obecnie zasypaną za przyzwoleniem wojewódzkiego konserwatora). Grodzieccy piastowali szereg wysokich funkcji na księżęcym dworze. Henryk był starostą, Jan biskupem ołomuńskim, Wacław kanonikiem wrocławskim. Ale był Wacław również kartografem, autorem pierwszej całościowej mapy Królestwa Polskiego i ziem przynależnych. Dzieło swe dedykował Zygmuntowi Augustowi w 1558 r. Cenną renesansową płytę nagrobną Henryka zobaczyć można w kościele parafialnym (neogoty-

kim). Najslawniejszym z Grodzieckich jest jednak Melchior (1584-1619) – kapłan, męczennik, beatyfikowany w 1905 r. Zginął w Koszycach na początku wojny trzydziestoletniej.

## Jasienica – Błotny

Na tym szlaku czeka nas wielka niespodzianka. W Bierach na Domu Działacza Kółek Rolniczych (za sklepem 200 m i w lewo ok. 150 m) zobaczymy tablicę pamiątkową z napisem:

\*1782 + 1835

Józef Bożek

W dowód pamięci n a s z e g o rodaka wynalazcy maszyny parowej i innych mechanizmów

Mieszkańcy Sołectwa Biery – 1 9 8 6 r.

Józef Bożek – syn młynarza z Bier, wybitnie uzdolniony chłopak, kończył szkołę w Cieszynie i uniwersytet w Pradze. Był wynalazcą i konstruktorem wielu mechanizmów zegarowych (kilka jeszcze pracuje) i rewelacyjnych na owe czasy protez ruchomych rąk i nóg. Skonstruował pierwszy na kontynencie parowóz, ulepszył silnik parowy, zbudował pierwszą łódź parową. Tworzył w Pradze, a Śląsk Cieszyński był w owym czasie częścią Austro-Węgier, stąd bardziej znają go Czesi niż Polacy. Zresztą ulica w Pradze nosi jego imię, ma on swoje miejsce w encyklopedii, w Muzeum Techniki w Pradze, a nawet na znaczku pocztowym byłej Czechosłowacji uwidocznił jego wynalazki. Czesi uważają go za swojego – „genialny ten Czech” był przecież konstruktorem *prvního českého parního automobilu w 1815 r.* Tymczasem zachował się akt chrztu Józefa, z którego niezbitnie wynika, że cała rodzina i nie tylko, cała wieś była polska. Czas więc przywrócić „Stephensona z Podbeskidzia” Śląskowi Cieszyńskiemu i w rodzinnych Bierach powołać Izbę lub Muzeum Józefa Bożka. Byłby to na pewno wartościowy obiekt na tarasach naszych wędrowek.

## Jaworze – Błotny

Jaworze – dawne uzdrowisko, chętnie odwiedzali ludzie kultury. Bywali tu Konopnicka, Parandowski, Kotsis, Tuwim, ale najbardziej związała się z Jaworzem Maria Dąbrowska. Tu przeżyła, jak sama pisze, najpiękniejsze chwile swego życia. Tu powstała prawie cała powieść „Noce i dnie”, a wiele osobistych przeżyć zaowocowało na kartkach powieści. Żył w Jaworzu pierwowzór Janusza Ostrzeńskiego, zaś Barbara stała się jakby „sumieniem” autorki. W szkole noszącej imię pisarki wyryto słowa: *Wychowuje się siebie w pracy z innymi i dla innych – Maria Dąbrowska.*

Warto tu przejechać i odbyć wędrowkę pieszą, ziemia cieszyńska zawsze urzeka swym pięknem, bogatą historią i gościnnością mieszkańców. Powstała przecież z boskiego uśmiechu, tylko Ona jedna!

Lech Wiewióra

NA SZLAKU 9/63 STR. 19

Zbliża się powoli dwusetna rocznica urodzin tego słynnego chłopa-lekarza, prekursora nowoczesnego wodolecznictwa. Warto więc dowiedzieć się czegoś bliższego o nim i jego metodach leczniczych.

Winzenz Priessnitz urodził się 5.10.1799 r. w małej wiosce Gräfenberg (tak do czasów powojennych nazywały się Lázně Jeseník), jako najmłodszy syn w rodzinie ubogiego rolnika z sześciorgiem dzieci. Jego nauka w szkole w Jeseníku nie trwała długo, gdyż ojciec stracił wzrok, a starszy brat, któ-

# WINZENZ PRIESSNITZ i jego KURACJA

ry miał przejąć gospodarstwo, wkrótce zmarł. Gdy „Cenek” miał siedemnaście lat, podczas zwózki siana uległ wypadkowi: przygniótł go naładowany wóz, łamiąc kilka żeber. Wezwany felczer czy też lekarz ludowy uznał go za straconego. Priessnitz jednak zdołał się sam wyleczyć okładami z zimnej wody źródlanej, której było pod dostatkiem w okolicach. Dlatego też nabrał niezłomnego przekonania o leczniczych walorach zimnej wody, co utwierdziły jeszcze sukcesy w leczeniu najpierw zwierząt domowych, a potem chorych sąsiadów. Sława jego kuracji rozszerzała się bardzo szybko i już w wieku dziewiętnastu lat jeździł często po okolicznych miejscowościach, lecząc ciężkie przypadłości, a zastępy potrzebujących przybywały za nim do Gräfenbergu. Priessnitz leczył z sukcesem najpierw prymitywnymi kąpielami w zimnej wodzie w nieckach i polewaniem wodą z konewki. Liczba pacjentów stale wzrastała, a brak było pomieszczeń dla chorych i urządzeń kąpielowych. W 1829 r. Priessnitz rozpoczął leczenie stacjonarne, otwierając pierwszy na świecie zakład wodoleczniczy w specjalnym domu. Był on czynny także zimą, a chorzy przebywali tu tygodniami, miesiącami, a czasem latami. Sukcesy lecznicze wywołały oczywiście zawiść; w 1829 r. okrzyknięto go fuszerelem i zakazano prowadzenia działalności. W 1831 r. zyskał wreszcie od c.k. kancelarii dworskiej w Wiedniu, która kontrolowała jego działalność, pozwolenie na prowadzenie samodzielnego zakładu wodoleczniczego. Kuracja Priessnitzer była uniwersalnym środkiem na najróżniejsze choroby, od urazów i stanów pourazowych, poprzez choroby dróg odde-

chowych, układu pokarmowego, choroby reumatyczne, aż po choroby skórne i narządów płciowych oraz zatrucia metalami, w tym związkami rtęci, obecnymi wtedy w wielu lekarstwach. Sława „wodnego doktora” szerzyła się na cały świat i Priessnitz zmuszony był budować nowe sanatoria. O ile w 1829 r. leczył 45 chorych, to w 1832 r. było ich 120, w 1838 r. już 763, a w rekordowym 1839 r. – 1500! Podziwu godnym jest fakt, że do nędznej górskiej wioski bez jakiegokolwiek elegancji, zwykłej w uzdrowis-



kach, przyjeżdżała elita ówczesnej Europy i Ameryki, a leczyli się tutaj nawet monarchowie. Priessnitz był także i wobec wysoko postawionych osób szorstki, dlatego leczenie wymagało dużego samozaparcia. Przy tym kuracja przeciągała się czasem na lata, również w czasie zimy, co było spowodowane tym, że Priessnitz leczył przeważnie chroniczne dolegliwości (nowość w tym czasie). Autorytet Priessnitzer i jego nieomyślność wytworzyła wokół niego swego rodzaju legendę, co mu bardzo pochlebiało ze względu na niskie pochodzenie. Aczkolwiek nie pozostawił żadnego opisu swych zasad kuracji (twierdzono o nim, że potrafi płynnie pisać i czytać), znalazł wielu naśladowców i kontynuatorów. Miał to szczęście, że jeszcze za życia dostąpił uznania dla swej pracy. Wielu jego pacjentów, przeważnie bez wykształcenia medycznego, rozszerzało jego sławę w różnych publikacjach. Wiele rządów europejskich przysyłało do Gräfenbergu lekarzy-obszerytów, którzy mieli za zadanie przekonać się o prawdziwości uzdrowień i ewentualnie na podstawie obserwacji założyć zakłady wodolecznicze we własnym kraju. Dlatego w sferze kultury niemieckiej powstało wiele zakładów wodolecznicznych, a nawet nowe uzdrowiska, jak np. Głuchołazy. W 1847 r. Priessnitz uległ apopleksji, z której już nigdy do końca się nie wyleczył. Umarł 25.11.1851 r. w wieku 52 lat. Priessnitz był żonaty, miał dziesięcioro dzieci.

Kuracja Priessnitzer polegała przeważnie na wywoływaniu potów przez obwijanie pacjenta, a następnie zimnych kąpielach i prysznicach pod gołym niebem, o każdej porze roku. (Ciekawe, iż tylko Polacy nazwali urządzenia kąpielowe, wynalezione przez

Priessnitzer – prysznicem. W jęz. niemieckim jest to „Dusche”, a po czesku – „sprcha”). Kuracjusz musiał codziennie wypić kilka litrów czystej źródlanej wody, nadto konieczne było wiele ruchu i wysiłku fizycznego. Priessnitz wprowadził nawet terapię pracą, jak rąbanie i piłowanie drewna, odśnieżanie itp. Znane są rysunki pierwszych urządzeń kąpielowych – było to po prostu koryto, którym źródłana woda z dużej wysokości spadała na plecy chorego. Celem takiej kuracji było wywołanie tzw. kryzysu u kuracjusza. Objawiał się on jako wypryski i wrzody na skórze (co mogło być spowodowane długim moczeniem w wodzie i infekcją), dalej poprzez ujawnienie starych chronicznych dolegliwości. Priessnitz już po pierwszej zimnej kąpeli potrafił na podstawie reakcji skóry odgadnąć dalszy przebieg choroby, możliwość jej wyleczenia i metodę kuracji. Tym sposobem dokonywał wyboru pacjentów, czym można wytłumaczyć małą umieralność jego kuracjuszy. W końcu XIX w. wodolecznictwo w Gräfenbergu zyskało poparcie naukowe w osobie prof. W. Winternitz, który pobierał nauki od następcy Priessnitzer – dr. Josefa Schindlera. Także renesans wodolecznictwa w Anglii ma swe korzenie tutaj – uczeń Priessnitzer, Josef Weisse, napisał w jęz. angielskim dzieło o wodolecznictwie i w Anglii założył słynne swego czasu sanatorium. Opowieści, że Priessnitz jako pierwszy poddał myśl o leczniczych właściwościach wody, to legendy. Jego niezaprzeczalnym osiągnięciem jest jednak uruchomienie pierwszego na świecie zakładu wodoleczniczego. Był on pionierem leczenia ruchem i leczenia pracą, dowiódł wreszcie, że trzeba leczyć całego człowieka, a nie tylko jedną chorobę. Potrafił nieświadomie pobudzić naturalne siły obronne organizmu ludzkiego.

\*\*\*

Na początku XIX w. osada Gräfenberg liczyła kilka drewnianych chałup. Pierwsze obiekty lecznicze powstały w latach dwudziestych z inicjatywy Priessnitzer. Były to drewniane budowle o charakterze restauracyjnym, hotelowym i – przede wszystkim – budynki kąpielowe. Ich architektura nawiązywała do późnego klasycyzmu. Większy rozwój uzdrowiska nastąpił w latach siedemdziesiątych. Swoją rolę ma w tym właściciel jesenińskiej firmy budowlanej, Johann Gröger. Postawił m.in. willę J. Königa w 1873 r., dom leczniczy Priessnitzer w 1878 r. i kilka innych budowli w stylu klasycyzmu historyzującego. W 1887 r. powstał dom leczniczy „Exner”, z charakterystycznym dachem mansardowym. Znajdziemy też w uzdrowisku przykłady „stylu szwajcarskiego”. Powstało więc malownicze skupisko różnystylowych budowli. Nad wszystkimi dominuje jednakże zarówno wielkością, jak i znaczeniem, „Sanatorium Priessnitz”. Autorem projektu tej budowli był Leopold Bauer z Karniowa, który ukończył architekturę w Wiedniu. Jest uznawany za jednego z pionierów architektury

modernistycznej w Wiedniu i na Morawach. Trójskrzydłowa, bogato rozczłonkowana budowla powstała w latach 1909-10. Jej fasada przypomina nieco pałac, natomiast z tyłu znajdują się widokowe tarasy. We wnętrzu zwraca uwagę hall, ozdobiony malowidłami ściennymi, dekoracją stiukową i żyrandolami. Znajduje się tu marmurowa płaskorzeźba Priessnitsza autorstwa Duńczyka H. V. Bissena. Prawdopodobnie miała być umieszczona na ścianie domu rodzinnego lekarza. Strop podpierają kolumny. Wewnątrz znajduje się 300 pokoi, każdy na swój sposób inny. Przy wznoszeniu sanatorium pracowało wiele firm ze Śląska, Moraw, Czech i Wiednia. W latach 1928-29 dobudowano prawą część kompleksu, również wg projektu Bauera. Tym razem architekt zrezygnował z bogatej dekoracji, skupiając się na szlachetnych proporcjach, co jednak znakomicie szarmalizowało dobudówkę ze starszą częścią. Po wojnie na ścianie bocznego skrzydła umieszczono pamiątkową tablicę, przypominającą pobyt w uzdrowisku Mikołaja Gogola (w 1845 i 1846 r.). Jej autorem jest rzeźbiarz ołomuński V. Navrátil. Budowla „Sanatorium Priessnitsza” stała się wzorem dla innych architektów działających później w uzdrowisku. K. Fischer przebudował w 1932 r. sanatorium „Silesia”, wzbogacając je w loggie. Podobnie było w przypadku sanatorium Sudetenhof (obecnie P. Bezruč) i Annefoh (ob. Plojhar).

Marek Sitko

# STUDENCKIE SCHRONISKO NA BŁATNI

Bywalczy Beskidu Śląskiego znają doskonale piękny punkt widokowy, jakim jest szczyt Błatnia (917 m) oraz położone nieco poniżej schronisko PTTK. Nie wszyscy jednak wiedzą o schronisku studenckim, zwanym popularnie chatką, a odległym o niecałe 10 min. od PTTK. Wprawdzie położone ono jest przy samym szlaku czerwonym, w charakterystycznym punkcie, gdzie odbija zielony szlak do Brennej, ale niektórzy turyści mijają je nie zwracając na nie uwagi. Wiele tracą, bo chatka oprócz atrakcyjnej oferty cenowej – na ogół około połowy ceny najtańszego łóżka w PTTK, ma do zaoferowania niepowtarzalny klimat i atmosferę. Przez studentów została ochrzczone „Wysoki Zamek” i w swym wystroju nawiązuje do tradycji rycerskich. „Fort Wschodni”, „Czeladna”, „Kasztelania”, „Baszta”, „Zamtuż” to pomieszczenia do spania, a „Sala Poselska” to jadalnia-świetlica. Jej ściany zdobi biała broń – uważaj, jeśli podpadniesz kierownictwu lub uchybisz chatkowemu zwyczajom może zostać użyta przeciwko Tobie, a za szczególnie przewinienia można zostać wtrąconym do „Tower”... Kulminacyjnym punktem średniowiecznych obrzędów jest impreza „Igrzyska Rycerskie”, organizowana corocznie pod koniec września, gdzie w stylizowanych zabawach oprócz uczniów i studentów, równie chętnie biorą udział osoby, które swą edukację dawno już zakończyły. Inną ciekawą imprezą jest wiosenny festiwal piosenki turystycznej. Niestety, masowy charakter festiwalu i igrzysk sprawia, że panuje wówczas straszliwy tłok i należy wtedy przywieźć własny namiot albo być przygotowanym na to, że spanie będzie odbywać się „tura-

mi”. Na szczególną uwagę zasługuje tutejszy zwyczaj wspólnego przygotowywania i spożywania posiłków, a do stołu wzywa dźwięk rogu.

Chatka, pod opieką klubu turystycznego „Grzmot”, cały czas się rozwija, od niedawna posiada bieżącą wodę (i kąpiący prądem bojler), a w przyszłości przewidziana jest budowa prysznicu. Do spania przeznaczone jest około 40 miejsc na materacach, ale – jak przystało na obiekt studencki – chatka przyjmie w zasadzie każdą ilość turystów; dotychczasowe rekordy wynoszą ponad 150 osób. Podobnie, jak i inne schroniska studenckie, czynna jest non stop od początku lipca do końca września oraz w terminie ferii zimowych, natomiast poza sezonem tylko w weekendy; inne terminy są możliwe po uprzedniej rezerwacji dla grup wieloosobowych. Turyści jednodniowi również będą mile widziani i zawsze mogą liczyć na kubek herbaty na koszt firmy.

Watorów turystycznych okolicy nie trzeba specjalnie zachwalać. Z Błatni wiodą szlaki turystyczne do schronisk PTTK na Klimczoku i Szyn-dzielni (1,5 – 2 godz.) oraz parę szlaków zejściowych w doliny. Najpiękniejszy z nich prowadzi ładnie opadającym grzbietem poprzez rozległe widokowe polany i bukowe lasy do Jaworza Nałęża, po drodze niewielkie podejścia pod Czupel (746 m) i Łazek (711 m), natomiast schodząc na północ można żółtym szlakiem dotrzeć do Jaworza Górnego, gdzie w DW „Jawor” można skorzystać z krytego basenu; jest to jednocześnie najkrótszy szlak dojazdowy do chatki (połączenie autobusowe z Bielską). Zejście na południe do Brennej pozwoli na przejście w dalsze partie Beskidu Śląskiego. Można stąd dotrzeć do schroniska PTTK na Równicy, a dalej np. pięknym szlakiem przez Orłową na Trzy Kopce Wiślańskie, gdzie można przenocować w leżącym pod szczytem schronisku prywatnym. Inny ciekawy szlak prowadzi z Brennej przez Horzelicę i Stary Groń w kierunku Przeł. Salmopolskiej, warto wtedy nadłożyć trochę drogi i zbroczyć w stronę Kotarza, gdzie przy szlaku niebieskim znajduje się malownicze rumowisko głazów. Osoby interesujące się okresem II wojny światowej powinny wybrać się na szlak partyzancki (żółty szlak spod Horzelicy w stronę Orłowej), gdyż znajdują się tam dwie unikatowe ciekawostki – resztki bunkrów partyzanckich „Diabli Młyn” i „Na Grapach”; Brenna była w czasie wojny największym ośrodkiem partyzanckim w Beskidzie Śląskim.

Również zimą jest to rejon bardzo atrakcyjny. W rejonie Brennej znajduje się cała sieć wyciągów narciarskich oraz nartostrad o różnym stopniu trudności, a oświetlony stok w samym centrum pozwala nie przejmować się wczesnym zimowym zmrokiem.

Jeśli ktoś woli zwiedzać góry od spodu, czyli chodzić, a ściślej mówiąc – pełzać po jaskiniach, również znajdzie dla siebie atrakcję. Pod Trzema Kopcami, w odległości 1 godz. od chatki, znajduje się najdłuższa w Beskidach jaskinia (826 m korytarzy). Jednak wybierając się tam należy zabrać podstawowy sprzęt, czyli kask, czołówkę i odzież ochronną. Szczegółowy plan jaskini można dostać w chatce. Planując tam samotną wycieczkę konieczne należy poinformować kogoś z obsługi, ponieważ zdarzały się już przypadki zaklinowań.

Jarosław Nowacki

## ZAPROSZENIE NA RAJDY

Komisja Turystyki Górskiej Oddziału Wrocławskiego PTTK zaprasza na rajdy:

### „1 Rajd w Górach Opawskich”

(22-25 września 1994 r.)

Jest to pierwsza edycja imprezy, która w przyszłości ma się stać imprezą cykliczną. Wszystkich turystów chcących zwiedzić mało poznany teren Gór Opawskich zapraszamy na nasz rajd. Przygotowano 4 trasy 4-, 3- i 2-dniowe. Noclegi zaplanowano w schronisku „Pod Kopą Biskupią” oraz w domach FWP. Dla posiadaczy paszportów zaplanowano warianty tras w Czechach.

### „39 Ogólnopolski Rajd w Górach Białskich”

(1-9 października 1994 r.)

Przygotowano 10 tras 8- do 2-dniowych, w tym jedną w Czechach. Noclegi w łóżkach z pościelą i z własnymi śpiworami.

Wszelkie informacje i zgłoszenia na oba rajdy przyjmowane są (do dn. 14.09.94 r.) w Biurze Zarządu Oddziału Wrocławskiego PTTK, Rynek-Ratusz 11/12, 50-106 Wrocław, III p., tel. 303-44, fax 367-46.

W ramach wpisowego uczestnicy otrzymują: materiały rajdowe, noclegi, 50% zniżkę kolejową w obie strony na pociągi osobowe i pospieszne, nagrody konkursowe na zakończeniu rajdu, ubezpieczenie.

**UWAGA!!!** Każdy uczestnik, który zapisze się na trasy obu rajdów i dokona jednoczesnej wpłaty na nie, otrzyma 10% zniżkę wpisowego.

## ZAPRASZAMY!!!



# GLOBTROTER



Leżą tak blisko, są takie ciekawe, a należą do najmniej znanych u nas pasm górskich – Góry Żytawskie, niewielki fragment Sudetów Zachodnich, podchodzących tu ku północy, ku Budziszynowi, w postaci coraz niższych, oddzielających się od głównego masywu Gór Łużyckich grzbiecików. Od przejścia granicznego Sieniawka – Żytawa/Zittau

czycy (bo przypisano im wszystkim walońskie pochodzenie) w pobliżu złożyli zostawiali swoje tajemne znaki, by łatwiej je odszukać. Niektóre z nich wykuto na kamieniach lub skałach, dlatego później już, w czasach nam bliższych, ponazywano je walońskimi kamieniami. Znamy je z Karkonoszy. Ale jest takowy i na północno-zachodnim zbocz

ro gdzieś po 1834 r. ustawiono piramidę z belek, używaną przez austriackich geodetów (od południa przebiega granica z Czechami, które do 1918 r. wchodziły przecież w skład monarchii habsburskiej). W 1855 r. rozebrano ją wskutek zniszczenia materiału. W tymże czasie pojawił się na horyzoncie niejaki Marx, „gospodarz górski” (Bergwirth),

## Na Żytawskich Gór szczycie

oddziela je zaledwie kilkanaście kilometrów. Tylko wśród wspinaczy cieszą się one niejaką znajomością dzięki mnogości atrakcyjnych, piaskowcowych skałek, od dawna popularnych w tej dyscyplinie. A przecież są tu i inne atrakcje, jak ruiny zamku Karlsfried, góra Oybin z ruinami kościoła klasztorowego, malownicze zakątki. Wyjście na część bezpośrednio graniczną dostarcza natomiast wspaniałych, szczególnie zimą, widoków. Do takich wyróżniających się punktów, ściągających rzesze turystów, należy Hvozď/Hochwalde, dzięki swoim 749 m – drugi co do wysokości po Łużu/Lausche (793 m) szczyt Gór Żytawskich. Wybierzmy się nań.

Od strony historii Hvozď, jak go zwą Łużyczanie, na których etnicznym terenie wznosi się to pasmo, nie ma zbyt bogatych tradycji. Wiadomo jedynie, że do 1369 r. góra należała do zamku na górze Oybin, a potem do ulokowanych tamże celestynów. Podobnie jak całe Sudety Zachodnie, tak i na tym obszarze działali poszukiwacze skarbów, a w istocie – rud szlachetnych (i nie tylko) metali i kamieni ozdobnych, zwani Walończykami. Przypomnijmy tu, że cała historia z penetracją Sudetów w tym aspekcie zaczęła się w połowie XI w., kiedy to król węgierski Geza II zaprosił górników z Harcu na przeprowadzenie poszukiwań aż tak daleko. Najprawdopodobniej wygląd Sudetów Zachodnich, jakże podobny do Harcu, skusił ich do wnikięcia i w te góry w nadziei na odkrycia. Część zapewne została i oto eksploatacja cennych minerałów rozpoczęła się. W zamiarze powrotu kiedyś, albo po prostu powrotu po sprzedaży urobku, Waloń-

du, blisko wsi Hain, on także posiada ryty. Częściowo rozszyfrowanie ich znaczenia skłoniło do wznowienia poszukiwań, także z inicjatywy władz. Pierwsze takie, naukowe już penetracje mineralogiczne przeprowadził w tym rejonie w 1782 r. prof. Gleiss. Z chwilą pojawienia się mody na turystykę i „zaliczanie” interesujących lub po prostu głośnych miejsc, na górę zaczęli się wspinać także arystokraci i nawet koronowane głowy. Na ich czele bez wątpienia stanął cesarz Ferdynand I, który raczył zaszczyścić szczyt swą bytnością w 1821 r. Potem byli liczni członkowie rodziny królewskiej Saksonii, no i zwykli śmiertelnicy. Z myślą raczej o tych pierwszych, a w ogóle – dla reklamy i zarobku, radca Hering z Żytawy pobudował w 1787 r. schody o 84 stopniach z miejscowego kamienia. Nadawał się on łatwo do obróbki, gdyż Hvozď to strefa kontaktowa piaskowca kredowego (tego samego, jaki tworzy Góry Stołowe) i porfiru, a więc skały wulkanicznej. Zwiększona odporność budulca sprawiła, że procesy niszczące wyodrębniły ów fragment w formie kopuły. W najwyższej części ma ona kształt jakby dwuwierzchołkowego grzbiecika o osi północ – południe, lekko odchylonej wszelako ku wschodowi. W tej niższej kulminacji, od północy, znajduje się interesujący punkt widokowy sięgający w głąb Kotliny Żytawskiej, wzbogacony w ubiegłym stuleciu o tzw. balkonik.

W latach osiemdziesiątych XVIII w. Hvozď zaczął się szybko wspinać po drabinie popularności, mimo konkurencji niewątpliwie ciekawszego Oybin, z którego widok jest jednak znacznie skromniejszy. Ale „zdobywcy” szczytu niewiele otrzymywali (poza darami natury). Dowie-

który w 1853 r. postawił niewielką restaurację. Niestety, poszła ona z dymem 1.08.1877 r. Jednakże już latem następnego roku otworzył podwoje nowy obiekt i to z pokojami gościnnymi. Ileż czasu by to teraz zajęło! To zaczęło ściągać nową falę przybyszów. Ale co się okazało: nie wystarczy mieć chęci, trzeba też sprawę przemyśleć. Gospodarz był Saksończykiem, lecz budynek postawił... za kamieniem granicznym, czyli na terytorium Czech (Austrii). Albo go nie zauważył, albo nie docenił odpowiednich urzędników. W końcu Marx przemianował tę restaurację na austriacką winiarnię, a już na saksońskiej stronie wznosił kolejną rzecz. Na solidnej, kamiennej podmurówce stanął dość pojemny, dwukondygnacyjny budynek, prosty w bryle, z pruskiego muru, mieszczący restaurację i pokoje hotelowe o standardzie schroniskowym oczywiście. W epoce mody na wieże widokowe nie mogło zabraknąć takiej i na Hvozďzie. Inwestycji dokonał Zittauer Gebirgsverein „Globus” w 1879 r., za którego pieniądze w okresie od 4 do 30 sierpnia (sic!) stanęła obok drewniana wieża o wysokości 10 m. Niby niewiele, ale wystarczająco górująca nad drzewami, stąd po opłaceniu 10 fenigów można było napawać się nadzwyczaj rozległym widokiem (do dziś jest on bardzo atrakcyjny, szczególnie przy czystym, zimowym powietrzu). I tak właściwie zostało do chwili obecnej.

Górę oplatają liczne znakowane ścieżki, łączące się w trasy po całych Górach Żytawskich, dostępne dla każdego. Wyprowadzają też w północne rejony Gór Łużyckich, aż po Budziszyn. Więc jak, kiedy wyjazd?

Krzysztof R. Mazurski

# DRUSKIENNIKI

Miałam niedawno szczęście gościć w Druskiennikach. Są przepiękne. Żadne z naszych polskich uzdrowisk nie dorównuje im urodą. We wspaniałym parku typu angielskiego, z parusetletnim drzewostanem, nowoczesne, supernowoczesne – w kształcie i wyposażeniu – sanatoria obok uroczych, drewnianych pensjonatów, pamiętających początki uzdrowiska w XIX w., a na pewno okres międzywojenny. Park wypełnia zakole Niemna i łączy się z rezerwatem leśnym, z drugiej strony zaś dotyka jeziora (dwa inne jeziora i kilkanaście maleńkich „oczek” rozsiała natura w lesistych okolicach uzdrowiska).

Nazwę swą Druskienniki zawdzięczają soli. W wolnym tłumaczeniu na język polski nazwa ta mogłaby brzmieć Solanki lub Solniki. Bardzo bogate wody mineralne solanki i szcawy zawierają ponadto brom, jod, magnez, wapń i żelazo. Borowiny należą do najwyższej, pod względem leczniczym, cenniejszych w Europie. Poza leczeniem balneologicznym sanatoria tutejsze dysponują wieloma zabiegami fizyko-terapeutycznymi opartymi o nowoczesną diagnostykę. Leczy się tutaj nerwice, choroby serca i narządów ruchu, schorzenia reumatyczne, choroby gardła i dróg oddechowych oraz choroby skórne i związane z cukrzycą. Tutejszy klimat źle jednak działa na nerki i może podnosić ciśnienie.

Największe, w tej części Europy, uzdrowisko ma bezpośrednie połączenie kolejowe i autobusowe z Wilnem (około 130 km) i Grodnem (Grodno leży dużo bliżej, lecz oddzielone jest granicą).

Na parkowych trawnikach ustawiono kilka dobrych, współczesnych rzeźb o tematyce uzdrowiskowej – różnych autorów, oraz pomnik A. K. Čiurlonisa (o którym nieco później) – dzieło rzeźbiarza V. Vildžiunasa i architekta R. Dičiusa. Istnieje też do dziś, założony w latach międzywojennych przez dr E. Lewicką, park przeznaczony do rekreacji sportowej z urządzeniami do różnorodnych ćwiczeń cieleśnych, nazywany obecnie parkiem Dineiki, kontynuatora działań dr Lewickiej. Nazwiska prekursorki tego typu urządzeń w Polsce, a więc i na Litwie, w tym czasie, nie wspomina się. Niestety.

W neogotyckim kościele bardzo dobra kopia obrazu MB Ostrobramskiej. Msze odprawiane są także w języku polskim. W pobliskiej cerkwi – parę lat starszej od kościoła, znajduje się piękny ikonostas.

Niedaleko, na skwerze, ustawiono pomniczek w kształcie nagrobnej maceby, który upamiętnia zagładę tutejszych Żydów.

Na leżącym nad jeziorem, bardzo ładnie utrzymanym cmentarzu jest mnóstwo polskich mogił, wśród nich lekarza-społecznika Jana Pileckiego, który wiele sił poświęcił rozwojowi uzdrowiska, oraz grób Mikołaja Konstantego Čiurlonisa (1875-1911). Ten wielki, wyprzedzający swoją epokę, malarz i muzyk nosił imiona rosyjskich carewiczów. Był on jednak blisko związany z Polską i Polakami. Zdolnym chłopcem z wielodzietnej rodziny zaopiekował się M. Ogiński. Na jego koszt Mikołaj kształcił się, między innymi, w Warszawie. Miał w niej wielu przyjaciół. Chętnie tam przebywał, a przedwczesna śmierć nastąpiła w Pustelniku koło Warszawy.

W domu rodzinnym Čiurlonisa istnieje muzeum z kilkoma jego obrazami i nagraniem muzyki. Odbывают się też tu koncerty. Właściwe muzeum-galeria obrazów znajduje się w Kownie.

W Druskiennikach chętnie bywał Kraszewski, Syrokomla (Kondratowicz), Orzeszkowa i im współcześni. Uzdrowisko to było również ulubionym miejscem wypoczynku Józefa Piłsudskiego. Jego dom, położony nad ujściem Rotniczanki do Niemna, został przez władze litewskie rozebrany w 1965 r. Rośnie tam tylko piękny dąb, a świerkowy szpaler wytycza pusty obecnie plac.

Na cmentarzu w pobliskiej Rotnicy (4 km – dojazd autobusem miejskim) znajduje się grób Jana Czeczota, romantycznego poety, przyjaciela Adama Mickiewicza. Po drodze warto obejrzeć bardzo ciekawe muzeum leśnictwa, z rzeźbionym w drewnie panteonem bóstw litewskich i legendarnych władców Litwy.

Niezapomnianych wrażeń dostarcza podróż Niemnem do Liszkiawy, którą kiedyś Jagiełło nadał rycerzowi Liszce. Na górującym nad okolicą paśmie wzgórz można obejrzeć przyziemie, nieukończony nigdy, potężnego stołbu zamku Witolda. U jego stóp utworzono rezerwat przyrody. Po drugiej stronie wpadają tu do Niemna rzeczki, widać dom Bohuszewiczów oraz piękny rokokowy kościół i jedyny na Litwie, poza Wilnem, d. klasztor Dominikanów.

W Druskiennikach, tak jak i w Wilnie i Grodnie, nie ma żadnych problemów w porozumieniu się w języku polskim.

Janina Serafin

Sudety były penetrowane według prawdopodobnych hipotez od połowy XI w., gdy na zaproszenie węgierskiego króla Gezy II ruszyli górnicy z Harcu w drogę do Siedmiogrodu. Jest bardzo możliwe, że nie mogli, przynajmniej w części, oprzeć się widokowi doskonale rysujących się z traktu Zgorzelec-Bolesławiec-Legnica Sudetów, a szczególnie Karkonoszy. Od pierwszych prawie zapisów śląskich pojawiają się więc wzmianki o podejmowaniu poszukiwań lub rozpoczęciu eksploatacji tutejszych minerałów. I tak działo się przez kolejne stulecia, także w

## GÓRNICZE MIASTECZKO W GÓRACH

XIX w. Wtedy pojawiło się na dużą skalę górnictwo węgla kamiennego, które dało szansę rozwoju nowym miejscowościom sudeckim. Do jednych z nich należały Kuźnice Świdnickie.

Miejscowość, położoną na skraju Wyżyny Unisławskiej koło Wałbrzycha, wymieniono w 1250 r. jako Anewaldisdorf, równoległe w zasadzie z nazwą Wustendorf. Ta druga wskazuje, że musiała tu istnieć jakaś starsza osada, opuszczona następnie (wüsten = bezлюдna, wyludniona), być może w następstwie najazdu mongolskiego w 1241 r. i znów zasiedlona przez grupę jakichś przybyszów. W okolicy podjęto wydobycie rud srebra i ołowiu, co dało asumpt do założenia około 1511 r. tzw. Kuźnik Przednich (Vorder Fellhammer). Mieszkańcy jednak trudnili się głównie wyrębem lasów i rzemiosłem, w tym szczególnie popularnym w Sudetach tkactwem. To ostatnie nabrało znaczenia po wyczerpaniu się złóż pod koniec XVIII w.

W następnym stuleciu szansą stało się podjęcie eksploatacji węgla dzięki wybudowaniu szybu „Mayrau-Schacht” w 1856 r., działającego jeszcze w 1930 r. Doprowadzono kolej (1867), zaczęło przybywać domów. Stąd też w 1887 r. powstało nowe osiedle, tzw. Kuźniki Tylne (Hinten Fellhammer), zaś między tymi istniejącymi wzniesiono dalsze obiekty. W rezultacie, w 1928 r. postanowiono połączyć osiedle Przednie i Tylne wraz z Zachodnim (istniejącym od około 1660 r.) w jeden zespół. Z charakteru zatrudnienia pretendował on do miana miasteczka, tym bardziej, że od 1915 r. wznosił się tu kościół ewangelicki o konstrukcji szkieletowej, przy którym po sześciu latach wystawiono pastorówkę i szkołę. Jednak ograniczoność zasobów węgla i niezbyt korzystne warunki terenowe, a i sąsiedztwo dynamicznego Wałbrzycha, nie pozwoliły się przekształcić Kuźnikom w prawdziwe miasto. Po 1945 r. w zasadzie stały się one osadą rolniczo-leśną, z której duża część mieszkańców dojeżdżała do pracy bądź w Boguszowie-Gorcach (do którego to miasta Kuźniki włączono ostatecznie w 1973 r.), bądź w Wałbrzychu. Turystom górskim, zresztą nie tylko, najlepiej się tu dostać ze stacji kol. Boguszów-Gorce Wschodnie. I ruszyć na Chelmiec, w góry Wałbrzyskie lub Kamienne.

K. R. M.

## Inwentaryzacja jaskiń

8.6. Warszawa (PAP) – Zakończono prace nad kolejnym – 4 tomem wielkiej monografii tatrzańskich jaskiń. Pełna dokumentacja ponad 500 tatrzańskich jaskiń znajduje się w 11-tomowym opracowaniu przygotowanym z inicjatywy Polskiego Towarzystwa Przyjaciół Nauk o Ziemi – poinformował dziennikarza PAP kierujący zespołem badawczym, dr Jerzy Grodzicki. Liczna grupa geologów i speleologów w ciągu ponad 20-letnich badań sporządziła pełną dokumentację dla ponad 500 jaskiń. Obejmuje ona opis topograficzny, lokalizację, plany i przekroje. Do tego dochodzą jeszcze dane geologiczne, hydrologiczne i przyrodnicze. W czasie badań terenowych związanych z inwentaryzacją odkryto wiele nieznanych wcześniej jaskiń, a w kilkudziesięciu rozpoznano nowe partie korytarzy. W miarę opracowywania materiałów przygotowuje się kolejne tomy monografii.

## Książki nad książkami

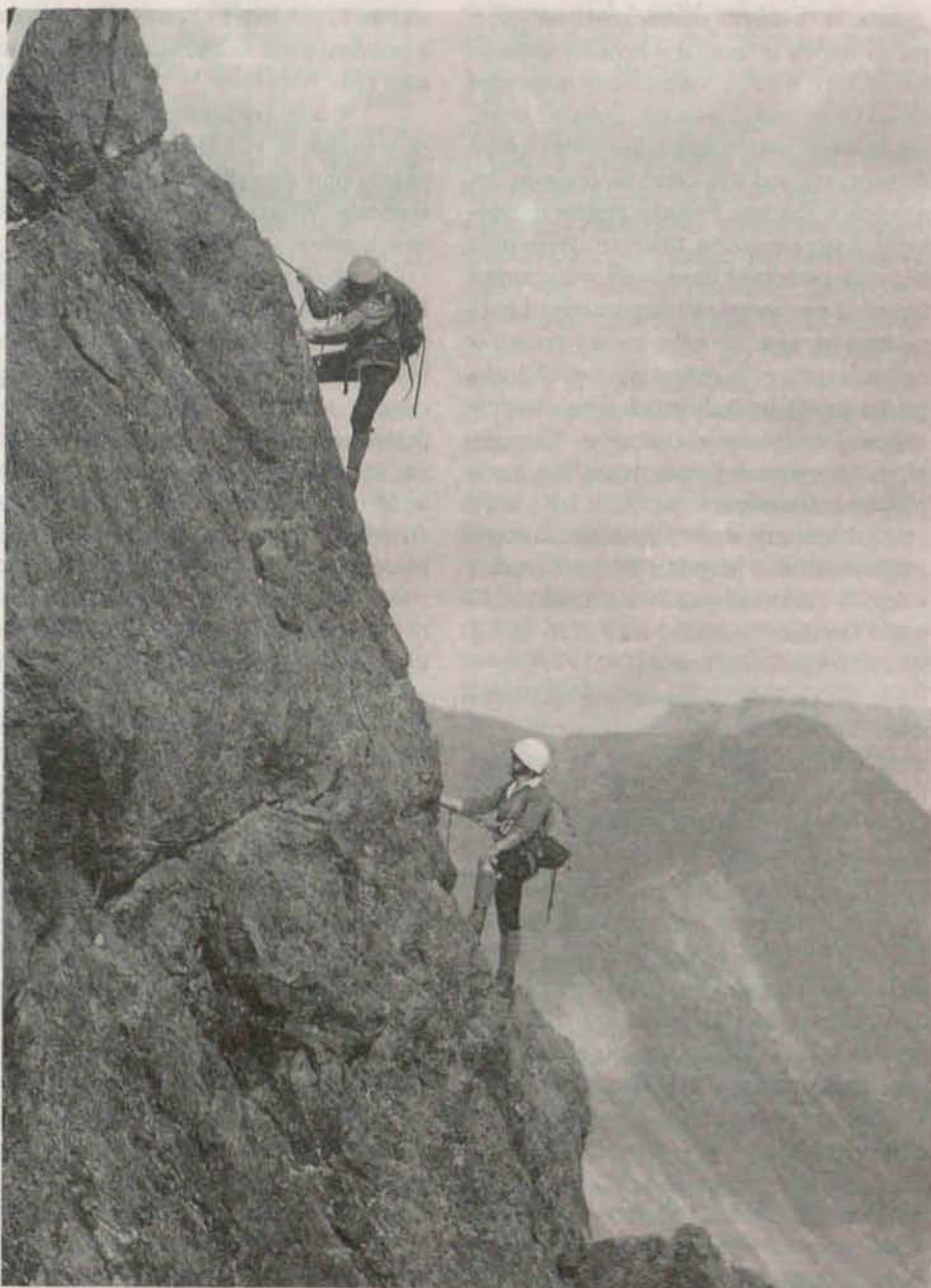
W końcu maja odbyło się w Zakopanem pod przewodnictwem prof. Jacka Kolbuszewskiego posiedzenie Jury, które przyznało Nagrodę Literacką Zakopanego oraz dokonało wyboru „najlepszej książki górskiej roku”. Przyznawaną co 3 lata Nagrodę Literacką tym razem otrzymał – jakże zasłużenie! – dr inż. Henryk Jost „za całokształt pracy naukowo-badawczej nad dziejami techniki w rejonie Tatr i Podtatrza oraz nad historią Zakopanego w okresie II wojny światowej”. Za dwie najlepsze książki górskie roku Jury uznało ex aequo: a) dzieło pod redakcją Haliny i Zbigniewa Mirków pt. „Przyroda Kotliny Zakopiańskiej. Poznanie, przemiany, zagrożenia i ochrona” oraz b) „Przewodnik historyczny po Zakopanem” Lidii Długotłęckiej i Macieja Pinkwarta (II wydanie). W skład Jury wchodził nadto redaktor „Wierchów”, Wiesław Wójcik, dyrektor Biblioteki Miejskiej w Zakopanem, Mieczysław Mantyka, oraz Apoloniusz Rajwa. Na piśmie złożył swe opinie Michał Jagiełło, któremu obowiązki służbowe uniemożliwiły udział w zakopiańskim zebraniu. Decyzje Jury wydają się bardzo trafne, choć można mieć wątpliwości co do zakwalifikowania przewodnika historycznego po mieście do książek górskich. Laureatami dwóch poprzednich Nagród Literackich byli Witold H. Paryski i Włodzimierz Wnuk. Jury sugeruje Urzędowi Gminy Tatrzańskiej, by w przyszłości nagrodę ograniczyć do twórczości stricto literackiej, natomiast ustanowić osobne wyróżnienie, które byłoby przyznawane

za całokształt zasług w dziedzinie pracy naukowo-badawczej i popularyzatorskiej. (jn)

## Z sezonu wiosennego

Jak się dowiadujemy z korespondencji Adamsa Cartera, Ed Viesturs oraz znany Nowozelandczyk Rob Hall wprowadzili w maju na Everest 4 czy nawet 6 klientów. Następnie obaj przewodnicy skorzystali z drugiego zezwolenia i w 3-dniowym wypadzie z bazy na lodowcu Khumbu weszli na Lhotse (8516 m). Duży ruch panował na Cho Oyu (8201 m). W dniu 8 maja weszli na ten szczyt Szkot Mal Duff, Anglik Dave Horrex, Wenezuelczyk Jose Delgado, Nowozelandczyk Clive Jones oraz Pasang Gombu Sher-

pa. Również zespół kierowany przez Todda Burlesona donosi o sukcesie. Po sukcesie austriacko-międzynarodowej wyprawy kobiecej na Shisha Pangma Central (8008 m) świat obieżyła wiadomość – podana również przez naszą prasę – iż Edith Bolda jest pierwszą Austriaczką na szczycie 8-tysięcznym. Zapomniano o tym, że w lipcu 1986 r. inna Austriaczka, Henriette Eberwein-Hözl weszła na przedwierzchołek Broad Peak (8035 m), co jest wyczynem mniej więcej tej samej klasy. W Austrii rozpętała się dyskusja na temat tego, co uważamy za szczyty boczne, a co za przedwierzchołki. Poproszeni o arbitraż przez Lutza Maurera z „Land der Berge”, przypomnieliśmy, że w międzyna-



Wspinaczka w Tyrolu. Foto: Tiroler Fremdenverkehrswerbung

dowych statystykach wejść ośmiotysięcznych liczą się tylko szczyty główne, wierzchołki boczne zaś pozostają poza notowaniami. W zestawieniu „Ośmiotysięczniki i kraje” Xaviera Eguskityz w rubryce „panie” Austria nadal będzie miała kratkę pustą. (jn)

## Alpinizm na ekranach

Mt. Everest 8846,10 m

Jak pamiętamy, w roku 1992 dwie różne ekipy – amerykańska i włosko-międzynarodowa – przeprowadziły nowe pomiary Everestu, z zastosowaniem pełnej techniki satelitarnej. Otrzymana wartość – 8846,1 m – jest zdumiewająca bliska tradycyjnej, co stanowi jak najlepsze świadectwo precyzji dawnych geodetów. Prace międzynarodowej ekipy zostały sfilmowane przez reżysera Fritza Staudachera ze szwajcarskiego koncernu Leica-Technologie St. Gallen. 24-minutowy film video pt. „Mt. Everest 8846,10 m” ukazuje z jednej strony najwyższy szczyt Ziemi jako wyzwanie rzucone przez naturę ludzkiemu duchowi, a drugiej zaś praktyczne możliwości dzisiejszej techniki pomiarowej. Film zaczyna zbierać nagrody. W zeszłym roku otrzymał Grand Prix na festiwalu w Charleston, niedawno, na 36. Festiwalu Filmowo-Telewizyjnym w Nowym Jorku, aż dwa srebrne medale – w kategoriach „Przyroda i krajobraz” oraz „Popularyzacja nauki”. W pracach pomiarowych uczestniczyli specjaliści z Włoch, Chin i Nepalu oraz ekipa alpinistyczna pod wodzą Francuza Benoit Chamoux, który własnoręcznie ustawił na szczycie trójnog i umocował na nim odbiornik satelitarny. Nowa wysokość wchodzi już do publikacji, nie ma jednak pieczęci oficjalnej, nie ogłosili też dotąd swych wyników Amerykanie. „Nie odbiegają one zbyt od dotychczasowych”, oświadczył nam prywatnie Brad Washburn.

Verena Bolinder (Ronco s/A)

## KW w Zakopanem

W końcu czerwca w willi „Rawa” odbyło się Walne Zebranie Klubu Wysokogórskiego w Zakopanem, które wybrało nowe władze. Godność prezesa powierzono tym razem Janowi Muskatowi, aktywnemu taternikowi i działaczowi, wiceprezesem został Apoloniusz Rajwa. W składzie nowego zarządu znaleźli się nadto Marcin Kacperek, Maciej Rysula i Beata Słama. Komisji Rewizyjnej będzie przewodniczył Maciej Barbeka, który zjazd uświetnił projekcją przeżroczy ze swego spotkania z Mount Everestem w roku zeszłym. Wśród podjętych uchwał znalazła się i ta, że Klub nie pozbędzie się „Rawy”, która nadal pozostanie jego siedzibą.

## Czubki 7 kontynentów

Mieszkanca Alaski, Mary (Dolly) Le-fever, weszła na Mount Everest 10 maja 1993 roku. Obecnie jest ona pierwszą Amerykanką, której udało się skompletować wejścia na najwyższe szczyty wszystkich siedmiu kontynentów. Wchodząc 11 marca na Mount Kościuszko w Australii, zaliczyła tzw. mniejszy komplet, gdyż do większego

należy Carstensz Pyramid (4884 m), kulminacja całej Oceanii. Jako pierwsze panie całą wielką siódemkę skompletowały Junko Tabei z Japonii i w rok później Christine Janin z Francji. Finaliści uważają, że w całym komplecie najważniejsze pozycje stanowią Everest, Denali (Mount McKinley) i Mount Vinson na Antarktydzie – ten ostatni z uwagi na bardzo kosztowny dojazd. (jn)

## Trudne ściany Hiunchuli

Stoweńcy Tadej Golob, Stefan Mlinarič i Bojan Počkar próbowali wejść na Hiunchuli (6441 m) w rejonie Annapurny – myśląc o jej dotąd nie przebytej ścianie południowo-zachodniej. Na miejscu okazało się jednak, że pod właściwą ścianę, stającą dęba na wysokości 4500 m, nie ma jak dojść przez przepaściste i gęsto rozsiane zbocza. Zmienili więc plan i zaatakowali również dziewiczą, lecz wznoszącą się ponad bazę ścianę północno-wschodnią. Miała ona 1800 m wysokości ze średnią stromizną 70 stopni. Bazę rozbili 14 kwietnia. Pogoda była kiepska, w górze bez przerwy sypał śnieg. 28 kwietnia weszli w ścianę, która okazała się jednak bardzo trudna. Pierwszych 300 m zajęto im 14 godzin (VI+, A1, 85 stopni). Drugi atak przypuścili 1 maja, warunki nie były jednak dobre, a trudności tak duże, że przejście wymagałoby kilku dni solidnej roboty, na co nie byli przygotowani. W dniu 3 maja zwinęli bazę. (jn)

## Festiwal numer dwa

Historycznie biorąc, Międzynarodowy Festiwal Filmów Alpinistycznych i Środowiska Górskiego w Les Diablerets w Szwajcarii był drugą światową imprezą tego typu – po słynnym Trydencie. W tym roku w dniach od 26 września do 2 października odbędzie się jubileuszowa, XXV edycja, która otrzymała uroczystą oprawę. Zmienił nieco profil programowy. Prace filmowe będą dzielone na 3 kategorie: 1) życie w górach, jego specyfika, tradycje, obyczaje; 2) górską działalność sportową; 3) opieka nad naturalnym środowiskiem górskim. W par. 2 nowego regulaminu wyjaśniono: „Pod pojęciem film wysokogórski należy rozumieć każdą produkcję (filmową lub w technice video), której akcja rozgrywa się w górach. Przy filmie o tematyce środowiskowej mamy na myśli produkcje skupiające uwagę na miejscach lub regionach zasługujących na ochronę lub już będących pod ochroną”. Główną nagrodę stanowi „Grand Prix des Diablerets”, w poszczególnych kategoriach przyznawane są „Diablies d'Or”. Nagroda „Grain d'Or” przewidziana jest dla produkcji wykazujących dążność do odnowy filmu górskiego. Festiwal otwarty jest też dla amatorów, obowiązki dyrektora sprawuje Pierre Simoni. Jeśli chodzi o polskie związki z Diablerets, nigdy nie były one żywe, a nasze filmy omijały ten festiwal. (jn)

## Norwedzy w górach

W ostatnim czasie bardzo uaktywnili się alpinści norwescy. Rozkwit przeżywa wspinanie sportowe, mające doskonałe za-

plecze w postaci niezliczonych formacji skalnych. W góry egzotyczne co roku wyrusza co najmniej kilka wypraw. Na schyłku zimy wróciła z wieloma sukcesami wyprawa na Antarktydę w góry Droning Maud Land, w której uczestniczyli też weterani dawnych wypraw azjatyckich, Ralph Hoibakk (56) i Odd Eliassen (49). Latem wyruszy silna ekipa narodowa na Mount Everest, która zamierza dokonać wejścia Kuluarem Hornbeina. Kieruje nią Jon Gandal. W „Aftenposten” z 14 czerwca znalazłam artykuł informujący o wyprawie w Karakorum na Gasherbrum II (8035 m), drogą normalną. Czteroposobowym zespołem kieruje Erik Tryti (34), doświadczony himalaista. Trzy lata temu wszedł on na Shisha Pangmę (8027 m), a w maju 1993 – na Cho Oyu (8201 m), na którym stanął jako pierwszy Norweg („bez tlenu i Szerpów”, podkreśla).

Justyna Nyka (Oslo)

## Z wspinaczkowych stadionów

Rozgrywane są kolejne spotkania w ramach Pucharu UIAA. Oto wyniki dwóch z nich. W dniach 16 i 17 kwietnia 1994 odbyły się zawody w Villach w Austrii. W kategorii męskiej triumfowali Francuzi. W pierwszej dziesiątce zwycięzców udało im się umieścić aż 7 zawodników, obsadzili też 3 pierwsze miejsca, które zajęli François Legrand, Arnaud Petit, François Lombard. Panie okazały zmysł międzynarodowy – pierwszymi miejscami podzieliły się Robyn Erbesfield (USA), Isabelle Patissier (Francja) i Jelena Owczynnikowa (Rosja). Miejscem kolejnych zawodów – świetnie zorganizowanych – była na przełomie kwietnia i maja Moskwa. Nazwiska zwycięzców nieomal te same co w Villach. Panowie: François Legrand, Jean Baptiste Tribout (oba z Francji) i Ian Vickers z Wielkiej Brytanii. Panie – Robyn Erbesfield (USA), Jelena Owczynnikowa (Rosja) i Isabelle Patissier (Francja). W tradycyjnym w Rosji konkursie „na czas” pierwsze miejsca zajęli Ukrainiec Kriwo-szejcew i Rosjanka Owczynnikowa.

Spotkanie w Villach – komentuje miesięcznik „Montagnes” 6/94 – było pokazem aktualnego układu sił we wspinaczkę sportową. Pewne wydarzenie stanowił powrót Isabelle Patissier, a jej pojedynek z Erbersfield zapowiadał się prawdziwie emocjonująco. I taki był, gdyż aż do finału obie zawodniczki reprezentowały dokładnie ten sam poziom. Jak powszechnie oczekiwano, w kategorii mężczyzn zwyciężył Legrand, który od 4 lat wykazuje wyraźną dominację i umacnia swą legendę. Niespodziankę zgotował natomiast Arnaud Petit, który zajął piękne II miejsce – przed Lombardem i przed swoim słynniejszym bratem, François Petitem.

Przy okazji informacja o adresie. Międzynarodowy Komitet Zawodów Wspinaczkowych (CICE) zmienił niedawno siedzibę: International Committee for Climbing Competitions, Mr Ivor Delafield, 30 Britton Street, London EC1M 5NQ. Telefon i fax: +44 71 251 0109. (jn)

# GÓRY I ALPINIZM

pod redakcją Aleksandra Lwowa

## HIMALAJE TATRY SKAŁY

### Śmierć w jaskini

W czwartek 30 czerwca zginął śmiercią tragiczną Przemysław Rogowski – grotołaz z SG KW Wrocław. Wypadek zdarzył się podczas trawersowania studni Parszywa Siedemnastka w pobliżu dna jaskini Wielkiej Śnieżnej. Jest to pierwszy od ponad dwudziestu lat śmiertelny wypadek, jaki zdarzył się w Tatrach podczas typowej akcji jaskiniowej (jeśli nie liczyć utonięcia jugosłowiańskiego pletwonurka w Bystrej w 1987). Chodzenie po jaskiniach było uważane za sport znacznie bezpieczniejszy aniżeli wspinaczka na powierzchni. W środowisku grotołazów zaczynał powoli rodzić się mit, że w jaskini bardzo trudno „jest zabić się na śmierć”. Ku przestrodze wszystkim nazbyt odważnym przedstawiamy szczegółowy przebieg wypadku.

W czwartek 30.06. rano sześciu grotołazów z SG KW Wrocław wyszło z bazy na Polanie Rogoźniczańskiej z zamiarem dokonania przejścia sportowego jaskini Nad Kotlinami. Byli to: Marcin Fetter, Krzysztof Furgal, Tomasz Łysek, Rafał Mateja – kierownik, Przemysław Rogowski i Maciej Rudyk. O 11.00 bez problemów dochodzą do otworu. O 12.30 wchodzi do jaskini i rozpoczynają poręczowanie. O godz. 15.30 dochodzą nad studnię Setka. T. Łysek, M. Rusk, M. Fetter, jak było wcześniej ustalone, zostają nad Setką. R. Mateja, K. Furgal, P. Rogowski decydują się na zejście do dna Śnieżnej. Ciąg w Wielkiej Śnieżnej jest zaporcuchowany.

Grupa znad Setki czeka 6 godzin i o 21.30, po sprawdzeniu, że drugiej grupy nie ma pod Setką, wychodzi do góry. Następnie czekają jeszcze godzinę nad Moką 40-tką, na powierzchni wychodzą o 03.00. Tu czekają do 07.30 i schodzą w dolinę Małej Łąki. Na Niżniej Świstówce spotykają ratowników TOPR.

Grupa idąca do dna znad Setki wyruszyła o 16.30. Na Suchym Biwaku robią krótki odpoczynek. Rafał sprawdza, czy wszyscy czują się dobrze. Akcja przebiega sprawnie i zgodnie podejmują decyzję pójścia dalej. Na II Biwaku Rafał przebiera karbid i znowu sprawdza samopoczucie, zastrzegając, że jeśli ktokolwiek ma cień wątpliwości, to wracają do góry. Jaskinia była zaporcuchowana do IV

Wodospadu włącznie wrocławskimi linami. Na drodze do dna przy Syfonie Dziadka pozostawały jeszcze dwa odcinki linowe: trawers Studni Wiatrów i zjazd do studni Parszywa 17-tka. Trawers Studni Wiatrów zaporcuchowali korzystając ze znalezionej po drodze liny. W Błotnych Łażniach na pochylni była powieszona lina (to miejsce przechodzi się bez korzystania z liny – była to zapewne pozostałość po akcji nurkowej w Syfonie Marzeń). Pierwszy zjechał Rafał i stwierdził, że Parszywa 17-tka już nie jest zaporcuchowana. Gdy Przemek zjechał pochylnią, Rafał kazał Krzyskowi zdjąć stamtąd linę.

Tę linę R. Mateja zamocował do ringu na pierwszym punkcie na Parszywie 17-tce. Nie było plakietki na drugim spicie, a sami też nie mieli dodatkowej. Przy takim zaporcuchowaniu lina tarłaby o kant, a zjazd odbywałby się w lejącej wodzie. Wobec tego postanowili, że nie będą zjeżdżać do Syfonu Dziadka, tylko przetraversują studnię i pójść do Syfonu Marzeń. Do Parszywy Siedemnastki wpadają dwa strumienie wody. Jeden z ciągu od Błotnych Łażni, którym się przychodzi, oraz drugi od Syfonu Marzeń. Powoduje to, że prawie całym przekrojem studni spada obfity deszcz. Ogłuszający loskot spadającej wody rozmiękcza odporność psychiczną.

Rafał przetraversował studnię wygodną półką asekurując się z rolki. Wszedł do szczeliny prowadzącej do Syfonu Marzeń. Półka była szeroka, tak że można było na niej spokojnie wyminąć się. Natomiast szczelina była mokra, pokryta błotem wyślizganym przez częste przechodzenie. U góry była szersza, niżej zwężała się, po czym otwierała się w studnię. Rafał przeszedł tę szczelinę zapieraczką w górnej części bez asekuracji, bo ocenił to miejsce jako łatwe. Doszedł do miejsca, gdzie mógł bezpiecznie stanąć, obrócił się i obserwował, jak przechodzi Przemek. Półkę pokonywał asekurując się z rolki. Na końcu półki wypiął się z liny i szczelinę pokonywał jak Rafał zapieraczką. W pewnym momencie jakby odwrócił tułów równoległe do szczeliny i uniósł ręce do góry (być może chciał przetrzeć okulary). Stracił przyczepność i ześliznął się w dół spadając ok. 15 m.

Rafał natychmiast wrócił do liny na półce. Przypięty do niej Krzysiek wypiął się i pozostał na półce. Rafał nie dochodząc do ringu zjechał na dół w strugach wody. Zgasało mu oświetlenie karbidowe, ale zaświecił sobie elektryczne. Obrócił się do ściany i w pierwszym momencie nie zauważył Przemka. Całe dno studni było zalane wodą. Pomyślał, że Przemek pewnie wstał i poszedł do szczeliny prowadzącej do Syfonu Dziadka, bo tam woda nie lała się bezpośrednio na głowę. Ale tam go nie było. Więc dokładnie przeszukał dno studni i zauważył pod wodą fragment czerwonego kasku, gdzieś na środku jeziora. Chwycił go pod pachy i wyciągnął z wody. Był bardzo ciężki. Głowę miał od samego początku pod wodą. Rafał ułożył go w pozycji lekko pochylonej do tyłu. Od pasa w dół Przemek pozostawał w wodzie. Nie było miejsca, aby go całkowicie wyciągnąć z wody. Rafał sprawdzał mu tętno na tętnicy szyjnej – ale nic nie wyczuł. W tym czasie zjechał Krzysiek. Już wspólnie przechylił go bokiem na dół, by usunąć ewentualną wodę z dróg oddechowych. Po czym w pozycji półsiedzącej podjęli reanimację. Sprawdzili, czy język nie jest zapadnięty – nie był. Oczy miał zamknięte, podnieśli powiekę – źrenice uciekły do góry. Zdjeli mu okulary, odchylił głowę do tyłu. Krzysiek robił sztuczne oddychanie, a Rafał wyczuwał mostek pod kombinizonem robił masaż serca przyciskając go do ściany. Klatka piersiowa przy wdechu wyraźnie unosiła się. Kilkakrotnie sprawdzali tętno na szyi i na nadgarstku. Nic nie wyczuwali. Ręka była zupełnie sztywna. Pracowali w strugach wody jak tylko długo mogli. Złapały ich dreszcze i sztywnieli z zimna, a on nie dawał oznak życia. Gdy ponownie stwierdzili brak tętna, postanowili wycofać się. Pozostawili go w tej samej pozycji, bo na dnie studni nie było innego miejsca na lepsze ułożenie ciała. Najpierw wychodził Rafał, a potem Krzysiek. Dużo czasu zajęło im na dnie studni zanim przygotowali odpowiednie przyrządy i powpinali się w linę. Wychodzili Śnieżną (dolnym otworem systemu) będąc cały czas w kontakcie. Bez przebierania się pod otworem o 01.00 w nocy w piątek dotarli do wojskowego ośrodka wypoczynkowego na Groniku, skąd powiadomili TOPR o wypadku. Na bazę wrócili o 02.40.

Ratownicy TOPR rozpoczęli akcję ratunkową w piątek 01.07. Zwłoki zostały wyniesione w poniedziałek 04.07.

Wiktor Bolek

## Recenzje

Na wyraźne i zdecydowane, powtórzone dwukrotnie, życzenie „Młodego” publikuję jego tekst w całości i bez skrótów. Choć tkwię w tym środowisku od blisko ćwierć wieku, nie bardzo potrafiłem zrozumieć, dlaczego Andrzej Machnik zareagował na tekst Wilczkowskiego tak ostro, mało elegancko i pokrętnie – jakby nie wszystkie klocki użyte do budowy tego artykułu należały do tego samego zestawu. Szkoda, że nie dał się namówić na zmiany, gdyż zamiast pola odzyskać, stracił jeszcze bardziej. By nie kazać czytelnikowi czekać do następnego numeru GiA, równoległe zamieszczam replikę Andrzeja Wilczkowskiego.

Alek Lwów

## A miało być tak pięknie c.d.

W numerze 5/94 GłA Andrzej Wilczkowski rozwodzi się na temat mojej książki „Zimą na trzeci szczyt świata” i samej wyprawy zimowej na Kanczendzongę. Wilczkowski – rasowy Aryczyk, jak sam siebie przedstawia – wprawia we mnie, jak w Żyda chorobę, że to co do tej pory uważałem za sukces powinienem traktować jako klęskę, że czarne jest białe, a białe jest czarne, i że jedynym celem mojej książki miało jakoby być „dokończenie” komu się da i podłożenie małej bomby pod środowisko alpinistyczne w Polsce, która to bomba jednakowoż, miał wysadzić w powietrze to środowisko, rozzerwała na strzępy mnie samego. W dowolny sposób manipuluję przy tym faktami, tak że momentami odnosi się wrażenie, że treść książki odbiła się od niego jak groch od ściany.

W wizji Wilczkowskiego wyprawa ta jawi się jako zbieranie pijaków i nieodpowiedzialnych za swoje czyny gówniarzy, którzy zalewając sobie co wieczora pałkę zmarowali tym samym swoje potencjalne możliwości. W ostatecznym efekcie takiego stanu rzeczy, ciężko skacowany Czok wyruszając (być może „na gazie”) do ataku szczytowego ginie marnie wskutek tego, że jego wycieńczony organizm nie jest w stanie znieść wpływu wysokości i zapada na obrzęk płuc. Co gorsza, cała ta hałastra daje się powodować kierownikowi, który jest (za przeproszeniem) najgorszym niedojebem w całym zespole, a ponadto hołubi w tajemnicy przed innymi jakiś absurdalny plan, który się jeszcze srodze na wszystkich zemści (o planie tym zresztą ani sładu w książce) i z którego na dokładkę nic nie wychodzi. W rezultacie do ataku szczytowego wyrusza zaledwie dziesięciu wspinaczy, co już zapowiada totalną klęskę. Oczywiście gówniarze ci w ogóle nie biorą pod uwagę tego, że potrzebny im może być ilet, w związku z tym w krytycznym momencie zostają pozabawieni jego zbawczej pomocy. Cały ten bajzel od ostatecznej katastrofy dość przypadkowo ratują Kukuczką i Wielicki, którzy w „incydentalny” sposób akurat znajdują się w okolicach Kanczendzongi. Kierownik-niedojeb (ponownie przeproszam za wyrażenie się, ale trudno bardziej trafnie określić tego łachmytę) w celu ratowania swojej, pożal się Boże, twarzy, wdejże się po wyprawie w dyskusję z Kukuczką, słusznie krytykującą jego (nieznany nikomu) tajny plan, który poprzez nieustające pasmo nieszczęść i rozczarowań omal nie

doprowadził całego przedsięwzięcia do druzgocącej klęski i katastrofy.

Poruszony lekturą tego wszystkiego Wilczkowski zaleca młodocianemu nieudacznikowi, któremu nieopatrznie pozwolono dorwać się do steru, zapoznanie się z elementarną lekturą na temat organizacji i prowadzenia wypraw, ze stosownym rozdziałem (autorstwa Wilczkowskiego) w podręczniku dla początkujących „Alpinizm” w szczególności, którego najistotniejsze tezy (o fundamentalnym wręcz dla całego himalaizmu znaczeniu) głoszą, że kierownik wyprawy przede wszystkim powinien posiadać reprezentacyjny garnitur i maszynę do pisania, propozycje i postulaty uczestników przyjmować na piśmie, zaś każdy świstek papieru w sposób konieczny zawsze i wszędzie powinien powielać przynajmniej w pięciu egzemplarzach.

Guru Wilczkowski mógłby również wytłumaczyć temu, pozał się Boże, kierownikowi w ramach prywatnych (i miejmy nadzieję bezpłatnych) konsultacji, że jak świat światem alpinisci zawsze się między sobą narpalali i podkładali sobie świnię w dobrze zresztą znany wtajemniczonym sposob, zaś cała gadka o ich rzekomej nieskazitelności, to pic na wodę, fotomontaż i zwykła paupka na ceporów, by ochoczo dawali oni pieniądze na zdobywanie kolejnych cudownych stosów kamieni, co bezwzględnie jest najwyższym celem całej ludzkości, godnym ponoszenia największych ofiar, w tym również z nie nie znaczących norm i zasad współżycia między małuczkimi. Uznany za świętą krowę reprezentant środowiska herosów ma tym samym równie święte prawo zniszczyć na swojej drodze do celu wszystkich tych, którzy mu na niej głupio się podkładają, i to zawsze będzie sprawiedliwe, gdyż – jak wiadomo – cel uświęca środki. Niesprawiedliwe jest natomiast wszelkie bronienie się przed atakami świętych krow, gdyż to narusza swartość i pozycję środowiska przeznaczonego do realizacji wyższych celów.

Wilczkowski wie również, ponad wszelką wątpliwość, że marzenia nigdy nie dają się zrealizować, czego jego życiorys jest najlepszym dowodem, i że jedynym możliwym (aczkolwiek wspaniałym) tworzywem literackim w tej materii jest opisywanie własnych rozczarowań i wynikających stąd frustracji. Ktoś, kto twierdzi, że mu się udało, jest oderwanym od rzeczywistości mitomanem, który nie widzi prostego faktu, że

wszelkie plany z samej swojej definicji w ogóle nie nadają się do realizacji, zaś nierozsądne upieranie się przy domniemanych zwycięstwach powoduje tylko niepotrzebną utratę cudownego tworzywa literackiego, jakim jest opiewanie klęsk. Co za tym zresztą idzie, Wilczkowski – jak się okazuje – ma przed sobą nie tylko kierownika, lecz także literata (a raczej grafomana) – niedojeba (jeszcze raz przeproszam za wyrażenie się), który po kolei marnuje wszystkie zsyłane mu przez los okazje. Łapie go przy tym na dość prymitywnym i dobrze mu z autopsji znanym chwycie, jakim jest pomijanie pewnych nazwisk, faktów i dat, które nie pasują do założonego wcześniej schematu, słusznie zauważając brak w jednym z wyszczególnień w tej książce Krzyśka Pankiewicza (lecz nie zauważając braku Kiszeli – ha, ha!). Poddany tak miążdzącej krytyce i brutalnie zdemaskowany zaiste nie mam tu już nic do dodania, z wyjątkiem kilku drobnych pytań do samego Wilczkowskiego, a mianowicie:

1) Jak się ma koncept tego, że szefem organizacji i ogólnie pojętego przedsięwzięcia zostaje wg niego z reguły największy niedojeba – a to z tej prostej przyczyny, że mu się na poprzednich etapach kariery nie udało – do kultu Marszałka Piłsudskiego, który – jak mi skądinąd wiadomo – sam Wilczkowski uprawia?

2) Jak się ma stwierdzenie autorstwa Wilczkowskiego w podręczniku „Alpinizm”, że „kandydat na uczestnika wyprawy powinien posiadać umiejętność zadowalania się wrażeniami, których doznaje, a ponadto pozbyć się osobistych ambicji na korzyść dążeń całego zespołu” do stwierdzenia tegoż samego Wilczkowskiego, że na osobisty sukces może być uznane li tylko wejście na szczyt? I jak się to ma do upadku, w wyniku takich m.in. konstatacji, moralności w polskim alpinizmie, nad którym onegdaj Wilczkowski w ramach tzw. Szczytu Gliwickiego długo i zaciekle, acz jałowo, debatował?

A niech to, daruję już sobie zresztą dalsze pytania, bo taki głupek jak ja mógłby ich powymyślać bez liku, a po co? W zamian tego chciałbym się jakoś kolegdzie Wilczkowskiemu za bezmiar okazanej mi bezinteresownej życzliwości i ojcowiskiej dobroćliwości odwdzięczyć, sugerując nieśmiało, by może tak – jeśli już holduje zasadzie, że jak się chce psa uderzyć, to kij zawsze się znajdzie – poświęcał na dobór kija trochę więcej czasu niż AŻ dwa wieczory, gdyż zdarzyć się może, że psem tym okaże się np. niepozorny, acz prymitywnie agresywny bullterier, a wtedy kolega Wilczkowski w nieoczekiwany dla siebie sposób ostać się może na placu boju z oderwanym tyłkiem i potłamanym patykiem w ręce.

Andrzej Machnik

Odpowiedź A. Machnika na moją recenzję jest pisana w takim napięciu emocjonalnym, że autor nawet nie zauważa, kiedy się go krytykuje, a kiedy wyciąga się do niego rękę i staje go jego stronie. Stwarza to oczywiście duże trudności w wymianie zdań.

Poza niczym nie popartymi insynuacjami pod moim adresem, autor z lubością wylewa wiadra nieczystości na swoją głowę, a czyni to z własnej akwizycji, bowiem trudno by szukać w moim tekście tych wszystkich „niedojebań”.

Trudno jest dyskutować z recenzją recenzji, ale mam obowiązek odpowiedzieć na pytania zawarte w tekście Machnika, bowiem reszta w zasadzie mnie nie dotyczy. Młody wszelkimi siłami próbuje mnie obrazić, ale przede wszystkim obraża siebie.

Może warto przypomnieć jeden truizm. Otóż autor, który wydaje książkę, musi być przygotowany, że w momencie opublikowania zaczyna ona żyć swoim życiem. Autor już swoje powiedział. Nie znam wielu przypadków, aby pisarz odpowiadał na recenzje. Każdy czytelnik odnajduje w książce to, co w niej wyczyta. I ma prawo publicznie się o tym wypowiedzieć – nawet krytycznie. (Książka Machnika to nie „Ulisses” Joyce’a i zrozumieć ją chyba można). Ale widocznie w tym przypadku autor uważa, że ma wyłączność na krytykowanie innych, a on sam jest poza krytyką. Mam nadzieję, że entuzjastyczna recenzja jego książki pióra Tomasza Sommera w „Najwyższym Czasie” ukoi poranioną przeze mnie jaźń pisarza i że się nie będzie wadził z jej autorem. Na dobre recenzje nikt nie odpowiada krytykliwe. Łyka się takie smakołyki i śpi się po nich bardzo dobrze.

Dzientelmeni nie dyskutują o faktach. Chciałbym podkreślić, że wszystko co skrytykowałem ma swoje uzasadnienie w tekście książki. W zasadzie tylko dwie informacje są wzięte spoza faktów opisywanych przez Machnika. Mianowicie, że Wolf i Głazek wyżyli, bo był ilet na miejscu.

Odpowiadam na pytania:

1. Rozumiem, iż stwierdzenie A. Machnika, że wg mnie szefem zostaje największy niedojeba, wynika z przytoczonej przeze mnie wypowiedzi jednego z naj-

Książka Machnika to nie „Ulisses” Joyce’a i zrozumieć ją chyba można

## I jeszcze chciałbym coś dodać

lepszych reżyserów i dyrektorów teatru w Polsce – że reżyserem zostaje aktor, któremu się nie udało. Rzeczywiście był on wcześniej aktorem, któremu się nie powiodło. Przypominam, że pan prezydent Regan był również wcześniej nie najlepszym aktorem.

Moja fascynacja Piłsudskim wynika natomiast między innymi stąd, że ten „Wódz bez wahań” jako pisarz odkrywa przez czytelnikiem całą głębię swojej szarpaniny wewnętrznej i gnębiącej go niepewności. Dość przeczytać „Ulinę Małą” lub „Rok 1920”.

2. Rzeczywiście napisałem, że uczestnik wyprawy powinien posiadać umiejętność... itd., bowiem te marzenia na wyrost i wygórowane ambicje niewiele dobrego przynoszą wyprawie, która ma działać jako kolektyw i przysparzają niemało kłopotów kierownikowi. Jednocześnie wiem z autopsji, jak potrafi boleć fakt nie osiągnięcia szczytu, bowiem celem uprawianego przez nas sportu jest właśnie wejście na szczyt.

Ma rację A. Machnik, że mój życiorys świadczy o tym, iż marzenia nie dają się realizować. A jeśli już, to forma ich realizacji odbiega bardzo daleko od tego co sobie wcześniej wyobrażaliśmy. Ale przecież o tym wiem nie tylko ja.

Co do mojego zdania o etyce w alpinizmie, to napisałem na ten temat sporo, mogę tylko nieśmiało zachęcić do ponownego przeczytania tych tekstów. Ja nigdy nie mówię o upadku!

Chciałbym jeszcze zwrócić uwagę, że wszelako nie dyskutowałem o tym w Gliwicach przedwczoraj – tylko znacznie dawniej (onegdaj = przedwczoraj – vide SJP, t. II s. 520, wyd. PWN, Warszawa 1979).

I jeszcze trzy sprawy.

Po pierwsze: po książkę Kukuczki sięgnąłem dopiero po napisaniu mojej recenzji – żeby się nie sugerować. Jest napisana taktownie, spokojnie i bardzo pięknie. Jednocześnie życzyłbym Machnikowi przez

całe życie takich sprzymierzeńców, tyle że Machnik tego nie zauważył. (To fatalne nie odróżniać sprzymierzeńców od wrogów, a za przyjaciół uznawać jedynie potakiwaczy i cmokierów.)

W gruncie rzeczy bardzo się cieszę, że chociaż w maleńkim stopniu udało mi się wziąć w obronę pamięć Jurka, kiedy już pan Sommer w „Najwyższym Czasie”, określając na początku książkę Machnika jako rewelację, na zakończenie pisze: „Dowiadujemy się więc o mniej sympatycznych cechach Andrzeja Zawady i śp. Jerzego Kukuczki”.

Po drugie: warto pamiętać co się napisało. Stwierdzenie, że w książce nie ma sładu planu nie jest prawdziwe. Rozdział na stronie 40 nosi tytuł „Plan Gry”, a w części technicznej natrafiamy stale na porównanie planu z jego wykonaniem.

Po trzecie: w nieopanowanym pragnieniu dokopania mi, czy też oderwania kawałka tyłka, Machnik pisze „zauważając brak w jednym z wyszczególnień w tej książce Krzyśka Pankiewicza (lecz nie zauważając braku Kiszeli – ha! ha!)”. Otóż jest to nie „jedno z...”, ale jedynie wyszczególnienie, czy raczej prezentacja uczestników – coś jakby fotografia zespołu, jeszcze z podkreśleniem autora, że „warto zapamiętać te nazwiska”. Rzeczywiście nie zauważyłem braku Kiszeli – ha! ha!, bowiem znalezienie tego nazwiska na kartach książki nie jest rzeczą łatwą, ale zamiast tego triumfalnego „ha! ha!” oczekiwałem raczej przeprosin ze strony autora, i Pankiewicza, i Kiszeli. Osobiście Kiszelę przeproszam, że nie zauważyłem tego braku, ale nie sądziłem, że autor zapomni aż o dwóch uczestnikach wyprawy.

Andrzej Wilczkowski

## ZAPOMNIANE WIERSZE O GÓRACH

Kazimierz Baranowski

### KIEDY NAS SMUTEK...

Kiedy nas smutek w nudę zapędzi kawiarni  
I kiedy na świat patrzymy pośępnie i chmurnie,  
Zda się nam wtedy, żeśmy jak góry, mocarni,  
Jak dzięki hań przełęcz i wyniosłe turnie.

Halny szaleje wicher w tajemniczej zjawie,  
Zbójników nam się widma, dziwne widma jawią,  
Tworzym światy przecudne w kawiarni przy kawie,  
Światy, które nas smucą i które nas bawią.

Góry, góry wyśnione w upalnym śnie lata,  
Wymodlone w gorączce i splotawej nudzie –  
Marzy się gdzieś w mej duszy cicha, wiejska chata,  
Ukojenie po miasta męczarniach i trudzie.

Hen w dalach (śnie spokojny sen o życiu nowem) –  
Rozkwitły dla mnie kwiaty nad skalnym urwiskiem,  
Tuli mnie cisza, niby matka dobrym słowem,  
Wichru górskiego drogim, braterskim uściskiem.

Powiedział kiedyś świetny znawca poezji  
Jana Kasprowicza, Jan Józef Lipski, że gdyby  
nawet Tatr w ogóle nie było, to by je dla swoich  
własnych potrzeb wymyśliła poezja młodopolska,  
pełna nastrojów pesymistycznych i zwątpienia, ale  
tym bardziej spragniona doznania prawdziwej  
wielkości, prawdziwej potęgi.

I rzeczywiście, te właśnie potrzeby skierowały  
młodopolskich poetów ku Tatom i legły u podstaw  
ich zafascynowania pełną krzepą góralszczyzną.  
Przytoczony tu wiersz Kazimierza Baranowskiego  
jest znakomitą ilustracją tej tezy i jawnie potwierdza  
jej prawdziwość. Choć artystycznie jest lichy  
(pytanie, czy te rymy w rodzaju „kawie”/„zjawie” i  
„urwiskiem”/„uściskiem” w ogóle zasługują na  
miano poezji), doskonale wypełnia rolę dokumentu.  
Ukazuje znudzonych dekadentów, toczących w  
kawiarni jałowe dyskusje, wmawiających sobie  
zniekanie „męczarniami i trudami miasta” (bo anty-  
urbanizm był wtedy bardzo modny), na tym zaś tle  
pojawia się marzenie o Tatrach jako tyleż przejawie  
wspaniałej potęgi, ile i cichym, spokojnym azylu.

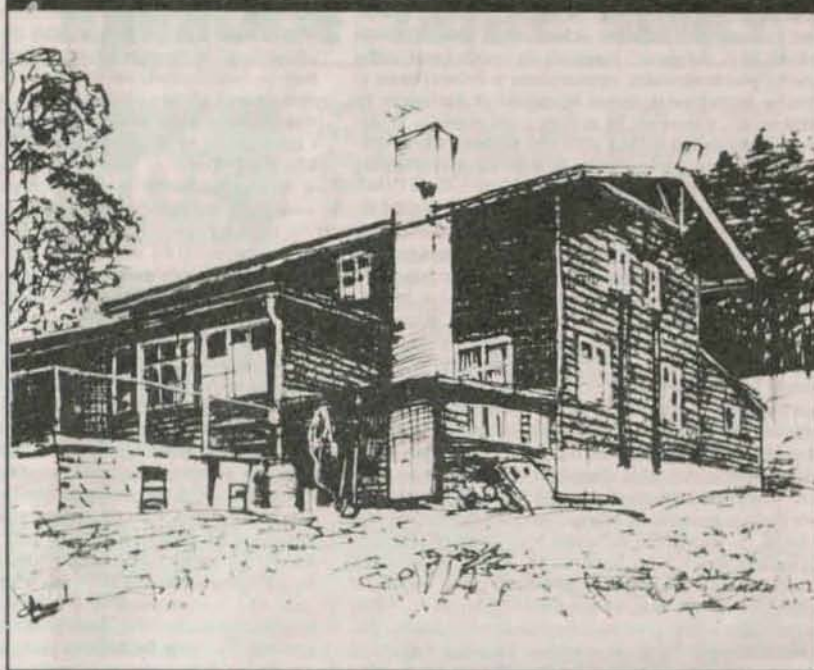
O autorze tego wiersza niczego prawie nie  
wiadomo. Był poetą trzeciorzędny, jeśli nie  
czwartorzędny – jednym z tych wielu rymopisów,  
którzy opanowawszy umiejętność pisania wierszy,  
drukowali je w czasopismach, tyleż naśladowanych  
typowe zjawiska młodopolskie, ile tworzących tło  
dla rzeczywistych artystycznych dokonań epoki.  
Wiedziony jakąś celną intuicją ten jego wiersz  
przedrukował w swej antologii *Tatry w poezji  
polskiej* Józef Kantor (1909). Dziś jest ta książka  
bibliofilskim unikatem i z niej podaję ów utwór,  
będący, jak się rzekło, znakomitą ilustracją zjawisk  
tak dla Młodej Polski charakterystycznych.

Do druku podał **Jacek Kolbuszewski**

## SCHRONISKA SUDECKIE PTTK

W RYSUNKU PAWŁA DACKO

### Zygmuntówka



## I-BiS Wydawnictwo

50-037 Wrocław, ul. Kościuszki 13/5, tel./fax 44 79 80

### Informujemy,

że Wydawnictwo nasze wydało:

- ❖ Słownik geografii turystycznej Sudetów – „Góry Złote”
- ❖ Słownik geografii turystycznej Sudetów – „Góry Bardzkie”
- ❖ Słownik geografii turystycznej Sudetów – „Kotlina Kłodzka”

W przygotowaniu

**Słownik geografii turystycznej  
Sudetów – „Góry Sowie”**

Zapraszamy do zamawiania  
ww. tytułów.

Książki wysyłamy na zamówienia  
pisemne, telefoniczne lub fax.

Przy zakupie powyżej 20  
egzemplarzy oferujemy bardzo  
dogodne warunki płatności.

Pojedyncze egzemplarze wysyłamy  
za zaliczeniem pocztowym.

