

Wprowadzone Memos s. 18, Ref. 24, 9, 10, 18,

K. s. 9, 15

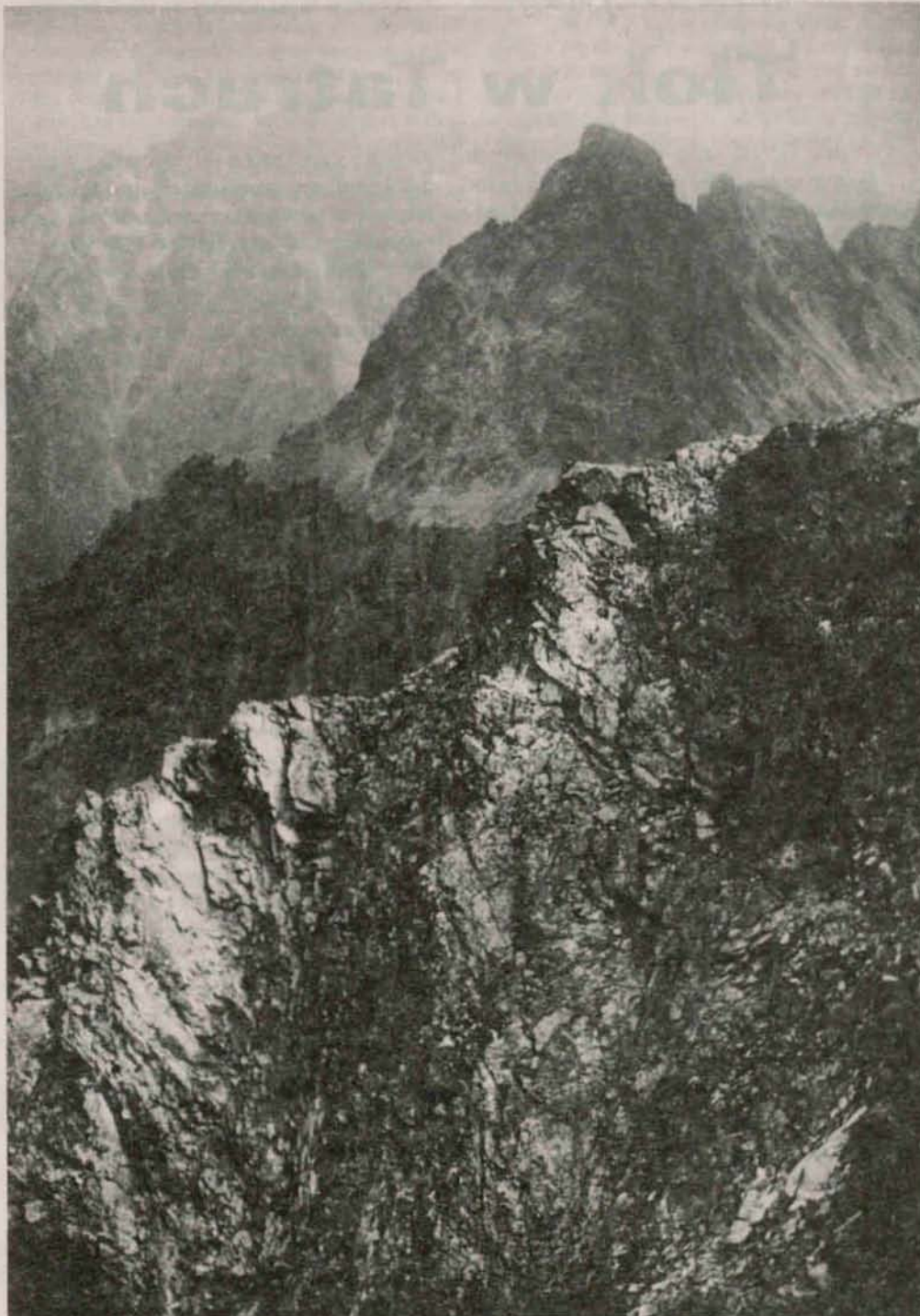
ISSN 1230-9931



NA SZLAKU

CZERWIEC
1994
ROK VIII NR 6/60

GÓRY • TURYSTYKA • ALPINIZM



W NUMERZE M.IN.:

- Agro- i ekoturystyka
- Wyraj po amerykańsku
- Zanim zaczęła obowiązywać konwencja
- Dawniej w Beskidach (4)
- Zamkowe opowieści (28)
- Góry najpiękniejsze
- Karpaccy kurierzy
- Wysiedlenie Niemców z Sudetów
- Katastrofa na linie
- 40 lat temu na łamach „Turysty” (1)
- Globtroter
- Spacerkiem po górach
- Góry i alpinizm

Ganek i Galeria Gankowa z Rysów, w głębi Gierlach. Foto: Zdzisław J. Zieliński

Miesięcznik turystyczno-krajoznawczy poświęcony gór.
Czasopismo Polskiego Towarzystwa Turystyczno-Krajoznawczego

Wydano przy pomocy Urzędu Kultury Fizycznej i Turystyki

Zespół redakcyjny: Piotr Dacko (red. techniczno-graficzny), Aleksander Lwow, Krzysztof R. Mazurski (red. naczelny), Andrzej Matuszczyk (Kraków), Stanisław Nosol (sekretarz red.), Ryszard Szlagor (red. wydawnictwa).

Sekretariat i administracja:
Małgorzata Podsiadło, tel. 386-69.

Stale współpracują: Jacek Kolbuszewski, Tomasz Kowalik (Warszawa), Józef Nyka (Warszawa), Przemysław Pillich (Warszawa), Juliusz Wysłouch (Toruń).

Adres Redakcji: 50-106 Wrocław, Rynek-Ratusz 11/12, III p., tel. 386-69.

Wydaje: Oficyna Wydawnicza „Sudety” Oddziału Wrocławskiego PTTK.

ISSN 1230-9931

Redakcja zastrzega sobie prawo adustacji tekstów.

Materiałów nie zamówionych Redakcja nie zwraca.

Druk: Drukarnia Uniwersytetu Wrocławskiego

Numer archiwalne do nabycia w Redakcji.

Prenumerata na rok 1994 (wraz z kosztami przesyłki) wynosi 190 000,- zł.

Prenumeratę przyjmuje: Oddział Wrocławski PTTK, Oficyna Wydawnicza „Sudety”, 50-107 Wrocław, Rynek-Ratusz 11/12, III p.,

Bank Zachodni I O/Wrocław, nr konta: 389206-1515-132 z zaznaczeniem „Na szlaku”. Prosimy o czytelne podanie adresu.

Stały kolportaż prowadzą: CIESZYN — Sklep PTTK „Gronie”, ul. Głęboka 42; GDAŃSK — Księgarnia „Dom Ferbera”, ul. Podkramarska 5; GLIWICE — Księgarnia „U Plotra”, ul. Arkońska 8; KATOWICE — PTTK, ul. Dyrekcyjna 10; KRAKÓW — Sklep Górski „Wierchy”, ul. Szewska 23; NOWY SĄCZ — O/PTTK, Rynek 9; POZNAŃ — „Glob-Tour”, Dworzec Główny PKP; SZKLARSKA PORĘBA — Księgarnia „Libra”, ul. Jedności Narodowej 10; ŚWIDNICA — O/PTTK Świdnica; WAŁBRZYCH — O/Wałbrzyski PTTK, ul. Lewartowskiego 2; WROCLAW — O/Wrocławski PTTK, Rynek-Ratusz 11/12, O/Fabryczna PTTK, ul. Wita Stwosza 15; ZAKOPANE — Księgarnia Górską im. T. Stałcha, ul. Zaruskiego 5 (Dom Turysty); schroniska górskie PTTK oraz Redakcja.

Tatrzańskie szlaki turystyczne w sezonie letnim są zatłoczone ponad wszelką miarę. Wędrują nimi całe procesje. W miejscach nieco trudniejszych tworzą się długie zatory. Taki stan odbiera połowę radości obcowania z Tatrami i szkodzi przyrodzie tatrzańskiej.

Tatrzański Park Narodowy chce rozwiązać problem zatłoczenia przez... zamknięcie szlaków; powoduje to oczywiście dalszy wzrost zatłoczenia. Ja widzę możliwość rozwiązania problemu poniżej omówionymi działaniami.

Zwiększenie swobody wędrowania.

się urządzać w terenach atrakcyjnych, a mało znanych, celem ich spopularyzowania. Tatry nie wymagają popularyzacji; przeciwnie, potrzebują depopularyzacji.

Ograniczenie wielkości grup wycieczkowych. Duże grupy wycieczkowe, zwłaszcza z przewodnikami, nie chodzą rządem, lecz bezładnymi gromadami, depcząc murawę i blokując przejście w przeciwnym kierunku. Uważam, że liczebność grupy nie powinna przekraczać dziesięciu osób.

Konwencja turystyczna. Zawarcie konwencji turystycznej ze Słowacją prze-

Tłok w Tatrach

Obecnie liczba szlaków udostępnionych turystom przez TPN jest bardzo mała (udostępniono tylko szlaki znakowane). Udostępnienie większej liczby szlaków zmniejszyłoby proporcjonalnie koncentrację na nich turystów. Proponuję udostępnić trasy nie znakowane, np. opisane w przewodniku Tadeusza Zwolińskiego, przy utrzymaniu zakazu schodzenia ze ścieżek.

Tatrzański Park Narodowy powstał w epoce totalitaryzmu i dlatego jego przepisy są tak restrykcyjne – szkodliwe dla ludzi i Tatr. Przedwojenny projekt Parku przewidywał pełną swobodę wędrowania po całym jego obszarze, łącznie z rezerwatami. W krajach zachodnich, o społeczeństwach wolnych od dawna, nie ma takich ograniczeń w górach.

Zmniejszenie liczby szlaków znakowanych (przy zezwoleniu na chodzenie szlakami nie znakowanymi). Głównymi sprawcami tłoku na szlakach są snobi, chodzący po Tatrach nie z potrzeby ducha, lecz dla mody. Cechuje ich niezdarność ruchów, przerażony wzrok i brak orientacji w terenie. Pokonywanie nawet nieznacznych trudności jest dla nich męką. Niezdarność jest przyczyną zatorów, zwłaszcza na Orlej Perci. Brak znakowania na szlakach byłby dla snobów trudnością nie do pokonania i odstręczyłby ich od wędrowek tatrzańskich, z korzyścią dla turystyki i dla nich samych. Natomiast dla miłośników turystyki wysokogórskiej chodzenie trasami nie znakowanymi – przy używaniu opisu szlaku, mapy i kompasu – to wielka przyjemność.

Ujemnym skutkiem ograniczenia liczby szlaków znakowanych byłoby zbyt duże trudności wędrowania dla turystów początkujących. Radą na to jest zdobywanie podstawowych kwalifikacji turysty górskiego poza Tatrami lub wędrowanie pod opieką osób doświadczonych.

Zaniechanie rajdów. Rajdy powinno

niosłoby część ruchu turystycznego w przygraniczne, nie dociążone Tatry Słowackie. Napływ turystów słowackich do nas byłby niewielki.

Powiększenie bazy noclegowej na Hali Gąsienicowej. Największy tłok na trasie dojściowej do Tatr Wysokich panuje między Kuźnicami a Halą Gąsienicową. Jedną z jego przyczyn jest szczupłość bazy noclegowej na Hali, zmuszająca turystów, chcących wędrować przez kilka dni po Tatrach Wysokich, do codziennego dwukrotnego przechodzenia tej trasy.

Przed wojną baza noclegowa na Hali była dużo większa; Murowaniec był wyższy, a oprócz niego wznosiło się kilka schronisk drewnianych. Na trasie dojściowej tłok nie istniał. Przed I wojną światową baza noclegowa była mała, a trasa dojściowa – jeśli wierzyć choć trochę satyrycznemu opisowi jej w „Zakopanoptikonie” Struga – zatłoczona, mimo mniej rozwiniętej wówczas turystyki. Oto fragment opisu:

Jak girlandy kwiatów barwiły się na grzbietach Boczania nieskończone sznury korowodów ludzkich. Koło godziny dziesiątej rano zwarty tłum zabrał całą szerokość ścieżki na Boczaniu. Spychali się ludzie w tłoku na obie strony ku Jaworzynce i ku Olczyńskiej Dolinie. Dochodziły różne okrzyki i hukania od perci przez Jaworzynkę, gdzie również posuwał się tłum w zwartej masie.

Na zbiegu ścieżek u wejścia na Halę Królową (...) uczynił się zator z ciał ludzkich, ścisnęła się masa ludzka w wąskim przejściu między Kopą Królową i Kopą Magury. Pomimo wysiłku i ustawicznego usypywania się miazgi ludzkiej po zboczu Jaworzynki nie można było przeforsować zapchanego przejścia. Ani naprzód, ani w tył, ani w prawo, ani w lewo.

Walerian Puchta

Nowy park – stare metody

Może nie wszyscy wiedzą, ale u podstaw idei tworzenia parków narodowych leżała chęć zachowania najcenniejszych fragmentów środowiska przyrodniczego w celu stwarzania możliwości poznawania ich przez społeczeństwo. Można odnieść nieodparte wrażenie, obserwując poczynania naszego resortu ochrony środowiska i dyrekcji poszczególnych parków, iż owa koncepcja albo uległa zapomnieniu w tym gronie, albo w ogóle jest nieznaną. Świadczą o tym coraz liczniejsze głosy turystów, i to wytrawnych!, a także publikacje, znane choćby z łamów „Na szlaku”. Polskie parki narodowe ulegają jakby przekształceniu w muzea i zamknięte dla „gawiedzi” laboratoria, do których luźniejszy wstęp mają tylko wybrani naukowcy i osoby związane z dyrekcją, zaś reszta może poruszać się na stopniowo zamykanych szlakach, w sposób ściśle skanalizowany i kontrolowany – w dodatku za opłatą! A przecież park to park, wstęp wolny, choć też w sposób określony. Zasada przeciwna staje się powszechnie obowiązującą i to tak, iż nawet nowo powoływane dyrekcje przyjmują to jako pewnik. Potwierdza to rozmowa, jaką przeprowadziła redakcja bardzo interesującego i adresowanego do społeczeństwa miesięcznika „Ziemia Kłodzka”, wydawanego w Nowej Rudzie. Oto w nr. 46

(marzec br.) pierwszy dyrektor Parku Narodowego Gór Stołowych Janusz Korybo, oczywiście leśnik z wykształcenia i zawodu (ciekawe przy okazji, czy jest gdzieś na takim stanowisku zatrudniona osoba o innej specjalności?), poza informacjami osobistymi, przekazuje swoje zamierzenia i zadania, chyba trochę różne od oczekiwań formułowanych na tych choćby łamach, jak można sądzić z zapowiedzi dyskusji z Markiem Staffą w związku z jego „głośnym artykułem krytycznym”. Czy chodzi tu o tekst, zamieszczony w „NS” 3/1993, czego nie zaznaczono w wydawczym? A więc po kolei.

W PNGS mamy rezerwy skalne: *Szczerliniec i Błędne Skały – dostępne dla turystów, z czym ze zrozumiałych względów będziemy musieli się jakoś godzić...* No, największe atrakcje turystyczne Gór Stołowych, od XVIII w. przyciągające turystów, których teraz postrzega się jako zło konieczne?! Bardzo źle to rokuje na przyszłość, gdyż z tekstu wynika jednoznacznie, iż turyści to osoby zaledwie tolerowane w parku narodowym. Dla kogo więc on powstaje? Ponadto *przejmujemy całą turystykę na swoim terenie, ale w taki sposób, żeby pewne ograniczenia zrekomensować rozwinięciem, uatrakcyjnieniem sieci szlaków turystycznych i urządzeniem cywilizo-*

wanej infrastruktury. Brzmi to o tyle atrakcyjnie, co enigmatycznie. Panie Dyrektorze! A może wypowiedziałby się Pan nieco konkretniej w „Na szlaku”? Redakcja z pewnością nie odmówi miejsca. Ma też niby być współpraca z PTTK – zobaczymy, z kim i na czym to będzie polegać. Ale też – ograniczenie lub zamknięcie niektórych odcinków dróg dla ruchu samochodowego. *Staramy się przejąć tańsze schronisko od PTTK – tj. na Szczelińcu. Ciekawe chyba są kulisy sprawy, może też ktoś je wyjaśni. Trzeba będzie coś zrobić z Rajdem Polskim (czy chodzi tu o Rajd Skalnych Grzybów? – H.K.)... Pewne ograniczenia przewidujemy dla wspinaczy... A najprostszym ograniczeniem jest zakaz swobodnego chadźania po lesie poza wyznaczonymi szlakami. A więc – stosunek dyrekcji Parku do turystów „tradycyjny”: ograniczyć, zamknąć, zlikwidować! Jak się to ma do nadziei i postulatów, zgłaszanych pod adresem właśnie tego Parku przez Tomasza Kowalika w „NS” 11/1993? Obawiam się, że pierwszy dyrektor zamierza skorzystać z mało chlubnych i konserwatywnych wzorów innych naszych parków górskich. Jaka szkoda! Jest przecież o tyle więcej lepszych przykładów w parkach narodowych za granicą! Ale tego nie uczą kadry leśników, obejmujących ster rządów parkowych.*

Henryk Krzysztoforski

Czy wędrowanie oznacza błądzenie w nieznanym (lub znanym) terenie? Może ale nie musi, i nie powinno! Wędrówka w sensie turystycznym, to zwiedzanie terenu, w którym przemierzamy się albo pieszo, albo korzystając z żywego lub mechanicznego środka transportu. Zwiedzanie zaś jest celowym i świadomym POZNAWANIEM bliższego lub dalszego otoczenia, miejsca pobytu, okolicy wędrówki, trasy wycieczki. Poznawanie jest jednym z głównych celów i walorów turystyki.

Powyższy wstęp „wyklut” się po przeczytaniu w „Trybunie Śląskiej” z 10.12.1993 r. – Magazyn (piątek) – str. 13 – *Co, gdzie, kiedy, w części – turystyka, rekreacja – artykułu „Wędruj z nami”, który jest rodzajem anonisu – zaproszenia do korzystania z usług BORT PTTK w Bielsku Białej.*

Czytając „Wędruj z nami” dowiadujemy się, że: *...Ze schroniska na Stożku wędrujemy przeszło pięć godzin wzdłuż granicy z Czechami, przez granie Cisowa i obie Czantorie, do miejsca, w którym Beskidy tworzą swoistą wyspę flory...* (podkreślenie polemisty).

Ktoś w czasie „poznawania” odkrył i publicznie ogłasza, że w Beskidzie Śląskim są „granie” i w dodatku „granie Cisowa” (dop. – kogo? czego?).

Wielka Encyklopedia Powszechna PWN podaje: grani = ostra, często poszarpana, szczytowa partia pasma lub grzbietu górskiego. A „ostatni Mohikanin” wśród wielkich znawców gór – W. H. Paryski w „Encyklopedii Tatrzańskiej” przez grani rozumie: grzbiet szczytu lub turni, zwykle skalisty i wąski, albo też cały grzbiet skalistego pasma górskiego.

Po prostu z grani można spaść. A w Beskidzie Śląskim można spadać tylko z krzeselka albo wagonika kolejki linowej, nigdy z grani. Przy usilnych staraniach lub „dobrych” chęciach można oczywiście spaść z progu Malinowskiej Skały albo ze skałek Kyrkawicy, ale to według zasady:

„Wędruj z nami” – a pobłądzisz

jeden spadł z ryczki i się zabił (ryczka w gwarze śląskiej = mały stołeczek bez oparcia).

Między Stożkiem a Tułem nie ma żadnej Babiej Góry (1725 m), na którym to szczycie występują morfologiczne formy górskie. Wędrując w pasmie Babiej Góry można z przełęczy Brona (1408 m) iść granią na szczyt Diablaka – skalistym i często poszarpanym grzbietem (granią właśnie) – poprzez Izdebce (tu można zlecieć na północ do koła Zbójckiego Wąwozu), przez Kościółki (można polecieć do Kotlinki Suchego Potoku albo do Kamiennej Dolinki), Zimną Przełęcz (1611 m) i Pośredni Grzbiet na wierzchołek. W rejonie Kościółków i Zimnej Przełęczy rozegrał się dramat, a potem tragedia turystów (w tym przewodników), którzy w dniu 10.11.1979 r. spadali do Kamiennej Dolinki – właśnie z grani (śmierć, ciężkie urazy, odmrożenia i trudna akcja ratunkowa GOPR).

Poza Babią Górą, granie występują w Tatrach i Pieninach, spotykamy je również w Bieszczadach (np. skalny grzebień od Krzemieńca przez Halicz do Rozsypańca) i Karkonoszach (np. między Śnieżnymi Kotłami).

Ale załóżmy, że takie rozważania interesują albo dotyczą tylko znawców, przewodników albo innych profesjonalistów od gór (są tacy w PTTK, PTT, TOPR, GOPR...). Co to obchodzi szarego albo niedzielnego turystę, że „przez granie Cisowa...” w „Trybunie Śląskiej” BORT PTTK udziela informacji i prowadzi zapisy? (to pachnie pieniędzmi!). Weźmy do ręki mapę „Beskid Śląski i Żywiecki”. Skoro „Cisów” ma granie, to musi być szczytem. Na trasie Stożek–Tuł oraz w bliższej i dalszej okolicy nawet wytrawny poszukiwacz skarbów nie znajdzie takiej nazwy szczytu, grzbietu czy pasma. BORT PTTK udziela informacji przez dezinformację! Oto, czego doczekaliśmy się otwierając na wyższych uczelniach

kierunek studiów – „Turystyka”. Uczą tam również szacunku do topografii, terenoznawstwa i nazewnictwa (toponomastyka).

W tym samym artykule „Wędruj z nami” rosną jeszcze inne „kwiatki”. Oto one: *...Tuł stanowi swoistą oazę dla występujących tutaj jedynie roślin: lilii złotogłowej, storczyka trójzębnego, storczyka...* Z powyższego zdania (szyku jego wyrazów) wynikałoby, że na Tuł występują jedynie rośliny, nie ma więc gleby ani podłoża skalnego wapieni cieszyńskich z magmowym cieszynitem. Z szykiem, Panie i Panowie, należy brać się do pisania, pisać prawdę, całą prawdę i tylko prawdę, a potem dopiero – szykownie drukować nawet w szacownej gazecie.

Albowiem „Na początku było Słowo...” To znaczy, że jeżeli błądzimy w słowie, zacytnamy błędnie myśleć, czynić niedobrze, gubimy prawdę, topimy się w półprawdach, tracimy dobro i zasłaniamy piękno.

Dotknijmy jeszcze „informacji”, że „...tutaj jedynie”, albo – „jedynie tutaj” (na Tuł), występuje lilia złotogłowa. Ta „prawda” jest tyle warta, co bańka mydlana, bo *Lilium mantagon* występuje dość często w Tatrach i całych Karpatach, również w Sudetach, a nawet bardzo rzadko na niżu, toteż objęta jest ochroną gatunkową na terenie całej Polski, nie tylko na Tuł.

Ogłaszam więc wszem i wobec, że nie będę korzystał (na razie) z udzielanych przez BORT PTTK w Bielsku-Białej informacji, ani nie zapiszę się w tej instytucji na żadną wycieczkę.

Bo zdarza się, że i przewodnicy błądzą w górach, ale oni tego nie ogłaszają w prasie.

Tadeusz Bratek
przewodnik beskidzki i tatrzański

Recenzje

Otrzymałem niedawno tom 6 „Prac Pienińskich” i oczywiście, tradycyjnie już, chcę go zaprezentować Czytelnikom „Na szlaku”. Nie ukrywam, że jest mi coraz trudniej nadać za tempem Redakcji, która co prawda w stopce lansuje wydawnictwo jako „aperiodyk”, ale w praktyce zdaje się konsekwentnie zmierzać do przekształcenia go najprawdopodobniej w kwartalnik (biorąc pod uwagę częstotliwość ukazywania się ostatnich tomów).

Oddziału Pienińskiego PTTK w Szczawnicy, jego dziejom i historii turystyki pienińskiej. Siłą rzeczy miał odmienny charakter. Redakcja spieszyła z wydaniem, aby zdążyć na jubileuszowe obchody, co zresztą jej się w pełni udało. Obecny (6) tom jest natomiast kontynuacją poprzedniej linii redakcyjnej – a więc stąd powrót i ta „normalność” po jubileuszowych szaleństwach.

Jednak wydaje mi się, że nie jest ten tom

Konsekwentnie też „Prace Pienińskie” kontynuują tematykę spiską, której przejawem są np. artykuły E. Orloff *Niektóre problemy pogranicza polsko-słowackiego po II wojnie światowej*, biografia braci Martinczaków pióra K. Brożka, czy wreszcie nieco obszerniejszy artykuł Václava Bartůška *Nové dokumenty o životě Stanislava Hieronyma Konarského ze Slovenska*. Ponadto w tomie zawarto jeszcze co najmniej kilka równie

POWRÓT DO NORMALNOŚCI

Wypada się tylko cieszyć, że kolejne nasze wydawnictwo pomyślnie rozwija się i nabiera wiatru w żagle. Widać to szczególnie wówczas, gdy porówna się pierwsze tomy i ostatnie. Nie chodzi mi tu o zawartość merytoryczną – ta od początku utrzymuje się na dobrym poziomie – ale o poziom wydawnictwa. Każdy następny numer jest lepiej wydany od poprzedniego, widać wzrastający profesjonalizm. Tom 6 może zaimponować na przykład jakością materiału ilustracyjnego. Wiadomo nie od dzisiaj, że jest to pięta achillesowa polskiej poligrafii, a tu redaktorowi udało się uzyskać zaskakująco dobry efekt.

Nie powinno to jednak dziwić, wiedząc jak liczny i prężny zespół znakomitych fachowców związany jest z Ośrodkiem Kultury Turystyki Górskiej PTTK w Pieninach. Zresztą, i słusznie, Rada Ośrodka tego nie ukrywa. Warto przejrzeć zamieszczany regularnie na końcu każdego tomu skład osobowy. Ta lista nazwisk wiele wyjaśnia i tłumaczy poziom i sukces „Prac Pienińskich”. Jest to zdaje się jedno nielicznych tego typu wydawnictw nie cierpiących na brak autorów i materiałów. A to pośrednio świadczy o atrakcyjności Pienin i samego wydawnictwa.

Wróćmy jednak do tomu 6 i tytułu tej recenzji. O jaką normalność i o jaki powrót mi chodzi? Od razu uspokajam, że jedno i drugie traktuję zupełnie serio i w dobrym znaczeniu. Poprzedni (5) tom poświęcony był prawie w całości stuleciu

tak całkowitą kontynuacją poprzednich, czytając odniosłem wrażenie, że jest to pewnego rodzaju „remanent” redakcyjny, bowiem składa się on głównie z drobnych, przyczynkarskich doniesień, co zresztą nie umniejsza ich wartości. Po prostu zabrakło mi tym razem jakiegoś obszerniejszego opracowania, naświetlenia któregoś z podstawowych problemów pienińskich. Z drugiej jednak strony ma to swoje zalety, bowiem w tej różnorodności tematów i autorów (ponad 20) każdy na pewno znajdzie coś mu odpowiadającego. Jest to swoista formuła dobrze sprawdzająca się w różnego rodzaju wydawnictwach regionalnych.

Czas więc zaprezentować przynajmniej pokrótce najciekawsze (moim zdaniem) artykuły. Tom otwiera *Święto Pienin* R. Remiszewskiego, będące jeszcze podzwonnym dla jubileuszu Oddziału. Zaraz za tym sprawozdaniem jest interesujący artykuł *Z XIX-wiecznych peregrynacji w Pieniny* napisany przez M. Augustyn i J. Ślusarczyka, a potem znowu R. Remiszewskiego krótka monografia *Geneza Sanktuarium bł. Kingi na Górze Zamkowej w Pieninach*. Bez wątplenia jednym z najciekawszych (może ze względów profesjonalnych) jest dla mnie artykuł J. Jarockiej *Adam Stadnicki – Przesłanie dla Szczawnicy*, stanowiący doskonałą ilustrację bardzo nowoczesnego myślenia przestyrzennego ówczesnego właściciela uzdrowiska. Sądzę, że ten materiał na pewno jeszcze pojawi się w innych opracowaniach – jest tego na pewno wart.

interesujących doniesień i przyczynków, niektóre mają wydźwięk polemiczny, odnoszą się bowiem do wcześniejszych publikacji.

Mogę z czystym sumieniem polecić Czytelnikom kolejny tom „Prac Pienińskich”, przeczytałem go z przyjemnością, mam też nadzieję, że będzie łatwiej dostępny, ponieważ wzrósł nakład (już 750 egzemplarzy), a to jest w stanie zaspokoić chyba większość miłośników tego pięknego zakątka.

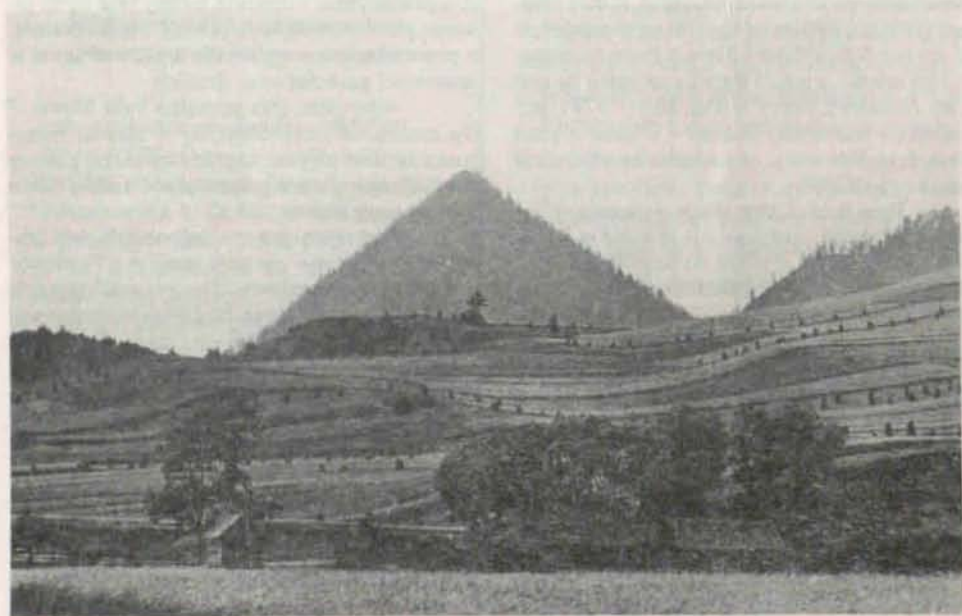
Marek Staffa

Góry są i w Euroregionie Nysa

Tyle się w ostatnich latach pojawia lokalnych wydawnictw, że nie sposób wszystkie zauważyć i wziąć w ręce. Przy okazji apel do Czytelników: prosimy o nadsyłanie nam takich gazetek ze swojego terenu, byśmy mogli je zaprezentować szerszemu gronu. Miłośnicy bowiem danego regionu mieszkają i w innych częściach Polski! Teraz przedstawiamy bodaj pierwsze tego typu w naszym kraju wydawnictwo, poświęcone powstałemu w 1991 r. Euroregionowi Nysa u zbiegu granic: polskiej, czeskiej i niemieckiej. Polski sekretariat ERN, a dokładniej – Stowarzyszenie Gmin Polskich Euroregionu Nysa, na początku br. wydał już piąty numer niezbyt grubej, bo sześciostronicowej gazetki, jemu poświęconej. Ale za to jakie ciekawe materiały w niej pomieszczono! Już na stronie tytułowej znajdujemy kompetentną informację na temat Czarnego Trójkąta, czyli obszaru o najwyższej w Europie emisji dwutlenku siarki, głównego sprawcy śmierci lasów sudeckich. Bardzo interesujące jest studium koordynacyjne rozwoju pogranicza polsko-czeskiego, opracowane przez organa rządowe sąsiednich państw. Sporo w nim o problemach, które nurtują turystów, m.in. dotyczących przejść granicznych. Czasopismo można otrzymać w polskim sekretariacie ERN, ul. Wolności 2, 58-500 Jelenia Góra.

Euroregion Nysa. Biuletyn Informacyjny SGPERN. Jelenia Góra (od 1993 r.).

K. R. M.



Nowa Góra w Pieninach. Foto: Zdzisław J. Zieliński

Co kryje się za tymi słowami? Modne hasło, slogan reklamowy? Co myśli o tym przeciętny śmiertelnik?

Wielu lazików górskich, i nie tylko, miło wspomina pobyty w domach górali czy w jakiejś gajówce. Jakże smakują tam proste, wiejskie potrawy, jak ciekawe bywają pogawarki, jak trwale nawiązują się nieraz znajomości z gospodarzami. W takie miejsca powraca się z chęcią, zwąc je żartobliwie w turystycznej gwarze „melinami”.

Pobyty u gospodarzy mają zresztą dawne tradycje. Niektórzy mieszkańcy miast wyjeżdżali bowiem corocznie „na wilegiaturę” całymi rodzinami, obladowani betami i rondlami; podobny ruch trwa nadal, chociaż bagaże są mniejsze. Stąd już o krok, a może nawet pół, do agroturystyki, czyli w pełni świadomie przygotowanego i oferowanego „produktu turystycznego” w postaci kwater, związanych z pobytem usług i walorów środowiskowych za stosunkowo niską odpłatnością. Ma to służyć tym, którzy pragną wypoczywać swobodnie na wsi, nie chcą przebywać w typowych pensjonatach, domach wczasowych, hotelach, a nawet na kempingach. Należy też rozumieć, że korzystanie z takiego pobytu musi być zgodne z zasadami ochrony środowiska przyrodniczego, dostosowane do otoczenia, stąd: ekoturystyka [to nie jest to samo – red.].

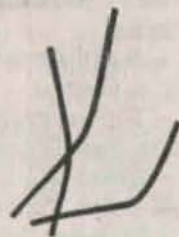
Dla współczesnego człowieka, zwłaszcza dla mieszkańców miast nieobeznanych z turystyką, przebywanie na wsi jest przecież czymś więcej, jak samym tylko miejscem urlopu. Wieś ma bowiem znaczenie wielofunkcyjne. Chodzi o niezakłócone obcowanie z naturą w ciszy i spokoju, obserwacje roślinności i zwierząt, przebywanie w czystym powietrzu, o możliwość bezpośredniego korzystania ze zdrowej żywności. Swoistą atrakcją jest na przykład zrywanie

owoców wprost z drzew czy warzyw z grządek, wypicie mleka prosto od krowy (nawet własnego udoju!), może się też trafić domowy wypiek chleba. Wiadomo, że znacznie lepiej to smakuje, jak podobne towary kupowane w sklepach, i jest bogatsze w naturalne składniki.

szerokim aspekcie krajoznawczym; jest to ważne zarówno dla turystów polskich, jak i zagranicznych, dla integracji kulturowej.

Opisane wartości są jednak drugą stroną medalu agroturystyki. Głównym jej motorem jest próba aktywizacji gos-

Agro- i ekoturystyka



AGROTURYZM

Interesujące też może być uczestnictwo w niektórych zajęciach wiejskich, jak grabienie i zwózka siana, zbiór owoców, zabiegi hodowlane itp. Przynosi to nie tylko jakąś odmianę, ale i pobudza aktywność fizyczną, co dla mieszczucha ma istotne znaczenie. Osobną sferą jest możliwość międzyludzkiego kontaktu z gospodarzami, wymiana myśli i doświadczeń, a czasem obserwacja tworzenia rękodziela czy udział w tradycyjnych imprezach obyczajowych. Wiadomo też, że pobyt na wsi to istotny raj dla dzieci.

Chciałbym tu również podkreślić rolę wspomnianych pobytów dla lepszego poznawania specyfiki regionalnej w

podarstw wiejskich, rozwijanie dodatkowych możliwości zarobkowych.

Polska agroturystyka wchodzi dopiero w stadium rozwojowe, co wiąże się z tworzeniem całego systemu założeń teoretycznych i praktycznych. Wykorzystywane są przy tym wzorce zagraniczne. Trzeba tu dodać, że np. w Anglii, we Francji czy w Austrii pobyty na wsi oferuje kilkanaście i więcej procent gospodarstw, a ich dochód z tej działalności sięga nawet powyżej 1/3 części globalnych wpływów. Tradycje tych pobytów zrosły się tam od dawna ze świadomością społeczeństw i trwają pomimo zagrożeń ze strony turystyki komercyjnej. U nas w kraju natomiast staje się niezbędne wdrożenie odpowiednich nawyków, polepszenie standardu bazy i stworzenie właściwych uregulowań prawnych. W rozwoju agroturystyki nie może dominować upatrywanie dochodów – ale serwis usług na dobrym poziomie. Dobre przedsiębiorstwo procentuje lepiej z upływem lat!

Zainteresowanie organizacją agroturystyki zaznaczyło się w Polsce od roku 1993 przy poparciu władz państwowych, samorządowych oraz inicjatyw społecznych i prywatnych. Powstają wciąż nowe stowarzyszenia, porozumienia, fundacje i inne zespoły, które chcą



zaistnieć w tej modnej dziedzinie przemysłu turystycznego – zdobyć rynek lub może tylko się wykazać działalnością.

Kto patronuje tym poczynaniom? Począwszy „od góry”, należy wymienić Urząd Kultury i Turystyki – Departament Rozwoju Turystyki. Dalej, wiodącą rolę spełnia Ministerstwo Rolnictwa i Gospodarki Żywnościowej – Departament Nauki, Oświaty i Postępu. W terenie istnieją ośrodki doradztwa rolniczego, współdziałające z urzędami wojewódzkimi. Specyficznym towarem jest np. samorządowa Suwalska Izba Turystyczno-Rolnicza.

Rolę promocyjną spełnia m. in. Centralny Ośrodek Informacji Turystycznej ze swoimi agendami wojewódzkimi. Zadania badawcze podejmuje Instytut Turystyki. W zakresie analiz i prognoz Polska korzysta ze współpracy Komisji Wspólnot Europejskich – programu TOURIN (rozwoju przemysłu turystycznego, m. in. na wsi) i funduszy PHARE. W tych ramach, zespół ekspertów (głównie zagranicznych) przygotował kilkadziesiąt materiałów opracowanych w regionach i prezentowanych na seminariach. Między innymi odbyło się seminarium poświęcone rozwojowi produktu turystycznego Dolnego Śląska i Opolszczyzny (ponadto: Małopolska, Pomorze, Mazowsze, Łódź). Przygotowywany jest przetarg promujący ofertę polską na terenie Niemiec, Wielkiej Brytanii, Francji i Włoch (dotyczący nie tylko obszarów wiejskich).

Niejako na marginesie tej problematyki należy wspomnieć fakt, że dość żywiołowo rozwija się terminologia i wykładnia teoretyczna. Różne treści zapożyczane są z tekstów obcojęzycznych, a ich tłumaczenia dalekie bywają od ducha języka polskiego i niewolne od pustostwa. Zaryzykowałbym twierdzenie, że zbyt bezkrytycznie przyjmuje się stwierdzenia obcych autorytetów (ze słabą niewątpliwie znajomością specyfiki polskiej), mało wykorzystuje się natomiast naukowców i praktyków rodzimych. Pewnymi wyjątkami są poradniki opracowane w Katedrze Miast i Turystyki Uniwersytetu Łódzkiego i w Zakładzie Socjologii Wsi Akademii Rolniczej w Poznaniu.

Trzeba w końcu zaprezentować niektóre szczegółowe poczynania w zakresie agroturystyki. Wobec braku dokładnej ewidencji i liczby działań muszę oczywiście poprzestać na ważniejszych przykładach, przede wszystkim z terenów górskich. Nie da się przy tym określić wyraźnego charakteru działalności poszczególnych jednostek, przeważnie zajmują się one organizacją i promocją, często też aktywizacją lub pewnymi formami pomocy.

Na obszarach sudeckich działają:

– Sudeckie Towarzystwo Turystyki w Jeleniej Górze,

– podobne ma powstać (lub już powstało) w Wałbrzychu,

– Międzygminny Związek „Konsorcjum Turystyczna Szóstka”; obejmuje gminy: Kudowa-Zdr., Lewin Klodzki, Szczytna, Polanica-Zdr., Radków i do ub.r. Duszniki-Zdr. Związek ten uznali eksperci za modelowy,

– szerszy charakter ma Regionalny Zespół d.s. Rozwoju Turystyki na Dolnym Śląsku i Opolszczyźnie (woj. wrocławskie, wałbrzyskie, jeleniogórskie, legnickie i opolskie; istnieje porozumienie odpowiednich wojewodów),

– Dom Ziemi Klodzkiej we Wrocławiu m.in. programuje i promuje ekoagroturystykę tej Ziemi.

Na innych obszarach górskich wyróżniają się:

– Beskidzkie Stowarzyszenie „Chata” w Bielsku,

– Stowarzyszenie „Galicyjskie Gospodarstwa Gościnne” w Krakowie,

– Związek gmin Bieszczadzkich: Ustrzyki Dolne, Czarna, Lutowska,

– Program Rozwoju Gminy Łapanów w woj. tarnowskim,

– Agencja Informacyjno-Reklamowo-Turystyczna AGROTURYSTA w Śledziejowicach koło Wieliczki, obejmuje województwa południowe Małopolski (wykonała tematy promocyjne na taśmach video: Początki agroturystyki w Polsce, Droga jabłkowa, Żegocina),

– odpowiedni program istnieje też w regionie świętokrzyskim.

Poza tym trzeba przykładowo wymienić:

– Turystyczny Związek Gmin Roztoczańskich,

– Suwalska Izba Turystyczno-Rolnicza – Biuro Agroturystyki,

– Społeczna Rada Turystyczna w Miliczu,

– Fundacja AGROTURYSTYKA przy Ogólnopolskiej Spółdzielni Turystycznej „Gromada” (mającej tradycję wczasów „Pod Gruszą”), która zajmuje się organizacją i promocją agroturystyki.

Źródłem informacji o agroturystyce są coraz częściej organizowane w różnych miastach targi turystyczne. Można na nich otrzymać foldery niektórych regionów, gmin i wsi, zrealizowane czasem na zaskakująco wysokim poziomie edytorskim, ze szczegółowymi adresami i opisami usług. Przyjął się też znak symbolizujący agroturystykę: duże A z pękiem margerytek.

Należy się spodziewać, że pobyty na wsi w odpowiednio przygotowanych obiektach, w zdrowym środowisku przyrodniczym, będą się cieszyć coraz większym zainteresowaniem mieszkańców miast. Niesie to za sobą wiele jeszcze problemów ogólnospołecznych, kulturowych itd., ale jest to już temat na inny artykuł.

Adam Czarnowski

SPOTKANIE PREMIERÓW NA ZAMKU CZAJKÓW

W ostatnich latach najwyższe władze naszego kraju jakby zaczęły dostrzegać uroku Sudetów. Prezydent raczył zażywać w nich wypoczynku i jazdy na nartach, niedawno tak jeszcze premier Hanna Suchocka spotkała się w Górach Bystrzyckich z premierem Czech Václavem Klausem, zaś 10 kwietnia br. tenże premier był goszczony przez premiera Waldemara Pawlaka na zamku Czajków, oficjalnie zwanym Czocha (która to nazwa nic, ale to absolutnie nic, nie znaczy; przypomnijmy, że ta okazała gotycka warownia została wspomniana po raz pierwszy w 1329 r. jako *castrum Caychow* i była najprawdopodobniej wzniesiona, sądząc po rozmiarach, przez czeskich królów, strzegąc od południa granicy ze Śląskiem, biegnącej tu po Kwisie). Zakres rozmów był bogaty, a poruszano też różne zagadnienia współpracy przygranicznej, m.in. problem przejść granicznych. Czy przyniesie to jakąś poprawę sytuacji? Ano, poczekamy, zobaczymy.

KOMUNIKAT KARPACKI

W dniach 26-30.01.1994 r. w Preszowie na Słowacji odbyło się międzynarodowe spotkanie przedstawicieli 14 pozarządowych organizacji społecznych ze Słowacji, Ukrainy i Polski, z udziałem przedstawiciela Słowenii, zorganizowane przez Północnosłowackie Towarzystwo Ekologiczne „Pcola”. Głównym celem spotkania, które poprzedziły dwie podobne sesje ekologów regionu karpackiego w Michniowcu, Polska (sierpień 1993) i Nowym Mizuniu, Ukraina (wrzesień 1993), była wymiana informacji i koordynacja działań mających na celu ochronę przyrody i kultury Karpat. Uczestnicy spotkania postanowili powołać międzynarodową federację niezależnych organizacji społecznych pod nazwą „Międzynarodowy Karpacki Most”.

Za swoje główne cele federacja uznała:

1. Wymianę informacji dotyczących problemów Karpat.

2. Organizowanie wspólnych akcji społecznych na rzecz ochrony przyrody i kultury Karpat.

3. Opracowanie i wprowadzenie w życie koncepcji otwarcia granic dla turystyki w Karpatach.

4. Publikację materiałów dotyczących Karpat w czasopiśmie i biuletynie wydawanych przez organizacje będące członkami federacji.

5. Podejmowanie działań na rzecz społeczności lokalnych w Karpatach, a w szczególności: budzenie świadomości ekologicznej, rozwijanie edukacji ekologicznej, propagowanie eko- i agroturystyki jako szansy poprawy sytuacji ekonomicznej miejscowej ludności, ochrona kultury ludowej i tradycyjnych metod gospodarki wiejskiej.

Federacja „Międzynarodowy Karpacki Most” jest otwarta dla wszystkich organizacji społecznych z różnych krajów, które akceptują powyższe cele.

Andrzej Wielocha

Koordinatorem na terenie Polski są:
Andrzej Wielocha, Towarzystwo Karpackie, 01-526 Warszawa, ul. Śmiała 47/2

Artur Sała, Małopolskie Stowarzyszenie Ekologiczne „Grünland”, 38-400 Krosno, ul. Wieniawskiego 3/9.

Jak człowiek jest zmęczony, to chciałby wyskoczyć – gdzieś, niektórzy nawet za miasto. Trudno wszakże uwierzyć, ale są ludzie, którzy nigdy zeń nie wyściubili nosa. Jest wielu mieszkańców takich metropolii, jak Londyn, Paryż, Nowy Jork czy Chicago, pędzących całe swoje życie w obrębie murów i slumsów miejskich. Jednak kto może, ten rusza w siną czy raczej zieloną dal. Szczególne możliwości są ku temu w Ameryce. To tak rozległy kontynent, że nawet w regionach względnie zaludnionych można znaleźć sporo ustronnego miejsca. Więc gdy nadchodzi czas, spore tłumy ruszają na wyraj – pardon, po angielsku (i nowopolsku) na weekend. Choćby na Upper Peninsula, półwysep wśród Wielkich Jezior, gdzie, jak pisze znany z naszych łamów autor – Jerzy K. Bieńkowski, od kilku lat w Hamtramck, jakby polskiej dzielnicy w Detroit, największą atrakcją bywa wyprawa do wodospadów Tahquamenon Falls.

„Są dwa wodospady: jeden górny ma około 14,5 m wysokości i robi wrażenie swoim pięknem. Reklamowany jako największy na wschód od Missisipi. Jest to próg z wapiennych piaskowców, który pokonuje rzeka o tej samej nazwie. Najpierw ze stacji Soo Junction jedzie się 0,5 godz. kolejką, a potem 2 godz. 10 min. płynie statkiem po rzece. Na sam wodospad zostaje raptem 15 min., gdyż pół godziny zabiera dojście w obie strony. Jest to typowa atrakcja na jeden raz, bo schodzi na tym praktycznie cały dzień i człowiek jest mocno zmęczony. Rzeka jest szeroka i spokojna, podmywa las po obu stronach. Widać liczne bobrze żeremia, zwłaszcza na małych dopływach przy ujściu, sporo leśnych chat w stylu domku AKT na Bażynowych Skalach [w Karconoszach oczywiście – red.], a przede wszystkim wspaniałą przyrodę północnych torfowisk, ptactwo i roślinność. Cisza i spokój – dlatego sporo osób na statku już po pół godzinie chrapie aż furczy.

Drugi wodospad, niższy czy dolny, to ciąg kaskad na odcinku prawie pół mili. Dodam, że okolice wodospadu są świetnie zagospodarowane, gdyż znajduje się tutaj najczęściej odwiedzany park stanowy Michigan. Służba parkowa kieruje ruchem na ścieżkach, pokazuje, gdzie co jest, słowem *profesjonalna turystyka dla kompletnych idiotów*, co to nie wiedzą, gdzie jest lewa lub prawa strona. Postanowiliśmy jeszcze

wrócić do wodospadu, tym bardziej że około godziny jazdy na północ wypatrzyliśmy kolejne *cudo* natury. Rzeka Dwusercowa, czyli Two Heart River, wpada do jeziora Superior (nie wiem, dlaczego po polsku Romer ochrzcił je jako GÓRNE?), płynie w jeziorze *wzdłuż brzegu* prawie pół mili i

regon River. Jak to wyglądało w wykonaniu naszego świętokrzyskiego górala? Posłuchajmy go:

„Rzeka ta posiada »bystrza« na prostych odcinkach długości około 200-300 m. Spada gwałtownie w dół, pieniać się licznymi progami, a odcinek kończy się charak-

Wyraj po AMERYKAŃSKU

wpływa ponownie na ląd. Amerykanie zupełnie nie przywiązują do tego żadnej wagi”.

No tak, ale to wyraj dla mięczaków, choć od strony krajoznawczej jest to bardzo interesujące. A więc, spróbujmy wypożyczyć wedle recepty dla „twardzieli”. Wyskakują oni do Indian River, czyli takiej miczigeńskiej Szklarskiej Poręby. Można dokonać tu największego wyczynu turystycznego swojego życia, a mianowicie – przepłynąć najszybszą rzekę stanu, czyli Stu-

terystyczną »agrafką«, na którą wpada rozpedzona łódź. Trzeba naprawdę pływać, bo żartów nie ma! Kiedy po raz pierwszy wpłynęliśmy na takie »bystrze« i ujrzeliśmy tę wściekłą wodę, to zamarłem, a synowi wyrwało się: O RANY! A potem pomknęliśmy w dół niczym rakietą. Na kolejnych byliśmy już oswojeni... Żyrek nie mógł sobie darować, że na jednej z agrałek skapaliśmy się z powodu zdradliwego podwodnego pnia, ale na metę przyплыliśmy pół godziny przed *minimalną* normą, co nie uszło uwadze i za co nas pochwalono. Przez następne 20 min. nikt nie dopłynął, a byli tam ludzie na szybszych od canoe kajakach.

Muszę jednak wyjaśnić, że płynęliśmy trasą 3-4-godzinną, a jest jeszcze 5-6-godzinna i najdłuższa 7-8-godzinna. Przyjdzie kolej i na nie! W lipcu pływałem canoe na Muskegon River – a jest to najdłuższa rzeka Michigan i trzeba dwa tygodnie na jej przepłynięcie. Płynęliśmy z kolegą trasą trzygodzinną (on pierwszy raz w życiu) i to była jedyna dotąd rzeka, którą przepłynąłem »na sucho«.

Możliwości jest oczywiście znacznie więcej. Można, na przykład, wybrać się do Parku Narodowego Yellowstone i, w przeciwieństwie do naszych, swobodnie się po nim wałęsać. Ale, uwaga, trzeba coś dla Parku zrobić! Choćby liczyć lub obserwować niedźwiedzie. Park jest zadowolony, turysta jest zadowolony, hotelarz też. A więc co, robimy wyskok na wyraj do Stanów?



Jeśli w Kamiennej poniżej Szklarskiej Poręby jest więcej wody, to nie trzeba wybierać się do Ameryki. I na niej można zmierzyć się z żywiołem, jak to demonstrowa członek Klubu Triathlonu Górskiego „Fam-Hestia” w kwietniu 1993 r.

H.K.

Przed siedemdziesięciu laty dojrzewała do decyzji rządów Czechosłowacji i Polski umowa, zwana częściej konwencją turystyczną, ułatwiająca nie tylko uprawianie turystyki na pograniczu w Tatrach i Beskidach, ale i ustanawiająca nowe stosunki międzynarodowe pomiędzy państwami europejskimi.

Polsko-czechosłowacka konwencja była pionierską inicjatywą zawarcia umowy między państwami będącymi do niedawna, czyli przed rokiem 1918, niesamodzielnymi częściami pod zaborem monarchii austro-

Węgierskiej. Idea umożliwienia mała skrópanego formalnościami ruchu turystycznego na terenie pogranicznym obydwu państw była wcieleniem w życie w nowych warunkach tego, co przedtem uprawiały z powodzeniem Towarzystwo Tatrzańskie i Klub Czeskich Turystów.

W nowych warunkach istotna różnica polegała na ustanowieniu granic państwowych na grzbietach górskich, które przedtem były jedynie naturalnymi liniami podziału, ukształtowanymi przez przyrodę. Przebieg granicy, a zarazem liczne bariery tak formalne, jak i w postaci barier granicznych i posterunków, utrudnił ruch turystyczny. Poza tym, w 1918 r. odżyły niektóre konflikty narodowościowe i terytorialne, w obydwu państwach integralnie powiązane z dziejami kilku narodów na pograniczu, z natury rzeczy czasem trudne do rozwikłania z przyczyn etnicznych, gospodarczych, kulturowych czy wręcz politycznych.

Jednym z takich punktów spornych był odnowiony w 1918 r. problem przynależności państwowej Spisza i Orawy. Konferencja ambasadorów państw alianckich w 1920 r. rozstrzygnęła ten spór między Polską a Czechosłowacją tylko częściowo. Przebieg granicy w Tatrach i na Podtatrzu wyrażał się powszechnie znanym sporem o Jaworzynę Spiską. Polegał na tym – z grubsza biorąc – że Czechosłowacja miała nadzieję na uzyskanie po 1918 r. wraz z niepodległością i bytem państwowym terenów należących na spornym obszarze dawniej do Węgier. Część wsi Lipnica Wielka znalazła się w granicach Czechosłowacji, a wieś Głodówka i Sucha Góra – w Polsce. Rokowania załagodziły spór i w 1924 r. zakończono go formalną wymianą terenów, tj. Głodówki i Suchej Góry na pozostałą część Lipnicy Wielkiej. Sporna Jaworzyna Spiska została w Czechosłowacji, choć był projekt, aby wymienić ją na Kacwin i Niedzicę.

Czas trwania takiego sporu nie sprzyjał wymianie turystycznej, niegdyś na tym pograniczu bardzo intensywnej i odbywającej się od zarania turystyki bez większych przeszkód, chyba że wspomnimy o poczynaniach władz węgierskich. Kolejne fazy sporu o Jaworzynę

Spiską, przeplatane innymi wydarzeniami, trwały do 1924 r. pomimo wspomnianej decyzji rady ambasadorów. Dopiero w maju 1924 r. – a więc przed siedemdziesięciu laty – doszło do spotkania w Krakowie delegatów rządów obydwu państw oraz przedstawicieli organizacji turystycznych. Ze strony polskiej byli to w imieniu PTT Walery Goetel i Mieczysław Orłowicz, któremu w przyszłości miały podlegać działania wykonawcze jako kierownikowi referatu turystyki w resorcie robót publicznych.

który miał przeprowadzić wśród ludności spornych terenów plebiscyt (do którego jednak nie doszło) w sprawie przynależności obszarów i wspomnianych wcześniej miejscowości pogranicznych.

Wiedza o tym terenie owocowała wiele razy w twórczości pisarskiej Orłowicza – autora przewodników i artykułów prasowych, materiałów konferencyjnych itp. Dość wspomnieć dwa wydania jego *Ilustrowanego przewodnika po Galicyi, Bukowinie, Spiszu, Orawie i Śląsku Cieszyńskim* (1914 i

W 70 lat później

Zanim zaczęła obowiązywać konwencja

Kolejne spotkania, tzw. techniczne czy też organizacyjne, odbywały się w maju 1925 r. w Pradze, a zakończono je podpisaniem konwencji 30.05.1925 r. Już 30 lipca umowę ratyfikował Sejm RP i usankcjonował ją ustawą. Następne spotkanie dla ustalenia szczegółów realizacji konwencji w terenie odbyło się w połowie marca 1926 r. w Krakowie. Niestety, z powodu tzw. przewrotu majowego konwencja weszła w życie dopiero 14.06.1926 r. Mieczysław Orłowicz był odpowiedzialny za ustalenie zasięgu terytorialnego konwencji.

Powierzenie mu takiego zadania wynikało z kilku powodów. Przede wszystkim znakomicie znał teren objęty umową o ruchu turystycznym, albowiem uprawiał wędrownictwo na tym obszarze od 1898 r., kiedy to po raz pierwszy pojechał na wycieczkę w Tatry, a w 1899 r. pierwszy raz zwiedzał Pieniny. Poza tym, od 1904 i 1905 r. prowadził na tych terenach liczne wycieczki Uniwersytetu Wakacyjnego w Zakopanem, a od 1906 do 1911 r. – corocznie kilkanaście wycieczek Akademickiego Klubu Turystycznego ze Lwowa. Od 1919 r. był członkiem Komitetu Plebiscytowego Spisko-Orawskiego,

1919 r.), wcześniej (1912 r.) *Przewodnika po zdrojowiskach i miejscowościach klimatycznych Galicyi, Ilustrowanego przewodnika po Spiszu, Orawie, Liptowie i Czadeckiem* (1921 r.) i wiele innych publikacji.

Nie mniejszą wiedzę o terenie konwencji, szczególnie jej obszaru tatrzańskiego, miał Walery Goetel – w tamtym okresie jeden z najczynniejszych działaczy TT, jego wiceprezes w latach 1919-1936, wybitny przyrodnik i twórca koncepcji pogranicznych parków narodowych w Tatrach i Pieninach. W latach 1919-1920 był przewodniczącym Komitetu Plebiscytowego Spisko-Orawskiego (plebiscyt się nie odbył), w latach 1921-1927 komisarzem rządu RP dla wyznaczenia przebiegu granicy polsko-czechosłowackiej.

Wiadomo, że do 1914 r. austriacko-węgierską granicę w Tatrach turyści mogli przekraczać bez ograniczeń, przepustek i formalności. Od 1919 r. obowiązywały specjalne przepustki wydawane przez starostwa lub paszport. Tzw. pas turystyczny w 1926 r. obejmował trzy obszary po obydwu stronach granicy. W jego obrębie mogli przebywać członkowie towarzystw turystycznych uprawnieni przez swoje organizacje za pomocą przepustek



Tatry Słowackie – Dolina Młynicy. Foto: Zdzisław J. Zieliński

niebieskich, ważnych cały rok, wydawanych przez Polskie Towarzystwo Tatrzańskie, oraz przepustek żółtych Polskiego Związku Narciarskiego, ważnych tylko zimą (na nartach lub z nartami), od 1 grudnia do 30 kwietnia.

Pierwszy z trzech obszarów obejmował Beskid Śląski, Zachodni, południowy skraj Gorców, Podhale, Spisz, Orawę z Małą Fatrą, północny Liptów, Czadeckie, Pieniny i Beskid Sądecki. Drugi obszar to najwyższe partie Bieszczadów. Trzeci to tereny wschodniokarpackie, czyli Beskidy Huculskie, część Gorganów, cała Czarnohora, Karpaty Marmaroskie i grupa Bliźnicy ze Świdowcem.

Obecnie obowiązuje zasada przekraczania granicy Czech i Słowacji na podstawie paszportu, przy czym granicę należy przekraczać na przejściach poddając się kontroli paszportowej i celnej. Nieliczne spośród przejść granicznych służą jedynie turystom pieszym czy rowerzystom. Niestety, po rewelacyjnej informacji na łamach „Na szlaku”, nr 6 z 1992 r., o wejściu w życie umowy podpisanej w maju 1992 r. przez przedstawicieli KTG ZG PTTK a Federacją Klubu Czeskich Turystów i Klubu Słowackich Turystów o udzielaniu wzajemnych zniżek w opłatach za pobyt w schroniskach oraz wspólnych działaniach na rzecz zagospodarowania i dostępności szlaków granicznych, zaległa cisza. Umowa miała obowiązywać od początku 1993 r., ale jakoś nikt nie kwapi się do poinformowania, czy w ogóle obowiązuje i co mają z niej obie strony.

Innymi słowy, po siedemdziesięciu latach od pionierskiej górskiej umowy turystycznej nadal pograniczne szlaki nie mają specjalnego powodzenia, a formalności należy załatwiać w dolinie po to, żeby wchodzić w góry z drugiej strony od samego dołu. Widocznie taki już musi być los turysty górskiego na tych szlakach. W górach i na przełęczach o wiele silniejszym „żywołem” jest biurokracja niż braterstwo krajoznawcze.

Tomasz Kowalik

Udana zima w Karkonoszach

Po kilku mało śnieżnych sezonach w Sudetach, ostatni (1993/94) był wyraźnie lepszy. Warunki śniegowe oceniono co prawda jako zmienne, ale sporo przysypało podczas ferii szkolnych, dlatego też tutejsze ośrodki zapełniły się młodzieżą i dziećmi. Generalnie jednak kasę, zwłaszcza w Karkonoszach, robili cudzoziemcy. W 70% pochodzili oni z Niemiec, wiadomo – dużych, zamożnych i często sentymentalnie związanych z tymi terenami. Awaria wyciągu na Szrenicę, jaka miała miejsce w styczniu (o czym jeszcze osobno napiszemy), powstrzymała nieco przyjazdy do Szklarskiej Poręby. Zyskał na tym Karpacz, który stał się szczególnie modny wśród Małopolan – widać, że mają oni dosyć zatłoczonego i drogiego Zakopanego! W sumie odnotowano duże obłożenie domów wczasowych i pensjonatów. Miejmy nadzieję, że wpłynie to pozytywnie na wygląd karkonoskich miejscowości, prezentujących się w ostatnich latach wyjątkowo zapyziałe.

Sejmik Turystyczny w Karpaczu

Centrum Demokracji Lokalnej w Jeleniej Górze i Zarząd Miasta Karpacza zespół z redakcją „Nowin Jeleniogórskich” zorganizował 12 kwietnia br. Sejmik Turystyczny w Karpaczu pod hasłem „Turystyka największą szansą rozwoju gospodarczego regionu; promocja i marketing Karpacza i co dalej?”. Zgromadził on około 40 uczestników – w większości przedstawicieli samorządów lokalnych, ponadto przedsiębiorstw turystycznych i podobnych organizacji. Zastanawiające było wszakże, że nie zaproszono przedstawicieli PTTK i Karkonoskiego Parku Narodowego. Byli za to senatorzy i posłowie woj. jeleniogórskiego, którzy chyba nie byli zbyt mocni w tych zagadnieniach, choć wykazali zainteresowanie problemem. Podstawową część Sejmiku stanowiły referaty, wygłoszone przez pracowników jeleniogórskiego Wydziału Gospodarki Regionalnej i Turystyki Akademii Ekonomicznej we Wrocławiu. Tak tedy dziekan prof. Danuta Strahl mówiła o „Potencjale społeczno-gospodarczym Karpacza i Zakopanego – próbie porównania”. Podniosła ona rolę Tatr w kulturze polskiej, co od razu stawia Karkonosze w innej pozycji. Ponadto Zakopane jest ponad dwukrotnie większe od Karpacza, który natomiast cechuje się znacznie młodszym społeczeństwem i większym majątkiem komunalnym. W obu miastach dominuje w 80% funkcja usługowa, ale o ile w Zakopanem silniejszą pozycję ma budownictwo i przemysł, to w Karpaczu znacznie więcej zatrudnia się w turystyce, sporcie i kulturze.

Prof. Krzysztof R. Mazurski przedstawił, także w imieniu współautorów – prof. Tadeusza Borysa i mgr. Mariana Kachniarza, „Uwarunkowania środowiskowe rozwoju turystyki w Karkonoszach”. Aczkolwiek najstarsze ślady pobytu człowieka w Sudetach pochodzą z epoki kamiennej to można przypuszczać, że pierwsze poszukiwawcze penetracje tych gór, szczególnie w ich części zachodniej, rozpoczęły się w połowie XI w. Karkonosze od średniowiecza przyciągały ludzi swym ogromem, zasobami zwierziny i flory, wykorzystywanej w medycynie ludowej. Przerodziło się to w eskapady turystyczne, tak że zupełnie dziś oczywiste jest, iż polska turystyka górską narodziła się właśnie w tych górach. Stąd znany jest z nazwiska pierwszy polski przewodnik, tego obszaru dotyczył zarówno pierwszy polski górski przewodnik – jako tłumaczenie, jak i oryginalne dzieło. Napływ jednak ludzi w góry zagraża miejscowej przyrodzie. Podlega ona destrukcji także wskutek

napływu zanieczyszczeń, głównie z zagranicy. Swoistą szansą, o charakterze społeczno-przyrodniczym, jest agroturystyka, tj. przyjmowanie przyjezdnych w gospodarstwach rolnych, coraz częściej o założeniach ekologicznych. Dr Maja Jedlińska zaprezentowała „Marketingową koncepcję promocji Karpacza” wykazując, jak wiele błędów popełnia się w tym zakresie. Do jednych z większych należy utożsamianie reklamy z promocją, a także brak sformułowanej strategii działania. Na podstawie danych statystycznych dr Marek Obrębalski dokonał studium porównawczego „Turystycznego obciążenia infrastruktury Karpacza i Szklarskiej Poręby”, dwóch niezbyt wyraźnie konkurujących ze sobą miejscowości karkonoskich. W świetle zebranych informacji wynika, że albo infrastruktura komunalno-turystyczna rozwijana jest lepiej w Szklarskiej Porębie, albo że też Karpacz jest chętniej odwiedzany, gdyż w tym drugim mieście obciążenie jest dwukrotnie większe. Prof. Zofia Fischer-Malinowska z PAN zasygnalizowała prace nad utworzeniem u stóp Karkonoszy Międzynarodowego Centrum Ekologicznego z uwagi na duże znaczenie tego pasma i Sudetów Zachodnich w ogóle, także w aspekcie europejskim.

Antoni Jeżowski – przewodniczący Sejmiku Samorządowego Gmin Woj. Jeleniogórskiego – omówił obszerny memoriał górski, przyjęty w zeszłym roku przez samorządowców województw górskich. Starają się oni, by sformułowane tam zagadnienia i postulaty zostały wzięte pod uwagę przez nasze Zgromadzenie Narodowe. Poinformował on, że od grudnia 1993 r. działa w Sejmie grupa górską o charakterze lobby. Jako pierwsze problemy zostały ustalone sprawy stanu i budowy dróg oraz napływu turystów w polskie góry.

W miarę ożywionej dyskusji głos zabralo kilkanaście osób, akcentując sprawy różnej wagi, ale wykazujące, że trzeba jednak samemu coś zacząć robić, by zmienić sytuację, iż konieczna jest polityka regionalna w skali państwowej, brakującej przez tyle ostatnich dziesięcioleci. A przecież region regionowi nie jest równy i wymaga indywidualnego traktowania. Góry szczególnie. Warto zwrócić uwagę na to, że materiały sejmiku mają być wydane przez władze Karpacza. To będzie cenna pomoc nie tylko dla miłośników Karkonoszy.

K.R.M.

Niewiele ponad 700 m n.p.m. wznosi się pasmo Gór Kaczawskich zamykające od północy Kotlinę Jeleniogórską, pocięte stosunkowo głębokimi dolinami rzek i potoków, z których główny ciek – Kaczawa, płynie doliną o urozmaiconym kształcie, z odcinkami wąskimi, przełomowymi oraz rozszerzeniami o łagodnych zboczach. Wpływa to oczywiście na dużą żywość krajobrazu i rozbija ten obraz na liczne partie. Na ogół wydziela się cztery główne grzbiety: Wschodni, Północny, Południowy i Mały.

W strukturze geologicznej obszaru biorą udział krystaliczne wapienie kambryjskie, kwarcyty, łupki i różne skały pochodzenia wulkanicznego (przede wszystkim porfiry i keratofiry). Dzięki tak różnorodnej budowie Góry Kaczawskie wyróżniają się dość znacznym bogactwem form rzeźby terenu.



Kamieniołomy niszczą Połom. Foto: Elżbieta Dębicka

Przyrodnicze atrakcje Gór Kaczawskich

W rejonie Wojcieszowa występują bogate złoża skał węglanowych w postaci zmetamorfizowanych wapieni znanych pod nazwą „wojcieszowskich marmurów”. Skały te zaznaczają się w rzeźbie gór kopulastymi, stromymi wzgórzami, z których najwyższy jest Połom o wysokości bezwzględnej 300 m. Wyrobisko olbrzymich kamieniołomów w Górnym Wojcieszowie przecina Połom, odsłaniając niewielkie jaskinie, w których odkryto ślady bytności człowieka sprzed około 100 tys. lat. Występują one również w okolicy Miłka i charakteryzują się różnymi naciekami.

Różnorodność podłoża skalnego i związana z tym żyzność gleb oraz korzystne warunki klimatyczne sprawiają, że roślinność tych gór jest znacznie bogatsza w porównaniu z innymi regionami Sudetów i wyróżnia się znaczną ilością rzadkich gatunków roślin naczyniowych, w tym roślin wapieniolubnych. Do osobliwości florystycznych zalicza się m.in. spotykana na łąkach górskich wszewłogę górską; rosnącego w lasach, zielono kwitnącego, trującego ciemiernika zielonego i posiadającą podobne właściwości kłokazkę południową występującą w okolicach Świerzawy; czosnek górski, m.in. na Ostrzycy koło Proboszczowa oraz dyptam jesionolistny spotykany w lasach okolic Jawora, a także storczyki na Miłku.

Do najpospolitszych zespołów leśnych należą grądy, w których dominuje grab zwyczajny, dąb szypułkowy i bezszypułkowy oraz lipa drobnolistna. Gatunkom tym towarzyszą m.in. klon, jawor i buk. W dolinach rzek, m.in. w okolicy Kaczorowa, występują łąki podgórskie z olchą czarną i olchą szarą, jesionem i również jaworem.

Wschodnią część Gór Kaczawskich zajmują piękne, gęste lasy liściaste i mieszane,

tworzące zespoły kwaśnej buczyny górskiej i bogatej buczyny sudeckiej. Zespół bogatej buczyny sudeckiej spotkać można m.in. na Miłku i Połomie w rejonie Wojcieszowa, na Polance i Ostrzycy.

Jako szczególnie godne uwagi wyróżnić należy północne zbocze Leśniaka z lasem lipowym na rumoszu skalnym koło Chrońnicy oraz dolinę Ochotnicy między Czernicą a Płoszczyną z fragmentami łągów, które to tereny proponuje się objąć ochroną jako rezerwat florystyczny.

Miłośników przyrody zapewne zainteresują rośliny kserotermiczne. Rosną one na suchych, dobrze nasłonecznionych, wapiennych zboczach Miłka, Połomu, a także w rejonie przełęczy Kapela koło Dziwiszowa. Wśród tych roślin należy wymienić: rzadką rogownicę, szczodrzeńca czerniejącego, janowca ciernistego, goryczkę krzyżową, perłówkę, pięciornik, malinę wielokwiatową oraz krwiościągę mniejszego.

Właśnie między wspomnianym wyżej Dziwiszowem a Podgórkami na Grzbiecie Południowym Gór Kaczawskich znajduje się projektowany rezerwat przyrody. Proponuje się objęcie ochroną rezerwatową łąki z licznie występującymi storczykami, a także przyległych do niej kserotermicznych zarośli porastających skałki wraz z fragmentami ciepłolubnych muraw.

Bardzo interesujące fragmenty lasów, charakterystycznych dla terenów tych gór, zachowały się na Górze Zamkowej nad Wleniem, dlatego tam również projektuje się utworzenie rezerwatu leśnego. Granice jego mają objąć obszar około 21 ha, bogatego zbiorowiska grądu na stromym stoku, na skałkach pochodzenia wulkanicznego z fragmentami lasu stokowego, a także stanowiska rzadkich i chronionych gatunków roślin, w tym między innymi jedyne na terenie

Sudetów i Pogórza Sudeckiego stanowisko ingi czarnej. Rośnie tam także lilia złotogłów i parzydło leśne.

Postuluje się ponadto objąć ochroną rezerwatową „Sokołowskie Wzgórza” i fragmenty przełomów Bobru w rejonie Siedlecina, Wrzeszczyna, Janowic Wielkich i Ciechanowic.

Zasadnicze wartości krajobrazu przyrodniczego Gór Kaczawskich tworzą przydworskie parki, które należy objąć ochroną konserwatorską. Najcenniejsze w nich okazy wymagają umieszczenia w rejestrze Wojewódzkiego Konserwatora Przyrody jako pomniki przyrody ożywionej. Do najcenniejszych założeń pałacowo-parkowych, również ze względu na gatunki drzew tam rosnących, trzeba zaliczyć założenia w Wojcieszowie, Wleniu, Janowicach Wielkich, Płoninie, Czernicy, Rząśniku, Podgórkach, Lipie, Mysłowie, Jastrowcu i Starych Rochowicach. Pochodzą one głównie z XVII, XVIII lub XIX w.

Wszystkie wymienione rezerваты są dopiero projektowane. Natomiast obecnie istnieją tylko dwa. Pierwszy z nich to „Góra Miłek” koło Wojcieszowa, która ze względu na wartości przyrodnicze była już kilka razy wspomniana. Objęty ochroną rezerwatową obszar o powierzchni 141,39 ha obfituje również w kserotermiczne elementy świata roślin i owadów z licznymi gatunkami roślin i owadów z licznymi gatunkami prawnie chronionymi. Ponadto celem ochrony Miłka jest zachowanie charakterystycznego dla Sudetów fragmentu regła dolnego na podłożu wapiennym. Rezerwat ten nie jest rezerwatem ścisłym, lecz częściowym, który utworzono na podstawie ustawy z 16.10.1991 r. o ochronie przyrody.

Na jej podstawie powstał też drugi rezerwat pod nazwą „Buki sudeckie”. Obszar tego rezerwatu (174,42 ha) zajmuje podnóża

Jaskinia Na Pomezí

wzgórz między Mysłowem a Nowymi Rochowicami. Zbiorowisko leśne, występujące na tym obszarze, w większości reprezentuje bogaty florystycznie, żyzny las bukowy. Jest on znacznie bardziej reprezentatywny i lepiej wykształcony niż w rezerwacie „Góra Miłek”, a także wyróżnia się najlepszym stanem zdrowotnym. Lasy rochowickie zasługują na ochronę również z tego względu, że stwierdzono tu występowanie szeregu interesujących gatunków roślin naczyniowych – całkowicie i częściowo chronionych, górskich, jak również znaczną grupę roślin należących do południowych elementów geograficznych.

Teraz już można stwierdzić, że Góry Kaczawskie to obszar o wybitnych walorach krajobrazowych i interesującym środowisku przyrodniczym. Mała intensywność gospodarki rolnej spowodowała, że zachowały się tu duże kompleksy krajobrazu naturalnego. Nie bez znaczenia jest również względnie dobra kondycja ekosystemów leśnych, w porównaniu do znajdujących się w obliczu kłęski ekologicznej rejonów pobliskich Karkonoszy i Gór Izerskich. Najcenniejsze fragmenty tego rejonu zostaną objęte granicami Kaczawskiego Parku Krajobrazowego. Stanowiąc on ma istotne ogniwo systemu terenów chronionych, jaki realizowany jest na obszarze Sudetów Zachodnich na podstawie przyjętej w 1985 r. przez wojewódzkie służby ochrony środowiska oraz planowania przestrzennego „Koncepcji ochrony przyrody i krajobrazu w woj. jeleniogórskim”.

Kaczawski Park Krajobrazowy wraz z otuliną obejmie powierzchnię około 33,850 ha. Granice otuliny proponuje się poprowadzić od północy po drogach łączących Wleń ze Świerzawą przez Bełczyń, Rząśnik i Sokołowice, dalej po drodze łączącej Świerzawę z Bolkowem przez Lipę, od wschodu po drodze łączącej Bolków z Marciszowem, od południa po drodze Marciszów – Kaczorów i dalej do Jeleniej Góry po drodze E-83, od zachodu zaś po drodze E-14 do Wlenia. Granice samego Parku będą ustalone w odpowiednich opracowaniach planistycznych.

Tak więc wszystkie jednostki osadnicze, położone na terenie projektowanego Parku, i ich rozwój w przyszłości powinny być podporządkowane rygorom wynikającym ze statutu Parku. Jednak jeszcze długo będziemy musieli czekać na jego utworzenie, gdyż nie ma on jeszcze planu zagospodarowania przestrzennego, czyli nie ma zasad jego funkcjonowania, terytorium i określenia tego, co ma podlegać ochronie. A w Wydziale Ochrony Środowiska UW w Jeleniej Górze mówi się, że nawet prawdopodobnie w przyszłym roku nie „ruszą” prace związane z opracowywaniem planu. Wynika to m.in. z braku pieniędzy, ale są też inne przyczyny, które nie są nam znane. Żeby tylko nie ucierpiała na tym nasza przyroda!

Każdy chyba słyszał o Jaskini Niedźwiedziej w Masywie Śnieżnika, a wielu miało okazję podziwiać jej piękno. Tymczasem inne jaskinie sudeckie, zwłaszcza te czeskie, są dużo mniej znane. Oto Jaskinia Na Pomezí, położona w Rychlebskich Horach, przy drodze i linii kolejowej z Jesenika do Javorníka i Vidnavy. Jest ona jedną z największych i najbardziej znanych jaskiń tzw. Jesenického Krasu, które wytworzyły się w wapieniach dewońskich z marmurami sprzed 250 milionów lat (inną z nich jest np. Jaskinia „Na Špičáku” w Pisečnéj). Ma długość około 300 m. Została odkryta w 1936 r. podczas odstrzału w łomie wapienia, jednak udostępniono ją dopiero w 1950 r. Otoczenie i jaskinię objęto ochroną w rezerwacie o powierzchni 11 ha. Wejście odkrywców prowadziło przez pionową studnię (zasypaną). Obecnie jaskinia posiada dwa wykopane i umocnione otwory. Zwiedza się ją w zorganizowanych grupach z przewodnikiem (czynna w sezonie letnim w godz. 8-16, czas zwiedzania: około 30-40 min.). Temperatura wewnątrz jest stabilna i wynosi około 7°C. Jest to jaskinia o rozwinięciu pionowym; trasa turystyczna liczy 115 stopni. Interesujące wewnątrz są różnokolorowe, kalcytowe nacieki (odcienie kremowe do brązowych, urozmai-

cone zielonymi glonami), z rzadka tylko lśniące z powodu spływającej wody. Można zaobserwować głębokie spękania skal i szczeliny (komora utworzona ze szczeliny o wysokości 15 m). Osobliwością są glazy wapienne, zaklinowane w stropie nad glazami zwiedzających (codziennie przed otwarciem jaskini sprawdza się za pomocą płytek szklanych, czy glazy nie obsuwają się). Z form naciekowych na uwagę zasługują liczne fantazyjne draperie, pagody; mniej jest stalaktytów i mis martwicowych (wszystkie te utwory narastają wciąż z szybkością... 1 mm na 100 lat). Fantazja pozwala doszukać się w nich różnych kształtów, jak mapy Czech i Słowacji, męza-pijaka kłęczącego przed swą żoną (obok leży butelka), czy pieszka. Ten ostatni, symbol jaskini, powstał poprzez zalanie kalcylem korzenia drzewa. W ostatniej na trasie sali, dokąd prowadziło pierwsze wejście, zgromadziło się ponad 1 m namułu. Zimą jaskinia jest nieczynna, gdyż, zwłaszcza w czasie roztopów, jest mocno zalewana przez wody. Faunę jaskini stanowią oryginalne pająki i około stu nietoperzy, które jednak nie lubią pokazywać się zwiedzającym (przeważnie zimują tutaj).

Marek Sitko

„CZARNOGÓRSKIE TORFOWISKO”

Na wierzchołku, między szczytem Czarnej Góry, a grzbietem Světa (wschodnie, czeskie Karkonosze), rozciąga się niezwykle malownicze górskie torfowisko – „Černohorská Rašelina”. Obejmuje ono obszar źródłowy Černohorského Potoku, położony na wysokości od 1165 do 1190 m. Całkowity obszar torfowiska wynosi 65 ha, a maksymalna głębokość sięga 2,5 m. Analiza pyłkowa, jaką przeprowadzono, pozwoliła określić wiek najstarszych warstw torfu na około 6000 lat. W 1952 r. „Černohorská Rašelina” stała się rezerwat. Dzisiaj z torfowego jeziora o rozmiarach 2,5 ha, jakie

znajdowało się w jej centrum, pozostało jedynie niewielkie „oczko”, stopniowo zarastające kosodrzewiną i świerkiem. Wśród roślin, w rezerwacie dominują mchy torfowce z rodziny *Sphagnum*, ale występują także: welnianeczka darniowa, welnianka pochwowata, modrzewica zwyczajna oraz bażyna obupłciowa. „Czarnogórskie Torfowisko” jest celem wypraw wielu miłośników przyrody, zaś jego zwiedzanie ułatwia specjalna ścieżka dydaktyczna wyposażona w tablice z opisem.

Robert Primke



Widok „Černohorskéj Rašeliny.” Foto: autor

Nazwa Beskid Niski brzmi co prawda niepoważnie, ileż jednak z tymi górami wiąże się emocji! Od połowy lat pięćdziesiątych ruszaliśmy tam, taszcząc olbrzymie plecaki. Odbywały się m.in. ćwiczebne wędrowki po kursach, próby orientacji w terenie, biwakowania, penetracji krajoznawczej...

dopiero zaczęło się błędzenie wśród haszczy. Z mapki szkicowej wynikało, że szliśmy w złą stronę. Trzeba się było wrócić do szlaku. Po parokrotnych próbach odnaleźliśmy skały Kornutów na przeciwnym, niż wynikało to ze strzałki, stoku. Kierunkowskaz był więc złośliwie odwrócony!

Ściemniało się, gdy wracaliśmy do

W bogatej sieci strumieni, wiążących się z Wisłoką: Rzeszówka, Świerzówka, Krokowica, ciągnęły się biedne, mocno poszczerbione połemkowskie wsie: Świerzowa Ruska, Świątkowa Mała i Wielka, Kotań. Z zapałem wynajdywaliśmy okazy zabytkowego budownictwa. Były tam jeszcze dymne chałupy z grubych, jodłowych bali łączonych

Dawniej w Beskidach (4)

Na turystycznych ugorach



Kotań (Beskid Niski). Stary śpichlerz o typowej budowie z podpiwniczeniem. Obok – drzewo ciekawie zdobione przez Lemków (malowanie białe). Foto: A. Czarnowski

Rozklekotany autobus PKS ledwo się dowłókł ze zgrzytaniem na Przeł. Małastowską. Było to ostatnie, licznie odwiedzane miejsce w tej części Beskidów. Przyciągało turystów nowe, zgrabne schronisko pod pobliskim szczytem Magury; zbudowano je w 1955 r. staraniem działaczy PTTK z Gorlic. Na przełęczy zaś zwracał uwagę cmentarz z I wojny światowej o stylowym, drewnianym wystroju.

Tutaj porzuciliśmy utarte szlaki i ruszyliśmy, przecinając doliny i grzbiety, na azymut, ku Magurze Wątkowskiej zwanej Wątkową. Nasze trzy namioty stanęły nad dopływem potoku Bartne.

Pierwszym zadaniem było opisanie rezerwatu Kornuty. Rano wyruszyliśmy w szóstkę: trzech kolegów gospodarowało w obozie i pilnowało dobytku. Przez łąki i zagajniki wdrapaliśmy się na grzbiet Wątkowej trafiając na zielone znaki. Poszliśmy na północo-zachód. Obok nikłej ścieżki kryły się w roślinności liczne głazy. Wkrótce ukazał się kierunkowskaz do rezerwatu. I

obozowiska. Wielkie ognisko rozpalone przez kolegów ułatwiało nam orientację.

Następnego dnia postanowiliśmy, już w komplecie, spenetrować rezerwat: wyszliśmy więc z całym majdanem, gdy tylko wstało słońce. W młodym lesie wyszukiwaliśmy kolejne baszty skalne, wystające dość symetrycznie ze stoku, które pozostały z ławicy piaskowca nakrywającej niegdyś grzbiet. Erozja i osunięcia dokonały niszczącego dzieła. Było widać warstwy, wgłębienia spowodowane przez wiatr i wodę, dołem pełno było rumoszu. Z lasu wyszliśmy na polankę, gdzie rosły nikle krzewy reliktovej kosodrzewiny.

Dalej osiągnęliśmy kulminację Magury Wątkowskiej – „aż” 847 m n.p.m. Ukazała się szeroka panorama. Na zachód i południe było wyraźnie widać „nasze” szczyty, począwszy od pierwszej na trasie Magury Małastowskiej, po ostatni nasz cel: Lackową.

Ale dość szlaków! Na dziko zeszliliśmy ku wschodowi w cichą, leśną dolinę. Przy bocznym potoku rozbiliśmy namioty i z tej bazy zapuszczaliśmy się na okoliczne szczyty i wioski. Zaczął się już na dobre inny, wyczekiwany przez nas świat.

na zrąb, z wydatnymi „rysiami”, przy nich zgrabne, podpiwniczone w stokach śpichlerki: dwuspadowe dachy, o szerokich okapach bocznych, oraz ich szczyty kryte gontami. Budynki były często ozdobione białą farbą lub wapnem w pasy, romby, kropki itp. Oglądaliśmy też cerkiewki o konstrukcji trójdziennej, z łamanymi daszkami i cebulastymi hełmami. W Kotaniu udało się nam zobaczyć piękny ikonostas, a w Świątkowej Wielkiej – reszki polichromii; tu i ówdzie zapuszczone cmentarzyki. Przy drogach i miedzach stały kute przez miejscowych rzeźbiarzy krzyże i figury z piaskowca. Były też kapliczki, trafił się w jednej drewniany Frasobliwy.

Prymitywny to i smutny świat. Wszystkich prawie Łemków wysiedlono w latach 1940-1947, część do ZSRR, więcej na Ziemi Zachodniej i Północnej. Uratowały się niedobitki: małżeństwa mieszane, ktoś się ukrył, ktoś przemycił. Z upływem czasu niektórzy mieszkańcy powracali, napłynęli także ludzie obcy. Niemało było zgryzoty i zawiści, a bywało, i tragicznych rozpraw. Ludzi więc spotykaliśmy nieufnych. Nie w smak był im kontakt z turystami, jak mówili: wólcacami.

Zaszliśmy do jakiejś chałupy zapytując o mleko. Z ciemnego wnętrza bił zaduch i dym. Wyróżniał się wielki piec z przypieckiem i wnęką, z wylotem na poddasze. Pod małym okienkiem stół i ława. Z boku łóżko, nad nim kilka ikon. W kącie dzieci, baran, kury. Podłoga gliniana. Wielki prymityw.

Patrzono na nas spode łba. – *Niczego nie mamy!* Wyszliśmy więc szybko i zaraz się okazało, że obsiadły nas roje pcheł; nad potokiem mieliśmy dużo roboty, aby się ich pozbyć.

Dalej, na uboczu, zaczepiła nas kula-wa, okutana babina.

– *Nie macie to aspiryny?*

– *A nie lepiej, babciu, uwarzyć malin, kwiatu lipowego, wygrzać się pod pierzyną?*

– *O, moiściewy, ja już swój rozum mam!*

– *Poszukajcie, babciu, mleka i jajek, to będzie aspiryna.*

Wszystko się znalazło i pełni refleksji o „postępowym świecie” ruszyliśmy dalej. Skręciliśmy w górę Wisłoki, potem w jej prawy dopływ. Gdzieś pod Feszówką zwabiła nas kwitnąca polana. Odludzie całkowi- te! Szumiące bystrza, płosa ze pstrągami, ślady zwierząt. Potok zwał się Ryjak. Nomen omen... W nocy obudziło nas donośne chrząkanie i brzęk menażek pod namiotem. Gospodarowały dziki w naszym, pozostawionym na rano, makaronie.

Przez kilka dni chodziliśmy, w czterech, pięciu, po okolicznych szczytach; okazały się jednak nieciekawe, bez szerszych widoków. Zachwycał nas natomiast stary, przepaścisty las: graby, buki, jawory, przez które przeświecały promienie słońca. Poręby, pełne malin i fioletowych kwiatów wierz- bówki, pachniały żywicą.

Przemykając się dalej wzdłuż leśnych prześwitów i strumieni powitaliśmy znów Wisłokę w górnym jej biegu. To było „coś”! Ogarnęła nas niepowtarzalna sceneria zdi- czałej doliny. W zakątkach napotykaliliśmy resztki wsi, łany pokrzyw, drzewa ze szcer- niałymi, cierpkimi wiśniami.

Idąc na południe przemierzaliśmy podmokłe dolinki, w których powiewała na wietrze wełnianka, uwijały się kolorowe żuczki, latały motyle. I tak dotarliśmy do czechosłowackiej granicy.

Na wstępie była Przełęcz Beskid, niziutka: 556 m n.p.m. i droga do wsi Koni- eczna. Zwabiła nas pobliska, wyniosła cer- kiewka. Nagle wysypała się na drogę gro- mada ludzi. Podniosły się okrzyki: – *Planet- niki, bandziory!* – Jeden z nas oberwał ka- mieniem. No cóż, trzeba przyznać, że stroje mieliśmy dziwaczne i w opłakanym stanie. Żadna dyskusja nie wchodziła w rachubę. Zrobiliśmy więc szybki odwrót ku granicy.

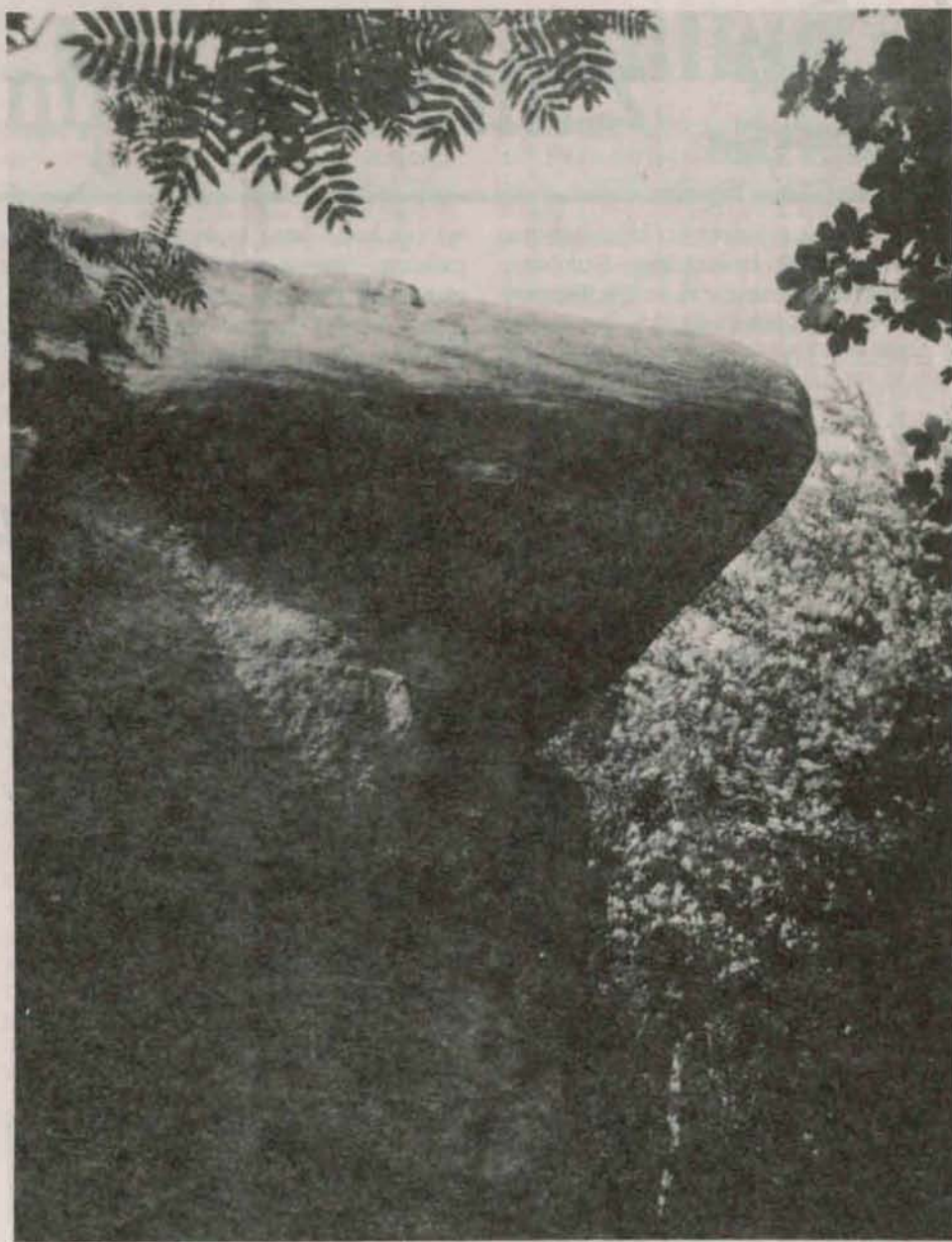
Szlak graniczny okazał się całkiem nieprzetarty. Przeważnie nie było wiadomo, czy jesteśmy po stronie polskiej, czy u sąsia- dów. Na dawnej ścieżce rozpleliły się wszel- kie rośliny, krzewy malin, grzyby. Czyje to...?

Podążaliśmy na zachód. Niespo- dziankę sprawiła nam stosunkowo wysoka, osiagająca 885 m n.p.m., Jaworzyna Koni- eczniańska. Ze szczytu widok na wszystkie strony. Na północy wypatrzyliśmy Magurę Mafastowską, a dalej za nią Gorlice. Odpo- czywaliśmy w słońcu.

Ostre zejście prowadziło przez las na Przeł. Regetowską, skąd postanowiliśmy zejść w bok, do doliny Ropy. Prawie zaraz trafiliśmy na wyśmienite miejsce na biwak.

Cały dzień buszowaliśmy wokół po- bliskiego szczytu Wysota, odkrywając wciąż nowe widoki. Intrygowała nas zwłaszcza pod- dłużna kopuła Lackowej, najwyższego szczytu, jaki mieliśmy zdobyć. Stwierdzi- liśmy też, że okolica była już ucywilizowana: drogi, domy, słupy z przewodami.

Gdy rano ruszaliśmy na szlak, przy stadku krów stała postać niczym z cesarsko-



Kornuty – rezerwat krajobrazowy w paśmie Magury Wątkowskiej. Foto: A. Czarnowski

królewskiej epoki. Sumiaste wąsy, bokobro- dy, stary, wojskowy płaszcz.

– *A gdzie to, panowie, idziecie? Tam teraz granica.*

– *My właśnie stamtąd...*

Staruch zastygł w zdziwieniu,

Uparcie trzymaliśmy się granicy, cho- ciał szło się coraz trudniej, bo zepsuła się po- goda i wszystko nam zamokło. Na przełęczy pod Cigelką, gdzieś od słowackiej strony, usłyszeliśmy szczekanie. Nagle wypadły z krzewów dwa psy, a za nimi ukazali się my- śliwi. Zaskoczenie było obustronne.

Wznosił się teraz na naszej trasie wy- soki, dziki Ostry Wierch; spora wysokość – 938 m n.p.m.! Przy szczytce liczne skały wśród lasu, przepaściste zbocza, zaskakujące widoki. Dobry przerywnik! Dalej schodzi- liśmy, dwieście metrów, w przełęcz noszącą obecnie imię Pułaskiego. Urozmaicały ją liczne krzewy z czerwonymi gronami bzu koralowego. I znowu w górę na szczyt Lac- kowej. Na starej mapie podano wysokość 1001 m, później zdegradowano ją do 999 m i jeszcze do 997 m. No, umówmy się, że

osiągnęliśmy wreszcie na naszej wędrowce tysięczmetrową wysokość, to nieco rehabilitu- je te „niskie” Beskidy.

I ostatnie zejście, też nie byle jakie. Stok bardzo stromy, wydawał się niemal pio- nowy, Ścieżka mokra, gliniasta. Końcowym więc wyczynem był zjazd na siedzeniu w tempie przyspieszonym!

Adam Czarnowski

Poszukujemy

W XIX w. wyszło kilkanaście przewodni- ków i podobnych im wydawnictw o terenach su- deckich i leżących w nich miejscowościach, przede wszystkim uzdrowiskach. Niemal wszystkie zostały już odnalezione i opisane przez różnych autorów. Wiemy o jeszcze jednym, dotyczącym Szczawna- Zdroju. Niestety, nie możemy go zlokalizować w jakiejś bibliotece. Rzecz dotyczy pozycji:

Józef Mycielski, *Przewodnik do kąpielii*, Lwów 1898.

Kto wie, gdzie można się z nim zapoznać? Apeluujemy o pomoc.

Redakcja



Zamkowe opowieści (28)

Rycerskie sołectwo Maszkowice leżało tuż obok biskupiego Bukowa, na południowy zachód od stołecznej Nysy. (W 1358 roku osada pojawiła się w źródłach pod nazwą Maschowicz). Ostatnim indywidualnym posiadaczem Maszkowic był Peter Schoff, słynący w szerokiej okolicy jako tęgi pijaczyna.

wi spokoju, lecz w końcu wpadł na całkiem oczywisty i jakżeż prosty pomysł: zorganizuje wśród swych przyjaciół wielki turniej picia i ustanowi swym spadkobiercą tego, kto zostanie zwycięzcą w tej otwartej, piekielnie trudnej, ale szlachetnej rywalizacji.

W wyznaczonym dniu, o ustalono-

– Uprzątnijcie szkła! Teraz zaczyna się właściwa walka.

Służba przyniosła wnet i postawiła przed swym panem wielgachny puchar, o trzech pękających nóżkach. Gospodarz osobiście napełnił go kosztownym winem węgierskim i – przepijając do nyskiego burmistrza – wy-

Pro publico bono

Liczni przyjaciele, którzy chętnie go odwiedzali, rzadko kiedy opuszczali gościnną, przytulną zameczek właściciela po trzeźwemu. Nader często zdarzało się, gdy nawet kompani posnęli przy stole, iż pan włóści mimo to nadal samotnie uczłował w biesiadnej izbie swego kasztelu.

Mijały tak lata, aż któregoś dnia zakradło się do nieco trzeźwiejszego łba Schoffa dość dziwne pytanie:

– Komu na wypadek śmierci zapisać cały majątek?

Wyjaśnijmy, że Peter nie zdążył założyć własnej rodziny. Co prawda, miał on dwóch kuzynów, którzy nawet często u niego bywali, ale właśnie dlatego znał ich bardzo dobrze i obawiał się – chyba całkiem słusznie – że szybko przehełaliby spadek i jego dobroduszna darowizna poszłaby tym samym w krótkim czasie w zupełne zapomnienie. A tego właśnie chciał uniknąć, gdyż pragnął – tak jak bodaj wszyscy ludzie – aby po śmierci długo i dobrze go wspominano.

Natępna ta sprawa przez parę kolejnych tygodni nie dawała Schoffo-

nej porze, a był to rok 1489, w maszkowickim zameczku zjawilo się – konno i powozami – wielu znamienitych gości z bliższej i trochę dalszej okolicy. Był też wśród nich stary kompan do kielicha, Schnase, burmistrz oddalonej zaledwie o półtorej mili Nysy.

Minęło południe.

Wkrótce zaczęła się niecodzienna uczta. Zaraz na wstępie pan domu wytłumaczył miłym gościom, w bardzo starannie przygotowanej na tę okoliczność mowie, właściwy cel odbywającej się aktualnie biesiady, potem przedłożył siedzącym za wielgachnym stołem zebrany swój sporządzone na piśmie testament. Jego główna treść sprowadzała się do stwierdzenia, że spadkobiercą Petera Schoffa zostanie osobnik, który przy tym stole przetrzyma go dziś w przepijaniu do utraty przytomności.

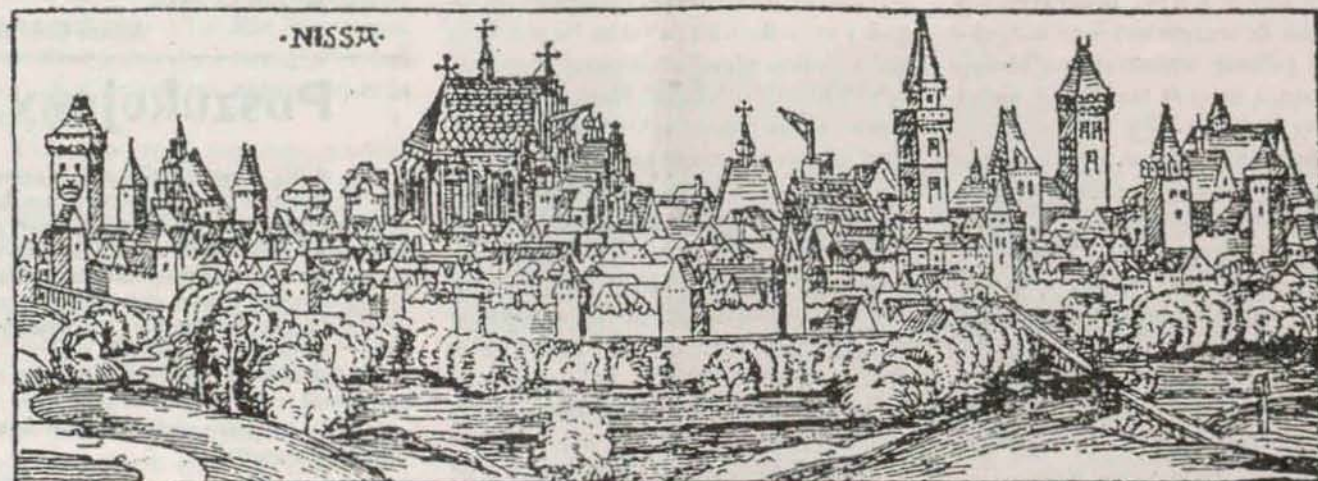
A gdy wysączone jedynie na rozgrzewkę wino dotarło z wolna do ostatnich już bodaj członków u zebranych gości i wszyscy obecni znaleźli się w odpowiednim nastroju, wówczas pan na Maszkowicach rzekł do służących:

chylił duszkiem. Teraz Schnase przejął z rąk Petera naczynie, napełnił je i z kolei przepił do sąsiada. W ten sposób ogromna czara przekazywana z rąk do rąk zatoczyła rundę wokół stołu i powróciła znowu do pana domu.

Rozpoczęła się druga tura zmagania.

Tymczasem niektórzy goście, wiadomo, ci o słabszych głowach, zaczęli już mówić między sobą – jak to często bywa w podobnych okolicznościach – w obcych językach, a ten czy ów oparł swój spocony łeb o twarde dębowy stół i tak... zasnął.

Zawodnicy szybko wykruszali się z turnieju. Część pospadała z ław pod stół i tam dopiero posnęła. W końcu na dotychczasowych miejscach pozostało już zaledwie dwóch spośród konkurentów: pan na Maszkowicach oraz nyski burmistrz. Pijacki turniej zamienił się zatem w dwubój. Ile dotąd wyłopano pucharów, ile przeszło kolejek, tego nie wiedzieli już nawet podniecona współzawodnictwem służba, donosząca z piwnicy raz po raz należyście schłodzone wino, a przy okazji



sama tykająca coraz jawniej z trzymanych w rękach dzbanów.

Jedno było pewne: gdy na dworze zaczęło się zmięczać, czerwony, niczym młody burak, łeb pana na Maszkowicach nagle opadł na piersi, ręce bezwładnie zawisły obok poręczy krzesła, a nogi wysunęły się daleko do przodu.

Peter Schoff stracił przytomność. Przed nim stał pusty puchar.

Burmistrz, wykrzywiając z wysiłku usta, roześmiał się. Jeszcze raz napelnił kielich i sącząc teraz już małymi łydkami wspaniałą trunek kazał służbie sprowadzić ze wsi wójta i ławników. Przywołani wkrótce zjawili się w biesiadnej izbie, przesiąkłej odorem wina i leżących, pijanych do nieprzytomności, gości.

– Znacie mnie? – zwrócił się zwycięzca turnieju do przybyłych.

A gdy ci odpowiedzieli jedynie wzruszeniem ramion, gniewnie zawołał:

– Kto... wam pozwolił nie znać... burmistrza... Schnaseego?

– Co, jestem pijany? – kontynuował po chwili.

– Otóż, wcale nie!... Kto śmie tak twierdzić?... To ci pod stołem są pijani!

– Oni, tak! – stwierdził wójt.

– To sporządź – krzyczał Schnase z miną zwycięzcy – protokół, w którym oświadczyście, że zastaliście mnie o piątej godzinie na... stanowisku i przy dostatecznie jasnym umyśle, natomiast pozostałych, a przede wszystkim pana zamku, pograżonych w głębokim śnie...

– Będziecie gotowi to zaprzysiąć? – zapytał po chwili przerwy nyski burmistrz.

Wszyscy przytaknęli.

Wkrótce protokół został sporządzony i podpisany przez wójta i ławników. Uśmiechnięty ciągle burmistrz wziął go z rąk wójta, zabrał też leżący na stole przed śpiącym Schoffem testament i skierował się chwiejnym krokiem do wyjścia, po czym udał się do Nysy.

Na dworze już pociemniało na dobre.

...

Po jakimś czasie pan na Maszkowicach zmarł, wtedy burmistrz Schnase zjawiał się w sądzie z obu pismami, których autentyczności nikt nie mógł podważyć. I w ten oto sposób miasto Nysa (burmistrz był bowiem uczciwą osobą urzędową i nigdy nie działał we własnym, prywatnym interesie) weszło w posiadanie majątku ziemskiego Maszkowice.

Julian Janczak

„BLIŻNIAK” WANGU

Od kilku tygodni w prasie, zwłaszcza dolnośląskiej, ukazują się anonse, w których parafia ewangelicko-augsburska kościoła Wang w Karpaczu Górnym zaprasza do wzięcia udziału w konkursie na temat Wangu. Konkurs został ogłoszony w związku z przypadającą w tym roku 150 rocznicą przeniesienia i poświęcenia kościoła na obecnym miejscu.

Wang jest powszechnie znany i, nie bez powodu, uchodzi za jedną z czołowych atrakcji turystycznych Karkonoszy. Jego dzieje zostały dobrze rozpropagowane, a piękna sylwetka i wspaniałe detale architektoniczno-rzeźbiarskie przyciągają rzesze turystów.

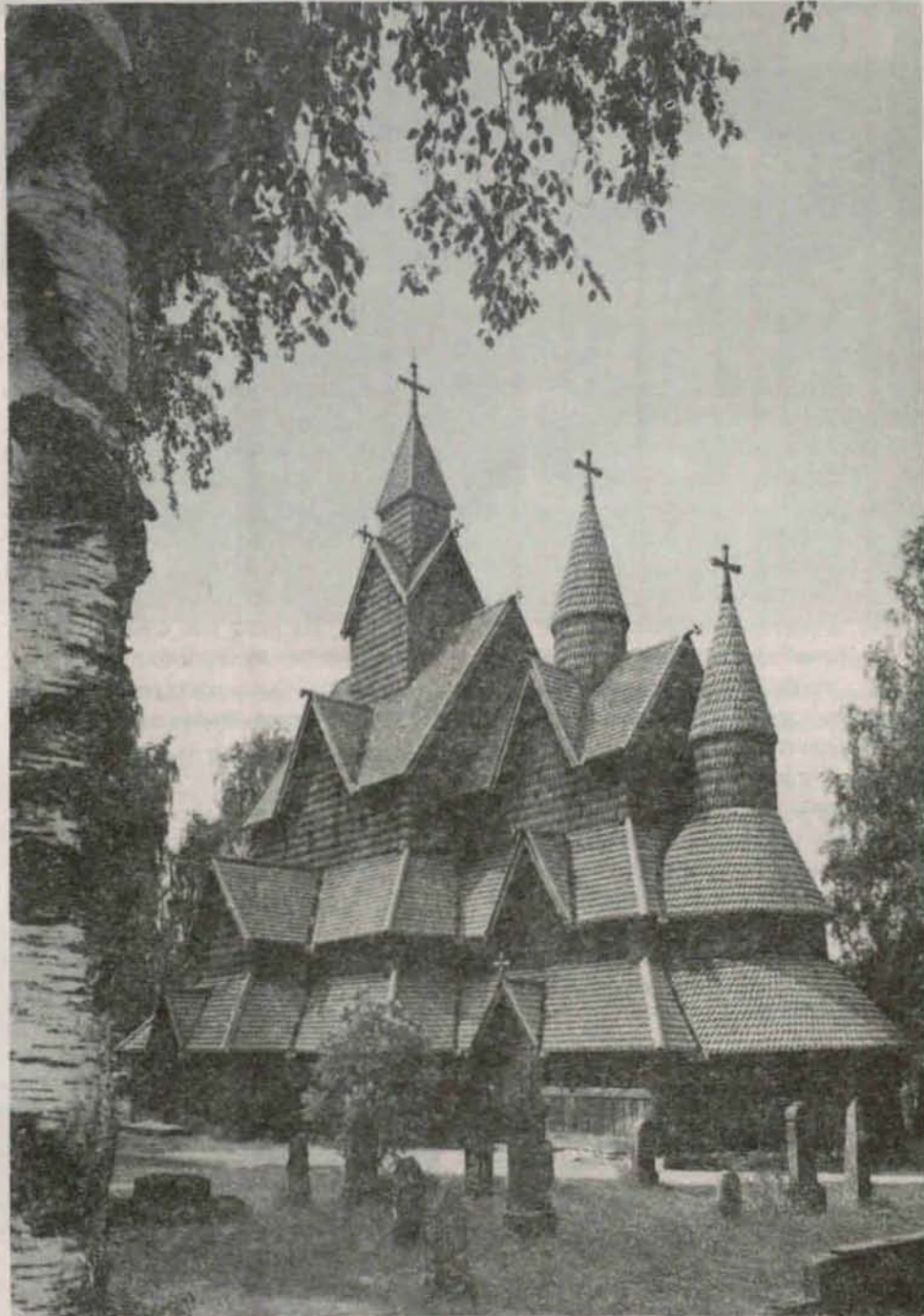
Oczywiście, wszyscy wiedzą, że w Norwegii zachowały się jeszcze inne kościoły tego typu (choć niewiele), ale powszechnie, przynajmniej w Polsce, uważa się, że tylko Wang „wywędrował” spod Oslo w inne góry. Tymcza-

sem istnieje „bliźniak” Wangu, którego dzieje potoczyły się bardzo podobnie, tyle że znalazł miejsce w Harzu.

Pięć kilometrów na pd.-zach. od Goslaru, na pn. skraju Harzu, leży miejscowość Hahnenklee. Jest to dość znany ośrodek narciarsko-turystyczny, odbywają się w nim też festiwale „Walpurginacht”, cieszące się dobrą renomą. Tam właśnie stoi ten „bliźniak” Wangu. Prawie identyczny w typie, może nieco smuklejszy w proporcjach i bez wieży. Ale w końcu tak charakterystyczną dla Wangu kamienną wieżę dostawiono dopiero w czasie rekonstrukcji (w Norwegii był to kościół bezwieżowy). Kościółek w Hahnenklee jest w Niemczech znany, ale popularnością nie dorównuje chyba Wangowi.

Warto jednak przy okazji jubileuszu Wangu – niczego mu nie ujmując – uzmysłowić sobie, że nie jest on jedyny.

Marek Staffa



Jeszcze jeden „bliźniak” Wangu – oryginalna konstrukcja słynnej budowli (Starkirke) z Heddal, opodal Notodden (na południo-zachód od Oslo). Foto: Archiwum



Granaty Wielkie od strony Gerlacha (Tatry Słowackie). Foto: Zdzisław J. Zieliński

Góry najpiękniejsze

Nie umiem odpowiedzieć na pytanie, które z polskich gór są najpiękniejsze. Wędrowałem wiele razy przez Karkonosze i coraz bardziej dostrzegałem ich piękno. Byłem nimi urzeczony, chociaż znałem już inne polskie góry. Po wielodniowej wędrowce po Karkonoszach napisałem reportaż pt. *Najpiękniejsze są Karkonosze* („Głos Nauczycielski” 8. 09. 1985, nr 36). Tytuł reportażu mógłby sugerować, że to właśnie Karkonosze są tymi najpiękniejszymi. I były, ale dopóty, dopóki nie pojechałem w inne góry.

Bieszczady. Trudno je opisać. Są inne i w tej „inności” ukryte jest ich piękno. Po raz pierwszy zobaczyłem Bieszczady z okien autokaru, potem z „wysokości” rowerowego siodełka, ale ich piękno w całej okazałości mogłem podziwiać dopiero podczas pieszych wędrowek. Na Bieszczady – jak i na wszystkie inne góry – trzeba spojrzeć z wysoka, czyli z ich szczytów. Podziwiając rozległą panoramę tych gór – z Tarnicy, Krzemienia, Halicza, Rozsypańca czy z falujących trawą połonin – mówiłem nie raz: najpiękniejsze są Bieszczady!

I tak zapewne by pozostało, gdybym nie pojechał w Beskid Niski. Tutaj te ogromne połacie ziemi bez ludzi i przerażająca pustka na szlakach turystycznych potęgują wrażenia z wędrowek. Odczucia są tu inne, bardziej refleksyjne, bo jest się jakby zagubionym w tej pustce. A do tego jeszcze te burze, które trzeba było przetrwać na szlaku w samym sercu gór! Burza – niepowtarzalnie piękna i niesłychanie groźna, sprawczyni sytuacji z „dreszczykiem”, a

potem uczucia ulgi, bo minęła – ubarwiła w jakiś dziwny sposób ten mój przecudowny obraz Beskidu Niskiego.

Nie mogę pominąć Gorców. Samo brzmienie tego słowa, nie wiem dlaczego, jest dla mnie niezwykle przyjemne i mocno kojarzy się z literaturą. Tu urodził się najsmutniejszy z poetów polskich, gorczański „pieśniarz krainy kęp i wiecznej nędzy” – Władysław Orkan, mój ulubiony pisarz i poeta, może nie najwyższego lotu, ale potrafiący, jak mało kto, wzruszać przejmującą i beznadziejną prostotą bólu.

„Moje” Gorce noszą znamię tej poezji; są raczej ponure, smętne, z ziemią jałową,

w której dużo żez i bólu, ale także malownicze, poetyckie i godne szacunku. Były też i w mojej świadomości Gorce górami najpiękniejszymi. Może to była tylko chwila, ułamek sekundy, tam gdzie wysoko – może na Turbaczu, Obidowcu albo na którejsz z polan.

Z Gorców widać Tatry – potężne, wyniosłe, dumne. Do królestwa polskich gór stąd już niedaleko. Tatry – jak żadne inne góry – mają szczególne właściwości przyciągania. Tu nie mogłem być tylko raz; tu musiałem wielokrotnie wracać, a każde następne powroty były piękniejsze, bo coraz bardziej odczuwałem głębię poetyckiej wymowy tych gór i coraz bardziej przenikała mnie filozofia rozumienia natury. Tatry inspirują do refleksji i zadumy. Tu czerpali natchnienie poeci, pisarze, muzycy i malarze. Urzeczeni Tatrami ukazywali piękno tych gór. Dla mnie pomocą w spostrzeganiu i rozumieniu tego piękna są takie dzieła, jak *Na przełęczy* Stanisława Witkiewicza, *Księga Tatr* Jalu Kurka, trzy przecudowne książki Władysława Krygowskiego *Góry i doliny po mojemu*, *W litworowych i piarzystych kolebach*, *Wspinaczka po tęczycy* oraz przewodnik *Tatry Polskie* Józefa Nyki, a także wiele innych publikacji literatury tatrzańskiej.

Były w mojej świadomości Tatry wielokrotnie górami najpiękniejszymi. Takimi są aktualnie. Czy pozostaną najpiękniejsze na zawsze?

A jaki jest Beskid Sądecki, Żywiecki, Śląski? Jakie są góry Kamienne, Krucze, Wałbrzyskie, Sowie, Bystrzyckie, Bardzkie, Stołowe? Jakie są Pieniny? A Góry Świętokrzyskie?

Wszystkie są piękne. I sądzę, że tak jak Tatry, Karkonosze, Beskid Niski, Bieszczady czy Gorce – były i one dla mnie, choćby przez chwilę, górami najpiękniejszymi.

Józef Zdunek



Pod Lopieniem w Beskidzie Wyspowym. Foto: Zdzisław J. Zieliński

KARPACCY KURIERZY

Wyprowadzanie przez „zieloną granicę” z okupowanego kraju Polaków, żądnych podjęcia dalszej walki z okupantem, do czekało się wielu poważnych opracowań. Powszechnie znane są wyczyny kurierów tatrzańskich, a nazwiska Marusarza, Ustupskiego, Krzeptowskiego i wielu innych znane są powszechnie. Mniej pisze się o kurierach beskidzkich, a tacy również byli. W Beskidzie Żywieckim istniały siatki przerzutowe, przeprowadzające na Słowację i dalej do Budapesztu, głównie oficerów. Najmniej, albo wcale, mówiono i pisano o przeprowadzaniu i ścieżkach kurierskich przez Beskid Niski i Bieszczady. W Tatrach i Beskidzie Żywieckim kurierami byli głównie górale-przewodnicy, w Bieszczadach, mało popularnych w przedwojennych kręgach turystycznych, przewodników było mało, a ludność, często wrogo nastawiona do Polaków, nie sprzyjała przedsięwzięciu. Był to teren szczególnie trudny dla kurierów, przekraczać musieli oni bowiem dobrze pilnowaną granicę ZSSR. Układ Ribbentrop-Mołotow wytyczał granicę na Sanie, zostawiając pod okupacją radziecką wiele tradycyjnie polskich ośrodków miejskich i wsi. Wielu ludzi zdecydowało wtedy, że opuszczają swe domy i przez „zieloną” przedostaną się na Węgry i dalej do powstającego we Francji wojska.

W jaki sposób zorganizowano siatki kurierskie w Bieszczadach? Pomimo małego w nich ruchu turystycznego w okresie międzywojennym, był ktoś, kto penetrował teren – to byli harcerze. Bieszczady przedwojenne, biedne i przeludnione, stały się jednak wspaniałymi terenami obozowymi i biwakowymi dla ZHP. Tu harcerze mieli pierwszy kontakt z wojskiem (KOP), które wydatnie pomagało przy organizowaniu obozów. Przyjeżdżały tu drużyny harcerskie, głównie z okolic Przemyśla, nawet Lwowa, trochę mniej Sanoka. Mnogość imprez turystycznych zaowocowała dobrą znajomością terenu, stąd właśnie harcerze i instruktorzy zostali pierwszymi przewodnikami-kurierami na bieszczadzskich trasach. Skończyły się zabawy, zamiast podchodów zaczęła się ciężka i niebezpieczna praca połączona z odpowiedzialnością za życie powierzonych osób. Zнали tu prawie każdą ścieżkę, każdą dolinę, tak że prowadzenie nimi nie przedstawiało dla nich większego problemu, byle tylko prowadzeni wytrzymali.

Już w październiku 1939 r. grupa młodych chłopców związała się z Ruchem Oporu i rozpoczęła wędrówki kurierskimi szlakami, a mieli oni wtedy po 16-18 lat. Cała akcja wyglądała mniej więcej tak:

W Przemyślu, na punkcie kontaktowym odbierano grupę (2-3 osoby) i pociągiem jechano na południe. Przed Ustrzykami Dolnymi wszyscy musieli wyskoczyć do lasu. Często jechali jako pomocnicy maszynisty, palacze, ukrywając plecaki pod węglem. Gdy pociąg zbliżał się do Ustrzyk, maszynista puszczał parę „na pełny gwizdek” i w jej kłębach znikali palacze i przewodnicy, las był blisko. Zaczynała się piesza wędrówka górami do Mezilaborca – była to już Słowacja. Inne szlaki prowadziły przez Maniów, Żubracze, Wetlinę do słowackiego Snina lub Humennego. Tu znajdowały się następne punkty kontaktowe z zadaniem ułatwienia

przejazdu do Koszyc. Stąd był już tylko krok do wolności. Wsiadano do pociągu jadącego bezpośrednio do Budapesztu – ku wolności, jak sami mawiali. Zdarzało się, że kontrolujący żandarmi węgierscy zwracali uwagę na buty, „oficerki”. Padalo wtedy pytanie: „Lengyel?”, a po potwierdzeniu życzenia, „No, to szczęśliwej drogi”. I tak grupa docierała do Budapesztu, gdzie w pobliżu ambasady był ostatni punkt kontaktowy na kurierskim szlaku.

Ilu przeprowadzili przez granicę? Chyba już nigdy pełnej cyfry nie odtworzymy. Pewne jest, że było tych ludzi kilkaset. Najgorzej było w zimie, kiedy trudno zacięć ślady, prawie niemożliwe rozpalili ognisko (zapach niesło daleko), a prowadzili ludzi o różnej wytrzymałości na trudy. Inne niebezpieczeństwo stanowiły straże graniczne. Słowacy byli nawet przychylni, ale obowiązywała konspiracja, gorzej z Rosjanami. Tu granica była lepiej pilnowana, a na dodatek co trzeci patrol miał psa. Nosili więc zawsze trochę machorki, aby psu popsuć węch. W takich warunkach ciężko było prowadzić młodych, sprawnych, a przecież bywało, że przechodzili ludzie starsi, nawet chorzy (kaszel słyszany był z daleka). W drodze powrotnej kurierzy przynosili rozkazy i wiadomości, ale głównie pieniądze dla podziemia. Droga powrotna też do łatwych nie należała, czyhały te same niebezpieczeństwa. Zdarzało się, że wracających zatrzymywało gromkie: „Stoj!” straży radzieckiej. Silne odbicie kijkami i poszusowali mię-

dzy drzewami. Dlaczego Rosjanie nie strzelali? Może uznali, że i tak nie ustrzelą naciągaczy, a strzały powiadomiłyby „naczalstwo”. Wtedy byłoby śledztwo i może kara za nieudolność. A może przyczyny były inne?

W przypadkach przymusowych ucieczek istotne stało się, aby grupa nie uległa rozproszeniu. Mogło się wtedy bowiem skończyć tragicznie. Trudny technicznie teren, a do tego zima, mocniejsze były od nie zawsze fizycznie mocnego uciekiniera. Znany jest przypadek dwudniowego błędzenia, w czasie łęgiego mrozu, osoby zupełnie nieobeznanej z górami. Szczęściem, zakończony wręcz „cudownym” odnalezieniem punktu kontaktowego. Były też mniej szczęśliwe zakończenia tak dla przewodników, jak i uchodźców. Ilu zginęło, nie wiem. Może wspólnymi siłami uzupełnimy ten brakujący rozdział w historii gór. Wielu kurierów pozostanie bezimiennymi, część można jeszcze uchronić od zapomnienia. Ten rozdział godzien jest zainteresowania i to nie tylko turystycznej braci.

Jednym z organizatorów pierwszych grupy kurierów był drużynowy Przemyskiej Drużyny Harcerzy im. Romualda Traugutta, Eugeniusz Dobrzański, krewny „pierwszego partyzanta Rzeczypospolitej” mjr. Hubala (H. Dobrzański). Postępował zgodnie z rodzinną dewizą: „My z dziada i pradziada, my rycerski ród – ten sam, co pod Grunwald wiódł”. Zapłacił za swą działalność, zresztą nie on jeden i nie tylko od Niemców, więzieniami i prześladowaniami.

Lech Wiewióra

Zaproszenie na rajdy

SZLAKIEM SKALNYCH GRZYBÓW

Komisja Turystyki Górskiej Oddziału Wrocławskiego PTTK organizuje w dniach 17-24.07.94 r. 38. Ogólnopolski Rajd „Szlakiem Skalnych Grzybów” na wielodniowych trasach przebiegających przez najciekawsze rejony Gór Stołowych. Przewidziano trasy ośmio-, pięciodniowe na terenie Polski i Czech.

Płaskie wierzchołki Gór Stołowych, sąsiadujące z nimi ściany skalne z piaskowca o wysokości sięgającej 100-150 m oraz skałki powstałe w wyniku erozji, które przybrały różne kształty przypominające często sylwetki zwierząt, są atrakcją turystyczną. Niezapomniane są wrażenia z wędrówek po mrocznych, zimnych i wilgotnych labiryntach skalnych Szczelińca, Błędnych Skał, Adrspasskiego i Broumovskiego Skalnego Mesta. Amatorów architektury zainteresuje zwiedzanie bazyliki w Wambierzycach i klasztoru

NOCNY RAJD NA ŚLĘŻĘ

Komisja Turystyki Górskiej Oddziału Wrocławskiego PTTK organizuje 37. Nocny Rajd na Ślęzę w terminie 18-19.06.94.

Przewidziane są następujące trasy rajdu:

1. Sobótka – Wieżyca – Ślęza – Przełęcz Tapadła – Strzelce Świdnickie

2. Sobótka – Stolna – Trakt Bolka – Ślęza – Olbrzymki – Przełęcz Tapadła – Radunia – Sulistrowiczki – Sobótka

3. Sobótka Zachodnia – Ślęza – Sulistrowiczki – Łagiewniki

w Broumovie, a najmłodszych turystów – ruchomych szopek w Czernej i Wambierzycach.

Na trasach rajdu turyści będą nocować w stodółach na sianie oraz w obiektach turystycznych na łożkach. Wpisowe jest uzależnione od miejsca noclegu i długości trasy. Członkom PTTK udzielamy zniżek przy wpłacie wpisowego.

Na zakończenie rajdu, jeśli pogoda pozwoli, odbędzie się ognisko, w trakcie którego zostaną rozdane nagrody rajdowe. Na ognisku przewidziano też śpiewy turystyczne.

Dokładnych informacji o rajdzie udziela: **Biurowisko Oddziału Wrocławskiego PTTK, Rynek-Ratusz 11/12, III piętro 50-106 Wrocław, tel. 303-44 i 330-44.**

Osobom zainteresowanym wysyłamy afisze rajdowe, w których zawarte są szczegółowe wykazy tras i wszystkie potrzebne informacje.

4. Sobótka – Strzegomiany – Sulistrowiczki – Ślęza – Przełęcz Słupicka – Jordanów Śląski.

Wpisowe na wszystkich trasach wynosi: dla członków PTTK 55 000 zł, dla pozostałych uczestników 65 000 zł. Szczegóły w afiszach oraz w Biurze Programowym Zarządu Oddziału Wrocławskiego PTTK Rynek-Ratusz 11/12 50-106 Wrocław (III piętro) tel. 303-44 lub 330-44. Wszystkich chętnych zapraszamy do udziału w nocnych wędrówkach po Ślęży.

Przez ostatnie dziesięciolecie dopuszczalny oficjalnie był tylko jeden pogląd na wysiedlenie Niemców z ziem, które po 1945 r. znalazły się w granicach odrodzonej Polski, tj. głównie ze Śląska, Pomorza i dawnych Prus (Mazur i Warmii). Miał to być akt dziejowej sprawiedliwości i wszystko, co Polacy uczynili, było słuszne i prawidłowe, zaś to, co Niemcy o swoim wysiedleniu, a

Wysiedleni byli wyczerpani i często schorowani po wielotygodniowej podróży bydłymi wagonami. Jak do tego doszło?

Prawne podstawy do tak masowych migracji w Europie wschodniej i centralnej dały konferencje alianckie w Teheranie (28.11.1943), Jałcie (4-11.02.1945) i Poczdamie (5.07.1945), ale właściwym początkiem, przynajmniej dla ziem polskich, było

początku 1945 r. w granicach z 1937 r. było na Śląsku 4,7 mln Niemców. Z samego Wrocławia już na początku operacji odrzańskiej wypędzono 100 tys. osób, głównie kobiet i dzieci, z których tysiące pomarło wskutek silnego mrozu podczas marszu. W miarę zaciskania się pętli wokół tej twierdzy wyszło z niej jeszcze 200 tys. Kolejna fala Niemców ruszyła na zachód tuż przed kapi-

Wysiedlenie Niemców z Sudetów

właściwie – wypędzeniu (jak do dziś proces ten nazywają), mówili, było antypolską propagandą. Dziś wiemy, że nie wszystko zostało właściwie zorganizowane i przeprowadzone, że i Polacy mają dużo złego na sumieniu. To rozmaite przyfrontowe szumowiny, renegaci uciekający ze swych miejscowości przed karą wolnej Polski wyżywali się na Niemcach, działając rzekomo w jej imieniu, rabując, wypędzając niewinnych ludzi, gwałcąc i nawet zabijając. Choć nie były to wypadki masowe i choć gorzko one smakują, trzeba im stawić czoła. Zamykanie oczu nic tu nie da, należy dążyć do ustalenia pełnej prawdy, jak choćby o faktycznym obozie koncentracyjnym dla Niemców w Łambinowicach. To, że wojujący Niemcy byli bestialscy i okrutni, wcale nie „rozgrzesza” wyczynów rozmaitych potępieńców. Prawda o tych ostatnich zaczyna docierać i do Niemców, ale nam pozostało bardzo dużo do zrobienia. Niemiecka literatura na temat wysiedlenia jest niezwykle bogata, nasza – ledwo w powiśkach. Być może się porozumieć, a takie próby, i to udane, są coraz częstsze, musimy dysponować i własną, polską oceną historyczną.

Przesiedlenia Niemców z wymienionych wyżej terenów nie mają sobie równych w Europie w okresie setek lat. Podobnie zresztą jak i przesiedlenia Polaków z ich wschodnich kresów. Ta swoista wędrówka ludów zakończyła działania wojenne lat 1939-1945. Objęła ona i tereny górskie, ruszając zasiedziały od wieków w Sudetach ludność niemiecką z powrotem na zachód. Jest to tragiczny epizod z punktu dziejów ludzkości, ale też najmniej znany z historii tego regionu. O wiele więcej wiemy o zasiedleniu Sudetów niż o wysiedleniu z nich Niemców. Brakuje nam z tego okresu polskiego piśmiennictwa, spróbujmy więc zarysować choćby szkic tych wydarzeń na podstawie tekstu Heinza Blasera „40 Jahre Vertreibung” z książki „Die Grafschaft Glatz / Schlesien 1945/1946. Vom Kriegsende bis zur Vertreibung”, wyd. 2, Lüdenscheid 1991.

Wymarsz 1500 osób zimowego dnia 20.02.1946 r. spod kłodzkiego urzędu finansowego do Dworca Głównego rozpoczął wysiedlania ludności niemieckiej z Ziemi Kłodzkiej. Poprzedniego dnia zgromadzono ją w pośpiechu, przy użyciu wojska i milicji. Przez Wrocław, Bolesławiec, Węgliniec i Zgorzelec dotarły one do Helmstedt, gdzie zajęły się nimi Niemiecki Czerwony Krzyż.

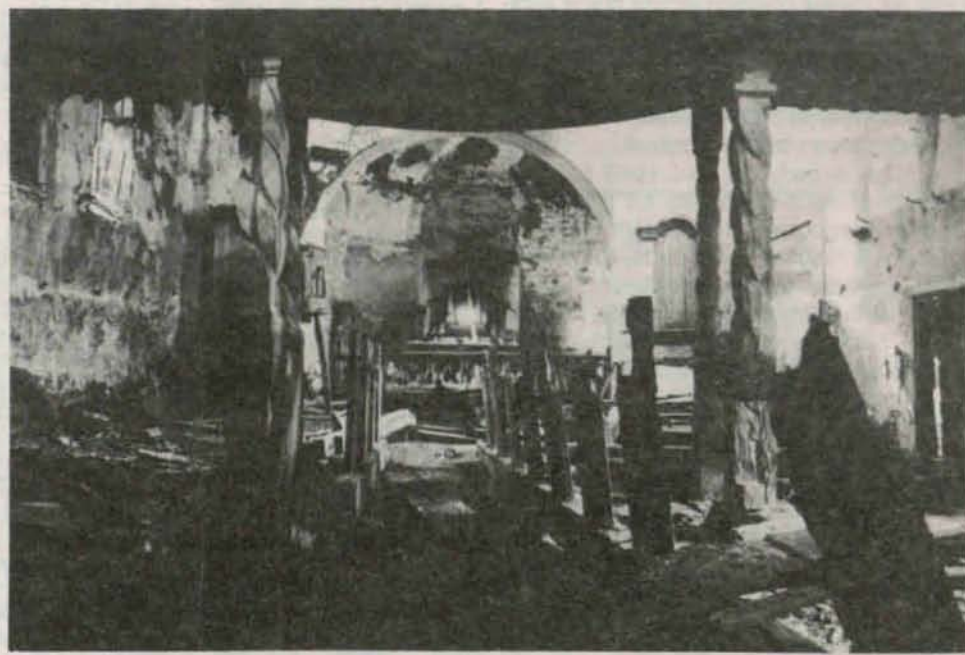
oświadczenie gen. Władysława Sikorskiego wobec prezydenta F. D. Roosevelta w Stanach Zjednoczonych, złożone w grudniu 1941 r. o konieczności uznania odry Nysy Łużyckiej jako „naturalnie bezpiecznej linii”. Pomińmy tu polityczne wywody i okoliczności, choć przecież to właśnie spotkanie w Jałcie było przepięknie zaplanowanym targiem między Churchilllem a Stalinem o polityczny podział Europy po zakończeniu II wojny światowej, w wyniku czego przypadło Polsce pełnić przez ponad czterdzieści lat rolę wasala moskiewskiego z pełnymi tego konsekwencjami.

Ludność niemiecka na tzw. później ziemiach północnych i zachodnich liczyła przed wojną 9,75 mln oraz 2,4 mln w Gdańsku, Polsce i Memlu, utrzymując się mniej więcej na tym samym poziomie do momentu ofensywy radzieckiej w styczniu 1945 r. W połowie marca tegoż roku front zatrzymał się na przedpolu Sudetów, gdyż góry te miały drugorzędne znaczenie wobec zadania natarcia na Berlin i spodziewanych dużych strat na terenach górskich. Schroniło się tu więc dużo ludności niemieckiej, której około 5 mln uciekło przed frontem na zachód od Nysy Łużyckiej i Odry. Ślązacy stanowili wśród niej 40%, zaś głównymi przyczynami stał się strach przed żołnierzami radzieckimi (jakże często słuszny!) i decyzje o wymarszu podejmowane przez władze hitlerowskie. Na

tulacją Rzeszy, przede wszystkim z terenów sudeckich – do Czech i na Morawy.

W następnych tygodniach, nie spodziewając się tak wielkich zmian terytorialnych, wróciło do swoich domostw 1,5 mln osób, ale 1,6 mln zostało w Czechostowacji, zaś drugie tyle w Saksonii, Turynii i Bawarii. Po zamknięciu granicy z radziecką strefą okupacyjną w końcu czerwca 1946 r., na Śląsk przedostało się jeszcze 300-400 tys. osób. Łącznie więc z tymi, którzy wrócili przez Sudety, było tu znów około 1,5 mln Niemców. Do ZSRR wywieziono na przymusowe roboty 218 tys. osób cywilnych, z czego większość już nie wróciła.

Po zajęciu Ziemi Kłodzkiej przez siły radzieckie, jeszcze do lata 1945 r. ograniczoną władzę, za ich przyzwoleniem, sprawowała stara administracja niemiecka. Ciekawe, że czasami przez wiele tygodni nie dopuszczano do jej przejęcia przez Polaków. Być może, był to element nacisku na rząd polski w przetargach terytorialnych, bądź też karta atutowa w sporze polsko-czechosłowackim. Z tego okresu pochodzą najgorsze wspomnienia Niemców, akcentujących traktowanie ich jako ludzi II kategorii, rabowanych i zabijanych, wypędzanych w jednej chwili z gospodarstw i domostw. Dziś wiemy, że czyniły to polskie przyfrontowe szumowiny, kolaboranci i kryminaliści



Wnętrze opuszczonego kościoła w Marcinkowie w Krowiarkach (Kotlina Kłodzka)

Foto: Cezary Bartczak

ZAPRASZAM DO SCHRONISKA GÓRSKIEGO NA POGÓRZU WIELICKIM

uciekający przed sprawiedliwością z macierzystych miejscowości, a nie napływający dopiero po kilku miesiącach przesiedleńcy z polskich wschodnich kresów. Sami Niemcy przyznają zresztą, że traktowano ich też niekiedy, acz rzadko, dobrze. Dochodziło i do zupełnie niepojętych sytuacji, jak na przykład w Krzeszowie. Przybyły polski dominikanin wypędził z plebanii ostatniego niemieckiego opata benedyktyńskiego o. Ambrosiusa Rose, który został przygarnięty przez ziomka, sąsiedniego pastora.

Pierwsze systematyczne wysiedlenia rozpoczęły się w czerwcu 1945 r. przy udziale wojska i milicji, które dawały bardzo mało czasu na zabranie niewielkiego dobytku. Odbywało się to wszystko w pośpiechu i chaosie. Dopiero konferencja poczdamska zahamowała to dzikie właściwie działanie i ustaliła w miarę humanitarne reguły. Na jesieni ruszyły kolejne transporty do strefy radzieckiej, ale na szerszą skalę proces został wznowiony wiosną 1946 r. Trwał on do jesieni tegoż roku. Było to maksimum wysiedleń, z reguły w większym porządku i przygotowaniu, np. z przekazywaniem kościołów, w tym ewangelickich, nowo przybyłym polskim katolickim osadnikom. Wydatnie złagodzone nieprawości i rabunki, choć sporadycznie zdarzały się gwałty i zabójstwa dokonywane tak przez radzieckich, jak i polskich żołnierzy. Na podstawie porozumienia z Wielką Brytanią z 16.02.1946 r. transporty te kierowano do strefy brytyjskiej, obejmując łącznie 1375 tys. osób z terenów nadodrzańskich. Punktem węzłowym był Węgliniec, gdzie Niemców odbierali Brytyjczycy. Zimą nastąpiło zahamowanie wyjazdów z oczywistych przyczyn, wznowionych wiosną 1947 r. To już ostatni etap w masowych wysiedleniach, ale już do strefy radzieckiej. Dodajmy, że duże grupy niemieckich specjalistów, głównie górników, były przetrzymywane do lat pięćdziesiątych w rejonie Wałbrzycha i Katowic. Wcale źle zresztą się im nie powodziło. Razem w okresie od czerwca 1945 r. do wiosny 1951 r. wywieziono z polskich już terytoriów około 3,5 mln osób. Pozostało około 1 mln. Dziś liczbę Niemców w Polsce szacuje się na 400-700 tys. Wyjazdy te nie odbywały się, rzecz jasna, w warunkach sielankowych. Duże straty spowodowały różne choroby epidemiczne, typowe w takich sytuacjach, wycieńczenie, stesy itp. Niemcy obliczają, że w trakcie wysiedleń straciło życie 2167 tys. ich ziomków, pozostali – ocalili je, ale utracili cały dorobek życia. Podkreśla się też nieznaną u nas aspekt – określenie „wypędzony” przez wiele lat w Niemczech zachodnich miało wydźwięk pejoratywny, pogardliwy, co wcale nie ułatwiała asymilację w nowym otoczeniu.

Niniejszy artykuł nie ma wcale za zadanie przeciwstawienie krzywd narodu polskiego krzywdom narodu niemieckiego. Chodziło tu o ukazanie zakresu niespotykanego w rozmiarach zjawiska, zupełnie u nas utajnionego i postawienie kroku na drodze do uzyskania obiektywnego obrazu z tak niedawnej w końcu wspólnej historii.

Henryk Krzysztoforski

Mało plecakowych turystów z pewnością wie, że już od lat trzech na północnym zboczu Rogozowej (536 m) nad wsią Iwkowa funkcjonuje prywatne schronisko górskie LUCYNY I JANUSZA SZOTÓW. Obiekt ten, nazwany przez gospodarzy Bacówką „Biały Jeleń”, usytuowany został w wyjątkowo malowniczym zakątku Pogórza Karpackiego, a Oddział PTTK „Ziemi Tarnowskiej” w Tarnowie poprzez szlak turystyczny w kolorze czarnym włączył je do sieci znakowanych przejść na Pogórze Wielickim.

Bacówka powiązana została równocześnie z pełną architektonicznego i krajoobrazowego uroku Lipnicą Murowaną z jednej strony, a Rajbrotem – pełniącym funkcję jednej z bram ku Beskidowi Wyspowemu, z drugiej (dojścia: od Rajbrotu-przystanku PKS Tartak – 45 min., z Rynku w Lipnicy Murowanej – 1.30 min.).

Ponieważ wspomniany szlak czarny prowadzi z bacówki na wododział potoków Bela i Piekarski, a następnie doliną Piekarskiego Potoku ku Lipnicy Murowanej – w górnym biegu wspomnianej doliny krzyżuje się z zielonym dalekobieżnym przejściem z Rajbrotu przez Śpilówkę i Mahulec do Czchowa. Wszystko to, w połączeniu z pełnym uroku grzbietem Rogozowej nad wsiami Rajbrot, Iwkowa oraz Wojakowa, stworzyło nowe możliwości dokładnej penetracji tych zakątków Pogórza Wielickiego przez kwalifikowanych turystów.

Dzierżawiona od Urzędu Gminy w Iwkowej bacówka nastawiona jest

wprawdzie także na gości z nieco zasobniejszym portfelem niż plecakowy wędrowiec, ale cena za łóżko w pokoju 3-4-osobowym 80 000.-zł., o jakiej Szełowa Schroniska mówiła mi w końcu kwietnia – nie wydaje się zbyt wygórowana, gdy zestawić ją np. z kosztami pobytu w schroniskach PTTK-owskich.

„Biały Jeleń” oferuje 24 miejsca w pokojach 3- i 4-osobowych, a w sezonie letnim dodatkowo 10 miejsc (pokoje 2-osobowe) w usytuowanym obok obiektu domku. Z okien bacówki wielce porażająca i malownicza zarazem panorama. Oglądamy jak na dłoni całe Pasma Śpilówki i Mahulca, a u jego południowych podnóży – wieś Iwkową i dolinę Beli. W dali majaczą wysunięte najdalej na zachód wzniesienia Pogórza Rożnowskiego, m.in. Ostra Góra nad Rożnowem. Przyjazd w ten rejon daje także możliwości zwiedzenia niezwykle ciekawego muzeum parafialnego w kościele w Iwkowej.

Na letnią wycieczkę zapraszam więc na Rogozową i do Państwa Szotów.

Adres obiektu: 32-861 Iwkowa, tel. Iwkowa 161. Na miejsce jest też możliwy dojazd samochodem z Lipnicy Murowanej drogą o wybitnych walorach krajoobrazowych przez Przeł. między Bukowcem (500 m) i Mahulcem (486 m), a dalej w górę doliny Beli – przez wieś Iwkową, względnie – od strony Rajbrotu przez wieś Wojakową, a dalej przez Iwkową – jak w poprzednim wariantcie.

Andrzej Matuszczyk

ZAPROSZENIE NA WOŁOSKIE MIĘDZYRZECZE

Między Czadcą a Nowym Jiczinem, 50 km na południe od Ostrawy, na granicy Śląska i Moraw rozciąga się zachodni kraniec Beskidów, zwanych Morawskimi. Uroczy to fragment Czech i choć intensywnie zagospodarowany turystycznie, posiadający jednak wiele spokojnych terenów, gdzie wciąż panuje przyroda i rolnictwo. Niegdyś na pogenicznych stokach Beskidów, które w najwyższym punkcie przekraczają tylko 1300 m, intensywne było pasterstwo. Stąd i nazwa – Wołoskie Międzyrzecze (Valašské Meziříčí). Klub Českých Turistů stara się je propagować, organizując Międzynarodowy Tydzień Turystyki na Wołoszczyźnie, w tym roku – po raz czwarty. Trwa on w dniach 16-22 lipca, proponując przyjeźdnym dość intensywny program zwiedzania, oparty na wędrowniach, ale i dojazdach lub prze-

jazdach kolejowo-autobusowych. Są też różnego rodzaju spotkania i wieczornice. Oferta obejmuje noclegi w hotelach, obiektach turystycznych i szkole (z własnym śpiworem). Za wpisowe 80 koron otrzymamy medal, dyplom i programy. Reszta kosztów – oczywiście we własnym zakresie. Trzeba się zdecydować do 25 czerwca, a informacje uzyskać można pod adresem:

Sokolovna TJ MEZ
Mostecká 367
CZ – 755 01 Vsetín
Tel. 0042/657/2374 lub 4259
Fax 0042/657/2374

Tam też należy nadsyłać zgłoszenia, których wzorem dysponuje nasza redakcja. Udanych wędrowek!

Katastrofa na linie

Karpacz i Szklarska Poręba leżą w Karkonoszach, a ich głównym źródłem utrzymania są wczasowicze, turyści i narciarze. Nic więc dziwnego, że po okresie marazmu, wywołanym głębokim, ogólnopolskim kryzysem gospodarczym, zaczęto w tych miastach myśleć o sposobach wyjścia z dołka. Władze Szklarskiej Poręby postanowiły, na przykład, zabrać się za dużą rozbudowę urządzeń narciarskich w oparciu o już istniejący wyciąg na Szrenicę. Został on zbudowany w 1962 r. w dwóch odcinkach, o długości 1462 i 1575 m, pokonujących razem 636 m. Mogły one wwieźć na ten zachodniokarkonoski szczyt około 300 osób na godzinę, podnosząc je maksymalnie na 13 m nad ziemię. Spowodowało to skanalizowanie ruchu turystycznego w tej części regionu, co z jednej strony usatysfakcjonowało Karkonoski Park Narodowy (turyści przestali się szwendać!), ale z drugiej – doprowadziło do okresowego tłoku w rejonie Szrenicy i Hali Szrenickiej. Szczególnie tłoczno zaczęło być zimą, bo śnieg trzyma się tu długo, a i tereny do szusów są niezłe. Władze miejskie więc pomyślały, poszukały i znalazły Austriaków chętnych do współpracy. Warunkiem wszakże było podjęcie rozbudowy wyciągu i budowa nowych w niszy pod Szrenicą. Powstał wielki i ambitny plan „wyciągowienia” tej części Karkonoszy, objętej, jak wiadomo, granicami KPN. Dyrekcja tegoż wraz z Radą Naukową podjęła więc heroiczną walkę z pomysłem, niemal na wzór Rejtana. Ale władze lokalne, w nowej rzeczywistości, nie zlekły się tego i odwołały do samego ministra Ochrony Środowiska. I ku zaskoczeniu znawców zoologii, ekologii i innej wiedzy, wcale nie tajemnej, zasłużony w tym zakresie i ceniony skądinąd prof. Stefan Kozłowski... zatwierdził pomysł! Działania tedy podjęto. A było to tak.

Najpierw firmę, zawiadującą dotychczasowym wyciągiem, przekształcono w spółkę „Sudety IT”. Można było już do interesu zaprosić austriackie konsorcjum „Arlbergem Bergbahnen AG” i utworzyć spółkę joint venture „Sudety Lift”. Żadna ze stron nie zgrzeszyła nadmiernym zasilaniem w kapitał (czytaj: żywą gotówkę), bazując raczej na tym, co ma, ewentualnie, co może wnieść rzeczowego ze swoich zasobów. I co wykombinowano? W Austrii dość powszechnie wymienia się wyciągi krzesełkowe na kabinowe, gdyż podstawą ruchu turystycznego w Alpach są narciarze, a ci przecież dodatkowo marzną na wyciągu. Więc „Sudety Lift” sprowadziły szesnastoletnie urzędnicy pod Szrenicę w przekonaniu, że w Polsce to one mogą jeszcze sobie popracować. Pomysłowo i tanio, a to najważniejsze.

W czerwcu ub. roku przystąpiono

do intensywnych prac, nawet przy udziale śmigłowców (co na to miłośnicy przyrody?!). Na dwa tygodnie przed rozruchem przeprowadzono próby, w tym pod osiemnastotonowym obciążeniem i po dwu tygodniach po rozruchu wyciąg uruchomiono 20 grudnia. Świąteczni przyjezdni już mogli z niego korzystać, kasa zaczęła się wypełniać. Wszyscy byli zadowoleni, choć dyskretnie przemilczano, że Okręgowy Inspektorat Nadzoru Technicznego Kolei DDOKP we Wrocławiu dopuścił ruch warunkowo. Bezpieczeństwa jazdy miał strzec potrójny system hamulcowy, obejmujący układ elektroniczny, hydrauliczny i mechaniczny, którego działanie było rejestrowane przez komputer na wzór lotniczej „czarnej skrzynki”. I wszystko byłoby dobrze, gdyby nie feralny dzień.

Oto 2 stycznia br. o godz. 10¹⁵ krzeselka na górnym odcinku zaczęły się cofać, i to z takim impetem, że wyrzuciły z siedzeń pasażerów. Na szczęście, śnieg był głęboki i nikomu nic specjalnego się nie stało. O sile świadczy fakt, że jedno z krzesełek zaczęło o podporę, za nim dalsze, co spowodowało bardzo poważne wygięcie w stalowej w końcu konstrukcji. Gorzej jednak było na stacji przesiadkowej, gdzie pędzące w dół krzeselka wbijały się w zgromadzony tłumek. Poturbowały one osiemnaście osób (w tym dwie z Niemiec), tak że piętnaścioro z nich trzeba było przewieźć do jeleniogórskiego szpitala. Znakomitą akcją popisał się GOPR, którego trzydziestoosobowa grupa niemal natychmiast przystąpiła do akcji. Poszkodowani odnieśli obrażenia czaszki, kręgosłupa i kończyn, na szczęście – mało groźne, więc szybko wrócili do domu. Jedyne do wrocławskiej Akademii Medycznej przewieziono 15-letniego Macieja Lesiczkę, z uwagi na trwałą utratę przytomności. Już jednak po dwóch dniach odzyskał ją, a badania tomografowe nie wykazały uszkodzeń mózgu. I dla niego wypadek skończył się więc w miarę szczęśliwie.

Już następnego dnia po wypadku, po technicznym przeglądzie wspomnianego wcześniej Inspektoratu, uruchomiono dolny odcinek (wiadomo: szczyt sezonu!), zaś urzędnicy górnej stacji zdemontowano i przekazano do ekspertyzy w krakowskiej AGH. Po krótkim czasie, jeszcze bez jej wyników, zebrano ustalenia, które prokuratorowi Krzysztofowi Domagale z Jeleniej Góry pozwoliły oficjalnie stwierdzić kilka szokujących rzeczy. Po pierwsze, nie było żadnego potrójnego systemu hamulcowego, a tylko jeden. Układ elektroniczny sterował układem hydraulicznym, a ten zwierniał mechaniczne szczęki. Po drugie, elektronika, dostarczona przez „Siemens”, była w porządku, prace budowlane wykonane przez „Mostostal” też, ale wbrew dostarczycielowi reszty urządzeń –

austriackiej firmie „Doppelmayr”, układ hydrauliczny wiedeńskiej firmy „Hoeagigea-Flototechnik” nie był nowy, lecz pochodził także z demontażu w Alpach. Jak był stary – nie wiadomo. Właśnie w nim, ze zdumieniem, odkryto... domieszkę wody. Po trzecie, nie było żadnego zapisu komputerowego, lecz zwykły wyświetlacz bez pamięci. A więc, czy ktoś dał się nabrać na migające światelka, czy też wciskał innym „kit”? Tym się zresztą zajmuje prokuratura.

Ekspertyzy trwały, a zaraz po rozbiórce „Doppelmayr” przystąpił do instalacji nowych (już naprawdę!) urządzeń. Do remontu, który kosztował spółkę kilka miliardów złotych (ciekawe, jak udziałowcy rozliczą się z tej wpadki?), zaangażowano sto osób. Prace zakończono 1 marca i górny odcinek znów ruszył. Spieszono się, bo zima pod względem śniegowym była wyjątkowo udana, aż do początku maja można było szusować. Jednakże wkrótce, w krótkim odstępie czasu, nastąpiły dwie awarie. Najpierw zepsuło się zasilanie (spółka wyjaśniała, że to z powodu przerwania dostaw prądu w całej Szklarskiej Porębie), potem rozpadło się na kawałki łożysko na rolkach, przytrzymujące podwieszenie krzeselka do liny. Firma tym razem tłumaczy, że przecież i nowe polonezy się rozsypują. No tak, ale kupują je tylko strażnicy, zaś kolejni linowe zaliczane są do transportu publicznego, gdzie wymagania bezpieczeństwa należą do szczególnie wysokich.

I wreszcie, teraz mogę o tym szerzej pisać, gdyż dopiero 28 kwietnia prokuratura ogłosiła wynik ekspertyzy – tak jak przypuszczano, zawiniły hamulce. Do układu hydraulicznego dostała się przez nieszczelności woda atmosferyczna. Mówiąc po ludzku, obudowa układu była skorodowana, choć może niedostrzegalnie dla oka, i oczywiście przeciekała. Co z tego mogło wynikać – widzieliśmy. Cud, że nie było groźniejszych następstw. I to byłoby tyle o pierwszej (oby też jedyniej!) katastrofie wyciągu w Karkonoszach. To dla historii.

A co dla nas, dla przyszłości? Wypadek pod Szrenicą jeszcze raz dobitnie pokazuje, jakie skutki mogą przynosić fałszywe oszczędności. Przecież nierzadko zachodni partnerzy wciskają nam w ramach zbawiania zwyczajny szmelc. Bez kozery nie pozbywaliby się tak tanio dobrych urządzeń. Podobnie było, przypomnijmy, z maszynami rolniczymi. Trafiający do nas złom pociągał za sobą konieczność napraw i to przy wykorzystaniu zachodnich części, na które mało kogo było stać, a jeżeli już, to nabijał kasę Zachodowi. Czy musimy być tacy naiwni? A może stoi za tym wykalkulowany przez polskich udziałowców cynizm? Przemyślenia wymaga też kwestia takiego rozwoju infrastruktury pod Szrenicą. Czy rzeczywiście musi być ona taka gęsta? To przecież nie Alpy, sezon narciarski trwa stosunkowo krótko, zaś szkody działają przez cały rok. To, mimo wszystko, Park Narodowy!

Zbysław Jugowic

Przed dwoma laty podjąłem nieśmiałą próbę („Na szlaku” nr 9, 10 i 12) przypomnienia zdarzeń, jakie znalazły miejsce w 1952 r. na łamach organu PTTK „Turysta” – czasopisma, którego od czterdziestu lat już

budowę domu turysty w Szczyrku oraz w Świętej Katarzynie. Co słychać w tych obiektach dzisiaj?

Wiele treści z tamtego czasu nie straciło na aktualności, jak np. przestrogi, rady

nia państwa ludowego – dokument indolencji ze strony odnośnej gałęzi naszego przemysłu. Równie ostro piętnował autor brak zrozumienia dla turystyki indywidualnej i cytował artykuł z „Trybuny Ludu”. Ale to, co napisał

40 lat temu na łamach „Turysty” (1)

Odstrzał turni na cześć II Zjazdu

nie ma wśród czytelników. Przepadło też wiele innych, jak choćby „Imt Światowid” czy nasz „Gościniec”.

Na pożółkłych kartkach starych pism znaleźć można echa dawnych sporów i pryncypialnych twierdzeń, znajome nazwiska autorów artykułów, których dziś pewnie nie chcieliby ponownie podpisywać, sentymentalne fotografie i projekty np. budowania schronisk, które nigdy nie powstały.

Oto – dla przypomnienia – garść relacji z łamów „Turysty”, znowu z okazji mijających czterdziestu lat od tamtego czasu.

Czy dacie wiarę, że na Hali Kondratowej wysadzono w powietrze spory kawałek wapiennych skał, zagrażających schronisku? Otóż w kwietniu 1953 r. rzeczywiście urwała się wielka wana, która oparła się na ścianie schroniska. Postanowiono więc zażegnać niebezpieczeństwo i... po rozeznaniu przy pomocy saperów terenu odstrzelono w grudniu 1953 r. groźne skały.

Nie to jest dziwne, lecz to, że *Pracę ukończono na 5 dni przed terminem, wykonując w 100 proc. podjęte zobowiązanie dla uczczenia II Zjazdu PZPR*. Ale wtedy takie zobowiązania były bardzo modne, pod podobnymi hasłami odbywały się masowe rajdy oraz przejście grani Tatr Wysokich i zatknięcie sztandarów na Miękusowieckim Szczycie.

Wszystko to łatwo sprawdzić na łamach nr 2 i 3 „Turysty” z 1954 r. Można też dowiedzieć się, że zatwierdzono do realizacji

i wyjaśnienia tajemnic pogody zimowej w Tatrach, z artykułu *Gór lekceważyć nie wolno* („T” nr 3), napisanego (jako fragment przewodnika narciarskiego) przez Józefa Oppenheima, zamordowanego skrytobójczo w 1946 r.

W tym samym numerze znajdujemy zmienną notatkę i czujemy się, jakby wcale czas nie mijał. Zła dystrybucja „Wierchów” już wtedy dawała się we znaki. Notatka (s. 21) o domu turysty w Warszawie, którego *budowa posuwa się naprzód*, dziś może wycisnąć żalobne łzy lub wywołać irytację. Dom stoi, ale czy to jeszcze jest „dom turysty”?

Zapowiedziana Alpiniada dla uczczenia 50-lecia polskiego taternictwa oraz ku czci 10-lecia PRL odbyła się i zakończyła sukcesem – sztandary na szczytach zostały zatknięte. A jak się to odbywało – opisano dokładnie w „T” nr 5. W nr 6 na s. 2 możemy zobaczyć, jak dzielni taternicy szli w karnym szyku pierwszomajowego pochodu w Warszawie, z linami przepasującymi ich młodzieńcze piersi (kajakowcy pchali kajaki na specjalnych wózkach, zaś „T” radził, jak je zbudować).

W czerwcowym „T” znajdujemy artykuł Marka Arczyńskiego *O niektórych błędach w naszej turystyce*. Wielce pouczający autor m.in. wypominał niedostatek troski o masowe imprezy, brak dobrego i taniego sprzętu turystycznego, *to po 9 latach istnieje*

o schroniskach, warto zacytować po czterdziestu latach i nie dziwić się ostrości ocen. *Turysta omija dziś schroniska, bo czuje się w nich obco. Atmosfera w większej części schronisk jest prześląknięta biurokratyzmem, personel oschły, a często nieuprzejmy. Jakość i ceny za wyżywienie zgoła nie odpowiadające turystom... Budujemy „giganty” i pałace górskie w Tatrach [chodzi zapewne o schroniska na Hali Chochołowskiej, na Hali Ornak i w Dolinie Pięciu Stawów? – przyp. TK] o milionowych nakładach, a jednocześnie całe partie turystyczne gdzie indziej pozbawione są oparcia dla turysty. Niemal zupełny brak stacji turystycznych, rozsianych po wsiach i miasteczkach...* (nr 6, s. 3).

Z tego samego numeru (s. 6) dowiemy się, jak były organizowane górskie wczasy wędrownie PTTK – FWP, m.in. w Karikonoszach i Tatrach, a kto w nich uczestniczył, zapewne potwierdzi, że na tamte czasy nie był to wcale głupi pomysł.

c.d.n.

Tomasz Kowalik



Dworek Tetmajerów – filia Muzeum Tatrzańskiego w Łopusznej. Foto: Tomasz Kowalik



**ZAKŁAD USŁUG LEŚNYCH
we Wrocławiu
ul. Czajkowskiego 11/13
51-171 Wrocław
tel. 25-25-62**

Mamy przyjemność zaoferować Państwu nasze usługi w zakresie:

- wywozu drewna z lasu specjalistycznymi pojazdami samochodowymi,
- przewozu materiałów i towarów,
- wynajmu autokaru typu Jelcz PR-110 (46 miejsc).

Ceny konkurencyjne i do negocjowania. Zamówienia prosimy składać na wyżej podany adres lub telefonicznie: 25-25-62 w. 13.

Chciałbym zrobić z Muzeum ośrodek kultury orawskiej...

Rozmowa z mgr. inż. Eugeniuszem Moniakiem, dyrektorem Muzeum – Orawski Park Etnograficzny w Zubrzycy Górnej na Orawie.

– *Panie Dyrektorze, zaledwie kilka miesięcy pełni Pan tę funkcję. Wygrał Pan konkurs na to stanowisko – dlaczego zdecydował się Pan wziąć w nim udział?*

– Nie chciałem tego stanowiska. Koledzy i przyjaciele stąd, czyli z Orawy, bo ja też jestem Orawiakiem, potraktowali sprawę serio i wysunęli moją kandydaturę. To im szczególnie leżało na sercu dobro tej ziemi. Nie była to tylko moja decyzja!

– *Musiał Pan przekonać komisję konkursową do swojej osoby i przedstawić program. Proszę krótko go scharakteryzować.*

– Marzę o tym i, jeżeli mi nikt nie przeszkodzi, chciałbym zrobić z Muzeum ośrodek kultury orawskiej, broń Boże w rywalizacji z GOK-iem w Jablonce, bo nie o to chodzi. Zaoferuję turystom spotkanie z kulturą orawską. Ale, aby to nastąpiło, musimy wyjść z tej zaskorupiałej struktury, musimy ożywić skansen, pokazywać dorobek twórców ludowych, a jest czym się chwalić! Dzisiejszym wernisażem malarstwa na szkłe Stanisława Wyrtyła otwieramy stałą galerię jego twórczości.

– *Ożywić skansen? To zmore kierujących takimi instytucjami i mało komu się to udaje. A co Pan zamierza?*

– Zgadzam się, to problem. Postaram się ożywić obiekty. Pokażę zespoły techniki ludzkiej w ruchu, tak jak kiedyś pracowały. Myślę o tartaku, foluszu... Sam opis w przewodniku nie wystarczy, to trzeba zobaczyć w ruchu!

– *Dawnej przy skansenie działał regionalny zespół, później powstał Klub Literacki im. Piotra Borowego, odbywały się obozy naukowe, imprezy regionalne... Czy będzie Pan kontynuował ten program, czy zmieni go?*

– Chciałbym bardziej przyciągnąć samych Orawiaków do skansenu, im samym trzeba pokazać to, co mają najlepsze: folklor, muzykę, tradycję, gwarę..., nie mogą czuć się postaciami drugiego planu.

– *Pana poprzedniczki mówiły o projekcie wydawania własnego rocznika popularnonaukowego. Czy Pan też będzie o nim marzył, czy też wreszcie zrealizuje zamysł?*

– Najpierw powołałam do życia Radę Naukową Skansenu, a później poprzez Radę chciałbym ruszyć sprawy wydawnicze, nie tylko rocznik mi się marzy. Wiele jednak będzie zależało od środków, jakimi będzie Skansen dysponował. Tworzenie Rady powierzyłem Panu prof. Tadeuszowi M. Trajdosowi, którego przedstawiać nie muszę, wiem, że za niedługo Rada powstanie.

– *Działania Skansenu nie powinny zamykać się w jego granicach, muszą wyjść poza ten symboliczny plot i objąć całą Orawę...*

– Tak, to fakt. Dlatego będę współpracował z innymi instytucjami, jak GOK-em, czy Towarzystwem Przyjaciół Orawy. Rozmawiałem już o tym z prezesem, ks. Władysławem Pilarczykiem. Myślę o współpracy ze szkołami i popularyzowaniu wśród młodzieży celów i zamierzeń Skansenu. Jestem otwarty na każdą rozsądną propozycję!

– *Wiele planów, a co chciałby Pan już jutro zacząć?*

– Najważniejsze mieć fundusze, ale mimo wszystko będę dążył do poszerzenia ekspozycji, postawienia tych obiektów, które czekają pod przykryciem na złożenie od lat i nie pracują na siebie. Liczę na pomoc wójtów gmin Jablonka i Bystra-Sidzina. W Sidzinie już uzys-

kaliśmy ponad hektar ziemi, co pozwoli nam na rozbudowę. Odczuwam materialne wsparcie. Pierwsze jego oznaki ujawniły się przy organizacji „Lata Orawskiego”, a następnie galerii Stanisława Wyrtyła.

– *A sami Orawiacy, dalej będą obojętni wobec Skansenu, czy jakoś wciągnie ich Pan do współpracy?*

– Muszę to uczynić, ale nie od razu. Muszą zrozumieć, że jest to ich skansen, część ich kultury, że to perła! Będzie to miejsce spotkań, dyskusji, oddziaływania kultury. Ludzie będą tu przychodzić, nie tylko z ciekawości.

– *Nie będą patrzeć na Skansen przez przysłowiową dziurę w płocie?*

– Na pewno nie, minie to zachłyśnięcie się Zachodem. Będą cenić swoją tradycję, kulturę, znajdują ją tutaj. Teraz zaczynamy od galerii Stanisława Wyrtyła, a będą też inni. Może obejmiemy patronat nad zespołami regionalnymi, na przykład, gdyby chciał przy Skansenie działać zespół Teodora Pawlaka.

– *Zobaczymy, co się uda Panu z tego zrealizować. Życzę powodzenia w realizacji swoich planów. Do oceny pracy, jak Pan pozwoli, powrócimy pod koniec roku...*

– Sam nic nie zrobię, liczę na wsparcie, widzę chętnych nie tylko na Orawie, także poza nią. Razem zrobimy wiele pożytecznych prac dla Orawy. Zapraszam do współpracy dla dobra tej ziemi!

Rozmawiał: Ryszard M. Remiszewski



Ofcyna
Wydawnicza
REWASZ

05-800 Pruszków
ul. Dobra 5/36
skr. poczt. 174
tel. (0-2) 728-27-87, (0-22) 34-67-54,
(0-22) 46-58-42

ZAPOWIEDZI WYDAWNICZE NA I POŁOWĘ 1994 ROKU

- ❖ **BABIA GÓRA, MAPA TURYSTYCZNA 1:25 000.** Wydanie drugie poprawione i uzupełnione. Mapa obejmuje masyw Babiej Góry. Pokazuje dokładny przebieg szlaków oraz ścieżek przyrodniczych. Na odwrocie informacje dotyczące Babiogórskiego Parku Narodowego.
- ❖ **BIESZCZADY, PRZEWODNIK.** Wydanie trzecie poprawione i uzupełnione. Obszerne artykuły w części ogólnej traktują o historii, kulturze, gospodarce i przyrodzie regionu. Opisy tras pieszych, samochodowych i kolejowych, słownik krajoznawczy z wyczerpującymi opisami wszystkich (także nieistniejących) miejscowości bieszczadzkich. Ok. 380 str.
- ❖ **GRZEGORZ RĄKOWSKI, POLSKA EGZOTYCZNA.** Przewodnik opisuje mało znane zakątki północno-wschodnich kresów Polski. Prowadzi do miejscowości zamieszkałych przez Tatarów, Litwinów, Białorusinów, muzułmanów, staroobrządkowców, prawosławnych. Ok. 350 str.
- ❖ **LECHOSŁAW HERZ, SZLAKI ZNAKOWANE OKOLIC WARSZAWY.** Znany autor przewodników po Mazowszu, proponuje tym razem wycieczki w pobliżu Warszawy, nie dalej niż 50 kilometrów od miasta. Przewodnik opisuje najciekawsze przyrodniczo i kulturowo tereny. Ok. 200 str.



GLOBTROTER



Termin *rewolucja* kojarzy nam się brzydko i wyłącznie z Rosją, a później ze Związkiem Radzieckim. Ale w naukach historycznych i ekonomicznych oznacza on każdą gwałtowną zmianę ustrojową, zwłaszcza w odniesieniu do spraw politycznych. Takie coś nastąpiło na kontynencie amerykańskim, gdy w 1773 r. osadnicy w Bostonie w proteście przeciwko cłu nałożonemu przez brytyjską zwierzchność wrzucili przywiezione na okręcie paki herbaty indyjskiej do morza. Zaczęła się na całego ruchawka,

scy pielgrzymi, którzy na statku „Mayflower” odpłynęli z Southampton w południowej Anglii. Do dziś zachowało się kilka ich grobów na nastrojowym cmentarzyku w środku miasta. Boston reprezentuje stare tradycje, stateczność i dobry rodowód, wykazanie się pochodzeniem od pierwszych jego mieszkańców ma rangę nobilitacji w dobrych sferach amerykańskich. Liczy on około 600 tys. mieszkańców, zlewa się jednak ściśle z sąsiednimi miejscowościami, tak więc w sumie jest ich ponad 2 mln. Do bardziej zna-

północno-wschodnim narożniku ustawiono masywną płaskorzeźbę – pomnik poświęcony 54 pułkowi piechoty ochotniczej, pierwszemu, jaki powstał z rekrutacji Murzynów na początku wojny secesyjnej. To tutaj, w ważne dni, szczególnie w Dzień Weterana (11 listopada), ustawia się warta honorowa w strojach z połowy XIX w. – oczywiście murzyńska. Po drugiej stronie wznosi się pretensjonalny State House, niby Kapitol, niby orientalny pałac ze złożoną kopułą. Biegając skrajem siedzib finansjery, dopro-

W kolebce rewolucji amerykańskiej

co skończyło się, jak wiadomo, powstaniem Stanów Zjednoczonych. Zaczęło się więc od cła, choć Amerykanie stale podkreślają, że to z umiłowania demokracji. I rzecz charakterystyczna: na licznych tablicach pamiątkowych czy informacyjnych, w różnych opisach, sąsiadują ze sobą jakże dziwnie współbrzmiące zdania. Pierwsze mówi o proteście przeciwko (nie)ludzkiemu cłu, nałożonemu przez Anglików. Drugie, iż patrioci amerykańscy rozpoczęli walkę o wolność. Czyż nie jest to pikantne? Było, nie było, w Bostonie zachowało się wiele z czasów rewolucji, a nawet więcej. Oznacza to taką skalę wartości zabytków, z jaką my w środkowej Europie odnosimy się do bardzo wczesnego średniowiecza.

Ale, proszę wierzyć, Boston jest jednym z najstarszych miast w Stanach Zjednoczonych, gdyż w 1614 r. wylądował u ujścia niedużej rzeki Charles, w miejscu nazwanym później Boston Harbor (port bostoński), kpt. John Smith. Tu osiedli uchodźcy – purytań-

nych należy Cambridge, który, jak i angielski odpowiednik, znany jest ze swojej uczelni – słynnego Massachusetts Institute of Technology, tworzącego w istocie całe miasteczko po drugiej stronie rzeki. Atmosfery Bostonu, niekiedy uznawanego za kulturalną stolicę Stanów, nie zakłócają, na szczęście, zbyt liczne drapacze chmur. Skupiają się one przede wszystkim w Financial District z wąskimi ulicami, nad którymi niebo przesłaniają lśniące, a rozświetlone nocą budynki.

Osobliwością miasta jest pieszy szlak turystyczny – niby rzecz normalna. Ale jak wyznakowany! Po prostu gruba czerwona linia, namalowana na chodnikach lub miejscami zastępowana czerwoną kostką. Jakże świetnie prowadzi: bez planu miasta, bez przewodnika, bez gorączkowego, nerwowego spozierania na ściany w poszukiwaniu następnego znaku. Łączy on wszystkie historyczne obiekty Bostonu, a zaczyna się przy ośrodku informacji turystycznej w rozległym parku Boston Common. Przy jego

wadza do starych cmentarzy, kościołów i budynków, powstałych najczęściej w XVII w., a częściowo o wiek młodszymi. Jest tu stary ratusz, budynki zebrań, jak np. Old State House. Wszystkie powstały z jasnoczerwonej cegły, dość podobne do siebie i rzeczywiście tchnące urokiem starych, dobrych czasów. Po przekroczeniu ekspresowej autostrady, przecinającej wschodnią część centrum, wkraczamy do zupełnie innego świata. Turystów już nieco mniej (Amerykanie nie nawykli dużo chodzić), dzielnica North End przypomina filmy amerykańskie kręcone w małych miasteczkach. Wąskie ulice, liczne stare bruki, najwyższe dwupiętrowe domy. Wśród nich najstarszy, drewniany, pochodzący z XVII w., a należący do Paula Revera. W sąsiedztwie skwer jego imienia, stary kościół pamiętający kolonialne czasy. Jakże dziwnie kontrastują z tym mieszkańcy i liczne napisy – to dzielnica generalnie Włochów, więc kolebka Stanów zawładnięta przez Latynosów. Ciągłe czerwona linia prowadzi ku północy, przez długi most, do portu wojennego. Tu stoi przycumowany do nadbrzeża niszczyciel USS Cassin, zastrzelony w bojach na Pacyfiku podczas ostatniej wojny światowej. Oczywiście dostępny jest do zwiedzania, ale bez górnego i dolnego pokładu. Widok na Boston rozciąga się stąd wspaniale, ze strzelistymi wieżowcami górującymi nad rozległą zabudową centrum, nad połyskującą Charles River. Obok jeszcze większa atrakcja: drewniany USS Constitution, pierwszy okręt wojenny Stanów Zjednoczonych. Potężna konstrukcja poddawana jest ostatnio gruntownej konserwacji, ale można zejść na pierwszy dolny pokład. Stoi on w suchym doku, a od dziobu wzniesiono specjalne amfiteatralne podium, gdzie lokują się osobistości podczas uroczystych okazji. Rozległy budynek mieści w sąsiedztwie duże zbiory związane z rewolucją i wojną o niepodległość. Jest w nim co oglądać, bo akcentów polskich w Ameryce jest sporo, żeby tylko wspomnieć pomniki Kościuszki (ufundowanego zresztą przez Polaków) i Pułask-



Jeden z najstarszych (koniec XVIII w.) budynków w Bostonie. Foto: autor

kiego w Waszyngtonie. Jeszcze parę kroków i wspinamy się na wzgórze, na którym strzela w niebo Bunker Hill Monument – pomnik w kształcie iglicy poświęconej Waszyngtonowi w stolicy kraju. Tu, w Charlestown, miała miejsce krwawa bitwa, w której koloniści powstrzymali silny desant Anglików i przechodząc do ofensywy zapoczątkowali uwolnienie się kolonii od monarchicznego gorsetu. Widok stąd na Boston i oblewające go wody jest trudny do oddania słowami, zwłaszcza gdy całość oświetla jesienne słońce, wydobywające z żółknących i czerwieniejących drzew niezliczoną gamę odcieni. Wieczorem stopniowo zapalają się światła, metropolia zmienia się w gorejące widowisko z sunącymi łańcuchami samochodowych reflektorów, świetlikami samolotów lądujących i startujących bez przerwy niemal znad wody – tak blisko zatoki usytuowane jest lotnisko, łączące Boston z innymi stanami, ale też stanowiące jego okno na świat, a ściślej – do Europy.

Sporą osobliwością jest też Beacon Hill, dzielnica monotonnych, ale niebrzydkich ceglanych domów, zamieszkała przez Murzynów. I tędy prowadzi specjalny szlak, opisany w przewodniczku, również wybiegający sprzed Boston Common, a ściślej – sprzed wspomnianego pomnika pułkowego.

W tej części miasta, na tzw. Północnym Zboczu (North Slope), mieszkała w XIX w. większość tutejszych Murzynów. Pierwsi z nich pojawili się w Bostonie w 1638 r., a więc w sześć lat po założeniu miasta. W miarę ich przebywania i rozwoju osady zaczęły się w niej kształtować formy samorządowe, które później zaowocowały ruchem wolnościowym. Już w końcu rewolucji wolnych Murzynów było więcej niż niewolników, zaś stan Massachusetts, jako pierwszy, w 1790 r. zniósł niewolnictwo. Dziś oglądać tu można stare budownictwo, w którym wiele obiektów posiada wartości historyczne. Poszczególne domy należały bowiem do wybitnych działaczy i postaci murzyńskich, dziś jednak nadal są to domy prywatne, a więc niedostępne do zwiedzania. Otwarte wszakże są dwa obiekty. Jeden z nich to Afrykański Dom Modlitwy (African Meeting House). Paradoksalna jest jego historia. Oto Murzyni, którzy mimo wolności osobistej czuli się dyskryminowali nawet w kościołach bostońskich (mogli przebywać tylko na balkonach), wybudowali w 1805 r. kościół baptyistów w swojej dzielnicy. Ale nadal musieli zajmować w nim podrzędne miejsca, na balkonach i z boku, bowiem główna część została zarezerwowana dla tych, którzy „życzliwie usposobili się do Afrykanów”, czyli... dla białych.

Nie jest to dobre? W sąsiedztwie wznosi się Smith School, do której od 1834 r. uczęszczały murzyńskie dzieci, a także nowsza Phillips School. Przy odrobinie fantazji, bez zamknięcia nawet oczu, można przenieść się w odległy świat minionego stulecia.

Na południe od Beacon Hill powstała z kolei China Town, z typowymi chińskimi bramkami. Pełno tu jest restauracyjek, teatrzyków, a nawet ciekawe centrum chińskiej sztuki (Wang Center for the Arts). Czy jest tu chińska mafia? Może. Na ogół jednak nie dokucza ona osobom z ulicy, nawet po zmierzchu, o ile oczywiście nie są to uliczki zbyt ciemne i peryferyjne. Jest to w sumie porządna dzielnica, bo sąsiadująca z wybitnie artystyczną i kulturalną częścią Bostonu, tj. Theatre District. Tu, jakby w cieniu potężnych i eleganckich hoteli, działają do późnych godzin nocnych teatryki, kabarety i zupełnie wysoko stojące w kulturalnym społeczeństwie teatry. Jednym słowem, Boston, jak większość miast amerykańskich, odznacza się multikulturowością, przesyconą wszakże tradycjami rewolucyjnymi. Dla „prawdziwego” Amerykanina Boston jest tym, czym dla nas Gniezno z Ostrowem Lednickim. Tyle że w większej skali przestrzennej.

Krzysztof R. Mazurski

TATRY W OBIEKTYWIE ZYGMUNTA ŚWIĄTKA



Widok z Kominiarskiego Wierchu na Wąwóz Kraków i Przełęcz Tomanową

Spacerkiem po górach

czyli redaktor
Józef Nyka
informuje

Przeżyjmy to jeszcze raz

Najpierw były niezapomniane dni „Annapurna-40” w Chamonix. W końcu maja 1993 swój „ewerstowski” jubileusz fetowali Anglicy – polski alpinizm reprezentował Andrzej Zawada, były kierownik zimowej wyprawy na Everest i członek honorowy Alpine Club. Adams Carter pisze: *Francuzi wypadli bez porównania lepiej, za to w Londynie miałem jedyną chyba w życiu okazję uściskać dłoń Królowej.*

W tym roku kolej na Włochów: „K2 – 40”. W pełni aktywności jest jeszcze kierownik tamtej wyprawy, prof. Ardito Desio, mają się dobrze dwaj zdobywcy szczytu, Achille Compagnoni i Lino Lacedelli. I Włosi chcieliby, aby ich jubileusz wypadł godnie, zwłaszcza że – jak widać teraz po latach – to im przypała w udziale zaszczyt pierwszego wejścia na najtrudniejszy z ośmiotysięczników. W odróżnieniu od Francuzów i Brytyjczyków, swoje uroczystości planują w kilku kawałkach. Cykl imprez zapoczątkuje Festiwal w Trydencie (1-7 maja), w którego trakcie wyświetlone zostaną 4 historyczne filmy i odbędą się publiczne dysputy. Od 15 maja w Muzeum Górskim Ducadegli Abruzzi w Turynie czynna będzie wielka wystawa historyczna, z wieloma dotąd nieznanymi pamiątkami i dokumentami. Część tej wystawy odbędzie następnie tournée przez Courmayeur, Cervinię, Cortinę d’Ampezzo i kilka innych ośrodków alpinizmu. Na 31 lipca przygotowywany jest galowy wieczór dla członków historycznej ekipy i gości z całego świata. Okolicznościowe obchody odbędą się też w Pakistanie, Rawalpindi i Skardu, gdzie do organizacji włączył się Alpine Club of Pakistan. We Włoszech przewidziane jest wzniesienie kilku książek, m.in. obu dzieł prof. Desio – „La conquista del K2” (Milano 1954, 1986) oraz „Le ricerche scientifiche della spedizione italiana al Karakorum/K2 (Firenze 1954). (jn)

Komu kasetę, komu?

Zimowa oferta 93-94 (katalog nr 59) znanej księgarni górskiej Chesler Books w Kolorado jest, jak zwykle, bardzo bogata i zawiera kilka interesujących nowości, w tym obie publikacje Jana Kielkowskiego: „Mount Everest Massif Guide” (\$ 24,95) i „Mount Everest Massif Atlas” (\$ 12,95). Prowadzona jest też sprzedaż filmów wideo. Oferta zawiera kilka pozycji przedwojennego kina niemieckiego, m.in. „White Hell of Piz Palu” (1929) z udziałem młodej i pięknej Leni Riefenstahl, a także filmy narciarsko-górskie Arnolda Fancka – „Ślalom” i „White Ectasy” (1931, współpraca Hannes Schneider i Leni Riefenstahl). Ceny filmów 30-40 dolarów. Wysyłka za granicę kosztuje dodatkowo 3\$ za pierwszą książkę i 2\$ za każdą następną, to oczywiście zwykłą pocztą. Przesyłka lotnicza kosztuje w przybliżeniu 25% za książkę! Adres: Chesler Books, 26030 Highway 74, Kittredge, Co 80457 USA.

W. Janowski

Hindukusz znowu modny?

Dobrze pamiętamy, jak doniosłą rolę odegrał Hindukusz w historii naszej ekspansji w góry Azji, nie tylko zresztą naszej, był przecież poligonem wyprawowym dla alpinistów z całej niemal Europy. Ogarnięty później ogniem wojny domowej poszedł całkowicie w zapomnienie. Jego afgańska strona nie prędko doczeka się powrotu alpinistów, z wolną jednak zaczynają się ożywiać stoki od strony Pakistanu. Latem 1993 bawiło tam kilka wypraw, jedna niestety tragiczna. 6-osobowa ekipa niemiecka, którą kierował Alfred Fendt, zamierzała powtórzyć drogę pierwszych zdobywców na Akher Caq (7013 m). Podczas zakładania obozu II (5250 m), na 4-osobowy zespół zeszła z góry lawina seraków, w której śmierć ponieśli żona kierownika, Anita, oraz Klaus Cramer (61). Ciała ofiar przetransportowano do kraju, co obecnie zdarza się bardzo rzadko. Cramer – geolog, alpinista i grotolaz – był wybitną postacią w speleologii niemieckiej. Zorganizował dziesiątki wypraw, był długoletnim prezesem Niemieckiego Związku Jaskiniowego. Jego zasługą było kiedyś doprowadzenie do zjednoczenia grotolazów z całych Niemiec. Na sezon 1994 znów kilka wypraw wykupiło pozwolenie na szczyty Hindukuszu. (jn)

Puchar UIAA 1993

Zawody w Laval we Francji w dniach 11 i 12 grudnia 1993 zamknęły V rocznik Pucharu UIAA. Na najwyższym podium stanął François Legrand, który jako jedyny ukończył całość drogi finałowej. Ciekawsza była końcowa walka w kategorii pań. W grupie 6 finalistek znalazły się 2 Rosjanki. Ostatecznie zwyciężyła Robyn Erbesfield, mając tuż za sobą Susi Good i na trzecim miejscu Jelenę Owczinnikową.

Puchar UIAA we wspinaczce sportowej obejmował 9 imprez – od Frankfurtu w kwietniu do Laval w grudniu. Trzy imprezy odbyły się w Lillehammer, Tokio i Birmingham. W wyniku 6 spotkań tytuł mistrza świata obronił po raz czwarty fenomenalny François Legrand (480 p.) – przed swym rodakiem Françoisem Petitem (361 p.) i Japończykiem Jujim Hirayamą (277 p.). W kategorii pań zwyciężyła filigranowa (1,57 m) Amerykanka Robyn Erbesfield (460 p.), wyprzedzając całoroczną rywalkę, Szwajcarkę Susi Good (425 p.) i Rosjankę Jelenę Owczinnikową (267 p.). W przebiegu całego Pucharu UIAA nadal utrzymywała się przewaga Francuzów. Uwagę zwracały awans zawodników z Rosji i innych krajów byłego ZSRR, którzy na listach wyników są coraz liczniejsi i z roku na rok na wyższych pozycjach. Polka Iwona Gronkiewicz-Marciszowa zajęła miejsce 18, panów z Polski nie widać w całej pierwszej czterdziestce zwycięzców. (jn)

Czy musiał zginąć?

„Magazyn Tygodniowy Gazety Robotniczej”, weekendowa wersja popularnego

wrocławskiego dziennika, na pierwszej stronie wydania z piątku 15 kwietnia, zamieścił tekst Cezarego Wiklika pod znanym tytułem: *Czy Waldemar Siemaszko musiał zginąć. Ostatnie przesłanie gospodarza „Samotni”*. Zdjęcie obok pokazywało miejsce wypadku, o którym pisaliśmy w poprzednich numerach GiA. Z obszernego tekstu zacytujemy dwa fragmenty:

Tam nie było żadnych barierek(...) Gdyby były(...), choćby nawet liny, to pewnie wyhamowałyby ześlizgujący się samochód. Przecież nie jechaliśmy szybko [opinia kierowcy gazika, którym jechał Siemaszko – Red.]

W. Siemaszko nie zginął na miejscu wypadku, nie odniósł tak poważnych obrażeń. Miał złamaną kość jarzmową (policzka) i na skutek wewnętrznego krwotoku zadławił się krwią. Można go było uratować [opinia autora artykułu – Red.] □

Pakistan zaprasza

Do rozpoczęcia sezonu w górach Pakistanu jeszcze sporo czasu, ale lista wypraw jest już zamknięta. Będzie ich tym razem nieco mniej, niż w latach ubiegłych – cóż, kryzys nęka nie tylko nasz kraj. Ministerstwo Kultury i Turystyki w Islamabadzie wydało ok. 60 pozwoleń, w tym 11 na Broad Peak (8047 m) i 9 na K2 (8611 m). Jak zwykle ok. 70% ludzi kieruje się ku kilku ośmiotysięcznikom. Liczba zezwoleń nie obrazuje jednak tego, co latem będzie się działo w Karakorum, Hindukuszu czy na Nanga Parbat. Szczyty niższe aniżeli 6000 m nie wymagają w Pakistanie osobnego „permitu”, co liczne słabsze finansowo (a często silnie technicznie) ekipy skwapliwie wykorzystują. Sytuacja dobra dla ambitnych zespołów, niezbyt zaś korzystna dla kronikarzy himalajskich, ta bowiem sfera działalności wymyka się całkiem spod kontroli i rejestracji.

Dla uzupełnienia tej informacji bierzemy do ręki ostatni numer norweskiego czasopisma „Norklatt” (63), który przynosi ciekawy artykuł Jo Wanga (próba na Ultarze 1993), zatytułowany „Klatring i Pakistan”, a będący przewodnikiem nie tyle po górach tego kraju, ile po labiryntach jego biurokracji. W osobnej tabelce autor zestawia 35 szczytów i wierzchołków dotąd dziewiczych mimo, iż przekraczają wysokość 7000 m. Jego zdaniem, koszt 5-osobowej wyprawy na szczyt wolny od opłaty, czyli niższy aniżeli 6000 m, można zamknąć aktualnie w kwocie 70 000 koron norweskich czyli 9500 dolarów, z czego 70% (50 000 koron) pochłaniają wydatki związane z przelotami i transportem. Zakupy żywnościowe Jo radzi robić na miejscu w Pakistanie, ceny są tam bowiem niższe, a przy tym odpadają problemy przewozu. Oszczędnie skalkulowana wyprawa na Ultar (7388 m) – z zezwoleniem i oficerem łącznikowym – kosztowała Norwegów 90 000 koron. (jn)

GÓRY I ALPINIZM

pod redakcją Aleksandra Lwowa

HIMALAJE TATRY SKAŁY

W związku z zapytaniami napływającymi do mnie zbiorowo, jak np. ze spotkania instruktorów taternictwa jaskiniowego w Złotym Potoku oraz indywidualnie od poszczególnych instruktorów w sprawie wprowadzonych opłat licencyjnych, czuję się w obowiązku do złożenia obszerniejszych wyjaśnień.

DANINA

Pomysł wprowadzenia licencji instruktorskich i związanych z nimi corocznych opłat powstał w łonie Zarządu PZA ok. 2 lata temu. Jak łatwo się domyślić, licencje instruktorskie nie są oryginalnym wynalazkiem PZA, gdyż opłaty tego typu są niczym nowym w innych związkach sportowych, a można nawet powiedzieć, że PZA należy do nielicznych związków wprowadzających opłaty licencyjne dopiero teraz.

Podstawową przyczyną ustanowienia opłat licencyjnych są, rzecz jasna, względy finansowe. Sytuacja gospodarcza państwa sprawia, że realna dotacja UKFIT na działalność sportową maleje z roku na rok i z trudem wystarcza na podstawowe wydatki związane ze statutową działalnością naszego Związku. Dość powiedzieć, że dotacja na szkolenie wystarcza zasadniczo tylko na sprawy podstawowe, a przecież kursy instruktorskie nie są jedynym, ani też najważniejszym celem szkoleniowym w polskim alpinizmie. Jedną z prób rozwiązania tego problemu był zamiar wprowadzenia opłat za udział w kursach instruktorskich, ale upadł on przy głośnieym sprzeciwie osób zainteresowanych, argumentujących poniekąd słusznie, że jednorazowy wydatek rzędu 2 mln zł stanowi pozamerytoryczną barierę selekcyjną, tym większą, że tylko nieliczne kluby poczuwają się do obowiązku pokrywania kosztów delegacyjnych wysyłanych przez siebie kandydatów na instruktorów.

Reasumując, opłaty licencyjne są w sensie merytorycznym jednym ze sposobów wybrnięcia z impasu finansowego, a w sensie moralnym mogą być traktowane jako spłata wydatków poniesionych kiedyś przez PZA na wyszkolenie instruktora.

Opłaty wnoszone przez instruktorów z tytułu wykupu licencji mogą być użytkowane przez Zarząd PZA wyłącznie na cele szkoleniowe. Innymi słowy, napływające opłaty pieniężne mogą być spożytkowane np. na dofinansowanie kursów instruktorskich, zakup szeroko rozumianych materiałów służących bezpośrednio szkoleniu lub bezpieczeństwu szkolenia, wydawanie publikacji o charakterze szkoleniowym czy nawet usta-

nowienie zapomóg dla instruktorów, którzy doznali kalectwa w trakcie prowadzenia działalności szkoleniowej, natomiast nie mogą być użyte przez inne komisje niż Komisja Szkolenia PZA, ani też na cele nie mające ze szkoleniem nic wspólnego.

W bieżącym roku znaczna część opłat (ok. 50%) zostanie wykorzystana na cele związane z weryfikacją kadry instruktorskiej, w tym m.in. na wykonanie nowych odznak i druk nowych książeczek instruktorskich. Warto jeszcze dodać, że opłaty licencyjne są wewnętrznie podzielone na część powierzchniową i część jaskiniową, co należy rozumieć, że pieniądze wpłacane przez instruktorów taternictwa jaskiniowego znajdują się w gestii Komisji Szkolenia KTJ. Co także istotne, opłaty licencyjne są wpłacane na konto bankowe PZA, księgowane i rozliczane przez biuro PZA, a ich wydatkowanie będzie ujęte w corocznym sprawozdaniu finansowym.

Zgodnie z decyzją Zarządu PZA licencja instruktorska jest ważna przez rok kalendarzowy, a jej wznowienie odbywać się będzie poprzez wniesienie opłaty w wysokości ustalonej przez Zarząd PZA. Ustalono też, że opłata licencyjna będzie równać się w przybliżeniu 1 dniówce instruktorskiej liczonej według stawek obowiązujących w COS PZA „Betlejemka”. Oznacza to, że instruktor, który nie wniesie opłaty za dany rok kalendarzowy, nie może legalnie prowadzić działalności szkoleniowej, a co więcej, naraża się na konsekwencje regulaminowe do zawieszenia uprawnień szkoleniowych włącznie. Może też się zdarzyć, że Komisja Szkolenia PZA odmówi udzielenia licencji, jeżeli stwierdzi, że istnieją przyczyny (np. zle szkolenie) uniemożliwiające przedłużenie licencji i zażąda spełnienia warunków mających przywrócić wiarygodność instruktora.

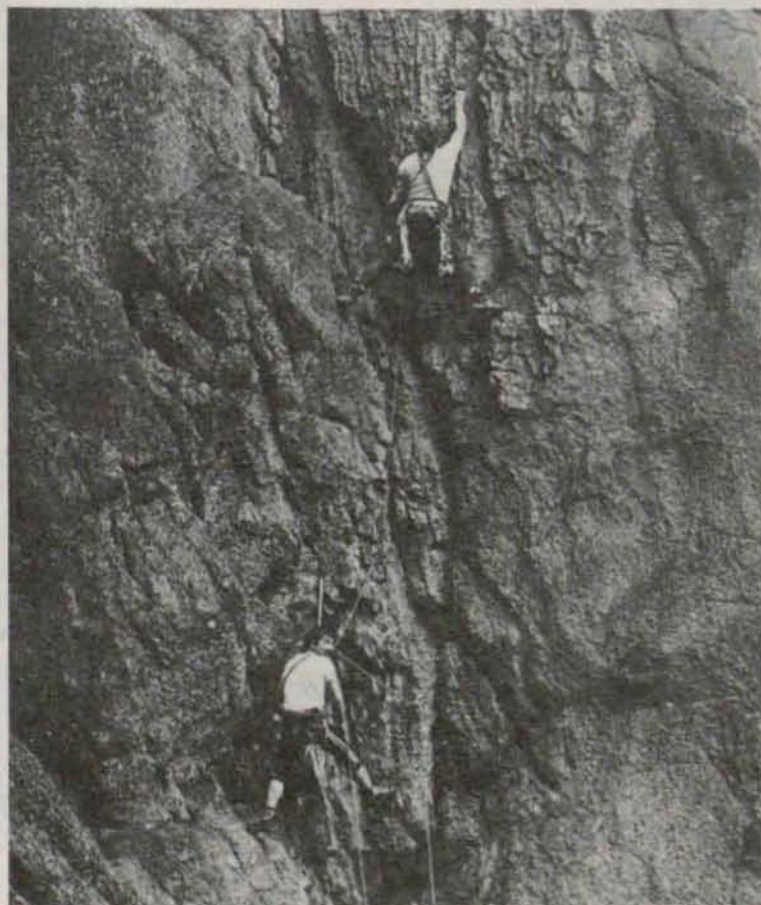
Jednym z argumentów wy-

suwanych przez przeciwników opłat licencyjnych był fakt, że nie wszyscy instruktorzy szkołą odpłatnie, a więc nie mają dochodów z tytułu szkolenia. Istotnie, pewna część instruktorów szkoli w trybie koleżeńskim, zadowalając się zazwyczaj zwrotem poniesionych kosztów własnych, np. przejazdu w góry czy zamieszkania w schronisku. W takiej sytuacji chyba nie pozostaje nic innego, jak po prostu włączyć koszty opłaty licencyjnej do wspomnianych kosztów własnych, co w przeliczeniu na jednego kursanta nie uczyni szkolenia zauważalnie droższym.

Niektóre kluby, i to jest chyba rozwiązanie optymalne, zdecydowały się na wnoszenie opłat za wszystkich swoich instruktorów, w pewnym sensie zaliczkowo, aby potem potrącić należność przy wypłacie za prowadzone wykłady czy zajęcia praktyczne.

Mam nadzieję, że powyższe wyjaśnienia rozwieją większość wątpliwości wobec opłat licencyjnych oraz, że sama idea udzielania licencji zostanie zaakceptowana przez środowisko instruktorskie i przyczyni się do podniesienia jakości szkolenia w PZA.

Wojciech Świącicki



W Rudawach Janowickich. Foto: Archiwum

Jaka była naprawdę? Jak postrzegali ją inni? Gdzie kończą się fakty, a zaczynają plotki i mity? Co w rodzącej się o niej legendzie jest prawdą, a co fałszem? Na wszystkie te i im podobne pytania, chce odpowiedzieć Elżbieta Pomorska w przygotowywanej przez siebie książce poświęconej naszej najwybitniejszej alpinistce. Wspominają Wandę jej najbliżsi, przyjaciele i partnerzy z wypraw, znajomi. Fragmenty „surowego” zapisu tych rozmów będziemy publikować w GiA. Dziś dalszy ciąg wspomnień Janusza Fereńskiego

Wanda weszła pierwsza na Everest, bo taka była okazja. Nikt praktycznie z Polaków takiej okazji nie miał. Dołączając do wyprawy Herrlikofera również mnie zaproponowała udział. Powiedziała, że bym zdobył 200 tys. – to wtedy tyle kosztowało – i mogę jechać. Wówczas można to było zapłacić śpiworami, czy innym sprzętem. Nawet się zastanawiałem, czy sprzedać samochód, kupić śpiwory i jechać na wyprawę. To samo proponowała ludziom w Warszawie. Można powiedzieć, że Wanda ludzi lubiła albo nie lubiła, ale nigdy z góry się do kogoś nie uprzedzała. I tu się niestety nacięła. Często z żalem mi o tym mówiła: *Taki fajny, a słyszę, że na mnie coś nagadał.*

Robiliśmy zimowe spotkania w Tatrach, które nazywaliśmy to „UJA dla ubogich”. UIAA – Międzynarodowa Unia Alpinistyczna, w Chamonix robiła eleganckie spotkania, więc my też postanowiliśmy takie spotkania robić dla KDL [alpinistów z Krajów Demokracji Ludowej – Red.]. Rosjanie również postanowili zrobić takie spotkanie, by przy okazji sprawdzić, czy da się w Kaukazie wspinać zimą.

Ostatecznie zorganizowali taką imprezę w marcu 1981 r. To był przepiękny wyjazd, bo w ramach oszczędności PZA zafundowało nam pociąg do Moskwy, a dopiero dalej lecieliśmy samolotami. Była grupa narciarzy, a ze wspinaczy Janusz Kureczab, Marek Grochowski, Wanda i ja. Zabraliśmy wtedy pełno znaczków „Solidarności”. Byliśmy ubrani na luzie (nie w strojach klubowych) i obwieszani znaczkami. Wszyscy na nie łakomie spoglądali, bo wiadomo, jak wielkie pasje kolekcjonerskie mieli Rosjanie, i to właśnie znaczkowe.

Na początku nikomu znaczków nie dawaliśmy i dopiero na otwarciu „łagra” powiedzieliśmy, że damy znaczek temu, kto stanie na bębnie transportowym i powie: *Chuj z Breżniewem.* Znaczek bardzo chciał dostać dyrektor Departamentu Sportu Sojuza, ale nie chciał hasła powiedzieć publicznie. Wreszcie stanęło na tym, że pójdzie do pokoju z Wandą i tylko jej to powie. Po chwili Wanda wybiegła z pokoju głośno się śmiejąc i powiedziała: *Można mu dać.*

Wypadek, który tak dużą rolę odegrał w jej życiu wyglądał tak.

Wtedy w marcu 1981 r. Wanda pojechała na Elbrus, by wejść na niego dla

aklimatyzacji. Za dwa miesiące miała wyprawę na Kanczendzongę. Elbrus był cały zalodzony. Byłem na nim 5 lat wcześniej i wiedziałem, że we mgle trudno będzie trafić na szczyt, bo to dwie obłe bałuchy, granie są kamieniste i po tych graniach trzeba jakoś wleźć, tylko nie wiadomo gdzie.

Wyjechaliśmy wszyscy na stoki Elbrusa. Część poszła od razu na szczyt, a

krwią. Ona leżała na tym mrozie 2 godziny, więc była potwornie wychłodzona. Zastanawialiśmy się, jak ją przetransportować na dół po tym lodzie. Tu pośliznięcie się, upadek mogłyby być dla Wandy zabójcze. Wieść jej na akii nie było można, bo straszliwie wyla z bólu. Więc musieliśmy ją nieść we czwórce. To było 400 m różnicy wysokości i z 1,5 km. Czterech ją niosło, a jeden na linie ase-

Wanda Rutkiewicz

WYPADEK NA ELBRUSIE

my poszliśmy do „Prijuta 11”. Tam zostawiliśmy część naszych rzeczy, zeszliśmy na dół na 3600 do górnej stacji kolejki, tam przespaliśmy się i z powrotem przez „Prijut” mieliśmy wejść.

Pierwsza grupa miała ładną pogodę i weszła, a my jako druga grupa doszliśmy do „Prijuta” i wstaliśmy o 2 w nocy. Ugotowaliśmy śniadanie, wyszliśmy, a nad Elbrusem zawiesiła się ogromna soczewa z mgły, która się obniżała i wiał tak huraganowy wiatr, że iść się nie dało. Wanda się jednak uparła, żeby iść. Natomiast ja powiedziałem jej, że znam tę górę i na nią nie pójdę w takich warunkach. Z Wandą zdecydowali się iść dwaj narciarze i poszli.

Położyliśmy się spać. Obudził nas charakterystyczny łomot na schodach. Łomot znany z Morskiego Oka. Wiadomo było, że coś się zdarzyło. Postawiło nas to na równe nogi. Wpadł Skierski i mówi, że doszli do Skałek Pastuchowa i Heniek poprawiał sobie taśmę przy rakach i w tym momencie pośliznął się, spadł, wytrącił Wandę, która poleciała, spod lodu wystawały ostre kamienie, ona w nie uderzyła. Złamała nogę. Leży w śpiworze. Heniek jest z nią, bo jest cały podrapany, pobijany i ma poszarpane ubranie. Z „Prijuta” wzięliśmy akie i poprosiliśmy o pomoc dwóch Rosjan; nas było trzech.

Skierski nie nadawał się do akcji, kazaliśmy mu siedzieć w schronisku. Dowiedzieliśmy się od niego, gdzie to jest. Było -34 stopnie, huraganowy, piekielny wiatr, tak że trzeba było zasłonić całą twarz goglami i maską. Wzięliśmy liny, akie i ruszyliśmy tyralierą co 5-6 m, żeby ich znaleźć. Po godzinie ich znaleźliśmy. Wanda miała siną twarz i przewracała oczami, coś bełkotała. Dowiedzieliśmy się od Heńka, który przy niej siedział, że jak złamała nogę, połączyła się przez radiotelefon z górną stacją wyciągu i z całym alpagierem, i powiedziała, że jest wypadek. I do góry już ruszył „spasatielnyj otriad”.

Otulił ją w śpiwory. Była cały czas sina i trzęsła się z zimna. Nie rozbieraliśmy jej, nie patrzyliśmy na złamaną nogę. Śpiwór cały był przesiąknięty zmarzniętą

kurował z czekana. To było śmieszne. Gdybyśmy poleciali, nie było żadnej szansy.

Znosiło się ją delikatnie, krok po kroku. Niżej już było bardziej płasko i wtedy odetchnęliśmy. Wnieśliśmy Wandę do „Prijuta”. Przykryliśmy ją wszystkimi kurtkami puchowymi, śpiworami, a ona się dalej trzęsła, płakała i wyglądała fatalnie. Wprawdzie widziałem już Wandę siną, bo wychodziła na lekko, dopadała ją gdzieś w ścianie śnieg i nagle pojawiała się w schronisku z fioletowymi rękami. Ale w takim stanie jej nie widziałem.

Przyszedł „spasatielnyj otriad”, 20 chłopów. Jeden z nich przyniósł butelkę wódki pszenicznej i wlewa jej w usta. Nie pozwoliłem jej tej wódki wlewać, bo Wanda po kieliszku już była pijana, a poza tym wódki nie cierpiała i nigdy nie piła. Powiedziałem, że nie wolno jej wódki dawać, ale on na to mi powiedział: *Niczewo, niczewo, ja wracz.* I wlał w Wandę z ćwiartkę wódki. Ona po tej kuracji dostała momentalnie rumieńców, zaczęła przewracać oczami i śpiewać swój przebój „O Bellino”. Po czym zwiymiotowała i zasnęła.

Zafadowano ją na potężne nosze i zwieziono na dół do szpitala. Ona była bardzo biedna w tym szpitalu. Gdyby nie pacjenci, którzy sobie nawzajem pomagali i także się nią opiekowali, to by zupełnie szczyła. Jedzenie też tam było tylko wtedy, gdy rodziny je przyniosły. My ustaliliśmy dyżury i bywaliśmy u niej co dwa dni. Ale trzeba było stamtąd wyjechać i coś dalej z nią zrobić. Dopóki nie naciągną jej mięśnia i jakoś nie złożą kości, to nie mogła być transportowana. Obiecali nam Rosjanie, że będą o nią dbali cały czas. Gdy wyjeżdżaliśmy, Wanda była załamana.

Poczuła się bezradna, a ona nie lubiła takich sytuacji. Ale Rosjanie rzeczywiście się nią opiekowali. Nawet chłopcy z Nowosybirsk, którzy dawniej jeździli w Pamir z nami, też się tam pojawili, tak że miała opiekę. Po miesiącu od wypadku poleciliśmy po nią z Markiem Grochowskim.

Notowała: Elżbieta Pomorska

