

NA SZLAKU

MAJ
1994
ROK VIII NR 5/59

GÓRY * TURYSTYKA * ALPINIZM



Czeski Raj. Prachovské Skály – Krkavčí skály. Foto: archiwum

W NUMERZE M.IN.:

- Uwarunkowania rozwoju agroturystyki w Polsce
- Łemky – słowiańscy bratankowie
- Na szlaku z KTG ZG PTTK
- Dawniej w Beskidach (3)
- Zamkowe opowieści (27)
- Pod Giewontem wiosną 1994
- Czas na opamiętanie
- Biskupia Kopa
- Pamiętny rajd – marzec 1968
- Globtroter
- Spacerkiem po górach
- Góry i alpinizm

Miesięcznik turystyczno-krajoznawczy
poświęcony górcom.
Czasopismo Polskiego Towarzystwa
Turystyczno-Krajoznawczego

Wydano przy pomocy Urzędu Kultury
Fizycznej i Turystyki

Zespół redakcyjny: Piotr Dacko (red.
techniczno-graficzny), Aleksander Lwow,
Krzysztof R. Mazurski (red. naczelny),
Andrzej Matuszczyk (Kraków),
Stanisław Nosol (sekretarz red.),
Ryszard Szlagor (red. wydawnictwa).

Sekretariat i administracja:
Małgorzata Podsiadło, tel. 386-69.

Stale współpracują: Jacek Kolbuszewski,
Tomasz Kowalik (Warszawa), Józef Nyka
(Warszawa), Przemysław Pillich (Warszawa),
Juliusz Wysłouch (Toruń).

Adres Redakcji: 50-106 Wrocław,
Rynek-Ratusz 11/12, III p., tel. 386-69.

Wydaje: Oficyna Wydawnicza „Sudety”
Oddziału Wrocławskiego PTTK.

ISSN 1230-9931

Redakcja zastrzega sobie prawo
adjustacji tekstów.
Materiałów nie zamówionych
Redakcja nie zwraca.

Druk: Drukarnia Uniwersytetu
Wrocławskiego

Numery archiwalne do nabycia
w Redakcji.

Prenumerata na rok 1994 (wraz z kosztami
przesyłki) wynosi 190 000,- zł.

Prenumeratę przyjmuje: Oddział Wrocławski
PTTK, Oficyna Wydawnicza „Sudety”,
50-107 Wrocław, Rynek-Ratusz 11/12, III p.,
Bank Zachodni I O/Wrocław, nr konta:
389206-1515-132 z zaznaczeniem
„Na szlaku”. Prosimy o czytelne
podanie adresu.

Stały kolportaż prowadzą: CIESZYN —
Sklep PTTK „Gronie”, ul. Głęboka 42;
GDAŃSK — Księgarnia „Dom Ferbera”, ul.
Podkramarska 5; GLIWICE — Księgarnia
„U Piotra”, ul. Arkońska 8; KATOWICE —
PTTK, ul. Dyrekcyjna 10; KRAKÓW —
Sklep Górski „Wierchy”, ul. Szewska 23;
NOWY SĄCZ — O/PTTK, Rynek 9;
POZNAŃ — „Glob-Tour”, Dworzec Główny
PKP; SZKLARSKA PORĘBA — Księgarnia
„Libra”, ul. Jedności Narodowej 10;
ŚWIDNICA — O/PTTK Świdnica; WAŁ-
BRZYCH — O/Wałbrzyski PTTK, ul.
Lewartowskiego 2; WROCŁAW — O/Wroc-
ławski PTTK, Rynek-Ratusz 11/12, O/
Fabryczna PTTK, ul. Wita Stwosza 15;
ZAKOPANE — Księgarnia Górską im.
T. Staicha, ul. Zaruskiego 5 (Dom Turysty);
schroniska górskie PTTK oraz Redakcja.

DOM z pewnością, ale czy jeszcze TURYSTY?

W ramach bezpardonowej walki o klienta, w tym również o klienta-turystę, na nowy pomysł wpadli ostatnio gospodarze szacownego już zakopiańskiego Domu Turysty PTTK. Wszyscy zgłaszający się na nocleg otrzymują 20% rabatu od obowiązującej ceny. Ale czy na pewno wszyscy?

Otóż nie. Członkom PTTK, dla których chyba przede wszystkim obiekt ten był przeznaczony (o czym z premedytacją piszę już w czasie przeszłym), żaden rabat nie przysługuje, gdyż mają oni zniżki organizacyjne. Zniżki te – przypominam – to 10% po roku członkostwa, a 20% po trzech latach.

W ten to mało dowcipny sposób zrównano w prawach szeregowych gości przybywających w progi naszego PTTK-owskiego obiektu przy ul. Zaruskiego 5 z członkami Towarzystwa o stażu powyżej lat trzech.

Jeśli więc ktoś np. niedawno zapisał się do PTTK (które chyba na nadmiar członków, zwłaszcza ostatnio, nie cierpi) – lepiej niech przez pierwsze trzy lata się z tym w Zakopanem nie ujawnia, bo tylko wtedy zostanie obowiązujący rabat w wysokości dwukrotnie przekraczającej jego zniżkę. Osoby ze stażem w PTTK dłuższym, a chętnie i często odwiedzające Tatry i Zakopane, składek płaćć nie potrzebują, bo i tak dostaną gwarantowane im przez Dyрекcję tutejszego Domu Turysty – 20% rabatu.

Nawet jeśli założyć, że przedmiotowy rabat stanowić miał jedynie instrument dla ściągnięcia do obiektu większej liczby klientów, to wobec członków PTTK optacujących składki działanie takie ocenić można jedynie jako bezprecedensowe i niesprawiedliwe.

W artykule redaktora naczelnego „Gazety Górskiej” Edwarda Moskały, zamieszczonym w numerze nr 4 z lutego 1994 r., a zatytułowanym „Co turystyce górskiej daje XIII Walny Zjazd PTTK” – przeczytałem niedawno, że „Z wniosków skierowanych do realizacji – spraw górskich dotyczą następujące zapisy: W grupie drugiej – pkt 3. Zabezpieczyć część „Domów Turysty” na potrzeby programowe. Odpowiadają: J. Zdebski, M. Lengiewicz, B. Stupnicka, A. Kulińska...”

Czyżby więc zaczęła się już realizacja?! Najpierw podniesiono ceny do niebotycznych wręcz rozmiarów (aktualnie za pokój dwuosobowy zależnie od standardu trzeba zapłacić 320 000 – 400 000 zł), a teraz podejmuje się nieudolne umizgi do klientów. Tymczasem coraz ich więcej odchodzi na prywatne kwatery, całkiem zresztą przyzwoite – do górali i to za pół ceny. Reformujmy tak dalej gospodarkę naszą PTTK-owską bazą, a efekty nie dadzą długo na siebie czekać!

Andrzej Matuszczyk

Piotr Michnol – okrucz wspomnienia

Kocham życie, nie śmierć. W wielokrotnym odruchu odczuwam to, gdy zmuszony jestem pożegnać kogoś bliskiego na zawsze. Już dawno przestałem sobie zadawać pytanie: „dlaczego...”, bo po co? – życie toczy się dalej i po chwili wydaje się, że serce mniej boli. – „Przeżminie życie nasze jakby ślad obłoku...” (Mdr 2, 1-4).

Nauczyłem się w górach myśleć o przemijaniu, szczególnie podczas samotnych wędrówek. Rano o świcie lubię patrzeć na wschodzące gorące słońce, wieczorem – równie zachłannie patrzę na zachodzące, jednak już zimne, nie ogrzewające ciała. Tak jak życie, prawda? Wieczorem góry umierają.

21 lutego 1994 r. po południu wydało mi się, że znów góry umierają, a przecież do zachodu słońca było daleko. Wśród setek innych odprowadzałem do wiecznego domu... Piotra Stanisława Michnola. Nawet

teraz pisząc te słowa otarłem łzę, wtedy na cmentarzu też „pocily” mi się oczy.

*I wróci się proch do ziemi tak, jak nią był,
a duch powróci do Boga, który go dał...*
(Koh 12, 5-7)

Piotr odszedł od nas tak niespodziewanie, że trudno było w to uwierzyć, ludziłem się, że może to nieprawda. Ale prawda była okrutna.

Odszedł „Harnaś”, przewodnik, księgarz, przede wszystkim Kolega i Przyjaciel. W nekrologu SKPG „Harnasie” przeczytałem: *Odszedł w góry najwyższe, gdzie każdy z nas kiedyś trafi. (...) Będzie nam towarzyszył w górskich wędrówkach, odrodzony w trawach, bukach, wietrze... Ładnie to napisali. Oni najlepiej wiedzieli, jak bardzo swoje życie związał z górami.*

Piotrze, myślę że jak staniemy kiedyś nad przepaścią, podasz nam koniec liny!

Ryszard M. Remiszewski

Listy, opinie, polemiki...

Decyduję się wysłać kilka refleksji o schroniskach i o turystyce przede wszystkim, dlatego, że po pierwsze, chodzę po górach już od trzydziestu z górą lat, po drugie, od kilkunastu lat jestem związany z bazą turystyczną PTTK zawodowo.

Obecnie prowadząc schronisko turystyki kwalifikowanej „Pod Bereśnikiem” w Szczawnicy mam okazję w tych „trudnych” podobno czasach zaobserwować zjawiska, z których refleksjami chciałbym się z Wami podzielić. Uważam, że za rzadko głos w tej sprawie zabierają ci, którzy siedzą w problemie od środka. Ci, kogo bezpo-

butelki wódki lub kilku paczek papierosów. Ja wiem, że mogą podnieść się głosy, iż podwyższenie składki wpłynie na liczebność członków organizacji, lecz jest to tylko część prawdy. Po pierwsze, jeżeli składka będzie wyższa, to pieniędzy będzie tyle samo, a może i więcej, bo przecież ludzie się z PTTK gremialnie nie wypiszą. Po drugie, jeżeli wysokość składki członkowskiej będzie miała wpływ na wysokość zniżki w obiektach PTTK, to myślę, że ludzie umieją liczyć i szybko zorientują się, że to się opłaca: po prostu zniżki powinny zależeć nie od stażu, a

właśnie widząc przyszłość i swoją, i swojej rodziny, a także obiektu, w którym gospodarze. Teraz, po dwóch latach gospodarowania, coraz więcej mamy gości, coraz bardziej schronisko „istnieje” w świadomości turystów. Trzeba jednak powiedzieć, że jest to praca, praca i jeszcze raz praca. Żadnej innej cudownej recepty na sukces nie widzę i chyba jej nie ma. Istnieje także potrzeba szerszej promocji turystyki górskiej, uczestnictwa w targach, seminariach, imprezach branżowych, w których udział schronisk jest minimalny ze względu na koszty. Np. obliczyłem, że uczestnictwo w Targach Turystyki w Bielsku Białym, do których wstępny akces zgłosiłem w ubiegłym roku, kosztowałoby mnie ok. 15-20 mln zł, co jest sumą znacznie przekraczającą moje możliwości. Może udałoby się stworzyć rodzaj lobby schronisk górskich. Może wspólnym wysiłkiem kilkunastu lub kilkudziesięciu gospodarzy schronisk można by na takich targach wyjść w ofertą w stronę potencjalnego klienta – turysty.

Ta najpiękniejsza, najbardziej efektywna turystyka piesza, w połączeniu z krajoznawstwem wcale nie musi być droga w efekcie końcowym. Jeżeli będzie się ją traktowało jako całość, tzn. jako zjawisko społeczne + działalność gospodarza organizacji, a nie odwrotnie, jestem dobrej myśli i nie podzielam pesymizmu niektórych ludzi, którzy uważają, że przeżyła się ona, że ludzie jej nie potrzebują itd. Oferta schronisk powinna być szersza, poziom usług wyższy, także standard, gdzie się da, lecz przecież nie tylko o to chodzi. Turysty czasem boją się „luksusowych” obiektów, myśląc, że są drogie i niedostępne dla nich, że gospodarze tych obiektów nie lubią „plecaków”. To nieprawda, jak również i to, że standard decyduje o sukcesie. Wiele można zyskać atmosferą, uprzejmością, gościnnością, ludzkim podejściem do turysty. Zrozumie to tylko ten, kto wiele razy stawał po tej drugiej stronie okienka, tej od turysty. Każdy turysta wchodząc do schroniska już od razu wyczuwa atmosferę w nim panującą. To się po prostu wie. Jeżeli załoga jest życzliwa dla gościa, to życzliwość jest w powietrzu, w ścianach, w całym budynku i udziela się też ludziom, którzy do schroniska przychodzą. Wtedy nawet brak ciepłej wody, czy skromny jadłospis przestają być problemem. Jednym słowem, o wszystkim decydują ludzie, gospodarze schroniska, gestorzy, turyści, czyli ci wszyscy, którzy tworzą to niepowtarzalne i nigdzie indziej nie występujące zjawisko, jakim jest turystyka górską w Polsce. Bo tylko w Polsce na bazie tegoż zjawiska utworzyła się swoista subkultura z tym związana, obyczaj, piosenki itd. Każdy Polak był, jest albo będzie turystą, dlatego też przyszłość schronisk PTTK i nas w tym wszystkim widzę jasno. Trzeba nam tylko nie przeszkadzać, jeżeli się już nie może pomóc. Pisząc zaś takim, jak „Na szlaku”, życząc długich lat istnienia, pięknej szaty graficznej i wszelkiej pomyślności na naszej wspólnej przecież drodze. Przy okazji zaś pobytu w naszym województwie zapraszam Was i wszystkich chętnych do odwiedzenia naszego pięknego „Bereśnika”. Do zobaczenia „Na szlaku”!

Z turystycznym pozdrowieniem
gospodarze Schroniska „Pod Bereśnikiem”
Celina i Andrzej de Turbio-Bugajscy

Od Redakcji: Z przyjemnością zamieściliśmy ten bardzo interesujący głos. Może odezwą się i inni gospodarze schronisk? Za zaproszenie serdecznie dziękujemy.

Głos gospodarzy schronisk

średnio dotyczy na styku PTTK – turyści. To właśnie gospodarze schronisk, bo tych jest coraz więcej, powinni częściej zabierać głos w materii dotyczącej schronisk, ich przyszłości, profilu działania itd. Celowo pominąłem przeszłość, bo, jak słusznie zauważył to T. Dyras, *uż se to ne vrati*. To, co było dawniej, było w zupełnie innej rzeczywistości politycznej, społecznej i gospodarczej. Turystyka, także ta masowa, a może przede wszystkim, była częścią sfery socjalnej państwa opiekuńczego. Teraz, kiedy stała się gałęzią gospodarki, poddana została prawom rynku, spojrzenie na nią musi być inne, choć oczywiście nie wyklucza to i nie powinno nawet wykluczać z pola widzenia faktu, że działalność schronisk i całej bazy noclegowej PTTK jest działalnością statutową Stowarzyszenia i jako taka powinna być jedną z ważniejszych części tejże funkcji, jaką w społeczeństwie spełnia nasza organizacja. Tym samym uważam, że prywatyzacja schronisk w sensie dosłownym jest podcinaniem gałęzi, na której siedzi PTTK. Na dłuższą metę jest to działanie, które prowadzi do nikąd. Pozbycie się bazy noclegowej będzie gwoździem do trumny PTTK. Pozostawienie stanu takim, jakim jest, też oczywiście nie jest żadnym wyjściem. Pozostaje więc opcja pośrednia.

Zacząć by tu można od składki członkowskiej, która jest tak niska, że aż śmieszna. Tak, śmieszna, bo przecież stanowi równowartość 1

może od wysokości stawki, jaką płaci członek. Może by to jakoś powiązać, i staż, i wysokość składki, a co za tym idzie – ulgi przy korzystaniu z naszej bazy noclegowej. Byłyby to swojego rodzaju „udziały członków”. Więcej płacisz – masz więcej udziałów, a zatem większa jest „dywidenda” w postaci większych ulg.

Drugą drogą do lepszej przyszłości schronisk jest podejście do nich od strony ich gestorów. Na własnym przykładzie mogę powiedzieć, ile znaczy rozsądne podejście do gospodarza i do schroniska ze strony oddziału, który jest gestorem obiektu. Po pierwsze, sprawa czynszu, który, jak okazuje się, można ustalić na ludzkim poziomie, bo wiadomo, że prowadzenie schroniska nie jest i nie powinno być „wielkim biznesem”. Jest to mój sposób na życie. Wiąże się z tym kwestia doboru gospodarzy, którzy powinni być właśnie takimi ludźmi, dla których prowadzenie schroniska jest zarówno źródłem utrzymania siebie i rodziny, ale też sposobem życia. Oddział Pieniński, od którego dzierżawię obiekt, jest właśnie dobrym przykładem rozsądku i gospodarskiego oraz ludzkiego podejścia do sprawy. Dzięki obopólnemu zrozumieniu udaje nam się nie tylko utrzymać, ale ulepszać stale obiekt, zapobiegać awariom oraz inwestować w niego tak, aby standard stale się podwyższał i aby substancja nie niszczała ponad normalne wynikające z warunków eksploatacji zużycie. W tej współpracy



Schronisko pod Bereśnikiem. Foto: Piotr Antoniuk

Ziemia Kłodzka, jak mało który region Polski, ma ostatnio szczęście do wydawców i autorów publikacji krajoznawczych i turystycznych, prezentujących i opisujących jej szczególne walory przyrodnicze i kulturowe, jej dziedzictwo historyczne i uroki krajobrazu. Ich dziełem są liczne przewodniki, informatory, foldery i mapy, publi-

ci, świadczy także nieco mylący tytuł: *Ziemia Kłodzka. Informator turystyczny*. Nie jest to bowiem informator w potocznym rozumieniu tego słowa, raczej przewodnik (tak zresztą rzecz ujmują sami autorzy we wstępie). I to nie tylko po Ziemi Kłodzkiej. Opracowaniem objęto bowiem (równorzędnie co do szczegółowości opisów krajoznawczych)

znanej stacji sportów zimowych w tej części Sudetów.

Z kolei nadzwyczaj drobiazgowo są opisy elementów architektonicznych różnych budowli, co mniej przygotowanemu i nie znającemu wielu pojęć czytelnikowi sprawić może sporo trudności w ogarnięciu całości. Dla przykładu: *Cięta, boniowana również, archiwolta osadzona na prostych, żłbkowanych pionowo impostach z bogatym kartuszem w kluczu* (s. 20) lub: *Głowice kompozytowe, zmniejszone o rząd liści akantu, a nad nimi bogate kostki architrawy i cząstki fryzu, dźwigające gzyms, biegnący po łuku między filarami* (s. 28).

Poważnym mankamentem jest brak podpisów pod ilustracjami. Znaczący region nie będą mieć większych trudności z identyfikacją prezentowanych na nich obiektów. Dla pozostałych będą one zagadką.

Wyjątkowo niestarannie opracowano oba indeksy – rzeczowy, obejmujący wykaz obiektów geograficznych oraz indeks nazwisk wymienionych w tekście. Np. Czermna wyszczególniona jest jako wieś, gdy w opisie pojawia się jako osiedle w granicach Kudowy-Zdroju. Z kolei Oldrzychowice Kłodzka (s. 73) w ogóle nie figurują w indeksie. Przy niektórych nazwiskach pojawiają się imiona w pełnym brzmieniu (na ogół spolszczone), przy innych tylko inicjały, przy wielu brak i jednych, i drugich. Pisownia niektórych nazwisk jest błędna: Murillo, a nie Murill, nie K. G. Langhaus (s. 61, 90, także w indeksie), a K. G. Langhans, Lurago – raz Carlo (w indeksie), drugi raz – Karol (s. 27) i in. Niektórych nazwisk pojawiających się w tekście, np. E. v. Harrach (s. 39), brak w indeksie. Nie komentuję treści rozdziału *Informacje użytkowe*. Te zmieniają się szybciej niż trwa cykl wydawniczy i trudno mieć o to pretensje do autorów czy wydawców. Pozostaje natomiast pytanie, czy warto w ogóle je zamieszczać w tego typu wydawnictwie. Warto natomiast było pokusić się o chociażby schematyczną mapkę Ziemi Kłodzkiej.

Moja konkluzja jest krótka: dziełko nie jest do końca przemyślane i dopracowane, zmarnowano wysiłek autorów i trud wydawców, zmarnowano także niemałe pieniądze. Ale być może jest to cena lekcji edytorstwa.

Janusz Czerwiński

Od Redakcji: a co z czytelnikami?

Kazimierz Marcinek i Wacław Prorok, *Ziemia Kłodzka. Informator turystyczny*. Wyd. Fundacja Rozwoju Miasta Kłodzka i Ziemi Kłodzkiej „Actus”, Nowa Ruda 1993, ss. 127.

Nieudany debiut

kowane zarówno przez znane od lat, jak też debiutujące na księgarskim rynku oficyny wydawnicze. Różna jest jakość wydawnictw tak pod względem merytorycznym, jak i edytorskim. Obok opracowań nowych, wręcz nowatorskich, takich, jak poświęcone Ziemi Kłodzkiej kolejne tomy *Słownika Geografii Turystycznej Sudetów* pod red. M. Staffy, ukazują się liczne wznowienia opracowań dawniejszych, w znacznej mierze zmienionych i na bieżąco aktualizowanych, z reguły w nowej szacie graficznej. Należą do nich w szczególności przewodniki K. R. Mazurskiego, których trud wydania, wobec upadłości „Sportu i Turystyki”, przejęła na siebie wrocławska oficyna PTTK „Sudety”. W zakresie druku map turystycznych przełamany został wieloletni monopol Polskiego (d. Państwowego) Przedsiębiorstwa Wydawnictw Kartograficznych, z którym skutecznie zaczęły konkurować wrocławski „Eko-Graf”, Wojskowe Zakłady Kartograficzne i in., a ostatnio noworudzka „Ziemia Kłodzka”. W tym ostatnim wydawnictwie, nakładem Fundacji Rozwoju Miasta Kłodzka i Ziemi Kłodzkiej „Actus”, w 1993 r. ukazała się niewielka, sto dwadzieścia kilka stron licząca książka o Ziemi Kłodzkiej, autorstwa K. Marcinka i W. Proroka, znanych z wcześniejszych przewodników po uzdrowiskach regionu. Poręczny format, twarda, lakierowana okładka, sporo rycin i fotografii, i wreszcie możliwa do zaakceptowania cena – to jej podstawowe walory, zachęcające do kupna. Aliści już wstępne oględziny jej treści nasuwają rozliczne wątpliwości i kilka uwag krytycznych, kierowanych zarówno do autorów, jak i do wydawcy. Korzystam tu z wyrażonej na wstępie sugestii autorów, którzy piszą: *Mamy świadomość, że praca niniejsza daleka jest od doskonałości, lecz obraz jej byłby bardziej odległy, gdyby nie uwagi i rady panów profesorów Juliana Janczaka i Krzysztofa R. Mazurskiego*. Błąd gramatyczny czy swoista przekora?

Ze dzieło dalekie jest od doskonałości

takie miejscowości, jak Budzów, Głuszycza, Jedlina-Zdrój, Nysa, Otmuchów, Paczków, Ząbkowice Śląskie czy Złoty Stok, a więc miejscowości daleko poza historycznymi granicami hrabstwa kłodzkiego. Takiej konstrukcji przewodnika nie usprawiedliwia fakt, że miejscowości te można zwiedzać, robiąc wycieczki z Kłodzka. Zabrakło natomiast, co uważamy za błąd kardynalny, opisów krajoznawczych wielu miejscowości właśnie Ziemi Kłodzkiej. Wymieniam tylko niektóre: Łądek-Zdrój (!), Bożków, Gorzanów, Stara Łomnica itd. Właściwy tekst przewodnika zaczyna się na s. 7 opisem ogólnym Kłodzka, choć w tym miejscu spodziewałem się raczej opisu ogólnego Ziemi Kłodzkiej: środowiska przyrodniczego, historii, gospodarki, kultury i sztuki itp. Tego typu informacji o regionie próżno szukać na dalszych stronicach książki. Sądzę, że adekwatnym do treści byłby raczej tytuł *Kłodzko i okolice*. Tym bardziej, że po rozdziale *Wiadomości ogólne* (wyłącznie o Kłodzku) mamy kolejno *Kalendarium, Kłodzko w latach powojennych, Program zwiedzania, Obiekty poza trasami, Wycieczka poza miasto, Trasy samochodowe po okolicy*, łącznie 44 strony, ponad 1/3 objętości tekstu. Opisy innych miejscowości (wliczając te poza Ziemią Kłodzka) nie zachowują już tego typu struktury i zajmują łącznie 53 strony.

Autorzy koncentrują uwagę czytelnika na opisach zabytkowych budowli, wyraźnie dyskryminując opisy obiektów przyrodniczych, a tych przecież, i to o dużych walorach poznawczych i dydaktycznych, jest w regionie wiele. Górą Stołowym, największej krajoznawczej atrakcji regionu, poświęcono zaledwie kilkanaście wierszy, mniej niż cennemu skądinąd rezerwatowi „Torfowisko pod Zieleńcem”. Słowem nie wspomniano o Stołogórskim Parku Krajoznawczym – dziś już Parku Narodowym Gór Stołowych. Próżno szukać opisu Gór Orlickich czy Gór Białskich, nie ma wzmianki o Skalnych Grzybach, o Skałkach Łężyckich, o Puszczy Śnieżnej Białki, nawet o Szczelińcu Wielkim czytelnik niczego się nie dowie. Ba, pominięto informacje o Zieleńcu, największej i najbardziej

Jubileuszowy tom „Orawy”

Kwartalnik „Orawa” wydawany jest przez Towarzystwo Przyjaciół Orawy. Najnowszy tom jubileuszowy wydany został z okazji pięciolecia Towarzystwa i zasługuje na wyróżnienie.

Szczególnie w części artykułowej uwagę zwracają dwa teksty Tadeusza M. Trajdosa, niezwykle rzetelne i bogato dokumentowane (O sołtysach Zubrzycy Górnej i Dwie chorągwie). To drugie opracowanie opisuje dwa niezwykle rzadkie zabytki – chorągiew nagrobną Jerzego Zmeška z Domanowic i chorągiew wotywną Moniaków z Zubrzycy Górnej.

Zamieszczono również tekst Ryszarda M. Remiszewskiego pt. „Pielgrzym do Ziemi Świętej i wolnej Polski”, bogato ilustrowany reprodukcjami dokumentów, a poświęcony Ignacemu Brzezowickiemu-Dziurczakowi z Zubrzycy Górnej.

Nadto opublikowano mnóstwo mniejszych tekstów i przyczynków (m.in. J. Pilchowej – o dworze Moniaków, K. Staszkiwicza – o ks. Ludwiku Kołaczcu, J. Wyrłowej – o Januszu Kaczorowskim, J. Andrusikiewicza – orawskie echa powstania chochołowskiego, J. Janickiej-Krzywdy – o górno-orawskim stroju ludowym). Nie sposób wy-

mienić wszystkich tekstów, a przecież ta różnorodność numeru stanowi jego wartość.

Wydaje mi się, że jeszcze jeden tekst należy wyróżnić: Leona Rydla („Moje spotkania z Orawą...”), który wspominając swoje doznania orawskie opisuje zarazem drogę, która w prostej linii prowadziła do powstania Towarzystwa Przyjaciół Orawy. Do redaktorów tomu można mieć jedynie pretensje, że ten ważki jednak tekst rozplynął się wśród innych, bo zamieszczono go w końcowej części, na 116 stronie! Innym mankamentem, każdego zresztą tomu „Orawy”, jest brak spisu treści.

mmr

„Orawa” – Kwartalnik ZG TPO, 1993, ss. 156.

„Asekurant” jakich mało

Problematyka w górach polskich powoli zaczyna wychodzić z niebytu. Interesującym przykładem na rynku prasowym jest tu wydawnictwo olsztyńskie Klubu Wysokogórskiego przeznaczonego do użytku wewnętrznego. Na początku 1994 r. ukazał się 6 nr „Asekuranta”. Rozpoczyna się, pomijając notkę od redakcji, tekstem: „Pierwsza w Olsztynie sztuczna ścianka wspinaczkowa”. Czytamy, że będą drukowane w Olsztynie dwa poważne pisma związane z górami i ludzką w nich działalnością.

Działalność skałkowa zamarła zupełnie, o bunkrach w Gierłożu zapomniano już chyba na dobre. „Na początek” – Andrzej Kłos wspomina śnieżną wiosnę w Tatrach, Jerzy Pepeł podsumowuje „Bilans wypadu do doliny śnieżnej w Tatrach”. Mirek „Mała Wrona” Sulgostowski podejmuje dygresję na temat współpartnerstwa na linie oraz pisze „Jak powstały północne Góry Skaliste?”. Na zakończenie komunikat „Małej Wrony” dla wszystkich zainteresowanych wspinaczką skałkową w Rożnowie nad Zalewem Roż-

nowskim koło Nowego Sącza, gdzie znajduje się 50 dróg wspinaczkowych o trudnościach IV-V. „Asekurant” i jego 42 stronice pochłania się jednym tchem, co upiększają rysunki o tematyce górskiej. Znalazły się też różnorodne interesujące materiały o Polskich Tatrach. Jest to z pewnością cecha wyróżniająca ten rocznik na rynku prasowym. Faktem jest jednak, iż przyjęta formuła sprawia pewne trudności w przypadku osób przyzwyczajonych do skałek, które bardzo były popularne przed wypadem w Tatrach Polskie.

Andrzej Gawryluk

Zamki sudeckie

Ładne już parę lat minęło od wydania pierwszej całościowej książeczki, przeznaczonej dla turystów, a poświęconej zamkom sudeckim. Opracował ją Mirosław Przytycki, wówczas niemal jedyne źródło wiedzy o zabytkach dolnośląskich. Od tego czasu przybyło wiedzy na ten temat, przybyło i autorów. Dziełem właśnie jednego z tej „młodszej” generacji twórców – Romualda M. Łuczyńskiego, jest dość zgrabna książeczka o tym samym tytule, co notatka. Niezły papier, choć może ciut za gruby, ładne zdjęcia Piotra Komorowskiego, ale... mało poręczny format. Nadaje się ona raczej do damskich torebek, bo kieszonkowym trudno go nazwać. Tekst jest dwujęzyczny: polski i niemiecki. Choć są zwolennicy takich rozwiązań, osobiście uważam, że należałoby je rozdzielić. Pozycja byłaby cieńsza i poręczniejsza. Ale rozumiem – kolorowe zdjęcia są tylko raz publikowane, co poważnie wpływa na redukcję kosztów, a tym samym i ceny.

Rzecz w sumie należy ocenić pozytywnie, a najistotniejsza uwaga, zapewne dyskusyjna, odnosi się do doboru opisanych zamków, skoro autor pisze, iż przedstawiono „najbardziej reprezentatywne zamki Sudeców”. Skoro tak, to powybrzydajmy. Szczególnie spore zastrzeżenia można mieć za uznanie za takowe zamków: Cisy, Rogowic i Radosno. Pod jakim względem najbardziej reprezentatywnym? Bo na pewno nie wizualnym i nie ma co przeciętnego turysty tam kierować, skoro o wiele ciekawiej prezentuje się wcale okazały zamek Świecie albo rzeczywiście cenny jako zabytek obiekt w Ząbkowicach Śląskich. A jakże atrakcyjny jest zamek w Kamieńcu Ząbkowickim, unikatowy w swoim rodzaju! Poza tym jednak większych potknięć nie ma. Skończmy wszakże z Jerzym z Podiebradu, skoro Podiebrady to liczba mnoga i po polsku wypadałoby mówić „Jerzy z Podiebradów”.

A przy Szczerbie, to najstarszy zapis brzmiał „Snellynsteyne” (a nie Suellynsteyne), skąd pochodziła supozycja o pierwotnej, słowiańskiej nazwie Śnielinek – co niektórzy autorzy uporczywie próbują lansować. Ale to inny temat. Szkoda też, że autor nie podał choćby kilku pozycji bibliograficznych, skąd zaczerpnął wiedzę. Bo inni przetarli szlaki, ktoś inny wykorzystuje ich dorobek, zaś „odkrywczy” giną w niepamięci. Nie należy tego uznać za dobry obyczaj.

Tak czy inaczej, wzorem recenzenta map z Łamów „Na szlaku”, mogę z czystym sumieniem wystawić ocenę na 4+.

H. K.

R. M. Łuczyński, *Zamki Sudeckie i Burgen im Sudetengebirge*, Jelenia Góra: COIT Oddział Jelenia Góra, ss. 147. Cena 58 000 zł.

W ostatnich latach popularność zyskały, stały się wręcz modne, nowe określenia związane z turystyką takie, jak np. **ekoturystyka**, **agroturystyka**, czy fatalnie brzmiący po polsku **produkt turystyczny**. Stanowią najczęściej kalki językowe z angielskiego. Pojęcia te na Zachodzie wyrosły w okresie szczytowej popularności różnych partii i ruchów zielonych, i zdają się obecnie wędznąć wraz z upolitycznieniem idei ekologicznych, które już utraciły wielu zwolenników.

U nas dopiero zyskują popularność, ale nawet ich propagatorzy często miewają kłopoty z określeniem, co kryje się pod chwytliwymi nazwami. Same definicje tych form ruchu turystycznego różnią się zasadniczo i często zawierają sprzeczne z sobą określenia, w zależności od zainteresowań osobistych, profilu zawodowego, czy powiązań gospodarczych definiującego.

Zostawmy jednak na boku ekoturystykę i produkt turystyczny (choć można się tu łatwo dopatrzeć wzajemnych korelacji wszystkich tych pojęć) i spróbujmy bliżej przyjrzeć się pojęciu „agroturystyki”; z grubsza określić, czym powinna być ta forma ruchu turystycznego i jakie musi spełniać wymogi, aby odpowiadać intencjom twórców i oczekiwaniom ewentualnych odbiorców.

W Polsce ostatnio sporo mówi się i pisze o agroturystyce, wydawane są nawet katalogi i informatory, które mają zachęcać turystów (najlepiej zagranicznych) do skorzystania z oferty. Przeglądając te materiały i czytając różne opracowania nieodparcie nasuwa się podejrzenie, że większość osób i instytucji zaangażowanych w propagowanie agroturystyki widzi ją jako coś w rodzaju pobytów letniskowych, może o charakterze „czasów pod gruszą”. I tu tkwi chyba zasadniczy błąd, bowiem agroturystyka – przynajmniej w teorii – to coś zupełnie innego. To nie tylko zapewnienie turyście dachu i wyżywienia, ale zorganizowanie mu bardzo specjalistycznego i atrakcyjnego, a przede wszystkim czynnego, wypoczynku.

Czym więc agroturystyka musi się różnić od zwykłego wypoczynku na wsi, od pobytu wczasowicza na letnisku. Otóż przede wszystkim wymaga czynnego uczestnictwa właściciela gospodarstwa (i jego rodziny) w organizowaniu pobytu gościom. Nie wystarczy odremontować dom, wyposażyć go w nowe meble i serwować posiłki. W najlepszym wypadku powstanie wówczas pensjonat, jakich są tysiące. Pensjonat taki (czy hotelik) będzie nastawiony na przejeźdnego, który szuka tylko kwatery.

Aby mówić o agroturystyce właściciel musi się pokusić o jakąś specjalność, odróżniającą go od innych oferentów. Specjalność ta musi być ściśle związana z terenem (regionem) i gospodarstwem (jego możliwościami), a przede wszystkim musi być jednoznacznie określona. Oznacza to, że sam właściciel (lub ktoś z członków jego rodziny) musi być specjalistą w oferowanej dziedzinie, ewentualnie posiadać nawet określone uprawnienia (np. instruktora, przewodnika).

W wielu folderach właściciele reklamują się bezkrytycznie i na wyrost. Czytam np., że w pobliżu jest zalew lub jezioro, w rzeczywistości leży ono o 5,0 km dalej, a nawet w innej gminie. Poleca się wyciąg narciarski, ale nie dodaje, że trzeba do niego dojść 3,0 km, że polecana restauracja mieści się na drugim końcu wsi, że dom reklamowany jako nadmorski położony jest kilka kilometrów w głąb łądy i do plaży trzeba jechać samochodem itp., itp.

Informacja musi być szczegółowa i zre-

telna. Klienta można nabrać tylko raz. Takie chwytły w hotelarstwie już dawno wyszły z mody. Dzisiaj potencjalny klient najpierw chce zobaczyć i sprawdzić ofertę, a więc musi mieć dobry folder, szczegółowy katalog (z cenami), często poparty kasetą video, które upewnią go, że rzeczywistość okaże się równie atrakcyjna, jak propozycja.

W tym momencie można mówić już o

form jest tak olbrzymia, że stała się faktycznym zagrożeniem dla innych rodzajów turystyki i z wielu krajów (Anglia, Holandia, Belgia) dochodzą odgłosy, że trzeba ograniczać możliwości swobodnego poruszania się jeźdźców i rowerzystów po drogach i ścieżkach ze względu na bezpieczeństwo piechurów. U nas ten problem jeszcze w takim stopniu nie występuje, ale narasta.

Wydaje się, że właśnie jeździectwo mo-

UWARUNKOWANIA ROZWOJU AGROTURYSTYKI W POLSCE

zasadniczych problemach i przeszkodach w rozwoju agroturystyki w Polsce. Pierwszą barierą jest konieczność porozumienia się z klientem, a więc gospodarz decydujący się na agroturystykę musi posługiwać się w miarę płynnie jakimś językiem zachodnim, najlepiej angielskim, ewentualnie niemieckim – a wiadomo, że z tym jest u nas krucho. Pewnym atutem polskiej agroturystyki może stać się polska kuchnia w domowym wydaniu, ale nie należy tego przeceniać, bowiem zdaniem większości obcokrajowców nasze potrawy są mało finezyjne, natomiast przeźrawe i ciężkostrawne. Pierogi i różne warianty kiszzonej kapusty działają raczej odstraszająco.

Przyjmijmy jednak, że gospodarz włada językami i ma warunki do przyjmowania gości. Czego mu jeszcze potrzeba – ano atrakcyjnego programu. Czegoś, co zainteresuje potencjalnego klienta. Ponieważ wszelkie mody docierają do nas z Zachodu, trzeba przyjrzeć się, czego poszukują tamtejsi turyści. Od lat mam możliwość obserwacji i wymiany poglądów na forum międzynarodowych organizacji turystycznych, m.in. ERA – Europejskiego Związku Wędrownictwa, gdzie najszybciej wszelkie nowe tendencje są dostrzegane i odnotowywane.

Obecnie dominują dwie atrakcyjne formy spędzania wolnego czasu, obie możliwe do propagowania z powodzeniem i u nas. Są to: jazda konna i jazda na rowerach terenowych (górskich). Stąd jak grzyby po deszczu w wielu wsiach i letniskach na Zachodzie wyrosły różnego rodzaju usługi hipiczne i punkty wypożyczania rowerów górskich. Praktycznie konia lub rower można wypożyczyć wszędzie. Popularność tych

głoby stać się jednym z wyznaczników agroturystyki w Polsce. Już dzisiaj we wsiach, zwłaszcza przy głównych trasach samochodowych, są gospodarze wypożyczający konie lub organizujący u siebie pobyty miłośnikom jeździectwa. Niektórzy nawet zdobyli się na urządzenie niewielkich hippodromów z podstawowymi przeszkodami. Z terenu Beskidu Niskiego znane są próby tworzenia wędrownych obozów jeździeckich w oparciu o kilka gospodarstw lub bacówek.

A więc na pewno mamy tu spore możliwości, ale bez przesady. Koni u nas co prawda nie brakuje, ale przecież miłośnik jeździectwa nie będzie się kontentował byle jakim koniem roboczym, wyprężonym przed chwilą z wozu lub maszyny. Niestety koni nadających się pod wierzch, odpowiednio wytrenowanych i ułożonych w naszych gospodarstwach chłopskich, właściwie nie ma. Jeżeli uwzględnimy, że koń musi mieć odpowiednią oprawę (stajnia, wyposażenie) to okaże się, że gospodarstw mogących podjąć taką specjalizację będziemy mieć w kraju najwyżej kilkadziesiąt. Nieco więcej gospodarstw stać byłoby na utrzymanie 1-2 koni wierzchowych, a jeszcze więcej na oferowanie przejażdżek zaprzęgami konnymi, co dla wielu turystów stanowi dużą atrakcję. W końcu możliwość jazdy zwykłą bryczką jest już egzotyką dla Niemca, Francuza czy Holendra. Jeszcze większą atrakcją są przejażdżki saniami.

Łatwiej byłoby propagować rowery górskie czy terenowe, bowiem wymaga to tylko zainwestowania w sprzęt (jednak stosunkowo drogi). Konieczne jest jednak, aby właściciel gospodarstwa sam był zainteresowany uprawianiem tej formy sportu czy turystyki, znał dokładnie oko-



Góry Białskie – Schronisko Jolanty Lignarskiej w Bielicach. Foto: Lech Rugała

licę, potrafił poprowadzić wycieczkę lub zapewnić jej opis.

Jeżeli z tymi najbardziej obecnie poszukiwanymi formami wypoczynku są takie trudności, to może znajdują się inne, łatwiejsze do wdrożenia u nas. Bez wątplenia atrakcyjność wypoczynku bardzo podnosi woda. Każde gospodarstwo rybackie może liczyć na klientów. Jeżeli właściciel może zapewnić dostęp do wody i sprzęt pływający – to już duży plus, ale woda musi być bezpośrednio przy zagrodzie, a sprzęt własny. Reklamowanie jako atrakcji pobliskiego ośrodka, czy wypożyczalni, mijają się z celem. Także bardzo atrakcyjne są gospodarstwa rybackie z możliwością brania udziału w połowach lub tylko wędkowania sportowego. Jeżeli akwen obfituje w ryby, jest to już właściwa, atrakcyjna oferta.

Podobnie może wyglądać sprawa z domami pracowników leśnych. Jeżeli tu zorganizuje się „bezkrawe łowy” lub prawdziwe polowania – na pewno znajdą się amatorzy, ale warunkiem jest faktyczne i legalne zorganizowanie tych atrakcji, a więc np. uczestnictwo w obchodach rewiru, dokarmianie zwierzęcy, podglądanie przez lunetę, podsłuchiwanie magnetofonem, fotografowanie lub filmowanie ze specjalnie przygotowanych stanowisk. Takie formy pobytu cieszą się dużym zainteresowaniem turystów z krajów, w których zwykły zajac jest już rzadkością.

Za klasyczną, prekursorską wręcz formę agroturystyki można uznać XIX-wieczny model pobytu na letnisku w Zakopanem, gdy zajeżdżało się do umówionego bacy, który nie tylko dawał kwatery, ale też i „wodził panów w góry”. Taka forma już u nas zupełnie zanikła, po prostu nasze góry nie wymagają korzystania z usług osobistego przewodnika, ale w krajach alpejskich egzystuje do dzisiaj, chociaż w ograniczonym zakresie. Pożądane natomiast byłoby, aby właściciel gospodarstwa położonego w górach posiadał odpowiednio udokumentowaną (przewodnik lub przewodnik) dobrą znajomość okolicy, a także uprawnienia do prowadzenia wycieczek i udzielenia pierwszej pomocy. W wielu krajach odpłatnie jest prowadzenie różnego rodzaju szkółek narciarskich, wspinaczkowych czy survivalowych, ale tu już są wymagane ściśle określone uprawnienia (nieraz państwowe). Nie są one natomiast wymagane do prowadzenia wyciągów narciarskich, pod warunkiem spełnienia obowiązujących przepisów eksploatacyjnych. U nas właściwie za jedną specjalność może uchodzić tylko spływ Dunajcem.

Kończąc ten przegląd najatrakcyjniejszych form spędzania wolnego czasu w ramach agroturystyki można stwierdzić, że za ofertę specjalistyczną uważa się: jazdę konną, jazdę rowerem terenowym, wędkarstwo, rybołówstwo, żeglarstwo, kajakarstwo, pływanie, wędrowniaki, wspinaczki skalne, lotniarstwo i paralotniarstwo, narciarstwo (biegowe i zjazdowe), wreszcie różne formy kontaktu z przyrodą, np. zbieractwo kamieni ozdobnych i półszlachetnych, kolekcjonowanie okazów przyrodniczych, fotografowanie, filmowanie itp. Wydaje się, że większość tych form może być z powodzeniem i przy niewielkich nakładach inwestycyjnych realizowana także u nas, oczywiście tylko w wybranych rejonach kraju.

I właśnie problem rejonów agroturystyki jest tu zasadniczy. Turysta zawsze poszukuje możliwie atrakcyjnych terenów wypoczynku. Preferowane zdecydowanie są obszary o niskim stopniu zniszczenia środowiska, a więc o najlepiej zachowanych walorach przyrodniczych. Preferencje turystów krajowych są tu ściśle sprecyzowane: góry (sezon całoroczny), wybrzeże morskie (sezon letni) i pojezierza (wydłużony se-



Chata w Konradowie w Kotlinie Kłodzkiej. Foto: Cezary Bartczak

zon letni). Nieco odmiennie rozkładają się preferencje turystów zagranicznych, którzy na pierwszym miejscu stawiają nasze pojezierza (szczególnie Wielkie Jeziora Mazurskie), stanowiące ewenement przyrodniczo-krajobrazowy w Europie. Nasze góry i wybrzeże bałtyckie przegrywają w konkurencji z Alpami (nawet Bałkanami), czy Riwierą. Atutem agroturystyki w Polsce może być właśnie stan środowiska przyrodniczego, które pomimo znacznego uszczerbku (obszary kłęski ekologicznej) i tak w większości jest lepiej zachowane, a na pewno mniej przekształcone niż w innych krajach europejskich.

Czy więc agroturystyka musi się z konieczności ograniczać wyłącznie do obszarów turystycznych, już uznanych i posiadających najwyższe walory przyrodnicze – nie, istnieją bowiem możliwości propagowania także innych terenów, ale wymaga to wydobycia, lub wręcz stworzenia na nich odpowiednich walorów, które staną się atrakcjami dla przybyszy. Mamy potencjalnie duże, a niewykorzystane, możliwości związane z folklorem i sztuką ludową, która zachowała do dzisiaj piętno oryginalności. Cóż stoi na przeszkodzie, aby np. atrakcją pobytu stała się nauka malowania na szkle, koronkarstwa, haftowania, zdobienia pisanek, czy rzeźbienia „świątków” w zagrodzie twórcy ludowego. Na takie „warsztaty” dla turystów (zagranicznych) nikt jeszcze nie wpadł, a możliwości na pewno są i to w rejonach nie zawsze już spopularyzowanych.

Istnieje wreszcie jeszcze jedna forma agroturystyki, forma, która w zamierzeniach twórców tego pojęcia miała być chyba dominująca. Chodzi tu o czynny udział przybysza-turysty w pracach gospodarskich. Na pewno dla zakamieniałego mieszczała atrakcją może być obrządek zwierząt, prace polowe, pomoc w sadzie czy ogrodzie. Wynikają tu jednak pewne komplikacje. Otóż taką formę zakładano głównie w krajach posiadających rozwinięte przetwórstwo rolne, i to rozwinięte bezpośrednio w gospodarstwach (serowarstwo, winiarstwo). U nas do rzadkości należą na razie gospodarstwa przetwarzające (nawet tylko w podstawowej formie) płody rolne. Można sobie jednak wyobrazić, że np. mieszkanie w czynnym młynie jest już atrakcją. Trzeba jednak stwierdzić, że ostatecznie ta forma agroturystyki nie rozwinęła się zgodnie z zamierzeniami, a w niektórych krajach została wręcz zakazana, bowiem trudno tu odróżnić, kto jest

„agroturystą”, a kto po prostu przyjechał „na saksy” i dorabia na czarno.

Funkcjonuje jeszcze jedna forma agroturystyki, która zdaje się, przynajmniej w niektórych rejonach naszego kraju, odgrywać znaczącą rolę. Są to pobyty turystów w gospodarstwach specjalizujących się w produkcji zdrowej żywności. Przybysze są nie tylko konsumentami tych produktów, ale często sami czynnie uczestniczą w ich wytwarzaniu lub przetwarzaniu. Jednak gospodarstw takich jest jeszcze niewiele, a jeszcze mniej jest zainteresowanych i przystosowanych do przyjmowania gości. Na pewno jednak forma taka rozwija się w Jeleniogórskim.

Bez względu jednak na to, jaką formę agroturystyki chcemy, czy możemy rozwijać, zawsze będą występowały pewne uwarunkowania, które przesądzą o powodzeniu lub fiasku przedsięwzięcia. Decydujące znaczenie ma tu opinia o kraju ugruntowana wśród potencjalnych przybyszków. I tu właśnie Polska na ogół przegrywa. Utał się (nie bez uzasadnienia) stereotyp Polski jako kraju brudnego, zaplajzonego, o fatalnych warunkach higieniczno-sanitarnych i nędznej gastronomii. Polskie toalety są przysłowiowe w świecie, a wielu uważa, że trzęsawy roszak jest zjawiskiem nieznanym. Niestety, na taki obraz w dużej mierze składa się wygląd naszej wsi. Nic tu nie poradzą starania jednostek, bowiem jeden zadbanej dom czy zagroda, w otoczeniu wszechpanującego brudu, nie zachęca do przyjazdu, a wstąpienie do przeciętnej gospody może przerazić bywalców afrykańskiego buszu. Owszem, na Zachodzie, np. w Niemczech, zdarza się, że w centrum wsi można zobaczyć starą zagrodę, z walącą się chałupą, a nawet gnojwką, ale tam jest to traktowane jako swoista atrakcja, obraz tego, co niegdyś było – u nas sytuacja jest dokładnie odwrotna. Dopóki nie zmieni się obraz naszej wsi, nie zaczną liczyć się względy estetyczne, trudno przewidywać szerszy rozwój agroturystyki. Ale tu nie poradziłby chyba nawet następny Sławoj-Składkowski.

Oczywiście będą do nas docierać turyści z zagranicy, np. dla Francuzów tego rodzaju warunki są nawet atrakcją, ale liczba miłośników takiego prymitywu jest ograniczona. Na ogół wszyscy są przyzwyczajeni do pewnych podstawowych wygód i standardów, a jeżeli skłonni są z nich zrezygnować to nigdy za cenę pogodzenia

się ze zwykłym brudem i niechlujstwem. W końcu w wielu krajach buduje się lub adaptuje na hotele nawet wiejskie chaty, które cieszą się często większym powodzeniem niż pseudonowoczesne budynki, ale wiadomo, że nawet pod strzechą chaty stylizowanej na murzyński kraal, eskimoski igloo, czy indiański wigwam turysta znajdzie czystość i minimum wygód, jeżeli nie wielogwiazdkowy standard. Nikt nie może wymagać, żeby nasza wieś z dnia na dzień upodobniła się do wsi tyrolskiej, holenderskiej czy skandynawskiej, ale te rejony, w których chcemy myśleć o agroturystyce, muszą dbać o podstawowy standard higieniczny i estetyczny.

Jak ważne jest to zagadnienie mogą świadczyć np. stare przewodniki. Już w XIX-wiecznych opisach autorzy z reguły podkreślali estetyczny wygląd niektórych wsi, zadbane domy, dobrze ubranych mieszkańców, okazałe konie i bydło czy piękne ogrody i sady. Jak widać, już wówczas było to atrakcją dla wędrowców, którzy na pewno chętniej przybywali do tak reklamowanej miejscowości. A więc niewiele tu się zmieniło i estetyka otoczenia, na równi z pięknem krajobrazu, odgrywają decydującą rolę przy wyborze miejsca wypoczynku. Wieś położona w pięknej, malowniczej okolicy, ale brudna i zaniedbana, nie ma szans przyciągnięcia bardziej wybrednego klienta, zwłaszcza, że konkurencja i możliwości wyboru stale rosną.

Na koniec wreszcie nieco o promowaniu agroturystyki. Najlepsze efekty daje tu reklamowanie konkretnych obiektów i ich specjalizacji. Dobrze się stało, że już mamy pierwsze wydawnictwa i akcje promocyjne na różnego rodzaju targach turystycznych. Doświadczenie jednak wykazuje, że największy sukces odnieśli ci, którzy sami zadbali bezpośrednio o klientów. Największą popularność zdobyli rolnicy, którzy mieli okazję wyjechać za granicę, popracować tam, nawiązać bezpośrednie kontakty i podejrzeć rozwiązania. Ci mają najwięcej gości, bowiem okazuje się, że najskuteczniejsza jest tu nie szeroka reklama (skądinąd konieczna), skierowana do wszystkich, ale osobiste polecenia. Ktoś, kto był i wyjechał zadowolony, poleca na ogół innym, bezpośrednio zainteresowanym z kręgu znajomych, miejsce swojego pobytu, i w ten sposób łańcuszek wydłuża się z każdym następnym zadowolonym turystą. Jest to sposób tyleż skuteczny, co tani. Niektóre z naszych gospodarstw agroturystycznych w Sudetach dorobiły się w ten sposób już co najmniej po kilkudziesięciu stałych bywalców, którzy co roku, a nawet częściej, przyjeżdżają na kilkudniowe pobyty ze sprecyzowanym programem. I tak chyba powinna właśnie wyglądać przyszłość agroturystyki u nas, na miarę naszych aktualnych możliwości.

Trzeba jednak pamiętać jeszcze o jednym – agroturystyka ma tylko wtedy rację bytu, gdy będzie traktowana poważnie przez tego, kto chce się nią zajmować. Konieczne jest profesjonalne podejście, a więc dla właściciela gospodarstwa najważniejszy musi być gość i jemu podporządkowuje własne życie i funkcjonowanie gospodarstwa. Gość nie może czuć się natrętem przeszkadzającym w codziennym życiu gospodarza. Z kolei właściciel gospodarstwa nie może być natrętem, ani nadopiekuńczy w stosunku do gościa. Cała sztuka polega na organizowaniu programu pobytu tak, żeby klient tego nie wyczuwał, chyba, że wyraża własne życzenia. Dochodzi się jednak do tego dopiero po kilku pokoleniach, o czym najlepiej wiedzą np. chłopci-hotelarze alpejscy. My musimy się dopiero uczyć.

Marek Staffa

Nasz zimowy sezon

W „Na szlaku” nr 1/1993 umieściliśmy „Propozycję dla narciarzy” – informację o imprezach proponowanych przez KTN ZG PTTK dla narciarzy śladowych.

Jak wyglądała realizacja tych propozycji?

Najważniejsza z tych imprez, odbywających się pod patronatem Komisji Turystyki Narciarskiej ZG PTTK, a organizowanych przez Oddział PTTK w Suwałkach – „Wędrówki Północy”, miały już numer XXV – jubileuszowy. Impreza ta była też największą – liczyła 135 uczestników z całej Polski. Wreszcie dopisał śnieg, co prawda w skąpej ilości, ale tak zmrożony, że swobodnie jechało się po jego powierzchni. Jedynie zaorne pola były przeszkodą nie do pokonania. Natomiast najlepiej jechało się po zamrożonych taflach jezior z cienką pokrywą śniegu. Najlicniejsza była trasa I, prowadzona w dniach 5–12 lutego przez A. Bieńkowskiego z Olsztyna i wiodąca z Olecka przez Szeskie Wzgórze, Goldap, Puszcę Romincką do Suwałk. Ponad 40 osób liczyła też trasa VI, prowadzona przez K. Pakulę z Ursusa. Tu większość stanowili uczniowie szkół warszawskich – na narty śladowe wchodzi więc i młodsze pokolenie. Mniej liczne były trasy: II – prowadzona przez A. Stróżeckiego (Zawiercie) w okolicy Sejnu i wzdłuż litewskiej granicy oraz III – z Goldapi pod kierownictwem R. Białokoza (Giżycko). Organizatorzy

już teraz zapraszają na kolejne XXVI „Wędrówki Północy” w 1995 r.

Udały się też dwie górskie imprezy na nartach śladowych, potwierdzając przydatność tych nart do turystyki górskiej – co propagował K. Ostankowicz (kierownik trasy na rajdzie wrocławskim) w lutym numerze „Na szlaku”. Pierwsza z nich to obóz wędrowny w Beskidzie Niskim, zorganizowany przez Klub Turystyczny „Ostańce” PTTK z Zawiercia, w dniach 29 stycznia – 5 lutego (24 osoby, m.in. z Bielska Białej, Bydgoszczy, Warszawy, Wrocławia). Beskid Niski jest idealnym terenem dla nart śladowych – łagodne, otwarte zbocza pozwalają na swobodne zjazdy z akosami. Brak osiedli, ugory bez ogrodzeń, pewny śnieg, ustronia pozwalające na spotkanie zwierzyny – to atuty tych terenów. I tu organizatorzy mają zamiar kontynuować imprezę.

Druga górską imprezą to Rajd Sudecki KTN „Psie Pole” Oddziału Wrocławskiego PTTK. Tym razem były to tereny Gór Wałbrzyskich (a rajd był już XII) z udziałem 58 uczestników z różnych stron Polski i dwóch Czechów. Ciekawe trasy: po sześc po polskiej i czeskiej stronie granicy. Termin rajdu, 16–20 lutego, trafił na piękną pogodę, chociaż śniegu najmniej z dotychczasowych rajdów. Tu także organizatorzy zapraszali na mecie na kolejny, przewidywany na Grzbiecie Lasocim po obu stronach granicy.

Andrzej Stróżecki



Narciarze-śladowcy na zboczach Wołowca. Za nimi – Wałbrzych. Foto: autor

Mówią: do Zydranowej trafić niełatwo. No, może nie turystom, ci wiedzą, że to tylko daleko, gdzieś w Beskidzie Niskim, na terenie Jaśliskiego Parku Krajobrazowego, a dokładniej – na szlaku z Przeł. Dukielskiej do Pustelni bł. Jana z Dukli. Kto jednak zada sobie trud, aby tam dojść, na pewno nie będzie żałował. Dolina Panny, w której wieś leży, to kawałek dzikiej, karpackiej przyrody. Okoliczne lasy kryją niejedną tajemnicę z lat wojny tak ostatniej, jak i pierwszej, okopy, część pozostawionego sprzętu, nawet ludzkie kości, rozwleczone przez lisy. Ale najciekawszymi są mieszkańcy tych okolic, autentyczni Łemkowie, rusińscy górale. Zaliczają Łemków do szczepu ukraińskiego, chociaż sami o sobie mówią, że są Rusinami albo też Rusnakami (częściej). Obecna nazwa, trochę obraźliwa, przyjęła się, o dziwo, nawet wśród zainteresowanych, a wywodzi się ze słowackiego słowa „Łem” znaczącego „Tylko” lub „Ale” i nie występującego w innych gwarach ukraińskich. Między zydranowskimi Łemkami jeden zasługuje na uwagę: to jakby człowiek renesansu przeniesiony we współczesność, muzealnik, animator życia kulturalnego, rolnik, budowniczy (domu i cerkwi), ekonomista, prezes OSP, mistrz krawiecki i jeden Pan Bóg raczy wiedzieć, co jeszcze. Ale głównie to żarliwy obrońca praw mniejszości łemkowskiej w Polsce – Teodor (Fedor) Gocz. Człowiek ciężko doświadczony przez wojny, władze i bezmyślność ludzi, a przy tym człowiek życzliwy i pogodny, jak każdy Łemko kochający swoje góry. Przeżył wysiedlenie, mimo pomocy, jakiej udzielali Armii Czerwonej, mimo walk z okupantem w szeregach lewicowej partyzantki. Tym boleśniej odebrał ten akt niesprawiedliwości dziejowej, bo Łemkowie nie byli niczemu winni. Ruch nacjonalistów ukraińskich tu akurat nie znalazł postępu, tak samo nie powiodła się próba wciągnięcia Łemków w działania UPA. Nawet kler grekokatolicki, sprzyjający nacjonalizmowi ukraińskiemu, nic tu nie wskórał, czego dowodem była słynna schizma tyławska i masowe przejście Łemków na prawosławie. To, co zostało nie zniszczone w czasie Operacji Dukielskiej, zniszczono później, Zydranowa na kilkanaście lat przestała istnieć. Tego nie przewidywał Zydran z Maszkowic, twórca wsi, w której osadził jeńców wziętych pod Grunwaldem.

Dla Łemków i Gocza zaczęły się lata przesładowań, upokorzeń, obozów, śmierci, poniewierki. Pamięta to p. Gocz, ale pamięta nie dla zemsty czy jątżenia ran, pamięta, aby na tych bolesnych przeżyciach budować podwaliny pod nowe, pozbawione wzajemnych urazów, zasady wzajemnego współżycia. Był pierwszym, któremu udało się powrócić z wygnania, gdy po 1956 r. była okazja. Skorzystał, rzecz jasna, z „październikowej odwilży” i założył pierwszy na Łemkowszczyźnie zespół folklorystyczny, zor-

ganizował też pierwszy festiwal twórczości łemkowskiej w Łosiu. Zaczął też gromadzić i chronić pamiątki i eksponaty do przyszłego Muzeum Łemków i Izby Pamięci Bitwy o Przeł. Dukielską. Miał starą, stuletnią zagrodę po wuju, pisarzu gminnym Fedorze Kukieli, którą przeznaczył na cele muzealne. Eksponatów było wiele i to w zasięgu ręki. Władze niechętnie patrzyły na zespół i zbieractwo Gocza, zarzucano mu, że *chce w stodole odbudować Ukrainę*. Zespół rozwiązano, zbiory zarekwirowano pod byle pozorem, a Gocza poddano obserwacji przez

spotkami p. Gocza, to dodatkowo usłyszymy szereg wyjaśnień i opowiadań o dziejach tych ludzi. Warto też wejść do cerkwi i to bez obaw. Nieprawdą bowiem jest, jak mówił jeden z przewodników (!?), że katolik wejście do cerkwi powinien traktować jako grzech. Ładny, nowy obiekt, w którego wnętrzu wspaniale można tłumaczyć istotę prawosławia, zasady wiary czy tylko budowę i wyposażenie cerkwi. A gdy zatrzymamy się w okolicy na biwak, warto poprosić p. Gocza na spotkanie przy ognisku. Wtedy i czasu więcej, i atmosfera sprzyjająca opowia-

ŁEMKY - SŁOWIAŃSCY BRATANKOWIE

UB. Eksponatów szukał dalej, co nie było trudne, gdyż ludzka bezmyślność wyrzucała je na śmietniki. Ile zniszczono pamiątek po dawnych gospodarzach tych ziem? Ile nekropolii łemkowskich uległo zagładzie? Ile ikon czy całych ikonostasów wyrzucono z cerkwi, przejmowanych przez katolików? Gocz starał się ratować przynajmniej ślady dawnej kultury łemkowskiej. Dzisiaj w starym domu wystawia eksponaty obrazujące życie, kulturę i etnografię, a w części gospodarczej zagrody – pamiątki po Operacji Dukielskiej. W obejściu postawił pomnik pamięci poległych pod Przeł. Dukielską z napisem *Od Łemków* – tego władze jednak znieść nie mogły i pod pozorem niewypałów wysadzono go w powietrze. Na Gocza spadła fala nowych represji, tym większa, że w imieniu współziomków upomniał się o prawa mniejszości łemkowskiej. Przyszło mu stoczyć jeszcze jedną walkę, teraz o wiarę. Był Gocz, jak inni, agitowany przez tyławskiego proboszcza, aby nawrócił się (?) i przyjął prawdziwą(?) wiarę, gdy odmówił, został z ambony ogłoszony niebezpiecznym i szkodliwym agitatorom, którego należy unikać. I tym razem Gocz się nie ugiął. Wspólnie w Zydranowej zaczęli wznosić cerkiew, pierwszy w kraju pomnik Tysiąclecia Chrztu Rusi. Ciężko było, ale przecież wznosili Dom Boży, w którym będą się modlić tak, jak ojcowie uczyli. A ma ta okolica tradycje obrządku bizantyjskiego od dawna, bo tu udzielali chrztu Wiznog i Osław, wysłannicy Św. Św. Cyryla i Metodego. Cerkiew, sól w oku władzy, zjednoczyła wszystkich mieszkających w okolicy Łemków, stała się też kamieniem obrazu tyławskiego proboszcza (ale to już inna sprawa).

Odwiedzając Zydranową mamy okazję zwiedzić to jedyne w swoim rodzaju muzeum, poznać autentyczne, bo zebrane na polu bitwy, pamiątki po długich i krwawych walkach o Przeł. Dukielską. Tu możemy poznać życie i kulturę Łemków, dawnych mieszkańców Beskidu Niskiego. A jeżeli



Teodor Gocz w zagrodzie. Foto: L. Wiewióra

daniu, a i może jakąś dumkę zanucić. Bo ten człowiek, któremu nie szczędzono goryczy, pozostał pogodnym i otwartym dla wszystkich otwartych serc.

Jedynie u Gocza w Zydranowej łatwo rozumie się tych ludzi i tu w nasze ogólne pojęcia o Łemkach, Rusinach czy Ukraińcach wprowadza się nowe wartości. Tu łatwiej rozumie się słowa Tarasa Szewczenki, poety ukraińskiego, skierowane do Polaków: *Biliśmy się, mordowaliśmy się, panie bracie, i domordowaliśmy się do wspólnej niewoli*. Bo wzajemne polsko-ukraińskie animozje służyły tylko innym. Im szybciej zrozumieją to wszyscy po tej i tamtej stronie granicy, tym lepiej. A póki co, zapraszam do Zydranowej na spotkanie z otwartą i życzliwą, słowiańską duszą wspaniałego Łemka, Teodora (Fedora) Gocza.

Lech Wiewióra

NA SZLAKU

z Komisją Turystyki Górskiej ZG PTTK

I. ODDZIAŁY PTTK (bez zmian w stosunku do 1992 r.) - 420.

w tym, w poszczególnych środowiskach działania:

- terenowe - 306
- zakładowe - 72
- akademickie - 19
- wojskowe - 13
- inne środowiskowe - 10

II. KOŁA I KLUBY PTTK

- 1993 - 4117 kół i klubów
- 1992 - 4478 kół i klubów

(spadek o 8%)

w tym:

- kluby turystyki kwalifikowanej
- 1993 - 814 klubów
 - 1992 - 941 klubów

(spadek o 15%)

III. CZŁONKOWIE PTTK

Ogółem:

- 1993 - 126.987 członków
- 1992 - 145.156 członków

(spadek o 18.169 członków, co stanowi 13%)

w tym:

- młodzież szkolna
- 1993 - 43.167 członków
- 1992 - 48.389 członków

(spadek o 11%)

- zakłady pracy
- 1993 - 36.979 członków
- 1992 - 43.958 członków

(spadek o 16%)

- środowisko akademickie
- 1993 - 3167 członków
- 1992 - 3039 członków

(wzrost o 4%)

- Wojsko Polskie
- 1993 - 3976 członków
- 3394 członków

(wzrost o 12%)

IV. KADRA PROGRAMOWA PTTK

Ogółem (bez opiekunów SKKT)

- 1993 - 50.084 uprawnień
- 1992 - 54.443 uprawnień

(spadek o 9%)

w tym:

- przewodnicy turystyczni:
- 1993 - 10.046 osób (fizycznych)
- 1992 - 10.017 osób (fizycznych)

(wzrost o 0,5%)

- 1993 - 11.781 uprawnień
- 1992 - 12.064 uprawnień

(spadek o 2%)

- organizatorzy turystyki
- 1993 - 14.357 uprawnień
- 1992 - 16.152 uprawnień

(spadek o 11%)

- przodownicy i instruktorzy
- 1993 - 13.468 uprawnień
- 1992 - 13.686 uprawnień

(spadek o 2%)

- społ. opiekun. przyrody
- 1993 - 974 uprawnień
- 1992 - 1124 uprawnień

(spadek o 13%)

- strażnicy ochr. przyrody
- 1993 - 4089 uprawnień
- 1992 - 4948 uprawnień

(spadek o 17%)

- społ. opiekun. zabytków
- 1993 - 2261 uprawnień

SKRÓCONA INFORMACJA Z DZIAŁALNOŚCI PTTK W 1993 R.

- 1992 - 2461 uprawnień

(spadek o 8%)

- znakarze

- 1993 - 768 uprawnień

- 1992 - 775 uprawnień

(spadek o 1%)

V. SZKOLENIE

liczba kursów

- 1993 - 204 kursów

- 1992 - 165 kursów

(wzrost o 24%)

liczba absolwentów

- 1993 - 3893 osób

- 1992 - 2743 osoby

(wzrost o 42%)

VI. KOMISJE SPOŁECZNE

- 1993 - 874 komisji

- 1992 - 1224 komisji

(spadek o 29%)

VII. TURYSTYKA KWALIFIKOWANA I POWSZECHNA

liczba imprez turystyki kwalifikowanej

- 1993 - 30.186 imprez

- 1992 - 32.957 imprez

(spadek o 8%)

liczba uczestników turystyki kwalifikowanej

- 1993 - 675.145 osób

- 1992 - 736.912 osób

(spadek o 9%)

liczba wycieczek turystyki powszechnej

- 1993 - 21.173 wycieczek

- 1992 - 23.581 wycieczek

(spadek o 10%)

liczba uczestników turystyki powszechnej

- 1993 - 653.556 osób

- 1992 - 712.315 osób

(spadek o 8%)

liczba imprez obsługiwanych przez przewodników PTTK

- 1993 - 37.652 imprez, wycieczek

- 1992 - 45.426 imprez, wycieczek

(spadek o 17%)

VIII. ODZNAKI TURYSTYCZNE

łącznie liczba przyznanych odznak turystycznych PTTK

- 1993 - 35.675 odznak

- 1992 - 33.427 odznak

(wzrost o 7%)

IX. INFORMACJE UZUPEŁNIAJĄCE

1. W/w informacje zostały sporządzone na podstawie sprawozdań z 386 oddziałów PTTK.

2. Spośród 34 oddziałów, które nie nadesłały sprawozdań TK-O, 15 oddziałom wpisane zostały dane przedstawione przez nie na koniec 1992 r.

3. Wykaz oddziałów PTTK, które są w likwidacji

na podstawie uchwał władz oddziału, ale przedłożyły dane za 1993 r.:

- 1) Oddział Miejski w Grudziądzu,
- 2) Oddział w Chojnicach.

4. Wykaz oddziałów PTTK, które są w likwidacji na podstawie uchwał władz oddziału i nie przedłożyły danych za 1993 r.:

- 1) Oddział Zakł. przy Urzędzie Wojewódzkim w Chełmie,
- 2) Oddział w Płońsku,
- 3) Oddział w Złotoryi,
- 4) Oddział w Świebodzinie.

5. Oddziały PTTK, które poinformowały ZG PTTK o zawieszeniu działalności oddziału, lecz nie podjęły uchwał o likwidacji i nie przedłożyły danych za rok 1993:

- 1) Oddział Zakładowy „Jelez” w Jelczu-Laskowicach,
- 2) Oddział w Łęczycy,
- 3) Oddział w Sierpcu.

6. Zarząd Główny PTTK wystąpił do Urzędu Wojewódzkiego w Olsztynie - jako organu nadzorującego - o likwidację następujących oddziałów z mocy art. 31 Ustawy - Prawo o stowarzyszeniach:

- 1) Oddział PTTK w Biskupcu,
 - 2) Oddział PTTK w Nidzicy.
- W/w oddziały zaniechały działalności, nie przedkładają sprawozdań TK-O od trzech lat, brak jest statutowych władz oddziału i nie ma żadnych możliwości wyboru nowych władz.

7. Wykaz oddziałów PTTK, z których brak danych statystycznych za lata 1991-1993:

- 1) Oddział Uczelniany przy Filii UW w Białymstoku,
- 2) Oddział w Pucku,
- 3) Oddział Międzyuczelniany w Warszawie,
- 4) Oddział Uniwersytecki w Warszawie.

8. Wykaz oddziałów PTTK, z których brak danych statystycznych za lata 1992 i 1993:

- 1) Oddział Zakładowy przy PZPS w Chełmku,
- 2) Oddział w Raciborzu,
- 3) Oddział Międzyuczelniany w Opolu,
- 4) Oddział Zakładowy „Otmęt” w Krapkowicach,
- 5) Oddział „Zachodniopomorski” w Szczecinie
- 6) Oddział Zakładowy „Polkolor” w Piasecznie.

9. Wykaz oddziałów, które nie przedłożyły danych za rok 1993, ale w sprawozdaniu z działalności organizacyjnej Towarzystwa za rok 1993 oddziałom tym uznano dane za rok 1992 (por. pkt 2):

- 1) Oddział w Chełmie,
- 2) Oddział Akademicki w Lublinie,
- 3) Oddział w Grajewie,
- 4) Oddział Zakładowy „Tarpan” w Poznaniu,
- 5) Oddział Międzyuczelniany w Poznaniu,
- 6) Oddział Regionalny w Poznaniu,
- 7) Oddział w Sieradzu,
- 8) Oddział w Sochaczewie,
- 9) Oddział Zakładowy przy Stoczni w Uście,
- 10) Oddział w Giżycku,
- 11) Oddział Akademicki w Szczecinie,
- 12) Oddział Uniwersytecki w Toruniu,
- 13) Oddział w Grodzisku Mazowieckim,
- 14) Oddział Zakładowy przy Hucie Warszawa,
- 15) Oddział „Wola-Zachód” w Warszawie.

Informacje przygotował:
Pion Organizacyjny ZG PTTK

W nr. 11 z 1993 r. zasygnalizowałem pojawienie się nowych warunków zdobywania odznak krajoznawczych. Obecnie celem moim jest przekonać wszystkich miłośników gór, że tereny górskie zostały w „Kanonie Krajoznawczym Polski” potraktowane poważnie lub inaczej. Ujęto w nim bowiem wiele obiektów krajoznawczych uznanych jako obowiązkowe do zwiedzania w trakcie zdobywania odznak krajoznawczych.

Popatrzmy, jak to wygląda w poszczególnych regionach czy pasmach górskich – podaję ośrodki i obiekty zalecane do obowiązkowego zwiedzania:

NOWE ODZNAKI KRAJOZNAWCZE (II)

TATRY

– Tatrzański Park Narodowy, w tym: Dolina Kościeliska – Hala Ornak i Jaskinia Mroźna, Morskie Oko, Hala Gąsienicowa, Kasprowy Wierch, Dolina Strążyska,
– Chochołów: drewniana zabudowa,
– Zakopane: Muzeum Tatrzańskie i stary cmentarz na Pęksów Brzyzku.

PIENINY

– Pieniński Park Narodowy, w tym: Trzy Korony, Sokolica, Wąwóz Sobczański, muzeum w Krościenku, spływ przełomem Dunajca,
– Jaworki: rezerwat „Wąwóz Homole”,
– Krynica: centrum uzdrowiska,
– Szczawnica: centrum uzdrowiska.

BESKIDY

– Gorczański Park Narodowy, w tym: Czolo Turbacz, rezerwat W. Orkana, Kudłoń, dolina Kamienicy w rejonie przeł. Borek, Muzeum GPN,
– Babiogórski Park Narodowy, w tym: Markowe Szczawiny, Diablak, Sokolica, przeł. Krowiarki, muzeum w Zawoi,
– Istebna: ośrodek ludowej twórczości górali beskidzkich,
– Wisła Czarna: źródła Wisły pod Baranią Górą,
– Dębno: kościół,
– Kalwaria Zebrzydowska: zespół klasztorny i kalwaria,
– Powroźnik: dawna cerkiew,
– Stary Sącz: zespół klasztorny Klarysek,
– Szczyrzyc: zespół klasztorny,
– Bartne: Muzeum Sztuki Cerkiewnej,
– Niedzica: zamek – Muzeum Ziemi Spiskiej,
– Nowy Sącz – Falkowa: Sądecki Park Etnograficzny,
– Wadowice: Dom Jana Pawła II – muzeum,
– Zubrzyca Górna: Orawski Park Etnograficzny,
– Ciężkowice: rezerwat „Skamieniałe Miasto”,
– Gorlice: cmentarz wojskowy z 1915 r.

BIESZCZADY I POGÓRZE STRYZOWSKO-DYNOWSKIE

– Bieszczadzki Park Narodowy, w tym: Przeł. Wyżniańska, Polonina Wetlińska, Muzeum Turystyki Górskiej w Ustrzykach Górnych, Tarnica, Bieszczadzkie Muzeum Przyrodnicze w Ustrzykach Dolnych,
– Czerteż: dawna cerkiew,
– Kalwaria Paclawska: zespół klasztorny i kalwaria,
– Krasiczyn: zespół pałacowo-parkowy,
– Posada Rybotycka: cerkiew obronna,
– Bóbrka: Muzeum Przemysłu Naftowego,

– Sanok: zamek – Muzeum Historyczne i Muzeum Budownictwa Ludowego,
– Lesko: bożnica i cmentarz żydowski,
– Solina: zaporą i jezioro.

KARKONOSZE

– Karkonoski Park Narodowy, w tym: Wodospad Szklarki, Kotły Dużego i Małego Stawu, Równia pod Śnieżką, Muzeum KPN w Sobieszowie, Góra Chojnik – ścieżka przyrodnicza,
– Karpacz: kościół Wang.

GÓRY STOŁOWE

– Park Narodowy Gór Stołowych, w tym: Szczeliniec Wielki, Błędne Skały, Skalne Grzyby,
– Kłodzko: twierdza,
– Duszniki-Zdrój: Muzeum Papiernictwa,
– Kletno: Jaskinia Niedźwiedzia,
– Kudowa-Zdrój-Czermna: kaplica czaszek,
– Polanica-Zdrój: centrum uzdrowiska.

GÓRY

I POGÓRZE IZERSKIE
– Bogatynia: drewniane budownictwo luzyckie, kopalnia węgla brunatnego i elektrownia „Turów”.

GÓRY

I POGÓRZE KACZAWSKIE
– Bolków: zamek,
– Grodziec: zamek,
– Jelenia Góra: kościół Św. Krzyża, Muzeum Okręgowe,
– Lubomierz: zabudowa rynku.

GÓRY ŚWIĘTOKRZYSKIE

– Świętokrzyski Park Narodowy, w tym: Św. Katarzyna, Łysica, Św. Krzyż – Opactwo Benedyktynów i Muzeum ŚPN, rezerwat na Górze Chelmowej,
– Chęciny: ruiny zamku,
– Kielce: katedra i pałac biskupi – Muzeum Narodowe,
– Opatów: kolegiata,
– Ujazd: ruiny zamku,
– Wąchock: zespół klasztorny,
– Nowa Słupia: Muzeum Starożytnego Hutnictwa Świętokrzyskiego,
– Oblęgorek: Muzeum Henryka Sienkiewicza,
– Tokarnia: Muzeum Wsi Kieleckiej,
– Góra Zelejowa: rezerwat „Góra Zelejowa”,
– Wykus: rezerwat „Wykus” i symboliczny cmentarz partyzancki AK,
– Zgórsko: rezerwat „Jaskinia Raj”.

Przypominam, że odznaki krajoznawcze można weryfikować w oddziałach PTTK i Regionalnych Pracowniach Krajoznawczych, które posiadają zatwierdzone przez Komisję Krajoznawczą ZG PTTK zespoły weryfikacyjne. Uprawnienia te przysługują również członkom Centralnego Zespołu Weryfikacyjnego – najbliższy punkt tego rodzaju dla „górali” to Robert Respondowski (44-100 Gliwice, ul. Ks. Dzierżona 45).

Ponownie apelujemy do wszystkich miłośników gór i krajoznawstwa o dokumentowanie swoich wędrówek w kronikach i zdobywanie odznak krajoznawczych.

Henryk Stopikowski

UWAGA – ZŁOT!

W dniach 14-16.10.1994 r. w ośrodku wczasowym „Modrzew” w Lubawce-Ulanowice odbędzie się kolejny, już XXXIII Ogólnopolski Złot Sudeckich Przodowników Turystyki Górskiej. Organizatorem jest KTG Oddziału PTTK „Ziemi Kamiennogórskiej”, ul. Kościuszki 1, telefon 31-44, 58-400 Kamienna Góra, gdzie też należy przesłać zgłoszenia udziału w Zlocie. Wpisowe wynosi 350 000 zł i należy je przesłać na adres organizatora przekazem pocztowym lub na jego konto w Banku Zachodnim Oddział Kamienna Góra nr 382223-1850-132 z zaznaczeniem „Złot PTG”.

W zgłoszeniu należy podać, czy i skąd uczestnik zamawia zniżkę kolejową. Termin przysyłania zgłoszeń upływa 1.09.1994 r.

W programie prelekcje o bogatej tematyce regionalnej oraz wycieczki piesze szlakiem pocysterskich zabytków i przez Bramę Lubawską. W czasie Złotu czynna będzie wystawa trofeów turystycznych oraz giełda wydawnictw turystyczno-krajoznawczych.

Organizatorzy czynią starania, aby w czasie Złotu odbył się egzamin dla kandydatów na przodowników TG, jak również na rozszerzenie uprawnień terenowych przodowników.

Zaproszenie do Bielawy

Ciężkie położenie tkaczy sudeckich na początku ub. stulecia zaowocowało ich buntem, który odbił się głośnie echem w całej Europie i pozostawił literacki pomnik w formie znanego dramatu Gerharta Hauptmanna „Tkacze”. Mija właśnie 150 rocznica tego zrywu i na okazję tę Oddział PTTK „Bielbaw” w Bielawie (kod 58-260, ul. Piastowska 19, tel. 334-342 do 9) organizuje 18-19 czerwca br. interesujące forum z wpisowym 250 000 zł (bez noclegu: 150 000 zł). W dniu referatowym wystąpienia m.in. prof. Juliana Janczaka o włókiennictwie śląskim oraz dyrektora Parków Krajobrazowych Woj. Wałbrzyskiego. Następnego dnia, dla równowagi, wycieczka autokarowo-pieszna na Przeł. Jugowską pod wodzą przodownika TG Michała Depy. Zakończenie około godz. 15 w niedzielę. Koledzy z Bielawy serdecznie wszystkich zapraszają! Konto: BZ O/ Bielawa nr 388818-1036-132. Zgłoszenia tylko do 30 maja (ograniczona ilość miejsc).

To już kawałek historii. Minęło ponad 40 lat, gdy dzisiejsze pokolenie seniorów podjęło wyprawę w Bieszczady. A góry te były symbolem egzotyki i wielkiej przygody. Nie bacząc na trudy i niebezpieczeństwa, wyruszyli tam zapaleńcy: krakowskie wygi, warszawscy „górale” i inni poszukiwacze mocnych, turystycznych wrażeń.

zasłona z pokrzyw; forsowaliśmy ją plecakami. W środku pustka, woń dymu, szczerbate ściany. Chałupa była półkurna. Na klepisku przysypanym nieco słomą rozłożyliśmy namiot – tym razem posłużył za postanie. Potem sięgnęliśmy po zapasy.

Ledwo zmrzyliśmy oczy, gdy rozległo się skrzywienie wozu; zatrzymał się koło domu. Zmartwieliśmy. Na myśl przy-

blacie i oślizgłych kamieniach. Wreszcie trafił się niewielki potok. Kompas wskazywał, że płynie na zachód, chyba więc do Sanu. Nie było wyboru. Ruszyliśmy po wodzie w krętym tunelu olszyn. Za pół godziny ukazała się duża, mętna rzeka. San!

Z niewielkiego wzniesienia widzieliśmy szeregi kopiastych wzgórz, wśród których przyszło nam błądzić. Z przeciwnej

Dawniej w Beskidach (3)

Bieszczady po raz pierwszy



Prawie tropikalny busz pod poloninami. Foto: A. Czarnowski, 1953 r.

Stanowiliśmy z żoną zaprawiony w górskich wędrowkach duet. Aby wzmocnić bieszczadzka przygodę, ruszyliśmy nietypową raczej trasą z Ustrzyk Dolnych. Mocno objuczeni sprzętem biwakowym i zapasami na dwa tygodnie stanęliśmy na grzbiecie pasma Żukowca. Przed nami, w zachodzącym słońcu, rysował się wał Otrytu pokryty gęstwiną lasu. Ponad nim wisały gęste chmury zasłaniając horyzont.

Schodziliśmy na południe, gdzie zaczynał się inny świat. Bujne olszyny, bezładne strugi potoków, zdziczały chaos wszelkich chwastów. Wreszcie ukazał się ślad drogi i chałupa pod strzechą. Wokół głucha cisza. Opuszczona wieś Daszówka.

Nagle rozpętała się burza, szybko więc pod dach. Ale wejścia bronifa gęsta

chodziły opowieści o banderowcach – a nuż zajęliśmy ich kryjówkę?! Ale strach ma wielkie oczy. Po chwili wóz potoczył się dalej.

Od rana wędrowaliśmy znowu na południe. Prześwitami wśród zarośli i przez kwitnące łąki w trawach po pachy forsowaliśmy ramię Stożka. Niespodziewanie otworzył się przed nami widok na Otryt i dalsze pasma. Ale w tym dniu był to kres szczęścia. Jakaś dróżka okazała się nie do przebycia, gdyż porosły ją gęsto krzewy – istny Wietnam. Musieliśmy przebijać się w bok przecinając drogę wielkim nożem, jak maczetą. Nagle coś złapało mnie za plecak; to gałęzie oplątały mnie skutecznie. Straciliśmy orientację i błędziliśmy w mokrej zieleni, wchodziliśmy ze wzgórze na wzgórze wśród cuchnących bałogów dzików, po

strony rzeki niesło się donośne dudnienie traktorów. Tam było życie, a my staliśmy na odludziu. Nasz kiepski szkic ze starej „setki” pozwalał się domyślać, że jesteśmy na południe od Teleśnicy Sanny; dziś rozlewają się tam wody Jeziora Solińskiego. Otryt był jeszcze daleko.

Tymczasem nadciągały gęste chmury. Ledwo zdążyliśmy rozbić namiot, gdy lunął deszcz. Ten dzień mieliśmy już z głowy. Czekala nas tylko tradycyjna porcja makaronu z wędzonką, pudding, jeszcze z unrowskich zapasów, i herbata. Gotowaliśmy na warniku, na kostkach spirytusowych, paliwie lekkim i bezpiecznym.

Wczesne ranne słońce było sygnałem do dalszej wędrowki. Ruszyliśmy ponownie w kierunku południowym wzdłuż zakoli Sanu. Zachęcająca początkowo ścieżyna zginęła jednak pod jego wezbranymi nurtami. Trzeba się było wspinać po nadbrzeżnych, śliskich skałkach, przechodzić na czworakach przez powalone drzewa, nurkować wśród cierniowych krzewów, schodzić do wody i brnąć przez grząski muł. Za zakrętem ukazał się czarny bocian, mocno zdziwiony tym spotkaniem. Dalej zagroził nam drogę dopływ Sanu: głęboki potok Czarny. Konieczne stało się wcięcie w bok do przeprawy przez wiszące na słowo honoru resztki mostu. Powróciliśmy jednak nad San, aby znowu nie błądzić wśród olszyn. No i wreszcie, przy dużym zakolu, otworzyła się boczna dolina, a w jej perspektywie wyniosły grzbiet górski. To na pewno Otryt!

Tymczasem, mimo że schowało się słońce, narastała duchota. Od razu, na jakiejś polance, cisnęliśmy plecaki. Dostaliśmy mocno w kość! Dziś sześć godzin „gimnastyki” przez dziesięć kilometrów. Istotnie, wybraliśmy „większą przygodę” i musieliśmy się fizycznie oraz psychicznie pozbierać. Pierwsza myśl: duże ognisko. Sięgnąłem w głąb plecaka, gdzie ukryta była smolna szczapka i gazety. Spod drzew wyciągnąłem uschnięte gałęzie, naciąłem jałowca. Pieczołowicie ustawiony stosik rozpałił się dobrze, później jednak mokre gałęzie ledwo się tliły. Długo dmuchaliśmy, zanim piszcząc i sycząc wystrzeliły większe płomienie.

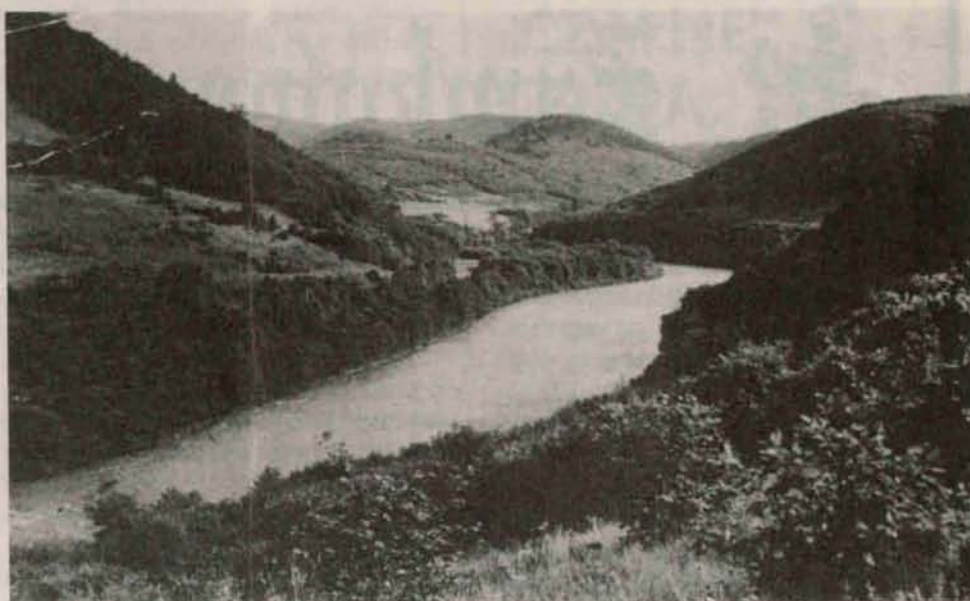
Rozstawiliśmy namiot, rozwiesiliśmy moką odzież, ściągaliśmy nasze czeskie, z trudem zdobyte trampki, które przedstawiały obraz nędzy i rozpacz. Wreszcie przyszła kolej na solidne szorowanie. Z jaką ulgą wskoczyliśmy w dresy! Ekstra wyżerka znacznie podniosła nasze morale. A jedliśmy grochówkę z torebki, gulasz z puszek – ówczesny rarytas, kisiel z rodzynkami, czekoladę, wypiliśmy „kubel” herbaty. Syci patrzyliśmy w żarzące się nastrojowo głównie i dumaliśmy niepokojąc się o pogodę i kondycję. Wyczuwałem, że u żony rodzą się wątpliwości... Czy ktoś o zdrowych zmysłach przedziera się co dzień przez mokre chaszczki i tapla w błocie? Taka jest jednak cena tej naszej bieszczadzkiej przygody, a zew gór działa jak narkotyk! Trzeba wierzyć, że będzie jeszcze wspinał!

Ciepło ogniska wzmagalo zmęczenie, bolały nieznośne nogi i ramiona. Wsunęliśmy się do śpiwora i natychmiast zasnęliśmy kamiennym snem. Rano okazało się, że nocą dobrze lało. Namiot mokry, wokół kałuże. Wszystko otulała lepka mgła. Może to zwiastun dobrej pogody?

Szybko, dla rozrzewki, pokonaliśmy stromy stok Otrytu. Wtargnęliśmy w nieznaną nam dotąd, pierwotną jakby puszcę. Wokół potężne buki, fantastycznie powyręcane konary, rozsypujące się próchna wykrotów. Dołem gruby dywan liści przytkany bukami. Wypatrzyliśmy ślad grzbietowej ścieżki i – o dziwo: niebieskie paski na drzewach. A więc byli tu już leśnicy i znaczyli rejony. Krzepiący był ten pośredni kontakt z ludźmi.

Na skraju polany ukryliśmy plecaki, aby swobodnie pochodzić po lesie. Między wiekowymi drzewami czuliśmy się jak karzelki. Na drodze ujrzyliśmy wielkie czapy grzybów: kanie. Będą befsztyki na obiad. Ale czas na powrót! Na polanie jest upalnie i parno. Słońce przebija się przez białą powłokę chmur. Poniżej, za olbrzymimi paprociami, otwiera się widok na pasmo połonin. Nareszcie Bieszczady!

Schodziliśmy polaną i wkrótce pograżaliśmy się w morzu olszyn. Znowu zaczęło się mozolne przebijanie przy użyciu „maczety”. Trafiliśmy jednak na roztokę i



Przełom Sanu pod Otrytem. Foto: A. Czarnowski, 1953 r.

wypraktikowanym sposobem ruszyliśmy w dół potokiem. Wreszcie ukazała się zdziaczała łączka zawieszona nad przełomem Sanu. Był to piękny zakątek, w sam raz na biwak.

W nocy obudził nas mały prysznic i szum ulewy, który mieszał się z poszumem Sanu. Przyszła świadomość, że z każdą chwilą przybywa wody w rzeczce, a przecie czeka nas przeprawa w bród. Podekcytowani nie zasnęliśmy już do świtu i po wzmocnieniu się czekoladą, w kąpielówkach i trampkach zesłaliśmy do wody. Przejmujące zimno przeniknęło nas do szpiku kości, a rwące fale napierały coraz to wyżej. Niesione nurtem kamyczki uderzały po nogach. Stopy ślizgały się po głazach. Trzymaliśmy się wzajemnie za rzemienie plecaków, ale coraz trudniej było utrzymać równowagę. Zdrętwieliśmy całkiem z zimna. Nagle żona potknęła się i padła na kolana. Szarpnąłem jej plecak w górę. Udało się! To nie były żarty! Wreszcie woda stała się płytka i wyszliśmy na brzeg. Tuż przy błotnistej drodze była zniszczona kapliczka. Obok leżał wielki głaz.

Pokazało się słońce. Trzeba było się wysuszyć, ubrać i zjeść solidne śniadanie. Głaz posłużył za stół, ale po chwili dojrzyliśmy pod nim kłębowisko opastych żmij, które wpełzły ku słońcu. Szybko opuściliśmy to sąsiedztwo i ruszyliśmy w górę. Ostatnie spojrzenie na dolinę Sanu utrwaliło nam do dziś w pamięci, dziki, dziwnie urokliwy przełom rzeki okolonej bujaną roślinnością.

Deptaliśmy już właściwe Bieszczady. Pięliśmy się w górę przez łąki i zagajniki, a dalej przez puszczańskie lasy. Na skraju jakiejś polany przemknęło stadko dorodnych łań. Idąc stale wznoszącym się grzbietem stanęliśmy na szczycie Stoły. Z bocznej polany otworzył się widok

na Smerek i Połoninę Wetlińską. Te góry są „urządzone” z rozmachem, nie brak też niespodzianek, trafiamy bowiem na łany poziomek i czarnych jagód.

Trafiliśmy na górne koryto potoku i przez chaszczki wdrapaliśmy się na Wysokie Berdo. Wiwat! Widać nowiutkie, czerwone znaki. Deszcz wisiał w powietrzu, rozbił nam namiot i zabraliśmy się do szykowania obiadu.

Śiało do wieczora, gdy niespodziewanie ukazał się księżyc – niestety, otoczony mglistym kołem. Próba rozpalenia ogniska nie powiodła się. Gdy zasypialiśmy, odezwało się w pobliżu porykiwanie jelenia.

Obudziliśmy się w szumie ulewy. W namiocie było mokro. Góry znikły w niskich chmurach. Nastroj stał się całkiem minorowy i dojrzewała myśl o odwrocie. Nikt jednak nie chciał wypowiedzieć tych słów. Oczywiście nie było sensu wyruszać na szlak. Postanowiliśmy poczekać, może się przetrze? Uptynał dzień złudzeń w świadomości, że może lać i dwa tygodnie.

Następnego dnia już wprawdzie nie lało, ale była mżawka. Na przekór jej poszliśmy na Smerek. Właściwie była to zimna kąpiel: woda z góry, mokre trawy z dołu aż po pachy. Ale szczyt został zdobyty. Mięliśmy charakterystyczne skały i zesłaliśmy na przełęcz. Przestało padać, a więc wspięliśmy się na Połoninę Wetlińską. Widać było tylko zarysy okolicznych pasm i pędzące nisko chmury, które wkrótce i nas ogarnęły. Trudno, trzeba jednak wypowiedzieć: wracamy! Lecz to nie kłeska, zdobyliśmy przecież fragment połonin! Jak na ironię, nagle pękła powłoka chmur i promień słońca, jak reflektor, padł na Połoninę Caryńską, błyskawicznie ukazał Wielką Rawkę i dalsze szczyty. Trwało to sekundy. Rozległy się grzmoty i znów lunęło.

Za rok wróciliśmy tu przy wspaniałej pogodzie!

Adam Czarnowski



Kij bardzo pomógł przy przedzieraniu się przez bieszczadzkie zarośla. Foto: A. Czarnowski, 1953 r.



Zamkowe opowieści (27)

Urodzony w 1726 roku w stołecznym Królewcu baron Friedrich von der Trenck już jako kilkunastoletni młodzieniec rozpoczął zaszczytną służbę w wojsku pruskim, i to – jak przystało arystokracji – u boku samego króla Fryderyka II (wtedy jeszcze nie Wielkiego). Podczas tak zwanej

jasna, o całej tej gorszącej sprawie nie omieszkało natychmiast powiadomić Fryderyka II (ciągle jeszcze nie Wielkiego).

Baron Friedrich von der Trenck od razu popadł w niełaskę na królewskim dworze. Mało tego, został wnet uwięziony i osadzony w twierdzy

cie przez pilnie strzeżoną bramę warowni w ogóle nie wchodziło bowiem w grę. Potem uciekinierzy przeszli przez skutą lodem Nysę i omijając rzęsiście oświetlone balujące miasto, zniknęli w mrokach nocy.

Jednakże w ciemnościach zbiegowie nieco pomylili drogę. Gdy zaś

Burzliwe życie barona

drugiej wojny śląskiej, która toczyła się w latach 1744 – 1745 między Austrią i Prusami, von der Trenck był królewskim oficerem łącznikowym.

Kariera dorodnego młodzieńca zapowiadała się zatem wspaniale, mimo że jego starszy o piętnaście lat kuzyn, baron Franz von der Trenck, był austriackim pułkownikiem pandurów, to znaczy nieregularnych oddziałów piechoty. W owych czasach służba członków tych samych arystokratycznych rodzin w różnych armiach europejskich, choćby i walczących ze sobą, była traktowana jako zjawisko zupełnie normalne. Zdarzała się też nader często.

Bogaty w najrozmaitsze przygody żywot austriackiego kuzyna naszego bohatera był jednak stosunkowo krótki, nawet jak na zawodowego żołnierza. W 1746 roku został on bowiem uwięziony. Wina musiała być bardzo wielka, skoro skazano go na dożywotni pobyt w twierdzy Spielberg koło morawskiego Brna. 14 października 1749 roku zaledwie 38-letni pułkownik zmarł. Ci, co go znali, zbytnio po nim zapewne nie rozpaczali, gdyż jako wojak baron słynął z niezwyklego okrucieństwa, a wobec władz zwierzchnich wprost z natłogowej niesubordynacji.

Aliści zanim pechowy pułkownik odszedł na zawsze z tego świata, zdołał jeszcze fatalnie zaciążyć na losach swego młodszego, pruskiego kuzyna. W 1747 roku została przejęta przez odpowiednie tajne służby pruskie korespondencja, jaką obaj kuzyni prowadzili między sobą. Niestety, z listów wynikało dowodnie, że młody oficer poważnie romansował z samą... siostrą króla, księżniczką Amelią. Rzecz

w Kłodzku, położonym na dalekich rubieżach ówczesnej monarchii pruskiej. Tutaj jednak uroczy młodzieniec przebojem wprost zdołał podbić serca załogi. Większość zaś oficerów garnizonu kłodzkiego pozostawała z nim nawet w przyjaznych stosunkach.

Wreszcie nadszedł koniec tak niepomyślnego roku. W sylwestrową noc służbę oficera dyżurnego w twierdzy objął porucznik von Schell, który już wcześniej przygotował razem z nietypowym więźniem ucieczkę. Korzystając ze zrozumiałego osłabienia czujności, obaj oficerowie na specjalnie przygotowanych w skrytości miotłach zjechali w dół z wysokich, silnie o tej porze roku ośnieżonych wałów. Wyjś-

znaleźli się całkiem niespodziewanie w sąsiadujących z miastem od strony północnej Goszycach, w kłodzkiej twierdzy rozległ się nagle doniosły wystrzał armatni, a jego zwielokrotniony górskim echem odgłos dotarł do odległych zakamarków całej kotliny. Był to niezbity dowód, że ucieczka została już zauważona w garnizonie i wkrótce rozpocznie się zorganizowany pościg.

Nie mając zatem ani chwili do stracenia von der Trenck wszedł do jednej ze znajdujących się w pobliżu chłopskich zagród i zażądał od gospodarza, trochę podpitego w taką świąteczną noc, dostarczenia mu koni do ścigania zbiegłego z twierdzy więźnia.



Dawne Kłodzko

Śmiały ten fortel właściwie udał się tylko połowicznie, gdyż rozgarnięty chłopina z miejsca poznał się na całej mistyfikacji i domyślił się w rzekomym pościgu samych zbiegów. Jednakże chytry kmiotek nie zdradził się ze swymi podejrzeniami i po krótkich, dobrze zresztą odegranych oporach, za pewną opłatą odstąpił „ścigającym” dwie leciwe, solidnie zajeżdżone szkapiny. Mimo to, obaj oficerowie zdołali na nich dotrzeć do niezbyt odległej, niedawno powstałej prusko-austriackiej granicy, i szczęśliwie ją przekroczyć.

A na ziemi cesarskiej byli już wolni.

• • •

Początkowo więc wyglądało na to, że z okrutnie surowej kary, jaką otrzymał baron Friedrich von der Trenck za skandaliczny romans z księżniczką Amelią, siostrą króla pruskiego Fryderyka II, zdołał się on względnie szczęśliwie wywinąć. Ucieczka z kłodzkiej twierdzy oraz przekroczenie granicy prusko-austriackiej zakończyły się bowiem pełnym sukcesem.

Wieść gminna całą tę romantyczną historię uzupełniała jeszcze rześcistymi łzami księżniczki, wylewanymi w tajemnicy przed bratem nad nieszczęśliwym von der Trenkiem, trzymanym gdzieś tam w więziennych lochach.

Zostawmy to jednak ludowemu bajaniu.

Królewska siostra mogła znużona dworskim życiem flirtować skrycie lub półjawnie z przystojnym szlachcicem, ale żeby miała przez niego szczerze szlochać, to już oczywista przesada i ludowa nieznamość rzeczy, chyba że princessa umiała tak zręcznie – mimo młodego wieku – udawać albo... rzeczywiście, w co wprost aż trudno uwierzyć, zakochała się w zwykłym baronie. Może. Tylko pytanie: skąd o tym miałby wiedzieć prosty lud?

Trudno też powiedzieć, żeby dalsze życie barona Friedricha von der Trencka było zbytnio udane. Prawda, w 1749 roku został on rotmistrzem cesarskiego pułku kirasjerów na Węgrzech, jednak gdy w 1753 roku nieopatrznie udał się w interesach rodzinnych do polskiego Gdańska, został stąd podstępnie, wbrew prawu międzynarodowemu, porwany na osobisty rozkaz króla pruskiego Fryderyka II (wtedy już Wielkiego) i ponownie osadzony w twierdzy, tym razem w kazamatach Magdeburga, w znacznie surowszych niż w Kłodzku warunkach. Zakuty w potrójne kajdany – na

nogach, rękach i w pasie, nieszczęśnik przesiedział tu bite dziesięć lat. Zwolniono go bowiem dopiero w grudniu 1763 roku.

Mocno osłabiony von der Trenck udał się tym razem do Akwizgranu, położonego na zachodnich rubieżach Niemiec, gdzie osiadł na dłuższy okres. Chwylił tu za pióro i parał się różnymi formami twórczości literackiej, między innymi pisał wiersze. A ponieważ z takiej pracy – jak zawsze zresztą – trudno było wyżyć, baron zajmował się ponadto handlem winem, które to zajęcie nad Renem było zupełnie naturalnym, zwykle intratnym, interesem.

Po pewnym czasie awanturnicza natura von der Trencka znowu dała znać o sobie. W latach 1774 – 1777 wyjeżdżał on wielokrotnie do Anglii i Francji w rozmaitych tajnych misjach, podejmowanych na zlecenie cesarzowej austriackiej Marii Teresy.

Po śmierci Fryderyka Wielkiego w 1786 roku, nowy monarcha pruski, Fryderyk Wilhelm II, nakazał zwrócić baronowi wszystkie jego dobra ziemskie, znajdujące się w ówczesnym państwie pruskim. Przywrócony do łask arystokrata nie musiał więc już zajmować się handlem. Ograniczył też swoje zamiłowania do twórczości literackiej.

Tymczasem nadciągnęły burzliwe lata rewolucji francuskiej. Polityczna temperatura Europy zbliżała się do stanu wrzenia. Nic zatem dziwnego, że tajemnicza osoba barona ponownie pojawiła się na arenie dziejowej.

Niestety, tym razem szczęśliwa karta nie przyszła.

W lipcu 1794 roku von der Trenck na rozkaz samego Robespiera został aresztowany w Paryżu jako szpieg obcego mocarstwa, szybko osądzony przez sąd rewolucyjnej Francji i natychmiast ścięty na gilotynie.

• • •

Mimo wszystko, baron Friedrich von der Trenck zdołał przeżyć swego równie awanturniczego austriackiego kuzyna, Franza von der Trencka, o trzydzieści lat, chociaż – jak wiemy – ponad dziesięć z nich przyszło mu spędzić w mrocznych lochach twierdzy Kłodzka i Magdeburga. Żywoć miał jednak bogaty i głośny, a równocześnie niezwykle tajemniczy, ale w owych romantycznych czasach właśnie takie życie było modne.

Julian Janczak

„CZARNE” DZIAŁA, ALE MOGŁOBY LEPIEJ

Jak już informowaliśmy (nr 1/92), Fundacja Kultury Ekologicznej EKO otrzymała od Rady Miejskiej Jeleniej Góry bardzo interesujący, acz bardzo mocno zniszczony renesansowy dwór Czarne na peryferiach tego miasta. Zrobiono w nim już dużo, także merytorycznie placówka działa. Coraz większą popularnością cieszą się biesiady ekologiczne, na które EKO ściąga najwybitniejszych specjalistów z całej Polski. Idea harmonijnego współżycia z przyrodą znajduje coraz więcej zwolenników w Sudetach Zachodnich, co jest o tyle ważne, iż ośrodek ten obejmuje działaniem przede wszystkim podnóże Karkonoszy. Przybywają tu liczne grupy zagraniczne, współuczestnicząc niekiedy w pracach remontowych, nie kryjąc podziwu dla postępu robót i entuzjazmu osób skupionych przy Fundacji. Zawsze się jednak znajdzie jakieś ale... Remont mógłby być jeszcze bardziej zaawansowany, może nawet zbliżyć się do końca, tak intensywnie działa na jego rzecz prezes EKO, popularny w Jeleniej Górze Jacek Jakubiec (nawiasem mówiąc, członek prezydenckiej Rady ds. Ochrony Środowiska). Cóż, rzecz bardzo prozaiczna – brak wystarczająco dużych środków finansowych. Mówią o tym dziś wszyscy, chyba jednak daloby się coś zrobić. Z Wojewódzkiego Funduszu Ochrony Środowiska na wspieranie ruchów ekologicznych (jak się je dziś modnie nazywa) przeznaczają się symboliczne wręcz kwoty. A przecież zainwestowanie w takie ruchy, czytając bezpośrednio w człowieka, to najbardziej opłacalna rzecz. Warto więc kapnąć nieco szczerzej społecznikom z EKO. Wypadaloby, by potrząsnął sakiewką zarząd Fundacji „Ekofundusz”, który przecież i dla takich celów został powołany. Nie znaleźliby się i inni sponsorzy? Ot, choćby Bank Zachodni SA we Wrocławiu, który działa na tym terenie. Na Zachodzie, ale tym „światowym”!, wspomaganie ruchów ekologicznych uchodzi za najlepszą reklamę własnej firmy. Bankowcy – do dzieła więc! Tak czy inaczej, w najbliższych latach Czarne otworzy podwoje i dla turystów szukających kontaktu z naturą. Oby jednak jak najszybciej!

H.K.

Jeden z moich kolegów z Zakopanego, zmęczony przed laty (jak zresztą wielu tubylców) stale nadmiernie przepefionymi Tatrami – zwykł był mawiać: ... *Tu przyjeżdża straszna szarańcza. Trzeba dotąd podnosić ceny, aż przynajmniej część z niej uda się odstraszyć...* Minęło jakieś dziesięć lat, a powyższe pragnienia zaczynają się spełniać z nawiązką. Zakopane na początku tegorocznej wiosny wyglądało dosyć pustawo.

Pod Giewontem wiosną 1994

Nie mieliśmy wprawdzie znowu zbyt udanej zimy i sezonu narciarskiego, gdyż ta pora roku przeniosła się tym razem w Karkonosze. Niemniej Kasprowy Wierch z kottami Goryczkowym i Gąsienicowym, stok Nosala, czynny bez względu na opady śniegu, czy też przede wszystkim tradycja marcowego słońca i wypoczynku właśnie tutaj – zawsze były i pozostaną specyficznym magnesem. Jednak i w turystyce, i w wypoczynku nastąpiły w latach dziewięćdziesiątych inne czasy. Jest po prostu drogo, a rodząca się pod Giewontem namiastka kapitalizmu nie bardzo dopasowuje się do zasobności portfeli wielu miłośników Tatr.

Wyjazd na Gubałówkę to już 20 000 zł, a bilety na Kasprowy Wierch dawno przekroczyły kwotę 100 000 zł. Prywatne linie mikrobusowe żądają 10 000 zł za przejazd z dworca PKS do Kir, zaś 15 000 zł na Polanę Hucisko. Chcąc dotrzeć w Dolinę Chochołowską własnym samochodem, trzeba zapłacić za parking na Hucisku 20 000 zł.

Do zwyczajujących cen dostosował się też w 1994 r. wraz ze swoimi wstępami Tatrzański Park Narodowy. Za normalny bilet płacimy 8000 zł, a za ulgowy (który przedtem stanowił połowę kwoty) – już 5000 zł. Obserwuje się przy tym coraz szersze zamykanie Tatr w miejscach (zresztą już nielicznych), gdzie można było jeszcze wejść na teren Parku gratisowo. Są przygotowywane nowe punkty sprzedaży biletów u wylotu dolin: Lejowej, Małej Łąki, Ku Dziurze oraz powyżej Nędzówki – na czerwonym szlaku wiodącym przez Staników Żleb na Przysłop Miętusi.

Ceny kwater prywatnych ustaliły się na poziomie mniej więcej o połowę niższym niż np. w Domu Turysty PTTK. W tym niegdyś najbardziej popularnym miejscu noclegowym dla plecakowych turystów zachęca się dziś przybyśza 20% rabatem od należności bardzo wysokiej (pokój dwuosobowy – 400 000 zł), co jednak nie dotyczy członków PTTK, którym po opłaceniu składek przysługują zniżki organizacyjne. Górale, kiedyś zabierający stąd klientów,

przenieśli się na dworce PKP i PKS, gdyż tutaj – na ul. Zaruskiego 5, zbyt wielu chętnych na zatrzymanie się i pobyt nie widać.

Za najbardziej kuriozalny przykład dezinformacji uznać należy słup z licznymi drogowskazami na klombie pod DT PTTK (obok parkingu), przypominający lata prawdziwej świetności tego obiektu. Słup ten, z roku na rok coraz bardziej przechylony od pionu, powinien wreszcie

całkiem się wywrócić, gdyż od bardzo dawna nie prowadzi tutaj żaden szlak. Obecność zatem opisywanego słupa jest całkowicie niepoważna.

Co do stanu znakowania, to, jak zawsze, najczęściej wątpliwości budzi Podtatrze. Znowu zniknęły gdzieś jakiegokolwiek informacje o przebiegu szlaków przy dolnej i górnej stacji kolei na Gubałówkę, a miejsce słupa z drogowskazami na Butorowym Wierchu zajęły dwa kioski z odzieżami i napitkami. Zielony szlak łączący rejon Butorowego Wierchu z Kirami jest znakowany pokrętnie pod szczytem Palenicy Kościeliskiej, a następnie przy osiedlu Budzówka, w niewralgicznie istotnym momencie, gdzie opuszczając zbocz tejsze góry kieruje się ku dolinie Antałowskiego Potoku.

W kilku miejscach, gdzie TPN usytuował punkty sprzedaży biletów, zniknęły nie tylko drogowskazy, ale całe ich stanowiska (słupy). Zastanawiam się: czy to przypadek, czy akcja zamierzona?! Najgorzej jest przy wylocie Doliny Białego, bo nie ma nie tylko żadnej informacji o rozpoczęciu żółtego szlaku, ale nie widać w pobliżu samych

znaków. Brakuje też słupa i drogowskazów koło „Romy” (wylot Doliny Strążyskiej), a także w planowanych dopiero miejscach sprzedaży biletów wstępu (Dolina Ku Dziurze, Dolina Lejowa, powyżej Nędzówki pod Staników Żlebem). Dość nietypowo wygląda to w sytuacji, kiedy nadmierne i w sposób nachalny umieszczane w terenie piktogramy dla entuzjastów i posiadaczy rowerów górskich – są informacjami jedynymi tam, gdzie brakuje ich o szlakach pieszych. Wszak piesi wędrowcy w Tatrach stale są jednak jeszcze górą nad cyklistami...

W Kuźnicach wreszcie prawidłowy drogowskaz niebieskiego szlaku na Giewont (choć może z nieco zbyt wyśrubowanym czasem przejścia), natomiast w drodze na Kalatówki gospodarze tamtejszego obiektu nadal posługują się dezinformacją, aby ściągnąć pod swój dom jak najwięcej klientów, którzy wybrali się na Halę Kondratową. Wywieszono w tym celu drogowskaz niebieskiego szlaku z treścią: „Kalatówki – schronisko 15 minut” w miejscu, gdzie niebieski szlak z ominięciem Kalatówek (przez dolną część polany) prowadzi w kierunku Kondratowej i Giewontu. W ten sposób z drogi dojazdowej w kierunku Kalatówek rozchodzą się z jednego punktu dwa szlaki w kolorze niebieskim?!

Schronisko na Hali Kondratowej, jak zawsze, niepowtarzalnie sympatyczne. Ceny umiarkowane, za to atmosfera dla turysty u p. Andrzeja Skupnia trudna do oddania: tego trzeba samemu doświadczyć.

W Dolinie Małej Łąki, przy rozwidleniu szlaków żółtego i niebieskiego (w stronę Przysłupu Miętusiego), brakuje drogowskazu szlaku niebieskiego. Nieco wyżej, w górnym piętrze Małej Łąki – czarna Ścieżka Nad Regłami krzyżuje się ze wspomnianym szlakiem żółtym także w



Samochodem przez Okraj

sposób anonimowy (brak drogowskazów). Wyszedszy stąd w prawo, ku Przystopowi Miętusiemu, nie spotkamy przez ponad 300 m (aż do granicy lasu) ani jednego czarnego szlaku na kluczającej wśród wyrębu ścieżce.

Dobrze i estetycznie prezentuje się natomiast odpoczynkowy punkt i węzeł szlaków na Przystopie Miętusim, nad którym na stoku Jaworzynki Miętusiej straszą resztki rozpadającego się szałas. Stoi on obok dawnego, nie istniejącego, lecz niezapomnianego (krajobrazy dla ducha, a przysmaki dla podniebienia) – schroniska.

Uszkodzone drogowskazy odnotowałem ponadto w Dolinie Kościeliskiej (dla szlaków: czerwonego w stronę Czerwonych Wierchów i czarnego ku Przystopowi Kominiańskiemu), przy granicy lasu nad Nędzówką (szlak czerwony) oraz na Polanie Strążyskiej (pozostał jedynie pusty słup).

Niezmiernie sympatycznie i w dolinie, i w schronisku będzie się czuł każdy na Chochołowskiej. Alicja i Wincenty Cieślewiczowie prowadzą obiekt na wysokim poziomie zarówno pod względem jakości usług po niezbyt wygórowanych cenach, jak serdecznym stosunkiem dla potrzeb turysty, i tego kwalifikowanego, i niedzielnego wycieczkowicza. Dobrze wrażenie robi znakowanie w otoczeniu Chochołowskiej oraz udostępnienie szlaków za pomocą stanowisk drogowskazów (oprócz może jednego tylko miejsca, wylotu Doliny Starobociańskiej, nieopodal dawnego schroniska Błaszyńskich, a obecnie leśniczówki TPN).

Dolina Kościeliska pod względem informacji i oznakowania także prezentuje się raczej dobrze. Drogowskazy w niezłym stanie znajdziemy: u wylotu w Kirach, przy skręceniu na Polanę Stoły, do jaskiń – Mroźnej, Mylej i Raptawickiej oraz Wąwozu Kraków, wreszcie na Ornaku. Ceny w tamtejszym schronisku za noclegi – 50 000 – 90 000 zł za łóżko. Oferta pamiątek i wydawnictw, a także propozycje gastronomiczne, nie umywają się jednak do sąsiedniej Chochołowskiej.

Mógłby więc turysta plecakowy u progu sezonu letniego 1994 być umiarkowanym optymistą. Pod warunkiem jednak, że nie jest przodownikiem turystyki górskiej PTTK. Dla kadry programowej Towarzystwa, chcącej poprowadzić wycieczkę w Tatry, Tatrzański Park Narodowy uczynił Tatry zamkniętymi. Chyba, że uzyskają uprawnienia przewodnickie (?). I pomyśleć, że to dzięki turystom zrodziła się cała idea ochrony przyrody...

Andrzej Matuszczyk

Z nastaniem stanu wojennego nasze granice państwowe zostały zamknięte, i to z obu stron, choć czasami ktoś tam przez nie przejeżdżał. Szczególnie skwapliwie uczyniły to władze czechosłowackie, które nigdy nie darzyły Polski nadmierną sympatią, co zresztą i nadal utrzymało się u władz czeskich. Świadczy o tym, nader często objawiany, lekceważący i pogardliwy stosunek do naszego kraju. Blokowanie granic, długo już po zniesieniu owego stanu, a nawet po dokonaniu ustrojowego zwrotu, było chyba swoistym odgrywaniem się ogarniętych polonofobią i okcydentofilią polityków z Pragi. Co ciekawsze, stało to w przeciwieństwie do większości władz lokalnych, które pragnęły dobrosąsiedzkich stosunków z przygranicznymi gminami polskimi, w tym otwarcia czynnych do niedawna lub do 1939 r. przejść granicznych. Po długich dopiero molestowaniach zdecydowano się po południowej stronie otworzyć przejście na przełęczy Okraj (1046 m) w Karkonoszach, rozdzielających grzbiety Czarny i Lasocki. Dzięki temu piechurzy i rowerzyści (ale tylko oni!) mogli przedostawać się we wschodnią stronę sudeckich gór. Samochody natomiast mogły dojeżdżać do granicy (!), ale jej nie przejeżdżać, oczywiście z obu stron. Dlaczego? Fzekomo czescy „zieloni” wymogli to w trosce o stan przyrody obu przygranicznych parków narodowych. Jest to stanowisko o tyle niewłaściwe, co obłudne. To nie najazd polskich samochodów na część czeską (zawsze ruch pojazdów był tu ograniczony z uwagi na duże trudności techniczne dla kierowców, długi okres

zimowy i poboczne położenie wschodnich Karkonoszy) powodował destrukcję miejscowego środowiska. KRNP, chroniąc czeskie partie tych gór, jest rzeczywiście zdecydowanie, około dwukrotnie, większy od naszego KPN. Ale też zabudowany jest on niemożliwie i budowa nowych obiektów hotelowo-pensjonatowych ciągle trwa. Ponadto z czeskich kominów kurzy się całkiem nieźle, a większość emisji pyłów i gazów, w tym niezwykle groźnego dwutlenku siarki, napływa na polską stronę. No i chyba bardzo gęsta sieć dróg jezdnych w południowych Karkonoszach też odgrywa swoją rolę, prawda?

Trzeba przyznać, że nasze władze nie odpuszczały sprawy i walczyły dalej. Tuż przed Wielkanocą 1994 przyszedł sukces: Czesi zgodzili się udostępnić Okraj od 1 kwietnia (zapewniam, to nie żart!) i dla samochodów. Sukces! Nie popadajmy w euforię. Bo nasi południowi „przyjaciele” dali pozwolenie, ale... tylko na rok. Dlaczego na rok? Bo znów pod wpływem „zielonych” (jakoby) przez ten czas będą trwały intensywne obserwacje, czy samochody nie naruszają równowagi ekologicznej w tej partii Karkonoszy! Znów bzdura. Po pierwsze, stopniowo ujawniają się k o m p l e k s o w o skutki dziesięciolecia destabilizacji ekosystemów leśnych w Sudetach Zachodnich. Na nie to mogą się ewentualnie nałożyć ruchy pojazdów po 1 kwietnia. Po drugie, owe nowe elementy destrukcji środowiska nie tak od razu, nawet w ciągu roku, dadzą się poznać. Po trzecie, ruch samochodowy i jego możliwe skutki będą z całą pewnością nieproporcjonalnie mniejsze od innych zagrożeń. Coś o tym wiem, bo po Karkonoszach szwendam się od trzydziestu lat.

To wszystko, rzecz jasna, nie oznacza, iż lekceważę zagrożenia przyrody Karkonoskiej. Zwrócę tylko na jedną sprawę uwagę. Oto całe pasmo rozparcelowane jest do różnych gmin, dokładnie siedmiu, które wąskimi zagonami wchodzi na samą granicę. I teraz te gminy naciskają na Karkonoski Park Narodowy, by im trochę odstąpił gruntów: a bo to miasto gminne ma się rozbudować, a bo to zachodni inwestorzy upatryli sobie jakiś zakątek, a to jakiś pensjonacik można by postawić. Czy dziwić się można, że dyrekcji KPN trudno sobie poradzić z tyloma chętnymi? Czy nie czas, szykując się do zmian podziału administracyjnych kraju, wyprostować tę sprawę i w Karkonoszach? Jeżeli jest gmina tatrzańska, niech będzie i gmina karkonoska! Co to, Karkonosze i ich przyroda (planowany światowy rezerwat biosfery) są czymś gorszym?

H. K.



Barokowa kaplica na Śnieżce (1602 m)

Foto: Zdzisław J. Zieliński

Zagrożenie środowiska przyrodniczego stało się od dłuższego czasu przedmiotem licznych rozważań i dyskusji, toczonych zarówno na łamach prasy codziennej, w radiu i telewizji, jak i w kołach naukowych, politycznych, w czasie debat rządowych oraz różnych międzynarodowych konferencji.

Powodem tak znacznego zainteresowania tym zagadnieniem są niekorzystne zmiany, jakie w wyniku dotychczasowej działalności człowieka wystąpiły niemal na całej kuli ziemskiej. W wielu rejonach świata zmiany te sprawiają ludziom mnóstwo kłopotów, zagrażają ich zdrowiu, a niejednokrotnie są przyczyną znacznych strat materialnych.

Zanieczyszczenie środowiska przyrodniczego w jakiejś okolicy nie jest bowiem sprawą tylko danej miejscowości, rejonu czy nawet całego kraju. Trujące substancje przenikają stamtąd przez granice i unoszone przez rzeki lub prądy morskie, rozwiekane przez zwierzęta czy też porwane z wiatrem docierają do najbardziej odległych zakątków Ziemi.

W pewnym sensie człowiek działał dotąd przeciwko sobie. Dziś dostrzegł wreszcie własne błędy, a to oznacza pierwszy krok na drodze do poprawy. Musimy się starać o to wszyscy, każdy na swoim odcinku pracy i życia. Środowisko nie musi się rozkładać. Możemy zapanować nad procesami, możemy stać się panami naszej przyszłości.

Do zasadniczych problemów należy zanieczyszczenie wody. Naukowo dowiedziono, że początki życia organicznego na naszym globie powstały właśnie w niej. Wchodzi ona w skład tkanek żywych organizmów roślinnych i zwierzęcych i, średnio biorąc, stanowi połowę masy ich ciała. Ubytek wody jest dla organizmów bardzo niebezpieczny. Zwierzęta lądowe mogą żyć utraciwszy prawie całkowicie tłuszcz i połowę białek, ale giną, gdy stracą około 10% wody. U ludzi 10% ubytku wody powoduje halucynacje i tylko przy pomocy lekarskiej można uratować życie człowieka, który utracił dalsze 2%. Woda spełnia główną rolę we wszystkich procesach życiowych, jakie przebiegają w biosferze, na styku skorupy ziemskiej (litosfery) oraz otaczających ją wód (hydrosfery) i powietrza (atmosfery). Wymienione strefy wzajemnie się przenikają, tworząc środowisko życia na Ziemi. Woda to nie tylko warunek jego istnienia, lecz także bezcenny surowiec, który nie może być niczym innym zastąpiony. Służy do zaspokojenia potrzeb konsumpcyjnych, dla przemysłu, do nawodnień rolniczych i do bezglebowej hodowli roślin. Morza i rzeki są wykorzystywane jako dogodny środek transportowy. Spadki wód płynących oraz ruchy mas wodnych stanowią ważne źródło energii. Woda nierozzerwalnie wiąże się z krajobrazem, będąc jednym z jego elementów umożliwiających odpoczynek i regenerację sił człowieka.

Działalność człowieka zaburzyła już bardzo dawno stosunki wodne, wprowadzając zmiany ilościowe na lądzie. Już w czasach starożytnych intensywnie nawadniano pola, sprowadzano z daleka wodę do miast, regulowano rzeki, a równocześnie niszczone lasy, zamieniając je w pastwiska, ogrody, pola orne lub półpustynne nieużytki. Jednakże dopiero w XIX w., szczególnie w drugiej jego połowie, wskutek rozwoju przemysłu i rolnictwa wspomniane procesy rozwinęły się na wielką skalę i objęły bardzo duże obszary lądów. W coraz większej mierze zaczęły się potem przejawiać niekorzystne zmiany w jakości wód. Dochodziło do zanieczyszczenia wielu rzek, powodującego ograniczenie możliwości pobierania z nich wody

do celów pitnych, sanitarnych, przemysłowych, a nawet do nawodnień rolniczych. Najwcześniejsze uległy zanieczyszczeniu wody powierzchniowe, później te wysoce niekorzystne zjawiska objęły wody w glebie i podglebiu oraz w atmosferze. Dziś sięgnęły także do wód podziemnych, nawet do głębszych stref występowania wód słodkich.

Poważnym i bardzo trudnym, jeśli chodzi o kontrolę, niebezpieczeństwem dla małych cieków są skażenia doraźne, przypadkowe, powodowane np. przez mycie pojazdów mechanicznych w rzekach, wrzucanie do strumieni resztek środków owadobójczych, masowe używanie detergentów, wrzucanie do koryt rzecznych śmieci i odpadów produkcyjnych.

CZAS NA OPAMIĘTANIE

Stan zanieczyszczenia wód morskich, zwłaszcza wód przybrzeżnych i wód w morzach częściowo zamkniętych, jak Morze Śródziemne, Bałtyk – jest obecnie bardzo znaczny, a w wielu przypadkach wprost alarmujący. Życiu biologicznemu w morzach zagraża poważnie działalność człowieka przez zrzut trujących ścieków z łądu, powstrzymywanie transportu zawiesiny i materii organicznej z łądu spowodowane budową zapór, rozwój wydobycia surowców na szelfie oraz zanieczyszczenie morza produktami ropy naftowej w wyniku używania jej do napędu statków, a zwłaszcza masowego transportu wielkimi tankowcami.

Nasz kraj jest ubogi w wodę. Ilość wody przypadająca na jednego mieszkańca jest dwukrotnie mniejsza niż przeciętnie w całej Europie. Wodą gospodaruje się rozrzutnie, szczególnie w przemyśle, stosując jeszcze ciągle otwarte obiegi wody. Oznacza to, że wody używa się raz i następnie zwraca do środowiska podgrzaną lub zanieczyszczoną. Najczęściej nie wykorzystuje się jej u nas kilkakrotnie lub nawet kilkunastokrotnie, jak to bywa już stosowane w praktyce światowej. Główny więc wysiłek w gospodarowaniu wodą i w jej ochronie powinien iść w kierunku racjonalnego i oszczędnego gospodarowania, ulepszeń w dziedzinie uzdatniania i odsalania wód, regulacji odpływu i to nie tylko za pomocą zbiorników, lecz przez szerokie stosowanie zabiegów fito-melioracyjnych – to znaczy poprawę stosunków wodnych przy pomocy roślinności takiej, jak lasy, inne zadrzewienia, krzewy – i wreszcie przez intensyfikację odpływu podziemnego kosztem powierzchniowego.

Coraz niekorzystniej oddziałuje na biosferę rolnictwo. Sytuacja żywnościowa na świecie – mimo ostatnich wspaniałych osiągnięć hodowców, jest ciągle niezadowolająca, jeśli nie wręcz tragiczna. Sytuację pogarsza fakt, że sukcesywnie kurczą się obszary uprawnej ziemi.

Budownictwo mieszkaniowe, przemysł i górnictwo, zwłaszcza odkrywkowe, komunikacja, budowa zapór wodnych i inne czynniki cywilizacji technicznej, związane z wyżem demograficznym, wydzierają rolnictwu z roku na rok coraz większe obszary, w dodatku często grunty wysokiej klasy. W tych warunkach jedynym sposobem zaopatrzenia ludności w potrzebną ilość pożywienia jest coraz znaczniejsze podnoszenie plonów z jednostki powierzchni ziemi, czyli stały wzrost intensyfikacji produkcji roślinnej. Nowoczesne rolnictwo dysponuje wieloma środkami, za pomocą których można uzyskać wysokie plony, ale jednocześnie wywiera na środowisko biologiczne ujemny wpływ. Podstawowe zarzuty są następujące:

– przyspieszanie erozji i nasilenie pro-

cesu wymywania składników w związku ze stosowaniem nadmiernych ilości nawozów mineralnych,

– wzrost liczebności szkodników oraz nasilenie chorób w następstwie preferencji monokultur,

– spadek odporności fizjologicznej roślin i zwierząt jako skutek stosowania nawozów (zwłaszcza azotowych),

– nasilenie zjawiska bezpłodności u zwierząt jako wynik stosowania dużej ilości pestycydów,

– pogorszenie jakości środków spożywczych w związku z obecnością pozostałości pestycydów.

Są to fakty, z którymi należy się liczyć, aby nie doprowadzić do zahamowania postępu w rolnictwie. Gospodarkę rolną trzeba oprzeć na podstawach ekologicznych, co oznacza gospodarowanie w powiązaniu ze wszystkimi czynnikami środowiska w stopniu znacznie szerszym niż stosuje się to obecnie.

Rolnictwo ekologiczne zakłada w znacznie szerszym zakresie powiązanie z przyrodą, racjonalne użytkowanie wykorzystanie przestrzeni produkcyjnej, racjonalne wykorzystanie mechanizacji, nawozów, środków ochrony roślin oraz zasobów różnych odmian i ras.

Największy jednak destrukcyjny wpływ wywiera przemysł. Szybki wzrost uprzemysłowienia i urbanizacji kraju postawił przed społeczeństwem problem zachowania wartości środowiska przyrodniczego z jego wszystkimi funkcjami. Szczególnie ważna jest ochrona i właściwe sposoby zagospodarowania powierzchni ziemi. Szacuje się, że w ostatnich latach w Polsce powierzchnia uprawna przekazywana pod rozbudowę przemysłu, urbanizację i infrastrukturę równała się powierzchni jednego przeciętnej wielkości dawnego powiatu. Obecnie w skali kraju powierzchnia pól przekształconych na całkowite nieużytki wynosi około 100 000 ha, a co najmniej pięciokrotny obszar wskutek wpływów pośrednich narażony jest w mniejszym lub większym stopniu na degradację. Zagospodarowania tych powierzchni domaga się racjonalna gospodarka zasobami przyrody, a także opinia społeczna, dla której problemy te są niezmiernie ważne. Różnego rodzaju nieużytki poprzemysłowe są wynikiem działalności człowieka, są więc tym elementem, który powinien być przez niego kontrolowany, kształtowany i skutecznie likwidowany.

Doświadczenia ostatnich lat wykazały, że człowiek w swej działalności twórczej i przetwórczej powinien czerpać wzory z przyrody. W oparciu o wymogi poznawanych praw przyrody może on konstruować coraz precyzyjniejsze środki pracy. Człowiek, jeśli chce pracować ekonomicznie, tj. oszczędnie i po mistrzowsku, musi działać w swoistej symbiozie z przyrodą, musi być jej przyjaciele, a nie wrogiem. Powinien też pamiętać, iż sam stanowi jej nieodłączną część i że wszelkie wrogie działanie wobec przyrody jest równocześnie wrogiem działaniem wobec siebie samego. Przyroda stanowi mistrzowski wzorec dla techniki tworzonej przez człowieka, jest przecież mistrzynią w reprodukcji, to jest wciąż powtarzającej się produkcji. Przyroda w sposób idealny wytwarza dobra wolne, tak niezbędne dla istnienia i rozwoju społeczeństwa ludzkiego. Tylko gospodarka racjonalna, a nie rabunkowa, chroni dobra wolne i stwarza przyrodzie warunki do ich reprodukcji.

Trębacz z Babiej Góry

W wyniku rabunkowej gospodarki zasobami przyrody otrzymujemy zdewastowaną chorą przyrodę, która przestaje rodzić dobra wolne, a już istniejących nie potrafi uzdrowić. Przyroda coraz mniej jest zdolna oczyścić zatrutą przez człowieka atmosferę, zanieczyszczoną przez niego wodę, zniszczoną glebę oraz zrujnowane zdrowie i nerwy samego człowieka. Degradacja środowiska prowadzi i do degradacji psychiki człowieka.

Skutki nieprawidłowej działalności człowieka w przyrodzie przejawiały się m.in. także:

- w wyniszczeniu zwierzostranu,
- w wyniszczeniu płazów,
- w wyniszczeniu fok i wielorybów,
- rabunkowym rybołówstwie i myślistwie,
- ubożeniu gleb i niszczeniu lasów,
- pustynnieniu rozległych obszarów,
- monokulturze (destrukcyjne niszczenie gleby),
- zapyleniu gleb przez przemysł,
- niedoborze wody,
- skażeniu wód,
- zadymieniu, zapyleniu i zatruciu atmosfery itp.

Wszędzie tam, gdzie człowiek nie przestrzega ściśle zaleceń nauki, gdzie nastawia się na przyspieszoną, maksymalną eksploatację przyrody – tam zawsze zamiast dodatnich efektów ekonomicznych pojawiają się nieobliczalne koszty społeczne.

Klasykiem już przykładem katastrofalnych następstw bezrozumnej działalności gospodarczej człowieka jest klęska lasów w Sudetach, szczególnie w ich części zachodniej. Górnoregłowe bory świerkowe nie tylko wymarły w Górach Izerskich, ale śmierć lasu osiąga już Przeł. Karkonoską w Śląskim Grzbiecie, a więc najwyższej partii Karkonoszy, przewidzianych jako światowy rezerwat biosfery. Taki rachunek wystawiła nam przyroda za to, że u zbiegu granic Polski, Czech i Niemiec znajduje się największe w Europie skupisko obiektów wielkiej energetyki: u nas elektrownia „Turów”, u zachodniego sąsiada, wzdłuż granicy – kilka podobnych obiektów. Na południo-zachód od worka turosszowskiego znajduje się Most, potężny czeski kompleks węglowo-energetyczny-metalurgiczny. Podobnie jak my, nasi obaj sąsiedzi spalają w swoich elektrowniach mocno zsiarzony węgiel brunatny. Jednak ich węgiel ma tej siarki dziesięciokrotnie więcej, a na domiar złego elektrownie są bardziej wyeksploatowane od naszych i tylko jedna, we wschodniej Saksonii, wyposażona została w elektrofiltry, o niższej sprawności niż w „Turowie”. Pomyślnie dla Czech i Niemiec wiatry sprawiają, że oba te kraje znajdują się w uprzywilejowanej dla siebie, lecz niekorzystnej dla nas sytuacji „sąsiada z góry”, co oznacza, że zanieczyszczenia atmosferyczne nawiewane są na nasze terytorium, głównie na Sudety Zachodnie. To, co dla nas jest konieczne, dla nich jest tylko możliwe. Jeżeli nie zahamuje się w najbliższych latach destrukcji tego środowiska, to wyginie dalsze 30% polskich lasów.

Drugi przykład destrukcji środowiska przyrodniczego, to cały Górnośląski Okręg Przemysłowy z otuliną. To obszar o glebie, powietrzu i wodzie skażonych ponad wszelkie dopuszczalne normy. Proces ten obejmuje zarówno teren Ojcowskiego Parku Narodowego, jak i Beskidu Śląskiego, zatrutowego również ze strony czeskiej. Nie trzeba dodawać, że dotyczy to nie tylko dużej grupy mieszkańców wymienionych regionów naszego kraju, ale również wszystkich przybyszów: wczasowiczów, letników, kuracjuszy, turystów. W interesie wszystkich więc leży walka o poprawę sytuacji i każdy z nas musi się w nią włączyć.

Izabela Werner

Takich chwil się nie zapomina chyba do końca życia. Proszę sobie wyobrazić takie zdarzenie. W październiku 1984 r. byłem uczestnikiem uroczystości związanych z trzydziestolecie Babiogórskiego Parku Narodowego. Była specjalna sesja Rady Parku, proszony obiad, odsłonięcie pomnika „Na Widłach”. Słowem, pompa. By być w zgodzie ze swym górskim sumieniem, postanowiłem następnego dnia, po wszystkich oficjalnych, pójść na Babią Górę. Pogoda taka sobie. Samochodem wyjechałem na Przeł. Lipnicką. Dalej pójść do miejsca, gdzie rozpoczyna się szlak prowadzący Percią Akademików. Ta „honorna” droga daje smak prawdziwej górskiej przygody. Na niebie wysokie chmury. Oceniam, że nie powinno z nich ani nic popadać, ani posypać. Staram się iść w miarę szybko, by porywiste podmuchy wiatru nie dobrały mi się za bardzo do skóry. Cały masyw Babiej kraśnieje wszystkimi barwami jesieni. Podziwiam więc te wszystkie zachwycające brzozy, żółcienie, czerwienie. Przyroda jakby przygotowywała się na spotkanie zimy: położone nisko trawy, krzewy rosnące w niższych partiach sprawiają wrażenie przykurczonych. Od czasu do czasu przystaję, by zrobić jakieś zdjęcie. Po przejściu zasadniczych trudności, siadam sobie na chwilę, by wypić kilka łyków gorącej kawy z termosu. I dalej w górę. Ale oto zbliżając się do Diablaka słyszę, początkowo niezbyt wyraźnie, dźwięk trąbki. W pierwszym odruchu pomyślałem sobie: któż to tak głośno nastawił radio? Słyszę już wyraźnie hejnał z wieży mariackiej, ten grany co dzień w pierwszym programie radia. Nie wierzę swoim uszom. Jestem już całkiem blisko. W uszach grzmia znane tony. W odległości kilkunastu metrów widzę stojącego w szerokim rozkroku trębacza, który dmie, ile sił w płucach, w swą trąbkę. Obok mnie pojawia się jakaś

starsza pani, kreśląc znaczące kółko na czole. Znika mi z oczu, zaczynając zejście tym samym szlakiem, którym ja przed chwilą szedłem. Pan w średnim wieku kończy „otrąbienie” wszystkich czterech stron świata. Czerwony skafander, czapka narciarska, czarne spodnie narciarskie, wpuszczone w solidne „traktory”. Całość uzupełnia średniej wielkości plecak. Lustruje mnie od stóp do głów, jakby chciał wyczuć: ceper czy coś lepszego. Holdowałem dość tradycyjnej modzie górskiej, więc uznał mnie za odpowiedniego partnera do rozmowy. Przyglądam się instrumentowi, na którym grał. Nie jest to klasyczna trąbka, lecz komet. Zalewa mnie potok wymowy. Jest ze Śląska, jest oczywiście, jak sam mówi, „wytrawnym turystą górskim”. Tak na marginesie: czy ktoś kiedyś słyszał o turystach „półwytrawnych” albo „słodkich”? Aluzja raczej niezamierzona. Chwilę siedzimy u podnóża Diablaka. Potem ruszamy w dół, do Krowiarek. Ów pan okazuje się mieć bardzo dużo do powiedzenia na temat turystyki, narciarstwa, turystów, schronisk, szlaków, słowem wszystkiego tego, co dotyczy gór. Nie przerywam mu, uprzejmie słuchając, całkiem niekiedy bezsensownych opinii czy wiadomości. Dorzuca do tego, rzecz jasna, kilka komentarzy politycznych – wiadomo, kto wtedy nie mówił o polityce. I tak dotarliśmy do szosy na przełęcz. Mój mimowolny towarzysz wędrowki grzecznie podziękował za propozycję zawiezienia go do Zawoi. Czekal na jakąś wycieczkę, z którą miał się zabrać jej autobusem. Pożegnaliśmy się więc w smagającym silnie wietrze. Od owego czasu nie spotkałem tego trębacza na żadnym z moich górskich szlaków. I tak oto do wszystkich barw jesieni doszła jeszcze jedna, barwna postać, trochę dziwnego turysty z trąbką w plecaku.

Tomasz Maria Dyras



Tatry z Babiej Góry. Foto: Juliusz Wystouch



Biskupia Kopa. Rys. Artur Kwaśniewski

Biskupia Kopa

Być w Rzymie i nie zobaczyć papieża to tak, jakby być w Górach Opawskich i... nie wejść na Biskupią Kopę! Poniższy tekst jest skróconym fragmentem jej opisu zamieszczonego w przewodniku „Góry Opawskie” mojego autorstwa, wydawanym właśnie przez Oficynę Wydawniczą „Sudety”.

Biskupia Kopa (890 m, czes. Biskupská kopa, niem. Bischoffskoppe) to najwyższy szczyt Gór Opawskich. Zbudowana jest z piaskowców, na szczycie odstaniają się łupki klifowe. Biskupia Kopa od dawna była górą graniczną. Grzbietami Jesioników i przez Biskupią Kopę biegła pradawna Przesieka Sudecka, dzieląca Śląsk i Morawy. W 1229 r. papież Grzegorz IX zatwierdził granicę między biskupstwem wrocławskim i otomunickim, przechodzącą przez dolinę Bystrego Potoku i szczyt Biskupiej Kopy, z czym wiąże się nazwa góry. Inni wiążą nazwę z nadaniem okolicznych terenów księstwu biskupiemu przez króla węgierskiego Macieja Korwina (1474 r.).

Górę znano więc już od dawna, jednak dopiero z 1797 r. pochodzi pierwszy opis wycieczki na szczyt. Turystą był Teodor von Schön, radca prawny kamery królewskiej Prus Wschodnich, późniejszy nadprezydent Prus Wschodnich i Zachodnich, burgrabia Malbor-

ka. Na Kopę udał się pieszo, gdyż nie znano tu lektyk, stosowanych już wtedy w Karkonoszach. „Magnezem” był już wówczas piękny widok – pierwszy turysta widział nawet Nysę. Uprzejma straż graniczna pozwoliła zejść bez okazywania paszportu do Złatych Hor, gdzie spróbował „knedlików” z boczkami i grzanego piwa. Nieco później stanęła na wierzchołku biała piramida, o której w 1835 r.

przekaznikową TV czeskiej, budując nieestetyczny blaszany barak. W związku z budową nowej stacji przekaznikowej zlikwidowano przekaznik na wieży. Krążą pogłoski, że wieża ma być wyremontowana.

Już od 1890 r. witał wędrowców na progu schroniska MS SGV (sekcja w Złatych Horach) Franciszek, a później Alojzy Rudolf z Petrovic. Najpierw była to mała drewniana chatka, stojąca tuż przy wieży. Od nazwiska gospodarza nazwano ją „Rudolfsheim”. W 1893 r. na południe od szczytu, tuż obok wielkiego stupa granicznego, zbudowano większy budynek z dwuspadowym gontowym dachem i oszkloną werandą, „w staroaustrackim stylu”. Sprzed domku roztaczał się wówczas piękny widok, zwłaszcza na okolice Pradziada. Po przeróbkach w latach dwudziestych wyrósł na okazały „hotel górski”. Gospodarz „Rudolfsheimu” lubił witać turystów strzałami z pistoletów i zakładając czerwony turecki fez (jeden z turystów chwalił się potem, że okazał się godnym prochu...). Zgodnie ze swoim życzeniem został pochowany tuż pod szczytem Kopy.

Po wojnie obiekt został przydzielony Państwowemu Zarządowi Zakładów Jedwabniczych „Adensamer” w Złatych Horach jako dom czasowy, lecz nie użytkowany (obstrzeżenia graniczne) popadł w ruinę. Pozostały tylko resztki piwnic i ujęcia wody opodal stacji przekaznikowej TV czeskiej (30-metrowy maszt), zbudowanej w 1991/1992 r.

Po I wojnie światowej i powstaniu Republiki Czechosłowackiej zbudowano na stronie niemieckiej „Chatę Górnoślązaków”, obecnie Schronisko PTTK „Pod Kopą Biskupią”.

Szczyt Kopy zapewnia i dzisiaj dobre widoki, zwłaszcza na północ i wschód, z miejsca spalonego lasu po czeskiej stronie (jesień 1987 r.). Z Solnej Ścieżki, trawersującej wierzchołek od wschodu, rozciągają się widoki na Srebrną Kopę, Zamkową Górę i okolice Prudnika, natomiast Złatę Hory i Wysoki Jesionik z Pradziadem (1491 m) widać w przecinku przy wieży widokowej.

Największą ciekawostką czeskich zboczy Kopy jest kaplica św. Rocha. Zbudowano ją w 1666 r. po wielkiej zaradzie, która ominęła Złatę Hory. W czasie tzw. wojny ziemniaczanej, w styczniu 1779 r., odbyła się na tym wzgórzu bitwa prusko-austriacka. Już po pierwszej salwie dział austriackich wojska pruskie uciekły, tracąc do 1000 żołnierzy, co miejscowa ludność uznała za wstawiennictwo MB z Maria Hilf. Wiązały się z nią opowiadania o nawróceniu złodzieja. Jest to skromna budowla barokowa, po wojnie opuszczona i niszcząca (restaurację rozpoczęto we wrześniu 1993 r.). We wnętrzu można dostrzec resztki wyposażenia – drewnianą ambonę, ławki, obraz patrona. Nad chórem znajduje się malowidło, przedstawiające słynną bitwę, na którym rozpoznamy Biskupią Kopę, masyw Pfičnego i kapliczkę św. Rocha. Na wzgórzu prowadzi od strony cmentarza odnowiona ostatnio Droga Krzyżowa. Niegdyś był stąd rozleglejszy widok na Złatę Hory, zastąpiony dziś m.in. przez potężne lipy.

Marek Sitko

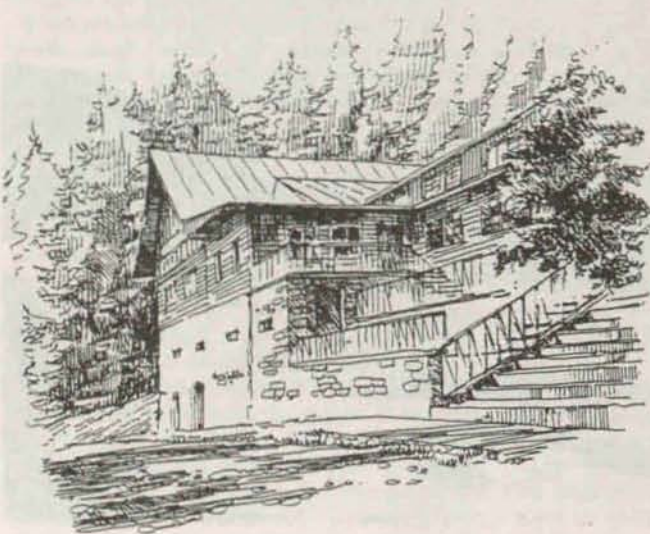
Od Redakcji: Wspomniany przewodnik „Góry Opawskie” ukaże się w połowie maja br. Na 200 stronach zawiera 70 planików, panoram i rysunków, m.in. i te zamieszczone powyżej.



Wieża widokowa (nieczynna) na Biskupiej Kopie. Rys. Artur Kwaśniewski

wspomina kolejny wędrowiec – Franciszek Lorinser. Była to wieża triangulacyjna pomocna przy opracowywaniu pierwszych map topograficznych Śląska około 1830 r. Natomiast od 1887 r. stała tu drewniana piramida miernicza, sześcioboczna, o wysokości 15,78 m, gdyż Biskupia Kopa stanowiła ważny punkt geodezyjny. Od 1885 do lipca 1890 r. sekcja MS SGV (Morawsko-Śląskie Sudeckie Towarzystwo Górskie) ze Złatych Hor budowała drewnianą, sześciopiętrową wieżę widokową o wysokości 12 m. Już w 1895 r. została ona uszkodzona przez burzę, a rok później zawaliła się. Szybko postawiono nową, już kamienną wieżę, (wysokość 18 m), otwartą w sierpniu 1898 r. Stoi ona do dziś. Na balustradzie tej oryginalnej budowli były wyrzeźbione nazwy szczytów i miejscowości, jakie widać w danym kierunku. Wieżę nazwano imieniem cesarza Franciszka Józefa. Pamiątką tego jest napis nad wejściem: Kaiser Franz-Josef

Warte. Po II wojnie światowej przez długie lata była otwarta dla wszystkich. Po 1966 r. urządzono stację



Schronisko PTTK „Na Kopie Biskupiej”. Rys. Artur Kwaśniewski

Organizowane przez studentów Akademii Ekonomicznej we Wrocławiu ogólnopolskie rajdy turystyczne ekonomistów cieszyły się wielką popularnością i brało w nich udział każdorazowo około 3000 uczestników.

Ten najbardziej dla mnie emocjonujący i wielce interesujący odbył się w końcu marca 1968 r., a więc już w atmosferze politycznej tzw. wydarzeń marcowych. Był to już trzeci kolejny rajd, organizowany za mojej kadencji rektorskiej w tej uczelni.

Mając za sobą już duże doświadczenie turystyczne, potwierdzone zdobyciem dużej złotej Górskiej Odznaki Turystycznej oraz uprawnieniami przewodnika i przodownika GOT, wydałem bez wahania zgodę na organizację zaplanowanego i, jak zwykle, świetnie pod każdym względem przygotowywanego rajdu, przyjmując zaszczytny dla mnie honorowy nad nim protektorat. I wtedy zaczęły się niespodziewane dla mnie „oficjalne” interwencje z ostrzeżeniami przed osobistą, polityczną odpowiedzialnością, którym towarzyszyły różnorakie naciski na odwołanie rajdu.

Pierwszy interweniował Wojewódzki Urząd Bezpieczeństwa, potem Komitet Wojewódzki PZPR i wreszcie Ministerstwo Nauki i Szkolnictwa Wyższego. Wszystkie rozmowy kończyły się moim stwierdzeniem, że biorę na siebie pełną odpowiedzialność za spokojny przebieg rajdu i zapewnieniem, że będę w nim osobiście uczestniczył. Nie wspominałem, oczywiście, że rajd ten, zgodnie z tradycją, miał przebiegać na kilkunastu różnych, jedno-, dwu- i trzydniowych trasach, a więc moja obecność na całym rajdzie była praktycznie niemożliwa. Nie oznaczało to, że sam byłem całkiem spokojny i że nie podzieliłem się swoimi obawami z grupą studentów – organizatorów rajdu. Obiecali mi, że ten rajd będzie zorganizowany najlepiej ze wszystkich dotychczasowych i słowa w pełni dotrzymali. Wszystkie zgłoszone drużyny otrzymały pamiątkowe odznaki oraz szczegółowe opisy tras, godnych zwiedzenia obiektów, miejsc noclegowych i zaplanowanych imprez.

Zgodnie z tradycją wszystkie trasy zbiegały i kończyły się w jednej miejscowości, gdzie organizowano wspólne zabawy, popisy i konkursy oraz darmową, wojskową grochówkę. Warto tu podkreślić, iż zgodnie z moją prośbą czy sugestią wzięli udział w rajdzie liczni pracownicy naukowi, w tym prorektor Wasiak, dziekani i wielu profesorów. Tym razem zaplanowano zakończenie rajdu we Lwówku Śląskim, gdzie na środku rynku zbudowano specjalną estradę. Dwie zgłoszone z Uniwersytetu Warszawskiego drużyny studentów nazwano dowcipnie „wichrzycielami”, nawiązując do oficjalnego określenia ich postawy w czasie tzw. wydarzeń marcowych.

Wspomnienie

Pamiętny rajd - marzec 1968

Trzeba przyznać, że wszyscy studenci zachowywali się w czasie całego rajdu wprost wzorowo i nie dotarły do mnie żadne informacje o najmniejszych, typowych zresztą dla młodzieży wysokokach.

Z pełnym więc spokojem oczekiwałem w Lwówku Śl. na rozpoczęcie imprezy, przygotowanej na zakończenie rajdu. W tym mieście odnalazł mnie i towarzyszył mi cały czas po cywilnemu komendant powiatowy MO kpt. Sadowy, zresztą mój były student i magistrant z okresu, gdy prowadziłem zajęcia na Wydziale Prawa Uniwersytetu Wrocławskiego.

W pewnym momencie zauważyłem pijanego mężczyznę w wieku około czterdziestu lat, który kręcił się wśród studentów, przygotowujących podium do występów i wyraźnie zakłócał ich pracę. Wówczas poprosiłem kapitana, by polecił swoim podwładnym usunięcie intruza. *Niestety – odpowiedział mi – nie mogę tego zrobić, bo jest to jeden z funkcjonariuszy, przysłanych tu specjalnie przez Komendę Wojewódzką MO dla obserwowania imprezy i ewentualnej interwencji. Proszę zauważyć – kontynuował – że w tylnej kieszeni spodni wyraźnie odstaje mu pistolet. On tylko udaje pijanego, by móc kręcić się bliżej studentów.*

Sama impreza zakończenia rajdu udała się znakomicie i zakończyła się przy pełnym aplauzie studentów-turystów i miejscowej ludności.

Do Wrocławia studenci powrócili zamówionym w tym celu specjalnym pociągiem, który ku ich, zresztą niewielkiemu, zaskoczeniu zajeżdżał na Dworzec Świebodzki, a nie, jak to przewidywali organizatorzy, na Główny. Stało się tak na skutek mojej osobistej prośby i decyzji ówczesnego dyrektora Dolnośląskiej DOKP, p. Marszałka, również mojego byłego magistranta. Zmianę tę uważałem za uzasadnioną, chodziło mi bowiem o uniknięcie ewentualnej prowokacji, jaka mogła być wywołana wobec tysięcy studentów wysiadających na Dworcu Głównym, przez gromadzące się tam, zwłaszcza w nocy, grupy różnych awanturników.

Studenci przyjęli tą zmianę z pełnym zrozumieniem, a nawet zadowoleniem, o czym świadczyło ich zgromadzenie się wokół czynnej wówczas przed Dworcem Świebodzkim fontanny, odśpiewanie kilku piosenek turystycznych i spokojne rozejście się do domów.

Ten pamiętny rajd z marca 1968 r. umocnił jeszcze bardziej dobre tradycje ogólnopolskich rajdów turystycznych,

organizowanych corocznie przez studentów Akademii Ekonomicznej. Do ich organizacji włączyli się później studenci jeleniogórskiej Filii, którzy wzięli na siebie cały trud organizowania imprez, związanych z zakończeniem rajdów. Z czasem odbywały się z reguły w Jeleniej Górze na placu i w gmachu Filii.

Głównemu organizatorowi opisanego rajdu zaproponowałem napisanie w ramach mojego seminarium pracy magisterskiej na temat organizacji masowych rajdów turystycznych. Chodziło mi bowiem o utrwalenie i przekazanie następcom cennych w tym zakresie doświadczeń organizacyjnych. Niestety, mojej propozycji nie przyjęli, gdyż był zaangażowany w pracach innego seminarium.

I na koniec jeszcze jedna ciekawostka. Otóż w jednym z takich rajdów brał udział obecny rektor Akademii Ekonomicznej prof. Andrzej Baborski, wówczas pracownik naukowy Politechniki Wrocławskiej, i tam właśnie poznał swoją małżonkę, dr Bożenę Baborską.

Józef Popkiewicz

Od Redakcji: Prof. Józef Popkiewicz, były rektor Wrocławskiej Akademii Ekonomicznej, był też prezesem Zarządu Okręgu PTTK w latach sześćdziesiątych.



W Błędnym Skalach w Górach Stołowych

Foto: Zdzisław J. Zieliński

Oddział Zakładowy PTTK przy Hucie im. T. Sendzimira ma 40 lat

Przyzwyczajaliśmy się już w Towarzystwie do okrągłych i prawdziwie wielkich jubileuszy. Dopiero co 100 lat obchodził najstarszy w PTTK Oddział „Pieniński” w Szczawnicy, a już zegar czasu odmierzył kolejną, chociaż może mniej okrągłą rocznicę.

Ja osobiście cenię ją jednak wyjątkowo wysoko. Pracując przez lat dwanaście w Hucie – jeszcze im. Lenina – właśnie tutaj uczyłem się prawdziwej turystyki górskiej. Kiedy więc na Centralnym Rajdzie Hutników w Złatnej w czerwcu 1993 r. dowiedziałem się o zbliżających się późną jesienią obchodach 40-lecia swojego Oddziału, na związany z nimi cykl imprez czekałem z niecierpliwością.

Odbyły się one w dniach 22–24 października 1993 r. w Krakowie i Bartkowej. Trudno jest traktować rzeczy poważne w atmosferze w pełni turystycznej, ale równocześnie tak, aby ze swej powagi nie straciły ani trochę. A taki właśnie ton udał się turystom-hutnikom na piątkę.

Dlatego swoją relację z cyklu obchodów postanowiłem skreślić raczej nieszablono, dając pierwszeństwo sprawom z części turystycznej programu – przed listami odznaczonych czy relacjami z wygłoszanych zawsze przy tego rodzaju okazji przemówień.

Co do części „akademijnej”, w piątkowy wieczór 22 X 1993 r. budynek „Hut-Pus” przy Os. Młodości 1 w Krakowie zgromadził cały aktyw turystyczny z Kombinatu. Było jednak turystycznie, nie zebraniowo. Nawet wystąpienie jubileuszowe jednego z najbardziej zasłużonych dla hutniczej turystyki Zbigniewa Wyżgi – miało raczej charakter wspominkowej gawędy, retrospektywy, przedstawienia historii zasłużonego dla turystyki i krajoznawstwa Oddziału Zakładowego PTTK przy Hucie im. T. Sendzimira w sposób prosty, a więc najbardziej przemawiający do każdego słuchacza. Wystąpienie to raz jeszcze dowiodło, że polska turystyka odbywa się praktycznie w całości w Oddziałach PTTK.

Pan Zbigniew Wyżga, wprowadzając zebranych w historię minionych dziesięcioleci Oddziału, zaczął ją od fragmentu jednego z wierszy Tadeusza Boya-Żeleńskiego:

*...Nie wiem, który to nasz przodek w przy-
długi ponoć kawał,*

*Gdy wyczerpał wszelki środek, skąd wziąć
jaki świeży kawał,*

*Wnet po formy dążąc nowe chwycił
kpiarstwa kadyuceusz,*

*Skrobnął się nim mocno w głowę i wy-
myślił... jubileusz...*

Obecny Oddział notuje swoje początki w marcu 1953 roku, kiedy gromadząc grupę entuzjastów turystyki z Kół PTTK przy Dyrekcji Budowy Miasta i Dyrekcji Huty był pierwotnie częścią Oddziału Miejskiego PTTK w Nowej Hucie. Wkrótce doczekaliśmy czasów uszczęśliwienia na siłę pracowników Kombinatu formą czynnego wypoczynku za pomocą samochodów przystosowanych do przewozu osób. Osoby te rozpoczynały prawdziwą turystykę od krótkich spacerów nad Rabą czy po Niepołomickiej Puszczy. Późniejsze lata dobitnie dowiodły, że im lepiej przygotowano podmiejski wypoczynek, tym chęć poznawcza, wielokierunkowe turystyczne zainteresowania rozwijały się szybciej i lepiej.

W latach sześćdziesiątych masowość turystyki w Oddziale PTTK przy Kombinacie osiągnęła swoje apogeum, przy czym była to już w większości turystyka kwalifikowana. Szereg Komisji Oddziałowych przekształcano w kluby, co jeszcze pomnażało aktywność i efekty społecznej pracy. Dziesiątki, a potem setki imprez ogólnooddziałowych w szeregu dyscyplinach przeplatały się z ambicjami poszczególnych wydziałów Kombinatu (mam tu na myśli rajdy oddziałowe). Dobrze pamiętam np. Rajdy Ceramika, gdyż sam wtedy pracowałem w Zakładzie Materiałów Ogniotrwałych Huty – stanowiące autentyczne święto nie tylko turystów, ale całej załogi, łącznie z jej kierownictwem.

Cytując dalej za panem Zbigniewem Wyżgą – kultywowane w Oddziale porzekadło: „Chcesz od żony być z daleka – zapisz się do PTTK...” przyniosło wiele miłych przeżyć, kilka złamanych serc, trochę duchowych rozterek, a także rekordową w 1989 roku liczbę członków Oddziału – 4444 osoby.

Do turystycznego fasonu należało śpiewanie szokujących często tekstów. Jeden z naszych wieloletnich działaczy ciężko tłumaczył się np. w partyjnym Komitecie ze śpiewania przy ognisku rajdowym popularnych „chacharów” bez pominięcia zwrotki: „...przeżyliśmy najazd szwedzki, przeżyjemy i radziecki...”

Mijające lata dowiodły, że Oddział PTTK w Kombinacie okazał się swoistą szkołą dla społecznych działaczy, którzy później zasiliли różne wybitne organizacje i szacowne instytucje. Nie sposób jest wymienić, czy nawet przytoczyć, ogromną różnorodność inicjatyw, imprez – Kół, Komisji czy Klubów w czasie minionych 40 lat. Byłoby to niewskazane jeszcze i z tego względu, iż wymienięjając niektórych, a nie wszystkich, z pewnością zaraz komuś uczynilibyśmy krzywdę.

Tyle na temat oficjalnych wystąpień na piątkowym spotkaniu. Całe omówienie historii Oddziału pomieściło 19 stron rękopisu. Uważam, że pan Zbigniew Wyżga, jako jedna z osób związanych z Oddziałem najdłużej, powinien pokusić się o opracowanie szczegółowej monografii na ten temat.

Właściwie nikt z obecnych chyba nie zauważył, że była to jednak namiastka akademii. Jednak krótkie oficjalne wystąpienia, wręczenie – jak zawsze przy takiej okazji – wielu odznaczeń stało się jedynie tłem dla wspianego i na profesjonalnym poziomie pokazu przeżycy z tematyki górskiej i przyrodniczej autorstwa rodzimych Jurków i Przybylskich.

Prawdziwe obchody przeniosły się od rana w sobotę na krajoznawczy szlak. Dwa pełne autokary opuściły wcześniej rano Kraków, aby skierować się przez Bochnię i Tymową ku ośrodkowi Huty w Bartkowej nad Jeziorem Rożnowskim. Organizatorzy wśród programu krajoznawczego zapewnili nam od razu nie lada atrakcję.

Na Rynku w Wiśniczu Nowym oddaliśmy pokłon Janowi Matejce spoglądającemu na turystów z dopiero co odsłoniętego pomnika tuż przy ratuszu. Następnie autokary zamiast pod zamek Lubomirskich skierowały się pod bramę wiśnickiego więzienia.

Czy każdy z Was, patrząc wielokrotnie z zamkowych sal na przeciwległe wzgórze, nie

chciał zobaczyć tego więzienia, a także pozostałości pięknego barokowego kościoła – ale od wewnątrz? Spotkanie z kierownictwem tego jednego z najcięższych zakładów karnych na południu Polski było niezwykle ciekawe. Stojąc pod ruinami niedużego przyklasztornego kościoła Karmelitów Bosych, a obecnie – na więziennym dziedzińcu dowiedzieliśmy się wielu rzeczy frapujących o dniu powszednim i zasadach resocjalizacji 450 wielokrotnych recydywistów odsiadujących za murami Wiśnicza najcięższe wyroki. Warto dodać, że grobowce Lubomirskich z wymienionego kościoła przyklasztornego przeniesione zostały do kaplicy obecnego zamku.

Sam zamek, jak przed laty, znacznie lepsze wrażenie robi z zewnątrz niż od wewnątrz, tj. z wielkich pustych przestrzeni i stale jeszcze nie zagospodarowanych sal.

W miarę ciepła i bezdeszczowa pogoda zachęcała wszystkich, aby odwiedzić szczyt Paprotnej (450 m) z coraz bardziej zarastającym lasem zespołem piaskowych skał zwanych popularnie Kamieniami Brodzickiego. Dalszy szlak wiodł przez uświęconą Wielkanocnymi Palmami Lipnicę Murowaną, miejscowość pełną unikalnej klasy zabytków. Stąd, dążąc wciąż po północnej stronie Pasma Śpilówki – autokary wjechały na „sądecki trakt”, czyli szosę z Brzeska do Nowego Sącza, a niedługo potem w dolinę Dunajca.

Pradawny trakt handlowy, nad którym straż do dziś pełni średniowieczna baszta w Czchowie, wzdłuż brzegów czchowskiego jeziora doprowadził nas w rejon Witowic, skąd krętą i malowniczą drogą nieopodal Rożnowa dotarliśmy wczesnym popołudniem do Ośrodka w Bartkowej nad Jeziorem Rożnowskim, na przeciw słynnej Małpiej Wypły.

Wieczorem przy udziale gości z Federacji Hutniczych Związków Zawodowych i Rady Sportu, Turystyki i Rekreacji oraz z Komisji Kół Zakładowych ZG PTTK (Roman Chudoba, Edward Jabłoński) wszyscy zgromadzili się najpierw w hutniczej jadalni, a wkrótce potem przy ognisku, tuż nad brzegiem rożnowskiego zbiornika.

Nie było przydyum, garniturów i krawatów. Była natomiast turystyczna piosenka i gawęda znakomicie inspirowana przez Lecha Gilewskiego, Augusta Przybylskiego i prezesa Oddziału – Zbigniewa Musiałkowskiego. W takiej atmosferze wręczenie dalszych odznaczeń, wyróżnień, nagród – zyskało oprawę chyba najlepszą.

Niedzielny poranek wstał słoneczny i bardzo ciepły. Gdyby nie opadłe liście można byłoby pomyśleć, że to lipiec, a nie ostatnie dni października. Członkowie Klubu Kajakowego „Wiking”, na czele z Olgiem Turyną, poranek ten wykorzystali na kąpiel w jeziorze, delektując się wyjątkowo ponoć ciepłą wodą (!).

Szlak krajoznawczy wędrowki był w ostatnim dniu obchodów 40-lecia ciekawy i także nieszablono. Przejazd przez piękniejsze partie Pogórza Rożnowskiego ze słynnym przełomem Paleńnicy na czele – powiązany z wizytą w dwóch miejscach o rodowodzie historyczno-patriotycznym. Mam tu na myśli Muzeum Wincentego Witosa w Wierchosławicach wraz z oddaniem hołdu przywódcy polskich chłopów przed jego mauzoleum na cmentarzu, a następnie przemianą wizytę w dworcu w Dołędze, pamiętającym czasy powstania styczniowego i konfederacji barskiej.

Mojemu macierzystemu Oddziałowi PTTK – życzę równie owocnej dalszej działalności.

Andrzej Matuszczyk



GLOBTROTER



Jest to widok wyjątkowo często spotykany w Indiach. Jedzie się poprzez ten gigantyczny subkontynent i w pewnym momencie, gdzieś tam daleko na horyzoncie, pojawia się samotna góra. Później, gdy się zbliży, widać na szczycie świątynię – jest to jedna z wielu świętych gór Indii. Analogie do Polski są oczywiste – gdy widzę u nas samotną, wyeksponowaną w krajobrazie górę lub masyw górski, lub wyróżniający się grzbiet górski, to wiem, że ta góra będzie nosiła nazwę: Łysa Góra, Chełmowa, Diabła, Babia czy np. Święta. Może też jednak nosić nazwę miejscową, np. Ślęza czy Rowokół – święta góra Słowińców czy np. Dobrzyszowska Góra w Górach Świętokrzyskich. Te nazwy mogą czasem mylić, czego przykładem może być znany wśród turystów samotny szczyt na zachód od Chęcín. Krajoznawcy zwą go Miedzianką, miejscowi jednak używają tej nazwy tylko w odniesieniu do sąsiedniej wioski, samą górę nazywając Łysą Górą.

Wszystkie te (lub prawie wszystkie) tyse, chełmskie czy diabelskie góry to albo dawne sanktuaria pogańskie, albo góry czczone przez naszych przodków jako siedziby bogów (analogia do Olimpu) czy też wreszcie jako góry z założenia szczególnie zbliżające się do Niebios. Symbolika świętych gór jest oczywiście dużo bardziej skomplikowana. Zainteresowanych kieruję do takich opracowań, jak np. Z. Poniatowskiego *Tręści wierzeń religijnych*, Warszawa 1965, s. 122-123 czy np. M. Lurkera *Słownik obrazów i symboli religijnych*, Poznań 1989 (hasło „Góra”).

Jeszcze jedno – większość tych świętych gór wyróżnia się piękną sylwetką. Przypomnijmy sobie widok Ślęzy od północy. Tu zacytuję coś, co dotyczy zupełnie innej krainy – Sycylii. Oto fragment opisu świętej góry Eryks znajdującej się na tej wyspie, opisu dokonanego ręką XIX-wiecznego niemieckiego historyka Ferdynanda Gregoroviusa (rodem z mazurskiej Nidzicy): *Góra ta nie jest związana z żadnym pasmem górskim, wznosi się samotnie, niby wyspa, w pięknym piramidальnym kształcie. Widzę w niej wprost ideał góry, arcydzieło górotwórczej działalności przyrody*. Ten piękny opis dotyczy góry na Sycylii, ale idealnie pasuje do świętych gór Indii, jak i np. do góry Chełm na Pogórze Strzyżowskim.

Symbolika świętych gór Indii jest dokładnie taka sama, jak górskich sanktuariów „typu Sobótka” w Polsce. I my, i Hindusi z północnych Indii wyrosliśmy ze wspólnego, aryjskiego pnia. Pogańskie wierzenia Słowian mają wiele analogii z hinduizmem.

Najbardziej znaną świętą górą Indii jest Meru, ale to góra mityczna, lokalizowana przez Hindusów gdzieś tam poza Himalajami na północnym zachodzie. Być może, była to niegdyś realna góra położona w pobliżu pierwotnej siedziby aryjskich miesz-

kańców północnych Indii. Tej siedziby jednak nie znamy. Jedną z teorii mówi, że Meru mogło znajdować się na Uralu. Zajmowali się tym ciekawym problemem Rosjanie – zainteresowanych odsyłam do pisma „Wokół kręgu świata”, nr 3/1989.

Meru jest osią świata, znajduje się dokładnie w centrum wszechświata, u jej stóp leżą Himalaje, a nad nią znajduje się Gwiazda Polarna. Na południe od Himalajów zaś rozciąga się Bharavarsa, czyli „Łą synów Bharaty”, czyli Indie. Meru jest siedzibą boga Wisznu.

Meru znamy tylko z mitologii, ale już

Święte góry Indii

Kajlas jest górą istniejącą realnie. Leży ona w Tybecie, w Transhimalajach i ma wysokość 6714 m. Na południe od niej znajduje się święte jezioro Manasarovar. Kajlas (lub Kajlasa) to nazwa i grzbietu górskiego (długości około 300 km), i najwyższego szczytu tego grzbietu. Jest to szczególnie miejsce – mają tu źródła cztery wielkie rzeki: Karnali, Indus, Sutlej i Brahmaputra: *sptywiają w formie olbrzymiej mandali do indyjskich mórz*.

Kajlas to niebo boga Siwy. Mieszka on tam wraz ze swoją małżonką Parwati oraz synami Ganesiem i Kartikeją. Jest to jeden z najstwierdzonych rejonów świata. Transhimalaje zostały odkryte dopiero w 1904 r. przez szwedzkiego podróżnika Svena Hedina. Hindusom Kajlas był znany jednak od dawna jako cel pielgrzymek. Docierały one wszakże tylko do jeziora Manasarovar.

Grzbiet górski Tang-la w północnej części Tybetu ma nazwę boga, którego jest siedzibą. Ten bóg stał się także opiekunem góry Marpori – tej samej góry, na której stoi obecnie pałac Potala w Lhassie. Na jej wierzchołku znajdowało się stare kultowe miejsce, gdzie czczono poprzedniego, pogańskiego jeszcze „gospodarza”. W miejscu tym wznosił się kamienny kopczyk ku czci miejscowego boga określany tybetańską nazwą „la rtse” (bardziej znana, mongolska nazwa: „obo”).

Gdy Sronchan-Gambo przeniósł stolicę Tybetu z doliny rzeki Jarlung w te strony, rozpoczęto na Marpori budowę pałacu Potala. Uszanowano to prastare sanktuarium na wolnym powietrzu. Polscy archeolodzy takie sanktuaria określają czasem nazwą „typu Sobótka”. Obudowano je ścianami, przykryto stropem i włączono powstałe w ten sposób pomieszczenie w kompleks gigantycznej budowli Potali. Przed rewolucją kulturalną dostęp do niego możliwy był tylko w czasie wielkich świąt religijnych. Jaka jest obecna sytuacja – nie wiem.

Święte góry Tybetu to albo ośnieżone giganty, jak wspomniane już Kajlas czy Tang-la, albo też dużo niższe, samotne

wzgórza, na których wznoszą się cudowne klasztory tybetańskie zwane gompami. Komuniści chińscy znakomitą większość z nich zniszczyli, przetrwały jednak w Nepalu, Bhutanie oraz w zachodnim Tybecie w krainach Ladakh i Zaskar. Te dwie ostatnie jeszcze nie tak dawno były dość często odwiedzane przez polskich turystów.

Przenieśmy się teraz do południowych Indii, do miasta Madras. Ruszamy stąd na południowy zachód w stronę Tiruchirappalli. Ta nazwa jest zbyt długa nawet dla Hindusów, którzy też częściej używają nazwy Trichi (ja też będę jej używał). Je-

dziemy płaskim, równinnym terenem dość tu szerokiej niziny nadmorskiej zbudowanej z młodych, rzecznych i morskich osadów. Na tej równinie tkwią jednak pojedyncze góry i pasma górskie należące do Ghatów Wschodnich – gór stanowiących wschodnie obrzeżenie wyżyny Dekan. Nie są to góry wysokie – sięgają 1680 m, a więc nieomal dokładnie o 1 km mniej niż Ghaty Zachodnie. Te ostatnie są też pełne zieleni, z licznymi parkami narodowymi i są pod każdym względem ciekawsze dla turysty od swojego na pół pustynnego odpowiednika na wschodzie Dekanu.

Madras jest stolicą stanu o nazwie Tamil Nadu. Wkrótce po wyjeździe z miasta ukazuje się pierwsza święta góra – to Tirukalikunram, dosłownie „święte miejsce orłów”, zwane zwykle Górą Orłów. Codziennie o godz 12⁰⁰ przylatują bowiem do świątyni na szczycie dwa orły na posiłek. Karmione są przez kapłanów, a gdy się posilą, odlatują na północ. Hindusi wierzą, że lecą one aż do dalekiego Benares (Varanasi) nad Gangesem, aby tam przenocować i następnego dnia wrócić. Wierzą też, że te dwa orły są wcieleniem (reinkarnacją) pustelników.

Ta święta góra nie jest wysoka – ma 160 m, wchodzi się na nią po 500 (według niektórych źródeł: 650) schodkach. W pałacu słońcu południowych Indii nie jest to sympatyczne, ale nie należy się załamywać. Na świętą górę Tai-shan w Chinach szedłem kiedyś cały dzień, pokonując 6 tys. schodów. Na innych świętych górach Chin jest podobnie – jeden z moich kolegów wizytę na Emei-shan ocenił krótko: „dwa dni po schodkach”.

Na szczycie Góry Orłów jest niewielka świątynia Siwy, otoczona murem pomalowanym od zewnątrz w pionowe, białoczerwone pasy. Wewnątrz jest na szczycie platforma do karmienia orłów. Rozciąga się stąd piękny widok. Na wschodzie, w odległości kilkunastu kilometrów, widać

Zatokę Bengalską. Dookoła nas równina, a na niej – oczywiście – pojedyncze święte góry. Nieomal ten sam widok ujrzymy później w Trichy, tylko morza już nie będzie widać, a święte góry będą wyższe. W dole u stóp góry dostrzec można miasto Tirukalikunram, a jeszcze bliżej, u samego zbocza, drugą świątynię Siwy. Jest to typowy dla południowych Indii olbrzymi zespół budowli z wielkimi wejściowymi wieżami i z wielką salą kolumnową, przypominającą sale hipostylowe świątyń starożytnego Egiptu. Wszędzie spokój i cisza, o ile nie trafimy na odпуст.

Dojeżdżając do Trichy, mijamy po prawej kolejną świętą górę. Jest ona zupełnie inna, nie ma kształtu stożka, ale jej skalny, zupełnie goły grzbiet przypomina grzbiet jakiegoś gigantycznego słonia. Gdzieś na tym grzbiecie, niewidoczna z drogi, jest Świątynia Grzbietu Słonia.

W Trichy święte wzgórze stoi w granicach dość dużego miasta (rzędu 800 tys. mieszkańców). Wokół góry i na jej stokach jest dużo świątyń, przez jedną z nich prowadzi wejście po schodkach na górę o wysokości 84 m. Mijamy m.in. wykutą w skale świątynię z VII w., inne z XVII-XVIII w. Najmłodsza jest chyba niewielka świątynia

na szczycie – obecną formę otrzymała w XVIII w.

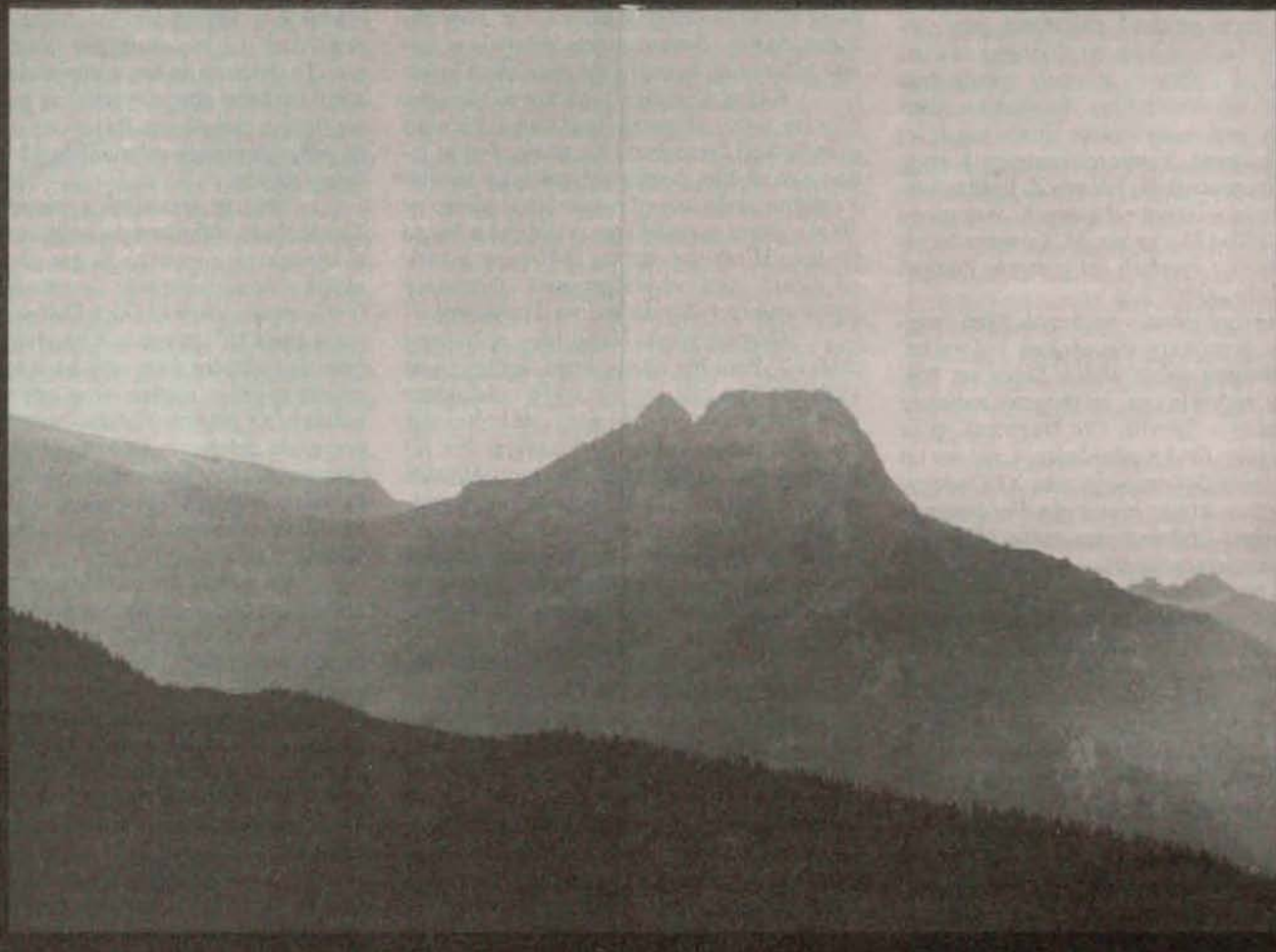
Widok z góry jest znów bardzo rozległy. Dookoła idealna równina z pojedynczymi wzgórzami. Przez lornetkę widać stojące na ich szczytach świątynie. Nie ma tu jednak ciszy i spokoju. Wszędzie hałas, pełno ludzi i brudu. Ponieważ na dole zostawia się buty (jak zawsze we wszystkich świątyniach Wschodu), tam, gdzie schody są na słońcu, rozpalony kamień pali stopy.

Lista świętych gór Indii jest bardzo długa. Tirupathi i Simhachalam (Góra Lwów) w stanie Andhra Pradesh, Amarnatak w Madhya Pradesh, Girnar w stanie Gujarat, Śarika-Parbat w Śrinagarze – stolicy Kaszmiru. Święte góry Nepalu – np. Machhapuchare nad Pokharą Kanczendzanga na granicy Nepalu i Sikkimu. Po drugiej stronie subkontynentu, na Cejlonie, Góra Adama, a na niej odcisk gigantycznej stopy w kamieniu (160 na 85 cm). Według chrześcijan jest to stopa Adama (jako że Raj był na Cejlonie), według buddystów – stopa Buddy, a hinduistów (czyli wyznawców hinduizmu) – stopa Siwy. Na szczyt góry nocami (w dzień jest zbyt gorąco) wędrują pielgrzymki wszystkich tych trzech wyznań – i jakoś sobie nie przeszkadzają.

Ta długa lista świętych gór (podałem tylko przykłady), tak jak i w Tybecie obejmuje dwa rodzaje obiektów kultu – góry stosunkowo niewysokie, zwieńczone świątyniami i góry wyższe, niedostępne dla człowieka. Przykładem tych ostatnich z terenu Europy może być grecki Olimp. Są również, nazwijmy to umownie, odmiany regionalne. Wspomniałem o świętej górze Girnar w indyjskim stanie Gujarat. Kraina ta jest ośrodkiem religii zwanej dżinizmem, dżainizmem lub z angielskiego jaina. Wyznawcy czczą w Gujaracie pięć świętych gór, a najważniejsze z nich to Satrunjaja koło miasta Palitana. Znajdują się na niej 863 świątynie wzniesione w XI-XX w. Całość otoczona jest murem tworząc unikatowe miasto – w którym nikt nie mieszka. W Palitanie nie byłem, ale zwiedziłem Girnar – 4 tys. schodków prowadzi na górę o wysokości 1117 m. Na szczycie stoi tu „tylko” 16 świątyń otoczonych wspólnym murem obronnym. Najstarsza jest z XII w., ale u stóp góry są dużo starsze zabytki, np. wykuty w skale cdykt cesarza Aśoki z 250 r. p.n.e.

Przemysław Pilich

TATRY W OBIEKTYWIE ZYGMUNTA ŚWIĄTKA



Giewont z Uplazu Skupniów

Spacerkiem po górach

czyli redaktor
Józef Nyka
informuje

Szybkie wejścia na Alasce

Na Denali (Mount McKinley) panował w sezonie 1993 normalny ruch – przeszło 1000 osób próbowało wejść na szczyt. Zdarzeń nadzwyczajnych raczej nie było. Mark Leffer i Robert Schneider powtórzyli jako pierwsi drogę Mirosława Smida na południowej ścianie. Cztery młodzi Francuzi zrobili pierwsze powtórzenie Ridge of No Return, która na wysokości 4575 m wstawa w Filar Południowy. Renato Casarotto pracował nad tą drogą samotnie przez 11 dni. Francuzom wystarczyły 3 dni, by pokonać 2000 m wysokości w trudnym terenie. Szybkie wejścia wyraźnie weszły na Alasce w modę. Brad Johnson wbiegł solo z obozu 5250 m na północny szczyt Denali, drogę w tę i z powrotem odbywając w 3 godziny 40 minut. Następnego dnia zaliczył z kolegami wierzchołek główny. Po dniu odpoczynku w obozie 4325 m wszedł samotnie na oba szczyty i wrócił w łącznym czasie 10 godzin. Pokonał przy tym 2450 m w pionie i 17 km odległości. Greg Child i redaktor pisma CLIMBING Michael Kennedy dokonali zdumiewająco szybkiego wejścia zachodnią ścianą Mount Huntinton, trudną drogą Quirk-Nettle. W dniu 15 maja polecili w rejon działania, a 19 maja byli już z powrotem. Inny zespół, który z tym samym zamiarem wylądował u stóp ściany w tydzień później, został przepędzony z obozu przez niedźwiedzia, dziwnym trafem zabłąkanego wysoko w krainę lodów. Zjadł on całe zapasy alpinistów i zmusił ich do odwrotu. Wejścia na niższe szczyty rejonu – niektóre naprawdę wybitne – idą w dziesiątki.

H. Adams Carter

Dzikie kąty gór indyjskich

Rejon Arunachal Pradesh w Himalajach Indyjskich był przez długie lata zamknięty nawet dla samych Hindusów. Ostatnio uchylono zakazy, choć turystów i alpinistów obowiązują specjalne zaostrzone przepisy. Jako pierwsza po latach zachodnia wyprawa znalazła się tam w listopadzie ekspedycja holenderska, którą kierował Ronald Naar. Jej łupem padły dwa ładne szczyty w pobliżu Gorichen, P. 5847 i P. 5677 m (zapewne pierwsze wejścia). Na podobnych zasadach stan Utar Pradesh otworzył dla trekkingów słynne Sanktuarium Nanda Devi, gdzie można się poruszać z przewodnikami i po ściśle określonych szlakach. Wyprawy na razie nie otrzymują zezwoleń, choć minionej jesieni uzyskała zgodę ekipa wojskowo-naukowa, której udało się wejść na szczyt.

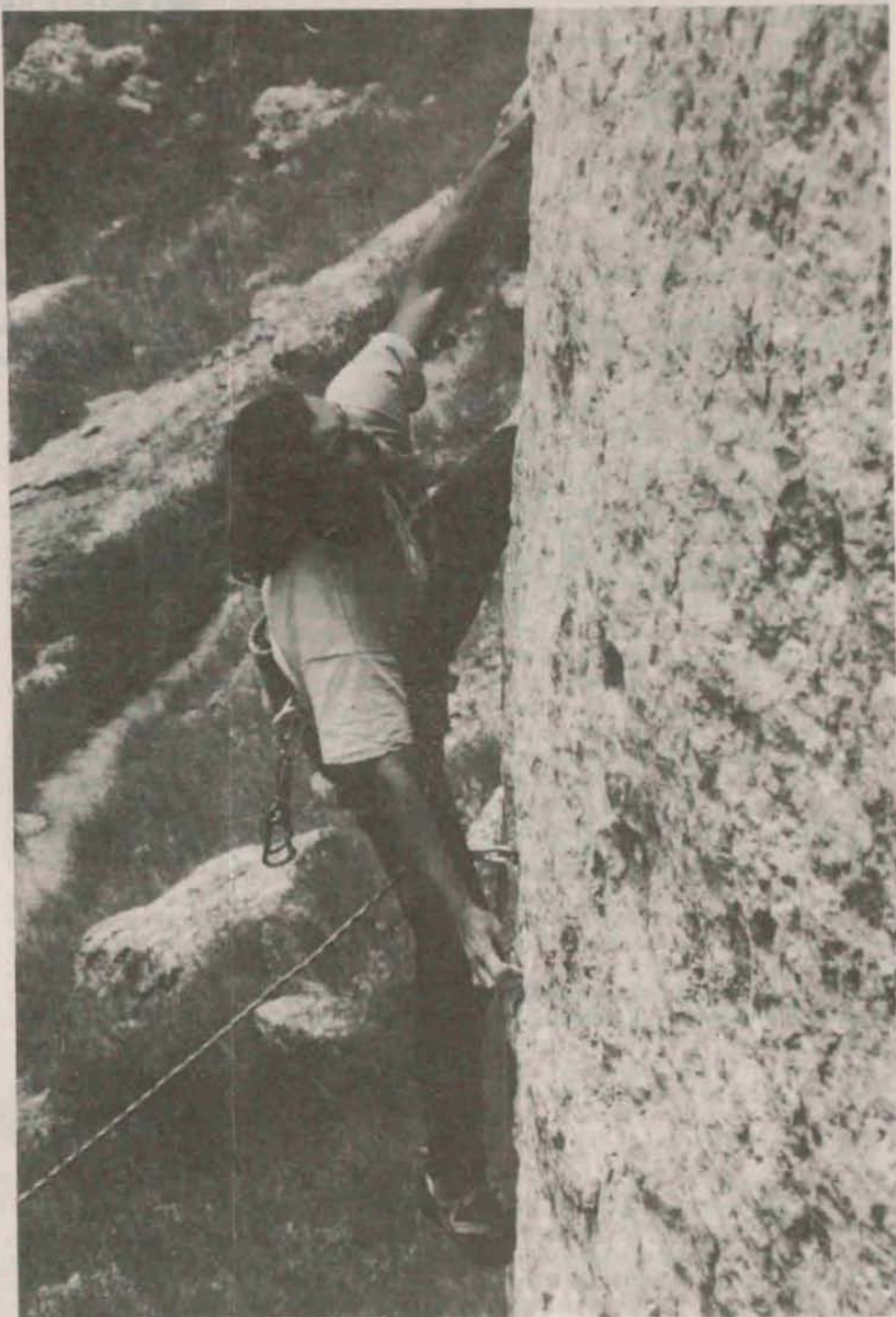
Harish Kapadia

Śmierć w Himalajach

Notatka pod tym tytułem obiegła prasę w całej Europie. Podczas ataku zimowego na Cho Oyu śmierć ponieśli dwaj alpinisci szwajcarscy, Juan Carlos Piedra (32) i Jean-Luc Beausire (38). Dwaj inni członkowie wyprawy, Hiszpanie Jordi Magrina-Guell i Juan Jose Garra Lorenze, weszli na szczyt 26 stycznia i podczas zejścia natknęli się na zamrożone ciała kolegów. Dziwne, że nazwisko pierwszego ze Szwajcarów ma brzmienie rdzennie hiszpańskie. Dodajmy, iż Cho Oyu jest w ostatnich latach jedynym ośmiotysięcznikiem częściej zdobywanym zimą. W sezonie 1992-93 wejścia nań dokonała inna wyprawa szwajcarsko-hiszpańska. (j)

Pójdźcie, o dziatki

Zachodnie towarzystwa alpejskie – niemieckie liczą przeszło 500 000 członków – są



Marcín Kacperek, Postcards (5.II c/d), The Citadel, Sinks Canyon, Wyoming, USA

Foto: Władysław Janowski

zatrwożone szybkim postępem procesu starzenia się mas członkowskich. W Club Alpin Suisse (CAS) 68% członków to ludzie po czterdziestce. Tzw. Organizacja Młodzieżowa CAS stopniała w ostatnich 15 latach o 17%, podczas gdy klub jako całość zanotował przyrost 37-procentowy. Problem nie schodzi z porządku obrad Zarządu, który nerwowo szuka środków zaradczych. Jednym z nich byłoby powiększenie oferty skałkowo-zawodniczej, sęk w tym, że w tej dziedzinie młody człowiek może wyżyć się nie będąc członkiem Towarzystwa. Niemniej jednak i to daje ono wspinaczom bardzo wiele. W kilku sekcjach powołano do życia grupy roboczo-

studyjne „JO-Intergation”, które mają się zająć problemem „od dołu”. Niewiele lepiej wyglądają sprawy w Deutscher Alpenverein, który również nie szczędzi starań, by przyciągnąć młodych ludzi. Grupy dziecięce, kluby młodzików i kluby juniorów – wydatnie dofinansowywane – w sumie stanowią ok. 15% całej masy członkowskiej. Od wielu lat mają one własne atrakcyjne pismo „Jugend am Berg”, kiedyś samodzielne, obecnie wydawane jako wkładka do dwumiesięcznych „Mitteilungen DAV”. (j)

GÓRY I ALPINIZM

pod redakcją Aleksandra Lwowa

HIMALAJE TATRY SKAŁY

Zacznę żartobliwie.

Dwadzieścia cztery lata tyrania w górach nie przyniosły mojemu skompromitowanemu przez Rewolucję 1917 roku nazwisku tyłu wymieniać na łamach TATERNIKA, ile policzyć można na stronach jego

wtedy pękła żyłka w pachwinie. Tak, niestety było, i to za to m.in. nagrodzono Mistrza Popeliny Złotym Jajem „Za całokształt działalności”.

W naszym przetrzebionym przez życie i góry środowisku wciąż nie brak ludzi,

że mimo woli zapewnię mu nieśmiertelność – wcale niezasłużoną. Choć, czyż już tego nie uczyniłem moimi opowiadaniem?

Znacznie poważniejsza jest sprawa drugiego „dedykowanego” mi tekstu z najnowszego TATERNIKA. Krytyka napisanej

Zmarły rok czy dwa lata temu wybitny malarz, Jonasz Stern, w jednym z ostatnich wywiadów powiedział: – Jest takie murzyńskie przysłowie, z prawdą jest jak z dupą, każdy siedzi na swojej.

MOGĘ MÓWIĆ, ALE BĘDĄ JAJA!

najnowszego, choć dla zmyłki antydatowanego, numeru. Doprawdy, dla sławy nie warto się wspinać ani ryzykować życiem w Himalajach – wystarczy w odpowiednim momencie umówić się na wspinaczkę z właściwym Popeliniarzem, później po latach żartobliwie, acz bez złośliwości to opisać, i sprawa załatwiona. Pozew sądowy pewny, gdyż Popeliniarz – z definicji – nie potrafi śmiać się sam z siebie, a nie ma lepszej *publicity* niż ta, którą może przynieść proces. Tu rozumiem Jerzego Urbana jak mało kto.

Jest też inna, ale bardziej mozolna metoda popularyzacji własnego nazwiska. Najpierw należy zainteresować się jakimś elementem wyposażenia alpinistycznego, np. liną. Później (niestety) trzeba trochę się pomęczyć i coś na ten temat napisać, najlepiej książeczkę. Jeśli mamy szczęście, to przed jej czy późniejszą trafi się Sierozważy Łoś, który o tej samej nieszczęsnej linie wysmaży pełen błędów artykuł w gazecie, i wtedy my Łoś trach! po uszach, piszemy sprostowanie. A Łoś – z definicji – jest pamiętliwy jak Łoś. Nie ma lepszej „*publicity*”, niż recenzja naszej książeczki, napisana później przez Życzliwego Łośa.

Cóż, w takim tonie można by ciągnąć i ciągnąć, a nie jestem pewien, czy w tym konkretnym przypadku nie byłaby to najlepsza (obok zupełnego przemilczenia) metoda reakcji na obszernie teksty pióra tandemu Łoźniński-Pokszan, jakie zamieszcza najnowszy TATERNIK. Piszę jednak, gdyż dawno już nie mnie tak nie uradowało, jak wyczytana w nim wiadomość, że mam być podany do sądu, i nie tak nie zmartwiło, jak następująca po niej informacja, iż Pan Powód niestety nie ma na to czasu. Aż przykro pomyśleć, ileż uciechy przechodzi nam koło nosa.

Ma Mistrz Wibrującej Pięści pecha, bo w swej popeliniarskiej karierze trafił na człowieka czyniącego notatki. 10 sekund zajęło mi odszukanie i zdjęcie z półki pozótkłego kapownika zawierającego zapiski z 1974 roku. Tamtego lata nie zapomnę nigdy: to wtedy zginęli Gibiński, Mróz i Pikulski, to wówczas narodziło się *Łozowanie*, padło sławne *mogę iść, ale będą jaja* i

którzy to wszystko świetnie pamiętają. Już – oczyma duszy – widziałem plejadę świadków przewijających się przed składem sędziowskim, zeznających biegłych grafologów wypowiadających się co do autentyczności moich notatek oraz dokonujących ekspertyz wieku ich papieru i tuszu, wykonanych metodą pomiaru zawartości węgla radioaktywnego. A tu nici ze wszystkiego – sądu nie będzie!

Cierpiącemu na *high altitude short memory* Niedoszłemu Powodowi przypominam uprzejmie daty naszych wspólnych wyjść w góry, bo faktem jest, że razem wspiąć się nam nie udało, choć wiazaliśmy się liną (to chyba coś znaczy). Zaglądam do kapownika i czytam jakże lakoniczne zdania:

1 lipca – idę z K.Ł. na dr. Wachowicza na Mnicha. Kropi, gdy wchodzę na półki. Ł. panikuje, że deszcz i muszę wrócić. Wyszliśmy ok. 7.30 rano.

13 lipca – ok. południa wychodzę z K.Ł. pod Małego Młynarza przez P.P.Z. Czuba i Skoruszow. (Benzyna wylała się do mego wora w Moku przed wyjściem II.). Baza na przel., pod ścianę na rekonesans. Biwak na przel., ale w nocy burza (pioruny) zmuszają nas do zbiegnięcia w dół stoku.

14 lipca – rano pod ścianę ze sprzętem. Plan – nowa droga wprost na niższy wierzchołek. Po kilku metrach mojej próby. Ł. daje dupy i prawie „umiera”. Wycof spod ściany i dalej przez grań do taboriska; piękna pogoda, muchy.

A jak pech to pech – miałem na tej wycieczce aparat, i do dziś (jaka przezorność!) zachowało mi się przezrocze przedstawiające mojego Znakomitego Partnera na Skoruszowej.

Czasy, o których mowa, są dla młodego pokolenia wspinaczy równie egzotyczne, jak dla mnie pierwsze wejście na Everest. Z tego powodu będę chyba musiał przypomnieć kilka historii o Laureacie Złotego Jaja, gdyż sam się o to prosi, albo dopisać jeszcze kilka innych. By je stworzyć nie trzeba nie zmyślać – życie, jak wiadomo, przerasta kabaret i wystarczy tylko wszystko notować. Jak najszybciej muszę też skończyć od dawna rozgrzebaną, a poświęconą tamtym czasom książkę, bo w atmosferze skandalu, dzięki mojemu Szanownemu Skarżycielowi, będzie sprzedawać się, jak ciepłe bułeczki. Szkoda tylko,

przeze mnie książki o linach alpinistycznych, zajmująca trzy i pół strony, najdrobniejszym możliwym drukiem i z licznymi (zapewne obszernymi) skrótami, to przykład wyteżonej akademickiej pracy, która – niestety – całkowicie poszła na marne. Nikt nie będzie w stanie dokonać rzetelnego porównania i weryfikacji, teraz już nawet ja sam, zresztą po co? Mojej ewentualnej, a z konieczności równie obszernej, odpowiedzi na zarzuty, która w dodatku ukazałaby się (jak znamy tempo TATERNIKA) np. za dwa lata, nie przeczyta, ani nie zrozumie nikt, zatem taka praca nie ma nawet sensu.

Gdyby Krytykującemu nie zależało wyłącznie na *zażyciu mnie z mańki* w odwecie za jakiś stary i mało dla niego pochlebny mój tekst, to posyłając swój artykuł TATERNIKOWI, równolegle przysłałby kopię mnie, bym mógł ewentualnie się do niego ustosunkować.

Gdyby redaktor TATERNIKA „trzymał poziom” gazety i jeszcze do tego posiadał trochę kindersztuby, to niezależnie od wszystkiego postarałby się o dostarczenie kopii rzeczonego tekstu zainteresowanemu z nadzieją, że ten napisze polemikę i wszystko razem będzie można opublikować równoległe, ku chwale dziennikarskiej rzetelności.

Tak się nie stało i w tej materii przyszość nic istotnego już nie przyniesie, gdyż czas zacierza wszystko, a później mało kto będzie wiedział o co właściwie szło. Póki co, LINY ALPINISTYCZNE są najlepszą, bo jedyną, książką na ten temat. Zdaje też sobie doskonale sprawę z faktu, że następne, innych autorów – np. Wacka Sonelskiego, mogą już być tylko lepsze, gdyż takie jest prawo rozwoju. Zaś Krytykanta muszę zmartwić: nakład „Lin” wynosi 3300 egz. Podobno do tej pory rozeszło się 2/3, ale jestem pewien, iż dzięki druzgoczącemu artykułowi w T. reszta szybko się sprzeda. W końcu: *Nieważne, jak o nas piszą, byle pisali.*

Przy okazji po raz kolejny przekonałem się o prawdziwości powiedzenia, że *kto umie, ten pracuje, a kto nie umie, ten uczy*. W przypadku „mojego” Beserwisera (który zamiast tworzyć nowe i lepsze, bezowocnie traci czas na ultradrobizgowe krytyki) należałoby raczej użyć słowa „poucza”.

Aleksander Lwowa

Jaka była naprawdę? Jak postrzegali ją inni? Gdzie kończą się fakty, a zaczynają plotki i mity? Co w rodzącej się o niej legendzie jest prawdą, a co fałszem? Na wszystkie te i im podobne pytania, chce odpowiedzieć Elżbieta Pomorska w przygotowywanej przez siebie książce poświęconej naszej najwybitniejszej alpinistce. Wspominają Wandę jej najbliżsi, przyjaciele i partnerzy z wypraw, znajomi. Fragmenty „surowego” zapisu tych rozmów będziemy publikować w GiA. Dziś Wandę Rutkiewicz wspomina Janusz Fereński, niegdyś wybitny alpinista i utalentowany wspinacz, kierownik ekspedycji w góry najwyższe i były prezes KW we Wrocławiu.

(...) W organizacji wyjazdów Wanda wyszkoliła się świetnie w Almaty. Ona zakładała Akademicki Klub Alpinistyczny właśnie na to, by zdobywać pieniądze na wyjazdy. Sama sobie organizowała wiele z nich, np. pierwszy jej wyjazd w Alpy z Dziędzielewiczem w 1964 r. był prywatny.

Po tym wyjeździe Wandzia miała sławną rozmowę z dwoma panami, którzy zaprosili ją do Monopoli [znana wrocławska restauracja o przedwojennej tradycji, w tamtym czasie synonim elegancji i wysokiego poziomu – Red.]. Ona o tym nikomu nie mówiła. Postawili jej kawę i zaczęli rozmawiać przekonując, że ona tak jeździ za granicę, i w związku z tym, czy by z nimi nie współpracowała, bo to jest interes państwa polskiego.

Wanda tego wszystkiego słuchała, słuchała i wreszcie oburzona wybuchnęła:

– Co panowie mi proponujecie, szpiegostwo? Przecież to jest niemoralne.

Mówiła to bardzo wzburzona, mocno podniesionym głosem, słychać było na całą salę. Smutni panowie zaczęli ją uciszać i straszyć, że może nie dostać paszportu, że absolutnie o tej rozmowie nie może nikomu powiedzieć, i szybko się zmyli. Ona była tak wstrząśnięta i wzburzona, że zwierzyła mi się z tego dopiero po trzech dniach.

Wanda miała taką metodę, że się

Wanda Rutkiewicz

NA OGÓŁ ŁAMAŁA PRZYJĘTY PLAN

wciskała na wszystkie wyjazdy. Chciała bardzo szybko dojść do czołówki wspinaczkowej. Zresztą wspinanie nie szło jej bardzo łatwo. Musiała wszystko wypracowywać. We Wrocławiu była lubiana. Jej wspinanie i ambicje nikomu nie przeszkadzały.

Z moich obserwacji wynika, że w klubie wrocławskim wspinaczka i grotolazenie odbywało się bardziej na luzie, niż gdzie indziej. Każdy chciał być oczywiście dobry, ale nie chciał pokazać, że dąży do tego za wszelką cenę.

U nas na przykład nie było takich ambicji, że MY zrobimy dużą wyprawę, a TY nie pojedziesz. U nas wspinano się mało ludzi i trzeba było ich raczej szukać na wyprawę, a nie odwrotnie.

Kiedy Wanda przyjechała do Warszawy, to AKA był już ogólnopolski, a ona skontaktowała się z młodymi warszawiakami. Wkrótce zaczęła coś organizować z Andrzejem Sikorskim. Zorganizowała wyjazd w Hindukusz z Januszem Onyszkiewiczem, który nie należał do plejady czołowych wspinaczy, bo był grotolazem. Pojechali i zrobili bardzo ładną grań lodową Aspe Sa-fedów; to jest 6600 m. Zaczyna się ona piękną 800 m ścianą lodową. Onyszkiewicz był już bez pierwszej żony, która zginęła w Kaukazie w 1967 r. [19.09.67 w jaskini – Red.]. Ta wyprawa w Hindukusz była świetnie zorganizowana i świetnie im wyszła. Faktycznie jednak robili ją ludzie spoza warszawskiego Klubu Wysokogórskiego, bo takimi byli Onyszek i Wanda.

W 1970 r. Wanda „wkręciła się” na wyjazd na Pik Lenina. Wziął ją Andrzej Zawada, a był to jego wyjazd treningowy przed Kunyang Chhishem. To, że Wanda zaczęła się tak wkręcać w te wyjazdy, bardzo się

warszawiakom nie podobało. Oni mieli wrażenie, że odbiera im pieniądze, które leżą na ulicy i które im tylko się słusznie należą. Zawada był na nią wściekły, bo tu trzeba przeznaczyć pieniądze na narodową wyprawę, a tu Wanda jedzie i sobie wychodzi na Everest. Nie mógł tego przeżyć.

W 1974 r. Andrzej zrobił wielką narodową wyprawę na Lhotse, podczas gdy my z Wandą, bo robiliśmy to wspólnie, w rok po nim w 1975 r. zorganizowaliśmy dwie wyprawy: na Gasherbrumy i na Broad Peak. Byli na tych wyprawach m.in. Onyszkiewicz i Andrzej Łapiński. To oburzało, bo jak to tak może być, żeby sobie kluby robiły wyprawy. Tu jeszcze narodowej wyprawy nie było, a oni się pchają. Wówczas chodziło o to, kto pierwszy z Polaków wejdzie na 8 tys. metrów.

Nasi chłopcy z Wrocławia [K. Głazek, M. Kęsicki, J. Kuliś, B. Nowaczyk i A. Sikorski – Red.] weszli pierwsi na 8016 i potem na 8032 weszli warszawiacy, ale ci od Wandy – Łapiński, Onyszkiewicz [również L. Cichy, Halina Krüger, Anna Okopińska, M. Janas, K. Zdzitowiecki i W. Woźniak – Red.] i tak oto w wyścigu o ośmiotysięcznik dwie małe środowiskowe wyprawy weszły na szczyty ośmiotysięczne przed wyprawami narodowymi i centralnymi. Te fakty powodowały frustracje i rodziły niechęć do Wandy. Szczególnie budziło to niesmak Andrzeja Zawady. Z jednej strony poważna wyprawa narodowa ma wejść na 8000 m, są robione ogromne przygotowania, wielka propaganda, a z drugiej – ktoś sobie tak z boku, niby od niechcenia, wchodzi. Było to prekursorskie, bo właśnie dziś chodzi się tylko we dwójkę na 8 tys. [Mówienie o chodzeniu dwójkami na ośmiotysięczniki w latach 70. jest chyba przesadą; nawet tzw. wyprawy klubowe miały liczne ekipy i charakter obłączniczy – Red.]. Dawniej było to długotrwałe obleganie góry, w które angażowało się masę sprzętu i ludzi. (...)

Ludzie narzekali na Wandę, że jest konfliktowa. Jej konfliktowość polegała na tym, że np. umawiało się na jakiś plan, zaś Wanda na ogół ten plan łamała. Trzeba przyznać, że zawsze to robiła. Świadczyło to o jej elastyczności, gdyż plan jest robiony na dole, kiedy trudno wszystko przewidzieć. Nie chodzi nawet o jakiś generalny plan, ale już plan wyjść był przez nią w pewien sposób łamany. Nagle podchodziła do jakiegoś obozu i np. brakowało śpiwora, bo ona w tym momencie nie była przewidziana, więc trzeba było coś kombinować, to znów Wanda się upierała, by gdzieś iść samotnie. Na każdej wyprawie miała jakby swoją małą wyprawę. Wprowadzało to pewien chaos, przeszkadzało innym. (...)

notowała: Elżbieta Pomorska



Przełęcz Flüela (2389 m) w Alpach niemieckich. Foto: Archiwum

ZAPOMNIANE WIERSZE O GÓRACH

Mieczysław Romanowski

NA CZARNEJ GÓRZE

Na złomach skał, wśród śniegów błyszczących od słońca,
Wstrzymałem krok, gdzie wichur nagim szczytom śpiewa.
W przepaściach noc; przede mną widnokrąg bez końca
Błękitnieje i w błękit sklepienie się zlewa.
W prawo – w lewo – gór pasma, borów ciemne szmaty;
U stóp moich obłoki płynące z daleka
Stają i zadziwione patrzą na człowieka,
Który się wdarł bez zakłęb w ich powietrzne światy.

Cicho – ten złoty obłok, co płynie jak fala,
W białej Wiśle pił wodę, z Wisły niesie wieści.
Zbliża się – od promieni słońca się zapala –
Słychać szemranie... westchnął... nie, to wiatr szeleści...
A obłok już daleko... płynie drugi, trzeci...
Jasna dal z białych osłon oczom się odsłania,
Jak świat cudów mędrcom w godzinie dumania,
Kiedy Bóg w nim pochodnię natchnienia roznieci.

Lotna dziatwo błękitów! Witaj mi na szczycie!
Oczy i myśli puszcza za tobą w przegony –
Lećmy – serce me czuje podwójne życie,
Gdzie spojrzę – wszystko moje – mój ten świat zielony!
Tam – poznaję – migoce Dniestr, jak srebrna wstęga...
Kędyż chaty człowieka? Gdzie sławne cmentarze?
Zniknęły roztopione w zielonym obszarze:
Ni chat, ni grobów sławy oko stąd nie sięga.

Och, smutne to! Przeczuję: i my w czasów dali
Rozpłyniem się tak samo w nic i zapomnienie.
Nikt nie wspomni, że żył tu – żeśmy kochali –
I wędrowiec stąd kiedyś rzuci tak spojrzenie,
A nie dostrzegłszy okiem ni chat, ni cmentarzy,
O tym, że wszystko niknie, pośepnie zamarzy.

Żył z tragicznym przeświadczeniem, że umrze przedwcześnie, a grób chciał znaleźć „u dniestrowych brzegów”, „pośród skał dzikich i cichej krzewiny”. Mieczysław Romanowski (1833-1863) zginął istotnie młodo, śmiercią powstańca, ale grób jego znajduje się w Józefowie, w kącie cmentarza, na miejscu zaś śmierci poety, w puszczy, stoi skromny pomnik. Huculszczyznę kochał bardzo i poświęcił jej kilka udatnych utworów, jego zaś wiersz o Czarnej Górze (Czarnohorze) należy do najlepszych w polskiej poezji romantycznej wierszy górskich, choć jest utworem późnym, powstał bowiem w 1857 r. Nic nie wiadomo o tym, czy Romanowski rzeczywiście

był na najwyższym szczycie Czarnohory, Howerli, z której, jak wiadomo, Dniestru nie widać. Stąd powiada Jan Choroszy, że „wprowadzenie nazwy Czarna Góra traktować należy jako poetycką licencję, swego rodzaju uogólnienie przeżyć, umieszczenie ich, dosłownie, w n a j w y ż s z y m

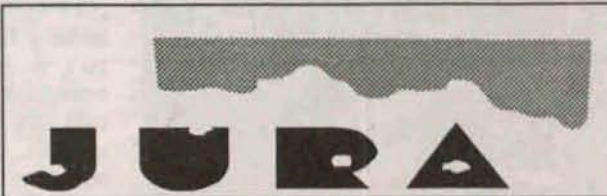
SCHRONISKA SUDECKIE W RYSUNKU PAWŁA DACKO Czartak



poziomie realności. Na tym zabiegu traci znacznie realizm (...), niemniej prawda poetycka i emocjonalna rysuje się niewątpliwie ostrzej" (J. Choroszy, *Huculszczyzna w literaturze polskiej*, 1991, s. 30). Ciekawy to wiersz. Echa symboliki narodowej (ów obłok znad Wisły) zostały tu wyciszone na sposób przypominający Mickiewiczowe „Jedźmy, nikt nie woła”. I myśl poety zwróciła się ku refleksji egzystencjalnej o przemijaniu człowieka, przewidującej jakby powtarzalność ludzkich zachowań wobec rozległego widoku ze szczytu góry. Przywołując zaś myśl o locie, o euforycznym doznawaniu przestrzeni, prowadzącym do – tak znamienych dla poezji Romanowskiego – refleksji przesyconych melancholią przemijania, wiersz ten ukazuje jeden jeszcze wariant romantycznego sposobu reagowania na bytność na wyniosłym szczycie górskim. Bliski był tu Romanowski tego ujęcia, jakie zarysował Juliusz Słowacki w *Kordianie*, w słynnej scenie na Mont Blanc, świadomie jednak z niego zrezygnował. W sześć zaś lat później zginął dla Polski w czasie powstania styczniowego...

Do druku podał Jacek Kolbuszewski

SKLEP SPORTOWO - ALPINISTYCZNY



☎ 216-65 w.5

ul. 3 MAJA 25 p. I

ZAWIERCIE
obok dworca PKP i PKS

SPRZĘT, AKCESORIA WSPINACZKOWE, BUTY, LITERATURA, PLECAKI, NAMIOTY, POLARY

Czynne: 10.00-18.00, piątek: 8.00-18.00, sobota: 8.00-14.00