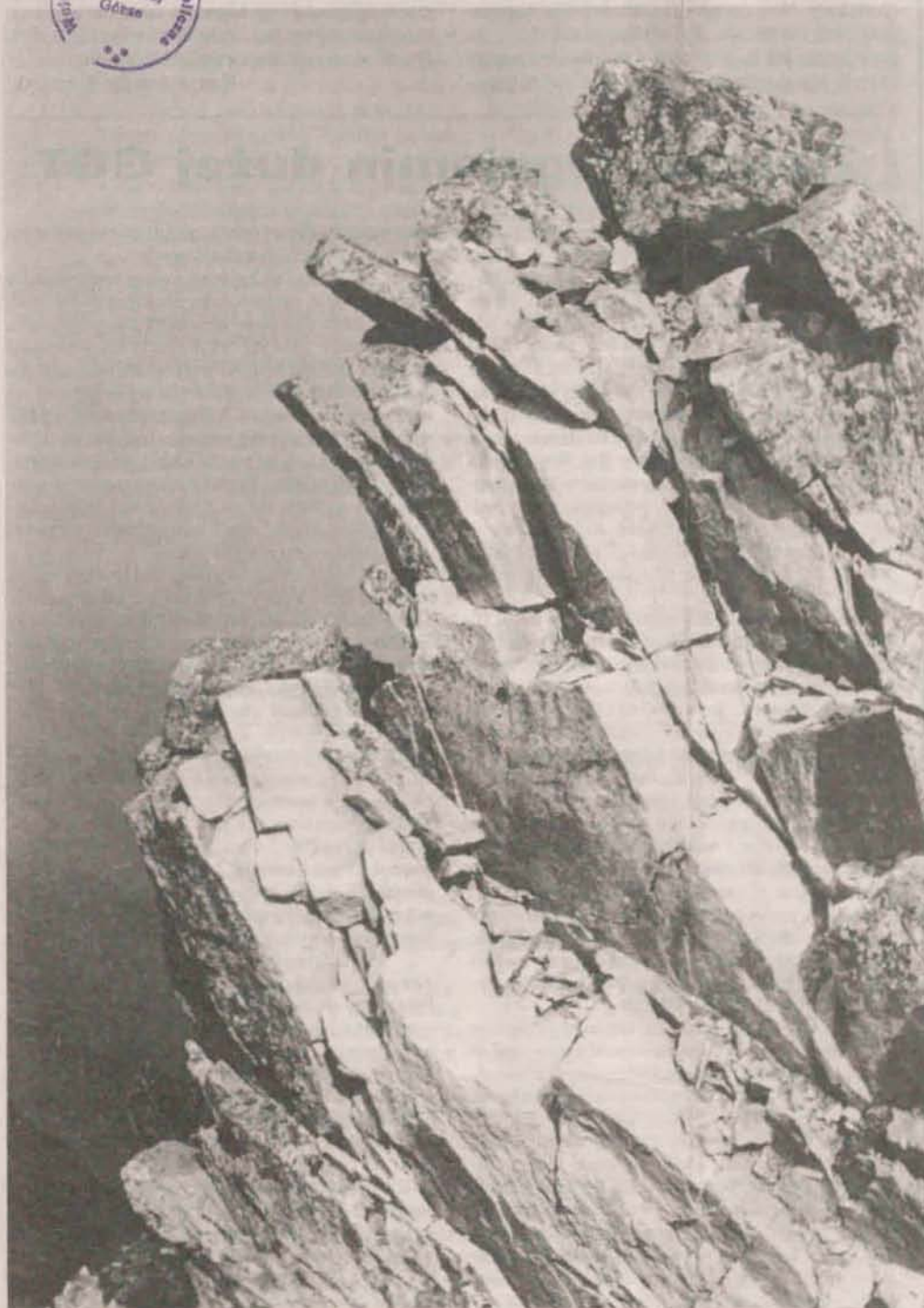


# NA SZLAKU

KWIECIEŃ

1994

ROK VIII NR 4/58

**GÓRY \* TURYSTYKA \* ALPINIZM**


Nad Wrotami Chałubińskiego. Foto: Zdzisław J. Zieliński

## W NUMERZE M.IN.:

- W zgodzie ze środowiskiem
- Na szlaku z KTG ZG PTTK
- Młodzieżowy Złot im. Czesława Trybowskiego
- Zamkowe opowieści (26)
- Regionalizm po nowemu (?)
- Podzwonne dla „Czartaka”?
- Trochę fantazji w górach!
- Włócząc się po Bieszczadach Zachodnich...
- Globtroter
- Spacerkiem po górach
- Góry i alpinizm

# Na Szlaku

Miesięcznik turystyczno-krajoznawczy  
poświęcony górcom.  
Czasopismo Polskiego Towarzystwa  
Turystyczno-Krajoznawczego

Wydano przy pomocy Urzędu Kultury  
Fizycznej i Turystyki

Zespół redakcyjny: Piotr Dacko (red.  
techniczno-graficzny), Aleksander Lwow,  
Krzysztof R. Mazurski (red. naczelny),  
Andrzej Matuszczyk (Kraków),  
Stanisław Nosol (sekretarz red.),  
Ryszard Szlagor (red. wydawnictwa).

Sekretariat i administracja:  
Małgorzata Podsiadło, tel. 386-69.

Stale współpracują: Jacek Kolbuszewski  
Tomasz Kowalik (Warszawa), Józef Nyka  
(Warszawa), Przemysław Pillich (Warszawa),  
Julliusz Wystouch (Toruń).

Adres Redakcji: 50-106 Wrocław,  
Rynek-Ratusz 11/12, III p., tel. 386-69.

Wydaje: Oficyna Wydawnicza „Sudety”  
Oddział Wrocławskiego PTTK.

ISSN 1230-9931

Redakcja zastrzega sobie prawo  
adiustacji tekstów.

Materiałów nie zamówionych  
Redakcja nie zwraca.

Druk: Drukarnia Uniwersytetu  
Wrocławskiego

Numery archiwalne do nabycia  
w Redakcji.

Prenumerata na rok 1994 (wraz z kosztami  
przesyłki) wynosi 190 000,- zł.

Prenumeratę przyjmuje: Oddział Wrocławski  
PTTK, Oficyna Wydawnicza „Sudety”,  
50-107 Wrocław, Rynek-Ratusz 11/12, III p.,

Bank Zachodni I O/Wrocław, nr konta:  
389206-1515-132 z zaznaczeniem  
„Na Szlaku”. Prosimy o czytelne  
podanie adresu.

Staly kolportaż prowadzą: CIESZYN —  
Sklep PTTK „Gronie”, ul. Głęboka 42;  
GDAŃSK — Księgarnia „Dom Ferbera”, ul.  
Podkramarska 5; GLIWICE — Księgarnia  
„U Piotra”, ul. Arkońska 8; KATOWICE —  
PTTK, ul. Dyrekcyjna 10; KRAKÓW —  
Sklep Górski „Wierchy”, ul. Szewska 23;  
NOWY SĄCZ — O/PTTK, Rynek 9;  
POZNAŃ — „Glob-Tour”, Dworzec Główny  
PKP; SZKLARSKA PORĘBA — Księgarnia  
„Libra”, ul. Jedności Narodowej 10;  
ŚWIDNICA — O/PTTK Świdnica; WAŁ-  
BRZYCH — O/Wałbrzyski PTTK, ul.  
Lewartowskiego 2; WROCLAW — O/Wro-  
cławski PTTK, Rynek-Ratusz 11/12, O/  
Fabryczna PTTK, ul. Włta Stwosza 15;  
ZAKOPANE — Księgarnia Górską im.  
T. Staicha, ul. Zaruskiego 5 (Dom Turysty);  
schroniska górskie PTTK oraz Redakcja.

NA SZLAKU 4/58 STR. 2

# Listy, opinie, polemiki...

## Naczelny – Naczelnemu

W lutowym numerze „Gazety Górskiej” (1994/4) jej redaktor naczelny, znany powszechnie i wielce zasłużony Edward Moskała, łaskaw był poszturzać, acz życzliwie, Naczelnego „Na szlaku”. Za co? A za to, że jego relacja z krakowskiego plenum ZG PTTK nie była pełna, bo zapomniałem jakoby opisać przyjacielską atmosferę, jaka wówczas szczególnie panowała (był to jeden z głównych celów spotkania), porywający występ góralskiego zespołu „Skalni” i urokliwe piosenki Jacka Kotarby, a także zaznaczyć, że to wszystko miało miejsce w nastrojowej piwnicy COTG przy ul. Jagiellońskiej. Nie, drogi Edwardzie! Nie zapomniałem! Po prostu chcieliśmy dać relację ze spotkania jak najszybciej, a grudniowy numer szedł już do druku, więc udało się wygos-

podarować w nim już tylko niewiele miejsca. A to, co przekazano w relacji, stanowiło zarazem odpowiedź na liczne pytania kierowane do naszej redakcji w listach Czytelników lub w tekstach autorów. Uznałbym to za najważniejsze. Solennie potwierdzam, że było wspaniale, takie plenum można by zawsze organizować w Krakowie! I oznajmiam wszem i wobec: to Twoja zasługa, Edwardzie! Ty byłeś duszą organizacji i wieczoru, dzięki czemu czuliśmy się rzeczywiście w TOWARZYSTWIE i to wspaniałym! Obyś żył wiecznie i zorganizował tego typu „nasiadówek” nieskończenie wiele. I choć po różnych śpiewach następnego dnia niewiele co mogłem mówić, to krakowski wieczór będzie trwał w moich wspomnieniach stale.

Krzysztof R. Mazurski

## Zmienić regulamin dużej GOT

Długo wahałem się przed podjęciem tego tematu, ale wreszcie zdecydowałem się o tym napisać, bo chyba nie jest to tylko mój prywatny problem. Otóż od lat już nie podoba mi się regulamin dużej odznak GOT. Należę bowiem do tych, którzy zatrzymali się na malej złotej GOT i od dawna nie posuwam się dalej. Nadal jednak chodzę po górach w Polsce i poza jej granicami. Myślę, że nie jestem jedynym turystą w takiej sytuacji. Na takich jak ja nie oddziałuje zatem główny cel GOT-u, zawarty w § 1 Regulaminu odznaki. Celem tym jest... *zachęcenie społeczeństwa do systematycznego zwiedzania gór polskich...* Jeżeli coś zachęca mnie do wędrowek w góry, to na pewno nie odznaka. Powodem tego są zasady regulaminu nie przystające do potrzeb takich turystów jak ja.

Zanim zacząłem zbierać punkty na GOT, jak też w czasie zdobywania małych odznak, zdążyłem przejść trochę szlaków w różnych górach. Nie przeszedłem jednak wszystkich i tych właśnie na razie jestem ciekawy, tymi chcę chodzić. Wielodniowe wycieczki na dużą GOT obwarowane są w regulaminie punktami wyjściowymi, pośrednimi i końcowymi. Powoduje to aprioryczne narzucanie trasy wycieczki. W ten sposób jest się zmuszonym do powtarzania tras, które już się zna i niekoniecznie chce się powtarzać. Lepiej zazwyczaj poznawać nowe szlaki, ponieważ one głównie pogłębiają znajomość gór. Natomiast preferowane są trasy, które wyznacza się jedynie dla wymagań GOT, którą w końcu nie robi się dla niej samej, ale przy okazji poznawania gór, dla miłej pamiętki i jako świadectwo znajomości wielu zakątków górskich.

Nie podoba mi się także wymaganie siedmiu nieprzerwanych dni wycieczki, bo jest to rozwiązanie wręcz niedemokratyczne. Nie wszyscy dysponują akurat siedmioma dniami wolnymi na wycieczkę w góry. Wśród wielu turystów rozpowszechnione są wyjazdy sobotnio-niedzielne, do których dołącza się czasem piątek lub poniedziałek. Sądzę, że w czasie takich wyjazdów także powinno być możliwe zdobywanie kolejnych stopni dużej GOT. Czas urlopu wiele osób wykorzystuje w dzisiejszych trudnych czasach na dodatkową pracę lub wyjazdy turystyczne za granicę, które nie da się przecież zmieścić w dwóch czy czterech dniach. Turyści górscy to również często żeglarze, a na ten sport także trzeba przeznaczyć

przeważnie więcej czasu wolnego w dłuższym ciągu ze względów technicznych.

Kończąc tę krytykę muszę wspomnieć o wyznaczonych przymusowo punktach pośrednich, które trudno ułożyć w sensowną trasę. Uważam, że w dobie gloryfikacji wartości wolności powinna być możliwość wybierania punktów pośrednich samodzielnie, a nie opierając się na narzuconych. Zamiast formy narzucania wydaje mi się, że powinno się wprowadzić spis punktów zalecanych do oglądnięcia z uzasadnieniem wartości takich miejsc. Zaciekawiony turysta z pewnością powędruje do nich wiedziony krajoznawczą ciekawością, bez konieczności ulegania regulaminowemu przymusowi.

Cisnie mi się do głowy trochę niegrzeczna myśl, za którą z góry przepraszam, ale ją napiszę. Może starzy działacze, decydujący o kształcie regulaminu GOT, myślą: *...my się z tym regulaminem jakoś przemęczyliśmy, to i oni mogą. Dla czego mieliby mieć lepiej, łatwiej niż my?...*

Nie jestem zwolennikiem nieprzemysłanego burzenia tego, co już trwa pomyślnie całe lata, ale może to regulamin dużej GOT jest winny spadkowi zainteresowania jej zdobywaniem w dzisiejszych realiach gospodarczych i kulturowych. Nie można też zmian demonizować, bo przecież regulamin już przechodził korekty w historii swego istnienia. Możliwe jednak, że moje niezadowolenie jest nieuzasadnione i jest to jedynie mój prywatny problem. Zatem jestem otwarty na kontrargumenty i krytykę.

Dla jasności, na koniec ujmę krótko propozycję konkretnych zmian w regulaminie. Proponuję wykreślić całkiem § 18 a, b, c, d. Aby schroniska nie straciły przez to zbyt wiele na usługach, można zostawić wymaganie wycieczek minimum dwudniowych, wykreślając wszędzie wycieczki minimum siedmiodniowe. Dodatkowo należałoby wprowadzić w takim wypadku limity odpowiednich ilości punktów na duże odznaki GOT.

Mam nadzieję, że takie poprawki w regulaminie zmieniłyby może elitarny charakter dużej GOT, bo w końcu mają one zachęcać do poznawania gór jak najszerze rzesze turystów. Może również dzięki temu zahamuje się chociaż spadek zainteresowania dużą odznaką.

Tomasz Tracz

## Jak zamordować słuszną sprawę?

Jest kilka sposobów na skompromitowanie najszlachetniejszej pod słońcem idei, sprawy, problemu, człowieka. Najskuteczniejszy jest jeden: powierzyć je telewizyjnej redakcji programów publicystycznych w Warszawie.

Wieczorem 23.10.1993 r. nadano reporterską relację z domu Stefana Chałubińskiego, wnuka sławnego Tytusa, z Zakopanego. Temat: jak zachować Tatry przed niekompetencją i pazernością, przed wandalami, których ani pod Tatrami, ani „na dolinach” nie brakuje.

Sposób okazał się doskonały, nie tylko dlatego, że zastosowano go po raz kolejny w dziejach telewizji. Audycje nadana w sobotni październikowy wieczór można porównywać jedynie do oślawionego przed laty „Kolorowego zawrotu głowy”, który za cel obrał sobie Bieszczady.

Tym razem było o Tatrach, choć ani słowa nie wypowiedziano o głośnej ostatnio kampanii firmowej przez Tatrzańską Izbę Gospodarczą. Występujący w audycji przewodnicy tatrzańscy, dyrektor Tatrzańskiego Parku Narodowego i bohater audycji – Stefan Chałubiński, mieli oczywiście sporo racji. Ale sposób przedstawienia ich poglądów dzięki nieudolności prowadzących pogrzebał słuszną ideę.

Mało tego, zagmatwanie wywodów było ogromne, wypowiedzi poszczególnych osób dostarczyły więcej argumentów przeciwnikom niż zwolennikom zachowania Tatr i ochrony przyrody. Jeśli prowadzący audycję nie potrafił zadać pytania przewodnikom tatrzańskim, jeśli nie raczył potem wysłuchać ich racji, jeśli na dokładkę ubrany jest w ciperski garnitur – to cała sprawa grzęźnie w bełkocie i sama się kompromituje. Tak było „pod ścianą” domu Chałubińskiego.

W kolejnym ujęciu, wewnątrz domu pp. Chałubińskich, prowadzący audycję młodzian przekonująco wypadł w roli absolutnie nieorientowanego, którego z Zakopanego idzie się w Tatry. Zadawał Janowi Krupskiemu, Wojciechowi Gąsienicy Byrcynowi i Stefanowi Chałubińskiemu takie pytania, jakby chciał powiedzieć im stary góralski dowcip, ale zapomniał, jak on się zaczyna. Używał ponadto słów, które w ostatnio toczonych w Zakopanem sporach o Tatry, używane są przez najbardziej zagorzałych przeciwników ich ochrony.

Wszystko to jednak było dziecinna igraszka do chwili, w której na ekranie pojawiła się zażywna pani, prowadząca audycję ze studia. Miała bardzo trudne zadanie: streścić rozmowy telefoniczne „dosłownie z całej Polski”. Już w trzecim zdaniu, relacjonując czyjąś wypowiedź o okolicach Kuźnic przyznała, że tam nie była i – tym samym – nie wie, na czym polega istota sprawy.

Ten ostatni przykład świadczy, jak łatwo pogrzebać przy pomocy paru osób – dokładniej: trzech, tak ważną sprawę, wokół której toczy się bodaj jeden z najważniejszych w ostatnich latach spór o Tatry. Który to z kolei? Trudno policzyć. Jedno jest pocieszające: za jakiś czas umrze śmiercią naturalną. Ale w obecnej fazie jest groźny, tak samo, jak niekompetencja prowadzących audycję „Życie obok życia”.

Audycja z początku mówiła o ciągłości pewnej idei (przy okazji sprostowanie: Chałubiński nie był „jednym z założycieli Towarzystwa Tatrzańskiego”), przekształciła się w bezładny tok wypowiedzi. Zgrzeszyła ponadto jednostronnością, nie było głosu z drugiej strony, tych którzy chcą Tatry widzieć w innej roli niż dotychczas, z Tatrzań-

skiej Izby Gospodarczej i pewnego odłamu Związku Podhalan.

Podsumowując próbę przedstawienia poglądów kilku zakopiańczyków, zawodowo związanych z turystyką i ochroną przyrody, nabrawem przekonania, że Stefan Chałubiński – czołowa postać według scenariusza – wypadła trzecioplanowo. Zasłużony przewodnik nie powiedział tego, co powinien w tej sprawie powiedzieć. Dyrektor Parku – Wojciech Gąsienica Byrcyn też przy tej okazji na gwiazdora telewizyjnego nie awansował, a broniona przez niego idea – tak bliska niedługo Tytusowi Chałubińskiemu – obniżyła loty. Zasłużony przewodnik Jan Krupski jakby nie wiedział, a może czegoś się obawiał?, o czym należy przy takiej okazji powiedzieć.

Tymczasem szef Urzędu Rejonowego w Nowym Targu, gdzie napłynęło kilkaset wniosków o reprivatyzację tatrzańskich hal i lasów, mianowany został wojewodą nowosądeckim. Czyżby nikt nie domyślał się, że sytuacja zmierza do jeszcze większego niż piramidy spiętrzenia zakopiańskich problemów, a Parku Narodowego w szczególności? Audycja telewizyjna, zamiast być głosem rozsądku w obronie prawa i zachowania w stanie nienaruszonym Tatr, w obronie interesów majątku narodowego, pokazała, jak bardzo bezradni są panowie redaktorzy, gdy dochodzi do podejmowania dyskusji na tzw. tematy ważne i bulwersujące nie tylko miłośników gór.

Był to kolejny przykład tematu wziętego na warsztat przez dyletantów, sprawy nie dla tego reportera, ani dla tego scenarzysty, o prowadzących audycję więcej nie wspominając. Słusznie ktoś w trakcie tej audycji wspominał, że na Tatrach – jak na medycynie, ekonomii i polityce – zna się większość Polaków. Ale zamieszać im w głowie potrafi tylko telewizyjny program publicystyczny.

Tomasz Kowalik

## Przekształcenie oraz współdziałanie w turystyce

Zachęcony artykułem pt.: „Drodzy Czytelnicy”, zamieszczonym w nr 1/55 „Na szlaku”, zgłaszam do dyskusji i wdrożenia dekalog wniosków i postulatów.

1. Zorganizować w 1994 r. XIV Nadzwyczajny Walny Zjazd PTTK lub referendum nt. przekształcenia PTTK w PTT i PTK lub w STRP (Stowarzyszenie Turystyczne RP).

2. Opracować w terminie 20 dni wzorcowy STATUT STRP – zgodny z USTAWĄ z dnia 7. 04. 1989 r.: PRAWO O STOWARZYSZENIACH ORAZ STATUTAMI: – TT z dnia 8. 10. 1874 r.

– PTK z dnia 27. 10. 1906 r.

3. Zorganizować OKRĘGI REGIONALNE STRP.

4. Zorganizować do 1 czerwca 1994 r. wybory bezpośrednie prezesów i sekretarzy wszystkich Komisji i Władz kół, klubów i oddziałów PTTK.

5. Czasopisma: „Na szlaku” oraz Informacje ZG PTTK połączyć w jeden miesięcznik dla turystów np. pt.: IMT – NA SZLAKU (Informacyjny Magazyn Turystyczny – NA SZLAKU).

6. Koła i Oddziały Przewodników PTTK

– zrzeszających turystów w celach zarobkowych, przekształcić w Oddziały Przewodników Turystycznych RP.

7. Koła Przewodników Turystycznych PTTK, zrzeszających turystów w celach niezarobkowych, przekształcić w Kluby Przewodników STRP.

8. W STATUCIE STRP wprowadzić zasadę odpowiedzialności materialnej prezesów za sprawy finansowe kół, klubów, oddziałów, okręgów i ZG STRP.

9. Wysokość zniżek organizacyjnych w STRP uzależnić wyłącznie od stażu w PTTK i udzielać wg zasady: 2% zniżki za każdy rok stażu – po opłaceniu rocznej – bieżącej składki podstawowej.

10. Przy każdym kole klubie i oddziale PTK i PTT organizować biblioteki turystyczne oraz tanie bazy noclegowe dla turystów (pokoje gościnne, pola namiotowe, schroniska itp.).

Bolesław Ruczajski

### Do Przyjaciół WALDEMARA SIEMASZKI

Poruszone serdeczną pamięcią o Waldku, czego dowody otrzymywałyśmy w ciągu ostatnich dni – w rozmowach z Wami, przez tak liczny Wasz udział w Jego pogrzebie i w przyjacielskim zatroskaniu o nasz los – pragniemy wyrazić, że uczynimy wszystko, by przetrwało to, co Waldek ceniał, kochał i czemu wspólnie w „Samotni” poświęciliśmy znaczną część życia.

Karpacz, „Samotnia”,  
20 lutego 1994 r.

SYLWIA I MAGDA  
SIEMASZKO

## Kilka pytań z Karpacza

❶ Dlaczego zniknęły szyldy PTTK z Domu Wycieczkowego oraz z Domu Turysty „Wilcza” (tzw. „Bacówki”)? Jedynym widocznym dowodem obecności PTTK w Karpaczu jest teraz Szkoła Górską Przewodników i Narciarstwa (która zajmuje się również nauką jazdy na kucykach i kolejką dziecięcą).

❷ Dlaczego na ul. Turystycznej, prowadzącej od dolnej stacji wyciągu krzeselkowego w kierunku hotelu „Biały Jar”, znajduje się tablica zakazująca przejścia ze względu na prace leśne (ścinka i zrywka drzew), a nie ma podobnych tablic przy wejściu na tę ulicę z innych kierunków? Na tablicę tę oczywiście nikt nie zwraca uwagi i wszyscy przechodzą bez przeszkód.

❸ Dlaczego pod szczytem Śnieżki przy wejściu na ścieżkę sprowadzającą na Przeł. pod Śnieżką ustawiono tablicę informującą o zamknięciu szlaku z powodu oblodzenia, a jednocześnie w schronisku „Pod Śnieżką” można uzyskać informację, że ta właśnie ścieżka jest jedyną dostępną? Czy źle postępują wszyscy, którzy weszli na Śnieżkę od polskiej strony i mimo tej tablicy wracają tą samą drogą, a nie przechodzą do Czech?

❹ Czy w tej sytuacji wszyscy, którzy koło „Strzechy Akademickiej” zauważą tablicę zakazującą przejścia przez Biały Jar, zechcą stosować się do jej treści? Czy lawinowa sława Białego Jaru jest dostatecznie zakorzeniona w umysłach turystów i wczasowiczów odwiedzających zimą Karkonosze, aby zniechęcić do wchodzenia na tę trasę wszystkich „oswojonych” z ustawionymi bez zastanowienia tablicami zakazu?

❺ Czy konieczna była tragiczna śmierć Waldemara Siemaszki, osoby powszechnie znanej i szanowanej (nie tylko w Karpaczu), aby wreszcie przystąpić do usuwania gołoledzi na bocznych ulicach i chodnikach miasta? Przed tym wypadkiem przejście w wielu miejscach Karpacza było naprawdę bardziej niebezpieczne, niż „zakazane” zejście ze Śnieżki (np. miejsce wypadku, czyli stroma droga od Wangu w dół, „skrótowe” odcinki szlaku niebieskiego w stronę hotelu „Biały Jar”, „wysoki chodnik” poniżej tego hotelu i wiele innych).

Jerzy Świgoń

## Recenzje

### SA „GÓRY WAŁBRZYSKIE”!

Największego pecha do map turystycznych miały w Sudetach okolice Wałbrzycha. PPWK-owska mapa „Góry Wałbrzyskie i Kamienne” w skali 1:75 000, i tak zresztą jedno ze słabszych opracowań w kartografii turystycznej Sudetów, ostatni raz wyszła w 1980 roku. Wznowień już później nie

więc takie ważne punkty wyjściowe, jak Świebodzice i Marciszów. Poza tym nie znalazła się na niej większość obszaru Pogórza Wałbrzyskiego i całe Pogórze Bolkowski. Są to tereny też atrakcyjne, ale położone bardziej peryferyjnie w stosunku do głównych ośrodków turystycznych. Nie stanowią jednak odrębnych regionów turystycznych, i wątpliwe jest, by ukazały się dla nich odręb-

## PRZEWODNIK PO MAPACH (3)

było. Wydawnictwo wyjaśniało, że przygotowuje zupełnie nową mapę tego terenu, która ukaże się już niebawem, dlatego zrezygnowało z aktualizowania starej. Ta legendarna, wiecznie przygotowywana mapa, według pierwszych zapowiedzi miała się ukazać w 1986 roku. Nie ma jej do dziś. Gdy tylko pojawiła się w kartografii konkurencja, turyści czekali aż ktoś wypełni tę dotkliwą lukę na rynku. Przez dłuższy czas nic jednak nie wskazywało, by oczekiwania te miały się spełnić. Wprawdzie pod koniec ubiegłego roku, nakładem wydawnictwa „Ziemia Kłodzka”, wyszła mapa pogranicza obejmująca część okolic Wałbrzycha, lukę jednak wypełniła najwyżej częściowo (omówiona została w poprzednim „Na szlaku”).

I wreszcie w grudniu ub. roku wyszła tak długo oczekiwana mapa „Góry Wałbrzyskie i Kamienne”, ale nie PPWK-owska. Wydał ją znany już konkurent – wrocławski EKO-GRAF. Za pierwszy komentarz może posłużyć jedno słowo – nareszcie!

Każda mapa ma swoje zalety i wady. Co można powiedzieć o „Górach Wałbrzyskich...”? Ładna okładka ze zdjęciami Książa i „Andrzejówki” przyciąga wzrok. Kiedy weźmiemy mapę do ręki, natychmiast zapał nasz słabnie. Znowu bowiem użyto kredowego papieru, o którego wadach już pisałem. Popatrzmy jednak na samą mapę. Skala 1:50 000, rysunek w typowej dla wydawnictwa konwencji – przejrzysty, ale bez nadmiernej generalizacji. Mapa nadaje się więc do wędrówek poza znakowanymi szlakami, co jest jej dużą zaletą. Trafiają się wprawdzie błędy w szczegółach, ale o tym później. Do słabych punktów zaliczyłbym zasięg mapy. Nie obejmuje ona worka okrzeszyńskiego, ucięte są też w połowie Mioszowskie Ściany. Ich brakująca część znalazła się wprawdzie na mapie Gór Stołowych, trudno jednak wymagać, by zabierał ją do plecaka turysta udający się w okolice Mioszowa. Po stronie wschodniej mapa kończy się na Niedźwiedzicy, nie sięga zatem do Zagórza Śl. Od północy granicę wyznacza Pełcznica i Gostków. Poza zasięgiem mapy znalazły się

ne mapy. Pozostaje mieć nadzieję, że PPWK-owska mapa, na którą w dalszym ciągu czekamy, będzie miała większy zasięg...

Przejdźmy do treści. Topografia terenu, jak zwykle na mapach EKO-GRAFU, jest opracowana dość dobrze. Uwagi mam do niej następujące: istotnym brakiem jest pominięcie kamieniołomów, których w tej części Sudetów jest szczególnie dużo i w istotny sposób mogą one ułatwić orientację w terenie. Wśród elementów komunikacyjnych EKO-GRAF konsekwentnie oznacza na swoich mapach linie kolejowe towarowe i nieczynne. I dobrze. Na tej mapie zapomniano je tylko podpisać. Naniesiono przy tym linię do Okrzeszyna, która na odcinku za Krzeszowem jest rozebrana. Bardzo rozbudowana jest kategoryzacja dróg – wyróżniono aż sześć kategorii. Wkradło się tu jednak sporo niekonsekwencji – kilka szutrowek oznaczono jak szosy asfaltowe (m. in. powtarzany na różnych mapach błąd z drogą Chełmsko Śl. – Łączna), a także na odwrót – szosy Przedwojów – Krzeszów czy Raszów – Wieściszowice figurują jako drogi gruntowe. Pominięto też przystanki autobusowe w kilku miejscowościach.

Kilka uwag o nazewnictwie. Nie podpisano Kotliny Kamiennogórskiej – jednostki tej samej rangi co tytułowe Góry Wałbrzyskie czy Kamienne. Pojawia się sporo obocznych nazw szczytów, które nie są używane, a wprowadzono je sztucznie na niektóre mapy topograficzne. W odniesieniu do jednej z głównych rzek sudeckich obowiązuje nazwa Bóbr, a nie Bober. Ponadto są błędy ortograficzne w nazwach po stronie czeskiej. Javoří hory (czyli Góry Suche) nie są przez czeskich geografów dzielone na mniejsze jednostki (na mapie w ich obrębie pojawia się nazwa Hraníční hřbet. Na północ od Raszowa w szczerym polu (a ściślej na pastwiskach) naniesiono wyraz „Wybuchy”, złożony taką czcionką, jak nazwy miejscowości. O co tu chodzi?

Szlaki turystyczne – opracowane przez Z. Garbaczewskiego, w zasadzie dobre. Jest to o tyle istotne, że od momentu

# Recenzje

## WOJSKOWY GNIOT

wydania ostatniej mapy zaszło w ich sieci wiele zmian. Pominięto tylko niebieski szlak od stacji kolejowej w Jedlinie do Glinicy (ale to drobny błąd) i szlak narciarski z Andrzejówki do Głuszycy (to błąd istotniejszy). Znalazłem też trochę błędów w szczegółowym przebiegu niektórych szlaków, ale pobłądzenie z ich powodu raczej nikomu nie grozi.

Inne elementy treści turystycznej – oznaczona na mapie wieża widokowa na południe od Chełmska Śl. w ogóle nie istnieje. Dużo jest błędów w lokalizacji różnych obiektów. „Góry Wałbrzyskie...” są np. kolejną mapą, na której zupełnie źle poznaczano kolorowe jeziora k. Wieściszowic (najlepiej naniesiono je na starej mapie PPWK-owskiej). Nieco przesunięte są zamki Rogowiec i Radosno. Hotel „Gwarek” nie mieści się w Mieroszowie tylko w Kowalowej. W Chełmsku Śl. kościół parafialny i kaplica są zamienione miejscami.

Na odwrocie mapy zamieszczono opis krajoznawczy przygotowany przez Romana Janusiewicza. Nie powiem, żeby mnie zachwycił. Przede wszystkim brak jakichkolwiek ogólnych wiadomości o regionie. Hasła, głównie miejscowości, zamieszczone są bardzo wybiórczo, a wydrukowane w taki sposób, że marnuje się sporo miejsca np. na zupełnie niepotrzebne „warto zwiedzić” i „warto zobaczyć” powtarzające się przy każdym niemal hasle. Szukanie opisanej miejscowości może być utrudnione, bo na mapie w ogóle nie ma żadnej siatki z najprostszymi choćby współrzędnymi. Po wczytaniu się w treść opisu okazuje się, że są błędy, np. jako atrakcja wymieniony jest wylot „Lisiej Sztolni”, od dawna zamurowany, po którym jedyną pamiątkę w postaci tablicy z kiepsko czytelnym niemieckim napisem bardzo trudno znaleźć. Zamek Rogowiec „mało widoczny” był do niedawna. Prowadzone w ostatnich latach prace wykopaliskowe odsłoniły liczne fragmenty murów przysypane dotąd ziemią i obecnie ruiny prezentują się o wiele efektowniej. Domki tkaczy w Chełmsku Śl. znajdują się przy ul. Sąddeckiej, a nie Sudeckiej. Największym jednak mankamentem jest brak spójności między treścią krajoznawczą na mapie a opisem na odwrocie. Wiele obiektów oznaczonych na mapie w ogóle nie jest opisanych, innych, wzmiankowanych w opisie, nie znajdujemy na mapie (np. drzew czy alei zabytkowych).

Oceny wystawiam następujące:  
treść topograficzna – 4,5  
treść turystyczna – 3,0  
walory użytkowe – 3,0 (papier kredowy, brak siatki, legenda umieszczona na odwrocie i obrócona o 90 stopni)  
trafienie w zapotrzebowanie – 4,0 (ograniczony zasięg mapy – głównie przepołowienie okolic Książa)  
Średnia ocena 3,63. Dobrze, że mapa wyszła, ale do doskonałości sporo jej brakuje.

W styczniu pojawiła się na rynku druga mapa wzmiankowanego terenu. Jest to wojskowa „Mapa Topograficzna Polski” w skali 1:100 000, wydana przez Zarząd Topograficzny Sztabu Generalnego WP. Arkusze *Wałbrzych*, bo o nim mowa, obejmuje zgodnie z podtytułem Góry Wałbrzyskie i Masyw Ślęży. Jest to wydanie turystyczne, co sprowadza się do umieszczenia przy nazwach miejscowości sygnatur obiektów o znaczeniu turystycznym i naniesienia szlaków turystycznych. Już pierwszy rzut oka pozwala stwierdzić, że zrobili to kompletni ignoranci, w ogóle nie znający terenu. Błędów jest mnóstwo, tak że szkoda o nich pisać. Stan szlaków jest przestarzały, a poza tym zaznaczono je tak niedokładnie, że równie dobrze mogłoby ich nie być w ogóle. Brakuje wielu nazw (np. Waligóry). Zamek Grodno znalazł się u podnóża Klasztorzyska (też nie podpisano), a zamku Cisy nie ma w ogóle. Opis krajoznawczy na odwrocie to jeden wielki stek bzdur. Widać, że autor nie wiedział o czym pisze. Nazwiska autorów nie podano – i dla nich to wielkie szczęście, bo skompromitowałyby się doszczętnie. Ale z drugiej strony trochę szkoda, że nie wiadomo, kto wziął pieniądze za tę chałturę. Jako podkładu użyto papieru kredowego. Właściciel trudno mówić o zaletach tej mapy. Oceniam ją jednoznacznie – dwójka bez cienia wątpliwości. Oby takich map było jak najmniej.

Jacek Potocki

*Góry Wałbrzyskie i Kamiennie*,  
1:50 000, EKO-GRAF, Wrocław 1993.

*Mapa Topograficzna Polski*,  
1:100 000, arkusz *Wałbrzych*. Wydanie  
turystyczne. Zarząd Topograficzny Sztabu  
Generalnego WP, Warszawa 1993.

## POPRAWKA

Do pierwszej części „Przewodnika po mapach” zakradło się przy przepisywaniu kilka błędów. Niektóre z nich wypaczają treść (lub czynią ją zupełnie niezrozumiałą), wymagają więc poprawienia.

O mapie wojskowej: „Nie wierzę, żeby po tylu latach klęski ekologicznej wojsko nie dysponowało aktualnymi materiałami” (chodziło o wylesienia).

O mapie EKO-GRAFU: „Niedawno powstałe wrocławskie wydawnictwo EKO-GRAF zadziwia typowym dla... (mniejsza z tym kogo) uporem, z jakim drukuje swoje mapy na kredowym papierze”.

Ostatnia mapa wymieniona w stopce ma oczywiście skalę 1:50 000, a nie 1:500 000.

## Mapy nieaktualne

Szacowna skądinąd firma kartograficzna PPWK (Polskie Przedsiębiorstwo Wydawnictwa Kartograficznych) im. Eugeniusza Romera kala imię swego patrona wydając „wczorajsze” mapy. Można tak bowiem powiedzieć o turystycznych mapach tej firmy dotyczących Ziemi Kłodzkiej, na których tzw. aktualizację zaznacza się marnie albo wcale. Oto osiedla mieszkaniowe (dach nad głową wielu ludzi) Kłodzka, Nowej Rudy, Bystrzyca Kł., Szczytniej, Kudowy Zdr., a także Bielawy i Dzierżoniowa, dziwnym trafem do tej pory na mapach „pepewuki” są utajane (a istnieją już po kilkanaście lat).

Przystanki autobusowe PKS we wsiach, do których kursy PKS od dawna nie docierają, swe miejsca na mapach zajmują nadal (Lutynia, Młynowiec, Marianówka, Gniewoszków, Poniatów – Przeł. Nad Porębą). Przystanku „Jaworek” na drodze Domaszków – Międzygórze nie było nigdy, a na mapie stoi on jak byk. Dobrze, że od czasu do czasu (z wydania na wydanie) przybywa szczegółów (a to miejsca odpoczynku, a to domek myśliwski), ale czemu nikt dotąd nie zadbał, aby mapy turystyczne „wyczyścić” z nieistniejącej zabudowy? Wspomnienia wsi można przecież oznaczyć jako ruiny i mapy chyba na tym nie tracą. Ze co? Za dużo zachodu? No jasne, skoro „Góry Sowie” wydawane ostatnio różni od wydania pierwszego tylko cena i okładka. Ze wszystkich turystycznych map wydanych przez PPWK ta właśnie (moim zdaniem) jest najmniej turystyczna przez skrajnie zgeneralizowany zarys zabudowy i superliberalnie poklasyfikowane drogi i ścieżki (tzw. *drogi inne to*, jak łatwo się przekonać już na pierwszy rzut oka na mapę, wszystko, co kiedyś było ścieżką).

Do szlaków turystycznych – ich kolorów i przebiegu – szczęścia PPWK nie miało nigdy. Jak było przed wiekami, tak teraz i... Amen? No chyba, skoro na mapie „Masyw Śnieżnika i Góry Bialskie” szlaki w okolicach Międzygórze przekolorowano na chybił – trafił. Chybił w dwóch przypadkach: szlak żółty Międzygórze – Śnieżnik jest w terenie niebieski, a dawny czarny Międzygórze – Trójmorski Wierch od kilku lat żółty, a nie, jak na mapie, czerwony (zresztą obecnie kończy się on po połączeniu z zielonym, przed Puchaczem). Podobnie koło Gierałtowa i w innych miejscach (potknięcia w oznaczeniu przebiegu). Turysty – ci starsi – już się chyba odzwyczaili od mapy jako pomocy w orientacji, młodszym prezentuje się „brakorobstwo uwolnione”.

Aż dziw bierze, że obwodnicę Kłodzka na trasie E-67 (ukończoną w 1985 r.) ktoś na mapę „Ziemia Kłodzka” przemycił (trzy lata później). Co na to Pan Marek Staffa, podpisujący przez wydawnictwo pod wszystkimi opisanymi mapami jako współautor treści turystycznej?

Jan Zasepa

## Nowe czasopismo z Sudetów

Jak grzyby po deszczu pojawiają się lokalne inicjatywy w formie czasopism, poświęconych własnej miejscowości, okolicy i regionu. Obrodziła w nie szczególnie Ziemia Kłodzka, jakby nawiązując do bogatych w tym zakresie tradycji przedwojennych. I tak, pod koniec grudnia ub. roku w Stroniu Śląskim ukazał się pierwszy numer (niestety, nie podano zamierzonej częstotliwości) „Głosu Doliny Białej Łądeckiej”. Ma on objętość czterech porządnie wydrukowanych stron z ilustracjami, a zawiera mieszankę materiałów typu informacyjnego, publicystycznego i krajoznawczego. W składzie redakcji dostrzegliśmy nazwisko Anny Prześlicy-Martynowskiej, syno-

wej rok temu zmarłego Zbigniewa Martynowskiego. Gwarantuje to zaangażowanie w podnoszone sprawy, w tym lokalne, i rzetelność warsztatową. Życzymy długiego żywota na bardzo trudnym rynku czytelnicy!

Pierwszy numer został wydany kosztem inicjatorów, którzy deklarują przez to niezależność od sponsorów. Trudno na podstawie skromnego na razie materiału wydawać jakiegokolwiek opinie, ale chyba jednak wyraźnie zarysowano nie tylko zacięcie polityczne autorów-redaktorów, lecz i ich opcje. Świadczy o tym zarówno passus z deklaracji wstępnej (*Próbować wpływać na zmianę lewicowych schematów myślowych...*), jak też duży

slogan propagandowy Unii Polityki Realnej przy kalendarzu na 1994 r. Oczywiście, to niezbywalne prawo redakcji, jednakże to nie najlepszy prognostyk dla żywota czasopisma i skupiania lokalnej społeczności.

Miłośników gór wszakże, niezależnie od poglądów politycznych, musi zainteresować dłuższa informacja o powstaniu Towarzystwa Przyjaciół Doliny Białej Łądeckiej „Kruszynka” (powyżej siedziby gminy bodaj najpiękniejsza, zdaniem autora, w Sudetach), zmianach przy wejściu do Jaskini Niedźwiedziej czy smakowite przepisy kucharskie z regionu kłodzkiego. Oby takich materiałów jak najwięcej! Wszystkim zainteresowanym podaję adres: ul. Nadbrzeźna 36/109, 57-550 Stronie Śląskie.

Krzysztof R. Mazurski

Pragnę podzielić się z czytelnikami kilkoma uwagami o jednej z wielu o tematyce górskiej książce, którą posiadam w swej krajoznawczej bibliotece domowej. Jest to *Zanim pójdziesz w góry* autorstwa Adama Jonka, Andrzeja Matuszczyka, Jerzego Silberringa i Stanisława Urbańskiego. Wśród wielu wydawnictw o tematyce krajoznawczej tę niepozornie wyglądającą książkę pozwalam sobie zaliczyć do bestsellerów. Kwartet publicystów, znanych z działalności i publicystyki poświęconej przede wszystkim górą, zawarł w niej w miarę bogate kompendium wiedzy potrzebnej w wędrownych górskich. Poznajemy topograficzny opis podziału gór polskich, zagadnienia meteorologii terenów górskich, zasady korzystania z przewodników i map, a także przedstawiony jest w niej dekalog turysty górskiego. Kolejne rozdziały zapoznają czytelnika z zagadnieniami szlaków turystycz-

## „ZANIM PÓJDZIESZ W GÓRY”

nych, ich oznakowaniem – również zimową porą – przestrzeganiem zasad bezpieczeństwa w górach i zasadami prowadzenia grup turystycznych w trudniejszych terenach. Bezpieczeństwo nie jest możliwe bez rozwagi turystów, ale również bez zapobiegania niebezpiecznym sytuacjom poprzez propagowanie wiedzy i działalność profilaktyczną Górskiego Ochotniczego Pogotowia Ratunkowego w osobach swych ratowników. Szczególnie ważne jest, zdaniem autorów, umiejętność orientacji w terenie, odpowiedni sprzęt i... rozważa! Czytelnik co kilka stron napotyka wyszczególnione tłustym drukiem „złote myśli” dotyczące prawidłowego poruszania się w terenach górskich. Niebezpieczeństwo lawin, zwiedzanie jaskiń i różne rodzaje śniegu – to kolejne tematy książki, do której przeczytania zachęcam miłośników gór.

Polecam ten specyficzny „przewodnik” przede wszystkim początkującym turystom górskim, młodzieży szkolnej, a także kadry programowej PTTK zajmującej się prowadzeniem imprez w terenach górskich. Jest to pozycja godna polecenia i mam nadzieję, że przyczyni się do rozsądniejszego uprawiania górskiego łazikowania. Zamiast zakończenia opisu książki zacytować chcę fragment dekalogu turysty górskiego:

*Góry są zawsze piękne i wspaniałe, ale tylko dla rozumnych. Dobre są tylko te wycieczki, które kończą się powrotem o własnych siłach.*

Jan Janota

A. Jonk, A. Matuszczyk, J. Silberring, S. Urbański, *Zanim pójdziesz w góry*, Wydawnictwo Spółdzielcze, Warszawa 1990, ss. 140, 29 il.

## Piąty i szósty tom „Płaju”

Tak się złożyło, że dostarczyłem własne materiały oraz opracowanie oryginalnego tekstu archiwalnego, które wypełniły w 1986 r. pierwszy tom „Płaju”.

Redaktorzy zeszytu turystyczno-krajoznawczego *Studenckiego Koła Przewodników Beskidzkich* w Warszawie obiecywali, że zamierzają uczcić swoje wydawnictwo swoistą „drogą wprowadzającą czytelnika w głąb gór”. Jak ten prawdziwy płaj – droga do serca gór.

Minęło kilka lat i oto mam do dyspozycji dwa kolejne tomy, jakże różne od pierwszego pod wieloma względami. Rzuca się w oczy szata graficzna i poziom techniczny wydawnictwa. „Płaj” stał się w międzyczasie „almanachem karpackim”, gdyż jego wydawaniem zajęło się Towarzystwo Karpackie, a kolejne tomy ukazywać się będą co pół roku jako zeszyt krajoznawczy, o objętości do 140 stron formatu A 5.

Stał się więc „Płaj” samoistnym wydawnictwem organizacji, której leżą na sercu sprawy całych Karpat. Autorzy, zasłużeni dla ruchu wydawniczego ludzie o rodowodzie przewodnickim, przedstawili kolejne tomy jako almanachy wiedzy dla czytelników, których zainteresowania *wykraczają poza konwencjonalną turystykę górską*. Inspiracją dla prac wydawniczych jest chęć dania czytelnikowi głębszej wiedzy o górach, historii i kulturze Karpat.

Piąty tom „Płaju” wypełniły materiały z sesji popularnonaukowej „Żydzi w Karpatach”, która odbyła się w maju 1991 r. w Lesku. Nie będę wymieniał wszystkich organizatorów i dobrodziejów tej pozytywnej imprezy. Jest ona swoistą kontynuacją nurtu zainteresowań losami i wszelkimi przejawami kultury mniejszości narodowych, niegdyś bardzo żywotnych w Karpatach.

Z nadzieją, że przebieg sesji i zaprezentowane podczas jej trwania informacje rzeczowe przyczyniły się do niwelacji uprzedzeń, jak i do przypomnienia młodszemu pokoleniu przejawów bogactwa kulturowego Żydów karpackich, zeszyt „Płaju” podaje w zwartej formie ogromną ilość uporządkowanych – na ile to było możliwe w czasie jednej sesji – informacji. Karty pocztowe bogatych kolekcji i odnalezione stare fotografie leskiego rzemieślnika w tej branży, przedstawiające Żydów z Rymanowa, Leska i Sanoka, niestety, nie znalazły się jako ilustracje w tym tomie „Płaju”.

Do najciekawszych publikacji w tym tomie należą Tadeusza A. Olszańskiego rozprawka o zagadnieniach demograficznych, Jana Jagielskiego – znanego specjalisty w tej materii – o stanie zachowania cmentarzy żydowskich i artykuły ukazujące dzieje Żydów w podkarpackich miasteczkach i uzdrowiskach oraz opis nieznannej szerszemu gronu polichromii kuczki w Tyczynie,

uznanej za obiekt zabytkowy w ostatnich latach i zachowany po pieczołowitej konserwacji.

Szósty tom „Płaju” dotrzymuje kroku poprzedniemu – jest następnym z zamierzonych tomów monograficznych, poświęconych grupom etnograficznym i mniejszościom narodowym Karpat. Ten zaś wypełnia tematyka bojkowska, stąd tytuł „Bojkowszczyzna”. Również jego wartość to plon sesji popularnonaukowej, która odbyła się w maju 1992 r. także w Lesku z inicjatywy Towarzystwa Karpackiego i Bieszczadzkiego Domu Kultury – gospodarza spotkania.

Tom ten zawiera kilkanaście referatów „bojkowskich” oraz bardzo ciekawe wyniki dociekań krajoznawczych odnośnie zbójnictwa – czyli o beskidnikach, ich życiu, zwyczajach, rzemiośle, a nawet ubiorach, spisane na podstawie dokumentów historycznych przez Stanisława Orłowskiego. Autor starał się dotrzymać kroku Urszuli Janickiej-Krzywdzie, która – jak wiemy – od dawna bada te zagadnienia w innej części Beskidów. Drugi – moim zdaniem bardzo wartościowy materiał – to opracowanie Szymona Modrzejewskiego, bogato udokumentowane fotografiami autorskich odkryć w Bieszczadach, poświęcone bojkowskiej rzeźbie kamiennej – reliktem oryginalnej twórczości Bojków.

Oprócz tego znajdziemy w szóstym tomie „Płaju” wiele interesujących artykułów, m.in. na temat stroju, konstrukcji i funkcji cerkwi, bednarstwa, a nawet medycyny ludowej, folkloru obrzędowego i nazewnictwa.

Z uznaniem należy przywitać zarządzenie nr 5/93 wydane przez Dyrektora TPN, w wyniku którego sprawniejsi turyści mogą, pod opieką przewodnika, udać się na łatwiejsze drogi wspinaczkowe. Pomijam tu stronę formalną zarządzenia dotyczącą przewodników i tego, kto może być przewodnikiem tatrzańskim uprawnionym do prowadzenia turystów na drogach wspinaczkowych. Generalnie rzecz biorąc, także przewodnicy PTTK mogą prowadzić wycieczki w Tatry po ukończeniu kursu organizowanego przez TPN i uzyskaniu licencji przewodnickiej TPN. Przewodnik prowadzący w rejonach udostępnionych do działalności taternickiej powinien posiadać kwalifikacje PZA (Polskiego Związku Alpinizmu).

Wycieczki w rejonach wspinaczkowych można odbywać w sezonie zimowym od XII do IV i w sezonie letnim od VI do X. Do ruchu turystycznego z przewodnikiem dopuszczono rzeczywiście atrakcyjne drogi w rejonie Morskiego Oka, Hali Gąsienicowej i Doliny Pięciu Stawów Polskich. Wymieniam je za magazynem „Tatry”: Mięguszowiecki Szczyt Wielki, Drogą po Głazach i z Doliny za Mnichem przez Hińczową Przełęcz, Mnich przez Płyte, Zadni Mnich, Cubryna z Hińczowej Przeł., Mięguszowiecki Pośredni z Przeł. pod Chłopkiem, Mięguszowiecki Czarny z Przeł. pod Chłopkiem, Mięguszowiecki Wielki z Kotła Mięguszowieckiego, Niżne Rysy z Kotła pod Rysami, Świnica, granią od Niebieskiej Turni, Niebieska Turnia z Niebieskiej Przełęczy [ale chyba nie WHP 62 – uwaga autora], Zmarła Przełęcz z Dolinki Pustej, Zmarła Turnia Drogą Klasyczną [?! – uwaga autora], Świnica-filar, północna ściana Gąsienicowej Turni, Grań Kościelców z Mylnej Przełęczy, Mylna Przeł. z Kotła przez Płyte

Uwagi niniejsze adresuję przede wszystkim do tych Czytelników „Na szlaku”, którym nie udało się wziąć udziału w obydwu spotkaniach w Lesku. Zawarte w „Płaju” nr 5 i 6 materiały choć w części zrekompensują tę niemożność i w znacznym stopniu przyczynią się do wzbogacenia wiedzy krajoznawczej o Karpatach, zwłaszcza o Bieszczadach i Beskidzie Niskim. Tak się bowiem składa, że lokalne inicjatywy – zarówno badawcze, jak i przejawiające się w publikacjach – coraz bardziej dystansują nieobecne „Wierchy”, a wręcz coraz częściej udanie zastępują rocznik poświęcony górcom, poszerzają panoramę problemów, które – być może – nie znalazłyby miejsca na dostojnych łamach.

„Płaj” nie zamierza jednak wyręczać czy zastępować zasłużonego dla krajoznawstwa górskiego wydawnictwa, raczej zamierza podążać wspomnianym płajem w góry. I być może jest to próba równie śmiała co pożyteczna, albowiem znikają monopole na wiele dziedzin naszego życia, także na intelektualne i dokumentalne dociekania dziejów ludzi w górach i o górach jako takich. Domyślić się można, że niebawem ukaże się kolejny tom poświęcony... Tatrom, wszak to część Karpat.

Tomasz Kowalik

„Płaj” – zeszyt krajoznawczy Towarzystwa Karpackiego, t. 5 i 6, red. Paweł Luboński, Tadeusz Olszański, Andrzej Wielocha, Warszawa 1993, cena tomów 24 i 27 tys. (kolejne zeszyty dostępne także w subskrypcji).

Lerskiego, Żebro Czecha i Grań Fajek, Południowy filar Koziego Wierchu.

Jak widać z powyższego wykazu, oferta wspinaczek dla turystów jest bardzo atrakcyjna i bogata. Mamy do dyspozycji

wiający wspinaczkę. Teraz otrzymaliśmy możliwość poznania ich i my, „zwykli turyści”, często przecież z wysokogórkim zacięciem.

Zanim jednak ruszymy na tatrzańską wspinaczkę, zapoznajmy się z opisami tych

## W TATRY Z PRZEWODNIKIEM

drogi oceniane w przewodnikach WHP jako „nieco trudne”, ale i „dość trudne i ekspozowane”, jak np. przez Płyte Lerskiego – WHP 85. Zestaw dróg udostępnionych turystom z przewodnikiem zawiera drogi znane i popularne, takie jak Droga po Głazach, Grań Kościelców, Mnich przez Płyte. Wielu z nas przymierzało się zapewne do niektórych z wymienionych dróg, niektórzy może nawet je przeszli, na pewno znają je koledzy upra-

dróg zawartymi w przewodniku taternickim Witolda H. Paryskiego *Tatry Wysokie*, a jest to tym łatwiejsze, że przewodnik ów doczekał się wznowienia i jest dostępny w wielu sklepach i księgarniach turystycznych. A zatem cóż: czytamy i wspinamy się – z oferty TPN tym razem warto skorzystać.

Juliusz Wystouch



Dolina Wielicka w Tatrach Słowackich. Foto: Zdzisław J. Zieliński

## ZAPROSZENIE NA XXXVIII RAJD SUDECKI 30.04.–3.05.94

Studenckie Koło Przewodników Sudeckich, jak co roku, zaprasza na wspólną wędrowkę po Sudetach. W tym roku trasy przebiegać będą przez Góry: Krucze, Wałbrzyskie, Suche, Stołowe, Sowie, Orlickie i Bystrzyckie oraz czeskie Góry Stołowe ze słynnymi skalnymi miastami.

Zakończenie, tradycyjnie, zaplanowano na zamku – w tym roku będzie to zamek Skaly w Czechach, koło Teplickiego Skalnego Miasta.

Przygotowano 8 tras 4-dniowych, w tym jedna „traperska” z noclegami na dziko, na łonie natury, 1 trasę 3-dniową, 2 trasy rowerowe (4-dniowe: górską i szosową) oraz trasę „idiotyczną”: 2 dni marszu non-stop, bez noclegu.

Szczegółowe informacje i zapisy w Biurze Programowym Oddziału Wrocławskiego PTTK, 50-106 Wrocław, Rynek-Ratusz 11/12, III p., tel. 303-44, lub na spotkaniach SKPS-u, w każdą środę, w godz. 18-20 w Klubie Turysty, IV p. (adres j.w.).

Zapraszamy!!!

Polska stoi aktualnie przed niezwykle skomplikowanym problemem gruntownych zmian w polityce ekologicznej, które to zmiany mają być przeprowadzane w trudnym okresie przekształceń ustrojowych. Wyrazem tych zmian jest odejście od tradycyjnej wąsko pojmowanej ochrony środowiska na rzecz ekorożwoju. Ekorozwój jest pojęciem stosunkowo nowym, niezbyt jeszcze rozpo-

siątych. W ślad za tym powstały idee poszanowania zasobów naturalnych oraz sumienia ekologicznego, a także kodeks ekorożwoju.

Pierwsze próby wdrażania zasad ekorożwoju można określić jako ekoloż i z a c j ę gospodarki poprzez zastosowanie w polityce gospodarczej instrumentów administracyjno-prawnych i organizacyjnych

dzin, które związane są bezpośrednio z eksploatacją zasobów naturalnych.

Ograniczenie uciążliwości energetyki zamierza się osiągnąć m.in. przez oszczędzanie energii w wyniku wzrostu wykorzystania mechanizmu cen, polityki podatkowej i nowych przepisów prawnych, przez modernizację technik spalania w elektrowniach węglowych (np. spalanie

## W zgodzie ze środowiskiem

szechnionym i eksponuje aspekt ekonomiczny polityki ekologicznej. Ta ostatnia jest pojęciem szerokim, interdyscyplinarnym. Stanowi domenę głównie przyrodników oraz inżynierów środowiska. Nauki ekonomiczne do niedawna ignorowały zagadnienie ochrony i kształtowania środowiska. Z czasem jednak, wobec dramatycznie pogarszającego się jego stanu, również i one zaczęły ten problem uwzględniać. Istotnym tego wyrazem jest kariera terminu ekorożwój, zawierającego postulat zharmonizowania rozwoju gospodarczego z potrzebami i możliwościami środowiska naturalnego.

Schematycznie zależność tę można przedstawić następująco:

ekologia ↔ ekorożwój ↔ ekonomia

Założenia strategii ekorożwoju zostały oficjalnie przyjęte w protokole z obrad „okrągłego stołu” w 1989 r., a w następnym opracowana została deklaracja ekorożwoju, w której zmierza się do wyznaczenia następujących celów i sposobów rozwoju gospodarczego:

- długotrwałego wykorzystania odnawialnych zasobów naturalnych,
- efektywnej eksploatacji nieodnawialnych źródeł energii,
- utrzymania stabilności procesów ekologicznych i ekosystemów.

Zasadniczą ideą strategii ekorożwoju jest godzenie postępu ekonomicznego z wymaganiami ochrony środowiska, co można osiągnąć przez:

- stworzenie nowego systemu wartości określających cele rozwoju społeczno-gospodarczego (skupiające się na zapewnieniu najwyższej jakości życia, ocenianej m.in. jakością środowiska) i rozszerzenie czasowego horyzontu gospodarowania;
- wdrożenie systemu instrumentów ekonomicznych stymulujących odpowiednie działania organizacji i przedsiębiorstw odpowiedzialnych za degradację środowiska przyrodniczego.

Pojęcie ekorożwoju i związanej z tym społecznej akceptacji nadrzędności wymogów ekologicznych w rozwoju cywilizacyjnym wprowadzono na konferencjach i w dokumentach ONZ w latach siedemdziesiątych.

W celu ochrony środowiska. Obecne koncepcje preferują ekonomizację środowiska, to jest zastosowanie w tym celu metod ekonomiczno-rynkowych, w tym zwłaszcza instrumentów finansowych. Można zatem mówić o „ekologicznej gospodarce rynkowej” – w ramach społecznej gospodarki rynkowej – charakteryzującej się wykorzystaniem instrumentów ściśle rynkowych (np. ceny wyznaczone przez relacje popytu i podaży, zróżnicowania podatkowe, stopy oprocentowania), ale przy zobowiązaniu państwa do utrzymania odpowiedniej jakości środowiska (a także pomocy społecznej, równych szans obywateli itp.). W zmieniających się warunkach systemowych konieczne będzie wkomponowanie wymogów ekorożwoju do tworzonych rozwiązań prawnych i ekonomicznych oraz do nowego systemu zarządzania. Rozpoczęty proces restrukturyzacji gospodarki narodowej oprócz celów społecznych i gospodarczych będzie uwzględniał cele ekologiczne.

Ministerstwo Ochrony Środowiska, Zasobów Naturalnych i Leśnictwa przeprowadziło pogłębione studia nad celami i kierunkami oraz instrumentami nowej polityki ekologicznej. Zmierza ona do przebudowy tych dziedzin gospodarki, które są źródłem głównych zagrożeń dla środowiska, to jest gospodarki energetycznej, przemysłu i transportu, a także do szerszego wprowadzenia zasad ekonomicznych do tych dzie-

fluidalne), stopniową zmianę struktury zużycia energii w kierunku intensyfikacji zużycia mniej szkodliwych nośników, tworzenie warunków do korzystania z niekonwencjonalnych i odnawialnych źródeł energii.

Restrukturyzacja przemysłu prowadzić może do poprawy stanu środowiska, m.in. przez zmniejszenie energo-, materiało- i wodochłonności produkcji, szersze wprowadzanie technologii małej i bezodpadowej, zamkniętych obiegów wody, wykorzystanie odpadów, hermetyzację procesów produkcyjnych, a także dzięki zaostrzeniu wymogów co do jakości materiałów i produktów oraz wyrobów i urządzeń (system ekologicznych znaków jakości oraz tzw. etykietowanie).

Racjonalizacja wykorzystania i zagospodarowania zasobów wodnych wymuszona będzie metodami ekonomicznymi, z zastosowaniem zróżnicowania regionalnego. Wśród kierunków polityki rządu w tej dziedzinie wymienia się m.in. decentralizację zarządzania (przejście na zlewniowy system gospodarowania wodą), zaostrzenie wielkości dopuszczalnych koncentracji zanieczyszczeń w ściekach, wymuszenie (przy zastosowaniu instrumentów ekonomicznych) zmniejszenia zużycia wody i ograniczanie strat wody w sieci wodociągowej, stałe zwiększanie ilości magazynowanej wody w zbiornikach retencyjnych. Ochrona zasobów kopalin będzie koncentrowała się na



Na Czernicy w Górach Białskich. Foto: Lech Rugała

zaniechaniu wydobycia, jeśli możliwe jest znalezienie substytutu danego surowca.

Ochronie żywych zasobów przyrody sprzyjać będzie tworzenie spójnego ekologicznie systemu obszarów chronionych. Mają one objąć 30% terytorium kraju (obecnie około 11%). Ich podstawową rolą powinno być zachowanie naturalnych walorów ekologicznych i krajobrazowych o dużych wartościach naukowych i poznawczych, zapewnienie osłony ekologicznej dla terenów szczególnie chronionych, a także dla zurbanizowanych obszarów o dużej koncentracji ludności i działalności gospodarczej. Tworzone będą warunki dla ochrony rolniczej przestrzeni produkcyjnej i poprawy jakości produkowanej żywności, w tym zwłaszcza stymulowanie rozwoju rolnictwa biodynamicznego (organicznego) i produkcji zdrowej żywności. Postulat ten mieści się w koncepcji rolnictwa ekologicznego, które jest formą i przejawem tzw. ochrony kompleksowej środowiska. Rolnictwo ekologiczne, które obecnie w Europie Zachodniej stało się bardzo popularne i szeroko propagowane, jest odmianą rolnictwa alternatywnego stosującego inne niż dotychczas środki produkcji.

Realizację skutecznej polityki ekorozwoju umożliwia odpowiednio dobrany i dostosowany do rozwijającej się gospodarki rynkowej system instrumentów oddziaływania państwa i agend rządowych na podmioty gospodarcze.

System ochrony środowiska w Polsce uwzględnia, już co najmniej od początku lat osiemdziesiątych, stosowanie instrumentów ekonomicznych do stymulowania przedsięwzięć ochronnych. Ich zakres jest znacznie szerszy niż w wielu krajach wysoko rozwiniętych. Jednakże skuteczność tych instrumentów była dotąd znikoma nie tylko ze względu na niskie stawki opłat i kar oraz ulg podatkowych o charakterze ekologicznym, ale przede wszystkim z powodu powszechnie znanych wad nakazowo-rozdzielczego zarządzania gospodarką narodową.

Wprowadzenie rynkowego systemu zarządzania oznacza wzrost znaczenia instrumentów ekonomicznych, w tym także w polityce ekorozwoju. Doświadczenia krajów rozwiniętych uczą jednak, że właściwa polityka środowiska opiera się w pierwszej kolejności na rozbudowanym i skutecznym systemie środków administracyjnych i prawnych, które wraz z rozwojem społeczno-gospodarczym są coraz szerzej uzupełniane instrumentami ekonomicznymi.

Urynkowienie gospodarki ogranicza do minimum stosowanie instrumentów bezpośrednich w zarządzaniu przedsiębiorstwami. Jednakże zadań ochrony środowiska przyrodniczego nie można pozostawić działaniu li tylko mechanizmów ekonomicznych o charakterze rynkowym. W dalszym ciągu będą zatem stosowane, a nawet mocniej egzekwowane, takie instrumenty



Kasprowy z Przełęczy na Patykach. Foto: Zdzisław J. Zieliński

bezpośrednie, jak normatywne oceny działalności inwestycji na środowisko (przed decyzją o lokalizacji), pozwolenia wodnoprawne i inne decyzje administracyjne o dopuszczalnej emisji zanieczyszczeń, etapy rębne, pułapy połowów, okresy ochronne zwierząt łownych, zakaz sprowadzania spoza granic kraju odpadów, warunki koncesjonowania wydobycia surowców itp. Instrumenty te można włączyć w system gry rynkowej, na przykład przez udzielanie pozwoleń i koncesji na prowadzenie przetargów. W ten sposób rynek zapewnia właściwą alokację zasobów naturalnych pomiędzy użytkowników środowiska.

Problematyka ekorozwoju znalazła odzwierciedlenie w dokumencie ONZ pn. AGENDA 21. Dokument ten został uchwalony w 1992 r. na konferencji UNCED „Środowisko i Rozwój” w Rio de Janeiro. Jest to program konkretnych działań na lata 1993-2000. Stwierdza on m.in.:

„Prawo do rozwoju musi być wypeł-

nione tak, ażeby sprawiedliwie połączyć rozwojowe i środowiskowe potrzeby obecnych i przyszłych generacji”.

(Deklaracja z Rio de Janeiro w Sprawie Środowiska i Rozwoju. Zasady ogólnych praw i obowiązków. Zasada 3).

Jesteśmy więc na etapie krystalizowania się nowych zasad stosunków z przyrodą, w okresie przejściowym do etapu, w którym człowiek i środowisko powinny harmonijnie współistnieć.

Na zakończenie warto podkreślić, iż globalny program AGENDA 21 otwiera nową erę nie tylko w działaniach podejmowanych dla ratowania środowiska przyrodniczego, ale również w tworzeniu nowego ładu gospodarczego, mającego doprowadzić do lepszej jakości życia wszystkich mieszkańców planety ZIEMIA.

Jolanta Zajac

# NA SZLAKU z Komisją Turystyki Górskiej ZG PTTK

W dniu 16.01.1994 r. w lokalu ZG PTTK w Warszawie odbyła się tradycyjna (nieco opóźniona) Narada Prezesów Klubów Górskich PTTK. Zawiadomienia o naradzie rozesłano do ponad 150 klubów figurujących w dotychczasowych ewidencjach KTG ZG PTTK. W spotkaniu wzięło udział 40 osób reprezentujących 35 klubów z terenu całej Polski. Telefonicznie bądź

zagadnienie uprawnień TPN do prowadzenia imprez w Tatrach od zagadnienia weryfikacji.

(Od autora: sprawa została załatwiona po myśli wnioskodawców uchwałą KTG ZG PTTK z dnia 29.01.1994 r. Uprawnienia na Tatry będą nadawane przez KTG po pomyślnym zdaniu egzaminu przed macierzystą Komisją Egzaminacyjną).

## Narada Prezesów Klubów Górskich PTTK

listownie powiadomiło Podkomisję o swojej absencji 7 klubów. Ponieważ od pozostałych jednostek nie otrzymano żadnej informacji, zebrani uzgodnili, że aktualną ewidencją Klubów Górskich PTTK objęte będą tylko wspomniane poniżej kluby. Nic nie stoi oczywiście na przeszkodzie, by lista była sukcesywnie uzupełniana i rozszerzana.

Głównym nurtem dyskusji była sprawa wymiany informacji zarówno pomiędzy klubami, jak i pomiędzy KTG ZG PTTK i jej Podkomisją Klubów Górskich i Alpinizmu a klubami. Ustalono, że kluby przekazywać będą do Podkomisji swoje roczne plany pracy i oferty imprez otwartych dla członków innych jednostek Towarzystwa. Zobowiązano jednocześnie Podkomisję do rozmów z redakcjami czasopism: „Gazeta Górską” (wydawanej przez COTG w Krakowie) i „Na szlaku” (Oficyna Wydawnicza „Sudety”) w sprawie uruchomienia w obu periodykach rubryk poświęconych klubom górskim. W nich to właśnie powinny znajdować się informacje interesujące kluby, w tym dane o spotkaniach przedstawicieli klubów (zlot i narada), jak również opracowane przez Podkomisję kompendium wiadomości z klubów, a także ciekawostki z ich życia. Zdaniem zebranych, w obu czasopismach (z uwagi na częste nierównoczesne nimi dysponowanie) należy, w jednym z najbliższych numerów, umieścić spis klubów reprezentowanych na Naradzie, wraz z adresami. Zajmie to niedużo pracy, a służyć będzie kontaktom międzyklubowym. Listę można również uzupełniać w miarę zgłaszania się dalszych klubów.

Szerszej reklamy przed sezonem wymagają bazy namiotowe PTTK. Sugerowano, by pełnomocnik KTG d/s Baz Namiotowych przekazał ich spis do w/w czasopism celem opublikowania.

Po burzliwej dyskusji zebrani znaczną większością głosów uzgodnili, że kolejne narady prezesów (przedstawicieli) klubów odbywać się będą w COTG w Krakowie (grudzień) dla umożliwienia im równoczesnego udziału w sympozjach górskich. Proszono w związku z tym dyrektora COTG i przewodniczącego Podkomisji o pomoc w uzyskaniu niedrogich noclegów i niżki kolejowej na przejazd PKP.

Omawiano ponadto kontrowersyjną sprawę uprawnień przodowniczych na Tatry. Z uwagi na istniejące od kilku lat ograniczenia, Terenowe Referaty Weryfikacyjne cierpią na brak przodowników TG mogących potwierdzać punkty do GOT zdobyte w Tatrach. Sugerowano, by oddzielić

Zebrani zapoznali się z przedstawioną przez niżej podpisanego propozycją składu Podkomisji Klubów Górskich i Alpinizmu na bieżącą kadencję. Przedstawia się on następująco:

1. Banaczyk Mieczysław, Warszawa
2. Borowski Tomasz, Poznań
3. Bosiak Sławomir, Szczecin
4. Bzowska Magdalena, Kraków
5. Chojnacki Jerzy, Łódź
6. Gołbiowski Jacek, Warszawa
7. Kobyłka Zdzisław, Kalisz
8. Mróz Władysław, Nowy Sącz
9. Nowicki Jacek, Warszawa
10. Stankiewicz Wojciech, Poznań
11. Wyrostkiewicz Krystyna, Bydgoszcz

Członkowie Podkomisji stanowiąc będą agendy w terenie i członkowie klubów mogą do nich zgłaszać wszelkie nurtujące ich problemy i wątpliwości dotyczące turystyki górskiej i pracy KTG (adresy członków Podkomisji przekazane będą do klubów).

Przedstawiciel KG „Howerla” z Białogostku poinformował zebranych, że XIV Zlot Klubów Górskich odbędzie się w dniach 27-29 maja br. w schronisku PTTK w Zwardoniu. W imieniu Podkomisji apeluje o liczny udział w imprezie.

Przedstawiciel KTG „Warta” z Chełma zaapelował o pomoc dla członków jego klubu rekrutujących się z Państwowego Domu Dziecka w uzyskaniu darmowych bądź ulgowych świadczeń. Już na spotkaniu pomoc deklarowali przedstawiciele Klubu Tatrzańskiego w Krynicy i Józef Michlik – prezes KG „Turnia” z Ostrzeszowa, dzierżawca schroniska PTT na Młodej Horze. Może pomogą jeszcze inne kluby lub oddziały prowadzące bazy namiotowe.

Atmosfera spotkania, mającego ustalić kierunki działania Podkomisji na kadencję, była spokojna i konstruktywna, za co dziękuję uczestnikom.

(Od autora: we wszelkich sprawach dotyczących klubów górskich i baz namiotowych proszę o kontakt na adres prywatny: 60-617 Poznań, Mazowiecka 7 m. 4a, tel. 47-05-95 (dom); 20-20-81 w. 282 (praca).

Przewodniczący  
Podkomisji Klubów Górskich  
KTG ZG PTTK  
mgr inż. Wojciech Stankiewicz

### LISTA KLUBÓW GÓRSKICH PTTK (stan na dzień 16.01.1994)

1. KTG „Howerla” O/Miejski 15-427 Białystok, Lipowa 18

2. KTG im. Klimka Bachledy O/Bydgoszcz Bydgoszcz, Kard. Wyszyńskiego 11 A
3. KTG „Warta” O/Chełm 22-100 Chełm, Lubelska 55 A
4. KG O/Cieszyn 43-300 Cieszyn, Błogocka 24
5. Studencki KTG „Yeti” O/Akademicki 42-200 Częstochowa, Akademicka 5
6. KG PTTK O/Miejski 42-200 Częstochowa, Al. NMP 38
7. KTG „Koliba” O/Gdańsk 80-627 Gdańsk, Tamka 34c/13
8. KTG „Górale” O/Morski Gdynia 81-365 Gdynia, 3 Maja 27
9. KTG I N „Watra” O/Głogów 67-200 Głogów, Poczdamska 1
10. KG „Ornak” O/Ziemi Gnieźnieńskiej 62-200 Gniezno, Rzeźnicka 41
11. KG „Zamarta Turnia” O/Jasło 38-200 Jasło, Czackiego 15/4
12. KTG „Samodz. Grupa Wędrowna” O/Zakładowy Jelcz 55-221 Jelcz-Laskowice
13. KTG „Warta” O/WSK „PZL Kalisz” 62-800 Kalisz, Częstochowa 140
14. KTG „Harnaś” O/Konin 62-510 Konin, Przemysłowa 158
15. Klub Tatrzański O/Huty Sendzimir 30-969 Kraków 28, skr. poczt. 44
16. Krakowski Klub Przd. T.G. O/Krakowski 31-010 Kraków, Jagiellońska 6-6a
17. Klub Tatrzański O/Krynica 33-380 Krynica, Nowotarskiego 9
18. KTG „Problem” O/Lubin 59-300 Lubin, Pl. Wolności 11, skr. poczt. 46
19. KG „Koliba” O/Lublin 20-111 Lublin, Grodzka 3
20. KG „Limba” O/Luboń Luboń k/Poznań, Migalli 40 (E. Kowalski)
21. KG „Hyrba” O/Łomża 18-400 Łomża, Giełczyńska 1
22. KTG „Kosówka” O/Łódzki 90-301 Łódź, Wigury 12
23. Międzyszk. KTG „Łajzy” O/Ziemi Międzyrzeckiej 66-300 Międzyrzec, Rynek 9, skr. poczt. 5
24. Jeździecki Klub Górski O/Nowy Sącz 33-300 Nowy Sącz, Lwowska 85/88 (W. Mróz)
25. KTG „Graf” O/Warmińsko-Mazurski 10-950 Olsztyn, Wysoka Brama
26. KTG „Turnia” 63-500 Ostrzeszów, Os. Nowotki 20/12
27. Stud. Koło Przew. Górskich O/Akademicki Łódź 95-200 Pabianice, Drewnowska 16 i (Michał Koproński)
28. KG „Bacówka” O/Rataje 61-227 Poznań, Os. Jagiellońskie 12/13
29. KG „Koliba” O/HCP 61-215 Poznań, Os. Powstań Narodowych 37/62
30. Wielkop. Klub Przd. TG O/Międzyuczelniany 60-617 Poznań, Mazowiecka 7/4
31. K.G. „Graf” O/Poznański 61-773 Poznań, Stary Rynek 89/90
32. Akad. KG „Halny” O/Międzyuczelniany 60-965 Poznań, Św. Rocha 11 b
33. KG „Howerla” O/Międzyuczelniany 60-750 Poznań, Wyspiańskiego 20 (A. Werscher)
34. KTG „Jodelka” O/przy Z.A. Puławy SA 24-110 Puławy, Al. 1000-lecia Państwa Polskiego 12
35. KG „Smrek” O/Zakładowy Meblarz 62-020 Swarzędz, Dworcowa 7
36. Klub Tatrzański O/Szczeciński 70-415 Szczecin, Jedności Narodowej 49a
37. KTG „Karpaty” O/Uniwersytecki 87-100 Toruń, Podzamcze 14/1, skr. poczt. 335
38. Komisja Tur. Górskiej O/Wojkowy 00-570 Warszawa, Al. Niepodległości 141
39. KG „Wataha” O/Uczelniany przy WAT 00-908 Warszawa 49, skr. poczt. 11
40. Klub Przodowników TG O/Śródmiejski Warszawa, Podwale 23
41. Stołeczny Klub Tatrzański 00-750 Warszawa, Senatorska 11
42. KG „Skorusza” O/Wrocławski 50-106 Wrocław, Rynek-Ratusz 11/12
43. KG „Jaworzyna” O/Zduńska Wola 98-220 Zduńska Wola, Dąbrowskiego 11
44. KTG i Ekologicznej „Turnia” O/Zyrardów 96-300 Zyrardów, Plac Wolności 3

Potrzeba powstania klubu skupiającego turystów górskich w Lublinie istniała już od dawna. Wynikała ona z faktu poszerzania się kręgu osób uprawiających turystykę górską i zdobywających coraz to wyższe stopnie Górskiej Odznaki Turystycznej. Wzrastała też liczba przewodników turystyki górskiej. W 1966 r. uprawnienia takie posiadało osiem osób. Nazywano ich wtedy przewodnikami GOT. Jednym z nich był Marek Wyszkowski sprawujący wówczas funkcję przewodniczącego Oddziałowej Komisji Turystyki Górskiej. Z jego inicjatywy 14.04. 1966 r. odbyła się Narada Aktywu Górskiego, skupionego przy Oddziale Miejskim PTTK w Lublinie.

W tym historycznym spotkaniu uczestniczyli: prowadzący naradę Marek Wyszkowski, wiceprezes Zarządu Oddziału Miejskiego PTTK w Lublinie Tadeusz Kamiński, przedstawiciel OKTG Zygmunt Twarowski oraz członek Koła Przewodników Tatrzańskich w Zakopanem Tadeusz Staich, który wygłosił wówczas referat „Z problematyki tatrzańskiej”. Aktywu górski Oddziału reprezentowali: Mikołaj Pajdowski, Józefa Hunek, Kazimierz Kalicki, Maria Stojakowska, Hanna Wyszkowska, Andrzej Jabłonowski, Jan Klinowski, Henryka Sokal, Czesława Rzeszutko, Lucjan Dobrowolski, Wacław Jungowski i Edward Janiak.

Uczestnicy narady jednomyślnie postanowili powołać przy Oddziale Klub Górski, który grupować miał turystów górskich Lublina i regionu. Przyjęto też proponowany jego regulamin oraz przygotowano wystąpienie do Zarządu Oddziału z prośbą o jego zatwierdzenie.

Protokółem nr 5/66 z 8.06.1966 r. Zarząd powołał Klub Górski i nadał mu uprawnienia Oddziałowej Komisji Turystyki Górskiej.

Na czele pierwszego zarządu stanął Andrzej Jabłonowski. Nowo powstały klub był pierwszym w naszym mieście, regionie i jednym z pierwszych w Polsce. Początkowy okres działalności nie był łatwy. Brak doświadczenia powodował piętrzące się problemy organizacyjne, trudno było nawet uzyskać odpowiednią frekwencję na zebraniach, które w tym czasie odbywały się raz w kwartał. Warto wspomnieć, że z końcem 1966 r. klub liczył 15 członków. W ostatnich trzech kwartałach 1967 r. zebrania klubowe nie odbywały się wcale.

Mimo tych pierwszych niepowodzeń, najważniejsze było to, że klub przetrwał ciężki okres organizacyjny i utrzymał się – liczył wtedy 31 członków. Przypuszczano, że nabyte doświadczenia procentować będą w okresie późniejszym – i tak też było.

Z dużymi nadziejami na taką przyszłość przystąpiono do wyborów nowego zarządu. Największym zaufaniem obdarzona została Hanka Wyszkowska. Tak rozpoczął się w klubie okres „babskich rządów”, który trwał przez cztery kadencje.

Hanka wystartowała bardzo energicznie. Zaczęła od ustanowienia nazwy klubu – był przecież bezimienny. Chrzczony odbyły się na zebraniu członków klubu 5.03.1968 r., na którym z trzydziestu propozycji na nazwę klubu wybrano sześć do przeprowadzenia rozgrywki ostatecznej. W wyniku tajnego głosowania przyjęto nazwę „Turmia”, proponowaną przez Jadwigę Litwiman. Nie utrzymała się ona zbyt długo. Jakoś „nie leżała” większości członków. Dlatego już 21.05.1968 r. na kolejnym zebraniu klubu postanowiono zmienić jego nazwę. I zmieniono – zdecydowaną większością głosów, na Klub Górski „Koliba”, według propozycji Marka Wyszkowskiego. Były to już drugie chrzczony klubowe. Przeprowadzone zmiany w nazwie klubu, w składzie jego zarządu i zaostrenie regulaminu w zasadniczym stopniu ożywiły jego działalność – zaczęło się coś dziać.

Pierwszy obóz wędrowny zorganizowano w Tatrach w dniach 7-14.09.1968 r. Uczestniczyło w nim dziesięć osób. Kierownictwo było w rękach Hanka i Marka Wyszkowskich; Hanka była kierowniczką obozu, Marek – przewodnikiem po górskich szlakach. Tak się zdarzyło, że po raz



## Lubelska „Koliba”

pierwszy przeszliśmy chrzest górski uczestnicząc z GOPR-em przy znoszeniu turystyki ze złamaną nogą ze szczytu Ornaka do schroniska w Dolinie Kościeliskiej.

Dalsze wyjazdy w góry posypały się jak z rogu obfitości: uczestniczono w Rajdzie Transportowców i Drogowców w Bieszczadach, w Rajdzie po Górcach, w Rajdzie Szlakiem Orlich Gniazd, w Rajdzie po Górach Świętokrzyskich oraz Beskidzie Śląskim. Natomiast pierwszy oficjalny rajd klubowy odbył się 30.04.-3.05.1970 r. w Paśmie Babiogórskim Beskidu Wysokiego. Uczestniczyło w nim 120 osób na trzech różnych trasach. Koszt uczestnictwa wynosił 30 zł od osoby.

Nie ograniczono się jednak wyłącznie do gór. Interesujące wędrowki organizowano również po Roztoczu, Lubelszczyźnie – były to tak zwane „Rajdy Bez Piętej Klepki”, odbywające się w miesiącach luty – marzec, bez względu na pogodę. Organizowano również wypadki sobotnio-niedzielne w okolicy Lublina. Nie brakowało w tym czasie intensywnego szkolenia członków klubu. Wykorzystywano w tym celu filmy, pokazy przeżyci i referaty własne lub wygłaszane przez zaproszonych gości. Takim „etatowym” szkoleniowcem stał się Tadeusz Staich, zaprzyjaźniony z klubem od początku jego istnienia. Klub zorganizował też kurs dla kandydatów na uprawnienia przewodnika GOT z terytorium całego regionu. Uczestniczyło w nim 35 osób, w tym ośmiu członków „Koliby”.

Posiadaliśmy w tym czasie 14 przewodników GOT i dwóch taterników po ukończeniu kursie (Edward Zawadzki i Roman Dąbrowski). Zebrania klubowe odbywały się dwa razy w miesiącu, frekwencja jednak sukcesywnie zmniejszała się; dochodziła do kilku zaledwie osób. Wtedy ubolewano nad tym faktem i zastanawiano się, co będzie dalej?...

Ale nie było tak źle, życie klubu nie zamarło – toczyło się dalej. Kiedy z początkiem 1972 r. „rządy” w klubie obejmowała druga z kobiet – Marysia Stojakowska, także na dwie, ale wydłużone kadencje, klub liczył 45 członków. Było w tej liczbie wielu takich, którzy już dawno przerwali kontakt z klubem z różnych przyczyn życiowych. Dlatego też na pierwszym zebraniu zarządu w dniu 25.01.72 r. skreślono z ewidencji aż 14 osób. Był to ostry start Marysi...

Nowy zarząd nie usiłował zmienić stylu pracy i sposobu działania – był przecież spraw-

dzony i wypróbowany. Dlatego działalność programowa klubu nie zmieniła się. Nadal kontynuowano cykliczne rajdy klubowe, których w sumie odbyło się pięć, corocznie więc wyjeżdżaliśmy w coraz to inne regiony Polski. Członkowie klubu uczestniczyli także w imprezach „obcych”, pełniąc w nich funkcje kierowników tras, kierowników rajdów i obozów wędrownych lub przewodników. A podczas licznych wędrowek indywidualnych zdobywali coraz to wyższe stopnie GOT i rozszerzali uprawnienia przewodniczące.

W dalszym ciągu w spotkaniach klubowych uczestniczyli tak znani ludzie, jak dr Zbigniew Ryn – uczestnik wyprawy w Góry Patagonii, córka Stanisława Motyki – taternika, alpinisty i narciarza, kuriera na trasie Zakopane-Budapeszt – Ewa Walikowska i niestrudzony Tadeusz Staich, który w swoich kolejnych wystąpieniach opowiadał nam o powstaniu PTT, krajoznawie Tatr i Podtatrza, obrzędach górskich na Podtatrzu i Podhalu w okresie świąt, Roku Orkanowskim – setnej rocznicy urodzin wielkiego piewcy Gorców oraz o aktualnościach górskich. Pogadanki i prelekcje o górach wygłaszali również członkowie klubu. Aby uatrakcyjnić program szkoleniowy organizowano także spotkania towarzyskie, które zbliżały ludzi do siebie – pozwalały lepiej się poznać.

Wielkim wydarzeniem tego okresu był fakt uczestnictwa w sierpniu 1973 r. dwóch członków zarządu klubu – Andrzeja Kucypera i Edwarda Zawadzkiego w wyprawie w najwyższe góry świata – Himalaje. Podczas tej wyprawy Andrzej Kucyper z dwoma innymi uczestnikami zdobył 16.08.1973 r. dziewięć szczytów CB-13a o wysokości 6180 m. Wyprawa ta zakończyła się tragicznie – w innym podejściu zginęło dwóch uczestników wyprawy – Zbigniew Stepek i Andrzej Grzązek. Wyprawę tę opisał Romuald Karaś w „Himalajskiej tragedii”, Warszawa 1976.

I jeszcze jeden fakt, którego nie można pominąć. Marysia doprowadziła do tego, że ustanowiono tytuł „Honorowego członka klubu”. Pierwsze te zaszczytne tytuły otrzymali: Marian Misztal, Zygmunt Twarowski i Marek Wyszkowski – a działo się to 29.01.1974 r.

To były blaski dotychczasowej działalności klubu i pracy zarządu, ale były też i cienie, które przejawiały się niską frekwencją na zebraniach klubowych i brakiem zainteresowania niektórych członków sprawami klubu. Kiedy malała liczba członków na spotkaniach i imprezach klubowych zastanawiano się nawet, czy całkowicie nie rozwiać klubu albo przynajmniej zmienić jego nazwę na „Klub Emerytów Turystyki Górskiej – Koliba”. Ale, na szczęście, nigdy do tego nie doszło. Chyba przestraszone się Marka Wyszkowskiego, który prowadząc zebranie sprawozdawczo-wyborcze w dniu 14.12.1976 r., czyli w roku kończącym dziewięcioletni okres „babskiego panowania”, powiedział że: *Klub ma w dalszym ciągu działać! Ma być kuźnią kadr górskich dla siedmiu oddziałów PTTK i mieszkańców miasta i ma być wiodącym w turystyce górskiej! Koniec! Kropka...* Ale nad tym powinien już pracować nowo wybrany zarząd klubu, w składzie: prezes Stefan Żońnierczyk, Helena Pożaroszczuk, Zbigniew Begiełło, Marta Kruk i Józef Bednarczyk. Na pracę klubu w tym okresie niewątpliwie wpływ miała osoba prezesa. Ten starszy, bardzo poważny pan, kierował klubem trochę za urzędniczo – za sztywno. Wprawdzie program działania nie uległ zasadniczym zmianom, ale stał się jakiś „gabinetowy”. Może dlatego, że wszystkie zebrania klubowe odbywały się w pokoju udostępnionym przez Marka Wyszkowskiego – wówczas urzędującego sekretarza ZW PTTK. A odbywały się najczęściej raz w miesiącu. Odczytywano wtedy suche referaty i pokazywano przeźrocza członków klubu z wędrowek po górach naszych i tych zagranicznych. Za mało było gór, za mało wypadów, choćby w okolicy Lublina. Klub stał się jakimś elitarnym i zamkniętym w sobie.

Zapanowała tytułomania. Zaczęto sobie mówić: „panie doktorze”, „panie inżynierze”, „panie kolego”, zamiast po prostu – „Ty”. Hamującym czynnikiem napływu do klubu nowych ludzi była również zasada przyjmowania tylko tych osób, które posiadają przynajmniej małą srebrną GOT. Dowodem tego może być rok 1977, w którym przyjęto do klubu siedmiu nowych członków, a w następnym roku tylko jednego.

Klub zaczął się starzeć. Brakowało w nim młodych „zapaleńców”. Na domiar złego współpraca klubu z Zarządem Oddziału nie układała się dobrze. Zawsze były jakieś zadry. Noszono się nawet z zamiarem wyprowadzenia klubu do innego oddziału lub do Zarządu Wojewódzkiego. Ale dobrze, że się w końcu ktoś opamiętał. Wspominałem już wcześniej, że gór było za mało. Na pewno za mało, bo ograniczono się tylko do tych rajdów „służbowych”, tych corocznych. Miałem wielką przyjemność i satysfakcję prowadzić te rajdy jako przewodnik, sprawdzając się na trasach pod baczny okiem honorowego członka klubu – nestora „lubelskich górali” Mariana Misztala. Uczestniczył w obydwu i to na wszystkich trasach. Nigdy nie zapomnę jego słów: *Zbyszku, proszę cię, żebyś zawsze tempo marszu dostosowywał do mojej osoby*. Ale to było przed wyruszeniem na trasy. Podczas marszu zawsze mnie wyprzedzał, a miał wtedy ponad osiemdziesiąt lat... Kiedy po powrocie do Lublina w 1978 r. wysiadł z autokaru powiedział nam: *Życzę państwu, żebyście w moim wieku chodzili po górach jeszcze lepiej*. Nie przypuszczał, że był to jego ostatni rajd. Zmarł po niespełna dwóch latach.

Po tym pamiętnym klubowym rajdzie jeszcze tylko kilka spotkań i kolejna kadencja zarządu dobiegła końca. Wybrano nowy, a w nim „nową twarz” – Wawrzyńca Chylę, krótko mówiąc: Maćka, który od razu został prezesem klubu. Gdyby mu wtedy powiedziano, że tym prezesem będzie przez sześć lat, a więc trzy kolejne kadencje, nigdy by chyba w to nie uwierzył. A tak przecież było.

Maciek ruszył ostro, miał dużo nowych pomysłów, ale przede wszystkim postawił na młodzież. W klubie brakowało tej „młodej krwi”, trzeba było go szybko odmłodzić. Ruszył prezes do szkół średnich Lublina z przeźrociami, zachęcając do uprawiania turystyki górskiej i zdobywania GOT. Ale jednocześnie mówił o ochronie przyrody, bezpieczeństwie i tym wszystkim, co bezpośrednio związane jest z górami. W sumie dotarł do dziesięciu szkół. W tym cyklu górskich spotkań wzięło udział kilkaset osób. Na efekty nie trzeba było długo czekać, bo liczba członków klubu stale rosła i z 33 osób doszła do 72.

Drugą taką ambiciozną sprawą Maćka było dopracowanie się wreszcie plakietki i znaku klubowego. Starania o to czyniono bezskutecznie ponad dwanaście lat, czyli od początku działalności klubu. Ogłoszono otwarty konkurs na projekty znaku klubowego. Z kilkunastu otrzymanych propozycji wybrano te najlepsze. Jednocześnie pierwsze miejsce na spotkaniu 26.05.1982 r. przyznano projektowi, którego autorem był członek klubu – w tym czasie student architektury – Jacek Begiełło. Ale do realizacji projektu była długa i ciemna droga, która polegała przede wszystkim na pokonywaniu barier biurokratycznej administracji. Najważniejsze stało się jednak to, że 19.12.1983 r. znaki klubowe odebrano z Mennicy Państwowej w Warszawie, która była wykonawcą tego zamówienia. W sumie wybito 273 szt. dużych i 590 szt. małych znaków. Zaciągnęliśmy na to kredyt z Oddziału Miejskiego w wysokości 63 434 zł, co zostało spłacone w niespełna dwa lata. Wtedy to był pieniądź!...

Działalność klubu w tym czasie przerwana została na ponad pięć miesięcy wprowadzeniem stanu wojennego 13.12.1981 r. Zawieszenie działalności spowodowało, że spotykaliśmy się tylko prywatnie w małych grupkach.

O górach można było tylko pomarzyć, ale potem i na to znalazły się sposoby. Starano się o zezwolenia indywidualne. Oto treść jednego z nich:

„Komenda Miejska Milicji Obywatelskiej w Zakopanem. L.dz. 31065. Zakopane, dnia 10.04.1982 r. Decyzja. Na podstawie § 2 Rozporządzenia Ministra Spraw Wewnętrznych z dnia 13.12.1981 r. w sprawie zezwoleń na zmianę miejsca pobytu w czasie obowiązywania stanu wojennego oraz zasad i trybu postępowania w tych sprawach (Dz.U.Nr 20), zezwalam – Facyńska Helena na pobyt w strefie nadgranicznej w m. Kasprowy Wierch, Morskie Oko, Chochołowska, Ornak, Dol. Pieciu Stawów w okresie od 10.04.82 do 18.04.82. Decyzja niniejsza jest ostateczna. Podpisał Zastępca Komendanta Miejskiego MO w Zakopanem”.

Kiedy już wszystko wróciło do normy, znowu wyruszyliśmy na górskie szlaki. Te standardowe rajdy klubowe były naszym „oczkiem w głowie”, przygotowywano się do nich zawsze bardzo starannie, dokładnie rozpracowując wszystkie szczegóły. W jubileuszowym, który odbył się w Bieszczadach, uczestniczyło już ponad 20 młodzieży ze szkół średnich. Dla niej też klub zorganizował w 1982 r. specjalny rajd po Górach Świętokrzyskich, w którym brało udział ponad 30 osób.

XV Rajd w 1984 r. w Tatrach był dla nas bardzo pamiętny, gdyż po raz pierwszy w historii klubu wręczone zostały jego członkom znaki klubowe – małe i duże. Uroczystość wręczenia znaków odbyła się na Gęsiej Szyi (1490 m n.p.m.) nad Rusinową Polaną. Znaki wręczał w kolejności stażu klubowego Franciszek Bachleđa-Księdzuloz, „zacinając rąbanicką” bacy Jana Murzańskiego z Rusinowej Polany. Gościliśmy później w jego baczce na Rusinowej Polanie, gdzie częstował nas pajdami buncu i żętycą, którą piliśmy z jednego skopka. Podczas tego rajdu wręczona została też pierwsza honorowa odznaka klubowa (znak klubowy duży) Franciszkowi Bachleđzie-Księdzulozowi, ówczesnemu prezesowi Oddziału Związku Podhalań w Zakopanem, poecie, wielkiemu znawcy i obrońcy Tatr i Podhala. Odznakę wręczył prezes klubu, na specjalnie przygotowanych dla nas posiadach w Śwarnej – siedzibie Związku Podhalań w Zakopanem.

Wielkim wydarzeniem dla klubu były również „klubowe małżeństwa”. Związek taki zawarł między sobą trzy pary: w roku 1980 Teresa Betlej i Jacek Zaim, w następnym – Małgorzata Rydzewska i Wojciech Konrad, a w 1983 r. Lidia Małosz i Wiesław Chróściel.

Przez tych sześć lat, może trochę „despotycznych” rządów w klubie, przyzwyczailiśmy się do Maćka. Niektórym wydawało się, że prezesować będzie do emerytury, a może i dłużej. Ale w listopadzie 1984 r. wybrano nowy zarząd i nowego prezesa – Sławomira Braclawa. Wiceprezami zostali Zbigniew Begiełło i Wawrzyniec Chyla. Wybór Sławka na prezesa klubu był bardzo trafny. Miał dużo czasu i dużo nowych pomysłów, dzięki którym na spotkania klubowe przychodziło po kilkadziesiąt osób (wystarczy spojrzeć na listy obecności z tego okresu). Realizowaliśmy rutynowy, sprawdzony już program pracy klubowej, ale były i spotkania, które wyłącznie poświęcano poznawaniu innych narodów i gór – tych tak bardzo odległych od nas. Odbywało się to poprzez organizowanie wieczorów tematycznych – argentyńskiego, peruwiańskiego oraz indyjskiego. Cieszyły się one wielkim zainteresowaniem, o czym świadczyć może wysoka frekwencja, przekraczająca sto osób. Duże zainteresowanie wzbudziły też wyświetlane przez Sławka „przenikające” przeźrocza górskie, wzbogacone odpowiednio dobranym podkładem muzycznym, który dostarczał niezapomnianych wrażeń.

Wielką satysfakcją sprawił nam fakt, że na Ogólnopolskiej Wystawie Kolekcjonerów PTTK w Łodzi (9.02.-30.03.1985 r.) nasz znak klubowy

uznany został za jeden z najlepiej zaprojektowanych i wykonanych znaków PTTK.

Kontynuowaliśmy też coroczne wypadki zagraniczne, na Słowację w Tatry Wysokie i do Bułgarii w Riłę, gdzie zdobyliśmy najwyższy szczyt Półwyspu Bałkańskiego – Musalę (2925 m). W czasie tego wypadu, już tak „przy okazji”, byliśmy też nad Morzem Czarnym, poznając Warnę, Złote Piaski i Neseber, do którego płynęliśmy wodolotem. W obydwu tych wyjazdach kierownikiem grupy i przewodnikiem był Zbigniew Begiełło.

Wielkiej wagi wydarzeniem dla klubu było jego dwudziestolecie. Uroczysta impreza z tej okazji odbyła się 14.05.1986 r. w ZW PTTK. Działacze uhonorowano wieloma odznaczeniami i wyróżnieniami, klub zaś w uznaniu zasług odznaczony został Srebrną Odznaką Honorową PTTK oraz pucharem WKFSiT UM w Lublinie. Uczestniczący w podniosłej uroczystości goście i członkowie klubu mogli obejrzeć wystawę fotograficzną prezentującą dorobek klubu w okresie jego XX-lecia.

W grudniu 1986 r. wybrano nowy zarząd – prezesem został Zbigniew Kolak, który funkcję tę pełnił przez okres jednej kadencji. Były to już lata trochę „chudsze” w wydarzenia klubowe.

Tak minęły prawie 23 lata działalności klubu, kiedy przystąpiono do kolejnych wyborów zarządu w listopadzie 1988 r. – znowu pewna sensacja. Prezesem klubu zostaje mało znany, z niewielkim stażem klubowym, Andrzej Nędzyński. Ale to przecież nie powinno mieć wpływu na pracę klubu. Każdy ma jakieś własne pomysły i może wnieść coś nowego, czego jeszcze w klubie nie było. Z kronikarskiego punktu widzenia należy odnotować, że w roku 1989 zorganizowano kurs organizatorów turystyki o profilu górskim i klubowy rajd – XX w Tatry, w którym uczestniczyła grupa 12 osób. Zorganizowano również wyjazd w Tatry Wysokie na Słowację, gdzie „etatowym” kierownikiem i przewodnikiem był Zbigniew Begiełło. W klubie gościliśmy Stefana Skalnego (11.04.1990 r.), który mówił o górskich działaniach bojowych pod Monte Cassino, wzbogacając prelekcję ciekawym zestawem przeźroczy. Na spotkania klubowe przychodziło jednak potem po kilka osób. Tak niskiej frekwencji chyba jeszcze nie było.

Braliśmy też udział w dziesiątkach imprez poza klubem, pełniąc funkcje kierowników rajdów, obozów wędrownych i przewodników. W swoich dotychczasowych wędrowkach przemierzaliśmy już setki kilometrów poznając wszystkie góry Polski od Bieszczadów po Sudety. Ale nie tylko. Członkowie klubu wędrowali również po Niżnych i Wysokich Tatrach Słowackich, po Małej i Wielkiej Fatrze, przemierzali bułgarskie góry Riła i Piryn, rumuńskie Góry Marmaroskie, Alpy Rodiańskie, jugosłowiańskie Alpy Julijskie, góry Kaukazu i węgierskie Gerecse. Były też i najwyższe góry świata – Himalaje.

Kilkunastu członków naszego klubu jest przewodnikami turystyki górskiej, są też przewodnikami turystyki pieszej, kolarskiej, żeglarskiej, imprez na orientację, instruktorzy krajoznawstwa oraz duża grupa organizatorów turystyki.

Wiele naszych koleżanek i kolegów działa czynnie w Ognisku Związku Podhalań, którego prezesem jest Marek Wyszowski.

Wszelchnonna i bogata działalność klubu, jak też popularyzacja turystyki górskiej w naszym mieście i regionie, nie mogła ujść uwadze naszym władzom. Klub zaczęto widzieć. Zaczęto go nagradzać, w tym medalem KTG ZG PTTK *za całokształt naszej dotychczasowej pracy*. Jest to wyróżnienie wielce zobowiązujące.

Wierzę więc, że będą jeszcze lata rozkwitu klubu i dalszej wytrwałej pracy dla dobra wszystkich miłośników gór skupionych wokół naszej „Koliby”.

Zbigniew Begiełło

Jak przystało na okrągły jubileusz, ta od lat ciesząca się wielkim zainteresowaniem wśród młodzieży w Gorcach, na Orawie i na Podhalu impreza miała tym razem swoją metę w reprezentacyjnym miejscu Rabki, w muszli koncer-

cenną szkołą turystyki dla dzieci i młodzieży stały się pod względem programowo-merytorycznym owe spotkania.

Był też Złot jubileuszowy imprezą szczególną jeszcze z innego powodu. Nestor polskiej turystyki i krajoznawstwa,

górskiej, odebrał piękny puchar dla Szkoły Podstawowej nr 2 w Rabce za wzorowe warunki zapewniające bezpieczeństwo na prowadzonej przez siebie trasie.

Pozostałe puchary złotowe otrzy-

**Już po raz 40**

## Młodzieżowy Złot im. Czesława Trybowskiego

towej zdroju. Przepiękna słoneczna pogoda i pierwsze już kolory jesieni dopełniały oprawy prawdziwie niezwyklej. Aż 750 uczestników ze szkół podstawowych i licealnych wędrowało od dwu do pięciu dni, aby tutaj osiągnąć metę Złotu. Prowadzący z wielką swadą jej zakończenie prezes Rabczańskiego Oddziału PTTK – Ignacy Kurzeja przypomniał, gdzie rajdowicze spod szczególnie zacnego nazwiska swojego patrona już gościli.

Rabka już po raz piąty organizowała zakończenie imprezy. Także pięciokrotnie zmierzała młodzież na Luboń Wielki, cztery razy na Stare Wierchy, a trzy razy na Wysoką koło Jordanowa. Dwukrotnie Złot kończył się na Turbaczu, w Porębie Wielkiej i w Kamienicy. Lista Rajdów Trybowskiego, których meta była w jednym miejscu, jest bardzo długa. Wspomnę tu m.in. o Mogielicy, Hali Krupowej, Rzekach, Mszanie Dolnej, Zubrzyca Górnej, Kasinie Wielkiej, Pyszówce, Jabłoncu, Rabie Wyżnej oraz Pcimiu.

Retrospektywne spojrzenie na tak rozległy obszar daje wyobrażenie, jak

Członek Honorowy PTTK i długoletni członek władz Oddziału PTTK w Rabce – Elfryda Trybowska, obchodziła właśnie piękny jubileusz 80-lecia urodzin. Były więc kwiaty, życzenia dalszej aktywności i szereg innych jeszcze dowodów serdeczności.

W trudnych dla PTTK w ogóle, a PTTK-owskich imprez w szczególności, czasach nie zabrakło sponsorów wspomagających najważniejszą chyba sferę górskiej turystyki, za jaką uważam zachęcanie młodzieży do chodzenia w góry. To dzięki finansowej pomocy Urzędu Miasta w Rabce oraz Urzędu Wojewódzkiego w Nowym Sączu można było ufundować puchary, dyplomy, znaczki, nagrody książkowe, a także posiłek na mecie.

Tradycyjnie już fachową opiekę, wspieraną także finansową pomocą, sprawowała nad Złotem Grupa Podhalańska GOPR w Rabce. To właśnie z rąk Adama Jurczakiewicza, prezesa Grupy Podhalańskiej, Janusz Danielewicz, jeden z bardziej zasłużonych w regionie rabczańskim przodowników turystyki

mały: II LO w Rabce, Szkoła Podstawowa w Podobinie koło Niedźwiedzia, a wśród szkół sanatoryjnych – Szkoła przy Śląskim Ośrodku Rehabilitacji Dzieci im. Adama Szebesty z Rabki. Organizatorzy ufundowali również puchar dla tych, którzy w wędrownkach beskidzkich najefektywniej propagują GOT. Puchar przekazano młodzieży ze Szkoły Podstawowej nr 4 w Rabce-Zarytem.

Wśród mnóstwa szkół, których dzieci były na trasie Złotu, zanotowałem, oprócz oczywiście Rabki, Skawę, Rabkę-Zaryte, Chabówkę, Porębę Wielką, Spytkowice, Podobin i Mszanę Dolną. Wart odnotowania był także udział w Złocie dzieci z dość odległego od Gorców – Skrzypnego.

Oprócz wymienianego już prezesa GP Adama Jurczakiewicza, z oficjalnych gości w zakończeniu Złotu wzięli udział: dyr. WKF i T Urzędu Wojewódzkiego w Nowym Sączu Ryszard Cybulski, Naczelnik Grupy Podhalańskiej GOPR Julian Chrustek, szef rabczańskich przewodników Jan Porzycki, znany fotografik rabczański Jerzy Sierosławski oraz redaktor naczelny „Wiadomości Rabczańskich” Krzysztof Pisiewicz.

Żegnając 19.09.1993 r. uczestników imprezy ogłoszono, że w kolejny, 41 Złot im. Czesława Trybowskiego będzie miał metę w Porębie Wielkiej-Koninkach w Ośrodku Huty im. Sendzimira z Krakowa.

Został też podany komunikat iście niezwyklej. Oto Grupa Podhalańska GOPR wraz z policją ujęły właśnie na Polanie Gabrowej nieopodal Turbacza młodego człowieka (lat 24), który szantażując nożem napadał w Gorcach na turystów, zwłaszcza młodzież, zwyczajnie obrabowując młodych ludzi, zwłaszcza z gotówki. Czyżby nowy Janosik lat dziewięćdziesiątych? To miano chyba dla Janosika byłoby w tym przypadku obraźliwe...

**Andrzej Matuszczyk**

NA SZLAKU 4/58 STR. 13



„To chyba gdzieś tam...” Beskid Żywiecki. Foto: Wojciech Dach



# Zamkowe opowieści (26)

Rok 1680 zapisał się w dziejach hrabstwa kłodzkiego tragicznie. Na kraik ten zwała się okrutna zaraza. Była to dżuma dymienicza, połączona z zapaleniem ropnym węzłów chłonnych pach i pachwin. W niektórych miejscowościach ludność niemal doszczętnie wymarła. Straszliwa choroba ogarnęła również Radków.

Tutejsze władze magistrackie zatrudniały wówczas dwóch grabarzy, starszego – Hansa Meiera i jego młodszego pomocnika – Ge-

orgę na przystąpienie do takiej spółki. Chociaż – mimo silnego zamętu w głowie – stwierdził logicznie, że aby to naprawdę osiągnąć trzeba będzie najpierw wyprzeć się Pana Boga i wszystkich świętych, a potem zaprzedać duszę diabłu (obaj grabarze byli bowiem ludźmi wierzącymi), gdyż bez pomocy sił piekielnych sami chyba nie poradzą sobie z takim karłomnym przedsięwzięciem.

No i stało się.

Grabarze, podtrzymując ręko-

były jednak długie, trwały co najwyżej godzinę. W końcu targ został ubity, a „spiskowcy” złożyli uroczystą przysięgę. Diablik ponownie machnął nisko kapelusikiem, skinął głową i zniknął, zostawiając po sobie ohydny fetor siarki. Przyzwyczajeni do różnych nieprzyjemnych zapachów grabarze ledwie go przetrzymali.

Powoli zbliżała się północ.

Kumple z dużym trudem podnieśli się z ław i niezbyt pewnym krokiem udali się na cmen-

## Zaprzędane dusze

orga Oschnera. Pewnego razu, po dniu mozolnej pracy, obaj grabarze zasiedli wspólnie do zastłuzonego posiłku, obficie popijając go dobrym piwem.

Solidnie podjadłszy, kamraci nie udali się jednak na pożądaną odpoczynek, chociaż nazajutrz czekał ich niemniej trudny dzień pracy, zaraza pochłaniała bowiem coraz to nowe i nowe ofiary. W końcu nieustannie sączony chmielowy trunek począł zacierać w umysłach obu grabarzy granice między otaczającą ich rzeczywistością a bezkresem zaświatów.

Po którymś tam z rzędu wypitym do dna kuflu pienistego płynu, trochę już bełkoczący Meier doszedł do wniosku, że dzięki zarazie obaj mogą się porządnie i szybko wzbogacić. Wystarczy tylko przyspieszyć wymieranie ludności miasta. A kiedy wreszcie pozostaną w nim sami, to bez większego trudu będą mogli przywłaszczyć sobie krociowe bogactwa zamożnych radkowiec.

Oschner wystuchawszy możliwie cierpliwie i z należytą uwagą kuszących mirażów szefa, wyraził

ma zwisające nad stołem mocno już ociężałe głowy, dojrżeli nagle mętym wzrokiem, opartego łokciem o jeden z kuflów, wystannika piekiel. Diablik był w kształcie niewielkiego ludzika, miał całkiem czarną twarz, liniejący zarost na brodzie oraz gęste, kręcone rude włosy na głowie. Nosił obszerny, czarny kapelusik z długimi, czerwonymi piórkami, a uda miał fantazyjnie obwiązane miniaturowymi postronkami. Jego prawa stopa była niby to ludzka, ale lewa miała wyraźnie wygląd szponu jakiegoś drapieżnego ptaszyska.

Przybysz rozejrzał się dookoła, uchylił grzecznie kapelusika grabarzom i oświadczył całkiem normalnym ludzkim głosem:

– Do usług!

Trochę speszony Meier przedstawił szczegółowy plan działania. Diabeł często przytakiwał, kiwał głową na znak zgody, ale od czasu do czasu miał pewne zastrzeżenia i wysuwał swoje kontrpropony, zgłaszał postulaty, wnosił różne poprawki i uzupełnienia, na które grabarze przeważnie się zgadzali. W sumie pertraktacje nie

były jednak długie, trwały co najwyżej godzinę. W końcu targ został ubity, a „spiskowcy” złożyli uroczystą przysięgę. Diablik ponownie machnął nisko kapelusikiem, skinął głową i zniknął, zostawiając po sobie ohydny fetor siarki. Przyzwyczajeni do różnych nieprzyjemnych zapachów grabarze ledwie go przetrzymali.

Północ już minęła.

Teraz grabarze poszli do kościoła. Tutaj przed głównym ołtarzem, w tym miejscu, gdzie zwykle stoi kapłan odprawiający mszę, spalili dziewicze serce na proszek, którym następnie posypali drogę wiodącą do świątyni. Potem zaczęli obchodzić miasto i smarować ropnymi guzami kłamki domostw zagrożonych w głębokim śnie radkowiec. W końcu, po prawie nieprzespanej nocy, udali się do normalnych zajęć na tutejszym cmentarzu.

Na skutki swego piekielnego czynu nie musieli zbyt długo czekać. Grasująca w Radkowie zaraza rozszalała się na dobre. Ludzie ginęli jak muchy. Grabarze zacierali ręce i marzyli o udanym zakończeniu szaleńczego pomysłu. Jednak i tego było im za mało. Postanowili akcję rozszerzyć. Ciemną nocą, 7 września, w przeddzień narodzenia

Panny Marii, obaj nikczemnicy wybrali się do położonych nie opodal Radkowa Wambierzyc. 8 września ścigały tu zwykle ogromne rzesze pielgrzymów. Rzecz jasna, najliczniej przychodzili mieszkańcy sąsiednich miejscowości, a wśród nich także radkowanie.

Złoczyńcy chcieli rozsypać przed tutejszymi kaplicami swój czarodziejski proszek, uzyskany ze spalenia serca zmarłej od zarazy dziewczyny. Wypadową akcją grabarze zamierzali rozpocząć od stóp kolumny, na której znajdowała się statuetka Wambierzyckiej Pani. Wszak tutaj zawsze modliło się na klęczkach najwięcej przybyłych pątników. Jednak w momencie, gdy Meier miał już przystąpić do rozsypywania proszku, obu grabarzy ogamęła niespodziewana wewnętrzna trwoga.

– Strasznie się boję – przyznał się Oschner.

– Nie wiem, co mi się stało, ale ręce mi zupełnie zdrętwiały, a nogi zeszytywniały – wyszeptał Meier.

Wtedy Oschner zaproponował:

– Meier, lepiej chodźmy z powrotem.

– Masz rację – zgodził się współnik. To muszą być chyba czary.

I właśnie w tym momencie jakiś potężny głos zawołał:

– Stójcie! Stójcie, z waszym szatańskim zamiarem!

Wówczas śmiertelnie przerażeni grabarze czym prędzej uciekli aż do Radkowa. Potem długo jeszcze nie mogli dojść do siebie, trzęsąc się ze strachu. Dopiero wypicie kilku kufli piwa doprowadziło ich do jako takiej psychicznej równowagi.

Aliści, mimo całkowitego niepowodzenia wambierzyckiej wyprawy, radkowscy „spiskowcy” nie zaprzestali swego diabelskiego dzieła.

Zwłoki zmarłych od zarazy grabarze układali w grobie odwrócone twarzą do ziemi. Takie polecenie otrzymali ponoć od samego diabła. Pewnego razu zdarzyło się jednak, że podchmielony Meier zapomniał o tym warunku. Kiedy zaś uprzytomnił go sobie, kiwając się nad otwartym grobem, nagle zatoczył się i runął w dół. Niestety, spadł na głowę i skrzył kark.

Tymczasem nadszedł Oschner, który zauważył z daleka wpadającego do dołu szefa. Gdy dobiegł i stwierdził, że Meier nie żyje, a grzebane zwłoki leżą twarzą do góry, doszedł do logicznego wniosku, iż śmierć kompana była diabelską karą za złe ułożenie ciała nieboszczyka. Jako podwładny był bowiem nawykły do ścisłego i bezwzględnego wykonywania poleceń każdej władzy zwierzchniej, czego

nie można było powiedzieć o nieżyjącym już przełożonym.

Gdy zaś z kolei chciano pogrzebać zwłoki Meiera, stwierdzono, że biło od nich trudne do zniesienia gorąco, niczym od żelaznego piecyka. Pochówek odłożono zatem na kilka dni. Nie na wiele jednak to się zdało. Wreszcie rozgrzane szczątki grabarza zepchnięto do dołu długimi dragami.

Później, o północnej porze często widywano jakiegoś strażaka błądzącego po okolicy. Była to pokutująca za ciężkie grzechy dusza zaprzędanego diabłu Meiera.

A wieczorem, samotnie opijający pamięć współnika Oschner nagle uzmysłowił sobie, że przecież teraz tylko on pozostał na placu boju, całe więc bogactwo radkowskich mieszczan dostanie się wyłącznie jemu jednemu.

Ale zaraza szalała nadal.

W końcu Oschner nie mógł już nadażyć z grzebaniem zwłok. Wówczas magistrat dodał mu nowego, młodego pomocnika. Tego natomiast od razu uderzył osobliwy sposób pochówków ludzi zmarłych od zarazy. Niewiele myśląc, zameldował o swym spostrzeżeniu radzie miejskiej, która natychmiast nakazała wykopać wszystkie zwłoki i pogrzebać je prawidłowo, po bożemu.

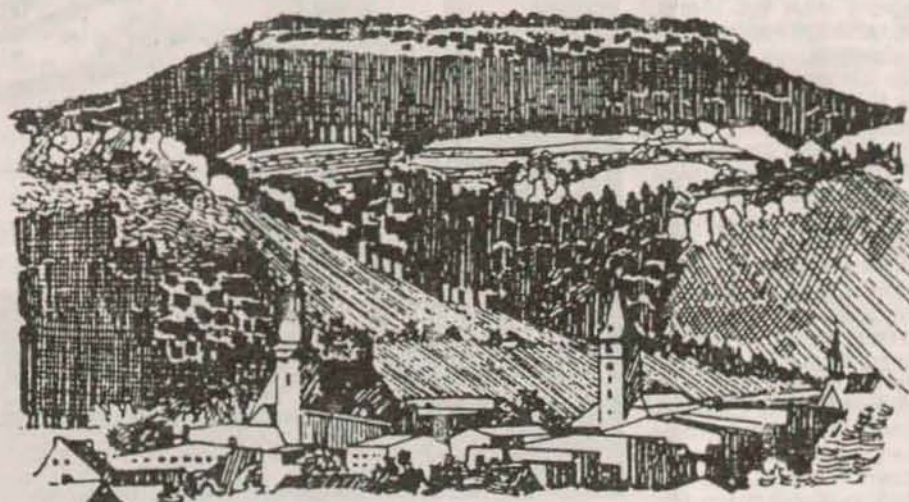
Niedługo potem zaraza ustała.

Oschner został uwięziony. W trakcie śledztwa (a metody przesłuchiwań były wtedy wręcz diabelsko okrutne!) przyznał się – rzecz oczywista – do opisanej wyżej zbrodniczej zmywy z szatanem.

Sąd nie miał żadnych problemów z wydaniem „sprawiedliwego” wyroku. 15 grudnia grabarz radkowski Georg Oschner zakończył swe nieudane życie. Według jednych przekazów został powieszony, według innych spalony na stosie.

Julian Janczak

NA SZLAKU 4/58 STR. 15



Radków na tle Szczelińca Wielkiego

Regionalizm jako ramy poznawania kraju i wydobywania jego specyfiki przestrzennej od początku był obecny w działaniach PTTK, a przede wszystkim w poprzedzającym go PTT i PTKraj. Wielu też znakomitych regionalistów przewinięło się przez szeregi tych i innych, nie wymienionych tutaj, towarzystw, żeby ograniczyć się do przykładu tego Aleksandra Patkowskiego. Takie podejście do widzenia ojczystej przestrzeni i jej zróżnicowanych cech legło u podstaw kanonu krajoznawczego PTTK jako zasada „Krajoznawstwo realizuje się poprzez regionalizm”. Co to oznaczało? Wiele, tak wiele, że w

tości. Nieprzypadkowo drugim niezwykle istotnym przesłaniem polskiego krajoznawstwa jest tzw. zasada trzech p: poznać – pokochać – pracować, rzecz jasna – na rzecz własnej miejscowości, regionu, kraju. Chyba nieprzypadkowo w naszym społeczeństwie, łatwiej ulegającym emocjom i idealistycznym hasłom, ten trzeci człon zawołania jakoś ulega zapomnieniu. Owszem – poznać, owszem – pokochać, ale pracować? I choć często o tym się mówiło w naszym gronie, efekty rzeczowe były raczej mizerne. Nie ulega więc wątpliwości, że sytuację w tym zakresie należy zmienić jak najszybciej i to z dwóch co najmniej przyczyn:

munikacyjne, ochrony środowiska, współpracę własnych społeczeństw, wspólną edukację. Popierać czy nie, jak daleko, by nie rozsądzić państwa na tej drodze? Jak wykorzystywać tę sytuację dla tworzenia nowej jakości współistnienia sąsiednich narodów i krajów?

Inne zagadnienie, również o bardzo praktycznym wydźwięku, to problem napływu do naszego kraju innych wartości kulturowych (choćby owe sztucznie lansowane amerykańskie Walentynki, zupełnie obce naszej tradycji). Ze będą napływały, nawet jeśli chcielibyśmy je w pełni zatrzymać na granicy (co jest, rzecz jasna, niemożliwe), to fakt bezsporny. W Europie przynajmniej każde społeczeństwo staje się coraz bardziej multikulturowe i coraz bardziej zuniifikowane pod owym względem. Ale w ten sposób tracimy rzecz tu najistotniejszą: regionalizm. Czy więc wprowadzać jakieś instrumenty regulujące ów napływ? Cenzurę? Czy też pobudzać aktywność miejscową, w regionie, by społeczność regionalna miała szansę konkurować z nowymi tendencjami zagranicznymi? A więc, wspierać (w tym finansowo) towarzystwa i placówki regionalne, pomagać w zakładaniu nowych. Jak to robić, jeśli rozstrzygniemy pytanie: czy, żeby nie popaść w centralizm i hegemonię stolicy?

Powyższe refleksje wskazują, że pytanie w tytule postawiony został nie bez kozery. Przeżywamy okres rozterek i budowania naszego ojczystego gmachu od nowa. Nic dziwnego, że i w tym zakresie musimy rozważyć bardzo wnikliwie, jaki właściwie ten regionalizm ma być: typu skansenowego i rekreacyjnego, czy też służyć ma czemuś praktycznemu? Skianiam się zdecydowanie do tego drugiego. Ale jak to uczynić, to rozległe jeszcze pole do dyskusji i przemyśleń.

Krzysztof R. Mazurski

## Regionalizm po nowemu (?)

krótkim tekście nie sposób wszystkiego omówić. Ograniczmy się więc jedynie do skrótowo zarysowanych zagadnień. Pierwsze z nich to postrzeganie wizualnego aspektu jakiegoś rozległego obszaru (najczęściej państwa, ojczyzny) nie jako jednorodnej i jednolitej przestrzeni, której cechy ulegają zmianie na granicy państwowej. Dzieli się na mniejsze, zauważalne jednostki o własnym obliczu, oparte głównie na zróżnicowaniu środowiska geograficznego, ale często o odmiennych losach historycznych. Te ostatnie pociągają za sobą inne cechy stylowe zabudowy czy architektury w ogóle, szczególnie ludowej, inny folklor, inny układ stosunków gospodarczych. W starych, zasiedlonych częściach Polski społeczność żyje właśnie w obrębie takich regionów, przyzwyczajona jest do podobnego wyglądu wsi i miast, kierunków produkcji rolniczej więzi komunikacyjnych, używa tej samej gwary lub naleciałości językowych. Oni – mieszkańcy owych terenów, są Kurpiami, Mazurami, Ślązakami czy Zagłębiakami. Dla turysty istnienie przedstawionego zróżnicowania jest bardzo istotne: można układać wiele tras wiejskich po danym kraju, zmienność krajobrazów i społeczeństw regionalnych wnosi dodatkowy walor atrakcyjności i urozmaica podróż.

Ten właśnie aspekt – odniesienie do czynnika zewnętrznego, jakim jest turysta czy inny przybysz w ogóle, prowadzi nas do następnego aspektu regionalizmu: wybranie konkretnego regionu z różnych przyczyn, ale najczęściej poznawczych (pominijmy tu, czy to poznanie odbyło się na drodze przekazu rodzinnego, nauczania szkolnego lub innego, czy też stało się efektem podróży turystycznych). Oto spodobało się nam Podhale, bo górale, bo Tatry, bo oryginalne budownictwo drewniane, bo... bo... Podobnie rzecz dzieje się w odniesieniu do „nowych” ziem, jakie weszły w skład państwa polskiego w 1945 r. Upodobałem sobie Dolny Śląsk, bo ma wspaniałą historię, bo ma cudowne zabudunki, bo ma oryginalny amalgamat różnorodnych grup Polaków przybyłych na te tereny. Przyczyn może być wiele. Ale sprawiają one, czasami jedna, czasami kilka, że staramy się ten region, choćby leżący daleko od naszego miejsca zamieszkania, poznać jak najlepiej, bywać w nim jak najczęściej. Czujemy się w nim jak u siebie, jak we własnym społeczeństwie. Rozumiemy miejscową ludność, umiemy posługiwać się jej językiem. Ileż jest takich przyjaciół Bojków, Orawian, Kaszubów, Łowiczan... Są to dla nas więzi emocjonalne, choć często skłaniają nas do czynów praktycznych: walczyliśmy o jakąś cerkiewkę, szacowne drzewo, starą chałupę lub jakiś zabYTEk. Napiszemy o „naszym” regionie, wygłosimy odczyt, pokażemy przezrocza. Ale robimy to my – wytrawni lub szybko zaurzeczy regionem turyści-krajoznawcy.

Czyni takie znaczą wiele dla regionu. Przecież jednak w sumie to mało, gdyby poprzestać tylko na tym. Region przecież żyje, to nie zamarty jakiś fragment rzeczywistości.

jest tyle przecież do zrobienia, nowego też podejście do codzienności wymaga nasza postawa w zmieniającym się silnie kraju.

Przedstawioną powyżej potrzebę dostrzegali regionaliści, skupieni w kilkuset towarzystwach regionalnych, szycujących się do IV Kongresu Ruchów Regionalistycznych, jaki ma się odbyć w trzeci weekend września br. Próbuje oni znaleźć przełożenie z dotychczasowego pojmowanego regionalizmu na język praktycznych zachowań, na realne formy życia poszczególnych regionów. Postulatów w tym zakresie jawi się sporo. Jednym z nich jest samorządność regionalna. Skończył się system totalitarny, kończy się (bo proces ten dopiero się rozpoczął) centralistyczne zarządzanie krajem. Społeczeństwo doszło do głosu, to musi go mieć także w zakresie własnego regionu, własnej ojcowizny. Z uwagi na przedstawione na początku uwarunkowania, najlepiej samorządność osadzić w regionach. Ale, jakie one mają być? Historyczne, geograficzne, gospodarcze czy jeszcze jakieś inne? Czy mają one być odniesieniem dla granic województw i powiatów? Widzimy oto, jaki niezwykle praktyczny wymiar niesie ze sobą regionalizm. Jaka ta samorządność regionalna ma być? Czy tylko społeczno-kulturalna, czy też i gospodarcza? Na ile regiony powinny oddać część władzy Centrum? Tak, oddać! Bo to nie Centrum z łaski musi nam oddać część swoich uprawnień, bo przecież to Centrum tworzymy my – ludzie z poszczególnych regionów. Władza centralna nie jest nam nadana, ale my ją tworzymy. A więc? Co ma należeć do kompetencji regionów, a co do Centrum? Czy wszystkie regiony mają być równe, czy też mogą istnieć pewne preferencje, np. dla regionów szczególnie ubogich? Na ile każdy z nich może być samodzielny, by nie zagrozić bytowi całej Polski jako jednolitemu państwu, a na ile powinna obowiązywać zasada solidarności regionów?

Pojawia się kolejny problem, nie mający dotychczas prawnoustrojowego umocowania, a wiążący się ze zbliżaniem się politycznym i gospodarczym do Unii Europejskiej. Chodzi tu mianowicie o tzw. euroregiony, czyli jednostki przestrzenne obejmujące obszary po obu stronach granicy państwowej, wspólnie rozwiązujące problemy ko-



Kościół MB Łaskawej w klasztorze Cystersów w Krzeszowie

Foto: Lech Rugała

# GDY LECZONO ŻĘTYCĄ

Kuracjusze ustroniskich lecznic nie zawsze, a przechodzący tędy w góry turyści prawie w ogóle, domyślają się, że to już dwa wieki mijają, jak ludzie zaczęli przyjeżdżać do małej górskiej wsi, aby uleczyć choroby, nabrać sił lub „podreperować” upadające zdrowie. Przed dwoma wiekami był Ustron osadą o charakterze rolniczo-pasterskim, z niewielką ilością mieszkańców i prymitywnym budownictwem.

Przyjeżdżający tu pierwsi kuracjusze mieli kłopoty z zorganizowaniem „bazy noclegowej”, którą sami musieli szukać po biednych chatach. Trudności jednak nie odstraszały przyjeżdżających tu (a było ich coraz więcej) po spokój i zdrowie.

Sławę Ustronia stanowiła wyborna żętyca. Dostarczały ją owce, wypasane na Równicy, gdzie np. w 1778 r. trzymano ich około 1500 szt. – własność ustronian zrzeszonych w spółkach szafaśniczych. Z czasem do mleka owczego, tzw. mulki, zalecanej do picia na ciepło, doszło również mleko kozie. O serwatkę początkowo starali się sami kuracjusze lub ich kwaterodawcy, ale już po kilku latach zorganizowano pierwsze struktury przyszłego uzdrowiska, zaczynając od zagospodarowania i dystrybucji żętycy. Początki zorganizowanego uzdrowiska w Ustroniu to początki XIX w., kiedy obok inwestycji hutniczych i papierniczych ks. sasko-cieszyński Albert Kazimierz buduje tu pierwszy dom zdrojowy. Mieli tam, według założeń twórcy, chorzy znaleźć ulgę w cierpieniach. Zorganizowano dom zdrojowy i całą siatkę usług uzdrowiskowych na wzór innych uzdrowisk europejskich. Serwatkę dostarczano umyślnymi posłańcami wcześniej rano (około godz. 5<sup>00</sup>) i rozdzielano dla kuracjuszy. Z czasem wybudowano tu pijalnię dla dystrybucji serwatki, której np. w 1860 r. wypito 4 tys. kwart (1 kwarta kosztowała 6 krajcarów). Ów modny i szeroko stosowany w XIX w. lek czynił podobno cuda w schorzeniach przewodu pokarmowego, dróg oddechowych, krzepiąc i regenerując nadwątlone zdrowie. Uzdrowiskiem zarządzała tzw. Inspekcja Zdrojowa, zaś ściśle kierował tzw. Urząd Kąpielowy, którego zadaniem było czuwanie nad ruchem kuracjuszy, prowadzenie obserwacji, ewidencji. Urząd ponadto odpowiedzialny był za spokój, porządek i bezpieczeństwo w kąpielisku, dbał, aby piekarze i masarze mieli dostateczną ilość towaru, kontrolował miary i wagi sklepikarzy i restauratorów. Ponadto udzielał zezwoleń na wszelkie rozrywki, np. bale publiczne i domowe oraz „muzyki tańczące”.

Przepisy ewidencyjne były ostre i rygorystyczne, a niedopełnienie obowiązków mogło skończyć się karą 5 zł reńskich lub aresztem do pięciu dni. Okres kąpielowy trwał w Ustroniu pierwotnie od 15 maja do końca września. Płacono też tzw. takse kuracyjną od 1 do 3 zł reńskich, z tym, że biedniejszych zwalniano z owego obowiązku. Z pieniędzy oraz wolnych datków i darowizn rósł fundusz kuracyjny. Powstała w pobliżu huta nie zakłóciła działalności uzdrowiskowej, przeciwnie, wzbogaciła serwowane usługi o kąpiele wodą ogrzewaną żużlem hutniczym (tzw. kąpiele gieżynowe). Kwitło też w uzdrowisku życie towarzyskie, tym bardziej, że specjalne służby dbały o komfort psychiczny kuracjuszy. Dwa razy w tygodniu przegrywała kapela hutnicza, jeżdżono na wycieczki do Cieszyna, Bielska (siedziba starostwa) oraz pobliskiego Jaworza – również uzdrowiska. Udawano się także do Wisły i w dolinę rzeki – jak najbliższej źródeł.

Do Ustronia kierowano ze wszystkich zaborów, nie brak było gości z Moraw, Austrii, Węgier, Litwy, Rosji, Prus. Uzdrowiskiem o szerokim zakresie usług stał się Ustron po odkryciu i zastosowaniu do celów leczniczych borowiny (przełom XIX/XX w.) oraz źródła żelazistego (1883 r.). Wtedy też wybudowano nowoczesny zakład do kąpiei mineralnych, wodnych i kwasowęglowych. I chociaż nowoczesne formy leczenia zdominowały miejscowość, jeszcze w raporcie z 1905 r. wspomniano o żętycy.

Przed około stu laty „Gwiazdka Cieszyńska” pisała, „że żętyca ustroniska prawdziwie jest górską i owcza, że kąpiele żużlowe i rzeczne wiślańskie bardzo są skuteczne i leczące(...) że tam piwo wyśmienite, potrawy doskonałe, owoców pod dostatkiem, mleka i masła na zawołanie, bryndzy wykwintnej ile człowiek życzy...” Wskazania lekarskie zalecały tutejsze uzdrowisko jako skuteczne w leczeniu chorób kobiecych, reumatycznych, porażeniach i wyczerpaniu nerwowym. W XX stuleciu różnie toczyły się losy tutejszego uzdrowiska i choć miało i ma ono dalej wszelkie dane, aby stać się centrum uzdrowiskowym dla Górnego Śląska, nie do końca szanse wykorzystywano. To już jednak inny temat.

Lech Wewióra

Sąd Wojewódzki we Wrocławiu 30.12.1992 r. postanowił zarejestrować stowarzyszenie Dolnośląskie Towarzystwo Turystyczne z siedzibą we Wrocławiu. Terenem działania DTT jest obszar Rzeczypospolitej Polskiej. Cele i sposoby ich realizacji opisane są w statucie tego Towarzystwa. Można w nim wyczytać, że członkowie DTT dzielą się na zwyczajnych i wspierających. Członkiem zwyczajnym

## Nowe Towarzystwo Turystyczne

można zostać po złożeniu pisemnej deklaracji przystąpienia do Towarzystwa. Dolnośląskie Towarzystwo Turystyczne w swoich założeniach, poza organizacją imprez o charakterze turystyczno-integracyjnym, ma podjąć działania mające na celu określenie rejonu swojego szczególnego zainteresowania, pozyskanie terenu pod organizację własnej minibazy turystycznej, prowadzenie w niej działalności organizatorskiej – znakowanie i wyposażanie nowych oryginalnych szlaków turystycznych, prowadzenie badań danego terenu. Prowadzona ma być również działalność gospodarcza.

1993 był pierwszym rokiem działalności DTT. Udało się zorganizować minizlot w Masywie Ślęży. W czasie akcji LATO w Szklarach koło Międzygórza odbyły się dwa obozy z udziałem 65 dzieci z rodzin o trudnej sytuacji materialnej. W końcówce roku, również w Szklarach, odbyło się uroczyste podsumowanie sezonu, w którym wzięły udział „Orły Gór”. Tytuły te otrzymali wyróżniający się uczestnicy obozów letnich. Na przełomie roku 1993/94 rozpoczęto szkolenie dwóch grup instruktorów DTT.

W opracowaniu jest znak graficzny Towarzystwa, przedstawiający orła polsko-śląskiego na tle żółto-czerwonym, z napisem Dolnośląskie Towarzystwo Turystyczne. Zaawansowana jest również sprawa bazy. W tej chwili korzysta się z niej w Szklarach. W b.r. ruszy budowa bazy sezonowej w Niemojowie nad Dziką Orlicą. Realizowane są też inne plany dotyczące tego samego tematu.

Prezesem DTT jest mgr Marek Duda, znawca gór (w szczególności słowackich Tatr), człowiek związany od lat zawodowo z turystyką. W składzie Towarzystwa można zobaczyć wiele osób ze świata biznesu i znanych z turystycznych szlaków. Prezes DTT powiedział, że Towarzystwo nie uważa się za konkurencję dla PTTK i chce zaistnieć wśród turystów. Należy obserwować działalność DTT. Może będzie to coś nowego w turystyce?

Wojciech Radliński

Czarć w „Czartaku” mieszka srogi,  
my kochamy jego progę

Te słowa z pierwszych stron kroniki KTP „Trep” towarzyszyły przez dwadzieścia lat wizytom klubowiczów w schronisku „Czartak” w Czarnowie.

Schronisko, położone w przeuroczym zakątku Rudaw Janowickich, powstało u schyłku lat sześćdziesiątych w budynku po jednoklasowej wiejskiej szkole podstawowej. Wspomina tę szkołę i życie w Czarnowie i Leszczyńcu krakowski literat Stefan Macie-

## PODZWONNE DLA „CZARTAKA”?

jewski w książce „Czas mężczyzn” (Ossolineum 1972).

Jak wieść turystyczna niesie, były woźny szkolny, mieszkający obok – pan Banach – był pierwszym gospodarzem schroniska PTTK „Czartak”, a opiekę sprawował początkowo Oddział PTTK Kamienna Góra, po kilku latach OZGT Jelenia Góra. W latach 1973-74 wnętrze budynku zmieniło swój wygląd. Założono m.in. boazerię, centralne ogrzewanie, zorganizowano jadalnię z pionem kuchennym w byłej piwnicy, zbudowano schody ze świetlicy do jadalni. Z łezką w oku wspominam duży piec kaflowy w świetlicy. Gdy paliło się w nim, to emanował ciepło na 2 m od siebie. Dalej było tak jak na dworze. I jakoś to uczestnikom rajdów organizowanych przez wrocławski KTG „Grzydyle” nie przeszkadzało. Klub ten popularyzował schronisko wśród turystów Dolnego Śląska w pierwszych latach jego istnienia poprzez organizowanie ogólnodostępnych rajdów w te okolice. W tym miejscu wspomnę skromnie, że byłem jednym z tych, którzy je prowadzili. Rozkwit turystyki rajdowej spowodował, że pan Banach z żoną uruchomili w swym budynku następne schronisko pn. „Banachówka”, z przepiękną salą myśliwską. Niestety, po śmierci właścicieli budynek jest niezamieszany.

Na „Czartaku” nastał Zdzisław Nalewajko, przodownik GOT. Jego uporowi i dogładowi postępów remontu należy zawdzięczać końcowy wygląd wnętrza budynku.

Moje luźne kontakty jeszcze bardziej uaktywniły się po rajdzie z okazji I rocznicy KTP „Trep” przy LO Syców 6-8.12.1974 r. Dobra baza wypadowa na Skalnik, Okraj, tajemniczy Wołek ze swymi sztolniami, Purpurowe Jeziora itd. Organizuję dla „Trep” tutaj lub w okolicy wiele rajdów w ciągu roku. Zimowisko, Święta Wielkanocne z opalaniem się na stoku Skalnika czy też dwu- i trzydniowe rajdy klubowe weszły na stałe do programu.

W tym czasie szefują w schronisku państwo Gościńiakowie oraz przebywa w budynku „człowiek z gór”, „dziadek”, czyli Stefan. Gawędziarz, fantasta, błagier – ale znający szlaki turystyczne Sudetów bardzo dobrze. Za strawę i dach nad głową był wyjątkiem dla pana Mariana do tego stopnia, że większość przebywających w tym miejscu turystów brała go za kierownika.

Dobre i wygodne połączenie kolejowe ułatwiało szybkie dotarcie nawet dużej grupy rajdowej do „Czartaka” najpóźniej w

1,5 godz. Niestety, idylla ta zakończyła się wraz z zawieszeniem komunikacji kolejowej na trasie Marciszów – Jelenia Góra przez Leszczyniec i Kowary. Od tego momentu zmniejsza się ilość grup rajdowych. Najbliższa stacja kolejowa to Marciszów i przejście co najmniej 3,5-godzinne. Gościńiakowie obejmują schronisko „Andrzejówka” koło Wałbrzycha.

I my również zmieniamy kierunek swych wyjazdów na „Klatkę” w Jarkowicach i „Andrzejówkę”. Ja natomiast przez sześć lat tylko zahaczam o „Czartak” w trakcie swych

klubowych i indywidualnych wędrowek. Ale informacje (nie zawsze pochlebne) o schronisku docierają do mych uszu. Różnych to gospodarzy w tym okresie miał „Czartak”. Jedni energiczni i gościnni (np. młoda pani, podobno z Pomorza), ale i ludzie przypadkowi; podobno był też jeden gej. Każdy przebywał w schronisku niezbyt długo.

W tym czasie rozpoczęła się długoletnia utarczka kolejnych gospodarzy z ochroną przeciwpożarową o boazerię wewnątrz budynku. Niby że zagraża bezpieczeństwu turystów, bo jest zbyt łatwopalna. Ja natomiast przypuszczam, że gdyby zdjął tę boazerię, to w budynku będzie rządził wiatr i zimno, a nie wspomnę już o wyglądzie ścian. Pomimo istnienia „Czartaka” w rejestrze schronisk górskich PTTK dla turystyki kwalifikowanej, trudno było to odczuć w trakcie odwiedzin schroniska. Coraz mniej turystów i grup zorganizowanych docierało do schroniska. A jeżeli już, to po to, aby odwiedzić farmę Towarzystwa Świadomości Kriszny znajdującą się 10 min. od niego.

Niejasne czasy dla budynku zakończyły się (tak wtedy myślałem) 3,5 roku temu, gdy objeli schronisko Lidia i Bogusław Ślubi. Niestety, zaniedbania władz PTTK z uzyskaniem, w odpowiednim czasie, prawa własności do budynku spowodowało wystawienie przez gminę w ub. roku budynku do przetargu. Podczas drugiego terminu przetargu został on zakupiony przez państwo

Stąblich, czyli dotychczasowych gospodarzy schroniska. Gdy w marcu 1993 r. uzgadniałem w „Czartaku” przysługującą gminie uroczystość XX-lecia KTP „Trep”, rozmawiałem z agentką schroniska PTTK, a imprezę odbyłem w schronisku prywatnym.

Miałem opisać rajd i uroczystości XX-lecia KTP „Trep” przy LO Syców w „Czartaku”, a rozpisalem się o samym schronisku. Wiele jeszcze wspomnień cisnie się pod pióro, wiele można by było jeszcze przytoczyć faktów z życia Czarnowa i „Czartaka”. Ale zdaje mi się, że i tak zbyt dużo w tych moich dyrdymałkach jest nienaświetlonych faktów. Może ktoś podejmie pałeczke i dopisze je? A może ktoś wspomni o schronisku na Przeł. Kowarskiej (oddane do remontu, trzeba było rozebrać po pożarze) czy też Bacówkę powyżej Przeł. Kowarskiej (spłonęła w listopadzie 1973 r.) itp.

A rajd? Cóż, zjechało się wielu weteranów Klubu. M.in. przyjechał członek założyciel, a zarazem pierwszy prezydent klubowy, tj. Kolumb, czyli Krzysztof Biliński z córką. Byli też młodzi adepti turystyki – ci, którzy podczas tego spotkania zostali przyjęci do „Trep” po przejściu wielu „egzaminów” sprawnościowych i teoretycznych (w terenie oraz schronisku) w/g dwudziestoletniej tradycji pasowania członków Klubu. W sumie było nas przez trzy dni grudniowe (10-12 XII) w „Czartaku” ponad 50 osób. A żegnając się tradycyjnym zdjęciem przed budynkiem, obiecaliśmy sobie następne zdjęcie za dziesięć lat – w tym samym miejscu, bo właściciele schroniska są otwarci na współpracę z PTTK i inne organizacje turystyczne, chcą służyć dalej braci turystycznej. Już poczynili pewne zmiany w schronisku. Zakupili nowe krzesła i stoliki do świetlicy. Planowane są i inne przedsięwzięcia mające na celu uatrakcyjnienie turystom pobytu w „Czartaku”.

Ja wraz z uczestnikami rajdu stwierdzam, że pobyt w schronisku wspominamy bardzo dobrze. A już najbardziej – ogromne schabowe na obiad – za wyjątkowo niską cenę.

Edmund Goś

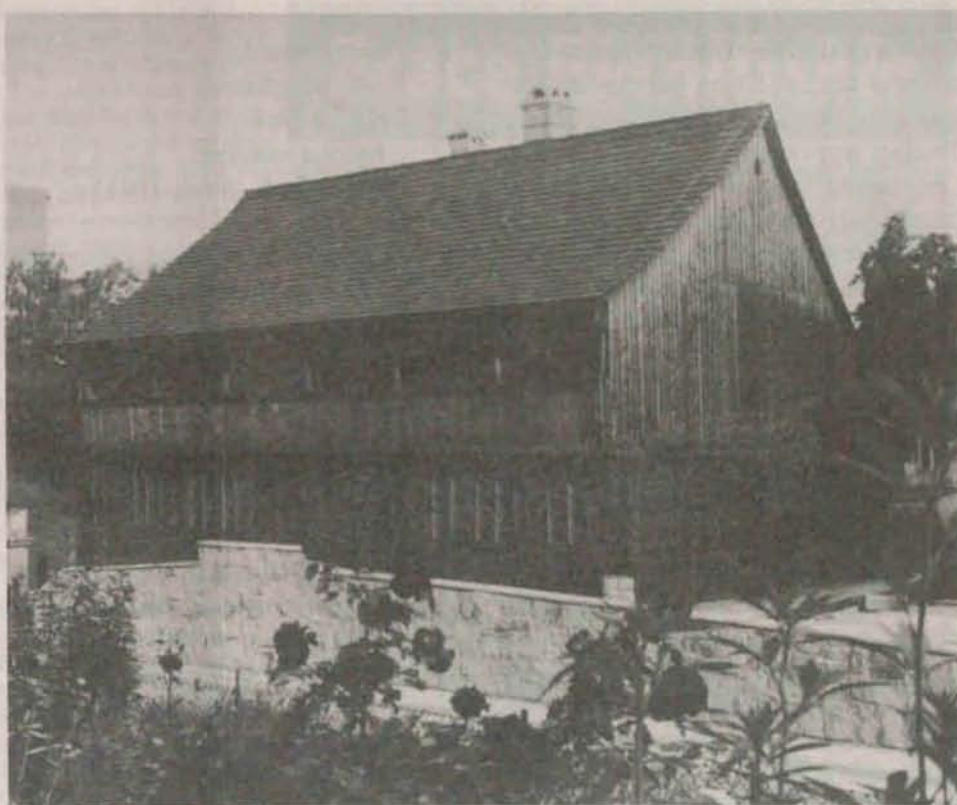


Uczestnicy I rocznicy KTP „Trep” przed Czartakiem w 1974 r. Foto: Edmund Goś

Na terenie historycznego Górnego Przedmieścia, zamieszkiwanego od XV w. przez sukienników bielskich, zachował się drewniany dom – warsztat sukiennika, z XVIII w., ostatni przykład drewnianego budownictwa miejskiego w Bielsku, ocalały z pożarów i wojen. Pieczołowicie odrestaurowany i zakonserwowany, jako filia Muzeum Okręgowego mieści zbiory poświęcone tradycyjnemu zajęciu i największemu cechowi, tkaczy i sukienników. „Dom Tkacza” udostępniony został zwiedzającym w 1992 r. i może to odległość od centrum czy brak szerszej informacji sprawiły, że zwiedzających tu mało, nawet z grona turystów i krajoznawców. Obiekt znajduje się przy ul. Sobieskiego, na trasie zielonego szlaku 700-lecia Bielska, 15 min drogi od zamku.

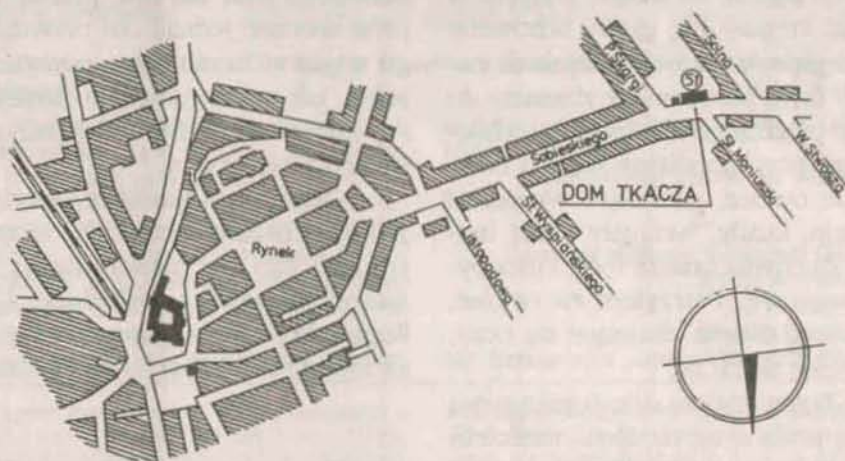
Ekspozycja jest próbą zrekonstruowania wnętrza domu zgodnie z jego pierwotnym przeznaczeniem, tj. warsztatu sukienniczego. Budynek, przedzielony sienią na części, mieszkalną i warsztatową z ustawionymi eksponatami, dobrze obrazuje warunki życia i pracy sukiennika. Dowiedzieć się tu można, że sukiennik zajmował się tylko tkaniem, do czego kupował gotową przędzę na rynku, ale gdy chciał mieć pewność co do jej jakości (wtedy też byli nieuczciwi), sam z wełny przygotowywał przędzę. Samo przędzenie było też skomplikowane, wymagało nie lada zręczności, zwłaszcza przy przygotowaniu osnowy i założeniu jej na krosno. Robił to stąd zawsze mistrz. Tkanie polega na przeplataniu wątku z czółenka między niemi osnowy. Jakich używano krosien, zobaczyć można na przykładzie XVIII-wiecznego krosna nicielnicowego, które w fabryce Zipsera pracowało do końca XIX w. Druga część ekspozycji to kuchnia, sypialnia i sieni z meblami i sprzętem z XIX w. uzupełnionymi drzeworytami Jana Walacha o tematyce tkackiej. Muzeum „Dom Tkacza” jest najcenniejszą pamiątką po dawnym bielskim tkactwie ręcznym, tradycjami sięgającym XV w. Dzięki nim i rozwojowi przemysłu tkackiego i włókienniczego Bielsko z powodzeniem konkurowało ze „stolicą” światowego włókiennictwa – angielskim Manchesterem. Ale kto o tym pamiętał! Ostatni ręczni tkacze w Bielsku zniknęli na początku XX w., gdy nastął czas mechanicznych tkalni, BeFaMy, a później FSM-u.

Lech Wiewióra



„Dom Tkacza”. Foto: Lech Wiewióra

## „DOM TKACZA” W BIELSKU-BIAŁEJ



## „ZŁOTA” WIEŚ

Wędrując niezwykle interesującym Szlakiem Zamków Piastowskich w Sudetach, na jego 29 kilometrze wkraczamy do Kleczy. Ta niewielka wieś, położona w północno-wschodniej części Wzgórz Radomickich, była niegdyś centrum eksploatacji pierwotnych złóż złota. Występowało ono w licznych żyłach kruszczośnych przecinających granitognejsy i zlepieńce, z których zbudowane są okoliczne wzniesienia. Według oceny geologów jest to obszar najbogatszego okruszczenia złotem... z całej Polski! Początki eksploatacji tego metalu na tym terenie nie są bliżej znane. Przypuszcza się, że rozwijała się ona w Kleczy oraz pobliskich miejscowościach: Lubomierzu, Pławnej,

Pilchowicach i Golejowie już od średniowiecza. Działalność tę przerwano w trakcie straszliwej wojny trzydziestoletniej, a o jej wielkości i zasięgu świadczą liczne stare sztolnie i wyrobiska, na jakie natrafiono w XIX oraz XX w.

Po raz kolejny prace wydobywcze rozpoczęto na początku naszego wieku. Wtedy to wydano koncesję na cztery pola górnicze w Kleczy, w celu eksploatacji arsenu i rud złota. Otrzymały one następujące nazwy: „Dennoch Glückauf”, „Wünschendorf”, „Hussdorf I” i „Hussdorf II”. Prowadzono jednak jedynie roboty odkrywkowe i z tego powodu nie przyniosły one żadnych poważniejszych rezultatów. O wiele więk-

szym sukcesem zakończyło się otwarcie nieco później kopalni głębinowych w Kleczy i Radomicach. Należące do obywatela Niemiec żydowskiego pochodzenia, w latach 1922-33 dostarczyły 115,44 t rudy surowej zawierającej 3303,4 g złota oraz 9,997 t koncentratu o zawartości 640 g Au. Wnioskować z tego można, że ruda zawierała średnio aż 28,6 g złota w 1 tonie urobku!

Po wojnie sztolnie dawnej kopalni złota zostały wykorzystane przez Rosjan wydobywających uran z miejscowych złóż polimetalicznych. Kopalnia ta, której siedziba znajdowała się we Wleniu, a dyrekcja w Kowarach, funkcjonowała od 1949 do 1951 r.

Robert Primke

Góry płoną – tak kiedyś pomyślałem na Babiej Górze obserwując wschód słońca. Płoną jak dusze ludzkie, wyciskając łzy, ściskając krtań. Trudno wypowiedzieć słowa, wystarczy patrzeć. Twarze przyjaciół, którzy przeżywają takie chwile, nie są maskami. *Mówi się, że twarz człowieka jest oknem duszy. Patrząc więc na twarz, albo lepiej – w twarz, można dojrzeć duszę* (R. E. Rogowski). Wszystko odbija się w twarzy: piękno, ból, radość...

*dotyk  
wzajemności  
jest silniejszy  
od uścisku  
tysiąca ramion*  
(R. J. Truś, *Dotyk*, 1991)

Zmęczony marszem dotykam górę, chowam głowę w jej ramionach, szukam ukojenia, uspokojenia serca, odpoczywam. Tak! – góra jest jak ukochana istota.

*ni i przeżywać radość istnienia. To wspaniałe pić się wiatrem jak wodą ze źródła i karmić słońcem jak chlebem. To właśnie nazywa się przygodą, a pragnienie przygody jest młodością.* Czyżby te szalone myśli świadczyły o tym, że tak czułem intuicyjnie? Pragnienie przygody, pragnienie młodości – to dają góry, tak od niechcenia? Jakże ich nie kochać!

Inny surrealistyczny obrazek, który pozostał mi w pamięci, był jed-

## Trochę fantazji w górach!

Góry jak materia poddają się wyobraźni, patrzę na nie, dotykam. Stają się elastyczne pod moją ręką, pograżam się i zatracam. Ich wizerunek, ich obraz, to jak twarz siedzącej przede mną w schronisku dziewczyny. *Bez wyobraźni nie ma po co patrzeć na góry. Dzięki niej dopiero tworzy się nowy, piękniejszy, stworzony przez siebie świat, inny niż go widzą inni* (W. Krygowski).

Pamiętam, jak spod schroniska na Stożku obserwowaliśmy ludzi zbierających jagody na stoku. Wygięte w kabluki kręgosłupy, głowy schowane gdzieś głęboko w borówczyskach nasuwały myśli porównujące zbieraczy do ciężko pracujących mrówek. Za chwilę sami przyłączyliśmy się do nich. Słodkie owoce, pachnące wiatrem i słońcem, kusily, wciągały coraz bardziej. Za chwilę i nasze ręce, i usta były granatowe. Patrzyłem na twarze, szczęśliwe twarze, śmiejące się oczy, usta pełne słodyczy.

Zapamiętałem ciemnogramatową jagodę podaną mi na dłoni, roztałem ją językiem na podniebieniu. Jeszcze dziś czuję jej oszałamiający smak i widzę oczy, oczy iskrzące się jak góry o wschodzie słońca, *nikt z nas nie żyje dla siebie i nikt nie umiera dla siebie* (Rz 14,7).

Zofia Kossak-Szczucka napisała: *Człowieka własnością prawdziwą jest tylko to, co ukochał, a o istotnym posiadaniu rozstrzyga suma uczuć, myśli, sił i wrażeń, które danej rzeczy oddał. Im więcej w nią włożył dobrej woli i energii, tym ona mu bliższą i tym więcej swoją.* Góry po latach, to jak ukochane istoty. Są moją własnością, czuję je; podobnie myślał mój przyjaciel z gór Radek, pisząc:

Siedzieliśmy na progu skoczni, nogi wyprostowane, wzrok sięgał gdzieś tam w dół, w zieloną otchłań, w którą zimą pograżają się narciarze. Jakieś dziwne myśli surrealistyczne przelatywały przez głowę. Przez chwilę wydawało mi się, że zjeżdżam z tej skoczni, ale nie na nartach, a w najnowszym modelu *Mondeo*. I nagle skończyła się ziemia, poczułem dużo powietrza w płucach, że aż zatykało, a pode mną nagie szczyty, jakieś bifurkujące potoki... Budzę się z tego szalonego snu, nie-snu, przede mną próg skoczni. Jednak coś prawdziwego w tym widzeniu było – pomyślałem sobie. Jak o tym mówię, to śmiejęmy się tak mocno, że echo przynosi śmiech z powrotem.

To są góry! Na dobre i na złe. W „Dialogach Konfucjańskich” znajduje zdanie: *Kto jest humanitarny, ten radość w górach znajduje.* A ks. Rogowski pisze: *To wspaniałe zagubić się wśród gór, dać się porwać przestrze-*

nak prawdziwy. Pamiętam, jak niespodziewanie na leśnym dukcie zobaczyliśmy siedzącego na środku starszego, siwego pana, czytającego książkę. Miałem taką ochotę zobaczyć, co czyta, ale odciągnięto mnie delikatnie, aby nie przeszkodzić mu, w kontemplacji?

Teraz, gdy to piszę mam obiektywne pytanie, dla kogo i po co, czy ktoś będzie starał się mnie zrozumieć? Niespodziewanie odpowiedź znajduję u Rybakowa: *Pisanie rozwija zmysł obserwacji, wyobraźnię, fantazję, cywilizuje człowieka, nawet jeśli pisze on wyłącznie dla siebie.* Słowo kształtuje człowieka, góry też. Dzięki górą idziesz ku gwiazdom i wolno ci ponieść się myślom, nawet tym niepotrzebnym. A może jednak potrzebnym, bo jakie byłoby życie, gdybyś choć przez chwilę nie miał swojej fantazji?

Ryszard M. Remiszewski



*Prace Pienińskie* to aperiodyk zawierający artykuły, referaty i komunikaty o treści publicystycznej, popularnonaukowej i naukowej, poświęcone tematyce pienińskiej i spiskiej. Publikowane są także polemiki, recenzje, opinie, dokumenty archiwalne.

Wydawcą *Prac Pienińskich* jest Ośrodek Kultury Turystyki Górskiej PTTK w Pieninach. *Prace* ukazują się od 1989 r. Stanowią cykl, kontynuowany w niektórych ośrodkach KTG prowadzonych przez Podkomisję Kultury i Historii Turystyki Górskiej KTG ZG PTTK w Krakowie.

Tematycznie odzwierciedlają one działalność Ośrodka KTG w Pieninach, który interesuje się Pieninami i Spiszem, a szczególnie:

- historią turystyki górskiej w Pieninach,
- historią flisactwa,
- historią Spiszu,
- kulturą materialną górali pienińskich, Rusinów Szlachtowskich i Spiszaków.

*Prace Pienińskie* poruszają zagadnienia historyczne, etnograficzne i przyrodnicze. Starają się dać szeroką informację retrospektywną i współczesną, o znaczeniu lokalnym i ogólnokrajowym.

Drukuje się w nich artykuły specjalistyczne, naukowe i publicystykę zrozumiałą dla każdego.

Poszczególne tomy dzielą się na część zawierającą artykuły, część poświęconą przyczynom i komunikatom historycznym, krajoznawczym, i innym, polemikom, recenzjom, oraz część informacyjną Ośrodka KTG w Pieninach.

Przy tym ostatnim funkcjonują zespoły programowe: historyczny, dokumentacji mechanicznej, etnograficzny i spiski, których członkowie o różnych specjalnościach; zawodach, zainteresowaniach, ale związanych z tematyką Ośrodka, mogą swoje wyniki prac prezentować na łamach pisma.

W *Pracach Pienińskich* publikują swoje teksty również autorzy nie związani z Ośrodkiem. Podjęliśmy współpracę z autorami czeskimi i słowackimi.

W dotąd wydanych tomach publikowali m.in.: etnografowie, historycy, przyrodnicy, leśnicy i publicyści.

*Prace Pienińskie* drukują również miejscowych poetów ludowych: Krystynę

Aleksander z Lizoniów, Helenę Wolską z Orkiszów, Marię Waniczkową.

Mimo nader skromnych środków technicznych druku pierwszych tomów: offset, kserodruk, rotaprint, szata zewnętrzna pisma ma formę estetyczną i stylową. Okładkę zaprojektowała Helena Sadowska. Jest ona stała ze zmieniającym się okienkiem graficznym. Wewnątrz numerów wykorzystuje się ozdoby pienińskie autorstwa Słowika-Dzwona.

Wydawca sukcesywnie poprawia technikę druku, najnowsze tomy będą pod każdym względem profesjonalne.

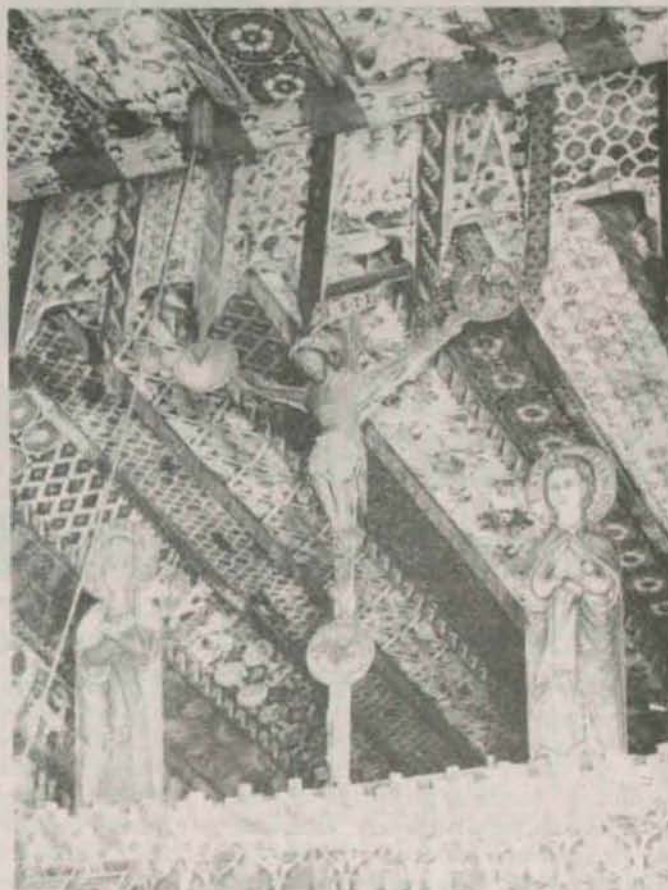
Naszych czytelników zainteresuje informacja, że począwszy od tomu 6, na wewnętrznej stronie okładki, będzie wklejony exlibris. Projekty graficzne przygotowywane będą przez zaproszonych przez nas grafików.

*Prace Pienińskie* od samego początku wychodzą pod redakcją Ryszarda M. Remiszewskiego, a redakcją techniczną zajmuje się Wojciech Preidl. W ostatnich tomach skład komputerowy realizuje firma ARGoM w Gliwicach.

**Gdzie można nabyć pismo?**

*Prace Pienińskie*, ze względu na niewielki nakład, są w zasadzie do kupienia tylko przez kilka najbliższych miesięcy po wydaniu tomu. Stałe punkty sprzedaży to: Księgarnia „U Piotra” w Gliwicach, Księgarnia Górską im. T. Staicha w Zakopanem, Schronisko „Orlica” w Szczawnicy, Schronisko pod Bereśnikiem, kasa Muzeum Pienińskiego w Szczawnicy, kasa Zamku „Dunajec” w Niedzicy, pawilon PPN na przystani flisackiej

# Prace Pienińskie



Gotycki krucyfiks z kościółka w Dębnie Podhalańskim

Foto: Archiwum

w Kątach oraz podczas dyżuru w Ośrodku KTG w Pieninach.

Najlepiej jest zapewnić sobie prenumeratę.

**Ośrodek Kultury Turystyki Górskiej PTTK w Pieninach**  
ul. Pienińska 12  
34-460 Szczawnica  
tel. Schronisko „Orlica” (0-1872) 22-45

## NOWE MUZEUM W USTRONIU

Ustroń wzbogacił się o nową placówkę muzealną, co ważne – leżącą w pobliżu szlaku turystycznego na Czantorię. Muzeum znajduje się nie opodal motelu „Marabu”, przy szosie do Wisły, w miejscu zwanym „Na Brzegach”. Twórcą muzeum jest Maria Skalicka, mieszkanka Katowic, urodzona właśnie „Na Brzegach”, zawsze związana z rodzinnym Ustroniem.

Jej rodzinny dom, prawie dwustuletni, подарowany miastu, stał się siedzibą nowego muzeum. Ekspozycje pochodzą z prywatnych zbiorów p. Marii, na które nie szczędziła grosza (no, może niezupełnie grosza). Nabyła na aukcjach, przy okazji lub na planowym zakupie, szereg cennych książek (nierazko „białych kraków”) oraz dzieł sztuki.

Pani Skalicka, członkini Towarzystwa Przyjaciół Książki, przekazała cały arcyciekawy zbiór miastu. Pomysł stworzenia placówki muzealnej okazał się nadzwyczaj fortunny i znalazł uznanie władz Ustronia. Zbiory bowiem mają bezcenną wartość dla historii i kultury Śląska Cieszyńskiego. Mamy tu drzeworyty Jana Wa-

łacha i prof. Pawła Stellera, obok „Książeczka o sadach i ogrodach” ks. Karola Kotschy’ego, jednego z pierwszych polskich pomologów. Można tam zobaczyć, jak wyglądał pierwszy chłopski exlibris w Europie, a może i na świecie. Jego właściciel mieszkał niedaleko Ustronia, w Cisownicy pod Tulem, a zwał się Jura Gajdzica. Zapomniany poemat Zygmunta Stęczyńskiego „Śląsk”, poetycki notatnik z podróży po Dolnym i Górnym Śląsku, jawi się nam tu w całej okazałości. Szczególnie wrażenie robi na zwiedzających dzieło „Stowiańskiego Lutra”, ks. Jerzego Trzanowskiego.

Gdy odwiedzicie ten ciekawy dom, a będzie wam szczęście sprzyjać, i spotkacie tam p. Skalicką to, gwarantuję, zostaniecie fachowo wprowadzeni w całość zagadnienia. W barwnej opowieści pojawiają się postaci mało znane i popularne, zapomniane i wciąż żywe: Jan Wantała, prof. Jan Szczepański, Korfanty, Piłsudski, Mościcki, Jan Sztwiertnia, Karol Hławiczka, Gustaw Morcinek, Ludwik Konarzewski i inni. Szkoda, że pani Maria nie może być codziennie, by oprowadzać turystów zainteresowanych jej „skarbami”.

Placówka jest jeszcze w trakcie urządzania nowych ekspozycji. Dotychczasowy ruch zwiedzających potwierdził potrzebę takiej placówki, toteż p. Maria chce rozszerzyć ekspozycje

i udostępnić wszystkie swoje zbiory. Cieszy każdy odwiedzający, każdy jest mile widzianym gościem, ale szczególnie mile wita się młodzież. Każdy może, właśnie w tym muzeum, poznać historię, o jakiej nie nauczy się nawet z najlepszego podręcznika. Tu można poznać kulturę i tradycję ludu cieszyńskiego i innymi oczyma spojrzeć na dzieła naszych praocjców.

Warto więc, planując wycieczkę na Czantorię, zwiedzić nowe muzeum ustrońskie, warto też wstąpić do Muzeum Hutnictwa i Kuźnictwa Ustrońskiego na skraju parku, w dawnym budynku administracyjnym huty. Tam przekonacie się nie tylko o pracowitości, ale i o zdolnościach ludu cieszyńskiego. A przy okazji dowiecie się, że kiedyś było możliwe współistnienie huty i uzdrowiska.

Muzeum „Na Brzegach” czynne jest od wtorku do soboty w godz. 9<sup>00</sup>-13<sup>00</sup>, adres: Ustroń, ul. 3 Maja 68.

Muzeum Hutnictwa i Kuźnictwa czynne w godz. 9<sup>00</sup>-14<sup>00</sup> (pn. i pt.) i do 16<sup>00</sup> wt., adres: Ustroń, ul. Hutnicza 1 (w niedziele lepiej zgłosić przyjazd).

Lech Wiewióra



Fragment ściany kominkowej w Izbie Regionalnej w Hoczwi. Foto: Andrzej Burghardt

## WŁÓCZĄC SIĘ PO BIESZCZADACH ZACHODNICH...

W swoich niezliczonych bieszczadzkich rowerowo-piesznych włóczęgach trafiłem ostatnimi czasy do Hoczwi. Z pozoru nic niezwykłego nie ma w tym fakcie, bywałem przecież już w tej miejscowości, położonej przy drodze do Cisnej, tuż za Leskiem, wiele, wiele razy. W zasadzie... tak. Ale tym razem poznałem w Hoczwi Zdzisława Pękalskiego, a znajomość z nim przydała moim włóczęgom, jeśli nawet nie nowych, to na pewno głębszych, wymiarów.

Trzeba bowiem w tym miejscu wiedzieć, że jako nastolatek w latach siedemdziesiątych „przebiegłem” wzdłuż i wszerz, z reguły samotnie i „gniewnie”, Bieszczady Zachodnie i upajałem się wtórną dzikością tych gór, rozległością opustoszałych, pachnących kwieciami, ziołami, ściółką leśną przestrzeni, które to przestrzenie, nieomal jak terapeuta, rozreagowywały we mnie wszelakie, z młodzieńczego buntu płynące stresi i napięcia. To, najpewniej proveniencji młodopolskiej (byłem wówczas pod przemożnym urokiem literatury młodopolskiej), przeświadczenie o terapeutycznej roli Bieszczadów z czasem jakby osłabło. Dziś, równie jak przed laty tymi górami zafascynowany, już ich nie „przebiegam”, raczej po nich – by tak rzec – romantycznie peregrynuję. Peregrynuję po nich – by użyć urokliwego określenia Jacka Kolbuszewskiego – po „przestrzeni pełnej znaczeń”. Odczytuję z zadumą wszelkie znaki historii i kultury, tak materialnej, jak i duchowej, zapisane w bieszczadzkich krajobrazach, a pomocną jest mi w tym przede wszystkim sporządzona na własny użytek dokładna bibliografia krainy Biesia i Czadów. (Bibliofilom górskim pragnę zwrócić uwagę, że nie jest ona wcale taka bogata, jak z pozoru to się wydaje). Nade wszystko jednak pomocni są mi w tym odczytywaniu *sui generis* tłumacze owych znaków, ludzie, którzy jakoś po II wojnie światowej, po zakończeniu akcji „Wisła”, z Bieszczadami związali swe największe pasje życiowe i przez całe lata niejednokrotnie się trudzili, zwłaszcza twórczo, by obrosły te góry, podobnie jak w wieku XIX Tatry

i Czarnohora, swoistymi mitami, legendami, podaniami – słowem: niepowtarzalną, mającą nawet cechy kulturowego fenomenu, kulturotwórczą otoczką. Do takich „tłumaczy” bieszczadzkiej krajobrazowej semantyki należy właśnie m.in. Zdzisław Pękalski.

Zdzisław Pękalski związał się z Bieszczadami (konkretnie z Hoczwią) na początku lat sześćdziesiątych. Trafił w nie na prawach świadomego wyboru miejsca zamieszkania i pracy po ukończeniu Studium Nauczycielskiego w Rzeszowie. W niedługim czasie dał się poznać miejscowej społeczności jako pełen entuzjazmu nauczyciel plastyki, a jednocześnie rzeźbiarz, malarz, grafik i... etnograf. Pasja etnograficzna szybko zdominowała artystyczną aktywność, zaś wzajemne filiacje zainteresowań sprawiły, że powstał osobliwy plastyczny świat bieszczadzkich biesów, czadów, demonów. Są w rzeźbach, grafikach, na obrazach Pękalskiego owe diabliska kusicielami ludzi, są także ofiarami ludzkiej przebiegłości, najczęściej bywają jednak metaforycznym obrazem wad opilstwa i obżarstwa. Zbierał bowiem artysta bieszczadzkie legendy i wierzenia, podpatrywał bieszczadzkie obyczaje i w oparciu o nie budował swą baśniowo-satyryczną wizję przeszłości i teraźniejszości tych ziem.

Ale zbierał też Zdzisław Pękalski wytwory, częściowo już zniszczone, a częściowo w niepamięć ziemi, strychów i piwnic wypieranej, bieszczadzkiej kultury materialnej w postaci narzędzi codziennego użytku, sprzętów domowych, strojów, dokumentów. Początkowo gromadził je we własnym domu, a prezentował tylko na wystawach w Hoczwi i Lesku. Z czasem jednak, gdy pasją zbieracką zaraził swoich uczniów i gdy liczba eksponatów znacznie urosła, wystarał się dla swych zbiorów o dwa pomieszczenia w mocno zrujnowanej, starej, bo aż z 1830 r. pochodzącej, hoczwińskiej „popówce” (plebanii greckokatolickiej). Obecnie liczba zgromadzonych i zinventaryzowanych tam eksponatów sięga 2 tys., a pomieszczono je w dwunastu działach: meble, ceramika, narzędzia, sprzęty i urządzenia, ubiory, militaria, archeologia, banknoty i obligacje, przed-

mioty sakralne, pamiątki po Wiktorze Schrammie, fotografie i mapy, eksponaty odwzorzone, druki, dokumenty, książki, broszury i gazety.

Do osobliwości zbiorów należą bez wątpienia skorupy z czasów rzymskich (wykopane za Hoczwią, pod Lechową Górą), bransoleta z brązu pochodząca z IX w. n.e. (wykopana obok plebanii w Hoczwi), róg pasterski pamiętający czasy wołoskich wypasów bydła (wykopany na brzegu Hoczewki), list gończy z 2 poł. XVIII w., rozestany za zbiegłymi braćmi Soleckimi z Siedlisk (znaleziony na strychu plebanii w Hoczwi), spódnica robocza z okresu pańszczyzny, odwzorzone przez Pękalskiego miniaturowe drewniane drzwi zamykane drewnianym kluczykiem na drewniany zamek, galicyjski dowód tożsamości konia (konia podlegającego służbie wojskowej!), oleodruki zdobące w międzywojniu bieszczadzkie domostwa.

Szczególnie cenne są, do niedawna ogółowi fredrologów nieznanne, bieszczadzkie fredriana: jedyne z zachowanych, a dotąd nie publikowane zdjęcie nie istniejącego już hoczewskiego dworu Fredrów, piecowe kafelki, kominkowe różno i pogrzebacz, będące za czasów Fredrów na wyposażeniu tegoż dworu, głowica kolumny i odrzwia hoczewskiego (także dziś nie istniejącego) zamku, w którym urodził się niegdyś ojciec Aleksandra Fredry, Jacek, oraz domniemany (obecnie znajdujący się w kserograficznej kopii w rękach wrocławskich filologów i oczekujący na rzetelną filologiczną analizę) fragment młodzieńczego manuskryptu komediopisarza.

Aleksander Fredro nie jest jedynym pisarzem, który niejako na prawach reminiscencji zadomowił się w hoczwińskiej „popówce”. Znajduje się bowiem również na jednej ze ścian Izby Regionalnej tablica upamiętniająca związki XIX-wiecznego poety Januarego Poźniaka z bieszczadzką ziemią. Warto wiedzieć, że takich tablic poświęconych pamięci innych artystów pióra, urzeczonych pięknem krainy Biesia i Czadów, np. Aleksandrowi Fredrze, Wincentemu Polowi, Zygmuntowi Kaczkowskiemu, jest pomieszczone w Bieszczadach wiele, a ich odsłonięcia wiążą się z popularnymi bieszczadzkiemi rajdami turystycznymi „Śladami sławnych piór”, organizowanymi przez leski oddział PTTK.

Do „popówek” często zaglądają wędrujący po Bieszczadach turyści indywidualni, uczestnicy obozów harcerskich, obozów wędrownych, goście z Francji i Niemiec, ponadto odbywają się w niej szkolne lekcje i konferencje metodyczne z plastyki, wszelakie miejscowe imprezy kulturalno-towarzystwie. Pękalski wówczas wspaniale o Bieszczadach i swych pasjach z nimi związanych gawędzi, bajdurzy, staje się *guidem* po swoich bieszczadzkich „skarbach” i „tłumaczem” ich historycznej i kulturowej semantyki. A gdy zdarzy się, iż niespodziewany zmierzch rozmaże kontury starych wnętrz Izby i płomień buzujący w kominku nada im nowe, chciałoby się rzec – Bachelardowskie sensory, ożywają dawne bieszczadzkie krajobrazy, imaginacyjnie wyobrażane i dookreślone życiem, które się niegdyś w nich spełniło. I wtedy słuchaczom Pękalskiego wiadomym się staje, że Bieszczady Zachodnie to nie tylko głównie przez poetycki stereotyp ukształcone i w powszechnej świadomości turystycznej zakorzenione góry „martwych pejzaży”, góry łemkowsko-bojkowskiego urokliwego budownictwa sakralnego, góry łemkowskiej sztuki kamieniarskiej, góry starych, porzuconych cmentarzy...

Andrzej Burghardt



# GLOBTROTER



Dzięki naszej telewizji, która niedawno zafundowała nam cykl audycji o *country music*, muzyce, która da się słuchać i nawet bardzo lubić (dowodem *country picnic* na Mazurach), bardzo duża część społeczeństwa dowiedziała się o tej typowo amerykańskiej melodyce i swoistym stylu, a także o Nashville – z nich słynących. Trafiłem tam i ja, choć z innej przyczyny, ale oczywiście nastą-

deracji, co naraziło go na liczne walki. W 1864 r. tuż na przedmieściach odbyła się krwawa bitwa, kiedy 16 tys. konfederatów z gen. Johnem Hoodem zaatakowało unionistów (tych z Północy) z zamiarem odbicia miasta. Nie mieli oni żadnych szans, stąd ponieśli krwawe straty i zostali całkowicie rozbici. Później miasto rozwijało się w miarę spokojnie, należąc do mało wyróżniających się w

plejady artystów, których nazwiska mówią coś jedynie Amerykanom, można wymienić z nieco późniejszego okresu kilka o światowej renomie: niezapomnianą, przedwcześnie zmarłą Brendę Lee czy Kitty Wells. Od 1955 r. ogromną popularność zyskały przeboje Jima Reeves i Dottie West. Tu w rok później błysnął pierwszym przebojem Elvis Presley: *Heartbreak Hotel* (Hotel Złamanych

## Nashville – stolica country music

wiony i na bliższe poznanie jednego z większych miast stanu Tennessee (około 1,1 mln). Jest ono stosunkowo stare, jak na Stany Zjednoczone oczywiście, bo pierwsza osada białych powstała tu już w 1780 roku. Był to niewielki forcik Nashborough, ustawiony na skarpie doliny rzeki Cumberland przez Jamesa Robertsona i Johna Donelsona. W późniejszym czasie rozwijającą się przy nim osadę nazwano na cześć gen. Nasha właśnie Nashville. Z czasem jej rozrost, po powstaniu Stanów Zjednoczonych, przyczynił się do zlokalizowania tu stolicy stanu. Z tej okazji wzniesiono w 1859 r. siedzibę jego władz – Kapitol, według projektu Williama Stricklanda, nie odbiegający od typowego dla tego rodzaju obiektów schematu. W pobliżu spoczywa pochowany jedenasty prezydent James K. Polk. Silne wpływy plantatorów sprawiły, że stan ów przystąpił do Konfe-

deracji. Jego podstawowe funkcje to administracja i szkolnictwo, gdyż działa w nim kilka uniwersytetów (założyć taką uczelnię jest tu bardzo łatwo i często są to małe, mało znaczące placówki). Jednakże niektóre z nich posiadają własne zbiory, wśród których wyróżniają się – pośród dwunastu muzeów, dwie galerie artystyczne o ogólnie znanych, cennych eksponatach.

Ale szansa Nashville pojawiła się dopiero niedawno – stała się nią muzyka, a dokładniej: show business, czyli muzyczna rozrywka. Oto 28 października 1925 r. nadano tu pierwszą audycję radiową, popularyzującą ówczesną muzykę wiejską (stąd nazwa: *country music*). Bardzo szybko zyskała ona uznanie i w dwa lata później nazwano ją *Grand Ole Opry*. W latach czterdziestych ściągnęło tu wielu muzyków, pojawiły się liczne studia nagrań i lokale muzyczne. Spośród

Serc), a potem wielu, wielu innych. Rosnąca sława miasta zmobilizowała miejscowych do zorganizowania *Country Music Hall of Fame*, gdzie podziwiać można od 1967 r. kostiumy piosenkarzy, ich instrumenty i wreszcie słynny złoty Cadillac Presleya. Jest też muzeum *country music*, gabinet figur woskowych, gdzie znajdują się artyści jak „żywi”. Do fachowej literatury przeniknął jako obowiązujący termin „Nashville sound” – swoiste brzmienie tutaj nagrywanych utworów. Jest on dobrze znany dzięki choćby takim światowym przebojom, jak *It's now or never* Presleya czy *Pretty woman* Roya Orbisona. Oczywiście stare studia można zwiedzać. Wreszcie w 1972 r. zorganizowano pierwszy festiwal *country music*, na który ściągają teraz corocznie tysięczne tłumy jej miłośników. Zaludnia się wtedy Music Street, mało ciekawa, ale obudowana sklepikami z bibelotami, kasetami i płytami, czasami koszmarnymi, jarmarcznymi pamiątkami, które czekają na sezon. Bo nie tak łatwo posłuchać *country* na co dzień. Latem bez przerwy trwa wielki show w Opryland – specjalnie zbudowanym miasteczku, kilka mil od centrum. Są tam sceny, teatr muzyczny, hoteliki, gastronomia, szalona kolejka itp. „atrakcje”, zajmujące łącznie 48 ha. Tu pojawia się najśłynniejsza dziś wykonawczyni *country* – sama Dolly Parton. W połowie czerwca impreza ma charakter światowy, trwając na pełnych obrotach przez tydzień. Ale organizuje się tu też festiwal muzycznych zespołów szkolnych, festiwal afrykański (w końcu Tennessee należy do stanów o najwyższym wskaźniku udziału Murzynów), zawody balonowe, یرهكزي bieg przelajowy (ale samych یرهكزów już nie ma – dawno ich wytypio-



Tak wygląda samo centrum Nashville. Foto: autor

no), rodeo. Słowem, dla każdego coś milego. I tak to się kręci do września, po czym tempo spada, gdyż Opryland do końca października funkcjonuje już tylko w weekendy, do kwietnia. W okresie późnojesiennie-zimowym miasto pozbawione jest tych szalonych uciech i... turystów, którzy nie bardzo wtedy mają co robić. Bo nieduże centrum (jak na warunki amerykańskie) zostało zajęte przez grupę wieżowców, a poza nim ciągną się o wiele niższe, mało atrakcyjne budynki, przechodzące w osiedla rezydencjonalne. No, wiele z tych „domków jednorodzinnych” budzi zazdrość, w tym regularnie pokazywana turystom posiadłość (dość daleko od centrum) Dolly Parton. I o dziwo – w porównaniu do kalifornijskich rezydencji tutejsze nawet nie są krzyczące czy obrażające gust Europejczyka. A co jeszcze można w Nashville zobaczyć?

Przed wszystkim Partenon – jedyna w świecie kopia ateńskiej budowli w oryginalnych wymiarach, *jedyna... jedyna...* Wzniesiono ją w 1879 r. z okazji wielkiej wystawy, w środku ustawiono

ponad 13-metrową figurę Ateny dłuta Alana Lequire'a (stąd i „turystyczna” nazwa, którą nadano miastu – amerykańskie Ateny). Wewnątrz ulokowano ciekawe zbiory malarskie, tak więc jest co oglądać. Na Cumberland pływa „Music City Queen”, statek z czasów Marka Twaina, napędzany tylnym kołem łopatkowym. No i to byłoby wszystko. Jednakże w niewielkiej odległości są równie, a może i ciekawsze miejsca.

Oto w odległości około 19 km znajduje się posiadłość *Hermitage*, gdzie mieszkał słynny wódz Unii – gen. Andrew Jackson, późniejszy prezydent, który został tu pochowany. W promieniu około 200-250 km jest sporo innych atrakcji, których walory podnoszą malownicze, lekko pofalowane tereny. Oto koło Memphis znajduje się *Graceland*, posiadłość Presleya z jego domem i grobem. Rzecz jasna, ciągną doń tysięczne tłumy wielbicieli. W drugą stronę, na wschód, leży Knoxville, była stolica stanu z różnymi ciekawymi obiektami, w tym najstarszym (znów *naj...*) reaktorem atomowym na świecie. Nieco dalej –

Chattanooga. Znany ją z pięknej melodii, poświęconej... pociągowi! Tak, pociągowi zwanemu *Chattanooga Choo Choo* (albo też *Chattanooga „Express”*, dla żartu, bo w 1880 r. na trasę ruszył kopcący straszliwie „czajnik”). Jeździł on dzielnie przez dziesiątki lat i w końcu znalazł się w specjalnym muzeum. Umożliwił on dotarcie do Gór Dymowych albo, w oryginale, Great Smoky Mts. Sięgają one nieco ponad 2000 m i stanowią zachodnią część Appalachów, gór starych i zniszczonych jak Sudety. Obejmuje je park narodowy z bogatymi drzewostanami, wspaniałymi widokami i obiektami przyrody nieożywionej. Nie są to góry „straszliwe”, ani im się umywać w majestacie i grozie do Gór Skalistych, jednakże są bardzo malownicze i pełne walorów krajoznawczych. Ze względu na bliskość Wschodniego Wybrzeża z potężnymi megalopolisami (to takie aglomeracje do kwadratu albo jeszcze wyższej potęgi) pełno w nich turystów i szukających wypoczynku niemal przez cały rok. No, dla nas trochę za daleko. Ale a nuż...

Krzysztof R. Mazurski

## TATRY W OBIEKTYWIE ZYGMUNTA ŚWIĄTKA



Widok z Doliny Małej Łąki

## Lotysze na Dhaulagiri

Miło mi donieść polskim kolegom, że pierwsza czysto łotewska wyprawa w Himalaje zakończyła się pełnym sukcesem. Zorganizował ją Latvijas Augstkalnu Klubs, a obowiązki kierownika pełnił niżej podpisany. Z 9 uczestników, trzech w dniu 10 października dotarli na szczyt – bez pomocy Szerpów, nie mówiąc już o stosowaniu tlenu. Byli to: Imants Zauls, Ilgvars Pauls i Theodors Kirsis.

Theodors Kirsis – prezes klubu

## Pierwsze wejście

Interesującego wejścia dokonała 14-osobowa wyprawa japońska w masyw Anyemagin (Amne Machin), którą kierował 53-letni Motohiro Funakoshi. Z bazy na wysokości 4300 m założono 2 obozy. W dniach 8-10 sierpnia dwa zespoły wyruszyły w stronę szczytu Anyemaguin 5 (6090 m). Niepogoda zatrzymała pierwszy z nich i 11 sierpnia doszło do połączenia. 12 sierpnia 7 osób stanęło na wierzchołku – według zapewnień Chińczyków, dziewiczym. Inna japońska wyprawa weszła w tym czasie na główny szczyt masywu Anyemagin (6282 m). Kierował nią Masahiro Saegusa (51). (j)

## Najlepsze „bajdułki”

Nakładem śląskiego wydawnictwa STAPIS ukazał się oczekiwany tom pt. *Najlepsze polskie opowieści o górach i wspinaniu* – w wyborze i opracowaniu edytor-skim Jana Gondowicza i Wacława Sonelskiego. Ładnie i solidnie wydana książka zawiera 25 znanych opowiadań znanych autorów, takich jak Jan Długosz, Adam Skoczylas, Anna Skoczylasowa, Tomasz Łubiński, Jan Strzelecki, Andrzej Wilczkowski, Michał Jagiełło. Okazały tom otrzymaliśmy gratis, więc nie przyglądajmy mu się zbyt uważnie, raczej chwalmy zalety. A jedną z głównych jest to, że nareszcie wiemy, co w naszym taternickim dorobku prozatorskim jest najlepsze. Na czytanie reszty – szkoda czasu. No i miła wiadomość z Zakopanego: Witold H. Paryski jest już w połowie alfabetu z korektą II wydania *Encyklopedii tatrzańskiej* i ma nadzieję, że ukaze się ona w okolicy lata. (j)

## Z „Głosu Seniora”

(...) Latka nie przelatują obok nas, lecz sumują się w nas nieubłaganie. Ten miniony

rok nie był zresztą dla naszej gromadki łaskawy. Z ok. 60 starych odbiorców GS, z rozdzielnika trzeba było wykreślić 7 nazwisk. Wspomnijmy je z czcią i zadumą: Bolesław Chwaściński, Zofia Siwaczka-Kaluznicerowa, Krzysztof Cielecki, Kazimierz Mischke, Helena Sławińska, Stanisława Czech-Walczakowa, Jerzy Wesołowski. 60 odbiorców (w tym bib-

lioteki i redakcje) i 7 pożegnań – 12%, straty niemal jak na K2! No, ale ufajmy, że rok 1994 nie będzie aż tak paskudny i że w pełnym składzie – poszerzonym o nowe wnuki, a tu i tam także o wymienione na młodsze żony – stanemy na jego mecie w dniu 1 stycznia 1995. Oby! (j)



Kazimierz Śmieszko, Honed on the Range, 5.11b, Wild Iris, Wyoming. Foto: Władysław Janowski

# GÓRY I ALPINIZM

pod redakcją Aleksandra Lwowa

## HIMALAJE TATRY SKAŁY

W chwili, gdy to piszę, tzn. w listopadzie 1993 r., w Wydawnictwie „Sport i Turystyka” w Warszawie aktywnie działa „syndyk masy upadłościowej”. Najstarsze wydawnictwo turystyczne w naszym kraju przestaje istnieć. Szkoda. Wspominam o tym tylko dlatego, że kilka lat te-

– *Wędrówki po Nepalu. Materiał szkoleniowy pod red. Danuty Brzezińskiej i Jacka Kamlera. Klub Przewodników Turystyki Górskiej, Warszawa 1985, ss. 242, w tekście mapki na wkładkach.*

– *Artur Galas, Włodzimierz Szczęsny, *Treking w Himalajach dookoła**

Przy opisie punktów widokowych w otoczeniu Doliny Kathmandu zabrakło mi rysunków panoramicznych. W widocznym z Nagarkot morzu ośnieżonych szczytów (w tym kilku ośmiotysięczników) nikt np. nie wypatrzy Mount Everestu. Gdy go pokazuję wycieczkom, nie chcą wierzyć – taki jest niepozorny, gdy się go ogląda z tego miejsca.

Tu może prywatna refleksja – 21.11.1992 r. pokazywałem panoramę z Nagarkot grupie uczestników wycieczki do Indii i Nepalu. Było to trudne zadanie, gdyż w tej rozległej panoramie akurat ośmiotysięczniki ledwo wystają spoza swoich mniejszych sąsiadów, a te chciałem pokazać wszystkie. Widoczność była doskonała, widać było nawet Shisha Pangma (8013 m) leżący już na terenie Tybetu. Jednym z uczestników wycieczki był wybitny polski taternik okresu międzywojennego – nazwisko nie jest tu istotne. Przebywał on wówczas, w 1992 r., pierwszy raz w Himalajach, a przecież był jednym z kandydatów na wyprawę na Nanda Devi East w 1939 r. Mój opis panoramy nic go nie zainteresował – odszedł na bok robić zdjęcia, na co miał później dużo czasu (o czym wiedział). W efekcie w jakimś sensie nie zobaczył Mount Everestu. Na zdjęciach też go nie rozpozna. Nie rozumiem tego do dnia dzisiejszego. Do gór można mieć podejście sportowe, można też krajoznawcze (najlepiej jedno i drugie). Nawet jednak czysto sportowe podejście nie powinno aż tak zabić zwykłej ludzkiej ciekawości: „który to jest ten Mount Everest?”

To była tylko taka refleksja. Nagarkot jest jednym z najlepszych punktów widokowych na świecie – myślę oczywiście o takich miejscach, gdzie można dojechać lub stosunkowo łatwo dojść. Wszystkim, którzy wybierają się do Nepalu, gorąco go polecam. Książkę Janusza Kurczaba też!

Przemysław Piłlich

Janusz Kurczab, *Nepal. Przewodnik trekingowy*, Wydawnictwo EXPLO, Gliwice 1993, ss. 160.

### Z OSTATNIEJ CHWILI!!!

Ukazał się nareszcie, długo oczekiwany, przewodnik wspinaczkowy K. Głazka i W. Janowskiego *Skalki Wzgórza Sokolik*, wydany przez Wyd. PTTK. „Kraj”. (red.)

## Przewodnik trekingowy po Nepalu

mu Janusz Kurczab, znany polski alpinista, złożył tam maszynopis przewodnika trekingowego po Nepalu. Byłem jego recenzentem, jednym z dwóch obok Zbigniewa Kowalewskiego. „Sport i Turystyka” rozpoczął przygotowania do druku, wpakował w to wiele milionów i... zrezygnował z tytułu. Nic dziwnego, że przy takich decyzjach wydawnictwo zbankrutowało.

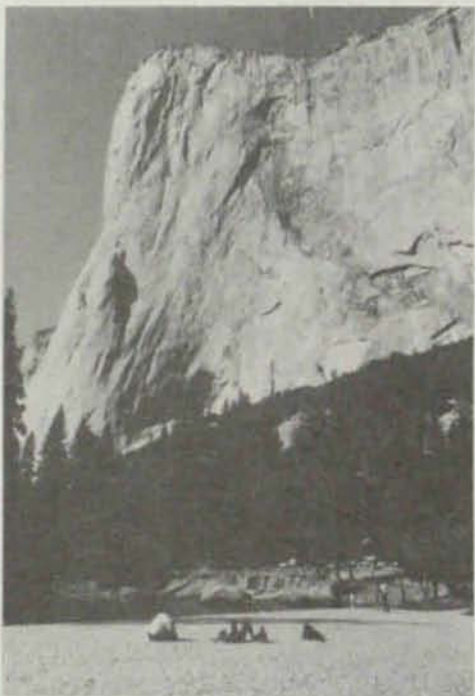
Janusz Kurczab maszynopis odzyskał i znalazł innego wydawcę – EXPLO w Gliwicach. No i mamy wreszcie pierwszy w języku polskim przewodnik po Nepalu. Pierwszy ogólnodostępny, rozprzewadżany w sieci księgarskiej i, jeśli tak można powiedzieć, komercyjny. Wcześniej bowiem były wydawnictwa klubowe, które tu warto przypomnieć:

*Annapurny – przewodnik*. Studenckie Koło Przewodników Sudeckich, Wrocław 1987, ss. 86.

Ponadto na temat trekingu ukazało się wiele artykułów prasowych, w tym Mariana Kachniarza w nr.12 (42) „Na szlaku” z grudnia 1992 r. Dlatego też nie wyjaśniam tutaj słowa „treking” – dla wszystkich czytelników „Na szlaku” jest ono zrozumiałe.

Do pierwszych 73 stron omawianej książki nie mam uwag. Jest to bardzo dobre opracowanie dotyczące geografii, historii itd., a także osobliwości Doliny Kathmandu. Mam natomiast generalną uwagę do opisów tras górskich – są one bardzo ubogie w treść krajoznawczą. Jest to po prostu techniczny opis tych tras pomijający np. przyrodę omawianego terenu, w tym budowę geologiczną. Są jedynie informacje o mijanych wioskach. Autor był w trudnej sytuacji – takie są również anglojęzyczne przewodniki trekingowe. Spotyka się jednak również anglojęzyczne opracowania dotyczące flory i fauny Nepalu, różnego rodzaju opracowania krajoznawcze, geograficzne itp. Są one dostępne w polskich bibliotekach. W Warszawie najwięcej opracowań dotyczących Himalajów jest w bibliotece Instytutu Geograficznego UW, a autor mieszka właśnie w stolicy.

Warto może jeszcze wrócić do pierwotnej wersji tej książki. Otóż początkowo miał to być przewodnik ściśle górski. Na wniosek wydawnictwa (jeszcze wówczas „Sportu i Turystyki”) autor rozszerzył część krajoznawczą. W efekcie z przewodnika górskiego powstał „normalny” przewodnik, w którym opisy tras górskich zajmują nieomal dokładnie połowę tekstu. Ta zmiana wyszła na korzyść – każdy turysta, również górski, zaczyna wędrówkę po Nepalu albo od Kathmandu, albo od Pokhary. Zawsze też wiedza te dwa fascynujące miasta. Teraz będzie mógł wreszcie skorzystać z przewodnika napisanego w jęz. polskim.



Pd.-wsch. ściana El Capitan, Yosemite, Kalifornia. Filarem z lewej strony ściany biegnie droga „The Nose”. Foto: Władysław Janowski

# Gorzki smak zwycięstwa (2)

O godz. 2<sup>00</sup> w nocy rumor – wstajemy, schronisko otwarte, możemy iść! Na razie wygrywamy jedyną nikłą szansę. Związany jedną liną z Bebikiem Koisarem szybko dopinam raki i wyruszamy w ciemną noc. Nad nami długi sznur światełek oznajmia nam, że jesteśmy jednym z ostatnich zespołów – wyszliśmy zbyt późno.

– *Coś się tak guzdrał, cholera, teraz prawie wszyscy nas wyprzedzili – zrzędził, nadając od razu ostre tempo.*

Idę milcząco, zamknięty w sobie. Tak chciałem być tam na szczycie razem z nimi. Nie zaprzepaścić przynajmniej tej jedynej szansy, jaką mam. Luźno zwisająca lina coraz częściej napinała się, dając mi sygnał, żeby przyspieszyć kroku. Po dwóch godzinach miałem tego zupełnie dosyć: *Zaczekaj, musisz trochę wypocząć, okulary mi zaparowały.*

Już świtało, gdy na grani za siodłem zobaczyłem blaszane pudło schronu Vallota. Grupa ludzi dreptała wkoło, widocznie dla rozgrzewki. To były nasze zespoły – czekali na nas.

– *Jak się czujesz, Teddi?* – padały zewsząd dość przychylnie pytania.

– *Napij się herbaty, tu masz krówki, obetrzyj pot z czoła, jesteś mokry na twarzy.*

– *To chyba poranna rosa* – dałem wymijającą odpowiedź czując, jak mokra od potu koszula przylepia się zimnym okładem do pleców.

– *No, w górę chłopcy, czas ucieka, ciężkie chmury już suną z dolin. Może nam zabraknąć tych 30 min., które znamowaliśmy* – powiedział któryś z kolegów.

Naciągałem właśnie rękawiczki, gdy padła propozycja: *Teddi, a może zostaniesz tu w Vallocie? My wracając zabierzemy cię w dół.*

Wściekły na siebie, na wszystkich, na cały świat rzuciłem twardo: *Nie, wolę już iść*

*niż czekać bezczynnie.* I nie oglądając się na innych ruszyłem pierwszy w górę.

Wyżej weszliśmy w gęstą mgłę. Ratowały nas tylko ślady naszych poprzedników. Parliśmy w górę, jak parowe maszyny. Złapałem drugi oddech – szło mi się już lepiej. Nawet wyprzedziliśmy dwa zespoły.

Nagle z mgły wylaniają się zespoły wracające z góry!

– *Cholera, już wracają ze szczytu* – powiedział Bebi. Były to dwie francuskie dwójki.

– *No, no, nie byliśmy na szczycie, za- wracajcie, tam strasznie gęsta mgła...*

Poszli w dół. Stoimy niezdecydowani – Holendrzy, Belgowie, jakiś młody włoski zespół wylaniają się kolejno z gęstniejącej mgły i odradzają: *Wracajcie nie macie żadnych szans.*

– *Co stoicie jak barany?* – powiedział Janusz Śmiałek, który szedł tuż za nami – *walić do góry po śladach, przecież my musimy tam wejść. Petzel obiecał postawić koniak i po karabinku dla każdego, jak wrócimy ze szczytu.*

Ruszyliśmy dosyć ostrą granią w kompletnym mleku. Sytuacja nie była najlepsza, ciężkie ołowiane chmury sunęły tuż pod nami, a biała wata otulała nas wkoło utrudniając orientację. Ślady naszych poprzedników były wyznacznikiem i drogowskazem.

– *Wysoko doszli* – powiedział Bebi – *przecież musimy być już blisko szczytu. Jeszcze sto metrów pójdziemy w górę, a jak nie, to po śladach zawsze trafimy do schroniska* – dodał ruszając w szalonym zryw.

Przebierałem nogami, na ile mnie tylko było stać, byle nie wyjść z rytmu. Serce czułem w gardle, mięśnie nóg mdlały.

Nagle jakiś podmuch wiatru zaczął rozrywać gęstą mgłę. Pojaśniało – nad nami błękit nieba, w dole – czarne kłębiące się

piekło. Nadzieja, mała isierka nadziei! Stoimy na ostrej granicy – wyżej już tylko kupała szczytowa na tle błękitnego nieba.

Zwolniliśmy kroku, zmęczenie dawało się we znaki. Wygraliśmy ten wyciąg z czasem. Na szczycie byliśmy krótko. Uścisk dłoni, parę pamiątkowych zdjęć, po dwa cukierki – i w dół.

Piekło było tuż pod nami. Drobnopadający śnieg zamienił się w zawieruchę. Odwróciłem się – szczyt zniknął w tumanach białego pyłu. Nie czułem smaku zwycięstwa. Wiedziałem, że tylko moja zawziętość sprawiła, że byłem tam na szczycie razem z wszystkimi. Moja młodość minęła – właśnie kończyłem czterdzieści lat.

Tadeusz Wojtera

## „IT GOES, BOYS!”

W dniu 16 września 1993 r. Amerykanka Lynn Hill i jej rodak Brooke Sandahl dokonali pierwszego klasycznego przejścia drogi The Nose na El Capitan w Yosemite w Kalifornii, prawie 35 lat po pierwszym (hakowym) przejściu tej drogi, zrobionym przez Warrena Hardinga, Wayne Merry i George'a Whitmore. Hill „pracowała” nad klasycznym przejściem w sierpniu wspólnie z Anglikiem Simonem Nadinem, Sandahl również podobnym próbom na „Nosie” latem poświęcił wiele czasu. On też w czasie decydującego przejścia prowadził wszystkie łatwiejsze wyciągi, zaś ona najtrudniejsze. Do Hill więc należy uklasycznienie dwóch dotychczas hakowych fragmentów drogi: Wielkiego Okapu (23 wyciąg) i 30 wyciągu nad Obozem 6. Trudności na obu zostały wycenione na 5.13b w skali amerykańskiej, co równa się w bliższej nam skali UIAA X-. Całość pokonano w stylu redpoint, oryginalną drogą, z pominięciem waha dla z Boot Flake trawersem Ray'a Jardine'a na 16 wyciągu. Jeżeli chodzi o „czystość” przejścia, tu puryści winni być prawie usatysfakcjonowani: na drodze dobito zaledwie jednego spita (30 wyciąg), a w kilku miejscach oczyszczono szczeliny z ulamanych haków. Droga liczy 34 wyciągi, trudności – poza wspomnianymi 5.13b – wynoszą: 5.12c/d i 5.12 b/c – po jednym, 5.12a – 2, 5.11 – 6, 5.10 – 14, 5.9 – 5 oraz po jednym wyciągu 5.8, 5.6 i 4.

The Nose, która stanowi najpopularniejszą drogę na El Capitan, teraz stała się jedną z dwóch dróg klasycznych – po Salathé Wall – w głównym spiętrzeniu El Cap'a, zaliczanych zarazem do najtrudniejszych tego typu wspinaczek na świecie. Pozostając jeszcze przy „Nosie” dodajmy, że w sierpniu br. rekordowego przejścia samotnego drogi dokonał Hans Florine (USA) w czasie 14 godzin i 11 minut, poprawiając poprzedni rekord z '90 r. Stev'a Schneidera aż o ... 7 godzin i 33 minuty.

Władysław Janowski

\* Lynn Hill, 16 września '93 r.



Sinks Canyon, Wyoming, USA. Foto: Władysław Janowski

Samuel Przytkowski

**WIERSZÓW NA ALPES ŁACIŃSKICH,  
WERSJA POLSKA AUTORE J. T. T.**

Wierzchy, trochę powietrza z niebem się  
dzielące,  
Wierzchy wyniosłe, bliskich gwiazd sięgające,  
Wy byście wystarczyły temu ciężarowi,  
Którym nowi mieszkańcy ciężcy Atlasowi.  
Przeź to głowy zronione białym szronem  
macie,  
A swym karkiem wysokim niższych gwiazd  
tykacie?  
Mylę się, czy chcąc lepiej widzieć, jak jest rośła,  
Matka Ziemia swą siwą głowę tak podniosła?

**EIUSDEM IN GLACIEM.  
WERSJA POLSKA J. T. T.**

Co zdroj jasny tak ścięto? Której wzrok  
Gorgony  
Sprawił, że w szklany marmur potok obrócony?

Najdawniejszymi polskimi wierszami o Tatrach są dwa siedemnastowieczne „wierszydła” Jakuba Kazimierza Haura, ogłoszone drukiem po raz pierwszy przez Romana Pollaka w „Ziemi” w 1938 r. Haur wierszopisem był lichym, zyskał sobie jednak w dwa i pół wieku po swej śmierci sławę inicjatora poezji o Tatrach. W najdawniejszych jednak dziejach polskiej literatury o górach na pozycję nieporównanie wyższą zasługuje Samuel Przytkowski (ok. 1592-1670) jako autor dwóch pierwszych polskich wierszy o Alpach, artystycznie zresztą o niebo lepszych od rymów Haura. Przytkowski swe wiersze napisał po łacinie; przepisał je do swego, tak później nazwanego przez wydawcę, *Wirydarza poetyckiego*, a także przełożył na język polski Jakub Trembecki (1643-1719), wierszopis i kolekcjoner tekstów literackich. Tę też ich polską wersję Trembeckiego tu podaję, rezygnując z cytowania oryginału łacińskiego, podkreślając jednak, że Trembecki jako tłumacz spisał się świetnie, dał bowiem przekład tyleż wierny, ile ładny. Niezwykła wręcz ważność tych wierszy polega na tym, że dają one pierwszy poetycki, syntetyczny obraz Alp i wrażenia przez ich widok sprawianego (to w pierwszym z utworów) oraz także pierwszy, lapidarny, ale i ekspresywny, obraz alpejskich lodowców. Poeci polscy przed Przytkowskim, a zresztą także i długo jeszcze po nim, ograniczali się bowiem li tylko do krótkich wzmianek o Alpach, nie dających obrazu tych gór, a tym bardziej rejestracji wrażenia, jakie one sprawiały. Tak było na przykład u wielkiego Jana Kochanowskiego, który parokrotnie przez Alpy przejeżdżał, ale ograniczył się do napisania „Co wadzi, póki lata nie zajdą leniwe. / Widzieć szeroki Dunaj, widzieć Alpy krzywe (...)”. Przytkowski natomiast wrażenie, jakie na nim zrobiły lodowce, wyraził w obrazie poetyckim pełnym ekspresji, a tworzącym figurę poetycką, która później jeszcze pojawiała się pod piórem poetów romantycznych. Wystarczy sobie przypomnieć Wincentego Pola „potopu świata fale powstrzymane w swoim biegu” z *Pieśni o ziemi naszej...*

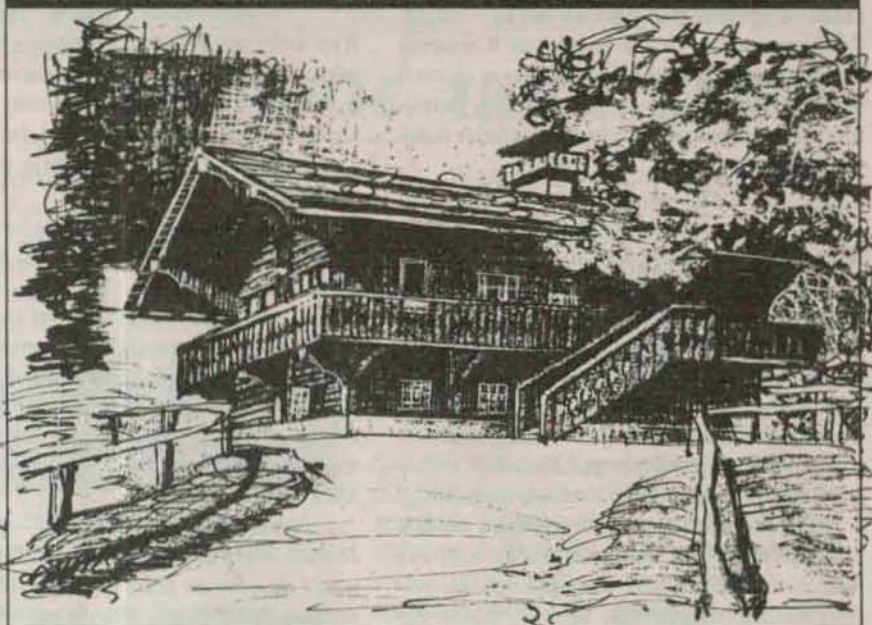
O życiu Samuela Przytkowskiego niezbyt wiele wiadomo, choć cieszył się europejską sławą jako autor traktatu *De pace et concordia Ecclesiae* (Amsterdam 1628): w Niderlandach nazwano go nawet „światłem Polski i prawa”, czytał go wnikliwie słynny filozof angielski John Locke. Przytkowski był arianinem, studiował w Altdorfie i Lejdzie, wiadomo, że podróżował do Londynu i Paryża. Nie wiemy jednak, kiedy i w jakich okolicznościach zobaczył Alpy. Jedynym świadectwem jego bytności w tych górach są te dwa wiersze, w rzeczywistości, udatny przy tym, prawdziwie ładny sposób, inicjujące tradycję poetyckiego pisania o górach w literaturze polskiej, a przede wszystkim czynienia ich przedmiotem samodzielnego poetyckiego opisu.

Do druku podał Jacek Kolbuszewski

**SCHRONISKA SUDECKIE PTTK**

W RYSUNKU PAWŁA DACKO

**Szwajcarka**



**Konkurs Wangu**

Do obchodów 150-lecia rekonskracji (ponownego poświęcenia), które przypada w lipcu br., przygotowuje się parafia ewangelicko-augsburska Wang w Karpaczu Górnym. Z okazji jubileuszu wydano album ze zdjęciami jeleniogórczanina Janusza Moniatowicza i tekstem proboszcza ks. Edwina Pecha.

Jubileusz to też dobra okazja do ogłoszenia konkursu, w którym mogą wziąć udział m.in.: fotograficy, poeci, pisarze, rzeźbiarze, malarze i kompozytorzy. Tematy są dwa: „Świątynia Wang jako niezwyklej urody obiekt architektoniczny” i „Świątynia Wang – miejsce kultu Kościoła ewangelicko-augsburskiego, symbol wyznawców Jezusa Chrystusa, miejsce spotkań ludzi różnych narodowości i wyznań”.

Główna nagroda, to wyjazd i pobyt dla dwóch osób w Norwegii (dla cudzoziemców zamiennie pobyt w Karpaczu). Przewidziano też pięć równorzędnych nagród po 5 mln zł. Prace można nadsyłać do 1 czerwca pod adresem: parafia Wang, ul. Śnieżki 8, 58-550 Karpacz, z dopiskiem „Konkurs”. Bliższe informacje pod jeleniogórczkim nr tel. 19-228.

(map)

(Słowo Polskie, 17.03.1994)



Świątynia Wang w Karpaczu Górnym. Foto: Archiwum