

NA SZLAKU

MARZEC
1994
ROK VIII NR 3/57

GÓRY • TURYSTYKA • ALPINIZM



Wieża widokowa na Wielkiej Sowie w Górach Sowich. Foto: Zdzisław J. Zieliński

W NUMERZE M.IN.:

- Noworoczne obserwacje
- „Chata pod Pustą”
- zaprasza
- Na szlaku z KTG
ZG PTTK
- Leśna chce żyć w zgodzie z ekologią
- Więcej turystyki i krajoznawstwa dla młodzieży (3)
- Zamkowe opowieści (25)
- Znak przewodników tatrzańskich
- Jaskinie polskich Karpat fliszowych
- Globtroter
- W góry inaczej
- Spacerkiem po górach
- Góry i alpinizm

Miesięcznik turystyczno-krajoznawczy
poświęcony górcom.
Czasopismo Polskiego Towarzystwa
Turystyczno-Krajoznawczego

Wydano przy pomocy Urzędu Kultury
Fizycznej i Turystyki

Zespół redakcyjny: Piotr Dacko (red.
techniczno-graficzny), Aleksander Lwów,
Krzysztof R. Mazurski (red. naczelny),
Andrzej Matuszczyk (Kraków),
Stanisław Nosol (sekretarz red.),
Ryszard Szlagor (red. wydawnictwa).

Sekretariat i administracja:
Małgorzata Podsiadło, tel. 386-69.

Stale współpracują: Tomasz Kowalik
(Warszawa), Józef Nyka (Warszawa),
Przemysław Pillich (Warszawa),
Juliusz Wystouch (Toruń).

Adres Redakcji: 50-106 Wrocław,
Rynek-Ratusz 11/12, III p., tel. 386-69.

Wydaje: Oficyna Wydawnicza „Sudety”
Oddziału Wrocławskiego PTTK.

ISSN 1230-9931

Redakcja zastrzega sobie prawo
adiustacji tekstów.

Materiałów nie zamówionych
Redakcja nie zwraca.

Druk: Drukarnia Uniwersytetu
Wrocławskiego

Numery archiwalne do nabycia
w Redakcji.

Prenumerata na rok 1994 (wraz z kosztami
przesyłki) wynosi 190 000,- zł.

Prenumeratę przyjmuje: Oddział Wrocławski
PTTK, Oficyna Wydawnicza „Sudety”,
50-107 Wrocław, Rynek-Ratusz 11/12, III p.,

Bank Zachodni I O/Wrocław, nr konta:
389206-1515-132 z zaznaczeniem
„Na Szlaku”. Prosimy o czytelne
podanie adresu.

Stały kolportaż prowadzą: CIESZYN —
Sklep PTTK „Gronie”, ul. Głęboka 42;
GDAŃSK — Księgarnia „Dom Ferbera”, ul.
Podkramarska 5; GLIWICE — Księgarnia
„U Piotra”, ul. Arkońska 8; KATOWICE —
PTTK, ul. Dyrekcyjna 10; KRAKÓW —
Sklep Górski „Wierchy”, ul. Szewska 23;
NOWY SĄCZ — O/PTTK, Rynek 9;
POZNAŃ — „Glob-Tour”, Dworzec Główny
PKP; SZKLARSKA PORĘBA — Księgarnia
„Libra”, ul. Jedności Narodowej 10;
ŚWIDNICA — O/PTTK Świdnica; WAŁ-
BRZYCH — O/Wałbrzyski PTTK, ul.
Lewartowskiego 2; WROCLAW — O/Wro-
cławski PTTK, Rynek-Ratusz 11/12, O/
Fabryczna PTTK, ul. Wita Stwosza 15;
ZAKOPANE — Księgarnia Górską im.
T. Staicha, ul. Zaruskiego 5 (Dom Turysty);
schroniska górskie PTTK oraz Redakcja.

Jaskinia Komoniewskiego i Zamczysko w Beskidzie Małym

W październikowym numerze „Na Szlaku” ukazał się artykuł Lecha Wiewióry „Dziejopis Żywiecki – skarbnica wiedzy o Beskidach”. Przy najmniej dwie rzeczy wymagają sprostowań i uzupełnień.

Pierwsza, to sprawa Jaskini Komoniewskiego. Jest to jaskinia, a nie, jak pisze autor, grota. Terminu grota, od kilkudziesięciu lat, nie stosuje się już dla obiektów naturalnych, a tylko dla form sztucznych.

Nieprawdą jest, iż jej pochodzenie jest trudne do ustalenia. Geneza jej jest znana i to od dawna. Ostatnio nawet, z początkiem 1993 r., ukazał się w 7 tomie czasopisma „Kras i Speleologia” obszerny artykuł poświęcony tylko temu problemowi: „Geneza Jaskini Komoniewskiego w Beskidzie Małym”, gdzie jej powstanie zostało szczegółowo wyjaśnione. Przytoczę je w skrócie, za Janem Maciejem Waga: *Jaskinia Komoniewskiego w Beskidzie Małym jest jaskinią warstwową, utworzoną w piaskowcach i zlepniach. Powstała przede wszystkim wskutek działalności intensywnych procesów wietrzenia mrozowego. W początkowych stadiach jej rozwoju pewną rolę odegrała sufozja, wietrzenie chemiczne i zapewne ruchy masowe.*

Należy też wyjaśnić, iż wspomniane w tekście dwie mniejsze jaskinie, znajdujące się w pobliżu Jaskini Komoniewskiego, to w istocie tylko niewielkie schroniska podskalne. Wbrew temu, co pisze L. Wiewióra, iż są pochodzenia tektonicznego, mają genezę podobną do Jaskini Komoniewskiego.

Przy okazji podam parę dalszych danych o tej 17-metrowej długości jaskini. Jej wyjątkowość polega na tym, iż jest to jedna duża, o w miarę regularnych kształtach sala, o powierzchni około 115 m² (a nie 180, jak podano). Również jej otwór jest imponujący i to nie tylko jak na warunki beskidzkie. Ma 16 m szerokości, przy przeciętnej wysokości 2 m.

Jaskinia zinwentaryzowana została przez grotołazów z Klubu Taternictwa Jaskiniowego Speleoklub Bielsko-Biała w 1985 r. Jej plan został zaprezentowany w „Materiałach XX Sympozjum Sekcji Speleologicznej Polskiego Towarzystwa Przyrodników im. M. Kopernika”, opublikowanych w „Gacku” nr 22 z 1988 r. Natomiast jej opis inwentaryzacji wraz z planem zostały zamieszczone w VI części opracowania „Inwentarz jaskiń polskich Karpat fliszowych”, wydanej w 1990 r. w Bielsku-Białej. Tam też wyjaśniono jej genezę.

Drugą kwestią wymagającą sprostowania jest sprawa znajomości Zamczyska. Wbrew temu, co napisano, skały te były od dawna znane. A w dodatku, już przed laty zostały zinwentaryzowane, a następnie opisane przez Zofię Aleksandrowicz w jej pracy „Skały piaskowcowe zachodnich Karpat fliszowych”. Książka ta ukazała się w 1978 r., a więc na pięć lat przed „odkryciem” Zamczyska przez wadowicką KTG. Warto dodać, iż zamieszczony tam jest także dokładny plan tej formacji skalnej. Publikacja ta, osobom interesującym się górami była doskonale znana, nie sposób więc zgodzić się ze stwierdzeniem L. Wiewióry, iż ta Osobliwość nie była znana turystom. Fakt, iż to dopiero „dzięki Komoniewskiemu” wadowicka KTG udostępniła tę atrakcję turystom, dowodzi tylko braku kompetencji. Świadczy, że nie znane im było podstawowe piśmiennictwo dotyczące terenu ich działania.

A tak przy okazji, to w Beskidzie Małym (jak i w całym w ogóle Beskidach) nie ma ani jednego wywierzyska, jako że są to wielkie źródła krasowe, a w Beskidach terenów krasowych nie ma. Tak więc Zimna Woda, wbrew temu, co pisze Wiewióra, nie może być wywierzyskiem, jest tylko co najwyżej dużym źródłem.

Wojciech Wiśniewski

DYŻURNY TEMAT

Numer 12/93 miesięcznika „Na Szlaku” przynosi Czytelnikom kolejną porcję tekstów na temat już chyba „dyżurny”, bo w każdym numerze, a mianowicie chodzi mi o dyskusję tyjącą się Górskiej Odznaki Turystycznej pióra Jacka Potockiego. Tak więc, ilu jest zdobywców GOT i ilu jest Przewodników i Przodowników Górskich, tyle niewątpliwie jest roz- i zbieżnych zdań na ten sam temat. Nie na ten temat choć jednak dzisiaj zabrać głos, gdyż swoje zdanie już napisałem w jednej z poprzednich korespondencji skierowanej do Redakcji.

Bardzo cieszy mnie rosnąca popularność szczytu Błotny w Beskidzie Śląskim, o którym też bodaj czwarta wzmianka w ciągu roku się ukazała. Błotny jest mi tym bardziej bliski, iż na podstawie albumu fotografii rodzinnych stwierdziłem pewnego dnia, będąc już człowiekiem „z blachą”, że już w wieku 4 lat zostałem utrwalony wraz z kilkoma dziećmi z nami na tle Schroniska PTTK na Błotnym. Miło jest powracać wspomnieniami do czasów błogiego okresu „szczeniących lat”, że użyję określenia Melchiora Wańkowicza.

Redaktor K.R.M. informuje o ukazaniu się broszury Marka Staffy „Sudety w pytaniach i odpowiedziach”, wydanej przez „Kraj” w ub. roku. Otóż dobrym obyczajem autorów i wydawców jest

zaznaczanie kolejnego wydania, a w tym przypadku brak takiego numeru porządkowego. Pozwolę więc sobie zauważyć, że już w 1985 r. przebywałem Sudety z w/w „elementarzem” sudeckiego przewodnika PTTK, którego autorem jest „Papież Sudetów”, jak określił Marka Staffę jeden z Kulegów-kandydatów na Przewodnika GOT. Bowiem wspomnienie powyższe wiąże się z obozem wędrownym zorganizowanym przez PTTK w Jeleniej Górze wraz z tamtejszym Kuratorium Oświaty przy poparciu finansowym Ministerstwa Oświaty i Wychowania dla nauczycieli z całej Polski. Należę więc do coraz liczniejszej „stajni” (bez obrazy kogokolwiek) poczciwego pana Miccia Holza z Jeleniej Góry. Pozdrawiam przy tej okazji wszystkich uczestników kolejnych wędrownych obozów przodowniczych! Oby takie obozy były kontynuowane...

Wracając do wspomnianej broszurki, którą pozwoliłem sobie nazwać elementarzem sudeckim, jest to bardzo cenna pozycja, ale uważam, że wskazane byłoby, aby autor podawał kolejność wydań, a może turyści górscy będą mogli się też dowiedzieć, ile już rozprawiono „Sudetów w pytaniach...” Staffy do tej pory. Bo może autorowi należy już szykować coś w rodzaju „złotej płyty”?

Do zobaczenia na sudeckich szlakach z pytaniami pod pachą!

Jan Janota

Listy, opinie, polemiki...

W odpowiedzi na artykuły w Waszym piśmie Nr 11/41, s. 18 – XI 1988 pt. „Pod Błotnym w Jaworzu” – 3/45, s. 3 – III 1993 r. pt. „Miłośnikom Sudetów” – oraz „Przewodnik po Jaworzu w Beskidzie Śląskim” – bardzo ubolewam nad opisami naszej miejscowości. Cieszy nas to, że nie znani nam autorzy zachwycają się Jaworzem, lecz to są sprawy poważne, nie można przekreślać historii. Lepiej nie pisać tego, co nie zna się dokładnie. Niechaj turyści przyjadą do Jaworza i sami dowiedzą się wielu rzeczy, ale od ludzi zainteresowanych. Już sam autor art. 3/45 – pisze, cytując: „Niestety, autorzy przewodników nie są w stanie prowadzić własnych badań...” Więc po co piszą? Wprowadzają społeczeństwo w błąd, nie tylko obecne, ale tu chodzi o przyszłość, ponieważ

Redakcja „Na Szlaku”

te wydania pozostaną. Przyszłe pokolenia będą przyjmowały za wiarygodne. Czy Pan Pilich był kiedyś w Jaworzu? Czy zainteresował się naszym regionem? Wypowiada, że „maszynopis czeka od kilku lat na wydawcę” – to dlaczego nie radzi, żeby przez ten czas dać taką pracę do przekonsultowania.

Artykuł „Pod Błotnym w Jaworzu” autorstwa Lecha Wiewióry ma dużo nieścisłości. Jest u nas takie powiedzenie ludowe: „Słyszał dzwonięcie, ale nie wie, w którym kościele”. Jak można tak przekreślać nazwę naszej góry Błatnia. Obecnie jest wielu autorów przewodników, albo turystów, co chcą coś wymyślić atrakcyjnego. Takie sprawy należy dociekać w dokumentach i u miejscowych ludzi. Proszę nie wmawiać sobie, że to Czesi i Austriacy zmienili nazwę tej góry. Dlaczego autor nie podaje, kiedy to ci kartografowie austriaccy pomylili się. Oni nazwali i zapisali, jak potrafili wysłowić w swojej mowie ten wyraz – Błatnia. Nazwę góry Błatni nie przekreślili mieszkańcy Jaworza czy Brennej albo górale tam zamieszkałi, tylko obecnie obcy ludzie. Stary góral spod Baraniej Góry opowiadał pisarce Kornelii Dobkiewiczowej legendę o Błatni, którą zapisała i mamy ją w bibliotece. Ta góra zawsze nazywała się po polsku Błatnia. Tak ją nazywali okoliczni mieszkańcy jeszcze przed sporządzeniem pomiarów geodezyjnych w r. 1836 (były to pierwsze pomiary). Z tego czasu na mapie katastralnej jakiś Czech zapisał – Błatnia, a inny później pisał Błotny, ponieważ nie potrafili wypowiedzieć polskiej

nazwy. Urzędnicy austriaccy pisali po swojemu Błatnia, ponieważ Niemcy nie potrafili wypowiedzieć t. Niektórzy Czesi pisali zamiast Jaworze – Jaworz. Zaś Niemcy zamiast pisać Stare Bielsko zapisali Stare Biłsko, ponieważ nasze ie oni czytają (długie) i. Na starej mapie niemieckiej (pruskiej) jest napisane Błatnia. Mapa austriacka z r. 1763 podaje nazwę Płatna Berg.

Niemiecka organizacja turystyczna „Beskiderverein”, która zapoczątkowała w Beskidach turystykę masową za czasów zaboru austriackiego, zawsze używała nazwę tej góry Błatnia. Smutna sprawa, że nasi rodacy przyczyniają się sami nieświadomie do renegackiego nazewnictwa naszej ziemi ojczystej.

Może nie wszystkim wiadomo, że Czesi ochrzczili naszą znaną rzekę w Beskidach, co płynęła przez Trzyniec, Cieszyn, nazywając ją obecnie – „Olse” – tak też napisali wydawcy polskiej mapy. Jest to celowa robota, czy też niski poziom znajomości polskiej geografii? Kiedyś po latach, ktoś nieświadomy geografii, przyjmie to z wiarą i zniknie polska Olza, ponieważ znajdują się bohaterowie, co będą twierdzić, że nazwa Olza, to pomyłkowo kiedyś wprowadzono. Miejsmy nadzieję, że coś takiego nie powtórzy się więcej.

A teraz kolejno dalsze niedomówienia w pow. artykule. Szkoda, że autor nie napisał, z jakich źródeł czerpał te wiadomości, ponieważ jest zwykła taka zasada. – „Jaworze – Nafęże, a w nim hutę i sztolnię rudy darniowej w r. 1762”. Otóż jak podaje kronika prof. Kneifla z r. 1804, była tam huta szkła – jeszcze dziś można znaleźć tam kawałki topionego szkła. Rudę darniową kopano przede wszystkim w innych miejscach Jaworza i wożono do Ustronia, gdzie była huta żelaza.

Odnośnie Marii Dąbrowskiej, autor też nie raczył zasięgnąć dokładniejszych wiadomości. Nie można twierdzić, że prawie w całości napisała „Noce i dnie” w Jaworzu. Nie mieszkała ona w willi „Marysia”, tylko w willi „M a r i a”. Wszystkie domy kuracyjne w Jaworzu miały swoje nazwy od początku, jak zostały zbudowane. Proszę popatrzeć na widokówkę sprzed stu laty, tam wyraźnie jest napisane, albo w dawnym „Przewodniku”. O tym wiedzą starsi ludzie, co pamiętają ten budynek, a również i młodzież

zainteresowana. Jeżeli autor miał pecha i został w Jaworzu źle poinformowany, to proszę tej osobie podziękować. To też może być ewentualnie w ten sposób przyjęte, jak z osławionym Błotnym.

Wg źródeł historycznych „Stowarzyszenie Wolnego Śłowa – Karta VIII” Maria Dąbrowska ostatni raz była w Jaworzu w mies. lipcu 1939 r. Pisana notatka w pamiętniku 19.7.1939 r. Mieszkała wówczas w willi Henryka Józefowskiego. Zaś 4 sierpnia już jest notatka pisana we Warszawie.

Nawet w powieści historycznej nie wypada przekreślać takich atutów, które są zapisane w dokumentach, oraz są logicznie nie do pomyślenia. Jeżeli jakiś turysta po przeczytaniu tego artykułu przyjedzie do Jaworza, to będzie zdziwiony. W miejscu, gdzie stoi kościół katolicki (obok), znajdował się od niepamiętnych czasów drewniany kościółek katolicki. Wioska powstała prawdopodobnie w XIII w., a może przed. Pierwszy zapis r. 1305. Byli tutaj mieszkańcy, więc mieli na pewno kościół i cmentarz. Dopiero w I poł. XVII w. w okresie nasilenia reformacji, został przejęty przez protestantów, a następnie zwrócony katolikom w r. 1654. Więc co to ma znaczyć jakaś „dzwonnica”.

Rozwój Jaworza zawdzięczamy możej rodzinie Saint Geneis, byłym właścicielom majątku. W tym okresie powstał zamek, kościół murowany katolicki, budynki gospodarcze, park i sanatorium. Filip Ludwik Saint Geneis pomógł wybudować wieżę przy kościele ewangelickim i stąd prawdopodobnie pozostały herby Saint Geneis na dzwonach w pow. kościele. Mieszkańcy dobrze pojmowali „fenomen religijny”, żyli w zgodzie, miłowali swój region, tylko, że dawniej jakaś jednostka albo władza powodowała niepokój. Jeżeli mowa o Bierach, to turysta niechaj zatrzyma się przy tablicy Józefa Bożka. Również i Maria Dąbrowska już w r. 1927 mile wspominała wędrownkę na Błatnią. (Tyg. Ilustr. Nr 45)

Karol Jaworski

Od Redakcji: zauważmy, że Władysław Krygowski (Beskidy *. Wyd. 3) przytacza możliwą wersję pochodzenia nazwy Błatnia jako przekreślenie przez Austriaków formy Błotny. Ponadto, w Jaworzu wspomina onże kościół klasycystyczny katolicki z 1802 r. i ewangelicki z 1782 r. Zachęcamy zarazem do współpracy, do nadsyłania tekstów o własnej okolicy, o miejscowych wydarzeniach i życiu gór, wszystkich naszych Czytelników i sympatyków.

Misie z TPN, czyli jak pokochać dyrektora Byrcyna

I stało się. Dyrekcja Tatrzańskiego Parku Krajobrazowego postanowiła uregulować sprawy ruchu turystycznego i wspinaczkowego na terenie TPN, wprowadzając opłaty za wstęp na teren Parku. Czytam o tym, patrząc na zachmurzone niebo nad terenami południowego Omanu. Jest monsun, góry Dhoofar całe spowite w mgłach, z których padają od czasu do czasu dość obfite deszcze. Zastanawiam się, w jakie góry przyjdzie mi wrócić, gdy wrócę do kraju. Czy będą to góry otoczone zasiekami z drutu kolczastego, ciche, puste, gdzie tylko od czasu do czasu pojawi się na ścieżce uzbrojony w AK 47 strażnik Parku, by odstrzelić niepokornego śmiałka, przekraczającego nielegalnie owe zasieki? Czytam doniesienia o tym, co się stało, zamieszczane w „Gazecie Wyborczej”. Mam także teksty J. Wystoucha z „Optymisty”. I muszę w tym miejscu powiedzieć, że ciśnię się na usta bardzo grube przekleństwo. Jestem jednak dobrze wychowanym człowiekiem, więc zmilczę, próbując użyć tylko argumentów, w których zabraknie słów, powszechnie uważanych za obraźliwe.

Co mnie zmusza do zajęcia stanowiska w

tej jakże drażliwej sprawie? Otóż w ciągu blisko sześćdziesięciu lat pracy w KTG ZG PTTK w Krakowie, niejednokrotnie potykałem się o konflikt na linii: parki narodowe – nie tylko TPN – a turyści górscy. Ileż to listów przychodziło na pl. Wszystkich Świętych 8! Żale, skargi, utyskiwania czy wreszcie najnormalniejsze przekleństwa. A wszystko to pod adresem panów dyrektorów i rad parków.

Dziwne powściągliwie brzmiały obecnie słowa żalu po tym, co się stało. Dyplomacja to czy już łowy? Jeśli dyplomacja, to moim zdaniem, niepotrzebna, boć przecież dyrektorzy parków w nic takiego się nie bawią. Biją na odlew i nie pytają o opinie. Jeśli łowy, to kiepsciutki i takie, jakby nie chciano nikogo zranić, nie mówiąc o upolowaniu.

Bo o czym w tej sytuacji należy głośno powiedzieć?

Po pierwsze, o podwójnej moralności niemal wszystkich dyrektorów i rad parków na obszarach górskich naszego kraju. Przykłady? Jest ich wiele. Ot, choćby nieszczęsna, a słynna sprawa zastrzelenia przez strażnika TPN (sic!) niedźwiedzia,

i to na terenie Parku. Każdemu, kto choć raz spoglądał na Tatry z Głodówki na pewno utkwił w pamięci widok dość monumentalnej budowli, jaką jest ośrodek wypoczynkowy, który należy, a może już nie należy, do Urzędu Rady Ministrów. Póki nie było wiatrołomów, był skryty dyskretnie za zasłoną lasu. Teraz jest już inaczej. Czy bojowo nastawieni do turystów i wspinaczy panowie dyrektorzy i rada Parku kiedykolwiek się wy tłumaczyli ze swej decyzji o zezwoleniu na tę budowę? Warto również przypomnieć decyzję dyrekcji TPN, zezwalającą na wysadzenie w powietrze, dla potrzeb filmu, starego schroniska przy szlaku wiodącym na Ornak. Echo tej eksplozji jeszcze długo niósł się po Polsce, budząc niemiłe skojarzenia i rozgoryczenie prawdziwych miłośników Tatr. Winni ukryli się w cieniu. Z własnych, osobistych doświadczeń wiem, jak potrafią być traktowani interesanci Parku. Wiosną 1988 r., w czasie trwania kolejnego Wysockogórskiego Tatrzańskiego Rajdu Narciarskiego PTTK w Zakopanem, składałem wraz z ówczes-

Listy, opinie, polemiki...

nym sekretarzem KN ZG, Martą Maliszewską, oraz Komandorem Rajdu, Janem Ozaistem, kurtuazyjną wizytę w Dyrekcji Parku. W rozmowie ze strony Parku brał udział dyr. Zembrzusi oraz pracownik, odpowiedzialny za ochronę przyrody (nazwiska nie pamiętam). W odpowiedzi na zaproszenie do udziału zarówno w całej imprezie, jak i w uroczystym jej zakończeniu, usłyszeliśmy, tak to zapamiętałem, całą litanię zastrzeżeń i pretensji, tak pod adresem turystów, jak i narciarzy. Zwykła grzeczność i gościnność nakazywały milczenie. Na to jednak wysocy funkcjonariusze Parku nie umieli się zdobyć. Gdy dyr. Zembrzusi przestał być dyrektorem TPN, ze zdumieniem dowiedziałem się, iż objął on funkcję pierwszego łowczego. Przypomniałem sobie oglądane fotografie przyrodnicze wykonane przez tego pana i pomyślałem sobie: no, skoro taki obrońca fauny i flory tatrzańskiej ma decydować o polowaniach na terenach Parku, to chyba moja teza o podwójnej moralności w pełni znajduje potwierdzenie.

Nie tylko TPN ma się czym pochwalić. Babiogórski Park, wydawać by się mogło, względnie dobrze współpracujący z turystami, też ma swoje osiągnięcia. Sam na własnej skórze doświadczyłem, jak można się bawić w chowanego ze strażnikami BPN. Szczególnie w zimie. Znana mi jest niechęć dyrekcji Babiogórskiego Parku do poprawy stanu szlaków w tym rejonie. Jednocześnie zastanawiająco długo trwały dyskusje dotyczące projektu budowy ogromnego schroniska w rejonie Markowych Szczawin. Czyżby siła oddziaływania tego „wiecznie żywego faceta” była, jeszcze nie tak dawno, dominująca w sercach i umysłach szefów BPN? I jeszcze jeden przykład z terenów bardzo bliskich memu sercu, bo z Pienin. Otóż podczas pobytu już Sultanacie Omanu, wczesną jesienią 1991 r. wpadł mi w ręce artykuł z miejscowej, anglojęzycznej prasy. Dotyczył on istotnych zagrożeń ekologicznych w Europie Środkowej i Wschodniej w dobie postkomunistycznej. W tymże artykule powoływano się na londyńską konferencję ekologiczną, kiedy to mówiono właśnie o tych zagrożeniach. Przeczytałem tam ze zdumieniem fragment wypowiedzi przedstawiciela Pienińskiego Parku Narodowego, który był w polskiej delegacji, na temat tamy w Czorszynie. Ten pan biadolił coś o narzuconych decyzjach, o niemożności działania, o priorytetach, których Park pieniński nigdy nie podzielał, ale został do tego zmuszony. Może mam złą pamięć, ale o ile sobie przypominam w ciągu tych lat walki z tą inwestycją, ze strony Parku nie padło chyba ż a d n e głośno wyartykułowane słowo protestu. Czyżby szanownym panem Dyrektorem i radzie Parku ktoś nalął betonu w usta? A może lobby „w temacie” tama było i jest nadal tak silne, że lepiej jest się popastwić nad turystami w Pieninach, odwracając się plecami do całej budowy? Wszak z siedziby w Krościenku nad Dunajcem, choćby nie wiem, jak się wychylać przez okno, nic się nie zobaczy. Można więc spać spokojnie!

Czyż nie jest to argument na ową podwójną moralność? Co innego na eksport, co innego na rodzimy rynek turystyczny. Jeśli komuś mało przykładów, niech poszpera we własnej pamięci i niech spróbuje się zgodzić z moją tezą.

Po drugie. Dyrektorzy i rady parków na

terenach górskich powinni się zastanowić, po co te Parki istnieją. Czy dla nich samych, dla szacownych areopagów zbierających się od czasu do czasu, by ustalić kolejny, absurdalny zakaz czy przepis? To nie mogą być prywatne folwarki!!! Dlaczego, jeśli wrócić do nieszczęsnego TPN, dyr. Byrcyn, jakby nie było ratownik GOPR, człowiek, który miał niejednokrotnie do czynienia z prawdziwymi ludźmi gór, turystami i taternikami, teraz doznaje dziwnej amnezji i rozróżnić umie tylko wandali i pracowników Parku. Park, moim zdaniem, powinien wychodzić z inicjatywami, które są do przyjęcia dla wszystkich. Choroba urzędnicza toczy umysły zarówno dyrektorów parków, jak i członków rad. Miłość do przyrody tatrzańskiej, pozostając przy tym terenie, miłość urzędnicza opiera się na zakazach i nakazach. Obiekt uczuć ma być za szybą i postronni mogą sobie co najwyżej popatrzeć na „ten obiekt”. Jakże inaczej wygląda to uczucie od strony prawdziwych miłośników przyrody tatrzańskiej. Jest witalne, nie znosi owych zakazów, pouczeń, ostrzeżeń. Panowie, na miłość boską, przestaniecież w końcu traktować turystów i taterników jak bandę chuliganów i do tego idiotów! Czy to właśnie ze strony TPN nie powinny wychodzić, miast kolejnych absurdalnych przepisów, propozycje współpracy, tak, współpracy z turystami czy wspinaczami?! Dlaczego nie sugeruje się władzom Gminy Tatrzańskiej stworzenia takiej bazy dla wszystkich tych, którzy autokarami w soboty i niedziele ściągają pod Tatry, by w góry szli tylko ci, co naprawdę chcą. Niech to będą kasyna gry, dyskoteki, lunapark, cokolwiek. Czy każdy, w wielu przypadkach nietrzeźwy, wycieczkowiec musi być w Morskim Oku, na Hali Gąsienicowej czy na Kasprowym Wierchu? Chyba nie. Trzeba TYLKO CHCIEĆ!!! Ów słynny już „Homo sovieticus” bardzo głęboko tkwi w umysłach zarządców, nie tylko TPN. Urawniówka i bicie we wszystkich za przewiny nielicznymi. Powoływanie się przez dyr. Byrcyną w wywiadzie dla „Optymisty” (11/1991) na doświadczenia TANAP w sprawie turystyki zimowej jest dowodem na całkowitą utratę poczucia rzeczywistości przez zawiadowców TPN. Czy ktoś w zimie zamyka Alpy, Himalaje? Pomysł zamknięcia gór od listopada do czerwca wartałoby rozciągnąć np. na ruch drogowy w piątki, bo wtedy zdarza się w Polsce, statystycznie, najwięcej wypadków. Zakaz jazdy i basta. A co robi Park, gdy porządnie „przykurzy” już we wrześniu, jak to się już nie raz zdarzało w Tatrach? To są lata zaniedbań właśnie w pracy z turystami i taternikami. Zamknięci pod kloszem „parkowcy” nie mają sami pomysłu na Park z prawdziwego zdarzenia. Nie park laboratorium, muzeum, tylko park tętniący życiem, stwarzający możliwości szerszego i głębszego poznania zarówno zagadnień pracy parku, jak i jego przyrody. Nie należy się też okłamywać: to nie ruch turystyczny i wspinaczkowy przyczynia się do zniszczeń w TPN. Z niepokojem też należy przyjąć do wiadomości pomysł przejścia przez Park wszystkich spraw związanych z zagospodarowaniem turystycznym i ruchem w obrębie TPN. Myślę, że ci, którzy mają jeszcze do zaliczenia coś w Tatrach, powinni się spieszyć, ponieważ podejrzewam, iż działalność ta ograniczy się li tylko do sukcesywnego zamykania szlaków i dostępu do najbardziej atrakcyjnych ścian.

W telewizji omańskiej pokazywana jest seria wspaniałych filmów przyrodniczych. Zwie-

dzić można przy jej pomocy najszlachetniejsze parki narodowe w różnych zakątkach świata. Ostatnio widziałem film na temat znanego i w Polsce, choćby z licznych publikacji, Parku Yellowstone w USA. Szczególnie dużo miejsca poświęcono w tym filmie niedźwiedziom grizzli. Naukowcy zatrudnieni z zewnątrz przez dyrekcję parku prowadzą intensywne badania nad tymi misiami, mając całkowicie wolną rękę. Ze względu na obszar parku i populację tych zwierząt, naukowcy ci rekrutują spośród turystów (sic!) swoich czasowych współpracowników. Wolontariat, oto klucz do sukcesu. Ludzie ci za cenę darmowego, okresowego przebywania na terenie parku, wykonują różne powierzone im prace związane z badaniami. Współpraca układa się znakomicie! Jest to wspaniała przygoda. Można sobie popodglądać niedźwiedzie z bliska, pofotografować w fantastycznej scenierii. Każdy wolontariusz wynosi z takiej pracy nie tylko wspomnienie prawdziwej męskiej przygody. Staje się także gorącym orędownikiem spraw parku na zewnątrz, w swoim środowisku. I nikt się takich działań nie boi.

Po trzecie więc proponuję, by PZA, KTG ZG PTTK wraz z KN ZG PTTK i wszystkimi, którym na sercu leżą sprawy ochrony przyrody polskich gór, a Tatry w szczególności, zakopali „topory wojenne” i usiedli razem, by porozmawiać o nowoczesnych formach współpracy. Dyrektorzy parków i rady powinni sobie zdawać sprawę, że zakazami niczego się nie osiągnie. Że to współpraca, w której właśnie turycy czy taternicy mogą wnieść naprawdę ożywcze wiatry, zaowocuje, i to w krótkim czasie, doskonałymi rezultatami. Nie możemy się zamykać w formach działania, które są przeżytkiem dosłownie na całym świecie. Wystarczy sięgnąć do fachowej literatury, czy to amerykańskiej, czy brytyjskiej. Nikt tam nie ucieka przed turystami i narciarzami. Nikt nie zamyka szlaków. Wręcz przeciwnie!!! Jeśli szefowie górskich parków narodowych w Polsce przyjęliby taką koncepcję myślenia, świadczyłoby to o przejściu z etapu bezsensownej konfrontacji z turystami, wspinaczami i narciarzami do etapu nowoczesnej współpracy. Nie zamykajcie Panowie Dyrektorzy bram parków przed tymi, którzy naprawdę nie chcą nieść zniszczenia, lecz chcą się przyczyniać do wzbogacenia stanu posiadania. Tu, gdzie mieszkam obecnie, w Sultanacie Omanu, gdzie gór jest niepomniernie więcej niż w Polsce, nie istnieją żadne bariery, poza administracyjnymi w formie zezwoleń na wędrowkę dla turystów, chcących zwiedzać te tereny. Jedynymi trudnościami są upał, brak wody, ogromne odległości, dzika zwierzyzna i wścieklizna. Czyli co? N a t u r a !!! Powstające tu w ostatnich latach parki narodowe dbają w zasadzie tylko o dwie rzeczy: o źródła wody pitnej (bardzo rzadkie) i o ilość ziemi uprawnej na terenie parków. Tej ziemi nie może być nigdy za dużo. I to wszystko. A na tablicach informacyjnych, oprócz nazwy parku, nie zauważyłem nigdy listy bezsensownych zakazów i nakazów. Może jest to już inny etap rozwoju kultury obcowania z przyrodą? Nie wiem, w każdym bądź razie proponuję „wszystkim misiom z TPN” (szczególnie) i innym misiom z pozostałych parków, by przestały się rzucać na turystów. Tych gór mamy tak mało, więc nie pozostaje nam nic innego, jak w rozsądny sposób w nich przebywać i współpracować.

Tomasz M. Dyras

Recenzje

O Beskidzie Śląskim inaczej

Co znaczy dla turystów górskich Wiśła (miejsceowość), Istebna, Cieszyń – nie trzeba pisać. Koronczarstwo, żywy folklor, maticznik języka polskiego (a tak – zachował się on tu w prawie czystej formie sprzed wieków!), wspaniałe krajobrazy. To wiedzą „wszyscy”. Ale mało kto wie, że region ten ma jeszcze jedną bardzo wyróżniającą cechę – cechę wyznaniową. Oto przetrwała tu w izolacji duża zwarta społeczność ewangelików, która swym ogromnym przywiązaniem do polskości nie raz stawiana była za przykład. Jest to dobitne zaprzeczenie wciąż pokutującemu prymitywnemu stereotypowi, że ewangelik to Niemiec, a co najmniej niemieckiego pochodzenia. Zachwycamy się prawosławnymi Lemkami, Bojkami, jeździliśmy szukać mahometan pod białoruską granicę. A czy wiemy, że ewangelicy żyją wśród nas? Warto więc zwrócić uwagę na arcyciekawą książkę wybitnych znawców problematyki, zresztą współwyznawców. Przedstawiają oni w przystępny, a zarazem ciekawy, sposób mało znane lub szerzej w ogóle nieznanie dzieje tej ludności, której wytrwała praca stworzyła dzisiejszy krajobraz Cieszyńskiego i Beskidu Zachodniego. Sięgnijmy po nią, a zrozumiemy wiele rzeczy, które dla postronnych turystów wydają się być inne, zaskakujące, odmienne od innych z reszty Polski, choćby obyczajowości czy obrzędowości. Pomoże to, jak jeden ze znawców tematyki górskiej napisał, jeszcze lepiej „oswoić góry”. Bo góry to nie tylko skały i cała przyroda, ale i żyjący w nich człowiek.

K.R.M.

K. Michejda, O. Michejda, J. Broda, *Z historii Kościoła Ewangelickiego na Śląsku Cieszyńskim*, Katowice. Dom Wydawniczy „Didache” 1992, ss. 285.

Cieszyń z przewodnikiem w ręce

To jedno z najstarszych miast polskich, tragicznie rozdzielone granicą państwową na dwie części, doczekało się trzeciego po ostatniej wojnie przewodnika. Można tu postawić retoryczne pytanie: „już trzeciego” czy też „dopiero trzeciego”? Dlaczego? Jest tu tyle interesujących zabytków i innych obiektów krajoznawczych, panuje w nim ogromny ruch turystyczny (i nie tylko), związany z przejściem granicznym, oknem na rejon alpejski i śródziemnomorski. Jest to wreszcie popularny punkt wypadowy w Beskid Zachodni. Ale cieszymy się, że Urząd Miejski docenił znaczenie przewodnika, wydał go i rozprowadza. Rzecz jest bezdyskusyjnie ciekawa i rzetelna. Nic dziwnego, opracował go znakomity cieszyński krajoznawca i przewodnik, którego teksty często goszczą na naszych łamach. Zwróćmy tedy uwagę na pewne nowości przez niego zastosowane.

Oto Sosna zrezygnował z opisu trasowego na rzecz obiektowego, prowadząc prezentację według pewnych rejonów miasta: placów, ulic. Każdy więc może wędrować po tym najbardziej ewangelickim w Polsce mieście wedle gustu i czasu, przy czym zaproponowano też dwie trasy minimum: dla spieszących się lub mało wprawnych turystów miejskich. Cieszyń potraktowano integralnie, tak jak na to zasługuje, a więc zupełnie naturalnie ciekawą całości obserwator może przejść na czeską stronę i tam zapoznać się z pozostałą częścią miasta. Ułatwiają to liczne planiki i stylowe rysunki Bronisława Kohuta. Dla tych więc, którzy chcą uchodzić za znawców najbardziej zachodniego skrawka Beskidów po polskiej stronie lub przynajmniej dobrze go poznać, jest to rzecz niezbędna.

K.R.M.

Władysław Sosna, *Cieszyń. Przewodnik krajoznawczy*, Urząd Miejski w Cieszynie 1993, ss. 176 + panorama Beskidu Śląskiego z wieży piastowskiej.

Wróciłem z kolejnej noworocznej wyprawy. Po rocznej przerwie odwiedziłem Babią Górę. Tym razem, ze względu na skład osobowy, zróżnicowany pod względem doświadczenia zimowego, zrezygnowaliśmy z „programu sportowego”. Naszym celem były dwa biwaki w niższych partiach masywu i uroczyste powitanie Nowego Roku. Jak się okazało, i tak niewiele by wyszło ze „sportowych” planów, a to za sprawą halnego i opadów śniegu. W rezultacie spędziliśmy jeden biwak na Kolistej Polanie, a drugi, już sylwestrowy – kilkadziesiąt metrów przed Biwakiem Zapalowicza. Przed północą wyszliśmy na Bronę,

A dlaczego tak się dzieje? Kolejnie powiedzą zapewne, że oni też mają prawo do świętowania i odpoczynku, a poza tym przewozy osobowe są deficytowe, więc jeżdżą z dobrego serca i trochę z przyzwyczajenia. Nie, panie i panowie! Kolej jest służbą publiczną, nikt nikomu nie kazał być kolejarzem, a opowiadanie bajek o nierentowności przewozów pasażerskich zachowajcie dla swoich dzieci. Nikt przy zdrowych zmysłach nie uwierzy, że te masy ludzi zostawiające codziennie, i w szczytach przewozowych, niemałe pieniądze w kasach, przynoszą deficyt kolei. Te pieniądze znikają w jakiejś „dziurze kosmicznej”,

NOWOROCZNE OBSERWACJE

gdzie spotkaliśmy goprowców i kilku gości schroniska. Wspólnie z nimi powitaliśmy Nowy Rok. W niebo strzeliły rakietki i fajerwerki, od kolorowych ogni zaroilo się niebo nad Suchą i Makowem, Zawoją i wieloma i innymi miejscowościami, a także okolicznymi górami. Także z Diablaka wystrzeliło kilka czerwonych rakiet. Jak widać, umacnia się tradycja witania Nowego Roku na szczytach gór.

Ale cóż, święto świętem i nie o takich obserwacjach miałem pisać. Zamieszczony w grudniowym „Na Szlaku” artykule „Sylwester na grani” zakończyłem zdaniem brzmiącym: *Jeszcze tego samego dnia wracaliśmy do Zakopanego nie przeczuwając, jakie niespodzianki przyszykowała (...) nasza kolej. Ale to już całkiem inna historia.* Miarka się przebrała i trzeba publicznie nazwać to, co wyprawia PKP w okresie świąteczno-noworocznym. Zresztą nie tylko PKP. Słowo „skandal”, eleganckie, choć o dużym ciężarze, nie oddaje właściwych sobie treści i by opisać to, co działo się na dworcach i w pociągach, należałoby użyć wyrazów uznanych powszechnie za obelżywe. Od kilkudziesięciu lat wiadomo powszechnie, że w okresie Świąt Bożego Narodzenia i Nowego Roku wzrasta ruch podróżnych w rejonie górskie i podgórskie. Wie o tym i PKP, i PKS. Mimo to od lat ogranicza się w tym czasie ilość połączeń autobusowych i kolejowych. O tym jednak wiemy i my podróżni, choć jest to zupełnie niezrozumiałe. No bo jak można ograniczać ruch pociągów i autobusów wiedząc, że chętnych do skorzystania z nich jest kilkakrotnie więcej niż zwykle?! Zamiast postawić choćby ze trzy dodatkowe zestawy elektryczne z Krakowa do Suchej i Zakopanego, i zarobić masę pieniędzy, stwarza się przemysłnie i złośliwie sytuację znaną wszystkim tym, którzy jadą na Święta i Nowy Rok w góry. Tłok nie do opisania. Setki, jeśli nie tysiące ludzi z plecakami szturmujących siłą drzwi wagonów, których nawet nie można otworzyć, setki próbujące wtłoczyć się do nielicznych autobusów, gigantyczne kolejki do kas na dworcu w Zakopanem, miejsca stojące, „wiszące”(?!), czy jakiegokolwiek „zajęte” na trzy, cztery godziny przed odjazdem pociągów itd., itp. – znamy to wszyscy.

którą wytwarza kolejowa biurokracja, biurokracja instytucji będącej państwem w państwie. A zresztą, niech sobie będzie PKP czym chce, byle za nasze pieniądze wozila nas, jak ludzi. Nie ma obowiązku korzystania z pustych ekspresów. Jeśli podróżnych stać na jazdę zwykłymi pociągami, to należy z istniejącego taboru sformować pociągi osobowe. PKP udaje, że nie widzi, co się dzieje, a polajanki ze strony zdenerwowanych podróżnych kwituje co najwyżej zdziwieniem.

Można jedynie podziwiać cierpliwość turystycznej braci znoszącej upiorne warunki podróży na trasie Kraków–Zakopane i z powrotem, a także niczym nie uzasadnioną lojalność wobec PKP. Jaką lojalność? – zapyta ktoś. Ano taką, że my wszyscy kupujemy bilety. Kupujemy je nie mając żadnej pewności, czy da się wejść do wagonu lub autobusu. O tych ostatnich nie warto wspominać. No bo o czym? O czterech autobusach z Zawoi do Suchej, które, jak uczy życie, wcale nie muszą jechać, o dwóch czy trzech z Korbielowa do Żywca, do których usiłowały dostać się setki narciarzy?! Sytuację w jakimś stopniu ratował transport prywatny, ale ile osób z plecakami i nartami można wpakować do „nyski”?

Zapyta ktoś, lekko już znudzony tymi deliberacjami, po co piszę o tym wszystkim w turystycznym, górskim czasopiśmie? Właśnie dlatego, że jest to pismo turystyczne poświęcone górom. Wszak w te góry chcemy jakoś dojechać. Przepraszam! Nie jakoś, tylko po ludzku. Proponowałbym oficjalne wystąpienie ZG PTTK, zarządu wciąż największej organizacji turystycznej w kraju, do PKP i PKS o rozważenie zmiany organizacji ruchu w okresach faktycznych szczytów przewozowych, na trasach szczególnie obciążonych, w kierunku terenów górskich. Okresy takie to wspomniane Boże Narodzenie i Nowy Rok, Święta Wielkiej Nocy, okres 1-3 maja, „okolice” Bożego Ciała i 11 listopada. Tradycyjne do niedawna zmiany turnusów są już rozładowane, co stało się następstwem zmian w gospodarce i w strukturze ruchu podróżnych na wczasy, kolonie, obozy, choć i w wakacje, i w

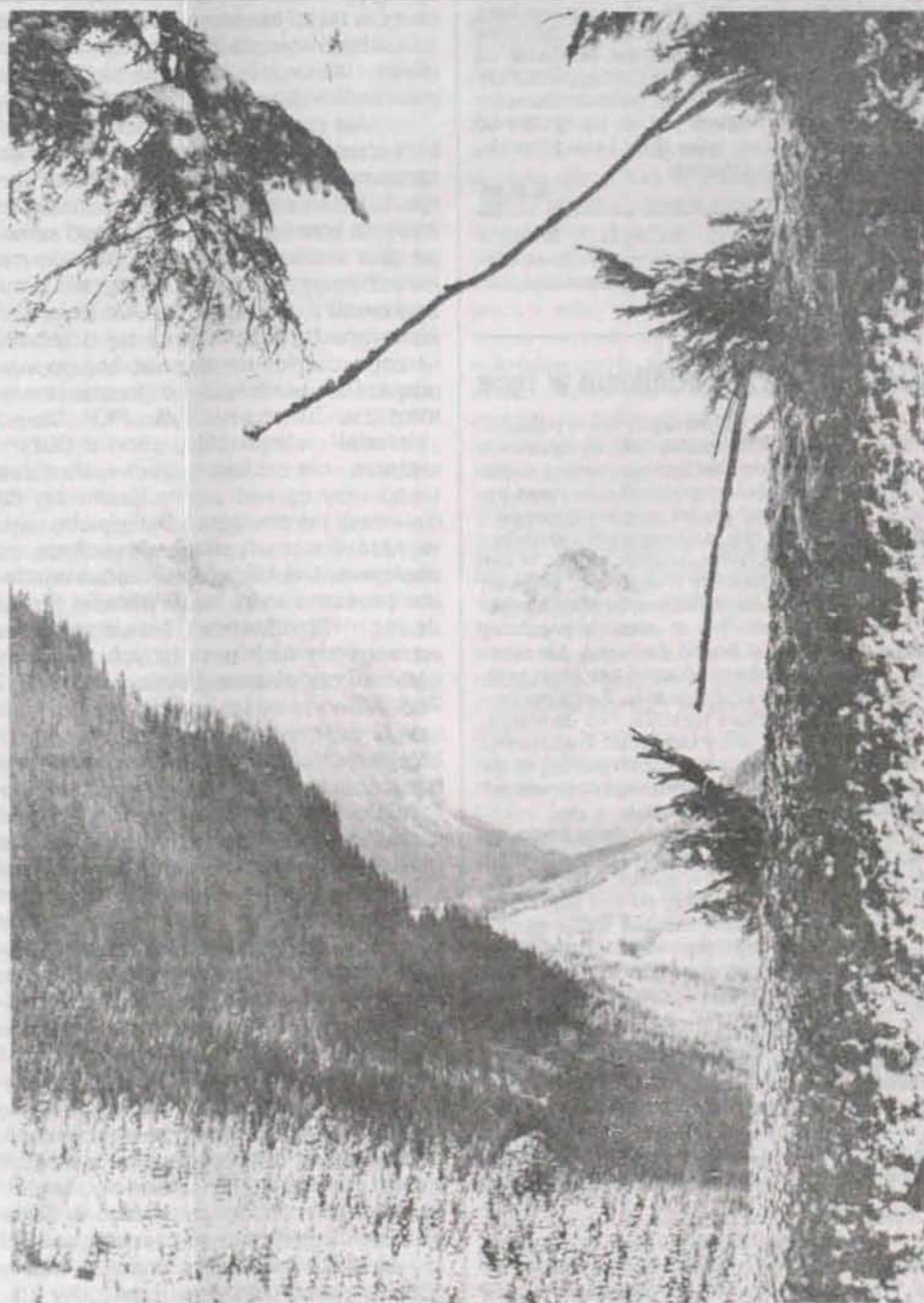
ferie daleko jeszcze do idealu w tej dziedzinie. To tyle o komunikacji w góry i z gór. Ciekaw jestem, co dzieje się w Karkonoszach. Może ktoś z grona karkonoskich turystów zechce donieść czytelnikom „Na Szlaku”, jak podróżował do i z Karpacza czy Szklarskiej?

No, ale już wystarczy o „przyjemnościach” podróżowania. Jak wspomniałem, odwiedziliśmy Babią Górę. Niestety, i tam dotarły pomysły realizowane z „powodzeniem” w innych górach. Od maja płaci się za wejście na teren Babiogórskiego Parku Narodowego. Z możliwości pobierania opłat skorzystał zarząd Parku pod wodzą nowego dyrektora. Na tym jednak nie koniec. Dyrekcja BPN poszła dalej i chyba w celu podtrzymania tradycji beskidzkiego zbójnictwa nakazała pobieranie dodatkowych 5000 zł na rzecz Parku przy opłatach za noclegi w schronisku na Markowych Szczawinach. Tak więc na Babiej płacimy dwa razy za to samo. Raz 10 000 przy wejściu i drugi raz 5000 w schronisku. Tu nie chodzi o kwotę 5000 zł, tylko o fakt dwukrotnego pobierania pieniędzy za przebywanie na terenie BPN. To tak, jakbym po zapłaceniu za wstęp do muzeum musiał dodatkowo zapłacić za obejrzenie jakiegoś eksponatu. Praktyka nigdzie nie spotykana i nie wiem, czy nie na granicy wyludzenia. Nie chciałem użyć tego wyrazu, ale obawiam się, że panowie z BPN grubo przesadzili. Podobnie, jak z zakazem biwakowania na Kolistej Polanie. Przez z górą trzydzieści lat można było biwakować na tej polance i teraz nagle paru turystów z namiotami zaczęło przeszkadzać dyrekcji Parku. Co za bzdura. Panowie parkowcy! W świecie ludzi cywilizowanych obowiązuje zasada, że jeżeli biorę od kogoś pieniądze, to za coś, a więc jeżeli bierzecie od turystów pieniądze za to, co zrobiła natura, a nie wy, to pozwólcie z tej natury korzystać, choćby z możliwości biwaku z widokiem na szczyt Babiej Góry. Ale cóż... Łatwiej jest postawić tabliczkę „zakaz biwakowania” niż wykonać porządny śmietnik i raz na jakiś czas wywieźć śmieci. Ja jednak uważam, że jako podatnik lożący na utrzymanie państwowych instytucji, a taką instytucją jest park narodowy, mam prawo żądać choćby minimum. Takim minimum dla turysty górskiego odwiedzającego Babią Górę jest możliwość biwakowania w wyznaczonym miejscu. Jeżeli likwiduje się takie miejsce, to pojawią się „dzikie” biwaki. To jest dokładnie tak, jak z parkowaniem samochodów w miastach. Jeżeli nie ma wyznaczonych parkingów, kierowcy stawiają swe pojazdy byle gdzie i zamiast porządku robi się bałagan. Swoją drogą, skąd tyle niezrozumienia turystów i turystyki górskiej, skąd ta wy rafinowana złośliwość? Aż strach pomyśleć, co jeszcze mogą wykombinować państwowi urzędnicy od ochrony przyrody. Mam jednak dla nich pewną propozycję, skoro nudzą się i z nudów wymyślają zakazy i nakazy dotyczące turystów i turystyki. Proponuję, by porząd-

kowanie babiogórskich dziedzin zaczęli od zagajników leżących po drugiej stronie szosy, naprzeciw budynku dyrekcji Parku. Pełno tam papierów, puszek, rozmaitego śmiecia wyrzucanego przez mieszkańców okolicznych zagród, sąsiadów dyrekcji. Proponuję działalność wśród mieszkańców Zawoi, której skutkiem byłaby czystość brzegów Markowego Potoku i Skawicy, bo dziś przypominają one wysypisko śmieci. Proponuję wreszcie zaprzestanie wycinania lasów u podnóża babiogórskiego masywu, a właściwie rzezi tych lasów. Zajmijcie się panowie parkowcy rzeczywistą ochroną babiogórskiej przyrody, nie bawcie się w działania pozorne, chrońcie otulinę Parku, edukujcie ludność miejscową w poszanowaniu przyrody. Nas – turystów nie trzeba uczyć szacunku do Babiej Góry, nie trzeba wymuszać właściwego zachowania za pomocą opłat. Restrykcje wobec turystów, a taką jest zakaz biwakowania na Kolistej Polanie, mogą spowodować zjawiska zupełnie niekontrolowane i niekorzystne, chyba że taki jest

właśnie cel działania Parku: zakazywać, prowokować, zwalczać i karać, okazać władzę za wszelką cenę. Nie tędy droga. Kolejny raz wylewa się dziecko z kąpielą, kolejny raz zaprzecza idei istnienia parków narodowych, wprowadzając restrykcje nieznane w polskiej turystyce górskiej od początków jej istnienia. Przykro, że turystów chce się sprowadzić do roli ubezwłasnowolnionego „zwiedzacza”. I pomyśleć, że doczekaliśmy tego w tzw. wolnej Polsce! Do tej pory turysta czuł się rzeczywiście wolnym w górach i nie zniszczyły tego rządy tzw. „komuny”, teraz spotyka się z coraz to nowymi ograniczeniami i zakazami. To naprawdę wstyd, że, aby swobodnie chodzić po górach, jeździmy na Ukrainę, w Gorgany i w Czarnochorę. Turystyki górskiej nie udało się skolektywizować, poza nielicznymi przypadkami z lat pięćdziesiątych i słynnym „Rajdem im. Lenina”, który jednak trudno uznać za przedsięwzięcie turystyczne. Dziś próbuje się ją „ucywilizować”. Po co?!

Juliusz Wysłouch



Dolina Białej Wody. Foto: Zdzisław J. Zieliński

Wszyscy koneserzy Beskidu Sądeckiego wiedzą, że wśród wielu szczytów tej grupy górskiej jednym z bardziej urokliwych, i to pod wieloma względami jest Pusta Wielka (1061 m). Ten wybitny masyw, otoczony dolinami Szczawnika i Wierchomlańskiej, oddziela się w głównym grzbiecie beskidzkim z Runka (1080 m) szeregiem urozmaiconych krajobrazowo i topograficznie ramion opadając ku Popradowi w najładniejszych miejscach jego przełomu.

U samych podnóży północnych zboczy Pustej Wielkiej, w najwyższej części Wierchomlańskiej, leży górna część potemkowskiej wsi Wierchomla – Wierchomla Mała. Do wzrostu zainteresowania omawianą doliną przyczyniło się w końcu lat siedemdziesiątych wytyczenie czarnego szlaku z Wierchomla Małej do Bacówki PTTK „Nad Wierchomlą”.

W 1988 r. przybyło do Wierchomla Małej małżeństwo Renata i Mariusz Frydrychowic, aby z tym zakątkiem Sądeckizny związać swoje życie. Pani Renata – rodem z Gdańska, pan Mariusz – z Tarnowa, zamieszkali w ostatnim pod zboczem Długich Młak domu, biorąc się od razu za jego remont i modernizację.

W centrum Wierchomla Małej Huta im. Tadeusza Sendzimira wykupiła od Urzędu Gminy drewniany dom dawnej cztero-klasowej szkoły podstawowej w zamian za obiecywaną pomoc przy budowie szkoły w Wierchomla Wielkiej. Huta wyposażała obiekt w ogrzewanie elektryczne i prowadziła tu z różnym powodzeniem wczasy pracownicze. W 1991 r. Frydrychowic, dobrze już „zasiedzieli” w Wierchomla Małej, zgłosili akces przejęcia obiektu w dzierżawę i otwarcia w nim ogólnodostępnego schroniska turystycznego. W ten sposób zaczęła funkcjonować nowa baza pod nazwą „Chaty pod Pustą”.

Wokół schroniska zatętniło nowe życie. O tworzonego tu klimacie świadczy najlepiej sposób jego zareklamowania przez nowych dzierżawców taką oto argumentacją: *...Jeżeli lubisz ciszę, szum potoków, zapach górskich lasów, lubisz zbierać grzyby, maliny, jagody, lubisz górskie wędrówki, chcesz odkryć dla siebie dziką jeszcze przyrodę, chcesz nareszcie znaleźć czas dla siebie i swoich dzieci – to przyjeźdź do Wierchomla...*

Co zastałem odwiedzając dzierżawców Chaty w końcu 1993 r.? Obiekt, funkcjonujący całorocznie, dysponuje 33 miejscami noclegowymi w pokojach 2-8-osobowych, w tym ośmioma miejscami w sąsiadującym z domem – domku „Turbacz”. Schronisko zawsze ma podstawowe dania barowe, a na wcześniejsze zamówienie może przygotować pełną gastronomiczną obsługę. Funkcjonuje tu wyciąg orczykowy na znakomitym pod względem położenia, stromości i zaśnieżenia stoku. Ceny noclegów w końcu 1993 r. kształtowały się od 80 000 do 100 000 zł za łóżko.

„CHATA POD PUSTĄ” - ZAPRASZA

Obiekt zaprasza kwalifikowanych turystów. Szczególnie mile widziane są grupy młodzieży z opiekunami. Estetycznie urządzonej jadalni ozdabia stylowa drewniana kapliczka, kolekcja obrazów na szkle, fotografie barwne o tematyce przyrodniczo-krajoznawczej – jedna z pasji gospodarza obiektu.

Na jadalnianej tablicy przeczytałem: *...Pójdę tam, gdzie serca biją równiej, gdzie zegary tracą rytm, tam – gdzie można śmiać się w niepogodę, gdzie słońce świeci dłużej...*

Spragniony lub głodny turysta może zawsze wpaść do „Chaty pod Pustą” na kielbaskę z ruszku, domową fasolkę po bretońsku z uprawy ekologicznej, pizzę lub frytki. Do picia – herbata, kilka gatunków kawy, bogaty wybór piwa (raczej jednak markowego i po wyższych cenach).

Dzierżawca schroniska jest Radnym Miasta i Gminy Piwniczna. Z jego inicjatywy Wierchomla Mała została wyposażona w sieć telefoniczną. Od czerwca 1993 r. PKS przedłużył swoje kursy od dawnego, końcowego rozwidlenia dolin Wierchomlańskiej i Potasznicy w górnej części Wierchomla Wielkiej do Wierchomla Małej.

Pytałem, jaki udział w ruchu turystycznym w Wierchomla Małej stanowią plecakowic, indywidualni turyści. Okazuje się, że, niestety mało i coraz mniejszy. Plecakowic turysta albo przyjeżdża tu PKS-em i wyrusza w kierunku Pustej Wielkiej lub Runka, albo po skończonej wędrówce odjeżdża autobusem ku dolinie Popradu.

Reklamując otoczenie Pustej Wielkiej od strony Wierchomla Małej trzeba jednak pamiętać, że to właściwie stąd, od „Chaty pod Pustą”, można w lecie łatwo dojść do głównego grzbiecia łączącego Pustą Wielką z Runkiem na tzw. Jaworzynkę (1003 m). Grzbietowy odcinek Pusta Wielka–Runek należy do najwybitniejszych krajobrazowych fenomenów w Beskidzie Sądeckim. Samo otoczenie Pustej Wielkiej kryje w sobie przyrodniczo-geologiczne ciekawostki (re-

BESKID SĄDECKI

>> CHATA POD PUSTĄ << WIERCHOMLA MAŁA



Jeżeli:

- lubisz ciszę, szum potoków, zapach górskich lasów;
- lubisz zbierać grzyby, maliny, jagody;
- lubisz górskie wędrówki;
- chcesz odkryć dla siebie dziką jeszcze przyrodę;
- chcesz nareszcie znaleźć czas dla siebie i swoich dzieci

to przyjeźdź do Wierchomla!

Zapraszamy

zerwat przyrody „Wierchomla” – łąwica skałek piaskowcowych).

Część publicystyczna oferty „Chaty pod Pustą” ułatwia turystyce poznanie okolicznych terenów. Znalazłem tu bowiem najnowsze wydanie mapy turystycznej „Beskid Sądecki” oraz folder o Piwnicznej i okolicach, a także dwie bogato ilustrowane pozycje Popradzkiego Parku Krajobrazowego. Park wydał udaną serię widokówek z Sądeckizny – także tutaj do nabycia.

Renata i Mariusz Frydrychowic w swej niecodziennej aktywności stale coś planują, a co ważniejsze – realizują. Pani Renata, z wykształcenia filolog, zajmuje się ostatnio pisaniem scenariuszy filmowych, pan Mariusz – bywalec alpejskich szlaków górskich, zaprezentował mi bogatą kolekcję przeźroczy o tematyce przyrodniczej i krajoznawczo-górskiej. Zastanawia się nad siecią ścieżek spacerowych i nowymi trasami narciarskimi po stokach Pustej Wielkiej.

Zapraszając w gościnne progi „Chaty pod Pustą” (Wierchomla Mała 11, 33-350 Piwniczna, tel. Wierchomla 95), wyrażam nadzieję, że przyczyniać się ona będzie w coraz większym stopniu do popularyzacji pięknych górskich, beskidzkich terenów Sądeckizny.

Andrzej Matuszczyk

PRZODOWNICKICH PROBLEMÓW CIĄG DALSZY...

Kończąc artykuł w poprzednim numerze „Na Szlaku” zapowiadałem, że KTG w najbliższym czasie będzie musiała podjąć jakieś postanowienia wobec wyników komputeryzacji kartoteki przodowników turystyki górskiej. No i stało się, rzeczywiście Komisja podjęła na zebraniu 29 stycznia daleko idące decyzje, które zobowiązują wszystkich przodowników do nawiązania kontaktu z KTG ZG.

Ale po kolei, bowiem istotnych postanowień jest więcej. Zaczniemy więc – jak wypada – od wiadomości przyjemnej. Otóż wobec narastających kłopotów z egzekwowaniem uprawnień przodowniczych na terenie parków narodowych (przede wszystkim w TPN, ale za nim idą następne dyrekcje i rady), KTG ZG postanowiła odstąpić od dotychczasowego systemu egzaminów przodowniczych na uprawnienia tatrzańskie. Przypominam, że od wielu lat, aby uzyskać uprawnienia na Tatry trzeba było pofatygować się na egzamin do Zakopanego, a w składzie naszej komisji egzaminacyjnej uczestniczyli obowiązkowo przedstawiciele TPN. Było to wielce kłopotliwe dla wszystkich stron, nie wspominając już o kosztach dla kandydatów. Bylibyśmy jednak skłonni utrzymywać tę formę, wynikającą z podpisanego niegdyś porozumienia, ale od roku okazało się, że te, z trudem uzyskiwane uprawnienia, w praktyce nie zapewniają PTG możliwości prowadzenia wycieczek zbiorowych na obszarze TPN. Park wprowadził swoje przepisy o licencjach i uprawnieniach do prowadzenia grup. Przodownicy znaleźli się w sytuacji przewodników.

Uznaliśmy zatem, że w naszym interesie leży przede wszystkim zapewnienie kadry mogącej potwierdzać odbycie wycieczek tatrzańskich zdobywcom GOT, natomiast w sprawie prawa do prowadzenia grup przepisy TPN jasno już precyzują, kto i na jakich zasadach może uzyskać takie uprawnienia. Nie ma zatem żadnej potrzeby, aby w naszych wewnątrzorganizacyjnych egzaminach musieli uczestniczyć przedstawiciele TPN, a skoro tak, to nie ma również potrzeby organizowania tych egzaminów wyłącznie przez jedną komisję i w Zakopanem.

KTG jest w pełni przekonana, że wszystkie nasze komisje egzaminacyjne są w stanie zapewnić dostateczny poziom egzekwowanych wiadomości. Tym samym wracamy do dawnego systemu i już w tym roku

egzamin na Tatry mogą organizować i przeprowadzać wszystkie nasze komisje egzaminacyjne, a jest ich 17 w całym kraju.

Co mają jednak zrobić przodownicy, którzy chcieliby prowadzić grupy na terenie TPN? Są tu dwie możliwości: nadal obowiązuje przepis, że małe grupy (do 9 osób) traktowane są jako turyści indywidualni i przodownicy mają pełne prawo prowadzenia ich bez żadnych dodatkowych zezwoleń czy upoważnień. Natomiast chcący prowadzić grupy liczniejsze muszą poddać się rygorom TPN i uzyskać upoważnienie (licencję), tak jak przewodnicy. Park poszedł jednak przodownikom na rękę i doceniając ich kwalifikacje oraz społeczny charakter działalności zgadza się, aby uzyskiwali oni upoważnienia w wyniku uczestniczenia w skróconej wersji szkolenia przewodnickiego i nie ponosząc za nie kosztów. O tym już informowaliśmy w „Na Szlaku” (nr 10/93), gdzie zasady te zostały wyłożone szczegółowo. Istnieje też pewien problem natury formalnej, który utrudnia kontakty w tej sprawie z TPN. Park nie chce godzić się z bezterminowym charakterem uprawnień przodowniczych. Jest to jednak problem, o którym poniżej będzie więcej informacji.

Czas zatem na informacje mniej pomyślne. Komisja zapoznała się z wnioskami płynącymi z przeglądu kadry, dokonanego przy okazji komputeryzacji kartoteki przodowników i stwierdziła, że nadszedł czas na dokonanie kolejnej weryfikacji, a warto tu może przypomnieć, że ostatnia taka akcja miała miejsce w 1976 r. Od tego czasu tyle się zmieniło w kraju i naszym Towarzystwie, że jest to już paląca konieczność.

Na czym cała akcja będzie polegała? W tej chwili wydruki kartoteki, podzielonej na poszczególne województwa, otrzymały delegatury KTG (dla obszarów górskich) i komisje egzaminacyjne (dla pozostałej części kraju) z prośbą, aby w ciągu trzech najbliższych miesięcy przeprowadziły aktualizację na swoim obszarze działania. W wyniku tej wstępnej weryfikacji powinniśmy zebrać informacje o czynnych przodownikach – czynnych, to znaczy takich, którzy pozostają członkami PTTK, utrzymują kontakty ze swoim macierzystym oddziałem i środowiskiem. Liczymy też, że przy okazji dowiemy się o tych, którzy z różnych względów zaprzestali działalności (zmarli, wyjechali na stałe z kraju i nie utrzymują kontaktów, nie uprawiają już turystyki

itp.). W stosunku do osób, których sytuacja się wyjaśni, będziemy podejmować indywidualne decyzje.

Po zebraniu tych informacji (a może nawet wcześniej) podejmiemy poszukiwanie kontaktów z tymi przodownikami, do których nasze komunikaty nie docierają już od lat (początek zwraca z różnymi adnotacjami). W wielu wypadkach dotyczy to osób, które zmieniły miejsce zamieszkania, zapominając o tym poinformować Komisję. Nie jest wykluczone, że wykorzystamy do takich swoistych „listów gończych” łamy PTTK-owskich czasopism. Sądzymy, że do końca 1994 roku sytuacja większości przodowników wyjaśni się.

Zwracamy się zatem z apelem do wszystkim przodowników, aby nie czekając na działania KTG, delegatur czy komisji egzaminacyjnych do końca 1994 r. przesłali na adres KTG ZG w Krakowie aktualne swoje dane osobowe, w tym konieczne pełny adres z kodem pocztowym i właściwą nazwą ulicy oraz nazwę Oddziału PTTK, w którym opłacają składki.

Przewidujemy bowiem, że w 1995 r. Komisja wprowadzi nowy wzór legitymacji przodownika turystyki górskiej, który otrzymają tylko ci przodownicy, którzy pozostają w stałym kontakcie z KTG ZG. Tylko nowa legitymacja będzie uprawniała do wykonywania czynności PTG, a także do korzystania z przywilejów wynikających z pełnionej funkcji i posiadanych uprawnień kadry PTTK.

Oczywiście wymiana legitymacji będzie rozłożona w czasie i mamy nadzieję, że wszyscy zainteresowani otrzymają niezbędne informacje. Większość tegorocznej *INFORMACJI DLA PRZODOWNIKÓW TURYSTYKI GÓRSKIEJ* będzie na pewno temu poświęcona, ale w końcu dotrze ona głównie do tych przodowników, którzy i tak utrzymują z nami kontakty, i do których nie mamy żadnych pretensji. Problem leży w tym, jak dotrzeć do osób, które utraciły z nami kontakt. Być może ktoś podsunie nam jakiś pomysł w tej sprawie, będziemy wdzięczni za każdą pomoc, bowiem dotarcie do blisko sześciu tysięcy osób jest na pewno trudne. Oczekujemy więc wzrostu obustronnych kontaktów i ożywienia naszej aktywności w nadchodzącym sezonie.

Marek Staffa

Na CZAK

- w Góry Świętokrzyskie

Wspaniałym pomnikiem twórczych możliwości naszego narodu jest dolina Kamiennej u podnóża Gór Świętokrzyskich, gdzie z czasów Staszica zachowało się wiele cennych zabytków przemysłowych. Tworzyły one pierwotnie zaczął dobrze zaplanowanego Staropolskiego Okręgu Przemysłowego, którego rozwój zahamowany został przez nieszczęsne rozbiory. Z zabytków tego typu znane są brytyjskie Penniny, przyciągające dziś rzesze turystów. Dolina Kamiennej zna na jest wszakże li tylko koneserom. Znakomicie się więc stało, że na wniosek działaczy z Ostrowca Świętokrzyskiego tegoroczny XXIV Centralny Zlot Aktywu Krajoznawczego odbędzie się w tym rejonie, co pozwoli poznać te i inne krajoznawcze rodzyńki (np. Krzemionki Opatowskie, Nową Stupię. Św. Krzyż) chętnym - nie tylko „aktywowi krajoznawczemu”, z całej Polski. Rzecz ma się odbyć 25-28. sierpnia br., ale dla mniejszej grupy (ok. 40 osób) przewidziano wędrowkę najciekawszymi trasami Gór Świętokrzyskich pod opieką, jak zapewniają organizatorzy, znakomitego przewodnika. W najbliższym czasie szczegółowsze informacje zostaną zamieszczone w „Informacjach ZG PTTK”, które docierają do wszystkich oddziałów PTTK. Tam prosimy pytać o detale. W finalnej części Zlotu przewiduje się dwa spotkania seminaryjne: jedno - poświęcone ciągłości przyrodniczo-kulturowej doliny Kamiennej, drugie - współczesnemu wymiarowi regionalizmu (to w nawiązaniu do zaplanowanego na koniec września br. IV Kongresu Ruchów Regionalistycznych we Wrocławiu). Do zobaczenia w Górach Świętokrzyskich i okolicy!

Najwyższy czas

odnowić lub założyć prenumeratę naszego magazynu na 1994 r.! Wystarczy tylko wpłacić 190 000 zł na konto Bank Zachodni I O/Wrocław, nr konta: 389206-1515-132 z zaznaczeniem „Na Szlaku”, a dostarczymy co miesiąc nowy numer pełen atrakcyjnych materiałów o górach świata i podróżach. Gwarantujemy utrzymanie ceny przez cały rok! Nie zwlekaj! Przekaż tę informację także innym, sympatykom i potencjalnym czytelnikom - dziękujemy za to z góry.

Ciągle szanse na odkrycia

Wydawałoby się, że po blisko pięćdziesięciu latach od zakończenia wojny i przeczesaniu Dolnego Śląska przez różnej maści szabrowników z „centrali”, szczególnie z Warszawy, nic tu już nie jest do odkrycia. A jednak. W końcu stycznia br. prasa doniosła, że dyrektorka Biblioteki Miejskiej w Ząbkowicach Śląskich, leżących malowniczo na Przedgórzu Sudeckim, natknęła się podczas penetrowania rupleclarni właśnie remontowanego ratusza na jakiś staro wyglądający obraz. Już wstępna ocena przyniosła rewelacyjne stwierdzenie: to scena Ukrzyżowania, namalowanego przez samego Michała Willmana, najwybitniejszego malarza śląskiego doby baroku, zwanego trafnie „śląskim Rubensem”. Niestety, Duży obraz 180x180 cm jest uszkodzony w 40% (m.in. wskutek składowania - sic!). Zajęty się nim już służby konserwatorskie wrocławskiego Muzeum Narodowego. I z miejsca rozwinęła się kłótnia - kto ma być jego właścicielem? Naszym zdaniem - właśnie Ząbkowice Śląskie!

Ekslibrisy

- na wystawę!

Już po raz czwarty środowisko grudziądzkie (w tym Koło nr 46 PTTK) organizuje Międzynarodowe Biennale Ekslibrisu, tym razem pod hasłem „Kapliczki i krzyże w krajobrazie wiejskim”. Wśród miłośników gór są i zble-racze tej miniaturowej, ale jakże uroczej sztuki, stąd być może i oni zechcą zaprezentować swoje zbiory - może ktoś przygotuje temat o kapliczkach w górach środowiska wiejskiego? Zgłoszenia należy nadsyłać do końca br. na adres:

Henryk Stopkowski
ul. Bydgoska 18/117
86-300 Grudziądz

Wystawa zostanie otwarta na przełomie kwietnia i maja 1995 r. i wtedy też zostaną wręczone nagrody, wyróżnienia i dyplomy. Być może, ktoś nadeśle nam zbędne (lub dobre kopie) ekslibrisów górskich. Chętnie opublikujemy.

Co nowego u Krzyżowców

- można się dowiedzieć z ostatnich numerów (19 i 20) „Bractwa Krzyżowców”, organu Ogólnopół-

skiego Klubu Badaczy i Miłośników Krzyży Pokutnych i Rzeźb Przydrożnych PTTK w Świdnicy, w skrócie zwanego właśnie Bractwem Krzyżowców. Redakcja nadrabia zaległości, gdyż informacje obejmują 1992 r., prezentując się za to ładniej, bo i lepszy papier i kolorowe okładki. Wieści różne, nie brakuje, niestety, smutnych. Najgorszą chyba jest wiadomość o dewastacji płyt nagrobnych w Bożkowie, w tym najstarszej na Ziemi Kłodzkiej (koniec XIII w., wykonanej dla znanego minority Piotra Odrańca), przez nieznaną wandalii. A szkołę obok nic to nie obchodził W sumie sporo materiałów z terenów górskich, przede wszystkim sudeckich. „Karpatołodzi” są wyraźnie niezainteresowani współpracą z owym Klubem. A szkoda.

K.R.M.

Czy będzie Triennale Książki Krajoznawczo-Turystycznej?

Z inicjatywy Marii Marandy odbyły się w Białymstoku (ostatni raz w 1990 r.) dwa Triennale o powyższej nazwie. Zgromadziły one sporą ilość wydawców i ich produkcji, stając się szansą nie tylko do ich oceny, ale też ważkich dyskusji warsztatowych. Trudne czasy jednak przerwały pasmo spotkań, tak że ostatnio Komisja Krajoznawcza ZG PTTK postanowiła wznowić tę cenną ideę. Zainteresowanie wyraził zarząd Międzynarodowych Targów, który widziałby imprezę w ramach Jesiennego Tour Salonu. Trwają w tej chwili intensywne prace przygotowawcze. My ze swej strony apelujemy do naszych Czytelników o przekazanie tych wieści wszystkim wydawcom przewodników, monografii i albumów krajoznawczych oraz folderów o możliwości zaprezentowania swojej produkcji z lat 1990-1993. Będą nagrody, no i cenna promocja.



Małe miasteczko na Pogórze Izerkim, ale o długiej historii i powstałe na turystycznym brzegu Kwisy, jest atrakcyjne dla wielu turystów. Stanowi też punkt wypadowy w piękne okolice. Związana z nim gmina leży w południowo-zachodniej części woj. Jeleniogórskiego o urozmaiconym krajobrazie i przyrodzie w ogóle. Stąd też działania na rzecz ochrony środowiska są tu jednym z głównych kierunków polityki komunalnej władz samorządowych. Kończą się obecnie prace nad kompleksowym planem obejmującym to

dów komunalnych i przemysłowych. Leśna posiada własne wysypisko śmieci, które było przewidywane do eksploatacji na dziesięć lat, jednakże w chwili obecnej obiekt jest już całkowicie wypełniony. Gmina posiada koncepcję centralnego wysypiska odpadów, ale brak jest jeszcze dokumentacji technicznej i zgody ze strony mieszkańców Smolnika, gdzie je zaplanowano. Rozważa się również budowę małej kompostowni z niewielkim składowiskiem odpadów;

- ochrona powietrza atmosferycz-

czym w centralnej części Leśnej osiąga większe rozmiary. Z przeprowadzonych badań poziomu hałasu wynika, że około 47% mieszkańców ma odpowiednie warunki akustyczne w miejscu zamieszkania, ale jednak większość ma powody do niezadowolienia i obaw o swoje zdrowie;

- edukacja ekologiczna, bez której nie można racjonalnie działać;

- prowadzenie polityki informacyjnej o problemach środowiskowych gminy;
- podejmowanie wszelkich prób uzyskania pomocy finansowej oferowa-

LEŚNA CHCE ŻYĆ W ZGODZIE Z EKOLOGIĄ

zagadnienie oraz aktualizuje się plan zagospodarowania przestrzennego gminy. Działalność lokalnego samorządu zaowocowała już osiągnięciem znacznej poprawy w zakresie stanu środowiska i zmniejszenia jego zagrożeń, a także rozwojem inwestycji komunalnych. Aktywność na rzecz ochrony przyrody, w której podmiotem staje się mieszkaniectwo lokalnej społeczności, odnoszący korzyści z poprawy bezpieczeństwa ekologicznego, uzyskuje poparcie społeczne i staje się istotnym elementem polityki komunalnej. Wyznacznikiem zmian w podejściu do problemów tu zaznaczonych jest odejście od tradycyjnej ochrony środowiska na rzecz ekorozwoju. Polityka ekorozwoju to nadanie rozwojowi konsumpcji i produkcji oraz rozwojowi cywilizacyjnemu kierunku zachowującego w sposób trwały walory i zasoby środowiska przyrodniczego, ale także i czynna jego ochrona.

Politykę ekorozwoju na tym terenie na najbliższy okres określają następujące kierunki działania:

- likwidacja bądź też zmiana produkcji w zakładach emitujących szkodliwe substancje do powietrza, wód otwartych, składających odpady niebezpieczne dla otoczenia itp. W tym miejscu należałoby wspomnieć, że do najuciążliwszych pod względem wypuszczania ścieków należą Zakłady Przemysłu Jedwabniczego „Dolwis” w Leśnej. Emitują one znaczną ilość związków organicznych i to trudno rozkładających się. W dostatecznym stopniu uporządkowana jest natomiast gospodarka ściekowa w Fabryce Tkanin Meblowych „Fatma” w Poblednej;

- łagodzenie deficytu czystej wody, zwłaszcza w Leśnej, poprzez budowę oczyszczalni ścieków i modernizację systemów wodociągowo-kanalizacyjnych. W 1991 r. wybudowano i oddano do użytku dwie oczyszczalnie: typu Imhoffa o przepustowości 35 m³/d oraz typu Biokon o przepustowości 150 m³/d. Aktualnie gmina posiada pełną dokumentację i pozwolenie na rozbudowę już istniejącej oczyszczalni BOS-50, nosi się też z zamiarem budowy komunalnej oczyszczalni dla całego miasta o przepustowości 3000 m³/d. Równoległe budowany będzie kolektor główny o długości około 1,5 km;

- zmniejszenie uciążliwości odpa-

nego, ponieważ w Leśnej jego zanieczyszczenie jest znaczne. Opad pyłu (przy normie 200 Mg/km² rocznie) wynosi tu nieco ponad 245 Mg/km², zaś stężenie pyłu zawieszzonego waha się od 0,056 do 0,18 mg/m³, dwutlenku siarki dochodzi do 0,102 mg/m³ i dwutlenku azotu waha się w granicach 0,052-0,55 mg/m³. Sytuacja taka związana jest z ukształtowaniem terenu. W dolinie, w jakiej leży Leśna, łatwiej dochodzi do koncentracji zanieczyszczeń niż na bardziej płaskich sąsiednich terenach. Zjawisko to potęguje utrudniona wymiana powietrza i duża koncentracja palenisk domowych opalanych niskogatunkowym węglem, często brunatnym. Dlatego też gmina podjęła działania w kierunku gazyfikacji, co pozwoli na likwidację wielu szkodliwych dla środowiska emitentów. Gazyfikacja przyniesie ma ograniczenie emisji szkodliwych gazów i pyłów o 80%;

- ograniczenie uciążliwości komunikacyjnych w formie ochrony przed hałasem, gdyż miasto położone jest na węzle licznych dróg mających znaczenie wojewódzkie i krajowe. Natężenie ruchu samochodowego jest zróżnicowane, przy

nej przez instytucje i fundacje zagraniczne. Należy tu przypomnieć, że obszar gminy wchodzi w skład Euroregionu Nysa, w którym ochrona środowiska została postawiona jako najważniejsze zadanie współpracy międzynarodowej.

Z powyższego wynika, że można dokonać oceny ważności problemów socjologicznych gminy. Oplera się ona na kryterium pilności podejmowania działań na rzecz czystego i zdrowego środowiska. Dlatego też opracowany został harmonogram przedsięwzięć ochronnych w gminie, w którym zaproponowano następujące zadania:

z zakresu gospodarki ściekowej:

- budowa oczyszczalni wraz z kolektorem,

- sporządzenie inwentaryzacji sieci kanalizacyjnej, wykonania projektów technicznych podłączeń do kolektora głównego,

- budowa szaletu miejskiego,

- opracowanie programu stabilizacji pływu Kwisy i jej gospodarczego wykorzystania,

z zakresu gospodarki odpadami:



Zamek Czocha koło Leśnej. Foto: Archiwum

- budowa wysypiska odpadów,
- podjęcie decyzji administracyjnych w celu likwidacji nielegalnych wysypisk, które także w skali krajowej są powszechną zjawiską,
- przeprowadzenie zmian w zakresie gromadzenia odpadów, ich selekcji i usuwania nieczystości z posesji,
- z zakresu ochrony powietrza atmosferycznego:
 - rozbudowa sieci gazowej w Leśnej,
 - budowa takiej sieci na terenach wiejskich,
 - z zakresu ochrony przed hałasem:
 - kontynuacja rozbudowy obwodnicy,
 - opracowanie programu wymiany nawierzchni ulic w mieście i sukcesywna ich wymiana,
 - z zakresu ochrony przyrody:
 - ustanowienie obszaru chronionego krajobrazu w rejonie Jezior Leśniańskich i Złotnickiego,
 - porządkowanie i zagospodarowanie terenów objętych powyższą ochroną i przyległych,
 - z zakresu organizacyjno-finansowego:
 - powołanie komisji ds. ochrony środowiska,
 - powołanie społecznych opiekunów ochrony przyrody i uaktywnienie miejscowych strażników ochrony przyrody,
 - kontrola działalności ZGKIM w tym aspekcie,
 - organizowanie konkursów i imprez o tematyce prośrodowiskowej,
 - spotkania z mieszkańcami na temat ochrony środowiska,

- utworzenie stałego punktu informacji ekologicznej dla mieszkańców gminy, ze szczególnym uwzględnieniem problematyki ograniczania zanieczyszczenia powietrza, usuwania odpadów, unieszkodliwiania ścieków itp.

Ważną rzeczą, o której również należy powiedzieć, są ustalenia zawarte w planie ogólnym zagospodarowania przestrzennego mówiące m.in. o utworzeniu na części terenu gminy Leśniańsko-Złotnickiego Parku Krajobrazowego. Obszar objęty tą formą ochrony stanowi najbliższe otoczenie najcenniejszych pod względem krajobrazowym i przyrodniczym terenów Przełomu Kwisy. Tu leżą też m.in. zamek Czajków koło Leśnej i ruiny Rajska koło Złotnik Lubańskich. Głównymi funkcjami Parku mają być:

- retencja wody (dla celów energetycznych),
- ochrona wartości krajobrazowych,
- ochrona środowiska przyrodniczego,
- wypoczynek świąteczny i turystyka.

Ponadto, do cennych obiektów przyrodniczych, które również powinny być objęte ochroną, należą:

- fragmenty obszaru chronionego krajobrazu Karkonosze - Góry Izerskie w rejonie Pobiednej,
- założenia parkowe na terenie Leśnej i pobliskich wsi,
- ochronione obiekty przyrodnicze, jak neki wulkaniczne „Stożek Perkuna” i „Stożek Światowida”.

Do dalszych cenniejszych obiektów należą:

- okazy drzew: cis przy Czajkowie, lipa przy zakładzie rolnym w Pobiednej,
- Czarna Aleja między ZR Pobiedna a Wollmierzem,
- aleja lipowa w Grabiszycach,
- Orle Skąły poniżej zapory w Leśnej,
- sztolnie koło Leśnej, wykute w czasie II wojny światowej.

Konieczne jest, aby program ochrony środowiska i zmiany planu zagospodarowania przestrzennego zostały oparte o wyniki inwentaryzacji przyrodniczej, całej infrastruktury komunalnej i podporządkowany założeniom utworzenia wspomnianego parku. Sama gmina ma jednak ograniczone możliwości i może skupić się na razie tylko na stopniowym rozwoju infrastruktury. Realne jest więc obecnie tylko zapewnienie warunków wyjściowych, umożliwiających ekorozwój, a w konsekwencji - tworzenie gminy ekologicznej.

Te ostatnie pojęcie wyznacza cel, którego osiągnięcie w drodze ekorozwoju nie jest do zaprogramowania w dającej się określić bliższej perspektywie czasowej. Niemniej jednak założenie takiego kierunku rozwoju może decydować o działaniach na najbliższy okres oraz powinno znaleźć odzwierciedlenie w planowaniu przestrzennym oraz finansowym.

Rozwiązanie tych problemów i poprawa stanu ekologicznego środowiska tej części Sudetów nie tylko ułatwi życie jej mieszkańców, ale może stać się także poważnym atutem w przyciąganiu turystów czy innych osób szukających wypoczynku, kontaktu z naturą i zabytkami. Jest więc o co się starać.

(pd)

POZNANIACY W BRAMIE KANTAKA

Pomysł wyszedł od Zarządu Poznańskiego Oddziału PTT, które zdołało zebrać na ten cel pewną sumę pieniędzy. Środki przekazał też wojewoda poznański i w 120 rocznicę powstania PTT została odrestaurowana zabytkowa tablica pamiątkowa Kazimierza Kantaka - poznaniaka, a zamocowana w bramie jego imienia w Dolinie Kościeliskiej. Umieszczona tam w 1887 r. przetrwała 106 lat, zczerniała od wiatrów - po latach znów błysnęła brązem. Bo też 2.10.1993 r. w Zakopanem była piękna pogoda - wiał halny, a przybyli tutaj członkowie PTT z Poznania o godz. 10⁰⁰ rozpoczęli obchody, na które przyjechali wypełnionym autobusem pod kierownictwem swego prezesa Jerzego Preislera i sekretarza Haliny Filarowskiej. Punktualnie też przybył, mimo swoich obowiązków (wiadomo - „POL-AGRA”!) i to samolotem Aeroklubu wojewoda poznański, znany publicysta krajoznawczy Włodzimierz Łęcki ze swymi współpracownikami. Władze miejscowe reprezentowali: burmistrz Zakopanego Maciej Krokowski, senator Franciszek Bachleda-Księżdźulorz oraz poseł Andrzej Gąsienica-Makowski. Był też w roli gospodarza Tatrzańskiego Parku Narodowego - Stanisław Czubernat oraz jego współpracownicy: Andrzej Kapłon i Andrzej Rams. Przybył też honorowy członek PTT prof. Ryszard Wiktor Schramm i prezes Związku Podhalań w Poznaniu Stanisław

Kuklasiński. Była też kapela góralska. Przemówienie wygłosił Zenon Szymankiewicz, nakształając działalność Kazimierza Kantaka w Wielkopolsce jako szermierza spraw polskich w zaborze pruskim oraz jako osobę, dzięki której idea tatrzańska przywędrowała do Poznania i trwa do dziś.

Odstonięcie tak opisała Barbara Sadowska w „Dzienniku Poznańskim” (8.10.1993 r.) w artykule „Wirus w kosodrzewinie”: *Rozpoczęła się uroczystość bardzo piękna. Halny sypał tumanami kurzu z doliny. Wiatr wyl. Poszum szedł po świerkach, strumień hałasował i ni czorta nie było słycać ani jednego przemówienia... Samo zaś odstonięcie tablicy Kazimierza Kantaka było połączeniem odstonięcia z zastąpieniem. Z tablicy na lince przez potok powędrował do brzegu w pierw pęk biało-czerwono-zielonych wstęg, by tą samą drogą przez strumień - powrócić na tablicę z bukietem kwiatów. Linka się naprężyła, bukiet huśtany wiatrem coraz to zniżał się do wody, ale się udało. Oczywiście dodać należy, że linką umiejętnie manipulował wojewoda poznański Włodzimierz Łęcki, a kapela grała! Tablicę poprzez strumień poświęcił proboszcz parafii Kościelisko ks. Andrzej Rogowiec, który też powiedział parę słów. Potem był krótki spacer na Przysłop Miętusi, biesiada w restauracji, a „poznaniaki dzień” miał jeszcze w Zakopanem swój*

dalszy program. Odbył się przejazd dorożkami konnymi przez miasto, które następnie skierowały się w stronę Pęksowego Brzyzku. Tam na grobie Tytusa Chałubińskiego przy smętnej muzyce kapeli góralskiej wojewoda złożył kwiaty. Była chwila zadumy na tym starym cmentarzu Podhalań. Następnie kawalkada pomknęła znów ulicami Zakopanego, aby zatrzymać się pod pomnikiem Chałubińskiego i Sabały. Tutaj były też złożone kwiaty. Wówczas to wojewoda Łęcki musiał już wracać do Poznania i tam pożegnał zebranych, którzy dorożkami podążyli na wiatr przy baczówce na Kuźnicach. Znów grała kapela, a przy ognisku i góralskiej herbacie i pieczonym baranie spotkali się miejscowi i poznaniacy, którzy kochają Tatry. Pełni wrażeń nazajutrz wracali oni do domu, wyrażając gorące podziękowanie organizatorom, prezesowi Preislerowi oraz miłej pani sekretarz Halinie Filarowskiej, którzy przygotowali organizacyjnie wyprawę oraz samą uroczystość.

Po powrocie do Poznania postanowiono uczcić Kazimierza Kantaka tablicą ku jego czci na poznańskim Cmentarzu Zasłużonych na Wzgórzu Św. Wojciecha wobec faktu, iż grób jego zaginął w czasie wojny przy likwidacji w Poznaniu przez okupanta cmentarza farnego na ul. Grunwaldzkiej, gdzie Kantak został pochowany w 1886 r.

Szymon Gont

W prawie półwiecznej historii edukacji narodowej i nauk o niej po drugiej wojnie światowej starano się system wartości pomniejszać i zastępować. Posługiwano się stosunkowo szerokim repertuarem działań przeciw wartościom. Manipulowano nimi i ignorowano je. W rezultacie tego straciły one swój sens.

Ceną porzucenia w edukacji i poza nią busjologicznej, którą przyszło obecnie płacić, są niepokojące swymi rozmiarami zjawiska patologii społecznej, kryzys świadomości, zanik sacrum, ekspan-

perspektyw, współpracy ze środowiskiem, systematyczności.

Dotychczasowa transformacja społeczno-gospodarcza w Polsce charakteryzuje się z jednej strony regresem krajoznawstwa i turystyki w ogóle, a z drugiej rozwojem tych sfer aktywności w płaszczyźnie zagranicznej. Niestety, towarzyszy im coraz więcej zjawisk z pogranicza normy społecznej i patologii. Jak rzutują one na obraz krajoznawstwa i turystyki młodzieży? Jest ona szczególnie podatna na takie przymioty krajoznawstwa i turystyki, jak to, co nowe,

Trzeba odnieść je nie tylko do znajomości Polski, lecz także Europy, zachowując w nich pełne poczucie własnej narodowej i państwowej tożsamości. Usuwanie granic nie może wyeliminować z krajoznawstwa i turystyki pojęć ojczyzna, ojcowizna i domowizna. Wręcz odwrotnie, mają one zaczynać się od progu rodzinnego domu i przez szkołę, pracę zawodową towarzyszyć młodzieży na ścieżkach, które wiodą ją w daleki świat życia.

Krajoznawstwo i turystyka okresu przełomu stanowią interesujące zjawiska.

WIĘCEJ TURYSTYKI I KRAJOZNAWSTWA DLA MŁODZIEŻY (3)

sja profanum na czele z nauką, która przestaje być narzędziem, a staje się samoistną wartością.

Stoimy przed koniecznością zdecydowanej, systematycznej walki z zawstydającym regresem cywilizacji w postaci różnych zjawisk patologii społecznej. Ogarnia ona coraz szersze kręgi młodych ludzi. Świadczy o tym wzrost odsetka młodzieży niedostosowanej społecznie. Przejawia ona nieżyczliwy stosunek do rówieśników, niszczycielskie nastawienie do przedmiotów, przyrody i dzieł sztuki, negatywne podejście do nauki, umiłowanie włóczęgostwa i awantur. Popada w konflikty z otoczeniem na tle stosunku do człowieka, cudzego mienia oraz regulaminów i zarządzeń. Pracuje niesystematycznie. Jest nieobowiązkowa. Nie wykazuje zainteresowania nauką szkolną. Niechętnie wykonuje swoje obowiązki. Ma trudności w skupieniu uwagi. Unika pracy.

Młodzież, a szczególnie niedostosowana społecznie, bardzo często ulega skłonnościom do ucieczek i zakazanych podróży, zaspokajając swą potrzebę nowych wrażeń i manifestując w ten sposób swe pragnienie znalezienia lepszych, dających większe zadowolenie warunków życiowych. Krajoznawstwo i turystyka mogą nadać tym skłonnościom konstruktywny charakter, ułatwić zainteresowanie grupy, zbliżyć wychowanków do wychowawców i zainteresować ich historią własnego narodu i pięknem ojczyznanego kraju. Resocjalizacja zmierza do jak najpełniejszego rozwoju pozytywnych cech psychofizycznych ucznia, oraz jak najlepszego przysposobienia go do spełniania zadań społecznych i osiągnięcia osobistego zadowolenia w realizacji optymalnych zadań życiowych. Ma na celu wyprostowanie drogi rozwoju ucznia wykołowanego, do prawidłowego ukształtowania form postępowania społecznego i postawy etycznej, które uległy wypaczeniu.

Aktywność krajoznawczo-turystyczna w aspekcie resocjalizacyjnym opiera się na rozwijaniu u młodego człowieka wiary we własne siły, zwracaniu jego zainteresowań ku wartościom; kształtowaniu pozytywnego stosunku do siebie, rówieśników, nauki i pracy; rozwojowi dążeń do pokonywania trudności; ukazywaniu perspektywy wejścia w życie społeczne; stwarzaniu warunków korzystnych dla wartościowych przeżyć. Opiera się ona na normach obowiązujących w resocjalizacji. Określają je zasady: akceptacji, pomocy, indywidualizacji, kształtowania

nieznane i zakazane. Młodzież traktuje udział w różnych formach zagranicznego krajoznawstwa i turystyki jako powrót naszego kraju do Europy. Stara się uprawiać je na wzór zachodni „po europejsku”. Nie zawsze umie się ustrzec przed patologią, bo nie jest należycie przygotowana do zagranicznych wojaży, uprawiania krajoznawstwa i turystyki w sposób globalny, służący rozwojowi intelektualnemu i moralnemu. Zagrożenia nie tylko dotyczą zagranicznej aktywności krajoznawczo-turystycznej. Odnoszą się także do krajoznawstwa i turystyki wewnątrz kraju. Dowodzą tego liczne przypadki niewłaściwego zachowania się uczestników krajowych imprez krajoznawczo-turystycznych w schroniskach młodzieżowych PTSM, obiektach noclegowych PTTK, środkach transportu i na turystycznych szlakach.

Istnieje potrzeba takiej edukacji krajoznawczo-turystycznej młodzieży i dorosłych, która pozwoli sprawdzać się jako społeczności cywilizowanej, szanującej się, umiejącej żyć w zgodzie z uniwersalnymi wartościami na szlakach Polski, Europy i świata.

Krajoznawstwo i turystyka otwarte na Europę i świat dają uczestniczącej w nich młodzieży poczucie przynależności do wspólnoty ponadnarodowej.

W procesie integracji Polski z krajami EWG niezbędne staje się nadanie krajoznawstwu i turystyce nowych wymiarów.

Można przez nie obserwować szeroki zakres problemów edukacji. Odgrywają ważną rolę w przemianach społeczno-kulturowo-edukacyjnych. Stąd niezrozumiałe jest małe w stosunku do skali problemu zainteresowanie krajoznawstwem i turystyką w edukacji i naukach o niej.

Krajoznawstwo i turystyka ze względu na swe walory pretendują ku temu, by stać się podstawową formą działalności dydaktyczno-wychowawczej w szkole i resocjalizacyjnej w przypadku młodzieży społecznie niedostosowanej. Zawierają w sobie znaczne szanse poprawy stanu zdrowotnego młodzieży, autentycznego oddziaływania na nią, przygotowania jej do obowiązków społecznych, obywatelskich i zawodowych. Stwarzają młodzieży warunki wielostronnego rozwoju osobowości. Kryją w sobie poza walorami poznawczo-wychowawczymi i zdrowotnymi także wartości hedonistyczne, resocjalizacyjne i rewalidacyjne. Nie można zapominać, że młodzież jest szczególnie podatna na socjalizujący wpływ działalności krajoznawczo-turystycznej dzięki dużej wrażliwości emocjonalnej jej psychiki na to, co nowe.

Wzrost działalności krajoznawczo-turystycznej w życiu młodzieży ze względu na jej liczne walory jest nie tylko potrzebny, lecz konieczny. Brak jej w edukacji i naukach o niej stwarza lukę, której nie da się niczym wypełnić.

Kazimierz Denek



Na Kasprowym, w głębi Krywań. Foto: Zdzisław J. Zieliński

Rejvíz, osada między Zlatými Horami a Jeseníkiem, jest podobno najwyżej położoną miejscowością na Śląsku (ok. 750 m). W rzeczywistości wyprzedza ją nieco beskidzki Koniaków, karkonoskie Jakuszyce i Karpacz Górny. Ale czego nie robi się dla reklamy!

Swoim położeniem, jak również charakterem zabudowy, ciągnącej się wzdłuż grzbietu, i walorami widokowymi, przypomina zakopiańską Gubałówkę. Niemiecka nazwa „Reichwiesen” (bogate łąki) ma związek z pobliskim torfowiskiem. Kilka kilometrów na południe od osady, na wzniesieniu nad Czarną Opawą (dojście szlakiem czerwonym), wznosił się od końca XIII w. zamek Koberstein, który miał za zadanie ochronę kopalń złota i granicy księstwa biskupiego. Nie wiadomo, kiedy zanikł. Zachowały się resztki wieży, wałów i fos o szerokości 30 m. Powstanie osady było może spowodowane wydobywaniem rud żelaza w okolicy (pod górą Bleskovec zachowały się resztki szybków i sztolni oraz hałd) w drugiej poł. XVII w. (pierwsza wzmianka w 1687 r.). W 1768 r. biskup Schaffgotsch nadał tutejsze pastwiska góromistrzowi Kajetanowi Beerowi, który postawił tu gospodę na drodze ze Zlatých Hor do Jesenika. Wkrótce przybyło tu więcej osadników, tak że wieś miała do 400 mieszkańców. W 1809 r. postawiono skromny kościółek, stojący do dziś. Przed II wojną światową proboszczem był tu Jeroným Pavlík, autor licznych baśni opartych na miejscowych wątkach. Żelazo, występujące w żyłach (w amfibolitach, marmurach i innych skałach), wydobywano z przerwami do końca XIX w. Wtedy już Rejvíz był znanym letniskiem; dla potrzeb turystów powstały restauracje i domy gościnne. Krzyżowało się tutaj wiele szlaków, w tym

z Głuchołaz przez Górę Parkową. Podobno po aneksji Sudetów czeskich był tutaj Hitler. We wsi zasługuje na uwagę drewniany, stylowy pensjonat „Noskova chata”, zwłaszcza wystrój restauracji. Ciekawostką są krzesła,

tało się z dwóch „wysp”, gdzie obecnie znajdują się Jeziorka Mechowe: Wielkie i Małe (zarastające). Obecnie torfowisko posiada już kształt kopulasty i nadal się rozrasta odśrodkowo. Można też dostrzec mniejsze formy:

Osobliwości Rejvizu

mające zamiast oparcia płaskorzeźby różnych „typów ludzkich”, dziś wielka osobliwość, choć jeszcze po wojnie podobne meble znajdowały się np. w schronisku pod Kopą Biskupią. Większość luźnej zabudowy wsi jest drewniana, także budynek remizy strażackiej z wieżą. Widoki obejmują gniazdo górskie Orlika (1207 m) za doliną Czarnej Opawy, Pfičňý (975 m) w dziwnej perspektywie oraz okolice Głuchołaz z Górą Parkową.

Tłumy turystów przyciąga słynne torfowisko, do którego dojść można specjalną ścieżką przyrodniczą. Po drodze napotkamy pomnik ofiar I wojny światowej w formie filarów, otaczających „misę ofiarną”. Każdy z filarów wieńczy krzyż i data.

Rezerwat przyrody „Rejvíz” powstał w 1955 r. Torfowisko położone jest na wysokości 750-790 m, na rozległej wierzchołynie, nachylonej lekko ku wschodowi. Jego powierzchnia wynosi 331,29 ha. Torfowisko, zaliczane do wysokich, zaczęło powstawać przed 6-7 tysiącami lat. Konfiguracja terenu i nieprzepuszczalne podłoże utrudniały odpływ wody, a wilgotny klimat powodował obumieranie rosnących tu pierwotnie świerków, zastępowanych stopniowo przez mech torfowiec. Także i teraz panuje tu surowy klimat (średnia temperatura roczna 5,6°C, opady 1400 mm). Torfowisko rozras-

wybrzuszenia torfu i bardziej podmokłe zagłębienia. Największa grubość wynosi 6,6 m (przy Małym Mechowym Jeziorku), a jego całkowitą objętość szacuje się na 2,5 mln m³. Na trasie Ścieżki Przyrodniczej można obserwować stopniowe ustępowanie lasu świerkowego na rzecz sosny błotnej, brzozy karpackiej, olchy i jarzębiny. Przy Wielkim Jeziorku można zaobserwować rosiczkę okrągłolistną, żurawinę, borówkę bagienną, turzycę i inne interesujące rośliny. Woda jeziora, mającego około 3 m głębokości, jest czarna i wydaje specyficzny zapach, świadczący o procesach gnilnych (bąbelki gazów). Obrzeżają je kozuchy torfowców. Specyficzny, ponury nastrój, pogłębiony jest przez opowieści ludowe o „pasterzu jeziornym”, zatopionym mieście czy połączeniu jeziora z Bałtykiem. Krajobraz przypomina nieco tundrę arktyczną i znane „Topielisko” w Górach Bystrzyckich. Występuje tutaj dużo gatunków pajaków, w tym arktyczne. Można spotkać żabę moczarową, traszkę górską i karpacką, żmiję zwyczajną. Z ptaków gniazduje tu orzechówka i kszyc, spokrewniony z bekasem.

Podczas pobytu we Wschodnich Sudetach, tuż za granicą, warto Rejviz odwiedzić.

Marek Sitko

Informacja o rajdzie „Sudecka Wiosna 94”

Tegoroczny rajd zbiega się z obchodami 40-lecia Komisji Turystyki Górskiej Oddziału Wrocławskiego PTTK i jest pierwszą tegoroczną imprezą w ramach tych obchodów. Rajd odbędzie się w dniach 27 kwietnia do 3 maja 1994 r. i przebiegać będzie głównie na terenie Karkonoszy. Spośród zaplanowanych 10 tras, jest jedna na dużą odznakę GOT. Ponadto przewidziano również jedną, a w razie dużej ilości zgłoszeń, dwie trasy czeskie. Nowością będzie rowerowa trasa górską, która przebiegać będzie Przedgórzem Karkonoszy, z wyłączeniem Karkonoskiego Parku Narodowego.

Uczestnicy tras dłuższych będą mieli zapewnione noclegi o wyższym standardzie, tj. z bielizną pościelową, natomiast na trasach 2- i 3-dniowych będą nocowali na łózkach, ale we własnych śpiworach.

Zakończenie rajdu przewiduje

się w Borowicach, gdzie spotkają się uczestnicy wszystkich tras przy wspólnym ognisku turystycznym. W programie ogniska przewidziano konkursy z nagrodami oraz inne atrakcje i niespodzianki, które również związane będą z obchodami 40-lecia Komisji.

Jak co roku czynna będzie główna wydawnictw turystycznych, na której będzie można nabyć ciekawe i interesujące pozycje po cenach niższych jak w księgarniach.

Ponadto uczestnicy w ramach wpisowego otrzymają znaczki metalowe, plakietki oraz 50-procentowe zniżki kolejowe na pociągi osobowe, jak i pośpieszne 2 klasy. Wszystkich zainteresowanych prosimy o kontakt osobisty z Oddziałem Wrocławskim PTTK, Rynek-Ratusz 11/12 III p. lub telefoniczny tel. 303-44 i 330-44.

Z turystycznym pozdrowieniem
Organizatorzy



Foto: Zdzisław J. Zieliński



Zamkowe opowieści (25)

Wydarzenia poniższe rozegrały się w XVI stuleciu w Beneszowie Górnym, maleńkim górniczym miasteczku śląskim, leżącym w dawnym księstwie kamińskim, przy drodze z Bruntalu do Opawy.

6 lutego 1592 roku tutejszego, dość już leciwego burmistrza, Johanna Kunzego, kopnął w podbrzusze własny koń. Ranego zaniesiono do domu i ułożono w łóżku. Jego stan szybko się pogarszał. Burmistrz, czując zbliżający się koniec, wpadł w panikę i kazał czym prędzej sprowadzić księdza. Zanim jednak nadszedł miejscowy proboszcz, Kunze zmarł. Od momentu nie-

kał i zarygłowywał. Konie w burmistrzowej stajni ustawicznie mocno tupają i wyczyły jakieś niecodzienne harce. Wszystkie zaś miejskie psy nieustannie żałośnie zawodziły i były bardzo niespokojne, co do tąd prawie nigdy się nie przytrafiało.

Członkowie magistratu nie dali jednak wiary tym doniesieniom o rzekomych, tajemniczych, pośmiertnych wyczynach swego niedawnego przewodniczącego. Dokładny raport stróża uznali za najwykleszą plotkę. Niektórzy posadzili go nawet o nadużywanie mocniejszych trunków.

Aż pewnej nocy jedna z beneszow-

ustawało. Właściwie trudno było tu wytrzymać. Najwięcej bodaj cierpiała piątka pozostałych po nieboszczyku koni, zwłaszcza zaś ten, który owego feralnego dnia – 6 lutego 1592 roku – kopnął Kunzego w podbrzusze, powodując jego szybką śmierć. Zwierzę zachowywało się tak, jakby było przez kogoś ustawicznie bite. Oblewało się zimnym potem i prawie nieustannie drżało na całym ciele. Wreszcie litościwi parobkowie doszli do wniosku, że lepiej będzie odstawić je do rzeźnika. Co też na drugi dzień uczynili.

Duch nieboszczyka dokuczał także

Zła stawa

szczęśliwego wypadku minęło zaledwie parę godzin.

Tragicznej tej śmierci towarzyszyły tajemnicze, niepojęte wydarzenia. Ledwie tylko burmistrz wydał ostatnie tchnienie, gdy przez uchylone okno jakiś wielki czarny kocur skoczył na jego twarz. Wszystkich obecnych wprowadziło to w ogromne osłupienie, gdyż wydawało się im, że zwierzę pocałowało nieboszczyka. Ale dziwnie zachowujące się kocisko równie szybko, tą samą drogą, opuściło pomieszczenie.

Wkrótce potem rozszalała się potężna burza śnieżna. Zawieja trwała długo. Ludzie nie mogli doczekać się jej końca. Silny wicher i śnieżnica na dobre ustały dopiero wtedy, gdy trumnę z ciałem zmarłego wstawiono do grobowca w tutejszym kościele parafialnym. Grobowiec burmistrza usytuowano zaś – stosownie do stanu i pełnionej funkcji – nie opodal głównego ołtarza.

Za życia Kunze uchodził za przykładnego obywatela miasteczka, nie skrzywdził nigdy nikogo, nie uderzył żadnego dziecka. Czasami jedynie, siedząc na krześle radnego w kościele, na sumie, zasnął w trakcie proboszczowego kazania. Rzecz jasna, nie spotykało się to z uznaniem plebana, ale wielkim wykroczeniem nie było.

Nagle, po upływie zaledwie kilku dni od uroczystego pogrzebu, po Beneszowie gnuchnęła niesamowita, mrożąca krew w żyłach wiadomość: Kunze mimo chrześcijańskiego pochówku, ostatecznie nie odszedł z tego świata.

Miasteczkowy nocny stróż złożył w magistracie obszernie doniesienie o tym, że przez ostatnie noce w domu burmistrza zaczęły dziać się niepojęte rzeczy: słychać tam było straszne łomotanie, rzucanie ciężkimi przedmiotami i w ogóle jakieś przedziwne hałasy. Każdego ranka drzwi do domu stróż zastawał otwarte, mimo że wieczorem sam zawsze dokładnie je zamy-

skich dziewczek, mieszkająca w pobliżu domu burmistrza, została wyrwana z twardego snu niesamowitym hałasem i zobaczyła przez okno, że po zaśnieżonej ulicy jakaś trudna do rozpoznania postać jeździła konno, niemiłosiernie okładając pejcem wierzchowca, który szarpał się i przeraźliwie rżał. Przy tym, mimo głębokiej nocy, na dworze panowała zupełna jasność. Dziewucha okropnie się przelęknęła i schowała pod łóżko. Kiedy zaś wszystko już ucichło i uspokoiło się, ostrożnie wylazła z ukrycia i z duszą na ramieniu ponownie wyjrzała przez okno na ulicę. Na świeżo napadany śniegu widoczne były dziwne ślady, niepodobne ani do ludzkich, ani do zwierzęcych.

24 lutego leżący w domu obłożnie chory pisarz miejski Beneszowa obudził z samego rana swego pacholka i wysłał go po tutejszego proboszcza, a gdy ten przybył, wyznał mu, że ostatniej nocy, gdzieś około godziny 11.00, zjawił się u niego... burmistrz Kunze i przemówił mniej więcej tymi słowy:

– Drogi kumie! Nie uciekajcie przede mną, nic wam złego nie zrobię, chcę tylko z wami załatwić jedną pilną sprawę. Memu starszemu synowi, Stefanowi, zostawiłem skrzynię z 450 florenami. Natomiast młodszy syn Jakub, którego trzymaliście do chrztu, nic o tym nie wie. Ja zaś pragnę, aby cały mój majątek został uczciwie podzielony między ich obu. Poruczam więc wam dopilnowanie sprawiedliwego podziału. Jeśli natomiast postąpiacie inaczej, spotka was z mej strony sroga kara.

Po tym oświadczeniu Kunze raportownie gdzieś znikł. Za to z wyższego piętra poczuł wnet dochodzić niesamowity rumor. Po pewnym czasie hałasy przeniosły się do obory. Wyglądało to tak, jak gdyby wszystkie krowy zaczęły naraz siarczyć tańczyć. Rano jednak bydlę stało w należyty porządku, uwiązane do żłobów, a w oborze nie było żadnego bałaganu.

Straszenie w domu burmistrza nie

własnej owdowiałej żonie. Burmistrzowa najęła więc specjalnego stróża, który przychodził na noc do jej domu. Swojej zaś służącej kazała sypiać obok siebie w łóżku. Mimo to, pewnej nocy do sypialnej izby wszedł sam burmistrz, przepędził dziewczkę, która ze strachu wzięła pod łóżko. Tymczasem nieboszczyk... zniewolił własną żonę. Po czym – chyba powodowany skruczą – wyczyścił solidnie stojące w sąsiedniej izdebce kadzie po winie. Musiał jednak przy tej robocie bardzo się zmęczyć, skoro wypił z garnków cały zapas zimnego, zsiadłego mleka.

Wreszcie doszło do tego, że mieszkańcy Beneszowa stracili całkowicie szacunek do swego byłego zwierzchnika. W miasteczku nie było chyba ani jednego miejsca, gdzie nie pojawiłby się uciążliwy nieboszczyk, nie było też bodaj żadnego beneszowianina, któremu nie spłatalby on jakiegos mniej lub bardziej złośliwego figla.

Ot, na przykład, na obrusie ołtarzowym w kościele został duża czerwoną plamę. Szczególnie poplamiony był stojący pod ścianą, w pobliżu głównego ołtarza, jego własny nagrobek, tudzież kościelna chrzcielnica. W gospodzie ośmieszył przejeźdnego Żyda, oblewając mu chałat tustym jedzeniem. W stajni jednemu fumanowi zionął prawdziwym ogniem na stopy i silnie je poparzył. Pewnego miejscowego owczarza, gdy ten zasnął w kościele podczas mszy, zrzucił z ławki na posadzkę. Nieborak padając bardzo boleśnie rozbił sobie nos.

Niezwykle zawzięcie nieboszczyk napastował samego plebana oraz kościelnego. Temu drugiemu tak kiedyś podczas mroźnej nocy naszmrodził w mieszkaniu, że biedaczek musiał je niezwłocznie opuścić, a potem jeszcze długo, długo przewietrzać. Innym znowu razem napędził do jego chałupy jakiejś ohydnej, duszącej pary, aż spuchła mu od niej cała twarz.

Tłukący się nocną porą po Beneszowie duch burmistrza często zupełnie



Burza nad Jesionikami

niespodziewanie przewracał na ziemię poczciwe psiska, w tej czy owej oborze wyłopał krowom z wymion całe mleko lub powiązał im razem ogony, pożerał gospodyniom pisklęta albo też pętał postronkami kozy i wkładał je do żłobów.

Zła fama o przeróżnych wyczynach i bezceństwach beneszowskiego upiora szybko rozchodziła się po coraz to dalszej i dalszej okolicy. Aż wreszcie rozniosła się po całej ziemi śląskiej i dotarła nawet do sąsiednich dzielnic. Podróżni, jeśli tylko mogli, omijali zauroczone miasteczko z daleka. Unikali go także mieszkańcy pobliskich osad, a już prawie nikt nie chciał w nim zanocować. Mieszczanie ponosili więc za sprawą swego niedawnego burmistrza namacalne i wcale niemałe straty.

W końcu, po burzliwych naradach i sporach, beneszowianie doszli do zgodnego przekonania, że problem upiora należy czym prędzej rozwikłać i definitywnie zakończyć. Nie było tylko pewności co do tego, czy przyczyną całego zła jest wyłącznie sam burmistrz. Toteż postanowiono zajrzeć do grobów wszystkich ostatnio zmarłych obywateli, aby naocznie przekonać się, czy odeszli oni z tego świata jako uczciwi chrześcijanie i spoczywają w spokoju, czy też być może niektórzy z nich byli za życia sługami szatana, a po śmierci dusze ich nie zostały jeszcze wyzwolone z mocy piekiel.

Jednak beneszowski proboszcz kategorycznie sprzeciwiał się takim zamiarom. Odmawiał wydania kluczy od kościelnych pomieszczeń. Ale nawet stanowczy opór osoby duchownej nie zdołał powstrzymać rozgorączkowanych mieszczan.

20 lipca 1592 roku tłum beneszowian wtargnął na przykościelny cmentarz. Odkopano wszystkie groby osób pocho-

wanych od początku roku. Pootwierano trumny. Stwierdzono, że wszystkie zwłoki były w mniej lub bardziej zaawansowanym rozkładzie i leżały tak, jak je włożono do grobów.

Z kolei zdesperowana ciżba wdarła się do wnętrza świątyni i otworzyła grobowiec, pochowanego jeszcze 8 lutego, tragicznie zmarłego burmistrza Beneszowa Górnego, Johanna Kunzego, którego duch przez ostatnie kilka miesięcy nie dawał spokoju ludności miasteczka.

Za życia Kunze był osobą niedużego wzrostu i raczej nieco drobniejszej budowy. Teraz zaś jego zwłoki były znacznie pokaźniejsze i tak nabrzmiałe, że z trudem mieściły się w trumnie. Ciało było jednak nienaruszone i wyglądało – o, dziwo! – zupełnie świeżo. Wszystkie członki były ruchome, a stawy bez najmniejszego oporu dawały się zginać. Przy poruszaniu nieboszczyk otwierał lub zamykał oczy, a głowa jego obracała się to w jedną, to w drugą stronę. Kiedy na próbę włożono mu do dłoni żelazną sztabę, palce zacisnęły się i mocno ją trzymały. Z przeciętej nożem łydki wypłynęła strużka czerwonej krwi. Nos trzymał się prosto, jak u żywego człowieka, a skóra na nim nie była pomarszczona, mimo że od chwili śmierci upłynęło już przeszło pięć i pół miesiąca.

Sprawa była jasna. Burmistrz, powszechnie szanowany za życia przez obywateli miasteczka, nie miał czystego sumienia. Przed śmiercią zaś – niestety – nie zdążył się wyspowiadać. Dostał się zatem w ręce złych mocy. Teraz zastanawiano się już tylko nad tym, w jaki sposób ukarać zaprzędanego diabłu Kunzego. Zwrócono się w tej sprawie z zapytaniem do wyższej instancji, ale odpowiedź była – zdaniem beneszowian – raczej wykrętna. Władze

nadrzędne oświadczyły, że muszą zasięgnąć porady u swych zwierzchników w stolicy, a na razie zalecały wstrzymanie się od wszelkich zbyt pochopnych poczynań.

Jednak rozgoryczony tłum nie miał już cierpliwości i przystąpił do energicznego działania na własną rękę. Burmistrza skazano na spalenie. Aby zaś nie wynosić go ze świątyni, jak prawdziwego chrześcijanina, przez drzwi, zdecydowano wybić dziurę w murze przylegającym do grobowca Kunzego i wyciągnąć go stamtąd za pomocą powroza.

Aliści realizacja tego zamiaru okazała się nieco bardziej skomplikowana, niż się to pierwotnie wydawało. Ciało było bowiem tak ciężkie, że zawiązywany postronek kilka razy rwał się. W końcu jednak, jakoś udało się wydstać zwłoki na zewnątrz kościoła. Potem wciągnięto je

na katowski wóz, do którego zaprzęgnięto Kunzowego wierzchowca. Kof z wielkim trudem dowlókl pojazd ze swym byłym panem na miejsce kaźni. Tutaj, na dosyć rozległym polu, na którym zgromadziły się rzesze beneszowian oraz okolicznych chłopów tudzież zamkowych knechtów i służby, ułożono pokaźny stos z 216 wielkich browarnych bierwion, przemieszanych warstwami chrustu i słomy.

Po ulokowaniu burmistrzowych zwłok na szczycie stosu, podpalono go z kilku stron. Buchnął potężny płomień. Mimo to, ciało jedynie osmałiło się z wierzchu i wcale nie chciało zająć się ogniem, zwłaszcza tułów. Dopiero kiedy je kat poświęcił pogrzebaczem na drobniejsze części, spłonęło doszczętnie. Oprawca zebrał popiół na płachtę i oddał mieszczanom. Ci zaś zanieśli go nad pobliski potok i wspanili do wody.

Od tej pory w Beneszowie Górnym i okolicy przestało straszyć.

...

Jak wynika z naszej opowieści, burmistrz Johann Kunze za życia był człowiekiem „cichym i spokojnym”, dopiero po śmierci stał się szeroko znany. Była to jednak zła sława. Nic zatem dziwnego, że nieczne wyczyny nękanego tajemniczymi grzechami nieboszczyka zostały surowo ukarane. I chyba właśnie ta pośmiertna kara była tym ewenementem, dzięki któremu wszedł on na trwałe na karty historii nie tylko własnego grodu, ale i całej, rozległej ziemi śląskiej. Jego osoba zyskała dziejową nieśmiertelność. Jakież to dziwne!

Julian Janczak

Tatry jako jeden z najpiękniejszych zespołów przyrodniczych w Polsce, góry pełne skarbów natury, tajemnych znaków – owiane legendami, stały się celem wypraw górskich oraz natchnieniem dla pisarzy i poetów, muzyków oraz malarzy i fotografików. Jako wspólny teren graniczny dwóch słowiańskich narodów, stanowi ich niepodzielne dziedzictwo, gdzie graniczne szczyty są jedne i wspólne, kosodrzewina, kozice, świstaki i orły, które nie są ani słowackie, ani polskie ale tatrzańskie. Tak samo ani słowacka, ani polska jest woda w Kamiennym Stawie albo Morskim Oku.

Ten wspólny skarb wymaga ochrony i racjonalnego gospodarowania zasobami przyrody, dlatego też zrodziła się idea prawnego zabezpieczenia i w 1954 r. powołano Tatrzański Park Narodowy, dołączając do istniejącego od 1948 r. Słowackiego TANAP-u. Jak wykazała wieloletnia praktyka, obie instytucje czuwają nad należytą harmonią ekologiczną Tatr. Szczególnym wyróżnieniem i uznaniem stało się przyznanie przez UNESCO 15.10.1993 r. Statusu Tatrzańskiego Rezerwatu Biosfery (Tatra Biosphere Reserve), czyli zaliczono go do jednego z czterystu najcenniejszych światowych terenów chronionych.

W drugiej połowie XIX w. grupa obywateli Podhala oraz Spisza postanowiła utworzyć organizację grupującą miłośników Tatr i w ten sposób założono w 1875 r. Towarzystwo Tatrzańskie (dwa lata wcześniej powstało Węgierskie Towarzystwo Karpacie – MKE). Obie organizacje, chcąc umożliwić bezpieczną wędrowkę po Tatrach, przygotowują w tym celu kadrę przewodników górskich.

Towarzystwo Tatrzańskie opracowało pierwszy regulamin „założenia służby przewodnickiej”, w którym określony został status przewodnika, kwalifikacje i obowiązki. Przewodników rekrutowano z miejscowych górali, myśliwych – często kłusowników, którzy w sposób naturalny i praktyczny osiągnęli znakomitą znajomość topografii gór. Ustanowiono trzy „rzędy”, czyli klasy przewodników, które nadawano w zależności od poziomu posiadanych umiejętności. Szkolenie przewodników polegało na zdobywaniu kwalifikacji podczas wędrowek, kiedy przewodnik wyższej klasy nauczał adepta metodyki prowadzenia wycieczek. Wynikało to też z tego, iż większość przewodników była analfabetami. Jedynie na Słowacji był egzekwowany wymóg umiejętności pisania i czytania.

Założone w 1919 r. Polskie Towarzystwo Tatrzańskie oszacowało straty wojenne oraz dokonało przeglądu szlaków górskich. W 1922 r. z nominacji Zarządu Sekcji Turystycznej PTT powołano Komisję do Spraw Przewodnictwa w Tatrach. Komisję zreformowano oraz wprowadzono nowy

ZNAK PRZEWODNIKÓW TATRZAŃSKICH



Rys. 1. Oznaka owalna, mosiężna, z umieszczoną po środku cyfrą „1, 2 lub 3” i napisem w otoku PRZEWODNIK TATRZAŃSKI TT I dwoma szarotkami. Wielkość: 81,5 x 71,5 mm. Wprowadzona w 1887 r.



Rys. 2. Oznaka okrągła, posrebrzana, z wizerunkiem kozicy w obramowaniu płciobocznym z liliami oraz napisem PRZEWODNIK TATRZAŃSKI, u dołu w sercu „I, II lub III”. Średnica 73 mm. Wprowadzona w 1901 r.



Rys. 3. Oznaka okrągła, emaliowana, posiada w tle wizerunek Mniucha I i napis w otoku PRZEWODNIK TATRZAŃSKI P.T.T. Średnica 50 mm. Używana do 1951 r. Miniatura: 2,3 mm.



Rys. 4. Oznaka okrągła, emaliowana, z nakładką metalową Mniucha, z napisem w otoku PRZEWODNIK TATRZAŃSKI PTTK. Średnica 52 mm. Wprowadzona w 1952 r.



Rys. 5. Oznaka okrągła, emaliowana, posiada w tle wizerunek Mniucha I i napis w otoku PRZEWODNIK TATRZAŃSKI. Średnica 50 mm. Współczesna. Miniatura: 2,3 mm.



Rys. 6. Oznaka okrągła z alpaki (lub aluminium), identyczna w rysunku jak oznaka nr 2, z napisem PRZEWODNIK TATRZAŃSKI ZAKOPANE; jest oznaką śródowniskową. Średnica 53 mm. Wprowadzono w 1952 r. Miniatura: 1,9 mm.



Rys. 7. Oznaka okrągła, emaliowana, w tle panorama gór i napis w otoku PRZEWODNIK PODHALAŃSKI PTTK. Średnica 51 mm. Wprowadzona w 1955 r.



Rys. 8. Oznaka okrągła, emaliowana, nieco zmieniony rysunek gór i napis w otoku PRZEWODNIK PODHALAŃSKI. Średnica 50 mm. Używana do 1968 r. Miniatura: 2,1 mm.



Rys. 9. Oznaka w kształcie pola herbowego, mosiężna, zawiera w tle litery MKE w otoczeniu dwu gałązek. Używana przez Karpacie Towarzystwo Węgierskie.



Rys. 10. Oznaka okrągła, emaliowana, z herbem Słowacji nad trzema górami, napisem VODCA oraz w otoku KLUB ČESKOSLOVENSKÝCH TURISTOV.



Rys. 11. Oznaka okrągła, srebrzana, przedstawia szczyt tatrzański i tarczę herbową z cyframi „1, II lub III”. Napis w otoku TATRZAŃSKÝ NÁRODNÝ PARK i większymi literami HORSKÝ VODCA. Średnica 40 mm.



Rys. 12. Oznaka okrągła, mosiężna, z herbem Słowacji na tle tatrzańskiego szczytu i napisem w otoku TATRZAŃSKÝ NÁRODNÝ PARK STRAŽKA. Oznaka funkcyjna strażnika TANAP.

regulamin przewodnicki w 1932 r., który obowiązywał do zakończenia statutowej działalności PTT.

Po założeniu Polskiego Towarzystwa Turystyczno-Krajoznawczego w 1950 r. powstała Komisja Przewodnicka, która po kilku miesiącach uległa rozwiązaniu. W rok później środowisko zakopiańskie zawiązało Koło Przewodników Tatrzańskich, a dwa lata później w środowisku krakowskim zawiązało się identyczne Koło. Oba koła weszły w skład powołanej w 1956 r. Komisji do Spraw Przewodnictwa KTG ZG PTTK. Na mocy uchwały przewodniczącego GKFiT w 1961 r. Wojewódzkie KKFiT-y zostały upoważnione do nadawania uprawnień państwowych przewodnikom tatrzańskim.

Przewodnicy tatrzańscy nosili przede wszystkim strój regionalny, kapelusze, a na nogach kierzce. Byli wyposażeni w duże torby, które służyły do przenoszenia sprzętu biwakowego i żywności. Podczas wypraw posługiwali się ciupagami i laskami, natomiast lin taternickich używali rzadko, mimo że niektórzy przeszli przeszkolenie wspinaczkowe.

By wyróżnić przewodnika w grupie turystów, ustanowiono oznakę funkcyjną, którą prowadzący grupę miał obowiązek nosić. Oznaka była wykonana z blachy, owalna lub okrągła i posiadała stosowną wielkość, stąd przyjęła się nazwa „blacha”. W polu oznaki umiejscowiono symbole górskie, tj. charakterystyczny szczyt tatrzański lub kozicę, zaś na otoku widniał napis PRZEWODNIK TATRZAŃSKI. Jako elementy dekoracyjne spotykamy na oznakach lilie złotogłów, szarotkę, gałązkę kosodrzewiny i inne.

Na południowej stronie Tatr pierwsza oznaka była kształtu pola herbowego z literami MKE, natomiast późniejsze oznaki słowackie prócz symboliki górskiej posiadały napis VODCA.

Oznaki przypinano do ubrania lub pasa od torby podróźnej – na nakrętkę. Czasami dawano podkładkę z filcu lub skóry, a nawet nalutowywano na metalowe parzenice wykonane przez zakopiańskich spinkarzy. W okresie początkowym na oznakach tłoczono numery służbowe, natomiast współczesne posiadają numery tłoczone na rewersie.

Prezentowane oznaki przewodników zostały ustanowione przez Towarzystwo Tatrzańskie, Polskie Towarzystwo Tatrzańskie oraz Polskie Towarzystwo Turystyczno-Krajoznawcze, a zatwierdzone przez administrację państwową.

Autor zdaje sobie sprawę, że materiały zebrane nie są kompletne. Niektóre dane co do autorstwa oznak, daty i wykonawcy są rozbieżne, stąd nie można było jednoznacznie je podać i nie znalazły się w opisie.

Pragnę złożyć serdeczne podziękowanie Panom M. Czaickiemu i M. Nowakowi za przekazane informacje i uwagi.

Ryszard Zawiślak

Na wysokości 714-850 m, w malowniczej dolinie górnego biegu Łaby, leży Szpindlerowy Młyn – najbardziej znane i najczęściej odwiedzane centrum turystyczne środkowej części czeskich Karkonoszy. Ta licząca dzisiaj nieco ponad 1400 stałych mieszkańców miejscowość, w sezonie wypełniana jest dodatkowo przez ponad 16 tys. turystów. Właśnie dla nich przygotowano 16 różnego typu kolejek i wyciągów, 25 km tras zjazdowych i 70 km biegowych oraz 80 km znakowanych „zimowych” szlaków turystycznych. Latem Szpindlerowy Młyn stanowi najlepszy punkt wyjściowy w całe środkowe Karkonosze. W jego skład wchodzi następująca gór-

Krausowe Budy – nazwane tak na pamiątkę pierwszego osadnika, jaki osiedlił się tutaj w 1550 r., była niegdyś ośrodkiem drzewiarzy zajmujących się wyrębem karkonoskich lasów.

Nazwa ostatniej z największych części Szpindlerowego Młyna – Bedřichowa, pochodzi od imienia jej założyciela – hrabiego Fryderyka (Bedřicha) Harracha. Zezwolił on mistrzowi szklarskiemu Donthowi na założenie huty szkła, która dała początek osadzie. Działała ona jednak bardzo krótko i została przebudowana na kuźnicę przerabiającą rudę żelaza, ta z kolei w 1812 r. stała się tartakiem produkującym gonty.

Z DZIEJÓW SZPINDLEROWEGO MŁYNA

skie osady: Svatý Petr (Święty Piotr), Bedřichov (Biedzychów), Labská, Předni Labská oraz liczne skupiska chałup i budy.

Za datę powstania Szpindlerowego Młyna uznaje się rok 1793, gdyż wtedy to mieszkańcy okolicznych chałup, w odpowiedzi na swoją prośbę o zezwolenie na budowę kościoła, otrzymali w dniu 13 lipca zgodę i specjalny patent cesarza Józefa II. Petycja była spisana w młynie należącym do Špindlera i zapewne dlatego cesarscy kanceliści uznali nazwisko właściciela za nazwę miejscowości, którą to i tak przekreślili na Spindelowy Młyn. Wzniesiona dość szybko drewniana świątynia stała się centrum formującej się miejscowości, z czasem nazwanej Szpindlerowym Młynem. Dopiero w 1802 r. przystąpiono do wystawienia solidnego, muranego kościoła. Jednak jego budowa ślimaczyła się niemilosiernie i pierwsza msza w nowym budynku została odprawiona po pięciu latach – 1.11.1807 r.

Najstarszą częścią Szpindlerowego Młyna jest Svatý Petr, którego początki są związane z działalnością górnictwa rozpoczętą na tym terenie w XVI w. Jego nazwa pochodzi od miana jednej z wielu kopalni, jakie tu działały. Upadek górnictwa spowodowała wojna trzydziestoletnia i wyczerpanie złóż miedzi, srebra oraz arsenu.

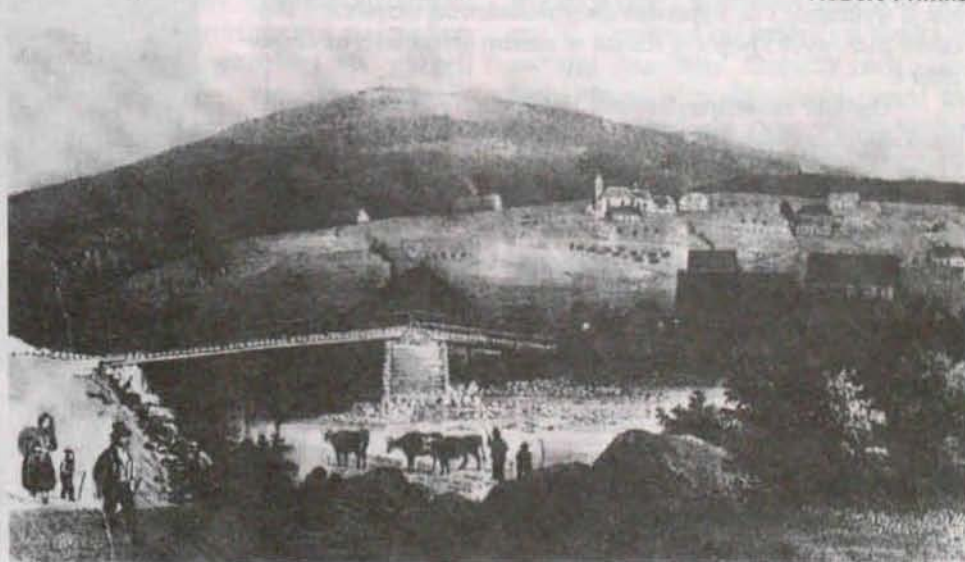
Kolejna osada – Labská, inaczej



Herb Szpindlerowego Młyna

Przez ponad dwieście lat głównym źródłem utrzymania mieszkańców Szpindlerowego Młyna było pasterstwo i hodowla zwierząt. W drugiej połowie XIX w., po wybudowaniu w latach 1853-71 wygodnej drogi do Vrchlabi, stała się nim obsługa ruchu turystycznego. Szczególnej sławy przysporzyli osadzie, po wizycie w 1864 r., turyści z... Wrocławia. Od tego momentu Szpindlerowy Młyn stopniowo zamienia się w znane i popularne letnisko. W 1870 r. odwiedziło go 700 gości, ale pod koniec stulecia już około...16 tysięcy.

Robert Primke



Szpindlerowy Młyn około 1845 r. wg grafiki C.W. Arlida



Pokonywanie progu. Foto: Ch. Parma

Brakuje stale w literaturze turystyczno-przewodnikowej szczegółowszych danych o beskidzkich jaskiniach, jakie odkryto i przebadano w pokładach fliszu karpackiego. Częściej możemy spotkać materiały o jaskiniach tatrzańskich lub Wyżyn Śląsko-Krakowskiej i Małopolskiej w pokładach wapieni i dolomitów.

Dlatego cennym przyczynkiem do zapełnienia luki w tym zakresie są wyniki badań Piotra Gawłowskiego i Jerzego Pudowskiego reprezentujących Żywiecki Park Krajobrazowy. Dzięki ich uprzejmości można było dotrzeć do *Inwentaryzacji jaskiń beskidzkich*, której lektura ułatwi miłośnikom karpackich szlaków bliżej zorientować się, gdzie i jakie jaskinie mogą poznać. Podane niżej informacje wymagają i są wynikiem dwudziestoletniej eksploracji Beskidów fliszowych i pogórzy Karpat ze stanem aktualności na koniec 1989 r.

Ogółem zinwentaryzowano 128 jaskiń oraz tzw. schronisk podskalnych, z czego 101 jaskiń miało długość korytarzy od 101 do 826 m. A oto niektóre z ciekawszych:

– **Beskid Śląski:** Trzy Kopce – jaskinia o długości 826 m, na Malinowskiej Skale lub raczej na sąsiadującym z nią Malinowie – jaskinia zwana Malinowską – 164 m, jaskinia „Chłodna” na Muronce – 117 m, na Klimczoku 114 m, „U Jakubca” na Małurze – 83 m, w Jaworzynie na Skrzycznym – 89 m, „Pajęcza” na Skrzycznym – 61 m, Jask. Salmopolska – 60 m. Ponadto w Beskidzie Śląskim znajdziemy łącznie 16 schronisk podskalnych o długości 3,5-5,0 m,

– **Beskid Żywiecki i Kotlina Żywiecka:** mamy tu łącznie 7 jaskiń, z których najmniejsza posiada około 10 m, a najdłuższa na stokach Romanki – nad Sopotnią Wielką, 101 m. Są ponadto 4 schroniska podskalne,

– **Beskid Mały i Beskid Średni:** występuje tu łącznie 10 jaskiń i 4 schroniska podskalne. Dwie jaskinie mają kory-

Jaskinie polskich Karpat fliszowych

tarze przekraczające długość 50 m, w tym: Jask. Czarne Działy I na Gibsonym Groniu nad Ślemieniem w Beskidzie Małym oraz Mysiorowa Jama na stokach Jaroszewickiej Góry – także w Beskidzie Małym,

– **Beskid Wyspowy i Gorce** – jest tutaj 7 jaskiń o długości korytarzy 7-28 m,

– **Beskid Sądecki i Kotlina Sądecka** – spośród trzech jaskiń wyróżnia się tzw. Jask. Zbójcka pod szczytem Jaworzyny Krynickiej (340 m),

– **Beskid Niski** – posiada 9 jaskiń o długości korytarzy 5-112 m. Największa jest Jask. Mroczna na Kornutach (112 m).

– **Bieszczady** – reprezentowane są przez jedną jaskinię w Rosolinie (8,5 m).

– **Pogórze Karpackie:**

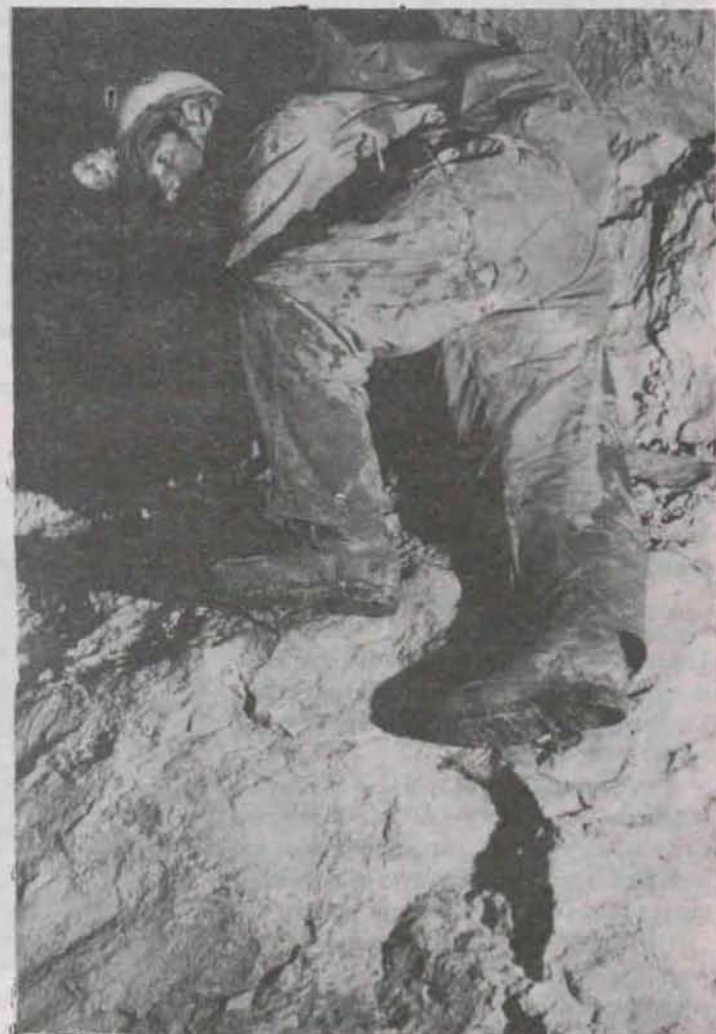
– Na Pogórzu Śląskim – mamy 1 schronisko podskalne (4,5 m),

– Na Pogórzu Rożnowskim wśród 5 jaskiń zwraca uwagę Jask. Szkieletowa w Skałach Rożnowskich (106 m). Pozostałe oraz 1 schronisko podskalne mają długość 7-20 metrów,

– Na pogórzu Ciężkowickim najwybitniejsza jest Diabła Dziura w Bukowcu (długość 320 m, głębokość 42,5 m). Jest jeszcze 6 innych jaskiń i schronisko podskalne w Skamieniałym Mieście (3 m).

Warto uzupełnić, że większość z opisywanych osobliwości geologicznych odkryta została po 1980 r. Powyższe dane przytaczam na podstawie materiałów i za zgodą Stanisława Kellera z Oświęcimia.

Andrzej Matuszczyk



W szczeliny jaskiniowej. Foto: Ch. Parma

*Kraju mój, kraju barwny pelargonii i
malwy..
Pelargonie wymarły, a malwy wytrute.
Ale coś nam zostało – strach polny z
Kobutem!*

Miała to być zwyczajna, rodzinna wycieczka „w góry”, ale...

Trasa dojazdowa prowadziła przez piękne tereny Pogórza Cieszyńskiego, interesującego krajobrazu i wielu pamiątek historycznych. Na jednym z licznych wzniesień, skąd do Beskidu Śląskiego już tylko parę kilometrów, a i panorama gór godna obiektywu lub pędzla, skusił nas drogowca do Galerii Floriana Kohuta.

Wieś Rudzica poszczycić się może jedyną w Polsce galerią autorską, a może jedyną na świecie, gdzie wiodącym tematem jest pospolity strach polny. Tuż za kościołem, w starym domu, znajduje się ogólnodostępna galeria autorska, zaś u wejścia – miniskansen strachów polnych, jakby strażników sanktuarium. Wchodzący, witani przez strachy, niewiele poświęcają im uwagi, ale wychodzący patrzą na nie prawie po przyjacielsku.

Tu, w Rudzicy, Florian Kohut, malarz i autentyczny animator kultury, rozpoczął swe artystyczne życie. Urzeczony pięknem krajobrazu (przekonanie się sami), włóczy się po okolicy, szkicując lub malując. Maluje „od zawsze”, bo już jako nastoletni chłopiec eksponuje swe prace na wystawie, gdzie zyskują uznanie fachowców. Upodobał sobie krajobraz dzieciństwa, przyrodę, a nade wszystko jakże naszego, polskiego, stracha polnego. Ten szczegół krajobrazu, rzadko spotykany w innych krajach, stał się przewodnim w jego pracach.

Niedoceniany w naturze, w galerii jawi się w zupełnie innych wymiarach. Ustawiony eksponat, a obok obraz, prowokują do refleksji nad beznamiętnym odbieraniem widoku stojącego gdzieś w polu stracha. Lekceważony gdzie indziej strach polny, tu postać pierwszoplanowa, malowany ręką Kohuta, jest nie tylko sympatycznym elementem krajobrazu, ale także, a może głównie, jego narratorem. Z obrazów płynie spokój, piękno i harmonia barw, zachęcając do odprężenia, dłuższego pobytu wśród nich i dokładniejszego poznania „osobowości” stracha polnego.

Prace Kohuta zdobiją muzea i galerie w różnych krajach, wielu prywatnych kolekcjonerów ma je w swoich zbiorach, a on niezmordowany, dalej maluje krajobrazy ze strachami polnymi, wszystkimi technikami. „Współ-

FLORIAN KOHUT
artysta plastyk
43-394 Rudzica 108
woj. bielskie
POLAND



„STRASZNA” PRZYGODA

czesny Kohut” musi być obowiązkowo ze strachem polnym, tak się przyjęło i to artystę mobilizuje. Tenże Kohut to nie „zbykowany” artysta, wszelakimi sposobami narzucająca widzowi swoje racje, swój styl i tok rozumowania. Kohut to subtelny stymulator naszych uczuć, naszej wrażliwości na piękno nieodkrytych wartości. W galerii wyczuwa się chęć zatrzymania przemijającego czasu, ginącego krajobrazu i niszczonej przyrody. Odwiedzając „Galerię pod Strachem Polnym” liczne wycieczki krajowe i zagraniczne i wszyscy podziwiają ten rodzaj twórczości, prezentującej świat przecież realny, ale jakby trochę w innym wymiarze. Wychodząc z galerii mimo woli uśmiechnąłem się do najbliższego stracha. Wydawało mi się, że odpowiedział, szliśmy później górami jakby różnie.

Do galerii w Rudzicy najlepiej dojechać drogą łączącą Jaworze ze Strumieniem przez Chybie (przyda się mapa „Pogórze Cieszyńskie”).

Odwołując się do galerii Floriana Ko-

huta znajdziemy się przez kilkanaście minut w innym, jakby sympatyczniejszym świecie. I właśnie dlatego warto tu przyjechać, choćby nadłożyć drogi.

Jest też Kohut inicjatorem ciekawego zwyczaju. W maju odbywa się w Rudzicy tzw. „Korowód strachów polnych”. Zewsząd do galerii idą dzieci ze swoimi strachami. Część z nich znalazło się w mini-skansenie przed galerią i to właśnie one witają wchodzących. Bywa, że odwiedzający galerię deklarują powrót właśnie na „Korowód” i to z własnym strachem.

*Przemijają wieki, pokolenia, obyczaje,
A strach trwa, On jest zawsze, On
zostaje..*

(z wiersza Danuty Koseckiej
wpisanego w Księgę Pamiątkową)

Lech Wlewióra

P.S. A że strach odpowiedział na mój uśmiech, tego jestem pewny!



GLOBTROTER



Jest to oczywiście banalne stwierdzenie, ale niewiele jest takich miast w Europie, gdzie stojąc na ulicy i spoglądając np. na fasadę kościelną, widzi się ponad tą fasadą, pozornie bardzo blisko, turnie skalne.

Wybierając się do Innsbrucku dobrze jest oczywiście zaopatrzyć się w plan tego

jedno radosne: ślub i wesele arcyksięcia Leopolda, późniejszego cesarza Austrii Leopolda III. Przeciwna strona łuku upamiętnia natomiast śmierć na tymże weselu ojca pana młodego – cesarza Franciszka I.

Ulica Marii Teresy ma jedną cechę – z dowolnego miejsca tej szerokiej arterii wi-

W ołtarzu głównym znajduje się barokowy obraz z 1628 r., przedstawiający zaślubiny Matki Boskiej ze św. Józefem. Jak głosi niemieckojęzyczny tekst na tablicy informacyjnej, namalował ten obraz „Innsbrucker Hofmaler Martin Theophil Pollack (aus Polen)”. Ten nadworny malarz Habsburgów był

INNSBRUCK LEŻY W ALPACH

miasta i jakiś przewodnik. Plan nie jest problemem – na miejscu otrzymamy go bezpłatnie w każdym punkcie informacji turystycznej, w hotelu czy np. w schronisku młodzieżowym. Przewodnika w języku polskim po Innsbrucku nie ma, ale są po Austrii. W sprzedaży jest aktualnie „Austria” Romana Biełki, przewodnik o dużej ilości błędów, w którym jest zbyt mało informacji o polskich pamiątkach. Nie ma jednak nic innego.

Jak dojechać do Innsbrucku? Możliwości jest kilka. Bezpośrednie pociągi z Warszawy do Monachium już nie kursują, a stąd było najbliżej. Można jechać pociągiem do Frankfurtu n. Menem i stąd do Monachium, ale to trasa okrężna i przez to dość droga. Mieszkańcy Śląska mogą jechać z 2-3 przesiadkami pociągiem przez Drezno – Norymbergę – Monachium. Najtańsze połączenie zapewnia chyba krakowskie biuro „Jordan” (ul. Sławkowska 12). Ma ono stałe linie autobusowe łączące miasta południowej Polski (i Warszawę) z Wiedniem, Salzburgiem i Innsbruckiem. Jest to chyba ponadto jedyne bezpośrednie połączenie z Innsbruckiem.

Spacer po tym mieście zaczyna się zwykle od dworca kolejowego i od wizyt w biurze IT na dworcu i naprzeciw niego, w domu po drugiej stronie Stertzinger Str. Tu otrzymujemy plan Innsbrucku i różne foldery informujące np. o zwiedzaniu miasta autokarem i o wycieczkach w okolicie. Prostopadle do torów kolejowych prowadzi Salurner Str., którą po 300 m dochodzimy do głównej ulicy miasta noszącej imię Marii Teresy. Dochodzimy w miejscu, gdzie przegradza ją brama tryumfalna wzniesiona w 1765 r. z miejscowego zlepieńca (powszechny w innych budowlach).

Brama ta pamięta dwa wydarzenia –

dać Alpy. Gdybyśmy poszli tą ulicą na południe, to doszlibyśmy do barokowych kościołów na przedmieściu Wilten oraz do wzgórza Bergisel. Jest na nim olimpijska skocznia narciarska, pawilon widokowy z doskonałą panoramą na Innsbruck i okoliczne góry oraz pomnik Andrzeja Hofera. Dziś jest on jednym z bohaterów narodowych Austrii, a w 1809 r. dowodził powstaniem Tyrolczyków skierowanym przeciwko Bawarii.

Zanim zaproponuję spacer Maria Theresien Str. na północ od wspomnianej bramy tryumfalnej, chciałbym jeszcze polecić miłośnikom gór leżące w pobliżu Muzeum Towarzystwa Alpejskiego (Wilhelm-Greil-Str. 15). Pokazuje ono dzieje poznania tej części Alp, dawny sprzęt wspinaczkowy, mapy itp. Otwarte od poniedziałku do piątku w godzinach od 10⁰⁰ do 17⁰⁰.

Gdy pójdziemy wspomnianą ulicą na północ, w stronę Starego Miasta, to naprzeciw Mac Donalda zauważymy „Palais Fugger-Taxis”. Barokowa budowla niczym specjalnym się nie wyróżnia, ale warto zwrócić uwagę na nazwisko dawnych właścicieli. Fuggerowie to przecież ta rodzina, której jeden z przedstawicieli przeniósł się do Polski stworzył warszawską gałąź tego rodu znaną pod nazwiskiem Fukier (to ci od winiarni na Starym Mieście). Poza tym na pałacu znajduje się stara skrzynka pocztowa – jeszcze z czarnym dwugłowym orłem z czasów staruszek c. k. Austrii. Takich skrzynek jest w Innsbrucku więcej – nikomu to tutaj nie przeszkadza.

W pobliżu, po drugiej stronie tejże ulicy, stoi kościół Servitenkirche. Zniszczony w czasie ostatniej wojny, odbudowany, otrzymał nowe freski na wykuszu od strony ulicy oraz nową, pseudobarokową polichromię iluzjonistyczną na sklepieniu wewnątrz.

również autorem obrazu znajdującego się w ołtarzu na lewo od łuku tęczowego. Przedstawiona jest na nim w górnej części św. Anna Samotrzcze, a w dolnej postaci czterech świętych.

Im bliżej Starego Miasta, tym więcej zabytków architektury. Trudno byłoby je nawet kolejno wliczyć. Przy Burggraben (Graben to fosa) stoi kościół dworski (Hofkirche). Wstęp jest do niego płatny w godz. 9⁰⁰ – 17⁰⁰, ale raczej wykupuje się wspólny bilet do kościoła i do umieszczonego w dawnym klasztorze muzeum sztuki ludowej. O godz. 8⁰⁰ jest jednak w kościele nabożeństwo, a np. o godz. 7³⁰ można za darmo wejść do pustego jeszcze wówczas kościoła, obejrzeć gigantyczny, stojący pośrodku świątyni nagrobek cesarza Maksymiliana, a przede wszystkim 28 imponujących posągów z brązu. Przedstawiają one przodków cesarza, w tym jego babki o imieniu Cymbarka. Była ona córką księcia mazowieckiego Siemowita IV oraz siostrzenicą Jagiełły. Zmarła w 1429 r. Słynęła z urody i wielkiej siły fizycznej.

Przedłużeniem Burggraben jest Rennweg. Można nią dojść od rzeki Inn i do stojącego nad nią dość brzydkiego, okrągłego pawilonu. Wewnątrz znajduje się jednak imponujące dzieło sztuki – panorama ukazująca bitwę na Bergisel stoczoną w 1809 r. (wstęp 24 szylingi, dzieci do 14 lat – 12 ATS). Malowidło na powierzchni 1000 m², a więc dużo mniej niż Panorama Racławicka, jednak robi duże wrażenie. Jest też bardzo podobne do „naszej” panoramy – pokazuje widok ze wzgórza na toczącą się bitwę. W „naszej” panoramie jest to Góra Zamczysko nad Racławicami, tu – Bergisel nad Innsbruckiem. Horyzont „u nas” zamyka Pogórze Beskidzkie, a tu Alpy. Autorzy komentarza do Panoramy Racławickiej twierdzą co prawda, że na horyzoncie widać

Tatry, ale dla każdego turysty górskiego jest to oczywista bzdura – z Raclawic, nawet przy najlepszej widoczności nie widać Tatr.

Zostawmy jednak w spokoju te „panoramyczne” rozważania, gdyż tuż za budynkiem panoramy w Innsbrucku stoi dolna stacja kolejki „typu Gubałówka” (lub jak kto woli „typu Góra Parkowa w Krynicy”). Ma ona piękny początek – rusza ukosem w górę, bezpośrednio nad nurtami Innu.

Jesteśmy na wysokości 570 m n.p.m. Wjazd omawianą kolejką na widokowy grzbiet Hungerburg (860 m) kosztuje 30 ATS (w obie strony 45 ATS). Można jechać dalej, ale już kolejką linową. Następny przystanek to Seegrube (1900 m) – z Innsbrucku 145 ATS, w obie strony – 219. Ciągnie nas jeszcze wyżej – proszę bardzo: Hafelekar (2300 m n.p.m.) – 175 ATS, w obie strony – 262. Jak widać, turystyka w Austrii kosztuje. Można jednak wybrać tańszy wariant. Np. wspomnianą kolejką linowo-szynową za jedne 12 ATS podjechać do Alpenzoo, zwiedzić ten zoologiczny ogród alpejski, stąd podejść na Hungerburg i zejść jedną z wielu alejek spacerowych do dowolnego mostu przez Inn.

To alpejskie ZOO położone jest w lesie na dość stromym stoku. Są tu zwierzęta Alp, np. kozice czy koziorożce, ale i... żubry. Kiedyś faktycznie żyły one w Alpach, jednak na wolności ich tu obecnie nie ma.

Może na zakończenie podam dla przykładu ceny kilku biletów wstępu. W tzw. Ogrodzie Dworskim jest Dom Motyli (żywe tropikalne motyle) i tzw. Ogród Tropikalny (żywe skorpioń, pająki, węże tropikalne itp.). Bilet wstępu do każdego z nich wynosi 35 ATS (łącznie do obu – 60), dla uczniów i studentów 20 ATS (do obu – 30). Bilet na wieżę ratuszową (otwarta I II – 31 X, godz. 10⁰⁰-18⁰⁰) wynosi 20 ATS, ulgowy – 10. Łączony bilet na wieżę i do Muzeum Olimpijskiego kosztuje 32 ATS, ulgowy – 16 ATS. Wnętrza pałacowe Hofburgu (dosłownie „zamek dworski”) – 30 ATS, studenci 10, dzieci – 5, w godz. 9⁰⁰-17⁰⁰). Praktycznie wszędzie można płacić markami niemieckimi, ale resztę wydadzą nam w szylingach, czasem nawet podane są ceny w obu walutach, np. na wspomnianą wieżę ratuszową – 3 DEM, ulgowy – 1,50 DEM.

Na koniec jeszcze jedna informacja. Nabożeństwa w języku polskim odprawiane są w Innsbrucku w kościele Jezuitów (w krypcie) o godz. 16⁰⁰, w każdą trzecią niedzielę miesiąca poza lipcem i sierpniem.

Przemysław Pilich

Pamięci Polki w Różance

W Różance koło Bystrzycy Kłodzkiej zginęła tragicznie w czasie wojny będąca tam na robotach przymusowych Polka. Obecni mieszkańcy znali jej grób, jednak był on anonimowy. Polka ta nie została odnotowana w parafialnej księdze zmarłych, a poszukiwania prowadzone od lat przez powiązanego z Różanką dr. Zenona Szymankiewicza z Poznania nie dały efektu. Dopiero obecny proboszcz Różanki ks. Andrzej Jacak natrafił na zachowane z lat wojny notatki ówczesnego księdza niemieckiego, gdzie znalazł zapis dotyczący tragicznie zmarłej Polki. Była nią Anna Siwek, pochodząca ze wsi Przyborów koło Żywca, a przebywająca na Ziemi Kłodzkiej na robotach przymusowych u tutejszego rolnika. Zginęła 9.06.1940 r. mając 41 lat. Znana jest data jej urodzenia i śmierci.

W dniu 30 lipca 1993 r. odbyła się w Różance uroczystość. Na grobie Anny Siwek ustawiony został krzyż z tablicą. Miejscowy proboszcz w obecności zgromadzonych parafian poświęcił tablicę, którą odsonił dr Szymankiewicz – fundator tego elementu. Zapalono światła, a przemówienie wygłosił Jan Proniak – kierownik ośrodka wczasowego Swarzędzkiej Fabryk Mebli w Różance, który przyczynił się do uporządkowania mogiły oraz zamontowania tam krzyża. Oświadczył on też, iż mogiła Polki zostaje objęta opieką ośrodka. Głos zabrał też były długoletni sołtys wsi Julian Somał. Na zakończenie uroczystości w miejscowym kościele odprawiona została msza żałobna za tragicznie zmarłą Annę Siwek.

Szymon Gont



Szymankiewicz i Proniak przy grobie Anny Siwek

Zginął człowiek-legenda

Wczoraj (10.02.1994 r. – red.), zjeżdżając ul. Na Śnieżkę poniżej kościółka Wang w Karpaczu Górnym, zginął w wypadku samochodowym Waldemar Siemaszko: człowiek-legenda, wieloletni gospodarz schroniska „Samotnia” w Karkonoszach, zasłużony ratownik GOPR.

Jeep, którym jechał Waldemar Siemaszko wraz z córką i kierowcą, próbował wyminąć turystów, nie skręcił na zakręcie i wjechał na skarpę, skąd spadł kilka metrów w dół, na ulicę.

Waldemar Siemaszko zginął, córka zdołała wyskoczyć z samochodu, kierowca odniósł wiele ran. Spadający samochód stracił dach. Ucięło go jak nożem. Tragedia rozegrała się na oczach wielu ludzi.

– Było po 12 – opowiada ks. Edwin Pech, proboszcz Wangu. – Ludzie byli przerażeni. Kierowca znał tę drogę jak własną kieszeń, jeździł nią wiele lat. To wina drogowców, którzy znowu jej nie posypali.

Ks. Pech interweniował w tej sprawie w naszej redakcji tydzień temu. O sytuacji na ul. Na Śnieżkę pisaliśmy na jeleniogórskiej stronie „Słowa”. Ks. Pech twierdzi, że pomogło, ale na krótko. Wczoraj piaskarka pojawiła się po wypadku.

(Słowo Polskie, 11.02.94 r.)

W nr 1/94 „Na Szlaku”, w artykule J. Wysłoucha „Nad Krzemieńcem...” chochlik pomieszał litery w dwóch zdaniach. Prawidłowo powinny one brzmieć: „Wciąż mam wrażenie, że opłaty...” i „Zaadaptowany na tymczasowe...” Przepraszamy. (red.)

Poszukuję NA SZLAKU nr.nr. 7, 8, 9 i 11 z 1988 r., a także Informatory Krajoznawcze (IK) z lat 1970-78 wg listy braków. Ryszard Kuczer, skr. 34, 68-300 Lubsko.

Z „TREPEM” przez dwudziestolecie

Dnia 5 grudnia 1973 roku w klubie uczniowskim „Straszny Dwór” LO im. T. Kościuszki w Sycowie zebrała się grupka 15 harcerzy chętnych do założenia klubu turystycznego. Prezesem wybrano Andrzeja Sendrowicza „Serdlia”. Plastyk klubowy Krzysztof Biliński „Kolumb” zaprezentował na kolejnym spotkaniu klubowym znak firmowy: „Trampek weterana wypraw turystycznych”. Zatwierdzono również nazwę: Klub Turystyki Pieszej „TREP” przy LO Syców. Pierwszą zorganizowaną imprezą turystyczną był udział dziesięciu klubowiczów w IV Rajdzie Narciarsko-Pieszym Metalowców 4-5 stycznia 1974 roku, z zakończeniem w „Odrodzeniu”, a 15 lutego klub został zarejestrowany jako koło terenowe przy Oddziale PTTK Wrocław-Fabryczna, którego czynnym działaczem był organizator i opiekun klubu (w jednej osobie) Edmund Goś – członek KTG „Grzdyle”.

Miłą tradycją rajdów i spotkań klubowych stało się przyjmowanie pseudonimów przez nowych uczestników imprez. W dalszych latach przyjął się zwyczaj pasowania nowych członków i wybór władz klubu w trakcie rajdu rocznicowego w grudniu każdego roku. W czasach, gdy istniał sześciodniowy tydzień nauki, jeździliśmy na rajdy dwudniowe i jedyny raz w roku na trzydniowy rajd rocznicowy. W momencie, gdy zostało pięć dni nauki – klub zaczął organizować lub uczestniczyć w imprezach trzydniowych. W tym okresie do grona najaktywniejszych uczestników imprez należą: K. Biliński, M. Talbierz, M. Gajewska, G. Nowak, A. Zawadzki, A. Dymitko, W. Pić.

Przy wydatnej pomocy członków naszego klubu powstał w lutym 1976 roku w Sycowie Oddział PTTK. Na opiekuna wybrano wiceprezesa, od 1978 roku prezesa tegoż Oddziału. W skład Zarządu powołani zostali dwaj aktywiści klubu: M. Raczkowski i A. Sendrowicz. Powołanie Oddziału spowodowało zmianę przynależności klubu. Od 1977 roku przez trzy lata w wakacje 20-osobowe ekipy „Trepa” uczestniczą w harcerskich obozach wędrownych „Azymut Huta Katowice” po szlakach Beskidów pod opieką instruktorów zaprzyjaźnionych z klubem, tj. Ryszarda Zmysłowego i Stefana Mizere. Turysty W. Rusoń, A. Pateł, L. Góralska, J. Przybysz, M. Skuza, B. Sysło, Marek Kowalczyk, a potem jego brat Tomek, nadają ton działalności klubu.

W dniach 21-23 października 1977 roku uczestniczą w XVII Centralnym Zlocie Młodzieży „Palmiry” pod wodzą nieodżałowanego Zbyszka Dziewięckiego „Bibi” (odszedł na wieczną wędrowną). Największą popularnością wśród klubowiczów cieszy się turystyka piesza górską i nizinną, kolarska oraz w latach 1976-82 biegi na orientację. Przy czynnym współudziale dwóch członków klubu reprezentacja Chorągwi Kaliskiej ZHP zdobyła I miejsce i Puchar Naczelnika ZHP w I Harcerskich Zimowych Zawodach na Orientację (HZZnO '78) w Kętrzynie. W czerwcu 1979 roku gościliśmy harcerzy – zawodników InO na 7HZZnO – występując w roli gospodarza zawodów i ekipy technicznej przygotowującej trasy biegiowe w lasach Goli koło Twardogóry.

Nasi członkowie są uczestnikami Sejmików Opiekunów nad Zabytkami, prowadzą trasy rajdów organizowanych m.in. przez Oddział Wrocław-Fabryczna na ziemi sycowskiej, trasy kolejnych „Alpinad Mount Kobyla” Chorągwi Kaliskiej ZHP czy też są gospodarzami imprez wojewódzkich, np. IV Złoty MOT woj. kaliskiego. Widać nas również na szlakach turystycznych Sudetów. Jesteśmy znani w schroniskach od dobrej strony, a nazwy: „Czartak”, „Klatka”, „Chojnik”, „Okraj”, „Srebrna Góra”, „Andrzejówka” wchodzą na stałe do historii klubu. W „Złotym Potoku” w Jarkowicach w grudniu 1980 roku ostatni raz jest wśród nas Waldek Pić – nie opuścił żadnego rajdu rocznicowego od siedmiu lat – odszedł na wieczną wędrowną. Ale utkwił w pamięci uczestników rajdów jako tryskający humorem i pomysłami klubowicz występujący zawsze w duecie z Andrzejem Dymitką („Bezym”).

W ciągu roku odbywało się wiele imprez, ale zawsze najwięcej wspomnień i ciekawych zdarzeń towarzyszyło spotkaniom rocznicowym, w których uczestniczyli weterani i obecni klubowicze. Ale tego, co przyniósł nam VIII Rajd Rocznicowy w dniach 11-13 grudnia 1981 roku, nikt nie przewidział. Najpierw w sobotę zagubiliśmy w śnieżycy szlak z Kudowy-Zdroju do Karłowa (zresztą nie tylko my), a w niedzielę rano dowiedzieliśmy się od babci mieszkającej w schronisku, że jest wojna. Trasę Karłów – Syców pokonaliśmy pieszo, pociągami, a na końcu autobusem z duszą na ramieniu, aby ostatecznie trafić do swych domów około godziny 19⁰⁰. Chwile strachu przeżywali uczestnicy rajdu w grudniu 1983 roku, gdy na trasie do „Czartaka” straciła przytomność jedna z uczestniczek. Jesteśmy również jakby właścicielami pięknego odrestaurowanego zamku Grodziec podczas jednego z trzydniowych rajdów w 1984 roku. Organizujemy również i takie karkołomne imprezy, jak sześciodniowe szkolenie aktywu klubu w czerwcu 1985 roku w Rzezce tuż przy Przeł. Sokolej. Uczestniczymy czynnie w biegach narciarskich Gwarków, Piastów i Harcerskich. A nawet przypadkowo startujemy w biegach przełajowych po trasach Biegu Gwarków 20 kwietnia 1991 roku. Zamiast pięknej zieleni wokół „Andrzejówki” i Waligóry był kopny śnieg po kolana. Przyjechali organizatorzy, zaś potencjalnych zawodników około piętnastu i to tylko w kategorii seniorów. Tak więc po namowach organizatorów nasi klubowicze startują i zdobywają trzynaście pucharów – to był sukces.

Posiadając wiele sukcesów na niwie turystycznej w górach, niestety, przez długi okres nie możemy jednak przebić się do czołówki klubów w woj. kaliskim. Dopiero po ogłoszeniu współzawodnictwa „Na najlepszy SKKT-PTTK” zaczynamy zbierać laury. Za rok szkolny 1986/87 zajmujemy IV miejsce, a w dwóch następnych latach – I miejsce w wojewódzkiej rywalizacji szkół średnich – otrzymując w nagrodę śpiwory i plecaki. Do tych sukcesów należałoby dołączyć odznaczenie naszego klubu Regionalną Odznaką Honorową „Zasłużony w PTTK dla Województwa Kaliskiego”.

W listopadzie 1988 roku Ania Sołoducha, a w listopadzie 1989 roku Danuta Kwiatkowska uczestniczą w kolejnych Krajowych Konkursach Krasomówczych Przewodników PTTK i Młodzieży w Golubiu-Dobrzyniu. Niestety, bez sukcesów.

Od 1991 roku znów zostajemy sami – Oddział Syców zostaje rozwiązany. Ale samotność trwa krótko – bo wracamy pod skrzydła Oddziału Wrocław-Fabryczna.

Od dnia założenia KTP zorganizowano

lub uczestniczono w ponad 150 imprezach dwu- i trzydniowych oraz zorganizowano trzy kursy MOT, trzy obozy wędrownie w ramach akcji „Azymut Huta Katowice” (wraz z kursami MOT), jeden obóz stacyjny w Goli oraz trzy zimowiska w Leszczyfcu, Nowej Białej i Jarkowicach. W dwudziestoletniej historii klubu zdobyto przeszło 400 odznak turystyki kwalifikowanej, w tym najwięcej GOT i OTP. Przeszło sześćdziesięciu klubowiczów uzyskało uprawnienia MOT i OT, a czterech – instruktorów krajoznawstwa.

W ciągu dwudziestu lat istnienia, przez KTP przewinęło się około trzystu członków. Ich okres działalności wahał się od jednego do czterech lat. Sympatyków Klubu jest o wiele więcej. Bardzo duża ilość byłych członków dalej utrzymuje kontakt z nami. Do tradycji należą spotkania aktualnych członków z weteranami na kolejnych Rajdach Rocznicowych w pierwszej połowie grudnia, gdzieś w górach. Kolejni plastycy klubowi wykonują projekty dyplomików uczestnictwa, pieczątki okolicznościowe czy też projekty znaczków rajdowych. Kroniki pęcznią od zapisów, rysunków i zdjęć. Na konkursie najciekawszych kronik SKKT – PTTK woj. kaliskiego nasz II tom kroniki zajmuje II miejsce. W 1992 roku rozpoczęto zapisywać kartki III tomu. Opiekun nasz napisał i obronił na AWF we Wrocławiu pracę magisterską pt. „Rola klubu turystycznego w środowisku młodzieży szkoły średniej”, opierając się na analizie stu ankiet wypełnionych przez byłych i wtedy aktualnych członków klubu.

Od 1990 roku zmniejsza się ilość rajdów – jest ich trzy – cztery w roku. Wzrost kosztów wyjazdów ogranicza chętnych na rajdy. Staramy się organizować je z własnym prowadzeniem i w oparciu o schroniska PTSM. Wstyd powiedzieć i napisać, ale coraz częściej omijamy schroniska PTK – są zbyt drogie dla nas. W dniach 10-12 grudnia ub. roku spotkaliśmy się w schr. PTTK (jeszcze!?) „Czartak” na XX-lecie KTP „TREP”. W schronisku tym obchodziliśmy już I, V, X rocznicę powstania „Trepa” – stało się ono dla nas bardzo bliskie. Być może, że grudniowy pobyt w nim był jednocześnie ostatnim, bo ma zmienić właściciela. Szkoda.

Szkoda również i pewnej tradycji, która istniała dawno temu w KTG „Grzdyle”. Każdy kto opuszczał szeregi „Grzdyl” (zmieniając np. miejsce zamieszkania), miał za punkt honoru powołać, zorganizować w nowym środowisku grupę turystyczną. Dzięki temu powstał w 1973 roku KTP „TREP” i za to byłemu Prezesowi KTG „Grzdyle” Stanisławowi Nosolowi w imieniu członków „Trepa” – dziękuję

były „Grzdyl”, a od 1973 roku opiekun „Trepa”

Edmund Goś



To było jedno z dziwniejszych spotkań i wydarzeń górskich, jakie miałem w swoim życiu. Działo się to późną jesienią 1988 r. Byłem wtedy etatowym pracownikiem Działu Turystyki Górskiej i Narciarskiej ZG PTTK w Krakowie. Mój szef, pan A.M., poprosił mnie, bym udał się do schroniska na Turbaczu i tam przeprowadził rozmowę z jego ówczesnym kierownikiem. Chodziło o pewną dotację finansową na budowę oczyszczalni ścieków. Łazikowanie po górach, nie mogę zaprzeczyć, jest moją wielką pasją. Zwłaszcza, gdy na ciemnoniebieskim niebie, bez jednej chmury, stoi jesienne słońce, wydobywające i podkreślające te wszystkie fantastyczne barwy, charakterystyczne dla „złotej polskiej”. Co innego, gdy świat zasnut jest mgiełną zasłoną, a z niskich, szybko płynących chmur pada uporczywy deszcz. Tak było, niestety, w ten dzień, kiedy zjawiłem się w Koninkach, by wyciągiem narciarskim – taka fanaberia – dotrzeć na Tobolów. Dalej *per pedes apostolorum*. W Gorcach pustki. Na swej drodze do Turbacza spotykam dwukrotnie pasące się owce. Zazwyczaj obszczekujące wędrowców psy pasterskie smętnie spoglądają w moim kierunku. Widać im także się udzielił ten jesienny, niżowy nastrój. Im bliżej celu wędrow-



W Gorcach. Foto: Zdzisław J. Zieliński

Zdarzenie autentyczne

DZIEWCZYZNY Z TURBACZA

ki, tym bardziej wzmaga się wiatr. Robi się całkiem zimno. Deszcz wściekle zaczyna. Wreszcie jestem. Monumentalna bryła budynku wprost ocieka wodą. Wewnątrz cisza, spokój. Gdzie podział się gwar tego miejsca z letnich miesięcy? To lubię. Tę pustkę i ciszę. Gdybyż jeszcze pogoda była inna. Biorę z wielkopańskim gestem pokój jednoosobowy. Firma płaci!!! Panienska z recepcji podbija moją delegację. Kiedyś ponoć pieczęć instytucji, którą reprezentuję, budziła respekt w schroniskach. Teraz jest traktowana jak każda inna. Lokuję się w pokoju, przebieram w suche rzeczy i... do pracy. Rozmowa z panem kierownikiem początkowo się nie klei, ale potem wszystko już idzie gładko. Omalujemy, co i jak. Oglądam miejsce pod oczyszczalnię. Deszcz, o dziwo, niemal zupełnie przestaje padać. Zaczyna się gra światła wśród chmur. Może jutro będzie ładnie? Jadalnia. Zamawiam jakąś zupę i naleśniki. Herbata, niestety, lurowata. Jej smak przypomina wszystko, tylko nie smak tego szlachetnego napoju o niepowtarzalnym aromacie. Pojawiają się jacyś wędrowcy. Są przemoczeni do suchej nitki, a tu kaloryfery ledwie letnie. Jak wysuszyć te mokre lachy? Nie to jest ważne. Moją uwagę zwracają dwie, zgarbione nad stołem w kącie, sylwetki młodych dziewczyn. Coś tam poszeptują między sobą. Są podobne do siebie. Obie ciemnowłose i jakieś takie bardzo mizernie wyglądające. Przed jedną stoi talerz zupy, przed drugą pierogi. Dzielą się tym jedzeniem. Potem wyciągają papierosy i zaczynają palić. Ktoś z obsługi zwraca im głośno uwagę. Rozglądają się za popielniczką. Mówię: popielniczka stoi w hallu. Uznają widocznie moje odezwanie się za dogodny moment do podjęcia rozmowy. Bezceremonialnie się przysiadają, chociaż wyglądają na nieco speszone. Odebrałem dość staranne wychowanie, więc przedstawiam się. W odpowiedzi słyszę

wymamrotane imiona. Dziewczyny ubrane są w dżinsy, mają jakieś takie sportowe buty. Jedna ma na sobie o dwa numery za dużą kurtkę skórzaną. Druga z panienek ma kurtkę typu militarnego. Do kompletu ubioru dochodzą takie bure, powyciągane niemilosiernie swetry. Dziewczyny zupełnie nie pasują do otoczenia. Jakby wycięte z innego obrazka i wklejone tu, w to schronisko, w te zamglone i zadeszczone góry. W parę chwil, z nerwowo wypowiedzianych zdań, dowiaduję się, że obie są „na gigantach”. Otwieram szeroko oczy. Na czym? No, uciekły z poprawczaka, gdzieś na północy Polski. Ładna historia – myślę. Dziewczyny upatrzyły mnie sobie, bym im pomógł przedostać się przez granicę Polski!!! Przez co? – pytam z niedowierzaniem. Słyszysz zdecydowane: przez granicę. Ktoś poznany w Krakowie powiedział: jak pójdziecie szczytem gór, to tam już jest granica z Czechosłowacją, tylko musicie uważać, by was nie ustrzelili. Znajdźcie kogoś, kto was przeprowadzi. Tylko jakie to mają być te góry? Pytam ostrożnie, skąd jadą. Aż spod Torunia. Różnie: autostopem, pociągami na gapę. Nie mają wiele pieniędzy. Muszą oszczędzać, a chcą za tę granicę się dostać, żeby nie wiem co. Czy były kiedyś w górach? Nie, nigdy. Nie interesowały się tym. Więc kiedy znalazły się w Chabówce, bo znów ktoś im powiedział, że „tu są już góry”, wysiadły z pociągu, podreptały do Rabki i dalej w „te ich góry, za tę ich granicę”. Idąc na Turbacz przekonane były o tym, iż idą cały czas jakąś graniczną drogą. Pogoda sprzyjała: mgła, deszcz, niskie chmury. Patrzą na mnie pytająco: więc jak, poprowadzę je, czy nie? Każę im zaczekać. Idę po mapę. Rozkładam ją przed nimi i zaczynam powoli tłumaczyć: posiadacie błędne informacje. Do granicy jest jeszcze trochę kilometrów, choć dla wytrawnego piechura, to nic trudnego. Pokazuję im, gdzie są. Nie mogą w to uwierzyć. Wyglądają

na załamane. Delikatnie dają im do zrozumienia, że chyba lepiej zrobią wracając tam, skąd przyjechały. W każdej chwili może zacząć padać śnieg, chwycić mróz i wtedy będą bez szans. Potem wskazuję im na wiszącą w hallu ogromną mapę ścienną. Wciąż widać było, że nie są przekonane. Odchodzą. Jeszcze słyszę, jak się dogadują z recepcjonistką w sprawie noclegu na podłodze (sic). Następnego dnia, a była to niedziela, wstał piękny, jesienny dzień, prześwietlony promieniami słońca. Horyzont zamykały wspaniale wyglądające, majestatyczne Tatry, pobielone jesiennym śniegiem. Oczu nie można oderwać. Szybkie śniadanie. Idę do kierownika, by się pożegnać i podziękować za nocleg. „Moje znajome” czujnie mnie obserwują. Ruszam w dolinę. Postanawiam zejść wybierając na swej drodze tylko ścieżki biegnące w lewo. Kolejna fanaberia i zabawa zarazem. Schodząc w ten sposób zawadziłem o kilka bardzo uroczych miejsc. Cały czas słyszałem za sobą schodzące dziewczyny. Nie bardzo wiedząc, co jeszcze może się ewentualnie zdarzyć, wyposażylem się po drodze w solidny kijaszek. A nuż panienkom wpadnie do głowy, by zaopatrzyć się w mój portfel lub zawładnąć zawartością plecaka. Miałem choćby cenny i rzadki zarazem aparat fotograficzny firmy Rollei. Moje dziwne wędrowanie zakończyłem w okolicach Waksmundu. Kiedy dotarłem do przystanku autobusowego, obie moje towarzyszkę podeszły i przekonaawszy się, że wciąż są w Polsce, zapytały niezdecydowanie: to co my mamy teraz zrobić? Z uśmiechem na twarzy odpowiedziałem: Wracać do mamusi. Podjechał autobus do Nowego Targu. Wsiadłem. Autobus ruszył, a ja widziałem obie dziewczyny, jak usiłują zatrzymać jakieś auto, tyle że jadące w przeciwnym kierunku. Dalej, w szeroki świat, pomyślałem. Pewnie doszły w drodze do wniosku, że mimo gędzenia jakiegoś „starszego pana”, spróbują szczęścia. Z rozważaniem zastanawiać się zacząłem tylko nad tym: czy one umieją pływać, boć przecie jeśli im przyjdzie do głowy brać Dunajec wplaw, to co może się jeszcze wydarzyć...

Tomasz Maria Dyras

NA SZLAKU 3/57 STR. 23

W GÓRY INACZEJ

Góry powitały nas oblodzonymi ścieżkami, śniegu było niewiele. Z doliny na Przegibek podchodziliśmy łagodnym trawersem. Zmierzchało, gdy dotarliśmy do małego schroniska, położonego na zboczu Bendoszki. Jak tradycja każe, w przedśionku zdjęliśmy buty. Nie byliśmy tu jedynymi gośćmi, przyszli nawet optymiści, o czym świadczył ich narciarski sprzęt. W niewielkiej jadalni siedziało kilka osób. Zrzuciliśmy plecaki i spragnieni poprosiliśmy o herbatę. Zjawiliśmy się tu, aby odwiedzić Janusza, który zamieszkuje w schronisku, szukając innej rzeczywistości. Nie był to jedyny powód naszej wizyty, chcieliśmy spotkać się i porozmawiać z ludźmi, którzy tu żyją i pracują – jak widzą nadchodzący sezon turystyczny w nowym ładzie ekonomicznym, czy jeszcze spotyka się turystykę z plecakiem, czy schroniska będą puste i grozić będzie im zamknięcie? Ale najważniejszy w tych czasach jest człowiek: czy nie opuści gór, czy nie zjedzie w doliny, do miast, przed telewizor. Szukam odpowiedzi na te pytania u młodych gospodarzy schroniska – są optymistami. Mówią, że prawdziwy turysta nie może żyć bez gór, on zawsze będzie tu wracał, bez względu na prawa ekonomiczne. Ci ludzie żyją z turystów i żyją dla nich. Bywały sytuacje, gdy schronisko było przez kilka dni puste. Nasłuchiwali więc, czy zaskrzypią drzwi i wejdzie człowiek z plecakiem. Oni cieszą się nawet z „wrzątkowiczów”, oni żyli się z górami i ludźmi, którzy tu przychodzą.

Następnego dnia wyruszyliśmy na Wielką Rycerzową. Towarzyszyła nam piękna, słoneczna pogoda. Kijki teleskopowe, które zabrałem ze sobą, pomagały w utrzymaniu równowagi, zwłaszcza na podejściach, ponieważ szlak graniczny był mocno oblodzony. Tego dnia mieliśmy do przejścia krótki odcinek, szybko więc osiągnęliśmy wierzchołek Bukowiny. Naszym oczom ukazał się widok, jaki nieczęsto można zobaczyć – Tatry, Mała Fatra w całej doniosłości, wznosząca się nad mgłami, które wypełniały szczelnie doliny. Dla takich widoków warto chodzić w góry. Staliśmy w śniegu, tu, na wysokości 1226 m, trochę go pozostało, a na jego resztkach jeździli wytrwali narciarze. Zeszliśmy do baczki i przy gorącej herbacie podjęliśmy rozmowę z gospodarzami o ich kłopotach, trudnościach zaopatrzeniowych, a przede wszystkim o turystach, zwłaszcza tych indywidualnych, o których mówią z uszanowaniem, serdecznością. Na nich liczą, mówią, że turystyka zorganizowana, grupowa chyba się kończy. Stawiają na wędrowców indywidualnych, wierzą, że nowy sezon będzie tego dobrym przykładem. Cieszę się z takiej opinii, to budzi nadzieję, że turysta-samotnik uzyska nareszcie zasłużone miejsce w tym turystycznym biznesie. Wracaliśmy nową drogą na Przegibek. Była niedziela, chcieliśmy zdążyć na mszę, odprawianą w tamtejszym kościółku przez ks. Edwarda, który tu się urodził, tu mieszkał i tu powraca, gdy tylko mu czas na to pozwala. Kościółek, mieszczący z trudem wszystkich wiernych, jest jedynym miejscem, jednoczącym tę niewielką społeczność. Kilka chałup znalazło tu swoje miejsce zwane Banią. W prawdziwe zimy, odcięte od cywilizacji, są one jakby zapomnianym światem, chociaż leżącym tak blisko nas.



Foto: Zdzisław J. Zieliński

Następnego dnia, ostatnia część planowanej wędrowki – Wielka Racza. Pogoda bez zmian, rano mroźno, w południe przebiło się słońce przez już lekko zamglone niebo. W schronisku ruch, było sporo ludzi, przeważnie turyści jednodniowi. Przyszli z doliny, aby po odpoczynku zejść w jej głęboki kocioł. Sięgam pamięcią do chwil, gdy byłem tu tak serdecznie przyjmowany przez gospodarzy podczas mojego „Przejścia Gór Polskich”. Poznali mnie, zaprosili do rozmowy, abym opowiedział o swojej wędrowce, ale ja ciągle szukam odpowiedzi na pytanie, co przyniesie nowy sezon turystyczny i cieszę się z potwierdzenia tego, co już wcześniej usłyszałem od innych, że mimo wysokich cen, turyści przychodzą i będą przychodzić. Moi rozmówcy wierzą, że kto raz połknął bakcylię gór, nigdy się go już nie pozbędzie.

Dotarliśmy do naszej bazy na Prze-

gibku o zmierzchu, w nastrojach optymistycznych. W jadalni, która jest jednocześnie świetlicą, było pełno ludzi. Z kuchni dolatywał zapach pieczonych bułeczek. Jedliśmy je na kolację, popijając mlekiem. Własne wypieki to stara i dobra tradycja schronisk. Ktoś wzięty gitarę i zaintonował piosenkę, parę osób podchwyciło melodię, doszli następni z pokoi, zrobiło się tłoczno, a jednocześnie przytulnie i swojsko. Piosenka, tak nierozdzielnie związana z wędrowką i górami, wytworzyła jedną niepowtarzalną atmosferę, jaką znałem z przeszłości.

Gdy następnego dnia, pożegnawszy się z Januszem, wychodziliśmy ze schroniska, było jeszcze ciemno, a światło latarki pokazywało nam drogę. Schodziliśmy wolno w senną jeszcze dolinę.

Andrzej Kretowicz

TATRY W OBIEKTYWIE ZYGMUNTA ŚWIĄTKA



Widok z Hali Królowej Wyżnej

Spacerkiem po górach

czyli redaktor
Józef Nyka
informuje

AMERYKANIE W TATRACH

Dr Jerzy Ekel uprawiał taternictwo w latach sześćdziesiątych, a od przeszło 20 lat mieszka w Ameryce, gdzie jest działaczem Appalachian Mountain Club. Z ramienia klubu organizuje latem wycieczki dla grup alpinistów czy raczej turystów górskich. Od 1990 r. stały cel tych wycieczek stanowią Tatry. Grupy liczą po 15-25 osób – od nastolatków po weteranów, z przewagą ludzi „w sile wieku”. Program obejmuje Pragę, Tatry Słowackie, Tatry Polskie, Zakopane, Kraków, Oświęcim i Warszawę. W Tatrach grupy dzielą się na 2 zespoły: ambitniejszy wchodzi na szczyty, słabszy zadawała się szlakami znakowanymi. Cele stanowią Gierlach, Łomnica (pieszo), Rysy, Mały Lodowy, Mnich, Kościelec, Świnica. Najwięcej emocji daje Orła Perć, gdyż amerykańscy goście dróg tego typu – tak dziś pospolitych w Alpach Wschodnich i Dolomitach – w swoich górach nie mają. Minionego lata bardzo

się podobał przemarsz znad Wielickiego Stawu przez Polski Grzebień i Dolinę Białej Wody. Tatry robią na wszystkich wrażenie: niektórzy przyjechali w nie już po raz wtóry. Koszt dwutygodniowego wyjazdu wynosi ok. 2500 dolarów, z czego sam przelot kosztuje 1000 dolarów. W Tatrach stałym przewodnikiem jest Piotr Konopka.

SKALNE PAJĄKI

Sensację wywołało w Ameryce wspinaczkowe tournée Szwajcara Elie Chevieux (19), który odwiedził kilka głośnych poligonów skalnych, dokonując serii dużej klasy przejść. Mało brakowało, a byłby powtórzył on sight drogę „Rude Boys” (5.13b – przeszedł ją w drugiej próbie), pokonał też w tym stylu kilka dróg 5.13a/b, m.in. „Time’s up”, „Kings of Rasp”, „Churing in the Wake”. Drogę „When Legends Die” w Hueco Tanks (5.13b=IX+ UIAA) przeszedł on sight, przypuszczalnie jako pierwszy. „Wspina się jak rozkielzany kof wyścigowy” – napisano o nim, a magazyn „Climbing” poświęcił mu całą

stronę (6-7/93, s. 52), dając artykułowi tytuł „Nastoletni mutant”. Elie ma świetny dorobek skałkowy w Europie, zajmował też wysokie lokaty na mistrzostwach. Wspinaczki zaczął z ojcem, kiedy miał 10 lat – przez 5 sezonów chodzili razem po Alpach.

I jeszcze jedna para ojciec – syn. W Ameryce wspiął się wiosną Francuz Marc LeMenestrel. W górnych partiach Cocaine Gully dokonał on pierwszego przejścia drogi nazwanej „Runt” (5.13d), nad którą miejscowi wspinacze pracowali już od dłuższego czasu. Przy pierwszej próbie o mało nie dokończył jej on sight – uporał się z nią innego dnia za ogółem trzecim przystawieniem. W Smith Rock bawił ojciec Marca, Jacques LeMenestrel, liczący latek... 55. Zrobił on sight drogę „Latest Rage” (5.12b) i rot punkt „Watt’s Tots” o tych samych trudnościach. Marc powiedział nie bez dumy, że w Europie jego „stary” robi redpoint drogi 8a (5.13b).

(jn)

Już wkrótce po wysiedleniu Niemców z terenu Sudetów zaczęli się oni spotykać w lokalnych grupach, z których z czasem rozwinęły się tzw. ziomkostwa. Wskutek jednak niekiedy silnie ich politycznego zaangażowania, co spowodowało powstanie bardzo negatywnej opinii o nich w Polsce, pewne kręgi zaczęły tworzyć odrębną płaszczyznę spotkań, bardziej o charakterze przyjacielskich wspólnot niż oficjalnych związków. Taki rodowód ma wspólnota Kłodczaków – Niemców zamieszkujących do 1946-48 r. Ziemię Kłodzką. Z uwagi na większość katolicką na tym terenie, oparcie znalazła ona w Kościele rzymskokatolickim RFN, którego konferencja biskupów utworzyła dla nich dekanat. Od kilku lat spotkania nabrały głębszej treści wskutek starań owych

SPOTKANIE NIEMIECKICH KŁODCZAKÓW

Kłodczaków o zrozumienie polskiej strony. Od początku lat osiemdziesiątych zaczęli oni udzielać pomocy charytatywnej obecnym mieszkańcom Ziemi Kłodzkiej, zaczęli jeździć do Polski, nawiązały się robocze i z czasem przyjacielskie stosunki między starymi i nowymi Kłodczakami. Regularnie przyjeżdża młodzież niemiecka. Owe piękne tereny górskie i umiłowanie ich stały się płaszczyzną jednoczącą dość odległe, żeby delikatnie to ująć, dotąd narody. Kłodczacy nie wahali się podjąć w tym roku bardzo trudnego tematu: *Niemcy i Polacy – nie kochana wspólnota losu?* Dla przedyskutowania go stawilo się do Günne, położonego w pobliżu malowniczego jeziora zaporowego Möhnesee w południowo-wschodniej Westfalii, 28-30 stycznia, ponad 40 osób.

Punktem wyjścia był wyraziście, a niekiedy nawet ostro, rysujący problematykę wysiedlenia (czy też, jak tam się mówi, wypędzenia Niemców) po ostatniej wojnie ze Śląska i Pomorza referat „Polacy i Niemcy – trudne sąsiedztwo” prof. Krzysztofa R. Mazurskiego z Wrocławia, regionalisty, znawcy Dolnego Śląska i Sudetów w szczególności. Przedstawiał on przemiany świadomości polskiej w tym zakresie, po demokratyzacji kraju i uwzględnieniu także przewinień



Ziemia Kłodzka

OD KLADSKÉHO POMEZÍ



Winieta gazety wydawanej przez Wydawnictwo Ziemia Kłodzka i Solidarność Polsko-Czesko-Słowacką

leżących często po stronie Polaków w trakcie owego bezprecedensowego procesu. Jego głos został uzupełniony dłuższymi wypowiedziami dr. Marka Żmijewskiego z Kolonii, który przedstawił przyczyny powojennej nienawiści do Niemców jako narodu (teza: na Dolny Śląsk, w Sudety przybyli polscy przesiedleńcy głównie ze wschodnich kresów, którzy w czasie wojny spotkali się z Niemcami tylko jako wrogiem i okupantem), oraz ks. Stefan Witczak, proboszcz Nowego Gieraltowa i kapelan nowopowstałego Towarzystwa Przyjaciół Doliny Białej Łądeckiej, który z kolei zajął się rozwarstwieniem pierwszych polskich przybyszów w Sudety (uciekierzy – najczęściej kolaboranci, z własnych miejscowości przed potępieniem lub ukaraniem przez wyzwolone społeczeństwo, szabrownicy i męty społeczne, a dopiero później właściwi osadnicy, którzy zjawili się najczęściej po stworzeniu wszystkim Polakom negatywnego obrazu przez poprzednie grupy). Cytował często wypowiedzi lub informacje obecnych Kłodczaków z pierwszych lat polskiego osadnictwa.

Ze strony niemieckiej wypowiedzi, nawiązujące szerzej do referatu i problemu seminarium w ogóle, rozpoczął Hans Veit, który wszelako skupił się generalnie wyłącznie na zaprezentowaniu pozytywnego obrazu Zakonu Krzyżackiego i polskiego udziału w negatywnych rozdziałach jego historii. Chciał tym samym wykazać, że przedstawienie, nadal trwające, wspólnych polsko-niemieckich wątków, ma charakter – z obu stron zresztą, eksponowania niemal wyłącznie negatywnych aspektów. Naddziekan Franz Jung zaprezentował z kolei udział Kościoła katolickiego w zbliżaniu obu narodów, poczynszy od listu biskupów polskich poprzez komisję biskupów polskich i niemieckich do współczesnych „roboczych” kontaktów. Wspomnieć też trzeba

Reinharda Schindlera, przewodniczącego wspólnoty, który podczas prowadzenia wygłosił wiele trafnych i pozytywnych uwag. Szczególne, bardzo silne wrażenie na uczestnikach wywarł wyświetlony wideofilm produkcji niemieckiej o Januszu Korczaku. Podkreśliło to znacząco tezy głównego referenta.

W dyskusji zabrała głos większość uczestników, toczyła się ona zresztą z polskimi gośćmi praktycznie cały czas, także podczas posiłków. Rzec jednak zmienna: nie dotyczyła ona też referatu, ale raczej rozwijała pewne wątki, dorzucała nowe fakty. Generalnie jednak popierano końcowy wniosek prof. Mazurskiego, by wreszcie przejść do pozytywnych konkretów w postaci współpracy, wymiany młodzieży, informacji, uczestniczenia niemieckich Kłodczaków w dzisiejszym życiu regionu. Odbywa się ono zresztą i nabiera intensywności, tak więc omawiano wspólne plany jeszcze na ten rok i na dalsze. Największe szanse realizacji ma projekt restauracji domu Józefa Wittiga koło Słupca, zasłużonego myśliciela katolickiego, pisarza, historyka i regionalisty Ziemi Kłodzkiej o znaczeniu daleko przekraczającym ten obszar. Pragnieniem jest utworzenie w nim muzeum biograficznego. Dużym zainteresowaniem cieszyły się eksponowane najnowsze polskie przewodniki po górach Ziemi Kłodzkiej i tomy „Słownika geografii turystycznej Sudetów”. Całe zaś spotkanie wykazało, że proces integracji emocjonalnej dawnych i obecnych Kłodczaków już się rozpoczął, a kontakty mają wyłącznie przyjacielski i pokojowy charakter. Jest to istotne stwierdzenie dla likwidacji stereotypu, iż każdy byłby mieszkaniec Sudetów czy Śląska w ogóle to rewanżysta i wróg Polski. I nam, i górcom wyjdzie to tylko na dobre.

Henryk Krzysztoforski

TOWARZYSTWO PRZYJACIÓŁ
DOLINY BIAŁEJ ŁADECCKIEJ
"KRUSZYŃKA"

NOWY GIERALTÓW
57-550 STRONIE ŚL.
TEL/072/141-212



Przed ośrodkiem Günne-Möhnesee. Stoją od lewej: ks. prałat Franz Jung – duchowy opiekun niemieckich kłodczaków, ks. Stefan Witczak, x, dr Marek Żmijewski, prof. Krzysztof R. Mazurski i Reinhard Schindler

GŁOS

Nr Pierwszy
Grudzień 1993



DOLINY BIAŁEJ ŁADECCKIEJ

GÓRY I ALPINIZM

pod redakcją Aleksandra Lwowa

HIMALAJE TATRY SKAŁY

Gorzki smak zwycięstwa (1)

Właściwie to nie odegrałem żadnej roli przy zdobywaniu przez polską wyprawę najgłębszej wówczas jaskini świata Gouffree Berger. I tak miałem dużo szczęścia, że znalazłem się wśród wybrańców, którzy mieli tego dokonać. Trzy zejścia do jaskini i założenie depozytów to była rola, jaką mi wyznaczono w ekipie doborowych orłów. Potem już tylko czuwanie na powierzchni nad ich bezpieczeństwem, gdy tam, 1122 m poniżej, rozgrywały się losy naszej wyprawy.

I co z tego, że zwycięzcy po osiągnięciu dna najgłębszej jaskini świata i powrocie do bazy, poklepywali mnie po ramieniu, mówiąc z nieklamana satysfakcją: *Stary, wytrzymałeś nerwowo do końca, mimo że czas alarmowy został już dawno przekroczony, a ty bez paniki odczekałeś.*

Czwarte przejście najgłębszej jaskini świata mamy za sobą! A ja przeżywałem moją osobistą klęskę – nie byłem wśród nich. Czuwałem na powierzchni nad ich bezpieczeństwem. Wiem, że nie miałem akurat wtedy najlepszej kondycji, że byłem gorszy, może nawet najslabszy w całej ekipie. Ale ten żal, żal, że właśnie, gdy inni zapisywali na swoje osobiste konta kolejne rekordy dla polskiej speleologii, ja musiałem odrabiać zaległości okresu okupacji.

Kolejno zaliczane semestry i egzaminy, codzienna niełatwa praca zarobkowa nie pozwalały mi właśnie w tym okresie na tak intensywne treningi, by być wśród tych najlepszych. Byli młodszy o prawie dziesięć lat – znalazłem się wśród nich, bo miałem kilka kolejnych dobrych sezonów, jaskinie Bułgarii, Węgier, Kuby, Alpy Julijskie, Środkowy Taurus, Spitsbergen – to było już coś jak na tamte lata.

A teraz, kiedy stało się faktem, że w rekordowym czasie osiągnięto dno najgłębszej jaskini świata – ja, choć byłem jej uczestnikiem, nie potrafiłem się cieszyć. Przeżywałem swoją osobistą klęskę. Nie pomogły nawet wewnętrzne dialogi, które prowadziłem sam z sobą: *I o co masz żal – spełniłeś rzetelnie swój własny wkład. Dotargales sprzęt i żywność do połowy jaskini, potem było wiadomo, że do dna pójdą najlepsi. Przecież zgodziłeś się na propozycje kierownika, że zostaniesz w bazie i będziesz czuwać nad bezpieczeństwem całości akcji.* Goryczy przegranej szansy nie mogły nawet zastąpić serdeczne słowa kolegów. Przyłgnięty od tej pory przydomek „Wspaniały” raczej dopełniał goryczy – a jednak nie byłem z nimi razem.

W bazie na „bankiecie”, zorganizowanym przez naszego przyjaciela Fernanda Petzla, nie zabrakło szampana, koniaku i owoców południowych oraz, jak zwykle, ciekawskich reporterów. Słońce, odprężenie, no i szampan, dopełniły oprawy tego wspaniałego dla wszystkich dnia.

– Opowiedz, Fernand, bo byłeś przy tym, jak to się stało, że angielska wyprawa dokonała trzeciego zejścia na dno świata.

– No wiecie, ich było prawie 50 osób łącznie z grupą naukową i mieli ponad 5 ton sprzętu. Was jest 10 i macie niecałą tonę sprzętu. Oni szturmowali przez prawie 3 tygodnie, a wy zrobiliście ten wyczyn w ciągu niespełna 7 dni. Ale dali rozgłos swojej wyprawie – wy jesteście zbyt skromni.

Kierownik angielskiej wyprawy po osiągnięciu dna jaskini powiedział reporterom: *Mysimy dla królowej Elżbiety zdobyli najwyższy szczyt świata Mount Everest, więc dokończyliśmy do tego najgłębszą jaskinię świata!*

Zapadła cisza – wszyscy wiedzieli, że od wyczynu zdobycia Mt. Everestu upłynęło prawie piętnaście lat, zanim dla Anglii dołożono jeszcze właśnie Gouffree Berger – najgłębszą jaskinię świata. I wtedy Edziu Ostapowski, u którego widocznie szampan już trochę działał, wykrzyknął w obecności wszystkich, łącznie z reporterami: *Chłopcy, ale jaja, przecież my zaraz po zdobyciu tej jaskini możemy wejść na najwyższy szczyt Europy Mount Blanc, bo Himalaje są zbyt daleko!*

Nikt wtedy nie przypuszczał, że właśnie taką wypowiedź zacytują poranne gazety na pierwszej stronie za pośrednictwem obecnych przy tym dziennikarzy: *Polacy zdobyli Gouffree Berger w rekordowym czasie siedmiu dni – jutro idą na Mount Blanc – czy im się uda?*

Maciej Kuczyński jako kierownik wyprawy wydzierał włosy z głowy: *Stary, coś ty narobił, przecież w tej sytuacji nie możemy się wycofać! Wyśmiej nas, jeśli natychmiast nie wyruszmy do Chamonix!*

Gorączkowe pakowanie plecaków i worów, znoszenie wszystkiego do szosy, przypadkowe spotkania chętnych, co przewiozą nas z Grenoble do Chamonix, i już wieczorem rozbijamy nasze namioty na „łączce” u stóp Mount Blanc.

Wiadomości radiowe podają komunikat meteo: *Idzie głęboki niż, koniec dobrej pogody w masywie Mount Blanc, ostrzegamy wszystkich znajdujących się w górach. Przewidywane opady deszczu, a w górach śniegu – nie wychodźcie w góry.* Komunikat powtarzano kilkakrotnie.

Wyszedłem przed namiot. Wygwieżdzone niebo na tle gór sprawiało niesamowite wrażenie. W namiocie rozpętała się burzliwa dyskusja. Oparty o maszt namiotu słuchałem dość obojętnie. Wejść i zejść w ciągu jednej doby wtedy potrafili tylko naprawdę najlepsi, wiedziałem o tym doskonale. Ale kiedy poddano pod głosowanie ten trudny do rozstrzygnięcia problem, podniosłem rękę za wyjściem o godz. 3⁰⁰. *Może się uda, kłamka zapadła* – powiedziałem sam do

siebie, kładąc się na kilka godzin spać. Może wtedy nie zdawałem sobie sprawy z tego, że ryzyko było większe niż to wszyscy oceniali.

O brzasku dnia, przy bezchmurnej pogodzie pięliśmy się już lodowcem Bionnassay w górę. Szedłem miarowo, odliczając kroki. Odległość między uczestnikami zwiększała się coraz bardziej. Po dwu godzinach marszu byłem już ostatni. Nie pomogły zrywy, ani przyspieszanie tempa. Coraz bardziej odczuwałem działanie wysokości i częściej musiałem przystawać.

Przy schronisku Tete Rousse czekali na mnie już wszyscy. *No, jak tam, Teddi. Idziesz dalej czy zostajesz? Miejsca są wolne, możesz na nas zaczekać tutaj do jutra.*

Zapanowała kłopotliwa cisza – minuty wydawały się wiecznością. Wiedziałem, że przed zmrokiem musimy dotrzeć do wyżej położonego schroniska Aig de Gouter.

– Idźcie, pójde powoli za wami, myślę, że dojdę przed zmrokiem. Nikt się nie ruszył, nie padło ani jedno słowo. Wtedy Maciej poklepał mnie po ramieniu i powiedział: *Idź pierwszy, przed zmrokiem dojdziemy!*

Bez słowa ruszyłem wydeptanym w śniegu szlakiem. Ostroga stawała coraz bardziej dęba, gdy wysoko nad sobą zobaczyłem kształt przypominający coś w rodzaju kamiennego bunkra. Do schroniska było już niedaleko.

Znów szedłem ostatni – samotny. No tak, stary, oni są młodszy, wytrenowani, i tak masz szczęście, że nikt nikt nie oponował – przecież tu chodzi nie tylko o wyścig z czasem, to się przecież musi udać, a szanse są minimalne. Kart losu nie odwrócisz – twoje dzieciństwo i młodość to okres okupacji. Przecież w 1940 r. miałeś zaledwie 14 lat, gdy już pracowałeś w „Reichu” na roli u bambra, ponad swoje siły, a potem też nie było łatwo. Omijany jak parszywa owca przez swoich rówieśników, niedawnych jeszcze kolegów zabaw dziecińczych, słyszałeś za sobą szydercze uwagi: *da kommt der verfluchte Pole.* Później jeszcze ten koszmarny obóz pracy – czarne koszule, swastyki na rękawach, rewolwery u pasa, a my z topatami w głębokich na cztery metry rowach przeciwczołgowych. Rozwścieczone gęby, szpicruta w ręce: *Schneller, schneller...* jak film w zwolnionym tempie przesuwały mi się obrazy mojej młodości.

Schronisko pękało w szwach – jedni jutro w dół, inni – mniej liczni w górę na szczyt. Kierownik odradza – pogoda niepewna, ma prawo nikogo nie wypuścić na szczyt.

(c.d.n.)

Tadeusz Wojtera

Karol Bołoz Antoniewicz

GÓRY

Dzień w górach, noc w dolinie!
Tu w gasnącym słońca blasku
Lśnią się kwiaty w połoninie,
Jak w nadbrzeżnym perły piasku.

W dole niemy Prut połyska,
Jak wąż, gdy wśród ziół się wije;
Tu spod głązów zdroj wytryska,
A przy zdroju sama pije.

Ziemia niknie już w oddali,
A nad ziemią mgły zwieszono,
Księżyc wpośród chmur się pali,
Ciemną spuszcza noc zasłonę.

Noc jak chmura groźna, czarna,
Życie w grobu wtrąca ciszę,
Chyba lotna przemknie sama
Lub wiatr jodły rozkołysze.

Nowe czucie, śmielsze życie
Tu na górach, niż w dolinie,
Kiedy stojąc na skał szczytce
Chmura popod nogi płynie.

Wszystko glucho jak w oazie,
Ale w duszy myśl ożyła,
Myśl ukryta, jakby w głazie
Drogich kruszców skryta żyła.

Gdy radości lzę wyleję,
Nieraz gdy się mniemam w niebie,
Zimny czasu duch zawieje
I mej myśli grób wygrzebie.

Jak w zarodzie pączek ginie,
We mnie lotna myśl usycha,
Albo w insze światy płynie,
Innym życiem tam oddycha.

Tu gdzie skały mkną olbrzymie,
Tu, gdzie śmielsze serca bicie,
Tu i myśl, co w duszy płynie,
Czuje nową młodość, życie.

Życie Karola Bołoz Antoniewicza (1807-1852), poety, żołnierza, szczęśliwego ojca, tragicznego wdowca, jezuita, wybitnego kaznodziei, orientalisty, pełne było zdarzeń niezwykłych. Po studiach na Uniwersytecie Lwowskim zajmował się orientalistyką i zaczął pisać historię Ormian, potem bił się w powstaniu listopadowym, po którym osiadł w Galicji, gdzie zajął się twórczością poetycką. Szczęśliwie się ożeniwszy, osiadł na wsi i miał pięcioro dzieci. Gdy w następstwie choroby zakaźnej jednego dnia umarły mu żona i wszystkie dzieci, wstąpił w 1839 r. do jezuitów. Prowadził swą działalność w Galicji, Poznańskiem i na Śląsku, między innymi w Piekarach Śląskich. Zmarł w Obrze w Wielkopolsce, zaraziwszy się cholera, gdy niósł pomoc chorym w czasie epidemii. Był niezwykle uzdolniony. Wiersze pisywał po polsku, niemiecku i turecku (!), bezimienną zaś sławę zdobył jako autor niezwykle po-

SCHRONISKA SUDECKIE PTTK
W RYSUNKU PAWŁA DACKO
Nad Łomniczką



pularnej pieśni religijnej *Chwalcie łąki umajone*, do dziś powszechnie śpiewanej w polskich kościołach.

Dziś, gdy Czarnohora znów znalazła się na szlaku polskich zainteresowań turystycznych, warto pamiętać o Antoniewiczu dlatego, że – jak napisał Jan Choroszy w świetnej książce *Huculszczyzna w literaturze polskiej* (Wrocław 1991) – był on „pierwszym polskim poetą, dla którego Huculszczyzna była czymś więcej, niż tylko krajobrazowym tłem, i poetą, który zaważył na charakterze huculskiej tradycji w polskiej literaturze”. Był też Antoniewicz jednym z pierwszych poetów, rozślawiających uroki tamtej górskiej krainy,

w której zresztą chciał po śmierci spocząć „na ubogim góralskiej wioski cmentarzu”. Jego przeżywanie gór bardzo było romantyczne, sympatycznym zaś jego rysem, ujawniającym się w przypominanym tu wierszu, było traktowanie bytności w górach, zwłaszcza zaś na szczytce górskim, jako źródła prawdziwej radości. Zbiór wierszy Antoniewicza ukazał się już po jego śmierci w Krakowie w 1861 r. Jest rzeczą ciekawą, że opracowała go, poprzedzając wiadomością o autorze, jedna z pierwszych polskich „tatarniczek”, Maria Steczkowska, wslawiona jako autorka *Obrazków z podróży do Tatr i Pienin* (1858).

Do druku podał Jacek Kolbuszewski



Blyszcz, Bystra i Starorobociański Wierch od Trzydniowińskiego Wierchu

Foto: Zdzisław J. Zieliński