

# NA SZLAKU

LUTY  
1994  
ROK VIII NR 2/56

**GÓRY • TURYSTYKA • ALPINIZM**



Hala Szrenicka w Karkonoszach. Foto: Zdzisław J. Zieliński

## W NUMERZE M.IN.:

- Góry to również problem gospodarczy
- Na szlaku z KTG ZG PTTK
- Więcej turystyki i krajoznawstwa dla młodzieży (2)
- Wędrówka z... kartką na mięso
- Tajemnica schroniska
- Zamkowe opowieści (24)
- Narciarstwo śladowe
- Norwegia – kraj fiordów, wodospadów i lodowców
- Globtroter
- Spacerkiem po górach
- Góry i alpinizm

Miesięcznik turystyczno-krajoznawczy poświęcony góróm.  
Czasopismo Polskiego Towarzystwa Turystyczno-Krajoznawczego

Wydano przy pomocy Urzędu Kultury Fizycznej i Turystyki

Zespół redakcyjny: Piotr Dacko (red. techniczno-graficzny), Aleksander Lwow, Krzysztof R. Mazurski (red. naczelny), Andrzej Matuszczyk (Kraków), Stanisław Nosol (sekretarz red.), Ryszard Szlagor (red. wydawnictwa).

Sekretariat i administracja:  
Małgorzata Podsiadło, tel. 386-69.

Stale współpracują: Tomasz Kowalik (Warszawa), Józef Nyka (Warszawa), Przemysław Pilich (Warszawa), Jullusz Wystouch (Toruń).

Adres Redakcji: 50-106 Wrocław, Rynek-Ratusz 11/12, III p., tel. 386-69.

Wydaje: Oficyna Wydawnicza „Sudety” Oddziału Wrocławskiego PTTK.

ISSN 1230-9931

Redakcja zastrzega sobie prawo adustacji tekstów.  
Materiałów nie zamówionych Redakcja nie zwraca.

Druk: Drukarnia Uniwersytetu Wrocławskiego

Numery archiwalne do nabycia w Redakcji.

Prenumerata na rok 1994 (wraz z kosztami przesyłki) wynosi 190 000,- zł.

Prenumeratę przyjmuje: Oddział Wrocławski PTTK, Oficyna Wydawnicza „Sudety”, 50-107 Wrocław, Rynek-Ratusz 11/12, III p.,

Bank Zachodni I O/Wrocław, nr konta: 389206-1515-132 z zaznaczeniem „Na Szlaku”. Prosimy o czytelne podanie adresu.

Stały kolportaż prowadzą: CIESZYN — Sklep PTTK „Gronie”, ul. Głęboka 42; GDAŃSK — Księgarnia „Dom Ferbera”, ul. Podkramarska 5; GLIWICE — Księgarnia „U Piotra”, ul. Arkońska 8; KATOWICE — PTTK, ul. Dyrekcyjna 10; KRAKÓW — Sklep Górski „Wierchy”, ul. Szewska 23; NOWY SĄCZ — O/PTTK, Rynek 9; SZKLARSKA PORĘBA — Księgarnia „Libra”, ul. Jedności Narodowej 10; ŚWIDNICA — O/PTTK Świdnica; WAŁBRZYCH — O/Wałbrzyski PTTK, ul. Lewartowskiego 2; WARSZAWA — ZG PTTK, ul. Senatorska 11; WROCLAW — O/Wrocławski PTTK, Rynek-Ratusz 11/12, O/Fabryczna PTTK, ul. Włta Stwosza 15; ZAKOPANE — Księgarnia Górską im. T. Staicha, ul. Zaruskiego 5 (Dom Turysty) oraz Redakcja.

## W sprawie Uchwały nr 19/XIII/93 ZG PTTK

Niesamowicie szybko mija czas i ani się obejrzelśmy, jak ma się ku końcowi rok, w którym odbył się ostatni, czyli XIII Walny Zjazd PTTK. Abyśmy w przedświątecznej pogoni za karpim mieli o czym pomyśleć, zadbały nasze warszawskie „główne” władze PTTK. Chcielibyśmy w swym tekście zająć się PTTKowskim zjawiskiem wtórnym, czyli przyjmowaniem byłych członków naszej organizacji z powrotem w swoje szeregi. Numer 6 z października 1993 r. „Informacji ZG PTTK” przyniósł nam m.in. Uchwałę nr 19/XIII/1993 ZG PTTK z dnia 23.10.1993 r., która dotyczy jednorazowej składki członkowskiej przywracającej staż członkowski w PTTK.

Jesteśmy członkami od kilkunastu i od ponad dwudziestu lat z nieprzerwanym stażem. Zapytujemy: komu i czemu ma służyć „PTTKowskie zjawisko wtórne”? Przecież przyjmowanie byłych członków naszej organizacji praktykujemy średnio co pięć lat! Jeżeli ja należałem do harcerstwa albo organizacji młodzieżowej, muszę przyznać, że nawet przez chwilę nie pomyślałem o możliwości przywrócenia mego stażu organizacyjnego. Jeśli bym nawet chciał wstąpić ponownie do organizacji, to uważam, że swój staż powinienem zacząć ponownie od podstaw, gdyż lata przerwy w przynależności spowodowały niewątpliwie dużą lukę w zakresie wiedzy aktualnych realiów danej organizacji.

Przecież to jest paranoja, aby ktoś nie płacił latami składek, a pośród takich osób są również członkowie Zarządów Oddziałów (!), podczas gdy jedna nierozważna uchwała przywrócić ma Iksowi glorię wieloletniego działacza turystycznego.

Tacy ludzie, jak np. Orłowicz, „urodzili się z plecakami” i nie dzięki legitymacji z adnotacjami o ponownym wstąpieniu do PTTK dożywali bardzo sędziwego wieku.

Kończąc swoje wywody, jesteśmy zdecydowanie przeciwni wszelkim uchwałom i formom ponownego przyjmowania byłych członków PTTK w szeregi organizacji z określeniem „składka przywracająca staż członkowski”. Takie działania są profanacją ponad stuletnich tradycji zorganizowanej turystyki na ziemiach polskich.

Działając i pracując w PTTK doświadczaliśmy, jak w drugiej połowie lat osiemdziesiątych jedna z podobnych uchwał była nadużywana przez decydentów. Takie składki przywracające staż przerabialiśmy poprzednio w latach 1979 i 1984. Czyżby Zarząd Główny takimi działaniami dążył do podobnej prawidłowości na przestrzeni lat, jak miało to miejsce ze współczesnymi zakrętami historii Polski?

Już naprawdę na zakończenie i nieco na marginesie. W połowie lat osiemdziesiątych w kabarecie „Pod Egidą” zaprezentowano tekst satyryczny, w którym wspomniano o doniesieniach z Chin, gdzie podobno zaczęto pośmier-

tnie wykluczanie z partii komunistycznej. Satyryk informację powyższą skomentował, że *prawdziwe nieszczęście nastąpi, gdy zaczną się pośmiertne przyjmowania w szeregi partii komunistycznej...*

A może Pan Sekretarz Generalny już przygotowuje uchwałę dążącą do pośmiertnego przyjmowania byłych tzw. działaczy w szeregi PTTK?

Dodamy jeszcze, że w/w uchwała jest kpina również z blisko stu osób, którym podczas XIII Walnego Zjazdu w Poznaniu odmówiono przyznania tytułu HONOROWEGO CZŁONKA PTTK.

Z turystycznymi pozdrowieniami!

Janina Wojtczak – ponad 20 lat stażu

Jan Janota – ponad 10 lat stażu

## Uwaga nasi prenumeratorki!

Pragnąc wyróżnić w pewien sposób tych spośród naszych Czytelników, którzy – nie bacząc na zbliżający się okres świąteczny – opłacili do końca ub. roku prenumeratę magazynu „Na Szlaku” za cały 1994 r., obiecaliśmy rozlosować między nimi drobne upominki. Są to różne atrakcyjne albumy krajoznawczo-turystyczne i przewodniki z autografem od naszego Naczelnego. Wysyłamy je pocztą, zaś mieszkańca Wrocławia prosimy o odbiór w Redakcji. A oto lista szczęśliwców:

1. Eugeniusz Figura, Konin
2. Piotr Janowski, Kłodzko
3. Grzegorz Opalski, Tychy
4. Sławomir Puławski, Katowice
5. Włodzimierz Szubka, Częstochowa
6. Roman Janusiewicz, Wrocław
7. Lucyna Woźniak, Warszawa
8. Waldemar Hasse, Gdańsk
9. Bogusław Chamielec, Lubin
10. Tadeusz Mysłek, Nowa Sól
11. Józef Czempa, Łaziska Górne
12. Maria Burghardt, Stary Waliszów
13. Marian Kurzyna, Sól
14. Małgorzata i Piotr Godlewscy, Warszawa
15. Mieczysław Zintal, Błonie
16. Jadwiga Sobczak, Zielona Góra
17. Jerzy Bogdanowski, Poznań
18. Jarosław Odrzywołek, Włocławek
19. Bolesław Ruczajski, Łowicz
20. Stanisław Keller, Oświęcim

Jeszcze nie tak dawno toczyła się na łamach „Na Szlaku”, a także w czasie obrad na Złotach Przewodników Turystyki Górskiej, utrzymana w atmosferze gorącej, żarąca dyskusja na temat, związanych z turystyką, a szczególnie kwalifikowaną, funkcyjnych terminów: „przewodnik” – „przewodnik”.

Nie obznajomionym z tym wydarzeniem czytelnikom przypomnę, że z inicjatywy poznańskich „Górali” (czytaj: Lech Rugała) wystąpiono do KTG ZG PTTK z propozycją (a może z kategorycznym żądaniem) przemianowania „Przewodników GOT” na „Przewodników GOT” czy też – „Turystyki Górskiej”. W argumentacji wśród przyczyn tej tak bardzo ważnej zmiany znalazło się niezbyt chwalebne – zdaniem wnioskodawców – skojarzenie przewodnika turystycznego z przewodnikiem prądowym policji oraz niezbyt wygodną dla przewodnika sytuacją tytułowanego przez młodocianych uczestników wycieczek „panem przewodnikiem”. W istocie projektodawcom chodziło zapewne o łatwiejszy dostęp do przysługujących zawodowym przewodnikom obsługujących płatne wycieczki, honorariów.

I po co ta cała bezprzedmiotowa w zasadzie propozycja zmian? Przecież łatwiej niż poprzez zmianę ustabilizowanego od lat Regulaminu Przewodnika Turystyki Górskiej można było (i jest jeszcze teraz) nabyć legalnie, w myśl obowiązujących przepisów, prawa tego wymarzonego, wyjątkowego PRZEWODNIKA, uzyskując bez trudu w Urzędzie Miejskim rejestrację w grupie „podmiotów gospodarczych” i załatwiając również nieskomplikowane formalności w najbliższym terenie Urzędzie Skarbowym. A doświadczony PRZEWODNIK powinien być o tym wiedzieć i nie uciekać się niepotrzebnie do rozpalania szerokiej afery.

Pod naporem przekonywających kontrargumentów poznańscy burzyciele starego, skostniałego porządku zamilkli i zajęli się czymś innym, bardziej celowym i korzystnym dla naszych czytelników – choćby publikowaniem interesujących wszystkich ciekawostek historycznych swojego regionu. I wydawało się już nam, że sprawa została zakończona, definitywnie rozstrzygnięta i na zawsze zamknięta w archiwum naszej pamięci...

Ale licho nie śpi. Bo są ludzie, którzy za wszelką cenę chcą być sławni, podziwiani przez swe otoczenie, chcą stać się luminarzami historii, stanąć na trwającym przez wieki świeczniku. A gdy brak im inwencji na coś oryginalnego, konkretnego, przydatnego, służącego ogółowi, chwytają się, kierowani nieznajomością istoty rzeczy lub przemożną siłą w dążeniu do wyłynięcia na wierzch i utrzymania się na fali dziejów, czynów niezbyt chwalebnych, ale za to zapewniających łatwy sukces. Skoro nie potrafia zbudować czegoś godnego pochwały, decydują się na burzenie tego, co trwa od dawna. Przecież Herostrat jest do dzisiaj sławnym „bohaterem”, choć oprócz butów niczego nie zbudował, a do historii dostał się za sprawą podpalenia świątyni.

Bo jak inaczej wytłumaczyć ponowne wyciągnięcie na krajowe forum pogrzebanej, zdawac by się mogło, nieszczęsnej sprawy przemalowania przewodnika na przewodnika. Tym razem nie byle kto, bo sam przewodniczący KTG i sekretarz Oddziału PTTK w Rybniku uważają tytuł „przewodnika” za „uragliwy”, uwłaczający godności tak zapracowanego dla wspólnej sprawy działacza. Mniej chlubny niż „przewodnik”. I żądają, by „przewodnik” (turystyki górskiej), pomawiany o hańbiący rodowód z przewodnikiem sanacyjnej policji lub PRL-owskim przewodnikiem pracy, przeistoczył się w pełnego chwały i uwielbienia „przewodnika GOT PTTK”. Bo taka jest opinia uczestników wycieczek, prowadzonych przez

wykłetych, nieszczęsnych „przewodników”. Tych, którzy nie wiedzą, jaka jest zasadnicza różnica między przewodnikiem a przewodnikiem turystycznym. Przypuszczają należy, że nawet sami „reformatorzy” tego nie wiedzą, bo wytłumaczyliby tym pełnym pretensji dowcipnisiom, którzy wyśmiewają podobno przewodników, że:

1. Przewodnik turystyki (nie tylko górskiej) jest działaczem społecznym, operującym stale w jakimś środowisku, propagującym, kształcą-

cym prawidłowo ukierunkowaną grupę ludzką, przygotowującym w ramach jakiegoś komitetu organizacyjnego imprezy turystyczne, udzielający się w pracach związkowych, np. w terenowych Referatach Weryfikacyjnych, dokonujący wstępnej weryfikacji książeczek turystyki kwalifikowanej, pełniący nieodpłatnie wielu innych czynności środowiskowych i organizacyjnych, poszerzający swą wiedzę nie tylko o najbliższym terenie, lecz zdobywający uprawnienia na dalsze regiony, również zagraniczne (Beskidy i Tatry Słowackie, Sudety Czeskie itp.), a

2. Przewodnik turystyczny działa zazwyczaj jako „wolny strzelec”, choć zazwyczaj zrzeszony jest w Kole Przewodników jakiegoś Oddziału, czekający na kogoś, kto w imieniu jakiejś grupy wycieczkowej, utworzonej przez organizację, zakład pracy, czy wreszcie, co się dzieje najczęściej, przez przedsiębiorstwo turystyczne zawrze z nim umowę lub dostarczy zlecenie na obsłużenie w takim i takim terminie, w ustalonym terenie na wyznaczonej trasie, za określonym wynagrodzeniem, wycieczki, najczęściej autokarowej. Spotyka się w ustalonym miejscu z nieznanymi zazwyczaj ludźmi, nierazdko z przypadkowymi pasażerami autokaru, stara się w ciągu iluś tam godzin z większym lub mniejszym powodzeniem zainteresować ich trasą i znajdującymi się na niej ciekawostkami, by po zakończeniu akordowej dniówki schować do kieszeni ćwierć miliona złotych i pożegnać miłych gości fałszywym zwrotem „do widzenia”. Fałszywym, bo przewodnik doskonale się orientuje, że z tą samą grupą spotka się tylko cudem.

Typowy przewodnik obecnej doby oprowadza wycieczki na ograniczonym terenie, na którym ma uprawnienia, innych okolic kraju nie zna, nie interesuje się turystyką kwalifikowaną. „Bo mu to nie jest potrzebne”, zwykle nie ma nawet małej brązowej GOT, a niekiedy nie jest nawet członkiem PTTK. Przewodnictwo traktuje jako zawód, dający mu i jego rodzinie utrzymanie (zawodowy) lub sposób na dorobienie sobie kilku groszy do normalnej płacy lub emerytury.

Czy o takim przewodniku marzy się autorem listu zamieszczonego w ubiegłorocznym lipcowo-sierpniowym numerze „Na Szlaku”. Nie, oni chcą „przewodnika GOT PTTK”. A co na to dotychczasowi przewodnicy tatrzańscy, beskidzcy, sudeccy, świętokrzyscy, terenowi, miejscy, zakładowi i wszelkiego innego autoramentu?

To moje osobiste, wynikające z wieloletniego doświadczenia przekonanie (prawie 24 lata jestem przewodnikiem TG, od kilkunastu lat przewodnikiem TP, przed dwudziestu laty uzyskałem uprawnienia przewodnika terenowego i wnet potem sudeckiego). To chyba wystarczy, nie potrzebuję jeszcze nominacji na PRZEWODNIKA GOT PTTK, tytułu, jakim chcą mnie obdzielić na koniec mej działalności nowatorzy z południa Polski. Nie widzę możliwości łączenia czy mieszania z sobą dwóch różnych zasadniczo pojęć i starania się sprowadzenia ich do wspólnego, jednego

mianownika. I wierzę, że moje stanowisko w tej sprawie nie odbiega ani na krok od zasad przestrzeganych przez czynniki czuwające nad kształtem naszej turystyki górskiej.

Nie jest jednak rzeczą drobną, gdy jedna osoba pełni te dwie różne funkcje: powinna wszakże pamiętać, że w jednych sytuacjach występuje się w roli przewodnika, a w innych w charakterze przewodnika. Wiedzą o tym narody posługujące się językiem angielskim, bo nie dopusz-

## JAK BUMERANG...

czają do mieszania miana przewodnika, przywódcy (LEADER – lider) z przewodnikiem (GUIDE – gaid).

Panowie z Poznania i państwo z Rybnika pod wpływem populistycznej obsesji wstydy się terminu „przewodnik” i uważają, że nazwa „przewodnik” z każdego punktu widzenia jest „cacy” i przewodnik przetransformowany na przewodnika od razu spodoba się kaśliwej i uszczypliwej gawiedzi. A przecież do wyrazu „przewodnik” również można się przyczepić i starać się go zdyskredytować po myśli tych wścibskich i złośliwych ignorantów, których nasi reformatorzy tak się boją, że starają się im dogodzić w tym punkcie, nie starając się ich wychować i przekonać do słusznej sprawy. I dobrze, bo zachowanie ich świadczy, że nie zasługują na miano przewodników, lecz tylko najwyżej – na przewodników... Bo przewodnik to książka, broszura, często zniszczona w kieszeni plecaka, dezaktualizująca się szybko, to też kawałek żarzewia drutu w izolacji lub bez, lub wreszcie „półprzewodnik” – ewenement w elektronice, ale niestety nie w turystyce.

I niech Rybniczanie nie liczą na przywileje i ulgową taryfę dla przewodników na terenie parków narodowych. Przecież nie tylko dyrekcja Tatrzańskiego Parku Narodowego ściąga opłaty za wstęp od zwiedzających i stosuje wysokie kwoty licencyjne od przewodników. Ten sam system obowiązuje na terenach Bieszczadzkiego i Karkonoskiego Parków Narodowych. A w Karkonoskim Parku nie przewodnicy, a właśnie PRZODOWNICY TG z uprawnieniami na Sudety zwolnieni są po skutecznych staraniach Sudeckiej Delegatury KTG ZG PTTK we Wrocławiu z opłat za prowadzenie po Karkonoszach grup turystów...

Tak więc zabierając głos w tej bez najmniejszej potrzeby odgrzebanej dyskusji opowiadam się zdecydowanie za zachowaniem dotychczasowej relacji między określeniami dwóch z zasady odrębnych, choć może spokrewnionych funkcji w turystyce – nie tylko górskiej, choć nasi mili oponenci i uzdrawiacze traktują w swej wypowiedzi tylko o GOT, zapominając, że poza GOT-em istnieje też turystyka górską w szerszym pojęciu, a jeszcze nie mniej ważne gałęzie turystyki w innych dyscyplinach.

I nie oddam odznaki przewodnika turystyki górskiej na ewentualne żądanie władz KTG ZG PTTK, gdyby pod presją mitomanów z Rybnika zażądały ode mnie jej zwrotu.

A poza nawiasem, Rybniczanie stawiam zarzut ewidentnego plagiatstwa, gdyż zaprezentowali oni w swoim wystąpieniu nie swoją własną, oryginalną koncepcję, lecz wyciągnęli z mroków przeszłości bez powoływania się na rzeczywistych autorów przebrzmiały i godny wiecznego spoczynku problem, będący kiedyś obsesją kogoś innego.

Świętosław Patronik

## Tajemnica, czyli UFO-ludki

Gdy przebywa się za przysłowiowymi „siedmioma górami i siedmioma lasami”, daleko od kraju, chłonięcie każdego polskiego, pisanego słowa staje się nałogiem. I pewnie ten tekst by nie powstał, gdyby nie ów mało szkodliwy nałóg. Czysty przypadek sprawia, iż wpada mi w ręce dziwny miesięcznik z Polski: „Nieznany Świat”, numer podwójny, wakacyjny 7-8 1993 r. Zagląbam się w coraz bardziej osobliwą treść magazynu, aż docieram do strony 48 i tu natrafiam na prawdziwy cymes. Autor: Robert Leśniakiewicz, tytuł publikacji: *Co się dzieje nad Tatrami*. Artykuł zamieszczony został w rubryce „Forum niezwykłych hipotez”. Kim jest pan Leśniakiewicz? Z krótkiej notki wynika, że, po pierwsze, jest członkiem krakowskiej Grupy Badań NOL, długoletnim oficerem Wojska Polskiego, obecnie funkcjonariuszem Straży Granicznej na obszarze tatrzańskim. Bite cztery strony tekstu, drobnym drukiem, zaznającą czytelników z bardzo specyficzną, by nie rzec, kuriozalną interpretacją znanych wypadków tatrzańskich w okresie dziesięcioleci. Przecierałem oczy ze zdumienia, a moja górską dusza buntowała się we mnie, niemal przy czytaniu każdego zdania. Trzeba zwrócić uwagę także na to, do kogo adresowany jest miesięcznik „Nieznany Świat” i jakie spuszczenie w opinii publicznej sieje autor. Robi to z godną uwagi dezynwolturą, nie starając się nawet puścić „perskiego oka” na znak pewnej umowności. Pan Leśniakiewicz rozprawia się w swej publikacji z różnymi niewyjaśnionymi wypadkami w Tatrach w sposób prosty i bezpretensjonalny: wszystkiemu winne jest UFO!!! Szast, prast i po krzyku.

Zaczyna swój wywód od poszukiwaczy skarbów należących do Bractwa Św. Wawrzyńca lub Bractwa Siedmiu Gwiazd. W krótkich przerwach w czasie swych poszukiwań w rejonach: Czarnego Stawu nad Morskim Okiem, Lejkowego Stawu pod Łomnicą, Kieżmarskiego Zielonego Jeziora, Miedzianych Ławek, Jaskiń w Cubrynie obserwowali oni prozaiczne zjawiska, takie jak: halo słoneczne, widmo Brockenu i mniej już powszechne „skrzydlate latawice”, duchy i widma widoczne na skałach, wypalone na halach kręgi trawy, przebarwienia roślin. To może być sprawa „Pozaziemian” lub, tu uwaga: „Śródziemian”. Ta konkluzja jest jednozdaniowa i nie pozostawia czytelnikowi, osłupiałemu do cna, żadnego marginesu. Dalej autor, powołując się na *Kronikę miasta Lewocza*, przytacza wypadki z 5 na 6 sierpnia 1662 r., kiedy to w czasie silnego trzęsienia ziemi miała się rozpaść kopuła szczytowa Sławkowskiego Szczytu, a sprawcą tego kataklizmu był „ogromny smok”. W swym opisie podpira się

opinią słowackiego ufologa Miłosa Jesenkiego, który twierdzi, że ów smok to nie był smok, tylko skrzydlaty dinozaur, wypłoszony w czasie wspomnianego trzęsienia ziemi ze swej kryjówki. Autor znów szybko konkluduje: to nie jest takie zabawne, jakby się wydawało, ponieważ istniały skrzydlate dinozaury widziane w Afryce i Oceanii, dlaczego nie miałyby zamieszkiwać Tatr? No właśnie, dlaczego? Od smoka autor dociera szybko w rejon Wantul, by tu powstanie uroczyska skojarzyć ze zniknięciem legendarnej Atlantydy. I jakby wszystkiego nie było dość, stawia śmiało twierdzenie o zdumiewającym podobieństwie Tatr do tak zwanego „Trójkąta bermudzkiego”. Dlaczego? Ano dlatego, że i tam na Bermudach, i u nas, w Tatrach, „znikają ludzie”. Tak, jakby ludzie znikali właśnie tylko w tych miejscach na kuli ziemskiej. Oczywiście, zdaniem autora, wszystkiemu są winne różne zjawiska z dziedziny silnych pól elektromagnetycznych i elektrogravitacyjnych. Włos się każdemu turyście czy taternikowi powinien zjeżyć na samą myśl o tym, co nas może spotkać w maleńkich Tatrach, upatrzonych, zdaniem pana Leśniakiewicza, jako cel wzmożonej penetracji „obcych” w ich latających machinach. „Zaginają” czasoprzestrzeń, zatrzymują zegarki, porywają ludzi. Słowem, gorzej niż z niesfornymi misiami! Misia przynajmniej widać, a zza węgla „zagiętej” rzeczywistości nic nie widać, stąd UFO-ludki mogą hasać do woli i bezkarnie. Autor sięga do kronik TOPR i Grupy Tatrzańskiej GOPR, by „udowodnić” na 14 (słownie: czternastu) przypadkach działanie „wyższych” sił sprawczych owych tragicznych wydarzeń. Wychodzi od roku 1912 i wypadku Aldony Szystowskiej w rejonie Wielkiej Turni w masywie Czerwonych Wierchów. Panna Szystowska zaginęła w czasie wycieczki i postradła swe młode życie w banalnym wypadku, spowodowanym mgłą, nieznaną postacią terenu. Wiadomo, czym są północne urwiska Czerwonych Wierchów: genialnie skonstruowaną przez naturę pulapką na tych, co wołają „na skrót” dostać się co rychlej do Zakopanego. Nie mając dostępu do kronik TOPR, przywołuję z pamięci spostrzeżenia gen. Mariusza Zaruskiego, który potrafił z pedantyczną dokładnością opisać obrażenia ciała ofiar gór, owe *rozbrzyżnięte mózgi na przestrzeni „X” metrów kwadratowych*. Czy takiemu pedantowi uszło by uwadze coś „nienormalnego” w wyglądzie zwłok zabitej? Chyba nie. Potem autor usiłuje na swój ufologiczny sposób rozwikłać zagadkę śmierci Kaszniców i Wasserbergera z 1925 r. w okolicach Lodowej Przełęczy. Zdaniem autora, nie obyło się bez interwencji „obcych” w czasie znanych i opisywanych w literaturze głośnych wydarzeń na Galerii Gankowej w kwietniu 1933 r., kiedy to zmarł

z wyczerpania Wincenty Birkenmajer, czołowy wspinacz tamtego okresu. Jego towarzyszy, Stanisław Groński „Mojżesz”, jakoś nie zauważył niczego dziwnego. Widać jemu zaserwowano „zagięcie czasu” i niczego nie zauważył. Ot, będący bez kondycji Birkenmajer zmarł, niejako „na własną prośbę” porywając się na drogę, leżącą co prawda w granicach jego możliwości, ale nie w tym czasie i nie przy takim przygotowaniu, niemal zaraz po wyjściu z pociągu poznańskiego. Kroniki TOPR i GOPR pełne są tego rodzaju przykładów. Zdaniem p. Leśniakiewicza szczególnie ulubionym rejonem, w którym „znikają” turyści, jest Kopa Kondracka. Również oblegany Giewont ma tu swą „chlubną” kartę. Bo przecież wspinacz z dawnej NRD przepadł bez wieści w czerwcu 1959 r. na północnej ścianie Giewontu. Przepadł, to znaczy, zdaniem autora, *zniknął gdzieś w mrokach czasoprzestrzeni* („zagiętej” rzecz jasna). Dla autora większość zgonów w Tatrach, takich, kiedy nie mamy do czynienia z ewidentnymi wypadkami, wiąże się z interwencją sił pozaziemskich. Wolno każdemu tak sądzić. Ale uważam, że porywając się na taki temat, autor powinien wnikliwie wyczytać się w kroniki TOPR i GOPR, bardziej zagłębić się w literaturę, a dopiero potem wyciągać iście kuriozalne wnioski. Jest to tym bardziej niepoważne, jeśli weźmie się pod uwagę, w jakim położeniu stawia ów pan choćby rodziny zmarłych lub zaginionych, boć przecie przytacza w swym tekście wypadki z ostatnich lat. Na koniec obezwładnionym treścią poprzednich wywodów serwuje szereg przykładów pojawienia się UFO nad Tatrami. Sugeruje w swym tekście konieczność powstania czegoś, co nazywa „Projektem Tatr”, do zbadania szczegółowego tych wszystkich tajemniczych i niewyjaśnionych zjawisk w Tatrach i nad Tatrami. Projekt taki miałby być wzorowany na podobnych działaniach w Wielkiej Brytanii i Szwecji. Zakopane, drogi panie Leśniakiewicz, nie może się uporać z oczyszczalnią ścieków z prawdziwego zdarzenia, gazyfikacją miasta, utylizacją odpadów, przestępczością i jeszcze paroma innymi ważkimi problemami. Filuterny wniosek końcowy (cytat): *wszak bogowie – to zapewne nie przypadek – objawiali się ludziom właśnie na szczytach gór...* niczego nie zalać. Denerwujące jest natomiast to, jak własną niekompetencją można próbować przykryć pseudonaukowymi wywodami, podniecającymi co prawda wyobraźnię, ale nie mającymi nic wspólnego z rzeczywistością. Śpiewać każdy może, pisać też. Czy to samo można powiedzieć o bzdurzeniu?

Tomasz M. Dyras

# Recenzje

Niniejszy odcinek będzie poświęcony dwóm nowym mapom, tym razem z obszaru Sudetów Środkowych. Obie są zupełnie nowymi opracowaniami, ich zasięg częściowo się pokrywa. Inne podobieństwo, to jednakowa skala 1:50 000, do niedawna ścigana przez cenzurę. Obie też obejmują obszar po obu stronach granicy państwowej. Przyjrzyjmy się im dokładniej.

## EKO-GRAF (CHYBA) SIĘ POPRAWIA

„Góry Stołowe” – to nowe dzieło wrocławskiego EKO-GRAFU. Po drugoczącej krytyce, jakiej poddałem nieco wcześniejsze „Karkonosze”, tym razem zacznę od

umieszczania poziomicy, trudno jednak uznać to za błąd, tym bardziej, że ścisłe trzymanie się metody poziomicowej raczej nie zwiększyłoby czytelności. Z rzucających się w oczy błędów wspomnę o linii kolejowej Ścinawka Średnia–Broumov, którą podpisano jako towarowa, podczas gdy jest ona nieczynna, a na odcinku granicznym (przez cały Tłumaczów i do przystanku Otovice-zastavka) w ogóle rozebrana. Linia do Radkowa z kolei (według mapy nieczynna) bywa, choć rzadko, używana w ruchu towarowym. Na plus autorom można za to zapisać większą niż na mapie Karkonoszy dbałość o poprawną pisownię czeskich nazw. Na mapie Gór Stołowych błędów prawie nie ma.

teren praktycznie przestała istnieć, bo jej twórcy nie wzięli pod uwagę tego, że tablice informacyjne po wystawieniu trzeba jeszcze od czasu do czasu konserwować.

Treść turystyczna to jednak nie tylko szlaki. To także elementy krajoznawcze. A tych na mapie jest niewiele. Góry Stołowe są prawdziwą kopalnią interesujących pamiątek przeszłości, o czym można się przekonać choćby przeglądając trzynasty tom „Słownika geografii turystycznej Sudetów”. Na mapie tego jednak zupełnie nie widać. Podobnie opis krajoznawczy na odwrocie, opracowany przez Piotra Migonia, poprawny pod względem treściowym, jest dość ubogi. Można było przeznaczyć na niego więcej miejsca,

## PRZEWODNIK PO MAPACH (2)

(umiarkowanych) pochwał. Wziąwszy do ręki nową mapę, od razu czuje się, że nie wydrukowano jej na papierze kredowym, którego wady omówiłem poprzednio. Nie jest to wprawdzie typowy papier mapowy, jakiego używają np. Czesi, jest dość cienki, przez co sprawia wrażenie niezbyt wielkiej trwałości, ale na pewno rezygnacja z papieru kredowego, jeśli nie jest aktem jednorazowym, to krok we właściwym kierunku. Okładkę, ładnie zaprojektowaną w przyjętej przez EKO-GRAF konwencji, trochę psuje poziom techniczny zamieszczanych reprodukcji zdjęć, na których barwy mocno odbiegają od naturalnych.

Główna mapa obejmuje większość Gór Stołowych (brak Zaworów, te jednak należą już do innego regionu turystycznego), a także okolice Nowej Rudy po stronie polskiej oraz Náchodu i Červenego Kostelca po stronie czeskiej. Jest to niewątpliwie najdokładniejsze opracowanie tego terenu w kartografii turystycznej, przewyższające pod względem treści topograficznej zarówno dotychczasowe mapy PPWK, jak i czeskiej „Kartografii”. Rysunek jest bardzo precyzyjny i przejrzysty. Nowością jest podanie współrzędnych geograficznych, a także prostokątnych, choć użyteczność tych ostatnich jest ograniczona wobec braku informacji o odwzorowaniu, w jakim wykonano mapę. Dyskutować można na temat sposobu przedstawienia rzeźby terenu w rejonach skalnych miast i urwisk (przedstawiono je za pomocą sygnatur, rezygnując zupełnie w niektórych rejonach z

Na odwrocie arkusza zamieszczono plan Wambierzyc oraz mapki Szczelińca i Błędnych Skał, wszystko w skali 1:5000. Nie mam zastrzeżeń do planu Wambierzyc, natomiast pozostałe mapki wydają się być umieszczonymi na siłę (przynajmniej w tej postaci). Oprócz samych skalnych labiryntów obejmują one dość rozległą okolicę, której przedstawianie w tej skali nie ma sensu i jest marnowaniem miejsca. Karton ze Szczelińcem obejmuje też Szczeliniec Mały, tylko po co, skoro nic właściwie na nim nie zaznaczono. Ponadto na mapce Błędnych Skał powtórzone błęd powielany od lat na wszystkich wydaniach mapy PPWK, z całkowicie fałszywą lokalizacją Głazu Trzech Krzyży (zainteresowanych jego rzeczywistym położeniem odsyłam do szóstego zeszytu „Karkonosza”).

Co do treści turystycznej, uwagi mam podobne, jak przy innych sudeckich mapach EKO-GRAFU. Jedyna rzecz, do której można by nie mieć zastrzeżeń, to przebieg szlaków turystycznych po stronie polskiej, opracowany przez Z. Garbaczewskiego. Piszę „można by”, bo autorzy czy redaktorzy zapomnieli niemal całkowicie o istnieniu szlaków w okolicach Nowej Rudy. Na pozostałym obszarze są jednak oznaczone praktycznie bezbłędnie. Po raz pierwszy na przykład na mapie turystycznej poprawnie przedstawiono przebieg niebieskiego szlaku z Wambierzyc na Skalne Grzyby. Jednak proponuję autorom map zapomnieć o dydaktycznej „Ścieżce Skalnej Rzeźby”, która w

ograniczając rozmiary nieszczęsnych mapek Szczelińca i Błędnych Skał. Nowością i ciekawym pomysłem są fotograficzne panoramy ze Szczelińca Wielkiego.

Opracowanie strony czeskiej można podsumować krótko. Pod względem topograficznym jest to niewątpliwie postęp w stosunku do opracowań dotychczasowych, natomiast w treści turystycznej mapa nie wnosi nic nowego, poza tym częściowo jest zdezaktualizowana (zaszły tu ostatnio znaczne zmiany w sieci szlaków).

A oto moje oceny:

Treść topograficzna – 5.

Treść turystyczna – 3.

Poziom techniczny i walory użytkowe – 4 (cienki papier i bardzo niewygodny sposób składania mapy).

Trafienie w zapotrzebowanie wśród turystów – 5

Średnia wychodzi 4,25 – jest to znaczny postęp w porównaniu z poprzednio omówioną mapą Karkonoszy wydaną przez EKO-GRAF. Mam nadzieję, że następne mapy tego wydawnictwa będą jeszcze lepsze.

## NIEZBYT UDANY DEBIUT

„Ta mapa jest pierwsza, bo po raz pierwszy polski i czeski zespół współpracowały od początku do końca nad jej redakcją” – tak w czasopiśmie „Ziemia Kłodzka” reklamowana jest mapa „pogranicza wał-

brzysko-broumovsko-klodzko-nachodskie-go" – jak określili jej zasięg wydawcy. Publikację tę wydali wspólnie: Wydawnictwo „Ziemia Kłodzka – SPCz-S”, Fundacja Regionu Wałbrzyskiego, Agencja Rozwoju Regionalnego „Agroreg” S.A. Jest to ich debiut kartograficzny, warto więc mu się wnikliwie przyjrzeć, tym bardziej, że jest to kolejna mapa mająca jednolicie pokazać obszar po obu stronach granicy. Co więc mapa obejmuje? Jej zasięg wyznaczają: Zamek Książ, Witoszów, Walim, Kamionki, Stupiec, Polanica, Náchod, Červený Kostelec, Adršpach, Krzeszów, Nowe Bogaczowice. Jest to zatem pierwsza od trzynastu lat mapa turystyczna obejmująca okolice Wałbrzycha. I to jest jej pierwsza zaleta. Druga, to świetnie opracowana treść turystyczna czeskiej strony. Jest ona dziełem Václava Horáka (szlaki turystyczne) oraz Jiřego Určika i Rity Matušovej (treść turystyczna i krajoznawcza). Trzecią zaletą jest bogaty opis krajoznawczy, choć są w nim też błędy, np. raz Wałbrzych ma 142 tys. mieszkańców, a w innym miejscu 156,5 tys. Interesującym przykładem, jak powstaje i rozwija się z czasem błędna informacja, jest Skała Trojaka – według opisu „nieduża melafirowa skałka na szczycie Leszczyńca”. W rzeczywistości pojawiła się ona na mapach turystycznych przez przetłumaczenie niemieckiego napisu „Dreiherrenstein” czyli „Trójpański kamień” widniejącego na mapach przedwojennych. Napis ten odnosi się

## OPOWIEŚCI NIEZWYKŁE, A NAWET NIESAMOWITE

Mamy przyjemność zaanonsować książeczkę, przygotowaną przez znanego z naszych łamów poczytnego autora – Juliana Janczaka, historyka i geografa historycznego, krajoznawcy, profesora Uniwersytetu Wrocławskiego. Zebrał on 54 legendy, podania i baśnie kilku twórców (w tym i swoje teksty), dotyczące rzeczywistych nawiązań do dziejów Wrocławia. Ale nie tylko. Liczne są opowieści dotyczące terenów sudeckich, ich zamków i rozmaitych zakątków, historycznych postaci, w tym z czasów odległych, np. husyckiego króla Jerzego z Podiebradów. Smakowita lektura! Pytajcie o nią w księgarniach!

H. K.

*Z tamtej strony historii, czyli wrocławskie i dolnośląskie legendy, podania, baśnie i niesamowite wydarzenia. Wybrał i do druku przygotował Julian Janczak. Wyd. „Wratislavia”, Wrocław 1993, ss. 148. Cena ok. 25 000 zł.*

do kamienia ustawionego u zbiegu trzech granic: Śląska, Czech i Ziemi Kłodzkiej (notabene w polskiej kartografii po raz pierwszy zaznaczonego na omawianej mapie), natomiast skałki na szczycie Leszczyńca nigdy nie znalazłem i nie jestem przekonany, czy w ogóle takowa istnieje.

Dalej będą niestety już tylko wady. A jest ich dużo. Po pierwsze, druk na papierze kredowym. O jego wadach już pisałem i podtrzymuję twierdzenie, że nie nadaje się on zupełnie do drukowania map, które mają być używane w terenie. Po drugie, treść topograficzna – postęp w tym względzie jest jedynie w okolicach Wałbrzycha, które nie mieszczą się na żadnej z PPWK-owskich „sześćdziesiątek”. Znacznie lepiej opracowana jest ona na „Górach Stołowych” EKO-GRAFU. Tu nie wykorzystano w pełni możliwości, jakie daje skala 1:50 000. Po trzecie, gdy się dokładnie przyjrzeć, ujawniają się ewidentne niedoróbki w rysunku. Na przykład w Górach Suchych koło Mieroszowa jest cały fragment pozbawiony poziomicy, które urywają się na granicy państwowej. Po czwarte, fatalna jakość druku spowodowała, że mapa jest trudno czytelna. Na znacznych powierzchniach kolor zielony (lasy) i szary (zabudowania i drogi) jest strasznie bledy, a miejscami w ogóle zanika. Gdzie indziej z kolei jasnoszara sieć dróg przykryta zielenią jest trudna do uchwycenia. Po piąte, występuje wyraźne zróżnicowanie w treści turystycznej po obu stronach granicy na niekorzyść strony polskiej. Liczne są błędy w przebiegu szlaków turystycznych. W przysłowio- we maliny wprowadzić może niezorientowanych brak informacji, że linie kolejowe do Radkowa i Stupca są czynne tylko w ruchu towarowym. Turystyczne trasy rowerowe (z

rozbiem na szosowe i górskie) oznaczono tylko po stronie czeskiej. Czyżby u nas nie można było jeździć rowerem?

Oceny proponuję następujące:

Treść topograficzna – 3.

Treść turystyczna – 4 (to jednak głównie dzięki stronie czeskiej).

Poziom techniczny i walory użytkowe – 1.

Trafienie w zapotrzebowanie wśród turystów – 4 (Góry Stołowe i okolice Wałbrzycha to jednak odrębne regiony turystyczne, które wydawcy trochę na siłę chcieli zmieścić na jednej mapie. Mimo że ma ona znaczne rozmiary, nie zmieściły się na niej całe Duszniki czy Polanica, ucięty w połowie jest także Książański Park Krajobrazowy).

Średnia ocena – 3,0. Debiut nie jest więc zbyt udany, szczególnie, że krótko wcześniej ukazała się mapa EKO-GRAFU – też niedoskonała, ale jednak lepsza. Bardzo wyraźnie widać tu, jak wiele zależy od redakcji technicznej. Po czeskiej stronie bowiem nastąpiło zderzenie perfekcyjnie niemal przygotowanej treści turystycznej (co zawsze było mocną stroną Czechów) z mizerotą jakości samej mapy, robionej przez Polaków (jakby nie potrafili jej zrobić lepiej). Tyle na razie, oby następne były lepsze.

Jacek Potocki

*Góry Stołowe, 1:50 000, EKO-GRAF, Wrocław 1993.*

*Sudety Środkowe, część północna, Wydawnictwo „Ziemia Kłodzka – SPCz-S”, Fundacja Regionu Wałbrzyskiego, Agencja Rozwoju Regionalnego „Agroreg” S.A., Nowa Ruda–Wałbrzych 1993.*



W Dolince Pustej. Foto: Henryk Wyslouch

Sejmik samorządowy to jeden z organów władzy, jaki ma w swoim ręku społeczność regionów zamieszkujących także tereny górskie. O tym, że mają one własną specyfikę – nie trzeba przekonywać. Ale o tym, że powinny mieć odrębne prawdopodobieństwo – wspomina się dość rzadko.

Z inicjatywy sejmiku nowosądeckiego opracowany został w ub. roku „Memorial górski”, który został uznany za podstawę współpracy władz województw bielskiego, krośnieńskiego, przemyskiego, walbrzyskiego, jeleniogórskiego i nowosądeckiego. Chodzi o to, aby regiony górskie wystąpiły wspólnie jako „lobby górskie” wobec władz centralnych, przede wszystkim do sejmu i rządu, w sprawach legislacji problemów specyficznych dla terenów górskich.

„Memorial górski” to zbiór problemów specyficznych dla tych terenów. Rzecz w tym, że w długookresowych planach rozwoju kraju i zagospodarowania przestrzennego, wyodrębniono strefę górską. Głównym kierunkiem myślenia powinno zatem być ustalenie priorytetu ochrony środowiska i unikatowych zasobów przyrodniczych na południu Polski. Strefa górską zatem wymaga ustanowienia programów rozwoju i zagospodarowania zgodnie z warunkami terenowymi i odmiennością geograficzną.

Na tę odrębność składają się: – uzdrowiska i turystyka, – ochrona środowiska i zasobów wodnych, – budowanie i utrzymanie dróg górskich, – rolnictwo i gospodarka żywnościowa na terenach górskich, – problemy komunalne i mieszkaniowe, – przemiany strukturalne gospodarki i przeciwdziałanie bezrobociu, – ochrona zdrowia mieszkańców terenów górskich.

Dla realizacji specyficznych dla terenów górskich zadań społeczno-gospodarczych konieczne jest dokonanie przeglądu przepisów prawa, zwłaszcza odnośnie samorządów, tak aby były one w stanie pomyślnie wykonywać swoje zadanie na terenach górskich.

W kwestiach związanych z uzdrowiskami i turystyką, np. woj. nowosądeckie postuluje m.in. rozszerzenie uprawnień gmin w zakresie eksploatacji wód mineralnych – co wymaga zmian w prawie górniczym, a także zaliczenie terenów gmin uzdrowiskowych i miejscowości do kategorii zagrożonych bezrobociem, np. w I kwartale 1993 r. w Krynicy (miasto) było to 17,6%, w gminie krynickiej aż 22%, a Piwnicznej (miasto) 19%, w Szczawnicy 7,8%, w Uściu Gorlickim (Wysowa) 17%. Według oceny sądeckiego sejmiku nieodzowne jest szybkie uchwalenie ustawy o gminach uzdrowiskowych.

W sprawach związanych z turystyką istotna jest m.in. nowelizacja zasad kształcenia i nadawania uprawnień wszelkiego rodzaju kadrze turystycznej, usługodawcom oraz zasad działania biur podróży, punktów gastronomicznych i noclegowych.

Cała polska społeczność, uznająca wartość walorów krajobrazowych przyrodniczych i turystycznych południowych regionów, uważa, że należy je pilnie chronić. Wiele

z nich ma rangę krajową, europejską i światową. Istotnym problemem jest to, że koszty wykorzystania zasobów naturalnych przez przybyszy ponoszą w ogromnej części władze lokalne, a często usuwanie skutków tego wykorzystywania przekracza ich możliwości w stosunku do osiągniętych zysków z tytułu udostępniania unikatowych zasobów.

Układ komunikacyjny na południu wymaga uwzględnienia potrzeb gospodarczych, ale i w większym stopniu kompleksowych rozwiązań służących zachowaniu walorów ekologicznych i krajobrazowych pogórzy.

Dla przykładu, w woj. nowosądeckim system drogowy składa się z 677 km dróg o znaczeniu krajowym, 1470 km wojewódzkich

## GÓRY TO RÓWNIEŻ PROBLEM GOSPODARCZY

Władze lokalne zwracają uwagę np. na konieczność uporania się z sezonowymi „lawinami” śmieci i odpadów, zaopatrzeniem w paliwa na okres zimowy obiektów sezonowych, nadmierną eksploatacją wód i zrztu ogromnej masy ścieków, na rozwijanie rolnictwa i sadownictwa ekologicznego w celu wzmocnienia funkcji zdrowotnych wypoczynku na konieczność gazyfikacji i elektryfikacji dla podniesienia jakości powietrza oraz ograniczenie penetracji przez ruch samochodowy terenów uzdrowiskowych.

Rozwiązywanie takich i podobnych problemów lokalnych wymaga nakładów znacznie większych i rozwiązań technicznych, np. w dziedzinie energetyki czy oczyszczania ścieków, niż na terenach nizinnych, nakładów na zalesienia itp. Szczególnie ważna jest ochrona zasobów wodnych. Konieczne zatem byłoby – zdaniem sejmików województw górskich – uznanie karpackiego regionu za obszary źródłiskowe i specjalną ich ochronę prawną w układzie zlewniowym, a nie administracji terenowej.

Sejmiki domagają się m.in. priorytetów dla wykorzystania źródeł energii niekonwencjonalnej (wiatr, woda), gazyfikacji i popierają np. ustanowienie „prawa gór” i „prawa krajobrazu” – na wzór prawodawstwa francuskiego w tym zakresie, a także uznania wszystkich lasów górskich za lasy ochronne (bez względu na formę własności), tj. zrównania w prawach VIII karpackiej krainy przyrodniczo-leśnej z VII krainą – sudecką.

Istotny wniosek dotyczy także Pieśnińskiego PN – powinien on posiadać status rezerwatu biosfery, a Popradzki PK powinien mieć drugą część po stronie słowackiej. Regulacji wymaga system opodatkowania parków narodowych oraz urealnienia systemu stawek za użytkowanie środowiska, aby były one ścigałalne, a ulgi dla niektórych firm – zniesione.

Ogromne znaczenie dla terenów górskich mają drogi, zarówno lokalne, jak i tranzytowe. Oprócz szczególnych wymagań technicznych przy ich budowaniu, konieczne jest wzięcie pod uwagę ich sezonowych napraw, usuwanie skutków nawałnych deszczów czy opadów śniegu. Konieczna jest deglomercja ruchu samochodowego, budowa obwodnic i parkingów, szczególnie w uzdrowiskach, pełna elektryfikacja linii kolejowych, a także rozbudowa urządzeń przejść granicznych,

i 4,2 tys. km gminnych. Na 100 km<sup>2</sup> przypada 74 km, a w kraju średnio 59 km, aż 40% dróg wymaga nowej nawierzchni. Na wszystkich wymienionych drogach jest 1476 mostów, a wiele z nich w fatalnym stanie technicznym. Ich utrzymanie i naprawy wymagają co najmniej 100 mld zł w ciągu trzech kolejnych lat. Średni koszt utrzymania dróg górskich jest o połowę wyższy niż w innych regionach kraju, tj. 13,1 mln oraz 6,3 mln zł według cen z 1992 r.

Sejmiki samorządowe województw górskich, także wobec zmian struktury administracji terenowej i powołania powiatów, zwracają uwagę władz centralnych, że przepisy o randze ustaw, rozporządzeń Rady Ministrów, wykonawcze do ustaw, uchwały Komitetu Społecznego i Komitetu Ekonomicznego Rady Ministrów, ustawa budżetowa i wiele innych powinny uwzględniać specyfikę regionów górskich. Ich znaczenie oraz różnice lokalne, o istotnej rozpiętości, często hamują działania władz terenowych i ograniczają samorządność lokalną.

Specyfika górską powoduje, że np. turystyka i lecznictwo oraz rekreacja w uzdrowiskach wykraczają poza interesy społeczności lokalnych na ziemiach górskich, modyfikują ich styl życia i warunkują jego standard, m.in. dzięki obsłudze gospodarki turystycznej lub zatrudnieniu w tym sektorze usług. Ludność terenów górskich nie ma możliwości podejmowania wielu innych zajęć, typowych dla terenów nizinnych.

Także niedocenywanie zasobów przyrodniczych, głównie wody, na terenach górskich odbija się niekorzystnie na gospodarce i stanie wód całego kraju. Podobne znaczenie mają lasy, decydujące w istotnej mierze o jakości i ilości wód.

A więc zachowanie walorów, ochrona środowiska górskiego, eksploatacja zasobów krajobrazowych i przyrodniczych – leżą w interesie nie tylko ludności zamieszkującej tereny położone na południu Polski. Są sprawą całego narodu, więc władze centralne powinny umożliwić samorządom lokalnym terenów górskich i podgórskich skuteczne działanie, czyli uwzględniające specyfikę górską tych obszarów.

**Tomasz Kowalik**

# NA SZLAKU z Komisją Turystyki Górskiej ZG PTTK

Po kilku latach przymiarek KTG przystąpiła wreszcie do zapowiadanej komputeryzacji kartoteki przodowników turystyki górskiej. Właśnie zakończył się pierwszy etap, tzn. przeniesienie starej kartoteki do pamięci komputera. Praca ta pozwoliła na wyciągnięcie szeregu wniosków o stanie środowiska górskiego, o ilości i rozmieszczeniu w kraju przodowników, ale też wyraźnie ukazała główne problemy, z którymi Komisja będzie musiała uporać się w najbliższym czasie.

## SAMI O SOBIE

Sądę, że ten swoisty „spis powszechny” i wnioski z niego wypływające zainteresują przodowników, bowiem w końcu dotyczą nas wszystkich bezpośrednio.

Pocieszające jest, że pomimo znacznego spadku liczby członków PTTK, kadra przodowników turystyki górskiej utrzymuje się na prawie niezmiennym poziomie, i że stale notujemy nowe mianowania, szczególnie z lat 1983-85 i 1993 r., co może oznaczać, że swoisty kryzys już mija.

W kartotece znajdują się 5942 ankiety, kilkanaście osób nie zostało wpisanych ze względu na niekompletność podstawowych danych (np. brak nr legitymacji, daty lub zakresu uprawnień). Po wyjaśnieniu sprawy z zainteresowanymi ich kartoteki zostaną uzupełnione. Okazało się też, że w ostatnich trzydziestu latach zdarzyło się kilkadziesiąt pomyłek, polegających na nadaniu dwóm osobom tego samego numeru. Przyjęto tu zasadę (tymczasową), że drugiej osobie z pary zmieniono roboczo w komputerze numer. Tu również Komisja będzie musiała podjąć jakieś decyzje, być może zaproponuje się tym osobom zmianę numeru, lub tylko dodanie do dotychczasowego litery a lub b, o ile nie są zajęte.

Są to jednak w końcu drobnostki. Przejdźmy zatem do spraw ogólnych – do obrazu zbiorowego PTG w kraju. Obraz ten przedstawiają dwie tabele, pierwsza ilustruje rozmieszczenie przodowników w poszczególnych województwach, druga rozmieszczenie uprawnień w województwach.

Województwo	Razem	1	2	3	4	5
śląsk. warszaw.	492	280	121	38	25	28
bielsko-podlaskie	3	3	0	0	0	0
białostockie	27	7	6	2	7	5
bielskie	455	278	77	37	42	20
bydgoskie	85	35	31	7	7	5
chełmskie	7	3	0	4	0	0
ciechanowskie	1	1	0	0	0	0
częstochowskie	48	26	8	11	2	1
głogowskie	17	14	2	0	1	0
gdańskie	273	186	49	23	10	4
gorzowskie	31	20	5	1	3	2
jeleniogórskie	112	97	6	5	2	2
kaliskie	67	43	15	3	5	1
katowickie	1297	785	252	130	77	52
kieleckie	105	68	18	6	6	7
konińskie	3	3	0	0	0	0
koszalińskie	11	6	3	0	2	0
krakowskie	730	442	166	59	24	37
krosieńskie	65	53	10	1	0	1
legnickie	54	35	5	5	5	3
leszczyńskie	14	11	1	2	0	0
lubelskie	70	42	14	7	3	3
łomżyńskie	0	0	0	0	0	0
łódzkie	132	80	16	15	7	14
nowosądeckie	219	105	61	26	7	20
olsztyńskie	29	12	5	6	5	1
opolskie	177	92	34	25	11	15
ostrołęckie	2	2	0	0	0	0
piłskie	13	11	1	1	0	0
piotrkowskie	18	12	4	1	0	1
płockie	6	1	4	0	1	0
poznańskie	212	115	38	24	12	23
przemyskie	9	6	3	0	0	0
radomskie	49	29	10	7	1	2
rzeczowskie	71	40	14	7	6	4
siedleckie	7	5	1	0	0	1
sieradzkie	10	7	2	0	1	0
skiernewickie	14	9	0	1	3	1
śląskie	12	8	4	0	0	0
suwalskie	8	3	4	0	1	0
szczeecińskie	105	60	16	14	8	6
tarnobrzezkie	19	15	2	2	0	0
tarnowskie	172	80	44	20	12	18
toruńskie	71	39	17	5	1	8
walbrzyskie	139	94	24	10	6	4
wrocławskie	11	5	3	3	0	0
wrocławskie	285	195	33	29	13	14
zamojskie	2	2	0	0	0	0
zielenogórskie	76	54	12	8	1	1
<b>Razem</b>	<b>3519</b>	<b>1141</b>	<b>545</b>	<b>317</b>	<b>302</b>	

Zjawiskiem bez wątpienia pozytywnym jest, że obecnie PTG znajdują się już we wszystkich województwach (poza łomżyńskim), wcześniej bowiem nie mieliśmy swojej kadry w 3-4 województwach. Jednak w pięciu województwach (bielsko-podlaskie, ciechanowskie, ostrołęckie, zamojskie i konińskie) jest to obecność zupełnie symboliczna – 1-3 przodowników. W pięciu następnych województwach liczba PTG nie przekracza 10. Na drugim biegunie stoją duże ośrodki miejskie, nie zawsze nawet położone w pobliżu gór. Tutaj sytuacja od lat się nie zmienia, chociaż trzeba z zadowoleniem odnotować, że dysproporcje między nimi stopniowo maleją. Tradycyjnie potęgą jest województwo katowickie (1297), a po nim krakowskie (730). Dalej też w tę idą: warszawskie (497) i bielskie (455). Jeszcze mniejszy dystans dzieli następne pary: wrocławskie (285) – gdańskie (273) oraz nowosądeckie (219) i poznańskie (212). Powyżej stu przodowników posiadają pozostałe woj. górskie i podgórskie (poza rejonem BW), ale także łódzkie i szczyecińskie. Licznymi grupami PTG dysponują też województwa: bydgoskie, toruńskie, zielonogórskie, lubelskie i kaliskie.

Analiza rozmieszczenia PTG w poszczególnych województwach również

prowadzi do ciekawych wniosków. Można tu od razu wyróżnić najprężniejsze ośrodki i najlepsze komisje oddziałowe, w których widać troskę o rozwój kadry. Oczywiście wszędzie (może poza katowickim) zdecydowana większość przodowników zgromadzona jest w mieście wojewódzkim, ale np. w bielskim bardzo liczną grupę posiada Andrychów, w nowosądeckim zdecydowanie przoduje Rabka, a w katowickim chyba najwyższą średnią w stosunku do liczby mieszkańców mają Tychy. Z drugiej strony niepokoić musi bardzo mała liczba przodowników mieszkających w największych kurortach i wczasówkach górskich, np. statystykę Zakopanego ratują tylko najstarsi przodownicy, z uprawnieniami z mianowania w latach 1948-1953. Podobnie jest w Szczawnicy, Krynicy, Polanicy, Dusznikach, Karpaczu i Szklarskiej Porębie czy Szczyrku. W tych miejscowościach zdecydowanie atrakcyjniejsze są uprawnienia przewodnickie. Można jednak chyba przyjąć, że w zasadzie przodownicy są wszędzie i turyści nie powinni mieć kłopotów z dotarciem do nich.

Sytuacja ta jest w pewnym stopniu wynikiem przemian, które zaszły w kraju, nie tylko w turystyce. Otóż daje się zauważyć w ostatnich latach pewną zmianę tendencji. Młodzi przodownicy, często wcześniej posiadający uprawnienia studenckie, osiedlają się w małych miejscowościach, odległych od jednostek organizacyjnych PTTK. Wydaje się, że po prostu wielu absolwentów uczelni nie mogąc znaleźć pracy wraca do rodzinnych domów. To może cieszyć z naszego punktu widzenia, ale również niepokoi, ponieważ nie mając tam kontaktu z turystyką, PTTK czy Komisją, mogą nie prowadzić aktywnej działalności.

Daje się też zauważyć spadek liczby poszerzających uprawnienia. Coraz więcej mamy przodowników z jednym tylko uprawnieniem, lub wydłuża się czas pomiędzy kolejnymi poszerzeniami. Może to jednak świadczyć również pozytywnie o przywiązywaniu większej rangi do egzaminów, i to zarówno przez nasze komisje egzaminacyjne, jak i samych kandydatów. W każdym razie skończyły się już sesje, na których kandydat od razu zdawał „na wszystko”. Aż w 18 województwach nie ma żadnego przodownika z kompletem uprawnień, a tylko w 15 jest ich co najmniej 5 z kompletem uprawnień. W 7 województwach teoretycznie nie mogłyby działać nawet TRW GOT. Na ogólną liczbę 5942 przodowników jedno uprawnienie posiada aż ok. 60%, po dwa uprawnienia ok. 20%, po trzy ok. 10%, a zaledwie po ok. 5% po cztery uprawnienia, lub komplety.

Analizując z kolei daty uzyskania uprawnień można wyróżnić wyraźnie trzy charakterystyczne grupy przodowników. Pierwszą stanowią ci, którzy uzyskali uprawnienia z

mianowania w latach 1948-55. Posiadają w większości komplet uprawnień, a przynajmniej mianowania na kilka grup. Do wyjątków należą uprawnienia tylko na jedną grupę (przeważnie T lub S, rzadziej BZ). Drugą grupę stanowią przodownicy z lat 1955-1975, którzy posiadają po kilka (średnio 2-3) uprawnienia, chociaż i tu nie brakuje uprawnionych tylko na jedną grupę. Ostatnią grupę stanowią przodownicy młodszy stażem, którzy nie dorobili się jeszcze liczniejszych uprawnień, chociaż i tu są dość liczne pozytywne wyjątki.

Na tym tle szczególnie korzystnie prezentują się niektóre ośrodki (poznanskie, łódzkie, nowosądeckie, tarnowskie i toruńskie), w których ok. 10% przodowników posiada komplety uprawnień. Szczególnym wyjątkiem jest tu białostockie, gdzie odsetek ten wynosi aż ok. 20%. Kiepsko na tym tle wypadają największe skupiska przodowników (katowickie, krakowskie, warszawskie, bielskie, wrocławskie), w których komplectami uprawnień może się pochwalić najwyżej ok. 5% przodowników. Jest to szczególnie widoczne w katowickim i krakowskim, które grupują prawie 30% całej kadry i leżą w pobliżu gór. Prędzej taką sytuację można zrozumieć w województwach górskich, w których ze zrozumiałych względów silniej występują korelacje pomiędzy uprawnieniami a terenem zamieszkania.

Przejdźmy więc z kolei do tabeli 2, która prezentuje podział uprawnień w poszczególnych województwach:

Województwo	T	BW	BZ	L	S
stoi warszawskie	147	261	235	119	114
bielsko-podlaskie	0	2	0	0	1
białostockie	6	16	21	13	22
bielskie	83	124	446	68	90
bydgoskie	22	39	50	20	40
chełmskie	1	3	4	3	4
ciechanowskie	0	1	0	0	0
częstochowskie	10	19	28	22	9
elbląskie	1	7	7	1	6
gdąskie	48	116	123	41	85
gorzowskie	8	10	12	6	19
jeleniogórskie	5	8	12	8	109
kalskie	10	23	22	8	44
katowickie	254	318	1221	165	289
kieleckie	15	21	26	95	24
konińskie	0	2	1	0	0
koszalińskie	2	7	5	1	5
krakowskie	282	179	592	86	93
krosniańskie	2	61	12	1	5
legnickie	7	17	15	9	47
leszczyńskie	2	2	5	2	8
lubelskie	12	42	31	13	20
łomżyńskie	0	0	0	0	0
łódzkie	36	47	77	42	53
nowosądeckie	97	81	180	28	47
olsztyńskie	8	20	16	7	14
opolskie	47	50	85	32	140
ostrolęckie	1	1	0	0	0
piłskie	1	6	3	1	5
piołkowskie	3	5	6	5	9
płockie	2	4	4	1	2
poznanskie	53	83	109	43	138
przemyskie	0	7	2	0	3
radomskie	8	12	9	43	12
rzeszowskie	12	58	39	9	15
siedleckie	1	4	2	1	4
sieradzkie	1	2	6	1	5
skierniewickie	3	6	8	7	5
skupskie	1	4	7	0	4
suwalskie	0	7	4	2	2
szczyńskie	25	45	50	21	55
tarnobrzeskie	3	10	7	2	3
tarnowskie	36	110	140	29	41
toruńskie	20	27	34	19	32
wałbrzyskie	17	21	26	18	134
włocławskie	1	6	4	4	5
wrocławskie	46	47	68	41	268
zamojskie	0	0	1	0	1
zielonogórskie	9	14	13	6	69
Razem	1348	1955	3768	1043	2100

Widać tu bardzo silne powiązanie geograficzne. Uprawnienia uzyskuje się przede wszystkim na „własne góry”, a w każdym razie jest to z reguły uprawnienie pierwsze. Od razu tłumaczy to ogromną przewagę uprawnionych

na BZ, które mają zaplecze w katowickim, krakowskim, bielskim, tarnowskim i nowosądeckim, chociaż także odgrywają taką rolę dla bardziej odległych od gór środowisk, gdzie też stanowią główne uprawnienie (gdąskie, bydgoskie). Nawet w leżącym częściowo na obszarze Gór Świętokrzyskich woj. częstochowskim przewagę mają uprawnienia na BZ. Z kolei Polska Zachodnia grawituje wyraźnie ku Sudetom, co jest zupełnie zrozumiałe, podobnie jak rejony pd.-wsch. wykazują preferencje dla BW. Tym bardziej na miano ewenementu zasługuje casus białostockiego, gdzie najpopularniejsze okazały się właśnie Sudety. Wynika to jednak z wcześniej wspomnianego zjawiska swoistej migracji byłych przodowników studenckich, którzy uprawnienia uzyskiwali w ośrodkach akademickich.

I w tym momencie wyraźnie rysuje się problem uprawnień tatrzańskich. Wczytując się w dane zawarte w tabeli 2 można byłoby dojść do wniosku, że właściwie sytuacja tu jest normalna, jeśli nie pomyślna, ale to tylko tak wygląda. Co prawda przodowników uprawnionych na Taty jest 1348, a tylko w 7 województwach nie ma ich zupełnie, ale w 15 jest ich zaledwie 1-3. Tylko największe ośrodki dysponują liczną kadrą tatrzańską, ale i tam są to przeważnie przodownicy starszej generacji, często już nie uprawiający turystyki. Dużą część uprawnionych na T stanowią przodownicy z pierwszych mianowań. Szczególnie chudy był okres od ok. 1975 do ok. 1985 r., gdy przyrost kadry tatrzańskiej był ujemny. W ostatnich latach pojawiły się nowe mianowania w większej ilości (tzn. tylko kilka-kilkanaście rocznie). Powodem były znane perturbacje z TPN. W najbliższym czasie Komisja opracuje nowe zasady dla uprawnień tatrzańskich, już nie związane z TPN, ale też dające tylko prawo potwierdzenia i weryfikacji wycieczek tatrzańskich. Jest to jednak osobne zagadnienie, o którym na pewno PTG zostaną szeroko poinformowani.

Przejdźmy więc do wniosków wypływających z pierwszego etapu komputeryzacji ankiety. I tu zaczynają się przysłowiowe schody. Mamy obraz środowiska, ale mamy też obraz ogromnych kłopotów, które przyjdzie nam w jakiś sposób załatwić. Okazało się przy wpisywaniu ankiet, że około 20-30% (szacunkowo) przodowników nie utrzymuje kontaktu z Komisją, być może nawet z Towarzystwem. Blisko 40% ma zapewne zmienione adresy. Wskazują na to dziś na pewno nieaktualne nazwy ulic czy osiedli. Sami zainteresowani nie podali nam tych zmian, a my często nie jesteśmy w stanie ich wychwycić, stąd nadal korespondencja jest adresowana na ul. Armii Czerwonej, Lenina, Dzierżyńskiego, Rewolucji Paźdz. itp. Podobnie wygląda sprawa z kodami pocztowymi, szczególnie w mniejszych miejscowościach, lub tzw. nowych województwach. Tam najczęściej wysła się na pierwszy kod z książki. Tu również zainteresowani muszą nam pomóc przysyłając aktualne adresy, wraz z danymi uzupełniającymi, o które apelowałem w poprzednim numerze „Na Szlaku”.

Nie jest to jednak koniec naszych kłopotów. Okazało się, że przez lata nazbierało się kilkuset (może nawet blisko tysiąca) przodowników, którzy zmienili adres,

nie powiadamiając nas o tym. Przy wielu nazwiskach jest tylko adnotacja o zwrocie korespondencji, bez podania powodów, czasem jest informacja typu: wyjechał za granicę, ale nie wiadomo, czy na stałe. Komisja w następnych miesiącach spróbuje przeprowadzić akcję poszukiwawczą poprzez miejscowe oddziały – pytając, czy są tam aktualnie członkami. Niezależnie od tego poprzez nasze komisje egzaminacyjne i delegatury rozesłamy wydruki kartoteki z układowie wojewódzkim z prośbą o weryfikację w terenie. Sytuacja jest trudna, bowiem wielu przodowników utraciło macierzyste oddziały i nie wiemy, czy gdzieś należą do PTTK. Może się też zdarzyć, że nie zostaliśmy poinformowani o śmierci niektórych koleżanek i kolegów. Przypomnieć tu również trzeba, że podstawowym warunkiem posiadania uprawnień przodownika turystyki górskiej jest członkostwo PTTK.

Można sądzić, że w wyniku weryfikacji możemy utracić do 20% kadry, która już zaprzestała działalności, zerwała kontakty z PTTK lub wyemigrowała. Akcja ta potrwa na pewno do końca roku i dopiero wówczas będzie można dać precyzyjniejszy obraz środowiska. Być może Komisja zdecyduje się również na ściślejsze powiązanie instytucjonalne PTG np. z komisjami egzaminacyjnymi, które zostałyby wówczas obciążone prowadzeniem bieżącej ewidencji przodowników na terenie swojego działania. O tym jednak zdecyduje dopiero KTG ZG na którymś z najbliższych posiedzeń, tak aby wszyscy przodownicy mogli dowiedzieć się o zmianach z tegorocznej *Informacji dla PTG*. Na razie KTG oczekuje pilnie na odzew na nasz apel, i tym samym na szczegółowsze informacje od poszczególnych przodowników.

Marek Staffa

## XIV OGÓLNOPOLSKI ZŁOT KLUBÓW GÓRSKICH

Klub Turystów Górskich „Howerla” przy Oddziale Miejskim PTTK im. Zygmunta Glogera w Białymstoku zawiadamia, że w dniach 27-29.05.1994 r. odbędzie się w Zwardoniu XIV Ogólnopolski Złot Klubów Górskich i Alpinistycznych PTTK.

Zakwaterowanie i wyżywienie w schronisku PTTK „Dworzec Beskidzki” w Zwardoniu. W programie wycieczki:

1. Zwardoń-Ożna-Rycerka Kolonia-Wielka Racza-Kikula-Zwardoń.
2. Zwardoń-Solowy Wierch-Koniaków-Ochodzita-Solowy Wierch-Zwardoń.
3. Zwardoń-Mały Rachowiec-Sól-Rachowiec-Zwardoń.

W ramach świadczeń uczestnicy złotu otrzymują: noclegi, wyżywienie, pamiątki złotowe, fotografię zbiorową, 50% zniżkę na przejazd pościągami w obie strony, opiekę lekarską. Ponadto będzie ognisko, giełda i sprzedaż map, przewodników, książek i widokówek.

Zgłoszenia na złot prosimy przysyłać do 10.04.1994 r. na adres: PTTK Klub Turystów Górskich „Howerla” 15-427 Białystok, ul. Lipowa 18. Wpisowe w kwocie 500 000 zł należy wysłać również w terminie do 10.04.1994 r. na konto: PTTK O/M, 15-427 Białystok, ul. Lipowa 18, PBK SA I/O Białystok nr 370406-778-132 z dopiskiem: Złot KTG – na odwrocie przekazu.

Do miłego spotkania na szlakach Beskidu Żywieckiego!

Humanistyczne walory krajoznawstwa i turystyki w edukacji szkolnej przejawiają się w wypełnianiu przez nie licznych funkcji, zwłaszcza: poznawczej, estetycznej, zdrowotnej, resocjalizacyjnej, hedonistycznej.

Współwystępowanie rozumu i uczuć nie zawsze oznacza harmonię. Zdarza się, że jednostka przyswaja wiedzę na poziomie intelektualnym, a odrzuca w sferze emocjo-

Działalność krajoznawczo-turystyczna stwarza liczne okazje do kształtowania wśród jej uczestników wrażliwości estetycznej jako zdolności warunkującej przeżywanie piękna i potrzeby obcowania z nim. Geniuszem piękna w sensie jego tworzenia, mistrzem niejako absolutnym, jest sama przyroda.

Do wdzięcznych tematów wizualnych łatwych do podpatrzenia na wycieczkach,

czasem wstąpi w szereg zielonych patroli Młodzieżowej Straży Ochrony Przyrody. Uwrażliwianie uczestników różnych form zajęć krajoznawczo-turystycznych na piękno i konieczność ochrony przyrody pozwoli na ukształtowanie jednostek umiejących wykorzystać ją jako źródło inspiracji do twórczości i rekreacji. Nie wyczerpuje ono możliwości krajoznawstwa i turystyki w kształtowaniu

## WIĘCEJ TURYSTYKI I KRAJOZNAWSTWA DLA MŁODZIEŻY (2)

nalnej (dysonans poznawczy). Proces poznawczy, który nie uwzględnia i nie zna mechanizmów powstania świadomości aksjologicznej, nie nauczy młodego człowieka radzenia sobie w sytuacjach tego typu.

Nietrudno dostrzec, że znaczenie krajoznawstwa i turystyki w systemie dydaktyczno-wychowawczym wynika z ich humanistycznych walorów. Ponadto akcentuje je jedna z ich prawidłowości. Przybrała ona nazwę ogólnopedagogicznej zasady wszechstronnego wykorzystania wiedzy z zakresu krajoznawstwa i turystyki w procesie kształcenia. Zasadę tę uzupełnia tzw. podejście krajoznawczo-turystyczne do nauczania i wychowania. Wyraża ono konkretyzację, uszczegółowienie, odkrycie i potwierdzenie poznanych na lekcjach: faktów, zjawisk, wydarzeń i procesów w bezpośrednim kontekście z rzeczywistością, wszędzie gdzie to jest możliwe i celowe. Podejście krajoznawczo-turystyczne do procesu kształcenia ułatwia zdobywanie wiedzy w drodze poznania zmysłowego i empirycznego.

Krajoznawstwo i turystyka służą wzbogacaniu wiadomości, umiejętności i nawyków, kształceniu społeczno-moralnemu, estetycznemu i zdrowotnemu. Oznacza to, że stanowią one swoiste formy aktywności intelektualnej, emocjonalnej, społecznej i zdrowotnej. Zawierają w sobie niewyczerpalne szanse oddziaływania na młodzież w kierunku przygotowania młodego pokolenia do obowiązków społecznych, państwowych, obywatelskich i zawodowych. Potęgują poczucie sensu życia. Przygotowują młodzież do racjonalnego organizowania i spożytkowania wolnego czasu służącego wielostronnemu rozwojowi jej osobowości. Wzbogacają w ogromnym stopniu dydaktyczno-wychowawcze możliwości szkoły. Ma to miejsce wówczas, jeżeli krajoznawstwu i turystyce w szkole przyświecają takie ich założenia, jak: poznajemy swój kraj, zdobywamy wiedzę, jesteśmy użyteczni, służymy nauce i kulturze, jesteśmy przyjaciółmi przyrody, pomnażamy radość życia, poznajemy życie innych narodów.

biwakach, rajdach, zlotach, koloniach i wakacyjnych wędrowkach należy choćby piękno wschodów i zachodów słońca lub gwiazdowych, księżycowych nocy. Nie powinno ono uchodzić uwadze uczestników wycieczek, kolonii i obozów, lecz stać się dla nich źródłem głębokich doznań estetycznych, radości i zadowolenia. Ileż wzruszeń i niezapomnianych przeżyć doznajemy poddając się urokowi starego Krakowa. Każda miejscowość ma swe osobliwe uroki. Tkwią one ukryte w środowisku wiejskim. Trzeba je tylko umieć dostrzegać samemu i nauczyć tego swoich podopiecznych, a rozmiłujemy młodzież w rodzinnej miejscowości i ojczystym kraju.

Na wycieczkach, biwakach, rajdach, zlotach, koloniach i obozach stosunkowo łatwo przekonać młodzież, że kwiaty są piękne, gdy znajdują się w swym naturalnym środowisku. Zerwane szybko więdną i zaśmiecają pomieszczenia szkolnych schronisk młodzieżowych PTSM i obiektów PTTK. Należy spodziewać się, że skoro młodzież rozumie piękno znajdujące się w otaczającym je świecie, zwłaszcza zasoby przyrody, wówczas zajmie się ich ochroną, a

wśród tych form aktywności uczuć i przeżyć estetycznych. Chodzi także o uzyskanie dla tych celów piękna zawartego w dziełach mózgow i rąk ludzkich, zwłaszcza w architekturze i współczesnych obiektach przemysłowych i handlowych czy gospodarstwach rolnych. Trzeba je umieć dostrzec zarówno w surowych konstrukcjach gotyku, jak i bogatych formach renesansu i baroku, w schronisku wkomponowanym w krajobraz górski, przydrożnych kapliczkach. Z czasem udział w zajęciach krajoznawczo-turystycznych wytworzy wśród ich uczestników nawyk korzystania z dóbr kulturalnych i ukształtuje właściwy stosunek do sztuki.

Działalność krajoznawczo-turystyczna nie tylko wpływa na odczucia swoich uczestników. Jest ona doskonałą szkołą ich wyrażania. Udział w wycieczkach, koloniach, czy obozach wędrownych staje się nieodzownym warunkiem, aby móc przeżyć rzeczy i zjawiska w naturalnej ich postaci i środowisku.

Autentyczne wytwory i zjawiska atakują młodzież w czasie imprez krajoznawczo-turystycznych, dostarczają materiału znacznie bogatszego i pełniejszego w stosun-



W Litworowej – w głębi Dziki Szczyt. Foto: Zdzisław J. Zieliński

ku do tego, który mogą przekazać na lekcjach nauczyciele korzystający z pomocy reprodukcji przeźroczy i filmów. Na spotęgowany podczas wycieczek, kolonii i obozów wędrownych odbiór zjawisk wpływa wzrok i słuch, wspomagane dotykem i powonieniem. Czy można wyobrazić sobie pracownię malarską bez zapachu farby? Już sam ten zapach wprowadza zupełnie inny nastrój, stwarza odmienną atmosferę. Nikt nie zapomni zamku w Niedzicy, jeżeli zobaczył go na tle unikowej pienińskiej przyrody i nieba, przy naturalnej muzyce Dunajca, dotknął szorstkiego kamienia i cegły, odychał świeżym górskim powietrzem.

Podstawowym zadaniem działalności krajoznawczo-turystycznej wśród młodzieży

gólnie interesuje młodzież. Zdaniem szkoły i placówek oświatowo-wychowawczych jest przyjsię z pomocą w tworzeniu młodzieży warunków po temu, sprzyjanie atmosferze swobodnej, która wyzwala jej inicjatywę, pomysłowość i zaangażowanie. Wszystko to stwarza olbrzymią szansę sprzyjającą stałemu poprawianiu stanu zdrowotnego młodzieży. Czy umiemy z niej korzystać?

Charakter bodźców negatywnych naszej cywilizacji, który w dużym stopniu obejmuje młodzież, pozwala wskazać na właściwy model ich wypoczynku osobistego. Zamyka się on w słowach krajoznawstwo i turystyka. Wśród ogólnie dostępnych środków ograniczania wpływu ujemnych bodźców cywilizacji na młodzież czołowe miej-

wielostronnym rozwoju młodzieży. Podnosi się samopoczucie młodzieży i budzi się w niej optymizm życiowy. Wszystko to czyni młodzież zdolną do urzeczywistnienia swych celów, konstruktywnej działalności na rzecz wypełniania obowiązków w szkole i poza nią, uczestnictwa w różnych formach spędzenia wolnego czasu. Funkcje te mogą być spełniane w aspekcie stymulacyjnym, adaptacyjnym, kompensacyjnym i korekcyjnym.

Wycieczki, kolonie, zwłaszcza obozy wędrowne, zapobiegają hipokinezji. Jest to zjawisko ograniczenia ludzkiej aktywności ruchowej, ze szkodą dla człowieka, któremu ruch podtrzymujący jego sprawność fizyczną jest bardzo potrzebny. Hipokinezja wyraża się „dozgonnymi zaślubinami” z siedzącym



W Litworowej Dolinie. Foto: Zdzisław J. Zieliński

jest zapewnienie jej aktywnego wypoczynku po nauce i pracy, hartowanie stanu zdrowia oraz wzmacnianie sprawności fizycznej i psychicznej.

Zdrowie jest niezbędnym warunkiem do powodzenia wszelkiej działalności wśród młodzieży. Tymczasem stan zdrowia młodego pokolenia nie jest dobry. Znaczny odsetek młodzieży, zwłaszcza mieszkającej w dużych miastach i ośrodkach przemysłowych, narażony jest na przebywanie w atmosferze gęstej od wylotów kominów fabrycznych i silników spalinowych. Niemal permanentnie bombardowana jest młodzież przez dźwięki określone przez fachowców jako hałas. Przekracza on już na dwóch trzecich ulic warszawskich, na trzech czwartych poznańskich i połowie gdańskich dopuszczalną normę hałasu ustaloną w przedziale 70-75 decybeli (dźwięk o mocy 130 decybeli stanowi pułap wytrzymałości człowieka). Jeżeli wyodrębnimy w roku szkolnym dwa miesiące letnich wakacji, pozostanie 303 dni, z których 103 (wraz z wolnymi sobotami) są wolne od nauki. Na każde dwa dni nauki przypada jeden dzień wolny. Wzrost wolnych dni bez nauki powinien iść w parze ze zwiększeniem czasu na rekreację, zajęcia krajoznawczo-turystyczne, sport, uprawianie własnego hobby, zajmowanie się czymś nie z tytułu szkolnego obowiązku, lecz dlatego, że to coś szcze-

sce ze względu na walory zdrowotne poza tzw. małą turystyką powinno przypaść wycieczkom, koloniom i wakacyjnym wędrowkom. Szczególnie obozy, których trasy wędrowek wiodą do środowisk wartościowych biologicznie (las, woda, słońce, czyste powietrze), zmuszają swych uczestników do ruchu, szczególnie potrzebnego młodzieży prowadzącej siedzący tryb życia, dają możliwość przeżywania „inności” i „zmienności” sytuacji niecodziennych, sprzyjają odprężeniu, zanikaniu stanów nudy i znużenia.

W czasie wycieczek, kolonii, wakacyjnych wędrowek młodzież przyzwyczaja się do znoszenia niewygód, hartuje się, obojętnieje na zmiany temperatury i kaprysy pogody, wyrabia wytrzymałość i odporność przeciw chorobom. Odnosi się to zwłaszcza do górskich obozów wędrownych. Podczas ich odbywania wzmagają się czynność serca i płuc, rośnie apetyt, przemiana materii staje się żywsza. Skutek jest widoczny. Młodzież wraca z takich obozów nie tylko zdrowa i wesółka, ale okazuje mimo przebytych trudów wędrowki przyrost na wadze.

W trakcie wycieczek, kolonii i obozów wędrownych wdraża się młodzież do dbałości o własny rozwój fizyczny, troskę o higienę, zdobywanie umiejętności rekreacji służącej zdrowiu biologicznemu i psychicznemu. Podejmowane w ten sposób wychowanie zdrowotne odgrywa olbrzymią rolę w

trybem życia. Określa się ją też mianem cywilizacji siedzącej (bezruchu), w miękkih fotelach i wyściełanych krzesłach. Na hipokinezję zapada coraz częściej młodzież, zwłaszcza dużych miast. Hipokinezja – co zabrzmie z pozoru niewiarygodnie – nie jest też obca różnorodnym formom wakacyjnego wypoczynku młodzieży z obozami wędrownymi łącznie. Dokonane w latach 1949-1993 przez autora tego artykułu obserwacje 597 obozów wędrownych na trasach turystycznych, w schroniskach PTSM i PTTK wskazują, że ponad 60% z nich pokonuje przynajmniej połowę swej trasy koleją lub autobusem.

Stąd przed nauczycielami, ZHP, SKKT, SKKT-PTTK, PTSM, organizatorami wycieczek, kolonii, obozów wędrownych, wychowania do rekreacji staje poważne zadanie kształtowania wśród młodzieży nawyków czynnego wypoczynku. Staje ono w całej ostrości w świetle dokonujących się zmian w charakterze turystyki młodzieżowej. Maleje tu liczba wycieczek pieszych wymagających turystycznego obycia i fizycznej kondycji na rzecz wczasów i autokarowych wojaży po kraju. W rezultacie małej aktywności organizm młodzieży ulega inwolucji.

c.d.n.

Kazimierz Denek

W ubiegłym roku minęła 120 rocznica założenia Polskiego Towarzystwa Tatrzańskiego. Jak zwykle, w przypadku wszelkich jubileuszów, nadarza się okazja do wspomnienia. Oczywiście, nikt z żyjących (no, może z wyjątkiem pana Czesława Cetwińskiego) nie pamięta już początków PTT, ale czy przeszkadza to w odświeżeniu wspomnień o własnych turystycznych dokonaniach?

Po górach chodziło się bardzo dawno, dość dawno, całkiem niedawno, chodzi się i dziś. Czasy się zmieniają, góry pozostają. Ale, jakie czasy, taka turystyka. Dziś nie musimy martwić się o nocleg, nie krąży nam przed oczami wizja osłabnięcia z głodu na trasie, jak w czasach, gdy jedyny sklep spożywczy w okolicy znajdował się

Jak w takich warunkach przeżyć dwa tygodnie w zapadłych górskich wsiach, gdzie diabeł mówi dobranoc, a po chleb trzeba jechać do pobliskiego miasteczka i czekać, nie wiadomo jak długo, na dostawę?

Mało tego, kartki żywnościowe, osteplowane pieczęcią zakładu pracy, ważne były tylko w miejsku zamieszkania. Aby móc kupić kostkę masła w Rabce trzeba było zadbać o wcześniejsze opatrzenie kartki stempelkiem treści: „Ważna na terenie całego kraju”. Jednak, mylił się, kto myślał, że taki zabieg rozwiąże wszystkie problemy. Załóżmy nawet, że przypadkiem trafiliśmy w większym sklepie na dostawę interesujących nas wiktuałów. Załóżmy, że nie ma nad ladą kartki:

Następnych kilka noclegów wypadło nam w schronisku na Markowych Szczawinach. Wściekle zimno, nieprzyzwoicie brudno, kuchnia zaczyna pracę wtedy, gdy wszyscy chcieliby już być na trasie, a serwuje tylko wrzątek i zupę „na gwoździu” (według słów pewnego pana, który zaryzykował i spróbował). Jednak, nawet w tych warunkach, na zakończenie obozu przygotowaliśmy prawdziwą ucztę. Każdy wyciągnął z zakamarków plecaka „zachomikowane” smakołyki, panie zdobyły nawet w sklepach w Zawoi potrzebne składniki i przygotowały sernik na zimno! Inni goszczący w schronisku turyści z niedowierzaniem patrzyli na te cuda i obliźywali się ze smakiem, gdy my piliśmy herbatę z cukrem i cytryną! Dziś wielu ludzi unika cukru, twierdząc, że szkodzi zdrowiu. Wtedy podobną opinię uznalibyśmy za prowokację.

## Wędrowni z... kartką na mięso

w centrum gminy, a dochodziło się doń w czasie przerwy obiadowej, przyjęcia towaru, w wolną sobotę lub w tak zwany szewski poniedziałek (sklep nieczynny za pracującą wolną sobotę). Dziś jedyną, aczkolwiek niebagatelną, trudnością jest brak odpowiednio zasobnego portfela, ale to już inna sprawa.

Wróćmy na chwilę do tych „pięknych czasów”, gdy w góry zabierało się ze sobą wszystko, co niezbędne człowiekowi do przetrwania, a przechodzący przez wieś spocynony turysta, objuczony trzydziestokilogramowym plecakiem, wzbudzał swym heroizmem podziw lub zgrozę okolicznych mieszkańców.

Przenieśmy się pamięcią (a młodszy wyobraźnią) do sierpnia 1981 roku. Atmosfera w kraju była nad wyraz gorąca, nie tylko w sensie meteorologicznym. W dziennikach telewizyjnych pokazywano nam strajki i manifestacje, szerzące się, w całej jakoby Polsce, kilometrowe kolejki przed sklepami, a na deser – komentarze ówczesnego redaktora „Polityki” Jerzego Urbana. Roztaczano przed nami apokaliptyczne wizje ogarniającego cały kraj chaosu i grożącej nam, bliżej nieokreślonej, ale na pewno strasznej katastrofy. Kto w takiej sytuacji, gdy lada dzień niebo mogło runąć nam na głowy, wybrałby się na górską wędrownię? Chyba tylko szaleniec.

A jednak, byli tacy. Właśnie wtedy, w sierpniu 1981 roku, pojechałam z ojcem na obóz wędrowny w Beskidach, organizowany przez Oddział PTTK przy Politechnice Wrocławskiej. Rzeczywiście, mogło to wyglądać na szalenie przedsięwzięcie. Mieliśmy zapewnione tylko noclegi. Problemy aprowizacyjne trzeba było rozwiązywać we własnym zakresie. Tym, którzy nie wiedzą lub zapomnieli, chcę przypomnieć, że na kartki kupowało się wówczas prawie wszystko: mięso, cukier, kasze, mąkę, masło, cukierki, alkohol, papierosy, a także mydło i proszek do prania. Na olej, ser i śmietanę trzeba było „polować”, kawa była absolutnym rarytatem, a jedyna ogólnie dostępna w handlu herbata „Popularna” zawdzięczała swoją nazwę i smak domniemanej recepturze: zdaniem autorów „Studia 202”, produkowano ją z tej samej siewki co papierosy „Popularne”.

„Mieszkańców innych województw nie obsługujemy” (bywały i takie niespodzianki). Przecież miejscowi już wcześniej wiedzieli o dostawie i ustawili pokaźną kolejkę. Wyobraźmy sobie, jakim wzrokiem spoglądali na intruzów wykupujących towary w ich sklepie! A wiadomo – z górami lepiej nie zadzierać! Cóż, turysto, niosłeś na plecach tyle zapasów ile mogłeś udźwignąć. Jedna z pań, wzięwszy taką przestrożę mocno do serca, zapakowała do plecaka nie tylko makaron, ryż i olej, ale nawet... patelnię!

Na szczęście, owoców i warzyw na rynku nigdy nie brakowało, zatem podstawą naszego menu, prócz zabranych z domu konserw (gromadzonych przez kilka miesięcy), stanowił chleb z pomidorami, cebulą i ogórkami oraz dżem.

A oto kilka epizodów z owej eskapady:

Mszana Dolna, upalne popołudnie. Schodzimy z Lubogoszczy, marząc, aby się czegoś napić. Naszą uwagę przykuwa szyld: LODY. Dobrze, niech będą lody. Wchodzimy, za ladą stoją (siedzą?) trzy panie.

- Są lody?
- Nie ma.
- A coś innego jest?
- No... my jesteśmy!

No cóż, idziemy dalej, napotykamy sklep. Czym spragniony turysta może ugasić pragnienie? Do wyboru ma: ocet albo dziwny niesłodzony napój o nazwie „Quick cola”, smakiem niczego nie przypominający. Jedynie słowo „quick” (ang. szybki) wydawało się uzasadnione faktem, iż szybko w ogóle odechciało się pić.

Mimo wszystko, przez pierwszy tydzień obozu, gdy nocowaliśmy w Mszanie, mieliśmy jeszcze najmniej problemów. Duża miejscowość, stosunkowo niewielu turystów, noclegi na kwatery prywatnej... „Schody” zaczęły się, gdy przeniesliśmy się wyżej w góry. Na Hali Krupowej, gdzie mieliśmy zarezerwowane miejsca w schronisku, umieszczono nas w dużym wojskowym namiocie, bo budynek zajmował... obóz harcerski. No cóż, dawniej harcerze sypiali w namiotach... Wszystko byłoby jeszcze dobrze, gdyby w nocy nie przeszła nad Halą ulewa. Namiot, oczywiście, nie był okopany, a w dodatku stał na pochyłości. Rano niektórzy wylewali wodę z butów.

Na zakończenie tych wspomnień, chciałabym trochę więcej miejsca poświęcić bardzo ważnemu, dla mnie, wydarzeniu z tej wyprawy, mianowicie, mojej pierwszej wizycie w Tatrach. Korzystając z dnia przerwy w wędrowni po Beskidach wybraliśmy się, małą grupką, do Zakopanego. W późniejszych latach wielokrotnie jeździłam w Tatry, ale ten jeden dzień zapamiętam na długo.

Dworzec kolejowy w Zakopanem oblepiony był plakatami „Solidarności”, z których górski ciupaga wygrażał ówczesnym władzom. Wiadomo, co kraj to obyczaj. Z dworca ruszyliśmy, pieszo, do Kuźnic (autobusy, oczywiście, pękały „w szwach”), skąd chcieliśmy wyjechać kolejką na Kasprowy Wierch. O *sancta simplicitas* (czyli: święta naiwności), jak powiedział, aczkolwiek w nieco innej sytuacji, niejaki Jan Hus. „Brak biletów?” – pomyślicie. Otóż nie. „Może jakiś remont?” – Też nie. Brak... prądu.

Cóż było robić, poszliśmy pieszo. Pogoda, niestety, nie sprzyjała nam od samego początku. Zaczęło mżyć, powietrze w Dolinie Jaworzynki było jakby lepkie i duszne. Po herbacie w „Murowanicu”, poszliśmy dalej, w kierunku Przełęczy



Wodospady w Dolinie Białego

Foto: Zdzisław J. Zieliński

Zawrat, z legendarnymi dla nowicjusza klamrami i łańcuchami. Im wyżej wchodziliśmy, tym mocniej padało. Miałam na sobie dość ciepłą kurtkę, która skutecznie chroniła przed wiatrem, ale na deszczu zachowywała się jak gąbka. Czułam, jak powoli przemakały mi ostatnie „suche nitki”. Z minuty na minutę czułam się coraz bardziej zziębnięta i nieszczęśliwa.

W strugach deszczu wdrapaliśmy się na Świnicę. Pod szczytową skałą ujrzałam moszą tabliczkę z jakimś napisem. „Przebywanie na szczycie w czasie burzy grozi śmiercią” – przeczytałam głośno. W tym momencie, jakby po wypowiedzeniu zaklęcia, gdzieś w pobliżu strzelił piorun. Ciarki przeszły mi po plecach, włosy, gdyby nie były mokre, pewnie stanęłyby dęba na głowie. Jak burza „przelecieliśmy” przez szczyt i tak szybko, jak pozwalał na to kamienisty szlak, pognaliśmy na zachód. Pioruny tłukły gdzie popadło wokół nas, deszcz zmienił się w ulewę, trudno było dostrzec znaki wymalowane na kamieniach, raz nawet zboczyliśmy ze ścieżki. Gdzieś na Przełęczy Liliowej, gdy nawałnica już trochę przycichła, a wąska ścieżka zamieniła się w szerszą drogę, przypomniałam sobie, że jest mi zimno, że każdy ruch, powodujący zetknięcie ciała z mokrym ubraniem, wywołuje dreszcze. Z tatrzańskiego krajobrazu mogliśmy „podziwiać” tylko krótki odcinek drogi przed nami. Reszta tonęła we mgle. Nasze nastroje były coraz bardziej minorowe. Robiło się późno, a mieliśmy jeszcze w perspektywie długie zejście z Kasprowego do Kuźnic. Okazało się, jednak, że w całym pechu mieliśmy trochę szczęścia. Tuż przed budynkiem górnej stacji kolejki linowej usłyszeliśmy wołające nas głosy. Podbiegliśmy. Zaproponowano nam zjazd na dół, razem z obsługą stacji meteorologicznej. Świat stał się znów piękny. Zdjęliśmy z siebie wierzchnie okrycia, z mojej kurtki wyżęto około litr wody.

W Kuźnicach już nie padało. Poszliśmy na przystanek autobusowy. Tu czekała nas kolejna niespodzianka: autobusy po godz. 16-tej nie kursowały z powodu... oszczędzania ogumienia. Dziś może brzmi to groteskowo, wtedy nie zdziwiliśmy się zanadto.

Nie mieliśmy już siły iść pieszo na dworzec. Wzięliśmy taksówkę. Na szczęście, pociągi kursowały bez zakłóceń, dzięki czemu jeszcze tego samego dnia wróciliśmy do Mszany.

Cóż, po takim doświadczeniu można by postanowić, że „moja noga tam więcej nie poстане”. Na szczęście, nie doszłam do takiego wniosku, i nie był to mój pierwszy i ostatni zarazem dzień w Tatrach. Wracałam tam w lepszych czasach i przy lepszej pogodzie.

Dzisiaj, gdy przed chłodem chronią nas „polary”, a przed deszczem „sympatexy”, gdy kupujemy banana w bufecie na stacji w Marci-szowie lub zjadamy schabowego w schronisku, takie opowieści wydają nam się nieprawdopodobne. A jednak, to prawda, i działo się to wszystko całkiem niedawno, bynajmniej nie sto dwadzieścia lat temu, gdy góry dopiero czekały na zagospodarowanie...

Katarzyna Potocka

# TAJEMNICA SCHRONISKA

Budowla była w pierw palacykiem myśliwskim Habsburgów, później schroniskiem górskim, służącym okazałej liczbie turystów, udających się do źródeł Wisły. Jednak, gdy pod Przystopem wybudowano nowe schronisko, los „starego” był przesądzony, mimo że nowe pasowało do otoczenia, jak „pięść do nosa”. Szczęściem udało się obiekty uratować i w częściach przetransportować na nowe miejsce, ratując go od zagłady. Teraz na nowo cleszy oko, tym razem w centrum Wisły, przy dworcach PKP i PKS.

I na tym można by zakończyć krótką opowieść o schronisku, gdyby nie pewna, do końca niewyjaśniona, historia powracająca od czasu do czasu na łamy gazet. Chodzi o tragedię w zamku Mayerling pod Wiedniem. Oficjalnie miało być tak: następcą tronu austriackiego, arcyksiążę Rudolf i jego kochanka, baronówna Maria Vetsera, popełnili samobójstwo 30 stycznia 1889 roku właśnie w tym zamku. Ale już w dniu pogrzebu Rudolfa (Marię pochowano potajemnie) pojawiły się domysły, że to nie Rudolfa ciało zostało złożone w krypcie grobowej. Te wątpliwości rozbudziły emocje i uwolniły wodze fantazji (o tej tragedii napisano wiele poważnych rozpraw, ale także wręcz fantastycznych powiastek).

Mniej więcej w tym samym czasie w pałacyku pod Przystopem pojawił się tajemniczy lokator. I chociaż teren wokół pałacyku był niedostępny, służba leśna widywała nieznanego, jak chodził po lesie w mundurze leśnika. Wdziądzano także cesarza Franciszka Józefa, czyli ojca Rudolfa, jak w czasie łowów odpoczywał siedząc na kamieniu, a ów nieznanomy obok, trzymając głowę na jego piersi. Starzy górale opowiadali, jak w czasie manewrów cesarz zawsze spotykał się z tajemniczym mieszkańcem pałacyku i to na terenie obiektu. Wśród uporczywie powtarzanych pogłosek o ocaleniu Rudolfa, jedna zaczęła mówić o zesłaniu, oszałamiałego z bólu po utracie

Marli, arcyksięcia właśnie pod Przystop. W niespełna trzydzieści lat później rozpadła się monarchia, o tajemniczym mężczyźnie zapomniano. Pałacyk stał się schroniskiem w czasach nam bliższych i nikt (no, prawie nikt) nie pamiętał o tajemniczym lokatorze pod Przystopem aż do 1989 roku.

W tym roku bowiem zostały opublikowane wspomnienia przypadkowego słuchacza rozmowy prymariusza cieszyńskiego szpitala dra Hintersteussera, z trzema lekarzami – chirurgami. Działo się to w 1927 roku, na terenie ogrodu szpitalnego. Z relacji prymariusza wynikało, że Maria Vestera zginęła od przypadkowego strzału, jaki padł w czasie kłótni i szamotaniny Rudolfa z wujami Marli. Na widok śmiertelnie rannej, arcyksiążę stracił zmysły, zastrzelił jednego z wujów, a żołnierza strzegącego drzwi ugodził ciężkim wazonem w twarz. Dopiero straż obeszła ciągle szalejącego Rudolfa. Pochowanym w krypcie kościoła Kapucynów miał być ów żołnierz, któremu już w prokuraturze strzelono jeszcze w twarz. Zmasakrowaną głowę, niby arcyksięcia, w żołnierskich butach, bandażował właśnie opowiadający, wówczas młody lekarz, Rudolfa, obłąkanego, wywieziono w nieznanym kierunku – może właśnie do pałacyku pod Przystopem?

Może to wszystko i nieprawda, ale nie zaszkodzi pamiętać o tej tajemnicy patrząc na piękny drewniany pałacyk, obecnie siedzibę wiślańskiego Oddziału PTTK, lub tęskniąc za jego widokiem patrząc na „betonowiec” pod Przystopem.

Następca Rudolfa – arcyksiążę Ferdynand, zginął w Sarajewie od kul zamachowca. Rozpoczęła się I wojna światowa.

Lech Wiewióra



Wisła — Dawny zameczek myśliwski



# Zamkowe opowieści (24)

Był początek XVII stulecia. Któregoś wieczoru w winiarni, mieszczącej się w jednej z przyrynkowych kamienic w książęcym Brzegu, wesoło zabawiało się znacznie więcej niż zazwyczaj różnych gości, mówiąc delikatnie, wcale nie przedniejszego gatunku. Zresztą spora część z nich wyglądała wręcz podejrzanie, przypominając jakieś upiory bądź straszdyła. Obsługująca tych niecodziennych

grzbiet siwka i ruszyło klusem w stronę miejskiej bramy. Nagle, po przebiegnięciu przez konia kilkuset kroków, jadącej wydało się, że ktoś za nią podąża. Przerazona wstrzymała oddech i nasłuchiwała...

– Tak, rzeczywiście ktoś jedzie.

Prześladowca nawet nie był chyba zbyt daleko. Gwałtownie więc przyspieszyła i na szczęście zdołała dotrzeć bez przeszkód do miasta.

Dziewka natychmiast zdmuchnęła płomień lampki. Prześladowcy na moment stracili orientację, tymczasem ona, przemysłując się między porozstawianymi beczkami, zdołała cichaczem opuścić dobrze znane sobie podziemne pomieszczenie, zatrzasnęła drzwi, szybko je zatarasowała i pędem pobiegła po strażników miejskich, powiadamiając ich o podejrzanym zachowaniu się zagadkowych osobników.

## Dziarska dziewczka

klientów dziewczka doskonale jednak dawała sobie z nimi radę, mimo ustawicznego nagabywania i niewybrednych, prostackich zaczepek. Ba, w pewnym momencie nawet głośno powiedziała, że zupełnie nie boi się tego sabatu wielce tajemniczych indywiduów.

Miejskowy kat, usłyszawszy to chętlive oświadczenie, przywołał dziewczynę i wręczając jej klucze od znajdującej się za murami miejskimi szubienicznej wieży, zaproponował – skoro rzeczywiście jest taka odważna – aby udała się tam i przyniosła mu zapomniane przez niego rękawiczki.

Dziarska dziewczka, ku zaskoczeniu licznych biesiadników, bez namysłu wzięła klucze z rąk kata, zarzuciła na szyję ciepłą chustę, by przykryć nią lekko odstonięte piersi, gdyż była już nieco późna pora i na dworze trochę pochlodziło, i udała się w drogę.

Do szubienicy dziewczyna dotarła akurat tuż przed północą, ale ku swemu ogromnemu zdziwieniu zobaczyła, że drzwi do środka były otwarte. Mimo to weszła do wnętrza. Tutaj bez trudu odnalazła katowskie rękawiczki. Jednocześnie bystre jej oczy, niejako mimochodem, dostrzegły mnóstwo dość podejrzanych przedmiotów, nie bardzo pasujących do tego obiektu. Dopiero wychodząc zauważyła też w ciemnościach stojącego nie opodal osiadanego wierzchowca.

Ludzi nigdzie nie było. Bez chwili wahania dziewczę wsiadło na

Niezwykła przygoda zakończyła się pomyślnie. Uradowana dziewczyna wkroczyła wnet tryumfalnie do winiarni, trzymając w ręku katowskie rękawiczki.

\*\*\*

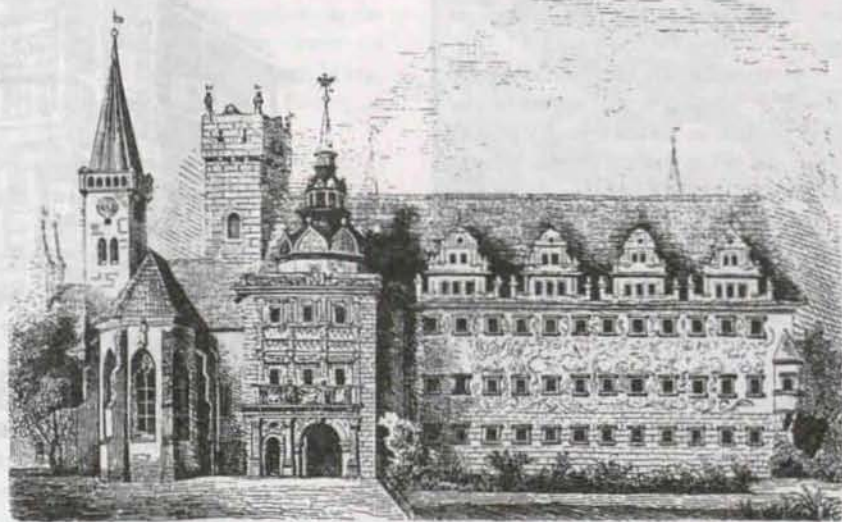
W najbliższą niedzielę, kiedy wszyscy domownicy udali się na nabożeństwo do kościoła, zostawiając do obsługi ewentualnych gości samą dziewczkę, do przyrynkowej winiarni weszło dość niespodziewanie jakichś dwóch wytwornie odzianych panów. Mężczyźni poprosili o wino. Dziewczyna zapaliła lampkę, wzięła dzbanek i udała się do piwnicy. Ledwie jednak tam się znalazła, gdy usłyszała kroki schodzących za sobą nieznanym.

– Stój, kanalio! – zawołał jeden z nich.

Wkrótce nadbiegły uzbrojone strażę i obu ich ujęły. Wnet okazało się, że byli to członkowie niebezpiecznej bandy, która miała jedną ze swych kryjówek właśnie w... szubienicznej wieży. Pojmani już podczas pierwszego „wnikliwego badania” wydali wszystkich pozostałych kompanów. Toteż po niedługim okresie cała banda została, zgodnie z ówczesnym prawem, stracona.

O dziwnym tym wydarzeniu, w którym decydującą rolę odegrała dzielna dziewczka, jeszcze do początku XIX stulecia przypominało gościom malowidło znajdujące się nad wejściem do jednej z przyrynkowych winiarni w Brzegu.

Julian Janczak



Zamek w Brzegu

Przyjaciele radzili mi: daj spokój, rób swoje – prowadź wycieczki w góry, weryfikuj odznaki – z przesadami, niewiedzą, kłamliwymi poglądami nie wygrasz. Ja jednak spróbuję, gdyż uważam, że najwyższy czas, aby więcej uwagi poświęcić turystyce narciarskiej, najwyższy czas obalić mity krępujące jej rozwój.

W ukazujących się raz po raz publikacjach książkowych, a także publikacjach prasowych, o narciarstwie śladowym albo wcale się nie mówi, albo bardzo często utożsamia się je z narciarstwem biegowym, zaś mówiąc o turystyce zazwyczaj mówi się jedynie o przykolejkowym narciarstwie zjazdowym.

Gdy do tego dodamy powtarzane raz po raz stereotypowe kłamliwe poglądy, otrzymamy odpowiedź, dlaczego tak niewielu narciarzy zdobywa narciarskie odznaki turystyczne, tak niewielu można spotkać narciarzy na zimowych szlakach w naszych górach. Trudno się dziwić, skoro w regulaminie odznak narciarskich (*Narciarskie Odznaki Turystyczne PTTK*, Warszawa-Kraków 1981), będącym w końcu podstawowym materiałem przy weryfikacji odznak, na samym wstępie pisze się, że turystykę górską można uprawiać wyłącznie na sprzęcie typu zjazdowego, natomiast narty śladowe nadają się wyłącznie do uprawiania turystyki na terenach nizinnych.

Trudno zgodzić się z takim poglądem komuś, kto na nartach śladowych uczestniczy każdego roku w kilkunastu wycieczkach górskich prowadzących zimowymi szlakami Bieszczadów, Beskidów i Sudetów (nie wyłączając Karkonoszy), niejednokrotnie samemu prowadząc grupy narciarzy w góry. Powiem więcej – z własnego doświadczenia wiem, że sprzęt typu zjazdowego, nawet zaopatrzone w specjalne wiązania umożliwiające podchodzenie (ruchoma pięta), nadaje się tylko warunkowo do uprawiania turystyki na obszarze gór polskich. Najlepszym sprzętem, a mówię to w oparciu o własne wieloletnie doświadczenie, są narty śladowe. Sprzęt zjazdowy jest jedynym, z jakiego powinniśmy korzystać w turystyce wysokogórskiej na obszarze Tatr. Również typowe narty biegowe mogą być używane do turystyki górskiej tylko w wyjątkowych przypadkach, np. na trasach biegowych w górach Izerskich, Bystrzyckich czy Orlickich.

Teraz kilka słów o samym sprzęcie. I w tej kwestii pojawia się wiele błędnych opinii. Aby odpowiedzieć, czym jest narta śladowa (popularnie zwana „śladowka”), trzeba sięgnąć do historii. Dawno już minęły czasy Nansena i Barabasza, kiedy to nie dzielono narciarzy na turystów i sportowców, na zjazdowców, biegaczy, skoczków, akrobatów, na tych, którzy biegają łyżwą i na zwolenników stylu klasycznego; czasy, kiedy jeden typ narty musiał zaspokoić bardzo różne potrzeby. Rywalizacja sportowa spowodowała stałe udoskonalanie sprzętu (narty, buty, wiązania itp.) tak, aby nadawał się on do danej konkurencji. Ten rozwój trwał nadal i każdy sezon przynosił nowe rozwiązania konstrukcyjne i technologiczne. Lecz każdy rozwój ma swoje ujemne strony. Tak też jest w przypadku

sprzętu narciarskiego, gdzie narty wyczerpujące swój uniwersalny charakter. W ten sposób narodziła się narta typu śladowego, umożliwiająca nizinną i górską wędrowkę narciarską (ang. *cross country*, niem. *Wanderung*). Narta ta, jak każde rozwiązanie kompromisowe, nie jest konstrukcją doskonałą: jest ona lżejsza i węższa (od 1 do 2 cm)

nie będzie następcza żadnych trudności. Duże znaczenie ma tutaj doświadczenie.

Jeszcze kilka słów o sportowych nartach biegowych. Ich przydatność do turystyki narciarskiej jest podobnie, jak narty zjazdowej, choć zupełnie z innych powodów, ograniczona. Po pierwsze, narty biegowe przystosowane są do poruszania się po torach

## NARCIARSTWO ŚLADOWE

od narty zjazdowej i o tyle samo szersza od sportowej narty biegowej. Stosuje się do niej wiązania biegowe wszystkich typów, przy czym szczególnie polecane są wiązania ISO 75 i ISO 50. Niektórzy narciarze używają starych wiązań linkowych. Turystyczne buty przypominają swoim wyglądem buty używane przez biegaczy, różniące się jedynie sięgającymi ponad kostkę cholewkami. Typowe buty biegowe, uzupełnione getrami, nadają się również do turystyki narciarskiej. Jeżeli chodzi o odzież, kombinezony używane przez zjazdowców są za ciepłe, a przez biegaczy za zimne. Narciarze-wędrowcy preferują ubieranie się na cebulkę: podkoszulek, koszula flanelowa, lekki sweter lub dres i ciepły sweter do plecaka (na wszelki wypadek), do tego cienki ortalionowy dres chroniący od wiatru i opadów. Do turystyki stosuje się narty i kije nieco krótsze od nart używanych przez biegaczy, co ułatwia poruszanie się w trudnym terenie po nieprzetartym szlaku.

W czym tkwi tajemnica wyższości narty śladowej nad nartą typu zjazdowego i nartą biegową? Główną zaletą sprzętu śladowego jest to, że ułatwia on podchodzenie (nieodzowny element każdej turystycznej wędrowki). Sprzęt zjazdowy – narty plus buty, nawet gdy zaopatrzone jest on w specjalnie wiązania, pochłania wiele sił podczas podchodzenia. Częste jest pokonywanie płaskich odcinków trasy, których nie brak przecież w górach (nawet szlak biegnący grzbietem Karkonoszy, wyłączając oczywiście nienarciarski szczyt Śnieżki, charakteryzuje się tylko niewielkimi różnicami wzniesień). A co powiedzieć o górach Białskich, Bystrzyckich, Złoty, o Krowiarkach, Górach Kaczawskich itd.itp.? Wszędzie tam dostrzegamy wyższość „biegówki” nad innym sprzętem.

Trzecim elementem, obok podejścia i wędrowki po płaskim terenie, jest zjazd. Tu narta typu zjazdowego na pewno okaże się doskonalszą, ale... narciarz na śladowkach na pewno nie zdecyduje się na zjazd stromym oblodzonym stokiem. Będzie on szukał łagodnego duktów leśnego prowadzącego na szczyt czy przełęcz, bądź też ostrzejsze odcinki pokona zakosami. Słowem, wybierze drogę krótszą, która pozwoli mu na przyjemny i, co najważniejsze, bezpieczny zjazd. O wyborze drogi zadecyduje konfiguracja terenu i warunki pogodowe. Bywają w górach takie dni, kiedy nawet zjazd nartostradą

zrobionych samodzielnie lub za pomocą rataków i skuterów śnieżnych. W terenie i w głębokim śniegu narta pod ciężarem narciarza zapada się zbyt głęboko, co poważnie utrudnia nie tylko zjazd i wędrowkę, ale nawet podchodzenie. Ponadto narty biegowe są zazwyczaj bardzo delikatnej konstrukcji, co czyni je szczególnie narażone na uszkodzenia, jakie mogą wystąpić podczas turystycznej wędrowki górskiej.

Reasumując – sprzęt śladowy jest wbrew obiegowym poglądom sprzętem szczególnie nadającym się do uprawiania turystyki narciarskiej nie tylko na terenach nizinnych, ale także na terenach górskich. Wyjątek stanowią odcinki wysokogórskie Tatr (z wyłączeniem części dolin, szlaków reglowych). Zresztą punkty w nich zdobywane nie są zaliczane przy zdobywaniu niższych stopni GON. Jeśli chodzi o pozostałe pasma górskie, to zaledwie kilkadziesiąt kilometrów szlaków może sprawić pewne trudności turystom śladowym. A te szlaki, nawet gdy dodamy do nich odcinki nielicznych nartostrad, stanowią zaledwie niecały jeden procent wszystkich turystycznych szlaków naszych gór, zaś punkty GON w nich zdobyte nie wystarczą nawet na małą srebrną odznakę.

Konrad Ostankowicz



Chciałbym podzielić się z czytelnikami „Na Szlaku” moimi wrażeniami z pobytu w Norwegii. Jest to bowiem kraj, który wydaje się być stworzony dla górskiego turysty, lubiącego zarówno wędrowki, jak i skalną wspinaczkę. Wspięła tu się na przykład Wanda Rutkiewicz.

O charakterze Norwegii decyduje to, że prawie całą jej dużą powierzchnię zajmują lasy i góry. Nieliczne nizinne, lekko sfałdowane tereny można spotkać w okolicach Trondheim i Oslo. Większe pola uprawne można zobaczyć jedynie na południu, ale i

Wikingach można zobaczyć za darmo w Muzeum Uniwersyteckim.

Bardzo dobrze informuje o wszystkich aspektach zwiedzania i podróżowania po Norwegii przewodnik z serii „The Rough Guide” z 1993 roku pod tytułem „Norwegia – praktyczny przewodnik”, który napisali Brown i Sinklair. Dodatkowo można uzupełnić wiedzę starym, ilustrowanym zdjęciami wydawnictwem pod tytułem „Norwegia”, wydanym przez „Wiedzę Powszechną”. Nie chcę robić tu streszczenia tych przewodników, ale uzupełnić je o ważne informacje

a w czwartek do 18.00. Punkt ten prowadzi „Den Norske Turistforening”. Można tu otrzymać bezpłatne mapy kilku obszarów górskich. Są one w praktyce kiepskimi odbitkami ksero, a skala tych map pozwala na ogólną jedynie orientację w rozległych terenach. Jeżeli więc posiada się trochę gotówki, to lepiej nie robić tego błędu co my i zaopatrzyć się od razu w lepszą mapę (gdzie indziej nie można ich dostać lub są droższe). W punkcie tym można kupić także przewodniki, drobny sprzęt turystyczny i wypytać się o ciekawe trasy oraz miejsca do

## Norwegia – to znaczy północna droga

# Kraj fiordów, wodospadów i lodowców

one poprzecinane są uroczymi, porośniętymi lasem skalnymi pasami. Lasy pokrywają ponad połowę powierzchni kraju, a resztę w większości zajmują skalne i tundrowate obszary.

Do Norwegii z Polski można dojechać pociągami przez Berlin i Malmö lub nieco drożej samolotem bezpośrednio z Warszawy. Można dotrzeć także drogą morską przez Kopenhagę. My wybraliśmy najtańszy środek transportu i przejechaliśmy we dwoje autostopem – najpierw przez Niemcy do promu na duńskie wyspy Lolland, Falster i Zelandię, a potem z Kopenhagi do Szwecji tanim promem polskim, co nas trochę zdziwiło. Dalej jest już jedna główna droga przez Göteborg do Svinesundu, biegnąca cały czas wzdłuż zachodniego wybrzeża. Trzeba zaznaczyć, że Szwecja jest droga nawet dla niemieckich turystów, a zatem warto wziąć z sobą kilka konserw. Norwegia natomiast jest jeszcze droższa. Jedynie chleb jest tu tańszy i nie warto go kupować na zapas w Szwecji. Na granicy powstało duże targowisko, gdzie zaopatrują się głównie Norwedzy jadący do swego kraju. Panuje tam atmosfera z lekka historycznych zakupów, co widać po wypełnionych koszach.

Dokładnie na granicy znajduje się pierwszy fiord, którego brzegi są dość płaskie, ale robią wrażenie swoim urokiem. Przejeżdża się nad nim mostem, a po drugiej stronie jest już Norwegia. Krajobraz zmienia się wyraźnie, ponieważ teren przekształca się z płaskiego w pagórkowaty. Od razu znika monotonia i każdy zakręt niesie ciekawy widok. To jednak dopiero zapowiedź, która jest szczególnie zachęcająca dla górskiego turysty. Główna droga biegnie do stolicy kraju – Oslo, położonej na wzgórzach, nad szeroko rozlanym Oslofiordem. W muzeach tego miasta pachnie dalekimi podróżami. Warto zobaczyć, na położonym naprzeciwko miasta półwyspie Bygdøy, muzeum łodzi Wikingów i statków zdobywców biegunów: Nansena – „Fram” i Amundsena „Gjöd”. W innym budynku znajduje się słynna „Kon-Tiki” Heyerdahla, a ciekawe pamiątki po

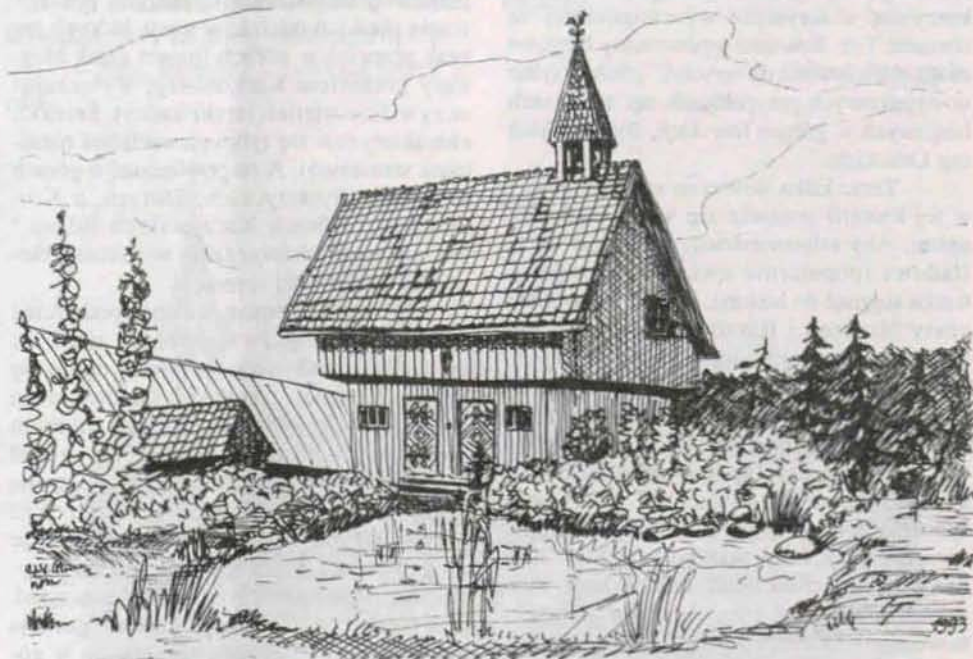
dla chodzącego po górach turysty, wplatając tę wiedzę w opis części naszej podróży.

Na początku uzupełnić należałoby wiadomości o punktach informacyjnych w Oslo. Z placu przed charakterystycznym, pudełkowatym ratuszem, do którego brzośdoty można się przyzwyczaić, widać, obwieszane flagami, nowe centrum informacji. Otwarte zostało ono w związku z zimową olimpiadą w Lillehammer. Można znaleźć tu całe sterty darmowych i pełnych pięknych zdjęć folderów reklamujących różne turystyczne okęgi Norwegii. Można też z pomocą komputera obejrzeć filmy dotyczące turystyki górskiej, rybołówstwa i zabytków tego kraju, a także obejrzeć fototy i przeczytać na ekranie wybrane, podstawowe informacje w kilku językach. Filmy są naprawdę fantastyczne. W wielu miejscach można też kupić film o Norwegii nagrany na kasetę video, który ogląda się z dużą przyjemnością. Zasadniczym tematem na nim są krajobrazy gór. Drugi punkt informacyjny jest bardzo istotny dla górskiego turysty. Mieści się on na Stortingsgata 28 i czynny jest od poniedziałku do piątku w godzinach 8.30 – 16.00,

zwiedzania. Pomocny jest tu oczywiście język angielski, którym mówią w tym kraju właściwie wszyscy.

Po zwiedzeniu i zasięgnięciu informacji w Oslo wyjechaliśmy, zgodnie z otrzymanymi radami, w kierunku zachodnim. Odskoczyliśmy po drodze na północ zobaczyć Tyrefjord, który jest właściwie jeziorem, a potem przejechaliśmy przez mało ciekawe miasteczko Drammen, aż wreszcie dotarliśmy do Kongsberga. Nieduże to miasto stanowi jakby granicę pomiędzy terenem podgórskim a górskim. Przepływająca przez niego rzeka Lågen tworzy trzy naturalne, potężne kaskady. Przez XVIII w. były tu jedyne w świecie kopalnie, gdzie wydobywano srebro w prawie czystej postaci.

Od Kongsberga droga kluczy około 160 km lesistą doliną, a wzdłuż niej biegną skaliste wzgórza błyskające stromymi ścianami. Po drodze można przyjrzeć się elektrowni wodnej i nielicznie pojawiającym się domkom ze stojącymi obok, zwężonymi od dołu, spichlerzykami. Na prowincji prawie niemożliwe jest znalezienie murowanych domków. Wszędzie w budownictwie panuje

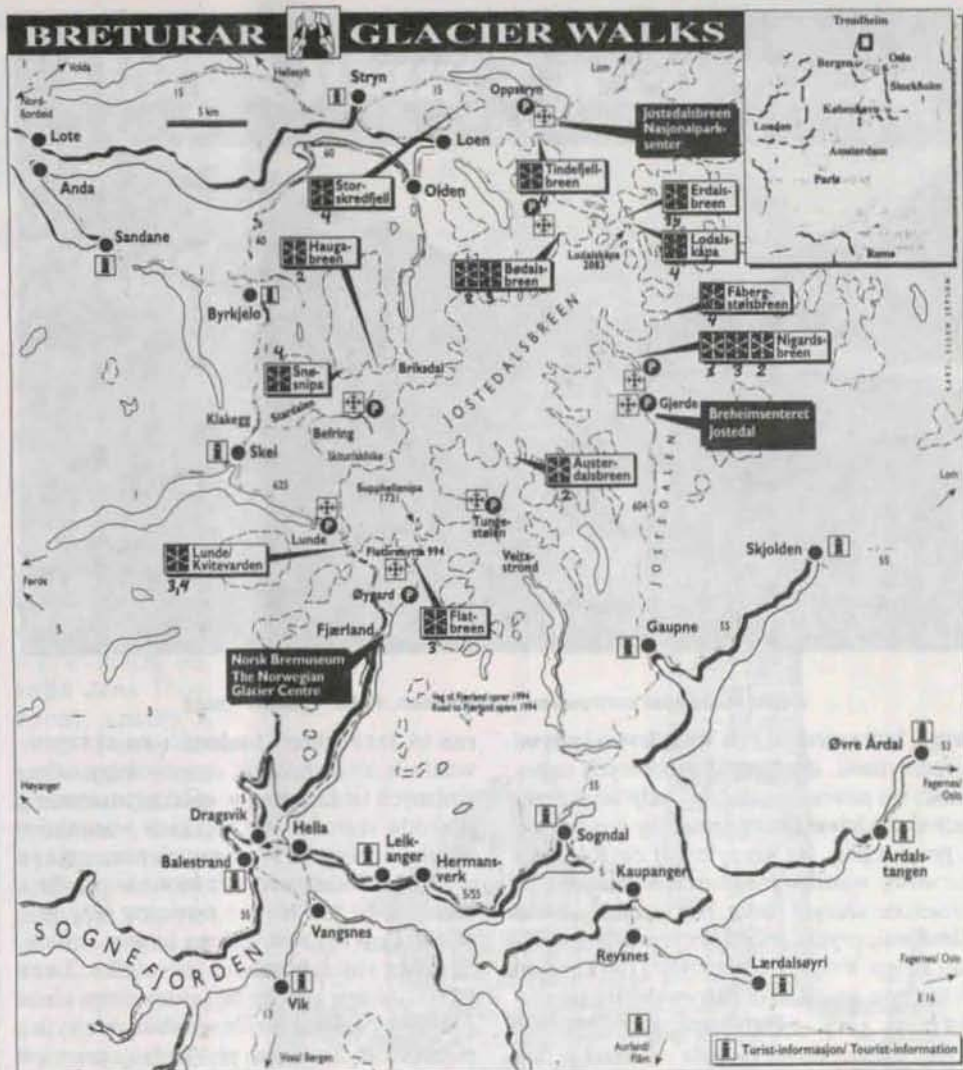


Charakterystyczny norweski spichlerzyk. Rys.: Tomasz Tracz

tu drewno i jednorodzinne domki. Bardzo dużo domków przeznaczonych jest tylko na wakacyjny pobyt w lecie lub na koniec tygodnia. Kilkanaście kilometrów przed Geilo, do którego jechaliśmy, droga wznosi się zygzakami i na koniec wychodzi z lasu, a widok zaskakuje rozległą pagórkowatą równiną, porośniętą krzakami jagód i mchami. Chodząc po takim dywanie z mchów zapada się nogami po kostki, ponieważ pod spodem znajduje się gruba warstwa torfu. Gdziekolwiek tylko widać karłowate laski z wierzbą lapońską i brzozą. Natomiast położone wśród tego Geilo składa się z pola namiotowego, hoteliku i ukrytych w zagajnikach domków prywatnych. Na środku dolinki błyszczą strumień i stworzone przez niego rozlewisko. Na położonych wokół wyższych wzniesieniach nieczynne latem wyciągi narciarskie z pewnością w sezonie mają dość śniegu. Porównywalnie jednak kosztują nawet drożej niż wyciągi w Alpach.

Płaskowyż Geilo ciągnie się wiele kilometrów, a wzdłuż biegnącej po nim drogi, która czynna jest tylko latem, stoją setki małych domków letniskowych. Ma tu swój domek także norweska księżniczka. Fascynujące widoki wychylają się za każdym zakrętem niebezpiecznie wąskiej i krętej drogi. Co chwilę pojawiają się nowe jeziora. Na niektórych, mimo lata, widać krę, a na łąkach śniegu turyści mają największą frajdę, gdy mocno przypieka słońce. Można wtedy pozować do zdjęć w stroju kąpielowym. Cały płaskowyż znajduje się na wysokości 1000 – 1400 m n.p.m. W skład jego wchodzi duży Hardangervidda Nasjonalpark, po którym prowadzi wiele ciekawych szlaków. Po 150 kilometrach droga prowadząca z Geilo na północny zachód zaczyna gwałtownie spadać w dół. Zaskoczyły nas długie i pochyłe tunele, zajmujące połowę drogi, która serpentynami schodziła kilkadziesiąt kilometrów. W środku tej trasy znajduje się dodatkowa atrakcja. Jest nią jeden z najwyższych wodospadów Norwegii o nazwie Voringsfossen. Idąc szlakiem, z rozrzuconych tu małych parkingów, można obejrzeć go z różnych stron. Dodatkowo kursuje tu specjalna kolejka, której trasa zaczyna się od pobliskiego Eidfiordu. Jest to zarazem nazwa fiordu i miasteczka, które już leży na poziomie morza. Na krótkim odcinku zjechaliśmy więc ponad 1000 metrów. Uznawają ten fakt wysokie ściany fiordu, w których prawie automatycznie szuka się dróg wspinaczki, a możliwości wydają się być nieskończone. W okolicy znajduje się też wiele zwykłych szlaków turystycznych, o których można dowiedzieć się w informacji w Eidfiordzie.

Będąc w tej okolicy warto przejechać się wzdłuż szerokiego Hardangerfiordu o stromych zboczach i wpaść na dwa dni do Bergen, które słynie z deszczów i mgieł. W mieście tym szczególnie zafascynowała nas cała dzielnica, ciasno słożonych, drewnianych domków. Jadąc z kolei na północny wschód przez Voss dotarliśmy na kolejny płaskowyż – bardziej bezładny i górzysty. Na drodze ruch zatamowały, zbite w stado, bezstroskie kozy i owce, którym nigdzie się nie spieszyło. Kolejny stromy zjazd spro-



#### Okolice lodowca Jostedal

wadzał nas cały czas w rozległą panoramę Sognefiordu, który jest najdłuższym fiordem Norwegii. Ma on 180 kilometrów długości. Turyści tutaj nieco mniej, chociaż sporo ich gromadzi się przy przeprawach promowych. Przewiezienie samochodu kosztuje drogę, ale gdy jedzie się w czymś samochodzie, to nie kosztuje to dodatkowo. Jadąc autostopem mieliśmy więc przeprawy promowe za darmo.

Po przebyciu Sognefiordu znaleźliśmy się przy jednym z głównych celów naszej wyprawy. Był nim Jostedalbreen, czyli największy lodowiec Kontynentu Europejskiego. Ma on 470 km<sup>2</sup>. Pod osiem z dwudziestu czterech języków lodowca prowadzi szlaki turystyczne. Na miejscu można wynająć indywidualnie przewodnika lub pójść z większą wycieczką na wyższe partie języków. Jako najciekawszą i łatwą do dotarcia polecił nam miejscowy Norweg odnośnie lodowca o nazwie Niegardsbreen. Dojeżdża się tam odbijając z głównej drogi w miasteczku Gaupne, położonego nad seledynowym tutaj Sognefiordem. Droga prowadzi doliną Jostedelen, z której stromych zboczy co chwilę spadają duże i małe wodospady. Przy końcu drogi stoi nowoczesny budynek muzeum o oryginalnej konstrukcji, gdzie można dowiedzieć się wiele o naturze lodowców, przedstawionych na plastycznych przekrojach. Za dodatkową opłatą można podejść samochodem jeszcze kawałek do

samego jeziora lodowcowego. Leniwi i bogaci turyści przepływają następnie jezioro specjalną motorówką. Dla bardziej ambitnych wyznaczony jest szlak po wygładzonych kamieniach wzdłuż jeziora. Od jeziora podejście prowadzi płaskimi płytami pozostawionymi po szybko cofającym się od 200 lat lodowcu. Ścięte czoło lodowca ma kilkanaście metrów wysokości i cały czas powoli się zmienia. Z jego środka wypływa rwący strumień, unosząc co chwilę wielkie bryły lodu. Pełno tu fantastycznych form rzeźbionych w lodowcowej masie. Lodowe pinakle, grotty i fuki pływają się nawzajem, dając bogaty materiał dla bujnej wyobraźni. Tam, gdzie lód tworzy grubszą warstwę, przyjmuje kolor niebieski, nadając potem podobną barwę fiordowi poniżej. Na górnej części lodowca, już bardziej uklepaną, można wchodzić bezpiecznie już tylko w rakach i z liną. Musi być to wspaniałe przeżycie, ale nas niestety na wynajęcie sprzętu nie było stać.

Z lodowca udaliśmy się w dalszą drogę. Następnym celem był Jotunheimen Nasjonalpark, czyli najwyższe góry w Norwegii. Znaliśmy ten teren z opowiadań przyjaźni. W przewodniku natomiast niewiele jest na temat tego regionu. Pierwszych 10 kilometrów wjeżdżaliśmy na wys. 1440 m n.p.m. od fiordu leżącego na wys. morza,



Autor nieopodal schroniska Spiterstulen. Foto: Tomasz Tracz

drogą, która wznosiła się wyjątkowo krętymi serpentynami. Dłuższe od osobowych samochody na pewno nie dałyby rady tutaj przejechać. Podobne kłopoty miałyby samochody z przyczepką. Na szczytowej części drogi nerwowy wjazd wynagrodził nam widok na ośnieżone szczyty parku. Nie posiadając map panoramicznych, ani nawet porządnej mapy (do czego wstyd się przyznać), w każdym pokaznym szczycie dopatrywaliśmy się najwyższej góry – Galdhøpiggen (2469 m n.p.m.). Dalej droga zaczęła schodzić w dół. Z trudem odnaleźliśmy niewielką osadę Roisheim. Miała to być nasza baza wyjściowa w głąb gór. Na tę wioskę składał się sklep spożywczy, schronisko, pole namiotowe i parę domków.

Nazajutrz zrobiliśmy zakupy i ruszyliśmy dalej drogą, na której po 100 metrach skończył się asfalt. Maluch na pewno by tu nie podjechał, ale wioząca nas furgonetka na wysokich obrotach silnika wwozła nas sprawnie do schroniska Juvassytha. Przed nami rozciągała się płaszczyna pokryta jakby tłuczonymi kamieniami. Za nią górowała biała Juvassytha, na której zboczach działał wyciąg orczykowy i jeździli narciarze, a był to koniec lipca. Śnieg nie był wbrew pozorom zlodzony, lecz tworzył drobniutkie bryłki, których konsystencja wydawała się być bardzo obiecująca w naszych narciarskich odczuciach. Przed schroniskiem odpychająco wyglądał zatłoczony parking, a w środku wysokie ceny odstraszały nawet Norwegów. Po namyśle, ze względu na brak czasu i sprężetu zrezygnowaliśmy ze zdobycia Galdhøpiggen i zeszliliśmy szlakiem w śródgórską dolinę do schroniska Spiterstulen. Po drodze znajdowaliśmy kamienie o wyraźnie widocznej, dużej zawartości rudy żelaza.

Szlaki w Norwegii oznaczane są za pomocą namalowanej czerwonej farbą litery „T”, która ma około 30 cm wysokości. Wadą tego systemu jest brak odrębnych kolorów na oznaczenie poszczególnych szlaków. Stwa-

rza to szczególne trudności na skrzyżowaniach, zwłaszcza, że drogowskazy z drewnianych tabliczek są w opłakanym stanie z powodu starości lub ciężkich warunków atmosferycznych. W orientacji pomagają tu wydatnie dodatkowo ustawione kopczyki z kamieni, co jest bardzo pomocne przy wstępującym tu często śniegu i mgłę. Dolina, na której stoi schronisko, jest wielka. Zaraz za budynkami kończy się jezdną drogą idącą z dołu i zaczyna bezdroże dostępne tylko piechurowi. Środkiem płynie duży strumień otoczony szeroką połacią mchów i jagód, a z obu stron nachylają się ośnieżone szczyty i małe lodowce. W Norwegii oficjalnie można rozbić się w dowolnym miejscu, byle co najmniej 150 metrów od najbliższych zabudowań. Zwyczaj ten wiąże się z wędrownym trybem życia Lapończyków. W parku narodowym prawie wszyscy rozbijali się w dowolnym miejscu, ale poza płatną strefą należącą do schroniska, a obejmującą

promień około 500 m. Rozbiliśmy namiot na mięciutkich mchach w przyjemnie przygrzewającym słońcu, a następnego dnia deszcz nie dał nam wyjść nawet na chwilę.

Kolejnego dnia ruszyliśmy dalej popędzani kończącą się żywonością. Tym razem wspinaliśmy się wąską doliną pomiędzy postrzępionymi grzbietami. Wkrótce zaczął się śnieg. Po pierwszym napotkanym jeziorze pływała kora, a następne były całkiem zamrożone. Znaki szlaku były zasypane śniegiem, a w topografii trudno było się zorientować z powodu mgły. Wokół zalegała kompletnie cisza. Przed zagubieniem się wyratowała nas kilkusobowa wycieczka z przewodnikiem, która wyfoniła się z przeciwka. Pośród rozsuwającej się mgły przebijają się potężne masywy kanciastych szczytów. Miejscami zbrylony śnieg ukazywał tory małych lawinek, a w wielu miejscach całe jego połacie zabarwione były na czerwono. Podobno w Tatrach występuje także takie zjawisko, chociaż jest ono bardzo rzadkie. Strómemu zejściu w dół towarzyszył duży wodospad i szeroka panorama, gdy mgła odpłynęła już do tyłu. Krajobraz mógł tu się kojarzyć z księżycowym lub np. polarnym w czasie lata. W dali wszędzie ośnieżone szczyty i lodowce, a przed nimi pofałdowany teren poprządkany jeziorkami i skałkami oraz zielone plamy glonów porastających kamienie. Zejście w dół stawało się coraz bardziej błotniste, a strumienie zmuszały nas do zamoczenia butów, ponieważ w ogóle nie spotyka się tu w górach mostków. Mniej jest więc wygodnie niż w Polsce, gdzie często nawet nad małym strumyczkiem przerzucona jest kładka. Lodowata woda i chybotliwe kamienie w spotykanych co chwilę potokach nie zachęcają do zdejmowania butów. Przy pierwszym strumieniu straciliśmy prawie godzinę, a następnie przelataliśmy jak Norwedzy – to znaczy nie zważając, że w butach i nogawkach jest mokro.

Gdy po raz co najmniej dziesiąty już byliśmy pewni, że to za tym zakrętem jest



Płaskowyż na południe od Sognefiordu. Foto: Tomasz Tracz

# Złoty Chlum i jego wieża

schronisko Gjendebu, dotarliśmy do tego kompleksu domków położonych nad brzegiem słynnego jeziora Gjende. Ciągnie się ono wąskim pasem wzdłuż stromych kilkusetmetrowych brzegów. Od wody spływającej z lodowców ma kolor błękitny. Nocleg na szmaragdowej trawie i nad błękitną wodą był wielką przyjemnością. Gorzej, że właściwie skończyło nam się jedzenie. Do tego Norwedzy postali swoje bagaże stateczkiem, a my objuczeni wielkimi plecakami pieliśmy się następnego dnia w górę, rzęsiście tryskając potem. Podejście było bardzo strome i męczące, a potem droga prowadziła wzdłuż jeziora-fiordu. Widoki cały czas zmuszały do zatrzymania się i prowokowały do robienia zdjęć. Jeden z lodowców widocznych po przeciwnej stronie jeziora miał kształt okrągły, a inne wity się wstęgami na różne sposoby. Do następnego schroniska o dziwnej nazwie Hemurubu trzeba było zejść z powrotem nad sam brzeg Gjende, a następnie znowu wspiąć się w górę. Tym razem robiliśmy to w silnym deszczu. Wyprawa w tutejsze góry wymaga w szczególnym stopniu przeciwdeszczowego, mocnego stroju. Nocą zaś niezwykle pożyteczna była folia, którą montowaliśmy na naszej standardowej „chińskiej dwójce”. Zatrzymywała ona dużo ciepła i pozwalała zwinąć w miarę suchy namiot zaraz po niezwykle tu częstych opadach. Pod tą folią nieraz też sami z plecakami przeczekaliśmy przejściową ulewę i z „satisfakcją” mogliśmy spoglądać na innych ludzi przemokniętych do ostatniej nitki.

Kolejny nocleg wypadł nam nieopodal łąk śnieżnych, nad kryształowo czystym jeziorkiem. Około południa następnego dnia dotarliśmy do jednego z najstojniejszych miejsc widokowych w Norwegii. Ostrą grzędą podchodzi się stromo w górę. W dole widać pośrodku błękitno-seledynowe jezioro Gjende, po prawej, wyżej duże ciemno-granatowe jezioro, a po lewej w oddali, za grzbietem przypominającym porzuconą dolną szczękę, widać jeszcze inną, jasnozieloną i szeroko rozlaną taflę wody. Na szczycie spotkaliśmy... Czechów z wycieczki autokarowej, którzy dotarli tu od drugiej strony. Byliśmy zatem już blisko cywilizacji, a poza tym miło było usłyszeć jakiś „ludzki” język. Ze szczytu szlak prowadzi płaskimi piargowiskami, których końca nie widać, a potem schodzi się zakosami w dół. Na końcu jeziora stoi ostatnie w tej części gór schronisko. Jest tu bardzo tłoczno, ponieważ pełno tu wielkich parkingów i łatwa jest droga dojazdowa.

Dalej czekał nas powrót płaskowyzem w coraz niższe regiony. Na tym skończyło się nasze, mam nadzieję nie ostatnie, spotkanie z wyższymi rejonami Norwegii. Kusiły nas teraz lasy poniżej z wielkimi jagodami i grzybami o kapeluszach jak berety. Mam nadzieję, że w następnych przewodnikach po tym kraju nie zabraknie większej ilości informacji o Jotunheimen i Jostedalbreen, które są z pewnością bardzo pociągające dla turysty górskiego. Życzę wszystkim udanych wypraw.

**Tomasz Tracz**

Średniowieczne górnictwo złota w Górach Opawskich pozostawiło wiele pamiątek, w tym nazwicznych. Należy do nich jedno ze wzniesień Jesenika – to Złoty Chlum (875 m).

Jak nazwa wskazuje, wydobywano tutaj złoto (już od XIII w., na wsch. zboczach). Górnictwo wznowiono na krótko w XVI w. (czasy biskupa Jana Thurzona); upadło w 1752 r., kiedy Jesenik stracił prawa górnicze. Ostatnio próbowano wydobywania w latach 1885-91; rok 1887 przyniósł 2 kg złota. Pamiątką są resztki hałd, szybków i sztolni (jedna dostępna). Złoto występuje w postaci kryształków milimetrowej wielkości. W skałach można też spotkać kryształy granatów do 1 cm.

Do powstania wieży na szczycie, jak również do budowy wielu innych urządzeń turystycznych w Jeseníkach, przyczyniło się działające od 1881 r. w Jeseníku (a potem i w innych miastach) Mährisch-Schlesische Sudetengebirgsverein (Morawsko-Śląskie Sudeckie Towarzystwo Górskie), którego współzałożycielem był Johannes Ripper, zięć W. Priessnitz. Myśl o budowie wieży powstała już w 1894 r., zainspirowana zbudowaną cztery lata wcześniej wieżą widokową na Biskupiej Kopie. Zresztą Złoty Chlum był zawsze symbolem Jesenika, a licznym turystom służyła od 1853 r. drewniana chatka, pod koniec wieku rozsypująca się. Na szczyt, znany z pięknego widoku, zwanego „pruskim” (tereny Śląska), prowadziła z miasta droga, zbudowana w 1896 r. Nie uzyskano pomocy finansowej od innych sekcji SGV, dlatego wieża otrzymała nazwę „Freiwaldauer Warte” (Freiwaldau to przedwojenna nazwa Jesenika). Autorem projektu budowli był Eduard Zelenka, kierownik szkoły kamieniarskiej w Supikovicach, a kierownikiem budowy, rozpoczętej 8.08.1898 r. – Franz Gröger. Cegły do budowy sprowadzono z Otmuchowa. Z powodu długiej i surowej zimy, budowę ukończono po roku, a wieżę otwarto 3.09.1899 r. Uroczystość uświetniała iluminacja wieży nocą, orkiestra zdrojowa i obecność przedstawicieli innych organizacji turystycznych. Leśniczy Adolf Medritzer



zaprzagnął wybudować obok schronisko i bardzo szybko dopiął swego. Już 8.06.1902 r. otwarto drewniany, stylowy budynek z werandą. Dzięki „Chacie Medritzera” wieża mogła działać także zimą, co ściągało tu wielu turystów i pozwoliło szybciej spłacić długi zaciągnięte na budowę. Po II wojnie światowej wieża i schronisko niszczały bez gospodarza, aż wreszcie ktoś w 1955 r. spalił „Chacie Medritzera”. Wieżę zajęły się w 1976 r. władze miasta, remontując ją i otwierając dla turystów. Obok powstała drewniana chatka, którą opiekował się Związek Łowiecki, a od 1989 r. – Miloš Lyacha, który sygnalizuje to, że wieża jest otwarta, wieszając na jej szczycie olbrzymią flagę czeską. Wieża czynna jest codziennie od 1 czerwca do 15 września, a w maju i październiku – tylko w czasie weekendu. W chatce można dostać herbatę i inne napoje oraz słodczyce, tu także trzeba zakupić bilet wstępu na wieżę. Widok z wieży jest objaśniony na tabliczkach w każdym z okien; szczególnie pięknie przedstawia się miasto i uzdrowisko Jeseník, Pradziad z wieżą nad doliną Białej Glucholaskiej, masyw Kepmika i Šeráka ze schroniskiem oraz Biskupia Kopa i Góra Parkowa ze wsią Podlesie. Dostrzeżemy też jeziora Nyskie i Otmuchowskie oraz Góry Złote z granicznym Smrkiem (1125 m). W dole widać Čertovy kameny z dachem schroniska.

**Marek Sitko**



# GLOBTROTER



Austria to nie tylko Dunaj (nie bardzo modry), Wiedeń i inne piękne miasta, ale przede wszystkim GÓRY – najwyższe na naszym kontynencie. Wspaniałe i groźne, dla wspinaczy, narciarzy i turystów górskich, którzy mogą znaleźć w nich trasy dla średniowytężalnych, jak i najtrudniejsze, prowadzące skalnymi perćmi i żlebami. I tak blisko – pół dnia samochodem, czasem więcej, jeżeli mieszkamy dalej w Polsce, i już możemy być w ich wschodnich partiach. No tak, jest jednak pewna bariera: pieniążki. Jak wszystkie kraje zachodnie, tak Austria jest droga na kieszeń Polaka. Jest zresztą droga i dla innych, zamożniejszych Europejczy-

musi posiadać... samochód. Właśnie on zapewni w miarę tani dojazd do dowolnej części Alp, poza tym umożliwi ich swobodną penetrację, przewóz żywności, sprzętu turystycznego itp. Należy však pamiętać już na starcie, przy planowaniu wyjazdu, że niektóre odcinki dróg, tych główniejszych, są płatne. Wybrano akurat te, które należą do najatrakcyjniejszych. Dotyczy to np. przejazd-

Dalej to problem noclegu. Można w namiocie, gdzieś na kempingu, który najczęściej zlokalizowany jest przy jakiejś większej miejscowości i kosztuje kilkadziesiąt szylingów. Na łące przy gospodarzu też, ale rzadko, łąki są dobrze utrzymane i służą przede wszystkim produkcji rolnej. Namiotów na nich jest więc bardzo mało. Najlepiej jednak pod dachem. Oczywiście

## WYJECHAĆ DO AUSTRII



Jeden z cudów wiedeńskiej architektury – kościół św. Karola Boremeusza, proj. J. B. Fischera von Erlacha, tego samego, który pozostawił wspaniałą Kaplicę Elektoralską we wrocławskiej katedrze. Foto: autor

ków, szczególnie zaś Wiedeń i inne duże miejscowości. Wiadomo – turyści, których trzeba trochę podskubać. Jednak przy pewnej mobilizacji i przeciętny górski łązik może się porozkoszować przepięknymi krajobrazami i ścieżkami. Może więc znajdują się chętni na taki wyskok tego lata?

Wbrew pozorom, czy raczej naszej krajowej tradycji, letni sezon w Alpach jest... najtańszy! Dlaczego? Bo Alpy żyją przede wszystkim z narciarzy, którzy zapelniają je masowo zimą i wtedy ceny idą pod niebo – dosłownie! Jak taki wyjazd zorganizować? Oczywiście są biura turystyczne, a raczej przewozowe, które zapewniają dojazd głównie do Wiednia. Ale dalej trzeba płacić już miejscowymi środkami, czyli szylingami (ATS). Spróbujmy inaczej – najlepiej skrzyknąć się w gronie 3-4 osób, z których jedna

du przez przełęcz Hochtor (2505 m), Gerlos (1507 m) i co poniektórych tuneli, jak choćby Alberg (na zachód od Landeck) czy Felbern-Tauern-Tunnel (1650 m). Trzeba przyznać, że wybrano je bardzo sprytnie, bowiem na trasach łączących walne doliny i poszczególne części kraju. Ale niekiedy można je ominąć, gdyż przejazd kosztuje od około 100 do 300 ATS. Boczna droga wiedzie nie tak wygodnie, o wiele stromiej i bardziej kręto (stąd większe emocje i więcej pracy dla kierowcy), ale widoki równie piękne. Tak można postąpić, przykładowo, w przypadku wspomnianej Gerlospass, przeciskając się przez Rankenthal. Drożka tak wąska, że mieści się tylko jeden samochód, a co jakiś czas urządzono miejsca na mijanki. Oczywiście spora ilość dróg jest w ogóle niedostępna dla pojazdów z przyczepami kempingowymi. Dojechaliśmy w upatrzone miejsce. Co dalej?

nie w hotelu czy pensjonacie wysokiej klasy, gdzie ceny kształtują się w granicach 350-800 ATS, a od września (złota jesień w Alpach!) zaczyna się ich zwyżka, osiągająca maksimum na przełomie grudnia i stycznia. Zwykłe gospody i przydrożne hoteliki też nie są tanie: nocleg kosztuje co najmniej 250-300 ATS (rzecz jasna wszystkie ceny ze śniadaniem, często dość obfitym). Polecam więc pensjonaciki, niższe standardem (brak sauny, baru itp., ale bez tego chyba się obejdziemy przez tydzień czy dwa, prawda?), który wszelako oznacza dużą czystość i porządek, umywalkę w pokoju i wspólny pokój śniadaniowo-gościenny. Im dalej od jakiejś atrakcji, w tym stacji wyciągu, tym ceny niższe. Można w nich przenocować już za 130-150 ATS. Niekiedy pobierana jest dodatkowa opłata za jeden tylko nocleg, niekiedy za 2-3 lub wykorzystanie tylko jednego łóżka (z reguły są to bowiem pokoje dwułożkowe lub z tzw. łożem małżeńskim). Dodatkowo trzeba więc czasami wyłożyć 15-50 ATS. Są też pokoje u rolników, często w domach zupełnie nie różniących się od pensjonatów poza tym, że obok są zabudowania gospodarcze. Ceny trochę wyższe, 150-200 ATS, ale też duża ich rozpiętość w sali krajowej. Jak się w tym połapać? Zupełnie prosto: wydawane są masowo nie tylko foldery ale i informatory usługowe dla turystów, dla poszczególnych regionów czy miejscowości, w których bardzo szczegółowo podaje się charakterystykę obiektów noclegowych, tj. ich wyposażenie, warunki recepcji i ceny na cały rok. Można sobie dowolnie przebierać, latem nie ma najmniejszych problemów ze znalezieniem łóżka w dowolnej części Austrii. Wystarczy zatelefonować, upewnić się co do warunków i zamówić noclegi. Oczywiście, lepiej to zrobić z domu. A więc, najlepiej napisać do Österreich Urlaubsinformation (Austria Information Center), A - W 1004 Wien, Margaretenstrasse 1, tel. 0043/1/587 20 00, i poprosić o materiały dotyczące wybranego obszaru.

W tych warunkach śniadanie mamy

„z głowy”. Niekiedy wystarcza ono nawet do popołudnia. Mamy ewentualnie zapasy, ale od czasu do czasu wypada coś zjeść gorącego i świeżego. W restauracjach dania kosztują 50-80 ATS, tzw. coś na ząb albo szybko (amerykańskie *fast food*), czyli paróweczka, pizza itp. kosztuje 25-30 ATS (tyle mniej więcej i piwo). No, ale przecież góry czekają. Więc czas w nie ruszyć.

Zacząć można od doliny, gdzie mieszkamy. Pewnie, oszczędzamy. Ale doliny strome, więc zanim wylezie się wyżej, mija sporo czasu. A my mamy go mało. Nikt nas nie widzi (tj. z grona „rasowych” górali), więc skorzystajmy z ułatwienia, jakim są liczne kolejki i wyciągi. Te ostatnie intensywnie przebudowuje się z krzesełkowych na gondolowe: zimą cieplej, a przecież narciarze przynoszą podstawowe dochody. W zakończeniu niemal wszystkich walnych dolin funkcjonują całe systemy kolejkowo-wyciągowe: wwożą one do dużych wysokości, często w pobliże lodowców, a później na krzesełku dostarczają pod sam szczyt czy na pole śniegowe. Ceny są oczywiście różne, uzależnione od długości przejazdu, nowoczesności systemu itp. Taniej też jest przy kupowaniu biletu w obie strony. Przykładowo, w jednej z najbardziej popularnych kolejek w Tuxertal (boczna dolina Zilleru) w sezonie 1993 wyjazd pod Olperer (3476 m) ze stacji w Hintertux (1500 m) kosztował 235 ATS + opłaty za piątą, ostatni odcinek dostępny tylko dla narciarzy, a stąd płatny za dzień (330 ATS za jeden, potem sukcesywnie stawka maleje). Lecz przyjechaliśmy, by chodzić po Alpach. A więc, z reguły weźmiemy bilet tylko w jedną stronę lub ze zjazdem tylko do którejś stacji pośredniej, co zabierze nam 60-150 ATS (dzieci odpowiednio mniej). Za to od razu jesteśmy na poziomie ponad 2000 czy 3000 m i możemy ruszyć na skaliste ścieżki wiodące ponad przepaścistymi dolinami, tuż pod błękitnym (lub zachmurzonym) niebem, rozkoszować się widokami i ciszą, przeżywać wraz z przyjaciółmi czy rodziną majestat gór.

Możemy też wybrać się i na dłuższą wędrówkę w oparciu o niezbyt bogatą, ale w połączeniu z pozostałą bazą noclegową wystarczającą sieć schronisk. Nocleg w nich kosztuje 200-300 ATS, ze śpiworem, bez pościeli jest to możliwe niekiedy nawet za 100 ATS. Musimy wtedy jednak nosić żywność, gdyż z zasady działalność tych obiektów ograniczona jest tylko do noclegów. Żeby jednak nie ponosić podwójnych kosztów (pensjonat w dole, a tu jeszcze koszt schroniska), musimy samochód pozostawić na parkingu albo u gospodarza, z którym wynegocjujemy cenę jego życzliwości i opiekuńczego spojrzenia. W wielu wypadkach opłaci się to, jeżeli rzeczywiście tak kochamy wysokie góry.

Krótko więc mówiąc: Alpy nie są tanie, ale jednak dostępne i dla nas. Trzeba jednak odpowiednio skrzyknąć się i trochę zacisnąć pasa, by zaoszczędzić odpowiednią ilość dewiz. Jest to wszakże realne i warte wysiłku. Może w tym roku...?

Krzysztof R. Mazurski

## KONDYCJA GÓRSKICH PARKÓW NARODOWYCH

Mamy już 19 parków narodowych, a wśród nich szczególnie bliskie nam jest osiem parków górskich. Nie mają one łatwego życia, bowiem liczba i charakter zagrożeń sprawiają pogorszenie ich kondycji biologicznej. Łącznie górskie parki obejmują 76 688 ha, w tym pod ochroną ścisłą 38 212 ha.

Do typowych zagrożeń należy zanieczyszczenie powietrza ze źródeł przemysłowych. Narażone na ten czynnik są przede wszystkim parki Karkonoski, Świętokrzyski i Babogórski. Do istotnych czynników szkodliwych należy ruch turystyczny – parki narodowe odwiedza rocznie 9–12 mln osób, przy czym nie każda z nich ma nawyki poszanowania odwiedzanego terenu. Frekwencja, mierzona stosunkiem liczby odwiedzających do powierzchni parku, wskazuje, że najbardziej obciążony jest Karkonoski – 431 osób na 1 ha, w Pienińskim 112, a w Tatrzańskim 95 osób.

Liczba osób odwiedzających nasze parki górskie znacznie zmalała w porównaniu z 1989 r. tylko w Tatrzańskim, Bieszczadzkim i Świętokrzyskim, w Gorczańskim wzrosła, a w Pienińskim i Babogórskim utrzymuje się na niezmiennym poziomie, co obrazuje przemiany w ruchu turystycznym.

Polskie parki narodowe mają charakter obszarów zalesionych – ponad 90% obszaru parków Świętokrzyskiego i Babogórskiego zajmują lasy o dużych walorach – mimo zniszczeń – przyrodniczych i krajoznawczych. Uznanie dużych walorów przyrodniczych polskich parków górskich potwierdza program „Człowiek i Biosfera”, zaliczając Babogórski, Tatrzański, Karkonoski i pograniczny „Karpaty Wschodnie” do Międzynarodowych Rezerwatów Biosfery.

Z uwagi na znaczne walory terenów znajdujących się obecnie w otulinach Bieszczadzki i Babogórski park będą powiększone. Niezrozumiała jest powściągliwość w działaniu na rzecz powiększenia Pienińskiego Parku Narodowego, co jest oczywiste od dawna. Obecnie tylko część parków ma możliwość aktywniejszego oddziaływania, popularyzatorskiego i dydaktycznego. Tylko Bieszczadzki Park dysponuje ośrodkiem informacyjnym, natomiast Gorczański i Pieniński nie mają własnych muzeów przyrodniczych (Park Gór Stołowych nie ma określonej powierzchni pod ścisłą ochroną oraz placówki muzealnej).

Zagrożenia dla funkcjonowania parków pochodzą nie tylko z powietrza czy ruchu turystycznego. Istotne są też np. lokalne skażenia powietrza, jak w Tatrzańskim, gdzie większość kotłowni i palenisk w kotlinie zakopiańskiej opalana jest węglem, a dymy ze spalin samochodowych wpelzają w doliny tatrzańskie coraz głębiej. Niewiadome są skutki budowy zapór na Dunajcu dla Parku Pienińskiego oraz zagrożenia komunikacyjne dla parków Pienińskiego i Świętokrzyskiego.

Do poważnych zagrożeń należy klusownictwo, dające się we znaki parkom Tatrzańskiemu, Pienińskiemu, Gorczańskiemu, Świętokrzyskiemu, oraz karczcieże kamieni z potoków i drewna. Brakuje oszyszczeni ścieków w otulinie parków Pienińskiego i Bieszczadzkiego.

Jednym z istotnych czynników, wpływających na stan parków, jest współpraca rad naukowych i dyrekcji parków z władzami lokalnymi i samorządami gmin. Ostatnio najpoważniejsze zagrożenie przybrało na sile w Zakopanem, gdzie powstała niedawno Tatrzańska Izba Gospodarcza domaga się przeróżnych ustępstw od dyrekcji parku, aż do ograniczenia jego terenów włącznie.

Utrzymuje się niekorzystna tendencja spadku pogłowia zwierząt chronionych na obszarach wielu parków, w tym tak cennych, jak kozice w Tatrach, a zwierzyńca łownej w wielu innych, choć są też zwolennicy poglądu, że nastąpiło przegęszczenie pogłowia.

Przy okazji warto wspomnieć, że zwierzyna chroni się na terenach parków w przypadku niepokojenia jej poza ich obszarami. Nic więc dziwnego, że okresowo pojawia się w większej liczbie i ma trudności z wyżywieniem się zasobami paszowymi dostępnymi dla niej na terenie parku narodowego. Zezwolenia na obszar zwierzyny łownej wydają każdorazowo dyrektorzy parków (na dziki, samy, jelenie).

Nadal niebezpieczne dla substancji parków są zagrożenia gradacjami owadów, szczególnie komika drukarza w parkach Gorczańskim i Karkonoskim. Dla poprawy stanu zdrowotnego lasów górskich w Gorczańskim Parku kontynuowany jest od kilku lat eksperyment kolonizacji mrówki śmawej, naturalnego przeciwnika szkodnika – zasnuj wysokogórskiej.

Tylko 7% obszaru parków narodowych stanowią grunty będące własnością prywatną, są to głównie lasy i kośne łąki, które za zgodą parków są użytkowane w ograniczonym stopniu, np. w Tatrach i Pieninach.

Jak wynika z tego ogólnego przeglądu, sytuacja naszych parków narodowych nie odbiega od „średniej wieloletniej” zagrożeń, trudności, konfliktów, wielu działań szkodliwych zawinionych, jak i obiektywnych, np. zniszczeń transgranicznych i ponadregionalnych, choć i te są spowodowane niewłaściwymi metodami gospodarowania i nieposzanowaniem zasad ekorozwoju.

Parki górskie – już to ze względu na ich walory przyrodnicze, krajobrazowe i tradycje rozwoju ochrony przyrody na tych terenach – zwracają na siebie szczególną uwagę. Toteż nic dziwnego, że są obiektem stałego zainteresowania i zaniepokojenia o ich dalsze istnienie w stanie pozwalającym na długie jeszcze istnienie dla kolejnych pokoleń.

Tomasz Kowalik

W sali kina AMOK w Gliwicach 26.11.1993 r. odbył się I Festiwal Piosenki Turystycznej i Poezji Śpiewanej HOBBIT-TON'93. Wystąpiło 13 zespołów, nomen omen – trzynastka w piątek! – ale obszedło się bez jakiegokolwiek kataklizmu lub zgrzytu.

## HOBBIT-TON'93

Ton imprezie, zarówno na scenie, jak i wśród publiczności, nadawała młodzież. I dobrze, bo w końcu w ten sposób znajduje swoje miejsce i bawi się, ku zadowoleniu wszystkich.

Festiwal w oparciu o zaplecze Miejskiego Ośrodka Kultury w Gliwicach zorganizowała trójka (sic!) młodych osób: Katarzyna Zasada, Katarzyna Sudor i Jacek Sztajgli. Nad festiwalem unosił się duch tolkienowski, co było zamierzeniem organizatorów. Z utworów baśniowych Johna R. Nałda Tolkiena postanowili zaczerpnąć nastrojów tajemniczości, niczym nie wyfumaconą niewyraźność i mglistość, z dozą, jak mi się wydaje – nadziei.

Do atmosfery tej przyczyniła się scenografia. Scenę żywcem przeniesiono do wymyślonej groty Hobbita, przygotowanej przez Małgorzatę Janik i Katarzynę Zasadę. Festiwalowi towarzyszyła wystawa grafik Małgorzaty Pudlik powstałych z inspiracji „Władcy pierścieni” Tolkiena.

Wspomniałem, że wystąpiło 13 zespołów, o nazwach dziwacznych, nic mi nie mówiących, na szczęście tylko mnie, bo publiczność wiedziała, o kogo chodzi i czego może się po danym zespole spodziewać. Któż wystąpił? Podaję: Past, Kameron, Artur Głowacki, Szybki Lopez, Zespół Downa, Zespół Bez Nazwy, Non Name Band, G.A.G., Na Raz, Inaczej, Wariant R, Barbara Podgórska.

Festiwal, a raczej doskonała pod koniec zabawa, skończyła się przed godz. 2<sup>00</sup> wręczeniem nagrody dla najlepszego zespołu „Non Name Band”, w postaci pustego (niestety!) plecaka VD o pojemności 60 l. Ten „genialny” plecak ufundował sklep SPOR-TIVA z Gliwic, jeden ze sponsorów imprezy.

Widownia bawiła się doskonale, piosenki turystyczne były w zasadzie znane, co pozwoliło uzewnętrznić publiczności znajomość w powtarzanych refrenach i tańcami pomiędzy rzędami krzeseł i w przejściach.

Wyróżnił się zespół „Past” świetnymi piosenkami, sami nazwali je landszaftami muzycznymi, może w stylu za bardzo przypominającymi *Piwnicę pod Baranami*, czyli tęsknotę wierszem pisaną i śpiewaną. Niestety, na odbiorze zespołu zaważyła fatalna praca akustyczna przy pulpicie, któremu ja osobiście obciąłbym za to uszy.

Rozruszał widownię „Zespół Bez Nazwy” blusami na dwa saksofony i dowcip-

nym na początku występu zaginięciem pianisty, co wcale nie skonfundowało grających. Może tradycją tego zespołu jest, że zaczynają w komplecie, czyli w czterech, a kończą w pojedynkę?

Dobry blues rockowy zagrał „Kame-



ron”, a żeglarskie szanty zespół „Na Raz”. Doskonałą godką, czyli gwara śląską, popisał się „Zespół Downa”, dając zresztą mini spektakl teatralny z muzycznym kalamburem „Miłość ci wszystko wybaczy”, zaśpiewanym jak arię przez Iwetę Pakosz.

W zespole „Wariant R” wystąpił sam szef kędzierzyńskiego „Wrzosowiska” – Radosław Truś z interpretacją muzyczną własnego wiersza „Świt”, i zrobił to bardzo dobrze. Inną niespodzianką sprawiła Barbara Podgórska, nie tylko interpretacją poezji Brassensa, ale także zgłoszeniem się na festiwal na dwie godziny przed jego otwarciem.

Podczas tego festiwalu zgubiono gdzieś tradycyjną sztampę, swobodę czuło się, ale zachowywano granice przyzwoitości, może nawet za bardzo, bo na przykład usunięto z widowni młodzieńca, który przyszedł na festiwal z wypożyczonym gdzieś (albo własnym?) bujanym fotelem.

Ponieważ byłem „akredytowanym” na festiwalu przedstawicielem wszechwładnej prasy, to pozwoliłem sobie na rutynowe czynności zawodowe. Z trudem udało mi się w trakcie występów dotrzeć do najbardziej zajętej w tym dniu osoby – Katarzyny Zasady, i poprosić o parę zdań dla Czytelników „Na Szlaku”. Stanęliśmy w hallu kina, zza przymkniętych drzwi dochodziły dźwięki muzyki. Zaledwie parę minut mogliśmy spokojnie porozmawiać.

– Kasiu, jesteś dyrektorką festiwalu, jak to się stało?

– Samorządnie, czyli sama się wybrałam, a pozostali członkowie zespołu organizacyjnego przyjęli tę decyzję bez zmużenia oka.

– Powiedz, skąd pomysł festiwalu?

– To przez zazdrość i własną ambicję.

Pomysł zrodził się podczas „Wrzosowiska” w Kędzierzynie-Koźlu, podobnego festiwalu organizowanego przez Radosława Trusia. No cóż, jeżeli mi ten festiwal nie wyjdzie, nie zmartwię się, Radkowi też pierwsze „Wrzosowisko” się nie udało.

– Skąd pomysł zorganizowania w trakcie festiwalu konkursu dla miłośników prozy Tolkiena...?

– Nie tylko konkurs wymyśliłmy, również nazwę festiwalu HOBBIT-TON zaczerpnęliśmy z prozy Tolkiena.

– Co oznacza?

– Hobbit to taki stwór pośredni pomiędzy krasnalem a elfem!

– Wystąpiło już kilka zespołów, następne jeszcze przed nami. Jak udało Ci się tylu wykonawców sprowadzić?

– To prawie wszyscy znajomi, zaprosiłam ich podczas kędzierzyńskiego „Wrzosowiska” i „Coctailu Muzycznego” w Mikołowie. Są też zespoły, które same się zgłosiły. Poczta pantoflowa świetnie zadziałała.

– Wszyscy bez wyjątku na widowni i na scenie mają przypięte plakietki festiwalowe. Co one oznaczają?

– Pomarańczowa przeznaczona została dla występujących na scenie, ciemnożółta dla organizatorów, a jasnożółta dla sponsorów, gości i prasy, tak jak Twoja.

– Powiedz, co czułaś przed wielką próbą?

– Przed festiwalem, jak i teraz, czuję tremę. Ale spałam smacznie, natomiast nie mogę nic jeść!

– Masz predyspozycje do prowadzenia tego typu imprez, obserwowałam, jak sobie dawałaś radę na scenie...

– Tak jakoś to wychodzi, jestem wygadana i bezpośrednia. To ułatwia kontakt z widownią.

– Nie widzę po Tobie, że jesteś spięta. Czy ten festiwal będzie pierwszym i ostatnim w Twoim życiu?

– Mam nadzieję, że nie. Czuję wewnętrzny potrzebę zorganizowania następnych. To odzywa się we mnie od czasów harcerstwa. Chciałam przełamać złą tradycję w Gliwicach, skończyć z tym, że nie się tu nie udaje. Ja chcę pokazać, że można inaczej i przy niewielkich nakładach środków.

– I to Ci się udało, gratuluje!

– Dziękuję. Zapraszam na Hobbit-Ton w przyszłym roku!

To byłoby wszystko o festiwalu, na końcu wypadałoby wspomnieć, że sponsorami tej imprezy byli: Urząd Miasta w Gliwicach, gliwickie instytucje: MOK, Cepelia, PSS Społem, Sklep Sportiva i ...MOK z Kędzierzyna-Koźla.

Po raz kolejny okazało się, że z turystycznych szlaków górskich, i nie tylko, można zejść na drogę równie ciekawą, dającą zadowolenie sobie i radość innym. Fakt godny naśladowania.

Ryszard M. Remiszewski

Po całym dniu marszu, by trochę odpocząć, wyszedłem przed schronisko. Był piękny jesienny wieczór. Jeden z obozów wędrownych zasiadł wokół ogniska. Dosiadłem się do nich, aby trochę pośpiewać. Płomienie już dogasały, gdy starszy przewodnik cichym głosem zaczął opowiadać historię, którą kiedyś zasłyszał czy przeczytał, a która miała być przestroga dla pewnych siebie turystów.

Jest rok 1937. W przezroczystej, jasnozielonej taflii Morskiego Oka odbija się lazur tatrzańskiego nieba, zlewając się z ostrymi, ciemnymi graniami Rysów, Mięgoszowieckich i Cubryny, które harmonijnym półkolem rozsiadły się dokoła. Piękno to podziwiali trzej młodzi ludzie, którzy przed chwilą wysiedli z ładnego, sportowego auta. Wyładowali plecaki, liny, czekany i inne przybory potrzebne alpinistom. Nieobcy im był świat górski, gdyż wspinali się po graniach i ścianach alpejskich, ale nad Morskim Okiem byli pierwszy raz.

Spojrzeni ku górze, gdzie niebo opierało się o poszarpany mur najpiękniejszej części naszych Tatr. Bogactwo ścian i półek, żlebów i rynien, żeber i kominów w różnorodnie poukładane formy stanowi budowę tego prze-

# Przygoda w Tatrach

cudnego tworu architektonicznego, rzeźbionego ręką natury. Tam mieli się znaleźć. Mieli gotowy plan wyprawy, zamierzali bowiem przejść z Morskiego Oka przez Mięgoszowiecką Przełęcz pod Chłopkiem do Popradzkiego Jeziora na południowej stronie Tatr.

Przed wyjściem w drogę wstąpili do schroniska, aby się posilić i omówić szczegóły wycieczki. W czasie studiowania mapy przysiadł się do nich nieznany mężczyzna, który, jak wskazywała dalsza rozmowa, znał wszystkie przejścia na drugą stronę tego potężnego górskiego muru. Przedstawił im plan prostego przejścia. Po okrążeniu Morskiego Oka podejść do Czarnego Stawu i

skręcać w prawo. Droga nie się pomiędzy kosówką i kamieniami do góry na tak zwaną Kazalnicę, potem wchodzi się w ścianę Mięgoszowieckiego Szczytu Środkowego i trawersuje się ją ku zachodowi, wąską półką. Ścieżka jest ciekawa, łatwa i wyprowadza na przełęcz. Z niej łatwe zejście po stromym, piargiem usypanym stoku. Na dole stawki, od których po 40 min. drogi pojawia się schronisko nad Popradzkim Jeziorem. Cała droga trwa sześć godzin i nie potrzeba ani lin, ani haków.

W trakcie opisu drogi, na dworze, jak to często w górach bywa, pogoda zmieniła się w mgnieniu oka. Wiatr napędził masę chmur, które objawszy szczyty i turnie powoli, ale wyraźnie obsuwały się po ścianach ku taflii jeziora. Zrobiło się na pół ciemno, widoczność bardzo zmalała, a w powietrzu czuć było nieprzyjemną wilgoć. Nieznajomy zapewniał, że to tylko chwilowe i niedługo znowu będzie jasno i pogodnie. Do przełęczki znaki wyraźne, a stamtąd w dół i prawie po równym do schroniska przy Popradzkim.

Pożegnali się i turyści ruszyli w drogę, kierując się w lewo, na ścieżkę okalającą Morskie Oko. Szli rażno, choć nie za szybko, omawiając projekty na następne dni.

Po okrążeniu Morskiego Oka, dalszą drogę popod Czarny Staw odbyli w gęstej mgle, która tu jakoś specjalnie tulila się do skał. Od Czarnego skręcili w prawo ścieżką, miejscami wyraźnie wplątującą się w usypisko kamieni, miejscami zaś gubiącą swój ślad pomiędzy niesfornymi gałęziami krzaków i ośliznymi kamieniami. Po niezliczonej ilości skrętów i zakosów, po dobrych dwu godzinach marszu dotarli do Kazalnicy. Odpoczęli chwilę podziwiając harce wyprawiane przez mgłę, która raz gęstniała, aby nagle się przejaśnić, to chwilami wiatr wyrwał w niej dziury i widać było małe skrawki nieba.

Ruszyli dalej, by po jakimś czasie dojść do półki wspomnianej w schronisku przez przygodnego osobnika. Nad nimi pojawiła się wysoka i potężna ściana opadająca w przepaść o niewidocznym dnie. Musieli posuwać się wolno, metr za metrem. Znaczona droga turystyczna skończyła się i weszli w ścianę wymagającą pełnych umiejętności taternickich. Mimo zapewnień nieznajomego turysty o łatwości drogi musieli na wszelki wypadek zabezpieczyć się liną. Z kamienia na kamień uważnie pchali się w górę. Wspinaczka nie była tu łatwa. Dla asekuracji prowadzącego zaczęli wbijać haki. Każdy metr przebytej drogi był ciężko wypracowany. Ręce ślizgały się po mokrych kamieniach. Była to porcja solidnego wspinania się z pełnym napięciem nerwów.

Po tej dozie emocji weszli na ogromne, porozwalane bloki skał. Mgła zaczęła wolno ustępować. Zobaczyli opadający w dół stok z usypiskiem żwiru, poniżej którego odsłonił się kawałek stawu z bielącą się nad brzegiem wąską ścieżką. Osądzili, że jest to zejście po piargach do Popradzkiego Jeziora. Przeszli przez ogromne zwały kamieni na usypisko piargów opadające ku dołowi, na którym odnaleźli ścieżkę. Schodzili swobodnie w dół. Wszystkie szczegóły podane przez nieznajomego zgadzały się dokładnie. Doszli do jeziora i wąską drożyną obok niego dotarli do schroniska. Po przybyciu na miejsce zorientowali się, że... przybyli z powrotem do obiektu przy Morskim Oku, zamiast przy Popradzkim Jeziorze.

Robert Żabówka jr



Świnica z Kasprowego. Foto: Zdzisław J. Zieliński

## RAZEM CZY OSOBNO?

Koncepcja Euroregionu TATRY nie jest nowa. W ogólnym zarysie zaproponowała ją już polsko-słowacka konferencja samorządowa w Zakopanem, jesienią 1991 roku. Projekt dopracowano w trakcie spotkań burmistrzów i naczelników miast i gmin przygranicznych. Przyjęto, że region winien obejmować ziemie dawnego powiatu nowotarskiego oraz słowackich powiatów („okresów”) Poprad, Stara Lubowla, Liptowski Mikulasz i Dolny Kubin. Za jedno z pierwszoplanowych zadań uznano otwarcie granicy w sensie powrotu do uregulowań konwencji z lat 1926-39, zapewniającej swobodny przepływ turystów wszystkimi drogami – także przez szczyty i przełęcze w Tatrach. Wśród postulatów jest przywrócenie połączeń szlakowych przez Przełęcz pod Chłopkiem, Wrota Chałubińskiego, Gładką Przełęcz, Lillowe, przełęcze Goryczkową, Tomanową i Bobrowiecką.

Po uzgodnieniach, do szczybla premierów włącznie, ustalono, że umowa zostanie zawarta 31 października 1993 roku. Wieczorem tego dnia radio i TV poinformowały, że została ona podpisana, faktycznie jednak strona słowacka wycofała się w ostatnim momencie i zaplanowana uroczystość ograniczyła się do podpisania na niskim szczyblu (burmistrzów Zakopanego i Kieżmarku) aktu intencyjnego o zamiarze powołania do życia regionu (a nie „euroregionu”) TATRY. Na postawie Słowaków zaważyły podobno obawy polityczne, by przykład Tatr nie ożywił dążeń do choćby takiej autonomii wśród silnej (1,5 miliona) mniejszości węgierskiej na południu kraju.

W każdym razie lokalni działacze na Podhalu, Spiszu, Liptowie i Orawie nie zamierzają skapitulować, kontynuując prace przygotowawcze. W grudniu 1993 roku radni Gminy Tatrzańskiej w Zakopanem podjęli uchwałę wyrażającą wolę przystąpienia do Euroregionu TATRY. Z podobną decyzją wystąpiła też Rada Miasta Nowy Targ.

## TWINS – ŚMIERĆ W SZCZELINIE

W ostatniej chwili, w dniu oddania numeru do łamania, nadeszła z Japonii informacja o próbie wejścia na Twins (Gimmigela, 7350 m) w rejonie Kangchenjungi. Zaatakowała go jesienią 14-osobowa wyprawa indyjsko-japońska – od strony Sikkimu. Na dalekiej drodze przez lodowce i granie rozbito 5 obozów: dwa górne pod szczytem wschodnim (E, 7005 m) i na plateau po północnej stronie grani (6700 m). Tu wydarzyło się nieszczęście. W dniu 18 października do szturmury wyszło 3 alpinistów hinduskich i 3 Japończyków. Jeden z nich, Masamichi Sa-

toh (29) wpadł do przepastnej szczeliny, w której uwiązał na głębokości 30 m. Mimo desperackich wysiłków nie zdołano go wydobyć, zresztą z uwagi na wysokość szybko zmarł. Dalszych działań zdobywczych zaniechano.

## KRÓTKO I ZWIĘZLE

● Te masywne, wiekiem przygarbione wulkany, choć wysokie, nie wydają się groźne – a jednak... W dniu 10 listopada 1993 roku na drogę normalną pod szczytem Chimborazo (6267 m) w Ekwadorze zeszła ogromna lawina, która porwała 13 alpinistów, w tym 6 Francuzów. Mimo szybko zorganizowanej akcji, ze zwalów śniegu wydobyto już tylko ciała ofiar. W 7 dni po wypadku silna drużyna ratownicza odleciała z Paryża – chyba po to tylko, żeby odbyć egzotyczną wycieczkę.

● Uczestnikiem jesiennej wyprawy francuskiej na Makalu był niewidomy alpinista, Guy Gerard. Nie zdołał on wejść na szczyt, ale – prowadzony przez żonę Evelyne – dotarł do imponującej wysokości 7200 m. Do jego poprzednich sukcesów należy zjazd na nartach z Mont Blanc. Ekspedycją na Makalu kierował Jean Coudray, paroletni szef Komisji Wypraw UIAA.

● W otwarty parę lat temu rejon Dolpo w Himalajach Nepalu jako pierwsze ruszyły trekkingi, zaraz jednak poszły też wyprawy. Minionej jesieni wyprawa Groupe Alpin de Haute Montagne z Audicourt zameldowała o pierwszym wejściu na piękny lodowy szczyt Tripura Hiunchuli II (6420 m) w masywie Kanjiroby. Droga granicy pd.-zach. nie była ani łatwa, ani bezpieczna.



● Zmarł niedawno popularny francuski rysownik, Paul Gayet-Samivel, stworzył tysiące prac, które były na świecie – również u nas – na różne sposoby wykorzystywane. Wygląda na to, że spadkobiercy artyści chcą ukrócić ten piracki proceder. Wygrali już dwa procesy o plagiat, ostatnio zmusili Szwajcarski Związek Przewodników do zniszczenia nakładu plakatu, zawierającego dwa lekko przerobione rysunki Samivela. Postraszony wysoką karą pieniężną, SBV zwrócił się za pośrednictwem czasopism górskich do swoich klientów z prośbą o zwrot egzemplarzy, które zostały rozprowadzone wcześniej.

● Artur Partyka (24), wicemistrz świata w skoku wzwyż i brązowy medalista olimpijski, ma jeszcze jedną pasję sportową: góry. „Zdobycy Mount Everest i K2 – pisze 'Życie Warszawy' z 24 sierpnia – są jego sportowymi idolami. Każdą śmierć himalaisty bardzo mocno przeżywa i odbiera jak osobistą tragedię. Marzy o wyprawie w Himalaje, chociaż na razie z braku czasu musi ograniczyć się do wchodzenia na tatrzańskie szczyty”.

● Jednym z organów doradczych Dyrektora Tatrzańskiego Parku Narodowego jest Społeczna Rada Współpracy z TPN. Przewodniczy jej delegat PTT, red. Adam Liberak wraz z zastępcą Janem Krupskim, taternikiem i prezesem Koła Przewodników Tatrzańskich. Na zebraniu w dniu 15 grudnia głównym tematem była północna granica TPN, mówiono też o planie korekt szlaków w Tatrach. Jako wkładka do „Tygodnika Podhalańskiego” 51-52/1993 ukazał się 1 numer biuletynu p.t. „Wiadomości z Tatrzańskiego Parku Narodowego”.

● Ryszard Kowalewski z Trójmiasta zorganizował tej zimy małą wyprawę na najwyższy szczyt Ameryki, Aconcagua (6960 m). Planuje wejście na szczyt drogą polską przez Glaciar de los Polacos – w 60 rocznicę sukcesu naszej ekspedycji, kierowanej przez Konstantego Narkiewicza Jodko. Mając na uwadze symboliczne znaczenie wspinaczki, myśli o tym, by na miejscu dobrać partnera z polonijnego klubu w Buenos Aires. Artysta-malarz z zawodu, Ryszard Kowalewski, zaprezentuje swoje najnowsze prace górskie podczas festiwalu w Katowicach.

## RADOSNA WIGILIA

Jak podał zakopiański korespondent PAP, 5 dni spędził w tatrzańskiej Ptasiej Studni w masywie Czerwonych Wierchów speleolog z Warszawy, Stefan S., znany też z wybitnych wspinaczek powierzchniowych. Wybrał się on samotnie do dna tej wertykalnie rozwiniętej i trudnej technicznie jaskini, i już pierwszego dnia podziemnej wędrówki stracił źródło światła. Stało się to na głębokości ok. 250 m, poniżej tzw. studni Flacha. Gdy po 5 dniach nie powrócił do bazy, co oznaczało przekroczenie tzw. czasu alarmowego, ratownicy TOPR

# TATRY W OBIEKTYWIE ZYGMUNTA ŚWIĄTKA



## Widok z Kominiarskiego Wierchu na Wąwóz Kraków i Czerwone Wierchy

rozpoczęli akcję ratunkową i po 24 godzinach – w dzień wigilijny – wyprowadzili niefortunnego grotolaza z Ptasiej Studni. Akcją kierował Roman Kubin, a uczestniczył w niej lekarz i naczelnik TOPR, dr Robert Janik. Zespół tworzyli wybitni ratownicy-grotolazi. Do trudnej sytuacji doszło, gdyż ktoś tu o czymś zapomniał – przecież zapasowej latarki wymagamy nawet od turysty wchodzącego samotnie do Jaskini Mylnej...

### KIEDYŚ RAZEM, DZIŚ KAŻDY SOBIE

„Tygodnik Podhalański” w gwiazdkowym numerze zamieścił kilka wypowiedzi pod wspólnym tytułem „Wieczór wigilijny”. Wypowiadają się m.in. dr Wojciech Gąsienica Byrcyn, dyrektor TPN, alpinista Jan Muskat i kierownik schroniska w Dolinie Pięciu Stawów, Andrzej Krzeptowski. Ten ostatni stwierdza, że w Pięciu Stawach spędził przeszło 50 gwiazdek, a najmilej wspomina te urządzane za życia rodziców, Andrzeja i Marii. Do wieczerzy zasiadano wspólnie z turystami i zawsze z udziałem księdza, który o północy odprawiał pasterkę. Po opłatku i wymianie życzeń, były barszcz, ryba i danie z grzybami. „Teraz jest zupełnie inaczej – mówi pan Andrzej – od 5 lat żaden ksiądz nie zaglądają

do schroniska. Turyści też się zmienili. W wigilię czasem jest nawet 30 osób, ale co z tego... Samotnie siedzą po kątach. Nie ma tamtej atmosfery, zwykłej ludzkiej serdeczności”.

### NOWA LEGENDA TATR

Jesienią 1993 kręcono w Tatrach sceny do filmu „Legenda Tatr”, reżyserowanego przez Wojciecha Solarza według opowiadań Kazimierza Tetmajera. Prace filmowe prowadzono m.in. w Dolinie Chochołowskiej, na Nosalu, na Giewoncie, w Żlebie Kirkora, także w skansenie w Zubrzycy Dolnej i na Zamku Niedzickim. Realizuje film prywatna firma „Filmcontract LTD”, a jego budżet nie przekracza 8 mld złotych, stąd pośpiech w pracach (w sumie 40 dni zdjęciowych w terenie). Tytuł filmu w połączeniu z nazwiskiem Tetmajera jest bardzo mylący, sugeruje bowiem iż chodzi o ekranizację „Legendy Tatr” tego głośnego autora.

### ACONCAGUA W 60 LAT PÓŹNIEJ

W dniu 8 stycznia 1934 roku polski zespół w składzie Konstanty Narkiewicz Jodko, Wiktor Ostrowski i Stefan Osiecki stanął na najwyższym szczycie całej Ameryki, Aconcagua (6960 m) w Argentynie. Wejścia dokonano od

wschodu, było to ósme wejście na szczyt, pierwsze drogą inną (i znacznie trudniejszą) od drogi pierwszych zdobywców. Zwie się ona dzisiaj Ruta de los Polacos, a lodowiec, przez który wiedzie – Glaciar de los Polacos.

W dniu 9 stycznia, a więc niemal dokładnie w 60-lecie tego polskiego wyczynu, na szczyt Aconcagua wszedł tą samą drogą katowicki alpinista i himalaista, Ryszard Pawłowski. W tym roku chciałby on stanąć na najwyższych szczytach wszystkich kontynentów.

Wspominając działalność Polaków z lat 1934 i 1937 dodajmy, iż zapisali się jak żadna inna nacja w historii zdobywania Andów. Dość wspomnieć, że spośród 5 najwyższych gór całej Ameryki 3 zdobyli jako pierwsi ludzie. Oprócz Ruta i Glaciar de los Polacos upamiętniają ich tam takie nazwy, jak Pico Polaco, Glaciar Karpiński czy Glaciar Ostrowski. Ze składu obu wypraw przy życiu pozostał Witold H. Paryski, któremu w dniu 29 grudnia Rada Gminy Tatrzańskiej nadała honorowe obywatelstwo Zakopanego.

P.S. W drodze pod Aconcagua, z zamiarem przejścia polskiej drogi, jest też mała wyprawa z Trójmiasta, którą kieruje Ryszard Kowalewski.

# GÓRY I ALPINIZM

pod redakcją Aleksandra Lwowa

## HIMALAJE TATRY SKAŁY

### PUSZKA PO PIWIE

Alpinizm jest sportem wyczynowym, choć to w niektórych wciąż budzi wątpliwości. Wyczynowym i jeszcze do tego heroicznym, czyli takim, w którym głównym przeciwnikiem człowieka-zawodnika nie jest inny człowiek-zawodnik-konkurent, lecz potęgą przyrody, żywioł. Takie jest też żeglarstwo oceaniczne na przykład.

Ów żywioł zmusza do walki długotrwałej, często samotnej i beznadziejnej, nierzadko na granicy ludzkich, bądź fizjologicznych możliwości. Z tego powodu alpinista powinien być człowiekiem zdrowym. Utrało się, że zdrowy jest ten, kto nie pije i nie pali, nawet fajki. Notabene, nie jest to jednak takie zupełnie pewne, gdyż często zdrowi (niepalący, niepijący) umierają wcześniej, niż chorzy, czyli zapijaczeni machorkowcy.

Drepczeni wątpliwościami, niektórzy z nas, alpinistów – bywa – piją, inni palą, a jeszcze inni... szkoda mówić! Jurek Kukuczka „papierochy” odstawił co najwyżej na kilka tygodni pobytu w górach (i to chyba bardziej z powodów praktycznych), a jaką miał „parę”, widział cały świat. Zresztą dawniej, za czasów taternictwa, fajka w zębach wspinacza była czymś tak oczywistym, jak pumpy i tweedowa marynarka.

Obecnie częściej wspinamy się w Azji, niż w Tatrach, a to niesie ze sobą kolejne problemy. Wielkie przestrzenie oraz tygodnie potrzebne na aklimatyzację i przeczekanie niepogody, rozciągają wyprawy na miesiące. A co można zrobić w zaspywanej śniegiem zimnej bazie na lodowcu, daleko, wysoko i wśród wciąż tych samych gęb? Można czuć. Dobrze jest każde święto narodowe, mogą być też urodziny, imieniny czy rocznice.

Pół biedy, jeśli jesteśmy w Nepalu, Tybecie lub Indiach. Tam można pić, jeśli się tylko ma co. Prawdziwa tragedia, to Pakistan. Koran zabrania tam prawie wszystkiego co może być w życiu przyjemne, a z tego przyjemnego na co pozwala (prawa do posiadania czterech kobiet) czyni koszmar, gdyż każe się z nimi wszystkimi żenić. Niewinną flaszkę Johnny Walkera, Jacka Danielsa czy Krakowiacka trzeba do Pakistanu przemycić, a co to jest jedna flaszką na 2 czy 3 miesiące, nic!

Myliłby się jednak ten, kto stłamszoną przez zakazy Koranu brać muzulmańską (poza nielicznymi wyjątkami) posądzałby o ortodoksyjność. W końcu „Allah jest Wielki” i pomyślał o swoich wiernych, sadząc dla nich we wszystkich rowach konopie, u nas zwane indyjskimi. I nie na sznurek są one przeznaczone, oj nie!

Wódka człowiekowi z gęby cuchnie, a gdy się w kacie dyskretnie pociągnie z fajeczki trochę trawki, to zaraz świat nabiera kolorów, a od delikwenta nic nie czuć.

Kiedy więc świętujący w bazie alpiniści na czworo dzielą każdą kroplę ukochanego na

poju, ich wierni pakistańscy kucharze, nie mogą znieść widoku męki swoich pracodawców sięgają do tajnych skrytek i wyciągają całe laski...

Ale nie uprzedzajmy faktów, gdyż tu zaczyna się cudowna kariera zwykłej puszką po piwie. Żeby poczuć „kopa”, trzeba zdrowo pociągnąć. Fajki nikt oczywiście nie ma, więc zamiast niej musi posłużyć coś, i tym czymś jest właśnie stara puszka.

Moją przydługą opowieść o ważkich problemach z jakimi borykają się himalaiści, kończę opisem zaczerpniętym z nie napisanego podręcznika pt. *Wszystko o Alpinizmie*, rozdział: *Przygotowanie sprzętu wspinaczkowego*.

„(...) Zgnieć lekko dłońmi puszkę po piwie. Czekanem, ostrym hakiem skalnym lub w najgorszym wypadku nożem, wykonaj w niej dodatkowe otwory:

1° w dnie – taki, by łatwo można było przykryć go opuszką palca wskazującego;

2° na jednej ze zgniecionych powierzchni, blisko dna, wyduś dodatkowe zagłębienie, a w nim zrób (najlepiej gwoździem) jedną lub nawet kilka drobnych dziurek.

W zagłębieniu połóż grudek tytoniu marki Hasz Zwykły Pakistan lub Czarny Afgan (co kto ma), lewą dłonią trzymaj puszkę od spodu, zatykając otwór w dnie palcem wskazującym, prawą przypalaj tytoń, a ustami wciągaj powietrze przez otwór po kapslu, czytaj: ustnik. Po okresie rozruchu można przystąpić do fazy palenia. I tu są możliwe dwa warianty: tzw. kobiecy (płytkie pociąganie) i dla prawdziwych menów (do dna płuc). Wybierając ten drugi, „ciągnij z całej siły” zatykając palcem otwór w dnie, a gdy poczujesz się prawie pełny, ciągnąć dalej, oderwij nagle palec od otworu w dnie. W tym momencie mimo woli napelnisz dymem wszystkie zakamarki swoich płuc(...)”

Fajka nie jedno ma imię. (al)

### STRAŻACY NA ŚCIANIE

Na sobotę 29 stycznia zaplanowano, otwarte dla wszystkich, eliminacje pierwszej edycji wspinaczkowego Pucharu Polski. Zawody odbędą się na sztucznej ścianie ustawionej w sali gimnastycznej Szkoły Głównej Służby Pożarniczej w Warszawie przy ul. Słowackiego. Walka toczyć się będzie o Nagrodę Prezydenta Warszawy.

Organizatorem jest sekcja wspinaczkowa przy Szkole Pożarniczej i Klub Wysokogórski w Warszawie. Finał odbędzie się w niedzielę, 30 stycznia. W zawodach, w których (jak pisze GAZETA STOŁECZNA) wystartują najlepsi polscy wspinacze, przewidziane są nagrody również dla zawodników. Jakże, jeszcze nie wiadomo, gdyż KW Warszawa za pośrednictwem GAZETY apelował do potencjalnych sponsorów o zgłaszanie się w jego siedzibie przy ul. Oczuki.

### PLOTKI, PLOTECZKI...

\*\*\*

Czcząc sześćdziesiąt rocznicę pierwszego polskiego wejścia, 9 stycznia na andyjską Aconcagua (6959 m), najwyższy szczyt Ameryki Pd. (Argentyna), wdrapał się katowiczanie Rysiek Pawłowski. Aconcagua została zdobyta po raz pierwszy przez szwajcarskiego przewodnika M. Zurbriggena w 1897 roku. Polacy, S. Daszyński, K. Narkiewicz-Jodko, S. Osiecki i W. Ostrowski weszli na szczyt jako pierwsi ścianą wschodnią, 8 stycznia 1934 roku. Było to ósme wejście z kolei. Rekord Polski, rekord wysokości pobity! Ustanowiliśmy nowy, który będzie czekał aż do chwili zorganizowania polskiej ekspedycji w góry Azji Centralnej! 7035 metrów (wg dawnych pomiarów) ponad poziomem morza – pisał wówczas Ostrowski. Obecnie pod Aconcagua zdążyła mała wyprawa z Trójmiasta, kierowana przez Ryszarda Kowalewskiego.

\*\*\*

W pierwszej połowie stycznia, z kolejną wizytą w Polsce przebywał niezmordowany Adams H. Carter (80), naczelny AMERICAN ALPINE JOURNAL, goszczony jak zwykle przez Józefa Nykę.

\*\*\*

Zaprzyjaźnieni górale z Zakopanego donieśli, że jesienią ub.r. pojawił się w stolicy Tatr (jak spod ziemi i pije jak smok) legendarny już Aligator. Niegdyś znakomity taternik (droga „Przez Grzybkę”) i podróżnik (na motocyklu docierał aż do Iranu), walczył podobno na Bliskim Wschodzie wybierając życie „psa wojny”. Tak przynajmniej głosi fama.

\*\*\*

Katowicki SPORT, w numerze piątkowym z dnia 15 stycznia, zamieścił sensacyjną informację pod tytułem „Wanda Rutkiewicz – koniec nadziei” donosząc, że hindusko-ukraińska wyprawa, atakująca jesienią ub.r. Kangchenjunge od strony Sikkimu, natrafiła na grani szczytowej na ciało naszej wybitnej himalaistki. Indagowany na tę okoliczność Józef Nyka, były wieloletni redaktor TATERNIKA, w dziedzinie alpinizmu bodaj najlepiej w poinformowany człowiek w Polsce, stwierdził, że nic mu na ten temat nie wiadomo, a sprawozdanie z owej wyprawy ani słowem o tym nie wspomina. Wydaje się nieprawdopodobne, by równie ważna wiadomość została przemilczana. Odnalezienie ciała Wandy Rutkiewicz położyłoby kres szeroko rozpowszechnionym plotkom, jakoby słynna alpinistka zesłała była do Tybetu i poszukując samotności zamieszkała w klasztorze lamaickim.

\*\*\*

Do Sądu Koleżeńskiego PZA wpłynęły materiały obciążające znanego krakowskiego wspinacza skałkowego, któremu Zarząd Związku

zarzuca zagarnięcie pieniędzy przeznaczonych na dofinansowanie młodych skałodźwów. Na szczęście tego typu sprawy zdarzają się w środowisku alpinistycznym bardzo rzadko.

\*\*\*

Grudniowo-styczeniowe NARTY, piórem Iwony Gronkiewicz-Marcisz oraz obiektywem Beaty Szczepańskiej relacjonują przebieg I Halowych Mistrzostw Polski we Wspinaczce Sportowej, które odbyły się w sierpniu ub.r. na sztucznej ścianie krakowskiej „Korony”. Wśród pań tryumfowały (kolejno) I. Gronkiewicz-Marcisz, R. Piszczek i I. Hudowska, zaś najlepszymi z mężczyzn okazali się M. Wróbel, T. Samitowski i S. Schab. Na jednym ze zdjęć dokumentujących zwycięską wspinaczkę autorki artykułu, opisanych jako ostatnie przechwyty na drodze finałowej w wykonaniu I. Gronkiewicz-Marcisz, bez trudu można rozpoznać sylwetkę wschodzącej gwiazdy polskiego skałolazenia, Renaty Piszczek.

\*\*\*

Od niedawna faxem dysponuje Józef Nyka, były wieloletni redaktor TATERNIKA. Lepiej późno, niż... Numer ten sam: tel/fax 330775 (Warszawa). A propos! Po kilkuletniej przerwie (blisko 3 lata) wkrótce ma się ukazać nowy numer

tego czasopisma. Niestety, takie informacje obiegają środowisko co kilka miesięcy. Półtora roku temu Walny Zjazd PZA powierzył TATERNIKowi redaktorowi Kłowski. Co powoduje, że dotąd nie potrafił on dopiąć celu, nie sposób zrozumieć. Nie ma już problemów ani z papierem, ani cenzurą, ani składem, ani drukiem, zaś TATERNIK ma to, czego nie mają inni: tytuł! (al)

## ROZNIK – „ASEKURANT”

jest to biuletyn Klubu Wysokogórskiego w Olsztynie, przeznaczony do użytku wewnętrznego. Naczelnym redaktorem został Zbigniew Pietraszko wraz z Mirkiem „Mała Wrona” Sulgostowskim, którzy czasopismo redagują wspólnie z członkami Klubu, by ukazać piękno Kaukazu Centralnego. Niestety, aktywność wspinaczkowa członków Klubu w minionych sezonach znacznie się obniżyła.

Ostatnio wspinano się w Tatrach zaledwie kilka osób. Czyżby spadek aktywności wspinaczkowej wiąże się z groźbą zaniku działalności wydawniczej Redakcji? O Polskich Tatrach trzeba pisać jak najwięcej i zwiedzać piękno naszych gór, a także Europy.

Andrzej Gawryluk

## STAĆ CIĘ NA IDEAL

... głoszą całostronicowe reklamy, od kilku tygodni zamieszczane przez chorzowski Alpinus w poznańskim tygodniku „Wprost” i w kolorowym dodatku do „Gazety Wyborczej”. Tym „ideałem” jest (wg ogłoszeniodawcy) „GORE-TEX – całkowita ochrona przed deszczem, śniegiem i wiatrem”. Jak widać, firma GORE szturmuje polski rynek nie oszczędzając środków, gdyż koszty tak licznych i obszernych reklam idą z pewnością w setki milionów złotych.

Znany od lat i rzeczywiście popularny na Zachodzie GORE-TEX wcale nie jest materiałem idealnym, zwłaszcza jeśli chodzi o cechy najmocniej przez producenta eksponowane – „nieprzemakalność” i „oddychanie”. Istota działania tej tkaniny opiera się na tym, że pomiędzy jej warstwę zewnętrzną a podszejkę wmontowana jest tzw. membrana, swą strukturą „przypominająca żywo-plot”. Jeśli wierzyć reklamie, drobiny wody mają wymiary około 20 000 razy większe niż pory membrany i nie mogą przeniknąć do środka. Z kolei owe pory są 700 razy większe niż cząsteczki pary wodnej, i dzięki temu (teoretycznie) pot wydzielany przez skórę może wydostawać się na zewnątrz.

W praktyce jednak nie jest już tak idealnie, zresztą z wielu przyczyn, zaś mróz z łatwością powoduje zatkanie się porów membrany i całkowite zahamowanie jej funkcji oddychającej. Wiedzą o tym dobrze zwłaszcza alpinisci, również polscy.

Na identycznej zasadzie działają inne tego typu tkaniny – „Sympatex”, „Cyklone”, „Mikro-tex” czy „Teksapore”. Niezależnie od nazwy handlowej, wszystkie te tzw. tkaniny nieprzemakalne i oddychające łączą dwie cechy wspólne:

1° są rzeczywiście lepsze od tkanin poliamidowych stosowanych poprzednio, np. ortalonu lub dakronu;

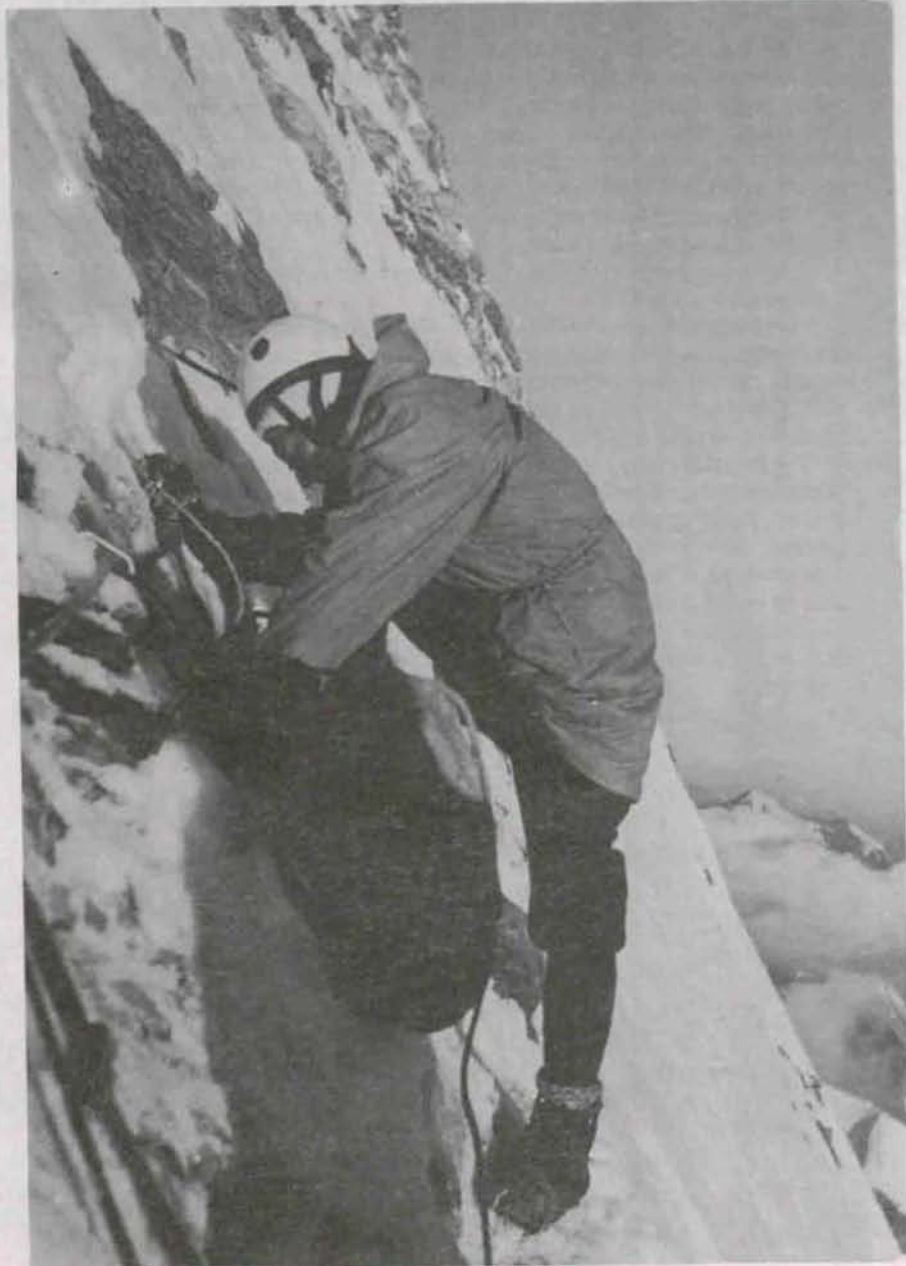
2° są drogie. (W swoich ogłoszeniach Alpinus nawet ostrzega: „Ubiory z GORE-TEX-u mogą wydać się niezbyt tanie”).

A w ostatecznym rachunku za wszystko i tak zapłaci klient. I za materiał, i za reklamę, która go na ten zakup namówiła. (al)

## Zaproszenie do Trydentu

W dniach 22.IV. – 8.V. br. odbędzie się już po raz ósmy Międzynarodowy Przegląd Wydawnictw Górskich, połączony z 42 Międzynarodowym Festiwałem Gór i Eksploracji „Citta di Trento”. Organizowany jest on w Trydencie, pięknie położonym u stóp Dolomitów (północne Włochy). Zapraszani są wszyscy wydawcy, którzy mają okazję pochwalić się swoją produkcją. Muszą oni jednak do 25 lutego br. przesłać po 1 egz. swojej książki lub czasopisma, wydane w 1993 r. Wszyscy oni zostaną wykazani w bogatym katalogu, którego pierwszy egzemplarz trafił już do Centralnej Biblioteki Górskiej PTTK w Krakowie. Podajemy adres wystawców:

Festival Internazionale Film dell Montagna  
I – 38100 Trento  
Via S. Croce, 67  
(tel. 0461 / 238178, fax 0461 / 237832)



W ścianie. Foto: A. Tarnawski

Zofia Jabłońska-Erdmanowa

## KOSÓWKA

Niebotycznej ekstazy szczytów poślubiona,  
Zieloną, dziką, wspiętą nad przepaście duszą,  
Kosówka, – wonna głazów kochanka i żona,  
Przystanęła u progu świata skał posłuszna.

Dalej iść jej wzbroniony istnienia wyroki:  
Gdzie się rozkołysana pierś ziemi zolbrzymia  
W fale, co grzbiety swoje pienia o obłoki,  
Tam głaz musi być boży i szczyt mu na imię.

Więc czeka wciąż zielona i powolna losom,  
W hał słoneczność rzucając cień tamtego brzegu...  
Ku jesieni – biorąca wszystkie mgły na włosy,  
Zimą – kłęząc ugięta pod naręczem śniegów.

Ludzi, zwierząt i rzeczy służka i podnózek,  
Do skał przypadła piersią, jak ten, co nie wyda,  
By słyszeć, – łamać ręce i słyszeć! – jak w górze  
Znów kamienne lawiny żłebem wniwecz idą.

A zaś wybrańca bogów, który sam z czekaniem  
I z liną wskos przez ramię idzie wczesnym ranem,  
Odprowadza miłosna, kluczając wielorako,  
Po najwyższy upłazek, po ostatni zakos.

A gdy tchu już nie stanie i stopy się natrą,  
Zbłąkanemu, w kolebie dymną błysnie watra;  
Czujnym ciepłem ustrzeże, płomieniem ozłoci  
Zaufane junactwo w szczęśliwym powrocie.

A gdy się krok obsunie na zmylonej perci,  
Kiedy ściana nie puści, dłoń od niej odpadnie,  
To zieloną kosówkę, wierną aż do śmierci,  
Przyjaciele podścielą pod zezwłok tam – na dnie.

Tomik *Kosówka i kaktus* (Łódź 1932), z którego pochodzi podany tu wiersz Zofii Jabłońskiej-Erdmanowej (ur. 1897 r.), stanowi dziś unikatową bibliofilską rzadkość i niewielu zbieraczy – miłośników górskiej książki ma go w swoich zbiorach. Jego autorka, dziś nestorka poetek polskich, debiutowała w Petersburgu w 1917 r. poematem *U twoich wrót, Ojczyzno!*, potem wydała wspomniany tom *Kosówka i kaktus*, po wojnie zaś ogłosiła drukiem kilka zaledwie wierszy. Jej miłość do Tatr zrodziła się w połowie lat dwudziestych, wierna im poetka wiele swych utworów z nimi właśnie związała, do niedawna jeszcze, gdy siły pozwalały, wracając do kochanych gór. O Tatrach zaś Zofia Jabłońska-Erdmanowa mówiła zawsze swoim własnym poetyckim językiem i swoim własnym głosem. Stąd warto zwrócić uwagę na to, że już w najbliższym czasie ukaze się w Krakowie, nakładem Oficyny Podhalańskiej, bardzo ładnie wydany zbiór jej wierszy z okresu powojennego, zatytułowany *Stara ciupaga i inne wiersze*.

Do druku podał Jacek Kolbuszewski

## SCHRONISKA SUDECKIE PTTK

### W RYSUNKU PAWŁA DACKO

### Na zamku Chojnik



## Konkurs: Pozdrowienie na szlaku

W listopadzie 1992 r. Koło Przewodników Beskidzkich w Żywcu ogłosiło konkurs na hasło-pozdrowienie dla turystów na szlakach górskich. Zamierzeniem naszym, które sponsorował znany działacz turystyczny Józef Galuszka z Żywca, było wyszukanie takiego hasła-pozdrowienia, które zostałyby przyjęte w przyszłości przez turystów. Należy zauważyć, że w ostatnich latach, na szlakach spotykamy coraz więcej rozkrzyczanej, nie widzącej nikogo poza sobą młodzieży, a ci starsi jednak pozdrawiają się w jakiś sposób.

Wiadomość o konkursie podał telewizyjny Teleexpress, TVP Katowice w regionalnych aktualnościach oraz lokalna prasa.

Do końca kwietnia ub. roku (w ustalonym terminie) wpłynęły zgłoszenia od 66 osób, które nadesłały 211 propozycji.

W maju ogłoszono wyniki. Jury za najlepsze uznało hasło „Hej!”, zgłoszone przez 7 uczestników. W wyniku losowania główną nagrodę zdobyła Elżbieta Laskowska z Gliwic, pozostali laureaci otrzymali nagrody książkowe.

O wynikach konkursu zawiadomiliśmy Teleexpress oraz Telewizję Katowice, które jednak nie podały tej informacji, w przeciwieństwie jednak do prasy lokalnej.

A teraz kilka uwag na temat konkursu. Wzięły w nim udział osoby z całej Polski, z wyjątkiem województw lubelskiego i olsztyńskiego, najwięcej z Podbeskidzia i ze Śląska. Większość haseł, zgodnie z regulaminem, była krótka, np. *Na grani, Na szlak, Do słońca, Górą cześć, Idzie się, Bywajcie* itp. Ale były też propozycje dłuższe, czasem bardzo oryginalne, np. *Niech cię szlak ma w swojej opiece, Do Błędowna, gdzie pokrzywy po pas, Na Berdyczów, gdzie się kończy świat, Niech nasz śpiew niesie echo po lesie*.

Oczywiście, że w dalszym ciągu trzeba poszukiwać ciekawych haseł. Najważniejsze jest jednak, by wszyscy się na szlakach pozdrawiali, tak jak to bywa wśród przyjaciół i znajomych.

Kazimierz Fołtyn



Skały Twarożnik w Karkonoszach. Foto: Zdzisław J. Zieliński