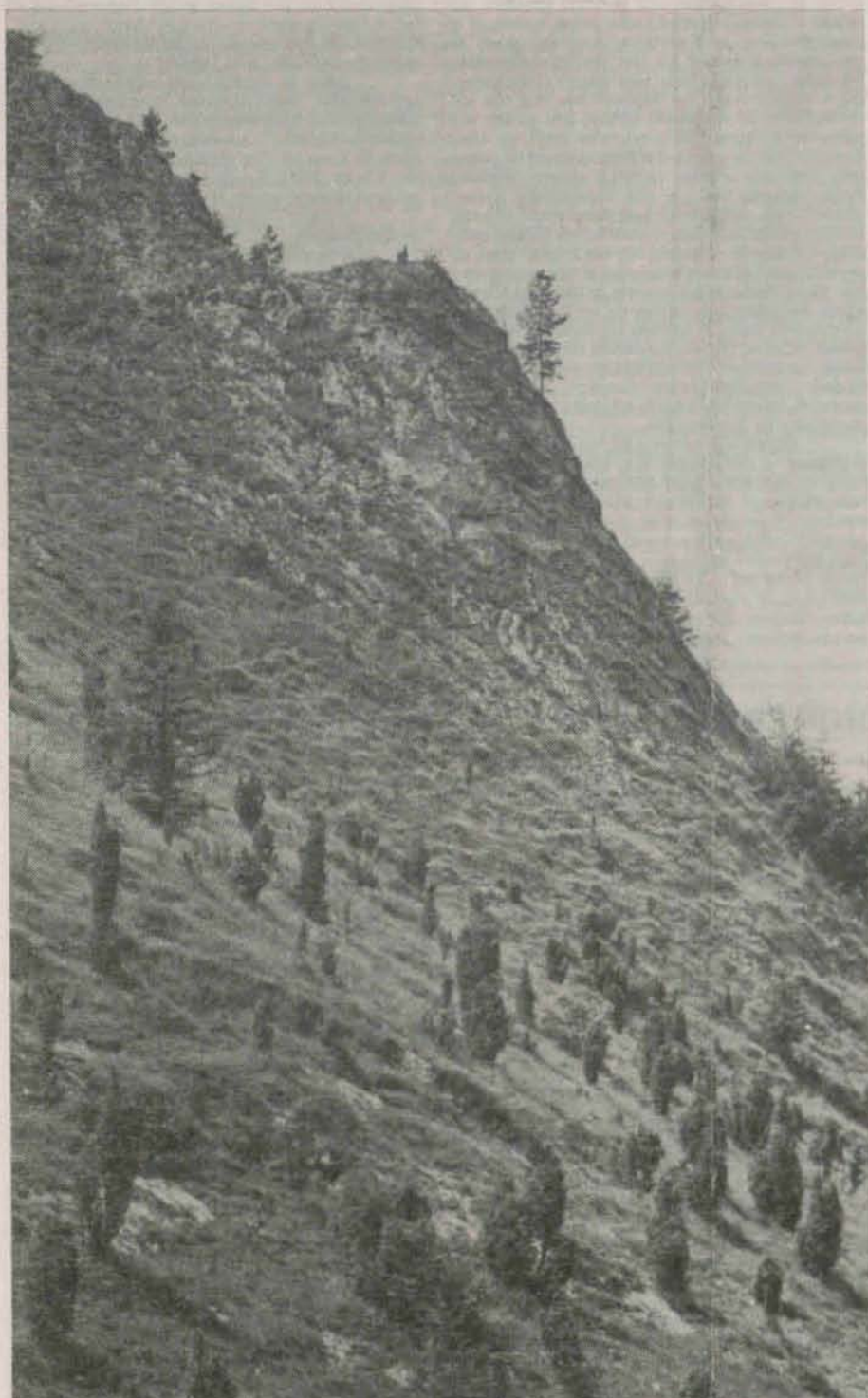




# NA SZLAKU

PAZDZIERNIK  
1993  
ROK VII NR 10/52

**GÓRY \* TURYSTYKA \* ALPINIZM**



W wąwozie Homole w Małych Pieninach. Foto: Jarosław Baryluk

## W NUMERZE M.IN.:

- Turysta wciąż intruzem
- Włości z obrzeża raju (skądinąd Czeskiego)
- Pola biwakowe (6) – Góry Świętokrzyskie i okolica
- Wycieczka w Karkonoszach (rok 1932). Część I
- Muzeum na Grapie
- Zamkowe opowieści (20)
- Szlaki turystyczne w Karpatach Polskich (16)
- Fotografowali Tatry (3)
- Z badań nad diasporą żydowską na Orawie
- Pienińskie bliźniaki z wyrokami
- „Dziejopis Żywiecki” – skarbnica wiedzy o Beskidach
- Globtroter
- Góry i alpinizm
- Atak rozpaczy (3)

# Na Szlaku

Miesięcznik turystyczno-krajoznawczy  
poświęcony górom.  
Czasopismo Polskiego Towarzystwa  
Turystyczno-Krajoznawczego

Zespół redakcyjny: Piotr Dacko (red.  
techniczno-graficzny), Aleksander Lwow,  
Krzysztof R. Mazurski (red. naczelny),  
Andrzej Matuszczyk (Kraków),  
Stanisław Nosol (sekretarz red.),  
Ryszard Szlagor (red. wydawnictwa).

Sekretariat i administracja: Małgorzata  
Podsiadło, tel. 44-26-95.

Stale współpracują: Tomasz Kowalik  
(Warszawa), Józef Nyka (Warszawa),  
Przemysław Pillich (Warszawa), Juliusz  
Wysłouch (Toruń).

Adres Redakcji: 50-106 Wrocław,  
Rynek-Ratusz 11/12, III p.  
tel. 44-26-95.

Wydaje: Oficyna Wydawnicza "Sudety"  
Oddziału Wrocławskiego PTTK.

Redakcja zastrzega sobie prawo  
adlustracji tekstów.  
Materiałów nie zamówionych  
Redakcja nie zwraca.

Druk: Zakład Małej Poligrafii  
"POLKARTON" we Wrocławiu.

Numery archiwalne do nabycia w  
Redakcji.

Prenumerata na rok 1994 (wraz z  
kosztami przesyłki) wynosi 150 000,- zł.  
Prenumeratę przyjmuje: Oddział  
Wrocławski PTTK, Oficyna Wydawnicza  
"Sudety", 50-107 Wrocław, Rynek-Ratusz  
11/12, II p., Bank Zachodni I O/Wrocław  
nr konta: 389206-1515-132  
z zaznaczeniem "Na Szlaku".  
Prosimy o czytelne podanie adresu.

Stały kolportaż prowadzą: CIESZYN – Sklep  
PTTK "Gronte", ul. Głęboka 42; GLIWICE –  
Księgarnia "U Piotra", ul. Arkońska 8; KRAKÓW  
– PTTK, ul. Dyrekcyjna 10; KRAKÓW  
– Sklep Górski "Wierchy", ul. Szewska 23;  
NOWY SĄCZ – O/PTTK, Rynek 9;  
SZKLARSKA PORĘBA – Księgarnia "Libra",  
ul. Jedności Narodowej 10; ŚWIDNICA –  
O/PTTK Świdnica; WAŁBRZYCH –  
O/Wałbrzyski PTTK, ul. Lewartowskiego 2;  
WARSZAWA – ZG PTTK, ul. Senatorska 11;  
WROCŁAW – O/Wrocławski PTTK, Rynek-  
Ratusz 11/12, O/Fabryczna PTTK, ul. Włta  
Stwoża 15; ZAKOPANE – Księgarnia  
Górska im. T. Stałcha, ul. Zaruskiego 5 (Dom  
Turysty) oraz Redakcja.

NA SZLAKU 10/52 STR 2

# Listy, opinie...

## Niespokojne sny turysty pieszego

Zamykam oczy, a wtedy wyobraźnia pod-  
suwa mi mniej więcej taki obraz: wędruję – po-  
wiedzmy – Doliną Małej Łąki w kierunku Przeł.  
Kondrackiej. Wraz ze mną idzie grupa kilku lub  
kilkunastu osób. Wtem, jakby się zmówili, w jednej  
chwili przelatują nam nad głowami lotniarze na  
swoich tęczyowych spadołotach: jeden zeskokczył z  
Lysanek, drugi z Kobylarza. Kryjemy głowy w  
ramionach, ponieważ lot jest kosząco-świszczący.  
Najstarszy z naszej grupy, pamiętający czasy wojny,  
ma w oczach złowrogię wspomnienie. Ale cóż to?  
Prostopadłe do tej dwójki szubują inni górcy ka-  
mikadze, ci, którzy pasy startowe mają na Gie-  
wonicie i Małolężniku. Próbuje ukryć się przed  
tym desantem wśród rzadkich drzew Wielkiej  
Polany Małolężkiej, ale nim dopadniemy uprag-  
nionych pni, zostaniemy potrąceni przez peleton  
kolarzy górskich, którzy w szaleńczym tempie zjeżd-  
żają z Przeł. Kondrackiej. Są wśród nas ranni, są  
przestraszeni. Kolarze przelatują przez naszą grupę  
jak, nie przymierzając, husaria polska pod Choci-  
miem po pohafcach. Boimy się wyjść na szlak, bo  
od czasu do czasu przelatuje nim kolarski maruder  
goniąc peleton. Później dowiaduję się, że był to ko-  
lejny etap nowego Wyścigu Pokoju prowadzącego z  
Eisenach do Budapesztu. Dopiero, gdy zapada  
zmierzch, opuszczamy naszą kryjówkę i bezpiecznie  
docieramy do Zakopanego.

Oczywiście nie wiemy, że w chwili, gdy  
zapadamy w niespokojny sen, dwaj młodzi wynal-  
zcy i „mitośnicy gór” (Niemiec z Harzu oraz  
Amerykanin z Wyoming) niemal równocześnie  
wpadają na genialny pomysł, zamykają się w swoich  
garażach i drubią coś przez całą noc. A nad ranem  
mają już gotowe prototypy... GÓRKOROLKI. Po-  
ranne próby jazdy GÓRKOROLKĄ po kamiennych  
szlakach z wysokości ponad tysiąca metrów są  
udane. Resory wytrzymały, zderzaki nie pękły, a  
automatyczne, nożne stery były posuszne. Nic o

tym nie wiemy, gdy budzimy się z krótkiego,  
neurotycznego snu. Pierwsi dowiedzą się czytelnicy  
„Harz Zeitung” i „Wyoming Morning News”, do  
których nasi wynalazcy pobiegli z radosną nowiną.  
Później obaj twórcy i obie gazety prowadzić będą  
długi spór o to, kto pierwszy skonstruował i ogłosił  
światu nowy, górski, rewelacyjny wynalazek: GÓR-  
KOROLKĘ (po niemiecku BERGROLLEN, po  
angielsku MOUNTAIN DESK).

Takie to obrazy umysłowe, zwane przez  
psychologów wyobrażeniami, podsuwa mi wy-  
obraźnia pod wpływem lektury tekstów traktują-  
cych o problemach z rowerami górskimi w Tatrach  
(vide T. Kowalik: *Na górskim rowerze w Tatrach*,  
Na Szlaku 3/45). Sprawę można by zbyć wzru-  
szeniem ramion, gdyby nie to, że:

- Tatry Polskie są za małe nawet dla tu-  
rystów pieszych,
- popularność rowerów górskich rośnie,
- są już pierwsze poważniejsze wypadki  
rowerowe w górach,
- o mało nie straciłem życia pod kołami  
pędzącego kolarza górskiego na Drodze pod Reg-  
łami,
- nacisk na udostępnienie kolarzom Tatr  
będzie się wzmagal z każdym letnim sezonem.

Sygnalizując jedynie te problemy, nieco  
ironicznym tonem podsuwam nie zaspokojonym  
wynalazcom i „mitośnikom gór” następujący po-  
mysł: a gdyby tak skonstruować w oparciu o zasadę  
sprężyny przyrząd trzymający obręcz, służący do  
wejścia lub zejścia w podsłokach? Ile czasu można  
by zaoszczędzić, jakie zawody pucharowe urządzić!  
Aż miło pomyśleć. Dobrą nazwą dla tego urządze-  
nia może być po prostu KANGÓR (uwaga korek-  
ta: nie ma tu błędu!). Anglikom proponuję nazwę  
MOUNTAIN HOP HOP lub ROCK JUMPER.

Pamiętajcie, że byłem pierwszy!

Krzysztof J. Szmidt

## ROWERY GÓRSKIE – PRZEJŚCIOWA MODA CZY NOWA FORMA TURYSTYKI?

Na tak postawione pytanie – odpowiedź  
w obecnej chwili nie może być jednoznaczna.  
My Polacy ostatnio lubimy naśladować z lep-  
szym lub gorszym skutkiem wszystkie nowości  
nadchodzące z krajów zachodnich. Tak jest rów-  
nież z nową modą na rowery górskie (mountain  
-bikes).

Na temat problemów związanych z tą  
nową formą turystyki ukazał się artykuł Marka  
Staffy w nr. 10/40 „Na Szlaku”. Całkowicie zgad-  
dam się z przedstawionymi problemami i za-  
gadnieniami, w tym zwłaszcza pogodzenia gór-  
skiej turystyki pieszej z rowerami górskimi na  
jednym, najczęściej wąskim szlaku turystycz-  
nym.

By Zarząd Śląskiego Parku Krajoobra-  
zowego nie został posądzony o to, że jest prze-  
ciwnikiem rozwoju turystyki kwalifikowanej w  
granicach całego Parku i jego otuliny – pragnę  
mocno zaakcentować, że jednym z celów po-  
wołania Parku na tym obszarze jest również za-  
pewnienie rekreacji i turystyki. Zdajemy sobie  
sprawę z atrakcyjności terenów Masywu Ślązy  
oraz bliskiego położenia w stosunku do aglo-  
meracji wrocławskiej, skąd należy spodziewać  
się masowego „najazdu”, zwłaszcza w okresie  
sobotnio-niedzielnym.

Jest jednak i druga strona „medalu”.

Trzeba pogodzić sprawę wypoczynku i turystyki  
masowej z wymogami ochrony tak cennych  
walorów przyrodniczo-krajoobrazowych i kulturo-  
wych, jakie posiada Śląski Park Krajoobra-  
zowy.

Nie można dopuścić zarówno do „roz-  
jeżdżania” turystów pieszych na istniejących i  
oznakowanych szlakach, jak i do niebezpiecz-  
nych elementów przyrody i zabytków archeologicznych  
(rowery będą powodować bardzo niekorzystne  
zjawisko, jakim jest erozja). Wychodząc z tego  
założenia, Zarząd Parku nie zaakceptuje na  
pewno wjazdu i zjazdu rowerami na szczyt Ślę-  
zy czy Raduni (rezerwat przyrody). Niestety,  
wypadki takie już miały (co prawda spora-  
dycznie) miejsca w roku bieżącym.

W najbliższym czasie ma zostać uru-  
chomiona wypożyczalnia rowerów górskich  
obok dolnego schroniska PTTK w Sobótce.

Zdając sobie sprawę z nowego dla nas  
problemu, Zarząd Parku wspólnie z przedstawi-  
cielami Lasów Państwowych ustalił i wyznaczył  
wstępnie w terenie i na mapach w skali 1:10 000  
różne wersje projektowanych tras rowerowych  
na obszarze leśnym Masywu Ślązy i Raduni.

Jesteśmy przygotowani do dyskusji na  
temat akceptacji naszych propozycji lub ewen-  
tualnych zmian przebiegu tras, sposobu przygo-  
towania i oznakowania tych tras, jak również po-  
pularyzacji w wydawanych folderach, przewod-  
nikach i mapkach turystycznych.

Nasz apel kierujemy w pierwszym rze-  
dzie do Komisji Turystyki Górskiej Oddziału  
Wrocławskiego PTTK.

Kazimierz Tuła  
Śląski Park Krajoobrazowy

# Listy, opinie, polemiki...

Dyrekcja Tatrzańskiego Parku Narodowego, w trosce o to, by piszącym o górskich i turystycznych sprawach nie zabrakło tematów, skłonna jest nawet do ośmieszenia się. Jak dowiadujemy się z artykułu „Przedwiośnie 1993 w Tatrach” („Na Szlaku” 5/93), dzielny strażnik TPN „skasował” jedenastu narciarzy-turystów w rejonie Trzydniwiańskiego Wierchu, mimo że krzyżują się tam szlaki turystyczne, a zimowa turystyka górską nie jest w Tatrach zakazana. Fakt ten Andrzej Matuszczyk pozostawił bez komentarzy i oceny czytelników. Ponieważ jestem czytelnikiem „NS” pozwolę sobie na rozszerzony komentarz. Z relacji autora wynika, że wspomniany rejon górski zamknięto dla narciarstwa specjalnego na okazję Narciarskiego Rajdu Tatrzańskiego PTTK i specjalnie wysłano tam strażnika, by ukarał turystów. To jest już szczyt żółtości! Ciekawe, że strażników TPN nie ma tam, gdzie rzeczywistość są potrzebni, bo gdyby byli, to na Kasprowym nie wałowałyby się puszki, butelki i papierki, a podobnych miejsc jest w Tatrach więcej.

Jeśli tak ma wyglądać przebieg w całości spraw związanych z turystyką w Tatrach, jak oznajmił jeden z dyrektorów TPN, to jest to chyba jawna kpina ze zdrowego rozsądku, a przede wszystkim z ludzi. Nie jestem pewien, czy dyrekcja TPN nie przekroczyła swoich uprawnień, a jeśli nie, oznacza to, że uprawnienia te są stanowczo zbyt szerokie. Jest nie do przyjęcia, by widzimisię paru ludzi decydowało o „zamknięciu” w dowolnym czasie, dowolnym miejscu w Tatrach, nie do przyjęcia jest, by ludzie ci mieli takie prawo. Nic bowiem nie uzasadnia takiego działania i takich uprawnień.

Ile osób, w skali roku, uprawia prawdziwą turystykę narciarską w Tatrach? Kilkadziesiąt, nie więcej, bo by uprawiać tę dyscyplinę, trzeba być nie tylko doskonałym narciarzem, ale i znakomitym turystą z i m o w y m.

Na pewno dziesiątki tysięcy „wyciągowych” narciarzy w rejonie Kasprowego nie mają tych

## NADGORLIWOŚĆ

umiejętności, ale są tolerowane i domagają się rozszerzenia terenów dla narciarstwa „wyciągowego”. TPN-owi przeszkadza jednak jedenastu narciarzy-turystów na Trzydniwiańskim i wysłał tam „agenta specjalnego” tylko po to, by ukarać mandatem. To chyba pierwszy przypadek w historii, by strażnik Parku czekał zimą, w partiach szczytowych, na łamiących regulamin TPN specjalnie „podregulowany” na okoliczność ewentualnego jego łamania. Dostaje to zawile? Nie bardziej niż kombinacje dyrekcji TPN. Czy Parkowi wolno w s z y s t k o? Zaraz, zaraz, odezwi się jakiś rygorysta i miłośnik przestrzegania prawa. Jest przecież Ustawa o ochronie środowiska i wspomniany już Regulamin TPN. No jest; i co z tego? Ustawowy zapis o możliwości pobierania opłat za wejście w Tatry zinterpretowano jako obowiązek pobierania opłat, a przepisy o ochronie przyrody egzekwuje się tylko wobec ludzi związanych z górami i przyrodą poprzez rekreację, niemal pomijając dziedziny mające faktyczny wpływ na stan środowiska: gospodarkę komunalną i przemysł. A przepisy regulujące działalność TPN – coś mi się wydaje, że dopuszczają one pełną dowolność działań jego funkcjonariuszy, bez liczenia się ze zdrowym rozsądkiem i z ludźmi.

Wróćmy do niefortunnych narciarzy na Trzydniwiańskim. Pomyśleć, że wystarczyło w odpowiedniej chwili zdjąć narty i podejść „na butach” na grań. Przecież turystyka zimowa piesza nie jest w Tatrach zakazana, przynajmniej po polskiej stronie, bo Słowacy popisali się taką troską o przyrodę i turystów, że zabronili uprawiania zimowej turystyki. Potwierdzili to spotkami pod Ja-

rzącym Czesi, z którymi rozmawiałem podczas noworocznej wyprawy na grań Tatr Zachodnich.

A zatem jedynym wykroczeniem „skasowanych” turystów było to, że mieli do butów przypięte narty!!! P a r a n o j a. Albo mania przesładowca nękająca nadgorliwych ochraniających.

Nie mam wątpliwości. TPN „wstąpił na wojenną ścieżkę”. Łatwo przewidzieć kolejne zarządzenia Parku. Przejęcie schronisk i dążenie do wyeliminowania działalności noclegowej, przejęcie szlaków z zamykaniem kolejnych odcinków, zakaz turystyki zimowej w ogóle. Powie ktoś, że kraczą. Nic podobnego. Wszak przebąkiwano już o zainstalowaniu w wyremontowanym schronisku nad Morskim Okiem stacji naukowej Parku z pokojami gościnnymi dla pracowników naukowych. Był też pomysł wyłączenia części „Murawańca” na podobny cel. Pamiętajmy o tych pomysłach i patrzmy panom z TPN na ręce, bo któregoś dnia w ogóle nas w Tatry nie wpuszczą. Dyrekcja Parku zapatrzona jest w restrykcyjną działalność TANAP-u, a to stwarza niebezpieczeństwo eliminacji kwalifikowanych form turystyki z Tatr. Incydent na Trzydniwiańskim potwierdza tę niebezpieczną tendencję.

Na koniec próba skierowana do zorientowanych w sprawie. Po ubiegłym sezonie letnim dyrekcja TPN ogłosiła, że z opłat za wejście w Tatry uzyskano 2 mld zł, które przeznaczy się m.in. na konserwację szlaków w górach. Z tego co wiem, szlakami zajmowały się ekipy PTTK w Zakopanem, a potwierdził to A. Matuszczyk w swym artykule pisząc: *Zakopiański Oddział PTTK potrzebował będzie w 1993 r. na kontynuację remontu szlaków w Tatrach już okrąży miliard złotych...* Więc jak to jest z tymi szlakami? Czy PTTK jeszcze panuje nad sytuacją, czy tylko ponosi nakłady, a może jest jakiś układ z TPN? Chciałbym, jako użytkownik tatrzańskich szlaków, mieć „pełną jasność”.

Juliusz Wysłouch

## Szanowny Panie Doktorze!

Nawiązując do naszej rozmowy przeprowadzonej w dniu 3 czerwca br. w Pańskim gabinecie, podczas której daliśmy obaj upust naszym wspólnym troskom o los i dalsze istnienie Tatrzańskiego Parku Narodowego, Pan jako Gospodarz tego wspaniałego obiektu przyrodniczego, a ja jako strażnik ochrony przyrody, pragnę w imieniu zarówno swoim własnym, jak i szerokiej rzeszy „ochroniarzy przyrody ojczyźnej” wyrazić Panu i Pańskiemu Personelowi nasze serdeczne podziękowanie za Waszą niezłomną postawę wobec tych zwariowanych biznesmenów, którzy chcieliby z Tatr usunąć targowisko i kram. Równocześnie zachęcamy Was do tego, abyście się nie ugięli, gdyż Tatry są własnością całego Narodu Polskiego, naszym najcenniejszym skarbem przyrody i kraj-obrazem ojczyźnej, a Naród Polski nigdy by Wam tego nie wybaczył, gdybyście się przed dorobkiewiczami ugięli.

Nie pierwszy to już raz przyszło stać batalię „o lice Tatr” od czasu męża opatrzonociowego Tatr hrabię Władysława Zamojskiego. Warto tu przypomnieć zdarzenie, jakie miało miejsce przed I wojną światową na ówczesnych targach galicyjskich we Lwowie, gdzie zrodził się szaleńczy pomysł dla – jak to się wtedy uzasadniało – ożywienia gospodarki Galicji, urządzenie na stokach Swiny gigantycznych kamieniołomów granitu!! Jednak wspaniała postać prof. Gwalberta Pawlikowskiego i Jemu Podobnych zawczasu sparaliżowała szaleńcze zamysły.

Na szczęście nie da się upić czujności społeczeństwa polskiego, czego dowodem są liczne publikacje na ten temat w gazetach i periodykach. Jedną z najcenniejszych zaś, w pełni obrazującą problem aktualnej ochrony Tatr, jest artykuł redakcji Pana Ryszarda Kopickego, który pod tytułem „Hamburgery pod Giewontem... czyli głos w obronie Tatrzańskiego Parku Narodowego, ukazał się w warszawskim „Słowie – dzienniku katolickim” w numerze 113 z dnia 2-4.07.1993 r. Fotokopię tego artykułu załączam.

Problematyka TPN-u i jego ochrona dominowała też na lipcowym spotkaniu naszej Oddziałowej Komisji Turystyki Górskiej PTTK w Rybniku, na którym podjęto uchwałę przyjęcia z pomocą Dyrekcji TPN, a mianowicie przez wznowienie w br. pod koniec sezonu turystycznego akcji czyszczenia Tatr wzorem lat 70-tych. Kilku naszych przodków GOT i przewodników beskidzkich uczestniczyło w tych akcjach w tamtych latach.

A więc podsumowując problematykę ochrony Tatr, wyrażamy gotowość uczestniczenia w akcji czyszczenia Tatr w ciągu 2-4 dni w terminie ustalonym przez Dyrekcję TPN, prosząc tylko o jedno – o pokrycie kosztów przejazdu do Zakopanego i kosztów noclegu. Jednocześnie, o ile Dyrekcja zaakceptuje tę akcję – wzywamy cały aktyw turystyczny Polski Południowej do jej poparcia i rozpropagowania.

Kończąc niniejsze nasze wystąpienie prosimy Dyrekcję TPN-u o ustosunkowanie się do niego i o odpowiedź najpóźniej w terminie do końca sierpnia br.

Jerzy Biegas

## GÓRY STOŁOWE ZAPRASZAJĄ!

Na Ziemi Kłodzkiej leży unikatowy w skali całego kraju region górski – to Góry Stołowe, z fantastycznymi labiryntami skalnymi, grupami skałek, licznymi ciekawostkami krajoznawczymi, otoczony łańcuchem tak znanych uzdrowisk, jak Kudowa, Duszniki, Polanica. Zostały one szczegółowo opisane przez cenionego autora Krzysztofa R. Mazurskiego w najnowszym przewodniku, bogato ilustrowanym, z licznymi trasami nieznakowanymi.

## GÓRY STOŁOWE

Oficyna Wydawnicza „Sudety”, Rynek-Ratusz 11/12, 50-106 Wrocław, oferuje – ten przydatny na cały rok, a szczególnie na Ogólnopolski Rajd Skalnych Grzybów – przewodnik. Cena hurtowa 18 tys. zł, a detaliczna 23 tys. zł.

## Redakcja „Na Szlaku”

W czerwcowym numerze „Na Szlaku” w artykule pt. „Parę spraw do załatwienia” kol. Wyslouch poruszył m.in. drażliwy temat, tj. udzielanie zniżek w naszych schroniskach członkom naszego Towarzystwa. Niezależnie od tego często słyszymy, że tu i ówdzie nie udziela się należnych zniżek.

Temat zniżek jest jednym z tematów, nad którym pracują obecnie z ramienia Głównej Komisji Rewizyjnej PTTK.

Ja nie nocuję zbyt często w naszych obiektach, a w czasie pobytu w schronisku uzyskuję odpowiedź od kierowników, że nie ma problemu z udzielaniem zniżek, a ni później z otrzymaniem zwrotu należności za zniżki.

W związku z powyższym b. proszę kolegów poszkodowanych o przysłanie na adres GKR PTTK lub mój – nazwy schroniska i daty nieudzielenia zniżki.

Umożliwi nam to skonfrontowanie narzekających turystów z optymizmem kierowników schronisk i interwencję w ZG naszego Towarzystwa.

Zygmunt Braciawik

## Legnickie imprezy górskie

W okresie wakacji Zarząd Oddziału PTTK w Legnicy wraz z Kołem Przewodniczkim PTTK zorganizował kilka wycieczek górskich, m.in. na Ślęzę (50 osób) i w Rudawy Janowickie (40 osób) oraz ze Szklarskiej Poręby wzdłuż granicy polsko-czeskiej do Szpindlerowego Młyna i Liberca. W tej ostatniej wzięło udział dwudziestu mieszkańców Zagłębia Miedziowego, w tym sześciu przewodników PTTK.

Wojewódzki Oddział ZUS w Złotoryji ma zamiar zorganizować wycieczkę górską do Bułgarii w październiku br. W woj. legnickim jest obecnie 72 przewodników, którzy obsługują wycieczki górskie i nizinne z całego kraju. W organizacji wycieczek, nie tylko górskich, do wyróżniających się działaczy społecznych należy Feliks Józefów – prezes Zarządu Oddziału PTTK w Legnicy, Ewa Helena Szałas, Piotr Grabka, Leon Hojniak i Edward Wiśniewski.

Ryszard Jaźwiński

## KTOŚ TU KIWA

Czy komuś coś mówi ta ładna tablica z mapą? Tę fotografię obok dedykuję „ludziom pana Marka” (Staffy), którzy w „Informacjach ZG PTTK” reklamowali swego czasu broszurkę „Szlak E-B”. Podano cenę i adres KTG ZG PTTK w Krakowie. Pieniądże wpłaciłem, a broszurki jak ni ma, tak ni ma.

Jan Janota

## WRÓCŁAWIANIN NA SYBERYJSKICH SZLAKACH

Był czas – nie tak zresztą odległy – gdy problematyka syberyjska stanowiła w rodzimych środkach masowego przekazu temat tabu. Owszem, czasami ukazywały się nieduże wzmianki, w których okazjonalnie podnoszono sprawy cierpiętnictwa polskich zesłańców na daleki Sybir, wywiezionych przez okrutnych urzędników równie okrutnych carów. O czasach bardziej nam bliskich ani słowa. Powoli jednak pękła tama z nagromadzonymi materiałami, poczęły pojawiać się coraz liczniejsze artykuły i gruntowniejsze opracowania, oparte na rzetelnych studiach i bezpośrednich relacjach.

Jednym z autorów, który podjął się trudu zgłębienia tematyki syberyjskiej, okazał się Antoni Kuczyński. Ten wrocławski etnograf i socjolog już w połowie lat sześćdziesiątych opublikował na łamach „Etnografii Polskiej”, „Poznaj Świat”, „Wszecznego Świata” czy „Problemów” wiele artykułów wnoszących sporo nowego w poznanie Syberii oraz aktywnej w tym roli polskich zesłańców. W 1972 r. „Ossolineum” wydało mu pierwszą obszerną publikację „Syberyjskie szlaki”, która dzięki barwnym opisom krajobrazów, obyczajów tubylczych i działalności Polaków na syberyjskim wygnaniu uczyniła z niej lekturę niezwykle interesującą, zmuszającą do refleksji nad dojrzałością życiową i hartem ducha, jaki gdzieś za Uralem wykazali ludzie, którzy walczyli z caratem za wolność nadwiślańskiej Ojczyzny.

Pogłębieniem tejże tematyki była wydana w 1989 r., również przez „Ossolineum”, antologia polskich relacji o mieszkańcach Syberii *Ludy dalekie, a bliskie*, będąca wynikiem wieloletnich badań autora nad polską diasporą, przedstawiająca wkład dziejowy Polaków w poznanie tego obszaru z jego interesującą mozaiką etniczną. Przez całą pracę przewija się wyraźny wątek uczuciowy i patriotyczny, i osobiste zaangażowanie się autora, co nadało książce znaczenie wychowawcze – obok oczywiście informacyjnego i ogólnopoznawczego.

Stosunkowo niedawno, bo w połowie br., „Ossolineum” wydało kolejną książkę Antoniego Kuczyńskiego *Syberia. Cztery lata polskiej diaspory*. Jest to obszerna praca, licząca 436 stron, a i tak ze względu na wydawniczych uszczuplona o sporą partię materiałów. Podstawą jej opracowania stały się źródła drukowane i rękopiśmienne, jak pamiętniki, listy, opracowania etnograficzne i przyrodnicze, relacje z wypraw odkrywczych itp., a także refleksje z doświadczeń syberyjskich autora i jego rodziny, w tym

wypraw poznawczych na Kamczatkę, Sachalin, Daleki Wschód, Syberię Wschodnią i do Kazachstanu.

Książka składa się jakby z dwóch części. Pierwsza, to dwa obszernie monograficzne rozdziały, ukazujące związki Polaków z Syberią od czasu wypraw na Ural w XVI w. Kozaka Timofieja Jermaka, w którego oddziałach znaleźli się żołnierze polscy i litewscy, poprzez polskie powstania narodowo-wyzwoleńcze, obydwo wojny światowe, aż po powojenne już zrytki. Druga część, antologiczna, to bogaty wybór relacji polskich zesłańców, m.in. bl. Rafała Józefa Kalinowskiego, Benedykta Dybowskiego, marszałka Józefa Piłsudskiego i jego brata – Bronisława, a także wrocławian – Jerzego Michalewskiego i Władysława Wojtowicza.

Od wielu poprzednich opracowań omawiana książka wyróżnia się tym, że jest próbą zwrócenia uwagi na nasze związki z Syberią nie tylko w aspekcie martyrologicznym. Autor starał się podkreślić w niej kulturotwórczą rolę Polaków na tych ziemiach bez przyoblekania jej w patos, ale i bez żałobnego calunu. Poszczególne teksty o tym charakterze zostały tak dobrane, by wzbogacały inne partie książki, by ukazywały, jak w trudnych warunkach dochodziło nieraz do twórczego wkładu w poznanie tej krainy w takich obszarach problemowych, jak etnografia, nauki o ziemi, gospodarka itp. Dobierając je autor zwraca także uwagę na ich wielowątkowość, bogactwo faktograficzne, ekspresję tekstu i jego walory poznawcze. Część antologiczna zawiera teksty obrazujące drogę na zesłanie, opisy kraju i ludzi, stosunki społeczno-polityczne właściwe dla Syberii, są tu też relacje ze spotkań z Polakami, informacje o ich wkładzie w badania naukowe – etnograficzne i przyrodnicze, relacje z powstania nadbajkalskiego i walk V Dywizji Syberyjskiej, są uwagi dotyczące polskich księży, opisy przygód związanych z poszukiwaczami złota, ucieczek z zesłania, spotkania z ostatnim carem Rosji. Są również opisy syberyjskiej katorgi i życia w łagrach sowieckich.

*Syberia* Antoniego Kuczyńskiego jest pozycją niezwykle ciekawą, ze wszech miar wartą polecenia polskiemu czytelnikowi. To wprawdzie już historia, ale jakże dla wielu z nas bliska i wiecznie żywa.

Ryszard Szlagor

Antoni Kuczyński: *Syberia. Cztery lata polskiej diaspory*. Wydawnictwo „Ossolineum”, Wrocław 1993, ss. 436, 80 ryc.



Pod wrażeniem licznych artykułów krajoznawczych, sławiących piękno Beskidu Śląskiego, a zamieszczanych ostatnimi czasy w „Na Szlaku” (choć nie była to jedyna inspiracja), postanowiłem i ja upoić się wrażeniami tej okolicy. Nie będę w tym miejscu zajmował się opisem przepysznych krajobrazów czy miejsc wartych obejrzenia, gdyż walory te wydają się niepodważalne. Pragnę jedynie nawiązać do wydarzeń, które niezbyt wytrawnego turystę skutecznie mogą zniechęcić do wędrówek.

Błotny (czy, jak kto woli, Błatnia, zob. „Na Szlaku” nr 11/92) to popularny cel wycie-

na kobieta (ktoś z obsługi schroniska?) wtrąca się do rozmowy, podsuwając genialny pomysł, że skoro nam się chce pić, to należy nam sprzedać 2 puszkę po 10 tys. zł każda. Na niezdrawe napoje po takich cenach nie wyraziliśmy zgody, gdyż nie przyszłoby nam na Błotny w celu wyrzucania pieniędzy w błoto. Pertraktacje udało nam się w końcu uwieńczyć powodzeniem, choć z pewnym kompromisem – musieliśmy zapłacić kaucję za butelki, bez możliwości ich zwrotu.

Obyczaje panujące w schronisku w Błotnym mocno nas rozdrażniły. W schronisku górskim (na wysokości ok. 900 m n.p.m.) niedopusz-

1360 km”. Wkrótce po ukazaniu się tego artykułu dokonano kradzieży obrazów w muzeum, wytamując kłódki w okratowanych drzwiach. Wokół funkcjonowania placówki narosła w lokalnej prasie bardzo nieprzychylna atmosfera. Nie zniechęceni tym postanowiliśmy udać się do Górek w sobotę 24.07., w niespełna 4 tygodnie po włamaniu. Według doniesień prasowych, obiekt normalnie funkcjonował, a skradzione obrazy zastąpiono innymi dziełami. Tymczasem czekała na nas przykra niespodzianka. Miast spotkania ze spuścizną po pisarce – pocałowaliśmy kłamki i kłódki. Jak głosiły w różnych miejscach informacje, w soboty muzeum czynne jest do godz. 14.30. A była godz. 13.00. Stracony czas, stracone pieniądze, znów czyjaś nieodpowiedzialność. Skąd my to znamy? W tym miejscu przypominam sobie podobne próby odwiedzin Muzeum Chopina w Dusznikach-Zdroju – już kilkakrotnie zastawałem obiekt zamknięty w godzinach jego zwiedzania, a przy okazji czekające przed drzwiami grono zniecierpliwionych, rozżalonych turystów i kuracjuszy.

„Po zwiedzaniu muzeum i spacerze po parku pozostanie dużo czasu, aby przed zmierzchem dojść do schroniska na Błotnym” – pisze Lech Wiewióra. Rzeczywiście, pozostaje dużo czasu, zwłaszcza gdy muzeum zastajemy zamknięte. Może warto wówczas przemyśleć sprawę. Skoro nas turystów robi się w przysłowiowego balona, to znaczy, że nas tu nie chcą. Zamiast więc wędrować na Błotny, gdzie również jesteśmy intruzami, udajmy się po prostu w bardziej gościnne strony... Wszak gór i zabytków u nas pod dostatkiem.

Arkadiusz Felkie

## Refleksje z Beskidu Śląskiego

# Turysta wciąż intruzem

czek nie tylko z najbliższych miejscowości – Jaworza czy Brennej. Pod szczytem znajduje się schronisko PTTK, w którym panują dość dziwne zwyczaje. W bardzo gorące lipcowe sobotnie popołudnie wybrałem się na przechadzkę (naturalnie nie sam) z Jaworza na Błotny. Panujący skwar dał się mocno we znaki. Tymczasem niewiele brakowało, aby powrotna wędrówka stała się prawdziwą udręką. Oto w schronisku, gdy tylko przekroczyliśmy jego progi, i chcieliśmy ugasić pragnienie, oświadczono nam, że bufet czynny jest tylko do godz. 18, a gorące posiłki wydaje się do godz. 17, a zatem nie możemy już zostać obsłużeni (była godz. 18.30). Tym bardziej to dziwne, gdyż do schroniska wciąż ściągali turyści na nocleg lub w tym samym celu omy. Pełni determinacji (suszyło nas niemiłosiernie) rozpoczęliśmy pertraktacje z personelem. W ich trakcie schodząca z góry jakaś korpu-

mentalna jest tak wczesne zamykanie turystom dostępu do części gastronomicznej. Skutki odwodnienia organizmu ludzkiego mogą być przecież nieobliczalne, a w najlepszym razie zanika radość z wycieczki. A co czują turyści przychodzący na nocleg, rozżaleni brakiem możliwości zjedzenia ciepłej kolacji czy zamówienia zwykłej herbaty? Tymczasem kierownicy schronisk górskich skarżą się, że turyści wszystko noszą ze sobą i nie dają zarobić... W schronisku na Błotnym zarabiać nie chcą. Turystom więc, żądnym obejrzenia rzeczywistości przepysnej panoramy ze szczytu Błotnego, proponuję noszenie ze sobą solidnej wafelki i butliki picia.

Wędrówkę na Błotny możemy rozpocząć z Górek Wielkich, w których znajduje się muzeum pisarki Zofii Kossak-Szatkowskiej, do odwiedzenia którego zaprosił Lech Wiewióra w nr 5/93 „Na Szlaku” w artykule „Górki Wielkie –

## „Wesoło” w Nowej Morawie

Jak co roku, także i podczas tegorocznych wakacji turyści mogli liczyć na nocleg w Nowej Morawie koło Stronia Śląskiego, w bazie namiotowej Oddziału Międzyuczelnianego PTTK z Poznania. Ceny ustalono umiarkowane (15 tys. zł za nocleg, 10 tys. zł za wypożyczenie śpiwora, uwzględniono pełną gamę zniżek PTTK). Tymczasem wędrówców jak na lekarstwo... Bywały tygodnie, że kierowniczką bazy bezskutecznie wypatrywała choćby jednego zblakłego turysty. Mimo to nie można było w Nowej Morawie narzekać na nudę.

Już w kilka dni po rozbielu przez wojsko czterech dużych namiotów jeden z nich przestał

istnieć. Lokalne zawirowanie powietrza zmiołło go z powierzchni ziemi jak piórko, a jeden ze znajdujących się w nim turystów czeskich doznał dość poważnych obrażeń głowy. Pechowy okazał się pobyt w bazie także dla turystki z Bydgoszczy, która wracając z wieczornej toalety w najmniej spodziewanym miejscu złamała nogę (na szczęście pogotowie z Łądką Zdroju przybyło już po 15 min.). W bazie goszczono też nietypowych przybyszy – dwóch czeskich rowerzystów, którym nie chciało się nadkładać drogi i wracać do kraju przez przejście graniczne w Boboszowie. Mieli pecha – nasza Straż Graniczna czuwa... Kierowniczką bazy otrzymała polecenie zwrotu Czechom paszportów dopiero na drugi dzień rano.

Turystom żądnym oryginalnych wrażeń „polecam” bardzo podrzędny bar – petragarnię (funkcjonujący też jako sklep) w Nowej Morawie.

Kiedy zmęczeni i spragnieni poprosimy o największą butelkę wody mineralnej, a następnie wyrazimy zdziwienie ułożoną ceną (5 tys. zł!), niewykluczone, że pani obsługująca nas w okienku zabierze nam butelkę sprzed nosa, naleje zawartość do szklaneczki i na naszych oczach demonstracyjnie ją wypije. Tak właśnie zdarzyło się 31 lipca br. Na pocieszenie pozostanie nam wówczas przejrzeć reklamówkę, wydaną przez Urząd Miejski w Stroniu Śląskim (o ile wcześniej zapłacimy za nią), z której dowiemy się, że gmina Stronie Śląskie to m.in. gościnni mieszkańcy, którzy przyszłość gminy wiążą z turystyką, z Państwa przyjazdem w nasze góry. W Nowej Morawie nas turystów chyba jednak nie chcą...

Arkadiusz Felkie

Przez minione dziesięciolecia historia Śląska była prezentowana w okrojonej formie, zwłaszcza jeśli chodzi o część dolną tego regionu: czasy piastowskie, późniejsze coraz rzadsze poloniki i okres od 1945 r. Reszta to biała plama, aczkolwiek działa się tu rzeczy ciekawe, ważne też dla historii całego kontynentu. Przykładem tu może być głośna (choć nie w naszej świadomości) bitwa między oddziałami francuskimi Napoleona a prusko-rosyjskimi nad Kaczawą w 1813 r., walki o leżący w ciasnej górskiej dolinie Wleń, a także pomniejsze potyczki. Od czasu do czasu pojawiały się skromne wzmianki w przewodnikach (z uwagi na brak miejsca na takowe opisy), przypomnienia krajoznawcze. Znakomicie więc stało, że grupa krajoznawców z Lwówka Śląskiego

## Bitwa na Pogórze

przystąpiła do wydawania „Biblioteki Ziemi Lwóweckiej” poprzez „Gazetę Ziemi Lwóweckiej”. Jako pierwsza pozycja ukazała się „Bitwa nad Bobrem. Lwówek Śląski w kampanii napoleońskiej 1813 roku”, autorstwa Eugeniusza Braniewskiego, Roberta Primke (znanego już z naszych łamów) i Tomasza Szota. Nie wielka, ale ładnie wydana, ozdobiona interesującymi i starannie dobranymi ilustracjami, zwięźle informuje o wydarzeniach owego epizodu historycznego. Istotną

rolę odegrały tu warunki terenowe, a konkretnie – górzyste ukształtowanie okolic. Warto tu wspomnieć, czego nie uczynili autorzy, że w Duninie, wsi, na polach której rozegrała się ta dość pechowa dla Francuzów bitwa (leży ona na południowy zachód od Legnicy, tuż przy autostradzie), wznosi się budynek dawnego Muzeum Bitwy nad Kaczawą. Niestety, w 1945 r. (?) został wyszarbowany całkowicie. Ale stoi w dobrym stanie. Polecamy z pełnym przekonaniem tę publikację i czekamy na następną.

K.R.M.

Aby nie deranżować Szanownych Czytelników, którzy mogliby się zaniepokoić, że Redakcja „Na Szlaku” też uległa modnemu trendowi i w ramach „przestrzeżenia...” sięgnęła po tematy do bram Raju,

Pierwszy, najbardziej pn. rejon, zajmuje teren ograniczony przez Semily na pn.-wsch., Żelezný Brod na pn. i Turnov na pn.-zach. Znaną atrakcją jest tu przełomowa dolina Izery. Pomiędzy Semily a Żeleznym

## WIEŚCI Z OBRZEŻA RAJU (skądinąd Czeskiego)

już w podtytule zaznaczyłem, o jaki raj mi chodzi – a więc tylko o Czeski Raj.

Obszar ten jest zapewne dobrze znany polskiemu turyście, leży w końcu zaledwie 40 km od przejścia granicznego w Jakuszycach i jego zach. obrzeżem prowadzi uczęszczana szosa do Pragi. Polacy jednak najczęściej tylko tędy przejeżdżają, chociaż czołowe atrakcje regionu są nawiedzane przez rodaków, szkoda tylko, że niezbyt licznie. Jičín i pobliskie Prachovské skály z największym i najpiękniejszym w Czeskim Raju „skalnym miastem”, Turnov, Malá Skalá z Pantheonem, Trosky, no może jeszcze Żelezný Brod i Hrubá Skalá – to już właściwie wszystkie miejsca tego obszaru, gdzie można natknąć się na Polaków. Reszta pozostaje prawie nieznaną, a szkoda, bowiem jest to teren bardzo atrakcyjny pod każdym względem i każdy może tu znaleźć coś dla siebie – od zabytków i minerałów po inne ciekawostki, nie wspominając już o wspaniałych widokach.

Granice Czeskiego Raju nie są łatwe do określenia, również w literaturze czeskiej istnieją poważne wątpliwości co do ich położenia. Bierze się to stąd, iż nazwa powstała jako efekt spóźnionego romantyzmu w końcu XIX w. Najwyraźniejszy przebieg ma granica pd.-zach. od Mnichovo Hradiště na pn.-zach. przez Sobotkę po Jičín na pd.-wsch. Wsch. granicę wyznacza w przybliżeniu linia: Jičín – Lomnice nad Popelkou – Semily, a pn.-wsch. i pn. dolina Izery (Jizera) po Żelezný Brod, a potem szczyt Kopaniny. Zupełnie niejasny jest przebieg granicy pn.-zach. na linii Sychrov – Mnichovo Hradiště. W ten sposób w obręb Czeskiego Raju zaliczony jest też Kozakovsky líbět, a przynajmniej jego wyższa pn.-zach. część, którą niektórzy uważają również za fragment Podkrkonoší. Czasami też do Czeskiego Raju zalicza się fragmenty na prawym brzegu Izery, na pn. od Semily i Żeleznego Brodu.

W Czeskim Raju można wyróżnić cztery najatrakcyjniejsze rejony. Trzy z nich ciągną się wzdłuż Izery, głównie na jej lewym brzegu, a ostatni zajmuje jego pd.-wsch. kraniec.

Brodem prowadzi nią czerwony szlak: „Riegrova cesta”, nazwany od imienia dr. F. L. Riegry (1818-1903) – znanego polityka czeskiego pochodzącego z Semily. Szlak uruchomiono w 1909 r., wówczas to powstał także najatrakcyjniejszy fragment wiodący metalową galerią zamocowaną do skał wyrastających z rzeki. Równie malownicza jest dolina Izery w rejonie Malé Skály, która stanowi najlepszy punkt wyjścia w tę część Czeskiego Raju.

Nie chcę tu opisywać największej atrakcji okolicy, tzn. skalnego grzbietu Pantheonu-Vranova ze wspaniałym punktem widokowym na skale zawieszanej nad rzeką. Ruiny zameczku (częściowo wykutego w skale), kaplica-muzeum i grzbietowa „aż wyszlizgana” ścieżka wiodąca do pobliskiego zamku Frydštejn (wyrastającego ze skały) są powszechnie znane i licznie uczęszczane. Dalej można zawędrować na Kopaninę z wieżą widokową.

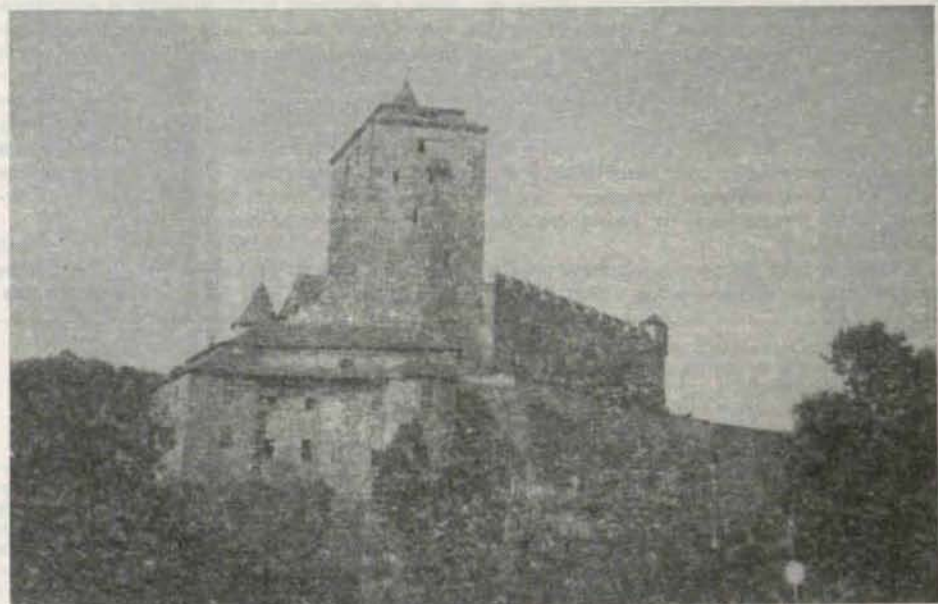
Chciałbym natomiast zainteresować również ciekawymi miejscami na lewym brzegu Izery. Tu wyrastają, z dala widoczne, Suche skalý. Ten ogromny mur skalny z daleka wygląda raczej na postrzępione wapienie niż piaskowce. Stąd też nazywany bywa



Klokočské skály. Foto: M. Staffa

z pewną dozą przesady „Dolomitami”. Jest to rezerwat przyrody, od dawna jednak bardzo intensywnie eksplorowany przez wspinaczy. Są to w końcu najdłuższe drogi w Czeskim Raju. Skały najlepiej prezentują się z oddalenia, bowiem do podnóża sięga las. Nadmierny ruch turystyczny i wspinaczkowy spowodował zamknięcie dostępu do nich w ubiegłym roku i likwidację szlaku zielonego. Ustawiono tablice straszące „pokutou” aż 5000 koron, ale od góry, od szlaku niebieskiego można dojść za drogowskazem pokazującym nieznaną ścieżkę.

W pobliżu wznosi się inna ogromna atrakcja – zalesiony szczyt Sokol (562 m),



Zamek Kost. Foto: M. Staffa

wokół którego prowadzi żółty szlak przechodzący przez kolejne zgrupowania skał (labirynty, podziemne przejścia, szczeliny). Na krawędzi z kilku punktów roztaczają się wspaniałe widoki Malé Skály, Ještěda, Bezděza, dalszych kopców i sporej części pn. Czech. Ku pn. z jednej z „vyhlídek” otwiera się panorama Karkonoszy. Cały ten krąg najlepiej zacząć i skończyć w Besedí, do których można dojechać także autobusem. Obejście Sokola zajmuje około 1-1,5 godz., łącznie ze wszystkimi zgrupowaniami skał (Kalich – związany z J. A. Komenským, Vyhlička českých bratří, Bludí, Chlívě).  
Będąc na Sokole koniecznie trzeba też zobaczyć Klokočské skály na pd. od Klokočí. Są one mało znane. Na wsch. krańcu stoliwa wznoszą się nagle ruiny zameczku Rotštejn, częściowo wykutego w skałach (podobny znajduje się na pn., na lewym brzegu Izery. Są to Zbirohy, łatwo dostępne z Malé Skály). Nie ruiny są tu najciekawsze, a ciągnące się ku zach. mury skalne, z krawędzi których otwierają się rozległe widoki. Można ten zakątek porównać do Narožníka w Górach Stołowych, od strony Skał Puchacza. Ciekawostką jest znajdująca się u podnóża, przy szosie do Turnova, kapliczka wiązana z Janem Husem, wykuta w całości w skalnej ścianie. Kształtem nawiązuje do form znanych raczej z Kambodży lub Syjamu, robiąc egzotyczne wrażenie. Całe zgrupowanie kończą od strony Turnova Betlémské skály, również wspaniały punkt widokowy, natomiast na pd., przy żółtym szlaku jest jedna z większych (co nie znaczy, że dużych) jaskiń: Postojná.

Na koniec nieco innego rodzaju atrakcja tego rejonu – najwyższy Kozakov (744 m). Wyniosły melafirowo-bazaltowy stożek z kamieniołomami na zboczach, znany z występowania licznych kamieni ozdobnych (agaty, jaspisy, chalcedon), łatwo dostępny, bowiem przechodzi przez niego szosa. Na rozległym wierzchołku stoi schronisko (raczej restauracja, biorąc pod uwagę charakter i godziny otwarcia), zresztą ostatnio najczęściej zamknięte ze względu na kłopoty z wodą. Nie ono jest jednak magnesem przyciągającym sporo turystów, a wspaniała panorama roztaczająca się z prawie całkowicie odsłoniętego szczytu. Jest to bez wątpienia jeden z najlepszych punktów widokowych w tej części Czech. Widok na Karkonosze i ich przedgórze, Góry Izerskie, Ještěd, cały Czeski Raj i dalsze tereny jest niepowtarzalny. Szczyt zresztą służy też jako miejsce startu lotniarzy.

W wielu miejscowościach na zboczach Kozakova, zresztą w całym rejonie, gdzie tylko pojawiają się turyści (muzea, parkingi, jaskinie, skalne miasta, zamki), handlarze kamieni i minerałów rozkładają swoje kramiki, istnieją też liczne kolekcje muzealne i prywatne, również większość sklepów jubilerskich głównie taki towar prezentuje. Nic dziwnego, w końcu Turnov to

do dzisiaj centrum wydobycia i obróbki granatów.

Przenieśmy się teraz na pd.-zach. krańiec Czeskiego Raju, prawie zupełnie nieznaną Polakom. Wyrasta tu najmniejsze i najniższe „stoliwo” z kulminacją Mužský (463 m). Wierzchołek wznosi się tylko kilkunastometrowym kopcem bazaltowym, przebijającym piaszkowce, nad wyrównanym stoliwem, ale będąc odsłonięty, stanowi wspaniały punkt widokowy, szczególnie ku pd.-zach., gdzie rysują się panoramy Mnichovo Hradiště i Mlada Boleslav, a także dalszych miejscowości. Wieńczy go pomnik z czasów wojny prusko-austriackiej 1866 r.

Wydaje mi się, że bardziej atrakcyjna jest jednak krawędź stoliwa od pensjonatu „Na krásné vyhlídce” ku pd.-zach. (można tu się dopatrzeć podobieństwa np. do Radkowskich Skał w Górach Stołowych). I tu także roztaczają się dalekie widoki z krawędzi wyniosłych baszt i wieżyc. Dalej są resztki grodziska Hrada i nagle ślady zameczku wykutego w skałach Drabské světničky. Jednak najatrakcyjniejszym obiektem w tej okolicy są ruiny zamku Valečov, również w znacznej części wykutego w skałach.

Skoro mowa o licznych tu zamkach, to nie sposób nie wspomnieć chociaż o dwóch najwspanialszych i powszechnie znanych. Są to Kost w pd. części i niezwykle położone na dwóch wyniosłych wieżach skalnych Trosky w centrum Czeskiego Raju. Ten ostatni jest zresztą oficjalnym symbolem krainy, dobrze zewsząd widocznym i stanowiącym wyraźną dominantę okolicy.

Popularna jest też Hrubá Skála nad małym uzdrowiskiem Sedmihorky. Sam zamek, mimo szacownego wieku, jest w obecnej postaci wynikiem romantycznej



Prachovské skály. Foto: M. Staffa

przebudowy w XIX w. i służy jako hotel. Natomiast jego okolica (Hruboskalské skalní město) należy do piękniejszych zakątków, szczególnie w kierunku Turnova, aż po zamek Valdštejn. Prowadzi tędy najpopularniejszy szlak czerwony Turnov – Jičín, zwany „Złotą Ścieżką Czeskiego Raju”. Najpierw mamy ciekawe arboretum w pobliżu zamku, a dalej ciąg wspaniałych punktów widokowych z „morzem” baszt, wieżyc i innych form skalnych. Kończy je Valdštejn – reklamowany jako najstarszy zamek w Czechach. Później stanowił siedzibę rodową Wallensteinów. W obecnej postaci niewiele zachowało się z najstarszej części, ale jest ładna, barokowa kaplica (w konserwacji), barokowy, długi most ozdobiony figurami i romantyczny pałac.

O Czeskim Raju i jego atrakcjach można pisać całe tomy. Sam Jičín zasługuje na opis, szczególnie teraz, gdy miasto nabrało blasku w ramach obchodów 700-lecia (nikt tu już nie pamięta Rumcajsa – sama Europa na wysoki połysk). A Rovensko pod Troskami z drewnianą dzwonnica, w której dzwony umieszczono „do góry nogami” – ewenement europejski, a zamek Sychrov, niegdyś de Rohanów – dość obrzydliwa budowla neogotycka, ale otoczona wspaniałym parkiem, mieszcząca cenne zbiory. Tworzone jest tu centrum turystyczne na miarę współczesności (ceny!) z pracowniami jubilerskimi, sklepami pamiątkarskimi, ale też i siedzibą rady wiejskiej i urzędu stanu cywilnego. W nim i zamkowej kaplicy odbywają się śluby, do których prowadzi „hrabiowski lokaj” prawie w XVIII-wiecznej liberii, co w połączeniu z ludowymi zwyczajami tworzy kapitalny kontrast. Wszędzie można spotkać coś interesującego, np. maleńki Mladějov z pałacykiem ostatnio oddanym właścicielowi, który w folwarku (uprzednio gospodarstwo państwowe) założył wytwórnię pysznych kozich serów, do nabycia na miejscu lub w Lomnicach nad Popelkou.

Wszędzie pełno turystów, głównie jednak niemieckich. Nadal jednak w Czechach obowiązuje podział na swoich i obcych (ceny w hotelach, campingach, muzeach, zamkach, a nawet parkingach), tylko piwo jest jeszcze jednakowe dla wszystkich. Lepiej więc w Czechach uchodzić za „swojego” bo to mniej kosztuje.

Czeski Raj jest łatwo dostępny, dobrze zagospodarowany i szalenie atrakcyjny. W końcu dla nas jest to mały skok za granicę. Otwarcie nowych przejść w Golińsku i Tlumaczowie spowodowało znaczny napływ Polaków do Adršpachu, natomiast Czeski Raj nadal pozostaje tylko terenem, przez który przejeżdża się na dalekie „europejskie wojaże” – warto tu jednak zatrzymać się, a nawet spędzić kilka dni.

Marek Staffa

# Pola biwakowe (6)

# Góry Świętokrzyskie i okolica

Góry Świętokrzyskie zajmują środkową część Wyżyny Kielecko-Sandomierskiej. Jest to jednocześnie najwyższa część tej wyżyny sięgająca 612 m (Łysica). Centralna część gór zbudowana jest głównie z bardzo starych skał paleozoicznych – kwarcytów, piaskowców i wapieni. Obniżenia śródogórskie i przedpole tworzą natomiast młodsze skały wieku mezozoicznego, głównie piaskowce, wapień, łupki i margle. Charakterystyczną cechą ukształtowania powierzchni Gór Świętokrzyskich jest kilka równoległych grzbietów górskich o przebiegu północny zachód – południowy wschód. Są one przeważnie zalesione. Pomiędzy grzbietami górskimi znajdują się szerokie doliny, np. Chęcińska. Rzeki płynące w obrębie tych dolin niejednokrotnie przepiłowały grzbiety górskie tworząc malownicze przełomy. Tym samym Góry Świętokrzyskie przybrały kształt gór rusztowych.

Najwyższe pasmo Gór Świętokrzyskich, Łysogóry z kulminacją Łysicy (612 m) porasta Puszcza Jodłowa. W wierzchołkowej części Łysogór powstały w epoce lodowej duże pokrywy bloków kwarcytowych zwane gołoborzami. W 1950 r. utworzono tu Świętokrzyski Park Narodowy.

Głównymi obszarami turystycznymi, chętnie odwiedzanymi przez turystów, są Łysogóry, okolice Kielc i Chęcin. W Łysogórach, oprócz wspomnianej wyżej Puszczy Jodłowej i licznych gołoborz, godnymi zwiedzenia obiektami są klasztor na Łysej Górze oraz Muzeum Starożytnego Hutnictwa Żelaza w Nowej Słupi, gdzie corocznie odbywają się pokazy wytopu żelaza na tzw. Dymarkach Świętokrzyskich.

Głównymi atrakcjami turystycznymi w Kielcach są m.in. Wzgórze Kadzielnia z zabytkowym kościołem i klasztorem oraz dwa rezerваты geologiczne w Słuchowicach i na Kadzielni.

W Chęcinach i okolicy godnymi zwiedzania są zamek chęciński i Jaskinia Raj.

Z Górami Świętokrzyskimi wiąże się ściśle rejon dawnego Zagłębia Staropolskiego, gdzie głównymi atrakcjami turystycznymi są zabytki techniki (Sielpia Wielka, Stąporków). Nie brakuje tutaj zbiorników wodnych (Sielpia, Brody) oraz rozległych lasów (Puszcza Świętokrzyska, Lasy Koneckie), sprzyjających wypoczynkowi na świeżym powietrzu.

Nad największą rzeką tego obszaru, Kamienną, leży m.in. Wąchock ze słynnym zabytkiem – Opactwem Cystersów. Na wschód od Gór Świętokrzyskich, w Krzemionkach znajduje się najstarszy w Polsce zabytek

techniki – kopalnia krzemienia z młodszej epoki kamiennej (2-3 tys. lat p.n.e.).

Baza pól biwakowych w omawianym obszarze jest niewystarczająca w porównaniu do potrzeb, szczególnie w okresie wakacyjnym. Zinventaryzowano tu zaledwie kilkanaście miejsc do biwakowania, których lokalizacja ułatwia poznanie najciekawszych zakątków tej części Polski.

## Położenie i charakterystyka pól biwakowych

Zamieszczony w niniejszym artykule wykaz pól biwakowych zawiera informacje dotyczące położenia pola biwakowego, najdogodniejszego dojazdu do niego, zarówno indywidualnego własnym środkiem lokocji, jak i środkiem komunikacji państwowej oraz wyposażenia pola biwakowego. Informacje te przedstawiono w postaci symboli literowych i cyfrowych. Zastosowano następującą symbolikę:

X. Położenie pola biwakowego.

D. Informacje na temat najdogodniejszego dojazdu do pola biwakowego.

M. Liczba miejsc biwakowych.

P. Powierzchnia pola biwakowego.

W. Wyposażenie pola biwakowego, które opisano za pomocą symboli cyfrowych:

0. ławy i stoły,

1. sanitariaty,

2. wiaty,

3. miejsca na odpadki,

4. miejsca na ognisko,

5. pomost,

6. studnie,

7. plaża,

8. plac zabaw.

1. BORKÓW

X. We wsi Borków (gmina Daleszyce).

D. Z Kielc drogą nr 764 w kierunku Daleszyce. W miejscowości Daleszyce skręcić w prawo w lokalną drogę do Borkowa. PKS z Kielc.

M. 20.



○ miasto

— droga

~ rzeka

○ jezioro

+ szczyt

X pole biwakowe

#### 2. CEDZYNA

X. We wsi Cedzyna (gmina Górno).

D. Z Kielc drogą nr 74 w kierunku Opatowa. Pole biwakowe we wsi Cedzyna, 8 km od Kielc. PKS z Kielc.

M. 30.

#### 3. KONARY

X. W osadzie (gmina Wieniawa).

D. Z Radomia drogą nr 44 w kierunku Opoczna. W miejscowości Wieniawa skręcić w lokalną drogę do Konar. Pole biwakowe nad strumykiem obok leśniczówki. PKS z Radomia.

P. 0,3 ha.

M. 30.

W. 0, 1, 2, 3.

#### 4. MNICHÓW

X. W miejscowości Mnichów koło Jędrzejowa.

D. Z Kielc drogą nr 7 w kierunku Jędrzejowa. Pole biwakowe w Mnichowie, 27 km za Kielcami i 11 km przed Jędrzejowem. PKS z Kielc i Jędrzejowa.

M. 20.

W. 0, 1, 2, 3, 4, 6, 8.

#### 5. MODRZEJOWICE

X. W miejscowości Modrzejowice (gmina Skaryszew).

D. Z Radomia drogą nr 6 w kierunku Iłży. Pole biwakowe w lesie koło miejscowości Modrzejowice. PKS z Ostrowca Świętokrzyskiego i Radomia.

P. 0,1 ha.

M. 30.

W. 0, 1, 2, 3.

#### 6. NOWIA SĘUPIA

X. W Nowej Słupii.

D. Z Ostrowca Świętokrzyskiego drogą nr 751 w kierunku Kielc. Pole biwakowe w Nowej Słupii, 26 km od Ostrowca Świętokrzyskiego. PKS z Kielc i Ostrowca Świętokrzyskiego.

W. 0, 1, 3, 4, 8.

#### 7. RADOM

X. W dzielnicy Radomia Firlej.

D. Około 500 m od centrum miasta.

MPK.

P. 0,1 ha.

M. 30.

W. 0, 1, 2, 3.

#### 8. ŚWIĘTA KATARZYNA

X. 7 km od Świętej Katarzyny (gmina Bodzentyn).

D. Z Kielc drogą nr 74 w kierunku Opatowa. W miejscowości Górno w lewo w drogę nr 752 w kierunku Bodzentyna. Ze Świętej Katarzyny lokalną drogą 7 km do pola biwakowego. PKS z Kielc.

W. 0, 1, 3, 4, 8.

#### 9. TOPORNIA

X. W Toporni (gmina Przysucha).

D. Z Radomia drogą nr 44 w kierunku Opoczna. W Przysusze skręcić w lokalną drogę do ośrodka OSiR w Toporni. PKS z Radomia.

P. 0,5 ha.

M. 80.

W. 1, 4, 7, 8.

#### 10. WIDEŁKI

X. We wsi Widełki (gmina Daleszyce).

D. Z Kielc drogą nr 74 w kierunku Opatowa. Za wsią Bełno skręcić w prawo w drogę lokalną do Widełek. PKS z Kielc.

M. 20.

#### 11. WYKUS

X. We wsi Wykus (gmina Bodzentyn).

D. Ze Starachowic drogą nr 746 w kierunku Skarżyska-Kamiennej. W Wąchoczu skręcić w lewo w lokalną drogę w kierunku Siekierna. Pole biwakowe po prawej stronie drogi, koło Uroczyska „Wykus”. PKS z Kielc i Starachowic do Siekierna.

M. 20.

W. 0, 1, 2, 3, 4, 6, 8.

#### 12. ZAGNAŃSK-WĄSOSZA

X. W Zagnańsku-Wąsoszy (gmina Zagnańsk).

D. Z Kielc drogą nr 7 w kierunku Radomia. Za wsią Gruszka skręcić w lewo w kierunku Zagnańska. Pole biwakowe 5 km od drogi Kielce - Radom. PKS z Kielc.

M. 70.

W. 0, 1, 2, 3, 6, 8.

Jan Wójcik

## Uwaga Przodownicy GOT!

Zarząd Główny PTTK informuje, że uzgodniono z dyrekcjami parków narodowych: Bablogórskim i Tatrzańskim zasady prowadzenia przez Przodowników Turystyki Górskiej PTTK grup wycieczkowych.

#### Tatrzański Park Narodowy:

\* Przodownicy Turystyki Górskiej mający powyżej 55 lat uzyskują dożywotni wpis na wkładce do legitymacji PTG;

\* Pozostali Przodownicy mogą, w corocznie organizowanym kursie, uzyskać uprawnienia Przewodnika Tatrzańskiego kl. III. Wykłady kursu odbędą się na koszt Parku, wstępnie uzgodniony termin w 1993 roku to III dekada października.

#### Bablogórski Park Narodowy:

Przodownicy mogą uzyskać, bezpłatnie, licencje po odbyciu przeszkolenia. Uzgodniono z Dyrektorem dwa terminy szkolenia w 1993 r., jeden w Krakowie, drugi w Katowicach.

Blisze informacje w Centralnym Ośrodku Turystyki Górskiej w Krakowie.

## Uwaga bibliofile!

W październiku 1992 roku ukazał się I tom PAMIĘTNIKA POLSKIEGO TOWARZYSTWA TATRZAŃSKIEGO, pod redakcją Adama Liberaka i Barbary Morawskiej-Nowak jako rocznik reaktywowanego po latach PTT.

Obecnie przygotowujemy do druku tom II.

W tomie tym znajdują się:

\* reprints z wydawnictw Towarzystwa Tatrzańskiego i reprodukcje starych grafik tatrzańskich z okazji 120-lecia Towarzystwa Tatrzańskiego,

\* artykuły wspomnieniowe z Tatr, Alp, Karpat Wschodnich, Beskidów, gór Iranu,

\* artykuł problemowy Mariana Bały nt. „Co się zmieniło w himalaizmie”,

\* sylwetki osób i wydarzeń w cyklu „Ocalić od zapomnienia” (m.in. Jerzy Młodziejowski, Zdzisław Krawczyński, Władysław Midowicz),

\* artykuł o stanie tatrzańskich lasów,

\* wywiady z ratownikiem Józefem

Uznańskim i pilotem sanitarnym Tadeuszem Augustyniakiem, co nowego w TOPR,

\* sprawozdanie z II Zjazdu PTT i inne materiały z naszej działalności.

Przedpłaty na II tom *Pamiętnika* w wysokości 75 000 zł można wpłacać na konto Zarządu Głównego PTT:

PKO I O/Kraków nr 35510-162809-132.

Tom I *Pamiętnika* jeszcze do nabycia w Redakcji, pod adresem:

Pamiętnik PTT – Redakcja  
Barbara Morawska-Nowak  
ul. Konarskiego 21/5  
30-049 Kraków  
tel. (0-12) 34-05-89

**Pamiętnik ukaże się  
w październiku!**

Od Redakcji

Dzięki uprzejmości córki, Justyny Wrzosek-Matl, możemy zamieścić fragmenty niepublikowanego zapisu wrażeń Antoniego Wrzosa, jakich doznał podczas wycieczki studentów geografii UJ w 1932 r., po północnych górach Czech. Mają one dużą wartość tak ze względu na autora, jak i historyczny charakter wielu spostrzeżeń. Zachowano oryginalną pisownię i interpunkcję, natomiast w nawiasach wprowadzono aktualne nazwy geograficzne, przy pierwszym ich wystąpieniu. Przypomnijmy tu, że Antoni Wrzosek zaliczany jest do najwybitniejszych geografów polskich, od kilku lat, niestety, nieżyjący (ur. 1908). W latach 1936-1947 był wicedyrektorem Instytutu Śląskiego, 1952-1955 rektorem wrocławskiej WSE i równocześnie kierownikiem jej Katedry Geografii Ekonomicznej. W 1955 r. został powołany na profesora UJ. Pozostawił duży i cenny dorobek z zakresu geografii ekonomicznej, regionalnej, turystyki. Jest to dla nas duży zaszczyt, za który dziękujemy córce, iż możemy jako pierwsi opublikować ten materiał. Niemieckie pocztówki pochodzą ze zbiorów autora.

1 lipca. Po wygodnym noclegu udajemy się na rynek Żelaznego Brodu, aby spotkać się z resztą uczestników wycieczki. Postanawiamy iść pieszo do Semil, a stamtąd mamy jechać dalej o godz. 10-tej. Na rynku znajdują się ciekawe stare domy drewniane. Obok kościoła i starego cmentarzyka schodzimy nad Izerę, by odtąd postępować w górę za jej biegiem przez cały przełom. Początkowo nad rzeką ciągnie się jeszcze wąski pas domostw, a przeciwnie biegiem brzegiem biegną dwa tory kolejowe: do Semil i Tanwaldu. Po dwóch kilometrach drożyna zmienia się w szeroką ścieżkę spacerową, dolina jest już wąska i niezamieszkała, a całe zbocza pokryte lasami liściastymi. Dochodzimy do spływu Kamienicy z Izerą, przechodzimy Kamienicę kładką, a następnie i tor kolei do Tanwaldu, który zmierza w górę doliny Kamienicy i stajemy przed wielką wodną elektrownią, poruszaną siłą wód Izery, uchwyconej wyżej w sztuczne koryto i podziemnym tunelem tu doprowadzonej. Odtąd w górę na 3-kilometrowym odcinku Izera przepływa najdłuższą część przełomu, ciasny wąwóz zwany Rik. Do niedawna nie było tu żadnej drogi, gdyż urwiste ściany i spadziste skałki nie pozostawiają żadnego miejsca na zboczach, dno zaś jest tak wąskie, że ledwo rzeka się mieści. Najpierw zbudowano przez wąwóz linię kolejową (1857-59 r.), zaś za ledwie przed kilku laty przeprowadzono tędy umiejętnie ścieżkę turystyczną, zwaną Riegrową, bardzo piękną i uroczą. Szkoda tylko, że elektrownia zabrała znaczną część wód, bo najpiękniejsza część przełomu pozbawiona jest prawie rzeki. Tor kolejowy widać na małych tylko odcinkach, bo w większości schowany jest w czterech tunelach tuż po sobie następujących. Ścieżka to wznosi się znacznie ponad doliny wśród urwistych skał, to znów opuszcza się nad wodę, cały czas jednak można widzieć imponującą dzikość przełomu, zbliżającego się typem form (nie rozmiarami!) do granitowej części przełomu Streczniańskiego nad Wagiem

koło Starego Hradu. Dochodzimy wreszcie do tamy spiętrzającej wody Izery i tu ścieżka wkracza na żelazną galerię nad wodą, przyklepioną do pionowej ściany skalnej. Zszedłszy z galerii stoimy u początku przełomu i mało już ciekawym terenem dochodzimy do stacji Semily. Wszyscy zadowoleni bardzo z przełomu Izery, który przeszedł nasze oczekiwania.

Z Semil jedziemy mało urozmaiconą,

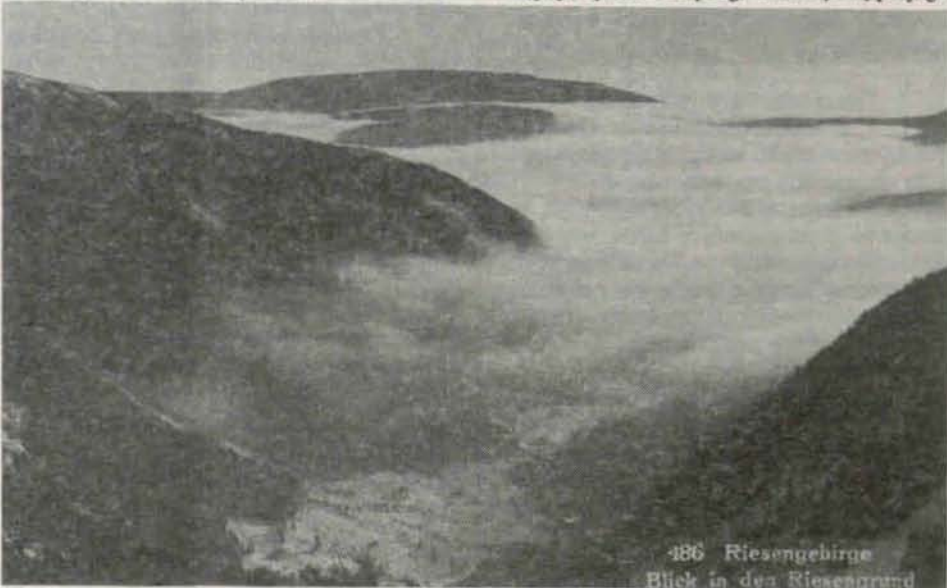
łozinie rozkładamy obóz i gotujemy obiad. Pędzę w dół kupić potrzebne zapasy i przy sposobności konstatuję, że bardzo ładne i słoneczne położenie ma to letnisko. Sklepów dość dużo, nawodnienie obfite, mnóstwo potoczków i źródeł. Zbocza dość strome, ale nigdzie nie skaliste. Rozmiarami jednak Spindelmühle nie dorównywa nawet Rabce i jest silnie niemiecki.

Po obiedzie ładujemy plecaki na wóz

## Wycieczka w Karkonoszach (Rok 1932) Część I

choć miłą okolicą, dość gęsto zaludnioną, a długi czas dobrze widoczna czerwona barwa gleby mówi nam, że to osady permskie, zaścielające południowe podnóże gór sudeckich. W Starej Pace przesiadamy i w dalszym ciągu jazdy mamy w dali widok na Karkonosze. Pogoda dotychczas dopisuje, a to najważniejsze. Zbliżamy się nieco ku Karkonoszom, przesiadając znowu na stacji Kuřiczyce, wreszcie jeszcze kilkanaście minut podwozi nas lokalny pociąg do miasteczka Vrchlabi (Hohnelbe), położonego pięknie u wylotu doliny Łaby z Karkonoszów. Tutaj wsiadamy do autobusu i zaraz odjeżdżamy w górę do Szpindlerowego Młyna. Jazda jest przyjemna, trwa 50 minut. Jadąc wzdłuż Łaby widzimy ją tu w zupełnie odmiennej niż dotychczas postaci: jest czystym strumieniem górskim, przewalającym swe spienione fale przez złomowiska skalne i resztki moren lodowcowych. W dolinie widać wszędzie bujną roślinność kwiatową i wspaniałe lasy. Mijamy wreszcie wysoką tamę i szeroko rozlane powyżej wody, jeszcze dwa kilometry jazdy i stajemy w Szpindlerowym Młynie, największym letnisku w Karkonoszach (770-820 m n.p.m.). Składa się ono z wielkiej liczby will i hoteli, niektóre murowane, inne drewniane w stylu niemieckim. Koryto Łaby uregulowane a la Bystry Potok w Zakopanem, nad nim też w

automobilowy, który pod dozorem jednej z koleżanek zawieszony jest na grzbiecie Karkonoszy pod Szpindlerową budę. Z lekkim sercem i ciałem wędrujemy w górę szosą do Divčí Lavky, miejsca spływu Łaby z Białą Łabą, stąd zaś turystyczną już drogą, ale szeroką i zupełnie równą, w górę Łaby. Obserwujemy kaskady bocznych potoków, a przed nami w dali rysuje się imponujący próg skalisty, kończący się u góry poziomo. Od południa w ramieniu Karkonosza (1413 m) widać drogi lawin pozbawione lasu i skaliste partje zboczy, cały przekrój doliny nabiera charakteru lodowcowego. Skręcając ku N, stajemy pod najpotężniejszym progiem karowym Karkonoszów 300 m wysokości, w środkowej części przeciętym przez wąski pasek potoku Panczycy tworzący małą siklawę. Lecz co to? Obok naszej ścieżki jest budka, w której siedzący młodzian pyta nas, czy kupimy sobie wodospad? Po targu dajemy mu coś, on zaś wyciąga trąbkę i trąbi specjalną melodyjkę. Patrzymy na górną krawędź progu, a tam człowiek jakiś podnosi żerdź nad potokiem i wodospad nagle się zwiększa. Po spektaklu podążamy dalej komentując, jak to tutaj zarabia się na każdej osobliwości przyrody. Wśród mrocznego lasu wznosimy się powoli, przekraczamy Łabę jako maleńki już strumyk (1033 m n.p.m.) i wstępujemy teraz na próg, wznosząc się po jego



486 Riesengebirge  
Blick in den Riesengrund

stromiźnie zakosami już wśród skarłatego lasu, wyżej wśród kosodrzewia. Widok otwierający się w dół rozszerza się z każdą chwilą, dosięgając kulminacji, gdy stanęliśmy na górnej krawędzi progu (ok. 1300 m n.p.m.).

Wspaniale widać całe Sedmidoli, formę poglądową górnych części dolin, dolinę Białej Łaby, Kozie Grzbiety, Łączną i Studniczną Górę, wreszcie i Śnieżkę. Przeciwdziałaniem tego jest potężna, rozległa górską łąka, prawie idealnie płaska, rozlegająca się ku W, na której tryskają źródła Łaby. Wznosi się ona łagodnie zarówno ku N do szczytu Violik (1470 m), jak ku S na Kokrháč (1434 m). Tak olbrzymiego zrównania szczytowego w Karkonoszach nie oczekiwałem, a jest ono typowe i uderzające każdego. Przechodzimy obok pierwszej grzbiętowej „Łabskiej Budy”, poniżej której ładny wodospad, już nie tylko za opłatą płynący. Przechodzimy wyżej znikomą już strugę Łaby opodal widocznego źródła nad kosówką, podziwiając swoisty typ Karkonoszy, tak bardzo różniący się od Karpat, a przecież także bardzo ciekawy i piękny. Widok jeszcze rozleglejszy ku zachodowi, gdzie widać Izerskie Góry.

Wkrótce stajemy na granicy niemieckiej, a pod nogami urywa się grunt i widać 320-metrowe kotły wąskie, a głębokie, z płacami śniegu w szczelinach skalnych, a drobnymi stawkami na dnie. Są to m. tzw. Śnieżne Jamy (Schneegruben – Śnieżne Kotły). To jedno miejsce w Karkonoszach przypomina dzikością i stromością skalisk granitowych Tatry. Wychodzimy zaraz na Wysokie Koto (Mohes Rad, 1506 m – Wielki Szyszak), drugi najwyższy szczyt Karkonoszów. Stoi tu na samym szczycie duży niemiecki pomnik cesarza Wilhelma I z orłem pruskim. Rozmieszczamy się wokół, podziwiając rozległy widok. Widać więc świetnie kotlinę Hirschberską (Jeleniogórska) wraz ze sterczącymi z niej drobnymi, jakby wulkanicznymi wzgórkami, miasto Hirschberg (Jelenia Góra) o typowo okrągłym planie, bliżej kąpielisko Warmbrunn (Cieplice Śląskie) i inne wsie, dwa pasma gór Izerskich Śląskich, szereg zrastających się letnisk pod nami i gwałtownie opadający ku Śląskowi 700 m grzbiet Karkonoszów. Świetnie widać oczywiście całe Karkonosze ze Śnieżką i Reiftrágre (Szrenica), wszystkie doliny i kotliny, słowem widok wspaniały. Okolice szczytu zasłana piargiem, jak Babia Góra, tylko że tutaj granit. Na następnym szczycie Wielki Szyszak (błąd – Śmielec) – 1424 m, fotografujemy się na granicy niemieckiej, potem powoli, ciesząc się rozległymi widokami i wspaniałą pogodą, przechodzimy szczyt Mannsteine (Czeskie Kamienie) i Mädelsteine (Czeskie Kamienie) 1411 m, ze skałami granitowymi na czubach, na które się wdrapujemy. Następnie schodzimy wśród kosówki obok Petrowej Budy (Petrovka) na przełęcz (1175 m), jeszcze na Vogelstein (Ptačí kam.) i znów na przełęcz (1198 m), gdzie przed dużą Szpindlerową Budą czekają nasze plecaki i zziębnięta koleżanka. Schodzimy z plecakami do pierwszego zakrętu szosy i w lesie rozkładamy namioty na wilgotnej ziemi, co nam nie przeszkodziło spać świetnie po kolacji.

c.d.n.

Antoni Wrzosek

## MUZEUM NA GRAPIE

Był to niewątpliwie jeden ze szczęśliwszych dni dr. Jerzego Ruckiego. W sobotnie popołudnie, 19.06. 1993 r., zebrała się koło nowego domu „Na Grapie” w Jaworzynce spora grupa ludzi: miejscowych gazdów z gośćmi w góralskich strojach, „miastowych” ubranych dystyngowanie i dużo „ceprów”. Słońce grzało przytulnie, grała „gorolska muzyka”, daleka Łysa Góra wylierała spoza beskidzkiej góry, zapewne zdziwiona topotem polskiej i szwajcarskiej flagi. Jaworzyczanin Jerzy Rucki, któremu wojna przerwała studia w Krakowie, po różnych perypetiach – żołnierz I Dywizji Grenadierów, przedostał się w 1940 r. szczęśliwie do Szwajcarii. Tam dookończył studia, zdobył doktorat, pracował sporo lat w handlu zagranicznym. Wreszcie osiadł w Lucernie. Czytelnicy „Głosu Ziemi Cieszyńskiej” mogli bliżej zapoznać się z losem tego, co zdołał uciec.

(...) *Przez miaki, lasy, polnice do Słowik, do Uher i... na północy wirkym!*

Bo nie brakowało wręcz bolesnych ciosów: (...) *tutaj w Szwajcarii mogą panu zdradzić tajemnicę (...). Pewnego dnia otrzymaliśmy instrukcję „z góry”, by was Ślązaków, mieć specjalnie na oku, ponieważ każdy z was, jest potencjalnym – jeśli nie prawdziwym! – niemieckim szpiegiem! (...)*

A więc po to tylko wszystkie nasze trudy, ryzyka, upokorzenia, rezygnacja z tego, co najdroższe, by – doszlusowawszy do swoich – uchodzić u nich za zdracę Ojczyzny! (Inni mogli się zapoznać z okruciami jego czerstwą twórczością, pomieszczonej w dwóch skromnych wyborach wierszy: *Rymy nad Czadeczką* (1985) i *Cztery pory roku* (1990), czy wspomnieniami *Bez paszportu i wiz* (1990).

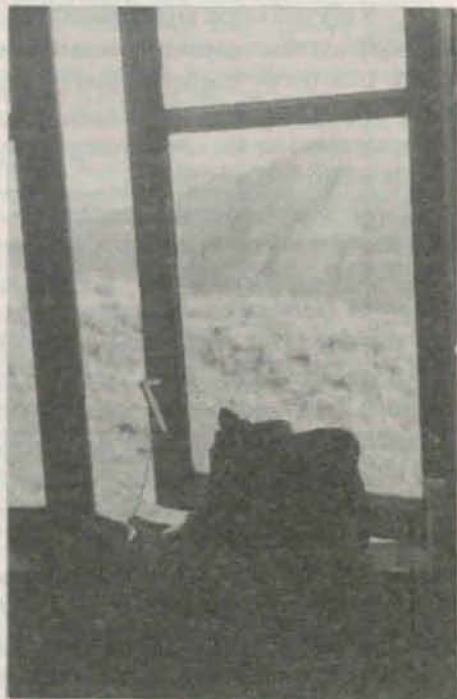
Długo debatowano w ZG Macierzy Ziemi Cieszyńskiej, by założyć Towarzystwo Przyjaciół Muzeum Regionalnego „Na Grapie” i ułatwić formalne sfinalizowanie zamiaru dr. Jerzego Ruckiego. Teraz fundator i założyciel stał przed otwartymi ościeżkami nowego obiektu. Stwierdzenie, iż pragnął coś dla swej Ziemi zrobić i sporą część swojego dorobku ulokować w nie-rentownej placówce muzealnej, aby ginące pamiątki przeszłości ocalać, może byłoby prawdziwe, ale niepełne. Motywy były głębsze. Zbyt wielu siedzących na miejscu, w pogoni za „europejskością”, depcze własne korzenie. W ciągu półwiecza góralska wieś w Beskidzie Śląskim zmienia się. Stare drewniane chałupy zostały zastąpione murowańcami z płaskimi dachami, tu i ówdzie poniewierają się resztki ich dawnego wyposażenia. Nie zawsze trafiają te „graty” do mniej lub bardziej odległych muzeów. To, że nieużyteczne, nie znaczy, że nic nie warto. Niejeden już raz jakiś drobiazg był

jedynym świadectwem kultury lub jakiegoś wydarzenia. Widać to z perspektywy... Szwajcarii. Stąd ten dom, aby pokazać, że można budować inaczej, i te pamiątki niedawnej przeszłości, by nie zapomnieć, że *Kamynisto je ta twoja rola, ściymio pełno cesta, kierom idziesz! Lecz bogatym zrobiła cie Wola, być na swoim w słonecznym Beskidzie!*

Dom jest zbudowany na stoku, na podmurówce, dwukondygnacyjny. Druga kondygnacja jest wkomponowana w poddasze, przykryta dachem siodłowym z przydaszkami w szczytach i parami facjatek po obu stronach kalenicy. Na parterze znajduje się pokój tacyków, izba z warsztatem tkackim, inna jeszcze z pasterskim sprzętem. Na piętrze można oglądać ekspozycję prezentującą rękodzieła i plastykę twórców ludowych. Dalsze pomieszczenia przeznaczone są na pokoje gościnne, salę wykładową, pracownię. Stylizowany dom, wzniesiony według projektu Józefa Wałacha, zbudowała w przeciągu trzech lat rodzina Ruckich – Józefa, Pawła i Stanisława oraz Marii Motyki.

Jeśli wypadnie nam być w Jaworzynce, zagłębimy „Na Grapę”. Przekonamy się, że Muzeum jest dziełem serca.

Władysław Soana



Połonina Ceryńska z okna schroniska na Połoninie Wetlińskiej. Foto: J. Wysłouch



# Zamkowe opowieści (20)

Osiemnaste stulecie powoli dobiegało końca. W usytuowanym nieopodal powiatowego wtedy Grodkowa Półwiosku zmarła dość nagle, złożona jakąś zagadkową chorobą, młoda żona miejscowego, dziedzicznego sołtysa. W sołtysim dworze zapanowało ogromne przygnębienie. Pan domu uwielbiał wprost swą urodziwą połowicę. Powszechnie szanowała ją też dworska służba. Zrozumiałe więc, że ciało zmarłej kobiety

nie miałym trudem gramoląca się z grobu, przemarznięta do szpiku kości i trzęsąca się ze strachu, błada jak śmierć sołtysowa.

Niewiasta wszak wcale nie umarła, a zapadła jedynie w głęboki letarg. Teraz zaś bezpardonowo tarmoszona przez niecnego grabarza po prostu przebudziła się. Wydostawszy się wreszcie z grobu, z grubsza pojęła, gdzie się znajduje i co się z nią mogło stać. Wzięła więc zapaloną latarnię i dygocząc z

## Wskrzyszona sołtysowa

ubrano na drogę w zaświaty we wspaniałą, białą suknię z koronkami i przystrojono z wielkim przepychem w kosztowną biżuterię, zwłaszcza w drogocenne, nasadzone szlachetnymi kamieniami złote pierścienie, po czym włożono do wyścielanej piękными jedwabiami okazałej, bogato zdobionej trumny.

Nazajutrz niezwykle liczny kondukt pogrzebowy udał się na miejsce wiecznego spoczynku do pobliskiego Grodkowa (Półwiosek nie miał bowiem własnego cmentarza). W konduktie uczestniczyli bodaj wszyscy mieszkańcy wsi. A była to osada całkiem spora. Niestety, zanim trumnę spuszczone do wnętrza mogiły, grabarz zdołał zauważyć znajdujące się na palcach ciała zmarłej kosztowne pierścienie. Toteż z miejsca przyszła na myśl diabelska wprost decyzja... Zakopał zatem trumnę byle jak, wrzucając przy tym do dołu zamiast ziemi dużo zwiędłego listowia i zielska, gęsto porastającego cmentarz.

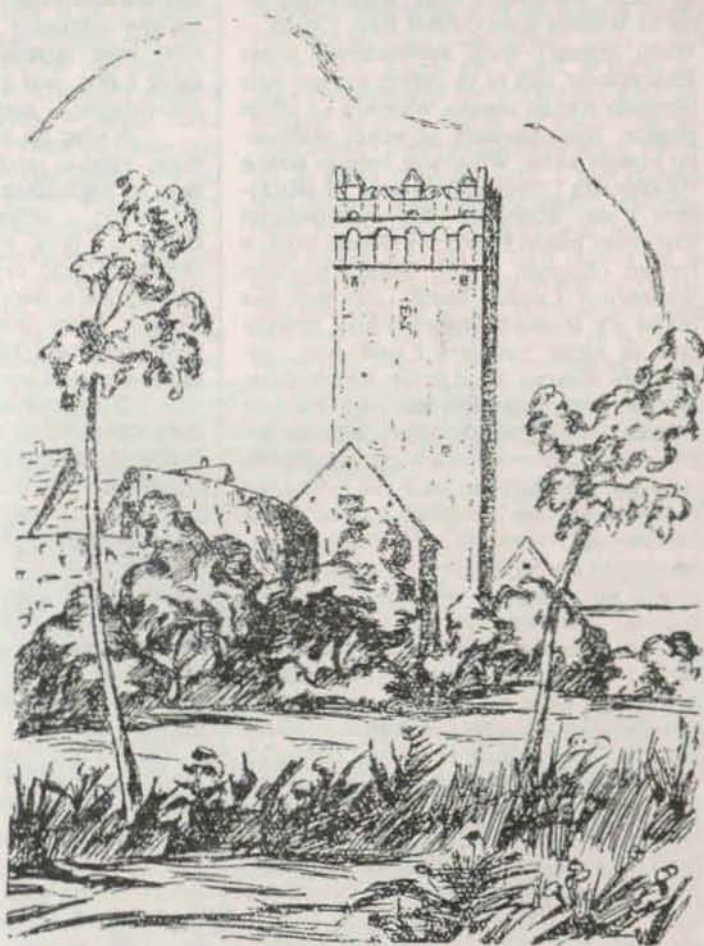
A gdy nad całym Grodkowem zapadły już na dobre nocne ciemności, grabarz zapalił niedużą latarnię, wziął z kąta sieni łopatę i chyłkiem, między drzewami udał się na świeży grób sołtysowej. Tutaj bez specjalnego pośpiechu wprawne ręce odkopały niestaranie usypaną mogiłę i wydobyły z wnętrza dołu ciężkie wicko dębowej trumny.

Jak dotąd wszystko przebiegało gładko i zgodnie z planem. Pewne kłopoty zaczęły się dopiero wtedy, gdy z nieco nabrzmiałych palców zmarłej nie dało się po prostu zdjąć drogocennych pierścionków, migających w bladym blasku płomyka latarni. Mężczyzna wyjął więc z kieszeni swój podręczny, okazałych rozmiarów kozik, aby odciąć nim palce zmarłej. Ledwie jednak zdołał otworzyć sprężynowy scyzoryk, ledwie błysnęło ostre niczym brzytwa jego ostrze, gdy stała się rzecz niebywała, mrożąca krew w żyłach....

Biało odziany trup sołtysowej otworzył nagle oczy, usiadł i odezwał się normalnym, chociaż chyba trochę przychryplym, ludzkim głosem. Co wypowiedziały sine usta „zmartwychwstałej” kobiety, tego – rzecz jasna – grabarz już nie dosłyszał, uciekał bowiem oszalały z przerażenia, potykając się raz po raz o mogiły i bluszcze, do swej samotnej, biednej chałupiny. Na miejscu zbrodni pozostała tylko łopata, zapalona latarnia i... z

zimna, z duszą na ramieniu, udała się w drogę do pobliskiego Półwioska.

Nim „zmartwychwstała” sołtysowa dotarła do domu, minęła już północ. Tymczasem po tak wyczerpujących, nerwowych dniach we dworze wszystkich mieszkańców zmorzył na dobre twardy sen. Kobieta długo zatem musiała dobijać się do bram własnej zagrody. Krzyżeć nie miała sił. Psy zaś natychmiast wyczuwszy swą panią przestały ujadać i jedynie skomlać biegały uradowane koło bramy.



Brama Lewińska w Grodkowie

Przebieg szlaku	Oddział znakujący	Czas przejścia (godz./min.)	Pkt do GOT	Ilość km	Suma różnicy wznies. (m)	Turystyka narciarska
<b>Szlaki turystyczne w kolorze zielonym cd:</b>						
Paławy – Dział – Moszczeniec	Krosno	4.45 – 5.00	15/19	15,0	510	
Moszczeniec – Kiczera Długa – Kanasiówka	*	4.00 – 3.30	13/10	11,5	330	
Kanasiówka – Danawa – Komańcza	Sanok	4.45 – 5.15	15/19	16,0	510	
<b>Szlaki turystyczne w kolorze żółtym:</b>						
Jamnica – Margoń – Czerszla – Ubocz – Florynka	Nowy Sącz	6.00 – 5.45	25/17	17,8	620	
Gorlice – Bartnia Góra – Bielanka	Gorlice	3.15 – 3.00	12/11	11,0	360	
Bielanka – Miejska Góra – Ropa – Wawrzka – Florynka	*	5.00 – 5.00	18/19	15,0	680	
Ostry Wierch – Biała Skala – Ropki	*	1.15 – 1.45	4/8	4,0	340	
Magura Małastowska – Uście Gorlickie – Sucha Homola	*	4.45 – 5.00	17/18	16,0	485	
Folusz – Kornuty	Jasło	2.00 – 1.30	12/8	7,0	485	
Hyrowa – Dukla	Krosno	2.00 – 2.30	5/8	7,0	220	
Wola Plotrowa – Wisłok Górny – Kanasiówka	Sanok	6.15 – 6.00	24/21	19,0	740	
<b>Szlaki turystyczne w kolorze czarnym:</b>						
Folusz – Diabli Kamień	Jasło	0.30 – 0.25	3/2	2,0	180	

## XII. BIESZCZADY

**Zasięg terytorialny:** Ustrzyki Dolne – Krościenko – granica państwa z Ukrainą – Garb Wiliwski – Czerwony Wierch – Tamawa Niżna – Sianki – Przełęcz Użocka – Kiriczek Bukowski – Przełęcz Bukowska – Menczył – Beskid Wołosacki – Wielka Semenowa – Wielka Rawka – Krzemieniec – granica państwa ze Słowacją – Raba Skala – Płasza – Okraglik – Stryb – Czerenin – Bainica – Wysoki Groń – Przełęcz Łupkowska – dolina Osławy i Osławy – Komańcza – Zagórz – Lesko – Olszanica – Ustrzyki Dolne.

W końcu jednak ten i ów z czeladzi przebudził się. Ale gdy ludzie ujrzeni dobijającego się do zagrody ducha sołtysowej, żegnając się z przerażenia, pognali czym prędzej po pana domu. Dopiero ten odważył się otworzyć bramę i wpuścić... małżonkę (!) do środka. Po pewnym czasie, gdy upewniono się, że to jednak nie duch, a prawdziwa i żywa gospodyni, we dworze zapanaowała powszechna radość. Do rana nikt nie zmrużył już oka.

Sołtysowa żyła jeszcze pełne siedem lat i urodziła nawet kilkoro dzieci. Nigdy jednak na jej twarzy nie pojawił się żaden uśmiech. Nie dawała jej spokoju zwłaszcza myśl, że gdyby nie niecny czyn grabarza najprawdopodobniej ocuciłaby się w zamkniętej trumnie i skazana tym samym na powtórną, okrutną śmierć przez powolne duszenie się z powodu braku powietrza. Myśl ta była tym bardziej przykra, że – jak powszechnie opowiadano – grabarz, który przepadł gdzieś jak kamień w wodę, popełnił ponoć samobójstwo.

Aliści tak naprawdę dalsze losy grodkowskiego grabarza były zgoła inne. Oczywiście, nigdy już nie dowiedział się on o powtórnym żywocie sołtysowej. Jeszcze tej samej bowiem niefortunnej nocy cichaczem opuścił Grodków i uciekł przed jakże mało wyrozumiałą w owych czasach Temidą aż za ocean, do Północnej Ameryki. Tutaj osiadł w jakiejś niedużej miejscinie, gdzie znalazł zatrudnienie w swoim zawodzie, a jako dobry fachowiec na brak zajęcia raczej nie narzekał. W Nowym Świecie prowadził jednak bardzo bogobojne, uczciwe życie, chcąc przede wszystkim odpokutować podły zamiar obrabowania zwłok sołtysowej z podgrodkowskiego Półwioska.

## REMONT NA WIEŻYCY

Niewielu turystów zapewne wie o istnieniu wieży widokowej na wzgórzu Wieżycy nad Dobromierzem (Sudety Środkowe). Tymczasem warto ją zobaczyć, co podaje pod rozważę szczególnie zmotoryzowanym turystom, jadącym trasą Wrocław – Jelenia Góra, którym krótki (zaledwie kilkusetmetrowy) spacer dobrze zrobi. Pod opieką prywatnego właściciela odzyskuje powoli swój dawny blask ten osobliwy pomnik, wzniesiony z okazji kolejnej rocznicy bitwy pod Dobromierzem (1745). Od kilku lat ceglano-kamienna wieża jest własnością Edwarda Haldasia, taksówkarza ze Świebodzic. Przy sprzyjającej pogodzie nawet codziennie przyjeżdża późnym popołudniem do Dobromierza i pracuje na wzgórzu. W bieżącym roku prace koncentrowały się na poszukiwaniu źródła wody. Przed wojną otoczenie wieży było bowiem zagospodarowane – istniała tu restauracja z salą taneczną, a na piętrze budynku – pokoje gościnne. Całość przetrwała wojnę nienaruszona, a z opowiadań starszych mieszkańców Dobromierza wynika, że w zdewastowanym później obłoku była woda. Jak dotąd, poszukiwania nie dały rezultatów.

Od niedawna wejście na wieżę nie stwarza już większego problemu. Po czterdziestu krętych schodach dotrzemy na górny taras. I choć widok z podejścia na Wieżycę wydaje się atrakcyjniejszy, to jednak panorama Świebodzic może urzec. Przy doskonałej widoczności widać ponoć nawet wieżowce Wrocławia. Szkoda, że drzewa przysłaniają panoramę w pozostałych kierunkach. Planuje się jednakże ich przycięcie (są ślady, że już Niemcy to czynili). Jako ciekawostkę dodam, że uzupełnienie brakujących stopni w wieży nastąpiło w ciągu jednego popołudnia siłami właściciela i jego brata (mieszkającego w Dobromierzu) na wieść o przyjeździe grupy Niemców zyczących sobie obejrzenia zabytku.

Zamierzeniem Haldasia jest najpierw przywrócenie wieży dawnej świetności; o dalszych planach trudno na razie mówić. Zachęcam więc do odwiedzenia Dobromierza, tym bardziej, że wieża widokowa nie jest jedyną atrakcją tego byłego miasteczka. Warto zobaczyć i sztuczny zbiornik wodny, i oba kościoły, a przy jednym z nich niezły widok – rzędy zadbanych nagrobków dawnych właścicieli ziemskich, rodziny von Mutius.

Arkadiusz Felkle

Julian Janczak

NA SZLAKU 10/52 STR 13

Mapy turystyczne, z których można korzystać podczas wędrówek po Bieszczadach: „Bieszczady” 1:75 000.

Przebieg szlaku	Oddział znakujący	Czas przejścia (godz./min.)	Pkt do GOT	Ilość km	Suma różnicy wznies. (m)	Turystyka narciarska
<b>Szlaki turystyczne w kolorze czerwonym:</b>						
Komańcza – Duszatyn – Chryszczata	Lesko	4.30 – 4.00	16/15	13,2	537	
Chryszczata – Wołosz – Hon – Cisna	•	7.30 – 7.45	22/26	19,8	1021	
Cisna – Jasło – Okraglik – Smerek Wieś	•	6.00 – 6.00	23/23	17,0	1090	
Smerek Wieś – Smerek – Polonina Wetlińska – Brzegi Górne	•	6.15 – 6.45	23/21	15,0	1390	
Brzegi Górne – Polonina Caryńska – Ustrzyki Górne	Ustrzyki D.	3.30 – 3.45	15/15	9,5	1154	N dla wprawniejszych
Ustrzyki Górne – Szeroki Wierch – Halicz	•	5.30 – 5.00	18/12	13,5	910	N dla wprawniejszych
Halicz – Przełęcz Bukowska – Wołosz	•	2.45 – 3.15	10/16	9,2	635	
<b>Szlaki turystyczne w kolorze niebieskim:</b>						
Nowy Łupków – Głęboki Wierch – Wysoki Groń – Balnica	Lesko	7.30 – 7.00	25/24	21,0	980	
Balnica – Roztoki Górne – Okraglik	•	7.30 – 7.15	22/19	20,0	935	
Okraglik – Piasza – Rabia Skala	•	3.30 – 3.15	12/11	9,8	450	
Rabia Skala – Moczarne – Wetlina – Dziel – Mała Rawka	•	5.15 – 5.45	24/23	17,6	970	
Łopiennik – Durna – Ballgród	•	5.30 – 6.00	13/22	15,2	785	
Dwernik – Trohaniec – Hulekie – Polana	Ustrzyki D.	6.15 – 6.30	24/25	18,0	880	
Polana – Łabiska – Teleśnica Oszwarowa	•	4.00 – 4.00	17/16	13,1	430	
Teleśnica Oszwarowa – Równia – Ustrzyki D.	•	5.00 – 5.15	14/15	13,9	910	
Dwernik – Magura Stuposiańska – Pszczeliny	•	5.00 – 5.00	15/15	13,3	920	
Pszczeliny – Bukowe Berdo – Przeł. pod Tarnicą – Wołosz	•	5.30 – 5.45	27/26	17,0	1515	
Wołosz – Ustrzyki Górne – Wielka Rawka – Mała Rawka	•	4.45 – 4.15	14/8	12,1	930	

### Fotografowali Tatry (3)

## Z aparatem na szczyty

Znamiennym dla osiągnięć fotografów tatrzańskich stał się początek XX w. Pojawiły się doskonałe, przede wszystkim stosunkowo małe, nawet tzw. kieszonkowe aparaty, m.in. na błony, po które sięgnęła większość taterników.

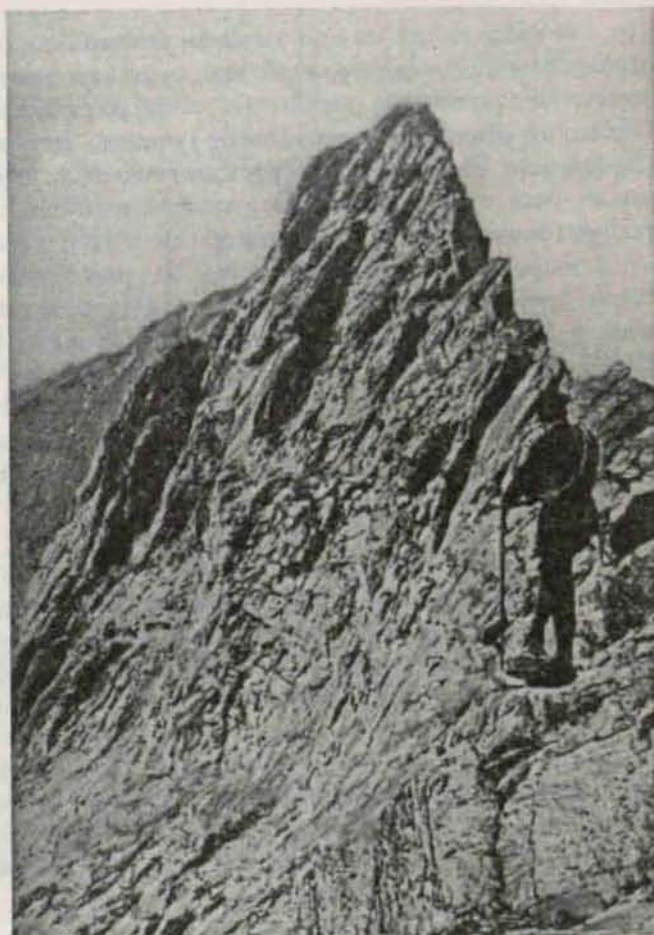
Jak wiadomo, był to przełomowy okres w zdobywaniu gór wysokich. Rozwinęło się taternictwo uprawiane bez pomocy przewodników oraz wejścia zimowe z użyciem nart.

Wszystko to sprzyjało fotografowaniu nieznanych dotąd na zdjęciach najwyższych partii Tatr: groźnych ścian skalnych i przepaści oraz widoków rozciągających się z trudno dostępnych szczytów. Utrwalono także epizody pionierskich wspinaczek i tragicznych wypadków.

Dominującym tematem zdjęć było oczywiście skalne, zróżnicowane oblicze gór i wiążące się z nimi problemy taternicze lub

„zapis” ze wspinaczek. Celowali w tym: pionier nowoczesnego taternictwa Janusz Chmielewski, Ignacy Król, Jerzy Maślanka. Bogate tematycznie fotografie wykonywali: Maksymilian Dudryk, Roman Kordys, Zygmunt Klemensiewicz. Ta ostatnia trójka firmowała często zdjęcia kryptonimem D.K.K., wykonywała również przeźrocza wykorzystywane do prelekcji w sanatoriach. Klemensiewicz założył we Lwowie firmę „Giewont” i wydał serię pocztówek.

W działalności fotograficznej wyróżniał się Stanisław Zdyb. Specjalizował się w fotografii faktu, wykonując lub zlecając wykonanie zdjęć z kursów, wycieczek, ratownictwa, zawodów narciarskich; na licznych występuje Mariusz Zaruski. Zdyb prowadził wraz z kilkoma współpracownikami zakład fotograficzny „Tatry” w Zakopanem, współdziałał m.in. z Józefem Jaworskim, Janem Małachowskim, Józefem Oppenheimem.



Ostry Szczyt od południa. Foto: Z. Klemensiewicz ?  
Repr. A. Czarnowski z pocztówki Wyd. „Giewont”, Lwów 1908



Na grani Świnicy. Foto: St. Zdyb i J. Jaworski 1910 – pocztówka Wyd. „Polonia”, Kraków 1912

Utworzono pierwsze archiwum zdjęć tatrzańskich, wydawano fotowidokówki i albumiki. Ten obszerny materiał dokumentalny zachował się głównie w Muzeum Tatrzańskim w Zakopanem.

Kilku fotografów-taterników zajmowało się zwłaszcza zdjęciami przyrodniczymi, w dużej części do opracowań własnych z ukierunkowaniem naukowym. Konstancy Stecki (senior) wykonywał znakomite fotografie roślin w krajobrazie. Warto dodać, że wraz z Janem

Małachowskim i Teofilem Studnickim opublikował teki botaniczne. Władysław Pawlica penetrował Tatry pod względem geologicznym i wykonał zdjęcia skalnej mikrostruktury. Jest autorem albumu „W górach”. Wspomniane publikacje wychodziły w latach dwudziestych.

Spojrzenia naukowców czy mistrzów wspinaczki coraz częściej były wzbogacone odczuciami estetycznymi. Suche początkowo odwzorowania fotograficzne przemieniały się w artystyczne kreacje. Przyczyniały się do ich

osiągnięcia nie tylko swą wrażliwością autorów zdjęć, ale i lepsze materiały negatywowe i pozytywowe.

Interesujące kompozycyjnie fragmenty krajobrazu widzimy na fotografiach Jerzego Żuławski „o, perspektywa powietrzna i gra światła ujawnia się na zdjęciach Jerzego Lande, dochodzi do tego dynamika gór w różnych warunkach atmosferycznych – w mgłach i chmurach – utrwalała także przez Zygmunta Klemensiewicza, który jako jeden z pierwszych posługiwał się leicą. Wspomnę jeszcze estetykę, prezesa klubu fotograficznego w Zakopanem, Tadeusza Malickiego – mistrza kameralnych, spokojnych ujęć niższych raczej partii tatrzańskich.

Największy bodaj dorobek osiągnął Józef Oppenheim (kulminacja jego działalności przypada na lata międzywojenne). Wyróżnił się indywidualnością spojrzenia na temat, wychwytywał estetycznie komponujące się elementy szerokich krajobrazów.

Wysoką pozycję artystyczną zdobył jednak jako pierwszy (około 1908 r.) Mieczysław Karłowicz. Poświęć mu następny odcinek.

Adam Czarnowski

## W Gdańsku w nowej księgarni coraz głośniej o górach

Na wiosnę 1993 r. rozmówcami w problematyce i wędrowności górskich Witold Wróbel i Mirosław Śledź postanowili założyć księgarnię, oferta której miała zapewnić istotną w tym zakresie Polskę lukę w zaopatrzeniu w wydawnictwa krajoznawcze i turystyczne, zwłaszcza z zakresu problematyki górskiej.

Księgarnia otworzyła swoje podwoje tuż koło centrum gdańskiej starówki – przy ul. Podkramarskiej 5 w zabytkowym Domu Ferbera, dokładnie 8 maja 1993 r. Z początku świeciła pustkami. Miało to jednak miejsce bardzo krótko, tylko do momentu, gdy w środowisku górskim i wysokogórskim Trójmiasta z jak najlepszej strony księgarnię tę odkryto. Prowadzący placówkę przedkładają z polskich gór zwłaszcza Tatry i Bieszczady. Jednak obecna oferta księgarni w zakresie górskim daleko już wykracza poza te dwa rejony polskich Karpat.

Na półkach Domu Ferbera dobrze jest reprezentowane Wydawnictwo PTTK „Kraj” z kilkoma seriami swoich przewodników, zwłaszcza monograficznych po wielu zakątkach Sudetów i Karpat. Słownika geografii turystycznej Sudetów doliczyłem się pięć tomów, także rocznik KTG ZG PTTK „Wierchy”, oprócz ostatniego wydania nr 57 (wyczerpane), można tu było nabyć w edycjach 53-56.

Wydawnictwo „Zawrat” w Gdańsku prezentuje nową serię „100 lat turystyki pod Tatrami”. Niewątpliwie ciekawostką – również dla środowiska górskiego z Krakowa i Wrocławia – będą opublikowane w 1993 r. *Notatki z wypraw grotowych* Stefana Zwolińskiego (Wydawnictwo „Wiercica” – Warszawa). Można się tu też zaopatrzyć w kilka pięknie wydanych albumów o Tatrach, przygotowanych do druku m.in. przez Oficynę „Parol” z Krakowa.

Księgarnia gdańska oferuje równolegle i w dużym wyborze opracowania i książki o charakterze krajoznawczym z innymi poza górami regionów Polski. Zwrócił moją uwagę np. wydany na wysokim poziomie poligraficznym album po Roztoczańskim Parku Narodowym (KAW Lublin), wiele albumów polskich i obcojęzycznych traktujących o Gdańsku, rejonach nadmorskich i o tematyce kaszubskiej. Bogata jest oferta przewodników i informatorów z Wielkopolski. Tematykę historii woj. gdańskiego przybliży specjalny zestaw kaset magnetowidowych.

Dział publicystyczny reprezentują m.in. seria wydawnictw (w tym nowości) z Oficyny „Słowo”. Można przy ul. Podkramarskiej nabyć najnowsze wydanie *Historii literatury polskiej* Czesława Miłosza (wyd. „Znak” – 1993), a także starannie przygotowane pozycje z serii Judaików.

Wydawnictwa traktujące o krajach europejskich i ich stolicach przygotowały i oferują w dużym wyborze oficyny „Pascal” z Bielska-Białej oraz „Ossolineum” z Wrocławia. Uzupełnia je duża ilość map o zagranicy, mniejsza zaś o tematyce krajoznawczej i z rodzimych obszarów.

Brakuje natomiast zdecydowanie map turystycznych z polskich terenów górskich (oprócz mapy topograficznej Tatr Polskich). Myślę więc, że tacy potencjaliści od kartografii turystycznej, jak Polskie Przedsiębiorstwo Wydawnictw Kartograficznych w Warszawie i we Wrocławiu czy Wojskowe Zakłady Kartograficzne w Warszawie, zainteresują się gdańską księgarnią, która sprzedaż tych map chętnie podejmie.

Kupujących tu turystów z Polski i zagranicy, których bardzo wiele przemierza gdańską Starówkę, z pewnością cieszy uprzejma i kompetentna obsługa, możliwość nabycia widokówek, a także różnych drobiazgów z dziedziny niekoniecznie księgarskiej, jak np. gustowne komplety porcelany z Cmielowa. Chętnym nawiązania szybkiego kontaktu z księgarnią gdańską podaje numer jej telefonu: 31-53-23.

Na koniec element lokalnego patriotyzmu z mojej strony. Najbardziej w „Domu Ferbera” ucieszyła mnie obecność naszego miesięcznika „Na Szlaku” i to wszystkich ostatnich jego numerów od kwietnia do czerwca 1993 r.

Andrzej Matuszczyk

Cmentarze żydowskie znajdują się po obu stronach granicy. Dziś to jedyny prawie ślad pobytu Żydów na Orawie. Po polskiej stronie jest jeden kirkut w Podwilku, zinventaryzowany i opracowany, można powiedzieć, że znany. Natomiast kirkuty po stronie słowackiej do niedawna stanowiły temat zakazany, tak dla badaczy słowackich, jak i naszych.

Tematykę jednak już podjęto i, co

odszukane macewy są z lat trzydziestych XIX w., pochówek trwał nieprzerwanie do II wojny światowej. Z konfiguracji terenu (przeważnie stok góry za miastem) i chowania zmarłych – począwszy od najniższego miejsca do najwyższego, pozwala przypuszczać, że pierwsze pochówki zaczynały się na początku XIX w.

Materiał zużyty na macewy też się zmieniał. Najstarsze macewy są z piaskowca,

jej zniknięcie. Jednak te kirkuty można uratować przed całkowitą dewastacją.

Bogata gmina żydowska posiadała synagogę, miknę (łaźnię), cheder (żydowska wyznaniowa szkoła początkowa dla chłopców) i rzeźnię rytualną. Penetrowane przez komisję tereny słowackiej Orawy pozwoliły na wstępną dopiero ocenę tych gmin.

W Trzcianie zachowała się synagoga;

## Z BADAŃ NAD DIASPORĄ ŻYDOWSKĄ NA ORAWIE

ciekawe, prace rozpoczęto z polskiej strony. Od wiosny tego roku trwa penetracja cmentarzy, inwentaryzacja macew, ich opis. Zainteresowanie polskich badaczy w pierwszym rzędzie skupiło się na kirkutach leżących blisko granicy, w Twardoszynie, Trzcianie i Namiestowie.

Badaczy dziejów Orawy po obu stronach granicy obiegła wiosną sensacyjna wiadomość. Antoni Krzewniak, zajmujący się kulturą żydowską na Orawie, odnalazł na cmentarzu żydowskim w Namiestowie płytę nagrobną z datą według kalendarza hebrajskiego: 5453, czyli według naszego kalendarza byłby to rok 1693!

Gdyby to była prawda, wniosłaby ona nowe elementy do historii osadnictwa Orawy, a żydowskiej szczególnie. Odkrycie było tak niezwykłe, że postanowiono je sprawdzić. Tak więc 12 czerwca br. znalazłem się w ekipie badawczej, w której udział wzięli: Jan Jagielski – Komitet Opieki nad Cmentarzami i Zabytkami Kultury Żydowskiej z Warszawy, Dariusz Waleriański – z muzeum w Zabrze (badacz kultury żydowskiej na Górnym Śląsku) i Antoni Krzewniak z Gliwic.

Dla celów porównawczych przebadano istniejące jeszcze kirkuty w Trzcianie, Twardoszynie, Namiestowie i Podwilku. Zebrano informacje o najstarszych pochówkach, zanalizowano kamień używany na macewy, ich kształty i inskrypcje. Materiał ten pozwolił w przybliżeniu ocenić odkrycie.

Macewa z wyrytą datą 5453 w aspekcie całości zebranych danych na cmentarzu w Namiestowie i porównawczego z pozostałymi kirkutów, po ocenie użytego kamienia, i inskrypcji, pozwoliła na postawienie tezy, że nastąpiła tu ewidentna pomyłka. Zamiast roku 5453 powinien być 5653, czyli 1893 r.

Dlaczego więc tego błędu nie skorygowano przed lub po pogrzebie? Trudno cokolwiek wyrokować, bo gdyby to był błąd kamieniarza, to on powinien ponieść kosztą nowej płyty, a jeżeli błąd był po stronie zleceniodawcy? Nie miał już kto sprostować, a może nie było go stać na nowe koszty. Niestety, dziś już tej tajemnicy nie rozwikłamy.

Sensacji więc nie było, ale przynajmniej przy tej okazji przebadano i porównano kirkuty orawskie, a nasuwające się spostrzeżenia są równie cenne dla historyków.

Materiał porównawczy pozwolił na wyciągnięcie pierwszych wniosków. Najstarsze

czyli miejscowego kamienia, później zaczęto używać granitów, marmurów. Także inskrypcje się zmieniały, od napisów wyłącznie w języku hebrajskim, po późniejsze łączone hebrajsko-niemieckie, spotkaliśmy zaledwie kilka przypadków użycia języka węgierskiego i raz jeden słowackiego (Trzciana).

Kształt macew również uległ ewolucji: od prostych prostokątnych, zakończonych półkolistością, po wyszukane zakończenia ostrosłupowe. Do rzadkości należą inne formy, jak żeliwne ogrodzenia (po jednym w Twardoszynie i Trzcianie), czy macewa w kształcie pojedynczego słupa – zupełna rzadkość (jeden przypadek w Twardoszynie)!

W najgorszym stanie jest kirkut w Namiestowie. Dziś znajduje się nad brzegiem zalewu orawskiego, być może część jego powierzchni jest pod wodą, w bliskim sąsiedztwie zbudowano wypoczynkowe dachy, prawie wchodzące na jego teren. Zaiste, wspaniałe miejsce do wypoczynku!

Kirkuty trzciański i twardoszyński sąsiadują z sobą, oddziela je graniczny potok, zarazem dzielący terytorium obu gmin. Otoczone są murami, mają zdewastowane bramki wejściowe, raczej zniszczone upływającym czasem, są zapomniane i zarosnięte. Co lepszy użyty materiał na macewy spowodował

znajduje się w niej teraz sklep i agendy miejscowego domu kultury. W literaturze słowackiej nie znaleziono potwierdzenia na istnienie mikny i chederu. W Twardoszynie synagoga została zamieniona na magazyn, istnienia mikny i chederu nie potwierdzono. W Namiestowie natomiast synagoga prawdopodobnie mogła znaleźć się pod wodą zalewu, tak jak część kirkutu. W literaturze nie znaleziono nawet wzmianki na temat mikny i chederu.

Gminy żydowskie na Orawie po słowackiej stronie nie były więc bogate ani liczne, nie były konkurencyjne dla miejscowych społeczności. W zupełnie innym świetle też przedstawiły diasporę żydowską w Jablonce po naszej stronie. Jej ubogość nie była czymś niezwykłym, oceniać ją należy jako normalnie występujące tu zjawisko, nazbyt nie odbiegającym od normy na tym terenie.

Prace badawcze nad diasporą żydowską na słowackiej części Orawy już zostały rozpoczęte, m.in. kwerendę prowadzić dalej będzie Antoni Krzewniak

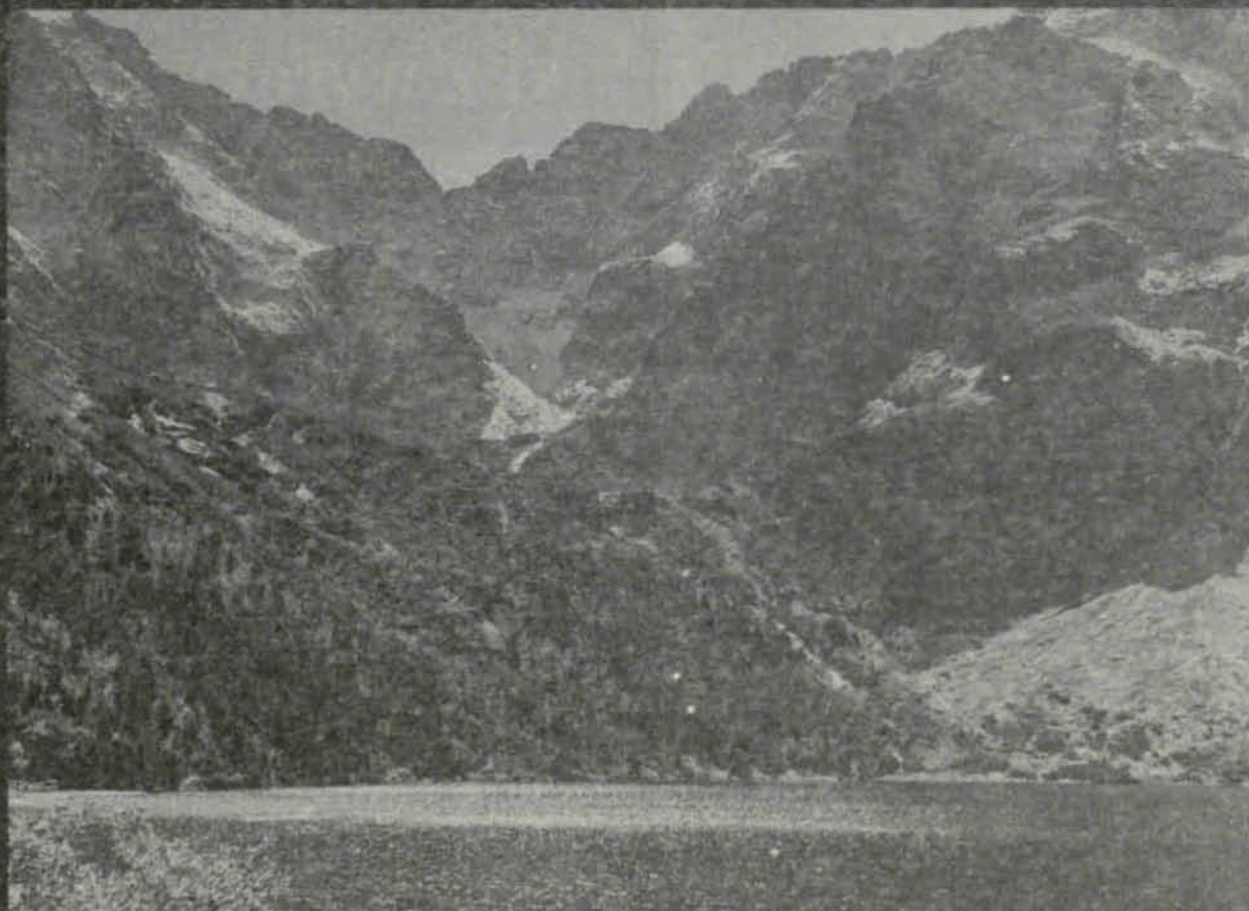
Kirkuty orawskie i nieliczne zachowane obiekty rytualne to prawie jedyny zachowany materiał do badań nad diasporą żydowską na Orawie, po obu stronach jej granicy.

Ryszard M. Remiszewski



Fragment kirkutu w Twardoszynie. Foto: Antoni Krzewniak

# TATRY W OBIEKTYWIE ZYGMUNTA ŚWIĄTKA

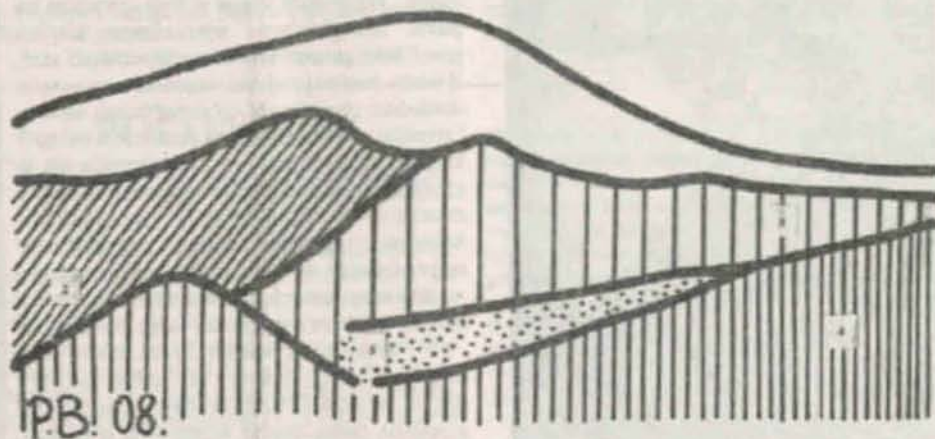


*Morskie Oko w stronę Czarnego Stawu*

## MALOWANA SKAŁA JESZCZE RAZ

Pisaliśmy o niej w nr 5/91: znajduje się powyżej Jagniątkowa przy I Drodze. Bardzo trudno wykonać fotografię malowanki, znajdującej się pod niedużym okapem. Zamieszczamy więc rysunek, którego autorstwo, jak dotąd, jest nieznane. P.B.: kto to mógł być? O8 wskazuje chyba na rok powstania: 1908. Jaki też fragment Karkonoszy tu przedstawiono? Rejon Wielkiego Szyszaka? Chętnie zamieścimy listy w tej sprawie – czekamy!

K.R.M.



Objaśnienia kolorów: 1 – biały, 2 – jasna zieleń, 3 – zieleń, 4 – ciemna zieleń, 5 – żółty

Chodzi oczywiście o dwa znane zamki, choć dla przybywających w Pieninach najważniejszym jest spływ przełosem Dunajca, omawiany w wielu przewodnikach po Pieninach i Szczawnicy jako jedna z obowiązkowych wycieczek. Od lat międzywojennych punktem startowym spływu były podnóża zamku niedzickiego.

Spisz na Węgry. Dogodne, naturalne warunki obronne zdecydowały o tym, że za panowania Kazimierza Wielkiego wzniesiono tu z miejscowego kamienia silny zamek, który pełnił w zasadzie te same funkcje. Warownia, z wysoką kwadratową wieżą, dominowała nad wąską doliną, a jej załoga miała stąd dobry wgląd

naówczas w tym regionie zbójnictwo zmuszało załogę do ciągłej czujności. Zamek w ciągu wieków dość często padał ofiarą rabunków. Schwytanych rabusiów wrzucano do głębokiej studni straceń, najeżonej żelaznymi ostrzami. Są też lochy, z których według legendy miał uciec więziony tu Janosik. W XV w. przez

## Pienińskie bliźniaki z wyrokami

kiego. W związku z budową zapory, w 1975 r. trasę skrócono o 6,5 km, a przystań przeniesiono pod południowe stoki Pienin Czorsztyńskich, do spokojnego dotąd przysiółka Kąty, należącego do Sromowców Wyżnych. Ponieważ obecnie turyści omijają uroczy zamek niedzicki i ruiny zamku czorsztyńskiego, warto obydwie te obiekty trochę przypomnieć, tym bardziej, że ostatnie decyzje o kontynuowaniu budowy zapory jednoznacznie określają ich dalszą przyszłość. Wolno mi mieć obawy, że mój artykuł może być elegią dla tych uroczych zamków.

*... Zagrożeńi widoczną rozpaczą i trwogą,  
I miotani wewnętrznie myślą zguby srogą,  
Bez nadziei drogiego ocalenia życia...*

Bogusz Z. Stęczyński

### ZAMEK CZORSZTYŃSKI

U wrót pienińskiego przełomu Dunajca, na wyniosłych wapiennych skałach, stromo opadających ku dolinie, wznoszą się ruiny czorsztyńskiego zamku. Już w XIII w. istniał tu warowny gród pełniący funkcje granicznej strażnicy, strzegącej strategicznego naówczas pienińskiego traktu i szlaku handlowego przez



Na zamku w Niedzicy. Foto: J. Wysłouch

na trakt i przeprawę przez rzekę opodal Niedzicy.

Szczupłość miejsca zaważyła na tym, że zamek zbudowany został na planie nieregularnym, dostosowanym do miejscowych warunków. W XVI – XVIII w. powiększono go o tzw. zamek dolny. Całość otoczono murem obwodowym, w który włączone zostały także granie skał. Wjazd do zamku usytuowano na północy. Posiadał on stałą załogę i był siedzibą królewskich starostów, m.in. Zawiszy Czarnego. Tu też często spotykali się królowie polscy i węgierscy w ważnych sprawach państwowych. W 1651 r. warownię czorsztyńską na kilkadziesiąt dni opanowali powstańcy góralscy, dowodzeni przez Kostkę Napierskiego, S. Łętowskiego i M. Radockiego. Dopiero druga wyprawa wojsk arcybiskupa krakowskiego zdołała 22 września 1651 r. zmusić garstkę broniących się powstańców do poddania zamku. W cztery lata później, w czasie „potopu”, na zamku schronił się ze swym dworem Jan Kazimierz. Kres świetności przyniósł warowni pożar w 1790 r. Pozostały tylko kamienne mury, które w XIX w., zwłaszcza w części dolnej, rozebrała miejscowa ludność.

### ZAMEK NIEDZICKI

Zbudowany on został w pierwszej połowie XIV w. przez węgierskiego rycerza Rykolfa de Borzeviscy (Borzewicz). Usytuowano go na wysokim (około 70 m) skalnym tarasie wysuniętym ku Dunajcowi w pobliżu brodu i traktu. Wzniesiony został w stylu gotyckim na planie nieregularnym, wymuszonym niejako przez konfigurację terenu z miejscowych skał. Z wieży dominującej nad warownią można było dokładnie obserwować czorsztyńskiego sąsiada i sytuację w dolinie rzeki na przestrzeni około 3 km. Droga do zamku, podobnie zresztą jak w Czorsztynie, pięła się górą po stromym stoku, zataczając niemal pełny okrąg wokół budowli. Stwarzało to możliwość dokładnego przyjrzenia się przybyzszom, a w razie rozpoznania podstępów – dogodną sytuację do zaatakowania przeciwnika w niekorzystnym dla niego położeniu.

Przez kilka wieków zamek pełnił funkcję granicznej strażnicy królestwa węgierskiego, bowiem Dunajec w owych czasach był graniczną rzeką między królestwem polskim i węgierskim. Przyjazne stosunki obu państw sprawiły, że w zamku częściej jednak przygotowywano się do ucieki i narad królewskich niż do obrony, chociaż szeroko rozwinięte

krótki okres zamek był własnością rodu Łaskich, którzy następnie sprzedali go węgierskiemu magnatowi J. Horwathowi Palacsayowi (Palaczi). W końcu XVI i na początku XVII w. Horwathowie powiększyli warownię i tzw. zamek średni, zbudowany w stylu renesansowym z attyką i sgraffitem. W bryle zamku dominowała nadal wysoka kwadratowa wieża (obecnie w ruinie) oraz narożne cylindryczne baszty, spinające niejako wysokie mury obwodowe. W XVIII w. zamek podupadł, został jednak w XIX w. odnowiony przez Andrzeja Polocsaya. W czasie obu wojen światowych ogołociono go z kosztowności i dzieł sztuki. Restaurowany po ostatniej wojnie, od kilku lat służy jako Dom Pracy Twórczej Stowarzyszenia Historyków Sztuki.

Z warownią związana jest głośna sprawa testamentu Inków, zapisanego węzełkami na pęku rzemieni, które w 1946 r. odnaleziono w ruinach zamku górnego. Jak dotąd, zapisu tego nie udało się jeszcze odczytać. W zamku znajdują się wystawy: zniszczeń wynikających z budowy tamy, starej broni, dzieł Spisza i zamku, kultury ludowej regionu oraz pasterstwa i zbójnictwa.

Robert Zabówka Jr



Kościółek w Dębnie Podhalańskim

Foto: Archiwum

# „Dziejopis Żywiecki” – skarbnica wiedzy o Beskidach

Pierwsze polskie wybitne dzieło krajoznawcze wójta żywieckiego, Andrzeja Komonieckiego fascynowało, ale i wprawiało w zakłopotanie turystów i krajoznawców, nawet współczesnych. Obok ogólnie poznanych miejsc opisuje bowiem obiekty jeszcze parę lat temu nieznanne (?).

W czasach powstania „Dziejopisu” teren Żywieczonej pokrywała puszcza beskidzka pozbawiona dróg, przez co był trudny do, choćby pobieżnego, zbadania. Niemniej kilka zapisów Komonieckiego wręcz szokuje nas dogłębną znajomością terenu. To dzięki informacji zawartej w „Dziejopisie” udało się jeszcze w 1983 r. zlokalizować groty w Beskidzie Małym. Pytanie, dlaczego do tej pory pozostała nieznaną mimo notatki Komonieckiego. Winę ponoszą sztabowcy c.k. austro-węgierskiej armii, którzy w nazewnictwie tradycyjnym zrobili istny rozgardiasz. Tak przy okazji, „święty czas”, aby polscy kartografowie nie powielali błędów z uporem godnym lepszej sprawy.

Komoniecki udzielił nam szczegółowych informacji krajoznawczych używając dawnych, jak się wydawało, zapomnianych nazw. Najwięcej kłopotów było w Beskidzie Małym, ale tu, w wadowickim oddziale PTTK, Komisja Turystyki Górskiej kierował Aleksy Siemionow, któremu te niezlokalizowane obiekty nie dawały spokoju. Pisze bowiem Komoniecki: *W Ślemieńskim zaś Państwie, w Pośrednim Groniu w Hali Siwcowej nad wsią Lasem, jest skała wielka, co przez nią wierzchem woda idzie, a pod nią dziura jest... jak jaskinia jaka, z natury uczyniona.* O takim cudzie natury w Beskidach nikt jeszcze nie pisał, nawet w specjalnych wydawnictwach. Wydawało się, że tym razem Komoniecki zapisał niesprawdzoną wiadomość. Tymczasem w *Inwentarzu dóbr żywieckich*, w spisie podań ślemieńskich, wymieniona jest polana w Pośrednim Groniu, należąca do wsi Las. Idąc tym śladem Siemionow doszedł, że nieznaną nazwą Pośredni Groń żywa jest wśród mieszkańców okolicznych wsi i odnosi się do bocznego grzbieciku Smrekowicy (880 m). Wiedzieli też mieszkańcy o jakini, która w wielu groźnych chwilach służyła im za niezawodny schron. Nawet partyzanci mieli tu swą, nigdy przez Niemców nie wykrytą, bazę.

Aleksy Siemionow i Robert Maruszczak dotarli do jaskini 29.05.1983 r. i nadali jej nazwę Groty Andrzeja Komonieckiego (ze wszech miar słusznie!). Grota ma ok. 180 m<sup>2</sup> powierzchni i jest prawdziwym fenomenem natury. Jej pochodzenie jest trudne do ustalenia. Inne, nawet sąsiednie, jaskinie są pochodzenia tektonicznego.

Grota Komonieckiego leży na wysokości 680 m, ok. 1,4 km na południe od Smrekowicy, w pobliżu niedużego potoku zwanego Dusica (na mapach bez nazwy).

Nad potokiem, w pobliżu, są jeszcze dwie mniejsze jaskinie, a sama Dusica poniżej



Kapliczka na Jaworzynie Kamienieckiej. Foto: Jarosław Baryluk

tworzy jedyny w Beskidzie Małym wodospad o wysokości 5 m. „Dziejopis” podaje dalsze informacje o osobliwościach w rejonie Smrekowicy, także nie opisanych dotąd w przewodnikach. *Pod Beskidem w cerkwi, zwanej Klimaską, za Zimną Wodą, która po skałach idzie z gronia nazwanego Smrekowice...* Nazwa Smrekowice, przytoczona przez Komonieckiego, świadczy, że na szczycie rósł bór świerkowy górnoeregłowy, osobliwość przyrodnicza, na wysokości regla dolnego. A Zimna Woda istnieje, jako nazwa, wśród ludności i jako jedyne wielkie wywierzyisko w Beskidzie Małym. Wadowicka KTG w 1980 r. wykonała szlak dojściowy do wywierzyiska zarówno od szlaku czerwonego, jak i zielonego, a wędrujący tymi szlakami chętnie korzystają z widoku, jak i smacznej wody. Klimaska zachowała się w nazwie bocznego grzbieciku odchodzącego do Potrójnej (836 m) w kierunku Rzyk.

Wyjaśniono także zapis o Sordilowej Polanie Zagórskiej, na której... *jest jedno zapadlisko ziemi, o którym powiadają, że zbójcy grający w karty w święto Bożego Ciała podczas mszy... pod nimi ziemia zapadła...*

We wspomnianym już *Inwentarzu dóbr żywieckich* wymieniono sąsiednią Klimascę Polanę Zapadliską. Obecnie zarosta lasem, przetrwała w nazwie wśród okolicznych mieszkańców, a nazwisko Sordyl jest bardzo pospolite po dziś dzień w Rzykach.

Dzięki Komonieckiemu, w 1983 r.

## POLONIK W MARKTOBERDORF

Marktoberdorf to uroczą miejscowość we wschodniej Algowii, położona na południe od Augsburga wśród malowniczych wzgórz przedpola bliskich tu już Alp. Dopiero po ostatniej wojnie uzyskało ono prawa miejskie dzięki rozwojowi wskutek napływu Niemców audeckich. Od XIII w. należało do biskupstwa augsburskiego, które miało tu zameczek rezydencyjny i myśliwski. Uzyskał on swój ostateczny kształt w 2 poł. XVIII w. Osiadł w nim Klemens Wacław Wetyn, arcybiskup i ostatni kurfiest Trewiru oraz arcybiskup Augsburga, urodzony 23 listopada 1739 r. Zasłużony, jak przedstawiają opisy miejscowości, dla jej egzystencji i mieszkańców, zmarł on w zamczku 27 lipca 1812 r. i zo-

wadowicka KTG udostępniła turystom krótkie dojście, od zielonego szlaku Sucha Beskidzka – Porąbka, w rejonie szczytu Łysina, 779 m (błędnie Scieszków Groń), do innej atrakcji turystycznej, „Zamczyska”. *W górze Łysinie są dziury, kilka łokci szerokie i głębokie, między wielkimi skalami w ziemi.* Są to bloki piaskowca istebniańskiego o wysokości 8 m, ciągnące się niczym mury zamczyska, kilkadziesiąt metrów. Osobliwość nie była znana turystom, ani nie była opisana w przewodnikach. I dopiero dzięki informacji Komonieckiego... A przy okazji przywrócić Pasmu Pewelskiemu starą nazwę Czeretniki, jak zapisał Komoniecki, a najwyższemu szczytowi (766 m) Czeretnik, zamiast błędnego poaustriackiego i bezsensownego Bakowa.

Przyznać musimy, że Komoniecki jest nie tylko bezbłędny informatorem o atrakcjach turystycznych, ale także o starym beskidzkim nazewnictwie zniekształconym przez zaborców.

Uważam, że w X rocznicę odkrycia jaskiń i nadania imienia żywieckiego dziejopisa, należy przybliżyć nie tylko osobę Andrzeja Komonieckiego. Godni pamięci są również Ci, którzy umieli wykorzystać „Dziejopis Żywiecki” jako przewodnik po Żywiecczyźnie i udostępniłi rzeszom turystów nowe atrakcje polskie gór.

Lech Wiewióra

stał pochowany w specjalnie wzniesionej, smukłej oktagonalnej kaplicy z 1823 r. Wystawiono ją tuż przy kościele, na osi prezbiterium. Właśnie zamieszczona w niej tablica epitafijna stanowi nieznaną chyba polonik. Wymieniając bowiem tytuły zmarłego arcybiskupa, podaje też jego godności świeckie – w pierwszym rzędzie *regius princeps Poloniae*, potem książę saski etc. W tłumaczeniu łaciński fragment oznacza *książę krwi* albo wręcz *król* *król Polski*. Nie trzeba zbytniej dociekliwości historycznej, aby stwierdzić, że był to syn Augusta III Sasa, czyli króla Polski i księcia saskiego.

Nieduży, to prawda, ale jednak polonik w dalekiej Bawarii. Tak oto podróże kształcą.

K.R.M.



# GLOBTROTER



## STYRYJSKI RODOWÓD KULTU Z IGLICZNEJ

Wiedeń jest wspaniałą, monumentalną i arcyciekawą. Liczne w nim można spotkać wątki polskie i konokaje, jak choćby zachwycający wręcz kościół św. Karola, arcydzieło J. B. Fischera von Erlacha, któremu zawdzięczamy piękną kaplicę we wrocławskiej katedrze. Jednakże w środku lata trudno wytrzymać w tym ponad półtoramilionowym mieście z powodu upału i kłopotliwego wręcz tłumy turystów, nawet w ogrodach Schönbrunn czy na Kahlenbergu. Trzeba zrobić wyskok gdzieś w teren. Gdzie? Niedaleko, w poszukiwaniu wątków śląko-sudeckich – do Mariazell, miejscowości leżącej nieco ponad 100 km od austriackiej stolicy w Alpach styryjskich, niewielkiej dolinie u stóp Bürgeralpe (1266 m). Tuż przy niej znajduje się wylot malowniczej doliny rzeczki Salza z krętą i stromą szosą docierającą tu od strony Wiener Neustadt poprzez wysoko usytuowaną przełęcz. Jakże jednak związki łączą Mariazell z naszymi górami, Sudetami? Przypomnijmy rzecz krótko.

W 1750 r. ze spodnieśnickiego Wilkanowa ruszyła pielgrzymka pod przywództwem wójta Krzysztofa Veita właśnie do Mariazell, ważnego już wówczas miejsca kultowego. Z tamtych okolic pochodzili chłopci, osadzeni na Ziemi Kłodzkiej. Veit wrócił z kopią cudownej figurki Madonny z dzieciątkiem, którą potem ustawił na zboczu Iglicznej. Stała się ona później obiektem adoracji okolicznych katolików, z czasem zasłynęła własnymi cudami. Ją właśnie papież Jan Paweł II ukoronował podczas pobytu we Wrocławiu w 1983 r.

Sama Mariazell żyje z nieprzerwanego potoku pielgrzymek i turystów. Już pod koniec XIX w. przewodniki podkreślały, że miejscowość składa się niemal wyłącznie z gospód i hoteli. Obudowały one kościół tak szczerze, że tylko z pewnej odległości widać jego wieże i fragment frontonu. Początki tego nie tylko regionalnego kultu sięgają zamierzonych czasów. Tradycja mówi, że figurką o wysokości 47 cm, wykonaną z drewna lipowego i zdobną w bogate szatki i korony, ufundował jeden z benedyktyńskich księży z klasztoru św. Lambrechta w 1157 r. dla nowo zakładanej placówki, nazwanej później Mariazell. Margrabia morawski Henryk I postawił dla niej w 1200 r. kaplicę, zastąpioną w 1363 r. murywanym kościołem przez Ludwika I Węgierskiego po zwycięstwie nad Turkami. Po barokowej przebudowie i odbudowie po pożarze pod koniec ubiegłego stulecia, świątynia o zwartym wnętrzu posiada 63 m długości i 21 m szerokości. Wejście między nowymi wieżami (zachowała się i gotycka) wchodzi popod zdobnym w płasko-rzeźby tympanonem. Po bokach, nad rzędami płytkich kaplic, jednakże o dużej wysokości, urządzono empory. Na sklepieniach i połączeniach ze ścianami rozkwitają mięsiste sztukaterie z rzadkimi tylko polami zdobnymi w figuralne polichromie. Całość posiada charakterystyczny brązowo-złotawy koloryt dzięki wykorzystaniu pięknego marmuru, bodaj spod Salzburga. Także jest masywna ambona, gdzie zastosowano też czarne elementy dekoracyjne. Pośrodku nawy wzniesiono bardzo bogatą barokową konfesję, lśniącą wewnątrz wypolerowanym srebrem. Tu widać, że strzelistymi promieniami, umieszczono przedmiot adoracji katolików austriackich, ale nie tylko (szczególnie liczni są też Węgrzy). Podobieństwo figur stąd i z Iglicznej jest bezsporne. Ale taka też jest figura Madonny na frontonie lądckiego domu, wykonana przez jego właściciela –

coraz lepiej znanego u nas Michała Klara. Jednakże zmarł on w 1742 r., a więc przed wspomnianą pielgrzymką wilkanowską. Wydaje się być bardzo prawdopodobne twierdzenie jednej z referentek majowego seminarium na temat tego twórcy, iż chyba to on (może poprzez jakieś wzornik albo rysunek mu okazany) zapoczątkował na Ziemi Kłodzkiej kult Madonny w tej postaci plastycznej.

Interesujący jest też ołtarz główny. Jego głównym elementem jest wysoki hebanowy krzyż ze srebrnymi, naturalnej (?) wielkości postaciami Boga Ojca i Syna, oparty na zaiste imponującej kuli ziemskiej – srebrny glob, opleciony wężem, ma 2 m średnicy! Jest to zaiste cesarski dar, uczyniony przez Karola VI. Innym wartościowym elementem wyposażenia są czarnozłote organy. Warto wspomnieć, że w jednej z kaplic, bliżej ołtarza głównego, spoczywał w latach 1975-91 kardynał Josef Mindszenty, który w obawie przed komunistycznymi władzami Węgier przez wiele lat mieszkał w ambasadzie amerykańskiej. Dopiero po politycznych przemianach w Europie Środkowej jego zwłoki przeniesione zostały do Budapesztu.

Przy pałacyku przed głównym wejściem nie brakuje innego, znajomego z Sudetów akcentu – to figura św. Jana Nepomucena z birem u stóp i puttlem u boku, które trzyma palec na ustach – a nie spowiednik! Od strony prezbiterium swoisty polonik – nowoczesna, ale sympatyczna (co nie zawsze idzie w parze) kompozycja z głową Jana Pawła II, który w 1983 r. odwiedził ten ośrodek maryjny.

Ale sięgnijmy jeszcze dalej – tak w przestrzeni, jak i czasie. Odwiedzmy St. Lambrecht. Tu już czeka nas dłuższa wycieczka, bo do Karyntii, gdzie w kotlinowatym obniżeniu u stóp Murauer Berge (na południe od Niskich Taurów, a na zachód od Judenburga – leżącego

na popularnej trasie do Włoch) znajduje się niewielka wioska, zdominowana przez obszerny kompleks poklasztorny – też założony we wczesnym średniowieczu przez benedyktynów. Zachowały się w nim liczne fragmenty późnogotyckie, acz całość została gruntownie przebudowana w późniejszych wiekach. Wejście prowadzi przez okazały budynek bramny, dalej wznoszą się duże budynki gospodarcze, powyżej skarpy zaakcentowane barokowymi posągami – nieduży gotycki kościół. Wtopiony w klasztorne skrzydło kościół wyróżnia się jedynie dwuwieżową skromną fasadą. Wydłużona, trzynawowa gotycka hala nie ośniewa takim bogactwem dekoracji jak Mariazell. Zachowały się natomiast dość spore fragmenty gotyckich i renesansowych fresków. Tu tejszy konwent powstał już na początku XI w., zatwierdzony w swych prawach w 1096 r. przez cesarza Henryka IV salickiego. Co prawda cesarz Józef II pod koniec XVIII w. rozwiązał klasztor, ale w 1802 r. zakonnicy doń powrócili.

Zasadniczym elementem dekoracyjnym wnętrza stały się w tej sytuacji czarnozłote ołtarze boczne o bogatym manierystyczno-barokowym wystroju. W jednym z nich, nieco mniejszym, znajduje się Madonna z Dzieciątkiem w typie „klarowskim” czy, może właściwie, prototypowa dla Mariazell. Jest ona podobnie też przybrana. Klasztor, który w XIV w. promieniował szeroko na rozległą okolicę, posiada dziś cenne zbiory sztuki sakralnej. Wyróżnia się w nich sławny obraz „Madonna w koronie promienistej”. Odrębnym obiektem całego zespołu jest też stojąca od strony północnej, przy cmentarzu, romańska okrągła kaplica nakryta stożkowym dachem.

Oczywiście macierzystego dla St. Lambrecht klasztoru należy szukać jeszcze dalej na południe, a więc we Włoszech – do których zresztą stąd jest bardzo blisko. Zostawmy to jednak na inną okazję, przypominając wszelako, że pierwszy klasztor benedyktyński powstał w VI w. na tak bliskim dziś Polakom Monte Cassino.

Krzysztof R. Mazurek



Kościół pielgrzymkowy w Mariazell. Foto: Krzysztof R. Mazurek

# GORY i ALPINIZM

pod redakcją Aleksandra Lwowa

## HIMALAJE \* ALPY \* TATRY \* SKALY

(...) Wyszedłem na prowadzenie. Dorje tłumaczył mi, którędy iść najlepiej:

– Widzisz ten ostry szczyt? Kieruj się prosto na niego, a kiedy teren zacznie się kłaść, skręć w prawo i zrób sto kroków, tam powinien być most nad lodową szczeliną. Potem się zmienimy.

Ruszyłem. Dawałem z siebie wszystko. Pomimo to nie zdołałem oderwać się od idących za mną wieśniaków. Czulem ich oddech za plecami, deptali mi ciągle po piętach. Nie były to najprzyjemniejsze chwile mojego życia, na szczęście szybko doszliśmy do lodowego mostu. Po zmianie na prowadzeniu musiałem

we własne siły. Rysiek był na nas wściekły. – Zabrałem na wyjazd młodych gniewnych, a wygląda na to, że sam muszę, choć mi się nie chce, wziąć się do roboty. Kto wyruszy ze mną o świcie? – podsumował.

Następnego dnia znowu znalazłem się w okolicach Menlung La. Oprócz Ryska był jeszcze Rafał. Przed zmrokiem dotarliśmy do pozostawionego na lodowcu namiotu. Tak – mieliśmy tu gotowy, czekający na nas biwak, pozostawiony w górze dzięki Darkowi Sokolowi. Jedynie on, w czasie ostatniego wyjścia, miał powody, aby nie wspiąć się wyżej. Był naprawdę chory, gnębiły go pierwsze objawy cho-

głęboki, ale niestety krótki sen.

– Hello mister! Namaste! – taki okrzyk zbudził nas już po chwili.

– Czyżby Dorje wracał, dlaczego nocą? – zapytałem głośno.

Chwilę szamotaliśmy się z zamrożonym zamkiem. Nie udało nam się otworzyć go całkowicie, tylko przez małą szparę obserwowaliśmy, co dzieje się na zewnątrz.

– Krowy idą lodowcem! – z przerażeniem krzyknął Rafał.

Tak. Szerpowie przeprowadzali przez przełęcz Menlung La (5600 m) całe stado jaków. Robili to nocą, aby zwierzęta nie oślepiły na słońcu. Krowy, choć niejedna broczyła krwią, dawały sobie w lodowcowym terenie świetnie radę. Pokonały przełęcz bez zakładania obozów i lin poręczowych, w czystym stylu alpejskim. Kiedy rano wyszliśmy z namiotu wydawało nam się, że przeżyliśmy w nocy coś w rodzaju zbiorowego snu. Niestety, przeczyły temu świeże ślady krwi na śniegu. Poza tym, wyczerpany wzrok, widzieliśmy jeszcze w dole, jak Szerpowie, w specjalnych uprzężach, opuszczają zwierzęta pojedynczo z niewielkiego skalnego progu, który zagradzał wejście w dolinę.

Ostatecznie zdobycie Gaurihanka-Go dostarczyło nam niemałą satysfakcję. Wspinaczka była bardzo trudna i cieszyliśmy się, że będzie się czym pochwalić. Daliśmy wszystko z siebie w walce o tę górę, umówiliśmy się jednak – o krowach ani słowa, nikomu.

Pobyt w Rolwaling Himal, zakończony sukcesem, miał dla mnie dodatkowe znaczenie. Tam po raz pierwszy wierzyłem w siebie i rozumiałem, że nie trzeba być fizycznym gigantem, aby być w górach dobrym. Skład naszego szturmowego zespołu teoretycznie był przecież najslabszy, spośród wszystkich możliwych – a jednak w tym właśnie składzie pokonałmy górę. Świadczyło to niezbicie, że nadludzkie możliwości fizyczne nie są w tym sporcie czynnikiem decydującym. Tę Amerykę odkryłem wtedy, gdy schodząc ze szczytu przypomniałem sobie, jak bardzo starałem się nadażyć za moimi kumplami, którzy wycofywali się z akcji, podobno z braku sił. Przed opuszczeniem Bedingu Darek Sokół kupił od Dorjego japońskie buty.

– Ceny na yaki nie są już w Tybecie tak korzystne jak kiedyś – oświadczył na pożegnanie. Buty rzeczywiście nie były mu już potrzebne. (...)

c.d.n.

Artur Hajzer

## Atak rozpacz (3)

jednak dalej bardzo się starać, aby to oni nie zdolali teraz oderwać się ode mnie.

Niedaleko od przełęczy Szerpowie zdecydowali się na krótki odpoczynek. Poczęstowali nas ziemniakami, ciapatami, kwaśnym mlekiem i wódką rakszi. Gdy już napełniliśmy żołądki, moi koledzy oświadczyli, że nie pójdą dalej: ani na przełęcz, ani na żaden ze szczytów. – Chyba przegrana z „trampkarzami” tak źle na nich wpłynęła – próbowałem ich usprawiedliwić, ale tak naprawdę, byłem po prostu wściekły.

Dorje bezskutecznie namawiał nas do odwiedzenia Tybetu. Nie mógł uwierzyć w to, że na przełęczy jest granica, której pod żadnym pozorem przekroczyć nam nie wolno.

– Po drugiej stronie nie ma ani jednego chińskiego żołnierza – Szerpowie zapewnili przed odejściem. Chyba naprawdę chcieli abyśmy udali się razem z nimi. W końcu poszli dalej bez nas. Gdy tylko zniknęli za przełamaniem siodła, moi kumple poderwali się do marszu. Przełęcz przetorowanym szlakiem osiągnęli na długo przede mną. Ale potem, jeszcze tego samego dnia, chcieli nieodwołalnie schodzić do bazy. Było późne popołudnie i nie bardzo wydawało mi się to możliwe. W zejściu moi koledzy byli jednak naprawdę świetni, nie mogłem ich nawet dogonić. Nocą dotarliśmy do obozowiska, gdzie przywitano nas milczeniem. – Nie daliśmy rady, jesteśmy za słabi – oświadczył Jurek z Januszem.

Wiedziałem, że to nieprawda. Chłopcy jednak tak mocno akcentowali swoją słabość, iż nabrałem przekonania, że rzeczywiście w nią wierzą. Jak inaczej można było wytłumaczyć nasze zejście? Dlaczego zespół dobrze przygotowanych osiłków, wyposażonych w miarę dobry sprzęt i żywność, we wspaniałej pogodzie, wycofał się w dolinę, nie dotknąwszy nawet góry palcem?

Wszystko wskazywało na to, że zwątpili

roby wysokościowej. Podobnie jak ja, nie rozumiał, dlaczego wycofuje się cały zespół. Był zdania, że skoro my rezygnujemy, to z bazy wyruszy na pewno jeszcze drugi atak. Zobowiązał się, że jeżeli atak ten nie dojdzie do skutku, to wróci tu sam i znieśli cały sprzęt.

My byliśmy teraz tym drugim atakiem i obóz bardzo nam się przydał. Dziękuję Darku!

Fiasko poprzedniego wyjścia wpłynęło na nas deprymująco. Nie myśleliśmy już o zdobyciu dwóch, sąsiadujących z przełęczą, szczytów. Marzyliśmy o tym, aby udało nam się wejść przynajmniej na jeden z nich. Bardziej przystępnym wydawał się Gaurihanka-Go (6126 m), od którego dzieliło nas teraz osiemset metrów różnicy wysokości.

– To tyle ile z Przełęczy Południowej (7906 m) na Everest (8848 m). Powinniśmy zdążyć w ciągu dnia – zauważył Rafał.

Nie zdążyliśmy! Gdy po pokonaniu trudnej, niebezpiecznej, kruchej grani, stanęliśmy na szczycie, było już ciemno. Nasze ruchy były bardzo niemrawe. Wysokość dawała nam się we znaki. Uznałem wtedy za niemożliwe, aby ludzie mogli wchodzić na góry o wiele, wiele wyżej.

Droga wspinaczkowa, którą dopiero co pokonałmy, była zbyt trudna (IV stopień trudności), aby nią schodzić. Ze szczytu, wprost ścianą, wycofaliśmy się seriami zjazdów. Trwało to w nieskończoność. Do namiotu doszliśmy, trzymając się ledwo na nogach, grubo po północy, a w zasadzie tuż przed świtem. Na miejscu okazało się, że Rysiek nie czuje palców u nóg. Zdjął buty. Jego paluch był mocno zsiniały.

– A co by było, gdyby to był Everest? – pomyślałem.

Gaurihanka-Go być nim nie mogła. Mieliśmy się o tym przekonać w bardzo namacalny i okrutny sposób już wkrótce. Tymczasem, zmęczeniu dwudziestogodzinną akcją, zapadliśmy w

Prawdziwa wyprawa nie zaczyna się jednak w Islamabadzie i za jej początek nie można nawet uznać koszmarnej dwudziestokilkugodzinnej podróży autobusem do Skardu po wertepach Karakorum Highway. To są „przyjemności” dostępne dla każdego, bez względu na stopień zaawansowania turystycznego. Z pewnością powinno się choć raz w życiu pokonać tę słynną trasę, bo też droga przerywana przez najpotężniejsze góry świata jest tego warta, ale raz – wystarczy. Szlak ten, prze-

trekkingowym jest powodem błyskawicznie postępującej degradacji środowiska naturalnego w tym rejonie. Drastycznym tego przykładem jest miejsce zwane Paju, dawniej pełna drzew, krzewów i traw oaza zieleni, dziś nieomal pustynne zbocze z resztkami okaleczonych i wciąż wycinanych na opał roślin. Oprócz wojskowej linii telefonicznej, przez Baltoro prowadzi dobrze wydeptany, wyraźny szlak, cały pokryty odpadkami, zwierzęcymi odchodami oraz licznymi gnijącymi końskimi

i w dodatku w głębi gór, na wysokości kilku tysięcy metrów i w ujemnych temperaturach – to przytrafia się tylko nielicznym. A szkoda, gdyż trudno o bliższy kontakt z naturą.

Bazę założyliśmy w ostatnim dniu czerwca na morenie lodowca Abruzzi, na wysokości 5200 m. Tuż obok sterczy potężny Hidden Peak (8067 m), znany również jako Gasherbrum I, a dalej łukiem skracającym ku zachodowi ciągnie się olbrzymi łańcuch pozostałych pięciu Gasherbrumów: II, III, IV, V i VI. Najłatwiejsze z nich to G II – z racji osmiotysięcznej wysokości, oraz G IV – z powodu pięknej sylwetki i nadzwyczajnej trudności.

O Gasherbrumie II, „dopiero” 13 na liście najwyższych gór Ziemi, mówi się czasem, że jest jednym z najłatwiejszych osmiotysięczników. Proszę pamiętać, iż w tym wypadku słowo „najłatwiejszy” ma znaczenie względne, gdyż łatwych osmiotysięczników po prostu nie ma.

By dotrzeć do podstawy ściany, którą mieliśmy się wspinać na G II poczynając od wysokości 6000 m, trzeba było pokonać skomplikowany, pelen szczyt, i przez to chwila niebezpieczny (zwłaszcza po świeżym opadzie śniegu), uskok lodowca płynącego od stóp masywu. Nie wszyscy wiedzą, że taktyka zdobywania bardzo wysokich szczytów polega na wahadłowym chodzeniu w górę i w dół, stopniowym zdobywaniu wysokości, zakładaniu kolejnych obozów, ewentualnym ubezpieczeniu linami poręczowymi trudnych partii terenu pomiędzy nimi i kilkudniowym odpoczynkiem w bazie po każdym wyjściu w górę. To wszystko trwa 2-6 tygodni i czas ten jest potrzebny organizmowi na uzyskanie aklimatyzacji umożliwiającej później wejście na wysokość 8000 metrów.

Aklimatyzacja jest skomplikowanym procesem fizjologicznym, wciąż jeszcze nie do końca poznany, tym bardziej, że przebiegającym różnie u różnych ludzi. Z jakichś powodów niektórzy aklimatyzują się źle, inni bardzo powoli lub w ogóle nie, albo tylko do pewnej wysokości. Dlatego między innymi nie wszystkie kariery alpinistyczne znajdują ukoronowanie w górach najwyższych. Ale nawet najlepsza aklimatyzacja nie pozwala na dłuższe, niż kilkudziesięciogodzinne przebywanie powyżej poziomu 8000 metrów, gdyż na tej wysokości organizm człowieka podlega procesowi szybkiego postępującego wyniszczenia i po upływie kilku dni, nawet w namiocie i śpiworze, prędzej czy później (choć to tylko kwestia godzin) przychodzi śmierć. Z tego powodu obszar położony powyżej 7500 m jest nazywany „strefą śmierci wysokościowej”.

Pomijając wypadki o charakterze obiektywnym (np. lawiny), u podłoża większości tragedii himalajskich, wprost lub pośrednio, leżą problemy związane z niedostateczną aklimatyzacją, jej brakiem lub przekroczeniem dopuszczalnego czasu przebywania w strefie śmierci. Zdeteriorowani i wyczerpani fizycznie alpinści popełniają błędy, jakich nigdy nie zrobiliby w „normalnych” warunkach, czyli na mniejszych wysokościach. Dlatego do tragedii najczęściej dochodzi podczas zejścia ze szczytu.

Na zboczach Gasherbruma II można natknąć się na ślady po takich właśnie dra-

## Z Amerykanami na Gasherbrum II (2)

# Karawana do bazy

chodząc przez łańcuch gór Karakorum przełęczą Thunjerab, był znany i wykorzystywany od stuleci. Lecz dopiero w naszych czasach, zawsze „żywołnie” zainteresowani tym rejonem, Chińczycy wybudowali tam asfaltową szosę, która ma oczywiście duże znaczenie strategiczne i podobno wszystkie znajdujące się na niej mosty i wiadukty są wykonane z „zapasem” nośności, pozwalającym na swobodne udźwignięcie ciężkich czołgów: jakby co.

Prawdziwa wyprawowa przygoda zaczyna się dopiero w Skardu, mieście położonym wśród gór na wysokości 2500 m n.p.m. Dalej docierają już tylko jeepy, helikoptery i karawany piesze. Kiedyś przed laty, kresem cywilizacji samochodowej była wioska Dasso, skąd dopiero po dwóch tygodniach marszu dochodziło się do podnóża K2, Gasherbrumów czy Broad Peaków. Zagrożona lawinami kamiennymi ścieżka łącząca Dasso z odległym o trzy dni drogi Askole, ostatnią stałą ludzką siedzibą na tym szlaku, do dziś pozostała w mojej pamięci, jako jeden z najpaskudniejszych odcinków wśród wielu, które dane mi było przechodzić.

Od dwóch lat do Askole dojeżdża się jeepem, w ciągu trzech godzin pokonując odległość, której przebycie zajmowało dawniej dziesiątki godzin uciążliwego marszu.

W tym sezonie wszystkie pakistańskie osmiotysięczniki przeżywały prawdziwe oblężenie, gdyż każdą z gór atakowało po kilka ekspedycji. W rejonie Baltoro największą popularnością cieszyły się K2 i Gasherbrum II, gdzie w bazach miejsce wypraw odchodzących zajmowały nowe, dochodzące do dołu w późniejszych terminach. Ponieważ w rejonie sąsiedniego lodowca Siachen trwa od lat cicha wojna pomiędzy Indiami i Pakistanem, oba te kraje utrzymują w górach liczne posterunki wojskowe, niekiedy stosunkowo silnie obsadzone. Np. w położonej na wysokości ok. 5300 m bazie na lodowcu Abruzzi pod Gasherbrumami bez trudu można było zauważyć przez lornetkę 2 działka oraz ciężki karabin maszynowy wycelowane w kierunku przełęczy Conwaya, za którą położone są pozycje wroga.

Zaopatrzenie baz wojskowych jest prowadzone przez całe lato przy użyciu karawan złożonych z koni, mułów i osłów, a to w połączeniu z olbrzymim ruchem wyprawowo-

trupami. Jeśli dodać do tego wciąż krążące nad lodowcem helikoptery wojskowe oraz kursujące w górę i w dół grupki żołnierzy, obraz jednego z najpiękniejszych – do niedawna – rejonów wysokogórskich świata, obecnie przedstawia się tragicznie.

Po raz pierwszy byłem w Askole, Paju, na Baltoro i pod K2, 11 lat temu. Można było wędrować po lodowcu 2-3 dni i nie spotkać żywej duszy. Biada temu, kto stracił z oczu karawanę i był zmuszony do samodzielnego wyszukiwania drogi wśród bezmiaru kamieni. To były wspaniałe, dzikie, olbrzymie góry i choć odkryte dawniej, my wciąż czuliśmy się ich eksploratorami. W tym roku na widok tego, co stało się z roślinnością Paju, ścisnęło mi się serce. Paju dogorywa i nie ma dla niego ratunku, tak jak nie ma ratunku dla Baltoro. Nikt nie zatrzyma rozpedzonej lokomotywy przemysłu turystycznego, a końca konfliktu wojskowego nie widać. Niestety, ja również mam swój udział w tym dziele zniszczenia. Mój wkład jest malutki, mikroskopijny, prawie niezauważalny, ale jest. Bo gdybym nie pragnął zdobyć góry, nie byłoby tu mnie i nie byłoby moich 185 tragarzy, i oni nie wycinaliby drzew na opał, i...!...! I niewielka to pociecha, że nawet gdyby mnie tu nie było, to i tak byłaby jeszcze wojna, i wojsko, i tysiące innych turystów i alpinistów, którym agonia Paju jest po prostu obojętna.

Kiedy tylko jest to możliwe, podczas karawan do bazy lub z powrotem, z wielką radością śpię pod gołym niebem, świadomie i chętnie rezygnując z namiotu. Tylko deszcz albo opad śniegu może zmusić mnie do założenia normalnego białego. Śpiwory puchowe oraz karimaty pozwalają obecnie na względnie komfortowe spędzenie nocy nawet na śniegu czy lodzie i w bardzo niskich temperaturach. Zasypanie pod nieprawdopodobnie rozgwieżdżonym i jak gdyby bliższym (pozornie i dostownie) niebem jest przyjemnością trudną do opisanego.

Leżąc pod gwiazdami i poprzez cienką matę czując pod grzbietem każdą nierówność gruntu, wielokrotnie zastanawiałem się, jak wielu ludzi – prawdopodobnie znakomita większość – nigdy w życiu nie spała na ziemi i pod otwartym niebem. Wyłączam pijaków-degeneratów, którym być może zdarza się to równie często jak alpinistom. W namiocie spał chyba prawie każdy, ale żeby tak zupełnie na zewnątrz

## TAKE ME TO THE RIVER

Take Me To The River: Steve Cater and Hassan Saab. Rock Climbers' Guide to New River Gorge. King Coal Propaganda, Fayetteville, West Virginia, 1992; 111 stron, 51 mapek i szkiców. Cena USD 17.95.

New River Gorge jest aktualnie najbardziej popularnym i najbardziej rozległym rejonem wspinaczkowym we wschodniej części Stanów Zjednoczonych. Skalki te położone są na południu stanu West Virginia, niedaleko miasta Fayetteville. Przejazd samochodem z Nowego Jorku i z Chicago do New River zajmuje około 10 godzin, a z Charleston, najbliższej Fayetteville położonego lotniska, jedzie się jedną godzinę.

Prezentowany przewodnik napisany jest zwięźle i komunikatywnie. We wstępie podane są krótkie informacje na temat dojazdu, noclegów i wyżywienia, sposobu na rozrywkę i spędzenie wolnego czasu poza skałkami oraz praktyczne informacje o klimacie, geologii, środowisku natu-

ralnym i bezpieczeństwie wspinania w New. Na końcu książki zamieszczone są dwa indeksy dróg: ogólny i według stopnia trudności.

Zasadniczą część przewodnika składa się z 9 rozdziałów. Każdy z nich poświęcony jest innej grupie skał. Skałki całego rejonu skupione są stosunkowo blisko siebie i największa odległość między nimi wynosi około 8 km.

W New River Gorge w sumie jest około 12 km ciągnących się wzdłuż rzeki skalnych masywów. Skała jest tu piaszczysta, lita, w której przeważają chwytne krawędzki i poziome pęknięcia. W wielu miejscach spotyka się mocno przewieszony ścian, z efektownymi nierazdo okapami. Kontur skał jest nieregularny, z wieloma zakrętami, filarami i pęknięciami. W dotyku ta twarda skała jest przyjemna i nie bardzo śliska. Długość dróg wspinaczkowych nie przekracza na ogół 30 m.

Książka dokumentuje ponad 1200 dróg wspinaczkowych wszystkich trudności: od 5.0 (1 droga!) do 5.13 (46 dróg). W New drogi podzielone są na trzy kategorie: sportowa (sport), tradycyjna (traditional) i mieszana (mixed). Ten prosty i logiczny podział (stosowany również w kilku innych rejonach USA) odzwierciedla zainteresowania tutejszych wspinaczy. Wszystkie drogi sportowe (ponad 400) zostały wprowadzone w ostatnich kilku latach i mają komplet spitów do asekuracji. Drogi tradycyjne (600), będące w większości drogami niejako klasycznymi dla rejonu, z których wiele prowadzi formacją typu rysa i zacięcie, nie posiadają stałych punktów asekuracyjnych i niezbędne jest, dla własnego oczywiście dobra, użycie sprzętu – wazelkiego rodzaju kostek, których stosowanie nie podlega żadnym formalnym ograniczeniom. Drogi mieszane (200) mają częściowo asekurację ze spitów, jednakże dodatkowy sprzęt potrzebny jest celem jej uzupełnienia. Wśród dróg tradycyjnych jest kilka tak zwanych śmiertelnych i kilkanaście uznawanych za niebezpieczne, na których odpadnięcie z dużym prawdopodobieństwem może spowodować obrażenia ciała wspinacza. Drogi te w przewodniku mają specjalne oznaczenie.

Na początku każdego rozdziału zamieszczona jest mała tabelka z podziałem ilościowym dróg na kategorie i trudności w danej grupie skał, co pozwala właściwie ułożyć nasz plan wspinania. Na przykład w grupie The Bridge jest prawie 70 dróg 5.9-5.13 dla tradycyjalistów, a tylko 25 sportowych. Nawiasem mówiąc, warto się tam tak czy inaczej wybrać, żeby z bliska obejrzeć most na rzece New, jeden z cudów techniki XX wieku – największy na świecie stalowy most łukowy, którego rozpiętość wynosi 518,16 m. Corocznym wydarzeniem, przypadającym w trzecią sobotę października, jest Bridge Day. Jest to jedyny w roku dzień, kiedy można legalnie skakać z mostu, z czego korzystają setki skoczków. Skały tej grupy są doskonałym miejscem do oglądania ich wyczynów.

Trzy aktualnie najtrudniejsze drogi w New River to: „The Travesty” 5.13c/d i „Tubin Dudes” 5.13c w Beauty Mountain, autorstwa Harrisona Dekkera oraz droga „Just Sendit” 5.13c na Endless Wall, którą poprowadził Eric J. Hörst. Wielokrotnie odwiedzali te skałki Polacy. Marek Sęczkowski, Witold Szańkiewicz, Miron Chlebosz, Kazimierz Śmieszko, Bogdan Kaleta, Jacek Krawczyk, Grzegorz Zajda przeszli tu wiele dróg, a niektórzy z nich najciekawszymi o trudności 5.12.

New River należy niewątpliwie do tych miejsc, które warto jest odwiedzić planując działalność wspinaczkową w tej części Stanów Zjednoczonych.

Władysław Janowski

matach. W dwóch miejscach nasza droga prowadziła obok zмумifikowanych zwłok śmiat-ków, którym się nie powiodło. Ukształtowanie terenu zmusza do przejścia tuż obok; nie da się ich ominąć, nie da się nie patrzeć.

– Nie mieliście szczęścia do kolegów – przebiegało mi przez myśl za każdym razem, gdy mijalem to coś, co kiedyś było człowiekiem – dobry kolega zrzuciłby cię w dół i pozwolił pochłonąć lodowcom, choć to tak okrutnie brzmi.

W pewnym jednak sensie ich śmierć nie poszła na marne. Leżąc na drodze do szczytu (do sukcesu, do stawy) te zwłoki przypominają nam żywym, że ta gra to nie przelewki, że tam wyżej czyha prawdziwe niebezpieczeństwo. Przechodząc obok, odruchowo stajemy się ostrożniejsi, starannie stawiamy kroki i głębiej wbijamy czekan. Bo wyobraźnia pracuje.

(c.d.n.)

Aleksander Lwow



Dołomity. Na ścianie Kleine Zinne. Foto: Archiwum A. Lwowa

## ZAPOMNIANE WIERSZE O GÓRACH

Konstanty Gaszyński

### NA SZCZYCIE ALP (Myśl z G. Herwegh)

Jak tu lekko i lubo na Alp górnym szczycie!  
Zda mi się, iż tak blisko mego Stwórcy stoję,  
Ze mógłbym ręką sięgnąć o niebios podwoje  
I westchnieniem, z ziemskiego, w wieczne wionąć  
życie!

że mógłbym bezboleśnie rozlać się w błękitcie,  
Jak brząsk światła, woń kwiatów: – że jestestwo  
moje

Mogłoby się rozpląnąć jak rosa na zdroje,  
Ulecieć jak dźwięk harfy w akordzie zachwycie!

– O! nie! ty nie popłyniesz, jak światło w niebosa;  
Ty nie wleczisz, jak zapach z kwitnego kielicha:  
Nie stopisz się bez cierpień, jak poranna rosa!

Tylko naturze dana śmierć słodka i cicha!  
Sercu ludzkiemu dłuższa, męka:  
Ona kona powoli – kawałkami pęka!  
1851

Do druku podał Jacek Kolbuszewski

### Śląskie Zeszyty Krajoznawcze 66 i 67 o Sudetach

Wydawane przez Komisję Krajoznawczą Oddziału Wrocławskiego PTTK od przeszło 20 lat „Śląskie Zeszyty Krajoznawcze” (dawniej „Informator Krajoznawczy”) przynoszą w numerach 66 i 67 sporo informacji na temat Sudetów. W zeszytach 66 R. M. Łuczyński omawia zbiory rodziny von Hochberg z Książa, K. R. Mazurski w dwóch szkicach przypomina sylwetkę i dorobek tragicznie zmarłego Zygmunta Martynowskiego. Śląskich gór po części dotyczy także tekst J. Janczaka o wojnach toczonych na tym terenie przez Austrię i Prusy w połowie XVIII w.

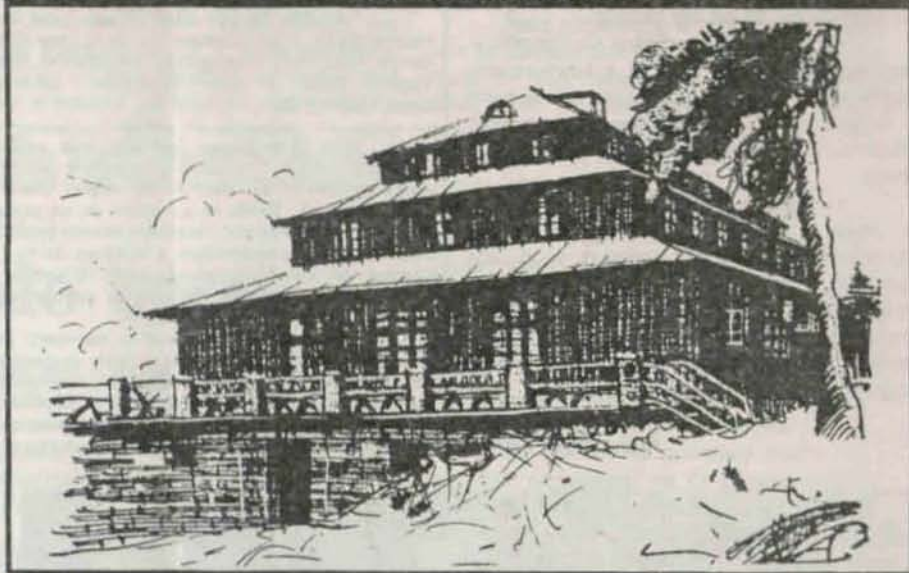
Nieco obszerniejszy zeszyt 67 otwiera kolejny artykuł R. M. Łuczyńskiego o działalności społecznej książęcych Hochbergów na przełomie XIX/XX w., S. Jastrzębski w swym kalwaryjskim cyklu omówił drogę krzyżową w Bardzie, zaś E. Braniewski i R. Primke przybliżyli mało znany epizod z dziejów Lwówka Śląskiego sprzed 180 lat. Różne drobne, mniej lub bardziej związane z rodziną ląddeckich Klahrów – znanych rzeźbiarzy doby baroku, przypomniał B. Czechowicz. Wreszcie K. R. Mazurski w obszernym opracowaniu omówił powojenne dolnośląskie, a więc głównie sudeckie przewodnikopisarstwo.

Jest jeszcze w obu zeszytach sporo innych materiałów, dotyczą one jednak niżej położonych rejonów Śląska. Do lektury tych „górnich” i tych „nizinnych” artykułów gorąco zachęcam wierząc, że pogłębią one naszą wiedzę o regionie, o którym niedawno w pewnym amerykańskim wydawnictwie napisano, że leży między Polską, Czechami a Niemcami.

B.C.

NA SZLAKU 10/52 STR 24

## SCHRONISKA SUDECKIE PTTK W RYSUNKU PAWŁA DACKO Odrodzenie



### Sudety w zwierciadle dziewiętego „Karkonosza”

Dziewiąty „Karkonosz” – czyli zbliżony się do jubileuszu. Zanim on jednak nastąpi, łaskawość sudeckiego Ducha Gór, rozmaicie zresztą zwanego, pozwoliła oddać w ręce Czytelników kolejny zeszyt kwartalnika. Korzystając z uprzejmości zaprzyjaźnionego pisma – „Na Szlaku” – także i tym razem pragniemy przedstawić zawartość naszego periodyku.

Niniejszy „Karkonosz” – zgodnie z wcześniejszą obietnicą – dedykowany jest Zygmunta Martynowskiemu – postaci znanej, kontrowersyjnej, niewątpliwie charyzmatycznej. Krótki szkic Jego pamięci poświęcił K. R. Mazurski. Publikujemy też tekst Z. Martynowskiego, traktujący o problemach nazwicznych okolic Łądka Zdroju.

Najobszerniejszym artykułem w tym zeszytach jest kolejny tekst T. Przylibskiego z cyklu „Sudeckie minerały”. Tym razem jest to opracowanie poświęcone jednemu z najbardziej znanych sudeckich kamieni – agatowi. Kamienia, może już nie tak szlachetnego, lecz nie mniej może interesującego ze względu na historyczne konotacje, dotyczy artykuł T. Dudziaka. Omawia on pochodzący z końca XIII w. znak graniczny w Górach Bardzkich. Stanowi też wyczerpującą i efektowną interpretację obiektu, interpretację godną uwagi choćby ze względu na interdyscyplinarne potraktowanie zagadnienia. Historyczne uwarunkowania z powyższym opracowaniem wiąże także kolejną monografię sudeckiego kościółka w Łaskach koło Złotego Stoku, autorstwa B. Romaszewskiego.

Dwa teksty dotyczą Przedgórze Sudeckiego. R. Niedźwiedzi pisze o zagrożeniach, jakie dla Słęży stwarzają dokonane tam ostatnio odkrycia geologiczne. B. Czechowicz i A. Dobrzyński przedstawiają monografię nieco tajemniczego gotycko-renaansowego nagrobka rycerza-joannity ze Strzegomia. Sepulkralów dotyczą też krótkie artykuły A. Kwaśniewskiego o pomniku koło Janowic Wielkich i B. Czechowicza o obelisku koło Nowej Rudy.

M. Tarnawa podejmuje zagadnienie recepcji w ludowej świadomości cudownych figur z sanktuariów śląskich, głównie z terenu ziemi kłodzkiej. I wreszcie „karkonoski” artykuł P. Migonia i T. Dudziaka traktujący o największym sudeckim marmurze w Karpaczu.

W dziale „Chodzących słuchów” zanotowano otwarcie dwóch nowych wież widokowych w Mysłkowicach i Świdnicy oraz kilka migawek ze Strzegomia. „Zagadki” – to pytanie o genezę nazwy jednego z sudeckich pasm górskich oraz pytań kilka o Sobkową Górę koło Ścinawki Dolnej i jej zabytki.

Tak przedstawia się zawartość nowego „Karkonosza”. Wierzymy, że spotka się ona z zainteresowaniem i zapraszamy do lektury przygotowywanego następnego zeszytu w całości poświęconego Cieplicom Śląskimi Zdrój – miejscowości związanej nierozdzielnie z początkami polskiej turystyki górskiej. Może nawet nie tylko polskiej...

B.C.

### Fundacja Wspierania Alpinizmu Polskiego im. Jerzego Kukuczki

W trakcie organizacji znajduje się

#### IV Międzynarodowy Festiwal Filmów Górskich – Katowice '94

W związku z tym zwracamy się do wszystkich miłośników gór, fanów filmu i sympatyków alpinizmu oraz do wszelkich firm i instytucji z prośbą o udział w przygotowaniu festiwalu. Możliwe są wszelkie formy współpracy, a w tym:

- sponsoring i dotacje;
- płatna reklama;
- świadczenia rzeczowe (np. bezpłatny druk materiałów informacyjnych, udostępnienie sprzętu, etc.);
- pomoc w organizacji, a później w obsłudze imprezy, itp.;
- wykup „cegiełek sponsora indywidualnego” (po 1 mln złotych).

Wszelkie informacje uzyskacie Państwo pod adresem:

40-167 Katowice, ul. Topolowa 14, tel. 586024, ttx 313690 mg pl.

(-) Komitet Organizacyjny

Ewa Hajzer – dyrektor festiwalu, Michał Bucholtz,

Aleksander Lwów, Krzysztof Wielicki, Andrzej Zawada