

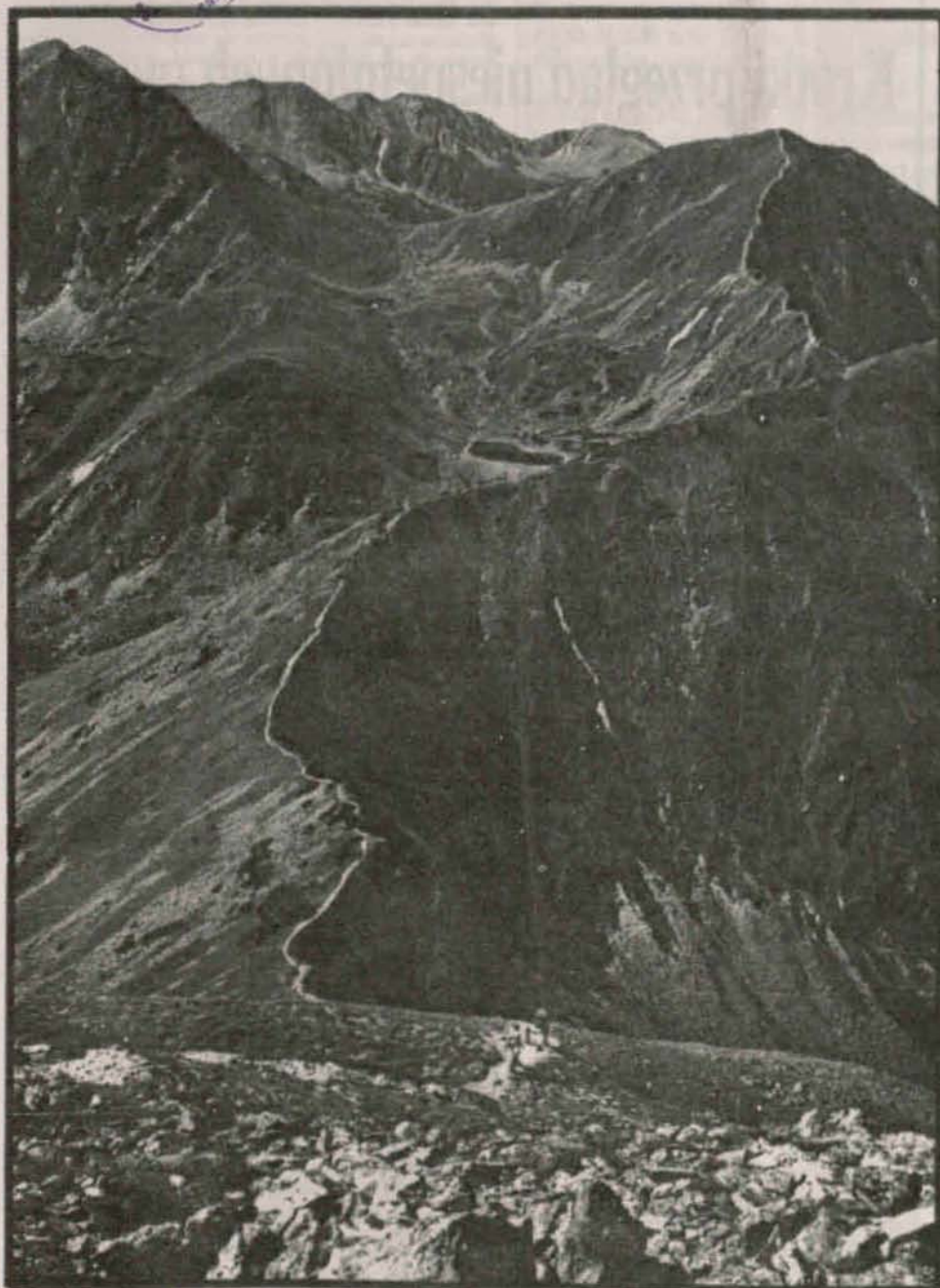
# NA SZLAKU

WRZESIEŃ

1993

ROK VII NR 9/51

**GÓRY \* TURYSTYKA \* ALPINIZM**



## W NUMERZE M.IN.:

- Góry sprywatyzowane
- Władze polskiej turystyki na Ziemi Limanowskiej
- Pola biwakowe (5) – Bieszczady
- Kartka z Brennej
- Zamkowe opowieści (19)
- Polski pomnik w Jeseniku Zdroju
- Szlaki turystyczne w Karpatach Polskich (15)
- Fotografowali Tatry (2)
- Po prostu Biała Góra...
- Wielkopole w Bielcach
- Zaproszenie do Trzcieńska
- Głos Seniora – czyli red. J. Nyka informuje
- Góry i alpinizm
- Atak rozpaczy (2)

# Na Szlaku

Miesięcznik turystyczno-krajoznawczy  
poświęcony gór.  
Czasopismo Polskiego Towarzystwa  
Turystyczno-Krajoznawczego

Zespół redakcyjny: Piotr Dacko (red.  
techniczno-graficzny), Aleksander Lwow,  
Krzysztof R. Mazurki (red. naczelny),  
Andrzej Matuszczyk (Kraków),  
Stanisław Nosol (sekretarz red.),  
Ryszard Szlagor (red. wydawnictwa).

Sekretariat i administracja: Małgorzata  
Podsiadło, tel. 44-26-95.

Stale współpracują: Tomasz Kowalik  
(Warszawa), Józef Nyka (Warszawa),  
Przemysław Pillich (Warszawa), Juliusz  
Wysłouch (Toruń).

Adres Redakcji: 50-106 Wrocław,  
Rynek-Ratusz 11/12, III p.  
tel. 44-26-95.

Wydaje: Oficyna Wydawnicza "Sudety"  
Oddział Wrocławskiego PTTK.

Redakcja zastrzega sobie prawo  
adustacji tekstów.  
Materiałów nie zamówionych  
Redakcja nie zwraca.

Druk: Zakład Małej Poligrafii  
'POLKARTON' we Wrocławiu.

Numery archiwalne do nabycia w  
Redakcji.

Prenumerata na rok 1993 (wraz z  
kosztami przesyłki) wynosi 140 000,- zł.  
Prenumeratę przyjmuje: Oddział  
Wrocławski PTTK, Oficyna Wydawnicza  
'Sudety', 50-107 Wrocław, Rynek-Ratusz  
11/12, II p., Bank Zachodni I O/Wrocław  
nr konta: 389206-1515-132  
z zaznaczeniem "Na Szlaku".  
Prosimy o czytelne podanie adresu.

Staly kolportaż prowadzą: CIESZYN – Sklep  
PTTK "Gronie", ul. Głęboka 42; GLIWICE –  
Księgarnia "U Plotra", ul. Arkońska 8; KATO-  
WICE – PTTK, ul. Dyrekcyjna 10; KRAKÓW  
– Sklep Górski "Wierchy", ul. Szewska 23;  
NOWY SĄCZ – O/PTTK, Rynek 9;  
SZKLAŃSKA PORĘBA – Księgarnia „Libra”,  
ul. Jedności Narodowej 10; ŚWIDNICA –  
O/PTTK Świdnica; WAŁBRZYCH –  
O/Wałbrzyski PTTK, ul. Lewartowskiego 2;  
WARSZAWA – ZG PTTK, ul. Senatoraka 11;  
WROCLAW – O/Wrocławski PTTK, Rynek-  
Ratusz 11/12, O/Fabryczna PTTK, ul. Wita  
Stwosza 15; ZAKOPANE – Księgarnia  
Góraka Im. T. Staicha, ul. Zaruskiego 5 (Dom  
Turysty) oraz Redakcja.

NA SZLAKU 9/51 STR 2

# Listy, opinie...

Turyści i krajoznawcy mają to do siebie, że przekraczają rozmaite granice. Jedną z nich jest dostępność gór, także tych położonych na pograniczach. Za każdym razem, gdy ktoś zechce marzenie zmieniać w rzeczywistość, np. wycieczkę szlakami wyciecznymi lub tylko według mapy wejść na granicę państwa – zaczynają się kłopoty.

Ma rację Juliusz Wysłouch – „a życie swoje”. Granice od wielu lat są tabu i okazją do mnożenia zakazów, budowania barier, wzmocnienia

Bieszczadach okazało się któryś tam raz z kolei sprawą absolutnie marginesową.

6. Trzeba było przemian zachodzących w byłym Związku Radzieckim od wiosny 1985 r. (Gorbaczow) i kolejnych kroków politycznych w 1989 r. w Polsce, a potem znowu w Rosji (Jelcyń), aby było możliwe powrót do tematu, który nas turystów interesuje bardziej niż wielka polityka w stolicach. Niestety, echo tej polityki odbija się w bieszczadzkich dolinach i jeśli nawet kilku

## Krótki przegląd niespełnionych marzeń

straży, komplikowania przepisów. Pisząc o idei rezerwatu turystycznego w Bieszczadach („Na Szlaku” 2/92) zastrzegłem, że liczy sobie ona przynajmniej osiemdziesiąt lat. Kolejne przybywają...

A zatem przypomnijmy, że:

1. Idea pogranicznych parków narodowych kwitła wiele lat, zanim wydała owoce między Francją a Włochami – Park Narodowy Grand Paradiso, między Polską a Czechosłowacją w Tatrach i Pieninach, oraz Hiszpanią a Francją w Pirenejach było podobnie, co potwierdza stara teza: kto nie ma interesu w budowaniu barier – ten pomaga normalności między ludźmi.

2. Konwencja turystyczna między Polską a Czechosłowacją była jedną z takich idei, żeby się „zbliżyć i przyjaźnić”. Ale od 1918 r., gdy obydwa państwa odzyskały niepodległość – nie wiedziały, co się z nią robi. Spory pograniczne to „stały fragment gry” – spór o Jaworzynę Spiską trwał ładnie parę lat i gdy doszło do podpisania konwencji w 1924 r., była duża radość. Zanim jednak ratyfikowały ją parlamenty w 1925 r. i zanim weszła w życie, poprzedził ją przewrót majowy w 1926 r. Nikt nie otwiera granic, gdy w kraju zawierucha, a sąsiedzi robią się jeszcze czujniejsi.

3. Pomysł na rezerwat turystyczny w Bieszczadach pierwszy raz opisałem w Informatorze Krajoznawczym „Poloniny” w 1982 r. (wyd. SKPB Warszawa). W maju 1931 r., podczas tzw. zjazdu karpackiego w Stanisławowie, Walery Goetel zgłosił m.in. pomysł tworzenia rezerwatów dla turystyki w Karpatach. Wtedy też obowiązywały przepisy: z 1920 r. o ochronie granicy i z 1927 r. o granicach państwa, które ustanawiały pas 2–6 km szerokości, zamknięty dla turystyki! Więc nie mamy dziś czym się chwalić, ani wydziwiać – takie mamy tradycje!

4. Trudno sprawy turystyki na pograniczu oderwać od polityki i setek problemów pogranicza, w tym konfliktów narodowościowych. W Karpatach sprawy nasze z Ukrainą po dzień dzisiejszy są zagmatwane. A więc jeśli można oczekiwać zmian korzystnych dla turystów na Krzemieńcu, Poloninie Bukowskiej, Równie i gdzie tam jeszcze – to dopiero po... A kiedy? Niestety, nie ma takiego mądrego, który odpowie na to pytanie.

5. Wspomniane przeze mnie starania ostatnie, rozpoczęte w okresie stosunkowo spokojnym, tj. w 1966 i 1967 r., aby utworzyć rezerwat turystyczny czy też pograniczny park narodowy – przerwano nie tylko z powodu wydarzeń 1968 r. w Czechosłowacji i potem w Polsce. Turystyka, zbliżenie międzynarodowe w

ministrów (w porywie dobrych chęci lub koniunktury politycznej podpisało we wrześniu 1991 r. porozumienie o powołaniu parku lub w przyszłości rezerwatu turystycznego na pograniczu trzech państw – to wedle słów J. Wysłoucha „życie swoje”, czyli nie łudźmy się zbytnio.

7. Moje słowa o „słońcu wschodzącym nad Krzemieniem” – podobnie jak słowa Walerego Goetla – to tylko słowa nadziei na zaspokojenie marzeń, na swobodną wędrowkę po Bieszczadach. My ścimy swoją wyobraźnię wędrowką, ale przecież – jakby na przekór jedni drugim – po podpisaniu międzynarodowego porozumienia we wrześniu 1991 r. o Rezerwacie Biosfery, nasz resort spraw wewnętrznych w październiku 1991 r. zakazuje i po porozumieniu ze Strażą Graniczną w 1992 r. ...**obowiązuje zakaz poruszania się ścieżkami granicznymi.** Idiotyzm, biurokracja, niekompetencja, niedbalstwo, złośliwość, „nie wie lewica, co robi prawica”? – Razem dają to skutek przekreślający nadzieje turystów i krajoznawców.

8. Mój polemista niepotrzebnie obawia się o moje nadzieje, które „nieprędko staną się rzeczywistością”. Chciałbym tylko J. Wysłouchowi przypomnieć, że pisałem informację o Rezerwacie Biosfery obciążony wiedzą o osiemdziesięciu latach niespełnionych nadziei, o sześćdziesięciu latach minionych od postulatów W. Goetla, o dwudziestu pięciu latach starań o rezerwat międzynarodowy w Bieszczadach (licząc od 1966 r.). Miałem zatem pełną świadomość, że niejedną raz słońce nad Krzemieniem wzejdzie (i zajdzie), wiele wody w Sanie i Wetlinie spłynie w dół, zanim cokolwiek się zmieni z korzyścią dla entuzjastów nieskrepowanej wędrowki po całych Bieszczadach i innych częściach Karpat Wschodnich.

9. Czyż jednak górę zdobywa się od razu? Robimy to zawsze „krok po kroku”, mozolnie, czasem płuca odmawiają posłuszeństwa, mięśnie wiotczeją, wiatr spycha ze szlaku. A my swoje, prawda? Niejedna kłoda na drodze nam się trafi. Na pewno zadbają o to ci, którzy powinni ułatwiać życie takim, jak czytelnicy „Na Szlaku”. Spraw międzynarodowych, pogranicznych, politycznych nie rozwiązują ludzie, którzy mają do Bieszczadów, rezerwatów i turystyki taki stosunek i nie mają za sobą takich doświadczeń, pewnie nie są spragnieni swobodnej wędrowki, także po Bieszczadach.

10. Nie rozwijam wątku tzw. euroregionu „Karpaty Wschodnie”, bowiem rzecz cała „w powijakach”. Nadziei nie brakuje – także na turystykę w Bieszczadach i Karpatach Wschodnich o wiele swobodniejszą niż obecnie. Ale...

Tomasz Kowalik

# Recenzje

## PORADNIK NARCIARSTWA BIEGOWEGO

Trudno zapewne uwierzyć Czytelnikowi, ale spotkałem w księgarni publikację w cenie 5 zł 00 d z i e się złoty polskich (!), o której chcę zdać kilka napisać.

Nie można zapewne zaliczyć tej 84-stronicowej książeczki do opracowań wysokiego lotu, ale jest to pozycja potrzebna każdemu przynajmniej początkującemu turyście-narciarzowi. Tytuł traktuje o bieganii na nartach, ale w tekście znajdziemy wiele ciekawych porad dla „śladowców”. Zresztą osoby wtajemniczone dobrze się orientują, iż różnice pomiędzy narciarstwem biegowym a śladowym są w gruncie rzeczy bardzo nieznaczne. Podobny sprzęt, całkiem podobny styl jazdy, no i niewątpliwie tak samo ważny jest stan naszej kondycji fizycznej w obydwu dyscyplinach zimowych.

Poszczególne rozdziały omawianej przeze mnie książki zachęcają czytelnika do regularnego uprawiania treningów suchych między sezonami narciarskimi oraz także w okresie zimowym, ale bezśnieżnym. Dowiadujemy się z tekstu, jak dobrać sprzęt i jak go konserwować. Autor również zapoznaje nas z zasadami bezpieczeństwa podczas wędrowek na szlaku. Czytelnik przestrzegany jest przed samotnymi wędrowkami zimowymi. Znaleźć możemy też rozdział poświęcony sposobom smarowania nart. Narciarze wiedzą, jak wiele od tego zależy. Wart polecenia jest również rozdział zatytułowany „Nie tylko bieg”, w którym autor zaprasza całe rodziny do wspólnej zabawy na nartach.

Jedynym bodaj mankamentem przedstawionej książki jest mała ostrość fotografii i rysunków, ale za tę cenę można wybaczyć te niedociągnięcia? Treść rekompensuje niejako słabą grafikę.

Pamiętajmy, że góry są niebezpieczne i dlatego polecam powyżej opisaną literaturę i zachęcam do zimowych wędrowek. Zgadza się z tymi działaczami narciarskimi, którzy zachęcają pokonywać latem szlaki, które zamierzamy pokonać zimą na nartach.

Jan Janota

Szymon Krasicki, *Jak biegać na nartach*, KAW, Warszawa 1987.



## UKAZAŁ SIĘ FOLDER „ORAWA”

Orawa nigdy nie była terenem specjalnie często opisywanym w literaturze górskiej. Dlatego tym większa moja ciekawość dla koncepcji i treści składanki folderu autorstwa Grażyny Herzig-Wolskiej – dyrektora orawskiego Parku Etnograficznego w Zubrzycy Górnej oraz Franciszka Adamczyka – wójta Lipnicy Wielkiej.

Generalnie można stwierdzić, że strona graficzna i papier, na jakim składankę wydano, udały się, sama zaś koncepcja i treść o wiele mniej. Tytuł „Orawa” od razu nałożył na autorów (którzy nie wiedzieć czego nazywają siebie w stopce utworu – organizatorami??) obowiązek odniesienia się w treści – przynajmniej ogólnie – do całego obszaru Orawy, nie zaś tylko do 9 z 13 wsi, jakie po polskiej stronie Orawy leżą. Dlatego nie rozumiem pominięcia Pod-sarnia i Harkabuza oraz Bukowiny i Pod-szklia.

Uwaga o zasadniczym znaczeniu dla koncepcji i układu tras turystycznych podana została dopiero po ich opisanii zamiast na samym początku. W związku z tym czytelnik zapoznaje się z treścią, nie bez zdziwienia patrząc na umieszczenie przy ośmiu ładnych zdjęciach na tytuły, z których każdy zaczyna się od: „Zubrzyca Górna-Muzeum”. Skoro jednak z zubrzyckiego parku etnograficznego uczyniono w folderze punkt centralny, najważniejszy – to w informacji na temat tegoż Parku (na całą zresztą stronę folderu) należało coś o samym Parku wspomnieć – kładąc mniejszy może nacisk na *jednodaniowe potrawy regionalne, możliwość złożenia zamówienia na regionalne rękodzieła* czy – tym bardziej na *możliwość spędzenia kilku przyjemnych godzin na świeżym powietrzu*.

W krótkim ustępie o zakwaterowaniu wyraźnie preferowana obok Zubrzycy jest wyłącznie Lipnica Wielka z pretensjonalnymi dość sformułowaniami typu *u Franks Pińdziaka*. Szkoda więc, że pominięto np. znany nie tylko już obecnie na Orawie obiekt noclegowy „Pod Grapą” w Orawce, całą bazę noclegową w Jabłoncu, czy też sezonową bazę namiotową z możliwością noclegów bez własnego namiotu w dolinie Bębeńskiego Potoku nieopodal Podwilka. Obiekt w Zubrzycy Górnej-Ochlipowie, co gorsza, schronisko PTTK na Markowych Szczawinach, potraktowane zostały anonimowo. Dane o zakwaterowaniu w ogóle napisane są w sposób mało fachowy, bez dokładniejszych adresów z kodami oraz numerami telefonów.

W ustępie o komunikacji proponuje się czytelnikom górnolotne możliwości dotarcia do Bratysławy, natomiast dane o dojechaniu na Orawę z Krakowa są pokrętne i mylące. Turysta i wycieczkowiec raz informowany jest o liniach autobusowych do Krakowa wyłącznie prywatnych, w ustępie „Kamionek” pisze się o autobusach lokalnych do Jabłonki, odkąd dalej w stronę Krakowa trzeba się przesiadać, a przy informacjach użytkowych o skansenie jest znów mowa o autobusach do Krakowa pod firmą PKS. O ile się orientuję, PKS-u jeszcze nie sprywatyzowano – więc jak to w końcu jest? Są te autobusy bezpośrednio do Krakowa czy też nie? I pod jaką firmą?

Trochę błędów stylistycznych i merytorycznych dostarczają podane hasłowo propozycje wycieczek. I tak:

„Orawka” – co to jest „panorama widokowa”?

„Sidzina” – wycieczka z Zubrzycy do Sidziny to z pewnością krótszy spacer niż całodniowy. Poza tym są też przerwy w tekście i niezręczności stylistyczne.

„Kamionek” – przy schronisku na Markowych Szczawinach podano wysokość Przeł. Brona – 1408 m (według źródeł – 1420 m). Obiekt leży tymczasem na wysokości 1180 m. Poza tym fotografia pod hasłem „Kamionek” przedstawia chałupę z wyżką, która nie leży na terenie tegoż osiedla.

„Przełęcz Lipnicka” – szczyt nad przeł. Krowiarki nazywa się *Główniak*, a nie jak podano *Gówniak*.

Nadmierznie i w sposób niesprawiedliwy dla innej bazy reklamowane jest schronisko babiogórskie. Taka nazwa turystom beskidzkim będzie się notabene kojarzyć tylko z Markowymi Szczawinami. Dla umieszczenia opisanego w folderze schroniska używa się nazwy pobliskiej leśniczówki – Stańcowa, zamiast bardziej znanego i dużego osiedla Lipnicy Wielkiej – Przywiarówki, w granicach którego w rzeczywistości ten sympatyczny obiekt leży.

Niezbyt korzystne wrażenie, jakie więc odnieść można z przedmiotowego folderu, dopełnia mało praktyczny jego format oraz zaciemniona fotografia z okładki, najmniej udana ze wszystkich w całym wydawnictwie. Na dodatek odesłanie czytelnika do pozycji *7 dni na Orawie* jako „bardzo szczegółowej publikacji”, też chyba nie było pomysłem zbyt szczęśliwym.

Andrzej Matuszczyk

# GÓRY SPRYWATYZOWANE

Znowu u szczytu sezonu letniego zaskakiwani jesteśmy nowościami boleśnie dotykającymi turystów górskich, chociaż zaskoczenie może nie jest tak wielkie, ponieważ przynajmniej częściowo można było się tego spodziewać. Otóż moda „prywatyzacji” dotarła też w góry i uzewnętrzyła się akuratnie w taki sposób, jakiego nikt z turystów sobie nie życzył: w szlakach i schroniskach. Może to wywoływać zdumienie, coż mają bowiem szlaki turystyczne i schroniska PTTK do prywatyzacji – ani to fabryki, ani banki, ani przedsiębiorstwa handlowe, a jednak...

Właściwie nawet nie wiadomo, gdzie sytuacja jest gorsza, czy na szlakach, czy w schroniskach. Mnożą się sygnały, że coraz częściej turyści napotykają pozamykane, nawet dosłownie pozagradzane drogi i ścieżki, obwieszane groźnymi tablicami typu „teren prywatny”, „wstęp wzbroniony”, „zły pies”, „wredny właściciel” (no może te ostatnie jeszcze nie są tak powszechne, jak powinny być). Są to wszystko efekty prywatyzacji. Jeżeli już ktoś kupił kawałek terenu, czy jakiś budynek (nawet zabytkowy), uznaje się natychmiast za suwerennego właściciela. Nikt tego nie zamierza kwestionować, ale działania takiego „posesjonata” sprowadzają się najczęściej tylko do zaakcentowania swoich praw przez zamknięcie przejścia lub utrudnienie dostępu do obiektu. Nieważne, że szlak prowadził tamtędy od dawna, że biegła tu zawsze droga (ścieżka) publiczna. Zdarza się obecnie, że chłop dokupując kawałek pola po drugiej stronie drogi stara się tę drogę zamknąć, a nawet zaorąć, przeprowadzając swoistą „dziką komasację” gruntu, likwidując przy okazji kawałek szlaku.

Co więc robić? Na pewno trzeba walczyć o swoje racje. Drogi są dwie i obie odnoszą się do bezpośrednich działań grup znakararskich, które na swoim terenie odpowiadają nie tylko za stan oznakowania, ale za całą sieć szlaków. Doraźnie trzeba podejmować interwencje u właścicieli terenu (nowych) i władz administracyjnych, żądając przywrócenia stanu pierwotnego i zagwarantowania przejścia. Podstawy prawne są (choć może niezbyt wyraźnie zapisane), istnieje też prawo drogi niezbędnej, ale i tak najczęściej zależy od wytłumaczenia administracji i właścicielom, czym jest szlak i jakie mogą być korzyści z jego pozostawienia.

Druga droga jest żmudniejsza, ale perspektywnie pewniejsza, wręcz niezbędna. Należy bezwarunkowo dążyć do umieszczenia naszych szlaków znakowanych (łącznie z projektowanymi) w planach zagospodarowania przestrzennego gmin. Tylko w ten sposób możemy im nadać rangę faktycznego elementu

zagospodarowania terenu i zaakcentować nasz tytuł własności, a tym samym nienaruszalności w świetle prawa. Szlaki umieszczone w planach stają się takim samym obiektem, jak drogi, budynki, linie kolejowe czy energetyczne, a więc są praktycznie nie do ruszenia bez uchwalenia zmiany planu (przeznaczenia terenu) i nie wymagają już dalszych uzgodnień, czy zgody właścicieli terenu na ich przeprowadzenie. Jest to dla nas niezmiernie ważne, bowiem pozwala na ustabilizowanie sieci szlaków, podniesienie ich rangi, niezależnienie całej sieci od zmian własnościowych terenu, a w efekcie (co też się przecież liczy) obniża koszty utrzymania i oszczędza nerwy turystów. Akcja ta z dobrym skutkiem jest od lat kontynuowana w Sudetach, niestety w Karpatach ma znacznie mniejszy zasięg, a tam przede wszystkim występują w ostrej formie problemy zmiany własności gruntów.

Drugim zjawiskiem negatywnym, utrudniającym życie turystom, jest udostępnianie obiektów zabytkowych. Dobrze się dzieje, że opuszczone, zrujnowane lub zaniedbane budowle uzyskują (czasem odzyskują) właścicieli. Gorzej, że ci właściciele najczęściej kontentują się tylko tytułem własności nie mając środków (chęci, siły?) na poważniejsze prace remontowe. Stać ich co najwyżej na tablicę z zakazem wstępu i kłódkę na bramie. Czyli nie się nie zmienia, a jest nawet gorzej. Do wszelkiego rodzaju tablic z zakazami wstępu i fotografowania mieliśmy czas przyzwyczaić się przez wiele lat i nie robią one już na nikim żadnego wrażenia.

Wydaje się natomiast, że konieczne jest jakieś unormowanie prawne udostępniania obiektów zabytkowych, bez względu na ich posiadacza lub użytkownika. Musi być zapewniony dostęp do nich i możliwość oglądnięcia przynajmniej od zewnątrz. Jeżeli obiekt jest użytkowany (zamieszkały) zrozumiałe jest, że właściciel może nie godzić się na jego zwiedzanie wewnątrz, ale nie można doprowadzać do sytuacji, gdy w ogóle nie można go zobaczyć, nawet z daleka. Przecież zabytki stanowią część dziedzictwa kulturowego narodu, są świadkami historii i powinny być dostępne, przynajmniej w ograniczonej formie, podobnie jak to ma miejsce w innych krajach o znacznie trwalszych tradycjach świętej własności prywatnej.

Na koniec wreszcie sprawa bardziej niepokojąca, a przynajmniej mogąca istotnie dotknąć ogół turystów. Musimy się poważnie liczyć z możliwością utraty sporej części naszych schronisk. Wiadomo, że niektóre z nich są formalnie własnością skarbu państwa, oddaną w użytkowanie PTTK. Jak długo pozostają one własnością państwową, nie widać szczególnych zagrożeń dla turystyki. Jednak ostatnio trwa akcja komunalizacji własności państwowej, tzn. przekazywania obiektów będących własnością państwową (w gestii wojewodów) na rzecz samorządów lokalnych. I tu zaczynają się problemy, ponieważ przekazane mienie nie jest najczęściej tym samorządom potrzebne, stanowi jedynie ewentualną możliwość uzyskania pieniędzy w wypadku sprzedaży. Wystawiane jest więc na przetargi, z nadzieją na uzyskanie dużych pieniędzy. Nikt się przy tym nie liczy z



interesem turysty, z tradycją, potrzebami społecznymi itp. Wiadomo, że w samorządach nie zasiadają orły, tylko ludzie przypadkowi, nie mający na ogół pojęcia o planowaniu przestrzennym, programach społecznych, a nawet słabo orientujący się w zagadnieniach gospodarczych. W końcu jeżeli ktoś potrafi zrobić pieniądze, nie będzie się bawił w działalność samorządową (chyba, że ma w tym własny interes). Nic więc dziwnego, że nikt nie chce zwracać sobie głowy problemami turystów i jakiegoś tam PTTK, które do potentatów finansowych obecnie nie zalicza się. Dla samorządów i administracji terenowej liczy się tylko gotówka i ten kto nią dysponuje, oni też mają ogromne, wiecznie niezaspokojone potrzeby. Z ich punktu widzenia zbawieniem mogą być właśnie przetargi.

Mamy taki przykład z ostatnich dni związany z „Czartakiem”, który właśnie wystawiono na przetarg, chociaż jest to z naszego punktu widzenia niezbędny obiekt, w końcu jedyne ogólnodostępne schronisko na dużym obszarze Rudaw Janowickich. Schronisko mieści się w dawnym budynku szkolnym, który w ramach komunalizacji przekazano gminie w Kamiennej Górze, a ta postanowiła obiekt sprzedać. Niestety, Towarzystwa nie stać obecnie na stanięcie do przetargu. Również Oddziały nie dysponują dostatecznymi środkami, nie są chyba także dostatecznie zainteresowane

bezpośrednim prowadzeniem schronisk. I tak przy dobrych chęciach i braku pieniędzy możemy stać się ubożsi o kolejne schronisko. Dziwi natomiast całkowita bierność dotychczasowego użytkownika „Czartaka”, tzn. Spółki „Schroniska Sudeckie” (d. OZGT), który nawet nie podjął najmniejszych prób ratowania schroniska. Gdyby skierować na przetarg 2-3 mies. wpływy z dzierżaw pozostałych schronisk sudeckich obiekt można byłoby kupić dla PTTK. Tymczasem z tej strony mamy całkowite milczenie. Nie po raz pierwszy okazuje się, że OZGT (ob. równie szacowna, a bezsilna spółka) nie jest zainteresowany w ogóle bazą, a szczególnie jej rozwojem, zwłaszcza gdy dotyczy to obiektów poza Karkonoszami.

Z drugiej jednak strony nie wiadomo, czy rozpaczać, czy dać sobie z tym spokój, bowiem dochodzimy chyba do jakiegoś etapu, na którym nie wiadomo, czy schroniska są jeszcze komukolwiek potrzebne. Obecny sezon zdaje się świadczyć, że chyba nie ma dla kogo ich utrzymywać. Przecież nawet w szczycie sezonu letniego świecą pustką, a na szlakach też nie widać turystów. Równocześnie dość bujnie rozwija się sieć prywatnych hotelików, pensjonatów, zajazdów, często o konkurencyjnych cenach, na które PTTK po prostu nie stać.

A więc trzeba się poważnie zastanowić, czy w tych sprywatyzowanych (może

raczej prywatyzujących się) górach jest jeszcze miejsce na turystę i jego potrzeby. Czy nie okażemy się wkrótce jakimś anachronizmem społeczno-gospodarczym, łącznie z naszym PTTK, schroniskami, plecakami, szlakami i pozostałymi utensyliami minionej turystyki. A może wyjściem byłoby też sprywatyzowanie turystów górskich, tylko kto nas zechce sprywatyzować, w jakiej formie i z jakimi widokami powodzenia całej akcji, bo dokładać do turystów i turystyki na razie nie ma kto i z czego. Może więc prywatyzujemy się sami i prywatyzujemy nasz majątek, ale z kolei ani członków, ani oddziałów też na to nie stać. Pytań i wątpliwości jest sporo, odpowiedzi ani pomysłów nie widać, a czekać na nie nie bardzo można, bo czas płynie i wkrótce rzeczywistość sytuacja turystów może być jeszcze gorsza.

Żeby jednak nie kończyć całkiem pesymistycznie spieszę poinformować, że pierwszy przetarg „Czartaka” nie został sfinalizowany, potencjalni nabywcy nie podjęli oferty, czekają na drugi licząc, że gmina obniży ofertę. A więc może jednak mamy jeszcze jakąś szansę. W końcu nasze schroniska nie są obiektami w najlepszym stanie, trudno na nie znaleźć nabywcę (sami o tym wiemy przy sprzedaży niektórych obiektów), ale czy to ma być pocieszeniem – chyba jednak nie.

Marek Staffa

## WSPOMNIENIA Z RAJDU HARCERSKIEGO

Przed kilkunastu laty zaproponowano mi prowadzenie dwudniowej trasy Ogólnopolskiego Górskiego Rajdu Harcerskiego „Granica” organizowanego przez Komendę Hufca w Kamiennej Górze. Z imprezami podobnymi byłem już w tym terenie zapoznany dzięki rozległej działalności nieodżałowanej pamięci Jurka Przychodzińskiego, przedwojennego skauta (uczestniczyliśmy w jubileuszowym Międzynarodowym Zlocie ZHP w Spale).

Na starcie w Szarocinie, przy wyznaczonym miejscu zjawiły się cztery drużyny: z Gorzowa Wlkp., Jarocina, Kallsza i pobliskich Pisarzowic. Wędrówka odbywała się ścieżkami wśród pól, pastwisk i wertepów przez Rudziankę, Świerczak, Paprotki i Bramę Lubawską. Poznawaliśmy spotykane rośliny, z których już wiele kwitło, a także – po głosach przeważnie – ptactwo. Poznawaliśmy też historię, która nie szczędziła piętna wojen tym ziemiom. Nocleg w hotelu „Lubovia” był bez dyskoteki i jakichkolwiek incydentów zasługujących na uwagę. Udział płci pięknej wyniósł około 5%.

Wymarsz na drugi etap rozpoczął się wczesnym, rześkim rankiem. Zegnaliśmy schludną, średniowieczną Lubawkę, reprezentującą południowo-zachodnie peryferie naszego kraju. Szczególną uwagę zwracał olbrzymi dworzec kolejowy, podobno drugi po wrocławskim na Dolnym Śląsku, który,

podobnie jak Szrenica, miał za zadanie symbolizować pruską butę (spalony jesienią 1991 r.). Na torowiskach można było znaleźć zgranulowaną, wzbogaconą rudę żelaza, która tędy docierała do Czechosłowacji (dla naszych hut Krzywy Róg dostarczał rudę co najmniej o połowę drobniejszą). Trasa wędrówki przebiegała znów przez świerkowe bory, a na dłuższy i ostatni już odpoczynek, połączony z konkursem wiedzy o regionie, zatrzymaliśmy się w Betlejem. Każdą drużynę reprezentowało po trzech wytypowanych zawodników. Jedno z pytań było wybitnie podchwytliwe, na które posypały się przeważnie ujemne punkty: wymień kilka pożytecznych gryzoni. Pierwsze miejsce zajęła drużyna z Kallsza, najmłodsza wiekowo i będąca pod opieką prawnika. Następnie przez Długosz, skąd Kamienna Góra była już widoczna jak na dłoni, dotarliśmy do mety Rajdu w czasie przewidzianym regulaminem. Niestety, tradycyjnej grochówki już dla kilku drużyn zabrakło. Z naszej trasy zdobyła ją jedynie drużyna z Pisarzowic (jedna z kucharek była podobno ciotką któregoś z uczestników). Dla przedwojennych harcerzy taki incydent byłby nie do pomyślenia, tym bardziej, że do Pisarzowic mieli zaledwie kilka kilometrów, a do Gorzowa np. było kilkanaście godzin jazdy pociągami i kilka przesiadek. Pod czujnym okiem druha kwatermistrza względnie obożnego gotowano niegdyś

samodzielnie, mając na uwadze tekst piosenki śpiewanej na melodię „Madelon”:

*... a kucharz biedny, on nie może zwiekać,  
gotując zupę dławi w sercu łęk,  
czy wiara znów nie będzie nań narzekać,  
żebyś pękł, żebyś pękł, żebyś pękł.*

Pod adresem Sztabu Rajdu i Szefostwa kuchni, wobec kilkusetosobowego gremium pozwoliłem sobie później zacytować wyjątek z „Makbeta” w tłumaczeniu Boya:

*Bagnistego węża szczęka w tym roztworze  
niech rozmięka,  
Oko żaby, łapki jeża, psi pysk i puch  
niepoperza,  
Żądło żmiji, łeb jaszczurzy, sowi lot i  
ogon szczurzy,  
Niech to wszystko się na kupie warzy w tej  
piekielnej zupie.*

Poszkodowanym poprawił się humor, zaś sytm – proces trawienia? Ogólnie można ocenić, że młodzież była zdyscyplinowana i sprawna fizycznie. Niektórzy też wykazali duże zainteresowanie z praktycznej możliwości poznania przyrody, czego dzisiejsze programy nauczania raczej nie uwzględniają.

Tadeusz Kusiałk

Urząd Kultury Fizycznej i Turystyki oraz Polska Izba Turystyki lansują od dłuższego już czasu hasło: przez turystykę wpływać na rozwój gospodarczy poszczególnych regionów Polski. Dziś, w nowej już rzeczywistości i politycznej, i ekonomicznej, czekanie na dotacje z Warszawy, którymi można byłoby finansować nowe inwestycje czy rozwój turystycznej infrastruktury, jest nieporozumieniem. Tymczasem bezrobocie, zwłaszcza poza dużymi centrami przemysłowymi i miejskimi aglomeracjami, jest wysokie. Dla

Zaproszony prywatnie przez burmistrza Limanowej do udziału w konferencji, a co ważniejsze – do jednego z programowych wystąpień, uczestnictwo uznałem przede wszystkim jako możliwość pokazania wkładu PTTK w rozwój tego pięknego regionu polskich Karpat. Po przedstawieniu walorów geograficzno-turystycznych ziemi limanowskiej, a następnie po wystąpieniu dyrektora Przedsiębiorstwa Turystycznego „Śnieżnica” Bronisława Wróny na temat funkcjonowania bazy turystycznej, otwarto dyskusję.

dużego ośrodka zakładowego czy kolonijnego. Jeżeli rolników takich będzie wielu, a sołtysi czy wójtowie będą dawali rekomendację odwiedzenia ich kwater na weekend lub wakacyjne pobyty, zjawisko stopniowego rozwoju regionu przez turystykę zacznie funkcjonować. Gastronomia obecnie pojawia się niejako samorzutnie wszędzie tam, gdzie znajduje odpowiednio dużo klientów, więc o sprawy żywienia nie ma się co martwić.

Do podanych problemów dodać jeszcze trzeba konieczność dbania o higienę i estetykę

## WŁADZE POLSKIEJ TURYSTYKI NA ZIEMI LIMANOWSKIEJ

obszarów o znaczących walorach klimatycznych, rekreacyjnych, krajobrazowych (a do takich należy m.in. Beskid Wyspowy i cała ziemia limanowska) turystyka rozwijana mądrze i po gospodarsku wydaje się nie mieć zastąpienia. Już od dwóch lat kierownictwo Urzędu Kultury Fizycznej i Turystyki oraz Polskiej Izby Turystyki odwiedzają wybrane regiony Polski. Wyniki tych wizyt bywają trojaki: albo nie ma żadnych efektów, albo dany region zaczyna się turystycznie aktywizować, w czym UKFiT oraz PIT mogą wówczas pomóc, ale najlepsza jest sytuacja, w której na podstawie działań oddolnych region szybko turystycznie dojrzewa, czyniąc to samodzielnie i bez żadnego wsparcia ze strony urzędów centralnych.

W dniu 19 czerwca br., na zaproszenie burmistrza Limanowej Grzegorza Biedronia, w pięknie odnowionym dworku Marsów w Limanowej gościli: przewodniczący UKFiT Marek Paszucha i prezes Polskiej Izby Turystyki Włodzimierz Sukiennik. Na spotkaniu z burmistrzami i wójtami całej ziemi limanowskiej oraz kierownikami regionalnych biur turystycznych zastanawiano się, jak ukierunkować rozwój turystyki w Beskidzie Wyspowym w sposób, który zapewni przybycie na ten teren jak największej liczby turystów i krajoznawców z kraju i zagranicy.

Czy dla naszego Towarzystwa doświadczenia wynikające z takiego spotkania powinny być istotne i pouczające? Uważam, że bezwzględnie tak. Przecież wraz z innymi przedsiębiorstwami i instytucjami PTTK jest obecne w terenie poprzez swoje podstawowe jednostki – oddziały. Towarzystwo zajmuje się zagospodarowaniem, imprezami, promocją wartości kulturowych i krajoznawczych. Niestety, w Limanowej z PTTK nie było nikogo.

Prawie cała baza noclegowa w Beskidzie Wyspowym (40 obiektów o łącznej ilości ok. 1600 miejsc) jest do dziś praktycznie w całości uspołeczniona i stale czeka na prywatyzację. Równocześnie wykorzystanie tej bazy pozostaje rażąco niskie (30-40%). Tymczasem samo czyste powietrze i rzeki, rozległe obszary lasów i piękne krajobrazy to już dzisiaj zbyt mało, aby przyciągnąć tu więcej turystów. Z drugiej strony, bardzo trudno jest przeforsować i zdobyć jakiegokolwiek środki z urzędów gminnych na potrzeby turystyki. Jednak przede wszystkim to one powinny inicjatywy te uruchamiać poprzez rozwijanie infrastruktury dla potrzeb turystyki i wypoczynku, wspieranie prywatyzacji bazy noclegowej, konsekwentną ochronę środowiska oraz jak najszerzej pojętą reklamę regionu.

Przewodniczący UKFiT podziękował Włodzimierzowi Sukiennikowi za podjęcie inicjatywy wspólnego odwiedzenia Limanowej. To ziemia rodzinna prezesa Polskiej Izby Turystyki. Z drugiej strony szef resortu jest rodowitym krakowianinem i także bardzo dobrze zna tereny i problemy Beskidu Wyspowego.

Rozwój regionu limanowskiego poprzez turystykę to sprawa zasadnicza. Beskid Wyspowy ma nieskażone środowisko przyrodnicze, bogatą i ciekawą sieć obiektów kultury, rozległy układ szlaków turystycznych. Tutejsze walory przyrodnicze i kulturowe zostały w pełni zinwentaryzowane i trzeba nauczyć się je sprzedawać. Najtrudniej przyjdzie przekonać władze gminne, aby z kolei przekonały społeczeństwo, że rozwój ziemi limanowskiej przez turystykę to dziś jedyna droga.

W Europie ma obecnie bardzo duże powodzenie tzw. turystyka wiejska (agroturystyka). Dzisiejszy wczasowicz czy turysta z pewnością i u nas chętniej przyjedzie do prywatnego domu rolnika na letnisko niż do

obejść (niedoścignionymi wzorami mogą być tu Austria i Szwajcaria), życzliwość i spolegliwość mieszkańców w miejsce spotykanej, niestety, u nas arogancji oraz odpowiednia sieć informacji turystycznej wspartej wydawnictwami.

Kompleks spraw ochrony środowiska wobec znacznie zmniejszonej produkcji przemysłowej, równocześnie wprowadzanymi technologiami zachodnimi (nowe oczyszczalnie, zahamowanie zatruwania powietrza), powinien stawać się sprzymierzeńcem turystyki. Zdecydowanie hamująco wpływają na nią natomiast niektóre nieprzemyślane posunięcia parków narodowych (ostatnio zwłaszcza Tatrzańskiego Parku Narodowego, a to z kolei bezpośrednio godzi w obsługę turystów, a zatem pociąga za sobą zubożenie mieszkańców terenów, na których turystów się obsługuje.

Większość ośrodków zakładowych oraz związków zawodowych stanie się wkrótce własnością gmin i tu będzie także duże pole do ich odpowiedniego zagospodarowania, oczywiście obok prywatnych kwaterek odpowiadających współczesnym standardom.

Musi powstać sieć informacji turystycznej w postaci punktów IT w miejscach wlotowych do każdej większej miejscowości, obsługiwanych przez absolwentów szkół lub uczelni o profilu turystycznym. Wśród wydawnictw najważniejsze byłoby opracowanie taniego informatora o bazie noclegowej, a także wznowienie obszerniejszego informatora o ziemi limanowskiej uzupełnionego np. wydaną nową mapą turystyczną „Beskid Wyspowy” w skali 1: 75 000. Urząd Kultury Fizycznej i Turystyki deklaruje pomoc finansową w wyżej podanych inicjatywach wydawniczych. Przy wszystkich wydawnictwach nie należy zapominać o turystach zagranicznych, a więc obcojęzycznych wersjach publikacji.

Oferty usług turystycznych dla przy-

bywającego w Beskid Wyspowy gościa muszą być równocześnie przewidziane na pobyty kilkugodzinne, przyjazdy weekendowe, letniska i zimowiska (wakacje i ferie), wreszcie – na potrzeby turystów zagranicznych.

Minister Marek Paszucha przestrzegał przed biernym oczekiwaniem napływu kapitału zagranicznego na turystykę, a tym bardziej na ustanowienie nowych powiatów i reformę administracji terenowej. Potrzebne są od zaraz inicjatywy oddolne, już sprawdzone z pełnym powodzeniem, np. na ziemi kłodzkiej, a także w wybranych miejscach województw: krakowskiego, rzeszowskiego oraz gdańskiego. Polega to na tworzeniu Stowarzyszeń Gmin Wiejskich jako struktur niezależnych od lokalnej administracji i napędzających w dany region turystyczny, z naczelnym zadaniem promocji tego terenu i chęci zarobienia pieniędzy. Powinny temu towarzyszyć ulgi w czynszach i podatkach dla gestorów ruchu turystycznego, powstanie większej ilości lokalnych biur turystycznych o różnym profilu działania, a także niezwłoczne skierowanie ofert taniego wypoczynku w Beskidzie Wyspowym (jeszcze na tegoroczne lato) do dużych aglomeracji miejskich, w tym przede wszystkim do Krakowa i Tamowa.

Mechanizm oddolnego działania przy porozumieniach gmin zdał już bardzo dobrze egzamin w bliskim sąsiedztwie Limanowej, a dotyczy zachęcających efektów uzyskanych przez współpracę Krynicy, Muszyny, Piwnicznej oraz Uścia Gorlickiego. Nie można myśleć o promocji turystyki w Limanowej bez otwarcia tu lub w bliskim sąsiedztwie kilku nowych pól namiotowych oraz kempingu, gdzie mogłyby zatrzymać się samochody z przyczepami. Walor położenia Limanowej przy słynnym gościńcu „wiedeńsko-lwowskim”, a obecnie śródkarpacim odcinku drogi Żywiec – Ustrzyki Dolne, musi być dostrzeżony i wykorzystany.

W dniach 14-16 października br. planowane jest przez Urząd Kultury Fizycznej i Turystyki seminarium z terenu Małopolski Zachodniej, współorganizowane przez wojewodów: nowosądeckiego, bielskiego, krakowskiego, tarnowskiego i częstochowskiego na temat najskuteczniejszej promocji ruchu turystycznego w całym podanym terenie. W pierwszym dniu obrady odbędą się w Krynicy obchodzącej w 1993 r. swój jubileusz 200-lecia uzdrowiska. Minister zaproponował, aby jedna ze specjalistycznych grup obradowała w Limanowej, by miejscowe władze miały przy tej okazji możliwość zaprezentowania postępu prac na swoim terenie od omówionego spotkania.

Andrzej Matuszczyk

## HUTNICY TYM RAZEM NA ŻYWIECCZYŹNIE

Oddział Zakładowy PTTK przy Hucie im. T. Sendzimira w Krakowie obchodzi jesienią br. – jubileusz 40-lecia działalności. Odwiedziwszy organizatorów XXXI Centralnego Rajdu Hutników (6 czerwca br.), można – jak uważam – coraz bardziej optymistycznie patrzeć na przyszłość górskiej turystyki wśród pracowników dużych zakładów pracy. Jest to tym bardziej dla mnie osobiście satysfakcjonujące, iż Oddział ten w latach 1968-1979 był moją macierzystą jednostką Towarzystwa, w której działałem i o turystyce dowiedziałem się sporo.

Komisja Turystyki Górskiej PTTK przy Hucie im. T. Sendzimira zgromadziła na Rajdzie, przebiegającym przez Pasma Lipowskiej i Pilska oraz Wielkiej Raczy, aż 330 turystów na trasach górskich, pieszych i kolarskich. Na mecie, zlokalizowanej w ośrodku Kolonijno-Szkoleniowym Okręgowego Zarządu Lasów Państwowych w górnej części Złatnej, na uczestników czekały nie tylko rajdowe znaczki, konkursy z cennymi nagrodami, pyszna grochówka czy punkty do odznak turystyki kwalifikowanej, ale wyjątkowo sympatyczna atmosfera wokół amfiteatru na wolnym powietrzu, ukształtowanego z dużej czaszy spadochronu. Tutaj honory gospodarzy pełnili: prezes Oddziału Zakładowego PTTK przy HTS Zbigniew Musiałkowski, Koman-

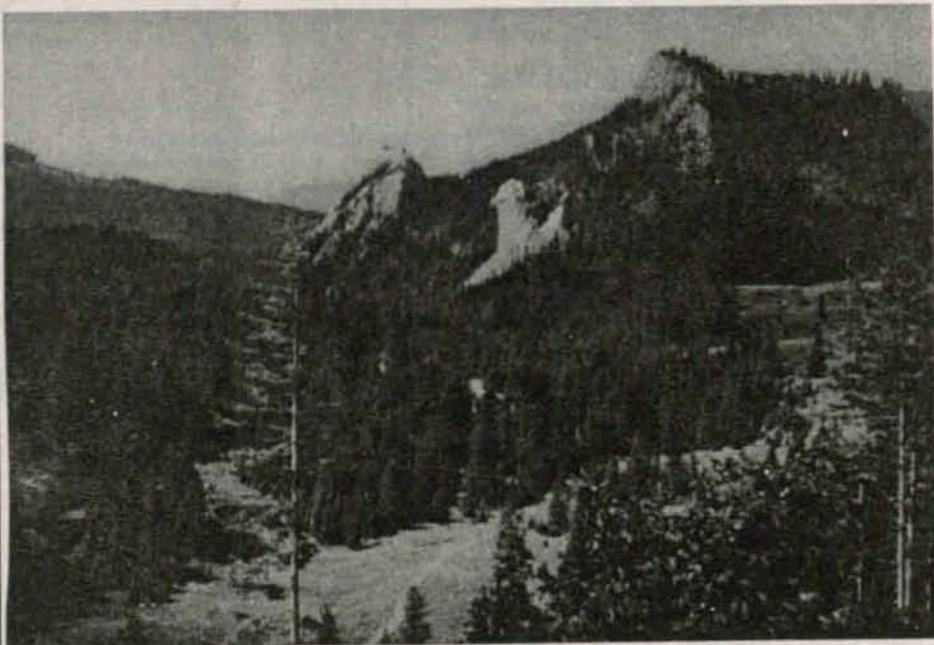
dor Rajdu Leszek Mazur oraz przewodniczący KTG Ryszard Motal.

Wśród uczestników zwróciła uwagę znaczna liczba turystów z bratnich zakładów hutniczych: „Zawiercie”, „Zabrze”, „Bobrek”, „Batory”, „Jedność”, „Cedler”, ponadto duża ilość dzieci i młodzieży. Największą grupę młodzieżową wysłała Szkoła Podstawowa Nr 87 z Osiedla Teatralnego w Krakowie-Nowej Hucie.

Którędy wędrowali turyści? Korzystając ze wspaniałej, słonecznej pogody odwiedzili: Hale: Borczą, Rysiankę i Lipowską, Krawców Wierch, Rycerzową oraz wyniosły wierzchołek Romanki. Przybywający na metę mieli do wyboru udział w konkursach w kręgle, ringo, rzut lotką oraz w zgaduj-zgaduli o tematyce krajoznawczo-górskiej. Przy okazji wręczania nagród organizatorzy uhonorowali wieloletni udział w Centralnym Rajdzie Hutników przedstawicieli bratnich hut.

Impreza ta nie mogłaby się odbyć bez sponsorów, którymi byli: Zarząd NSZZ Pracowników Huty im. T. Sendzimira, Zarząd Autonomiczny Hutniczego ZZ Huty im. T. Sendzimira oraz Federacja Hutniczych ZZ.

Andrzej Matuszczyk



Zwieńczysta i Kończysta Wielka z Niżnej Równi Miętusiej. Foto: Zdzisław J. Zieliński

# Pola biwakowe (5) Bieszczady

Bieszczady są najdalej wysuniętą na południowy wschód grupą górską polskich Karpat. Główne pasmo tych gór ciągnie się na terenie Ukrainy, zaś w Polsce znajdują się jedynie Bieszczady Zachodnie. Obejmują one obszar około 2100 km<sup>2</sup>, którego naturalne granice wyznaczają od zachodu doliny rzek Oslawy i Oslawicy, natomiast od północy – dolina Sanu. Południową granicę polskich Bieszczadów stanowi granica państwa ze Słowacją, zaś wschodnią – granica z Ukrainą. W głównym grzbiecie karpackim granice Bieszczadów Zachodnich wyznaczają: Przeł. Łupkowska (640 m) na zachodzie i Przeł. Użocka (835 m) na wschodzie.

W budowie geologicznej tego regionu biorą udział skały osadowe, reprezentowane przez naprzemianległe warstwy łupków i piaskowców zwane fliszem karpackim. Skały te budują kilka podłużnych pasm ciągnących się z północo-zachodu na południo-wschód, przeciętych w poprzek lewobocznymi dopływami Sanu. Najwyższym szczytem tego regionu jest Tarnica (1346 m). W wierzchołkowej części Bieszczadów znajdują się długie, wąskie grzbieity z licznymi występami skalnymi i skałkami piaskowców oraz rumowiska skalne zwane *gheotem*.

Bieszczady znane są jako góry o niezwykle bogatym świecie przyrodniczym. Zanik gospodarki ludzkiej na znacznych obszarach tych gór po drugiej wojnie światowej przyczynił się do wtórnego rozprzestrzenienia roślinności. Obecnie ponad 60% powierzchni Bieszczadów pokrywają lasy, głównie jodłowo-bukowe, które zachowały w znacznej części pierwotny charakter. Charakterystyczną cechą jest bardzo niski, w porównaniu do innych gór, przebieg górnej granicy lasu (1200–1220 m) i brak górnego piętra ze świerkami. Osobliwością są także, znajdujące się w wierzchołkowej części gór, łąki subalpejskie pokryte różnorodną roślinnością, zwane połoninami, wśród których spotyka się skałki piaskowcowe.

Dla ochrony specyficznego krajobrazu i roślinności bieszczadzkiej utworzono na tym obszarze 15 rezerwatów przyrody oraz Bieszczadzki Park Narodowy o powierzchni 56 km<sup>2</sup>.

Ważnym wydarzeniem w zagospodarowaniu Bieszczadów było zmodernizowanie i oddanie do użytku dwóch szlaków komunikacyjnych: małej i wielkiej obwodnicy bieszczadzkiej. Drogi te, okalając omawiany region, ułatwiły dostęp do niego, szczególnie dla turystów zmotoryzowanych, oraz przyczyniły się do zwiększenia ruchu turystycznego. W pobliżu omawianych szlaków komunikacyjnych powstało bardzo dużo leśnych pól biwakowych, które przyczyniły się do rozwoju turystyki letniej oraz uzupełniły niedostateczną bazę noclegową w tym regionie Polski.

Na przedpołu głównego pasma Bieszczadów, w pobliżu dawnego ujścia Solinki do Sanu, powstało duże jezioro zaporowe zwane Jeziorem Solińskim, a poniżej niego Jezioro Myczkowskie. Jeziora te otoczone są malowniczymi pasmami Gór Sanocko-Turczańskich. Linia brzegowa jezior jest bardzo urozmaicona, a zatoki wciskające się między pasma górskie przypominają norweskie fiordy. Nad brzegami oraz w obrębie wzgórz otaczających te zbiorniki powstało kilkadziesiąt miejsc przeznaczonych do biwakowania.

## Położenie i charakterystyka pól biwakowych

Zamieszczony w niniejszym artykule wykaz pól biwakowych zawiera informacje dotyczące położenia pola biwakowego, najdogodniejszego dojazdu do niego, zarówno indywidualnego własnym środkiem lokomocji, jak i środkami komunikacji państwowej oraz wyposażenia pola biwakowego. Informacje te przedstawiono w postaci symboli literowych i cyfrowych. Zastosowano następującą symbolikę:

X. Położenie pola biwakowego.  
D. Informacje na temat najdogodniejszego dojazdu do pola biwakowego.

M. Liczba miejsc biwakowych.  
P. Powierzchnia pola biwakowego.  
W. Wyposażenie pola biwakowego, które opisano przy pomocy symboli cyfrowych:

0. ławy i stoły,
1. sanitariaty,
2. wiaty,
3. miejsce na odpadki,
4. miejsce na ognisko,
5. pomost,
6. studnia,
7. plaża,
8. plac zabaw.

### 1. BEREŻKI

X. W pobliżu osady Berezki (gmina Lutowska).

D. Z Ustrzyk Dolnych drogą nr 896 w kierunku Ustrzyk Górnych. Pole biwakowe przy drodze koło osady Berezki. PKS z Sanoka i Ustrzyk Dolnych.

P. 0,58 ha.  
M. 100.  
W. 0, 1, 2, 3, 4, 6.

### 2. BRZEGI GÓRNE

X. W osadzie Brzegi Górne koło Ustrzyk Górnych.

D. Z Ustrzyk Dolnych drogą nr 896 w kierunku Ustrzyk Górnych. W Ustrzykach Górnych skrócić w prawo w drogę nr 897 w kierunku Cisnej. Pole biwakowe przy drodze około 8 km od Ustrzyk Górnych. PKS z Ustrzyk Dolnych i Sanoka.  
M. 25.

### 3. BUKOWIEC

X. Nad Solinką koło osady Bukowiec.

D. Z Leska drogą nr 891 na południe w kierunku Baligrodu. W miejscowości Hoczew skrócić w lewo w drogę nr 894 w kierunku Czarnej. Pole biwakowe około 500 m przed Bukowcem w zakolu Solinki. PKS z Leska i Sanoka.  
M. 30.

### 4. BYSTRE

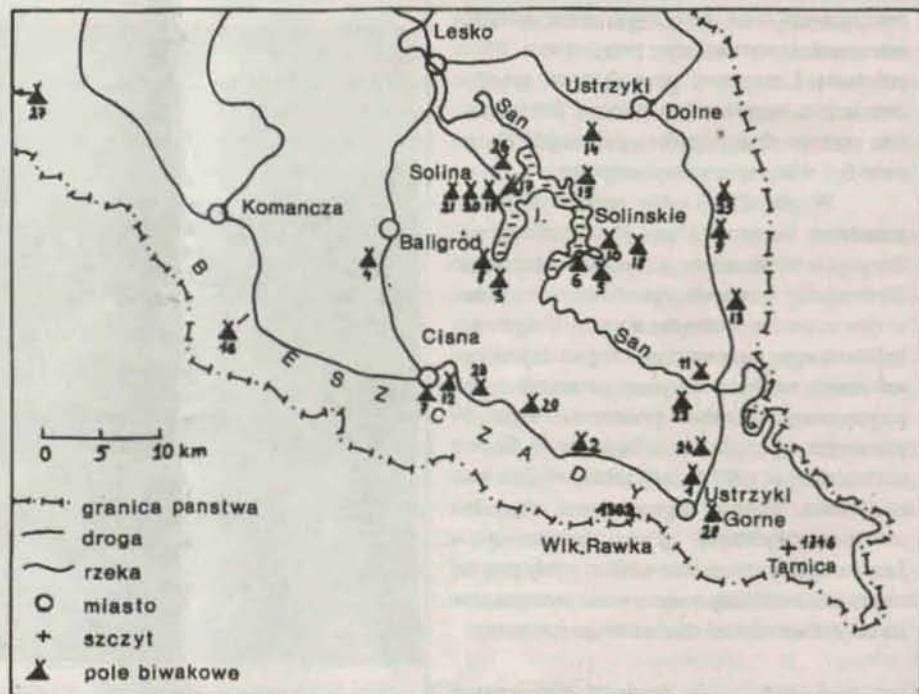
X. W osadzie Bystre koło Baligrodu.

D. Z Leska drogą nr 893 w kierunku Baligrodu i Cisnej. Pole biwakowe we wsi Bystre 3 km za Baligrodem. PKS z Leska i Sanoka.  
M. 25.

### 5. CHREWT-GAWRA

X. W osadzie Chrewt-Gawra (gmina Czarna).

D. Z Ustrzyk Dolnych drogą nr 896 w kie-



runku Ustrzyk Górnych. W miejscowości Czarna skręcić w prawo w drogę nr 894 w kierunku Leska. Pole biwakowe przy drodze 14 km od Czarne. PKS z Ustrzyk Dolnych i Leska.  
M. 35.

#### 6. CHREWT-OLECHOWIEC

X. W pobliżu osady Chrewt-Olechowiec (gmina Czarna).

D. Z Ustrzyk Dolnych drogą nr 896 w kierunku Ustrzyk Górnych. W miejscowości Czarna skręcić w prawo w drogę nr 894 w kierunku Leska. Koło przyst. PKS Olchowice Osiedle skręcić w prawo w lokalną drogę do Zalewu Solińskiego. Pole biwakowe około 3 km od drogi Czarna - Lesko. PKS z Ustrzyk Dolnych i Leska.

P. 1,0 ha.

M. 50.

W. 0, 1, 2, 3, 4, 6.

#### 7. CISNA

X. W miejscowości Cisna.

D. Z Leska drogą nr 893 w kierunku Baligrodu. PKS z Leska i Sanoka.

M. 50.

#### 8. CZAKÓW

X. Nad Jez. Solińskim koło Wołkowyi.

D. Jak do pola biwakowego nr 3. Pole biwakowe około 1 km za Wołkowyją.

M. 25.

#### 9. CZARNA-KOPALNIA

X. W miejscowości Czarna.

D. Z Ustrzyk Dolnych drogą nr 896 w kierunku Ustrzyk Górnych. Pole biwakowe po lewej stronie drogi za miejscowością Czarna. PKS z Ustrzyk Dolnych.

P. 0,3 ha.

M. 40.

#### 10. CZARNY

X. W pobliżu ujścia pot. Czarny do Zalewu Solińskiego.

D. Jak do pola biwakowego nr 5. Pole biwakowe przy drodze leśnej między ujściem Czarnego i Paniszczówki do Zalewu Solińskiego. PKS z Ustrzyk Dolnych do Chrewta.

M. 25.

#### 11. DWERNICZEK

X. Koło osady Dwerniczek (gmina Lutowska).

D. Z Ustrzyk Dolnych drogą nr 896 w kierunku Ustrzyk Górnych. Za wsią Smolnik skręcić w prawo w lokalną drogę do Zatwarnicy. Pole biwakowe koło osady Dwerniczek, około 11 km od Lutowisk. PKS z Ustrzyk Dolnych.

P. 1,4 ha.

M. 150.

W. 0, 1, 2, 3, 4, 6.

#### 12. KRZYWE

X. W osadzie Krzywe koło Cisnej.

D. Z Leska drogą nr 893 w kierunku Cisnej. W Cisnej skręcić w lewo w drogę nr 897 w kierunku Ustrzyk Górnych. Pole biwakowe w Krzywe, 3 km od Cisnej. PKS z Leska i Sanoka.

M. 30.

#### 13. LUTOWISKA

X. W pobliżu osady Lutowska

D. Z Ustrzyk Dolnych drogą nr 896 w kierunku Ustrzyk Górnych. Pole biwakowe przy drodze, 500 m za Lutowskimi. PKS z Ustrzyk Dolnych.

P. 0,27 ha.

M. 80.

W. 0, 1, 2, 3, 6.

#### 14. ŁOBOZEW

X. W pobliżu wsi Łobozew (gmina Ustrzyki Dolne).

D. Z Ustrzyk Dolnych drogą nr 891 w kierunku Leska. Przy stacji kol. Ustianowa skręcić w lewo w lokalną drogę do Łobozewa. Pole biwakowe położone jest na grzbiecie Pasma Żuków, około 1500 m od Ustianowa. PKS z Ustrzyk Dolnych.

P. 0,52 ha.

M. 120.

W. 0, 1, 2, 3, 4, 6.

#### 15. OSTOJA

X. Przy ujściu Daszówki do Zalewu Solińskiego.

D. Z Ustrzyk Dolnych drogą nr 891 w kierunku Leska. W Ustianowej skręcić w lewo w lokalną drogę do Łobozewa i Czarnej. W Telefnicy Oszwarowej skręcić w prawo w drogę leśną do pola biwakowego. PKS z Ustrzyk Dolnych do Telefnicy Oszwarowej.

M. 30.

#### 16. NOWY ŁUPKÓW

X. W Nowym Łupkowie (gmina Komańcza).

D. Z Sanoka-Zagórza drogą nr 893 w kierunku Cisnej. Pole biwakowe w Nowym Łupkowie za torami kol. PKS i PKP z Sanoka-Zagórza.

P. 1,5 ha.

M. 200.

W. 0, 1, 2, 3, 4, 6.

#### 17. PODKALISZCZE

X. W pobliżu osady Podkaliszcze nad Zalewem Solińskim.

D. Z Leska drogą nr 895 w kierunku Soliny. Przy leśniczówce Kaliszczce skręcić w lewo w leśną drogę do pola biwakowego. PKS z Leska do Kaliszczce.

M. 25.

#### 18. POLANA

X. W miejscowości Polna (gmina Czarna).

D. Z Ustrzyk Dolnych drogą nr 896 w kierunku Ustrzyk Górnych. W Czarnej skręcić w prawo w drogę nr 894 w kierunku Soliny. Pole biwakowe za Polaną nad pot. Czarny. PKS z Ustrzyk Dolnych.

M. 25.

#### 19. POLAŃCZYK

X. Na zachód od miejscowości Polańczyk w obrębie półwyspu Patelnia.

D. Z Leska drogą nr 895 w kierunku Soliny. W miejscowości Polańczyk skręcić w lewo w lokalną drogę do Polańczyka-Zdroju. Na wysokości domu wypoczynkowego „Solinka” skręcić w drogę leśną do pola biwakowego. PKS z Leska do Polańczyka.

#### 20. POLAŃCZYK

X. 500 m za miejscowością Polańczyk, przy drodze do Wołkowyi.

D. Jak do pola biwakowego nr 19.

M. 40.

#### 21. POLAŃCZYK

X. Nad Zalewem Solińskim około 300 m od drogi Polańczyk - Wołkowyja (1 km od Polańczyka w kierunku Wołkowyi).

D. Jak do pola biwakowego nr 19.

M. 30.

#### 22. PRZEŁOM

X. We wsi Przełom (gmina Lutowska).

D. Z Ustrzyk Dolnych drogą nr 896 w kierunku Ustrzyk Górnych. Za wsią Smolnik skręcić w prawo w lokalną drogę w kierunku Zatwarnicy. W

Jodłowie skręcić w lewo do wsi Przełom. PKS z Ustrzyk Dolnych.

M. 25.

#### 23. PRZYSŁUP

X. We wsi Przysłup (gmina Cisna).

D. Z Leska drogą nr 893 w kierunku Ustrzyk Górnych. Pole biwakowe 7 km za Cisną we wsi Przysłup. PKS z Leska.

M. 25.

#### 24. PSZCZELINY

X. W Pszczelinach (gmina Lutowska).

D. Z Ustrzyk Dolnych drogą nr 896 w kierunku Ustrzyk Górnych. Pole biwakowe przy drodze około 500 m od Pszczelin. PKS z Ustrzyk Dolnych.

P. 0,96 ha.

M. 100.

W. 0, 1, 2, 3, 4, 6.

#### 25. RABE-ŻŁOBEK

X. W miejscowości Rabe-Żłobek (gmina Czarna).

D. Z Ustrzyk Dolnych drogą nr 896 w kierunku Ustrzyk Górnych. Pole biwakowe około 100 m od drogi między osadami Rabe i Żłobek.

P. 0,29 ha.

M. 80.

W. 0, 1, 2, 3, 4, 6.

#### 26. SOLINA

X. W miejscowości Solina.

D. Z Leska drogą nr 895 w kierunku Soliny. Pole biwakowe przy drodze z Soliny do Polańczyka.

M. 20.

#### 27. TYLAWA - STASIANA - OSTRE

X. Przy drodze z Tylawy do Komańczy (gmina Dukla). Pole biwakowe wykracza poza mapę.

D. Z Krosna drogą nr 9 w kierunku Przeł. Dukielskiej. W miejscowości Tylawa skręcić w lewo w drogę nr 897 w kierunku Komańczy. Pole biwakowe około 2 km od Tylawy.

P. 0,25 ha.

M. 30.

W. 0, 1, 2, 3, 4, 6.

#### 28. USTRZYKI GÓRNE

X. W Ustrzykach Górnych (gmina Lutowska).

D. Z Ustrzyk Górnych drogą nr 896. Pole biwakowe około 500 m od centrum Ustrzyk Górnych. PKS z Ustrzyk Dolnych i Leska.

P. 0,8 ha.

M. 100.

W. 0, 1, 2, 3, 4, 6.

#### 29. WETLINA-STARE SIOŁO

X. W Wetlinie-Stare Siodło (gmina Cisna).

D. Z Leska drogą nr 893 w kierunku Cisnej. W Cisnej skręcić w lewo w drogę nr 897 w kierunku Ustrzyk Górnych. Pole biwakowe przy drodze przed miejscowością Wetlina. PKS z Ustrzyk Dolnych.

P. 0,48 ha.

M. 60.

W. 0, 1, 2, 3, 4, 6.

Jan Wójcik

Rzadko ostatnio bywałem w Beskidzie Śląskim, dlatego z przyjemnością przyjąłem propozycję red. Krzysztofa Smereki z TV Katowice, zapraszającego do udziału w ekipie telewizyjnej wyjeżdżającej na zdjęcia do Brennej. W miejscowości tej nie byłem z dobrych dziesięć lat, jak nie więcej.

# Kartka z Brennej

Brenna, jako osobna gmina, powstała w XVIII w., ale swoimi korzeniami sięga wieku XV. Ze względu na swoje położenie jest bardzo popularna wśród turystów. Nie przypuszczałem, że ta popularność tak wieś zmieni. Pamiętałem zabudowę jeszcze w miarę drewnianą, zobaczyłem natomiast wieś murowaną, z przykładami najgorszych wzorców architektonicznych. Ale też czasy się zmieniły: na każdym kroku sklepy, sklepiki, kawiarenki, lodziarnie, restauracje i inne punkty małej gastronomii, to jakby kolejny przykład, że na turystyce można i należy zarabiać.

Szukaliśmy śladów z przeszłości, no, powiedzmy z niedalekiej przeszłości. A jednak okazało się, że budownictwo i kultura materialna miejscowej ludności poszła w zapomnienie. Wśród kilku zaledwie obiektów drewnianych, które się zachowały, warto obejrzeć na Stawiańcach chałupę Władysława Jaworskiego. W izbie na belce po obu stronach świętej rozety wyraźnie odczytać można: *Fundator Paweł Mendrek, dnia 12 April 1880, Pobłogostaw Panie to moje mieszkanie, zachowaj od ognia święty Florjanie*. I chałupa stoi do dziś, mimo że zbutwiały gonty na dachu sypią się, a w izbie nowoczesność sąsiaduje z przeszłością: obok starego pieca – pralka automatyczna, stara listwa ze świętymi tanimi obrazkami z początku naszego wieku i telewizor. Na strychu stoją zapakowane, od dawna nieużywane, wielkie mosury na zboże, a pod chałupą – obora o kamiennym sklepieniu półkolistym.

W Brennej, o dziwo, spotykamy jeszcze ostatnie szałas pasterskie, każdy z niewielką ilością owiec. Największy, jaki widziałem na pięknej polanie Kawikuli na północno-wschodnich zboczach Orłowej, liczył zaledwie ponad 40 owiec. Bacuje tu Franciszek Cieślak-Chałupczon, w prymitywnym szałasie, wyjątkowo czysto wyrabia ser owczy (bunc). Baca jest gościnny i rozmowny. Zaprezentował przed kamerą telewizyjną cały proces produkcji sera, począwszy od momentu dojenia owiec w koszarze.

Ponoć do atrakcji etnograficznych zalicza się również Izba Kultury Regionalnej w centrum Brennej. Turystów, liczących na obejrzenie eksponatów kultury materialnej górali z Brennej, muszę rozczarować. Zaledwie w jednej izbie zrobiono skład (tak: skład!) narzędzi, naczyń ułożonych raczej bez składu i myśli

przewodniej. Pokazane tu stroje ludowe budzą uzasadnione zastrzeżenia znawców co do ich rzetelności i autentyczności, tyle w nich zafałszowań, a przecież wystarczyłoby wziąć do ręki atlas Longina Malickiego i sporządzić wierną kopię wzoru stroju breńskiego. Trzeba chcieć.

Niewątpliwie do bardziej atrakcyjnego punktu programu nagrań należała wizyta u Agnieszki Gawlasowej z Jatnego, staruszki doskonale pamiętającej dawne czasy i mówiącej gwarą breńską, z jej archaicznymi formami. Niestety, jak to w życiu bywa, po raz kolejny okazało się, że oko kamery paraliżuje i nie pozwala na zaprezentowanie pełnego obrazu.

Atrakcją gminy breńskiej są Górki Wielkie, wieś, którą upodobała sobie swego czasu Zofia Kossak-Szatkowska. Dobra górce nabył jej ojciec w 1922 r. Ona sama zamieszkała tu rok później.

Kościół górceki pw. Wszystkich Świętych, ponoć najstarszy na ziemi cieszyńskiej, jak przeczytałem w wywieszonej informacji, wymieniony został w rejestrze świętopietrza archidiecezji opolskiego w 1447 r. Emerytowany ks. proboszcz Szczepan Wróbel oprowadzał nas po okolicy, wskazał na cmentarzu górcekim groby Zofii Kossak (1890-1968) i jej męża Zygmunta Szatkowskiego (1896-1976), wykonane z miejscowego piaskowca, w kształcie otwartej książki, z wrytymi autografami oraz mottem: *Mowa nasza będzie: Tak, tak, nie-nie (ew. Mat. 5,37)*. Obok spoczywa jej ojciec Tadeusz (1856-1935), major Wojska Polskiego, ziemianin, brat bliźniaczy Wojciecha Kossaka. W innej części cmentarza spoczywa jej Julek Szczucki (1916-1926) z pierwszego małżeństwa. Miejsce bardzo charakterystyczne – rośnie tam zasadzona przez Zofię Kossak płacząca brzoza, cudownie się komponująca z miejscem.

Górki Wielkie to również harcercskie Bucze, dawniej stacja i ośrodek szkoleniowy, powstały z folwarku po parcelacji majątków, dawnej Komory Cieszyńskiej i będącego w posiadaniu Tadeusza Kossaka. Wojewoda śląski dr Michał Grażyński zaproponował Kossakom sprzedaż części ogromnie zadłużonego

majątku wskazując na Bucze. Dawny budynek folwarczny przebudowano i powstała tu Śląska Stacja Harcerska (1929-1932), później przekształcona w Instruktorzką Szkołę Harcerstwa Żeńskiego (1932-1939). Mówi o tym tablica z brązu na ścianie budynku.

W 1935 r. zakupiono dalszą, większą część majątku Kossaków i wybudowano tu ośrodek harcerstwa męskiego – pisze o tym hm. Aleksander Kamiński (kierujący ośrodkiem w latach 1935-1939) we „Wrocławskim Tygodniku Katolickim” (1978, nr 15). Dziś tu też gwaro, pełno dzieci.

Na życzenie wójta gminy rejestrujemy też współczesne obiekty, które można pokazać. Są to domy wczasowe, pensjonaty, obiekty sportowe. Niektóre mogą być wizytówką gminy. Wrażenie na pewno robi hala sportowa, ale nie tylko ona. W tym samym budynku znajduje się część hotelowa, pomieszczenia do hydroterapii, odnowy biologicznej, siłownia sportowa, ogólnie dostępna stołówka i kawiarnia (drink-bar).

W zajeździe „Pod Świerkami”, stanowiącym własność „Bumaru” Łabędy, oglądamy wykonany z piaskowca godulskiego kominiek. Kamień ten jest matowy, o barwie trochę zielonkawej i niebieskiej, wydobywany w miejscowym kamieniołomie. Ma czym się chwalić wójt, tym kamieniem wyłożono niegdyś Wisłostradę, budynek NPB w Warszawie, a nawet nadbrzeże portowe w Hajfie! Właściciel kamieniołomu Aleksander Bojda, nie narzeka obecnie na zbyt. Kamieniołom znajduje się na południowym skłonie Maliny (579 m). Wydobywa się tu piaskowiec godulski w odmianie zielonkawej, kamień o zabarwieniu niebieskawym znajduje się na niższych pokładach. Poszczególne warstwy tego kamienia są ładnie widoczne, przekładane tylko niewielką warstwą lepiszcza, i mają różną grubość – zdarzają się i dwumetrowe. Kamień wydobywa się tu prawie ręcznie, delikatnie, nie używając środków wybuchowych.

Ciekawym punktem naszego programu staje się wizyta u Romana Iskrzyckiego, który zaskakuje nas prowadzoną tu hipoterapią. Rozbudował własny ośrodek jeździecki i oferuje młodzieży i dorosłym tak popularne za granicą wczasy z koniem. Kof to potęga, która „ładuje” jeźdźca bioprądami. Tak uzasadnia właściciel efekty leczenia wad postawy i ruchu. Rozmach, z jakimi prowadzi to swoje przedsięwzięcie, przerosło nasze wcześniejsze wyobrażenie. W tym kompleksie jest część hotelowa, restauracyjna i gospodarcza. „Zielone szkoły” często korzystają z oferty gospodarza, bo tanio! Z wyżywieniem można tu spędzić dobę za 90–100 tys. zł, a gospodarz testuje tu w praktyce własną maksymę: chałupa utrzymuje konie, a one są po to, aby ściągaly gości. Wśród 47 koni jest 20 huculów, które ze względu na swoją wytrzymałość nie obawiają się ciężkiej codziennej pracy. Ruch tu spory i kryzysu nie widać.

# TATRY W OBIEKTYWIE ZYGMUNTA ŚWIĄTKA



## Mnich

Wójt gminy Tadeusz Mendrek przygotował jeszcze jedną atrakcję. W przepięknych plenerach, wysoko w górach, na polanach, filmowaliśmy występy miejscowych zespołów regionalnych. Na szczytowej polanie Maliny wystąpił zespół dziecięcy „Bukowe Gruniczki”, istniejący od 1969 r., a obecnie prowadzony przez Elżbietę Bauer. Miejsce było tak ładne, że stanowiło istotny element tego występu, znalazła się też niespodziewanie widownia. Nie wiadomo, skąd wzięły się grupy turystów i idące w kierunku Starego Gronia wycieczki szkolne. Dzieci zapomniały przed kamerą o tremie i śpiewały, tańczyły, jakby tylko dla siebie. Stąd może ten obraz wydawał się tak bliski naturalności.

Drugi z zespołów regionalnych – „Brenna”, wystąpił na Groniku (662 m), na

szczytowej polanie góry o tej samej nazwie, z ładnymi widokami na pasma Starego Gronia, Błotnego i Kotarza. Zespół istnieje od 1963 r., założony został przez Józefa Macha, społecznika, ludowego rzeźbiarza, i nosi też jego imię. Zespół obchodzi w tym roku swoje trzydziestolecie, a w dorobku ma wiele sukcesów i występów przed widownią tak krajową, jak i zagraniczną. Kierowniczką zespołu jest Elżbieta Bauerowa, szefem muzycznym Alojzy Nowak, a prym w kapeli wiedzie Jan Nowaczek. W naturalnej scenerii wypasowej hali, jak to kiedyś bywało, zespół pokazał, tańcząc i śpiewając: Kozaka, Zajączka, Wronę, Lindnera Żabnioka i Koto Majki. Znamcom kultury ludowej nazwy tańców wiele powiedzą. Karol Staś z Maliny zaprezentował nam grę na trombitce, mistrzowsko wydobyl z

tej ogromnej, prostej trąby dźwięki, o które ten instrument nigdy bym nie posądzal. Echo niesło to jego granie po całym Beskidzie, odbijało się od stoków, wpadało w doliny, jak niegdyś bywało – to beskidzkimi tam-tam.

Minęły trzy żmudne dni pracy z telewizją w okolicy Brennej, ale nie żałuję. Powstał ładny film. To, co sam zobaczyłem, pozwoliło mi na wyciągnięcie paru głębszych refleksji, którymi może jeszcze kiedyś się podzielić. Zobaczyłem współczesne oblicze tej miejscowości, zobaczyłem nową Brennę, dynamiczną i rozwijającą się, chociaż jej stary wizerunek zachowam głębiej w pamięci.

Ryszard M. Remiszewski

NA SZLAKU 9/51 STR 11



# Zamkowe opowieści (19)

Był dopiero początek krwawej wojny siedmioletniej, niekiedy zwanej także trzecią wojną śląską. W 1757 roku funkcję katolickiego katechety i kaznodziei zamkowego w

biednego zakonnego księdza kłodzkiego wisiaty nietknięte na miejscu stracenia przez dwa lata i siedem miesięcy, co zresztą w tamtych czasach nie było czymś wyjątkowym, choć uczeni

## Kłodzki Nepomuk

Kłodzku pełnił ojciec Andreas Faulhaber, syn miejscowego mieszczanina. Ludność Kłodzka, podobnie zresztą jak zdecydowana większość mieszkańców całego ówczesnego hrabstwa kłodzkiego, wyznawała w swej masie katolicyzm.

Nagle po mieście gruchnęła złowroga wieść – wojskowe władze pruskie aresztowały ojca Faulhabera i osadziły go w więzieniu. Duchownego trzymano razem z pospolicitymi zbrodniaarzami i zwykłymi rzezimieszkami.

Podstawą tajemniczego uwięzienia było obciążające księdza zeznanie niejakiego Nentwiga, dezertera z armii pruskiej. Pojmany żołnierz wyznał bowiem, że przed podjęciem ostatecznej decyzji o ucieczce z wojska wyjawił swój nieczyny zamiar ojcu Andreasowi podczas spowiedzi, ale ten oznajmił mu, że dezercja jest co prawda złamaniem przysięgi wojskowej, a wobec tego jest również grzechem, jednakże nie tak ciężkim, żeby nie można było jej przebaczyć.

W trakcie przesłuchania przez pruskie organa wojskowe kaznodzieja wyjaśnił, że nie może obciążających go zeznań Nentwiga ani potwierdzić, ani też mu zaprzeczyć. Jedno i drugie byłoby wszak pogwałceniem tajemnicy spowiedzi, a tego jako ksiądz pod żadnym pozorem uczynić nie może i nie chce. Takie zdecydowane stanowisko uznano za wykrętne, a ponieważ był to czas wojny, i wojenne obowiązywały prawa, duchownego skazano na karę śmierci.

30 grudnia 1757 roku, na osobisty rozkaz króla pruskiego, Fryderyka II, ojciec Andreas Faulhaber został zaprowadzony pod szubienicę i powieszony. Wiernego zasadom kapłańskim spowiednika spotkał więc podobny los, jak ongiś przed wiekami św. Jana Nepomucena, który w stołecznej Pradze, po odmowie ujawnienia tajemnicy spowiedzi, na osobisty rozkaz króla czeskiego, Wacława IV, nocą z 20 na 21 marca 1393 roku został zrzucony z mostu w spienione wody Wełtawy. W parę stuleci później św. Jan Nepomucen stał się jednym z najpopularniejszych świętych w krajach korony czeskiej. Stąd też jego charakterystyczne figury dość gęsto rozsiane są i po rozległej ziemi śląskiej.

Wysuszone szczątki

nazywają je okresem oświecenia, a i sam Fryderyk II był ponoć monarchą bardzo światłym. Możliwe.

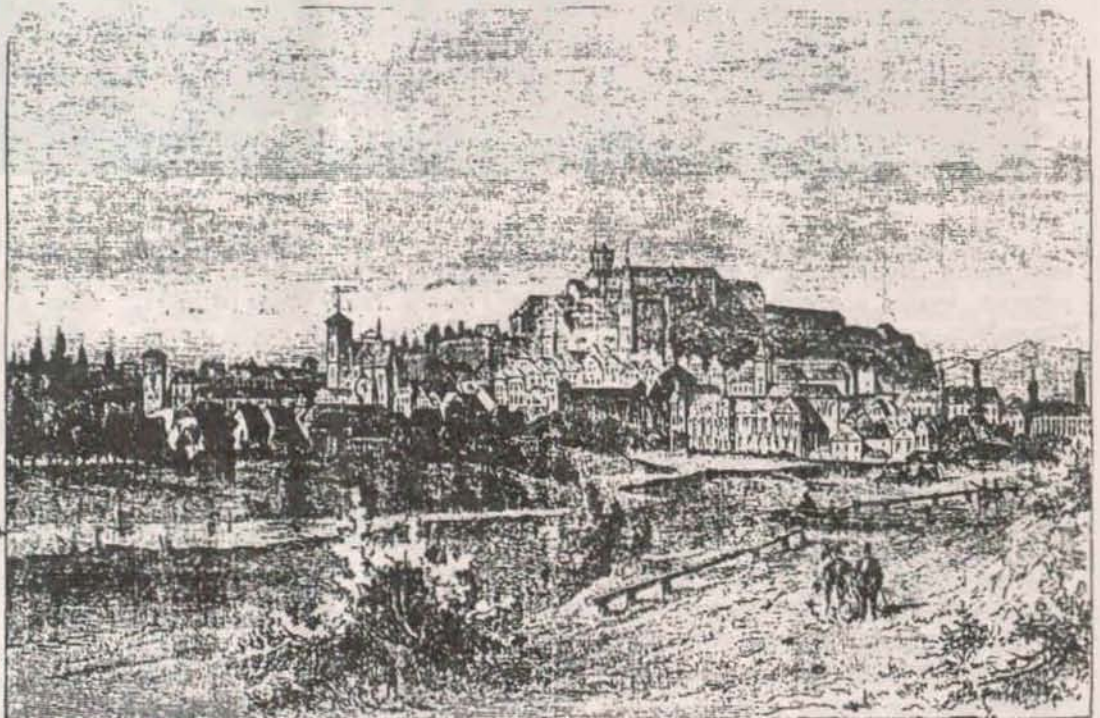
Zwłoki miały przypominać poddanym, czym kończy się przeciwstawienie się woli nowej, pruskiej władzy. Nad większością śląskiej ziemi Prusacy panowali bowiem zaledwie od piętnastu lat, to znaczy od 1742 roku (wcześniej zaś dzielnica ta w całości wchodziła w skład monarchii habsburskiej).

Doczesne resztki ojca Faulhabera zdjęto z szubienicy dopiero w okresie przejściowego opanowania Kłodzka przez wojska austriackie. Latem, 8 lipca 1760 roku, odbyły się żałobne uroczystości, podczas których złożono je z największą czcią do grobowca w miejscowym kościele parafialnym.

Przetrawianie na szubienicy wyschniętych szczątków ojca Andreea Faulhabera przez okres aż 31 miesięcy, mimo letnich upałów, jesiennych słońc, mimo mroźnych zim i śnieżnych zawiędzi, okoliczny bogobojny lud ziemi kłodzkiej traktował jako wydarzenie cudowne. Toteż nic dziwnego, że pamięć o tej niewątpliwie szlachetnej osobie, o jej bohaterskiej postawie, przetrwała w miejscowej tradycji właściwie aż do okresu międzywojennego.

Przez długie lata o kłodzkim kaznodziei układano ludowe sagi, opowiadano legendy, pisano naukowe prace. Bohaterem swoich utworów czynili go lokalni literaci, przypominali publiczności. Słowem, był to prawdziwy „kłodzki Nepomuk”.

Julin Janczak



Twierdza kłodzka

## XI. BESKID NISKI

**Zasięg terytorialny:** Gorlice – Biecz – Jasto – Moderówka – Krosno – Miejsce Piastowe – Rymanów Zdrój – Sanok-Zagórz po dolinę Oslawy i Oslawicy. Stąd przez Komańczę i Nowy Łupków na Przełęcz Łupkowską i do granicy państwa ze Słowacją. Granicą przez Kanasiówkę – Kamień (857 m) – Przełęcz Dukielską – Baranie – Nad Tysowym – Dębi Wierch – Jaworzynę Konieczniańską – Osty Wierch (938 m) – Lackową – Przełęcz Beskid na Przełęcz Tyllicką. Odtąd Doliną Muszynki do Tyllicza, doliną Mochnaczkę w górę jej biegu na Krzyżówkę – doliną Kamienicy Nawojowskiej przez Nową Wieś i Łabową do Nowego Sącza. Stąd szosą przez Grybów i Szymbark do Gorlic.

**Mapy turystyczne,** z których można korzystać podczas wędrówek po Beskidzie Niskim: „Beskid Niski i Pogórze” 1:125 000, „Beskid Sądecki” 1:75 000, „Okolice Grybowa” 1:75 000 (ostatnie wydanie w 1968 r.), „Pogórze Dynowskie i Przemyskie” 1:150 000 (ostatnie wydanie w 1973 r.).

Przebieg szlaku	Oddział znakujący	Czas przejścia (godz./min.)	Pkt do GOT	Ilość km	Suma różnicy wznies. (m)	Turystyka narciarska
<b>Szlaki turystyczne w kolorze czerwonym:</b>						
Mochnaczkę – Mizarne – Izby	Krynica	1.45 – 2.00	5/6	6,0	400	N
Izby – Hańczowa – Kozie Żebro	Gorlice	4.00 – 4.00	19/16	11,5	710	
Kozie Żebro – Regetów Niżny – Popowe Wierchy	*	4.30 – 4.15	12/13	10,5	590	
Popowe Wierchy – Jasionka – Wołowiec – Bartne – Magura Wątkowska	*	4.00 – 3.45	13/13	11,5	591	
Magura Wątkowska – Świerżowa – Kolanin – Kąty	Jasto	6.15 – 7.30	22/27	20,0	1281	
Kąty – Polana – Dania – Hyrowa Wieś	Krosno	4.00 – 3.45	15/13	11,7	580	
Hyrowa Wieś – Hyrowa – Nowa Wieś	*	3.15 – 3.15	11/11	9,5	430	
Nowa Wieś – Cergowa – Iwonicz Zdrój	*	4.00 – 4.00	16/15	13,0	410	
Iwonicz Zdrój – Rymanów Zdrój – Puławy	*	6.30 – 6.30	24/24	22,0	660	N
Puławy – Tokarnia – Komańcza	Sanok	7.15 – 7.45	34/32	29,0	820	N

## Polski pomnik w Jeseniku Zdroju

Jednym z wielu śladów pobytu w zagranicznych kurortach jest „Polski Pomnik” w czeskim uzdrowisku Lázně Jeseník. Leży ono na wysokości 620 m i w odległości około 2 km od centrum Jeseníka.

Jest to światowej sławy uzdrowisko, założone około 1830 r. przez Vincenza Priessnitz, zwanego „wodnym doktorem”, „lekarzem Kolumbem”.

Vincenz Priessnitz (1799-1851) był niemieckim chłopem-naturalistą, twórcą nowoczesnego wodolecznictwa. Niektóre jego metody stosuje się w medycynie do dziś, np. okład wysychający. Popularna nazwa *prysznic* pochodzi właśnie od jego nazwiska.

Podstawą leczenia w uzdrowisku, obok klimatu, stanowią źródła krystaliczne czystej wody, która jest używana do kąpieli i okładów itp.

Przez Park Zdrojowy, obok największego sanatorium tzw. Priessnitzovo Sanatorium wybudowanego w 1910 r. według projektu architekta L. Baurea z Krnova, przebiegają znakowane szlaki spacerowo-turystyczne. Przy zielono-żółtym szlaku, długości około 1,6 km, opasującym na wysokości 605 m wzniesienie, znajdują się ciekawe pomniki. Zostały one ufundowane w XIX w. przez przebywających na leczeniu kuracjuszy różnych narodowości. Obok francuskiego, czeskiego, węgierskiego i jubileuszowego stoi również polski.

Jest to marmurowy obelisk, na któ-

rym znajduje się orzeł w koronie z brązu, siedzący na kuli ziemskiej.

Na pomniku znajduje się m.in. napis w języku polskim:

*Bóg Go natchnął, by najłagodniejszym, a najskuteczniejszym środkiem wodą, cierpiących ratował. Cześć Jego pamięci!*

Pomnik ten został ufundowany przez Polaków przebywających na leczeniu. Postawiono go w 1899 r. według projektu czeskiego architekta Aleše Linsbauera.

Przy okazji pobytu w okolicach Jeseníka warto również zwiedzić Wodny Zamek (nieдалеко Rynku w Jeseníku), w którym znajduje się Muzeum. Jedną z sal muzealnych poświęconą jest właśnie leczeniu w Jeseníku i pobliskiej Lipowej.

Z centrum Jeseníka można dojechać do Lázně autobusem ČSAD (przystanek autobusowy koło stacji kolejowej ČSD). W przypadku podróży własnym środkiem lokomocji można nim dojechać do parkingu znajdującego się na granicy uzdrowiska. Do samego źródła mogą wjeżdżać jedynie kuracjusze.

Pomiędzy Jeseníkiem a Lázně-Jeseníkiem biegają dwa piesze szlaki turystyczne: czerwony i niebieski. Oba szlaki mają długości około 2-2,5 km i łączą się w centrum Lázně. Szlak niebieski przebiega obok „pomnikowej pięty”.

Jerzy Kleib



Lázně Jeseník – Polski Pomnik

Foto: Jerzy Kleib

Przebieg szlaku	Oddział znakujący	Czas przejścia (godz./min.)	Pkt do GOT	Ilość km	Suma różnicy wznies. (m)	Turystyka narciarska
<b>Szlaki turystyczne w kolorze niebieskim:</b>						
Ptaszkowa – Jaworze – Kamianna – Kopciowa	Nowy Sącz	7.45 – 7.30	29/27	22,1	1515	
Biecz – Gorlice – Ferdel	Gorlice	5.00 – 4.45	20/16	16,5	400	
Szalowa – Łysa Góra – Gorlice	*	5.00 – 5.00	13/14	15,0	630	N
Gorlice – Siary – Brusy – Magura Małastowska	*	6.15 – 5.45	17/12	20,0	790	
Magura Małastowska – Banica – Bartne	*	2.45 – 3.00	12/14	10,0	205	N
Grybów – Chełm – Wawrzka	*	3.30 – 3.15	14/11	11,0	680	
Wawrzka – Sucha Homola złoty szlak	*	3.45 – 3.45	11/9	12,5	290	N
Sucha Homola – Bordiów Wierch – Ropki – Wysowa	*	7.15 – 7.30	22/24	19,0	655	
Wysowa – Obic – Jaworzyna – Zdynia	*	5.30 – 5.45	16/18	15,0	1016	
Zdynia – Beskid – Dębi Wierch	*	2.30 – 2.15	9/8	7,0	250	
Dębi Wierch – Nad Tysowym – Huta Polańska	Jasło	5.30 – 5.45	17/17	16,1	560	
Huta Polańska – Baranie – Barwinek	*	5.30 – 5.45	22/22	16,6	630	
Barwinek – Czeremcha – Kamień	Krosno	5.30 – 5.00	25/22	16,0	380	
Kamień – Jasiel – Kanasiówka	*	4.30 – 4.30	17/17	14,5	490	
Kanasiówka – Danawa – Nowy Łupków	Sanok	7.30 – 8.00	21/24	21,0	530	
<b>Szlaki turystyczne w kolorze zielonym:</b>						
Mochnaczką – Dzielec	Krynica	0.45 – 0.30	6/4	2,2	127	
Grybów – Jaworze	Nowy Sącz	3.00 – 2.30	14/8	10,1	512	
Stróże – Maślana Góra – Szymbark	Gorlice	3.45 – 3.30	17/16	12,0	695	
Szymbark – Przeł. Zdzar – Magura Małastowska	*	6.15 – 6.00	18/13	20,5	620	
Magura Małastowska – Smerekowiec – Kozie Zebro – Wysowa	*	7.00 – 7.15	23/26	18,5	1310	
Wysowa – Lackowa – Dzielec	*	3.45 – 4.00	23/20	12,0	1140	
Gorlice – Wapienne – Ferdel	*	5.15 – 4.15	21/17	16,5	448	
Ferdel – Kornuty – Magura Wątkowska	*	2.30 – 2.15	11/9	9,5	256	
Pustelnia Bl. Jana – Mszana – Tylawa	Krosno	2.45 – 3.00	10/13	9,0	340	
Tylawa – Ostra – Zydranowa – Barwinek	*	5.15 – 5.30	17/17	16,0	840	
Besko – Pastwiska – Puławy	*	4.30 – 4.15	15/12	13,5	200	

## Fotografowali Tatry (2)

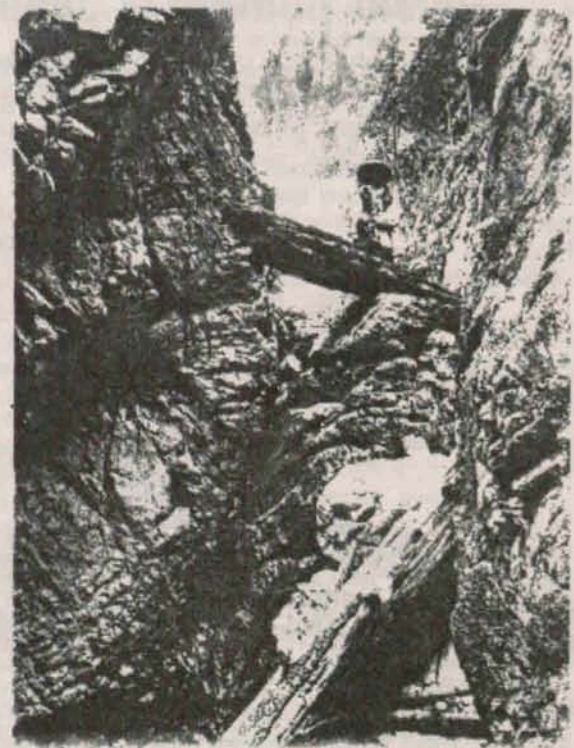
# ZDJĘCIA PANA HELIJOSA

Miał już prawie pięćdziesiąt lat, gdy sięgał po aparat. Co skłoniło go do zainteresowania się fotografią w tak zaawansowanym wieku?

Była to zapewne refleksja, że lata płyną zbyt szybko, a kamera pomaga utrwalić temat natychmiast. Czas stał się nader cenny w pracowitym życiu Walerego Eljasza Radzi-

NA SZLAKU 9/51 STR 14

kowskiego. Ten znawca Tatr, aktywny działacz Towarzystwa Tatrzańskiego, autor licznych publikacji, a z profesji artysta-malarz i rysownik, znalazł w fotografii znaczące dopełnienie swej różnokierunkowej twórczości. Szczególnie pociągająca zaś była możliwość plastycznej adaptacji tego, co odnotowuje obiektyw z artystycznymi wizjami.



W Krakowie tatrzańskim. Fot.: W. Eljasz ok. 1890.  
Repr. pocztówki Wyd. Malarzy Polskich: A. Czarnowski

Walery Eljasz, to dokładny i cierpliwy samouk-amator w przeciwieństwie do takich profesjonalistów, jak Rzewuski czy Szubert. Przewyższa ich też operatywnością i polotem. Ma zacięcie reporterskie i wybitne uzdolnienia popularyzatorskie, doskonale zna też Tatry i problematykę tatrzańską. Wie, co i jak fotografować.

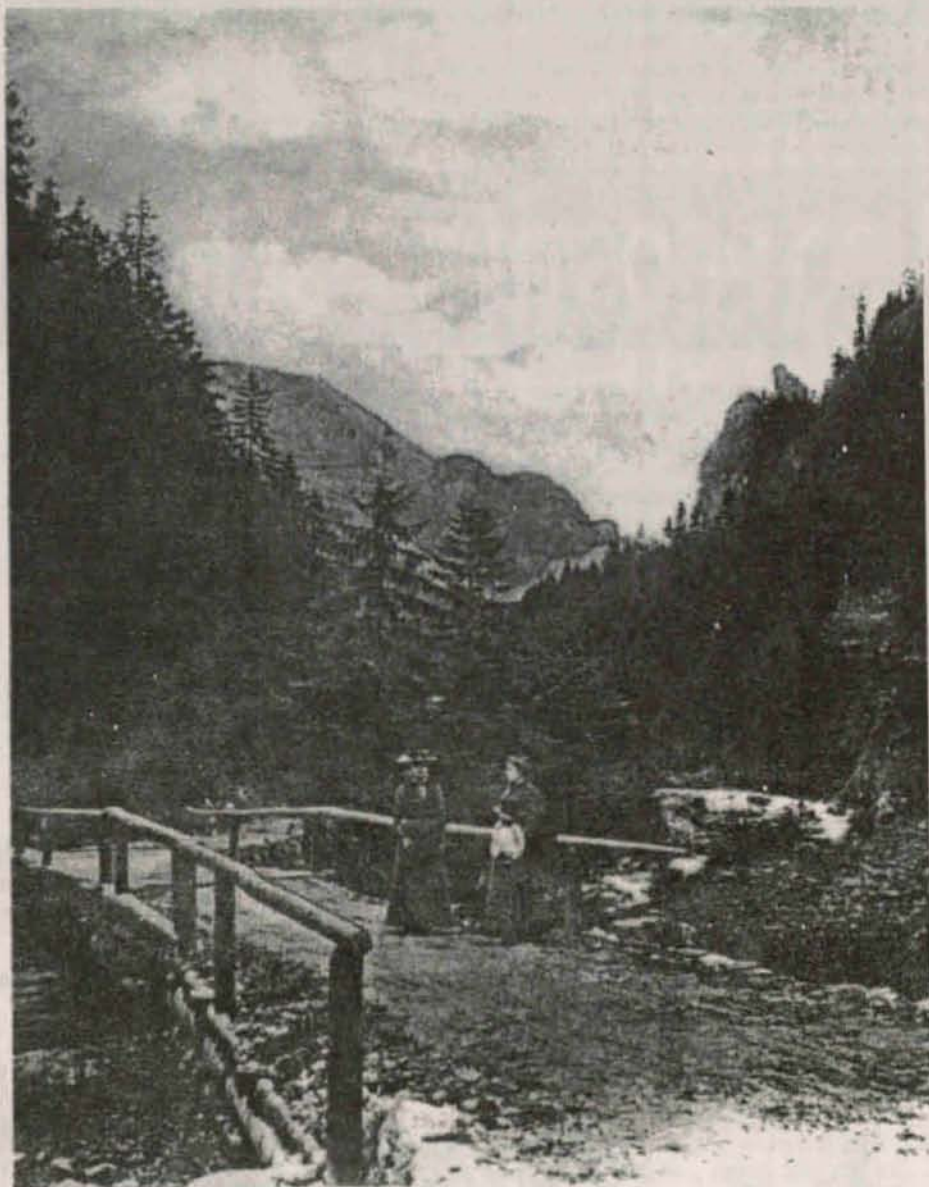
Walery Eljasz Radzikowski jest pierwszym fotografem tatrzańskim, który poszukiwał określonej wizji obrazu oraz syntezy tematycznej. Najtrafniej wybierał „sposób widzenia”, miejsce zdjęć, kierunek oświetlenia, ustawienie aparatu. Na kompozycji obrazu uwidatnia się wpływ klasycznych zasad realistycznej sztuki malarskiej; zdjęcia oddają jakiś szczególny nastrój, dynamikę lub statykę. Ważny jest też czynnik uczuciowy. Eljasz przemierza doliny, hale, percie, widzi je w różnym oświetleniu, w różnych barwach pór roku, poznaje i przeżywa. Równocześnie, jakby paradoksalnie, uwidatnia pedanterię dokumentalisty.

Zdjęcia krajobrazu ożywia postaciami turystów lub górali, którzy stanowią właściwie sztafaż. Ulubionym zaś tematem jest góralszczyzna, co ma zapewne związek z tendencjami młodopolskimi, z zachwytem ludowością. Jest też za pan brat z góralami, którzy zwą go „Helijosem”.

Liczne są zdjęcia szałasów i zajęć górali, typów, strojów, budynków. Czerpał z nich wzorce do niektórych obrazów i rysunków, jak np. „Ważenie żętycy”, „Targ w Zakopanem”, „Sabała” i inne.

Dorobek fotograficzny Walerego Eljasza wynosi, według jego zapisów, 1152 zdjęcia i jest to na ówczesne lata spora liczba. Wykonał je głównie w latach 1890–1900, przede wszystkim na kliszach formatu 9x12 cm, czyli „małych”, bo i aparaty były już mniejsze niż za czasów Rzewuskiego. Sporo klisz Eljasza zachowało się, na szczęście (w Muzeum Etnograficznym w Krakowie). Reprodukacje znamy z różnych publikacji, jak w „Pamiętniku Towarzystwa Tatrzańskiego”, a także jako pocztówki wydawane w latach 1900–1936, nawet współcześnie; wyszło ponad sto tematów, większość w kilku edycjach.

Dzięki skrupulatności pana Helijosa zachowało się spro informacji o



W Dolinie Kościeliskiej. Fot. Walery Eljasz Radzikowski ok. 1897 r.  
Repr. pocztówki Wyd. Malarzy Polskich: A. Czarnowski

jego fotograficznym działaniu. Najwięcej można wyczytać w „Raptularzu tatrzańskim” (trzy tomiki zapisami i ilustracjami z lat 1879–1903, w Bibliotece Jagiellońskiej). Pod datą 25 sierpnia 1890 r. znajdujemy zapis: (...) w dolinie Kościeliskiej przy pięknej pogodzie zdjęte 4 widoki w fotografiach, wszystkie złe (...). Dalej zaś Eljasz zanotował: (...) W końcu marca 1891 spadły śniegi i nastął mróz – 12° Rm. Wówczas miałem sposobność fotografować widoki zimowe tatrzańskie (...). To inte-

resująca informacja; takie zdjęcia były wówczas rzadkością, bo w góry chodziło się z reguły latem. Szereg też zdjęć powstało przy okazji prac znakarskich i dozoru robót przy schroniskach. Aparat fotograficzny był więc dla Walerego Eljasza wiernym towarzyszem wędrowek.

Adam Czarnowski

Dzisiaj, tj. 15 lipca 1992 r., rozpoczyna się trzeci dzień przepięknej pogody. Sprawdzamy w Argentiere i Chamonix meteo i dowiadujemy się, że to początek dłuższego roz pogodzenia. Po tylu dniach deszczu trudno w to uwierzyć. Przecież już trzeci dzień świeci słońce. Decyzja zapada błyskawicznie, idziemy na Mont Blanc. Pakujemy plecaki na cztery dni, wsiadamy w samochód i mijając gwarne ulice

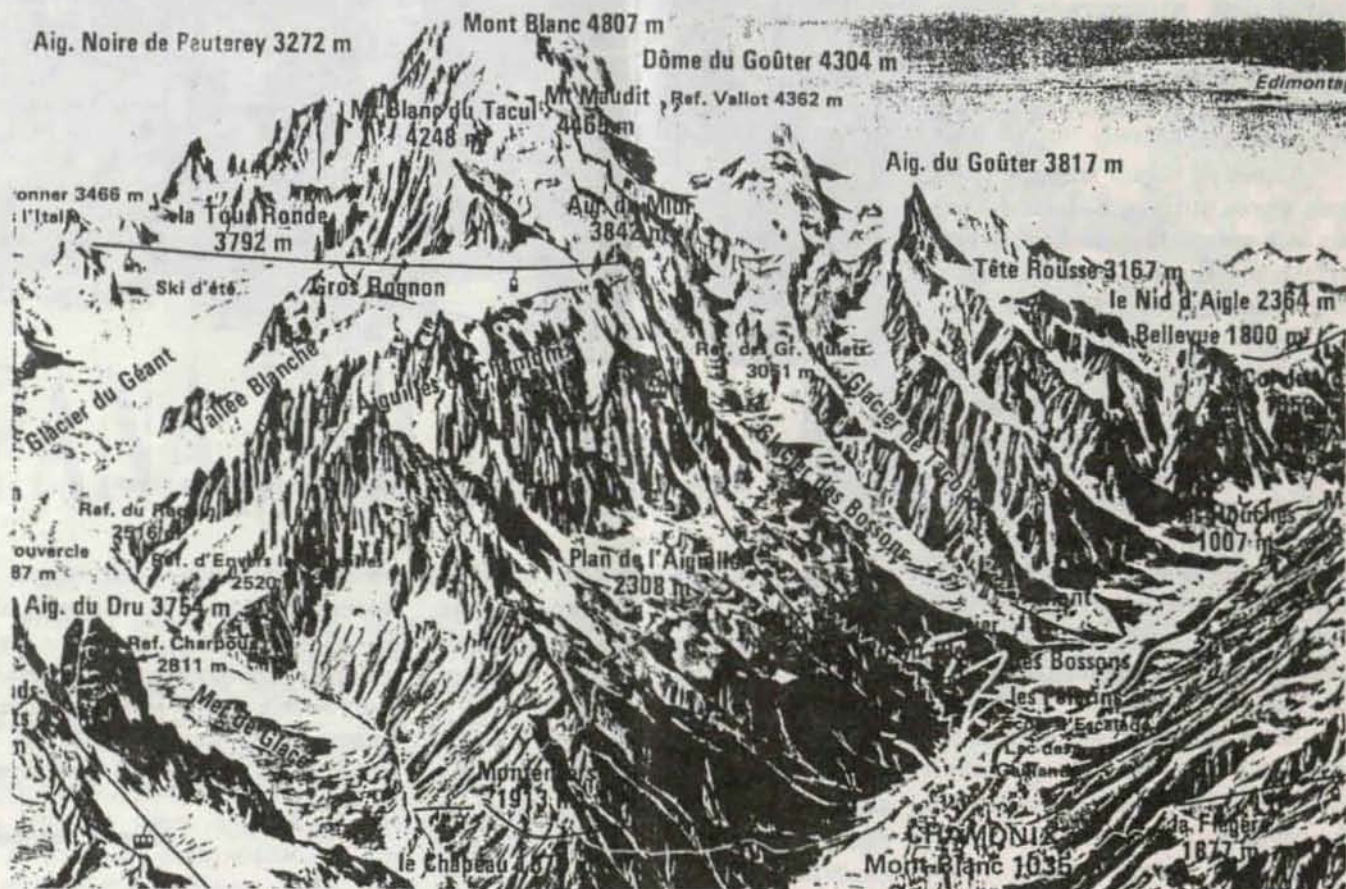
Ostatnie zakosy na Col du Mont Lachat są istnym koszmarem. Po prostu konam z bólu okolicy łądzwiowej. Diagnozuję stawiam sobie szybko, moja nerka. Kiedyś miałam z nią kłopoty, ale to było kilka lat temu. Dlaczego właśnie dzisiaj daję znać o sobie...? To wszystko przez ten ugniatający do bólu plecak. Na przełęczy zrzucam go, połykam garść prochów rozkurczowych i czekam... Ból

forestiere. Od pewnego czasu wzrok przyciąga tylko jeden punkt, 1,5 kilometra nad nami widać schronisko na Aigle du Gouter. Cholernie daleko i wysoko. Z takim worem to ja nigdy nie dojdę. Czuję coraz większy ból ramion, posiniaczonych kości biodrowych, a kolana chwilami odmawiają posłuszeństwa. Schronisko Gouter nie przybliżyło się ani trochę. Zastanawiamy się, co robić dalej? Pierwotnie planowaliśmy nocleg w forestiere, ale jest dopiero czternasta. Jesteśmy okropnie zmęczeni, do Goutera dzisiaj nie dojdziemy, a po drodze jest jeszcze schronisko de Tete Rousse na 3167 m. Wprawdzie brak nam informacji o możliwości noclegu, ale o to będziemy się martwić później. Chcemy dzisiaj dojść jak najwyżej, bo wciąż obawiamy się o pogodę. Zawsze to 400 m podejścia mniej na jutro, a przy naszym braku aklimatyzacji nocleg powyżej trzech tysięcy dobrze nam zrobi. Posilamy się odrobiną słodyczy i decydujemy się iść wyżej. Droga prowadzi skalną grzędą, miejscami dość kruchą i zaśnieżoną. Upał nareszcie zelżał, a naszym oczom ukazuje się schronisko Tete Rousse. Jeszcze tylko trawers małego, niegroźnego lodowca i na dzisiaj to już na pewno koniec. Z rozkoszą zrzucam wór i mogę zaspokoić głód i pragnienie. Przez cały dzień oprócz paru słodyczy nic nie zjadłam. Najpierw likwidujemy wyniesioną aż tutaj bagietkę i cały serek z szynką, potem kukurydza na ciepło, zupka chińska i na deser herbata z czekoladą. A

## PO PROSTU BIAŁA GÓRA

Chamonix kierujemy się do Le Houches. Tam po raz ostatni kontrolujemy meteo. Prognoza jest dobra. Plecaki pomimo kilkakrotnej redukcji są cięższe niż dotychczas. Słońce po prostu parzy. Smarujemy się faktoremami, osłaniamy starannie kark i uszy. Przed nami najgorszy odcinek drogi, 1000 m podejścia na Col du Mont Lachat. Droga pnie się stromymi zakosami, ale zbawczy cień sprawia, że idziemy szybko. Pogoda jest piękna, na niebie ani jednej chmurki, my objuczeni jak muły robimy 200 m podejścia w 15 min. Sił dodaje nam świadomość, że oto zaczęliśmy podchodzić na Białą Górę, a to oznacza początek spełnienia naszego marzenia.

powoli ustępuje. Po 20 min. bezruchu ostrożnie zrzucam wór i ruszam dalej. Na Col le Nid de Aigle podążamy niestety po podkładach kolejowych, bowiem tam dopiero kończy się trasa TMB. Po drodze mija nas pociąg, a wyglądający z okien ludzie z pożalowaniem patrzą na nasze wory i robią zdjęcia. Zastanawiam się tylko, w ilu francuskich domach znajdziemy się w rodzinnych albumach. Na Nid de Aigle przytacza nas tłum ludzi. Uciekamy czym prędzej wyżej. Spoglądając na przepiękną ścianę Bionnassay pokonujemy niewielkie trudności skalne i docieramy do Baraque



podobno obzarstwo jest grzechem... Po kolacji, bez większych skrępowań przygotowujemy się do biwaku przed schroniskiem. Niebo na zachodzie czerwienieje. Śnieżne kalafiory grani Bionnassey ostro kontrastują z granatem nieba. Stołce powoli chowa się za czerniejące góry, a w dolinach zapalają się kolorowe światełka. Na niebie wschodzą gwiazdy i jest pełnia. Tak cudownego biwaku chyba nie pamiętam! Powoli chwytą mróz. Powyżej schroniska rozkładamy karimaty i pakujemy się w puchy. Jest jasno jak w dzień i tak pięknie, że nie potrafimy oderwać wzroku od zalanej księżycem grani Bionnassey. Budzik nastawiamy na trzecią.

Na jutro mamy 1700 m podejścia i 500 m zejścia. Planujemy po zejściu ze szczytu nocleg w Vallocie, a potem lodowcem Bossons do Chamonix. Tymczasem godziny tej księżycowej nocy mijają. Budzimy się bez problemu. Światło księżyca odbija się od śniegu, na grzędzie do Gouter pobłyskują czołówki, a my z niecierpliwością patrzymy, jak wolno topi się lód na poranną kaszkę z rodzynekami. Do termosu wlewamy trochę herbaty ugotowanej w tej samej menażce. Dobrze, że jest ciemno i nie widać koloru tego płynu. Plecaki są lżejsze, ponieważ mamy na sobie wszystkie polary, podwójne rękawice i raki. Jeszcze przed „żlebem spadających kamieni” pozbywamy się części ciuchów i zakładamy uprząż. Śnieg jest twardy, zmrożony i skrzypi pod rakami. Trawers żlebu okazuje się łatwy (o tej porze dnia). Poręczówka jest tylko utrudnieniem, więc szybko z niej rezygnujemy. Dochodzimy do stromych zaladzonych skałek. Grzęda jest krucha, a poruszanie się w terenie śnieżno-skalno-lodowym wymaga ciągłej koncentracji i ogromnego zaufania do swojego sprzętu. Czekan miejscami przeszkadza, a chwilami żałujemy znów, że nie mamy po dwa. Sztynna asekuracja nie wchodzi w grę, bo te 700 m robiliśmy do wieczora, a przecież dzisiaj musimy wejść na szczyt. Powoli zdobywamy wysokość i nawet tkwiący nad nami Gouter trochę się przybliżył. Czuję, że marzną mi stopy, więc polykam dwa Pridazole z nadzieją, że poczuję w palcach zbawienne ciepło. Pod koniec grzędy pojawia się poręczówka. Wpięcie się do niej to już zupełny komfort psychiczny. Wreszcie stoję na tarasie schroniska, oniemiała i śmiertelnie zmęczona. Pomimo, że moje struny głosowe są w opłakanym stanie, chce mi się krzyknąć z radości. Zastanawiam się, czy to dzieje się naprawdę? Czy ta cudowna kraina morza gór i lodu istnieje w rzeczywistości? Nigdy nie czułam tak ogromnego pragnienia, toteż herbata o wyglądzie pomyj smakuje wyśmienicie. W schronisku odpoczywamy dłuższą chwilę, pijemy jeszcze po dwie herbaty i z niepokojem obserwujemy drzemiących na stołach ludzi. Dowiadujemy się, że oni zeszli dzisiaj ze szczytu. Moje samopoczucie jest trochę dziwne. Mam miękkie, lekko drżące nogi, zawroty głowy i absolutny wstręt do jedzenia. Kojarzę to oczywiście z wysokością. W końcu pierwszy raz jestem na 3817 m. Wiążemy się liną i rozpoczynamy podejście śnieżną granią na Dome du Gouter (4304 m). Po kilku krokach rozwiązujemy się, bo grań jest szeroka i bezpieczna. Ja czuję się coraz gorzej. Mam



Na szczycie Mont Blanc. Foto: E.G.

niespotykane dotąd mdłości, uczucie, jakby żołądek podchodził mi do gardła, a głowa za chwilę miała pęknąć pod wpływem ciśnienia. Przestałam już liczyć podejście na setki metrów. Teraz liczę tylko kroki. Jestem w stanie zrobić trzy i przerwa, znowu trzy i przerwa... Tętno mam chyba ponad dwieście, a serce mi zaraz wyskoczy. Co chwilę zrzucam plecak, padam twarzą w śnieg i to przynosi ulgę. Ostatkiem siłowej woli zdobywam swój pierwszy czterotysięcznik, Dome du Gouter – 4304 m. Stoimy teraz w miejscu, skąd widzimy schron Vallot i grań szczytową Mont Blanc. Moi przyjaciele mówią coś o wejściu na wierzchołek, a ja marzę tylko o doczłganiu się do Vallota. W tej chwili nad szczytem Mont Blanc stoi bura chmura, na horyzoncie pojawiają się niegroźne obłoczki, a na Col du Dome wciąż świeci słońce. Gdzieś tam unosi się tylko pojedynczy płatek śniegu. Od schronu dzieli nas może kilkaset metrów w poziomie. Pomimo sponiewierania chorobą wysokościową z niepokojem obserwuję coraz więcej chmur i zmieniony kolor nieba. Ogarnia mnie przerażenie – burza pod Mont Blanc na 4362 m... Nad Aiguille du Midi robi się czarno. Mam wrażenie, że kotłujące się chmury otaczają nas zewsząd i za chwilę znajdziemy się w epicentrum burzy. Widoczność w jednej chwili maleje do zera, zrywa się wiatr i kurniawa. Nie widać już Vallota, grani Boss, ani nikogo z nas. Momentalnie robi się tak zimno, że tuż przed schronem muszę zdjąć plecak i włożyć kurtkę, bo inaczej skonom z przesywającego mnie zimna. Na ostatnich metrach mam kłopoty z odnalezieniem drogi. Ślady są już zasypane, słyszę jakieś głosy, ale nie mogę skojarzyć z kierunkiem. Po dostaniu się do środka zrzucam plecak i padam. Nie mam siły nawet odpiąć raków. Na zewnątrz burza rozszalała się na dobre, a nam chwilowe bezpieczeństwo

zapewniają cztery ściany. Tylko na jak długo?...

Zamknięci w tym schronie czujemy się, jak w pułapce, bez możliwości wyjścia. Burza przecież może trwać kilka godzin lub kilka dni! Ile wytrzymam? Czuję się coraz gorzej. Zaraz po przyjeździe zapadam w niekontrolowaną drzemkę, taki rodzaj letargu. Budzę się z jeszcze większym bólem głowy i obrzękiem na twarzy. Jest to wynikiem zatrzymania wody w organizmie. Gotujemy herbatę, ale nudności nie pozwalają na wypicie więcej niż kilku łyków. Z obrzydzeniem patrzę, jak inni coś jedzą. Leżę, jest mi niedobrze, siedzę, jeszcze gorzej... Mam uczucie, jakby spadała gdzieś w przepaść razem z całym schronem. W tej chwili nie marzę o wyjściu na Mont Blanc, ani żadną inną górę. Po policzku ciekną mi łzy, a ja pragnę tylko wrócić do domu. Nie chcę umierać w Vallocie... muszę zejść na dół... Z takimi myślami popadam w kolejny, tym razem dłuższy, letarg.

Burza szaleje nadal. Nad ranem budzi mnie straszny huk. Jest już widno. To tylko grupa ludzi weszła do schronu. Ja leżę i boję się poruszyć, żeby nie poczuć rozrywającego bólu głowy. Docierają do mnie pojedyncze francuskie słowa: mgła, wiatr... Powoli w schronie robi się tłoczno. To ludzie docierający z Goutera oczekują na pogodę. Nagle słyszymy dźwięk helikoptera. Podczas załamania pogody nie mogli tu przylecieć. Jacyś ludzie wychodzą ze schronu powiązani liną... Jeszcze nie wszystko do mnie dociera. Kolega wraca z menażką lodu i mówi, że na zewnątrz jest lampa, błękitne niebo i ani śladu wczorajszej burzy. Na szczęście trwała tylko dwadzieścia godzin. Wychodzę ze śpiwora i próbuję ostrożnie poruszyć głowę, schylić się, podskoczyć, bo nie mogę uwierzyć w moje

prawie normalne samopoczucie. Gdzie podział się wczorajszy koszmar, ból głowy, nudności... Poza tym, że jestem trochę otepiąta i z lekkim obrzękiem twarzy, czuję się doskonale. Ubranie butów, zapicie raków i założenie uprzęży zajęło mi... pół godziny. Wypijam jeszcze trzy łyki herbaty, zjadam jednego suszonego daktyla i wychodzę ze schronu. Po prostu jestem w stanie i bardzo chcę iść na szczyt. Wprawdzie nie jadłam już przeszło dobie, ale na sam widok jedzenia dostaję mdłości. Ponieważ wczoraj czułam się nieszczególnie, jestem dzisiaj pierwsza na linie. Na grani Bosses widać zespoły wchodzące i schodzące. Te ostatnie 500 m podejścia pokonujemy na zupełnym luzie, prawie z uśmiechem na twarzy. Jest ok. minus 7 stopni, świeci słońce, ale na grani wieje. Czuje, że ręka przymarza mi do czekana i marzną stopy. Ale szczyt już tak blisko. Nareszcie grań rozszerza się tworząc kopułę. Wyżej się już nie da! Jesteśmy na Mont Blanc, na dachu Europy. Padamy sobie w ramiona i ogarniamy wzrokiem całe królestwo Alp rozłożone u naszych stóp. Nieznane i wyzywająco piękne. Zmieniam film i z pasją oddaję się fotografowaniu.

Jest 17 lipca, piątek, godzina 9.15, najpiękniejszy dzień mojego życia. Teraz trzeba wyciszyć emocje i pomyśleć o zejściu, bo pełne zwycięstwo wolno nam świętować dopiero w Chamonix, a to jest 4 km niżej. W pół godziny później rozwiązujemy się przed Vallotem i gotujemy herbatę. Zbliża się południe i z doświadczenia wiem, jak przywita nas lodowiec

Bossos. Przed wyjściem próbuję zjeść pół brzoskwiń z puszki. Zimne, ale soczyste i miękkie owoce okazują się wspaniałym okładem na wysuszone śluzówki i skurczony żołądek. Powoli oddałam się od tej zniechęconej puszki z blachy. Z przełęczą Dome opuszczamy się na śnieżne plateau lodowca Bossos. Spotkani przypadkowo Francuzi przypominają o związaniu się liną. Mają rację. Przecież ta ogromna płaszczyna śniegu kryje w sobie szczeliny. Jestem coraz bardziej zmęczona, a kijki teleskopowe umożliwiają poruszanie się w tej rozmiętej brei. Mam wrażenie, że powietrze rozgrzane jest do czerwoności, a ja zaraz się stopię. Gdybym tak mogła choć na 5 minut znaleźć się w cieniu. Ale tu, w tej krainie lodu i śniegu, króluje bezlistosne słońce. Na widok schroniska Grands Mulets (3051) ogarnia mnie radość. Wprawdzie wisi ono czubku skałki, na którą trzeba się wspiąć, ale przecież wewnątrz na pewno nie świeci słońce. A w tej chwili niczego bardziej nie pragnę, jak znaleźć się w cieniu i zwilżyć czymś wargi. Długo będę pamiętała smak zimnego Visolvitu. Potem jeszcze herbata, kostka czekolady i Glucardiamid stawiają mnie na nogi. Przed nami trudny trawers lodowca Bossos. Wchodzimy w labirynt szczelin i seraków. Jest pięknie, ale jednocześnie złowrogo i nieprzyjemnie. Stoję przez chwilę, patrząc w zielonkawą otchłań, ale mobilizuję się szybko i pierwsza szczytowa linia już za mną. Następna jest jeszcze szersza, ale, po uprzednim

przeciągnięciu plecaka, do przekroczenia. Są też takie, które zaliczamy z marszu. Już widać morenę boczną lodowca, jeszcze tylko parę metrów i stoję na „ładzie”. Można się rozwiązać, zrzucić sprzęt i zdjąć czapkę od słońca. Wyobrażam sobie, jak ja wyglądam. Od trzech dni prawie nie jadłam, nie cesałam się, nie myłam nawet zębów, a po wyciężonej twarzy, z przekrwionych oczu płyną mi łzy. Ale nie martwię się tym. Przecież ja byłam na szczycie Mont Blanc, a co więcej, zeszłam cała i zdrowa. Jeszcze tylko 1,5 km (w pionie) łatwej ścieżki i będę w Chamonix. Potem tylko samochód, kemping i dużo jedzenia i picia. U wylotu tunelu padam. Nareszcie leżę na zielonej trawie, bez plecaka, jest mi ciepło w stopy, a w ustach czuję cierpki smak zimnej coli z puszki. Boże, jaka ja jestem szczęśliwa i... śmiertelnie zmęczona. Czy ja tam naprawdę byłam? Na Dachu Europy?... Na razie to nie dotarło do mojej świadomości. Skurczony żołądek przypomina o bardziej przyziemnych problemach. Zaczynamy gotować herbatę i zjadać cały prowiant przeznaczony na minione trzy dni: pomazankę, Marsa, piernik w czekoladzie, mleko Kenny i... kolejne herbaty. Już nawet wiemy, co będziemy spożywać na kempingu. Teraz marzę tylko o prysznicu i litrach herbaty. Nie da się zapomnieć, wymazać z pamięci wizerunku BIAŁEJ GÓRY. Bo i po co? Przecież ja tutaj wrócę. Muszę wrócić....

Ewa Grancik

## WIELKOPOLANIE W BIELICACH

W dniach 21-23 maja br. Wielkopolski Klub Przewodników Turystyki Górskiej w Poznaniu zorganizował kolejny Zlot Przewodników TG Ziemi Wielkopolskiej w Bielicach, malowniczo położonych u stóp Gór Złotych i Bielskich. Oparciem dla uczestników było schronisko Jolanty Lignarskiej, zapewniające wspaniałe warunki zakwaterowania i wypoczynku, a także miłą atmosferę.

Zgodnie z Regulaminem Klubu, wszelkie organizowane przezeń imprezy mają na celu poszerzenie wiedzy kadry górskiej. Dlatego też miejsce zlotu było wybrane nieprzypadkowo. Jego uczestnicy mieli poznać rzadko odwiedzane zakątki górskie. W pierwszym dniu dokonano przejścia szlaku granicznego przez Kowadło i Czartowiec do Nowego Gieraltowa. Plan na dzień następny był znacznie ambitniejszy: przejście przez Pasieczną, Smrek (najbardziej ku południowi wysunięty szczyt graniczny), Bruszek, Iwinkę i Puszczę Jaworową. Jednak pogoda, ustalona od wielu dni, sprawiła figla uczestnikom zlotu. Ciągłe opady deszczu uniemożliwiły wędrówkę bezdrożami. Wybrano się więc do

Jaskini Niedźwiedziej, po której przewodnikiem był jeden z jej badaczy - geolog z Wrocławia. Niektórzy z uczestników, korzystając z przerw w opadach, zdobyli szczyt Śnieżnika.

Gośćmi zlotu byli Marek Staffa - przewodniczący KTG ZG PTTK, Zbigniew Garbaczewski, przewodniczący Delegatury Sudeckiej, Krzysztof R. Mazurski - redaktor naczelny magazynu „Na Szlaku”, a także Włodzisław i Wacław Martynowscy.

Krzysztof R. Mazurski podzielił się z zebranymi wspomnieniami o Zbigniewie Martynowskim, tragicznie zmarłym krajoznawcy rodem z Galicji, osiadłym po wojnie w Łądku-Zdroju, miłośniku ziemi kłodzkiej, współautorze i części przewodnika po Sudetach. Był On propagatorem ciągłości historycznej nazw miejscowych, a także powrotu do nazw strosłowiarskich na ziemi kłodzkiej, gdzie krzyżowały się wpływy czeskie, niemieckie i polskie. Dążenia te nie zawsze znajdowały poparcie u decydentów i naukowców. Do ostatnich chwil życia Zbigniew Martynowski toczył boje o uznanie swoich racji, o czym wspominali obecni w Bielicach brat i syn zmarłego krajoznawcy.

Zebrani poparli wniosek Krzysztofa R. Mazurskiego uhonorowania imienia Zbigniewa Martynowskiego poprzez nazwanie

jego imieniem któregoś z obiektów turystycznych, np. schroniska na Hall pod Śnieżnikiem. Jednak, jak wyjaśnił syn krajoznawcy, kpił On zawsze z pompatycznych nazw nadawanych różnego rodzaju obiektom i drogom, krytykując nawet szlak turystyczny im. Mieczysława Orłowicza. Wacław Martynowski zaapelował, by dążyć do uporządkowania nazewnictwa w Sudetach Kłodzkich z wykorzystaniem dorobku badawczego braci Martynowskich.

Uczestnicy zlotu wysłuchali następnie informacji przewodniczącego Delegatury Sudeckiej KTG ZG PTTK Zbigniewa Garbaczewskiego o jej pracy i najnowszych wiadomości z Sudetów.

Dodatkową atrakcją dla uczestników zlotu były przygotowania do obchodów 300 rocznicy urodzin pochodzącego z Bielic Michała Klahra - rzeźbiarza okresu baroku. Na kościele w Bielicach umieszczono tablicę ku czci artysty z napisem w trzech językach: czeskim, niemieckim i polskim, ufundowaną przez Towarzystwo Przyjaciół Bielic. Tablicę miał uroczystie odsłonić tydzień później kardynał Henryk Gulbinowicz, metropolita wrocławski.

Trzeciego dnia zlotu uczestnicy przeszli przez szczyt Czernicy do Stronia Śląskiego.

Zebrani ustalili, że kolejny zlot odbędzie się w schronisku w Jarkowicach.

Wojciech Stankiewicz

Podróżnym, jadącym trasą kolejową Wrocław – Jelenia Góra, od pewnego czasu (a konkretnie od kwietnia br.) rzuca się w oczy na stacji w Trzcińsku tablica reklamująca tanie noclegi z wyżywieniem w domu nr 91, zaopatrzona w hasło: agroturystyka. Mimo tego, wielu turystów nadal nie wie, że u stóp Sokolików w Rudawach Janowickich powstała bardzo korzystnie zlokalizowana tania baza noclegowa i to również dla turystów plecakowych, nawet tych, którzy zaledwie na kilka godzin chcą znaleźć dach nad głową i niewiele więcej.

O potrzebie rozwoju agroturystyki co rusz rozlegają się głosy z różnych

stawiającą agroturystykę w Niemczech. Zafascynowało go kozłarstwo. Decyzja została podjęta błyskawicznie – agroturystyka (ze specjalnością – kozami) to jest właśnie to. Rozpoczęły się przyspieszone działania na rzecz przekształcenia dotąd rolniczego gospodarstwa. Udało się p. Bałczyńskiemu zapukać do właściwych drzwi ministerialnych w Warszawie, gdzie zapoznano go z ramowymi zasadami agroturystyki oraz skorzystać z możliwości wzięcia na korzystnych warunkach pożyczki z Funduszu Pomocy Osobom Niepełnosprawnym. Podjęto szalone tempo prac modernizacyjnych. Już w kwietniu agroturystyka w Trzcińsku stała się faktem. Dziś

dla 5 osób), ale tylko budzącym zaufanie (nie wchodzi w grę np. młodzież bez opieki dorosłych). Do połowy lipca jednak nikt nie dopytywał się o możliwości przenocowania. Według p. leśniczego zamierzenia jeleniogórskiego WOPR tyczą się głównie turystów zagranicznych (tylko dla nich powstał ponoć cennik usług) – i takich też najchętniej gospodarz widziałby u siebie. Jeszcze lepiej, gdyby byli nimi myśliwi dewizowi. Pasja łowiecka p. leśniczego zasługuje rzeczywiście na uznanie. Pośród atrakcji, jakie może zaoferować gościom leśniczy, wymienię choćby udział w polowaniach (o ile takowe akurat będzie się od-

## Agroturystyka w Sudetach

# Zaproszenie do Trzcińska

części Sudetów. W zachodniej Europie już dawno zdano sobie sprawę z korzyści promowania wypoczynku mieszcuchów na wsi i korzystania w pełni z jej uroków. U nas dość prężne działania w tym kierunku prowadzi się m.in. woj. jeleniogórskim. Pod patronatem Wojewódzkiego Ośrodka Doradztwa Rolniczego w Jeleniej Górze-Sobieszowie działa Towarzystwo Turystyki Wiejskiej. Z jego inicjatywy utworzono pierwszy tzw. szlak agroturystyczny – tak też obwieściły na łamach pierwszego numeru „Nowiny Turystyczne”. Przed wędrówką tym tzw. szlakiem (obejmującym Trzcińsko, Karpniki, Gruszków, Bukowiec, Wojków, podmiejską część Karpacza) na razie bym przestrzegał z powodów, o których piszę niżej. Jednak do Trzcińska – jako jednego z ogniw tego szlaku już dziś zapraszam, dodając, że rozmach prowadzonego tam przedsięwzięcia jest rzeczywiście zadziwiający.

W ciągu zaledwie paru miesięcy p. Bolesławowi Bałczyńskiemu i jego rodzinie udało się stworzyć kilkanaście miejsc noclegowych dla chętnych do odwiedzenia tego uroczego zakątka Sudetów. Miejsce strychu – rupieciarni zajęty 3 pokoiki i obszerny hol o całkiem przyzwoitym – jak na wiejskie warunki – standardzie. W okresie wakacyjnym czekało na gości już 20 miejsc, a gospodarz obiecuje, że – choć jeszcze nie w tym roku – mieścić się u niego będzie cała wycieczka autokarowa. Ważne, by nie przekroczyć limitu 9 pokoi, gdyż wówczas przekroczy to ramy agroturystyki. A przygoda p. Bałczyńskiego z agroturystyką zaczęła się dość przypadkowo...

Oto w mroźny sylwester 1992 r. dwoje młodych ludzi z Wrocławia skutecznie poszukiwało noclegu w okolicznej ogólnodostępnej bazie noclegowej. P. Bałczyński zgodził się przyjąć ich u siebie. Spodobało się gościom (został jeszcze jedną noc), zadowolony był i gospodarz. Wkrótce p. Bałczyński miał okazję obejrzeć kasetę video przed-

miotek znajduje się w komputerowej sieci informacji turystycznej, a gospodarstwem w Trzcińsku interesowała się prasa centralna i telewizja (dzięki temu cały lipiec goszczono rodzinę z Warszawy).

Szkoda, że zainteresowanie noclegami jest tak znikome wśród plecakowych turystów. Tymczasem i proponowane ceny są niższe i standard usług wyższy niż choćby w pobliskim schronisku PTTK „Szwajcarka”. Z własnym śpiworem można przespać się na wygodnym tapczanie w holu już za 20 tys. zł, w pokoju – za 30 tys. zł, a za nocleg z pościelą płacimy 40 tys. zł (ceny odnotowane w lipcu br.). Do dyspozycji gości znajduje się przestronna łazienka z ciepłą wodą (przychodzą tu się kąpać mieszkańcy pobliskiego ośrodka biwakowego wspinaczy wysokogórskich), a także kuchnia z możliwością samodzielnego przygotowywania posiłków. U gospodarzy można też zamówić wyżywienie – oparte w większości na własnych produktach jest jedną z podstaw agroturystyki. Na gości oczekuje też stale powiększające się stadko kóz – stąd bardzo mile widziane są też osoby chorujące na celiakię, czyli uczulone na białko, wobec których stosuje się dietę przy pomocy mleka koziego.

To co uczyniono w Trzcińsku – to głównie zasługa gospodarzy. Wojewódzki Ośrodek Doradztwa Rolniczego spełnia tu funkcję raczej pomocniczą, doradczą. Jak wiele zależy od inicjatywy właściciela gospodarstwa, nastawiającego się na agroturystykę, przekonać się można w Karpnikach, po drugiej stronie Sokolich Gór. Tutaj na amatorów agroturystyki oczekiwac ma miejscowy leśniczy. Jednak nie dostrzeżemy żadnych form reklamy usług agroturystycznych w Karpnikach, nic na ten temat nie wiedzą również zagadnięci mieszkańcy miejscowości, odsyłający nas do Trzcińska. Na tabliczce przed wejściem na teren leśniczówki przeczytać można tylko ostrzeżenie przed złym psem. Po rozmowie z leśniczym także trudno o optymizm.

Gospodarz leśniczówki – owszem – może udostępnić 2 pokoje gościom (w sumie

bywało) czy przejażdżki na koniach. Może też natrafimy na oryginalną scenę uganiania się potężnego psiska Dominika za młodziutką sarenką. Szkoda jednak, że o agroturystyce w Karpnikach można mówić wciąż tylko w sferze przyszłości, a poza tym turysta plecakowy nie znajdzie tu chyba dla siebie miejsca.

Dwa ogniwa na trasie jednego szlaku agroturystycznego – a jakież różne podejścia do sprawy. Czy czasem ten tzw. agroszlak, o którego powstaniu powiadomiono już publicznie, zaprojektowany przez Towarzystwo Turystyki Wiejskiej, nie istnieje wciąż tylko na papierze, w sferze pomysłów, jak sugerowałby również leśniczy z Karpnik? Towarzystwo zapowiedziało tymczasem powstanie 2 kolejnych agroszlaków. Ze swej strony z czystym sumieniem mogę zaprosić jedynie do Trzcińska – tu rzeczywiście każdy turysta, o każdej porze może liczyć na gościnę. Do tematyki zaś agroszlaków, jak i innych kwestii związanych z agroturystyką w Sudetach, postaram się powrócić.

Arkadiusz Felkle

## ZAPROSZENIE NA RAJD

Studenckie Koło Przewodników Sudeckich we Wrocławiu zaprasza na RAJD JESIENNY, który odbędzie się w dniach 15-17.10.93 na terenie czeskich i niemieckich Gór Łużyckich.

Organizatorzy przygotowali cztery 3-dniowe trasy. Odpłatność, w zależności od trasy 160 000,- – 95 000 zł.

Szczegółowe informacje i zapłaty: SKPS, Oddział Wrocławski PTTK, Rynek-Ratusz 11/12, 50-106 Wrocław, tel. 303-44.

NA SZLAKU 9/51 STR 19

# Głos Seniora

czyli redaktor  
Józef Nyka  
informuje

## ZAWODY NARCIARSKIE PZA

Zorganizowana przez KW Zakopane ta sympatyczna impreza odbyła się już po raz 31, tym razem wzbogacona o nową konkurencję, mianowicie – przy zgodzie TPN – bieg terenowy typu ski-alpinisme na trasie schronisko w Dolinie Pięciu Stawów – Dolinka Pusta – Schodki – Zawrat – schronisko (1 maja). W zjeździe z Gładkiej Przełęczy w dniu 2 maja uczestniczyło 8 osób, a pierwsze miejsca zajęli w swoich grupach Zofia Bachleda z KW Zakopane (z dużą przewagą) i Bogumił Paluszek z TOPR. Znacznie większą frekwencję (32 osoby) miał bieg terenowy. Zwycięzcami zostali ponownie Zofia Bachleda oraz Jan Tybor (TOPR), tuż przed Maciejem Cukrem (również z TOPR). Zbyszek Skoczylas ufundował „nagrodę dla oldboja”, nie przyznano jej jednak, gdyż na starcie nie stanął żaden zawodnik w wieku lat co najmniej 55. Nie ma już Janka Strzeleckiego, nie stawiał się też Andrzej Kuś, czyli „Truchcik”. Do najstarszych uczestników należał Krystian Ignas z KW Rzeszów. Imprezą bardzo sprawnie kierował Maciej Pawlikowski.

## OBÓZ UNIFIKACYJNY

Nie taką co prawda jak zawody, ale też długą tradycję mają już zimowe obozy unifikacyjne PZA w Tatrach Słowackich. Podobnie jak obóz ubiegłoroczny, kierowany przez niezapomnianego Janka Wolfa, tak i ten odbył się w Dolinie Kieżmarskiej. W zgrupowaniu udział wzięło 8 uczestników, kadrę instruktorską stanowili Maciej Pawlikowski (kierownik), Andrzej Dutkiewicz i Mieczysław Ziach. Mimo niełatwych warunków (dużo śniegu, groźba lawin) dokonano 17 wejść i kilku wypadów na okoliczne kaskady lodowe. Do najlepszych osiągnięć należy superdirettissima Złotego Kopiniaka przebyta w 20 godzin przez trójkę z Bielska Białej w składzie Maciej Borowski, Krzysztof Gnutek i Janusz Hałas.

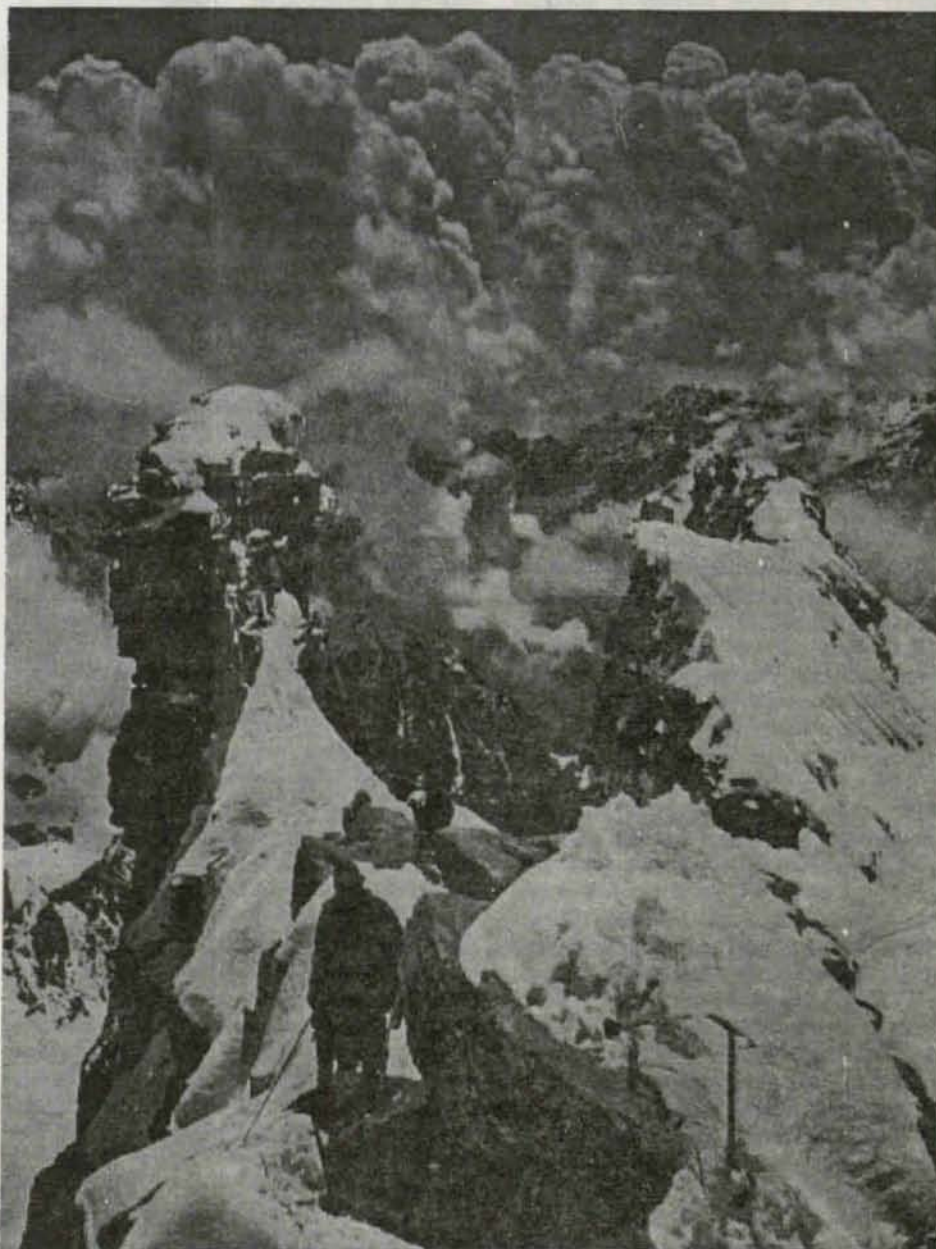
## THE EXPLORERS CLUB

W sobotę 5 czerwca 1993 r. w Zamku Królewskim w Warszawie odbyła się uroczystość inauguracji Polskiego Oddziału słynnego międzynarodowego Explorers Club z siedzibą w Nowym Jorku, którego statut władze klubu zatwierdziły 18 maja. Polska sekcja zrzesza aktualnie 18 członków. Najstarszym polskim członkiem jest prof. Ryszard W. Schramm, przyjęty do EC w 1979 r., drugim z kolei – z 1980 r. – prof. Stanisław Siedlecki. Spośród alpinistów członkami Explorers Club są także Maciej Kuczyński, Adam Krawczyk, Jerzy Grodzicki, Ryszard Koisar. Uroczystość była okazją do zebrania się licznych grona zasłużonych gó-

ro- i grotolazów. Oprócz prezesa PZA, prof. Andrzeja Paczkowskiego, odnotowaliśmy obecność m.in. takich osobistości, jak Andrzej Zawada, Leszek Cichy, Krzysztof Wielicki, Józef Nyka, Andrzej Kłos, Piotr Młotecki, Wocich Brański, Andrzej Wilczkowski, Janusz Śmiałek, Kazimierz Głazek, Tadeusz Solicki, Krzysztof Zdzitowiecki, Maciej Popko, Kazimierz Waldemar Olech. Z osób, które być powinny, zauważyliśmy brak Jerzego Wali. O kulturalnej randze imprezy świadczyła parominutowa sekwencja w głównym wydaniu dziennika TV.

The Explorers Club został założony w

1905 r. w Nowym Jorku i skupia ok. 3000 najwybitniejszych odkrywców i badaczy z całego niemal świata. Do grona jego członków należą m.in. Lord Hunt i Sir Edmund Hillary, będący Honorowym Prezesem E.C. Celem Klubu jest pobudzanie ducha odkrywczości, zachęcanie, szczególnie młodzieży, do podejmowania badań w nowych dziedzinach, do eksploracji Ziemi i jej wnętrza, morza i jego głębin, powietrza i przestrzeni kosmicznej, a także krzewienie świadomości ekologicznej. W miarę swoich możliwości EC dotuje wyprawy i prowadzi działalność wydawniczą.



Na szczycie Gran Paradiso (4061 m) w Alpach. Foto: Archiwum A. Lwowa

# GORY i ALPINIZM

pod redakcją Aleksandra Lwowa

## HIMALAJE \* ALPY \* TATRY \* SKALY

(...) Kiedy z Rafałem i Rykiem dochodziliśmy do Beding, było już ciemno. Nasi partnerzy nie zdołali tu dojść w ciągu jednego, ostatniego dnia karawany. Razem z pozostałymi uczestnikami zatrzymali się na nocleg gdzieś niżej. Zostaliśmy w ten sposób pozbawieni zarówno biwakowego sprzętu, jak i żywności. Noc nie zapowiadała się naj-

My nie mieliśmy wtedy jeszcze tak dobrego sprzętu. Zainteresowaliśmy się nimi. Dorje oświadczył, że owszem, może je nam sprzedać, ale jeszcze nie teraz – za parę dni (?).

Trzy tygodnie pobytu w Rotwalingu przeleciały jak z bicza strzelił. Działając w dwóch osobnych grupach zdołaliśmy w tym czasie wspiąć się na dwa pięciotysięczniki. Akcja ta

zobaczyliśmy wówczas, wprawiło nas w osłupienie. Tylko Dorje targał sprzęt z prawdziwego zdarzenia. Reszta jego kompanów maszerowała w podwójnych trampkach, wędnianych swetrach, prochowcach, „okularach lodowcowych”, wykonanych z siateczki splecionej z sierści yaka. Każdy miał zamiast czekana długi, bambusowy kij i jutowy worek w zastępstwie plecaka. W pierwszej chwili nie bardzo rozumieliśmy, co oni tu w ogóle robią i dokąd idą. Kiedy uświadomiliśmy sobie, że wzdłuż Menlung La przechodzi nepalsko-chińska granica, zaczęliśmy podejrzewać, że nasi przyjaciele trudnią się jakimś przemysłem. Postanowiliśmy być taktowni i o nic nie pytać. Po paru dniach miało się okazać, że nie myliliśmy się naszych przypuszczeniach.

Dorje zaproponował, aby połączyć nasze siły i dalej torować wspólnie. Było nam trochę wstyd. Wyposażeni w kolorowe kurtki, w uprzężach, w rakach, związani nylonową liną, wyglądaliśmy w porównaniu z szerpami jak kosmonauci; a tu nagle mieliśmy iść z nimi jak równy z równym (...)

c.d.n.

Artur Hajzer

## Atak rozpacz (2)

ciekawiej. Jak duże było nasze zdziwienie, gdy zobaczyliśmy pierwsze zabudowania. Piętrowe, murowane domy, kolorowe okiennice, dachy kryte dachówką, kominy, szyby w oknach.

Wioska pogrążona była we śnie. Zapukaliśmy do pierwszych drzwi. W progu stanął niewysoki, zaspany człowiek o mongoidalnych rysach twarzy. Na sobie miał puchową kurtkę z napisem Spanish Kangchenjunga Expedition 1978.

– Nazywam się Dorje. Proszę, wejdźcie – powiedział płynnie po angielsku i zaprosił nas do środka.

– Where are you from?

– Z Polski – odpowiedzieliśmy chórem.

– A znacie Zyge i Młoteckiego? Bardzo dzielni alpinści. Działali równolegle z hiszpańską wyprawą na Kangchenjundze.

– Oczywiście, że znamy. Zyga jest teraz na wyprawie na zachodniej ścianie Makalu.

Dorje nabrał do nas najwyraźniej zaufania. Po napojeniu ciepłą herbatą wręczył nam puchowe śpiwory i karimaty. Wkrótce potem smacznie spaliśmy.

Bazę w efekcie rozbiliśmy kilkadziesiąt metrów od jego chaty, w której spędzaliśmy długie wieczory, susząc przy kominku zmoczoną podczas aklimatyzacyjnych wypadów na sąsiednie pięciotysięczniki, odzież. Dorje był bardzo gościnnie. Dopiero po jakimś czasie spostrzegliśmy, że ma amputowane prawie wszystkie palce u rąk. Stracił je w wyniku odmrożeń, których nabawił się podczas japońskiej zimowej wyprawy na Everest w 1981 roku. Na przełęczy Południowej (7906 m) spędził bez namiotu i puchowego sprzętu trudny biwak. Była to jego ostatnia wyprawa alpinistyczna. Jako pamiątki po niej pozostały mu: 40 000 rupii odszkodowania i lekkie japońskie buty, wykonane z jagnięcej skóry.

miała nas przygotować do czegoś poważniejszego. Myśleliśmy o Gauri Shankarze, jednak, gdy tylko go zobaczymy, pomysł zdobycia szczytu natychmiast wywietrzył nam z głowy. Poza tym już wspinaczka na pięć tysięcy zdołała nas zmęczyć i wystraszyć. Bazę opanowała dengrolada, całkowite rozprężenie. Jedyne Ry-siek nie popuszczał, przynajmniej w zagrożeniu nas do walki. Był w końcu kierownikiem tej imprezy.

– Klubowa opozycja mnie wykończy! Łojarze do boju! – takimi słowami próbował nas podtrzymać na duchu.

On, Rafał i Janek Nowak, po zdobyciu Tabayabyum (5555 m), dopiero co wrócili do bazy. Gdzieś w drodze zejściowej musieli pokonać wpływ lodowcową rzekę i nikt z nich do dalszej akcji się nie nadawał. Wyjście w górę z zadaniem „założenia” przypadło więc w udziale Januszowi Mikołajczykowi, Jurkowi Szadzińskiemu, Darkowi Sokolowi i mnie. Celem naszego zespołu było dotarcie do, leżącej 2000 metrów powyżej bazy, przełęczy Menlung La (5600 m), skąd zaatakować mieliśmy dwa szczyty: Chekigo (6257 m) i Gaurihanka-Go (6126 m). Po dniu marszu, u czoła lodowca na 5300 m, rozbiliśmy biwak. Rano, gdy znowu byliśmy w drodze, usłyszeliśmy, dochodzące gdzieś z dołu, nawoływania. W naszym kierunku zbliżała się liczna grupa Szerpów i Tybetańczyków, którzy, nie przejmując się niczym, wkroczyli na zaśnieżony lodowiec. Na ich czele szedł Dorje, był świetnym przewodnikiem, zręcznie lawirował pomiędzy szczelinami. Wkrótce spotkaliśmy się z nimi. To, co



W Alpach. Foto: Archiwum A. Lwowa

Kilkanaście miesięcy temu zęgnalem na łamach „Wieczoru Wrocławia” **Wandę Rutkiewicz** – jakże szybko ten czas leci! Ale życie alpinistyczne trwa i mimo ofiar wciąż biegnie do przodu, gdyż taka jest naturalna kolej rzeczy. Po okresie zmęczenia wyprawami, zmęczenia Azją i nieustannymi kłopotami, jakie niesie ze sobą organizacja ekspedycji, po otrząśnięciu się ze zwątpienia w sens uprawiania tego sportu w ogóle, wróciłem tego lata w góry wysokie, w których z tych powodów

również na łamy „Na Szlaku”, by opowiedzieć Państwu o przebiegu amerykańskiej ekspedycji na **Gasherbrum II** (8035 m), do udziału w której zostałem zaproszony przez jej kierownika i organizatora, Thora Kiesera. Jak powrót, to na całego i na wszystkich frontach.

Przed nami trzynasty co do wysokości szczyt świata!

Gasherbrum II należy do tzw. „korony Himalajów”, czyli do grupy 14 głównych ośmiotysięczników Ziemi. Na czele tej listy jest

doświadczenia, kimś w rodzaju szarej eminencji, mającej wielki, choć nieformalny, wpływ na wszystko. Organizatorem i faktycznym liderem ekspedycji był Thor, posiadający w Denver (Colorado) agencję **Condor Adventure** i profesjonalnie zajmujący się organizacją wypraw wspinaczkowych w różne góry świata, ale przede wszystkim do Ameryki Południowej. Tym razem do projektu pod hasłem „Gasherbrum II” udało mu się przekonać aż 17 osób, z których każda zapłaciła za udział w wyprawie

## Z Amerykanami na Gasherbrum II

nie byłem przez 30 miesięcy. Powrót był oczywiście jedynie kwestią czasu, lecz ta przerwa była mi potrzebna.

Na pytanie, dlaczego alpinisci mimo wszystko wracają w góry, nawet po największych tragediach, nie ma prostej odpowiedzi. Równie trafne i prawdziwe będzie porównywanie gór do narkotyku, jak i to, że alpinizm to sposób na niezwykle ciekawe życie, mocne wrażenia, podróżowanie lub (co często wcale nie jest na ostatniej pozycji w gradacji ważności) uprawianie sportu wyczynowego.

Ale góry wysokie w ogóle, a himalaisci w szczególności, nie mają ostatnio w Polsce dobrej prasy.

Co bardziej wnikliwi czytelnicy dzienników zauważyli, być może, obszerny, poświęcony himalaizmowi artykuł Mirosława Żukowskiego pt. „Kłęska człowieka w górach. Himalajski cmentarz”. Opublikowała go „Rzeczpospolita” w dodatku tygodniowym, 15 maja. Nawiasem mówiąc, ten sam autor publikował przed rokiem zbytecznie ostre w tonie artykuły o tragedii Wandy Rutkiewicz.

Zdanie z tego tekstu, które szczególnie zapadło mi w pamięć, to fragment tytułu: **klęska człowieka w górach**. Nie „himalajski cmentarz” i nawet nie bzdura, że „z polskiej elity himalajskiej żyje tylko dwóch ludzi”, a właśnie owa „klęska”.

Że niby człowiek przegrał z górami, bo w nich zginął!

Chciałoby się zapytać, czy my wszyscy przegramy z naszym życiem w momencie śmierci, czy to w ogóle jest gra i czy można te sprawy rozpatrywać w kategoriach walki z górami? Oczywiście nie!

Zarzuca się nam, że niepotrzebnie ryzykujemy życiem, że porzucamy w górach partnerów, że toczy nas zgnilizna moralna, gdyż po trupach idziemy do celu. Kompletnie bzdury. Prawdą jest natomiast, że alpinizm uległ zmianie i obecnie ociera się o ostateczne, bo fizjologiczne, granice ludzkich możliwości, a to z kolei implikuje inny model jego uprawiania. Ten model jest trudniejszy i niebezpieczniejszy, ale też w tę „grę” mają prawo grać tylko nieliczni. Wszystko to jest trudne do pojęcia dla osób wychowanych na taternickich ideałach „zespołu złączonego liną na śmierć i życie”, tak jak trudno tym ludziom pojąć, że my teraz często rezygnujemy z użycia liny w ogóle.

Tak więc, wracając w góry, wracam

oczywiście **Mount Everest** (8848 m), a na końcu **Shisha Pangma** (8013 m). By trudniej było się połapać, 4 spośród tych górskich olbrzymów są położone nie w Himalajach lecz w Karakorum, na terenie Pakistanu. Są to: **K2** (8611 m), **Gasherbrum I**, znany też pod nazwą **Hidden Peak** (8068 m), **Gasherbrum II** i **Broad Peak** (8047 m). Ponieważ wszystkie te szczyty leżą stosunkowo blisko siebie, a ponadto jest tam w okolicy jeszcze cała masa innych i tylko nieco niższych gór, rejon ten jest miejscem największej na Ziemi koncentracji wysokich szczytów. Gdy stojąc na którymś z tych wierzchołków rozglądamy się dookoła, góry widać wszędzie, w ramach pełnych 360° i aż po horyzont, tak jakby świat składał się wyłącznie z nich. Wrażenie jest niesamowite i czegoś takiego nie zobaczy się np. w Himalajach, w których dżungla i siedziby ludzkie dosięgają podnóża najwyższych nawet gór.

Do Islamabadu, stolicy Pakistanu, odleciałem w pierwszych dniach czerwca, na tydzień przed planowanym terminem spotkania wszystkich uczestników ekspedycji. Wyprawa amerykańska miała charakter komercyjny, a ja miałem być jednym z trzech „przewodników” mających czuwać nad tabunem znacznie mniej doświadczonych alpinistów-amatorów. Do naszych przewodnickich obowiązków należało również załatwienie wszystkich formalności i dokonanie niezbędnych zakupów żywności, i to właśnie z tego powodu my trzej, **Thor Kieser**, **Roger Gocking** i ja, spotkaliśmy się tam wcześniej. Poza wszystkim był to niestety tydzień więcej spędzony w koszmarnej spiekocie, gdyż akurat trafiliśmy na okres rekordowych upałów, osiągających momentami 45°C w cieniu. Nawet Pakistańczycy narzekali na gorąco i to o czymś świadczy.

Moich amerykańskich przyjaciół poznałem przypadkiem spotykając ich na zboczach jednego z pakistańskich olbrzymów – **Rakaposhi** (7788 m), 3 lata wcześniej. Wówczas połączyliśmy nasze siły, dotarliśmy do wysokości ok. 7200 m n.p.m. i razem przetrwaliśmy wielodniowe załamanie pogody, uwięzieni przez metrowy opad śniegu, wysoko na grani. Góry nie udało się nam wtedy zdobyć, ale pozostała wzajemna sympatia, która później zaowocowała kilkoma wspólnie odbytymi wyprawami.

Formalnie, na papierze, kierownikiem wyprawy na Gasherbrum II był Roger, gdyż na jego nazwisko wystawione zostało pozwolenie. Ja byłem jego zastępcą, a z racji największego

8,5 tysiąca dolarów (nie licząc przelotu i kosztów własnych). Tylko „przewodnicy” nie płacili nic i otrzymywali pełen zwrot kosztów utrzymania. Z tego więc powodu jedynym moim zmartwieniem było znalezienie sponsora gotowego pokryć koszt podróży. Bez zbędnych ceregieli pomogli mi właściciele biura podróży „Halsig & Knabe”, i trudno sobie wyobrazić firmę bardziej do tego predystynowaną.

Uczestniczyć w ekspedycji himalajskiej i nie trąszyć się o finanse, czyli robić to co się lubi i nie musieć do tego dokładać z własnej kieszeni ani centa, to wielki, choć nieczęsto spotykany, komfort. Zazwyczaj, nawet posiadając „nazwisko”, odpowiednio wysoką klasę sportową, doświadczenie i kontakty, zdobycie środków na wyprawę jest problemem nie leda, a obecnie jest z tym nawet gorzej, niż za komuny.

Runda po urzędach Islamabadu i dopełnienie mnóstwa koniecznych formalności jest dla profesjonalnego alpinisty zajęciem prawie rutynowym. Tę „ścieżkę zdrowia” przebywamy za każdym razem i choć generalnie szlak jest przetarty i znajomy, to jednak zawsze pojawiają się jakieś nowe przeszkody i nieprzewidziane trudności. A to brak dokumentu, a to trzeba wykonać dodatkowe kopie, donieść fotografie lub napisać aplikację do... Słowem, bezmiar biurokracji.

Jednak najbardziej męczące (z powodu gorąca) jest kupowanie. Rozwrzeszczane, zatłoczone i spowite kłębami kurzu bazyry, niekończące się wędrowki ciasnymi uliczkami wśród tysięcy straganów, długotrwałe rozmowy i twarde, należące do rytuału, targowanie się z przekupnikami, może wykończyć najodporniejszego. To najtrudniejsza część wyprawy. I potem, gdy już wszystko było załatwione, kupione i spakowane, nastąpiło spotkanie z pozostałymi uczestnikami ekspedycji, którzy wymięci długotrwałą podróżą i zmaltretowani zmianą czasu zostali przez nas odebrani z lotniska. Między sobą przzywaliśmy ich „klientami”, gdyż poza rozmowami telefonicznymi, większość z nich spotykała się z nami i ze sobą po raz pierwszy w życiu, i również dlatego, że oni płacili za udział w wyprawie.

Zadawałem sobie pytanie: jak ułożą się nasze stosunki i jacy są oni naprawdę. Na razie wszyscy nosiliśmy maski, ale wiedziałem, że w górach prędzej czy później te maski spadną i wtedy dopiero wyjdzie na jaw, kto jest kim.

(c.d.n.)

Aleksander Lwow

# Reinhold Messner powoli pakuje walizki, czyli... Za rok znów „Himalaje” w Katowicach

Powiedzenie: do trzech razy sztuka (1988, 1990, 1992), sprawdziło się w przypadku katowickiego Międzynarodowego Festiwalu Filmów Górskich. Ponieważ dwuletni cykl ma być utrzymany, za niecały rok (2-6 marca 1994 r.), znów Katowice będą bliżej gór wysokich i najwyższych. Na ten temat rozmawiamy z „świeżo upieczoną” panią dyrektorką festiwalu Ewą Hajzer:

– Żona alpinisty znów szefem festiwalu filmów górskich w Katowicach. To tylko zbieg okoliczności, czy tak już będzie zawsze? (w 1992 r. festiwalowi dyrektowała Krystyna Warecka, żona Ryszarda – filmowca-alpinisty).

– Zbieg okoliczności, poniekąd sterowany. Artur (Hajzer), z wszystkich zaangażowanych w poprzednie edycje imprezy, ma chyba największe doświadczenie. Gdy festiwal startował, jeszcze jako przegląd, Artur był „dyrektorem programowo-artystycznym”, czyli odpowiadał merytorycznie za to, co oglądała widownia na ekranie w OPT. Dwa lata później został szefem całości. Nietrudno sobie wyobrazić, że idea festiwalu była także mnie bardzo bliska, czasem za bliska i wtedy... Teraz, nie to jest najważniejsze.

– Mążonek będzie szarą eminencją, ty na froncie, on w okopach z drążkiem kierowniczym?

– Bez złośliwości. Nie będzie szarą eminencją, bo nie ma na to czasu, zajmuje się już czymś innym. Postaram się jedynie wykorzystać jego doświadczenia, a gdy będzie to konieczne, skorzystać z jego pomocy.

– Skoro zgodziłaś się na podjęcie tej roli świadomie, nie powinno być źle. Nic chyba nie jest w stanie cię zaskoczyć.

– Mogło by się zdawać. Nie wymagam od wszystkich zrozumienia idei górskiego filmowania, a później pokazywania tego, nie tylko w ramach towarzystwa wzajemnej adoracji. Niemniej, czwarty już z rzędu, festiwal filmów górskich w tym samym mieście można chyba uznać za imprezę cykliczną, niezależnie od tego, co będzie za pięć lat. Chcę powiedzieć rzecz, moim zdaniem najważniejszą, to jest naprawdę najpoważniejsza międzynarodowa impreza w stolicy Śląska. Co bowiem świadczy o randze przedsięwzięcia? Frekwencja i poziom uczestników. Z pierwszym elementem były kłopoty, owszem, sala projekcyjna pękała w szwach, ludzie siadali gdzie się da. Nazwiska Diemberger, Profit, Afanassieff, Curran, lista jest długa, to ekstraklasa wspinania, filmowania, pisanie o górach i w górach. Nie

wymieniam naszych asów. Proszę wskazać, na co i kiedy przyjeżdżają takiej klasy uczestnicy? Nasuwa się porównanie tylko z Jazz Jambore, ale nie należy przypuszczać, by Warszawa chciała się go pozbyć. Uprzedzam także inne wątpliwości: Reinhold Messner będzie. Jeśli wszystko pójdzie zgodnie z planem, nawet dwukrotnie.

– Odrabia zaległości i na pewno chce się zrehabilitować...

– To nie są żarty, na listopad br. przewidujemy cykl prelekcji wielkiego Tyrolczyka. Jest także zaproszony na sam festiwal. Tu byłaby okazja do wręczenia osobistej nagrody Reinholda, fundowanej co roku dla autora największego wyczynu w górach.

– Może tym razem nie będzie wszystkich trzymał w niepewności do końca, a jeśli nawet, to z innym, ostatecznym skutkiem. Niemniej trzeba się chyba liczyć, że np. „akcja Messner” będzie sporym wydatkiem. Z czyjej kieszeni?

– Dobrze, że dziś przynajmniej o pieniądzach można mówić szczerze. Oczywiście o tych, na które liczymy. Festiwal filmów górskich, ani żaden inny, nie jest imprezą samofinansującą. Mamy nadzieję, że ranga i rodzaj wydarzenia, plus określone przepisy podatkowe, pomogą nam w pozyskaniu sponsorów. To dla nich, wydaje mi się, niezła okazja, by zaistnieć wraz z festiwalem. Wiem, że czasy ciężkie, nie ma na to i na tamto, ale dla Katowic i regionu impreza tej rangi także ma swoje znaczenie. Doceniły to już władze np. włoskiego Trento, które właśnie z tego typu górsko-filmowego szczytu jest najbardziej znane w Europie i od niespełna czterdziestu lat czerpią korzyści. Zresztą Katowice nieprzypadkowo stały się polską stolicą filmu o górach i wspinaniu. Katowicki klub, Jurek Kukuczka, Krzysztof Wielicki, klub gliwicki, Andrzej Czok, Adam Bilczewski itd. to hasła, na które reaguje świat nie tylko alpinistyczny. Doświadczenia z trzech poprzednich edycji festiwalu utrzymują w przekonaniu, że kolejne mają rację bytu. Powstała przed trzema laty Fundacja Wspierania Polskiego Alpinizmu im. Jerzego Kukuczki, która jest głównym organizatorem przyszłorocznego festiwalu, zastąpiła w tej roli katowicki Klub Wysokogórski i, jak mówią jej członkowie, nie jest to zabieg doraźny.

– Jeszcze słowo o finansach. Ile powinno się znaleźć na festiwalowym koncie?

– Zgodnie z preliminarzem budżet festiwalu wynosi 2,5 miliarda złotych.

Zasadniczą część wydatków pochłoną koszty wynajmu sal projekcyjnych, filmów, tłumaczenia list dialogowych, opracowanie wersji polskich, obsługi, pobyt zagranicznych gwiazd.

– Czy prawdą jest, że...

– Nie wiem, czy o to chodzi, ale prawdą jest, że Krzysztof Zanussi zgodził się brać udział w pracach jury festiwalu katowickiego...

– ...to przecież może się jeszcze sto razy zmienić.

– Może, ale nie musi. Nikogo nie trzeba przekonywać, ile ciepła i szacunku dla gór ma ten człowiek. Liczymy na to, że akurat na początku marca 1994 roku pan Krzysztof będzie mógł przyjechać do Katowic.

– To kolejna „firma” i punkty dla imprezy.

– I dowód na „jakość oferty”. Pan Zanussi wie, że będzie wśród najlepszych, co prawda w innej „działce”, ale jakże dla niego zrozumiałej.

– Są także inne, mniej lub bardziej pewne?

– Składanie deklaracji na rok przed imprezą to ryzyko. Jego stopień zmniejszają doświadczenia lat ubiegłych. Niewypałów większego kalibru nie odnotowano. Były nawet miłe niespodzianki. Oczywiście nie ma dziś żadnych gwarancji, że ktoś przyjedzie, a ktoś nie. Zaproszeni są prócz wspomnianego Messnera, Catherine Destivelle, Patrick Edlinger, Jerry Moffat, Chris Bonington, tu także lista jest bardzo długa i musi budzić szacunek. Przewidujemy także zorganizowanie zawodów wspinaczkowych na sztucznej ścianie, mających rangę Pucharu Świata, przy mierzamy się do połączenia tych zawodów z festiwalem. Są na razie dwa warianty: zawody dokładnie w ramach i czasie festiwalu, lub po, tylko w „korespondencji” z nim, na przykład poprzez prezentację, obok zawodów, najlepszych filmów festiwalu, obecność laureatów itp. Projekt musi się wykrystalizować, zresztą to już inna ekipa organizatorów.

– A jeśli na koncie nie będzie tyle, ile jest potrzebne?

– Mam nadzieję, że nie dojdzie do takiej sytuacji. Nie możemy sobie pozwolić na dziurę, bez gwarancji jej załatwienia. Gdyby jednak mimo wszystko doszło do takich problemów, przewidziane są relatywne cięcia.

– Do kasacji włącznie?

– Gdybym to brała pod uwagę nie rozmawialibyśmy o IV Międzynarodowym Festiwalu Filmów Górskich. Pytanie, czy w ogóle byłaby jakaś rozmowa „dla prasy”...

– Pozostaje więc nadzieja na skuteczność działań, otwarte portfele i ogólnie optymizm. Dziękuję.

Rozmawiał: Jan Matuszyński

## ZAPOMNIANE WIERSZE O GÓRACH

Antoni Edward Odyniec

### WSCHÓD SŁOŃCA NA RIGI\*

DO TOWARZYSZÓW PODRÓŻY  
Adama Mickiewicza i Zygmunta Krasieńskiego

Mgła jak morze zalewa ziemię – a nad ziemią,  
Na tle przezrocza niebios ciemnego lazuru,  
Szczyty Alp, jak olbrzymy z białego marmuru,  
Podnoszą się, bieleją – i snadź jeszcze drzemią.  
Istny obraz szeregu Patriarchów – którzy,  
Wzrosłszy duchem ku Niebu ponad świat poziomy,  
Czekają jeszcze światła, co im duch ten wróży...  
I u stóp ich świat jeszcze we mgle nieruchomej. –

Lecz patrzcie! – Jak cudowna jasność na Horebie,  
Wschód się zatlił; – i oto jak piorun z obłoków,  
Błask ognisty wytrysnął – rozbił się po niebie –  
I szczyty gór już się iskrzą – jak myśli Proroków.  
Ale słońca nie widać – i świat w mroku jeszcze.

Wtem, patrzcie! Istny wybuch wulkanu! – To słońce  
Weszło – i jak w kaskadach potoki iskrzące,  
Światło z gór na dół – i góry, jak Wieszcze,  
Budzą świat. –

Mgła się rusza, podnosi się, kłębi.  
I wtem wiatr – jak zbudzonych tchnienie gór, z ich  
wierzchu  
Powionął – Mgła u góry rzędnie, lśni – lecz w głębi  
Skupia się i czernieje, jak sklepienie zmierzchu.

Marna walka! O słońce! O wy, góry białe!  
Śnieżne same, lecz jego światłem gorące!  
Odblask wasz najpiękniejszą słońcu daje chwałę,  
Jak najpiękniejszym blaskiem was uwiecznia – słońce.

O, Prawdo! O, Wieszczo! Oto wasze wzory! –  
Lecz patrzcie! – Ta najwyższa w tych olbrzymów  
gronie,  
Ta, tak dziewiczokształtna, tak piękna – na której  
Każda gra światła naprzód mieni się i płonie,  
Nim ją powtórzą szczyty niższe i nim z onych  
Spłynę niżej i niżej – aż zjedzie do ziemi!  
To Jungfrau! – To Geniusz pomiędzy ziemskimi  
Wysokościami ducha! To blask prawd natchnionych!

O, przyjaciele moi! Towarzysze mili:  
Bracia serca i i pieśni! Ty, coś już w tej chwili,  
Śród wieszczów ludu twego jest, jak ta dziewicza  
Góra między siostrami! O i ty, któremu  
Tęczą młodzieńczych ogni z oczu i oblicza  
Świeci niemylna wróżba, że wzrośniesz ku niemu!  
Przyjmcie mnie w pośród siebie! – I wszyscy zarazem  
Ponad zamgloną ziemię, przed Niebem bez chmury,  
Słubujmy Ojcu Prawdy, a Stwórcy Natury,  
Prawdę w pieśni, i miłość, i cześć – o, i wspólne  
Służby wspólnej Rodzicy! – A jeśli powolnie  
Natchnieniu jego struny Pański duch obudzi,  
Jemu chwała! – W Nim tylko moc i światłość ludzi.  
1830

\* Rigi, góra w Kantonie Uri (8000 stóp nad powierzchnią morza), z której wzrok ogarnia całe pasmo Alp Berneńskich, kilkadziesiąt miast, wsi jezior i sięga aż do Niemiec. Wspanialszego obrazu, jak wschód słońca na Rigi, nie ma pewnie na kuli ziemskiej (przyp. autor.).

W sierpniu 1830 r. trzech romantycznych poetów odbyło dwutygodniową, głównie pieszą,

NA SZLAKU 9/51 STR 24

## SCHRONISKA SUDECKIE PTTK W RYSUNKU PAWŁA DACKO Pod Łabskim Szczytem



### Fundacja Wspierania Alpinizmu Polskiego im. Jerzego Kukuczki

W trakcie organizacji znajduje się

#### IV Międzynarodowy Festiwal Filmów Górskich – Katowice '94

W związku z tym zwracamy się do wszystkich miłośników gór, fanów filmu i sympatyków alpinizmu oraz do wszelkich firm i instytucji z prośbą o udział w przygotowaniu festiwalu. Możliwe są wszelkie formy współpracy, a w tym:

- sponsoring i dotacje;
- płatna reklama;
- świadczenia rzeczowe (np. bezpłatny druk materiałów informacyjnych, udostępnienie sprzętu, etc.);
- pomoc w organizacji, a później w obsłudze imprezy, itp.;
- wykup „cegiełek sponsora indywidualnego” (po 1 mln złotych).

Wszelkie informacje uzyskacie Państwo pod adresem:  
40-167 Katowice, ul. Topolowa 14, tel. 586024, tlx 313690 mg pl.

(-) Komitet Organizacyjny  
Ewa Hajzer – dyrektor festiwalu, Michał Bucholz,  
Aleksander Lwow, Krzysztof Wielicki, Andrzej Zawada

wycieczkę po Alpach, po „szwajcarskich górach”. Jej przebieg utrwalił w *Listach z podróży* Antoni Edward Odyniec (1804-1885), filarecki przyjaciel Adama Mickiewicza, opisał ją także Zygmunt Krasieński w dzienniku napisanym po francusku, w twórczości natomiast Adama Mickiewicza nie pozostawiła ona żadnych zupełnie śladów. Romantyczni wędrowcy w czasie tej wyprawy nie pominęli oczywiście słynnej Rigi.

Z początku los im nie sprzyjał. Cały dzień 29 sierpnia 1830 r. spędzili na niej w oczekiwaniu na pogodę. Następnego jednak dnia o świcie obejrzeli tam sławą słynący wschód słońca – i to był już ostatni akcent ich górskiej wycieczki. Tego samego dnia udali się, kończąc ją, do Lucerny. I wtedy właśnie Odyniec napisał przytoczony tu wiersz. „Wyklepałem go – zanotowałem – wczoraj w myśli, idąc i płynąc do Lucerny, a przez cały wieczór szlifując”. Trochę się bał

poeta deklamować ten utwór znamięnym swym towarzyszom, doszedł jednak do wniosku, że widok z Rigi musiał być „wspaniały i wielki” jeśli jego „prosty i skromny bardon na ataki ton dytyrambiczny nastroił”. Prawda, wiersz jest tyleż pełen uwielbienia dla Mickiewicza i uznania dla młodzieńczego (miał wtedy 18 lat, a już zdradzał iskrę geniuszu) Krasieńskiego, ile istotnie przesadnie podniosły. Ale przypomnieć go warto. Nie tylko dlatego, że zwraca naszą uwagę na fakt, iż trzech poetów byli tegimi plechurami i spory kawał gór pieszo przeszli (o czym napiszę kiedy indziej), ale przede wszystkim z tego powodu, że ładnie pokazuje rozległość skali romantycznego przeżywania krajobrazu i jest dobrym świadectwem górskim, alpejskich zwłaszcza, zainteresowań naszych poetów romantycznych.

Do druku podał Jacek Kolbuszewski