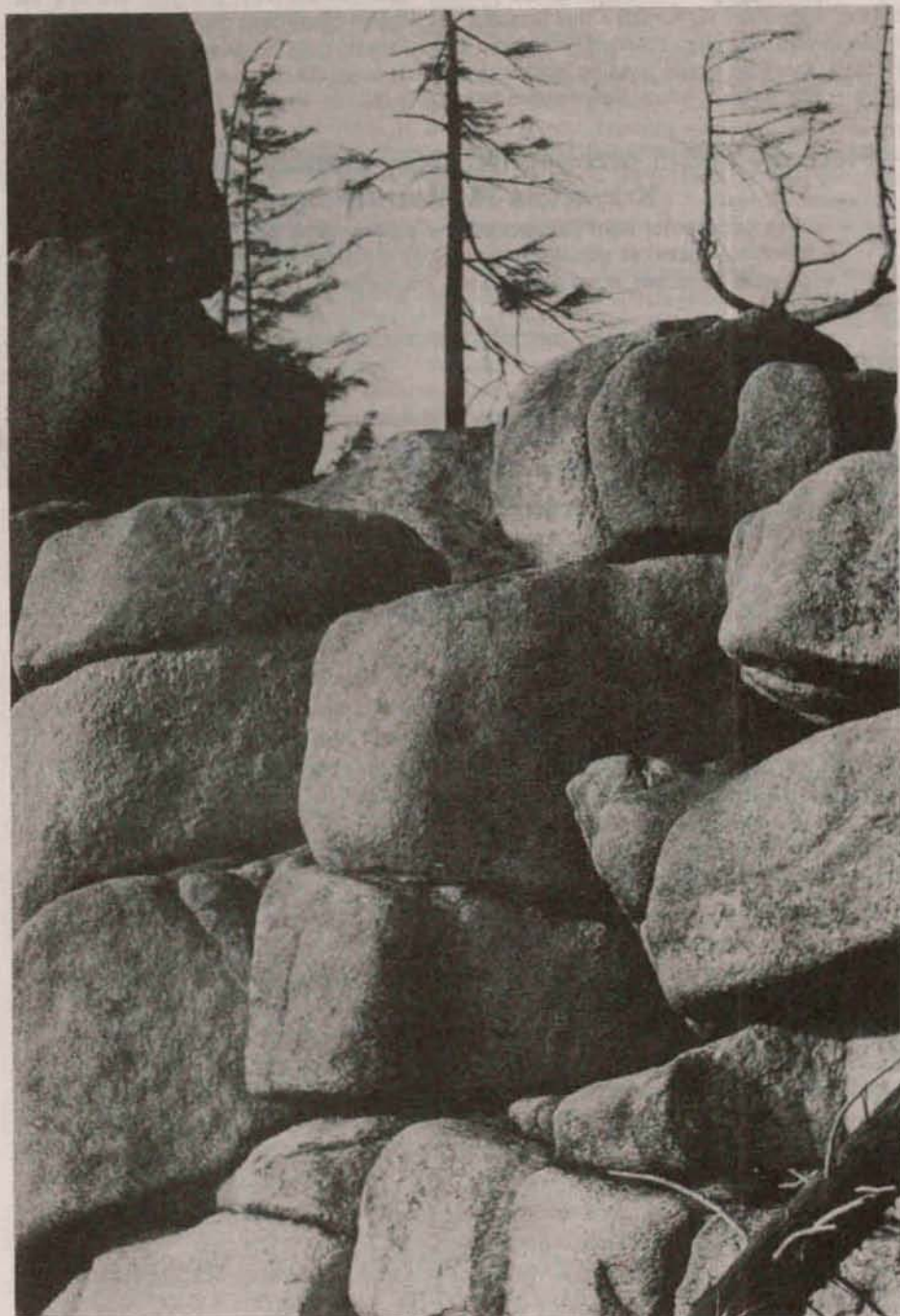


NA SZLAKU

CZERWIEC
1993
ROK VII NR 6/48

GÓRY * TURYSTYKA * ALPINIZM



Karkonosze – skałki Wiaterna na Suchoj Górze. Foto: Zdzisław J. Zieliński

W NUMERZE M.IN.:

- Kamień ewangelików
- Z KTG ZG PTTK na szlaku
- Parę spraw do załatwienia
- Pola biwakowe (3) – Beskid Śląski i Żywiecki
- Bitwa pod Wysową
- Wokół Łysej Góry
- Zamkowe opowieści (17)
- Szlaki turystyczne w Karpatach Polskich (13)
- Schronisko młodzieżowe w Kłodzku
- Ochrona krajobrazu w woj. Jeleniogórskim
- Globtroter
- W góry inaczej
- Głos Seniora – czyli red. J. Nyka informuje
- Góry i alpinizm

Na Szlaku

Miesięcznik turystyczno-krajoznawczy
poświęcony górcom.
Czasopismo Polskiego Towarzystwa
Turystyczno-Krajoznawczego

Zespół redakcyjny: Piotr Dacko (red.
techniczno-graficzny), Aleksander Lwow,
Krzysztof R. Mazurski (red. naczelny),
Andrzej Matuszczyk (Kraków),
Stanisław Nosol (sekretarz red.),
Ryszard Szlagor (red. wydawnictwa).

Sekretariat i administracja: Małgorzata
Podsiadło, tel. 44-26-95.

Stale współpracują: Tomasz Kowalik
(Warszawa), Józef Nyka (Warszawa),
Przemysław Pillich (Warszawa), Juliusz
Wysłouch (Toruń).

Adres Redakcji: 50-106 Wrocław,
Rynek-Ratusz 11/12, III p.
tel. 44-26-95.

Wydaje: Oficyna Wydawnicza "Sudety"
Oddziału Wrocławskiego PTTK.

Redakcja zastrzega sobie prawo
adlustracji tekstów.
Materiałów nie zamówionych
Redakcja nie zwraca.

Druk: Zakład Małej Poligrafii
"POLKARTON" we Wrocławiu.

Numery archiwalne do nabycia w
Redakcji.

Prenumerata na rok 1993 (wraz z
kosztami przesyłki) wynosi 140 000,- zł.
Prenumeratę przyjmuje: Oddział
Wrocławski PTTK, Oficyna Wydawnicza
"Sudety", 50-107 Wrocław, Rynek-Ratusz
11/12, II p., Bank Zachodni I O/Wrocław
nr konta: 389206-1515-132
z zaznaczeniem "Na Szlaku".
Prosimy o czytelne podanie adresu.

Stały kolportaż prowadzą: CIESZYN – Sklep
PTTK "Gronie", ul. Głęboka 42; GLIWICE –
Księgarnia "U Piotra", ul. Kasprzaka 12;
KATOWICE – PTTK, ul. Dyrekcyjna 10;
KRAKÓW – Sklep Górski "Wierchy", ul. Szew-
ska 23; NOWY SĄCZ – O/PTTK, Rynek 9;
SZKLARSKA PORĘBA – Księgarnia „Libra”,
ul. Jedności Narodowej 10; ŚWIDNICA –
O/PTTK Świdnica; WAŁBRZYCH –
O/Wałbrzyżski PTTK, ul. Lewartowskiego 2;
WARSZAWA – ZG PTTK, ul. Senatorska 11;
WROCŁAW – O/Wrocławski PTTK, Rynek-
Ratusz 11/12, O/Fabryczna PTTK, ul. Wita
Stwosza 15; ZAKOPANE – Księgarnia
Górska Im. T. Stalcha, ul. Zaruskiego 5 (Dom
Turysty) oraz Redakcja.

Listy, opinie...

Proszę o zamieszczenie sprostowania, a właściwie poprawienia błędu, którego dopuści-
łem się w recenzji *Małej Encyklopedii Babiogórskiej*. Ów słynny wypadek na Babiej Górze miał
miejsce oczywiście w lutym, a nie w styczniu, dokładnie 4 lutego 1988 roku. Za pomyłkę prze-
praszaam Czytelników.

Juliusz Wysłouch

Atrakcyjna oferta noclegowa

Tym, czym jest Jelenia Góra dla polskiej części Karkonoszy, tym jest Vrchlabi dla
czeskiej. Łatwo tam się dostać, a stąd urządzić wycieczki w przepiękne okolice. Jednak bardzo
ważna sprawa to noclegi. Polecamy w związku z tym wszystkim zainteresowanym Autocamping
Vrchlabi, który przyjmuje gości po bardzo atrakcyjnej cenie: 50 koron z własną pościelą i 70
koron – bez pościeli. Adres: Sukova ulice 845, CZ – 543 01 Vrchlabi (tel. 0438/22343).

Pierwszy polski przewodnik „Góry Bystrzyckie i Orlickie” Krzysztofa R. Mazurskiego

w popularnej serii przewodników pasmowych po Sudetach

- umożliwia dokładnie poznanie tego regionu z różnych kierunków,
- przynosi bogactwo nowych informacji krajoznawczych o terenie i poszczególnych
miejscowościach,
- doskonały dla turystów pieszych, zmotoryzowanych, wczasowiczów i kuracjuszy
uzdrowisk Ziemi Kłodzkiej,
- zawiera liczne plany i rzuty.

Najnowszą publikację poleca Oficyna Wydawnicza SUDETY, Rynek-Ratusz 11/12,
50-106 Wrocław, w cenie 25 000,- zł. Dla przesyłek drogą pocztową dochodzi porto. Kup i poleć
innym – sezon wędrówek już się zaczął. Na szlaki – z naszymi przewodnikami!

37 Ogólnopolski Rajd „Szlakiem Skalnych Grzybów”

Komisja Turystyki Górskiej Oddziału Wrocławskiego PTTK organi-
zuje w dniach 21–25.07.93 r. 37 Ogólnopolski Rajd „Szlakiem Skalnych
Grzybów”, na wielodniowych trasach przebiegających przez najciekawsze re-
jony Gór Stołowych, przewidziano trasy pięcio-, cztero-, trzy-, i dwu- i pół-
dniowe na terenie Polski i Czech.

W programie rajdu zwiedzanie m.in. Adršpašskich i Broumovskich
Skał, Błędnych Skał, Szczelińca Wielkiego, Skalnych Grzybów, bazyliki w
Wambierzycach, ruchomej szopki w Czermnej i Wambierzycach. W terenie,
w którym przebiega rajd, znajduje się wiele fantastycznych form skalnych wy-
obrażających różne postacie, przedmioty i zwierzęta. Rezerwat przyrody Błęd-
ne Skały stanowi unikatowy labirynt skalny, w którym prowadzi szlak turys-
tyczny. Nie mniej ciekawe są ogromne zespoły skalne w Czechach – Adrš-
pašske i Broumovske Skały.

Noclegi na rajdzie przewidziano na niektórych trasach w obiektach tu-
rystycznych i kwaterach prywatnych, na innych trasach w stodołach na sianie.
Wpisowe na rajd jest uzależnione od miejsca noclegu i długości trasy i wynosi
od 250 000 do 80 000 zł. Członkom PTTK udzielamy zniżki przy wpłacie
wpisowego.

Na zakończenie rajdu odbędzie się ognisko, w trakcie którego można
będzie wygrać w konkursach cenne nagrody.

Dokładnych informacji udziela: Biuro Oddziału Wrocławskiego
PTTK, Rynek-Ratusz 11/12, III piętro, 50-106 Wrocław, tel. 303-44, 330-44.

Osobom zainteresowanym wysyłamy afisze rajdowe, w których zawarte
są szczegółowe wykazy tras i wszystkie potrzebne informacje.

ZAPRASZAMY!

Recenzje

ORAWA, ORAWA...

Teren Orawy nie jest całkiem płaski ani zupełnie niski, ale sąsiedztwo Tatr z jednej, a Babiej Góry z drugiej strony zawsze spychało Kotlinę Orawską do roli „ubogiego krewnego”. Ze niestety – wystarczy przeczytać *Drogami Skalnej Ziemi* H. Pieńkowskiej i T. Staicha albo *Orawę... Podhale... Szpizem* J. Młodziejowskiego. Dlatego też z tym większą radością przywitałem wydany przez Wydawnictwo Górskie z Poronina przewodnik Andrzeja Matuszczyka *Orawa i Pasma Podhalańskie. Między Babią Górą a Tatrami*.

Przewodnik zestawiony został w „klasycznym” układzie: Wstęp, Wiadomości ogólne, Opis szlaków turystycznych, Słowniczek haseł geograficznych oraz Literatura. Nie bardzo więc wiadomo, skąd się wziął podtytuł *Przewodnik monograficzny*.

Opisy szlaków turystycznych (łącznie 17, w tym 4 nieznakowane) zgrupowane zostały w czterech działach terytorialnych. Szkoda, że nie zaproponowano żadnej wycieczki w południową część Orawy graniczącą z Podhalem, wiodącej przez tak charakterystyczne dla tego regionu „puścizny” – rozległe obszary torfowisk. Zaskakują również kierunki opisów wycieczek na szczyt Babiej Góry i na przeł. Krowiarki, podane „z góry na dół”. Jest rzeczą wątpliwą, by turysta chcący poznać Orawę rozpoczął jej zwiedzanie właśnie „od góry”. Poza tym szkoda, że nie zmieścił się tu opis grzbietowej wędrowki z Babiej Góry przez Krowiarki na Policę wraz ze szlakiem z Policy na Przeł. Zubrzycką. Stworzyły to by użytkownikom przewodnika szereg nowych możliwości układania wycieczek właśnie od strony Orawy.

Zbyt ubogi jest chyba „Słowniczek haseł geograficznych”. Poza nazwami jednostek osadniczych podano w nim jedynie kilkanaście nazw gór i kilka nazw przełęczy. Przy tym np. pominięta została tu najbardziej na południe wysunięta wieś polskiej Orawy – Chyżne.

Bardzo poważnym mankamentem przewodnika jest brak choćby orientacyjnej mapy opisywanego terenu. Mapy Orawy, jak wiadomo, nie ma na naszym rynku księgarskim – trzeba używać na zmianę dwóch lub trzech innych. Wobec braku w przewodniku indeksu nazw geograficznych i ubóstwa „Słowniczka” posługiwanie się nim przy układaniu tras wędrowek (zwłaszcza łączenie fragmentów różnych tras), nawet dla kogoś znającego co nieco Orawę, będzie na pewno utrudnione.

A teraz przechodząc do szczegółów. Już przy pobieżnym czytaniu przewodnika dostrzega się sporo paskudnych potknięć stylistycznych i zwykłych błędów gramatycznych, niedostrzeżonych ani przez recenzenta (Tadeusz Kochański), ani przez korektora (jeśli takowy w ogóle był): *Czarna i Biała Orawa, jako źródłowe rzeki Orawy, stanowią dopływ Wagu* (s. 16); *Wiele mniejszych dolin potoków (...) pozostaje do dziś odludna i rzadko przez turystów odwiedzana* (s. 17); *Należą do nich m.in. Bębeński Potok, który uchodzi w Podwilku, potok Wisielec, wypływający...* (s. 17); *Najlepszym sposobem, ilustrującym przeszłość flory i fauny, jest zapoznanie się z przekrojem ściany torfu* (s. 20).

Galimatias panuje w pisowni nazw. Na s. 26 pojawia się np. „Velicna”. Ani to słowacka „Veličná”, ani też polska „Wieliczna”. Podobnie wypadłoby pisać „Námestovo” i „Trstena” (s. 33) – właśnie z owymi znaczkami nad „a”, jeśli już autor z jakichś względów nie chciał użyć ugruntowanych w

języku polskim nazw „Namiestowo” i „Trzciana”. W panoramie Tatr raz pojawia się „Gierlach” (s. 85), a drugi raz – „Gerlach” (s. 121). Widać również kłopoty z obcymi nazwiskami: mamy „Tökölych” zamiast „Thökölynych” (s. 28), a dalej nawet „Thiholego” zamiast „Thökölygo” (s. 30).

Wycieczka nr 9 opisana jest w tytule następująco: „Przeł. Zubrzycka (800 m) – Groń (926 m), 20 min – przeł. Wąwóz (775 m), 45 min...”. Natomiast w tekście opisu nie ma w ogóle wymienionej nazwy „Wąwóz”. Przełęcz ta jest tam nazywana po prostu „przełęczą między Sidziną a Zubrzycą”. Przy tym wysokość Przeł. Zubrzyckiej podawana przez autora (s. 91, 92, 169) wydaje się być zanizona. Śądząc po układzie poziomicy na dostępnych mapach turystycznych wysokość ta powinna wynosić ok. 880 m.

Sporo błędów i nieścisłości znalazło się w rozdziale „Rys historyczny do 1939 roku”. Na s. 24 autor podaje np., że *W czasie panowania Bolesława Chrobrego co najmniej część Orawy należała do Polski*. Tymczasem wiadomo, że właśnie w tym okresie władza polska sięgała znacznie dalej na południe, obejmując nie tylko całą Orawę, ale w ogóle całe tzw. Górne Węgry, czyli większość dziesięcjej Słowacji.

Wieś Piekieleń, która według autora istniała już w 1254 r. (s. 25), w rzeczywistości po raz pierwszy była wzmiankowana w 1588 r. W haśle „Piekieleń” (s. 157) podany jest już właściwy okres założenia wsi, tj. 2 poł. XVI w.

Na s. 26 pojawia się dziwne zdanie: *Po przejściu górnej części Orawy w posiadanie Węgry w 1457 r. Kazimierz Jagiellończyk w ramach starań o koronę węgierską wystąpił na Węgry swojego syna Kazimierza na czele zbrojnych oddziałów (...)*. Nie wiadomo, do czego należy odnieść tu datę „1457”. Część Górnej Orawy została bowiem we władaniu węgierskim już od połowy XI w., zaś reszta, w tym obszary podbabiogórskie, weszła w nie dopiero w I poł. XVI w. Natomiast wyprawa ks. Kazimierza miała miejsce jesienią 1471 r. i nie była w żadnym stopniu uwarunkowana przynależnością państwową Orawy.

Z kolei na s. 27 dość nieszczęśliwie zestawiono fakt przejścia Orawy w 1556 r. w ręce węgierskiego rodu Thurzonów z kamiennym obeliskiem na szczycie Babiej Góry. Może to sugerować, iż obelisk ten wzniesli właściwie Thurzonowie. W rzeczywistości obelisk, wykonany z miejscowego piaskowca w którymś z zakładów kamieniarskich w Orawskim Białym Potoku na zamówienie komitetu orawskiego i gości uzdrowiska Półgóra (Oravská Polhora), stanął na Diablaku w 1876 r. dla upamiętnienia 70 rocznicy „wstąpienia” na Babią Górę arcyks. Józefa Habsburga, ówczesnego palatyna Węgier. I znów, przy haśle „Babia Góra” właściwie datowano ustawienie obelisku (mylnie podając jednak, jakoby zrobiony był z granitu).

W rozdziale dotyczącym II wojny światowej na s. 34 autor pisze, że polskie jednostki broniące we wrześniu 1939 r. rejonu Wysokiej... *wzmocniono 10 Brygadą Kawalerii Zmotoryzowanej płk Stanisława Maczka* oraz dalej, że *Przybył tu również 24 Pułk Ułanów*. Jest to błędne przedstawienie sprawy, gdyż 24 pułk ułanów wraz z 10 pułkiem strzelców konnych (oczywiście na ciężarówkach, a nie na

koniach!) były podstawowymi jednostkami 10 Brygady.

W „Słowniczku...” na s. 136 autor podaje, że *po raz pierwszy Babia Góra odwzorowana została na mapie przez Wacława Grodeckiego w 1573 r.* W rzeczywistości Babia Góra pojawiła się na mapie (jako „Mons Baba”) nieco wcześniej, bo już w 1550 r. Chodzi tu o mapę będącą załącznikiem do sprawozdania komisarzy habsburskiej Komory Królewskiej, badających źródła solne na Górnej Orawie. Mapa Grodeckiego ukazała się w Bazylei około 1562 r. W tym samym mniej więcej czasie (1563 r.) wydana została w Wenecji mapa księstw oświęcimskiego i zatorskiego, opracowana przez Stanisława Porębskiego z Grodzca koło Oświęcimia. To właśnie ta ostatnia mapa została zamieszczona w 1573 r. w kolejnym wydaniu atlasu Orteliusza.

Z pewną dozą nieufności należy się odnosić również do wiadomości o pierwszym wejściu na Babią Górę, dokonany rzekomo 8.07.1782 r. przez ks. Jowina Bończy-Bystrzyckiego. Być może, pierwszym zdobywcą najwyższego szczytu Beskidów był w lipcu 1788 r. austriacki mineralog Johann Ehrenreich Fichtel lub nawet dopiero prof. Baltazar Hacquet, który w latach 1788-95 prowadził swe badania w Karpatach, w tym również na Babiej Górze. Wejście na Diablak, dokonane w 1804 r. przez Stanisława Staszica, było by więc dopiero trzecim lub nawet czwartym wejściem, przy czym należy dodać, że w tym samym roku był na szczycie Babiej Góry również wybitny botanik węgierski Pal Kitaibel.

Warto również sprostować datę wzniesienia na szczyte Babiej Góry pierwszego kamiennego schronu, tzw. loserthówki. Autor podaje rok 1846, podczas gdy miało to miejsce w 1852 r. Poza tym, w latach dwudziestych naszego stulecia nie było już za Diablakiem ruin loserthówki, a jedynie nikłe ślady jej fundamentów.

Na koniec zastanawiającym jest, dlaczego spośród badaczy Babiej Góry A. Matuszczyk wymienił (oprócz wspomnianego już S. Staszica i ewentualnie J. Bończy-Bystrzyckiego) jedynie entomologa Stefana Stobieckiego. A przecież tych wybitnych postaci było wiele, poza już wymienionymi również: Ludwik Zejszner, Feliks Berdau, Ludwik Pietrusiński, Józef Łepkowski, Eugeniusz Janota, Walery Eljasz, Władysław Kulczyński, Antoni Rehman, Bolesław Kotula, Hugo Zapalowicz i in.

Innych błędów i potknięć stylistycznych jest tu jeszcze więcej. Być może, przyczyną ich powstania był pośpiech autora, a może brak doświadczenia pracowników młodego wydawnictwa. *In plus* należy zapisać fakt, że w ogóle ten przewodnik powstał. Na pewno ktoś to kupi i będzie użytkował w wędrowkach po Orawie. Należy jedynie liczyć na to, że inteligentni Czytelnicy będą wiedzieli, iż „centra” to nazwa firmy produkującej baterie elektryczne, zaś ryba, o którą chodzi autorowi na s. 23, nazywa się „certa”.

Mirosław J. Barański

Od Redakcji: Odpowiedź autora na recenzję zamieszczamy na następnej stronie.

PARĘ SŁÓW OD AUTORA PRZEWODNIKA „ORAWA”

Zacznę może od końca cytując mojego recenzenta: *In plus należy zapisać fakt, że w ogóle ten przewodnik powstał. Na pewno ktoś go kupi...* Przewodnik „Orawa” wydany w ostatnich dniach stycznia 1993 r., został do końca kwietnia sprzedany w całości. Nakład wprawdzie niewielki (1500 egz), ale jak na zbycie tej ilości jeszcze przed sezonem turystycznym – to chyba całkiem niezły wynik.

Dużo zastrzeżeń recenzenta związanych jest ze zbyt, Jego zdaniem, ogólnikowymi danymi o masywie babiogórskim. Pisząc przewodnik po Orawie pragnąłem zachować proporcje danych o Babiej Górze wobec całej reszty terenu. Dlatego wnioski o opisanie całej grani Babiej oraz części Pasma Polic zdecydowanie odrzucam. Interesowałem się już praktycznie wszystkimi grupami górskimi w Beskidach Zachodnich i, prawdę mówiąc, mam w dorobku wydawniczym nieco więcej pozycji od Mirosława J. Barańskiego, który, jak dotąd, specjalizuje się w Beskidzie Śląskim.

Co do szeregu szczegółów historycznych, jak i potknięć stylistycznych, Mirosław J. Barański ma rację. Nie ma jej natomiast w sprawie braku w przewodniku mapy oraz – jak to wyraził – ubóstwa nazw geograficznych w słowniczku haseł. Cały teren książki obejmuje opracowywana zresztą także przeze mnie mapa turystyczna „Beskid Makowski”, wydawana regularnie co dwa lata przez PPWK w Warszawie. Przygotowując natomiast część krajoznawczą, nie miałem ambicji przybliżenia brzmienia tekstu do monografii krajoznawczej, gdyż to powiększyłoby objętość przewodnika. Dodanie do tego mapy także wpłynęłoby na wzrost kosztów. Stanęliśmy więc z Wydawcą wobec alternatywy zaproponowania turyście plecakowemu pierwszego przewodnika po Orawie z dokładnymi opisami szlaków i kilku wycieczek bez szlaku, ale z nieco ogólniejszą częścią krajoznawczą. To właśnie umożliwiło sprzedaż książki o objętości 7,5 ark. wyd. za 15 000 zł, co jak na kieszeń dzisiejszego plecakowego turysty jest chyba sprawą niebagatelną. Sądząc z natychmiastowego zniknięcia przewodnika z półek, chyba odbiorca najbardziej i najlepiej docenił, że racja co do koncepcji przewodnika i jego treści była po naszej stronie.

A wracając do wytkniętego przez recenzenta braku proporcji w książce wędrówek po puściznach orawskich – nie widzę w nich niczego ciekawego, a zwłaszcza dla górskich turystów.

Andrzej Matuszczyk

CIEKAWOSTKA GEOLOGICZNA W LIPNICY MAŁEJ

Jak znawcom geologii i bardziej doświadczonym turystom wiadomo, kotliny śródgórskie w Karpatach Zachodnich, takie jak np. Sądecka, są pokryte ilami mioceńskimi pochodzenia morskiego. Kotlina Orawska jest tu jednak prawdziwym wyjątkiem związanym z ilami słodkowodnymi o charakterze jeziornorzecznym. Skąd zatem wzięła się ta anomalia?

W okresie górnego miocenu (baden) ruchy tektoniczne w dolinie Wagu spowodowały powstanie wielkiego jeziorzyska, które sięgnęło aż do górnej Orawy. Osady ilów jeziorno-rzecznych składają się z ilów, pokładów węgla brunatnego, piasków oraz żwirów. Właśnie ze żwirów ukształtowane zostały w czasie formowania Karpat Wewnętrznych wzgórza okalające Kotlinę Orawską od południowego wschodu.

W odległości 1 km na wschód od po-

łudniowego krańca Lipnicy Małej stwierdzono występowanie znacznej węgla brunatnego. Wychodnia ta jest widoczna w wysokiej zerwie na lewym brzegu potoku Syhleć, w miejscu jego obszernego zakola. Pokład węgla brunatnego, leżący wśród szaroniebieskich ilów, zawiera m.in. lignity, tj. zwęglone fragmenty drzew z ich zachowaną strukturą.

W części południowej odstąpienia pokład węgla uległ pofałdowaniu. Przyczyny tego mogły być dwie: powstanie osuwiska lub ruchy tektoniczne

W czasie pobytu na Orawie, w tym w Jablonce – zachęcam do skręcenia ku Lipnicy Małej i zapoznania się z tą ciekawostką. Materiały na jej temat udostępnił mi wybitny znawca geologii Karpat – Stanisław Keller z Oświęcimia.

Andrzej Matuszczyk



Mały i Wielki Staw w Dolinie Pięciu Stawów Pońskich. Foto: Zdzisław J. Zieliński

wzrost frekwencji w schronisku, a co za tym idzie, realizacja pięknej idei pochłaniała coraz więcej środków finansowych. Skąd w ogóle je brano? – zapyta pewnie Czytelnik. Koszty utrzymania schronisk pokrywano m.in. z dochodów uzyskiwanych ze sprzedaży wykazu schronisk. Spore środki pochodziły od towarzystw górskich, w przypadku obiektu w Kłodzku – od sekcji kłodzkiej GGV, wspomaganą finansowo przez Zarząd Główny GGV. Corocznie pruski minister kultury przeznaczal łączną kwotę 150 marek na wszystkie schroniska szkolne i studenckie Ziemi Kłodzkiej.

Schronisko w Kłodzku mieściło się początkowo w Mariańskiej Dolinie (na przedmieściu Kłodzka), w 1903 r. zostało przeniesione do zajazdu „Pod Złotym Mieczem” (w pobliżu dworca kolejowego Kłodzko Miasto), gdzie istniała dla potrzeb młodych turystów wydzielona pula miejsc. Gospodarzowi zajazdu GGV zwracało koszty goszczenia uczniów i studentów, płacąc 45 fenigów dziennie za każdą przebywającą osobę (a więc najmniej spośród schronisk na Ziemi Kłodzkiej). Jeżeli jednego dnia odwiedzało obiekt więcej niż 6 turystów, wtedy jednorazowa stawka wynosiła 55 fen. za osobę (dla przykładu w 1912 r. takich dni było 25).

Schronisko szkolne i studenckie w Kłodzku czynne było zwykle od początku lipca do połowy września, największym powodzeniem cieszyło się około połowy lipca (wówczas nocowało tu jednorazowo nawet ponad 20 turystów). Przeważali wśród nocujących uczniowie szkół średnich, a studenci stanowili zaledwie kilkanaście procent ogółu (choć w 1908 r. to właśnie Uniwersytet Wrocławski wykazał się największą liczbą gości w kłodzkim schronisku – 19 osób).

Warto też wspomnieć postać długoletniego kierownika obiektu (zresztą od początku jego istnienia) – Emila Giessera, zasłużonego działacza Kłodzkiego Towarzystwa Górskiego, radnego miejskiego oraz mistrza murarskiego. Jego brygada przez cztery lata w niezwykle ciężkich warunkach prowadziła budowę wieży widokowej na Śnieżniku (chluby i dumy GGV, symbolu ofiarności ludzkiej w służbie turystyki, w okresie powojennym doprowadzonej do katastrofalnego stanu i wysadzonej w powietrze w 1973 r.). Imieniem Giessera nazwano w latach międzywojennych wieżę widokową na Ostrej Górze (751 m) w Górach Bardzkich.

Obok schroniska szkolnego i studenckiego istniało w Kłodzku, lecz dopiero w okresie międzywojennym, jeszcze jedno schronisko młodzieżowe (tym razem również z nazwą). Udzielało ono noclegów nie tylko uczniom i studentom, ale i innym młodym wędrowcom (i to obojga płci), a podlegało Związkowi Niemieckich Schronisk Młodzieżowych z siedzibą w Milchenbach w Westfalii. Młodzi turyści mieli pierwszeństwo w przyjęciu przed starszymi.

... I DZIŚ

A dziś? Doczekaliśmy się wreszcie tak

potrzebnej w Kłodzku taniej bazy noclegowej. Z początkiem lipca ub.r. otworzyło podwoje Miejskie Schronisko Młodzieżowe przy ul. Nadrzecznej 5. Mieści się ono w budynku dawnego przedszkola, a dysponuje 50 miejscami dla turystów, w pokojach od 2- do 6-osobowych oraz w jednej „ósemce”. Otwarte jest cały rok w godz. 7–10 i 17–21. Dodam dla pewności, że serdecznie witani są tu wędrowcy obojga płci oraz bez względu na wiek (tak jak to jest w zwyczaju schronisk PTSM). Ceny są dość przystępne. Ciekawostką jest fakt, że obowiązuje jednolita stawka zarówno dla uczniów i studentów, jak i seniorów – 30 tys. zł (od początku istnienia obiektu nie została jeszcze zmieniona). Honorowane są legitymacje PTSM – wówczas płacimy tylko 22,5 tys. zł. Lepiej korzystać z własnego śpiwora lub pościeli – jej wypozyczenie w schronisku kosztuje (i to niemało). W przypadku kompletu gości, w budynku pojedynczy turyści liczyć mogą na nocleg na materacu (choć dotychczas zdarzyło się to tylko kilkakrotnie).

Schronisko dysponuje kuchnią i jadalnią – istnieje więc możliwość samodzielnego przygotowywania posiłków. Możemy też korzystać ze świetlicy (jest tam tv). Schronisko prowadzi sprzedaż map i przewodników po regionie. Przydatne turystom są wywieszane rozkłady jazdy pociągów z obu kłodzkich dworców, a nawet autobusów PKS, do wybranych miejscowości.

Jak dojść do obiektu? To proste. Z dworca PKP Kłodzko Miasto i dworca PKS dochodzimy przez most gotycki do rynku, skąd wychodzimy ul. Łukasieńskiego i mijamy po drodze ruiny kamienic (z jednej z nich wykradziono niedawno płaskorzeźbę tzw. Veralkon, o czym pisałem w „Na Szlaku”). Na przedłużeniu ul. Łukasieńskiego znajduje się właśnie ul. Nadrzeczna z interesującym nas białym domem (i czytelnym, gustownym szyldem na nim). Z dworca PKP Kłodzko Gł. (skąd jest niewiele dalej) idziemy ul. Dworcową, przez Most XV-lecia, za Kaplicą Ewangelicką skręcamy w prawo i dochodzimy do ul. Łukasieńskiego. Tu znów w prawo i po kilkuset metrach osiągamy schronisko.

„Czystość, ład, porządek, sympatyczna – zyczliwa turystom Kierownicza – to jest to, o czym marzy zmęczony turysta” – czytamy na kartach schroniskowej kroniki. Nawet Góral z Poznania (znający wielkopolski porządek) przyznał: „Kłodzko – jest piękne, schronisko – schludne, wypoczynek – komfortowy, kierownicza – wspaniała”. I rzeczywiście, nie ma w tych słowach przesady. Ogromna w tym zasługa p. Emilii Kałuży – duszy całego obiektu, dbającej o to, by każdy turysta czuł się tu wspaniale. Warto dodać, że cały personel schroniska stanowią zaledwie dwie osoby.

„Prysznic to cudowny wynalazek” – to niezbyt odkrywcze stwierdzenie posiada jednak specjalną wartość dla zmęczonego trudami całodziennego dreptania turysty. Prysznice z gorącą wodą – to prawdziwy przebój schroniska. Wyrazy wdzięczności za możliwość korzystania z nich odnajdujemy co rusz na kartach kroniki.

Z usług schroniska korzystali już nawet

goście zagraniczni. Największy ruch zanotowano dotąd w lipcu ub.r. – udzielono wówczas 832 noclegów. We wrześniu nastąpił już tzw. martwy sezon. Schronisko musi się jednak dopiero przyjąć wśród turystycznej braci, w znacznej części nieświadomej jeszcze istnienia tak korzystnie zlokalizowanego obiektu. Początki zawsze bywają trudne. Również w opisywanym wyżej schronisku szkolnym i studenckim w Kłodzku przez pierwsze cztery lata (1897–1900) liczba nocujących gości nie przekraczała 100, a następnie sukcesywnie wzrastała, by w piętnastym roku jego istnienia dojść do liczby 435 – na ówczesne czasy było to bardzo dużo.

Czy turysta przybywający do kłodzkiego schroniska mógłby sobie jeszcze czegoś życzyć? Może szafek nocnych, może dodatkowego koca, gdyż w zimowe noce nie zawsze bywa dostatecznie ciepło... Trochę też za ciasne są łazienki. Ale nie narzekajmy... Bo przecież zasługuje na najwyższe uznanie fakt, że „miasto Kłodzko dało nam nowe przytulisko, kiedy gdzie indziej zamyka się tego typu placówki” – jak słusznie zauważyła jedna z turystek. Pozostaje mi już tylko powtórzyć za uczniami SP nr 33 z Wrocławia:

*Dziękujemy
Dziękujemy
Ze schroniska
wyjść nie chcemy
Bo tu raj
Bo tu raj.*

Kto nie wierzy, niech przekona się sam, kto już odwiedził kłodzkie schronisko, tego do ponownego przyjazdu namawiać nie trzeba.

Arkadiusz Felkle



Świeradów Zdrój – Dom Zdrowy

Foto: Archiwum

Ochrona krajobrazu w woj. jeleniogórskim

Istotnym elementem ochrony środowiska jest ochrona krajobrazu. Ze względu na ważną rolę, jaką odgrywa krajobraz w życiu człowieka, konieczne jest właściwe gospodarowanie krajobrazem i w krajobrazie. Ochrona jego polega na zachowaniu krajobrazów pierwotnych lub mało zmienionych, które mają większe znaczenie rekreacyjne lub naukowe. Na ogół krajobraz traktuje się w kategoriach estetycznych, czyli ocenia się jego widoczne elementy otoczenia, jednakże przez swą realność, na którą składają się rzeczywiste składniki, ma znaczenie ogólniejsze i można go określać jako

- wizualny stan środowiska,
- cechy właściwie danemu fragmentowi Ziemi,

- część powierzchni Ziemi stanowiącą jedność przestrzenną pod względem wyglądu zewnętrznego i wzajemnego oddziaływania zachodzących na niej zjawisk,
- całość przyrody wraz z elementami wprowadzonymi przez człowieka.

Krajobraz zbudowany z elementów przyrodniczych rozumiemy przez:

- ukształtowanie terenu,
- klimat,
- biocenozę.

Natomiast działalność człowieka wprowadza elementy sztuczne, a także powoduje zmiany elementów przyrodniczych.

Począwszy od lat siedemdziesiątych w Polsce realizowany jest Wielkoprzestrzenny System Obszarów Chronionych, którego celem jest:

- zapewnienie równowagi ekologicznej w środowisku przyrodniczym,
- zapewnienie niezbędnych warunków odnowy sił człowieka,
- zapewnienie możliwości dalszego rozwoju gospodarczego kraju poprzez racjonalne zagospodarowanie zasobami przyrody. System ten tworzą następujące kategorie obszarów chronionych:

- parki narodowe i rezerwaty przyrody,
- parki krajobrazowe,
- obszary chronionego krajobrazu.

Park narodowy obejmuje obszar chroniony wyróżniający się szczególnymi wartościami naukowymi, przyrodniczymi, społecznymi, kulturowymi i wychowawczymi, o powierzchni nie mniejszej niż 1000 ha, na którym ochronie podlega całość przyrody oraz swoiste cechy krajobrazu.

Park krajobrazowy to obszar chroniony ze względu na wartości przyrodnicze, historyczne i kulturowe, a celem jego utworzenia jest zachowanie, popularyzacja i upowszechnianie tych wartości w ramach racjonalnego gospodarowania.

Obszar chronionego krajobrazu obejmuje wyróżniające się krajobrazowo tereny o różnych typach ekosystemów. Zagospodarowanie tych systemów powinno zapewnić stan względnej równowagi ekologicznej systemów przyrodniczych.

Na terenie woj. jeleniogórskiego istniejący obecnie system terenów chronionych obejmuje:

- Karkonoski Park Narodowy,
- Park Krajobrazowy Doliny Bobru,
- Rudawski Park Krajobrazowy,
- Obszar Chronionego Krajobrazu Karkonosze - Góry Izerskie.

Istotną rolę spełnia też sześć rezerwatów przyrody. Całkowita powierzchnia obszarów prawnie chronionych wynosi w naszym województwie 84 209 ha, co stanowi 19,2% jego powierzchni ogólnej.

Oto podstawowa charakterystyka poszczególnych obszarów.

Karkonoski Park Narodowy utworzony został 2.03.1959 r. Zarządzeniem Ministra Leśnictwa i Przemysłu Drzewnego, obejmując szczytową i podszczytową partię północnych zboczy Karkonoszy od przełęczy Okraj na wschodzie po Mumławski Wierch na zachodzie. Granicą południową Parku jest granica państwa, północną - lasy niżej położonych w Karkonoszach nadleśnictw państwowych.

Poza tym głównym kompleksem w skład Parku wchodzi wodospad „Szkłarka” i góra Chojnik, położone w odległości około 4 km na północ od głównej powierzchni ochronnej. Ogólna powierzchnia KPN wynosi 5562,4 ha, z czego 1719 ha to powierzchnia objęta ochroną ścisłą, 3799 ha ochroną częściową oraz 44 ha nie objęte ochroną.

KPN posiada własną administrację oraz placówkę naukowo-badawczą, która prowadzi badania z zakresu ochrony lasu oraz ewidencji i koordynacji prac naukowo-badawczych prowadzonych przez uczelnie i instytuty naukowe. Park podzielony jest na sześć obwodów ochronnych, których pracą kierują leśniczowie z podleśniczymi i

strażnikami, zaś całością kieruje dyrektor Parku.

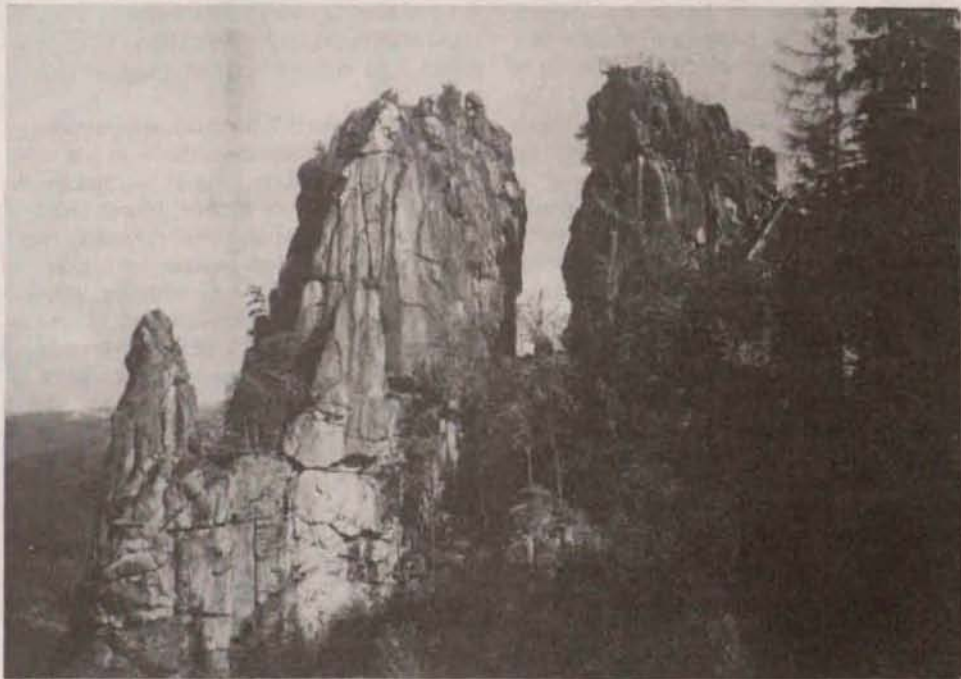
Park Krajobrazowy Doliny Bobru utworzony został uchwałą nr VIII-47-89 WRN w Jeleniej Górze z dnia 16.11.1989 r. (Dz. Urz. nr 16 z dnia 21.11.1989 r.). Ogólna powierzchnia Parku wynosi 13 270 ha. Park ten wraz ze strefą ochronną obejmuje w całości gminę Wleń, część gminy Jeżów Sudecki, Lubomierz, Lwówek Śl. oraz fragment Jeleniej Góry i Lwówka Śl.

Park utworzono celem ochrony szczególnych wartości krajobrazowych, przyrodniczych i kulturowych fragmentu doliny Bobru między Jelenią Górą a Lwówkiem Śląskim.

Rudawski Park Krajobrazowy utworzony został uchwałą Nr VIII/49/89 WRN w Jeleniej Górze z dnia 16.11.1989 r. (Dz. Urz. nr 16 z dnia 21.11.1989 r.). Jego ogólna powierzchnia wynosi 12 670 ha, w tym lasy stanowią 7200 ha i użytki rolne 5318 ha.

Teren Parku wraz z jego strefą ochronną leży w Sudetach Zachodnich i obejmuje następujące regiony: Rudawy Janowickie z Górami Sokolimi, Janowickimi Garbami i Kotliną Marciszową, Kotlinę Jeleniogórską ze Wzgórzami Łomnickimi, Karpnickimi i Obniżeniem Mysłakowic, Góry Otawiane, należące do Gór Kaczawskich, oraz część Kotliny Kamiennogórskiej, należącej do Sudetów Środkowych.

Uchwałą 21/83 Rady Ministrów w sprawie Narodowego Planu Społeczno-Gospodarczego na lata 1983-85 ustanowione zostały obszary ekologicznego zagrożenia, z których jeden jeleniogórski obszar zagrożenia obejmuje swoim zasięgiem zachodnią część Rudawskiego Parku Krajobrazowego. W związku z tym na tym obszarze



Skałki na szczytce Sokolika w Rudawach Janowickich. Foto: Archiwum

obowiązuje ograniczenie nowych inwestycji uciążliwych dla środowiska oraz stosowanie specjalnych środków zmierzających do poprawy jego stanu.

Działalność parków krajobrazowych koordynuje MOSZNIK. Oba Parki Krajobrazowe nie posiadają jeszcze swoich zarządów będących wydziałem jednostką organizacyjno-wykonawczą.

Obszar Chronionego Krajobrazu Karkonosze – Góry Iżerskie utworzony został uchwałą Nr XIV/95/86 WRN w Jeleniej Górze z dnia 27.11.1986 r.

Obszar ten zajmuje powierzchnię 43 450 ha. Obejmuje ona tereny miast: Świerdów-Zdrój, Szklarska Poręba, Piechowice, Karpacz, Kowary i Jelenia Góra (w części) oraz w części tereny gmin: Leśna, Mirsk, Stara Kamienica, Podgórzyn, Mysłakowice, Kamienna Góra i Lubawka.

Obszar chronionego krajobrazu ograniczony jest od północy drogami wojewódzkimi i w części krajowymi przebiegającymi od północy: od projektowanego przejścia granicznego w Czarniawie poprzez Krobicę, Przecznicę, Rębiszów, Małą Kamienicę, Wojcieszycę, do Jeleniej Góry-Cieplic, dalej przez Marczyce, Sosnowkę, Ściegny, Kowary, Przełęcz Kowarską, Bukówkę do Lubania, od zachodu i południa granicami państwa i KPN, od wschodu linią przebiegającą po zachodniej stronie pasa terenów rezerwowanych pod projektowaną autostradę Wrocław – Praga.

Podstawowe wartości środowiska przyrodniczego tego obszaru to:

- główne elementy rzeźby terenu,
- system głównych cieków wodnych i ich obszarów źródłowych oraz zbiorników z wodami I klasy czystości, stanowiący odnawialny układ zasilania w wodę położonych niżej układów osadniczych oraz podstawę do kształtowania warunków ekologicznych w poszczególnych rejonach obszaru,
- zasoby wód podziemnych o dużych wartościach balneologicznych,
- kompleksy leśne pełniące funkcje ekologiczne i ochronne dla innych zasobów przyrodniczych oraz klimatotwórcze,
- kompleksy użytków zielonych o dużych wartościach przyrodniczych.

Duża część Obszaru Chronionego Krajobrazu Karkonosze – Góry Iżerskie charakteryzuje się sporym stopniem degradacji środowiska i wchodzi w skład Jeleniogórskiego Obszaru Ekologicznego Zagrożenia.

Dla obszaru tego istnieje konieczność zastosowania wyjątkowych działań zmierzających do zahamowania dalszej degradacji środowiska, jak również działań na rzecz rekultywacji terenów zniszczonych.

Oprócz wyżej wymienionych obszarów podlegających prawnej ochronie, formą ochrony przyrody są także pomniki przyrody. Na terenie województwa istnieje aktualnie 347 pomników przyrody żywej (drzewa) i 26 pomników przyrody nieożywionej (skały, grupy skalne).

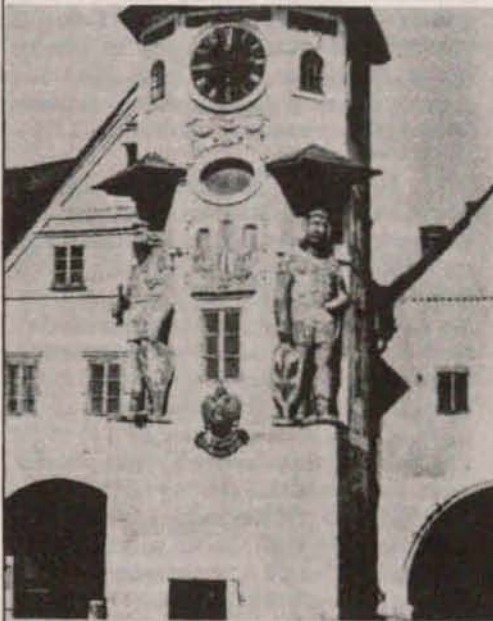
System terenów chronionych będzie tu nadal rozwijany. Zakłada się powiększenie Karkonoskiego Parku Narodowego, utworzenie obszaru chronionego krajobrazu „Bory Dolnośląskie” oraz pięciu parków krajobrazowych: Kaczawskiego, Leśniańsko-Złotnickiego, Łomnickiego, Dollny Kwisy oraz Parku Krajobrazowego Gór Kruczych.

Bogusława Nagel

Najbardziej urokliwym miasteczkiem Pogórza czeskich Karkonoszy jest Hostinné, które porównać można do atefńskiego wzgórza gromadzącego najwspanialsze skarby greckiej sztuki. Miastem to powstało około 1270 r., na miejscu niewielkiej osady i grodu, dzięki wzmoczonej kolonizacji prowadzonej przez Przemysława Otakara II. Liczne przywiłaje, m.in. warzenie piwa i handlu solą,

KARKONOSKI AKROPOL

przyczyniły się do jego stopniowego rozwoju i rozbudowy. Podczas wojen husyckich, które w innych miastach spowodowały znaczne zniszczenia, Hostinné nie doznało najmniejszego uszczerbku. W XVI w. wspaniale rozkwitło rzemiosło, powstała duża ludwisarnia i drukarnia. Pożar, jaki spustoszył miasto w 1610 r., zmienił jednocześnie jego architektoniczne oblicze. Na polecenie Hansa Krzysztofa z Valdštejnu zostało ono odbudowane, jednak zachowało swój pierwotny układ. Kolejne zmiany w monotonnej egzystencji miasta spowodował wiek XIX – do Hostinného wkroczył przemysł. Powstały wówczas zakłady papiernicze i przędzalnie płótna, które znalazły sobie stałe miejsce w panoramie miasta.



Wieża ratusza w Hostinném

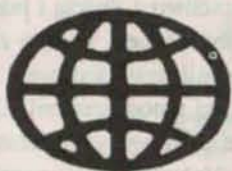
Hostinné zachwyca ilością i jakością swych zabytków. Rynek, będący centrum miasta, otaczają renesansowe i barokowe kamieniczki z podcieniami. Usytuowany jest tam późnogotycki ratusz z 1525 r. (proj. C. Valmandiego), przebudowany po pożarze na renesansowy. Jego ozdobę stanowi niezwykle ciekawa wieża zegarowa z miejskim herbem otoczonym przez dwa alegoryczne posągi przedsta-

wiające pachołków miejskich lub rzemieślników dzierżących tarcze i miecze. W pobliżu rynku, za mostem przez potok Čistou, w pofranciszkańskim kościele klasztornym (barok z lat 1667-87, przebudowa w 1743 r.) znajduje się niezwykła galeria. Jest nią, jedyna tego typu w Czechach, Galeria Sztuki Antycznej – oddział Muzeum Podkrkonoší w Trutnowie. W jej zbiorach znajdują się kopie rzeźb (odlewy gipsowe) greckich i rzymskich z kolekcji Katedry Archeologii Klasycznej Uniwersytetu Karola w Pradze. Wśród replik wykonywanych od XVIII w. ujrzyć można m.in. Dyskoboła, Afrodytę, Grupę Laokona, Nike, Cezara i wiele innych znanych dzieł, które wspaniale harmonizują z barokową architekturą dawnego kościoła. Światowymi unikatami są rekonstrukcje, dzisiaj już zaginionych bądź zniszczonych rzeźb, wykonane przez prof. Wilhelma Keina (1850-1924).

Corocznie organizowana jest w galerii tematyczna wystawa oryginałów antycznych dzieł sztuki ze zbiorów czeskich, którym towarzyszą koncerty muzyki klasycznej. Muzeum czynne jest sezonowo od 1 maja do 31 października. Istnieje możliwość zorganizowania tam seminarium lub np. pleneru malarskiego.

Spośród innych godnych uwagi obiektów wymienić można kościół Św. Trójcy o przebogatym wyposażeniu, późnorenesansowy dziekanat czy renesansowy zamek przebudowany w 1835 r. na piarnię.

Robert Primke



GLOBTROTER



Podczas długiego przejazdu samochodem z Krakowa do Azji (łącznie ponad 5500 km) raz jeszcze potwierdziła się stara prawda, że podróż kształca. Trasa wiodła przez Słowację, Węgry, ogarniętą tragiczną wojną Jugosławie – wreszcie Bułgarię.

Trudno się dziwić naszym rodakom, że

nie. Pojawia się coraz więcej zbczyc górskich pokrytych gajami oliwnymi. Turcja jest krajem górzystym o pięknych krajobrazach, o czym można było się przekonać jadąc dalej w głąb przez azjatycką jej część. Po drodze Troja z odrestaurowanym przysłowiowym koniem, a raczej jego dosyć pokraczną atrapą.

ma tu niezliczoną ilość stacji benzynowych, warsztatów naprawczych i wulkanizacyjnych. Przy każdej takiej stacji zgrabnie urządzone centrum handlowe, restauracja lub kawiarnia.

Na Europejczyku szokujące wręcz wrażenie musi zrobić jedno z największych tureckich miast – Izmir. Rozlokowany jest on na

MIĘDZY KRAKOWEM A PAMUKKALE czyli trochę o Turcji – choć nie tylko

teraz, po zniknięciu ograniczeń odwiedzania Słowacji, często właśnie tutaj wybierają się na piesze wędrówki czy narciarskie zjazdy. Można wreszcie bez ograniczeń penetrować Małą i Wielką Fatrę czy Niżnie Tatr jest to rzecz, o której do niedawna trudno było nawet marzyć. Do tego dochodzą umiarkowane ceny zarówno żywności, jak i noclegów.

Węgry natomiast, przy świetnej organizacji obsługi turystów, doskonałych drogach, wybornej gastronomii, stale rozdającym niepowtarzalne uroki Budapeszcie – odstrasza jednak wysokimi cenami.

Tragiczna i wyniszczająca była Jugosławia wojna nie jest w Serbii bezpośrednio widoczna. Poznaje się ją jednak po drakońsko wysokich cenach autostrad i kompletnym braku paliwa. Sytuacja ta powoduje masowe wyjazdy Serbów w przygraniczne rejony Węgier. Przy powrocie do Serbii tworzą się gigantyczne koleje samochodów jugosłowiańskich blokujących przejścia graniczne. Częste kontrole prywatnych samochodów przy wjeździe do każdego większego miasta w Jugosławii (np. Nowego Sadu, Belgradu czy Niszu) przywoziły na myśl smutne czasy naszego stanu wojennego.

O Bułgarii – przy okazji powrotu z Turcji. Przybywszy szybko krótki odcinek wygodnej szosy w stronę jakby mniej licznie odwiedzanego handlowo przez Polaków Stambułu, skierowaliśmy się na południe lokalnymi drogami przez Kesan i Gelibolu ku słynnemu przesmykowi w Canakkale. To granica między Europą i Azją, potocznie zwana Dardanelami, a przez starożytnych Greków – Hellespontem. Łączy on Morze Czarne przez Bosfor z Morzem Śródziemnym. To właśnie tutaj podczas I wojny światowej toczyły się wyjątkowo krwawe walki wojsk angielskich i francuskich z tureckimi.

Wszechobecne meczety przypominają, że znaleźliśmy się na ziemi Islamu. Ogromny upał zawsze jest w dardanelskim przesmyku chłodzony porywistym wiatrem, czego najlepiej doświadcza się na wygodnym i pojemnym pro-

Na setkach górskich serpentyn urozmaicone widoki na zjeździe nad wybrzeże Morza Egejskiego do wypoczynkowej miejscowości Edremit. Tutaj duże obszary lasów sosnowych, które nie wiedzieć skąd czerpią wilgoć. Z powodu upalnych promieni słońca hotele i bloki mieszkalne orientowane są na wschód i zachód, a większość dachów zdobią duże baniaki na wodę podgrzewaną przez baterie słoneczne.

Bazą podczas pobytu w Turcji był Ayvalik – miejscowość wypoczynkowa i port nad Morzem Egejskim. Uroki zatoczek, dziesiątków okolicznych wysp, wysepek, półwyspów, przy kryształowo czystej wodzie stwarzają tu kompozycję wyjątkową. Naprzeciw leżącego w pobliżu Ayvaliku – Plajlar Sarimssak, dosłownie o 3-4 km grecka wyspa Lesbos. Turcy postawili na turystykę. Podporządkowane jej zostało budownictwo oraz usługi. Nieopodal Ayvalik wznosi się niewielka góra zwana wzniesieniem Diabła (po turecku Saytanik). Na szczycie znakomita panorama sięgająca wybrzeży Grecji, a obok parking, liczne kafelki i restauracje. Dziesiątki autokarów przywożą tu turystów na zachody słońca chowającego się za Lesbos. Kilka biur podróży oferuje z Ayvaliku różne i dogodne warianty szybkiego dotarcia do Stambułu i Ankarę.

Największe znakomitości dla miłośników mitologii, archeologii i po prostu dla krajoznawców leżą jednak jeszcze dalej na południe wzdłuż wybrzeży Morza Egejskiego lub w jego pobliżu. Jest wśród nich Pergamon – stolica starożytnego miasta założonego przez Greków z Eolii w VII w. p.n.e. Na wysokim wzniesieniu nad obecną nową Bergamą widać szereg pozostałości świątyń, plastycznie usytuowany na stromym stoku amfiteatr, a wszystko to wśród scenarii szczególnie bliskiej turyście plecakowemu – tzn. wysokich gór.

Choć przy przejeździe przez mniejsze miejscowości i wioski tureckie wyraźnie widać biedę, jednak pozostaje ona w swoistym wydaniu. Do biednych, wysuszonych przez słońce zagonów dojeżdża się porządnym, zachodniej produkcji, autem, a szereg koncernów naftowych, oprócz najczęstszej firmy – Petrol Ofici,

dziesiątkach wzgórz, dosłownie upstrzony małymi domkami wznoszonymi nawet na najstromszych częściach zbczyc, z kopułami minaretów wszędzie obecnych meczetów. Jest wielkim portem Azji i siedzibą zjednoczonych sił śródziemnomorskich NATO. Główny trakt dalej na południe w kierunku Efezu i Bodrum przechodzi jako autostrada przez miasta. Temperament tureckich kierowców sprowadza się do stałego nadużywania klaksonu i świateł, panuje swoiste przepychanie się, aby szybciej i w krótszym czasie dojechać do celu. O dziwo – wypadki drogowe nie zdarzają się zbyt często.

Okolice Selczuku i Efezu są specyficznym połączeniem islamskiej współczesności z dawnymi śladami starożytności (szczególnie dobrze tu zachowanymi), a co ważniejsze, z miejscami bliskimi początkom chrześcijaństwa (kościółek na miejscu Wniebowstąpienia Matki Boskiej, domniemane miejsca męki i śmierci apostołów św. Jana i św. Łukasza).

Szosa z Selczuku kieruje się na wschód, czyli w głąb terytorium azjatyckiego w stronę Denizli i Isparty. Wśród wysokich gór, należących do Aydin Daglari i Karincali Dag, z dala już od morza, upał robi jeszcze dotkliwszy. Podobnie jest dalej na południe. Kilkanaście kilometrów za Selczukiem, na równoleżniku odpowiadającym mniej więcej włoskiemu Palermo, w uroczym miejscu leży elegancki kurort, a równocześnie mały port – Kusadasi.

Wszyscy ciągną jednak głównie do Pamukkale – miejscowości na zboczach Cal Dag, obecnie eleganckiego uzdrowiska o historii użytkowania tutejszych źródeł żelazistych i wapiennych, sięgającej II w. p.n.e. Wówczas władca Pergamonu Eumenes założył tu miasto Hierapolis, rozbudowane potem przez Rzymian. W czasach bizantyjskich zostało ono zniszczone serią trzęsień ziemi. Do dziś gładkie tarasy z wapienia, którymi od wieków spływa woda z gorącego i niezwykle wydajnego źródła, ściągają do Pamukkale rzesze turystów z całej dosłownie Europy.

Już podczas pobytu w Ayvaliku podejmowaliśmy wraz z żoną z pełnym powodzeniem kilkakrotne próby poruszania się po Turcji

autostopem. Twierdzą, że właściwie można byłoby tak podróżować po większości tego fascynującego kraju.

W drodze powrotnej do Polski, dla urozmaicenia, wybór padł na przełom Dunaju, Żelazną Bramę, a przedtem na bułgarsko-rumuńskie przejście w Vidin. Pragnę od razu przestrzec wszystkich zarówno przed promem w tym właśnie miejscu, jak i całym tym przejściem. Można było tu ujrzeć obrazy wręcz koszmarnie. Z niewiadomych i trudnych do pojęcia przyczyn granicę zamyka się wieczorem i w nocy prom przez Dunaj nie kursuje. Tworzą się gigantyczne kolejki TIR-ów, samochodów osobowych, wycieczkowych autokarów. W terenie otaczającym przejście nie zapewniono elementarnych nawet warunków higieny. W pobliskich krzakach buszują setki dobrze odżywionych szczerów, nie ma gdzie się umyć i co zjeść. Obraz sanitarny na pograniczu epidemii. Wśród tej fatalnej sceny przemijają mnóstwo podejrzanych autoramentu handlarzy, nachalnie oferujących papierosy lub kosmetyki. Bułgarzy wcale nie spieszą się do pracy, zaczynając ją często na przejściu o godzinę lub dwie później, a słamazarne odprawy paszportowe wywołują sytuacje stresowe i wzmagają agresję setek zniecierpliwionych ludzi.

Wkrótce okazuje się, że jedną z przyczyn tego faktu jest zrujnowany, a przy tym w ogóle wadliwie wykonany technicznie, wjazd na prom. Każde zachodnie auto lub autokar ma tu zasadnicze kłopoty, aby nie urwać zawieszania lub chociaż tłumika. Bułgarska obsługa podkłada kawałki drewnianych belek, przymierzając dosłownie po centymetrze, jak każdy z samochodów ma na prom wjechać w całości. Na domiar złego prom jest mały, zabiera po kilkanaście samochodów. Wygląda więc na to, że nie chcą tu zarobić na ogromnym ruchu tak pasażerskim, jak i towarowym.

Rumunia z okien samochodu stale prezentuje się biednie, drogi są podłe, a dzieci w zapadłych wioskach niezmiennie – jak za czasów słynnego tyra – rozpaczliwie rysują w powietrzu kształt cukierka za każdym przejeżdżającym samochodem z zagraniczną rejestracją. Piękne pozostały jedynie rumuńskie krajobrazy. Fenomenem wielkiej klasy jest odciinek wzdłuż Dunaju (na granicy z Jugosławią), zwany potocznie Żelazną Bramą, a także dalszy podjazd na przełęcz Przysłop, od której umownie rozpoczynają się Karpaty. Choć w Rumunii nie ma wojny – benzyny nie ma także. Powoduje to z kolei perturbacje na granicy z Węgrami (Nagyják) ze scenariuszem podobnym do jugosłowiańsko-węgierskiego z okolic Suboticy.

Jak więc do tej pięknej Turcji znowu dotrzeć, aby móc podziwiać kolejne jej uroki? Najprościej byłoby samolotem, ale te ceny, te ceny...

Pragnę na zakończenie zaznaczyć, że cała wycieczka nie mogłaby dojść do skutku, gdyby nie młode i prężnie się rozwijające Krakowskie Biuro Turystyki „Jaworzyna”.

Andrzej Matuszczyk

Skok w Góry Żytawskie

Przedmiotem naszego podziwu i zazdrości są z reguły góry wielkie, dalekie, egzotyczne. Te nieco niższe i bliższe pozostają w cieniu Himalajów, Alp, Uralu... A przecież tylko niewielu z nas może tam się wybrać: bo to i skomplikowane, i drogie. A przecież i blisko nas są wspaniałe tereny górskie, ładne i niezmiernie ciekawe. Ot, tuż przy naszym południowo-zachodnim narożniku: wystarczy tylko w Sieniawce przekroczyć granicę i po 10 min. stanąć na uroczym rynku w Żytawie. To nieduże miasto, liczące około 40 tys. mieszkańców, dopiero w 1945 r. stało się miastem granicznym. Wtedy to granica, ustanowiona na Nysie Łużyckiej i Odrze, odcięła wschodnią część Łużyc Górnych (stanowiących wielką wschodnią część Saksonii), przybliżając państwo polskie do tego starego miasta. Przypadałoby, że powstało ono w nader dogodnym miejscu – niemal pośrodku Kotliny Żytawskiej, wciągającej się w Sudety Zachodnie i leżącej u wylotu istotnego obniżenia w tych górach: przez jednych zwanych Bramą Łużycką – jeżeli jechali na północ, przez innych Czeską – jeżeli kierowali się na południe, do Czech właśnie. Miejscowość lokował w 1230 r. Przemysław Otakar I, król czeski, jako że wówczas, aż po XVII w., Łużyce należały formalnie do Korony Czeskiej. Pamiątką po Łużyczanach i czeskich wpływach jest nazwa Żitawa, co niemieccy osadnicy zniekształcili w Zittau. Miasto rozwijało się całkiem nieźle, bo i zyski z handlu były spore. Wszak w 1348 r. Żytawa stała się współzależycielem Związku Sześciu Miast Łużyckich, do którego należał m.in. i Lubań. Ale były i okresy niepokoju, gdy grasowały tu różne wojska. Z nowszych czasów przypomnijmy choćby moment, gdy podczas wojny bawarskiej na saską stronę wtargnęły w lipcu 1778 r. wojska austriackie, w okolicy miasta plądrując pobliskie wsie, zaś szczególnie Oybin. Ludność została zapędzona do kopania szanów pod przełęczą koło Hradka nad Nisou (Czechy) i Wostrowca nad Nysą Łużycką. Do Żytawy zaś wdarli się rankiem 22 sierpnia chorwacy ułani (wtedy na służbie cesarskiej), którzy nałożyli okup w wysokości 200 tys. guldenów. W razie niespełnienia tego żądania w ciągu trzech godzin (!), zagrozili spaleniem i zniszczeniem zabudowy. Liczne potyczki przeciagnęły się do 10 marca 1779 r., kiedy to ogłoszono w Żytawie rozejm. Dzięki niemu opuściły te tereny wojska austriackie i pruskie.

Zupełnie nieznanym naszymu społeczeństwu jest epizod związany z epoką napoleońską, choć dotyczy to tak popularnej postaci, jaką był ks. Józef Poniatowski, wiele lat bawidamek, potem wielki wódz i patriota. Otóż w trakcie kampanii saskiej 1813 r. w rejonie miasta rozlokowany został cały V Korpus armii francuskiej pod jego właśnie dowództwem. Sam książę przybył do Żytawy 16 czerwca wraz z kolumną Józefa Tollńskiego (nieśladnie zapomnianego, a przecież pierwszego szefa Sztabu Generalnego Królestwa Polskiego od 1815 r.) – ten drugi zakwaterował później w pobliskiej Bogatyni. Przez okres rozejmu Poniatowski mieszkał w ładnej barokowej kamienicy przy Inneer Weberstrasse, odznaczającej się charakterystycznym balkonikiem, tuż przy rynku. Zajmował ją do początku sierpnia, kiedy to wznowiono działania wojenne. Jest jeszcze jeden polonik. Otóż 1 sierpnia, po manewrach kawaleryjsko-artyleryjskich na podmiejskich błoniach, w salach również pięknej kamienicy „Pod Słońcem” (rynek) urządzono bal. Gości witał napis: „Dla wszystkich zacnych Saksocńczyków od wdzięcznych Polaków poświęcono”.

Jest co oglądać w Żytawie. Choćby malowniczo, lekko pochyły rynek (wszak to teren podgórski), coraz efektywniej się prezentujący

po zjednoczeniu Niemiec. Ale już boczne uliczki – wyglądają rozpaczliwie! Jak można było do tego dopuścić! Odlatujące tynki, wysiedlone całe ciągi kamienic. A przecież to takie wszystko ładne. I one jednak stopniowo poddawane są remontom. Potrzeba na to dużych pieniędzy. Są i inne zabytki, jak kościół św. Krzyża i NPM (przy ulicy ku przejściu granicznemu), oryginalna Maształnia. Dominują wszakże dość pompatyczne i niezbyt pasujące do całości obiekty zaprojektowane przez znanego skądinąd Karola Schinkla, jak ratusz (floreński pseudorenesans), Johanniskirche czy szkoła górnicza, wszystkie z lat czterdziestych XIX w. Żytawa jest ładna, a będzie jeszcze ładniejsza po odnowieniu. Dlaczego tyle o tym mieście? Ano dlatego, że jest bazą wypadową w Góry Żytawskie, do których można dojechać autobusami, ale też sympatyczną ciuchnią sprzed dworca głównego, dojeżdżającą do Oybina. A to już „serce” Gór Żytawskich (łuz. Żitawskie Hory, niem. Zittauer Gebirge).

Stanowią one wschodni kraniec Gór Łużyckich, zalozonych przez niektórych jeszcze do Sudetów. Jest to niewielki obszar, w przybliżeniu o rozmiarach 12 km długości, przy 3 km szerokości. Geologicznie Góry Żytawskie są częścią sasko-czeskiej płyty kredowej, zamykającej od południa tektoniczną nieckę żytawską. Wśród skał dominują piaskowce kwadratowe z okresu kredowego (ponad 130 mln lat). Lokalnie wybijają na powierzchnię fonolity (trzeciorzędowe wulkanity), które w formie intruzywnych nabrzmień tworzą malownicze słupowe skałki, tzw. organy. Najpiękniejsze z nich są zgrupowane koło Janšec/Jonsdorfu. Skały te budują również większe kulminacje, najwyższe w paśmie: Łuž/Lausche (793 m), Lōs/Hochwald (749 m), Weberberg (712 m). Stanowią one atrakcyjne miejsca wspinaczkowe, łatwo dostępne z licznych ośrodków wypoczynkowych, rozlokowanych w dolinach dopływów Mandawy, jak Pfarrbach, Pochenbach i in. Walory krajobrazowe i w zasadzie zwarte pokrycie leśne sprawiają, że cały ten obszar o powierzchni 6406 ha objęty jest ochroną krajobrazową.

Bez wątplenia największą atrakcją jest Oybin – wysokie piaskowcowe stołwisko, wznoszące się nad miejscowością o tej samej nazwie. Powstał w nim swoisty labirynt skalny, nieco odmienny wszakże od stołwogórskiego Szczelńca Wielkiego, ze schroniskiem (czynnym) i romantycznymi ruinami kościoła klasztoru Celestynów z XIV w., który uległ zniszczeniu w 1577 r. Urok tego miejsca jest niepowtarzalny! Wokół rozliczne skałki i trasy wycieczkowo-spacerowe, no i letniskowo-uzdrowiskowa miejscowość. Przy żytawskiej szosie doń, tuż przy polskiej granicy, zachowały się niewielkie, ale owiane legendami, ruiny zamku Karlsfried, wzniesione z rozkazu samego cesarza Karola IV. W jego sąsiedztwie piaskowcowe stołwisko zostało pocięte gęstą siecią jarów i wąwozów, usianych skalnymi formami o fantastycznych kształtach.

Pobyt w Górach Żytawskich dostarczy więc może wiele wrażeń, zarówno przyrodniczych, jak i historycznych. Łatwo je apen-trować, gdyż nie ma żadnego problemu wobec bliskości przejścia w Sieniawce i licznych pensjonatów w górskich miejscowościach. Coraz liczniejsze przewodniki i informatory krajoznawcze, a także mapy, o które niegdyś było tu tak trudno. Tak to zjednoczenie odbija się i na rynku wydawniczym! Skorzystajmy i my z tej szansy, bo doprawdy warto.

Krzysztof R. Mazurski

Zaproszenie do Zakopanego przyjąłem z radością. Lubię tam jeździć, a tym razem zapowiadał się pobyt szczególny, gdyż miałem mieszkać w „Domu pod Jedłami”. Znałem go z książki i przewodników jako dzieło Witkiewicza-ojca i najlepszy przykład stylu zakopiańskiego. Z dworca na Koziniec idzie się niepełna pół godziny i z daleka już widziałem mój cel, stojący na najwyższym wzniesieniu wśród jodeł. Po chwili znalazłem się w innym świecie, który cały jest historią, historią rodziny Pawlikowskich, jej poszczególnych członków, pięknej miłości, którą odnalazł można w listach, a przede wszystkim w wierszach – lirykach. Wprowadzany jestem stopniowo w tajniki tego domu. I tu po raz pierwszy dom zaczął dla mnie znaczyć więcej niż góry.

Dopiero drugiego dnia, po ochłonięciu,

nicową. W nocy trochę przymroziło, więc podejście jest dość śliskie, ale przy pomocy kijków teleskopowych jakoś sobie radzę. Słońce, kilka stopni mrozu, to doskonałe warunki do wędrowki. Po drodze spotykam schodzących taterników. Idą w rakach, bo o bezpieczeństwie trzeba pamiętać nawet na najłatwiejszych drogach. Gdy jednak osiągam Przeł. między Kopami i idę trawersem podziwiając piękne widoki na dolinę Jaworzynki, rozumiem, dlaczego ci młodzi ludzie szli zabezpieczeni. „Zjazd” w dolinę nie byłby wcale przyjemnością. Gdy powoli dochodzę do schroniska, śnieg jest już bardzo roztopiony, miękki, słońce robi swoje. W schronisku prawie nikogo. Ta olbrzymia jadalnia, latem pełna turystów, teraz przykrą pustką i brakiem atmosfery każe mi ją opuścić jak najszybciej,

Świdowiec. Opowieści są tak barwne, że nie spostrzegam, kiedy znaleźliśmy się w Kuźnicach. Tu się żegnamy. To, co usłyszałem, zapaliło mnie tak mocno, że postanowiłem w przyszłym roku, jeżeli się uda, wybrać się w Karpaty Wschodnie. Ale mimo tych pięknych wspomnień i udanego dnia, jestem trochę rozczarowany. To przecież pełnia sezonu zimowego, ładna, słoneczna pogoda, a ludzi – turystów w górach niewiele. Zobaczyć ich można tylko tam, gdzie chodzą wyciągi, o wędrujących na nartach lub bez trudno właściwie mówić, to sporadycznie spotkani ludzie. Oczywiście zimą dzień jest krótszy, wędrowka w gęstym śniegu ciężka, warunki atmosferyczne ostrzejsze, ale mimo to, lub właśnie dlatego, szukałem tu młodych, zapalonych ludzi, których pociągają mocne

W GÓRY INACZEJ

wybieram się na Giewont. Wrzucam do horolezki coś do jedzenia i wyruszam rano przez Kuźnice obok klasztoru Albertynek na Halę Kondratową. W Tatrach zima, ścieżki zasypane grubą warstwą śniegu, niektóre oblodzone, trzeba bardzo uważać, trudno tu gdzieś spaść, ale poślizg grozi co najmniej niemiłym potłuczeniem. Ludzi niewiele, pogoda nie najlepsza, jest trochę mglisto, chmury zakrywają najwyższe szczyty, lecz w małym schronisku na Hali Kondratowej ciepło i przytulnie. Siedzi tu kilku turystów, jakaś wycieczka już wychodzi, większość przyszła pieszo, tylko narty pozostawione na tarasie świadczą, że i tu docierają narciarze, chociaż brak w tej okolicy wyciągów. Zjadam drugie śniadanie, robię parę zdjęć, mimo iż pogoda nie sprzyja – i w górę. Teraz już jestem sam, wąską, dość głęboką śnieżną ścieżką, ostro wspinam się na przeł. Kondracką. Podejście jest ciężkie, a im wyżej – tym coraz gorsza widoczność. Wieje wiatr, robi się zimno, latem tłum tu jak na Krupówkach, teraz tylko szum wiatru i pustka. Nie decyduję się iść dalej, brak odpowiedniego sprzętu i bardzo słaba widoczność przemawiają mi do rozsądku, więc wolno schodzę w dół, do schroniska. Ludzi jakby ubyło, zasiadam nad kubkiem herbaty, która tu w górach smakuje zupełnie inaczej i licząc na lepszą pogodę jutro, planuję już następny wypad, może tym razem nad Czarny Staw Gąsienicowy, a może w Tatry Zachodnie. Mam sporo czasu, dlatego schodzę wolno, jeszcze na stokach Kalatówki jeżdżą wytrwali narciarze, jeżdżą tak długo, jak chodzi wyciąg, ale mimo że śniegu sporo, to tak narciarzy, jak i pieszych turystów widać niewiele. Zatrzymuję się na chwilę u sióstr Albertynek. Kapliczka jest pusta o tej porze, rzadko kto tu zagląda. W ciszy tego górskiego sanktuarium czas jakby się zatrzymał – nie zauważam, że zaczyna się zmierzchać.

Rano wieje silny, ciepły wiatr – to halny. Cały dom ożywa, trzeszczy, strzela, stare sosnowe belki pracują, to dziwne wrażenie nieznanne mieszczuchom – mowa domu z drewna. Halny topi resztki śniegu w Zakopanem. Muszę odłożyć na dzisiaj zaplanowane wyjście w góry, nie martwię się zbytnio, pozostałą część dnia spędzę w domu. Halny jednak ustaje i wychodzi słońce, dlatego, niewiele się namyślając, ruszam przez Boczań na Halę Gąsie-

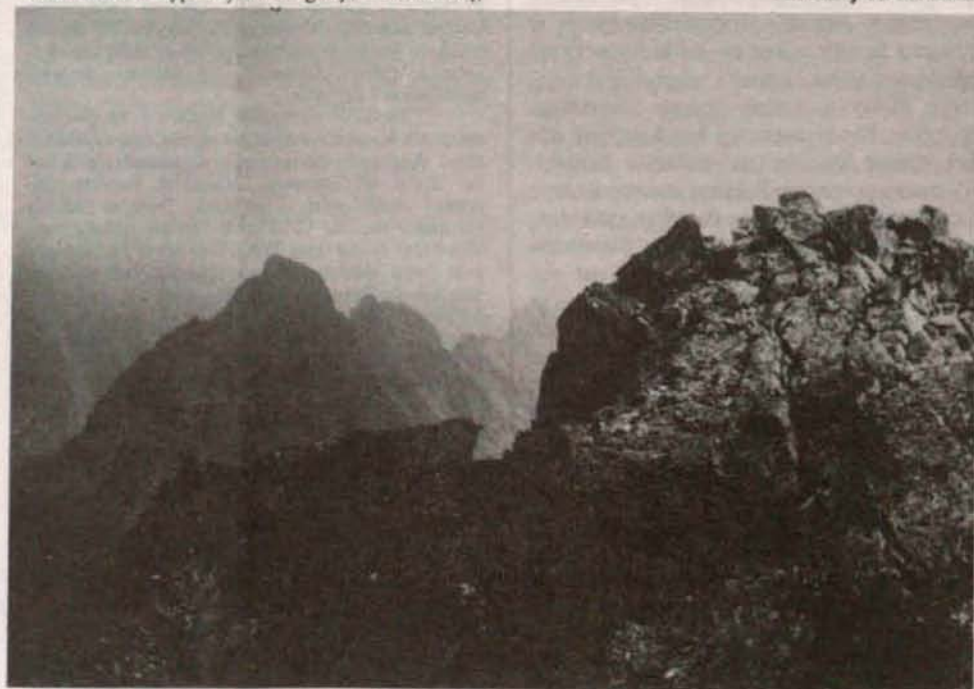
nicową. W nocy trochę przymroziło, więc podejście jest dość śliskie, ale przy pomocy kijków teleskopowych jakoś sobie radzę. Słońce, kilka stopni mrozu, to doskonałe warunki do wędrowki. Po drodze spotykam schodzących taterników. Idą w rakach, bo o bezpieczeństwie trzeba pamiętać nawet na najłatwiejszych drogach. Gdy jednak osiągam Przeł. między Kopami i idę trawersem podziwiając piękne widoki na dolinę Jaworzynki, rozumiem, dlaczego ci młodzi ludzie szli zabezpieczeni. „Zjazd” w dolinę nie byłby wcale przyjemnością. Gdy powoli dochodzę do schroniska, śnieg jest już bardzo roztopiony, miękki, słońce robi swoje. W schronisku prawie nikogo. Ta olbrzymia jadalnia, latem pełna turystów, teraz przykrą pustką i brakiem atmosfery każe mi ją opuścić jak najszybciej,

Wracam do schroniska, mając przed oczyma piękne ściany Kościelca, Orlej Perci, Granatów. W jadalni siedzi kilku turystów i „wspinających się”.

Spotykam znajomego, wymieniamy uwagi na temat trasy i planujemy, że będziemy schodzić doliną Jaworzynki. Od Przeł. między Kopami zejście biegnie ostrymi zakosami, zimą ten szlak jest całkiem „przyjemny”. Przed nami, jak na dłoni, dolina z resztkami rozpadających się szalasów. Gdy emocje zejścia mijają, mój znajomy zaczyna wspominać swoje młodzieńcze wyprawy w Gorgany, Czarnohorę,

wrażenia, przygoda, oczywiście wszystko robione z rozsądkiem. No cóż, chyba jeszcze do wędrowania zimowego nie dorosliśmy, może brak odpowiedniego sprzętu, słaba reklama i informacja, gdzie i jak to robić, ale najważniejsze w tym wszystkim jest właśnie doświadczenie, które zdobywamy chodząc po górach, najpierw drogami łatwymi i latem, później coraz trudniejszymi, aż wreszcie zimą. Wierzę jednak, że niedługo usłyszę o zimowej wędrowce młodych, ale rozsądnych ludzi, którzy wybrali się, na przykład, w ciągłe jeszcze dziki Beskid Niski. Wracam do „Domu pod Jedłami” pełen myśli i, jak zwyczaj każe, odbieram korespondencję z rąk W. H. Paryskiego, który ciągle jeszcze, mimo sędziwego wieku, coś tam pisze, notuje. Te kilka dni szybko minęły, niewiele pochodziłem po górach, ale rad jestem, że poznałem chociaż pobieżnie „Dom pod Jedłami”, jego piękną historię, wspaniałe wnętrza i tę niepowtarzalną atmosferę domu z drewna, wokół którego ciągle jeszcze szumią jędrle.

Andrzej Kretowicz



Ganek z Rysów (na pierwszym planie). Foto: Zdzisław J. Zieliński

Stoją przy drogach, mostach, na granicach wsi, czasami w szczerym polu. Towarzyszą nam również na szlakach turystycznych. Kapliczki, krzyże przydrożne i inne miejsca kultu religijnego. Jedne wystawne o pięknych kształtach, inne małe skromne, bywa, że zaznaczone tylko małym obrazkiem czy krzyżykiem przybitym na drzewie. Czasami jest to głaz lub kamień, źródło czy kopczyk. Każde to miejsce ma swoją historię, często już tak daleką, że prawie

pierwszy polski kalendarz dla dzieci, elementarz, tu żył Jura Gajdzica – chłop bibliofil, używający chłopskiego exlibrisu jako pierwszy w Europie (a może i na świecie). Tu Jan Szwertnia skomponował pierwszą polską operę ludową, a proste dzieci górskie przed stu czy dwustu laty umiały czytać i pisać.

Gdy w 1610 r. kolejny książę Adam Wacław, dowódca cesarskiej jazdy, przeszedł na katolicyzm (za co został starostą ge-

wyznania ewangelickiego na Śląsku Górnym i Dolnym a Śląsku Cieszyńskim. Tam jego nosicielami była administracja i panowie, przeważnie Niemiec, lud w swej przewadze został katolicki. Miasta w większości były ewangelickie, wsie katolickie.

Na Śląsku Cieszyńskim nowe wyznanie wprowadzili Piastowie i chętnie przyjął ją lud. Bardziej ewangelickie były tu wsie, chociaż była to swoista odmiana

KAMIEŃ EWANGELIKÓW

zapomnianą. Inne „żyją” jeszcze tradycją i współczesnością.

Takie miejsce, chociaż odmienne historycznie, mamy na początku Głównego Szlaku Beskidzkiego. Na Stoku Równicy, blisko schroniska przy źródle, skąd bierze wody potok Gościeradowiec, leżą dwa duże głazy piaskowca, tzw. Kamień Ewangelików. Na jednym znak krzyża i kielich, na drugim wyryto cytata z Księgi Mojżesza 3:5. „Zzuj obuwie twe, albowiem miejsce, na którym stoisz ziemia święta jest”, a u dołu krótko: „Miejsce nabożeństw ewangelickich w latach 1654–1708”. Stary ryty napis zastąpiono tablicą marmurową o identycznej treści. Są na głazach również wyryte inne znaki, ale to już działalność późniejszych „twórców”. W pobliżu zbite z żerde ławeczki, między wysokimi świerkami ustawiają siedzących twarzami od owych kamieni. W słoneczny dzień warto tu odpocząć w cieniu leśnych smreków, wsłuchać się w szum drzew i plusk wody, a promienie słoneczne padną wtedy prosto na kamienie, jakby przez specjalnie wyciętą przecinkę, oświetlą je niczym świece ołtarzowe przed rozpoczynającym się nabożeństwem. Było to miejsce przed laty „świętynią” dla ewangelików, gdy te prawdziwe zostały im odebrane. Na Śląsku Cieszyńskim po polskiej czy morawskiej stronie, w górach czy dolinach, spotkamy miejsca o nazwach „ołtarzyki”, „kościółki” itp., bo tylko tyle pozostało po miejscach kultu religijnego w czasach prześladowań religijnych. Dlaczego właśnie tutaj, na Śląsku Cieszyńskim, obok miejsc kultu katolickiego mamy również ewangelickie? Ruch reformatorski dotarł tu bardzo szybko, bo już małoletni książę Adam III Wacław w swym opiece Janie z Pernštejnu miał pierwszego nauczyciela nowego wyznania. Jako pełnoletni, w 1545 r. uznał konfesję augsburską, za nim Rada Miasta, mieszczaństwo, szlachta i chłop. Szybko ewangelicy stali się liczną w całym Księstwie Cieszyńskim (wówczas lenno Korony austriackiej).

Użytkując przejęte od katolików, budowali też swoje kościoły, przytułki, szpitale, szkoły. Zajęli się przede wszystkim kształtowaniem człowieka, od pomocy materialnej po duchową. I jak przyszłość pokaże, dokonali wielkiego dzieła nie tylko na Śląsku Cieszyńskim. Stąd wyszedł

neralnym), większość mu poddanych pozostała jednak przy wyznaniu ewangelickim. Swoją prostotą formy, jasnością wiary, skromnością i językiem liturgii (polskim) bardziej trafiało ono do prostych ludzi niż łaciński katolicyzm.

Wojna trzydziestoletnia to krwawy, głodny i bezlitosny okres historii tych religii wciągniętych w centrum działań wojennych, wykorzystywanych do walk wewnętrznych, a równocześnie wzajemnie się niszczących. Prości wyznawcy, mimo nacisków swej hierarchii, raczej nie żyli wzajemnej nienawiści, przez co mogli przetrwać w pierwszym może układzie ekumenicznym. Dopóki panowali w Cieszyźnie Piastowie, ewangelicy mogli liczyć na swobody, gdy jednak zmarła Elżbieta Lukrecja (1653) księżstwo cieszyńskie przeszło na własność Habsburgów i wtedy zaczęły się prześladowania innowierców. W 1653 r. powołano komisję religijną (od 1663 r. komisja likwidacyjna) do walki z protestantami, aby na terenie księstwa wymazać jego ślad, sprowadzono też do pomocy jezuitów.

Pozbawieni praw, szukając miejsc bezpiecznych, ewangelicy zasiedlali dolny górskich potoków, zbocza i przelęczce, dając początek dzisiejszej Wiśle, Salmopolowi i innym wioskom oraz przysiółkom. Mimo prześladowań, w nabożeństwach odprawianych w trudno dostępnych miejscach uczestniczyły setki, a nierazko tysiące wiernych, nie zważających na groźące konsekwencje. Złagodził na krótko los ewangelików układ w Altrünstädt (1707): Cesarz łaskawie zezwolił na budowę sześciu kościołów, a jednym z nich był Kościół Jezusowy w Cieszyźnie, największy na Śląsku Cieszyńskim (posiada wspaniałą bibliotekę starodruków ewangelickich).

Kilkuletnie dalsze dyskryminowanie ewangelików doprowadziło do buntu chłopów w 1736 r. Dopiero wydany w 1781 r. przez Józefa II „Patent Tolerancyjny” położył kres fali ucisku innowierców. Ewangelicy powtórnie wybudowali świątynie, szkoły, ochronki, szpitale i przytułki dla ubogich. W nabożeństwach obowiązywał dalej język polski, a do rąk wiernych trafiały polskie książki religijne, biblie, kantycki i kancjonały (drukowane czcionką gotycką, głównie w Brzegu).

Jakże różne były warunki zaistnienia

protestantyzmu podatna na ekumenię z katolikami, co wyszło na dobre tej części Śląska. Tam ewangelik był synonimem obcego, tutaj – swojskiego.

W godzinach próby ewangelicy Śląska Cieszyńskiego dochowali zawsze wierności Polsce, a ściślej Ziemi Śląskiej. O kimś twardym, głęboko wrosłym w swoją ojcowiznę, mówi się: *trzyma się jak lutersko wiara kole Cieszyna* i to jest największy komplement, mimo pozornej złośliwości.

I tylko pod Równicą Kamień Ewangelików przypomina o tragicznych latach prześladowań na Śląsku Cieszyńskim. Dzisiaj coraz częściej zatrzymują się tu wycieczki i przewodnicy objaśniają jakże inne współzależności religijne. Nauczyci się też turyści szanować to miejsce (nowych napisów czy dewastacji nie było już kilkanaście lat) i często przystają tu w modlitewnej zadumie. Spotykają się też przy tym „ołtarzu” księża katolicki i ewangelicki, wraz z wiernymi, na wspólnych nabożeństwach.

Będąc w Beskidach zachęcam do zwiedzenia Wisły (65% mieszkańców to ewangelicy). Jest tam kościół ewangelicki, gdzie w kruchcie urządzono małe muzeum ze starodrukami i zeszytami szkolnymi z ubiegłego stulecia. Będąc w Cieszyźnie warto odwiedzić kościół ewangelicki. Tu i tam nikogo nie dziwi wycieczka katolików do świątyni ewangelickiej, a w czasie takich wycieczek bywają ludzie po raz pierwszy w życiu przekraczający próg ewangelickiego kościoła. Żyją na Śląsku obok siebie i katolicy, i ewangelicy, wyznając tę samą Trójcę Świętą, pomagając sobie wzajemnie. A gdy na jednej wsi trzeba było wybudować kościół katolicki, to obok tysiąca katolików pracowało dwa tysiące ewangelików. W innej zaś wsi przy budowie świątyni ewangelickiej pomagali katolicy.

I to jest swoisty fenomen religijny Śląska Cieszyńskiego.

Lech Wiewióra



Na szlaku

z Komisją Turystyki Górskiej ZG PTTK

IV Krajowa Narada Aktywu Górskiego PTTK

Po zakończeniu XIII Krajowego Zjazdu PTTK w Poznaniu stało się jasne, że problemy górskie zyskują od 1993 roku nową rangę i wymowę na forum naszego Towarzystwa. Dlaczego właśnie od tego momentu? Ścisłej zaś od ostatnich dni lutego bieżącego roku? Przede wszystkim z tego względu, że na czele naszego Towarzystwa stanął po raz pierwszy od szeregu lat nie tylko krajoznawca ale także miłośnik i koneser problematyki górskiej – kol. Adam Chyżewski. Dotychczasowy i ponownie wybrany na przewodniczącego KTG – kol. Marek Staffa znalazł się w składzie najwyższego gremium zarządzającego PTTK. Równie ważne wydaje się to, że w ekipie obecnego Prezydium Zarządu Głównego PTTK praktycznie wszyscy znają się na górach. Gwarancja zatem pilnowania tych spraw, których rozwiązywanie służyć powinno tematyce górskiej, zyskała dużą wiarygodność.

Jak stwierdził to wybrany już na czwartą z rzędu kadencję przewodniczący KTG – kol. Marek Staffa podstawową powinnością Komisji Turystyki Górskiej musi być w dalszym ciągu jak najszerzej rozumiana dbałość o interesy plecakowych turystów. Dążenie do autonomii środowiska górskiego w PTTK powinno się samo-realizować poprzez konsolidację społeczności górskiej naszego Towarzystwa.

Pierwszym dowodem tej konsolidacji był już sam przebieg oraz frekwencja delegatów i gości na Krajowej Naradzie. Działająca w niezwykle trudnych realiach ekonomicznych Komisja Turystyki Górskiej – podobnie jak i inne komisje turystyki kwalifikowanej w PTTK – przez chroniczny brak pieniędzy dostownie na wszystko – przygotowała swoją czternastą naradę wyborczą z wielką niepewnością. Delegaci zaproszeni zostali na własny koszt (goście zresztą także), a organizacyjna i ideowa więź z górską problematyką miały wystarczyć i zastąpić wszelkie niewygody przybycia dosłownie z całej Polski do nowej siedziby Centralnego Ośrodka Turystyki Górskiej PTTK przy ul. Jagiellońskiej 6 w Krakowie – na długie godziny wytężonej pracy, w weekendowy wolny dzień.

Tymczasem ilość delegatów przekroczyła 100 osób, a reprezentowane były aż 92 Oddziały PTTK. Wśród ponad 20 gości obrady uświetnili: prezes ZG PTTK kol. Adam Chyżewski i wiceprezesi kol. kol. E. Kudelski i J.

Zdebski. Przybył też szczególnie serdecznie witany Honorowy Przewodniczący KTG – kol. Władysław Krygowski.

Turystyka górską według powszechnych opinii jest nadal jedną z podstawowych dyscyplin przyciągających i dziś do PTTK młodych ludzi. Komisja Turystyki Górskiej pamiętając o tym powinna w miarę samodzielnie starać się rozwiązywać liczne problemy, jakie pojawiają się stale wokół działalności PTTK w górach.

Dobrze się stało, co zresztą obserwuje się nadal, że KTG wnosi swoisty i twórczy ferment myślowy do pracy całego PTTK. Należy wykorzystać szansę, jaką stworzyła nowa siedziba Centralnego Ośrodka Turystyki Górskiej PTTK w Krakowie – dla przyszłej jeszcze skuteczniejszej pracy KTG ZG PTTK – z chwilą jej oficjalnego uruchomienia od września 1992 roku. Przedstawione wyżej sprawy to główne tezy wystąpienia na KNAG prezesa Towarzystwa – kol. Adam Chyżewskiego.

Do innych istotnych i wciąż nieprzemijających aspektów łączności człowieka z górami nawiązał kol. Władysław Krygowski. W Polskim Towarzystwie Tatrzańskim lat międzywojennych turystyka górską była kształtowana w duchu przybliżania ludziom gór. Tymczasem mamy już dziś całkiem inną rzeczywistość, góry lepiej zagospodarowane, a w wielu regionach nadmiernie zurbanizowane – turystyka górską – aby nie ulec strukturalnym wypaczeniom – nie powinna już obecnie stawać się zbyt łatwą. Jednym z jaskrawych przykładów zmienności zjawisk z górami związanych są parki narodowe i krajobrazowe. Przecież PTT, a potem PTTK należały do inicjatorów i największych orędowników ochrony przyrody, w tym tworzenia obszarów prawnie chronionych. Teraz obserwujemy, jak Parki te zwracają się zdecydowanie przeciwko Towarzystwu i przeciwko górskim turystom.

Są dzisiaj liczne sprawy w górach wymagające odważnego, nowego i kompleksowego potraktowania. Chodzi o to, co dzieje się teraz w nowej rzeczywistości ekonomicznej i sytuacji biedniejszego turysty w schroniskach. Chodzi o potrzebę innego spojrzenia na odpowiedzialność za stan znakowania w górach, a także o sformułowanie jednolitego stanowiska co do statusu i rangi przewodnika turystyki górskiej.

Delegaci wnioskowali, aby Zarząd Główny PTTK w sprawach fachowych, merytorycznych, a gór dotyczących, dawał KTG większą wiarę i miał do naszej Komisji pełniejsze

zaufanie – co do skuteczności jej wysiłków i działań. Przez szereg lat, zwłaszcza minionych, Komisja Turystyki Górskiej była jednym z symboli wspólnoty Towarzystwa, stając się niejednokrotnie jego siłą napędową.

Trzeba też mieć na uwadze, że szereg zjawisk ocenianych w turystyce górskiej jako negatywne – nie nastąpiło z winy turystów. Mależąca np. ilość zdobywców GOT, odznaki najbardziej zresztą znanej i powszechnej w PTTK, uwidacznia się ze znacznie mniejszą ostrością niż przy innych odznakach turystyki kwalifikowanej. Kadra przewodników turystyki górskiej wolno, ale systematycznie rośnie, a jej więź organizacyjna z KTG po kryzysie związanym z likwidacją Zarządów Wojewódzkich PTTK – od kilku lat ostatnich znacznie się poprawiła.

Wysiłkiem prawdziwie społecznego zaangażowania kilkusetosobowej kadry znakarzy skupionej w 41 Oddziałach PTTK jest utrzymana prawie 9000 km licząca sieć górskich szlaków turystycznych. Stałymi dowodami merytorycznego trudu KTG i jej programowego wkładu dla edukacji górskich turystów są ogólnopolskie zloty przewodników turystyki górskiej oraz specjalistyczne sympozja górskie. Uwieńczeniem mozolnych prac stało się posadzenie w nowej siedzibie COTG PTTK – Centralnej Biblioteki Górskiej PTTK, a także wydanie na Krajową Naradę Aktywu Górskiego 57 rocznika „Wierchów”, o szczególnie bogatej i różnorodnej treści, gdyż ta właśnie edycja dotyczyła aż 4 lat (1988-1991).

Zmieniają się czasy, poglądy, mentalność ludzi – nie zmienia się jedynie urok i stałe trwanie gór. W roku 1869 Paulin Stachurski napisał kilka przytoczonych niżej zdań, które powinny wystarczyć za odpowiedź, po co i dlaczego ludzie zawsze chodzili i chodzą będą na górskie szlaki i ścieżki: ... *Piękno tych gór nie da się słowami opisać. Majestat przyrody oddziaływając na zmysły i duchowi każe się ukorzyć przed jej potęgą. Widoki wspaniałe zachwycając, ściągają i ściągają będą zawsze tych, którzy przyrodę ukochali. Kto ją poznał i w nią się wczuwał, staje się człowiekiem szlachetniejszym. Ukryte w niej odwieczne prawa są niedoścignione, wiedza zaś ludzka – choćby najwyższa – musi się przed przyrodą ukorzyć. Człowiek całą istotnością czuje swą zależność od natury, ale mocą swą poza jej moc wybiec nie zdoła...*

Andrzej Matuszczyk

PARĘ SPRAW DO ZAŁATWIENIA

Nie wiem, jakie umowy są podpisywane z gospodarzami (dzierżawcami) schronisk i domów wycieczkowych PTTK, wiem natomiast, jakie przynosi to skutki. Żeby nie generalizować dodam, że są to na razie pojedyncze przypadki, choroba, jednak się szerzy. Coraz częściej spotykamy się z odmową udzielenia zniżek w opłatach za noclegi, mimo posiadania aktualnych ważnych legitymacji PTTK, mimo że gościmy w PTTK-owskich, czyli naszych domach i schroniskach. Wszak regulamin schroniska przewiduje udzielenie zniżek i jest to nasze podstawowe prawo.

Wchodząc do obiektu ze znakiem naszego Towarzystwa mam prawo skorzystania ze wszystkich usług przewidzianych jego programem funkcjonalnym, a za usługi wymienione w cenniku mam obowiązek zapłacić. W praktyce wygląda to tak, że często za niektóre standardowe usługi trzeba płacić „ekstra” do kieszeni kogoś z obsługi, a ów ktoś daje do zrozumienia, że to tylko dzięki jego dobremu sercu, czyli z łaski można się wykąpać, czy wysuszyć przemoczoną odzież. Warto zatem przypomnieć niektórym gospodarzom schronisk, jaka jest ich rola i obowiązki, a wśród obowiązków proponuję przypomnieć o udzielaniu zniżek wszystkim uprawnionym. Dla mnie, choć może jestem naiwny, jest to tak oczywiste, że aż wstyd przypominać. Wyjaśnię jeszcze tylko, skąd ten temat. Ano stąd, że w ub. roku płaciłem w DW „Hanka” w Zawoi ze zniżką, a w kwietniu tego roku na pytanie o cenę noclegu usłyszałem: „40 tysięcy, ale zniżek nie udzielamy!”? A niby dlaczego? Panie i panowie! Umówmy się. Albo prowadzicie obiekty PTTK, albo nie. I bardzo proszę bez żadnych kombinacji z nieudzielaniem zniżek i niewypisywaniem rachunków – to też często spotykana praktyka w wielu schroniskach.

Dzierżawcy twierdzą, że muszą odprowadzać tak duże kwoty do PTTK z tytułu dzierżawy, że nie zostaje ani złotówka na naprawy, remonty, wymianę wyposażenia. Jeśli to prawda, to nie dziwny się stanowi, w jakim są schroniskowe łóżka, materace, czy stołki w jadalniach. Prawda, że w niewielkim stopniu do tego stanu przyczyniają się osobnicy zwani przez niektórych „turydami”, choć według mnie nie są to turyści, tylko wandalie. I będę tak twierdził po to, by nikt nie mógł powiedzieć, że np.: „turyści niszczą wyposażenie schroniska”, albo „pijani turyści rzucali butelkami przez okna”. Na pewno nie byli to turyści, mimo że, jak głosi „Szkolny słownik geograficzny”, przybyli w góry i do schroniska „w celach wypoczynkowych, sportowych lub poznawczych”. Jak łatwo się domyślić, ta dygresja jest odpowiedzią na notatkę p. Jana Janoty zamieszczoną w majowym „Na Szlaku”. I

czy to się podoba, czy nie, hasła w encyklopediach i słownikach nie zawsze są poprawne i ścisłe, często zawierają błędy, nie powołujemy się więc na nie, bo życie prostuje encyklopedyczne pojęcia. Również te zamieszczone w WEP PWN mówiące, że: *turytyka obejmuje wszelkie formy ruchu podróznego, jeśli nie jest on związany z wykonywaniem pracy zarobkowej lub z osiedlaniem się w nowym miejscu zamieszkania...* To jest nieporozumienie, bo wynika stąd, że wyjazd na wieś po jajka, to też turystyka. Według mnie, w górach, poza ich stałymi mieszkańcami, przebywają kuracjusze, wycieczkownicy, wczasowicze i turyści, a także wspinacze, speleolodzy itp. Proszę zatem nie zrównywać turystów, a także wspinaczy z dziwnymi osobnikami spotykanymi w górach, np. w trampkach, 50 m od oblodzonego szczytu Kościelca. Nie mieszajmy pojęć! A co sądzą o tym nasi Czytelnicy?

Wiosenny wypad pod Babią Górę przyniósł jeszcze jedną refleksję. Powiem coś, o czym wiemy nie od dzisiaj. Schronisko na Markowych Szczawinach pilnie potrzebuje remontu. To stare, zasłużone schronisko powinno być potraktowane podobnie, jak schronisko nad Morskim Okiem. Tu nie wystarczy już bieżąca tatanina i zakrywanie dziur. Budynek jest zużyty technicznie i jeżeli nie chcemy stracić go, to trzeba podjąć radykalne kroki. Trudno, jeżeli okaże się to potrzebne, to trzeba zamknąć schronisko na dwa, trzy lata i zgromadziwszy przedtem materiały, podjąć prace remontowe. Wszak projekt przebudowy, sporządzony niemal dziesięć lat temu, jest i czeka na realizację. Na czas budowy można zorganizować na Kollistej Polanie pole biwakowe z prawdziwego zdarzenia, choćby podciągnąć tam wodę i postawić „sławojkę”, a od początku czerwca do końca września ustawić kilka stałych namiotów lub dwa typu wojskowego z pryzmami. Zimą ruch turystyczny obsługiwałaby prawie w całości „Hanka”, nie licząc kwatery w Zawoi.

Uważam, że po remoncie, a właściwie odbudowie schroniska na Przehybie, obok budowy na Hali Miziowej, właśnie generalny remont Markowych powinien być czołowym zadaniem Towarzystwa, czyli również naszym, w zakresie inwestycji w górach. W przeciwnym razie za kilka lat stracimy schronisko pod Babią Górą, bo nie będzie już czego remontować. Ponieważ budynek na Markowych trzeba uznawać nie tylko jako budynek schroniska PTTK, ale także jako zabytek i obiekt wartościowy ze względów historycznych i kulturowych, należy go potraktować tak, jak schronisko nad Morskim Okiem. Oba pełniły podobną rolę w rozwoju turystyki górskiej i nie są to tylko „obiekty noclegowe”, a schronisko na Markowych jest od „Moka” nawet starsze.

Na koniec przypomnę, co przewidywał projekt remontu schroniska. Przytoczę fragment rozdziału „O drugą młodość najstarszego schroniska beskidzkiego” z II tomu „Gdy do tej Babiej Góry przyjedziesz”. Czytamy oto tak: *Modernizacja obejmuje gruntowną przebudowę wnętrza schroniska, zmianę jego zewnętrznej architektury wraz z nadaniem mu zwartej kształtu, oczyszczonego z wszystkich szpecących przybudówek. (...) Wnętrze schroniska przystosowane będzie do współczesnych wymagań higienicznych i sanitarnych oraz przeciwpożarowych. Część gastronomiczną obsługiwać będzie kuchnia opalana prądem elektrycznym i wyposażona do gotowania dań barowych. (...) Liczba stałych miejsc noclegowych w schronisku nie przekroczy 60. Ich standard wraz ze standardem części gastronomicznej odpowiadać będzie kryteriom schroniska turystyki kwalifikowanej. Dodam tylko ze swej strony, że z opublikowanych w wymienionym opracowaniu widoków elewacji schroniska po modernizacji wynika, że nie straci ono swego historycznego wyglądu i po przebudowie przypominać będzie obiekt, do którego tak bardzo jesteśmy przyzwyczajeni. Remont miał rozpocząć się latem 1987, a zakończyć w 1989 r. Wiem, że „po drodze” dużo się zmieniło i w kraju, i w PTTK, ale już dłużej remontu Markowych odkładać nie wolno. Myślę, że z racji ważności obiektu da się pozyskać jakieś dotacje z UKFIT, warto chyba skoncentrować nasze, PTTK-owskie pieniądze na tej inwestycji i uratować Markowe. Mam nadzieję, że niedługo zapadną jakieś wiążące decyzje i przechodząc przez Markowe Szczawiny zobaczymy ekipy remontowe uwijające się przy schronisku, czego sobie i nam wszystkim życzę.*

Juliusz Wysłouch

Od Redakcji: A co ze schroniskami sudeckimi, choćby „Na Śnieżniku”?

UWAGA CZYTELNICY WIERCHÓW

TOM 57 jest już w sprzedaży! Można go nabyć u wydawcy, tj. w **Oficynie Wydawniczej SUDETY Oddziału Wrocławskiego PTTK w cenie 120.000,-** Przy zamówieniu wysyłki pocztą należy doliczyć **10.000,- zł.** Wysyłka nastąpi pod koniec lipca. Ilość egzemplarzy ograniczona. Decyduje kolejność wpłaty.

Pola biwakowe (3)

Beskid Śląski i Żywiecki

Położenie i charakterystyka krajobrazu omawianego obszaru

Karpaty są największym i najważniejszym regionem turystycznym Polski. Zewnętrzna strefa tych gór tworzą Beskidy, wśród których najbardziej wysuniętą na zachód grupą górską jest Beskid Śląski. Rozpoczyna się on w granicach Polski na obszarze około 560 km², pomiędzy doliną Olzy i Przeł. Jabłonkowską (552 m) na zachodzie, a Przeł. Koniakowską, Kotliną Żywiecką i Bramą Wilkowską na wschodzie. W ukształtowaniu powierzchni terenu Beskidu Śląskiego dominują dwa wyraźne, południkowo przebiegające pasma górskie – Czantorii i Baraniej Góry, rozdzielone doliną Wisły. Najwyższymi szczytami są Skrzyczne (1237 m) i Barania Góra (1220 m), a w paśmie Czantorii – Wielka Czantoria (995 m).

Linie grzbietowe Beskidu Śląskiego są na ogół łagodne, a kulminacje kopulaste. Stoki tych kulminacji, szczególnie północne, są strome, z głęboko wciętymi dolinami. Znaczne wysokości względne w tym obszarze, osiągające nawet 700 m, powodują, że góry te sprawiają wrażenie wysokich.

Do głównych atrakcji turystycznych należą liczne skałki piaskowcowe, będące w znacznej części pomnikami przyrody nieożywionej, oraz malownicze drogi górskie z licznymi punktami widokowymi. Ważnymi ośrodkami turystycznymi w tym regionie są Wisła – największe powierzchniowo miasto w polskich Karpatach (110 km²), oraz Szczyrk, Brenna, Istebna i Koniaków.

Beskid Żywiecki, zwany również Wysokim, stanowi najwyższą część Beskidów Zachodnich. Ciągnie się wzdłuż europejskiego działu wodnego od Przeł. Koniakowskiej na zachodzie po Przeł. Sieniawską na wschodzie.

Atrakcjami przyciągającymi turystów są tu duże, sztuczne zbiorniki wodne (jeziora: Międzybrodzie i Żywieckie) oraz stosunkowo wysokie wzniesienia sięgające 1725 m (Babia Góra). Stoki najwyższych wzniesień są często pokryte rumowiskami (gołoborzami) skalnymi. Ich szczyty są natomiast dobrymi punktami widokowymi. Babia Góra, ze względu na unikatowe walory krajobrazowe i dobrze zachowaną naturalną szatę roślinną, została po polskiej stronie uznana za park narodowy.

Między Beskidem Śląskim na zachodzie a Beskidem Żywieckim na południu, znajduje się Kotlina Żywiecka. Ma ona kształt pięcioramiennego rozgwiazdy i jest drugą największą kotliną śródgórską w Karpatach. W jej północnej części znajduje się duże jezioro zaporowe, powstałe wskutek spiętrzenia wód Soły. Omawianą kotlinę otaczają kopulaste szczyty wznoszące się średnio na wysokość 400 m ponad jej dno. Na szczególną uwagę zasługują Masyw Skrzycznego (1257 m), otaczający kotlinę od zachodu i wyrastający z jej dna na wysokość ponad 800 m. Masyw ten, oglądany z Żywca, sprawia przytłaczające wrażenie, dodając kotlinie malowniczości i uroku.

Zagospodarowanie turystyczne omawianych regionów jest bardzo dobre, uznawane za jedno z najlepszych w Polsce. Znajdują się tu liczne schroniska górskie, wyciągi krzesełkowe oraz gęsta sieć malowniczych szlaków turystycznych. Szczególnie dobrze rozwinięta jest sieć ponad 40 pól biwakowych. Są one zlokalizowane w najbardziej atrakcyjnych krajobrazowo i turystycznie regionach (okolice Ustronia, Wisły, Żywca, Zwardonia i Zawoi), ułatwiając tym samym poznanie najpiękniejszych zakątków tej części polskich Karpat.

Położenie i charakterystyka pól biwakowych

Zamieszczony w niniejszym artykule wykaz pól biwakowych zawiera informacje dotyczące położenia pola biwakowego, najdogodniejszego dojazdu do niego, zarówno indywidualnego własnym środkiem lokomocji, jak i środkiem komunikacji państwowej, oraz wyposażenia biwakowego. Informacje te przedstawiono w postaci symboli literowych i cyfrowych. Zastosowano następującą symbolikę:

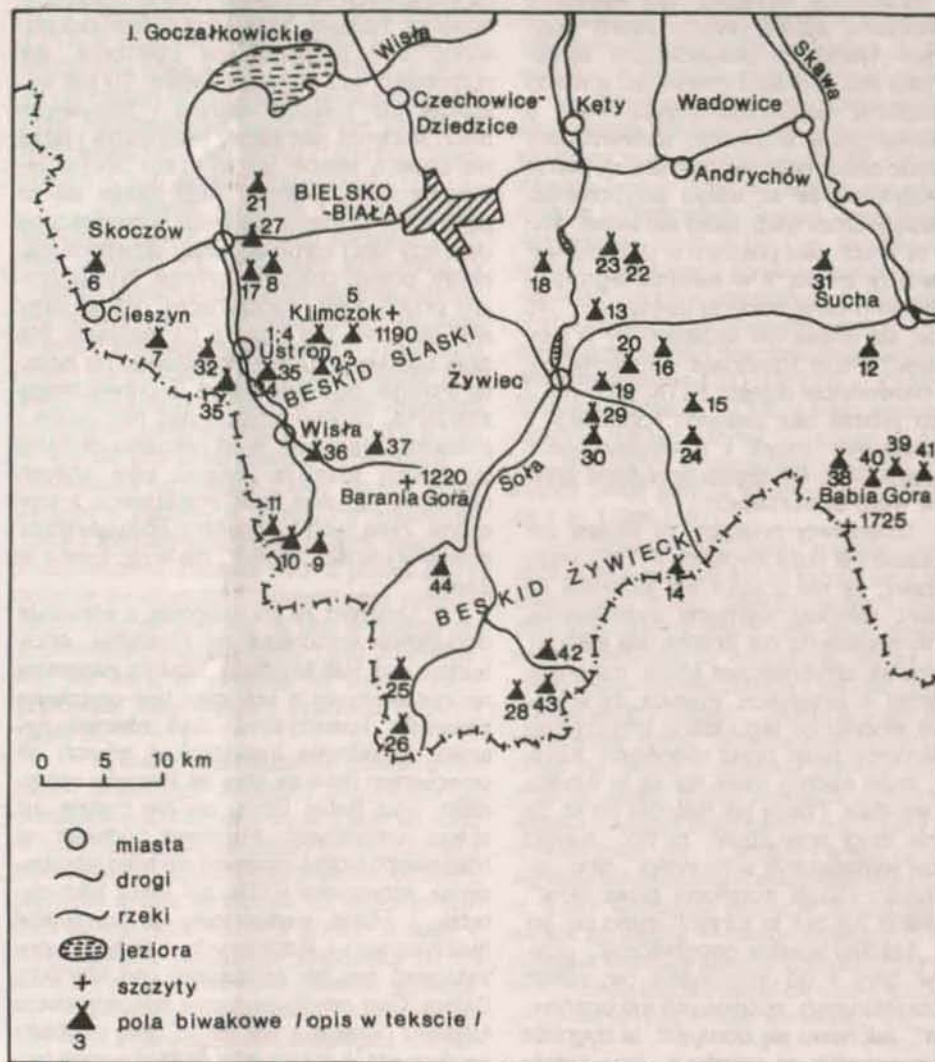
- X. położenie pola biwakowego,
- D. informacja o najdogodniejszym dojeździe,

M. liczba miejsc biwakowych,
P. powierzchnia pola biwakowego,
W. wyposażenie pola biwakowego, opisane przy pomocy symboli cyfrowych:

0. ławy i stoły,
1. sanitariaty,
2. wiaty,
3. miejsce na odpadki,
4. miejsce na ognisko,
5. pomost,
6. studnia,
7. plaża,
8. plac zabaw.

1. BRENNA
X. Przy drodze z Brennej Centrum do Brennej
Holcyny.
D. Droga lokalną ze Skoczowa do Brennej, około Brennej Centrum. PKS ze Skoczowa.
P. 0,5 ha.
M. 15.
W. 0, 1, 2, parking samochodowy.
2. BRENNA
X. Przy drodze z Brennej Pomnik do Brennej
Leśnej.
D. Droga lokalną ze Skoczowa do Brennej, około Brennej Centrum i 200 m od drogi. PKS ze Skoczowa.
P. 0,6 ha.
M. 15.
W. 0, 2, 3.
3. BRENNA
X. Jak pola biwakowego nr 2

4. BRENNA
X. Przy drodze z Brennej Centrum do Brennej Bukowa.
D. Droga lokalną ze Skoczowa do Brennej, około drogi. PKS ze Skoczowa.
P. 0,3 ha.
M. 20.
W. 0, 2, 3, 4.
5. BRENNA
X. Jak pola biwakowego nr 4.
D. Droga lokalną ze Skoczowa do Brennej, około drogi. PKS ze Skoczowa.
P. 0,3 ha.
M. 20.
W. 0, 2.
6. CIESZYŃ
X. Przy drodze nr 938 z Cieszyna do Katowic przez Hażlach.
D. Z Cieszyna drogą nr 938 w kierunku Jastrzębia Zdroju i Pawłowic, około 4 km od Cieszyna. PKS z Cieszyna.
P. 0,3 ha.
M. 30.
W. 0, 2, parking samochodowy.
7. DZIEGIELÓW
X. Przy drodze lokalnej z Golezowa do Cisownicy (gmina Golezów).



D. Z Golezowa drogą lokalną w kierunku Dziegielowa, około 1 km od Dziegielowa i 50 m od drogi. PKS z Golezowa.

P. 0,3 ha.
M. 10.
W. 0, 2.

8. GÓRKI WIELKIE

X. Przy drodze z Górek Wielkich do Jesionek (gmina Brenna).

D. Ze Skoczowa drogą lokalną do Brennej, około 1 km od drogi głównej w Górkach Wielkich. PKS ze Skoczowa.

P. 0,1 ha.
M. 10.
W. 0, 1, 2, 3.

9. ISTEBA

X. W Istebnej.
D. Z Wisły drogą nr 941 do Istebnej. W Istebnej Centrum skrócić w kierunku Istebnej Zaolzia. Pole biwakowe około 1,5 km od Istebnej Centrum. PKS z Wisły.
W. 1, 2, 4, 7.

10. ISTEBA

X. W Istebnej nad rzeką Olza.
D. Jak do pola biwakowego nr 9. Z Istebnej Centrum do pola biwakowego około 5 km. PKS z Wisły.
M. 60.
W. 0, 1, 2.

11. ISTEBA

X. W Istebnej-Krzętelek.
D. Z Wisły drogą nr 941 do Istebnej Jaworzynka. W Istebnej Jaworzynka skrócić w kierunku Krzętelek. Odległość Istebna Jaworzynka - pole biwakowe 4 km. PKS z Wisły.
M. 80.
W. 1, 2, 4, 7.

12. JASIEŃ

X. Przy szlaku turystycznym z Suchej Beskidzkiej przez Magurkę do Zawoi.
D. PKS i PKP z Krakowa do Suchej Beskidzkiej.
W. 0, 1, 2.

13. KOCHERZ

X. Przy drodze nr 946 z Żywca do Suchej Beskidzkiej (gmina Gilowice - Slemień).
D. Z Żywca drogą nr 946 do Łękawicy. W Łękawicy skrócić w drogę nr 951 do Kocherza. PKS z Żywca.
P. 0,25 ha.
W. 0, 1, 2, 3.

14. KORBIELÓW

X. Przy drodze nr 945 z Żywca do granicy państwowej.
D. Z Żywca drogą nr 945 w kierunku granicy państwa. Pole biwakowe w Korbielowie za Ośrodkiem Wczasowym „Nowotko”. PKS z Żywca.
P. 0,15 ha.
W. 0, 2, 3, parking samochodowy.

15. KOSZARAWA CIECHA

X. Przy drodze z Koszarawy Cichej do Jałowa (gmina Koszarawa).
D. Z Żywca drogą nr 945 w kierunku granicy państwa. W Jelesni skrócić w lewo do Koszarawy. Pole biwakowe około 22 km od Żywca. PKS z Żywca.
P. 0,15 ha.
W. 0, 2.

16. LACHOWICE

X. Przy lokalnej drodze z Lachowic do Jelesni (gmina Stryszowa).
D. Z Żywca drogą nr 945 w kierunku granicy państwa. W Jelesni skrócić w lewo do Lachowic. PKS z Żywca.
W. 0, 1, 2, parking samochodowy.

17. LIPOWIEC

X. Nad Wisłą w pobliżu osady Nierodzim (gmina Skoczów).
D. Z Ustronia Rynek lokalną drogą wzdłuż Wisły do Lipowca. W Lipowcu skrócić w prawo w drogę polną do Nierodzimia i Czarnego Lasu. Pole biwakowe 2 km od Lipowca. PKS z Ustronia do Lipowca.
P. 0,3 ha.
M. 40.
W. 0, 2, 4, parking samochodowy.

18. MIĘDZYBRODZIE

X. W Międzybrodziu Białym (gmina Czernichów).
D. Z Bielska Białej lokalną drogą w kierunku wschodnim do Międzybrodzia Białkiego (17 km). PKS z Bielska Białej.
P. 0,45 ha.
W. 0, 1, 2, 3, 4.

19. PEWEL MAŁA

X. W Pewli Małej nad rzeką Koszarawa (gmina Świnna).
D. Z Żywca drogą nr 945 w kierunku granicy państwowej. W Pewli Małej przed przejazdem kolejowym na „Młynym” skrócić w prawo nad rzeką Koszarawę. PKS z Żywca.

P. 0,1 ha.
W. 0, 2, parking samochodowy.

20. PEWEL WIELKA

X. W Pewli Wielkiej (gmina Jelesna).
D. Z Żywca drogą nr 945 w kierunku granicy państwa. W Jelesni przed torami kolejowymi skrócić w lewo w kierunku Lachowic i Pewli Wielkiej. Z Lachowic do pola biwakowego około 5 km. PKS z Żywca.
P. 0,07 ha.
W. 0, 2.

21. PIERSZCIEC

X. 300 m od drogi Pierścic - Zaborze - Chybie (gmina Skoczów).
D. Ze Skoczowa lokalną drogą w kierunku Chybia, przez Pierścic i Zaborze. PKS ze Skoczowa.
P. 0,1 ha.
M. 40.
W. 0, 2, 4, ogrodzenie.

22. PORĄBKA

X. W leśnictwie Rostoka (7 km od Porąbki).
D. W pobliżu lokalnej drogi z Porąbki do Andrychowa i Żywca. PKS z Żywca.
P. 0,2 ha.
W. 2, 3.

23. PORĄBKA

X. Przy drodze z Porąbki do Andrychowa, 1,5 km od Porąbki.
D. Z Kęt drogą lokalną na południe do Porąbki. W Porąbce skrócić w lewo w kierunku Andrychowa. Pole biwakowe 1,5 km za Porąbką. PKS z Żywca i Kęt.
P. 0,65 ha.
W. 0, 2, 3, 4.

24. PRZYBORÓW

X. We wsi Przyborów (gmina Koszarawa).
D. Z Żywca drogą nr 945 w kierunku granicy państwa. W Jelesni Rynek skrócić w lewo w lokalną drogę do Przyborowa. Pole biwakowe około 3 km od Jelesni. PKS z Żywca.
P. 0,04 ha.
W. 0, 2.

25. RYCERKA GÓRNA

X. W Rycerze Górnej-Kolonii (gmina Rajcza).
D. Z Żywca drogą nr 944 w kierunku Miłówki. W Miłówce skrócić w lewo w drogę lokalną do Rycerki Górnej - Kolonii. PKS z Żywca.
M. 50.
W. 0, 1, 2.

26. RYCERKA GÓRNA

X. Przy szlaku turystycznym z Rycerki na Wielką Raczę (gmina Rajcza).
D. Jak do pola biwakowego nr 25.
M. 20.
W. 0, 1, 2.

27. SKOCZÓW

X. Przy drodze lokalnej ze Skoczowa do Górek Wielkich.
D. Ze Skoczowa drogą lokalną do Brennej. Pole biwakowe 2 km za Skoczowem i 40 m od drogi. PKS ze Skoczowa.
P. 2,0 ha.
M. bez ograniczeń.
W. 1, 2, 3, parking samochodowy.

28. SOBLÓWKA

X. W osadzie Sobłówka przy granicy państwowej (gmina Ujszoł).
D. Z Żywca drogą nr 944 na południe do Miłówki. W Miłówce skrócić w lewo do Ujszoł. Z Ujszoł drogą lokalną do Sobłówki. Pole biwakowe w Sobłówce, 500 m za skrzyżowaniem z drogą do Głinek. PKS z Żywca.
M. 50.
W. 0, 1, 2.

29. SOPOTNIA MAŁA

X. Przy drodze z Jelesni do Sopotni Małej (Gmina Jelesna).
D. Z Żywca drogą nr 945 do Jelesni. Na wynożności Starej Karczmy w Jelesni skrócić w prawo w kierunku Sopotni Małej. PKS z Żywca.
P. 0,05 ha.
W. 0, 2.

30. SOPOTNIA WIELKA

X. Przy drodze leśnej, za ostatnim przystankiem PKS w Sopotni Wielkiej (gmina Jelesna).
D. Z Żywca drogą nr 945 w kierunku Jelesni. W Jelesni skrócić w prawo do Sopotni Wielkiej. PKS z Żywca.
P. 0,06 ha.
W. 0, 2.

31. TARNAWA GÓRNA

X. W miejscowości Tarnawa Górna (gmina Zembrzyce).
D. Z Suchej Beskidzkiej drogą nr 98 w kierunku Wadowic. W miejscowości Zembrzyce skrócić w lewo do Tarnawy Górnej. PKS z Suchej Beskidzkiej i Wadowic.
W. 0, 2.

32. USTRON

X. Przy drodze z Ustronia Rynek do Ustronia Jelenicy.
D. Z Ustronia Rynek drogą lokalną w lewo do Jelenicy. Pole biwakowe około 1 km od Ustronia Rynek. PKS ze Skoczowa i Ustronia.
P. 0,7 ha.
M. 60.
W. 0, 1, 2, 3, 4, 6, oświetlenie.

33. USTRON

X. Przy drodze z Ustronia Polana do Ustronia Dobki (gmina Brenna).
D. Z Ustronia Rynek drogą nr 93 na południe do Ustronia Polana. W Ustroni Polana skrócić w lewo w lokalną drogę do Dobki. Pole biwakowe nad ciekim Dobka.
P. 0,3 ha.
M. 40.
W. 0, 1, 2.

34. USTRON

X. Jak pola biwakowego nr 33.
D. Jak do pola biwakowego nr 33.
P. 0,4 ha.
M. 60.
W. 0, 2, 3.

35. USTRON

X. Jak pola biwakowego nr 33.
D. Jak do pola biwakowego nr 33.
P. 0,8 ha.
M. 80.
W. 0, 1, 2, 3, 4, 6, oświetlenie, parking samochodowy.

36. WISLA

X. Przy drodze Wisła Centrum - Wisła Czarne.
D. Drogą nr 942 z Wisły Centrum do Wisły Czarne. Za mostem na rzece Wisła skrócić w prawo w lokalną drogę do Czarne. Pole biwakowe około 7 km od Wisły Centrum. PKS z Wisły Centrum.
W. 0, 1, 2, 3.

37. WISLA

X. Przy drodze Wisła Centrum - Wisła Malinka.
D. Z Wisły Centrum drogą nr 942 do Wisły Malinki. Pole biwakowe około 8 km od Wisły Centrum. PKS z Wisły Centrum.
M. 60.
W. 0, 1, 2, 3.

38. ZAWOJA

X. Przy szlaku turystycznym z Zawoi Widel na Babią Górę i do schr. Markowe Szczawiny.
D. Z Makowa Podhalańskiego drogą nr 957 do Zawoi. Dalej piecho do pola biwakowego. PKS z Makowa Podhalańskiego do Zawoi.
W. 0, 2.

39. ZAWOJA

X. Przy szlaku turystycznym z Przeł. Krowiarki na Babią Górę (gmina Zawoja).
D. Z Zawoi drogą nr 957 na Przeł. Krowiarki (16 km od Zawoi). Z przełęczy szlakiem turystycznym na Babią Górę. PKS z Zawoi na Przeł. Krowiarki.
W. 0, 1, 2, 3.

40. ZAWOJA

X. Jak pola biwakowego nr 39.
D. Jak do pola biwakowego nr 39.
W. 0, 1, 2, 4, parking samochodowy.

41. ZAWOJA

X. W zatoce drugiej serpentyny poniżej Przeł. Krowiarki.
D. Jak do pola biwakowego nr 39.
W. 0, 1, 2, parking samochodowy.

42. ZŁATNA

X. Przy ostatnim przystanku PKS Złatna, obok szlaku turystycznego na Rysiankę.
D. Z Żywca drogą nr 944 do Miłówki. W Miłówce skrócić w lewo w kierunku Ujszoł. W Ujszołach skrócić w lewo w lokalną drogę do Złatnej. Pole biwakowe około 2 km od Ujszoł. PKS z Żywca.
M. 20.
W. 0, 1, 2.

43. ZŁATNA

X. Jak pola biwakowego nr 42.
D. Jak do pola biwakowego nr 42.
M. 15.

44. ZWARDOŃ

X. Przy drodze z Kamesznicy do Zwardonia (gmina Miłówka).
D. Z Żywca drogą nr 944 na południe do wsi Laliki. Pole biwakowe około 300 m od zabudowań w Laliki. PKS z Żywca.

Jan Wójcik

BITWA POD WYSOWĄ

...Gdy to wszystko się skończyło, ogarnęła mnie szczególna chęć zobaczenia bohatera Pułaskiego. Posłałem przeto dobosza na Węgry i poleciłem oznajmić to Pułaskiemu. Nie chciał się on początkowo zgodzić, w końcu jednak się zgodził, pod warunkiem, że nasza rozmowa odbędzie się za zgodą Austriaków na ziemi węgierskiej (ślowackiej) – przyp. LW) i że nikt z Austriaków ani Konfederatów nie zbliży się do nas na odległość 300 kroków... Poleciłem odpowiedzieć, że może podać jeszcze więcej warunków, gdyż ja chcę tylko go zobaczyć i z nim porozmawiać... Tak zapisał w raporcie gen. Drewicza po zwycięskiej bitwie z oddziałami konfederackimi w okolicach Wysowej 3.08.1770 r.

Niewiele informacji o tej bitwie znaleźliśmy w przewodnikach czy informatorach krajoznawczych. Pozarastały lasami ślady dawnych okopów, inne zaorano przygotowując pola pod uprawę. Taki los spotkał największy z okopów w Izbach pod Lackową. Jeszcze na mapach „Beskid Niski” sprzed dziesięciu laty te okopy były zaznaczone, chociaż w terenie było inaczej. Dzisiaj ani tego śladu. W książce K. Pieradzkiej „Na Szlakach Łemkowszczyzny” znaleźliśmy opis obozu: ... okop konfederatów pod lasem górujący.

Wysoko nad wsią Izby, z którego widać rozległe wzgórze, w dole zaś za Izbami wieś Banice. Miejsce świetnie wybrane do ostrzeliwania okolicy i obrony, przy czym partyzanci mieli każdej chwili możliwość odwrotu do ciemnego boru na granicy węgierskiej. Na wschód broni go wyniosła góra Lackowa, lasem porośnięta. Formę miał ten okop okrągłą, zwróconą ku wsi, spłaszczoną od strony lasu, z resztkami jakoby bastionów po rogach... Od frontu mokra fosa, niegdyś podobno 5 m szeroka...

Mamy więc opis geograficzny, ale historię bitwy ani słowa. Skąd wzięli się tutaj konfederaci, skąd Pułaski?

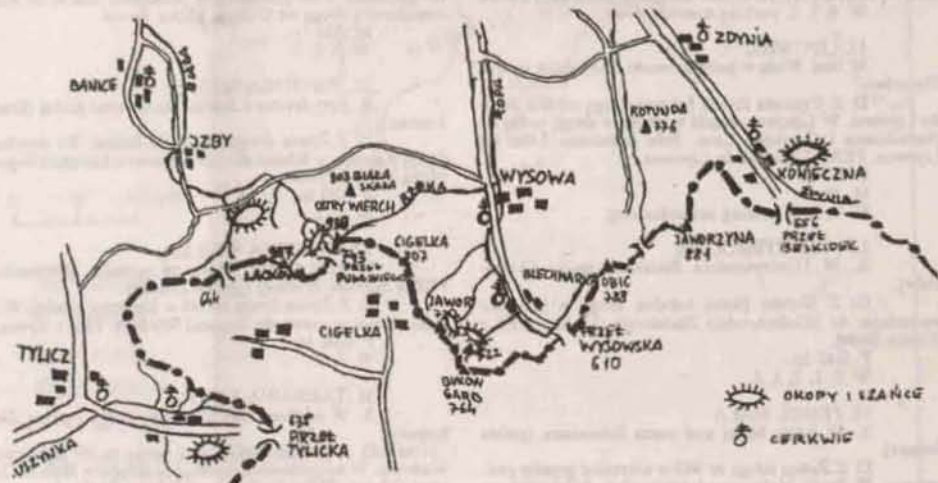
Konfederacja barska zawiązała się 29. 02. 1768 r. w Barze na Podolu i miała w programie walkę z carąką Rosją i królem Stanisławem Augustem, ale też i walkę o swobody szlacheckie. Wieleci o sprzyjającym szybko rozeszły się po kraju. Dotarli również na ziemię sądecką, gdzie zaczęły organizować się grupy i oddziały. Gdy Pułaskiemu udało się zbiec z niewoli, ruszył na czele oddziału górami i lasami do woj. krakowskiego. W okolicach Dukli spotkał oddział małopolski Marcina Lubomirskiego i stąd wyruszył w kierunku Biecza i Gorlic, stacząc po drodze szereg potyczek z broniącymi dostępu w rejon górskie oddziałami rosyjskimi. W górach konfederanci mogli dłużej i skuteczniej bronić się wobec przeważających sił. W takich właśnie dogodnych miejscach w tej części Beskidu Niskiego założył Pułaski obóz i około 2 tys. konfederatów. Pod Dackową obozem stał Pułaski, dalej na wschód pod Kanieczną – Mączyński. Mieli sobie wzajemnie pomagać, ale mnogość atakujących wymusiła na nich obronę na „własną rękę”. Obóz Pułaskiego przyjął główne uderzenie gen. Drewicza. Przewaga Rosjan była zdecydowana. Pułaski opuścił więc Izby i obronę przenosił bardziej na wschód. Oddział bronił się na przełęczy pod Lackową (dzisiaj nosi ona nazwę

Przeł. Pułaskiego), a główne siły, opierając się o granicę austro-węgierską, bronił się na grzbiecie między Jaworem a Czeraszlą (722 m) nad Wysową i Blechnarką. Gdy Rosjanie sforsowali okolice wzgórza, skąd ruszyli do decydującego uderzenia, konfederaci ujrzeni, jak Austriacy wycofują się znad granicy, przepuszczając wojska na tyły ich obrony. W tej sytuacji Polacy przekroczyli granicę i złożyli broń we wsi Cigelka po słowackiej stronie. Zresztą spotkali się tam z wrogiem przyjęciem chłopów i popów. Po tej bitwie gen. Drewicz zaprzagnął spotkać się z Pułaskim. Do spotkania doszło, o czym donosi w raporcie, a rozmowa dotyczyła honorowego zaprzestania walki przez Pułaskiego, co spotkało się ze zdecydowaną odmową. W tymże raporcie gen. Drewicz wyjaśnia, dlaczego Austriacy cofnęli się na 3000 kroków od granicy. Stało się tak po jego osobistym spotkaniu z austriackim dowódcą. Gen. Drewicz przekonał dowódcę austriackiego i ten wołał „nic nie wiedzieć”. Przegrana pod Wysową kończy wojskową działalność Pułaskiego w rejonie Gorlic, obrona Częstochowy będzie później. Kończąc rozmowę z Drewiczem, Pułaski powiedział: *chcę pozostać przy tym, co rozpoczęłem, aby w mojej ojczyźnie pozostawić dobre imię, że przynajmniej mielibyśmy wolę naszą wolność utrzymać*. Wędrując po Beskidzie Niskim nie ujrzymy już obozu nad Izbami, ani na Przełęczy Pułaskiego czy Jaworze. Niewiele też powiedzą mieszkańcy Wysowej, może tylko napomkną, że w czasie tej bitwy spalono cerkiew, zaś obecną wybudowano w 1779 r. Przed laty gospodarz cerkwi pokazał mi ikonę Matki Bożej malowaną na płótnie, pochodzącą jakoby z chorągwi konfederackiej.

Szczyściem daje się już wędrować w pobliżu granicy i uzyskać zezwolenie na wycieczkę wzdłuż granicy. Można więc z Wysowej przez Jawor (720) (po drodze sanktuarium prawosławne) przejść na Czeraszle (722) i tu poszukać śladów obozu. Po zdobyciu, Rosjanie zniszczyli szaniec, więc możemy polegać tylko na własnej wyobraźni. Wśród ludzi, jako pamiątka po szaneczach, ostała się nazwa „Kasztel”, tylko że dotyczy ona pagórka sąsiedniego. To tutaj toczyła się decydująca bitwa, przegrana dzięki „pomocy” Austriaków. Może ktoś opowie o grobach kon-

federatów na przycerkiewnym cmentarzu w Blechnarce. A patrząc z Czeraszli na zachód, Lackowa ukaże się w całej krasie i może wtedy zrozumiemy, dlaczego zwano ją często Chorągiewką Pułaskiego. Z jej szczytu chorągwią dawano sygnały innym obozom. Warto jedną z wycieczek poświęcić na zapoznanie z tą częścią Beskidu Niskiego. Jest to istna „skarbnica” dla krajoznawców, bo tu zabytkowe cerkwie i źródła solanek, atrakcyjne trasy turystyczne i cmentarze wojenne, autentyczni Łemkowie i... Zresztą, sprawdźcie sami!

Lech Wiewióra



Łysa Góra, zwana również Świętym Krzyżem, wyraźnie dominuje nad całą okolicą. Nie chodzi mi tu o jej wysokość (594 m – drugi po Łysicy szczyt w Górach Świętokrzyskich). Chodzi o pewną dominację kulturową i o wzajemne powiązania rolniczej (a dawniej również przemysłowej) okolicy z ośrodkiem kultu pogańskiego, później chrześcijańskiego,

złoża rud żelaza eksploatowane w Rudkach aż do lat sześćdziesiątych XX w. Początki produkcji żelaza przypadają na pierwsze wieki p.n.e. (tzw. okres późnolateński), zaś szczyt produkcji osiągnięto w późnym okresie wpływów rzymskich (III i IV w. naszej ery). Ten sam typ pieca hutniczego przetrwał w tych okolicach aż do czasów pierwszych Piastów.

w Grzegorzewicach powstała gdzieś między końcem IX a połową XI w. Wynika to z jej analizy stylowej, gdyż Długosz chyba się pomylił twierdząc, że kościół w Grzegorzewicach powstał w XIV w. – raczej został wówczas odbudowany z ruiny. Romański, jednonawowy kościół stoi do dziś w Tarczku – niegdyś siedzibie kasztelania. Starą

W SERCU GÓR ŚWIĘTOKRZYSKICH

Wokół Łysej Góry

na szczycie tej góry – góry, która dała nazwę całemu pasmu.

Rejon ten jest dość nietypowy. Zwykle góry były zasiedlane późno i zwykle do dziś są słabiej zaludnione od nizin. Tu było coś dokładnie odwrotnego. Faktycznie zarówno Łysogóra, jak i ich przedłużenie – Pasma Jeleniowskie, pokryte są lasem, ale dokoła mamy żyzne, bezleśne, lessowe wyżyny gęsto zasiedlone od tysięcy lat. Osadnictwo docierało dość wysoko na stoki gór, wyżej nawet niż obecnie, czego przykładem mogą być Łazy. Dziś jest to kilkanaście zagród położonych na skraju Puszczy Jodłowej w dolinie pomiędzy Łysą Górą a Chełmcem. W V w. istniała tu osada, której mieszkańcy zajmowali się rolnictwem, wytopem żelaza i rzemiosłem (w tym kowalstwem i garncarstwem). Po przerwie osadniczej trwającej 50–100 lat znów zamieszkała tu ludność, o czym świadczy np. masa ceramiki datowanej na VIII–XI w. Nie była to ludność, którą można by określić mianem „puszczaków”. Główną podstawą utrzymania było rolnictwo i rzemiosło, a nie np. łowiectwo, bartnictwo czy zbieractwo. Pola uprawne sięgały zaś wyżej niż obecnie.

Na północ od Łysogór znajdują się

Pozostałości pieców (dziś są to kłocze żużla) można oglądać np. w Muzeum Starożytnego Hutnictwa w Nowej Słupi.

Produkcja żelaza była zbyt duża jak na potrzeby miejscowej ludności. Wyrób eksportowano (i tu powstała atrakcyjna teoria), być może do Cesarstwa Rzymskiego. Niektórzy poszli w swoich przypuszczeniach jeszcze dalej – być może Chrystus został przybity gwoździami wykonanymi z żelaza świętokrzyskiego. Ta teoria wydaje się jednak zupełnie nieprawdopodobna. Natomiast autentyczne rzymskie gwoździe można było jeszcze kilkanaście lat temu oglądać w Nowej Słupi w nie istniejącym już prywatnym muzeum Walentego Ślusarczyka.

Na południe od Łysej Góry oprócz rud żelaza występują również rudy ołowiu. Nie używano ich jednak do wytopu, ale do produkcji barwników do glazury garncarskiej, np. minii. Wielkim ośrodkiem garncarskim przez wiele wieków był Łągów.

O intensywności dawnego osadnictwa w rejonie Łysej Góry mogą świadczyć liczne zabytki archeologiczne i budowle romańskie w okolicy. Na samym Świętym Krzyżu przetrwały do dziś fragmenty romańskich murów. Rotunda

metrykę ma gotycki kościół w Świętomarży, stojący być może na miejscu dawnego sanktuarium pogańskiego. We wsi Waśniów drewniany kościół istniał już w XII w., w sąsiedniej Mominie murowany, kamienny kościół został przebudowany w XV w., ale kiedy został wzniesiony – nie wiadomo.

Piękny trójnawowy, romański kościół Św. Marcina wznosi się do dziś w prastarym Opatowie – ale to już nieco dalej od Łysej Góry. Jego ciosowe mury w niektórych miejscach pełne są „dołków wierconych”.

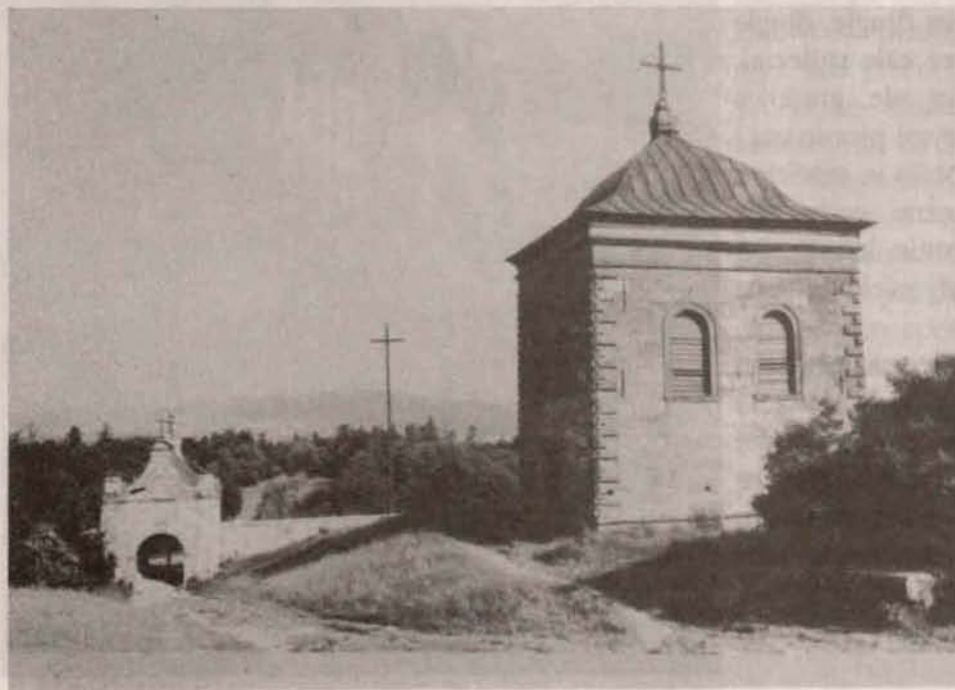
Wędrujący wokół Łysogór turyści mogą oglądać grodziska (np. w Dębnie), zameczyska (np. Góra Zamkowa w Mychowie), kurhany (np. w Nosowie koło Waśniowa). Bardzo liczne są tu znaleziska monet rzymskich, a w Wilkowie koło Świętej Katarzyny znaleziono skarb złotych monet bizantyjskich datowanych na IX–X w.

Z Łysej Góry rozciąga się wyjątkowo rozległy widok. Czasem widać nawet Tatry (widziałem zdjęcia robione teleobiektywem), widać krawędź Roztocza za Wisłą. Gdy znad Wielkiego Gołoborza popatrzymy na północ, to widać m.in. bloki mieszkalne Starachowic i Ostrowca Świętokrzyskiego. Za tym ostatnim miastem dostrzec można krawędź wyżyny, na której znajdują się Krzemionki Opatowskie ze słynną kopalnią krzemienia – tu historia cofa nas jeszcze dalej w przeszłość. Wówczas jednak rejon Łysogór był słabo zaludniony, a sanktuarium pogańskie na Łysej Górze raczej jeszcze nie istniało.

Zmarły niedawno profesor KUL, ks. Włodzimierz Sedlak, porównał kiedyś dwie kopalnie odległe w linii prostej o 25 km i odległe w czasie o 25–30 wieków. Jedną to neolityczną kopalnię krzemienia w Krzemionkach Opatowskich, drugą – kopalnię rud żelaza z okresu wpływów rzymskich w Rudkach. Obie kopalnie głębinowe, z wybieraniem szybów. Wniosek ks. Sedlaka wydaje się szokujący: *Górnictwo nie uległo zasadniczej zmianie od czasów neolitu do IV w. naszej ery.*

Tym cytatem z tekstu wybitnego polskiego uczonego, księdza, ale również wybitnego świętokrzyskiego krajoznawcy, chciałbym zakończyć łysogórską opowieść o dawnych wiekach.

Przemysław Pillich



Święty Krzyż. Foto: Grzegorz Micuła



Zamkowe opowieści (17)

Kocie Góry (tak aż do końca lat pięćdziesiątych naszego stulecia nazywano Wał Trzebnicki) to – co prawda – nie rejon Sudetów, ale 1 września 1535 roku sudecki Duch Gór przebywał w okolicach Twardogóry Sycowskiej z jakiegoś tam całkiem niebłahego powodu. Jego sprawa!

Tymczasem dość niespodziewanie na południo-

Inny wóz wichura roztrzaskała o dom pewnego Żyda. Rozszalały żywioł uniósł w powietrze także jakąś miejscową chrześcijankę i paru Żydów, którzy nieopatrznie znaleźli się na ulicy.

Wreszcie kilka piorunów z ogromną siłą walnęło w znajdującą się w mieście żydowską drukarnię. Akurat drukowano w niej Stary Testament. Hura-

Szatański huragan

wym zachodzie, prawdopodobnie gdzieś nad Słężą, niebo raptownie poczerniało. Powracający już w swoje strony Duch Gór od razu dojrzał groźne zjawisko i wiedząc dobrze, co się święci, niezwłocznie pośpieszył do widniejącej w oddali stołecznej Oleśnicy.

Niestety, nawet Duch nie zdążył na czas schronić się w solidnych murach oleśnickiego zamku książęcego, burza okazała się szybsza. Ukrył się zatem w jednej z pokaźniejszych przyrynkowych kamienic. Miał i tak dużo szczęścia. Zawsze to, co pod dachem, to pod dachem.

Była to bowiem burza doprawdy niezwykła – huragan. Toteż nic dziwnego, że mieszkańcy oleśnickiego grodu pamiętali ją jeszcze przez długie, długie dziesięciolecia. Ba, chyba nawet przez całe stulecia.

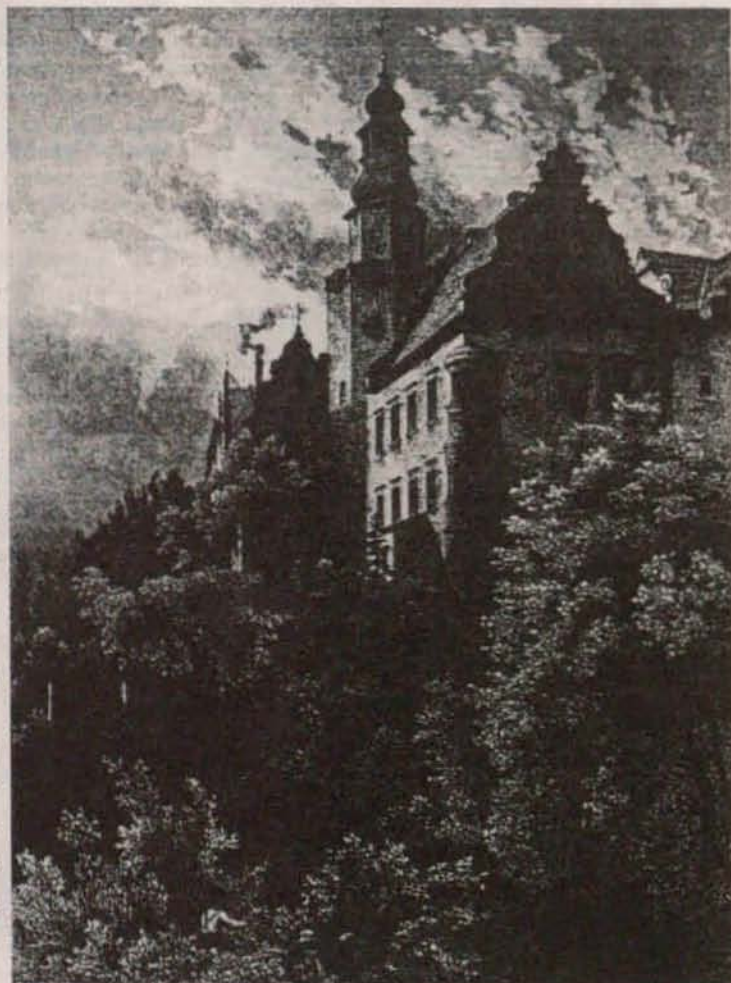
Gwałtowna, o szatańskiej wręcz sile, gradowa nawalnica, wspierana raz po raz bijącymi piorunami i wspomagana szalejącą wichurą, narobiła w mieście i okolicy przeogromnych szkód. Potężne podmuchy wiatru nie tylko siały grozę i spustoszenie, lecz pozrywały także mnóstwo dachów, zniszczyły wiele domów, powaliły niezliczone ilości drzew.

Chrześcijanie byli przekonani, że nastął dzień sądu ostatecznego; Żydzi – że przyszedł Mesjasz.

W samej Oleśnicy uszkodzone zostały bodaj wszystkie dachy, sześćdziesiąt szczytowych budynków popękało, niektóre groziły zawaleniem. Zdewastowany był ratusz. Stojącą na jednym z dziedzińców chłopską furmankę trąba powietrzna porwała w górę i przerzuciła przez zabudowania na plac rynkowy.

ganowy wiatr porwał świeżo odbite na prasie arkusze i porozrzucił je po wszystkich ulicach. Druki uległy całkowitemu zniszczeniu.

Nagle – mimo szalejącego żywiołu – paru oleś-



Przebieg szlaku	Oddział znakujący	Czas przejścia (godz./min.)	Pkt do GOT	Ilość km	Suma różnicy wznies. (m)	Turystyka narciarska
Szlaki turystyczne w kolorze żółtym:						
Kozia Przełęcz – Zmarły Staw	Zakopane	1.15 – 0.45	2/7	1,3	327	
Czarny Staw Gąsienicowy – Granaty	*	2.00 – 1.30	8/2	1,6	606	
Hala Gąsienicowa – Pańszczyca – Przeł. Krzyżne	*	3.30 – 2.15	14/7	5,5	670	
Dol. Pięciu Stawów Polskich – Kozia Przeł.	*	1.00 – 0.45	9/3	1,3	390	
Przeł. Krzyżne – Dol. Pięciu Stawów Polskich	*	1.30 – 2.30	4/9	2,8	448	
Dol. Pięciu Stawów Polskich – Przeł. Szpiglasowa	*	1.30 – 1.15	8/3	2,5	380	
Przeł. Szpiglasowa – Dol. Za Mnichem – Morskie Oko	*	2.15 – 3.00	3/10	4,3	720	
Szlaki turystyczne w kolorze czarnym:						
Hala Gąsienicowa – Przełęcz Świnicka	Zakopane	2.00 – 1.15	9/3	4,0	550	
Dolina Pańszczycy – Czerwony Stawek	*	0.45 – 0.30	2/1	0,9	90	
Przełęcz Karb – Kościelec	*	0.45 – 0.30	4/1	1,0	305	
Kozia Dolinka – Żleb Kulczyńskiego	*	1.45 – 1.15	9/3	1,1	290	
Dol. Pięciu Stawów Polskich – Kozi Wierch	*	2.15 – 1.30	9/3	1,5	625	
Roztoka – Dolina Pięciu Stawów Polskich	*	0.45 – 0.30	2/1	1,0	240	
Rusinowa Polana – Polana pod Wołoszynem	*	0.45 – 0.45	2/3	2,0	150	

PODTATRZE

Szlaki turystyczne w kolorze czerwonym:						
Chochółów – Ostryz – Gubałówka	Zakopane	4.45 – 3.45	17/14	14,5	440	N
Gubałówka – Furmanowa – Poronin	*	2.15 – 2.45	7/11	9,5	380	N
Poronin – Galicowa Grapa – Bukowina Tatrzańska	*	2.30 – 2.15	10/8	9,5	330	N

niczan usłyszało dochodzące gdzieś z nisko kotłujących się nad zamkiem czarnych chmur trzykrotne, przeraźliwe wołanie:

– Czy mam? Czy mam? Czy mam?

Ci, do uszu których dotarły te złowieszcze pytania, mimowolnie dopowiadali sobie dalszy ich ciąg: „Zniszczyć całą Oleśnicę”.

Ale za każdym razem jakiś inny, pogodny, lecz dużo potężniejszy, głos odpowiadał:

– Zostaw ją! Zostaw ją! Zostaw ją!

(Dawne źródła zapisywały te – pochodzące niewątpliwie z ust samego szatana – pytania w języku niemieckim. Wielka jednak szkoda, że nigdzie nie zaznaczono, w jakiej właściwie mowie wypowiedział je diabeł, gdyż miałyby to niemałe znaczenie dla badań nad składem etnicznym mieszkańców szesnastowiecznej Oleśnicy).

Tak potężnego żywiołu nawet najstarsi mieszkańcy miasta nigdy w życiu nie widzieli. Cóż zatem dziwnego, że miejscowe elity władzy zgodnie uznały go za dzieło szatana, któremu Niebo pozwoliło w ten niezwykle sposób przykładowo ukarać oleśniczan za tolerowanie w swym grodzie... Żydów.

(Tak oto, bogaci wyobrażali sobie Boga na swoje podobieństwo. Nadarzyła się niecodzienna

okazja. Można było na niej zrobić niezły interes. Można było na kogoś tu na ziemi zwalić winę za tę apokaliptyczną klęskę żywiołową, choć komuchów wtedy jeszcze nie było. Można było wreszcie kogoś przykładowo ukarać).

Rządzący – i rządzi też – doszli więc szybko do jednego w owych okrutnych czasach możliwego rozwiązania: po prostu Żydów, jako sprawców całego nieszczęścia, przepędzono z Oleśnicy. Ich nieruchome mienie przyjęła rada miejska, drukarnię doszczętnie rozwalila burza, a synagogę zamieniono na bardzo potrzebny miastu arsenał.

Oczywiście, Oleśnica nie była w danym przypadku jakimś wyjątkiem. Z niektórych innych miast śląskich Izraelitów usunięto za rozmaite „przestępcze” czyny już dużo wcześniej, i to nieraz w znacznie okrutniejszy sposób, wystarczy przypomnieć chociażby Świdnicę. Wiedział o tym dobrze sudecki Duch Gór, który całą groźbę szatańskiego huraganu – jak wiadomo – przeczekał był w jednej z oleśnickich przyrynkowych kamienic. Na zamek potem już nie zachodził, mimo że miał tam pewną sprawę.

Julian Janczak

Przebieg szlaku	Oddział znakujący	Czas przejścia (godz./min.)	Pkt do GOT	Ilość km	Suma różnicy wznies. (m)	Turystyka narciarska
Szlaki turystyczne w kolorze niebieskim:						
Zakopane – Nowe Bystre Hotel „Kasprowy” – Gubałówka	Zakopane	2.15 – 2.15 1.30 – 1.00	8/8 4/2	6,5 3,5	510 240	
Szlaki turystyczne w kolorze zielonym:						
Zakopane – Gubałówka	Zakopane	0,45 – 0,30	5/2	2,0	300	równol. trasy zjazdowe
Gubałówka – Maruszyna – Szafłary	*	5,30 – 5,45	19/24	17,5	375	
Gubałówka – Kiry – Dolina Chochołowska	*	2,45 – 3,00	13/14	10,5	470	N
Szlaki turystyczne w kolorze żółtym:						
Zakopane – Harenda – Gubałówka	Zakopane	3,30 – 2,45	7/4	13,0	580	
Zakopane – Butorowy Wierch – Dzianisz	*	2,45 – 3,00	11/10	9,0	455	N
Szlaki turystyczne w kolorze czarnym:						
Zakopane – Palenica Kościeliska	Zakopane	2,15 – 1,45	8/5	5,5	380	N
Palenica Kościeliska – Witów	*	2,15 – 2,30	7/11	6,5	388	

X. BESKID SĄDECKI

Zasięg terytorialny: Nowy Sącz – dolina Kamienicy Nawojowskiej – Łabowa – Nowa Wieś – Krzyżówka – dolina potoku Mochnaczką – Tylicz – Muszynka – Przełęcz Tylicka (granica państwa ze Słowacją) – Jawor – Wysokie Bercie – Kamienny Horb – Dubne – Leluchów – dolina Popradu. Stąd z biegiem Popradu przez Muszynę, Żegiestów Zdrój do Łomnicy Zdroju. Od-tąd nadal granicą państwa ze Słowacją na Eliaszkówkę i Obidzę aż do Przełęczy Rozdziała. Stąd do doliny Grajcarka i przez Jaworki do Szczawnicy i doliny Dunajca. Doliną Dunajca przez Krościenko, Tylmanową, Jazowsko – Stary Sącz do Nowego Sącza.

Mapy turystyczne, z których można korzystać podczas wędrowek po Beskidzie Sądeckim: „Beskid Sądecki” 1:75 000, „Beskid Niski i Pogórze” 1:125 000, „Okolice Grybowa” 1:75 000 (ostatnie wydanie w roku 1968).

Schronisko Młodzieżowe w Kłodzku

„Dawno, dawno temu, w 1992 roku, po górach wędrowała grupa z Michałowic. Byli strudzeni i spragnieni. Każdy z nich marzył o skrawku materaca i kawałku koca, który mógłby narzucić sobie na grzbiet. Ledwo trzymając się na nogach dobrnęli do Kłodzka. I ich oczom ukazał się wspaniały widok, śliczny, biały domek, wokół niego ogródek, a nad drzwiami tabliczka PTSM. Wtem drzwi się otworzyły, a z nich wyszła – nie, nie jakaś księżniczka, lecz przeurocza Pani Kierowniczką. Jednak wszyscy wbiegli do... łazienek (bo byli spragnieni i nie tylko). Stań! Zamurowani, prysznic! A w nich ciepłe H₂O! Wypoczęci powędrowali do mieszkania Pani Kierowniczki na „Dynastię”! A potem spali długo, długo i szczęśliwie – to nie bajka, to cytat z bogato ilustrowanej kroniki nowo otwartego w ub. r. Miejskiego Schroniska Młodzieżowego w Kłodzku. W centralnym punkcie Ziemi Kłodzkiej powstała więc tania baza noclegowa dla turystów. Obiektu tego typu bardzo tu brakowało. Tymczasem wielu czytelników nie wie jeszcze o możliwości uzyskania taniego noclegu u stóp Twierdzy Głównej w mieście nad Nysą Kłodzką. Warto więc zaprezentować bliżej nowe schronisko, a przy okazji przypomnieć początki funkcjonowania w

mieście schroniska dla młodzieży, otwartego jeszcze w ubiegłym wieku(!)

... DAWNIEJ

Schronisko szkolne i studenckie w Kłodzku powstało bowiem już w 1897 r., jako szóste z kolei na Ziemi Kłodzkiej. Rok wcześniej oddano do użytku obiekt w Bystrzycy Kłodzkiej, Łądku, Lewinie, Międzyziesiu i Radkowie, a wkrótce w Lasówce, na Orlicy i Iglicznej, wreszcie w 1906 r. w Sokolcu. Wszystkie podlegały Głównemu Kierownictwu Niemieckich i Austriackich Schronisk Szkolnych i Studenckich z siedzibą w Hohenelbe (w Czechach) – tam też w 1884 r. fabrykant Rotter założył pierwszy obiekt tego typu. Kierownictwu w Hohenelbe podlegało już w 1906 r. ponad dwieście schronisk, a w pięć lat później – prawie 450 na terenie Rzeszy Niemieckiej i w Austrii. Na Ziemi Kłodzkiej zarządzało obiektami Kłodzkie Towarzystwo Górskie (GGV) – prężna organizacja turystyczna, a w hrabstwie kłodzkim, istniejąca od 1881 r., a zrzeszająca na pocz. XX w. kilka tysięcy członków.

Na czym w ogóle polegała idea schronisk szkolnych i studenckich? Otóż obiekty te udzielały bezpłatnej gościny (!),

lecz wyłącznie uczniom i studentom (na dodatek tylko płci męskiej!), posiadającym legitymacje wydane przez Główne Kierownictwo w Hohenelbe. Legitymacje takie – ważne tylko na dany rok – otrzymywali młodzi turyści po przesłaniu przez szkoły wypełnionych formularzy. W grę wchodziły tylko szkoły średnie i wyższe z obszaru Rzeszy Niemieckiej i Austrii, a więc gośćmi tych schronisk mogli być jedynie obywatele tych dwóch państw. Wszystkie schroniska udzielały bezpłatnych noclegów, większość (w tym i w Kłodzku) oferowała również bezpłatne śniadania. Obiekty czynne były sezonowo, zwykle tylko w okresie wakacyjnym.

Schronisko szkolne i studenckie w Kłodzku należało do licznie odwiedzanych. W ciągu pierwszych piętnastu lat istnienia odwiedziło je ok. 3000 młodych wędrowców, choć do 1907 r., liczba gości nie przekraczała 200 rocznie. Jednak na posiedzeniu kierowników schronisk w Hohenelbe 6.09.1908 r. wydano zarządzenie, postanawiające nie odsyłać żadnego posiadacza legitymacji schroniskowej, nawet w razie braku wolnych łóżek (co dotąd się zdarzało). Na efekty tej niewątpliwie słusznej decyzji nie trzeba było długo czekać. Już w 1909 r. odwiedziło kłodzki obiekt 316 wędrowców, w 1910 – 378, a w 1911 r. – 435.

Powyższe zarządzenie wpłynęło więc na

Głos Seniora

czyli redaktor
Józef Nyka
informuje

PIERWSI NA LINIE

Problemy szwajcarskiego przewodnictwa górskiego były tematem pracy dyplomowej absolwentek wydziału sportowego jednej z wyższych szkół w Zurychu. W całym kraju przewodnictwem górskim trudni się obecnie 1250 osób – najliczniejsze skupiska mają Wallis i Berner Oberland (po 380 osób). Ciekawostką jest to, że w całej Szwajcarii w przewodnickim fachu pracują zaledwie trzy (!) panie. Przeciętny wiek aktywnego przewodnika, to 30–35 lat. Koniec kariery stanowi na ogół 60 rok życia, sporadycznie 65. Nie brak, oczywiście, wyjątku, a jest nim słynny w Alpach Hans Inderbinden, stale wodzący wycieczki, choć ukończył już 92 lata. W sezonie letnim przewodnicy pracują przeciętnie po 2,5 tygodnia w miesiącu, zimą (narty) po 1,5 do 2 tygodni. Część z nich znajduje stałe zatrudnienie w ruchu „Młodzież i Sport”, pewien procent w Armii, stosunkowo nieliczni w szkołach wspinaczkowych czy narciarskich. W ogromnej większości klientelę stanowią turyści indywidualni – 30% przewodników poświęca im 1–4 tygodni w ciągu roku, 60% więcej niż 4 tygodnie. Wielu ma tych samych klientów z sezonu na sezon – z czasem stają się prawdziwymi przyjaciółmi.

Mimo iż Szwajcaria jest krajem gór i turystyki górskiej, przewodnictwo nie zapewnia tam pełni środków do życia. Z pracy przewodnickiej osiąga się przeciętnie 30% dochodu rocznego, przeszło połowa ankietowanych podaje „mniej niż 25%”. A pamiętać trzeba, iż wiodzenie po Alpach wymaga bardzo wysokich kwalifikacji i długiego szkolenia, zaś dodatkowe obciążenie stanowi idąca odpowiedzialność przewodnika za ewent. skutki nieszczęśliwych wypadków.

J. Nyka

JUBILEUSZOWE BABIE GÓRY

Takiego sukcesu nikt się nie spodziewał. Obywatelki Nowej Zelandii obchodzą w tym roku (1993) 100-lecie uzyskania praw wyborczych. Do zorganizowania obchodów Ministerstwo do Spraw Kobiet powołało specjalny sztab. W przygotowania włączył się Women Climbing, inicjując ogólnokrajową akcję „Summits for Suffrage”. Przeszło 4000 kobiet posłuchało wezwania! W Wellington ruszyła procesja ze świecami na górę Kau Kau, podobny pochód osiągnął szczyt Godley Head w pobliżu Christchurch. Z wierzchołka Mount Mauao (Maunganui) uleciały w niebo chmury gołębi. Nie brakowało też ambitniejszych

dokonań. Kilka zespołów kobiecych weszło na Mount Cook (m.in. wschodnią granią i tzw. Linda Route), wchodzono na inne nietatwe szczyty, skalne i lodowe. Grupa pań odbyła jubileuszową wspinaczkę na Antarktydzie, inna weszła na Mount Honey na odludnej Campbell Island. Nie brakowało wejść w rejonie Mont Blanc, a nawet na Ben Nevis w Szkocji.

Rzecz znamienna, że dla wielu sufrażetek były to w ogóle pierwsze kontakty z górami. Z 49 kobiet, które weszły na Mt. Taranaki, 31 nie wspięło się nigdy przedtem. Mówią one: „zakosztowałyśmy czegoś, co dotąd wydawało nam się dostępne tylko dla wybrank losu. Zamierzamy pójść w góry znów i jeszcze wyżej”. A mówiąc o przeszło 4000 uczestniczek akcji „Summits for Suffrage” nie należy zapomnieć, że cały New Zealand Alpine Club liczy tylko ok. 1500 członków – pań i panów.

Zapał górski kobiet wykorzystany telewizja, radio i prasa, m.in. prezentując panią Doreen Murie, która 40 lat temu, w 1953 r., dokonała pierwszego czysto kobiecego wejścia na Mount Cook (wespół z Mavis Davidson i Sheilą McMurray).

J. Nyka

GONITWA JUBILEUSZY

W 1989 r. święciliśmy 50-lecie zdobycia Nada Devi East, w 1990 – 10-lecie pierwszego wejścia zimowego na Everest, a w 1991 – 20-lecie pierwszego wejścia na Kunyang Chhish w Karakorum. Jedna rocznica goni drugą, a wszystkie warte są przypomnienia i chwili refleksji. Obecny rok kieruje nasze myśli ku innej okazji: oto mija 90 lat od powstania pierwszej polskiej organizacji ściśle taternickiej, nazwanej Sekcją Turystyczną Towarzystwa Tatrzańskiego (STTT). Jej program opracowany został w latach 1902–1903 w Zakopanem i w kwietniu 1903 r. uzyskał błogosławieństwo ze strony Walnego Zjazdu TT. W końcu lipca odbyło się pierwsze Walne Zgromadzenie samej STTT, które wyłoniło jej zarząd, z inż. Januszem Chmielowskim na czele.

Po kilku latach istnienia, latem 1908 r., Sekcja zaostrzyła kryteria przyjmowania nowych członków i stała się klubem zamkniętym. Realizowała szeroki program, w którym życie klubowe i koordynowanie działalności górskiej członków było tylko jednym z zadań. Omawiając historię Sekcji przy okazji jej 25-lecia, „Taternik”, 4–6/1928, wyodrębnił kilka rozdziałów, które dobrze charakteryzują obszar jej zainteresowań. Były to: Taternictwo zimowe i narciarstwo; Poczynania wydawnicze; Zagadnienia popularnego ruchu wycieczkowego po Tatrach; Organizacja przewodnictwa w Ta-

trach; Idea ochrony Tatr; Sprawy imiennictwa tatrzańskiego; Wiedza o Tatrach; Problem ratownictwa w Tatrach; Stosunki z towarzyszami turystycznymi. Po latach ocenił Witold H. Paryski: „W taternictwie zdobywczym lat 1902–1915 członkowie STTT odegrali przodującą rolę; uprawiali też alpinizm w górach obcych (Alpy, Kilimandżaro itp.). Jedną z największych zasług STTT, oprócz wychowania kilku pokoleń taterników polskich, jest też zapoczątkowanie polskiej ekspansji alpinistycznej w góry obce, tak wspaniale rozwiniętej następnie przez KW” (1973).

Sekcja Turystyczna TT (później PTT) prowadziła działalność do lat trzydziestych, kiedy to weszła – jako trzon główny – w skład organizacji powołujących do życia Klub Wysokogórski.

Niechaj nie myli nas słowo „Turystyczna” w nazwie: to prawda, że sekcja w początkowym okresie stała otworem także dla zaawansowanych turystów tatrzańskich, wyraz ten został jednak użyty przez jej założycieli zgodnie z jego definicją austriacką, a w Austrii *Tourist*, *Hochtourist* oznaczało wówczas i oznacza dziś jeszcze alpinistę.

Józef Nyka



Turnia w zachodniej grani Uplazkowej Turni
Foto: Wojciech W. Wiśniewski

GORY I ALPINIZM

pod redakcją Aleksandra Lwowa

HIMALAJE * ALPY * TATRY * SKAŁY

Artykuł ten powstał na podstawie badań empirycznych polegających na osadzeniu w atrapie skały kilkunastu typów kotw, które następnie były wrywane przez urządzenie hydrauliczne. Namiastkę skały stanowiły bloki betonu o twardości od 500 psi do 4000 psi. Jednostka psi oznacza, że potrzebny jest ciężar x funtów do skruszenia kostki betonu o wymiarach 1 cala sześcienn-

W skałach twardych najczęściej dochodzi do urwania plakietki, czyli ucha do wpinania karabinka. Pęknięcia trzonu kotwy są rzadkie, ale i one występują zwłaszcza tam, gdzie dochodzi do wielokrotnych, brutalnych obciążeń dynamicznych. W skałach miękkich utrapieniem są wykruszenia kotw z przylegającym materiałem skalnym. Podstawowa rada polega na

się współczynnik odpadnięcia. Pamiętajmy, że na początku wyciągu nawet krótki lot może spowodować większe spustoszenie w łańcuchu asekuracyjnym niż długi lot pod koniec wyciągu. Dalej, osadzając punkty asekuracyjne należy uwzględnić:

– miejsca niebezpieczne (możliwość uderzenia w półki, wystające bloki, pologie płyty etc.),

Poradnik skałkowicza (1)

Wiercone punkty asekuracyjne

nego. Po badaniach wstępnych w betonie powtórzono eksperyment w 3 różnych rodzajach skały: piaskowcu, marmurze i granicie. Ogółem złamano 325 różnych kotw, co może stanowić przekonywający materiał dowodowy.

Generalny wniosek sprowadza się do stwierdzenia, że kotwa wytrzymała co najwyżej tyle, na ile wytrzymała jest skała. Oznacza to konieczność dopasowywania rodzaju i konstrukcji kotwy do konkretnego rodzaju skały. Zasadniczo kotwy do skał twardych nie nadają się do skał miękkich, a bywa też i odwrotnie. Skałę miękką imitował beton o twardości od 500 psi do 1000 psi. Odpowiada to twardości piaskowca i wapienia, a więc skał, które można porównać paznokciami. Skałę o średniej twardości zastępował beton o twardości 2000 psi, a skałę twardą beton 4000 psi. Nawiasem mówiąc, wytrzymałość kotw podawana przez producentów dotyczy wyłącznie dwóch ostatnich typów betonu, gdyż beton o twardości poniżej 2000 psi nie nadaje się do celów konstrukcyjnych.

Kotwy osadzone mechanicznie podlegają zasadniczo dwóm siłom: ścinającej, za którą odpowiada trzon kotwy, i wrywającej, za którą odpowiada konstrukcja kotwy i wytrzymałość skały. Destrukcyjnemu działaniu siły ścinającej można przeciwdziałać poprzez zwiększenie średnicy kotwy. Kotwa powinna wytrzymywać około 5000 funtów, co przy ciężkich lotach daje współczynnik bezpieczeństwa 2. Pozornie jest to dużo, ale należy pamiętać, że normy przemysłowe dla kotw przewidują współczynnik bezpieczeństwa 4. Siły wrywające (np. w okapie) muszą być zrównoważone tarciem wynikającym z konstrukcji kotwy oraz przez wytrzymałość samej skały. Kotwa o złej konstrukcji może zostać wywieczona z otworu lub może spowodować wykruszenie się skały, co w gruncie rzeczy na jedno wychodzi.

stosowaniu kotw o dużej długości i znacznej średnicy, co w sposób oczywisty powiększa powierzchnię tarcia. Szczególnego znaczenia nabiera wybór miejsca pod kotwę. Skała musi być opukana młotkiem i nie może wydawać żadnych podejrzanych dźwięków. Ponadto należy zachować rozsądną odległość od innych kotw, kantów, szczelin, głębokich chwytów etc. Minimalna odległość, o której mowa, nie może być mniejsza niż 3 długości kotwy, ale rozsądniej jest zachować odległość 5 długości.

Jeżeli chcesz dochować się wnuków, nigdy nie ufaj pojedynczemu spitowi. Zdublowania wymagają stanowiska asekuracyjne, stanowiska zjazdowe oraz kluczowe trudności (jeżeli jest to możliwe). Firmy produkujące kotwy wytwarzają rocznie miliony egzemplarzy i nie ma żadnej gwarancji, że n i e trafi się nam wyrób wybrakowany.

Osadzając spity należy uwzględnić największe możliwe siły, na jakie może on być narażony, oraz prosty fakt, że wspomniane obciążenia będą aplikowane przez długie lata. Oczywiście trudno jest skalkulować wielkość występujących sił, ale wystarczy w zupełności rachunek szacunkowy: miękkie loty od 1300, a ciężkie do 2600 funtów.

Kotwy mocowane do zawieszenia wędkę powinny mieć wytrzymałość co najmniej jak do miękkich lotów z uwagi na permanentne obciążenie i możliwość luzów na linie. Oczywiście punkty asekuracyjne w tym wypadku muszą być zdublowane, gdyż w chwili awarii jest to jedyne zamocowanie liny.

Opierając się na opracowaniu Taupina i Verdiera „Aménagement et Equipement d'un Site Naturel d'Escalade” należy stwierdzić, że punkty stanowiskowe powinny mieć wytrzymałość ok. 5000 funtów każdy we wszystkich kierunkach i tyleż też powinien wytrzymać pierwszy punkt przelotowy nad stanowiskiem. Rozmieszczenie kolejnych punktów przelotowych zależy od bardzo wielu czynników, z których na czoło wysuwa

– wygodę wpięcia w przelot (dobre stanie lub dobry zwis, nawet dla osób o niskim wzroście),

– kierunek przebiegu drogi (chodzi o wyeliminowanie niepotrzebnych przegięć liny),

– zaśnieżenie i zalodzenie skały (spit nie powinien znajdować się pod zaspą lub być przykryty warstwą naciekowego lodu).

(Omówienie na podstawie: Duane Raleigh, CLIMBING, nr 134 i 135)

Opracował: Wojciech Świąteczki



W Alpach. Foto: z archiwum A. Lwowa

Nowość wydawnicza

Na rynku ukazała się nowa pozycja Wydawnictwa „Granit”. Jest to wznowienie mało znanej, pierwszej książki Adama Skoczyłasa pt. „Cztery dni słońca”, będącej kontynuacją podjętego przez tę oficynę cyklu klasyki literatury górskiej.

Szata graficzna przypomina wcześniej wznowiony przez to wydawnictwo „Komin pokutników” Jana Długosza, ale poziom edytorski tym razem znacznie się poprawił. W dalszym jednak ciągu mamy do czynienia z książką o charakterze pozycji taniej, prostej w druku, a przez to mało efektownej graficznie.

Adam Skoczyłasa należał do czołówki polskich alpinistów w latach powojennych. M. in. razem z Jerzym Hajdukiewiczem uczestniczył w zwycięskiej szwajcarskiej wyprawie na Dhaulagiri (8167 m) w 1960 roku.

Ponieważ na polskim rynku księgarskim szwankuje przede wszystkim dystrybucja i zdobycie tej książki może być trudne, wszystkim bibliofilom (a tych wśród czytelników „Na Szlaku” nie brakuje) ujawniamy adres, pod którym można „znaleźć” wymienioną książkę: **Krzyżstof Pastwa, Krzywoustego 18/40, 80-360 Gdańsk.**

Aleksander Lwów

W jaskini Kijahe Xontjoa

W marcu 1993 roku prowadziła działalność w jaskini Kijahe Xontjoa w Meksyku amerykańsko-szwajcarska wyprawa speleologiczna. W ekspedycji tej, kierowanej przez Karlina Meyersa, Thomasa Bitterliego i Ernesto Garzę, aktywny udział brał Polak, Artur Kruk.

Jaskinia Kijahe Xontjoa (-1160 m), czwarta na liście najgłębszych w Meksyku, położona jest w górach Mazateca w paśmie Cerro Rabon – 300 km na pd.-wach, od miasta Meksyk, w stanie Oaxaca. Wyprawa dokonała znacznego postępu w eksploracji tej znanej na świecie jaskini (miejsce w trzeciej dziesiątce na liście najgłębszych), przebywając w niej ok. 5 km nowych partii i zwiększając w ten sposób poznana jej długość do 19 km. W obok penetrowanej jaskini o nazwie P-17, do której dotychczas znane było tylko wejście (-275 m), osiągnięto głębokość -600 m i długość 1.5 km. Największym sukcesem wyprawy było jednak odkrycie na głębokości -600 m połączenia między jaskiniami Kijahe Xontjoa i P-17, dzięki czemu system jaskini Kijahe został obniżony o 15 m (wcześniej wynosił -1145 m). Dokonali tego Joan Marc Jutzet, Laurent Dechanez i Ernesto Garza. Rezultatem wyprawy jest też odkrycie nowej jaskini, której dalsze badania, szczególnie pod kątem archeologicznym, zapowiadają się niezwykle interesująco.

Ekspozycja Kijahe Xontjoa nie jest jeszcze zakończona, a Amerykanie i Szwajcarzy, którzy zgodnie działają tu od 6 lat, mają zamiar wrócić tam w następnym roku. Artur Kruk był pierwszym Polakiem w obu jaskiniach i zapowiada swój udział także w przyszłorocznej wyprawie.

Władysław Janowski
Jacek Majewski
Nowy Jork

W „Na Szlaku” już za miesiąc!

Wspomnienia partnera Kukuczki

Już od następnego numeru, w ramach redagowanego przeze mnie działu pt. „Góry i alpinizm”, będziemy zamieszczali fragmenty nigdy i nigdzie dotąd nie publikowanej książki Artura Hajzera, zatytułowanej roboczo „Atak rozpaczny”.

Jej maszynopis powstał kilka lat temu, i jak dotąd nie doczekał się druku. Jest to swoisty paradoks, cecha charakterystyczna obecnej polskiej rzeczywistości.

Z jednej bowiem strony zapotrzebowanie „społeczne” na książkę górską nadal istnieje i jest relatywnie silne, a nowych publikacji z tej dziedziny nie ma wiele. Relacja kogoś, kto razem z Jurkiem Kukuczka dokonał czterech wejść na ośmiotysięczniki, kto był jego partnerem i przyjacielem, w dodatku relacja zgrabnie i ciekawie napisana, mogłaby stać się wydarzeniem wydawniczym, jeśli nawet nie na naszym chorym rynku księgarskim, to przynajmniej w środowisku alpinistycznym i kręgach do niego zbliżonych.

Spoglądając jednak na to zagad-

nienie od strony przeciwnej okazuje się, że nawet obecnie (niby można już wszystko), doprowadzenie do wydania książki nie jest zadaniem łatwym. Sam Hajzer nie ma na to czasu, gdyż porzucając przed trzema laty alpinizm zajął się biznesem (firma Alpinus), a to nie pozostawia wolnych chwil, które można by przeznaczyć na „błahostki”. Z kolei ktoś, kto miałby zająć się tym zamiast niego, musi dysponować kilkudziesięciomilionowym wolnym kapitałem i cierpliwością w oczekiwaniu na ewentualny zysk, który, choć pewny, prędko by nie przyszedł, bo w naszym kraju większość książek kładzie dystrybucja.

Zanim więc będą Państwo mogli poprosić w którejś z księgarni o „Atak rozpaczny” Artura Hajzera, trzeba będzie zadowolili się publikowanymi w odcinkach, w „Na Szlaku”, obszernymi fragmentami tej książki. Ale nawet w postaci niepełnej jest to rodzynek, któremu warto będzie poświęcić uwagę, bo to już kawał historii polskiego alpinizmu.

Aleksander Lwów



W Alpach. Foto: Archiwum A. Lwowa

Wolność

Świt.
Jeszcze szarość.
Z chaosu nocy
Budzą się szare zielenie.
Rakiety świerków
We mgle moczą stopy.
Chrzęst różowych kamieni
Prowadzi na skalne grzbiety...,
A na szczycie słońcem prześwietlony
Człowiek milczy wolny,
Jak błękitny anioł.

Wierchowy bilans

Kroki żłobią wstęgi szlaków
W liści barwnych korowodach.
Mgły się snują zamyślane
Na Kiczera i Przysłopach.

Pogubione w górach lata
W fotografiach już wyblakły.
Ktoś zgromadził beczkę złota,
A ja szlakiem znów wędruję.

Po kieszeniach przeciąg hula,
W głowie za to jodły szumią,
Choć stracony kawał życia,
Wspomnień już nikt nie odbierze.

Buków stropy rozstrzępione
Wiatr na niebie powyścielał.
Zaś ich pnie srebrzyste biorą
W uścisk jak dłoń przyjaciela.

Tomasz Tracz



Rys. Tomasz Tracz

SCHRONISKA SUDECKIE PTTK W RYSUNKU PAWŁA DACKO

Na Stogu Izerskim



Fundacja Wspierania Alpinizmu Polskiego im. Jerzego Kukuczki

W trakcie organizacji znajduje się

IV Międzynarodowy Festiwal Filmów Górskich – Katowice '94

W związku z tym zwracamy się do wszystkich miłośników gór, fanów filmu i sympatyków alpinizmu oraz do wszelkich firm i instytucji z prośbą o udział w przygotowaniu festiwalu. Możliwe są wszelkie formy współpracy, a w tym:

- sponsoring i dotacje;
- płatna reklama;
- świadczenia rzeczowe (np. bezpłatny druk materiałów informacyjnych, udostępnienie sprzętu, etc.);
- pomoc w organizacji, a później w obsłudze imprezy, itp.;
- wykup „cegiełek sponsora indywidualnego” (po 1 mln złotych).

Wszelkie informacje uzyskacie Państwo pod adresem:

40-167 Katowice, ul. Topolowa 14, tel. 586024, tlx 313690 mg pl.

(-) Komitet Organizacyjny

Ewa Hajzer – dyrektor festiwalu, Michał Bucholz,

Aleksander Lwow, Krzysztof Wielicki, Andrzej Zawada