

GÓRY * TURYSTYKA * ALPINIZM



W Alpach. Foto: Archiwum Aleksandra Lwowa

W NUMERZE M.IN.:

- „Karpaty” nie tylko w Karpatach
- Z KTG ZG PTTK na szlaku
- Kolumna KTN
- Co z inwestycjami górskimi?
- Pola biwakowe (2) – Sudety Środkowe i Wschodnie oraz ich przedpóle
- Zamkowe opowieści (16)
- Szlaki turystyczne w Karpatach Polskich (12)
- Myśleć o środowisku inaczej
- Górki Wielkie – 1360 km
- Globtroter
- Przedwiośnie 1993 r. w Tatrach
- Ekspresowe wieści z Sudetów
- Góry i alpinizm

Na Szlaku

Miesięcznik turystyczno-krajoznawczy
poświęcony górcom.
Czasopismo Polskiego Towarzystwa
Turystyczno-Krajoznawczego

Zespół redakcyjny: Piotr Dacko (red.
techniczno-graficzny), Krzysztof R.
Mazurski (red. naczelny), Andrzej
Matuszczyk (Kraków), Stanisław Nosol
(sekretarz red.), Ryszard Szlagor
(red. wydawnictwa).

Sekretariat i administracja: Małgorzata
Podsiadło, tel. 44-26-95

Stale współpracują: Tomasz Kowalik
(Warszawa), Aleksander Lwow,
Przemysław Pillich (Warszawa),
Juliusz Wysłouch (Toruń).

Adres Redakcji: 50-106 Wrocław,
Rynek-Ratusz 11/12, III p.
tel. 44-26-95.

Wydaje: Oficyna Wydawnicza "Sudety"
Oddziału Wrocławskiego PTTK.

Redakcja zastrzega sobie prawo
adiustacji tekstów.
Materiałów nie zamówionych
Redakcja nie zwraca.

Druk: Zakład Małej Poligrafii
"POLKARTON" we Wrocławiu

Numery archiwalne do nabycia w
Redakcji.

Warunki prenumeraty: Prenumerata na
rok 1993 (wraz z kosztami przesyłki)
wynosi 140 000,- zł.

Prenumeratę przyjmuje: Oddział
Wrocławski PTTK, Oficyna Wydawnicza
"Sudety", 50-107 Wrocław, Rynek-Ratusz
11/12, II p., Bank Zachodni I O/Wrocław
nr konta: 389206-1515-132
z zaznaczeniem "Na Szlaku".
Prosimy o czytelne podanie adresu.

Stały kolportaż prowadzą: CIESZYN – Sklep
PTTK "Gronie", ul. Głęboka 42; GLIWICE –
Księgarnia "U Plotra", ul. Kasprzaka 12;
KATOWICE – PTTK, ul. Dyrekcyjna 10;
KRAKÓW – Sklep Górski "Wierchy", ul.
Szewska 23; NOWY SĄCZ – O/PTTK, Rynek
9; SZKLARSKA PORĘBA – Księgarnia
„Libra”, ul. Jedności Narodowej 10;
ŚWIDNICA – O/PTTK Świdnica; WAŁBRZYCH
– O/Wałbrzyski PTTK, ul. Lewartowskiego 2;
WARSZAWA – ZG PTTK, ul. Senatorska 11;
WROCŁAW – O/Wrocławski PTTK, Rynek-
Ratusz 11/12, O/Fabryczna PTTK, ul. Włta
Stwosza 15; ZAKOPANE – Księgarnia
Górska im. T. Stalcha, ul. Zaruskiego 5 (Dom
Turysty) oraz Redakcja.

Listy, opinie...

WIDZIANE Z DOŁU

Droga Redakcjo!

W lutowym numerze „Informa-
tora Zarządu Głównego” na s. 13 wyczy-
tałem budujące sprawozdanie kol. Ed-
warda Moskaly z otwarcia nowego
schroniska – pardon – Hotelu Górskiego
PTTK w Ustrzykach Górnych (co za
cudowna metamorfoza). Wśród wielu
„okrągłych” zdań, znalazły się i te, że ok.
50 zaproszonych gości, w marmurowym
holu wypilo „tradycyjną” lampkę szam-
pana (czyżby nowa tradycja w PTTK?),
zjadło kolację, a potem część została na

Sylwestra. Chciałem w tym miejscu
grzecznie spytać władze PTTK, za czyje
pieniądze odbywają się takie radosne
imprezy, bo ponoć PTTK jest takie bied-
ne, że Zjazd zaapelował do wszystkich
członków o dobrowolną „zrzutkę” po
100 tys. zł.

Czyżby szykowało się jakieś nowe
uroczyste otwarcie?

Z poważaniem
Cz. Łonek
Katowice

W sprawie „Pokutującego schematu”

Coraz częściej trafiamy w stereoty-
powe gmatwaniny słów i znaczeń. Takim gąsz-
czem nieporozumień mogą określić artykuł
Juliusza Wysłoucha zamieszczony w nr 9/92
„Na Szlaku” zatytułowany „Pokutujący sche-
mat”. Autor powołuje się w swym tekście na
audycję radiową i inne artykuły prasy krajowej
traktujące o turystach i turystyce. Zapomniał
jednak w swym tekście podać podstawowe
reguły – hasła encyklopedyczne określające
znaczenie słów t u r y s t a, które pozwolę
sobie poniżej zacytować z dwóch dostępnych
mi źródeł.

„Encyklopedia ONZ” E. Osmańczyka.
Cytat „Turystyka międzynarodowa (podkr.
J. J.) – przedmiot stałej zorganizowanej
współpracy międzynarodowej od 1898 roku”.
„Szkolny słownik geograficzny” J. Flis
(Warszawa 1982) podaje: „Turystyka – odby-
wanie podróży w celach wypoczynkowych,
sportowych lub poznawczych.

Turysta – osoba odbywająca podróż
(wycieczkę) w celach wypoczynkowych, spor-
towych lub poznawczych”.

Moim zdaniem, autor nieco przesadza
w swych ocenach tematu, na dowód czego
podaję poniżej cytaty z artykułu „Pokutujący
schemat”:

*To, że ludzie ci wyjechali ze swych do-
mów (...), nie oznacza, że są turystami (...).
Dlaczego tak się upieram, by ściśle określić
ludzi korzystających z uroków gór. Dalszy
fragment:*

*(...) by do desperatów (...) w tramp-
kach (...) nie używać wyrazu turysta (podkre-
ślenie J.W.). Dalej autor głośno się zasta-
nawia, czy nie powinien zacząć kolekcjonować
np. węży na terenie TPN, aby (...) kiedyś
zasłużyć na miano „turysty”. Koniec cytatów.*

Nawiązując więc do haseł encyklo-
pedycznych, czy to się podoba Panu J.W., czy
nie, ale również trampkowi chodździarze spod
Giewontu też są turystami! Oczywiście, że nie

brakuje schematyzmu w niedoinformowaniu
dziennikarzy odnośnie problematyki tury-
stycznej. Mam tutaj na myśli tych dziennika-
rzy, którzy jedynie „od niedzieli” zajmują się
tematem turystycznym i wandali stereotypowo
podszywają pod turystów z krwi i kości.

Najważniejsze, moim zdaniem, jest to,
aby ostatecznie samemu dobrze się czuć pod-
różując i wędrując po szlaku turystycznym.
Nie są na pewno najistotniejsze w życiu
regulki, a nasze przekonania. Odbył się Walny
Zjazd PTTK, na którym rozgorzały spory
dotyczące działalności krajoznawców w sta-
rych schematach nowej polskiej rzeczywisto-
ści. Pisząc, powinniśmy uważać, aby do-
bierać słownictwo dla każdej kategorii czytel-
nika. Turysto, zostań sobą!

Jan Janota

JESZCZE RAZ: „MORSKIE OKO NASZE!”

W numerze 2 „Na Szlaku” z br. został
przypomniany spór z Węgrami o Morskie Oko.
Warto jeszcze dodać, że aktywnym orędowni-
kiem tej sprawy był Walery Eljasz Radzikowski.
On to zorganizował akcję górali z Białki, którzy
porąbali i spalili budynek straży węgierskiej nad
stawem, wtedy też „zniknęły” słupy graniczne.
On także pozyskał marszałka krajowego Mikołaja
Zyblikiewicza do podjęcia interwencji, w wy-
niku której odbył się sąd w Grazu.

Gdy przyznano nam sporny obszar, tu-
my wiwatowały w Zakopanem na cześć Eljasza,
ten zaś, jako mistrz popularnych ilustracji ta-
trzańskich, wykonał okolicznościowy rysunek
satyryczny. Przedstawił sugestywnie uciekają-
cych Węgrów i goniących ich górali z ciupaga-
mi. Ten historyczny epizod znalazł się na pocz-
tówkach wraz z wierszem autorstwa Ludwika
Solskiego (cytowanym już w „Na Szlaku”).

Adam Czarnowski

Recenzje

„KARKONOSZ”

– czyli co starego i nowego w Sudetach

Ósmy „Karkonosz” jest pierwszym tegorocznym, pierwszym wydany jako kwartalnik. Mamy nadzieję, że tak już zostanie. Będzie „chudziej”, ale regularnie. A co w „Karkonoszu” tym razem?

Odszedł Tadeusz Steć, Czytelnicy znajdą zatem na początku wspomnienia o Nim napisane przez J. Czerwińskiego. Pamięci wybitnego krajoznawcy, znakomitego przewodnika, znawcy Sudetów, a szczególnie Karkonoszy, zeszyt ten został poświęcony, Oto pokrótce jego zawartość.

Gdzie leżą Sudety – pytanie raczej śmieszne, ale nie do końca. O Sudetach, absolutnie całutkich, bez podziałów politycznych, pisze J. Potocki. Wytycza granice (ale naturalne), dzieli, nazywa – słowem zbiera wszystko to, co różni autorzy w różnych miejscach i językach na ten temat napisali i kleci z tego sensowną całość. Autor porządkuje rzeczy, sądzić by można, oczywiście. Dzięki temu, nieco trywializując, nikt już nie trafi przez pomyłkę w Beskid Śląski zamiast w Góry Odrzańskie. Każdy też będzie wiedział, kiedy opuścił Karkonosze i zstąpił we Wzgórza Bramy Lubawskiej.

Jakby na przekór temu, B. Czechowicz wmawia Czytelnikom, że Racibórz też leży w Sudetach (!). Rzecz będzie o nieco zagadkowym gotyckim nagrobku, a pytanie, jakie sobie autor postawił, może brzmieć w skrócie: Piast to czy Przemysłida? Ano, i jedno, i drugie (dwa w jednym?).

Cóż można dodać, jeśli naprawdę sensacyjny artykuł opatrzone jest tytułem „Stary Książ naprawdę średniowieczny!?” Tak przynajmniej twierdzi K. Jaworski i chyba trzeba mu wierzyć. Ma dowody. Tenże sam autor oraz Z. Jaworska dociekają także istnienia średniowiecznego zamku w pobliskich Świebodzicach.

Wraca Henryków. Nie tak dawno gościł na naszych łamach artykuł o tamtejszych stallach zakonnych. Tym razem A. Koziół pisze o opacie z gatunku tych ambitnych i o malarzu z rodzaju kiepskich. Malarz zwał się Kynast, ale nie pochodził z Chojnika. Opat też nie. Z daleka

natomiast pochodził prawdopodobnie Jacobo Carove – włoski budowniczy na Ziemi Kłodzkiej, twórca m.in. pałaców w Międzyzlesiu, Wilkanowie, Korytowie, twierdzy w Kłodzku (tej XVIII-wiecznej) i kościoła w Nowej Wsi. Napisał o nim K. Eysymontt. Z kolei B. Czechowicz omówił zagubioną w lesie koło Gorzanowa kaplicę św. Antoniego. Jest tu i o pustelnikach, którzy mieli ino dwie drabiny, piłę, siekiere i pobijak.

O sztuce, tym razem czeskiej części Gór Izerskich, pisze też A. Kwaśniewski. Głównie jednak rysuje, prezentując albumik tamtejszych kościółków.

Rodzina Ciężkowskich dzieli się z Czytelnikami informacjami o mało znanej, zapomnianej osobliwości przeł. Puchaczówka. O co chodzi – to już w „Karkonoszu”. Jest jeszcze interesująca wycieczka, której trasa wiedzie szlakiem anomalii magnetycznych w Rudawach Janowickich. Na wycieczce tej można się przekonać, że kompasy czasem kłamią, o czym przekona Czytelników przewodnik – T. Przylibski.

Z sudeckich nowinek i drobiazgów jest tekst o zniszczeniu jednego z kościółków tolerancyjnych w Bolkowie, o „rakietowym baronie”, o ostrowieckowskiej tablicy w Kłodzku i o, może nawet niekoniecznie małej, geologicznej sensacji.

Tradycyjny dział zagadek (Sudety to tajemnicze góry...) wypełnia prezentacja dziwnego przedmiotu znajdującego się w murze cmentarnym w Kucharzowicach oraz tajemniczego, jak się okazuje, Neptuna na jeleniogórskim rynku. O nowe elementy wzbogaciła się sprawa tajemniczych utonień i innych tragedii w rejonie Wielkiej Sowy – to już ciąg dalszy zagadki z szóstego „Karkonosza”. I to na razie tyle. Na razie, bo sędziwy Karkonosz wygrzebuje spod topniejącego śniegu Czarnego Kotła nowe tematy. Dlaczego Czarnego? Następny numer dedykujemy Zbygniewowi Martynowskiemu. Póki co, zachęcamy do lektury tego, co już jest.

Bogusław Czechowicz

WYDAWNICZY BLAMAŻ

Wydawnictwo „Ziemia Kłodzka” (wydawca m.in. wartościowego miesięcznika „Ziemia Kłodzka” oraz najnowszego przewodnika po regionie) wypuściło do sprzedaży w ub. r. zestaw ośmiu pocztówek, będących reprodukcjami starych fotografii (z jednym wyjątkiem dzieł niemieckich fotografików), a prezentujących wybrane motywy z terenu dawnego hrabstwa kłodzkiego. Pomysł doskonały, ale realizacja chyba najgorsza z możliwych! Mało czytelne, wydrukowane na żółtym tle i opatrzone napisami w kolorze brązu (naśladującym złoto) pocztówki nie zachęcają do zakupu. Na dodatek, nieudolne przecięcie kartek sprawiło, że trudno znaleźć nam dwie pocztówki jednakowego formatu. Ale największe – moim zdaniem potknięcie, to opatrzenie wszystkich kartek błędnym niemieckim napisem „Die Grafschaft Glatz” zamiast poprawnego „Die Grafschaft Glatz” (hrabstwo kłodzkie).

Wydawca nie popisał się więc znajomością języka niemieckiego. Nie jedyny to błąd w niemieckiej pisowni, ale szczególnie dotkliwy, gdyż występujący nie tylko na odwrocie pocztówek lecz przede wszystkim na stronie przedniej, kłujący w oczy sporej wielkości literami, mającymi zwrócić uwagę niemieckiego turysty. Tak oto mała literka „t” sprawiła, że znów staliśmy się pośmiewiskiem Europy... Na wątpliwe pocieszenie pozostaje fakt, że przeciętny Polak nie zwróci uwagi na to, co Niemiec wytapie od razu. W Muzeum Ziemi Kłodzkiej (prowadzącym też sprzedaż owych pocztówek) nikt z naszych rodaków nie zwracał podobno uwagi publicznie na to uwagi. Błąd w pisowni uszedł uwadze nawet Janowi Kowalskiemu, w bardzo ostrym tonie recenzującemu pocztówki na łamach Magazynu Regionu Kłodzkiego „BLIK” (nr 18/92) w notatce zatytułowanej „Szajs”. Pozostaje mi już tylko zachęcić Czytelników do zakupu tej kuriozalnej serii pocztówek, która z racji fuszerki wydawcy może stać się wkrótce przysłowiowym „białym krukiem”.

A.F.

Recenzje

GÓRY OPAWSKIE NA MAPIE „ZIEMIA NYSKA” (NOWE WYDANIE)

Ostatnio na półkach księgarskich pojawiło się nowe, piąte już wydanie mapy turystycznej „Ziemia Nyska”. Chciałbym podzielić się kilkoma uwagami i refleksjami na temat jej treści, a szczególnie fragmentu, obejmującego Góry Opawskie.

Zmieniona „okładka” obecnego wydania świadczy, że Wydawnictwo zamierza wydawać mapy turystyczne Polski w jednej serii (w podobnej szacie graficznej ukazały się już np. „Karkonosze” czy „Przedgórze Izerskie”). Uwagę zwraca konturowa mapka Polski z tytułu „okładki” z zaznaczonym zasięgiem mapy.

Niestety, ani w poprzednich wydaniach, ani tym bardziej w obecnym, nie ujęto całości Gór Opawskich (brak okolic Lipowca, 369 m). W obecnym wydaniu została nawet „obcięta” duża część Prudnika i Trzebini; miejsce mapy zajmuje teraz opis najważniejszych obiektów w językach czeskim i niemieckim. Wprowadzenie tego opisu uważam za bardzo pozytywne, ale czy nie mógłby on się znaleźć w części informacyjnej na drugiej stronie? Oczywiście wolne miejsce pod angielskim opisem obiektów zajęła tam reklama PPWK i firmy „Elwa” z Nysy. Znak czasów....

W treści mapy wprowadzono wiele poprawek i uzupełnień, z których najbardziej rzucają się w oczy trzy. Pierwsza z nich to zaznaczenie tajnej (?) dotychczas linii kolejowej z Głuchołazów przez Pokrzywną do Opawy oraz do Mikulovic (tranzyt Kolei Czeskich). Dlaczegoż więc nie zaznaczono też torów z Nysy do Kalkowa i z Nowego Świętowa do Stawniowic? Przecież nadal istnieją w terenie (sporadyczny ruch towarowy) i dla ewentualnego turysty mogą stanowić ważny punkt orientacyjny. Drugą „nowością” jest wprowadzenie granicy Parku Krajobrazowego „Góry Opawskie”, istniejącego od 1988 r. Zaznaczono też przebieg dydaktycznych ścieżek przyrodniczych, w zasadzie pokrywających się z „normalnymi” szlakami. Niestety, do niedawna brak było ogólnodostępnych publikacji na temat tego parku, dlatego więc chyba w części informacyjnej mapy nie ma o nim jakiegokolwiek wzmianki. Trzecia poprawka, to wprowadzenie na mapę odcinka szosy Łąka Prudnicka – Pokrzywna. Ta droga była już zaznaczona na mapach topograficznych z końca XIX w., lecz na mapie „Ziemia Nyska” nie istniała do ub. roku! A przecież KAŻDY, kto udaje się z Prudnika do Pokrzywnej czy to samochodem, czy autobusem PKS, MUSI korzystać z tej drogi. Poprawiono też przebieg drogi na odcinku Pokrzywna – Jarnołtówek. Warto dodać, że jest ona oznaczona tym samym symbolem („drogi inne”) co niektóre dukty leś-

ne, np. na Biskupiej Kopie. Właśnie taka dziwna klasyfikacja dróg staje się często „dotknięciem” dla Redakcji mapy, która przy drogach polnych umieszcza czasem przystanki PKS (vide nie istniejący w rzeczywistości przystanek „Głuchołazy” na wschód od Tylnej Kopy, 527 m). Za moją sugestią Redakcja skorygowała zresztą umieszczenie niektórych przyst. PKS (np. w Podlesiu), ale zdarzyło się też tak, że obok właściwie usytuowanego – pozostał stary, nb. na drodze polnej (Chocim). Podobnie w Podlesiu – tym razem są tam dwa kościoły. Od przybytku głowa nie boli?

Kolejny błąd wynikać może z... nieumiejętności (?) czytania przez Redakcję rysunku poziomicowego. Chodzi o wysokość Góry Kaplicznej pod Prudnikiem, przeniesionej nareszcie na właściwe miejsce. Widnieje tam 369 m, podczas gdy z poziomu odczytać można najwyżej 325 m! Na dodatek w miejsce poprawnej i w wielu wydawnictwach używanej nazwy Święconka (była w poprzednim wydaniu mapy!) pojawiła się „Straconka”. Dodam, że nazwa tego wzniesienia pochodzi od zbudowanego na szczycie w 1764 r. klasztoru Kapucynów z kaplicą MB Bolesnej (a nie „licznych kapliczek”, jak podano w informatorze z tyłu mapy). Było to znane sanktuarium. Klasztor od czasu sekularyzacji (1810) służył jako dom dla księży odbywających kary kościelne; później opiekowali się nim Franciszkanie z pobliskiego klasztoru Św. Józefa. Po ostatniej wojnie klasztor rozszarpał się w ruiny, nie remontowany. Dziś na szczycie znajdują się tajemnicze „bunkry”, być może pozostawione przez wojsko, mające w pobliżu poligon.

Mapa została wzbogacona przez naniesienie wielu nowych krzyży, kapliczek i kościołów w Łące Prudnickiej, Konradowie i Moszczance (konsekrowany w 1988 r.) oraz niektórych miejsc odpoczynku (w terenie drewniane wiaty). Na uwagę zasługuje wprowadzenie nowych nazw terenowych: Las Osiek, Grzebień, Czapka, Cicha Kotlina i Dewon (duży kamieniołom łupków). Trzy pierwsze znane były już w ubiegłym stuleciu. Las Osiek (Hege-Wald) to resztki średniowiecznej Przesieki sudeckiej. Nazwa „Grzebień” (Der Kamm) mówi sama za siebie – określa grzbiet, wybiegający od Biskupiej Kopy na pn. Czapka (Hut-Berg) to charakterystyczne wzniesienie 440 m z „czapką” lasu nad Jarnołtówkami. Natomiast „Cicha Kotlina”, jak również „Karliki”, „Karolinki”, „Gwarkowe Skąły”, „Morskie Oczko” czy „Rozdroże Pod Piekiełkiem”, umieszczone już w poprzednich wydaniach, to „wytwory wyobraźni”, powstałe w kręgu krajoznawców opolskich. Nazwy te bardzo się już „zaasymilowały” i wchodzą nawet do prac naukowych

(o parku krajobrazowym). A szkoda, bo przedwojenne nazewnictwo, może nie tak oryginalne (Bukowa Góra, Jodłowy Stok, Słoneczny Stok), lepiej określało charakter miejsc. Natomiast nazwa „Nowa Wieś Prudnicka” jest błędna; powinno być: Nowa Wieś (dawnej Wieszczyzna) dla odróżnienia od miejscowości o tej samej nazwie leżącej na pn.-wsch. od Prudnika opodal Mosznej. Zresztą i w terenie (tablice przy drodze) widnieje nazwa „Nowa Wieś”. „Solna Droga” (szlak żółty), biegnąca trawerssem Srebrnej Kopy (785 m), zwana była już w ubiegłym stuleciu „Złodziejską” (Diebisch-Weg), a mianem „Solna” określano drogę pod samym szczytem Biskupiej Kopy. Nie słyszałem nigdy o nazwie „Kajtek” dla skał na Górze Zamkowej.

Pewne zastrzeżenia mam też do części informacyjnej (np. informacja o rzekomych „źródłach mineralnych” w Głuchołazach, czy też o związkach Josepha von Eichendorffa ze wsią Dębowiec).

Na mapie widać ślady niedokończonych zamierzeń – puste prostokąci opodal Rozdroża Pod Piekiełkiem. Oznaczają Sanatorium FWP „Ziemowit” i dawną leśniczówkę „Na Anusi”. Na opis zabrakło miejsca. Właśnie ten brak miejsca uniemożliwia dalsze uzupełnienie treści mapy. Czy zatem nie można by wydać mapy całego obszaru Gór Opawskich, w większej skali? To przecież najciekawsza turystycznie część „Ziemi Nyskiej”.

Odnoszę wrażenie, że większość z zasygnalizowanych tu błędów i niedopatrzeń została spowodowana pośpiechem Redakcji podczas przygotowania mapy do druku.

Podsumowując, mapa „Ziemia Nyska” z każdym wydaniem zmienia się jednak na lepsze. Obecnie jest w zasadzie bezkonkurencyjna pod względem treści i dokładności. Bardziej dociekliwym polecam zakup ujawnionych ostatnio map topograficznych PPGK w skali 1 : 25 000 (arkusze: 483.21 – Głuchołazy, 483.23/P – Jarnołtówek Płd. i 483.22 – Prudnik z 1984 r.). Ostrzegam jednak, że mapy te są w niektórych miejscach świadomie fałszowane, ponadto posiadają wyjątkowo ubogie i złe nazewnictwo.

Marek Sitko

„Ziemia Nyska”. Mapa turystyczna w skali 1:60 000. Wydanie 5. Polskie Przedsiębiorstwo Wydawnictw Kartograficznych im. E. Romera, S.A. Oddział we Wrocławiu 1992 r. Redaktor Anna Skórkowska-Szopa. Treść turystyczną opracowano na podstawie materiałów Marka Staffy.

„Karpaty” nie tylko w Karpatach

Wbrew pozorom nie chodzi o to, że odkryto Karpaty w jakimś innym miejscu na Ziemi, lecz o Klub Turystyki Górskiej „Karpaty” działający w Toruniu. Klub powstał jesienią 1975 r. Klubowe wyprawy wyruszały rzeczywiście w Karpaty, ale jego członkowie bywali także w Alpach, Pirenejach, górach byłej Jugosławii i Półwyspu Skandynawskiego. Ostatnio naszą uwagę przyciągają góry naszych wschodnich sąsiadów, Gorgany i Czarnohora.

Ale że góry, nawet te niskie, są dość daleko od Torunia, zmuszeni jesteśmy, a czynimy to z przyjemnością, „zdobywać góry” w najbliższej okolicy. Kilka razy w roku wyruszamy na piesze wycieczki w „górskie” rejony naszego województwa. Zwiedzamy więc łańcuchy wzgórz leżące wzdłuż krawędzi pradoliny Wisły i pradoliny Drwęcy, rozmaite wydmy i moreny. Pomocne są w tym nowe mapy, „setki” wydawane przez wojsko, choć główną rolę pełni w czasie wypraw Andrzej Herman, prawdziwy znawca terenu i wszystkiego, co nie jest płaskie w okolicach miasta, rozmaitych wzgórz, grodzisk i wąwozów. A jest po czym chodzić. Nasze „góry” osiągają wysokość 90, 100 i 120 m, przy różnicach wysokości 40–60 m. Pasma wzgórz krawędzi pradoliny Wisły na zachód od Torunia biegnie na wysokości 60–93 m, a na północ od miasta, koło Unistawia, na wysokości do 96 m przy podstawie około 36 m. Są to tereny urozmaicone i czasami ma się wrażenie, że jest się w prawdziwych górach, szczególnie gdy wędruje się wzgórzami nad potokiem Jordan, na wysokości około 90 m i dalej na wschód, w okolicach Piwnej Góry (117,9). Nad tym terenem dominuje „beziemienny szczyt” o wysokości 123,9 m, z którego

widać odległy o 9 km Ciechocinek i kominy wrocławskich „Azotów” – 26 km na południe.

Członkowie klubu zdobyli też Babią Górę koło... Kowalewa Pomorskiego. Jest to wyraźny, zalesiony „masyw” wyrastający z równiny, sięgający 110,3 m. Niedaleko Szafarni, znanej z ośrodka Chopinowskiego, ciągnie się malownicze pasmo wzgórz przecięte „wałną” doliną z drogą i potokiem, i licznymi poprzecznymi, bocznymi dolinkami. Przy odpowiedniej pokrywie śnieżnej okolice te stanowią doskonały teren do turystyki narciarskiej.

Najciekawsze „górskie” rejony w odległości 1–2 godz. jazdy samochodem, to tereny wokół Nowego Miasta Lubawskiego i Brodnicy, a zwłaszcza koło Kurzętnika i Górzna. Okolice Górzna, czyli obszar Górznieńsko-Lidzbarskiego Parku Krajobrazowego, to miniatura Beskidów. Bogata rzeźba, liczne jeziora i przełom rzeczki Brynicy tworzą niepowtarzalny krajobraz. Na zachód od Górzna, nad Drwęcą, u stóp wzgórza o wysokości 142,5 m znajduje się miejsce zwane... Zakopane. Warto dodać, że wzgórza nad Kurzętnikiem stanowią tereny narciarskie dla mieszkańców Torunia, Brodnicy i Nowego Miasta. W śnieżne zimy uruchamiany jest koło Kurzętnika wyciąg narciarski. Wzgórza te osiągają wysokość 154 m i dominują nad doliną Drwęcy leżącą 80 m niżej. Tereny te to również znakomite miejsce do uprawiania turystyki kolarskiej i kolarstwa górskiego. Kręte szosy, serpentyny, długie zjazdy mogą dostarczyć satysfakcji i sportowcowi, i turyście. Takie to „góry” mamy w pobliżu.

Juliusz Wystouch

MARSZ NA 100 KM

Od czterech lat w Sudetach Środkowych rozgrywana jest impreza pn. „Sudecki Marsz na 100 km”.

Organizowana początkowo przez wałbrzyski Oddział PTTK, później przy współpracy z Zarządem Miejskim TKKF w Wałbrzychu. Od początku budzi kontrowersję wśród wałbrzyskich działaczy naszego Towarzystwa. Przeciwnicy imprezy zadają z przekąsem pytanie: czy to jeszcze turystyka, czy już sport wyczynowy? Zwolennicy, których jest z każdym rokiem więcej, i to z odległych stron kraju, odpowiadają: i jedno, i drugie. Gorącymi zwolennikami tej imprezy są turyści mający zacięcie sportowe, tzw. wyrpiarze. Chętnie startują chodźlarze sportowi, długodystansowcy oraz zwyczajni piechurzy, którym się nie śpieszy. Dystans 100 km pokonywany jest w czasie od 14 do 28 godzin. Każdy, kto ukończy marsz, otrzymuje pamiątkowy medal, dyplom, może wylosować nagrodę. Na trasie i na mecie uczestnicy otrzymują posiłek. Zamiejscowym organizatorzy zapewniają zakwaterowanie w schronisku młodzieżowym.

V Sudecki Marsz na 100 km zaplanowany jest na sobotę 5 czerwca br., start o godzinie 4.00 z Wałbrzycha. Trasa ciekawa. Przeważnie przez „Andrzejówkę”, dalej granicą państwa do Tłumaczowa, potem przez Górę Św. Anny – Kalenicę – Wielką Sowę – Walim – Jawornik do Wałbrzycha.

Trzeba mieć 50 000 zł na wpisowe i zaświadczenie lekarskie.

Zgłoszenia pod adresem: PTTK Wałbrzych 58-300 ul. Lewartowskiego 5, tel. 240-52.

Jan Fajfer

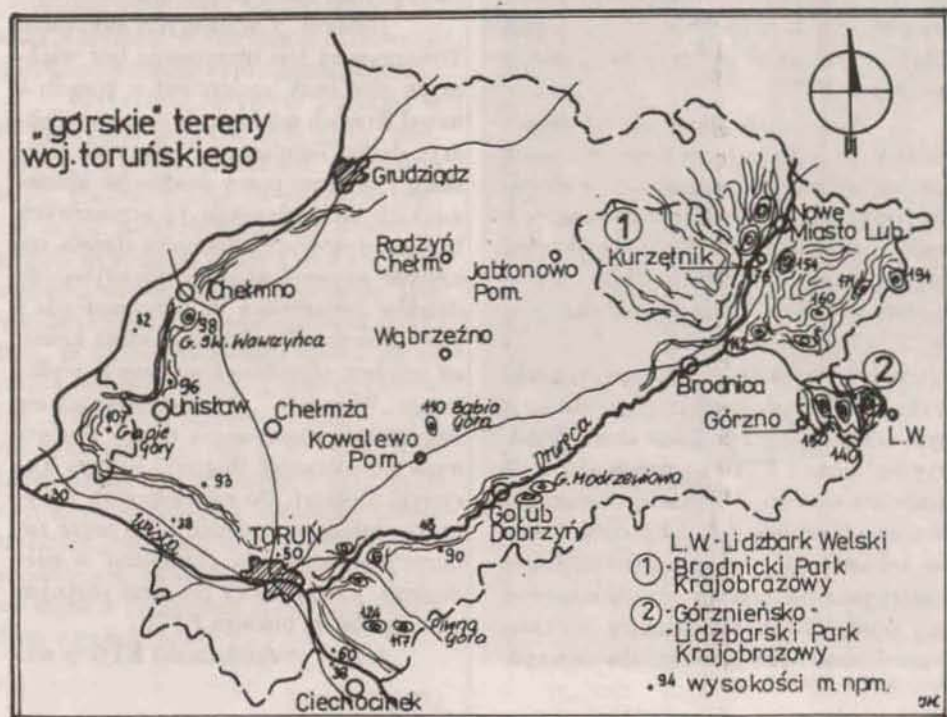
MA BYĆ LEPIJ W SUDETACH

Niby bracia Słowianie, a jacyś tacy trudni do współzycia. Mowa tu oczywiście o Czechach, z którymi stosunki ani za „komuny”, ani teraz nie układają się najlepiej. Od lat strona polska naciskała na otwarcie nowych przejść granicznych. Deklaracje z Pragi niby były, jednakże nic się nie działo, choć ze strony polskiej w kilku miejscach wszystko było gotowe. W drugiej połowie kwietnia wszakże poinformowano, że z dniem 1 maja otwarte zostaną przejścia graniczne (ale tylko dla obywateli Polski i Czech), obejmujące sudecką część woj. wałbrzyskiego: Tłumaczów–Otovice i Golińsk–Starostin. Pojazdy będą odprawiane tylko do 3,7 t masy. No cóż, dobre i to. Natomiast od 24 maja uruchomione zostaje przejście kolejowe Mieroszów – Meziměstí dla wszystkich podróżnych.

Z kolei w woj. jeleniogórskim Związek Gmin Karconoskich wynegocjował ze stroną czeską przekształcenie Karconoszy w jednolitą strefę turystyczną, w związku z czym już teraz mają być otwarte przejścia na Przeł. Karconoskiej i na Szrenicy. Spory krok naprzód, choć ciągle mało. Lepiej wszakże tak, niż nakładać 20–30 km od innych przejść.

O rozwoju faktycznej sytuacji będziemy się starali informować na bieżąco, choć oczywiście nie tak szybko, jak prasa codzienna.

NA SZLAKU 5/47 STR 5





Na Szlaku

z Komisją Turystyki Górskiej ZG PTTK

TURYSTYKA GÓRSKA W PTTK

Dobiega końca działalność Komisji Turystyki Górskiej ZG PTTK w XII kadencji. 29 maja odbędzie się w Krakowie Krajowa Narada Aktywu Górskiego, na której delegatom z komisji oddziałowych i klubów zostanie przedstawione szczegółowe sprawozdanie z działalności KTG ZG. Tam też delegaci ocenią dorobek i potknięcia Komisji, wytyczą główne kierunki działań na następne lata, dokonają wreszcie wyboru nowej Komisji.

W Krakowie dokonana zostanie ocena pracy KTG, nie ma więc potrzeby zamieszczania sprawozdania na łamach „Na Szlaku”. Na pewno jednak warto pokusić się o ocenę dokonań i stanu organizacyjnego całego środowiska górskiego, bowiem i tak cała nasza działalność górską spoczywa na komisjach i klubach, którym KTG może co najwyżej pomóc, czy udzielić jakiejś sugestii z punktu widzenia całości spraw górskich. Okazją do takiego podsumowania jest też niedawny Walny Zjazd PTTK.

Mijająca kadencja należała do najkrótszych w dziejach PTTK (poprzednia KNAG odbyła się 30 września 1990 r. w Katowicach), dla KTG trwała zaledwie 2,5 roku. Przypadła na najtrudniejszy okres przemian organizacyjnych w PTTK – przemian, które szczególnie boleśnie dotknęły sferę działalności programowej, właśnie kluby i komisje. Przecież początek kadencji zbiegł się z likwidacją zarządów wojewódzkich, tym samym i komisji wojewódzkich, które w przypadku KTG odgrywały znaczną rolę, prowadząc na swoim terenie większość form naszej podstawowej działalności (szkolenie, koordynacja znakowania szlaków, często referaty weryfikacyjne GOT itp.), a przede wszystkim integrując środowisko poprzez utrzymywanie bieżących kontaktów z komisjami oddziałowymi i klubami.

Trudności ekonomiczne, kłopoty z rejestracją nowego Statutu, wzrost wysokości składki członkowskiej i podobne przyczyny spowodowały znaczny spadek liczby członków i jednostek organiza-

cyjnych Towarzystwa. Przypomnijmy, że kilka lat temu PTTK miało (podobno) blisko 700 tys. członków i ok. 600 oddziałów, a ob. ok. 150 tys. członków i ok. 400 oddziałów.

Jak na tle ogólnej sytuacji Towarzystwa wygląda po tych przemianach turystyka górską. Otóż wydaje się, że pomimo niewątpliwych strat, jej kondycja jest i tak dobra. Świadczą o tym statystyki i rozeznanie w terenie. Niestety, nawet oficjalne statystyki i sprawozdania w Towarzystwie nie są w pełni wiarygodne, bowiem nie wszystkie oddziały dopełniają obowiązku ich składania, stąd część danych ma tylko charakter szacunkowy.

Można przyjąć, że na początku kadencji działało ok. 240 komisji (w tym 40 wojewódzkich) – ob. działa ok. 160. Jeśli odliczymy zlikwidowane komisje wojewódzkie, to okazuje się, że ubyło nam ok. 40 komisji oddziałowych, czyli ok. 20% (przy wskaźniku dla oddziałów ok. 30%). Klubów na początku kadencji było ok. 140 – ob. istnieje ok. 100, a więc ubytek wynosi ok. 30% (dla całego Towarzystwa 46%). Inna sprawa, że część jednostek nie przejawia działalności lub nie informuje o niej. Rysuje się tu nadal podstawowy problem braku skutecznych form łączności wewnątrz PTTK.

Wracając do stanu naszego środowiska, za jego najcenniejszy składnik należy bez wątpienia uznać kadre funkcyjną i programową. Liczba przodowników w całej kadencji spadła tylko o 3% i wynosi wg kartoteki KTG 6000 osób. Jest to ogromny sukces, którym nikt inny w PTTK nie może się poszczycić. Świadczy o trwałości zainteresowań, bowiem liczba członków Towarzystwa zmniejszyła się w tym czasie aż o 60%. Także kadra znakarzy związana z KTG, a zgrupowana w 38 oddziałach, również wykazuje minimalne wahania i oscyluje wokół 400 osób. Udało się też utrzymać na poprzednim poziomie zakres prac znakarskich – ciągle odnawiamy ponad 2 tys. km szlaków rocznie, ograniczono tylko ze względów oszczęd-

nościowych wykonywanie ozdobnych rogaczy, tablic informacyjnych i map schematycznych, chociaż często jest to dla turystów niezauważalne, bowiem niektóre oddziały wykonują je na własny koszt lub z pozyskanych dotacji.

W dalszym ciągu GOT pozostaje najpopularniejszą odznaką turystyki kwalifikowanej, stanowiąc stałe ok. 40% wszystkich zdobywanych odznak. Chociaż trzeba przyznać, że w liczbach bezwzględnych spadek jest tu znaczny, ale proporcjonalny do ogólnego zmniejszenia ruchu turystycznego i liczby członków w PTTK. Udało się natomiast utrzymać działalność prawie wszystkich TRW GOT (było ich 118 – jest 110), nawet wówczas, gdy zlikwidowano oddziały, przy których działały. Podobnie wygląda sytuacja z Komisjami Egzaminów Przodowniczych, które w większości działały w siedzibach ZW.

Również pozostałe formy działalności górskiej nie uległy większym ograniczeniom, np. złoty przodownik, sympozja, narady znakarzy, klubów górskich. Cieszy również fakt, że frekwencja na nich nie maleje w sposób zauważalny, chociaż stale rosną koszty uczestnictwa.

Jednym, z większych sukcesów Towarzystwa jest utrzymanie bez większych strat bazy noclegowej w górach, a nawet Komisji udało się ją nieco powiększyć dzięki Funduszowi Schronisk Górskich i ofiarnej pracy środowisk akademickich prowadzących 12 sezonowych baz namiotowych. Komisja starała się czynnie wspierać wszelkie inicjatywy oddziałów zmierzające do przejmowania i prowadzenia schronisk. Sukcesem Komisji jest bez wątpienia kontynuacja wydawania „Wierchów”, także rozwijająca się działalność wydawnicza ogniw skupionych w Podkomisji Historii i Kultury Turystyki Górskiej. Do największych pozytywów mijającej kadencji KTG może zaliczyć przekształcenie „Na Szlaku” w miesięcznik górski, który pozostał jedynym ogólnopolskim pismem PTTK.

Jednak w działalności KTG w mi-

nionej kadencji nie wszystko układało się tak pomyślnie, wystąpiły pewne kłopoty i zagrożenia, z którymi nie zdołaliśmy sobie poradzić, i które muszą z konieczności stanowić spuściznę dla naszych następców. Nie udało się nam wpłynąć skutecznie na sposób przekształcania zarządzania bazą noclegową w PTTK, do czego zobowiązała nas KNAG w Katowicach. Ani Komisja ani COTG nie uzyskały możliwości bezpośredniego prowadzenia schronisk, nie mając też praktycznie żadnego wpływu na ich funkcjonowanie i sposób eksploatacji. Stało się to pomimo wielu przedkładanych przez KTG propozycji i projektów. Nie udało się też unormować stosunków z PZA i uzyskać dla naszych klubów uprawnień taternickich. Do negatywów należy też zaliczyć stosunki z górskimi parkami narodowymi, a raczej ich działania zmierzające do eliminacji części ruchu turystycznego, negowanie uprawnień przodownikich, utrudnianie przodownikom poruszania się po ich terenie i próby przejmowania znakowania w parkach narodowych. Są to jednak w większości problemy, które nie leżą w naszej gestii. Porażką KTG stało się też odebranie przez ZG, mimo naszych sprzeciwów, uprawnień kadry programowej znakarzom.

Dobrze natomiast rozwijają się kontakty KTG ZG z innymi organizacjami krajowymi i zagranicznymi, chociaż np. nie udało się zacieśnić współpracy z GOPR i TOPR postulowanej przez KNAG. Doszło za to do znacznego zbliżenia stanowisk z PTT. Pozytywne efekty przyniosła wieloletnia współpraca z Klubami Turystów w Czechach i Słowacji oraz międzynarodowymi organizacjami.

Przyszłość turystyki górskiej w PTTK rysuje się dość optymistycznie, chociaż na pewno działalność nie będzie łatwa, głównie dlatego, że na pewno jeszcze część naszych jednostek w terenie ulegnie likwidacji. Wiele z nich ma duże trudności organizacyjne i finansowe. Jednak dotychczasowe doświadczenia wykazują, że nasze środowisko opiera się na rzeszy oddanych górcom działaczy i turystów, których ani trudności organizacyjne, ani brak środków nie są w stanie zbyt łatwo zrazić, a na pewno nie odstręczą od czynnego uprawiania ulubionej formy turystyki. Jak długo będą miłośnicy gór i chodzenia po nich, tak długo możemy być spokojni o przyszłość zorganizowanych form turystyki górskiej.

Marek Staffa

UWAGA ZŁOT!

Tegoroczne ogólnopolskie spotkanie przodowników turystyki górskiej odbędzie się 24-26.09. 1993 r. w Porębie Wielkiej Koninkach w Gorcach (Ośrodek Wypoczynkowy Huty im. T. Sendzimira). Organizatorem jest Komisja Turystyki Górskiej Oddziału PTTK w Rabce. Program przewiduje, po przyjęciu uczestników (w godz. 9.00-16.30), dwie prelekcje dotyczące osadnictwa w Gorcach i problematyki przyrodniczej Gorceńskiego Parku Narodowego. W sobotę, 25 września - do wyboru trzy wycieczki:

1. Koninki - Tobołów (wyjazd wyciągiem krzeselkowym) - Suhora (spotkanie z przedstawicielami Obserwatorium Astronomicznego) - Stare Wierchy - Obidowiec - Koninki (trasa łatwiejsza),

2. Koninki - Turbaczyk - Turbacz - Obidowiec - Suhora (spotkanie z przedstawicielem Obserwatorium Astronomicznego) - Tobołów (zjazd wyciągiem krzeselkowym do Koninek),

3. Wycieczka autokarowa tzw. „pętlą gorceńską”.

Tegoż dnia w godzinach późnopołudniowych organizatorzy przewidują spacer do „Orkanówki”, zaś na wieczór - ognisko z pieczeniem barana oraz występami zespołu regionalnego. W niedzielę nastąpi podjęcie uchwał Złotu. Obrady w godzinach wieczornych 24 i 25 września oraz w niedzielę do godz. 11.00. W kosztach wpisowego: noclegi, wyżywienie, odbiadokolacji 24 września do obiadu 26 września oraz okolicznościowy znaczek i stempel Złotu.

Zgłoszenia do 15 sierpnia 1993 r. wraz z wpłatą w wysokości 440 000 zł należy

kierować na adres: Oddział PTTK w Rabce (34-700), ul. Piłsudskiego 1 z zaznaczeniem „Złot Przodowników” na konto: PKO BP Rabka nr 49630-1339-132. Organizatorzy proszą o deklarowanie się na wycieczki z podaniem numeru (1-3) oraz o zgłaszanie ew. chęci skorzystania z dojazdu PKP do Mszany Dolnej, celem ułatwienia zniżek 50% PKP. Opłata blankietu 1500 zł.

Andrzej Matuszczyk

NOWY HOTEL GÓRSKI W USTRZYKACH GÓRNYCH

Dnia 30.12.1992 r. w Ustrzykach Górnych odbyło się otwarcie nowego hotelu Górskiego przy obecności: wojewody królewskiego Zygmunta Błaża i prezesa Zarządu Głównego PTTK - Marka Dąbrowskiego.

Hotel Górski w Ustrzykach Górnych powstał w miejscu zlikwidowanego w 1985 r. znanego schroniska PTTK, które służyło turystom przez trzydzieści lat. Nowy obiekt o trzygwiazdkowym standardzie posiada:

- 60 pokoi 1-, 2-, 3-osobowych z pełnym węzłem sanitarnym każdy,
- restaurację z salą konsumpcyjną na 120 miejsc,
- klub i kawiarnię,
- zaplecze rekreacyjno-sportowe.

Właścicielem hotelu jest Okręgowy Zespół Gospodarki Turystycznej PTTK w Sanoku.

Ignacy Zatwarnicki



Hotel Górski w Ustrzykach Górnych. Foto: St. Nater



NARCIARSKIE SEMINARIUM

Międzynarodowe seminaria na temat turystyki narciarskiej odbywają się od 1972 roku z inicjatywy Komisji Turystyki Narciarskiej ČSTV. Pierwsze miało miejsce w Czechach, drugie w 1974 r. w Polsce i VIII w 1988 r. również w Polsce. Grupa uczestników i organizatorów składała się z przedstawicieli organizacji turystycznych Bułgarii, Czechosłowacji, NRD i Polski, i w tych krajach odbywały się seminaria. W dalszych seminariach wzięli udział zaproszeni goście z Austrii, Finlandii i Słowenii.

Po rozpadzie dotychczasowych organizacji turystycznych (zrzeszonych z zasady w federacji związków sportowych) w Bułgarii, Czechosłowacji i NRD, organizacji X Seminarium podjęli się inicjatorzy pierwszego seminarium Cześć, zrzeszeni w Klubie Czeskich Turystów, współorganizacji podjęli się Słowacy z Klubu Słowackich Turystów. Seminarium odbyło się w Velkich Křalovicach w pobliżu granicy Republiki Czeskiej i Republiki Słowackiej oraz kilkadziesiąt kilometrów od granicy Polski. Głównym motywem tegorocznego seminarium (7-11 marca) były tematy: „Turystyka narciarska i ochrona przyrody” oraz „Bezpieczeństwo w turystyce narciarskiej”, oba zaproponowane do opracowania organizacji Naturfreunde Österreich, które przystąpiło do seminarium na spotkaniu przygotowawczym w 1992 r. w Czechach. Pozostali uczestnicy przygotowali koreferaty do referatów głównych. Poza uczestnikami z Czech i

Słowacji (20 osób) wzięli udział przedstawiciele następujących organizacji:

- Naturfreunde Österreich dr Heinz Puttinger
- Naturfreunde Ungarn inż. Geza Szebényi,
- PTTK mgr inż. Krzysztof Assbuzy i dr inż. Wojciech Biedrzycki.

W ramach seminarium, które odbywało się po obfitych, świeżych opadach śniegu, uczestnicy wzięli udział w wycieczkach narciarskich po popularnych szlakach turystycznych w Jawornikach, Vsetinskich Vrchach, Kisuckiej Magistrali, a uczestnicy posiadający sprzęt zjazdowy mogli się osobiście przekonać o walorach ośrodka narciarskiego, usytuowanego na południowych zboczach Wielkiej Raczy.

Oprócz referatów programowych wygłoszonych przez Heinza Puttingera, przedstawiciele poszczególnych organizacji przedstawili koreferaty lub komunikaty. Ze strony polskiej autor przedstawił opracowania: „Turystyka narciarska w Parkach Narodowych w Polsce” i „60 lat Górskiej Odznaki Narciarskiej”.

W czasie uroczystego zakończenia przedstawiciele KTN ZG PTTK uhonorowali dyplomami uznania najbardziej zasłużonych inicjatorów Międzynarodowych Seminarium na temat turystyki narciarskiej z Czech i Słowacji. Spotkania te, oprócz wymiany stanowisk, doświadczeń i punktów widzenia na problemy turystyki narciarskiej, są znakomitą okazją do poznawania praktycz-

nego terenów turystyki narciarskiej w krajach – organizatorach i do nawiązania przyjacielskich, osobistych kontaktów z kolegami zagranicznymi.

Następne seminarium o takich samych tematach wiodących odbędzie się w Polsce lub Austrii, w 1995 r., co zostanie ustalone w bezpośrednich kontaktach pomiędzy zaproponowanymi organizatorami.

Wojciech Biedrzycki

MIĘDZYNARODOWE KONTAKTY KTN

Komisja Turystyki Narciarskiej ZG PTTK, działając głównie na niwie turystycznej, nie odżegnuje się jednak od narciarstwa *stricto zjazdowego*. Poprzez swoich członków, będących również działaczami Polskiego Związku Narciarskiego oraz Stowarzyszenia Instruktorów i Trenerów Narciarstwa, utrzymywane są kontakty z tymi instytucjami, a za ich pośrednictwem – również narciarstwem *światowym*. Tak więc Michał Rebajn był w polskiej ekipie na Kongresie Nauczania Narciarstwa IVSI w St. Anton w styczniu 1991 r.

Kongresy te, odbywające się co cztery lata, stanowią etapy rozwoju metodyki nauczania narciarstwa przez prezentację osiągnięć poszczególnych szkół narodowych, jak również forum prezentowania nowych technik narciarskich. Spotkało się tam ponad 2000 praktyków i teoretyków narciarstwa z 29 krajów całego świata. Ekipa polska zademonstrowała program obrazujący metodykę nauczania narciarstwa ludzi wysokich. Trudno oczywiście porównywać możliwości naszej ekipy z ekipami narciarskich potęg, zaakcentowana została jednak nasza obecność w narciarskim świecie.

W dniach 26.03-1.04 br. w Beitostolen w Norwegii odbył się tzw. Międzykongres IVSI, którego temat przewodni brzmiał „Turystyka narciarska w koegzystencji z przyrodą”. Referat autora i Wojciecha Biedrzyckiego „Koegzystencja z przyrodą, czy jej izolacja” był oficjalnym wystąpieniem polskiej ekipy. Nie zapomniano również o pochwaleniu się przed międzynarodowym forum sześćdziesięcioleciem ustanowienia jednej z pierwszych w świecie – odznaki narciarskiej GON.

Uczestnicy odbyli skrócony kurs jazdy na nartach techniką telemarkową, co z uwagi na stosowany sprzęt typu biegowego nie było łatwą sprawą. Organizatorzy zaprosili również wszystkich na wędrowkę na tym sprzęcie po terenie górskim, połączoną z noclegiem w jamach śnieżnych własnoręcznie wykopanych. Zwiedzano też obiekty i miasto przyszłorocznej zimowej olimpiady Lillehammer.

Jerzy Zarębski

Michał Rebajn

WIĘŚCI Z NIWY TURYSTYKI NARCIARSKIEJ PTTK

W dniu 24 kwietnia br. odbyła się w Ośrodku Turystyki Górskiej i Narciarskiej w Krakowie Krajowa Narada Aktywu Narciarskiego, będąca najwyższym statutowym forum turystyki narciarskiej Towarzystwa.

Narada zgromadziła ponad 50 uczestników, w tym 43 delegatów, reprezentantów prawie wszystkich liczących się ośrodków turystyki i rekreacji narciarskiej.

Narada podsumowała dorobek Komisji Turystyki Narciarskiej ZG PTTK w ubiegłej kadencji, który mimo nie najlepszej kondycji organizacyjno-finansowej Towarzystwa, był wcale znaczny. Wytyczono program działania Komisji na następne lata. Uhonorowano zasłużonych działaczy i nestorów turystyki narciarskiej odznaczeniami i wyróżnieniami organizacyjnymi. Narada dokonała wyboru członków KTN ZG PTTK na następną kadencję.

I tak, przewodniczącym wybrano ponownie kol. Zbigniewa Siudaka z Bochni. W skład Prezydium weszli kol. kol.: Krzysztof Assbury (Warszawa), Wojciech Biedrzycki (Kraków), Jerzy Karpiński (Kraków), Jan Ozaist (Kraków), Michał Rebajn (Chorzów), Andrzej Stróżecki (Zawiercie). Do Plenum zostali wybrani kol. kol.: Tadeusz Andrusiewicz (Jelenia Góra), Michał Chruściel (Rzeszów), Ryszard Gołubowski (Białystok), Jan Kantyka (Żywiec), Piotr Szucki (Lublin), Andrzej Wiśniewski (Elbląg), Helena Zacharska (Kraków), Jerzy Zarębski (Wrocław).

Nowo wybranemu składowi Komisji należy życzyć zapału i wytrwałości w realizacji wniosków Narady oraz sukcesów na polu krzewienia i rozwoju turystyki i rekreacji narciarskiej.

Co z inwestycjami górskimi?

Źle, bo źle dzieje się z gospodarką PTTK, ale jednak pewne prace przy obiektach turystycznych trwają. Tak przynajmniej wynika z informacji Prezydium ZG, sporządzonej na początku marca br. Dajmy więc krótki przegląd sytuacji.

Oto przy otwartym już schronisku w Usztrzykach Górnych (właściwie hotelu górskiego), sfinansowanym w całości ze środków Urzędu Kultury Fizycznej i Turystyki oraz Centralnego Funduszu Turystyki i Wypoczynku (razem 15,2 mld zł) trwa budowa oczyszczalni ścieków. Dziwi w zasadzie fakt, że obiekt otwarto przed jej ukończeniem. Przy schronisku „Morskie Oko” ma być w tym roku wykończony budynek socjalno-gospodarczy. Kontynuowana jest odbudowa na Przehybie. Niestety, nie podano, jaki zakres finansowy przewidziano na najbliższy okres. Do grudnia zakończy się rozbudowa DT w Sanoku za 11,9 mld zł, które tamtejszy OZGT chce uzyskać w formie kredytu bankowego. W zamian przybyć ma 167 miejsc noclegowych i 204 gastronomicznych. Koszt odbudowy Dworca Tatrzańskiego w Zakopanem przewidywany jest na 3,4 mld zł. Jak na razie, 400 mln zł przekazał UKFiT. Stan zeroowy prawdopodobnie osiągnie budynek schroniska na Hali Miziowej. Nie wiemy wszakże, za ile.

Niestety, równie długa jest lista inwestycji wstrzymanych. Jeśli chodzi o schronisko w Dwerniku, to zakupiono budynek wraz z działką, opracowano dokumentację techniczną i wykonano prace zabezpieczające. OZGT Sanok stara się o pieniądze (4 mld zł) i sam chce przeznaczyć 2 mld zł. Stała się budowa stacji wodnej w Etku, rzecz dość skomplikowana. Wartość zadania (w cenach z 1991 r.) wynosi 10,5 mld zł, do tej pory wykonano prace na ponad 2 mld zł. Skąd wziąć resztę i zapłacić wykonawcom? Podobnie jest ze stacją w Nowogrodzie, gdzie dodatkowo inwestor wystąpił

do sądu o spłatę należności za prace. Jeszcze trudniej jest z DW w Polanicy Zdroju, gdzie PTTK uwikłało się w spór z władzami miasta (które też nagrzęszyły). Te wreszcie „obraziły się” na Towarzystwo i orzekły wygaśnięcie prawa użytkowania nieruchomością – a to oznacza utratę obiektu. I tu mści się nieuregulowanie spraw własnościowych w odniesieniu do schronisk czy domów wycieczkowych, użytkowanych przez PTTK. A trzeba jeszcze pospłacać wykonawców robót. Czyżbyśmy stracili punkt oparcia w tak atrakcyjnym miejscu? Zresztą nieczynny od wielu lat, i tylko nieco starsze już pokolenie turystów pamięta, że można tam było przenocować i robić wypadki w okoliczne pasma górskie. Wreszcie DW w Kazimierzu Dolnym. Tu do szczęścia brakuje nawet niewiele (w porównaniu do innych obiektów), bo tylko 1,3 mld zł. Mają one wystarczyć na prace wykończeniowe, które przyniosłyby 56 miejsc noclegowych i 80 gastronomicznych. DW w Kampinosie przeznaczony jest na zbycie. Kosztorysowo w 1990 r. wyceńniono roboty na 4,4 mld zł, wykonano zaledwie za 892 mln zł z CFTiW. Podobno ruchu tam nie ma wielkiego, nocujących ze zniżkami było jeszcze mniej (czyli faktycznie członkowie Towarzystwa zeń nie korzystali), nie ma więc sprawy. Ochudzenie PTTK trwa i oby tylko wyszło na zdrowie, bo jeśli chodzi o problematykę odżywiania, to na świecie trwa odwrót od odchudzenia i moda na korzystanie z jedzenia wedle woli. Miejmy nadzieję, że nie będzie tak, jak w starej anegdocie. Pewien dorożkarz zaczął odzwyczajając swojego konia od jedzenia, bo chciał mieć smuklejszą szkapę, no i oszczędzić na karmie. Po pewnym czasie kolega pyta go: No jak, udało się kuracja? – A jakże, całkiem nieźle! – odpowiada eksperymentator. – Odzwyczajam konia do jedzenia i już miałem oduczyc go od picia, ale zdechł!

K.R.M.

GORCZAŃSKI PARK NARODOWY – WIĘKSZY

O ponad 850 ha powiększyła się w ciągu ostatnich lat trzech powierzchnia Gorczańskiego Parku Narodowego. Droga wykupu pozyskano znaczne połacie dolno- i górno-regulowych lasów na terenach przylegających do pierwotnych granic Parku od strony zachodniej oraz południowej.

Na głównym grzbiecie Gorców dotychczasowy zasięg Parku na zachód od Turbacza (punkt najdalszy) obejmował szczyt Obidowca (1106 m). Teraz przedłużony został aż do Starych Wierchów. Stąd granica Gorczańskiego Parku Narodowego opada na północ przez Przeł. Pośrednią (918 m) i Polanę Mnisko na jeden z bocznych grzbiętów Jaworzyny Ponickiej (995 m) (prowadzi żółty szlak turystyczny w kierunku Jasionowa i Olszówki). W dalszym ciągu schodzi do górnej części doliny potoku Poręba i wspina się na północ-wschód i wschód na szczyt Tobłowa (964 m). Odtąd – nieco na północ od linii kolei krzeselkowej, granica obniża się do doliny pot. Koninka pod Ośrodek Wypoczynkowy Huty Im. T. Sendzimira. Ta pierwsza i bardzo istotna zmiana spowodowała niecodzienną dla specyfiki parku narodowego sytuację. Zarówno wspomniany wyciąg krzeselkowy, jak i cała sieć orczyków na stokach Tobłowa znalazły się w obrębie Parku Gorczańskiego.

Drugim rejonem powiększenia arealu chronionego stały się lasy na wschodnich i północno-wschodnich zboczach Bukowiny Waksmundzkiej (1105 m) oraz południowo-wschodnie zbocza Wyzniejszej (1103 m) w kierunku Chorobowskiej Góry (858 m). Po dokonanej korekcie, obecnie całe Żubrowisko wraz ze wszystkimi źródłowymi ciekami pot. Łopusznej objęte zostały prawną ochroną. Turysta udający się szlakiem czarnym z Zarębka na Polanę Zielenicę – od Puculowskiego Stawku, będzie teraz wędrował wzdłuż granicy Gorczańskiego Parku Narodowego. To samo dotyczy przejścia Głównym Szlakiem Beskidzkim od Kiczory (1282 m) ku Przeł. Knurowskiej (846 m) przez polany: Cioślki, Zielenicę aż do polany Fiedorówki.

Do poszerzonego zasięgu Parku włącza się także pozyskane małe enklawy terenów leśnych w różnych rejonach Gorców. Są obecnie trzy takie enklawy, a objęte one:

– otoczenie szczytu Jasionowa (948 m) na północ-zachód od Jaworzyny Ponickiej (995 m),

– fragment grzbietu Kosarzysk przy żółtym szlaku turystycznym z Przyłopu (1185 m) ku schronisku „Hawiańska Koiłiba”, a dalej schodzącym do Ochotnicy Górnej,

– odcinek lasów przylegających do Chyzikowej Polany na południowo-zachodnim stoku Gorca.

Lokalnej korekcie uległy także dotychczasowe granice GPN w rejonie Przyłopu (1185 m) oraz Polany Bieniowe, na jego północno-wschodnim zboczu.

Miejmy nadzieję, że wszystkie dokonane zmiany będą dobrze służyć przyrodzie zwiększając równocześnie atrakcyjność Gorców dla wędrującej nimi coraz liczniejszej rzeszy turystów.

Andrzej Matuszczyk



Schronisko na Turbaczu. Foto: Zdzisław J. Zieliński

Pola biwakowe (2)

Sudety Środkowe i Wschodnie oraz ich przedpole

Krajobraz krainy

Sudety Środkowe położone są między Bramą Lubawską na północy-zachodzie, a doliną Nysy Kłodzkiej na południu-wschodzie. Sudety Wschodnie ciągną się natomiast na wschód od Nysy Kłodzkiej, aż do Bramy Morawskiej.

Charakterystyczną cechą tych gór jest ogromna różnorodność krajobrazów, jakie tu występują. Malownicze skałki piaskowców ciosowych górnej kredy, budujące m. in. Góry Stołowe, tworzą unikatowy krajobraz nie tylko w Sudetach. W szczytowej partii tych gór, w masywach Szczelińca Wielkiego i Małego oraz w Błędnym Skalach, występują fantastyczne labirynty skalne udostępnione do zwiedzania specjalnymi szlakami.

Z Górami Stołowymi sąsiadują od południa góry Bystrzyckie i Orlickie, tworzące jeden blok górski zbudowany z bardzo starych, prekambryjskich gnejsów i granitognejsów. W obrębie tych skał oraz margli kredowych rozwinęły się liczne torfowiska będące relikdami końca epoki lodowej w Polsce.

Niezwykle piękny krajobraz wysokogórski z pozostałościami epoki lodowej (nisze niwalne) występuje w Masywie Śnieżnika. Na wschód od tego masywu rozciągają się niewielkie, lecz malownicze, nietknięte jeszcze cywilizacją Góry Bialskie. Pozostała część Sudetów Wschodnich jest prawie w całości na terytorium Czech. Jedynie wąski pas Gór Opawskich w okolicy Głuchołazów należy do Polski.

Przedgórze Sudetów Środkowych jest znacznie większe aniżeli Zachodnich. Obszar ten tworzą Wzgórza Strzegomskie, Masyw Ślęży i Wzgórza Niemczańsko-Strzelińskie. Są to wzgórza osiągające wysokości od 350 do 718 m. Unikatowym na skalę europejską obiektem geograficznym i turystycznym jest Ślęża, wyrastająca z Niziny Śląskiej na wysokości 718 m, tj. ponad 500 m wysokości względnej.

Przedpole Sudetów Wschodnich stanowi pofalowaną powierzchnię Obniżenia Otmuchowskiego i Przedgórze Paczkowskiego, które to krainy przechodzą w kierunku wschodnim w Płaskowyż Głubczycki pokryty bardzo dobrymi glebami lessowymi. Charakterystycznym elementem krajobrazu są tu liczne wąwozy lessowe.

Położenie i charakterystyka pól biwakowych

Zamieszczony wykaz pól biwakowych zawiera informacje dotyczące położenia pola biwakowego, najdogodniejszego dojazdu do niego, zarówno indywidualnego własnym środkiem lokomocji, jak i środkiem komunikacji

państwowej oraz wyposażenia pola biwakowego. Informacje te przedstawiono w formie symboli literowych i cyfrowych.

Zastosowano następującą symbolikę:

X. Oznacza położenie pola biwakowego.

D. Symbolem tym oznaczono informację na temat najdogodniejszego dojazdu do pola biwakowego.

M. Określa liczbę miejsc biwakowych.

P. Określa powierzchnię pola biwakowego.

W. Określa wyposażenie pola biwakowego, które opisano przy pomocy symboli cyfrowych:

0. ławy i stoły,

1. sanitariaty,

2. wiaty

3. miejsca na odpadki,

4. miejsce na ognisko,

5. pomost,

6. studnia,

7. plaża,

8. plac zabaw.

1. BATORÓW

X. W Batorowie (gmina Szczytna).

D. Z Kłodzka drogą nr 8 w kierunku Kudowy-Zdroju. W Szczytnej skręcić w prawo w drogę lokalną do Batorowa. PKS z Kłodzka.

P. 0,25 ha.

M. 30.

W. 1, 2, 3, 4, 7.

2. BIAŁY KOŚCIÓŁ

X. W miejscowości Biały Kościół, przy drodze ze Strzelina do Ziębic (gmina Strzelin).

D. Ze Strzelina drogą 395 w kierunku Białego Kościoła. PKS i PKP ze Strzelina.

M. 40.

3. BIELICE

X. W osadzie Bielice (gmina Stronie Śląskie).

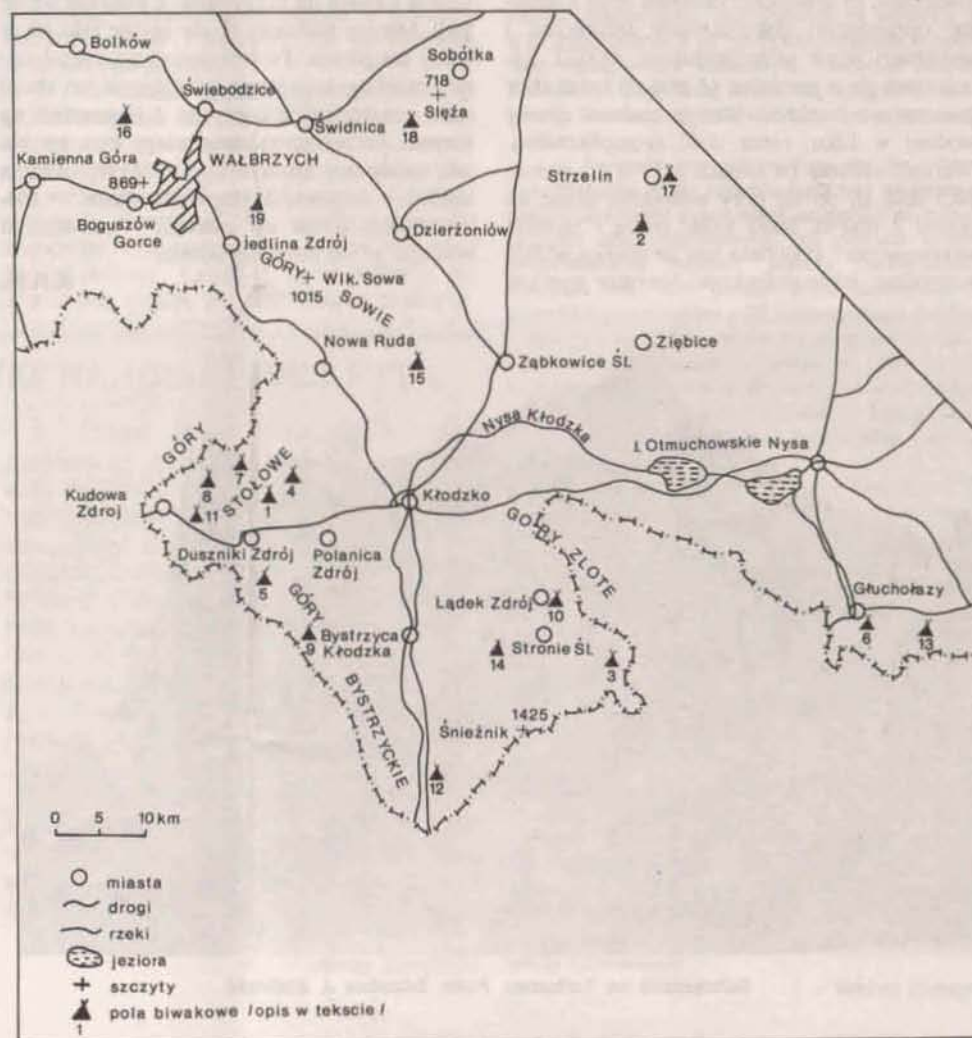
D. Z Kłodzka drogą nr 392 w kierunku Stronia Śląskiego. W Stroniu Śląskim skręcić w lewo w drogę lokalną do Bielic. PKS z Kłodzka.

M. 20.

4. CHOCIESZÓW

X. We wsi Chocieszów (gmina Polanica-Zdrój).

D. Z Kłodzka drogą nr 8 w kierunku



Kudowy-Zdroju. W Polanicy-Zdroju skręcić w prawo w drogę nr 388 do Chocieszowa. PKS z Kłodzka.

M. 20.
P. 0,7 ha.
W. 0, 3, 4, 7.

5. DUSZNIKI-ZDRÓJ

X. Przy drodze z Dusznik-Zdroju do Zieleńca (gmina Szczytna).

D. Z Kłodzka drogą nr 8 w kierunku Kudowy-Zdroju. W Dusznikach-Zdroju skręcić w lewo w drogę lokalną do Zieleńca. Pole biwakowe 5 km od Dusznik i około 100 m od drogi Duszniki - Zieleńca. PKS z Kłodzka.

M. 20.
P. 0,64 ha.
W. 0, 1, 2, 3, 4, 7.

6. GŁUCHOŁAZY

X. W miejscowości Głucholazy.

D. Z Nysy drogą nr 411 w kierunku Prudnika. PKS i PKP z Nysy i Prudnika.

M. 20.

7. KARŁÓW

X. Przy drodze z Kartowa do Radkowa (gmina Radków)

D. Z Kudowy-Zdroju drogą nr 411 w kierunku Prudnika. PKS i PKS z Nysy i Prudnika.

M. 20.

8. KUDOWA-ZDRÓJ

X. Przy drodze Kudowa-Zdrój - Kartów (gmina Kudowa-Zdrój).

D. Z Kudowy-Zdroju drogą nr 387 w kierunku drogą nr 387 w kierunku Nowej Rudy. Pole biwakowe około 6 km za Kudową. PKS z Kudowy-Zdroju.

P. 0,65 ha.
M. 40.
W. 0, 2, 3, 4, 7.

9. LASÓWKA

X. W pobliżu osady Lasówka (gmina Bystrzyca Kłodzka).

D. Z Kłodzka drogą nr 8 w kierunku Kudowy-Zdroju. Za miejscowością Duszniki skręcić w lewo w drogę nr 389 do Międzylesia. Pole biwakowe przy drodze nad potokiem, około 12 km od Dusznik-Zdroju. PKS z Dusznik-Zdroju i Bystrzycy Kłodzkiej.

P. 0,5 ha.
M. 30.
W. 0, 1, 2, 3, 4, 7.

10. ŁĄDEK-ZDRÓJ

X. W miejscowości Łądek-Zdrój.

D. Z Kłodzka drogą nr 392 w kierunku Łądka-Zdroju. PKS i PKP z Kłodzka.

M. 20.

11. LEWIN KŁODZKI

X. We wsi Lewin-Kłodzki).

D. Z Kudowy-Zdroju drogą nr 8 w kierunku Kłodzka. Pole biwakowe w Lewinie Kłodzkim nad potokiem. PKS i PKP z Kudowy-Zdroju i Kłodzka.

M. 80.

12. MIĘDZYLESIE

X. W miejscowości Międzylesie.

D. Z Kłodzka drogą nr 331 w kierunku granicy państwowej. PKS i PKS z Kłodzka.

M. 20.

13. POKRZYWNA

X. W osadzie Pokrzywna (gmina Prudnik).

D. Z Prudnika drogą nr 412 w kierunku Głucholazów. W miejscowości Łąka Prudnicka skręcić w lewo do Moszczanki i Pokrzywnej PKS z Prudnika.

14. SIENNA

X. W pobliżu osady Sienna (gmina Stronie Śląskie).

D. Z Kłodzka drogą nr 381 w kierunku granicy państwa. W Bystrzycy Kłodzkiej skręcić w lewo w drogę 393 w kierunku Stronia Śląskiego. Pole biwakowe w Siennej, 11 km od Bystrzycy Kłodzkiej i Kłodzka. PKS z Bystrzycy Kłodzkiej.

M. 15.

15. SREBRNA GÓRA

X. W miejscowości Srebrna Góra.

D. Z Ząbkowic Śląskich drogą nr 385 w kierunku Nowej Rudy. Pole biwakowe w Srebrnej Górze, 13 km od Ząbkowic Śląskich.

M. 300.

16. STARE BOGACZOWICE

X. W miejscowości Stare Bogaczowice.

D. Z Wałbrzycha drogą nr 375 w kierunku Dobromierza i Strzegomia. Pole biwakowe 10 km od Wałbrzycha PKS z Wałbrzycha.

M. 20.

17. STRZELIN

X. W Strzelinie przy ulicy 19 Stycznia.

D. Z Wrocławia drogą nr 395 do Strzelina. PKS i PKS z Wrocławia.

M. 20.

18. TAPADŁA

X. W pobliżu przyl. Tapadła (Masyw Ślęży).

D. Ze Świdnicy drogą lokalną w kierunku Sobótki. Pole biwakowe za miejscowością Tapadła po lewej stronie drogi, koło szlaku turystycznego na Ślęgę. PKS ze Świdnicy i Sobótki.

M. 15.

19. ZAGÓRZE ŚLĄSKIE

X. W miejscowości Zagórze Śląskie koło Wałbrzycha.

D. Z Wałbrzycha drogą nr 381 w kierunku Nowej Rudy.

W Jedlinie-Zdroju skręcić w lewo w drogę 383 w kierunku Dzierżoniowa. W Jugowicach skręcić w lewo w drogę lokalną do Zagórza Śląskiego.

PKS z Wałbrzycha i Świdnicy.

M. 40.

Jan Wójcik



Foto: Zdzisław J. Zieliński



Zamkowe opowieści (16)

W połowie XIX stulecia niewielkie miasteczko Goszcz, leżące na północ od Twardogóry i na zachód od Zbójnika (272 m. n.p.m.), jednego z najwyższych wzniesień w Kocich Górach (tak nazywano wtedy Wał Trzebnicki), nie pełniło już funkcji osady targowej. Nadal jednak było najważniejszą miejscowością na terytorium byłego tak zwanego goszczańskiego wolnego państewka stanowego. Tutejszy zaś okazały zamek, wzniesiony jeszcze w 1750 roku, był centrum rozległego kompleksu dóbr ziemskich grafa Heinricha IV von Reichenbacha-Goschütza.

W 1840 roku w osadzie było 125 domów mieszkalnych, w których żyło 1200 osób. Jedną połowę ludności stanowili katolicy, a drugą – ewangelicy. Prócz tego mieszkała tu pięcioosobowa rodzina żydowska.

Nadworny strzelec

Poza zamkiem, usytuowanym w pięknym ogrodzie, w osadzie były dwa murowane kościoły – katolicki (wzniesiony w latach 1754 – 1779) i ewangelicki (wybudowany w latach 1743 – 1749), oba parafialne. Stąd też znajdowały się tu dwie plebanie, dwie wikarówki i dwie szkoły – katolicka i ewangelicka. W pierwszej zatrudniono jednego nauczyciela, a w drugiej – dwóch. W miasteczku funkcjonowała straż ogniowa, posiadająca własną remizę.

Miejscowość była dobrze uprzemysłowiona, istniał w niej browar, gorzelnia, pięć młynów zbożowych – cztery wodne i wiatrak, dwa młyny papiernicze, w których produkowano papier czerpany, maszyny do rwania i mielenia szmat, dwa tartaki, smolarnia, dziegciarnia, młyn do mielenia kości, krochmalnia, dworska cegielnia, wypalająca rocznie 147 000 dachówek, cegieł i kostek brukowych, wreszcie czternaście warsztatów płócienniczych. Ponadto było jeszcze 33 innych rzemieślników, czterech handlarzy oraz dwa pańskie folwarki.

Mijał właśnie pierwszy tydzień nowego, 1845 roku. W sobotę, 4 stycznia, o godzinie 11 wieczorem w zamku panowała błoga cisza. Pan wyjechał bowiem w tym dniu do zameczku myśliwskiego, znajdującego się o ćwierć mili na północny wschód od Goszcza. Obiekt był uroczym położony w środku leśnego zwierzyńca, toteż graf często go odwiedzał. Po prostu dobrze tu wypoczywał. Tutaj wizytowało go także wielu dostojnych sąsiadów. Tymczasem liczna służba zamku goszczańskiego już wcześniej rozeszła się do domów. Ci zaś, którzy mieszkali na miejscu, udali się do swych pomieszczeń.

Nieduży pokój, położony tuż obok komnat mieszkalnych grafa, zajmował jeden z nadwornych strzelców. Wierny sługa też szykował się do snu. Zdjął liberię, zsuł buty, włożył długą, ciepłą nocną koszulę, ukląkł pobożnie koło pościelonego wcześniej łóżka, odmówił pacierze, wsadził na głowę szlafmycę, zgasił stojącą na szafce świecę i... czym prędzej wsunął się pod pierzynę. W pokoju było dość chłodno, gdyż pomieszczenia zamkowe pod nieobecność pana nie były należycie opalane.

Strzelec nie zdołał jeszcze dobrze zagrzać pościeli, gdy do jego uszu doszły jakieś podejrzane odgłosy, chyba z sąsiedniej

komnaty, będącej sypialnią grafa. Ostrożnie podniósł się i siedząc w łóżku uważnie nasłuchiwał.

Tak, to rzeczywiście nie były senne przywidzenia. W pokoju pana słyhać było, co prawda nieco przytłumione, ale wyraźne szmery. Wstał więc, wsadził nogi do butów, zapalił świecę i nie ubierając się zdjął ze ściany szablę, przewiesił ją przez ramię, następnie do lewej ręki wziął lichterzyk ze świecą, a prawą mocno chwycił stojącą w kącie przy łóżku myśliwską strzelbę, jak zwykle już nabitą. Tak uzbrojony podszedł możliwie bezszelestnie pod drzwi grafowej sypialni. Raptownie pchnął je i zniemacka wpadł do środka.

W komnacie było dwóch mężczyzn. Zaskoczeni przez uzbrojonego sługę, z miejsca skierowali się do drzwi prowa-

dzących na korytarz i zaczęli uciekać. Strzelec, krzyżąc, rzucił się w pościg. Jednak długa nocna koszula krępowała nogi. Widząc więc, że uciekający zaraz skrecają w boczny korytarz, w którym było wyjście na zewnątrz, szybko postawił lichterzyk na parapecie okiennym i wypalił w stronę zbirów.

Niestety, podmuch wystrzału zgasił ogień. W korytarzu zrobiło się zupełnie ciemno. Z powstałej sytuacji skorzystali opryszkowie i zniknęli w mrokach nocy.

Tymczasem zaalarmowany wystrzałem zamek gwałtownie ożył. Pozrywali się z łóżek wszyscy domownicy. Zapalono światła. Po chwili zaczęli nadbiegać mieszkańcy oficyn. Wszczęto – jak zwykle w takich okolicznościach – chaotyczne poszukiwania. Na posadzce korytarza znaleziono świeże ślady krwi – niezbity dowód, że jeden z łotrów został trafiony.

Z nastaniem świtu dokładnie przeszukano otoczenie zamku, ale dalszych śladów nie odkryto. Zresztą ziemia była zamrznięta, a śnieg jeszcze nie leżał. Prawdopodobnie kumpel wziął postrzelonego na plecy i razem gdzieś się ulotnili.

Wkrótce, z braku jakichkolwiek poszlak, śledztwo w tej dziwnej sprawie zostało zaniechane. Zuchwali złodzieje, którzy mieli czelność zakraść się aż do sypialni właściciela goszczańskiego zamku, nigdy nie zostali ujęci. Na szczęście, w porę spłoszeni, nie zdołali niczego ukaraść. A było co!

Korzyść z nieudanego włamania odniósł jedynie nadworny strzelec, którego graf hojnie nagroził za czujną służbę.

Julian Janczak



Przebieg szlaku	Oddział znakujący	Czas przejścia (godz./min.)	Pkt do GOT	Ilość km	Suma różnicy wznies. (m)	Turystyka narciarska
Szlaki turystyczne w kolorze żółtym cd.:						
Dol. Kościeliska – Wąwóz Kraków – Pol. Pisana	Zakopane	1.00	3	1,7	80	
Pol. Strążyska – Wodospad Siklawica	*	0.20 – 0.15	1/1	0,8	95	
Dol. Małej Łąki – Przełęcz Kondracka	*	2.45 – 2.15	8/3	6,0	790	
Przełęcz Kondracka – Kopa Kondracka	*	0.45 – 0.30	4/1	1,5	281	
Dolina Białego – Ścieżka Nad Regłami	*	1.15 – 1.00	5/2	3,2	405	
Kuźnica – Jaworzynka – Karczmiśko	*	1.45 – 1.15	9/4	3,2	405	
Przel. Nosalowa – Polana Olczyńska	*	0.20 – 0.25	1/2	1,3	80	N
Kasprowy Wierch – Hala Gąsienicowa	*	1.00 – 1.45	3/8	3,0	485	równol. trasa zjazdowa
Szlaki turystyczne w kolorze czarnym:						
Dol. Chocholowska – Stara Robotka – Przel. Siwa	Zakopane	2.45 – 2.15	7/2	6,0	772	N
Dol. Chocholowska – Diabliniec	*	1.15 – 1.00	7/4	3,0	300	
Diabliniec – Dol. Kościeliska	*	0.45 – 1.15	2/3	2,5	255	
Dol. Kościeliska – Dol. Małej Łąki	*	1.30 – 1.15	5/3	3,3	310	
Dol. Małej Łąki – Dol. Strążyska	*	1.00 – 1.15	4/5	2,7	405	
Dol. Strążyska – Kałatówki	*	2.30 – 2.15	7/4	5,1	650	
Dol. Kościeliska – Jaskinia Mroźna – Sowa	*	0.45	4	1,5	220	
Dol. Kościeliska – Jaskinia Raptawicka	*	0.30 – 0.20	3	0,5	140	
Ornak – Smreczyński Staw	*	0.45 – 0.30	3/2	1,5	118	
Droga pod Regłami – Dol. Ku Dziurze	*	0.30 – 0.25	3	1,3	180	
TATRY WYSOKIE						
Szlaki turystyczne w kolorze czerwonym:						
Cyrhla – Psia Trawka – Pol. Waksmundzka	Zakopane	2.15 – 2.00	10/6	6,5	360	

Ośrodek Rekreacyjno-Wypoczynkowy „DOZAMEL”

SOKOLEC – 33
57–450 Ludwikowice Kłodzkie
tel. 263 Walim

17 – kier. z Wałbrzycha, 87–41 – kier. z Wrocławia

Ośrodek „DOZAMELU” (d. „Dołmel”) składa się:

- A. kompleksu budynków – DW „Wisła”, DW „Syrena” połączonego łącznikiem – kat. I i II (69 miejsc).
B. oddzielnego budynku – DW „Górnik” – kat. III (40 miejsc).

Ośrodek znajduje się w terenie górzystym i usytuowany jest w pięknej kotlinie za jedną z pięciu przełęczy Gór Sowich – Przełęczą Sokolą (751 m).

Sokolec to najbardziej znana miejscowość turystyczna w Górach Sowich – główny ośrodek sportów zimowych (mikroklimat, eksponowane stoki od strony północnej, różnica wzniesień 150–400 m, atrakcyjność narciarska i turystyczna – dobra).

Na stokach Sokola znajdują się trzy wyciągi narciarskie, a największy szczyt w pobliżu to Wielka Sowa (1015 m) z dwoma odcinkami wyciągu narciarskiego.

W odległości 2,5 km od Przełęczy Sokolej w miejscowości Rzecznka znajduje się oświetlony stok narciarski z urządzeniami do wytwarzania sztucznego śniegu.

Sokolec znajduje się w centralnej części Gór Sowich w pobliżu szlaków turystycznych, a Ośrodek Wypoczynkowy „Dozamelu” zapewnia noclegi w klasie turystycznej (kat. III – DW „Górnik”), a także w kat. I i II. Ośrodek jest czynny całą dobę i jest największym obiektem na terenie dwóch miejscowości: Rzecznka i Sokolec.

Na terenie Ośrodka, w łączniku pomiędzy DW „Wisła” i „Syrena”, jest: bar, stołówka, sala telewizyjna, a obok budynków miniboisko sportowe i parking samochodowy. Ciekawe tereny, piękne szlaki turystyczne, to walory turystyki pieszej i wypoczynkowej w Sokolcu.

Turysta pieszy, rowerowy i samochodowy będzie zadowolony z naszej obsługi.

**FRANCUSKIE
ZAPROSZENIE NA
LATO**

W maju 1990 r. powstało stowarzyszenie *Les amis de la marche*, skupiające około 90 członków z Condom, leżącego w uroczej części Gaskonii na francuskim podnóżu Pirenejów (około 90 km na północ-zachód od Tuluzy). *Przyjaciele Marsza*, wykorzystując fakt usytuowania miasteczka na szlaku św. Jakuba do Compostelli, organizują międzynarodowy zlot 8 – 12 lipca br. o bardzo atrakcyjnym programie. Opłata za udział (z pełnym utrzymaniem) wynosi 500 franków + 50 F wpisowego, stawka dzienna (w tym obiad i kolacja) – 100 F + wpisowe, udział weekendowy (posiłki, w tym śniadanie, nocleg) – 300 F + wpisowe, śniadania w pozostałych przypadkach – 20 F. Pełną informację dysponuje BORT Oddziału Wrocławskiego PTTK, Rynek-Ratusz 11/12 we Wrocławiu, tel. 303-44. Można też kontaktować się bezpośrednio z organizatorem świadczeń:

Syndicat d'Initive
Place Bosseut
F – 32100 Condom
tel. 62280080

Przebieg szlaku	Oddział znakujący	Czas przejścia (godz./min.)	Pkt do GOT	Ilość km	Suma różnicy wznies. (m)	Turystyka narciarska
Szlaki turystyczne w kolorze czerwonym cd.:						
Pol. Waksmundzka – Wodogrzmoty Mickiewicza – Morskie Oko	Zakopane	3.45 – 3.15	12/13	10,5	750	
Kasprowy Wierch – Przeł. Lillowe – Świnica	*	2.00 – 1.30	9/5	3,2	350	
Świnica – Przełęcz Zawrat	*	0.30 – 1.00	3/4	1,5	140	
Przełęcz Zawrat – Kozia Przełęcz	*	1.15 – 1.15	2/2	1,0	165	
Kozia Przełęcz – Kozł Wierch – Żleb Kulczyńskiego	*	2.15 – 2.00	4/2	1,5	160	
Żleb Kulczyńskiego – Granaty	*	1.15 – 1.15	4/3	1,5	110	
Granaty – Przełęcz Krzyżne	*	2.30 – 2.30	5/6	2,5	185	
Dol. Za Mnichem – Wrota Chalubińskiego	*	1.15 – 1.00	3/1	1,6	232	
Morskie Oko – Czarny Staw – Rysy	*	4.00 – 3.00	17/6	5,0	1100	
Szlaki turystyczne w kolorze niebieskim:						
Dol. Stawów Gąsienicowych – Przełęcz Karb	Zakopane	0.45 – 0.30	3/1	1,5	181	
Zazadnia – Rusinowa Polana – Palenica Białczańska	*	2.15 – 2.00	10/9	6,0	530	
Hala Gąsienicowa – Przełęcz Zawrat	*	2.30 – 2.00	11/5	5,0	660	
Zawrat – Dolina Pięciu Stawów Polskich	*	1.30 – 2.00	4/9	4,3	490	
Dol. Pięciu Stawów Polskich – Świstówka – Morskie Oko	*	1.45 – 2.00	5/9	4,7	500	
Szlaki turystyczne w kolorze zielonym:						
Czarny Staw – Przełęcz Karb	Zakopane	0.45 – 0.30	3/1	1,0	232	
Zmarły Staw – Granaty	*	1.45 – 1.15	8/2	1,4	395	
Hala Gąsienicowa – Pańszczyca – Rusinowa Polana	*	3.15 – 3.00	11/11	8,5	750	
Wierch Poroniec – Rusinowa Polana	*	1.15 – 1.30	4/6	3,5	115	N
Roztoka – Dol. Pięciu Stawów Polskich	*	2.45 – 2.00	11/5	5,6	640	
Czarny Staw – Prz. Miękusow. Pod Chłopkiem	*	3.15 – 2.15	14/5	1,9	727	

Mysleć o środowisku inaczej

Coraz częściej jesteśmy świadkami znacznych przeobrażeń, jakie dokonują się w otaczającej przyrodzie na skutek działalności człowieka. W większości są one wynikiem świadomych i celowych poczynań zmierzających do zaspokojenia wzrastających potrzeb społeczności ludzkiej. Obok tego rodzaju przemian zwiększa się ilość i zasięg przekształceń innego typu. Są to skutki uboczne, nie zamierzone przez człowieka. Te zagrożenia dla środowiska przyrodniczego zataczają coraz szersze kręgi. Taka sytuacja stwarza potrzebę pilnego i szerszego działania na rzecz ochrony środowiska życia człowieka w każdej dziedzinie. Globalny charakter przekształceń środowiska powoduje, że w dobie dzisiejszej podejście racjonalne i propagandowe do zagadnień ochrony przyrody nie jest wystarczające, lecz właściwa i powszechna edukacja ekologiczna jest niezbędna do właściwego korzystania z dóbr natury.

Ochrona środowiska stała się nie tylko problemem gospodarczym i przyrodniczym, ale przede wszystkim społecznym. Powodzenie w ochronie środowiska przyrodniczego uzależnione jest w znacznej mierze od odpowiedniej podbudowy naukowej, której w pierwszym rzędzie dostarczać ma nowa dziedzina nauki o ochronie przyrody – SOZIOLOGIA, jak też ekologia i wszystkie pokrewne humanistyczne nauki. Żaden człowiek zajmujący się sprawami ochrony

przyrody i środowiska nie może mieć wątpliwości co do tego, że rozwiązanie skomplikowanych problemów określanych „kryzysem ekologicznym” może być zrealizowane jedynie na podstawach naukowych. To przymierze ludzkości z nauką i wiedzą w tej dziedzinie jest zupełnie oczywistym nowym paradygmatem, którego powinniśmy być świadomi. Naruszanie tego przymierza lub jego ignorowanie prowadzi z reguły do popełnienia ciężkich błędów, których fatalne skutki stają się dostrzegalne w miarę zwiększania się tempa postępu cywilizacyjnego.

Wiedza i myślenie należy do bogactw, które posiadamy i musimy we właściwy sposób wykorzystać, bowiem tylko właściwe myślenie prowadzi do właściwego działania. Należy zwrócić uwagę, że wykorzystywanie środowiska wiąże się nie tylko ze znajomością jego biologicznego dziedzictwa, lecz także z tzw. dziedzictwem ekologicznym, którego zazwyczaj jesteśmy mniej świadomi. Dziedzictwo biologiczne uwypukla materialne aspekty życia – budulec konieczny do tego, by życie mogło trwać, bowiem biologia traktuje formy życia jako „maszyny energetyczne”. Ekologia natomiast kładzie nacisk na warunki pomyślnego rozwoju życia, na przyswojenie sobie wartości ekologicznych, które pozwolą nam żyć w zgodzie ze środowiskiem, w którym się rodzimy i umieramy.

Zmiany, jakie człowiek globalnie wprowadził w celu podporządkowania sobie przyrody, „owocują” obecnie skutkami, które

są ze wszech miar widoczne i boleśnie odczuwalne. Powietrze wypełnione pyłem, woda pełna martwych ryb, lasy, z których pozostają jedynie suche gałęzie. Te efekty działań „człowieka władcy”, który kieruje się kalkulacjami ekonomicznymi i zachłannym podporządkowaniem natury w celu zaspokojenia swoich potrzeb, doprowadziły do odwrócenia się od nas natury.

Człowiek, który stworzył cywilizację, nie uniknął jej patologii. Musimy odrzucić tzw. utylitaryzm ekologiczny, który zaprowadziłby ludzkość w świat rezerwatów przyrody, prostopadłych klombów, ogrodzonych parków i lasów, ekspozycji motyli osadzonych na szpilkach, ogrodów zoologicznych stopniowo przekształcanych w muzea natury, pełne atrap ginących gatunków. Świat opanowany przez planistyczną demografię – jednym słowem, świat będący realizacją najbardziej koszmarnych antyutopii.

Chyba nadeszła już pora, aby taki właśnie paradygmat odrzucić. Należy szukać innego kierunku ewolucji po to, by przetrwać. Nie możemy zapomnieć, że człowiek stanowi część przyrody, nierozdzielnie z nią związaną, chociażby z uwagi na budowę organizmu czy jego działania oraz warunki, w jakich żyje. Stąd wynikają jego wielorakie powiązania ze środowiskiem przyrodniczym – bezpośrednio i pośrednio, jednorodne i kompleksowe. Przyroda bowiem w swej naturalnej postaci stanowi układ, w którym panuje równowaga pomiędzy poszczególnymi komponentami.

Równowagę tę człowiek próbuje burzyć, próbuje traktować ją przedmiotowo jako środek do celu, a nie jako postawę bytu i egzystencji. Stworzył on bowiem tzn. „sztuczną naturę”, tzw. tę część przyrody, którą poprzez pracę przekształcił, nie unikając przy tym wielu błędów. A więc to „władanie” człowieka przyrody nazywane jest wielką niedoskonalością.

Zwykliśmy mówić: my – najwyższe stadium rozwoju ewolucyjnego, my ujarzmiamy przyrodę, my władcy planety, my i nasza planeta, to my musimy ją ratować, my nie pozwolimy jej zginąć. Jednocześnie zwykliśmy mówić: nasze ciało, nasz umysł, my...mój...nasz. A kim jesteśmy MY? Przyroda ma nam służyć i ciało ma nam służyć, wszystko ma służyć naszej zmysłowości, naszym emocjom, wszystko ma być pożywką dla naszej hedonistycznej natury – wszystko ma być przez nas „konsumowane”. Taka właśnie estymacja psychologiczna towarzyszy większości współczesnym społeczeństwom. Dlatego tym bardziej, aby zmieniać przyrodę, musimy najpierw zmienić siebie.

Nasza świadomość wymaga przewartościowania. Musimy jednak uważać, by owa przemiana świadomości nie doprowadziła do egocentryzmu, a jednocześnie do zatowarowania ludzkości. Kiedy nadmierna specjalizacja objąć chce coraz większe połacie naszego umysłu, zwolennicy ochrony środowiska mogą być jedynymi prawdziwymi opiekunami całej Ziemi. Na tyle, na ile stanowią część społeczności naukowej, podlegają ograniczeniom nakładanym przez przyjęte zasady metodologiczne. Jednakże, o ile są prawdziwymi opiekunami całej Ziemi, mogą przewyższyć i przekroczyć niektóre spośród tych ograniczeń. Ochrona jest to bowiem akt troski, aż po walkę o to, co warte jest zachowania – nawet przeciw przeważającym siłom. Możemy więc ustanowić i podtrzymywać właściwą i racjonalną strategię na rzecz ochrony, kiedy świat kurczy się, a Ziemię pochłaniają rozrastające się populacje i betonowe powierzchnie. Ochrona jako akt etyczny jest należycie uzasadniona przez strategię i metodologię „nowej fizyki”, a w szczególności uczestnictwa. Właśnie przedstawiciele „nowej fizyki” mówią nam, że żyjemy i myślimy we wszechświecie uczestniczącym, że jesteśmy zawsze współtwórcami i uczestnikami.

A więc dzieło ochrony jest nie tylko aktem etycznym, ale i kwestią odpowiedzialności za to, co stworzyliśmy. Nie tworzylibyśmy rozmitych strategii, gdybyśmy nie czuli się odpowiedzialni za przetrwanie i dobro poszczególnych nisz ekologicznych i całego środowiska. Odpowiedzialność jest kategorią moralną. Żaden naukowy opis żadnego środowiska ekologicznego nie może uczynić nas zań odpowiedzialnym i sami nie poczuwamy tej odpowiedzialności. Chodzi o to, by czuć się i być odpowiedzialnym za świat większy niż własne JA oraz być odpowiedzialnym wobec przyszłych pokoleń, ludzi i otaczającej przyrody. Nasza odpowiedzialność jest tylko wówczas skuteczna, kiedy inspirujemy innych, by stali się odpowiedzialnymi.

W 1981 r. w Londynie w Instytucie Królewskim Emil Samil w przemówieniu zatytułowanym „Ochrona i rozwój” przedstawił następujący pogląd:

Dzisiaj jest rzeczą całkowicie jasną, że środowisko jest niepodzielne, że degradacja

środowiska w jednym miejscu oddziałuje ostatecznie na środowisko całego globu. Dobro całej kuli ziemskiej jest więc sprawą odpowiedzialności wszystkich ludzi, niezależnie od tego, gdzie w danej chwili ma miejsce degradacja środowiska.

Musimy sobie jasno zdać sprawę, że naszym zasadniczym problemem są nie tylko trujące fabryki i zatrute środowisko, ile „zatrute myślenie człowieka”. Po prostu fabryki są przedłużeniem naszego myślenia. Ukształtowaliśmy beztroski umysł, w istocie zatrujący, którego rezultatem jest beztroskie myślenie. Beztroskie myślenie tworzy trujące technologie i skażenie środowiska. Potrzebujemy zmiany sposobu myślenia. Musimy rozwijać systematycznie nowe myślenie – myślenie ekologiczne, bowiem ono stanie się podstawą uzdrawiającego umysłu. Już Albert Einstein wiele lat temu powiedział: *Jeśli ludzkość ma przetrwać, będzie nam potrzeby zasadniczo nowy sposób myślenia.*

Uznanie konieczności tej zmiany przychodzi jednak powoli. Odpowiedzialność za otaczający nas świat przyrody pociąga za sobą troskę i szacunek, a nieodłączną częścią tego procesu stanowi myślenie ekologiczne.

Postęp technologiczny w swoim założeniu miał przynieść polepszenie bytu ludzkiego we wszystkich jego aspektach, okazał się jednak „obusiecznym mieczem” zagrażającym naszemu życiu indywidualnemu oraz biologicznemu na skalę całych społeczeństw.

Skutki zatrucia środowiska są tak daleko idące i nawarstwione, że opanowanie ich wymaga nie tylko nowych technologii, ale przede wszystkim zapoznania się z prawdami, jakie głosi ekofilozofia. Nie chodzi tu bowiem jedynie o oczyszczanie ścieków czy powietrza. Cały sposób myślenia, cała filozofia mechanistyczna, która wiedzie do tego masowego zatrucia środowiska, jest sama w sobie wadliwa. W ramach takiej filozofii możemy spodziewać się następnych zniszczeń środowiska przyrodniczego i następnych dewastacji poszczególnych żywołów. Właśnie zwolennicy myślenia technomorficznego, kierujący się tzw. szlachetnymi pobudkami, pragną ratować naszą planetę, nasz gatunek z zastosowaniem paradygmatu filozofii mechanistycznej, który prowadzi ludność do

wcześniej wspomnianego utylitarystycznego, czyli świata wystrzyżonych parków i wypchanych zwierząt.

Był człowieka staje się na granicy zagrożenia. „Natura sztuczna”, stworzona przez człowieka dla jego dobra, z uwagi na swój ekspansywny charakter może się stać przyczyną jego klęski. Utarło się przekonanie, że przez cały czas swego rozwoju społecznego człowiek toczył wielką walkę z przyrodą, będąc niejednokrotnie wobec niej bezradnym. Dopiero osiągnięcia naukowe dały mu nowe atuty w tej walce, która w ostatecznym efekcie powinna rozstrzygnąć się na korzyść człowieka. Jest to pogląd z gruntu fałszywy, gdyż nie uwzględnia faktu, że i człowiek jest częścią przyrody, a więc prowadzi walkę przeciwko sobie samemu. Tak więc człowiek poprzez współczesne uprzemysłowienie narusza notorycznie równowagę w środowisku, niszcząc w coraz większym stopniu pierwotną naturę. Dlatego też człowiek uzbrojony w zdobycze nauki i mający świadomość skutków swego działania powinien zniszczenia te ograniczyć do minimum, a nawet „naprawić” zło wyrządzone przez poprzednie pokolenia. Aby to jednak osiągnąć, musi zacząć od zmiany swego światopoglądu, świadomości i spojrzenia na otaczającą naturę. Przynosić sobie wartości ekologiczne i nimi kierować się we wszystkich działaniach na rzecz środowiska. Bowiem tylko można leczyć okaleczony świat natury, zaczynając od własnej osoby, od zmiany naszej świadomości w świadomość ekologiczną.

Byłoby rzeczą ze wszech miar chwalebna, gdyby organizacje takie, jak Międzynarodowa Unia Ochrony Przyrody i Zasobów Naturalnych, podjęły działania na rzecz rozwoju ekokultury i etyki. Jest to bardzo istotne dla współczesnego świata.

Można powiedzieć, że dopóki nie rozwinie i nie zaszczepimy etyki jako etyki opartej na pewnych wartościach samych w sobie, dopóty praca zwolenników ochrony środowiska pozostanie powierzchowna i nieskuteczna.

Agnieszka Bielukiewicz



Rys. Tomasz Tracz

Często nam nie po drodze do ci-
chego domku na skraju Górek Wielkich,
choć od szlaku turystycznego ze Sko-
czowa na Błotny, to tylko 500 m. Czymże
są Górk Wielkie, piękna wioska nad
Brennicą u stóp Beskidu Śląskiego?

*W Górkach przeżyłam najtragicz-
niejsze, ale i najszcześniejsze chwile mego
życia*, powiedziała w 1958 r. po powrocie
z emigracji Zofia Kossak-Szatowska.

Urodzona 8 sierpnia 1890 r. w
Kośminie nad Wieprzem, właśnie w
Górkach Wielkich znalazła „przystań

pełna niepokoju o dzieci również wal-
czące na barykadach Warszawy; przeżywa
śmierć matki na przedmieściach płonącej
stolicy. Obozowe i wojenne przeżycia
przeniosła na karty powieści „Z otchła-
ni”. Po wojnie, chora na serce, nie za-
przestała pracy. Wyjechała do Londynu
wraz z córką jako oficjalny przedstawiciel
Polskiego Czerwonego Krzyża z misją
uzyskania pomocy. Tam spotkała się z
mężem i synem.

Ale emigracja przyjęła ją wrogo,
mimo iż znano ją jako pisarkę katolicką,

Zofii Kossak. Spotkacie tu piękno, spokój
i życzliwość. Spotkacie też na każdym
roku Jej dzieło, bo nawet przed domem
rosną kwiaty, które lubiła, a w parku –
drzewa, które sama sadiła. Może robiąc
zakupy w pobliskim sklepie dowiedzie się,
że Ona również tu chodziła, ubrana jak
inne kobiety z chustką na głowie, czasami
w butach gumowych. Pamiętają tu pisarkę
jako osobę energiczną, pogodną i życzliwą.

Niektórzy dopiero nad otwartym
grobem dowiedzieli się, że „była wielką
pisarką, żołnierzem konspiracji, powstań-

Górk Wielkie – 1360 km

zyciową”. Wnuczka Juliusza i bratanica
Wojciecha Kossaków uczyła się rysunku i
malarstwa u najlepszych mistrzów, jednak
nie poświęciła się malarstwu. Zadebiu-
towała jako pisarka w 1922 r. powieścią
„Pożoga”, pełną autentycznych przeżyć z
czasów rewolucji bolszewickiej na
Wołyniu.

W tymże 1922 r. przyjeżdża do Gó-
rek Wielkich, a po śmierci męża osiedla
się na stałe. Tutaj powtórnie wyszła za
mąż za majora Zygmunta Szatkowskiego.
W dworku u podnóża Beskidu Śląskiego
powstały największe dzieła: „Beatus
Scelus”, „Szaleńcy Boży”, „Bez Oręża”,
„Krzyżowcy”, „Król Trędowaty”. Żyła
się też z mieszkańcami Górek, którzy
przyjęli ją tu serdecznie. Zrewanżowała
się swoją twórczością.

Najpierw wydała piękną baśń
„Kłopoty Kacperka góreckiego skrzata”,
a w latach następnych opowiadanie histo-
ryczno-legendowe „Wielcy i mali”, w nim
zaś „Historie Ondraszka Szebesty”, „Jam-
ko Wiselka”, „Ostatnia księżna cieszyń-
ska” i tytułowe opowiadanie o bł. Janie
Sarkandrze, urodzonym w pobliskim Sko-
czowie.

Zwieńczeniem „śląskiego tematu”
był zbiór opowiadań o Ziemi Śląskiej
„Nieznany Kraj”, za który w 1932 r. otrzy-
mała Śląską Nagrodę Literacką. To wła-
śnie Zofia Kossak pomogła Gustawowi
Morcinkowi wejść do Panteonu pisarzy
polskich, upatrując w nim (i słusznie)
przyszłego, „barda śląskiego”. Lata II
wojny to niekończące się pasmo cierpień
i poniżeń, ale i czynów szlachetnych.
Traci syna, trafia z wyrokiem śmierci do
więzienia na Daniłowiczowskiej. Wyku-
piona, walczy w Powstaniu Warszawskim,

przyjechała przecież legalnie z misją.
Izolowana od ludzi, często poniżana, usu-
nęła się z życia emigracyjnego i osiadła na
farmie w Kornwalii, zajmując się ho-
dowlą krów i owiec. Jedyne lekarstwem
na nostalgię – jak sama wspomina, były
złudzenia. Wzgórza otaczające farmę naz-
wała: Czantorja, Równica, Klimczok, a
najwyższy pagórek – Baranią. Jadąc na
zakupy, mówiło się: *jadę do Skoczowa*, a
słońce wstawało nad Klimczokiem, mgła
nad Równicą wróżyła pogodę. Nad brze-
giem Atlantyku, umieściła drogową znak
Górk Wielkie – 1360 km.

Powróciła w 1958 r. Nie było już
dworku, zamieszkała więc w domku
ogrodnika. Zmarła 9 kwietnia 1968 r. i
spoczęła na góreckim cmentarzu wśród
swoich bliskich u podnóża Beskidu Ślą-
skiego.

Muzeum Zofii Kossak urządzono
właśnie w domu ogrodnika, gdzie szcu-
płość miejsca nie pozwalała na rozwinię-
cie ekspozycji. Ma to jednak i swoją dob-
rą stronę. Gdyby nie muzealne pantofle,
miałoby się wrażenie, że gospodyni wyszła
tylko na chwilę i zaraz wróci. Są tu
wszystkie polskie wydania jej książek i
chyba wszystkie opracowania dotyczące
pisarki. Są również obcojęzyczne wyda-
nictwa poszczególnych powieści, są
przedmioty osobiste, obrazy Kossaków
(jakże inaczej) – portret majora Szat-
kowskiego, „drzewo genealogiczne” i pre-
zent ślubny od stryja, pięknie malowany
wachlarz. W gablotach rękopi-
sy, listy, fotografie, notatki, w kuchni
przybory i sprzęt, który kiedyś służył
tutejszym gospodarzom. Wszystkich tu-
rystów i krajoznawców, których ścieżki
prowadzą przez Śląsk Cieszyński, za-
praszam do Górek Wielkich, do Muzeum

cem warszawskim, więźniem obozu, gdzie
sama głodna, kromkę chleba bliźniemu
oddała”.

Myślisz, że ja kłamię

Przechodniu – turysto?

Przyjdź tu z czułym sercem

A potwierdzisz wszystko.

J. Polowski „Górecka Panorama”

Po zwiedzeniu muzeum i spacerze
po parku pozostanie dużo czasu, aby przed
zmrzkiem dojść do schroniska na Błot-
nym. Po drodze położymy może na grobie
pisarki wiązanek kwiatów polnych, które
tak lubiła.

Lech Wiewióra



W Muzeum Zofii Kossak. Foto: Lech Wiewióra



GLOBTROTER



W naszej wyprawie azjatyckim wybrzeżem Morza Marmara chciałem zatrzymać się w Stambule. Stambuł to miasto konglomerat, rozpostarte pomiędzy dwoma kontynentami. Tygiel kultur, wzniesiony podobnie jak starożytny Rzym – na wzgórzu. Miasto, a zarazem góra, cieśnina, morze. Las wysmukłych minaretów, łodzi i statków. Jakby stworzony, by cieszyć nasze oczy. Przez wszystkie stulecia fascynował podróżników. Rytm historii, często burzliwy, spleta się z serdecznością i gościnnością narodu tureckiego. Zestawienie planów etno-

twarzy, postaci i gestów budzi refleksje. Zarośnięte twarze, pirackie spojrzenia, niedopałki w kącikach ust, żujące szczęki, ściągnięte brwi i sumiaste wąsy tworzą smagłą, męską urodę. Bogactwo i różnorodność Stambułu zawsze podbijały serce. Zwiedzamy Aya Sofya, meczet zamieniony w 1935 r. na muzeum, który aż do chwili upadku Bizancjum nosił grecką nazwę Hagia Sophia, czyli Mądrość Boża, i stanowił główną katedrę chrześcijańskiego Konstantynopola.

Obok wznosi się Sultan Ahmet

Spacerując ulicami Stambułu daje się zauważyć szacunek Turków dla zwierząt i drzew. Wszędzie pełno parków i zieleni. Jeszcze dziś można spotkać stary platan, rosnący na środku ulicy obok Bramy Pozdrowień. Idziemy w kierunku Kapalı Carsi, czyli Krytego Targu. Oglądamy barwne, jak dawniej, pełne życia obrazy. Słynny Wielki Bazar to jakby miasto w mieście, tworzący jeden z najbardziej ruchliwych i pociągających targów świata. Każdy znajdzie tutaj, w zależności od potrzeb i gustów, nieprzebraną ilość towarów – od tych najprzy-

Stambuł – miasto chronione przez Allacha

graficznych i historycznych świadczy o nakładaniu się i krzyżowaniu kultur, które dały współczesny jego obraz. Zestawienie stylów, ich wzajemne oddziaływanie, dekoncentruje uwagę turysty i uniemożliwia jednoznaczna ocenę, zmieniając pierwsze wrażenia. Na ulicach słychać wielojęzyczną mowę – prawdziwa Wieża Babel. Budowle kreślą historię miasta założonego dwadzieścia wieków temu. Bizancjum, Konstantynopol, Stambuł. Niegdyś otoczone opieką legend, potem chrześcijańskiej Trójcy, aby w końcu wzniesić wysmukłe minarety ku chwale jedynego Allacha. Zachwyca nas niezwykłym położeniem, ale zwłaszcza niezwykłą grą jedności i przeciwieństw. Zaskakuje nas gwałtowna i kipiąca żywotność. Ruchliwe mrowisko ludzi poddanych niezbadanym wyrokom losu. Potrzeba czasu, aby się z takim zgiełkiem i gwarem oswoić.

Do Stambułu wjeżdżamy przez wiszącą most nad Bosforem. Przez ten most przelewają się dziesiątki zmotoryzowanych i pieszych. Niektórzy przepychają się lokciami, nawet szturchańcami. Ruch w Stambule odbywa się według własnej logiki. Autobusy, samochody i pieszki wybierają nieprawdopodobnie trasy i reguły, aby przebić się przez tłum przechodniów, który też porusza się tajemnymi regułami niezbadanego kodeksu. W Stambule walka o życie toczy się w biały dzień ze spokojną i podniecającą agresywnością. Każdy gest charakterystyczny w swojej determinacji i napięciu. Wyrzistałość

Camii, czyli Meczeta Błękitny, który swą nazwę zawdzięcza fajansowej dekoracji całych ścian aż do górnych okien i uważany jest za najpiękniejszą świątynię muzułmańską w Stambule. Jako jedyny na świecie ma sześć minaretów.

Przed Meczetem Błękitnym rozpościera się At Meydani, czyli Koński Plac – to dawny, słynny hipodrom Konstantynopola, założony jeszcze przez Septymiusza Sewera około 203 r. Z czasów świetności pozostał na placu Dikilitas, czyli dwudziestometrowy obelisk faraona Totmesa III, przywieziony w 390 r., i Kolumna Wężowa z VI w. p.n.e., przywieziona ze świątyni Apollina w Delfach.

Niezatarte wspomnienia pozostawia Topkapi Sarayı, czyli zespół Pałacu Sultanańskiego, wzniesiony w drugiej połowie XV w. i rozbudowywany aż do XIX w. Do 1855 r. była to oficjalna siedziba władców ottomańskich; obecnie pełni funkcje muzealne. Składa się nań pałac główny z haremem dla kobiet sultana i pawilony pałacowe otaczające dziedzińce o różnorodnej zabudowie. Dla wielu turystów obok haremu największą atrakcją jest skarbiec. Kryje bowiem iście bajkowe skarby: 86-karatowy diament, dwa olbrzymie lichtarze ze złota, każdy przyozdobiony 6666 diamentami (tyle wersetów liczy sobie Koran), cztery trony ze złota, zdobione szlachetnymi kamieniami. Zaciekawia też kunsztownie zdobione manuskrypty Koranu oraz włos z brody Mahometa.

mitywniejszych do najbardziej wyszukanych. Wielki Bazar to królestwo nieprawdopodobieństwa. Wszystko tutaj może się zdarzyć.

Pójdźmy odpocząć do kawiarni. Kawiarnie tureckie to przeciwieństwo ruchu ulicznego. Tutaj w ciszy, w cieniu ulubionego drzewa mieszkańiec Stambułu spędza czas ze swymi przyjaciółmi. Wróćmy jednak na ulicę. Znowu dobiega gadatliwość przekupniów. Zmieniają się twarze przechodniów. Minarety meczetów wycelowane w niebo nabierają niezłomnych kształtów. Rozpalające je słońce dodaje poetyckiego uroku. Stada ptaków oczekują chwili, kiedy rozlegnie się donośny głos muezzina nawołującego do modlitwy, aby rozpięchnąć się nad Bosforem, niby posłańcy niosący tajemnicze rozkazy. Czar wymaga odpowiedniego oświetlenia i odległości. Z bliska może to wydawać się pospolite i zniszczone. W drodze powrotnej Stambuł przedstawia jeden z najpiękniejszych widoków na świecie. Napięcie odczuwane w centrum Stambułu mija w miarę oddalania się. Opuszczamy ten fascynujący tłum ludzi, zmieniający się niczym rzeka Heraklita. Wracam myślą do pełnej chwały przeszłości Stambułu, do jego obecnej żywotności i nieznannej przyszłości.

Tesekkür ederim, Allahaismarladik – dziękuję, do widzenia.

Robert Żabówka jr

PRZEDWIOŚNIE 1993 W TATRACH

Pomimo wszelkich możliwych udogodnień, jakie funkcjonują w uprzystępnianiu Tatr, a co ważniejsze – wyjątkowo śnieżnej końcówki tegorocznej zimy, Zakopane, jak na połowę marca, było pustawę. Kursujący od niedawna z dokładnością szwajcarskiego zegarka pociąg pośpieszny „Kasprowy” jest właśnie ku Kasprowemu i narciarzom w pełni zwrócony. Po 2,5-godz. jeździe z Krakowa (w takim samym czasie jak PKS) na narciarzy czekają już specjalne autokary do Kuźnic, a jeśli do tego dodać, że przed odjazdem można od razu wykupić miejscówki na Kasprowy Wierch i bilety powrotne do Krakowa na wieczór – przypominają mi się czasy słynnej lukstorki obsługującej narciarzy na tej trasie w latach międzywojennych.

Po roku od wprowadzenia opłat do Tatrzańskiego Parku Narodowego turyści i wycieczkowicze przyzwyczaili się już do ich uiszczania, zwłaszcza, że opłaty funkcjonują już także w Pieninach i Karkonoszach, a niedługo wzbogacą kasę Babiogórskiego Parku Narodowego. Dyrektor TPN z datą 18.02.1993 r. znowelizował swoje zarządzenie o opłatach. Ceny za wstęp wynoszą odpowiednio 5000 zł za bilet normalny i 3000 zł za ulgowy. Przy wylocie dolin Strążyskiej i Białego oprócz bram wejściowych wystawiono dobrze wkomponowane w krajobraz drewniane budki, gdzie oprócz kupna biletu można nabyć mapy i przewodniki po Tatrach, widokówki, kalendarze TPN, plakietki zwierząt chronionych. Kupna biletu wymaga się praktycznie od wszystkich poza miejscowymi. Nawet przewodnicy tatrzańscy nie są od nich zwolnieni, jeśli nie opłacili na bieżąco opłaty licencyjnej. Na ulgi mogą liczyć dzieci, młodzież, studenci, renciści i emeryci oraz żołnierze służby czynnej. Zwolnienie od opłat pracowników Parku i leśnictw jest zrozumiałe, natomiast przedstawiciele TANAP-u ma wymiar czysto propagandowy.

Przed sezonem letnim uruchomione zostaną kasy z biletami za wstęp w doliny: Olczyšką i Małej Łąki. Tak więc ilość miejsc z opłatami w Tatrach ma tendencje do poszerzania się.

Gościnnie zawsze szalała na Polanie Strążyskiej znacznie urozmaicił menu. Można tu nie tylko napić się kawy lub herbaty i spożyć słynny już piernik. Proponuje się też turystom gorącą czekoladę i inne ciasta (szarlotki, cwibaki), a także liczne napoje chłodzące. Największą moją uwagę, obok zawsze monumentalnej bryły Giewontu, zwróciła jednak stacja meteorologiczna, a raczej żart w iście jedynym w swoim rodzaju góralskim stylu.

Na ścianie szaleasa wisi kartka formatu mniejszego niż A4 z szumnym podpisem: Stacja Meteorologiczna. W jej dolnej części, przymocowany lakiem i zszywkami, zwitek szalowej linki, a przy nim treść objaśniająca pogodę w różnych atmosferycznych okolicznościach takimi słowami:

Sznurek wisi – spokojnie
Sznurek niewidoczny – mgła (?)
Sznurek faluje – wiatr
Sznurek w zygzak – burza
Sznurek w poprzek – sztorm
Sznurek sztywny – mróz
Sznurek suchy – pogodnie
Sznurek mokry – deszcz
Sznurek zerwany – orkan....

Przy wylocie doliny Białego tablice TPN ostrzegają przed spotkaniami z niedźwiedziem. Jest to już obecnie całkiem realna ewentualność, gdyż po polskiej stronie Tatr naliczono niedźwiedzi ponad dziesięć, a po stronie słowackiej, jak twierdzi leśniczy z Doliny Chochołowskiej Leszek Kluziński, jest ich trzykrotnie więcej.

Dyrektor Domu Turysty PTTK w Zakopanem Andrzej Skąpski podobnie jak i inni gestorzy bazy narzeka, na bardzo mały ruch narciarsko-turystyczny pod Tatrami i to pomimo świetnych tego marca warunków śniegowych. Całe zło zaczęło się w tym roku od bardzo reklamowanej i w końcu przereklamowanej Uniwersjady. Tłumy ludzi pokazywane telewizjom, na udanym zresztą otwarciu imprezy pod Wielką Krokwią, to przebywający na kończących się ferii rodzice z dziećmi. Nazajutrz ferie przeszły do historii, Zakopane, opustoszało, a Uniwersjada toczyła się praktycznie bez widowni. Zakopiański Dom Turysty udzielił zniżek PTTK w 1991 r. za kwotę 350 mln zł, w 1992 – za 200 mln, za dwa miesiące 1993 – za 27 mln zł. Malejące kwoty ze zniżki obrazują nie tylko mniejszy ruch turystyczny, ale i niższe od 1992 r. ulgi członkowskie w Towarzystwie.

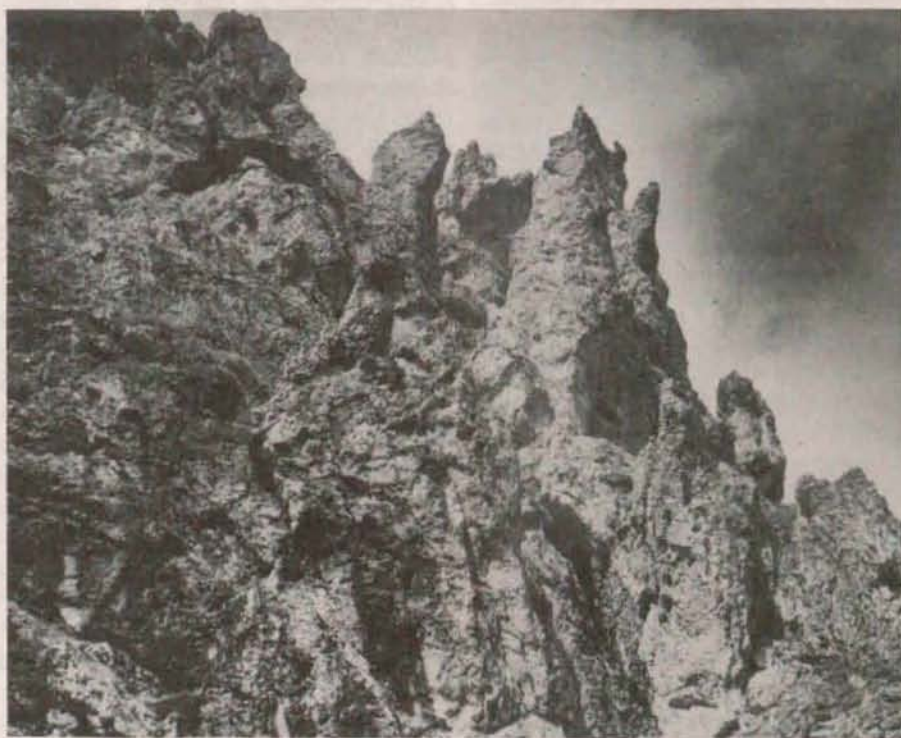
Oblicza się, że średni koszt wysłania dziecka z głębi Polski na trzydniowy pobyt pod Tatrami musi obecnie wynieść ok. 500 tys. zł, a to przerasta możliwości budżetów wielu rodzin. Nie ma więc wycieczek z młodzieżą.

Tymczasem wszelkie koszty nieustannie wzrastają. Zakopiański Oddział PTTK potrzebował będzie w 1993 r. na kontynuację remontu ścieżek szlaków w Tatrach już okragły miliard złotych, przygotowanie znakowania szlaków tatrzańskich i na Podtatrzu musi pochłonąć ponad 25 mln zł.

Remont Dworca Tatrzańskiego w Zakopanem po niedawnym pożarze, ubezpieczonego na 1 mld zł, wymaga zainwestowania kwoty trzykrotnie wyższej. Oddziałowi udało się na razie pozyskać z kwoty ubezpieczenia 100 mln. Prace remontowe posuwają się jednak dzięki finansowemu wsparciu Urzędu Kultury Fizycznej i Turystyki. Pamiętajmy, że Dworzec Tatrzański to nie tylko symbol istnienia naszego Towarzystwa w Tatrach, zabytkowy budynek drewniany, ale i centrum zagadnień zagospodarowania, w tym znakowania szlaków turystycznych pod Giewontem.

Znakiem nowych czasów i prawdziwie kapitalistycznej konkurencji są usługi PKS, a równolegle prywatnych linii autobusowych i mikrobusowych. Mikrobusem z zakopiańskiego dworca dojeżdża się np. wygodnie (kosze na narty) za 5000 zł do Kir, podczas gdy PKS-owi trzeba zapłacić o 500 zł więcej. Rejon Kościeliska obsługują już wyłącznie linie prywatne.

W dniach 13–20 marca odbył się w Tatrach Polskich, Słowackich i Małej Fatrze 38 Wysokogórski Tatrzański Narciarski Rajd



W Dolinie za Bramką. Foto: J. Majcher

PTTK. Chociaż po polskiej stronie Tatr wędrowała tylko jedna trasa tej imprezy – nie odbyło się, jak to już zdarzało się w poprzednich latach, bez utarczek ze strażą Tatrzańską Parku Narodowego. Bez wcześniejszego powiadomienia organizatora – Komisji Turystyki Narciarskiej ZG PTTK, dyrekcja Parku wyłączyła jako teren zamknięty dla narciarstwa cały masyw Trzydniwiańskiego Wierchu i Czubika. Kiedy turyści-narciarze z PTTK podeszli 15 marca w godzinach popołudniowych na Trzydniwiański – czekał już tam na nich strażnik Parku z mandatem. Sprawy nie rozumiem o tyle, że w rejonie Trzydniwiańskiego Wierchu są aż trzy odcinki letnich szlaków turystycznych. Fakt, że chodziło o 11 osób, gdyż polska trasa tyle właśnie liczyła – pozostawiam bez dalszych komentarzy ocenie czytelników.

Przy okazji spraw regulaminowo-mandatowych rozmawiałem z z-cą dyrektora TPN Stanisławem Czubernatem, który roztacza dość ponurą perspektywę obecności (lub lepiej nieobecności) przewodników turystyki górskiej PTTK w Parku na zbliżający się sezon letni 1993. Ponieważ ruch turystyczny, w Tatrach – zwłaszcza jeśli idzie o wycieczki, ma podobno tendencję zniżkową, przewodnicy tatrzańscy uznali obecność kadry przewodników z uprawnieniami na Tatry jako niepożądaną. Przewodnik turystyki górskiej prowadzący wycieczkę społecznie nie tylko będzie musiał na lato 1993 r. wykupić licencję. Park przewiduje zorganizowanie dla przewodników już posiadających uprawnienia na obszar Tatr odbycie specjalnego egzaminu, którego zaliczenie stanie się dopiero warunkiem dopuszczenia górskiej kadry PTTK do prowadzenia wycieczek – już ze statusem przewodnika państwowego. Ma też zostać określona przez TPN górna granica wieku przewodników, powyżej której ich wędrowanie z grupami w Tatry będzie zakazane. Według opinii Parku kadra przewodników jest słabo zorientowana w zagadnieniach zagrożeń górskich i w zasadach udzielania pierwszej pomocy, a to w Tatrach sprawy szczególnie ważne. Rzeczony egzamin TPN miał zorganizować na wiosnę 1993 r. Wygląda więc, że przygotowuje się nam weryfikację znacznej części górskiej kadry PTTK, której wcześniej uprawnienia przy udziale także przedstawicieli Parku obecnych w komisjach egzaminacyjnych były nadawane.

Na koniec: ani fraszka, ani kawał – tylko samo życie. Przechodząc Doliną Kościeliską w rejonie skrętu do jaskini Mroźnej i początku szlaku niebieskiego na Polanę Stoły z przyjemnością odnotowałem fakt umieszczenia estetycznie wykonanego rogalu i tablicy, które zapraszają po góralsku do odwiedzenia jaskini słowami: PYTOMY DO MROŹNEJ. A oto jak zrelacjonowało treść tablicy młode małżeństwo swojemu kilkuletniemu synkowi: PYTONY DO MROŹNEJ Synku: pytony to są takie węże, nie będziemy tam wchodzić...?!

Andrzej Matuszczyk

Wraz z grupą przewodników z Wrocławia odwiedziłem w połowie lutego Kłodzko. Powodem wizyty było zaproszenie na atrakcyjne zapowiadające się spotkanie dolnośląskich przewodników. W programie m.in. zwiedzanie twierdzy, refektarza klasztoru franciszkanów, zespołu jezuickiego i wystawy w Muzeum Ziemi Kłodzkiej poświęconej śląskiemu artyście – rzeźbiarzowi Michałowi Klahrowi, zwanemu Star-

cie. Efektowny plakat zaprasza do wnętrza. Zwiedzanie muzeum odbyło się w kilku grupach. Podczas gdy jedna oglądała dzieła Michała Klahra, inna zwiedzała pozostałą część obiektu – głównie stałą wystawę zegarów. Jeszcze inna grupa w bibliotece zadawała pytania o Kłodzko poważnemu notablowi, wszystko lub prawie wszystko o nim wiedzącemu. Można było dużo o mieście dowiedzieć złego i dobre-

Kłodzko raz jeszcze – czyli przewodnickie spotkanie

szym, zorganizowanej w trzechsetną rocznicę urodzin. O możliwościach kontaktów między przewodnikami, czy też inaczej mówiąc towarzyskich, nie muszę w tym momencie nikogo uświadamiać. W Kłodzku byli przewodnicy górscy (sudeccy), terenowi (dolnośląscy), miejscy (po Wrocławiu) i kandydaci na przewodników (kurs z Trzebnicy). Nie zabrakło wielu innych, nazwijmy ich sympatykami przewodnictwa. Wszystkich przybyło do grodu nad Nysą Kłodzką grubo ponad dwie setki. Na taką frekwencję sympatyczni organizatorzy, przewodnicy Kłodzkiemu chyba nie liczyli. Powiem więcej, odniosło się wrażenie, że taka ilość „luda” była zaskoczeniem dla wszystkich, w tym i mieszczan. Wśród przewodników widziałem starych druhów z legendarnymi przewodnikami sudeckimi Czesławem Cetwińskim i Bolesławem Jaśkiewiczem na czele, a także co nieco młodych (och, mało ich, mało!).

Kilka słów o tzw. części szkoleniowej. Spotkanie w refektarzu franciszkańskiego klasztoru było bardzo spontaniczne, a wykładowca – preor tegoż zgromadzenia, rozluźniony, niekępujący słuchaczy. Efekt, to poznanie mało znanej części historii Kłodzka dotyczącej franciszkanów, no i obejrzenie samego refektarza. Punktem następnym było „zerknięcie” na gotycki most nad Młynówką od dołu. Janusz Grabowski, szef Kłodzkiego Klubu Krajoznawczego, przewodnik-praktyk podał kilka faktów o tym zabytku, burząc mit o tzw. „miniaturce” mostu Karola w Pradze. Krótko mówiąc, most kłodzki powstał co nieco wcześniej od praskiego, nie był więc jego kopia, podobieństwem czy też „miniaturką”. Później obejrzelśmy zapomniany zabytek kłodzki, refektarz w dawnym zespole jezuickim (obecnie biblioteka szkolna). O tym obiekcie i historii pobliskich ulic opowiadał Janusz Grabowski. Słuchającym turystom (tym razem przewodnikom) pokazywał liczne fotografie i obrazy z dawnego Kłodzka. To dobry pomysł, coś dla wyobraźni. Dalszy etap kłodzkiego spotkania to Muzeum Ziemi Kłodzkiej. Michał Klahr, zwany Starszym i jego dzieło, to temat głównej wystawy w tymże obiek-

go, a i również tego, o czym do niedawna mówić nie wolno było.

Z muzeum nastąpiło pospolite ruszenie do kłodzkiej twierdzy. Część, po której oprowadza się wycieczki (przeznaczone do zwiedzania), pominięto. Słusznie, przecież ją znamy. Całą uwagę skupiono na części niedostępnej dla turystów, ogólniej rzecz biorąc na mieszczącej się tam wytwórni win. Tak, tak. Bo w tej „tajemniczej” części twierdzy produkuje się i rozlewa wina. Zwiedzając winiarnię poznaliśmy tajemnice twierdzy i na odwrót. Podobnie było z podziemiami, idąc typową trasą czasami prowadzono nas w „boczek” i coś nieznanego, ciekawego nam pokazano. Można było też posłuchać nieznanych kłodzkich legend. Wychodząc z twierdzy obowiązkowo trzeba wypić kubeczek miejscowego wina i wziąć na pamiątkę etykietkę piętego trunku marki „Coctail Sudecki”! Zadbali o to nasi koledzy, przewodnicy z Kłodzka, przemycając kilka butelek specjału z twierdzy.

Uważam, że kłodzkie spotkanie przewodników dolnośląskich było bardzo potrzebne i pożyteczne. Na koniec kilka spostrzeżeń. Prawie wszyscy przewodnicy „wskoczyli” w czerwone sweterki z białym paskiem na ramieniu. To dobrze, że kojarzą się one społeczeństwu z przewodnictwem. To dobrze, że przewodnicy „zgodniali” są wiedzy. I po trzykroć dobrze, że przewodnicy odczuwają potrzebę spotkań luźnych, towarzyskich i spontanicznych – czują się jednością na Dolnym Śląsku.

Jedna uwaga, nie tylko dla organizatorów z Kłodzka. Przy takich rzeszach słuchających przewodnika, szczególnie w plenerze, konieczna jest jakaś tuba. W to konieczne trzeba zainwestować.

Tym niewielkim reportażem chcę podziękować Kłodzkiej Braci Przewodnickiej, za napełnienie nas zachętą (mimo ciężkich czasów – brak wycieczek) do dalszego utrzymania się w dobrej przewodnickiej kondycji.

Wojciech Radliński

Jak łązić – to z „Łazkiem”!

Dwudziesta piąta rocznica istnienia Oddziału PTTK Wrocław-Fabryczna jest okazją do zaprezentowania osiągnięć w turystyce górskiej. Postanowiłem tego dokonać nie na podstawie tworu oddziałowego, wiekowego i wielce zasłużonego w branży górskiej, lecz na przykładzie czegoś nowego i żywego.

Kub Turystów Górskich „Łazek”, bo o nim mowa, jest przykładem, jak pozyskiwać dla potrzeb Towarzystwa nowych członków i, tu wyraźnie zaznaczam – entuzjastów, a nie martwe dusze.

Nie oszukujmy się, PTTK aktualnie to w większości ludzie dość dawno urodzeni, a młodych mało, mało... Co gorsze, gdyby popatrzyć na wszelkiego rodzaju petetekowskie władze, to można dojść do wniosku, że to chyba stowarzyszenie kombatanów walczących swego czasu o wyzwolenie gór. W tych dniach przeżyła mnie grupa delegatów z terenu Dolnego Śląska szycująca się na Krajowy Zjazd PTTK. Skwituję to krótko – idzie „młodości i nowe”. Ten przydługi wstęp uświadomił mi, jak bardzo wskazane jest, by obok doświadczonych, w naszej szeregach wrastali nowi. Metody kuratorskiego sposobu na turystykę w szkołach są chyba troszkę nie takie. „Łazek” powstał w końcu 1979 r., jak by to nazwać – z inicjatywy oddolnej. Grupa „górali” z Klubu Górskiego „Grzyble” (kto jeszcze pamięta ten Klub) i koledzy z ZHP Hufiec – Śródmieście, postanowili zająć się w prawdziwą turystykę górską. Wspólne wyjazdy i kontakty zaowocowały powstaniem Klubu Turystyki Górskiej.

W 1981 r., niezapomniana wyprawa na szczyt Łazek w Beskidzie Śląskim przyniosła klubowi nazwę. Od początku istnienia do klubu garnęła się młodzież, głównie ze szkół. Tu ważna uwaga: trafiała sama lub przez swoich kolegów, już klubowiczów. W „Łazku” młodzi „wpadali” na opierzonych co nieco „górali” i na kilku repów. Dodam, że byli wśród nich również nauczyciele. Nie serwowali jednak młodym adeptom turystyki powtórek z rozrywki, czyli szkoły, a poważne traktowanie, żeby nie powiedzieć – partnerstwo. To przyniosło efekty. Nabywanie przy takich kontaktach ogłady turystycznej plus tematyczne szkolenie, głównie w plenerze, dały efekty i zadowolenie. Na imprezach rodzinnych: święta w górach czy klubowa Wigilia (jakie pyszne pierożki!), wieź klubowa umacniała się. Imprezy ogólnodostępne: Siedem Wierchów Sudeckich, Śladami Liczyrzepy, Jesienny Zlot Turystów Górskich oraz popularny Rajd do Ziuty weszły na stałe do kalendarza imprez górskich. Brały w nich udział grupy z Dolnego Śląska i Wielkopolski. Cennym uzupełnieniem górskiej edukacji były wypadki w różne pasma i regiony, nie tylko w kraju. Słowacja, Bułgaria czy Węgry, a ściślej: wybrane w tych krajach tereny „wyższe”, gościły klubowiczów „Łazka”. Pierwszym Prezesem Klubu był Marek Szot, osoba z nowej generacji ludzi gór, jakże już ceniona i znana turystom górskim nie tylko na terenie Dolnego Śląska.

Organizowane przez niego, wspólnie z Piotrem Staniowem, turnusy Młodzieżowej Szkoły Górskiej to nie wszystkim znana sztampa, lecz wzbogacenie treści i niesztampowe rozwiązania organizacyjno-szkoleniowe. Te rozwiązania to także sztuka zjednywania młodzieży.

Rzetelnie pojęte szkolenie zaowocowało tym, że Klub posiada dziewięciu przodow-

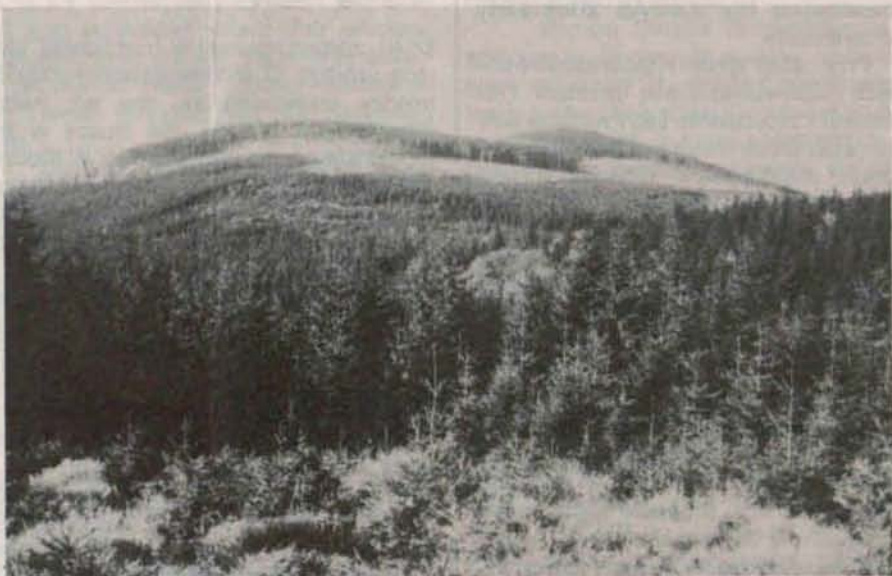
ników turystyki górskiej. Przodownicy klubowi pracują również w Terenowym Referacie Weryfikacyjnym GOT. Praktyczne podejście do spraw ochrony środowiska objawia się stałym uczestnictwem klubowiczów przy corocznej Akcji Czyste Góry, organizowane jesienią w Masywie Słęży. Tam właśnie wraz z bardziej doświadczonymi kolegami z Oddziałowego Klubu Przewodników Turystycznych robią świetną pracę na rzecz przyrody, czynnie włączając się do Akcji, propagując kulturę na turystycznym szlaku. Między innymi Klan Jackowskich (członkowie Klubu)

daje na tej imprezie popis sprawnej obsługi uczestników.

Jak widać, sposoby na turystykę w dobrym wydaniu są. Zapytajcie o nie w Klubie „Łazek”.

Plany – zdobyto Łazek w Beskidzie Śląskim, może teraz kolej na czeski Łazek tuż za przejściem granicznym Boboszów. Ma on tylko 714 m, coż to dla łazików z „Łazka”! Zdobyć Łazka i, nie tylko, młodzieży spod znaku górskiej kozicy (symbol Klubu) należy życzyć.

Wojciech Radliński



Masyw Śnieżnika. Jaworowa Kopa i Czarna Góra. Foto: Marek Staffa



Ekspresowe wieści z Sudetów

O KARPACZU DOBRZE I ŹLE

Turysta przybywający do Karpacza może od pewnego czasu korzystać z usług Centrum Informacji Turystycznej, mieszczącego się przy ul. Konstytucji 3 Maja 25a. Nowoczesne wyposażenie, uprzejma obsługa, możliwość zakupu folderów, widokówek i innych wydawnictw turystycznych (niektóre są nawet bezpłatne) zachęcają do wizyty. Szkoda tylko, że nie możemy otrzymać tu wykazu wszystkich obiektów świadczących w Karpaczu usługi noclegowo-gastronomiczne, nie wspominając już o cenach w nich, zróżnicowanych przecież. Owszem, istnieje taki zestaw, lecz dalece niepełny i tylko w jęz. niemieckim (z cenami podanymi w markach). Organizatorom imprez turystycznych pozostaje więc i tak zdanie się na własną inwencję.

W Karpaczu – szumnie reklamowanym ze względu na niewątpliwe walory narciarskie miejscowości, zapomniano chyba tej zimy o tak podstawowej sprawie, jak odśnieżanie chodników. Śliskie i jednocześnie bardzo nierówne nawierzchnie (szczególnie w centrum Karpacza) niejednemu zimowemu turystę zmuszały do sypania przekleństwami. W wielu miejscach trudno było zauważyć ślady użycia nawet tradycyjnej szuffli. Odpowiedzialnych za ten stan rzeczy zachęcam do przejażdżki na Podbeskidzie lub w Beskid Śląski, ot, choćby do Jaworza, gdzie specjalne plugi odśnieżają chodniki, a wędrow-

ka nimi miast katogą (patrz Karpacz) staje się przyjemnością.

DOM ZIEMI KŁODZKIEJ WE WROCŁAWIU?

Kilka gmin Ziemi Kłodzkiej zamierza stworzyć we Wrocławiu tzw. Dom Ziemi Kłodzkiej, mający spełniać funkcje nowoczesnego biura turystycznego, którego zadaniem byłaby promocja regionu. Czyżby kontynuacja przedwojennej tradycji, kiedy to w śląskiej stolicy istniały punkty informacyjne prowadzone przez sekcję wrocławską Kłodzkiego Towarzystwa Górskiego?

OŻYWIENIE W GÓRSKICH WIOSKACH

W wielu górskich wioskach Ziemi Kłodzkiej, którym do niedawna groziło całkowite wyludnienie, zaobserwowano proces migracji ludności wiejskiej wskutek braku pracy w mieście. Jednocześnie małownicze usytuowanie miejscowości oraz korzystne ceny nabycia hektara ziemi przyciągają mieszczuchów, zainteresowanych kupnem działek budowlanych pod domki letniskowe. Jedną z działek w Kątach Bystrzyckich zakupił nawet znany aktor Jan Nowicki.

Arkadiusz Felkie

GORY i ALPINIZM

pod redakcją Aleksandra Lwowa

HIMALAJE * ALPY * TATRY * SKALY

NOWY JORK – SPACERKIEM PO SKALE

Jeszcze kilka lat temu, w 1987 roku, wspinacze miejscy (Urban Climbers) w Nowym Jorku borykali się z problemem utrudnionego dostępu do skałek w Parku Centralnym – dla nich najważniejszego terenu. Zdarzały się przypadki wypraszenia ich stąd przez strażników Parku. Zimą 1988 r. środowisko zwarło swe szeregi, co zaowocowało założeniem City Climber Club of New York (CCCNy). Klub ten dzięki działaniom przede wszystkim jego prezesa, Ralpa J. Erenzo, przyczynił się do uregulowania sytuacji ustalenia statusu wspinacza, poprzez negocjacje z zarządcą terenu Central Park Conservancy. Dziś nie ma tu żadnych ograniczeń we wspinaniu.

Park Centralny, jak wiadomo, stanowi jedno z najbardziej uroczych miejsc na Manhattanie. Interesujące nas skałki położone są po stronie zachodniej Parku, na wysokości 61 i 62 Street. Są one niewysokie (3–5m), ale bardzo dobrze nadają się do robienia krótkich wspinaczek; jest tu wiele możliwości dróg 2–4 przechytami oraz trawersów. W skałkach tych wspinął się John Gill, legendarny amerykański wspinacz, a także całe tuziny innych sławnych osób. W 1992 roku na jednej z najważniejszych skałek, Rat Rock, grupa stałych bywalców ograniczała się do kilkunastu (w tym wiele ładnych i dobrze wspinających się dziewcząt!), którzy spotykali się tu prawie codziennie. Wśród nich było kilku trenujących Polaków – bywało że jednocześnie wspinano się na skałkach 5–8.

Jestem świeżo pod wrażeniem omawianych skałek, które odwiedziłem w styczniu po kilkumiesięcznej przerwie. Wiele się tam zmieniło. Nie ma przede wszystkim bezdomnych, którzy cały sezon mieszkali pod Cat Rock, jedną z najciekawszych (dla wspinaczy) skał, robiąc wokół niesłychany bałagan. Teraz wejście do nędzy noclegowej zostało zamurowane, teren drobiazgowo oczyszczony i pokryty specjalną ściółką. Skała Cat wiele zyskała na atrakcyjności.

Działalność wspomnianego już CCNY zaowocowała również wybudowaniem sztucznej ściany wspinaczkowej w sali położonej przy 59 Street (nr bloku 533, między 10 i 11 Avenue). Ściana ma około 6 m wysokości, prowadzi tam kilkadziesiąt logicznych dróg, na których, dla urozmaicenia wspinaczki, układ chwytów co jakiś czas jest zmieniany. Zimą 1992/93 frekwencja wynosiła średnio około 40 osób dziennie (sala czynna jest w godz. 17–22), a wśród trenujących przeważały osoby pokonujące trudności w skali 5.9–5.11. Wstęp na ściankę kosztuje 10 USD (rocznie 75 USD). Inny sztuczny obiekt dla wspinaczy na Manhattanie ma Vertical Club. Jest to ściana ruchoma (treadwall), która obraca się kiedy zwiększamy wysokość o 30 cm. W rezultacie wspinamy się będąc nie wyżej niż 1 m nad podłogą. W Vertical trenują m.in. aktorzy Alec i Billy Baldwin i Harrison Ford, ale uwaga! – roczny karnet kosztuje kilkaset dolarów.

Z Nowego Jorku pochodzi bardzo wielu znanych wspinaczy. Jeden z nich, Hans Kraus (zrobił m.in. ponad 40 pierwszych przejść w Shawangunks), lekarz-ortopeda, zapytany kiedyś, co mu dał ten sport przez lata, odpowiedział: „To pomagało mi zachować normalność, co nie jest łatwe, kiedy mieszka się w takim mieście jak Nowy Jork”. Dodajmy że u dra Krausa leczyli się prezydenci USA, Eisenhower i Kennedy, oraz wiele gwiazd ekranu, wśród nich Rita Hayworth.

Władysław Janowski

NOWE DROGI W SOKOLICH GÓRACH – 1992

Miniony sezon wspinaczkowy w Sokolich Górach przyniósł wiele interesujących dokonań sportowych. Najciekawszym przejściem było niewątpliwie poprowadzenie przez Dariusza Sokołowskiego nowej drogi „Sultani Swingu” na pd.-zach. ścianie Sukiennic. Droga prowadzi między „Krzyżem” i „Trzema Okapami”, a najtrudniejszy fragment stanowi kilkumetrowy okap z zanikającą rysą. Przypomnijmy, że problemem tym od wielu lat interesowali się najlepsi wspinacze z tego rejonu i najbliższy przejścia „Sultanów” był Władysław Zajac. Przejściem swoim Darek podniósł o pół stopnia poziom pokonywanych trudności w Sokolich Górach, jego droga została oceniona na stopień 6.5 (9+). Dotychczas za rekordowe uchodziło przejście z roku 1989 drogi „Znikający Punkt” z wyprostowaniem na Sukiennicach (6.4+) dokonane przez Jarosława Liwacza.

Na Małym Sokoliku również bardzo ciekawą nową drogę zrobił Piotr Jaśkiewicz. Droga „Wakacje z Blondynką” (6.3+/6.4) wiedzie ścianą na prawo od Rysy Tota, a autor na końcowy sukces pracował kilka lat. Powód przedłużających się w czasie prób i przysiarek leżał w wyjątkowo niewdzięcznej dla wspinacza strukturze skały na tej drodze, o ostrych kryształkach kwarcu służących za mikrochwyt, szybko niszczących opuszki palców. Drugiego przejścia tej drogi dokonał Dariusz Pachnik.

Nowe drogi poprowadzono na Tępej: „Witajcie w Małpiarni” (6.3+/6.4 Wojciech Rudziński) oraz „Zulugula” (6.2+ Marek Michalak). Drogi te były areną zmagani podczas zorganizowanych 3 października Poznańskich Zawodów we Wspinaczkę Skałkowej, w których zwycięstwo odniósł Marek Pochylski. Czwarte miejsce zajął Wojciech Jarociński z KW Wrocław, wspinacz o dwudziestoparoletnim stażu, który również znany jest jako muzyk przed laty współtworzący popularną krakowską „Wolną Grupę Bukowina”.

Warto odnotować nowe drogi poprowadzone w roku 1991. Na pd. ścianie Małego Sokolika Jacek Kudłaty dokonał 1 przejścia z dolną asekuracją drogi Janusza Krajewskiego „Pić trzeba” (6.3+). Nowym rozwiązaniem jest droga na pn. kancie Dużego Sokolika („Chwile Prawdy” 6.1+/6.2) oraz droga ścianą pomiędzy drogą Wilusza i Głazka i Kominem Brzózki na Sukiennicach („Eliminator” 6.3+/6.4). Obie drogi zrobił Piotr Jaśkiewicz. Z wyjątkiem „Sultanów Swingu” wszystkie wymienione drogi wyposażono w stałą asekurację ze spitów i z ringów. W 1992 roku w Sokolich Górach wydarzyły się dwa tragiczne wypadki. We wrześniu wspinacz z Wrocławia spadł z direttissimi Sukiennic, a w czerwcu ofiarą wiosennej burzy padł turysta, który został śmiertelnie rażony piorunem.

Na zakończenie warto wspomnieć, że w Wydawnictwie „Kraj” dobiegają końca prace redakcyjne nad przewodnikiem wspinaczkowym pt. *Skalki wzgórze Sokolik w Rudawach Janowickich*, który powinien ukazać się w sprzedaży jeszcze w tym roku. Miłośnicy wspinaczki czekają na ten przewodnik od kilku lat, a jego wydanie ożywi bez wątpienia ruch wspinaczkowy w tutejszych skałkach.

Władysław Janowski

NA SZLAKU 5/47 STR 21

Wszystko zaczęło się 7 lat temu i miało być skromnie, kameralnie, klubowo. Ale czy rzeczywiście (tylko/aż) siedem lat temu?

W 1950 roku „Taternik” donosił:

„(...)Dnia 12 października 1949 roku odbyło się w Katowicach zebranie, na którym ukonstytuowano Koło Śląskie

wystarczać, zaczęło brakować czegoś jeszcze. Tym czymś miał stać się „przegląd filmów górskich”.

By odpowiedzieć na pytanie, skąd w ogóle wziął się pomysł zorganizowania takiej imprezy w Katowicach, sięgnijmy po nieistniejące już czasopismo alpinistyczne „Bularz” z 1988 roku (bularz, to taki facet,

który ma duże buły, czyli mięśnie; w slangu taternickim tak nazywa się wspinacza szczególnie krzepkiego, zwłaszcza w rękach), w którym jego twórca i redaktor naczelny **Wacław Sonelski**, wyjaśniał: „(...)na ten sam pomysł, tu i teraz, niezależnie od siebie, wpadło jednocześnie kilka osób. Po prostu tak być MUSIAŁO.

Już wkrótce, za 10 miesięcy!

IV Międzynarodowy Festiwal Filmów Górskich – Katowice '94

KWPTT (Klub Wysokogórski Polskiego Towarzystwa Tatrzańskiego) z siedzibą w Katowicach. Przewodniczącym Koła został wybrany prof. dr Marek Korowicz (...). Do Koła przystąpiło od razu 7 członków zwyczajnych i 7 uczestników KW (...). Seniorem Koła jest inż. Janusz Chmielowski, który bierze czynny udział w zebraniach i pracach organizacyjnych.

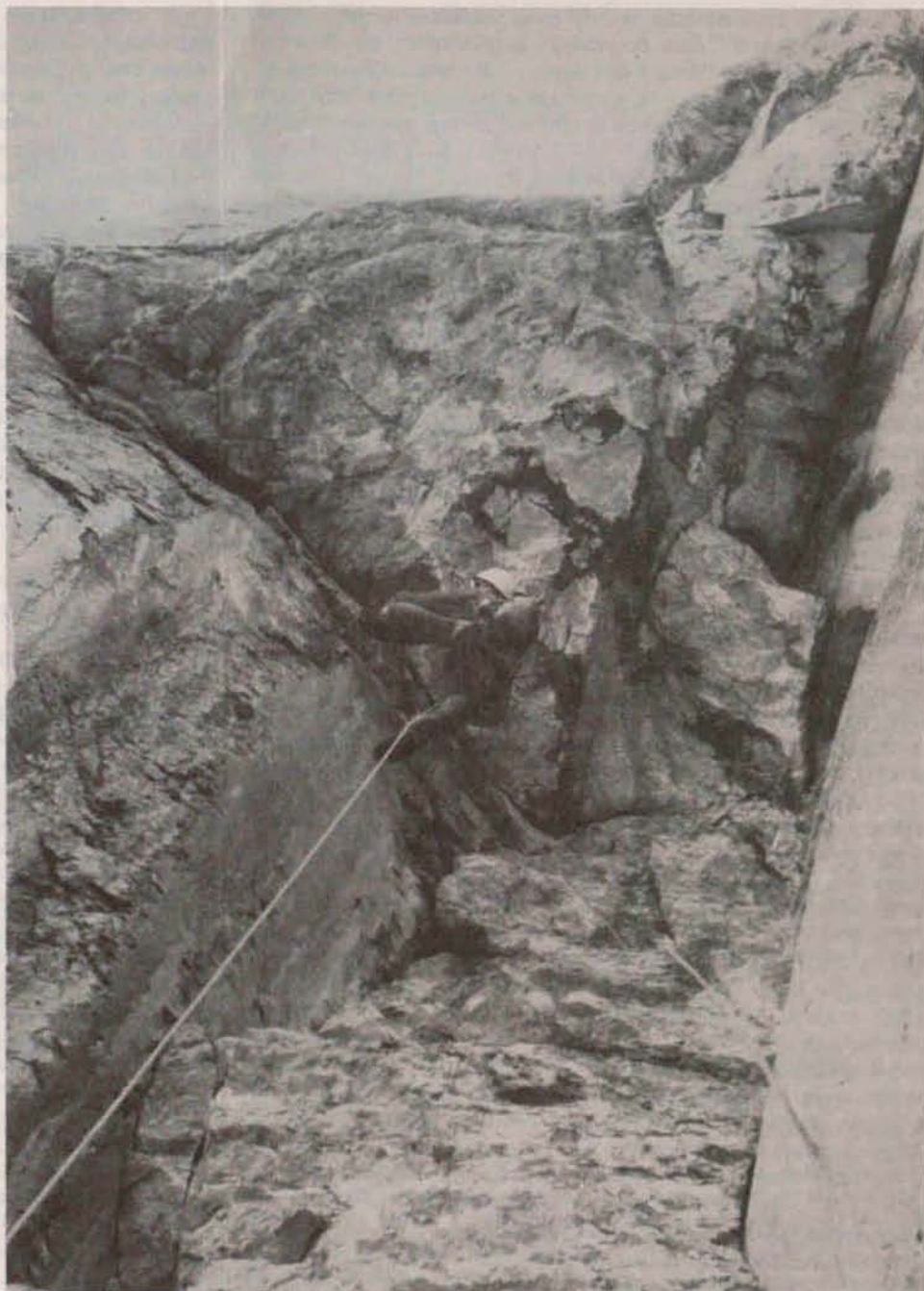
Koło zorganizowało 26 października 1949 r. odczyt pt. „Osiągnięcia alpinizmu radzieckiego”, który wygłosił kol. inż. Z. Abgarowicz, a dnia 23 listopada 1949 r. wieczór dyskusyjny na temat tragedii na ścianie Rumanowego Szczytu, o której referowali kol. Andrzej Manda z Koła Krakowskiego i kol. dr D. Mikiewicz.

Koło Śląskie ma wszelkie widoki pomyślnego rozwoju, a znajdując się w centrum robotniczego Śląska będzie **dążyło do propagandy taternictwa w jak najszerszych masach pracujących.** (podkreślenia moje – A.L.)

Retoryka na miarę czasu. Dziś śmiesz nas na równi i problemy, i język tamtych trudnych (nie tylko dla taternictwa) lat, lecz wówczas los całego polskiego ruchu alpinistycznego wisiał dosłownie na włosku. To temat na zupełnie osobny artykuł. Niezależnie jednak od cisnącego się w tym miejscu na usta pytania „co by było, gdyby”, jedno nie ulega kwestii: rok 1949 jest rokiem narodzin jednego z najprężniejszych w latach 80. klubów wspinaczkowych w Polsce, klubu, który z czasem wyłonił spośród swoich członków m.in. słynnego **Jerzego Kukuczkę**.

Późniejsza potęga klubu katowickiego została stworzona na bazie tzw. robót wysokościowych, które w ostatniej dekadzie panowania komunizmu przynosiły organizacjom alpinistycznym spore dochody. Na Śląsku kominów jest w bród, i to one (pośrednio) wyniosły polski himalaizm na światowe wyżyny.

W pewnym momencie „zwyczajne” wyjeżdżanie na kolejne ekspedycje przestało



Wydaje się jednak bardziej niż prawdopodobne, że projekt zorganizowania w katowickim środowisku wspinaczkowym przeglądu filmów górskich i alpinistycznych po raz pierwszy wypłynął w trakcie rozmowy, którą toczył redaktor „Optymisty” **Wiesiek Belz** z **Zosią Majerową** na pewnym towarzyskim spotkaniu u prezesa (Klubu Wysokogórskiego w Katowicach – przypis mój) **Majera**, jesienią 1986 roku. Z początku ambicje były raczej skromne, mówiło się o pokazie filmów polskich plus niektóre zagraniczne – zależnie od możliwości ich wypożyczenia(...)

Ostatecznie w 1988 roku odbył się „Przegląd Filmów Górskich” (jego dyrektorem artystycznym był **Artur Hajzer**, wówczas wspinaczkowy partner Kukuczki), i z pewnością – jak pisał **Sonelski** – „w całym naszym powojennym życiu wspinaczkowym było to jedno z najważniejszych wydarzeń, coś na miarę wspaniałych sportowych sukcesów polskiego alpinizmu w Himalajach”.

Dwie kolejne imprezy, już „festiwale”, odbyły się w 1990 i 1992 roku, stając się największymi wydarzeniami o charakterze alpinistyczno-kulturalnym w Polsce, co trafnie i lapidarnie w tytule któregoś z artykułów im poświęconych skomentował „Wieczór Wrocławia”: **SZCZYT ALPINISTÓW**. Ostatecznie tylko tam, w Katowicach, w jednym miejscu i o jednym czasie można było spotkać całą krajową czołówkę himalajską, seniorów, skałkową młodzież, fanów i sympatyków tego sportu, oraz liczne „gwiazdy” z zagranicy.

Koniec lat 80. przyniósł wprawdzie ze sobą upadek komunizmu, ale równocześnie, jakby na ironię, schyłek polskiego alpinizmu. Różne są tego przyczyny, i to również jest osobny, obszerny temat. Z wielkich środowiskowych przedsięwzięć ostał się tylko festiwal, choć... no właśnie, przecież dopiero musimy go zrobić!

Kolejny, **IV Międzynarodowy Festiwal Filmów Górskich**, tym razem uzupełniony w nazwie o „**imienia Jerzego Kukuczki**” ma (powinien) się odbyć w Katowicach w dniach 2-6 marca 1994 roku. Nie ma już potężnego klubu katowickiego, zamarła działalność we wszystkich innych organizacjach alpinistycznych, i nawet Polski Związek Alpinizmu balansuje na krawędzi egzystencji. Nadzieja w Fundacji Wspierania Alpinizmu Polskiego i ludziach, którzy uważają, że festiwal MUSI się odbyć, gdyż ma już swoją tradycję.

Jak dotąd, Fundacja była ciałem martwym. Martwym, bo bez funduszy, bez funduszy, bo takie nastąpiły czasy. Statut Fundacji, Rozdział I. Postanowienia ogólne, paragraf 1, informuje:

„Fundacja Wspierania Alpinizmu Polskiego im. Jerzego Kukuczki, zwana dalej Fundacją, została założona przez osoby fizyczne i prawne, zwane dalej Fundatorami, a wymienione w akcie notarialnym z dnia 6 czerwca 1990 roku zarejestrowanym za numerem repertorium

A-VII-8823/90 w Państwowym Biurze Notarialnym w Warszawie”.

I dalej obszernie precyzuje:

„Cele Fundacji.

1. Popieranie działalności mającej na celu popularyzowanie osiągnięć **Jerzego Kukuczki** oraz utrwalanie pamięci o Nim;
2. Udzielanie zapomóg ofiarom wypadków związanych z działalnością alpinistyczną i ich rodzinom;
3. Wspieranie i finansowanie osób uprawiających alpinizm oraz organizacji alpinistycznych;
4. Popieranie i finansowanie działalności alpinistycznej w Tatrach, szczególnie w postaci budowy i utrzymania obiektów służących osobom uprawiającym alpinizm oraz przedsięwzięć szkoleniowych;
5. Wspieranie i finansowanie przedsięwzięć związanych z ochroną środowiska naturalnego Tatr i innych rejonów wspinaczkowych Polski;
6. Wspieranie wszelkich form alpinistycznej działalności sportowej i wyprawowej;
7. Inspirowanie, popieranie i finansowanie działalności wydawniczej związanej z alpinizmem;
8. Inspirowanie, popieranie i finansowanie produkcji sprzętu alpinistycznego oraz jego atestacji;
9. Inspirowanie, popieranie i finansowanie wszelkich form działalności społecznej związanej z alpinizmem;
10. Ustanawianie funduszy, nagród i stypendiów związanych z alpinizmem”.

Według preliminarza wydatków, festiwal będzie kosztował około **2 miliardy złotych**. Ale w jego ramach odbędą się również liczne imprezy towarzyszące: wystawa fotografii, malarstwa i grafiki górskiej, zawody wspinaczkowe na sztucznej ścianie, prelekcje, targi sprzętu sportowego, oraz spotkania z gośćmi festiwalu, najwybitniejszymi alpinistami świata, **Reinholdem Messnerem** i **Tomo Cesenem**. Będzie centrum prasowe wydające codzienną „Gazetę Festiwalową” i telewizyjne studio festiwalowe.

Dwa miliardy to jednocześnie i dużo, i mało. Dużo, kiedy trzeba taką sumę zarobić (zwłaszcza w sferze budżetowej) lub – jak w naszym przypadku – „zdobyć”, czyli uzyskać od sponsorów lub darczyńców. Mało, jeśli zważyć kaliber przedsięwzięcia i aktualny poziom cen w Polsce.

Na pytanie, „czy warto wydać 2 miliardy na festiwal filmów górskich”, **Ewa Hajzer** – dyrektor **IV M.F.F.G.** odpowiada bez wahania:

– *Warto. Gdybym uważała inaczej, nie podjęłabym się jego organizacji. Przecież negocjując zasadność takich wydatków, bardzo szybko moglibyśmy dojść do*

przekonania, że zbędne są jakiegokolwiek filmy, a idąc dalej tym tropem, można by podważać celowość wydatków na kulturę w ogóle, co jest ewidentnym absurdem.

Czy warto?

Chris Bonington, jeden z najwybitniejszych alpinistów brytyjskich, kierownik wielu wypraw i autor kilku książek, napisał kiedyś:

– *Zdobywanie jakiejś góry nie jest przedsięwzięciem handlowym, a na pytanie, czy wydatek taki jest uzasadniony, trudno udzielić jednoznacznej odpowiedzi. Jest to więc problem, wobec którego każdy z nas musi zająć własne stanowisko. Wiem jednak, iż wielu ludziom śledzenie przebiegu naszej wyprawy w gazetach i TV sprawiło ogromną radość, a może nawet stało się dla nich wielkim przeżyciem. („Everest. The hard way”).*

To samo dotyczy festiwalu.

Aleksander Lwów



W Alpech. Foto: Archiwum A. Lwowa

SOSNA

Najpiękniejsze nasze drzewo:
pień miedziany łuszczy korę
i szeleści jej płatkami
– z braku liści,
ale za to
pyszne pęki cienkich igieł
stroszy
i zielonym, wiotkim czubem
szumi błękitnemu niebu.

A po pniu
żywica
lepkim miodem
wolno spływa,
krzepnie w ziemi
w jantare złoty
i choć trudno zmyć ją z dłoni
to tak ładnie przecież pachnie
potem...

Najpiękniejsze nasze drzewo
najpiękniej wygląda
gdy nad wodą rośnie,
suchy las słoneczny tworzy
mrówek czerwonych
pelen
poziomek czerwonych;
lub samotna w polu stoi
– rosochata i żeromska.

Lub skarłała i zmalęła,
wpita w skały korzeniami
w popękany złom granitu
rachityczna
mandragora,
którą pewnie chwyta
drżąca,
utrudzona
dłoń wspinacza.

Najpiękniejsze nasze drzewo:
polski platan,
choć z igłami –
polska pinią,
polska palma,
polska bieda,
polska дума;
gonne maszty naszych statków
wraz z rejami – gałęziami.

Gałczyńskiego serce
do skrzynki pocztowej
mieliście wrzucić
– gdy pęknie,
a moje
pod sosnę
zakopcie;
niech rośnie pięknie –
Najpiękniejsze nasze drzewo.

Zdzisław J. Zieliński

NA SZLAKU 5/47 STR 24

Fundacja Wspierania Alpinizmu Polskiego im. Jerzego Kukuczki

W trakcie organizacji znajduje się

IV Międzynarodowy Festiwal Filmów Górskich – Katowice '94

W związku z tym zwracamy się do wszystkich miłośników gór, fanów filmu i sympatyków alpinizmu oraz do wszelkich firm i instytucji z prośbą o udział w przygotowaniu festiwalu. Możliwe są wszelkie formy współpracy, a w tym:

- sponsoring i dotacje;
- płatna reklama;
- świadczenia rzeczowe (np. bezpłatny druk materiałów informacyjnych, udostępnienie sprzętu, etc.);
- pomoc w organizacji, a później w obsłudze imprezy, itp.;
- wykup „cegiełek sponsora indywidualnego” (po 1 mln złotych).

Wszelkie informacje uzyskacie Państwo pod adresem:
40-167 Katowice, ul. Topolowa 14, tel. 586024, ttx 313690 mg pl.

(-) Komitet Organizacyjny
Ewa Hajzer – dyrektor festiwalu, Michał Bucholz,
Aleksander Lwow, Krzysztof Wielicki, Andrzej Zawada

Oddział Wrocławski PTTK – Komisja Turystyki Górskiej

organizuje w dniach
19.06 – 20.06.1993 r.



36 Nocny Rajd na Ślęży

Na trasach:

1. Jordanów Śląski – Księginice Małe – Będkowice – Przełęcz Tapadła – Sobótka
2. Łagiewniki – Oleszna – Przełęcz Słupicka – Ślęża – Przełęcz Tapadła – Sobótka
3. Strzelce Świdnickie – Biała – Białskie Rozdroże – „Panna z rybą” – Ślęża – Przełęcz Tapadła – Sobótka
4. Sobótka Zachodnia – Ślęża – Sulistrowiczki – Przełęcz Słupicka – Radunia – Przełęcz Tapadła – Sobótka

Wpisowe na wszystkie trasy wynosi: dla członków PTTK 50 000 zł, dla pozostałych 60 000 zł. W ramach wpisowego uczestnicy otrzymują materiały pamiątkowe, 50% zniżki na PKP, opiekę przewodników turystyki górskiej oraz na zakończenie imprezy ciepły posiłek. Przewidziano ciekawe konkursy z nagrodami.

Zgłoszenia przyjmuje Biuro Oddziału Wrocławskiego PTTK, Rynek-Ratusz 11/12, III p., 50-106 Wrocław, tel. 303-44, 330-44, w terminie do dnia 14 czerwca.

Uczestnicy ubezpieczają się we własnym zakresie.