

## GÓRY \* TURYSTYKA \* ALPINIZM



W Alpach. Foto: Archiwum Aleksandra Lwowa

### W NUMERZE M.IN.:

- Władysław Midowicz nie żyje!
- Martwym ku pamięci, żywym ku przestrodze
- Jak prezydenci „na góry pozierali”
- Rozmyślenia na szlaku (22)
  - nareszcie ostatnie
- Międzynarodowy człowiek roku z Poznania
- Jak uchronić się przed grzybicą?
- Pola biwakowe Sudetów Zachodnich i ich przedpola
- Zamkowe opowieści (15)
- Szlaki turystyczne w Karpatach Polskich (11)
- Sudety bez lasów – i co dalej?
- Słońce nad Krzemieńcem – za chmurami
- Legendy świętokrzyskie
- Góry i alpinizm

# Na Szlaku

Miesięcznik turystyczno-krajoznawczy poświęcony górcom.  
Czasopismo Polskiego Towarzystwa Turystyczno-Krajoznawczego

Zespół redakcyjny: Piotr Dacko (red. techniczno-graficzny), Krzysztof R. Mazurski (red. naczelny), Andrzej Matuszczyk (Kraków), Stanisław Nosol (sekretarz red.), Ryszard Szlagor (red. wydawnictwa).

Sekretariat i administracja: Małgorzata Podsiadło, tel. 44-26-95

Stale współpracują: Zbigniew Garbaczewski, Tomasz Kowalik (Warszawa), Aleksander Lwow, Przemysław Pilich (Warszawa), Juliusz Wysłouch (Toruń).

Adres Redakcji: 50-106 Wrocław, Rynek-Ratusz 11/12, III p. tel. 44-26-95.

Wydaje: Oficyna Wydawnicza "Sudety" Oddziału Wrocławskiego PTTK.

Redakcja zastrzega sobie prawo adiuścacji tekstów.  
Materiałów nie zamówionych Redakcja nie zwraca.

Druk: Zakład Małej Poligrafii "POLKARTON" we Wrocławiu

Numery archiwalne do nabycia w Redakcji.

Warunki prenumeraty: Prenumerata na rok 1993 (wraz z kosztami przesyłki) wynosi 140 000,- zł.

Prenumeratę przyjmuje: Oddział Wrocławski PTTK, Oficyna Wydawnicza "Sudety", 50-107 Wrocław, Rynek-Ratusz 11/12, II p., Bank Zachodni i O/Wrocław nr konta: 389206-1515-132 z zaznaczeniem "Na Szlaku".

Prosimy o czytelne podanie adresu.

Stały kolportaż prowadzą: CIESZYN – Sklep PTTK "Gronie", ul. Głęboka 42; GLIWICE – Księgarnia "U Piotra", ul. Kasprzaka 12; KATOWICE – PTTK, ul. Dyrekcyjna 10; KRAKÓW – Sklep Górski "Wierchy", ul. Szewska 23; NOWY SĄCZ – O/PTTK, Rynek 9; SZKLARSKA PORĘBA – Księgarnia "Libra", ul. Jedności Narodowej 10; ŚWIDNICA – O/PTTK Świdnica; WAŁBRZYCH – O/Wałbrzyski PTTK, ul. Lewartowskiego 2; WARSZAWA – ZG PTTK, ul. Senatorska 11; WROCŁAW – O/Wrocławski PTTK, Rynek-Ratusz 11/12, O/Fabryczna PTTK, ul. Włta Stwosza 15; ZAKOPANE – Księgarnia Górská im. T. Staicha, ul. Zaruskiego 5 (Dom Turysty) oraz Redakcja.

# Recenzje

## SIÓDMY „KARKONOSZ”, CZYLI KRAJOZNAWCZE HITY

Zgodnie z uczynioną już obietnicą kolejny zeszyt „Karkonosza”, jeszcze ciepłutki niczym świeże bułeczki, przyprawia pierwszych Czytelników o rumieniec. Otwierają bowiem kolejne stronicie i coś czytają...? No, ale na tym może zakończymy część panegiryczną, przechodząc do konkretów.

Tematyki bliskiej chyba wszystkim turystom dotyczy bardzo obszerna i wyczerpująca monografia kolejnych schronisk na szczytach Śląza. Dzięki docieklowości T. Dudziaka i A. Kwaśniewskiego dowiedzieć się można, że ta znana „na wylot” wszystkim góra, kryje wiele tajemnic, nawet z dziejów – jak na dostojny wiek Śląza – bardzo niedawnych. Dużą ich część udało się autorom wyświecić.

Tajemnic znacznie starszych dotyczy artykuł C. Francke. Omawiając dzieje zamku Szczerba przedstawia on wyniki własnych, najnowszych prac wykopaliskowych, wyniki – co ważne – jeszcze niepublikowane.

Karkonosze – jakże bez nich? Tym razem są tu dwa teksty korespondujące ze sobą. F. Jirásko pisze o „kościółkach tolerancyjnych” po czeskiej stronie masywu, B. Czechowicz załamuje ręce nad „umiernieniem ruin” kościoła ewangelickiego w Miłkowie. W obu tekstach sporo danych o trudnym niegdyś życiu ewangelików na południe i na północ od Śnieżki.

Niedaleko od Miłkowa – to wie każdy – leżą Cieplice. W źródło tym nie brak polskich akcentów, a dzięki pasji L. Rugały bliżej poznajemy kolejny – cokolwiek figury Jana Nepomucena fundowany przez R. Gurowskiego. Poznajemy też samego sarmatę, a także jego sudeckie poema. Te ostatnie przypominał I. Łaborewicz.

Artykuł R. Pawłaka, którego tytuł zaczyna się od słów *Odwroćcie rzeźby...*, nie dotyczy, wbrew pozorom, żadnego dzieła rąk

ludzkich. Autor omawia twory natury, inwersje... w okolicach Wlenia. A co i gdzie zostało odwrócone – to już w „Karkonoszu”.

Rzeźbą, ale także terenu, zajął się też S. Tułaczyk. Wziął na warsztat okolice Mieroszowa i wyjaśniał, dlaczego są takie, a nie inne.

O jeden, może trochę długi, dzieł drogi z Mieroszowa jest do następnego artykułu. Można się więc przejść do Burkatowa koło Świdnicy, by poznać jedną z batalii Wielkiego Fryca. Także i tu, u stóp Gór Sowich, ważyły się w poł. XVIII w. losy Śląska. No i zwały się.

Młoty, pompy i zapory – o trudnej budowie w Górach Bystrzyckich napisał J. Biernat, dając wizję przyszłości (nowe sztuczne jezioro) i teraźniejszości (chwilowy brak jeziora).

Kto wie, co to jest izeryn? Z nazwy wynika, że to coś znaleźć można w Górach Izerskich. I słusznie. Ten mało znany minerał przedstawia T. Przylibski, rozpoczynając tym samym cykl artykułów o sudeckich minerałach. Jest też recepta, gdzie i jak szukać...

Tradycyjnie „Karkonosz” zawiera garść (może dwie) mniej lub bardziej aktualnych informacji o Sudetach. Jest zatem o pożarach w Lewinie i Szczawnie-Zdroju, o tablicach w Słupcu-Dolinie koło Nowej Rudy, o obchodach rocznic klarowskich i krzeszowskich, o prasie ziemi kłodzkiej. Odnotoowano też nowy szlak na Smrek, powstanie Towarzystwa Ślązańskiego (znowu Śląza) i zniszczenie opisywanej już wcześniej w „Karkonoszu” (z. 5) kapliczki w Wilkowie Wielkim. A zagadki? Są. Mamy je zawsze. Jedna dotyczy niezupełnie całej szachownicy, druga jaskini lodowej. Tak, tak. To nie pomyłka. To zagadka.

Bogusław Czechowicz

## DEKLARACJA PROGRAMOWA

Polskie Towarzystwo Turystyczno-Krajoznawcze – o 120-letnim rodowodzie – zrzesza osoby uprawiające różnorodne formy turystyki. Otwarte jest dla wszystkich – niezależnie od wieku, przekonań, światopoglądu – zainteresowanych jego celami, gotowych przeznaczyć swój czas, wiedzę i umiejętności oraz wspomagać Towarzystwo materialnie.

Polskie Towarzystwo Turystyczno-Krajoznawcze reprezentuje interesy swoich członków, starając się zapewnić im w miarę możliwości wszechstronne warunki uprawiania wybranej dyscypliny turystyki, między innymi poprzez:

- utrzymywanie sieci szlaków turystycznych;
- prowadzenie obiektów turystycznych;
- system przywilejów członkowskich;
- szkolenie kadry;

- rozwijanie turystyki krajowej i zagranicznej;
- działanie na rzecz udostępniania obszarów i obiektów znaczących dla turystyki;
- działalność popularyzatorską i wydawniczą;
- działalność przewodnicką.

Towarzystwo popiera i rozwija formy turystyki indywidualnej zgodnie z zasadami dziedzictwa ochrony środowiska kulturowego i przyrody.

Członkowie zobowiązani są do przestrzegania Statutu oraz przyczyniania się, w miarę swoich możliwości, do pomnażania dorobku Towarzystwa.

Poznań, 28 lutego 1993 r.

XIII Walny Zjazd PTTK

# Recenzje

## KARKONOSZE NA FALI

Po latach wszechobecnej reglamentacji i planowych niedostatków, coś się zaczyna zmieniać w branży wydawniczej, także jeśli chodzi o publikacje turystyczne. Jednym z przejawów tych zmian jest pojawienie się konkurencji na rynku księgarskim. Dzięki niej mogło dojść do sytuacji, jaka do niedawna była nie do pomyślenia. Oto we wrześniu ub. roku, niemal jednocześnie, ukazały się dwa przewodniki po Karkonoszach (szkoda, że akurat pod koniec sezonu). Drugą nowością jest wchodzenie na rynek nowych wydawnictw. Tak też było tym razem. O ile bowiem jeden z omawianych przewodników, napisany przez J. Czerwińskiego i K. R. Mazurskiego, wyszedł nakładem dogorywającego dziś dawnego monopolisty – Wydawnictwa „Sport i Turystyka”, to drugi, P. Migonia, wydało niedawno powstałe wrocławskie wydawnictwo EKO-GRAF.

Oba przewodniki mają podobną objętość i w zasadzie zbliżony układ treści, tzn. na początku część ogólna omawiająca cały region, następnie zaś szczegółowa. Różni je to, że w przewodniku J. Czerwińskiego i K. R. Mazurskiego opisy miejscowości tworzą oddzielną część, u P. Migonia natomiast po omówieniu każdej miejscowości następują opisy mających w niej początek wycieczek.

Jeśli chodzi o treść, to cechą wspólną jest dobry poziom merytoryczny obu publikacji. Cieszy to zwłaszcza w odniesieniu do przewodnika P. Migonia. Jest to bowiem pierwszy przewodnik przez niego napisany i, trzeba przyznać, napisany bardzo dobrze. Przystępny język, zwięzły styl czynią go niewątpliwie pożytecznym dla turysty. Warta podkreślenia jest ponadto dbałość o rzetelność podanych informacji. Błędy, od których w końcu trudno się ustrzec całkowicie, są nieliczne i mało

znaczące (np. na szczęście nieprawdą jest to, że wyciąg na Kopę został wyposażony w dwuosobowe krzeselka, co autor podaje na s. 76). Łatwiej już podać, czego w przewodniku zabrakło, choć jest to niebezpieczne, bo w końcu każdy ma prawo mieć własne zdanie o doborze treści. Wspomnę jednak o pewnym niedociągnięciu, które może wywołać zdziwienie nieobeznanych w historii czytelników. Otóż w rozdziale omawiającym dzieje regionu brak informacji o przynależności politycznej Karkonoszy. Na początku jest wzmianka o tym, że w X w. było to pogranicze śląsko-czeskie (s. 18), potem omawiane są ważniejsze wydarzenia w dziejach regionu, aż nagle dwie strony dalej pojawia się stwierdzenie, że w latach międzywojennych Karkonosze były jednym z głównych regionów turystycznych Niemiec. Próżno jednak szukać, od kiedy do Niemiec należały, choć wzmianka o wojnach śląskich jest.

Druga wpadka, to brak wzmianki o rodzie Piastów. Można by powiedzieć, że nastąpiło odcięcie się od uprawianego dawniej przez niektórych stylu pisania selekcyjnym treść przez podkreślanie wątków polskich, a pomijanie niemieckich. Autor bowiem podał zasługi Schaffgotschów dla rozwoju regionu (i bardzo słusznie), zapomniał jednak o tych władcach, którzy ów rozwój zapoczątkowali. Wprawdzie przy opisie Chojnika jest wzmianka o Bolku II jako budowniczym zamku, jednak do jakiego rodu należał – tego się z przewodnika nie dowiemy. Tu trzeba jednak oddać sprawiedliwość P. Migonowi, bo jako dziejopisarz-krajoznawca i tak jest lepszy od autorów drugiego omawianego przewodnika. Ci bowiem, z przykrością to stwierdzam przy całym dla nich szacunku, rozdziału o historii nie

zamieścili w ogóle. Może to i bezpiecznie, ale czy lepiej?

Jeśli chodzi o informacje krajoznawcze zawarte w części szczegółowej, to więcej jest ich w przewodniku J. Czerwińskiego i K.R. Mazurskiego. U P. Migonia jest ich mniej, ale są dobrze wyselekcjonowane, tzn. podane te najistotniejsze. Zatem jego przewodnik można polecić przede wszystkim turystom początkującym, natomiast ten pierwszy bardziej zaawansowanym, którzy pierwsze wędrowki po Karkonoszach mają już poza sobą.

Tyle uwag w odniesieniu do pracy autorów. Teraz kilka refleksji na temat wydawców. Wiadomo, że zainteresowanie klienta książką jest tym większe, im atrakcyjniejsza jest jej szata graficzna. A pod tym względem EKO-GRAF bije „Sport i Turystykę” na głowę! Kolorowe zdjęcia, barwne mapy, czytelny druk na dobrym papierze, różnicowanie kroju i wielkości czcionki bardzo poprawiające czytelność – wszystko to sprawia, że turysta w pierwszej kolejności zwróci uwagę na ten właśnie przewodnik. Może jego zapal nieco ostygnie, gdy porówna ceny (ok. 25 i 40 tys. zł), ale trzeba najpierw założyć, że trafi jednocześnie na obie publikacje. A nie jest to oczywiste. Przewodnik EKO-GRAF-u można kupić prawie w każdej księgarni, a nawet w niektórych kioskach w podgórskich miejscowościach, natomiast publikacja „Sportu i Turystyki” jest znacznie trudniej dostępna. Wygląda więc na to, że sprzedawcy wolą przyjmować książki droższe, ale lepiej wydane (to też kwestia dystrybucji i starań wydawnictwa! – red.). Żeby jednak wrocławskie wydawnictwo nie popadło w samouwielbienie, pozwolę sobie na jeszcze jedną uwagę. Sposób oprawienia wydanego przez nie przewodnika to chałtura w najgorszym wydaniu. Wystarczy go przekartkować, by zaczął się rozlatywać. A nie jest to przecież książka mająca leżeć na półce. Dobrze zszyty jest natomiast przewodnik „Sportu i Turystyki” – na pewno korzystanie z niego mu nie zaszkodzi.

Rok 1992 przyniósł nam dwa dobre przewodniki po Karkonoszach, w sprzedaży jest też trzeci, autorstwa M. Malerek – też ładny, ale pod względem merytorycznym znacznie słabszy. Karkonosze są więc na razie nieźle opisane. Przydałyby się teraz dobre opracowania innych pasm Sudeckich, zwłaszcza w Sudetach Środkowych. Czekamy.

Jacek Potocki

Piotr Migoń, *Karkonosze*, EKO-GRAF, Wrocław 1992, nakład niewidoczny.

Janusz Czerwiński, Krzysztof R. Mazurski, *Karkonosze*, Sport i Turystyka, Warszawa 1992, nakład niewidoczny.



Nad Śnieżnymi Kotłami w Karkonoszach. Foto: Zdzisław J. Zieliński

# WŁADYSŁAW MIDOWICZ NIE ŻYJE!

W dniu 15 lutego 1993 roku zmarł Władysław Midowicz. W ostatnią drogę na cmentarz w Wieliczce odprowadzało Go zaledwie kilkanaście osób, najbliższa rodzina i paru znajomych. Nad grobem pochylał się szandar PTTK, w kilku zdaniach przypomniano Jego największe zasługi, złożono wieńce. I już. I to wszystko? Tak po prostu, zwyczajnie zamknęła się cała epoka w historii polskiej turystyki górskiej. Tak strasznie cicho i bez echa dobiega końca życie, którym można by obdzielić kilka pasjonujących zyciorysów.

Władysław Jerzy Midowicz urodził się 28 maja 1907 roku w Mikuliczynie u podnóża Gorganów. Jego ojciec, Tadeusz, był pracownikiem kolei, toteż Midowiczowie często zmieniali miejsce zamieszkania, a Władysław uczył się kolejno w Hodyńkowcach, Stanisławowie, Wadowicach i ponownie w Stanisławowie. W okresie wojny polsko-ukraińskiej w latach 1918-19 Władysław Midowicz znalazł się we Lwowie, gdzie – jak wiele polskich dzieci, „lwowskich orląt” – brał udział w obronie miasta.

Po wojnie rodzina przeniosła się do Białej Krakowskiej, gdzie Władysław Midowicz w 1925 roku ukończył Gimnazjum Realne im. A. Asnyka. Studia podjął na Wydziale Prawa UJ, by po roku przenieść się do Państwowej Akademii Handlowej we Lwowie, po ukończeniu której powrócił na Uniwersytet Jagielloński, ale już na Wydział Geografii, gdzie w 1933 roku otrzymał stopień magistra filozofii w zakresie geografii ze specjalizacją w meteorologii i klimatologii.

Równoległe ze studiami, a później pracą naukową (był współzałożycielem stacji badawczej UJ w Dolinie Pięciu Stawów Polskich w Tatrach), działał Władysław Midowicz społecznie w PTT, którego był jednym z najaktywniejszych ówczesnych członków. Uprawiał aktywnie turystykę górską zarówno letnią, jak i zimową, znakował pierwsze szlaki turystyczne w Beskidach Zachodnich. M.in. w latach 1925-26 wyznakował wszystkie szlaki turystyczne w rejonie Babiej Góry, w tym słynną „Perć Akademicką”. W okresie „wojny na pędzle” wyparł z Beskidów Zachodnich znaki niemieckiej organizacji turystycznej Beskiden-Verein.

W latach 1927-1930 pełnił funkcję bibliotekarza Biblioteki Górskiej PTT w Krakowie. W 1928 roku reaktywował Koło Akademickie przy Oddziale Krakowskim PTT, które w 1930 roku przekształcił w pierwszy Oddział Akademicki PTT, zostając jednocześnie jego prezesem.

Publikował liczne nowele, opowiadania i

artykuły naukowe. Między innymi w 1928 roku w „Ochronie Przyrody” zamieścił artykuł przedstawiający projekt utworzenia Parku Narodowego na Babiej Górze. W 1930 r. napisał wydaną przez Oddział Babiogórski PTT monografię turystyczną Babiej Góry.

W latach 1929-31 był gospodarzem schroniska PTT na Markowych Szczawinach pod Babią Górą, a od 1937 roku kierownikiem obserwatorium meteorologiczno-astronomicznym na szczycie Popa Iwana w Czarnohorze. Zainicjował nadawanie Radiowego Komunikatu Śniegowego.

W latach II wojny światowej służył jako meteorolog w bazach polskiego i brytyjskiego lotnictwa, gdzie w 1944 roku otrzymał stopień kapitana. Po wojnie zaś do 1958 roku pracował w brytyjskiej służbie meteorologicznej Dalekiego Wschodu w Singapurze. Później wykładał geografii w Unley High School w Adelaide, przy okazji wędrując po Australii i znakując szlaki turystyczne w górach Findersa.

Po powrocie do Polski w 1967 roku pełnił funkcję społecznego opiekuna sieci znakowanych szlaków Tatr Polskich, a także napisał wiele publikacji z zakresu literatury turystyczno-krajoznawczej, m.in. *Szlaki Babiej Góry, Szlaki Pilska, Szlaki Wielkiej Raczy*, *Z historii znakowania szlaków w Tatrach Gawędy karpackie* oraz teksty wypełniające drugi zeszyt *Plaju*. W powieści *Życie i sny Tymoteusza Średniaka* przedstawił zbeletryzowane dzieje swojego życia, a zarazem losy całego pokolenia swoich rówieśników. Tuż przed Jego śmiercią ukazała się redagowana przez Niego *Mała Encyklopedia Babiogórska*. Za swoją wieloletnią aktywność na polu górskiej turystyki otrzymał tytuł Członka Honorowego PTTK.

Był także członkiem Towarzystwa Karpackiego od początku jego istnienia i chociaż zdrowie nie pozwalało mu już bezpośrednio uczestniczyć w podejmowanych przez Towarzystwo działaniach, myślami był zawsze z nami zabierając głos w bieżących sprawach na łamach prawie każdego numeru biuletynu.

Odszedł Człowiek, o którym bez popadania w przesadę i patos można powiedzieć „Ten, który górami żył i którego życie góry wypełniały bez reszty”.

Andrzej Wielocha

# ODSZEDŁ CZŁOWIEK WIELU GÓR

W Warszawie zmarł Bolesław Chwaściński, z urodzenia (w 1909 r.) warszawianin, z zyciorysu niezawodowego – człowiek gór. Związany z nimi przez wiele dziesięcioleci, od turystyki jako piętnastolatek i od razu niemal taternik, po znaczące pisarstwo poświęcone górom i polskim tradycjom górskim. Był jednym z trzech wielkich taterników, którzy uczyli się w tej samej klasie gimnazjalnej – Wiesław Stanisławski, Justyn Wojsznis i Bolesław Chwaściński. Rzadki to przypadek, ale znaczący w dziejach polskiego taternictwa. Razem też zdobywali jako pierwsi wiele ścian i dróg, wiele tatrzańskich szczytów. Byli wspinaczami pierwszej klasy od przełomu lat dwudziestych i trzydziestych. Na uwagę zasługuje i to, że wszyscy trzej wiele napisali o Tatrach, wspinaniu się, turystyce, krajoznawstwie.

Po ukończeniu Wydziału Budownictwa Lądowego na Politechnice Warszawskiej Chwaściński specjalizował się w budowaniu szlaków komunikacyjnych. Z ogromnym dorobkiem zawodowym w budowaniu dróg i linii kolejowych, stąd został profesorem PW. Od pierwszych lat swej kariery wspinacza zasmakował w szlakach gór Kaukazu, a potem Afganistanu i Pakistanu. Jako budowniczy dróg zasłużył się w Afganistanie, poznał dobrze kulturę Kurdów, nauczył się miejscowych języków, a nawet ułożył słownik polsko-farsyjski. Do budowania wrócił w latach sześćdziesiątych jako pracownik kontraktowy polskich firm budujących szlaki drogowe w Afganistanie. W 1960 r. kierował pierwszą polską wyprawą na Noszak.

Podczas wojny służył jako oficer lotnictwa bombowego w Anglii – był nawigatorem w Dywizjonie 301 RAF.

Po raz pierwszy – i bodaj jedyny, czego żałuję niezmiernie – udało mi się namówić Bolesława Chwaścińskiego na wielogodzinną rozmowę we wrześniu 1981 r. Tematem była książka *Z dziejów taternictwa – o górach i ludziach*, wydana przez niego w 1979 r., a pisana przez wiele lat z dokładnością dokumentalną. Wykazał prawdziwie inżynierską troskę o fakty, nikt bowiem przed nim nie zdołał zmierzyć dorobku polskiego taternictwa, turystyki tatrzańskiej, drogi ku górom w sensie poznawczym, geograficznym i intelektualnym.

Chwaściński pokazał, jak Polacy sięgali „ku szczytom” przez całe dziesięciolecia, na wielu kontynentach. Spisał dorobek wspinaczy i wypraw, lecz zamknął w zasadzie swoje dociekania na okresie tuż powojennym. I nie skorzystał z okazji, jaką było wznowienie *Z dziejów taternictwa* w 1988 r. dla uzupełnienia swej pracy dokumentalisty i historyka. Należał jednak do pionierów, którzy otwierali pierwsze rozdziały naszego taternictwa sportowego i do pionierów w jego dokumentowaniu, od krajoznawczych i turystycznych początków po sport i wyczyn na skalnej ścianie.

Odszedł ostatni z wspomnianej „trójki”, z pokolenia pionierów był bodaj ostatni.

Tomasz Kowalik

Zostali gdzieś wysoko w górach wśród lodowców i wiecznego wichru, część zaginęła bez wieści, część zmarła z wyczerpania na rękach współtowarzyszy: Henryk Furmánek i Krzysztof Tomaszewski w Górach Św. Eliasza na drugiej półkuli, Andrzej Hartman w Himalajach Ganesh, Tadeusz Szulc na Makalu, Rafał Cholda na Lhotse, Tadeusz Piotrowski i Wojciech Wróź na K2, Andrzej Czok i Wanda

Cmentarz Symboliczny. Obok kapliczki, projektu popradzkiego architekta Vosyky, umieszczono ponad 160 tablic i pięknie rzeźbionych ludowych krzyży, upamiętniających tych, „którzy stracili życie przez swą miłość do gór”. Z projektem wystąpił już w 1922 r. czeski malarz Otokar Štafl, ale cmentarz zrealizowano dopiero w latach 1936-40. „Fundament” dzisiejszego cmentarza tworzą różne tablice,

krzyży dłuta rzeźbiarza z Detvy – Josefa Šumnego, możemy natknąć się na tablice naszych najwybitniejszych alpinistów, których na wstępie wymienię. Rokrocznie w listopadowe święto (ale nie tylko) płoną pod nimi znicze przyniesione w plecakach.

*Martwym na pamiątkę, żywym ku przestrodze* – głosi napis u wejścia na cmentarz, ale pomimo tej przestrogi ginie w

## MARTWYM KU PAMIĘCI, ŻYWYM KU PRZESTRODZE

Rutkiewicz na Kanczendźondze, Eugeniusz Chrobak i Andrzej Heinrich na przełęczy Lho La i ten najlepszy – zdobywca Korony Himalajów – Jurek Kukuczka – na Lhotse. Zostały po nich książki, wspomnienia, pamięć bliskich, czasem tablica pamiątkowa...

Jest w górach miejsce szczególne: u podnóża Osterwy w Tatrach Słowackich, 15 min. od Popradzkiego Stawu znajduje się cmentarz, na którym nikt nie leży – Tatrzański

które od początku XX w. umieszczały rodziny i przyjaciele osób tragicznie zmarłych w Tatrach – w miejscach ich śmierci (m.in. Klimka Bachledy, Wiesława Stanisławskiego, braci Biedermanów), a które przeniesiono z gór w jedno miejsce. Z czasem zaczęto tu także umieszczać tablice dla upamiętnienia ofiar gór we wszystkich częściach świata. Często jest to jedyny „grób”, gdyż wielu ciał nigdy nie odnaleziono. Wśród kolorowych, ludowych

górach rokrocznie kilkadziesiąt osób – począwszy od przypadkowych, niedoświadczonych turystów, skończywszy na tuzach klasy Kukuczki czy Rutkiewicz. Co pcha tych ludzi w nieprzyjazne w końcu środowisko, w ekstremalne warunki? Odpowiedzi na to pytanie jest mnóstwo. Często są to zawile, patetyczne wywody, często są to kpiarskie stwierdzenia typu: *chodzi się w góry, by potem z nich zejść* lub *chodzi się w góry, bo one są* (Mallory). Żadna z wypowiedzi nie jest pełna, bo też prawdziwa odpowiedź znajduje się tam, wysoko w górach, wśród niebotycznych szczytów. Tak, jak syty nigdy nie zrozumie głodnego, tak laik, „ceper” nigdy nie zrozumie motywacji do zdobycia kolejnych szczytów.

Niestety, te kosztują. W samym tylko roku 1986 na K2 zginęło 13 osób, w 1989 r. zginęło na przełęczy Lho La w rejonie Mount Everestu pięciu uczestników polskiej wyprawy. Często giną całe ekipy... Nie powstrzymuje to jednak następnych zdobywców. *Młodzi ludzie obiecujący, zdolni, pełni zapału i odwagi nie przestaną narażać życia dla radości górskiej przygody. I któż ma prawo potępić ich za to? Ta (jakże często lekko-myślna) gotowość do forsowania granic własnych możliwości jest przecież – mimo wszystko – wspaniałym darem. Jest tą samą siłą, która ożywiła Kolumbów i Magellanów, która rozszerza horyzonty ludzkości, która wabić nas będzie zawsze na niebezpieczne drogi, po prostu dlatego, że jesteśmy ludźmi* – napisał o śmierci w górach Jan Józef Szczepański („Wierchy” 1977). I jest to chyba najbardziej przekonująca motywacja pędu do zdobywania gór.

W rozświetlone zimowe poranki czy dżdżyste listopadowe dni, w letnie wieczory i wiosenne popołudnia płoną pod Osterwą świece i znicze – martwym ku pamięci, żywym ku przestrodze.

Edward Wleczorek



# Jak prezydenci „na góry pozierali”

Jak na zimową stolicę Polski przystało, w końcu ub. roku, na kilka dni przeniesiono pod Giewont lokatorów warszawskiego Belwederu oraz domostwa prezydenta Lecha Wałęsy z oliwskiej ul. Polanki. Prasa nie doniosła wprawdzie, czy Gospodyni spotykała się na adwentowym darcu piórek z podhalańskimi gaździnami, ale za to rozpisywała się, że Gospodarz hulał, ile dusza zapragnie. A to „nartował się” (podobno nawet nie wybijał dziur w stoku), innego dnia „styrzał się” przez Boczań z Kasprowego Wierchu do Kuźnic, a potem polatywał śmigłowcem w asyście Osoby Duchownej ponad szczytami Tatr i „pozierał z góry na dziedzinę”.

Program – jak to zwykle w Zakopanem – urozmaicony, bo tradycja taka. A że akurat przypada sześćdziesiąta rocznica nadania podtatrzańskiej wsi praw miejskich, warto co nieco z jej dziejów przypomnieć właśnie „w temacie: prezydenci pod Giewontem”.

Niemal stałym mieszkańcem Zakopanego był Józef Piłsudski. Od 1901 r. leczył się i wypoczywał pod Tatrami prawie co roku. Odbywał narady polityczne z inteligencją (1904), bojownicami Polskiej Partii Socjalistycznej (1906), ćwiczenia wojskowe ze „Strzelcem” (1910), a po 1926 r. był w Zakopanem wiele razy jako Naczelnik Państwa.

Drugi polski prezydent (pierwszego, Gabriela Narutowicza, zamordował znany malarz pejzaży tatrzańskich i turysta, będący aktywnym członkiem PTTK, Eligiusz Niewiadomski) – Stanisław Wojciechowski był w Zakopanem przynajmniej trzy razy. W 1923 r. zamieszkiwał w willi „Biały Dom” przy ul. Sienkiewicza. Wiedzą o Tatrach służył mu zapewne Mariusz Zaruski – znawca jakichś mało, narciarz i taternik.

„Szczupły, starszy pan” – jak określił go świadek zdarzenia na Hali Gąsienicowej – przyjechał w Tatry ponownie w 1925 r. i odbył wtedy m.in. dwie wycieczki. Podczas pierwszej wędrował z żoną brzegiem Morskiego Oka do Czarnego Stawu pod Rysami. Druga wycieczka miała miejsce następnego dnia. Przy tej okazji prezydent Wojciechowski otworzył schronisko Oddziału Warszawskiego PTT, zwane „Murowańcem”, i odstąpił tablicę pamiątkową, umieszczoną z tej okazji na solidnej budowli.

Kolejny pobyt prezydenta Wojciechowskiego odnotowano w związku z otwarciem nowego sanatorium – Nauczycielskiego Domu Zdrowia, w listopadzie 1925 r. (odbyło się ono przy współudziale m.in. Stanisława Grabskiego).

Kolejnym polskim prezydentem, którego tradycyjnie witano pod Tatrami, był Ignacy Mościcki. Stało się to latem 1935 r., gdy doszły do skutku po raz pierwszy obchody „Święta Gór” – jednej z najbardziej masowych imprez (brało w niej udział około 30 tys. ludzi, ściągniętych pod Giewont z pomocą gigantycznej propagandy, ulgowych przejazdów specjalnymi pociągami itp. zabiegami).

Tego rodzaju „święta” odbyły się w Sanoku i Wiśle w latach 1936 i 1937, co stało się przedmiotem dumy ówczesnego „szefa turystyki” – wiceministra Aleksandra Bobkowskiego (notabene zięcia prezydenta Mościckiego), prezesa Polskiego Związku Narciarskiego i Ligi popierania Turystyki, który doprowadził do zbudowania w sześć miesięcy kolejki linowej na Kasprowy Wierch.

Po wojnie, nie da się ukryć, w Tatry wybrał się w 1947 r. prezydent, a niebawem także sekretarz generalny PPR – Bolesław Bierut. W sierpniu 1947 r. przeszedł z Hali Gąsienicowej przez Zawrat do Doliny Pięciu Stawów Polskich i przez Świstówkę do Morskiego Oka. Latem 1952 r. szef partii przeszedł z Kasprowego Wierchu na Świnicę.

Trudno przy tej okazji pominąć milczeniem... obstawę Dostojnych Turystów i wszelkiego rodzaju asystentów. Gdy po Tatrach przez pięć dni wędrował z żoną prezydent Wojciechowski, stale towarzyszyło mu dwóch „leśnych” w strojach góralskich. Jeden z nich to prawdopodobnie Jan Marusarz, ojciec sław-

ego sportowca i konspiratorskiego kuriera tatrzańskiego – Stanisława, lub Michał Obrochta z Kościelisk. Drugiego zapomniano.

O wycieczce prezydenta Mościckiego wiadomo na pewno, że przejechał szybkim samochodem ul. Kościeliską na Gronik, gdzie otworzył ośrodek wypoczynkowy dla młodzieży polonijnej. O ekipie „pomocniczej” prezydenta Bieruta – niewiele wiadomo. To, że była liczna i czujna, nie podlega dyskusji.

Ekipę towarzyszącą Lechowi Wałęsie obliczono z grubsza na co najmniej sto osób. Na stoku wspomagał go instruktor i ratownik tatrzański, z co najmniej dwudziestoletnim stażem – Andrzej Gąsienica Józkowy. O tym, ilu było uczestników wycieczki z Kasprowego do Kuźnic (z posiadaniem na herbatę w schr. PTTK na Hali Gąsienicowej, otwartym niegdyś przez prezydenta Wojciechowskiego) – niewiele wiadomo. W każdym razie Wałęsa pokonał trasę „w czasie przewodnikowym”.

Spora ekipa ratowników towarzyszyła prezydentowi Wałęsie w czasie lotu „Sokołem” nad Tatrami. Czy istotnie była ta wycieczka podziękowaniem za ułatwienie uzyskania tego sprzętu dla ratowników – można się domyślać. O ekipie strzegącej Wojskowego Ośrodka Turystycznego wiadomo, że jest spora. Oprócz tego, swój obowiązek służbowy spełniali żołnierze z zakopiańskiej jednostki Żandarmerii Wojskowej.

Podobno nie pełnią już swej służby kobiety, które swego czasu były w „obstawie”



Giewont z Zakopanego. Foto: Piotr Dacko

Jana Pawła II podczas jego dość długiej wycieczki z Hali Chochołowskiej przez Dolinę Jarząbczą do Hali Jarząbcej Wyżnej. Może nie ma takiej potrzeby, a może jednostki antyterrorystyczne radzą sobie bez „płci pięknej” w mało gustownych maskach i kombinezonach.

Na stoku narciarskim i pod wyciągiem Lech Wałęsa pod okiem Andrzeja Gąsienicy Józkowego radził sobie dobrze. Kawalek Butorowego Wierchu, zwany pieszczotliwie Perełką, mogli w tym samym czasie odwiedzać postronni, a obok czuwał – także na nartach – belwederski kapelan. Czy owi „postronni” to była ekipa stołeczna, krakowska, nowosądecka czy zakopiańska – kroniki zapewne przemilczą.

Nieco odmiennie było w porównaniu z zainteresowaniem jego poprzedników, a zainteresowanie Lecha Wałęsy dla inwestycji, jaką uruchomiono w kilka dni po wyjeździe prezydenta z Zakopanego. W Białym Dunajcu, z ujęcia „Bańska” zaczęto wykorzystywać gorące wody podziemne, dość powszechne na Podhalu, lecz zaniebane od wielu lat z powodu braku środków. Okazało się, że prezydent wysłał na otwarcie szklarni i czegoś tam jeszcze Mieczysława Wachowskiego.

I w ten sposób stało się zadość tradycji. Każdy z prezydentów coś tam przy okazji pod Giewontem popierał, otwierał, instalował. Nawet premier Hanna Suchocka „pobłogosławiła” spółkę Gminy Tatrzańskiej i gospodarstwa pomocniczego Rady Ministrów, co ma zaowocować rokiem interesu na domach wypoczynkowych w Zakopanem i okolicy. Oby tylko nie były to obiekty, które od dawna „kłują w oczy” obrońców przyrody w Parku Narodowym.

Przypomina się tu wspomniany minister-pułkownik saperów Bobkowski, zięć prezydenta Mościckiego, który dość łatwo przeprowadził pomysł zbudowania kolejki. Oczywiście, zanim powstał Tatrzański Park Narodowy. A powstanie parku – warto wiedzieć, właśnie w poważnym stopniu od niego zależało. Gdy poszły w ruch wagoniki to i sprawa ruszyła z martwego punktu.

Obecny prezydent wyraził się pochlebnie o Uniwersjadzie – czyli spotkaniu w Zakopanem ponad 2 tys. sportowców akademickich z ponad pięćdziesięciu krajów całego świata. Dobre słowo przyda się imprezie równie dobrze, jak wspomniana kolejka linowa, o której przekazanie Parkowi Narodowemu zabiegał osobiście aktualny minister ochrony środowiska, zasobów naturalnych i leśnictwa. Ma szansę na pierwszy poważny sukces w dziedzinie, jaką powierzono mu do kierowania.

Tomasz Kowalik

Stare przysłowie mówi, że lepiej późno niż wcale i zgodnie z nim doszedłem wreszcie do rozsądnego wniosku. Najwyższy już czas, aby przestać pisać, bo to i ręka już się trzęsie, wzrok nie ten, a z rozumem też już nie tak. Tym bardziej, że z terenu dochodzi coraz więcej głosów o beznadziejności tego, co piszę. A więc tak, jak bokser, który zainkasuje kilka ciosów, powinien zaprzestać walki, aby nie narazić się na nokaut, tak i

## ROZMYŚLANIA NA SZLAKU (22) — NARESZCIE OSTATNIE

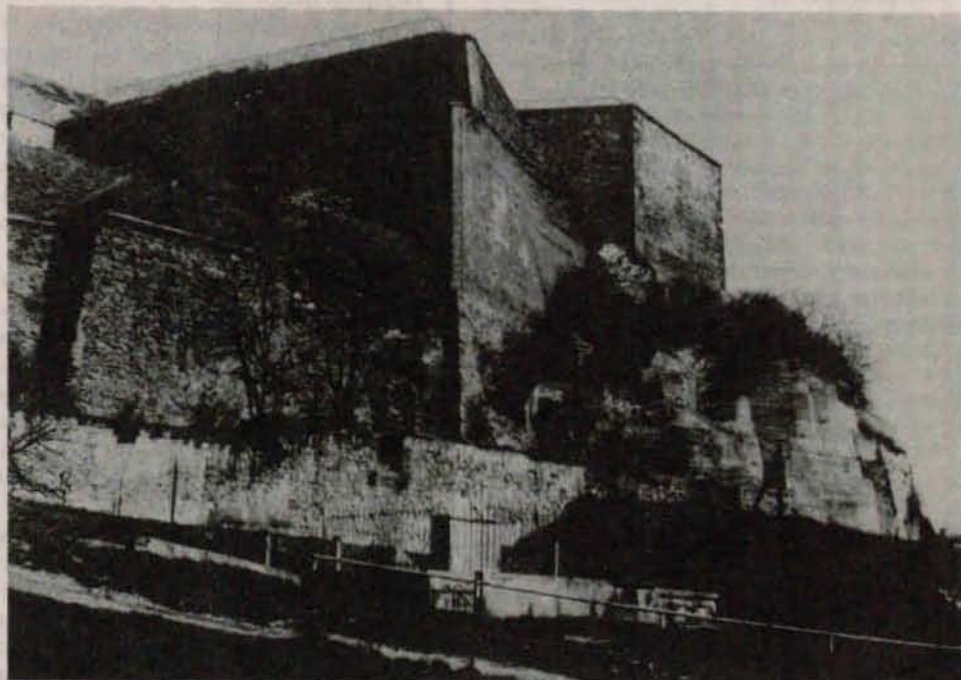
piszący, po kilku niepoehlebnych wypowiedziach o swojej pisaninie powinien schować długopis do szuflady i zająć się czymś innym, np. łowieniem ryb czy też uprawianiem działki. Korzyść z tego odniosą wszystkie zainteresowane strony: były pisarz, bo będzie miał świeże ryby lub jarzyny, czytelnicy, bo nie będą musieli czytać byle bazgroł, a Redakcja „Na Szlaku” będzie otrzymywała tylko pochlebne opinie o swoim organie. W wyniku tego wszyscy będą zadowoleni i świat zaraz zmieni się na korzyść. Również wypominki o mnie będą bardziej ludzkie, bo nikt nie napisze, że jeszcze w ostatniej godzinie ścisnąłem wałek maszyny do pisania, aby stygnącą ręką przenieść na papier ostatnie genialne rozmyślenia. Wolę to robić teraz!

Na zakończenie chcę podziękować Redakcji „Na Szlaku” za to, że zechciała tolerować i pobłażliwie zgadzać się na drukowanie moich tzw. rozmyślań, zaś Czytelnikom za cierpliwość i wyrozumiałość dla moich dyrdymałów. Niestety i cierpliwość, i wyrozumiałość mają swoje granice. Autorom życzę ciekawych tematów, a sobie zdrowia, bo na rozum za późno.

<sup>1</sup> Na rezygnację niebagatelny wpływ ma fakt, że przyszła czarna godzina na wszelkiej maści współpracowników, zarówno stałych, jak i sezonowych. Aby uniknąć mającej nastąpić lustracji, przyznaję się do dotychczasowej współpracy, rezygnuję z dalszej i przyrzekam, że nigdy nie będę dążył do zajęcia jakiegokolwiek stołka w Redakcji.

Zbigniew Garbaczewski

**Od Redakcji:** kto u nas był, to wie, że stołków w Redakcji nie ma, próżne więc obawy! Niemniej szanujemy decyzję Autora, dziękujemy za liczne teksty i... zapraszamy do dalszego kontaktu!



Fragment twierdzy kłodzkiej. Foto: Krzysztof R. Mazurek

## ZAPOMNIANE RUINY W BESKIDZIE MAŁYM

Chodzi tu o „Wolek” – w XV w. symbol wzrostu potęg polsko-rusko-litewskiej – wówczas na szeroko rozumianym terytorium Śląska. Ruiny tegoż zamku, o którym w wielu źródłach pisano dotąd ogólnikowo, usytuowane są na północnych zboczach Bujakowskiego Gronia (749 m) w Beskidzie Małym, na pograniczu wsi Kobiernice i Bujaków, a na zachód od obecnego Jeziora Czanieckiego i doliny Soły. Niezwykle ciekawych materiałów i danych na temat Wólki dostarczył mi Stanisław Keller z Oświęcimia.

Zamek zbudował w trudnym do uściślenia okresie (pomiędzy latami 1335 a 1360) książę oświęcimski – Jan Scholastyk. Należał on do istotnych punktów obronnych (były nimi także gródki w Malcu i Łazach oraz zamki Barwałd i na Grojcu nad Żywcem) – księstwa oświęcimskiego. W 1 poł. XV w. Wolek jako lenno otrzymują od książąt oświęcimskich Skrzyńscy, biorąc równocześnie pod opiekę Grojec i Barwałd. Wkrótce dochodzi do ich zatargu z królem Kazimierzem Jagiellończykiem, którego wojska bezskutecznie usiłują zdobyć Wolek w 1453 r. W lutym 1457 r., w wyniku umowy króla polskiego z księciem oświęcimskim Januszem III, całe księstwo zostaje odstąpione koronie za 50 000 grzywien szerokich groszy polskich.

W 1467 r. król przekazuje zamek Wolek (wraz z Barwałdem i Grojcem) możnemu rodowi Komorowskich. W obawie przed opanowaniem Wólki, Grojca i zamku w Szaflarach przez Węgrów – sprzymierzonych z Zakonem Krzyżackim, król wysyła zbrojne oddziały pod wodzą wojewody sandomierskiego i starosty krakowskiego Jakuba Dembińskiego, które zniszczyły zamek Wolek nad Kobiernicami.

Pierwsze badania archeologiczne na Wólku przeprowadzili w końcu XIX w. krakowscy naukowcy – Stanisław Tomkowicz i Henryk Lingwist, publikując wyniki w 1888 r. Zdołano ustalić, że całe założenie zamkowe składało się z dwóch budynków murowanych: 8,8 x 5,2 m oraz 11,6 x 5,2 m, stykających się wschodnią częścią muru obwodowego. Zarówno budowle zamkowe, jak mur obronny były wzniesione z cegiel i obwiedzione podwójnym pierścieniem wałów ziemnych rozdzielonych głęboką na kilka metrów fosą.

Zamek obronny zajmował niewielką kulminację wzgórza Kopiec położonego dokładnie na wysokości 411 m, a połączonygo przełączką z masywem i zboczem Bujakowskiego Gronia. Kopiec otaczają dwa potoki wypływające ze stoków Bujakowskiego Gronia. Bardzo strome zbocza Kopca czyniły warownię celem do zdobycia niezwykle trudnym. Dostęp do najsłabszego punktu warowni – przełączki pomiędzy Kopcem a Bujakowskim Groniem broniła potężna murowana brama wjazdowa.

Wędrując przez Beskid Mały niebieskim szlakiem z Kóz koło Bielska-Białej do Porąbki przez Bujakowski Gróń – warto odwiedzić ruiny zamku Wolek. Umieszczam je na aktualizowanej do wydania w 1993 r. mapie turystycznej „Beskidu Małego” (opracowanie Polskiego Przedsiębiorstwa Wydawnictw Kartograficznych – Oddział Wrocław), dając także krótką informację o Wólku przy hasle „Kobiernice” informatora krajoznawczego tejże mapy.

Andrzej Matuszczyk

## MIĘDZYNARODOWY CZŁOWIEK ROKU Z POZNANIA

Międzynarodowe Centrum Biograficzne w Cambridge (Anglia) nadało prof. dr. hab. Kazimierzowi Denkowi, pracownikowi naukowo-dydaktycznemu Uniwersytetu im. A. Mickiewicza w Poznaniu, tytuł honorowy „International Man of the Year for 1991/1992 i odznaczyło Go medalem „The 20<sup>th</sup> Century Award for Achievement”. Ten prestiżowy tytuł i unikalne wyróżnienie – przyznawane przez specjalną Komisję wyłonioną z przedstawicieli międzynarodowej społeczności uniwersyteckiej i 132 wydawców „Who is Who” z 80 krajów drogą głosowania – otrzymuje niewiele osobistości, których dorobek naukowy przekracza wymiar krajowy. Są one znakami uznania dla osobistych zasług, jakie prof. Denek położył w zakresie nauk o edukacji, krajoznawstwa i turystyki.

Studia odbył w WSE w Poznaniu, uzyskując 27 VI 1957 r. tytuł magistra ekonomii. Równoległe z nimi ukończył Międzywydziałowe Studium Pedagogiczne WSE w Poznaniu. Doktorat uzyskał w 1965 r., habilitował się na Wydziale Filozoficzno-Historycznym w Poznaniu w 1972 r. Tytuły naukowe profesora nadzwyczajnego i zwyczajnego nauk humanistycznych zdobył odpowiednio w 1980 i 1989 r. Od 1975 r. kieruje Zakładem Dydaktyki Ogólnej UAM w Poznaniu. W latach 1977–1983 przewodniczył Radzie Naukowej Instytutu Pedagogiki UAM. W latach 1984–1986 był sekretarzem naukowym Komitetu Nauk Pedagogicznych PAN, a w okresie lat 1986–1989 sprawował funkcję wiceprezesa Zarządu Głównego Polskiego Towarzystwa Pedagogicznego.

Jego zainteresowania naukowe koncentrują się na dydaktyce ogólnej oraz krajoznawstwie i turystyce. Biografia Jego prac obejmuje 23 książki, 12 pozycji zwartych współautorskich, 15 prac zbiorowych pod swoją redakcją oraz 732 studiów, rozpraw, artykułów, recenzji w 10 językach. Legitymuje się 226 publikacjami z dziedziny krajoznawstwa i turystyki. Wśród nich są takie książki, jak *Współczesny obóz młodzieżowy* (1978), *Poznawczo-wychowawcze aspekty działalności krajoznawczo-turystycznej we współczesnej szkole* (1981), *Poradnik dla organizatorów wycieczek szkolnych* (1985), *Wakacyjne wędrowki młodzieży szkolnej* (1985), *Rola krajoznawstwa i turystyki w wychowaniu dzieci i młodzieży szkolnej* (1989).

Jest cenionym, wieloletnim, aktywnym działaczem Polskiego Towarzystwa Turystyczno-Krajoznawczego i Polskiego Towarzystwa Schronisk Młodzieżowych. Krajoznawcą i turystą stał się nie z przypadku, lecz z przemyślanego wyboru. Dokonał tego już w 1949 r. wstępując do Polskiego Towarzystwa Krajoznawczego, a następnie do PTTK, w którym był

sekretarzem Oddziału w Tczewie (1957-59), od 1960 r. jest we władzach Oddziału Poznańskiego PTTK (aktualnie jest jego wiceprezesa). Był przez kilka kadencji członkiem Komisji Krajoznawczej i Młodzieżowej ZG PTTK. Od 1961 r. był członkiem, a następnie wiceprezesa ZW PTSM w Poznaniu, w latach 1970-76 członkiem ZG PTSM (a w okresie lat 1977-1981 jego wiceprezesa). Rozwija aktywność krajoznawczo-turystyczną jako przewodnik turystyki górskiej (1961) i pieszej (1974), przewodnik turystyczny (1974), strażnik ochrony przyrody (1974), intruktor krajoznawstwa (1975), zasłużony instruktor krajoznawstwa (1988). Jest współzałożycielem Wielkopolskiego Klubu Publicystów Krajoznawczych PTTK (1980) i członkiem Krajowej Rady Kultury Fizycznej i Turystyki ZG ZNP (1987). Od 1965 r. prowadzi wykłady, konserwatoria i ćwiczenia terenowe z przedmiotów *Podstawy krajoznawstwa i turystyki* i *Elementy geografii krajów Europy* dla studentów Podyplomowego Studium Kultury i Turystyki UAM w Poznaniu.

Posiada trofea turystyki kwalifikowanej w postaci GOT „Za wytrwałość” (dwukrotnie) i „Za wytrwałość w turystyce pieszej” (po raz trzeci).

Andrzej Ignaszak



Kazimierz Denek

**Zanim wyruszysz na szlak...**

# Jak uchronić się przed grzybicą?

Dziwnie wydawać się może, co wspólnego z turystyką ma grzybica – jednostka chorobowa wywołana przez grzyby chorobotwórcze. Pojęcie grzyba kojarzy się nam zazwyczaj z widokiem grzyba kapeluszonego, stanowiącego większość naszych grzybów jadalnych. Grzyby te rosną na podłożu z martwych szczątków lub wydalin i noszą nazwę saprofitów. Oprócz nich występują pasożyty – grzyby żyjące i rozmnażające się w żywym ustroju roślinnym lub zwierzęcym. Noszą one nazwę grzybów chorobotwórczych, a jednostki chorobowe – nazwę grzybic.

Zadna z grup schorzeń skórnych nie występuje w ostatnich latach tak często, jak grzybica. Szybki rozwój przemysłu i zbiorowy sposób życia stawia dziś grzybicę w rzędzie schorzeń cywilizacyjnych. Niezwykle rozpowszechniony jest u nas *Epidermophyton Kaufmann-Wolf-Priestley*, grzyb wywołujący grzybicę stóp i dłoni oraz przestrzeni międzypalcowych.

Badania przeprowadzone w pięciu kopalniach Górnośląskiego Zagłębia Węglowego wykazały, że na 2635 zbadanych pracowników dołowych aż 1781 osób (67,6%) ma grzybicę stóp. Obecnie w Niemczech stopień zakażenia waha się w granicach 30-50% badanych, a w Ameryce sięga 90% zakażeń u dorosłych. Grzyb *Kaufmann-Wolf-Priestley*, chorobotwórczy tylko dla człowieka, jest szeroko rozpowszechniony w miejscach o dużym nasyceniu wilgocią, a więc w łaźniach czy piwnicach. Znajdowano go w drewnianych podkładach, szczotkach do wanień, ręcznikach, matach itp.

Główne przyczyny sprzyjające rozprzestrzenianiu się grzybic to wspólne kąpieliska z drewnianymi podkładami w łaźniach, wełniane skarpety, gumowe obuwie. Do wystąpienia zmian chorobotwórczych konieczne są nie tylko sprzyjające warunki miejscowe, ale i obniżenie zdolności obronnych organizmu, awitaminozy oraz urazy. Maceracja naskórka szczególnie ułatwia wtargnięcie grzybów. Szczelne obuwie o gumowej podeszwie jest korzystnym środowiskiem (szczególnie w miesiącach letnich) ułatwiającym macerację naskórka z powodu przegrzania skóry i nagromadzenia się potu o większej zawartości chlorku sodu.

Wszystkie tkaniny bawełniane i wełniane przepojone wilgocią stwarzają korzystne warunki bytowania grzyba. Noszenie skarpet ze sztucznego włókna (zwłaszcza nylonowych) stwarza warunki *wilgotnej komory*, tak bardzo potrzebnej dla wzrostu grzybnicy i sprzyja rozwojowi grzybic. Jeżeli się weźmie pod uwagę fakt, że skarpet i pończoch w praniu nigdy się nie gotuje, lecz tylko pierze w ciepłych mydlinach, staje się zrozumiałe, że w wypranych skarpetkach mogą przetrwać grzyby przez porę zimową. Stwierdzono, że mydło nie ma działania grzybobójczego. Ze sprawami tymi łączy też zagadnienie mycia nóg w grzybicę. Nie ulega wątpliwości, że częste mycie mydłem

rozpułchnia warstwę rogową naskórka i raczej ułatwia dalszy wzrost grzybic.

W epidemiologii grzybic ważny jest jeszcze fakt przeniesienia zakażenia z jednego miejsca na drugie przez samego chorego. Prawie wszyscy chorzy z grzybicą międzypalcową mają zwyczaj oczyszczania przestrzeni międzypalcowych po każdym zdjęciu skarpetek przez pocieranie palcem kolejno wszystkich szpar międzypalcowych. Że w tych warunkach przenosi się zakażenia z miejsca na miejsce, a nawet na naskórek rąk, nie jest rzeczą dziwną. Nawet przecieranie tych miejsc wilgotnym ręcznikiem powinno być zaniechane, gdyż wilgotna bawełna i len stanowią dobre warunki bytowania dla pasożytów.

Jakie są objawy i postaci kliniczne tej szeroko rozpowszechnionej grzybicę? Grzybica złuszczeniowa jest postacią najłagodniejszą i często bywa przeoczona przez chorego. Na podeszwach i dłoniach zjawiają się małe kołczaste złuszczenia. Ich brzegi są ostro odgraniczone. W czasie długiego trwania procesu może powstać znaczne zrogowacenie naskórka. Ten sam proces złuszczenia może być umiejscowiony w przestrzeniach międzypalcowych. Zazwyczaj nie występuje stan zapalny.

Grzybica wysiękowa zaczyna się od zewnętrznych i wewnętrznych brzegów stopy. Proces posuwa się w kierunku podeszwy lub grzbietu stopy. Pojawiają się głęboko położone i częściowo przezroczyste pęcherze. Naskórek jest w tym czasie białawy, koloru rozrzedzonego mleka, pęcherzyki natomiast mają zabarwienie różowe, które daje czerwień skóry właściwej. Proces postępuje szybko obejmując niekiedy całą podeszwę. W dalszym przebiegu warstwa rogową z płynem wysiękowym oddziela się, odsłaniając żywy naskórek. Często dochodzi do dodatkowego zakażenia bakteryjnego, dając ostry stan zapalny, z objawami powiększenia węzłów chłonnych itp. Wszystkim tym stanom towarzyszy swędzenie i niekiedy znaczne pieczenie. Postać ta występuje na dłoniach i między palcami.

Grzybica wyprzeniowa najczęściej rozpoczyna się w czwartym fałdzie międzypalcowym stopy. Obejmuje najpierw naskórek dwóch przylegających palców stopy i przechodzi na dalsze fałdy międzypalcowe. Schorzenie to obejmuje zawsze drugą stopę na skutek przeniesienia grzybów przez samego chorego. Pierwszy okres pęcherzykowy przebiega poważnie niepostrzeżenie. Później zakażony naskórek staje się rozpułchniony, zgrubiały, pokryty nalotem mazistym i wskutek maceracji przybiera zabarwienie białe. Na dnie fałdu powstaje głęboka szczelina. Przy dłuższym trwaniu schorzenia naskórek złuszcza się płatami i przedstawia płaszczyzną połyskliwą, sącząca, żywoczerwoną. W okresie silnego sączenia wydzielający się płyn wysiękowo-ropny wydobywa się na powierzchnię i po zakrzepnięciu zakleja szczelnie fałd międzypalcowy. Z przestrzeni

międzypalcowych zakażenie grzybicze pełznie z reguły w kierunku fałdu podpalcowego stopy. Bardzo częste jest zakażenie wtórne podeszwy i paznokci. Grzybicy międzypalcowej stóp zazwyczaj towarzyszą zmiany na dłoniach, które zjawiają się w krótkim czasie po wybuchu schorzenia na stopach. Zmiany te wykazują rozmaite stopnie nasilenia stanu zapalnego. Wybór środków leczniczych i metod leczenia zależy jest od okresu, w którym znajduje się proces chorobowy. Leczenie prowadzić musi lekarz dermatolog. Duże znaczenie w przeciwdziałaniu grzybicę ma praca zapobiegawcza.

Słuszną i wskazaną jest zasada dezynfekowania skarpet przez nasycenie ich octanem cynku lub zanurzenie wieczorem w denaturacie, do którego można dodać 1% tymolu. Godne polecenia jest zwilżanie wieczorem skarpet 1% roztworem sublimatu, który przez noc całkowicie wysycha. Skarpety bawełniane lub onuce można wygotować lub zanurzyć na noc w roztworze 2% Pantocidium „Unia”, 1% Desson „Galen” lub 1% Sterinol „Polfa”.

Konieczne wydaje się zwrócenie uwagi na odkażanie obuwia przez wkładanie zwitków waty lub ligniny zmoczonej w 10% wodnym roztworze formaliny. Tak przygotowane obuwie zawija się w papier pergaminowy lub wkłada do woreczka plastikowego w celu zabezpieczenia przed dostępem powietrza.

Niewątpliwie używanie mydeł z dodatkiem środków grzybo- i bakteriobójczych może ułatwić walkę z grzybicami skóry. Dezynfekcję mydeł może zwiększyć dodatek n-butylp-oxybezoatu, kwasu undecylenowego, kwasu kapronowego lub 5-chloro-8-hydroksychinoliny.

Duże nadzieje rokuje używanie wkładek do obuwia nasyconych środkiem grzybobójczym. Wkładki te składają się z dwu części: spodniej flaneli nasyconej roztworem środka dezynfekcyjnego oraz wierzchniej dyfuzyjnej z silnej surówki lnianej. Obydwie części są zszywane na usztywniającej tekturze prasowanej.

Przeprowadzone przeze mnie badania z użyciem wkładek do obuwia nasyconych roztworem Mycochlorin „Polfa” wykazały, że mogą one zapobiegać schorzeniom grzybiczym. Mycochlorin „Polfa” nie dawał objawów uczulenia, jest tani i ogólnie dostępny. Oprócz Mycochlorinu można używać ewentualnie innych środków grzybobójczych produkowanych w roztworach.

Na sprawy epidemiologii i profilaktyki grzybic powinni zwrócić baczniejszą uwagę wszyscy turyści bez względu na rodzaj uprawianej turystyki.

**Robert Żabówka**

# Pola biwakowe (1)

## Sudety Zachodnie i ich przedpole

Niniejszym opracowaniem rozpoczynamy cykl artykułów o polach biwakowych położonych na terenach górskich i wyżynnych w Polsce. Informacje na ten temat będą ukazywać się co miesiąc i dotyczyć będą atrakcyjnych krajobrazowo i turystycznie rejonów górskich Sudetów i Karpat oraz wybranych obszarów wyżyn południowej Polski.

Pierwszy artykuł dotyczy rozmieszczenia i charakterystyki pól biwakowych położonych w Sudetach Zachodnich oraz na ich przedpolu.

### Charakterystyka krajobrazowa omawianego obszaru

Sudety stanowią odrębny region górski południowo-zachodniej Polski, rozciągający się między Bramą Morawską na południowym wschodzie, a doliną Nisy Łużyckiej na północnym zachodzie. Północną część tak zakreślonego obszaru tworzą Sudety Zachodnie rozciągające się od doliny Nisy Łużyckiej na zachodzie do Bramy Lubawskiej na wschodzie.

Charakterystyczną cechą omawianych gór jest ogromna różnorodność krajobrazów, jakie tu występują. Malownicze skałki piaskowców ciosowych górnej kredy budujące Szwajcarię Lwówecką przedstawiają krajobraz różny od granitowych, stosunkowo wysokich i noszących wyraźne ślady zlodowaceń Karkonoszy. Pagórkowate strefy Pogórza – Izerskiego, Kaczawskiego i Bolkowskiego wyraźnie kontrastują z pasmami Gór Izerskich i Kaczawskich, przedzielonych strefami obniżen i kotlin śródgórskich. Płaskie na ogół dna kotlin urozmaicają natomiast liczne wzgórza wyrastające z ich den, na przykład Łomnickie wyrastające z dna Kotliny Jeleniogórskiej. Niejednokrotnie spotykamy w Sudetach potężne wychodnie skał wulkanicznych – porfirów i melafirów – tworzące góry o bardzo stromych stokach. Inną cechą charakterystyczną dla Sudetów jest duże bogactwo i zmienność rodzajów skał, które tworzą różnorodne, wspomniane wyżej krajobrazy. Nigdzie w granicach Polski nie znajdziemy takiego bogactwa krajobrazów, jak w Sudetach.

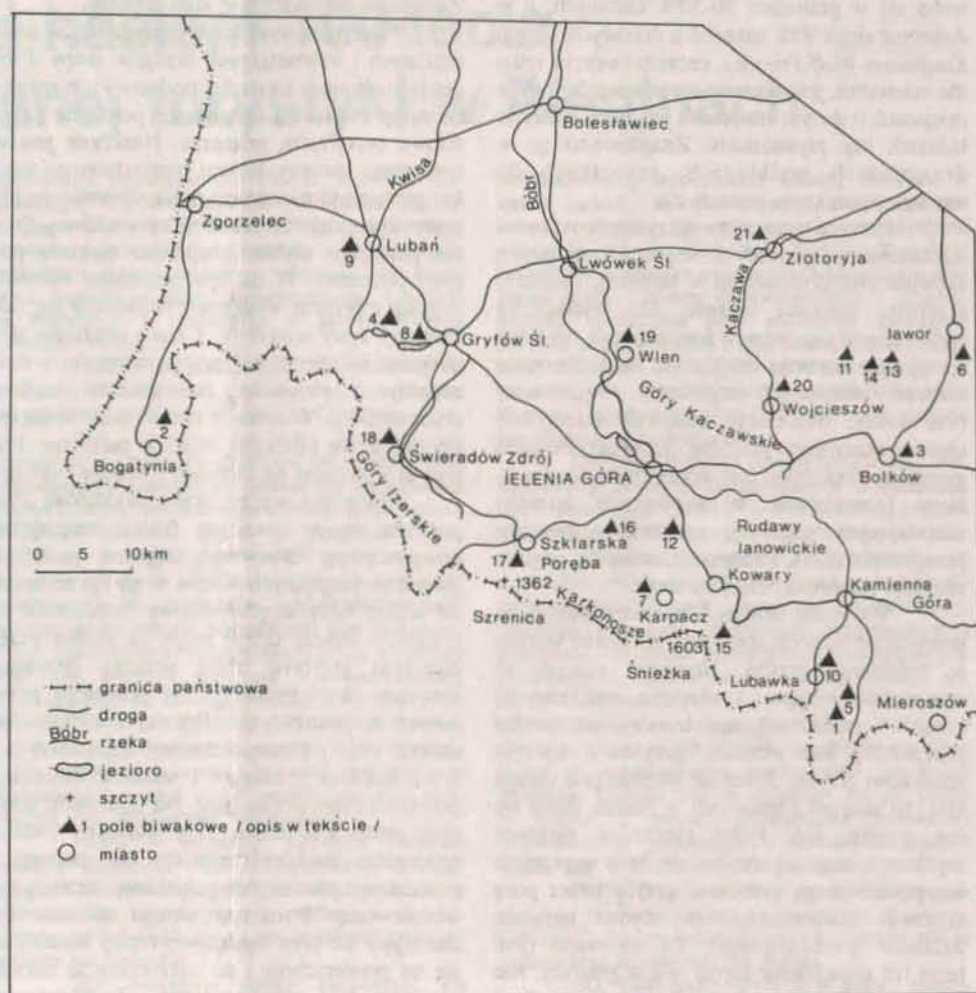
Specyficznym krajobrazem cechuje się także przedpole Sudetów, zwane często Przedgórzem Sudeckim. Jest to obszar o pofalowanej powierzchni terenu, rozciągający się wzdłuż Sudetów z północnego zachodu na południowy wschód. Charakterystyczną cechą krajobrazu tego obszaru są liczne, nigdzie nie spotykane na taką skalę w Polsce, wzgórza ostańcowe i twarzielowe wyrastające z pofalowanej powierzchni terenu. Mam tu na myśli Wzgórza Strzegomskie, Niemczańsko-Strzelińskie, a przede wszystkim Masyw Ślęży górujący około 500 m nad Niziną Śląską. Nie tylko w Polsce, ale i w Europie nie znajdziemy nigdzie tak imponującej góry, co Ślęza, na przedpolu gór. Warto tu również wspomnieć o licznych nekach (dawnych stożkach wulkanicznych) urozmaicających dziś Pogórze: Izerskie i Kaczawskie.

Oto krótki przegląd głównych cech krajobrazu omawianego obszaru, w obrębie którego znajduje się kilkanaście pól biwakowych. Lokalizacja tych pól, o których piszę niżej, stanowi dobrą bazę wypadową w góry oraz daje możliwość poznania różnorodnych krajobrazów Sudetów i ich przedpola.

### Położenie i charakterystyka pól biwakowych

Zamieszczony w niniejszym artykule wykaz pól biwakowych zawiera informacje dotyczące położenia pola biwakowego, najdogodniejszego dojazdu do niego, zarówno indywidualnego własnym środkiem lokomocji, jak i środkiem komunikacji państwowej oraz wyposażenia pola biwakowego.

Informacje te przedstawiono w postaci symboli literowo-cyfrowych.



Zastosowano następującą symbolikę:

X – położenie pola biwakowego  
D – informacja na temat najdogodniejszego dojazdu do pola biwakowego

M – określa liczbę miejsc biwakowych

P – określa powierzchnię pola biwakowego

W – określa wyposażenie pola biwakowego, które opisano za pomocą symboli cyfrowych:

- 0 – ławy i stoły,
- 1 – sanitariaty,
- 2 – wiaty,
- 3 – miejsce na odpadki,
- 4 – miejsce na ognisko,
- 5 – pomost,
- 6 – studnia,
- 7 – plaża,
- 8 – plac zabaw.

#### 1. BŁĄŻEJÓW

X. We wsi Błaziejów, nad lokalnym ciekim (gmina Lubawka).

D. Z Kamiennej Góry drogą lokalną na południe do Chelmska Śląskiego. Tutaj skręcić w prawo do Błaziejowa. Pole biwakowe nad ciekim, koło leśniczówki. PKS z Kamiennej Góry.

P. 0,03 ha.

M. 5.

W. 0, 2, 3, 4.

#### 2. BOGATYNIA

X. W Bogatyni na terenie Ośrodka Wypoczynku Świątecznego Elektrowni „Turów”.

D. PKS i PKP ze Zgorzelca.

#### 3. BOLKÓW

X. W miejscowości Bolków, na Wzgórzu Ryszarda.

D. PKS z Wałbrzycha, Strzegomia, Jawora i Jeleniej Góry. PKP z Marciszowa i Jaworzyny Śląskiej.

M. 20.

#### 4. BOŻKOWICE

X. W miejscowości Bożkowice nad Jeziorem Leśniańskim (gmina Leśna).

D. Z Leśnej drogą lokalną na wschód wzdłuż Jeziora Leśniańskiego do Bożkowic. Pole biwakowe około 5 km od Leśnej.

#### 5. CHEŁMSKO ŚLĄSKIE

X. W miejscowości Chelmsko Śląskie, koło leśniczówki (gmina Lubawka).

D. Z Kamiennej Góry drogą lokalną do Chelmska Śląskiego (17 km). PKS z Kamiennej Góry.

P. 0,42 ha.

M. 20.

W. 0, 2, 3, 4.

#### 6. JAWOR

X. W Ośrodku Wypoczynku Świątecznego „Jawornik” przy ulicy Myśluborskiej w Jaworze.

D. PKS i PKP w Legnicy.

M. 30.

#### 7. KARPACZ

X. W Karpaczu przy basenie kąpielowym.

D. Z Jeleniej Góry drogą nr 367 do Myślakowic. Tutaj skręcić w prawo w lokalną drogę do Karpacza. PKS z Jeleniej Góry.

#### 8. KARŁOWICE

X. W Karłowicach nad Jeziorem Złotnickim (gmina Gryfów Śląski).

D. Z Gryfowa Śląskiego drogą nr 356 w kierunku Lubania. W miejscowości Biedrzychowice (3 km za Gryfowem) skręcić w lewo do Karłowic. PKS z Gryfowa Śląskiego.

M. 30.

#### 9. LUBAŃ

X. W Lubaniu na Kamiennej Górze.

D. PKS i PKP ze Zgorzelca i Jeleniej Góry.

#### 10. LUBAWKA

X. W Kruczej Dolinie koło ciekru (gmina Lubawka).

D. Z Kamiennej Góry drogą nr 371 do Lubawki (11 km). Dalej pieszo. PKS z Kamiennej Góry.

P. 0,22 ha.

M. 15.

W. 0, 2, 3, 4.

#### 11. MUCHÓW

X. W Muchowie nad lokalnym ciekim (gmina Paszowice).

D. Z Jawora drogą nr 365 w kierunku Jeleniej Góry. Odległość Jawor – Muchów: 16 km. PKS z Jawora.

P. 0,26 ha.

M. 20.

W. 0, 1, 2, 3, 4, 8.

#### 12. MYŚLAKOWICE

X. W miejscowości Myślakowice na terenie parku.

D. Z Jeleniej Góry drogą nr 367 w kierunku Kowar. PKS i PKP z Jeleniej Góry.

M. 20.

#### 13. MYŚLIBÓRZ

X. We wsi Myślubórz, przy schronisku PTSM (gmina Paszowice).

D. Z Jawora drogą lokalną na zachód do Myśluborza: Odległość Jawor – Myślubórz 7 km. PKP z Jawora.

P. 0,05 ha.

M. 5.

W. 0, 1, 2, 3, 4.

#### 14. MYŚLIBÓRZ

X. 1 km na zachód od Myśluborza na terenie rezerwatu „Wąwóz Myśluborski”.

D. Jak do pola biwakowego nr 13. Dojście do rezerwatu pieszo.

P. 0,35 ha.

M. 35.

W. 0, 1, 2, 3, 4, 5, 6, 7, 8.

#### 15. PRZEŁĘCZ KOWARSKA

X. W połowie drogi z Przełęczą Okraj na Przełęcz Kowarską (gmina Kowary).

D. Z Kowar drogą nr 376 w kierunku Kamiennej Góry. Na Przełęcz Kowarskiej skręcić w prawo w drogę nr 368 na Przełęcz Okraj. Odległość Przełęcz Kowarska – pole biwakowe około 2,5 km.

M. 6.

W. 0.

#### 16. SOBIESZÓW

X. W dzielnicy Jeleniej Góry – Sobieszowie, przy ulicy Łazienkowskiej.

D. Z Jeleniej Góry MPK.

#### 17. SZKLARSKA PORĘBA

X. W Szklarskiej Porębie Średniej, przy ulicy Jeleniogórskiej, koło hotelu „Relaks”.

D. Z Jeleniej Góry drogą nr 3 w kierunku Szklarskiej Poręby. W Szklarskiej Porębie Średniej, koło hotelu „Relaks” skręcić w lewo w ulicę 1 Maja. Pole biwakowe po lewej stronie ulicy nad Kamienną. PKS i PKP z Jeleniej Góry.

M. 15.

#### 18. ŚWIERADÓW-ZDRÓJ

X. W Świeradowie-Zdroju przy ulicy Zakopiańskiej, na terenie Ośrodka Sportu i Rekreacji.

D. Ze Szklarskiej Poręby drogą nr 362 w kierunku Gryfowa Śląskiego. Odległość Szklarska Poręba – Świeradów: 22 km. PKS z Jeleniej Góry i Szklarskiej Poręby.

#### 19. WLEŃ

X. W miejscowości Wleń.

D. Z Jeleniej Góry drogą lokalną na północ do Wlenia. PKS i PKP z Jeleniej Góry.

#### 20. WOJCIESZÓW

X. W Wojcieszowie, przy ulicy Górniczej.

D. Z Jeleniej Góry drogą nr 365 w kierunku Jawora. W Starej Kraśnicy skręcić w prawo w drogę nr 370 do Wojcieszowa. PKS z Jeleniej Góry. PKS i PKP z Legnicy i Złotoryi.

#### 21. ZŁOTORYJA

X. Przy ulicy Legnickiej w Złotoryi.

D. PKS i PKP z Legnicy.

M. 50.

Jan Wójcik



Foto: Zdzisław J. Zieliński



# Zamkowe opowieści (15)

Już od dobrych paru lat trwały krwawe, pustoszące wojny husyckie. Nie ominęły one również ziemi śląskiej. Pod koniec trzeciego dziesięciolecia XV wieku wyprawy husytów dotarły między innymi i na Pogórze Izerskie.

Jedną z warowni strzegących śląsko-łużyckiego pogranicza na rzece Kwisy był wtedy zamek Czocha. Jego kasztelanem był dzielny rycerz Klüx. Miał on urodziwą córkę Barbarę. Dziewczynę znano w szerokiej okolicy z niezwykłej dobroci serca i szczodrości, zwłaszcza dla ludzi ubogich. Kiedy zaś bezpośrednie zagrożenie stawało się coraz bardziej realne, kasztelan, za

I rzeczywiście, nie upłynęło wiele czasu, gdy pod Gryfem pojawiło się, dowodzone przez rycerza Gotsche Schoffa oraz kasztelana Klüxa z Czochoy, może i niezbyt liczebne, lecz za to dobrze uzbrojone wojsko. Oddziały te, po przegrupowaniu się, niejako z marszu odważnie uderzyły na husytów. Naciśnięty z dwóch stron nieprzyjacieli w pośpiechu i pewnym nieładzie wycofał się spod miasta, uchodząc aż na terytorium niedalekich Czech.

W gwałtownej walce poległ jednak kasztelan Klüx. W tym czasie jego córki nie było w mieście. Jeszcze wcześniej tajemnym

## Barbara z zamku Czocha

zgoda ojca, postanowiła przenieść się w bezpieczniejsze miejsce. Tak się przynajmniej im zdawało.

Któregoś dnia Barbara wybrała się więc w drogę w asyście kilku pacholców i wiernych sług płci obojga, kierując się doliną Kwisy w górę rzeki (normalne szlaki podrózne były wówczas mniej pewne). Poprzez leżący nad Kwisą Gryfów Śląski chciano dotrzeć na znacznie silniejszy zamek Gryf. Tam bowiem starosta grodowym był niejaki Egbert von Kessel, narzeczony młodej Klüxówny.

Aliści orszak kasztelański jeszcze nie dotarł nawet do Gryfowa, gdy na nagle stojącej nie opodal miasta na wyniosłych skałach nad Kwisą warownej strażnicy zauważono alarmowe ognie, nadawane z wieży na wzgórzu pod Bartoszówką. Była to osada znajdująca się po lewej, wtedy łużyckiej, stronie Kwisy. Umówione sygnały oznaczały nadszczątko wojsk husyckich.

Ledwie jednak zdołano uderzyć na alarm w kościelne dzwony, zawrzeć i zabarykadować naprędcie miejskie bramy, ledwie mieszczanie, pochwycając w biegu broń, zjawili się kupą gotowi do obrony na murach, gdy tuż za rzeką, na polach wsi Wieża, zaraz naprzeciw miasta, rozłożyły się wojskowym obozem wrogie oddziały.

Mieszkańcy znajdujących się pod Gryfowem po prawej stronie rzeki osad w największym pośpiechu zdołali uciec do obronnego grodu, zabierając ze sobą jedynie najcenniejszy dorobek. Do podgryfowskiej strażnicy zdołała dotrzeć także Barbara Klüx z gromadką swych ludzi. O dalszej drodze nawet nie było co marzyć, choć upragniony cel wyprawy – zamek Gryf widoczny był jak na dłoni.

Po jako takim ochłonięciu, zwłaszcza że gryfowianie nie pozwolili się zaskoczyć husytom, dano znać za pomocą ogniowych sygnałów ze strażnicy na gryfowski zamek o powstałej, groźnej sytuacji. Wkrótce o otoczeniu miasta przez wrogie wojsko wiedziano również na zamku Czocha.

Niestety, Gryfów Śląski nie był dostatecznie przygotowany na wytrzymanie dłuższego oblężenia. Brakowało szczególnie żywności, której zapasów nie zdołano w porę nagromadzić. Sytuację pogorszył jeszcze bardziej napływ ludności chłopskiej, która tak licznie tu się schroniła. Widać też było wyraźnie, że oddziały nieprzyjacielskie były wypoczęte, silne i dobrze wyposażone. Toteż po pewnym czasie z wieży strażnicy zaczęto nadawać na Gryfa rozpaczliwe próby o jakąś pomoc. Wkrótce zamek nadesłał pocieszające wieści o zamierzonej odsieczy.

podziemnym przejściem, o istnieniu którego wiedział tylko komendant strażnicy, przedostała się ona na gryfowski zamek. Tutaj była bezpieczna, chociaż otrzymana wnet wiadomość o śmierci ojca była strasznym, bolesnym ciosem. Jedyną pociechą był szczęśliwy powrót z wojennej wyprawy narzeczonego tudzież wieści o tym, że zamek Czocha też nie wpadł w ręce wroga.

A gdy zakończył się długi okres żałoby po ukochanym ojcu, starosta grodowy na zamku Gryf, Egbert von Kessel, oczywiście zawiózł kasztelanę do domu już jako swoją żonę.

Jednak wyprawy wojenne husytów na umęczoną ziemię śląską, w tym także na Pogórze Izerskie, wtedy jeszcze nie ustały, chociaż na Gryfów Śląski już więcej nie odważyli się oni napadać.

Julian Janczak



Gryfów Śląski w kilka stuleci później

## IX. TATRY I PODTATRZE

**Zasięg terytorialny:** Poronin – Košne Hamry – Bukowina Tatrzańska – Czarna Góra – Jurgów do granicy państwa ze Słowacją i planowanego przejścia granicznego. Stąd granicą przez Łysą Polanę – Żabie na Rysy. Dalej cały czas granicą przez Mięguszwieckie Szczyty, Szpiglasową Przełęcz – Gładką Przełęcz – Świnicę – Kasprowy Wierch – Czerwone Wierchy na Przełęcz Tomanową. Z kolei przez Błyszcz, Wołowic, Bobrowiec, Magurę Witowską do Chochołowa. Stąd przez Działisz, Nowe Bystre i Żab do Poronina.

**Mapy turystyczne,** z których można skorzystać podczas wędrówek po Tatrach i Podtatrzu:  
„Tatrzański Park Narodowy” 1:30 000; „Tatry i Pieniny” 1:75 000.

**Uwaga!** Ze szlaków oznaczonych w tym ustępie „N” mogą korzystać jedynie wprawni i doświadczeni narciarze!!! Po-  
wyższe zastrzeżenie nie dotyczy szlaków na Podtatrzu.

## TATRY ZACHODNIE

Przebieg szlaku	Oddział znakujący	Czas przejścia (godz./min.)	Pkt do GOT	Ilość km	Suma różnicy wznies. (m)	Turystyka narciarska
<b>Szlaki turystyczne w kolorze czerwonym:</b>						
Wołowic – Kończysty Wierch – Raczkowa Przeł.	Zakopane	3.45 – 3.45	14/16	8,0	1500	N
Polana Chochołowska – Trzydniwiński Wierch – Polana Trzydniówka	*	4.15 – 4.00	13/14	8,0	1360	
Dolina Kościeliska – Jaskinia Mylna	*	0.30 – 0.20	3	0,5	120	
Nędzówka – Przysłop Miętusi	*	1.30 – 1.00	6/3	3,0	325	
Kasprowy Wierch – Kopa Kondracka	*	2.30 – 2.30	9/9	4,1	690	N
Kopa Kondracka – Ciemniak	*	1.15 – 1.00	6/5	3,0	290	N
Ciemniak – Chuda Przeł. – Dol. Kościeliska	*	2.45 – 3.45	5/16	6,5	1145	N
Hala Tomanowa – Przełęcz Tomanowa	*	0.30 – 0.20	5/2	1,0	211	N
Droga pod Reglami – Dolina Strążyska	*	0.50 – 0.35	4/2	2,5	150	
Pol. Strążyska – Grzybowiec – Giewont	*	2.30 – 1.30	13/5	5,0	869	

# JUBILEUSZ KALISKIEJ „WATRY”

Klub Turystyki Górskiej „Watra” przy Oddziale Zakładowym PTTK WSK PZL – Kalisz zorganizował 5 lutego br. uroczystą wieczornicę w Regionalnej Pracowni Krajoznawczej w Kaliszu. Wzięły w niej udział 93 osoby, w tym przewodniczący KTG ZG PTTK Marek Staffa oraz delegacje z zaprzyjaźnionych klubów i kół: KG „Graf” z Poznania, KG „Ornak” z Gniezna, KTG „Harnaś” z Konina, KG „Jontek” z Ostrowa Wlkp., KTG „Parzenica” z Kalisza, SKKT „Wędrusi” z Kalisza, SKKT „Stonoga” ze Stawiszyna i kolo PTTK „Winiary” z Kalisza.

Wieczornicy przewodniczył i rej wodził „miłośnicie panujący” od ówczesnego prezesa Klubu Zdzisław Kobyłka. Dokonano przeglądu działalności w okresie dwudziestu pięciu lat istnienia w oparciu o wyświetlane przeźrocza. Dorobek jest ogromny. Członkowie Klubu przeszli wszystkie szlaki znakowane w górach polskich. Bywali w Tatrach Słowackich i Czeskich Karkonoszach, Rile i Piryne w Bułgarii, w Fogoraszach, Piatra Craiu, górach Rodniańskich i Marmaroskich w Rumunii.

Klub w 1969 r. był organizatorem IV Ogólnopolskiego Zlotu Przewodników TG Okręgów Nizinnych w Kaliszu, a w 1983 r. III Ogólnopolskiego Zlotu Klubów Górskich i Alpinistycznych w Przesiecle.

Nieprzerwanie od 1969 r. Klub organizuje górskie młodzieżowe obozy wędrownicze. Przez te długie lata przewodnicy TG wyprowadzili ponad 2800 dzieci we wszystkie góry w kraju.

Klub posiada własną odznakę, proporzec i plakietkę. Do stałych pozycji wyjazdowych należą: Ogólnopolski Zjazd Górski do Przesieki „Karkonosze” od 1972 r.; Wyprawy Zimowe w Tatry od 1975 r.; Rajd w Bieszczady im. J. Konfistra od 1981 r.; wrześniowe wyjazdy w Tatry od 1968 r. oraz październikowe zakończenie sezonu każdego roku w innym paśmie górskim. Wyliczono, że w imprezach klubowych brało udział ponad 20 000 osób.

Za swą działalność Klub został odznaczony Złotą Honorową Odznaką PTTK i Medalem KTG ZG PTTK. Aktualnie liczy 148 członków z opłaconymi składkami. Wśród nich jest 20 przewodników TG, 1 przewodnik turystyki kolarskiej, 1 przewodnik turystyki motorowej, 3 przewodników miejskich, 4 instruktorów krajoznawstwa, 3 społecznych opiekunów przyrody, 24 strażników ochrony przyrody i 44 organizatorów turystyki.

Ponadto 19 osób posiada Złote Honorowe Odznaki PTTK i 4 Srebrne Honorowe Odznaki PTTK: 19 osób zdobyło GOT „Za Wytwarłość”. Liczebność oraz poziom kwalifikacji własnej kadry jest gwarancją, że Klub będzie nadal istniał. Będzie przybliżał góry mieszkańcom Kalisza, będzie uczył, jak je kochać i poznawać ich niepowtarzalne piękno. Po jubileuszowym podsumowaniu jawi się umiarkowany optymizm, że sprostą wyzwaniom, które niosą nowe czasy.

Zdzisław Kobyłka



Na Jubileuszowej Wieczornicy XXV-lecia KTG „Watra” w Kaliszu. Od lewej stoją: Jan Brzezicha – V-ce Prezes Klubu, Marek Staffa – Przewodniczący KTG ZG PTTK oraz Zdzisław Kobyłka – Prezes Klubu

Foto: Stanisław Kłosowski

Przebieg szlaku	Oddział znakujący	Czas przejścia (godz./min.)	Pkt do GOT	Ilość km	Suma różnicy wznies. (m)	Turystyka narciarska
<b>Szlaki turystyczne w kolorze niebieskim:</b>						
Grześ – Rakoń – Wołowiec	Zakopane	2.00 – 1.30	8/4	4,2	580	N
Dolina Kościeliska – Hala Na Stołach	*	1.15 – 0.50	6/2	2,3	469	
Dolina Małej Łąki – Przystop Miętusi – – Małolącziak	*	4.15 – 2.45	18/6	7,0	1164	
Kuźnice – Hala Kondratowa – Giewont	*	3.30 – 2.00	16/7	6,5	909	nartostr. Kuźnice – H. Kondrat.
Kuźnice – Boczań – Hala Gąsienicowa	*	2.15 – 1.30	11/5	5,0	550	nartostr. innym wariantem
<b>Szlaki turystyczne w kolorze zielonym:</b>						
Dol. Chochołowska – Wyżnia Chochołowska – – Przełęcz pod Wołowcem	*	2.30 – 1.45	12/3	4,5	735	
Trzydniwiński Wierch – Kończysty Wierch	*	1.00 – 0.45	3/2	2,0	250	
Przeł. Iwaniacka – Ornak – Siwa Przeł. – – Raczkowa Przeł.	*	2.30 – 2.00	11/6	5,0	500	
Ornak – Polana Tomanowa Wyżna	*	1.45 – 1.15	5/3	3,5	370	
Pol. Tomanowa Wyżna – Chuda Przełęczka	*	1.30 – 1.00	7/2	2,5	380	
Droga Pod Regłami – Dolina Za Bramką	*	0.35 – 0.25	3/3	1,5	150	
Hala Kondratowa – Przeł. Pod Kopą Kondracką	*	1.30 – 1.00	8/2	3,0	530	N
Kuźnice – Myślenickie Turnie – Kasprowy Wierch	*	3.00 – 2.00	16/7	7,0	985	
Bystre – Nosal – Kuźnice	*	2.00 – 1.45	5/3	3,2	470	
Jaszczurówka – Polana Olczyska – Hala Pod Kopieńcem – Cyrhla	*	2.45 – 2.30	10/9	6,0	400	
Dol. Stawów Gąsienicowych – Przeł. Liliowe	*	1.00 – 0.45	7/3	2,0	345	
<b>Szlaki turystyczne w kolorze żółtym:</b>						
Polana Chochołowska – Grześ	*	1.45 – 1.15	8/3	3,3	523	równoległe nartostrada
Dol. Chochołowska – Przeł. Iwaniacka – – Ornak	*	2.30 – 2.30	11/11	6,0	770	
Dolina Lejowa – Ścieżka Nad Regłami	*	1.15 – 1.00	7/5	3,5	190	N

## Pod hasłem 100-lecia zorganizowanej turystyki w Pieninach

Z mgr. Stanisławem Urbanem, prezesem Oddziału Pienińskiego PTTK w Szczawnicy, rozmawia Ryszard M. Remiszewski.

RMR: Kolego Prezesie, w lipcu br. mija sto lat od założenia Oddziału Towarzystwa Tatrzańskiego w Pieninach, którego spadkobiercą czuje się miejscowy Oddział PTTK. Proszę powiedzieć czytelnikom o planach uczczenia tej rocznicy.

SU: Tak, to prawda. Świadczy o tym zapis na pierwszej stronie zachowanej „Księgi uchwał i walnych zebrań Zarządu”. Z zapisu tego wynika, że Oddział powstał na podstawie statutu zatwierdzonego o osiem lat wcześniej, w 1885 r., co świadczy o tym, iż rodził się już wówczas w bólach.

Na walnym zgromadzeniu założycielskim wybrany został pierwszy zarząd i do dnia dzisiejszego, po zawieszeniu działalności podczas obu wojen światowych, pod kolejnymi nazwami: Towarzystwo Tatrzańskie, Polskie Towarzystwo Tatrzańskie i Polskie Towarzystwo Turystyczno-Krajoznawcze, Oddział niezmiennie istnieje i nadal działa. Obecny zarząd, któremu mam honor przewodniczyć, czuje się w pełni spadkobiercą historii i kontynuatorem szczytnych zadań zawartych w pierwszym statucie.

Co do planów uczczenia tej ważnej dla turystyki rocznicy, to pragniemy nadać jubileuszowi charakter ponadregionalny, ze szczególnym podkreśleniem zasług naszych wielkich poprzedników. Pragniemy przypomnieć okres budowy zrębów organizacji turystyki, zagospo-

darowania turystycznego Pienin, Beskidu Sądeckiego, Gorców i Spisza (taki obszar był w zasięgu Oddziału do roku 1956), przypomnieć sylwetki zasłużonych działaczy. W zasadzie wszystkie nasze imprezy odbywać się będą pod hasłem stulecia zorganizowanej turystyki w Pieninach z kulminacją w październikowe „Święto Pienin”.

RMR: To zrozumiałe, że mówimy o planach, chociaż czas powoli nagli, ale proszę powiedzieć, co dzieje się dziś w Oddziale.

SU: Przystosowaliśmy wewnętrzną organizację i sposoby działania do potrzeb dnia dzisiejszego. Staramy się jednak nic nie stracić z tradycyjnego, społecznego podejścia do spraw turystyki. Dawniej, a jest to zrozumiałe, jako pionierzy – byliśmy jedynymi gestorami różnorodnych form działania, dzisiaj jesteśmy traktowani jak normalne „przedsiębiorstwo” wobec wielu innych prywatnych biur turystycznych. Stanęliśmy w obliczu konkurencji. Działamy dla idei ochrony przyrody i krajoznawstwa, nawiązujemy do tradycji i historii, zajmujemy się wychowaniem młodzieży w duchu poszanowania i miłości do przyrody; to cechy, które zjednały nam setki przyjaciół. Inaczej mówiąc, w działalności naszej wyżej cenimy zadania społeczne niż działalność komercyjną.

RMR: Ja widzimy, turystyka masowa jeszcze dominuje nad indywidualną, chociaż powoli i to się zmienia. Nie tylko obsługą turystów Oddział się trudni, proszę pochwalić się inicjatywami ostatnich pięciu lat, o których było tak głośno na zewnątrz.

SU: Inicjatywy nasze zakończyły się sukcesem. Dla uczczenia stulecia Oddziału

postanowiliśmy wybudować obiekty mówiące o naszej historii i służące turystom, zwłaszcza tym indywidualnym. Sztandarowymi inwestycjami ostatnich lat są: Ośrodek Kultury Turystyki Górskiej w Pieninach oraz schronisko górskie pod Bereśnikiem. Obiekty wybudowaliśmy i uruchomiliśmy społecznie przy wydatnej, znaczącej pomocy organizacyjnej i finansowej Komisji Turystyki Górskiej ZG PTTK w Krakowie, za co składam ich kierownictwu i działaczom oraz Klubom Turystyki Górskiej PTTK w Polsce jeszcze raz serdeczne podziękowanie.

Ośrodek Kultury Turystyki Górskiej zlokalizowany został w adoptowanym budyńcu obok schroniska „Orlica” w Pieninach i prezentuje materiały historyczne z działalności Oddziałów PTTK w Szczawnicy i Krościenku od początku ich powstania oraz ekspozycję obrazującą historię turystyki pienińskiej. Ośrodek prowadzi działalność wydawniczą i pochwalić się może wydanymi, znaczącymi już publikacjami. Schronisko natomiast mieści się w przebudowanym od podstaw domu górskim pod szczytem Bereśnika (832 m) i posiada obecnie 35 miejsc noclegowych oraz bufet z możliwością wydawania ciepłych posiłków. Dojście żółtym szlakiem od pl. Dietla w około 1 godz. Schronisko prowadzi doświadczony gospodarz – Andrzej Bugajski i cieszy się ono dużym powodzeniem.

RMR: Chyba te dwie spektakularne inicjatywy nie wyczerpały pomysłów działaczy Oddziału? Proszę powiedzieć, co planuje się w najbliższym czasie jeszcze zrobić.

SU: Tak, mamy jeszcze w planie dalszą rozbudowę infrastruktury turystycznej, lecz z

## SUDETY BEZ LASÓW - I CO DALEJ?

braku środków odłożymy je chyba na drugie stulecie. Aby nie zapeszać, nie wymienię tych inicjatyw. Związane są one z turystyką i mają służyć turystom. Być może, znajdzie się sponsor dla poparcia projektów inwestycji turystycznych i jestem przekonany, iż właśnie Szczawnica i Pieniny będą doskonałą reklamą dla instytucji, które zechcą z nami współpracować.

RMR: Turystyką w Pieninach zajmuje się także Oddział w Krościenku. Był taki okres, że oddziały działały w połączeniu, co chyba stromom na dobre nie wyszło. Jednak współpraca może przynieść tylko korzyści.

SU: Tak, był taki okres. Inicjatywa połączenia oddziałów w Szczawnicy i Krościenku była nam narzucona, powiedziałbym – miała charakter polityczny. Związane to było z utworzeniem jednego miasta Szczawnica-Krościenko i co za tym idzie, łączenia struktur gospodarczych i społecznych nieco na siłę. Nie oceniam tego okresu negatywnie. Z kolegami z Krościenka rozumieliśmy się i, mam nadzieję, jest tak nadal. Ideą przewodnią połączenia było nawiązanie do tradycji, kiedy to przeszło sześćdziesiąt lat na obszarze czterech pasm górskich działał tylko jeden Oddział Pieniński, do 1956 r., kiedy to z Kola w Krościenku utworzył się nowy, prężny Oddział. Dzisiaj nie mamy do siebie pretensji, rozstaliśmy się w zgodzie. Każdy w swoim terenie ma co robić, a Krościenku życzyć powodzenia i sukcesów.

RMR: Oddział w Krościenku również będzie odchodził rocznicę stulecia zorganizowanej turystyki pienińskiej. Uroczystości to pewnie będą się uzupełniały?

SU: Należy tu rozróżnić historię powstania Oddziału i historię dotyczącą rocznicy zorganizowanej turystyki. Oddział Pieniński Towarzystwa Tatrzańskiego powstał 26 lipca 1893 r. w Szczawnicy i obejmował swoim terenem działalność gminy: Szczawnica, Czorsztyń, Ochotnica i Krościenko. Prawdą jest również, iż działacze ówczesni wywodzili się niemal z całej Galicji, w tym i z Czorsztyna, i z Krościenka. Tak więc uroczystości stulecia zorganizowanej turystyki powinny objąć wszystkie te miejscowości. Liczę na wspólne działania.

RMR: Rocznica ta zostanie na pewno zauważona w mass mediach, a na uroczystości przyjedzie sporo gości. Uzdrowisko też będzie mogło się pokazać z jak najlepszej strony. Czy władze miasta przyłączą się do organizacji i pomogą?

SU: Obserwuję duże zainteresowanie rocznicą i to ze strony władz administracyjnych, samorządowych, jak i naszych władz Towarzystwa oraz wśród brać turystycznej spod znaku PTTK. Jestem przekonany, iż włączą się tu i mass media, jak i władze, począwszy od miejscowych, aż po centralne. Sam fakt, iż tak mały Oddział, z tak dużym dorobkiem, działający w małym przeciwieństwie środowisku, utrzymał się na powierzchni przez sto lat, stanowi ewenement historyczny godny odnotowania w hierarchii dokonań turystycznych i społecznych.

Obchody stulecia będą mieć nie tylko aspekt historyczny, podkreślający znaczenie społecznego ruchu na rzecz turystyki i zagospodarowania Pienin, ale, mam nadzieję, przyczynią się również do dalszej promocji uzdrowiska szczawnickiego i jego walorów. Jestem przekonany, że wchodząc w drugie stulecie nie obniżymy lotów, a nasi następcy godnie i wytrwale kontynuować będą te tradycje.

RMR: Pozostaje życzyć Oddziałowi jak najlepiej i dalszych sukcesów na drugie stulecie. Dziękuję za rozmowę.

SU: Ja również dziękuję za zainteresowanie i proszę oczekiwać na zaproszenie. Liczę, że spotkamy się podczas uroczystości na przełomie września i października br.

Skutkiem „spiralnej choroby leśnej” czy też swoistym „błędnym kołem” są nie tylko wymierające lasy w Sudetach, Górach Izerskich czy Karkonoszach i zanik normalnych zależności ekologicznych na coraz większym obszarze.

Obserwacja procesu wymierania sudeckich lasów wskazuje, że coraz szybszy jest odpływ wód opadowych. Zmniejszenie powierzchni leśnej o 30% powoduje przyspieszenie o 15% odpływu wód. Zjawisko to szczególnie groźne jest wiosną, gdy w górach topnieją śniegi. Spływ koncentruje się w krótkim czasie, w rzekach i potokach przybywa wody, wysoka fala o dużym nasileniu pędzi w dół. Powoduje ona nierzadko „rozrywanie” koryt potoków i rzek, nawet skanalizowane obudowanymi kamiennymi, zagraża terenom w dolinach. Pogarsza się też jakość spływających wód, bowiem niosą one wiele składników mineralnych. Wysoka fala jest szkodliwa także dla systemów kanalizacyjnych i wodociagowych.

Istotny jest także problem denudacji gleb, które niegdyś porośnięte były zniszczonymi obecnie lasami. Wylesione stoki, zwłaszcza te o znacznym stopniu nachylenia, łatwo ulegają erozji i denudacji. Spływające wody najpierw bez trudności wymywają próchnicę i inne żyzne elementy, znosząc je ku dołowi. Jest to proces szczególnie groźny, gdyż nieodwracalny. Nie pozwala także na planowe zalesienie gołych stoków. Na zdewastowanej glebie jest to jeszcze trudniejsze czy wręcz niemożliwe.

Z ponad 13 tys. ha w ciągu wielu lat udało się zalesić ledwie 3,6 tys. ha. Lokalne, ostre warunki klimatyczne, wiosenne przymrozki, silne wiatry i dłuższe zalegające śniegi nie pozwalają na skuteczne prowadzenie intensywnych prac zalesieniowych. Wielokrotnie chwasty są „szybsze” niż roślinność leśna, pożądana do rehabilitacji оголоzonych stoków czy polan. Ponadto warto pamiętać, że stale na tym terenie mają silny wpływ czynniki chemiczne, które pierwotnie doprowadziły do zapoczątkowania procesu wylesienia.

Na nowych zalesionych terenach znowu

wierzchołki sadzonek są martwe, drzewa nie rosną. W ciągu ostatnich sześciu lat w nadleśnictwie Szklarska Poręba odnowiono ledwie 2 tys. ha upraw leśnych, a zupełnie zniszczeniu, po wykonaniu żmudnych i kosztownych prac, uległo ponownie 560 ha zalesień.

Zalesienie to praca wybitnie sezonowa, ograniczona do dni pogodnych. Dowóz materiału leśnego, robotników, sprzętu w trudno dostępne okolice – to kolejne trudności. Jakość sadzonek pozostawia też wiele do życzenia. Z powodu braku fachowych kadr zalesianiem zajmuje się młodzież szkolna, bezrobotni, żołnierze – osoby w większości przypadkowe, pracujące niestannie i „bez serca”. Jakość prac jest niska, a ich skutki dla sudeckich lasów niewielkie. W ciągu ostatnich trzech lat jednoroczne sadzonki przyjęły się w 63%, a pięcioletnie w 64%. Na większości obszarów zalesień ich tzw. udatność nie przekracza 20–30%. Jałowe cienkie warstwy gleb, narażonych na szybką denudację, nie ułatwiają tych prac.

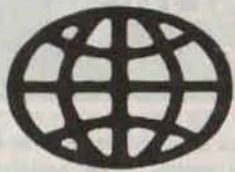
Nadal w Sudetach przeważa świerk, ale podczas zalesiania najlepsze wyniki daje modrzew. W dolnych partiach, niestety, w zbyt małej ilości, udaje się hodować sadzonki buka zwyczajnego i jodły pospolitej. Są one jednak smakowitym pokarmem dla zwierzęcy, która powoduje spore straty w uprawach leśnych. Młode uprawy są szybko atakowane przez chwasty, pielenie upraw jest jeszcze bardziej utrudnione niż sadzenie lasu. Z chwastami trzeba walczyć chemią i znowu „błędne koło”.

Dodajmy do tego owady, które szybko atakują chore drzewa. I to jest kolejne ogniwo w łańcuchu klęsk sudeckich lasów. W takich warunkach jedynym ratunkiem jest spowolnienie wszystkich zjawisk i procesów niszczących przyrodę tej krainy, ograniczenie zwłaszcza czynnika sprawczego, jakim jest zanieczyszczenie środowiska, atmosfery, wód i gleby przez przemysł.

Tomasz Kowalik



Pod Wysokim Kamieniem w Górach Izerskich. Foto: Krzysztof R. Mazurki



## Azjatyckim wybrzeżem Morza Marmara

Turcja od wieków fascynowała podróżników europejskich niezwykle zróżnicowanym krajobrazem, egzotyczną codziennością kultur i obyczajów. Wycieczka do Turcji jest naprawdę fascynującą przygodą. Stwarza szanse na spotkanie ze starożytną kulturą hetycką i helleńską, z pomnikami tak niegdyś potężnego chrześcijańskiego Bizancjum, z pałacami imperium osmańskiego i monumetalnymi świątyniami islamu. Pozwala wejść w barwną egzotyczną dla nas codzienność, w życie współczesnej Turcji. My wybraliśmy szlak wokół Morza Marmara, po stronie azjatyckiej, od homeryckiej Troi, poprzez Bursę, Iznik, Polonezköy, z wypadami do Rivy i Beykoz, i zakończyliśmy w Stambule. Grupa nasza liczyła 19 uczniów z opiekunem-nauczycielem i dwóch kierowców. Podróżowaliśmy autokarem z miejscami do spania. Był to, jak nazwali celnicy, autohotel. Posiłki robiliśmy sami. A więc prawdziwa wyprawa.

Po różnych ciekawych sytuacjach na przejściach granicznych znaleźliśmy się w Turcji. Zwiedzamy Edirne, dawny Adrianopol – do zdobycia Konstantynopola stolica państwa osmańskiego. Pierwsze zetknięcie z egzotyką, z meczetami, z medresami (szkoła teologiczna przy meczecie), z bazarami. Ale to jeszcze Europa.

Piękną drogą nad samą cieśniną Dardanele dojeżdżamy do Eccabat, osady portowej, skąd prom pasażersko-samochodowy przewozi nas na azjatycki brzeg do Canakkale. Miasto to już od II tysiąclecia p.n.e. pełniło funkcje portowe. W okresie I wojny światowej był to rejon długotrwałych walk między wojskami angielskimi i francuskimi a tureckimi. Wśród dowódców tureckich znajdował się płk. Mustafa Kemal, przyszły prezydent Turcji – Atatürk. Po zwiedzeniu niewielkiej twierdzy strażniczej udajemy się do – Troi (Truva).

Dzisiejszy obraz Troi wymaga od turysty uruchomienia wyobraźni. Wzgórze Hisarlik prezentuje się bowiem skromnie. Przy parkingu można obejrzeć drewnianą szopę – zrekonstruowaną kwatę Schlieffmana. U wejścia – potężna drewniana figura konia trojańskiego. W niewielkim pawilonie muzeal-

nym wyeksponowane zostały skromne fragmenty znalezisk. Same wykopaliska stanowią labirynt odkopanych fragmentów ścian obronnych, szczątków bram i budowli, śladów dawnych ulic, starannie oznakowanych tablicami, z którego okresu trojańskiego pochodzą.

Z tarasu widokowego można podziwiać pole bitwy trojańskiej. Oczami wyobraźni widzimy stoki wzgórze, po trzykroć okrążane przez Achillesa i Hektora, przed ich śmiertelnym bojem. Widzę, jak niewielka dziś rzeczka Menderes, w starożytności Skamandrem zwana, występuje z brzegów, by w obronie trojańskich młodzieńców walczyć z Achillesem. Z tych duchowych przeżyć zostałem sprowadzony na ziemię obowiązkiem opłaty za fotografowanie.

Udajemy się dalej, do Bandirmy, miasta portowego, w którego współczesnym uprzemysłowieniu mieli duży udział Polacy, budując m.in. zakłady boraksu i kwasu bornego. Jedziemy dalej do Erdek – malowniczego kąpieliska i portu rybackiego, otoczonego plażami i kempingami. Dodatkowego uroku dodają góry, które miejscami dochodzą do wybrzeża. My wyjeżdżamy nocą. Żadne pióro nie jest w stanie opisać tego piękna gry światła. Odbijające się światła w toni morskiej powodują wrażenie zawieszenia gąźnie w powietrzu. Odnosi się wrażenie, że to nie jazda, ale płynięcie w przestworzach, między światłami – dalej i dalej.

Dalsza droga prowadzi do Bursy, pierwszej stolicy państwa osmańskiego. Zwiedzanie miasta zaczynamy od XV-wiecznego Yesil Cami – Zielonego Meczetu z dwoma minaretami, którego nazwa pochodzi od wnętrza bogato zdobionego zielonymi płytkami fajansowymi. Zwiedzamy Yesil Turbe, czyli Zielone Mauzoleum, budowlę pokrytą ośmiokątną kopułą i kryjącą prochy sultana Mehmeda I oraz jego rodziny. Dalej zwiedzamy Zieloną Medresę czyli szkołę muzułmańską. W centrum miasta warto obejrzeć kryty bazar z czasów osmańskich, pełen sklepów pamiątkarskich, Koza Hani – XV-wieczny karawanseraj (tradycyjny zajazd dla podróżnych, kupców i ich karawan) – obecnie targ jedwabnikowy, Ulu Cani – Wielki Meczet mogący rywalizować z największymi meczetami Stambułu.

Jedziemy do Izniku – pechowego miasta. Po zrujnowaniu przez trzęsienie ziemi zostało odbudowane jako Nicea. Niszczycieli Niceę Persowie i Arabowie. Odbudowali władcy Bizancjum. Tu odbył się w 325 r. słynny sobór nicejski potępiający biskupa Ariusza i w 787 r. sobór zwalczający tzw. obrazoburców. Miejscowość ta przechodziła różne koleje losu i dopiero Turcy Osmańscy w 1327 r. przemianowali ją na Iznik i na trwale włączyli do swego państwa jako jeden z najpiękniejszych ośrodków. Zwiedzanie miasta zaczynamy od ruin antycznego teatru zwanego Eski Saray, ruiny bizantyjskiej bazyliki Aya Sofya, gdzie obradował sobór nicejski. XV-wieczny meczet Mahmut Celebi, dekorowany błękitno-turkusową glazurą fajansową. XV-wieczny przytułek dla ubogich – Nikifer Hatun Imareti, obecnie muzeum miejskie. Udało nam się zwiedzić Sulejman Pasa Medresesi – zbudowaną w XIV w. przez sultana Orhana szkołę teologiczną dla studiujących Koran. Siedzieliśmy w ich ławkach, rozmawialiśmy z uczniami i nauczycielami, widzieliśmy ich zeszyty i podręczniki do nauki języka arabskiego i Koranu. Oj, język polski jest trudny, ale przynajmniej ma litery, a nie wężyki – wiadomo, czego się uczyć.

Byliśmy też w Murat Hamani – starej łaźni seldżuckiej. Jest to odpowiednik naszej łaźni parowej. Nie mieliśmy jednak czasu na pełną kąpiel, a szkoda. Żegnamy urokliwy Iznik i udajemy się do Izmiru – uprzemysłowionego miasta portowego nad Zatoką Marmara, w którym z przeszłości niewiele się zachowało, toteż traktujemy go jako miasto tranzytowe. Nasza droga prowadzi jeszcze po azjatyckiej stronie cieśniny Bosforskiej do oddalonego od Stambułu o 24 km Polonezköy, wsi o tradycji polskiej, zwanej Adampolem (patrz „Na Szlaku” nr 2/92). Po odpoczynku w Rivie i Beykoz udajemy się do Stambułu, który zamyka naszą azjatycką trasę Morza Marmara. Stambuł, nowoczesnym mostem łączy Europę z Azją, ruchliwy i kupiecki, wielojęzyczny i wielokulturowy, pełen wspaniałych zabytków rzymskich, bizantyjskich świątyń, osmańskich pałaców i meczetów wymaga osobnej refleksji.

Robert Żabówka Jr

# SŁOŃCE NAD KRZEMIEŃCEM - ZA CHMURAMI!

Jak łatwo się domyślić, chcę kontynuować rozważania o „odwiecznym” problemie dostępu polskich turystów do terenu Bieszczadów Wschodnich leżących na Ukrainie. Aktualny stan spraw przedstawił Tomasz Kowalik w „Na Szlaku” (nr 2/92) i w „Poznaj Swoj Kraj” (nr 11/91). Jak się dowiadujemy, we wrześniu 1991 r. podpisano stosowne dokumenty zmierzające do utworzenia Wschodniokarpackiego Rezerwatu Biosfery, a podpisali te dokumenty przedstawiciele resortów ochrony środowiska Polski, Ukrainy i Słowacji. O szczegółach porozumienia nie będę tu pisał, proponuję powrót do lektury wspomnianych artykułów, teraz przedstawię moje wątpliwości.

Obawiam się, że nadzieje wyrażone przez T. Kowalika nieprędko staną się rzeczywistością, a to za sprawą nowych przepisów Bieszczadzkiego Parku Narodowego. Nieprędko spotkają się na Krzemieńcu amatorzy wschodu słońca z trzech krajów. Dlaczego? To proste. Dlatego, że: *Na podstawie rozporządzenia Ministra Spraw Wewnętrznych z dnia 7 października 1991 r. oraz uzgodnień dokonanych ze Strażą Graniczną w 1992 r. obowiązuje zakaz poruszania się ścieżkami granicznymi (z regulaminu BPN).*

Nie pójdziemy więc na Krzemieniec w najbliższym czasie, chyba że w ramach turystycznego pobytu na Słowacji, bowiem od słowackiej strony taka wycieczka jest możliwa. Ale nie dziwny się takiemu stanowi rzeczy. W ciągu trzech ostatnich lat w wyniku przywracania swobód i wolności obywatelskich skutecznie ogranicza się podstawowe prawo do swobodnego poruszania się po własnym kraju. Przypomina to „mroczne” lata pięćdziesiąte i sześćdziesiąte, kiedy to likwidowano szlaki pod naciskiem WOP. To, co dzieje się w Karkonoszach i Bieszczadach, jest zupełnie niezrozumiałe i pozbawione uzasadnienia. A Polonina Bukowska? Dlaczego nie możemy zwiędzać tego masywu? Wszak i z Rozspyańca, i z Bukowca prowadzą tam ścieżki. Nie ma obawy! Tej odległej poloniny nikt tak szybko nie zادهче.

A zatem, porozumienie swoje, a życie swoje. Jak wiemy, nie pierwszy to raz. Żyjemy

w tak skostniałym i zbiurokratyzowanym systemie, że trudno już wierzyć porozumieniom, zapewnieniom i podpisom notabli. Ci ostatni zmieniają się na stanowiskach tak często, że nie wiadomo, czy ich podpisy mają jakąkolwiek wartość.

Aż nie chce się wierzyć, że trudno jest ogłosić jakiś obszar pasem konwencji turystycznej. Przecież są doświadczenia przed- i powojenne, nie trzeba wyważać otwartych drzwi.

Niestety, z treści załączników do wspomnianego porozumienia nie wynika jasno, że na obszarze tym porozumieniem objętym dopuszczona będzie, w nieskrępowany sposób, kwalifikowana turystyka górską. Mówi się o ochronie ekosystemów, badaniach naukowych, stacji naukowo-badawczej, służbowych przejściach granicznych dla potrzeb naukowców i służb leśnych, systemie łączności radiowej, a więc o działaniach dotyczących bezpośrednio wąskiej grupy ludzi. Obawiam się, że głoszona od trzydziestu lat idea udostępnienia turystom Bieszczadów polskich i ukraińskich, a także gór po stronie słowackiej, została wykorzystana do formalnego porozumienia, które wcale nas do tych gór nie przybliży. Co z tego, że paru naukowców będzie mogło swobodnie penetrować Bieszczady po stronie ukraińskiej? Dowiedzą się najwyżej, że ukraińskie niedźwiedzie też mają nos i łapy. Co z tego, że obszar objęty porozumieniem będzie chroniony, jeżeli nie będzie dostępny? Obawiam się, że optymizm i wizje wędrowek po otwartych już Bieszczadach są przedwczesne, bowiem, jak czytamy w „NS” i „PSK”, w załącznikach do omawianego porozumienia nie ma mowy, na razie, o turystyce. A ja wolę być mile zaskoczonym sceptykiem niż rozczarowanym optymistą, stąd moje obawy. Ale cóż! Miejmy nadzieję, że moje krakanie nie sprawdzi się, że uprawiam czarnowidztwo i już latem ruszymy przez Poloninę Bukowską i Przełęcz Użocką na Poloninę Równą i Pikuj. Życzę tego wszystkim turystom i sobie!

Juliusz Wyslouch

(PAP). Porozumienie o powołaniu Euroregionu Karpaty Wschodnie oraz jego statut podpisali 14 lutego br. w Debreczynie na Węgrzech przedstawiciele władz lokalnych i regionalnych Polski, Węgier, Ukrainy i Słowacji. Deklarację, popierającą tę inicjatywę oraz potwierdzającą możliwości przyszłego udziału Rumunii, sygnowali ministrowie spraw zagranicznych Polski, Węgier i Ukrainy.

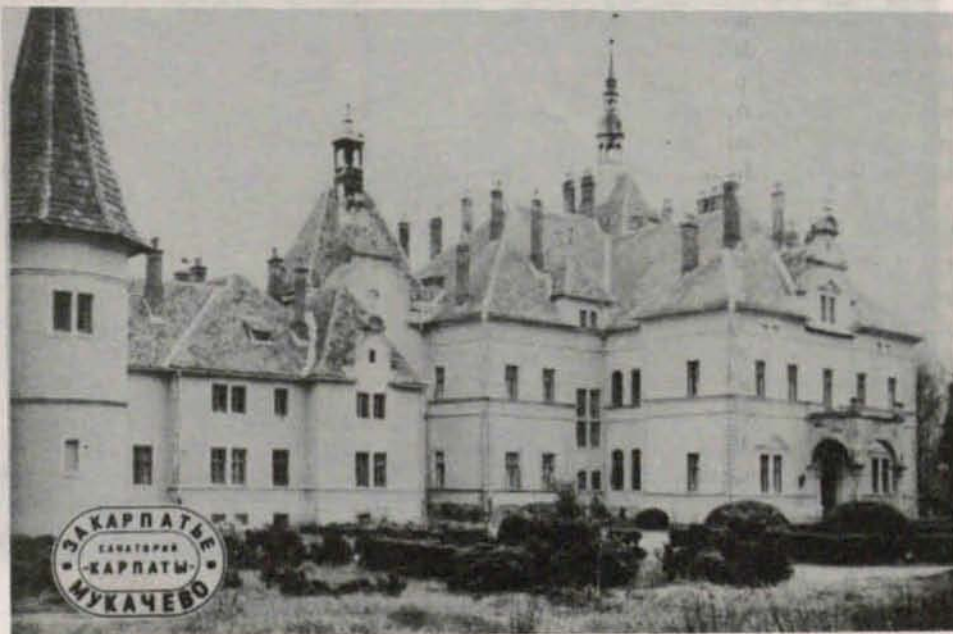
Zgodnie z podpisanym porozumieniem strony: polska, węgierska i ukraińska stały się pełnymi członkami Euroregionu, Słowacja natomiast przystąpiła na prawach członka stowarzyszonego. Przedstawiciel rządu Słowacji wyjaśnił, że pełne przystąpienie słowackich powiatów do Euroregionu uzależnione jest od przezwyciężenia trudności prawnych i

## POWSTAŁ EUROREGION KARPATY WSCHODNIE

technicznych wewnątrz państwa i zreformowania systemu podziału terytorialnego Słowacji, jednak – jego zdaniem – nie powinno to trwać dłużej niż rok.

Euroregion Karpaty Wschodnie obejmuje swoim zasięgiem województwa: krośnieńskie i przemyskie w Polsce, Ukrainę zakarpacką, trzy okręgi węgierskie graniczące z Ukrainą, Słowacją i Rumunią oraz wchodnią Słowację. Współpraca w Euroregionie koncentrować się będzie na zagadnieniach gospodarczych, wymianie kulturalnej oraz ochronie środowiska. Jest to pierwszy Euroregion utworzony na obszarach byłych państw komunistycznych i jednocześnie wysunięty najdalej na wschód Europy.

Przytaczając powyższą ważną informację Redakcja musi jednak zwrócić uwagę na oczywistą nieprawdę, rozpowszechnianą (zresztą nie pierwszy raz) przez PAP. Pierwszą taką jednostką był Euroregion Nysa, działający już od dwu (!) lat, o czym nasi Czytelnicy dobrze wiedzą. Mówiono też o nim przy okazji pobytu premiera Saksonii w Warszawie w styczniu br. Przy okazji wiadomości o kolejnym kroku właśnie w tym Euroregionie. Otóż po blisko dwuletnich przygotowaniach, 15 lutego br. uroczyste i oficjalnie uruchomiono w Żytawie (Niemcy) Instytut Szkół Wyższych na bazie tamtejszej Hochschule für Technik, Wirtschaft und Sozialwesen, przy udziale ministra rządu saksońskiego dr. Hansa Joachima Meyera. Udział w przygotowaniach brali i biorą, w tym poprzez Radę Instytutu, przedstawiciele Wyższej Szkoły Technicznej w Libercu, Jeleniogórskiego Wydziału Gospodarki Regionalnej i Turystyki wrocławskiej AE oraz Politechniki Gliwickiej, od lat współpracujących z żytawską szkołą. Już w październiku dalszy specjalistyczny ciąg studiów podejmie tam 8-10 polskich studentów – na razie w specjalności „technika ochrony środowiska”. Sukcesywnie będą uruchamiane dalsze, w tym inżynieria gospodarcza i zarządzenia przedsiębiorstwami. Zajęcia będą prowadzić pracownicy wymienionych uczelni. Planuje się też podjęcie badań, głównie regionalnych, związanych przede wszystkim z gospodarką i stanem środowiska przyrodniczego.



# KRÓLOWA BESKIDÓW W GÓRSKICH POWIARKACH

Babia Góra, najwyższy szczyt Beskidów, sięgająca wysokości 1725 m, oglądana od północy i południa przedstawia szeroko rozłożony masyw z niezbyt wyraźnym szczytem. Za to od wschodu i zachodu jawi nam się w całej krasie jako wysoki, wyraźny stożek, trochę przypominający postać ludzką. Może to właśnie dzięki temu widokowi zawdzięcza swoją szczególną nazwę?

W podaniach góralskich często jest przyrównywana do niewiasty zastaniającej swe oblicze welonem. Szczyt zakrywany przez chmury upodabnia ją do kobiety otulającej się chustką. Urok Babiej Góry, jej dzikość, niedostępność i tajemniczość, a przy tym wiele zjawisk atmosferycznych występujących na szczycie, pobudzały zawsze wyobraźnię górali.

Siadając wieczorami na przyzbach dawali upust swej fantazji. Płynęły opowieści o duchach, czarcie i czarownicach zjeżdżających na miotłach w noc Św. Łucji, aby „gzić się z deblym”.

O smokach i olbrzymich wężach zamieszkujących górę, za których przyczyną powstają huragany kładące lasy pokotem, o Kroćpoku, co „był to jedyny dobry, a to drugi zły”, o skarbach ukrytych za potrójnymi drzwiami. A jest tam ponoć dwanaście beczek złota, tyleż węgrzyna i kilkanaście szkatulek ze szlachetnymi kamieniami. O labiryncie jaskiń na „Nymcowym groniu”, w którym ukryto złoto, ale „jak byś ta wseł, to byś nie wysel”.

Pierwsza wzmianka o Babiej Górze pojawiła się dopiero u Jana Długosza we wstępie do księgi I *Chronografia Regni Poloniae: Baba góra, bardzo wysoka nad rzeką Solą... blisko miasteczka Żywca*. Jak widać, dziejopis bardzo niedokładnie umiejscowił górę. Przed Długoszem górę zwano Babą czy Babigórą, później Królową Beskidów, Matką Niepogód czy też Mons Vetula. Lud góralski znał ją dobrze, na halach wypasał owce, zbierał zioła, a gdy groziły mu aresztowania czy pobór – uciekał w jej dzikie ostępy.

„Z widzenia” znana była też pemiącym najwyższe urzędy, oczywiście przy dobrej pogodzie, z murów wawelskich. Poszukiwaczy przyciągały tu podania o skarbach, metalach szlachetnych (stąd i ślady po poszukiwaczach), geografów i przyrodników wrodzona im ciekawość. Domyślano się, że w czasach przedchrześcijańskich czczono górę jako bóstwo lub na jej obszarze było miejsce kultu, a obrzędy odprawiały tylko kobiety, stąd i może nazwa? Może to i brednie, ale przecież jeszcze w XVIII w. Gabriel Rączyński, jezuita, człowiek wykształcony, na szczycie góry umiejscowił jezioro z rybami ciemną łuską okrytymi, a szczyt oblał morzem, jak zatem mogli widzieć Babią Górę górale babiogórcy. Według nich góra powstała w miejscu miasta, na którego obrzeżach baby-olbrzymy miesakały i śmieci ze swych zagród na miasto zmiatały, tak że zniknęło pod wielką przysmą.

A na szczycie tej góry Czart wybudował sobie zamek, z którego rządził Ziemią. Rozsyłał też po zboczach grudki złota, aby górę z daleka można było dostrzec. Kiedyś po to złoto wybrały się kobiety. Po nazbieraniu pełnych worków, Czart pozwolił im zabrać zdobycz pod warunkiem, że już nic nie zabiorą w drodze powrotnej. Ale sprytny bies na ścieżce położył grudę złota zólciejszą od innych, jedna niebacznie podniosła grudkę i schowała do fartucha.

Wtedy zniknęło złoto, a kobiety za karę musiały pracować na Czarcim Zamku.

Ludzie wiedzieli o Czarcim Zamku, o sabatach czarownic, ale żaden śmiałek tutaj nie dotarł. Dopiero przechodząc w pobliżu pobożny pielgrzym zanocował w Zawoi i tam nastuchał się różnych opowieści o tym, co się w zamku wyprawia. Rankiem z krzyżem, kropidłem i wodą święconą udał się na szczyt. Co się działo, nikt nie wie, bo towarzyszący mu górale po prostu uciekli ze strachu. Dość, że z hukiem wielkim rozleciał się Czarczi Zamek, a pozostała tylko kupa skał, zwana odtąd Diabliakiem.

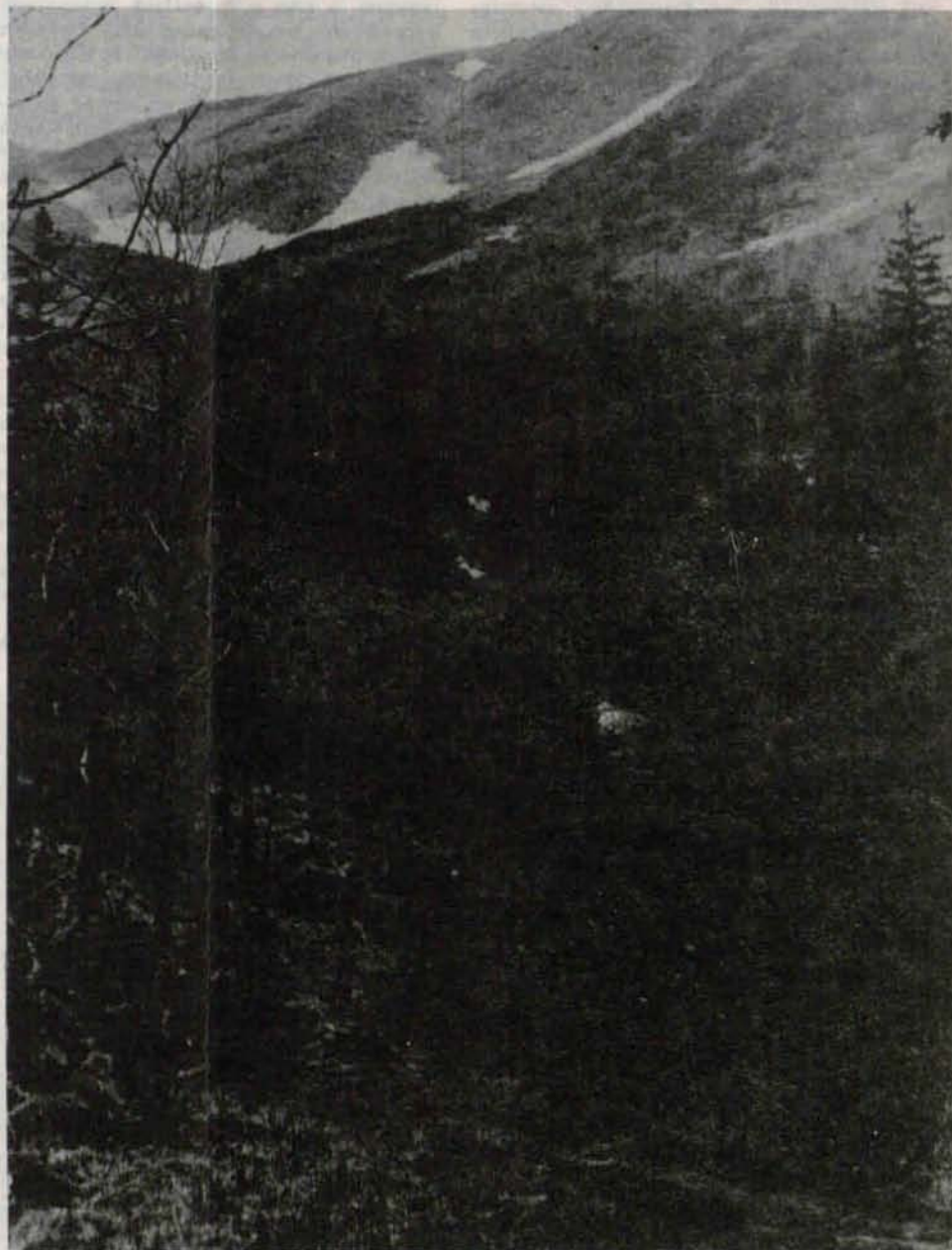
Pielgrzyma też więcej nie widziano. Też Diabliak przyciągał od dawien dawna ciekawskich naukowców, ba, nawet szlachetnie urodzonych. A

współcześni turyści do Królowej Beskidów przystępują z szacunkiem, ale bez strachu. Bywają i tacy, co ją lekceważą i to czasami kończy się tragicznie. Sam udzielałem pierwszej pomocy „kaskaderce”, która puściła się biegiem w dół Percią Akademików! Nawet najmłodszy zdobywca nie wierzą już w Czarczi Zamek, baby-olbrzymy, ale podziwiają przyrodę i majestat tej właśnie góry.

W młodości mówił mi stary gazda: *Chłopce, to je piekno góra, ale lo mondrego*. Scyro prowda, gazdo!

Lech Wiewióra

P.S. A widoków ze szczytu, w tym gronie raczej zachwalać nie muszę.



Kotlinka Suohego Potoku na Babiej Górze. Foto: Henryk Wyslouch

Z Górami Świętokrzyskimi związane są piękne legendy. Dwie z nich pozwolił sobie przytoczyć za J. Jastrzębskim *Klasztor Świętego Krzyża na Łyscu*, PTTK, Kielce 1989 i drugą, o zbójcu Kaku (w gwarze świętokrzyskiej), za J. Ozgą-Michalskim *Godki Świętokrzyskie*, Wydawnictwo Łódzkie, Łódź 1985.

#### SKAMIENIAŁY PIELGRZYM

Pewien pielgrzym, który zwiedził wiele miejsc sławnych cudami, usłyszawszy

sprychy obracajoncy się koła. Wyleciało czterech parobków sielnych, hale zbój majtnoł niemi w rozmachu, ze poturbaceni legli na drodze. Nachyleł kolaski i zar-zioł bez okno.

Zadygotoł cały i cofnoł się, bo partryły na niego ocy cyjesi corne, jak sadza sklonce i ogniste, ze strzycmac trudno.

Por-zioł znowu do wnętrza i patrzoł długo, syciel się ji obrazem i nie wiedziol, czy wziość go w gorzc, jak swoj skradziony z rozboju, cy ostawic.

a w dole cerniały się już jakiesi zamglone jesce cienie, co wdzierac się wzieny na skały. Stanoł tedy rozkracony i ciskać pocon kamieniami wielgimi, aze stalujoncy jęcały glucho i srucały ludzi, co uciekli tero w dół...

A Kak ciskoł i ciskoł niezmordowanie ez skonsi z góry świstać wzieny strzały pierzaste – niecelne jesce. Oberzioł się zbój... Na jedlach siedziały zdradne parobki i mierzyły w niego. Chyciel tedy głoż obrzym i pchnoł na jedlo staro

## LEGENDY ŚWIĘTOKRZYSKIE

o Świętym Krzyżu zapragnął oddać cześć Drzewu, na którym Pan Jezus odkupił świat. Po wielu trudach zjawiał się w Słupi. Miejscowi ludzie, widząc tak pobożnego pielgrzyma, że ślady jego stóp znaczone były krwią, przyłączyli się doń, aby pielgrzymować do klasztoru. Tuż przy górze, gdy ukląkł, aby dalej posuwać się na kolanach, nagle usłyszano głos dzwonów klasztornych, a nie była to pora dzwonienia. Zdumienie ogarnęło wszystkich i zaczęli szeptać między sobą:

– Jakże świętym musi być ten pielgrzym, kiedy dzwony same biją na powitanie.

Wtedy ów pielgrzym, słysząc te słowa, dodał:

– Na pewno jestem święty.

W tym momencie pycha jego została ukarana – skamieniał. Od tej pory skamieniały pielgrzym za pokutę posuwa się o ziarnko maku co rok. Kiedy wreszcie dojdzie na szczyt góry i pokłoni się krzyżowi nastąpi koniec świata.

#### O ZBÓJU KAKU

Da bracia mój, bracie,  
siubienicka na cie.  
Siubienicka stoi  
lo twoi swawoli.

Beł zbój strasiecznie sielny i strasiecznie mocarny, ze nikto przed nim ostać się ni móg. Bez bandy chodzoł, w pojedynkę rozboje cyniel, a tak sie galancie sprawioł, ze nikto go nie uwiedziol, kiej z rozboju sed i do Łysicy wracoł. Jednego razu nocom wysed na trakt od Kielc idoncy i catował na łup jaki. W patrzeniu i słuchaniu cekoł, rychło nie zjawi sie bryka ładowno piniedzmi.

Wreście zaturkotała na kamienisty drodze karetka rozbłyskujonca wśród nocy latarniom świetlistom.

Wysed naprzeciw Kak... Przylepiony do drzewa wyskocoł naroz, chyciel za

Hale niedługo chybotwały się w nim myśli. Młody beł... W jurności nigdy jesce niesycony. Wywałoł zatrzaśnięte mocno drzwi i wzion i przystawiel jak obrozek do boku. Pogruhotanom karete z ludźmi ostawil i w Łysice posed.

Nad ranem poturbowane pacholki wróciły do biskupa i rzec całom powiedziały. Nagrody obiecywał setne, coby ino zbójca zywego złapać. A Kaka budzielo co rano z posłanio mchowego, rozdziewoł się z mgłowego przykrycia i oprowadzoł jom po Łysicy. Pod noc kładli sie razem z ptokami, co dzień w inne gniozdo i radowali sie razem z ich śpiewliwom gromadom.

Dziewka młodo polubiela zbója. Wydawoł ji sie nojpiekniejszy ze wsyćkich, sielny i wysoki jak świercieste obgrube jedle, co wkoło rosto. To w kuńcu powiedziała mu, ze nikiej od niego nie odeńdzi – ze na zawdy ostanie i mielowali się, jak nikto chyba na świecie.

Ez jednego ranka nad świtaniem zbudziely ich warkliwe odgłosy z oddalonych lasów. Strochliwie podnieśla sie dziewczka na jego piersiach legajonca i spoglondać wziena w przepaściste ranne świtanie. Stanoł i ów i rozer-zioł sie jak zwierz, co sie rozgliendo na pobocznych polowników – wzion jom wreście i pošli w gestwy.

Zešli nizey jesce i schowali się w kamienistym lochu. W pobok lezały głozy wielgachne i Kak próbował je podnosić. Ona patrzyła ino, jak rosnom mu rence nadbrzmaie, jak rozkracony seroko w dół poglondo, kieby widziol już prawdziwego wroga.

I znowu nad ranem wstała ona piero i poglondała w przepaściste ranne świtanie... Pieściola go długo, nim wstoł i łzami skropiela go, kiej rosom jasnom, az zbudzony i omyty z grzechów dźwignął się z mchowego legowiska i w dół por-zioł –

wydziuplało – hale nawyso ze wsyćkich – zadygotowały drzewa i głozy, kiej spadała i porwała za sobom chojary, na których z łukami biskupie parobki siedziały. Kak zordowany cekoł...

I znowu poceni iść z dołu i strzałami ciskać a ciskać, aze świstały cicho i strochliwie. Kak zraniony krwiom już broceł, kiej wybiegła ze schrunny jaskini dziewczka biskupa i śmiało piersiom zastawiała zbója. Strzymały sie biskupie parobki... Zdziewielo ich, ze panna z pałacu zbója chce bronic. Ale Kak odsunoł jom na bok, pierś swojom odsłonieł i krzyknoł jak grom: – Strzelajcie!...

Napieny sie łuki – ale natencos skoceła prędko dziewczka pienkno i przywarła do piersi Kaka.

Przyśpilieli jom strzałami do jego ciała, ze umarla na jego piersiach zwisajonca. Ostatkiem sił zaniósł jom do lochu i przywaleł kamieniem ciężkim. Som nieporadny, uciekał niemogoncy – cekoł śmierci. Hale wzieni go do Krakowa jesce i tam powiesili...

A dziewczka lezy na gołoborzu kamienistym razem z siostrami z łysickiego pałacu.

A Kak śpiewoł pono pod siubienicom jesce:

Da moje siostrzycki,  
sprzedejta kunicki,  
wybowta braciśka  
od ty siubienicki.

Bo życ chcioł jesce zbójec i odemścić sie za krzywdy. Hale nie umar wszystek, bo odrodził sie w Kasprze Ozdze.

Ale to już inna legenda.

Robert Żabówka Jr



## Ekspresowe wieści z Sudetów

### WILLA OSTROWICZA SPŁONEŁA!

6 listopada 1992 r. późnym wieczorem wybuchł pożar w DW „Złocień 1” (dawnym domu Ostrowicza) w Łądku-Zdroju. Obiekt został zbudowany ok. 1880 r. przez dr. Aleksandra Ostrowicza, lekarza zdrojowego w ostatniej ćwierci XIX w., autora polskiego przewodnika po Łądku z 1881 r. Mieszkał on w tym budynku aż do śmierci w 1903 r. Skutek pożaru to nie tylko wypalony budynek, ale i śmiertelne ofiary (w płomieniach zginęły dwie jego mieszkanki).

### VERAIKON ŁUPEM

21 stycznia br. wieczorem wykuto zabytkową późnogotycką płaskorzeźbę, tzw. Veraikon (twarz Chrystusa odcisnięta na chudzie św. Weroniki), z ruin kamienicy przy ul. Łukasieńskiego w Kłodzku. Za płaskorzeźbą ukryta była ceramiczna urna, a w niej prawdopodobnie dokument fundacyjny i zabytkowe monety. Kradzieży dokonano na oczach przechodniów. Podejrzanego sprawcę ujęto. Z nieoficjalnych źródeł wiadomo, że w sprawę zamieszana jest osoba ze świata przewodnickiego...

### „NAD NYŚĄ”

Do grona kilkudziesięciu tytułów prasy regionalnej i lokalnej wydawanej w Sudetach dołączył prywatny dwutygodnik „Nad Nyśą”, ukazujący się w w gminach Bystrzyca Kłodzka i Międzyzlesie. W pierwszym tegorocznym numerze odnajdujemy m.in. informacje o zespole pałacowym w Międzyzlesiu, o krzyżach pokutnych pisze Bogdan Stecki, zaś Franciszek Królczyk prezentuje swe stanowisko w kontrowersyjnym artykule *Turystyka tak, ale nie kosztem mieszkańców lasów!* W drugim zaś numerze styczniowym B. Stecki przypomniał o małym jubileuszu w schronisku na Śnieżniku – dziesięciolecie gospodarzenia Zbigniewa Fastnachta. Numery archiwalne i bieżące nabywać można w sklepie na bystrzyckim rynku (pl. Wolności 9 – tu też siedziba redakcji). Cena pojedynczego numeru 2000 zł. Nowemu piśmie życzymy wytrwałości, mocnej pozycji na rynku czytelnictwa (w samej Bystrzycy Kłodzkiej wydawane są już trzy periodyki!) oraz nie szczędzenia łamów na zagadnienia z zakresu turystyki i krajoznawstwa!

### PARK KRAJOBRAZOWY „CHEŁMY”

Rozporządzeniem wojewody legnickiego z 29.06.1992 r. utworzony został na Pogórzu Kaczawskim Jaworski Park Krajoobrazowy „Chełmy”. Jego powierzchnia wynosi 14 887 ha. Park obejmuje zasięgiem lesiste tereny gmin: Paszowice, Męcinka i Złotoryja.

Obecnie na terenie Sudetów i jego Przedgórze znajduje się więc już dziewięć parków krajoobrazowych. Oprócz wspomnianego są to Książański, Stołowogórski, Śnieżnicki, Sowiogórski, Śiężański, Rudawy Janowickie, Dolina Bobru i Góry Opawskie.

### WIEŻA WIDOKOWA U STÓP GÓR SOWICH

Pod koniec maja ub. r. udostępniono do zwiedzania wieżę ratuszową w Dzierżonowie. Kolejne miasto podsudeckie wzbogaciło się więc o wieżę widokową, z której można podziwiać rozległą panoramę bliższej i dalszej okolicy, w tym Gór Sowich, Wzgórz Niemczańskich i Masywu Ślęży. Na wieżę prowadzi 151 schodów, a mierzy ona do wysokości tarasu widokowego 31 m. Dreptając po schodach możemy podziwiać wyremontowany mechanizm zegarowy. Wstęp na wieżę dla dzieci do lat 15 tylko pod opieką dorosłych, a do lat 12 – w grupach nie większych niż 10 osób. Wejście prowadzi przez budynek Biblioteki Miejskiej. Amatorów rozległych krajoobrazów zapraszamy w godz. 10.30-18, z wyjątkiem czwartków (w godz. 8-15), sobót roboczych (10.30-17), sobót wolnych (10-15), zaś w niedzielę zwiedzanie odbywa się po wcześniejszym zgłoszeniu w sekretariacie Biblioteki.

### TOWARZYSTWO PRZYJACIÓŁ BIELIC

Od sierpnia ub. r. działa pod władzą ks. Stefana Witczaka Towarzystwo Przyjaciół Bielicy. Działania na rzecz ochrony środowiska przyrodniczego i rozwoju turystyki na Ziemi Kłodzkiej to podstawowe zadania stojące przed Towarzystwem, które zdążyło już ufundować tablicę upamiętniającą miejsce urodzin wybitnego rzeźbiarza Michała Kłahra Starszego (jej odsłonięcie nastąpi 31 maja br.)

Arcadiusz Felkle

## TRZYDZIESTE URODZINY

Początki ochrony przyrody w czeskich Karkonoszach sięgają drugiej połowy XIX w. Wtedy to, posiadacz sporej części okolicznych włości, hrabia Jan Harrach, wydał zakaz wypasu zwierząt na górskich łąkach i halach, chroniąc w ten sposób ich unikatową florę. On też był inicjatorem utworzenia pierwszego karkonoskiego rezerwatu (Labska stěna, Labski důl). Ministerstwo Szkolnictwa i Oświaty niepodległego państwa czechosłowackiego już w 1919 r. wydało rozporządzenie o ochronie karkonoskiej przyrody. Dokładnie siedemdziesiąt lat temu, w 1923 r., geobotanik prof. František Schuster, dochodząc do słusznego wniosku, iż ochrona niewielkich obszarów nie da odpowiednich efektów, opracował śmiały plan. Zakładał on utworzenie Karkonoskiego Narodowego Parku, w skład którego wchodziłyby także sąsiednie Góry Izerskie i Rýchory. Niestety, projekt ten zaginął w przepastnych ministerialnych biurkach. W następnych latach o przyrodę w Karkonoszach zadbały jedynie władze lokalne. Dopiero w 1933 r. ministerstwo uznało za rezerwat Kotelne jámy.

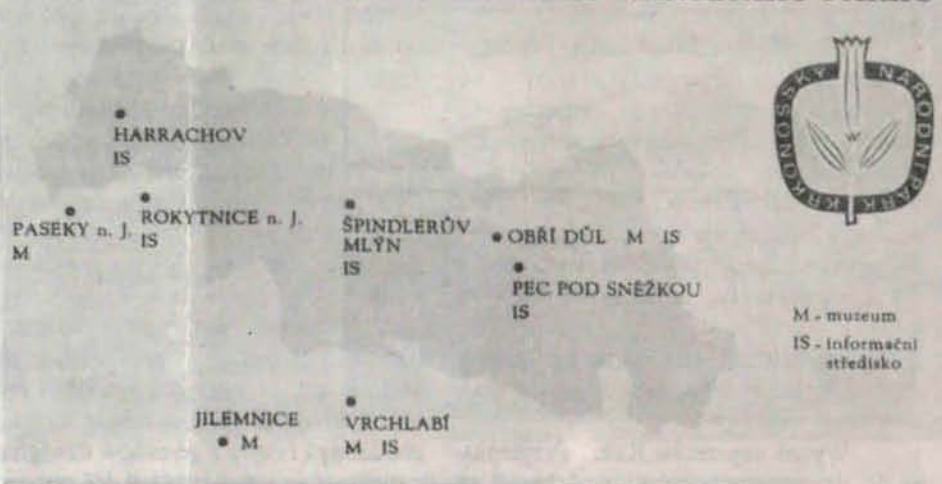
Pierwsze lata po II wojnie światowej to okres eksploatacji karkonoskich bogactw mineralnych. Wreszcie w 1952 r. zajęto się zagrożoną przyrodą i ogłoszono powstanie ośmiu rezerwatów, obejmujących m.in. Labský důl, Upskou rašelínu, Obří důl i Černohorsku rašelínu. Dalsze cztery powstały sześć lat później.

W tym roku mija właśnie trzydzieści lat od momentu, gdy 17 maja 1963 r. został utworzony Krkonošský národní park (Krnop). Jest to jeden z największych obszarów chronionych w Europie. Rozciągając się od Kofenova na zachodzie aż po Žacléř na wschodzie, obejmuje łącznie 40 000 ha. Ma 39 km długości i od 5 do 15 km szerokości. Około 80% powierzchni parku porastają lasy – w większości świerkowe. Występuje tam ponad tysiąc gatunków roślin, a wśród nich tak rzadkie i ciekawe, jak jarzab sudecki, dzwonek karpacki i jastrzębiec. Nie brakuje zwierząt, spośród których wymienić można cietrzewia, gluszcza, płochozza czy muflona. Przez sto sześćdziesiąt dni w roku górskie grzbiety otula pokrywa śnieżna o średniej grubości od 150 do 250 cm.

Parć poza rezerwatami, na terenie których ruch turystyczny ograniczono, jest szeroko otwarte dla turystów. Doskonale przygotowane i oznakowane szlaki mają łączną długość 1038 km.

Robert Primke

### ZAŘIZENÍ SPRÁVY KRKONOŠSKÉHO NÁRODNÍHO PARKU



# GORY I ALPINIZM

pod redakcją Aleksandra Lwowa

HIMALAJE \* ALPY \* TATRY \* SKALY

Korespondencja własna „GiA” z Ameryki

## Gdzie się wspinać w mieście Filadelfia?

Tak się składa, że od kilku miesięcy mieszkam w Filadelfii, drugim co do wielkości po Nowym Yorku, mieście Wschodniego Wybrzeża USA. Miasto to ma wieloletnie tradycje wspinaczkowe. Stąd pochodził Oliver Perry-Smith, który na początku naszego wieku był czołowym wspinaczem w Saskiej Szwajcarii w Niemczech. W Fila podobno znany był z tego, że wspinął się bez asekuracji po wielkomięjskich budynkach.

Oczywiście natychmiast po zamieszkaniu tu zacząłem szukać terenów wspinaczkowych. Najciekawsze z nich, jak się okazało, położone są niedaleko, ok. 3-4 km od mojego domu w dzielnicy Roxborough. Skalki, o których mowa, usytuowane są w Parku Fairmount w malowniczej dolinie rzeki Wissahicon. Do skałek tych, znanych zresztą miejscowym wspinaczom od wielu lat, łatwo trafić, gdyż zaznaczone są na mapach parku. Wysokość najwyższej skały wynosi 8 m, szerokość 15 m, a drogi na niej są urozmaicone i nadają się dla początkujących i sportowych wspinaczy. Na wierzchołku znajdują się stałe haki do zawieszania liny, obok skał gablota informacyjna i



Most na rzece Wissahicon w Filadelfii

Foto: Władysław Janowski

umocowany między drzewami łańcuch do ćwiczeń na równowagę. Mała tabliczka na skałe upamiętnia Ulissesa E. „Lou” Lutta (1897-1982), który szczególnie upodobał sobie to miejsce i który wspinął się tu przez wiele lat aż do późnej starości, nim poważna choroba nie odebrała mu sprawności fizycznej.

Drugie interesujące miejsce do wspinania w Parku Fairmount położone jest na... moście, którym przez rzekę Wissahicon prowadzi Henry Avenue. Drogi orograficznie położone są po prawej stronie rzeki. „Eksplorację” filarów mostu, zbudowanego z bloków twardego piaskowca, rozpoczęto 3 lata temu wytyczając do tej pory kilkanaście dróg. Do asekuracji służą spity osadzone w liczbie 5-10 i więcej na każdej drodze. Jedną z najefektowniejszych dróg ma dokrecone chwyt i prowadzi lukiem łączącym pomost, pokonując w „okapie” kąt 180 stopni. Wspinaczka na moście przeznaczona jest dla zaawansowanych – trudności dróg 5.10-5.13. Ciekawe miejsce, dobry pomysł.

Innym rejonem, po którym spodzie-

wałem się wiele, czytając 94 numer pisma „Mountain” z 1983 r., miał być kamieniołom w Swarthmore (16 km od miasta). Niestety, kamieniołom został już zlikwidowany, a w jego miejscu przebiega autostrada.

Na zakończenie warto też wspomnieć, że w centrum Filadelfii, w sklepie sportowym „Base Camp”, mieści się sztuczna ścianka wspinaczkowa (powierzchnia 186 km<sup>2</sup>), na którą jednorazowo wstęp kosztuje 5 USD.

Władysław Janowski

## WSPINACZKA SPORTOWA

– PUCHAR ŚWIATA 1992

Wspinaczka, zwana zawodniczą lub sportową, to jeszcze mało na świecie popularna, ale niezwykle widowiskowa dyscyplina sportu. W roku ubiegłym odbyło się sześć spotkań o Puchar Świata – w Szwajcarii (Zurich), Japonii (Kobe), Niemczech (Norymberga), Austrii (St. Pölten), Francji (Laval) i Wielkiej Brytanii – grudniowe zawody w Birmingham zamknęły całą serię. Podział miejsc w czołówce pań odbył się bez niespodzianek, najlepsze przynosząc supergwiazdom wspinaczki zawodniczej. Tym razem zwycięstwo przypadło Amerykance Robyn Erbesfield, która pierwszy raz w swojej karierze zdobyła Puchar. Wyprzedziła ona zeszłoroczną trymfatorkę Pucharu, Isabelle Patissier z Francji. Miejsce trzecie zajęła rodaczka Robyn, Lynn Hill. Zawodniczka polska Iwona Gronkiewicz-Marciż uplasowała się na 14 miejscu.

Wśród panów zwyciężył wielki talent wspinaczki zawodniczej Francois Legrand (Francja), który zdobył to trofeum trzeci raz z rzędu. Niespodzianką jest drugie miejsce 20-latką z Włoch, Luca Zardiniego. Wyprzedził on znanego francuskiego wspinacza J. B. Tribout. Na pozycji czwartej uplasował się Yuji Hirayama (Japonia). Konkurencja panów została zdominowana przez Europejczyków – w pierwszej dwudziestce jest ich 18. Inne kontynenty reprezentują wymieniony Japończyk oraz Amerykanin (Jim Karn; dopiero 20 miejsce!). Jeśli wspomnieć, że obie doskonałe Amerykanki, Hill i Erbesfield, aktualnie mieszkają i-trenują we Francji, to można zaryzykować twierdzenie, że najlepsze warunki do uprawiania tej dyscypliny sportu są w Europie.

Wiele emocji czeka nas w roku bieżącym. Puchar Świata będzie składał się z 9 edycji. Rozpocznie się w kwietniu zawodami we Frankfurcie (Niemcy), a zakończy w grudniu w Laval we Francji. W Innsbrucku (Austria) na przełomie kwietnia i maja odbędą się Mistrzostwa Świata we wspinaniu sportowym. W planach na rok 1994 jest zorganizowanie w Polsce jednej z edycji Pucharu Świata.

Władysław Janowski

NA SZLAKU 4/46 STR 21



Park Fairmount w Filadelfii

Foto: Władysław Janowski

Anorak to taka cienka kurtka z kapturem (przynajmniej teoretycznie wiatro- i wodoodporna), którą alpinista ubiera na wierzch, zwykle w najtrudniejszych warunkach atmosferycznych. Dawniej były to kurtki drelichowe, później przez blisko dwie dekady niepodzielnie panował ortalion, a teraz szanujący się wspinacz musi mieć anorak z czegoś co oddycha, choć z tym oddychaniem naprawdę różnie bywa (zwłaszcza w zimie) i zwykle jest znacznie gorzej, niż wskazywałaby na to cena owego „cudownego” materiału.

które tego akurat najbardziej potrzebują. Dzięki temu zjawisku, załatwienie tego i owego w najcięższych nawet warunkach bywa możliwe, co jednak „w pale się nie mieści” przeciętnemu mieszcuchowi. Wiem o tym, gdyż nie było jeszcze w mojej karierze spotkania z alpinistą, na którym ktoś z publiczności nie odważyłby się na zadanie frapującego go, „intymnego” pytania:

– Jak wy właściwie to robicie w tych warunkach, no wie pan, o co mi chodzi, bo przecież ten wiatr i mróz...

przypadkowa pyłóweczka zdołała wtłoczyć do gaci wiadro śniegu.

A propos pozycji kucznej, w tym miejscu aż prosi się mała dygresja.

Pamiętam, jak w 1978 roku, w Pamirze, pod Pikiem Rewolucji, podczas obozu PZA, Janusz Mączka przysięgał na wszystkie świętości, że na którejś z polskich Akademii Medycznych obroniono doktorat na temat: „Rola pozycji kucznej przy defekacji”, i z zapalem dowodził, że z tysiąca powodów jest to pozycja najlepsza. Co do tego ostatniego nikt z

## Alpinizm od podszewki

# Anorak Chrobaka

W swoim czasie, już jako student, szyłem anoraki w dość sporych ilościach, oczywiście w celach zarobkowych. Ówczesna moda nakazywała, by skafander taki nakładano się przez głowę, by miał kangurzą kieszeń na piersi, i był długi do kolan, co przydawało się w dupowie i na biwakach, gdyż można było zmieścić w środku podkurczone nogi, nawet razem z butami. Do użytku na co dzień anorak zawiązywało się w pasie tasiemką lub sznurkiem wciągniętym w kanalik z materiału założonego i przesytego w jego dolnej części, dzięki czemu kurtka nie przeszkadzała w marszu i podczas wspinania się. Korzystanie z takiego akurat modelu wiatrówki, obok pozytywów, niosło jednak ze sobą pewne bardzo poważne niebezpieczeństwo.

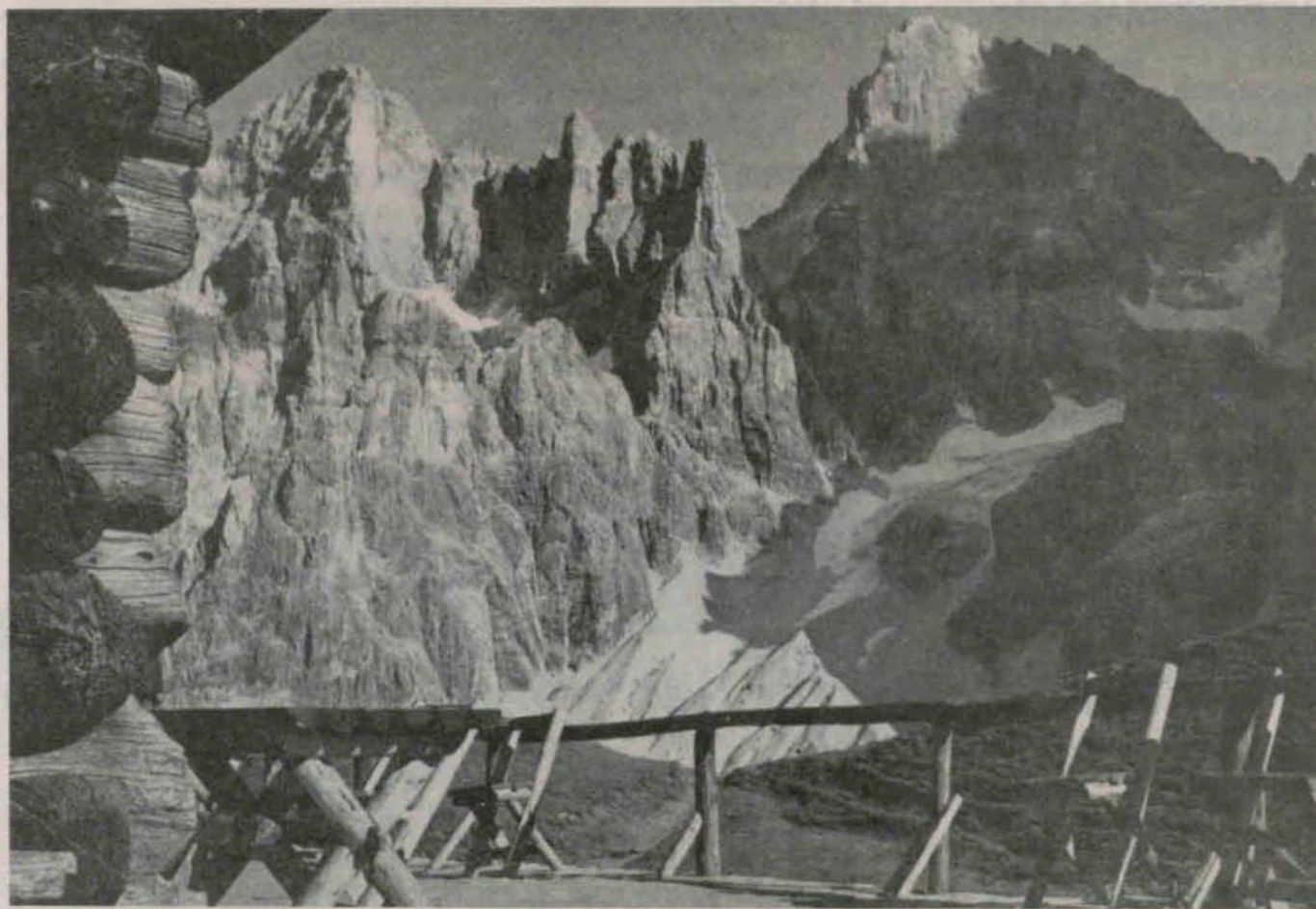
Otóż, Gienek Chrobak wielokrotnie opowiadał o tym, co przytrafiło mu się w związku z używaniem długiego skafandra. W mniejszym lub większym stopniu historii podobne do tej, którą przytaczam poniżej, zdarzały się również wielu innym wspinaczom, lecz tylko on szczerze i do końca się do tego przyznawał. Nie każdy potrafił śmiać się z siebie samego. A było to tak.

Na którejś z wypraw, w trakcie akcji górskiej poczuł, że musi pilnie załatwić poważną sprawę osobistą. W górach, na ścianie, a zwłaszcza podczas złej pogody, jest to przedsięwzięcie bardzo poważne, mało przyjemne i trudne technicznie. Przyciśnięty potrzebą, Gienio wyplątał się z dolnego odzienia, co już samo w sobie sprawia zazwyczaj mnóstwo kłopotu z racji chociażby ilości warstw, jakie alpinista nosi na sobie (w takim momencie szelki są prawdziwym przekleństwem), i przybrał pozycję dla danej chwili jedynie słuszną, czyli kuczną. Wystawianie gołego tyłka na wiatr i mróz nie jest wprawdzie przyjemne, ale w swoim czasie doszedłem do wniosku, że przewidująca Natura, matka nasza, pomyślała i o tym trudnym dla człowieka momencie, wyposażając organizm w rodzaj termoregulatora, kierującego w krytycznych momentach zwiększone dawki ciepła w te obszary ciała,

Rzeczywiście chronimy się, jak się da, najchętniej rezygnując z całej przyjemności, co zresztą jest o tyle łatwe, że w górach człowiek mniej je, ale za to więcej się rusza, zmuszając organizm do wykorzystania każdego dostępnego paliwa, a nawet odpadków. Nie mniej jednak, zarówno wspomniana wyżej własność autotermoregulacyjna organizmu, jak i staranne osłonięcie odzieżą odwłoka w tym trudnym momencie, decydują o sukcesie całego przedsięwzięcia. A niejednemu już

nas słuchających (prócz mnie byli tam wtedy Janusz Skorek i Ludwik Wilczyński) nie miał najmniejszych wątpliwości i wcale w tym celu nie były nam potrzebne doktoraty, choć Skorek akurat doktorat posiadał, i to prawdziwy, bo techniczny. Nam wystarczała zwykła życiowa eksperjencja. Czy taka praca powstała rzeczywiście, nie wiem. Jestem jednak przekonany, że jest to całkiem prawdopodobne, gdyż w Polsce popelniano naukowo już nie takie rzeczy, że wymienię tylko najbardziej





W Alpach. Foto: Archiwum A. Lwowa

znane, w swoim czasie głośnie na cały kraj, prace doktorskie na temat palanta (AWF we Wrocławiu), czy biologii pochwy u studentek czegoś tam w czasie sesji egzaminacyjnej (również Wrocław – brawo nasi!).

Tymczasem jednak Chobak uporał się ze swoim problemem, wstał, popodciągał i pozapinał co trzeba, zawiązał anorak w pasie, i jak zwykle w takich wypadkach, rzucił okiem na efekty. Jest w człowieku coś takiego, że lubi popatrzeć na swoje dzieło.

Zharaniał. Kupa zniknęła! Nie było po niej ani śladu, dosłownie nie.

– O, kurwa!

Jego inżynierski umysł, choć przyćmiony wysokością, zaczął pracować na podwyższonych obrotach. „Wiatr jest, owszem, ale nie na tyle silny, żeby zwiać gównem. Zasypać śniegiem nie mogło – byłoby coś widać. A przecież nie mogło tak o! wyparować, ani tym bardziej zniknąć. Co jest?” Ponad wszelką wątpliwość – wszystko przebiegło normalnie i prawidłowo; to nie było (nie mogło być) imaginacja.

Rozglądnął się dookoła. Żadnego śladu.

– To niemożliwe! Co jest do cholery!

Powoli, bardzo powoli, straszliwe podejrzenie zaczęło kiełkować w jego umyśle. Po prostu nie innego nie wchodziło już w grę.

Rozwiązał anorak. Było w środku!

c.d.n.

Aleksander Lwow

## CZESKI PRZEWODNIK PO POLSKICH PIASKOWCACH

Przewodnik jest przekładem na język czeski przewodnika po Hejszowinie Jana Fijałkowskiego i Waldemara Mirosławskiego, wydanego w Łodzi w 1983 roku własnym sumptem autorów. Przekład jest, niestety, niedokładny, czemu nie trudno się dziwić, gdyż autor, jak przyznaje we wstępie, nie zna języka polskiego. Miłośników wspinania w Hejszowinie najbardziej zainteresuje rozdział dotyczący ścian w masywie Szczelińca Wielkiego – najpopularniejszej części naszych piaskowców, bowiem szkice tego regionu, opracowane pod kątem wspinania, nie były dotychczas szerzej znane. Niestety, zarówno w części przewodnika dotyczącej Szczelińca, jak i w pozostałych rozdziałach, podane informacje są niekompletne i zdradzają słabą znajomość terenu przez autora. W przewodniku brak jest opisów lub

choćby wzmianek o bardzo licznych drogach zrobionych w ciągu ostatnich 10 lat. Na samym tylko Szczelińcu brakuje ich co najmniej kilkadziesiąt. Autora usprawiedliwia fakt utrudnionego dostępu do źródeł polskich, ale przecież dla użytkownika przewodnika niewielka to pociecha. Warte podkreślenia jest natomiast zamieszczenie kilku nieznanymi w Polsce danych historycznych o pierwszych przejściach dokonanych w Hejszowinie przez Czechów.

Władysław Janowski

„Hejšovina – Pískovcové Skály w Polsku”. Vladimír Bros. Samodmo 1991; 32 strony, 1 mapa, 22 szkice, opisy 302 dróg i wariantów w 14 rejonach Hejszowiny.

## W BIESZCZADACH

W Bieszczadach nad rzeką  
mgła jak mleko;  
mleko wrzące,  
wibrujące  
rozdrzanymi skrzydełkami jętek

W locie godowym  
nie jedzą,  
nie piją  
parę godzin żyją – Ephemerae,  
aby tylko złożyć jaja,  
potem larwy  
za rok znowu  
taniec miłości –  
– taniec śmierci

W rozedrganej mgle  
jak mleko  
spływają  
stadami  
rzeką  
nad złożonymi jajami  
przyklejone do wody  
skrzydełkami

**Zdzisław J. Zieliński**



W Bieszczadach  
Foto: Zdzisław J. Zieliński

## Fundacja Wspierania Alpinizmu Polskiego im. Jerzego Kukuczki

W trakcie organizacji znajduje się

### IV Międzynarodowy Festiwal Filmów Górskich – Katowice '94

W związku z tym zwracamy się do wszystkich miłośników gór, fanów filmu i sympatyków alpinizmu oraz do wszelkich firm i instytucji z prośbą o udział w przygotowaniu festiwalu. Możliwe są wszelkie formy współpracy, a w tym:

- sponsoring i dotacje;
- płatna reklama;
- świadczenia rzeczowe (np. bezpłatny druk materiałów informacyjnych, udostępnienie sprzętu, etc.);
- pomoc w organizacji, a później w obsłudze imprezy, itp.;
- wykup „cegiełek sponsora indywidualnego” (po 1 mln złotych).

Wszelkie informacje uzyskacie Państwo pod adresem:  
40-167 Katowice, ul. Topolowa 14, tel. 586024, tlx 313690 mg pl.

(-) **Komitet Organizacyjny**  
Ewa Hajzer – dyrektor festiwalu, Michał Bucholz,  
Aleksander Lwow, Krzysztof Wielicki, Andrzej Zawada

## XXXVII OGÓLNOPOLSKI RAJD SUDECKI

Studenckie Koło Przewodników Sudeckich organizuje kolejny – już XXXVII – Ogólnopolski Rajd Sudecki. Tegoroczny Rajd odbędzie się w dniach 1-3.05.93 r., a trasy przebiegać będą po ścieżkach i bezdrożach polskich i czeskich Gór Izerskich.

Dla miłośników górskich wędrówek przygotowaliśmy siedem 3-dniowych tras oraz jedną specjalną, tzw. idiotyczną, czyli dwa dni marszu non-stop. Zakończenie Rajdu, z licznymi konkursami i atrakcyjnymi nagrodami, zaplanowano na szczycie Zwaliska na głównym grzbiecie Gór Izerskich.

Ceny bardzo atrakcyjne! Zapraszamy turystów indywidualnych oraz grupy zorganizowane do 12 osób. Wszelkich informacji można uzyskać w biurze Oddziału Wrocławskiego PTTK, 50-106 Wrocław, Rynek-Ratusz 11/12, tel. 303-44.

**Zapraszamy, są jeszcze wolne miejsca!**

## Akademicki Klub Turystyczny w Jeleniej Górze ogłasza

### Konkurs fotografii turystycznej „Impresje na plecak i obiektyw”

Wszystkich fotografujących turystów zapraszamy do wzięcia udziału w konkursie.

Jego przedmiotem będą fotografie o tematyce krajoznawczo-turystycznej. Oceniane będą prace w trzech kategoriach: czarno-białej, kolorowej i diapozytywów. Technika wykonania zdjęć dowolna. Minimalny format odbitek 13 x 18 cm. Liczba zdjęć nieograniczona. Każde zdjęcie oceniane będzie osobno, chyba, że autor zaznaczy, iż seria zdjęć stanowi jedną całość.

Organizatorzy zastrzegają sobie prawo do nieodpłatnej ekspozycji oraz druku nadesłanych zdjęć z zaznaczeniem nazwiska autora.

Opis zdjęcia powinien zawierać:

- dane autora,
- tytuł zdjęcia,
- informacje o obiekcie zdjęcia.

Prace prosimy pakować w sztywne koperty. Nadesłane prace nie podlegają zwrotowi.

Termin nadsyłania prac upływa 30 kwietnia 1993 r. Prace, które nadejdą po tym terminie nie będą oceniane. Ogłoszenie wyników nastąpi 4.05.1993 r. podczas organizowanego przez AKT „Tygodnia Turystyki” w Jeleniej Górze.

Najlepsze zdjęcia zostaną nagrodzone oraz będą reprodukowane na łamach „Na Szlaku”.

AKT – Akademia Ekonomiczna, ul. Nowowiejska 3, 58-500 Jelenia Góra  
tel. 260-51 w. 261, fax 075/257-50