

GÓRY • TURYSTYKA • ALPINIZM



Mniejszy z budynków schroniska „Pod Łabskim Szczytem”. Foto: Zdzisław J. Zieliński

W NUMERZE M.IN.:

- W Czarnohorze (1)
- Zimą w Beskidzie Niskim
- Brak tylko misia Yogi
- Co na Grodnie?
- Wąwóz Homole – perłą Pienin
- Na szlaku z KTG ZG PTTK
- Zamkowe opowieści (13)
- Szlaki turystyczne w Karpatach Polskich (9)
- Jerzy Urban o sudeckim rajdzie... 20 lat temu
- Turystyka szansą dla ekorozwoju Polski
- Perła czeskiego baroku
- Wiwat plemię Lasze – Morskie Oko nasze!
- Jubileusz GON
- Wędrowka dla każdego – Tatry Słowackie

Na Szlaku

Miesięcznik turystyczno-krajoznawczy
poświęcony górcom.
Czasopismo Polskiego Towarzystwa
Turystyczno-Krajoznawczego

Zespół redakcyjny: Piotr Dacko (red.
techniczno-graficzny), Krzysztof R.
Mazurski (red. naczelny), Andrzej
Matuszczyk (Kraków), Stanisław Nosol
(sekretarz red.), Ryszard Szlagor
(red. wydawnictwa).

Sekretariat i administracja: Małgorzata
Podsiadło, tel. 44-26-95

Stale współpracują: Zbigniew
Garbaczewski, Tomasz Kowalik
(Warszawa), Aleksander Lwow,
Przemysław Pillich (Warszawa),
Juliusz Wysłouch (Toruń).

Adres Redakcji: 50-106 Wrocław,
Rynek-Ratusz 11/12, III p.
tel. 44-26-95.

Wydaje: Oficyna Wydawnicza "Sudety"
przy Oddziale Wrocławskim PTTK.

Redakcja zastrzega sobie prawo
adustacji tekstów.

Materiałów nie zamówionych
Redakcja nie zwraca.

Druk: Zakład Małej Poligrafii
"POLKARTON" we Wrocławiu

Numery archiwalne do nabycia w
Redakcji.

Warunki prenumeraty: Prenumerata na
rok 1993 (wraz z kosztami przesyłki)
wynosi 140 000,- zł.

Prenumeratę przyjmuje: Oddział
Wrocławski PTTK, Oficyna Wydawnicza
"Sudety", 50-107 Wrocław, Rynek-Ratusz
11/12, II p., Bank Zachodni I O/Wrocław
nr konta: 389206-1515-132
z zaznaczeniem "Na Szlaku".

Prosimy o czytelne podanie adresu.

Staly kolportaż prowadzą: CIESZYN – Sklep
PTTK "Gronie", ul. Głęboka 42; GLIWICE –
Księgarnia "U Piotra", ul. Kasprzaka 12;
KATOWICE – PTTK, ul. Dyrekcyjna 10;
KRAKÓW – Sklep Górski "Wierchy", ul.
Szewska 23; NOWY SĄCZ – O/PTTK, Rynek
9; ŚWIDNICA – O/PTTK Świdnica;
WAŁBRZYCH – O/Wałbrzyski PTTK, ul.
Lewartowskiego 2; WARSZAWA – ZG PTTK,
ul. Senatorska 11; WROCŁAW – O/
Wrocławski PTTK, Rynek-Ratusz 11/12, O/
Fabryczna PTTK, ul. Wita Stwosza 15;
ZAKOPANE – Księgarnia Górską Im. T.
Stalicha, ul. Zaruckiego 5 (Dom Turysty) oraz
Redakcja.

Recenzje

JUŻ JEST MAŁA ENCYKLOPEDIA BABIOGÓRSKA

Nie możemy doczekać się nowego wydania *Encyklopedii Tatrzańskiej*, mamy za to pierwsze wydanie *Małej Encyklopedii Babiohorskiej*. Z notki od autorów wynika, że należy się spodziewać kolejnego wydania uzupełnionego i wzbogaconego o nowe informacje dostarczone także przez czytelników. Warto chyba pokusić się o nowe wydanie rozszerzone i bogatsze o materiał ilustracyjny. Warta jest tego Babia Góra, a i czytelnicy chętniej sięgną po książkę atrakcyjniej wydaną. To prawda, prawdą jest jednak i to, że wydawca świadomie zrezygnował z bogatszej oprawy graficznej na rzecz szybkiego wydania tej pozycji.

Pozwolę sobie na kilka uwag dotyczących MEB, może wniosą one coś nowego i uzupełnią niektóre notki. Oto hasło „Sztuki piękne o Babiej Górze” warto chyba uzupełnić informacją, że Babia widnieje, i to wyraźnie, na Panoramic Raclawickiej i stanowi tło fragmentu „Kościszko ze sztabem”. Niestety, sam słyszałem, jak lektor w komentarzu serwowanym codziennie setkom, a w rezultacie tysiącom zwiedzających mówi, że tło dla Kościszki i jego sztabu stanowią, uwaga, T a t r y! A przecież Babią Górę widać wyraźnie! Można odróżnić kopułę szczytową Diablaka, Kościółki, wiosenne śniegi w Kotle pod Pośrednim Grzbietem i przetęcz Bronę! Ponieważ jestem uczulony na Babią, te fragmenty od razu rzuciły mi się w oczy i dobrze je zapamiętałem.

Kolejnym hasłem wartym uzupełnienia to „Lawiny”. Można dorzucić informację o dużej lawinie z marca 1988 r. Zeszła ona z rejonu Kościółków do Kotlinki Suchego Potoku, niszcząc dokładnie drzewa i krzewy w Kotlinie. Wędrujący Perci Akademików jeszcze w czerwcu 1988 r. przechodzili przez lawinisko o grubości około 1 m, a miejscami i większej.

Z hasłem „Lawiny” wiąże się hasło „Wypadki babiohorskie”. Oto w styczniu 1988 r. niewielka lawinka, a właściwie deska śnieżna, oderwała się w górnej partii szerokiego kuluaru na północno-wschodnim zboczu Kościółków i porwała turystę trawersującego podnóża Kościółków. Delikwent wygrzebał się sam ze zwałów śniegu i nie odniósł żadnych obrażeń.

Wydaje się niezbędnym uzupełnienie informacji o wypadkach choćby krótkim opisem słynnego przecież wypadku, również ze stycznia 1988 r. (tydzień po wspomnianej wyżej lawince), kiedy to w rejonie Pośredniego Garbu rozegrał się finał tragedii dwojga turystów, walczących z zawieją i mrozem. Jak pamiętamy, jedna osoba zginęła, jedną odratowano, a ratownik, który pierwszy dotarł do ofiar wypadku, odniósł poważną kontuzję nogi. Myślę, że ten szeroko, choć często nieudolnie opisywany wypadek, powinien znaleźć swoje miejsce w MEB.

Moje wątpliwości budzi umieszczenie w hasło „Wypadki”... notki o katastrofie

samolotu pasażerskiego LOT, który rozbił się o stoki Polic. Są to wątpliwości natury formalnej, ponieważ w MEB nie umieszczono oddzielnego hasła: np. „Police” lub „Pasma Polic”. Jest wszak Pasma Polic dużym, oddzielnym masywem.

Nie bardzo rozumiem, dlaczego nie ma hasła „Cyl” lub „Mała Babia Góra”? Jest to w końcu odrębny szczyt i powinien być oddzielnie potraktowany. Swoje hasła mają mniej wybitne wierzchołki masywu: Kościółki, Sokolica itp., a Mała Babia nie miała szczęścia i nie znalazła uznania u autorów.

Można by spierać się jeszcze o nazwę jednego z wygarbieni grzbietu babiohorskiego: „Głowniak” czy „Gówniak”? Autorzy przyjęli tę pierwszą, wywodzoną od nazwiska bądź od słowa g ł o w n i k = zabójca. Aleksy Siemionow w „Studiach Beskidzko-Tatrzańskich” podaje nazwę „Głownik” sugerując, że Władysław Midowicz wprowadził „za błędną ludową etymologią”, „błędną i wulgarną” nazwę Gówniak.

Językoznawcą nie jestem, ale wydaje mi się, że etymologia ludowa jest do przyjęcia, a w ogóle to należałoby spytać zawojskich górali, czy i jak nazywają oni to miejsce na babiohorskiej grani.

Warto może wyjaśnić sprawę nazewnictwa, niektórych miejsc w rejonie Babiej Góry, na przykład w hasle „Nazewnictwo”, po prostu szerzej niż to zrobiono teraz.

Na koniec wspomnę, że brakuje mi w MEB map, panoram i fotografii poszczególnych fragmentów Babiej. Mogą to być niewielkie fotografie umieszczane przy hasłach.

W sumie jest to opracowanie ważne, potrzebne, ciekawe i choć nie najbogatsze w warstwie ilustracyjnej, powinno satysfakcjonować turystów babiohorskich.

Juliusz Wysłouch

NOWE ŚLĄSKIE ZESZYTY KRAJOZNAWCZE

Numer 65 „Informatora Krajoznawczego” ukazał się w końcu grudnia ub. r. Niemal w całości wypełniają go materiały, które powinny zainteresować miłośników Sudetów. Oto one: *Wielcy właściciele ziemscy na Śląsku u schyłku feudalizmu* J. Janczaka, *Książ jako gniazdo rodziny von Hochbergów* R. M. Łuczynskiego, *Kłahrowie i ich dzieła* B. Czechowicza, *Wodospady w Górach Sowich* M. Staffy, *Nowogrodzkie K. R. Mazurskiego i Kartka z dziejów kłodzkiego drukarstwa (XVII – 1 poł. XIX w.)* B. Czechowicza.

Zachęcamy do lektury!

Recenzje

Niedawno nakładem Oddziału Centralnego Ośrodka Informacji Turystycznej w Nowym Sączu, a na zlecenie resortu turystyki – jeszcze pod jego poprzednią nazwą: Komitetu do Spraw Młodzieży i Kultury Fizycznej, ukazała się w wielce nietypowej formie mapa Beskidu Sądeckiego i okolic z opisem krajoznawczym.

Zanim jeszcze zdążyłem rozłożyć tę niecodzienną mapę, uwagę zwróciła felernie wyko-

dniowy wschód od Nowego Sącza. Tytułowa grupa górską całej mapy – Beskid Sądecki jest, wg autora, gdzieś w okolicach Rytra, Beskid Wyspowy na południowym wschodzie od Limanowej, a z Pogórza Karpackiego wymieniono Rożnowskie i Ciężkowickie, w ogóle pomijając Pogórze Wielkie, którego znaczna część znalazła się na mapie. Opisywane zostały Pieniny i Małe Pieniny, lecz opuszczone Gorce, choć pokazane jest Pasma Lubania.

Roztoka Ryterska w ogóle nie jest miejscowością, chociaż oznaczono ją równoprawnie z rzeczywistymi miejscowościami, jak np. Krośnica czy Sromowce. Nie popisali się też kartografowie wykonując błędnie niektóre napisy, jak Nawojo – zamiast Nawojowa, czy też przykrywając przebiegiem dróg nazwy rzek i potoków (Słomka koło Limanowej, Słopnicki w Słopnicach, Smolnik poniżej Męciny, Szczawnik w Szczawniku, czy

„BESKID SĄDECKI I OKOLICE NOWEGO SĄCZA” – reklama czy antyreklama?

nana okładka. Jej odwrotna strona wydrukowana „do góry nogami” nie dodaje splendoru ani szacownej rocznicy 700-lecia Nowego Sącza, ani wydawcy, ani też Spółce „Fibak-Sport”, która zajmowała się drukiem.

Poziom krajoznawczy opis miejscowości autorstwa Jana Wielka znacznie in plus odbiega od samej mapy Mariana Piwowara. Mapa ta bowiem, od koncepcji i kolorystyki poczynając, a na mnogości błędów merytorycznych i formalnych kończąc, robi wrażenie całkowicie negatywne. Jeśli idzie o część opisową Jana Wielka, nad wieloma sprawami i szczegółami można byłoby się spierać. Co do samej mapy – doprawdy nie wiem, od czego zacząć.

Nie ma ona skali, a układy warstwicz zastąpiono obrysami odcinków terenu o tej samej wysokości npm. wyobrażonych w różnych kolorach Niezwykle jaskrawo-karminowe, ciemne i coraz ciemniejsze barwy terenów górskich powyżej 700 m sprawiają, że całe nazewnictwo grzbietów, szczytów, przełęczy wykonane cieniutką czcionką „ginie” na ciemnym tle.

Przyjęta generalizacja dróg musi wzbudzić sprzeciw. Autor mapy za drogi główne uznał jedynie dojazd od strony Brzeska do Nowego Sącza oraz drogi przez Limanową w stronę Mszany Dolnej, przez Grybów w kierunku Jasła oraz przez Łabową do Krynicy i Muszyny. W oznaczeniu dróg pozostałych – szosę z Nowego Sącza przez Łącko i Krośnice w stronę Nowego Targu czy przełom Popradu przez Piwniczną do Muszyny traktuje się na równi z polnymi drogami z Zalesia do Słopnic przez Przeł. Słopnicką, przez grzbiet Mużenia do Mogilna, z Woli Kosnowej do Kiczni. Mapa Mariana Piwowara sugeruje np. przejazd samochodem z Ropy przez Wawrzek do Brunar, z Szymbarku stokami Maślanej Góry do Stróż, z Juraszowej do Mokrej Wsi. Z tego krótkiego przeglądu wynika, że dla turystów zmotoryzowanych nie bardzo można mapę tę polecić.

Nazwy grup górskich naniesione zostały nieprawidłowo, bez żadnego wycucia zasięgu tychże grup i w sposób rozbieżny z tym, co Jan Wielek podaje na odwrocie mapy w informatorze krajoznawczym. Zaczęły od kuriozalnego napisu „Beskid Niski” – usytuowanego po słowackiej stronie w rejonie Lenartowa i Leluchowa, podczas gdy grupa ta zaczyna się na połu-

Napis „Czechosłowacja” w obecnej nowej rzeczywistości administracyjno-politycznej w tym kraju, a raczej dwóch krajach, może zostać poczytany za niezręczność nie tylko formalną. Niezrozumiały jest w legendzie opis granice – zamiast granica państwa.

Turystów plecakowych interesują najbardziej szlaki. Przyjęto tu fatalny system jednakożnego oznaczenia wszystkich kolorów szlaków cienką przerywaną kreską, co daje obraz nieprzejrzysty w gamie nadmiernie wyrazistych kolorów odzwierciedlających rzeźbę terenu. Na dodatek wiele szlaków naniesionych jest błędnie lub w ogóle ich nie ma. Dziwi mnie to o tyle, że prawdziwe mapy turystyczne wznawiane są często i nawet nie trzeba nigdzie ruszać się w teren, aby od tych znacznych, a tu obecnych nieścisłości się ustrzec. Zwracam więc uwagę na złe przebiegi szlaków zielonego z Suchego Gronia do Tylmanowej, niebieskiego z kamienicy do Ochotnicy Dolnej, lecz przede wszystkim na braki szlaków: czarnego z Łaskowej na Sałasz, zielonego z Limanowej na Paproć, zielonego z Łopusza do Żegociny, niebieskiego z Kracznika do Leluchowa, niebieskiego z Nawojowej na Ostrą, zielonego z Grywałdu na Lubań, żółtego z Szafranówki do Szczawnicy. Na mapie znalazł się natomiast żółty szlak z Piławnej na Bruśnik, skasowany w terenie przez Oddział PTTK w Tarnowie.

Z niewiadomych powodów pominięto i nie naniesiono schronisk na Bereśniku i Jamnej. Autor nie jest też na bieżąco z wiedzą o sieci nartostrad, gdyż takie narciarskie trasy turystyczne, jak z Pustej Wielkiej do Żegiestowa Wsi, z Kamionnej do Żegociny, z Niemcowej przez Kordowiec do Rytra czy z Jaworzyny Krynickiej do Muszyny, nie funkcjonują już od wielu lat.

Odośniki dotyczące szlaków na marginesach mapy traktowane są dowolnie. Jedne szlaki dochodząc do rogu mapy mają odośnik, inne nie. Przy okazji wyjaśniam, że opis „wał nad Tarnowem” jest nieprawidłowy – ponieważ góra nazywa się „Wał”, a nie „Tarnów”. Najwyższy szczyt Beskidu Wyspowego to Mogielica, a nie Mogielnica, a miejscowość Czorsztyń po ukończeniu budowy słynnej i kontrowersyjnej już zapory na Dunajcu przejdzie do historii, należy więc obecnie raczej jej unikać.

też potok o nieczytelnej nazwie na południe od Mniszka). Duże i istotne rzeki, jak Poprad i Dunajec, opisanie są drobną i cienką czcionką – podobną jak małe boczne potoki.

W Paśmie Jaworzyny Krynickiej nie ma już rezerwatu przyrody im. Prof. M. Czaj, chociaż informuje o nim mapa, a opisany rezerwat „Białowodzki” ma prawidłową nazwę „Białowodzka Góra”. Kotlina Sądecka opisana została na stokach Majdanu, a wybitny szczyt Pogórza Rożnowskiego – Kobylnica ma 562 m, a nie 582 m. Do monsturalnych rozmiarów urosła Jarmuta w Małych Pieninach (895 m), która naprawdę liczy 772 m. Całe nazewnictwo górskie jest naniesione w sposób ukośny lub lepiej pochyły (niestety, w różnych kierunkach), co pod względem nawet czysto estetycznym nie robi dobrego wrażenia.

Skoro mapa ta miała ambicje posiadania sekcji, do których na odwrocie odniesiono dziesiątki nazw topograficznych, to sekcje te powinny być narysowane, a nie tylko oznaczone cienką kreską na marginesach. Zresztą znacznie ważniejsze i pożyteczniejsze dla turystów byłyby dane informatora turystycznego po krajoznawczym (z adresami i telefonami) niż wątpliwe użyteczności skorowidz nazw. Umieszczony wraz z legendą na tytułowej stronie szkicowy obrys topograficzno-drogowy woj. nowosądeckiego jest w tym miejscu mało przekonujący i raczej zbędny.

Mapę wykonano na dobrej jakości papierze kredowym, który jednak na mapy bywa zdecydowanie złym surowcem. Już po kilku złożeniach i rozłożeniach na zagięciach pokazują się pęknięcia.

Reasumując, mapa „Beskid Sądecki i okolice Nowego Sącza” jest pozycją, której nie sposób polecić ani turyście górskiemu, ani krajoznawcy podróżującemu samochodem. Dla kogo zatem była adresowana?

A nawiązując do pomocy naszego resortu dla tego typu wydawnictw twierdząc, że pieniądze z gwarancją naprawdę rzetelnego wykorzystania przydałyby się dla PTTK na wiele innych społecznie użytecznych zadań.

Andrzej Matuszczyk

BOGATSZE NAZEWNICTWO ORAWSKIE NA „BESKIDZIE MAKOWSKIM”

Polskie Przedsiębiorstwo Wydawnictw Kartograficznych w Warszawie wznowiło już po raz czwarty (od 1983 r.) mapę turystyczną „Beskidu Makowskiego” w skali 1 : 75 000. Na wydaniu tym zwraca uwagę znaczne rozwinięcie nazewnictwa na terenie Orawy oraz w rejonie bezpośrednio przylegającym od północy do głównego grzbietu Pasma Podhalańskiego.

Poczynając od strony zachodniej uzupełnienia objęły otoczenie Orawskiej Polhory i Rabczyc po stronie słowackiej, gdzie zlokalizowane zostały – Chorchorowska Grapa, Rabczycki Wierszek (906 m) oraz charakterystyczna kulminacja na granicy państwa na zachód od Przywarówki – zwana Semalówką (781 m).

Wokół Lipnicy Wielkiej – oglądamy nad osiedlem Skoczki – Wilkołakówkę (806 m), nieco poniżej Kiczor – Kordoń (787 m), a w rejonie Stańcowej, Przywarówki i Kiczor: Cyrak (884 m), Rapę wraz z przysiółkiem za Grapką – wysokość tej ostatniej – 878 m, a także Wojtychowską Grapę (854 m). Koło Stańcowej, zgodnie z sytuacją w terenie, skorygowano przebieg szlaku zielonego Babia Góra – Lipnica Mała – Jabłonka.

Wziesienie nad górną częścią Lipnicy Małej to Góra Kminowa, a na wschód od centrum Zubrzycy leżą: Marszałkowa (820 m) i równocześnie na północny zachód od Podwilka – Księży Dział. Na głównym grzbiecie Pasma Podhalańskiego, którym przebiega dalekobieżny szlak niebieski z Policy (1369 m) w Beskidzie Żywieckim na Stare Wierchy w Gorcach – koło popularnej kulminacji Beskidów (769 m) pojawił się Wołnik, a nad Przełęczą Zubrzycką – Groń (826 m). Zalesiony stożek nad Harkabuzem to Leszczak (864 m), a stok Łysej Góry nieopodal Przełęcz Spytkowickiej miejscowi nazywają Łysym Lasem.

Uzupełniono nazewnictwo osiedli w Podsarniu (Brzeg) oraz Podszklu (Pikujdowa), skorygowany został przebieg złotego szlaku turystycznego nad Orawką. Pojawił się też nowy szlak, także złoty – prowadzący spod szczytu Żeleźnicy (912 m) do Raby Wyżnej. W Zubrzycy Górnej Zimnej Dziurze zostało opisane osiedle Ignatówka, na stokach Kielka (960 m) – Pastwowa Góra, a w rejonie Sidzinki Małej przysiółek Stopkowa oraz wzniesienie – Wielki Las. Na południe od centrum Sidziny rozciąga się urozmaicony grzbiet Ostojowa (741 m), na którym uzupełnione są szczyty: Góra Majowa i Bucznik.

Zapraszam więc na Orawę i w pasmo Podhalańskie – z tą nową o bogatszej treści mapą.

Andrzej Matuszczyk

Listy, opinie...

Nowa ustawa o ochronie przyrody umożliwiła pobieranie opłat za wejście na tereny parków narodowych. Podobno TPN zebrał już dwa miliardy złotych i pieniądze te umożliwiły wykonanie wielu prac w Parku. Nie ma podstaw, by kwestionować te osiągnięcia, byle rzeczywiście te pieniądze służy-

jechać półtora kilometra na rowerze, nawet po drodze gruntowej?

Czy nie jest zatem przesadą żądanie 10 tys. zł za 10 min jazdy? Za co mamy płacić? Drog tych nie budował Park, nie ma więc mowy o kosztach, nie zbudowali ich też turyści, nie oni zatem zniszczyli doliny

KTOŚ TU JEDNAK PRZESADZIŁ

ty Tatrom. Tu chciałbym podkreślić: T a r o m – nie administracji TPN. Mój sceptycyzm w stosunku do TPN jako instytucji wcale nie wygasł. Podobnie odnoszę się do dykcji innych parków narodowych, bowiem mam wrażenie, że nowa ustawa i zapis umożliwiający pobieranie opłat nieco oszołomiły parkowców.

Kupiłem oto nową mapę Bieszczadzkiego Parku Narodowego, wykonaną na podstawie WIG-owskiej „setki”. Na odwrocie znajduje się regulamin Bieszczadzkiego Parku Narodowego, z którego dowiaduję się m.in., jakie są opłaty za jazdę rowerem po wybranych drogach bieszczadzkich. Oto stosowny cytat: „Uprawianie turystyki rowerowej po szlakach górskich jest zabronione. Przejazd rowerami drogami zakładowymi jest dozwolony.

Opłaty: Tarnawa – Beniowa; 10 tys. zł dziennie od osoby

Ustrzyki Górne – Rozsypaniec; 20 tys. zł dziennie od osoby

Hulskie – Smerek; 10 tys. zł dziennie od osoby

Zatwarnica – Suche Rzeki; 10 tys. zł dziennie od osoby”.

Popatrzyłem na mapę i nowe granice Parku, a także na owe drogi „zakładowe” (coż to za dziwna nazwa?!), za jazdę po których turyści-kolarze będą płacić. I cóż się okazało? Okazało się, że na drodze Tarnawa–Beniowa w granicach Parku leży odcinek o długości ok. 1,5 km, Hulskie–Smerek – do Parku należy niecałe 2 km, Zatwarnica–Suche Rzeki – w granicach Parku jest też ok. 1,5 km. Tak to wygląda na mapie, chyba że granice Parku źle zaznaczono.

Wymienione drogi mają po kilka lub kilkanaście kilometrów długości, w granicach Parku są odcinki, które średnio sprawny rowerzysta może pokonać w ciągu 10 min., pół godziny. Bo jak długo można

budując drogi, by karać ich opłatami. Uważam, że pobieranie opłat za korzystanie z dróg nie leżących całkowicie w granicach Parku jest zwykłym nadużyciem, żeby nie użyć mocniejszych wyrazów.

Wątpliwości budzi też wymóg zgody Parku na profesjonalne filmowanie i fotografowanie, konieczność zawarcia umowy i dodatkowe opłaty w wysokości 50 tys. zł dziennie. Pytam: za co? Czy Bieszczady są książką, od autora której należy wykupić prawo do opublikowania jej? A może chodzi o to, by w Bieszczadach fotografowali tylko zaprzyjaźnieni fotografowie i filmowcy – zaprzyjaźnieni z Dyrekcją, oczywiście.

Z mapy wynika jasno, że granicą między Kremenarosem a Rabią Skalą biegnie słowacki szlak. To ciekawe, bo od naszej strony nie wolno wchodzić na ścieżki graniczne, co uzgodniono ze Strażą Graniczną w 1992 r. Jaki sens ma taki zakaz, gdy od słowackiej strony turyści mogą chodzić granicą?

I na koniec, po raz któryś pytam: dlaczego zlikwidowano odcinek szlaku głównego biegnącego granią Krzemienia? Domyślam się, że jest to pytanie retoryczne, zwłaszcza że na logiczną odpowiedź w tej sprawie trudno liczyć. Dlaczego? – ktoś zapyta. Dlatego, że nie było i nie ma powodu, by nie wpuszczać turystów na ścieżkę na Krzemieniu. Grań nie była rozdeptana, nie było żadnych zniszczeń, tzw. erozji turystycznej, w tym rejonie. Zamknięcie grani Krzemienia uważam za zwykłą złośliwość Parku wobec turystów. A może były jakieś inne powody? Nie wiem. Wiem natomiast, że pozbawiono nas możliwości przejścia jednego z najciekawszych odcinków głównego szlaku bieszczadzkiego. Chciałbym wiedzieć, dlaczego?

Juliusz Wystouch

Listy w odpowiedzi W. Ciężkowskiemu

Jesteśmy zdumieni i jednocześnie zawiedzeni faktem, że po zamieszczeniu na łamach „Na Szlaku” skandalicznej wypowiedzi dr. hab. inż. Wojciecha Ciężkowskiego, nie ukazało się żadne sprostowanie od przedstawiciela zainteresowanego środowiska naukowego. Wyrażamy ubolewanie, że sprawa, która wydawała się być bezsporna, wywołała tyle intryg ze strony jednej osoby związanej z wrocławskimi naukowcami czy przewodnikami PTTK, popartych działaniami daleko wykraczającymi poza granice dobrego obyczaju.

Wierzmy, że Szanowna Redakcja zamieszczając taką wypowiedź naprawdę nie chciała nikogo urazić, ale możemy wszakże oczekiwać należytego ustosunkowania się do wyrażonych publicznie obłudnych kłamstw i oszukańczych insynuacji oraz poinformowania czytelników przynajmniej o tym, że:

– nikt z członków naszego klubu nigdy nie wnioskował o zmianę nazwy urzędowej pasma Sudetów; nazwę taką uznajemy, gdyż zawiera ją choćby nasz znak klubowy, ukazujemy zaś nazwy zapomniane.

– Wojciech Ciężkowski przeciwdziałając upamiętnieniu dr. Ostrowicza przyniósł do własnej inicjatywy, jako osoba prywatna, nie reprezentując Politechniki Wrocławskiej czy Naukowego Komitetu Opiekuńczego Jaskini Niedźwiedziej,

– NKO Jaskini Niedźwiedziej formalnie nie istnieje (informacja od sekretarza Państwowej Rady Ochrony Przyrody w Warszawie, mgr. Jana Łapaczewskiego), a jedynie luźno powiązana grupa byłych działaczy byłego komitetu, wśród których znalazł się ogarnięty ksenofobią sprawca całego zamieszania,

– nie znamy do dziś treści skromnego protestu dr. Ciężkowskiego złożonego ponoć na adres (?) NKO, gdyż nie powiadomiono żadnym pismem zainteresowanych stron; adres taki jest oczywiście fikcją,

– nie istniało nigdy pismo Instytutu Geotechniki Politechniki Wrocławskiej w sprawie tablicy pamięci dr. A. Ostrowicza wysłane rzekomo do naszego klubu, a numer dziennika korespondencji podany przez W. Ciężkowskiego w jego wypowiedzi nie ma związku z tą sprawą,

– praca dr. Ostrowicza „Landek w Hrabstwie Klockiem w Szląsku” nie jest dosłownym tłumaczeniem niemieckich przewodników, ale „podręcznikiem dla gości kąpielowych”, w którym zebrał i uaktualnił wiadomości na temat ówczesnego Łądka i okolic oraz opublikował je w języku polskim, podając niektóre polskie nazwy czy przykładowo porównując klimat Łądka z innymi znanymi Polakom miejscami, m.in. na s. 67, na podstawie danych zawartych w „Pamiętniku Towarzystwa Tatrzańskiego” (musiał czytać te pamiętniki!), wymieniając nazwiska polskich lekarzy i porów-

nując osiągnięcia uzyskane przez nich w leczeniu podobnych chorób jak w Łądku itp.

– „Landek...” zwiera także najstarsze, opublikowane w języku polskim, opisy wycieczek do niektórych osobliwych zakątków okolic Łądka, w tym najstarszą znaną w języku polskim propozycję obejrzenia utworów krasowych w Sudetach – Jaskini Radochowskiej i pieczar w Masywie Śnieżnika (opisy na s. 164-166 i s. 176),

– nazywanie nas „paranoją”, „ryfejską zarazą” czy innymi obraźliwymi określeniami za to tylko, że zechcieliśmy uczcić pamięć prekursora naszej europejskiej obecności w Sudetach w XIX wieku – dr. nauk medycznych Aleksandra Ostrowicza na terenie, z którym był związany swoją działalnością, nie jest godne przedstawiciela instytucji zajmującej się badaniem naukowym naszego środowiska naturalnego.

Kończąc, z przykrością stwierdzamy, że nie widzimy rozsądnych relacji między tytułami naukowymi a postawami ludzi tak się zachowujących.

Za Zarząd Klubu
(Lech Rugała)

Od Redakcji: odczekaliśmy dłuższy czas na ewentualną reakcję innych osób w tej sprawie, ale jej nie było. Listem tym więc definitywnie kończymy polemikę co do tablicy Ostrowiczowskiej.

OSTATNI SZLAK MIECZYŚŁAWA DURAŁSKIEGO

9 listopada 1992 r. w wieku 69 lat zmarł kol. Mieczysław Durałski. Był członkiem PTT, PTK i PTTK, po wojnie pionierem reaktywowanego Oddziału PTT i PTK w Poznaniu. Po połączeniu obu Towarzystw w 1950 r. działał w Zarządzie Okręgu PTTK, a potem w Zarządzie Wojewódzkim. Był przodownikiem turystyki pieszej z uprawnieniami na całą Polskę, honorowym przewodnikiem po Poznaniu i Wielkopolsce. Aktywnie działał również w turystyce górskiej, dochodząc do godności honorowego przodownika turystyki górskiej. Miał uprawnienia m.in. na Sudety. Był organizatorem wielu wycieczek, których celem były te właśnie góry. Znaczenie Durałskiego w środowisku turystycznym uważany był za „chodzącą encyklopedię” Wielkopolek. Szkoda, że pozostawił po sobie niewiele publikacji.

Poprzez Mieczysławę Durałską odbył się 16 listopada ub. roku na Dementarzu Komunalnym na Junikowie w Poznaniu. Przybył nań m.in. wojewoda poznański dr. Włodzimierz Łęcki, a także przedstawiciele reprezentacji oddziału PTTK z Wielkopolski oraz reprezentanci PTT.

(wg „Kuriera Ryfejskiego”, 1992, nr 11)

ZMARŁ ZBYGNIEW MARTYNOWSKI

W ciągu krótkiego czasu straciłmy drugiego wspaniałego człowieka, chodzącą legendę dolnośląskiego krajoznawstwa i turystyki. Ten niespożyty w siłach Człowiek do końca był nadzwyczaj ruchliwy, ciągle planował ogromne przedsięwzięcia naukowe, kursował bez ustanku między Łądkiem-Zdrojem a Krakowem, gdzie od kilkunastu lat borykał się z dużymi problemami mieszkaniowymi. Obwieziony teczkami z materiałami i tekstami, pisanymi podczas podróży, często na wożonej też maszynie, zgłębiał ciągle tajemnice toponimii, tropiąc bez wytchnienia polskość Dolnego Śląska, a szczególnie Ziemi Kłodzkiej. Urodzony 5 XI 1908 r. w Laszkach Murawianych (obecnie Ukraina), przybył w Sudety z Krakowa, gdzie studiował u wybitnych językoznawców, osiadając 20 lipca 1946 r. właśnie w Łądku-Zdroju. Któż nie zna Jego domu, nazwanego nie bez kozery „Arką”, pełnego uratowanych ze śmiełników czy opuszczonych komentarzy detail artystycznych, wydawnictw regionalnych i Jego własnych rysunków, powstających bez przerwy podczas wycieczek czy rozjazdów. Niestety, psując się w ostatnich latach wzrok nie pozwalał już na tak intensywną pracę, acz usilował doprowadzić do końca prace związane z macierzystymi stronami.

Człowiek niezwykle prawy, przyjazny wszystkim, chętny do pomocy i traktujący partnersko każdego, nie był łatwy do zniesienia przez wielu. Powodował to upór w dochodzeniu do prawdy, bezkompromisowość w głoszeniu opinii i faktów, w sferze badawczej – swoiste metody interpretacyjne. To oraz stała gonitwa za czymś nowym, równoległe prowadzenie wielu tematów sprawiały, że dorobek publicystyczny nie jest, jak na Jego ogromną wiedzę, zbyt obszerny. Przyjdzie czas tym się osobno zająć. Jakże się cieszę, że udało mi się na niecały rok przed odejściem bez wątpienia wielkiego krajoznawcy doprowadzić do ukazania się przewodnika po Łądku-Zdroju. Rzecz ta dojrzewała latami, kłopoty z nią przesuwwały możliwości wydania, wreszcie i tak można było wykorzystać zaledwie niewielką część materiałów. Ostatnie kilkanaście lat sprawiły, że Zbygniew Martynowski znacznie mniej pokazywał się na różnych spotkaniach czy imprezach (bo też było ich niewiele). Stąd młode pokolenie czynnych już krajoznawców i przewodników sudeckich w zasadzie Go nie zna. Niech żalują, ale też niech przejmą Jego żar w zgłębianiu wiedzy i przywiązaniu do regionu.

Nestor krajoznawstwa spoczął 19 stycznia br., na swoje życzenie, na łądeckim cmentarzu. Zmarł bowiem wkrótce po wpadnięciu pod samochód w Krakowie tydzień wcześniej. W ostatniej drodze towarzyszyła Mu rodzina oraz grono miejscowych i najbliższych znajomych.

Żegnaj, Przyjacielu!

Krzysztof R. Mazurski

TADEUSZ STEĆ NIE ŻYJE

Znały go pokolenia przewodników dolnośląskich, znały tysiące wycieczkowiczów, których oprowadzał i obwoził po Dolnym Śląsku, a głównie po Sudetach Zachodnich, znały go (przynajmniej z nazwiska) tysiące użytkowników Jego przewodników. Odszedł z naszego grona nagle, zamordowany we własnym mieszkaniu. Niska zemsta (za co?!), wpadka rabusia? Skrajnie amoralny eksces zabrał tak wspaniałą postać 12 stycznia br. w Jeleniej Górze-Cieplicach. Ubyła jakże malownicza postać turystyki i krajoznawstwa dolnośląskiego, ubyta, ale tylko fizycznie. Trwać odtąd będzie w historii regionu i jego legendzie. Bo była to nie tylko arcyzasłużona dla turystyki i krajoznawstwa postać, ale bardzo malownicza, o której wielu z nas może opowiadać nieskończone anegdotki, tak jak On sypał swoimi dykteryjkami, historyjkami i anegdotami, którymi przeplatał, jak nikt inny, swoje opowieści o historii czy przyrodzie regionu. Wydawało się, że Jego wiedza na ten temat jest niezmierną, zaś kawalerski charakter czynił z Tadeuszowych wypowiedzi oratorskie występy, których można było słuchać bez końca.

W ten sposób i ja skłoniłem się do krajoznawstwa, będąc pod wrażeniem barwnych opowieści o legendach karkonoskich, snutych przez Niego któregoś jesiennego czy zimowego wieczoru przed tłumną widownią studenckich miłośników turystyki we wrocławskim „Pałacyku”, bodaj na przełomie 1965 i 1966 r. Zapro-

wadził mnie tam Jego krewniak Jasiu Klementowski, z którym miałem przyjemność studiować, a później spędzić wspaniałe dni w mieszkaniu Tadeusza, które udostępnił nam na okres ferii bożonarodzeniowych, sam się gdzieś usuwając. A myśmy stąd ruszali na narty w Karkonosze. Kilkakrotnie dyskutowaliśmy z nim o problemach regionalizacji Sudetów, gdyż był wtedy w trakcie prac nad monograficznym przewodnikiem po Sudetach. Ukazał się, jako poszerzone wydanie, tylko tom pierwszy. Po latach, oczekując niecierpliwie na pozostałe, jak wielu innych miłośników regionu, zapytałem Go, co dalej? Odparł, że mu się to nie opłaca. Wolał prelekcje, oprowadzanie, słowem – żywy kontakt ze słuchaczem. Później były już tylko skromne foldery, nawet opisów do map nie chciał robić. Stąd pod wpływem Zygmunta Martynowskiego porwałem się na kontynuowanie monografii, choć już w własnej koncepcji. W połowie lat siedemdziesiątych zbierałem materiały biograficzne o najwybitniejszych dolnośląskich krajoznawcach u nich samych. Znowu mi odparł: na pisanie klepsydr jeszcze czas. Taki był. Dziś ten smutny obowiązek przyszło spełnić, ale też tylko w ten sposób mogą mu oddać hołd i wyrazy szacunku dla Jego dokonań wszyscy ci, którzy zetknęli się z tym swoistym współczesnym Duchem Gór Karkonoszy. Oby był jak najzyczliwszy wędrowcom!

Przypomnijmy najważniejsze fakty. Tadeusz Steć urodził się 1 września 1925 r. w

Sicianie i na Dolny Śląsk przybył w 1949 r. jako delegat PTK na obszar Sudetów. Prowadził przez wiele lat schronisko „Andrzejkówka”, penetrując gruntownie region i, choć nie ukończył studiów, posiadał wiedzę, jaką nie mogli się często poszczycić specjaliści wielu dziedzin. Ale też zgromadził wspaniałą bibliotekę regionalną, wykorzystując do cna niemieckie i łacińskie materiały. Potem kierował Ośrodkiem Wiedzy o Ziemiach Zachodnich, gdzie Jego matka prowadziła znaną i cenioną przez smakoszy kuchnię – i ja z niej korzystałem. W 1964 r. zamieszkał w Cieplicach, skąd było Mu bliżej w Karkonosze i inne pasma. W dorobku, wysoko ocenianym przez znawców, były m.in. szkiecowe szkoleniowe mapy turystyczne Sudetów, zwane popularnie „steciówkami”. To chyba najwyższy wyraz uznania, jaki może zdobyć twórca. Aczkolwiek koncentrował się na przewodnictwie i zawodowym krajoznawstwie (jeśli tak można powiedzieć), to był też swojego czasu członkiem KTG i KTN ZG PTTK oraz, oczywiście, różnych władz Oddziału PTTK „Sudety Zachodnie” i Zarządu Okręgu PTTK. Otrzymał złotą Odznakę Honorową PTTK (1961), Medal im. A. Janowskiego i Medal 100-lecia Polskiej Turystyki.

Żegnaj, Tadeuszu! Ubyłeś z ziemskiego wymiaru, ale pozostaniesz w naszej pamięci i sercach.

Krzysztof R. Mazurski

W CZARNOHORZE (1)

Gorgany, Świdowiec, Czarnohora. Pasma górskie, o których słyszał chyba każdy turysta górski w naszym kraju. Niejeden czytał wspomnienia z odbywanych kiedyś wędrowek po tych górach, odbywanych przed II wojną i dawniej, niejeden z nas marzył o tym, by je odwiedzić. Kilka lat temu pojawiły się w tych górach pierwsze, na nowo odkrywcze, grupy turystów z Polski. Dziś, choć wyjazd w te góry nie jest już czymś niezwykłym, wciąż ma smak wielkiej przygody. Moja przygoda z Czarnohorą zaczęła się kilka lat temu, kiedy przeczytałem wspomnienia Władysława Krygowskiego, a w uszach brzmiały opowiadania mojego Ojca, który odbył kiedyś wakacyjną podróż na południowo-wschodnie kresy ówczesnej Polski. Takie nazwy, jak Worochta, Zabie, Stanisławów, znane mi były od dawna, teraz wraz z lekturą książek Krygowskiego zaczęły nabierać bardziej konkretnych kształtów, także Howerla przestała być niewiele mówiącym wyrazem.

W połowie lat osiemdziesiątych pojawiły się w księgarniach ukraińskie albumy i choć mocno niedoskonałe, i odbiegające od naszych

wyobrażeń o górskich albumach, to działały na wyobraźnię. Stało się jasne, że bliski jest czas wyprawy w Czarnohorę.

I oto we wrześniu ub. roku, zaopatrzeni w zaproszenie, reprints przedwojennych „setek” i kserokopie fragmentów przewodnika Gąsiorowskiego, a także w jedzenie i wyposażenie na siedem dni, wyruszyliśmy, w dwuosobowym składzie, ze Lwowa do Tatarowa pociągiem, a dalej autobusem „howerlańskim”, do podnóża Howerli. Tu godzi się wspomnieć, że ze Lwowa do Jaremcza, Tatarowa, Worochty czy Jasini jedzie jeden pociąg na dobę, a autobusy kursujące z Jaremcza do Worochty czy pod Howerlę tylko z grubsza przypominają pojazdy uznane powszechnie za autobusy. Dojechać można oczywiście w pobliże Howerli, bowiem autobus zatrzymuje się w przysiółku Foreszczenka, położonym na wielkiej polanie w dolinie Prutu, kilka kilometrów przed Zaroślakiem, trzysta metrów przed „KP”, czyli punktem kontrolnym Parku Narodowego. Ów punkt kontrolny można obejść i jest to podobno szeroko praktykowane przez miejscowych i turystów, my jednak ruszyliśmy śmiało w kierunku szlabanu, gotowi poprzeć rozmowę ze strażnikiem odpowiednim argu-

mentem, bądź załącznikiem. Trzeba wiedzieć, o czym dowiedzieliśmy się na miejscu, że na wejście na teren parku narodowego potrzebna jest przepustka, którą należy wykupić w Jaremczu. Można wychodzić w góry gdzieś z boku, ale w przypadku spotkania ze strażnikiem pozostaje siła spokoju i perswazji.

Kiedy zbliżaliśmy się do parkowych rogatek, minął nas gazik, na który nie zwróciliśmy uwagi. Okazało się chwilę później, że pasażerowie gazika zwrócili uwagę na nas. Samochód zatrzymał się przy szlabanie i dwóch dżentelmenów zaczęło iść w naszym kierunku. – Chyba nasi – powiedziałem do Teresy. Te buty, polary, goprowski sweter... I rzeczywiście. Nieznajomi pierwsi nas pozdrowili, a po krótkiej wymianie zdań okazało się, że mają podobne plany względem Czarnohory i zamierzają iść przez Zaroślak na grań. Byli to członkowie Towarzystwa Łowieckiego Ziemi Wschodnich, którzy dysponując samochodem terenowym wypuścili się w Gorgany i Czarnohorę. Wraz z nimi na grań wybierał się Igor, łowczy z Parku, i jego kolega Sławek, którzy byli przewodnikami sympatycznych myśliwych. Tym razem miały to być łowy fotograficzne, a nasi nowi znajomi

ZIMĄ W BESKIDZIE NISKIM

Okna autobusu były zamrożone. Ludzie powtulali głowy w kołnierze swych płaszczy, instynktownie wzdrygając się na myśl o tym, że niedługo autobus dojedzie do ich przystanku. Manewr hamowania na złodzonej drodze był dla kierowcy bardzo skomplikowanym procesem, a emocje przy jego wykonywaniu udzieliły się wszystkim niemalże pasażerom. Pozbieraliśmy swoje plecaki, założyliśmy kaptury na głowę i wyskoczyliśmy w głąb mroźnym wiatrem zamieć. Odprawiające nas spojrzenia pasażerów wyrażały, delikatnie rzecz ujmując, współczucie dla psychicznie chorych. No, bo kto o zdrowych zmysłach...

Był grudzień, czerwone światła autobusu szybko zniknęły za białą kurtyną. Znajdowaliśmy się pod Przeł. Dukielską. Zamiast wzniesień Beskidu Niskiego mieliśmy dookoła siebie ryczącą, białą otchłań. Złodowaciałe kryształki śniegu, gnane silnym wiatrem, boleśnie kłuły nieosłonięte części twarzy. Do chatki studenckiej w Zyndranowej mieliśmy jeszcze około 7 km. Przez całą drogę Matka Natura odwoździła nas od naszych zamiarów, syjąc śniegiem w oczy. Brnąc w głębokich zaspach dotarliśmy jednak do celu, gdzie przy rozgrzanym piecyku mogliśmy wysuszyć nasze ubrania. Ciepło prostej, drewnianej izby i hucząca za okiennicami wichura stwarzały doskonałą atmosferę do zadumy nad sensem zimowej włości. Znajdowaliśmy się jakby w innym wymiarze ludzkich dążeń. Opuściliśmy wytłumaczalne i „głęboko uzasadnione” cele naszego codziennego życia, pełnego materialnych trosk. Tutaj, w ciasnym kącie, na słomianym materacu, osaczeni śnieżycą, mamy poczucie wolności, swobody, ciepła. Mierząc swe siły z Naturą poznajemy wartość własnej osobowości, odkrywamy jej przebogate wnętrze. Niewielkie nawet działanie, mierzzone w kategorii wyczynu, rozbudza naszą wrażliwość na otaczającą nas przestrzeń.

Nazajutrz śnieżycy ucichła. Nad białym puchem, otulającym wszystko dookoła, rozbłysło słońce. Wcześniej rano wyruszyliśmy w zimową scenę Puszczy Karpackiej. Rozłożyste buki otwierały swoje ramiona na promienie słoneczne. Wyniosłe świerki, pokryte czapami puchu, zdawały się czekać cierpliwie na wiosnę.

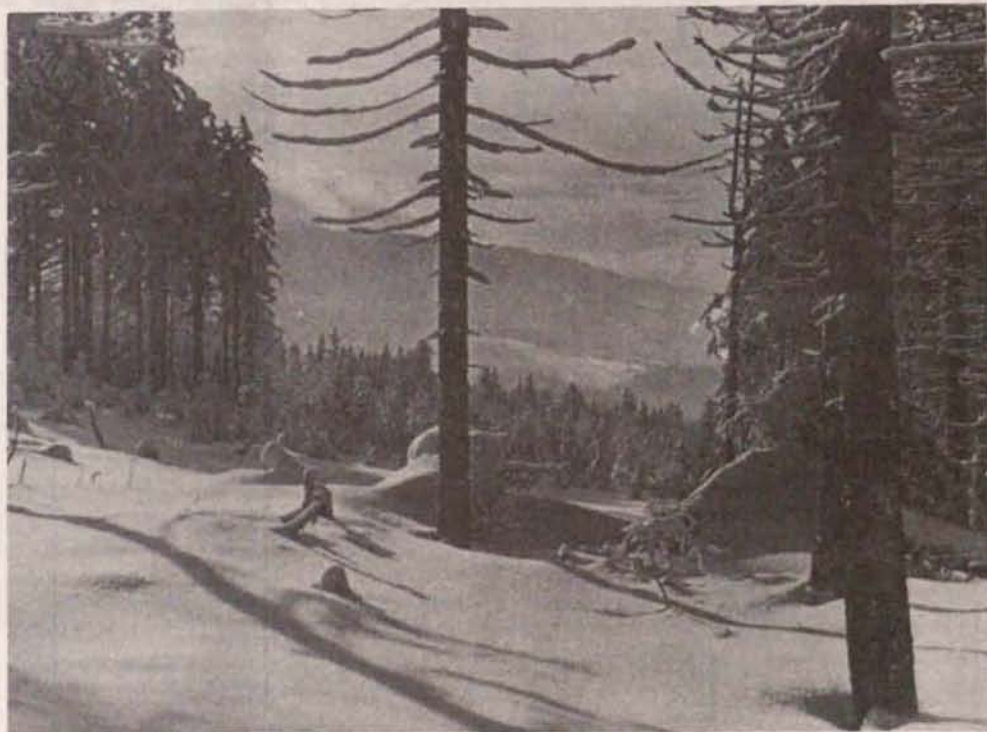
Cały las trwał w bezruchu, jakby odpoczywał po wczorajszej zawierusze. Wszędybolska cisza była wytchnieniem po szamotaninie z wiatrem. Zauroczeni tym teatrem ciszy brnęliśmy w śniegu w kierunku Kamienia (862 m) – jednego z najwyższych wzniesień Beskidu Niskiego.

Posuwaliśmy się najpierw drogą używaną przez leśników, a kiedy ta skończyła się ślepo w lesie, pozostała nam tylko busola i wędrówka przez dostojną buczynę. Osiedla, drogi pozostały daleko za nami. Łapiąc pełną pierśią zimowe uroki krajobrazu, nie zwróciliśmy baczniejszej uwagi na to, jak nadzwyczaj wolno płynie nam czas... za wolno! Opamiętaliśmy się dopiero, gdy w krótki, grudniowy dzień zaczęła się wlewać szarość, coraz bardziej wygaszając srebrzyste zorze. Nasz elektroniczny zegarek, wskutek częstego zanurzania w śniegu, „zrobił” sobie trzy godziny przerwy. Dzięki temu, gdy wskazywał godzinę trzynastą, na dworze zapadał już zmrok. Powstał dylemat: wrócić się, czy iść dalej. W obydwu kierunkach było daleko do dróg i ludzkich siedzib. Analiza mapy i własnego ekwipunku pchnęła nas dalej w tym samym kierunku. Przyspieszonym więc krokiem, brnąc w coraz głębszym śniegu, posuwaliśmy się w kierunku granicy z Czecho-Słowacją.

Zamierzaliśmy wzdłuż niej wspiąć się na szczyt Kamienia. Po cichu liczyliśmy na to, że będzie tam ścieżka wydeptana przez WOP-istów. Sytuację naszą zaczęła pogarszać psująca się pogoda – wzmagał się wiatr, który przyniósł ze sobą także opady śniegu. Zapadły ciemności, w których hucząca buczyna zdawała się być dla nas szczególnie nieprzyjazna. Dotarcie do granicy było tym pilniejszą sprawą, że wyczerpywała się nam latarka, bez której trudno było odczytać wskazania busoli.

Coraz częściej mieliśmy wrażenie, że krążymy w kółko. Nieprzeniknione ciemności potęgowały wrażenie beznadziejności każdego ruchu. Mieliśmy świadomość, że do ujrzenia pierwszych świateł jakiejś ludzkiej siedziby dzieli nas co najmniej kilka godzin. Walczyliśmy o przybliżenie tej chwili, ale głęboki śnieg i zawierucha coraz bardziej ją oddalały. Wiedzieliśmy, że biwak w takich warunkach jest najgorszym wyjściem. Teren zaczął się obniżać i po dłuższej chwili doszliśmy do wniosku, że znajdujemy się po południowej stronie grzbietu granicznego. Zawróciliśmy więc, by po kilkudziesięciu minutach natknąć się na słupek graniczny...

Czerpiąc siły z ostatnich rezerw energii naszych organizmów dotarliśmy do szczytu, na którym zaserwowaliśmy sobie gorącą kawę z



termosu. Jak to dobrze, że udało się nam ją donieść aż do tego miejsca! Smak tej kawy pamiętam do dzisiaj.

Latarka wydała już ostatnie tchnienie i dalej czekało nas przedzieranie się przez gęstwinę w zupełnej ciemności, praktycznie bez busoli.

Dla lepszej orientacji zaczęliśmy schodzić źródłowym odcinkiem doliny bezimiennego strumyka. To gwarantowało nam dobry kierunek – ciągle w dół. Śniegu po zawietrznej stronie stoku było jeszcze więcej. Sytuację pogarszała ponadto płatanina gałęzi i powalonych pni. Zaczęliśmy wątpić w dotarcie przed świtem do jakichkolwiek osiedli. Pamiętając sytuację na mapie oceniliśmy, że w takim tempie nie mamy szansy na szybkie dojście do jakiejś drogi.

Zasoby sił były coraz skromniejsze. Powoli nasze myśli skupiały się na tym, by być ciągle w ruchu. Każdy odpoczynek w takich warunkach – przy mrozie potęgowanym przez przenikliwy wiatr, nie dawał gwarancji na wyjście cało z tej sytuacji. Zmagaliśmy się więc ciągle z gęstwiną pni, a niezauważone w ciemnościach gałęzie smagały boleśnie twarze.

Patrząc na tę przygodę z perspektywy czasu zastanawiam się, czy mieliśmy wtedy do końca świadomość zagrożenia, które na nas czyhało. Dwoje ludzi podczas zamieci, w środku beskidzkiej puszczy. Co by się stało, gdybyśmy nie mieli puchowych kurtek, solidnie zaimpregnowanych butów (pocziwej marki „Himalaje”), tego niewielkiego termosu ciepłej kawy, busoli, mapy i latarki? Co by się stało w końcu, gdybyśmy się nie natknęli w tej wędrowce na świeżo wybudowaną przez leśników drogę? Nie było jej na mapie, dlatego była dla nas wielkim zaskoczeniem i ulgą. Nie musieliśmy już w mozolnym tempie, po omacku pokonywać wykotów i kluczyć wśród gęstwin powalonych konarów.

Pytania te pozostają do dzisiaj otwarte... Na nasze szczęście! Na wszelki wypadek, by podczas innej przygody nie szukać na nie odpowiedzi, kupiłem sobie wodoszczelny zegarek i nigdy nie wyruszam na wędrowkę bez busoli, mapy, latarki i odpowiedniego ubioru. Brzmi to trochę jak fragment z podręcznika dla początkującego turysty...

Jaki był koniec tej historii? Dotarliśmy w nocy do gajówki w Wyżnej Woli, skąd już dacia leśniczego zajechaliśmy szczęśliwie do Zyndranowej. Musiałem dopisać zakończenie właśnie po to, by podziękować panu leśniczemu za jego wielką uprzejmość.

Marian Kachniarz

Brak tylko misia Yogi

Drodzy Czytelnicy! Czy przypomnacie sobie sympatycznego misia Yogi, jednego z bohaterów animowanych filmów Disneya? Łaził, onże Yogi, po Parku Narodowym Yellowstone i robił, nie zawsze mądre, dowcipy turystom i strażnikowi parku. Ów strażnik uganiał się za misiem, a czynił to za pomocą służbowego samochodu, jeżdżąc po całym parku w tę i z powrotem. Podobna sytuacja jest w Karkonoszach, tyle że misia Yogi zastępują godnie turyści. Poza tym wszystko jest tak samo. No, może nie wszystko, bo turyści wcale nie chcą robić kawałki strażnikom KPN, a jednak są ściągani tak, jak Yogi.

Oto we wrześniu ub. roku turyści z toruńskiego klubu „Karpaty”, bawiąc w Karkonoszach, wyszli na Łabski Szczyt szeroką drogą. Po chwili pojawił się strażnik KPN i ukarał ich mandatami, gdyż okazało się, że znajdują się na Łabskim nielegalnie. Zresztą nie tylko oni. Na szczytową kopułkę Łabskiego, odległą od znakowanego szlaku o kilkadziesiąt metrów, wchodzą prawie wszyscy turyści wędrujący grzbietem Karkonoszy. W „krytycznej” chwili na Łabskim było około dwudziestu turystów. Dostali się tam szerokimi ścieżkami prowadzącymi od szlaku. Kiedy wracali, z piskiem opon podjechał przyczajony za zakrętem strażnik i przystąpił do legitymowania i „kasowania” turystów. – Podjechał? – zapyta ktoś. Tak, bo wiem do patrolowania gór używa się tam samochodów terenowych. Formalnie rzecz biorąc strażnik miał rację, karząc niesfornych turystów mandatami, ale tylko formalnie. Mam wątpliwości co do sensu takiego działania strażników KPN. Przede wszystkim owe „nielegalne” ścieżki prowadzące na wierzchołek Łabskiego nie są odpowiednio oznakowane, tak jak jest to, na przykład, w Tatrach. Tam „dzikie” ścieżki są przegrodzone albo oznaczone odpowiednimi tabliczkami. Uwagi na temat oznaczenia „nielegalnych” ścieżek pan strażnik skwitował uwagą o szczegółowym zapoznaniu się z regulaminem parku.

Nikt nie kwestionuje konieczności ochrony przyrody, także, a może zwłaszcza, w Karkonoszach. Powinno się chronić to, co jeszcze da się uratować, ale nie wylewajmy dziecka z kąpielą. Ochrona środowiska i przepisy parków narodowych powinny być respektowane i egzekwowane z sensem, a nie tylko formalnie. Jaki sens ma karanie turystów, którzy odeszli boczną ścieżką, kilkadziesiąt metrów od znakowanego szlaku, kiedy strażnik parku narodowego przez kilka godzin dziennie zatruwa służbowym samochodem tę, rzekomo chronioną przezeń, przyrodę?

Jaki sens będzie miała turystyka górską, jeśli pozwoli się nam chodzić po szlakach, nie zbacząc nawet na krok? Czy oznacza to, że nie można nawet przysiąść

na kamieniu w bezpośrednim sąsiedztwie szlaku, by odpocząć i coś zjeść? Chyba pojedę w Karkonosze i zrobię taki eksperyment. Siądę na środku znakowanej ścieżki i rozłożę sobie śniadanko. Łatwo się domyślić, jak będą reagować przechodząca turyści – będą pukać się w czoło i będą mieli rację.

Po to chroni się szczególnie atrakcyjne, przyrodniczo i krajobrazowo, tereny, by w odpowiedni sposób służyły one ludziom. Park narodowy jako prawie niedostępna enklawa nie ma racji bytu. W końcu są ściśle rezerwy i tam nie wpuszcza się turystów. Rozumiem, że po to wyznaczono w parkach narodowych szlaki, by zwiedzający nie rozlazili się po całym terenie objętym ochroną, by uporządkować ruch turystyczny, ale uporządkowanie nie może oznaczać ubezwłasnowolnienia zwiedzających. Pomijam już to, że prawdziwi turyści idą w góry, a niekoniecznie do parku narodowego, góry są celem ich wędrowki, a nie park jako teren chroniony czy instytucja. To, co ostatnio oferują nam niektóre parki narodowe, przeczy idei ich powołania. By poznawać przyrodę w taki ściśle kontrolowany i regulowany sposób, nie trzeba chodzić po górach. Wystarczy prowadzić delikwentów do muzeum przyrodniczego z planszami i wypchаныmi zwierzętami, i będzie spokój. Przeszłość się szwendać po górach jacyś turyści, naukowcy będą mogli w spokoju łapać motylki, a pracownicy parku bez przeszkód jeździć po górach samochodami. Czy o to chodzi?

Dyrekcje niektórych parków opanowała jakaś dziwna choroba. Wygląda na to, że zapomniano już, po co są parki narodowe, że będzie się teraz chronić przyrodę dla samej ochrony. Tylko przed czym? W jakim celu? Mam wrażenie, że dyrekcje parków traktują podległe im tereny jak swoją własność. Ruch turystyczny obwarowano tyłoma przepisami i rygorami, że staliśmy się w górach intruzami. No cóż, łatwiej jest ścigać turystów niż prawdziwych sprawców zniszczeń, czyli przemysł. Etaatowi obrońcy przyrody nie widzą kłębów spalin z niecki zakopiańskiej i miejscowości podkarkonoskich, przepędzanych codziennie przez wiatr w góry, nie robi się nic, by zamienić indywidualną komunikację na zbiorową, nie robi się nic, albo niewiele, by eliminować prawdziwe zagrożenia. Najłatwiej jest ścigać misia Yogi, czyli nas.

Prawdziwy miś Yogi zdechłby po kilku godzinach przebywania w Karkonoszach. My jesteśmy odporniejsi.

Juliusz Wystouch

CO NA GRODNIĘ?

Każdy z nas ma swoje ulubione miejsca czy obiekty, którymi się interesuje i do których chętnie wraca. Mnie szczególnie zajmuje zamek Grodno w Zagórzcu Śląskim. Nie mam zamiaru opisywać tu wielowiekowej jego historii, ponieważ uważam, że najważniejszą jest teraźniejszość i przyszłość, a historię można znaleźć w wielu opracowaniach. W czasie mojej ostatniej bytności na zamku, po obejrzeniu nowych dokonanych remontowanych i adaptacyjnych „kaszteleń” zamkowy Roman Pohribniak zgodził się na rozmowę o teraźniejszości i przyszłości zamku. Rozmowa trwała prawie dwie godziny i umieszczenie całości zajęło by prawie cały numer „Na Szlaku”, wybrałem więc najistotniejsze jej części.

Z.G. Jaki jest stan prawny zamku?

R.P. Zamek jest własnością Skarbu Państwa, a zarząd sprawuje Ministerstwo Kultury i Sztuki. Nie ma także księgi wieczystej. Sprawa wymaga jak najszybszego załatwienia. Należy uzyskać zgodę MKiS na zrzeczenie się zamku na rzecz PTTK i w dalszej kolejności na założenie księgi wieczystej.

Z.G. A co w tej sprawie mówią władze gminy?

R.P. W 1991 r. w zamku byli członkowie Samorządu Terytorialnego i wójt gminy. Po obejrzeniu obiektu stwierdzili, że nie widzą innego gospodarza, jak PTTK. Zamek jest sukcesywnie remontowany i jego stan jest coraz lepszy.

Z.G. Co zostało zrobione w ostatnim czasie?

R.P. Poza wyremontowaniem kolejnych pomieszczeń w zamku, doprowadzono wodę i podłączono gaz.

Z.G. W zamku była kiedyś stacja turystyczna. Co się z nią stało?

R.P. No, właśnie. Działała ona na krawędzi zgodności z przepisami, zarówno sanitarnymi, jak i przeciwpożarowymi. Obiekt nie posiadał wody ani kanalizacji. Mimo doprowadzenia wody turysta nie ma do niej dostępu, gdyż nie wykonano jeszcze sieci wewnętrznej. Do umywalki trzeba doprowadzić zarówno zimną, jak i ciepłą wodę. Wymagają również modernizacji i przebudowy sanitariatu. Podstawową sprawą jest odprowadzenie ścieków, które należałoby zrzucić do Zagórzca i stamtąd do oczyszczalni.

Z.G. A czy nie można by postawić kontenera?

R.P. Oczywiście, że można, ale teren zamkowy przebiega wzdłuż murów i zajmuje jeszcze niewielki kawałek przed budynkiem bramnym. Wszelkie prace związane z ustawieniem kontenera przebiegałyby na terenie rezerwatu przyrody i na terenie własnościowym Nadleśnictwa Świdnica. Wymaga to uzgodnień z konserwatorem przyrody i Nadleśnictwa oraz wydzielenia odpowiedniej działki. Najdogodniejszą jednak formą byłoby ułożenie kolektora do Zagórzca i postawienie tam oczyszczalni, która służyłaby również mieszkańcom. Dopiero po załatwieniu tych spraw można by uruchomić na zamku stację turystyczną czy hotelik, oczywiście jeżeli znajdą się na to pieniądze. Obecnie ZG PTTK nie dysponuje odpowiednimi środkami. Dotychczas sfinansował doprowadzenie wody i gazu, a hydrofornię uruchomiliśmy z własnych środków.

Z.G. Czyli te roboty zostały wykonane za pieniądze PTTK?

R.P. Można to tak powiedzieć, ale część sfinansował Urząd Wojewódzki z Wałbrzycha, który widzi potrzebę pomocy finansowej dla tego obiektu.

Z.G. Jest w zamku muzeum. Czy dużo osób je zwiedza?

R.P. Frekwencja w ostatnim okresie spadła. Spowodowane to jest dwoma czynnikami. Po pierwsze, wzrosły koszty dojazdu do Zagórzca, po drugie, zmaląły również możliwości. Zlikwidowana została linia kolejowa, a PKS zawiesiła znaczną część połączeń, szczególnie w dni wolne od pracy. W lipcu i sierpniu ratowało sytuację uruchomienie przez WPK zielonej linii z Wałbrzycha. Podrożały bilety wstępu: normalny kosztuje obecnie 10 tys. zł, a ulgowy dla młodzieży szkolnej – 5 tys. zł. Grupy mogą korzystać z oprowadzania przez przewodnika, a indywidualni turyści zwiedzają zamek sami. Czas przebywania w muzeum nie jest ograniczony. Muzeum w 1991 r. utrzymało się ze swoich środków, zaś z dotychczasowych wpływów wynika, że w 1992 r. również wystarczyło pieniędzy na własne potrzeby. Pozostaje kwestia powiększenia ilości eksponatów. Muzeum w Wałbrzychu zabrało wypożyczone przedmioty, które dotychczas były wystawione na zamku. Trzeba będzie porozumieć z Muzeum Wojska Polskiego w Warszawie i z Muzeum Narodowym we Wrocławiu i być może one przekażą w depozyt lub w innej formie np. broń drzewcową lub inne militaria.

Rozmawiał: Zbigniew Garbaczewski
(rozmowa nie autoryzowana przez R. Pohribniaka)



Zamek Grodno. Foto: Archiwum

Wąwóz Homole – perłą Pienin

Wszyscy przebywający w Szczawnicy żyją” splywem Dunajca, wycieczką na Trzy Korony czy Sokolicę. Zapominają lub nie wiedzą, że około 6 km od centrum Szczawnicy ciągnie się urokliwy wąwóz Homole.

Ze Szczawnicy wyjeżdża się doliną Grajcarka, wciętą między Małe Pieniny a Pasma Radziejowej (Beskid Sądecki). Położone w niej wioski, do 1947 r. zamieszkałe przez Łemków, należą administracyjnie do miasta Szczawnicy. Po prawej stronie wznosi się kształtna kopa Jarmuty (773 m), w której wschodnim zboczu zachowała się w całości kopalnia kruszców z XVIII w. Droga przecina tu dolny koniec wsi Szlachtowa, wprowadzając do wsi Jaworki, położonej w uroczym zakątku wśród szczycików i skał. Od południa dochodzi tu głęboko wcięty wąwóz Homole, obecnie rezerwat im. Jana Wiktora.

Liczy on 800 m długości, a skalne ściany wznoszą się na wysokość 100 m. Wzmian-

kowany był już w XV w., kiedy myszkowali po nim poszukiwacze skarbów. Zielono znakowana ścieżka prowadzi nas dnem wąwozu, wyżej zaś omija od lewej spiętrzenie złomów wapienia. Na osuwiskowym rumowisku rośnie oryginalny bór świerkowy i szemrze kaskada Kamionki. Murawy naskalne to zespoły kostrozowy bladej i seslerii skalnej. Nad zwałiskiem dolina rozszerza się, zaś na południu ukazuje się piramida najwyższego szczytu Pieniń – Wysokiej (1052 m). Pieszce dojście z Jaworek do rozszerzenia zajmuje około 20 min. Trzymając się dalej zielonych szlaków można dotrzeć w 1,5 godz. na widokową Wysoką (pierwotna nazwa „Kiczera”, na mapach niewłaściwa nazwa „Wysokie Skałki”).

Powrót tym samym szlakiem lub niebieskim, równoległe z granicą państwa – do Szczawnicy.

Robert Żabówka Jr



Na szlaku

z Komisją Turystyki Górskiej ZG PTTK

GDZIE INDZIEJ — PODOBNI

Martwimy się poczynaniami naszych górskich parków narodowych zmierzającymi do ograniczania, a nawet eliminowania turystów i turystyki z obszarów chronionych. Toczy się w prasie dyskusja na ten temat, także na łamach „Na Szlaku”. Pojawiają się ciągle nowe, niepokojące doniesienia z kolejnych parków. Co gorsza, problemy te i zjawiska nasilają się i obejmują parki narodowe, w których turyści dotychczas czuli się pożądanymi gośćmi. Ostatnio próby „regulacji” podjął Babiogórski Park Narodowy, a środowisko turystyczne i przewodnickie aż kipi po wprowadzeniu w Karkonoskim Parku Narodowym zupełnie poronionego systemu licencji na prowadzenie grup.

Okazuje się jednak, że nie jest to wyłącznie nasza specjalność. Inni też mają podobne problemy, chociaż w praktyce realizowane nieco odmiennie, co wynika z innego charakteru organizacji ruchu turystycznego. Wszędzie jednak występują tendencje do ograniczania turystyki i swobodnego poruszania się w terenie.

Aby nie być gołostównym, posłużę się przykładem ze Słowacji. W 1988 r. przystąpiono tam do organizacji parku narodowego w Słowackim Raju, który miał zastąpić istniejący od 1964 r. obszar krajobrazu chronionego. Prace ukończono w ub. roku powołując park narodowy w nieco zmienionych granicach, łącznie ze strefą ochronną (otuliną). Niby wszystko jest w porządku i powinno zasługiwać tylko na poparcie, gdyby nie fakt, że efektem tych trzy-czteroletnich prac stało się znacznie ograniczenie możliwości poruszania się turystów po Słowackim Raju, zwłaszcza jego najpiękniejszej i najatrakcyjniejszej części północnej, gdzie zlikwidowano lub zamknięto czasowo wiele szlaków znakowanych. Już w 1989 r. nie można było wędrować szlakiem niebieskim przełomem Hornadu, który wówczas został zamknięty czasowo, podobno ze względu na uszkodzenie niektórych pomostów i klamer w czasie powodzi (piszę podobno, bowiem ci, którzy na zakaz nie zwracali uwagi, szli nim bez przeszkód). Dzisiaj szlak ten, doskonale oznakowany i opatrzone drogowskazami, na całej długości jest nadal zamknięty już na stałe do końca lipca przez park narodowy (poczynając od Gardła Hornadu w Hrabušicach). Uzasadnieniem jego zamknięcia stało się założenie w Przełomie Hornadu gniazd przez orła i podobno przez sokola — oczywiście, nie na samym szlaku. W imię zachowania spokoju i nie płoszenia tych ptaków pozbawiono turystów wędrowki w pełni sezonu jednym z najatrakcyjniejszych szlaków w

najpiękniejszym terenie. Tym samym znacznie ograniczono możliwości poruszania się w rejonie Kłáštoriska, bowiem, aby przejść Kłáštoriskou roklina lub Zelené doline, trzeba schodzić do nich z Kłáštoriska i tam ponownie wspinać się szlakami wejściowymi (są to jednokierunkowe szlaki, charakterystyczne dla północnej części Słowackiego Raju). Gwoli prawdzie trzeba zaznaczyć, że istnieje jeszcze możliwość dotarcia tam od strony Čingova lub Letanovic, ale zwłaszcza to ostatnie polecieć można tylko zwolennikom silnych wrażeń, których nie odstrasza wędrówka przez cygańskie slumsy i nagabywania (bardzo natarczywe) tamtejszych mieszkańców.

Wśród zlikwidowanych w ostatnich latach szlaków wymienić należy przede wszystkim:

- zielony: wiodący doliną Malého Sokola (całkowicie wyłączony z ruchu),
- niebieski górny: wylot Malého Sokola — Čigánka — górny wylot Velkého Sokola (Rothova roklina),
- niebieski: Mały Zajf — górny wylot Velkého Sokola — Mała polana
- żółty: Hrabušice — hrdlo Hornádu.

Zmieniono też nieco tradycyjny przebieg szlaku czerwonego (Glacká cesta) powyżej Velkého Sokola, prowadząc go jezdnią drogą leśną, oraz górny odcinek szlaku żółtego z Piecek, który również poprowadzono jezdnią drogą leśną tak, że wychodzi dopiero w węźle nad wylotem Suché Belé. Niewielką zmianę wprowadzono w rejonie Durkovca, gdzie szlak żółty z Čingova na Tomašovský výhled przeprowadzono okrężnie, aby zlikwidować krótki dojazdowy szlak zielony. Zmieniono też częściowo szlak zielony w dolinie Velké vody pomiędzy taborem Mladost a leśniczówką Sokol, przenosząc go z szosy na biegnącą drugim brzegiem potoku drogą leśną.

Swoistym curiosum stało się czasowo (od listopada 1991 do końca listopada 1992 r.) wyłączenie z ruchu przejścia Sokolic, doliny z najwyższym w Słowackim Raju Zavojevým vodospadem — przy czym nikt nie zna powodu tej decyzji, łącznie z pilnującymi wejścia do doliny strażnikami. Trzeba bowiem zaznaczyć, że zakazy wstępu i przejścia są bezwzględnie egzekwowane i we wszystkich istotnych punktach wejściowych, którymi turyści mogliby wkroczyć na zakazane szlaki, od świtu do zmierzchu dyżurują przynajmniej dwuosobowe patrole zatrzymujące i zwracające turystów.

Nie warto już chyba nawet wspomnieć, że niezwykle atrakcyjny Velký Kysel jest nadal dostępny tylko w górnej, mniej atrakcyjnej części. Dolną część doliny wyłączono z ruchu po

pożarze lasu w 1976 r. i na pewno nie będzie już ponownie udostępniona przez park. Motywuje się to niebezpieczeństwem spadania skał i wypalonych drzew, chociaż przyroda dość dokładnie zasklepiła już ślady pożaru. Mimo to zdemontowano tu kładki i drabiny. Sytuacja więc przypomina nieco nasz Kamieńczyk czy Szczeliniec, gdzie również pod różnymi pretekstami wyeliminowano ruch turystyczny.

Jak widać, gdzie indziej też skutecznie zwalczą się turystów, chociaż może nie w takim stopniu, jak u nas. Na razie nie słychać tam o biletach wstępu (a warunki naturalne do ich wprowadzenia są tu wręcz idealne — jednokierunkowe szlaki w wąskich dolinach-szczelinach — tylko postawić inkasentów) czy licencjach na prowadzenie grup, ale dlatego, że nikt tam nie słyszał o przewodnikach.

Wszystkie te zmiany i ograniczenia w ruchu turystycznym nie przeszkadzają jednak parkowi narodowemu w prowadzeniu dość intensywnej gospodarki leśnej (wyręby), asfaltowaniu części dróg leśnych, chemizacji upraw itp. działaniom znanym i u nas. Dobrze też rozwija się w granicach parku budowa licznych dach i chat letniskowych, łącznie z dojazdami do nich. A więc są to znowu problemy analogiczne z naszymi parkami narodowymi. Komentarze (wielojęzyczne) turystów z wielu krajów, którzy nieoczekiwanie pozbawieni są możliwości zwiedzenia najatrakcyjniejszych miejsc (opisywanych i polecanych przez przewodniki), wędrowki po najpiękniejszych trasach — również są podobne do tych, które można usłyszeć w Tatrach, Karkonoszach czy Bieszczadach. A więc jednak podobnie — tylko, czy to pociecha, szczególnie w sytuacji, gdy „grozą” nam, i to prawdopodobnie prędko, nowe parki narodowe w górach, np. bardzo kontrowersyjny Stołowogórski. Czy nie należy się zatem obawiać, że jego powołanie znowu skrupi się na turyście. Będzie to zapewne znowu działanie czysto spektakularne, ponieważ za jego powołaniem raczej nie przemawiają względy przyrodnicze, a ambicjonalne i prestiżowe (województwo walbrzyskie jeszcze nie ma parku narodowego). Czy przypadkiem w naszych preferencjach turystycznych nie musimy się już kierować wyborem tych terenów, na których mają powstać w przyszłości nowe parki w myśl zasady: poznajmy je już teraz, bo potem może być za późno?

Marek Staffa



Zamkowe opowieści (13)

Zaczął się już XIII stulecie. Mieszkańcy Bolesławca, ważnego, warownego grodu, usytuowanego nad Bobrem, od pewnego czasu żyli sobie w dostatku i względnym spokoju, choć na pewno nie całkiem beztrzesko. W 1202 roku miejscowi gwarkowie na własny koszt kazali postawić tu nawet murowany kościół pod wezwaniem Świętego Mikołaja.

Aliści, jak to bodaj od lat najdawniejszych czasów bywało, bogactwo nie zawsze przynosiło szczęście. W okresie średniowiecza też nie wszyscy ludzie żyli z uczciwej pracy. Po śląskiej ziemi, zwłaszcza zaś po jej górzystych bądź puszczańskich terenach (a gród bolesławiecki znajdował się

akurat nie opodal i jednych, i drugich), grasowało wiele groźnych zbójckich band, nierzadko jawnie kpiąc sobie z surowych książęcych praw.

W 1217 roku – jak stara wieść niesie – jedna z takich niezwykle silnych band miała usadowić się przemocą w kasztelańskim gródku na Grodziecu. Cóż przeto dziwnego, że wielkie bogactwa mieszkańców niezbyt odległego stąd Bolesławca znęciły wnet zuchwałą gromadę zbójcką.

W bolesławieckim grodzie co niedziela, tuż zaraz po mszy świętej, odbywał się wtedy nieduży targ kramarski na wszelakie towary. Pewnego razu na targowisko to zjechało znacznie więcej

Zuchwwały napad



niż zazwyczaj wyladowanych towarem wozów kupieckich. Na targ ściągnęło też sporo chłopów z dalszych okolic. Handlowanie nieco się więc przeciągnęło w czasie, kupcy bowiem cenili przywiezione towary dosyć drogo, toteż niewiele ich ubyło z solidnie załadowanych wozów.

Niepostrzeżenie zbliżył się wieczór, zaczęło się zmierzchać. Część kupców, jak również wielu chłopów, rozeszła się po grodowych zajazdach, a nawet po niektórych domostwach, na zasłużony po tak pracowitym dniu nocleg. Udawanie się w powrotną drogę do domu było bowiem o takiej porze wielce niebezpieczne. W tamtych czasach po nocy uczciwi ludzie po prostu nie podróżowali.

Wkrótce ściemniało na dobre. Powoli dom po domu wygaszał światła i... zasypiał, aż w końcu w całym grodzie zapanowała nocna cisza.

Jednak nie wszyscy przyjezdni naprawdę posnęli. Tuż po północy 64 przebranych za kupców i chłopów zbójców chyłkiem wymknęło się z gościnnych domostw, powymyślało ukrytą na wozach wśród towarów broń i cichaczem zebrało się koło rybnych kramów, skąd, po sprawnym rozdzieleniu zadań „bojowych”, podochoceni przygodą opryszkowie rzucili się z ogromnym krzykiem na z góry upatrzone domy bogaczy.

Wielu całkowicie zaskoczonych mieszczan padło od razu, wielu innych, nie wiedząc, co się właściwie dzieje, kto jest

Przebieg szlaku	Oddział znakujący	Czas przejścia (godz./min.)	Pkt do GOT	Ilość km	Suma różnicy wznies. (m)	Turystyka narciarska
Szlaki turystyczne w kolorze czarnym:						
Lubień – Szczebel – Mszana Dolna	Myślenice	3.45 – 3.30	18/18	9,4	1207	
Kasinka Mała – Lubogoszcz	Rabka	1.45 – 1.15	13/7	5,6	525	
Przełęcz pod Kobylicą – Lubomierz	*	0.45 – 1.00	4/7	3,5	370	
Pogorzany – Diabełski Kamień – Przełęcz pod Grodziskiem	Myślenice	1.15 – 1.00	6/4	4,0	180	
Laskowa – Sałas	Limanowa	2.15 – 1.45	13/7	7,3	630	N

VII GORCE

Zasięg terytorialny: Rabka – dolina Raby przez Rabę Niżną – Mszana Dolna – dolina Mszanki przez Lubomierz na Przełęcz Przysłop – dolina Kamienicy przez Szczawę i Kamienicę do Zabrzeży – w górę doliny Dunajca przez Tylmanową do Krościenka – w górę doliny Krośnicy do Przełęczy Snózka – doliną Dunajca przez Dębno i Łopuszną do Nowego Targu – linia kolejowa „zakopiańska” przez Przełęcz Sieniawską i Rabę Wyżną do Chabówki. Doliną Raby do Rabki.

Mapy turystyczne, z których można skorzystać podczas wędrówek po Gorcach:

„Gorce” 1:75 000; „Beskid Makowski (Beskid Średni)” 1:75 000; „Tatry i Pieniny” 1:75 000; „Beskid Wyspowy” 1:125 000; „Okolice Krakowa” 1:200 000.

Szlaki turystyczne w kolorze czerwonym:						
Rabka – Stare Wierchy – Turbacz	Rabka	5.00 – 4.30	25/16	16,0	811	równoległe narciarska
Turbacz – Kiczora – Przełęcz Knurowska	*	2.30 – 3.00	10/15	9,0	450	
Przełęcz Knurowska – Runek – Lubań	Krościenko	4.00 – 3.30	18/14	13,0	527	
Lubań – Marszałek – Krościenko	*	2.30 – 3.00	9/17	10,0	805	N

wrogiem, nie znając ani jego siły, ani faktycznej liczebności, poczęło szukać ratunku w rozpaczliwej, chaotycznej ucieczce. A tymczasem zbójcy bezkarnie płądowali osadę i mordowali bardziej opornych mieszkańców.

Napastników zgubiła jednak zbyt duża pewność siebie, osłabienie uwagi.

Nie wiadomo bowiem, jak by się ten niespodziewany, zuchwały napad na śpiących bolesławian tragicznie zakończył, gdyby nie dzielny Jan, powszechnie szanowany mieszkaniec grodu, który nie uległ ogólnej panice i zaczął organizować jakąś sensowną obronę. W końcu udało mu się skrzyknąć blisko dwustu co odważniejszych mężczyzn i zgromadzić ich z pochodniami i bronią w kilku strategicznych punktach grodu.

Zbójcy zorientowawszy się poniewczasie, że sytuacja staje się dla nich raczej niepomyślna, na dany sygnał poczęli spieszenie wycofywać się w stronę zamkniętych bram grodu. Niestety, odwrót nie powiódł się. Część uzbrojonych mieszkańców grodu, którzy ochłonęli już tymczasem z początkowego zaskoczenia, ubiegła ich i zdążyła wzmocnić strażę przy bramach, a potem, będąc w przewadze, poczęła skutecznie spychać napastników w stronę centralnego placu osady.

Tutaj też doszło do ostatecznej, morderczej walki, walki na śmierć i życie. 52 zbójców padło zabitych z rąk rozjuszonych obrońców grodu, 12 rannych wzięto żywcem.

Ilu zaś zginęło mieszkańców Bolesławca, tego dokładnie

nie wiadomo. Ofiar było jednakże dużo, chyba nawet bardzo dużo.

Wkrótce wziętych do niewoli zbójców skazano doraźnym wyrokiem sądowym na śmierć i niezwłocznie powieszono na znajdującej się tuż poza osadą szubienicy. W jej pobliżu zażrzebano również zwłoki opryszków padłych podczas walki. Swoich natomiast pochowano z należytym szacunkiem na przykościelnym cmentarzu, który ledwie ich wszystkich mógł pomieścić.

Stara bolesławiecka tradycja głosi, że wdzięczni ziomkowie wystawili później bohaterkiemu Janowi, wybawcy ich grodu od tego wielkiego nieszczęścia, kamienną kolumnę, ukoronowaną laurowym wieńcem. Kolumna znajdowała się po północnej stronie Rynku, co miało ponoć symbolizować czas rozegrania się owej, opisaną wyżej, nocnej, bezpardonowej walki.

Ale niestety, piękny ten pomnik został zniszczony razem z całym miastem, w tragicznym 1427 roku, przez oddziały husytów, a pamięć o strasznym napadzie na miasto 64 zuchwałych zbójców z Grodzca oraz ich pogromcy żyła odtąd już tylko w ludowej opowieści.

Julian Janczak

Przebieg szlaku	Oddział znakujący	Czas przejścia (godz./min.)	Pkt do GOT	Ilość km	Suma różnicy wznies. (m)	Turystyka narciarska
Szlaki turystyczne w kolorze niebieskim:						
Rabka – Olszówka – Poręba Wlk. – Turbacz	Rabka	5.30 – 4.45	28/20	18,3	1110	N
Przełęcz Sieniawska – Rdzawka – Skalka – – Stare Wierchy	*	3.00 – 2.15	12/10	8,4	270	
Rabka – Grzebień – Rabka Zaryte	*	1.00 – 1.00	5/5	2,0	260	N
Nowy Targ – Łapsowa Polana – Bukowina Obidowska	Nowy Targ	2.15 – 1.45	11/6	9,6	410	
Kopuszna – Zarebki – Turbacz	*	3.00 – 2.30	16/9	10,0	730	równolegle narciastwa
Rzeki – Nowa Polana – Gorc	Rabka	2.15 – 1.30	11/6	5,0	558	N
Rzeki – dolina Kamienicy – Przełęcz Borek	*	3.00 – 2.30	12/9	9,3	339	
Kamienica – Twaroga – Ochotnica Dolna	Limanowa	2.15 – 2.15	11/11	7,0	650	N
Ochotnica Dolna – Muszyna – Lubań	Krościenko	2.45 – 2.15	12/5	6,0	735	
Przełęcz Snozka – Lubań	*	2.15 – 1.45	12/6	6,0	710	
Szlaki turystyczne w kolorze zielonym:						
Rdzawka I – Ponice – Maciejowa	Rabka	3.00 – 3.00	10/9	10,0	400	N
Maciejowa – Poręba Wielka Górna	*	1.30 – 2.00	4/6	4,5	180	
Raba Niżna – Niedźwiedź – Turbaczyk – – Turbacz	*	5.15 – 4.15	28/20	17,7	1332	N
Kowaniec – Bukowina Obidowska – Stare Wierchy	Nowy Targ	2.30 – 2.30	14/9	8,0	730	
Nowy Targ – Czarnotówka – Bukowina Waksmundzka	*	2.15 – 1.45	15/8	8,0	750	równolegle narciastwa
Koninki – Tobołów – Obidowiec – Stare Wierchy	Rabka	3.00 – 2.45	15/12	8,0	674	jw. oraz trasy zjazdowe
Kudłof – Polana Stawieniec – Dol. Kamienicy	*	1.30 – 2.00	4/7	3,1	496	N
Polana Gabrowa – Przysłop – Gorc	*	3.00 – 2.45	12/12	8,7	354	N
Gorc – Ochotnica Dolna	*	2.30 – 2.00	14/7	8,1	738	N
Ochotnica Dolna – Morgi – Lubań	Krościenko	2.30 – 2.00	12/5	7,0	750	N
Lubań – Grywałd	*	2.15 – 2.45	6/13	5,5	645	
Lubań – Makowica – Tylmanowa Rzeka	*	2.00 – 3.00	6/14	6,0	825	

JERZY URBAN O SUDECKIM RAJDZIE...

20 LAT TEMU

Ponieważ mało co ostatnio nie daje się porwać wichrowi dziejowych przemian – wiadomo, takie czasy – zmieniają się także stare jak świat formy działania PTTK. Inne mamy więc dzisiaj turystyczne imprezy: złazy, rajdy i zloty. Nie są tu już masowe pochody przez góry w kilkutyśiącym tłumie, połączone z czynem społecznym i zakończone manifestacją, na przykład pokojową, na stadionie w tym czy innym górskim miasteczku. Oj, było, tak, było, a kto nie daje wiary, niech zajrzy do kronik w „Wierchach” z lat pięćdziesiątych. Dzisiaj czasy inne. Rajdy raczej topnieją, w sensie ilości uczestników, rzecz jasna. „Brakuje młodzieży” – narzekają wszyscy na naradach i zjazdach. Młodzież woli postępek, idzie więc nowe, a ponieważ idzie, może warto byłoby poszukać dla rajdów nowych formuł. Chyba, że jest to zbędne; są wszak i tacy, którzy krzyczą: *Prez za rajdami, ze stonką, góry dla indywidualistów* (kwalifikowanych). Cóż więc czynić? Najlepiej chodzić w góry, aby więc nie zabrakło Czytelnikom pożyczki dla wylansowanych przez Z. Garbaczewskiego rozmyślań na szlaku, polecam lekturę krótkiego i zabawnego artykułu Jerzego Urbana sprzed dwóch dziesięcioleci o

jednym z „Rajdów Białskich”. Mimo upływu lat, tekst ten raczej nie stracił na aktualności. Bo być może tak naprawdę to nie wszystko się jeszcze zmieniło? A może nawet niewiele?

Wygrzebał i wstępem opatrzył:
Bogusław Czechowicz

O kierowaniu rajdem

Nie wszystkie nasze dni są zwykłe, powszednie, bo przeżywałem i takie, kiedy trwał XVII Rajd w Górach Białskich – pieszy marsz urządzony przez odpowiednią komisję Wrocławskiego Oddziału PTTK. Uprzedzając to wydarzenie, Kierownictwo Rajdu wydało dla przyszłych uczestników folder z zaleceniami i przykazaniami.

Uczestnicy mają pamiętać, że:

„Z uśmiechem na twarzy przejdą trasę rajdu”.

„Uczestników obowiązuje schludny strój turystyczny. Organizatorzy nie będą tolerować uczestników, którzy przybędą na rajd ubrani ekstrawagancko i niechlujnie, przy czym

wszelkie 'ozdoby' typu łańcuchy, garnki, tablice itp. należy zostawić w domu. Niewłaściwie ubranych i wyposażonych Kierownictwo Rajdu nie dopuści do uczestnictwa w Rajdzie bez zwrotu wpisowego”.

Nadto nie wolno nadużywać piwa, śpiewać niecenzuralnych piosenek, zbaczać z trasy, przekraczać granicy państwa, stawiać oporu żołnierzom WOP, hałasować, używać instrumentów (muzycznych), a tego, kto się nie podporządkuje, Rajdowa Służba Porządkowa przekaże: „organom MO, ORMU, SOK lub WSW”.

Rozważając ewentualność wzięcia udziału w XVII Rajdzie w Górach Białskich zwróciliśmy się do PTTK, proponując negocjowanie rozsądnego kompromisu: będziemy pić piwo, śpiewać niecenzuralne piosenki, grywać na okarynie i nieść garnek, ale powstrzymamy się za to od dokonania napaści na Wojska Ochrony Pogranicza. Niestety, Kierownictwo Rajdu nie poszło na żadne ustępstwa.

Po co ludzie mają maszerować w Góry Białskie? Kierownictwo Rajdu stwierdza: „...dla uczczenia 100-lecia turystyki w Polsce”. Jest to przekonujące. Któż by chciał łązić po górach? Natomiast wszyscy u nas w kraju wciąż rozglądają się za okazją, co by tu uczcić. Z

folderu wynika wszakże między wierszami, że Kierownictwo Rajdu (piszące się dużymi literami) urządzi Rajd (pisany z nie mniejszej litery) także dla samej przyjemności kierowania. Jest więc oczywiste, że cały system społeczny, który z okazji Rajdu komponuje się, tak jest pomysłany, aby było ku wygodzie Kierownictwa i żeby ludzie wyglądali, postępowali, zachowywali się i ubierali zgodnie z gustami Kierownictwa Rajdu.

Powie ktoś, że to jest takie sobie rozumowanie człowieka prywatnego, który nawet sobą nie kieruje, a co dopiero Rajdem. A jeśli ci miłośnicy górskiej wspinaczki zorganizowanej dla uczczenia stulecia zajęć, z których żyją funkcjonariusze PTTK, uchleją się pospołu i wystąpią zbrojnie przeciwko Wojskom Ochrony Pogranicza? Trzeba ich przecież uprzedzić, że tego nie należy robić. Ale noszenie na szyi łańcuchów, ozdabianie się garnkami, a nawet tablicami i wkładanie zgodnego z własnym, a nie Kierownictwa Rajdu gustem, nie zagraża przecież bezpieczeństwu granic PRL.

Folder PTTK daje nam wgląd w psychologię kierowania rajdem. Jeśli porównać to, czym kieruje Kierownictwo XVII Rajdu w Górach Białskich, z tym, czym kieruje np. pan Nixon, to można stwierdzić, że Kierownictwo Rajdu kieruje byle czym. Poza tym Rajd ma trwać trzy dni. Związek Kierownictwa z uczestnikami jest więc bardzo przelotny.

Mimo tej skromnej pozycji Kierow-

nictwo Rajdu w światowej strukturze władzy i króciutkiej jego kadencji pragnie ono po prostu pogwałcić sferę prywatności swoich podopiecznych: uformować ich strój, wybić z głowy ekstrawagancję, odzwyczaić od piwa, ukierunkować marsz, pokazać, że można człowiekowi zabrać jego pieniądze za to, że szyje ozdobi biżuterią, która się Kierownictwu Rajdu nie podoba, oduczyć od muzykowania lub słuchania muzyki, uczynić cenzuralnym to, co wyjdzie z ust maszerujących po Górach Białskich, i do tego wszystkiego – uformować jeszcze nieustanny uśmiech na twarzach podopiecznych, oznakę kretynizmu, mającą zapewne być manifestacją zachwyty dla Kierownictwa Rajdu i Jego Postanowień.

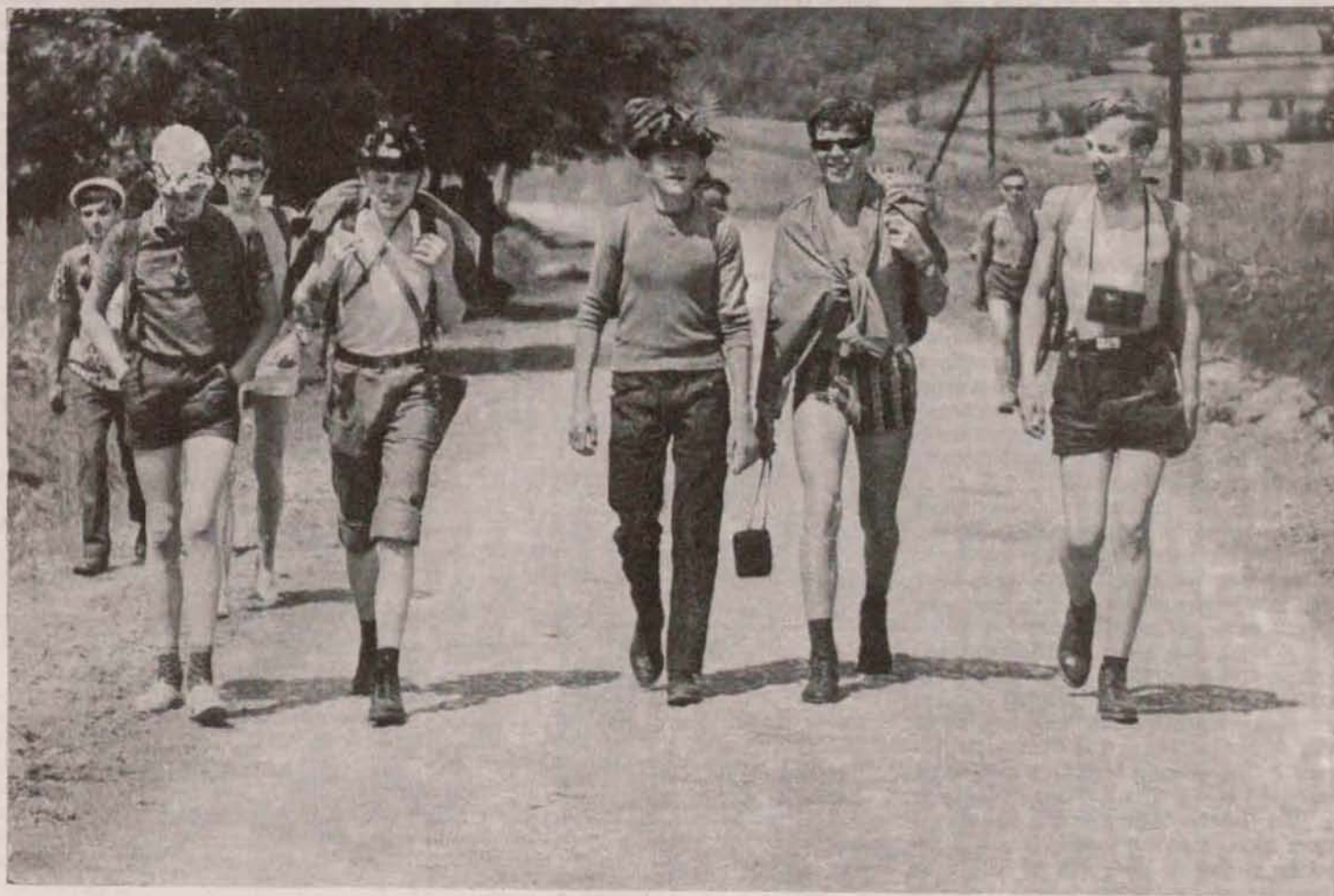
Wydaje się, że jeśli spojrzeć na regulamin z punktu widzenia uczestnika Rajdu – to przekroczona została granica opłacalności trzydniowego górskiego spaceru, jeśli ma to okupić podporządkowaniem się rygorom nonsensownym i ustanowionym nie ku jego pożytkowi. Ale uczestnicy wiedzą, że będą robić, co zechcą. Kierownictwo Rajdu także wie, że uczestnicy zawieszają sobie na szyi łańcuchy, będą grać, śpiewać, zbaczać z trasy i pić piwo, co da okazję Kierownictwu do jałowego pokrzykiwania, w którym głównie uzewnętrznia się ich władza. A może nawet uczestnicy wystąpią zbrojnie przeciwko WOP?

Bynajmniej nie przeciwstawiam tu miłośnikom porządku umiłowania anarchii.

Poczyniliśmy w Polsce duże postępy w dziele ochrony sfery życia społecznego. Czas dalej rozszerzać równie troskliwie ochronę sfery życia prywatnego i, jak powiada prof. Lipiński, troszczyć się o stałe poszerzanie tej sfery. Postępowanie Kierownictwa Rajdu jest tego wyraźnym zaprzeczeniem. Nie są to zresztą dobra ni pojęcia przeciwstawne. Po prostu ludzie, którzy widzą, że ich upodobania, obojętne z punktu widzenia interesu publicznego (np. noszenie na szyi zawieszono na łańcuchu garnka), podlegają rygorystycznej ochronie przed czyjąkolwiek ingerencją, nie tylko nosząc ów garnek rozwijają własną osobowość, ale jeszcze dostosują się do zakazu palenia lasów na trasie marszu. A dlaczego? Dlatego, że ochrona porządku publicznego nie będzie im utożsamiać się z zamachem na ich porządek prywatny, co zawsze wymaga odporu.

Na rajdach, gdzie nic nie wolno, a wymaga się tylko (rozdział 1, paragraf 7): „Przestrzegania poleceń Kierownictwa Rajdu, Kierownictwa Trasy i Rajdowej Służby Porządkowej” rodzi się pragnienie, żeby wszystko było wolno. Bywa, że lasy płoną z przekory wobec nakazanego uśmiechu.

Przedruk z: J. Urban, *Impertynencje. Felietony z lat 1969-1972*, Warszawa 1974, s. 37-40.



Podporządkowanie Polski polityce i potrzebom b. ZSRR po 1945 r. spowodowało przyjęcie fatalnego priorytetu gospodarczego: forsowanie rozwoju przemysłu ciężkiego jako czynnika rozwoju całej gospodarki i kraju. Przyniosło to w efekcie słabe zaopatrzenie społeczeństwa w towary konsumpcyjne i silną destrukcję środowiska przyrodniczego. Uzyskano co prawda, trzeba to zaznaczyć, w wyniku II wojny światowej także obszary silnie zdewas-

zowane nie tylko na ustabilizowanie tej liczby, ale jeszcze jej wzrost. Będzie to możliwe przede wszystkim przy poprawie standardu usług (głównie w bazie noclegowej), rozbudowie bazy noclegowej średniego standardu (powinna ona obejmować 60% liczby miejsc hotelowych) i infrastruktury komunikacyjnej. Szansę na szybką i bezinwestycyjną poprawę stanu ilości miejsc daje otwarcie całej bazy zakładowej z 50 tys. miejsc dla wszystkich podróży.

Jednakże obecnie, ze względu na konieczność poprawy wyników ekonomicznych tychże instytucji, są one coraz częściej udostępniane innym przyjezdnym, często taniej i o lepszym standardzie niż oficjalna baza turystyczna. Uzupelnieniem bazy noclegowej są pokoje gościnne, stanowiące 16,2% ogółu miejsc. Tylko w ośrodkach ogólnodostępnych (bez zakładowych i gastronomii) znajdowało zatrudnienie 52 tys. osób. Znaczne zasoby bazy, a dotyczy to obiektów poza

TURYSTYKA SZANSĄ DLA EKOROZWOJU POLSKI

towne już przez gospodarkę niemiecką, w tym szczególnie Górnośląski Okręg Przemysłowy (w jego części zachodniej). Sytuacja stała się tak zła, że Rada Ministrów zatwierdziła w 1983 r. oficjalnie wydzielone tzw. obszary ekologicznego zagrożenia. Przypomnijmy, że jest ich 27 i zajmują one 11% kraju z 1/3 ludności. Obejmują przede wszystkim okręgi przemysłowe i górnicze, ale i większe miasta, i części nadmorskie. Przyczynami są przede wszystkim zanieczyszczenia powietrza i wód oraz dewastacja gruntów. Oczywiście, wraz z niską higieną pracy, przynosi to poważne zwiększenie zachorowalności i skracanie życia mieszkańców Polski. Dla mężczyzn wynosi ono aktualnie 67 lat i dla kobiet - 72.

Po odsunięciu komunistów od władzy w 1989 r., poszukiwane są nowe drogi rozwoju gospodarczego w warunkach wolnorynkowych. Póki co, władze nie mają całościowej koncepcji nowego ładu gospodarczego, na czym waży bez wątpienia oparcie się na anachronicznych i wręcz szkodliwych koncepcjach neoliberalizmu. Mimo głoszonej przez Ministerstwo Ochrony Środowiska, Leśnictwa i Zasobów Naturalnych idei ekorozwoju, brakuje praktycznych ustaleń dla wszystkich resortów, co więcej - w końcu listopada 1992 r. podjęto ono zaskakującą decyzję wielkiej redukcji opłat i kar za zanieczyszczenia środowiska na najbliższe pięć lat. Ważnym elementem ekorozwoju, tj. dostosowania gospodarki do możliwości środowiska, byłaby bez wątpienia turystyka, wyraźnie w naszym kraju niedoceniana. Jest ona przecież jedną z dziedzin działalności gospodarczej, która powoduje szeroką aktywizację społeczno-ekonomiczną oraz wpływa na poprawę sytuacji finansowej ludności i państwa.

Oto, jako jeden z rezultatów przemian polityczno-gospodarczych, przyjechało do Polski w 1990 r. ponad 18 mln osób, z tego ponad 2 mln z Zachodu, czyli 2,5 raza więcej niż w 1989 r. W następnym roku odnotowano ponad 37 mln osób, głównie z Niemiec i b. ZSRR (około 30%), następnie ze Skandynawii, USA i Francji. Zostawili oni szacunkowo około 2 mld USD, z czego około 500 mln USD oficjalnie zarejestrowanych. Od połowy 1991 r. notuje się silny napływ przyjezdnych ze wschodnich Niemiec i Czecho-Słowacji (tanie zakupy przygraniczne) oraz b. ZSRR (indywidualny, dziki handel). Głównie dzięki temu w 1992 r. ogólna liczba cudzoziemców (prawda, że z krótkimi pobytami) wzrosła do około 57 mln osób (wstępny szacunek). Istnieją wszelako poważne

obszarami górskimi, wykorzystywane są sezonowo w okresie letnim. Mankamentem części obiektów jest ich zły stan sanitarny. Większość placówek działa w atrakcyjnych rejonach wybrzeża, jezior i gór.

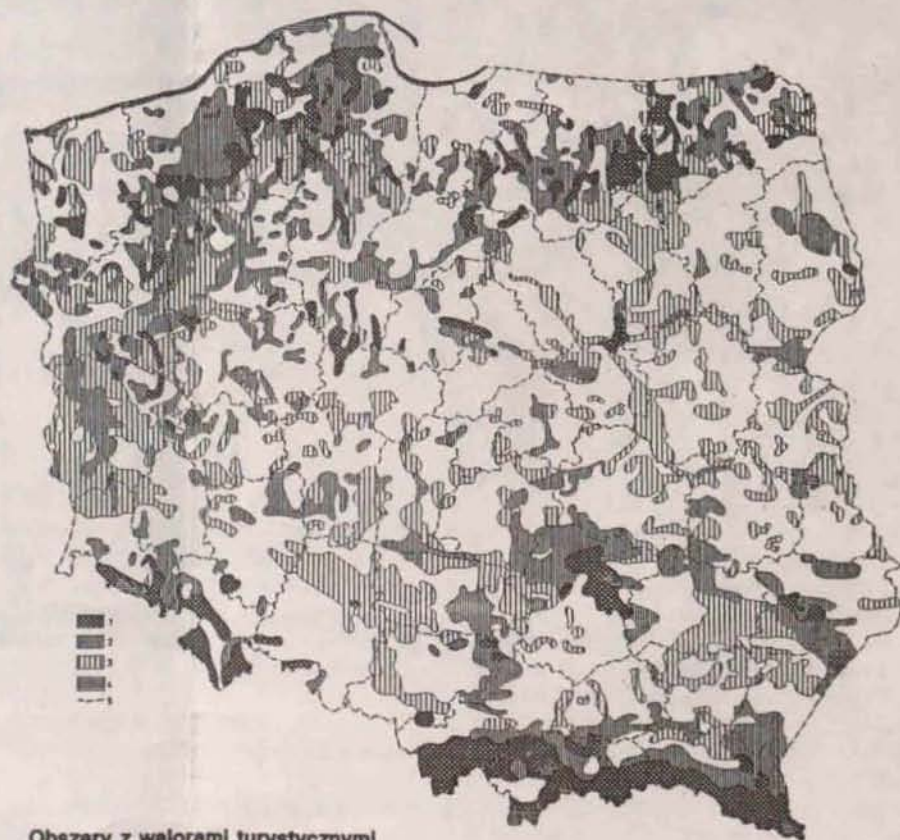
Szeroko rozumiana turystyka, jako obsługa przemieszczających się po kraju osób, wycieczkujących w nim lub zwiedzających, ale też przebywających na handel „uliczny” czy „bazarowy”, przynieść może znaczną aktywizację regionów, dając nowe miejsca pracy i restrukturyzując działalność gospodarczą, zwiększy wpływy finansowe skarbu państwa i stopień integracji Polski ze Wspólnotą Europejską. Największe znaczenie będą tu miały przyjazdy z Niemiec, b. ZSRR, Czech i Słowacji oraz, mniej, Skandynawii.

Wśród wielu ważnych czynników rozwoju turystyki wymienić należy walory środowiskowe. W Polsce, zaliczanej w skali europejskiej do

obszarami górskimi, wykorzystywane są sezonowo w okresie letnim. Mankamentem części obiektów jest ich zły stan sanitarny. Większość placówek działa w atrakcyjnych rejonach wybrzeża, jezior i gór.

Szeroko rozumiana turystyka, jako obsługa przemieszczających się po kraju osób, wycieczkujących w nim lub zwiedzających, ale też przebywających na handel „uliczny” czy „bazarowy”, przynieść może znaczną aktywizację regionów, dając nowe miejsca pracy i restrukturyzując działalność gospodarczą, zwiększy wpływy finansowe skarbu państwa i stopień integracji Polski ze Wspólnotą Europejską. Największe znaczenie będą tu miały przyjazdy z Niemiec, b. ZSRR, Czech i Słowacji oraz, mniej, Skandynawii.

Wśród wielu ważnych czynników rozwoju turystyki wymienić należy walory środowiskowe. W Polsce, zaliczanej w skali europejskiej do



Obszary z walorami turystycznymi
1 - o bardzo dużej przydatności, 2 - o dużej przydatności, 3 - o małej przydatności, 4 - parki narodowe, 5 - granice województw

PERŁA CZESKIEGO BAROKU

krajów o średniej wielkości, występują wszystkie strefy krajobrazowe: nadmorska, pojezierna, nizinna i górską. Tak urozmaicone środowisko stwarza duże możliwości jego wykorzystania dla wypoczynku i form rekreacji specjalistycznej, zarówno w sezonie letnim, jak i zimowym. Wysoką rangę turystyczną, często międzynarodową, reprezentują też walory poznawcze, wśród których przeważają zabytki budownictwa.

Oprócz dużego zróżnicowania krajobraz przyrodniczy Polski charakteryzuje się dużym udziałem elementów naturalnych, a środowisko na wielu obszarach posiada przyrodę przekształconą w małym stopniu. Jest to walor mogący przyciągnąć turystów preferujących silny kontakt z naturą. Obszary te, przydatne dla wypoczynku, zajmują 123 tys. km², stanowiąc 39% powierzchni kraju. Z ogółu tych zasobów blisko 22% charakteryzuje się bardzo dużą przydatnością wypoczynkową (głównie w strefie nadmorskiej, pojezierniej i górskiej). Przestrzeń wypoczynkowa zagospodarowana jest tu w 63%, a jej przeważająca część cechuje się niską intensywnością wykorzystania – do pięciu miejsc noclegowych na 1 km² obszarów z walorami.

Poważnym jednak ograniczeniem ekologicznym dla prawdziwej turystyki jest stan środowiska i ciągle jego zagrożenia. Stale rosnąca emisja zanieczyszczeń przyniosła tylko na przełomie lat sześćdziesiątych i siedemdziesiątych poważną degradację walorów wypoczynkowych na ponad 20% powierzchni z takimi walorami. Istniejące zagrożenia występują w dużej mierze na obszarach o dużym znaczeniu turystycznym. Najdobitniej o takim związku informuje stan lasów polskich. Około 80% powierzchni leśnej jest poddane zaawansowanej destrukcji. Przemiany w strukturze polskiej gospodarki mogą ten proces zahamować i nadać kierunek przyjazny środowisku. Przy znacznie niższych nakładach niż na przemysł turystyka przyczynia się do rehabilitacji środowiska, dając możliwość godnego życia także lokalnemu społeczeństwu.

Trzeba jednak oczywiście dodać, że mimo dość bogatej oferty walorów wypoczynkowych nie wszystkie strefy krajobrazowe mogą być konkurencyjne dla tradycyjnych europejskich regionów turystycznych, takich jak Alpy czy Łazurowe Wybrzeże. Wydaje się, że tego stopnia popularności nie osiągnie wybrzeże dość chłodnego w końcu Bałtyku czy Sudety i Karpaty. Natomiast należy szczególnie promować polskie pojezierza, które przez swą odmienną i unikatową krajobrazową mogą zainteresować turystów zagranicznych. W strefie tej znajduje się 9296 jezior, w tym 980 jezior dużych o powierzchni ponad 0,5 km² każde. Umożliwia to uprawianie turystyki w szerokim zakresie form – od wypoczynku pobytowego, poprzez formy rekreacji nadwodnej aż do długodystansowych wędrówek żeglarskich.

A więc, Polska nie ma obiektywnie szans na przekształcenie się w mocarstwo turystyczne, ale istnieją one w bardzo poważnym zakresie w odniesieniu do znacznie większego udziału turystyki w tworzeniu dochodu narodowego, aktywizacji regionalnej i lokalnej oraz uczestniczenia w ekorozwoju Polski. Czy ta prawda wreszcie dotrze do tych, którzy usiłują nami rządzić?

Krzysztof R. Mazurski
Zbigniew Werner

Wędrując uroklivym pogórzem czeskich Karkonoszy (Karkonosské podhůří) nie sposób ominąć i nie odwiedzić miasteczka Kuks (pierwotnie Kukus, także Kux). Miejscowość ta, malowniczo położona w dolinie Łaby, powstała jako wyraz idée fixe posiadacza okolicznych włości hr. Franciszka Antoniego Szporka. Hrabia był jedną z najbardziej interesujących osobowości swej epoki. Wolnomyśliciel, intelektualista, jednocześnie zaciekle wróg jezuitów, przez wiele lat piastował stanowisko pierwszego mistrza praskiej loży masonskiej. Gdy w jego posiadłościach odkryto mineralne źródła, które po badaniach okazały się lecznicze, Szpork postanowił w ich pobliżu wznieść rezydencję, a następnie zamarzył o uzdrowisku, jakie przyćmiłoby swym blaskiem wszystkie inne.

Budowę unikatowego, barokowego założenia architektonicznego rozpoczęto w 1694 r. (według niektórych źródeł w 1695 r.), a jego główne obiekty zostały ukończone i oddane do użytku ostatecznie około 1724 r. Prace nad figuralnymi zdobiami trwały dziesięć lat dłużej. Na prawym brzegu rzeki spletej mostami usytuowano budowle o charakterze kościelnym, a na lewym – świeckie. Spośród wielu gmachów wymienić można m.in. teatr, bibliotekę, łaźnię, aptekę, kościół, szpital dla ubogich poddanych i weteranów, domy dla gości. Towarzyszyły im wspaniałe ogrody, aleje z fontannami, posągami.

Centralnym punktem całej kompozycji jest szpital-pałac połączony z kościołem, w podziemiach którego znajduje się grobowiec rodziny Szporków. Wyłaniający się z bryły skromniejszego szpitala kościół pw. Najświętszej Trójcy (wykonany według projektu G. B. Alliprandiego w latach 1707-

17), charakteryzuje się bogato rozczłonkowaną fasadą i przepięknie wyposażonym wnętrzem. Przed nimi, na rozległym tarasie, znajduje się aleja posągów. Są to rzeźby typowo barokowe, zastylę w pozach pełnych niepokoju, ekspresyjnych i dramatycznych. To symbole ludzkich charakterów i apoteoza człowieczego losu. Autorem tego niezwykłego dzieła, powstałego w latach 1715-1718, jest Bernard Braun (1684-1738).

Ławę skrzydło to jedenaście symboli Cnót, wśród których widzimy: Wiarę, Nadzieję z kotwicą, Miłość, Cierpliwość, Mądrość, Czystość, Piłność, Szczerłość, Hojność, Piękno i Sprawiedliwość z opaską na oczach.

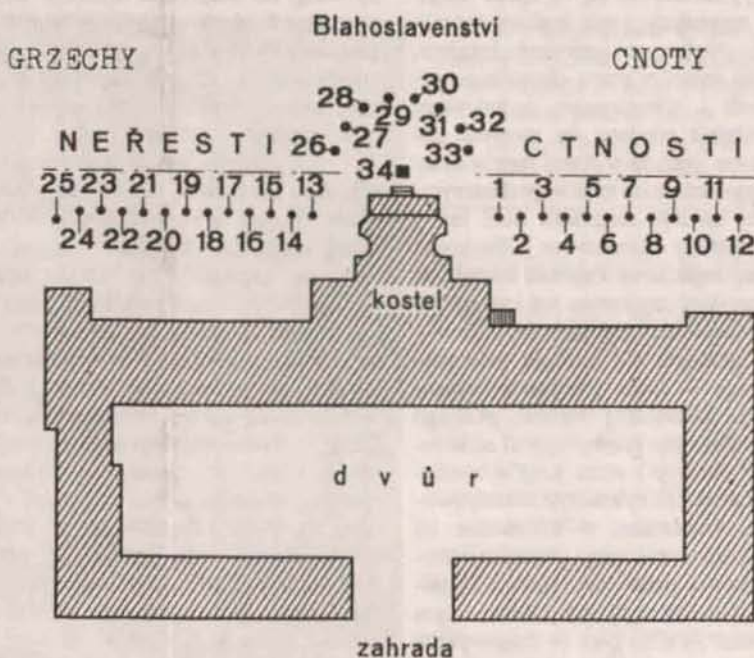
Po prawej stronie zgromadziły się Grzechy; jest ich również jedenaście: Chytrość z lisem, Potwarz z gorejącą pochodnią, Lekkomyślność, Rozpacz, Lenistwo opierające się na osie, Rozpusta z małpą, Skapstwo, Obżarstwo z misą pełną owoców, Zawist, Pycha, Gniew, Oszustwo (powstało ono później, w 1833 r., a jego autorem jest B. Seeling).

Temu trafnemu przedstawieniu wszelkich stron natury ludzkiej przyglądają się zgromadzeni w półkolu przed kościołem Błogosławieni.

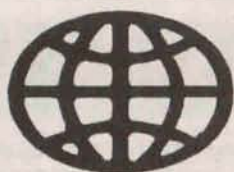
Kompozycję zamykają: z lewej – uśmiechnięty Anioł Dobrej Śmierci i z prawej – Anioł Śmierci Żalosnej.

Zabytkowy zespół uzupełniają Betlém – kompleks rzeźb i płaskorzeźb o tematyce biblijnej, wykonany przez M.B. Brauna w odległej o 3 km naturalnej ławicy piaskowców.

Robert Primke



Plan szpitala-palacu



GLOBTROTER



Wśród lekko sfalowanej, na ogół bezleśnej Równiny Salisburskiej, rozciągającej się w hrabstwie Wiltshire (południowa Anglia), wyrastają arcyciekawie pomniki zamierzczej przeszłości – na tyle jednak dobrze zachowane, że pozwalają na snucie bardzo realistycznych wizji. Skupiła się tu wielka ilość pomników kultury sprzed 5000 lat, rozrzuconych na całym rozległym obszarze. Dlaczego właśnie tu? Czy miejsce to wyróżnia się czymś specjalnym?

obwodzie rozległego koła. Następnie, tysiąc lat później, ustawiono krąg z mniejszych głazów, zaś po kolejnych pięciuset latach wzniesiono krąg z dużych bloków, nakrytych nie mniej masywnymi głazami, a przetransportowanymi z odległości ponad 200 km! Wydaje się, że owe trylity stanowiły oparcie dla konstrukcji dachowej, okrywającej święte (?) obejście, otwarte pośrodku. Przypuszcza się, że miało to służyć obserwacjom astronomicznym czy kultowi so-

światowego dziedzictwa UNESCO. Właśnie to skłoniło British Heritage i ściśle współpracujący z nimi National Trust do opracowania niezwykle rozległego planu. Przewiduje się w nim przesunięcie jednej z dróg (A 344) i placówki turystycznej 1 km na północ do Larkhill. Nie będą one wtedy widoczne z kamiennego kręgu, więc powrót do przeszłości będzie o wiele łatwiejszy.

Dziwne jednak, że trzeci ze znaczących

STONEHENGE – TURYSTYCZNY MAGNES

Tak wiele osób uważa, ale oprowadzający mnie po tym terenie prof. William B. Morgan z King's College London uważa, że pierwotnie to stare osadnictwo było rozrzucone po znacznie większym obszarze. Jednakże zintensyfikowany przez Rzymian proces osadnictwa doprowadził do zniszczenia starszych obiektów, położonych w dogodniejszych miejscach, np. na wybrzeżu czy w dolinach rzek. Ostała się właśnie Równina, do dziś wyraźnie słabiej zaludniona i uprzemysłowiona.

Dzięki wspomnianemu oddaleniu od większych ośrodków (choć właściwie tuż na skraju tego obszaru rozwinęło się w XIII-XIV w. duże miasto Salisbury, słynne ze swej wspaniałej katedry) zachowało się tu sporo zabytków, w tym reprezentujących kulturę megalityczną. Jest to Avebury z kamiennym kręgiem, ustawionym w centrum placu okopanego potężnym rowem i chronionego dodatkowym wałem. Tu właśnie powinno się zaczynać poznawać ów rejon, jako że w starej farmie urządzono atrakcyjne muzeum czasów prahistorycznych (a obok całkiem elegancki, dość tani i rzeczywiście szybki w obsłudze bar). Niedaleko stąd wznosi się zagadkowy Pagórek Salisburski – kopiec, grobowiec czy jeszcze coś innego. Do dziś brak sensowniejszej hipotezy.

Tych ostatnich nie brakuje natomiast przy Stonehenge – chyba jednego z najsłynniejszych miejsc w Wielkiej Brytanii, głośniego też w świecie. Dziennie przybywają tu setki turystów z całej Europy i wielu krajów zamorskich. Niektórzy jednak byli na tyle nieodpowiedzialni, wręcz wandalami, iż kilkanaście lat temu otoczono kamienne kręgi płotkiem, strzeżonym dodatkowo przez strażników. Wyjaśnijmy tu pokrótce (szczegółowo pisałem o tym w „Poznaj Świat”, 1973/1), że ta megalityczna kompozycja powstawała w kilku etapach. Najpierw, około 3000 lat p.n.e., wykopano rów na

larnemu, jako że wiele punktów Stonehenge (znaczy to wiszące głazy) wykazuje zadziwiający związek z różnymi zjawiskami niebieskimi, np. z równonocą letnią.

W ciągu kilkunastu lat urządzono tu całe zaplecze: począwszy od parkingu po sklep z pamiątkami i wydawnictwami, nie tylko o tym miejscu. Oczywiście za wstęp trzeba płacić, choć niewiele gorszy widok roztacza się spoza ogrodzenia – tyle że z pewnego dystansu. Całość stanowi własność British Heritage (Brytyjskie Dziedzictwo), fundacji zajmującej się brytyjskimi zabytkami. Można przekazywać jej pieniądze i różne dobra, w tym ziemskie, nie tylko zabytkowe, być jej członkiem (w zamian wolny wstęp do wszystkich obiektów BH). Równocześnie fundacja prowadzi własną działalność gospodarczą, polegającą głównie na wydawaniu arcyciekawych i ładnych publikacji oraz handlu pamiątkami i rzeczami codziennymi, po które może sięgnąć rozluźniony turysta.

Z dróżki wokół kamiennego kręgu widać, że nie było to miejsce odosobnione. Jak okiem sięgnąć, ze wszystkich stron widać w niedużej odległości usypiska – raczej nie grodziska, ale za to co? Prof. Morgan zapewnia, że na zdjęciach lotniczych widać ich jeszcze więcej. To właśnie dzięki nim, robionym w zupełnie innych celach podczas II wojny światowej, narodziła się archeologia lotnicza, dokonując wiele cennych odkryć. Fantazję tych, którzy nie bardzo sobie umieją wyobrazić Stonehenge w innym stanie niż obecny, wzbogacają liczne rysunki rekonstrukcyjne. Pozwalają one przenieść się w tak odległe czasy, że brak jakichkolwiek innych dokumentów. Tej pełnej kontemplacji przeszkadzają jedynie dwie szosy, biorące zabytek jakby w ramiona. Nimi to wali bezustanku potok samochodów, szumem i warkotem silników utrudniając myślową wycieczkę w przeszłość. Szkoda, bo miejsce jest arcyciekawe i dlatego w 1984 r. zostało wpisane na listę

obiektów – Old Sarum, położony tuż przy Salisbury, nie doczekał się takiej sławy, choć oczywiście znany jest dość szeroko. Chyba jest niedoceniany przez turystów mimo swej malowniczości i złożonej historii. Wyobraźmy sobie bowiem wysokie wzgórze z wyciętą w miękkiej wapienno-krzemionkowej skale jakby fosą, wysokimi wałami, z których roztacza się nader rozległy widok. Pośrodku mniejszy pagórek, miejsce, w którym na początku epoki żelaza miał powstać gródek. Być może użytkowali go później Rzymianie, choć nie znaleziono na to przekonujących dowodów. Potem byli tam Saksjonowie i zdobywcy Normanowie, z których wywodzący się biskup Herman zaczął budować u stóp wzgórza katedrę już w 1067 r. Powstał też potężny zamek, z którego pozostały dziś wcale imponujące ruiny. Strzegł on miasteczka, rozwijającego się między wałami, po przeciwnej stronie osiedla kościelnego. Proces ten chyba przebiegał zbyt szybko, bo pod koniec średniowiecza ludność zaczęła się przenosić w inne miejsce, nazywane New Sarum – dzisiejsze Salisbury. W XIII w. przeniesiono katedrę właśnie do tej miejscowości, a starą rozebrano w 1331 r. w związku z budową nowej świątyni. Miasteczko dożyło wówczas swego końca. Urozmaicony teren, bogata historia – to wszystko prezentuje się bardzo malowniczo i ciekawie. Sława jednak Stonehenge jest dominująca.

To wszystko można sprawdzić samemu – przecież od 1 lipca 1992 r. nie musimy mieć wiz do Zjednoczonego Królestwa (należy ostrzec jednak, że przy wjeździe brytyjscy urzędnicy bardzo szczegółowo wypytyją o możliwości utrzymania się w tym kraju – stąd albo gotówka, albo wiarygodne zaproszenie, inaczej nie wpuszczają!). A niedługo ma być otwarcie tunelu, łączącego tak niedostępny dotąd Albion z kontynentem (albo z Europą, jak wielu Brytyjczyków mówi).

Krzysztof R. Mazurski

Wiwat plemię Lasze – Morskie Oko nasze!

Minęła 13 września 1992 r. dziewięćdziesiąta rocznica wyroku wydanego przez sąd rozjemczy w Grazu, rozstrzygającego sławny spór o przynależność terytorialną terenu nad Morskim Okiem.

Chodziło wówczas o ostateczne ustalenie przebiegu granicy Galicji, a w istocie Polski. Sąd postanowił, że owa granica biegnie od Rysów do grani Żabiego, a następnie do Rybiego Potoku i połączenia z Białą Wodą (tak, jak dziś biegnie granica ze Słowacją). Węgrom przyznano wtedy obszar w widłach wspomnianych potoków.

Nie nastąpiło potem przesunięcie granicy aż ku Polskiemu Grzebieniowi, ani też nie straciły na tym Węgry. Granica była od dawna taka sama, jedynie w niektórych okolicach, i to na krótko, zmieniała przebieg dlatego, że lokalnym magnatom zachciało się poswawolić ze strzelbami i pałaszami.

Spór o Morskie Oko pojawił się w czasach porozbiorowych między Węgrami i Galicją (wtedy austriacką) o tereny przygraniczne w Tatrach, m.in. o Dolinę Rybiego Potoku i Morskie Oko. Jego początki sięgają XVI w., kiedy to właściciele klucza niedzickiego chcieli pojąć część starostwa nowotarskiego położonego między rzekami Białką a Leśnicą, a zwłaszcza o tereny wsi Brzegi, Białka i Bukowina.

Problem ten pojawił się jeszcze wcześniej wskutek tendencyjnego odczytywania dokumentu z 1320 r. mówiącego o sprzedaży państwa niedzickiego przez Gallusa (Kokosza) swemu bratu Janowi z Wielkiej Łomnicy. Kolejni spadkobiercy

zagmatwali sprawę tak skutecznie, że konieczną stało się rozstrzygnięcie uczynione ze znanstwem materii historycznej i rozsądne. Na tym terenie spornym dochodziło bowiem do lokalnych potyczek zbrojnych grup chłopów i strażników leśnych dóbr należących wtedy do księcia Christiana Hohenałohego – zamiłowanego myśliwego, który pragnął zająć jeszcze większy obszar, należący do niedawna do Homolaców, a faktycznie będących w posiadaniu Władysława Zamoyskiego.

Utarczki i typowe góralskie „bitki”, które zakończyły się procesem w Grazu, zaczęły się w 1890 r. i trwały jedenaście lat. Strona polska odpierała – także siłą, nie ma się czego wstydić – ataki pruskie i węgierskie. W sprawie spornych terenów wzburzona była okoliczna ludność, zwotywno wiecie, prasa pełna była publikacji poświęconych zaszcłościom historycznym i współczesnym wydarzeniom w tym zakątku Tatr. Powstał też specjalny komitet zainicjowany przez Towarzystwo Tatrzarskie, a posłowie polscy do parlamentu galicyjskiego stale wnosili tę sprawę na jego forum.

Położone w pięknej dolinie i nad owianymi legendami Morskim Okiem i Czarnym Stawem tereny budziły silne emocje, a zwłaszcza wśród coraz częściej odwiedzających Tatry turystów i krajoznawców, idących po śladach Staszica, Zejsznera, Chałubińskiego i wielu innych.

„Wojna o Morskie Oko” przybierała czasem formy niemal kabaretowe i bójek w stylu opisanym z przymrużeniem oka przez

Aleksandra hrabiego Fredrę w „Zemście”. Górale usuwali kamienie i inne znaki graniczne, niszczyli strażnice węgierskie. Sam cesarz Franciszek Józef postanowił skończyć z tym zarzewiem konfliktów, wyrażając zgodę na odbycie się regularnego procesu sądowego. Sławne było wystąpienie znanego w tamtych latach prawnika, profesora Uniwersytetu we Lwowie, który przed sądem w Grazu w płomiennym przemówieniu wypełnionym argumentami historycznymi i prawnymi, zwycięsko zakończył spór. Tym adwokatem polskiej sprawy w Tatrach był Oswald Balzer, który wystąpił przed sądem bezinteresownie. Świetnie przygotowany do rozprawy, pomimo dokuczliwego inwalidztwa wielokrotnie odwiedzał sporny teren, wyszukiwał materiały historyczne i mapy. Nad Morskie Oko został doniesiony – jak w dawnych czasach – na specjalnych nośnikach. Swoje wywody ogłosił drukiem w książce „O Morskie Oko”, wydanej w 1906 r. Ku pamięci tego człowieka i uczonego trasa z Zakopanego przez Jaszczurówkę do Morskiego Oka nosi od 1933 r. imię Oswalda Balzera. Jego imię posiada także liceum w Zakopanem.

W 1993 r. przypadnie rocznica uchwały podjętej w sprawie nadania imienia prof. Balzera wspomnianej trasie. W sześćdziesiąt lat po tym fakcie być może Rada Gminy Tatrzarskiej lub miasta Zakopane zechce sobie o tym wydarzeniu przypomnieć.

Tomasz Kowalik

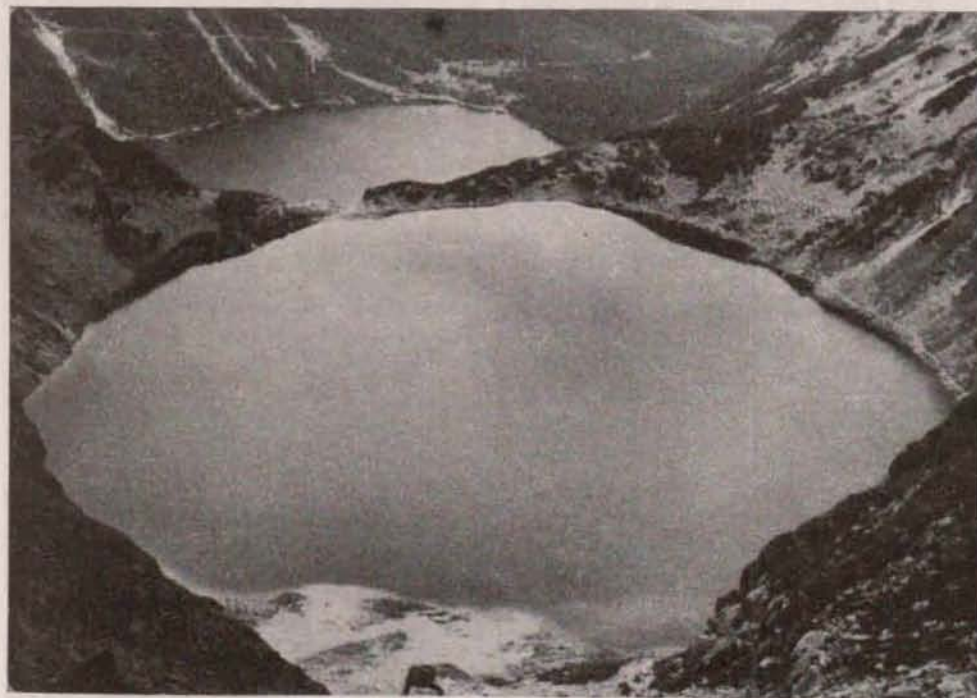
Po zwycięstwie w Grazu ułożono na melodię Mazurka Dąbrowskiego taką strofę:
*Jeszcze Polska nie zginęła
Wiwat plemię Lasze
Dobra sprawa górę wzięła
Morskie Oko nasze.*

Schroniska Klubu Czeskich Turystów

Informujemy, że cena informacja pod takim tytułem, który anonsowaliśmy w poprzednim numerze „Na Szlaku”, wynosi, wraz z kosztami wysyłki, 17 000,- zł.

Różnica w cenach wynika ze złego skalkulowania wstępnego kosztów, które okazały się znacznie niższe niż przewidywaliśmy.

Przepraszamy wszystkich, którzy przestali nam kwotę 25 000,- zł, różnicę zwrócimy przy wysyłce książki.



Czarny Staw i Morskie Oko. Foto: Zdzisław J. Zieliński

„Przewodnik po Ziemi Cieszyńskiej” ks. Antoniego Macoszka

Ks. Antoni Macoszek urodził się 20 maja 1867 r. w Jabłonkowie i kształcił się w cieszyńskim gimnazjum przy ul. Szerokiej. W Ołomuńcu studiował teologię katolicką i tam w 1893 r. otrzymał święcenia kapłańskie. Po zaliczeniu wikariatu w Cierlicku, Pietwałdzie i Boguminie, w 1901 r. został proboszczem w Dziedzicach. Zginął tragicznie 9 stycznia 1911 r. od kuli nieodpowiedzialnych zamachowców. Był bliskim współpracownikiem czołowych działaczy narodowych: ks. Ignacego Świeżego i ks. Józefa Londzina, prawie rówieśnika. Działał w związku Śląskich Katolików, był współzałożycielem Polskiego Towarzystwa Ludoznawczego, w Boguminie zainicjował „Czytelnię Polską”, widzimy go też na liście współzałożycieli Polskiego Towarzystwa Turystycznego „Beskid” w Cieszynie. Swoim piórem zasilął cieszyńskie czasopisma: „Gwiazdkę Cieszyńską”, „Pocztę Związku Śląskich Katolików, a także „Zaranie Śląskie”. Najcenniejszą wszakże jego pracą jest *Przewodnik po Śląsku Cieszyńskim wraz z opisem topograficzno-etnograficznym i szkicem z dziejów Księstwa Cieszyńskiego*. Przewodnik został wydany we Lwowie w 1901 r. Liczy on 128 stron druku formatu A6, zawiera 19 rycin, 6 mapek i plan Cieszyna. Notka na stronie tytułowej głosi: *Dochód czysty przeznaczony na fundusz żelazny „Czytelni” w Boguminie*. Treść przewodnika podzielona jest

na jedenaście rozdziałów i dodatek informacyjny. Oto ich tytuły:

1. Z Dziedzic kolejną do Bogumina
2. Z Bogumina do Cieszyna
3. Cieszyn: miasto i zamek
4. Rzut oka na dzieje zamku i miasta Cieszyna
5. Z Cieszyna do Jabłonkowa. Beskidy
6. Jabłonków i okolica
7. Górale. Sałaszo
8. Wisła i okolica nadwiślańska
9. Łysa Góra i kraj nad Ostrawicą
10. Strój ludności w Księstwie Cieszyńskim
11. Język ludu polskiego w Cieszyńskim.

Jest to pierwszy przewodnik po ziemi cieszyńskiej, dokładniej: pierwszy przewodnik krajoznawczy w języku polskim, dla polskiego turysty i opisujący ziemię cieszyńską w rozumieniu autochtona – Polaka. Jeśli zważymy, że przewodnik ks. Macoszka pokazał się dziesięć lat po pierwszym wydaniu niemieckiego przewodnika Josefa Matzury, musimy docenić jego wyjątkowe znaczenie. *Ilustrowany przewodnik po Beskidach i przyległych krainach*, autorstwa późniejszego założyciela Beskiden-Verein, jest niewątpliwie publikacją obszerniejszą, zawierającą mnóstwo szczegółów terenowych, niestety, obciążoną niemiecką optyką historyczną i propagandową. Aczkolwiek ks. Macoszek nie podejmuje żadnej polemiki z niemieckim autorem (co zresztą na łamach przewodnika byłoby niestosowne), to jednak nie pozostawia dla czytelnika żadnej wątpliwości, kto w tym zawładniętym przez Habsburgów kraju nad Olzą od wieków siedzi i z jaką kulturą jest związany. Zauważmy ponadto, że na przełomie stuleci stopniowo nasilały się na Śląsku Cieszyńskim antagonizmy na tle narodowym. W tych warunkach przewodnik ks. Macoszka był lekturą oczekiwaną przez polskich turystów i rzecz zrozumiała, nie spotkał się z życzliwym przyjęciem mieszkańców o orientacji niemieckiej. Nie można nie podziwiać odwagi i samozaparcia ks. Macoszka, broniącego praw polskiego turysty na własnej ziemi. Przy podnoszeniu pozytywów musimy jednak pamiętać, kim był autor przewodnika i z tego powodu nie chciał, albo też nie mógł, napisać choćby paru zdań o cieszyńskim, jakże dla polskości tej ziemi zasłużonym, protestantyzmie. Niemniej zarówno autor, jak i jego przewodnik zasługują na przypomnienie, zwłaszcza, że na następne przewodniki o zbliżonym charakterze i zasięgu terenowym trzeba było czekać aż trzydzieści lat.

Górska Odznaka Narciarska obchodzi swój sześćdziesiąty rok istnienia. Ustanowiona w 1932 r. przez Komisję Turystyczną PZN, stawiała sobie za cel budzenie zainteresowania dla turystyki narciarskiej, zachętę do utrzymania sprawności fizycznej do najpóźniejszego wieku, podnoszenie poziomu technicznego uprawianej turystyki, rozpropagowanie terenów narciarskich w polskich górach. Stała się wzorem dla ustanowionej przez PTT w 1935 r. Górskiej Odznaki Turystycznej. Przejęta przez

JUBILEUSZ GON

powstałe w 1950 r. Polskie Towarzystwo Turystyczno-Krajoznawcze, stała się jednym z zadań programowych jego Komisji Turystyki Narciarskiej, skupiając całą narciarską turystyczną otoczkę kadrową Towarzystwa. Przeobrażona i modyfikowana była wzorcem dla ustanawiania nowych odznak, mających na celu trafienie do najszerszych warstw społeczeństwa.

Jubileusz pięćdziesięciolecia GON wypadł, niestety, na okres nie sprzyjający turystyce i wszelkich zgromadzeń, i dopiero w następną, sześćdziesiątą rocznicę Komisja Turystyki Narciarskiej ZG PTTK postanowiła ją przypomnieć, organizując przy skromnych środkach cykl imprez, zapoczątkowanych 15 XII 1992 r. na Hali Gąsienicowej, kursem kandydackim na stopień przodownika narciarskiego, kursem doszkoleniowym i unifikacyjnym przodowniczym, seminarium instruktorów turystyki narciarskiej, wreszcie w tydzień później złotym przodowniczym. Zajęcia na śniegu i wykłady prowadzili J. Karpiński, M. Polisiakiewicz, M. Rebajna, B. Stańczewski i niżej podpisany.

Cykl szkoleniowo-towarzyski zakończyła sesja popularyzacyjna 13 XII 1992 r. w Krakowie w budynku COTG przy ul. Jagiellońskiej 6/6a. W gościnie oprowadzonych przez gospodarza – E. Moskałę, pięknie odnowionych pomieszczeniach Ośrodka, referat M. Rebajny przeniosł zebranych do początków narciarstwa. Prof. W. Lenkiewicz przybliżył im historię Karpackiego Towarzystwa Narciarskiego, a w przeżroczach i filmie z lat przedwojennych – piękno Karpat Wschodnich, zaś W. Biedrzycki – historię i przeobrażenia GON.

Sesja była okazją do uroczystego wręczenia przez przewodniczącego KTN ZG PTTK legitymacji i odznak Honorowego Przodownika Narciarskiego PTTK. Znaleźli się wśród nich: T. Szłompek, E. Porąbka, S. Szymulański, W. Lenkiewicz, J. Karpiński, J. Szkup, M. Polisiakiewicz, T. Kozubek, J. Koźmiński, J. Kantyka, A. Wiśniewski, J. Zarębski, Z. Siudak, Z. Rubinowski, S. Tatka, Z. Krzyżanowska, J. Józwiak, K. Masłowski, M. Tarnowski i T. Dorawski.

Nadane zostały również kolejne stopnie instruktorów turystyki narciarskiej: W. Lenkiewiczowi, J. Kuczabińskiemu, W. Kwiatkowskiemu i B. Sobańskiemu.

W odczuciu uczestników wszystkie imprezy uznane były jako udane tak pod względem merytorycznym, programowym, jak i organizacyjnym.

Wyraźnie lepsze od tych z poprzednich lat – przyjęcie uczestników imprezy przez schronisko „Murowaniec”, w miarę dobre warunki narciarskie i pogodowe, utrzymana do końca ciepła atmosfera, wypełniająca powstałą lukę, nawiązała, odnowiła i zacieśniła rozluźnione ostatnio więzi organizacyjne i towarzyskie kadry przodowniczej, stwarzając nadzieję na jej dalsze utrzymanie.

Z wdzięcznością należy zaznaczyć, że te sympatyczne i wielce pożyteczne społecznie spotkania odbyły się dzięki finansowej pomocy Urzędu Kultury Fizycznej i Turystyki.

Zbigniew Siudak

0.35.

434

PRZEWODNIK PO ŚLĄSKU CIESZYŃSKIM

WRAZ
Z OPISEM TOPOGRAFICZNO-ETNOGRAFICZNYM
I SZKICEM DZIEJÓW KSIĘSTWA CIESZYŃSKIEGO

OSOBY
KS. ANTONI MACOSZEK.

Z 19 rycinami, 6 mapkami i planem miasta Cieszyna.

Dochód czysty przeznaczony
na fundusz żelazny „Czytelni” w Boguminie.



LWÓW
WYDAWNICTWA WYDAWNICZEGO.
WARSZAWA. — Księgarnia S. Rodowskiego.
1901.

JADWIGA ZIELENIEWSKA.
KRAKÓW.

Niektórzy twierdzą, że polska część Tatr jest piękniejsza od słowackiej. Jeżeli jednak odłoży się nieco na bok górski patriotyzm, to trzeba przyznać, że 3/4 całości Tatr znajdujących się za naszą południową granicą posiada wiele wyjątkowo uroczych i ciekawych miejsc.

Warto zatem zachęcić do wędrowki po nich wszystkich, którzy nie zdążyli ich jeszcze poznać. Wycieczkę taką ułatwiają uproszczone od ponad roku formalności na granicy oraz podobne lub niższe niż u nas ceny. Najlepiej przekroczyć granicę na Łysej Polanie. Zaraz za przejściem granicznym znajduje się tam przystanek, z którego często odjeżdżają autobusy. Można stamtąd także od razu pójść szlakiem w Tatry Bielskie lub Wysokie. Szlaki w słowackich górach są oznaczone w podobny sposób jak u nas (kolorowy pasek pośród dwu białych). Znaki są nieco większe, dobrze utrzymane, ale dość rzadko rozmieszczone. Na mapach przedstawia się je za pomocą linii ciągłej, w odpowiednich kolorach. Dużym minusem jest to, że w Tatrach Słowackich szlaki poprowadzone są głównie dolinami, a nie po szczytach. Niewiele można na nich znaleźć miejsc, które przypominałyby naszą Orlą Perc. Czasami wydają się one zbyt wygodne i ucywilizowane.

Jeżeli chce się przejść szlakiem z Łysej Polany na południową stronę Tatr, to trzeba liczyć, że będzie to trwało prawie cały dzień. Piękna trasa prowadzi u podnóża Tatr Bielskich. Pasma tych gór jest zbudowane ze skał osadowych – dolomitów i wapieni, przez co przypomina trochę Pieniny, a trochę Tatry Zachodnie. Najwyższym szczytem jest tu Hawrań (2152 m), który pięknie widać z Głodówki w Polsce. Szlak idzie poniżej skał, które wyrastają pośród muraw, jak wielkie białe zęby, a bogactwem zadziwia tutejsza bujna roślinność. Przy ścieżce można spotkać lilie złotogłów, rojnik, wawrzynek wilczełyko, rozmaite odmiany goryczek i dzwonków. Latem

na łąkach powyżej piętra lasu kwitnie masowo rdest wężownik, a wszystko razem niesamowicie pachnie. U południowego podnóża tego pasma znajduje się Jaskinia Bielska – największa i najpiękniejsza jaskinia w Tatrach. Można ją zwiedzać z przewodnikiem, kupując bilet za 30 koron lub ulgowy za 12. Cała jaskinia jest do-

Wędrowka dla każdego

Tatry Słowackie

skonale oświetlona, co, niestety, powoduje pojawianie się miejscami zielonych nalotów glonów. Nie może zakłócić to jednak podziwiania wspaniałych różnorodnych nacieków o barwach od białej do rdzawo-czerwonej. Duże wrażenie robią także przestronne sale mające po kilkanaście, a nawet więcej metrów wysokości oraz jeziorka, z których wyrastają grube stalagmity.

U podstawy gór, jeszcze w granicach parku narodowego (TANAP), ciągnie się dobrze utrzymana szosa, wzdłuż której rozmieszczone są małe turystyczne miasteczka. Są one zadbane i posiadają swoisty, podgórski charakter, który jednak jest stanowczo odmienny od nastroju Zakopanego i innych polskich, podtatrzańskich miejscowości. Niekiedy można tu dojrzeć chyba odgórny, specyficzny nacisk na estetykę, gdyż domy malowane są w podobnych zestawieniach kolorystycznych. Daje to w sumie całkiem dobry efekt. Do najciekawszych miasteczek należy Stary Smokowiec oraz Tatrzańska Łomnica, w której znajduje się muzeum i najwyższej w Tatrach wjeżdżająca kolejka linowa na Łomnicę (2632 m). Na szczyt nie ma wejścia turystycznego. Można dojść jedynie do Skalnego Jeziorka,

położonego na wysokości 1751 m, a stąd wjeżdża się na wierzchołek szwajcarską kolejką. Wjazd jest dość drogi, jak na tutejsze ceny (100 koron), i dlatego korzystają z niego głównie Niemcy. Jest to swoisty znak naszych czasów. Na szczycie, jeżeli widoczność jest dobra, można podziwiać przepiękną pano-

ramę gór z jednej strony, a z drugiej – dolin ciągnących się po Niskie Tatry. Jest na to tylko pół godziny czasu. Od Skalnego Jeziorka, dokąd zjeżdżają z wierzchołka wagoniki, biegną interesujące widokowo trasy. Szlakiem czerwonym, idąc w kierunku wschodnim, dochodzi się do uroczej dolinki ze schroniskiem nad Zielonym Jeziorkiem. Najtańszy tu nocleg kosztował w roku minionym 90 koron, a jedzenie było tanie i smaczne. Natomiast w podgórskich miasteczkach można przeno-cować w prywatnych kwaterach z ciepłą wodą i pościelą już w cenie od 60 koron. Z kolei pola namiotowe są nawet droższe. Poruszać się wzdłuż Tatr można autobusem (4 korony za 10 km) lub kolejką – niewiele drożej, a wolniej.

Do miejsc, które należałoby koniecznie zobaczyć, należy Krywań (2495 m) – narodowa góra Słowaków. Stanowi on odcinający się, choć nie najwyższy, szczyt Tatr. Na tej górze podobno znajdowano kiedyś wielkie samorodki złota. Droga na szczyt jest dość żmudna i monotonna. Najpierw las, potem piarżyska, przy szczycie odrobina skałki. Przy dobrej pogodzie rozciąga się stąd wspaniały widok. Dojrzeć można w dali nasz poczciwy Giewont, a z drugiej strony Jezioro Orawskie i Niskie Tatry. Na szlakach nie spotyka się wielu turystów Słowaków, ale na Krywań ciągnie latem niekończąca się pielgrzymka. Kiedy zejdzie już ostatni z nich, na szczyt przylatują kruki i grzebią w resztkach pozostawionych tam przez ludzi. Ogólnie jednak Tatry Słowackie nie są zaśmiecone. Zadbane wyglądają ławeczki i stoliki postawione przy szlakach. W pasie na granicy piętra lasu widać bardzo dużo restytuowanych limb i modrzewi, czego nie spotyka się w polskich górach. Z turystycznych szlaków Tatr Słowackich można wynieść wrażenie dbałości gospodarczej o te góry. Ewentualne zgrzyty zdarzają się w miasteczkach u podnóża gór, np. wielopiętrowe, betonowe hotele (Štrbské Pleso). Góry powyżej zmuszają do zapomnienia o tym, ciesząc wielkim bogactwem krajobrazu i oryginalnością form przyrody. Warto dlatego zwiedzać słowacką stronę najpiękniejszych gór środkowej Europy.

Tomasz Tracz



Rysy, Żabia Przełęcz, Wołowy Grzbiet, w dali: Solisko, Hruby, Krywań. Foto: Zdzisław J. Zieliński

GORY i ALPINIZM

pod redakcją Aleksandra Lwowa

HIMALAJE * ALPY * TATRY * SKAŁY

Alpinizm od podszewki

Gwiazda RiTV

Organizując wyprawę na Everest, intensywnie poszukiwałem pieniędzy, co nieco później (już za władzy Solidarności) zaczęto w Polsce powszechnie nazywać pozyskiwaniem „sponsorów”, stosując ten termin we wszystkich możliwych sytuacjach. Kiedy więc np. rolnikowi przyszło do głowy, by hodować świnię i okazywało się, że beznadziejnie tanie kredyty w Polsce skończyły się bezpowrotnie, rolnik ów skarżył się w telewizji na „brak sponsorów” właśnie.

Na początku lat dziewięćdziesiątych sponsorów szukali po prostu wszyscy i na wszystko: szpitale na leki, szkoły na pomoce naukowe, placówki kulturalne na przetrwanie itd. To co dla alpinistów było normalne od zawsze, wtedy zyskało wymiar społeczny. Run na „darmowe” pieniądze był tak wielki, że w efekcie znalezienie w Polsce jakichkolwiek środków na najpoważniejszą nawet wyprawę stało się problemem nie lada. Jeśli mimo to udawało się nam w owym czasie załatwić jeszcze jakieś dotacje, to odbywało się to na zasadzie starych kontaktów, znanego nazwiska, bądź cichego dzielenia się połową kwoty z szefem firmy, który jako sponsor miał ją odpisaną od podstawy podatku. Nic więc dziwnego, iż na „rynku” utrzymali się tylko nieliczni, przede wszystkim alpinisci mający kontakty i sponsorów na Zachodzie. Regres w polskim himalaizmie, jaki zapanował w latach dziewięćdziesiątych, w dużej mierze był spowodowany tym właśnie zjawiskiem: nie było miejsca dla młodych, początkujących oraz pozbawionych „nazwiska” i odpowiednich koneksji. A bez pieniędzy o Himalajach można sobie tylko pomarzyć.

Wstyd przyznać, ale powszechnie (obecnie) zniechęcona komuna dawała na alpinizm, i to czasami całkiem sporo. W okresie rozkwitu, który przypadł na połowę lat osiemdziesiątych, z Polski wyjeżdżało rocznie po kilkanaście całkiem poważnych ekspedycji w góry najwyższe. Praktycznie każde, nawet najmniejsze środowisko, stać było wówczas na zorganizowanie wyprawy, gdyż pozwalały na to (poza wszystkim innym) tzw. roboty wysokościowe, jeden z cudownych kwiatków doby socjalizmu.

Ponieważ jednak „półzawodowy”

himalaista nie ma po prostu czasu na wiszenie na kominach, bo „musi” tkwić w jakiejś ścianie gdzieś w Himalajach średnio dwa razy w roku, a jeszcze przecież wyprawę przygotowuje i później rozlicza się sam bez niczyjej pomocy, dlatego wspólnie z Karolczakiem byliśmy zmuszeni oprzeć naszą działalność wyłącznie na sponsorach i dotacjach.

Owo wspomniane już „poszukiwanie pieniędzy na Everest” przynosiło mi oprócz poniżeń (w końcu jest to forma żebractwa), również – czasami – sporo uciechy.

Któregoś razu Jan Akielaszek, w tamtym czasie kierownik Klubu Dziennikarza we Wrocławiu, zaproponował mi, że zapozna mnie z kilkoma osobistościami ze świata uspołecznionego rzemiosła, co według niego „z pewnością” miało zaowocować jakimiś pieniędzmi na wyprawę. Nie zaowocowało, ale nie o to teraz tu chodzi.

Udaliśmy się obaj do gmachu NOT przy ulicy wtedy Świerczewskiego, dziś Piłsudskiego, gdzie akurat odbywały się jakieś targi rzemiosła, a może to była wystawa lub

jedno i drugie naraz. Zdążyłem już zostać przedstawiony dwóm „prezesom” i jednemu „dyrektorowi” i wymienić z nimi wizytówki (a jakże!), gdy nagle w ogromnym notowskim hallu pojawiła się przyciągająca uwagę postać, w której rozpoznałem gwiazdę lokalnego radia, TV i pióra.

Akielaszek rzucił się ku nadchodzącej ze słowami:

– Wandziu, poznaj, pan Aleksander Lwow, który przygotowuje właśnie ekspedycję na Everest.

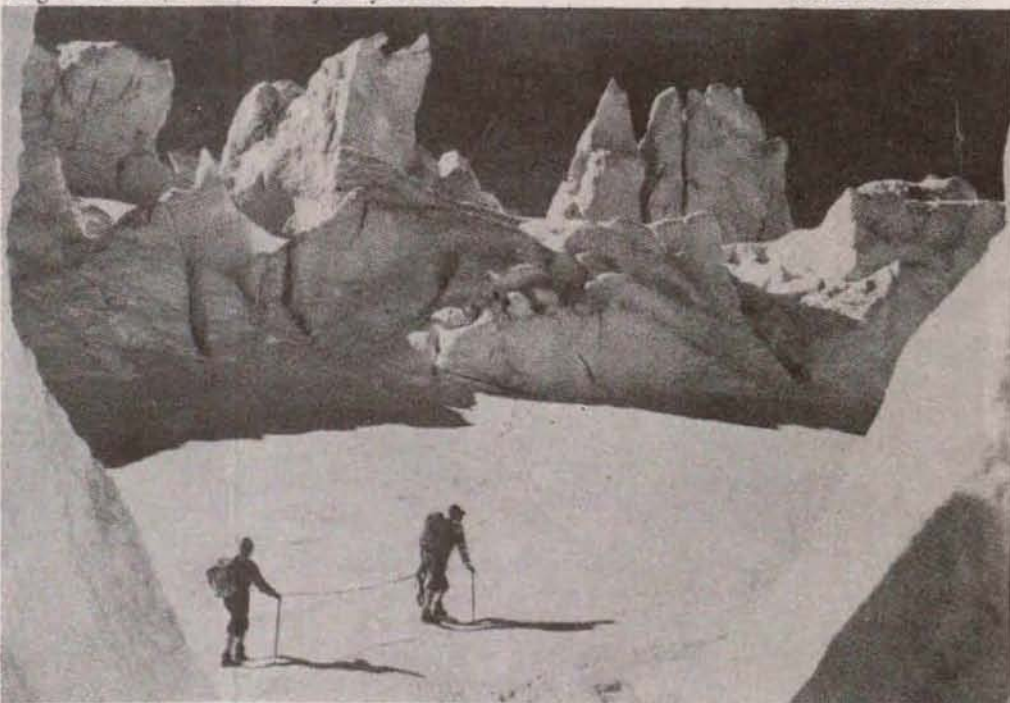
– Ach, to pan z tej wyprawy do Afryki? – zapytała Wanda Ziębicka, rozpromieniając się na sekundę i podając mi rękę.

– Proszę pani – odpowiedziałem – Everest leży w Himalajach, w Azji.

– A to musiało mi się coś pomylić – rzuciła gwiazda zupełnie nie speszona, odwróciła się na pięcie i popędziła do swoich dziennikarskich obowiązków.

Zbaraniałem!

Aleksander Lwow



Sorry, Waluś, sorry!

Przekłete konserwy sprawiały czasem sporo kłopotu, zwłaszcza w Indiach, gdzie upał dawał się im (i nam) szczególnie we znaki. Któregoś razu, uczestnicy jednej ze śląskich wypraw wracali ciężarówką do kraju i w czasie podróży doszło do zdarzenia, które zaowocowało słynnym później dialogiem polsko-angielskim, wprowadzającym do taternickiego slangu nowe powiedzenie-wytrych.

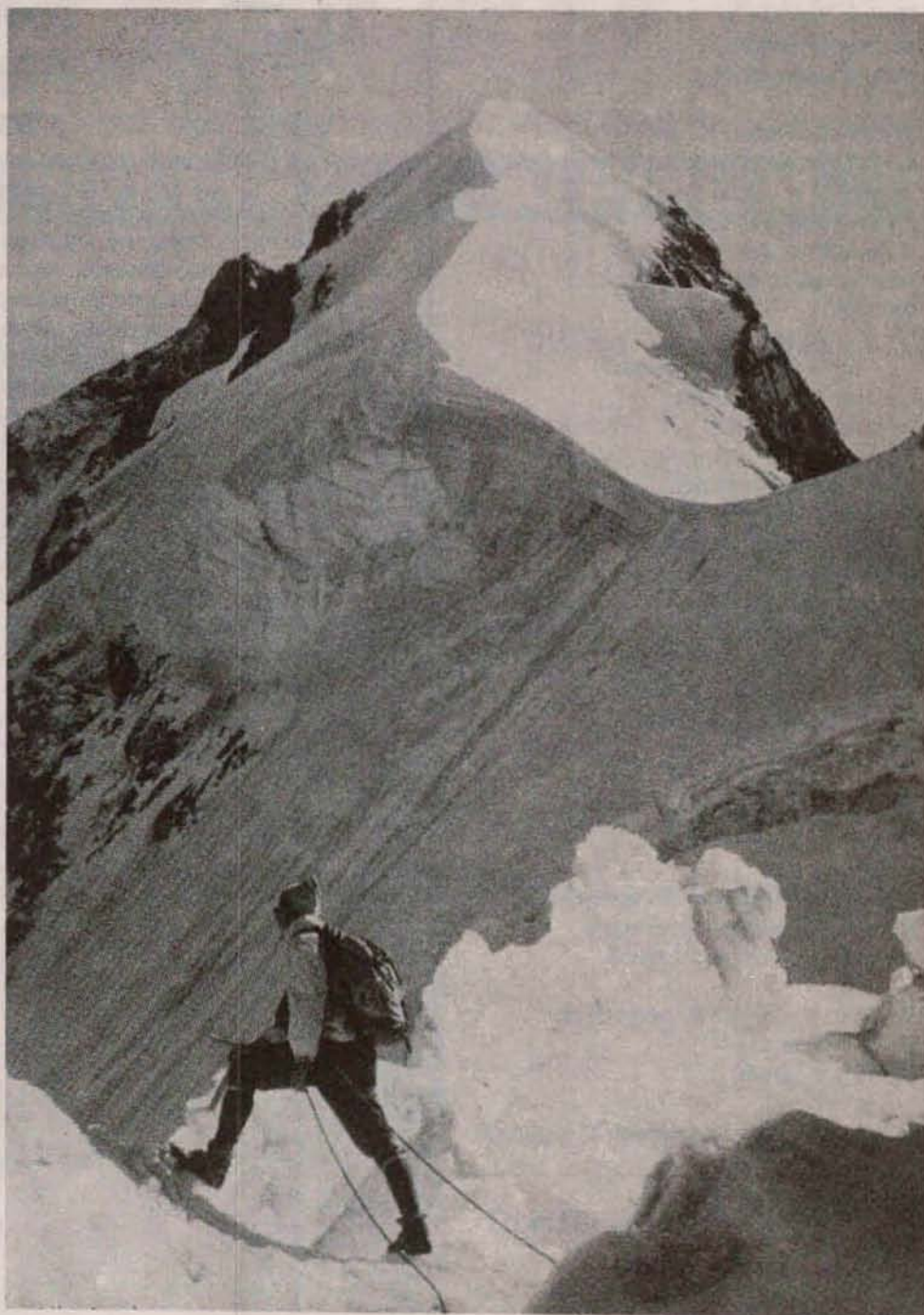
A wszystko przez ten cholerny upał.

Lekarzem tej wyprawy był Piotr Wojtek, zwany „Szcawiem”, chłopak szybki w ruchach, ale niezbyt imponującej postury. W czasie któregoś z posiłków, z wprawą właściwą chirurgowi, zabrał się do otwierania „pysznej rybki”; dla oszczędności Ślązacy nawet na Tourist Campie w Delhi odżywiali się jedzeniem krajowym, czego my z Karolczakiem nigdy nie mogliśmy zrozumieć.

Ledwie tylko „Szcaw” zdołał przebić nożem pancerną blachę polskiej puszki, z otworu siknęła fontanna cuchnącego rybą oleju, który pokonując szerokim łukiem przestrzeń biesiadną, wylądował na potężnym torsie Walka Nendzy. Pełen skruchy Wojtek podskoczył do niego z przeprosinami:



W Alpach. Foto: Archiwum



W Alpach. Foto: Archiwum

— Sorry, Waluś, sorry! — i papierem toaletowym starał się oczyścić to, co z natury swojej oczyścić się już nie da. Widać było, że Waluś — typowy, duży śląski „chop”, z pozoru niby flegmatyk, ale w rzeczywistości straszny choleryk, chcąc nie chcąc przyjmuje przeprosiny.

Nie minęło wiele czasu, gdy „Szcaw” rzucił się z nożem na kolejną konserwę rybną i, jak w kiepskiej komedii, cała sytuacja powtórzyła się jota w jota. Wojtek znowu gorliwie ruszył na ratunek, powtarzając jak nakręcony swoje „sorry, Waluś, sorry”, ale tego było już spokojnemu dotąd Nendzy za wiele, zerwał się na równe nogi i autentycznie rozświeczony wrzasnął:

— Ja ci dam, kurwa, sorry!

W ten to sposób polski język taternicki wzbogacił się o jeszcze jedno pyszne powiedzonko na miarę „żyłki w pachwinie” czy „mogę iść, ale będą jaja” (pisaliśmy już o tym w poprzednich numerach), i obecnie każdy, kto nieopacznie rzuci w „towarzystwie” słowem „sorry” może liczyć na to, że zgodny chór głosów odpowie mu jak na zawołanie: — ja ci dam, sorry!

Albo i jeszcze gorzej.

c.d.n.

Aleksander Lwow

W PIĘCIU STAWACH

Dolina Roztoki
podstępnie w górę
wciąga w swą głąb.

A tam staromizna –
Ściana Placzu – głową w mur.

Po drabinie Jakubowej
w śniegu po uda
pniemy się do nieba z trudem;
spoceni,

zmęczeni

zauroczeni

tym, po co się pchamy,
co już wokół mamy.

Wciąż wyżej i trudniej:
uparcie – stop –
dajcie wyschnąć koszuli,
stąd narta puszczona
jak bolid ląduje w
w Dolinie Roztoki.

Zzianiani, zdyszani na prostej
byle szybciej do schroniska,
jak do domu.

W brudnym śniegu
białe psisko na uwięzi
wypatruje nas,
na cmoknięcie – skowyt zachwytu,
rozchwiany bukiet chryzantem
w radosnym trzepocie ogona.

W skrzypie drzwi stoi gospodarz:
„Niewołajcie napsa,
bo on jes niewas...!”

Zdzisław J. Zieliński

ZAPROSZENIE NA RAJD

Oddział PTTK „Sudety Zachodnie” w Jeleniej Górze zaprasza na XXXVIII Ogólnopolski Rajd Narciarski „Karkonosze – 93”.

Rajd odbędzie się w dniach 8–13 marca 1993 r. w polskich i czeskich Karkonoszach i Górach Izerskich. Zakończenie rajdu nastąpi 13 marca 1993 r. o godz. 13.00 na Przełęczy Karkonoskiej w schronisku „Odrodzenie”.

Zgłoszenia przyjmowane będą do 29 lutego 1993 r.

Wpisowe wynosi 200 000,- zł od osób pracujących oraz 100 000,- zł od młodzieży szkolnej, studentów i przewodników turystyki kwalifikowanej. Wpisowe na trasie czeskiej – 1 100 000,- zł.

Szczegółowe informacje: PTTK Oddział „Sudety Zachodnie”, 58-500 Jelenia Góra, ul. 1 Maja 88, tel. 258-51, tlx. 075565.



Zakład Narodowy im. Ossolińskich
WYDAWNICTWO

Rynek 9, 50-106 Wrocław

tel. 386-25

poleca podróże po świecie
ze swoimi
przewodnikami turystycznymi

Wśród nowości turystycznych Wydawnictwa „Ossolineum”, zapowiadanych zresztą już wcześniej na naszych łamach, na półkach księgarskich znajdują się aktualnie m. in. przewodniki po Londynie, Grecji, Włoszech i Lwowie (autorstwa wrocławian Ryszarda Chanasa i Janusza Czerwińskiego). Nieco wcześniej ukazały się przewodniki po Paryżu, Atenach, Rzymie, Francji, Izraelu, Hiszpanii, Barcelonie i Madrycie, a w przygotowaniu znajdują się pozycje dotyczące m.in. Berlina, Wiednia, Nowego Jorku, Chicago i Portugalii.

Wszystkie je łączy szata graficzna, poręczny format oraz skrótowo, a jednocześnie treściwie podane informacje dotyczące omawianego regionu. Oprócz opisów tras turystycznych zawierają wiadomości z historii, kultury i sztuki, wskazówki praktyczne dotyczące m.in. zakupów, zakwaterowania, komunikacji, miejscowych osobliwości, a także skorowidz, liczne ilustracje, mapki i plany.

Zachęcając do korzystania z ossolińskich przewodników, życzymy ich nabywcom jak najlepszych doznań i uroczych wspomnień z udanych wojaży.

R.S.



W Pięciu Stawach. Foto: Zdzisław J. Zieliński