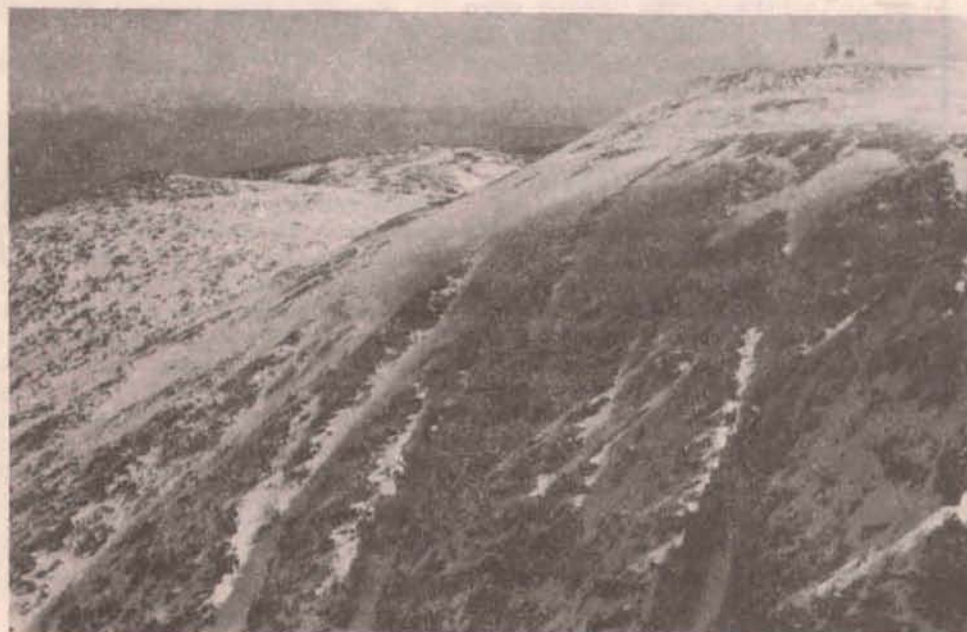


PRZED XIII ZJAZDEM PTTK

W NUMERZE M.IN.:

- Rola ZG PTTK i jego komisji
- Dlaczego w PTTK?
- Nasz Statut
- O komisjach przed Zjazdem
- Trochę o turystycznych korzeniach
- Takie sobie myśli prowincjusza
- Zamkowe opowieści (12)
- Szlaki turystyczne w Karpatach Polskich (8)
- Góry nasze piękne (3)
- Na szlaku z KTG ZG PTTK
- Globtroter
- Na zimowym szlaku (2)
- Góry i alpinizm
- Morskie Oko zaprasza



Na Szlaku

Miesięcznik turystyczno-krajoznawczy
poświęcony górcom.
Czasopismo Polskiego Towarzystwa
Turystyczno-Krajoznawczego

Zespół redakcyjny: Piotr Dacko (red.
techniczno-graficzny), Krzysztof R.
Mazurski (red. naczelny), Andrzej
Matuszczyk (Kraków), Stanisław Nosol
(sekretarz red.), Ryszard Szlagor
(red. wydawnictwa).

Sekretariat i administracja: Małgorzata
Podsiadło, tel. 44-26-95

Stale współpracują: Zbigniew
Garbaczewski, Tomasz Kowalik
(Warszawa), Aleksander Lwów,
Przemysław Piłlich (Warszawa),
Juliusz Wysocki (Toruń).

Adres Redakcji: 50-106 Wrocław,
Rynek-Ratusz 11/12, III p.
tel. 44-26-95.

Wydaje: Oficyna Wydawnicza "Sudety"
przy Oddziale Wrocławskim PTTK.

Redakcja zastrzega sobie prawo
adustacji tekstów.
Materiałów nie zamówionych
Redakcja nie zwraca.

Druk: Zakład Małej Poligrafii
"POLKARTON" we Wrocławiu

Numery archiwalne do nabycia w
Redakcji.

Warunki prenumeraty: Prenumerata na
rok 1993 (wraz z kosztami przesyłki)
wynosi 140 000,- zł.

Prenumeratę przyjmuje: Oddział
Wrocławski PTTK, Oficyna Wydawnicza
"Sudety", 50-107 Wrocław, Rynek-Ratusz
11/12, II p., Bank Zachodni I O/Wrocław
nr konta: 389206-1515-132
z zaznaczeniem "Na Szlaku".

Prosimy o czytelne podanie adresu.

Stały kolportaż prowadzą: CIESZYN – Sklep
PTTK "Gronie", ul. Głęboka 42; GLIWICE –
Księgarnia "U Piotra", ul. Kasprzaka 12;
KATOWICE – PTTK, ul. Dyrekcyjna 10;
KRAKÓW – Sklep Górski "Wierchy", ul.
Szewska 23; NOWY SĄCZ – O/PTTK, Rynek
9; ŚWIDNICA – O/PTTK Świdnica;
WAŁBRZYCH – O/Wałbrzyki PTTK, ul.
Lewartowskiego 2; WARSZAWA – ZG PTTK,
ul. Senatorska 11; WROCLAW – O/
Wrocławski PTTK, Rynek-Ratusz 11/12, O/
Fabryczna PTTK, ul. Wita Stwosza 15;
ZAKOPANE – Księgarnia Górską im. T.
Stalcha, ul. Zaruskiego 5 (Dom Turysty) oraz
Redakcja.

Listy, opinie...

WSZYSTKIM PT. KRYTYCZNYM RECENZENTOM

Zapewne Czytelnicy zorientowali się, że na łamach „Na Szlaku” zamieszczane są krytyczne (ciekawe, że na ogół – odnosi się do wszystkich takich publikacji! autorzy chwytają za pióro wtedy, gdy chcą coś wytknąć, rzadko kiedy chwalą, ale to taka specyfika owego gatunku twórczości) recenzje publikacji niżej podpisanego. Tak się składa, że jest on redaktorem naczelnym magazynu, a to zaś nakazuje wstrzemięźliwość w korzystaniu z pokusy, jaką stwarza kierowanie czasopismem. Jednakże dalsze milczenie może być odczytane jako lekceważenie i recenzentów, i czytelników, a tego chciałbym uniknąć za wszelką cenę! Pozwolę sobie więc na wspólną odpowiedź i wyjaśnienie – także osobom postronnym, w istocie najbardziej zainteresowanym, bo ogółowi odbiorców. Pretekstem jest omówienie dokonane przez Bogusława Czechowicza („Na Szlaku” nr 10/1992).

No cóż, nigdy nie mam za złe rzeczowych uwag i sugestii. Mój znakomity kolega, Janusz Czerwiński, powiedział kiedyś, że praca nad przewodnikiem zaczyna się przy... drugim wydaniu. Wtedy bowiem widać wszystkie niedostatki pierwotnego dzieła. Pisanie przewodnika wymaga zgłębienia bardzo różnych merytorycznych prac, nie mówiąc o terenie, gdzie dziś sytuacja zmienia się szybciej niż we śnie. Nie sposób więc uniknąć pomyłek. Parę lat temu grono autorów przewodników, na ogólnopolskim seminarium na temat ich pisania, po dogłębnej dyskusji stwierdziło, że nie ma szans uniknąć usterek. Rzecz w tym, by nie były one zbyt rażące i dokuczliwe dla turysty. Czy moje można tak zakwalifikować? Pewnie, że można, byłoby lepiej. Następnym razem... Usterki mają różny charakter, mimo kontroli przez recenzentów (obie prace były recenzowane!). Stąd owa Sala Szampańska znalazła się przed, a nie pod inną. To nie

barok był pełen światła, a wewnątrz jego pełne. Ot, przestawka, nie wychwycona w korekcie i już problem. Na szczęście, przewodniki nie są do czytania w domu, ale do wykorzystania w terenie, a wtedy tekst bywa inaczej odbierany. Powtórzenie opisu kaplicy to defekt redakcyjny, ale turysta od tego nie zginie, prawda?

A co do granicy między górami Białskimi a Złotymi. Pewnie, można i uprościć sprawę. Ale jednak jest z tym problem, jak z datowaniem np. dzieł sztuki. Czy nie można by ogólnie o jakimś obrazie czy rzeźbie powiedzieć po prostu, że pochodzi z XVIII w.? A ileż czasu znawcy poświęcają na roztrząsanie: czy to był początek, a może koniec, a może jakaś tam ćwierć stulecia? Każda dyscyplina ma swoją specyfikę. Z tą granicą będzie już (miejmy nadzieję) spokój dzięki „Słownikowi geografii turystycznej Sudetów”. Do niego dowiązuje się właśnie „Maszy Śnieżnika...”.

By oddać do końca „urok” pisania przewodników (ciekawe, że nikt nie zwraca uwagi na jakoś nikłą ilość chętnych do tego, choć znawców gór jest ogromna ilość!) dodajmy, że redakcje mają coś, czasami nawet dużo, do decydowania. Gdyby więc szlifować każdą pracę do absolutu (którego i tak się nie osiągnie), to rzecz nigdy by się nie ukazała. Bo tylko ten, który nic nie robi, nie popełnia błędów. Zacytujmy na koniec:

Mędrec to przyzna każdy bez wszelkiego sportu,

*Że druk i labirynt nie jest bez erroru;
Więc poprawi czytelnik to sam, to z*

regestru,

*Nie podając autora do cenzur sekwestru.
A za uwagi jestem wdzięczny. Dziękuję.*

Krzysztof R. Mazurski

SZRENICA ZNÓW CZYNNĄ!

Tydzień przed świętami Bożego Narodzenia ub. roku otwarte zostało ponownie schronisko „Szrenica”, zaledwie kilka miesięcy po sprzedaży przez PTTK prywatnemu właścicielowi. Przypomnijmy – obiekt powstał w latach 1921-22 na szczycie Szrenicy (1362 m) w zachodnich Karkonoszach jako polityczna reakcja śląskich Niemców na przywrócenie niezawisłości Czechosłowacji i budowę czeskiego schroniska Vosecka bouda. Fakt, że jego bryła nie była ozdobą górskiego grzbietu, ale schronisko pełniło ważną funkcję, zwłaszcza zimą, i następnie po doprowadzeniu blisko niego wyciągu krzesiówkowego ze Szklarskiej Poręby. Wskutek wyeksploatowania pod koniec lat sześćdziesiątych rozpoczął się remont, trwający do tego roku (ponad dwadzieścia

lat), „urozmaicony” po drodze pożarem i ostatnio przerwany przez PTTK z powodu braku funduszy. To spowodowało wystawienie go na sprzedaż. Dziś obiekt ma 74 miejsca noclegowe (poprzednio 40) i 120 gastronomicznych. Dobrze więc, że 19 grudnia rozpoczął się nowy rozdział w jego historii. Jest to zarazem przykład idealnej wręcz indolencji i słabości władz gospodarczych PTTK, obciążającej, niestety, także i wszystkie, jakie były po drodze, składy Zarządu Głównego. Niektórzy twierdzą, że schronisko zupełnie nie było potrzebne dla PTTK. Być może. Ale surową opinię trzeba podtrzymać. Ciekawe, rodzi się tu pytanie, czy stałoby się tak w przypadku któregoś ze schronisk tatrzańskich? Sudety ciągle nie są jakoś „naszymi” górami. To może w ogóle je oddamy?

K. R. M.

Recenzje

BESKID ŚLĄSKI DLA KAŻDEGO

Dotychczasowy monopolista, o niezachwalonych osiągnięciach edytorских, Wydawnictwo „Sport i Turystyka” prywatyzuje się. Konia z rzędem temu, kto potrafi wyjaśnić, dlaczego prywatyzacja „po polsku” musi zawsze oznaczać degrengoladę dotychczasowej firmy? Tak jest z cenionym dotąd „SiT” – gwałtownie zredukowała produkcję, zanika praktycznie na rynku. Prawda, że turystyka też przeżywa głęboki kryzys, co w połączeniu z gwałtownym spadkiem ilości wczasowiczów i kuracjuszy przyniosło spadek i zapotrzebowanie na literaturę turystyczną. Ale nie całkiem, więc, jako że natura nie znoś próżni, różne nowe oficyny podejmują trud zaspokojenia potrzeb rynkowych (nie przymierzając, choćby nasze „Sudety”). Trudno się teraz połączyć w ofercie, którą w miarę możliwości usiłujemy prezentować na naszych łamach. Taką nową propozycją jest przewodnik w standardowym formacie, wydany przez katowicki COIT. Napisał go, chyba szeroko znany, a na pewno najlepszy znawca opi-

sywanych terenów, cieszyńnianin Władysław Sosna. Cóż, o trasach nie ma co mówić (ulożone są one raczej pod kątem zmotoryzowanych), bo przecie *de gustibus non disputandum est*. Mało kto zresztą korzysta z trasowych układów.

Natomiast słowa uznania należą się za zawartość merytoryczną (mało który z recenzentów zwraca uwagę na jej walory, czepiając się przeważnie drugo- czy trzeciorzędnych detali). Z ogromnej obfitości skarbnicy wiedzy regionalnej autor wybrał chyba rzeczywiście materiał najistotniejszy, podając go w sposób klarowny i ciekawy. Dzieje regionu i jego obraz jawi się przejrzysto – zalety pisarskie i popularyzatorskie Czytelnicy nasi mieli okazję poznać niejednokrotnie. Z czystym więc sumieniem można tę pozycję zalecić tym, którzy już znają Beskid Śląski, jak i tym, którzy poznać go chcą i powinni.

Praca ilustrowana jest udanymi grafikami Bronisława Kohuta. Mapy brak, ale odchodzi się od tego powszechnie z uwagi na

ogromny koszt druku i obfitość samodzielnych map w księgarniach. Całkowicie wystarczy tu schemat szlaków, zamieszczony na końcu. Niezły papier, ładna okładka – to dodatkowe zalety.

Natomiast edytor nie popisał się starannością składu. Jest co prawda spora errata, ale i w tekście „ocalało” wiele literówek. To z pewnością nie wina skrupulatnego, jak go znamy, autora, a niestety, redakcji, która nie wychwyciła i nie poprawiła wszystkich usterek. No, ale nie jest najgorzej. Miejmy nadzieję, że następnym razem będzie lepiej. Gratulujemy p. Sosnie kolejnej udanej pozycji!

Władysław Sosna: *Dookoła Beskidu Śląskiego*. Centralny Ośrodek Informacji Turystycznej Oddział w Katowicach 1992, ss. 157, 2 nrb. Format A6, 21 tras wycieczkowych. Ceny oczywiście brak.

Krzysztof R. Mazurski

KŁODZKIE I RÓŻANECKIE EPIZODY

Gdyby XXXI Ogólnopolski Zlot Sudeckich Przewodników Turystyki Górskiej, jaki odbył się 16-18 X 1992 r. w Różance, rozpisane na poszczególne epizody, ze swej strony wyróżniłby cztery. Dwa pierwsze są, niestety, negatywne: fatalna pogoda (śnieg w połowie października) oraz ujawniające się na tej imprezie totalitarne zapędy niektórych działaczy, pragnących kontrolować profil „Na Szlaku”, zapobiegając tym samym publikowaniu „nieprawomyślnych” tekstów (np. T. Kowalika o wieży na Baraniej – znana to sprawa). Na szczęście M. Staffa ugasił gorące umysły i stopy nie zapłonęły. To epizody in minus. A te lepsze? Pierwszy, to ujawnione na zlocie plany związane z wyznakowaniem nowych szlaków w południowej części Gór Bystrzyckich, dotąd trochę zapomnianych. Drugi epizod „na plus”, to niewielka książeczka – właśnie cztery epizody – tyle że kłodzkie. Zredagowana przez J. Janczaka, jest miłą pamiątką z imprezy i cennym zbiorem krajoznawczych artykułów.

W pierwszym epizodzie R. Nowak omawia twórczość Michała Klahra st., co stanowi trafne nawiązanie do obchodów rocznicy trzechsetlecia urodzin artysty (1693–1993). Autor wskazuje tu na nowe źródła inspiracji rzeźbiarza (twórczość M. Brauna oraz warsztat pracujący w Kamieńcu Żąbkowickim), przypisuje też artyście nowe dzieła (figury św. Barbary i św. Katarzyny w kościele w Krosnowicach Kłodzkich).

Epizod drugi stanowi kolejny dowód na

to, jak cennym źródłem historycznym są stare mapy. W oparciu o ich analizę R. Wytyczak przedstawia próbę rekonstrukcji rozmieszczenia ośrodków przemysłu szklarskiego na ziemi kłodzkiej. Dawne nazwy wsi, przysiółków (często nieistniejących), wzniesień, potoków i skałek naprowadzają autora na ślady dawnej działalności szklarzy.

Autor trzeciego epizodu, R. Żerelik, cofa nas w czasie do średniowiecza i prezentuje państewka feudalne na ziemi kłodzkiej. Owe *Herrschafty*, związane głównie z tutejszymi zamkami (Homole, Szczerba, Karpień, Międzyzlesie, Nowa Ruda), powstawały głównie w I poł. XIV w., zaś w sto lat później będące ich ośrodkami warownie często stawały się siedzibami rycerzy-rozbójników. Potem nadchodziły zniszczenia, ostawały się ruiny, legendy... zamkowe opowieści.

Autor tych ostatnich, drukowanych na łamach „Na Szlaku”, nie tylko zredagował całą książeczkę, ale opracował także krótką historię wsi Różanka. J. Janczak przedstawił meandry „małej” historii górskiej miejscowości, historii raz lepszej, raz gorszej, jak w życiu...

Dobrze się stało, że organizatorzy zadbałi o taką właśnie merytoryczną, krajoznawczą oprawę zlotu. Jest co pamiętać i co poczytać.

Bogusław Czechowicz

Kłodzkie epizody, Materiały na XXXI Ogólnopolski Zlot Sudeckich Przewodników

Turystyki Górskiej, Różanka 16-18 X 1992, red. J. Janczak, Oficyna Wydawnicza „Sudety”, Wrocław 1992.

SUDECKIE SCHRONISKA POD NOWYM ZARZĄDEM

Na finiszu kadencji Prezydium ZG PTTK przyspieszyło jakby tempo regulowania spraw gospodarczo-organizacyjnych Towarzystwa. I tak, uchwałą nr 166/92 z 13 listopada 1992 r. powołana została spółka z ograniczoną odpowiedzialnością „Sudeckie Hotele i Schroniska PTTK” z siedzibą w Jeleniej Górze, która przejęła także Zakład Usług Budowlanych i Technicznych w Kowarach, sprzedając zarazem jej maszyny Szkole Górskiej w Karpaczu. Nowa firma (udziały w całości należą do PTTK) przejęła wszystkie obiekty w Sudetach oraz parcelę na Starej Polanie w Karkonoszach (po spalonym schronisku im. Bronka Czechy). Zastrzeżono, iż zbycie DW w Jeleniej Górze, DT w Wałbrzychu, baczówki „Pod Trójgarbem”, schr. „Kochanówka” i parceli na Przeł. Kowarskiej wymaga zgody ze strony ZG PTTK, którego partnerem jest Oddział „Sudety Zachodnie” w Jeleniej Górze.

Dodajemy, że projekt uchwały o utworzeniu podobnej spółki dla Karpat Zachodnich, która miała przejąć m.in. DT w Zakopanem, nie został zaakceptowany na ostatnim już plenum Zarządu Głównego 19 grudnia 1992 r. Zebrani kierowali się przede wszystkim obawą powstania zagrożenia utratą w ten sposób bodaj najpopularniejszego obiektu PTTK poza górami.

K. R. M.

Przed XIII Zjazdem Krajowym PTTK

Określenie roli Zarządu Głównego w obecnej „rzeczywistości statutowej” napotyka na cały szereg niedomówień i nieporozumień. Tym niemniej, należy możliwie szybko rozważyć wszystkie ewentualne koncepcje i wizje tej roli, bowiem na Zjeździe PTTK możemy spotkać się z ilością koncepcji zgodną z ilością Oddziałów uczestniczących w Zjeździe. Oczekiwania Oddziałów, a wręcz żądania kierowane do Zarządu Głównego, oscylują, najogólniej rzecz

noczesnym zapewnieniu tolerancji dla indywidualnych rozwiązań;

2. Ochrona wspólnego majątku Towarzystwa;

3. Ochrona jednolitego systemu sieci szlaków turystycznych (szczególnie na obszarach chronionych);

4. Kształtowanie w Towarzystwie modelu turystyki (szczególnie uprawianej na obszarach chronionych) i promowanie tegoż mo-

Zarządu Głównego oraz komisji i ich przewodniczących;

* rozważyć połączenie komisji i rad ZG, celem uniknięcia wzajemnej konkurencyjności, mając na uwadze konsolidację wokół kierunków przyjętych w Deklaracji Ideowej PTTK (połączenie nie może mieć charakteru decyzji administracyjnej). Jednym z efektów scalenia komisji ZG powinno być powstanie silnego zespołu ochrony przyrody i zespołu

Rola ZG PTTK i jego Komisji

biorąc, od domagania się dalszej liberalizacji praw Towarzystwa, aż po powrót do pewnych form nadzoru.

Zasadniczymi celami Zarządu Głównego powinny być:

– „ochrona praw członka Towarzystwa do indywidualnego realizowania swoich zainteresowań w różnych formach turystyki” (zasadnicza myśl Uchwały poprzedniego Zjazdu Krajowego PTTK),

– „tworzenie wspólnie z Oddziałami nowego kształtu Towarzystwa”.

Określając na nowo rolę i strukturę organizacyjną Zarządu Głównego należy pamiętać o malejącej, na skutek obniżania się stopy życiowej, aktywności społeczeństwa, oraz o ekonomicznych uwarunkowaniach funkcjonowania struktury zarządzania. Jednym słowem o kosztach.

Należy bardzo precyzyjnie, statutowo, określić relacje pomiędzy organami naczelnymi Towarzystwa, ich wzajemne powinności oraz kompetencje. Istotne również jest określenie szczegółowych powiązań pomiędzy Zarządem Głównym i jego organami doradczymi, w tym precyzyjne określenie odpowiedzialności.

Należy, również statutowo, określić zakres koordynacji czy wręcz nadzoru przez ZG PTTK nad działalnością programową Oddziałów.

Wszystkie rozwiązania powinny zaowocować konsolidacją Towarzystwa wokół realizacji Uchwał Zjazdu i Uchwał Zarządu Głównego, zapewnić utrzymanie jednolitego ducha wszelkich uchwał i działań.

Pamiętając o potrzebie ochrony jednolitego systemu wartości i idei wykształconych przez Towarzystwo i jego prekursorów, o ochronie tradycji Towarzystwa, można nakreślić następujące szczegółowe zadania Zarządu Głównego PTTK:

1. Określanie strategii działania całego Towarzystwa i hierarchii celów, przy jed-

delu w polskim społeczeństwie, kształtowanie wzorca turysty PTTK;

5. Prezentowanie dokonań Towarzystwa społeczeństwu i reprezentowanie interesów Towarzystwa wobec administracji i wobec innych organizacji. ZG musi podejmować działania interwencyjne we wszystkich przypadkach zagrożenia interesów PTTK;

6. Zdecydowane zajmowanie stanowiska oraz podejmowanie działań opiniotwórczych we wszystkich sprawach istotnych dla realizacji celów statutowych Towarzystwa;

7. Podnoszenie rangi przynależności do PTTK;

8. Podejmowanie działań integrujących Towarzystwo;

9. Ułatwianie Oddziałom Towarzystwa realizacji własnych idei i pomysłów poprzez liberalizację praw wewnątrz PTTK-owskich;

10. Zapewnienie wysokiego poziomu merytorycznego kadry PTTK;

11. Promowanie, również finansowe, wartościowych, zgodnych z duchem Uchwał Zjazdu i Uchwał ZG, zamierzeń programowych Oddziałów Towarzystwa;

12. Podejmowanie inicjatyw mających na celu stworzenie systemu wzajemnej asekuracji jednostek Towarzystwa prowadzących działalność gospodarczą.

Do realizacji nakreślonych wyżej celów i związanych z ich realizacją przemian niezbędne jest również wyraźne określenie przez Oddziały Towarzystwa ich oczekiwań od Zarządu Głównego. Oddziały powinny sprecyzować swoje oczekiwania i proponować konkretne rozwiązania, powinny podjąć odpowiedzialność za losy całego Towarzystwa. Niektóre Oddziały powinny zostać reprezentantem ogólnopolskich interesów Towarzystwa na swoim terenie.

Realizując wyżej wymienione zadania należy, między innymi:

* ustalić, w Statucie i regulaminach, zakres kompetencji (zakres obowiązków) i odpowiedzialności poszczególnych członków

ochrony wartości materialnych kultury narodowej (zespołów wykształcających jednolite stanowisko Towarzystwa);

* wprowadzić do Statutu zapisy umożliwiające egzekwowanie przez Zarząd Główny powinności komisji (utrzymując niezawisłość) w kreowaniu komisji);

* zmienić formułę komisji środowiskowych, komisje te powinny proponować sposoby realizacji oraz realizować w swoich środowiskach Deklarację Ideową PTTK i Uchwały Zjazdu oraz Uchwały ZG, a nie wyłącznie reprezentować środowisko (notabene koniecznie należy zmienić sposób powoływania Rady d/s młodzieży; powinni być w niej przedstawiciele młodzieży);

* przyjąć spójne zasady kreowania komisji ZG, umożliwiające powszechny udział w wyborach wszystkim zainteresowanym, oraz jednocześnie zapewniające możliwość kandydowania do komisji uznanym autorytetom w danej dyscyplinie i przedstawicielom Oddziałów;

* umożliwić tworzenie ogólnopolskich klubów specjalistycznych (Zarząd Główny powinien zapewnić im adres i w miarę możliwości lokal na spotkania).

Efektem przekształceń powinno być zdecydowane usprawnienie pracy Zarządu Głównego. Poszczególne komisje powinny przygotowywać diagnozę i prognozę zjawisk, a Zarząd Główny PTTK powinien szybko podejmować decyzje. Innym efektem powinno być uzyskanie korzystniejszego wizerunku Zarządu Głównego PTTK, jako organu sprawnego w działaniu i organu o klarownym obliczu.

Zarząd Główny PTTK i jego komisje oraz Oddziały Towarzystwa powinny społeczeństwu polskiemu kojarzyć się z konkretnymi ludźmi, ich osobowościami, ich dokonaniem, a nie tylko z ich funkcjami.

Edward Kudelski

Przed XIII Zjazdem Krajowym PTTK

DLACZEGO W PTTK Deklaracja ideowa

Polskie Towarzystwo Turystyczno-Krajoznawcze jest towarzystwem ludzi, którzy połączyli się celem wspólnego uprawiania wspólnych zainteresowań.

Członkowie Towarzystwa:

- znajdują radość we wspólnym obcowaniu z przyrodą i kulturą Polski;
- na szlaku wspólnie pokonują trudności i przezwyciężają własne słabości, udzielając sobie wzajemnie pomocy;
- odczuwają wewnętrzną potrzebę respektowania kanonów ochrony przyrody;
- tworzą i pomnażają wspólną pracą wspólny majątek Towarzystwa.

W Towarzystwie członkowie:

- rozwijają wzajemnie swoją osobowość,

obcując z ludźmi wybitnymi, kształtują swój charakter i rozwijają swoją wiedzę;

- nawiązują i rozwijają trwałe kontakty towarzyskie, uczą się szacunku do drugiego człowieka i tolerancji dla jego zamiarów i zwyczajów;
- tworzą i rozwijają humanistyczny stosunek do przyrody, uczestniczą w powszechnym wychowaniu ekologicznym;
- poznają wartość wspólnej pracy i radość ze wspólnego dzieła.

Towarzystwo:

- poprzez poznanie rozbudza poczucie wartości Ojczyzny i świadomą akceptację własnego kraju;
- przygotowuje do uprawiania indywi-

dualnej turystyki i zapewnia opiekę na szlaku;

- uczy kultury uprawiania turystyki i szerzy wiedzę o potrzebie równowagi ekologicznej;
- broni praw członków do uprawiania indywidualnej turystyki, szczególnie na obszarach chronionych;
- zapewnia swoim członkom przywileje w korzystaniu ze schronisk Towarzystwa;
- zabiega o ułatwienia w udostępnianiu obiektów i obszarów cennych krajoznawczo.

Polskie Towarzystwo Turystyczno-Krajoznawcze zrzesza ludzi, dla których turystyka jest ważną częścią życia i którzy w Towarzystwie odnajdują drogę do samorealizacji.

Edward Kudelski

Nasz Statut

Powołany przez Zarząd Główny PTTK Zespół Statutowy przedłożył na plenarne posiedzenie ZG w dniu 19 grudnia 1992 r. propozycję zmian w Statucie. W propozycjach tych zauważyłem tendencję do wybitnego umocnienia władzy Zarządu Głównego i ograniczenia kontroli jego decyzji. Za takie postanowienia trzeba uznać propozycję Prezydium, by Prezydium Zarządu Głównego miało prawo do zawieszania i rozwiązywania władz oddziału i ustanawiania zarządów komisarycznych oraz uchylania i zawieszania uchwał zarządów oddziałów i ich prezydium. To ostatnie postanowienie dotychczas było w art. 43 jako uprawnienie GSK na posiedzeniach plenarnych. Warto podkreślić, że Zarząd Główny w ostatniej kadencji, gdy obowiązywał obecny Statut, ani razu nie wystąpił do GSK o uchylenie jakiegokolwiek uchwały zarządu oddziału. Propozycje zmian do art. 43 postulują też pozbawienie GSK prawa interpretacji Statutu, co wskazuje na dążenie do dyktowania przez władzę wykonawczą Towarzystwa rozstrzygnięć wszelkich pojawiających się wątpliwości. Takie zasady obowiązywały w Towarzystwie w okresie, gdy Statut był mu nadawany przez ministra spraw wewnętrznych. Czyżbyśmy chcieli wracać do tych czasów?

Drugim zagadnieniem w propozycjach Zespołu Statutowego, które budzi niesmak, jest dążenie do ograniczenia samorządności Komisji Statutowych. Propozycja zdążyła do zlikwidowania komisji stałych przewidzianych w art. 33, ust. 2, które zgodnie z art. 35 wybierają narady aktywu. Zamiast tego powoływanie wszelkich komisji oddaje się Zarządowi Głównemu. Takie tendencje zauważało się przez lata w naszym Towarzystwie wówczas, gdyśmy coraz bardziej poddawali się dyktatowi władz PRL, ale nawet wówczas, gdy Statut uprawniał Zarząd Główny do powoływania komisji, nasze wewnętrzne przepisy w postaci regulaminów pozwalały na wybieranie komisji przez narady aktywu, które następnie formalnie powoływał Zarząd Główny. Likwidacja samorządności komisji jest dla mnie likwidacją tradycji pod-

kreślonej w art. 1 Statutu. Przecież nasze komisje stałe, wymienione w Statucie, to w dużym stopniu kontynuacja działalności naszych prekursorów wymienionych w art. 1 i innych organizacji włączonych do Towarzystwa w latach pięćdziesiątych. Można zrozumieć, że członków Prezydium ZG czasem denuncjują komisje, które mają w wielu zagadnieniach własne zdanie i bronią go nawet przeciw zdaniu Prezydium, ale przecież na tym polega samorządność. Twierdzą niektórzy nasi działacze, że nie może być organów samorządnych bez odpowiedzialności, rozumiejąc w tym tylko odpowiedzialność za decyzje gospodarcze lub wiążące się ze zobowiązaniami finansowymi. Tymczasem żaden działacz Towarzystwa nie może podjąć decyzji, za którą nie będzie odpowiadał, bowiem wszyscy mogą być pociągnięci do odpowiedzialności za działalność sprzeczną ze Statutem lub naruszającą dobre imię Towarzystwa, czy jego interes. Dotychczas pod rządami obowiązującego Statutu Prezydium ZG nie występowało do GSK z oskarżeniami o taką działalność, o ile się orientuje nie było też takich wniosków do sądów koleżeńskich oddziałów.

Kolejnym zagadnieniem, które budzi zastrzeżenia, jest zmiana przepisów art. 42 w kwestii działania GSK jako sądu polubownego w sprawach majątkowych. Dotychczasowy przepis był odpowiednio szeroki, by traktować go jako zapis na sąd polubowny w rozumieniu przepisów kodeksu postępowania cywilnego, który obowiązywał wszystkie jednostki wywodzące się z Towarzystwa, bez konieczności oddzielnego indywidualnego zapisu w konkretnej sprawie. Tak też był dotychczas traktowany przez sądy powszechne nadające orzeczeniom GSK, działającego jako sąd polubowny, klauzulę wykonalności. Przyjęcie zmiany proponowanej przez Zespół Statutowy spowoduje, że większość sporów w Towarzystwie będzie rozpatrywana przez sądy powszechne, co wyraźnie zwiększy koszty postępowania (dziś wpis w sądach powszechnych wynosi do 13% wartości przedmiotu sporu, a w GSK 5%).

Ostatnią propozycją, która budzi moje poważne obawy, jest projekt zmian art. 25 Statutu idący w kierunku wyboru prezesa Towarzystwa, obok Zarządu Głównego i innych władz Towarzystwa. Wynikałoby z tego, że będziemy mieli w osobie prezesa Towarzystwa oddzielną władzę, nie odpowiedzialną przed Zarządem, ale dalsze propozycje nie podają żadnych specjalnych przepisów odnośnie uprawnień i obowiązków tak wybranego prezesa Towarzystwa. Sądzę, że projekt ten miał być chyba podkreśleniem demokratyczności wyborów, ale według mojej oceny jest zaprzeczeniem demokracji, gdyż prowadzi do sytuacji, w której prezes nie będzie mógł być zmieniony wtedy, gdy Zarząd Główny uzna, że nie wypełnia on swoich, bliżej nieokreślonych, obowiązków. W takiej sytuacji dla zmiany prezesa trzeba będzie albo zwołać Nadzwyczajny Walny Zjazd, albo nałożyć na niego karę zawieszania w prawach członkowskich drogą orzeczenia GSK. Uważam, że najlepszym i sprawdzonym w dotychczasowych dziejach Towarzystwa jest dotychczasowy przepis Statutu, według którego prezes jest takim samym członkiem Zarządu Głównego jak inni i ponosi odpowiedzialność przed Zarządem Głównym, który może też go odwołać i powołać w tym samym trybie nowego, tak jak każdego, członka Prezydium.

Jeśli autorem propozycji wyboru prezesa przez Zjazd chodziło o ograniczenie możliwości tzw. „przyniesienia prezesa w teczkę”, to najlepiej wprowadzić do art. 29 przepis ustalający, że prezesem nie może być dokooptowany członek Zarządu Głównego.

Przedstawiam powyższe uwagi publicznie, chcąc umożliwić delegatom na XIII Walny Zjazd wcześniejsze zastanowienie się nad ewentualnymi zmianami Statutu.

Jerzy Załęski

Przed XIII Zjazdem Krajowym PTTK

Zbliżający się Zjazd wywołał dyskusję nad programem i strukturą Towarzystwa. Odbyły się już różne spotkania, np. prezesów oddziałów i przewodniczących komisji ZG. W obu tych spotkaniach sprawa działalności programowej i sposobów jej realizacji znalazła wyraźne odzwierciedlenie – co zupełnie zrozumiałe, zwłaszcza na spotkaniu przewodniczących komisji, ale też i prezesi oddziałów mieli tu sporo do powiedzenia, a co najważniejsze wypowiedzi i wnioski obu gremiów były w znacznym stopniu zbieżne.

Podczas obu narad wyraźnie stwierdzono konieczność prowadzenia w Towarzystwie wielostronnej działalności programowej po-

najwyraźniej przeszkadzało, znaleźli się tacy, którzy uznali, że komisjom dano zbyt wiele.

Obecnie Zespół Statutowy przed XIII Zjazdem Krajowym przedstawił propozycje zmian w Statucie PTTK. Propozycje te uzgodniono z Prezydium ZG i zaprezentowano członkom ZG. Nas oczywiście najbardziej interesują propozycje zmian w art. 33, 34 i 35. I słusznie, ponieważ tu znajdujemy zasadnicze nowości, i to idące nie w kierunku, który zdawał się jasno rysować we wcześniejszych dyskusjach, naradach, a także wnioskach i postulatach zgłaszanych przez poszczególne komisje i środowiska turystyczne. Co prawda, art. 34 nie został zmieniony, ale oba pozostałe są

działalność kilkuset jednostek na terenie całego kraju, z kilku tysiącami czynnych członków kadry programowej, ma liczyć pięć osób, czyli już na starcie będzie właściwie niezdolne do działania. W każdym razie, uwzględniając nieuniknioną absencję na posiedzeniach, zawsze powinno się zebrać „czterech do brydża”, bo na inne formy działania nie będzie można się zdobyć.

Takiego pomysłu nie dyktują chyba żadne względy oszczędnościowe. W końcu obecnych dziesięć komisji stałych otrzymało w budżecie ZG łącznie 180 mln zł na całoroczną działalność (bez znakowania i form zleconych). Z tego wynika jasno, że koszt utrzymania 10

O KOMISJACH PRZED ZJAZDEM

przez kluby i komisje, a nawet nadanie tej działalności pewnych form instytucjonalnych czy strukturalnych, które wywoływałyby integrację działalności programowej w PTTK. Dyskutowano nad ilością i liczebnością komisji. Pojawiły się głosy o ewentualnej konieczności dokonania pewnych fuzji czy komasacji komisji pokrewnych lub o zbliżonej tematyce działania, nie kwestionowano natomiast nigdzie sensu istnienia takiej formy organizacyjnej i jej dotychczasowego usytuowania w PTTK.

Wydawałoby się, że sytuacja taka powinna komisje i ich działaczy cieszyć. Uznanie klubów i komisji za główne ogniwa realizujące działalność programową w PTTK wychodzi naprzeciwko oczekiwaniu środowisk turystycznych. A więc, czy warto jeszcze dyskutować o tych problemach?

Okazuje się, że warto i że czas najwyższy pójść temu. Może się bowiem okazać, że po najbliższym Zjeździe nie będzie już o czym dyskutować. Przypomnijmy, że na ostatnim, XII Zjeździe, po długotrwałych przygotowaniach i dyskusjach uchwalono nowy Statut PTTK, w którym znalazły się aż trzy artykuły (33, 34, 35) poświęcone komisjom. Może dziwić tak bogaty zapis, ale nie ironizujmy – dobre i to, zwłaszcza że w gruncie rzeczy sformułowania w nich zawarte dawały komisjom podstawy działania może nie optymalne, nie na miarę oczekiwań i możliwości, ale zawsze gwarantowały jako taką stabilność funkcjonowania, szczególnie komisjom stałym.

Widocznie jednak komuś w PTTK to

całkowicie nowe. Przytaczam poniżej ich proponowane brzmienie *in extenso*:

Art. 33. 1. Organami Zarządu Głównego są komisje powoływane w składzie 5-11 osób.

2. Przewodniczący komisji biorą udział w posiedzeniach Zarządu Głównego z głosem doradczym.

3. Zarząd Główny w miarę potrzeby może również powoływać rady i zespoły.

Art. 35. Zakres i tryb działalności komisji określa Zarząd Główny po zasięgnięciu opinii komisji.

Nie przytaczam tu zapisów w dotychczasowym Statucie, ponieważ są one powszechnie znane i dostępne zainteresowanym.

Przyjrzyjmy się zatem propozycjom – co z nich wynika. Dla mnie w sposób oczywisty – likwidacja komisji na szczeblu ZG, a być może w ślad za tym i działalności programowej, bowiem wcześniej w art. 9, w którym mowa o sposobach realizacji celów PTTK, znikł zapis o turystyce kwalifikowanej. Czyżby wszystko w tym momencie było już jasne – a może jestem przewrażliwiony? Zastanówmy się, co pozostaje z komisji, a co znika w projekcie.

Przed wszystkim znika pojęcie komisji statutowych, które miały zapewnione istnienie. W tej chwili (według propozycji) każda komisja musi być w każdej kadencji powoływana przez ZG – albo nie. Od czego będzie to zależeć, nie wiem i wołę nie dochodzić. W końcu art. 33 mówi wyraźnie o powoływaniu komisji i to w składzie 5-11 osób. To też swoiste curiosum, że ciało społeczne, które koordynuje, kierkuje

komisji stałych, grupujących ok. 150 członków i skupiających w różnych formach i strukturach (podkomisje, zespoły, komisje egzaminacyjne, referaty weryfikacyjne, znakarze itp.) co najmniej dalszych kilka tys. działaczy (że pominiemy już zupełnie kilkanaście tys. przewodników i instruktorów), wynosi mniej więcej tyle, co utrzymanie w ciągu roku jednego dobrze płatnego pracownika etatowego w biurze ZG (może dwóch średnio płatnych). Nie ma więc o czym w ogóle dyskutować.

Analizujemy dalej propozycje zmian. Najlepiej to zrobić porównując, czego w nich nie ma. A nie ma przede wszystkim nic o wyborach komisji. Znikł zapis o wyborze przez krajową radę aktywu danej dyscypliny, który był wyraźnie określony w art. 35 obecnego Statutu. To już jest sytuacja zupełnie niezrozumiała, kto w końcu ma decydować o składzie osobowym komisji. Czyżby jednak miały to być gremia odgórnie mianowane i narzucane środowisku, a może znowu pojawia się koncepcja, że komisje powinni obsadzać wyłącznie członkowie ZG z urzędu? Może wreszcie byłyby to tak pożądane „organy doradcze” ZG, których rola sprowadzałaby się do grzecznego potakiwania, jeżeli w ogóle byłyby o coś pytane.

Jak z powyższego wynika, wątpliwości jest sporo i powodów do niepokoju też. Tymczasem wyraźnie widać, że jeżeli PTTK jeszcze trwa, to właśnie głównie dzięki działalności programowej i ludziom prowadzącym tę działalność. Wszystkie dane statystyczne i sprawozdania za ostatnie lata wyraźnie

Przed XIII Zjazdem Krajowym PTTK

wykazują, że jedynym stałym elementem Towarzystwa jest jego kadra programowa. Z naszych szeregów najmniej ubyło właśnie przodowników. Trwają oni i prowadzą działalność nawet tam, gdzie upadają oddziały. Prowadzone są szkolenia, nadawane uprawnienia, weryfikowane odznaki, odbywają się imprezy, a więc program istnieje i chyba przetrwa. Przetrwa, jeżeli nikt nie będzie mu przeszkadzał i jeżeli nie będzie się go za wszelką cenę i niepotrzebnie reformować.

W końcu zapisy projektowanych zmian w Statucie PTTK nie są jedynymi niepokojącymi sygnałami dla komisji. Inne wynikają z tego, co się obecnie we władzach Towarzystwa zdaje rozumieć pod pojęciem działalności programowej. Otóż przed zbliżającym się XIII Zjazdem ukazują się firmowane przez Prezydium ZG i jego członków różne materiały precyzujące te poglądy. Można z nich wyczytać całkowitą zmianę spojrzenia na działalność programową z wyraźnym przesunięciem akcentów na działalność dla turystyki kwalifikowanej peryferyjną (i często konkurencyjną). Chodzi tu o preferowanie w celach i programie Towarzystwa ochrony przyrody i ogólnych wartości materialnej kultury narodowej. Są to na pewno sprawy bliskie i ważne dla turystów – członków PTTK i powinny być realizowane w Towarzystwie, ale w interesie turysty, poprzez turystykę, na pewno nie jako cele nadrzędne, bo wówczas nie będziemy Polskim Towarzystwem Turystyczno-Krajoznawczym, tylko całkiem inną organizacją, o profilu, z którym nie będziemy jako turyści mieć już nic wspólnego – a nie o to chodzi.

Podnoszą się różne głosy na temat zmian Statutu i roli komisji w Towarzystwie. Przyznaję, że przekonują mnie te, które mówią, że w końcu nic nas nie zmusza do zmiany obecnego Statutu. Utarła się tylko tradycja, że Zjazd jest mało ważny i efektywny, jeżeli nie „pomajstruje” przy Statucie. Może rzeczywiście warto dać sobie spokój (i Statutowi też) i jeszcze poczekać ze zmianami, w końcu obecny Statut ma dopiero trochę ponad dwa lata, a miał trwać znacznie dłużej, z tą myślą przecież był opracowywany. A gdyby rzeczywiście miało chodzić o likwidację komisji na szczeblu ZG lub ograniczenie ich dotychczasowej roli, to chyba jednak lepiej byłoby sprawę postawić jasno, nie w tak zakamuflowanej formie, i wówczas dyskutować nad taką propozycją w sposób otwarty i przy udziale najbardziej zainteresowanych.

Marek Staffa

Trochę o turystycznych korzeniach...

„Chwalicie się miłością ziemi ojczystej, ale jak możecie kochać to, czego nie znacie?” – zapytywał w swym życiowym motto jeden z prekursorów polskiego krajoznawstwa Wojciech Bogumił Jastrzębowski.

Corocznie na turystycznych szlakach możemy spotkać nowe pokolenia turystów i krajoznawców w jednej osobie, chociaż coraz częściej mówi się o uszczuplaniu tegoż grona zapaleńców. Dzielimy się na grupy początkujących, praktykujących średnio- oraz znacznie-zaawansowanych. Wielu spośród nas zdobywało kolejne „ostrogi” podczas wędrowek pod okiem doświadczonego przewodnika. Niektórzy wędrowcy należą do indywidualistów, którzy wolą samotne obcowanie z przyrodą, szlakiem i przygodą. Podzielić możemy również turystów na tych, którzy jedynie zaliczają szlaki (również autobusami, zamiast „pieszkom”), a celem ich jest możliwie szybkie zdobycie normy niezbędnej do kolejnego stopnia odznaki turystyki kwalifikowanej. Pośród nas są również tacy turyści, którzy znają wiele zakątków i szlaków, acz nie posiadają żadnej odznaki turystycznej, gdyż nie lubią być zaszeregowani. Uważam, że ten typ turysty wart jest pełnego szacunku ze strony również wszelkiego stopnia władz PTTK-owskich! Żyją również pośród nas pseudoturyści..., którym głośno winniśmy mówić n i e na wszelkie ich niszczycielskie próby w schroniskach, na szlakach czy w organizacyjnych strukturach. Nie lubią się oglądać ani w bok, ani za siebie. Poruszają się niezmiernie szybko, z zadyszką, nie spoglądając na mapę, ani do przewodnika, chętnie „wyznaczają” skróty. Ci właśnie p s e u d o t u r y s t y c i, są, moim zdaniem, godni pożałowania, gdyż spośród tej grupy rekrutują się najczęściej wandy i chuligani turystycznych ścieżek. Przemysłane niszczenie drogowskazów, oznakowań szlaków turystycznych, niszczenie drzewostanów i hałasowanie w lesie – to najczęstsze ich przewinienia. Zwierzęta, krzewy i drzewa, a nawet turyści, to również ich nieświadomi „wrogowie”.

Na pewno nie bylibyśmy tak zżyci w gronie PTTK-owskim ze sobą i szlakami turystycznymi, gdyby nie garstka osób two-

rzących historię polskiej turystyki. Chcę tej garstce złożyć swój hołd w przeddzień kolejnego Zjazdu, już XIII, Polskiego Towarzystwa Turystyczno-Krajoznawczego, a potencjalnym wandalom napisać o turystycznych korzeniach, aby się zastanowili nad swymi czynami. Nam – turystom – też przyda się odrobina odświeżenia wiedzy na temat historii turystyki ziem polskich.

Atlasy, mapy i przewodniki turystyczne bardzo nam spowszedniały, ale skąd się te pomoce naukowe wzięły w naszych plecakach? Niewątpliwie znaczący wkład w komponowanie map i atlasów dla światowej kartografii miał hwoianin z urodzenia, Polak od dziecka i z głębokiego przekonania, największy światowy geograf-kartograf, to właśnie Eugeniusz Romer. Historyk, geolog, geograf, meteorolog, filozof, glaciolog, ale oprócz naukowca czynny turysta. Zamiłowanie do krajoznawstwa wpajał zarówno swym synom, jak też licznemu gronu studentów. Przeprowadzone badania w Alpach, Pirenejach, Walii, Norwegii, Górach Skalistych Kanady i Alaski oraz liczne podróże zaprocentowały w literackich dokonaniach naszego rodaka. Tak, tak! Celowo użyłem określenia „literatura” w stosunku do jego „Atlasu Polski” czy „Małego Atlasu Geograficznego”. Była to „literatura”, która ujawniła światu istnienie Polski, która wówczas znajdowała się pod zaborami.

Obok „ojca światowej kartografii” godzi się wymienić „ojca polskiej turystyki” w osobie Mieczysława Orłowicza. Jego życiowe motto brzmiało: „Przypadki rządzą ludźmi i wybierają im zawody. Tak było i ze mną”. Miłości do kraju i szlaków turystycznych uczył się podczas studiów w Wiedniu od Czechów, ale w późniejszych swych dokonaniach prześcignął swych najlepszych nauczycieli. Słynne wędrowki sierpniowe, dbałość o dobre samopoczucie grupy i stała współpraca z fotografami, pozostawiły po Mieczysławie Orłowiczu liczne pomniki pośród turystycznej braci. Pozostały przewodniki, plakaty i czasopisma turystyczne, których redakcje same zabiegały o stałą współpracę z „Panem Doktorem”. W latach 1904-

Przed XIII Zjazdem Krajowym PTTK

1905 prowadził kursy wakacyjne w Zakopanem, a od 1919 r. związał się na stałe ze środowiskiem warszawskim.

Niezliczone są postacie z historii polskiej turystyki i krajoznawstwa, że wymienię kilku protoplastów nakłaniających do poznawania ziemi ojczystej: Julian Ursyn Niemcewicz, Wincenty Pol, Stanisław Staszic, ale powracam przede wszystkim w swej historycznej wędrówce do twórców Polskiego Towarzystwa Krajoznawczego.

Jako założyciele statut PTK podpisali Kazimierz Kulwiec, Aleksander Janowski oraz Karol Hoffman (publicysta i literat). Pośród założycieli wymienia się „trzech z zaprzysiężonego kwartetu”, czyli Kazimierza Kulwiecia, Stanisława Thugutta, Mikołaja Wisznickiego oraz Aleksandra Janowskiego.

Jednocześnie pierwszym prezesem Polskiego Towarzystwa Krajoznawczego wybrano Zygmunta Glogera, nieustrudzonego wędrowca i prawdziwego krajoznawcę. Lubił powtarzać następujące słowa: „Wszystko, co ta ziemia zrodziła, winno być zbadane, poznane, opisane, utrwalone”.

Zacząłem od Polskiego Towarzystwa Krajoznawczego, ale chronologicznie powinienem zacząć od Polskiego Towarzystwa Tatrzańskiego, które powołano do życia oficjalnym spotkaniem 3 sierpnia 1873 r. odbytym w Zakopanem. Pośród głównych założycieli PTT wymienia się następujące osoby: Ludwik Eichborn, Franciszek Biesiadcki, Tytus Chałubiński, Bolesław Lutostański, Feliks Płowicki, ksiądz Józef Stolarczyk oraz Józef Szalaj (nie Szalay!), a lista współtwórców mogłaby być znacznie dłuższa. Zaczęło się od tego czasu organizowanie życia turystów w sposób przemyślany i zorganizowany.

Działy więc niezależnie od siebie dwie prężne organizacje turystyczne o zasięgu ogólnokrajowym, które w sławetnych czasach „komuny” połączono w 1950 r. w jedno: Polskie Towarzystwo Turystyczno-Krajoznawcze.

Urządzano dla klasy robotniczej wielotysięczne spedy, jak Rajd Lenina w Tatrach, Rajd Pierwszomajowy w Górach Świętokrzyskich i wiele innych. Pomimo prób dopasowywania wyników do wskazań GUS turyści zostali turystami, a krajoznawcy nadal podziwiają piękno naszego kraju bez względu na zaszeregowanie w jakąkolwiek szufladkę rządowej propagandy czasu minionego.

Mówiąc o turystyce polskiej i jej historii nie można zapomnieć również o działalności pośród młodzieży, a historycy, oprócz Aleksandra Janowskiego, w tej młodzieżowej materii wymieniają przede wszystkim Leopolda Węgrzynowicza. Pozostawił po sobie niebagatelny dorobek twórczy. Zawodowy nauczyciel i propagator miłości do kraju ojczystego założył Sekcję Kół Krajoznawczych Młodzieży Szkolnej PTK w Krakowie oraz Polskie Towarzystwo Ludoznawcze w Limanowej i Mszanie Dolnej. Krajoznawca, działacz ruchu harcerskiego, bibliotekarz, fotograf krajoznawca, archeolog, geograf, przyrodnik oraz redaktor pisma „Orli Lot”. Uczestniczył w tajnym nauczaniu podczas okupacji. Od 1957 r. przewodniczył działaniom Centralnej Komisji do spraw Krajoznawstwa i Turystyki w Warszawie. Jego życiową ideą pozwole sobie zacytować na końcu mego tekstu, ale jego życie i działalność przyczyniły się do dzisiaj bardzo popularnego w PTTK terminu: **inwentaryzacja krajoznawcza**.

Jakie jest Polskie Towarzystwo Turystyczno-Krajoznawcze obecnie? Brakuje pieniędzy na etaty statutowe i opłaty lokalowe, wzrastają składki i opłaty za usługi quasi turystyczne. Właściciele schronisk wzbraniają się przed udzielaniem zniżek, gdyż ZG PTTK zalega tymże z refinansowaniem należności za udzielone zniżki. Koło finansowe się zamyka. Ponadto nauczyciele w szkołach wolą urządzić wycieczkę do Pragi, Jesenika czy Wiednia, aniżeli wycieczki krajowe w Bieszczady czy na Roztocze. Nasza (krajowa) baza noclegowa jest nieporównywalnie kosztowniejsza od przykładowo bazy noclegowej naszych południowych sąsiadów. Oburzają się niektórzy działacze naszego Towarzystwa na PTSM, że odbiera nam członków, ale, moim zdaniem, zadaniem naszym jest doprowadzenie do szeroko pojętej współpracy organizacji o podobnej formie działania. Wzajemne „zwalczanie” się nie ma sensu – odsunmy więc wszelkie animozje na bok!

Niestety, nie słabnie arogancja w naszym kraju. Zarówno ze strony pracodawców wobec pracobiorców, jak i ze strony rządów PTTK wobec szeregowych członków naszego Towarzystwa. Zbyt rzadko korzystamy z usług sądów koleżeńskich, które powinny działać inspirująco, a może czasami nawet zastraszająco wobec aroganckich posunięć prezydów PTTK-owskich!

Brakuje programów w radiu i telewizji

czysto turystycznych, znikają czasopisma, m.in. „Gościniec”, „IMT Światowid”, „Poznaj Świat”, ale powstają z kolei inne, jak np. „Ślady Nart”, „Na Szlaku”, czy małe okienko turystyczne w czasopiśmie „Tina”. Nawet w Parlamencie brakuje głosu osoby, która potrafiłaby posługiwać się kompasem w dzisiejszej niełatwej politycznej rzeczywistości naszej Rzeczypospolitej.

Przy wszelkich okazjach prowadzi się jałowe dyskusje dotyczące określenia i rozróżnienia turysty kwalifikowanego od turysty w cudzysłowie, zwanego częściej wandalą. Boli mnie upadanie idei tzw. biletów turystycznych w PKP (weekendowych).

Nader często spotykamy się z licznymi reklamami PTTK-owskich biur turystycznych zachęcających do odwiedzania Hiszpanii, Wysp Kanaryjskich czy Nowego Jorku, a niestety coraz rzadziej w piękne rejony naszego kraju. Jesteśmy przecież towarzystwem turystyczno-krajoznawczym i tutaj powinno być nasze szczególne pole popisu.

Zyczę sobie i wszystkim miłośnikom turystyki i krajoznawstwa, aby podczas obrad zbliżającego się XIII Zjazdu pamiętano o turystycznych korzeniach, ideach organizacyjnych i zasadach statutowych, abyśmy nie zaprzepaścili tych 120 lat (od powstania PTT) i życiowych pasjonatów, których powyżej wymieniałem. Istotne powinny być również losy turystycznych miłośników nie wymienionych z nazwiska. Istnieje już 43 lata PTTK, posiadamy Centralną Bibliotekę Turystyczną, liczne księgarnie turystyczne oraz kilka ośrodków historii turystyki polskiej. Niezliczone są ilości Izb Regionalnych, ale ile jeszcze jest miejsc nie posiadających siedzib „ku pamięci”? Tak licznych dokonań nie wolno zaprzepaścić. Czas ograniczyć biurokrację wewnątrz naszego Towarzystwa na rzecz rozwinięcia jeszcze pełniejszej działalności statutowo-organizacyjnej szeroko pojętej.

Zakończymy też słowami Węgrzynowicza dążącego do utrwalaenia „(...) miłości Ojczyzny, miłości wszystkiego, co nasze, ziemi naszej, jej historii, zabytków, ludu polskiego. Poznać, aby ukochać – oto hasło nasze... Całe polacie kraju naszego nie są opisane, zwyczajnie panujące nie zanotowane, sposób życia ludzi nie znany”

Jan Janota

Przed XIII Zjazdem Krajowym PTTK

Z turystyką zetknąłem się w latach młodości, ale jej właściwą wartość miałem szczęście poznać dopiero na... Politechnice Śląskiej w Gliwicach. Tam bowiem, w ramach studenckiego Koła PTTK, zaliczyłem kurs i zdałem egzaminy na przodownika i przewodnika beskidzkiego. Wykładowcy i egzaminatorzy w większości wywodzili się z kadry naukowej uczelni, także z „mojego” wydziału. Dość powiedzieć, że naszych egzaminatorów traktowaliśmy z respektem. Przelewki nie było. Raczej szacunek i podziw, jak obok wiedzy technicznej mieściło się tyle

wiednich czynników, ankieta personalna. Zarząd Koła, w razie potrzeby, był chłopcem do bicia, zarówno ze strony Oddziału, Okręgowej Komisji i WKKFIT, czy też niektórych przewodników, którzy dzięki układom i układowi byli ponad kołem i działali także ponad kołem. Szczególnym utrapieniem dla kół był permanentny nadzór nad szkoleniem przewodników i konieczność wykazania się nie tyle merytorycznym, co ideologicznym poziomem. Egzaminy, zarówno dla kandydatów, jak i na podwyższenie klas, w niektórych przypadkach nie miały nic wspólnego z

konkurencja dla zazdrośnie strzegących swoich interesów przewodników w niektórych regionach.

Tatry mam już z głowy, a „Upoważnienie TPN” włożyłem za szkło na wieczną rzeczony pamiętkę. Najpierw postawiono szereg warunków, zobowiązano do obowiązkowej prenumeraty „Tatr”, jakby nie było innych lepszych pism turystycznych. W rok później, po dłuższym oczekiwaniu, otrzymałem „Upoważnienie” niesprolongowane, gdyż KTG nie ma środków na opłatę jakichś należności. Za przepytaniem TPN:

Takie sobie myśli prowincjusza

wiedzy humanistycznej, wręcz żarliwości, gdy chodzi o stosunek do gór, do ziemi i wszystkiego, co na niej istnieje. Niech wolno mi przytoczyć choć jedno nazwisko: wówczas jeszcze dr Iwo Pollo porywał nas swoją osobowością.

Byłem uparty, wróciłem do rodzinnego miasta i rychło związałem się najpierw z kołem zakładowym, potem oddziałem PTTK o szacownych tradycjach. Tu kolejne kursy, szkolenia, uprawnienia. Działalność miała swoje blaski i cienie, jak we wszystkim. Tu wspomnę tylko niektóre.

Istną rewolucję spowodowało Zarządzenie GKKFIT. Nie wiem, jak było gdzie indziej, ale w „moim” oddziale różnica pomiędzy przodownikiem i przewodnikiem praktycznie tkwiła tylko w nazwie. Ci którzy, byli przodownikami, byli także, albo mieli się za przewodników. Zarządzenie postanowiło inaczej. Dla jasności sprawy przystąpiono do weryfikacji. Skutek tego był taki, że bardzo wielu wytrawnych działaczy, przodowników-przewodników zrezygnowało z nowych zaszczytów. Przodownicy odtąd mieli się za coś lepszego i uważali się za najbardziej autentyczniejszych społeczników, pogardliwie odwracając się od tych, co poddali się weryfikacji, zaliczając ich do karierowiczów i groszorbów. Przewodnicy także mieli swój honor, gdyż posiadli uprawnienia państwowe i przynajmniej teoretycznie stanowili kadrę o najwyższych kwalifikacjach. Zanim zorientowano się w niuansach funkcjonowania zarządzenia, do Koła Przewodników dostało się dużo „surowego” materiału, nie mającego nic albo prawie nic wspólnego z działalnością społeczną PTTK. Istotną była, budząca zaufanie odpo-

dydaktyką. Na wołowej skórze nie spisano by „przewag” egzaminatorów, którzy ku zdumieniu repów przewodnictwa pojawiali się w komisjach i demonstrowali podnoszenie poprzeczki wymagań według siebie tylko znanych kryteriów. Z reguły było tak, że wyniki egzaminów i ocena poziomu kursu, szkolenia, itp. była odwrotnie proporcjonalna do odległości od siedziby komisji.

Wbrew oczywistościom, także wspólna praca na linii BORT – Koło Przewodników była różna. Koła przewodnickie jednak „rosły w siłę” i z biegiem lat wypracowały wcale dobre formy działania, mimo krępujących je rygorów. Bez względu na oficjalne oceny, w światku przewodnickim funkcjonowała wewnętrzna klasyfikacja: wiadomo było, które koło jest po prostu dobre i który z przewodników jest dobry, choć nie *jedynka*. Wiele takich znakomitości mogłem poznać.

Daleki jestem od gloryfikacji „tamtych czasów”, zbyt wiele bowiem kuksańców odebrałem i na własnej skórze odczułem wszystkie niedostatki służby przewodnickiej – tu dodam: w 90% społecznej! Niemniej nie umiem pogodzić się z zupełnym regresem przewodnictwa PTTK, z marnowaniem poważnego potencjału sił, wiedzy i doświadczenia na korzyść tych, którzy w nosie mają tradycje, w zakresie krajoznawstwa są ignorantami, a jedynym motywem ich działania jest zysk. Z przewodników plaga zdaje się przechodzić na przodowników, czyli na tych którzy – pomijając emocje – tylko dla idei łazili z innymi po górach. Ile tych wycieczek przodownik mógł w ciągu roku „prowadzić”, zwłaszcza, gdy pracuje zawodowo i mieszka z dala od terenu uprawnień? Nie sądzę, aby to była jakakolwiek

Jakiej opłaty? Czy za to, że byłem frajerem, jakimś stukniętym społecznikiem i przez ileś tam lat propagowałem idee TPN? Dziękuję, kupuję, jako zwykły śmiertelnik, „wstuppenkę” i idę w Tatry Słowackie. Nie wiem, ilu przodowników ma uprawnienia na Tatry, ale myślę, że zasłużyli na to, aby przynajmniej oni mieli satysfakcję wolnego wstępu w góry.

Na tym tle ostatnie zarządzenie KPN w stosunku do przodowników jest zgoła rozpieszczające. Ale i tu rodzi się uwaga. Oprócz Tatr i Karkonoszy mamy jeszcze... cztery górskie parki narodowe. Może i tamte już przedsięwzięły jakieś inicjatywy, o których na razie nie wiemy. W takim razie szykujemy pojemniejszy portfel na dodatkowe upoważnienia i... opłaty za to, że ktoś osmielił się być przodownikiem. Czy tego nie można załatwić inaczej?

Wielu kolegów namawiało mnie, abym... No, właśnie! Na razie nie zrezygnowałem z PTTK nie dlatego, że niewolniczo trzymam się „ideologii zjednoczenia”, ale że PTTK w całości zaspokajał moje zainteresowania. Mimo całego szacunku do istniejących organizacji myślę, że wiele tracimy rozdrabniając siły. Chyba że faktycznie PTTK do reszty zlekceważy kapitał tkwiący w jego kadrze tzw. turystyki kwalifikowanej i okaże się niereformowalny. W takim razie 42 lat straconych. Ale kto mi je wróci?

Odpowiedź już otrzymałem i to od tych, którzy wiele razy korzystali z mojego społecznego wysiłku, próbując ratować istnienie Koła PTTK: po co PTTK? Ono nic nie daje!

Władysław Sosna

Przed XIII Zjazdem Krajowym PTTK

Komisja Turystyki Narciarskiej ZG PTTK, wybrana na Krajowej Nadradzie Aktywu Narciarskiego w Krakowie w dniu 18 listopada 1989 r., pracowała w następującym składzie:

Zbigniew Siudak (Bochnia) – przewodniczący, Krzysztof Assbury (Warszawa) – wiceprzewodniczący, Wojciech Biedrzycki (Kraków) – wiceprzewodniczący, Jerzy Karpiński (Kraków) – sekretarz, Jan Czaist (Kraków) – członek Prezydium, Michał Rebajn (Bytom) – członek Prezydium,

– Regulamin Młodzieżowego Organizatora Turystyki Narciarskiej,

– Regulamin Honorowego Przewodnika Narciarskiego PTTK,

– Dezyderaty KTN do rozmów ZG PTTK z Dyrekcją TPN,

– Stanowisko Komisji w sprawie jej miejsca w działalności COTG w Krakowie.

Przygotowano również dwa referaty na międzynarodowe seminaria i kongresy narciarskie. Członkowie prezydium, a szczególnie przewodniczący i jego zastępcy,

– większą konkurencyjnością w organizowaniu imprez i szkolenia narciarskiego przez rozliczne firmy turystyczne i sportowe.

Największym zainteresowaniem cieszyły się kursy na stopnie PZN, prowadzenie których wymaga jednak wykupienia licencji Szkoły Narciarskiej i udziału kadry wykładowców PZN, co podnosi i tak wysokie koszty. Równie dużym zainteresowaniem cieszyły się różnego rodzaju kursy dla młodzieży, jednak ich okres

Co zrobiła KTN ZG PTTK w ostatniej kadencji?

Helena Zacharska (Kraków) – członek Prezydium, Tadeusz Andrusiewicz (Jelenia Góra), Ryszard Golubowski (Białystok), Kazimierz Mastowski (Kraków), Jerzy Szelałowicz (Gdańsk), Piotr Szucki (Lublin – Olsztyn), Mieczysław Witkowski (Nowy Sącz), Andrzej Wiśniewski (Elbląg), Jerzy Zarzecki (Wrocław).

Działalność organizacyjna KTN ZG PTTK opiera się głównie na pracy jej prezydium, które odbyło w latach 1989-90 16 posiedzeń i 9 spotkań roboczych; w 1991 – 13 posiedzeń i 2 spotkania robocze; w roku 1992 – 11 posiedzeń i 7 spotkań roboczych. Omawiano bieżące sprawy organizacyjne, szkoleniowe, wydawnicze, imprezowe, zagospodarowania itp.

W okresie sprawozdawczym odbyły się jedynie trzy posiedzenia plenum, przy czym dwa połączone z zakończeniem Rajdu Tatrzańskiego, w którym bierze zazwyczaj udział większość członków Komisji. Posiedzenia te były poświęcone określeniu miejsca Komisji Turystyki Narciarskiej w PTTK oraz zagadnieniom współżycia turystyki narciarskiej z wymogami parków narodowych.

W okresie sprawozdawczym nastąpił bardzo niekorzystny zwrot w działalności Komisji, na co rzutowała ogólna sytuacja w PTTK. Totalna reorganizacja w COTG w Krakowie, który „obsługiwał” formalnie i merytorycznie Komisję, pozostawiła negatywne ślady w wynikach pracy tej ostatniej. Stabilizacja i wyraźna poprawa w dziedzinie obsługi merytorycznej i finansowej nastąpiła po przeniesieniu COTG do nowego pomieszczenia i przyjęciu obsługi merytorycznej przez A. Matuszczyka.

Członkowie prezydium przygotowali m.in.:

– Regulamin KTN ZG PTTK,

uczestniczyli w pracy szeregu agend PTTK i poza Towarzystwem. Podkreślić należy szczególnie wysiłki działaczy KTN w rozumnym uregulowaniu stosunków z Dyrekcją TPN, co nie przyniosło jednak oczekiwanych skutków.

W imprezach zagranicznych (Czechosłowacja, Bułgaria) wzięło udział 6 członków prezydium, natomiast w XXXV Rajdzie Tatrzańskim wzięło udział 2 Czechów.

Komisja wydała 4 zeszyty „Białych Śladów” oraz 3 zeszyty „Śladów Narci” – biuletynu informacyjno-szkoleniowego KTN PTTK. Wydawnictwa te ukazały się jedynie dzięki wydatnej pomocy sponsorów i społecznemu wysiłkowi redaktorów (W. Biedrzycki i J. Karpiński):

Kontakt z Terenowymi Komisjami Turystyki Narciarskiej został skutecznie przerwany w okresie reorganizacji COTG, gdy zabrakło pieniędzy na korespondencję. Wysiłki członków KTN ZG PTTK: branie udziału w imprezach i zebraniach terenowych KTN, inne kontakty osobiste i także korespondencja oraz rozprowadzanie biuletynu informacyjnego „Białe Ślady” zapobiegały całkowitemu rozsypaniu się więzi KTN ZG z terenowymi KTN. Najbardziej skutecznym środkiem utrzymywania tych kontaktów były imprezy narciarskie i akcja szkoleniowa organizowana przez KTN ZG. Działalność szkoleniowa została zmniejszona w znacznym stopniu w stosunku do lat poprzednich z następujących przyczyn:

– niesprzyjających warunków śniegowych,

– znacznej podwyżki cen i kosztów,

– braku dofinansowania ze strony

PTTK,

– zmniejszeniu zainteresowania uzyskaniem stopnia przewodnika narciarskiego, w związku z ogólnym regresem liczbowym PTTK,

organizowania ogranicza się jedynie do terminu ferii zimowych. Pełną obsadę miały również kursy narciarstwa wysokogórskiego, niestety, były one torpedowane przez władze TPN. Realizując postulaty narciarzy-turystów zwiększono ofertę kursów wędrownych, niestety, z braku śniegu nie było na nie zgłoszeń.

W sezonie 1989/90 zorganizowano 14 kursów i przeszkolono 262 osoby, w sezonie 1990/91 zorganizowano 11 kursów, szkoląc 121 uczestników, zaś w sezonie 1991/92 odbyły się jedynie 4 kursy z 52 uczestnikami.

W 1991 r. przeprowadzono wspólnie z Towarzystwem Karpackim wyprawę narciarską „Czarnohora '91” w składzie dziesięcioosobowym, w tym 2 członków KTN ZG (Zbigniew Siudak i Piotr Szucki).

Centralny Referat Weryfikacyjny odznak narciarskich PTTK jest obsługiwany społecznie przez Stanisława Mikę i Bolesława Wołoszynę – działaczy narciarskich Oddziału Krakowskiego PTTK. W okresie sprawozdawczym zweryfikowano 177 GON i 9 NON.

Komisja nie dysponuje danymi odnośnie weryfikacji odznak przez Terenowe Referaty Weryfikacyjne, gdyż od kilku lat te dane nie są dostarczane do COTG.

Sieć szlaków zimowych i kosztów ich utrzymania, jakkolwiek stale rosnących w porównaniu z nakładami na utrzymanie szlaków letnich w górach, jest niewielka. KTN ZG PTTK w miarę swoich merytorycznych możliwości, a zwłaszcza stosownie do uzyskiwanych z ZG PTTK dotacji, starała się sprawować nadzór nad narciarskim zagospodarowaniem Karpat.

Od Redakcji: z małymi skrótami jest to sprawozdanie KTN ZG PTTK na XIII Zjazd Krajowy, które z pewnością zainteresuje miłośników gór jeżdżących na nartach.

Przed XIII Zjazdem Krajowym PTTK

KTG ZG PTTK w minionej kadencji

Na krajowej naradzie Aktywu Górskiego 30 września 1990 r., która przyjęła sprawozdanie Komisji za poprzednią kadencję i podjęła uchwałę programową, wybrano nową KTG w składzie: Marek Staffa (Wrocław) – przewodniczący, Jerzy Gajewski (Kraków) – wiceprzewodniczący Podkomisji Zagospodarowania, Edward Moskała – wiceprzewodniczący (później przewodniczący) Podkomisji Historii i Kultury, Mieczysław Banaczyk (Warszawa) – przewodniczący Podkomisji Alpinizmu i Klubów Górskich, Zbigniew Garbaczewski (Wrocław) – przewodniczący Delegatury Sudeckiej, Cecylia Rudzka (Kraków) – sekretarz, oraz członkowie: Wojciech Geło (Ustrzyki Dolne), Jerzy Kapton (Kraków), Stanisław Keller (Oświęcim), Zbigniew Kresak (Kraków), Edward Kudelski (Katowice), Jan Maślanka (Rzeszów), Wojciech Stankiewicz (Poznań), Wiesław Wójcik (Kraków), Tymoteusz Wróblewski (Kielce).

W związku z przekształceniami strukturalnymi PTTK, w celu utrzymania kontaktów z terenami górskimi powołano – na wzór istniejącej od lat Delegatury Sudeckiej – Delegaturę Zachodniokarpacką (J. Kapton) i Wschodniokarpacką (Ignacy Zatwarnicki z Sanoka). Jednostki te skupiają przewodniczących oddziałowych ZTK, szefów grup znakarskich i korelują działania szczególnie w zakresie zagospodarowania turystycznego.

Na początku kadencji Komisja utrzymywała łączność z ok. 450 jednostkami (230 Oddz. KTG, 44 woj. TG, ok. 100 klubami górskimi, 16 komisjami egzaminacyjnymi oraz siecią TRW GOT), przysyłając im co kwartał komunikat, spotykając się z nimi na okresowych naradach i zlotach. Likwidacja zarządów wojewódzkich PTTK i znaczne ograniczenie pracy wielu oddziałów spowodowały przerwanie kontaktów z tymi podstawowymi ogniwami programowymi Towarzystwa. KTG utrzymuje kontakty z 30 klubami górskimi, funkcjonuje 38 grup znakarskich w górskich oddziałach PTTK, społecznie pracuje ok. 80 terenowych referatów weryfikacyjnych GOT, egzaminuje 16 międzywojewódzkich komisji egzaminacyjnych na uprawnienia przodownicze. W kontaktach z terenem KTG bazuje przede wszystkim na więzach personalnych z dawnymi, sprawdzonymi działaczami.

Dodatkową komplikacją w kontaktach z terenem było znaczne zmniejszenie operatywności krakowskiego biura Komisji, spowodowane zmianami personalnymi i ostateczną redukcją etatów do jednego (wspólnego dla KTG i Komisji Turystyki Narciarskiej). Utrudnieniem była również trwająca prawie rok przeprowadzka ze starego lokalu przy pl. Wszystkich Świętych 8 do nowego obiektu PTTK przy ul. Jagiellońskiej 6/6a.

Do najważniejszych działań KTG w okresie kadencji można zaliczyć:
– dążenie Komisji do rozwoju bazy noclegowej w górach oraz przekształcenia gospo-

darki bazą istniejącą. Propozycje KTG w tym zakresie nie zyskały akceptacji Zarządu Głównego,

– zaangażowanie w przetrwanie obiektów górskich,

– utrzymanie sieci ok. 8,5 tys. km górskich szlaków turystycznych, opracowanie pełnej, nowoczesnej kartoteki szlaków,

– opiniowanie planów zagospodarowania turystycznego niektórych obszarów górskich, a zwłaszcza terenów parków narodowych,

– opracowanie wraz z KPN i KTN nowej instrukcji znakarskiej wdrożonej w Towarzystwie,

– opracowanie szeregu materiałów studialnych na temat roli komisji społecznych w PTTK,

– opiekę nad redakcją i wydaniem rocznika „Wierchy”,

– doprowadzenie do zmiany wrocławskiego periodyku „Na Szlaku” w miesięcznik poświęcony górom, zawierający kolumnę bieżących informacji organizacyjnych KTG i PTTK,

– występowanie do władz i opinii publicznej przeciwko różnym nieprzemyślanym projektom i inicjatywom gór.

Jednym z najważniejszych problemów w okresie kadencji była sprawa finansowania działalności górskiej, a szczególnie zapewnienia środków na znakowanie szlaków, realizację niezbędnych szkoleń, imprez, komunikacji z jednostkami. O ile na znakowanie szlaków środki były przekazywane, o tyle z finansowaniem pozostałych zadań było znacznie trudniej. Stąd zaniechano organizacji obozów Młodzieżowej Szkoły Górskiej (ostatnio tylko 2 obozy w sezonie 1990), centralnych szkoleń przodowników na uprawnienia tatrzańskie, doszkalania członków komisji egzaminacyjnej, a nawet ostatnio ogólnopolskich narad znakarzy. Zaniechano szkolenia skałkowego w klubach PTTK, z powodu braku porozumienia Zarządu Głównego z Zarządem Polskiego Związku Alpinizmu. Nie odbyło się ani jedno spotkanie członków TRW GOT. Prawie wszystkie wyjazdy członków KTG związane z ich pracą społeczną odbywają się na ich własny koszt.

Mimo tych trudności, KTG w okresie kadencji udało się zorganizować wiele pozytywnych spotkań kadry. W 1989 r. przybyło 160 nowych przodowników TG, w 1990 – 129, w 1991 – 80 i w 1992 – około 50.

W 1990 r. na wniosek grupy działaczy z Nowego Sącza KTG ustanowiła odznakę Jeździeckiej Turystyki Górskiej PTTK (zdobyło ją już ok. 60 osób), następnie instruktora Jeździeckiej Turystyki Górskiej PTTK (18 osób).

GOT nadal pozostała najpopularniejszą odznaką i zdobyło ją: w 1989 r. 45 262 osoby, w 1990 – 27 739 i 1991 – 19 595. Ze 117 terenowych referatów weryfikacyjnych na początku kadencji pozostało ok. 80.

Dzięki wysłanemu co roku bezpośrednio do przodowników komunikatowi, udało się zorganizować m.in. coroczne ogólnopolskie

złoty przodowników, liczące zawsze powyżej 100 osób. Realizowane były również ogólnopolskie zloty sudeckich przodowników turystyki górskiej, zawsze z bogatym programem szkoleniowym.

Do sztandarowych imprez KTG należały doroczne sympozja górskie:

– 1989 r. X Sympozjum poświęcone było rodzinie Pawlikowskich;

– 1990 r. XI Sympozjum na temat najstarszych polskich przewodników górskich;

– planowane w 1991 r. XII Sympozjum o tematyce pienińskiej zostało przesunięte na jesień 1992 r.

Co roku w grudniu odbywały się zjazdy prezesów klubów górskich w Warszawie, zaś w sezonie odbywały się zloty klubów.

Na początku kadencji udało się kontynuować akcję Młodzieżowej Szkoły Górskiej, organizując w 1989 r. – 6 obozów, w 1990 r. – 2 obozy.

Przez całą kadencję działała Podkomisja Kultury i Historii KTG, najliczniejsza, z najbardziej zinstytucjonalizowanymi strukturami (ośrodki muzealne w terenie), dysponująca własnym budżetem. Podkomisja uruchomiła nowy Ośrodek Kultury w Ustrzykach Górnych, wydawała szereg biuletynów, informatorów, zeszytów. Znacznym osiągnięciem Podkomisji była wystawa (najpierw w Ustrzykach Górnych, następnie w Krakowie): „Turystyka w Karpatach Wschodnich do 1939 r.” Podkomisja ta znalazła, podobnie jak biblioteka, wygodne pomieszczenia dla swej działalności w nowym budynku przy ul. Jagiellońskiej. Komisja, choć z pewnymi trudnościami, wydawała nadal „Wierchy”. W grudniu 1990 r. wyszedł tom 55 (nakład 5 tys. egz.), w marcu 1992 r. – tom 56 (nakład 3 tys. egz.).

W 1991 r. uchwałą ZG PTTK zakończył działalność Fundusz Schronisk Górskich, którego Komisja była inicjatorem i którym zarządzała przez 9 lat, a który powstawał dzięki pracy klubów górskich. W ciągu 9 lat na koncie Funduszu zgromadzono 241,5 mln zł, wybudowano w całości 2 schroniska (Bereśnik i Kudłacz), wspomagano budowę wielu innych (Dwernik, Sobótka, Ochotnica, Hala Krupowa). Komisja utrzymywała długoletnie kontakty zagraniczne z krajami najbliższymi, Czechami i Słowacją.

W styczniu 1991 r. gościł w Krakowie w KTG R. Würst z Wiednia, szef organizacji europejskich szlaków. W 1992 r. kontakty były kontynuowane.

Od Redakcji: zamieszczamy obszernie fragmenty sprawozdania Komisji, przygotowanego w ramach ogólnego sprawozdania ZG PTTK na XIII Zjazd Krajowy w przekonaniu, iż stanowi ono interesującą informację dla ogółu Czytelników.



Zamkowe opowieści (12)

Kończyło się XI stulecie, gdy Europę opanowała gorączka, zainicjowanych przez papieża Urbana I, długotrwałych „wojen świętych”, inaczej zwanych wyprawami krzyżowymi lub wprost krucjatami. Były to zbrojne wyprawy europejskiego rycerstwa na Bliski Wschód. Ich celem było wyzwolenie z rąk niewiernych Saracenów (takim mianem określano wtedy wszystkich muzułmanów) Grobu Chrystusa, tudzież Ziemi Świętej – Palestyny. Wojny te toczyły się ze zmiennym szczęściem niemal przez całe dwa stulecia.

W połowie XIII wieku na jedną z kolejnych wypraw

uwięzione zostały sukcesem. Pani wyraziła zgodę. Na wszelki wypadek postawiła jednak ostatni warunek: chciała uzyskać zupełną pewność o śmierci męża.

Teraz graf zabrał się energicznie do dzieła. Uplęły zaledwie cztery tygodnie, gdy do Chałupek dotarł wielce utrudzony daleką drogą giermek, przynosząc straszną wiadomość: rycerz Berthold już przed czterema laty padł w Palestynie, w bohaterskiej walce z Saracenami.

Wkrótce wyznaczono dzień ślubu i wesela. Tłumnie zjeżdżali się zaproszeni goście. Na gródku panowała wielka bieganina i

Krzyżowiec Berthold

krzyżowych wybrał się szlachetny rycerz Berthold z Chałupek, niewielkiego, warownego gródka, usytuowanego na wzgórzu wznoszącym się na lewym brzegu Nysy Kłodzkiej, w oddaleniu jakichś dwóch mil na zachód od Otmuchowa.

Bogobojny rycerz pozostawił w domu młodą, piękną żonę oraz jedyne dziecko, małą, zaledwie kilkuletnią córeczkę, ale rozstawano się z nadzieją rychłego powrotu pana.

Niestety, mijaly długie miesiące, ba, całe lata, a rycerz ciągle nie wracał do domu. Zatrokana małżonka słała na wszystkie strony gońców, aby natrafić na jakiś ślad swego męża, aby zdobyć o nim choćby skromny okrucz wiadomości. Utrudzeni zwiadowcy wracali jednak ze spuszczoneymi głowami, niczego nie wywiadawszy się.

Minął już siódmy rok męczącej udreki. W końcu młoda jeszcze pani straciła wszelką nadzieję i nabrała przekonania, że jej małżonek albo znalazł zaszczytną śmierć w walce z niewiernymi na Ziemi Świętej, albo zginął na jakimś okrucie w czasie niebezpiecznej podróży. Znudzona samotnością niewiasta postanowiła więc wyjść ponownie za mąż i poszukać szczęścia w nowej miłości.

Odpowiedni kandydat był akurat pod ręką. Postawny i zamożny graf Hugo zabiegał bowiem o względy damy z Chałupek już od dłuższego czasu. Wreszcie jego starania



Szlaki turystyczne w Karpatach Polskich (8)

Andrzej Matuszczyk

Przebieg szlaku	Oddział znakujący	Czas przejścia (godz./min.)	Pkt do GOT	Ilość km	Suma różnicy wznies. (m)	Turystyka narciarska
Szlaki turystyczne w kolorze czerwonym:						
Jordanów – Skawa – Rabka	Rabka	3.15 – 3.15	15/15	13,2	470	
Kasina Wlk. – Lubogoszcz – Mszana Dolna	*	4.00 – 3.45	18/19	11,4	975	
Mszana Dolna – Przeł. Glisne – Luboń Wielki	*	2.15 – 2.00	14/18	8,4	600	
Szlaki turystyczne w kolorze niebieskim:						
Jordanów – Luboń Mały – Luboń Wielki	Rabka	4.00 – 3.30	18/13	13,4	672	
Luboń Wielki – Rabka Zaryte	*	1.00 – 1.30	4/9	4,0	542	
Czaślaw – Grodzisko – Ciecierz – Kasina Wielka	Myślenice	6.15 – 6.15	22/20	18,0	1220	
Kasina Wielka – Śnieżnica – Ćwilin – Jurków	Rabka	4.00 – 4.30	19/19	10,5	1382	na odc. Kasina Wlk. – Śnieżnica trasa zjazd.
Jurków – Mogielica	*	2.30 – 1.30	11/5	5,5	641	
Mogielica – Szczawa	*	2.30 – 3.00	8/14	8,6	651	
Limanowa – Łysa Góra – Sałasz	Limanowa	2.30 – 2.00	12/6	6,0	715	
Sałasz – Jaworz – Rojówka	*	2.45 – 3.15	9/15	9,5	550	N
Rojówka – Just	Nowy Sącz	1.15 – 1.15	5/5	5,0	250	N
Limanowa – Golców – Modyń	Limanowa	4.15 – 4.00	22/14	15,3	1270	
Modyń – Zbludza – Kamienica	*	2.00 – 2.30	6/12	6,4	579	
Rajbrot – Łopusze – Przeł. Widoma – Kamionna	Bochnia	3.45 – 3.30	16/11	10,7	1027	
Kamionna – Rupniów – Tymbark	*	2.30 – 2.45	8/12	9,3	450	N
Szlaki turystyczne w kolorze zielonym:						
Lubień – Szczebel – Przeł. Glisne – Raba Niżna	Rabka	4.15 – 4.00	18/16	12,6	1142	

wrzawa. Radosny nastrój udzielał się rycerzom i knechtom, damom i dziewczkom.

W przeddzień wesela, późnym już wieczorem, do młyna, znajdującego się u samych podnóży grodowego wzgórza, przybył ubogi pielgrzym. Strudzony drogą wędrowiec poprosił o posiłek i nocleg. A gdy się pokrzepił, zaczął wypytywać gościnnego gospodarza, co oznacza niezwykła wrzawa w samej warowni i ten spory ruch w całej okolicy. Gospodarz chętnie opowiedział mu o ostatnich siedmiu nieszczęśliwych latach życia swej dobrej pani. Potem udał się do alkowy na spoczynek. Tymczasem przybysz wymknął się cichaczem z młyna i skierował się w stronę gródka.

Do środka warowni pielgrzym dostał się bez większego trudu. Wszedł niepostrzeżenie do biesiadnej izby, w której za ustawionymi dookoła stołami siedzieli na ławach i zydlach liczni dostojni goście, a pośród nich narzeczona oraz jej oblubieniec. Nieznajomy, udając służącego, stanął za panią domu. W pewnym momencie udało mu się wpuścić do jej pucharu swój ślubny pierścień. Po chwili kobieta dostrzegła go, rozpoznała i raptownie... pobladała.

– O, Boże! – zawołała trwożliwie pani domu – przecież to pierścień mego byłego małżonka, gdzie jest on, tam musi być także i sam Berthold.

Niewiasta gwałtownie obejrzała się do tyłu... Za nią stał jej małżonek.

Teraz wydarzenia potoczyły się w szybkim tempie.

Lecz cóż to?

Wierz mi drogi Czytelniku, nic złego naprawdę się nie przytrafiło! (wszak rycerz powracał z Ziemi Świętej). Małżonkowie po chwili zawahania – zwłaszcza ona – rzucili się sobie w objęcia, a co szeptali do ucha, Bóg jeden raczy wiedzieć. Wkrótce też w biesiadnej izbie, a potem na całym gródku, zapanowała wielka, powszechna radość i wesołość. Było z czego się cieszyć.

Tylko jeden graf Hugo, niefortunny narzeczony, czuł się jakoś nieswojo. Nic przeto dziwnego, że w pewnym momencie wyniósł się niepostrzeżenie z hałasującej już na dobre warowni.

Aliści dąsy te nie trwały zbyt długo. Graf był bowiem panem wielce majątnym, toteż szczęśliwi Bertholdowie w trzy lata później wydali za niego swą jedyną córkę. A uzupełnijmy, że młodzianka rycerzówna nie ustępowała matce ani urodą, ani dobrocią charakteru.

Wesele było wspaniałe, gości zjechało mnóstwo.

Niestety ja tam nie byłem, miodu ani wina nie piłem, a o całym niebywałym tym wydarzeniu dowiedziałem się z ust mego serdecznego przyjaciela i kompana – wielebnego Ducha Gór.

Julian Janczak

Przebieg szlaku	Oddział znakujący	Czas przejścia (godz./min.)	Pkt do GOT	Ilość km	Suma różnicy wznies. (m)	Turystyka narciarska
Szlaki turystyczne w kolorze zielonym cd.:						
Rabka Zdrój – Rabka Zaryte – Luboń Wlk.	Rabka	2.30 – 2.00	11/6	7,3	602	
Mszana Dolna – Lubogoszcz	*	1.45 – 1.15	11/5	5,0	538	
Mszana Dolna – Kobylica – Jasień	*	4.30 – 4.00	22/15	14,2	894	
Szczyrzyc – Ciecień	Myślenice	2.00 – 1.30	8/4	5,0	435	
Przełęcz Gruszowiec – stok Śnieżnicy	Rabka	1.00 – 0.45	5/4	5,0	190	N
Szczyrzyc – Kostrza	Limanowa	3.00 – 2.45	14/10	9,8	480	
Kostrza – Tymbark – Paproć – Limanowa	*	4.30 – 5.00	19/23	17,1	1360	
Łososina Górna – Przełęcz pod Szalaszem	*	2.00 – 1.45	12/7	8,5	595	
Pisarzowa – Sałasz	*	1.15 – 1.00	8/4	4,3	530	
Dobra – Łopień – Mogielica	*	5.00 – 4.00	19/12	11,2	1013	
Mogielica – Cichoń – Przełęcz Ostra	*	2.30 – 3.00	11/14	10,2	600	
Przełęcz Ostra – Szkielek – Łukowica	*	3.00 – 3.30	14/18	11,0	980	
Tęgoborze Just – Wysokie – Podegrodzie	Nowy Sącz	7.15 – 7.30	23/23	24,0	1310	
Podegrodzie – Rogi – Łącko	*	5.00 – 5.00	17/19	15,1	500	N
Żegocina – Łopusze	Bochnia	1.15 – 0.45	5/2	3,0	335	N
„Szlaki turystyczne w kolorze żółtym:						
Lubień – Zembalowa – Jordanów	Myślenice	5.45 – 5.30	21/20	18,0	1050	
Kasinka Mała – stok Lubogoszcz	Rabka	0.45 – 0.30	4/3	2,7	220	
Rabka Zaryte – Perć Borkowskiego – Luboń Wielki	*	2.00 – 1.30	9/4	3,6	542	
Mszana Dolna – Czarny Dział – Ćwilin	*	4.00 – 3.30	16/10	9,6	720	
Tymbark – Słopnice Królewskie – Mogielica	Limanowa	4.00 – 3.30	20/12	12,3	890	
Mogielica – Jasień – Rzeki	Rabka	3.15 – 4.00	13/18	10,6	802	
Łącko – Modyń	Nowy Sącz	4.30 – 3.30	16/10	10,5	569	
Męcina – Stańkowa Górna	Limanowa	2.00 – 1.15	9/4	5,1	350	
Nowy Sącz – Marcinkowice	Nowy Sącz	1.30 – 1.30	6/6	6,0	70	N
Marcinkowice – Bielowodzka Góra – Rojówka	*	2.15 – 2.15	8/7	8,5	568	
Żegocina – Kamionna	Bochnia	1.15 – 1.00	8/4	4,0	495	równoległe narciostada

GÓRY NASZE PIĘKNE (3)

Bogactwo przyrody, odgrodenie od cywilizacji, wielka różnorodność potencjalnych widoków oraz inne cechy łączone z krajobrazem górskim, bywają spotykane również poza nim. Składają się na niego zatem wartości związane z cechami występującymi przy estetycznym przeżyciu innych, nieutilitarnych sfer zainteresowań ludzkich. Oryginalność krajobrazu gór wynika głównie z zestawienia w specyficzny sposób wartości, z których poszczególne można spotkać również gdzie indziej. Nie można podać tutaj owego zestawienia na sposób, w którym byłoby ono aktualne dla wszystkich kręgów kulturowych i w każdym czasie. Tworzy ono bowiem zmienną historycznie strukturę, która płynie do tego niejednym nurtem. Przeważnie można próbować wyznaczać pewien typ – dominujący w określonym czasie i przenikający do większości grup ludzi zainteresowanych górami. Najłatwiej to zrobić na podstawie analizy pejzaży malarskich, literatury oraz innych utworów artystycznych, poprzez które przejawia się krajobraz. Stosunkowo dobrze można w tym trybie ukazać perspektywę oglądania gór przez elity intelektualne i artystyczne. Nie zawsze musi odpowiadać to całkiem takiej

perspektywie w kręgach kulturowych będących poza elitami, ale przecież także potrafiącymi odbierać doznania estetyczne. Należy więc pamiętać o ograniczeniach, jakie niesie czerpanie wiedzy o krajobrazie górskim z dzieł sztuki, chociaż nie podważa to oczywiście sensowności takich działań. Wręcz przeciwnie – śledzenie sposobu oglądania gór przez elity, bez wprowadzania uogólnień na całe społeczeństwo, jest szczególnie ciekawe ze względu na ich związek z bogactwem prądów intelektualnych poszczególnych epok. Natomiast prądy te są silnie związane z poszczególnymi kulturami, będąc ich przejawem. Krajobraz górski, znajdując się na podobnym poziomie ontycznym i w podobnej pozycji wobec człowieka, jak kultura, wyrażany jest poprzez prądy umysłowe, które utrwalają elity artystyczne, tworząc dzieła sztuki.

Nie we wszystkich epokach twórczości ludzkiej krajobraz górski znajdował wyraz w dziełach sztuki. Wynika to z tego, że chociaż góry były zawsze widziane przez człowieka, to nie we wszystkich czasach oglądano je w perspektywie wartości. Zasadniczo negatywne oceny estetyczne i moralne nadawano górom do czasów oświecenia, chociaż zdarzały się wyjątki. Sentymentalizm i romantyzm przyniósł nagłą zmianę w ocenie gór. Stały się one

jednym z ważniejszych tematów dla literatury i malarstwa. Ludzie zaczęli w owym czasie wykazywać dużą podatność na dostrzeganie w górach krajobrazu. Ich postawa zmieniła się w ten sposób, że zaczęto oglądać góry dla odkrywanych w nich wartości estetycznych, a nie dla oceny możliwości uzyskania z nich korzyści rolniczych czy górniczych. Różnorodność i dynamiczne formy spotykane w górach doskonale nadawały się do wynalezienia w nich elementów wyrażających wartości, które romantycy cenili nadzwyczaj. Od sentymentalizmu zaczyna nabierać pozytywnego znaczenia oddzielenie gór od cywilizacji, budując swoistą wartość krajobrazową, która aktualna jest do współczesności. Dzieje się to jakby w kontrreakcji na następujące od połowy XIX w. szybkie rolnicze i przemysłowe zagospodarowanie dolin, wraz z powiększającą się liczbą ludności. Góry procesom tym poddają się opornie. Stają się tym samym ostoją pierwotnej przyrody, skansenem dawnych obyczajów ludowych i rezerwuarem rozległych przestrzeni, w których człowiek może w samotności przemierzać duże odległości. Oddzielenie od zgiełku cywilizacji tworzy warunki do silnych przeżyć estetycznych w górach. Powstanie wartości związanych z samotnością wobec natury i ucieczką od cywilizacji spowodowało, że

widz, patrząc przez ich pryzmat, wybierał i oceniał bardzo pozytywnie pod względem estetycznym dzikie i mało uczęszczane zakątki gór. Wynika z tego, że o cenności estetycznej krajobrazu górskiego świadczą nie tylko odpowiednie zestawienia barwne czy układy przestrzenne, ale także wartości przypisywane pewnym postawom wobec natury czy jej elementom, towarzyszące przeżyciu. Duży wpływ na kierunek i siłę doznań estetycznych ma wiedza o symbolice nadawanej szczytom, przełęczom czy na przykład skałom, przez grupy ludzi uznających ją za najbardziej im odpowiadającą. Odnajdywana w górach

symbolika jest odkrywana przez człowieka ją dzielającego, za pośrednictwem struktury krajobrazowej. Tworzy się nowy stosunek do skał i roślin, które nie są już traktowane obojętnie lub z zamiarem wyciągnięcia z nich materialnych korzyści. Granitowy szczyt przestaje być surowcem na materiał budowlany, a staje się ilustracją intelektualnej i emocjonalnej wizji ludzkiego świata. Widz, który interesuje się górami ze względów estetycznych, a nie praktycznych, cieszy się ich barwami, kształtami, dźwiękami dlatego, że są one odbiciem ludzkich marzeń i ideałów. Oprócz znajomości i podzielenia zarazem

określonej symboliki, wpływ na estetyczną selekcję dostrzeganych zestawień kolorystycznych i ich ujęć ma także wiedza na przykład o historii danego terenu, związanej z nim sztuce oraz znajomość jego geologicznej budowy i zasiedlających go roślin i zwierząt. Ostatecznie, o wyborze estetycznie docenianych widoków przez indywidualnego odbiorcę, decyduje w dużym stopniu przynależność do określonego kręgu kulturowego i poziom wpływu danego rodzaju wiedzy (plastycznej, historycznej, przyrodniczej lub innej) na kształt jednostkowego przedmiotu przeżycia. Zespół preferencji w wyborze wykorzystywanego typu wiedzy tworzy wartości wchodzące w skład krajobrazu górskiego jako tworów ponad indywidualnego, względnie trwałego i związanego z pewnym kręgiem kulturowym.

Góry przyciągają liczne rzesze zainteresowanych z wciąż nowych pokoleń. Sposobów ich odbierania jest jednak tyle, ile ludzi mających z nimi kontakt, można zarazem napotkać wśród tych doznań zadziwiające podobieństwa. Powstają one na skutek trwania niewidzialnej, choć rzeczywiście istniejącej siły, jaką są wartości przynależne jednolitej kulturowo grupie. Wraz z rozszerzeniem się estetycznych upodobań, na przełomie XVIII i XIX w., właśnie te wartości stworzyły w dużej mierze nową i o szerokim społecznym zasięgu strukturę – krajobraz górski. Od tego czasu obcowanie z nim, mające przynieść przeżycia estetyczne, jest głównym lub przynajmniej jednym z ważniejszych celów bezinteresownych wypraw w góry. Przeważnie w praktyce, bezinteresownej postawie estetycznej towarzyszy nieodłącznie postawa sportowa, wyczynowa, sublimacyjna czy szeroko rozumiana ekologiczno-zdrowotna. Wszystkie one są jednak wtórne do nastawienia wobec gór, które jest wywołane oddziaływaniem wartości krajobrazowych.

Przewidywanie losów funkcjonowania krajobrazu górskiego w sferze świata ludzkiego jest równie trudne, jak odgadnięcie przyszłych przemian w kulturze. Obecnie powstaje wiele zagrożeń dla środowiska, giną lasy, góry są dewastowane i zaśmiecane. Ginąca przyroda nie ma jednak bezpośredniego związku z siłą i powszechnością funkcjonowania górskiego krajobrazu. Istnieje on bowiem w zbiorowej świadomości ludzkiej i zginąć może jedynie z ludzką pamięcią o nim, a nie wraz z autentycznymi lasami i skałami. Pozostaje pytanie, czy utrwalające ludzką pamięć dzieła sztuki, film, fotografia lub w przyszłości holowizja, będą w stanie kiedykolwiek odtworzyć takie wartości krajobrazu górskiego, jak autentyczność, oryginalność, niepowtarzalność, które występują przy bezpośrednim kontakcie z lesistymi zboczami i skalnymi szczytami.

Tomasz Tracz



Rys. Tomasz Tracz



Na szlaku

z Komisją Turystyki Górskiej ZG PTTK

Tradycja tych spotkań sięga już lat piętnastu i pomimo sprzecznych opinii co do celowości ich kontynuowania (nawet w gronie KTG ZG PTTK) nie było dotąd przerwy w tych spotkaniach niewątpliwie integrujących problemy znakarstwa górskiego. Ponad 50 osób przyjechało 28-29 listopada 1992 r. z Karpat i Sudetów do Nowego Sącza. Jako gospodarze i organizatorzy konferencji wystąpili: prezes Oddziału PTTK „Beskid” Władysław Stendera, dyrektor OZGT PTTK w Nowym Sączu Jerzy Kalarus, kierownik Robót w Górach przy Oddziale „Beskid” (od lat niemal czterdziestu) Leopold Bieniasz oraz

puszkę. Dodajmy do tego kilkakrotny wzrost cen przejazdów kolei i PKS, droższe buty turystyczne i odzież, a zdamy sobie sprawę, co warto jest dość karkołomne wołanie o znakowanie spoteczne!

Pod względem merytorycznym nie zmieniło się tymczasem nic. Każdy turysta czy wycieczkowiec ocenia stan zagospodarowania danej grupy górskiej przede wszystkim przez pryzmat jakości znakowania oraz tego, co dzieje się w schroniskach. Wobec wzrostu rangi i samodzielności Oddziałów PTTK – ich odpowiedzialność za szlaki stała się jeszcze większa, od kiedy w naszym Towarzystwie

Przystawiając obrazanie się na Towarzystwo za coś, za co i tak przed turystą się odpowiada, nie wymaga chyba szczególnie górowszych komentarzy.

W statucie tworzonej obecnie przez Nowy Sącz spółki do prowadzenia większości schronisk czytamy, że w skład problemów będących przedmiotem zainteresowania spółki wejdą szlaki i ich znakowanie. Przypatrując się polityce finansowej wobec znakowania w górach obserwuje się niekonsekwencje, których skutki na dłuższą metę mogą okazać się fatalne. Na początku roku zespoły znakarskie otrzymywały do niedawna wytyczne o

ZNAKARZE SPOTKALI SIĘ W NOWYM SĄCZU

przewodniczący KTG Oddziału PTTK „Beskid” Małgorzata Borsukowska-Stefaniczek. Patrząc na rozległość naszych gór oraz sieci szlaków na ich obszarze każdy zauważy, jak nieliczne jest dziś w PTTK grono znakarzy – od niedawna pozbawionych uprawnień należnych kadry programowej PTTK. Tymczasem odpowiedzialność, jaka spoczywa na osobach wytyczających szlaki, wcale nie zmalała.

Obiektywnie trudne w ostatnim czasie warunki działania naszego Towarzystwa znajdują, niestety, swoje odzwierciedlenie i w tym, co w 1992 r. działo się na górskich szlakach. Starsi działacze z uporem przypominają zawsze inną sylwetkę i osobowość znakarza – co to sam sobie kupował farbę, a całość prac wykonywał spotecznie i we własnym wolnym czasie. Te i podobne romantyczne wspomnienia dawno już można schować „między bajki”. Podstawowa stawka 60 tys. zł za 1 km szlaku, ustalona w styczniu 1991 r., opierała się o 1 litr farby kupowany za 40 tys. zł. Od tego czasu inflacja pomnożyła wszelkie koszty ponad dwukrotnie, a cena porządnej lakiery zbliżyła się do 90 tys. zł za

zabrakło szczebla pośredniego, tj. zarządów wojewódzkich. W górskich parkach narodowych – jak wszędzie – szuka się pieniędzy. Dlatego w ślad za Tatrami i Pieninami bilety wstępu zapowiadają w Bieszczadach, Karkonoszach i na Babiej Górze. Zapytanie: co to ma wspólnego ze szlakami? Ma i to bardzo wiele. W Tatrach np. już w 1992 r. kilka miliardów złotych za sprzedane bilety Park przeznaczył na remonty znakowanych ścieżek. Czy nie doczekamy przypadkiem takiego czasu, że Parki zechcą (zwłaszcza wobec aktualnych przepisów) przejmować na swoim terenie również znakowanie, kosztujące od napraw ścieżek niepomiarowo mniej? Pamiętajmy, że od razu powstanie „okazja” do zamykania niektórych szlaków pod byle jakim pozorem.

Minione lato przekonało raz jeszcze, że nie wszystkie oddziały naszego Towarzystwa w sposób poważny i odpowiedzialny doceniają istnienie szlaków górskich na swoim terenie. Cytuję za kierownikiem grupy znakarskiej z Oddziału PTTK w Ząbkowicach Śląskich: *Zawiesiliśmy działalność znakarską w sezonie 1992. Brak jest również przepisów finansowych na 1992 rok oraz kwota 60 tys. za 1 km szlaku nie jest do zaakceptowania...*

potrzebie maksymalnych oszczędności i wykonania prac jedynie najniezbędniejszych. Wiele oddziałów wykazało wobec tego inicjatywę – na własną rękę pozyskując środki u władz terenowych. Prowadziło to w efekcie jedynie do częściowego wykorzystania pieniędzy skierowanych na znakowanie przez naszą centralę. Swoistej degrengolady dopełnia fakt, że często w IV kwartale pojawiają się dodatkowo pieniądze na szlaki, ale jest już zbyt późno, aby je wykorzystać i to nawet na znakowanie narciarskie.

W terenie nadal obserwuje się wytyczanie szlaków „dzikich”, odbywające się w sposób prawdziwie bezkarny, zaś fatalna praktyka rujnowania tak obecnie drogich stanowisk drogowoskazyw i innych urządzeń informacyjno-orientacyjnych wydaje się być niezniszczalna. Pojawia się także pytanie: czy władze terenowe dotując znakowanie nie zechcą z czasem w sposób merytoryczny wpływać na to, co i jak się konserwuje? Oddziały PTTK zbyt małą wagę przywiązują do wprowadzania sieci swoich szlaków w lokalne plany przestrzennego zagospodarowania – chociaż jest to gwarancja prawnej nienaruszalności przebiegu tychże szlaków.

Streściłem powyżej niektóre z istotniejszych wątków z dyskusji plenarnej na XV Nadzwyczajnym Zgromadzeniu Znakarzy. Zebrani doszli w kontekście wszystkich poruszanych problemów do wniosku, że tylko centralne zarządzanie siecią szlaków w górach przez KTG ZG PTTK i stała korelacja poczynił KTG ZG oraz oddziałów Karpackich i Sudeckich mogą zapewnić prawidłowość działań. Potrzebna jest przy tym doświadczona i doceniana kadra znakarzy oraz realne do aktualnych kosztów i cen stawki za prace w górach (wraz z jednoznacznym określeniem zagadnienia podatków od tych prac).

Nowe inicjatywy Oddziału PTTK w

Wiśle przypominają o uniwersalności szlaków letnich przy adaptowaniu ich do uprawiania turystyki narciarskiej. W otoczeniu Kamiennego i Przełęcz Salmopolskiej oraz w masywie Baraniej Góry mamy na to aż nadto przykładów. Znakarze zgromadzeni na spotkaniu wypracowali podstawowe założenia nowych stawek za znakowanie, które mają obowiązywać w sezonie letnim 1993.

W pozbawioną bardziej pozytywnych wątków dyskusję środowiska znakarskiego prawdziwą świeżość wprowadził kierownik schroniska PTTK na Przehybę – Jan Bielak, wkraczając całkiem niespodziewanie na salę obrad z ogromnym garnkiem pysznej grochówki. Nie chodzi oczywiście o samą

grochówkę, ale o pokazanie więzi środowiska ludzi gór i w tym kontekście zespolenia szlaków z bazą schroniskową. A jest tu Przehyba przykładem wybitnym. Remont spalonego schroniska, pomimo sezonu zimowego, cały czas trwa (przykrycie parteru płytą, zasklenie okien, początek robót przy instalacji c.o.). „Jaśkówka” tymczasem zaprasza i gościnnie wita turystów. A przecież na Przehybę prowadzą szlaki turystyczne, wiele szlaków. Te, utrzymywane przez Oddział „Beskid”, nie budzą zastrzeżeń. Ale czy o wszystkich innych możemy tak powiedzieć?

Andrzej Matuszczyk

O Dwerniku też pamiętamy

Dawno, dawno temu... – no, może nie tak dawno, bo w połowie lat osiemdziesiątych – i nie jest to bajka, a szczerą prawdą, chociaż tak się zaczyna. Pozostałmy jednak może przy tej konwencji, ponieważ jednak kilka lat minęło i niektórzy mogli co nieco zapomnieć.

Otóż kilka lat temu, gdy jeszcze istniał Fundusz Schronisk Górskich, na który łożyły kluby górskie wykonujące prace wysokościowe, KTG ZG dowiedziało się, że w Dwerniku istnieje możliwość okazjonalnego kupna obiektu, który był wznoszony jako zakładowy dom czasowy. Położenie było wspaniałe, a budynek wydawał się nam przydatny na dom wycieczkowy lub schronisko. Problem polegał jednak na tym, że wówczas w Bieszczadach żaden z miejscowych oddziałów nie był zainteresowany bezpośrednim prowadzeniem bazy noclegowej, zresztą taka działalność nie była też wtedy dobrze widziana przez Towarzystwo. Ustalono więc, że obiekt kupimy ze środków Funduszu dla OZGT w Sanoku, który go uruchomi i poprowadzi.

Pamiętam, że członkowie KTG długo wówczas dyskutowali, czy warto kupować coś na rzecz OZGT. Od dawna bowiem byliśmy przekonani, że OZGT-y nie są właściwymi gospodarzami naszych schronisk i że konieczne są daleko idące zmiany. Niestety, Komisja sama nie mogła prowadzić bazy noclegowej (brak osobowości prawnej, nie miał jej też Centralny Ośrodek Turystyki Górskiej). W końcu przeważało zdanie, że w interesie turysty leży, aby było tam schronisko. KTG ZG wysuła 25 mln (ówczesnych złotych) i sfinalizowała zakup, licząc, że OZGT w ciągu paru tygodni (może miesięcy) obiekt uruchomi.

Niestety, okazało się, że OZGT miał pilniejsze zamierzenia, a potem dowiedzieliśmy się ze zdumieniem, że zamiast uruchomić – przystąpił do rozbioru stropów w zakupionym budynku, podobno kondygnacje były zbyt niskie, jak dla obiektu turystycznego. Pozostawmy to jednak bez komentarza.

Od czasu do czasu pytaliśmy OZGT w Sanoku, co słychać z Dwernikiem – zawsze były jakieś przeszkody, ostatnio kończenie Wetliny i Ustrzyk Górnych, ale jeszcze we wrześniu usłyszałem, że teraz to już na pewno...

Tymczasem ostatnio Prezydium ZG dokonało istotnych przekształceń (czy rzeczywiście tak istotnych?) własnościowych w strukturze zarządzania bazą turystyczną i przemianowało dotychczasowe niektóre OZGT-y w spółki. Tak też stało się z OZGT w Sanoku, który stał się spółką z o.o. „Hotele i Schroniska Bieszczadzkie PTTK”. Nie byłoby w tym może nic aż tak bulwersującego, w końcu pomijam już różne manewry z OZGT-ami, żeby tylko utrzymać przy życiu te struktury i ludzi z nimi związanych, gdyby nie materiały dotyczące wyposażenia tej spółki przez ZG PTTK. W końcu jest to jednoosobowa spółka ZG PTTK. Wśród aportów do spółki znalazł się też Dwernik. I to również nie budziłoby moich zastrzeżeń, gdyby nie fakt, że obiekt ten nie był nabyty przez ZG ani OZGT, a przez jednostkę dysponującą na ten cel pieniędzmi społecznymi o ściśle określonym przeznaczeniu. Dlaczego Dwernik stał się aportem, a nie został przekazany w zarząd powierniczy, wynika jasno z następnym materiałem, które określają ograniczenia w zbywaniu aportu. Otóż Dwernik nie został zastrzeżony, czyli inaczej mówiąc – nowa spółka może go w każdej chwili

sprzedać. Rozumiem, że spółce może ten obiekt nie odpowiadać, że nie chce się teraz zajmować jego odbudową i wyposażeniem, ale to niczego nie zmienia.

Na skandal już zakrawa, że zakładając i uposażając spółkę nikt z Prezydium ZG ani z OZGT nawet nie poinformował KTG o zamiarze pozbycia się obiektu. Mam tu pretensje przede wszystkim do dyrekcji OZGT w Sanoku, bo w końcu członkowie Prezydium ZG mogą nie pamiętać historii ani sytuacji każdego obiektu (było to dawno, dawno temu... aż sześć lat), ale aktualny posiadacz powinien wiedzieć, co może. Dwernik był kupiony z FSG z przeznaczeniem na bazę turystyki kwalifikowanej, a ta we wszystkich spółkach ma status odrębny i jest tylko przekazywana w zarząd powierniczy, bez prawa zbywania.

W tej sytuacji należy oczekiwać wyjaśnień, jak do tego doszło, a w przypadku zbycia obiektu sądzę, że środki uzyskane z jego sprzedaży powinny wrócić do tego, kto go kupił, czyli do KTG ZG, a Komisja na pewno potrafi znaleźć inny obiekt do kupienia i innego użytkownika spośród oddziałów, które chciałyby uzyskać obiekt. Natomiast na pewno nie można się zgodzić na zbycie Dwernika tylko po to, aby zasilił kasę nowej spółki. Dlatego też o Dwerniku należy pamiętać nadal i nadal pilnie śledzić losy tego potrzebnego, a wyraźnie niechcianego obiektu.

Marek Staffa



GLOBTROTER



Co nowego w tajdze?

Okazała, czarna chata na wysokim brzegu – to dom „Diadi Stiepana”. Diadia był „biczownikiem”: to od skrótu B.I.Cz., czyli *bywyszij inteligienkij czelowiek*. Jeden z tych dziwnych w naszym pojęciu ludzi, którzy świadomie opuszczają życie w cywilizowanej osadzie, by samotnie żyć w tajdze. Rzeka wyżywi,

aż po horyzont po prawej ręce, szerokości około pięciometrowej. Dopiero tu przystanęliśmy.

To „szlak sibiariakowski”. Droga, którą wożono lub pędzono zesłańców na Sybir, już od czasów Piotra Pierwszego. Ścisłej biorąc, jest to północny wariant „szlaku skazańców”. Dalej ku wschodowi biegł on przez Ural, przechodził przez

Na rzece ruch: to holownik lub pchacz z barkami, to terkocząca motorówka ze strażnikiem parku narodowego, lub – na odwrót – z rybakim, cichym poławiaczem chronionej tu „sjomgi”.

W Ust'-Szczugorze czekamy dwa dni na stateczek pasażerski, którym mamy dopłynąć do stacji kolejowej w mieście Pieczora, na słynnej workuckiej linii.

NA URALU SUBPOLARNYM (4)

tajga jest pełna grzybów i jagód, futra z upolowanych zwierząt pozwolą na zakup żywności czy tytoniu. „Diadia” parę lat temu opuścił chatę, wrócił do Ust'-Szczugoru. Jego dom służy przygodnym rybakom lub myśliwym, ale dzisiaj spotykamy tu trójkę mężczyzn zajętych sianokosami. Po krótkiej rozmowie sytuacja się wyjaśnia: to strażnik i dwóch więźniów-kryminalistów z pobliskiego łagru. Za dobre sprawowanie mają możliwość pracy w „wolnej zonie”. Na jesień wrócą do łagru, a w przyszłym roku, jak dobrze pójdzie, doczekają końca kary.

Zostawiamy pontony na brzegu, po pół godzinie przynosimy z lasu wór grzybów, które urozmaicą dzisiejszy obiad. Odpoczywamy przy chacie, rozmawiamy. *Wróciłem wcześniej z delegacji, zastałem żonę z innym. Zrobiłem z nimi porządek – zwięźle wyjaśnia Wiktor. Ot, pogadać, „pokurrit”, człowiek na pustkowiu łgnie do człowieka.*

Teraz, jeśli chcecie, chodźcie ze mną; pokażę wam coś interesującego. Na brzegu została Tamara z grupką dyżurnych podkuchennych, my z Anatolem ruszyliśmy ostro pod górę, lesistymi wykrotami. Potem trzy lub cztery kilometry mszysto-błotnistą tajgą, bezdrożem, prosto na północ. Las nie miał ani końca, ani początku, zieleń bez prześwitów w każdym kierunku. Po godzinie marszu wyszliśmy niespodziewanie na szeroką przeziębłą, ciągnącą się od horyzontu po lewej,

Saranpaul (ongis zwany Lapin) i prowadził w głąb północnej Syberii. Był zapewne też i drogą „niepokornych Polaczków” z woli cara-hosudara. Dziś używany jest tylko zimą, dla zwożenia siana z letnich pokosów, gąsienicowymi pojazdami – śniegołazami.

Biwak nad Patokiem. Jestem już w namiocie, dziesiąta wieczór, słońce zaszło, ciemność. Podrywają mnie okrzyki kolegów z zewnątrz namiotu: *Patrzcie, UFO, tam!!!* Nerwowo rozpinam oba zamki płacht namiotowych. Rzeczywiście, na południowym nieboskłonnie widać świetlny punkt ciągnący za sobą świetlistą miotłę, o jednolitej niepulsującej jasności. Lot jest bezgłośny. W jakimś odstępnie za tym ogonem porusza się, z tą samą prędkością, inny czerwony punkt świetlny. Po kilku minutach ta „kometa” zmienia kierunek lotu i ostatecznie znika za chmurą.

Byliśmy świadkami zjawiska, które – jak to później z różnych rozmów wynikało – bywa obserwowane nad Syberią częściej niż w innych stronach świata.

W Komi, nad Pieczorą

Ósmego dnia nasze katamarany wpływają na rozległą Pieczorę, rzekę tutaj o szerokości kilkuset metrów. Ust'-Szczugor to mała wioseczka na wysokim brzegu, zamieszkała głównie przez Komińców. Wyciągamy pontony na brzeg, spuszczaemy powietrze, myjemy, suszymy i starrannie zwijamy. Koniec wodnej wędrówki.

Drewniane solidne domy, małe ogródki warzywne, studnia z żórawiem, a w kącie obejścia mały domeczek, jakby miniatura domu mieszkalnego gospodarza. To „bania” rodzinna. „Bania” może być czarna, czyli kurna, lub biała – z kominem. Dostajemy do dyspozycji na cały dzień „czarną”, osmoloną od wewnątrz, z małym przedsiönkiem. Podzieleni na czteroosobowe zespoły (wewnątrz są cztery miski, cztery czerpaki, cztery różgi z witek brzo-zowych), doglądamy palenia, noszenia wody, przewietrzania. I w końcu wchodzę: dym jeszcze gryzie w oczy, gorąca para zmusza do trzymania się niższego poziomu izdebki, nad podłogą, dopóki organizm nie przyzwyczai się. Teraz woda, z kotła chłodnego, potem cieplejszego; po paru minutach polewamy rozgrzane kamienie z paleniska, smagamy witkami, znów polewamy wodą...

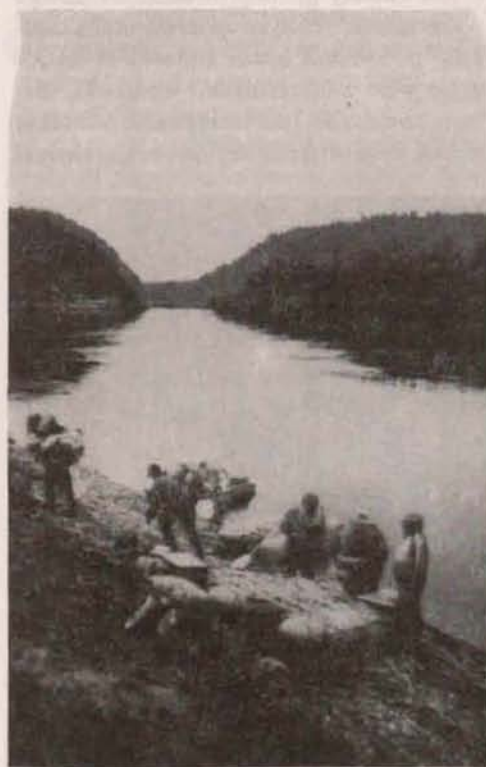
Nie wytrzymuję dłużej niż piętnaście minut, wyskakuję do przedsiönka, wycieram do sucha, ubieram i sięgam po słoje z sokiem winogrodowym, które to słoje zawnazawu wykupiliśmy w wiejskim sklepiku. Był to zresztą jeden z niewielu produktów spożywczych, jakie akurat można było kupić. Z chlebem były trudności, można jeszcze było nabyć gorczycę w proszku i kolorowe chipsy.

Jewtolia Iwanowna zaprosiła do obejrzenia swego gospodarstwa. Dom, najstarszy we wsi, z grubych bali; w izbie ikona na haftowanym ręczniku, wysłużone meble, serwantka ze zdobionym szkłem,

krzyż – relikwiarz z posrebrzanej blachy. Opowiada o swych dziesięciorgu dzieciach („Matka – bohaterka”, to zaszczytny tytuł, honorowany onegdaj złotą gwiazdą), o pracy w obserwatorium meteorologicznym, o zorzy polarnej. O tym, że świat się psuje i nie jest już ten sam. Dawniej, po robocie, siadało się na ławeczkach nad skarpą brzegową Pieczory, a ktoś tam daleko grał na harmonii... *We wojnę dzieliliśmy się wszystkim po bratersku, nikt z naszej wioski nie zmarł z głodu, mimo że nawet korę z drzew jedliśmy. Rzeka wyżywi...*

Pytam o Polaków. W tej wiosce ich nie było, ale w sąsiedniej Andronowce mieszkali wywiezieni z Litwy, Łotwy i Estonii, a także i Polacy. Pozostało po nich wiele grobów; Litwini przyjeżdżają do swoich, kładą kwiaty, palą świeczki... Córka Jewtolii, nauczycielka, przyjechała do matki na wakacje. Obiecuje przysłać elementarz języka Komi do mojej kolekcji. Notuję kilka zwrotów: *Kydzii ołan-wyłan? – Jak Ci się żyje? Attjo! – Dziękuję!*

Do domu przytyka niewielka szopka opatulona jakimiś wołokami i starymi kocami. Wchodzimy, zimno. Jewtolia odsłania trzy kolejne warstwy leżących na podłodze płacht i starych płaszczy, otwiera poziome drzwi i pokazuje piwniczkę zapełnioną lodem. *To z Pieczory. Lód jeszcze od kwietnia leży. Całe jedzenie można tak przechować.* Odkrawa płat różowego mięsa z olbrzymiego, może metrowej długości, łososia i zaprasza na



Niznyje Worota. Łądujemy na ostatni biwak spływu. Foto: Leszek Sawicki

kolację. Będziemy jeszcze długo rozmawiać przy czaju, a ukoronowaniem przyjęcia stanie się talerz truskawek, które tu dojrzały pod folią, przedmiot zasłużonej dumy naszej gospodyni.

Powrót

Stateczek „Zaria”, przepełniony, nie zabrał naszej grupy. Stoimy na brzegu z piramidą bagaży. Razem z nami oczekuje grupka turystów-Rosjan, którzy z „bajdarkami”, metalowo-gumowymi składakami, przewędrowali podobną do naszej trasę. Staramy się wymachiwaniem przywołać którąś z płynących nurtem jednostek wodnych. Kapitan małego holownika o nazwie „Pjesiec”, czyli „Lis Polarny”, zabiera nas na pokład, ale tylko do Bierzowki, czyli do połowy naszej drogi. Dalej popłyniemy „okazją”, jaką będzie stateczek zamówiony przez komendę tamtejszego obozu dla przewiezienia dwóch chorych więźniów do szpitala w Pieczorze. Dobrze i to.

Znów tajga po obu brzegach, co kilkadziesiąt kilometrów małe osiedle. Gdzieś widać pokoszone łąki i wielkie stogi siana. Zimą, gdy rzeka stanie, będzie je można łatwo po lodzie przewieźć.

Pociąg Workuta – Moskwa, do którego wsiadamy w Pieczorze, nosi nazwę „Zapolarie”. Teraz będzie już tylko leniwy odpoczynek, porządkowanie notatek i zielnika, rozmowy ze współpasażerami czy opowiadanie kawałów, przerywane wyskokiem na peron podczas dłuższych postojów. Tu się kupi jakieś „pierożki” z kapustą czy grzybami, gdzie indziej ktoś wyniósł na peron ciepłe jeszcze bliny lub zakąskę: połówkę olbrzymiego gorącego ziemniaka z kiszonym ogórkiem. Przez Uchtę, Kotłas i Wołogdę, smutnym szlakiem nieludzkiej ongiś ziemi, dojedziemy do Moskwy, by pożegnać się z naszymi kijowskimi opiekunami i wrócić do kraju.

Znad Pieczory Ural ledwie był widoczny na horyzoncie. Teraz już dokoła tylko tajga lub łąki.

Są miejsca, do których chciałoby się wrócić, a nawet takie, do których, jeszcze tam będąc, już od razu planuje się następną wycieczkę, za rok. Chętnie wrócić na plażę Samui, do Hikkaduwy na Sri Lance czy w zielony chiński Tief-Szań. Ale Ural, góry smutku, niech zostaną tam, gdzie są.

Leszek Sawicki

Uwaga Czytelnicy „Wierchów”!

Oficyna Wydawnicza SUDETY Oddziału Wrocławskiego PTTK uprzejmie informuje, że kolejny 57 tom „Wierchów” ukaże się na początku kwietnia br.

Przepraszamy Czytelników, a szczególnie subskrybentów, za opóźnienie w wydaniu tego tomu.

Nowy „Labirynt”

Informujemy, że ukazał się nowy – 4 tom „Śląskiego Labiryntu Krajoznawczego” pod redakcją Juliana Janca. Tom ten został wydany wraz z suplementem „Z teki rzecznika prasowego Ducha Gór”.

Wszystkich zainteresowanych zakupem prosimy o kontakt z Oficyną Wydawniczą SUDETY: 50-106 Wrocław, Rynek-Ratusz 11/12, tel. 44-26-95

Schroniska Klubu Českých Turistů

Broszurę pod takim tytułem, zawierającą informacje na temat schronisk Klubu Českých Turistů (odpowiednika naszego PTTK), wydała właśnie Oficyna Wydawnicza SUDETY. Książeczka ma 32 str. i zawiera informacje o 16 obiektach na terenie Czech: adres, telefon, ilość miejsc, możliwość wyżywienia, warunki uprawiania turystyki narciarskiej (zjazdowej i biegowej), krótką informację o okolicy oraz najbliższych dojazdach do schroniska. Każdy obiekt jest zilustrowany.

Aby otrzymać tę publikację należy przesłać przekazem pocztowym, na adres Oficyny (j.w.), kwotę 25 000,- zł.

Polecamy ją wszystkim wybierającym się w góry czeskie.

TOROWANIE

Uprawianie turystyki narciarskiej w przeciwieństwie do narciarstwa trasowego (biegania po przygotowanych torach) wiąże się z koniecznością przecierania szlaku – czyli torowaniem. Od tego, w jaki sposób zorganizowana zostanie współpraca w

STYLE NARCIARSKIEJ WĘDRÓWKI

1. Za przewodnikiem

Ten sposób wędrowania sprawdza się w przypadku mało doświadczonych narciarzy, w łatwym terenie, w bardzo dobrych warunkach śniegowych. Na czele zespołu znajduje się przewodnik, na końcu osoba

wyprzedzą go wszyscy pozostali członkowie zespołu, zajmując miejsce na końcu szlaku. Teraz on będzie korzystać z pracy innych. Po pewnym czasie znowu narciarz prowadzący znajdzie się na pozycji ostatniego. I narciarska karuzela będzie się kręcić dalej.

W trakcie wędrowki należy ściśle przestrzegać swojego miejsca w zespole

Na zimowym szlaku (2)

zespole, zależeć będzie zarówno tempo marszu, jak również to, czy zaplanowane cele wędrowki zostaną osiągnięte.

Jako zasadę, bezwzględnie obowiązującą, należy przyjąć, iż na narciarskie wycieczki, niezależnie od tego, w jakim terenie są one prowadzone, wybieramy się zawsze w grupach przynajmniej trzyosobowych. W praktyce najlepiej sprawdzają się zespoły liczące od 7 do 11 osób. Przy małej liczbie narciarzy wędrowka w świeżo spadłym śniegu pochłania bardzo dużo sił. Grupy zbyt liczne nie sprzyjają wytworzeniu ducha współpracy.

Zanim przejdziemy do omawiania sposobu wędrowania, kilka słów o funkcjach w zespole.

W każdym szlaku narciarskim wyróżnić możemy następujące funkcje:

- przewodnika,
- zamykającego,
- członka zespołu.

Mówiąc o przewodniku będziemy mieli na myśli osobę kierującą wycieczką (może być nim przewodnik, przodownik, instruktor lub narciarz o dużym doświadczeniu), słowem ktoś, kto byłby gotów wziąć na siebie odpowiedzialność za całość spraw związanych z wędrowką. Do zadań przewodnika należy realizacja programu wędrowki (zdobycie szczytu, dotarcie do schroniska, przejście zaplanowanej trasy). Na trasie wędrowki przewodnik będzie decydował również o zmianie trasy, o odwołaniu, gdy np. słaba dyspozycja któregoś z uczestników, załamanie pogody czy trudne warunki uczynią wycieczkę niebezpieczną. Dlatego musi on zajmować takie miejsce w szlaku, aby mógł on w każdej chwili podjąć decyzję.

Bardzo ważną funkcję pełni narciarz zamykający zespół. Odpowiada on za to, aby nikt nie został z tyłu. Podczas marszu powinna obowiązywać zasada kontaktu wzrokowego pomiędzy poszczególnymi narciarzami.

zamykająca. Gdy jednak przyjdzie nam wędrować w świeżo spadłym śniegu, konieczne staje się rozłożenie ciężaru przecierania szlaku na wszystkich członków zespołu.

2. Duża karuzela

Najpopularniejszym i w praktyce najlepszym sposobem narciarskiej wędrowki jest styl zwany „dużą karuzelą”. Polega on na stałej zmianie pozycji w szlaku. Prowadzący zakłada ślad, jadący za nim narciarz pogłębia go, trzeci zazwyczaj na niektórych odcinkach ma już możliwość jazdy, następnymi korzystają w pełni z założonego śladu. Między innymi dlatego wspominałem, że zespół powinien liczyć więcej niż trzech narciarzy. Wysilek wkładany przez poszczególnych turystów w przecieranie trasy jest różny. Najwięcej wysiłku wkłada narciarz znajdujący się na czele zespołu. Nie tylko ubija śnieg, zakłada ślad, omija różnego rodzaju przeszkody terenowe, ale też decyduje o wyborze drogi. Dlatego po jakimś czasie lub po przejściu pewnego odcinka trasy schodzi on z niej, a jego miejsce zajmuje narciarz idący za nim. Narciarz, który dotychczas prowadził, czeka z boku, aż

(pamiętać, kogo się ma przed sobą i kto powinien iść za nami).

Pozostaje do omówienia ważna sprawa, a mianowicie, jak długo dany narciarz powinien znajdować się na prowadzeniu. Oczywiście przewodnik może określić czas (np. zmiany co 5 min.) lub wyznaczyć dystans (np. zmiany co 200 m), ale nie jest to najlepsze rozwiązanie.

Nawet w najbardziej zgranym i dobranym zespole poszczególni narciarze różnią się między sobą. Różna może być dyspozycja w danym dniu. Najlepiej decyzję powierzyć poszczególnym członkom zespołu. Z chwilą, kiedy prowadzący zacznie odczuwać zmęczenie, powinien zejść z trasy. Popisywanie się swoją wytrzymałością przedzie czy później zemści się i osoba taka znacznie opóźniać marsz całego zespołu. Z doświadczenia wiem, że lepiej jest robić częste zmiany niż doprowadzić do silnego wyczerpania. W szlaku zwanym „dużą karuzelą” przewodnik będzie zmieniał swoją pozycję wraz z uczestnikami wędrowki, dlatego konieczne jest utrzymanie kontaktu wzrokowego pomiędzy poszczególnymi



Odpozynek na trasie w Górach Izerskich. Foto: Konrad Ostańkiewicz

narciarzami. Funkcję zamykającego przejmować będzie każdorazowo turysta schodzący z prowadzenia.

Duża karuzela ma tę zaletę, iż niezależnie od ilości włożonej pracy w pokonywanie trasy przez poszczególnych narciarzy (choć proporcjonalnie do ich możliwości), pozwala ona nawet najsłabszym czuć się pełnoprawnym uczestnikiem wycieczki. Szyk ten funkcjonuje jak maszyna.

Wadą dużej karuzeli jest to, że na szlaku każde wyłamanie się z szyku (związane np. z koniecznością naprawy sprzętu, poprawieniem ubioru, załatwieniem potrzeby fizjologicznej) wprowadza element dezorganizacji. Ponadto wędrowka może wymuszać zbyt duże tempo marszu na słabszych kondycyjnie uczestnikach wycieczki. Dlatego wymaga od przewodnika wzmożonej uwagi.

3. Mała karuzela

Szpecólnie po obfitych opadach śniegu, zanim jeszcze uleży się on pod własnym ciężarem, ubijają go wiatry, podtopiają promienie słońca, torowanie może być bardzo męczące. W sytuacji, kiedy po przejściu trzech czy czterech narciarzy dopiero pojawia się ślad, zastosowanie dużej karuzeli jest mało efektywne. Niektórzy autorzy odradzają wędrowkę w takich warunkach. Te trudne warunki zrodziły styl zwany małą karuzelą. Styl polegający na tym, że zespół np. 11-osobowy dzieli się na trzy części po 3-4 narciarzy. W trakcie marszu wymieniają się nie poszczególni uczestnicy, lecz całe 3-4-osobowe zespoły. Przewodnik albo współpracuje z którymś z nich, albo zajmuje miejsce zaraz za grupą przecierającą szlak.

4. Styl mieszany

Szyk ten stanowi połączenie dużej karuzeli z szykiem za przewodnikiem. Stosuje się go w przypadku dużego zróżnicowania zespołu, gdy razem na wspólną wycieczkę wyruszą doświadczeni narciarze, jak i stawiający pierwsze kroki miłośnicy zimowych wędrowek. Wszystkich uczestników dzieli się na dwie grupy – grupę przecierającą szlak, poruszającą się na zasadzie dużej karuzeli i grupę wędrującą „za przewodnikiem”. Na końcu powinien się znaleźć narciarz o dużym doświadczeniu. Przewodnik może współpracować zarówno z jedną, jak i drugą grupą. Szyk ten można zastosować także w przypadku zgranego zespołu, gdy w danym dniu któryś z członków zespołu jest w słabszej dyspozycji. W przypadku zespołu 11-osobowego dziewięciu narciarzy stanowi wtedy zespół torujący, na końcu idzie narciarz nie uczestniczący w torowaniu i narciarz zamykający szyk.

Karkonoskim szlakiem Jana A. Komeńskiego

W 1992 roku minęła 400 rocznica urodzin Jana Amosa Komeńskiego – Comeniusa (1592-1670), znanego czeskiego pedagoga, działacza społecznego i religijnego, reformatora szkolnictwa oraz twórcy nowożytnej pedagogiki, której zasady wyłożył w monumentalnej „Wielkiej Dydaktyce”. Przez pewien czas, prześladowany, ukrywał się on na terenie Pogórza Karkonoskiego i Karkonoszy, a później udał się do naszego kraju.

Niniejszy tekst prowadzi górkimi szlakami wielkiego pedagoga oraz przybliża miejsca, w których przebywał.

Na spotkaniu Braci Czeskich w Doubravici koło Dvora Králove, jakie odbyło się w marcu 1625 r., postanowiono, że udadzą się oni do Polski. W wyniku tego Komeński wraz ze swoją drugą żoną Dorotą tymczasowo ukrył się w Cernym zámku, znajdującym w Bilej Třemešné. Zarówno zamek, jak i miejscowość należały do Jiřiego Sádowskiego ze Sloupna. Stworzył on wspaniałą, prawdziwie gościnną atmosferę, w której Jan Amos nie tylko zapomniał o przykrych przeżyciach, ale także zaczął pracować. Zajął się wychowaniem syna gospodarza oraz pracą naukową – wtedy powstały pewne jego koncepcje dydaktyczne.

Černý zámek został w latach 1865-66 rozebrany. Dzisiaj na jego miejscu wznosi

się pomnik J. A. Komeńskiego, wykonany przez Ladislava Zivra w 1958 r.

Komeński wraz z rodziną opuszcza 1 lutego 1628 r. gościnnie Černý zámek i udaje się do miejscowości Horní Branná, należącej do pochodzącego ze starego rodu Vaciawa Zaruby z Hustian. W jego zamku przebywała Polka Krystyna Poniatowska, uważana za osobę znającą i przepowiadającą przyszłość. Jan Amos wysłuchał i spisał jej prorocstwa, a potem wydał w dziełach *Lux in tenebris* i *Lux e tenebris* (*Światło w ciemnościach* i *Światło z ciemności*). Dwa dni później poprzez: Černý Důl, Janské Lázně, Svobodu nad Upou, Mladé Buki, Kalnou Vodou i Babi Komeński dotarł do miejscowości Žacléř. Spędził tu noc i następnego ranka w Černou Vodou przekroczył granicę czeskiego królestwa i Śląska. Do Leszna dotarł 8 lutego.

Renesansowy zamek w Horní Branne pochodzi z lat 1533-82. Ozdobiony jest bogatą sgraffitową ornamentyką i arkadowymi podcieniami. Znajduje się tam tablica pamiątkowa poświęcona wielkiemu pedagogowi. Do 1969 r. w miasteczku Žacléř stał dom nr 3, w którym Komeński ostatni raz nocował przed opuszczeniem czeskiej ziemi.

Robert Primke



J. A. Komeński u schyłku życia

GORY i ALPINIZM

pod redakcją Aleksandra Lwowa

HIMALAJE * ALPY * TATRY * SKALY

Zajęci sprawami ogólnymi alpinizmu i wspominkami, nie możemy przeoczyć niezwykle zdarzeń bieżących: w Himalajach rozpoczyna się już wiek XXI!

W dniach 22-24 kwietnia 1991 r. jugosłowiański wspinacz Tomo Cesen pokonał samotnie (!) słynną południową ścianę Lhotse (8516 m). Przejście „morderczej ściany” zajęło mu zaledwie trzy dni. Jest to wyczyn niebywały.

już raz, dziennikarze popisali się kompletną ignorancją i niewiedzą w sprawach alpinizmu, pisząc o „narażaniu własnego życia” czy „pięćdziesięciogodzinnej wspinaczce” (sic!) do poszkodowanego na Evereście. Sam słyszałem, jak dziennikarka radiowa z uporem maniaka nacierała na Artura pytaniami typu: – Czy naraziłby pan swoje życie raz jeszcze, gdyby zaszła taka potrzeba? Wyjaśnienia Hajzera, że o rzy-

mymskie i zawody donbajskie, lecz w obydwu wypadkach były to wspinaczki na czas. Zachód dość długo bronił się przed „bieganiem po skałę”, ale stopniowo zmiękł i obecnie imprezy takie organizuje się często przy dużym zainteresowaniu sponsorów (reklama!). Jednakże obowiązują tam całkowicie odmienne reguły, premijące nie szybkość a stopień przebytych trudności. Wygrywa ten, kto w jakimś tam

LHOTSE UKARANA?

Południowe urwisko Lhotse od lat uważane było za jeden z najtrudniejszych celów sportowych gór najwyższych. Bardzo szybko okazało się, iż jest to jedna z najniebezpieczniejszych ścian świata. Bolesnie przekonali się o tym Polacy, którzy atakowali ją bezskutecznie aż 4 razy. W 1985 r. podczas zejścia z obozu VI zginął Rafał Choida, idący w towarzystwie Jerzego Kukuczki. Dwa lata później podmuch lawiny uderzył w trójosobowy zespół podchodzący lodowcem w stronę obozu. W efekcie na miejscu zginął lekarz wyprawy Czesław Jakiel, a ciężko ranny Walenty Fiut został odtransportowany helikopterem do szpitala w Katmandu. I tym to epizodem praktycznie zakończyła się jego bogata kariera alpinistyczna. Ostateczny cios ściana zadała nam w roku 1989, zabierając na zawsze Jurka Kukuczkę. Po tej tragedii Polacy zrezygnowali z pokonania południowej Lhotse. Krzysztof Wielicki, który atakował ją kilkakrotnie, stwierdził, że tak widocznie musiało być, a przecież zdołał kiedyś dotrzeć do wysokości 8300 m, czyni to bez żalu – zbyt wiele kosztowały go te wyprawy. Czy jednak obecne pokonanie Lhotse da się traktować jako rewanż?

„Ściana, która nie chciała Polaków” miała być atakowana w najbliższym czasie przez dwie (jedna po drugiej) wyprawy sowieckie. W środowisku wspinaczkowym panowała na ten temat następująca opinia: za pierwszym razem to może jeszcze jej (tj. ściany) nie zrobią, ale za drugim na pewno.

Tak się złożyło, że jeden z uczestników tzw. „wyprawy gwiazd”, kierowanej przez R. Messnera (nb. wyprawa osiągnęła na Lhotse zaledwie 7 tysięcy „z hakiem”) – Artur Hajzer, został ostatnio uhonorowany główną nagrodą fair play '89, za „podjęcie akcji ratowania życia kolegi – Andrzeja Marciniaka – narażając życie własne”. Niczym nie umniejszając wartości czynu Hajzera trzeba powiedzieć, że któryś to

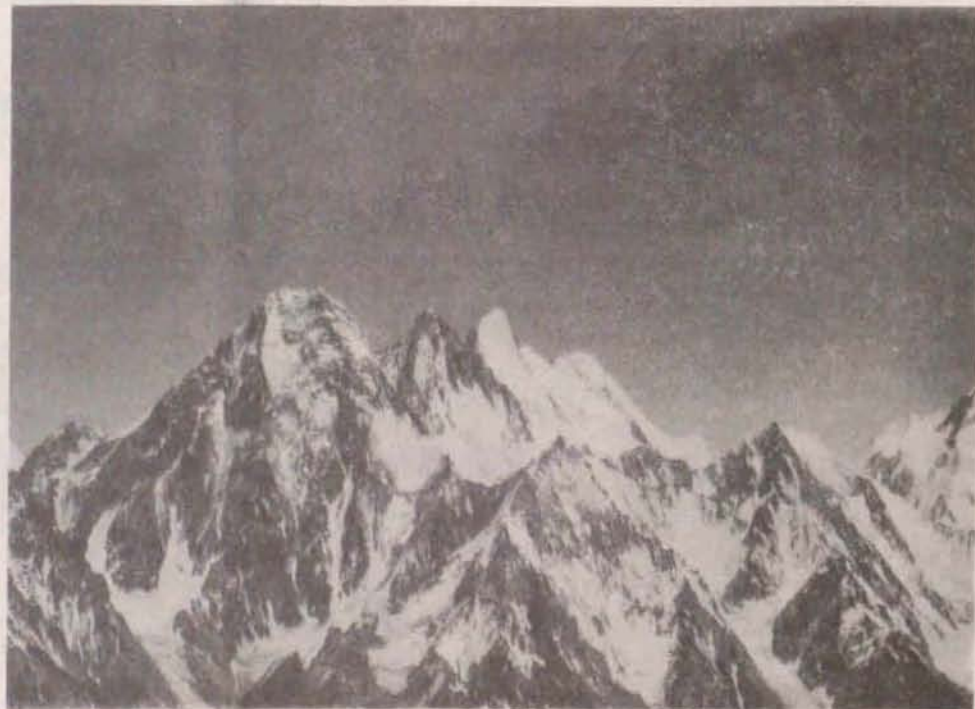
ku w tym wypadku nie było mowy, nie był sam lecz z grupą ludzi i że jego sukces miał raczej charakter menadżerski (chodziło o błyskawiczne pokonanie przeszkód formalnych i zorganizowanie przejazdu do Tybetu, a dojście łatwym lodowcem do poszkodowanego nie narażało trudności), zdawały się zupełnie do dziennikarki nie docierać. Tak się tworzy mity.

Zwyczaj drogą w Himalajach zaczyna się jednak w... skałkach, a ostatnio czasem nawet na sztucznych ścianach wspinaczkowych. Bywa, że jest to pyszna zabawa.

Zawody wspinaczkowe olbrzymią popularnością cieszyły się zwłaszcza w byłym Związku Radzieckim i kraj ten jest ich kolebką. Jeszcze do niedawna obowiązywały tam dwa rodzaje tego typu współzawodnictwa: tzw. zawody

limicie czasu (przeważnie nikomu tego czasu nie brakuje) dojdzie najwyżej. Trudność drogi rośnie stopniowo z wysokością i zazwyczaj zawodnik w pewnym momencie odpada, w ostatniej chwili klepiąc sztuczną (najczęściej) skałę tak daleko, jak tylko może. Doskonała asekuracja sprawia, że zabawa ta jest zupełnie bezpieczna.

Rosjanie od dawna usiłują doprowadzić do umiędzynarodowienia „skałolazania”, z wprowadzeniem go na areny olimpijskie włącznie. Osobiście uczestniczyłem w dwóch edycjach „nieoficjalnych mistrzostw Europy” (Picunda '76, Jahta '80), lecz niezależnie od rozmachu cechującego te imprezy, były to tylko sny o mistrzostwach. Dziś już z całą pewnością można powiedzieć, że w „wolnym świecie”



Karakorum – Gasherbrum IV, w tle G. II (8032 m). Foto: Jerzy Kukuczka (z archiwum A. Lwowa)

przyjęta się trwale formuła zawodów „na trudność” i w takiej postaci należy spodziewać się ich na któreś z przyszłych Olimpiad.

W zawodach na tempo Rosjanie zawsze byli bezkonkurencyjni i tylko czasem Polacy i Czechosłowacy potrafili deptać im po piętach. We wspinaniu wg modelu zachodnioeuropejskiego dominują Francuzi i (mniej) Amerykanie, a zawodnicy z „bloku wschodniego” nie stanowią dla nich na razie większego zagrożenia. Ostatnio (1991) duży sukces odniosła w Wiedniu Polka Iwona Gronkiewicz, zajmując IV miejsce wycenione tam na 2 tys. dolarów.

Alpinizm jest w ZSRR sportem niemal masowym. Sprzyja temu wielka ilość przeróżnych gór i terenów skałkowych oraz sportowe podejście do problemu ze wszystkimi takiego stanu rzeczy konsekwencjami: klubami, treningiem, hierarchią stopni trenerskich i tytułów sportowych, obozami treningowymi i zawodami wszelkiej maści, do mistrzostw kraju włącznie. Z racji dotychczasowego zamknięcia i braku szerszych kontaktów ze światem alpinistycznym Zachodu, wytworzył się tam specyficzny model uprawiania tego sportu wraz z całym charakterystycznym dla kraju kolorytem i ideologią. Alpinści radzieccy cierpią na totalny brak dobrego i nowoczesnego sprzętu, przede wszystkim odzieży i obuwia oraz lin asekuracyjnych. To, co przenika do nich w zamian za osławiony tytan, nie zmienia faktu, że przeciętny wspinacz odziany jest w dres, drelich i ma na plecach koszmarny wór typu „abałakow” zamiast plecaka. Podstawą wyżywienia alpinisty jest dla nich kasza z tuszonką, gotowane na kopcących i śmierdzących maszynkach benzynowych. Na te szare masy łatwo odróżnić członków kadry, odzianych i wyposażonych całkowicie nowoczesnie – kontrast jest uderzający.

c.d.n.
Aleksander Lwow

Uwaga filmowcy!

Przed nami kolejny, 41 Międzynarodowy Festiwal Filmów Górskich, który odbędzie się 2-8.05.1993 r. w Trydencie, uroczym mieście położonym we włoskim Tyrolu. Organizatorzy zapraszają wszystkich twórców filmowych, zawodowych i amatorów do nadsyłania swoich prac. Dotyczy to filmów 16 i 35 mm, jak też kaset U-Matic i BVU. Tematyka może być bardzo różna, gdyż zainteresowania dotyczą wspinaczki, turystyki górskiej, poznawania gór i ich kultury. Ostatnio dołączyła do tego, jakże ważna w chwili obecnej, tematyka stosunku człowieka – środowisko górskie, a więc zagadnienie, jakiemu poświęcamy dużo uwagi na naszych łamach. Termin zgłoszenia upływa **25 marca br.**, trzeba więc szybko się zdecydować. Redakcja „Na Szlaku” dysponuje oryginalnym programem (w jęz. włoskim) i formularzem zgłoszenia, który jest wymagany przez organizatorów. Zainteresowanym chętnie je udostępnimy. A może ktoś się wybierze do Trydentu? Chętnie skorzystalibyśmy z okazji i poprosili o reportaż.

Redakcja

Morskie Oko zaprasza

Dzień 7 listopada 1992 r. zapisze się niewątpliwie w historii Morskiego Oka jako jeszcze jedna data całkiem wyjątkowa. W dniu tym wielce utytułowane schronisko górskie PTTK po zakończonym gruntownym remoncie znowu szeroko otwarło drzwi dla wspinaczy, plecakowych turystów, a także najszerzej rzeszy weekendowych wycieczkowiczów. To jedno z nielicznych miejsc w naszym kraju stwarzających niepowtarzalną i zarazem wspaniałą pod względem wysokogórskiego krajobrazu kompozycję. Morskie Oko wielokrotnie już i na różne sposoby uwieczniane było przez poetów, pisarzy, malarzy, grafików i kompozytorów, a jego historia wiąże i kryje w sobie wątki zarówno patriotyczne, jak może przede wszystkim turystyczne.

Pierwszy zapis o istnieniu nad Rybnym Jeziorem (tak często przedtem nazywano Morskie Oko) kamiennego szłaśu pochodzi z 2 poł. XVII w. W 1805 r. Stanisław Staszic odnotowuje w swoich pracach poznanie Morskiego Oka, a już dwanaście lat później brzeg jeziora łączy z Głodówką pierwszą prymitywną drogą. W latach trzydziestych XIX w. odwiedza Morskie Oko Wincenty Pol potwierdzając istnienie wymienionego szłaśu oraz obok niego także szłaśu drewnianego. A 3 sierpnia 1874 r., zaledwie w rok po powstaniu Towarzystwa Tatrzańskiego, ma miejsce otwarcie w Morskim Oku pierwszego schroniska przy udziale takich ówczesnych znakomitości i autoritetów, jak Helena Modrzejewska i Adam Asnyk. Bryłę i formę architektoniczną tego obiektu, nazwanego imieniem Stanisława Staszica, skrytykował jako wielce nieudaną, Stanisław Witkiewicz.

W ramach zagospodarowywania otoczenia Morskiego Oka pomiędzy schroniskiem a brzegiem jeziora ułożonych zostało 77 kamiennych stopni. W 1890 r. pojawia się po drugiej stronie moreny budynku wozowni. Po tragicznym pożarze schroniska w październiku 1890 r. stała się ona przejściowo jedynym oparciem dla przybywających w ten rejon Tatr turystów. Na budowę i otwarcie nad Morskim Okiem kolejnego obiektu trzeba było czekać aż do roku 1911. Nieco wcześniej – w 1902 r., przy dużym poparciu i dzięki staraniom prof. Oswalda Balzera, spór o Morskie Oko pomiędzy Węgrami i Galicją zostaje rozstrzygnięty na korzyść Galicji. Wówczas też można już było dojechać nad samo jezioro nową drogą z Zakopanego przez Jaszczurówkę i Łysą Polanę.

W latach międzywojennych (1927-1928) schronisko otrzymuje najpierw oświetlenie gazolinowe, a zaraz potem agregat prądowłoczy. Duże zasługi dla obiektu położył wśród pierwszych jego gospodarzy – Teofil Janikowski.

Podczas okupacji hitlerowskiej Niemcy, pragnąc zademonstrować swoje niepodzielne panowanie również w Tatrach, wytypowali pięć szczytów do zawieszenia na nich ogromnych flag ze swastyką. Pierwsza z nich pojawiła się na widocznym dobrze znad Morskiego Oka – Mnichu. Do zerwania faszystowskiego emblematu (było to w 1942 r.) przyczynił się Czesław Łapiński.

Epopeja Łapińskich w Morskim Oku, rozpoczęta na stałe w październiku 1946 r., trwa do dziś i zbliża się do półwiecza. W obecnym obiekcie gospodarzy Maria Łapińska. Gruntowna modernizacja i remont schroniska trwały od połowy lat

osiemdziesiątych. Najtrudniejsze stały się rozliczne uzgodnienia projektantów i wykonawców oraz konieczność pogodzenia zachowanej zabytkowej bryły budynku z aktualnymi wymogami formalno-technicznymi. Zadaniu temu z powodzeniem sprostał przede wszystkim autor obecnego schroniska Janusz Trojanowski. Wykonawców licznych i skomplikowanych prac, koordynowanych przez Okręgowy Zespół Gospodarki Turystycznej PTTK w Nowym Sączu, było wielu, w tym Przedsiębiorstwo EXBUD, liczne prywatne firmy z Zakopanego i Rzeszowa. Wszyscy oni wykonali w Morskim Oku prace o wartości przekraczającej kwotę 8 mld zł. Oprócz wielce żmudnego i skomplikowanego odnowienia schroniska zainstalowano nowoczesną i wydajną biologiczną oczyszczalnię ścieków na Rybim Potoku. Pomoc finansową dla wszystkich opisanych prac zapewnił Urząd Kultury Fizycznej i Turystyki oraz resorty Finansów oraz Kultury i Sztuki.

Najbardziej łaskawa dla organizatorów listopadowej uroczystości okazała się pogoda. Morskie Oko powitało licznych i wyjątkowo znakomych gości słoneczną bezchmurną aurą – na dodatek wyjątkowo ciepłą, jak na tę porę roku. Jeśli dodamy do tego góralską kapelę, spontaniczną serdeczność Marii Łapińskiej i jej personelu, a przede wszystkim możliwość spaceru po ładnych nowocześnie pomieszczeniach schroniska – co więcej uradować może kwalifikowanego turystę?

Dyrektor OZGT PTTK w Nowym Sączu Jerzy Kalarus złożył oficjalny meldunek o zakończeniu remontu – postowi na Sejm RP i prezesowi ZG PTTK – Markowi Dąbrowskiemu, który z kolei przekazał Marii Łapińskiej symboliczny klucz od obiektu. Do Morskiego Oka przybyli przedstawiciele resortów Turystyki, Finansów i Kultury, a także władz wojewódzkich z Nowego Sącza i miejskich z Zakopanego. Kierownictwo ZG PTTK i Biura ZG reprezentowane było w komplecie. W uroczystościach obecni byli także reprezentanci: KTG, KN ZG PTTK, Tatrzańskiego Parku Narodowego, Polskiego Związku Alpinizmu, Związku Podhalań. Największą reprezentację gości stworzyli jednak prezesi oddziałów PTTK z terenu Karpat – od Beskidu po Bieszczady. Przybyli oni równocześnie na odbywające się tego samego dnia w Zakopanem IV Forum Karpackich Oddziałów PTTK.

Dokonując poświęcenia właściwie nowego schroniska o. Leonard, dominikanin z pobliskiej Rusinowej Polany, a równocześnie ratownik górski związany z Tatrami od ponad trzydziestu pięciu lat, uczynił to gałązką kosówki – podążając od pomieszczenia do pomieszczenia obiektu wraz z kilkudziesięcioma gośćmi.

W jadalni schroniska w Morskim Oku, pomieszczeniu o historii i nastroju wyjątkowym, wita wchodzącego przybysza następująca sentencja: *„Ze względu na konieczny odpoczynek dla turystów – w schronisku zawsze należy zachować spokój... Wymóg ten w trakcie otwarcia schroniska został wielokrotnie łamany. Na co dzień powinien jednak obowiązywać.*

Andrzej Matuszczyk

GIEWONT

Przestańcie wybrzydzać na Giewont,
bo
Giewont – jak okręt,
ni to triera,
ni lotniskowiec
– okręt
o ostrym dziobie,
tęgim cielsku kadłuba,
wśród zielonych grzywaczy
Zachodnich Tatr.
To banał – więc może:

„Giewoncie, Giewoncie,
Co stois nad nami,
Postój jesce zdziebko
Bedziewa panami...”

Bo
Giewont – jak wielbłąd
na boku leżący,
dromader
głowę kształtną wznosi
spoczywa
i wypatruje drogi
wśród białych diun
Zachodnich Tatr.
Nie? – to może:

„Byłek na Giewoncie,
Byłek na Zawracie;
Hej, na Giewont niepóde,
Bok tam podarł gacie...”

Bo
Giewont – jak kościół,
katedra gotycka –
żyłką dachu kroi,
rozdziela stada białorunne
napędzane halnym
(jak to u A. Mickiewicza:
„a wiatr jak sokół
do kupy je pędzi...”).
Też nie? – to może:

„Giewoncie, Giewoncie,
Stromy niby świecka,
Kajze sie podziała
Moja frajirecka...?”

Także nie...?
„Giewont” wam nie odpowiada?
– zapalcie se „Sporta”!
Bo
ja jednak Giewont...

„Giewoncie, Giewoncie,
Coś wysoki taki,
Bees nam harnasi;
My twoje chłopaki!”

Zdzisław J. Zieliński

Z „KARKONOSZEM” NIE TYLKO W KARKONOSZE

Szósty, najobszerniejszy z dotychczasowych, zeszyt „Karkonosza”, jak zawsze dostarcza ciekawego i różnorodnego materiału pozwalającego głębiej poznać Sudety i ich Przedgórze. Numer otwiera obszerny i bogato ilustrowany tekst J. Filipa, traktujący o wieżach widokowych Jesioników. Nieco wbrew tytułowi dotyczy on także obiektów, z których Jesioniki z łatwością można zobaczyć, a więc wież w Masywie Śnieżnika, Górach Złotych i Opawskich. Na marginesie omówiono także dzieje turystycznego zagospodarowania tych pięknych i rozległych gór.

Dwa artykuły dotyczą sztuki. Tekst A. Dobrzyńskiego poświęcony jest stalom henrykowskim – wybitnemu dziełu późnorennesansowej i barokowej snycerki śląskiej. Z kolei artykuł W. Głowackiego jest kolejną monografią podsudeckiego kościoła – tym razem w Byczeniu koło Kamieńca Żąbkowickiego.

Oczywiście w „Karkonoszu” nie mogło zabraknąć tematyki karkonoskiej. Są zatem dwa opracowania poświęcone zlodowaceniom tych gór, procesowi, który odcisnął na nich szczególne piętno. P. Migoń przedstawia meandry dotychczasowych badań temu zagadnieniu poświęconych, A. Traczyk dla odmiany prezentuje najnowsze ustalenia na temat przebiegu i zasięgu zlodowaceń wschodniej części Karkonoszy. Tego, co potocznie zwykle się określać jako przyroda nieożywiona, dotyczy także artykuł R. Pawliaka, w którym autor omawia „unikatowe zjawiska powulkaniczne w okolicach Wlenia” – rzadki przykład występowania oddzielności słupowej w piaszczakach.

I wreszcie ostatni artykuł: obszerny szkic W. Ciężkowskiego o A. Ostrowiczu, w którym podjęto próbę odbiorzenia postaci łódzkiego lekarza. Przy okazji zawarto tu sporo informacji o funkcjonowaniu uzdrowiska w XIX w.

W tradycyjnym dziale „Chodzą stuchy...” znalazły się krótkie teksty o zapomnianych pomnikach u stóp Wielkiej Sowy, nieznannej sztolni koło Bielic, nowym schronisku w Górach Izerskich oraz licznych powrotach, np. tablicy PTT na Śnieżnik, F. Pabla na Szczeliniec Wielki, J. Fleidla do Mysłakowic i kard. Bertrama do... Wrocławia. Jest też o nowych tablicach pamiątkowych, nowych szlakach oraz... niezwykłych szlakach. O tym ostatnim, z Hvezdy na Szczeliniec, przeczytać można już w dziale „Zagadki”. Tu także o tajemniczym Książęcym Kamieniu koło Piławy, zaś w „rozwiązaniach zagadek” o ślązańskich rytach, kłokoczce południowej, niezwykłym skoku w Górach Bystrzyckich i o absolutnie dotychczas tajemniczym rycie z Batorowa.

Oj, sporo tego. Dobra to lektura na zimowe wieczory, na długie dojazdy „ciągiem do gór”, i... gdzie kto woli. Warto też pomyśleć o następnych zeszytach „Karkonosza”, który niebawem „schudnie”, będzie za to ukazywał się regularnie raz na kwartał. Możliwa jest zatem prenumerata. Warto się na nią zdecydować, bo w następnych zeszytach same rewelacje...

Bogusław Czechowicz

