

Rok XXXIV

Nr e-164 (360)

Czerwiec 2020

NA SZLAKU

Turystyka – Krajoznawstwo – Góry

Magazyn turystyczno-krajoznawczy



SPIS TREŚCI – CZERWIEC 2020

Z NASZEGO REGIONU

„Ogród Bajęd” przy Domu Turysty „Pod Wieżycą” w Sobótce.	<i>Andrzej R. Kociński</i>	3
Miasto nad rzeką, która ma w nazwie słowo „Bystrzyca”	<i>Bartosz Skowroński</i>	5
Relikty pomnika SMS „Möwe” w Szprotawie.	<i>Rafał Śledzik-Kamiński</i>	7
Tajny ośrodek szkoleniowy sił specjalnych III Rzeszy w Karkonoszach	<i>Krzysztof Pik</i>	8
W odwiedzinach na Pogórzu Kaczawskim.	<i>Krzysztof Gdula</i>	11

OJCZYSTE SZLAKI

Jan Pogniywany	<i>Ryszard M. Remiszewski</i>	14
Rezerwat Przyrody „Kępa Redłowska”	<i>Krzystian Mielczarski</i>	16

TRASA MIESIĄCA

Szlakiem Siedmiu Wzgórz dookoła Zachełmia	<i>Krzysztof Tęcza</i>	19
---	----------------------------------	----

WYGODNIE I BEZPIECZNIE

Wielka majówka made in covid-19. I co dalej?	<i>Juliusz Wysłouch</i>	22
--	-----------------------------------	----

GLOBTROTER

Średniowieczne zamki na Słowacji	<i>Mirosław J. Barański</i>	25
--	---------------------------------------	----

Z TURYSTYCZNYCH KRĘGÓW

Pieszko z Kowar na Kolorowe Jezioro i z powrotem	<i>Zbigniew N. Piepiora</i>	28
--	---------------------------------------	----

SYLWETKI „NA SZLAKU”

Ksiądz, podpułkownik, kanonik, generał!	<i>Tomasz Krampa</i>	31
Ryszard Brykowski – wielki kołomyjanin	<i>Ryszard M. Remiszewski</i>	33

Cytat miesiąca.	<i>Juliusz Wysłouch</i>	34
-------------------------	-----------------------------------	----

Leopold Niemirowski	<i>Janusz Fuksa</i>	35
-------------------------------	-------------------------------	----

LISTY, OPINIE, DYSKUSJE

To nie byli turyści !	<i>Juliusz Wysłouch</i>	37
---------------------------------	-----------------------------------	----

RECENZJE I NOWOŚCI

Nowość Wydawnictwa Poznańskiego		38
---	--	----

Na okładce: Kościół pw. Narodzenia NMP w Rędzinach w Rudawach Janowickich.

Fot. Zbigniew N. Piepiora

„Ogród Bajęd” przy Domu Turysty „Pod Wieżycą” w Sobótce

Każdy szanujący się łańcuch górski czy okazańszy szczyt mają swoje duchy gór albo inne legendarne postaci. Ma swojego ducha i Śląza. To Stary Strzeż (tak wiekowy, że pamięta jeszcze karkonoskiego Liczyrzepę w powijakach), pradawny strażnik cudownego źródła Wody Żywej. Bo przecież Śląza, to właśnie Sobotnia Góra z baśni polskich, gdzie owo źródło bije w sposób absolutnie niecodzienny.

Starego Strzeża i całą plejadę innych duszków, stworków i legendarnych postaci ślązańskich można spotkać w „Ogrodzie Bajęd”, który zajmuje plac przed „dolnym schroniskiem”, czyli Domem Turysty PTTK im. Macieja Bogusza Stę-



Brama „Ogrodu Bajęd”



czyńskiego „Pod Wieżycą” w Sobótce.

W Ogrodzie Bajęd baśnie same się opowiadają, bo choćby: - kiedy rzeźbiarz kończył wyrzynanie w pniu starej lipy konterfektu owego Strzeża, piła zgrzytnęła i odskoczyła. Oczom rzeźbiarza ukazała się zapłata za jego pracę. Duch Ślązy hojnie wynagrodził portrecistę. Ametyst, wielki jak orzech włoski. Bez żadnych bajędów, kamień można dowodnie obejrzeć w schronisku.

Pośród bajędowych rzeźb stoją i Piotr Włostowic, i husycki halabardnik, i wiedźma Stolnicha, i dobra czarownica Gozdnica, no i przede wszystkim Paprociowi Starcy, ci od Kwiatu Paproci. Znajdzie się tam i Światowid, i Panna z rybą, i mnich birbant, Licho, Lulek, Kot w Bucie, a nawet sobócki Mistrz Małodobry. A na koniec sam król Bolesław Chrobry co ongi „o Ślązy przypomniął”.

Wystarczy się odwrócić, by ujrzeć całą grupę birognomów uwolnionych z zaklęcia skrzatów

**Doupek z Zasady – halabardnik,
strażnik koldowego skarbu**



Panna z rybą



Comes Piotr Włostowic

ślęzańskich, które wspomagają schroniskowego piwowara przy warzeniu czterech, bardzo przednich, gatunków złocistego trunku.

Wszystkie postaci są opisane bajdami umieszczonymi na blaszanych tablicach-stelażach. Miejsce to urokliwe, ukazujące mnogość tajemnic ślęzańskich i doskonały punkt wyjścia w ślęzańskie ostępy, nieco inaczej, niż bezrefleksyjne dreptanie szlakiem na szczyt Śląskiego Olimpu do dymiącego grilla.



Stary Strzeż



**Paprociowi Starcy, co więcej mogą dać,
niż sam Kwiat Paproci**



**Wiedźma Stolnicha, co zamienia głowy
na głupsze**



Zakłète krzesła w „salce myśliwskiej” schroniska

W Husyckich Skałach być może da się spotkać Doupka z Zasady, który strzeże ukrytych skarbów Jana Koldy z Żampachu. Przy Klasztorным Źródle pewnie siedział będzie Mnich piwosz, a na południowym stoku, pośród uroczyska sam Światowid czterokroć ukaże świetliste oblicze. Kto przyjdzie w Masyw Ślęży, aby nie tylko okiem, ale przede wszystkim sercem patrzeć wokół, ten niejedną prawdziwą odkryje sekret.

Andrzej R. Kociński

Miasto nad rzeką, która ma w nazwie słowo „Bystrzyca”

W dalszej i bliższej odległości od zalesionych zboczy gór należących do różnych pasm górskich znajduje się część zabudowań pewnego pięknie położonego miasta. Nie leży ono w Kotlinie Kłodzkiej oraz nie sąsiaduje z tą kotliną. Płynie przez nie rzeka, w której nazwie występuje słowo „Bystrzyca”. Miasto to jest kurortem. Przez miejscowość przebiega – atrakcyjnie poprowadzona – linia kolejowa, a dzieje kolei w niej sięgają początków XX w. O jakiej miejscowości mowa? O sudeckim, leżącym w Polsce mieście Duszniki-Zdrój? Zgadza się..., ale nie tylko. Praktycznie ten sam powyższy fragment niniejszego artykułu mógłby odnosić się bowiem do... leżącego w rumuńskiej części Karpat miasta Vatra Dornei. Czy rejon jego śródmieścia i tej części, w której znajduje się park o nazwie Parcul Municipal są w czymś podobne do rejonów śródmieścia i części uzdrowskiej ww. sudeckiego miasta – czy też są zupełnie inne? Postaram się w kilku zdaniach przedstawić nieco moich – subiektywnych, rzecz jasna – spostrzeżeń.

Niektóre fragmenty zabudowy centrum Vatra Dornei w sporej części leżą na prawie płaskim, choć nie całkiem, terenie. Na niemal płaskim terenie znajduje się przykładowo Str. Luceafărului. Podobnie położony jest fragment uzdrowskiej części Duszniki-Zdroju przy Fontannie Gigant – bardziej znanej jako Kolorowa Fontanna, a znajdującej się w tamtejszym Parku Zdrojowym. Blisko jednak od tego miejsca krajobraz się zmienia – i to jak. Zbocza Gór Orlickich z jednej i Gór Bystrzyckich z drugiej strony od samych podnóży gór są bowiem strome. W Vatra Dornei, w rejonie centrum, są miejsca, gdzie zbocza górskie także od swych podnóży są strome. W przeciwieństwie do wspomnianego wyżej rejonu dusznickiej fontanny w tamtejszym też parku, park w Vatra Dornei – ww. Parcul Municipal – położony jest miejscami na nieco pochyłym terenie.

Bardziej centralne fragmenty obu ww. miast składają się z dwóch części. Centralna część Vatra Dornei to śródmieście oraz część bardziej kurortowa, w której zlokalizowany jest ww. park. Podobnie w Dusznikach-Zdroju mamy m.in. śródmieście z Rynkiem oraz część uzdrowską ze wspomnianym Parkiem Zdrojowym. Oczywiście oba miasta mają też inne części, niekiedy odległe od centrum – jednak nie o tym tu mowa.

Przez ww. rumuńskie miasto płynie Dorna, ale nie tylko. Płynie bowiem przez nie również rzeka, którą po polsku nazywa się Bystrzycą (Złotą Bystrzycą). Jak wynika bowiem z „Urzędowego Wykazu Polskich Nazw Geograficznych Świata” rumuńskiej nazwie „Bistrița” odpowiada polska nazwa „Bystrzyca”, natomiast nazwie „Bistrița Aurie” – nazwa Złota Bystrzyca. O ile Bystrzyca Dusznicka przepływa zarówno przez część uzdrowską jak i nieco skrajem śródmieścia Dusznik-Zdroju, to Bystrzyca w Vatra Dornei płynie trochę dalej zarówno od tamtejszego śródmieścia jak i bardziej kurortowej części tego miasta.

Ku dolinom obu ww. rzek, mających w nazwie słowo „Bystrzyca”, w granicach administracyjnych omawianych miast opadają zbocza gór, należących do różnych pasm górskich. I tak – w granicach Dusznik-Zdroju do doliny Bystrzycy Dusznickiej opadają pewne górskie zbocza zaliczane odpowiednio do: Gór Bystrzyckich, Gór Orlickich i Gór Stołowych. Z kolei w granicach administracyjnych Vatra Dornei ku dolinie tamtejszej Bystrzycy opadają Góry Kelimeńskie oraz Munții Suhard i Munții Giumalău. Warto dodać, ba – nawet trzeba w tym miejscu dodać – że już poza granicami ww. rumuńskiego miasta, ale dość blisko pewnego ich fragmentu do doliny tej karpackiej Bystrzycy opadają zbocza... Gór Bystrzyckich – oczywiście chodzi tu o fragment Karpat. Najbliżej od zboczy tamtejszych Gór Bystrzyckich położoną częścią Vatra Dornei jest Cartier Gura Negri. To już jednak dość daleko od centrum tego miasta.

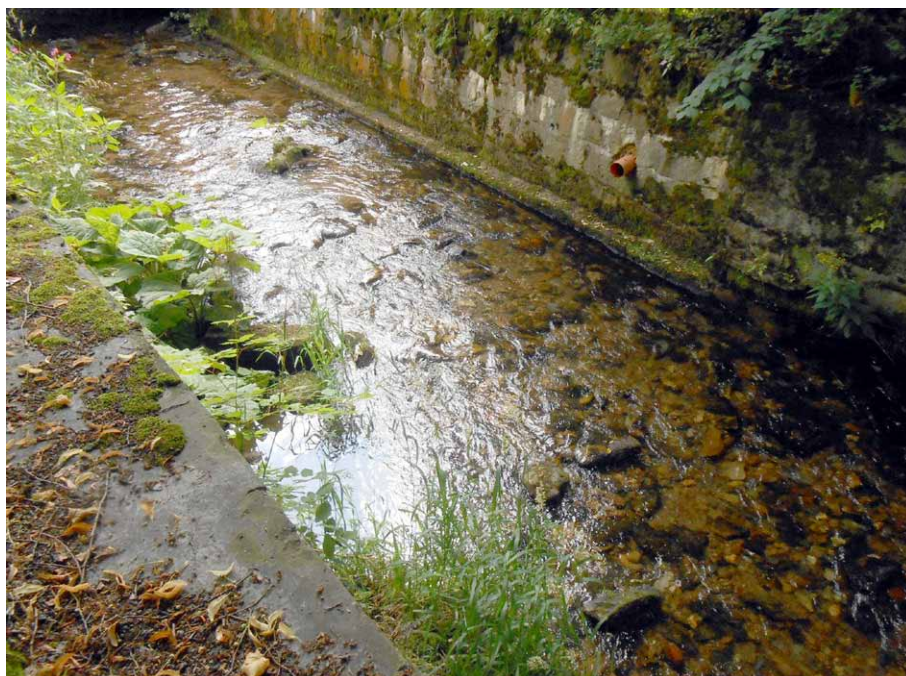
W centralnych częściach, tak Vatra Dornei jak i Dusznik-Zdroju, niektóre ulice poprowadzone są nieco stromo po okolicznych dolnych zboczach gór. Gdzieś tam fragmenty zabudowy obu miast leżą znacznie wyżej od sąsiednich terenów zabudowanych.

Ponad zabudowę śródmieścia położony jest w Dusznikach-Zdroju budynek tamtejszego dworca kolejowego. Inaczej położony jest budynek dworca kolejowego Vatra Dornei Băi. Leży on bowiem w samym centrum miasta, na płaskim terenie.

Wspólną w zakresie kolei dla obu dzisiejszych miast była natomiast pewna data – konkretnie rok 1902. Wtedy to do Dusznik-Zdroju dotarła kolej. W tym samym 1902 r. powstał budynek stacji Vatra Dornei. Nie chodzi jednak o ww. dworzec Băi, ale o inną stację, położoną praktycznie już w dolinie..., a jakże – Bystrzycy.

I z mojej strony to byłoby na tyle porównań obu – doprawdy pięknych – miast, przez które przepływają rzeki, mające w swych nazwach słowo „Bystrzyca”.

Bartosz Skowroński



Bystrzyca Dusznicka w uzdrowskiej części Dusznik-Zdroju latem 2018 r.

NA SZLAKU
www.na-szlaku.net

**Polub nas
na Facebooku!**

Relikty pomnika SMS „Möwe” w Szprotawie

Nad Bobrem, w sąsiedztwie mostu przy Błoniach Szprotawskich, stoi betonowy cokół, na którym od frontu, w formie płaskorzeźby na czworobocznym medalionie przedstawiono morskiego ptaka lecącego nad falami oraz nieczytelną współcześnie inskrypcję. Na jego szczycie, ukośnie, wystają trzy nagwintowane bolce. Ów destrukcyjny jest pozostałością po pomniku, który odsłonił 25.08.1928 r. admirał H. Zenker. Jego koncept przygotował szprotawski piekarz O. Riedel, ostateczny projekt i formę nadał mu rzeźbiarz H. Breitenbach z Gliwic. Na betonowym cokole oprócz frontального przedstawienia mewy w locie nad morzem, poniżej znalazł się napis: „DEN HELDEN GEWIDMET V. MARINEVEREIN MÖWE” (pol. *Bohater-skim marynarzom związek marynistyczny Mewa*). Po jego bokach umieszczono betonowy odlew kotwicy oraz tablicę z nazwiskami poległych marynarzy. Całość wieńczył brązowy odlew ręki trzymającej krótki miecz, który wykonały zakłady Lauchhammerwerke z Dolnych Łużyc.

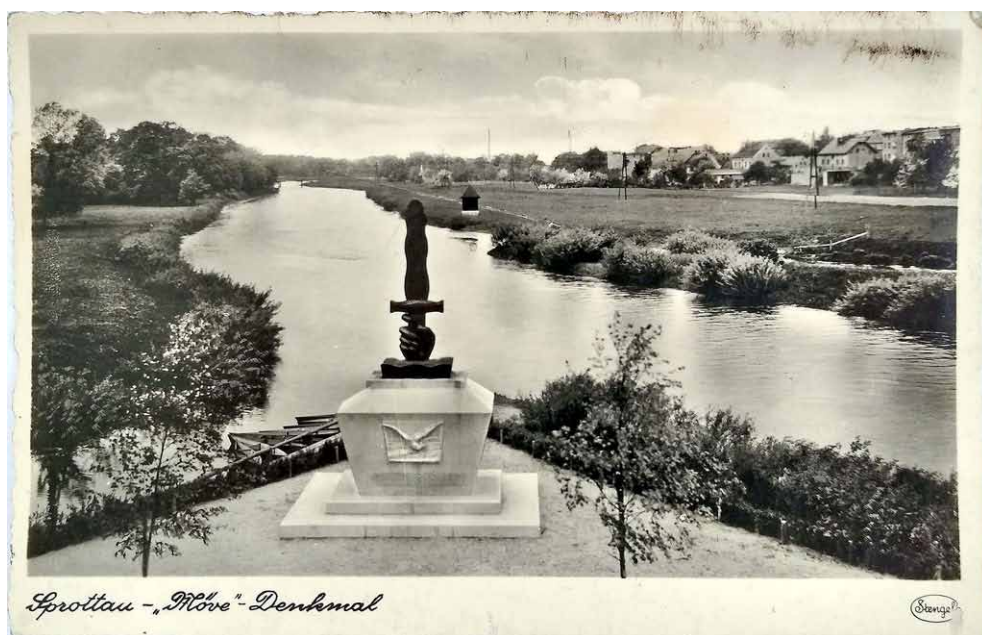
Monument ten wystawiono dla upamiętnienia szlaku bojowego okrętu SMS (niem *Seiner Majestät Schiff*) „Möwe” (pol. *Mewa*). Był to krążownik pomocniczy Kaiserliche Marine, który pierwotnie zaprojektowano jako bananowiec. Został zbudowany przez stocznnię J. C. Tecklenborg w Geestemünde, zwodowany 9.05.1914 r. jako „Pungo”. Woził banany i inne owoce pomiędzy Kamerunem Niemieckim a portem w Hamburgu dla firmy spedycyjnej F. Laeisz.

Po wybuchu I wojny światowej został wydzierżawiony, od 1915 r., cesarskiej marynarce wojennej. Po przebudowie w Wilhelmshaven jego załogę stanowiło około 235 osób, miał wyporność 9800 ton, długość 123,7 m, szerokość 14,4 m oraz zanurzenie 7,2 m. Został wyposażony w 2 wyrzutnie torpedowe 500 mm, 4 działa SK kaliber 150 mm L/45, 1 działko SK kaliber 105 mm L/40, dodatkowo mógł zabrać na pokład 500 min morskich. Okręt pływał jako rajder, był zakamuflowany jako statek handlowy, który miał paraliżować wrogi handel morski.

Powódca okrętu został Nikolaus Paul Richard Burggraf und Graf zu Dohna-Schlodien (5.04.1879-21.08.1956), pierwszym zadaniem okrętu (wyplłynął z portu w Wilhelmshaven 29.12.1915 r.) było postawienie



Współczesne pozostałości pomnika, rok 2020



Pomnik na pocztówce z okresu dwudziestolecia międzywojennego (ze zbiorów autora)

polu minowego w sąsiedztwie kotwicowiska Royal Navy Scapa Flow w cieśninie Pentland Firth. Następnie okręt popłynął wzdłuż zachodnich wybrzeży Irlandii ku wybrzeżu francuskiemu. Tam przy ujściu Żyromy rozstawił drugie pole minowe. Na obu tych polach zatonął jeden okręt wojenny i dwa statki handlowe.

Od stycznia do kwietnia 1916 r. okręt wykonał rajd po Oceanie Atlantyckim (od wybrzeży Hiszpanii i Wysp Kanaryjskich do Brazylii), w wyniku którego zatopił 12 statków handlowych (głównie brytyjskich) oraz zdobył 3 inne, które odesłano do Niemiec jako przyz.

Latem 1916 r. wypłynął w kolejny rejs bojowy, tym razem ze względów bezpieczeństwa pod zmienioną nazwą jako „Vineta”. Patrolował szlaki morskie wzdłuż wybrzeży Norwegii, gdzie udało mu się zdobyć brytyjski statek handlowy, który odesłano jako przyz do Niemiec.

Od listopada 1916 r. do marca 1917 r. SMS „Möwe” wykonał drugi rajd po Oceanie Atlantyckim. Podczas tych miesięcy zatopił lub zdobył jako przyz 25 statków handlowych.

Łącznie podczas tych trzech rajdów załozce okrętu udało się zatopić lub zdobyć jako przyz 40 statków handlowych o łącznym tonażu ponad 200 000 GRT (*ang. Gross Registered Ton*), dodatkowo na rozłożonych polach minowych zatonęły dwa statki handlowe i jeden okręt wojenny.

Dokonania dowódcy i załogi okrętu SMS „Möwe” uczyniły z niego doskonałe narzędzie propagandowe, w 1917 r. powstał film (premiera 2.05.1917 r.) „Graf Dohna und seine Möwe”. Okręt przebazowano na Morze Bałtyckie, aby chronić go przed zniszczeniem lub zatopieniem przez wrogów. Został wycofany ze służby jako rajder, pływał jako tender okrętów podwodnych, a w 1918 r. przerobiono go na pomocniczy stawiacz min „Ostsee”.

Interesujące są związki Szprotawy i okrętu SMS „Möwe”, a właściwie jego dowódcy Nikolausa Paula Richarda zu Dohna-Schlodien, który to urodził się w Małomicach (*niem. Mallmitz*), miasteczku leżącym nieopodal Szprotawy. Jego rodzina miała tam posiadłości ziemskie oraz była właścicielami, obecnie nieistniejącego, pałacu – od 1766 do 1945 roku.

Pomnik ten był formą upamiętnienia ich najslawniejszego krajana, jego załogi oraz okrętu.

Rafał Śledzik-Kamiński

Bibliografia:

Otwarta Encyklopedia Powiatu Żagańskiego, pod red. M. Boryny, Żagań 2016.

Dohna-Schlodien zu N., *Der Möwe Zweite Fahrt (Classic Reprint)*, Forgotten Books 2018.

Tajny ośrodek szkoleniowy sił specjalnych III Rzeszy w Karkonoszach

Lucni bouda jest jednym z najwyższych położonych schronisk turystycznych w Europie Środkowej. Już od 1300 lat zapewnia turystom schronienie, bezpieczeństwo i przyjazną atmosferę w Karkonoszach na wysokości 1410 m n.p.m. W okresie II wojny światowej zlokalizowano w schronisku tajny ośrodek szkoleniowy sił specjalnych III Rzeszy. Waffen-SS Friedenthaler Jagdkommando była to pierwsza tego typu jednostka komandosów niemieckich z okresu II wojny światowej, której zadaniem było wykonywanie planów zleconych przez dowództwo w związku z działalnością dywersyjną, sabotażową i wywiadowczą. W późniejszym okresie zmieniono jej nazwę na Jagdverbände 502. Miejscem podstawowego szkolenia ochotników były Karkonosze i dawne schronisko „Wiesenbaude” Lucni bouda.

W latach 1929/31 właściciel schroniska Wiesenbaude - Eugen Bönsch zamówił kilka supernowoczesnych szybowców. Szybowce otrzymały nazwy: „Wiesenbaude”, a drugi „Krummhübel” (Karpacz). Od 1886 roku właścicielami karkonoskiego schroniska „Wiesenbaude” była rodzina Bönsch. Eugen Bönsch ur. w 1897 roku brał udział w I wojnie światowej jako pilot wojskowy i miał na swoim koncie 17 zwycięstw powietrznych. Po wojnie pracował w schronisku „Wiesenbaude” i organizował tam kursy szybowcowe. We wspomnianym okresie zainteresowano się nowym, nieznanym zjawiskiem atmosferycznym, pozwalającym szybownikom na wielogodzinne pozostawanie w powietrzu i osiągnięcie znacznych wysokości. Mowa tu o zjawisku nazywanym „falą górską” występującym przy silnym południowym wietrze.

Odkrywaniem tajemnicy „karkonoskiej fali” zajmowali się m.in. ówczesny szef Szkoły Szybowcowej w Jeżowie Sudeckim Wolf Hirth oraz znany niemiecki szybownik Hans Deutschmann. Jeżów Sudecki to nie tylko Szkoła Szybowcowa, nauka pilotażu, loty termiczne i falowe, ale również Zakłady Szybowcowe. Fabryka szybowców została założona przez Edmunda Schneidera w roku 1928. W roku 1934 nastąpiła rozbudowa zakładu, fabryka uruchomiła również swoją filię w Piechowicach. Działalność zakładów rozpoczynał szybowiec dla początkujących typu „Grunau 9”, budowano tam również inne szybowce.

Szkołę Szybowcową w Grunau (Jeżów Sudecki) ukończyła pilotka Hanna Reitsch (ur. w 1912 roku). Totalitarny reżim pozwolił jej na testy najtajniejszych z tajnych lotniczych maszyn wojennych. Niziutka, mierząca zaledwie 150 centymetrów wzrostu Hanna Reitsch awansowała w ten sposób do elitarnego, męskiego grona pilotów - doświadczalnych. Niezwykła kobieta i wielki pilot aż do śmierci bijący w powietrzu sportowe rekordy. Żadna kobieta

nie miała ich tytułu. Jednocześnie fanatyczna patriotka i wielbicielka Hitlera. Gdy upadała III Rzesza, była gotowa stworzyć oddział pilotów samobójców i sama chciała w nim zginąć. Długo po II wojnie nie rozumiała, dlaczego nie należy nosić Krzyża Żelaznego ze swastyką, który osobiście wręczył jej Hitler.

Pierwszy rekord przelotu szybowcem zalicza już w 1932, a do śmierci w roku 1979 ma ich 40. W maju 1933 roku odwiedza rodziców. Zjawia się też w Grunau. Hirth proponuje lot nowym szybowcem Grunau-Baby II - to najnowsze dzieło miejscowych zakładów lotniczych. Hanna wsiada do maszyny w zwiewnej, letniej sukience. Startuje. Warunki w powietrzu są zgoła inne niż na ziemi. Silny prąd wznosi szybowiec coraz wyżej i wyżej. Na wysokości ponad 2000 m zaczyna marznący deszcz. „Jeżyka”, jak po wojnie polscy piloci będą nazywali Grunau-Baby, zasysa wielka chmura burzowa. Potężne siły targają delikatną maszyną. Wokół totalne mleko. Hanna nie wie, gdzie wypluje ją chmura. W końcu widzi ziemię. Jest nad Karkonoszami, nad Śnieżką. Siada na wielkiej łące pod Wiesenbaude, dziś to czeskie schronisko Luční bouda. W powrocie do Jeleniej Góry pomógł jej Eugen Bönsch, który przy pomocy gumowych lin wraz z dwudziestoma gośćmi hotelowymi pomógł Hannie ponownie wystartować szybowcem.

Niestety, dalsze losy schroniska Wiesenbaude były tragiczne. 2 października 1938 roku po konferencji w Monachium Lucni bouda uległa zniszczeniu w wyniku pożaru w czasie wycofywania się armii czeskiej z granicy. Według czeskiej strony ogień wzniciły oddziały niemieckie, które przejęły boudę. Niemcy na odwrót twierdzili, że bouda spłonęła podczas wycofywania się armii czeskiej z terenów przygranicznych. Ta wersja została uznana za oficjalną i właściciele Wilem i Wincentz Bonsch dostali odszkodowanie



Hanna Reitsch



Szybowiec desantowy DFS 230C-1

w wysokości 1 56 000 marek niemieckich (13 milionów koron czeskich). Strategiczne położenie Lucni boudy zadecydowało o natychmiastowym remoncie i odbudowaniu obiektu. Projekt budowy dla właścicieli sporządził znany architekt, inżynier Ludwig Stiegler z Berlina, który także prowadził całą budowę. Prace remontowe zaczęły się jeszcze w 1938 roku, zapewniano zastępczą dostawę wody pitnej z pobliskiego źródła, w mniejszym budynku zainstalowano również centralne ogrzewanie. W październiku tego samego roku zostało wybudowane pro-



Lucni bouda. Fot. Zdeněk Horák

wizoryczne zadanie budynku, aby był on chroniony przed nadchodzącą zimą. Wkrótce wybudowano dom noclegowy i kuchnie dla personelu oraz robotników. Po odejściu niemieckich robotników na front na budowie pracowali Francuzi, Rosjanie. Ogień - dobry sługa, ale zły pan. Budowa była dumą Rzeszy Niemieckiej i jej zakończenie świętowano w całym kraju na Wielkanoc 1940 roku. Na otwarcie przyjechał nawet funkcjonariusz nazistowski Konrad Henlein. Bouda była ponadstandardowo wyposażona dla turystów niemieckich i zapewniała im doskonałe warunki. Oprócz dobrze wyposażonych pokoi wybudowano również czytelnice, salę gier, serwis nart, pralnie i suszarnie. Wybudowano także część gospodarczą, gdzie znajdowała się stajnia dla bydła, rzeźnia, wędzarnia, chłodnia itp.

Aż do końca wojny wykorzystywano Lucni boudę do ćwiczeń wermachtu, prowadzono tu kursy łączniczek lotnictwa niemieckiego i tutaj też przebywały oddziały Hitlerjugend. 500 Batalion Spadochronowy SS powstał w latach 1942–1943 w ramach rozbudowy Waffen-SS na osobisty rozkaz Adolfa Hitlera. Jednostkę formowano w Chelb w Protektoracie Czech i Moraw. Początkowo batalion był jednostką ochotniczą, z czasem stał się jednostką karną – stan uzupełniano żołnierzami, którzy dopuścili się przewinień regulaminowych. Podstawowe szkolenia rekrutów odbywały się w Wiesenbaude, którą otaczały 100 hektarowe łąki, Kanion Białej Łaby i ostry klimat górski. Jestřábí boudy, czyli „Jastrzębie Budy“ to pięć dawnych obiektów wojskowych wybudowanych w latach 1936–38 w związku z budową umocnień granicznych. Leżały w zachodniej części Karkonoszy pod grzbietem Krkonoša, niedaleko schroniska Dvoračky. W 1938 r. wykorzystywane były jako eksperymentalna stacja polarna przez dr Herdemertena i Knöspela, którzy prowadzili tu badania nad aklimatyzacją niektórych północnych gatunków zwierząt, przede wszystkim rzadkiego białego sokoła wędrownego. Od 1940 r. ośrodek ćwiczeniowy jednostek specjalnych armii niemieckiej przeznaczonych do inwazji w Europie Północnej. Nawet kiedy stacja przekształciła się w obiekt wojskowy, wszystko wyglądało cywilnie i nie zwracało uwagi. W czasie całej wojny ani razu nie załopotala tu flaga ze swastyką. Jedyna rzecz, która mogła zwrócić uwagę przypadkowego turysty, to odpowiednio wyposażone namioty stojące w śniegu i mężczyźni leżący na dworze w śpiworach albo ćwiczący długie marsze na nartach, a później też z saniami ciągniętymi przez kudłate psy. Wtedy kierownikiem stacji był już dr Hans Knoespel, który w ekspedycji Herdemertena był ornitologiem. Zamiast aklimatyzowaniem ptaków arktycznych do warunków Europy Środkowej zajmował się teraz aklimatyzowaniem ludzi z Europy Środkowej do warunków panujących w Arktyce. Tylko kilka osób wiedziało, gdzie podążają ci ludzie. Zdradzenie tego miejsca mogło oznaczać ich zagładę. Przychodzili więc i odchodzili, a Złote Wzgórze ciągle owiane było tajemnicą. Barka wojskowa bez napędu, szybowiec desantowy DFS 230C-1 oblatywany przez jeleniogórzankę pilotkę Hannę Reitsch, która dzieciństwo i młode lata spędziła przy ulicy Bankowej w Jeleniej Górze obok dzisiejszej remizy straży pożarnej. Honorowa mieszkanka naszego miasta nie doczekała się nazwy ulicy jej imieniem. Ćwiczebne lądowania DFS 230 odbywały się przy schronisku Lucni bouda.

W Lezignan utworzono specjalną grupę do użytku we Włoszech. Grupę SS ćwiczącą w Karkonoszach wykorzystano przy uwolnieniu Benito Mussoliniego. Ambulansiem przewieziono go do hotelu Albergo-Rifugio

na terenie kurortu narciarskiego Campo Imperiale w masywie Gran Sasso. Hotel położony był na wysokości 2112 m. Duce zajmował luksusowy apartament nr 201. Ośrodek był oddalony od Rzymu o 120 km. Jedynym środkiem transportu, jakim można było się do niego dostać, była kolejka górską Fonte Ceretto. Jej dolna stacja znajdowała się w położonej dużo niżej w dolinie miejscowości Assergia na wysokości 1120 m. Student i jego sztab nie mają złudzeń: desant spadochronowy nie ma szans. Na tej wysokości spadochrony opadają zbyt szybko, do tego lądowanie w górskim terenie jest niebezpieczne, a przede wszystkim niedokładne. To nie wchodzi w grę. Pozostają więc szybowce. Jednak jeszcze żadna armia świata nie przeprowadziła desantu szybowcowego w terenie górskim na takiej wysokości. Tu główne obawy budzą głązy, kamienie na lądowisku oraz mała przestrzeń do lądowania. Komandosi Skorzennego jednak tego dokonali i uwolnili Mussoliniego bez strat. Oddział, ewakuując rannych, ruszył kolejką w dół. Operacja „Dąb” była zakończona. Dzięki strategicznemu położeniu do szkolenia sił specjalnych schroniska Lucni bouda i Vyrowka istnieją do dziś i są najpiękniejsze w Karkonoszach.



Lucni bouda

Krzysztof Pik

W odwiedzinach na Pogórzu Kaczawskim

Mam na pulpicie laptopa kilka zdjęć z moich kaczawskich wędrówek. Zapewne znalazłbym w swoich zbiorach (liczących dwanaście tysięcy) zdjęcia ładniejsze, ale nie szukam i nie porównuję, ponieważ właśnie te spodobały mi się od razu i nadal podobają. Mam więc je na pulpicie i czasami otwieram.

Fotografia, podobnie jak słowa, miewa czarodziejską moc przenoszenia w czasie i budzenia wspomnień.

Chwila sprzed lat ożywa, a wokół niej gromadzą się obrazy, wrażenia i myśli z tamtego dnia.

Nasza pamięć wspomaga fotografię swoim wybiórczym pamiętaniem: łatwiej zapamiętujemy dobre chwile, te gorsze szybciej nam giną w niepamięci. Patrząc na pewne zimowe zdjęcie, przypomniałem sobie przerwę na wypicie herbaty w tamten dzień: schowałem się za pień dużego jesionu przed ostrym śniegiem niesionym wiatrem.

Jednak, gdy patrzę na to czarno-białe zdjęcie chmurnego i mglistego zimowego dnia, czuję ciepło i nostalgiczną, niesytą potrzebę wędrówki. Myślę, że wrażenie ciepła tak niezależne od aury ma związek z moim czasem. Bliższe są nam miejsca, w których spędziliśmy jakąś część naszego czasu, pozytywnie



**Okolice Kondratowa,
na drugim planie Góra Śmierci**

go przeżywając. Powrót dodaje do istniejących nici kolejne, czyniąc miejsce bardziej naszym i bardziej nam potrzebnym, więc chętniej odwiedzanym.

Nie zawsze tak jest. Miewam powroty z wrażeniem bliskim rozczarowaniu, ale na szczęście rzadko, częstsze są tamte, jednak nie zawsze odgaduję przyczyny tych odmienności.

Na Pogórzu Kaczawskim, między wzgórzami, rozpościerają się spore obszary z bardzo niewielkimi różnicami wysokości lub nawet płaskie. Po

obu stronach wioski Kondratów są takie rozległe pola, a wzgórza zaznaczone są wyraźniej na mapie niż w terenie. Na horyzoncie widać spore szczyty, ale bliżej jedynie dwie góry przypominają o byciu w Sudetach: Góra Śmierci i Jastrzębna. Pierwsza byłaby ładną, gdyby nie rozległa kopalnia bazaltu pod szczytem, druga ma w sobie coś hipnotycznego, coś przyciągającego wzrok. Pod tym względem podobna jest do Ostrzycy, góry wołającej mnie, ilekroć z bliska patrzę na nią.

W sąsiedztwie Jastrzębnej, kilometr od domów wioski, jest zakątek, który oczarował mnie, kiedy jesienią 2014 roku zobaczyłem go po raz pierwszy. Właśnie zdjęcie tego miejsca jest jednym z kilku trzymanyh pod ręką, czyli na pulpicie.

Później odwiedzałem miejsce parokrotnie, dzisiaj po raz pierwszy widziałem je zielone, w pełni wiosny.

Kiedy próbuję analizować jego cechy, by dojść przyczyn tak silnego podobania się, urok ginie, ale wystarczy po prostu patrzeć, by wrócił i był ze mną.

Ten sobotni wyjazd miał być troszkę krótszy w czasie i w kilometrach, ponieważ nazajutrz miałem wstać przed trzecią i jechać kawał drogi w odległe góry. Myśl o odwiedzeniu miejsc pod Jastrzębną, w pobliżu Kondratowa, nasunęła się sama.

Późno, jak na moje zwyczaje, bo dopiero o siódmej, więc w pełni już dnia, poszedłem pod górę zapomnianą i zarastającą drogą, jedyną nie zagrodzoną. O tej porze roku, nota bene, wiele łąk w pobliżu wiosek jest ogrodzona, czasami nawet ogrodzenie jest pod prądem, a to z powodu stad bydła tam się pasącego.

Wyszedłszy z wąwozu drogi na pola, rozejrzałem się i poczułem zdziwienie: dopiero zaczynam wędrówkę, a jest już pełnia dnia, słońce wysoko. Zwykle pierwsze zrobione zdjęcia są nieudane, ponieważ jest jeszcze szaro, dzisiaj słońce towarzyszyło mi od początku.

Na moim miejscu byłem rano i po południu, gdy wracałem. Usiadłem wtedy na krawędzi uskoku, mrówek nie było, słońce świeciło, więc siedziałem i patrzyłem. Może kiedy napatrzę się dostatecznie dużo łatwiej mi będzie wracać do siebie, na Lubelszczyznę? Może nie będę tam tęsknił? Nie bronię się przed swoimi tęsknotami, one mnie dowartościowują, ale akurat przed tą kaczawską czuję treść.



Okolice Kondratowa, w głębi Góra Śmierci



Okolice Kondratowa

Nad linię pól niewiele wystaje niebieska, falista linia odległych gór. Z satysfakcją je rozpoznawałem, a i szczyt Śnieżki dojrzałem. Co prawda, pomogła mi nowa wieża widokowa na Dłużcu (vel Dłużek, różne nazwy są podawane). Widoczna z odległości dziesięciu kilometrów (sprawdzałem na mapie) jest ledwie punkcikiem, ale w połączeniu z wysokimi drzewami przy niej rosnącymi, tworzy charakterystyczny, łatwo rozpoznawalny kształt, a jeśli rozpoznana się jedną górę, łatwo nadać imiona kolejnym.



Ulubione miejsce pod Kondratowem

Odwiedziłem ładne i pamiętane miejsca bliżej góry, ale i wszedłem w jej lasy, żeby przejść na drugą stronę, na pola nad Rzeszówkiem. Przeszedłem bez kłopotów, chociaż zapamiętanej zielonej dróżki wśród świerków już nie ma. Drzew też nie ma. Zostały pniaki i rozjeżdżona, zmaltrutowana droga.

Po drugiej stronie lasu też mam swoje miejsce. Jest przy pniu uschniętego buka, na krawędzi lasu, u podnóża Pustelnika. Obok rośnie wielki dąb i nie mniejszy buk, obaj sięgają konarami daleko w pole, ku słońcu, a pod nimi, brzegiem pól, biegnie droga. Na rozległym polu kwitnie rzepak, a cały widoczny horyzont zamykają szczyty moich gór.

Chciałem jeszcze pójść na Kondratowskie Wzgórze i sąsiadujące z nim Dębowe Wzgórze (to moja nazwa), zrobiłem dwa zwiady w ich stronę, ale musiałem zrezygnować. Na polu wokół wzgórz rośnie zboże, liczyłem na znalezienie ścieżek wygniecionych kołami maszyn rolniczych, nie chcąc deptać roślin, ale akurat jeździł tam ciągnik opryskujący zboże, więc uznałem, że może innym razem.

Na pogórzcu o tej porze roku inaczej się wędruje. Późną jesienią czy w zimie idę gdzie chcę, dzisiaj kilka razy okrążyłem pola, nie chcąc „wchodzić w szkodę”, ale obfitość łąk i polnych dróg pozwala dojść niemal wszędzie.

Do najpiękniejszej drogi wróciłem po południu. Biegnie płytkim wąwozem, z obu jej stron są pola, na miedzach kwitną kwiaty, mnóstwo kwiatów. Najwięcej gwiazdnic i przetaczników, ale w paru miejscach widziałem gęste i duże kępy fiołków trójbarwnych czyli bratków polnych. Samotne grusze cicho siedzące na miedzach dopełniają obrazu, jakże dla mnie urokliwego.

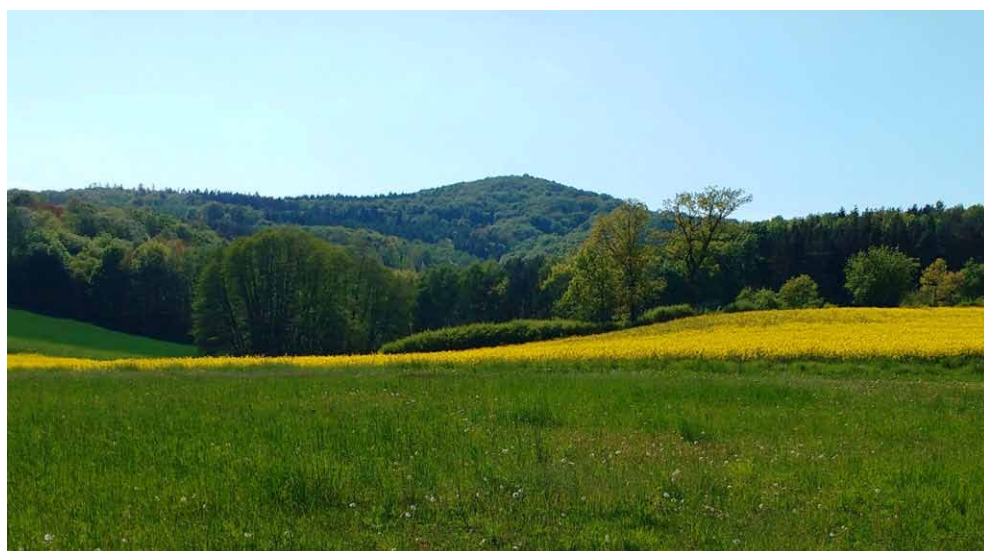
Przed chwilą porównywałem mapę ze zdjęciami satelitarnymi i swoją pamięcią. Znalazłem w pobliżu parę ciekawych miejsc, a więc trzeba mi będzie wrócić pod Kondratów.

Wrócę.

Opisy moich górskich wędrówek, uzupełnione zdjęciami, są w dwóch moich książkach dostępnych w wielu księgarniach internetowych. To „Sudeckie wędrówki” i „Góry Kaczawskie słowem malowane”.

Krzysztof Gdula

Jastrzębna



Jan Pogniywany

Powstanie chochołowskie z 21 lutego 1846 roku, w gwarze podhalańskiej zwane „poruseństwem”, w literaturze również spotkamy się z nazwą „insurekcji pod Tatrami”, było zbrojnym wystąpieniem górali z Chochołowa, Cichego, Dzianisza i Witowa skierowane przeciwko władzy austriackiej. Traktuje się je jako epizod większego powstania krakowskiego, w założeniu ogólnokrajowego pod hasłami demokratycznymi, podjętego w Wolnym Mieście Krakowie w dniach od 21 lutego do 4 marca 1846 roku.

W Galicji przygotowaniem kierował Edward Dembowski, jednakże zostało odwołane, ale wiadomość ta nie dotarła do Chochołowa. Organizatorami powstania na Podhalu byli: Jan Kanty Andrusikiewicz (nauczyciel, organista), Julian Goslar (poeta), księży wikariusze: Józef Leopold Kmietowicz z Chochołowa, Michał Głowacki z Poronina, Michał Janiczak z Szaflar.

Hasła powstańcze na Podhalu trafiły na podatny grunt, gdyż górale prowadzili spór z baronem Kajetanem Borowskim o grunta, lasy i pastwiska w Tatrach, zatem dali się przekonać do buntu przeciwko władzy austriackiej.

Powstanie wybuchło wieczorem 21 lutego 1846 r., grupa około trzydziestu górali z ks. Kmietowiczem i organistą Andrusikiewiczem zdobyli posterunek straży finansowej w Chochołowie, następnie komorę celną w Suchej Górze. Zniszczyli słupy graniczne i porąbali orła cesarskiego oraz tej samej nocy zarekwirowali broń w Nadleśnictwach w Witowie i Kościelisku. W buncie górali, jak podają źródła, wziął udział również Jan Krzeptowski Sabala.

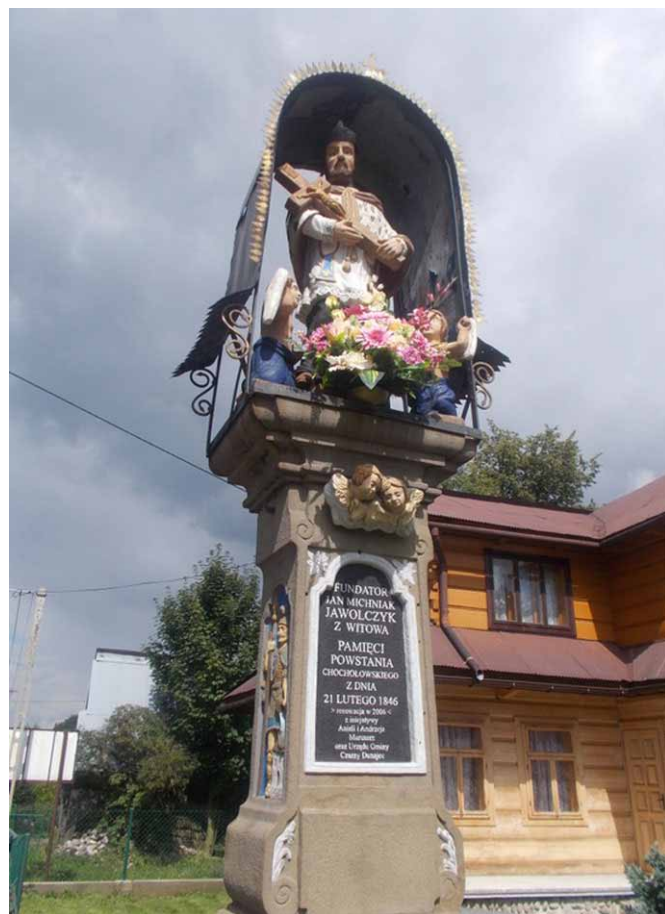
Powstanie trwało krótko, zostało stłumione przez straż z Nowego Targu i górali z Czarnego Dunajca oraz Podczerwonego i Wróblówki. Pojmany powstańców osadzono w więzieniach w Spielbergu na Morawach, w tyrolskim Kufsteinie i Wiśniczu.

Historycy nie mają pewności, co przesądziło o postawie górali tłumiących powstanie, przypuszcza się, że zostali wprowadzeni w błąd przez władze austriackie albo też wzięli nadzieję na pozytywne rozstrzygnięcie swoich spornych spraw własnościowych. Niesnaski jeszcze przez jakiś czas trwały, dlatego władze austriackie, obawiające się kolejnych rozruchów, skierowały w 1848 do Chochołowa i Czarnego Dunajca oddziały wojskowe.

Jedną z pamiątek po powstaniu jest kapliczka św. Jana Nepomucena, która nawet swoim ustawieniem oddaje nastroje panujące tuż po jego stłumieniu i wciąż pokutujące, i tak już pewnie pozostanie. W tym kontekście przyjdzie nam łatwiej zrozumieć symboliczne ustawienie figury św. Jana Nepomucena przy skrzyżowaniu



Figura św Jana Nepomucena w 1926 roku



Św. Jan Nepomucen bez głowy i po renowacji

drogi do Chochołowa z lokalną do Cichego i Miętustwa, stojącej tyłem do Czarnego Dunajca. Nie ma chyba nikogo w Chochołowie i Czarnym Dunajcu, kto nie wiedziałby, dlaczego tak została postawiona. Chochołowanie świętego zwą Janem Pogniywanym i mawiają, że się pogniywoł i na zdrajców nie patrzy.

Na postumencie znajduje się tablica i przy cytowaniu jej treści wspomnieć należy o jej kilku wersjach. Pierwsza była o treści: FUNDATOR/ JAN MICHNIAK/ JAWOLCZYK/ Z WITOWA/ PAMIĘCI/ POWSTANIA/ CHOCHOŁOWSKIEGO/ Z DNIA/ 21. LUTEGO 1846/ z inicjatywy/ dr Krzysztofa Hofmana/ restaurowali w 1981/ art. pl. J. Smykowska – C./ S. Cieślak. Zachowałem pisownię dużymi i małymi literami.

Czy aby była pierwsza? Na starych zdjęciach z 1926 zawiera skromniejszy zapis: FUNDATOR/ JAN MICHNIAK/ JAWOLCZYK Z WITOWA/ R. 1864/ fragment na zdjęciu nieczytelny / R. 1926.

Tu intrygująca dygresja, gdy rozmawiałem z Władysławem Koisem - ówczesnym żyjącym kustoszem chochołowskiego muzeum wspomniał, że w przekazach ustnych mówi się o innej pierwotnej wersji napisu, która brzmiała: Jan Jawolczyk z Witowa ufundował św. Jana na wzgardę dunajcom tyłem 1863 r. Jednakże przekazu ustnego nie możemy uznać za oryginalny. Podobnie jak inną teorią jej zaistnienia. Figura miała powstać w 1864 nie dla uczczenia powstania, a jako odkupienie win po kradzieży pieniędzy zbieranych przez ks. Wojciecha Blaszyńskiego na budowę kościoła. Ta wersja nie wydaje się przekonywająca.

Po dwóch krótkich trzęsieniach ziemi w okolicy Czarnego Dunajca w 2004 – pierwszy w andrzejkowy wieczór, drugi 9 grudnia, seismografy odnotowały odpowiednio wstrząsy o sile 4,1 i 3,0 w skali Richtera. Wówczas to znaleziono obok figury leżącą głowę świętego. Renowacji w 2005 podjęła się Regina Mrowca - konserwatorka rzeźby z Kościeliska, jej zdaniem głowa świętego musiała dawniej także odpaść, bo miała ślady gipsu wskazujące na wcześniejsze przyklejenie.

Po konserwacji na postumencie figury pojawiła się tablica ze zmienioną treścią, pisownia dużymi literami została zachowana, dlatego jej nie cytuję, a małymi miała taki zapis: renowacja w 2006/ z inicjatywy/ Anieli i Andrzeja/ Marusarz/ oraz Urzędu Gminy/ Czarny Dunajec.

Chochołów jest urzekającą wsią starającą się zachować swoją drewnianą zabudowę, przynajmniej w centrum, oddającą jej klimat, a mieszkańcy pielęgnują swoją historię. Jednym z jej elementów jest historia figury św. Jana Nepomucena, którą starałem się przybliżyć.

Ryszard M. Remiszewski

Rezerwat Przyrody „Kępa Redłowska”

Sąsiadująca od północy z Orłowem Kępa Redłowska jest terenem wyjątkowo malowniczym. Pod względem geologicznym stanowi ona twór polodowcowy, przykład tak zwanej moreny dennej. Słynie nie tylko z pięknych krajobrazów, w tym między innymi licznych wąwozów, rozległych lasów i nadmorskiego klifu, ale również z niezwykle cennego rezerwatu przyrody oraz interesującej, najlepiej zachowanej na polskim wybrzeżu baterii artylerii nadbrzeżnej.

Spośród trzech rezerwatów przyrody położonych na terenie Gdyni rezerwat „Kępa Redłowska” wydaje się być najbardziej interesujący. Szczególną ciekawostką stanowi między innymi fakt, że jest to chronologicznie najstarszy rezerwat nie tylko w Gdyni czy Trójmieście, ale także w całym województwie pomorskim. Zarazem jest on również jednym z najstarszych w Polsce. Oprócz tego posiada on poważne walory geologiczne oraz krajobrazowe, jak również unikatową florę i ciekawą faunę, stąd więc niewątpliwie wart jest bliższego poznania.

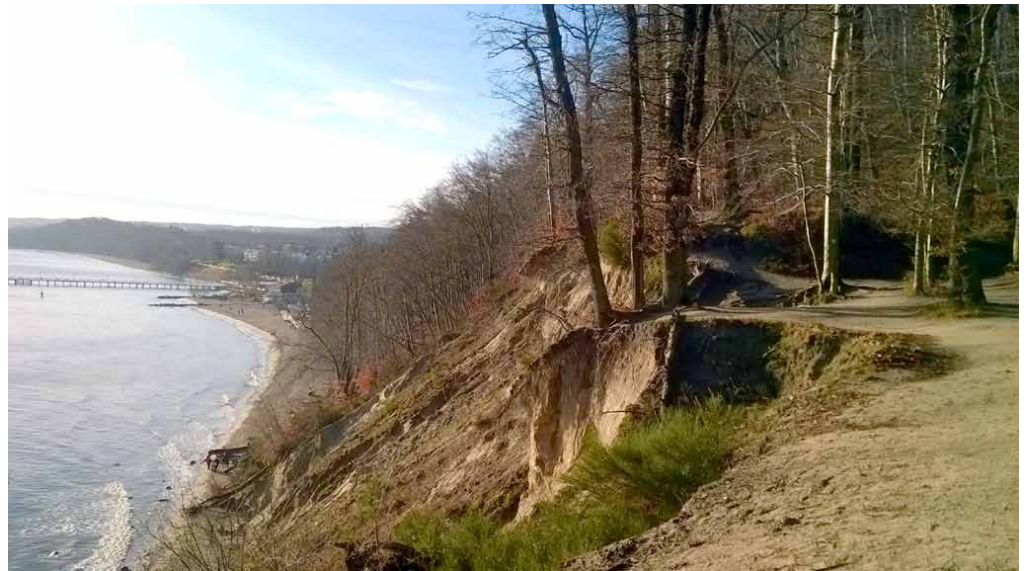
Jeszcze w końcu XIX stulecia Kępa była w dużym stopniu niezalesiona, jednak dosyć prędko zaczął ją porastać las. Już w 1910 roku ówczesne władze niemieckie zdecydowały się objąć go odpowiednią ochroną. Natomiast w roku 1925 władze polskie zgłosiły obszar Kępy do objęcia go ochroną rezerwatową. Wspomniana decyzja miała na celu zachowanie rosnących na Kępie rzadko spotykanych jarzębów szwedzkich. Wyżej przedstawione działanie władz okazało się jednakże niewystarczające, ponieważ późniejsza dynamiczna rozbudowa zarówno gdyńskiego portu jak i samej Gdyni przyniosła ze sobą między innymi rabunkową eksploatację nadmorskich lasów. Dotyczyło to niestety także lasu na Kępie, toteż w dniu 29 lipca 1938 roku oficjalnie utworzono rezerwat przyrody „Kępa Redłowska”. Jak zapisano w wydanej wówczas odpowiedniej decyzji celem funkcjonowania rezerwatu jest ochrona „wszystkich tworów przyrody”.

II wojna światowa szczęśliwie nie przyniosła większych strat nowemu rezerwatowi, chociaż we wrześniu 1939 roku na Kępie broniła się polska bateria przeciwlotnicza, a wiosną 1945 – niemiecka. Po zakończeniu wojny najbardziej strategicznie położony fragment rezerwatu został jednak przekazany wojsku. Na otrzymanym terenie zbudowano w latach 1947-1958 tzw. „11. Baterię Artylerii Stałej Gdynia - Redłowo”. Miała ona za zadanie bronić razem z sześcioma podobnymi bateriami skupionymi w rejonie Zatoki Gdańskiej podejścia do portu wojennego w Gdyni. Bateria, jako zbudowana najwcześniej z nich, uznawana była za wzorcową a jej załoga za elitarną jednostkę, toteż służba w niej uważana była przez wojskowych za niezwykle prestiżową. Bateria składała się z czterech dział artylerii nadbrzeżnej kal. 130 mm z odpowiednio rozbudowaną infrastrukturą towarzyszącą. Wykorzystywana do licznych ćwiczeń artyleryjskich, szczęśliwie nie wzięła udziału w żadnych działaniach wojennych. Oficjalnie rozformowana została w 1974 roku, zaś część jej terenu ponownie włączono w obszar rezerwatu. Na wspomnianym terenie znajdują się znakomicie zachowane i zadbane trzy działa będące najciekawszym stałym zabytkiem militarnym Gdyni. Natomiast na pozostałej części terenu Baterii do dzisiaj znajduje się jednostka wojskowa. Zarówno oddanie znacznego fragmentu rezerwatu wojskowemu jak i stałe niszczenie jego obszaru dokonywane przez siły przyrody spowodowało pewne rozbieżności związane z oceną jego powierzchni. Na tablicy informacyjnej stojącej przy wejściu do rezerwatu od strony Orłowa podaje się liczbę 121,91 ha (wcześniej 118,16 ha). Natomiast władze Gdyni wymieniają 120,08 ha bądź 122 ha. Podobnie różnie określa się wysokość najwyższej położonego punktu rezerwatu a jednocześnie całej Kępy – podaje się 77,5 metra albo nawet 86 metrów n.p.m.

W 2001 roku Wojewoda Pomorski wydał odpowiednie rozporządzenie, w którym stwierdza się, że celem istnienia rezerwatu



przyrody „Kępa Redłowska” jest „zachowanie unikatowego charakteru wybrzeża klifowego z kompleksem lasów bukowych, specyficznych procesów przyrodniczych zachodzących na styku lądu i morza, naturalnych zbiorowisk roślinnych oraz stanowisk rzadkich gatunków roślin, w tym jarzębu szwedzkiego stanowiącego relikwitu epoki lodowcowej”. Najbardziej charakterystycznym fragmentem rezerwatu i jego najważniejszym



walorem krajobrazowym jest wyjątkowo piękny nadmorski Klif Redłowski. Rozciąga się on od Orłowa aż do Bulwaru Nadmorskiego prowadzącego następnie wzdłuż morza do centrum Gdyni. Osiąga ponad 60 metrów wysokości, przy czym same zbocza oraz urwiska mają często wysokość ponad 40 metrów. Obok tzw. klifów martwych wzmocnionych roślinnością występują również tzw. klify aktywne ulegające zjawisku abrazji. Nazwą tą określane jest naturalne osuwanie się oraz niszczenie klifowego brzegu na skutek działania uderzających o niego fal morskich i, z drugiej strony, licznych płynących przez Kępę wód podziemnych. U podnóża klifów powstają wówczas niekiedy wyrwy nazywane niszcami abrazyjnymi, zaś osunięty materiał zabierany jest następnie z plaży przez morze, odsłaniając głazy oraz kolejne warstwy geologiczne. Pośród nich występują niekiedy nawet złoża węgla brunatnego pochodzące sprzed ostatniego zlodowacenia. Tempo „cofania” się niszczonego przez siły natury klifów wynosi średnio 1 metr rocznie, a możliwość obserwowania ich abrazji uważana jest za największą „atrakcję” rezerwatu. Należy zauważyć, że Klif Redłowski uznawany jest za najbardziej malowniczy na całym polskim wybrzeżu. Roztacza się z niego także najlepszy nad Zatoką Gdańską widok na Trójmiasto, morze oraz część Półwyspu i Mierzei Helskiej. Natomiast klifowy Cypel Redłowski już od dawna występuje na licznych widokówkach, pocztówkach bądź obrazach, stanowiąc nie tylko jedną z najważniejszych „wizytówek” Gdyni, ale również najbardziej znany w Polsce fragment wybrzeża. Z tego powodu wyjątkowo często służy on też jako tło w trakcie wykonywania fotografii ślubnych jak również kręcenia różnych filmów. Pośród tych ostatnich wymienić można przykładowo obraz pt. „Wałęsa” słynnego reżysera Andrzeja Wajdy lub znakomity film zatytułowany „Miasto z morza” ukazujący początki miasta oraz portu w Gdyni.

Zgodnie z wyżej wspomnianym rozporządzeniem Wojewody Pomorskiego rezerwat przyrody „Kępa Redłowska” ma za zadanie ochronę nie tylko klifów, lecz także interesującej flory i fauny. Oprócz lasu bukowego oraz dębowo-bukowego można wskazać chociażby występujący na Kępie wyżej wymieniony niezwy-

kle rzadko spotykany jarząb szwedzki (łac. *Sorbus intermedia*). W rezerwacie dominują jednak sosny, a oprócz buków i dębów (najstarszych pod względem wieku) występują również brzozy, modrzewie, robinie, olsze, klony, świerki, lipy bądź graby. Pośród innych roślin spotkać można rokitniki zwyczajne o charakterystycznych jasnoczerwonych owocach (wzmacniające zbocza klifów),



przylaszczki pospolite wyróżniające się fioletowymi kwiatami, paprotki zwyczajne oraz żarnowce. Występuje tu także sporo zwierząt, od popularnych w całej Gdyni dzików po sarny, lisy, jaszczurki, padalce, ropuchy, żaby, a nawet nietoperze (gacki). Te ostatnie mają swoje zimowisko między innymi w jednym z opuszczonych schronów wspomnianej już dawnej nadbrzeżnej baterii dział. Na Kępie żyje również wiele gatunków ptaków, w tym dzięcioły czarne i kowaliki.



Szczególną ciekawostką znajdującą się w najbliższym sąsiedztwie rezerwatu „Kępa Redłowska” są łąki podwodne rosnące na morskim „przedpolu” Kępy. Uważane są one za unikatowe na skalę europejską, stąd też od lat 80. XX wieku postuluje się ustanowienie w celu ich ochrony specjalnego rezerwatu podwodnego. Akwen proponowanego „Morskiego Rezerwatu Przyrody Kępa Redłowska” ma objąć jedyny na terenie Trójmiasta obszar piaszczysto-kamienistego morskiego dna porośniętego wyżej wspomnianymi odradzającymi się od dłuższego czasu podwodnymi łąkami. Złożone są one z morskiej trawy zwanej zostera, chronionej prawem Unii Europejskiej jak specjalne siedlisko sporej liczby ciekawych, znajdujących się także pod ochroną, gatunków morskiej fauny. Pośród tych ostatnich wymienić można między innymi jedyne bałtyckiego konika morskiego (tzw. iglicznę). Malownicze łąki porastające płaskie dno razem ze swoimi barwnymi mieszkańcami i innymi roślinami (w tym zagrożonym wyginięciem widlikiem) tworzą niepowtarzalny podmorski krajobraz. W proponowanym kształcie podwodny rezerwat ma objąć akwen o powierzchni około 200 ha sięgający około pół mili morskiej (1 km) od brzegów Kępy Redłowskiej w głąb morza, do głębokości około 9-10 metrów, czyli do granicy maksymalnego zasięgu łąk podwodnych. Natomiast od strony północnej rezerwat ma być ograniczony ostrogą gdyńskiego Bulwaru Nadmorskiego, zaś od południowej – mołem w Gdyni-Orłowie. W planowanym rezerwacie ma zostać wprowadzony zakaz prowadzenia wszelkich działań mogących naruszyć dno oraz jego florę, w tym wykonywania prac pogłębiarskich i refulacyjnych, kotwiczenia oraz wleczenia kotwic, ciągnięcia narzędzi połowowych itp. Dozwolone natomiast ma być pływanie i, oczywiście, nurkowanie, podczas którego można najlepiej podziwiać podwodną faunę oraz florę. Podmorski rezerwat ma zostać ustanowiony w ciągu kilku najbliższych lat. Natomiast 18 stycznia 2014 roku na terenie Kępy Redłowskiej utworzono specjalny obszar ochrony siedlisk przyrodniczych „Obszar Natura 2000 Klify i Rafy Kamienne Orłowa” o powierzchni 335, 68 ha. Ten ostatni powstał w ramach tworzonej w Unii Europejskiej sieci tego typu obszarów.

Kępa Redłowska od dawna uważana jest za jeden z najlepszych na obszarze Gdyni terenów rekreacyjnych. Popularnością wśród gdynian i turystów cieszy się nie tylko wyżej opisany rezerwat przyrody, lecz również jego najbliższe otoczenie, zwłaszcza tzw. Polanka Redłowska oraz wyjątkowo malownicza plaża ciągnąca się u podnóża Kępy i uznawana za najbardziej zaciszną na terenie Gdyni. Kępa wspaniale prezentuje się także od strony morza, toteż okazję jej podziwiania mają również żeglarze, wioślarze bądź liczni pływacy. Wszyscy powinni jednak pamiętać, że zachowanie wyjątkowego piękna Kępy oraz przylegającego do niej akwenu wymaga właściwego dbania o jej teren i wyjątkową przyrodę.

Wędrując Klifem Redłowskim oraz podziwiając rozciągające się z niego wspomniane malownicze widoki można również ujrzeć część handlowego i wojennego portu w Gdyni wraz z górującą nad nim od północy wysoką Kępą Oksywską. Jest to teren słynący z niezwykle interesującej historii, w której nie brak nawet tajemnic, jednak jego szczegółowe zwiedzenie nadaje się na kolejną wycieczkę, odmienną, lecz niemniej ciekawą jak wędrowka po Kępie Redłowskiej.

Krzysztof Mielczarski
Fot. Jarek Kaczmarczyk

Szlakiem Siedmiu Wzgórz dookoła Zachełmia

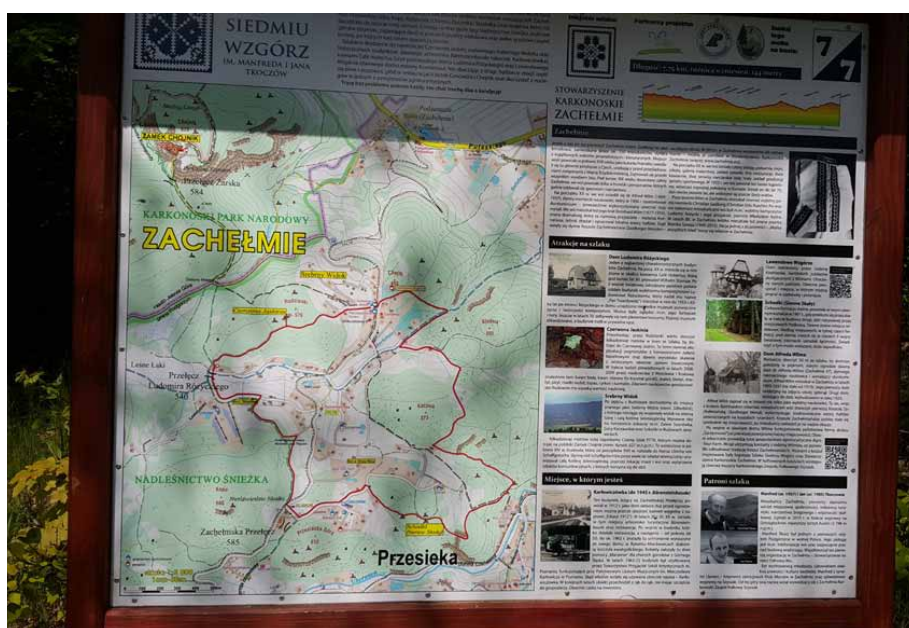
Zachełmie to niewielka wioska położona w dolinie Choinca na wysokości 480-550 metrów n.p.m. Na dzień dzisiejszy znajduje się tu spora baza noclegowa. Nic w tym dziwnego, gdyż miejsce to, a i jego okolice, to spokojna kraina z pięknymi widokami. Czas płynie tu spokojnie, nikt się nie spieszy, nie ma dużego ruchu, jednym słowem panuje tu spokój i cisza. Warto zatem przynajmniej na kilka godzin wybrać się w te strony.

Aby jednak zachęcić do odwiedzenia tych stron, powiem, że w roku 1932 otwarto tu najwyżej położony w Europie basen kąpielowy. Zamieszkiwał tu Alfred Wilm – naukowiec, który w 1906 roku opatentował produkcję stopu metali znanego jako duraluminium. Jeśli chodzi o okres powojenny, to przez kilka lat mieszkał tu i tworzył wybitny polski kompozytor Ludomir Różycki.

Ponieważ ostatnimi czasy mieliśmy ograniczone możliwości przemierzania się, proponuję spacer powstałym kilka lat temu Szlakiem Siedmiu Wzgórz. Jest to trasa turystyczna wyznakowana za pomocą dwukolorowych kwadracików koloru białego - czarnego z dopiskiem 7/7. Według rozpiski umieszczonej na tablicy informacyjnej cała trasa ma 7,75 km długości i 114 metrów przewyższenia. Nie jest to jednak do końca prawda. Przewyższenie bowiem wynosi kilka razy więcej i da się nam we znaki.

Najwygodniej rozpocząć spacer, dojeżdżając do popadającego w ruinę obiektu o nazwie Karłowiczówka. Budynek ten, wzniesiony na Przełęczy Zachełmskiej, powstał w roku 1912 jako dom seniora. W latach 20. i 30. XX wieku istniało tu schronisko turystyczne Bärensteinbaude. Po II wojnie światowej zadomowiły się tutaj diakonisy kościoła ewangelickiego, które założyły dom pomocy „Marzenie” przeznaczony dla chorych górników z Górnego Śląska. Później budynek był użytkowany przez Towarzystwo Szkół Artystycznych z Poznania. Ponieważ towarzystwo to działało przy Państwowym Liceum Muzycznym im. Mieczysława Karłowicza, przylgnęła do niego obecna nazwa „Karłowiczówka”.

Naprzeciwko tego obiektu znajduje się spory plac, na którym możemy zostawić na kilka godzin samochód. Zaraz za drogą znajduje się jedna z kilku tablic, na której znajdziemy potrzebne nam informacje dotyczące przejścia tym szlakiem. Dzisiaj teren poniżej jest trochę zarośnięty i nieco przysłania widoki, ale jeszcze kilka czy kilkanaście



lat temu warto było tutaj przystanąć na chwilę.

Po zapoznaniu się z opisem szlaku oraz umieszczoną mapą wyruszamy na szlak. Droga prowadzi przyjemną ścieżką ograniczoną z jednej strony lasem, z drugiej widoczną łąką. Zaraz na początku ustawiono ławeczkę, na której możemy przepakować potrzebne nam wyposażenie. Ze względu na rosnące tu drzewa cała droga usłana jest igliwiami, szyszkami czy liśćmi, co daje nam wrażenie, jakbyśmy szli po miękkim dywanie. Poza tym, idąc ze



spadkiem, wcale nie musimy wkładać w nasz spacer wiele wysiłku. Teraz w maju widzimy jak pięknie wyglądają buki. Jeszcze chwila i będziemy mogli zbierać ich owoce.

Po chwili przyjemnego marszu pojawiają się z prawej strony pierwsze zabudowania. Docieramy do ciekawego architektonicznie budynku, w którym na początku XX wieku mieściła się bardzo znana kawiarnia „Cafè Hubertus” prowadzona przez Wilhelma Stumpe. Po II wojnie światowej willę przekazano znanemu już wówczas kompozytorowi Ludomirowi Różyckiemu. To właśnie on nadał jej nawet „Pan Twardowski”. Kompozytor mieszkał tu do 1953 roku. Później utworzono niewielkie muzeum poświęcone jego twórczości, ale po przekazaniu obiektu w ręce prywatne wszystko zamarło. Obecnie można dostrzec, stojąc przed bramą, umieszczoną na budynku tablicę upamiętniającą fakt mieszkania tutaj przez Ludomira Różyckiego.

Nie jest to jednak jedyne upamiętnienie pobytu w naszym regionie tego wybitnego kompozytora. Nieco dalej, mijając hotel o nazwie „Chojnik”, docieramy do przełęczy Ludomira Różyckiego położonej na wysokości 560 metrów n.p.m. To właśnie w pobliżu tego miejsca bierze swój początek potok Chełmiec.

Dalsza droga prowadzi na niewidoczny z tego miejsca zamek Chojnik. Ale my, zgodnie z trasą naszego szlaku, skręcimy w prawo, by udać się na widoczne przed nami niewielkie wzniesienie. To góry Rudzianki. Szlak nie prowadzi co prawda szczytem wzniesienia, ale jest zaznaczone odejście nań prowadzące. I warto z tego skorzystać, gdyż pod okazałymi skałami znajduje się dawne wyrobisko, z którego wydobywano pegmatyty. Praktycznie już podczas podejścia widzimy coś w rodzaju rumowiska skalnego. To właśnie urobek wyrzucany na zbocze. Samo wyrobisko ma obecnie kilka metrów głębokości. Ze względu na kolor wydobywanych tu minerałów miejsce to nazwano Czerwoną Jaskinią. Oczywiście nie jest to taka prawdziwa jaskinia. Chociaż niektórzy uważają inaczej. Dowodem tego jest napis umieszczony na skale o treści: „Jaskinia Maciusiowa”. Warto w tym miejscu wdrapać się na skałki znajdujące się nieco wyżej, by zobaczyć zagłębienia wyglądające jak kociołki. Niestety widoków ze szczytu nie ma specjalnych. Załatwiły to drzewa, które nieprzynajmniej przez lata zasłoniły niemal wszystko.

Po wysiłku związanym z podejściem do jaskini przyjemność sprawi nam spokojne zejście leśną drogą w dół do wioski. Już przy wyjściu z lasu, przy pierwszych zabudowaniach, zaskoczy nas niesamowity widok. Panorama, jaka się przed nami otworzy, po prostu zaprządzie dech w piersiach. Widać stąd całą Kotlinę Jeleniogórską, stawy koło Podgórzyna, Sokole Góry, zbiornik w Sosnowcu. Jest to nie do opisanie. Trzeba tu być, by samego to przeżyć. Tym bardziej, że nieco dalej, patrząc w drugą stronę, zobaczymy Pielgrzymy, Słonecznik i Śnieżkę.

Naszą uwagę zwracają piękne rośliny widoczne co chwilę. Przede wszystkim setki konwalii. Ale oto docieramy do ciekawego pomnika.



Jest nim biały słupek z wymalowanymi na czterech ścianach napisami w języku japońskim, polskim, niemieckim i angielskim. Sam napis głosi: „Niech ludzkość świata żyje w pokoju”. Jest to tzw. Słupek Pokoju. Podobnych obiektów ustawiono na świecie dziesiątki tysięcy.



W końcu dochodzimy do szosy, przy której ustawiono drewniany krzyż z datami: 1949-1980-2018. Obok znajduje się kolejna tablica z informacjami o szlaku. Warto tu chwilę odsapnąć zanim ruszymy dalej. To mniej więcej połowa naszej drogi.

Teraz będziemy mieli z górki. Nie ma jednak co się cieszyć, bo gdy jest z górki, znaczy to tylko tyle, że zaraz będzie pod górę. I tak też będzie tutaj. Na razie jednak cieszymy się z tego co mamy. Tym bardziej, że mijamy dom z ustawionym ciekawym strachem na wróble. Ma on założoną zimową czapkę. Ciekawe, czy nie jest mu trochę za ciepło.

Gdy wchodzimy w las, teren robi się bardzo podmokły. Może to nie ma żadnego znaczenia, ale mimo że jest maj, można trafić na pierwsze maślaki. Dalej jest podobnie. Po krótkim zejściu zaczyna się ponowne podejście. Szybko docieramy do ośrodka Skalnik, a przechodząc obok Lawendowego Wzgórza wychodzimy na rozległą polanę. I tutaj możemy mieć kłopoty. Szlak bowiem był wyznaczony jakiś czas temu i jego znaki są nie tylko bardzo wyblakłe, ale czasami wręcz niewidoczne na korze drzew. Ponieważ na przeciwległym końcu polany znajdują się aż trzy drogi, nie wiemy, do której podążać. W końcu jednak dostrzeżemy znak i okaże się, że właściwą drogą jest ta z lewej strony.

Teraz szybkie podejście i zejście w dół. Niestety, gdy wydaje się nam, że wszystko jest w porządku, okaże się, że wcale nie mieliśmy racji. Nie uważając bowiem, wyjdziemy na ul. księdza Franciszka Blachnickiego. I to jest błąd. Szlak skręca pod bardzo ostrym kątem przed pierwszym widocznym domem. Niestety, nie ma tam żadnej informacji o jego skręceniu. Gdy wreszcie połapiemy się w czym rzecz, ruszymy leśną ścieżką w dół. Prowadzi ona coraz stromiej i wkrótce okaże się, że trudno nam utrzymać się na nogach. Trzeba bardzo zwolnić i uważać, by nie poślizgnąć się na stromym terenie. Poza tym dotychczasowe dobre oznakowanie zmienia się radykalnie. Nie ma już oznaczeń 7/7, pozostają tylko białe - czarne kwadraciki. Jest to o tyle nieciekawe, że nie wiemy, czy idziemy właściwym szlakiem.

Gdy już tracimy nadzieję, że idziemy właściwą trasą, pojawia się czarny szlak turystyczny. Jest to dla nas dobra informacja świadcząca o tym, że idziemy właściwie. W końcu czarny szlak odbija w prawo, a my musimy iść w lewo. Jest to jednak prawidłowy kierunek. Podchodzimy pod wzniesienie, na zboczu którego znajdują się skałki o nazwie Schodki. Sam ich widok sprawia wrażenie, że są to stworzone przez naturę schody. Cała okolica to poukładane jedno na drugich skały o ciekawych kształtach. Na drodze zalega gruba warstwa szyszek. Jest cisza i spokój.

Teraz pozostało nam już tylko zejść do pojawiających się poniżej zabudowań i ruszyć w stronę miejsca, w którym pozostawiliśmy samochód. Najpierw jednak ponownie spotka nas pełne zaskoczenie. W oddali widzimy jakiś zamek wzniesiony na sporym wzniesieniu. W pierwszej chwili nie będziemy potrafili go rozpoznać ale po chwili ze zdziwieniem stwierdzimy, że jest to zamek Chojnik. Okazuje się, że widoczny z tego miejsca wcale nie przypomina tej warowni.

W końcu docieramy do ośrodka Concordia i koło kolejnego Słupa Pokoju docieramy do Karłowiczówki, zamykając w ten sposób pętlę.

W zasadzie możemy być zadowoleni z odbytego marszu. Przeszliśmy cały szlak. Jednak niedosyt budzi w nas fakt, że spośród 7 tytułowych wzgórz, tak naprawdę byliśmy tylko na jednym, na Rudziankach. Pozostałe wzgórza pozostały poza naszym zasięgiem.

Na zakończenie podam tylko, że opisany przeze mnie Szlak Siedmiu Wzgórz został wytyczony przez Stowarzyszenie Karkonoskie Zachełmie, które za patronów szlaku obrało Manfreda i Jana Tkoczów. Mieszkańcy Zachełmia, ojciec i syn, byli znanymi propagatorami turystyki i pionierami alpinizmu. Obaj zginęli w 2010 roku podczas wyprawy na Grossglockner, najwyższy szczyt Austrii.

Krzysztof Tęcza

Wielka majówka made in covid-19 I co dalej?

Jest 20 kwietnia, korona-wirus rozwija się w najlepsze. Od tego dnia można wchodzić do parku i do lasu, czyli tam gdzie **było i jest najbezpieczniej**, biorąc pod uwagę możliwość złapania korona-wirusa. Ten zakaz oraz inne, jak choćby zamknięcie sieci rowerów miejskich, to jeden z najczęściej wykpiwanych bezsensownych zakazów czasu epidemii. Wedle rządzących rowery miejskie są (były) potencjalnym źródłem zakażeń, a taki np. autobus, czy tramwaj już mniej. W większości europejskich krajów zasady korzystania z rowerów publicznych nie zmieniły się z powodu wirusa, w Helsinkach i Budapeszcie wręcz zalecano zamianę autobusu i tramwaju na rower publiczny. W moim mieście wyłączono sieć roweru miejskiego w wyniku rządowego zakazu, wcześniej terminale i rowery były po prostu odkażane przez operatora. Nie zmniejszył się, a nawet zwiększył ruch rowerowy posiadaczy własnych rowerów, co mogłem codziennie obserwować z okna w miejscu pracy, przy jednym z głównych ciągów komunikacji rowerowej w Toruniu - ulicy Mickiewicza. Do ruchu codziennych „zwykłych” rowerzystów dołączył znacznie zwiększony ruch dostawców jedzenia dwóch funkcjonujących w mieście sieci. Kurierzy rowerowi z charakterystycznymi pudłami na plecach co parę minut śmigali za oknem.

Za nami maj i jego początek, czyli tradycyjna od lat „wielka majówka”. Przyglądałem się w tych dniach obrazom z kamer internetowych rozmieszczonych w wielu miejscach polskich gór cieszących się zawsze dużym powodzeniem. Wcześniej także „zaglądałem” na Turbacz, gdzie można było zauważyć w soboty i niedziele pojedyncze osoby przed schroniskiem. Już 20 kwietnia parki narodowe wpuściły turystów na szlaki, poza tymi zamykanymi na czas zimy (zagrożenie

Turbacz w dniach 26.04-3.05.20



lawinowe) lub z powodów przyrodniczych. TOPR obawiając się „szturmu” przyjezdnych na Tatry rekomendował dopuszczenie ruchu turystycznego dopiero po majówce. Naczelnik TOPR: „nie ma wątpliwości, że przy takiej prognozie na zbliżający się weekend majowy (*) zjadą się tutaj wszyscy wyteśczeni górze z całej Polski i nie ma wątpliwości, że pójdą za tym wypadki - to po prostu jest dosyć dla nas oczywiste. Nasz zespół ratowników jest dosyć wąski, [kiedy dojdzie do wypadku] bardzo często nie będziemy w stanie ocenić też tej osoby [poszkodowanej] pod względem ryzyka zakażenia „. (...) (...) wypadki wymagają podczas akcji ratunkowych zaangażowania dużej liczby ludzi i sprzętu, co przy ewentualnym dużym natężeniu ruchu turystycznego po otwarciu obszaru TPN zdecydowanie zwiększa ryzyko zawleczenia zakażenia na obszar Tatr i najbliższych okolic, wraz z ryzykiem wykluczenia w krótkim czasie z działań ratowników po ewentualnym kontakcie z osobą zakażoną.

W warunkach pandemii każda interwencja ratowników grozi ich zakażeniem lub wyłączeniem z aktywności w ramach kwarantanny. **Pamiętajmy przy tym, że i w czerwcu nie brak miejsc całkowicie pokrytych zlodowaciałym śniegiem, a są to rejony Tatr szczególnie licznie eksplorowane przez turystów – jest to np. otoczenie Doliny Gąsienicowej. Tam pokrywa śnieżna zalega od poziomu Zmarzłego Stawu w górę i nie jest to puch, a raczej twarda skorupa.** Słoneczna i bezwietrzna pogoda skusiła już niejednego, już wiele osób wychodziło w wysokie partie gór bez odpowiedniego wyposażenia, a to nieraz kończyło się wypadkiem. Dla własnego bezpieczeństwa i bezpieczeństwa ratowników odłożymy trudniejsze wyjścia na czas po epidemii.

* * *

Wtorek 21 kwietnia. W południe zaglądam na Turbacz, a dokładniej przyglądam się obrazowi z kamery pokazującej placik przed schroniskiem. Widzę około 20 osób, wszystkie z **odsłoniętymi** twarzami. Rozumiem, że trudno jeść kanapkę przez maseczkę, ale posilało się raptem kilka osób. Odległości między nimi też nie były bezpieczne. Widzę np., jak przy stole przed schroniskiem siedzi osiem osób, jedna przy drugiej po obu stronach stołu. Jeśli tak będziemy postępować, to jeszcze długo będziemy „bujać się” z tym wirusem. Poluzowanie ograniczeń sprawiło, że ludzie zatracili instynkt samozachowawczy. Ta beztroska i niefrasobliwość nie wróży nic dobrego, nie dziwię się że TOPR i TPN postanowiły nadal nie wpuszczać ludzi w całe Tatry. Od tego dnia dopuszczono jedynie ruch turystyczny w czterech dolinkach reglowych. A co na Babiej Górze? „(...), zaledwie w poniedziałek został zniesiony zakaz wstępu do Babiogórskiego Parku Narodowego, a już we wtorek przed świtem rzesza turystów ruszyła na wschód słońca na Diablaku”. Nie trzeba było długo czekać. *Przed godziną 8. we wtorek ratownik dyżurny ze stacji na Markowych Szczawinach odebrał sygnał o turyście potrzebującym pomocy pomiędzy wzniesieniami Sokolicy i Kępy na szlaku czerwonym prowadzącym z przełęczy Lipnickiej na szczyt Babiej Góry. Mężczyzna poślizgnął się na oblodzonym szlaku i upadł doznając bolesnego złamania kości ramiennej lewej ręki.*

* * *

Na połowę maja zaplanowany był Zlot Klubów Turystyki Górskiej PTTK w Wiśle, organizatorzy podali nowy termin. Jest to 24–27 września. Czy przez te kilka miesięcy sytuacja epidemiczna zmieni się na tyle, że przebywanie w zbiorowości liczącej ok. 100 osób (tytu ma być uczestników) będzie bezpieczne? Nie jestem specjalistą epidemiologiem, ale wydaje mi się, że z wirusem nie jest jak z żarówką – jeden pstryk i wygaśnie. Pewnie będzie się „tłukł” długie miesiące i od czasu do czasu będą pojawiały się nowe lokalne ogniska zakażeń, nawet gdy w skali globalnej epidemia zmniejszy swoje rozmiary. Trzeba jednak pamiętać, że kontakt z jednym nosicielem wirusa może okazać się groźny dla kilkudziesięciu osób. Możliwe, że turystyka piesza, górską czy rowerową **uprawiana indywidualnie lub w gronie rodzinnym** będzie jesienią bezpieczna, o ile będzie się unikać miejsc, gdzie gromadzi się więcej osób. Niestety, schroniska górskie są takimi miejscami.

Przed nami letnie miesiące. To tradycyjny sezon wyjazdów, wycieczek, wędrówek i wypraw. Jak zatem wędrować po górach przez tydzień - dwa, gdzie spać, gdzie się żywić? Obawiam się, że jeszcze za wcześnie na taką klasyczną wyprawę od schroniska do schroniska bez ograniczeń. Dla własnego bezpieczeństwa unikajmy nadal przebywania wszędzie tam, gdzie zachowanie większej odległości między ludźmi nie jest możliwe. **Dlatego odradzam podróż w góry z głębi kraju pociągiem lub autobusem. Pozostaje przejazd własnym samochodem i zakwaterowanie w miejscu, gdzie oprócz nas i gospodarzy nie będzie innych gości. To sprawia, że jedyny możliwy i bezpieczny do realizacji rodzaj turystyki to wycieczki jednodniowe ze stałej bazy lub, o czym wspominałem w poprzednim odcinku, wędrówka z namiotem z dala od schronisk. Taka turystyka jest jednak dość uciążliwa i wyężdżająca, wymagająca wyższych kwalifikacji turystycznych, choć na pewno atrakcyjna.** Wchodzenia do schronisk raczej bym unikał z wyjątkiem sytuacji, gdy w jadalni

nie ma nikogo lub prawie nikogo. Luźniej w schroniskach może być jedynie w środku tygodnia, w piątki, soboty i niedziele obawiam się sporej frekwencji. Wtedy lepiej unikać wchodzenia do środka schroniska, lepiej zabrać do plecaka jakieś kanapki, napoje i zjeść obok budynku. Najlepszym rozwiązaniem jest układanie trasy wycieczki omijającej schroniska. Niestety, ale trzeba z czegoś zrezygnować do czasu, gdy będzie można mieć pewność, że zakażenie już nie grozi. **Jeżeli jednak zdecydujemy się na wielodniową wędrówkę z wykorzystaniem**



Na Rysiance 3 maja. Źródło: <https://turbacz-gorce.webcamera.pl/>, <https://korbielow.net/kamera-rysianka/>

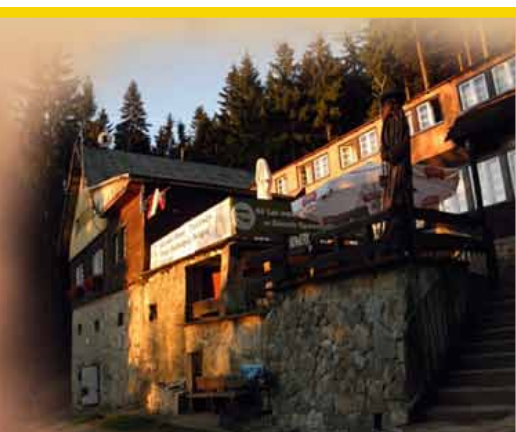
schronisk górskich, zapewnimy sobie możliwie wykonalną izolację. Wystarczy podzwonić do schronisk na trasie i zarezerwować miejsca noclegowe (pokoje) tylko do własnej dyspozycji. Mówiąc w skrócie, unikajmy wieloosobowych sal noclegowych. Starajmy się korzystać z jadalni poza porannym i popołudniowym szczytem lub sporządzajmy część posiłków we własnym zakresie i we własnym gronie. Można to zrobić w kuchni turystycznej, a najprościej w pokoju. Już minęły te czasy, gdy w kuchniach turystycznych w schroniskach gromadzili się turyści w sporej liczbie, często korzystając np. z czyjejś maszynki do gotowania – czy ktoś pamięta jeszcze okopcony sufit kuchni turystycznej w „piątce”, gdzie kochery i inne „wynalazki” furczały niemal cały dzień? To miało swój urok, teraz jednak trzeba unikać takich sytuacji.

* * *

(*) Na szczęście prognoza pogody na majowy weekend nie sprawdziła się, jeśli chodzi o Tatry i Beski-
dy. Jeszcze w czwartek 30 kwietnia było słońce, a już 1 i 2 maja deszcz. Na Kasprowym widzialność nie wię-
cej niż 10 m, ale już w Dolinie Chochołowskiej słonecznie, na Turbaczu trochę padało, a cała góra w chmu-
rze. Wypogodziło się w Beskidzie Żywieckim i miejscami w Sądeckim. Nie sprawdziła się obawa o tłumy w
górach w te dni, choć np. na Turbaczu było trochę rowerzystów i pieszych, zwłaszcza 2 maja od południa, gdy
chmury odeszły na wschód. W Karkonoszach też szala nie było – na Śnieżce ledwo 1–2 stopnie powyżej zera
i marna widzialność, ruch turystyczny zerowy. Krupówki, deptaki w Karpaczu i Krynicy raczej pustawe. Pu-
sto w Słotwinach i na Górze Parkowej, pusto na tłocznej zwykle promenadzie wzdłuż Grajcarka w Szczaw-
nicy. Na Pilsku i Rysiance 3 maja gęsty śnieg... Można powiedzieć, że pogoda pomogła nieco w zwalczaniu
wirusa, ludzie – nie wszyscy.

Juliusz Wysłouch

Górski Dom Turysty
"Pod Biskupią Kopą"
48-267 Jarnośtówek 211
tel. 077/439-75-84
www.biskupiakopa.pl
e-mail: biskupiakopa@wp.pl



Średniowieczne zamki na Słowacji

Najstarszymi obiektami obronnymi, jakie powstały w początkach ery nowożytnej na północ od Dunaju, były nieliczne umocnione rzymskie obozy wojskowe (łac. *castellum*). Na terenie dzisiejszej Słowacji należy do nich np. drewniano-ziemny obóz w Iži koło Komárna z I w. n.e. Istnienie innych związane było z wojnami, jakie prowadził Rzym w latach 166-180 za czasów Marka Aureliusza z plemionami germańskimi: Markomanami, Kwadami i Sarmatami (tzw. wojny markomańskie). Należą do nich m.in. fragmenty rzymskich budowli na Devínie. Rzymski napis, który do dziś możemy oglądać na skale zamkowej w Trenczynie nad Wagiem, jest najbardziej na północ wysuniętym zabytkiem epigraficznym związanym z pobytom rzymskich wojsk w tej części Europy. Poświadcza on przezimowanie w rejonie Trenczyna 955 żołnierzy pod dowództwem Valeriusa Maximiniana na przełomie lat 179/180 naszej ery.

Wczesnośredniowieczne ślady budownictwa obronnego na Słowacji sięgają IX w. Związane są one z istnieniem Księstwa Nitrzańskiego ze stolicą w Nitrze, prawdopodobnie w 833 r. włączonego do Państwa Wielkomorawskiego. Obok wielkiego grodziska w Nitrze grody obronne istniały w miejscowościach Tekov nad Hronom (z dotychczas zachowanymi wałami) i Hlohovec nad Vahom, a także w Bratysławie i na wspomnianym już Devínie. Dwie ostatnie lokalizacje wspominają niemieccy kronikarze: Devín występuje (jako *Dowina*) przy okazji opisu porażki księcia Roścysława w walkach z wschodniofrankijskim królem Ludwikiem II Niemieckim w 864 r., zaś o Bratysławie pisze się w związku z wielką bitwą z Madziarami w roku 907. Dalej na wschód zachowały się m.in. ślady grodzisk z IX w. w Gemerze (nad rzeką Slaną) oraz Zemplinie. Z młodszych grodzisk znane jest grodzisko w Skalicy w dolinie Morawy: w obrębie jego umocnień zachowała się wczesnoromańska, murowana rotunda z XI w.

Seria najazdów mongolskich („tatarskich”) w połowie XIII w. wykazała słabość dawnych, drewniano-ziemnych grodów. Przetrzały te nieliczne, już murowane, jak zamek Zniev (łac. *castrum Turus*) na wysokim szczycie w Kotlinie Turczańskiej, w którym przed najeźdźcami schronił się sam król Węgier, Bela IV. Jednocześnie postępująca po najazdach fala kolonizacji obejmującej również nowe, dotychczas niezamieszkałe tereny, nowe dziedziny przedsiębiorczości ludności (rzemiosło, górnictwo), a zwłaszcza zmiany w formach stosunków feudalnych (przejście z danin w naturze na rentę pieniężną, co umożliwiała zatrudnianie zawodowych budowniczych, którym trzeba było płacić „bręczącą monetą”) spowodowały, że feudał mógł wznieść swą siedzibę w dowolnym miejscu o najkorzystniejszych walorach obronnych. Po wycofaniu się Mongołów z Węgier w 1242 r. wspomniany wyżej Bela IV podjął bezprecedensową akcję budowy wielu nowych, murowanych zamków i mniejszych fortalicji, których pozostałości – w różnym stanie – spotkamy do dzisiejszego dnia.

Jak policzyli historycy, w średniowieczu, na terenie dzisiejszej Słowacji znajdującej się wówczas w granicach królestwa Węgier, powstało ponad 180 zamków. Najstarsze stanowiły kontynuacje wczesnośredniowiecznych grodzisk z czasów Wielkiej Morawy. Nowsze budowano po



Zamek w Bojnicach w Kotlinie Górnonitrzańskiej: istniał już w XII w., obecny wygląd nadała mu rodzina Pálffy od poł. XVII do II poł. XIX w.

mongolskich najazdach często „na surowym korzeniu”, w miejscach wyróżniających się pod względem obronności, ale przy planowaniu ich umiejscowienia dominowały już względy strategiczne. Zamki fundowane przez koronę wznoszono głównie jako strażnice na granicach królestwa lub też wzdłuż najważniejszych, dalekobieżnych szlaków handlowych. Inne (niekoniernie mniejsze!) fortalicje, budowane przez wielmożów i właścicieli coraz większej ilości nadań ziemskich, powstawały na granicach ich włości lub jako ośrodki administracyjno-obronne tworzących się „państw” feudalnych.

Wśród tych najmożniejszych panów trzeba koniecznie wymienić Matusza Czaka (ok. 1265-1321) i Amadeja Abę (ok. 1240-1311). Ten pierwszy, zwany „królem Wagu i Tatr”, ok. 1310 r. w dzisiejszej zachodniej Słowacji miał pod kontrolą ok. 50 zamków. Ten drugi, wielokrotny palatyn Węgier i komes Spiszu, w tym czasie władał podobną liczbą grodów na ogromnym obszarze obejmującym dzisiejszą wschodnią Słowację, północno-wschodnie Węgry i tereny późniejszej Rusi Zakarpackiej. Szczytowym okresem tej działalności budowlanej była właśnie druga połowa XIII w. i wiek XIV.

Pewna część z tych zamków z czasem zanikła samoistnie. Inne zostały zburzone w czasie różnych wojen, lub też z rozkazów królewskich w trakcie zmagania korony z nadmiernie rosnącymi w siłę możnowładcami. Większość z nich jednak trwała, doświadczając w końcu XV i XVI w. kolejnych rozbudów związanych głównie z wprowadzaniem do uzbrojenia broni palnej, w tym artylerii. Złe czasy dla tych zamków nastąpiły w wieku XVII, kiedy to Węgrami niszczone i powtarzającymi się najazdami tureckimi wstrząsały jeszcze kolejne powstania antyhabsburskie: Stefana Bocskay’a (1604-06), Gabriela Bethlena (1619-21) i powstanie kuruców Emeryka Thököly’ego (1672-85). Krytycznym okresem było powstanie Jerzego Rakoczegego (1703-11), podczas tłumienia którego wojska austriackie systematycznie niszczyły każdy zdobyty zamek, by nie stał się on punktem oporu w trakcie potencjalnych, kolejnych powstań. Wiele z nich doprowadzonych zostało w ten sposób do stanu nienadających się do zamieszkania ruin. Ich byli właściciele swe nowe, znacznie wygodniejsze rezydencje (w nazewnictwie słowackim występują one jako „kasztele”, choć z reguły nie posiadały już funkcji obronnych) stawiali już w dolinach, a kropkę nad



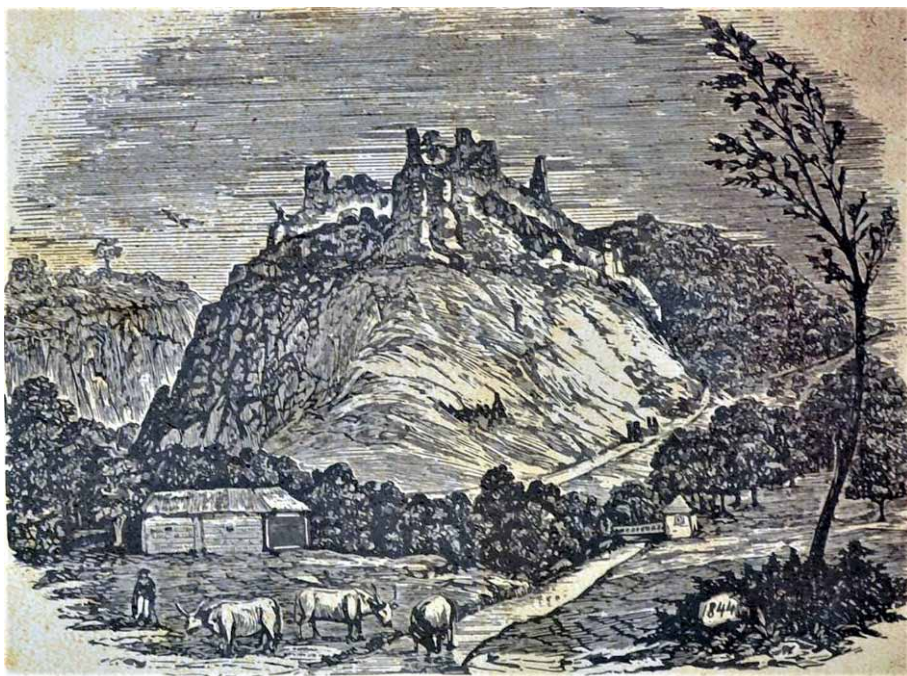
Zamek Orawski: bodaj najstłnniejszy i najpiękniejszy zespół obronny Słowacji, budowany od poł. XIII do początków XVII w.



Wyjątkowy zespół obronny w Lúccie (Gemer): XIII-wieczny kościół, przebudowany w warownię w I. poł. XV w. przez husytów Jana Jiskry.

„i” stawiali często chłopci z okolicznych wsi, traktując te ruiny jako źródło kamienia budowlanego. Kolejne wieki działań sił przyrody sprawiły, że z wielu dawnych warowni do dziś zachowały się - poza nielicznymi starymi rycinami - jedynie fragmenty murów lub nawet tylko słabo czytelne wątki fundamentów. I oczywiście legendy...

Dzisiaj na Słowacji istnieje jedynie 17 zachowanych zamków o średniowiecznym rodowodzie. Te najlepiej zachowane, mieszczące obecnie zwykle ekspozycje muzealne, są powszechnie znane: od Krásnej Hôrki na wschodzie przez Zamki Orawskie i Bojnice do zamku w Bratisławie. Wszystkie one noszą już obecnie piętno wielokrotnych przebudów, ale przewodnicy pokazują w nich dość szczegółowo również te najstarsze fragmenty. Także wiele z tych zniszczonych, w stanie trwałej ruiny, jest często odwiedzanych zwłaszcza, gdy leżą na popularnych trasach turystycznych. Należy do nich np. Zamek Spiski, który w XV w. zaliczał się do najrozleglejszych zamków w Europie, a obecnie uważany jest za jedną z największych zamkowych ruin naszego kontynentu. Innymi, dość często odwiedzanymi ruinami, jest Pustý hrad nad Zvoleniem; po jego rozbudowie przez króla Andrzeja III w końcu XIV w. z powierzchnią ok. 7,5 ha należał do największych średniowiecznych założeń obronnych Europy. Osobną kategorię stanowią tzw. zamki miejskie – budowle obronne włączane w systemy obronne miast. Ich lepiej lub gorzej zachowane pozostałości znane są powszechnie np. z Kieżmarku, Bańskiej Bystrzycy czy Bańskiej Szczawnicy. Są jednak takie zamki, które leżąc na uboczu, dopiero od niedawna stały się godnymi odwiedzenia atrakcjami turystycznymi. O jednym z nich, Zamku Zborowskim, mogli Czytelnicy przeczytać w styczniowym numerze „NS”. O innych, imponujących może nawet jeszcze barwniejszymi dziejami, mamy nadzieję napisać w najbliższych numerach naszego miesięcznika.



Zamek Sív Kameň w zach. podnóży Ptáčnika (węg. Keselőkő – Sępi Kamień). Zbudowany w poł. XIV w., zniszczony podczas powstania Rakoczego na początku XVIII w. (grafika z 1844 r.).



Miroslaw J. Barański „Zamek miejski” (słow. mestský hrad) w Bańskiej Bystrzycy z czasów króla Macieja Korwina (II poł. XV w.) – widoczna brama barbakanu i zarys fosy.

Pieszko z Kowar na Kolorowe Jeziorka i z powrotem

W poszukiwaniu niezatłoczonych ścieżek i omijając zamknięte karkonoskie szlaki czy to ze względu na ochronę gatunkową, czy zagrożenie lawinowe, czy wreszcie zamknięcie granic naszego kraju zdecydowaliśmy się na pieszkie przejście trasy z Kowar na Kolorowe Jeziorka. I to w obie strony.

Wyruszyliśmy punktualnie o 9.00 rano z Kowarskiej Starówki zielonym szlakiem w kierunku Skalnika (945 m n.p.m.) będącego najwyższym szczytem Rudaw Janowickich. Po niespełna godzinnym marszu Starym Traktem Kamiennogórskim dotarliśmy do Leśniczówki Bukowa, która kiedyś służyła jako gospoda dla osób podróżujących dylizansami. Przed budynkiem leśniczówki 19.09.2004 roku posadzono buka – znak przyjaźni budującej mosty oraz zgodnego współżycia jednoczących się narodów Europy.

Ruszyliśmy szlakiem zielonym i Starym Traktem Kamiennogórskim, aby po chwili zostawić znakowany szlak turystyczny i dotrzeć na Przełęcz pod Bobrzakiem (808 m n.p.m.). Weszliśmy na teren gminy wiejskiej Kamienna Góra i Główny Szlak Sudecki im. Mieczysława Orłowicza (GSS), znakowany kolorem czerwonym oraz na szlak żółty.

Dotarliśmy na Rozdroże pod Bobrzakiem (743 m n.p.m.), gdzie znajduje się wiata i miejsce na ognisko. Tutaj zrobiliśmy dłuższy postój na drugie śniadanie. Podczas przerwy zauważyliśmy przewrócony słup z kierunkowskazami szlaków PTTK i zniszczoną tablicę informacyjną. Niestety, wandalizm w okolicy nie brakuje.

Po postoju opuściliśmy szlak żółty i czerwony (GSS). Udaliśmy się szlakami czarnym i niebieskim (Szlak Międzynarodowy E3) do Czarnowa, podziwiając po prawej stronie fragment panoramy Gór Wałbrzyskich z charakterystycznymi szczytami Chelmea (851 m n.p.m.) oraz Borowej (853 m n.p.m.) – najwyższego szczytu tego pasma górskiego.

Podczas zejścia minęliśmy Farmę Hare Kryszna i pożegnaliśmy szlak czarny do Pisarzowic. Po mocnym podejściu dotarliśmy do dawnego schroniska turystycznego PTTK, a obecnie agroturystyki



Fragment panoramy Gór Wałbrzyskich z Czarnowa



Agroturystyka 'Czartak'

„Czartak”. Obiekt, niestety, był nieczynny, ale zauważyliśmy, że jego okolica jest remontowana i pięknieje, jest gdzie zaparkować i powstaje miejsce na grill. Był od tego jeden wyjątek – przed „Czartakiem” słup z kierunkowskazami szlaków PTTK stał oparty o drzewo.

Spod „Czartaka” ruszyliśmy szlakiem zielonym na Rędziny. Z asfaltowej drogi zeszliśmy na drogę polną. Minęliśmy ambonę umiejscowioną „w pięknych okolicznościach przyrody”, w której aż chciałoby się na chwilę zatrzymać. Potem ukazał nam się widok na kamieniołom dolomitu Jeleniogórskich Kopalń Surowców Mineralnych Lipiński Sp. J. Kopalnia «Rędziny» znajdujący się na południowym zboczu Bielca (871 m n.p.m.).

Schodząc, minęliśmy zabudowania oraz hałdę i tak się zagadaliśmy, że zgubiliśmy szlak zielony. Doszliśmy do asfaltowej drogi i tablicy „Czarnów żegna”.

Po analizie mapy zdecydowaliśmy się nie wracać, tylko przeciąć asfaltową drogę i ruszyć dalej na wprost drogą polną. Przez lasy, łąki i pola dotarliśmy do Rędzin i przy przystanku autobusowym wróciliśmy na szlak zielony. Tu pozytywnie zaskoczyły nas wiejskie klimaty – poczuliśmy się jak w Bieszczadach, a może na końcu świata?

Po miłym schodzeniu teraz czekało nas wejście na Wielką Kopę (871 m n.p.m.). Podczas wchodzenia, które robiło się coraz intensywniejsze, zrobiliśmy krótką przerwę na uzupełnienie płynów. Ostatnia część zdobywania Wielkiej Kopy, już na terenie gminy Marciszów i przed dołączeniem do nas szlaku żółtego, przypominała klimaty tatrzańskie. Po drodze znaleźliśmy nawet podeszwę – wywnioskowaliśmy, że ktoś musiał bardzo tutaj „butować”, skoro ją zgubił.

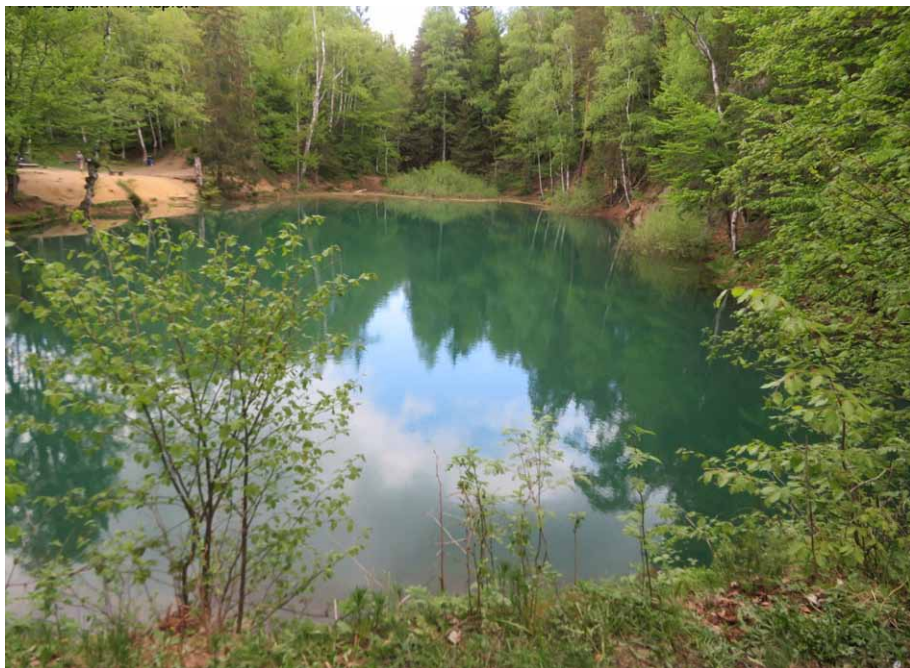
Tuż przed godziną 13.00 zdobyliśmy Wielką Kopę, która jest jednym z najwyższych wzniesień Rudaw Janowickich. Dopiero na szczycie spotkaliśmy pierwszych turystów. Po chwili odpoczynku ruszyliśmy dalej szlakami zielonym i żółtym. Im bardziej schodziliśmy z Wielkiej Kopy, tym turystów było więcej, a ich ubiór świadczył o tym, że przyszli tu z parkingu koło Kolorowych Jeziorek.

Schodząc, minęliśmy punkt widokowy z fragmentem panoramy Gór Kaczawskich i charakterystycznym szczytem Połomu (667 m n.p.m.) oraz wiatę. Szlak żółty skręcił w prawo – do Raszowa, gdzie znajduje się Mauzoleum rodziny Schaffgotschów, a my poszliśmy prosto. Dotarliśmy do pierwszego z Kolorowych Jeziorek – Zielonego Stawku.

Warto zauważyć, że Kolorowe Jezioro są pozostałością dawnych kopalń i kamieniołomów funkcjonujących tutaj od XVIII wieku do początku XX wieku. Wydobyty piryt przetwarzano w Płoszowie (Ciechanowice) na kwas siarkowy. Na zabarwienie wody w Kolorowych



Połom z Wielkiej Kopy



Błękitne Jezioro

Jeziorkach wpływa skład chemiczny ścian i dna wyrobisk.

Mieliśmy duże szczęście, że Zielony Stawek, który zajmuje wyrobisko dawnej Kopalni „Gustaw” na wysokości 730 m n.p.m., nie wysechł. Ruszyliśmy dalej, aby po kwadransie dotrzeć nad drugie z Kolorowych Jeziorek. Było to Błękitne Jeziorko, które znajduje się w wyrobisku dawnej Kopalni „Nowe Szczęście” na wysokości 635 m n.p.m.

Plaża nad Błękitnym Jeziorkiem kusila, aby tu na chwilę przycupnąć, co uczyniło wielu turystów, ale my zdecydowaliśmy się schodzić dalej. Chwilę potem dotarliśmy do Purpurowego Jeziorka, które powstało po zalaniu wyrobiska „Nadzieja” i jest położone na wysokości 560 m n.p.m. Po niedoborze wody w Purpurowym Jeziorku widać było, że mamy suszę. Jeszcze gorzej prezentowało się ostatnie z Kolorowych Jeziorek, do którego podeszliśmy przez skalną grotę – Żółte Jeziorko. Przez suszę praktycznie wyschło.

Znajdujący się w pobliżu punkt gastronomiczny jeszcze nie funkcjonował i zakazano korzystania z okolicznych stołów i ławek ze względu na pandemię Covid-19. Wróciliśmy więc nad Błękitne Jeziorko, które według nas jest najpiękniejsze. Tylko ono wyglądało, jakby nie było dotknięte suszą. Tam zrobiliśmy sobie przerwę obiadową.

O 15.00 ruszyliśmy w drogę powrotną. Po 30 minutach marszu ponownie zdobyliśmy Wielką Kopę i pożegnaliśmy ostatnich turystów. Zaczęliśmy schodzić szlakami żółtym i zielonym. Nim pożegnaliśmy żółty szlak, zauważyłem, że i tutaj oznaczenie szlaku PTTK jest uszkodzone. Tym razem słup był w porządku, ale zniszczona była tabliczka wskazująca dokąd prowadzi szlak żółty. Zupełnie jak tabliczka na Skalniku pokazująca dokąd wiedzie szlak zielony. Tutaj na szczęście kierunkowskaz szlaku zielonego był w porządku i pokazywał nam, że do Czarnowa „Czartaka” mamy 1 h 15 min., a do Rędzin tylko pół godziny. Ruszyliśmy dalej.

Schodząc z Wielkiej Kopy, ujrzeliśmy fragment panoramy Karkonoszy z kulminacją Śnieżki (1603 m n.p.m.), która stąd wydawała nam się bardzo odległa. Dotarliśmy do Rędzin. Teraz czekało na nas podejście – tym razem zielonym szlakiem, a nie na przełaj, aby ustalić dokładnie, gdzie wcześniej zgubiliśmy szlak.

Dokładnie po upływie 1 h 15 min, czyli o godz. 17.00 dotarliśmy do „Czartaka”. Tu zrobiliśmy sobie dłuższą przerwę na podwieczorek. Potem zieloną i żółtą ścieżką rowerową doszliśmy do Przełęcz pod Bobrzakiem, żegnając po drodze niebieski szlak na Skalnik i przecinając szlaki czerwony i żółty. Dalej szliśmy już tą samą drogą – Starym Traktem Kamiennogórskim i szlakiem zielonym, mijając Leśniczówkę Bukowa. O 19.00 wróciliśmy na Kowarską Starówkę. Przejście 30 km dystansu z Kowar na Kolorowe Jeziorka i z powrotem zajęło nam 10 godzin.

Zbigniew N. Piepiora



Purpurowe Jeziorko



Stróżnik (808 m n.p.m.) i Wielka Kopa (871 m n.p.m.)

Ksiądz, podpułkownik, kanonik, generał!

Puck, 10 lutego 1920 r. Mglisty, zimowy poranek w bardzo przełomowym momencie dla Polski. Po wielu latach zaborów nasz kraj wraca nad Bałtyk za sprawą Błękitnej Armii generała Józefa Hallera. Odbywają się słynne zaślubiny z morzem, na których gości wiele ważnych osobistości. Jedną z tych postaci, może nie najważniejszą, ale która wzbudziła dużą ciekawość i aplauz, jest ksiądz podpułkownik Józef Wrycza. Jesienią ubiegłego roku pośmiertnie nominowany na stopień generała brygady. Postać nietuzinkowa, której losy są związane jak dzieje Polski i Pomorza w XX wieku. „Czujcie tu ze serca tóni, skład nasz Apostości, nie ma Kaszeb bez Polonii, a bez Kaszeb Polsczi!” – słowa zaczerpnięte od poety Hieronima Derdosińskiego będące głównym motywem homilii, jaką kapelan wygłosił na mszy świętej polowej z okazji zaślubin, wzbudziły duży entuzjazm wśród tłumów będących świadkami tego wydarzenia. Wybranie tych słów poety pochodzącego z Wiela dla księdza Wryczy było pewnym znakiem. To właśnie kilka lat później w tej miejscowości na ponad 20 lat zostanie ustanowiony proboszczem, kończąc dzieło budowy kalwarii wielewskiej oraz sprowadzając prochy Łgarza z Wiela (tak sam mawiał o sobie Derdowski) z USA na lokalny cmentarz.

Miłość do Kaszub, Kaszubów i narodu polskiego przez Kocięwiaka, narodowca, żołnierza, księdza – to wszystko uosabia Józefa Wryczę. Nie bez przyczyny kolejność tych tytułów jest taka a nie inna. Postać bardzo barwna, mimo przyjętych święceń kapłańskich. Życie syna prostego piekarza ze Zblewa i jego kariera w hierarchii kościelnej jak i działalność społeczna doskonale odzwierciedlają losy Pomorza ze schyłku zaborów jak i 20-lecia międzywojennego, okupacji niemieckiej, pierwszych lat powojennej biedy. O tym jak bardzo nie tylko do różańca, ale i do tańca był przywiązany ksiądz kanonik może świadczyć pewne zdarzenie opisane w liście do policjantów w Tczewie, w którym ksiądz chce przeprosić policjantów oraz dąży do ugody przed sądem w postępowaniu przeciwko niemu z powodu obrazy wyżej wymienionych policjantów.

„Z pytań, które mi pan Sędzia stawiał, przekonałem się, że bardzo a bardzo niedobrze, niegrzecznie i w niekwalifikowany sposób tam u Panów zachowywałem się. Nie mogę nic innego uczynić, jak serdecznie a szczerze przeprosić Pana Komendanta jak i resztę Panów tam obecnych, za to zgorszenie, które wywołałem. Wracałem z jubileuszu gimnazjum w Pelplinie, gdzie wypadało przywitać, oczywiście nie na sucho. I ta mała ‘popijawa’ – pisownia oryginalna, była przyczyną tak niekwalifikowanego zachowania się.” Bardzo częste były przypadki, wspominają parafianie z Wiela, kiedy ich proboszcz kończył tradycyjną wizytę duszpasterską zwaną kolędą o 3-4 nad ranem. Nim osiadł w Wielu dzięki przelożonym w kurii wędruje niczym święty obraz po diecezji chełmińskiej od parafii do parafii jako wikariusz. Przedostaje się do Wielkopolski, uczestniczy w powstaniu wielkopolskim i jako kapelan wraz z wojskiem generała Hallera wraca na Pomorze.

Życie tego księdza to nie tylko barwne anegdoty, mimo że nawet w najbardziej dramatycznych jego momentach, nie udaje mu się od nich uciec. Samo uniknięcie aresztowania naszego bohatera na początku drugiej wojny światowej też wiąże się



Tuchola – kościół Bożego Ciała

z kolejną. Mianowicie udaje mu się uciec z posterunku gestapo w Czersku pod pretekstem wyjścia tylko na chwilę po... papierosy. Dzięki temu zbiega i przez 6 lat trwania wojny ukrywa się po licznych strychach, zagrodach, lasach na terenie południowych Kaszub. Okres drugiej wojny światowej to nieustanne unikanie gestapo, ale też działalność konspiracyjna księdza podpułkownika. Obejmuje on funkcję prezesa Rady Naczelnej Tajnej Organizacji Wojskowej Gryf Pomorski. Dzięki jego patronatowi wkraczają w szeregi kaszubskiej partyzantki kolejni odważni, młodzi żołnierze. Pod koniec wojny, po konflikcie o przywództwo między Józefem Dambkiem a Józefem Gierszewskim ksiądz wycofuje się z dalszej działalności konspiracyjnej w tej organizacji, ale dalej ideały narodowe nie są mu obce i sprzeciwia się nowej władzy w Polsce. Okres okupacji niemieckiej to nieustanne ściganie księdza, gdzie wojsko ponoć wyznacza nawet nagrodę w wysokości 500 tysięcy marek za jego głowę. Na podstawie tego, z jaką zaciekłością naziści szukali prezesa TOW i jak skutecznie jemu udaje się za każdym razem zbiegać, świadczy dowcip powtarzany przez ludność kaszubską: „W czasie jednej z obław leśnych Niemcy zastrzelili partyzanta podobnego do ks. J. Wryczy. Aby wykluczyć pomyłkę, zrobili sekcję zwłok. Okazało się, że miał on w głowie różaniec, w sercu Orła Białego, a w niezbyt szlachetnej części ciała – wszystkich swoich wrogów”. W 1945 roku wraca do Wielu, naprawia uszkodzenia kościoła, włącza się w działalność społeczną, jednak nie zaznaje spokoju. Pojawiają się żale i niesnaski wśród parafian, że cena ukrywania ich proboszcza kosztowała życie zbyt wielu osób w tej wsi. W 1948 r. zostaje przeniesiony na probostwo do kościoła Bożego Ciała do Tucholi, tam też w 1961 roku umiera. Do końca swoich dni jest inwigilowany przez bezpiekę.

Wiedzie spokojniejsze i bardziej wypełnione pokorą życie, chociażby o wcześniejszej godzinie kończy kolędę, ale motywy patriotyczne nie znikają z jego kazań. Życie księdza Józefa to nie tylko walka z gestapo i bezpieką komunistyczną. To również otwarty konflikt z... sanacją w okresie międzywojennym. Świadkowie mówią, że gdy na przyparafialnym boisku pewien młody chłopak zaśpiewał pewnego wieczora pieśń legionów: „My pierwsza brygada”, to ksiądz od razu wraz z grupą młodzieży sprawił mu ostre duszpasterskie upomnienie, nawołując po kociewsku do reszty zgromadzonych: „Ino mu lijta!”. Skutkiem innego konfliktu wielewskiego duszpasterza i młodego socjalizującego nauczyciela Wenancjusza Napiórskiego był strajk szkolny w Wielu, do którego podlegał proboszcz. Za to i inne przewinienia trafia do zakładu odosobnienia dla księży w Rywałdzie, gdzie przechodzi pokutę, która jednak nie odwiodła go nigdy od jego poglądów. Kiedy ksiądz Wrycza wraca z ośrodka odosobnienia, jego przywitanie przez parafian było bardziej huczne



Wielu – kościół św. Mikołaja



Grób ks. Wryczy w Tucholi

niż kilka lat wcześniej wizyta prezydenta Ignacego Mościckiego w Wielu. Podobno młodzi ludzie wypręgli na wjeździe do wsi konie z powozu ze swoim duszpasterzem i niczym rzymscy pretorianie osobiście ciągnęli pojazd aż do drzwi plebanii. Z wcześniejszych okresów w parafiach na Kaszubach są historie o tym, jak nawiązywał swoich parafian do niepodpisywania się pod kwestą dla cesarza na rzecz wojny czy jak sprawił, że mały dzwonek na sygnaturce dzwonił przez długą chwilę, żegnając „zaanektowane” dzwony z dzwonnicy kościoła w Żarnowcu na rzecz przetopienia na potrzeby pruskiej armii.

Ksiądz Wrycza z perspektywy czasu wydaje się w niektórych momentach wręcz postacią kontrowersyjną. Jednak, co należy mu przyznać, zawsze był wierny zasadzie: Bóg, Honor, Ojczyzna! Bez względu na sytuację. Inną jego cechą jest to, że zawsze swoje życie wiódł z humorem. Jak sam o sobie pisze u schyłku życia: „Józefku, Józefku – zawsze trzeba być spakowanym” oraz w innym miejscu: „w życiu nigdy nie miałem ani strachu, ani pieniędzy”.

Tomasz Krampa

Ryszard Brykowski – wielki kołomyjanin

Wspomnienie bez żadnej przyczyny, przypadki chodzą po ludziach – pomyślałem, gdy podczas malowania wypadły mi z półki dzieła prof. Ryszarda Brykowskiego, cenione przeze mnie za ogrom wiedzy w nich zawarty z historii sztuki i drewnianej architektury sakralnej. Jak tak się stało, to wspomnę Profesora, zatem jest okazja, czy jej nie ma?

Urodził się 8 stycznia 1931 r. w Kołomyi. Nie nacieszył się szumem Prutu, gdyż w 1945 jego rodzina została deportowana. Do końca życia, jak wszyscy kresowiaci, nie mógł się pogodzić z pojałtańskim porządkiem, który zawdzięczano wiarołomstwu naszych sojuszników, którzy oddali nas w szpony Sowiec. Po akcjach wywózek NKWD na Sybir, po okrucieństwach UPA nie było wyboru, rodzina podjęła decyzję wyjazdu. Przyznawał, że kołomyjanie wierzyli, że powrócą, ale tak samo myśleli – bez wyjątku - pozostali kresowiaci.

Po wymuszonym przesiedleniu ukończył studia na Wydziale Historii Sztuki KUL-u, zresztą później na tej uczelni w latach 80. minionego wieku wykładał w Katedrze Sztuki Średniowiecznej Powszechnej. Doktoryzował się w Instytucie Sztuki PAN w 1977 r., w którym ponad 45 lat przepracował. Tytuł profesora uzyskał w 1994 r., był uznanym autorytetem w specjalności drewnianej architektury sakralnej, historii sztuki, inwentaryzacji i konserwacji zabytków. Ze względu na miejsce urodzenia interesował się dziejami Pokucia i Huculszczyzny.

Jego główne prace, którymi zapisał się w historii, to *Drewniana architektura kościelna w Małopolsce* (1981), *Drewniane kościoły w Małopolsce Południowej* (1984), *Łemkowska drewniana architektura cerkiewna w Polsce, na Słowacji i Rusi Zakarpackiej* (1986), *Drewniana architektura cerkiewna na koronnych ziemiach Rzeczypospolitej* (1995) ale także bliskie jego sercu: *Kołomyja – jej dzieje, zabytki* (1998), *Legenda i dzieje cudownego obrazu Matki Bożej Kołomyjsko-Pokuckiej* (2012).

Był członkiem wielu szacownych komisji i gremiów, że wymienię wedle własnego uznania: Społeczny Komitet Budowy Muzeum Powstania Warszawskiego, Głównej Komisji Konserwatorskiej przy Generalnym Konserwatorze Zabytków, Polsko-Ukraińskiej Komisji ds. Cmentarza Łyczakowskiego we Lwowie, Mauzoleum Fredrów w Rudkach.



Ryszard Brykowski

Po upadku ZSRR postanowił ratować zabytki sztuki polskiej na Ukrainie, kierował Ośrodkiem ds. Polskiego Dziedzictwa Kulturowego poza Granicami Kraju (1993-2009). Widział zatrważający stan polskich kościołów, klasztorów, cmentarzy, także cerkwi czy synagog na terenach obwodu lwowskiego i tarnopolskiego, nieustannie z bólem powtarzał, że to są owoce systemu, który zaistniał na tych ziemiach.

Jako rodowity kołomyjanin zaangażował się w działania Klubu Miłośników Kołomyi „Pokucie”, a także był twórcą „Gazety Kołomyjskiej”, udzielał się przy odnowieniu kościoła parafialnego pw. św. Ignacego Loyoli w Kołomyi i pomógł w sprowadzeniu do tej świątyni kopii Madonny kołomyjskiej.

Wyróżniany był i nagradzany wieloma orderami, medalami. Jeden z ostatnich, ceniony przez niego, będący niejako podsumowaniem prac na kresach, to nadany przez papieża Benedykta XVI Order św. Grzegorza Wielkiego za prace ratowniczo-konserwatorskie zabytków kultury chrześcijańskiej i polskiej kultury narodowej na obszarze archidiecezji lwowskiej obrządku łacińskiego.

Związany sercem z harcerstwem współtworzył Niezależny Ruch Harcerski, w następstwie będąc członkiem założonej przez siebie Rady Naczelnej Związku Harcerstwa Rzeczypospolitej.

Zmarł 5 sierpnia 2017 r., pochowany został Cmentarzu Wojskowym na Powązkach, gdy wieść o pogrzebie dotarła na Kresy, to kołomyjanie na grób przywieźli gałązkę kaliny znad Prutu.

Właśnie ta gałązka kaliny okazała się i dla mnie innym wspomnieniem, niespodzianą paralełą, otóż po śmierci w 1984 r. kustosza Babiogórskiego Ośrodka Kultury Turystyki Górskiej na Markowych Szczawinach na jego grób członkowie Kręgu Przyjaciół Orawy przywozili cetynę z Babiej Góry.

Symboliczne gesty, prawda?

Ryszard M. Remiszewski

CYTAT MIESIĄCA

Nie przenoście Babiej Góry w Karkonosze

Media, w tym elektroniczne, po swojemu widzą i opisują rzeczywistość, niestety coraz częściej tę rzeczywistość kreują, chyba w myśl hasła „ciemny ludek to kupi”. Żeby robiły to jakieś brukowce to pół biedy, ale gdy takie „kwiatki” wychodzą z wielkich państwowych instytucji informacyjnych to już jest niebezpieczne. Pytanie tylko czy to ignorancja, głupota, nieuctwo czy może manipulacja (tylko w jakim celu?). W tytule posłużyłem się parafrazą cytatu z piosenki „Grupy Pod Budą” - nie bez powodu.

Oto **Polska Agencja Prasowa** „wysmażyła” (23.04.2020), a portal **TVP info** powtórzył informację o ruchu turystycznym w polskich górach i pierwszych interwencjach GOPR-u, dzień po zniesieniu części ograniczeń związanych z epidemią korona-wirusa. Do treści trudno się przyczepić, ale za to zdjęcie ją ilustrujące i podpis to szczyt (ha, ha, szczyt) ignorancji (czy aby tylko?). Cytuję oryginalny podpis: **Na Babiej Górze powyżej 1100 m n.p.m. leży śnieg (fot. PAP/Maciej Kulczyński)**, tymczasem zdjęcie przedstawia **Kocioł Małego Stawu w Karkonoszach**. Czy naprawdę autorzy tego „newsa” mają odbiorców

za bezmyślną ciemną masę, która niczego nie wie, niczego nie widziała i łyknie, co jej pod nos podsuną? W latach 80-tych XX wieku można było zobaczyć na murach domów w wielu miastach wielki napis TELEWIZJA KŁAMIE. Minęło prawie 40 lat... Na zdjęciu Babia Góra według PAP i TVP info. Gdyby ktoś nie wierzył, niech zajrzy do linku: <https://www.tvp.info/47690195/rzesza-turystow-ruszyla-na-wschod-sloneca-na-diablaku-ratownicy-ostrzegaja>

Juliusz Wysłouch



Kocioł Małego Stawu i Kopa nad Moreną w roli Babiej Góry

Leopold Niemirowski

Leopold urodził się we wsi Tahaczyn koło Kowla w rodzinie Mikołaja i Karoliny Niemirowskich w 1810 r. Ukończył szkołę średnią w Łucku i studiował prawo na Uniwersytecie Wileńskim, ale studiów nie ukończył. Wszedł do sprzysiężenia Piotra Wysockiego, walczył w powstaniu listopadowym jako ułan. W bitwie pod Ostrołęką w maju 1831 r. został ranny. Przez granicę rosyjsko-austriacką uciekł do Galicji i zamieszkał we Lwowie. W 1833 r. wrócił na Wołyń, został aresztowany i uwięziony w kijowskiej cytadeli. Po amnestii 1836 r. wyszedł z więzienia. Ale ponownie podjął działalność konspiracyjną w Związku Ludu Polskiego, stworzonym przez Szymona Konarskiego. W 1837 r. przeniósł się do Odessy. Zajmując się handlem zbożem pośredniczył w kontaktach Konarskiego z emigracją, przede wszystkim z Joachimem Lelewalem. W lipcu 1838 r. został aresztowany, osadzony w kijowskim więzieniu i skazany przez sąd wojenny na karę śmierci, zamienioną na 20 lat katorgi na Syberii. Do tarł *kibitką* do Tobolska, a stamtąd wraz



Leopold Niemirowski na obrazie Nikołaja Bestużewa, 1843 r.

z innymi więźniami *pieszym etapem*, jak mówiono, do Irkucka w październiku 1839 r. Od stycznia 1840 r. pracował w Usolju w warzelnii soli. Kierownik fabryki Andriej Mewins zwrócił uwagę na uzdolnienia rysunkowe więźnia, zwolnił go więc z pracy fizycznej i zatrudnił jako nauczyciela rysunku swoich dzieci. Wieść o talencie więźnia dotarła nawet do generała gubernatora Wschodniej Syberii Wilhelma Ruperta, który wyznaczył go do uczenia swoich dzieci. Mieszkał więc Niemirowski w Irkucku, a do Usolja był odsyłany tylko podczas kontroli warzelnii soli. W 1843 r. gubernator formalnie katorgę zamienił na przymusowe osiedlenie i wyznaczył wieś Okinino niedaleko Irkucka jako miejsce pobytu. Faktycznie Niemirowski nadal mieszkał w Irkucku. Odbывał podróże w okolice Bajkału, rysując krajobrazy gór i jeziora.

W maju 1844 r. Niemirowskiego włączono w charakterze rysownika do ekspedycji Imperatorskiego Rosyjskiego Towarzystwa Geograficznego kierowanej przez Iwana Bułyczowa. Ekspedycja jechała i płynęła trasą Irkuck, Kaczug, Leną do Kireńska, Olekmińska i Jakucka, przez tajgę i rzekami do Ochocka, morzem do Pietropawłowska na Kamczatce, potem lądem i morzem na Czukotkę. Zesłaniec podróżował przez ziemie zamieszkałe przez Jakutów, Koriaków i Czukczów. Prowadził dziennik wędrówki, który jednak później zaginął. Wykonywał



Buriatka

ogromną ilość rysunków ołówkiem i akwarelą. Rysował portrety tubylców, przedmioty ich bytu i kultury, osady i przyrodę syberyjską. (Z części rysunków, które trafiły do Anglii, wykonano później staloryty i wydano album). Ekspedycja zakończyła się w Irkucku w lipcu 1845 r. Za swoją 14-miesięczną pracę rysownik otrzymał tysiąc rubli. W następnym roku Niemirowski za zgodą gubernatora odbył 4-miesięczną wędrowkę na Zabajkale. W 1848 r. jako rysownik towarzyszył 2,5-miesięcznej ekspedycji Julija Sztubendorfa (późniejszego jakuckiego gubernatora) do Karagasów (później zwanych Tofalarami), niewielkiej narodowości zamieszkującej w okolicy Irkucka. Spotykał się z zesłańcami, między innymi z dekabrystami Nikołajem Bestużewem i jego bratem Michaiłem. Dawał lekcje rysunku, malował portrety bogatych mieszczan i polskich zesłańców. Organizował wyprawy po Syberii Wschodniej. W 1856 r. w Sankt Petersburgu Bułyczow wydał album „Podróż po Syberii



Czukcza

Wschodniej” z rysunkami Niemirowskiego, ale nie ujawnił w nim autora, bo był więźniem politycznym.



Po złagodzeniu kary Niemirowski przeniósł się do Tambowa (1851), gdzie zamieszkał pod policyjnym nadzorem. Po amnestii 1857 r. wrócił na Wołyń do Turzyska koło Kowla. Swoje prace przedstawiał na wystawach w Paryżu (1867), Warszawie (1870), Krakowie (1873). W 1877 r. pożar mieszkania w Turzysku zniszczył znaczną część zbiorów malarza. Leopold Niemirowski zmarł 23 grudnia 1883 r. w Lubomlu na Wołyniu.

Prace Niemirowskiego znajdują się w kolekcjach muzeów Warszawy, Paryża, Moskwy, Irkucka, Ułan-Ude. Jego prace ukazują ludzi z Syberii Wschodniej, ich odzież i sprzęty, przedstawiają pejzaże przyrody nietkniętej ręką ludzką. Na 200-lecie urodzin malarza w 2010 r. w Irkucku wydano album rysunków poświęconych Syberii Wschodniej, a w muzeum otwarto wystawę jego prac. Dzieła Niemirowskiego to świadectwo wkładu polskich zesłańców w rozwój kultury i sztuki syberyjskich narodów.

Janusz Fuksa



To nie byli turyści !

Ledwo leśnicy i parki narodowe wpuściły ludzi na drogi, ścieżki i szlaki, a już trzeba sprzątać po hołocie. Tak, po hołocie i nawet jeśli komuś nie podoba się to słowo, to powtórzę – to hołota i „chamowa” zapełnia drogi, ścieżki i szlaki, a nie turyści, jak czasem można przeczytać lub usłyszeć w mediach, w doniesieniach o zaśmieconych szlakach i zniszczeniach – połamanych ławkach, poprzewracanych koszach, pogryzdzanych mazakami głazach i sprzętach w schroniskach.

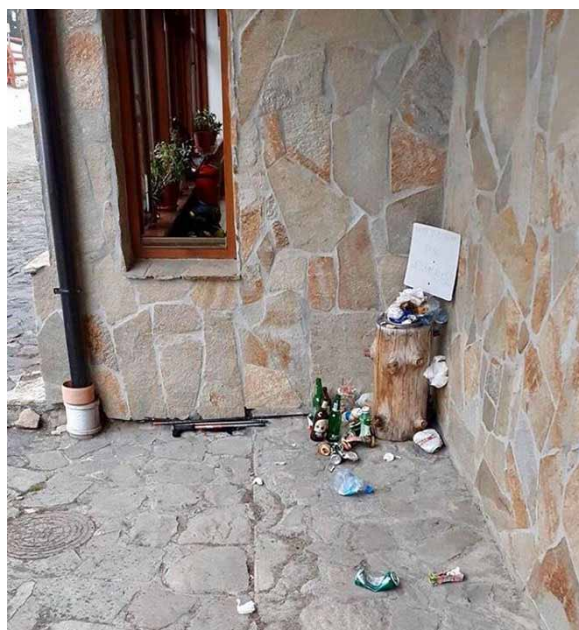
Na Facebooku schroniska na Markowych Szczawinach można zobaczyć zdjęcia pokazujące co zostawili przy schronisku ludzie, którzy przyszedli tam w pierwszych dniach po otwarciu babiogórskich szlaków. Nic ich nie usprawiedliwia, zostawili tam to, co przynieśli, a skoro przynieśli, to mogli zabrać z powrotem, tym bardziej, że puszki, butelki i inne opakowania były już puste. Píše ktoś w komentarzu: *Musicie tam zwyczajnie w świecie kontener postawić*. Ktoś inny zaś: **Jak bym**

zarządzał tym schroniskiem to postawił bym tam kosz na śmieci (pisownia oryginalna). A niby dlaczego? W tych dniach budynek schroniska był zamknięty, jak wiemy, pojemniki na odpadki są we wnętrzu. To, że przy budynku nie ma koszy, nie upoważnia nikogo do rzucania odpadków pod ścianę schroniska. Koszy nie ma i nie powinno być, tak jak jest to w alpejskich schroniskach, np. w Austrii. W innym komentarzu pod zdjęciami czytamy: **Po prostu trzeba zlikwidować kosze i każdy zabiera swoje śmieci ze sobą**. Słusznie. Inny komentarz brzmi: **To nie turyści. To nie jest apel do turystów Prawdziwy turysta wie jak się zachować. To zwykle niewychowanie. Wstyd mi za tych ludzi. Nawet nie mają świadomości swojego zachowania**.

Ja nie nazwałbym tego zwykłym niewychowaniem. Zbytek dyplomacji i kultury w tej wypowiedzi. To, co widać na zdjęciach, trzeba nazwać po imieniu: chamstwo i prostactwo, mentalne menelstwo i tyle. Większość ludzi, którzy zostawili i zostawiają śmieci pod schroniskiem i na szlakach, przyjechała na Krowiarki samochodami, więc nie byli to ludzie z nizin społecznych. To pozory. Zamożność, nawet względna, a nawet wykształcenie (coż to dziś znaczy?) nie przekłada się na kulturę bycia, co najlepiej widać choćby na wspomnianych zdjęciach. Ci śmieciarze pewnie uważają się za turystów. Otóż nie. To nie byli turyści! Prawdę o tych ludziach poznajemy w innym komentarzu do facebookowej notatki: **Domagali się otwarcia - macie tu: ja tak kocham góry, dlaczego zamknięte... Po prostu szmaciarze i tyle... zawsze mówiłem że prawdziwych ludzi co kochają góry jest tylko 3 na 100**. Kilka lat temu opisywałem podobną sytuację w oparciu o to, co widziałem pod słupami wyciągu na Rachowcu. Były to sterty śmieci, chyba pozostałości po sezonie narciarskim. Wysnułem wtedy śmiałą tezę, że turystów w górach jest ok. 10% spośród wszystkich przybyszów. Jestem dziś gotów przyznać rację komentującemu, że „3 na 100”.

Gdyby ktoś pytał, gdzie jest przyczyna tego stanu, powiem krótko. Jest to wynik konsumpcjonizmu, względnej zamożności i dostępu do różnych dóbr za czym poszedł spadek kultury i wzrost zachowań prymitywnych. Druga przyczyna, związana zresztą z pierwszą, to rozszerzenie dostępu do gór w postaci dróg i parkingów. Strach pomyśleć, co się stanie, gdy lokalni samorządowcy doprowadzą do budowy kolejki linowej na Cyl. Dla babiogórskiego parku mam taką propozycję: zlikwidujcie te dziesiątki tabliczek z zakazem śmiecenia, którymi park „ozdobił” nawet grań Babię Góry. One nic nie dają! Zlikwidujcie parking na Krowiarkach i przywróćcie stan sprzed lat. Zróbcie to, może uratujecie Babią Górę. To spowoduje, że na Babią przyjdą w większości turyści, a nie przypadkowi ludzie nie mający z turystyką nic wspólnego. To, że ktoś wszedł na szczyt lub przyszedł do schroniska, jeszcze nie znaczy, że jest turystą.

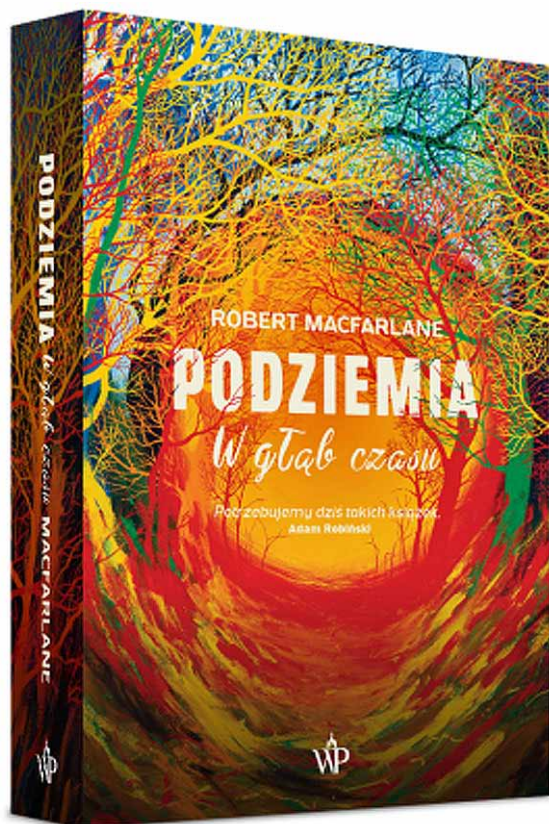
Juliusz Wyslouch



Śmieci przy schronisku na Markowych Szczawinach. Źródło: Facebook schroniska

Nowość Wydawnictwa Poznańskiego

„Podziemia. W głąb czasu” Robert Macfarlane



W epoce znaczącego wpływu człowieka na ekosystem i geologię naszej planety, w dobie permanentnego kryzysu, potrzeba zrozumienia krain podziemnych jest pilniejsza niż kiedykolwiek. Nie uciekniemy z niespokojnejteraźniejszości. Robert Macfarlane namawia nas, byśmy na nowo przemyśleli zmiany, które dotyczą nas wszystkich – teraz i tutaj, a w „Podziemiach” pokazuje nam nową perspektywę. Właściwe pytanie zatem brzmi: Co zostawimy po sobie?

„Czy jesteśmy dobrymi przodkami? To pytanie dudni w tej książce jak echo na dnie krasowego leja albo w paryskich katakumbach. Ale Macfarlane’owi nie chodzi wyłącznie o zagładanie w ciemne dziury – to, co w nich znajduje, traktuje jako bodziec do namysłu nad długofalową spuścizną ludzkości. A więc głębokość nie jako określenie przestrzeni, ale czasu, i to zarówno w przód, jak i wstecz. Potrzebujemy dziś takich książek”.

-Adam Rabiński

Robert Macfarlane to autor nagradzanych na całym świecie bestsellerów: *Mountains of the Mind* (polskie wydanie: *Góry. Stan umysłu*, Wydawnictwo Poznańskie 2018), *The Wild Places*, *The Old Ways* (*Szlaki. Opowieści o wędrówkach*, Wydawnictwo Poznańskie 2018), *Landmarks* oraz *The Lost Words* (wspólnie z Jackie Morris). Jego książki zostały przetłumaczone na wiele języków oraz były adaptowane do filmu, telewizji, radia i teatru. W 2017 roku autor został uhonorowany nagrodą EM Forster Prize for Literature przyznawaną przez Amerykańską Akademię Sztuki i Literatury. Jest członkiem Emmanuel College w Cambridge.

NA SZLAKU - magazyn turystyczno-krajoznawczy

Czasopismo Polskiego Towarzystwa Turystyczno-Krajoznawczego wydawane przez Oddział Wrocławski PTTK od 1987 r.
Magazyn odznaczony "Złotą Honorową Odznaką PTTK" w 2002 r. oraz Odznaką Honorową "Za Zasługi dla Turystyki" przyznaną przez Ministerstwo Sportu i Turystyki w 2012 r.



Adres Redakcji:
Rynek-Ratusz 11/12, 50-106 Wrocław

Redaktor Naczelny: **Piotr Dacko**
Redakcja techniczna: **Piotr Dacko**
Korekta: **Zofia Wiatrak**
Webmaster: **Piotr Dacko**

Stale współpracują: Juliusz Wysłouch, Krzysztof Tęcza,
Tomasz Kowalik, Ryszard M. Remiszewski, Janusz Fuksa,
Bartosz Skowroński, Zbigniew Piepiora, Krzysztof Piłk,
Jacek Mielcarek, Sebastian Jakobsch, Mirosław J. Barański



Materiałów nie zamówionych Redakcja nie zwraca i nie stosuje honorariów za opublikowane.

Redakcja zastrzega sobie prawo adiustacji tekstów, przyjmowanych wyłącznie w formie elektronicznej.

Przedruki tylko za podaniem źródła.

Umieszczanie banerów na stronie domowej magazynu i reklam wewnątrz numerów na odrębnie uzgadnianych zasadach.

Za treść reklam Redakcja nie odpowiada.

ISSN 1230-9931