

Rok XXXIV

Nr e-161 (357)

Marzec 2020

# NA SZLAKU

**Turystyka – Krajoznawstwo – Góry**

Magazyn turystyczno-krajoznawczy



## **Z NASZEGO REGIONU**

O polskiej urzędowej oronimii Karkonosz . . . . .	<i>Jerzy K. Bieńkowski</i> . . . . .	3
Dworzec autobusowy w Wałbrzychu pod koniec lat 40. XX w. . . . .	<i>Bartosz Skowroński</i> . . . . .	7
Tłoczyna w Górach Izerskich . . . . .	<i>Krzysztof Gdula</i> . . . . .	10
Pogranicze Sudetów i Płyty Czeskiej w rejonie miasta Nový Bor . . . . .	<i>Bartosz Skowroński</i> . . . . .	13
W podróż daleką... a może bliską? . . . . .	<i>Kinga Jeżak</i> . . . . .	14

## **OJCZYSTE SZLAKI**

Poranie piyrza . . . . .	<i>Ryszard M. Remiszewski</i> . . . . .	16
Cytat miesiąca . . . . .	<i>Juliusz Wystouch</i> . . . . .	17

## **EKOLOGIA NA SZLAKU**

Zmiany, ale czy na lepsze? . . . . .	<i>Juliusz Wystouch</i> . . . . .	18
--------------------------------------	-----------------------------------	----

## **WYGODNIE I BEZPIECZNIE**

15 minut od schroniska . . . . .	<i>Juliusz Wystouch</i> . . . . .	21
Małe post scriptum do poradnika z NS 01.2020 (Do przemyślenia). . . . .	<i>Juliusz Wystouch</i> . . . . .	22

## **GLOBTROTER**

Betonowe „Toblerone” . . . . .	<i>Mirosław J. Barański</i> . . . . .	23
--------------------------------	---------------------------------------	----

## **Z TURYSTYCZNYCH KRĘGÓW**

Spotkanie Ludzi Gór 2020 . . . . .	<i>Krzysztof Tęcza</i> . . . . .	27
XI Międzynarodowy Zimowy Zlot Turystów . . . . .	<i>Zbigniew N. Piepiora</i> . . . . .	28
Konkurs u sióstr salezjanek . . . . .	<i>Tomasz Kowalik</i> . . . . .	29

## **SYLWETKI „NA SZLAKU”**

Mikołaj Witkowski . . . . .	<i>Janusz Fuksa</i> . . . . .	30
-----------------------------	-------------------------------	----

## **RECENZJE I NOWOŚCI**

Recenzja przewodnika „Ponad 344 atrakcje Ziemi Kłodzkiej i czeskiego pogranicza” . . . . .	<i>Sebastian Jakobschy</i> . . . . .	31
---	--------------------------------------	----

**Na okładce: Odra w okolicach Mostu Rędzińskiego we Wrocławiu. Fot. Kinga Jeżak**

## O polskiej urzędowej toponimii Karkonoszy

Urzędowe tj. oficjalne polskie nazewnictwo Karkonoszy zostało ustalone Rozporządzeniem Ministra Administracji Publicznej z dnia 28 maja 1949 r. o przywróceniu i ustaleniu nazw miejscowości (M.P. nr A-44 z dn. 13 lipca 1949 r.). Akt ten ustalił polskie brzmienie i pisownię wybranych miejscowości i obiektów fizjograficznych w Sudetach. Jednocześnie dokonał podziału gór na Sudety Zachodnie, Środkowe i Wschodnie, ustalając wśród nich krainy geograficzne, dzisiaj mezoregiony. W tytułowych górach ustalono nazwy: Karkonosze, Przedgórze Karkonoszy oraz Grzbiet Lasocki, dzisiaj przez większość geografów zaliczany do Karkonoszy. Szczególnie trafnie, geografowie lwowscy pracujący na zlecenie komisji Ustalania Nazw Miejscowości jako jej Podkomisja „geografów wrocławskich” (sic!), zaproponowali nazwę mikroregionu Przedgórze Karkonoszy. Dzisiejsi geografowie nie darzą jej sympatią, używając zamiennie potocznego określenia Pogórze Karkonoskie. O co więc chodzi? W toponimii nazwy z przedrostkiem po-, oznaczają WZDŁUŻ! Dlatego Pogórze to obszar na zewnątrz, leżący wzdłuż gór. Stąd jasno wynika, że w środku Sudetów nie może być Pogórze! Na ogół nie zwraca się uwagi na paragraf drugi rozporządzenia, który jednoznacznie określa, że w stosunkach publicznych wolno używać nazw ustalonych tym aktem tylko w brzmieniu rozporządzenia! Stosunki publiczne oznaczają zarówno wydawnictwa prasowe i naukowe, publikacje indywidualnych autorów jak i opracowania instytucji państwowych.

W swoich artykułach o toponimii Sudetów Zachodnich wielokrotnie wskazywałem błędy popełnione przez KUNM. Może dlatego często spotykam się z opinią, że skoro tak „dobrze” wiem, to dlaczego nie napiszę, jak moim zdaniem powinno wyglądać to nazewnictwo. Niniejszym tekstem postanowiłem odpowiedzieć na te sugestie i zaproponować własną wersję niektórych nazw w Karkonoszach. Wspomniane rozporządzenie ustala dla Karkonoszy 53 nazwy urzędowe, dla Przedgórze Karkonoszy 18 nazw i dla Grzbietu Lasockiego 11 nazw. Musiałem dokonać małej korekty i usunąć trzy nazwy: Stankowej, Koszuty i Pliszki leżące w tzw. Ogorzeleckim Lesie (mezoregion Wzgórze Bramy Lubawskiej), które wliczono do Lasockiego Grzbietu. Łącznie mamy 82 toponimy, wśród których trafiły się dwa hydronimy.

**W Karkonoszach** nie mam zastrzeżeń do brzmienia poniższych toponimów: Przeł. Szklarska, Kocierz, Owce Skąły, Skalna Brama, Babiniec, Wdosp. Kamieńczyka, Kamiennik, Szrenica, Końskie Łby, Mały Kocioł Śnieżny, Gawry, Czarny Kocioł, Paciorki, Czeskie Kamienie, Śląskie Kamienie, Kozielec, Karkonoska Przeł., Sucha Góra, Smogornia, Pielgrzymy, Wielki Staw, Mały Staw, Równia pod Śnieżką, Kopa, Kocioł pod Śnieżką, Śnieżka, Granaty, Kowarski Grzbiet, Krukowa, Skalny Stół, Buława, Izbica, Wołowa Góra i Przeł. Okraj.

Moje zastrzeżenia budzą natomiast poniższe nazwy:

**MUMLAWSKI WIERCH.** Góra w niczym nie przypomina wierchu, który ma płasko ścięty szczyt (od wierzch, wierszch). Poza tym jest nazwą przeniesioną z czeskiego potoku Mumlava. Z kolei hydronim pochodzi od cz. *mumlat*, po polsku *mamlać* – nazwa onomatopeiczna naśladująca mlaskanie przy przeżuwananiu pokarmu. KUNM uprościła sobie pracę, adaptując nazwę czeskiego potoku. Tymczasem należało wyjść od *mamlać*, stąd *Mamlata* Góra.

**TRZY ŚWINKI.** Graniczna grupa skalna na płd. od Szrenicy. Dlaczego trzy? Skał jest więcej, a ostatnia w kosówce 30 m dalej od grupy. Nazwy czeskie i niemieckie są bezliczebnikowe. To i nam wystarczy nazwa Świnki.

**TWAROŻNIK.** Nazwa granicznej skały na płd. wsch. od Mokrej Przeł. derywowana od apelatywu *twaróg* – luźny ser z kwaszonego mleka. Tymczasem najwyższy blok skalny przypomina swoim kształtem gómkę sprasowanego sera. Nazwy tej KUNM nie mogła użyć z powodów politycznych, ponieważ od czerwca 1948 r. po spotkaniu W. Mołotowa z B. Bierutem, H. Mincem i R. Zambrowskim rozpoczęła się nagonka zakończona aresztowaniem W. Gomułki. Skojarzenie było oczywiste. Możemy już wrócić do nazwy *Gomółka* (sera!).

**ŁABSKI SZCZYT.** Nazwa góry przeniesiona z Czech od rzeki Łaby, która rzekomo wypływa najbliżej góry. Żenująca próba „dowartościowania” śląskiej części Karkonoszy. Żadna z ponad dwudziestu nazw niemieckich i czeskich tej góry nie odnosiła się do Łaby. Wcześniej natomiast zauważono związek z nazwą porostu *Byssus jolintus* L. niem. *Vellichen moos*. Porost wysuszony i starty w dłoniach wydzielal intensywny zapach fiołkowy. Stąd jego niemieckie i czeskie nazwy. Niech Łaba płynie sobie w siną dal, a ja proponuję nazwę *Fiołkowa*.

**DUŻY KOCIOŁ ŚNIEŻNY.** Oczywiście w Śnieżnych Kotłach, które są nazwą potoczną. Nazwa jest prawie nieznaną, bo wszyscy używają przymiotnika „wielki”. Również i ja to popieram, stąd *Wielki Kocioł Śnieżny*.

**WIELKI SZYSZAK.** Z nazwą namieszali austriaccy wojacy w XVII w., którzy nazwą *Grosse Sturmhaube* zastąpili starą czeską nazwę *Vysoke kolo*, ale Prusacy powrócili do nazwy *Hohes Rad*, przenosząc austriacką nazwę na Śmielec, co również i my powinniśmy adaptować z czeskiego języka na *Wysokie Kolo*.

**ŚMIELEC.** Przenosząc na tę górę nazwę *Grosse Sturmhaube*, Prusacy nie zauważyli, że jest niższa od Małego Szyszaka, ale góra posiadała starą nazwę *Haarwolfstein* tj *Wilczy Kłak* i my do niej powinniśmy powrócić, czyli *Wilczy Kłak*.

**WEŻÓWKA.** Z nazwy wynika, że góra kłębi się od węży. Tylko kto je widział? *Pfütze* to kałuża. błoto. Góra wznosi się pośrodku podmokłego terenu. Nazwie niem. odpowiada znaczeniem stpl. *glibiel* w takim razie *Glibielka*.

**ROGACZ.** Dlaczego nadano tak pospolitą nazwę skale *Martins Stein* na Frankówce na niedostępnym obszarze KPN? Marcinki kojarzą się z jesienią. Wróćmy do nazwy *Marcinkowy Kamień*.

**BASZTY SKALNE.** Skała nad Polskim Potokiem. Nazwa przetłumaczona fatalnie! Turm to nie baszta tylko wieża. Geografowie nie widzieli różnicy, historycy sztuki złapią się za głowę! Nawet Czesi potrafili to wychwycić: *Věžny kamen*. Poza tym po co liczba mnoga? Wystarczy *Skalna Wieża*.

**MAŁY SZYSZAK.** Skoro unieważniłem Wielki Szyszak to nie może być i Mały. Dlatego *Szyszak*.



**Baszty Skalne (Skalna Wieża) od pld.**



**Mały Szyszak, Tepy Szczyt i Smogornia ze Słonecznikiem widziane ze stoku Wielkiej Góry (Śląskie Kamienie)**

TEPY SZCZYT. Antonim komplementarny do Wysokiego Koła, czyli *Niskie Koło*.

SŁONECZNIK. Ta piękna i powszechnie znana skała na załomie stokowym Smogorni miała nazwy związane z południem: Mittagstein i Poledny kamen. Nie widzę uzasadnienia, aby zamieniać ją w kwiat słonecznika. Dlatego *Południowa Skała*.

UPLAZ. Nie wiem, co podkuśliło zacnych geografów podpowiadających KUNM, aby pod Smogornią zaproponować Uplaz. Chodzi o wzniesienie w bocznym grzbiecie o nazwie Schenken Berg, od którego odchodzi Mokry Uplaz ze skałami Pielgrzymy. Dlatego oczywista adaptacja *Karczmarz*.

SZWEDZKIE SKAŁY. Grupa wysokich skał nad Myją, które nigdy nie widziały Szwedów zdobywających Jelenią Górę w 1634 r. Potomkowie Wikingów nie zapuszczali się w Karkonosze. Nie byli pod skałami lisowczycy a wcześniej Wandalowie, Galowie a nawet husyci. W związku z tą skłonnością do cudzoziemców proponuję na przekór swojską nazwę *Myjskie Skały*.

ZŁOTÓWKA. Klasyczne nieporozumienie z nazwą! Nazwa górskiej łąki (nie hali!) jest kojarzona z oronimem Seifenberg. Tymczasem Złotówka to sylwonim. Nic nie mam do nazwy łąki, która może pozostać, ale pod warunkiem spolszczenia oronimu Seifenberg. Moja propozycja to *Płócznia*.

WODOSPADY ŁOMNICY. Trzystumetrowy ciąg progów w dolnej części Rowu Łomniczki nazwano przesadnie wodospadami. Jest tylko jeden wodospad na wys. 1172 m, powyżej czerwonego szlaku z Karpacza, a Łomnica zmieniła również nazwę. Stąd *Wodospad Łomniczki*.

CZARNY GRZBIET. Każdy mieszkaniec Karpacza zaświadczy, że ten grzbiet nie jest czarny tylko biały, a kiedy śnieg stopnieje to jest... siwy, bo taki jest kolor łupków! Skąd więc KUNM wytrzasnęła przymiotnik czarny? Ano z nazwy Czarnej Kopy, którą przy okazji włączono do Czarnego Grzbietu na przekór Śnieżnemu Siodłu, które je rozdziela. Ponieważ KUNM wyszła z czeskiej nazwy Śnieżki a nie z niemieckiej Riesenkoppe, dlatego jej przedłużone ramię winno nosić nazwę Śnieżny Grzbiet.

CZOŁO. Nazwa wsch. szczytu Kowarskiego Grzbietu jest przejawem pospolitego niechlujstwa KUNM, która w tym samym mezoregionie umieściła identyczną nazwę tego samego rodzaju obiektu topograficznego tzn. dwie góry o nazwie Czoło. Mamy wszelkie podstawy, aby domagać się usunięcia tej nazwy. Proponuję historyczną Forst Berg czyli *Leśną Górę*. Sam nie wiem, jak zakwalifikować nietypowy przypadek nazwy urzędowej KRUKOWA. W rozporządzeniu figuruje ona jako oronim o nazwie niem. Raben Berg i wys. 1121 m. Jest to wyraźna płaszń o wys. 1177 m w grzbiecie opadającym od Skalnego Stołu do Skalnego Osiedla, na mapie GUGiK 1:10 000 (arkusz: Karpacz) zaznaczona jako G. Krukowa. Powyżej wierzchołka Krukowej znajduje się na wys 1191 m skałka o potocznej nazwie Krukówka. Tymczasem SGTS tom. 3 str.119 pod hasłem Krukowa pisze o... skałach, co Wydawnictwo PLAN wykorzystalo skwapliwie do powołania nowej skały o nazwie Krukowa. Góra posiada nazwę urzędową, ale nie istnieje w świadomości turystycznej. Za to do nazwy Raben Berg powołano nową nazwę polską Krucza Kopa, tylko gdzie ona jest?

Łącznie w Karkonoszach 53 nazwy, w tym 64,1% dobrych.

**Na Przedgórzu Karkonoszy** zgadzam się z brzmieniem następujących nazw: Wdsp. Szklarki, Płoszczań, Młynik, Grzybowiec, Żar, Rudzianki, Studnik, Czoło, Strzelc i Straconka.

A oto nazwy, które budzą moje zastrzeżenia:

**SOBIESZ.** Relacyjna nazwa góry do dzierżawczej nazwy miasta Sobieszowa.. Osobowa nazwa Säbrich jest prawdopodobną adaptacją imienia Sabor od miejsca w pobliżu dwóch borów. Stąd deminutywna nazwa *Sqborzyk*.



**Mylina Wanta w Czarnym Kotle**

CHOJNIK. Należy przypomnieć o piastowskim początku Zamku Chojnickiego. Trudno sobie wyobrazić, aby góra nie miała słowiańskiej nazwy, która nie zachowała się w dokumentach, ale wyziera z wielowiekowych przekształceń nazw niemieckich od postaci Kienast, przez Kinast aż po Kynast. Tymczasem piętnastowieczny czasownik kinąć – dzisiaj rzucić – charakteryzuje położenie góry poza Przedgórzem Karkonoszy, z którym łączy go Żarska Przeł. Wskazuje to na nazwę *Kinasta*, czyli odrzucona.



**Zamek Chojnicki widziany z Żaru.**

WODOSPAD BYSTREGO POTOKU. Nazwa niem. Hainfall wyjaśnia wszystko. Tak nazywa się

urzędowo Wodospad Podgórną, który to hydronim KUNM wcisnęła nieopatrznie do oronimów, a potem o nim zapomniała. Następnie 1 czerwca 1951 r. ukazało się Zarządzenie nr 115 Prezesa R.M. w sprawie przywrócenia i ustalenia urzędowych nazw rzecznych śląskiej części dorzecza Odry i Łaby (M.P. nr A-62 z 17 lipca 1951 r.). W Zarządzeniu ustalono Podgórną jako nazwę potoku, a o wodospadzie zapomniano. Dlatego nazwę potoczną należy nobilitować: *Wodospad Podgórną*.

WIERZCHNICA. Zastrzeżenie dotyczy nie tyle polskiej nazwy kulminacji Podłużnej (Lange Berg), co odnoszenia jej do nazwy skałki Küchenkammer – Dworska Kuchnia.

BUKOWNA. Nazwa typu dziwołag. Jest to góra w Podgórzyńskim Lesie o wys. ok. 540 m. Prawdopodobnie *Bukowa*.

KAZALNICA. Nazwa wzniesienia Hainberghöhe w Sosnowce Górnej, którą KUNM pomyliła ze skałą Predigerstein (Kaznodziejska Skała) na stoku *Gajowego. Wysocza*.

GRABOWIEC. Prosta nazwę Gräber Berg, czyli Kopacz KUNM zamieniła na górę porośniętą grabami, których tutaj nie było i aktualnie nie ma. Wracamy do źródła, czyli *Kopacz*.

KSIĘŻA GÓRA. Kolejna wpadka KUNM. Górka w Karpaczu o charakterystycznym kształcie stożka. Nazwę polską wywiedziono od jednej z sześciu nazw góry: Pfaffen Berg. Problem w tym, że była to nazwa odosobowa od nazwiska właściciela, który kapłanem nie był. Poza tym niem. pfaffe to służa kościelny zatrudniony przez parafię, a nie ksiądz (priester). Uważam, że należało sięgnąć po najstarszą nazwę Spitzberg, czyli *Czub*. Łącznie 18 nazw, w tym 55,5% dobrych.

**W Grzbiecie Lasockim** nie kwestionuję brzmienia kolejnych nazw: Czepiel, Kalwaria, Kopina, Pańska Góra, Lasota, Borowa, Białe Skały i Rozdroże Kowarskie. Wątpliwości mam do trzech nazw:

OWCZARKA. Typowy feminatyw. Od starożytności pasterstwem zajmowali się wyłącznie mężczyźni. Pasterki i owczarki wymyślili poeci w dobie romantyzmu. Dlatego *Owczarz*.

KLUKA. Bezsensowna nazwa oznaczająca hak lub coś zakrzywionego. Kloze Berg to zestawiony oronim o charakterze osobowym. Nazwisko wywodzi się od grudy, kluski, a więc lepsza jest *Klucha*.

SULICA. W KUNM trafił się jakiś wybitny historyk o zacięciu patriotycznym, który nazwę Molkenberg (molke – serwatka, żętyca) potraktował orężnie jako broń kłutą typu dzida, włócznia. Widocznie miał przed oczami obraz J. Matejki - *Bitwa pod Grunwaldem*, gdzie Litwin załatwia Wielkiego Mistrza sulicą. Ja proponuję zwyczajnie *Serowata*.

Łącznie 11 nazw, w tym 72,7% dobrych. W całym mezoregionie Karkonoszy są 82 nazwy, z czego 63,4% stanowią dobre. Najlepiej prezentuje się urzędowe nazewnictwo Lasockiego Grzbieta, a najgorzej jest na Przedgórzu Karkonoszy. O nazwach: Baszty Skalne, Mumlawski Wierch i Wodospad Podgórną pisałem również na tych łamach w numerze październikowym z 2017 r. Przedstawiłem swoje propozycje zmian w urzędowej oronimii Karkonoszy wiedząc, że Rady Gmin nigdy nie dokonają tego własnymi siłami. Z kolei współpraca z Uniwersytetami będzie tliła się przez chroniczny brak środków. Pozostają Komisje Krajoznawcze Oddziałów PTTK, Koła Przewodnickie i samotni strzelcy jak niżej podpisany.

*Jerzy K. Bieńkowski*

# Dworzec autobusowy w Wałbrzychu pod koniec lat 40. XX w.

Przełóżając poszczególne tabele autobusowych rozkładów jazdy<sup>1</sup> z końca lat 40. XX w.<sup>2</sup> dla linii, które łączyły tytułowe miasto z innymi miejscowościami, dostrzec można w niektórych przypadkach obok jego nazwy (i ewentualnie figurującego obok niej przecinka) określenia takie jak np. „Dw. Aut.”<sup>3</sup>, „d. aut.”<sup>4</sup>, „dw.a.”<sup>5</sup>. Sugerują one najpewniej zwrot „dworzec autobusowy”. Napisałem „w niektórych przypadkach”, bo niekiedy w tabeli rozkładu figuruje tylko nazwa tytułowej miejscowości<sup>6</sup>. Nawet jednak w takim wypadku liniowy pojazd kończył lub rozpoczynał kurs najprawdopodobniej także w miejscu spełniającym funkcję dworca autobusowego, a nie na jakimś innym przystanku. Przemawiać za tym może chociażby to, że skupienie krańca wszystkich linii Państwowej Komunikacji Samochodowej<sup>7</sup> w jednym punkcie Wałbrzycha ułatwiało podróżującym ewentualną przesiadkę do innych liniowych pojazdów obsługiwanych przez to ówczesne przedsiębiorstwo państwowe.

Pewną zagadką jest zapis, który figuruje w tabeli 845 rozkładu jazdy obowiązującego od 2 października 1949 r. dla linii łączącej Kłodzko z Wałbrzychem. Brzmi on bowiem tak – „WAŁBRZYCHdw.kol.”<sup>8</sup> (pisownia oryginalna). Odkrywczy nie będę pisząc, że sugerować on może określenie „dworzec kolejowy”. Jeżeli wałbrzyski kraniec tej linii miał mieć miejsce przy dworcu kolejowym to pytanie – którym? Mało jednak prawdopodobne, aby faktycznie dotyczyło to dworca kolejowego. Najpewniej i w tym wypadku chodzi o dworzec autobusowy.

W innej tabeli rozkładu jazdy<sup>9</sup> znajduje się z kolei taki zapis: „WAŁBRZYCH,d” (pisownia oryginalna) – owo „d” sugerować może oczywiście dworzec. Zważywszy to, o czym była mowa wcześniej, także i w tym przypadku chodzi najprawdopodobniej o dworzec autobusowy.

No dobrze – to tyle pokrótce rozważań na temat sposobu oznaczania dworca autobusowego w przywołanych rozkładach.

A w którym miejscu znajdował się w tytułowym okresie wałbrzyski dworzec autobusowy Państwowej Komunikacji Samochodowej? Na to pytanie nie znajdziemy odpowiedzi w tych rozkładach. Trzeba sięgnąć do innych źródeł. Ja sięgnąłem do wydawanej wówczas prasy<sup>10</sup>.

Na podstawie wybiórczej kwerendy nie udało się mi ustalić, gdzie taki obiekt znajdował się w czasie obowiązywania rozkładu jazdy ważnego do maja 1948 r. Z artykułu zamieszczonego w „Wałbrzyskim Słowie Polskim” z 17 sierpnia 1948 r.<sup>11</sup> wynika natomiast, że wtedy mieścił się on gdzieś w rejonie poczty. Na podstawie innego artykułu – także zamieszczonego w „Wałbrzyskim Słowie Polskim” – tym razem z 17 października ostatnio wymienionego roku<sup>12</sup> wnioskować można, że dworzec ten znajdował się przy ul. Juliusza Słowackiego.

1 „Załącznik nr 1 do Urzędowego Rozkładu Jazdy Zima 1947/8 Państwowa Komunikacja Samochodowa PKS Rozkład Jazdy wraz z postanowieniami przewozowymi i taryfowymi ważny 5. X. 1947 – 1. V. 1948 r.”; „Urzędowy Rozkład Jazdy Ważny 9. V – 2. X. 1948 r.”; „Okręgowy Rozkład Jazdy ważny 3. X. 1948 r.–14. V. 1949 r. II Okręg Komunikacyjny-(Południowy Zachód)”;  
„Państwowa Komunikacja Samochodowa Rozkład Jazdy wraz z postanowieniami przewozowymi i taryfowymi ważny od 15. V. – 1. X. 49 r.”; „Państwowa Komunikacja Samochodowa Rozkład Jazdy wraz z postanowieniami przewozowymi i taryfowymi ważny od 2. X. – 13. V. 50 r.”.

2 Dla potrzeb tego artykułu za koniec lat 40. XX w. co do zasady przyjąłem czas od 5 października 1947 r. do grudnia 1949 r. Dnia 5 października 1947 r. zaczął obowiązywać rozkład jazdy autobusów wymieniony jako pierwszy w przypisie powyżej.

3 „Załącznik nr 1...” op. cit., s. 58.

4 „Urzędowy Rozkład Jazdy...” op. cit., s. 234.

5 Ibidem, s. 237 (dolna część tabeli).

6 Zob. np. „Załącznik nr 1...” op. cit., s. 57.

7 „Dekret z dnia 16 stycznia 1946 r. o utworzeniu przedsiębiorstwa państwowego „Państwowa Komunikacja Samochodowa””, (tekst ogłoszony zob. Dz.U. 1946, nr 4, poz. 31).

8 „Państwowa Komunikacja Samochodowa Rozkład Jazdy wraz z postanowieniami przewozowymi i taryfowymi ważny od 2. X. – 13. V. 50 r.”, s. 608.

9 „Państwowa Komunikacja Samochodowa Rozkład Jazdy wraz z postanowieniami przewozowymi i taryfowymi ważny od 15. V. – 1. X. 49 r.”, s. 128 (tabela 804a).

10 Nie dokonałem natomiast kwerendy odnośnie tej materii w innych źródłach, stąd artykuł ten w żadnym wypadku nie wyczerpuje tytułowej tematyki. Nie analizowałem też zagadnień, które pośrednio mogą wiązać się z opisywaną problematyką.

11 (Igrek), „Gehenna pasażerska” [w:] „Wałbrzyskie Słowo Polskie”, ABC, nr 226 (636), 17 sierpnia 1948 r., s. 4.

12 (ZM), „Zima za pasem Autobusy na bruku – trudności mieszkaniowe PKS” [w:] „Wałbrzyskie Słowo Polskie”, ABC, nr 287 (697), 17 października 1948 r., s. 4.

Biorąc powyższe pod uwagę, można zatem przyjąć, iż chodziło o jakieś miejsce w pobliżu budynku nr 9 przy tejże ulicy. Gdzie dokładnie? Nie wiem. Być może znajdował się on po przeciwnej niż wspomniany budynek stronie ww. ulicy – w miejscu skweru z ławkami? Współcześnie jest tam wszak trochę niezabudowanej przestrzeni – jednak jak ten teren wyglądał w 1948 r. – nie mam pojęcia. A może chodziło o jeszcze inne miejsce w tej okolicy?

Tak czy inaczej, gdzieś w tamtym rejonie autobusy Państwowej Komunikacji Samochodowej miały – przynajmniej przez jakiś fragment roku 1948 – rozpocząć/kończyć jazdę w Wałbrzychu. Czy taka lokalizacja dworca była dogodna dla osób, które ewentualnie przybyły wówczas turystycznie w tę część Sudetów takim środkiem lokomocji? Dworzec mieścił się w ścisłym centrum Wałbrzycha, co zapewne dla pragnących udać się np. na zwiedzanie śródmieścia tego miasta było wygodne. Trochę dalej od dworca autobusowego było natomiast do którejś z wałbrzyskich pasażerskich stacji kolejowych, a więc w razie chęci przesiadania się z pociągu na autobus czy odwrotnie konieczne było już przemieszczenie się po mieście. Położenie dworca autobusowego w śródmieściu było też najpewniej dogodnie dla wielu korzystających z codziennych dojazdów do pracy czy szkoły.

Na dworcu autobusowym miała istnieć kasa biletowa i miejsce, w którym można było oczekiwać na autobus – jednak znajdowały się one w niewielkim pomieszczeniu<sup>13</sup>. Z treści przywołanego artykułu wnioskować można, że warunki lokalowe dworca były niezadowalające. Ale co do szczegółów opisu dworca odsyłam Państwa właśnie do lektury artykułu.

Z prasy<sup>14</sup> wynika, iż wałbrzyski dworzec autobusowy zmienił swoją lokalizację i – jak można wnioskować – najpóźniej jesienią 1948 r. znajdował się już w innym miejscu. Z artykułu zamieszczonego w „Wałbrzyskim Słowie Polskim” z 22 października 1949 r. (tak, tak, chodzi mi tu o rok 1949) wynika, że w budynku oznaczonym wtedy nr 1 przy ul. Bolesława Chrobrego<sup>15</sup> istniały dwa małe biura i ponadto dwa pomieszczenia dla kierowców – określone w nim jako „*dwa mikroskopijne pokoiki, w których gnieździ się 10-ciu szoferów*”, natomiast nie było poczekalni dla podróżujących<sup>16</sup>. Z prasy wydanej w październiku 1948 r.<sup>17</sup> wynika, że jakaś poczekalnia wtedy była, istniała też kasa biletowa. Świadczy o tym taki oto fragment przywołanego artykułu: „*W wąskim i ciemnym pokoju poczekalni PKS-u powietrze jest duszne od dymu tytoniowego. Na ograniczonej przestrzeni tego pokoju ludzie stoją w kolejce za biletami*”<sup>18</sup>. Z powyższego można wnioskować, że warunki lokalowe wałbrzyskiego dworca autobusowego w 1948 r., także po zmianie jego lokalizacji, nadal były niezadowalające.

13 (Igrek), „Gehenna pasażerska” op. cit.

14 (ZM), „Zima za pasem...” op. cit.

15 Na marginesie – nie wiem czy wymieniony w powołanym artykule budynek przy ul. Bolesława Chrobrego 1 jest tym samym, który współcześnie ma taki właśnie adres. Ponadto w artykule tym pojawia się zwrot „*w budynkach PKS'u*” (a więc w liczbie mnogiej) – może był więcej niż jeden obiekt wchodzący w skład ówczesnego dworca? Niezależnie od tego warto odnotować, że np. we wzmiance prasowej autora podpisanego jako (em) – informacji w rubryce „Notatnik Wałbrzyski” zamieszczonej w „Wałbrzyskim Słowie Polskim” nr 337 (1106) z 7 grudnia 1949 r. na s. 4 – pojawia się zwrot „*w PKS ul. Barbary*”. Może więc chodziło o budynek stojący u zbiegu ul. Bolesława Chrobrego z ul. Andrzeja Szmidta (niegdyś ul. św. Barbary), a może nie. Tak czy inaczej – na podstawie prasy można stwierdzić, że dworzec autobusowy funkcjonował przez pewien czas w rejonie pl. Grunwaldzkiego.

16 (zm), informacja w rubryce „Zagadnienia” pt. „Musí być poczekalnia w PKS-ie” (pisownia oryginalna) [w:] „Wałbrzyskie Słowo Polskie”, nr 291 (1060), 22 października 1949 r., s. 4.

17 (ZM), „Zima za pasem...” op. cit.

18 Ibidem.



**Fragment budynku przy ul. Juliusza Słowackiego 9 w Wałbrzychu**

A wracając do kwestii poczekalni – czy w 1949 r. ją zlikwidowano, czy nadal istniała? Tego nie udało się mi ustalić.

Skąd odjeżdżały i gdzie przyjeżdżały autobusy, gdy dworzec funkcjonował przy ul. Bolesława Chrobrego? Być może miejsce do wsiadania i wysiadania dla podróżujących było zorganizowane wzdłuż początkowego (patrząc od strony pl. Grunwaldzkiego) odcinka tej ulicy.

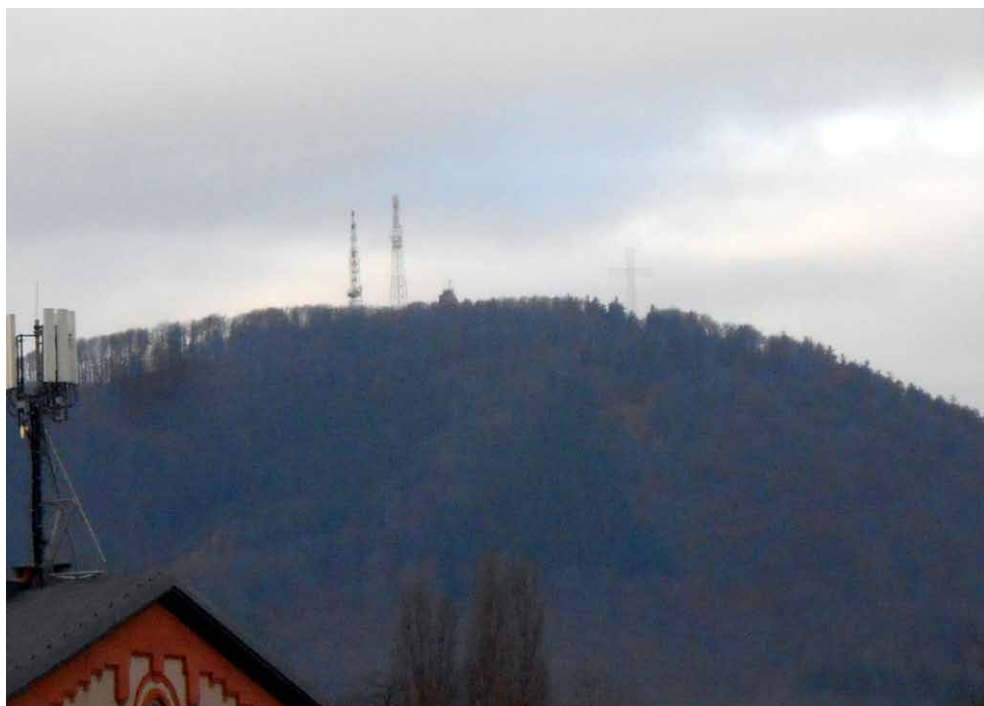
Usytuowanie dworca w pobliżu pl. Grunwaldzkiego było – rzec by można – również doskonale dla ewentualnie przybywających turystycznie do ówczesnego Wałbrzycha autobusem Państwowej Komunikacji Samochodowej. Tak jak poprzednia lokalizacja, tak i ta zapewniała bowiem możliwość przyjazdu nim wprost do śródmieścia. Oczywiście, w razie chęci przesiadania się z pociągu na autobus czy odwrotnie, także i tu zachodziła konieczność przemieszczenia się z dworca na dworzec. Ale za to... wkrótce po opuszczeniu autobusu przybywający nim do Wałbrzycha mogli od dołu – z centrum tego miasta – popatrzeć na Chełmiec. Rejon wałbrzyskiego pl. Grunwaldzkiego to bowiem miejsce, z którego – przy odpowiedniej pogodzie oczywiście – doskonale widać tę górę. Okoliczne budynki w centrum dużego miasta, a w tle Chełmiec – doprawdy piękny to widok. Kto nie widział – powinien go zobaczyć. Jednak – wróćmy do sedna tytułowego tematu.

Pomimo przeniesienia dworca autobusowego z ul. Juliusza Słowackiego na ul. Bolesława Chrobrego nadal chyba rozważano zorganizowanie takiego dworca w zupełnie innym miejscu. Świadczyć o tym może fragment artykułu opublikowanego w „Słowie Polskim” z 30 maja 1949 r., w którym napisano, że „*Jednym z warunków usprawnienia komunikacji w-g przewodniczącego Powiatowej Rady Narodowej – jest utworzenie dworca autobusowego PKS.*”<sup>19</sup> (pisownia oryginalna). Użyto w nim zwrotu „*utworzenie dworca*” – a dworzec chyba wtedy jednak istniał. Chodziło więc najpewniej po prostu o utworzenie wygodniejszego dworca w innej lokalizacji.

Tak jak wspominałem – na podstawie ww. wzmianki prasowej, można być może domniemywać, że zorganizowanie dworca przy ul. Bolesława Chrobrego miało być tylko tymczasowe. I... było. Później bowiem dworzec autobusowy zorganizowano faktycznie w innym miejscu.

**Bartosz Skowroński**

<sup>19</sup> (em)., „Znikną tramwaje w Wałbrzychu zastąpią je z czasem trolleybusy”, „Słowo Polskie”, nr 147 (916), 30 maja 1949 r., s. 4.



**Wierzchołek Chełmca – zbliżenie z rejonu wałbrzyskiego pl. Grunwaldzkiego**



**Polub nas  
na Facebooku!**

# Tłoczyna w Górach Izerskich

**C**hąc być na szlaku od początku dnia, wstałem o trzeciej, a pół do szóstej zabrałem kolegę z Legnicy. O siódmej wjechałem do Przecznicy. Wioskowe uliczki mają szerokość samochodu i ostro pną się w górę; nie odważyłbym się jechać tam po opadach śniegu. Pamiętałem z poprzednich wędrówek dobre miejsce na zaparkowanie w pobliżu najwyższych stojących domów wioski. Ulica, w którą wjechałem, szybko zamieniła się w polną drogę, ale druga próba była celna i po paru minutach zbieraliśmy graty, szykując się do drogi.

Do Dwóch Mostów i początku szlaku wzdłuż Ciemnego Wądołu mieliśmy kilometr.

Nieco znalazłem ścieżki Tłoczyny, ale chętnie przystałem na propozycję przyjazdu tutaj, chcąc pokazać koleźce ładne miejsca i samemu zobaczyć je ponownie. Będąc miłośnikiem Gór Kaczawskich, przyznać muszę, że jest tam inaczej niż w moich górach. Po prostu widać, że Izery są górami wyższymi, trudniej dostępnymi i o innym wyglądzie.

W wielu miejscach Kaczaw mogę, idąc zalesionym zboczem, zejść ze szlaku czy duktu i leśnym bezdrożem dojść tam, gdzie chcę. W Izerach jest to trudne, a częstokroć niewykonalne i nie o znajomości ich topografii piszę. Pierwszą trudnością jest rozległość tych gór i ich lasów. Nawet jeśli się nie błądzi, iść tam można cały dzień i nie wyjdzie się z lasów, natomiast największy las kaczawski przejdę w godzinę czy dwie. Drugą trudnością, chyba nawet poważniejszą, są często spotykane w izerskich lasach skalne rumowiska, także kąty nachylenia zboczy i gęstwiny świerkowych borów.

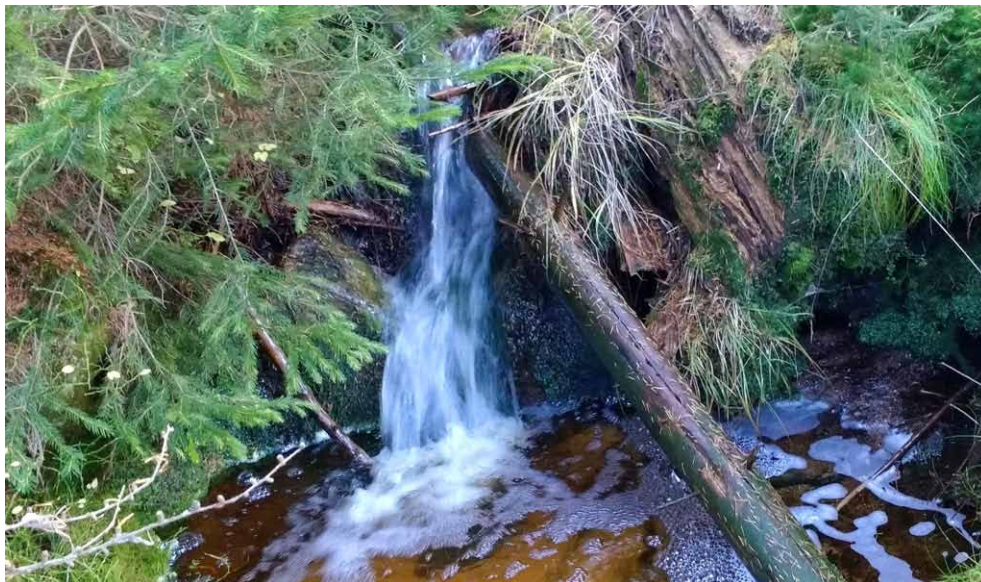
Bloki skalne miewają rozmiary samochodu i bywają spiętrzone w piramidy, a pod nogami leży skalny rumosz i próchniejące resztki drzew. Nie można stawiać stóp na ślepo, ponieważ między skałami wiele jest dziur zamaskowanych mchem lub liśćmi albo leży śliski patyk. Czasami skalny okrucieństwo się, but straci przyczepność na omszałej powierzchni albo kij zaklinuje się w szparze między skałami. Przejścia bywają zatarasowane zwaliskami drzew tworzącymi gąszcz nie do pokonania. Świerkowe lasy bywają tak gęste, tak najeżone niskimi gałęziami, że można jedynie przedzierać się, siłą rozpychając gałęzie czepiające się ubrania i sięgające do oczu.

Na Tłoczynie właśnie rumowiska, obok prawdziwie górskich strumieni, chciałem ponownie zobaczyć.

Oczywiście myślę o znanym i odwiedzanym gołoborzu pod szczytem, ale i o mniej znanym, a dla mnie ładniejszym i czyniącym większe wrażenie, rumowisku między Jelenimi Skałami a Ciemnym Wądołem.

Nachylenie stoku jest tam spore, ale skalne złomy leżą w lesie mieszanym, jaśniejszym i łatwiejszym do przejścia.

Rosną tam wyjątkowo dorodne buki, umięśnione, masywne i silnie rozgałęzione, a między nimi smukłe i chybotałki brzozy. Intensywny, żywy brąz bukowych liści, nie liczne już żółte listeczki brzozy, pod nogami kępy ładnej zieleni mchów. Cienie tańczące po jasnoszarych skałach, biel i ołowiana szarość pni drzew. Zglądałem w liczne szczeliny skalne (a w niektórych można by się schować przed deszczem) i liczyłem uschnięte świerki oparte o konary buków, a jeszcze częściej zatrzymywałem się i po prostu gapilem z głową zadartą na to miejsce tak ładne, tak dzikie, ale jednocześnie tak przyjaźnie uśmiechnięte do wędrowca.



Tym zboczem nie można tak po prostu zejść; tam się kluczy między skałami, ale nie tyle dla znalezienia dogodniejszego przejścia, co raczej dla przedłużenia schodzenia.

Kilkadziesiąt metrów niżej zbocze trawersuje dróżka, która chyba każdemu, kto ją zobaczył, spodobać się musi.

Któryś kolejny krok między skałami wyprowadza nas na równą płaszczyznę ścieżki ułożonej z kamieni. Nadal będąc w tym dzikim miejscu, jakbyśmy znaleźli się bliżej ludzi, może nawet pod ich opieką, bo przecież stoimy na równej ścieżce zbudowanej dla wyprowadzenia nas na otwartą przestrzeń, ku ludzkim domostwom.

W biegu tej ścieżki, a nawet w samym jej istnieniu, jest coś uspokajającego. Może zamysł i celowość. Stojąc na niej czujemy, że jednak chaos ru-

mowiska, mimo niewątpliwego uroku, obciąża naszą psychikę brakiem ładu, nieprzewidywalnością.

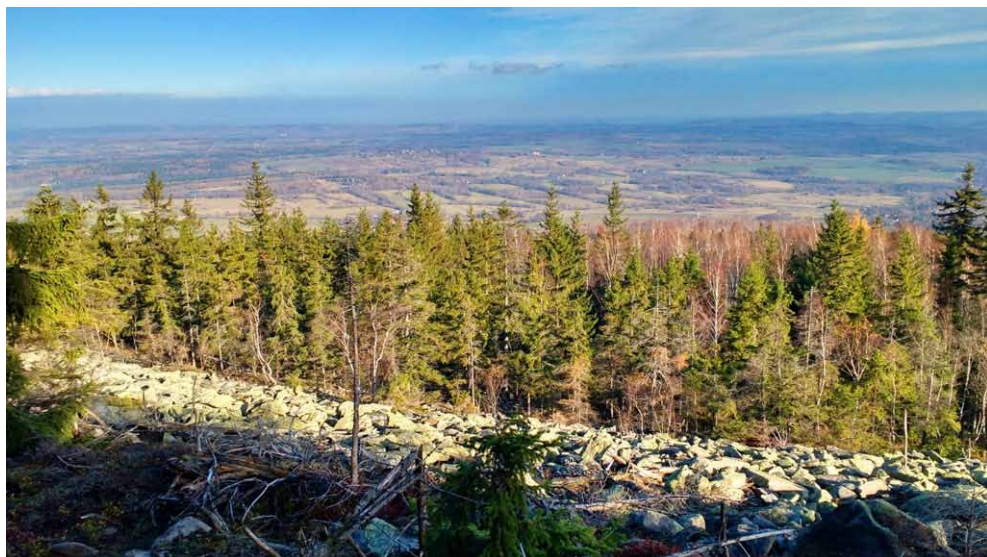
Równa wstążka podchodzi pod Stół (tak nazwałem wielki i płaski kamień), mija go i niewiele dalej krzyżuje się z główną ścieżką prowadzącą ku Jelenim Skałom. Dwa razy szedłem nią i dwa razy zwalniałem nie chcąc, żeby już się kończyła. Jeśli dane mi będzie wrócić na zbocza Tłoczyny, poznam drózkę na całej długości, a na Stole zjem posiłek.

Gołoborze pod szczytem już opisywałem, teraz dodam chwilę mojego stania w połowie drogi przemian tego skalnego rumowiska. Dziesięć kroków przede mną stały ostatnie świerki, a między nimi skał nie było widać pod warstwą ziemi, igliwia i mchu; cienką co prawda, ale jednak istniejącą. Z każdym krokiem w dół ku łysej płaszczyźnie ziemi było mniej, stało tam parę kikutów uschniętych drzew, które przeliczyły swoje siły, a parę kroków za nimi krawędzie skalnych złomów były odsłonięte, odrobinę ziemi było tylko w szczelinach, a jeszcze niżej na nagich już skałach żyły jedynie porosty – szare i seledynowe plamy najwytrwalszego życia.

Skały ubogo przykryte ziemią widać właściwie na całej górze. Zapewne kiedyś, gdy ustąpiły lody ostatniego zlodowacenia, cała góra była kupą skalnego rumoszu, jednym wielkim gołoborzem. Przyjdzie czas, gdy drzewa wdzierające się na tę łysinę od dołu i od góry spotkają się, zablizniając ostatni ślad działania mrozów i lodów.

Dnem Ciemnego Wądołu nie da się przejść, chyba że szłoby się strumieniem, a i ten sposób łatwy by nie był.

Będąc tutaj po raz pierwszy, szedłem szutrową drogą biegnącą zboczem o parędziesiąt metrów od strumienia. Mój kolega był bardziej dociekliwy ode mnie, znajdując nieoznakowany początek żółtego szlaku biegnącego kamiennym duktem po drugiej stronie. Tak więc dzięki niemu poznałem nieznane mi przejście i, jak się okazało, ładniejsze od drogi vis a vis. Biegła bliżej zbocza, miejscami dość wysokiego i stromego. Wystarczyło zboczyć z duktu parę kroków, by stojąc na krawędzi, móc oglądać, właściwie podziwiać, dziką urodę Wądołu. Strumień



**Gołoborze na Tłoczynie**



**Jelenie Skały na Tłoczynie**

jest prawdziwie górski: szybki, głośny, kamienisty, z licznymi progami skalnymi i wodą błyszczącą nawet na ciemnym dnie. Idzie się lasem świerkowym, ale i w nim, a zwłaszcza na zboczach Wądołu, spotyka się piękne duże buki. Jeśli patrzy się uważnie, widać, że te drzewa lepiej sobie radzą w trudnych górskich warunkach od świerków. To ich dziedzina, ich ziemia i ojczyzna.

W górnej części Wądołu, w ciemnym lesie świerkowym, znaleźliśmy boczne strumienie. Nie płynęły głębokimi jarami, a na powierzchni, wypłukując miejsca dla siebie

między skalnymi złomami grubo porośniętymi zielonym, miękkim mchem. Chodziłem tam jak po puszystym dywanie, kłuząc śladami strumienia. A ten znikał w wąskiej i głębokiej szczelinie skalnej, by dwa kroki niżej pokazać się na szczycie skalnego progu i z głośnym szumem spłynąć w dół do miniaturowego jeziorka odwadnianego z drugiej strony kolejną szumiącą i prędką kaskadą wody. Miałem wrażenie patrzenia na wodny świat. Na świat kształtowany przez wodę i dzięki niej istniejący.

Mieliśmy przejść ze szczytu Tłoczyny do Jelenich Skał. Odległość wynosi około kilometra, szlaku nie ma, żadnej ścieżki nie znalazłem. Będąc tutaj poprzednim razem, udało mi się przejść bez pudła, ale dzisiaj miałem tremę, wszak prowadziłem kolegę. Poznałem niewielką polankę w ładnych świerkach, co ucieszyło mnie, ponieważ dowodziło powtarzania szlaku sprzed roku. Później nieco meandrowałem omijając świerczynę, starając się sumować odchyłki i pilnować słońca, ale wiadomo jak bywa z tym sumowaniem wielu zawiąsów. Honor przewodnika jednak uratowałem: wyszliśmy niemal dokładnie na Jelenie Skały.

Pod wieczór zapukaliśmy do domu naszych znajomych mieszkających pod Blizborem, kończąc pierwszy dzień naszej izerskiej wędrówki.

Opisy moich górskich wędrówek, uzupełnione zdjęciami, są w dwóch moich książkach dostępnych w wielu księgarniach internetowych. To „Sudeckie wędrówki” i „Góry Kaczawskie słowem malowane”.

**Krzysztof Gdula**



**Tłoczyna, zbrocze poniżej Jelenich Skał**

## **Największe imprezy górsko-turystyczne na Dolnym Śląsku:**

- Międzynarodowe Targi Turystyki i czasu wolnego, 28.02-01.03.2020, Stadion Wrocław
- Dni Podróżnika, 27.03-29.03.2020, Uniwersytet Ekonomiczny we Wrocławiu
- Cykliczne wydarzenia podróżnicze w Wędrówki PUB we Wrocławiu
- XXI Karkonoskie Dni Lajtowe, 20-22.11.2020 w Karpaczu
- 25. edycja Festiwalu Górskiego im. Andrzeja Zawady, 11-20.09.2020 w Łądku Zdroju

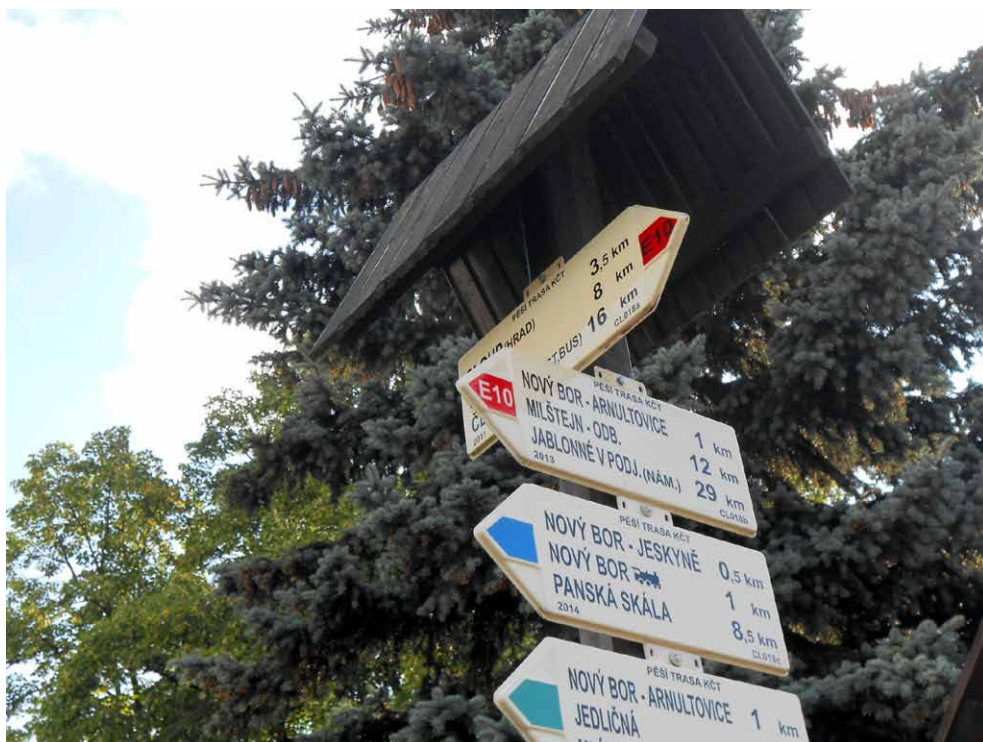
# Pogranicze Sudetów i Płyty Czeskiej w rejonie miasta Nový Bor

Kiedy któregoś dnia w 2017 r. udało mi się zawitać do tytułowego czeskiego miasta, ucieszyłem się ogromnie. Po pierwsze dlatego, że to ładna i malowniczo położona miejscowość, sporo tam też pięknych architektonicznie obiektów. Miasto ma także interesującą historię. Krótko mówiąc – miłośnikom czeskich miast warto polecić jego odwiedzenie. Po drugie, ucieszyłem się też dlatego, że widoczność w dniu, w którym zawitałem w te strony, była niezła – tak więc miałem nadzieję na zobaczenie pewnej panoramy pogranicza Płyty Czeskiej i Sudetów, już za zwartymi zabudowaniami miasta, o której będzie dalej.

Centrum Novego Boru położone jest już poza Sudetami, jednak pewną górę leżącą na krańcu tej podprovincji Masywu Czeskiego da się zobaczyć z różnych miejsc w granicach tego miasta. Mam tu na myśli Klíč (ok. 760 m n.p.m.) – bardzo charakterystyczną i bardzo stromą górę. Jest ona po prostu piękna. Widoczne – przy odpowiedniej ku temu pogodzie – nawet z rejonu zabudowań tytułowej miejscowości pionowe ściany skalne na jej zboczach robią wrażenie. Zbocza Klíča opadające w kierunku bardzo ruchliwej drogi łączącej m.in. tytułowe miasto z Cvikovem (fragment trasy E442) leżą praktycznie na samym tutejszym krańcu Sudetów – ściślej, *de facto*, czeskiej części Sudetów Zachodnich, a konkretnie Gór Łużyckich. Niżej rozciągają się już tereny Płyty Czeskiej – dokładniej jest to Severočeská tabule, a jeszcze ściślej jej część o nazwie Ralská pahorkatina. Można by jeszcze dokonać dalszych podziałów geograficznych, ale – zostawmy to.

Gdzie dokładnie przebiega granica między Sudetami i Płytą Czeską w rejonie tytułowego miasta? Między innymi mniej więcej gdzieś u podnóży góry o nazwie Pramenný vrch – inaczej Hrnčířský vrch (ok. 605 m n.p.m.) oraz u podnóży wspomnianego Klíča. Oczywiście można się spierać o poziomicy – trochę wyżej, trochę niżej. Faktem jednak jest, że coś się tam kończy, a coś zaczyna.

Chcąc zobaczyć rejon tego pogranicza, któregoś dnia roku 2017 udałem się z centrum Novego Boru czerwonym szlakiem w stronę...początku

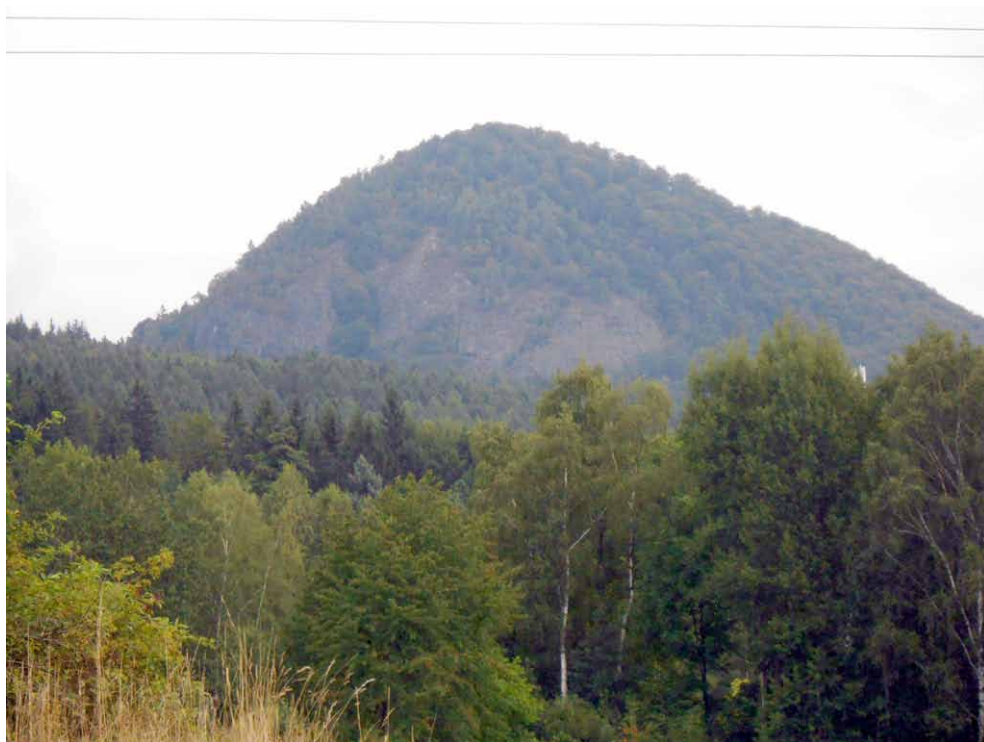


**Kilka drogowskazów szlaków w centrum Novego Boru – stan z 2017 r.**



**Pogranicze Płyty Czeskiej i Sudetów w rejonie Novego Boru – zdjęcie z 2017 r.**

Sudetów. Na tabliczce drogowskazu tego szlaku usytuowanego w centrum tytułowej miejscowości zobaczyłem m.in. taki napis „NOVÝ BOR – ARNULTOVICE 1 km”. Idąc za znakami tej trasy wśród zabudowań miasta osiągnąłem tenże punkt. Tam „pożegnałem” szlak zielony, który wcześniej towarzyszył czerwonemu i pomaszerowałem za znakami tego ostatniego dalej i zarazem wyżej. No i wreszcie nastął moment, na który czekałem. Tak bowiem po opuszczeniu zwartej zabudowy Nowego Boru osiągnąłem gruntową drogę, wysypaną nieco skalnymi odłamkami, która w tym miejscu biegnie prawie płasko wzdłuż też



**Klíč w 2017 r.**

prawie płaskiej w tym rejonie łąki. Łąka ta leży mniej więcej na wysokości ok. 420 m n.p.m., a za nią w oddali widoczne są na horyzoncie – o ile pogoda ku temu odpowiednia – poszczególne górskie szczyty. Ładnie się prezentowały w dniu mojego pobytu w tym miejscu. Owa łąka to jeszcze bodaj obszar Ralskiej pahorkatiny, ale przede mną – na wprost – widoczny był już dominujący nad otoczeniem Klíč, a więc Góry Łużyckie. Ot i taką panoramę tytułowego pogranicza dane mi było zobaczyć tego dnia – po prostu piękny widok. Pogoda dość dopisała – byłem zadowolony.

Ale, zostawiając już moje wspomnienia – dla porządku muszę coś jeszcze dodać. Przez tytułowe miasto przepływa ciek o nazwie Šporka. Może nie byłoby w tym nic nadzwyczaj interesującego, gdyby nie fakt, iż górna część jego doliny oddziela chyba na pewnym odcinku Sudety od... Krainy Rudaw. Tym samym w rejonie Nowego Boru mamy zatem styk trzech różnych podprowincji Masywu Czeskiego: Krainy Rudaw, Płyty Czeskiej i Sudetów – prawdziwa mozaika krain geograficznych. Będąc w Novym Borze, warto i o tym pamiętać.

*Bartosz Skowroński*

---

## **W podróż daleką... a może bliską?**

**P**iękny, zimowy choć bezśnieżny krajobraz rozpościera się wśród meandrującej rzeki. Dookoła tylko zieleni i przyroda, tam na wodzie osiadły kaczkę, a w oddali widać stadninę koni. Nieopodal dociera szczebanie psów. Blask zachodzącego słońca rozpościera się wśród mieniającej wody. Co to za miejsce? Nie, to nie Kazimierz Dolny ani nie Bieszczady. *To Wrocław!* Aby odkryć i przeżyć, wcale nie trzeba walizki pieniędzy i masy zapachu oraz ekwipunku. Wystarczy wyłonić się z domu i przejść parę kroków, aby odkryć coś nowego. I takim właśnie sposobem pewnego razu dotarliśmy na nadodrzańskie wały we Wrocławiu.

Drogą prostą i bez przeszkód docieramy do ul. Potokowej zlokalizowanej w północno-zachodniej części Wrocławia. Na końcu drogi, parkując samochód, kierujemy się wzdłuż obniżenia terenu. Teren nadodrzańskich wałów na Maślicach to miejsce przede wszystkim do wypoczynku i rekreacji. W lecie odbywają się tu liczne pikniki rodzinne i wieczorne spotkania ze znajomymi. To też miejsce dla naszych czworonogów, które mogą wybiegać się do woli. Mieszkańcy Wrocławia mogą tutaj odpocząć od miejskiego zgiełku.

Grobla Pilczycko-Pracka to część wału przeciwpowodziowego, którego zadaniem jest ochrona przeciwpowodziowa sąsiednich osiedli mieszkaniowych. Remont wałów wraz z obecną infrastrukturą zakończył się



### Fragment ścieżki pieszo-rowerowej

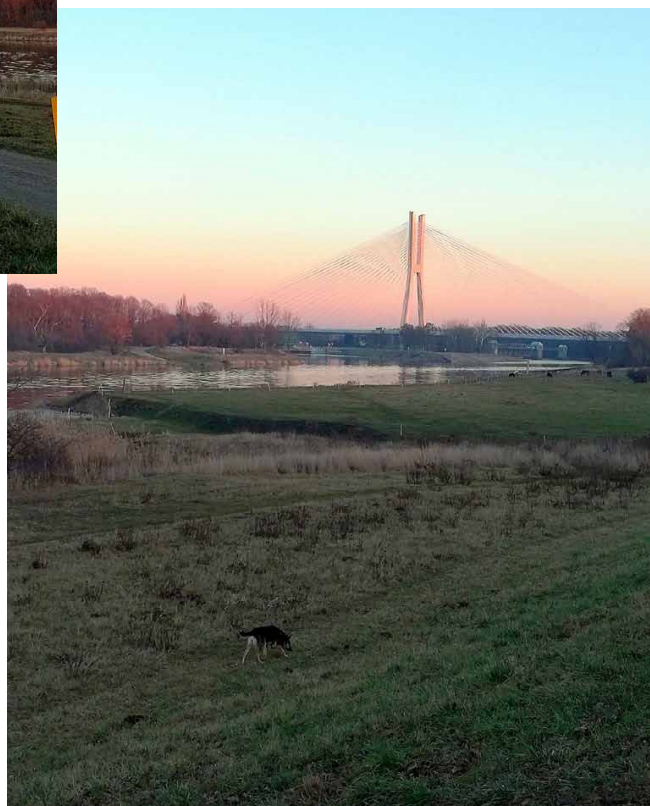
czących proponowanych tras rowerowych oraz relacji ze spaceru z czworonogiem. Ważne, aby wały nadodrzańskie stały się miejscem aktywności i rekreacji większej liczby mieszkańców Wrocławia jak i przyjezdnych. Piękny, ale przede wszystkim naturalny krajobraz niezmaczony ludzką ręką, jest wizytówką Wrocławia zapewniającą pokłady czystego powietrza i bioróżnorodności.

*Kinga Jeżak*

**Grobla Pilczycko-Pracka to idealne miejsce na spacer z czworonogami**

w 2015 r. Obecnie górna część nasypu stanowi ścieżkę pieszo-rowerową. Ważną informacją jest fakt, iż trasa ta w całości jest utwardzona. Długość odcinka grobli to ok. 4.5 km.

Pośród licznych artykułów w sieci trudno doszukać się wzmianki na temat tego miejsca, jest jedynie kilka informacji doty-



**XX Jubileuszowy Międzynarodowy Rajd Pieszy IVV**

**“Łużyckie Wędrówki”**  
w ramach turystycznej imprezy  
**“3 Dni - 3 Kraje - 3 Wędrówki”**  
odbędzie się w dniu **24.04.2020r.**

Organizator imprezy:  
Oddział Łużycki PTSM w Lubaniu  
59-800 Lubań, ul. Łużycka 1  
tel. 75 721 6580, kom. 604 927 247  
szczegółowe informacje na stronie:  
[www.ptsmluban.vipserv.org/menu3dni.htm](http://www.ptsmluban.vipserv.org/menu3dni.htm)



## Poranie piyrza

Internetowa premiera filmu poświęconego darcie pierza, czyli oddzieraniu z piór chorągiewek od twardej stosi i oddzielanie puchu, obyczaju przygotowanego przez Koło Gospodyń Wiejskich w Sromowcach Wyżnych została zauważona, szczególnie na Podhalu. Dawny to zwyczaj i forma życia towarzyskiego na wsiach, obecnie kultywowana przez zespoły folklorystyczne i, tak jak w Sromowcach Wyżnych, przez gospodynie.

Na darcie pierza w różnych regionach Podhala, Orawy, Spisza, Pienin mówiło się skubanie, szkubanie, skubaczki czy jak w sromowskiej gwarze poranie. Drzewiej do domów schodziły się gospodynie, krewne, znajome, sąsiadki na skubanie, przeważnie w okresie od listopada do lutego. Było elementem życia towarzyskiego na wsiach, dziś niestety zamierającym, bo w sklepach kupimy gotowe poduszki i kołdry, a może nawet pierzyny. Takie darcie pierza kończyło się przeważnie poczęstunkiem lub zabawą zwaną wyskubkiem, była to forma zapłaty za pracę.

Film zaprezentowany na stronie internetowej Sromowiec Wyżnych ([www.sromowce.pl](http://www.sromowce.pl)) jest znakomitą lekcją poglądową, jak taki zwyczaj się odbywał. Nagrany został w wiejskiej izbie regionalnej, a głównymi aktorkami były gospodynie z miejscowego Koła Gospodyń Wiejskich pod wodzą Stanisławy Krupowej. Godne to podkreślenia, bo osoby niespokojnej duchem, pielęgnującej miejscowe zwyczaje, pokazującej je młodzieży, prowadzącej warsztaty, po prostu przywracającej czas, który minął.

Ten czas mija, bo sami tego chcemy, a Pani Stanisława pokazuje, że tak wcale nie



**Stanisława Krupowa przewodnicząca miejscowego KGW w Sromowcach Wyżnych**



**Przy skubaniu się wspomina, opowiada i śpiewa**

musi być. Może on sobie istnieć obok naszego, zwariowanego, biegnącego na łeb, na szyję, na złamanie karku, a wystarczy jak to jedna z gospodyń na filmie powiedziała: nie siedzmy w chałupie, oglądając telewizję. Jakie to proste, wystarczy wyłączyć telewizor i wyjść, choćby na poranie pierza. Jednak spełnić trzeba jeden główny warunek, musi się znaleźć w takim wiejskim środowisku ktoś taki, jak Stanisława Krupa, inspirujący do działania.

Na filmie Pani Stanisława pokazuje młodym jak się robi mazok z piór. Dawniej nie było pędzli, były mazoki, czyli wykorzystywało się twarde stosiny obdarte z chorągiewek. Jesteśmy świadkami przygotowywania na spotkanie placzków z makiem polanych lukrem i pieczenia chleba. Jak to w filmie usłyszymy: kto ma większą kupkę pierza, dostanie co zjeść.

Dodam, że Pani Stanisława znana jest nie tylko z wykonywanych na krosnach wychajowych chodników, ale także z wypiekania tradycyjnego chleba.

Film trwa 19 minut i parę sekund, dzieje się w miejscowej izbie regionalnej, która nie jest stricte muzealną, a kwitnie w niej życie, odbywają się warsztaty dla młodzieży, służy miejscowej społeczności do spotkań, przedstawień i podtrzymywania tradycji.

Nie znajdziemy, niestety, ani na początku, ani na końcu filmu żadnej stopklatki z informacją, kto jest jego reżyserem, ogólnie wykonawcą nagrania. Zatem uzupełnię, tą osobą jest Grzegorz Chmiel, przedstawiciel młodego pokolenia, co dobrze świadczy o nim, jak i miejscowym środowisku.

Pamiętajmy, obyczaje, poglądy, wierzenia to treści naszej kultury, o której nie powinniśmy zapominać, jeżeli chcemy znać swoją tożsamość.



**Najmłodszy są jak najmiej widziani**

*Ryszard M. Remiszewski*

## CYTAT MIESIĄCA

### Jest takie schronisko

Media elektroniczne po swojemu widzą i opisują rzeczywistość, a chyba nawet próbują ją kreować, często wbrew przyjętym zasadom, sugerując czytelnikom i widzom coś, co jest rzekomo czymś nadzwyczajnym. Przeczytałem właśnie taki anons zapowiadający materiał filmowy: *Wyjątkowe schronisko w Tatrach, nie dojedziesz tam samochodem, ale dla takiego widoku warto się powspinać*. Nie wnikając w treść filmu, warto skomentować powyższy tytuł. Wynika z niego, że do pozostałych tatrzańskich schronisk można ot tak po prostu pojechać sobie samochodem, zaś schronisko w Dolinie Pięciu Stawów w Tatrach jest pod tym względem wyjątkowe. No, nie dojedziesz tam samochodem, mowy nie ma i tyle! Typowe robienie wody z mózgu nieświadomym odbiorcom. Zwracam uwagę na zwrot *nie dojedziesz tam samochodem* i choć jest to skrót myślowy, to wiele osób może pomyśleć, że do innych schronisk „dojedziesz”. Wypowiedź jednej z osób występujących w filmie precyzuje jednak tę myśl, słyszymy bowiem, że jest to jedyne schronisko górskie w Polsce, do którego **nie można dojechać samochodem**. No i to jest prawda, jednak uogólnienie zawarte w tytule, który skutecznie przyciągnął moją uwagę może mylić. Znowu się czepiam, ale nie lubię bylejakości, zwłaszcza w dziedzinie, jaką jest działalność informacyjna.

Dla jasności, gdyby ktoś dał się nabrać na złotą myśl autora tytułu – do większości schronisk górskich choć można dojechać, to tylko osobom i pojazdom uprawnionym: są to pojazdy schronisk, leśne i służb ratunkowych. Ograniczenia wynikają wprost z Ustawy o lasach, więc nawet gdy nie ma znaku zakazu wjazdu, to wjeżdżać samochodem, motocyklem i quadem nie wolno. To tak na marginesie.

## Zmiany, ale czy na lepsze?

**W** okolicy Babiej Góry i w całym masywie postępują wciąż zmiany. Zaczęły się na początku lat dwudziestych XX wieku. Umożliwiła je nowelizacja Ustawy o Ochronie Przyrody dająca parkom narodowym pełnię władzy na administrowanych przez nie terenach. Właściwie powstały „państwa w państwie”, przy czym wbrew wszelkim „regulaminom dla zwiedzających” dyrekcje parków mogą robić co chcą, nawet, gdy przeczy to ich wewnętrznym przepisom. Parki narodowe przejęły od PTTK całą gospodarkę turystyczną łącznie ze znakowaniem i utrzymaniem szlaków. Nie byłoby w tym nic złego, gdyby dyrekcje parków zajmowały się głównie tym, do czego były pierwotnie powołane – ochroną przyrody. Tymczasem niektóre działania odznaczają się hipokryzją i wpisują się w nurt płynącego „z góry” populizmu. Jaskrawym przykładem jest idea budowy kolejki linowej na szczyt Małej Babiej Góry oraz budowy stoku zjazdowego dla narciarzy. Jednym słowem, program „Babia Góra dla Grażyny i Janusza” albo „**Babia Góra +**”. Trafiłem w sieci na taki materiał:

\* \* \*

*Po latach – a dokładnie wiosną 2016 roku – wróciła ona jednak w zmienionej formie. Tym razem nikt już nie mówił o trasie narciarskiej, a tylko o samej kolejce. Ta, według planów, ma być poprowadzona ponad koroną drzew. Turyści mogliby wjeżdżać nią na szczyt i tam dalej spacerować, a następnie zjechać z powrotem do Zawoi. I dziś mogę powiedzieć, że osiągnęliśmy sukces – mówi Sławomir Hajos, mieszkaniec Zawoi i radny powiatowy. – Plan Ochrony jest już skończony i został wysłany do zaakceptowania przez ministra środowiska. Znalazł się w nim zapis, że „park dopuszcza na swym terenie nowoczesne formy udostępniania parku turystom. Formy te mają zmniejszyć presję turystów na szlaki”. To nas mocno satysfakcjonuje. Nowoczesne formy to przecież właśnie kolejki. Oczywiście, tej nie musimy budować już dziś, ale za kilka lat, czemu nie?*

*Także dyrektor BgPN, dr Tomasz Pasierbek, potwierdza, że taki zapis – jako kompromis społeczny – do planu ochrony wpisano. – Kto wie, może taka kolej faktycznie odciążałaby nam szlaki, które dziś w szczycie sezonu faktycznie są przepelnione. Wątpię jednak, by kolej powstała szybko. Wszyscy eksperci mówią bowiem, że jej budowa bez trasy narciarskiej jest nieopłacalna. Taka inwestycja by się nie zwróciła. Dlatego inicjatywa i tak upadnie. Tym razem nie ze względu na nasz sprzeciw, tylko przez brak pieniędzy na jej realizację.*

Słowo komentarza o pierwszym wytuszczonym zdaniu z Planu Ochrony. W jaki sposób kolejka może zmniejszyć presję na szlaki? Przecież jedno przeczy drugiemu. Widać to wszędzie, gdzie tysiące ludzi są wywożone kolejkami na górskie grzbiety i szczyty.



**Był schron – nie ma schronu przy zielonym szlaku**

Póki co, Mała Babia nie jest tak licznie odwiedzana jak Diablak, w przypadku poprowadzenia tam kolejki stanie się to, co np. na Jaworzynie Krynickiej, na Kasprowym, Czantorii... mam wymieniać dalej? Co leży u podstaw takich działań? Pogoń za „kasą”! Przyjedzie więcej ludzi, będzie zarobek i tylko to się liczy. Już dzisiaj schronisko na Markowych Szczawinach notuje w pogod-



### Babia upstrzona tabliczkami – także na grani

ne letnie weekendy frekwencją sięgająca 5 000 ludzi. Jest tak dzięki parkingom zlokalizowanym w rejonie Przełęczy Krowiarki. ***Kto wie, może taka kolej faktycznie odciążałaby nam szlaki, które dziś w szczycie sezonu faktycznie są przepelnione.*** To jakiś żart? Dojdzie kolejne 5000.

Właśnie dla tych ludzi BgPN przebudował Górny Płaj tak, by mógł tam iść każdy, choćby w „japonkach”. Taka jest teraz babiogórska „turystyka”, pardon „zwiedzanie”. Takie oto zmiany fundują nam urzędowi obrońcy przyrody: parkingi, równe jak stół ceprostrady obudowane krawężnikami, setki metrów płotów i barierek i zmieniane co jakiś czas przebiegi szlaków istniejących od 100 lat. Po co to wszystko? Czy w ciągu ponad 100 lat babiogórskiej turystyki ktoś spadł z Sokolicy – nie. Gdy ktoś będzie chciał się zabić, to sobie przelezie przez ten płot i skoczy. Dlaczego zamieniono otoczenie Marków Stawku na widoczek znany z wielu miejskich parków? Komu to ma służyć? Dlaczego turystykę górską sprowadza się do jakiegoś „zwiedzania”? No cóż, trzeba jakoś wydać pieniądze, które otrzymuje park. Tworzy się „programy udostępniania” i przerabia szlaki na parkowe ścieżki, parkowe w znaczeniu alejek w miejskich parkach. Dzięki temu „każdy może korzystać z uroków babiogórskiej czy tatrzańskiej przyrody”. Czy ktoś pomyślał o szkodach wyrządzanych przyrodzie i krajobrazowi? Dlaczego parkowi wolno stawiać wszędzie te płoty i dziesiątki słupków z tabliczkami „zakaz śmiecenia” skoro w „Regulaminie...” napisano, że zabrania się: ***3) użytkowania, niszczenia, umyślnego uszkodzenia, zanieczyszczenia i dokonywania zmian obiektów przyrodniczych, obszarów oraz zasobów, tworów i składników przyrody;*** No tak, ale regulamin dotyczy tzw. zwiedzających, a nie parku. To stara jak świat metoda naginania prawa dla swoich celów wg wzoru: „okaziciel niniejszego pisma zrobił to, co zrobił w imię króla, itd., itp” Zastanawiam się, czy obecni zarządcy BgPN pamiętają Babią Górę bez tych płotów, parkingów, tabliczek, łańcuchów na Perci Akademików albo czy wyobrażają sobie, że mogłoby tego wszystkiego nie być. Chyba jednak nie są w stanie. I właściwie czemu się tak czepiam, przecież to wszystko dla „bezpieczeństwa turystów i przyrody”. A może byłoby lepiej, gdyby park faktycznie zajął się ochroną przyrody, a nie otwierał furtkę dla szalonych pomysłów pazernych samorządowców w rodzaju „nowoczesnych form udostępniania...”. Niestety, taki jest trend, tzw. postępu nie da się zatrzymać, a powyższe wywody to zapewne atak na szacowną instytucję państwową. Tylko, że pamiętam Babią Górę nieskażoną współczesną „infrastrukturą”, pamiętam ciche Krowiarki z polem namiotowym, Kolistą Polaną, na której wielokrotnie stawiałem namiot, dziś obsadzoną iglakami, które za parę lat zasłonią widok na szczyt, pamiętam stojący jeszcze niedawno schron przy zielonym szlaku z Zawoi Markowej do schroniska, przy szlaku, którego dolny przebieg ostatnio, nie wiedzieć czemu, zmieniono. To zapewne dla bezpieczeństwa „zwiedzających”, by nie byli narażeni na kontakt z pojazdami leśników zwożących drewno. Także dlatego szlak obstawiony jest tablicami „ŚCINKA I ZRYWKA DREWNA, WSTĘP WZBRONIONY”. To w końcu jest chroniona babiogórska knieja czy lasy gospodarze?

Coraz mniej w polskich górach miejsca dla turystyki, bo opisane trendy wkraczają na kolejne obszary górskie. Podobne działania prowadzone są także w Gorcach czy w Bieszczadach, a na terenach parków krajobrazowych wyrastają, jak naftowe szyby w Baku, wieże widokowe lub monstrualne konstrukcje jak na

Słotwinach koło Krynicy Zdroju. Podobno to wszystko ma służyć edukacji ekologicznej, ułatwiać „zwiedzanie”, itp., itd. Czy owej edukacji nie wystarczyłyby naturalne ścieżki, choćby i znakowane, tak jak było to przed transformacją, kiedy turyście wystarczyła mapa i przewodnik?



### **Chroniona babiogórska knieja czy las gospodarczy**

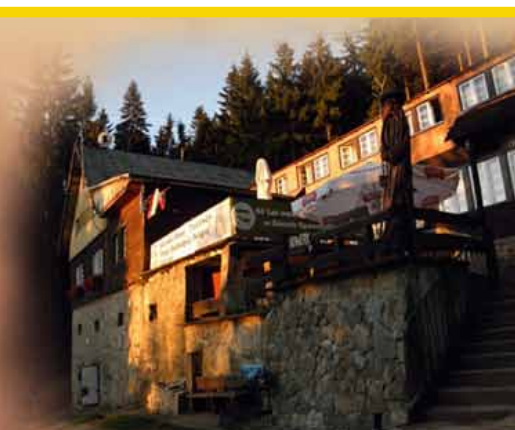
Na koniec próba wyobrażenia sobie działań w babiogórskim masywie pod-

czas budowy kolejki linowej. Najpierw wejdą pilarze i wyrzną w lesie pas pod drogę technologiczną i plac budowy. Hałas, spaliny, drgania – nic to. Następnie odbędzie się karczowanie tego, co zostało po wycince, dalej utwardzanie pasa, by mogły wjechać kolejne maszyny. Wjadą koparki, by wykonać doły pod fundamenty dla podpór kolejki, potem odbędzie się zbrojenie i betonowanie, później montaż podpór – czyżby z helikoptera, a może krasnoludki cichutko wniosą je na pleckach i ustawią na fundamentach? Naciąganie lin i prace wykończeniowe to już „pikuś”. Jeszcze drobiazg, czyli budowa górnej stacji kolejki wraz z infrastrukturą (np. toalety = ścieki i odchody). Na pewno potrzebne materiały robotnicy wniosą na plecach, by nie zakłócić ciszy. A potem? A potem, gdzieś po roku lub dwóch okaże się, że ścieżka grzbietowa do Brony rozrosła się na szerokość kilku metrów rozdeptana przez tłum wywożony kolejką. Trzeba będzie ją wybrukować i obudować barierkami – ach, ta „erozja turystyczna” – westchną parkowcy. Takie będą skutki działania „nowoczesnych form udostępniania...”. Czy ktoś w BgPN zastanowił się nad tym? Jak powiedział klasyk: „Gdy rozum śpi, budzą się demony”.

*Juliusz Wyślouch*

*Zdjęcia z archiwum autora*

Górski Dom Turysty  
"Pod Biskupią Kopą"  
48-267 Jarnołówek 211  
tel. 077/439-75-84  
www.biskupiakopa.pl  
e-mail: biskupiakopa@wp.pl



**NA SZLAKU**

www.na-szlaku.net

**Polub nas  
na Facebooku!**

### 15 minut od schroniska

Jak informuje Beskidzka Grupa GOPR-u na początku lutego ratownicy udzielali pomocy dwójce turystów, którzy zabłądzili w rejonie Przełęczy Pawlusiej. Po odnalezieniu i ogrzaniu zostali odprowadzeni do schroniska na Rysiance, do którego to schroniska zresztą zmierzali. Czy można zabłądzić będąc 15 minut od schroniska? Te 15 minut to oczywiście letni czas przejścia z przełęczy w optymalnych warunkach. Tymczasem zimą, jak widać, nie jest to takie łatwe. Wystarczy intensywny opad śniegu i wiatr, i wszystko się komplikuje. Po prostu w takich warunkach nic nie widać, mieszają się kierunki, nie wiadomo dokąd iść. Nie był to pierwszy przypadek zabłądzenia w tym miejscu. Jakieś 20 lat temu turysta, który zatrzymał się, by poprawić wiązanie buta, został znaleziony następnego dnia rano. W chwili, kiedy wstawał i chciał ruszyć dalej, stracił orientację z powodu chmury, która przykryła rejon przełęczy. Dokoła biel i nic poza nią. Potem błąkał się całą noc. Na szczęście ratownicy znaleźli ślady na śniegu i po nich dotarli do zaginionego. Tego samego dnia w Bieszczadach ratownicy otrzymali wezwanie od turystów błądzących w rejonie Wielkiego Jasła. Jak czytamy w relacji GOPR-u: *warunki na górze były na tyle złe - porywisty wiatr, opad śniegu, minimalna widoczność - że ratownicy, stojąc w odległości około 50 m, nie byli w stanie w pierwszym momencie dostrzec ani usłyszeć poszukiwanych. Niech te przypadki będą przestrożą dla innych wybierających się zimą w „kapuściane góry”, jak sceptycy nazywają Beskidy.*

Ps. Jest czwartek 6 lutego. Patrzę na obraz z kamer na Rysiance i co widzę? „jasność widzę, jasność” - białą jasność i nic więcej.



Roanka luty 2020. Źródło [korbielow.net](http://korbielow.net)



Przełęcz Pawlusia i Romanka latem

Juliusz Wyslouch

# Małe post scriptum do poradnika z NS 01.2020 (Do przemyślenia)

Pisałem tam tak oto: *Na Babiej Górze nie brak miejsc, gdzie w razie załamania pogody można momentalnie stracić rezon na skutek całkowitej utraty orientacji. W miarę bezpiecznie jest na grzbiecie od szczytu (Diablaka) w kierunku wschodnim, czyli w stronę Krowiarek, gorzej to wygląda w stronę Brony. Grzbiet i szlak w kierunku Krowiarek przebiega mniej więcej w jednej linii, jest dość wyraźny, zatem idąc prosto trudno się zgubić. Szlak w kierunku Brony także biegnie w linii grzbietu, ten jednak na Pośrednim Grzbiecie skręca wyraźnie w prawo ku pn-zachodowi. Biegnie obok Kościółków, mija je i dopiero na Złotnicy (wyraźny próg) przybiera w miarę prosty przebieg. I właśnie przed Kościółkami, jeśli pójdzie się prosto to ląduje się na Słowacji. Jest tam wypłaszczenie, które w warunkach złej widoczności, przy braku punktów orientacyjnych sprawia wielu turystom sporo kłopotów.*

No i wykrakałem. Nie trzeba było długo czekać, a dokładnie w opisanym wyżej miejscu na początku lutego miała miejsce taka właśnie sytuacja. To miejsce nazywa się Lodowa Przełęcz, jest to łagodne obniżenie grzbietu skręcającego na pn-zachód. A było to tak wg relacji GOPR-u:

*Wyprawa ratunkowa w partiach szczytowych Babiej Góry (4.02.20). Dziś o godz. 13:20 Centrala Grupy Beskidzkiej GOPR-u w Szczyrku otrzymała zgłoszenie od dwójki turystów, którzy, idąc granią Królowej Beskidów w **bardzo trudnych warunkach atmosferycznych (intensywne opadu śniegu, ograniczona widoczność, porywisty wiatr zawiewający ślady), zgubili szlak.** Na pomoc wyruszył ratownik dyżurny z Markowych Szczawin, niewiele później, na wezwanie przesłane SMS-em, z Zawoi w kierunku poszkodowanych udało się 6 ratowników ochotników Sekcji Babiogórskiej GB GOPR-u. Mocno wychłodzonych turystów odnaleziono w rejonie Lodowej Przełęczy. Po zabezpieczeniu termicznym zostali sprowadzeni do schroniska na Markowych Szczawinach.*

Tego dnia (i nocy) ratownicy wyruszyli na pomoc turystom, którzy zabłądzili w drodze na Rysiankę, a także w Gorcach w Dolinie Kamienicy oraz w Karkonoszach – poniżej opis akcji (źródło: GOPR Karkonosze).

*Otrzymaliśmy informację, że dwójka turystów utknęła na **zamkniętym szlaku czerwonym w rejonie cmentarzyka w kotle Łomniczki.** (\*) Nasze działania przebiegały w bardzo trudnych warunkach, przy drugim stopniu zagrożenia lawinowego. W trakcie działań okazało się, że partner zostawił partnerkę w jamie śnieżnej a sam udał się do Domu Śląskiego. Ratownicy po dwóch godzinach działań dotarli do osoby, która nie miała sił samodzielnie się poruszać i ewakuowali ją. W terenie działało 8 osób, dodatkowo 10 ratowników czekało w gotowości w stacji w Karpaczu. W to miejsce byliśmy w stanie dostać się tylko na nartach ski touringowych. Były to bardzo niebezpieczne działania w bardzo trudnych warunkach.*

(\*) miejsce szczególnie narażone na lawiny

*Juliusz Wystouch*

**Okno pogodowe  
na Babiej w końcu  
stycznia 2020.  
Fot. Szczepan Wystouch**



## Betonowe „Toblerone”

**J**ak wygląda „Toblerone”, każdy wie. Czekoladowe wymyślił w 1908 r. w szwajcarskim Bernie Theodor Tobler wraz ze swoim kuzynem Emilem Baumannem. Dziś można je kupić w każdym supermarkecie, bez mała, na całym świecie. Ale betonowe? Betonowe „Toblerone” można obejrzeć tylko w Szwajcarii, w kantonie Vaud, na stokach opadających z wapiennych wierzchów Jury ku brzegom Jeziora Genewskiego, generalnie nieco na północny wschód od miasta Nyon. Jego historia zaczyna się w połowie lat 30. ubiegłego stulecia, gdy



**Krajobraz podnóży Jury  
w rejonie Bassins**

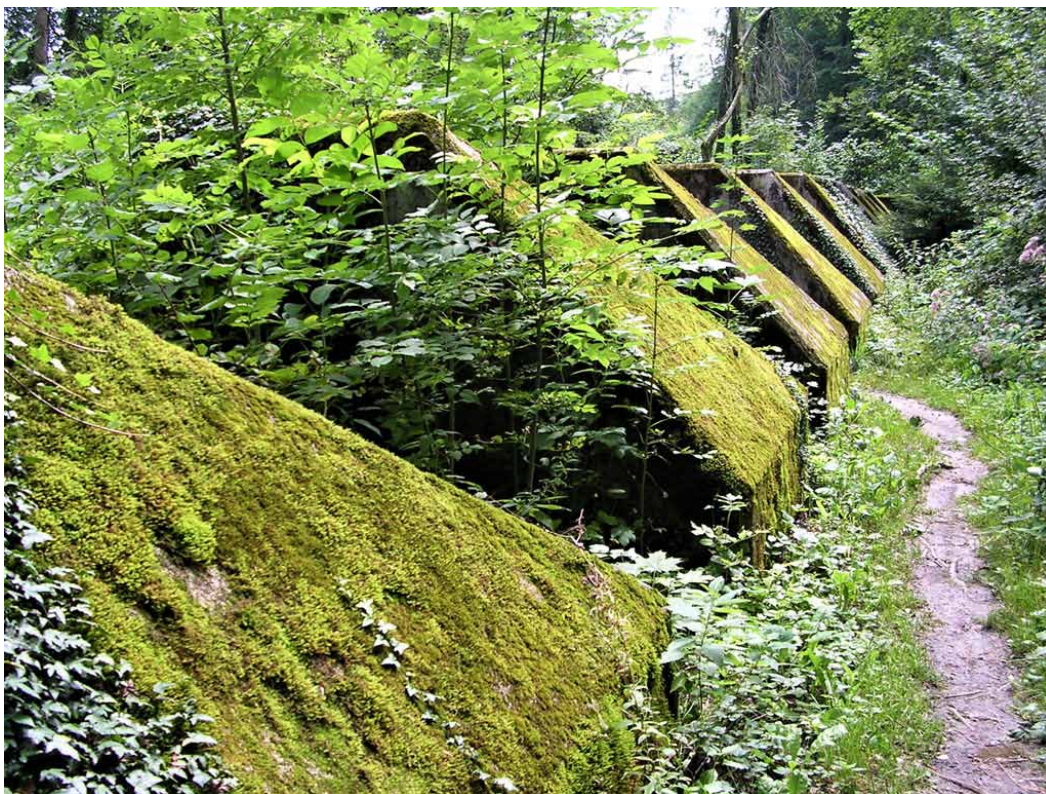


**Jeden z fortów „Linii Promenthouse” w rejonie Cézille**

polityczna retoryka władz hitlerowskich Niemiec zaczęła się stawać coraz ostrzejsza. W Szwajcarii, gdzie długi system umocnień biegł wzdłuż granicy z tym państwem, zwrócono wtedy też uwagę na flankę zachodnią. W roku 1936 zaprojektowano, a w roku następnym rozpoczęto budowę pasa umocnień, zwanego „Linią Promenthouse” (fr. „Ligne de la Promenthouse”). Dziś stanowi on jedną z interesujących pamiątek z tego okresu, dostępną specjalnie wytyczoną ścieżką dydaktyczną. Od charakterystycznego kształtu żelbetonowych bloków, stanowiących podstawowe elementy zapór przeciwczołgowych, nazwano ją „Ścieżką Toblerones” (fr. *Sentier des Toblerones*).

Ów pas umocnień usytuowano w miejscu, w którym odległość od podnóży Jury do brzegu Jeziora

Genewskiego jest najmniejsza i wynosi ok. 10 km. Dodatkowo można go było poprowadzić wzdłuż głębokich z reguły, często nawet przyjmujących formy jarów, dolinek potoków Ruisseau de la Combe i Serine oraz rzeczki Promenthouse. Początkowo ograniczono się do stworzenia ciągu zapór przeciwczołgowych, wykonanych z szyn kolejowych, wbijanych w podłoże na najbardziej zagrożonych odcinkach (często w brodach na ciekach wodnych, łącznie 5464 sztuki). W 1938 r. wybudowano ciąg murów przeciwczołgowych



**Betonowe „toblerones” dziś bez trudu zdobywają mchy i bluszcz**

wzdłuż potoku Serine w Vich i Pont Farbel. W październiku 1939 r., a więc już po wybuchu wojny, państwo zawarło pierwsze umowy z cywilnymi firmami, którym zlecono budowę kilkunastu fortów.

Zastosowanie przez Niemców manewru omijającego Linie Maginota i wkroczenie w czerwcu 1940 r. do Francji przez terytorium Belgii zwróciło Szwajcarom uwagę na radykalny wzrost zagrożenia atakiem od strony zachodniego sąsiada, a tym samym na konieczność znacznego wzmocnienia „Linii Promenthouse”. W 1941 r. zastąpiono przeszkody z szyn ciągami „zębów smoka” i właśnie przedmiotowych „Toblerones” (ułożono ich 2700 szt. na długości łącznie 8 km). W zależności od konfiguracji terenu miały one różną długość i przeplatały



**Przejście polnej drogi przez linię umocnień  
– widoczne otwory do osadzania poziomych belek zaporowych**

je czasem inne budowle, jak np. ciągłe mury budowane wzdłuż brzegów głębszych jarów lub wzdłuż dróg trawersujących bardziej strome stoki. Na całej długości towarzyszyły im umocnione stanowiska artyleryjskie, stanowiska dla karabinów maszynowych i proste, odkryte stanowiska dla pojedynczych strzelców (tzw. *solitaire*). W wybranych miejscach wzniesiono żelbetowe forty uzbrojone w broń przeciwpancerną (działa ppanc. kalibru 47 mm) i maszynową. Punkty obserwacyjne i pojedyncze stanowiska obronne sięgały po najwyższy grzbiet Jury.

Odcinek „nizinny”, ciągnący się od brzegów jeziora do Begnins, obsadził 218 pograniczny batalion strzelców z dowództwem w Gland, zaś odcinek podgórski, od Begnins przez Burtigny po St-Georges – batalion 217 z dowództwem w Bassins.

Oczywiście, pas zapor nie mógł być zupełnie szczelny, przecinał on przecież szereg dróg, które póki co miały być normalnie wykorzystywane. W linii mniejszych dróg gruntowych budowano więc „bramy” o dwóch masywnych pylonach, wyposażonych po bokach w kilka otworów, w które w razie zagrożenia wsuwano poziomo stalowe belki. W drogach o utwardzonej nawierzchni, pomiędzy podobnymi pylonami, wybite zostały pionowo rzędy głębokich, okrągłych otworów, zaślepionych w czasie pokoju. W razie zagrożenia można w nich było szybko osadzić stalowe lub stalowo-betonowe pale. Wszystkie mosty i podobne budowle techniczne, przecinające pas umocnień, jak również wybrane fragmenty dróg, zostały wyposażone w komory służące do ich łatwego zaminowania i wysadzenia w razie ataku. Na dziś wyróżniane są 152 wyodrębnione elementy obronne i 17 fortów (kilka z nich zostało rozebranych). Aktualnie jeszcze 12 fortów i ok. 20 innych elementów umocnień pozostaje własnością Konfederacji.



**Przejście ulicy w Vich przez linię umocnień  
– widoczne okrągłe, zaślepione otwory do osadzania pali zaporowych**



**Linia „toblerones” wzdłuż ulicy w Vich**

Wzdłuż opisanego tu ciągu umocnień wytyczono interesującą ścieżkę dydaktyczną o tematyce historyczno-przyrodniczej. W miejscowościach jest ona oznakowana (podobnie jak inne destynacje turystyczne) żółtymi tabliczkami kierunkowymi z odpowiednim napisem, zaś w terenie żółtym rombem z czarną sylwetką maszerującego ludzika. Nie ma wzdłuż niej, jak u nas, paneli informacyjnych, ale w lokalnych punktach „it” można uzyskać folderki z opisem trasy. W Internecie funkcjonuje specjalna strona poświęcona ścieżce ([www.](http://www.)

toblerones.ch), a w niej m.in. dokładna inwentaryzacja wszystkich zidentyfikowanych obiektów obronnych wraz z ich usytuowaniem (mapki), fotografiami i krótkimi opisami. Przejście całego głównego ciągu ścieżki z Gland do La Pessette (czyli „pod górę”) zajmuje od 4 h 15 do 4 h 45, w kierunku przeciwnym („w dół”) od 3 h 30 do 4 h.

Ponieważ mamy nieco mniej czasu (a poza tym po co się męczyć?) wybieramy kierunek w dół i „odpuszczając” najwyższy (i najniższy) fragment szlaku naszą wycieczkę ścieżką „Toblerone” zaczynamy we wspomnianej wyżej małej wiosce Bassins, położonej już na stokach Jury (756 m n.p.m.). Jej „centrum”, jak zwykle w tych stronach, wyznacza miejscowa *fontaine*, czyli wykuty z wapienia żłób, do którego doprowadzono wodę z najbliższego źródła. Przez wieki było to główne ujęcie wody dla mieszkańców, a kamienne koryto wykorzystywano m. in. do prania. Oglądając usytuowany na lokalnym wypiętrzeniu stoku średniowieczny kościółek, którego początki sięgają drugiej połowy XII w., początkowo nawet nie zauważamy, że przy ogrodzeniu otaczającego go cmentarza kryje się pierwszy obiekt linii – umocnione stanowisko strzeleckie. Jest stąd rzeczywiście szeroki widok na dolinę płynącego znacznie niżej potoku i na łąki pokrywające jego stoki.

Pierwszy odcinek szlaku wiedzie właśnie skrajem tych łąk i pastwisk w poprzek stromego stoku, który sam w sobie stanowił chyba wystarczającą przeszkodę dla broni pancernej, więc przeszkód tu nie wznoszono. Pojawiają się one nieco dalej i niżej. Koło Cézille ścieżka prowadzi już wprost wzdłuż linii obronnej. Tworzą ją czasem nawet dwa równoległe rzędy betonowych bloków. Dziś już ukryte w gęstym lesie i porośnięte grubą warstwą mchów sprawiają dość niezwykle wrażenie... Podobnie jak jeden z fortów, pojawiający się znieznacka, którego przedpole porastają już kilkudziesięcioletnie drzewa. Ten odcinek szlaku, aż po Begnins, jest chyba najbardziej interesujący. W Vich rzeczka Serine wije się ciasnymi meandrami przez środek miejscowości. Zdążająca wzdłuż niej linia „toblerones” biegnie miejscami skrajem wiejskich uliczek, a w innych miejscach ogrodowe altany opierają się wprost o betonowe bloki. Aby obejrzeć następny fort, trzeba odejść w bok dosłownie kilka kroków, w kierunku lokalnego marketu „Aldi”.

Korzystając z dogodnego transportu do Nyon, tu kończymy już naszą wycieczkę przekonani, że nie tylko sam aspekt historyczny i wojskowy uzasadnia zwiedzenie tego miejsca, ale są też i inne powody, dla których warto tu przyjechać. Od czasu budowy linii prawie w ogóle nie ingerowano w otaczające ją środowisko przyrodnicze. Dzięki temu zachował się tu szereg ekosystemów, jakich próżno szukać wśród drobiazgowo zagospodarowanych terenów w sąsiedztwie. Są to fragmenty różnogatunkowych lasów o bujnym podszyciu, aktywne ciekі wodne, niewielkie starorzecza, zespoły stromych nadrzecznych brzegów, różne zespoły okrajkowe na pograniczach pól, dróg itp., a nawet niezmiernie interesujące zespoły mchów i porostów, kolonizujących betonowe konstrukcje umocnień. Na wspomnianej wyżej stronie internetowej można przeczytać, że w pasie ciągnącym się wzdłuż ufortyfikowanej linii Promenthouse stwierdzono występowanie 30 gatunków ssaków, w tym bardzo rzadkiego tu bobra (w dolnym biegu rzeczki Promenthouse). Gnieździ się tu regularnie ok. 100 gatunków ptaków, od najmniejszych, takich jak mysikrólik zwyczajny i strzyżyk zwyczajny, po zupełnie duże, jak czapla siwa. Wśród nich interesujące są te związane z bystrzymi ciekami wodnymi: pluszcz zwyczajny, pliszka górska czy zimorodek. Dodatkowo 20 gatunków ptaków pojawia się w przelotach.

*Miroslaw J. Barański*



## Spotkanie Ludzi Gór 2020

Wszalacie „Sielanka” u państwa Sieleckich, 20 stycznia 2020 roku już po raz XIV odbyło się spotkanie „Ludzi Gór”. Niby nic takiego. Ot kolejne spotkanie ludzi owładniętych pasją, w ramach której „pracują” na wizerunek gór, a szczególnie na wizerunek Szklarskiej Poręby. Nie do końca jednak tak jest. Coroczne spotkanie organizowane przez miasto Szklarska Poręba ma na celu wręczenie nagrody miasta dla osoby, która w poprzednim roku wykazała się działalnością promocyjną dla tego terenu. Tym razem kapituła nagrody Ducha Gór przyznała owo wyróżnienie piosenkarce Ani Rusowicz. Uroczystego wręczenia dokonał burmistrz Szklarskiej Poręby Mirosław Graf.

Ponieważ Ania jest osobą pozytywnie zakręconą, z radością przyjęła to wyjątkowe wyróżnienie. Z jeszcze większą radością założyła darowane jej stosowne wdżianko, jakie noszą Walończycy. Po spełnieniu kilku formalnych wymogów została przyjęta do Sudeckiego Bractwa Walońskiego.

Drugą wyróżnioną tego dnia osobą był Przemysław Wiater, znany regionalista, autor wielu publikacji. Otrzymał on Nagrodę Literacką im. Władysława Krygowskiego, przyznawaną raz do roku przez Zarząd Główny PTTK na wniosek redakcji „Wierchów”. W jego przypadku kapituła wyróżnienia wzięła pod



uwagę pracę publicystyczną dotyczącą Karkonoszy i Gór Izerskich. Nagrodę wręczyli Jacek Potocki, były prezes ZG PTTK oraz Jacek Pielich, przedstawiciel Komisji Turystyki Górskiej ZG PTTK.

Spotkanie było okazją do wymiany pomysłów na działalność dla gór przez przybyłych przewodników sudeckich, ratowników górskich, pracowników leśnych, lokalnych polityków oraz przedstawicieli firm, które działają w branży turystycznej. Dzięki wyjątkowej atmosferze miejsca stworzonego przez państwa Sieleckich przybyli mogli odetchnąć od codziennej pracy, zapomnieć na chwilę o troskach i zmartwieniach.

Przedstawiciel Związku Gmin Karkonoskich w imieniu pani dyrektor rozdał najnowszy Zeszyt Historyczny poświęcony jubileuszowi 30-lecia Dolnośląskich Parków Krajobrazowych.

Ksiądz biskup Stefan Cichy odmówił stosowną modlitwę oraz udzielił błogosławieństwa obecnym. Podzielił się także swoimi przemyśleniami na temat służby, bo tak należy to nazwać, jaką prowadzą zarówno przewodnicy górscy jak i ratownicy.

Do zobaczenia za rok.

*Krzysztof Tęcza*

## XI Międzynarodowy Zimowy Zlot Turystów

**W** dniach 30 stycznia – 2 lutego 2020 roku odbył się XI Międzynarodowy Zimowy Zlot Turystów. Wydarzenie zostało zorganizowane przez Klub Czeskich Turystów, okręg morawsko-śląski pod kierownictwem Břetislava Boháča. Miało miejsce w Rýmařovie i jego pięknym, atrakcyjnym otoczeniu – Hrubým Jeseníku w kraju morawsko-śląskim w Republice Czeskiej.

W zlocie udział wzięło 800 turystów z Czech, Polski i Słowacji oraz delegacja z Magyar Természetjáró Szövetség (Węgry). Najliczniejszą grupę uczestników stanowili Słowacy – około 500 osób.

Fot. Zbigniew N. Piepiora



Fot. Zbigniew N. Piepiora



W ramach programu przygotowano dla turystów 8 tras narciarskich:

1. Rejvíz – Skřítek, 42 km;
2. Malá Morávka – Hvězda – Rýmařov, 38,5 km;
3. Ovčárna – Skřítek – Rýmařov, 30 km;
4. Ovčárna – Červenohorské sedlo – Ovčárna, 23 km;
5. Stará Ves – Mravencovka – Alfrédka – Stará Ves, 21,6 km;
6. Rýmařov – Ždárský potok – Rýmařov, 18,2 km;
7. Okolice Rýmařova 1, 18 km;

8. Okolice Rýmařova 2, 16 km;  
i 6 pieszych:

1. Rýmařov – Ondřejov –  
U včelína – Pod Strálkem – Horno-  
městská zatáčka – Rýmařov, 12 km;

2. Rýmařov – Skály – Rešovské  
vodopády – Rešov – Skály – Rýma-  
řov, 18 km;

3. Rýmařov – Ondřejov – U vče-  
lína – Strálecká myslivna – Stránské  
– Rýmařov, 15 km;

4. Skřítek – Nad Skřítkem –  
Žlutý potok – U Huberta – U Škaredé  
jedle Stará Ves, pila – Rýmařov,  
13 km;

5. Rýmařov – Skály – Stříbr-  
né Hory – Nové Pole – Janovice –  
Rýmařov, 12 km;

6. Rýmařov – Janovice zámek – Pod Výhledy – Žďárský Potok – Stará Ves, pila – Rýmařov, 18 km.

Uczestnicy zlotu mogli także zobaczyć wystawę pt. „Jesenická turystyka wczoraj, dziś i jutro...” i ekspozycję znaczków turystycznych.

W sobotę podczas ceremonii zamknięcia imprezy Luděk Šimko – starosta miasta Rýmařov uroczyście przekazał sztafetę zlotu prof. Jackowi Potockiemu reprezentującemu Zarząd Główny PTTK. Kolejna edycja Międzynarodowego Zimowego Zlotu Turystów odbędzie się w Polsce, w Beskidzie Sądeckim w terminie 2–5.2.2022 roku.



*Zbigniew N. Piepiora*

## Konkurs u sióstr salezjanek

Zespół Szkół Sióstr Salezjanek im. Jana Pawła II w Suwałkach, który kształci w kierunku technik organizacji turystyki, świętował 21 lutego 2020 roku Międzynarodowy Dzień Przewodnika Turystycznego. Była to okazja do zorganizowania IV Międzyszkolnego Konkursu Wiedzy o Suwałkach i Suwalszczyźnie z udziałem uczniów klas VII i VIII szkół z Suwałk i powiatu suwalskiego pod honorowym patronatem Starosty Suwalskiego i ze wsparciem Wigierskiego Parku Narodowego oraz Suwalskiego Parku Krajobrazowego. Celem rywalizacji było pomnożenie wiedzy o atrakcjach turystycznych Suwałk i Suwalszczyzny, rozbudzenie wśród młodzieży pasji krajoznawczej i turystycznej, a przez to kształcenie przyszłej kadry turystycznej w regionie.

Uczestnicy wykazali się dużą wiedzą, którą zdobyli przygotowując się do konkursu, a niebawem będą mogli ją wykorzystać w przyszłej pracy przewodnika turystycznego. W konkursie wzięło udział 31 uczniów z 12 szkół z Suwałk i powiatu suwalskiego.

A oto zwycięzcy:

I miejsce: Natalia Suchocka ze Szkoły Podstawowej w Słobódce, opiekun: Pani Grażyna Pupil.

II miejsce: Igor Barmuta ze Szkoły Podstawowej nr 6 w Suwałkach, opiekun: Pani Lucyna Gorbacz.

III miejsce: Karolina Grajżul ze Szkoły Podstawowej im. H. Sienkiewicza w Rutce Tartak, opiekun: Pani Lucja Szyzkowska.

IV miejsce: Julia Żeliszczak ze Szkoły Podstawowej w Wiżajnach, opiekun: Pani Jolanta Orłowska.

V miejsce: Maja Rawinis z tej samej szkoły.

Zwycięzcy finału otrzymali atrakcyjne nagrody rzeczowe przekazane przez Urząd Miejski w Suwałkach, Starostwo Powiatowe w Suwałkach, Wigierski Park Narodowy, Suwalski Park Krajobrazowy, PTTK Oddział w Suwałkach, Suwalską Organizację Turystyczną.

*Tomasz Kowalik*

## Mikołaj Witkowski

Mikołaj urodził się we wsi Mokrzyzna koło Suraza w guberni witebskiej w rodzinie szlacheckiej Jana Witkowskiego w 1844 r. Uczył się w szkole organistów kościelnych, ale jej nie ukończył, bo przystąpił do powstańców 1863 r. Jego oddział został rozbity, a Michała sąd carski skazał na katorgę. Nad rzeką Karą na Zabajkalu pracował w kopalni złota. Po kilku latach więzienie zamieniono na przymusowe osiedlenie na Syberii. Wyznaczono mu na miejsce pobytu wieś Ołonki w okręgu bałagańskim. Zatrudnił się jako gospodarz u duchownego prawosławnego. Wolny od pracy czas poświęcał na samokształcenie. Uczył się języków niemieckiego i francuskiego, poznawał botanikę i archeologię. Gdy po 5 latach duchownego przeniesiono do innej parafii, Mikołaj przejechał do wsi Maltinskoje, gdzie pracował dorywczo jako robotnik rolny. Tutaj po raz pierwszy zetknął się z wykopaliskiem osady człowieka pierwotnego.

We wrześniu 1873 r. udało mu się uzyskać zgodę na przesiedlenie do Irkucka, gdzie został wodowozem, później nauczycielem w domu bogatego kupca, wreszcie, dzięki Janowi Czerskiemu, konserwatorem w muzeum. Wolny czas przeznaczał na zbieranie roślin dla muzeum

Wschodniosy-

beryjskiego Oddziału Imperatorskiego Rosyjskiego Towarzystwa Geograficznego. 24 czerwca 1879 r. w ogromnym pożarze spaliły się muzeum i biblioteka. Spłonęło ponad 223 tys. eksponatów i ponad 10 tys. książek. Za zgodą gubernatora Dmitrija Anuczina oddział towarzystwa ogłosił zbiórkę środków na odbudowę, a Witkowski przystąpił do gromadzenia materiałów budowlanych. Gdy członek IRTG architekt G. Rozen społecznie opracował dokumentację budowlaną, konserwator rozpoczął budowę od nowa obydwu gmachów. Dzięki jego przedsiębiorczości i pracowitości budynki muzeum i biblioteki stanęły już po 14 miesiącach, w październiku 1883 r., a koszt ich powstania był niższy w porównaniu z innymi budynkami z cegły: zapłacono po 84 ruble zamiast 100 rubli od sążnia sześciennego (sążeń rosyjski miał długość 2,13 m). Mimo ogromnego zaangażowania w kierowanie pracami budowlanymi Witkowski nadal zajmował się wykopaliskami. W 1881 r. odkrył osadę neolityczną przy ujściu rzeki Kitoj do Angary. On, „przypadkowy archeolog”, jak o sobie mówił, dokonał przewrotu w poglądach na zasiedlenie tych okolic przez człowieka. Istniało bowiem przekonanie wśród archeologów, że na Syberii Wschodniej w okresie kamiennym ludzi nie było. Odkrycia Witkowskiego wzbudziły podziw na zjeździe archeologów



Muzeum IRTG w Irkucku

w Tyflisie (dziś: Tbilisi) w 1882 r., a ich autor otrzymał mały złoty medal IRTG. Wraz z Janem Czernym badał wschodnie wybrzeża Bajkału i dorzecze Selengi. Od 1883 r. Witkowski kierował pracami budowlanymi przy wznoszeniu szpitala dla nerwowo chorych w Irkucku. By zapoznać się z działaniem takich szpitali, jeździł do europejskiej części Rosji.

W 1887 r. przy kopaniu ziemi pod fundamenty nowego domu dziecka w Głazkowie (dziś to przedmieście Irkucka) odkrył kolejne szkielety i narzędzia z epoki neolitu. Opisał życie neolitycznych myśliwych i rybaków posługujących się narzędziami z miejscowego nefrytu. Badał pochówki rozrzucone po stepach. Ponadto z żoną pracował w swojej drukarni. Archeolog Michaił Owczynninow pisał, że dzień Witkowskiego był ściśle zaplanowany: od godz. 6 do 9 – praca w muzeum, 9-15 – praca w drukarni, 17-19 – znowu w drukarni, 19-23 – znowu w muzeum. Musiało się to odbić na zdrowiu archeologa. Tak wyczerpująca praca, wykonywana tylko dzięki silnej woli Witkowskiego, doprowadziła go do rozstroju nerwowego na przemian z napadami melancholii, co dziwiło, ale i odpychało od niego najbliższych znajomych.

24 września 1892 r. o pierwszej w nocy Mikołaj Witkowski zakończył życie strzałem z rewolweru w skroń. Dwa dni później został pochowany na cmentarzu w Irkucku z udziałem duchownego prawosławnego, bo, jak zapisano, miejscowe katolickie osoby duchowne uchyliły się od tego obowiązku. Na grobie wśród kwiatów znalazł się wieniec od IRTG z napisem: „Wieloletniemu niestrudzonemu strażnikowi oddziału”.

Witkowski wszedł w dzieje Irkucka i Bajkału jako archeolog. Pozostawił po sobie publikacje naukowe dotyczące starożytnych dziejów Syberii Wschodniej. Dzięki niemu archeolodzy określili dwie kultury epoki neolitu okolic Irkucka – *kitojską* i *glazkowską*.

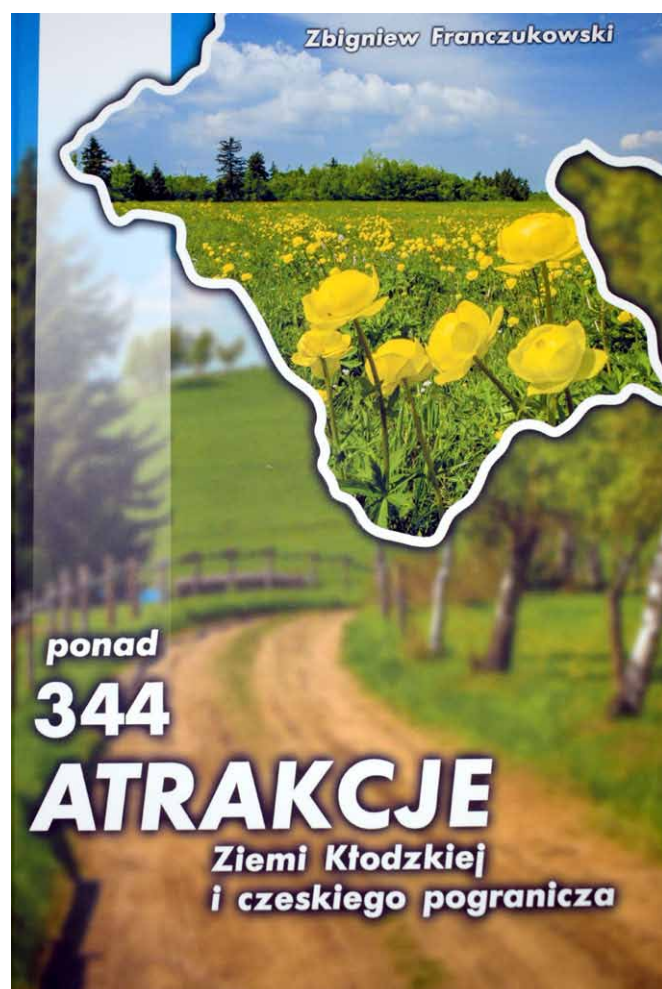
Janusz Fuksa

## Recenzje i nowości

### Recenzja przewodnika „Ponad 344 atrakcje Ziemi Kłodzkiej i czeskiego pogranicza”

W lutym bieżącego roku Wydawnictwo Press-Forum opublikowało 3. już wydanie przewodnika zatytułowanego „Ponad 344 atrakcje Ziemi Kłodzkiej i czeskiego pogranicza” autorstwa nieznanego Zbigniewa Franczukowskiego. O randze przewodnika świadczą liczne patronaty: patronat honorowy marszałka województwa dolnośląskiego, starosty powiatu kłodzkiego, czeskiej centrali ruchu turystycznego CzechTourism, klubu biznesu Ziemi Kłodzkiej, wreszcie patronat medialny telewizji kłodzkiej.

Ta imponująca publikacja liczy sobie aż 416 stron. W stosunku do wydania pierwszego mamy więc przyrost o 130 stron! Zmieniła się również oprawa: ze zintegrowanej na twardą. Całość podzielona została na 26 działów tematycznych. Są to: Uzdrowiska, Zabytkowe zespoły urbanistyczne, Zamki (pałace i dwory), Kościoły (kaplice i kalwarie), Nepomuceny, Ruchoe szopki, Kamienne krzyże, Judaica, Zabytki militarne,



Zabytki techniki i przemysłu, Pomniki (rzeźby i figury), Skanseny, Zagrody edukacyjne (i agroturystryka), Regionalne smakołyki, Muzea i galerie, Osobliwości przyrody, Minerale (i kamienie ozdobne), Wieże (i punkty widokowe), Schroniska turystyczne, Aktywny wypoczynek, Region turystyczny CZ Pogranicze Kłodzkie, Region turystyczny CZ Góry i Pogórze Orlickie, Region turystyczny CZ Kralicki Śnieżnik, Region turystyczny CZ Zachodnie Jesioniki, Perelki biznesu Ziemi Kłodzkiej i Naturalna energia. Każdemu działowi towarzyszy poglądowa mapa pozwalająca zwiedzać poszczególne atrakcje w następującej po sobie kolejności.

Jedną z najciekawszych części przewodnika jest fragment poświęcony wieżom widokowym oraz kościołom, kaplicom i kalwariom. Przy okazji w kolejnym wydaniu warto podać jeszcze informację uzupełniającą, że sanktuarium Maria Śnieżna jest najwyższym położonym w Polsce kościołem.

Każdy rodzaj turystyki ma swoje odbicie w przewodniku. Jest więc i coś dla turystów zmotoryzowanych, dla turystów pieszych jak i dla turystów rowerowych.

Krótko podsumowując recenzowany tu przewodnik przyznać należy, że po jego lekturze pozostaje się pod wielkim wrażeniem benedyktyńskiej pracy włożonej przez Autora w jego powstanie. Olbrzymim walorem publikacji są piękne fotografie ukazujące uroki Ziemi Kłodzkiej i czeskiego pogranicza. Widać, że nie ma tu żadnej przypadkowości i każde zdjęcie jest dopracowane. Przewodnik jawi się jako pozycja obowiązkowa dla każdego turysty zamierzającego penetrować Kotlinę Kłodzką zarówno w sezonie letnim jak i zimowym.

W publikację można zaopatrzyć się w księgarniach a także można ją zamawiać bezpośrednio ze strony internetowej Wydawnictwa PressForum. Gorąco polecam.

*Sebastian Jakobschy*

---

Zbigniew Franczukowski, *Ponad 344 atrakcje Ziemi Kłodzkiej i czeskiego pogranicza. Przewodnik*, Wyd. 3 rozszerzone, Polanica Zdrój, PressForum, 2020, ISBN 978-83-65914-16-3



## Oferta wydawnictw turystyczno-krajoznawczych wydanych przez Oddział Wrocławski PTTK

### **\*NA SZLAKU\*** - magazyn turystyczno-krajoznawczy

Czasopismo Polskiego Towarzystwa Turystyczno-Krajoznawczego wydawane przez Oddział Wrocławski PTTK od 1987 r.  
Magazyn odznaczony "Złotą Honorową Odznaką PTTK" w 2002 r. oraz Odznaką Honorową "Za Zasługi dla Turystyki" przyznaną przez Ministerstwo Sportu i Turystyki w 2012 r.



Adres Redakcji:  
Rynek-Ratusz 11/12, 50-106 Wrocław

Redaktor Naczelny: **Piotr Dacko**  
Redakcja techniczna: **Piotr Dacko**  
Korekta: **Zofia Wiatrak**  
Webmaster: **Piotr Dacko**

Stale współpracują: Juliusz Wysłouch, Krzysztof Tęcza,  
Tomasz Kowalik, Ryszard M. Remiszewski, Janusz Fuksa,  
Bartosz Skowroński, Zbigniew Piepiora, Krzysztof Pik,  
Jacek Mielcarek, Sebastian Jakobschy, Mirosław J. Barański



Materiałów nie zamówionych Redakcja nie zwraca i nie stosuje honorariów za opublikowane.

Redakcja zastrzega sobie prawo adyustacji tekstów, przyjmowanych wyłącznie w formie elektronicznej.

**Przedruki tylko za podaniem źródła.**

Umieszczanie banerów na stronie domowej magazynu i reklam wewnątrz numerów na odrębnie uzgodnionych zasadach.

Za treść reklam Redakcja nie odpowiada.

ISSN 1230-9931