

Rok XXXV

Nr e-181 (377)

Listopad 2021

# NA SZLAKU

Turystyka – Krajoznawstwo – Góry

Magazyn turystyczno-krajoznawczy



## **Z NASZEGO REGIONU**

Pamięć kamieni . . . . .	<i>Witold Komorowski</i> . . . . .	3
Między Starymi a Nowymi Rochowicami w Górach Kaczawskich. . . . .	<i>Krzysztof Gdula</i> . . . . .	9

## **OJCZYSTE SZLAKI**

Bieszczadzkie buczyny na liście UNESCO . . . . .	<i>Szymon Bijak</i> . . . . .	12
Perłowy jubileusz na Baraniej Górze . . . . .	<i>Ryszard M. Remiszewski</i> . . . . .	14
Zabytkowa świątynia w Orawce Pomnikiem Historii . . . . .	<i>Ryszard M. Remiszewski</i> . . . . .	16

## **WYGODNIE I BEZPIECZNIE**

Na rowerze jesienią. . . . .	<i>Juliusz Wystouch</i> . . . . .	18
Spotkanie Śladowe w Zawoi. . . . .	<i>Juliusz Wystouch</i> . . . . .	19

## **TRASA MIESIĄCA**

Jesienny zwiad na Błatniej . . . . .	<i>Mirosław J. Barański</i> . . . . .	20
--------------------------------------	---------------------------------------	----

## **GLOBTROTER**

Cmentarz Hietaniemi w Helsinkach . . . . .	<i>Mirosław J. Barański</i> . . . . .	23
Krater trawertynowy Kad'a w Liptowskim Janie. . . . .	<i>Krzysztof Miraj</i> . . . . .	26
Hořice miasto kamienia i słodkich rurek . . . . .	<i>Krzysztof Tęcza</i> . . . . .	28
Podolskie Towtry . . . . .	<i>Janusz Fuksa</i> . . . . .	31

## **Z TURYSTYCZNYCH KRĘGÓW**

Forum Publicystów Krajoznawczych PTTK . . . . .	<i>Tomasz Kowalik</i> . . . . .	32
Odsłonięcie tablicy upamiętniającej leśniczego Wilhelma Freya. . . . .	<i>Krzysztof Tęcza</i> . . . . .	34
Śladami Redena . . . . .	<i>Krzysztof Tęcza</i> . . . . .	35
Pomysł wydobyty z lamusa . . . . .	<i>Bogumił R. Korzeniewski</i> . . . . .	38
Skarby z Pracowni: Państwowy Teatr Dolnośląski w Jeleniej Górze (1945-1965). . . . .	<i>Krzysztof Tęcza</i> . . . . .	39
Wiadomości o Dolnym Śląsku z 1947 r. (5). . . . .	<i>Józef Sykulski</i> . . . . .	40

## **SYLWETKI „NA SZLAKU”**

Czesław Piskorski (1915-1987) – turysta, wydawca, krajoznawca Pomorza Zachodniego . . . . .	<i>Tomasz Kowalik</i> . . . . .	42
--	---------------------------------	----

## **RECENZJE I NOWOŚCI**

Folklor – klucz do krajoznawstwa . . . . .	<i>Tomasz Kowalik</i> . . . . .	44
--	---------------------------------	----

## **LISTY, OPINIE, DYSKUSJE**

Wieża na Mosornym . . . . .	<i>Juliusz Wystouch</i> . . . . .	46
-----------------------------	-----------------------------------	----

**Na okładce: Na stoku Bucznika w Beskidzie Śląskim. Fot. Mirosław J. Barański**

## Pamięć kamieni

Od pewnego czasu wiele nawet niedużych miejscowości reklamuje się, wypisując swoją metrykę na tablicach i specjalnie ustawianych kamieniach – np. 700 lat Kaczorowa (głaz z tablicą z 2011 r.), 800-lecie Pogwizdowa (oryginalny pomnik-obelisk z 2002 r.), 800 lat wsi Piersno (tablica z 2017 r. na ścianie kościoła) itp. Zdarza się, że upamiętniane są również mniej „okrągłe” jubileusze, np. w Brzezince ustawiono kamień w 722. rocznicę lokalizacji wsi (zapewne akurat w 2014 r. budżet gminy na to pozwalał). To „sięganie do korzeni” jest uzasadnione, bo rzeczywiście w XIII i XIV wieku nastąpił na obszarze Dolnego Śląska wielki rozrost osadnictwa, zwłaszcza po inwazji mongolskiej 1241 r. Materialne ślady tego średniowiecznego przyspieszenia cywilizacyjnego przetrwały w wielu miejscach głównie w budownictwie sakralnym; mimo wielu niszczycielskich wojen, pożarów, przebudów mamy tu dziś ok. 1300 zarejestrowanych zabytkowych kościołów i klasztorów. Warte uwagi są nie tylko słynne obiekty polecane w przewodnikach, ale

też małe, często niepozorne kościółki leżące poza głównymi trasami wycieczkowymi – nigdy nie wiadomo, co kryją we wnętrzu. Oprócz typowych elementów takich jak ołtarze, ambony, chrzcielnice, rzeźby i czasami interesujące polichromie, powszechnie spotyka się tu pomniki byłych właścicieli i dobrodziejów w postaci ich płyt nagrobnych i epitafiów.

Najstarsze, gotyckie płyty nagrobne, zapewne duchownych, są anonimowe i mają postać prostokątnych płyt kamiennych z wrytym konturem krzyża (Janków w pow. oławskim, Jordanów, Turów i Wierzbice w pow. wrocławskim czy Kłoda w pow. głogowskim, gdzie są aż dwie podobne do siebie płyty). W Sobociisku (pow. oławski) na jednej płycie wykuto obok siebie dwa duże krzyże rozdzielone trzecim zaznaczonym tylko pojedynczą rysą, a w Ciepłowodach (pow. ząbkowicki) na tle dość nieudolnie pokazanego krzyża są jeszcze wielkie obcęgii jako narzędzia Męki Pańskiej. Bardzo oryginalne są dwie płyty w Lutonii Dolnej (pow. świdnicki) – na jednej poniżej krzyża daje się zauważyć zatarty ryt herbu, z kolei druga ma niespotykany „fraktalny” rysunek krzyża: każde z ramion też ma kształt krzyża. Chyba najbardziej ozdobny,



**Lutomia Dolna.**  
**Gotycka płyta z „fraktalnym” krzyżem**



**Wrocław. Płyta Sigfrida Grifensteina,**  
**ok. 1330 r.**



**Wiadrów. Dwie niezidentyfikowane płyty gotyckie**

niestety niemal zupełnie zatarty, jest misterny ryt krzyża w kształcie gotyckiego kwiatonu na płycie stojącej pod murem cmentarza przykościelnego w Grodziszczu (pow. świdnicki). Wszystkie znane dotychczas płyty, oprócz tej w Jankowie i Ciepłowodach są obecnie przymocowane do murów na zewnątrz kościoła, choć można przypuszczać, że kiedyś były ułożone w posadzce. Mogą o tym świadczyć np. półkoliste bruzdy w płycie z Sobociska wyłobione być może przez otwieraną nad nią bramę, a w podwrocławskim Turowie taka mocno wytarta, popękana płyta służyła do niedawna przed wejściem do kościoła jako płyta chodnikowa i dopiero w czasie remontu w 2008 r. przeniesiono ją nieco dalej, na trawnik (obtłukując przy okazji jeden róg).

Mniej enigmatyczne są nagrobki, na których jest przedstawienie zmarłej osoby – w postaci rytu, reliefu czy pełnej rzeźby, tym bardziej, że zwykle towarzyszy im opis wykuty na obramieniu płyty. Pięknym przykładem jest tu płyta Sigfrida Grifensteina, datowana na ok. 1330 r. znajdująca się na zewnętrznej ścianie kościoła św. Krzyża we Wrocławiu. Po oczyszczeniu kilka lat temu znakomicie prezentuje subtelny rysunek postaci robiący wrażenie raczej współczesnej grafiki niż 700-letniego rytu w granicie. Zdara się, że wczesne figuralne gotyckie płyty nagrobne ustawione przy wiejskich kościołach są niskiej klasy, „grubo ciosane” i – szczególnie te bardziej zerodowane – wyglądają teraz karykaturalnie (np. dwie



**Marcinowice. Anna v. Redern, 1516 r.**



**Piersno. Epitafium Barbary i Konrada v. Reichenbach, 1587 r.**



**Sośnica. Epitafium Heinricha i Hedwigi v. Schindel, 1586 r.**

cyfr arabskich w zapisie dziesiętnym. Obie płyty są opisane bardzo efektowną gotycką minuskułą stanowiącą wielce ozdobny ornament, ale dla laika trudną do odszyfrowania.



**Sośnica. Jadwiga v. Schindel, 1586 r.**

niezidentyfikowane płyty z Wiadrowa), a inne, choć wykonane starannie, mają dość uproszczoną kompozycję. Np. w Marcynowicach (pow. jaworski) niemal całą powierzchnię płyty Johanna v. Schweinichen (zm. 1494) zajmuje niezbyt skomplikowany herb rodowy, a druga umieszczona obok, niewiele młodsza, płyta Anny v. Redern (zm. 1516) przedstawia zmarłą w płytce, dość schematycznym reliefie. Ciekawostką jest tu zapis daty: na tej starszej dacie podano w zapisie rzymskim, a na 20 lat młodszej użyto już



**Piotrowice. Cunrad v. Niemitz, 1656 r.  
choć na płycie wykuto tylko 16 - -**

Najwięcej zachowanych pomników grobowych pochodzi z okresu od połowy XVI w., czyli – paradoksalnie – czasów niesprzyjających przechowaniu dziedzictwa przeszłości: najpierw była reformacja, później wyniszczająca wojna 30-letnia, kolejne wojny śląskie w wieku XVIII, niechlubne przemarsze armii napoleońskiej w latach 1812-1813, a w burzliwym wieku XX druga wojna światowa i wymiana ludności po jej zakończeniu. Oprócz kataklizmów prowadzących do dewastacji wielu obiektów następowały też przeobrażenia ewolucyjne związane np. ze zmianami denominacji religijnej, panującymi modami czy stylami w sztuce i odbijającymi się nie tylko w wyposażeniu kościołów, ale czasami też w zmianach ich architektury (np. dodawanie empor, wznoszenie wież, wymiana portali itp.). Stąd właśnie w obiektach sakralnych można obserwować nawarstwianie czy po prostu wymieszanie stylów bardzo wyraźnie widoczne w starych kościołach gotyckich,



**Bielany Wrocławskie. Anna Uthmann z niemowlęciem, 1654 r.**



**Masłów. Helena v. Salisch, 1611 r.**

które mają cały wystrój barokowy maskujący niekiedy ich pierwotne założenie.

W tej sytuacji nie dziwi znalezienie starych płyt nagrobnych w barokowych kościołkach wzniesionych po jakiejś katastrofie na miejscu poprzednich i odwrotnie – renesansowych i barokowych epitafiów w dawnych świątyniach gotyckich. Przykładem może być monumentalna bazylika gotycka w Strzegomiu, na zewnątrz i wewnątrz której znajduje się

ponad 70 płyt i epitafiów kamiennych. Z drugiej strony, zbudowane w 1733 r. barokowe mauzoleum Piastów w Krzeszowie mieści oryginalne płyty nagrobne książąt świdnickich, dobrodziejów opactwa, pochodzące aż z początków wieku XIV. *Nb.* obecny herb województwa dolnośląskiego – czarny orzeł z przepaską – był wzorowany na tarczy ks. Bolka I (zm. 1301) z jego tumbu grobowej w tym właśnie mauzoleum.

Unikatową kolekcję kilkunastu nagrobków renesansowych gromadzi odrestaurowane niedawno mauzoleum kamiennogórskiej linii rodziny von Schaffgotsch w małym kościółku (pierwotnie gotyckim!) w Raszowie k. Kamiennej Góry. Wprawdzie wieś leży w odległym zakątku Rudaw Janowickich, ale kto



**Brzezinka. 2,5-letnia Ursula v. Gellhorn, 1690 r.**

chce, może mauzoleum zwiedzić dość dokładnie, choć tylko wirtualnie, klikając adres <https://kamiennagora.wkraj.pl/html5/index.php?id=35242#34464/75>. Schaffgotschowie znani na Śląsku już od XIII w. mieli tu olbrzymie posiadłości m. in. w Karkonoszach i Górach Izerskich, a używali też wcześniejszej wersji nazwiska rodzowego występującej np. na okazałym epitafium z 1561 r. we wrocławskim kościele św. Elżbiety: *Ulrich Schof Gotsch z Chojnika i zamku Grodztwo*.

Zabytki najwyższej klasy powstawały oczywiście w najbogatszych ośrodkach, np. we Wrocławiu (wspaniałe kolekcje w kościołach św. Elżbiety i św. Marii Magdaleny),



### Studnica. Anna i Christofer v. Tschesch, 1690 r.

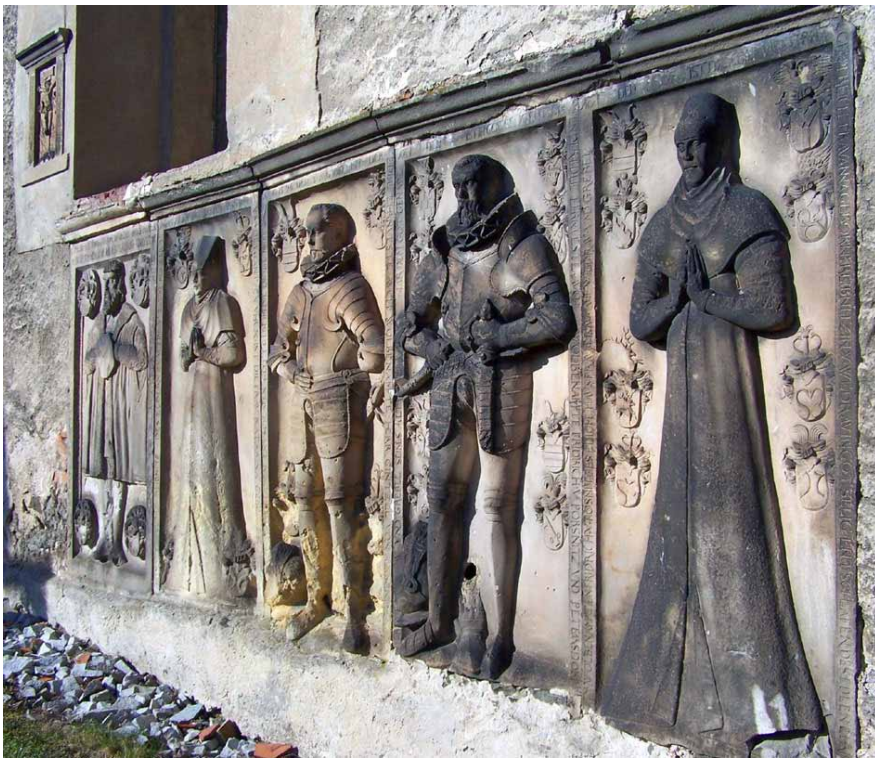
Świdnicy, Legnicy, w klasztorach cysterskich w Lubiążu, Henrykowie czy Krzeszowie, ale wiele, tak obecnie jak i dawniej prowincjonalnych miejsc również kryje ciekawe, dobrej klasy pomniki. Niestety wiejskie kościoły są zwykle dostępne tylko raz w tygodniu – w czasie niedzielnej mszy i odwiedzając je przypadkowo, trzeba się zadowolić tym, co jest na zewnątrz. Np. w Piersni (pow. średzki) na południowej ścianie kościoła umieszczono wielkie epitafium z przełomu XVI i XVII w. skomponowane na trzech poziomach: u dołu płyty figuralne przedstawiające Barbarę i Konrada v. Reichenbach oraz ich czworo dzieci, nad nimi tablica inskrypcyjna ze wspomnieniem zmarłej Barbary i u góry herb rodziny. Równie okazałe, choć odmienne w formie, jest świetne epitafium Heinricha v. Schindel (zm. 1585) i jego żony Hedwigi na wschodniej ścianie kościoła znanego z repliki rzymskich Świętych Schodów w Sośnicy (pow. wrocławski). Tutaj poniżej bogato rzeźbionego epitafium znajdują się jeszcze dwie płyty obojga małżonków i mniejsza ich synka. Całość fundowała... Jadwiga, co zdradza zarówno tekst epitafium jak i jej płyta nagrobna: w obu przypadkach, podobnie jak to się zdarza obecnie na naszych cmentarzach, pozostawiono puste miejsce na datę śmierci, tyle tylko, że nikt później tej daty nie uzupełnił.

Teksty wykute na płytach z reguły zawierają imiona i nazwisko zmarłej osoby (w przypadku kobiet – również nazwisko rodowe), datę śmierci, czasem jej wiek, stanowisko i krótkie pobożne wezwanie. Często, szczególnie na płytach dziecięcych, te informacje bywają zaskakująco precyzyjne; np. na jednej z płyt w Raszowie czytamy: *Roku 1596 dnia 18 lutego o godz. 22 odszedł do Boga Heinrich, synek Heinricha von Schafgotscha [...] Żył 1 rok 17 tygodni 3 dni.*

Oprócz „danych osobowych” podanych tekstowo, ważną rolę pełnią herby okalające przedstawianą postać: po prawicy są to znaki kolejnych antenatów ze strony ojca, po lewicy – ze strony matki. Oczywiście znaczne rody reprezentowane w takim zestawie dodają splendoru rodzinie i czasem można podejrzewać, że względem snobistyczny konkurował z chęcią upamiętnienia zmarłej/zmarłego. Np. w Bielanych Wrocławskich płyta nagrobna Anny Uthmann z niemowlęciem w powijakach (zm. 1654) ma aż 16 herbów wykutych bardzo starannie, natomiast przedstawienie zmarłej



### Wielowieś. Epitafia z lat 1584 – 1666



### Wiadrów. Właściciele Wiadrowa i Grobli, lata 1572 – 1612

tego stroju i biżuterii, ale jednocześnie zupełnie nierealistycznie pokazano – jako duże dziecko – niespełna 5-miesięczną córeczkę Joannę, zmarłą niedługo po matce. Dzieci z reguły były przedstawiane jako miniaturki dorosłych, również jeżeli chodzi o strój. Dobrym przykładem jest tu płyta 2,5-letniej Ursuli Heleny v. Gellhorn (zm. 1690) w Brzezince (pow. oleśnicki), gdzie występuje ona jako młoda dziewczyna w peruce(!) i bogatym barwnym stroju. Jest to też jedna z niewielu zachowanych płyt polichromowanych, choć pierwotnie większość tak właśnie była wykończona. Kolorowe płyty teraz można zobaczyć jeszcze w Krzeczynie Wielkim (pow. lubiński) lub w Studnicy (pow. legnicki), gdzie w kaplicy grobowej prócz marmurowych sarkofagów są świetne, polichromowane epitafia wystrojonych wg francuskiej mody małżonków Christofera Friedricha i Anny Magdaleny von Tschesch zmarłych w odstępie jednego miesiąca, wiosną 1690 r.

W kilku dolnośląskich wsiach kolekcje płyt nagrobnych są szczególnie efektowne. Niespotykaną gdzie indziej galerię, głównie renesansowej rzeźby nagrobnej dużej klasy, kryje interesujący skąd inąd kościół w Szklarach Górnych (pow. lubiński); m. in. jest tam 16 tworzących szpaler całopostaciowych epitafiów zmarłych z rodzin von Schindel i von Stössel rozmieszczonych naprzeciwko siebie po dwóch stronach niewielkiego prezbiterium. Duże zbiory epitafiów (lub płyt nagrobnych – trudno ustalić jaką rolę spełniały pierwotnie, gdyż teraz są umieszczone przy murach, choć zapewne w pobliżu miejsca pochówku) znajdują się też np. w Niwnicach (pow. lwówecki), Kurowie Wielkim (pow. głogowski), Wielowisi (pow. lubiński), Wiadrowie (pow. jaworski), Grodowcu czy Jędrzychowie (obie miejscowości w pow. polkowickim). W czterech ostatnio wymienionych płyty umieszczono – zapewne wtórnie – obok siebie na murze kościelnym, uzyskując dodatkowy efekt dramatyzujący scenę.

Skarbnicą wiadomości o płytach nagrobnych, ludziach na nich przedstawionych, historii, otoczce obyczajowej, symbolice, a nawet panującej modzie są znakomite monografie Małgorzaty Stankiewicz „Dziecięce płyty nagrobne...” (2015) i „Figuralne płyty nagrobne...” (2021) wrocławskiego wydawnictwa Atut. W Internecie najbardziej kompletny katalog dolnośląskich epitafiów (ze zdjęciami i opisem) jest na stronie Wiesława Długosza <http://www.dokumentyslaska.pl/epitafia/index.html>. Setki zdjęć tych zabytków, niekiedy zdjęć archiwalnych, można też znaleźć na portalu Stowarzyszenia Wratislaviae Amici pod adresem <https://polska-org.pl/> – wystarczy wybrać miejscowość i odpowiedni obiekt.

Oglądając te pomniki i patrząc na wykute tam klepsydry, czaszki, złamane kolumny, odwrócone pochodnie i inne symbole przemijania, a czasem tylko porównując ich dzisiejszy – po kilkuset latach – oplakany stan z wyrzeźbionymi w kamieniu dumnymi postaciami czcigodnych pań i wielmożnych panów, można się zadumać i poważnie pomyśleć o życiu – podążając za mądrością Koheleta: *vanitas vanitatum et omnia vanitas...*

*Witold Komorowski*

# Między Starymi a Nowymi Rochowicami w Górach Kaczawskich

Różne miałem plany na drugi dzień urlopu, w końcu pojechałem pod Rochowice, w miejsca odwiedzone ostatnio pół roku temu. Wtedy przyjechałem nieco za wcześnie, siedziałem w samochodzie, pijąc kawę i czekając na brzask. Z czerni zimowej nocy powoli wyłaniały się zamglone kontury najbliższych domów wioski – dalsze tonęły we mgle. Poszedłem na wyzucie, polem, widząc jedynie niewyraźne kontury bliskich drzew. Dopiero rozpoznanie



budynku, do którego się zbliżyłem, pozwoliło mi ustalić, gdzie jestem i wybrać odpowiednią drogę.

Teraz, gdy mieszkam sześćset kilometrów od Gór Kaczawskich, fakty znania polnych drózek pod małą wioską kaczawską, rozpoznania ukrytego na odludziu domu czy duktu pozwalającego wygodnie przejść las, dziwią mnie. Zna się przecież swoją najbliższą okolicę, a nie polne drogi na drugim końcu kraju.

Była godzina szósta, gdy poszedłem śladami sprzed półrocza, ale w jakże odmiennej scenerii! Co prawda ranek słoneczny nie był, ale ciepły i jasny był. Polem nie dało się iść, ścieżką prowadzącą brzegiem pól też nie, musiałem więc korygować trasę, wyszukując uczęszczane drogi.

Uczę się letnich wędrowek, ponieważ są inne. Bardzo wysokie i gęste trawy utrudniają, a w niektórych miejscach uniemożliwiają marsz. Ranna rosa, o której mówi się, że jest łzami Eos oplakującej Memnona, rosa tak pięknie wyglądająca w słońcu, potrafi błyskawicznie zmoczyć ubranie powyżej kolan.

Chcąc iść wygodnie, należałoby trzymać się tylko często używanych dróg, co ogranicza swobodę wędrowek. W zimie jest po prostu większa, o ile oczywiście nie ma odwilży lub śnieżnych zasp. W upalny dzień cień lasu jest miły, ale lubiany też jest przez komary.

Strumyk Polny skrył się w zaroślach tak dokładnie, że ledwie słyszałem jego omdlałe szepty, a zobaczyć nie mogłem. Niewiele dalej na przydrożnym drzewie zrobiona jest ławka pełniąca funkcję myśliwskiej ambo-ny. Przecież mam mnóstwo czasu – powiedziałem sobie – więc jego część mogę poświęcić na spokojne obejr-

zenie okolicy, wsłuchanie się w odgłosy przyrody i w siebie. Po drabinie dostałem się na górę i usiadłem. Było dobrze: muchy nie znalazły mnie tam.

Chciałbym jak najwięcej przeżyć i zapamiętać w czasie tych kilku letnich dni, tak wyjątkowych dla mnie, a to znaczy, że cały powinienem być tutaj i teraz – i nigdzie więcej. Nie jest to łatwe dla mnie, bo uwaga rozprasza się, myśli same gdzieś wędrują, a walka z nimi nie jest dobrym sposobem.



**Ogrodzenie kościoła w Starych Rochowicach**

Przeczytałem gdzieś myśl o zostawianiu cząstki siebie w poznanych miejscach, ale czy to prawda? Można przecież powiedzieć, że jest dokładnie na odwrót: że zabieramy ze sobą jakąś cząstkę miejsca, w którym przeżyliśmy coś dobrego, ale cóż to mogłoby być, poza pamięcią? Wszystko jest w nas, dlatego daremnym jest szukanie na zewnątrz tajemniczego pierwiastka ciągnącego nas w ładne miejsca. Przyczyną jest potrzeba naszego ducha.



### Okolice Nowych Rochowic

Rozglądam się wokół, patrząc na kwiaty, na wszystkie letnie widoki trwające tak krótko. Chcę utrwalić widziane obrazy, zabrać je ze sobą i przechować na czas zimy – tak długi, tak bardzo długi czas.

Z zamyślenia wyrwał mnie cichy szelest. Spojrzałem w dół i pod drzewem zobaczyłem koziołka sarny. Stał kilka metrów ode mnie, spokojnie skubiąc trawę; wydawało mi się, że wybierał kłosa. Nie wiem, co go przestraszyło, ale zdjęcie zdążyłem zrobić. Czyż nie jest przystojniakiem?

Tak, wiem, że zima i lato trwają po trzy miesiące, ale to przecież nieprawda! Lato mija tym szybciej, im usilniej chcę je zatrzymać, zima rozciąga swe paskudne macki od grudnia (albo i listopada) aż do kwietnia i nijak nie daje się popędzić ani przepędzić.

Schodziłem do wioski Stare Rochowice, chcąc ją przeciąć i wejść na wzgórze za nią. Na brzegach pól i nieskoszonych łąkach trwa oszałamiający festiwal kwitnienia. Przyglądałem się nieznanym kwiatom, z przyjemnością rozpoznawałem znajome, a wszystkie próbowałem zapamiętać. Chwilami ochraniacze miałem pokryte żółtym pyłem, mikroskopijnymi nasionkami traw, które jakby się kurzyły, trącone butem.

Kilka lat temu, gdy byłem tutaj po raz pierwszy, szedłem do wioski z przeciwnej strony, zachwycony piękną drogą i widokami. Dzisiaj planowałem ją odszukać, ale musiałem zrezygnować z planowanej trasy z powodu wysokich i gęstych traw. Oczywiście podejmę próbę, ale późną jesienią lub w zimie; może czas się cofnie i ponownie przeżyję oczarowanie?...

Przypomniała mi się wyprawa tutaj z kolegą. Była zima, wiał bardzo silny wiatr. Tak silny, że trudno było iść, a na otwartej przestrzeni nie mogłem nalać herbaty do kubka, bo wiatr ją porywał. Naprawdę! Raz jeden doświadczyłem czegoś takiego – właśnie gdzieś tutaj. Z tamtej wyprawy pamiętałem też przydrożne czereśnie i moją cichą nadzieję spróbowania kiedyś ich owoców. Dzisiaj je odnalazłem.



### Okolice Rochowic

Te letnie dni to także czereśnie: moje obżeranie się nimi po kilka razy dziennie, lepkie i czerwone dłonie, klejące się uchwyty kijów, mycie ich w strumieniu albo i wodą niesioną w plecaku, i znowu przerwa pod drzewem z niskimi gałęziami oblepionymi czerwonymi owocami. Pamiętając o zimie, robi się zapasy, więc je robię.

Za rozległymi łąkami jest las, za nim wioska, a za wioską masywna, kopulasta Poręba, jedna z największych gór

kaczawskich. Na wprost niej, po drugiej stronie wąskiej doliny z domami na dnie, wznosi się mniejsza, ale bardzo widowiska góra – Popiel. Ze szczytu widok jest panoramiczny, a widać Góry Wałbrzyskie i Ołowiane, Karkonosze i wiele szczytów kaczawskich. Skracając z szosy na łąkę, w ciągu dwudziestu minut, może w pół godziny, wejdziesz na tę górkę wznoszącą się kilkanaście piętér nad podnóże. Szybkość wejścia na szczyt jest cechą zdecydowanie kaczawską i bardzo prze-



### Okolice Rochowic

ze mnie cenioną. Wierchowina karkonoska zapewnia bardzo ładne widoki, ale by wejść na nią, trzeba przez dwie godziny iść lasem pod górę. Hmm, czy wszystkie widoki są bardzo ładne? Niekoniecznie te bardzo dalekie są najładniejsze, a to z powodu jakże często niedostatecznej przejrzystości powietrza i zaniku szczegółów. Z wysokości Popiela widać niebieskie kontury Gór Wałbrzyskich i Karkonoszy, ale nie tyle dla nich wszedłem tam dzisiaj, co dla zobaczenia bliskich wzgórz i doliny schodzącej ku Świdnikowi. Widziałem polną drogę, która zauroczyła mnie kiedyś tak bardzo, że radykalnie zmieniając plan dnia, poszedłem ku niej. Zobaczyłem też znajomy świerk rosnący niżej na zboczu i nowy maszt antenowy na Porębie, natomiast z odległości dziesięciu, a tym bardziej dwudziestu kilometrów trudno dostrzec szczegóły mniejsze od góry.

Wracałem innymi drogami. W wiosce zwróciłem uwagę na piękny mur kamienny wokół kościoła, a patrząc na niego, wspominałem swój pobyt w Anglii. Odwiedziłem znajomego buka w starej kopalni, gdzie na zlecenie kolegi szukałem lilii złotogłów, a kiedy usiadłem dla odpoczynku, obsiadły mnie motyle i pozwalały się fotografować.



### Polna droga

Słońce jeszcze nie zaszło, gdy zaparkowałem pod hotelem. Chciałbym chodzić całe dnie, jak w zimie, ale przecież i spać trzeba.

Opisy moich górskich wędrówek, uzupełnione zdjęciami, są w dwóch książkach dostępnych w wielu księgarniach internetowych. To „Sudeckie wędrówki” i „Góry Kaczawskie słowem malowane”.

*Krzysztof Gdula*



Polub nas  
na Facebooku!

## Bieszczadzkie buczyny na liście UNESCO

**28** lipca 2021 roku Lista Światowego Dziedzictwa UNESCO powiększyła się o kolejne obiekty położone w Polsce. Wpisano na nią bowiem najlepiej zachowane fragmenty buczyn z terenu Bieszczadzkiego Parku Narodowego. Ich naturalność i pierwotność zostały najwyższej ocenione podczas specjalistycznej inwentaryzacji i waloryzacji. Znajdziemy wśród nich między innymi najstarsze drzewostany tego gatunku w Polsce.

Bieszczadzkie buczyny stały się częścią grupowego wpisu „Pradawne i pierwotne lasy bukowe Karpat i innych regionów Europy”, obejmując 94 obszary w 18 krajach Europy, który jest obecnie największym seryjnym wpisem na listę UNESCO. Ten wspólny wpis odzwierciedla prawie całe spektrum występowania lasów bukowych



na kontynencie europejskim: od nadmorskich nizin po pogórza i tereny górskie, od śródziemnomorskich buczyn dynarskich na południu po położone na północy buczyny nadbałtyckie. Obejmuje nieliczne już, pierwotne lub zbliżone do naturalnych starodrzewy bukowe, które w niewielkim stopniu zostały zmienione przez człowieka.

Europejskie pierwotne lasy bukowe na liście UNESCO pojawiły się w 2007 roku, kiedy to pod nazwą „Pierwotne lasy bukowe Karpat” wpisano dziesięć obszarów znajdujących się na Słowacji i Ukrainie. W 2011 roku wpis rozszerzono o pięć lokalizacji z Niemiec. W 2017 roku dodano aż 63 nowe obszary z dziesięciu krajów oraz zmieniono nazwę wpisu na obecną. Razem z buczynami bieszczadzkimi w 2021 roku dołączono do niego 11 obszarów z Bośni i Hercegowiny, Czech, Francji, Macedonii Północnej oraz Szwajcarii.

Wpisane właśnie na listę polskie buczyny położone są na terenie Bieszczadzkiego Parku Narodowego i łącznie zajmują powierzchnię 3472 ha (11% obszaru parku). Włączenie bieszczadzkich buczyn na listę nie zmieni jednak ich statusu ochronnego, ponieważ od wielu lat podlegają ścisłej ochronie. Strefę buforową dla tych obszarów stanowić będą pozostałe lasy objęte ochroną w ramach funkcjonowania parku. Również sposób ich udostępnienia turystycznego nie zmieni się i można je będzie podziwiać z sieci szlaków turystycznych i ścieżek dydaktycznych parku.

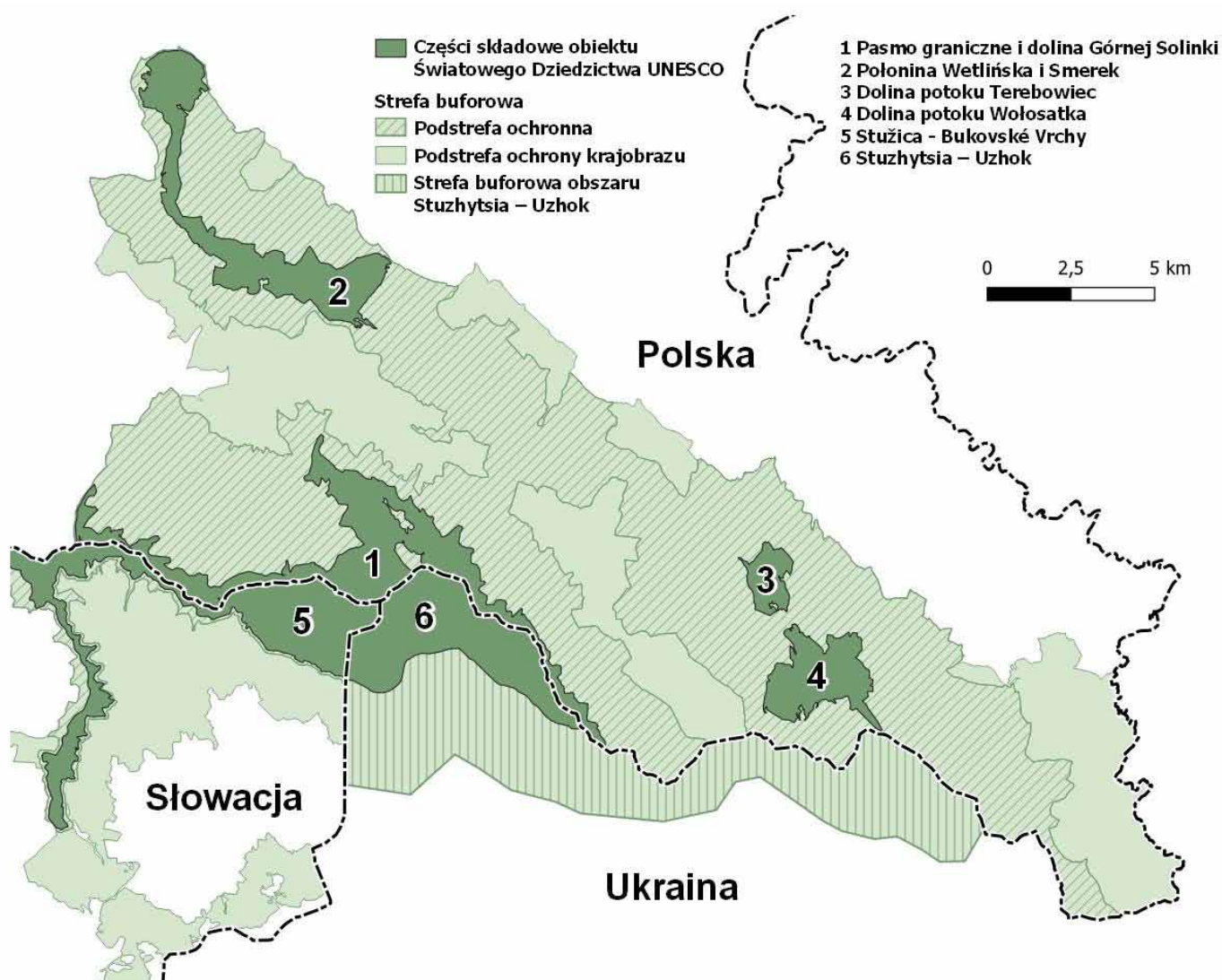
Wyróżnione drzewostany znajdują się w najbardziej niedostępnych zakątkach Bieszczadzkiego Parku Narodowego. Największy (1506 ha) fragment wpisu obejmuje obszary najstarszego bieszczadzkiego rezerwatu „U źródeł Solinki” (1958), a także przygrzbietowe buczyny Pasma Granicznego oraz zboczy Małej i Wielkiej Rawki. Nieco mniejszy jest fragment na północnych zboczach Połoniny Wetlińskiej i Smereka (1178 ha). Wcześniej był on chroniony od 1980 roku jako rezerwat przyrody: „Puszcza Bieszczadzka nad Sanem”. Szczególną wartością tego obszaru są najstarsze, mające ponad 360 lat, i najwyższe (wysokość ponad 35 m) bieszczadzkie buki. Na liście znalazły się także tereny położone w dolinach potoków Wołosatka (587 ha) i Terbowiec (201 ha). Oba są chronione od 1973 roku jako część Bieszczadzkiego Parku Narodowego. Szczególnym walorem tego drugiego obszaru jest urozmaicona rzeźba terenu z licznymi wychodniami skalnymi, rozpadliskami i rumowiskami skalnymi porośnięta jaworzyną karpacką z jęczycznikiem zwyczajnym. Ten

fragment jest też najmniej dostępny, gdyż możemy go podziwiać jedynie z odległości, ponieważ nie prowadzi przez niego żaden szlak turystyczny.

Ciekawostką jest to, że Kremenaros, czyli miejsce styku trzech granic państwowych, obecnie jest także zwornikiem trzech obszarów światowego dziedzictwa wchodzących w skład wpisu: polskiego, ukraińskiego „Stużycia” i słowackiego „Stużica”.

*Szymon Bijak*

*Fot. Dagmara Kowalska*



**Autor: Darekk2; Creative Commons Uznanie autorstwa – Na tych samych warunkach 4.0**  
[https://pl.wikipedia.org/wiki/Plik:Bieszczady,\\_UNESCO,\\_Pradawne\\_i\\_pierwotne\\_lasy\\_bukowe\\_Karpat\\_i\\_innych\\_region%C3%B3w\\_Europ%C3%99\\_-\\_mapa.jp](https://pl.wikipedia.org/wiki/Plik:Bieszczady,_UNESCO,_Pradawne_i_pierwotne_lasy_bukowe_Karpat_i_innych_region%C3%B3w_Europ%C3%99_-_mapa.jp)

Górski Dom Turysty  
"Pod Biskupią Kopą"  
48-267 Jarnołtówek 211  
tel. 077/439-75-84  
[www.biskupiakopa.pl](http://www.biskupiakopa.pl)  
e-mail: [biskupiakopa@wp.pl](mailto:biskupiakopa@wp.pl)



# Perłowy jubileusz na Baraniej Górze

Rzecz będzie o wieży widokowej na szczycie Baraniej Góry, z powodu jej 30 rocznicy powstania. Okrągły jubileusz zachęca nie tylko do przypomnienia, ale przede wszystkim do zastanowienia się nad jej bezinteresownie zrealizowaną budową, z konsekwencją i determinacją inicjatorów, od chwili konceptu do realizacji. Rzecz niebywała i naprawdę godna pamięci.

Pomysł postawienia wieży widokowej na szczycie Baraniej Góry spodobał się praktycznie wszystkim i co najważniejsze uzyskał akceptację ówczesnych decydentów. Powstał Społeczny Komitet Budowy Wieży, wypada przypomnieć jego skład: Władysław Górnisiewicz, Janusz Kalinowski, Antoni Góra, Józef Zipser, Barbara Czaykowska, Andrzej Dziczkaniec - *Boškoc*, Stefan Grad, Hubert Kaszta, Karol Lipowczan i Leon Tuczyński. Rozgłoszonia Polskiego Radia w Katowicach objęła patronat medialny, a honorowy sprawował Komitet pod przewodnictwem wicewojewody bielskiego Jana Wałacha. Pozwolenie na budowę uzyskano na podstawie projektu koncepcyjnego, który wykonał architekt Czesław Konieczny.

Środki finansowe na budowę wieży Komitet zdobywał różnymi sposobami, rozprowadzane były cegiełki po 1000 i 5000 złotych (ówczesnych oczywiście), z pomocą przyszły koła i oddziały PTTK, przedsiębiorstwa i osoby prywatne. Pełny projekt architektoniczny – wykonawczy opracował inż. Józef Glet z Gliwic, nadzór nad budową społecznie sprawowała mgr inż. Maria J. Geisler z Bielska-Białej, elementy konstrukcji wykonało Przedsiębiorstwo Budowlane PW – Grupa Robót Montażowo – Warsztatowych z Chorzowa Batorego, fundamenty wykonał INŻBUD z Wisły, a pracami kierował – również społecznie – inż. Zbigniew Cieñciała.

Przewodnicy beskidzcy z Katowic rozpoczęli swoją „wielką przygodę” przy budowie wieży, zasadniczy trzon zespołu montażowego stanowili: Leon Tuczyński, Gerard Suchanek, Andrzej Dziczkaniec – *Boškoc*, Karol Lipowczan, Leon Kopernik, Jan Żywioł i Stefan Ziętek. Cóż to była za grupa zwana Wielkimi Wieżowcami, co nic nie miało wspólnego z ich posturą, nawet przeciwnie.

Wszystkie elementy konstrukcyjne wieży znalazły się na górze 19 lipca, duże i ciężkie fragmenty wywiezione zostały ciągnikiem gąsienicowym udostępnionym przez Nadleśnictwo w Wiśle. Budowę na szczycie kierował, pełen własnych pomysłów, Leon Tuczyński. Skonstruował zmyślną drewnianą konstrukcję umożliwiającą wciąganie na coraz wyższe piętra wieży jej poszczególnych elementów. Szkoda, że



Wieża latem i zimą



### **Eklibris wieży**

Oddanie wieży widokowej do użytku 28 września 1991 roku zbiegło się z uroczystościami Światowego Dnia Turystyki. Z tej okazji na szczycie spotkali się wszyscy budowniczy, członkowie Komitetu, przedstawiciele władz i instytucji sponsorujących, licznie przybyli turyści, oczywiście nie zabrakło prasy, radia i telewizji.

Lista zasłużonych przy budowie wieży jest długa, ale niepodobna wymieniać wszystkich, bo tekstu już nikt poza wymienionymi, by nie przeczytał, ale na istotną ważną rzecz zwróciłbym uwagę, na listę tą należałoby wpisać również bezimiennych turystów, którzy przygodnie trafili na szczyt Baraniej Góry i pomagali w pracach, jak potrafili, bądź przychodzili specjalnie, dowiadując się o budowie z Radia Katowice. Trudno, takiej księgi nie ma, bo jej nie założono.

Od 1991 roku można z tarasu wieży podziwiać wspaniałą panoramę górską. Przy dobrej widoczności nawet wypatrzeć Tatry. Widok z wieży doczekał się też pięknie namalowanej panoramy autorstwa nieodżałowanego mistrza w tej dziedzinie - Edwarda Moskały. Panorama jest wydana drukiem i można ją dostać odwiedzając przy okazji Baraniogórski Ośrodek Historii Turystyki Górskiej „U źródeł Wisły” na Przysłopie.

Pozostaje na koniec podać parametry wieży widokowej: 1214,66 m to wysokość od fundamentów, jako przyjęty 0,00 dla konstrukcji wieży, o 20 cm wyższy od samego szczytu Baraniej Góry; 8560 to wysokość do dużego podestu, natomiast 9160 do małego podestu, wysokość całkowita wynosi dokładnie 15,265 m. Słup betonowy stojący pod wieżą ma 5 m i wydaje się teraz nieskromnie mały. Waga całkowita konstrukcji wynosi ok. 13 ton.

Wieża obchodzi swój jubileusz, a z nią przede wszystkim ci, dla których stanowiła wyzwanie, to im szczególnie należą się słowa uznania. Budowniczy wieży nie byli szaleńcami, lecz nadzwyczaj skromnymi, upartymi, poświęcającymi się dla innych. Jubileusz wieży jest ich świętem i wielkim sukcesem. Żal, że nie wszystkim dane było doczekać się tej pięknej rocznicy.

Czas nie tylko dla budowniczych wieży jest nieubłagany, dla niej samej także. Ubywają ci, którzy bezinteresownie dbają o jej utrzymanie. Górnśląski Oddział PTTK w Katowicach, prawny dysponent obiektu, także finansowo dłużej nie podola i dlatego starał się o godnego następcę, przejęciem wieży zainteresowane jest Nadleśnictwo w Wiśle. Oby stało się to jak najszybciej, bo bez konserwacji i fachowego dozoru sama wieża sobie nie pomoże. Niech jej perłowa rocznica uświadomi kogo trzeba i do tego się przyczyni.

*Ryszard M. Remiszewski*



**Obchody Międzynarodowego Roku Gór na Baraniej Górze (1998)**

# Zabytkowa świątynia w Orawce

## Pomnikiem Historii



Pomniki Historii ustanawiane są od 1994 r. Do kwietnia 2021 r. to najwyższe wyróżnienie nadano 114 zabytkom. Znajdują się na niej obiekty o szczególnych wartościach materialnych i niematerialnych oraz znaczeniu dla dziedzictwa kulturowego naszego kraju. Do elitarnego grona należą obiekty architektoniczne, krajobrazy kulturowe, układy urbanistyczne lub ruralistyczne (wiejskie), zabytki techniki, obiekty budownictwa obronnego, parki i ogrody, cmentarze, miejsca pamięci najważniejszych wydarzeń lub postaci historycznych oraz stanowiska archeologiczne. Z każdym rokiem, lista najcenniejszych obiektów sukcesywnie powiększa się.

Pomnik Historii to zabytek nieruchomy o szczególnym znaczeniu dla kultury, jedna z pięciu form ochrony zabytków wymienionych w ustawie o ochronie zabytków i opiece nad zabytkami. Wśród pierwszych sześciu na liście znalazły się takie obiekty: zespół kościoła pw. Chrystusa Króla i św. Rocha w Białymstoku, rezerwat archeologiczny w Biskupinie, kopalnia soli w Bochni, meczety i mizary w Bohonikach i Kruszynianach, kopalnia ropy naftowej w Bóbrce, nekropolia Piastów w Brzegu obejmująca renesansową bramę i kaplicę zamkową św. Jadwigi.

Na 65 miejscu listy wyróżnionych obiektów znajduje się kościół pw. św. Jana Chrzciciela w Orawce, jedyny do dzisiaj zachowany i najstarszy drewniany parafialny kościół Górnej Orawy, którego wnętrze zdobią znakomite malowidła ściennie z XVII i XVIII wieku, Polichromie z 1711 r. przedstawiają m.in. żywot św. Jana Chrzciciela, Dekalog i wizerunki 49 świętych węgierskich. W świątyni znajdują się organy z 1670 r. Kościół w Orawce słynie nadto z zachowanych czterech malowanych w motywy pasyjne kurtyn wielkopostnych, nazywane też oponami, chustami lub płótnami wielkopostnymi. Można je podziwiać tylko przez dziesięć dni w roku - w wielkim poście. Najstarsza opona wielkopostna to „Pieta pod krzyżem” z 1676 r., kolejne pochodzące z XIX wieku to: „Biczowanie Chrystusa”, „Pokutująca Maria Magdalena” oraz „Matka Boża Siedmiobolesna”.

Obiekt stanowi perełkę Szlaku Architektury Drewnianej. O wpisaniu kościoła w Orawce na listę pomników historii starało się od stycznia 2018 r. Towarzystwo Przyjaciół Orawy im. ks. Ferdynanda Machaya



**Świątynia św. Jana Chrzciciela w Orawce**



**Zabytkowa nekropolia pod kościołem**

## Ołtarz główny

na czele z proboszczem ks. Adamem Gabrysiem. Pomniki ustanawiane są przez Prezydenta Rzeczypospolitej Polskiej specjalnym rozporządzeniem na wniosek Ministra Kultury i Dziedzictwa Narodowego. W treści prezydenckiego rozporządzenia wyszczególnia się cechy zabytku świadczące o jego wyjątkowej wartości, określa się precyzyjnie jego granice i zamieszcza schematyczną mapkę obiektu.

Rozporządzenie z dnia 8 kwietnia 2021 r. nadające zabytkowi w Orawce ten szczególny tytuł podpisał prezydent Andrzej Duda. (DU z dn.19 kwietnia 2021 r. poz. 719). W Rozporządzeniu możemy przeczytać: Orawka – kościół pod wezwaniem św. Jana Chrzciciela (...) uznaje się za pomnik historii (...) ze względu na wartości historyczne, artystyczne i naukowe najstarszego katolickiego i jedyne go dziś drewnianego kościoła polskiej części Górnej Orawy, który dzięki wyjątkowej klasie artystycznej i autentyzmowi architektury, wystrojowi i wyposażeniu wnętrza stanowi najcenniejszy dokument dziejów i kultury materialnej tego regionu Polski, a w czasie, gdy region ten znajdował się poza granicami naszego kraju, odegrał znaczącą rolę w podtrzymywaniu tożsamości narodowej i religijnej polskich osadników i ich potomków.

Na Podhalu, z Orawą i Spiszem włącznie, jest to pierwszy wyróżniony obiekt. Status obiektu z pewnością umożliwi zdobywanie funduszy na niezbędne renowacje i zwiększy zainteresowanie turystów samą świątynią, jak i regionem.

*Ryszard M. Remiszewski*

**Najstarsza kurtyna wielkopostna „Pieta pod krzyżem” (1676)**



**Fragment polichromii z żywotem św. Jana Chrzciciela**



## Na rowerze jesienią

**W**brew temu, co głoszą różne media i „czynniki oficjalne” organizujące rozmaite uroczystości otwarcia i zamknięcia sezonu rowerowego, czegoś takiego, jak „sezon rowerowy” nie ma. Jeśli ktoś uważa się za rowerzystę, to dla niego ów sezon trwa cały rok. Sezon, to może być na ogórki i pomidory, i to te z pola. **Rowerem można jeździć cały rok**, co najwyżej z wyjątkiem dni ze szczególnie niekorzystnymi warunkami. Ot, gdzieś tam ulewny deszcz zaleje ulice, bo kratak ściekowych nikt nie oczyścił, spadnie 20 cm śniegu albo wieje wiatr przewracający samochody. To są jednak sytuacje wyjątkowe i jazdy w takich warunkach nie polecam. Następnego dnia przeważnie można już jeździć. Coraz więcej osób korzysta na co dzień z roweru w dojazdach do szkoły, pracy, na uczelnię, po drobne zakupy, a także rekreacyjnie i sportowo. Zastosowań roweru jest sporo w zależności od rodzaju posiadanego sprzętu. Weźmy „na warstat” klasycznego „górala”, niech to będzie np. KROSS Level A2. Z wyjątkiem specjalizowanych tras zjazdowych (downhill) przeznaczonych do jazdy na odpowiednio skonstruowanych rowerach mój A2 pojedzie po wszystkim. **Nie powinno się na „zwykłym góralu” zjeżdżać po trasach downhillowych.** Niestety, wielu ludziom wydaje się, że mają odpowiednie umiejętności i odpowiedni sprzęt i próbują się z takim trasami, przez co ciężkich wypadków rowerowych tego lata na takich trasach było bardzo dużo.

Zatem wsiadamy na swojego „górala” i jedziemy za miasto (lub wieś). **W słoneczny bezwietrzny dzień jazda nawet przy temperaturze ok. 5 st. C nie jest problemem**, przy niższej zresztą też. Tak naprawdę to wiatr i gęsty opad śniegu są prawdziwymi przeszkodami dla rowerzysty nawet takiego, który codziennie jeździ tylko po mieście. Wracamy do jazdy terenowej, rekreacyjnej lub „usportowionej”. Obok roweru najważniejszy jest ubiór. Żeby stopy nie marzły, buty powinny być o numer większe od tych używanych w ciepłe dni. Można wtedy założyć podwójne skarpety, niekoniecznie grube, chodzi o ilość warstw chroniących stopę. Przy gorszych warunkach zakładamy ochraniacze (foto), które niekoniecznie nadają się tylko na buty „spd”, można je założyć na każde. Drugie wrażliwe na chłód miejsce to dłoń. Zakładamy odpowiednie rękawiczki (foto), choć nie muszą być to specjalistyczne rowerowe. Też powinny być luźniejsze, żeby założyć najpierw cienkie, jako „wewnętrzne”. Można użyć zestawu cienkie anilanowe + grubsze, ważne, aby były wiatroszczelne i możliwie wodoodporne. Zasadniczy ubiór to długie spodnie rowerowe z „pamperssem”, na górze zaś bielizna termoaktywna, polarek, bluza lub kurtka rowerowa. Ważna jest wiatroszczelność. Głowę chronimy kaskiem, pod który zakładamy czapkę „podkaskową” – są takie w sprzedaży w sklepach sportowych. Przy niższej temperaturze lepsza jest kominiarka, ale nie taka z dziurami na oczy, to dobre dla włamywaczy, tylko normalna. Okulary sportowe wskazane. Zabieramy mały rowerowy plecakzek, w którym powinna się znaleźć apteczka, taka jaką zabieramy na górską wycieczkę (pisałem o tym nie raz). Trzeba mieć ze sobą zestaw podstawowych narzędzi, pompkę i zapasową dętkę. To niby truizm, ale często zapomina się o tym. Trochę nieciekawie się robi, gdy „strzeli guma” 30 km od domu gdzieś na odludziu, gdzie „ni drogi, ni



**Wyposażenie jesiennego rowerzysty**

kurhanu”, jak pisał poeta. Ani „złapać stopa”, ani wsiąść do pociągu. Pozostaje maszerować parę godzin z kulającym rowerem. Wobec krótkiego dnia niezbędne jest światło. Oprócz lampki rowerowej powinno się mieć czołówkę. Oświetlenie roweru jest niezbędne (wymagane prawem) podczas jazdy po drodze publicznej, a takimi odbywa się powrót do domu, czołówka zaś może okazać się niezbędna w sytuacji awaryjnej lub jako dodatkowe światło podczas np. jazdy przez las. Tu przypomnę, choć komuś wyda się to zbędne, że **z przodu obowiązuje światło białe lub żółte stałe lub selektywne, z tyłu zaś światło czerwone**. Piszę o tym dlatego, że coraz częściej widuję rowerzystów z czerwonym światłem z przodu (!). Jest to bardzo niebezpieczna praktyka. Kierowca widzący czerwone światło jest przekonany że dogania rower, tymczasem ten jedzie z przeciwnego kierunku. Na wąskiej wiejskiej drodze to gotowy patent na zderzenie czołowe. Zresztą w mieście na drodze rowerowej jest to równie niebezpieczne. Tu anegdotka. Rowerzystka, której zwróciłem uwagę, że z przodu musie być światło białe, odpowiedziała: *panie, ale czerwone lepiej widać*. Chron nas Panie przed takimi użytkownikami dróg. Tym „zabawnym” przykładem kończę, życząc, jak zwykle rowerzystom, „gumowych drzew”. Bym zapomniał. Jeśli podczas wędrowki, niemal zimowej już, na Turbacz na przykład, zobaczymy rowerzystów na „góralach” lub fat bike’ach to nie dziwny się. Jest ich coraz więcej.

*Juliusz Wysłouch*

## Spotkanie Śladowe w Zawoi

Zapraszam na XXII ŚLADOWE SPOTKANIE NARCIARZY do Zawoi. Liczę na to, że w ramach globalnego ocieplenia zima będzie porządna i na początku marca nie zabraknie śniegu. Spotkanie będzie o jeden dzień dłuższe, **od środy 2 marca do niedzieli 6 marca 2022. Bazą będzie Chata pod Kwiatkiem**, 50 m od pensjonatu „Hanka” stojącego w miejscu dawnej „Hanki” petetekowskiej. Ta lokalizacja jest znana wszystkim, którzy bywali w Zawoi. Dojechać można busem jadącym do Zawoi Markowej, przystanek obok „Hanki” lub do Zawoi Widły (z Krakowa) skąd 25 min. pieszo. Dojazd samochodem przez Zawoję Centrum, w Widłach w prawo, szosą w kierunku Zawoi Markowej. W Chacie **20 (maks. 27) miejsc** noclegowych, sanitariaty na piętrze, w przyziemiu duża kuchnia/jadalnia z wyposażeniem i obszerna świetlica. W budynku TV i Wi-Fi. Posiłki we własnym zakresie, mały sklepik obok, 300 m dalej w kierunku Wideł większy sklep. W miarę możliwości proponuję (samochodziarzom) przywiezienie ulubionych wiktuałów ze sobą – oszczędność czasu i biegania do sklepu. Przy Chacie pod Kwiatkiem miejsce na samochody. Powyżej oświetlony stok zjazdowy. Zakładam wycieczki narciarskie w rejonie Jąłowca i pod Babią Górą. Będziemy mieć trzy pełne dni wycieczkowe (czwartek, piątek i sobotę). Szczegóły ustalimy na miejscu w zależności od pogody i warunków śniegowych. Kontakt z Chatą (33) 877 51 66. **Zgłoszenia** przyjmuje Juliusz Wysłouch tel. 517 222 664, e-mail [julo.tela@pro.onet.pl](mailto:julo.tela@pro.onet.pl) **do 10 lutego 2020.**



*Juliusz Wysłouch*

**Chata pod Kwiatkiem**

## Jesienny zwiad na Błatniej

**B**eskid Śląski to moje „góry domowe”. Pierwsze, które poznałem i (prawie!) najbliższe. Oczywiście są w nim miejsca, w których jeszcze nie byłem – ale to dobrze, bo ciągle jest tu jeszcze coś nowego do zobaczenia. Są też jednak takie, w które wracam regularnie co kilka lat, by zobaczyć, co się tam zmieniło. I czy aby nie na gorsze?

Jednym z takich miejsc jest Błatnia (czy też Błotny, 917 m), niezbyt wybitny szczyt w paśmie biegnącym w kierunku północno-zachodnim od Klimczoka i stanowiącym najbardziej na północ wysuniętą część Beskidu Śląskiego. Pasma to, a zwłaszcza jego liczne odchodzące ku północy grzbiety poroździelane głębokimi dolinkami, jest w znacznej części porośnięte ładnymi lasami dolnoregłowymi. Występujące tu dobrze zachowane różne facje buczyn warte są odwiedzenia wiosną, kiedy na bukach dopiero zaczynają rozwijać się pierwsze jasnozielone listki. Wówczas w runie, w seledynowej poświacie, cieszą oko łany zawilców, kępy żywców gruczołowatych i różowo kwitnącej kokoryczy. Ten kolorowy spektakl trwa krótko, kończy się wraz z pełnym ulistnieniem buków i drastycznym ograniczeniem dostępu światła do dna lasu. Przez kilka letnich miesięcy trzeba czekać, by być uczestnikiem innego wydarzenia: bukowej jesieni.

Na ten właśnie spektakl przyjeżdżam co jakiś czas na Błatnię.

Październikowy poranek jest jeszcze nieco mglisty, kiedy stawiam samochód na parkingu w Jaworzu Nałężu, tuż za kaplicą pw. św. Jana Nepomucena. Pomimo dość wczesnej pory stoi na nim już kilka innych osobówek i trzy autokary. Te trzy duże pojazdy powinny mi być dać do myślenia, jednak podniecony perspektywą kolorowych, jesiennych przeżyć zarzucam plecak na ramiona i rychło ruszam w drogę. Zaczynający się tu czerwony szlak był kiedyś znacznie dłuższy. Miał swój początek przy przystanku kolejowym Jasienica na niedziałającej już od dłuższego czasu linii Bielsko-Biała – Golezów, a wiódł m.in. przez wieś Biery, miejsce urodzin mocno zapomnianego pioniera techniki, Józefa Bożka (1782-1835).

Obecnie znaki wiodą dosłownie kawałek drogą w górę doliny, po czym tuż powyżej leśniczówki Jesionki na wysokości ośrodka Hufca ZHP Katowice skręcają w prawo w las. Drogą w górę doliny prowadzą jeszcze dwa lokalne szlaki: znakowany niebiesko i literą „S” tzw. Szlak Szklany oraz znakowany zielono i literą „H” Szlak Harcerski. Ten drugi jest najszybszym dojściem z Nałęża do schroniska PTTK na Błatniej (niespełna 1 h 30).



**Kapliczka pod Wielką Cisową**



**Pomnik na Wielkiej Cisowej z nową tablicą**



### Schronisko PTTK na Błatniej

(662 m), w którym od północnego zachodu podchodzą (i kończą się) zielone znaki z Górek Wielkich przez Zebrzydkę (577 m). Tu szlak czerwony skręca wyraźnie na południe, by łagodnie wznosząc się, trawersować wschodnie stoki szczytowej kopuły Łazka.

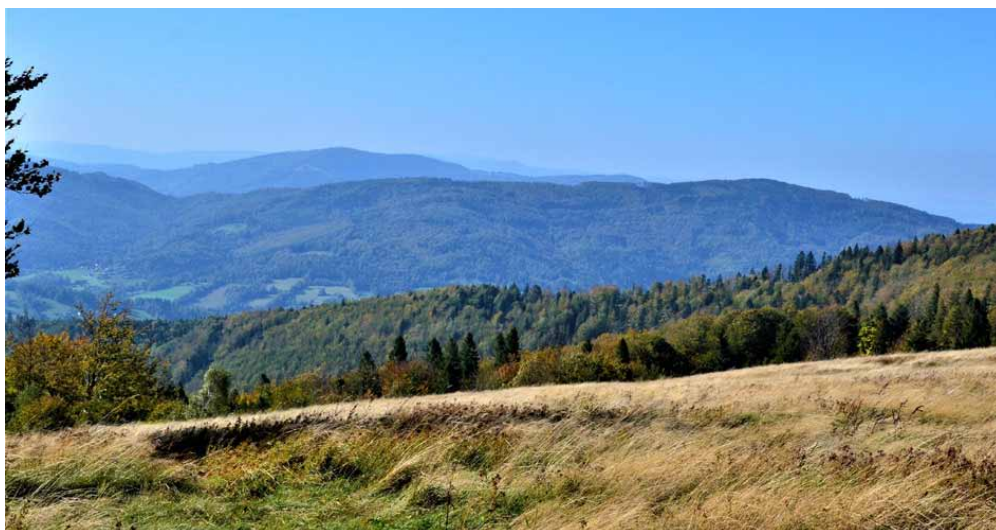
„W żółtych płomieniach liści brzoza dopala się ślicznie...” śpiewali kiedyś „Skaldowie”. Cóż, liście brzozy porastających wyręby na Łazku dopiero nieśmiało zaczynają tracić swą zieloną barwę, podobnie jak liście pozostawionych tu „na pniu” nielicznych, nasiennych buków. Poranne mgły opadły i na odkrytym terenie słońce zaczyna przyjemnie przygrzewać, co oznacza krótki przystanek na zdjęcie polara. Robię to w miejscu, w którym szlak osiąga grzbiet między wzniesieniami Łazka i Czupla. Leśną drogą odbijającą tu w prawo można w ok. 40 min. zejść do doliny Brennicy, do mostu na granicy Brennej i Górek Małych.

Gdy szlak wchodzi w wysokopienny las i zaczyna łagodnie wspinać się pod szczyt Czupla (746 m), doganiam młodego mężczyznę otoczonego gromadką dzieci. - Dzień dobry! - grzecznie wita mnie pucułowały chłopaczek z nieco przydużym plecakiem. - Dzień dobry! Wkrótce wyprzedzam kolejne grupki kolorowo ubranych młodych turystów skracających sobie „nudny”, leśny odcinek drogi zaglądaniem na ekrany smartfonów. Na polanach na Małym Cisowym (829 m) spotykam chyba z setkę pozostałych małych pasażerów wspomnianych wyżej trzech autobusów. Buszują radośnie w wysokich, płowych trawach kołysanych silnymi podmuchami wiatru...

Długi ciąg polan pokrywających kiedyś ten odcinek grzbietu i będących przez kilka wieków żywym ośrodkiem pasterskim dziś w wielkiej części zarasta lasem. Droga, nieco tu błotnista, prowadząca samym grzbietem obrzeżona jest pasami rudziejących jagodzin. Pod Wielką Cisową (878 m) przystaję na chwilę przy ukrytej pod dwoma limbami, murowanej z miejscowych kamieni i malowanej na biało kapliczce. Jak zawsze... Jak zawsze też zaglądam po drugiej stronie szczytowego spiętrzenia Cisowej na kamienny pomniczek otoczony niskim, również kamiennym ogrodzeniem. Kiedy go postawiono, upamiętniał 9 funkcjonariuszy MO i SB poległych tu w nocy z 12 na 13 maja 1946 r. w walce z „reakcyjnym podziemiem”. Po 1989 r. zdemontowano płytę z okolicznościowym napisem, a piaskowcowy obelisk przez wiele lat patrzył gdzieś w dal pustą, płytką niszą... Teraz wypełnia ją nowa tablica, poświęcona ofiarom drugiej strony konfliktu, żołnierzom z oddziału Edwarda Biesoka „Edka” ze zgrupowania NSZ Henryka Flamego ps. „Bartek”.

Z prawej dołączają tu zielone znaki z Brennej. Przede mną, pod samym szczytem, widać już zielony dach schroniska PTTK na Błatniej. Po drodze, po lewej, mijam „Ranczo Błatnia”, które zwłaszcza w pełni sezonu skutecznie uzupełnia ograniczone przecież możliwości noclegowo-gastronomiczne schroniska. Wiedziony sentymentem wybieram jednak schronisko (891 m). Budowane w latach 1925-26 przez niemieckie towarzystwo „Naturfreunde” z Aleksandrowic koło Bielska jest obecnie jednym z najmiłszych i najliczniej odwiedzanych PTTK-owskich obiektów w Beskidach. I jak wiele z nich kusi zwykle doskonałą szarlotką! Na razie w jadalni jest tylko kilka osób, ale wkrótce... Personel uwija się, przygotowując posiłek dla ponad setki małych gości. Będą kiełbaski z różną!

Opisany odcinek zajął mi ok. 2 godzin. Jest więc sporo czasu, by przespacerować się na wierzchołek Błatniej – jedyną znaną mi górę, którą wieńczy... ukryty w charakterystycznym kopcu zbiornik wody dla schroniska! Polana opadająca na południe jest jednym z najwspanialszych miejsc na letnie leniuchowanie, jakie znam w Beskidach. A sam szczyt – jak podaje przewodnik – daje jedną z nielicznych w Beskidzie Śląskim dookólną panoramę obejmującą wszystkie najwyższe szczyty tej grupy górskiej. Przy dobrej pogodzie dochodzą do tego fragmenty Beskidu Śląsko-Morawskiego i Żywieckiego, a czasem nawet widać ząbki słowackiej Małej Fatry. Nieźle, jak na górkę ledwo co przekraczającą 900 m, prawda?



**Widok z Błatniej na pd. zach. Na pierwszym planie grzbiet Równicy, na drugim – Wielka i Mała Czantoria, na ostatnim – szczyty Beskidu Śląsko-Morawskiego**

Przy dobrej pogodzie dochodzą do tego fragmenty Beskidu Śląsko-Morawskiego i Żywieckiego, a czasem nawet widać ząbki słowackiej Małej Fatry. Nieźle, jak na górkę ledwo co przekraczającą 900 m, prawda?

Dziś widoczność ogranicza w znacznym stopniu typowa jesienna mgiełka. Idę więc jeszcze na koniec polany, by sfotografować znane mi od wielu lat samotne buki. Już tracą liście, które jeszcze nawet nie zdążyły dobrze pożółknąć! Targane wiatrem mają niesymetryczne korony i jak długo je pamiętam, chyba nic więcej nie urosły! Cieszy, że dalej trwają... Ścieżka, schodząca skrajem polany na południe, sprowadza w nieco ponad godzinę przez kilka kolejnych, pięknych polan na Bukowym Groniu do Brennej Bukowej w dolinie Brennicy. To moje ulubione zejście, gdy na Błatnią wybieram się z Brennej.

Wracam pod schronisko i rozpoczynam zejście za znakami niebieskimi (wiodą do zapory w dolinie Wapienicy) i żółtymi (schodzą do Jaworza Górnego). W przeciwnym kierunku, choć to dzień powszedni, podąża wielu turystów. Tu towarzyszą mi usytuowane co jakiś czas tablice informacyjne wyznaczające lokalny „Szlak pstrąga górskiego oraz jaworzańskich drwali”. Pomijając nieco karkołomną nazwę (!), przynoszą one interesujące wiadomości o dawnym osadnictwie na stokach Błatniej. Gdy na Siodle pod Przykrą znaki niebieskie odbijają w prawo, kontynuuję za żółtymi. Gdy z kolei one schodzą w prawo ku dolinie Szerokiego Potoku, odbijam w leśną drogę w lewo wiodącą dalej grzbietem.

Idę to zwartymi drzewostanami bukowymi, to skrajem dawniejszych wyrębów, nad którymi wznoszą się pojedyncze, stare świerki. Choć mocno już zarastające, wyręby dają jeszcze miejscami możliwość wejrzenia w głąb doliny Szerokiego Potoku, w kierunku Jaworza. Za mało wybitnym szczytem Wielkiej Polany (787 m) droga zwęża się i łagodnie obniża skrajem kolejnych wyrębów złocejących się w słońcu zwartymi łanami traw.

W obniżeniu grzbietu przed widocznym na wprost szczytowym spiętrzeniem Bucznika (683 m) trzeba skręcić w lewo. Jeszcze kilka lat temu odbijała tu piękna dróżka schodząca stokiem Bucznika wśród czysto bukowego lasu. Niestety, dla potrzeb prowadzonych ostatnio wyrębów dróżkę poszerzono do rozmiarów drogi, podcinając mocno stok. Wszędzie pełno kamieni, gałęzi i ułamków drewna. No i „niestety” po raz drugi: w tym roku przyjechałem zbyt wcześnie i nie zobaczę szczytu „jesiennego pożaru buczyn”! Jeszcze nie czas...

Dochodzącą od lewej drogę stokową należy przekroczyć na wprost i odszukać w mocno rozjeżdżonym lesie ślad dawnego wywozu, którym ostro w dół stoku, do doliny Jasionki. Stokówka, zakręcająca w prawo, dalej łagodnie się obniża, wijąc się po stokach Bucznika i również sprowadza do drogi do Nałęży, jednak znacznie niżej, bliżej Jaworza. Ja wychodzę wprost na wspomnianą na wstępie kaplicę w Nałężu.

Przedstawione zejście to również ok. 2 godzin. Kiedy dodamy liczne przystanki i szarlotkę na Błatniej robi się 5 – 5,5 godziny. Jednak nawet dość krótki dzień październikowy daje nam tyle zapasu, by można było zajrzeć jeszcze do odległych o 100 m od kaplicy pozostałości dawnej huty szklanej hrabiów Saint-Genois d'Anneaucourt i przy okazji podziwiać pomnikowe jawory o żółknących już liściach. Sądzę, że i w listopadzie opisana wycieczka da sporo radości!

*Mirosław J. Barański*

## Cmentarz Hietaniemi w Helsinkach

**K**ażda stolica, i w ogóle każde wielkie miasto, ma wiele cmentarzy. Wśród nich jednak zawsze jeden jest najważniejszy. Niekoniecznie jest to cmentarz najstarszy. W przypadku stolicy zwykle stanowi główną nekropolię państwową i (lub) narodową. W Warszawie mamy – wiadomo! - Powązki, w Krakowie – Cmentarz Rakowicki. Zaś Finowie mają w Helsinkach cmentarz Hietaniemi (fin. *Hietaniemen hautausmaa*).

Kiedy Helsinki zostały w 1812 r. wyniesione do rangi stolicy Wielkiego Księstwa Finlandii, zaistniała potrzeba likwidacji starych cmentarzy w centrum miasta, by uczynić miejsce pod budowę niezbędnych obiektów administracyjnych i publicznych. Nowy cmentarz usytuowano na terenach, gdzie wcześniej były chowane ofiary głodu z lat 90. XVII w. i epidemii dżumy z 1710 r., na zachód od centrum Helsinek. Poświęcony został 22 października 1829 r. W miarę wzrostu liczby mieszkańców jego teren powiększono w 1864 r. oraz ponownie w 1929 r., kiedy włączono doń sześć hektarów terenów dzielnicy Hietaniemi, na których później został m.in. wydzielony obszar Grobów Bohaterów (fin. *Sankarihauta-aluetta*).

Z lotu ptaka obecny teren cmentarza przypomina kształt bumerangu, którego wewnętrzny obszar wypełniają już wody fiordu Seurasaarenselkä, a zewnętrzne granice wyznaczają ulice Hietaniemenkatu (od północy) oraz Mechelininkatu (na wschodzie). Cmentarz, którym zarządzają zbory ewangelicko-luterańskie w Helsinkach, podzielony jest na pięć części: Stary Obszar (fin. *Vanha alue*, na południu), Nowy Obszar (*Uusi alue*, pośrodku), Obszar Hietaniemi (*Hietaniemen alue*, na północy), Cmentarz Gwardii Fińskiej (fin. *Suomen Kaartin hautausmaa*, kiedyś odrębny cmentarz, założony w 1833 r.) i położone już po drugiej stronie ulicy Hietaniemenkatu pole urnowe (fin. *Urnalehto*). Od południa, oddzielony ulicą Lapinlahdentie, do Starego Obszaru przylega cmentarz prawosławny, a w pobliżu znajdują się jeszcze cmentarz muzułmański, żydowski kirkut oraz odrębny cmentarz prawosławnej parafii św. Mikołaja. Na północ od cmentarza żydowskiego znajdował się również cmentarz wojskowy Taivalahti, który był użytkowany w latach 1826-1930, a którego pozostałości można jeszcze zobaczyć na terenie utrzymanym obecnie jako park.



**Grób prezydenta Finlandii Urho Kekkonena**



**Fragment instalacji upamiętniającej poległych w wojnach radziecko-fińskich 1939-1944**

Na cmentarzu Hietaniemi znajdują się dwie kaplice: w południowej części stara, zaprojektowana przez Theodora Höijera z 1872 r., w północnej nowa, zaprojektowana przez Alberta Nyberga z 1933 r. Przy nich znajdują się główne wejścia na cmentarz. Melodia wygrywana przez dzwony nowej kaplicy jest doskonale słyszalna na sąsiedniej plaży!

Na teren nekropolii wchodzimy właśnie obok północnej kaplicy. Tuż za kolumbarium, po lewej stronie znajduje się grób Urho Kekkonena (1900-1986), po II wojnie dwukrotnie premiera, a od 1956 do 1982 r. prezydenta Finlandii. Prowadził politykę „finlandyzacji” polegającą z jednej strony na utrzymywaniu neutralności państwa, a z drugiej - przyjaznych relacji z ZSRR (a więc i z całym blokiem socjalistycznym). Dzięki temu dla piszącego te słowa, który „pobierał nauki” za czasów prezydentury Kekkonena, stał się on na długo jedynym Finem zapamiętanym z nazwiska... W pobliżu znajdują się miejsca pochówku prezydentów Risto Rytiego (1889-1956, prezydent w l. 1940-1944) i Mauno Koivisto (1923-2017, prezydent w l. 1978-1994), a także kilku premierów i innych mężów stanu.

Za główną aleją biegnącą przez nową część cmentarza, również po lewej, spoczywa Juho Paasikivi (1870-1956), który w 1944 r. przewodził fińskiej delegacji podczas rozmów pokojowych ze Związkiem Radzieckim, a od 1946 r. do śmierci sprawował urząd prezydenta przejęty po największym bohaterze narodowym Finlandii,



**Krzyż Bohaterów (na pierwszym planie grób C. G. Mannerheima)**

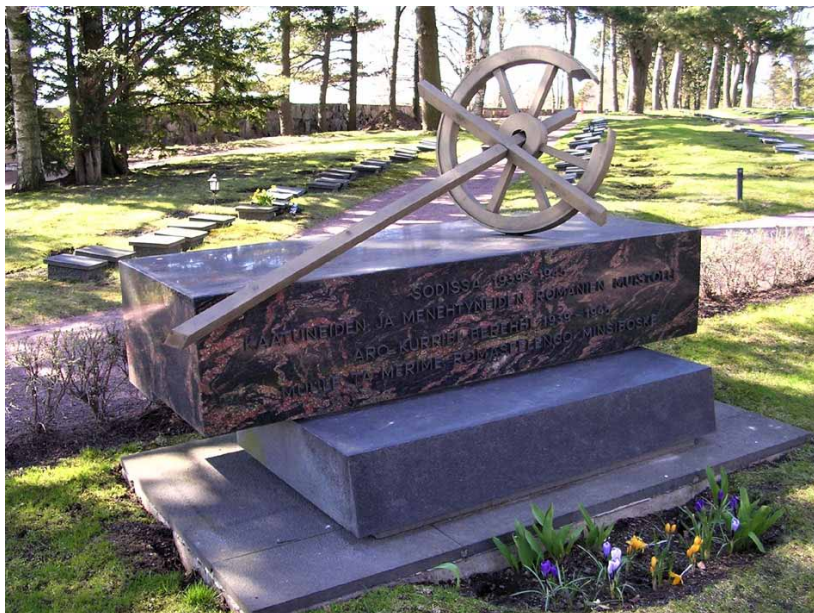


**Grób marszałka i prezydenta Finlandii Carla G. Mannerheima**

Carlu Gustafie Mannerheimie (1867-1951). Szeroka aleja z dwoma szpalerami drzew po bokach prowadzi właśnie w kierunku najbardziej reprezentacyjnej części nekropolii – wspomnianego terenu Grobów Bohaterów. Jego centralną część stanowi Plac Bohaterów, na skraju którego znajduje się grobowiec marszałka C. G. E. Mannerheima, a na końcu Krzyż Bohaterów z Hietaniemi, oba zaprojektowane przez rzeźbiarza Wäinö Aaltonena. Pod krzyżem, uroczyscie inaugurowanym w Wielki Czwartek 1954 r., tradycyjnie składają wieńce i wiązanki oficjalne delegacje państwowe goszczące w Finlandii.

Krótki spacer po tej części cmentarza jest okazją do przypomnienia sobie szeregu faktów z XX-wiecznej historii Finlandii. Setki ustawionych w rzędach grobów, na których jednolite tablice zaprojektowane przez Mauno Siitonena ukończono montować w 1952 roku, kryją głównie ofiary II wojny światowej, która dla Finów dzieli się na trzy okresy. Wśród 3164 poległych mieszkańców Helsinek leżą tu więc 644 ofiary wojny zimowej (radziecko-fińskiej, 1939-1940), 2414 wojny kontynuacyjnej (radziecko-fińskiej, 1941-1944) i 101 wojny lapońskiej (fińsko-niemieckiej, 1944-1945). Ponadto w rodzinnych grobach na cmentarzu spoczywa łącznie 279 kolejnych poległych z Helsinek. Najmłodszym bohaterem tu

pochowanym jest Lauri Martti Hämäläinen, 13-letni uczeń Norse Lyceum, który poległ jako ochotnik w Salli 15 czerwca 1943 r. Zwracają uwagę osobne pomniki ochotników norweskich i szwedzkich poległych w szeregach fińskich oraz pomnik Finów zmarłych w niewoli (autor: Heikki Häivöja, 1986). Oryginalny w formie monument wzniesiony poległym na wojnie fińskim Romom jest podobno jedynym takim pomnikiem na świecie. Tuż obok znajduje się Mur Zaginionych zaprojektowany również przez M. Siitonena, w którym wygrawerowano imiona i nazwiska 734 obywateli Helsinek, którzy zaginęli w czasie wojen, a ich ciała nie odnaleziono. Najnowszym na tym obszarze jest pomnik wzniesiony w 2006 roku ku czci żołnierzy fińskich poległych w służbie sił pokojowych ONZ.



**Pomnik pamięci Romów, którzy polegli i zmarli w wojnach 1939-1945**

O stosunku Finów do ofiar wojen świadczy to, że znajduje się tu również pomnik upamiętniający poległych członków Ochotniczego Fińskiego Batalionu Waffen-SS (1983), a także 121 Niemców poległych w latach 1941-1944. Obok niego znajduje się osobny pomnik ku czci 40 marynarzy niemieckiego trałowca „Königin Luise”, który zatonął po wejściu na minę 25 września 1941 r., ufundowany przez niemieckie organizacje kombatanckie.

Wreszcie najważniejszy dla Finów obiekt – wspomniany grób marszałka C. G. E. Mannerheima. Prosty blok różowego, polerowanego granitu ozdobiony marszałkowskimi insygniami. Spoczywający pod nim człowiek został wybrany najwybitniejszym Finem w dziejach, choć jego ojczystym językiem był szwedzki, a fińskiego nauczył się dopiero w wieku blisko 50 lat. Później niż rosyjskiego i – mało kto o tym wie – później niż polskiego!

Bo Mannerheim jako poddany carski od 1889 r. służył w 15 Aleksandryjskim Pułku Dragonów stacjonującym w Kaliszu, a w 1911 r. został dowódcą doborowego Lejb-Gwardyjskiego Pułku Ułanów, którego koszary znajdowały się w parku warszawskiego Belwederu. Z końcem 1913 r., już w stopniu generała, został mianowany dowódcą Samodzielnej Brygady Kawalerii Gwardii w Warszawie. Właśnie w czasie tej służby dość przyzwoicie poznał polski język, a także wielu Polaków, o których później bardzo pozytywnie wyrażał się w swych wspomnieniach. W czasie I wojny światowej Mannerheim był dowódcą związków taktycznych i dowódcą korpusu kawalerii. Walczył na polskich ziemiach: w 1914 r. pod Kraśnikiem, Opolem Lubelskim czy Opatowem i Klimontowem, w 1915 r., już jako dowódca 12. Dywizji Kawalerii, w obwodach iwano-frankowskim i czerniowieckim (stacjonował m.in. w Żabiem), a w 1916 r. na Wołyniu. Zdziwiająco, jak mało śladów zachowało się w naszym kraju po tak wybitnej postaci!

Dyskutując o dokonaniach Mannerheima już w czasach II wojny światowej, nie tylko w sferze wojskowej, ale głównie politycznej, kierujemy się w stronę nowej części cmentarza. Po obu stronach alei równoległe, boczne uliczki, a przy nich równe rzędy nagrobków. Protestancki umiar uwidacznia się tu minimalną ilością kwiatów i zniczy. Niestety, czas przewidziany na wizytę na Hietaniemi się kończy i musimy zawrócić. Nie zobaczymy więc grobów Tove Jansson ani Miki Waltariego. Pierwsza – Finka pisząca po szwedzku – to oczywiście autorka „Muminków”! Spoczywa w Starym Obszarze. Ten drugi, to autor ok. 30 powieści, w tym bestsellerowego „Egipcjanina Sinuhe” – może mniej w Polsce znany, ale tu uważany za największego fińskiego pisarza. Waltari jest pochowany na tzw. Wzgórzu Artystów (fin. *Taiteilijainmäki*) w południowo-wschodniej części cmentarza.

Listopad to pora odwiedzin cmentarzy i wspomnienia ludzi na nich spoczywających. Wprawdzie załączone fotografie są zupełnie nie listopadowe (dokładniej: wiosenne!), jestem jednak przekonany, że odnotowane tu postacie są jak najbardziej godne przypomnienia naszym Czytelnikom. Zaś sam cmentarz – może kiedyś i oni trafią na niego „Na Szlaku”?

*Miroslaw J. Barański*

# Krater trawertynowy Kad'a w Liptowskim Janie

**L**iptowski Jan to miejscowość uzdrowiskowa na północy Słowacji, która już od wieków znana jest ze źródeł wód mineralnych i termalnych. Jest ich tam kilkanaście, a wiele z nich wykorzystywanych jest w balneologii i turystyce. Jednym z nich jest źródło Kadz (prameň Kad'a), znajdujące się przy południowo-wschodnim krańcu sieci osadniczej Liptowskiego Jana. Woda termalna wypływająca z głębszych warstw litosfery na powierzchnię ziemi ma nieco ponad 20 stopni Celsjusza i nasycona jest minerałami. Pionowy ruch wody nasyconej dwutlenkiem węgla dobrze widoczny jest wewnątrz krateru trawertynowego. Obok niego znajduje się niewielki, owalny basen, zasilany bijącymi tu wodami podziemnymi.



**Krater trawertynowy w Liptowskim Janie**

Liptowski Jan położony jest w południowo-wschodniej części Liptowa. Rozciągająca się południkowo miejscowość znajduje się na pograniczu Niżnych Tatr i Kotliny Liptowskiej. Sieć osadnicza skupia się w północnej części terytorium Liptowskiego Jana na dnie kotliny, zaś środkowy i południowy fragment stanowi zalesiona Jańska Dolina. Są to tereny położone na północny wschód od szczytu Dziumbier (Ďumbier 2043 m n.p.m.) w głównym grzbiecie Niżnych Tatr. Jest to jednocześnie najwyższy punkt w tym paśmie górskim. Przez omawianą osadę przepływa potok Szczawnica (Štiavnica) będący lewym dopływem Wagu. Administracyjnie uzdrowisko Liptowski Jan należy do okresu Liptowski Mikuláš we wschodniej części kraju żylińskiego. Miejscowość położona jest tuż przy autostradzie D1 (E50) łączącej tam Ružomberok w Liptowie z Popradem na Spiszu.



**Ruch wody termalnej wypływającej z głębi Ziemi**

Wody termalne w źródle Kad'a wypływają z wodonośnych wapieni szaroniebieskich zalegających pod warstwami dolomitów, łupków i piaskowców, na których zakumulowały się osady aluwialne pobliskiego potoku Szczawnica. Wapienie osadzone głębiej w podłożu są utworami przepuszczającymi wody podziemne. Wychodzą one na powierzchnię terenu w wyższych partiach Niżnych Tatr. Tam też są wysokie opady atmosferyczne, a pochodzące z nich wody przesiakają do szczelin i porów skał węglanowych. Nimi, zgodnie z grawitacją, spływają w głębsze warstwy litosfery, gdzie jest cieplej niż na powierzchni. Tam woda podziemna ogrzewa się. Wapienie od spągu izoluje warstwa czerwonych piaskowców z krzemieniami. W ten sposób w szczelinach i porach wapieni przepływają wody podziemne z Niżnych Tatr w stronę Kotliny Liptowskiej. W spływie tym wzbogacają także swój skład w składniki mineralne, które pochodzą z rozpuszczanych skał. Tak rodzą się wody mineralne, które zaliczane są tam do szczaw wodorowęglanowych, siarczanowych i wapienno-magnezowych.

W rejonie południowego krańca sieci osadniczej Liptowskiego Jana warstwy dolomitów podchodzą jednak bliżej powierzchni ziemi. Tam też jest okno tektoniczne, przez które wody geotermalne wydostają się na powierzchnię pod wpływem ciśnienia hydrostatycznego. Przebijają one utwory piaskowców i łupków oraz aluwia potoku Szczawnica. Z ciepłej wody mineralnej pochodzącej z warstw wapiennych, która dochodzi do powierzchni ziemi, wytrąca się martwica wapienna. Zmniejszenie ciśnienia w wierzchniej warstwie litosfery sprzyja jednak ubytkowi dwutlenku węgla podczas osadzania się węglanu wapnia i tak powstaje trawertyn. Jest to osadowa skała węglanowa o jasnym kolorze. W Liptowskim Janie jest ona najlepiej widoczna w rejonie źródeł wód mineralnych. Takim naturalnym punktem jest właśnie krater Kadva, którego obrzeże skalne budują pokrywy trawertynowe.

Geotermalna woda mineralna ma właściwości prozdrowotne. Wykorzystuje się ją w leczeniu reumatyzmu, nerwic, dróg moczowych i układu krążenia. Kąpiel w ciepłej wodzie w scenerii zalesionych wzniesień Niżnych Tatr sprzyja także relaksowi. Termalna woda wypływająca z głębszych warstw litosfery ogrzewa również skalne dno basenu. Ma on mniej więcej do 1,8 m głębokości, a nadmiar wody uchodzi do pobliskiego potoku Szczawnica. Krater trawertynowy Kadva i towarzyszący mu basen są



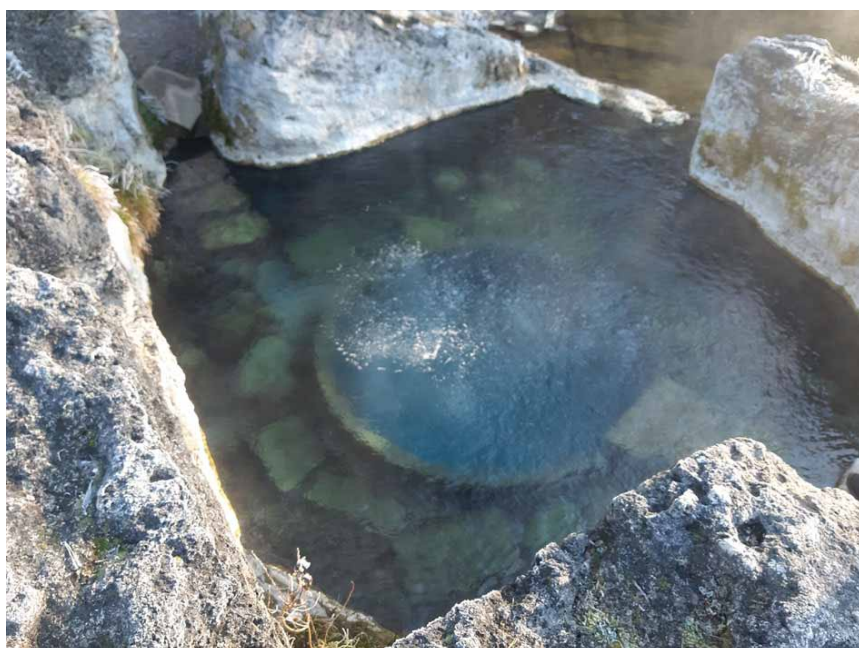
**Basem ze skalnym dnem i parująca woda w okresie zimowym**



**Wydobywająca się woda z dna basenu**

bowiem nieustannie zasilane wodami termalnymi, co powoduje ich stałą wymianę. Dostęp do opisywanej atrakcji geotermalnej jest powszechny, a okolica została zagospodarowana turystycznie.

*Krzysztof Miraj*



**Trawertyn budujący krater w Liptowskim Janie**

# Hořice miasto kamienia i słodkich rurek

**T**a niewielka miejscowość położona na pograniczu Pogórza Karkonoskiego i Doliny Łaby zaledwie godzinę jazdy od Przelęczycy Okraj (niespełna 70 km) od wieków słynie z dobrej jakości piaskowca oraz słodkich rurek (sładkych trubiček), ulubionego przysmaku Napoleona produkowanego tutaj od ponad 200 lat. Tak naprawdę to już wiele kilometrów przed miasteczkiem dostrzeżemy obiekty wzniesione z wydobywanego tu piaskowca. Najbardziej jednak ten skalny surowiec upodobali sobie rzeźbiarze, którzy zaczęli tworzyć z niego piękne rzeźby. Doprowadziło to do tego, że w 1884 powstała tutaj szkoła rzeźbiarsko-kamieniarska, pierwsza tego rodzaju w Austro-Węgrzech, działająca do dziś.

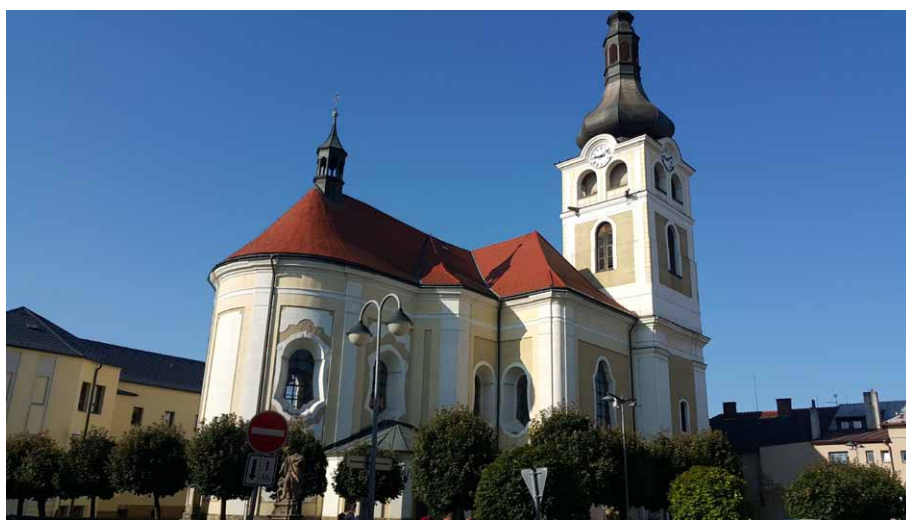
Zanim jednak przejdę do opisanie atrakcji Hořic, pozwolę sobie powiedzieć parę słów o tym, co zobaczymy po przekroczeniu granicy państwowej. Miejscowość Mala Upa ze względu na swoje położenie nigdy nie stwarzała dobrych warunków do zarobku. Dlatego też latami jej mieszkańcy żyli z przemytu. Co prawda, urzędników dziwił poziom życia w tej górskiej miejscowości znacznie odbiegający od sąsiednich osad, jednak nie mogli dojść, na czym mieszkańcy zarabiają. Ich niewiedza trwałaby jeszcze długo, gdyby tych terenów nie odwiedził cesarz Franciszek Józef II, który spotkał się z sołtysiem wsi i podczas rozmowy zadał kłopotliwe pytanie. Sołtys początkowo migał się od odpowiedzi, ale przyciśnięty zdradził tajemnicę. Poprosił tylko, by cesarz w zamian za prawdę wybudował we wsi kościół. Gdy cesarz dowiedział się, iż dochody miejscowej ludności pochodzą w głównej mierze z przemytu, podziękował sołtysowi i wrócił do stolicy. Po pewnym czasie do wsi przybył wysłannik cesarza i przywiózł pieniądze na budowę obiecaną świątyni. Na tym jednak się nie skończyło. Cesarz bowiem kazał wznieść jeszcze jedną budowlę. Na Okraju powstała komora celna. Od tej pory przemysłowcy musieli dzielić się swoimi dochodami z państwem.

Kolejnym ciekawym miejscem jest Temný Důl w Horni Maršov, gdzie wybudowano leśny zamek Aichelburg. Przekaz głosi, że gdy w 1861 roku hrabia Aichelburgu Berthold dowiedział się o zdradzie żony, popełnił samobójstwo. Niestety, w owych czasach kościół nie był łaskawy dla osób odbierających sobie życie, więc miejscowy ksiądz nie chciał go pochować z należnym szacunkiem. Wtedy mieszkańcy, którzy doznali wiele dobrego od owego człowieka, załatwili zaświadczenie lekarskie mówiące, iż zmarł on na zapalenie opon mózgowych. To pozwoliło na zorganizowanie normalnego pogrzebu. Dodatkowo wdzięczni pracownicy wzniesli ten niewielki zamek jako pomnik dla swojego pracodawcy.

Z ciekawostek związanych z tym terenem zapisano pewne niezwykle wydarzenie mające związek z budową wyciągu na Czarnej Górze. Było to na przełomie lat 1928/9. Gdy wieziono szpulę z główną liną nośną wyciągu ważącą kilkadziesiąt ton, okazało się, że na drodze pojawił się mostek przerzucony przez rzekę. Niestety, nośność tego obiektu nie była obliczona na taki ciężar. Powstał dylemat, co teraz zrobić, jak przetransportować ładunek na drugą stronę rzeki. Przecież pocięcie czy jakiegokolwiek uszkodzenie liny nie wchodziło w rachubę. W końcu wymyślono ciekawe rozwiązanie. Przywieziono pustą szpulę, ustawiono ją po drugiej stronie mostku i przewinięto linę. Niby proste, a jakie genialne.

Igo Etrich syn przedsiębiorcy z Trutnova po powrocie z wyprawy do Amazonii, gdzie zobaczył rośliny, których nasiona miały skrzydełka, zbudował samolot nazwany ze względu na jego wygląd „Gołębkiem”. Samoloty te budowano później w fabryce w Lubawce i prawdopodobnie właśnie ten samolot jako pierwszy w historii przeleciał nad Śnieżką.

Dwór Kralove nad Łabą. Miasto największego oszustwa historycznego w historii. Dokonano tu sensacyjnego odkrycia. W 1817 roku znaleziono najstarszy na ziemiach czeskich rękopis. Po wielu latach przeprowadzono specjalistyczne badania i wtedy okazało się, że rękopis jest falsyfikatem. Badania prowadził prof. Tomasz Masaryk.



Oczywiście Dwór Kralove znane jest głównie z wielkiego ogrodu zoologicznego. Na jego zwiedzenie potrzeba jednak całego dnia. Dlatego tym razem przemknijemy tylko obok.

Po dotarciu do Hořic bez problemu znajdziemy miejsce, by na dłuższy czas pozostawić swój samochód. Pierwsze kroki najlepiej skierować na główny plac gdzie znajdziemy punkt informacji turystycznej. Będziemy mogli zaopatrzyć się w mapkę miejscowości i reklamówki poszczególnych obiektów. Tam



też możemy poprosić o otwarcie znajdującego się na sąsiedniej ulicy kościoła Narodzenia Marii Panny. Twórcą tej świątyni był Kilian Ignac Dienzenhofer, który w swoim życiu zaprojektował ponad 150 obiektów. Pierwotnie w tym miejscu znajdował się drewniany kościółek w stylu gotyckim. Niestety, spłonął on w XVIII wieku. Budowa nowej świątyni trwała 8 lat. Dzisiaj możemy tutaj podziwiać ołtarz z poł. XVIII wieku wykonany przez nieznanego artystę ze szkoły włoskiej. Wiązało się to z przybyciem tutaj Włochów z Florencji. Jeden z nich podczas potyczki z Turkami stracił nogę, co miało swoje dalsze konsekwencje. Po powrocie do domu postanowił założyć fundację wspierającą inwalidów wojennych.

W świątyni znajduje się 14 obrazów Petra Marcina urodzonego w Hořicach. Jest on także autorem Drogi Krzyżowej. Ciekawostką jest, że postać Chrystusa wzorowana jest na jego bracie Karlu.

Kościół został wyposażony w organy, które dzięki wspaniałej akustyce są często wykorzystywane.

W 1823 r. w tym kościele brali ślub rodzice Bedřicha Smetany. W kościele przygotowano kącik z meblami dostosowanymi dla małych dzieci. Mogą się tutaj bawić, by nie przeszkadzać w nabożeństwie.

Ponieważ budowniczy świątyni nie oszczędzał na materiałach, kiedy zabrakło funduszy, po prostu nie wybudował jednej wieży. Dlatego obecnie kościół posiada tylko jedną wieżę.

Obiektem świeckim, który powinno się zwiedzić, jest założone w 1887 roku muzeum miejskie. Pierwotnie znajdowało się ono w innych obiektach. Od roku 1942 mieści się w budynku wzniesionym przez Václava Tomáška jako dom mieszkalny. Gdy przemysłowiec zbankrutował, dom sprzedano. Od roku 1908 mieścił się tu urząd pocztowy, który w 1942 r. został przeniesiony do nowego obiektu.

Muzeum miało szczęście do darczyńców. Pisarz Eduard Štorch, autor książek historycznych, przekazał muzeum wszystkie swoje dzieła oraz prawa autorskie do nich. Dzięki zyskom z tych praw powstała nowa duża sala nazwana jego imieniem. W muzeum znajduje się ekspozycja poświęcona wydobyciu piaskowca, jego obróbce oraz rzeźby z niego tworzone.

Oprócz wystawy interaktywnej zobaczymy tutaj także miniatury znanych obiektów. Są tu przedstawione obiekty zlokalizowane na utworzonym *Szlaku kamienia*. Wśród prezentowanych obiektów znajdziemy miniaturę kościoła św. Barbary w Strzegomiu czy obelisku ku czci Riegra, który był najbardziej podziwianym monolitem z piaskowca wystawionym w 1903 roku podczas *Wystawy czeskiego północnego wschodu*. František Ladislav Riegr był w tym czasie najbardziej lubianym politykiem. Niestety, zmarł, dlatego postanowiono upamiętnić go, stawiając ten niezwykle pomnik. Pierwotnie ważący 34 tony głaz przetransportowano z miejscowości Podhorni Ujezd. Zaprzęg złożony z 12 par koni i 4 par wołów trasę 21 kilometrów pokonał w dwa tygodnie. Następnie po zakończeniu wystawy kamień przetransportowano na Wzgórze Gotharda i ustawiono wraz z godłami Czech, Moraw i Śląska. Odświeżenie pomnika miało miejsce 7 września 1907 roku.

Kolejnymi zabytkami prezentowanymi w muzeum są: wspomniany już kościół Narodzenia Marii Panny, Wieża Masaryka, Wieża Dziobowa, Bazylika Mniejsza Świętych Apostołów Piotra i Pawła w Strzegomiu. To oczywiście nie wszystkie obiekty tam prezentowane.

Bardziej ciekawym jest to, jak wykonano te miniaturki. Otóż w celu dokonania pomiarów użyto specjalistycznego drona, który pozwolił na uzyskanie dokładności rzędu 20-30 milimetrów. Na podstawie dokonanych w ten sposób pomiarów wykonano wydruki 3D na trzech drukarkach. Pozwoliło to na uzyskanie bardzo dokładnych modeli.

Hořice tak jak większość miejscowości posiadały zamek obronny. Po powstaniu Czech obiekt zajmowała Dyrekcja Lasów Państwowych. Gdy leśnicy przenieśli się do nowego obiektu, zamek sprzedano miastu. Dzisiaj może nie jest to obiekt zbyt reprezentacyjny, jednak w jego murach znajduje się bardzo ciekawe Muzeum Zawodów Motocyklowych.

Pierwsze zawody rozegrano w 1902 roku i od tej pory stały się one coroczną tradycją. Hořice stały się miejscem ściągającym fanów wyścigów motocyklowych.

Gdy utworzono muzeum, wiele motocykli zostało przekazanych przez zawodników. Dzięki temu można było utworzyć sporą ekspozycję. Na parterze prezentowana jest historia sportów motorowych w Hořicach, a na I piętrze przygotowano zbiory związane ze znanymi zawodnikami.

Możemy tu zobaczyć motocykle typowo sportowe jak i pojazdy przeznaczone do celów rekreacyjnych posiadające np. kosze piknikowe. Są pojazdy bardziej przypominające rowery jak motory, jednak naprawdę są to pierwsze motocykle. Ponieważ obiekty zgromadzone w muzeum to w większości typowe motocykle sportowe, niektóre z nich posiadają specjalne obudowy zmniejszające opór powietrza. Wyglądają one jak typowe bolidy. Aż strach na takim siadać. Co dopiero jeździć. W jednym z pomieszczeń odtworzono warsztat mechaniczny. Gdy dobrze wpatrzymy się w przedstawione tam urządzenia służące przy naprawach motocykli, dotrze do nas, jaką pomysłowością musieli wykazywać się ówcześni mechanicy. Oprócz maszyn w muzeum znajduje się wiele trofeów przekazanych przez ich zdobywców, plakatów czy innych pamiątek związanych ze sportem motorowym.

W pobliżu zamku znajduje się browar działający już pod koniec XVIII wieku. Od 2013 roku jest to obiekt prywatny. Pierwsze warzenie piwa miało miejsce w 2017 roku. Jest to niewielka wytwórnia nastawiona na rynek lokalny. Warzy się tutaj piwo Jung Gra, do którego stosuje się tylko naturalne składniki. Są to woda, słód, drożdże i chmiel. Oczywiście, w miejscu tym można odpocząć i zjeść smaczny obiad. Jeśli zaś chce się poznać tajniki produkcji złocistego trunku, to można poprosić o możliwość zwiedzenia browaru. Dowiemy się wtedy wiele ciekawostek związanych z samym procesem warzenia piwa jak i z historią tego obiektu.

Może na pierwszy rzut oka miejscem niezbyt ciekawym jest góra św. Gotharda będąca do XIII wieku bezimienną. Obecną nazwę nadali temu miejscu przybyli tutaj cystersi. Znajduje się tu 86 rzeźb powstałych podczas sympozjów rzeźbiarskich, jakie miały miejsce w latach 1966-69. Rzeźby powstałe podczas aktualnie organizowanych sympozjów ustawiane są w innych miejscach.

Przed pobliskim cmentarzem wykonano piękny portal wejściowy ozdobiony wieloma rzeźbami. Budowa tego dzieła trwała 14 lat. Jest ono dowodem na to, że profesorowie i uczniowie założonej w 1884 roku szkoły rzeźbiarskiej posiadają niezwykle umiejętności. Miała to być niejako wizytówka szkoły. Oprócz pięknego anioła widzimy figurę śmierci i figurę wskrzeszenia. Przy rzeźbach pracował jeden z najlepszych rzeźbiarzy Quido Kocian.

Na wzgórzu upamiętniono także mającą miejsce 3 lipca 1866 roku bitwę pod Sadową. Naprzeciw siebie stanęły armie austriacka i pruska. Austriacy mieli przewagę artyleryjską, ale niestety mieli niedoświadczonych oficerów, którzy nie potrafili odpowiednio zarządzać swoimi oddziałami. Prusacy mieli nowocześniejsze karabiny, ładowane od tyłu, co zwiększało ich skuteczność czterokrotnie. Mieli także świetnych dowódców, którzy bardzo dobrze radzili sobie na polu walki. Austriacy ponieśli klęskę. Rannych zwożono do Hořic. Niestety, wielu z nich nie przeżyło. Pochowano ich na miejscowym cmentarzu.

Ostatnim obiektem na tym wzgórzu jest barokowy kościół św. Gotharda służący we wspomnianej bitwie jako punkt obserwacyjny. Kiedyś biło tu źródło cudownej wody. Dodawano jej do żywności. Nie baczono, że źródło tryskało na cmentarzu. Woda była sprowadzana wodociągiem do piwowaru i rozlewana do butelek.

Na kolejnym wzgórzu, nad miastem, znajduje się zbudowana z piaskowca Wieża Niepodległości Masaryka (pierwszy prezydent Czechosłowacji). Prace przy wznoszeniu obiektu rozpoczęto w 1925 roku. Budowlę ukończono w 1938 roku. Wieża została usytuowana na osi wychodzącej z rynku miasta. Pierwotnie miała



mieć 40 metrów wysokości, niestety, prace ukończono na 25 metrach. Mimo to z tarasu rozciąga się piękna panorama. Elewacja obiektu została ozdobiona płaskorzeźbami przedstawiającymi historie czechosłowackich walk wyzwoleniczych. W środku znajdują się tablice z nazwiskami mieszkańców Hořic i okolic poległych w obu wojnach światowych. Znajduje się tam także rzeźba „Ranny żołnierz” nagrodzona złotym medalem w Mnichovie w 1909 roku. Przed wieżą ustawiono rzeźbę Františka Ducháč-Vyskočila. Przedstawia ona „Legionistów poza granicami”.

Warto podejść do kamieniołomu św. Józefa, z którego wydobywano piaskowiec służący zarówno dla budownictwa jak i wykorzystywany przez uczniów szkoły rzeźbiarskiej do tworzenia pięknych dzieł, z których wiele rozstawiono na placach i ulicach miasteczka.

Chwilę wytchnienia znajdziemy na terenie basenu kąpielowego Dachova. Zachowały się tam oryginalne obiekty secesyjne służące kąpielowiczom do dnia dzisiejszego. Miejsce to jest uważane za najpiękniejsze kąpielisko naturalne w Czechach.

Kilkaset metrów za kąpieliskiem bije źródło o nazwie Kieliszek. Jest to miejsce obramione detalami kamiennymi, ze względu na swoje położenie wykorzystywane dawniej do odprawiania tajnych mszy dla ludności prześladowanej ze względu na ich wyznanie.

Myślę, że obiekty które przedstawiłem powyżej, są wystarczającą zachętą, by odwiedzić to uroczne, położone tak niedaleko od granicy miasteczko. Kto jednak czułby niedosyt, może przespacerować się po placu rynkowym, by obejrzeć ratusz, barokową kolumnę Mariańską czy w końcu ochłodzić się w parku przy fontannie „Cztery pory roku”.

*Krzysztof Tęcza*

---

## Podolskie Towtry

**P**rzyrodniczy Park Narodowy Podolskie Towtry, utworzony w 1996 r., zajmuje obszar 2613 km<sup>2</sup> w obwodzie chmielnickim i jest największym parkiem Ukrainy. Zaliczany jest do siedmiu cudów przyrodniczych Ukrainy. A masyw Szatańska Dacza w parku został w 2017 r. wpisany do rejestru światowego dziedzictwa UNESCO jako obszar bukowych pralasów Karpat. Na terenie parku pod ochroną jest 129 obiektów przyrodniczych, w tym 7 rezerwatów przyrody, a także 19 pamiątek archeologicznych. Dyrekcja parku znajduje się w Kamieńcu Podolskim.

Park tworzą wzgórza wapienne, wyniesione na 40-100 m ponad doliny rzeczne Dniestru i jego dopływów. Długość pasma wzgórz to 250 km, a szerokość od 2 do 12 km. Na dużym bezleśnym terenie odsłonięte są stare skały paleozoiczne i mezozoiczne. 15 milionów lat temu ziemia ta znajdowała się pod wodą Morza Sarmackiego. W ciągu kolejnych milionów lat kolonie koralu, wodorosty, moluski i inne organizmy ginące tworzyły przybrzeżną rafę. Gdy na skutek wypiętrzania się Karpat morze ustąpiło, ukazały się wapienne wzgórza, zwane dziś przez miejscową ludność *towtrami*, a przez niektórych turystów – podolską Szwajcarią. Wywietrzone i rozmyte wapienie, jakie odsłoniły się na stokach wzgórz, tworzą egzotyczne skalne słupy i grzyby, albo stanowią chaotycznie nagromadzone głązy. Analogów w świecie jest niewiele, występują jedynie w USA, Wielkiej Brytanii i Australii.

Mikroklimat Przydniestrowia spowodował, że rośnie tu 1100 gatunków roślin. Jest wiele roślin leczniczych i endemicznych. Z drzew rosną: dąb, buk, lipa, klon, tuja, cis, orzech czarny, świerk, a z rzadszych drzewo tulipanowe, miłorząb japoński, sofora japońska. W parku występuje 366 gatunków fauny. Są zwierzęta rzadkie, jak chomiki, wydry, jaszczurki zielone, trytony. W starych lasach i krasowych pieczarach żyje wiele gatunków ptaków i nietoperzy. Do czerwonej księgi Ukrainy wniesiono 75 gatunków roślin i 50 gatunków zwierząt.

Nic dziwnego, że rozwija się tu turystyka, przede wszystkim piesza, ale i rowerowa, konna czy kajakowa. Wytoczono szlaki, liniowe i okólne, zwłaszcza w pobliżu miasta Stary Zbaraż. Najciekawsze orograficznie są wzgórza przedzielone rzekami Zbrucz, Smotrycz, Studenica, Ternawa. Są jaskinie, np. pieczara Dowbuszewa czy pionowa pieczara Perła. Turyści chętnie wchodzą na najwyższe wzgórze Bogut (486 m n.p.m.), gdzie kiedyś stała wapienna figura starosłowiańskiego boga Światowida. Biją źródła wód mineralnych z podwyższoną zawartością bromu i jodu. Są liczne młyny wodne, które wprawdzie nie działają, ale można je zwiedzać. Są zabytki historyczne, a mianowicie zamki w Zbarażu, Skałacie czy Kamieńcu Podolskim.

*Janusz Fuksa*

## Forum Publicystów Krajoznawczych PTTK

**W** dniach 16-19 września na terenie powiatu poznańskiego odbyło się XX Forum Publicystów Krajoznawczych PTTK. Jest ono organizowane w cyklu dwuletnim i biorą w nim udział autorzy przewodników, publicyści i wydawcy książek krajoznawczych. W trakcie trzydniowego spotkania jego uczestnicy odwiedzili większość gmin powiatu poznańskiego i znajdujące się tam atrakcje turystyczne. Zarówno te mniej, jak i bardziej znane. Uroczyste otwarcie odbyło się w sali konferencyjnej Centrum Organizacji Pozarządowych w Luboniu. Tegoroczne forum odbyło się pod patronatem Jana Grabkowskiego, starosty poznańskiego i przy wsparciu organizacyjnym powiatu.

Klub Publicystów Krajoznawczych PTTK przy Wielkopolskiej Korporacji Oddziałów PTTK ma już 40 lat i skupia ludzi w różnym wieku i różnych zawodów, których łączy wspólna pasja – krajoznawstwo. Członkiem zwyczajnym klubu może zostać autor co najmniej dwóch wartościowych publikacji krajoznawczych (książek, artykułów, audycji radiowych, programów i filmów telewizyjnych, scenariuszy wystaw krajoznawczych). Powinien on także mieć poparcie dwóch członków klubu. Regulamin przewiduje także status członków honorowych, członków kandydatów oraz członków korespondentów. Obecnie klub liczy 53 członków, w tym 13 członków zwyczajnych i 41 członków korespondentów z całego kraju.

Podstawową formą działalności klubu były i są spotkania tematyczne m.in. z interesującymi osobami i organizowane w ciekawych miejscach jak park narodowy, muzeum regionalne, zabytkowa świątynia, stary dworzec kolejowy, stadnina rasowych koni, ośrodek sportowy, rejs starym promem rzeczny, dawny poligon wojskowy, muzeum rolnictwa lub leśnictwa. Takie okazje pozwalają członkom klubu poszerzać wiedzę przydatną w trakcie opracowywania publikacji krajoznawczych. W latach 1980-2020 członkowie klubu wydali ponad 200 książek, napisali znacznie ponad tysiąc artykułów prasowych oraz przygotowali kilkadziesiąt filmów i audycji telewizyjnych o tematyce historycznej i krajoznawczej. Kilka bardzo znaczących publikacji jest wspólnym dziełem członków klubu, jak np. *Kanon krajoznawczy województwa wielkopolskiego*. Pierwszym takim działaniem było opracowanie na początku lat 80. monografii pięciu utworzonych w 1975 r. województw wielkopolskich: kaliskiego, konińskiego, leszczyńskiego, pilskiego i poznańskiego.

W miesięczniku PTTK „Gościniec” nr 2-3/1981 można przeczytać: *[...] w dniu 5 marca 1980 r. powstał w Poznaniu, jako pierwszy w Polsce Wielkopolski Klub Publicystów Krajoznawczych. Założono go na kilka dni przed Kongresem Krajoznawczym w Płocku. Celem działania klubu jest szerzenie wiedzy krajoznawczej wśród społeczeństwa, wymiana doświadczeń z zakresu publicystyki krajoznawczej, niesienie pomocy jednostkom PPTK w popularyzacji krajoznawstwa, prowadzenie szkoleń, organizacja życia towarzyskiego.*

Tak o pierwszych 17 członkach klubu pisał jego prezes – Wojciech Z. Owsianowski. W 40-letniej kronice klubu wymienieni są czterej Członkowie Honorowi – wybitni działacze nie tylko zasłużeni dla naszego stowarzyszenia, ale również dla polskiej turystyki i krajoznawstwa o zasięgu ponadlokalnym. To Franciszek Jaśkowiak, Arkady Fiedler, Adam Dubowski i Czesław Piskorski: pisarze, przewodnicy, wydawcy. Wyróżnieni byli podobnymi tytułami innych organizacji, ich odznakami honorowymi i wysokimi odznaczeniami państwowymi, tablicami pamiątkowymi, nazwami ulic i nadaniem imion szlaków turystycznych.

Ten sam autor 40 lat temu stwierdził: *[...] pisanie przewodników jest zajęciem hobbystycznym, a więcej niż skromne honoraria nie pokrywają nawet części kosztów podróży, zbierania materiałów, opisywania szlaków, prowadzenia inwentaryzacji, autor przewodnika musi być dobrym znawcą problematyki historycznej, przyrodniczej, geograficznej, etnograficznej, ekonomicznej, a nawet politycznej, dobrym krajoznawcą oraz prawdziwym miłośnikiem turystyki, [członkowie klubu przez kolejne lata i udział w forach] spodziewali się, iż klub autorów umożliwi udzielanie sobie wzajemnej pomocy, doskonalenie warsztatu autorskiego, będzie miejscem dyskusji o sprawach krajoznawstwa i turystyki.*

Ten idealistyczny i w praktyce – niestety – życzeniowy obraz z czasów założycielskich tylko częściowo utrzymał taką kondycję, czyli charakter. W znacznej przewadze na dorobek klubowych autorów składają się ich indywidualne wysiłki, praca twórcza, wieloraki dorobek.

W dorobku członków zwyczajnych i korespondentów liczą się też autorские wystawy etnograficzne, fonograficzne, etnograficzne, kolekcjonerskie, opracowania map turystycznych, wielu tomów przewodników po kraju i zagranicą. Niestety, nikt jeszcze nie doliczył się łącznego nakładu i wydań druków zwartych, czyli książek, przewodników po Wielkopolsce, albumów fotograficznych ukazujących jej atrakcje krajoznawcze. Do ważnych wydarzeń twórczych w historii klubu należą publikacje jego członków, takie jak: Słownik krajoznawczy



**Na szlaku XX Forum – Muzeum Raczyńskich w Rogalinie. Fot. Piotr Basiński**

Wielkopolski, pionierskie opracowanie tego typu w naszej literaturze krajoznawczej (1962, II wydanie 2002), *100 x Wielkopolska* (1993 i 4 wydania rozszerzone 1995, 2000, 2008, 2017), *Leksykon krajoznawczy – Poznań od A do Z* (1998), *Wielkopolska – nasza kraina* (2004), *Kanon krajoznawczy województwa wielkopolskiego* (2010), *Powiat poznański – leksykon krajoznawczo-turystyczny* (2012).

Osiągnięciem organizacyjnym jest od 1994 r. współdziałanie klubu w corocznym Ogólnopolskim Przeglądzie (w 2021 r. po raz XXIX) Książki Krajoznawczej i Turystycznej razem z ZG PTTK, Urzędem Marszałkowskim Województwa Wielkopolskiego i Międzynarodowymi Targami Poznańskimi. Członkowie klubu w swoich środowiskach i poza nimi popularyzują wiedzę krajoznawczą w oddziałach PTTK i Uniwersytetach Trzeciego Wieku.

Jubileusz 40-lecia Klubu Publicystów Krajoznawczych i XX Forum z hasłem „Poznań – Puszczykowo” miało w programie dokładniejsze poznanie osobliwości krajoznawczych 17 gmin otaczających stolicę Wielkopolski. Bogaty, jak zawsze, program XX Forum nie pozwala na skrótowe jego opisanie. Program podróży, zwiedzania i umożliwienie namiętnego fotografowania ułożył – jak wiele poprzednich – Paweł Anders, co prawda zawodowy inżynier budownictwa, ale krajoznawca i autor licznych wydawnictw poświęconych Wielkopolsce, za szczególnym kultem dla powstania wielkopolskiego. W czasie forum swój jubileusz 80-lecia obchodził Bogdan Kucharski, ekonomista, dawniej prezes Oddziału Międzyuczelnianego PTTK w Poznaniu, autor wielu przewodników, zasłużony wyznakowaniem i opisaniem ponad 6 tys. km wielkopolskich i pomorskich szlaków turystycznych. Tradycyjnie przebieg, uczestników i obiekty odwiedzane utrwał na fotografiach Zbyszek Szmidt, również autor licznych fotograficznych publikacji krajoznawczych.

Udziałowi klubu w propagowaniu literatury turystycznej i krajoznawczej zapoczątkował w 1978 r. *Sejmik Krajoznawczy: dorobek wydawniczy w dziedzinie krajoznawstwa – potrzeby i perspektywy*, który był próbą oceny stanu na rynku wydawnictw tego rodzaju, jakości publikacji i dostępności takiej literatury. Było to pierwsze takie spotkanie autorów i wydawców, które poprzedziło powstanie Wielkopolskiego Klubu Publicystów Krajoznawczych, nowej inicjatywy w tej dziedzinie pobudzającej do podniesienia poziomu wydawnictw i i doskonalenia warsztatu pisarskiego autorów z całej Polski.

*Tomasz Kowalik*



Polub nas  
na Facebooku!

# Odślonięcie tablicy upamiętniającej leśniczego Wilhelma Freya

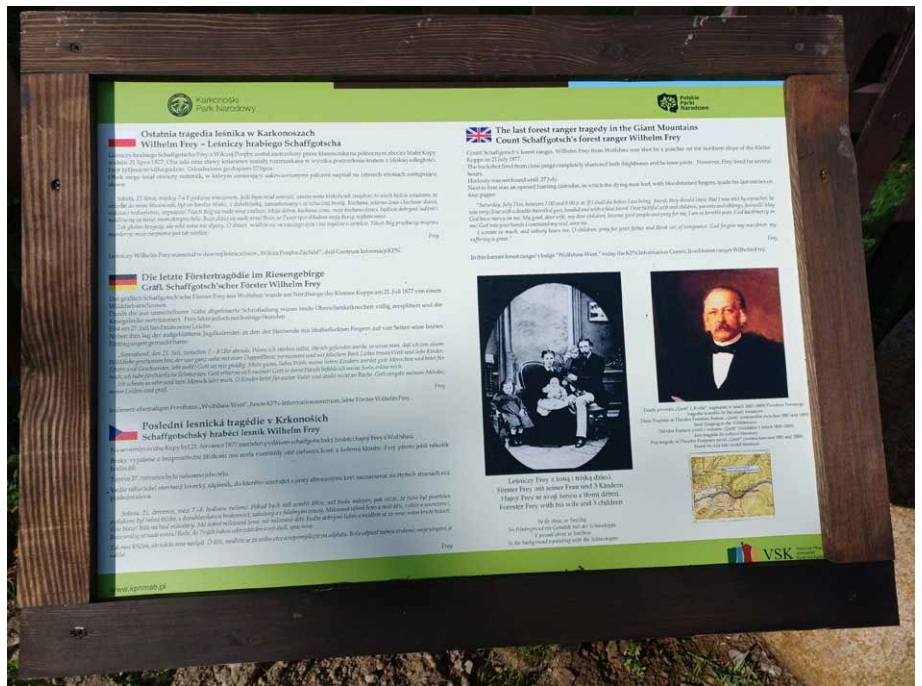
4 października 2021 roku w Karpaczu odsłonięto tablicę upamiętniającą leśniczego Wilhelma Freya. Johann Wilhelm Gustav Frey urodził się 4 lutego 1842 roku w Schreiberhau (Szklarska Poręba). Jego ojcem chrzestnym był Franz Pohl, założyciel schroniska Josephinenhütte. Gdy Johann dorósł, również został leśnikiem. Pracował jako osobisty łowczy hrabiego Leopolda Schaffgotscha. Po śmierci hrabiego został przeniesiony z Siedlęcina do Wilczej Poręby. Swoją żywot zakończył w roku 1877, kiedy zmarł w wyniku postrzelenia przez kłusownika. Jego zwłoki odnaleziono dopiero 27 lipca, a pogrzeb miał miejsce 31 lipca. Pochowano go na cmentarzu katolickim w Miłkowie. W pogrzebie uczestniczył hrabia Schaffgotsch oraz pozostali leśnicy.

Aby przybliżyć to, co się wydarzyło, zacytuję zapiski z notatnika leśniczego Freya, który zdając sobie sprawę, że nie powróci już do domu żywy, opisał, co się wydarzyło. Oto jego słowa: „Sobota, 21 lipca w godz. 19-20. Jeśli umrę, zanim mnie odnajdą, będzie wiadomo, że zastrzelił mnie kłusownik; był bardzo blisko z dubeltówką, w kapturze i z fałszywą brodą. Droga wierna żono i dzieci, rodzice i bracia i siostry, żegnajcie! Boże zmiłuj się nade mną. Moja droga, dobra żono, moje drogie dzieci, stańcie się dobrymi ludźmi i módlcie się za mnie; strasznie cierpię. Boże zmiłuj się nade mną! Boże w twoje ręce polecam moją duszę, wybaw mnie. Tak bardzo płaczę, a nikt mnie nie słyszy. O dzieci, módlcie się za waszego ojca i nie myślcie o zemście. Boże, przebac mojemu mordercy, moje cierpienia są wielkie. Frey”.

Wracając do pogrzebu, to zgodnie ze zwyczajem, jaki obowiązywał podczas pochówku osoby zamordowanej, na trumnice leśniczego położono duży kamień granitowy ważący około stu kilogramów. Miało to zapobiec ponownemu pojawieniu się zamordowanego w świecie żywych. Chodziło o to, by nie próbował on dokonać aktu zemsty.

Kamień ów został użyty ponownie i po przewiezieniu go do Krummhübel (Karpacza) w 1909 roku posłużył jako kamień węgielny pod budowę kościoła katolickiego.

W uroczystości odsłonięcia tablicy pamiątkowej zamontowanej dzień wcześniej przez Ullricha Junekę, Marcina Wawrzyńczaka i Dominika Staręgę wzięli udział członkowie Towarzystwa Opieki nad Sztuką



i Kulturą (VSK), pracownicy Karkonoskiego Parku Narodowego i turyści. Zarówno główny sprawca tego wydarzenia Ullrich Junker jak i przewodniczący VSK podziękowali wszystkim, którzy przyczynili się do upamiętnienia leśniczego Wilhelma Freya. Słowa podziękowania za taką inicjatywę przekazał także zastępca dyrektora KPN pan Przemysław Tołoknow.

Dodam jeszcze tylko, że nie jest to pierwsze upamiętnienie leśniczego Freya. Pier-

wotny pomnik wzniesiono w miejscu tragedii, jednak nie dotrwał on w całości do dnia dzisiejszego, a ze względu na to, że owo miejsce znajduje się dzisiaj w strefie ścisłej ochrony, nie można było tam zamieścić nowej tablicy. Dlatego głaz z tablicą został ustawiony w miejscu licznie odwiedzanym przez turystów, przed budynkiem Centrum Informacyjnym KPN w Karpaczu.

Kto chciałby poznać dokładniej wydarzenia, jakie rozegrały się w 1873 roku, powinien sięgnąć po powieść *Quitt* autorstwa Theodora Fontane, który spędzając wakacje w Karkonoszach, uznał to wydarzenie za dobry materiał dla pisarza.

*Krzysztof Tęcza*



---

## Śladami Redena

**Z**wiązek Gmin Karkonoskich, który niebawem będzie obchodził jubileusz 30-lecia działalności, swoją siedzibę ma w Bukowcu w pałacu będącym dawniej własnością Fryderyka von Redena. Hrabia zapisał się w historii jako twórca przemysłu na Śląsku. To dzięki jego działaniom powstało wiele hut, zakładów przemysłowych i kopalń. Jego wiedza, dalekowzroczność i odważne podejmowanie trudnych decyzji pozwoliły na powstanie prawdziwej potęgi gospodarczej w tamtych czasach. Nic też dziwnego, że na Śląsku człowiek ten jest do dzisiaj uważany za twórcę potęgi przemysłowej tego regionu. Wyrazem wdzięczności ludności śląskiej jest nadanie wielu miejsc imienia Redena. Najbardziej znanym miejscem upamiętnienia hrabiego jest wzniesiony z okazji rocznicy 50 lat od uruchomienia pierwszego wielkiego pieca w Królewskiej Hucie pomnik autorstwa Theodora Erdmanna Kalidego. Co prawda obiekt ten został w 1939 roku zniszczony przez działaczy „Związku Stowarzyszeń Polskich Chorzowian”, jednak już po roku odbudowano go. Drugiego zniszczenia pomnika dokonano po II wojnie światowej, kiedy tereny te włączono do Polski. W tym okresie zmieniono nawet nazwę góry, na której stał pomnik, na Górę Wyzwolenia. Mieszkańcy jednak wciąż używali pierwotnego określenia Góra Redena. W końcu w 2002 roku postawiono pomnik po raz trzeci, co prawda w innym miejscu. Tym razem autorem pomnika był rzeźbiarz August Dyrda. Podczas uroczystości odsłonięcia pomnika członkowie różnych ugrupowań politycznych protestowali przeciw upamiętnianiu pruskiego urzędnika, jednak mieszkańcy uznali, iż nie mogą zapomnieć o zasługach tego człowieka. Ich wolę utrwalono na cokole pomnika. Oto jej treść: „Fryderyk Wilhelm hrabia von Reden, ur. 23 marca 1752, zm. 3 lipca 1815. Miłośnicy Miasta Chorzów po zniszczeniach zrekonstruowali pomnik wielkiego człowieka, twórcy przemysłu XVIII i XIX wieku na Śląsku, oddając tym cześć Fryderykowi Wilhelmowi Hrabieemu von Reden...”.

Ślązacy wiedzą, ile ich region zawdzięcza temu człowiekowi. Mile go wspominają. Reden był wielkim reorganizatorem górnictwa. Był m. in. inicjatorem transportu węgla łodziami czy instalacji pompy parowej (jednej z pierwszych na kontynencie) do odwadniania chodników w kopalni rud ołowiu i srebra w Tarnowskich Górach.

Jeśli chodzi o kopalnię w Tarnowskich Górach, to prowadzono tu eksploatację wiele lat wcześniej zanim zastosowano nowoczesne urządzenia sprowadzone przez Redena. Po przejściu tych terenów przez państwo

pruskie rozpoczęto proces reorganizacji gospodarki państwa. Dotyczyło to także górnictwa. Powołano Wyższy Urząd Górniczy w Złotym Stoku, następnie we Wrocławiu. Wtedy to rozpoczyna się kariera zawodowa Fryderyka Redena, który został mianowany dyrektorem wspomnianego urzędu. W 1769 roku opublikowano nowe prawo górnicze dla Suwerennego Księstwa Śląskiego i Hrabstwa Kłodzkiego. Reden powołał Urzędy Górnicze w Wałbrzychu, Gierczynie, Złotym Stoku i Tarnowskich Górach. Po odkryciu w 1784 roku pokładów rud srebra nową kopalnię nazwano Fryderyk. Dwa lata później Reden otrzymał od króla pruskiego Fryderyka Wilhelma II tytuł hrabiowski i stanowisko wyższego radcy finansowego.



Kopalnia ta, zaopatrzona w nowoczesny sposób odwadniania, którego głównym elementem była sprowadzona z Anglii maszyna parowa, rozwijała się i przez kolejne dziesiątki lat przynosiła spore zyski. Niestety, z powodu wyczerpania surowców kopalnia z początkiem XX wieku zaczęła stopniowo wygaszać działalność, by w końcu zaprzestać jej w roku 1913. Praktycznie od samego końca działalności górniczej kopalnia była brana pod uwagę jako potencjalny obiekt dla działalności turystycznej. Niestety, wszystkie podejmowane działania kończyły się fiaskiem. Dopiero w latach 50-tych XX wieku dzięki działaniom Alfonsa Kopii utworzono Stowarzyszenie Miłośników Ziemi Tarnogórskiej. Nowe stowarzyszenie za główny cel swojej działalności postawiło sobie udostępnienie kopalni dla ruchu turystycznego. Początkowo do użytku oddano Sztolnię Czarnego Pstrąga udostępnianą łodziami. W końcu w 1976 roku, dokładnie w 450. rocznicę nadania Tarnowskim Górcom aktu wolności górniczej, oddano do użytku Zabytkową Kopalnię Srebra.

Od 2006 roku kopalnia znajduje się na trasie Szlaku Zabytków Techniki Województwa Śląskiego, a od 2014 na trasie Europejskiego Szlaku Dziedzictwa Przemysłowego. W 2004 roku została wpisana na listę Pomników Historii Prezydenta RP, a w 2017 roku na Listę Światowego Dziedzictwa UNESCO.

Na początku października przedstawiciele opisanej kopalni przybyli do Bukowca, by odbyć wycieczkę śladami Redena. Chcieli poznać miejsce ostatnich lat życia hrabiego, zobaczyć, co pozostawił po sobie twórca przemysłu po zakończeniu aktywności zawodowej. Pracownicy kopalni spędzili w Bukowcu kilka godzin, podczas których zostali oprowadzeni po bukowieckim parku. Zobaczyli ciekawe założenie parkowe,



miejsce pochówku hrabiego, wydrążoną na jego polecenie grotę, herbarciarnię, z której rozpościera się najpiękniejszy widok na Karkonosze. Podziwiali piękne rośliny zdobiące park jak i wodne. Wypróbowali zabytkowe łodzie (Fryderyk i Fryderyka), podziwiali system przepustów i kanałów umożliwiających przepuszczanie wody pomiędzy poszczególnymi stawami. Dowiedzieli się, gdzie podziwiała się marmurowa ławeczka hrabiny, która zniknęła na pół wieku. Najbardziej jednak zainteresowani byli siedzibą hrabiego – obecnie siedzibą Związku Gmin Karkonoskich. I, mimo że

architektura pałacu może zrobić pozytywne wrażenie, to dla nich najciekawszą okazała się oryginalna więźba dachowa (200-letnia), która zajmując kilka kondygnacji, skrywa wiele ciekawostek i tajemnic. To tutaj na strychu przebywa ukazujący się późną nocą duch „Białej Damy”, to tutaj można wypatrzeć kilka ciekawych urządzeń ułatwiających życie mieszkańcom pałacu w czasach, kiedy nie było prądu, Internetu czy telefonów i telewizji. Prawdziwym jednak „hitem” dla nich były pałacowe podziemia. Tym bardziej, że jako „górnicy” nie mieli zahamowań, by wchodzić się w wąskie przejścia łączące poszczególne pomieszczenia.


Przedstawiciele Zabytkowej Kopalni Srebra w Tarnowskich Górach podzielili się swoim doświadczeniem zdobytym przy działaniach czynionych w celu uzyskania wpisu na Listę Światowego Dziedzictwa UNESCO, co może się przydać przy właśnie prowadzonych działaniach przez Fundację Dolina Pałaców i Ogrodów Kotliny Jeleniogórskiej.

A to, czy wizyta z Bukowcu spełniła ich oczekiwania, niejako potwierdza wpis w księdze pamiątkowej Regionalnej Pracowni Krajoznawczej Karkonoszy. Oto on: „Śladami Fryderyka von Redena. Odwiedziliśmy to urokliwe miejsce. Nie mogło nas zabraknąć w miejscu, w którym ten wyjątkowy człowiek

zbudował swoją ostoję. Nie mogło nas zabraknąć, albowiem Fryderyk von Reden nie tylko ukształtował przemysł w Tarnowskich Górach, dał podwaliny do rozwoju Górnego Śląska. Dzięki tym śmiałym rozwiązaniom kopalnie ołowiu, srebra, cynku wraz z systemem gospodarowania wodami podziemnymi w Tarnowskich Górach wpisano na Listę Światowego Dziedzictwa UNESCO. Stowarzyszenie Miłośników Ziemi Tarnogórskiej”.



*Krzysztof Tęcza*



**Oferta wydawnictw  
turystyczno-krajoznawczych  
wydanych przez  
Oddział Wrocławski PTTK**

# Pomysł wydobyty z lamusa

Jednym ze świadczeń w regulaminie każdej imprezy PTTK jest imienna plakietka lub inaczej – identyfikator. Przez okres trwania imprezy plakietka na smyczy zwisa dumnie na szyi przypisanej osobie i na tym kończy się jej wartość użytkowa (czyżby?), po czym jako kłopotliwy rekwizyt trafia do domowego lamusa. Bywa jednak czasem nadanie im jakby drugiego życia poprzez wykorzystanie np. jako oprawki drobnych dokumentów, a smycze do umieszczenia nań kolekcji odznak lub w ogródkach działkowych. Części składowe plakietki zawierają: smycz, plastikową oprawkę i w jej wnętrzu dane dotyczące organizatora, nazwisko i imię uczestnika, rodzaj imprezy. Różnią się one kształtem, rozmiarami, zawartością treści, np. z programem imprezy na odwrocie, kolorystyką i bardziej lub mniej ciekawą oprawą graficzną. Gdy przyjrzeć się licznym plakietkom rozłożonym na stole, nic dziwnego, że uwagę zwracają, przykuwają wzrok, tylko te z paletą barw i interesującą grafiką. Powód jest oczywisty – bo patrzymy na nie jak na dzieła sztuki. Plakietki mogą i powinny być piękne w swej różnorodności, nawet w tak prozaicznym przedmiocie jakim jest identyfikator.

**Składam zatem propozycję, by każdy kolejny CZAK był miejscem oceny i wyboru najpiękniejszych plakietek z imprez PTTK wykonanych w minionym roku.**

Moja propozycja ma w zamyśle stanowić przyczynek do pochylania się organizatorów imprez i projektantów do, oprócz treści, także nad dizajnem.

Wszelako jest jeszcze i drugi powód, dla którego wracam do domowego lamusa. Otóż w swoim kolekcjonerskim zapale zeskanowałem wszystkie posiadane plakietki i butony, aby następnie nanieść je na plansze. W rezultacie posiadam teraz dwie wersje tych samych zbiorów: fizyczną i elektroniczną. Efekt wizualny wersji oglądanej na ekranie komputera przerósł moje oczekiwania. W powiększonych plakietkach i smyczach dostrzec się można interesujących detali, których na ogół nie spostrzegamy, mając je zawieszane na szyi. A tak

na marginesie, ten argument przemawia za stawianiem na równi zbiorów fizycznych ze zbiorami elektronicznymi. W moim przypadku nawet z przewagą elektronicznych.

Rodzi się więc pytanie, czy mogą one być przedmiotem zainteresowania kolekcjonerów? – ależ oczywiście! - plakietki, butony, a nawet oddzielnie, nieodzowny element plakietek – smycze. Przeciętnie aktywny uczestnik imprez PTTK przywozi do domu od 3 do 8 imiennych plakietek i butonów rocznie. Z upływem lat w domowym lamusie jest ich już krocie.



**Plakietki**



**Smycze**

Każda plakietka, a z nią i smycz przywołują w pamięci wydarzenia sprzed lat, jakieś szczegóły, skojarzenia, ciekawostki, przecież na tym opiera się idea kolekcjonerstwa. Przeto jakem zasiadający w Podkomisji Kolekcjonerskiej acan, rzucam waszmościom hasło programowe:

**Kolekcjonerzy zrzeszeni pod szyldem PTTK łączcie się w pomnażaniu swoich zbiorów! – zarówno fizycznych, jak i tych przechowywanych na dyskach komputerów.**

*Bogumił R. Korzeniewski*

*Skarby z Pracowni*

## **Państwowy Teatr Dolnośląski w Jeleniej Górze (1945-1965)**

Publikacja podsumowująca 20 lat pracy teatru została wydana przez Państwowy Teatr Dolnośląski w Jeleniej Górze – Wydział Kultury Prezydium Wojewódzkiej Rady Narodowej we Wrocławiu w roku 1965. Całość opracowała graficznie Wanda Gołkowska, redaktorem technicznym była Hanna Partykowa, a redakcją zajęli się Józef Kelera i Waclaw Kozioł.

W tym prawie 100 stronicowym zeszycie zamieszczono wspomnienia założycielki teatru, pierwszej dyrektorki Stefanii Domańskiej oraz słowa uznania wyrażone przez Mariana Kuszewskiego kierownika Wydziału Kultury Prezydium WRN we Wrocławiu. Najciekawsze jednak wiadomości zostały zawarte na kolejnych stronach publikacji, gdzie opisano zespoły artystyczne w dwudziestoleciu. Podano tu nazwiska kolejnych dyrektorów, kierowników literackich, aktorów, reżyserów, scenografów, a nawet suflerów, inspicjentów czy członków zespołów orkiestrowych. Wszystko to ze szczegółowym rozpisaniem okresów, w których pracowali. Wśród pokazanej listy aktorów dociekliwy czytelnik wyłapie wiele nazwisk artystów znanych dzisiaj na scenach w całej Polsce. Wrażenie robi repertuar teatru w tych dwóch dekadach obejmujący ponad 250 sztuk. Najważniejsze jednak jest to, że pierwsza zaprezentowana sztuka teatralna, „Zemsta” Aleksandra Fredry w reżyserii Stefanii Domańskiej, miała miejsce 23 sierpnia 1945 roku. Całość została ozdobiona mnóstwem fotografii z poszczególnych spektakli.

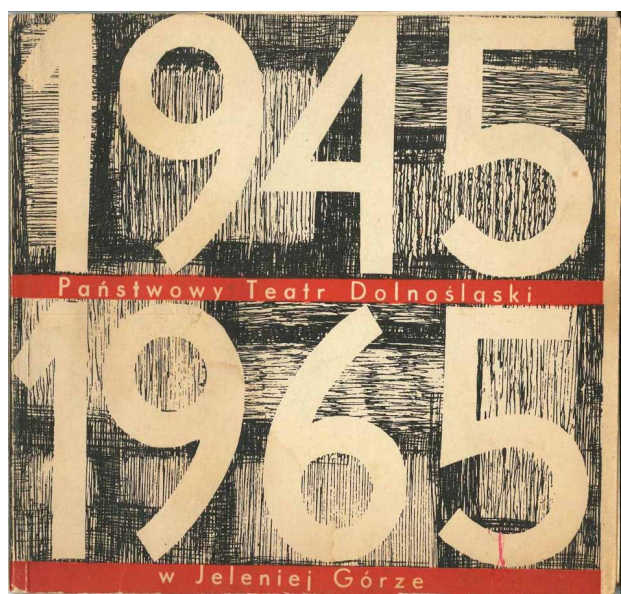
Myślę, że przedstawione we wstępie słowa zespołu redakcyjnego mówią wszystko, co czytelnik powinien wiedzieć o tej publikacji:

„Było to 23 sierpnia 1945 roku. W trzy miesiące zaledwie po zakończeniu wojny w Europie, kiedy ze wschodu i z zachodu ściągali na tę ziemię Polacy i obejmowali ją w posiadanie, kiedy kształtowały się tutaj pierwsze formy nowego życia – premierą „Zemsty”, arcykomedii narodowej, rozpoczął pracę w Jeleniej Górze pierwszy polski teatr na Ziemiach Odzyskanych.

I oto mija dwadzieścia lat – dwadzieścia lat pracy Państwowego Teatru Dolnośląskiego, teatru objazdowego z siedzibą w Jeleniej Górze. Dwadzieścia sezonów teatralnych – dwieście pięćdziesiąt dwie premiery, około jedenastu tysięcy przedstawień i blisko pięć milionów widzów w sześćdziesięciu ośmiu miejscowościach Dolnego Śląska objętych siecią objazdu i występów teatru. Dwadzieścia lat - to biografie kilkuset artystów, niekiedy bardzo wybitnych, którzy bądź stawiali pierwsze kroki na scenie jeleniogórskiej, bądź też przyczynili się walnie do jej osiągnięć w różnych okresach...

...Dzieje tych lat dwudziestu zawarte są dzisiaj przede wszystkim w liczbach i w datach, w nazwiskach i tytułach, ale także w tym, co żywe, ludzkie i społeczne: w żywej ludzkiej pamięci, w żywej społecznej świadomości tej roli, jaką teatr jeleniogórski pełnił na miarę swych środków i możliwości”...

*Krzysztof Tęcza*



# Wiadomości o Dolnym Śląsku z 1947 r. (5)

*Kontynuujemy publikację wybranych wiadomości z dzieła Józefa Sykulskiego „366 wiadomości o Dolnym Śląsku – kalendarz i notatnik na rok 1948”, wydanego nakładem Polskiego Związku Zachodniego w Jeleniej Górze. Oto wiadomości przyporządkowane niektórym dniom listopada.*

*Janusz Fuksa*

Pod datą 4 listopada:

## **Piastowski zamek Grodziec**

Okolice Grodzca były obok Wlenia drugim ośrodkiem plemienia słowiańskiego Bobrzan. Zamek Grodziec zbudował król polski Władysław I (Herman), zmarły w 1102 r. Bulla papieska z 1155 r. wymienia Grodziec jako kasztelanię. W 1175 r. Bolesław Wysoki podpisał w tym zamku list fundacyjny dla klasztoru w Lubiążu. Bulla papieża Innocentego IV z 9 sierpnia 1245 wymienia zamek jako podlegający jurysdykcji biskupa wrocławskiego. W 1352 r. Grodziec zostaje sprzedany przez księcia legnickiego Bolesława III rycerzowi Swolo z rodziny Burzywojów, w 1471 r. przechodzi on znów w ręce księcia legnickiego Fryderyka I, który odnawia go gruntownie. W kontrakcie z majstrami, podpisanym 4 listopada 1473 r., występują przedsiębiorcy Błażej i Bartusz Bleszucz, Syn Fryderyka I, Fryderyk II, ożeniony z córką Kazimierza Jagiellończyka Elżbietą (Halszką), umacnia zamek i tak znajduje się on w rękach piastowskich do 1675 r. W latach 1906-1908 zamek zostaje gruntownie przebudowany i dziś stanowi wspaniałą budowlę, będącą wzorem zamków średniowiecznych.



**Zamek Grodziec. Fot. Piotr Dacko**

Pod datą 8 listopada:

## **Porwanie księcia Henryka przez jego stryjecznych braci**

„Spośród czterech synów Bolesława Rogatki Legnicę wraz ze Strzegomiem, Jaworem i Złotoryją odziedziczył książę Henryk, zwany Grubym. Książę ten zapowiadał się tak przyzwoicie, był dzielnym i ludzkim, że wrocławianie po bezdziejnej śmierci swego księcia Henryka Prawego w 1290 r., ponoć wbrew jego testamentowi, zaprosili na swego władcę Henryka Grubego z Legnicy, który chętnie na to przystał i objął miasto. Oburzyli się na to jego stryjeczni bracia, synowie Konrada Głogowskiego. Po dwóch latach bezowocnego szamotania się z dzielnym, choć grubym kuzynem, głogowianie dnia 8 listopada 1293 r. porwali go podstępnie z łaźni wrocławskiej i skrupowanego a pół nagiego przytroczywszy do konia przywieźli jako więźnia do Głogowa. Tam trzymając nieszczęśliwca przez pół roku w beczce, gdzie nie mógł ani leżeć, ani siedzieć, torturując przemyślnie zmusili go do oddania sobie miast i grodów: Namysłowa, Bierutowa, Kluczborka, Byczyny, Chojnowa, Oleśna oraz okupu w wysokości 30.000 grzywien srebra”. Zrujnowany na zdrowiu Henryk zmarł 22 lutego 1296 r.

Pod datą 9 listopada:

## **Szopen we Wrocławiu**

Po raz drugi we Wrocławiu był Szopen w 1829 r., a po raz trzeci i ostatni w listopadzie 1830 r. O tym ostatnim pobycie pisze do rodziców w liście z dnia 9 listopada:

„Tym razem Wrocław lepiej mi się podobał... Znajdowaliśmy się (z Sowińskim) w resurcie, gdzie Schnabel, kappelmeister w tutejszej resurcie, prosił, ażebym był obecny na próbie... Zastałem tam orkiestrę, a Schnabel, co mię od czterech lat nie słyszał, prosił, ażebym spróbował fortepian... Zgrałem im romans

i rondo z II koncertu. Na próbie dziwili się Niemcy mojej grze: „Was für ein leichtes Spiel ist” (co za lekka gra), mówili, a o kompozycji nic... Prócz rondo improwizowałem jeszcze dla znawców na temat „Niemej z Portici”... Jeden z tutejszych znawców przybliżył się do mnie i chwalił nowość formy mówiąc, że mu się jeszcze nic w tej formie nie zdarzyło słyszeć. Nie wiem, kto to był, ale ten mię może najlepiej rozumiał...”

Pod datą 19 listopada:

### **Zamek Chojna**

W nazwie „Chojna” tkwi ten sam rdzeń co w nazwie Chojnów czy Chojnasty (nazwa zamku w Sobieszowie) i dlatego Niemcy przetłumaczyli go na „Kynsburg”, wyzyskując fakt, że w dialektach niemieckich istnieje „kyn”, wprowadzony do nich dopiero przez Lutra w XVI w., a zastąpiony w języku współczesnym przez „Kiefer” (sosna).

Chojna [w Zagórzu Śląskim – JF] jest jednym z najstarszych na Dolnym Śląsku zamków; intrygująca jest data 1098, wyryta na kamieniu wmurowanym w ścianę kiosku na dziedzińcu zamkowym. Wiadomości historyczne podają, że zamek ten zbudował książę śląski Bolesław Wysoki w 1198 r., a ufortyfikował go Bolko I. W w. XIX zamek został przerobiony, ale zachowano jego średniowieczny charakter. Dziś stanowi on jeden z licznych atrakcyjnych obiektów turystycznych w okolicach Wałbrzycha. W salach zamkowych znajduje się muzeum, na które składają się: zbroje, meble i obrazy. Oglądamy tam szkielet kobiety, przykutej do ściany celi, w której została ona żywcem zamurowana, o czym krąży wiele legend.

Pod datą 24-25 listopada:

### **Jerzy Samuel Bandtkie**

Dnia 24 listopada 1768 r. urodził się w Lublinie Jerzy Samuel Bandtkie, pierwszy badacz polskości Śląska [także: Bandtke, 1768-1835 – JF]. Nauki średnie odbywał w gimnazjum św. Elżbiety we Wrocławiu, gdzie mieszkał jego stryj, następnie studiował za granicą. W 1798 r. został nauczycielem w gimnazjum, w którym się uczył, a w 1811 r. przeniósł się do Krakowa, gdzie był bibliotekarzem w Bibliotece Jagiellońskiej. Gdy w 1797 r. pastor pszczyński Niemiec Jan Samuel Richter ogłosił w książce „Über den oberschlesischen Landmann” potrzebę oświaty dla Górnoszlązaków w języku polskim i domagał się polskich duchownych oraz polskich seminariów nauczycielskich, i gdy na skutek jego życzliwości dla języka polskiego w wydawanym raz na tydzień dzienniku urzędowym rozporządzenia dotyczące ludności polskiej ogłaszano po polsku (w latach 1816-1838, a notabene w latach 1789-1806 „Schlesische Volkszeitung zum Nutzen und Vergnügen”, wychodzący we Wrocławiu, miał nakład 33.100 niemieckich i 10.000 polskich egzemplarzy), Bandtkie przyszedł mu niejako w pomoc, wydając w języku niemieckim w 1802 r. „Über polnische Sprache in Schlesien”.

Oprócz tego dzieła ogłosił Bandtkie szereg innych – osobno i w czasopismach niemieckich – w których wykazywał dawną i obecną polskość Śląska. Poza „Wiadomościami” dużo danych o dawnych drukach śląskich zawiera też jego dzieło „Historia drukarni w Królestwie Polskim” (Kraków 1826).

Swymi rozprawami o polskości Śląska Bandtkie zainteresował polską opinię publiczną tym terenem, o którym w 1808 r. pisał Hugo Kołłątaj, stykający się ze Ślązakami, jako rektor uniwersytetu krakowskiego, że należy go włączyć do obszaru Polski.

W czasie swej pracy w Bibliotece Jagiellońskiej Bandtkie stworzył w niej ośrodek pracy naukowej nad Śląskiem przez stworzenie w niej działu Silesiaków i zainteresował nim szereg polskich uczonych, którzy zaczęli pod jego wpływem pisać o Śląsku: Feliksa Jarońskiego, Pawła Czaykowskiego, Walentego Kulawskiego, Karola Mecherzyńskiego, Aleksandra Waclawa Maciejowskiego i wielu innych.

*Józef Sykulski*

*Wybrał: Janusz Fuksa*



## Czesław Piskorski (1915-1987) – turysta, wydawca, krajoznawca Pomorza Zachodniego

Czesław Piskorski z urodzenia poznaniak, z wykształcenia był geografem ekonomicznym, studia w Akademii Handlowej w Poznaniu uzupełniał też jako słuchacz na Wydziale Prawa Uniwersytetu Adama Mickiewicza. Społecznie i politycznie sympatyzował z Ligą Morską i Kolonialną, był członkiem Korporacji Akademickiej „Gedania Posnaniensis” oraz Lechia.

W 1937 r. został dziennikarzem „Kuriera Poznańskiego”. Aresztowany w styczniu 1942 r. za działalność w podziemiu patriotycznym – był w organizacji „Ojczyzna” delegatem Rządu Londyńskiego na Kraj – został osadzony w obozie koncentracyjnym Mauthausen-Gusen. Pracował w kamieniołomach i był członkiem tajnej Rady Obozowej. Po wyzwoleniu kilka miesięcy był kierownikiem Ośrodka Polskiego w austriackim Linzu. Organizował szkoły dla Polaków, służbę zdrowia.

Rychło, bo już w sierpniu 1945 r. wrócił do Polski i w Szczecinie założył Spółdzielnię Wydawniczą „Polskie Pismo i Książka”, kierował jej Działem Wydawniczym – było to jedno z pierwszych wydawnictw na nowych kresach zachodnich – które wydawało też gazetę *Pionier Szczeciński* i pierwsze polskie książki oraz fotograficzne albumy krajoznawcze. Kierował Oddziałem Zachodniej Agencji Prasowej. W latach 1953-1955 w czasach „politycznie trudnych”, czyli tzw. stalinowskich, był inspektorem Centralnego Zarządu... Rybołówstwa Morskiego.

A potem przez kilkadziesiąt lat pasjonowało go krajoznawcze poznawanie dziejów **Szczecina i innych miast Nadodrza i całego regionu Pomorza Zachodniego**, czyli nowych polskich **Kresów Zachodnich**. Zasłużył się jako dociekliwy badacz przeszłości Pomorza i regionalista. W 1955 r. został przewodniczącym Wojewódzkiego Komitetu Turystyki w Szczecinie. Od tego czasu, poza z krótkotrwałym zarządzaniem Totalizatorem Sportowym i Wojewódzkim Komitetem Kultury Fizycznej w Szczecinie, do końca życia w 1987 r. zajmowały go: **turystyka, pisanie i wydawanie przewodników, zagospodarowanie turystyczne, praca naukowa uwieńczona doktoratem** w 1969 r. w warszawskiej AWF na temat rozwijania turystyki na Pomorzu Zachodnim. Działał również w Polskim Związku Zachodnim. Udzielał się także w Polskim Towarzystwie Schronisk Młodzieżowych i Polskim Towarzystwie Geograficznym,

Był wykładowcą zagadnień turystycznych w Wyższej Szkole Pedagogicznej i Pomaturalnym Studium Turystycznym w Szczecinie. Do emerytury w 1981 r. był dyrektorem Oddziału Instytutu Turystyki w Szczecinie, a także wiceprezesem Towarzystwa Naukowego Kultury Fizycznej oraz członkiem Rady Naukowej **Wolińskiego Parku Narodowego**. Miał w swoim życiu zawodowym ogromny dorobek badawczy, pisarski i wydawniczy poświęcony krajoznawstwu i turystyce na Pomorzu Zachodnim. Jest to około 600 książek, przewodników, artykułów, scenariuszy filmów krajoznawczych, audycji radiowych i telewizyjnych. Czesław Piskorski był znany i ceniony jako wykładowca szkolący wielu przewodników szczecińskich, instruktorów krajoznawstwa, opiekunów zabytków. Był wykładowcą Wyższej Szkoły Pedagogicznej i członkiem honorowym Wielkopolskiego Klubu Publicystów Krajoznawczych.

Wkrótce po powrocie z niewoli niemieckiej i pracy dla polonii w Austrii w końcu sierpnia 1946 r. założył w Szczecinie – oprócz wspomnianego wydawnictwa – jeden z pierwszych na kresach zachodnich oddział **Polskiego Towarzystwa Krajoznawczego** (zwanego czasem **Szczecińskim**) i był jego wiceprezesem. Od 1950 r. był jednym z najaktywniejszych na Pomorzu Zachodnim i Nadodrzu działaczy nowego towarzystwa, m.in. w Komisjach: Krajoznawczej, Kolarskiej oraz Historii i Tradycji PTTK. Wiele czasu poświęcił komisjom wojewódzkim towarzystwa i jako



**Czesław Piskorski. Fot. Zbigniew Szmidt**

członek Zarządu Głównego. Życie dorosłe wypełniło mu badanie naszych zachodnich kresów, czyli przeszłości Pomorza Zachodniego i Szczecina jako ważnego ośrodka gospodarczego i kulturalnego Polski oraz wielu innych miejscowości. Popularyzował tę wiedzę na kilka skutecznych sposobów, głównie w klasyczny sposób – jako pisarz i wykładowca – przekazując ją innym zgodnie z kanonem „poznaj swój kraj». Upamiętnił się jako wybitny krajoznawca i regionalista.

Jako założyciel Polskiego Towarzystwa Krajoznawczego w 1945 r. Czesław Piskorski współpracował z Komisją ds. Przywracania Nazw Słowiańskich na Przyodrzu, a wspólnie z **Bolesławem Czwojdzimskim** – urzędnikiem dyrekcji kolei – działał w **Komisji Ustalania Nazw Miejscowych**. Zasadzanie kresów zachodnich wymagało nadania polskich nazw m.in. miejscowościom, stacjom kolejowym oraz urzędom pocztowym na Pomorzu Zachodnim. W czasie konferencji onomastycznej wiosną 1945 r. wspierał inicjatywę **ks. Stanisława Kozirowskiego** – profesora Uniwersytetu Poznańskiego autora *Atlasu Słowiańszczyzny Zachodniej*, aby jak najczęściej stosować pradawne nazewnictwo, m.in. dla miejscowości na wyspach Rugia, Karsibór i Wolin.

Czesław Piskorski miał poza tym wiedzę zaczerpniętą z reportażu z podróży wybitnego krajoznawcy, geografa i poety – **Wincentego Pola** na wyspę Rugia w 1847 r. na tereny Słowiańszczyzny Połabskiej: statkiem po Odrze, jej skomplikowanym ujściu. Pol zwiedzał oraz opisał liczne starożytne miejscowości na wyspie **Rugia** aż do cypla / przylądka i miejscowości **Arkona**. W 102 lata po tej podróży W. Pola opisaną w reportażu krajoznawczym *Na Lodach, na Wyspie, na Groblach* regionalista Piskorski jako autor wspomnianego przewodnika *Zabytki piastowskie Szczecina* (1946) domagał się, aby komisje nazewnicze uwzględniły opis W. Pola: [...] *a cała Rugia jest jednym wielkim gabinetem starożytności słowiańskiej i jedną wielką galerią najokazalszych pomników przeszłości*. Dlatego – uzasadniał Piskorski – należy nazwę Arkona zastosować do nazwania szczecińskiego Wzgórza Arkona, potok, jezioro, Las Arkoński, ulicę a nawet klub piłkarski założony w 1945 r. w Koszalinie (ówczesna siedziba władz wojewódzkich).

We wczesnym średniowieczu Arkona była ważnym i silnym grodem obronnym ludu zachodniosłowiańskich Ranów, położonym na trudno dostępnym cyplu półwyspu otoczonym z trzech stron klifem o wysokości 45 metrów opadającym do otwartego Bałtyku. Od strony lądu dostępu do grodu bronił wał ziemny i fosa. Około 1000 r. został otoczony drewniano-ziemnym 10-metrowym murem, zaś od strony morza były inne umocnienia ochronne. **Arkona** była ważnym ośrodkiem kultu słowiańskiego, połabskiego boga Świątowita. Jego kultowi służyła świątynia, posąg i skarbiec broniowe przez stałą załogę 300 zbrojnych wojów. W 1168 r. Arkonę zdobyła armia duńsko-pomorska, po której nastąpiła przymusowa chrystianizacja prasłowiańskiego, połabskiego wyspiarskiego ludu.

W dorobku pisarskim Czesława Piskorskiego są opracowania ukazujące jego wiedzę krajoznawczą o pomorskich kresach zachodnich. Opublikował ponad 50 ważnych dla poznania tego regionu i rozwoju turystyki przewodników. W roku 1946 wydał swoją pierwszą książkę *Zabytki piastowskiego Szczecina*, a w 1948 r. większe opracowanie *Szczecin i Dolne Przyodrze*. Były to plony lektur, licznych wycieczek krajoznawczych po mieście i okolicach: *Ze Szczecina przez Świnoujście do Międzyzdrojów* (1949), *Zachodnie wybrzeże polskiego Bałtyku* (1950), *Szczecin – piękno Polski* (1950), *Jeden dzień w Szczecinie* (współautor Bolesław Rajkowski, 1959), *Szczecin* (1960), *Polskie wybrzeże Bałtyku* (współautor Lech Krzyżanowski, 1977), *Szczecin i okolice* (1977); *Pomorze Zachodnie – mały przewodnik* (1980), a także około tysiąc artykułów prasowych o tematyce krajoznawczej. Wypada wspomnieć, że miał istotny udział w opracowaniu kilkudziesięciu haseł do *Słownika geograficzno-krajoznawczego Polski* (II wydanie zmienione, 1983 pod red. Marii Irenej Mileskiej) i był współautorem pierwszego *Przewodnika po Polsce*.

Zmarł 6 maja 1987 r., został pochowany na Cmentarzu Centralnym w Szczecinie (kwatery 60 A). Pamięć o jego dokonaniach została utrwalona nazwaniem jego imieniem ulicy prawobrzeżnego Szczecina, a w 1996 r. nadano jego imię Szkole Podstawowej nr 66 przy ul. Brodnickiej. Obecnie patronuje Specjalnemu Ośrodkowi Szkolno-Wychowawczemu przy ul. Jagiellońskiej 65, który co roku organizuje rajd jego imienia. W 1988 r. na kamienicy przy ul. Mazurskiej 21, w której mieszkał od 1945 roku aż do śmierci, umieszczono tablicę pamiątkową z brązu, która padła ofiarą złodziei w 2002 r., miała napis: *Czesław Piskorski 1915-1987 Honorowy Członek PTTK, krajoznawca, nestor turystyki Pomorza Zachodniego – 1989 Zarząd Oddziału PTTK Międzyzdroje*. Od 2008 r. na tym miejscu jest tablica marmurowa. W Lubinie koło Międzyzdrojów od 1989 r. jest pomnik z tablicą pamiątkową ku pamięci Czesława Piskorskiego. Na wyspie Wolin jego imię nosi (czerwony) Szlak Nadmorski (Europejski Szlak Dalekobieżny E-9).

Jego wieloraka działalność społeczna i zawodowa była podstawą uznania i wyróżnienia Czesława Piskorskiego odznaczeniami i tytułami za zasługi dla polskiej turystyki i krajoznawstwa, a zwłaszcza dla regionu Pomorza Zachodniego. XI Walny Zjazd PTTK w 1985 r. nadał mu godność Członka Honorowego PTTK. Odznaczony był Krzyżem Kawalerskim Orderu Odrodzenia Polski, Złotą Odznaką Honorową PTTK, Medalem im. Aleksandra Janowskiego. Otrzymał nagrodę II stopnia ZG PTTK za całokształt swego pisarstwa i Złoty Exlibris Biblioteki wojewódzkiej w Szczecinie. oraz Odznakę Honorową Miasta Poznania Był nie tylko działaczem turystycznym, był w Szczecinie wieloletnim działaczem Towarzystwa Przyjaciół Katolickiego Uniwersytetu Lubelskiego.

Znamienne było zaangażowanie Czesława Piskorskiego w przywrócenie Szczecinowi pomnika konnego kondotiera Bartolomeo Colleonego, który znalazł się w Warszawie w 1948 r. Kopię dzieła weneckiego twórcy wykonali ludwisarze warszawskiej firmy brązowniczej bracia Łopieńscy. Zwrot dzieła nastąpił dopiero w sierpniu 2002 r., zostało ono ustawione na szczecińskim Placu Lotników

*Tomasz Kowalik*

## Folklor – klucz do krajoznawstwa

Motto:

**Obce rzeczy wiedzieć dobrze jest – swoje, obowiązek**

Zygmunt Gloger (1845-1910) – pierwszy prezes Polskiego Towarzystwa Krajoznawczego.

Możemy czuć się zaskoczeni, gdy połączymy Hugona Kołłątaja (1750– 1812) z polskim folklorem. Był jednym z pierwszych odznaczonych orderem Orła Białego. Ale to właśnie ten mąż stanu na początku XIX wieku, dokładniej w 1802 r., był autorem pierwszego polskiego programu badań nad folklorem. W następnych latach rozwinęła się geografia społeczna, geografia kulturalna, badania nad kulturą chłopską.

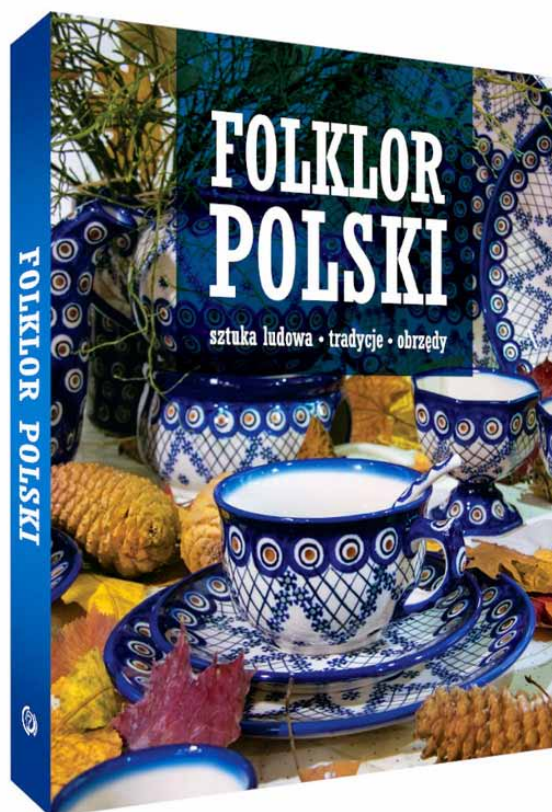
O wiele bardziej znani są dzięki temu tacy uczeni jak np. Oskar Kolberg, Zygmunt Gloger, Seweryn Udziela, Aleksander Janowski, Mieczysław Orłowicz, Kazimierz Władysław Wóycicki czy Żegota Pauli, Roman Reinfuss, Tadeusz Seweryn, Julian Dybiec, Monika Kurzeja i wielu innych analityków bądź animatorów kultury ludowej pracujących w instytucjach badawczych, muzeach i po prostu w terenie w latach XIX, XX i XXI wieku.

Tłem dla rozwoju zainteresowań folklorem była polska tożsamość narodowa, zachowanie jej świadomości w warunkach zaborów i niewoli narodowej, pozytywizm, a w skrajnej postaci ludomania i chłopomania, czyli poznawanie i poszanowanie rdzenności cech narodowych i grup etnicznych. **Etnografia** z biegiem lat przybrała wynaturzoną i skomercjalizowaną postać „cepeliowszczyzny”. Tymi drogami i ścieżkami dochodzimy do **folkloru polskiego**, czyli symboliczno-artystycznej dziedziny polskiej kultury ludowej. Ma ona rozmaite formy powiązane ściśle z określoną grupą społeczną i regionem geograficznym oraz etnograficznym.

Folklor to **zbiór cech, zachowań i tradycji regionalnych** wyróżniających się w formie przebogatej twórczość ludowej, w tańcu, muzyce, gwarze, pieśniach, literaturze pisanej, ubiorach, wytworach rękodzieła i rzemiosła zwanego ludowym, jego produktach, np. ceramice, rzeźbie, tkactwie, kowalstwie, budownictwie. Odpowiedź na pytanie czym jest, jaki jest, jak się wyróżnia w skali lokalnej i regionalnej znajdziemy w obszernym dziele **Folklor polski**, jakim obdarował czytelników zespół 11 autorów pod redakcją **Anny Willman**. \*

Istotą rzeczy w takiej formie jest ogromna porcja wiedzy o różnorodności *etnograficznej i folklorystycznej ludności Polski*. To prosta droga do *krajoznawstwa*, czyli swoistego rodzaju podręcznika ułatwiającego rozeznanie w naszej tożsamości. Na dowody tejże napotykamy – niestety, w coraz uboższych formach – w czasie uprawiania turystyki. Stara zasada krajoznawców „poznaj swój kraj” – to jakby melodia wielkiej orkiestry i muzyki czy koncertu na rozliczne chóralne głosy. W tym zawarty jest różnorodny, barwny, wieloraki polski folklor. Znamy go lub możemy poznawać w czasie wędrówek turystycznych po kraju, jego regionach, gdzie mamy szansę poznawać przejawy jego osobliwości i – ciągle jeszcze – zachowaną najczęściej odświętnie widoczną – różnorodność.

Na przełomie XVIII i XIX w. w gronie reformatorów epoki oświecenia na gruncie uprawianym przez Komisję Edukacji Narodowej (pierwsze polskie „ministerium oświaty” – 1773-1794) i Towarzystwo do Książ



Elementarnych (1775-1772) pojawiły się pierwsze programy badań etnograficznych. To właśnie jeden z twórców KEN – Hugo Kołłątaj już 220 lat temu zwrócił uwagę na potrzebę badań nad „ludowością”, na osobliwości i kolory życia w „małych ojczyznach”. Ten wszechstronny polityk, mąż stanu, publicysta oświeceniowy, pisarz polityczny, duchowny, kanonik, satyryk, poeta, geograf, historyk, doktor prawa należy do grona twórców Konstytucji 3 Maja (1791). Wypada przypomnieć, że niemiecki rzeczownik *Volk* oznacza naród, ludzi, zaś bliski termin angielski *folk* oznacza zarówno niepoliczalny tłum, dużą liczbę *ludzi*, a także *lud* w znaczeniu grupy etnicznej lub narodu.

Autorem pierwszego dzieła poświęconego folklorowi był właśnie Hugo Kołłątaj. Był to projekt encyklopedii dziejów narodu polskiego, a w nim projekt poznawania polskich obyczajów i zwyczajów nie tylko szlachty, ale także ludu, gminu, aby poznać składowe elementy, cechy **narodu**. Za drogę do tego poznania przejawów życia artystycznego miało służyć poznawanie muzyki ludowej, badanie melodii i słów, także instrumentów muzycznych, obrzędów, którym towarzyszyły. A więc przejawów życia społecznego, sztuki ludowej, związanej z dorocznym kalendarzem obrzędów, także towarzyszące im pieśni i przyśpiewki, żartobliwe, wesołe, pasterskie, żałobne czy przypowieści historyczne.

Tak się krystalizowała geografia społeczna, geografia kulturalna, geografia narodowa, pogłębiane zainteresowanie folklorem narodowym. Okazywało się rychło, że istnieje odrębny folklor grup społecznych, który je charakteryzuje i wyróżnia, jak np. folklor chłopski. To na długo przed systematycznymi badaniami etnograficznymi Kołłątaj proponował stosowanie w badaniach terenowych ankiet. Należało je rozesłać do wszystkich „prowincji, województw i powiatów”, czyli proponował znaną do dziś jako podstawową metodologię badań w terenie, w socjologii znanych jako badania uczestniczące.

Wyniki powinny mieć dokumentację rysunkową oraz opisy poznawanych zjawisk i obiektów (np. instrumentów muzycznych). Wypada więc podkreślić, że późniejsze metody badań **krajoznawczych** nakazywały wykorzystywać wszystkie przejawy twórczości = **folkloru**: notowanie, rysowanie, a z biegiem czasu **fotografowanie** dokumentalne. Taki był rodowód kolekcji prywatnych i muzeów etnograficznych. Takie zalecenia stosowali np. Tadeusz Czacki z Uniwersytetu Wileńskiego, poeta, geograf i etnograf Wincenty Pol, Mikołaj Wisznicki i Aleksander Janowski z Polskiego Towarzystwa Krajoznawczego, Maciej Bogusz Stęczyński. Walerj Eljasz Radzikowski, Kazimierz Mokłowski, Seweryn Goszczyński, Seweryn Udziela, Roman Reinfuss, Urszula Janicka-Krzywda i legion innych z PTK i Polskiego Towarzystwa Tatrzańskiego.

W latach 1809–1812 był członkiem rzeczywistym Towarzystwa Warszawskiego Przyjaciół Nauk. Zmarł po ciężkiej chorobie. Został pochowany na warszawskich Powązkach, Hugo Kołłątaj jest patronem Uniwersytetu Rolniczego w Krakowie. W Warszawie w dzielnicy Ochota jest XXI Liceum Ogólnokształcące im. Hugona Kołłątaja, kontynuator tradycji Gimnazjum Męskiego i Liceum powstałego w 1921 r. Trwa w tych samych budynkach od 100 lat i należy do najstarszych szkół publicznych w stolicy.

We *Wstępie do Folkloru polskiego...* Maciej Piotrowski – historyk, kulturoznawca, założyciel Stowarzyszenia „Folkowisko” stwierdza, że 80 lat temu w polskich wsiach żyło 73 procent mieszkańców, a ich zajęciem głównym było rolnictwo. Wypada dodać: z biegiem lat sytuacja demograficzna zmieniła się, a kultura materialna mieszkańców wsi to nie tylko śpiew, muzyka kapel, taniec, (i coraz rzadziej) odmienny odświętny ubiór. O kulturę ludową dbają skutecznie liczne placówki badawcze i naukowe, członkowie tysięcy kół gospodyń wiejskich stworzonych przez mieszkańców wsi i małych miasteczek, tych „małych ojczyzn”. Nowym zjawiskiem są „wioski tematyczne” promujące kulturę jakiegoś regionu, a więc „żywe skanseny” znane krajoznawcom i turystom m.in. Zalipie, Wdzydze, Hel, Chochółów, Trutnowy, Chrystkowo, Podegrodzie, Rudnik, Kazimierz Dolny, Łowicz, Sieradz, Myszyniec...

To tylko wybrane przykłady ilustrowane w *Folklorze...* na tysiącu obrazów dawnego i współczesnego wyrazistego poszanowania tradycji sztuki ludowej, twórczości, budownictwa, malarstwa, plecionkarstwa, wycinankarstwa, kultu swojskiej muzyki, zdobnych kobiecych strojów: poznańskie czepece bamberskie, różnorodność kolorystyczna zapasek łowickich; kaszubskie kapele z burczybasem, wielkopolskie i podhalańskie dudy, górnośląskie górnicze czako, kapelusze góralski z piórem i wiele set innych do zobaczenia i podziwiania tej różnorodności i różnorodności „gdzieś w Polsce”...

*Tomasz Kowalik*

---

\* *Folklor polski. Sztuka ludowa, tradycje, obrzędy*. Praca zbiorowa, Warszawa: Wyd. SBM Sp. z o. o., 2020

## Wieża na Mosornym

„Wspólna ochrona kultury dudziarskiej i pasterskiej w ramach projektu współfinansowanego przez Unię Europejską z Europejskiego Funduszu Rozwoju Regionalnego w ramach Programu Interreg V-A Polska-Słowacja 2014-2020. (...) Planowana wieża widokowa o wysokości niewiele ponad 24 metry, będzie miała konstrukcję stalową z okładziną drewnianą. Na wieży zostanie umieszczona instalacja odgromowa, a całość będzie zadaszona. Dodatkową atrakcją będzie zjeżdżalnia, którą będzie można zjechać z platformy na sam dół. Sama platforma widokowa będzie umieszczona na wysokości 18 metrów” (źródło: Powiat Suski.24.pl).

Niech mi ktoś udowodni, że to kolejne stalowe monstrum, choć obudowane drewnem, ma coś wspólnego z ochroną kultury dudziarskiej i pasterskiej. Hipokryzja i paranoja osiągnęły szczyt. Okazuje się, że każdą bzdurę, każdy budowlany wtręt w krajobraz, każdy obcy kulturowo obiekt można w naszych górach postawić, byle tylko ubrać go w pozytywną ideologię. Nikt już nie panuje nad tym budowlanym rozpasaniem, góry upstrzone są kilkunastoma już wieżami i platformami. To wszystko ma jeden cel: ściągać „kasę” od urlopowiczów, bo górcy turyści raczej z tego korzystać nie będą (nie chodzi o weekendowych wycieczkowiczów). Obawiam się, że łupem pazernych zawojan padnie niedługo Mała Babia Góra, na którą chcą poprowadzić kolejkę linową. Jak długo BgPN będzie opierał się zakusom miejscowych „działaczy”? Czy to już koniec turystyki górskiej w polskich górach? Zastąpi ją „zwiedzanie” i tzw. „atrakcje turystyczne” wg schematu: parking – kolejka – wieża – zjeżdżalnia – kolejka – parking. Taki jest najnowszy trend wśród samorządowców. Stawiać wieże obłąknicze wszędzie, gdzie wjedzie ciężarówka, budować parkingi, kłaść asfalt na każdej drodze w każdej dolinie, byle potem popłynęła „kasa” od spragnionych „obcowania z przyrodą” urlopowiczów. O skutkach takiego działania, emisji spalin, hałasie, ściekach, zniszczeniu krajobrazu nikt nie myśli. Po nas choćby potop. Szkodliwe działanie wymienionych czynników zaczyna się od początku każdej budowy, a ciąg dalszy jest podczas funkcjonowania obiektu. Gdzie w tym wszystkim są instytucje mające chronić przyrodę i krajobraz – parki krajobrazowe i parki narodowe? Gdzie są i co robią wydziały środowiska w powiatach i województwach, gdzie się podziało myślenie o przyszłości? To są pytania teraz już wyłącznie retoryczne.

*Juliusz Wysłouch*

### \*NA SZLAKU\* - magazyn turystyczno-krajoznawczy

Czasopismo Polskiego Towarzystwa Turystyczno-Krajoznawczego wydawane przez Oddział Wrocławski PTTK od 1987 r.  
Magazyn odznaczony "Złotą Honorową Odznaką PTTK" w 2002 r. oraz Odznaką Honorową "Za Zasługi dla Turystyki" przyznaną przez Ministerstwo Sportu i Turystyki w 2012 r.



Adres Redakcji:  
Rynek-Ratusz 11/12, 50-106 Wrocław

Redaktor Naczelny: **Piotr Dacko**  
Redakcja techniczna: **Piotr Dacko**  
Korekta: **Zofia Wiatrak**  
Webmaster: **Piotr Dacko**

Stale współpracują: Juliusz Wysłouch, Krzysztof Tęcza,  
Tomasz Kowalik, Ryszard M. Remiszewski, Janusz Fuksa,  
Bartosz Skowroński, Zbigniew Piepiora, Krzysztof Piłk,  
Jacek Mielcarek, Sebastian Jakobsch, Mirosław J. Barański



Materiałów nie zamówionych Redakcja nie zwraca i nie stosuje honorariów za opublikowane.

Redakcja zastrzega sobie prawo adyustacji tekstów, przyjmowanych wyłącznie w formie elektronicznej.

**Przedruki tylko za podaniem źródła.**

Umieszczanie banerów na stronie domowej magazynu i reklam wewnątrz numerów na odrębnie uzgodnionych zasadach.

Za treść reklam Redakcja nie odpowiada.