

Rok XXXV

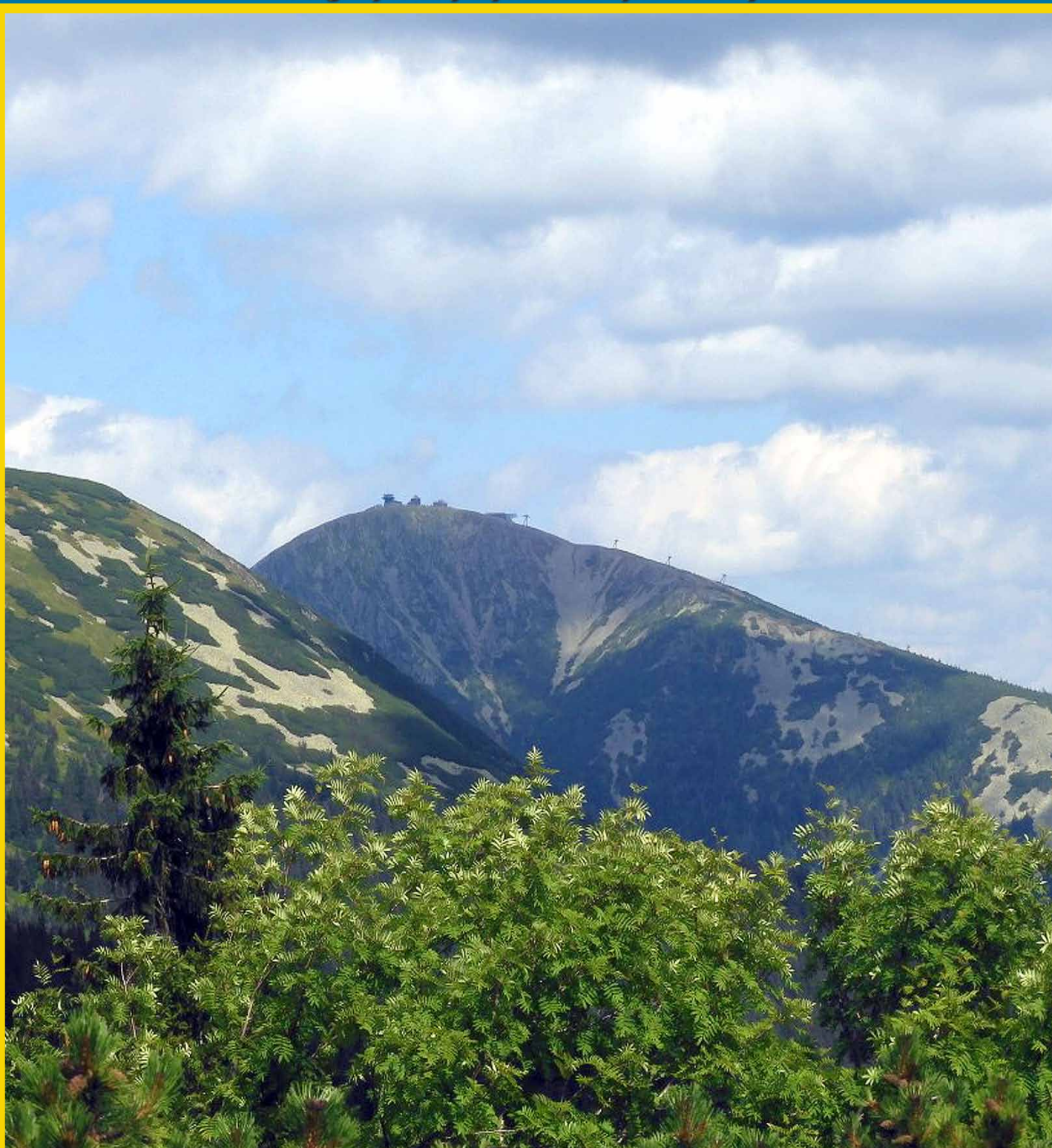
Nr e-179 (375)

Wrzesień 2021

NA SZLAKU

Turystyka – Krajoznawstwo – Góry

Magazyn turystyczno-krajoznawczy



Z NASZEGO REGIONU

Jak to jest z tą bystrzyckogórską Pionierską Linią?	<i>Bartosz Skowroński</i>	3
Kilkudniowa wyprawa w Jesioniki.	<i>Ewa Jasińska</i>	6
Na zboczach Dudziarza w Górach Kaczawskich	<i>Krzysztof Gdula</i>	9

OJCZYSTE SZLAKI

Święto Borówki po rocznej przerwie	<i>Ryszard M. Remiszewski</i>	11
40-lecie Bacówki na Brzance	<i>Sebastian Jakobschy</i>	15
Kanał Fryderyka	<i>Juliusz Wystouch</i>	17
Najcięższe podejścia w polskich Beskidach.		
Część 6 – Bieszczady	<i>Sebastian Jakobschy</i>	20
Zostało nie tylko wspomnienie... ..	<i>Tomasz Kowalik</i>	21
Trasy QR wokół Krawcowego Wierchu	<i>Juliusz Wystouch</i>	23

WYGODNIE I BEZPIECZNIE

Wujek Google podpowiedział i inne przypadki tego lata.	<i>Juliusz Wystouch</i>	24
---	-------------------------------	----

TRASA MIESIĄCA

Dwa razy żubr! (1)	<i>Mirosław J. Barański</i>	26
--------------------------	-----------------------------------	----

GLOBTROTER

Za Goethem po Weronie	<i>Mirosław J. Barański</i>	29
Buski Gard	<i>Janusz Fuksa</i>	33

CYTAT MIESIĄCA	<i>Juliusz Wystouch</i>	33
----------------------	-------------------------------	----

Z TURYSTYCZNYCH KRĘGÓW

12. wycieczka Rajdu na Raty 2021		
– z Kowar przez Skalnik do Bukowca	<i>Krzysztof Tęcza</i>	34
Dzień Otwartych Drzwi w Jagniątkowie	<i>Krzysztof Tęcza</i>	36
Skarby z pracowni: Turów – brunatny skarb	<i>Krzysztof Tęcza</i>	37
Wiadomości o Dolnym Śląsku z 1947 r. (3)	<i>Józef Sykulski</i>	38

SYLWETKI „NASZLAKU”

Zygmunt, brat Mieczysława	<i>Tomasz Kowalik</i>	40
---------------------------------	-----------------------------	----

RECENZJE I NOWOŚCI

Drzewa – nasi więksi zieloni bracia	<i>Tomasz Kowalik</i>	43
---	-----------------------------	----

Na okładce: Stok Studniężnej hory i Śnieżka spod Chalupy na Rozcestí. Fot. Zbigniew N. Piepiora

Jak to jest z tą bystrzyckogórką Pionierską Linią?

Kiedy jako dziecko w latach 90. XX w., rozpoczynałem swoją turystyczno-krajoznawczą przygodę z Sudetami i Przedgórzem Sudeckim – wtedy polegającą w zasadzie na zbieraniu map i planów miast z tego terenu – moją uwagę na mapach obejmujących Góry Bystrzyckie przykuła nazwa Pionierska Linia. Znana mi była już wtedy z planu Świdnicy tamtejsza ul. Pionierów, czy też z planu Jeleniej Góry – ul. Pionierów Jeleniej Góry. Ale to właśnie nazwa znajdującej się na odludziu, w lasach Gór Bystrzyckich, tytułowej leśnej drogi najbardziej mnie intrygowała z grona tych trzech ww. nazw, których fragment brzmiał „Pionier”. Wtedy jeszcze nie wiedziałem, że kiedyś sam będę autorem tekstów o tematyce sudeckiej jak i tego, że uzyskam uprawnienia przewodnika górskiego sudeckiego kl. III, no i że będzie mi dane coś o Pionierskiej Linii napisać. Rozmyślałem jednak już wówczas skąd się mogła wziąć nazwa tej pewnej bystrzyckogórkiej drogi – po prostu jaka była jej geneza, kiedy i w jakim celu droga ta powstała, itd.

Minęły lata, w miarę upływu których wyczytałem tu i tam, że przedwojenna nazwa pewnej drogi leśnej w ww. mezoregionie Sudetów Środkowych brzmiała Pionierlinie (inna wersja zapisu to Pionier-Linie). Konkretnie nazwę Pionierlinie przypisywano bodaj do tej łączącej drogę uważaną współcześnie niekiedy za odgałęzienie Drogi Zbłąkanych Wędrowców lub za pierwotną wersję Drogi Zbłąkanych Wędrowców z rejonem Piaszczystej Drogi. Pionierlinie nie kończyła się jednak przy styku ze współczesną Piaszczystą Drogą, ale ciągnęła jeszcze choćby kawałek dalej. Tyle przynajmniej można powiedzieć po analizie innych opracowań, w tym przedwojennych map.

Skąd się wzięła nazwa Pionierlinie? Czy miała coś wspólnego z jakimś pionierstwem? No cóż droga zwana niegdyś w ten sposób powstała jako jedna z wielu dróg leśnych na ogromnej wierzchowinie tutejszej części Gór Bystrzyckich. Podobnie jak równoległa na pewnym odcinku do niej Długa Droga, także i ta wiedzie niemal prosto. Podobnie też jak Długa Droga – od wyższych partii tej części Gór Bystrzyckich bardzo łagodnie opada ona w kierunku doliny Bystrzycy, będącej dopływem Nysy Kłodzkiej.

Na wielu mapach dawna Pionierlinie określana jest współcześnie mianem Pionierskiej Linii. Niekiedy jednak za Pionierską Linią uznaje się zupełnie inną drogę, a mianowicie tę ciągnącą się od jej styku z Piaszczystą Drogą na wysokości nieco poniżej 660 m n.p.m. (z rejonu miejsca określanego niekiedy jako Obrazek), biegnącą w rejonie Suchoj Góry, docelowo w rejon miejsca zwanego też jako Rondo w górnej części doliny Krzemieńca (Pawelskiego Potoku). Jej kraniec w tym ostatnim miejscu znajduje się na wysokości ok. 655 m n.p.m. Niekiedy w odniesieniu do drogi łączącej rejon tzw.



Na styku Piaszczystej Drogi z Pionierską Linią (Obrazkową)

Obrazka z tzw. Rondem funkcjonuje nazwa Pionierska Linia (Obrazkowa), zapewne nawiązująca do nazwy Obrazek. Faktycznie bowiem przy styku tej drogi z Piaszczystą Droga w niewielkiej drewnianej obudowie przymocowanej do jednego z drzew umieszczony jest religijny obrazek.

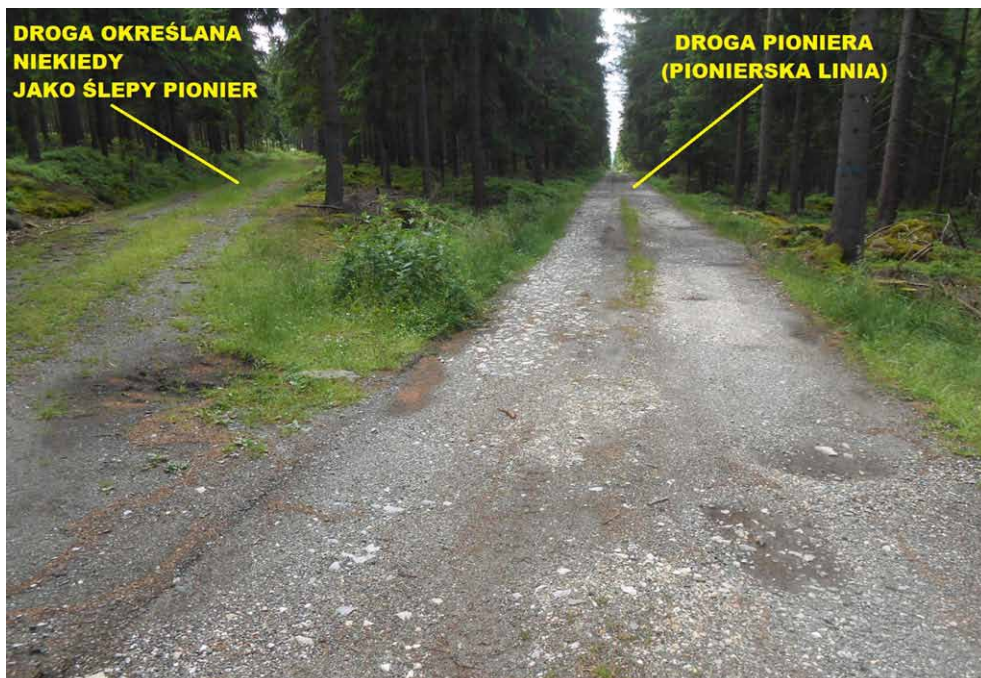
Pionierska Linia (Obrazkowa) od miejsca zwanego Obrazkiem wiedzie zbieżnym o nazwie Sucha Góra. Tak – Sucha Góra to nie górski szczyt, a górskie zbocze lub – jak chcą inne osoby – stok. Przez niemal całą długość biegnie ona prawie po poziomicę, później sprowadzając nieco do górnej części doliny Krzemieńca.

Jest nieco utwardzona drobnymi dość odłamkami skalnymi. Na jej sporym odcinku pośrodku ciągnie się niewielki pasek trawy. Jest i taki odcinek Pionierskiej Linii (Obrazkowej), na którym zarówno po jej lewej jak i prawej stronie w lesie – tu i tam – leży dość sporo głazów. Niektóre są słabo widoczne, bo... omszone. Pojedyncze głazy leżą i przy innych jej odcinkach. Z pewnego jej fragmentu, już bliżej tzw. Ronda, otwiera się ładny – choć trochę ograniczony przez drzewa – widok na fragmenty dolin Krzemieńca i Bystrzycy, wyrastające nad tą ostatnią po jej drugiej stronie górskie zbocza innego fragmentu Gór Bystrzyckich, jak i na majaczące w oddali fragmenty najwyższego mezoregionu polskiej części Sudetów Wschodnich – Masywu Śnieżnika.

Piaszczysta Droga w rejonie styku z Pionierską Linią (Obrazkową) styka się z jeszcze inną nieco słabo widoczną – bo zarośniętą trochę trawą – jakby drogą, powstałą może niegdyś jako leśna przecinka. Ta droga – może przecinka wiedzie nieco w dół, po czym kawałek tylko dalej – z prawej (patrząc od strony tzw. Obrazka) – dochodzi do niej nieco wyraźniejsza, choć też troszkę zarośnięta droga, a mianowicie dawna Pionierlinia. Wspomniany ostatnio styk dawnej Pionierlinii z drogą – może przecinką wiodącą od tzw. Obrazka znajduje się na wysokości prawie 645 m n.p.m. Najprawdopodobniej to właśnie w tym miejscu niegdyś kończyła się dawna Pionierlinia. Wprawdzie na jednej z przedwojennych map widoczna jest przerywana linia – jakby kontynuacja tejże drogi – jednak linia ta jest inna niż ta, przy której podpisana jest owa droga. Najpewniej więc ta przerywana linia nie oznaczała już tej właśnie drogi.

Gdzie znajdował się drugi – czyli górny – kraniec dawnej Pionierlinii? Bodaj w miejscu jej styku ze wspomnianą już drogą leśną traktowaną współcześnie jako odgałęzienie Drogi Zbłąkanych Wędrowców lub pierwotna wersja tej ostatniej, a więc na wysokości nieco ponad 750 m n.p.m. lub... nieco poniżej tejże wysokości. Ta rozbieżność wynika z tego, że różnie interpretowane jest może to którądy na pewnym odcinku wiedzie pierwotna wersja Drogi Zbłąkanych Wędrowców. Tak czy inaczej, niekiedy przyjmuje się, że od styku z pierwotną wersją tej ostatniej (choć właściwa Droga Zbłąkanych Wędrowców biegnie zupełnie gdzie indziej!) zaczyna się droga określana współcześnie jako Droga Pioniera (Pionierska Linia). Inne opracowania z kolei, od styku dawnej Pionierlinii z pierwotną wersją Drogi Zbłąkanych Wędrowców, widzą początek samej – właściwej – Pionierskiej Linii.

Od wspomnianego skrzyżowania dróg nieco poniżej 750 m n.p.m., droga określana niekiedy tu już jako Droga Pioniera (Pionierska Linia), utwardzona nieco drobnymi odłamkami skalnymi prowadzi niemal prosto, po czym odbija nieco w prawo. Zaraz też odchodzi od niej w lewo skos droga określana niekiedy jako... Ślepy Pionier. Czasem przyjmuje się, że dopiero w rejonie styku z tą ostatnią rozpoczyna się Droga Pioniera. Sporo tych wariantów – nieprawdaż? I być tu mądrym. Nie dywagując jednak o tym śmiało można powiedzieć, że od tego miejsca Droga Pioniera (Pionierska Linia) wiedzie niemal cały czas prosto. Stopniowo obniża się łagodnie w stronę doliny Bystrzycy. Na sporym odcinku po jej obu stronach leży dużo głazów. Pomiędzy niektórymi z nich, tu i ówdzie tworzącymi zgrupowanie, widoczne są głębokie szczeliny. Niektóre głazy są niezłe



Na styku Drogi Pioniera (Pionierskiej Linii) z drogą określaną niekiedy jako Ślepy Pionier

„zakamuflowane” – tak omszone, że na pierwszy rzut oka można nawet nie poznać, iż to właśnie głąz. Droga Pioniera (Pionierska Linia) przecina wiele potoczków, przepływających pod nią małymi przepustami. Miejscami też, zanim przepłyną przepustami na jej drugą stronę płyną, nieraz bardzo urokliwie między głązami, wzdłuż niej. Z górnego odcinka Drogi Pioniera (Pionierskiej Linii) tylko sporadycznie zza drzew widać inny fragment Gór Bystrzyckich. W żadnym razie nie da się tego jednak nazwać panoramą. Po niecałych 2 km długości ta ostatnio wy-



Droga Pioniera (Pionierska Linia)

mieniona droga – licząc od jej styku z tzw. Ślepym Pionierem – krzyżuje się po skosie z Bukową Drogą, często określaną tu jako Mokra Ścieżka, choć ta ostatnia nazwa czasami odnosi się do zupełnie innego miejsca w Górach Bystrzyckich. Dosłownie kawałek dalej Droga Pioniera (Pionierska Linia) krzyżuje się natomiast z inną drogą leśną określaną niekiedy jako Pierwsza Kamienista. Przy Drodze Pioniera (Pionierskiej Linii) jest tu już znacznie, ale to znacznie mniej głązów, choć oczywiście tu i ówdzie jakiś leży. W podłożu tej ostatniej miejscami sporo jest na tym odcinku odłamków skalnych. Kolejnym wyraźnym skrzyżowaniem tejże drogi jest to z określaną czasami jako Druga Kamienista. Swoją drogą na nim faktycznie sporo jest w podłożu skalnych odłamków. Za tym skrzyżowaniem Droga Pioniera (Pionierska Linia) – jak przystało na prostą linię – wiedzie nadal prosto, łagodnie się obniżając. Również na tym jej odcinku zarówno na prawo jak i na lewo od niej nie rzucają się w oczy żadne większe głązy, tylko gdzieś tam coś takiego leży. Pomiędzy tzw. Drugą Kamienistą i Piaszczystą Drogą znajduje się natomiast inne miejsce, które jest swoistą odmianą dla pozostałego odcinka Drogi Pioniera (Pionierskiej Linii).

W pewnym rejonie zza gałęzi widać bowiem co nieco, a kawałek dalej z miejsca pozbawionego trochę wysokopiennych drzew – widać już całkiem sporo. Fragment doliny Bystrzycy i wyrastające nad nią górskie zbocza – to panorama z tamtego odcinka tejże drogi. Widokowy nieco jej fragment zaraz się jednak kończy, choć przez moment dostrzegalne są z niej jeszcze – zza drzew – ograniczone widoki na grzbiet wznoszący się nad doliną Bystrzycy. W podłożu drogi sporo jest tu skalnych odłamków. Przed skrzyżowaniem z Piaszczystą Drogą, pod Drogą Pioniera (Pionierską Linia) przepływa kolejny potoczek. Jest on dość zasobny w wodę. No i wreszcie następuje wspomniane skrzyżowanie. A co za nim – na wprost? Otóż dawna Pionierlinia wiodła formalnie jeszcze kawałek dalej do wcześniej wspomnianego miejsca znajdującego się na wysokości prawie 645 m n.p.m. Współcześnie ten odcinek dawnej Pionierlinii, choć wyraźny, jest inny niż wcześniej opisany. Niczym nie jest bowiem utwardzony, a w końcowym fragmencie porośnięty nieco trawą.

Jako ciekawostkę warto dodać, że skrzyżowanie Piaszczystej Drogi z dawną Pionierlinią to współcześnie jedyne miejsce, gdzie droga nosząca niegdyś tę ostatnio wymienioną nazwę styka się z jakimś znakowanym szlakiem turystycznym. Ściślej – chodzi o czerwony szlak rowerowy poprowadzony tym odcinkiem Piaszczystej Drogi. Tak – to jedyne takie miejsce. A czy do 1945 r. jakiś szlak turystyczny wiodł Pionierlinią, czy też drogą określaną współcześnie czasem jako Pionierska Linia (Obrazkowa)? Pełnej wiedzy o tym nie mam. Z lektury pewnej mapy wydanej w 1935 r. mogę wnioskować tylko, że szlak taki nie prowadził wówczas żadną z nich. I tyle.

Jak to więc jest z tą bystrzyckogórką Pionierską Linia? Ano choć trochę tak jak opisałem wyżej, dzieląc się tym samym z Państwem wiedzą o tej drodze – pardon – o tych drogach, a której to wiedzy jako dziecko rzecz jasna nie miałem. Cóż dodać – marzenie z dzieciństwa o zdobyciu krajoznawczych wiadomości na temat tych magicznych, pięknych dróg się spełniło.

Bartosz Skowroński

Kilkudniowa wyprawa w Jesioniki

W Jesioniki wybrałam się z synem w ostatni tydzień lipca. Ruszamy o godzinie 5.35 pociągiem relacji Warszawa Wschodnia – Praga hl.n. z około godzinnym opóźnieniem spowodowanym objazdem pociągu na terenie Polski. Około godziny 11.00 jesteśmy w Zabrehu na Morawie, tu mamy przesiadkę na pociąg do Kouty nad Desnou. Przerwa między połączeniami miała być około 1h i 30 minut, a my w tym czasie mieliśmy skoczyć do sklepu po zakupy na weekend. Niestety z naszych planów nic nie wyszło. Ruszamy z Zabrehu na Morawie do Kouty nad Desnou bez zapasów żywności. Z radością patrzymy na górski krajobraz, który pojawił się za oknami pociągu. O godzinie 14.04 wysiadamy w Koutach nad Desnou, na stacji końcowej pociągu. Idziemy na nasz nocleg, czyli do naszej tutejszej bazy. Jest to drewniany domek z łazienką, aneksem kuchennym, jadalnią i sypialnią oraz niewielkim ogródkiem. Cena dla nas dwojga za ten domek wynosi 500 koron czeskich za dobę. Zaraz po zameldowaniu się idziemy zjeść obiad w hotelowej restauracji niedaleko dworca kolejowego. Podczas obiadu rozmawiamy o planach wejścia na Pradziada 1492 m n.p.m. Jest to najwyższy szczyt tego pasma górskiego. Po obiedzie idziemy na mały spacer, podczas którego znajdujemy początek jutrzejszego szlaku, a po kolacji w barze za płotem poznajemy przesympatycznych właścicieli i równie



Drogowskazy w Koutach nad Desnou

sympatycznego psa, który przez całą kolację domagał się rzucania mu patyczka. Po kolacji idziemy spać.

Pradziad i mleko

Wyruszamy o 6.30 rano szlakiem niebieskim. Niebo jest zasnute chmurami, słońca brak. Drogowskaz pokazuje nam odległość na szczyt 12 km. Przez pierwsze 6 km idziemy właściwie drogą asfaltową, potem szlak odbija w las i tu zaczynamy się już na poważnie wspinać do góry. Nasze ograniczone zapasy batonów szybko się kończą, nierozchodzone nogi po roku „pandemii” coraz bardziej boją. Jednak nie dajemy się pokonać i wspinamy się wytrwale. W końcu wychodzimy na asfaltową drogę, a stąd już tylko 1,5 km na szczyt. Jednak po wyjściu z lasu stwierdzamy, że jest bardzo duża mgła, praktycznie jak mleko. Turyści schodzący z góry wylaniają się z tej mgły niczym duchy. Prawie wpadamy na figurę pradziada. Robimy zdjęcia Pradziada i tabliczki z informacją o szczycie i idziemy na obiad do restauracji mieszczącej się w budynku wieży. Chociaż nie ma wolnego stolika, wszystko działa jak w schronisku. Pytamy, czy możemy się dośiąść do stolika, zaglądamy w menu i po kilku chwilach



Na szczycie Pradziada

kelnerka przynosi zamówione przez nas dania. Dokupujemy batony i wodę na zejście i zaczynamy wracać. Schodzimy zielonym szlakiem przez schroniska Svycarna, aż do samych Kouty nad Desnou. W bazie odgrzewamy pół pizzy pozostałej z wczorajszej kolacji w barze i idziemy spać.

Velke Losiny – Basen Termalny

Następnego dnia musimy przede wszystkim zrobić zakupy. Jedziemy więc do sklepu, zaopatrując się na pozostałe sześć dni. Przygotowujemy sobie obiad, a po nim jedziemy pociągiem do miasteczka uzdrowskiego Velke Losiny na basen termalny. Cena za 3 godz. to 300 koron dziecko powyżej 100 cm wzrostu i 350 koron osoba dorosła. Przed zakupem biletów zostały sprawdzone nasze paszporty covidowe (był to zresztą jedyny raz, gdy nam je sprawdzano na terenie Czech). Spędzamy niesamowity czas w wodach termalnych, regenerując cały organizm.

Karlova Studianka - Bila Opava – Barborka – Svycarna – Kouty nad Desnou

Wstajemy wcześniej rano, bowiem o godzinie 6.16 mamy autobus, który wywozi nas do Beli pod Pradedem, gdzie przesiadamy się do innego autobusu i około 8.30 lądujemy na dolnym parkingu w przepięknym i klimatycznym miasteczku uzdrowskim Karlova Studianka. Idąc w górę, przechodzimy przez całe miasteczko, a po drodze wchodzimy do pijalni wody mineralnej. O godzinie 9.00 rozpoczynamy naszą wędrowkę do wąwozu Bila Opava. Podziwiamy przepiękne wodospady i krajobrazy. Dalej idziemy do schroniska Barborka, tu zatrzymujemy się na przekąski, picie i toaletę, a następnie, przechodząc tuż pod szczytem Pradziada, schodzimy znanym już nam zielonym szlakiem do Kouty nad Desnou.



Karlova Studianka – pijalnia wody mineralnej

Zamek Velke Losiny

Następnego dnia wybieramy się ponownie do miasteczka Velke Losiny, tym razem aby zwiedzić zamek. Pierwsze wzmianki o Losinach i twierdzy datują się na koniec XV wieku. Losiny były własnością Żerotoninów. Na zamku znajduje się bogata galeria zawierająca portrety członków tego rodu. Ciekawym pomieszczeniem jest sala rycerska, w której odbywały się najważniejsze uroczystości, takie jak śluby czy pogrzeby. Tutaj stoi najstarszy i najlepiej zachowany na Morawach piec. Przechodzimy do biblioteki, dumy rodu Żerotoninów. Mamy tu dzieła od XVI wieku. Książki te podobno przeglądał sam Jan Amos Komenski. W jadalni natomiast oprócz stołu, krzeseł i zastawy stołowej podziwiamy niezwykle naścienne gobeliny pochodzące z połowy XVII wieku z Francji. Kolejne imponujące gobeliny napotykamy w pomieszczeniu zwanym kunstkomora.



Zamek Velke Losiny

Kolejną ciekawostką jest pomieszczenie, w którym poznajemy procesy czarownic, które pod koniec XVII wieku na terenie Moraw były rozpowszechnione. Na koniec wchodzimy do, moim zdaniem, najładniejszej części zamku, czyli kaplicy przebudowanej w latach 40 - tych XVIII wieku.

Keprnik 1423 m n.p.m.

Autobusem o 6.16 rano wyjeżdżamy na Cervenohorske sedlo (1013 m n.p.m.). Stąd rozpoczynamy naszą wędrówkę czerwonym szlakiem. Pierwszym etapem jest Billy Sloup (1227 m n.p.m.). Wspinamy się dalej, podziwiając szczyt Pradziada oraz mijamy kapliczkę poświęconą tym, co w Jesionikach zostali. Na szczyt Keprnika wchodzimy około godziny 10.00, podziwiamy widoki, robimy pamiątkową fotografię i wracamy do Cervenohorskego sedla. W oczekiwaniu na autobus do Kouty nad Desnou wchodzimy do schroniska, aby posilić się i odpocząć. Zjeżdżamy do wsi popołudniem. Mamy czas, aby przygotować się do kolejnego dnia i kolejnej, ostatniej już wyprawy.

Velky Vodopad

Podobnie jak poprzedniego dnia autobus wywozi nas na Cervenohorske sedlo. Ruszamy czerwonym szlakiem, tym razem jednak w drugą stronę. Szlak wskazuje schronisko Svycarna. Dla nas to będzie tylko przystanek, bowiem dziś zamierzamy dotrzeć do Velkego Vodopadu. Idziemy przez Klinovec i Mały Jezernik, a na koniec tego etapu wspinamy się na wysokość schroniska Svycarna. Jest 9.15 rano. W schronisku, w którym dopiero zaczyna się życie, pijemy napoje, jemy batony i ruszamy spod schroniska niebieskim szlakiem do Velkego Vodopadu. Droga prowadzi lekko w dół, jest przyjemnie. Przed samym wodospadem zaczynają się skały, tu trzeba uważać, zrobiło się bardzo skalnie i ślisko. Jednak widok wodospadu nas zachwyca. Podziwiamy ten cud natury. Droga choć piękna jest wymagająca poprzez ilość skał często dość mokrych i śliskich. Na koniec drogi trzeba przejść przez górski potok po skałach na drugą stronę. Chwila nieuwagi i można się skąpać. Nam się jednak udaje nie zmoczyć. Idziemy w dół leśną drogą, która po jakimś czasie zamienia się w asfalt. Dochodzimy do hotelu Eduardo. Uwaga, wstęp tylko dla gości hotelowych, chociaż widnieje wielki napis horska chata. Gdy przekraczamy próg drzwi, wyskakuje do nas pracownik i w niemiły sposób nas wyrzuca. Nie zauważyliśmy zakazu wstępu (co zdarza się zmęczonym wędrowcom). Dochodzimy do przystanku autobusowego, jedziemy do przystanku na skrzyżowaniu dróg, skąd po godzinnym oczekiwaniu wsiadamy w autobus do naszej miejscowości. Teraz jeszcze gotujemy ostatnią obiadokolację i powoli szykujemy się, aby rano opuścić nasz domek.

Nie zdążyliśmy zobaczyć wszystkiego, ale to dobrze, bo mamy po co wracać do Jesioników.



Cervenohorske sedlo



W drodze na Keprnik

Ewa Jasińska

Na zboczach Dudziarza w Górach Kaczawskich

Z opóźnieniem, ale jednak udało mi się pojechać na długo oczekiwany letni urlop. Spędziłem całe siedem dni w Sudetach, oczywiście głównie w Górach Kaczawskich, odwiedziłem przyjaciół, poznałem smak letnich wędrowek i dzikich czereśni. Nie powiem, żebym wracał syty wrażeń, bo cóż to jest siedem dni na przeciw wielkości wspomnień, oczekiwań i tęsknoty?...

W ciągu dziesięciu lat mojego bywania w Sudetach ledwie parę razy zdarzyło mi się spędzić letni dzień na szlaku, więc tak naprawdę byłem w górach o nieznanym obliczu. Góry Kaczawskie są niskie, wiele tam pól i łąk, wiele polnych dróg, radykalnie zmieniających oblicze w rytm pór roku. W zimie miałem większą swobodę wyboru trasy, skoro poza nielicznymi wyjątkami iść mogłem wszędzie, także na przełaj, polami. Teraz z powodu rosnących zbóż wypada je omijać, a trawy na miedzach i mało używanych polnych drogach znacznie utrudniały marsz nimi; czasami bardziej do przedzierania się był podobny.

Odniosłem wrażenie wyjątkowej wysokości traw w tym roku: wiele z nich sięgało pasa, sporo piersi, a jeden z gatunków sięgał mi głowy i wyżej. Jeśli przy ziemi rosły i inne gatunki, a tak na ogół bywało, na przykład przytulia czepna, iść można było, ale w specjalny sposób: wysoko podnosząc nogi dla przygniatacia zielonego gąszczu.

Pierwszego dnia włóczęgi miałem pokrwawione przedramiona. Zwykle chodząc w wiatrówce, na nachylenie ku ścieżce pędy różane niewielką zwracałem uwagę, byle nie zaczepić o nie głową, ale w te dni takie przyzwyczajenie okazało się szkodliwe, ponieważ wystarczyło muśnięcie końca gałązki o nagą rękę, by ostry haczyk wbił się w skórę; jeśli nie zatrzymałem się natychmiast, wyrwany z ciała kolec ranił mnie. Później pamiętałem o omijaniu kolczastych gałązek.

Zwiniałą wiatrówkę nosiłem w plecaku, chodząc tylko w T-shircie. Na głowie miałem białą czapkę, przedramion i karku nic nie chroniło, więc teraz jestem opalony na ciemnobrązowo, ale tylko tu i tam.

Temperaturę w te dni miałem dobrą, bo około 25 stopni, jednak moim nogom i stopom, w długich spodniach i masywnych buciorach, było gorąco. Zaznaczę jednak, że odczuwane ciepło na stopach nie było parzeniem, jak w plastikowych tanich butach. Znosiłem je nieźle dzięki odpowiednim skarpetom i całkowicie skórzanym butom.

W czasie przerw, właściwie cały czas, chociaż z różnym natężeniem, dokuczały owady. Zdarzało się trafić na miejsca spokojne, bez bzykających insektów, ale i bywało odwrotnie: nie mogłem chwili usiedzieć w bezruchu. Wtedy miłe wspominałem jesienny i zimowy czas spokoju. Tylko wtedy, zaznaczę.

Przez tyle lat patrzyłem na nagie drzewa czereśniowe, marząc o letnich dniach smakowania ich owoców i dopiero w te dni mogłem jeść i patrzeć. Tak, patrzeć, bo widok czerwonych owoców wśród zielonych liści w ciepły, słoneczny dzień mam za piękny i budzący we mnie miłe wrażenia.

Z biegiem moich lat coraz bardziej doceniam urodę kwitnienia dziko rosnących roślin. Czasami próbuję sobie przypomnieć, jak było ze mną dwadzieścia czy czterdzieści lat temu i w pierwszej chwili tamten ja wydaje mi się niewrażliwy, niepatrzący, ale to nieprawda. Po prostu przez te wszystkie lata gdzieś pędziłem, coś goniłem, ku czemuś dążyłem, nie mając zbyt wiele czasu na kontemplację piękna przyrody. Teraz, widząc miałość tamtych gonitw, zwracam się ku przyrodzie i jej przeżywaniu, a szerzej: ku pozytywnemu przeżywaniu swoich dni.

* * *

Na pierwszą wędrowkę zaprosiłem kolegę z Legnicy, a poszliśmy na zbocza Dudziarza. Wybrałem tę górę ze względu na różany lasek rosnący na jednym ze zboczy; po prostu chciałem zobaczyć kwitnące róże. Muszę przyznać, że nie znam na pamięć rozczłonkowanych zboczy tej



Góry Ołowiane widziane ze zbocza Dudziarza

góry, mimo spędzenia tam kilku dni. Nie zawsze wiem, co zobaczę za grzbietem, a zagajnika, w którym rosła lilia złotogłów widziana rok czy dwa temu, szukałem i do końca nie miałem pewności znalezienia. Podobnie było z różanym laskiem: dopiero na koniec dnia uświadomiłem sobie, że rósł on na zboczu, które dzisiaj widziałem łyse. U stóp, pod drzewami, widziałem stertę ściętych gałęzi, część z nich rozpoznałem jako różane. Trudno. Nie udało mi się zobaczyć tego lasku, wyjątkowego przecież,

w porze intensywnego kwitnienia, ale tak bywa z powrotami. Oczywiście widziałem wiele kwitnących krzewów, wiele kwiatów oglądałem i wachałem, ujęty ich skromnością, czując delikatny, subtelny zapach.

Odwiedziliśmy nasze znajome: wielką, bardzo wielką lipę i okazałą, a przy tym zdrową czereśnię. Obie mają się dobrze.

Dzięki koledze poznałem w końcu nazwę rośliny widywanej całe życie, jak babki, goździk kropkowany (intensywnie różowy, kropkami zdobiony wdzięczny kwiatek łąk i przydroży), także słoneczny jastrun i doskonale kształtami gwiazdnice.

Kiedyś zauważyłem, że znaną z imienia roślinę dostrzegam częściej, a widzę ją ładniejszą.

Kolega rozpoznawał też motyle, tak więc wokół nas fruwały nie tylko różne pazie i zorzynki, ale i nazwy – płacząc mi się w oczach i w głowie. Na ścieżkach ja byłem przewodnikiem, wśród roślin i motyli – mój towarzysz.

Wieczorem, ale jeszcze przed zachodem słońca, zawitałem w bolkowskim hoteliku znanym mi z poprzednich wędrówek wschodnią częścią moich gór. Z powodu długości obecnych dni trudno mi było zorganizować czas. Tak przywykłem do wędrówek od świtu do zmierzchu, że odruchowo tylko takie uznaję za właściwe, a przecież teraz po prostu nie da się tak długo chodzić i tak mało spać. Mimo tej oczywistości miewałem poczucie straty czasu, gdy wstawałem po wschodzie słońca i przed zachodem wracałem do hotelu.

Jednak wstawanie w słoneczny ranek (a nie ciemną nocą, jak jesienią i w zimie, gdy jadę na łąkę) ma wielki urok, zwłaszcza, jeśli przez okno widzi się góry. W odległości paru kilometrów, między dwiema okazałymi zalesionymi górami, widziałem odkrytą przełęcz. Wyobrażałem sobie pyszny widok stamtąd, układałem plan poznania gór i przełęczy, gdy nagle w promieniach słońca załśniło coś białego pod szczytem góry. Dopiero wtedy poznałem ją: to Poręba, najwyższy szczyt w tym paśmie Gór Kaczawskich, a widokowa przełęcz jest mi znana. Góry z każdej strony i w każdej porze roku wyglądają inaczej.

Nastawiłem budzik na piątą i położyłem się ledwie nastąpiła noc, tulony myślą o kilku następnych dniach w moich górach.

Opisy moich górskich wędrówek, uzupełnione zdjęciami, są w dwóch książkach dostępnych w wielu księgarniach internetowych. To „Sudeckie wędrówki” i „Góry Kaczawskie słowem malowane”.

Krzysztof Gdula



Różanka, Rudawy i Karkonosze widziane ze zbocza Dudziarza



Autor na kaczawskiej łące

Święto Borówki po rocznej przerwie

Jedna z największych lipcowych imprez plenerowych Muzeum – Orawskiego Parku Etnograficznego w Zubrzycy Górnej – Święto Borówki powróciła po rocznej przerwie do kalendarza imprez na Orawie. Zaczęło się falstartem, na szczęście pogodowym, bo któż w tym upalnym tegorocznym lecie spodziewał się pochmurnego nieba i deszczu? Na szczęście pogoda szybko się zreflektowała, rozpogodziła swoje oblicze i... słońce nawet przypiekło.

W programie Święta Borówki jak zawsze były występy zespołów regionalnych, koncerty, inscenizacje, wystawy, pokazy warsztatowe, degustacje dań, konkursy, prezentacje, prelekcje... Nie obejmę w tym krótkim tekście wszystkiego, zatrzymam się przy tych propozycjach, które przyciągnęły moją uwagę. Każdy, uczestnicząc w imprezie, miał naprawdę bogate spektrum wyboru.

Rozpocząłem od wystawy Babiogórskiego Parku Narodowego w plebańskim budynku gospodarczym zatytułowanej – „Lepiej, limeryki i inne przyrodnicze wierszyki”, autorstwa Katarzyny Fajak i Tomasza Urbańca. Przygotowane plansze wybranych gatunków roślin zainspirowane zostały utworami naszej noblistki Wisławy Szymborskiej, notabene często za swojego życia zaglądającej do Zawoi. Plansze z graficznymi przedstawieniami roślin i krótkim opisem opatrzone zostały z przymrużeniem oka wierszykami znanymi jako lepiej i limeryki. Te pierwsze to zaledwie dwuwersowe, żartobliwe formy zwane od rozpoczynającego je słowa, taka gra improwizacji satyryczno-poetyckiej. Limeryki natomiast są pięciowersowymi miniaturkami liryczno-groteskowymi, takimi sobie nonsensownymi wierszykami. Dodam tylko, że nazwa wywodzi się od irlandzkiego miasta Limerick, a ich twórcą był Edmund Lear. Autorzy wystawy zaproponowali połączenie formy poznawczej roślin z wierszami, z zamiarem wywołania uśmiechu. To taka swoista formuła zapamiętania pokazanych roślin. Na otwarciu ekspozycji obecny był dyrektor parku dr Tomasz Pasierbek z jej autorami.



Otwarcie wystawy Babiogórskiego Parku Narodowego...



... Lepiej, limeryki i inne przyrodnicze wierszyki

Druga wystawa, która przykuła moją uwagę, to rzeźby i malarstwo Jerzego Fugiela z Orawki. Rzeźby w drewnie poświęcone są tematyce sakralnej z alegorycznymi przedstawieniami i symbolami, inspirowane gotykiem, wczesnym renesansem i barokiem. To uskrzydłone putta, elementy dekoracyjne w sztuce z tych okresów. Niektóre reliefy przyciągają żywymi barwami, tak jak to było w dobie gotyku. Zaciekały mnie ikony swoją oryginalnością. Tematyka klasyczna, lecz przetworzona przez artystę.

Otwarcie Święta Borówki odbyło się w amfiteatrze z udziałem gości i gospodarza tej urokliwej imprezy plenerowej dyrektorki Dominiki Wachałowicz-Kiersztyn.

Na scenie amfiteatru działo się sporo i przyciągało uwagę gości. Wystąpiła muzyka Marcina Kowalczyka, zespół Małolipnicka Rodzina Kolpinga z inscenizacją „Na orawskiej polanie”, zespół Skalniok z Zubrzycy Górnej z przedstawieniem „Jak to ze lnym było”, Zespół Regionalny Orawiacy z Lipnicy Wielkiej i Orawska Grupa Teatralna imienia dra Emila Kowalczyka z kabaretowym programem w reżyserii Roberta Kowalczyka. Całość prowadził niezrównany, pełen twórczych dialogów i nawiązujący niespotykaną więź z publicznością Jan Świdroń.

Wokół amfiteatru działo się naprawdę sporo. Wspomnę tylko o orawskich, spiskich i podhalańskich tradycyjnych potrawach serwowanych przez Koła Gospodyń, pokazie wyrobu tradycyjnych oscypków Marii Polańskiej z Zubrzycy Dolnej czy sięgającym do tradycji zespole Muzeum – Orawskiego Parku Etnograficznego zapoznającego z oprawianiem ostryngi i grabi, klepaniem kosy, wyrobem powróseł, obróbką lnu, młóceniem zboża, mieleciem ziarna, a także pracą sieczkarni i kieratu. Tak, to już nawet dla



Wernisaż wystawy rzeźby i ikon Jerzego Fugiela z Orawki



Otwarcie Święta Borówki w amfiteatrze...



**...prowadził Jan Świdroń
i dyrektorka skansenu Dominika Wachałowicz-Kiersztyn**

najmłodszego pokolenia Orawiaków zaczyna być historią. O płóciennictwie i dawnym farbiarstwie mówił Janusz Mazurkiewicz, nie tylko opowiadał, ale i prezentował urządzenia magła i farbiarni. Obecne były pokazy historycznej białej i czarnoprochowej broni, minionych rzemiosł, inscenizacje potyczek w wydaniu Klubu Oręża Dawnego Klinga z Nowego Targu i grupy Parva Armis z Krakowa.

Mnie przyciągnęła jeszcze jedna wystawa malarstwa Bartłomieja Dyrca – „Częstotliwość” w Białej Karczmie. Nie spodziewałem się obrazów, na które składają się kompozycje zbliżone do przedstawień figuratywnych, tworzone przez artystę w duchu abstrakcji organicznej i geometrycznej, o dużym ładunku ekspresji, emocji, często bardzo dynamiczne lub refleksyjne, przemawiające do widza grą barw, światła i kształtów, wykazując silne i wyraźne związki z muzyką. Artysta wykorzystuje zjawisko powidoku – kontrastu następczego, stosując kolory dopełniające, to zjawisko optyczne polegające na tym, że po wpatrywaniu się w jakiś kształt w świetle, a następnie zamknięciu oczu, pod powiekami pojawia się na chwilę ten sam, zamazany kształt w barwie dopełniającej. Zaintrygowane? Zachęciłem? – wystawa czasowa jeszcze potrwa i warto na nią zajrzeć.

Artysta studiował w Instytucie Sztuki na Wydziale Pedagogiczno-Artystycznym Uniwersytetu Śląskiego, w Pracowni Grafiki Artystycznej prof. Eugeniusza Delekty. Ukończył Studium Akademii Filmowej w Krakowie. Współredaguje Niezależne Pismo Artystyczne „Opozycja”. Współpracuje w projekcie formacji twórczej „Sceny poszukiwań twórczych” działającej przy



Urokliwy występ dzieci z zespołu Rodzina Kolpinga



Otwarcie wystawy Bartłomieja Dyrca – „Częstotliwość” w Białej Karczmie

Domu Narodowym w Cieszynie. Program adresowany jest do osób zajmujących się różnymi formami sztuki: poezją, fotografią, filmem, rysunkiem, malarstwem, grafiką. Scena to próba połączenia twórców w jednej przestrzeni. Autor m.in. powieści: „Wieczera z Caravaggio”, opracowań biograficznych „Zapomniane Rękopisy” oraz „Urywki życia. X. Jan Mach architekt duszy”. Założyciel Grupy Przyjaciół Historii Ziemi Tokarskiej, prowadzący Kliszczackie Centrum Kultury w Tokarni.

W ramach XIX Świąta Borówki w kościele p.w. Matki Bożej Śnieżnej przeniesionym do skansenu odbył się XIII Międzynarodowy Festiwal Muzyki Kameralnej z koncertem „Młody Meloman” z udziałem adeptów sztuki muzycznej biorących udział w warsztatach skrzypcowych – Babiogórskie Eksploracje Wiolinistyczne 2021.

Inicjatorem i koordynatorem Międzynarodowego Festiwalu Muzyki Kameralnej w Zubrzyicy Górnej jest Krzysztof Leksycki. Stworzył i kieruje Orawską Szkołą Muzyczną I stopnia w Jabłonce, gdzie prowadzi działalność pedagogiczną. Koncert w kościółku dosłownie poderwał publiczność z miejsc i nie obeszło się bez bisowania. Przyznaję, to było godne zakończenie Świąta Borówki.

Trzeba czegoś więcej? – impreza plenerowa przygotowana przez Muzeum – Orawski Park Etnograficzny smakowała jak świeżo zebrana borówka.

Ryszard M. Remiszewski

**Koncert w kościółku
godnie podsumował
Święto Borówki**



Wystawę otwiera dyrektorka Dominika Wachalowicz-Kierszyn



40-lecie Bacówki na Brzance

Idea budowy sieci małych schronisk górskich, czyli bacówek narodziła się na początku lat 70-tych XX wieku. Pomysłodawcą tej idei był krakowski działacz turystyczny Edward Moskała. W jego zamierzeniu miały to być niewielkie obiekty oferujące skromny nocleg i podstawowe wyżywienie doświadczonym turystom wędrującym po górach z plecakami. W zamyśle personel miały stanowić jedynie dwie osoby – najlepiej małżeństwo, co miało również przełożyć się na prawdziwie rodzinną atmosferę.

W miarę możliwości wszystkie bacówki miały być zbudowane według jednego projektu, którego autorem był Stanisław Karpieł. Miało to być nieduże przytulne drewniane schronisko z dwuspadowym dachem pokrytym gontem. Na samym dole było zaplecze sanitarne, na parterze zaś jadalnia oraz bufet i kuchnia, a na pierwszym piętrze i poddaszu – pokoje noclegowe mogące pomieścić ok. 20-30 turystów. Jedną z takich bacówek, jaka powstała w tych złotych dla turystyki plecakowej latach, była Bacówka PTTK na Brzance. W tym roku na wiosnę przypadło 40-lecie jej powstania. Bacówka leży na wysokości 508 m n.p.m. na Pogórzu Ciężkowickim, a dokładniej na terenie Parku Krajobrazowego Pasma Brzanki.

Bacówka dawniej

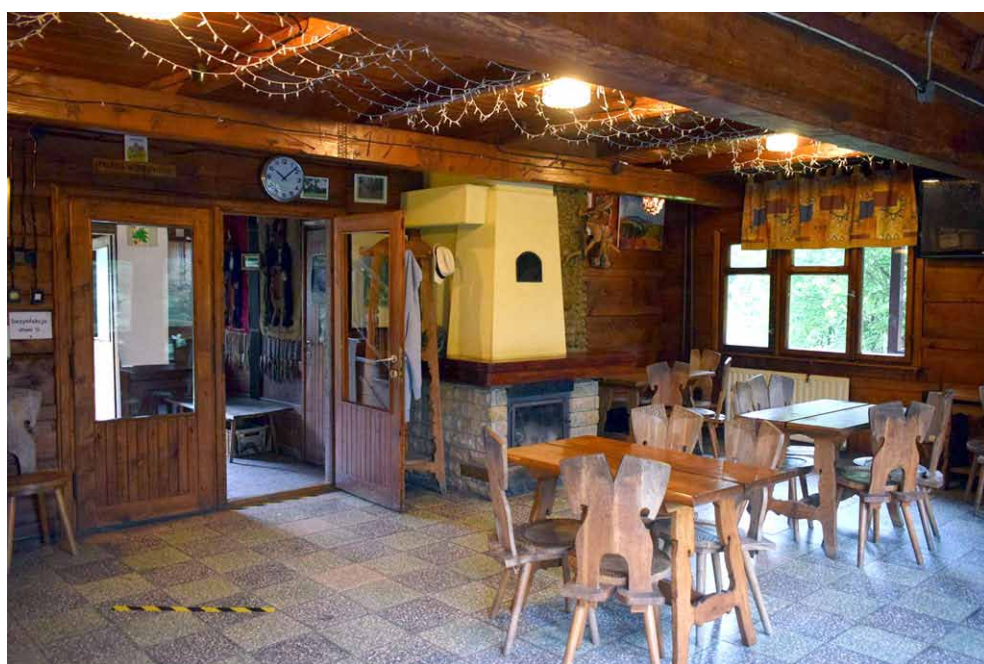
Już w 1977 roku z inicjatywy wojewody tarnowskiego oraz Oddziału PTTK w Tarnowie została podjęta decyzja o tym, by Pogórze Karpackie pokryć siecią małych schronisk turystyki kwalifikowanej. Z tych ambitnych planów jako pierwsza zrodziła się właśnie Bacówka PTTK na Brzance. Pierwsze prace rozpoczęły się już w roku 1978. Na wiosnę 1981 obiekt oddano do dyspozycji turystów. Pod koniec marca 1985 roku kierownictwo bacówki objęła Alicja Solakiewicz wraz z mężem. Obiekt prowadzili przez dłuższy czas z ramienia PTTK, zaś w późniejszym okresie wykupili bacówkę, stając się jej właścicielami.

Bacówka dziś

Dziś bacówkę prowadzi rodzinnie Hubert Solakiewicz wraz z Alicją Solakiewicz. Obiekt posiada w sumie 28 miejsc noclegowych w pokojach 2-, 3-, 4- i 6-osobowych. W przyziemiu budynku znajdują się trzy łazienki



Bacówka



Wnętrze bacówki

oraz toalety. Rozpoczęła się budowa dodatkowych toalet i łazienki, z których w zamyśle będą mogli korzystać turyści przybywający na Brzankę, by zatrzymać się na chwilę przed dalszą wędrówką. Teren znajdujący się przed bacówką jest bardzo dobrze zagospodarowany. Jest tu ogromna wiatra (do której doprowadzono prąd), miejsce na ognisko, grille, boisko do siatkówki oraz kosz do koszykówki. Nieopodal usytuowana jest wieża widokowa, na którą, dzięki bezpiecznej konstrukcji, mogą wspiąć się osoby nawet z lękiem wysokości. Wieża z pewnością stanowi dodatkową atrakcję, gdyż widok z niej, bez cienia przesady, należy do najwspanialszych w polskich Karpatach. Decyduje o tym położenie Brzanki – prawie w samym środku polskich Karpat.

W ostatnich latach zmienił się rodzaj turystów odwiedzających Bacówkę. Coraz więcej jest turystów rowerowych i turystów biegaczy, coraz mniej zaś turystów plecakowych.

Bacówka na Brzance od wielu lat nie jest już własnością PTTK, jednak rodzinna atmosfera jaka w niej panuje sprawia, że obiekt ten przesiąknięty jest duchem PTTK, jak mało który pośród obiektów prywatnych w polskich Karpatach. Tu po prostu chce się wracać. Taka jest opinia turystów, którzy przybywają tu pierwszy raz. Pandemia sprawiła, że poszukujemy miejsc sprzyjających dystansowi społecznemu. Część turystów porzuciła Tatry, Pieniny czy bardziej zatłoczone rejony Beskidów typu Babia Góra czy Bieszczady. Wybór padł na mało dotychczas popularne rejony Sudetów oraz na Pogórze, jest to widoczne zwłaszcza w fotorelacjach z wycieczek w mediach społecznościowych. Pogórze Ciężkowickie zyskuje na popularności, a więc i Bacówka na Brzance staje się miejscem chętniej odwiedzanym. Trend ten będzie wzrastał również z uwagi na fakt, iż obiekt ten znajduje się obok niebieskiego szlaku długodystansowego biegnącego z Tarnowa aż na Wielki Rogacz w Beskidzie Sądeckim, a tego rodzaju wyprawy zyskują coraz szersze uznanie. Pozostaje życzyć prowadzącym Bacówkę dużo sił w realizacji zamierzonych planów.



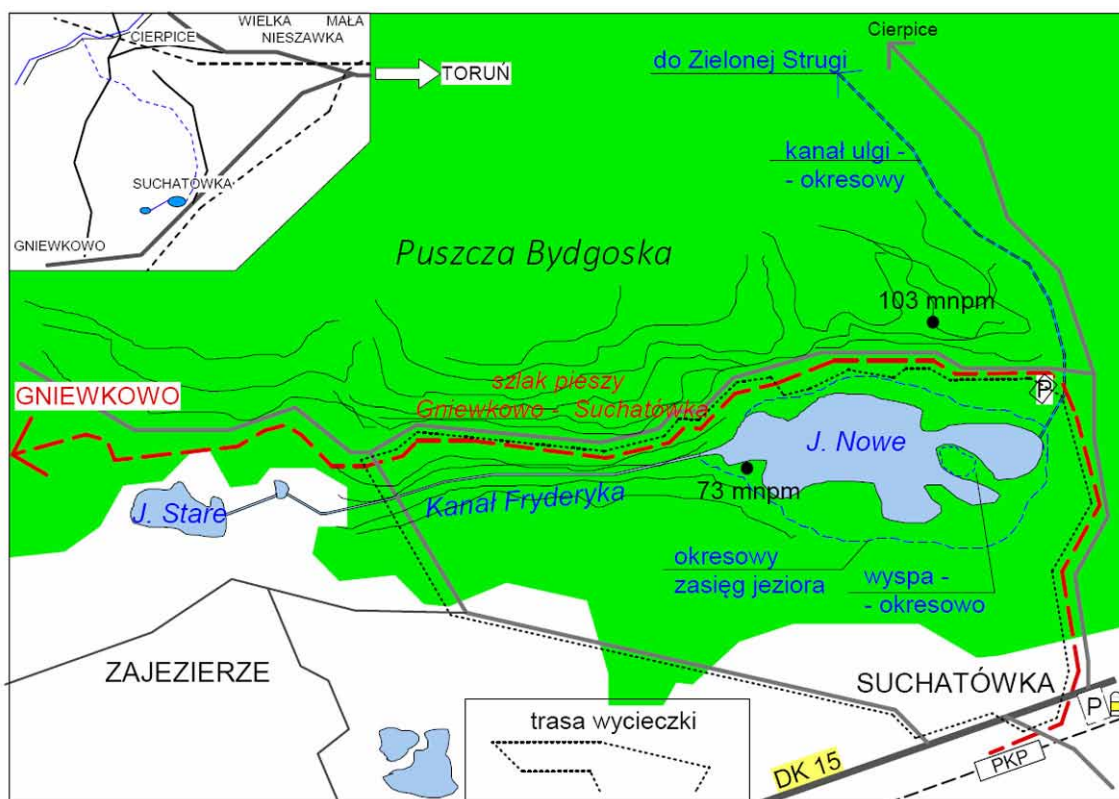
Miejsce na ognisko i grilla z wiatą

*Sebastian Jakobschy
Zdjęcia z 26.06.2021 r.*

Kanał Fryderyka

Jeśli chodzi o związki imienia Fryderyk z szeroko pojętymi okolicami Torunia, to na pierwszym miejscu kojarzy się Fryderyk Chopin, który bywał niedaleko, na Ziemi Dobrzyńskiej w Szafarni. Także niedaleko na Kujawach, 4 km od Izbicy Kujawskiej urodziła się matka Chopina Tekla Justyna Krzyżanowska. Zatem skojarzenia są jasne – jak Fryderyk, to Chopin. Tymczasem Toruń, Kujawy i Pomorze długo były pod panowaniem Prus, a jego mieszkańcy poddaniymi m.in. Fryderyka Wielkiego Hohenzollerna. To od niego właśnie wzięła się zwyczajowa nazwa pewnego dzieła inżynierii wodnej, niewielkiego i w porównaniu do wielkich kanałów: Brdy, Ostróda – Elbląg, Augustowskiego i innych, niewiele znaczącego, choć nie do końca.

Bohaterem tego odcinka jest **Kanał Fryderyka**. Popatrzmy na mapę. Ok. 15 km od centrum Torunia przy szosie DK 15, w połowie drogi między Toruniem a Inowrocławiem znajduje się wieś Suchatówka. Kilka kilometrów dalej jest niewielkie miasto Gniewkowo. Nasz „bohater” znajduje się między tymi miejscowościami. Nieco na północ od linii Suchatówka – Gniewkowo jest południowy kraniec Puszczy Bydgoskiej. Obie miejscowości leżą na Równinie Inowrocławskiej w jej najniższym punkcie tzw. Obniżeniu Gniewkowskim. Wspomniany skraj Puszczy wznosi się 30 m ponad obniżeniem. To ukształtowanie terenu spowodowało powstanie Kanału Fryderyka, a było to tak. Przez wieki wody deszczowe spływające z wydmowego wału wznoszącego się ponad obniżeniem



Kanał Fryderyka

Przez wieki wody deszczowe spływające z wydmowego wału wznoszącego się ponad obniżeniem

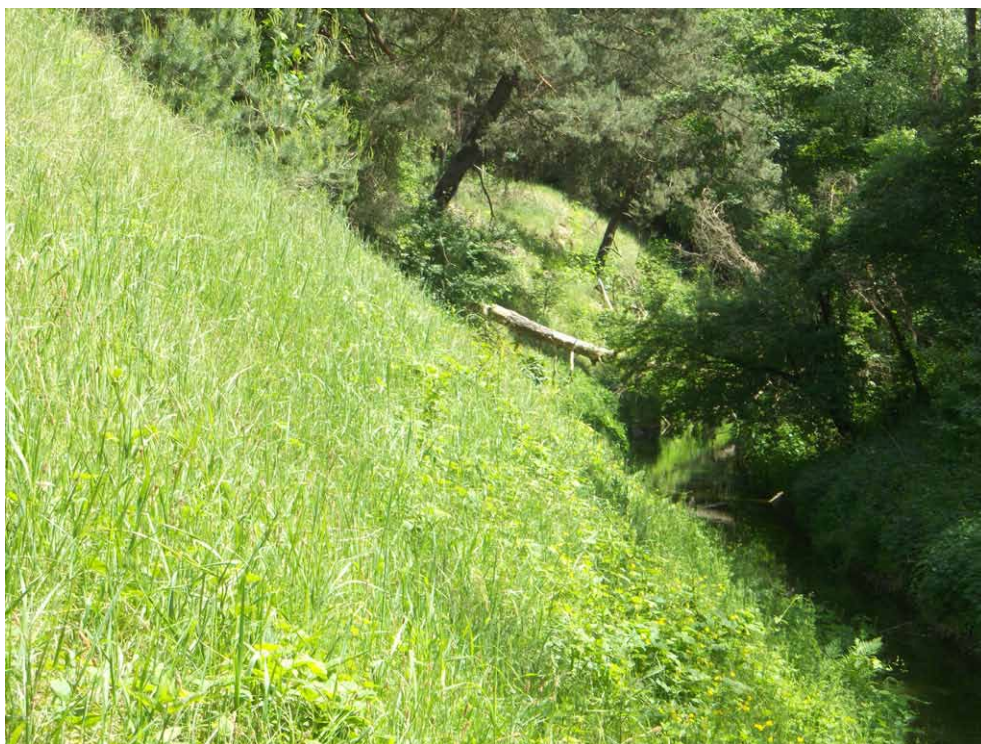
zalewały pola i łąki, przynosząc duże straty w rolnictwie. W pobliżu dzisiejszej wsi Zajązderze (między Gniewkowem a Suchatówką) istniało niewielkie jezioro zbierające spływające wody. Jednak i ono w końcu nie było w stanie przyjąć wszystkiego, co spływało z wysoczyzny. Po intensywnych opadach następowały powodzie. W 2. połowie XVIII wieku odkryto, że niedaleko na wschód od jeziora jest kotlina międzywymowa położona niżej od jeziora. Wymyślono, że mogłaby przejść nadmiar wody, której nie mieściło istniejące jezioro i która zalewała okolice Gniewkowa. Przekopano przez wydmy niepełna dwukilometrowy kanał.

Wkrótce woda zalała kotlinę i tak powstało Jezioro Nowe. Dla odróżnienia istniejące wcześniej jezioro nazwano Starym. O skali przedsięwzięcia niech świadczy fakt, że na wschodnim odcinku kanał biegnie w wykopie o głębokości 18 m. Sprawia to, że kanał jest ciekawym elementem krajobrazu i warto się tam wybrać na kilkukilometrowy spacer. Obok kanału biegnie droga, nad którą wydmy wznoszą się jeszcze kilkanaście metrów.

* * *

Dzisiaj w pobliżu obu jezior i wzdłuż kanału wiedzie czerwono znakowany szlak turystyczny z Gniewkowa do Suchatówki skrajem Puszczy Bydgoskiej. W pobliżu wschodniego brzegu Jeziora Nowego znajduje się przygotowane przez leśników miejsce piknikowe z parkingiem. Jezioro jest w zarządzie PZW i jest łowiskiem, odbywają się tam zawody wędkarskie. Kąpiel i sporty wodne są zabronione. Przed laty Jezioro Nowe było popularnym kąpieliskiem mieszkańców Torunia i okolic. Jeździło się co niedzielę rano osobowym pociągiem relacji Toruń – Inowrocław – Poznań w wagonach „krowbojkach” z parowozem na czole i maszerowało nad jezioro. Po drodze można było ściągnąć co najmniej litr poziomek. Brzegi jeziora zapełniały się plażowiczami, pływało się na istniejącej wtedy wyspę i ... i komu to przeszkadzało? Jezioro rządzi PZW jak przysłowiowy „pies ogrodnika”.

Samochodowcy mogą zostawić swe pojazdy na wspomnianym parkingu, niezmotywowani mogą dojechać pociągiem (regio) do stacji Suchatówka, ja preferuję i polecam wycieczkę rowerową z wykorzystaniem dróg leśnych przecinających Puszczę



Strome brzegi kanału



Jezioro Nowe w Suchatówce

Bydgoską między Cierpicami a Gniewkowem i Suchatówką. Można częściowo wykorzystać czerwono znakowany szlak pieszy wiodący z Dybowa (przy szosie DK 10) wzdłuż Strugi Zielonej (Zielonki) przez Jarki, skąd odbija na południe w kierunku Gniewkowa. Docieramy nim na Górę Toruńską (109 m. n.p.m.), z której kierujemy się na wschód szlakiem żółtym. Ten łączy się ze szlakiem czerwonym obiegającym oba jeziora i kanał. Do planowania wycieczek i orientacji w terenie dobrze mieć laminowaną mapę „Okolice Bydgoszczy i Torunia” w skali 1:75 000.

Pod koniec lat 60-tych XX w. po kolejnych wylewach, gdy zamulone Jezioro Nowe przestało przyjmować wodę, przekopano nowy kanał odprowadzający nadmiar wody z jeziora na północny zachód do Strugi Zielonej (Zielonki), ta zaś uchodzi do Wisły w Dybowie. Kanał przecina Puszcę Bydgoską i wpada do Zielonki koło leśniczówki Małe Jarki. Jego długość to ponad 9 km. Kanał wypełnia się wodą okresowo, tylko przy bardzo wysokiej wodzie wypełniającej Jezioro Nowe, obecnie bardzo rzadko. Jednak i teraz na niektórych odcinkach kanału jest woda w miejscach, gdzie s pływa z wydmowych wzgórz. Gdzieś w roku

1970 chyba, pływaliśmy w pływ z bratem tym kanałem, przepływaliśmy nawet jednym z przepustów pod leśną drogą – tyle było wody. Dziś w wielu miejscach kanał jest zarośnięty.

Część Puszczy Bydgoskiej na południe od Cierpic została zniszczona w sierpniu 1992 roku przez wielki pożar. Spłonęło prawie 3000 ha. Porządkowanie pożarzyska i nasadzenia trwały niemal cztery lata. Dziś rośnie tam dwudziestoparoletni las. Kanał Fryderyka to nie tylko malowniczy element krajobrazu przecinający wydmowe wzgórze, to także pretekst do odwiedzenia Puszczy Bydgoskiej, najlepiej na rowerze.

* * *

Informacje krajoznawcze oparłem m.in. na opracowaniu autorstwa kol. Tadeusza Perlika z OM PTTK w Toruniu, a trasę pieszej wycieczki zaznaczoną na mapce przebyli w czerwcu (?) uczestnicy „majówki”(?) klubowej toruńskiego klubu „Karpaty”.



Miejsce piknikowe w Suchatówce



Fragment kanału ulgi Suchatówka – Jarki

Juliusz Wysłouch

Najcięższe podejścia w polskich Beskidach.

Część 6 – Bieszczady

Kontynuujemy cykl artykułów poświęconych najcięższym podejściom w polskich Beskidach. W poprzednich numerach „Na Szlaku” omówiliśmy już Beskid Wyspowy, Gorce, Beskid Makowski, Beskid Sądecki i Beskid Niski. Tym razem naszą uwagę poświęcimy Bieszczadom. Tak jak to już zostało przyjęte na samym początku cyklu pod uwagę weźmiemy dziesięć najwyższych szczytów tego łańcucha górskiego. Zestawienie powstało w oparciu o portal mapa.turystyczna.pl

Jeśli chodzi o najcięższe podejścia w Bieszczadach to wśród braci turystycznej wymienia się przede wszystkim podejście z Ustrzyk Górnych na Połoninę Caryńską szlakiem czerwonym oraz na Walter szlakiem zielonym z Jabłonek. Poddamy ten pogląd weryfikacji z faktycznymi pomiarami. Spójrzmy na poniższe zestawienie. W toku jego analizy wyłonimy pięć najcięższych podejść w Bieszczadach.

1) Tarnica (1346 m)

Ustrzyki Górne – Tarnica: szlakiem czerwonym i żółtym, suma podejść: 776 m

Wołosate – Tarnica: szlakiem niebieskim i żółtym, suma podejść: 617 m.

Muczne – Tarnica: szlakiem żółtym, niebieskim i żółtym, suma podejść: 866 m.

2) Krzemień (1335 m)

Ustrzyki Górne – Krzemień: szlakiem czerwonym, suma podejść: 867 m.

Wołosate – Krzemień: szlakiem niebieskim, suma podejść: 708 m.

3) Halicz (1333 m)

Wołosate – Halicz: szlakiem niebieskim i czerwonym, suma podejść: 787 m.

Ustrzyki Górne – Halicz: szlakiem czerwonym, suma podejść: 946 m.

Muczne – Halicz: szlakiem żółtym, niebieskim i czerwonym, suma podejść: 906 m.

4) Kopa Bukowska (1320 m)

Wołosate – Kopa Bukowska: szlakiem niebieskim i czerwonym, suma podejść: 690 m.

Ustrzyki Górne – Kopa Bukowska: szlakiem czerwonym, suma podejść: 850 m.

Muczne – Kopa Bukowska: szlakiem żółtym, niebieskim i czerwonym, suma podejść: 809 m.

5) Szeroki Wierch (1315 m)

Wołosate – Szeroki Wierch: szlakiem niebieskim i czerwonym, suma podejść: 582 m.

Ustrzyki Górne – Szeroki Wierch: szlakiem czerwonym, suma podejść: 665 m.

6) Bukowe Berdo (1311 m)

Wołosate – Bukowe Berdo: szlakiem niebieskim, suma podejść: 758 m.

Ustrzyki Górne – Bukowe Berdo: szlakiem czerwonym i niebieskim, suma podejść: 918 m.

Muczne – Bukowe Berdo: szlakiem żółtym i niebieskim, suma podejść: 628 m.

7) Wielka Rawka (1307 m)

Ustrzyki Górne – Wielka Rawka: szlakiem niebieskim, suma podejść: 661 m.

Przełęcz Wyżniańska – Wielka Rawka: szlakiem zielonym, suma podejść: 488 m.

Przełęcz Wyżnia, parking – Wielka Rawka: szlakiem żółtym i zielonym, suma podejść: 459 m.

8) Połonina Caryńska (1297 m)

Ustrzyki Górne – Połonina Caryńska: szlakiem czerwonym, suma podejść: 672 m.

Przełęcz Wyżniańska – Połonina Caryńska: szlakiem zielonym i czerwonym, suma podejść: 425 m.

Brzegi Górne – Połonina Caryńska: szlakiem czerwonym, suma podejść: 543 m.

9) Rozsypaniec (1280 m)

Wołosate – Rozsypaniec: szlakiem czerwonym, suma podejść: 558 m.

Ustrzyki Górne – Rozsypaniec: szlakiem czerwonym, suma podejść: 994 m.

10) Mała Rawka (1272 m)

Przełęcz Wyżniańska – Mała Rawka: szlakiem zielonym, suma podejść: 431 m.

Rzeczyca, parking – Mała Rawka: szlakiem niebieskim, suma podejść: 642 m.

Przełęcz Wyżnia – Mała Rawka: szlakiem żółtym i zielonym, suma podejść: 459 m.

Z powyższego zestawienia wynika, iż najcięższe podejście w Bieszczadach jest z Ustrzyk Górnych na Rozsypaniec szlakiem czerwonym, suma podejść to 994 m. Drugie miejsce zajęło podejście z Ustrzyk Górnych na Halicz szlakiem czerwonym, suma podejść wyniosła 946 m. Na trzecim miejscu uplasowało się podejście z Ustrzyk Górnych na Bukowe Berdo szlakiem czerwonym i niebieskim z sumą podejść 918 m. Poza podium na miejscu czwartym mamy podejście z Mucznego na Halicz szlakiem żółtym, niebieskim i czerwonym, suma podejść wynosi 906 m. Wreszcie na miejscu piątym znalazło się podejście z Ustrzyk Górnych na Kopę Bukowską szlakiem czerwonym, suma podejść to 850 m. Jak widać z zestawienia całkowitym zaskoczeniem jest brak w pierwszej piątce podejścia z Ustrzyk Górnych na Połoninę Caryńską. Jest to już kolejny przykład, iż nasze własne subiektywne wrażenia górskie są rozbieżne z faktycznymi pomiarami.

Sebastian Jakobsch

Zostało nie tylko wspomnienie...

Jeden z arcyciekawych projektów wszechstronnego rozwoju Sądecczyzny, czyli „Eksperyment Sądecki” został zrealizowany – niestety, częściowo – w latach 1958-1964. Nazwa uchwały Rady Ministrów nr 151 z 9 maja 1958 r. to oficjalny tytuł wielkiego przedsięwzięcia *W sprawie rozwoju gospodarczego powiatu nowosądeckiego i miasta Nowy Sącz oraz rozszerzenia uprawnień terenowych organów władzy państwowej na tym terenie*. Pachnie biurokracją, ale skutki projektu w terenie były jak najbardziej konkretne. Także w dziedzinie turystyki...

Jednym z głównych elementów projektu była rozbudowa, odbudowa i promocja tego wszystkiego, co w tym regionie służyło i miało służyć rozwojowi turystyki, lecznictwa uzdrowiskowego, rzemiosła, usług hotelarskich, ale też tradycyjnego sadownictwa, przetwórstwa owoców, gastronomii, nawet budowy dróg i wytwarzania atrakcyjnych pamiątek regionalnych. Niestety, w 1975 r. przemiany w kształcie podziału administracyjnego Polski, czyli m.in. utworzenie 49 województw – w tym nowosądeckiego – spowodowały zakończenie ambitnego projektu.

Autorami eksperymentalnego projektu – jak zapisano w licznych dokumentach z minionych lat i opracowaniach historycznych – byli **Kazimierz Węglarski** – przewodniczący Prezydium Powiatowej Rady Narodowej, **Janusz Pieczkowski** – przewodniczący Prezydium Miejskiej Rady Narodowej oraz **Witold Adamuszek** – sekretarz Komitetu Powiatowego PZPR w Nowym Sączu. To oni sformułowali główne cele eksperymentu: siłą napędową rozwoju gospodarczego regionu miały być: lecznictwo uzdrowiskowe i turystyka jako główne motory gospodarki sądeckiej oraz przemysł ludowo-artystyczny, samorządność i inicjatywy społeczeństwa.

Ostatnio Antoni Kroh – jeden z wybitnych pisarzy sądeckich, autor książki *Powrót na Sądecczyznę* wydanej i nagrodzonej w 2020 r. w konkursie Fundacji Sądeckiej – wymienił wspomnianych działaczy, ale stwierdził: *Chyba nie da się ustalić, kto był „zapalnikiem” eksperymentu sądeckiego. Natomiast można stwierdzić bez wątplenia, że dokonania tamtych lat to dzieło całej społeczności Sądecczyzny, regionu o bogatych tradycjach społecznego działania.* (s. 270). Inny popularny pisarz i dziennikarz – Leszek Mazan z rodzinnymi korzeniami w Sądecczyźnie na łamach miesięcznika *Sądeczanin* (nr 6/2020, s. 67) napisał: *W latach „eksperymentu sądeckiego”, który dawał samorządowi wyjątkową, większą niezależność od władz centralnych, Nowy Sącz był zresztą w Polsce bardzo popularny, a to ze względu na gastronomię i porządek panujący w mieście... W szkole wpajano nam miłość do miasta, dobrze pojęty patriotyzm lokalny, dumę z tego, że jesteśmy stąd.*

To było tzw. poluzowanie lokalnej inicjatywy na fali przemian politycznych „po październiku 1956 r.” Program miał na celu rozwój samorządności w zarządzaniu oraz pomnożenie możliwości gospodarczych. Powstało osiem ważnych i efektywnych zakładów przemysłowych, hotel „Beskid» i wiele inwestycji miejskich

w Nowym Sączu, kilkanaście „szkół tysiąclecia». Nowy Sącz promował neon *Odwiedzajcie Ziemię Sądecką* u zbiegu ul. Marszałkowskiej i Świętokrzyskiej w Warszawie oraz klub i kawiarnia z imprezami sławiącymi Sądecką. Znany mi był oryginalny projekt ekologiczny poprawy jakości środowiska. Jeden z autorów programu Kazimierz Węglarski dzięki współpracy z kołami Polskiego Związku Wędkarskiego doprowadził do ochrony dużych i małych cieków przez obserwację tego, co do nich spływa i karanie wykroczeń przeciw czystości wód.

W połowie lat 60. powstał Klub Przyjaciół Ziemi Sądeckiej skupiający kilkudziesięciu wybitnych ludzi, którzy przyczyniali się – i nadal to robią – do popularyzacji Sądeckizny, a są to m.in. międzynarodowe Forum Ekonomiczne w Krynicy czy światowego znaczenia Fabryka Okien Dachowych Fakro SA w Nowym Sączu. Do najważniejszych inwestycji przemysłowych – trwających do dziś po wielu latach rozwoju – należą Zakłady Newag SA. Ich tradycja sięga 1876 r., czyli Cesarsko – Królewskich Warsztatów Kolejowych. Od 1918 r. specjalizowały się w naprawianiu lokomotyw parowych, a z czasem ich produkcji. Od 1952 r. Zakłady Naprawcze Taboru Kolejowego, dziś to firma Newag SA znana na rynku krajowym i w wielu krajach z produkcji elektrycznych i spalinowych wielocłonowych elektrycznych zestawów wagonowych, lokomotyw elektrycznych i spalinowych dla kolei dalekobieżnych, podmiejskich i zestawów wagonowych dla warszawskiego metra.

Sądeckizna ma miliony wielbicieli. Ich uczucia i wiedzę o regionie kształtuje od wielu lat Oddział PTTK „Beskid», który chlubi się tradycjami Oddziału Towarzystwa Tatrzańskiego sięgającymi 1906 r. W eksperymencie sądeckim wspierane były dawniej popularne stacje turystyczne, oczywiście schroniska z tym najbardziej znanym na Prehybie, wspomagane były kwatery prywatne i gospodarstwa turystyczne, a nawet całe wsie o takim charakterze. W szczytowym okresie rozwoju było ich 185 w całym powiecie. Wspomagano je kredytami na adaptację domów prywatnych na kwatery turystyczne i letniskowe. Gospodarze odbywali szkolenia w tym zakresie.

Eksperyment sądecki miał sprzyjać nie tylko rozwojowi gospodarczemu, początkowo powiatowi, ale z czasem regionowi. Ogromne zmiany nastąpiły w zakresie kultury. bodajże żaden inny region u podnóża Karpat Zachodnich, na Podkarpaciu, w Małopolsce nie może się równać różnorodności, jaka istnieje dzięki setkom zespołów ludowych, konkursów, chórów, turniejów, obchodów, festiwali folklorystycznych. Wielkie dzieło w zachowaniu tradycji i utrwalaniu tożsamości mają muzea, izby, targi gromadzące twórców ludowych – z odkryciem Paszyna na pierwszym miejscu, a także utworzenie Miasteczka Galicyjskiego i działalności Małopolskiego Centrum Kultury „Sokół» w Nowym Sączu.

Do dziś z powodzeniem służą turystom skupione w zespole Schroniska i Hotele PTTK „Karpaty» obiekty na terenie Beskidów Zachodnich: schroniska na Prehybie, Starych Wierchach, Turbaczu, Wielkim Luboniu, Hali Łabowskiej, Jaworzynie Krynickiej, Bacówki Pod Wierchomlą i na Maciejowej. Z czasem modernizowane, odnawiane, przyjazne środowisku i wędrowcom. Wędrują oni po wielu szlakach wytyczonych i znakowanych jako pierwsze w naszych górach na początku XX wieku. Coraz częściej na wyniesieniach w Beskidzie Sądeckim, Wyspowym, Gorcach góry i ich krajobraz uzupełniają (by nie powiedzieć „upiększają») i ułatwiają poznawanie osobliwości oraz rozległych panoram – jakże ostatnio modne i coraz liczniejsze widokowe platformy i wieże obserwacyjne.

Myśl przewodnia eksperymentu sądeckiego nie przepadła w mrokach niepamięci. Jej wyznawcy, naśladowcy, przedłużają ten pomysł od ponad 45 lat i nic nie wskazuje, że padnie ofiarą mijającego czasu i rozmaitych uwarunkowań. Eksperyment trwał krótko ale nie da się o nim zapomnieć, bowiem zaznaczył się trwale w regionie nie tylko jako twórcze myślenie o turystyce i środowisku. Pozostały też liczne ślady materialne o znaczeniu na miarę minionego stulecia. Pojawia się jednak uporczywe pytanie: jaka jest i czy istnieje granica zagospodarowania naszej przestrzeni w górach? Czy znakiem czasu ma być ich przebudowa dla zaspokojenia doraźnych potrzeb i powodzenia tzw. biznesu ???

Tomasz Kowalik



Trasy QR wokół Krawcowego Wierchu

Bacówka PTTK na Hali Krawculi w Beskidzie Żywieckim stała się lokalnym centrum „turystyki cyfrowej”. Wokół niej powstała sieć tras dla osób wędrujących po górach w oparciu o elektroniczną nawigację. W terenie trasę wyznacza nawigacja w smartfonie lub tablecie. Na trasach nie ma tradycyjnego oznakowania turystycznego. Należy zeskanować kod QR, by wejść do nawigacji. Trasy przeznaczone są dla turystów pieszych, rowerowych i narciarzy, wszystkie wyznaczone są po słowackiej stronie grzbietu granicznego. Ich długość waha się od ok. 1.5 do 15 km. Najkrótsza trasa spacerowa to PĘTLA WOKÓŁ POLANY KRAWCULA i stanowi 25 minutowy spacer, do przebycia najdłuższej przewiduje się 5 godzin. Jest to DUŻA PĘTLA SŁOWACKA DO MUTNEGO. Szczegóły można znaleźć na www.krawcow.pttk.pl w zakładce TURYSTYKA.

Juliusz Wysłouch

Ilustracje pochodzą z tablicy informacyjnej w Bacówce na Krawcowym Wierchu.

160 km widokowych tras wokół Krawcowego Wierchu

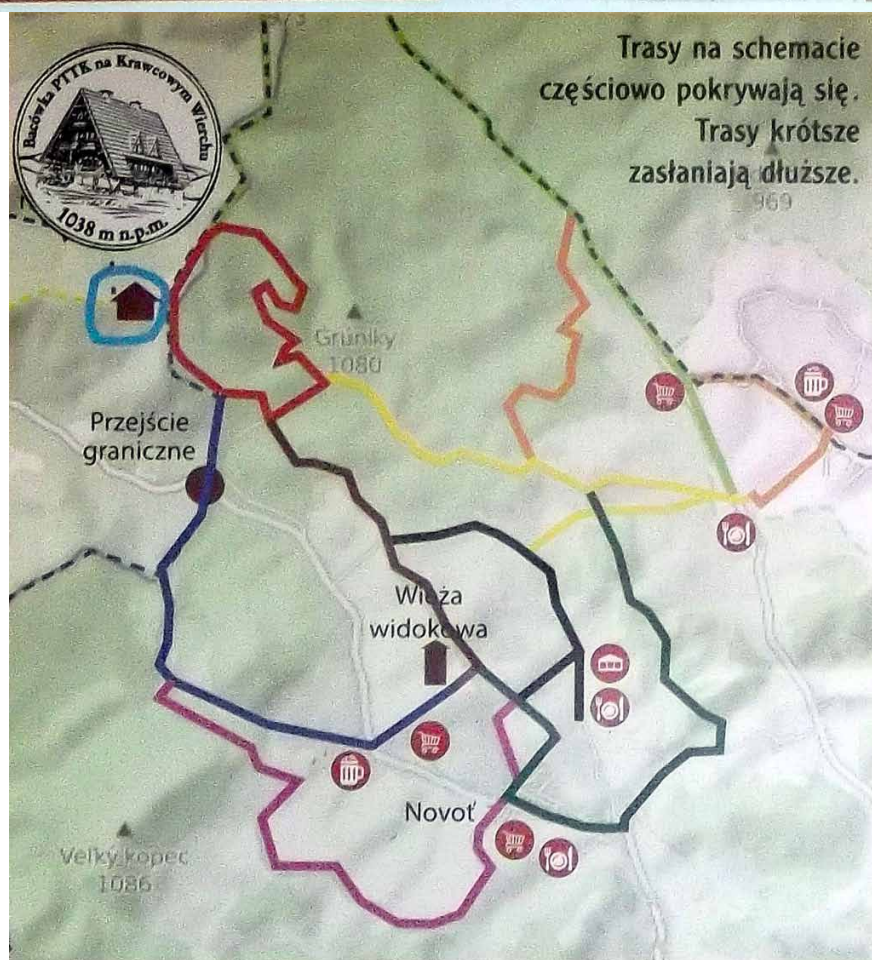
- sieć nowo wytyczonych **widokowych** tras wokół Krawcowego Wierchu;
- poruszasz się przy pomocy nawigacji (smartphone, tablet);
- trasy do turystyki pieszej, narciarskiej, rowerowej;
- wszystkie trasy zaczynają i kończą się przy naszej bacówce;
- **wystarczy zeskanować kod QR danej trasy aby wejść do nawigacji!**

SZEROKIEJ DROGI



UWAGA!
Trasy nie są oznakowane! Aby bezpiecznie się po nich poruszać należy zapoznać się z opisem na krawcow.pttk.pl/turystyka/

Opisy wszystkich krawcuskich tras, pliki do nawigacji, kody QR oraz instrukcje znajdziesz na www.krawcow.pttk.pl w zakładce **TURYSTYKA**.



Wujek Google podpowiedział i inne przypadki tego lata

Zeby nie było, że nie. Aplikacja GOOGLE jest na pewno przydatna, tylko trzeba zachować pewien dystans i korzystać z niej rozsądnie. Mnożą się od lat przypadki ślepej wiary w to, co widać na matrycy, monitorze, ekranie (niepotrzebne skreślić). Oto kolejny przykład. *Turystka chodziła po Karkonoszach, nawigując za pomocą map Google. Kiedy aplikacja podpowiedziała jej zejście ze szlaku, kobieta niestety posłuchała i wpakowała się w poważne kłopoty. Z pomocą przyszli ratownicy GOPR. Ratownicy GOPR ku przestrodze podzielili się historią kobiety, która w piątek chodziła po górach, nawigując z pomocą Google Maps. Turystka w pewnym momencie zeszła ze szlaku i to była bardzo nierozsądna decyzja. W trudnym terenie turystka zraniła sobie nogę i nie była w stanie dalej iść.* (źródło: GOPR Karkonosze). Ze zdjęć, jakie goprowcy umieścili w sieci, wynika, że faktycznie teren był, delikatnie mówiąc, mało korzystny, a że przytrafiła się kontuzja, to sytuacja zrobiła się przykra. To nie pierwszy i nie jedyny taki przypadek.

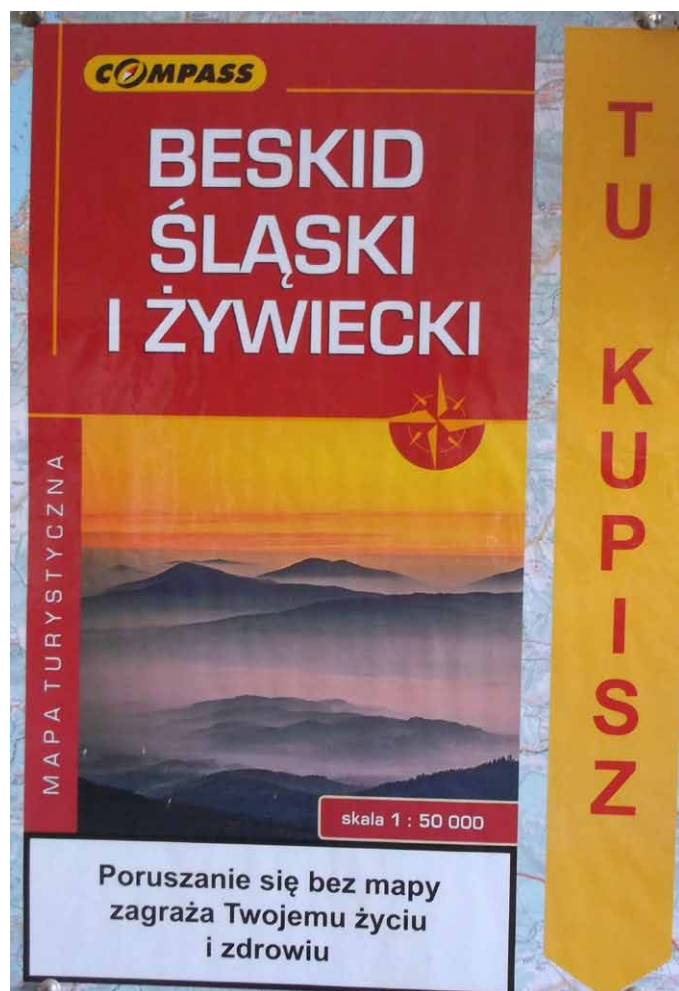
Przypominam sobie jak, bodaj w sierpniu 2020, wracałem z Lipowskiej do Żabnicy przez Boraczą. Kawalek przed węzłem szlaków na Polanie Cukierniczej, między odejściem niebieskiego do Rajczy i zielonego na Lipowską, zaczęła mnie rodzinka ze smartfonem w ręce rozglądająca się na wszelkie możliwe strony. Powodem chwilowej dezorientacji było to, że byli na drodze, na której nie było żadnych znaków turystycznych. Niby wszystko się zgadzało, bo *Google Maps* wskazywało właściwy kierunek, ale tych znaków brakowało. Zatem, widząc kogoś schodzącego z góry, słusznie pomyśleli, że taki osobnik może coś wiedzieć w kwestii „jak się idzie na Lipowską”. Potwierdziłem, że są na dobrej drodze i spytałem, **czy mają zwykłą papierową mapę – nie mieli.**

Nie dalej jak kilka dni temu (pisane 1 sierpnia) byłem świadkiem sytuacji opisanej wcześniej, tej karkonoskiej, tyle że skutek nie był tak drastyczny. Wędrowaliśmy z ekipą znajomych w Beskidzie Żywieckim, konkretnie szliśmy z Soblówki do bacówki na Rycerzowej szlakiem żółtym. Górskie doświadczenie moich towarzyszy było mierne, kilkoro było ze mną trzy lata temu w Gorcach, poprosili mnie, bym znowu zabrał ich w góry. Możliwości fizyczne zróżnicowane, zaś wiedza o górach... Ekipa rozciągnięta była na dość długim dystansie, kontakt wzrokowy był, niestety, sporadyczny. W pewnej chwili, idąc jako ostatni, minąłem część ekipy siedzącej na pniakach. Usłyszałem: „zaraz ruszymy i cię dogonimy”. No i dobrze. Szlak skręcał ostro w lewo, na kolejny zakos trawersu, powolutku szedłem dalej. W pewnej chwili obejrzałem się, by sprawdzić, czy skręcili, ponieważ od zakrętu szlaku prosto pod górę prowadziła stroma, rozjeżdżona ciągnikami leśników droga gospodarza. Zszedłem spory kawałek i co zobaczyłem? Niestety, tak jak się spodziewałem, moi towarzysze poszli prosto pod górę, wpatrując się w ekranik smartfona – prowadził „wujek Google”. Musieli więc sporo zejść i wrócić na znakowany szlak. Oczywiście turysta dobrze obeznany z terenem na pewno by sobie poradził, znając przebieg szlaku i konfigurację terenu, wspomniana droga gospodarza doprowadzała do stokówki, którą można było dojść do szlaku w innym miejscu. Ok, ale trzeba o tym wiedzieć. Moi towarzysze zwykłej mapy turystycznej w życiu nie mieli w ręce, a orientacja w terenie, w kierunkach była zerowa. No, ale chcieli przeżyć górską przygodę. Powtórzę po raz nie wiem który, że podstawą orientacji w terenie jest tradycyjna, aktualna mapa papierowa – najlepiej laminowana, by dłużej służyła. „Na Googlach” nie zawsze jest wszystko i nie zawsze aktualne, choć po prawdzie z aktualnością map papierowych też bywa różnie. Aktualizacja i proces wydawniczy nie dzieją się „na cito”. Uważam, że najlepiej jest przestudiować planowane trasy w oparciu o portal mapa-turystyczna.pl i skonfrontować dane z możliwie nową mapą papierową. Tu ciekawostka znakarska. Na stacji kolejowej w Soli, gdzie ma początek (lub koniec) niebieski szlak na Przegibek przez Praszywkę **jest tabliczka z informacją, że na mapach jest zaznaczony jako czarny.** Przeznakowany został chyba rok z kawałkiem temu, ta informacja jest bardzo przydatna. Z tymi mapami to nie jest żadna odkrywczą myśl, ratownicy górscy polecają to samo. A co jeszcze polecają goprowcy, o co apelują? Siedemnastego lipca można było przeczytać w „sieci”: „*Warunki na szlakach są dobre. Rano w górach*

zachmurzenie było pełne. Występowała mgła. Widoczność była poważnie ograniczona, nawet do 50 m w rejonie Pilska. Na ogół nie przekraczała ona 200 m. Temperatura w dolinach wynosiła rano 22 st. Przy schroniskach sięgała 13-14 st. Turystów w Beskidach jest bardzo dużo. Apelujemy o rozważę. Przede wszystkim prosimy, by nie wybierali się oni w pierw do Szczyrku, a potem w góry, ale odwrotnie. Mam na myśli odpowiedni ubiór i dobór trasy. Zdarza się, że turyści przyjeżdżają do kurortów, spędzają w nich czas, a przykładowo ok. godz. 17. wychodzą na wycieczkę. Tak było w tym tygodniu. Turyści byli potem zdziwieni, że zapadł zmrok. Czyli nic nowego. Dotyczy to głównie niektórych turystów, nazwijmy ich „weekendowych” lub „jednorazowych”. Plecakowi po śniadaniu w schronisku ruszają na szlak, oni już od rana są w górach.

Beskidzcy goprowcy w lipcu udzielali pomocy osobom, które wychodziły w góry po prostu nieprzygotowane do wycieczki i traciły orientację w górach. Powtarzały się błędy te same, co zawsze – chwila nieuwagi, nieodpowiednie wyposażenie (brak mapy, latarki), brak zasięgu lub rozładowany telefon. A wydawałoby się, że wyjście na beskidzkie szlaki to nic trudnego. Tak. Dobrze przygotowane wyjście w góry to czysta przyjemność, pod warunkiem, że nie ignorujemy podstawowych zasad turystyki górskiej.

Przeglądając relacje GOPR, wciąż trafiam na kolejny wątek przewijający się do znudzenia, a pisałem o tym niedawno. Chodzi o buty, o właściwe obuwie odpowiednie do chodzenia po górach. Okazuje się, że to nie jest jakaś moja fobia i ośli upór każący powtarzać, że po górskich ścieżkach powinno się chodzić w butach powyżej kostki, trzymających staw skokowy. W tych „kapuścianych górach”, jak pogardliwie nazywają Beskidy różni domorośli eksperci, chodzi się nie tylko po ceprostradach zbudowanych przez parki narodowe, ale także po prawdziwych górskich ścieżkach, często bardzo stromych, nawet eksponowanych, kamienistych. W relacjach goprowców dominują trzy grupy wypadków i urazów: **skręcenie stawu skokowego, wypadki rowerowe z ciężkimi następstwami i duża ilość zaśląbnięć.** Niestety, było też kilka kończących się śmiercią mimo reanimacji podjętej przez świadków-turystów i służby ratownicze. Dbajmy o swoje zdrowie, sprawdzajmy jego stan. Do tego odwodnienia i skurcze mięśni uniemożliwiające wędrówkę. Co do wypadków rowerowych, to właściwie większość przynosi poważne konsekwencje. Nietrudno się domyślić, że dominują wypadki na zjazdach, zaś urazy są wypadkową (nomen omen) prędkości oraz energii upadku. Prawdopodobnie rowerzystów ponosi brawura, zawodzi wyobraźnia i nierzadko brakuje umiejętności. Jak informują ratownicy beskidzcy owe urazy rowerzystów to złamania i kontuzje rąk, miednicy i kręgosłupa oraz urazy czaszki i twarzy. Czy te informacje, które każdy może przeczytać w serwisach GOPR, trafiają do wyobraźni osób wybierających się w góry na rowerze? Można odnieść wrażenie, że nie bardzo. Stąd także mój apel do turystów chcących zmierzyć się na rowerze z górskimi szlakami: **dobierajcie trasy odpowiednie do waszych umiejętności, nie upajajcie się prędkością na zjazdach, zakładajcie kaski i rękawiczki, a przede wszystkim nie szarżujcie.** Ja wybieram się z rowerem jesienią w okolice Międzygórza, a póki co trenuję na małych, ale jednak górkach i w terenie na dzikich leśnych ścieżkach, których nie brak wokół mojego miasta. Taki trening polecam wszystkim przed wyjazdem w góry. Nie chodzi tylko o wyrobienie mocy i wytrzymałości, ale także o elementy techniki jazdy, choćby takie jak **zatrzymanie i ruszanie na podjeździe, zatrzymanie i ruszanie na zjeździe, na podłożu twardym i na miękkim, bezpieczne hamowanie z dużej prędkości, pokonywanie zakrętów na zjeździe, itp., itd.** Życzę „gumowych drzew” i rozsądku.



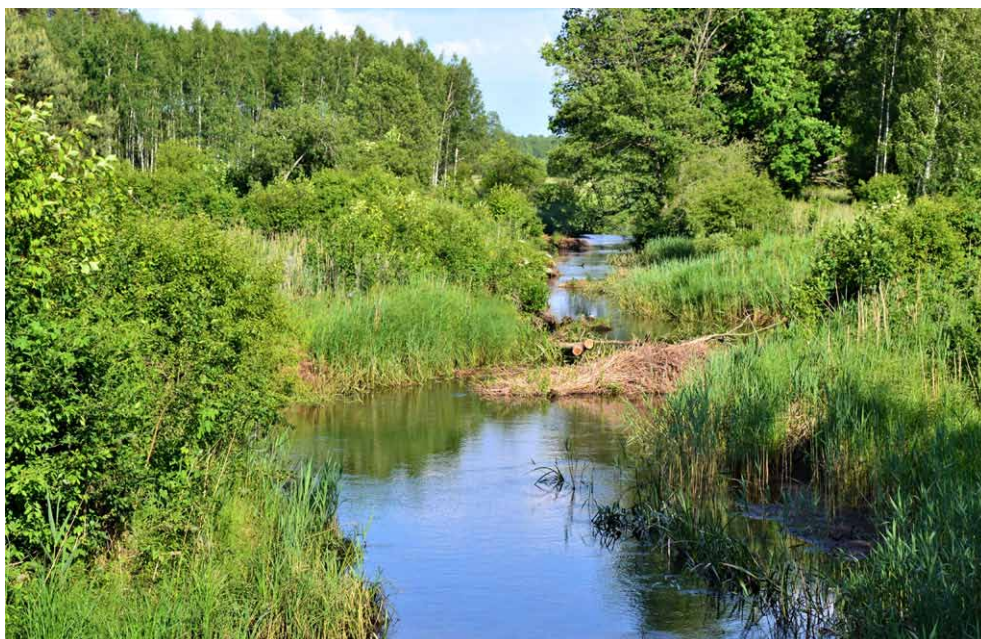
Ostrzeżenie i zachęta do korzystania z map w schronisku na Boraczej

Juliusz Wysłouch

Dwa razy żubr! (1)

Na przekór temu, co skłonni byliby myśleć niektórzy Czytelnicy „NS”, nie będzie to relacja z imprezy w piwiarni. Będzie o Puszczy Białowieskiej i o prawdziwych żubrach w niej żyjących. A wszystko przy okazji przytoczonych niżej opisów dwóch krótkich wycieczek po owej Puszczy, które w czerwcu bieżącego roku stały się udziałem autora niniejszego tekstu.

Będąc na Podlasiu, trudno ominąć Puszcę Białowieską, a w niej – Białowieski Park Narodowy (bo jedno i drugie – to jednak nie to samo!). A jak BPN – to oczywiście żubry. Podobno żubry najlepiej oglądać w Rezerwacie Pokazowym Żubrów w Białowieży, przy drodze z Białowieży do Narewki. Rzecz jasna, że chcieliśmy z bliska zobaczyć te żubry, więc pojechaliśmy. Cały rezerwat ładnie urządzony, oprócz żubrów są koniki polskie, jelenie, sarny, dziki, wilki, nawet ryś i żbik! Wszystkie ładnie pozowały do zdjęć. Pozowały również dzieci z niższych klas szkół podstawowych, tłumnie i hałaśliwie – wszak to koniec roku szkolnego i okres wycieczek, choć wyraźnie zachwiany przez epidemię. Nie pozowały



Narewka w Gruszkach

wały tylko... żubry. Całe stadko zaszyło się w kącie przy paśniku, pokazując z daleka jedynie swe brązowe zady. Trudno, oglądaliśmy już żubry w Wolińskim Parku Narodowym, oglądaliśmy w Pszczynie – jakoś przeżyjemy!

Wbrew temu, co się powszechnie sądzi, Białowieski Park Narodowy obejmuje jedynie stosunkowo niewielką, wschodnią (w granicach Polski) część Puszczy Białowieskiej. Pozostała część, wprawdzie licznie poprzestrzona enklawami rezerwatów, jest jednak poza tym dostępna dla turystów tak, jak inne obszary Lasów Państwowych. Jest ona dobrze zagospodarowana, pocięta regularną siatką wzorowo utrzymanych dróg oddziałowych, a po części i drogami publicznymi wiodącymi do położonych w puszczy osad. Znakowanych szlaków turystycznych wytyczono w niej niezbyt wiele, jednak te, które istnieją, w wystarczający sposób zapoznają chętnych ze wszystkimi fenomenami tego regionu. My, przebywając w rejonie Narewki, decydujemy się na dwie niedługie, parogodzinne wycieczki w formie pętli w północnej części puszczy.



Pierwsza z nich ma start i metę przy siedzibie Nadleśnictwa Browsk we wsi Gruszki, ok. 3 km na południowy wschód od Narewki. Został tu urządzony cały kompleks rekreacyjno-edukacyjny pod nazwą Park Edukacji Przyrodniczo-Leśnej. Obejmuje on Ośrodek Edukacji Przyrodniczej, Herbarium i kilka ścieżek dydaktyczno-przyrodniczych. Na końcu krótkiej ścieżki dydaktycznej „Szlakiem żubra” znajduje się też drewniana platforma, z której rozciąga się piękny widok na dolinę rzeki Narewki. Warto dodać, że Nadleśnictwo Browsk powstało już w 1921 r., obejmując swym zasięgiem północno-wschodnią część ówczesnej Puszczy Białowieskiej (obecnie w granicach Białorusi). Nazwę uzyskało od osady leśnej, po 1945 r. pozostałej poza granicą. Powojenne, już w nowych granicach, zachowało swą historyczną nazwę. Obecnie lasy Nadleśnictwa Browsk (ponad 20 tys. ha) należą do najbogatszych pod względem przyrodniczym kompleksów leśnych w naszym kraju.

Jest dzień powszedni, wczesne popołudnie („po obiedzie”). Z dużego parkingu przy samym nadleśnictwie, na którym stoi 5 lub 6 samochodów, kierujemy się za niebieskimi znakami drogą na zachód, w stronę zabudowań wsi Gruszki. Wieś to mała: wykonujemy skręt w lewo i po minięciu kilkunastu domów, w większości chyba wykorzystywanych jako letnie „daczki”, wkraczamy w dolinę Narewki i opuszczamy cywilizację. No, niezupełnie: kiedyś bogate w gatunki nadrzeczne łąki były wypasane bądź koszone na siano. Teraz, kiedy krów tu już nie uświadczysz, zaczynają poddawać się sukcesji lasu. Dlatego, w celu utrzymania wypracowanej przez wieki różnorodności biologicznej, od czasu do czasu kosi się je, przeznaczając siano m. in. na zimowe dokarmianie żubrów.

Minąwszy fragment świeżo wykoszonych łąk, przekraczamy mostem Narewkę. Nad jej brzegami żyją bobry i wydry, czasem można zobaczyć tropy łosia. Zanurzamy się w las. Na skraju wyrębu, po prawej, na dębie dostrzegam umocowaną barć pszczelą, wykonaną starym sposobem w drewnianej kłodzie. To również element starań o zachowanie skazanych na zapomnienie pradawnych form ludzkiego gospodarowania w puszczy. Na rozwidleniu, gdzie odbija w prawo krótki (czarny) szlak łącznikowy do Narewkowskiej Drogi, idziemy prosto.

W Puszczy Białowieskiej występuje co najmniej 1020 gatunków roślin naczyniowych, z czego 26 gatunków samych drzew. Rozglądam się po otaczającym nas borze, usiłując zapamiętać choć część napotkanych gatunków. Przy ścieżce zauważam kwitnące poziomki i konwalijkę dwulistną. Nad nimi kilkuletnie dęby prześcigają się w gonitwie ku słońcu. Gdy mój wzrok błądzi po koronach sosen zawieszonych na gonnych, rudoczerwonych pniach, dochodzi mnie głos żony. Jeśli można cicho wołać, to ona właśnie to robiła, jedną rękę kładąc na ustach („Ciiicho!!!”), a drugą wskazując w las. On tam jest! Niezbyt wyraźnie, ale wśród drzew, ponad linią krzewów widzę rogaty łeb i długi, garbaty grzbiet żubra. Ciemna sylwetka powoli przesuwają się na tle plam o różnych odcieniach zieleni. Na dobre zdjęcie trochę daleko, podchodzić bliżej – no, powiedzmy, że... nie wypada! Patrząc więc, jak król puszczy znika bezszelestnie w gąszczu młodych drzewek. Z daleka, ale był! Pierwszy żubr oglądany na wolności! Jeden z zaledwie ok. 9,1 tysiąca osobników żyjących na ziemi i jeden z 915 zamieszkujących Puszczy Białowieską!

Komentując niecodzienne zdarzenie, dochodzimy do szerszej drogi, którą biegną zielone znaki „Wilczego Szlaku” i skręcamy nią w lewo, ku południowemu wschodowi (Uwaga! Droga ta dopuszczona jest do ruchu pojazdów samochodowych!). Po dłuższej chwili znaki niebieskie odbijają w prawo, a my dochodzimy do dużej polany z parkingiem (można tu dojechać samochodem od Drogi Narewkowskiej). Choć kusi wygodna wiata, skręcamy za zielonymi znakami w lewo. Droga prowadzi prościuteńko na wschód. Jej skrajem wiedzie – mocno już zasypany piaskiem i zarośnięty trawą – tor



Podmokłą dolinę Barszczy porasta bagienna olszyna

dawnej kolei wąskotorowej. Szerokie przecinki poprowadzone przez puszcę zgodnie z południkami i równoleżnikami to pamiątka po carskim zagospodarowaniu puszczy w XIX w., natomiast torowiska, biegnące niegdyś dziesiątkami kilometrów przez białowieskie lasy, to dzieło administracji niemieckiej, która okupując te tereny w czasie I wojny światowej, intensywnie wykorzystywała je gospodarczo.

Ponownie zbliżamy się do doliny Narewki. W prawo odchodzą tu czarne znaki (tzw. „Carska Tropina”) do położonej nad rzeką, ok. 700 m dalej, wysokiej wieży widokowej. Zastąpiła starą, która bodaj w 2012 r. spaliła się (czy też ktoś ją podpalił...). Usytuowana jest w miejscu, w którym dolinę pokrywają podmokłe łąki z licznymi oczkami wodnymi, można więc z niej obserwować m.in. żyjące tu ptactwo wodne. Od wieży można wrócić inną drogą (również za czarnymi znakami, 1,3 km) do wspomnianego wyżej parkingu. Warto zaznaczyć, że to już jest teren Białowieskiego Parku Narodowego!

My przekraczamy Narewkę mostem. To tzw. Kosy Most. *De facto* mosty są dwa: po prawej widzimy betonową konstrukcję drugiego, nieużywanego dziś mostu, którym rzekę pokonywała kolej wąskotorowa. Teraz i my znajdujemy się już w granicach parku, na terenie Obrębu Ochronnego Hwoźna. Tuż za mostem w lewo odchodzi wyznakowana ścieżka do Ostoi Żubrów „Kosy Most” (ok. 400 m). Na skraju łąk nad rzeką znajduje się wiata z daszkiem na czterech słupach zbudowana na kształt tradycyjnego brogu. Ogrodzona, służy oczywiście do podglądania żubrów.

– Idziemy? Nie, tym razem rezygnujemy. Po pierwsze, jest chyba jeszcze zbyt wcześnie, by żubry wybrały się do wodopoju. Po drugie – najlepiej obserwować je w zimie, kiedy leśnicy dokarmiają je tu obficie wykładanym sianem i innymi smakołykami. Poza wdzięcznością turystów zyskują tym i wdzięczność lasu, ograniczając nieco zgryzanie przez te wielkie przeżuwacze młodych drzewek. No i po trzecie: jestem przekonany, że na dziś wykorzystaliśmy już cały limit szczęścia!

Idziemy więc prosto do odległej o niespełna kilometr kolejnej polany położonej na skrzyżowaniu leśnych duktów. Od mostu towarzyszą nam żółte znaki szlaku o nazwie – a jakże! – „Tropem Żubra”, a kończącego się przy innej ostoi żubrów zwanej Babia Góra, na północno-wschodnim skraju puszczy. Na polanie zielony „Wilczy Szlak” skręca w prawo, natomiast nasze znaki żółte – w lewo, wprost na północ. Tu nareszcie spotykamy pierwszego człowieka – rowerzystę, który po pracy wyskoczył „nakręcić” swoją porcję kilometrów. Na następnym dużym skrzyżowaniu opuszczamy żółte znaki i skręcamy w lewo.

Leśna droga odrobinę opada. Po obu jej stronach zamiast dotychczasowego boru pojawia się pas bagiennej olszyny. Plamy czystej wody połyskujące ciemnym blaskiem w promieniach obniżającego się słońca wyznaczają leniwy tok strugi o nazwie Braszcza mającej swój początek nad samą granicą białoruską, a uchodzącej nieco dalej do Narewki.

Dobrze idziemy? Dobrze! Szeroką drogą prowadzą znaki szlaku rowerowego, trasy nordic-walking oraz ścieżki dydaktycznej o nazwie „Złoty Szlak św. Eustachego”. Poza tym wszystkie oddziały leśne oznaczone są w terenie łatwymi do odszukania numerami. Używając mapy, na której numery te są naniesione (np. „Puszcza Białowieska” 1 : 50 000 wydawnictwa comfort!map), nawet nie korzystając z oznaczeń szlaków, można się łatwo zorientować w swoim położeniu.

Wkrótce, na wysokości leśniczówki Olchówka, wychodzimy z lasu. Po lewej zostawiamy wspomniany na wstępie Ośrodek Edukacji Przyrodniczej, a tuż obok Herbarium urządzone w formie parku-ogrodu, zachęcającego do odpoczynku. Po chwili jesteśmy już na parkingu przy budynku Nadleśnictwa Browsk. Całość (ok. 13 km) zajęła nam 3 godz. 50 min. (c.d.n.)



Mirosław J. Barański

Ośrodek Edukacji Przyrodniczej przy Nadleśnictwie Browsk

Za Goethem po Weronie

Droga przecina grzbiet górski, który oddziela nieckę jeziora od doliny Adygi. Tu prawdopodobnie spotykały się spływające obfitymi potokami wody pierwotne, wznosząc gigantyczną zaporę z piasku. W późniejszych, spokojniejszych epokach naniesiona została żyzna gleba, ale nadal utrapieniem oraczy są raz po raz wydobywające się z ziemi głazy. W miarę możliwości usuwa się je, układa warstwami w rzędy, tworząc coś na podobieństwo bardzo grubych murów przy drodze. Na tej wysokości brak jest wody i drzewa morwowe wyglądają niewesoło. O źródłach nie ma co marzyć.*

To fragment dziennika Johanna Wolfganga Goethego, jaki pisał podczas swej podróży do Włoch, pochodzący z 14 września 1786 r. Poeta dotarł łodzią przez jezioro Garda do Bardolino (p. *Malcesine w krainie Lestrygonów*, „NS” lipiec 2021), gdzie zmienił środek transportu i na grzbiecie muła podążył do Weronie. Fragment ten jest godzien uwagi ze względu na obserwacje poczynione przez autora co do krajobrazu. Wyjaśnienia wymaga zwłaszcza wzmianka o owym grzbiecie górskim... Jak wiemy, w czasie plejstoceńskich zlodowaceń doliną Gardy, głęboką prawie 2 km, spływał wielki jezior lodowcowy, który po opuszczeniu gór rozlewał się szeroko na ich przedpolu, tworząc lodowiec podgórski (piedmontowy) – taki, jakie dziś możemy oglądać np. na Alasce lub Spitsbergenie. Po jego stopnieniu pozostał szeroki na ponad 15 km pas moren czołowych opasujący z trzech stron długim łukiem południową część jeziora od Gardy na wschodzie po Salò na zachodzie. Przecina go tylko jedyny odpływ z jeziora, rzeka Mincio. W pasie tym, obejmującym powierzchnię ok. 760 km², wyróżnić można od 3 do 5 biegnących równolegle głównych wałów morenowych, pomiędzy którymi rozrzucone są mniejsze garby i wzgórki. A wszystko zbudowane z przywleczonych z Alp żwirów, rumoszu skalnego i glin, z których wystają co rusz większe głazy – jak w opisie Goethego. Krajobraz (nie licząc oczywiście roślinności!) przypomina nieco nasze Kaszuby czy Mazury Garbate.

No, ale! Już w następnym akapicie poeta zanotował: *I tak oto czternastego września około godziny pierwszej dotarłem do Weronie. Tu piszę te słowa (...) po czym z radosną niecierpliwością będę oczekiwał wieczora, kiedy zobaczą amfiteatr.* My Weronę osiągnęliśmy rankiem, za to amfiteatr (nazywany tu Areną) oglądaliśmy w samo południe. Ten największy po Koloseum i obiekcie w Kapui amfiteatr, jaki pozostawili nam Rzymianie, powstał w I w. Ma kształt elipsy o wymiarach zewnętrznych ok. 139 x 109 m. Zbudowany został z betonu i kamieni, a zewnętrzną stronę murów wyłożono cegłą i miejscowym różowawym wapieniem. Po upadku cesarstwa obiekt zaczął niszczeć: miasto traktowało go jako wygodne źródło kamienia budowlanego. Do naszych czasów zachowały się dwie kondygnacje z 44 rzędami kamiennych siedzeń. Pierwotnie był większy (wyższy), mieścił ok. 25 tys. widzów, jednak trzykondygnacyjny pierścień muru zewnętrznego zawalił się podczas trzęsienia ziemi w 1117 r. i do dziś zachował się wyłącznie jego niewielki fragment. Pozostałe uszkodzenia naprawiono w następnym stuleciu, a obiekt znów zaczął pełnić rolę miejskiej areny. M. in. to tu w 1273 r. spłonęło



Arena” – widoczne „skrzydło”, jedyny zachowany fragment muru zewnętrznego

na stosach 169 patałów – przedstawicieli „heretyckiego” ruchu z Sirmione (p. *Salve, o venusta Sirmio!* w poprzednim „NS”).

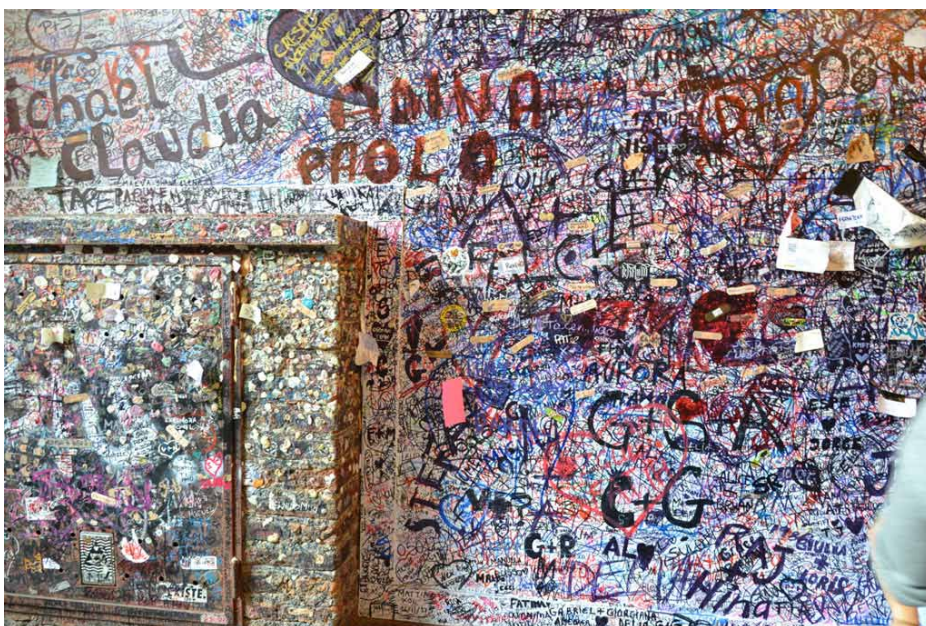
W okresie Odrodzenia dzięki staraniom burmistrza Marmoreusa budowlę objęto „ochroną konserwatorską”. Upamiętnia to okolicznościowy napis (wspominany przez Goethego, tu w tłumaczeniu): *Pamięci Hieronima Marmoreusa, burmistrza, którego niewiarogodnej gorliwości, gdy rządził miastem, zawdzięczamy, że amfiteatrowi temu zostało przywrócone to wszystko, co zniszczyła nielaska czasu. Senatorowie Werony, 1569.* Dzięki temu autor „Ifigenii w Taurydzie” mógł zapisać w swym diariuszu:

Amfiteatr jest więc pierwszym znakomitym pomnikiem czasów starożytnych, który widzę; a jak świetnie zachowany! Kiedy wszedłem do środka, a zwłaszcza kiedy na samej górze chodziłem po jego brzegu, miałem osobliwe uczucie, że patrzę na coś wielkiego i równocześnie nic nie widzę. Bo też należy go oglądać nie wtedy, kiedy jest pusty, lecz kiedy wypełnia go bez reszty ludzki tłum (...) każda zaś pojedyncza głowa staje się miarą ogromu całości. W pustym amfiteatrze brak takiej skali i trudno zorientować się, czy jest mały czy wielki. Nic dodać, nic ująć! Kiedy my spoglądamy w głąb wielkiej misy, na arenie ekipa montuje właśnie scenę – amfiteatr wykorzystywany jest jako teatr operowy pod gołym niebem (w 1947 r. zadebiutowała w nim słynna później Maria Callas). Choć obecnie mieści maksymalnie „tylko” ok. 15 tys. widzów, miło byłoby poczekać kilka dni, by podczas przedstawienia sprawdzić wrażenia Goethego. A może wrócić tu za kilka lat, w lutym 2026 r., kiedy to odbędzie się tu ceremonia zakończenia Zimowych Igrzysk Olimpijskich?

Co jeszcze autor „Cierpień młodego Wertera” podziwiał w Weronie? Po pierwsze, lapidarium urządzone pod kolumnadą budynku Teatro Filarmonico staraniem werońskiego erudyty, Scipione F. Maffei (Goethe: *Są tam dzieła etruskie, greckie i rzymskie, od czasów najdawniejszych do nowszych. Płaskorzeźby wmurowano w ściany i opatrzone numerami, które dał im Maffei w swej Verona illustrata*) - dziś „Museo lapidario maffeia-no”. Następnie dzieła malarskie Tintoretta, Veronesego oraz licznych werończyków w kościele San Giorgio in Braida (o „Św. Urszuli z jedenastoma tysiącami dziewic” Carota podróżnik notował: *Święta stoi na pierwszym planie jakby podbiła ten kraj. Ma szlachetny, choć pozbawiony wdzięku wygląd dziewczycy Amazonki*). Po wizycie w rzymskiej bazylice Santa Maria Matriolare zapisał: *Tycjana Wniebowzięcie Najświętszej Marii Panny w katedrze bardzo ściemniało* (dziś dzieło, gruntownie restaurowane, znów lśni pełnymi barwami). O szkicu do tzw. „Raju” Tintoretta w pałacu Bevilacqua (ogromny oryginał – w Pałacu Dożów w Wenecji) podał: *To dzieło trzeba by mieć na własność i stale, przez całe życie, przed oczami, by w pełni docenić lekkość pędzla, wizję malarską i różnorodność środków wyrazu.* Niestety, w latach wojen



„Arena” od środka



Każdy chce się uwiecznić przy wejściu do domu Capulekich...

napoleońskich i późniejszych walk o zjednoczenie Włoch kolekcje obrazów ze zwiedzanych przez podróżnika galerii Gherardini i Bevilacqua uległy rozproszeniu – wiele z nich, wraz ze wspomnianym szkicem „Raju” czy portretami Veronesego, możemy dziś oglądać np. w paryskim Luwrze.

Spacerujemy więc po mieście, a ja zastanawiam się, jak widział je Goethe? *Palazzo del Provveditore stoi nie dokończony* – pisał o wzniesionej na początku XVII w. budowli przy placu Brà. Budynek (obecnie Gran Guardia) „dobudowano” dopiero w połowie XIX w. Z Piazza Erbe przechodzimy na Piazza dei Signori, którego perspektywę zamyka Palazzo del Governo (dawny zamek Scaligerich). Za czasów Goethego mieściło się w nim m.in. więzienie. Poeta zajrzał na dziedziniec budowli, który *...robił wrażenie głębokiej studni (...), w której ...nieustannie rozlega się brzęk kajdan coraz to na innym piętrze*. Być może to przygnębiające wrażenie sprawiło, że Goethe nie zauważył prowadzącego nań pięknego portalu z 1533 r., dzieła wybitnego architekta, Michele Sanmicheliego.

A teraz z innej beczki. W latach 1529-1536 w Weronie przebywał Cesare Fregoso, syn doży Genui i prominentny kondotier Republiki Weneckiej. W tym czasie jego sekretarzem był Matteo Bandello, dominikanin, a jednocześnie pisarz, autor 214 ludowych opowieści ogłoszonych w 1554 r. pod wspólną nazwą „Novelle”. Szereg z tych utworów zostało później przełożonych na różne języki, w tym angielski. Dlaczego o tym wspominam? Ano dlatego, że wśród tych przetłumaczonych była także „The Tragicall Historie of Romeus and Juliet”, która stała się 40



Balkon Julii

lat później inspiracją dla Williama Szekspira do napisania słynnej tragedii „Romeo i Julia”. Dziś, od blisko 40 lat, w innym amfiteatrze z czasów rzymskich, usytuowanym na lewym brzegu Adygi, w dzielnicy Veronetta, odbywa się *Festival Shakespeariano*, na którego otwarcie wystawiana jest zwykle – jakżeby inaczej! - inscenizacja „Romea i Julii”.

Goethe, pisząc w swoim dzienniku o wrażeniach z Werony, nigdzie nie wspomniał słynnego Anglika i jego dzieła. Choć sam tworzył przecież utwory sceniczne, chyba nie był aż tak wielkim miłośnikiem teatru, a przynajmniej nie Szekspira... Poza tym, początek sławy miastu, jako miejscu akcji „Romea i Julii”, przyniosła dopiero nieco później epoka romantyzmu. George’a Byrona, który odwiedził Weronę na samym początku lat 20. XIX w., grób Julii już bardzo poruszył... My – podobnie jak wszyscy, którzy do tego miasta przyjeżdżają – nie możemy (nie chcemy?) odmówić sobie zajrzenia do słynnego „Domu Julii” przy Via Cappello 23.

To jedyny pewny adres całej tej miłosnej historii (wszystkie inne, tj. dom Romea, grób Julii itp. to produkty przemysłu turystycznego). Dom rzeczywiście należał do rodziny Capulettich (a właściwie Cappelletich – może od nazwy ulicy?), chociaż słynny balkon wybudowano (czy też odbudowano) bodaj dopiero na początku XX w., kiedy fotografia stała się dostępna dla wielu, a ktoś stwierdził, że zakochane pary zapłacą każde pieniądze za zdjęcie na nim. Dawno temu wyobrażałem sobie, że ten balkon musiał wychodzić na jakiś wielki, zarośnięty ogród, przez który Romeo przekradał się do swej wybranki. A tu ciasne, obudowane wysoko domami brukowane podwórko! W XVI wieku, a i długo



Autor, z nadzieją, że delikatny uścisk dłoni Julii też przyniesie szczęście...

potem zapewne okropnie brudne (Goethe o Weronie: *Razi nas brud i brak wygod w domach (...) Dziedzińce i krużganki są niemożliwie zapaskudzone, ale to uchodzi za rzecz naturalną*). Dziś jest z tym oczywiście o wiele lepiej, za to ściany siedziby Capuletich, a nawet sąsiednie domy, co do milimetra kwadratowego pokrywają miłosne wyznania współczesnych Romeów. Mam wrażenie, że służby miejskie celowo przestały usuwać te graffiti – pewnie z obawy, że czyste powierzchnie będą tym bardziej mobilizować do twórczości kolejne pokolenia „artystów”, a drapanie ścian może kiedyś zabraknąć...



**Piazza delle Erbe – najstarszy plac miasta.
Pod nim drzemią pozostałości dawnego forum z czasów rzymskich**

Na podwórku pod murem stoi brązowy posąg Julii. Podczas gdy jedni fotografują swoich znajomych stojących w miłosnych pozach na balkonie, inni każą się zdejmować z owym posągiem. Podobno pogłaskanie piersi szekspirowskiej bohaterki ma przynosić szczęście (chyba nie w miłości!...). Podobno w pierwszym posągu Julii intensywnie eksploatowana pierś przetarła się na wylot i pannie Capuleti trzeba było wykonać nowy biust...

Wracając na parking położony na przeciwnym brzegu Adygi, przez dłuższy czas idziemy wzdłuż zachowanego fragmentu dawnych murów miejskich. Natychmiast pojawia się jeszcze jedno odniesienie do zapisków Goethego – do fragmentu, w którym poeta opisuje popularną w tamtych czasach grę zwaną *pallone* (w mieście jest do dziś nawet ulica: *Via Pallone*). Podróżnik zanotował: *Czterech szlachciców z Werony grało w piłkę z czwórka z Vicenzy. Tej grze poświęcają werończycy przez cały rok około dwóch godzin dziennie przed zapadnięciem zmroku. Tym razem jednak grali z obcymi, zebrał się więc niewiarygodny tłum. Widzów było ze cztery do pięciu tysięcy. Po czym nieco dalej dodał rozsądnie: Nie rozumiem, dlaczego grę urządzono przy starym murze miejskim, nie myśląc o wygodzie widzów. Przecież w amfiteatrze jest tyle miejsca!*

Kiedy już opuściliśmy mury starego miasta, przypomniały mi się słowa wypowiedziane przez szekspirowskiego Romea w III akcie tragedii (scena III), dziś zresztą wykute na kamiennej płycie przy jednej z bram miejskich:

*Zewnątrz Werony nie ma, nie ma świata,
Tylko tortury, czyściec, piekło samo!
Stąd być wygnanym, jest to być wygnanym
Ze świata...***

Szybko rozejrzałem się dookoła: na szczęście nikt nikogo nie torturował, czyśca nie zauważyłem, a że niektórzy ludzie lubią sami sobie gotować różne piekielka? To chyba ponadczasowa skłonność... Natomiast zewnątrz Werony był świat! Piękny, pociągający nieznanym i kuszący nowymi doznaniem, nakryty wysokim, błękitnym sklepieniem włoskiego nieba. No i najważniejsze: nikt nas z Werony nie wyganiał! Zawsze możemy tam wrócić – może jak ów „świat” jeszcze odrobinę znormalnieje?

Mirosław J. Barański

* Wszystkie cytaty „Podróży włoskiej” J. W. Goethego w przekładzie Henryka Krzeczkowskiego, PIW, Warszawa 1980.

** William Szekspir: „Romeo i Julia”, przekład Józef Paszkowski, „Biblioteka Warszawska” 1856.

Buski Gard

Kontynuując cykl opisów najważniejszych przyrodniczych parków narodowych Ukrainy, przedstawię dziś bardzo interesujący, zwłaszcza dla znawców obydwu parków narodowych Dolnego Śląska, ukraiński park narodowy noszący nazwę Buski Gard.

Nad stworzeniem unikalnego pejzażu w dolinie dolnego Bugu Południowego przyroda pracowała ponad 3 miliony lat. Wydobyła na powierzchnię utwory skalne ukraińskiej „tarczy krystalicznej”, liczące sobie nawet 60 mln lat.

Sprzeciwiając się alternatywie w postaci zatopienia progów Bugu Południowego (jak to się stało z progami Dniepru) w procesie budowy zbiorników wodnych i elektrowni, przyrodnicy doprowadzili do stworzenia w dolnym biegu rzeki wielu rezerwatów przyrody, a w 1994 r. powstał regionalny park pejzażowy „Granitowo-Stepowe Pobuże”, który je połączył. W 2009 r. prezydent Ukrainy powołał w tym miejscu Przyrodniczy Park Narodowy Buski Gard. Teren ten uznaje się za jeden z siedmiu przyrodniczych cudów Ukrainy.

Park ciągnie się 58 km wzdłuż rzeki Bud Południowy od miasta Pierwomajsk do wsi Ołeksandriwka, a także w dolinach dopływów, a więc rzek Wielka Korabelna, Mertwowod i Arbuzyńka. Rzeki te przez miliony lat stworzyły kaniony, które urzekają zwiedzających swoimi formami. Płyną między stromymi kamienistymi brzegami, tworząc malownicze wąskie doliny z wielkimi granitowymi skałami, wodogrzmotami i wyspami.

Park, o powierzchni 61 km², leży na obszarze 5 rejonów obwodu mikołajewskiego. W parku wyróżnia się 8 obiektów ochrony przyrody, którymi są rezerваты, zabytki geologiczne i uroczyska. Klimat jest tu kontynentalny, z właściwościami strefy stepowej. Temperatury dodatnie utrzymują się 9 miesięcy, zimy są ciepłe, bez śniegu. Na płaskowyżu, do 120 m n.p.m., przeważają gleby lessowe.

Flora parku zawiera 34 gatunki, które wpisano do ukraińskiej „czerwonej księgi”, a 4 do europejskiej „czerwonej księgi”. Z rzadkich roślin występują tu: goździk buski, lepnica buska, meryngia buska, tulipan buski, wiśnia Kłokowa czy ostnica granitowa. Fauna to 22 gatunki zwierząt kręgowców wniesionych do „czerwonej księgi” Ukrainy, a 5 do takiej księgi Europy. Żyją tu: orzeł karłowaty, orlik krzykliwy, jaszczurka zielona, wydra rzeczna, brzana dniewska. Z bezkręgowców 23 gatunki są w „czerwonej księdze” Ukrainy, a 10 w takiej księdze Europy.

Zadania parku sformułowano następująco: ochrona unikalnych kompleksów przyrodniczych i pejzaży historycznych, prowadzenie pracy ekologiczno-oświatowej, tworzenie warunków do zorganizowanego odpoczynku, prowadzenie badań naukowych i formułowanie z nich wniosków. Park dysponuje wieloma miejscami przydatnymi do odpoczynku i poznawania przyrody, np. uroczyska Protycz, Gromowe, Labirynt, Gard. Są skały do treningów alpinistycznych, np. skała Gromowa czy skała Kropla w Kanionie Aktowskim. Kajakarze ćwiczą swoje umiejętności na *brojakach* (progach) rzeki Bug Południowy. Ze skałami, wąwozami i progami wiążą się liczne legendy kozackie, umiejscowione na Wyspie Kozaka Mamaja, Bałce Hajdamackiej czy skale Turecki Stół (gdzie podobno wygrzewała się turecka graniczna warta, do której można było dotrzeć tylko po drabinie sznurowej).

Janusz Fuksa

CYTAT MIESIĄCA

Wystarczy sprawdzić

Czasem wystarczy sprawdzić w powszechnie dostępnym źródle informacji, żeby uniknąć potwarzania błędu. W ciekawym skądinąd cyklicznym programie jednej z telewizyjnych stacji komercyjnych oglądałem program poświęcony części Dolnego Śląska. Oglądałem ten program dwukrotnie. Były piękne ujęcia z lotu ptaka, (pewnie z drona), z zajmującym komentarzem i z czterokrotnie powtórzoną błędną nazwą fragmentu Rudaw Janowickich. Za pierwszym razem nie zwróciłem uwagi, a może nie dosłyszałem. Oglądając drugi raz, słuchałem już uważniej i oto **czterokrotnie** usłyszałem nazwę **SOKOLNIKI**. Chodziło bez wątpienia o SOKOLIKI, czyli GÓRY SOKOLE, część Rudaw Janowickich. Skaliste Sokoliki to mekka skałkowych wspinaczy, ale także niezwykle malowniczy fragment całego pasma Rudaw. W filmie grały niepoślednią rolę, tylko po co zmieniono im nazwę?

Sokoliki – Sokolniki? A może niepotrzebnie się zdziwiłem, wszak kiedyś na Przełęczy Liliowej ktoś idący od stacji kolejki linowej zapytał całkiem poważnie: *panie, a na ŚWIDNICĘ TO TĘDY?*

Juliusz Wysłouch

12. wycieczka Rajdu na Raty 2021 – z Kowar przez Skalnik do Bukowca

W niedzielę 8 sierpnia 2021 roku Zarząd Oddziału PTTK „Sudety Zachodnie” w Jeleniej Górze oraz Regionalna Pracownia Krajoznawcza Karkonoszy działająca przy Związku Gmin Karkonoskich w Bukowcu zaprosiły turystów na kolejną, dwunastą w tym roku wycieczkę w ramach Rajdu na Raty.

Tym razem, jak się okazało, była to prawdziwa górską wyrypa. Trasa miała 18 km, jednak różnica przewyższeń wynosiła niemal 1,5 km, a samo podejście na najwyższy szczyt Rudaw Janowickich – Skalnik, mający 945 metrów n. p. m. to prawie 500 metrów. To więcej niż wejście szczytowe na najwyższą górę Karkonoszy – Śnieżkę. Nic dziwnego, że większość turystów zgrzała się, maszerując pod górę. Trzeba dodać, że pogoda, początkowo niewyraźna, z godziny na godzinę poprawiała się i w końcu zrobiło się cieplutko. Na szczęście większą część wycieczki wędrowaliśmy ścieżkami leśnymi, gdzie można było skorzystać z cienia rzucanego przez rosnące drzewa.

Aby pokazać, jak przedsiębiorcy w przedwojennych Kowarach czerpali korzyści z ruchu turystycznego, prowadzący wycieczkę Krzysztof Tęcza, zaprezentował wydaną przez Urząd Miasta w Kowarach książkę pt. *Kowary i Zittau dawniej i dziś*. Publikacja ta powstała w ramach projektu „Odkrywanie Polsko-Niemieckich Tradycji Piwowarskich”. Zamieszczono w niej zdjęcia obiektów z obu wspomnianych miast, w których goście mogli skosztować złocistego napoju. Dzięki temu można porównać wygląd budynków z okresu ich świetności oraz zobaczyć, jak wyglądają one obecnie, po wielu przeróbkach. Aby zachęcić do udania się do ratusza, gdzie w Informacji Turystycznej można bezpłatnie otrzymać omawiane wydawnictwo, zacytuję niewielki wstęp z niego: „Księga adresowa z 1934 roku podaje, że w Kowarach funkcjonowało 6 hoteli, 7 restauracji, 13 gospód i zajazdów, 2 browary, 8 kawiarni i cukierni. W mieście pod Śnieżką mieszkało w tamtym czasie 6 tysięcy mieszkańców”.

Naszą wędrowkę rozpoczęliśmy od nieczynnego dworca kolejowego. Początkowo udaliśmy się w stronę starej wieży ciśnień, w której swoją pracownię ma znany artysta Jerzy Jakubów. Jego kolekcja lasek jest jedną z większych na naszym terenie. Tuż za wieżą znajduje się dziwny obiekt przypominający swoim kształtem grzybek. Jest to pawilon ogrodowy zwany oficerskim. Obiekt ten przekazany dla oficerów armii pruskiej był wykorzystywany przy organizacji spotkań przy herbatce. Niestety po II wojnie światowej, opuszczony, zaczął niszczeć. Obecnie grozi zawaleniem i nie wiem, czy znajdzie się ktoś chętny do wyłożenia funduszy potrzebnych na jego rewitalizację. Ostatnio burmistrz Kowar pani Elżbieta Zakrzewska zorganizowała wielkie sprzątanie okolic pawilonu, dzięki czemu zniknęły stąd zalegające góry śmieci.

Kolejnym obiektem jaki odwiedziliśmy był kościół pw. Imienia Najświętszej Maryi Panny. Głównym detalem, który nas interesował, była umieszczona w ścianie wieży rzeźba zwana „Madonna na potworze”. Jest to przedstawienie Maryi siedzącej na głowie potwora, z którego ust wydostaje się mała głowa ludzka.

Trzeba przyznać, że ulica 1-go Maja po rewitalizacji stała się wizytówką miasta. Starówka została wyposażona w ławeczki, jest tutaj sporo zieleni, ustawiono ciekawe drewniane rzeźby, a odświeżone budynki stojące wzdłuż potoku Jedlica zachęcają do zapuszczania się w wąskie przejścia znajdujące się pomiędzy nimi.

My po dotarciu do ratusza, w którym najcenniejsza jest Sala Rajców na piętrze, sprawdzaliśmy, jakie nazwiska zostały umieszczone na tabliczkach wtopionych w bruk wokół fontanny na skwerku, przy którym urządzono „Galerię sław kolarstwa polskiego”. Z tyłu obiektu, przy wielkim głazie z tablicą upamiętniającą 500-lecie nadania praw miejskich miastu, ukryta jest w chodniku kapsuła czasu, w której umieszczono różne przedmioty, w tym kilkunastometrowy rulon z podpisami mieszkańców Kowar.

Na drugim brzegu Jedlicy zachował się spory plac obsadzony drzewami. Jest to miejsce istniejące jeszcze po II wojnie światowej kompleksu ewangelickiego w Kowarach. Do teraz zachował się budynek dawnej szkoły oraz pastorówka. Jest także budynek dzwonnicy oraz kaplica cmentarna. Niestety sama świątynia wzorowana na ewangelickim kościele cieplickim (jej wnętrze bardzo przypomina wnętrze jeleniogórskiego kościoła Podwyższenia Krzyża Świętego) spłonęła w niewyjaśnionych okolicznościach w roku 1959. Zachowała się jedynie fasada, którą rozebrano w latach późniejszych. Dzisiaj w tym miejscu znajduje się pawilon handlowy.

Dalsze kroki skierowaliśmy na cmentarz, gdzie odszukaliśmy grób Józefa Gielniaka – człowieka okrzykniętego jeszcze za jego życia jednym z najlepszych grafików polskich. Artysta urodzony we Francji przybył do Polski, by rozpocząć pracę w dyplomacji, niestety choroba całkowicie zmieniła jego dalsze życie. Gruźlica spowodowała, że resztę życia spędził w szpitalu w Bukowcu.



To tam tworzył swoje prace i tam zakończył ziemski byt. Nam pozostało tylko cieszyć się jego pracami oraz zachować go w pamięci, co uczyniliśmy, stawiając na jego grobie symboliczny znicz.

Z cmentarza udaliśmy się polną drogą zapewniającą nam niesamowite widoki na Karkonosze. Pierwszy dłuższy odpoczynek odbyliśmy przy leśniczówce „Bukowa”, by po nabraniu sił rozpocząć mozolne podejście na Skalnik. Tutaj skończyły się żarty, dalsze podejście wymagało sporego wysiłku i dobrej kondycji. Myślę jednak, że trud się opłacił, gdyż widoki, jakie mieliśmy okazję zobaczyć z Małej Ostrej, są niesamowite. Skałki z wykutymi w nich schodkami oraz barierki zabezpieczające ten wybitny punkt widokowy wykonane wiele lat temu sprawdzają się znakomicie. Miejsce to do roku 1945 było uważane za najwyższy szczyt w Rudawach Janowickich. Później okazało się, że tak nie jest. Skalnik mający 945 metrów n. p. m. jest o 10 metrów wyższy. Niestety ze Skalnika nie ma takich widoków. Przy krzyżówce szlaków ustawiono spory kamień poświęcony druhowi harcistrzowi Januszowi Boisse (1932-2015), wybitnemu nauczycielowi i opiekunowi, także m. in. założycielowi kabaretu harcerskiego „Kielbie”.

Schodząc ze Skalnika, dotarliśmy do miejsca zwanego Kamienną Ławką. Nazwa została wzięta od sporej ławki wykonanej z kamienia. Obok leśnicy postawili wiatę oraz przygotowali miejsce na niewielkie ognisko. Najciekawsze jednak jest to, że wokół tego miejsca oraz w dalszej drodze wiele lat temu zostały ustawione kamienie z wrytymi na medalionach nazwami dróg oraz datami.

Następnie po minięciu Przełęczy pod Średnicą dotarliśmy na tereny leśne należące dawniej do szpitala „Wysoka Łąka”. Pozostałości ścieżek wzmocnionych kamiennymi blokami świadczą o warunkach, jakie mieli do dyspozycji rekonwalescenci przebywający w tym szpitalu jak i w drugim, położonym nieco niżej nazywanym „Bukowiec”. To tutaj znajdują się ukryte w zaroślach urządzenia mające zapewnić prawidłową gospodarkę wodną. Znajduje się tu także piętrowe skrzyżowanie dróg wykonane tak, by chorzy z jednego szpitala podczas spacerów nie mieli kontaktu z pacjentami z drugiego szpitala.

Najciekawszym miejscem jest dawny punkt widokowy zwany Diabelską Amboną. By go wykonać, wykorzystano niewielkie skałki znajdujące się pomiędzy Średnicą a Bukową. Doprowadzono do nich kilka ścieżek, a by udostępnić szczyt, wykuto w skałach schodki. Dla bezpieczeństwa umocowano metalowe słupki, do których przymocowano barierki. Dzisiaj niestety barierki już nie ma, pozostały tylko nieliczne wsporniki, ba, nawet widoków nie ma, bowiem drzewa, które wyrosły przez ten czas, skutecznie zasłoniły wszystko.

Ciekawym obiektem znajdującym się na trasie naszej wycieczki była Skalna Brama im. Klöbera – szwajcarskiego uczonego, autora historii Śląska, który przebywał tutaj pod koniec XVIII wieku.

Jednak to, na co wszyscy uczestnicy spaceru czekali, wciąż było przed nami. Dlatego nikt nie narzekał, nikt nie mówił, że nie może iść dalej. Wszyscy wypatrywali, kiedy z lasu wyłoni się dach pałacu hrabiego Redena znajdujący się w Bukowcu. Pałac ten – obecnie siedziba Związku Gmin Karkonoskich – był ostatnim miejscem do którego zdążaliśmy. To tutaj w specjalnie do tego celu przygotowanym miejscu mogliśmy rozpaść ognisko i zjeść ciepłe kielbaski. Było bardzo przyjemnie, wkrótce słychać było nieśmiałe śpiewy. Już nikt nie pamiętał zmęczenia. Teraz jedynym zmartwieniem był fakt, że wkrótce trzeba ruszyć na przystanek, by, korzystając z komunikacji autobusowej, dostać się do domu.

Krzysztof Tęcza

Dzień Otwartych Drzwi w Jagniątkowie

W sobotę 7 sierpnia 2021 roku Muzeum Miejskie Dom Gerharta Hauptmanna w Jeleniej Górze – Jagniątkowie zaprosiło na Dzień Otwartych Drzwi. Miało to związek ze 120. rocznicą wprowadzenia się pisarza do willi Łąkowy Kamień.

Tym razem na chętnych czekali pracownicy muzeum, którzy oprowadzali grupy w sposób odbiegający od normalnie przyjętego. Ci, którzy skorzystali z takiego zwiedzania, mogli spojrzeć na to miejsce inaczej niż do tej pory.

Pierwszym elementem „Otwartych Drzwi” było otwarcie wystawy „Jan Kasprówic – od Kujaw do Tatr”. Zanim jednak to nastąpiło, przybyły do Jagniątkowa dyrektor Muzeum im. Jana Kasprówicza w Inowrocławiu, pan Marcin Woźniak przybliżył nam sylwetkę Jana Kasprówicza. Okazało się, że ten niezwykle uzdolniony człowiek nie miał lekkiego życia. Dzięki jednak swojej ciężkiej pracy i odrobinie szczęścia w życiu osiągnął pozycję, jaka wydawałoby się była dla dziecka z rodziny chłopskiej w tamtych czasach niemożliwa do osiągnięcia. Ten prosty chłopiec został profesorem na Uniwersytecie Lwowskim.

Na otwartej wystawie mogliśmy zobaczyć wiele jego prac, zwłaszcza tłumaczeń poczytnych pozycji, które to zapewniły mu życie na odpowiednim poziomie.

Możemy zadać sobie pytanie: dlaczego w Muzeum Gerharta Hauptmanna zorganizowano wystawę poświęconą Janowi Kasprówiczowi? Otóż, jak się okazuje, był to trzeci z poetów, który tłumaczył dzieła noblisty. Oprócz niego tłumaczami dzieł mieszkańca Jagniątkowa byli Maria Konopnicka i Leopold Staff.

Drugim, jakże zaskakującym, elementem „Otwartych Drzwi” był wykład Dominika Marcinkowskiego z Centralnego Muzeum Jeńców Wojennych pt. „Olimpiada za drutami”, w którym przedstawił życie sportowe żołnierzy polskich w niewoli niemieckiej w latach 1939-1945. Któż z nas wiedział, że w obozach jenieckich organizowano zawody sportowe? A jak się okazuje, organizowano tam także konkurencje w ramach nielegalnych olimpiad.

Trzecim elementem sobotniego spotkania było otwarcie wystawy „Noblista pod lupą. Gerhart Hauptmann na znakach pocztowych świata”. Było to wyjątkowe przedstawienie dotyczące upamiętnienia noblisty. W otwarciu wystawy oprócz dyrektora muzeum Janusza Skowrońskiego, który opowiedział o pracach,



jakie muzeum musiało wykonać, by doprowadzić do powstania takiej wystawy, uczestniczył dyrektor biura Związku Gmin Karkonoskich, który, dziękując za możliwość współpracy przy organizacji wystawy, przekazał specjalnie wydaną publikację. Jest to kolejny Zeszyt Historyczny wydrukowany w Regionalnej Pracowni Krajoznawczej Karkonoszy działającej w Związku Gmin Karkonoskich. Zeszyt ten jest także katalogiem do wspomnianej wystawy. Krzysztof Tęcza prowadzący pracownię przedstawił założenia, jakie przyświecały przy tworzeniu Zeszytów Historycznych.

W ramach oprawy artystycznej otwarcie tej wystawy było poprzedzone występem zespołu folklorystycznego z Lubania „Echo Bukowiny”.

Na zakończenie części wykładowej Marcin Wawrzyńczak, przedstawiciel wydawnictwa „Wielka Izera”, zaprezentował wydane do tej pory pozycje, dzięki którym możemy dowiedzieć się, jak wyglądało życie ludzi mieszkających w Górach Izerskich oraz jak wyglądały w tamtych czasach wędrówki górskie. Jestem pewien, że każdy, kto przybył w tym dniu do Jagniątkowa, znalazł coś, co go zainteresowało, a przy okazji dowiedział się czegoś nowego o naszym regionie i ludziach z nim związanych.

Krzysztof Tęcza

Skarby z Pracowni

Turów – brunatny skarb

Publikacja „Turów – brunatny skarb” Tadeusza Strumffa, wydana w 1964 roku przez Państwowe Zakłady Wydawnictw Szkolnych, to 60 stron tekstu podzielonego na dziesięć rozdziałów, w których opisano początki budowy Elektrowni „Turów” w Bogatyni.

Pierwszy rozdział przybliżył nam wiedzę na temat powstania tak ogromnych pokładów węgla brunatnego w tym rejonie. Dowiadujemy się, w jaki sposób z rosnących tu kiedyś drzew powstał węgiel będący podstawowym surowcem energetycznym w Worku Turowskim.

W kolejnych rozdziałach opisano niemal wszystko, co musiało się wydarzyć po podjęciu przez Radę Ministrów Uchwały nr 368/59 o budowie Kombinatu Górniczo-Energetycznego „Turów”. Oczywiście najpierw podjęto prace przy budowie kopalni odkrywkowej, aby po zdjęciu nadkładu stworzyć możliwości pozyskiwania milionów ton węgla potrzebnego do wytwarzania prądu w budowanej elektrowni. Aby przyspieszyć prace, zastosowano olbrzymią zwałowarkę i wielokilometrowej długości taśmociąg. Dzięki temu kończone właśnie kolejne bloki energetyczne miały być systematycznie zasilane w potrzebne do wytworzenia prądu paliwo.

Oprócz budowy kopalni i elektrowni podjęto także prace przy tworzeniu zaplecza oraz obiektów poprawiających jakość życia powiększającej się z dnia na dzień załogi. Budowano hotele robotnicze, sklepy, nowoczesne osiedla mieszkaniowe, drogi, szkoły itp.

Gdy w końcu uruchomiono elektrownię i włączono ją do ogólnopolskiego systemu energetycznego, życie mieszkańców na tym terenie stało się spokojniejsze. Ludzie mogli chodzić do pracy, wracać do domów, korzystać z całego stworzonego dla nich zaplecza.



By uzmysłować ogrom zmian, jakie dokonały się w tym zakątku Polski, zacytuję słowa z opisywanej publikacji:

...” Oto szkic Nowego Zagłębia. Ileż dokonało się na tym terenie zmian w ciągu czterech zaledwie lat!

W roku 1958 nie było tu kilkuset odremontowanych domostw w pogranicznym Kopaczowie, w Opolnie, w Porajowie, w Bogatyni, w Zatoniu; nie było drogi nad samą Nysą – z Trzcince do Sieniawki, ani drogi z Bogatyni do Sieniawki przez Opolno, ani drogi Bogatynia – Zgorzelec; nie było odcinka PKP z Turowszowa do Bogatyni; nie było w Sieniawce osiedla hotelowego na 2000 miejsc; nie było w Sieniawce hali sportowej, ani kina panoramicznego; nie było w Bogatyni hotelu robotniczego „Barburka” na 500 miejsc i paru hoteli mniejszych; ani nowoczesnego osiedla „Awaryjnego” za pocztą pod lasem; nie było nowych koryt rzek – Jaśnicy i Miedzianki; nie było bazy transportu KG-E „Turów”, ani placu montażowego koparek; nie było odkrywki „Turów II”, ani maszyn-gigantów na „Turowie I”; nie było taśmociągów; nie było rozległego placu budowy elektrowni ani samej elektrowni; nie było zbiornika na Witce, ani rozdzielni w Mikułowej, ani osiedla mieszkaniowego w Zgorzelcu, ani rurociągu Witka-Trzciniec, ani nowoczesnej centrali telefonicznej w Bogatyni.

I nie było jeszcze wielu, wielu tysięcy większych i drobnych rzeczy, obiektów, zjawisk, trudności, radości, spraw – o czym to wszystkim Szef „Turowa”, dyrektor Staszewski, zwykł mawiać:

– Dobrze sobie to w pamięci zanotujcie: węgiel zawsze niesie nowe życie”...

Dodam tylko, że całość ozdobiono wieloma zdjęciami przedstawiającymi budowę opisywanych obiektów.

Krzysztof Tęcza

Wiadomości o Dolnym Śląsku z 1947 r. (3)

Kontynuujemy publikację wybranych wiadomości z dzieła Józefa Sykulskiego „366 wiadomości o Dolnym Śląsku – kalendarz i notatnik na rok 1948”, wydanego nakładem Polskiego Związku Zachodniego w Jeleniej Górze. Oto wiadomości przyporządkowane niektórym dniom września.

Janusz Fuksa

Pod datą 9 września:

Uczczenie zasług Dzierżona

W dniach od 9 do 12 września 1885 r. obradował w Legnicy zjazd pszczelarzy austriackich, węgierskich i niemieckich. W czasie tego zjazdu uczczono pięćdziesięciolecie pracy badawczej ks. Jana Dzierżona [także: *Jan Dzierżoń, 1811-1906, ukończył Uniwersytet Wrocławski – JF*], a liczni mówcy podkreślali wielkie zasługi tego polskiego uczonego, który swej polskości nigdy się nie wyparł, a Niemców upominał, by jego nazwisko wymawiali prawidłowo, to znaczy nie łączyli „ie” w „i”.

Swoje prace Dzierżon ogłaszał w czasopiśmie pszczyńskim *Tygodnik Polski – pismo czasowe poświęcone włościanom* oraz wydawał je oddzielnie w języku niemieckim dlatego, by zyskały większą popularność i z tego względu, że ówczesna nauka polska nie miała jeszcze ustalonej naukowej terminologii z dziedziny pszczelarstwa. Tytuły tych prac są następujące: *Racjonalna hodowla pszczół, Nowe udoskonalone pszczelarstwo* (dwukrotnie tłumaczone przez Lompę), *Bliźniaczy pień* i inne. Wydawał też Dzierżon czasopismo *Przyjacieł pszczół ze Śląska*.

Pod datą 11 września:

Wyspiański we Wrocławiu

W swej artystycznej podróży po Europie zachodniej Wyspiański [*Stanisław Wyspiański, 1869-1907, poeta i malarz – JF*] przybył i na Dolny Śląsk. Interesował się bowiem dla swych studiów poetyckich jego polską przeszłością, a dla swych prac malarskich – jego polskimi zabytkami. Był poeta w Legnicy, która przypominała mu bitwę na Dobrym Polu i Henryka „Wtórego” (Pobożnego) śmierć, którą zamknął później w swych rapsodach i witrażu.

11 września 1890 r. przybywa Wyspiański do Wrocławia. O swym mieszkaniu napisze do Tadeusza Stryjeńskiego [*1849-1943, architekt – JF*]: „Mieszkam na dalekim przedmieściu, na prawym brzegu Odry, w małym domku, i jestem tutaj tak spokojny”.

A kiedy poeta będzie oglądał starą architekturę Wrocławia, powie o nim: „A jednak kiedyś to nie było pruskie”. Wyspiańskiego malarza zainteresują szczególnie tablice nagrobkowe i sarkofagi polskich książąt,

toteż długo będzie stał nad sarkofagiem Henryka IV, „czasami ręką przesunie po rzeźbie, jakby w ten sposób pragnął kształt jej utrwalić lepiej w pamięci”. Zapamięta też nazwiska dzieci, z którymi chętnie rozmawiał: Wilschek i Woznitza.

Pod datami 12 i 13 września:

Król Sobieski na Śląsku

Dziś jest 255 rocznica zwycięstwa polskiego oręża pod Wiedniem. Zwycięstwo to jest zasługą w dużej mierze ówczesnego wodza polskiego rycerstwa króla Jana III Sobieskiego [1629-1696, król od 1674, bitwa pod Wiedniem 12.09.1683 r. – JF]. Posłuchajmy, jak się zachowała polska ludność Śląska w czasie przemarszu króla przez terytorium śląskie do Wiednia:

„W czasie przemarszu przez ziemię śląską ludność zgotowała królowi i armii polskiej niezwykle gorące powitanie. Współczesny Francuz d’Alerac zaznacza w swych pamiętnikach, iż „żaden monarcha nie spotkał się z tak jaskrawymi wyrazami hołdu ze strony ludności państwa obcego, jak król polski ze strony poddanych cesarza”. Inny pamiętnikarz francuski, Dupont, podaje, że „tak mieszkańcy miast, jak i ludność wsi najbliższej położonych miejsc przemarszu armii, zbiegali się zewsząd, by ujrzeć tego, od którego jedynie oczekiwali zachowania swych wolności, swego życia i mienia”.

Francuscy obserwatorzy nie wiedzieli jednej a zasadniczej rzeczy: „nie rozumieli istotnych przyczyn tak gorącego przyjęcia, bo dla nich ludność śląska to byli tylko poddani cesarza!” Nie orientowali się zupełnie, że na drodze przemarszu witała Jana III przede wszystkim ludność polska! W sercach Polaków śląskich wezbrało uczucie radości i dumy na widok króla-wojownika, opromienionego aureolą wielu zwycięstw nad Turkami, na widok wspaniałej armii polskiej! Dali wyraz swej odwiecznej tęsknocie za Polską, z którą ich fatalne koleje losu rozłączyły, a która naraz okazała się ich oczom w pełnym majestacie. Owi „poddani cesarza” patrzyli na władcę Polski jako na króla swojego, na armię polską – jako na swoich żołnierzy! [...]

Pod datą 22 września:

„Kopalnia” złota w Złotym Stoku

[...] Dziś produkuje się czyste złoto w Złotym Stoku, a to w związku z istniejącymi w tej miejscowości kopalniami rudy arsenowej. Długo to proces, zanim otrzyma się z niej złoto...

Skoncentrowaną rudę arsenową poddaje się dwukrotnej sublimacji, otrzymując wreszcie 99,5 % arszenik sublimowany. Wysyła się go do Anglii i Węgier na wyrób trutek. Z wypieków poarsenowych wytapia się w temperaturze 1000 stopni C złoto w sztabkach wagi 5 kg. Z jednej tony rudy arsenowej można wytopić zaledwie 3 do 10 gramów złota (złoto wydobywane z piasku w Złotoryi w 1853 r. wynosiło zaledwie 0,0000219%). W r. 1946 wytopiono w Złotym Stoku 72 kg złota, w 1947 r. zaś około 80 kg.

Pod datą 27 września:

Zapałki robi się w Bystrzycy Kłodzkiej

[...] W Bystrzycy Kłodzkiej znajdują się dwie fabryki zapałek. Są to najbardziej nowoczesne zakłady, całkowicie zmechanizowane, pod względem wielkości w Polsce zajmują pierwsze miejsce (razem jest w Polsce dziewięć fabryk zapałek). Zostały one objęte przez Polski Monopol Zapałczany we wrześniu 1945 r.

Fabryka nr 1, która obecnie (wrzesień 1947 r.) remontuje się, produkuje 800 tys. pudełek zapałek dziennie, fabryka zaś nr 2 – 40 skrzyń, co stanowi 200 tysięcy pudełek zapałek; wkrótce jej produkcja ma być podniesiona do 300 tys. pudełek dziennie. [...]

Józef Sykulski



Zygmunt, brat Mieczysława

Zygmunt Jan Tadeusz Orłowicz urodził się w Rymanowie 17 czerwca 1897 roku. Był młodszym o szesnaście lat od bardziej znanego swego brata Mieczysława. Ich młodsza siostra, Maria Orłowiczówna, po mężu Rydłowa, była nauczycielem biologii. Ale w życiu prywatnym, zawodowym, w działalności społecznej i twórczości pisarskiej Zygmunta było mnóstwo wątków i zdarzeń bardzo podobnych lub nawet identycznych jak w biografii sławnego Mieczysława. Zygmunt z wykształcenia i zamiłowania był nauczycielem wychowania fizycznego i popularyzatorem sportu szkolnego.

Po przenosinach rodziny Orłowiczów w 1904 roku do Lwowa, Zygmunt ukończył kolejne klasy szkoły powszechnej, a następnie do 1909 roku dwie klasy gimnazjum. Potem do 1911 roku był uczniem gimnazjum w Jarosławiu. W roku 1914 razem z rodziną na niespokojny czas pierwszej wojny światowej wyemigrował do Pragi czeskiej i dzielił los wielu tysięcy polskich uchodźców. Starszy Orłowicz był członkiem Komitetu Wychodźstwa Polskiego i bardzo aktywnym organizatorem życia kulturalnego, m.in. teatru amatorskiego emigrantów i poprowadził 253 wycieczki krajoznawcze w okolicach czeskiej stolicy. Zygmunt brał w nich udział. W 1915 roku zdał egzamin dojrzałości w emigracyjnym polskim gimnazjum na placu Króla Jerzego w dzielnicy Vinohrady.

Niestety, przedłużająca się wojna sprawiła, że odwołano Mieczysławowi odroczoną służbę wojskową, a w 1916 roku zatrzymano i wysłano jako oficera bez broni do odbycia służby w twierdzy „Przemyśl”. Zygmunt w 1915 roku dorósł do służby wojskowej i przez prawie trzy lata służył w austriackiej armii. Zaliczył garnizony w Krakowie, Siedmiogrodzie i Rzeszowie. Wraz z końcem wojny światowej i odzyskaniem przez Polskę niepodległości od listopada 1918 roku obydwaj bracia Orłowiczowie służyli w wojsku polskim. Mieczysław przez kilka miesięcy był oficerem oświatowym oraz wykładowcą Uniwersytetu Żołnierskiego w Przemyślu i Jarosławiu, a żołnierzom analfabetom często pisał listy do rodzin.

Zwolniony z wojska w 1919 roku Zygmunt zaczął studiować w Politechnice Lwowskiej i był członkiem opuszczonego w latach wojny światowej przez wielu działaczy Akademickiego Klubu Turystycznego. Z powodów materialnych przerwał bezpowrotnie studia politechniczne i objął posadę gimnazjalnego nauczyciela łaciny i matematyki w Samborze. W tym czasie starszy Orłowicz przeniósł się do Warszawy. Od 30 czerwca 1919 roku został pierwszym polskim urzędnikiem do spraw sportu i turystyki, był kierownikiem jednoosobowego Referatu Turystyki w Ministerstwie Robót Publicznych. W listopadzie 1919 roku w Krakowie zorganizował pierwszy Kongres Turystyczny oraz współtworzył Polski Komitet Igrzysk Olimpijskich i do 1939 roku był jego sekretarzem.

Od 1920 roku AKT mimo strat wojennych miał wtedy jeszcze około 300 członków i dążył do odbudowania swej dawnej świetności. Ale sytuacja w lwowskim środowisku turystycznym uległa zmianie po powstaniu w 1920 roku Polskiego Towarzystwa Tatrzańskiego i utworzeniu Akademickiego Koła PTT we Lwowie i wkrótce także w 1920 roku Oddziału Lwowskiego PTT, z którym AKT podjął współpracę. Młodszy Orłowicz w kwietniu 1922 roku objął przewodnictwo w Klubie. Jako „spadkobierca” po Mieczysławie organizował wiosną i latem 1922 roku tradycyjne wycieczki górskie w Beskidy. Ostatnia odbyła się 24 września 1922 roku na Magurę (1365 m n.p.m.) koło Tuchli (dziś w Ukrainie, Bieszczady Wschodnie). Niestety, ta swoista misja Zygmunta objęcia przywództwa w turystyce akademickiej nie powiodła się i jesienią 1922 roku lwowski AKT zakończył swój chwalebny żywot rozpoczęty w 1906 roku pionierskimi wycieczkami w okolicach Lwowa i w Karpatach Wschodnich.

Ważniejsze miejsce w życiu Zygmunta zajął sport. Kolejny ważny zwrot w jego życiu nastąpił w 1924 roku, kiedy w Warszawie powstał Instytut Wychowania Fizycznego. W jego strukturze było studium zawodowe dla przyszłych nauczycieli wychowania fizycznego w szkołach powszechnych i gimnazjach. Został jednym z pierwszych jego słuchaczy, a w czerwcu 1927 roku ukończył te studia, ale nie podjął pracy zawodowej nauczyciela wychowania fizycznego w szkole. Przez kilka lat pracował jako sekretarz dyrektora wspomnianego Instytutu.

W 1928 roku powstał Centralny Instytut Wychowania Fizycznego w Warszawie a stanowisku Zygmunta Orłowicza uległo likwidacji. Kolejne przemiany w szkolnictwie i systemie kształcenia tego rodzaju specjalistów spowodowane były uznaniem znaczenia powszechnego wychowania fizycznego młodzieży i wprowadzenia go do obowiązkowego programu nauczania we wszystkich rodzajach szkół, od powszechnych po wyższe. Dlatego Polski Instytut Kultury Fizycznej pierwsza tego typu szkoła wyższa powstał w 1929 roku przez połączenie istniejącej od 1921 roku Centralnej Szkoły Wojskowej Gimnastyki i Sportów w Poznaniu z Instytutem w Warszawie. Wkrótce po kolejnej zmianie powstał Centralny Instytut Wychowania Fizycznego i Przysposobienia Wojskowego imienia Józefa Piłsudskiego, a od 1938 roku Akademia Wychowania Fizycznego jego imienia.

Zgodnie z posiadanym wykształceniem Zygmunt Orłowicz po stracie pracy w Instytucie podjął pracę nauczyciela wychowania fizycznego w gimnazjum miejskim Giżyckiego, jednej z najbardziej znanych szkół średnich w Warszawie. W 1919 roku była to Szkoła Realna i została podporządkowana polskim władzom oświatowym jako Państwowe VI Gimnazjum Ogólnokształcące im. Tadeusza Reytana. W 1934 roku szkoła znalazła siedzibę na Mokotowie przy ul. Rakowieckiej 23 i była jedyną męską szkołą ogólnokształcącą w dzielnicy. We wrześniu 1939 roku zmieniła siedzibę i została przemianowana przez władze okupacyjne na prywatną Szkołę Ogrodniczą I stopnia imienia Władysława Giżyckiego przy ul. Puławskiej 113.

Zygmunt Orłowicz jako podoficer sierżant podchorąży rezerwy brał udział w kampanii wrześniowej 1939 roku tylko przez kilkanaście dni w kilku rozproszonych oddziałach wojska polskiego na Lubelszczyźnie. Wrócił do Warszawy, gdzie znalazł pracę jako delegat Zarządu Miasta do Spraw Aprowizacji w dzielnicy Mokotów. Następnie podobną funkcję pełnił jako delegat dzielnicowy Rady Głównej Opiekuńczej. Mieczysław wyprzedawał z domu wartościowe rzeczy, m.in. pamiątkowy pierścionek matki, aby kupić chleb i kaszę, handlował mydłem, kilka miesięcy pracował w znajomej kwiaciarni jako sprzedawca. Skromnym wynagrodzeniem były drobne pieniądze na bilety tramwajowe i ciepłe posiłki. Na zlecenie Miejskiego Wydziału Zdrowia w kwietniu 1941 roku obaj bracia nocami rejestrowali ponad 51 tysięcy kartek żywnościowych dla osób formalnie stale zatrudnionych. O dziwo, od wiosny 1941 roku Mieczysław uprawiał też osobliwą turystkę podmiejską. W ciągu pięciu lat okupacji odbył sam lub w nielicznym towarzystwie 221 wycieczek. W leśnych okolicach Warszawy zbierał jagody i jeżyny do pierogów, żołądźcie do przepalania na erzac kawy i szyszki sosnowe do ogrzewania mieszkania.

Po kilkunastu dniach powstania warszawskiego Zygmunt i Mieczysław z powodu trwających walk zostali wypędzeni z mieszkania przy ul. Puławskiej 41, wcześniej ukryli sędziwą matkę Emilię z Krasickich na oddziale zakaźnym w pobliskim szpitalu przy ul. Chocimskiej (dziś Instytut Hematologii i Transfuzjologii). Zygmunt z matką zdołał opuścić Warszawę i znaleźli schronienie u przyjaciół w majątku Brominy (część wsi Stefanówka opodal Tarczyna). Mieczysław do zakończenia powstania warszawskiego palił odpady, pracował w kuchni, sprzątał i rąbał drewno w kwaterze oddziału żandarmerii niemieckiej stacjonującego w szkole przy ul. Grotgiera na Dolnym Mokotowie.

Mieczysław pod koniec września 1944 roku i zakończeniu walk powstańczych na Mokotowie, wyczerpany głodem i przeżyciami znalazł się opiekę medyczną m.in. sławnej potem Ireny Sendlerowej, pielęgniarki w Szpitaliku PCK nr 2 na Okęciu przy ul. Bpa Bandurskiego (dziś Sabły 21). Od początku maja do października 1945 roku przebywał jako rekonwalescent w domu dla pracowników kultury w Nałęczowie. Już 19 października zgłosił się do pracy na swoim stanowisku w Ministerstwie Kolei. W marcu 1945 szkoła Giżyckiego jako Miejskie Gimnazjum Męskie im. Tadeusza Reytana wróciła do budynku na Mokotowie przy ul. Rakowieckiej. W kolejnych latach była jedną z najbardziej cenionych szkół w całej Warszawie, a nawet i w Polsce. W tej szkole Zygmunt Orłowicz od jesieni 1945 roku został nauczycielem wychowania fizycznego i przysposobienia obronnego.

W latach 1948-1949 pełnił funkcję metodyka wychowania fizycznego Ministerstwa Oświaty jako wizytator w stołecznych szkołach licealnych. Jednocześnie był organizatorem wycieczek i opiekunem szkolnego koła krajoznawczego, przenosząc ze Lwowa tradycje AKT oraz wzory działania z klubów sportowych tego miasta. W tym okresie stał się znany nie tylko jako organizator sportu i turystyki szkolnej, ale też dziennikarz i publicysta, popularyzator kultury fizycznej w szkołach - był stałym współpracownikiem warszawskiego „Expressu Wieczornego” i ogólnopolskiej prasy sportowej.

W tej dziedzinie podążał tą samą drogą co Mieczysław, jako autor przede wszystkim licznych publikacji prasowych o tematyce sportowej w gazetach codziennych. Starszy Orłowicz w 1926 roku miał swój udział w powołaniu Polskiego Towarzystwa Schronisk Młodzieżowych, a w październiku 1932 roku jako delegat polskich władz na kongresie w Amsterdamie był współorganizatorem Międzynarodowej Federacji Schronisk Młodzieżowych. W marcu 1948 rok – współpracując jako przedstawiciel PTT i PTK z Ministerstwem

Oświaty – doprowadził do wznowienia działalności międzyresortowej komisji zajmującej się skutecznie tworzeniem kilkuset w ciągu kilkunastu lat szkolnych schronisk turystycznych dla młodzieży w całym kraju.

Razem z bratem Zygmuntem i Stanisławem Lenartowiczem – działaczem PTK i współpracownikiem, od 1949 roku w Biurze Turystyki, a od 1952 roku w Komitecie dla Spraw Turystyki – opracowali pierwszy po wojnie bogaty w treść podręcznik metodyczny dla nauczycieli opiekunów szkolnych kół krajoznawczych i organizatorów obozów wakacyjnych i wycieczek po atrakcyjnych „nowych” regionach Polski wtedy jeszcze mało lub wcale nieznanymi turystom terenów na tzw. ziemiach odzyskanych, czyli po Ziemi Kłodzkiej, Lubuskiej, Pomorzu, Śląsku Opolskim, Górnym Śląsku, Warmii i Mazurach. Trasy poprowadzono tak, aby obozy wędrownie korzystały ze schronisk wycieczkowych, a ich opiekunowie i przewodnicy prowadzili je poprawnie pod względem metodycznym, turystycznym, krajoznawczym i wychowawczym.

W 1948 roku Zygmunt brał udział w Ogólnopolskim Zjeździe Dziennikarzy Sportowych jako autor licznych publikacji i aktywny współpracownik redakcji „Sportu i Wczasów”, gazety sportowej wydawanej przez Spółdzielnię Oświatowo Wydawniczą „Czytelnik”. Pismo miało dwie redakcje: w Krakowie i Katowicach. Ukazywało się od kwietnia 1947 do kwietnia 1950 roku dwa razy w tygodniu w nakładzie początkowo od 25 do 44 tysięcy w 1949 roku. Na tych łamach publikowali swoje teksty Kornel Makuszyński, Jerzy Putrament, Wilhelm Szewczyk. Spośród znanych krajoznawców pisał do niego artykuły Kazimierz Sosnowski oraz taternicy, m.in. Jerzy Hajdukiewicz, Kazimierz Paszucha, Witold H. Paryski.

Dnia 4 października 1948 roku do „Sportu i Wczasów” (nr 71 (109)) ukazał się po raz pierwszy dodatek (kolumna) pt. „Szkoła ma głos”. Zygmunt na łamach tego dodatku publikował liczne artykuły poświęcone sportowi szkolnemu. Wśród autorów obok Zygmunta był także Mieczysław Orłowicz. Do współpracy autorskiej reakcja zachęcała uczestników wczasów pracowniczych, organizatorów kolonii i obozów młodzieżowych. Zespół / komitet redakcyjny dodatku tworzyli m.in. naczelnik referatu obozownictwa w Ministerstwie Oświaty, kierowniczka wakacyjnych kursów wychowania fizycznego, pracownicy AWF na Bielanych i dobrze znany działacz sportu szkolnego, nauczyciel „od Rejtana”.

Redakcja, zachęcając czytelników, nauczycieli i działaczy do współpracy autorskiej, informowała: „oprócz wymienionych współpracować będą z komitetem redakcyjnym wybitni znawcy z dziedziny wychowania fizycznego, sportu i turystyki z całego kraju. Wszelkie materiały i notatki do działu „Szkoła ma głos” należy przysyłać na ręce sekretarza generalnego komitetu prof. Z. Orłowicza, Warszawa, ul. Rakowiecka 23”. Jako uznany za wybitnego specjalistę w zakresie sportu szkolnego był jednym z głównych redaktorów tego dodatku, koordynatorem korespondencji od czytelników. Początki akcji socjalnej „wczasy zdobyczą świata pracy” sięgają 1949 roku, kiedy powstał Fundusz Wczasów Pracowniczych podlegający Centralnej Radzie Związków Zawodowych. 4 lutego 1949 na wniosek Komisji Centralnej Związków Zawodowych Sejm uchwalił ustawę powołującą do życia Fundusz Wczasów Pracowniczych. Działalność FWP podporządkowana była Komisji Centralnej Związków 4 lutego 1949 na wniosek Komisji Centralnej Związków Zawodowych Sejm uchwalił ustawę powołującą do życia Fundusz Wczasów Pracowniczych. Działalność FWP podporządkowana była Komisji Centralnej Związków Zasadą miało być łączenie wypoczynku urlopowego z uprawianiem sportu. Wczasy dla dorosłych powinny być również organizowane pod hasłem „Poznaj swój kraj”. Ta sama zasada powinna obowiązywać organizatorów urlopów pracowniczych ze sportem i turystyką.

Publikacje Zygmunta Orłowicza w dodatku „Szkoła ma głos” dotyczyły głównie sportu szkolnego, ale również tzw. ruchu wycieczkowego i wszystkiego, co się z nim wiąże, czyli tworzenia w szkołach na czas wakacji schronisk turystycznych i pożytków z ich działania, organizowanie wycieczek, kolonii, obozów, kursów narciarskich. Swoje liczne publikacje często podpisywał tylko inicjałami Z.O. Wiele znalazło miejsce także w „Przeglądzie Sportowym” – najstarszym polskim dzienniku sportowym wydawanym w Krakowie od maja 1921 roku. W popularnej warszawskiej popołudniówce „Express Wieczorny” Zygmunt Orłowicz był stałym współpracownikiem działu sportowego i prowadził rubrykę sportu szkolnego.

Tragedia wydarzyła się 19 kwietnia 1954 roku na warszawskiej ulicy, dokładniej na chodniku, na którym stał Zygmunt. Najechał na niego pijany Mieczysław Sz. kierowca samochodu osobowego. Po wypadku leczenie szpitalne – początkowo skuteczne – po trzech tygodniach skomplikowało zapalenie opon mózgowych i 9 maja zakończyło się śmiercią młodszego Orłowicza. Miał 56 lat.

Uroczystości pogrzebowe z udziałem licznych przyjaciół, współpracowników, dyrekcji i uczniów Liceum im. Reytana odbyły się 13 maja w kościele p.w. Karola Boromeusza na Powązkach. Pochowany został w kwaterze 140 we wspólnym grobie z matką Emilią. Mieczysław spoczywa na tym samym cmentarzu w Alei Zasłużonych, opodal grobowca Aleksandra Janowskiego.

Tomasz Kowalik

Drzewa – nasi więksi zieloni bracia

Był las – nie było nas, las będzie, a nas nie będzie. Stara prawda. Drzew jest mnóstwo obok, nie tylko w lasach, także we wsiach i miastach. Czasem zaglądamy przez okna do mieszkań, zawsze są obok nas na spacerze, wycieczce, urlopie. Lasy polskie rosną na prawie 30 procentach obszaru kraju. Najwięcej jest drzew iglastych, ogromną przewagą ma sosna, po niej świerk, jodła i modrzew. Z liściastych najliczniejsze są dęby, klony i buki.

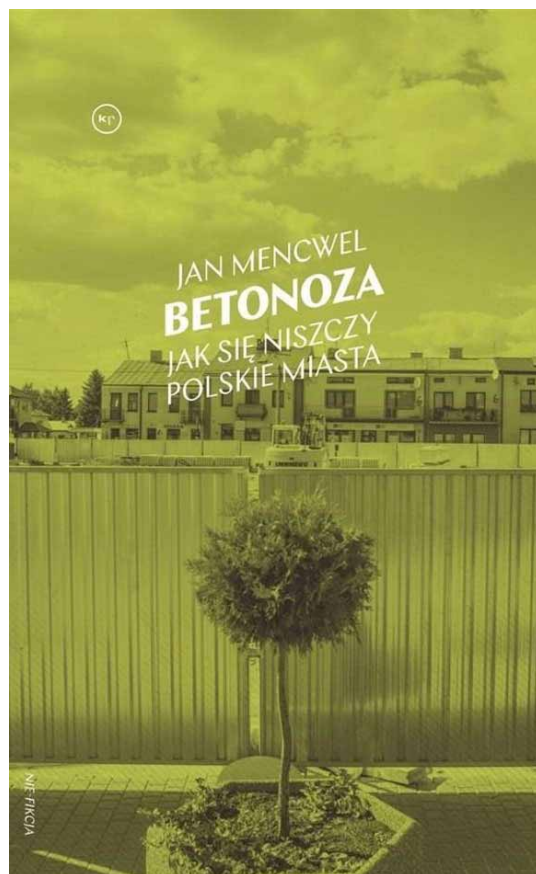
Drzewa – nieodłączny, jeden z najważniejszych elementów krajobrazu. Także w miastach i oczywiście poza nimi. Lasy to zasoby surowca dla kilku przemysłów. Ale to także naturalna fabryka ożywczego tlenu dla wszystkich organizmów, a wśród nich dla nas – ludzi. Wiosną 2021 roku warszawska Szkoła Główna Gospodarstwa Wiejskiego podpisała umowę o badaniach dla określenia rozwoju miasta stołecznego Warszawy. Grupa specjalistów ogłosiła m.in. wyniki badań o roli ekonomicznej i ekologicznej drzew na obszarze stolicy.

Wniosek z nich jest zaskakujący i po raz pierwszy tak oczywisty – drzewa z a r a b i a j ą co najmniej 170 mln zł, produkując tlen i oczyszczając powietrze z groźnych pyłów, a ponadto dowiedzieliśmy się, że w granicach stolicy rośnie 9 milionów drzew. Wyliczenia robiono na podstawie analizy 1,3 tys. drzew z terenu dzielnicy Wola. Pochłaniają w skali roku 440 kg szkodliwych substancji, dają nam bezpłatnie (!) 50 ton tlenu. Jedna t o p o l a może produkować rocznie 190 kg tlenu, pochłonąć 2,5 tony węgla z 70 kg CO₂ z miejskiego – jak łatwo stwierdzić – nieczystego powietrza, często odczuwanego w postaci smogu. Wszystkie te procesy naturalne są warte – jak ocenili badający te problemy naukowcy – 25,5 tys. złotych w ciągu roku.

Powinniśmy docenić wreszcie, że d r z e w a – więksi, zieloni, długowieczni bracia i siostry są naszymi pełnoprawnymi „współobywatelami”. Trzeba o nie dbać jak o własne potomstwo, bez względu na ich urodę i jakże często lekceważone bliskie sąsiedztwo. One są – przysłowioowo – naszymi żywicielami, decydują w znacznej części o naszym zdrowiu fizycznym i psychicznym. Biofizyka i ekologia – to nie są wymysły pięknoduchów, miłośników motylków i kwiatków – to są f a k t y do podważania tylko przez nieuków, ignorantów, nieskażonych elementarną wiedzą przyrodniczą.

A takich typów nie brakuje, są wśród nas i to w znacznej ilości. Mało tego – wielu zajmuje odpowiedzialne stanowiska na różnych poziomach, nie tylko w urzędach. To oni najczęściej decydują niefrasobliwie o korzystaniu z osławionego „lex szyszko”. Wystarczy puszczenie w obieg informacji, że drzewo zagraża bezpieczeństwu, zarówno przy ulicy jak w parku, zasłania widok z okna, zaściela jesienią liśćmi, które muszą być natchmiast mozolnie sprząnięte. Jakby tego było mało, okazuje się, że codziennie w Warszawie wycina się ponad 60 drzew najczęściej dlatego, że „zagrażają bezpieczeństwu”.

Jedna z obywatelskich organizacji zainteresowana dobrotanem miejskich drzew po analizie 55 decyzji administracyjnych o wycięciu drzew tylko w 5 przypadkach potwierdziła zasadzenie nowych po wycinie starych. Norma obyczajowa i jako podstawą decyzji o wycinie drzewa jest rozbicie na nim samochodu ze śmiertelnym skutkiem dla kierowcy i pasażerów. W latach 2015-2020 zniknęło z parków, ulic i skwerów ponad 110 tysięcy warszawskich drzew i tylko 50 tysięcy przybyło w zamian. Coraz powszechniejsza jest b e t o n o z a – taki tytuł dał swej książce Jan Mencwel – publicysta, działacz społeczny, współzałożyciel i przewodniczący stowarzyszenia Miasto Jest Nasze. Píše: *Czy Polacy kochają beton i nienawidzą drzew? Można tak pomyśleć, przyglądając się przemianom polskich miast i miasteczek, kolejne wyspy miejskiej zieleni padają pod pilami drwali... [...]W obliczu zmieniającego się klimatu zieleni w miastach potrzebujemy jak nigdy dotąd.*



W treści tej książki – w istocie reportażu ekologicznego z setką przykładów i dokumentów fotograficznych z kilkudziesięciu dużych i niewielkich polskich miast – znajdziemy potwierdzenie choroby, którą autor nazwał *betonozą*. Istotnie – w wielu przypadkach beton, bloki piaskowca, płyty granitowe królują, zamiast przyrodniczej zieleni przeważają często kosztem milionów złotych z budżetu samorządów. A jeszcze chętniej finansuje się te roboty z Funduszy Europejskich, aby zwiększyć atrakcyjność turystyczną i „zbliżyć do kultury regionu”. To „królowanie” zapewniają betonowi czy granitowi lokalni decydenci, twórcy nowych kamiennych krajobrazów. To oni najczęściej decydują o wytrzebieeniu drzew z tkanki miast i ich urokliwych ulic. Autor dochodzi do wniosku, że *betonozą to historia choroby trawiącej polskie miasta...*

Przykładów podaje mnóstwo: Kazimierz Dolny nad Wisłą – perła krajobrazu i Pomnik Kultury Polskiej – wyłożono płytami z betonu Czarny Wąwóz, żeby łatwiej było jechać samochodem. Niebawem każdy metr kwadratowy naszych ulic i placów będzie wyłożony kostką Bauma. Ktoś stwierdził, że to będzie „Polska w kostkę” – takich wiejskich i miejskich przykładów są dziesiątki tysięcy, od stolicy po najmniejszą wieś „gdzieś w Polsce”. Z wielu ulic i placów, jak np. w Gdańsku, Lublinie, Parczewie, Włocławku, Kutnie, Kruszwicy, Bartoszycach, Kartuzach, Sokółce – znikają stare drzewa, a na ich miejsce wstawiane są... donice z „drzewami”, czasem też fontanny, pomniki i brukowa kostka granitowa na rynkach, placach i ulicach, jak w Skierniewicach. Jakby tego było mało, to dowodem „opamiętania” i „troski o zielenią miejską” jest ostrzyżenie starych drzew. Pozostają kikuty konarów, jak w Ciechocinku, żeby jesienią było mniej liści na ulicy.

Niby to bardzo proste, drzewa nie tylko upiększają nasze środowisko, ale też pomagają naszemu zdrowiu... Ale dlaczego tak powszechna jest niewiedza o tych wspomnianych wcześniej 170 milionach złotych zysku z 9 milionów warszawskich drzew? Stare hasło Melchiora Wańkowicza „Cukier krzepi” dr hab. Edyta Rosłoń-Szeryńska z Katedry Architektury Krajobrazu SGGW w Warszawie zamienia na „drzewo krzepi”. Ponadto stwierdza, co wynika także z badań społecznych i ekologicznych – że w zieleni ludzie żyją lepiej i dłużej w zdrowiu, czyli w dobrostanie, a tenże ma istotne znaczenie dla ich potomstwa.

Zalesianie, a raczej zadrzewianie miast i ich ulic przynosi dobre skutki współczesnym, i co nie mniej istotne, także przyszłym ich mieszkańcom. Oby przykład z Warszawy zasadzenia w 2020 r. aż 220 tysięcy drzew był zaraźliwy jak ta panująca bezwzględnie zaraza wirusowa. Powszechnie, odświeżenie i na co dzień życzymy sobie „zdrowia”, „zdróweczka”, „pomyślności”... Może o wiele lepiej byłoby dla każdego z nas, gdybyśmy poszukiwali okazji i zasadzali opodal domu, bloku, na działce, gdziekolwiek (!!!) przynajmniej jedno drzewo na rok.

Czyli – jak powiadają mądrzejsi – działajmy „dla zdrowotności”, przyjemności, po to, aby upiększyć swoje otoczenie. A gdy zajdzie potrzeba, skrycia się w ich cieniu. Każde drzewo ze wspomnianych wcześniej – albo nawet kilkanaście – można zasadzić z pożytkiem dla siebie i naszego wspólnego środowiska. Dzięki drzewom możemy być zdrowsi. Dlatego – wnioskuje wspomniani badacze z SGGW – drzewa jak najliczniejsze powinny mieć znaczący udział w polityce zdrowotnej i planowaniu przestrzeni miejskiej. A w niej – jak najmniej betonu...

Tomasz Kowalik

Jan Mencwel, *BETONOZA, jak się niszczy polskie miasta*, Warszawa: Wydawnictwo Krytyki Politycznej, 2020.

NA SZLAKU - magazyn turystyczno-krajoznawczy

Czasopismo Polskiego Towarzystwa Turystyczno-Krajoznawczego wydawane przez Oddział Wrocławski PTTK od 1987 r.

Magazyn odznaczony „Złotą Honorową Odznaką PTTK” w 2002 r. oraz Odznaką Honorową „Za Zasługi dla Turystyki” przyznaną przez Ministerstwo Sportu i Turystyki w 2012 r.



Adres Redakcji:
Rynek-Ratusz 11/12, 50-106 Wrocław

Redaktor Naczelny: **Piotr Dacko**

Redakcja techniczna: **Piotr Dacko**

Korekta: **Zofia Wiatrak**

Webmaster: **Piotr Dacko**

Stale współpracują: Juliusz Wystouch, Krzysztof Tęcza, Tomasz Kowalik, Ryszard M. Remiszewski, Janusz Fuksa, Bartosz Skowroński, Zbigniew Piepiora, Krzysztof Piłk, Jacek Mielcarek, Sebastian Jakobsch, Mirosław J. Barański



Materiałów nie zamówionych Redakcja nie zwraca i nie stosuje honorariów za opublikowane.

Redakcja zastrzega sobie prawo adyustacji tekstów, przyjmowanych wyłącznie w formie elektronicznej.

Przedruki tylko za podaniem źródła.

Umieszczanie banerów na stronie domowej magazynu i reklam wewnątrz numerów na odrębnie uzgodnionych zasadach.

Za treść reklam Redakcja nie odpowiada.

ISSN 1230-9931