

Rok XXXV

Nr e-178 (374)

Sierpień 2021

# NA SZLAKU

Turystyka – Krajoznawstwo – Góry

Magazyn turystyczno-krajoznawczy



## Z NASZEGO REGIONU

Krzyże na szczytach .....	<i>Witold Komorowski</i> .....	3
---------------------------	--------------------------------	---

## OJCZYSTE SZLAKI

Galeria Władysława Hasióra w Zakopanem ponownie otwarta .....	<i>Ryszard M. Remiszewski</i> .....	7
Późnowiosenny przegląd Grzęd .....	<i>Mirosław J. Barański</i> .....	12
Powrót brutalizmu. ....	<i>Juliusz Wysłouch</i> .....	16

## WYGODNIE I BEZPIECZNIE

Wygodne buty – czyli jakie? .....	<i>Juliusz Wysłouch</i> .....	17
-----------------------------------	-------------------------------	----

## GLOBTROTER

Špania Dolina – dawna osada górnicza i jej współczesne bogactwo geoturystyczne .....	<i>Krzysztof Miraj</i> .....	18
Salve, o venusta Sirmio! .....	<i>Mirosław J. Barański</i> .....	21
Azow-Siwasz .....	<i>Janusz Fuksa</i> .....	24

## Z TURYSTYCZNYCH KRĘGÓW

Skarby z pracowni Sudety Środkowe i Wschodnie .....	<i>Krzysztof Tęcza</i> .....	25
Ziemia Lubuska .....	<i>Krzysztof Tęcza</i> .....	26
Wiadomości o Dolnym Śląsku z 1947 r. (2) .....	<i>Józef Sykulski</i> .....	28
Festiwal Muzeum w Krajobrazie. Krajobraz w Muzeum .....		29

## RECENZJE I NOWOŚCI

Nowe wydanie mapy Gór Stołowych .....	<i>Sebastian Jakobschy</i> .....	31
---------------------------------------	----------------------------------	----

CYTAT MIESIĄCA .....	<i>Juliusz Wysłouch</i> .....	32
----------------------	-------------------------------	----

## LISTY, OPINIE, DYSKUSJE

Sky Walk .....	<i>Krzysztof Gdula</i> .....	33
----------------	------------------------------	----

Od Redakcji .....	<i>Piotr Dacko</i> .....	35
-------------------	--------------------------	----

Na okładce: Na szczycie „Sky Walk’a” w Świeradowie-Zdroju. Fot. *Krzysztof Gdula*

## Krzyże na szczytach

**T**ytuł może być mylący, więc trzeba wyjaśnić, że nie chodzi tu o szczyty Tatr (słynny krzyż na Giewoncie!), Bieszczad (wielki krzyż na Tarnicy) czy innych gór w Polsce i za granicą (choćby np. imponująca konstrukcja krzyża-pomnika na szczycie Caraiman, 2384 m n.p.m. w rumuńskich Karpatach) – tu będzie mowa o krzyżach kamiennych umieszczanych na szczytach kościołów. Te „krzyże szczytowe” nie występują zbyt często, rzadko są efektowne; na ogół mają skromną, często prymitywną formę, ale właśnie forma oraz materiał, z którego są wykonane (kamień) powoduje pewne nieporozumienia. Otóż od lat 60. w przewodnikach i innych wydawnictwach turystycznych, a także na mapach wszelkie kamienne krzyże, jeżeli w ogóle były zaznaczane, określano jako „pokutnicze” albo „pokutne”. Ta nazwa do dziś figuruje na urzędowych, skądinąd pożytecznych, tabliczkach informacyjnych przy nich umieszczanych: „Krzyż pokutny XIV – XVI w. stawiany przez zabójcę na miejscu zbrodni”. Do tej grupy zaliczano też krzyże szczytowe, pomijając argument, że krzyże wystawiane przez morderców i związane ze zbrodnią nie mogą znaleźć się w budynku kościoła czy w bezpośrednim jego sąsiedztwie, gdyż stanowiłyby profanację miejsca sakralnego. Taki błąd przeniknął nawet do znakomitego „Słownika Geografii Turystycznej Sudetów” jak i szczegółowego liczącego ok. 1200 stron katalogu „Zabytki sztuki w Polsce. Śląsk” wydanego we współpracy polsko-niemieckiej w 2006 r.

Od pewnego czasu, po krajoznawcach-amatorach, tematem zainteresowali się też historycy, badając profesjonalnie nie tylko same zabytki, ale też archiwa i inne źródła, co pozwoliło w dużym stopniu wyjaśnić narastające niejasności; instruktywne w tym względzie są np. dwa krótkie artykuły systematyzujące tematykę i ogólnie dostępne w Internecie pod adresem <https://zabytkiprawa.pl/artykuly>. Po pierwsze, badacze porządkują nazewnictwo, lansując nazwę „krzyże pojednania” zamiast „krzyże pokutne”. Wskazują przy tym na etymologię oryginalnej nazwy niemieckiej (*Sühnekreuze*) oraz na fakt, że takie krzyże (lub kapliczki) były wystawiane jako rezultat umowy pojednawczej (łac. *compositio*) zawieranej między zabójcą, a rodziną ofiary. Nie był to więc czyn pokutny skruszonego przestępcy, choć w takich umowach oprócz zadośćuczynienia materialnego były wskazywane również różne formy pokuty (np. odbycie wskazanej pielgrzymki itp.). Tu można się zastanawiać, czy pomnik ugody, jakim był krzyż, nie stanowił jednak dla zabójcy znaku jego zbrodni



**Kąty Bystrzyckie. Dwa krzyże „maltańskie” nad gotycką częścią kościoła kontrastują z późniejszym, barokowym hełmem wieży**



**Udanin. Połamany krzyż szczytowy wmurowany w ścianę wieży kościoła św. Urszuli**



**Zebrzydów. Jeden z trzech, najbardziej okazały krzyż w szczycie wschodnim nawy**

**Mościsko. Ozdobny wysmukły krzyż wsparty stalowym prętem umocowanym do kalenicy**

– życie z takim brzemieniem wśród ludzi znających sprawę można chyba uznać za formę dożywotniej pokuty. Drugi istotny nurt badań dotyczy funkcji spotykanych do dziś krzyży kamiennych – okazuje się, że niektóre wystawiano jako pamiątkę jakiegoś dramatycznego wydarzenia, inne mogły być krzyżami nagrobnymi, a jeszcze inne znakami granicznymi; charakter pojednawczy tylko w stosunkowo niewielu przypadkach jest potwierdzony przez zachowaną umowę kompozycyjną, ale i wtedy nie ma pewności, czy dotyczy konkretnego zabytku w danej miejscowości.

Krzyże pamiątkowe, szczególnie te późniejsze, nie budzą wątpliwości co do swojego przeznaczenia, gdyż zazwyczaj mają wykuty opis wydarzeń, które były przyczyną ich ustawienia. Najbardziej efektowny i do niedawna trudny do odnalezienia jest XVII-wieczny tzw. Krzyż Marty w Górach Stołowych k. Batorowa wykuty w skale po zabójstwie 15-letniej Marty Gorgi. Niedaleko od niego, również w Górach Stołowych, przy Praskim Trakcie znajduje się złamany krzyż ustawiony w miejscu wypadku Geорга Aulichy przygniecionego przez drzewo w 1707 r. Z kolei w tzw. Złotoryjskim Lesie blisko Chońca na krzyżu z 1760 r. opisano śmierć zastrzelonego tu 18-letniego Abrahama Britzlera. W podobnych okolicznościach ustawiono też krzyż w lesie przy drodze z Międzyzlesia do Lesicy upamiętniający 19-letniego Eliassa Lachnita zabitego 18 października 1628 r. (ciekawa zbieżność w czasie: Marta Gorgi została zamordowana 19 marca tego samego, 1628 r. – czyżby efekt zdziczenia obyczajów w czasie wojny 30-letniej?).

Zagadkowe może być pochodzenie bardzo wielu kamiennych krzyży znajdujących się obecnie w pobliżu kościołów i czasami tworzących całą „galerię”. Np. pod murem kościelnym w Słupie (pow. jaworski) są obok siebie 4 krzyże i kamienna kapliczka, a w Niedźwiedzicach (pow. legnicki) w zewnętrzne ściany samego kościoła wmurowano aż 5 krzyży – dwa w południowej ścianie nawy, dwa w północnej i jeden w ścianie prezbiterium; podobna sytuacja ma miejsce w Studnicy (pow. legnicki), gdzie niedawno odsłonięto spod tynku siódmy(!) krzyż w murze otaczającym kościół. Mając na uwadze wcześniejsze zastrzeżenia, taką sytuację tłumaczy się, zakładając, że były to po prostu krzyże nagrobne z cmentarza przykościelnego i w czasie jakiejś przebudowy zostały przeniesione. Wątpliwości powstają, jeżeli na tych „kościelnych” krzyżach znajdują się rytmy interpretowane zwykle jako wyobrażenie narzędzi zbrodni i stąd zwyczajowo traktowane jako krzyże pojednania/pokutne. I tak, np. w Starej Kamienicy (pow. jeleniogórski) w wieży kościelnej na wysokości kilkunastu metrów wmurowano duży krzyż z rytym miecza. Krzyż ten rozmiarami i kształtem ryty jest bliźniaczo podobny do wolno stojącego krzyża na granicy Mysłakowic i Czarnego. Tutaj wytłumaczeniem jest interpretacja ryty jako symbolu pozycji społecznej (w tym przypadku – szlachcica) lub profesji osoby pod danym



**Modliszów. Największy z trzech krzyży szczytowych XIV-wiecznego kościółka św. Bartłomieja**



**Nowy Waliszów. Masywny krzyż o trapezowym trzonie dopasowanym do kształtu ściany szczytowej kościoła**

krzyżem pierwotnie pochowanej (np. nożyce do strzyżenia owiec w Stanisławowie, buciki w Miłkowie czy kielnia w Nowych Łąkach na tzw. Krzyżu Murarza). Inny kłopotliwy przypadek kościoła w Golance Dolnej (pow. legnicki), gdzie w przyporę prezbiterium wmurowano krzyż z wyobrażeniem wielkiej pałki ratuje hipoteza, że być może jest to... rura dmuchacza szkła.

Na tle tych wątpliwości klasyfikacja krzyży szczytowych jest stosunkowo prosta – są one elementem dekoracyjnym projektowanym jako element architektury danego kościoła. Różne remonty czy przebudowy kościoła mogły czasem powodować demontaż takiego krzyża i – przez szacunek dla symbolu – ustawienie go pod murem, natomiast trudno sobie wyobrazić kierunek odwrotny: z cmentarza na szczyt. Takie zdemontowane



**Strzelce. Prysadzisty krzyż „koniczynkowy”**



**Stolec. Oryginalny, ażurowy krzyż we wschodnim szczycie kościoła Niepokalanego Poczęcia NMP**



**Turów. Gołębie są często przyczyną „pobielenia” krzyża**

krzyże niekiedy dają się rozpoznać po rozszerzonej trójkątnej stopie dostosowanej do nachylenia połaci dachowych. Przykłady można znaleźć w Wichrowie (pow. średzki) czy Sieniawce (pow. zgorzelecki), również krzyż w murze otaczającym kościół w Rudzicy (pow. lubański) i ozdobny krzyż w Nowym Świętowie (pow. nyski) wydają się dawnymi krzyżami szczytowymi. Ciekawy przykład stanowi popękany krzyż szczytowy w Udaniu (pow. średzki) wmurowany wtórnie w zachodnią ścianę wieży kościoła św. Urszuli.

W większości przypadków kościoły mają jeden krzyż szczytowy, ale np. w Kątach Bystrzyckich i Krosnowicach (pow. kłodzki), Rososzniczy (pow. ząbkowicki) oraz w Zbylutowie (pow. lwówecki) są dwa krzyże – na obu końcach nawy lub nad nawą i nad prezbiterium, a w Wirach (pow. dzierzoniowski) we wschodnim szczycie nawy i południowym ramieniu transeptu. Ciekawe, że tylko w Kątach, Krosnowicach i Zbylutowie oba krzyże są jednakowe lub bardzo podobne; gdzie indziej w obrębie jednego obiektu krzyże są różne. Taka różnorodność występuje też w Modliszowie i Zebrzydowie (oba kościoły w pow. świdnickim), gdzie każdy z trzech krzyży szczytowych ma inną formę i rozmiar, a przecież

prawdopodobnie te krzyże były projektowane i wstawiane jednocześnie – w czasie budowy kościoła. Również w kościołach zwieńczonych tylko jednym krzyżem występuje duża różnorodność kształtów, co widać np. w Piławie Dolnej i Mościskach (pow. dzierzoniowski), Janowicach Wielkich (pow. jeleniogórski), Nowym Waliszowie (pow. kłodzki), Spalanej (pow. legnicki), Ługach i Miłakowie (pow. nowosolski), Strzelcach (pow. świdnicki), Turowie (pow. wrocławski), Stolcu (pow. ząbkowicki) czy Chotkowie (pow. żagański) – czasem są proste, niekiedy dość wymyślnie wykute, a w każdym razie warte uwagi.

Zdjęcia wszystkich wspomnianych tu zabytków można znaleźć w poszczególnych miejscowościach pod adresem <https://polska-org.pl/> jak również w książce „Kamienne krzyże i kapliczki na Dolnym Śląsku” dostępnej od niedawna w formacie pdf pod adresem <https://zabytkiprawa.pl/ksiazki>.

*Witold Komorowski*

**NA SZLAKU**

[www.na-szlaku.net](http://www.na-szlaku.net)

**Polub nas  
na Facebooku!**



**Oferta wydawnictw  
turystyczno-krajoznawczych  
wydanych przez  
Oddział Wrocławski PTTK**

## Galeria Władysława Hasiora w Zakopanem ponownie otwarta

**W**ładysław Hasior był rzeźbiarzem, z którym miałem kłopoty od samego początku, nie potrafiłem go klasyfikować w kategoriach jednoznacznie rzeźbiarskich. Z biegiem lat miałem świadomość, że nie tylko ja. Działał na pograniczu wielu gatunków sztuki. Najczęściej odbierałem go jako rzeźbiarza, ale z czasem również jako malarza, nawet artystycznego rzemieślnika, co może być nazbyt śmiało w moim spojrzeniu.

Nawet jego rzeźby nie potrafiłem w pełni zdefiniować, a tak mnie przyciągała swoją trójwymiarową kompozycją z różnych przedmiotów i gotowych innych dzieł. Był tak nowatorski w wykorzystaniu różnych zużytych przedmiotów czy ich fragmentów cywilizacyjnie zdegradowanych, że wracając z Zakopanego do domu, przystawałem przed osiedłowymi śmietnikami i zastanawiałem się, co z niektórymi wyrzuconymi przedmiotami Hasior by zrobił, jak przywróciłby im znaczenie i nadał znaki czasu, często zaprawione drwiną, a może nawet ironią.

Z początku takie łączenie wrażeń kulturowego z nowoczesnością było trudne do zrozumienia dla znawców, a coś dopiero dla normalnego zjadacza chleba. Przyznaję, nie potrafiłem przejść obok jego rzeźb obojętnie, coś mnie zatrzymywało i prowokowało do myślenia, szukania podtekstów. Dla pokolenia lat 60. i 70. minionego wieku był artystą kultowym, oczywiście dla tych, którzy interesowali się sztuką. Jako reprezentant pokolenia starszego z początku tak tego nie odbierałem, raczej szukałem dziury w hasiorowej materii, a że nie znalazłem to inna sprawa, ale ta jego prowokująca twórczość pozostawiła na mnie ślad taki, że w dziełach innych artystów odnajdywałem poprawność, jednakże za bardzo nudną w zderzeniu z hasiorową.

Hasior urodził się w 1928 roku w Nowym Sączu i to do mnie początkowo też nie docierało, bo odbierałem go jako artystę wtopionego w Podhale, w twórcze środowisko zakopiańskie, w końcu był uczniem Antoniego Kenara, a później sam był



Galeria Władysława Hasiora przed ...

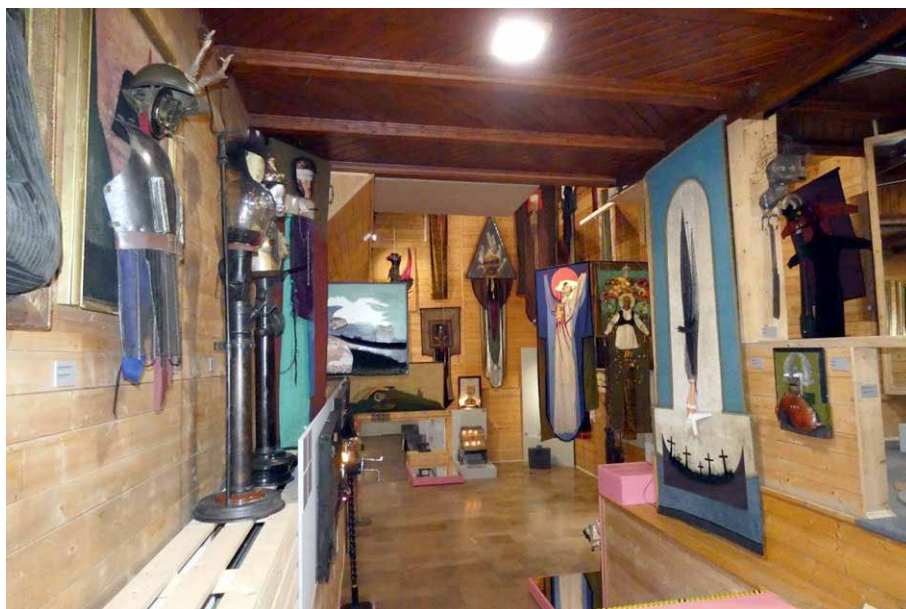


... i po remoncie

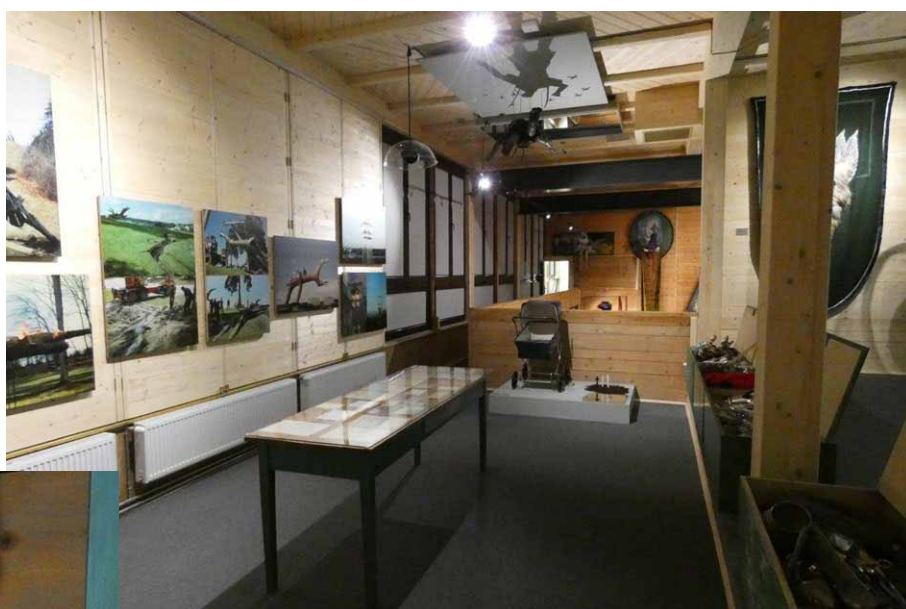
wykładowcą tegoż Państwowego Liceum Technik Plastycznych, a to, że wypłynął poza Zakopane na szerokie wody, świadczyło o jego witalności twórczej.

W 1985 roku wędrowałem po Orawie, gdy dotarła do mnie informacja o otwarciu galerii autorskiej Hasiora w starej leżakowni. Provokacyjnie piszę nazwę własną małymi literami, by uświadomić, jak przerebił ją Hasior na wielką galerię, żeby można było pisać dużymi literami. Odgadniemy, co to za budynek ta leżakownia? Powstała w 1936 roku według projektu architekta Wacława Nowakowskiego z Krakowa obok sanatorium „Warszawianka”. Pełniła funkcję leżakowni dla chorych na płuca, służyła do wypoczynku i zażywania kąpeli słonecznych, stąd obiekt ma rząd dużych okien po stronie południowej i północnej. Budynek zwracał na siebie uwagę tą swoją wyjątkowością architektoniczną, pełnił określone funkcje, jednocześnie nawiązując formą do miejscowego charakteru.

Wracając z Orawy przez Za-



**Wnętrze Galerii, widok na salę na parterze...**

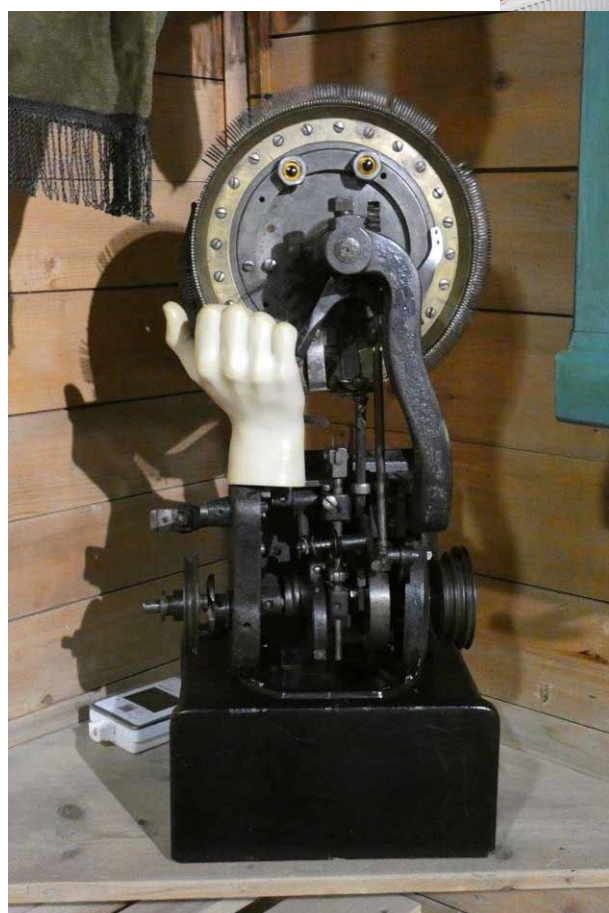


**... i na piętrze**

kopane, zajrzałem z ciekawości do galerii, niestety było już późno, tuż przed jej zamknięciem i nie miałem czasu przyrzec się dokładnie. Jedno co zapamiętałem po wejściu to różowe schody, ba... jaskraworóżowe, bo się od razu potknąłem, nie wiedząc, czy mogę na nie wstąpić. Później dowiedziałem się, że taki kolor dobrał sam artysta, który lubował się w mocnych zestawieniach kolorystycznych. W każdym razie po powrocie do domu, wchodząc do klatki, zatrzymałem się przy schodach i zadałem pytanie: jakby wyglądały pomalowane na różowo? Intrygujące, prawda?

Podobnie zdarzyło mi się w wolnej przestrzeni, gdy po raz pierwszy, jadąc w Pieniny, ujrzałem „Organy” – pomnik Władysława Hasiora na przełęczy Snózka. Nieważne w tym momencie na czyje zamówienie stworzony i komu

**Frasobliwy Mechanik, asamblaż**





**Napad na Arkadię, 1982**

poświęcony, bo to już historia minionej władzy ludowej, wręcz całej epoki. Uderzyła mnie niezwykła konstrukcja pomnika, coś za dzieło świetnie wkomponowane w przestrzeń krajobrazu i czerpiące z żywiołów natury. W żelaznej konstrukcji ukrył Hasior piszczałki organowe, flety i dzwonki, tudzież gongi. Po co? – a po to, żeby wiatr komponował w nich muzykę. To cały Hasior! – a że wciąż był krok przed innymi, trudno się dziwić, że stąpał po drodze, którą inni po nim odkrywali. Gorzej bywało, jeżeli nie rozumieli do koń-



**Czarny Krajobraz, Dzieciom Zamojszczyzny II w. św. 1973, asamblaż**

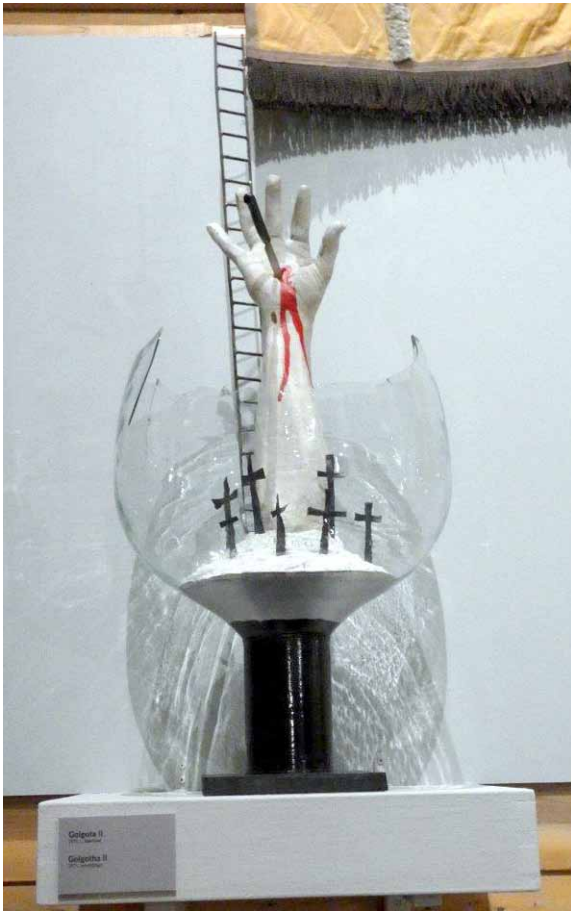


**Sztandar Dynastyczny, 1982**



**Sztandar Strażnika Czarnej Perły, 1981**

ca, a tkwiąc w niewiedzy, mogli decydować w swojej świadomości trafnie. Może piszczałki były za bardzo przejmująco dla ówczesnej władzy, bo wkrótce po odsłonięciu pomnika usunięto z niego grające części, a komitet partii tłumaczył się, że przeszkadzały mieszkańcom pobliskich miejscowości, a także pasterzom wypasającym owce i grając, zakłócały ciszę w pięknym krajobrazie. Co światlejsi mówili, że pomnikom także nie wolno się wypowiadać niezgodnie z jedyną słuszną myślą partii i przyrównywali do kneblowania ust. Niestety, nie zdążyłem usłyszeć grających organów i powiem szczerze, że obecnie pomnik ten jest



**Golgota II, 1971, asamblaż**



**Wyszywanie Charakteru, asamblaż**

dla mnie jak człowiek ubezwłasnowolniony, z twarzą z otwartymi ustami, w której brakuje zębów i języka, z zatkanym nosem i łzawiącymi oczami, a wiatr zamiast z nim współgrać, wyje sobie a muzom.

Tegoroczną Noc Muzeów w Zakopanem 15 maja 2021 roku Muzeum Tatrzańskie doskonale skojarzyło z ponownym otwarciem Galerii Władysława Hasióra po generalnym remoncie budynku i sal wystawowych oraz pracach konserwatorskich całej ekspozycji. Galeria była ostatnim budynkiem Muzeum Tatrzańskiego wyremontowanym w ramach projektu generalnego remontu budowlano-konserwatorskiego sześciu drewnianych filii po Kolibie, Okszy, Czarnej Górze, Jurgowie i Chałupie na Rojach. Galeria Hasióra była tą wisienką na przysłowiowym torcie, jak mówiła dyrektorka Muzeum Tatrzańskiego Anna Wende-Surmiak. Zabytkowa leżakownia odzyskała dawny blask.



**Negocjator Poufny, 1989 asamblaż**



**Wypędzenie z Raju, 1970, asamblaż**



**Pęksów Brzyzek,  
grobowiec Władysława Hasiora**

nych sztandarów, portretów i kolekcji widoków, jak mówił artysta: Polski powiatowej. Pamiętajmy, że Hasiór był w Polsce pionierem asamblaży, formy artystycznej będącej odmianą kolażu. Tworzył trójwymiarowe kompozycje z gotowych przedmiotów codziennego użytku, bezużytecznych fragmentów, czasem specjalnie pomalowanych, połączonych z czymś innym czy zniszczonych. Dzięki tym połączeniom nadawał im nowe znaczenie i związki.

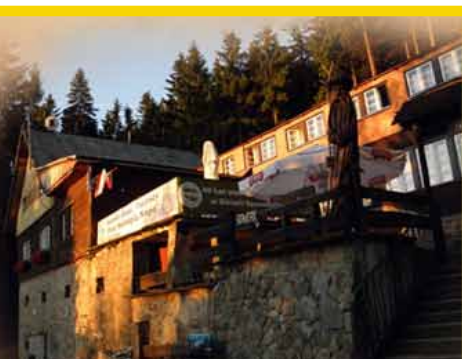
Kończąc, dodam jeszcze jedno zdarzenie, które spotkało mnie w odnowionej Galerii. Tak jak kilkadziesiąt lat temu ponownie potknąłem się z wrażenia na jaskraworóżowych schodach, gdy je tylko zauważyłem! Julita Dembowska potwierdziła, że zostały odmalowane według oryginalnego koloru dobranego przez Władysława Hasióra, który lubował się w mocnych zestawieniach kolorystycznych, a róż był jednym z ulubionych. Przypomniała, że niegdyś maksymą reklamującą Galerię było hasło: Róż i już.

Władysław Hasiór w Zakopanem ukształtował się pod okiem Antoniego Kenara i niejako związał swoje życie z tym miastem. Zmarł 14 lipca 1999 roku w Krakowie, spoczął na Pęksowym Brzyzku.

*Ryszard M. Remiszewski*

Pani dyrektor Muzeum Tatrzańskiego Annie Wende-Surmiak dziękuję za życzliwość i zgodę na robienie zdjęć w Galerii.

Górski Dom Turysty  
"Pod Biskupią Kopą"  
48-267 Jarnołtówek 211  
tel. 077/439-75-84  
www.biskupiakopa.pl  
e-mail: biskupiakopa@wp.pl



# Późnowiosenny przegląd Grzęd

Największy powierzchniowo (59 223 ha) park narodowy w Polsce? Dla wielu to nieoczywiste, ale... oczywiście to Biebrzański Park Narodowy! Obejmuje on pasem nierównej szerokości (od niespełna 1 do ponad 15 km) długi na ok. 100 km odcinek doliny Biebrzy.

Celem funkcjonowania Parku jest ochrona rozległych torfowisk i bagien Kotliny Biebrzańskiej oraz niewielkiego fragmentu Wzgórz Sokólskich. Otulina parku obejmuje także skrajne części przylegających do Kotliny Biebrzańskiej sąsiednich mezoregionów: oprócz wspomnianych Wzgórz Sokólskich także Wysoczyzny Białostockiej, Wysoczyzny Kolneńskiej i Doliny Górnej Narwi. W granicach parku znajduje się osiem wyłączonych z niego enklaw obejmujących głównie większe wyspy mineralne w obrębie Kotliny Biebrzańskiej zajęte pod uprawy, łąki i osadnictwo 7 wsi.

W roku 1995 Biebrzański Park Narodowy został wpisany na listę Konwencji Ramsar o obszarach wodno-błotnych mających znaczenie międzynarodowe, zwłaszcza jako środowisko życiowe ptactwa wodnego. O międzynarodowej randze walorów przyrodniczych doliny Biebrzy świadczy również uznanie jej za ostoję ptaków o randze europejskiej wg klasyfikacji BirdLife International. W roku 2004 dolinę Biebrzy włączono do sieci Natura 2000. Obecnie jest to Obszar Specjalnej Ochrony Ptaków (PLB 200006 Ostoja Biebrzańska o powierzchni 148,5 tys. ha) oraz Specjalny Obszar Ochrony Siedlisk (PLH 200008 Dolina Biebrzy o powierzchni 121, 2 tys. ha).

Po chłodnym i dość deszczowym maju miało przyjść w końcu więcej dni cieplejszych i bez opadów. Oceniamy, że to właściwie jedyna okazja, by wyruszyć na biebrzańskie bagna zanim świętojańskie deszcze ponownie podniosą poziomy wód i zanim pojawią się tam chmary komarów i meszki z nowego pokolenia. Wybieramy Grzędę – niezmiernie urozmaicony fragment doliny rzeki położony w tzw. Środkowym Basenie Biebrzy, już w północnej części parku pomiędzy Biebrzą na wschodzie, jej dopływem Ełkiem na południowym zachodzie oraz uchodzącym do Ełku Kanałem Woźnawiejskim na zachodzie. Na północy Grzędę przechodzą w słynne Czerwone Bagno – kiedyś ścisły rezerwat przyrody, obecnie obszar ochrony ścisłej Biebrzańskiego Parku Narodowego. O wyjątkowości Grzęd i ich bioróżnorodności decyduje mozaika skrajnie różniących się od siebie środowisk: od rozległych torfowisk i olsów przez różnego rodzaju bory i bogate w gatunki łąki po roślinność wydm i kserotermicznych muraw napiaskowych a nawet naskalnych!

Na obecny krajobraz przyrodniczy doliny Biebrzy największy wpływ miała epoka lodowcowa. Łądolód pozostawił tu po sobie rozległe obszary pokryte osadami morenowymi i fluwioglacjalnymi. Wśród nich były złoża piasków, które w chłodnych i suchych okresach schyłkowego paleolitu i wczesnego holocenu (ok. 11 000 – 8 000 tys. lat temu) przewiewane wiatrami utworzyły lokalnie ciągi wysokich wydm. Z czasem ten dość wyrównany teren zajęły rozlewska Biebrzy, która w okresie zlodowacenia bałtyckiego pełniła rolę pradoliny (odprowadzała wody topniejącego lodowca), a na podłożu osadów polodowcowych utworzyły się połacie torfowisk o warstwie torfu osiągającej grubość od 2 do 6 m.

Poziom wód Biebrzy i związanej z nią sieci rzecznej w tym rozległym rejonie wznosi się na ok. 109-111 m n.p.m. Spomiędzy równiny zajętej przez bagna i mokradła wyrastają właśnie ciągi wspomnianych wydm wznoszących się na wysokość od kilku do 20 metrów ponad poziom wód. Najwyższa z nich, zwana Górą Peremida, osiąga 130 m n.p.m. To owe wzniesienia nazwała tutejsza ludność „grzędami”. Tak też (Grzędę) nazywała się istniejąca tu dawniej wieś. Chociaż najstarsze osady ludzkie w okolicy powstawały już w okresie mezolitu, to jednak do XVIII w. teren ten



**Obelisk na tzw. Stanowisku „Wawra”, przy głównej drodze prowadzącej przez Grzędę**



### Suche, napiaskowe murawy na Solistowskiej Górze

Najlepszy dojazd do niej wiedzie od drogi nr 61 (odcinek Grajewo – Rajgród): w Beldzie zjeżdżamy na pd.-wsch. na Ciszewo – Kuligi. W leśniczówce jest punkt „it” parku, w którym można kupić bilety wstępu oraz np. aerozol przeciw komarom. Jednodniowy bilet kosztuje 8,- zł, ulgowy 4,- zł (ale można je również kupić przez stronę internetową – przed leśniczówką działa ogólnodostępne Wi-Fi!). Obok jest parking i ładne pole namiotowe, a w dawnej stodole urządzono niewielką ekspozycję etnograficzną.

Kiedy rano (no, bez przesady...) lądujemy przy leśniczówce, kasa jest zamknięta. Środek przeciw insektom pożyczają nam pracownicy budujący tu ogrodzenie (dzięki im za to!), oni też informują nas, że kadra parku ma dziś szkolenie i radzą, by bilety kupić po prostu w drodze powrotnej. Rezygnujemy więc ze stukania po smartfonie i ruszamy główną drogą przecinającą Grzędy w kierunku na południowy wschód.



**Autor na szlaku pomiędzy Solistowską Górą, a Działem Kumkowskiego.  
Fot. Hanna Barańska**

Początkowo bieżą nią aż trzy szlaki turystyczne: czerwony, zielony i niebieski. Wkrótce po prawej mijamy trójgraniasty obelisk z czerwonego granitu usytuowany na tzw. stanowisku „Wawra” - pułkownika Konstantego Ramotowskiego, legendarnego dowódcy powstania styczniowego z 1863 r., który walczył w tych stronach. Pomnik poświęcony jest pamięci ofiar II wojny światowej: 36 mieszkańców wsi Grzędy spacyfikowanej przez Niemców 16 sierpnia 1943 r., żołnierzy 9. Pułku Strzelców Konnych AK pod dowództwem rotmistrza Wiktora Konopki ps. „Grom” poległych tu w akcji „Burza” 8 września 1844 r., a także leśników nadleśnictw Grajewo i Rajgród zamordowanych przez Niemców lub wywiezionych do łagrów przez sowietów.

Nieco dalej, na przeciwległym skraju polany mijanej po prawej, widzimy zagrodę i woliery Ośrodka Rehabilitacji Zwierząt. Tu odbija w lewo szlak niebieski, którym biegnie ścieżka edukacyjna prowadząca na Czerwone Bagno. Niestety, ze względu na zły stan techniczny długiej na kilkaset metrów drewnianej kładki, która stanowi zamknięcie pętli, w czerwcu 2021 r. szlak ten jest zamknięty. Dlatego decydujemy się inaczej poprowadzić naszą wycieczkę. Jakies 2 km od leśniczówki skręcamy w prawo za szlakiem zielonym. Po krótkim odcinku prowadzącym przez bagienny las olchowy droga zaczyna się wznosić, a w drzewostanie pojawiają się graby i dęby. Wkrótce wkraczamy na skraj rozległej polany, a formujący się wyraźny grzbiet po chwili kulminuje we wzniesieniu zwanym Solistowską Górą

pokrywała trudna do przebycia puszcza, do której zapuszczali się jedynie myśliwi, drwale czy bartnicy. Wieś Grzędy powstała dopiero ok. połowy XIX w., kiedy rozległe prace hydrotechniczne (w tym rejonie głównie budowa Kanału Woźnawiejskiego) obniżyły nieco poziom wód gruntowych. Znaczną część jej pierwszych osadników stanowili zesłańcy osiedlani tu przymusowo przez władze carskie. W latach międzywojennych liczyła 40 gospodarstw rozproszonych po wielu „grzędach” i ok. 200 mieszkańców.

„Grzędy” to również nazwa leśniczówki usytuowanej u zachodnich granic parku na skraju Grzęd.



**Wieża widokowa pod Działem Kumkowskiego**

śmy elektrycznego pastucha rozpięte na drewnianych słupkach. Wyznacza ono teren powołanego w 2004 r. Ośrodka Hodowli Zachowawczej Konika Polskiego – prymitywnej rasy konia leśnego, potomka tarpana. Te wytrzymałe, odporne na choroby i trudne warunki bytowania koniki o charakterystycznym „myszowatym” umaszczeniu zostały odtworzone przez polskich hodowców, poczynając od lat 30. XX w. Dziś żyją w kilku hodowlach rezerwatowych, m.in. w Roztoczańskim Parku Narodowym. Tu, na Grzędach, również początkowo żyły w wielkiej zagrodzie o powierzchni 200 ha. Jednak otaczający ją płot o długości ponad 13 km ciągle ulegał uszkodzeniom, a „tarpany” chętnie z tego korzystały... Obecnie żyją praktycznie na swobodzie: spotkany przez nas później pracownik parku opowiadał, jak to w minioną niedzielę niewielki tabun tych koników spacerował główną drogą wiodącą przez Grzędy ku ucieście licznych odwiedzających.

Nieco dalej szlak skręca w lewo, obniżając się wyraźnie. Natychmiast zmienia się roślinność: z rozległej, suchej łąki wkraczamy w bagienny las, w którym między pniami olch, brzoź i osik połyskują tafelki ciemnej wody. Ścieżkę wyznacza ciąg słupków po wspomnianym wyżej ogrodzeniu obrośniętych dzikim chmielem – i wszędobylskie pokrzywy. Jest mokro, czasami nawet bardzo mokro! Każdy krok wymaga rozwagi: gdy nie uda się stopą trafić na kępę trawy lub utopioną w błocie gałąź, czarna maź niebezpiecznie zbliża się do krawędzi cholewki buta... Sami jesteśmy zaskoczeni tym, jak wolno poruszamy się tym szlakiem i ile wysiłku jesteśmy zmuszeni w to włożyć!

Na szczęście wkrótce ten mokry odcinek się kończy. Teren wyraźnie się wznosi i mijając płyty kończących właśnie kwitnienie konwalii, wychodzimy na kolejną „grzędę” - Dział Kumkowskiego. Szlak zielony prowadzi dalej do punktu widokowego na uroczysku Łągiew, gdzie często można ujrzeć opisywane wyżej „tarpany”. My „przesiadamy się” na dochodzący również stamtąd szlak czerwony będący główną magistralą obiegającą Grzędy prawie dookoła.

Planowany odpoczynek na usytuowanej jakieś 100 m od szlaku na skraju rozległych łąk wieży widokowej zmienia się w krótki odpoczynek. Dlaczego? Otóż projektant tej dwukondygnacyjnej wieży „zapomniał” o wyposażeniu jej w choćby jedną ławkę, na której można by przysiąść! Parkowe publikacje polecają wieżę jako miejsce, w którym można zacząć się z aparatem fotograficznym na największe rzadkości tutejszej awifauny, orliki:



**Uroczysko „Kapli Dołek”**

(124 m n.p.m.). Tu po raz pierwszy obserwujemy florę typową dla wydm i kserotermicznych muraw napiaskowych, w tym trawy szczotlicę siwą i kostrzewę owczą, pomiędzy którymi srebrzą się krzaczkowate porosty chrobotka.

Wśród kępy drzew kryje się skromny pomniczek otoczony żeliwnym płotkiem ustawiony na mogile wspomnianych wyżej 36 mieszkańców Grzęd zamordowanych przez hitlerowców. Obok zadana wiała ze stołem i ławami oraz tablica informacyjna przedstawiająca pokrótce dzieje nieistniejącej już wsi.

Tu pojawia się ogrodzenie: ta-

grubodziobego i krzykliwego. Tylko jak długo można czaić się na stojąco?

Kanapki skonsumowaliśmy, siedząc na wąskich schodkach. Orliki nie przyleciały. Idziemy więc dalej. Najpierw blisko kilometr ścieżką biegnącą wzdłuż wału piaszczystej grzędy. Po prawej mamy jej grzbiet porośnięty suchą, rzadką brzezina, z białawymi pniami drzew wyrastającymi z jasnozielonego kobierca traw. Po lewej – gęsty, bagienny las o bogatym podszycie malowany wszystkimi odcieniami ciemnej zieleni przechodzącej w zupełną czerń wody. Z jednego miejsca robię fotografie dwóch skrajnie różnych biotopów!

Gdy wychodzimy na grzbiet grzędy, na drodze dostrzegam kupkę końskich „pączków” i ślady kopyt.

Kopyta są zaokrąglone, nieco mniejsze niż u „zwykłych” koni no i nie podkute! To oczywiście koniki polskie! Nieco dalej w miejscu, w którym ścieżka zeszła znów niżej, pojawia się sznurek śladów, jakby psich łap, tyle że wyraźnie większych – niewątpliwie zostawił je wilk! Kolejny kilkusetmetrowy odcinek szlaku wiedzie przez rozległe, podmokłe łąki. Teren pod nogami miejscami nieco się ugina, miejscami buty wyciskają z niego niewielkie kałuże wody. Płaty przyschniętego błota i stan roślinności (m. in. okazy bobrka trójlistkowego) wskazują, że niedawno jeszcze cała polana mogła być zakryta wodą. Dziś, obok dawno przekwitłej knieci błotnej, dostrzegam tu także pojedyncze storczyki z rodzaju kukulka, rozrzucone łany firletki i kępy żółto kwitnących kosaćców. Niestety, wszystkie te gatunki są tu zagrożone ze względu na postępujące zarastanie tych łąk, na początku przez zarośla wierzby. Konieczne jest ich systematyczne koszenie – same łosie i koniki nie zgryzą takich ilości krzewów.

Krótki odcinek bardzo mokrych chaszczki wyprowadza nas na kolejną grzędę zwaną Działem Grabowskiego. I znów w ciągu kilku minut z bagna przenosimy się przez pas wielogatunkowej łąki na suchy wał, na którym nogi grzęzną miejscami w piasku niczym na nadmorskich wydmach! Nie na długo jednak. Po kilkuset metrach szlak znów opada i trafiamy w... dołek, dokładniej: Kapli Dołek. Centrum tego uroczyska wyznacza śródleśne, bagniste jezioro zarastające szuwarem, o lustrze wody prawie w całości pokrytym rzęsą i innymi roślinami pływającymi. Tu musimy podjąć decyzję: iść dalej za znakami czerwonymi czy odbić w lewo za znakami czarnymi? Dalszy odcinek szlaku czerwonego wiodący w stronę Tchorzych Grzęd uznawany jest za jego najbardziej podmokły fragment, więc skoro dotychczas mieliśmy dość mokro, tam będzie jeszcze gorzej. Z drugiej strony to właśnie przy wschodnim krańcu czerwonej pętli, gdzieś między Nowym Światem a osadą Kopytkowo, miał w kwietniu ub. roku swoje zarzewie wielki pożar, który objął 5,5 tysiąca hektarów biebrzańskich bagien. Kusi, by z Wilczej Góry spojrzeć, jak natura odbudowuje te straty...

Przeliczamy czas i ostatecznie decydujemy się na krótszy wariant. Idziemy szlakiem czarnym, następnie w lewo (na północ) niebieskim przez najwyższe położone tereny Grzęd. Dzięki temu poznajemy kolejne występujące tu zespoły roślinne, jak bór mieszany i zajmujący najsuchsze stanowiska bór sosnowy. Wygodna droga leśna doprowadza nas do głównego traktu Grzęd w miejscu zwanym Uroczyskiem „Święta Sosna”. Niebieskie znaki przecinają ten trakt, wiodąc dalej drewnianymi kładkami na skraj Czerwonego Bagna – niestety, jak wspomniałem na początku opisu, obecnie ten odcinek jest zamknięty. W tej sytuacji ostatni odcinek naszej wycieczki pokonujemy owym głównym traktem: po niespełna 4 km stajemy z powrotem na parkingu przy leśniczówce Grzędy.

Cała wycieczka, której długość wyniosła nominalnie ok. 15,5 km, zajęła nam (bez pośpiechu, ale i bez przesadnych odpoczynków) ok. 5 godzin. Znakowanie oceniam na przyzwoite, wzmożonej uwagi wymagały tylko niektóre odcinki prowadzone wśród niskich zarośli lub na polanach (brak drzew do umieszczenia znaków). Jedynie na długim pasie łąk między Działem Kumkowskiego, a działem Grabowskiego przydałyby się tyczki na wypadek mgły lub np. zalania części łąk wodą. Korzystaliśmy z mapy „Biebrzański Park Narodowy” wydawnictwa „comfort!map” (podziałka 1 : 85 000, trochę niewygodna do przeliczeń, jest jednak wystarczająco dokładna).

*Mirosław J. Barański*

PS. Po powrocie do leśniczówki Grzędy kupiliśmy bilety „wstępu” i zgodnie z umową zostawiliśmy u miłej pani w kasie pożyczony środek przeciw komarom – przydał się!



# Powrót brutalizmu

Promocyjne hasło Torunia to GOTYK NA DOTYK, tymczasem obok gotyckich kamienic i innych, nieco młodszych powstają dzieła architektoniczne prezentujące całkiem współczesne style. Jednym z nich jest **brutalizm**. Jest to styl w architekturze powstały na przełomie lat 40. i 50. ubiegłego wieku, rozwinięty w latach 60-tych i 70-tych. Uważany jest za „niechciane dziecko” modernizmu. W Polsce powstało kilkanaście obiektów zaliczanych do tego nurtu: łódzki „Manhattan”, krakowski hotel Forum, wrocławskie wieżowce „kredka” i „ołówek” oraz „sedesowce”. W tym nurcie mieści się dawny katowicki dworzec kolejowy, kilka hal sportowo-widowiskowych i kilka kościołów.

Wydawałoby się, że czas tego stylu minął, a tu niespodzianka. Nie wiadomo, świadomie czy nie, architekt projektujący zespół obiektów na tzw. „Rydykowie” w Toruniu zafundował budynki idealnie wpisujące się w nurt brutalizmu. Chodzi o wielofunkcyjny obiekt muzealno-edukacyjno-dydaktyczno-widowiskowy powstający między kościołem, a zespołem budynków Wyższej Szkoły Kultury Medialnej (WSKM) na Starym Toruniu. Cały kompleks mieści się przy ul. Starotoruńskiej odchodzącej od Szosy Bydgoskiej (DK 80) tuż przed granicą miasta. Kościół, budynek muzeum i szkoła mieszczą się po wschodniej stronie ulicy, zaś po stronie zachodniej znajduje się Park Pamięci. Jest on poświęcony pamięci Polaków ratujących Żydów w czasie II wojny światowej. Na stu trzymetrowej wysokości kamiennych płytach znajduje się 16 000 nazwisk. Osobne płyty oraz pawilon upamiętniają miejscowości, które najbardziej ucierpiały podczas hitlerowskiej okupacji, polskie ofiary NKWD i ofiary katastrofy smoleńskiej.

Zespół budynków Muzeum to dwie surowe bryły i przeszklony łącznik. Jedyne detale to pionowe „listwy” - pilastry. Centralna przeszklona część mieści funkcje recepcyjne, betonowe bloki po bokach to gmach muzeum i audytorium. Jak to będzie działać, przekonamy się po oddaniu obiektu do użytku, a pewnie nastąpi to niebawem. Dla zmotoryzowanych odwiedzających kompleks jest duży parking przed kościołem, rowerzyści mogą tu dojechać drogą rowerową z centrum Torunia, pozostali komunikacją miejską.

\*\*\*

Do wspomnianej ul. Starotoruńskiej wzdłuż Szosy Bydgoskiej biegnie droga rowerowa, jej „gałązka” odbija w Starotoruńską, zaś dalej droga rowerowa, odcinkiem wzdłuż lasu, prowadzi do „przygranicznej” Toruniowi wsi Przysiek. Tam turyści mogą zatrzymać się w zajeździe Daglezja, o ile jest czynny. Na czas pandemii został zaadaptowany na ośrodek wytchnieniowy dla pracowników służby zdrowia. Przysiek od wieków związany jest z Toruniem. Mieściły się tu należące do miasta obiekty gospodarcze – folwark, gorzelnia i browar. Dziś w Przysieku znajduje się kilka instytucji podległych Urzędowi Marszałkowskiemu oraz diecezjalny ośrodek Caritas. Niedaleko znajdują się prezentowane już kiedyś w NS Stawy Przysieckie. Toruń, Przysiek i leśna osada rekreacyjna Barbarka połączone są wygodnymi drogami rowerowymi.

*Juliusz Wystouch*



**Budynki zespołu muzealnego, WSKM i fragment Parku Pamięci w Toruniu**

## Wygodne buty – czyli jakie?

**W** góry w żadnym wypadku nie wybieramy się np. w sandałach czy adidasach. Nieodpowiednie obuwie noszone przez turystów jest główną przyczyną urazów – przestrzega naczelnik bieszczadzkiej grupy Górskiego Ochotniczego Pogotowia Ratunkowego Krzysztof Szczurek (źródło: Onet Podróże). No i właściwie to jedno zdanie wystarczyłoby za cały odcinek PORADNIKA. Naczelnik zauważył, że *urazy kończyn, szczególnie kończyn dolnych, są najczęstszymi powodami interwencji GOPR. „Złamania czy skręcenia są zazwyczaj spowodowane nieodpowiednim obuwem”*. Wszyscy o tym wiedzą, prawda? Wiedzą i niewiele z tego wynika. Pozostaje pytanie, co jest odpowiednim, a co nieodpowiednim obuwem.

Wspominam dawne lata, późne lata 60-te ubiegłego wieku, kiedy wraz z rodzicami spędzałem część wakacji w Szklarskiej Porębie w domu wczasowym FWP. Ktoś pamięta ten skrót? Tylko „starszaki”. Młodszym wyjaśniam. To nie jest Front Wyzwolenia Palestyny (była taka organizacja), tylko Fundusz Wczasów Pracowniczych. Złośliwi tłumaczyli FWP jako Frajerzy Wyczekują Pogody. Wśród personelu domów wczasowych zawsze był instruktor k.o. – kulturalno - oświatowy. Jego zadaniem była organizacja wieczorków, potańcówek, spotkań z ciekawymi ludźmi oraz wycieczek. Były to wycieczki autokarowe i piesze. Na tychże stawiałem swe drugie kroki w chodzeniu po górach, drugie, bo pierwsze były też w Szklarskiej sporo lat wcześniej, jeszcze w wieku przedszkolnym. Ów instruktor k.o., przedstawiając plan atrakcji na następny dzień, omawiając czekającą nas wycieczkę pieszą, zwracał szczególną uwagę na ...buty. *Szanowni Państwo, proszę założyć wygodne buty*. No i wczasowicze stosowali się do zaleceń instruktora, z tym, że te wygodne buty w wydaniu wczasowym to były zwykle półbuty, a w najlepszym przypadku trampki. Panie karnie odstawiały szpilki przeznaczone głównie na taneczne wieczorki. Byliśmy chyba jedyną rodziną obutą w popularne skądinąd „pionierki”. W tamtych czasach były to jedyne buty turystyczne nadające się do chodzenia po górach, o produkowanych w Wałbrzychu „taternikach”, „zawratakach” i „himalajach” mało kto słyszał, a krośnieńskie „trapery” pojawiły się w późnych latach 70-tych.

Dzisiaj można godzinami przebierać na sklepowych półkach i wybrać stosowne buty turystyczne odpowiednie do potrzeb i zawartości portfela. Skąd więc tyle kontuzji „kończyn dolnych”, czyli głównie urazów stawu skokowego? Wbrew ogromnej podaży prawdziwych butów turystycznych tzw. masowy turysta chodzi po górach w „wygodnych” butach, czyli w czym popadnie. Nie pomagają przestrogi, instrukcje, uwagi, wypowiedzi fachowców, czyli ratowników górskich. Ludzkie masy wypełniające szlaki, także te trudniejsze, obute są w rozmaite „sandały trekkingowe”, „sneakersy”, „espadryle”, trampki (najlepiej śnieżnobiałe – widziałem nie raz) oraz niskie „buty trekkingowe” wedle sklepowej nomenklatury. Przeglądałem właśnie gazetkę reklamową jednego z sieciowych sklepów. Oferują tam takie buty pod kostkę za 69.99. Na pewno wiele osób uwierzy w magiczne słowo „trekkingowe”. Wszystkie one nadają się na spacer po wygodnej drodze, te ostatnie co najwyżej na szlaki w dolinach lub najłatwiejsze górskie ścieżki. Dlaczego? Ponieważ nie mają cholewki trzymającej staw skokowy. Ostatnio stałem się przez przypadek posiadaczem takich niskich butów „trekkingowych” i używam je testowo jako codzienne buty do chodzenia po mieście i na pieszych wycieczkach w łatwym leśnym terenie. Jako że niedługo wybieram się w Beskid Żywiecki, pomyślałem, czy nie użyć ich w górach. Po dłuższym zastanowieniu stwierdziłem, że jednak nie. Założę lekkie letnie buty turystyczne powyżej kostki, które doskonale sprawdziły się na poprzednich wyprawach. Powiedziałbym: **staw skokowy ponad wszystko. Idźmy w góry w odpowiednich butach, zaoszczędźmy sobie kłopotów, a ratownikom niepotrzebnej roboty.**

*Juliusz Wystouch*



**To nie są buty na górskie szlaki (choć podeszwa dobra)**

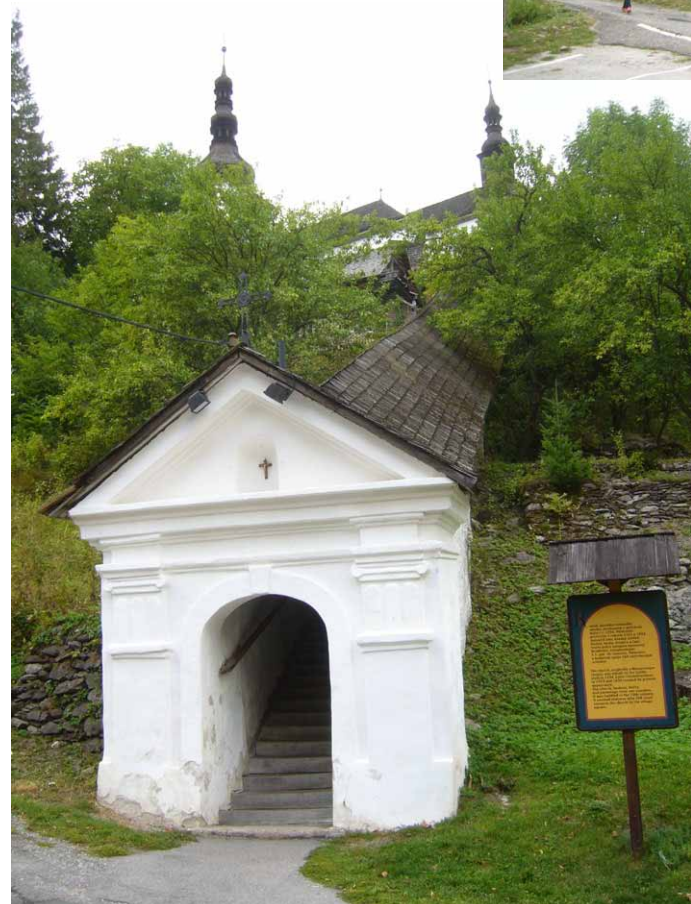
## Špania Dolina – dawna osada górnicza i jej współczesne bogactwo geoturystyczne

**W** środkowej Słowacji znajduje się niewielka miejscowość Špania Dolina, która związana jest historycznie z wydobyciem rud miedzi. Osada znajduje się wysoko w górach, kilkanaście kilometrów na północ od Bańskiej Bystrzycy. Z tym słowackim miastem Špania Dolina graniczy bezpośrednio od południa. Opisywana wieś kryje się w głębokiej dolinie otoczonej przez zalesione szczyty Karpat Zachodnich. Centrum miejscowości stanowi duży plac z parkingami, przy którym znajdują się miejscowe zabytki architektoniczne i górnicze oraz towarzysząca im infrastruktura turystyczna. Špania Dolina przez wieki była bowiem osadą górniczą, co powszechnie widoczne jest w jej krajobrazie.

Špania Dolina znajduje się w centralnej części Słowacji, w powiecie Bańska Bystrzyca. Jest to pogranicze Niżnych Tatr i Wielkiej Fatry w Zachodnich Karpatach



**Kościół pw. Przemienienia Pańskiego z połowy XIII wieku**



Wewnętrznych. Opisywana miejscowość górnicza znajduje się kilka kilometrów na wschód od drogi międzynarodowej E-77 łączącej tu Ružomberok z Bańską Bystrzycą. Warto tu wspomnieć, że arteria ta kieruje się na północ i wiedzie do największego polsko-słowackiego przejścia granicznego Chyžné-Trstená. W Polsce zaś droga E-77 biegnie od Chyžnego przez Kraków, Kielce, Radom, Warszawę, Mławę, Ostródę i Elbląg do Gdańska.

Na terenie Španiej Doliny wydobywano dawniej rudy miedzi wzbogacone w srebro. Surowce te występowały tu w postaci żył geologicznych, do których docierano sztolniami. Początki eksploatacji rud miedzi w tym rejonie Karpat przypadają na epokę brązu. Intensywny rozwój górnictwa surowców metalicznych

**Zadaszone schody do kościoła pw. Przemienienia Pańskiego**

nastąpił jednak dopiero w XVI wieku. Wtedy węgierski ród magnacki Thurzonów zaangażował się w handel miedzią. Trafiała ona nawet do Krakowa, gdzie w pobliskiej Mogile funkcjonowała huta miedzi. Dziś Mogiła jest już częścią Krakowa w dzielnicy Nowa Huta, a znana jest z opactwa cystersów. Trakt handlowy, którym wożono do Krakowa miedź z Bańskiej Bystrzycy, nazwano z kolei szlakiem miedziowym. Jego przebieg nawiązuje do średniowiecznego szlaku solnego, którym transportowano wielicką sól na Węgry. Wzdłuż handlowego traktu poprowadzono też karpacki odcinek, podanej już wcześniej, drogi międzynarodowej E-77.



**Hałda skały płonnej z eksploatacji miejscowych kopalni**

Centrum Španiej Doliny tworzy dość duży plac, wokół którego znajdują się zabytki architektury i atrakcje turystyczne związane z górnictwem. Część budowli zajmuje pobliskie skłony wzniesień, które porośnięte są lasami. Całość tworzy sielski krajobraz spokojnej osady. Na północ od placu na stoku góry zbudowany został w połowie XIII wieku kościół pw. Przemienienia Pańskiego. Pod koniec XVI stulecia został on przebudowany, a w XVIII wieku do budowli sakralnej dobudowano wieżę z dachem hełmowym. Z głównego placu do pomalowanej na biało świątyni katolickiej prowadzą 162 drewniane schody, które są zadaszone. Po ich pokonaniu wchodzi się na przykościelny dziedziniec, z którego można podziwiać panoramę centrum Španiej Doliny i okoliczne góry. Od kościoła doskonale widać pobliską hałdę „Halda Maximilin” zbudowaną z płonnej skały pochodzącej z miejscowych sztolni. Ogrom antropogenicznego usypiska robi wrażenie, zwłaszcza gdy widz uzmysłowi sobie, że pochodzi ono z dawnych czasów rozkwitu górnictwa w Španiej Dolinie, kiedy nie było ono jeszcze zmechanizowane.

Po wysokiej hałdzie kamiennej poprowadzona została ścieżka dydaktyczna „Mały Banský naučný chodník”. Tworzy ona pętlę zaczynającą i kończącą się na głównym placu osady górniczej. Ze ścieżki po hałdzie roztaczają się piękne widoki na wierzchołki wzniesień, zwłaszcza pobliskiej Wielkiej Fatry. Nieopodal głównego placu znajduje się też muzeum miedzi, w którym prezentowana jest również bogata historia eksploatacji kruszców metalicznych w Španiej Dolinie. Odwołania do bogatej historii górnictwa w omawianym miejscu można także znaleźć w innych obiektach we wsi. Przykładem może tu być karczma górnicza „Baniczna Krčma”, we wnętrzu której zobaczyć można również okazy minerałów np.: opal, celestyn, tyrolit lub galenit. W czasach funkcjonowania sztolni mieścił się w niej skład materiałów górniczych.

Przy placu w centrum Španiej Doliny wyróżnia się murowany biały budynek z wysoką drewnianą czworoboczną wieżą nakrytą czterospadowym dachem. Jest to tzw. „Klopačka”. W dawnych czasach w pomieszczeniach budynku funkcjonowało centrum zarządzania miejscowymi kopalniami. Na wieży zaś zamontowano gong wykonany z twardego drewna. Jego



**Górnicza karczma i sklep**

dźwięki słycać było nawet pod ziemią i służył do komunikacji z górnikami pracującymi w sztolniach oraz wzywał tych na powierzchni na szychtë. Obiekt ten zagospodarowany został turystycznie jako pensjonat i restauracja o nazwie „Klopačka”, w której urządzona została również ekspozycja poświęcona lokalnemu górnictwu. Kilkanaście metrów za tym obiektem noclegowo-gastronomicznym znajduje się wejście do Diennej Cesarskiej Sztolni („Denná Cisárska Štôlna”). Nie jest ona jednak udostępniona dla turystów ze względu na duże ryzyko podnoszenia poziomu wód podziemnych w górnicznych korytarzach. Cesarska Sztolnia swoją nazwę wzięła od książąt Józefa i Leopolda Habsburgów – synów cesarzowej Austrii Marii Teresy, którzy w towarzystwie górników odwiedzili miejsca eksploatacji surowców metalicznych. Trzeba też dodać, że Sztolnia Cesarska jest jedną z najstarszych w Španiej Dolinie. Pozostałe sztolnie rozrzucone są w innych rejonach tej górniczej miejscowości.

Špania Dolina skupia na swym terenie wiele obiektów związanych z dawnym górnictwem miedzionośnych i srebronośnych żył. Jest to dobre miejsce, by poznać nieożywione zasoby przyrody i eksploatacyjną działalność człowieka w litosferze. W dawnej osadzie górniczej rozwija się więc geoturystyka, która z jednej strony edukuje turystów, z drugiej zaś dba o zachowanie dziedzictwa geologicznego i górniczego. Eksploatacja rud na pograniczu Niżnych Tatr i Wielkiej Fatry przyczyniła się także do rozwoju pobliskiego miasta Bańska Bystrzyca, które stało się ważnym ośrodkiem handlu miedzią. Wśród największych eksporterów tego metalicznego surowca byli Thurzonowie. Ród ten miał w swym posiadaniu również Zamek Orawski i przyczynił się do rozwoju sieci osadniczej na Górnej Orawie. Północno-wschodnia część tego podtatrzańskiego regionu etnograficznego z 14 miejscowościami znajduje się bowiem w granicach Polski.

*Krzysztof Miraj*

**Górnicy charakter Španiej Doliny  
widoczny jest wszędzie**



**Klopačka - budynek i wieża z drewnianym gongiem  
w centrum Španiej Doliny**



**Wejście do Diennej Cesarskiej Sztolni**



# Salve, o venusta Sirmio!

Co roku wczesną wiosną (a w zasadzie nawet sporo przedtem!) padało pytanie: dokąd na długi weekend majowy? W góry czy już nad wodę? My musimy wybierać, Włosi mają o niebo lepiej! Trzy duże jeziora alpejskie, do tego kilkadziesiąt mniejszych – z jednej lokalizacji dostęp do wody i na górskie szczyty. Zresztą, nad Adriatyk również niedaleko! Idąc włoskim tropem (i tropem J. W. Goethego – p. poprzednie „NS”), postawiliśmy m. in. na jezioro Garda, a spośród wielu miejscowości nad jego brzegami – także na Sirmione. Goethe w trakcie swej włoskiej podróży do Sirmione nie zajął: w tym czasie, jako przedstawiciela weimarskiej klasyki, bardziej niż zarośnięte zielskie ruiny pociągały go dzieła Andrei Palladia w Vicenzy. Być może nie wiedział, że ów wielki XVI-wieczny architekt specjalnie wybrał się do Sirmione, by studiować szczegóły konstrukcji dawnych budowli. I my nie mogliśmy sobie odmówić tej przyjemności.

Lago di Garda – to największe (370 km<sup>2</sup> wody!), jedno z najgłębszych (maks. 346 m) i podobno najczystsze jezioro włoskie. Oglądane okiem satelity wygląda jak wielka maczuga wciśnięta od południa w głęboką dolinę rozcinającą rozległą grupę Prealp Gardezańskich (wł. *Prealpi Gardesane*). Kiedyś doliną tą spływał potężny lodowiec, który na przedpolu Alp, pozbawiony bocznych ograniczeń, rozlewał się w szerokie pole lodowe typowe dla lodowców piedmontowych. W osi owego pola sterczała z podłoża masywna skalna grzęda, którą lodowiec obejmował, dzieląc się na dwa ramiona. Po zaniku lodowca i zalaniu jego doliny wodami dzisiejszej Gardy owa grzęda w masie lodu stała się wąskim półwyspem wcinającym się na 4 km ku północy w głąb wód jeziora. Na nieco rozszerzonym końcu tego półwyspu rozłożyło się właśnie Sirmione.

Dostępu do niego broni średniowieczny zamek zbudowany w końcu XIII w. przez Scaligerich (czyli rodzinę Della Scala, tę z drabiną w herbie!) władających przez 125 lat księstwem Werony. Wejście do miasta do dziś wiedzie przez most (kiedyś zwodzony) przerzucony nad fosą odcinającą czubek półwyspu od stałego lądu. Sam zamek dodatkowo otoczony jest oddzielną fosą. „Miejską” fosą płyną motorówki wożące turystów wokół Sirmione. Po zwodzonym moście nieprzerwanym strumieniem płynie zwykle w obie strony barwny korowód z rzadka zatrzymywany przez dyżurującą policjantkę w celu przepuszczenia nielicznych samochodów posiadających przepustkę na wjazd za bramę. Zupełnie inaczej wygląda to miejsce bez tłumów...

Nie, nie zwiedzałem Sirmione podczas pandemii COVID-19. Tak się złożyło, że pogoda była słaba i turystów przyjechało niewiele. Mogliśmy podziwiać to miasteczko prawie jak na „prywatnej audyencji”. Ustaliśmy, że zaczniemy je zwiedzać „od końca”, tj. od owego cypla wbijającego się w wody Gardy. Bo też i tam zaczyna się historyczna sława tego miejsca.

Gaius Valerius Catullus, zwany u nas Katullusem, był poetą. Żył zapewne w latach 87-54 p.n.e. A może urodził się dopiero w roku 82 p.n.e., ale żył dłużej, może aż do 32 r. p.n.e.? Nie wiemy i pewnie nigdy już się nie dowiemy. Historycy literatury zaliczają go do grupy neoteryków – poetów, którzy zarzucili pisanie długich, rozwlekłych poematów na rzecz krótszych form, za to bardzo starannie dopracowanych literacko. Po Katullusie zachowało się 116 z reguły krótkich wierszy o rozmaitej tematyce. Co ciekawe, wszystkie znamy z jednego – jedyne XII-wiecznego źródła, które później i tak zaginęło!

Rodzina Katullusa pochodziła z Werony. Zapewne na letnie miesiące, by uciec od gorąca miejskich murów, przenosiła się do wiejskiej rezydencji wybudowanej właśnie tu, na skalistym cyplu nad jeziorem Garda. Katullus nazwał Sirmione perłą wśród wszystkich wysp



Fragment murów obronnych zamku Scaligerich w Sirmione



**Dawna willa Marii Callas**

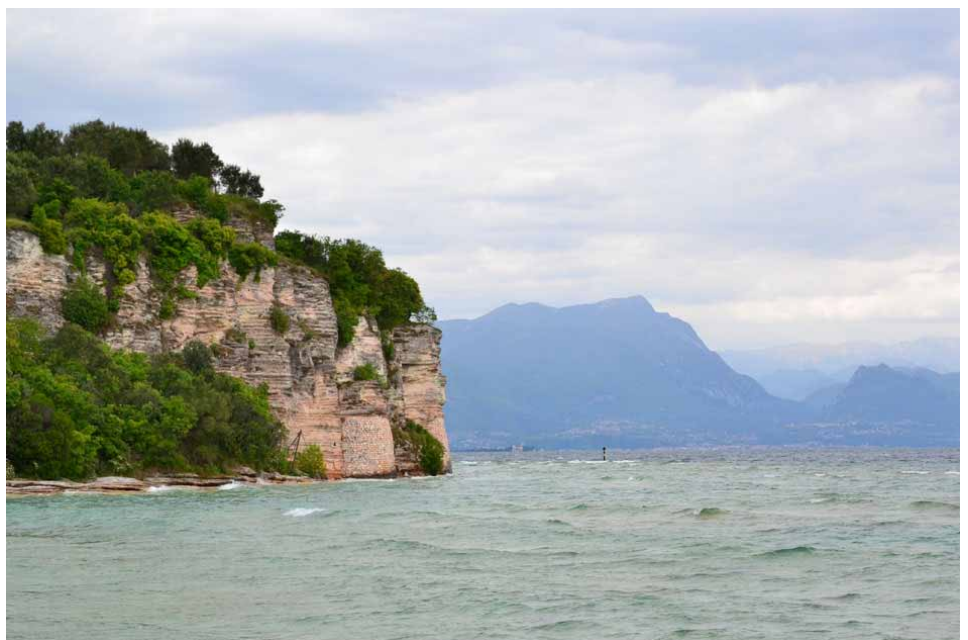
i półwyspów, pisząc: „*O Sirmio, pośród wszelkich wysp i cyplów słynna!*”. Zespół budowli wtopiony był w stok, a część izb była wykuta wprost w skalnym podłożu, co zapobiegało nadmiernemu nagrzewaniu się pomieszczeń. Dziś pozostałości tej wielkiej, starożytnej willi (udostępnione do zwiedzania) zajmują powierzchnię około 2 hektarów, co czyni ją największym takim stanowiskiem archeologicznym w północnych Włoszech.

Pozostałości willi Katullusa nazywane są dziś często „Grotami Katullusa” (z włoskiego *Grotte di Catullo*). Nazwa „grotte”, czyli *jaskinie*, jest oczywiście jedynie poetyckim wytworem wyobraźni późniejszych admiratorów sztuki i architektury starożytnego Rzymu: kiedy willa została opuszczona i popadła w ruinę, bujna roślinność opanowała jej mury oraz podziemne pomieszczenia i korytarze, sprawiając wrażenie, że są to naturalne jaskinie. Z czasem „grotami” zaczęto nazywać i inne opuszczone i pochłonięte przez przyrodę budowle starożytnej epoki rzymskiej. Kiedy wraz z nadejściem renesansu nastąpiło ponowne odkrycie starożytnej sztuki, liczni malarze zstępowali z pochodniami i szkicownikami do wnętrza tych „jaskiń”, aby przestudiować dekoracje na ścianach, z których czerpali inspirację: festony, maski, girlandy itp. Z czasem tworzone przez nich dekoracje, głównie w formie wici roślinnych, w którą wplatali inne elementy, takie jak postacie lub twarze ludzkie, zwierzęta, części uzbrojenia, owoce i in. zaczęto nazywać „groteskami” (z włoskiego *grotesco*), czyli twór-

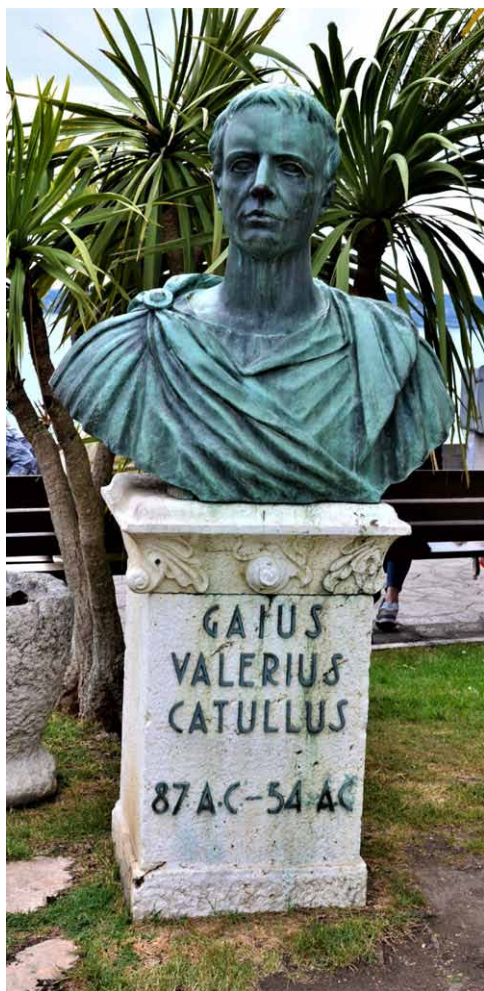
czością w stylu obrazów z grot.

Chodzimy, oglądamy, podziwiamy. Ładnie utrzymane ogrody, w których kwitną już jaśminowce (co najmniej miesiąc wcześniej niż u nas!), palmy – i stare drzewa oliwkowe o powyginanych, często dziuplastych lub rozszczepionych pniach. Zaglądamy nad jezioro: gdzieś tu, niedaleko brzegu biją z dna ciepłe źródła, które w swoim czasie rozsławiły Sirmione bardziej niż Katullus! Działalność kuracyjną kontynuuje do dziś rozlokowane po zachodniej stronie półwyspu „Centro Termale Catullo”.

Tuż obok otwiera się podjazd do tynkowanej na żółto secesyjnej willi. Niewielka tabliczka na ogrodzeniu informuje, że w latach 50. mieszkała w niej Maria Callas. Słynna sopranistka zadebiutowała na festiwalu operowym w Arena di Verona w 1947 roku. Tam poznała męża, zamożnego przedsiębiorcę Giovanniego Battistę Meneghiniego. Para spędzała zwykle letnie wakacje właśnie w tej willi, w Sirmione. Obecnie posiadłość nie jest już własnością rodziny Meneghinich. Za to przewodnicy zachęcają do wizyty w „Gran Caffè Italia” na głównym placu miasta, dokąd Callas często wstępowała na aperitif. „Wejść?” - zastanawiamy się, patrząc na zegarki.



**Cypel półwyspu Sirmione, na którym znajdują się „Groty Katullusa”**



### Popiersie Katullusa w Sirmione

Mura” - przyniosły prowadzone niedawno wykopaliska w centrum Sirmione. Archeolodzy stwierdzili, że willa ta została w V w. zniszczona przez pożar, a otaczający ją mur został w następnym stuleciu częściowo włączony w najstarszy ciąg murów obronnych miasta.

Zaglądamy jeszcze do zbudowanego w XV w. kościoła Santa Maria Maggiore (czyli Matki Boskiej Śnieżnej), obecnie parafialnego oraz do starszego o wiek maleńkiego kościółka usytuowanego już przy bramie miejskiej zwanego Sant’Anna della Rocca lub Madonna del Ponte. Ten drugi został zbudowany w drugiej po-



**Zespół „Grot Katullusa” z lotu ptaka. W wodach Gardy widoczne różowe skały wokół cypla, wygładzone przez lodowiec (wg planszy informacyjnej przy „Grotach”)**

Ostatecznie wybieramy jednak lody, takie w rożku, co pozwala nam jeszcze trochę pospacerować po zaułkach tego uroczego miasteczka i przypomnieć sobie kilka szczegółów z jego historii. We wczesnym średniowieczu Sirmione należało do rozległych terenów podległych przeorowi klasztoru w Bardolino, a przynależnych potężnemu wówczas opactwu św. Kolumbana w Bobbio. W 1158 r. znalazło się pod władaniem Świętego Cesarstwa Rzymskiego. Później kilkakrotnie zmieniała się przynależność tego zakątka. Godnym uwagi (choć rzadko wspominanym przez przewodników!) faktem jest istnienie w Sirmione w połowie XIII w. silnej gminy patarów – heretyckiego ruchu występującego już wówczas przeciwko zachłanności kleru i papieżstwa. Zostali oni rozbici w 1272 r. przez Alberta I della Scala, a 166 z nich w następnym roku spłonęło na stosach na słynnej „Arenie” w Weronie.

W bocznych uliczkach zadziwia brak ludzi. Czasem tylko natkniemy się na romantycznie objętą parę zapatrzoną w zupełnie niebłękitne dziś wody Gardy. Czasem przetnie nam drogę jakaś pani z siatką – zapewne mieszkanka któregoś z malowniczych domów z dachami krytymi czerwoną dachówką. Z rzadka – dwójka lub trójka takich turystów jak my, którzy wykorzystują ten nieczęsty tu stan spokoju. Podziwiając figowiec o wielkich liściach i dziwacznym skrzywionym pnieniu, uczepiony szczeliny w kamiennym murze nad naszymi głowami, wychodzimy na Piazzetta Mosaici. W tym rejonie w 1959 r. znaleziono pozostałości budowli rzymskich z drugiej połowy I w. z pięknymi mozaikami na posadzkach. Odkrycie to przyniosło nazwę placowi, zaś same mozaiki można dziś oglądać we wspomnianym „Museum Grotte di Catullo”. Pozostałości innej budowli z czasów rzymskich – dużej willi wiejskiej z przełomu er, znanej dziś jako „villa di via Antiche

er, znanej dziś jako „villa di via Antiche” - przyniosły prowadzone niedawno wykopaliska w centrum Sirmione. Archeolodzy stwierdzili, że willa ta została w V w. zniszczona przez pożar, a otaczający ją mur został w następnym stuleciu częściowo włączony w najstarszy ciąg murów obronnych miasta.

Zaglądamy jeszcze do zbudowanego w XV w. kościoła Santa Maria Maggiore (czyli Matki Boskiej Śnieżnej), obecnie parafialnego oraz do starszego o wiek maleńkiego kościółka usytuowanego już przy bramie miejskiej zwanego Sant’Anna della Rocca lub Madonna del Ponte. Ten drugi został zbudowany w drugiej połowie XIV w. jako kościół garnizonowy dla załogi wojskowej miasta. Nad ołtarzem zachował się w nim fragment XIV-wiecznych fresków.

Idąc na parking, co jakiś czas odwracam się, by spojrzeć na oddalające się coraz bardziej wysokie, zębate wieże zamku Scaligerich. Może jeszcze kiedyś?... Może, gdy wszystko osiągnie jakiś nowy stan normalności, wrócę tam i powiem – za Katullusem: - *Witaj, o Sirmio, raduj się, Pan Twój był powrócił!*

*Miroslaw J. Barański*

# Azow-Siwasz

**D**zięki czasopismu *NA SZLAKU* dość dobrze poznaliśmy przyrodę wielu spośród 23 parków narodowych w Polsce. Czytelnikowi chcę zaproponować nowy cykl, w którym przedstawię najważniejsze przyrodnicze parki narodowe Ukrainy, których ogółem jest 53. Ta forma ochrony przyrody u naszych sąsiadów jest dużo młodsza niż w Polsce, bo pierwszy park narodowy został powołany przez rząd w 1980 r. (w Karpatach), choć wcześniej oczywiście istniały inne formy ochrony. Rozpocznę od malowniczego parku narodowego nad Morzem Azowskim.

Tereny nad Morzem Azowskim i pojedyncze wyspy w Zatoce Siwasz, charakteryzujące się niezwykłą przyrodą, brano pod ochronę już w latach dwudziestych XX w., wówczas w ramach rezerwatu Askania Nowa. Po wojnie w 1957 r. zorganizowano tu państwowe gospodarstwo rezerwatowo-myśliwskie. Zaś w 1993 r. prezydent Ukrainy powołał Azowo-Siwaszki Przyrodniczy Park Narodowy.

Park ma powierzchnię 522 km<sup>2</sup>, w tym tylko 85 km<sup>2</sup> lądu, a resztę stanowią wody Morza Azowskiego, Limanu Utluckiego i Zatoki Siwasz. Ląd – to przede wszystkim wyspa Biriuczyj (72 km<sup>2</sup>), odnosząca się do rejonu geniczeskiego w obwodzie chersońskim, w pobliżu Krymu. Biriuczyj i inne wyspy, także półwysep (kosa) Fiedota, charakteryzują się glebami piaszczystymi i solonczakowatymi. Klimat parku jest kontynentalny, z suchym latem i krótką zimą, najczęściej bez śniegu. Opady na poziomie 260 mm rocznie są najniższe na Ukrainie. Typowe są tu posuchy i suchowieje.

W takich warunkach glebowych i klimatycznych rośnie tu rzadka roślinność stepowa i solonczakowata, wzdłuż brzegów np. szuwały oczeretowe. Na wyspach Siwasza zachowały się fitocenozy stepowe, w których występują gatunki endemiczne traw, np. miotła azowska czy sytnik Fomina. W parku odnotowano 308 gatunków roślin, z nich 12 wpisano do „czerwonej księgi” Ukrainy.

Przybrzeżne tereny Morza Azowskiego z licznymi wyspami są miejscem bytowania ptaków, które znajdują tu dobre warunki do gniazdowania, a także tych, które tu odpoczywają podczas migracji. Żyją tu kaczki błotne, czaple, łabędzie. Są rzadkie siewki morskie, kuliki-sroki i *orlany* (ogromne jak orły ptaki drapieżne z rodziny jastrzębiowatych). Na wyspie Biriuczyj można też spotkać żurawie kilku gatunków i błotniaki (z rodziny sokołów). Są bażanty pospolite. W parku przebywa 197 gatunków ptaków, w tym 30 gatunków jest w „czerwonej księdze” Ukrainy.

Stepowe trawy wyspy Biriuczyj wykorzystano do aklimatyzacji zwierząt. Od 1928 r. rośnie tu liczebność jeleni szlachetnych, danieli, muflonów, *kulanów* (półosłów). Zaaklimatyzowano jenoty. Zachowały się aborygenne gatunki fauny, jak zając szary czy lis. Z płazów są ropucha zielona i żaba jeziorna, z gadów – liczne jaszczurki i węże, z ryb – jesiotry, byczki i od niedawna głowacze. Spośród szczególnie chronionych zwierząt w parku żyją tuszkańczyk wielki, tchórz stepowy, miedzianka, żmija stepowa i delfin azowski. Razem na obszarze parku jest 250 gatunków zwierząt kręgowych, z nich 48 wpisano do „czerwonej księgi” Ukrainy.

Mimo że park narodowy jest zamkniętą strefą ochrony zwierząt, ministerstwo przyrody wydaje zgody na odławianie lub odstrzał określonych ilości jeleni, saren, muflonów, zajęcy, bażantów, gęsi i kaczek. Na wyspie Biriuczyj odbywa się koszenie traw na siano. Są pasieki z ulami. Jedni przyrodnicy krytykują taką ingerencję w środowisko naturalne, inni twierdzą, że jest niezbędna.

*Janusz Fuksa*



Camping nr 42 PTTK  
48-385 Otmuchów, ul. Plażowa 6  
tel. 077/431-52-25  
[www.camping-otmuchow.pl](http://www.camping-otmuchow.pl)  
e-mail: [camping.otmuchow@wp.pl](mailto:camping.otmuchow@wp.pl)

## Sudety Środkowe i Wschodnie

„Sudety Środkowe i Wschodnie oraz Góry Kaczawskie i Rudawy Janowickie” wydane przez Spółdzielczy Instytut Wydawniczy „Kraj” w 1953 roku to 176 stronicowa publikacja „Biblioteki Turystycznej” prezentowana jako tom nr VI. Autor Stanisław Lenartowicz zamieszczone w niej informacje podzielił na część ogólną i część szczegółową. W części ogólnej przedstawił m. in.: zarys geograficzny terenu, życie gospodarcze, zarys historyczny, informacje turystyczne oraz omówił znakowane szlaki turystyczne. W części szczegółowej opisał 24 szlaki kolejowe, gdyż taki rodzaj turystyki preferował.

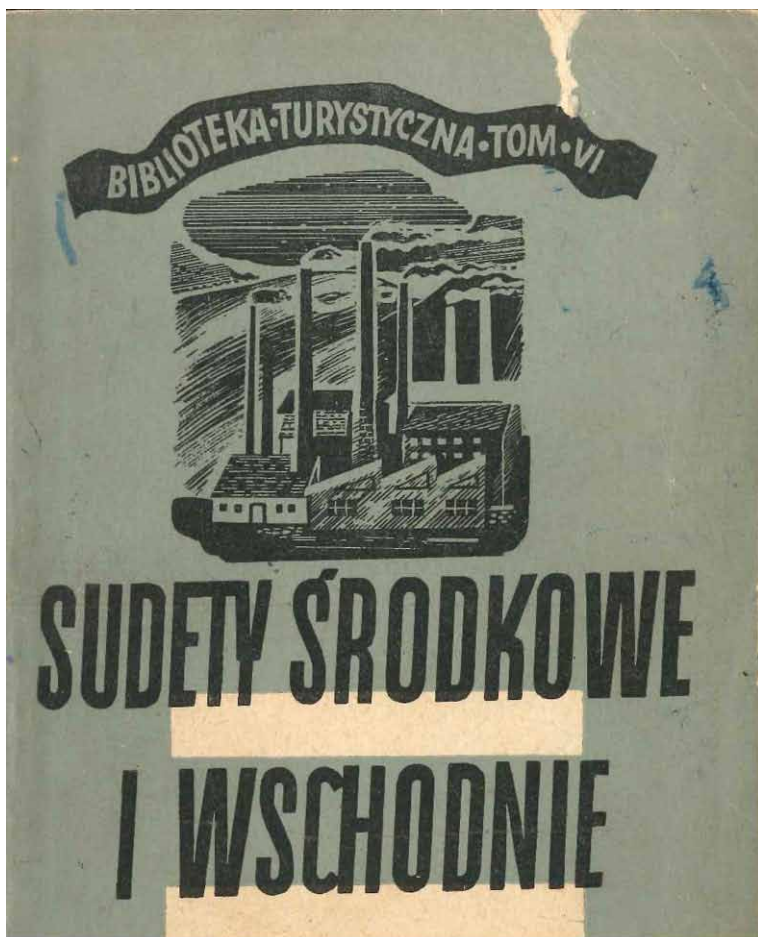
Zacytuję tu słowa autora zawarte we wstępie publikacji: „Przewodnik niniejszy obejmuje obszar Sudetów Środkowych i Wschodnich, a z Sudetów Zachodnich tylko Góry Kaczawskie i Rudawy Janowickie...

... Za podstawę układu przewodnika przyjęto linie kolejowe...

... Aby ułatwić czytelnikom posługiwanie się przewodnikiem, załączyliśmy alfabetyczny skorowidz nazw, podający stronice, na których znajdują się wzmianki lub opisy interesujących nas miejscowości, pasm górskich i szczytów...”

Nie będę się wgłębiał w treść części ogólnej, jednak muszę podać kilka zawartych w niej informacji, które uważam za ciekawe. W czasach tak odległych Śląsk posiadał na tyle gęstą sieć kolejową, że większość miejscowości leżało w odległości mniejszej niż 5 km od stacji kolejowych. Stosowano wówczas wiele zniżek dla wycieczek, np. stosowano bilety powrotne ze zniżką 33%. PKP uruchamiały sezonowo pociągi turystyczne. Pociągi te były uruchamiane z inicjatywy kolei bądź na wniosek instytucji państwowych, samorządowych, związków zawodowych, organizacji i stowarzyszeń społecznych, politycznych, sportowych, naukowych, turystycznych oraz Polskiego Biura Podróży „Orbis”. Aby uruchomić taki pociąg, wystarczyło zebrać 350 osób, trasa musiała mieć co najmniej 80 km długości, a uczestnicy otrzymywali 50% zniżki od normalnej ceny. Również w komunikacji autobusowej wycieczki zbiorowe (minimum 10 uczestników) otrzymywały 20% zniżki. Można także było załatwić dodatkowe kursy autobusów do atrakcyjnych miejscowości w niedziele i święta.

Na omawianym obszarze działały schroniska Polskiego Towarzystwa Turystyczno-Krajoznawczego. W Górach Wałbrzyskich były to: schronisko na Chełmcu, w Wałbrzychu w Parku Sobieskiego oraz dom wycieczkowy. W Górach Sowich w zamku Grodno, w Górach Kamiennych schronisko Andrzejówka w Rybnicy Leśnej, w Górach Śnieżnych na Śnieżniku Kłodzkim, w Górach Stołowych na Szczelińcu, w Dusznikach „Pod



Muflonem”, w Górach Bystrzyckich na Koźmiczej Hali. W Szczawnie - Zdroju dwa domy wycieczkowe, w Kłodzku hotel „Czarny Niedźwiedź”, na Ślęży schronisko górne i pod Ślężą na Górze Anielskiej „Schronisko Dolne”. Funkcjonowały także szkolne schroniska wycieczkowe.

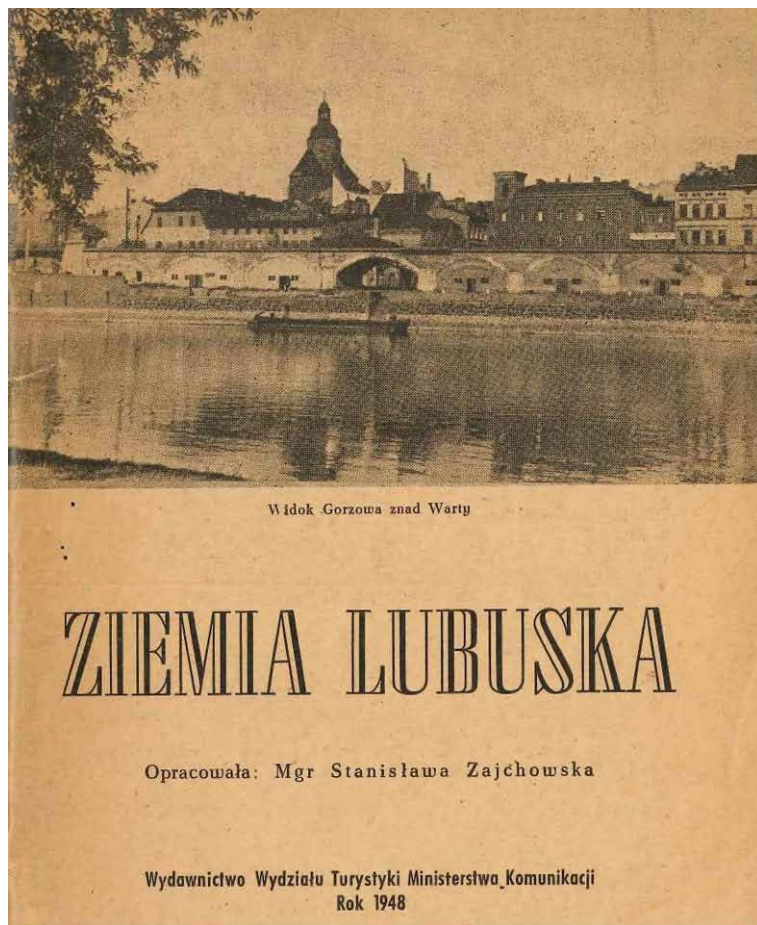
W dalszej części publikacji opisano zwięźle przebieg głównych szlaków turystycznych oraz zaproponowano wytrwałym wędrowcom zdobywanie Górskiej Odznaki Turystycznej. Przedstawiono także propozycje wycieczek z poszczególnych stacji kolejowych. Aby ułatwić zaplanowanie wycieczek, zamieszczono wiele mapek oraz zdjęć obiektów godnych zobaczenia.

*Krzysztof Tęcza*

## Ziemia Lubuska

„Ziemia Lubuska” opracowana przez Stanisławę Zajchowską została wydana przez Wydawnictwa Wydziału Turystyki Ministerstwa Komunikacji w roku 1948. Zdjęcia do tej publikacji wykonał Bolesław Malmurowicz. A trzeba przyznać, zdjęć tych jest naprawdę dużo. Przedstawiają one obiekty w Pile, Gorzowie Wielkopolskim, Trzciance, Dreźnie, Santoku, Łagowie, Zielonej Górze, Świebodzinie, Zaborze, Klemsku, Radoszynie, Trzebiechowie i Sulechowie. Zamieszczona jest także mapka Ziemi Lubuskiej w skali 1:125 000.

Najważniejszy jest jednak tekst, z którego wyczytamy historie poszczególnych obiektów czy miast jak i całego regionu. Aby zachęcić do lektury, przytoczę krótki fragment tekstu z opisywanej publikacji: „Ziemia Lubuska, to 13 powiatów Ziemi Odzyskanych wchodzących w skład województwa poznańskiego i otaczających od zachodu Wielkopolską łukiem sięgającym aż po Odrę. Nazwa Ziemia Lubuska została obecnie po raz pierwszy zastosowana do tych o różnej przeszłości historycznej powiatów, gdyż miała największą i najsilniejszą tradycję ziemi środkowego nadodrza. Po prawym i lewym brzegu rzeki mieszkało tu od najdawniejszych wieków plemię słowiańskie Lubuszan, a w okresie chrystianizacji Polski dawny, warowny gród Lubusz leżący tuż nad lewym brzegiem Odry stał się stolicą kasztelanii i biskupstwa lubuskiego obejmującego swym wpływem Pomorze Zachodnie”...



*Krzysztof Tęcza*



**NA SZLAKU**

www.na-szlaku.net

# Polub nas na Facebooku!

# Wiadomości o Dolnym Śląsku z 1947 r. (2)

*Kontynuujemy dziś publikację wybranych wiadomości z dzieła Józefa Sykulskiego „366 wiadomości o Dolnym Śląsku – kalendarz i notatnik na rok 1948”, wydanego nakładem Polskiego Związku Zachodniego w Jeleniej Górze. Oto wiadomości przyporządkowane niektórym dniom sierpnia.*

*Janusz Fuksa*

Pod datami 1, 3 sierpnia:

## **Świdnica w dniach od 31 lipca do 3 sierpnia 1848 r.**

[31 lipca] urządzono [kocią muzykę] komendantowi [miasta Świdnicy], oprócz tego wybito szyby w oknach jego domu. Komendant pobiegł tymczasem do pobliskich koszar 22 pułku piechoty. Gdy burmistrz miasta dowiedział się o tym, dzwonem alarmowym nakazał zebranie się straży obywatelskiej, która istniała w Świdnicy od kilku miesięcy, a jej celem było niedopuszczenie do niepoczytalnych ekscesów. Tymczasem przybyła kompania wojska oczyściła z demonstrantów plac przed komendaturą. Przeszli oni wtedy na plac przed ratuszem, gdzie zgromadzili się za stojącymi już członkami straży obywatelskiej. Nadciągnęła jeszcze jedna kompania wojska i oddała do tłumów 102 strzały, zabijając 11 osób, a 34 raniąc. Między zabitymi było 7 członków straży obywatelskiej, pozostali zaś pochodzili ze sfer rzemieślniczych. Po tym „bohaterskim” czynie wojsko otrzymało rozkaz do odwrotu. [...]

3 sierpnia odbył się uroczysty pogrzeb zabitych przez wojsko siedmiu członków straży obywatelskiej. Pochowano ich na cmentarzu Kościoła Pokoju. Obecni byli: zarząd miasta, rada miejska, organizacje polityczne (zawiązane w 1848 r.: towarzystwo konstytucyjno-demokratyczne, związek demokratyczny i związek patriotyczny) i nieprzeliczone tłumy ludności przybyłej z okolic, leżących nawet 20 km od Świdnicy.

Tegoż dnia zabito jeszcze jedną kobietę: z domu w pobliżu koszar ktoś strzelał do okien żołnierzy, ci więc otworzyli ogień na ślepo do widzianych z koszar okien domów prywatnych. Gdy wiadomość ta rozeszła się po mieście, ludność znów demonstrowała przed domem komendanta miasta, ale przybyły oddział huzarów szybko ją rozproszył. Na miejsce dotychczasowego komendanta miasta został mianowany nowy, Burski.

Przed ratuszem w Świdnicy znajduje się wmurowany w chodnik kamień z krzyżem i inicjałami tych, którzy polegli w dniach od 31 lipca do 3 sierpnia 1848 r.

Pod datą 4 sierpnia:

## **Księga henrykowska**

Księga henrykowska jest prawdziwą złotą księgą Śląska, nic więc dziwnego, że już pod koniec XVII w. jakiś zakonnik napisał na jej rękopisie: „Przechować staranniej niż złoto i topaz!”

Dowiadujemy się z niej, że najstarsze posiadłości klasztoru w Henrykowie nazywały się: Januszowa, Cynkowice, Bobolice, Skalice, Jaworowice, Nikławice, Głębowice, Rokitnice i Brukalice. Nazwa tej ostatniej wsi została jej nadana przez potomków Bogufała, przezwanego przez sąsiadów Brukałem, bo „brukał” żarnami, gdy według ówczesnego zwyczaju czynność ta należała do kobiet. Księga ta podaje też, że strumyk Jagielno nosi nazwę dlatego, że Ślężanie uprawiali w jego dolinie proso.

Księga henrykowska podaje również najstarsze na Śląsku, do dziś jeszcze używane, nazwiska: Kwiatek, Męka, Kula, Poduszka, Kotka, Rzeźnik. Występują w niej i imiona rycerzy: Bogusław, Raclaw, Sobiesław, Mroczo, Przybysław, Sulisław, Dobrogost, Gostach, Dzierżysław i inne.

Pod datą 6 sierpnia:

## **Klasztor, w którym spoczywają polscy książęta**

Powracający z Kluniaku, gdzie był mnichem, przyszły król polski Kazimierz Odnowiciel miał założyć w Lubiążu w 1053 r. klasztor benedyktynów przybyłych z nim z Francji. Pewna natomiast wiadomość mówi, że w 1163 r. osiedlili się w Lubiążu cystersi, sprowadzeni tutaj z klasztoru z Pforty (Saksonia) przez księcia śląskiego Bolesława Wysokiego, który przebywał u swej matki, siostry cesarza Konrada III, obok Pforty w Altenburgu. W 1175 r. Bolesław wystawił zakonnikom dokument, z którego wynika, że książę chciał stworzyć z Lubiąża ośrodek kultury materialnej i, może przede wszystkim, umysłowej, dlatego też nadał zakonnikom szereg przywilejów. W dniu 30 czerwca 1432 r. husyci obrabowali klasztor, który znów poważnie zniszczyli 6 sierpnia 1632 r. Szwedzi. W 1700 r. został on odnowiony. Przed wielkim ołtarzem kościoła klasztornego

spoczywają: Bolesław Wysoki (um. 7 grudnia 1201 r.), Przemysław ścinawski (um. 1289 r.) i Konrad zagański (um. 1304 r.). W kaplicy książęcej: Bolesław VI legnicki (um. w 1352 r.) i Przemysław głogowski (um. w 1331 r.).

Pod datą 10 sierpnia:

### **Polska tablica na Śnieżce**

Na najwyższym szczycie Karkonoszy (i jednocześnie Sudetów) znajdują się cztery budynki: obserwatorium astronomiczne, dwa schroniska (polskie i czeskie) [dziś ta informacja jest częściowo nieaktualna, bo pod nowym obserwatorium meteorologicznym nie ma schroniska – JF) oraz kaplica św. Wawrzyńca, które z trudnością mieści płaski ten szczyt o rozmiarach mniej więcej 50 na 60 m.

Kaplica została zbudowana w latach 1665-1681, jej poświęcenie odbyło się 10 sierpnia 1681 r. w dzień św. Wawrzyńca, którego czci jest poświęcona. W dniu 10 sierpnia 1945 r. odbyła się z Karpacza pierwsza polska procesja na Śnieżkę. W kaplicy czytamy następujący napis: „Dla Józefa Odrowąż-Pieniążka, który w podróży swojej był i w tem tu miejscu, a do kraju i rodziny nigdy nie powrócił od roku 1828, niepokieszone rodzeństwo prosi o Zdrowaś Marya”...

Warto przeczytać (jeśli już nie zobaczy samemu) wschód i zachód słońca, widziane i opisane ze Śnieżki przez [Stanisława] Bełzę, oraz uwagi, jakie się nasuwały [Boguszowi Zygmuntowi] Stęczyńskiemu, który w czasie swej wycieczki na ten szczyt Karkonoszy widział dokoła wiele krain słowiańskich „tchnących słowiańską mową”...

Pod datami 16, 17 sierpnia:

### **Koncert Szopena w Dusznikach**

Przypadek zrządził, że pierwszy swój publiczny koncert dał Szopen w Dusznikach. Młodemu pianiście podawała zwykle wodę ze źródła dziewczyna Libusza, z pochodzenia Czeszka. Gdy pewnego dnia Szopen przyszedł do źródła, nie zastał Libuszy, a jej zastępczyni powiedziała mu, iż ojciec Libuszy, biedny robotnik z pobliskiej kuźni, został śmiertelnie przygnieciony spadającym żelaznym walcem. Usłyszawszy to zakochany w Czeszce Fryderyk pobiegł do jej chaty i tu zastał ją płaczącą z rodzeństwem nad zwłokami ojca. Pocięczał je jak mógł, a wreszcie oświadczył im, że zajmie się ich nieszczęśliwym losem. Ponieważ ani on, ani jego matka nie mieli zbyt dużo pieniędzy, pani Szopenowa zaproponowała synowi danie publicznego koncertu. Fryderyk podchwycił radośnie tę myśl i 16 sierpnia 1826 r. odbył się w sali teatralnej w Dusznikach jego koncert. „Wykonał na nim młody pianista kilka etud i marsza żałobnego (tego dnia odbył się pogrzeb ojca Libuszy) własnej kompozycji, a pierwszy ten występ jego za granicą wypadł świetnie pod każdym względem, tak dla szlachetnego celu swego, jak i dla przyszłej sławy artysty. Gra jego mistrzowska i uczuciowa rozentuzjzowała słuchaczy. Szopen, zniewolony błaganiem oczarowanej publiczności, musiał nazajutrz koncert powtórzyć, a zebraną znaczną sumę z radością wręczył Libuszy, która za parę dni do Czech do krewnych wyjechała”...

Na pamiątkę tych koncertów warszawianin Wiktor Magnus wystawił w Dusznikach wielkiemu pianiście pomnik, na którym później Niemcy zostawili tylko trzy daty: 1826, 1897 i 1926 i „Frederico Chopino”, a łaciński napis zatarli. Został on znów wyryty w czasie drugiego festiwalu szopenowskiego w Dusznikach w 1947 r. (pierwszy odbył się w 1946 r.) staraniem Instytutu Szopena. Brzmi on: „Fryderykowi Chopinowi, który zajaśniał w r. 1826 w Dusznikach sztuką przemiłą, talentem wybitnym od pierwszej młodości i dobrocią szlachetną, na wieczną pamiątkę w r. 1897 za pozwoleniem radnych miejskich a kosztem własnym ten pomnik Polak Polakowi postawił”.

*Józef Sykulski  
Wybrał: Janusz Fuksa*



# Festiwal Muzeum w Krajobrazie. Krajobraz w Muzeum

**M**uzeum im. Władysława Orkana w Rabce-Zdroju rozpoczyna działania związane z realizacją zadania p.t. **Festiwal Muzeum w Krajobrazie. Krajobraz w Muzeum**, dofinansowanego ze środków Ministra Kultury, Dziedzictwa Narodowego i Sportu w ramach programu Narodowego Centrum Kultury EtnoPolska 2021.

**CELE: FESTIWAL MUZEUM W KRAJOBRAZIE. KRAJOBRAZ W MUZEUM** to zadanie czerpiące z potencjału dziedzictwa kulturowego Rabki-Zdrój, pamiątek z czasów powstania Muzeum. Jego celem jest wzmacnianie społeczności w budowaniu tożsamości lokalnych i wspólnych narracji w oparciu o odkrywanie wspólnych wartości. W oryginalny i atrakcyjny sposób – program warsztatowy, wykłady, mapowanie przestrzeni śladem dawnych wypraw krajoznawczych (stories założycielskie Muzeum). Uczestnicy poznają charakterystyczne dla regionu znaczenia, tradycje, pamiątki. Wykorzystanie elementów edukacji interaktywnej, doświadczania zadanie zmniejszy barierę uczestnictwa i stworzy przestrzeń do samodzielnej refleksji nad dziedzictwem. Działania edukacyjne, artystyczne i społeczne inspirowane muzealiami stworzą atrakcyjną, interdyscyplinarną ofertę kulturalną, która pozwoli odbudować publiczność Muzeum po pandemii.

**ETAPY** realizacji zadania **FESTIWAL MUZEUM W KRAJOBRAZIE. KRAJOBRAZ W MUZEUM** składają się:

**Etap I. Działania przygotowawcze:** formalno-organizacyjne, ustalenia z osobami uczestniczącymi w zadaniu, przygotowanie strategii promocyjnej zadania, identyfikacji wizualnej zadania.

**Etap II. Działania główne:**

1. Działania animacyjne w terenie – stworzą warunki do refleksji nad lokalną historią, postaciami i miejscami, które ją współtworzą, do budowania lokalnej tożsamości, osadzonej w konkretnych miejscach i faktach, pozwoli spojrzeć na Rabkę i okolice nie tylko pod kątem przyrody i turystyki, ale też lokalnego dziedzictwa historycznego sprzed 100 lat.

a. 4 spacerzy przyrodnicze „Tropem Stanisława Borkowskiego” – Magdalena Petryna – w 1933 St. Borkowski opublikował przewodnik „Rabka-Zdrój i okolica: krótki



**MUZEUM W KRAJOBRAZIE.  
KRAJOBRAZ W MUZEUM** 85 lat

**19-22 VIII 2021 > Rabka-Zdrój**

**W PROGRAMIE:**

- spacerzy krajoznawcze „Tropem Stanisława Borkowskiego”
- wycieczki „Śladami pierwszych znakarzy szlaków”
- retrowycieczka • plener malarski • wędrujące warsztaty
- spotkania, pokazy i wykłady w krajobrazie Muzeum

**WSTĘP WOLNY**

Szczegółowe informacje: Muzeum im. Wł. Orkana, ul. Sąddecka 6, 34-700 Rabka-Zdrój, tel. 18/26-76-289, mail: [biuro@muzeum-orkana.pl](mailto:biuro@muzeum-orkana.pl), [www.muzeum-orkana.pl](http://www.muzeum-orkana.pl), [www.facebook.com/muzeumorkana](https://www.facebook.com/muzeumorkana)

Organizator



Partnerzy



informator turystyczny do użytku kuracjuszy i gości”, zostaną wybrane 4 wycieczki, dzięki którym pokażemy Rabkę i jej okolice wielowymiarowo – krajobraz, lokalne opowieści, historię (w tym historię turystyki) i przyrodę. 4 trasy będą zróżnicowane pod względem trudności, co pozwoli na uczestnictwo osobom o różnym stopniu kondycji i w różnym wieku, też rodzinom z dziećmi.



b. W tym jedna z wycieczek pomyślana została jako Retrowycieczka – śladami Borkowskiego trasą Ol-szówka – Orkanówka w Porębie Wielkiej, zakończona zwiedzaniem „Orkanówki”. W 1929 r. założyciele Muzeum (Z. Sutorowska i St. Borkowski) przebyli tę trasę w celu uzyskania zgody Wł. Orkana na nadanie jego imienia mającemu powstać Muzeum, prow. członkowie i sympatycy stowarzyszenia Dawnej Rabki Czar

c. „Zawsze warto razem pochodzić”-Towarzystwo Krajoznawcze Krajobraz – mapowanie przestrzeni i spacer śladem przewodnika z 1933 połączony z warsztatami dot. dziedzictwa kulturowego i przyrodniczego miejscowości

1. Znakarze szlaków – PTTK o/ Rabka-Zdrój – wycieczka ze znakowaniem szlaku.

2. Działania promocyjne influencerów dot. Rabki-Zdroju.

3. Główne działania festiwalowe będą trwały trzy dni i zostaną podzielone na następujące działania:

a. wędrujące warsztaty odwołujące się do kolekcji muzeum, nowoczesne narzędzia poznania kultury: warsztat garncarski „Żywa Mozaika” Kłajster Majster; warsztat zielarski, Fundacja Macerat; pasterstwo, jako forma survivalu, Małgorzata Wójtowicz-Wierzbicka i Natalia Klęsk; warsztat ani-macji cieniowej Cezary i Marta Skroczy; integracyjny plener malarski pn. „Kościołek w krajobrazie”, Monika Rzonca,

b. pokazy, wykłady i prelekcje krajoznawcze, których odniesieniem jest archiwum historii założyciel-skich Muzeum: „Temat Rzeka. Czym zaskakuje Polska z perspektywy rzeki”, prow. Bartek Szaro, „Jak nie przeszkadzać zwierzętom w lesie” Gorczański Park Narodowy, „Wolność wędrowania” prow. Marek Lewan-dowski, „Do okrywania świata wystarczy odwaga i ...wygodne buty” prow. Rafał Plantos, „O podróżowaniu całą rodziną” prow. Our little adventures, „Odnaleźć stary, wspaniały świat, czyli o podróżowaniu w starym stylu” prow. Rafał Wierzbicki, „Pierwsza pomoc w lesie” – GOPR Rabka,

c. finały i podsumowanie działań animacyjnych w terenie: wycieczek przewodnickich.

Etap III. Działania ewaluacyjne, rozpoczęcie podsumowania i rozliczenie zadania.

Terminy:

– główne działania 18-22.08.2021,

– lipiec-sierpień 4 mikrowycieczki śladami pierwszych znakarzy „Tropem Stanisława Borkowskiego”,

Działania:

– wędrujące warsztaty odwołujące się do kolekcji muzeum,

– działania animacyjne w terenie,

- integracyjny plener malarski,

- wykłady krajoznawcze (m.in. Paragony z Podróży), wykłady o nocowaniu w lesie, ekoturystyce

**Szczegółowy program na stronie [www „Na Szlaku”](http://www.na-szlaku.pl) w zakładce Ogłoszenia.**

*Zapraszamy*

## Nowe wydanie mapy Gór Stołowych

Niedawno światło dzienne ujrzało nowe wydanie mapy Gór Stołowych. Mapa została wydana przez karkonoskie Wydawnictwo Compass.

Recenzowana mapa jest jednostronna. Jej skala jest dość nietypowa bo 1:35 000. Swym zasięgiem obejmuje ADRŠPAŠSKO-TEPLICKÉ SKÁLY, BROUMOVSKÉ STĚNY, GÓRY STOŁOWE, WZGÓRZA LEWIŃSKIE I WZGÓRZA ŚCINAWSKIE. Na pierwszej stronie mapy znajduje się legenda.

Druga strona mapy zawiera szczegółowe plany Szczelińca, Błędných Skał, plan sześciu miejscowości (w skali 1:10 000): Dusznik - Zdroju, Kudowy - Zdroju, Broumova, Nachodu, Polanicy - Zdroju oraz Polic nad Metui. Mamy tu ponadto opis innych ciekawych pod względem turystycznym miejscowości. Oprócz tego na drugiej stronie mapy znajdują się opisy najbardziej interesujących grup skalnych.

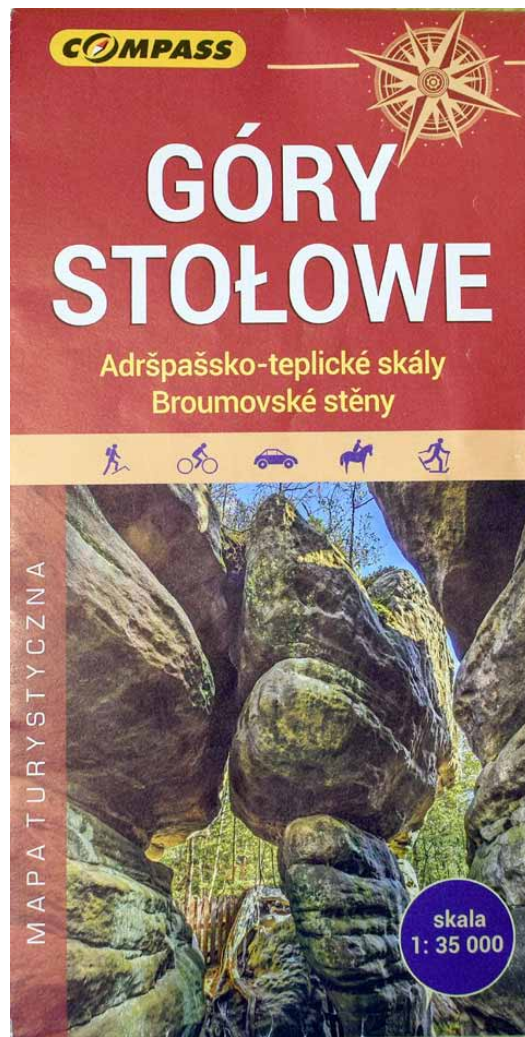
Dla turystów najważniejsze na mapie jest odwzorowanie szlaków i schronisk. Rzućmy pokrótce okiem na te tematy. Na początek uwagę poświęcimy szlakom.

Mimo że generalnie rzecz biorąc, mapa obrazuje zaktualizowany stan rzeczy, o tyle nie uniknięto kilku pomyłek, o których należy tu wspomnieć. Otóż nieścisłości pojawiają się przy szlakach biegnących w okolicy Karłowa. I tak Główny Szlak Sudecki w kolorze czerwonym na mapie wiedzie z centrum Karłowa Machowską Drogą, podczas gdy w rzeczywistości został ostatnio przeznakowany i zaraz za Restauracją Dworku Karłów skręca w lewo, idąc razem ze szlakami niebieskim i zielonym do punktu Pasterskie Łąki, by potem odbić w lewo. W dalszym swym biegu przecina Machowską Drogą i dochodzi do Zielonej Drogi i dopiero od tego miejsca wiedzie tak, jak obrazuje to mapa.

Kolejny szlak, który jest mylnie poprowadzony na mapie, to szlak żółty przebiegający przez Karłów. Od Dworku Karłów wiedzie Szosą Stu Zakrętów do pomnika ofiar I wojny światowej i tam skręca w kierunku Rozdroża pod Ptakiem, a potem schodzi w dół do przystanku PKS. W rzeczywistości szlak żółty przy Dworku Karłów skręca w Machowską Drogę i po stu metrach odbija w lewo w las, by dotrzeć do Rozdroża pod Ptakiem. W dalszym biegu schodzi do parkingu przy Szosie Stu Zakrętów na wysokości Białych Skał.

Następny szlak mylnie ukazany na mapie to szlak niebieski biegnący przez Karłów. Od Dworku Karłów wiedzie na mapie cały czas Szosą Stu Zakrętów aż do parkingu na wysokości Białych Skał. Tymczasem szlak ten w terenie prowadzi identycznie jak szlak żółty, którego rzeczywisty przebieg omówiliśmy powyżej.

Ostatnia omyłka, jaka zdarzyła się na mapie w zakresie przebiegu szlaków, ma miejsce w okolicy Karłowa, a dotyczy szlaku zielonego. Mianowicie na mapie szlak zielony biegnący z Pasterki po dotarciu do Karłowa wiedzie dalej Szosą Stu Zakrętów, a następnie odbija przy pomniku ofiar I wojny światowej i prowadzi następnie do Białych Skał. W rzeczywistości szlak za Dworkiem Karłów skręca w Machowską Drogę i po stu metrach odbija w lewo w las, by dotrzeć do skrzyżowania szlaków, a potem schodzi w dół do pomnika ofiar I wojny światowej i dalej wiedzie już tak, jak to przedstawia mapa.



Co do kwestii nowych szlaków to mapa nie ukazuje nowego szlaku zielonego mającego charakter łącznika biegnącego z Rozdroża pod Ptakiem do Polany Imka, na której znajduje się dolny parking dla turystów udających się do Błędných Skał.

Jeśli chodzi o schroniska, to mapa pokrywa się z rzeczywistością, ukazując wszystkie obiekty istniejące w terenie. Zwięźle podsumowując recenzowaną tu mapę, trzeba stwierdzić, iż w zestawieniu z innymi mapami Gór Stołowych obrazuje nie tylko piesze szlaki turystyczne, lecz również szlaki rowerowe (singletrack), szlaki konne oraz trasy narciarstwa biegowego, a nawet Drogę Św. Jakuba. Każdy więc znajdzie tu coś dla siebie. Dodatkowym walorem mapy są również podane sumy podejść konkretnego odcinka szlaku pieszego. Mankamentem są zasygnalizowane omyłki w zakresie przebiegu szlaków. Należy mieć nadzieję, że w kolejnej edycji mapy zostaną one usunięte. Póki co, korzystajmy z obecnego wydania mapy z pewną dozą ostrożności.

*Sebastian Jakobschy*

*Góry Stołowe, Mapa turystyczna, skala 1:35 000, wyd. III, format B1, Wydawnictwo Compass, Kraków 2020.*

## CYTAT MIESIĄCA

### Zdradliwa nazwa i „zdobywanie” Morskiego Oka

„Nazwa górskiego szczytu bywa bardzo zdradliwa. Dlaczego powinna dać wszystkim turystom do myślenia, zanim zaczną wspinać się na Babią Górę?”. To cytat z dość obszernego materiału zamieszczonego na jednym z czołowych portali informacyjnych. O jaką nazwę chodzi, o jaką górę? Nietrudno zgadnąć, że o Babią. Autor zastosował niesamowity wręcz skrót myślowy, już sama nazwa jest „zdradliwa”. W jaki sposób? To wie zapewne ówże autor. Pewnie chodziło o to, że zdradliwa jest Babia Góra, panująca tam zmienna pogoda, silne wiatry, śnieżyce, zadymki, itp. itd. W tekście wspomina się o wypadkach lotniczych, narciarskich i turystycznych. No i dobrze, ale czy to NAZWA jest zdradliwa? Materiał ilustrowany był zdjęciem Małej Babiej Góry z podpisem „Widok na Babią Górę”. Niby prawda, choć tylko w połowie.

\* \* \*

Przeglądając 2 czerwca bieżące wiadomości, natknąłem się na informację z Tatr, a jej fragment brzmi tak: **....para wczasowiczów, w poniedziałek miała zdobywać Morskie Oko i Czarny Staw pod Rysami.** I to jest najcelniejsze, najtrafniejsze, wręcz genialne sformułowanie. Faktycznie w sezonie wakacyjno-urlopowym dojście do Morskiego Oka przypomina zdobywanie terenu niczym na polu bitwy w I wojnie światowej. Przebić się przez tłum na drodze Oswalda Balzera nie jest wszak łatwo.

*Juliusz Wystouch*

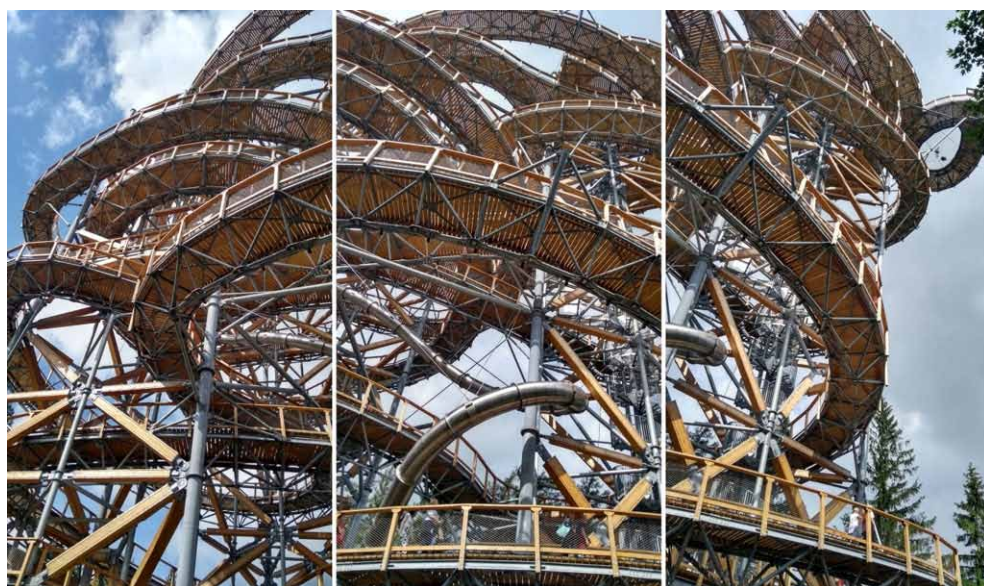
## Sky Walk

**N**ie jestem fanem wież widokowych, ale na wieść o otworzeniu dużej i ciekawie wykonanej budowli tego typu postanowiłem pojechać z kolegą do Świeradowa i na własne oczy konstrukcję zobaczyć.

Jej usytuowanie wymaga przejścia około kilometra stromą uliczką, nie ma możliwości zaparkowania przy atrakcji. Konstrukcja jest masywna, stalowa, rurowa, a wykonanie bardzo staranne. Rury na niemal całej długości zasłonięte są deskami z klejonego drewna. Myślę, że był to dobry pomysł, ponieważ drewno zasłania surową szarość cynkowanej stali. Ciekawie mocowany jest podest, ale może szczegóły techniczne pominę. Jest szeroki, wznosi się bardzo łagodnie, a idzie się po grubych deskach. Samo wejście na szczyt jest atrakcją – nie krótką, skoro długość podestu wynosi kilkaset metrów, ani nie męczącą. Idzie się lekko i swobodnie, nawet jeśli jest dużo ludzi. Na szczycie czekają dodatkowe, oprócz widoków, atrakcje: sprężysta siatka zastępująca deski oraz całkowicie szklany podest wysunięty poza obrys konstrukcji. Przyznam, że wejścia na siatkę lub podest wymagają pewnego wysiłku psychicznego. Zjechać na dół można rurową serpentyną (dodatkowo płatną). Za wejście zapłaciliśmy po 49 złotych, czas przebywania na wieży jest, zdaje się, nieograniczony. Za zjazd rurą podziękowaliśmy. W obszernym holu na dole można kupić horrendalnie drogie pamiątki, ale i obejrzeć (za darmo) film pokazujący montaż konstrukcji. Zwróć jeszcze uwagę na języki tablic informacyjnych i napisów na ekranach: na ogół są dwujęzyczne, przy czym polski niekoniecznie jest pierwszym językiem. W paru miejscach używany jest tylko jeden – angielski. W Polsce. Nazwa konstrukcji też jest angielska: Sky Walk. Spacer po niebie, a jakże!

Z Internetu dowiedziałem się o koszcie 40 milionów poniesionym przez prywatnego inwestora oraz o wielu krytycznych głosach. Pozwolę sobie wyrazić swoje zdanie.

Wieżę postawione w górach zmieniają krajobraz, trzeba uczciwie przyznać, że na gorsze. Kiedy już stoją, dalej zmieniają otoczenie, ponieważ przez nie znacznie zwiększa się ilość ludzi wchodzących na górę, a tym samym więcej jest wydeptanych ścieżek i rozrzuconych śmieci, a mniej czyszy. Świeradowska wieża stoi jednak w mieście (co prawda na jego brzegu), a więc w środowisku już zmienionym przez człowieka. Uznaję tutaj za tak





**Autor na wieży**



**Widok na Stóg Izerski**

samo obcy element krajobrazu górskiego wielopiętrowy hotel z parkingiem, jak i widokową konstrukcją. Przy tej okazji powiem, że obcym elementem (choć nie tak bardzo jak wieża) są urządzone miejsca odpoczynku przy szlakach, mostki, a nawet drogi, także te dla pieszych. Góry nietknięte ludzką ręką nie mają ani wież, ani daszków nad ławkami, ani nawet dróg, tylko mało jest takich miejsc ogólnie dostępnych i mało jest ludzi chętnych do wędrowania górkim lasem bez śladu ścieżek. Za niewątpliwie słuszne mam starania władz chcących ułatwić ludziom przebywanie w górach czy szerzej: na łonie przyrody. Słuszne nie tylko z powodu ewentualnych wpływów do kas lokalnych władz i przedsiębiorców, ale także ze względu na zdrowie ludzi, ich dobrostan, także psychiczny. Problem w ilości ludzi pojawiających się w górach, szczególnie w letnie dni, w wygodnictwie, także w ich małych umiejętnościach potrzebnych w górach. W jakiejś dyskusji czytałem o znacznie ładniejszych widokach z Sępiej Góry niż z wieży – i w pełni się zgadzam z tym twierdzeniem, ale na górę wejście jest znacznie mozolniejsze niż na wieżę. Wielu naszych rodaków właśnie dlatego woli wejść na wieżę niż górę. Nie podzielam ich wyborów, ale staram się zrozumieć. Są wygodni, wielu idzie z dziećmi, nie mają odpowiedniego obuwia, a może i boją się wypadku. Mała może być ich wrażliwość na piękno przyrody. Różnie. Myślę, że przeważa wygodnictwo.

Dwa razy byłem na Trójgarbie w Górach Wałbrzyskich nim postawiono tam wieżę, raz gdy już stała. Zobaczyłem uderzającą różnicę w ilości osób na szlaku ku wieży, tak więc zdecydowana większość ludzi idzie na szczyt tylko z jej powodu. Jakkolwiek ta przyczyna może się wydawać dziwna dla wytrawnych górskich wędrowców, faktu znacznej wagi nie zmienia: poszli kilkaset metrów pod górę. Ruszyli tyłki sprzed telewizorni lub grilla. Zmusili swoje serce i mięśnie do pracy.

Spółeczeństwo więc jako ogół zyskało, stracili wędrowcy uznający zatłoczony szlak na Trójgarb za mniej atrakcyjny, ale ci są w mniejszości.

Chciałem jeszcze zwrócić uwagę na jeden aspekt funkcjonowania wieży: daje zatrudnienie przynajmniej kilkunastu ludziom oraz jakieś, niechby niewielkie, podatki na rzecz skarbu. Działając, nie wytwarza CO<sub>2</sub>, chociaż swój ślad węglowy ciągnie z czasów budowy. Dla wielu ludzi będzie przyczyną wyruszenia na wycieczkę.

Do poznania wieży zachęcam, bo warto. Niechby tylko dla przejścia tych dwóch kilometrów w obie strony.



**Wejście na szczyt jest łagodne, dostępne dla wózków inwalidzkich**

pełnione zdjęciami, są w dwóch książkach dostępnych w wielu księgarniach internetowych. To „Sudeckie wędrówki” i „Góry Kaczawskie słowem malowane”.

*Krzysztof Gdula*

**Platforma widokowa na szczycie wieży**



\*\*\*

Korzystając z okazji, poznaliśmy ładne centrum Świeradowa-Zdroju. Na małym placu miejskim bije fontanna z pysków żab zaklętych w mosiądz. Pocałowałem jedną z nich. Nie zamieniła się w księżniczkę ani nawet w zwykłą dziewczynę bez tytułów, więc wieść o tej przemianie wkładam między bajki.

Opisy moich górskich wędrówek, uzu-

## Od Redakcji

Drodzy Czytelnicy! Jak już zapewne zauważyliście, niektóre numery (ten także) są trochę „chudsze”. Niestety, przygotowywane są zgodnie z przysłowiem: „Tak krawiec kraje, jak mu...” Redakcja nie ma obecnie zapasu materiałów, co związane jest z mniejszą aktywnością autorów. Mam nadzieję, że sytuacja jest przejściowa i wkrótce wróci do normy. Zapraszam więc do lektury kolejnych numerów, a autorów do piór!

*Piotr Dacko*

## \*NA SZLAKU\* - magazyn turystyczno-krajoznawczy

Czasopismo Polskiego Towarzystwa Turystyczno-Krajoznawczego wydawane przez Oddział Wrocławski PTTK od 1987 r. Magazyn odznaczony „Złotą Honorową Odznaką PTTK” w 2002 r. oraz Odznaką Honorową „Za Zasługi dla Turystyki” przyznaną przez Ministerstwo Sportu i Turystyki w 2012 r.



Adres Redakcji:  
Rynek-Ratusz 11/12, 50-106 Wrocław

Redaktor Naczelny: **Piotr Dacko**  
Redakcja techniczna: **Piotr Dacko**  
Korekta: **Zofia Wiatrak**  
Webmaster: **Piotr Dacko**

Stale współpracują: Juliusz Wyslouch, Krzysztof Tęcza, Tomasz Kowalik, Ryszard M. Remiszewski, Janusz Fuksa, Bartosz Skowroński, Zbigniew Piepiora, Krzysztof Piłk, Jacek Mielcarek, Sebastian Jakobsch, Mirosław J. Barański



Materiałów nie zamówionych Redakcja nie zwraca i nie stosuje honorariów za opublikowane.

Redakcja zastrzega sobie prawo adiacji tekstów, przyjmowanych wyłącznie w formie elektronicznej.

**Przedruki tylko za podaniem źródła.**

Umieszczanie banerów na stronie domowej magazynu i reklam wewnątrz numerów na odrębnie uzgadnianych zasadach.

Za treść reklam Redakcja nie odpowiada.

ISSN 1230-9931