

Rok XXXV

Nr e-177 (373)

Lipiec 2021

NA SZLAKU

Turystyka – Krajoznawstwo – Góry

Magazyn turystyczno-krajoznawczy



Z NASZEGO REGIONU

Początki polskiej komunikacji autobusowej w Mokrzeszowie – także z turystycznego punktu widzenia	<i>Bartosz Skowroński</i>	3
Pogórze Kaczawskie jesienią	<i>Krzysztof Gdula</i>	5

OJCZYSTE SZLAKI

Kładką przez rozlewiska Narwi	<i>Mirosław J. Barański</i>	7
Moja przygoda z wieżami ciśnień	<i>Tomasz Kowalik</i>	10
Nasz nowy rezerwat przyrody	<i>Tomasz Kowalik</i>	12

TRASA MIESIĄCA

Wycieczka do Zagórza Śląskiego	<i>Krzysztof Tęcza</i>	13
--------------------------------------	------------------------------	----

WYGODNIE I BEZPIECZNIE

Na rowerze w górach... ..	<i>Juliusz Wysłouch</i>	15
---------------------------	-------------------------------	----

GLOBTROTER

Rezerwat przyrody i ośrodek edukacji geologicznej w Ipolytarnóc na Węgrzech	<i>Krzysztof Miraj</i>	18
Malcesine w krainie Lestrygonów	<i>Mirosław J. Barański</i>	21

Z TURYSTYCZNYCH KRĘGÓW

Skarby z Pracowni: Karpacz, Bierutowice, Świątynia Wang, Śnieżka	<i>Krzysztof Tęcza</i>	24
Wiadomości o Dolnym Śląsku z 1947 r. (1)	<i>Józef Sykulski</i>	25
Spalamy kalorie dla sir Lancelota	<i>Krzysztof Tęcza</i>	27
Szlakiem Orlich Gniazd	<i>Krzysztof Tęcza</i>	28
W siodle i strzemionach	<i>Tomasz Kowalik</i>	30

SYLWETKI „NA SZLAKU”

Ferdynand Hoesick – garść wspomnień	<i>Ryszard M. Remiszewski</i>	33
---	-------------------------------------	----

RECENZJE I NOWOŚCI

Złocisty 30 tom „Prac Pienińskich”	<i>Tomasz Kowalik</i>	35
--	-----------------------------	----

Na okładce: Prom na Narwi w Narwiańskim Parku Narodowym. Fot. Mirosław J. Barański

Początki polskiej komunikacji autobusowej w Mokrzeszowie – także z turystycznego punktu widzenia

Z dużym prawdopodobieństwem pod koniec lat 40. XX w.¹ przez Mokrzeszów przejeżdżać mogły autobusy kilku linii Państwowej Komunikacji Samochodowej², łączących m.in. Świdnicę ze Świebodzicami³. Najpewniej też żaden z nich nie miał w tytułowej wsi rozkładowego przystanku⁴. Czy zaraz po tym jak w 1945 r. Mokrzeszów znalazł się – podobnie jak wiele, wiele innych miejscowości Sudetów i Przedgórze Sudeckiego – w Polsce, dało się doń dojechać liniowym autobusem? Nie wiem. Z rozkładów jazdy obowiązujących pod koniec lat 40. XX w. wnioskować można jednak, że wówczas było to niemożliwe. Tak więc osoby jadące wtedy na miejscach pasażerskich autobusem np. z Wrocławia do Wałbrzycha przez Świdnicę i Świebodzice – także w celach turystycznych – mogły sobie popatrzeć na piękne widoki, czy to rozległego Przedgórze Sudeckiego, czy też krańca Sudetów z wyraźną linią sudeckiego uskoku brzeżnego, ale wysiąść na przystanku w Mokrzeszowie już nie mogły. Takiego bowiem najpewniej tam nie było.

Problemem braku przystanku autobusowego „w Mokrzeszowie”⁵ zainteresował się „Wrocławski Kurier Ilustrowany”. We wzmiance z października 1948 r. zamieszczonej w rubryce „co w TRAWIE piszczy”, a zatytułowanej „PO RAZ DRUGI: „DLACZEGO?”” nieznanego jej autor wspominał, że na zadane już wcześniej PKS pytanie „dlaczego nie ma przystanku autobusowego w Mokrzeszowie” wyjaśnił miano, że „nikt o ten przystanek nie zabiegał, a poza tym nie ma go gdzie ustawić, ponieważ w tym miejscu jest wzniesienie”⁶. O jakie wzniesienie mogło chodzić? Najpewniej o podjazd, jaki należy pokonać poruszając się w stronę Świdnicy. A może jednak o ten, jaki należy przebyć zdążając w kierunku Świebodzic? W istocie współcześnie mokrzeszowski przystanek autobusowy dla pojazdów transportu zbiorowego poruszających się między Wałbrzychem i Świdnicą znajduje się w zasadzie w dolince potoku zwanego czasami Mokrzeszowskim Potokiem, a którego urzędowa nazwa to Kotarba. Pojazdy jadące pomiędzy Świdnicą i Świebodzicami współczesną drogą krajową nr 35 muszą więc – właśnie w Mokrzeszowie – zjechać w dół, po czym podjechać nieco pod górę. Czy więc ewentualne kłopoty z ruszeniem autobusu pod górę po zatrzymaniu się w tytułowej wsi mogły być przyczyną braku tam pod koniec lat 40. XX w. przystanku? Raczej chyba nie, skoro autor wspomnianej wzmianki wskazał, że jest tam miejsce na taki przystanek, bowiem bywa, że „zabiera się z tej miejscowości pasażerów na „lepka””⁷.

¹ Dla potrzeb tego artykułu za koniec lat 40. XX w. przyjęto czas od 5 października 1947 r. do grudnia 1949 r. Dnia 5 października 1947 r. zaczął obowiązywać rozkład jazdy autobusów zawarty w wydawnictwie wymienionym jako pierwsze w przypisie 4.

² Chodzi o ówczesne przedsiębiorstwo państwowe działające wtedy pod firmą Państwowa Komunikacja Samochodowa. Szerzej o nim zob. m.in. *Dekret z dnia 16 stycznia 1946 r. o utworzeniu przedsiębiorstwa państwowego „Państwowa Komunikacja Samochodowa”*. (tekst ogłoszony Dz.U. 1946, nr 4, poz. 31). Dalej określane tu jako PKS.

³ O tym, że przez Mokrzeszów przebiegało wówczas kilka linii autobusowych wnioskować można chociażby z analizy rozkładu jazdy zawartego w wydawnictwie wymienionym jako pierwsze w przypisie 4. Odległość między przystankami w Świdnicy i Świebodzicach, podana w tabelach rozkładu linii łączących m.in. te miasta, to 13 km. Liniowe pojazdy kursujące między Świdnicą i Świebodzicami jechały więc najpewniej właśnie przez Mokrzeszów. (zob. wydawnictwo wymienione jako pierwsze w przypisie 4, s. 57, 58, 59, 61).

⁴ Zob.: „Załącznik nr 1 do Urzędowego Rozkładu Jazdy Zima 1947/8 Państwowa Komunikacja Samochodowa PKS Rozkład Jazdy wraz z postanowieniami przewozowymi i taryfowymi ważny 5. X. 1947 – 1. V. 1948 r.”; „Urzędowy Rozkład Jazdy Ważny 9. V – 2. X. 1948 r.”; „Okręgowy Rozkład Jazdy ważny 3.X.1948 r.–14.V.1949 r. II Okręg Komunikacyjny- (Południowy Zachód)”, „Państwowa Komunikacja Samochodowa Rozkład Jazdy wraz z postanowieniami przewozowymi i taryfowymi ważny od 15. V. – 1. X. 49 r.”; „Państwowa Komunikacja Samochodowa Rozkład Jazdy wraz z postanowieniami przewozowymi i taryfowymi ważny od 2. X. – 13. V. 50 r.”.

⁵ Chodziło jednak najprawdopodobniej o Mokrzeszów. Występujący w treści wzmianki wymienionej w przypisie 6 zwrot „w Mokrzeszowie” odnosi się być może do jakiejś wcześniejszej, funkcjonującej przez pewien czas, nazwy tej wsi.

⁶ Informacja w rubryce „co w TRAWIE piszczy” „PO RAZ DRUGI: „DLACZEGO?”” [w:] „Wrocławski Kurier Ilustrowany”, nr 293 (903), 24 października 1948 r.

⁷ Ibidem.

Tak czy inaczej, pomimo interwencji ówczesnej prasy w sprawie wyznaczenia przystanku autobusowego, takiego w Mokrzeszowie pod koniec lat 40. XX w. chyba nie uruchomiono. W obowiązujących wówczas rozkładach jazdy nie figurowała bowiem nazwa Mokrzeszów. Na próżno było też szukać w nich nazw Mokrzewo czy Mokrzew⁸.

Zmiana tej sytuacji nastąpiła dopiero w latach 50. XX w. W rozkładzie jazdy obowiązującym od 14 maja 1950 r. Mokrzeszów ujęty był aż w kilku jego tabelach. Były to tabele oznaczone numerami: 226, 234, 240, 242 i 254. W tej pierwszej wykazane były m.in. kursy między Wrocławiem i Wałbrzychem oraz Wrocławiem i Jelenią Górą przez Świdnicę i Świebodzice (ta druga linia ujęta była też w tabeli nr 254⁹).

Wyznaczono dla nich przystanek w tytułowej wsi. Tak samo uczyniono dla połączeń między: Wałbrzychem i Dzierżoniowem, Wałbrzychem i Żarowem przez Świdnicę oraz Wierzbną, jak również dla linii łączącej Wałbrzych z Legnicą przez Świdnicę, Stanowice, Strzegom i Jawor¹⁰. Jak widać osoby mieszkające w Mokrzeszowie jak i ewentualne przybywające do tej wsi turystycznie miały w czym wybierać, jeżeli chodzi o kierunki jazdy autobusów PKS. Dało się bowiem już stamtąd gdzieś wyjechać i powrócić do tytułowej wsi, czy też po prostu dojechać do Mokrzeszowa skądś i udać się z tej miejscowości w drogę powrotną. Dla przykładu w okresie od 14 maja 1950 r. do 30 września 1950 r. w ciągu doby odjeżdżało ze Świdnicy do Mokrzeszowa 13 autobusów. Wprawdzie niektóre z nich kursowały tylko w dni robocze, ale kursów było niemało¹¹.

Co się działo w zakresie transportu publicznego w tytułowej wsi po 30 września 1950 r. aż do 7 października 1950 r. – trudno mi powiedzieć. Przyczyną tej niepewności jest fakt, iż kolejne wydawnictwo obejmujące rozkład jazdy autobusów łączących Mokrzeszów z innymi miejscowościami, a do którego udało się mi dobrać, to „Urzędowy Rozkład Jazdy ważny od 8. X. 50 – 19. V. 51 r.”. Czy żadne liniowe autobusy nie kursowały w pierwszych dniach października 1950 r.? Trudno raczej w to uwierzyć. Niezależnie od gdybania w tej ostatniej materii warto dodać, że również rozkład obowiązujący na przełomie 1950 i 1951 r. przewidywał stosunkowo sporą ilość kursów liniowych autobusów, których trasy przebiegały przez Mokrzeszów¹². W sumie trasy linii prowadzących przez tę wieś dawały szansę odbycia interesujących krajoznawczo przejazdów – w zasadzie autobusowych wycieczek. Ciekawe tylko czy były wówczas osoby jadące tymi pojazdami przez Mokrzeszów turystycznie?

Niezależnie od tej ostatnio wymienionej niewiedzy, śmiało można powiedzieć, że takie jak wyżej opisano były – przynajmniej w jakimś stopniu – początki polskiej komunikacji autobusowej w Mokrzeszowie.

Bartosz Skowroński

⁸ Chodzi o rozkłady wymienione w przypisie 4.

⁹ Porównując tabelę nr 254 z tabelą nr 226 wydawnictwa obejmującego rozkład jazdy, wymienionego w przypisie 10, można łatwo zauważyć, że w tej ostatniej błędnie chyba podano jedną z godzin odjazdu w Mokrzeszowie wpisując tam 16:31 zamiast bodaj poprawnej – 16:21.

¹⁰ „Urzędowy Rozkład Jazdy ważny od 14.V. – 30.IX.50 r.”, s. 9, s. 137, s. 139, s. 141, s. 146.

¹¹ Ibidem.

¹² „Urzędowy Rozkład Jazdy ważny od 8. X. 50 – 19. V. 51 r.”, s. 12, s. 162, s. 164, s. 166, s. 170, s. 174.

Pogórze Kaczawskie jesienią

Wiedziałem, że dalekich widoków nie zobaczę z powodu deszczowej mgielki, ale jednak pojechałem na pogórze pola i wzgórki. Chciałem iść otwartą przestrzenią i widzieć polną drogę przed sobą.

Teraz, kilka tygodni po wędrówce w ten mokry i chmurny dzień, zajrzałem do folderu ze zdjęciami przygotowanymi do publikacji i, zobaczywszy na nich moje drogi, wyraźniej niż wtedy dostrzegłem ich urok i poczułem tęsknotę. Już mi ich brakuje, a nieprędko będę mógł pójść nimi.

Szedłem dnem rozległej i płaskiej doliny, wielkimi polami poprzecinanymi drogami, jedynie na horyzoncie wznosiły się wzgórza. Szedłem, patrząc i słuchając.

Nagie, nostalgiczne, smutne pola nie są już malowane zbożem różnym, leżą szare i brunatne, czasami z czerwonym odcieniem, tylko oziminy znaczą się zielonymi płaszczyznami.

Stara, chora na reumatyzm jabłoń przydrożna nadal rodzi, ale jej jabłka leżą w rowie nikomu niepotrzebne. Chwilę patrzyłem na nie, nim się nachyliłem i wziąłem jeden owoc. Wielkie stado małych, hałaśliwych ptaków przysiadło na przewodach elektrycznych, wyglądały jak paciorki nanizane na nitkę. Stojąc pod szerokimi konarami przydrożnego klonu, patrzyłem na odległą Ostrzycę, jej szczyt był ledwie widoczny. Wchodziłem na zbocze wzgórza zarośnięte nieznanymi mi roślinami, brodziłem w ich brunatnym morzu po pas. Na szczycie znalazłem grupę ładnych dębów i ciszę. To jedno z tych jakże licznych miejsc w moich górach, które odwiedzają jedynie sarny, w czym nie ostatni ich urok.

Zza łagodnego garbu wystawała wieża kościoła, a będąc nieco wyżej, zobaczyłem czerwone dachy domów – jakby wylańały się z ziemi, z tych wielkich pól uprawianych przez ich mieszkańców.

Stado saren zatrzymało się na polu, patrzyliśmy na siebie. Po chwili nieśpiesznymi skokami pobiegły dalej, więc i ja ruszyłem. Chrząst żwiru wypełnił ciszę, a dalej błoto zamlaskało pod butami. W kałuży moczyły się kolorowe liście klonu, ale na miedzy zobaczyłem jaskrawożółte kwiaty nawłoci przypominające o nadal trwającej porze złotej jesieni.

Buty miałem ubłocone, ochraniacze mokre były aż pod kolana, ale stopy miałem suche. Wziąłem masywne, wysokie, odporne na wodę, ale przez to także ciężkie bucior. Trochę czułem ich wagę.

Siedziałem u podnóża Świątka, najwyższego wzgórza okolicy, patrząc na piękny, pogórzeński krajobraz. Wejście na szczyt odłożyłem na inny dzień, za dobrze mi się siedziało. Później przyszło mi do głowy, że teraz nazwa wzgórza związana z mitem o jego kultowej roli w średniowieczu może się inaczej kojarzyć: z tenisem i z dziewczyną o imieniu Iga.

W Twardocicach widziałem sporo pniaków po wielkich przydrożnych drzewach. Niektóre miały ponad metr średnicy, a spróchniałych nie zauważyłem. Nie powinno się wycinać takich drzew.

Na szczycie Skowronka leży pokaźna sterta próchniejących gałęzi i pniaków. Na tak ładnym i widokowym wzgórzu! Ludzie nie mają zmysłu estetycznego. Wcześniej przy drodze widziałem kupy śmieci, najwyraźniej przywiezionych tam i wysypanych. Wielu ludziom to nie przeszkadza, a ja muszę odwracać głowę, udawać, że nie widzę.

Ładne są okolice Twardocic. Liczne polne drogi, dalekie widoki, horyzont zamknięty odległymi górami, niewielkie wybrzuszenia malowniczych wzgórz na rozległych polach z zagajnikami na szczytach, paciorki drzew przydrożnych albo pojedyncze, szczególnie przyciągające wzrok.

Ostrzycę ledwie widziałem przez ciemne chmury, brakowało mi słońca, ale nie marudziłem. Wszak byłem tam, szedłem drogą i patrzyłem.

Usiadłem na przydrożnej miedzy. Pustka wokół i cisza, ustał chrząst żwiru pod



Ostrzyca

nogami i zgrzyt grotów kijów na kamieniach, czasami tylko wiatr zaszumiał. Zasnuty mgłą krajobraz tchnął jesienną nostalgią. Nogi miałem zmęczone, szedłem już trzeci dzień. Miałem jeszcze sześć, może siedem kilometrów do wioski. Ostatni dzień włączęgi.

Ta droga wysadzana topolami włoskimi jest częścią Dzwonkowej Drogi, szedłem nią kilka lat temu w mroźny, słoneczny i śnieżny dzień styczniowy. Dzisiaj mgła pozwoliła mi zobaczyć Ostrzycę jedynie z bliska i tylko podnóże, a tamtego dnia widziałem w oddali jej lasy poproszone srebrzyście na tle głębokiego błękitu zimowego nieba.

Sprawdziłem datę, byłem tutaj już niemal siedem lat temu!

Zatrzymałem się przed lasem, nie miałem ochoty wchodzić między drzewa. Na prawo widziałem rżysko, chyba rzepakowe, ogromne pole długą, falującą linią dotykało horyzontu na grzbiecie wzniesienia. Pójść tamtędy? W oddali zobaczyłem wzgórek z kilkoma drzewami i nagle zachciałem zobaczyć go z bliska. Skręciłem na pole. Dobrze mi się szło, ziemia była twarda, nierozmoknięta. W kwadrans później zobaczyłem czubek Ostrzycy wychylający się zza garbu. Teraz zostało mi obejść Ostrzycę od południa. Za górą, w odległości dwóch, może trzech kilometrów, jest wioska i mój samochód. Drogi nie ma, szedłem polem, ale przecież drogi są wszędzie, gdzie idę.

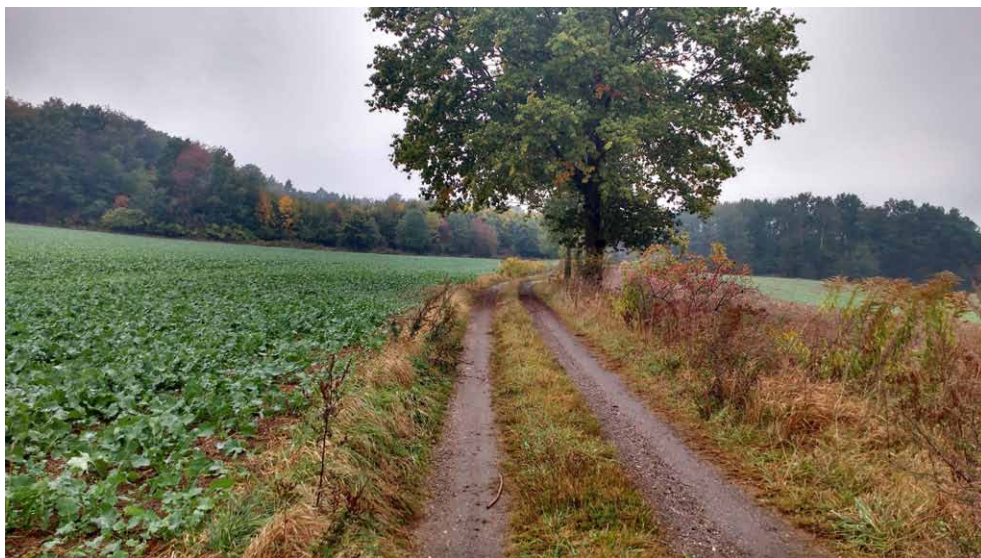
Opisy moich górskich wędrówek, uzupełnione zdjęciami, są w dwóch książkach dostępnych w wielu księgarniach internetowych. To „Sudeckie wędrówki” i „Góry Kaczawskie słowem malowane”.



Pod Świątkiem



Polna droga na Pogórze Kaczawskim



Polna droga w okolicy Twardocic

Krzysztof Gdula

Kładką przez rozlewiska Narwi

2 lutego 1971 r. w Iranie, w miejscowości Ramsar, uchwalono tzw. Konwencję Ramsarską, której celem jest ochrona najważniejszych mokradeł na świecie, szczególnie ostoi ptaków wodno-błotnych o znaczeniu ogólnosiwiatowym. Do chwili obecnej Konwencję Ramsarską ratyfikowało 171 państw, ochroną w skali globu objęte są 2372 obszary. Każdy kraj zobowiązuje się chronić i w sposób zrównoważony użytkować mokradła. Polska jest sygnatariuszem tej umowy. Ochroną objęto w całym kraju 19 najcenniejszych obszarów. Wśród nich są trzy parki narodowe na Podlasiu: Biebrzański, Narwiański i Wigierski.

Na pamiątkę tego wydarzenia 2 lutego na całym świecie obchodzony jest Światowy Dzień Mokradeł. W tym roku miał on wyjątkowy charakter, mijало bowiem 50 lat od podpisania Konwencji. Nie powiem, że to z tego powodu, ale właśnie w tym roku „odpuściliśmy” nieco górą i wybraliśmy się z żoną na kilkudniowy zwiad na Podlasiu. Nisko, płasko i zazwyczaj mokro – ale równie ciekawie!

Na pierwszy ogień naszego późnowiosennego rekonesansu poszedł Narwiański Park Narodowy. To jeden z najmłodszych parków narodowych w Polsce, powstał w 1996 r. Obejmuje odcinek doliny Narwi od Suraża na południu po Rzędziany na



Dwór w Kurowie – siedziba Narwiańskiego Parku Narodowego

połnocy o długości ok. 45 km i szerokości do 3 km. Z górą 6,8 tys. ha obszarów wodnych i wodno-błotnych: od pełnego lustra wody w licznie rozgałęziających się korytach Narwi i jej starorzeczach poprzez trzcinowiska i okresowo zalewane turzycowiska po torfowiska i podmokłe łąki, spośród których wyłaniają się nieliczne suchsze wzniesienia, zwane tu „grądzikami”, zaznaczające się w krajobrazie kępami drzew i krzewów.

Z racji specyfiki parku na jego terenie nie wyznaczono żadnych znakowanych szlaków turystycznych pieszych ani rowerowych – biegną one po terenach jego otuliny. Jeśli nie liczyć możliwości spłynięcia szlaku Narwi kajakiem (wyznaczono kilka pól biwakowych) oraz przekroczenia jej doliny dwoma drogami publicznymi, jedyną możliwością pokonania rzeki jest ścieżka dydaktyczno-przyrodnicza z Waniewa do Śliwna. A że jedyna i do tego zaprojektowana w bardzo interesujący sposób (o czym niżej) to i mocno oblegana. Dlatego świadomie zdecydowaliśmy się ją odwiedzić dopiero w poniedziałek po zakończeniu „długiego weekendu” z Bożym Ciałem.

Przypuszczając (zresztą słusznie), że punkt „it” w Waniewie, gdzie można zakupić bilety na wstęp do parku, będzie nieczynny, pierwsze nasze kroki kierujemy do dyrekcji tejże instytucji mieszczącej się w zażytkowym dworze w Kurowie (z drogi S8 Warszawa-Białystok zjazd na węzle Jeżewo Stare). Poza biletami (normalny jednodniowy 6,- zł, ulgowy 3,- zł) nabywamy jeszcze mapę parku (są do wyboru nawet dwie różne!), T-shirty z logo parku, a w prezencie otrzymujemy kilka interesujących folderów przedstawiających różne atrakcje Podlasia. W budynku znajduje się również niewielka ekspozycja przyrodnicza prezentująca walory przyrodnicze i kulturowe doliny Narwi.

Okazuje się, że Kurowo ma dość bogatą historię. Wzmiankowane po raz pierwszy w połowie XV w. zmieniło kilkakrotnie właścicieli. Najdłużej, od 1677 do 1832 r., należało do Orsettich. Sam dwór, murowany,

parterowy, wzniesiono w końcu XIX w. W 1920 r. ówczesny właściciel, Franciszek Kołodziejcki, dobudował do niego od wschodu część piętrową z tarasem na dachu i okrągłą wieżą widokową zwieńczoną krenelażem. Po II wojnie światowej z majątku utworzono PGR (Państwowe Gospodarstwo Rolne – inf. dla najmłodszych Czytelników „NS”), który w ciągu z górą czterdziestu lat istnienia, zwłaszcza pod kierunkiem Ignacego Szablowskiego, miał wiele sukcesów jako gospodarstwo hodowlano-nasienne. Po jego likwidacji w 1988 r. dwór został przejęty przez powstały trzy lata wcześniej Narwiański Park Krajobrazowy. Od lipca 1996 r. budynek jest siedzibą Dyrekcji Narwiańskiego Parku Narodowego.

Dwór otacza zabytkowy park obwiedziony kamiennym murem. Ustawionych w nim 8 tablic pozwala zapoznać się z historią tej posiadłości i przyrodą w jej najbliższym otoczeniu. Prawie tuż poza dworem przebiega ścieżka dydaktyczno-przyrodnicza „Kładka wśród bagien”. Ma ona 1 km długości, z czego 600 metrów prowadzi kładką z dwoma tarasami widokowymi. Na 13 tablicach przedstawione zostały najważniejsze zbiorowiska roślinne Narwiańskiego PN oraz organizmy związane z poszczególnymi siedliskami. Niestety, ze względu na niezbędne prace remontowe wiosną 2021 r. dostępny był jedynie odcinek kładki od przystani do wieży widokowej.

Ruszamy więc czym prędzej do nieodległego Waniewa, gdzie pozostawiamy samochód na sporym parkingu koło kościoła. Charakterystyczny układ urbanistyczny przypomina, że od 1510 r. do połowy XVII w. miejscowość miała prawa miejskie. Już w połowie XV w. była tu wzmiankowana przeprawa przez rozlewisko Narwi. Drewnianego mostu strzegł zameczek usytuowany na mineralnej kępie pośrodku doliny. W trakcie ostrego konfliktu między Radziwiłłami (właścicielami Waniewa) i Gasztołdami most został spalony. Odbudowany jeszcze kilkakrotnie był później niszczone i naprawiany, a ostatecznie, nieodwróconej już destrukcji dokonały wojska niemieckie w 1915 r.

– I dzięki temu mamy dziś naszą atrakcję! - konkluduje zimno żona...

Krótką uliczka brukowana kocimi łbami (różnego koloru granitowe otoczaki przywleczone tu onegdaj przez lodowiec) sprowadza nas na sam brzeg Narwi. Tu rozpoczyna się długa na 1025 m ścieżka dydaktyczna prowadząca systemem drewnianych kładek do Śliwna po drugiej stronie doliny. Niestety, pierwszy fragment kładek, biegnący wzdłuż brzegu doliny, jest w fatalnym stanie i został wyłączony z użytkowania (właściwie, ze względów bezpieczeństwa, powinien być natychmiast rozebrany, by nie kusić losu...). Podobnie niedostępna jest usytuowana obok platforma widokowa. Na szczęście zasadniczy odcinek nie budzi żadnych zastrzeżeń, więc śmiało nań wkraczamy i... od razu musimy skorzystać z pierwszej przeprawy przez boczny tok Narwi zwany tu Waniewką.



Pierwsza przeprawa promowa w Waniewie



Jedno z rozlewisk Narwi

Przeprawy te to największa frajda spaceru. Wykorzystuje się na nich pływające podesty (pontony) mogące zabrać jednorazowo do 5 dorosłych osób. By nie porwał ich prąd (duże słowo, ale jednak ta woda płynie!), prowadzone są one na dwóch linach rozpiętych między przyczółkami. Przeprawa polega na przeciąganiu promu łańcuchem od jednego przyczółka kładki do drugiego. Tu uwaga. Łańcuchy powinny być stale w wodzie! Odkładanie ich na kładce lub pomoście promu może się skończyć zablokowaniem łańcucha w szczelinie między deskami i unieruchomieniem pontonu! Przeprawy takie na trasie są cztery. Nie są długie: najdłuższa to zaledwie kilkanaście metrów pływania. Innych turystów dziś prawie tu nie spotykamy, więc wszystkie przeprawy musimy pokonać samodzielnie. A więc do łańcucha!



Na kładce. Na pierwszym planie przejście dla zwierząt, w głębi platforma widokowa

Przyczółki kładek uformowane są zwykle w trzy stopnie, by ułatwić wsiadanie i wysiadanie przy różnych stanach wody. Dziś wody jest niewiele, wyskakujemy więc na najniższy stopień i rozpoczynamy naszą edukację przyrodniczą. Głównymi zespołami roślinnymi, jakie towarzyszą nam w spacerze, są szuwary turzycowe występujące bliżej brzegów oraz szuwary trzcinowe zajmujące większą część szerokości doliny. Dziś dominującym kolorem przebijającym zieleni świeżych trzcin jest kolor żółty, za który odpowiadają jaskry, zaczynająca właśnie kwitnąć rzepicha ziemnowodna, z rzadka kosaciec żółty, a na otwartej toni wodnej grążel żółty. Dość często dostrzegamy wśród nich zwisające, fioletowo-purpurowe kwiatostany żywokostu lekarskiego i różowe kwiaty firletki poszarpanej.

W kilku miejscach fragmenty kładki pozostawiono bez poręczy, a z obu stron wyposażono ją w ukośne trapy umożliwiające pokonywanie tej przeszkody w poprzek przez większe zwierzęta. Mniej więcej w połowie trasy znajduje się wysoki, nakryty dachem piętrowy podest widokowy. Usytuowany jest w pobliżu wspomnianej kępy, na której znajdował się kiedyś zameczek, a jeszcze wcześniej średniowieczny gródek strzegący przeprawy. Prowadzone w latach 2009 i 2014 badania archeologiczne wykazały tam fragmenty bruku, kawałki cegieł, glinianych naczyń, a nawet kafli z pieców. Przysiadamy w cieniu i jedząc kanapki, próbujemy wypatrzeć jakieś gatunki tutejszej awifauny.

W dolinie Narwi stwierdzono występowanie nieco ponad 200 gatunków ptaków, z czego ok. 150 to gatunki lęgowe. Oczywiście podczas naszego spaceru udaje się nam wypatrzeć (bądź usłyszeć) jedynie kilka z nich. Już na brzegu rzeki przywitały nas przechadzające się między krowami bociany białe, których gniazda (aktualnie z widocznymi już łebkami młodych) w okolicznych wsiach zajmują nieraz i co drugi słup energetyczny. Nad kładką od czasu do czasu śmigają rybitwy, zaś dalej obserwuję fruującą czajkę. Jeszcze dalej, na gałęzi nadbrzeżnej olchy, lornetka wykrywa czaplę białą, która po chwili łagodnym ześlizgiem opada gdzieś pomiędzy trzciny. A jeśli już mowa o trzcinach, to od dłuższego czasu towarzyszy nam z nich dość głośna, szorstka, terkocząca melodia. Dopiero siedząc wygodnie na platformie widokowej i mogąc oprzeć lornetkę na poręczy podestu, jestem w stanie wysłedzić śpiewaka usadowionego na łodydze trzciny. To – nomen-omen! - trzciniać, jeden z najpospolitszych skrzydlatych mieszkańców tutejszych mokradeł. Nieco tylko mniejszy od szpaka jest rozpoznawalny dzięki charakterystycznej czuprynce i brodzie z nastroszonych piórek.

Śliwno, którego pierwsze domy dochodzą prawie do samego brzegu doliny, nie posiada specjalnych atrakcji. Po XVII-wiecznym założeniu pałacowym Orsettich nie zostało praktycznie śladu. Osoby nieobciążone samochodem pozostawionym w Waniewie mogą po osiągnięciu drugiego brzegu ruszyć ze Śliwna na dalszą wędrówkę wzdłuż biegu Narwi. My wolnym spacerem wracamy do punktu wyjścia. Gdzieś po prawej, tuż nad linią szuwarów, przesunęła się dostojnie sylwetka jakiegoś większego ptaka o szaro-czarnych, wysoko uniesionych skrzydłach. Może mieliśmy szczęście i był to błotniak stawowy figurujący w logo Narwiańskiego Parku Narodowego? Chcemy wierzyć, że tak...

Mirosław J. Barański

Moja przygoda z wieżami ciśnień

Pożytek ze starych wież ciśnień, znanych rzadziej jako wieże wodne, jest oczywisty - ozdabiają krajobraz przemysłowy i są doskonałymi punktami widokowymi do podziwiania rozległej okolicy. Znaczna ich liczba znalazła się na listach budowli zabytkowych i są atrakcją dla kolekcjonerów osobliwości krajoznawczych. Tak jest w przypadku autora tego tekstu.

Można wyróżnić trzy grupy wież ciśnień, czyli w istocie wież wodnych: wodociągowe, kolejowe i zakładowe. Wieże ciśnień przyciągają wzrok i tak jak wieże kościelne, wyróżniają się w krajobrazie. Wieże wodne budowano w każdym stylu architektonicznym, nadając im ogromną różnorodność kształtów. Dziś niektóre z nich odchodzą w zapomnienie i nierzadko popadają w ruinę.

Wieże kolejowe praktycznie nie mają już znaczenia kolejowego, bowiem trakcję parową zastąpiła spalinowa i elektryczna. Mogą być czasem używane jako awaryjne źródło wody np. w zakładzie przemysłowym dla celów przeciwpożarowych, gdyż przy całkowitym braku zasilania elektrycznego mogą dostarczyć stosunkowo duże ilości wody. Wiele wież to dziś stylowe restauracje, kawiarnie, punkty widokowe, hotele,

Wieże wodne zajęły moja uwagę przypadkowo, a ta przygoda zaczęła się od wieży w rodzinnym Swarzędzu w 2019 r. Niebawem, z pomocą Internetu, zobaczyłem ogrom i różnorodność tych obiektów, zacząłem je fotografować i szybko stały się osobnym celem rodzinnych urlopów i wypraw krajoznawczych. Po prostu zafascynowały mnie i wpadłem jak śliwka w kompot. A do tego dołożyłem zdobywanie Ogólnopolskiej Odznaki Krajoznawczej PTTK „Poznaj Wieże Ciśnień w Polsce”. Szybko zdobyłem pięciostopniową odznakę, robiąc 225 zdjęć dokumentujących. Piąty stopień odznaki mam w całości po wakacjach na Warmii i Mazurach gdzie poznałem ponad 60 wież.

Szybko okazało się, że jest jeszcze trójstopniowa Regionalna Odznaka Krajoznawcza „Zabytkowe Wieże Ciśnień”. Mimo, że jest trójstopniowa, a do jej zdobycia wystarczy dotrzeć „zaledwie” do 85 obiektów to jest trudniejsza gdyż zaliczane są tylko wieże powstałe do 1945 roku na terenie województwa lubuskiego i terenów sąsiednich. Czyli mam do osiągnięcia kolejny stopień krajoznawczego „wieżowego” wtajemniczenia! Zastanawiam się za każdym razem nad ich pięknem, malowniczością, funkcją estetyczną w krajobrazie. Oczywiście to sprawa subiektywna. Jako najpiękniejszą zaliczam Stephan Tower we Wrocławiu przy alei Wiśniowej. Jej obraz mam na odznace w stopniu srebrnym.

Dla mnie drugą jest wodociągowa wieża w Bydgoszczy pokazana na odznace w stopniu złotym. Przy bardzo dużej pojemności zbiornika (1260 m³) wieża wraz z wysoką wieżyczką powyżej zbiornika ma 45 m wysokości, lecz dobrze spełniała swoje zadanie



Wieża bydgoska powstała w latach 1899-1900 według projektu Franza Marschalla

gdyż przysadzista budowla powstała na wzgórzu. Dodatkowo wyposażono ją w czynny do dziś pomost widokowy i bogato ozdobiono. Niedawno otwarte zostało tu Muzeum Wodociągów i Kanalizacji, którego druga część mieści się w Stacji Wodociągowej w Lesie Gdańskim. Na dodatek z pomostu widokowego mamy rozległą panoramę miasta.



Płock – wieża ciśnień, proj. Selewk Chessina, 1892-1894. czynna do lat 60. XX w., potem galeria sztuki, restauracja, obecnie kawiarnia

Jeśli zawędrujemy do Giżycka i udamy się na wieżę ciśnień to na szczycie z punktu widokowego otoczonego szklaną kopułą zobaczymy panoramę miasta oraz okolicznych jezior, a dodatkowo możemy skorzystać z kawiarenki. Wieża giżycka jest w prywatnych rękach, ma windę i klatkę schodową, oraz miniaturowe Muzeum Mazurskie. Funkcja widokowa każdej wieży wodnej narzuca się sama, jak też tej budowli w Płocku. Dziś to modne miejsce spotkań w kawiarni i ozdoba miasta.

Niekiedy funkcję wieży ciśnień pełni obiekt, którego najważniejsza część skryta jest pod ziemią. Tak jest w Gorzowie Wielkopolskim, gdzie budowla na wzgórzu w parku im H. Siemiradzkiego w podziemiu ma dwa zbiorniki na wodę po 500m³.

O ile mi wiadomo wiele wież ciśnień w całej Polsce adaptowanych jest do nowych potrzeb na: mieszkania komunalne, stacje transformatorowe, galerie sztuki, ośrodki kultury, punkty widokowe,



Olsztyn – wieża z 1899 r. – zamiast zbiornika na wodę jest częścią Olsztyńskiego Planetarium i Obserwatorium Astronomicznego



Gorzów Wlkp. – wieża w Parku im. Siemiradzkiego

ścianki wspinaczkowe, kawiarnie, restauracje, muzea regionalne.

Do osobliwych budowli w 2019 r., jako część Parku Nauki w Ciechnowie, użyto wielce dekoracyjną formę miejskiego zbiornika na wodę. W 2013 r. ciechanowska budowla zajęła 5 miejsce w plebiscycie portalu „The World Geography” na najbardziej niezwykłą wieżę na świecie.

Niestety większość wież nie jest w stanie tak dobrze odnowionym i z nowym przeznaczeniem. Dobrze jeśli jej stan jest stabilny - jak na przykład małej wieży w Poznaniu, która kiedyś działała na potrzeby dużego gospodarstwa, a gdzie energii pompie dostarczającej wodę do zbiornika zapewniał wiatrak umieszczony na górze. Obecnie stoi w otoczeniu nowych budynków mieszkalnych i dużego centrum handlowego. Jest nadzieja, że zostanie kiedyś odnowiona.

Pierwotnie wieża ciśnień w Nowej Dębie zbudowana w latach 1937-1939 służyła produkcji w Fabryce Amunicji nr 3 w Centralnym Okręgu Przemysłowym. Jako obiekt o specjalnym znaczeniu powstała w lesie poza miastem.

Oryginalny tekst **Przemysława Warczyńskiego** – zdobywcy odznak krajoznawczych za poznawanie wodnych wież ciśnień, często już pozbawionych pierwotnego przeznaczenia – poddałem próbie adaptacji do ograniczonych pojemnością łamów pisma „Na Szlaku”. Nie jestem pewien jego doskonałości, zatem proszę autora i opinię w tej sprawie.

Z wyrazami szacunku, uznania i życzeniem powodzenia z gromadzeniu wiedzy o wieżach ciśnień i punktów niezbędnych do przyznania kolejnych stopni odznak krajoznawczych pozostaję jako „współautor”

Tomasz Kowalik



Ciechanów



Nowa Dęba – wieża jak tłuczek do ziemniaków. albo granat ręczny

Nasz nowy rezerwat przyrody

Rezerwat „Góra Stołowa im. Ryszarda Malika” w Nadleśnictwie LP Olkusz utworzono 25 maja 2021 r. dla ochrony dorodnego drzewostanu bukowego. Uroczysta inauguracja odbyła się 10 czerwca 2021 r. To czwarty taki obszar chroniony w lasach olkuskich, kolejna atrakcja dla turystów. Oficjalnie będzie czwartym rezerwatem na terenie Nadleśnictwa Olkusz oraz osiemdziesiątym szóstym w województwie małopolskim (1501. w kraju). Ostatnie utworzone rezerваты to „Mogielica” (50,44 ha) – w 2011 roku na terenie Nadleśnictwa Limanowa oraz „Pazurek” (187,91 ha) – w 2008 roku – także na terenie Nadleśnictwa Olkusz.

Nadleśnictwo Olkusz leży w województwie śląskim i małopolskim, w trzech powiatach: olkuskim (gminy: Bukowno, Bolesław, Klucze, Olkusz i Wolbrom), zawierciańskim (gminy: Zawiercie, Ogrodzieniec, Pila i Żarnowiec) i powiecie miejskim Dąbrowa Górnicza (gmina miasto Dąbrowa Górnicza). Obejmuje powierzchnię 17113,2 ha, z czego 16846,4 ha to lasy. Typowe są jego naturalne zbiorowiska leśne: żyzna buczyna sudecka, jaworzyna z paprocią jęczyznik zwyczajny, storczykowa buczyna jurajska.

Jego obszar mało znany jest z różnorodności krajobrazu. Znajdziemy omszałe wychodnie skał wapiennych, charakterystyczne dla Jury Krakowsko-Częstochowskiej. Większość obszaru nadleśnictwa to wyżyna sięgająca 400 m n.p.m. (m.in. typowe w krajobrazie są wyrobiska, zapadliska i kamieniołomy). W przewodzie są jednak krajobrazy i powierzchnie naturalne. Ich podłożem są pokłady wapieni jurajskich i piaski. Autorem *dokumentacji projektowej rezerwatu* jest prof. Stanisława Wika z Uniwersytetu Śląskiego.

– *Nowy rezerwat wraz z otuliną ma nieco ponad 200 ha. Jego walory – mówi Marcin Polak Nadleśniczy Nadleśnictwa Olkusz — odkrył ponad 40 lat temu i opisał prof. Stefan Michalik z Zakładu Ochrony Przyrody PAN. Dorodne lasy bukowe na Stołowej Górze są wyjątkowe pod względem przyrodniczym i zasługują na ochronę rezerwatową.* Potwierdził ten pogląd podczas wizji lokalnej w 2020 r. prof. Jan Bodziarczyk z Katedry Bioróżnorodności Leśnej Wydziału Leśnego Uniwersytetu Rolniczego im. Hugona Kołłątaja w Krakowie. Dziś cieszymy się naszym kolejnym dużym rezerwatem. Podobną opinię ma prof. Jerzy Szwagrzyk – kierownik Katedry Bioróżnorodności Leśnej Wydziału Leśnego tej samej uczelni i podkreśla jego znaczenie dla turystyki.

Inauguracja rezerwatu z udziałem licznych gości i władz samorządowych odbyła się 10 czerwca. Nadał mu nazwę „**Góra Stołowa im. Ryszarda Malika**” – zasłużonego gospodarza olkuskich lasów, autora planów ochrony przyrody jurajskiej krainy, leśnika -przyrodnika z Nadleśnictwa w Olkuszu. Był obrońcą i badaczem najcenniejszych ekosystemów oraz stanowisk rzadkich i chronionych gatunków roślin. W sąsiedztwie tego najnowszego są rezerваты przyrody: „Smoleń”, „Ruskie Góry”, „Pazurek”, „Góra Stołowa”, cztery obszary Natura 2000: Jaroszowiec, Ostoja Środkowojurajska, Buczyny w Szypowicach i Las Niwiski oraz Pustynia Błędowska i dwa parki krajobrazowe: „Orlich Gniazd” oraz „Dolinki Krakowskie”. W najbliższym czasie spodziewane jest także powiększenie rezerwatu „Ruskie Góry”, który obecnie jest pod ochroną ścisłą.

Z utworzenia nowego rezerwatu, który jest dostępny dla wielu dyscyplin turystyki, będą zadowoleni ich entuzjaści. – *W rezerwacie można uprawiać turystykę pieszą i rowerową. Ścieżki są też dogodne dla biegaczy oraz miłośników nordic-walkig. Nie wyznaczono szlaków konnych. Niepocieszeni będą także uprawiający biegi na orientację (w rezerwacie należy poruszać się po ścieżkach). Nie wolno także uprawiać sportów motorowych. Oczywiście można uprawiać także narciarstwo śladowe i biegowe, gdy zima obdaruje nas obfitymi opadami śniegu* – dodaje Maria Gronicz Specjalista Służby Leśnej w Nadleśnictwie Olkusz.

Przez sąsiedni rezerwat „Góra Stołowa” w Jaroszowcu wytyczona jest ścieżka dydaktyczna przez kompleks wzgórz porośniętych lasem liściastym z licznymi znacznymi rozmiarów ostańcami wapiennymi, jaskiniami i schroniskami skalnymi oraz pozostałościami po nieczynnych już wyrobiskach kamiennych. Okolica szczególnie atrakcyjna dla amatorów fotografii krajobrazowej. „Pazurek” – to kolejny sąsiedni rezerwat ze ścieżką dydaktyczną, najbardziej atrakcyjny wiosną, gdy można podziwiać łanowe zarastanie kwitnącego czosnku niedźwiedziego i także liczne typowo jurajskie skałki wapienne w lesie buczynowym.

Obszar „Jurajska Przygoda – Olkusz” – to jeden z elementów najnowszego programu udostępniania terenów leśnych Lasów Państwowych. Od 1 maja 2021 roku Nadleśnictwo Olkusz dołączyło do ponad 420 polskich nadleśnictw, w których możliwe jest korzystanie z programu „Zanocuj w lesie”, czyli udostępnienia obszarów leśnych celem uprawiania aktywności typu „traperskiego”. Szczególnie polecany dla amatorów „przygody w przyrodzie”, a także dla biwakowania rodziców z dziećmi. W Nadleśnictwie Olkusz wyznaczono specjalne obszary leśne, gdzie „na dziko”, bez specjalnej infrastruktury, mogą uprawiać swoje hobby bez obaw o naruszenie ustawy o lasach. Tereny leśne oraz wymagania regulaminowe tej atrakcyjnej formy obcowania z przyrodą i swobodnego biwakowania na jego terenie są udostępnione na mapie <https://www.bdl.lasy.gov.pl/portal/mapy#> lub gotowe do pobrania ze strony internetowej nadleśnictwa.

Tomasz Kowalik

Wycieczka do Zagórza Śląskiego

Przedstawiana wycieczka jest skierowana do miłośników spacerów z pięknymi krajobrazami jak i miłośników przyrody czy zabytków. Głównym celem spaceru jest zamek Grodno wzniesiony na początku XIV wieku. Pierwszy zachowany dokument świadczący o istnieniu tej warowni pochodzi z roku 1315. Niemniej według legend początku zamku sięgają ósmego wieku naszej ery.

Zanim jednak dotrzemy do warowni musimy zaparkować nasz samochód w bezpiecznym miejscu. Na szczęście takie miejsce znajduje się przy ulicy Głównej oraz Kolejowej. Teraz czeka nas przyjemny, niezbyt długi spacer leśną drogą wznoszącą się coraz wyżej, która doprowadzi nas na wzgórze Choina mające wysokość 450 metrów n.p.m. Idziemy za znakami szlaku turystycznego koloru niebieskiego, zielonego i żółtego.

Wzgórze, na którym zbudowano zamek, to rezerwat przyrody „Góra Choina” mający powierzchnię ponad 19 ha. Utworzono go w roku 1957 celem ochrony naturalnego lasu mieszanego oraz rzadkich gatunków roślin. Występują tu m.in.: dzwonek pokrzywolistny, kokoryczka wielokwiatowa, naparstnica oraz wiele gatunków storczyków.

Zamek po dosyć burzliwych dziejach w początku swojego istnienia stał się własnością Macieja von Logau, który zapoczątkował jego przebudowę w stylu renesansowym. Po jego śmierci dalsze prace kontynuował syn Jerzy. Ostatecznie zakończono je w roku 1587. To wtedy powstał, uważany za jeden z najpiękniejszych na Śląsku, portal budynku przedbramia. Niestety po śmierci Jerzego wdowa zmuszona została do sprzedaży zamku.

Koniec świetności warowni rozpoczął się w roku 1689, kiedy to uderzył w niego piorun, wywołując pożar wieży zamkowej. Destrukcja zamku trwała do roku 1823, czyli do momentu, w którym okoliczni chłopcy nabyli go na



licytacji celem pozyskania z niego taniego materiału budowlanego. Na szczęście decyzją sądu obiekt został przekazany dla prof. Johanna Gustava Büschinga z Wrocławia. Podjęte przez niego prace zabezpieczyły zamek przed dalszym niszczeniem. W latach późniejszych obiektem opiekowali się kolejni właściciele. Trwało tak do końca II wojny światowej, kiedy to ostatni z nich, rodzina von Zedlitz, musieli opuścić te ziemie. Obecnie obiektem zarządza Centrum Kultury i Turystyki w Walimiu.

Dodam tylko, że na dziedzińcu zamku Grodno odbyło się pierwsze założycielskie spotkanie Towarzystwa Miłośników Krzyży Pokutnych i Rzeźb Przydrożnych prowadzone przez późniejszego szefa tej organizacji Andrzeja Scheera.

Po zwiedzeniu obiektu warto udać się na krótki spacer szlakiem turystycznym koloru żółtego i czerwonego w stronę widocznego z wieży Jeziora Bystrzyckiego. W znajdującym się tam ośrodku można nie tylko przeczekać, ale także wypożyczyć sprzęt pływający. Ostatnio prowadzone są tam prace polegające na rozbudowie ośrodka i dostosowaniu go do aktualnych wymogów. Najciekawszym jednak jest nowa kładka oddana do użytku w roku 2019, która zastąpiła wysłużony most wiszący. Niestety nowy obiekt nie kołysze się tak jak stary. Niemniej jest na tyle ciekawy, by warto było go obejrzeć. Na kładce umieszczono ławeczki z urządzeniem imitującym głosy różnych ptaków. Całość została wykonana w ramach projektu pn. „Zwiększenie udostępniania

zasobów przyrodniczych oraz rozwój nowych form edukacji ekologicznej dzięki rozbudowie Turystycznego Centrum Edukacji Ekologicznej „Choina” i poprawie organizacji ruchu turystycznego w Gminie Walim” dofinansowanego z Europejskiego Funduszu Rozwoju Regionalnego Województwa Dolnośląskiego 2014-2020 w ramach Zintegrowanych Inwestycji Terytorialnych Aglomeracji Wałbrzyskiej.

Po odpoczynku w tak uroczym miejscu warto przejść się szlakiem żółtym prowadzącym brzegiem jeziora do tamy spiętrzającej wody rzeki Bystrzyca. Do mostku możemy powrócić, idąc najpierw szlakiem czarnym i zielonym, następnie czarnym.

Niejako ukoronowaniem naszej wycieczki będzie oddane do użytku w roku 2020 „Akwarium” znajdujące się przy ul. Wodnej w Zagórzcu Śląskim. Ten nowoczesny obiekt jest siedzibą Centrum Obsługi Ruchu Turystycznego w Zagórzcu Śląskim. Jego atutem jest wielkie akwarium dla ryb słodkowodnych. Znajduje się tu spory parking.

Myślę, że atrakcje przedstawione w niniejszym opisie są wystarczające, by zachęcić do wybrania się na wycieczkę do Zagórzca Śląskiego.

Krzysztof Tęcza



NA SZLAKU

www.na-szlaku.net

**Polub nas
na Facebooku!**

Na rowerze w górach...

... jest coraz więcej wypadków. Jeszcze dobrze nie zeszły śniegi, a na górskich szlakach i drogach pojawili się rowerzyści. Widok kilkunastu rowerów parkujących na śniegu przed schroniskiem na Turbaczu już nikogo nie dziwi. W goprowskich statystykach ilość wypadków rowerowych stanowi od kwietnia już połowę wszystkich niebezpiecznych zdarzeń. Pozostałe to typowe urazy piechurów: zachorowania i zablądzenia. Trzeba odnotować wypadek lawinowy na początku czerwca w Tatrach w rejonie Koziego Wierchu, gdzie poszkodowane zostały dwie osoby. Tu osobista dygresja: Byliśmy kiedyś w połowie czerwca na Zadnim Granacie, gdy z kierunku Koziego usłyszeliśmy gruchot kamieni i okrzyki: „pomocy / help !”. Łomot powtórzył się po chwili i okrzyki także. Nie było jednak nic widać, mgła zalegała dość wysoko, tylko partie szczytowe częściowo były odsłonięte. Postanowiliśmy tak szybko, jak się da, zejść zielonym szlakiem, po czym podejść pod Kozią Przełęcz, gdzie przypuszczalnie zdarzył się wypadek. Gdy zeszliśmy, zobaczyliśmy parę turystów, którym pierwszej pomocy udzielali już inni. Tym razem skończyło się na dużym strachu, pozdzieranej skórze na gołych nogach i poobijanych kościach. Owi turyści byli w krótkich spodniach (wszak to czerwiec) i butach typu „adidas”. Żadnych raków, czekanów czy choćby kijków, a przecież od Zmarzłego Stawu warunki były jeszcze zimowe. Ta para wyszła od strony Pięciu Stawów, a tam już było bezśnieżnie. Pamiętajmy – wiosną nagrzewany śnieg robi się ciężki i zsuwając się, zabiera w dół kamienne podłoże. Jazda z czymś takim nie tylko jest nieprzyjemna, ale i niebezpieczna.

Wróćmy do rowerzystów, a właściwie do ich wypadków. Większość miała miejsce na rowerowych trasach zjazdowych, co może świadczyć o niewłaściwym podejściu (brawurze) „zjazdowców” do uprawiania tego sportu lub o nieodpowiednich umiejętnościach. **Poszkodowani najczęściej doznawali urazów: kręgosłupa, głowy, miednicy, stawów kolanowych i barkowych, ran ciętych i szarpanych, ogólnych otarć i potłuczeń (GB GOPR).** To jest wszak sport, a nie górską turystyką rowerową. Można przyrównać zjazdy po tzw. *single trackach* do zjazdów narciarskich, a jazdę po szlakach pieszych lub rowerowych do turystyki pieszej. Dlatego, jako górski turysta pieszy, narciarski i rowerowy, pomnę owe zjazdy.

Większość dróg stokowych (zakładowych, gospodarczych, spychaczówek) dostępna jest dla sprawnego turysty na rowerze. Oczywiście wymaga to sporo siły i determinacji, bo wysiłek na podjazdach jest naprawdę solidny. Nagrodą zawsze są zjazdy, znacznie bezpieczniejsze niż na *single trackach*. Nie znaczy to, że można sobie zjeżdżać „na luzie”. Sprawny rowerzysta na typowym górskim rowerze może z powodzeniem jeździć po górskich drogach i niektórych szlakach pieszych. Tu uwaga: na tych szlakach to piesi są „w prawie”, to dla nich są przeznaczone. Rowerzyści są tam gośćmi. Sytuacja jest podobna do tej na miejskich „drogach dla pieszych i rowerzystów” bez podziału ruchu – znak c-13/c-16 z poziomą kreską. Także tam piesi mają pierwszeństwo, co nie znaczy, że mogą chodzić całą szerokością, jak to się często (niestety) zdarza. Zatem, jadąc szlakiem pieszym, trzymajmy się prawej



Pokonywanie strumienia

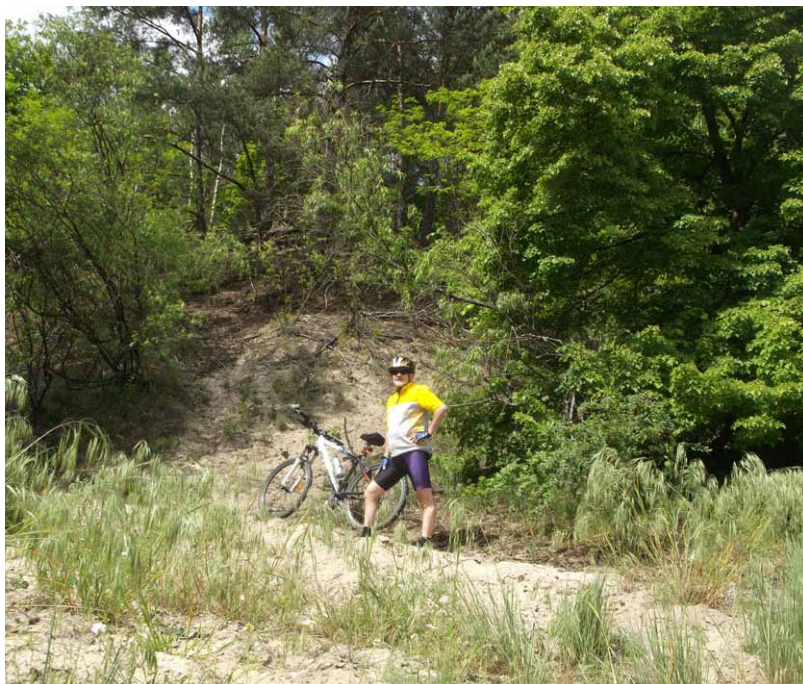
strony, a w razie potrzeby zwalniamy, dajmy możliwość pieszemu zejść ten jeden, dwa kroki w bok, jeśli to konieczne. Posługujemy się magicznym słowem „przepraszam” zamiast okrzykiem „drogaaa”. W większości przypadków to działa. Oczywiście trzeba się liczyć z postawą skrajną – mój szlak, moje prawo. Bywają i takie chwile w życiu turysty na rowerze, że musi przystanąć i przepuścić pieszego, który nie zdradza zamiaru choćby lekkiej zmiany kursu. Aby uniknąć takich niemiłych spotkań, lepiej jeździć po drogach stokowych i znakowanych szlakach rowerowych, a ze szlaków pieszych tylko w razie konieczności np. dojazdu do schroniska.

Wiele osób korzysta ze znajdujących się w centrach turystycznych wypożyczalni rowerów, w tym z rowerów ze wspomaganie elektrycznym. No cóż, to kwestia „gustu”, dla mnie taki rower to już nie jest rower.

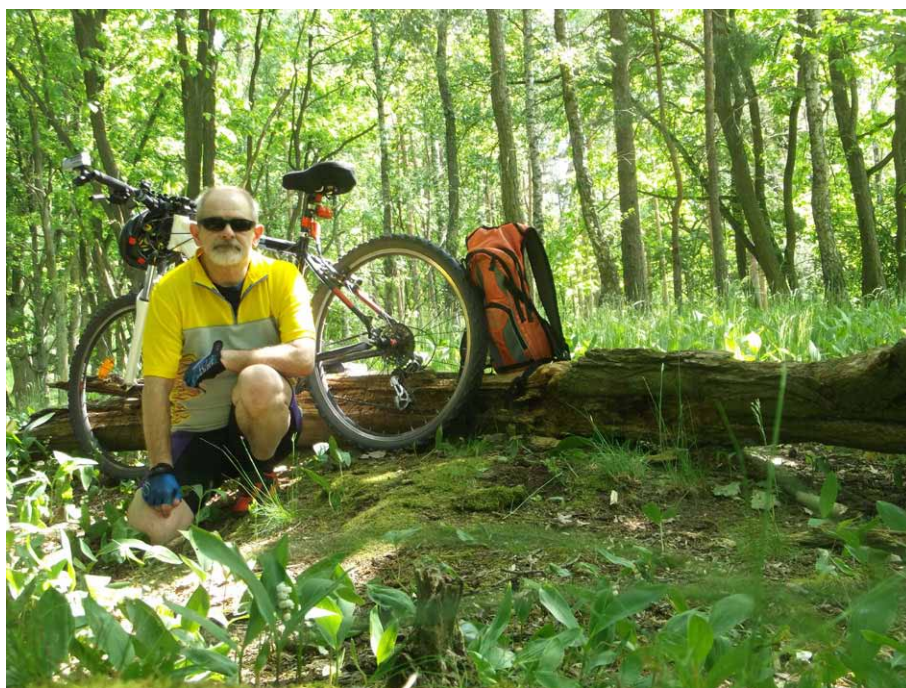
Czerpię satysfakcję z samodzielnego wjazdu na taką Jaworzynę Krynicką czy Przehybę. Często widywałem ludzi, których postura nie wskazywała na to, że są w stanie podjechać tak wysoko i dopiero, gdy przyjrzałem się rowerom, zrozumiałem o co chodzi. Ważne jest, że mają taką możliwość i z niej korzystają. Na pewno takie rowery dobrze sprawdzają się na utwardzonych drogach, których w górach nie brakuje, a w wielu przypadkach prowadzą do schronisk.

Jeśli wybieramy się w góry na rower po raz pierwszy, zaczynamy od łatwych dróg w dolinach, od dróg o niewielkich pochyłościach. Nawet jeśli jeździmy codziennie po mieście, to jazdy górskiej, nawet tej najłatwiejszej, trzeba się nauczyć. O tym, że nie jest to takie całkiem łatwe, świadczy ilość wypadków na tzw. Drodze Pieśnińskiej na trasie Szczawnica – Lesnica / Szczawnica – Czerwony Klasztor. Zacząć można od wypadów z Rytra w doliny Wielkiej Roztoki i Małej Roztoki albo z Wierchomli doliną Wierchomlanki, ze Szczawnika drogą wzdłuż potoku Szczawnik do bacówki nad Wierchomlą. To tylko przykłady. Podobnych dróg jest bez liku we wszystkich naszych górach, nie brak ich w Sudetach i na pogórzach. Gdy nabierzemy trochę doświadczenia i mocy w nogach, można ruszyć wyżej, dla przykładu ze wspomnianego Rytra przez Małą Roztokę i stokówką na przełęcz Żłobki i dalej do schroniska na Przehybie. Na takich drogach, szerokich i dość wygodnych można się szybko nauczyć jazdy w warunkach innych niż miejskie. Zwracam uwagę na jeden element spotykany na tych drogach, a trzeba nań uważać zwłaszcza na zjazdach. Chodzi o rowki odwadniające ułożone skośnie na drodze w kierunku spadku. Nieuważne wjechanie w taki rowek grozi niebezpiecznym upadkiem. Trzeba najeżdzać pod odpowiednim kątem, możliwie zbliżonym do kąta prostego. W miastach też spotykamy się z podobną przeszkodą, jaką są tory tramwajowe ukosem przecinające jezdnię.

Rzecz jasna nie mam zamiaru ani możliwości opisać tu wszystkich aspektów górskiej turystyki



Autor w terenie

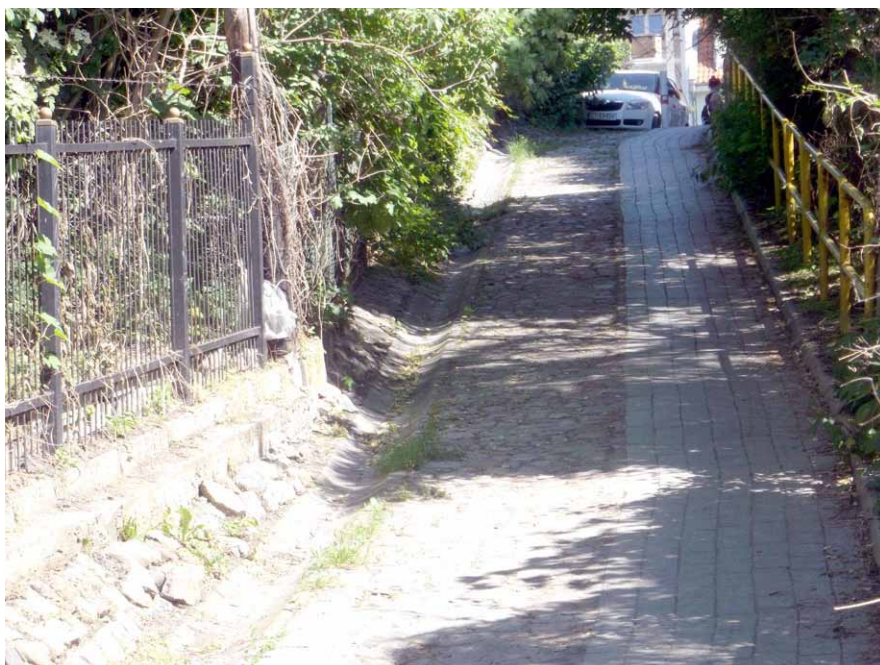


Chwila odpoczynku na trasie

rowerowej. Generalnie przestrzegamy wszystkich ogólnych zasad poruszania się po górach. Pozostaje kwestia ubioru i wyposażenia, które są inne niż w przypadku turysty pieszego. Widuję bardzo wiele osób jeżdżących w zwykłych szortach i bawełnianych koszulkach. To dobre na krótkiej, najwyższej godzinnej, łatwej wycieczce, takim rowerowym spacerze. Jednak, gdy jedziemy na kilka godzin, taki ubiór nie jest korzystny. Polecam standardowe spodnie kolarskie z „pampersem” i kolarskie koszulki. Na głowie obowiązkowo kask i okulary, na dłoniach rękawiczki. W małym plecaczku powinna się znaleźć **apteczka** (nie zawsze trzeba wzywać GOPR), kaloryczne batony, czekolada czy wafelki oraz pelerynka lub kurtka kolarska (z przedłużonymi plecami). Zabieramy także przednią i tylną lampkę oraz rezerwowe baterie. Jazda z zamontowaną lampką przez całą trasę może się okazać dla niej zgubna, gdy zdarzy się upadek – łatwo uszkodzić, a nawet zniszczyć lampki. Więc po co je zabierać? Trasę należy zaplanować tak, by wracać przed zmrokiem, ale w razie przedłużenia się wycieczki trzeba mieć światło. Niezbędny jest bidon lub dwa, jeden ze zwykłą wodą. Posłuży nie tylko do picia, ale i do opłukania spoczonej, zasolonej twarzy – wszak nie zawsze spotkamy po drodze potok.

Jednak zanim ruszymy na górskie ścieżki trzeba trochę potrenować. Jest to niezbędne, codzienna miejska jazda, a nawet regularne wycieczki szosowe to trochę inna zabawa. Oczywiście nabieramy wytrzymałości, wyrabiają się mięśnie, ale trzeba poćwiczyć podjazdy i zjazdy. Ważna jest regularność treningu. Warto wybrać się w trudniejszy teren, na kręte strome ścieżki, gdzie można zrobić kilka powtórzeń podjazdów i zjazdów. Nabyte umiejętności i moc w nogach przydadzą się w górach.

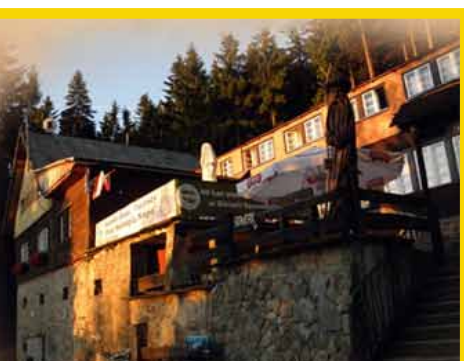
Jednak zanim ruszymy na górskie ścieżki trzeba trochę potrenować. Jest to niezbędne, codzienna miejska jazda, a nawet regularne wycieczki szosowe to trochę inna zabawa. Oczywiście nabieramy wytrzymałości, wyrabiają się mięśnie, ale trzeba poćwiczyć podjazdy i zjazdy. Ważna jest regularność treningu. Warto wybrać się w trudniejszy teren, na kręte strome ścieżki, gdzie można zrobić kilka powtórzeń podjazdów i zjazdów. Nabyte umiejętności i moc w nogach przydadzą się w górach.



Ćwiczyć można także na takich uliczkach

Juliusz Wyślouch

Górski Dom Turysty
"Pod Biskupią Kopą"
48-267 Jarnołtówek 211
tel. 077/439-75-84
www.biskupiakopa.pl
e-mail: biskupiakopa@wp.pl



Rezerwat przyrody i ośrodek edukacji geologicznej w Ipolytarnóc na Węgrzech

Węgierskiej miejscowości Ipolytarnóc znajduje się rezerwat przyrody i ośrodek edukacji geologicznej „Ipolytarnóci Ősmaradványok Természettudományi Terület”. Tam na terenie leśnym odkryto skamieniałe pnie drzew oraz ślady zwierząt z dawnych okresów geologicznych. Obszar ten zagospodarowano turystycznie, tworząc ośrodek edukacji geologicznej, który stał się atrakcją turystyczną i miejscem rozwoju geoturystyki. W obiekcie wystawienniczo-edukacyjnym, oprócz eksponatów skamieniałości, przygotowano również ekspozycje poświęcone różnym zagadnieniom geologicznym, w tym ewolucji świata organicznego. W niewielkiej dolinie na wolnym powietrzu urządzono ponadto las mioceni z okazami roślin i zwierząt. Ośrodek oferuje również turystom tematyczne ścieżki dydaktyczne, które zwiedza się z przewodnikiem.

Miejscowość Ipolytarnóc znajduje się na północy Węgier tuż przy granicy ze Słowacją. Położona jest ona na pograniczu rozległej Doliny Ipoly i Średniogórza Północnowęgierskiego. Są to Zachodnie Karpaty Wewnętrzne. Administracyjnie Ipolytarnóc należy do komitatu Nógrád i jest najbardziej na północ wysuniętą jego częścią. Mowa tu o północno-zachodnim fragmencie powiatu Salgótarján.

Rezerwat przyrody i ośrodek edukacji geologicznej „Ipolytarnóci Ősmaradványok Természettudományi Terület” znajduje się we wschodniej części opisywanej miejscowości. Dojechać do niego można, skręcając w Ipolytarnóc w pobliżu cmentarza z głównej ulicy Rákóczi Útca na wschód w Kossuth Útca i nią kierować się w stronę lasu. Na jego skraju znajduje się parking dla samochodów, obok którego wzniesiono główny pawilon wystawowo-edukacyjny. Prezentowane są w nim różnorodne zagadnienia związane z geologią historyczną i dynamiczną. Turyści mogą tam poznać zarówno najważniejsze wydarzenia z dziejów Ziemi jak i mechanizmy wybranych procesów i zjawisk geologicznych. Duża część ekspozycji poświęcona została rozwojowi świata organicznego. W jednym z pomieszczeń znajdują się też skamieniałe pnie drzew z Bükkábrány.



Budynek wystawienniczy obok parkingu



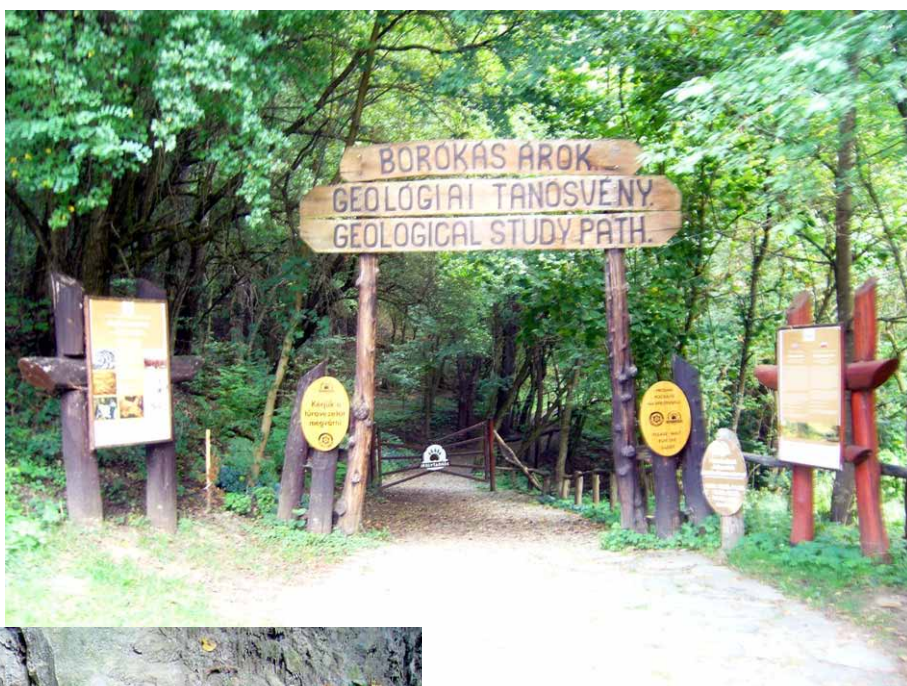
Brama wejściowa do lasu mioceni

Na zewnątrz, obok budynków ośrodka edukacji przyrodniczej, w niewielkiej dolince urządzono las mioceński „Miocén Erdő”. Miocen to epoka geologiczna trwająca od 23 do 5 mln lat temu, w której rozwijały się formacje trawiaste i związana z nią fauna, szczególnie gryzonie i wielkie ssaki roślinożerne. W mioceńskim lesie w Ipolytarnóc wśród żywych roślin postawiono odtworzone okazy zwierząt z neogenu. Obok nich umieszczone zostały tabliczki z podpisami gatunków eksponowanej flory i fauny. Pozwala to na pełniejsze poznanie ekosystemu lasu mioceńskiego, który ma tam formę parku z betonowymi i asfaltowymi alejkami.



Fragment lasu mioceńskiego

Powyżej mioceńskiego lasu urządzone zostały ścieżki dydaktyczne – geologiczna „Borókás Árok Geológiai Tanösvény” i biologiczna „Biológiai Tanösvény”. Zwiedza się je z przewodnikami ośrodka, którzy wskazują turystom ciekawe geostanowiska lub obiekty organiczne oraz opowiadają o nich. Na geologicznej dróżce edukacyjnej poznać można skamieniałe ślady dawnych zwierząt oraz procesy endogeniczne i egzogeniczne zachodzące w tym rejonie w minionym czasie. Swoistą ciekawostką są skamieniałe kłody drzew, które widoczne są zarówno



Brama wejściowa na geologiczną ścieżkę dydaktyczną

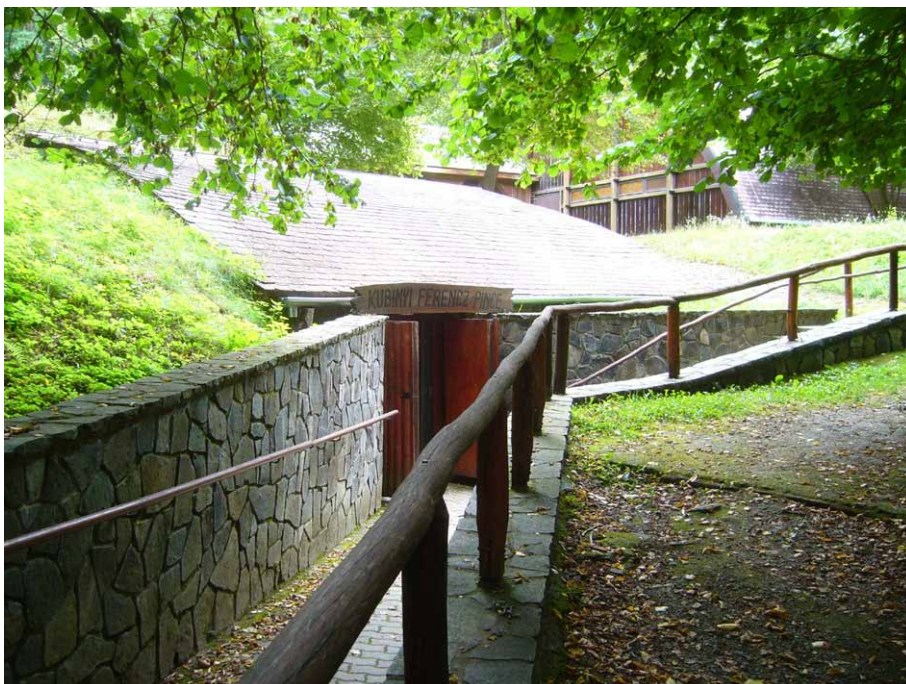


Skamieniały pień drzewa in situ w skalnej ścianie przy ścieżce edukacyjnej

Obiekt wystawowy na geologicznej ścieżce dydaktycznej

przy szlaku na skalnych skarpach jak i w pawilonie wystawowym. Powstały one, gdy kłocce drzew zostały pochłonięte przez osady skalne, z których krzemionka przenikała do pni i zastąpiła drewno. Budynek ekspozycyjny przy ścieżce edukacyjnej został wzniesiony, by zabezpieczyć i udostępnić turystom skalne pozostałości flory i fauny z dawnych okresów geologicznych. Warto tu dodać, że wiele skamieniałych śladów i skrzemiałych pni drzew eksponowanych jest w Ipolytarnóc in situ. Ponadto we wnętrzu budynków wystawowych można poznać również skamieliny z innych zakątków Węgier.

Ósrodek edukacji przyrodniczej „Ipolytarnóci Ösmaradványok Természettudományi Terület” prowadzi też obok parkingu niewielki sklepik z pamiątkami, literaturą geologiczną oraz różnymi gadżetami związanymi z geologią. Osobliwą ciekawostką wśród pamiątek są miejscowe sery wędzone z mleka krowiego



Skamieniałe fragmenty pni drzew w pawilonie wystawowym

mające kształty amonitów i innych skamieniałości. Jest to ciekawe połączenie geoturystyki z turystyką kulinarną i geoedukacją.

Krzysztof Miraj

Turyści na geologicznej ścieżce edukacyjnej w Ipolytarnóc

Malcesine w krainie Lestrygonów*

Minęliśmy Malcesine, gdy wtem wiatr odwrócił się i zaczął, jak zwykle w dzień, wiać w kierunku przeciwnym, na północ. Wiosłowanie nie na wiele się zdało przeciw tak przemożnej sile, musieliśmy więc zawinąć do przystani w Malcesine** - zanotował Johann Wolfgang von Goethe pod datą 13 września 1786 r. w swoim dzienniku, który – uzupełniony innymi notatkami i listami kierowanymi do znajomych – stał się podstawą do wydanej z górą trzydzieści lat później „Podróży włoskiej”. Akwen, po którym żeglował wówczas poeta (by nie wymieniać szeregu innych zajęć, którymi się para!), to oczywiście jezioro Garda.

My, postępując tropem XVIII-wiecznego wędrowca, nie mamy problemu z podróżą przez jezioro. Pomimo że niebo jest całkowicie zasłonięte chmurami, których gruba pokrywa ukrywa przed naszymi oczami otaczające jezioro szczyty, a z chmur tych od czasu do czasu popaduje drobna mżawka, wiatr nie daje nam się prawie we znaki. Nasz stateczek gracko odbił od nabrzeża portu w Limone (p. „Śladami Goethego do Limone”) i pożeglował w kierunku przeciwnego brzegu Gardy, nad którym piętrzy się niewidoczny teraz grzbiet Monte Baldo.

Rejs trwa krótko. Czasu jest tylko tyle, by uprzytomnić sobie, o co chodziło Goethemu z tymi wiatrami. Otóż jezioro Garda, którego lustro wody leży na niewiarygodnie małej wysokości bo tylko 65 m n.p.m., wciśnięte jest w wąską dolinę w południowych stokach Alp otoczoną pasmami górskimi o wysokościach przekraczających 2000 m n.p.m. Przedłużeniem tego wielkiego akwenu ciągnącego się na długości 55 km jest w kierunku północnym dolina rzeki Sarca. W nocy i wczesnym rankiem doliną tą spływa z gór zimne powietrze, które nad jeziorem przyjmuje postać chłodnego wiatru zwanego tu „Peler”. Z jego „usług” korzystał niemiecki podróżnik, płynąc z Torbole na północnym krańcu Gardy. Z biegiem dnia cyrkulacja się zmienia i od południa ciepłe powietrze z doliny Padu zaczyna płynąć w stronę gór. Tworzy się „Ora”, ciepły wiatr, który pozwala wokół jeziora rosnać oliwkom, dojrzewać winorośli i cytrynom oraz szaleć amatorom windsurfingu. Niestety, zmusił on Goethego do zatrzymania się w Malcesine co – jak się okazało – mogło zakończyć lub co najmniej na dłuższy czas przerwać jego dopiero co rozpoczętą podróż.

W tym miejscu trzeba zwrócić uwagę na dwie rzeczy. Po pierwsze, Goethe, pisząc o Malcesine, wspominał, iż jest to ...*pierwsza miejscowość wenecka na wschodnim brzegu jeziora*. Odnosi się to do faktu, że w czasie jego eskapady (i jeszcze do 1797 r.) większa, południowa część jeziora należała do Republiki Weneckiej, podczas gdy jego północny skrawek znajdował się we władaniu austriackich Habsburgów.

Po drugie, na skalistym cyplu wcinającym się w jezioro zapewne już w VI w. Longobardowie zbudowali jakieś założenie obronne. W końcu IX w. Malcesine znalazło się w granicach marchii Werony, po czym – uwaga! - w 899 r. zostało złupione przez Madziarów. W latach 1277-1387 władala nim rodzina Scaligerich, której przedstawiciele rozbudowali zamek do postaci, w jakiej widział go (już w ruinie) Goethe, później przez kilkanaście lat zamek należał do Viscontich z Mediolanu, a od 1405 r. panowała tu Republika Wenecka. Obecny



Castello Scaligero w Malcesine. W głębi widoczna stacja pośrednia kolei linowej na Passo Tratto Spino w masywie Monte Baldo (drugi odcinek o różnicy poziomów 1187 m obsługują wagoniki obracające się w czasie jazdy o 360°)

* Lestrygonowie, Lajstrygonowie – mityczne plemię olbrzymów-ludożerców zamieszkujących któryś z regionów Sycylii opisane przez Homera w „Odysei”. Zatopili 11 okrętów Odyseusza, pożerając ich załogi.

** Wszystkie cytaty *Podróży włoskiej* J. W. Goethego w tłumaczeniu Henryka Krzeczковского, PIW, Warszawa 1980.

kształt zawdzięcza twierdza częściowej odbudowie dokonanej przez Austriaków w latach 1815-1866.

Pod datą 14 września Goethe zanotował: ... *wczesnym rankiem wybrałem się do starego zamku. Nie ma tu bram, żadnych umocnień ani straży i zamek dostępny jest każdemu. Na zamkowym podwórku usiadłem tak, by mieć przed sobą starą wieżę wzniesioną na skale i częściowo w niej zbudowaną. Znalazłem sobie wygodne miejsce do rysowania przy zamkniętych drzwiach, do których prowadzą trzy lub cztery stopnie. (...) Niedługo potem na dziedzińcu pojawili się jacyś ludzie. Przyglądali mi się, odchodzili i wracali. Było ich coraz więcej, przystawali i w końcu mnie otoczyli.*

Wyszło na to, że nasz rysownik został oskarżony o szpiegowanie na rzecz cesarza Józefa II. Upięknio mu się dzięki temu, że na miejscu znalazł się niejaki Gregorio, człowiek, który przez dłuższy czas przebywał w rodzinnym mieście poety, Frankfurcie nad Menem, i który stwierdził, że „znajomy jego znajomych” na pewno jest porządnym człowiekiem i podróżuje wyłącznie w celu wzbogacenia swej wiedzy. Ów Gregorio miał dodać jeszcze (co Goethe skrzętnie zanotował), aby nieznanego ... *puścić w spokoju, by dobrze mówił o nas swoim rodakom i zachęcił ich do zwiedzenia Malcesiny, której piękne położenie w pełni zasługuje na to, by cudzoziemcy je podziwiali.* Tak, tak! To już wtedy mieszkańcy słonecznej Italii zaczęli tworzyć jedną z najważniejszych gałęzi swojej gospodarki: turystykę. A teraz dodatkowo wiemy, dlaczego jedną z największych grup turystów we Włoszech są Niemcy!

I my, poddając się z ochotą propozycji Gregoria, ruszamy powłóczyć się po miasteczku. Na początek – kawa w jednej z kafejek w bocznej uliczce. Później – kolejnymi wąskimi uliczkami - do zamku. Oczywiście można go zwiedzać. Najlepsze widoki na jezioro i otaczające je góry zapewnia wieża nazywana tu „Mastio”: potężna budowla na planie nieregularnego pięciokąta wznosi się na wysokość 70 metrów ponad poziom jeziora i 31 metrów ponad podstawę. Konkuruje z nią taras wywieszający się nad położoną 24 m niżej taflą wody. Ale widoki to nie wszystko! W pomieszczeniach tzw. Pałacu Weneckiego (wł. *Palazzo Veneziano*) znajduje się Muzeum Historii Naturalnej jeziora Garda i Monte Baldo (wł. *Museo di Storia Naturale del Garda e del Baldo*). Jego ekspozycje zostały gruntownie przebudowane i unowocześnione w 2008 r. – są naprawdę interesujące! Jest wśród nich i ta poświęcona średniowiecznemu przedsięwzięciu *Galeas per montes* (p. „Śladami Goethego do Limone”).

Rzecz jasna Malcesine nie zapomniało o Goethem. W prochowni zbudowanej przez Austriaków urządzone „Salę Goethego”. Wśród prac, które poeta rysował podczas swojej podróży po Italii, możemy również zobaczyć „trefne” rysunki jeziora i samego zamku, które o mało co nie doprowadziły do oskarżenia go o szpiegostwo. Na zewnątrz, w małym ogródku porośniętym śródziemnomorskimi krzewami, w zacisznym zakątku sprzyjającym kontemplacji ustawiono popiersie Goethego – w owym wielkim kapeluszu o szerokim rondzie, jego ulubionym podróżnym nakryciu głowy.

Jeść albo nie jeść? Oto odwieczne pytanie nurtujące zwiedzających i to nie tylko Malcesine! Z mijających restauracyjek dochodzą nas miłe zapachy, ale taki posiłek to co najmniej godzina. Eee tam! Stosujemy modyfikowaną dietę Małysza (banan, ale bez bułki) i do kolacji dotrywamy. Kierujemy się więc ku biegnącej



W Malcesine okolicznościową inskrypcją zaznaczono nawet miejsce, z którego Goethe rysował zamek (HINC J.W.GOETHE I d. sept. MDCCCLXXXVI ARCEM DELINEAVIT)



Główna fasada Palazzo dei Capitani zwrócona jest w stronę jeziora

wzdłuż brzegu jeziora Via Capitanato, przy której wznosi się Palazzo dei Capitani. Ta jedyna w swoim rodzaju budowla zakupiona w 1618 r. przez Weronę stała się siedzibą „Capitano del Benaco”, czyli kapitana jeziora Garda zarządzającego z upoważnienia Republiki Weneckiej całością spraw związanych z żeglugą na tym akwenie. Od strony wąskiej i ciemnej ulicy wygląda ona niepozornie – oryginalna, XV-wieczna fasada w stylu gotyku weneckiego lepiej prezentuje się od strony jeziora. W przejazdowej sieni na sklepieniu uwagę naszą zwraca fresk, który u góry przedstawia weneckiego lwa św. Marka na tle Rocca di Malcesine, a poniżej herby Werony (złoty krzyż na błękitnym tle) i „Kapitana jeziora” z 1672 r., Lodovico Giustiego. Na wyższych piętrach można obejrzeć niewielką ekspozycję muzealną. Najładniejszy jest jednak ogród z palmami i kwiatowymi rabatami z zejściem do samej wody i przystanią, w której cumowała kiedyś *ganzarina* - służbowa łódź kapitana.

Kierujemy się w stronę centrum miasta. Ponad centralnym placem wznosi się „Municipio” oraz kościół parafialny św. Szczepana (wł. *Chiesa di Santo Stefano Protomartire*). W ładnym wnętrzu uwagę zwraca kaplica, w której w 1314 r. zostały złożone przez biskupa Tebaldo relikwie świętych Benigno i Caro. Obaj święci byli pustelnikami żyjącymi w tym rejonie na przełomie VIII i IX w. Stali się słynni dzięki cudownemu przeniesieniu w 807 r. szczątków św. Zenona do krypty dzisiejszego kościoła jego imienia (*San Zeno*) w Weronie. Są patronami Malcesine. Wyżej, wśród płataniny wąskich uliczek miasteczka, kryje się *Chiesa* (w jednym z opisów przeczytałem nawet *chiesuola* – właśnie *kościółek*) *dei SS. Benigno e Caro*, wciśnięta pomiędzy stare domy, odrapana jak one i zwykle zamknięta. Kolejny kościół pod ich wezwaniem znajduje się w sąsiednim Cassone. Benigno i Caro są czczeni 26 lipca, a ich kult trwa jedynie w Malcesine i kilku sąsiednich miejscowościach górnej części jeziora.

A wracając do Goethego. Jego pobyt w Malcesine skończył się jednak pozytywnie. Pisał: *Przed północą oberżysta odprowadził mnie do łodzi, niosąc koszyk z owocami, który dostałem w prezencie od Gregoria. I tak przy sprzyjającym wietrze opuściłem brzegi, które omal nie stały się dla mnie krainą Lestrygonów. (...) O dziesiątej rano wysiadłem na ląd w Bardolino. Bagaż załadowałem na jednego muła, sam zaś wsiadłem na drugiego. My będziemy kontynuować podróż autokarem – ale również do Werony. Jak Goethe!*

Mirosław J. Barański

PS. Warto pochylić się nad jeszcze jednym fragmentem z diariusza Goethego, który zwrócił moją uwagę dopiero podczas opracowywania powyższego tekstu. Otóż, opisując swoją dysputę z podestą Malcesine, przytoczył on słowa owego urzędnika, który rozumiał to, iż ktoś chce uwiecznić np. Arenę, słynny rzymski amfiteatr w Weronie, ale zupełnie nie był w stanie pojąć, co Goethe widzi godnego uwagi w rozpadających się ruinach granicznego zamku. *Na to ja wyjaśniłem – zanotował poeta – nie szczędząc słów, że nie tylko greckie i rzymskie starożytności, lecz także zabytki wieków średnich zasługują na uwagę.* Sto lat później w podobnym tonie Aleksander Janowski pisał o ruinach Ogrodzieńca...



Piazza Statuto – centralny plac Malcesine. W głębi kościół parafialny św. Szczepana, w tle ośnieżony jeszcze grzbiet Monte Baldo



Fresk w sieni Palazzo dei Capitani

Karpacz, Bierutowice, Świątynia Wang, Śnieżka

Publikacja ta zrealizowana w 1946 roku w Drukarni Państwowej w Jeleniej Górze została złożona przez autora Józefa Sykulskiego i tak jak poprzednie jego prace była do nabycia w jego domu znajdującym się przy ulicy Uroczej 7. Autor nie omieszkał zamieścić wykazu swoich dotychczasowych prac, których do tej pory popełnił pięć. 44-stronicową publikację podzielił na sześć części, w których przedstawił Karpacz i Bierutowice, zawarł kilka legend związanych z tym terenem oraz podał niemiecką bibliografię, z której korzystał.

Najciekawsze opisy, patrząc na nie z dzisiejszego punktu widzenia, autor zawarł w części pierwszej zatytułowanej *Karpacz i Bierutowice*. Już na początku podał, że Karpacz i Bierutowice obok Szklarskiej Poręby jako najpiękniejsze stacje klimatyczne na Dolnym Śląsku zostały wybrane przy organizacji Silesiady w lutym 1946 roku.

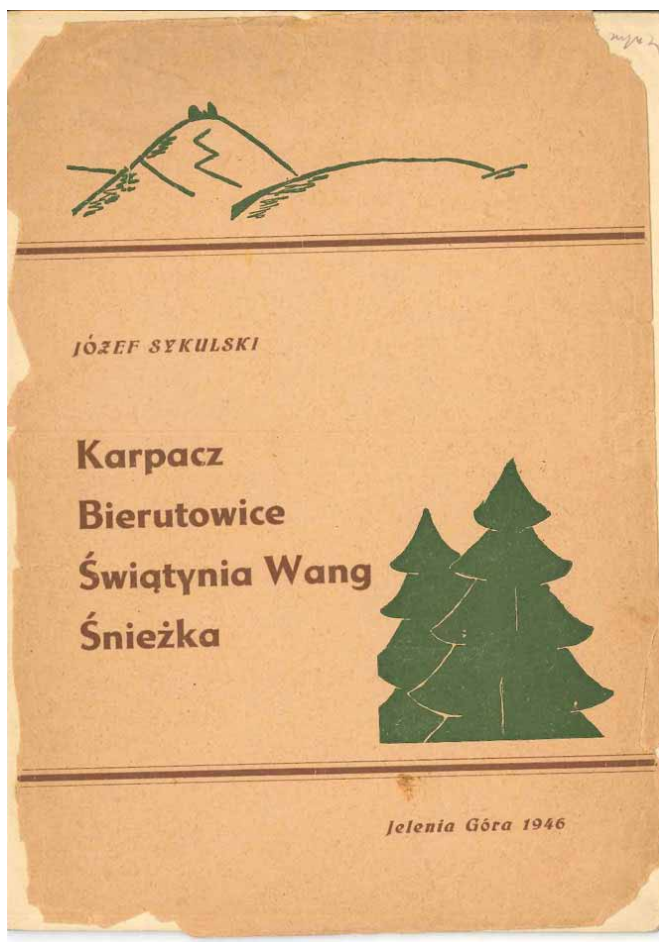
Może dzisiaj to brzmi dziwnie, ale w tamtym czasie Sykulski pisał: „...Karpacz i Bierutowice (dzieli je od siebie jedynie ... most na Wielkiej Łomnicy) położone są prawie u stóp Śnieżki (1605 metrów nad poziom morza), która jest odległa od Karpacza o cztery kilometry w linii powietrznej, a około czterech godzin drogi, licząc od dworca w Karpaczu (dworzec kolejowy w Karpaczu nosi nazwę Krzywa Góra!)”.

„... Karpacz, choć znany jest jako większe osiedle, nie posiada jakichś zabytków. Obydwa kościoły – katolicki i ewangelicki – pochodzą z czasów nowożytnych i w swojej budowie nie przedstawiają nic ciekawego. Pozostają nam więc tylko do zwiedzania: muzeum regionalne i zakład wychowawczy”... Pisał także, że w muzeum znajduje się kilka książek niemieckich, trochę mebli i duży model Gór Olbrzymich wykonany z dykty i gipsu. W sieni znajduje się fantastyczny kapelusz, w którym laboranci pokazywali się na jarmarkach. W jednym ze stoi zobaczymy korzeń mandragory w kształcie człowieka. Posiadanie tej rośliny miało przynosić człowiekowi szczęście.

Jeśli chodzi o wypoczynek, to warto podejmować spacer do zapory wodnej na Wielkiej Łomnicy. Niestety, kąpać się tam nie wolno, chętni mogą zażyć kąpeli w specjalnie do tego celu przeznaczonym dużym basenie w Bierutowicach, których osobliwością jest niezwykła budowla – świątynia Wang. Kupiona przez króla pruskiego Fryderyka Wilhelma IV za 120 talarów i przewieziona zgodnie z życzeniem jego przyjaciółki hrabiny Fryderyki von Reden do Brückenbergu, czyli Bierutowic.

„... 2 sierpnia 1842 roku położono kamień węgielny pod nową świątynię – ze starej w Wang dało się wyzyskać jedynie część materiałów”...

Dalej autor opisuje wycieczkę na Śnieżkę, na której znajdowały się: obserwatorium astronomiczne, kaplica św. Wawrzyńca z 1681 roku i hotel. Píše, że ze Śnieżki rozpościera się wspaniały widok na polskie Góry Olbrzymie i czeskie Karkonosze.



W kolejnych częściach książki autor przybliży historię laborantów trudniących się pozyskiwaniem ziół i produkowaniem z nich leków. Pisze, że miejscowi aptekarze doprowadzili swoimi protestami do ograniczenia sprzedaży produkowanych przez laborantów ziół, a w końcu do zakazu przyjmowania nowych członków do związku i likwidacji tegoż wraz ze śmiercią ostatniego laboranta mieszkającego w Karpaczu.

Bardzo ciekawą jest kolejna trzecia część książki mówiąca o aptekarzu z Karpacza doświadczonym przez Liczyrzepę. Gdy został ukarany za zawyżanie cen lekarstw i oszukiwanie chorych ludzi, postanowił naprawić wyrządzone przez siebie szkody. Niestety, gdy tylko wyzdrowiał, ponownie zaczął oszukiwać. Wtedy Liczyrzepa znowu go doświadczył chorobą, na którą nikt nie mógł znaleźć lekarstwa. Według autora wszystko skończyło się dobrze. Aptekarz wyzdrowiał, przestał oszukiwać, naciągać ceny za leki, a lekarze zaczęli stawiać prawidłowe diagnozy i leczyć jak najtańszym kosztem. Dzisiaj już tego nie widać i nie bardzo wiadomo, czy można wierzyć w tak szczęśliwe zakończenie tej powiastki.

Czwarta część to opowieść o Walonach – poszukiwaczach skarbów. Niestety, jest ona jakaś inna, zupełnie nierealna. Lepiej wygląda opisana w piątej części publikacji legenda o Małym Stawie. Wynika z niej, że widoczny nad Małym Stawem dom z wieżą to dawna pustelnia niegodziwego człowieka, który zrozumiałszy swoje postępowanie, rzucił się w głębię i pozostał tam do dzisiaj. Ponieważ od tamtej pory w stawie nie ma ryb, możemy tylko domyślać się, co stało się z ciałem tego niegodziwca.

Krzysztof Tęcza

Wiadomości o Dolnym Śląsku z 1947 r. (1)

Zachęcony lekturą ciekawych artykułów historycznych Bartosza Skowrońskiego i Krzysztofa Tęczy, chcę zaproponować Czytelnikom wybrane wiadomości dotyczące Dolnego Śląska autorstwa Józefa Sykulskiego.

Mgr Józef Sykulski tuż po wojnie był nauczycielem języka polskiego w Liceum Ogólnokształcącym im. Stefana Żeromskiego w Jeleniej Górze (stąd go pamiętam), a ponadto badał dzieje Dolnego Śląska, korzystając przede wszystkim ze źródeł niemieckich. W 1947 r. opublikował „366 wiadomości o Dolnym Śląsku – kalendarz i notatnik na rok 1948” nakładem Polskiego Związku Zachodniego w Jeleniej Górze. Stworzył zbiór interesujących notatek przyporządkowanych, w miarę możliwości, poszczególnym dniom roku. Już wtedy, w 2 lata po wojnie, miał w dorobku 11 książek i 21 artykułów historyczno-krajoznawczych. Warto dziś, po siedemdziesięciu z górą latach, wspomnieć tego wybitnego polonistę i krajoznawcę, prekursora badań historycznych naszego regionu, czytając jego wiadomości o Dolnym Śląsku. Trzeba przy tym wziąć pod uwagę, że badania późniejszych lat mogły nieco zmienić ogólny obraz dziejów regionu, jaki miał autor.

Janusz Fuksa

Pod datą 2 lipca:

Franko i Witelo, polscy uczeni ze Śląska

O życiu pierwszego niewiele wiemy: wiadomo tylko, że pochodził ze Śląska, a pisał się po łacinie: Franco de Polonia, co znaczy Franko z Polski. Uczył się na uniwersytecie w Paryżu. Zostawił po sobie dwa dzieła astronomiczne: „Tractatus turketi”, ukończone w Paryżu 2 lipca 1284 r. – opisał w nim świeżo wynaleziony przyrząd astronomiczny, tak zwane „torquetum”, w drugim zaś dziele poddał krytyce ułożone w XII w. tablice astronomiczne. Obiema tymi pracami wszedł Franko do europejskiej literatury naukowej.

Znakomitszym od Franka jest inny uczyony śląski: matematyk, fizyk i filozof, Witelo. Był on synem kolonisty niemieckiego i śląskiej Polki, urodził się w 1250 r. Dwukrotnie oświadczał w swych dziełach, że Śląsk (uczył się w szkole parafialnej w Legnicy) uważa za ziemię polską. Witelo kształcił się w Paryżu i Padwie. Napisał traktat z zakresu wyższej geometrii, dwa pisma z dziedziny astronomii i kosmografii. Sławę zaś przyniosło mu dzieło z dziedziny optyki pt. „Perspectiva”, z którego korzystano do XVII wieku.

Pod datą 6 lipca:

Jan Hus

Wspomniana tu kilkakrotnie nazwa „wojny husyckie” związana jest z nazwiskiem Jana Husa, Czecha, który wziął swoje nazwisko od miejscowości Husytec, w której się urodził. Głosił on na terenie Czech naukę

uczonego angielskiego Wiclefa [John Wycliffe, 1329-1384, angielski teolog i reformator religijny – JF], niezgodną z nauką kościoła katolickiego, jednak jego reformatorsko-religijny ruch łączył się z ruchem narodowym, skierowanym przeciwko Niemcom [autor pisał jeszcze tę nazwę małą literą, jak to stosowano tuż po wojnie – JF], nie tylko w kościele, ale w całym życiu czeskim. W 1409 r. działalność Husa doprowadziła do reformy uniwersytetu praskiego, co zapewniło Czechom przewagę w tej uczelni. Hus miał przeto za sobą większość narodu czeskiego, wprowadzał jednak zamęt w kościele katolickim, czym między innymi zajął się sobór w Konstancji. Wezwany do tego miasta, Hus przybył uzbrojony w „żelazny list” króla czeskiego i węgierskiego Zygmunta Luksemburczyka. Przesłuchany w ciągu trzech dni, Hus nie odwołał swej nauki, którą sobór potępił. Wobec tego Zygmunt unieważnił swój „list” i Hus został spalony na stosie 6 lipca 1415 r. [...]

Pod datą 9 lipca:

Jeszcze jeden wybitny Polak ze Śląska o niemieckim nazwisku

W ścianę spalonego obecnie [stan na 1947 r.] kościoła przy ul. Szewskiej we Wrocławiu wmurowana jest tablica ku czci Jana Szefflera, pochowanego w tym kościele. Tablica nie mówi nam, rzecz prosta, że Szeffler był Polakiem, dowiadujemy się o tym dopiero z dziejów piśmiennictwa śląskiego.

Jan Szeffler, piszący pod pseudonimem Angelus Silesius, był synem nobilitowanego mieszczanina krakowskiego Stanisława, który osiedlił się we Wrocławiu, gdzie też urodził się Jan w 1624 r. Studiował medycynę, potem był nadwornym lekarzem księcia oleśnickiego Sylwiusza Nemroda, który uczył się po polsku, a następnie przebywał we Wrocławiu, gdzie też zmarł 9 lipca 1667 r. Angelus Silesius jest autorem przeszło 200 pieśni religijnych, w których widać duży wpływ literatury polskiej. Poza tym pisał, podobnie jak współcześni mu Ślązacy: Daniel Czepko, Jan Teodor Czec z Grodkowa czy Samuel Buczki, rozprawy o charakterze mistycznym.

Pod datą 11 lipca:

Roman Zmorski pisał o Śląsku

Cieplicka „Księga kuracjuszy” notuje pod datą 11 lipca 1847 r. przybycie do uzdrowiska Romana Zmorskiego z żoną.

Zmorski [1822-1867 – JF], poeta, należący do grupy cyganerii, nieraz przebywał na Śląsku (w 1844 r. studiował we Wrocławiu), interesował się jego polskimi podaniami ludowymi, przez Śląsk też wiodła droga poety do Budziszyna, gdzie wydawał tygodnik „Stadło”, poświęcony „rzeczom polskim i słowiańskim”.

Jest poeta autorem legendy „Sobotnia góra”, o której pisze, iż jest „znakomita w polskim niegdyś Śląsku... dotąd Sobótką od Polaków zwana”[...]. Zmorski pisał też podanie o Krwawym Polu „w okolicach miasta Międzyborza, w bliskości wsi Czarnego Lasu” oraz legendę o wojsku św. Jadwigi, zasłyszana w Trzebnicy, gdzie, jak pisze, „dziś... przy kościele kilku jest księży, z których jeden przynajmniej umie po polsku”. [Legenda przypomina podanie o tatrzańskich śpiących rycerzach, opowiedziane przez Kazimierza Tetmajera – JF].

Pod datą 20 lipca:

Święty Czesław Odrowąż

Na placu Dominikańskim we Wrocławiu stoją mury wypalonego przez Niemców [stan na 1947 r.] kościoła św. Wojciecha: ocalało w nim to, co polskie: kaplica św. Czesława Odrowąża, pochodząca z lat 1719-1726 – kościół został zbudowany w 1251 roku. W kaplicy tej spoczywa śląski święty, dominikanin Czesław Odrowąż. Oglądamy tutaj obrazy z życia tego świętego, jego naturalnej wielkości statuetkę oraz wmurowany w ołtarz sarkofag z 16 medalionami, na których widnieją między innymi: powitanie Czesława przez radnych Wrocławia, wręczenie mu kluczy od klasztoru dominikanów, chrzest Tatarów, wskrzeszanie zmarłych itd. Znajduje się tu też tablica nagrobkowa Czesława (epitaphium) z jego łacińskim życiorysem.

Czesław pochodził z polskiej rodziny możnych Odrowążów, urodził się w Kamieniu na Śląsku Opolskim. Po studiach za granicą przybył do Wrocławia, gdzie założył klasztor dominikanów. Dzielnie się zachował w czasie najazdu na Wrocław Tatarów. Zmarł 20 lipca 1242 r.

*Józef Sykulski
Wybrał: Janusz Fuksa*

Spalamy kalorie dla sir Lancelota

W sobotę i niedzielę (29-30 maja 2021 roku) w Siedlęcinie przeprowadzono kolejną edycję imprezy pn. „Spalamy kalorie dla sir Lancelota”. Spotkanie miłośników wieży książęcej zawsze połączone jest z wolontariatem polegającym na porządkowaniu i sprzątaniu otoczenia wieży, tak by poprawić wygląd terenu i zachęcić turystów do odwiedzin tego uroczego miejsca posiadającego bogatą historię, a znajdującego się tak niedaleko Jeleniej Góry.

Organizatorami akcji byli: Stowarzyszenie „Wieża Książęca w Siedlęcinie” (prezes Przemysław Nocuń), Dolnośląskie Towarzystwo Miłośników Zabytków (przewodniczący Robert Matwiejów) oraz Związek Gmin Karkonoskich, w którego imieniu działał przedstawiciel Regionalnej Pracowni Krajoznawczej Karkonosze. Związek Gmin Karkonoskich mający w swoich zadaniach działalność ekologiczną polegającą m. in. na wzmacnianiu świadomości

o możliwości ponownego wykorzystywania surowców powszechnie uważanych za odpady stara się zaszczerpić już u najmłodszych odruch segregacji wyrzucanych śmieci. Aby ułatwić prawidłową segregację, ZGK drukuje stosowne ulotki i broszurki. Dlatego też takie publikacje zostały dostarczone na wspomnianą akcję. Ale nie tylko, dostarczono także publikacje krajoznawcze oraz odpowiednią ilość worków na śmieci i rękawic. A dla odzyskania spalonych kalorii przygotowano stosowne produkty na ognisko.

W spotkaniu wzięli także udział przedstawiciele Stowarzyszenia Historycznego „Sudety” oraz Stowarzyszenia „Grupa Poszukiwawcza Riese”, której to członkowie w ramach poszukiwania płyty nagrobnej Schafgotschów odkryli pustkę pod dziedzińcem, która jest na tyle interesująca, że w najbliższym czasie zorganizowane zostaną prace badawcze.

Uczestnicy prac nie tylko pozbierali śmieci i gruz, ale także oczyścili plac z chwastów i niepotrzebnych krzewów. Wycięli drzewka wrastające w mury substancji zabytkowych. Wyrównali teren i doprowadzili do poprawienia atrakcyjności tej części Siedlęcina.

Ponieważ nie samą pracą człowiek żyje, przygotowano stosowny kociołek z bigosem i wrzucono na ruszt kielbaski. Drużyny wojów, które założyły tu swój obóz, podjęły się zadania ochrony całości. Część z nich

zaprezentowała, jak walczyło w dawnych czasach, wykorzystując do tego broń wzorowaną na tej z epoki. Jak się okazuje, uzbrojenie takiego woja wcale nie było sprawą łatwą ani tanią. Tym razem w pokazie uczestniczyli wojowie z: Drużyny Wojów „Białe Niedźwiedź”, Pieszej Roty Zamku Chojnik, Drużyny Wikingów i Słowian Wotan Hird, która świętowała swoje 12-lecie istnienia.



Wracając do miejsca, w którym zorganizowano wielkie sprzątanie, to większość słyszała, że wieża w Siedlęcinie jest jedną z największych tego typu budowla mieszkalną w Europie. Turystów w to miejsce przyciąga jednak nie tylko sama budowla. Najcenniejszym detalem są znajdujące się w Wielkiej Sali malowidła ściennie nawiązujące do legendy sir Lancelota – rycerza Okrągłego Stołu.

Wieża od wielu lat jest miejscem badań archeologicznych, które nadzoruje Przemysław Nocuń. Do tej pory zostało już pozyskanych wiele ciekawych artefaktów, odkryto ukryte fundamenty, zrobiono wykop ukazujący kamienny most. Ale to nie koniec, właśnie rozpoczęto prace nad wzmocnieniem wykopów tak, by można było dokończyć odsłonięcia całej przeprawy prowadzącej pierwotnie do obiektu. Zapewne podczas tych prac będzie miało miejsce wiele emocji, a kolejne odkrycia pozwolą na uzupełnienie historii o nowe szczegóły.



Krzysztof Tęcza

Szlakiem Orlich Gniazd

Tym razem proponuję wycieczkę Szlakiem Orlich Gniazd, który ma ponad 160 km długości i został wyznaczony kolorem czerwonym. Prowadzi on z Krakowa do Częstochowy, umożliwiając nam po drodze zwiedzenie wielu warowni, które odegrały większą lub mniejszą rolę w obronności tego terenu. Najważniejsze jednak jest to, że poza poznaniem dużej ilości zabytków architektury odpoczniemy, spacerując po ziemi o pięknych krajobrazach.

Ponieważ, jak już wspominałem, szlak liczy ponad 160 km, aby go przejść trzeba poświęcić około tygodnia. Dlatego proponuję podzielenie całego szlaku na kilka odcinków, które pokonamy podczas wycieczek sobotnio-niedzielnych.

Z Jeleniej Góry do Krakowa mamy dosyć dobre połączenie kolejowe. Warto zatem z niego skorzystać. Wystarczy wsiąść do pociągu odjeżdżającego w porze nocnej lub z samego ranka, by w Krakowie być albo tuż po świcie albo w porze drugiego śniadania. Ci, którzy zdecydują się na wyjazd w nocy, zanim wyruszą na szlak, będą mieli okazję częściowego zwiedzenia Krakowa. Ci, którzy wybiorą późniejsze połączenie, od razu wyruszą na szlak.

Po dotarciu do Krakowa musimy dotrzeć do punktu, gdzie umieszczono czerwoną kropkę oznaczającą początek Szlaku Orlich Gniazd. W tym wypadku punkt ten znajduje się na osiedlu Krowodrza Górka nieopodal skrzyżowania ulicy Krowoderskich Zuchów z ulicą Generała Augusta Fieldorfa-Nila. Z dworca kolejowego pieszo dotrzemy tam w pół godzinki.

Jeśli chodzi o sam szlak, to pomysł jego powstania powstał w latach dwudziestych XX wieku, jednak wytyczony został dopiero w latach 1948-50 przez Kazimierza Sosnowskiego uważanego za ojca turystyki powojennej. Szlak po wielu modyfikacjach został wzbogacony o Zamek Królewski na Wawelu oraz klasztor na Jasnej Górze. Należy dodać, że są dwa szlaki: jeden przeznaczony dla turystów pieszych, drugi dla turystów rowerowych.

Rozpoczynając przygodę z warowniami jurajskimi, wyruszamy od kropki umieszczonej na Krowoderskiej Górze i za znakami koloru czerwonego przechodzimy przez Park Krowoderski, by po kilku kilometrach monotonnej drogi dotrzeć do Pękowic, a następnie do Giebułtowa. To właśnie tam w roku 1086 na polecenie

Władysława Hermana wystawiono pierwszy kościół pw. św. Idziego jako wotum dziękczynne za narodziny syna. Informuje o tym zapis w kronikach Jana Długosza. Obecna świątynia pochodzi z początku XVII wieku, kiedy to przebudowę ufundował Kaspar Giebułtowski.

Dalej podążamy przez Kwietniowe Doły aż do potoku Bronówka, przy którym dochodzi szlak koloru niebieskiego. Cały czas idziemy Doliną Prądnika, o ochronę której

od wielu lat toczy się zażarta walka pomiędzy zwolennikami objęcia tego terenu całkowitą ochroną, a tymi, którzy chcą, by pozostawiono tu możliwość w miarę swobodnego prowadzenia działalności gospodarczej.

Ulicą Ojcowską, mijając po drodze położoną nieopodal Jaskinię Dziurawiec oraz Sucze Skały, docieramy do Domu Pomocy Społecznej im. św. Brata Alberta w Ojcowie. Jest to ciekawy obiekt położony w bardzo urokliwej scenerii. Niebawem pojawia się szlak koloru żółtego i wraz z nim docieramy do pierwszych zabudowań Ojcowy. Mijając Źródélko Miłości, możemy zjechać do Bramy Krakowskiej, przez którą w dawnych czasach prowadził szlak handlowy z Krakowa na Śląsk.

Już niebawem dotrzemy do miejsca, w którym w specjalnie do tego przystosowanych stawach hoduje się pstrągi ojcowskie. Od tej pory praktycznie w każdej mijanej restauracji możemy zamówić je w wersji smażonej, oczywiście z dodatkami.

W końcu docieramy do Ojcowy, mamy za sobą dobrze ponad 20 km. Należy zatem rozejrzeć się za noclegiem, jeśli nie uczyniliśmy tego wcześniej. Zanim jednak udamy się na zasłużony odpoczynek, warto jeszcze pospacerować po miejscowości, by obejrzeć kilka ciekawych zabytków. Przede wszystkim ruiny zamku wzniesionego przez króla Kazimierza Wielkiego w XIV wieku. Koniecznie trzeba odwiedzić muzeum Ojcowskiego Parku Narodowego. Dzięki temu dowiemy się niemal wszystkiego o tym najmniejszym w Polsce parku narodowym.

Kolejnym obiektem wartym obejrzenia jest Kaplica na Wodzie zbudowana w roku 1901 u podnóża skał o nazwie Prałatki. Obiekt ten został wzniesiony wbrew zakazowi cara Mikołaja II, który zabronił budowy jakichkolwiek budynków kościelnych na ziemi ojcowskiej. Tym razem wykorzystano lukę w prawie i świątynię posadowiono na fundamentach wylanych w wodach Prądnika.

Myślę, że jak na jeden dzień, po podróży, wystarczy atrakcji i resztę dnia warto poświęcić na zasłużony odpoczynek.



Rano wyruszamy na drugi odcinek Szlaku Orlich Gniazd z Ojcowy do Olkusza. Jest to trasa wymagająca i nie należy jej lekceważyć. Tym bardziej, że później musimy dostać się na stację kolejową w Sosnowcu, by wrócić do domu. Z samego ranka dotrzemy do kościoła pw. Najświętszej Maryi Panny i św. Józefa Rzemieślnika w Grodzisku koło Skały. Jest to miejsce niezwykle, można tutaj spędzić cały dzień, wciąż odkrywając coś

nowego. Nasz czas jest jednak ograniczony. Dlatego skupimy się na zwiedzeniu kościoła, jeśli będzie otwarty oraz na przejściu po przyległym do świątyni terenie, by zobaczyć jeden z najciekawszych zespołów architektonicznych średniowiecza. Znajduje się tu Pustelnia błogosławionej Salomei, trzy sztuczne groty-kaplice: jaskinia św. Magdaleny, jaskinia św. Jana Chrzciciela i pusty grób Marii. Na dziedzińcu zobaczymy obelisk przedstawiający słonia, który symbolizuje cnoty Matki Boskiej.



Kolejnym obiektem, jaki spotkamy na trasie, jest zamek w Pieskowej Skale. Zanim jednak do niego dojrzymy, warto zboczyć za znakami szlaku żółtego do wielkiej skały nazywanej Maczugą Herkulesa, chociaż tak naprawdę powinno się o niej mówić jako o Skale Twardowskiego lub Czarnej Skale.

Na zwiedzenie zamku w Pieskowej Skale musimy sobie zarezerwować kilka godzin, chyba że nie chcemy wgłębiać się aż tak bardzo w jego historię. Po zwiedzeniu zamku ruszamy ponownie w drogę i niebawem docieramy do Olkusza, gdzie wsiadamy do busika kursującego na trasie Olkusz-Sosnowiec. Dzięki temu łąpiemy połączenie kolejowe z Sosnowca do Częstochowy i dalej przez Wrocław do Jeleniej Góry. Tym razem pokonujemy kolejne prawie 30 km.

Jak więc widać, dzięki połączeniom komunikacyjnym możemy bez problemów poświęcić dwa dni na przejście pierwszego odcinka Szlaku Orlich Gniazd.

Krzysztof Tęcza

W siodle i strzemionach

Minęło wiele stuleci barwnych wzajemnych korzyści i przyjaźni człowieka z koniem. Byli zależni od siebie w czasie potrzeby wojennej i uprawiania roli. Dotąd jednak nie ma pełnego obrazu tego związku. Ostatnio jest to osobliwe powiązanie wspólnego wędrowania w celach poznawczych, znanego z określenia **k r a j o z n a w s t w o i t u r y s t y k a**, czyli powrót do korzeni, gdy do poznawania kraju przez wędrowanie, konieczny jest koń z przysłowiowym **r z ę d e m**.

Nie mam pełnej pewności czy „konie się uśmieły”, ale na pewno w ogromnym systemie odznak turystyki kwalifikowanej i krajoznawczych są aż cztery Odznaki Turystyki Jeździeckiej:

- Jeździecka Odznaka Turystyki Górskiej PTTK (JOTG),
- Jeździecka Odznaka Turystyki Nizinnej PTTK (JOTN),
- Jeździecka Odznaka Turystyki Górskiej PTTK w stylu western (JOTGW),
- Jeździecka Odznaka Turystyki Nizinnej PTTK w stylu western (JOTNW).

I wszystkie są czterostopniowe. Zatem przypominam stare kawaleryjskie hasło dla trębacza: (graj) „wsiadanego», a dla jeźdźców rozkaz: „na koń». Minęły stulecia, a pożytek dla jeźdźców z koni ciągle jest taki sam: służy amatorom oglądania świata z wysokości siodła, czyli końskiego grzbietu. Mało tego, taką formułę wędrowek krajoznawczych, czyli odmianę turystyki kwalifikowanej, PTTK postanowiło nagradzać wymienionymi odznakami. Mają swoich zwolenników i niemałą liczbę zdobywców i dumnych posiadaczy.

Turystyka konna, inaczej jeździecka, rozwinęła się – licząc skromnie – od 1873 r., czyli równocześnie z powstaniem Towarzystwa Tatrzańskiego. Odegrała się wtedy wyprawa konna przyrodników ze Lwowa – Józefa Bąkowskiego i Józefa Dziędzielewicza na szczyt wschodniokarpackiej Howerli w masywie Czarnohory. Ale już rok później w kronikach początków turystyki konnej zapisano w 1874 r. wyprawę porucznika Zubowicza z Wiednia do Paryża (1230 km, 2 tygodnie i 5 godzin).

Za początek dalekich wędrówek na koniach – nazywanych rajdami – uważana jest wyprawa kozaka Aleksandra Kenike w 1895 r. trwająca przez 157 dni na trasie 6900 km. Polskie amazonki: Romana Daszkowska i Danuta Pernak – są w historii naszej turystyki konnej od 1932 r. dzięki wędrówce w siodłach z Poznania do Zakopanego. Biurokracja święci sukces także w tej dziedzinie – bowiem Międzynarodowa Federacja Jeździecka uznaje dalekie wędrówki konne za sport po pokonaniu (pod kontrolą weterynarza) trasy 40 do 160 km.

Jeździeckie Odznaki Turystyki Nizinnej: brązowa, srebrna, złota, przodownik.



Jeździeckie Odznaki Turystyki Górskiej: brązowa, srebrna, złota, przodownik.



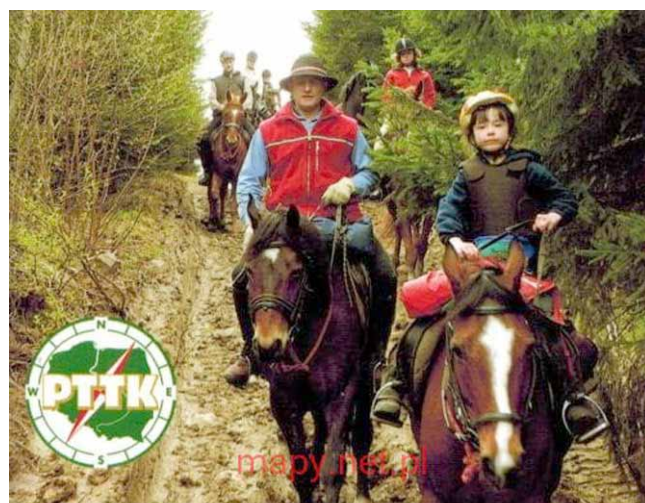
Jakby tego było mało, w przepisach ustawy o lasach z 1991 r. wędrowanie na koniu po terenach leśnych trzeba uzgodnić z lokalnym nadleśniczym, który wskaże drogi leśne do takiej turystyki przeznaczone., bowiem konni... niszczą drogi leśne, podmokłe, piaszczyste, strome. Na szczęście dla koniarzy na terenie ponad 400 polskich nadleśnictw takich dróg jest pod dostatkiem. Za dużo koni na szlakach leśnych to niezdrowo dla lasu... Koń z jeźdźcem na grzbiecie może przestraszyć losia, jelenia, a nawet dzika, o rysiach nie wspominając, a tym bardziej o ptakach, szczególnie w rejonach stref ochronnych dla ptaków w okresie lęgowym i wywodzenia młodych.

Oczywiście koń nie ma pojęcia o takich uwarunkowaniach i zasadach ochrony przyrody, ale te tajniki powinien znać jeździec-krajoznawca nie tylko, gdy wędruje w celu uzyskania punktów do nagrodzenia wspomnianymi odznakami w górach i na nizinach. Do najbardziej znanych tras przeznaczonych dla turystyki konnej należy 14-etapowy Transbeskidzki Szlak Konny. Nasze Beskidy Zachodnie, Bieszczady i Beskid Niski to tereny wyśmienite do zaznania przyjemności i przygody krajoznawczej z grzbietu konia. Trasa ponad 400 km obliczona jest na wędrówkę konną stępa w ciągu przynajmniej 2 tygodni.

Wędrówki takie w Bieszczadach podsycane przez legendę dzikości tej krainy górskiej, znane były entuzjastom takiej formy turystyki długo przed ustanowieniem TSK w 2000 r. Całe Beskidy nadają się znakomicie do turystyki jeździeckiej, a szlak konny jest najdłuższy w naszych górach i poprowadzony częściowo przez Magurski PN i Bieszczadzki PN.

Aby go przebyć w całości, trzeba 14 dni spędzić w siodle, ale zaręczam, że warto! Przekonałem się o tym, wędrując nim z kolegą w czerwcu 2000 roku, kiedy to odbyła się jego promocja. Ale TSK to nie ostatnie słowo w popularyzacji turystyki i krajoznawstwa na wierzchołku. Wytyczony jest Główny Sudecki Szlak Konny PTTK do poznania z siodła w ciągu 12 dni około 360 km terenów od Łądko Zdroju do Karpacza. Poprowadzono go przez Sudety po drogach i ścieżkach leśnych z postojami w schroniskach i uznany jest on za dość trudny, także w skali europejskiej, zwłaszcza dla koni (kamieniste podłoże).

Szlak dla turystyki konnej wyznakowano także na nizinach w północno - wschodniej części kraju, tzw. zielonych płucach Polski. To Szlak Konny Puszczy Augustowskiej i Mazur. To 400 km wędrówki w otoczeniu bujnej przyrody przez Podlasie i Mazury, Biebrzański PN i Wigierski PN oraz Puszcę Augustowską. Wsparcie dla amatorów wędrówek konnych okazują właściciele wielu prywatnych stajni, gospodarstw agroturystycznych oraz leśnictwa. Są one punktami oparcia dla



KSIĄŻECZKA JEŹDZIECKA

jeźdźców, współorganizują rajdy konne i udziela-
ją noclegów i popasu, są punktami oparcia na tra-
sie w razie niepogody.

Nie mniej atrakcyjny jest Mazurski Trakt
Konny (140 km) w okolicach Giżycka biegnący
przez lasy i nad brzegami jezior. Ma on 140 kilo-
metrów długości i przebiega przez tereny o róż-
nym ukształtowaniu. Szlak wytyczono dzięki ini-
cjatywie obywatelskiej, stowarzyszeń i właścicie-
li gospodarstw agroturystycznych. Pomimo swej
atrakcyjności przyrodniczej i krajoznawczej nie
cieszy się nadmiernym powodzeniem, ale może
tak jest najlepiej.

W centralnej części Polski amatorzy znajdą
Transjurajski Szlak Konny poprowadzony przez
urozmaicone pod wieloma względami tereny Jury
Krakowsko-Częstochowskiej. Start może nastę-
pować po poznaniu hodowli zachowawczej koni
huculskich, zaczyna się w Stadninie Koni Hu-
culskich w Nielepicach opodal Krakowa i koń-
czy za Częstochową na terenie Jury Wieluńskiej.
To łatwa trasa nawet dla niewprawnych jeźdź-
ców przez znany Szlak Orlich Gniazd do przeby-
cia w ciągu 6-8 dni z łatwo dostępną bazą nocle-
gową. Po drodze nie wypada pominąć ruin sta-
rych zamków w Ogrodzieńcu – kolebki Polskiego Towarzystwa Krajoznawczego oraz zamków w Bobolicach
i w Mirowie. Do największych atrakcji krajobrazowych i przyrodniczych należy Pustynia Błędowska.

Krajoznawca na wierzchowcu nie może zaniedbać poznania szlaków konnych na Roztoczu. Wytyczono
w tej krainie dwa popularne szlaki konne – Roztoczański i Ułański. To szlaki atrakcyjne, choć krótkie (łącznie
35 km), m.in. przez Roztoczański PN. Ten drugi swą nazwą i przebiegiem nawiązuje do bitew pod Tomaszow-
wem Lubelskim we wrześniu 1939 r. Trasy biegną przez malownicze wąwozy lessowe i porośnięte bukowymi
lasami wzgórza, w krajobrazie rolniczym oraz punkty widokowe w Roztoczańskim PN. Wypada poznać też
Zwierzyniec z Muzeum Przyrodniczym RPN i stary browar w zabytkowym parku oraz przyjrzeć się hodowli
zachowawczej na wolnym wybiegu koników polskich.

Wszystkie szlaki są dostępne dla zaawansowanych jak i początkujących jeźdźców. Zdobywanie odznak
„konnych» nie jest obowiązkowe. Jednak wśród setek tego rodzaju wyróżnień są dowodem uprawiania tury-
styki na wyższym poziomie, choćby to był tylko poziom grzbietu wierzchowca, a pokrewny poznawaniu kra-
ju z siodełka roweru. Wędrowkę z pomocą koni huculskich – prowadzonych przez Huculów wynagradzanych
pieniędzmi i tytoniem – organizował także Mieczysław Orłowicz w Karpatach Wschodnich podczas swoich
wycieczek sierpniowych w latach 1934-1938. Nie był jednak jeźdźcą, a zręczne i wytrzymałe konie hucul-
skie służyły jako karawana do przenoszenia plecaków, zapasów żywności i garnków na terenie bez schronisk

Tak więc konie służyły ludzkim potrzebom w górach od starożytności po dni współczesne i zapewne dłu-
go jeszcze będzie z nich taki pożytek na szlakach współczesnej turystyki i krajoznawstwa.

Tomasz Kowalik



NA SZLAKU
www.na-szlaku.net

**Polub nas
na Facebooku!**

Ferdynand Hoesick – garść wspomnień



Ferdynand Hoesick

Czasami tak bywa, nie wiadomo dlaczego, myśli natchodzą. Patrząc na stary drewniany kościółek w Zakopanem, przypomniało mi się, co pisał Ferdynand Hoesick o osadnictwie Zakopanego. Mogło się ono posuwać wzdłuż dwóch głównych potoków: Bystrej ku dzisiejszym Kuźnicom i Cichej Wody ku dzisiejszym Kościeliskom. Bardziej jednak nęciła słoneczna i rozległa dolina nad Cichą Wodą, gdzie dziś główna ulica Kościeliska. Właśnie tu przy końcu XVI wieku, około 1578, za panowania Stefana Batorego wyrobił sobie polanę w pańskim lesie pierwszy Gąsienica, praszczur całego tak licznego rodu, ojciec Jędrzeja i Pawła późniejszych właścicieli młyna pomiędzy Białą i Cichą Wodą. Okolice starego kościoła były środkiem wsi nazywane Nawsiem. Zresztą nie tylko w Zakopanem tak zwano środkową część osady, wszędzie indziej także.

Hoesick pisał, że nie było żadnego przywileju królewskiego dla pierwszego Gąsienicy, a jedynie ówczesny starosta nowotarski Jan Pieniążek mógł pozwolić „wyrobić” kawał gruntu w okolicy dzisiejszego kościoła, także był w stanie dać pisemny kartelusz, a nawet ustne pozwolenie, które najzupełniej by wystarczyło.

Hoesick był synem Ferdynanda Wilhelma, księgarza i wydawcy, który to w Warszawie w 1865 otworzył przy ulicy Senatorskiej księgarnię. Był jedynakiem, urodził się w Warszawie 16 października 1867 r., studiował handel na politechnice w Rydze, filozofię, literaturę i historię na uniwersytetach w Heidelbergu, Krakowie i pa-

ryskiej Sorbonie. Gdy na stałe powrócił do Warszawy, ojciec pokazał mu notesik z jego kontem od przyjścia na świat do 1891, z którego to dowiedział się, że jego utrzymanie kosztowało ojca okrągłą sumę 30 tysięcy rubli! Ojca stać było, więc za taką inwestycję w jedynaka należy tylko przyklasnąć.

Księgarnię, a w zasadzie firmę księgarsko-wydawniczą, po ojcu przejął w 1900 r. Zaznaczę, że działała ona do czerwca 1940 r. Był również od 1921 współredaktorem i współwłaścicielem „Kurjera Warszawskiego”. Znamy go jako miłośnika Tatr i stałego bywalca Zakopanego udzielającego się turystycznie i taternicko. Miał 16 lat, gdy pierwszy raz zawitał do Zakopanego, a wycieczki odbywał pod okiem samego Klimka Bachledy.

Właśnie swojemu mistrzowi poświęcił wspomnienie, które umieścił w części literackiej „Pamiętnika Towarzystwa Tatrzańskiego” tom 32, 1911, pt. „Klimek Bachleda. Garść wspomnień” (s. 1-34, ogólnego tomu 72-107).

Napisał cenną antologię literatury tatrzańskiej „Tatry i Zakopane. Przeszłość i terażniejszość” tomy 1-4 wydane w latach 1920-1931, w której daje zarys życia kulturalnego Zakopanego i historii turystyki tatrzańskiej od czasów najdawniejszych do 1931 r. Trzecia część tej antologii zatytułowana *Legendowe postacie zakopiańskie* wydana osobno w 1922 r. poświęcona została Chałubińskiemu, ks. Stolarczykowi i Sabale. Część wspomnień do 12 kwietnia 1902 r. wydał jako czterotomowe dzieło pt. „Dom rodzicielski” (1935), które

w części skróconej (2 tomy) jako „*Powieść mojego życia*” wydane zostało przez Ossolineum we Wrocławiu w 1959 r. Sporo w niej o Zakopanem i Tatrach, jednakowoż faktów zaczerpniętych ze wspomnianej antologii.

Hoesick był znaną postacią Młodej Polski. W warszawskich salonach krążyły liczne wierszyki wpisywane do sztambuchów, a Boy-Żeleński umieścił go w „Zielonym baloniku”, słynnym krakowskim kabarecie. Nie obrażał się, miał poczucie humoru, mawiał, że nieważne jest, czy mówią o nim dobrze czy źle, ważne że mówią.

W „*Powieści mojego życia*” pisał o niebywałym zaszczycie, który go spotkał. Przez sześć tygodni, codziennie o dziewiątej rano wychodził z Henrykiem Sienkiewiczem na kąpiele w Jaszczurówce, skąd razem wracali dopiero w południe. *Ta możliwość prowadzenia codziennie przez 3 godziny rozmowy z pisarzem tej miary i sławy (...) równała się dla mnie, jako młodego początkującego pisarza, nadzwyczajnemu szczęściu* – napisał. W tejże powieści ze skrupulatnością przedstawił swój rozkład dnia! Wstawał o 8 rano, zjadał śniadanie – dwie herbaty i kilka bułek z masłem przygotowanych przez Rózię. Po czym oddawał się lekturze dzienników. Pracował od 9 do 12:30. Potem szedł na obiad u ojca, a wracając zaglądał do cukierni Lourse’a w Hotelu Europejskim i spotykał się z przyjaciółmi.

O godz. 16 wracał do domu i brał się do pracy. Na godz. 20, gdy nie miał innych towarzyskich zobowiązań, szedł do ojca na kolację. Tak wyglądał jego rozkład dnia, nie znosił marnowania czasu. Dlatego pozostawił ogromny dorobek. Napisał kilkaset artykułów, felietonów, recenzji, a także wiele monografii. Wydał własne obszerne studia o Mickiewiczu, Słowackim, Krasińskim, Wyspiańskim, Sienkiewicz, Goethem czy Janie Kochanowskim. Jest autorem kilku powieści, jak „*Nemesis*”, „*Przy świetle księżycy*” oraz „*Miłość i miłości w życiu sławnych ludzi*”. Napisał i wydał trzypięciotomowe dzieło „*Chopin. Życie i twórczość*”, to najbardziej obszerna monografia kompozytora, nad którą pracował trzynaście lat. Dzieło fundamentalne dla chopinologii uznawane jest za największy zasób wiedzy o życiu Fryderyka Chopina. Odnalazł i wydał trzy kompozycje Chopina: *Mazurek* (2. wersja op. 7 nr 2), *Walc Es-dur i As-dur*, także transkrypcje utworów Chopina, zbiór *Koncert w salonie* na fortepian.



Grób rodzinny na Powązkach



Stary kościółek pw. Matki Bożej Częstochowskiej w Zakopanem. Fot. Ryszard M. Remiszewski

Kazimierz Wyka uważał, że Hoesick nie dysponował żadną metodą naukowej interpretacji. Fakty literackie stanowiły dla niego dokument biograficzny, a dokumenty biograficzne tłumaczył na literaturę (PSB t. 9, Wrocław 1960/61). Z jego pasji do zbierania źródeł zrodził się muzykograf - chopinograf. Dotarł do wielu autentycznych dokumentów, relacji, autografów, listów i ukazał w monografii sylwetkę Chopina przede wszystkim jako człowieka. Opublikował jego 218 listów. Zmienił stosunek do roli George Sand w życiu Chopina. Uznał ją za ducha opiekuńczego, gdyż stworzyła Chopinowi warunki w Nohant do pracy twórczej.

Ferdynand Hoesick zmarł 13 kwietnia 1941 r. w Warszawie, pochowany został na cmentarzu Powązkowskim w rodzinnym grobowcu. Od jego śmierci minęło osiemdziesiąt lat, a od wydania ostatniego czwartego tomu jego dzieła *Tatry i Zakopane. Przeszłość i teraźniejszość* lat dziewięćdziesiąt.

Tak się dziwnie zbiegło... i Gąsienica, i stary kościółek, i Ferdynand Hoesick. Nie wiadomo dlaczego, ale chyba dobrze się stało?

Ryszard M. Remiszewski

Złocisty 30 tom „Prac Pienińskich”

Do czytelników trafił – jakby jubileuszowy – ale jak zawsze w nakładzie zaledwie 300 egz. i po typowym „trudnym (z powodu niedostatku tzw. kasy), jednak donoszonym porodzie wydawniczym” – z datą 2020, choć w połowie 2021 r. To jednak nie szkodzi jego zawartości, a wśród tekstów znalazły się perełki w takiej samej kolorystyce jak okładka z okienkiem, a w nim kościół w Niedzicy.

Tym razem – jako jeden z autorów kilku tekstów – muszę je pominąć jako recenzent, a z radością wysoko ocenić pozostałe. Na czele jawi się **Justyny Cząstki-Kłapyty** „Kosmogonia jako źródło interpretacji niektórych toponimów i hydronimów Tatr – próba nowego ujęcia”. To osobliwy tatrzański tekst nazewniczy w tomie pienińskim. Wypada spytać autorkę, czy zamierza podobne treści ujawnić w nieodległym czasie w odniesieniu do Pienin. Atrakcyjna jest także opowieść botanika **Ludwika Freya** „Leszczyna – drzewo nieugięte”.

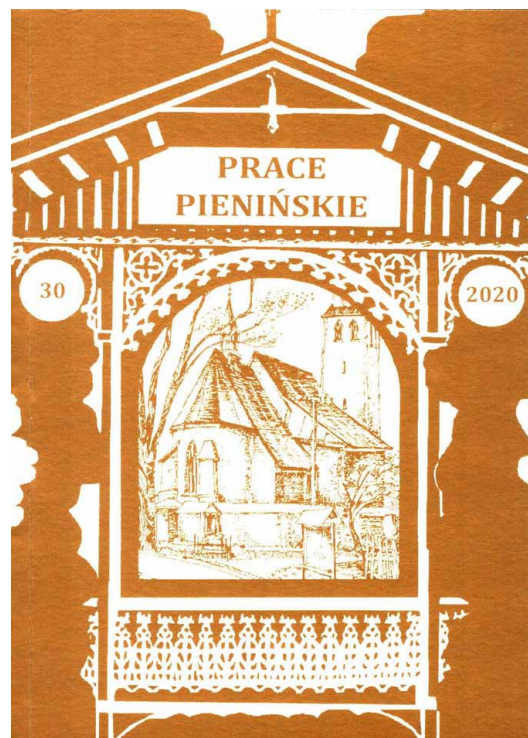
Tematyka tatrzańska jest jako sąsiadka pienińskiej zawarta w tekście **Jerzego M. Roszkowskiego** „Ochrona przyrody w polskiej części Tatr”. To niemalże klasyczny wykład o rozwoju idei i skutecznych formach ochrony przyrody w XIX w. i wiekopomnych zasługach takich sław i postaw obywatelskich jak prof. **Stanisław Sokolowski**, i jeszcze bardziej sławny fundator „Zakładów Kórnickich” i współtwórca narodowego skarbu, czyli protoplasta Tatrzańskiego Parku Narodowego – hrabia **Władysław Zamoyski**.

Z tekstu **Tomasza Gałwiaczka** „Opisy Pienin na łamach warszawskiego *Tygodnika Ilustrowanego* z lat 1859-1870” dowiadujemy się, jak postępowała popularność wsi Szczawnica z powodu odkrywania źródeł szczawnic, czyli wód pitnych i kąpielowych. Okazuje się, że poza walorami naturalnymi tych okolic bardzo ważna była tzw. promocja, czyli stugębna wieść o zdrowotności tych wód, lasów, żętycy oraz gościnności mieszkańców wsi zagubionej w górskiej pienińskiej dolinie Ruskiego Potoku, czyli Grajcarka. Jest to bodajże pierwszy tekst w „PP” autora związanego z Instytutem Pamięi Narodowej – instytucji rzadko zajmującej się tematyką krajoznawczą. Ten sam autor pokusił się o zbudowanie kartonowego modelu zamku w Czorszynie.

Niejako tradycyjnie także w tym tomie znalazł się raport archeologów – **Daniela Gazdy i Pawła Kocańdy** z licznym zespołem o „Badaniach Pienińskiej Misji Archeologicznej 2018-2020 w Pieninach”. To kolejny dokument drażenia / kopania nad Dunajcem w poszukiwaniu dowodów bogatej przeszłości zamku Wronin w Czorszynie, klasztoru w Falsztynie. Tematykę archeologiczną znajdziemy też w tekście Słowaka – **Mariana Sojaka** i Polaka – **Macieja Wawrzyszczaka** o spiskiej wsi Batizovce, gdzie znaleziono kamienne narzędzie z epoki brązu (?).

Również tradycyjnie w 30 tomie „PP” są dwa teksty **Andrzeja Skorupy** z licznymi ilustracjami i opisujące zabytki sakralne – „Lechnica, Relów i ich kościoły” oraz „Historia ołtarzy w kacwińskim kościele”. Ten sam autor przedstawił raport „Odnowienie kolejnych zabytków ruchomych niedzickiego kościoła”. Do wyróżniających się opracowań w tym tomie zaliczam tekst **Beaty Szkaradzińskiej** „Sypance – fenomen kultury materialnej Spisza”. Rzeczywiście, znane mi już przed wielu laty z Kacwina zaniedbane i rozpadające się typowe dla tego regionu gospodarcze „niezbędniki”, czyli budowle wielce pożyteczne niemal w każdym gospodarstwie, teraz zasłużyły sobie na rekonstrukcje i schowanie w skansenie. Zapachniało „cepelią”...

O jednym z tych licznych w dziejach polskiej nauki i szkolnictwa wyższego, którzy „wyszli ze wsi i zaszli bardzo daleko” wspomina **Marcin Kijowski** w tekście „O Profesorze Maksymilianie Tytusie Huberze i przejęciu kosztów jego pogrzebu przez Państwo – kilka uwag w 70. rocznicę śmierci wybitnego uczonego”. Tenże urodził się w Krościenku nad Dunajcem i zaszedł na szczyty nauki jasko profesor mechaniki i wytrzymałości materiałów, także dziekan i rektor we Lwowie, Warszawie, Krakowie i Gdańsku.



O coraz bogatszych tradycjach muzycznych, imprezach wyższej rangi i wykonaniach klasycznych utworów operowych, chóralnych i orkiestrowych w Szczawnicy donosi Ryszard M. Remiszewski w obszernym wywiadzie z **Agnieszka Żarską** – pomysłodawczynią festiwalu „Barokowe eksploracje w czasach zarazy” i jego dyrektorem artystycznym. Natomiast regionalną tematykę polityczną i wielkie znaczenie kulturowe przypomina redaktor naczelny „PP” w tekście „W 100. lecie niepodległości Spisza i Orawy”, w tekście dokumentującym krakowską (w Akademii Ignatianum) sesję Niepodległościową Spisza i Orawy poświęconą kresom południowym Polski w 1920 r.

Okazuje się, że Golec uOrkiestra braci Pawła i Łukasza Golców i Fundacja Braci Golec z Milówki dla uczczenia stulecia powstania Związku Podhalan skomponowała Hymn Górali Polskich odegrany i odśpiewany pierwszy raz w sanktuarium Mastki Bożej Patronki Podhala w Ludźmierzu 5 stycznia 2020 r. Muzyków odznaczono przy okazji Medalem za Zasługi dla Kultury Polskiej. Na stronach 222-223 są słowa hymnu ułożone przez Łukasza Golca „Wierni tradycji górale som...” oraz nuty basowe i sekundowe.

W tym tomie pojawiła się rzadka na jego łamach tematyka sportowa. **Beata Szkaradzińska** przypomniała, że „Stanisław Piłat olimpijczyk, pięściarz rodem z Podhala”. W opisie bohatera znajdziemy wiele informacji o jego osiągnięciach sportowych. Natomiast wśród ciekawostek znajdziemy opis znalezione go przypadkiem w 2016 r. opodal Frydmana starego medalu z podobizną cesarza Franciszka Józefa I, który znalazł należne mu miejsce w Muzeum Pienińskim im. J. Szalaya w Szlachtowej.

Kolejna rzeka prowadząca swoje wody z Podhala, tym razem spławna Orawa z Orawy stała się odnowionym szlakiem turystycznym. Spływają nim osobliwej konstrukcji tratwy pasażerskie na odcinku od Górnej Lchoty i Górnego Podzamcza orawskiego z widokiem na tę wspaniałą starożytną budowlę na wysokim brzegu Orawy. Sezon turystyczny jest krótszy niż na naszym Dunajcu, bo trwa tylko przez lipiec i sierpień. Ale jest atrakcyjny nieco mniej niż ten od Sromowiec-Kątów do Szczawnicy.

Końcowe strony 30 tomu „PP” zajmuje cenna szczegółowa „Kronika flisacka 2020 r.”

Natomiast nie znajduję usprawiedliwienia dla umieszczenia jakby „na doczepkę” obszernego raportu **Beaty Silowody** „Rewitalizacja XIX-wiecznego ratusza wraz z odtworzeniem historycznych funkcji rynku w Krościenku nad Dunajcem”. Do cennych inicjatyw edukacyjnych i turystycznych zaliczam informację o wytyczeniu i opisaniu ścieżki edukacyjnej ratowników górskich. Jest to dzieło naszych sąsiadów z Dunajca, Horskiej służby Pieninskiego narodnego parku ze Spiskiej Starej Wsi. Jak zwykle – z kronikarskiego obowiązku – w 30. tomie „PP» jest relacja **Aliny Lelito** o przebiegu „X dni Przyjaźni Polsko-Węgierskiej” w Szczawnicy w lipcu 2020 r. Do osobliwych zaliczam bardzo skromne wspomnienie o jednym z fotografików pienińskich – **Henryku Hermanowiczu** z Krakowa (dowodem 14 przykładowych fotogramów tego autora). Natomiast wspomniana w poprzednich tomach „PP” darowizna rodziny Trajdosów – Polaków dla Muzeum w Szlachtowej w tym tomie znajduje potwierdzenie w jej opisie oraz przykładowych eksponatach i tekście **Tadeusza M. Trajdosa** „Uroczystość w Szlachtowej”. Uzupełniają ją biogramy darczyńców.

Omówiony 30 tom „PP” ma okładkę w kolorze „złota perła wg skali Pantone», co wywołuje mimowolnie skojarzenie biblijnej przypowieści o „rzucaniu pereł przed wieprze» i oby się nigdy nie spełniła w tym przypadku.

Tomasz Kowalik

„Prace Pienińskie”, Tom 30, Szczawnica: Pieniński Ośrodek Historii Turystyki Górskiej 2020.

NA SZLAKU - magazyn turystyczno-krajoznawczy

Czasopismo Polskiego Towarzystwa Turystyczno-Krajoznawczego wydawane przez Oddział Wrocławski PTTK od 1987 r.

Magazyn odznaczony „Złotą Honorową Odznaką PTTK” w 2002 r. oraz Odznaką Honorową „Za Zasługi dla Turystyki” przyznaną przez Ministerstwo Sportu i Turystyki w 2012 r.



Adres Redakcji:
Rynek-Ratusz 11/12, 50-106 Wrocław

Redaktor Naczelny: **Piotr Dacko**

Redakcja techniczna: **Piotr Dacko**

Korekta: **Zofia Wiatrak**

Webmaster: **Piotr Dacko**

Stale współpracują: Juliusz Wysłouch, Krzysztof Tęcza,
Tomasz Kowalik, Ryszard M. Remiszewski, Janusz Fuksa,
Bartosz Skowroński, Zbigniew Piepiora, Krzysztof Piłk,
Jacek Mielcarek, Sebastian Jakobsch, Mirosław J. Barański



Materiałów nie zamówionych Redakcja nie zwraca i nie stosuje honorariów za opublikowane.

Redakcja zastrzega sobie prawo adiacji tekstów, przyjmowanych wyłącznie w formie elektronicznej.

Przedruki tylko za podaniem źródła.

Umieszczanie banerów na stronie domowej magazynu i reklam wewnątrz numerów na odrębnie uzgadnianych zasadach.

Za treść reklam Redakcja nie odpowiada.

ISSN 1230-9931