

Rok XXXV

Nr e-176 (372)

Czerwiec 2021

# NA SZLAKU

Turystyka – Krajoznawstwo – Góry

Magazyn turystyczno-krajoznawczy



# SPIS TREŚCI – CZERWIEC 2021

## Z NASZEGO REGIONU

Widokowy szlak na sudeckim uskoku brzeżnym w rejonie Mokrzyszowa . . . . .	<i>Bartosz Skowroński</i> . . . . .	3
Jarmark Świętojański 2021 we Wrocławiu. . . . .		5
W Górach Wałbrzyskich . . . . .	<i>Krzysztof Gdula</i> . . . . .	6

## OJCZYSTE SZLAKI

Jak budowano pustelnię pienińską . . . . .	<i>Ryszard M. Remiszewski</i> . . . . .	9
Wychodnia węgla brunatnego w Lipnicy Małej. . . . .	<i>Krzysztof Miraj</i> . . . . .	11
Najcięższe podejścia w polskich Beskidach. Część 5 – Beskid Niski . . . . .	<i>Sebastian Jakobschy</i> . . . . .	14
Orzeł Biały „wyleciał” z Tykocina . . . . .	<i>Tomasz Kowalik</i> . . . . .	15

## TRASA MIESIĄCA

Nad Strugą Zieloną . . . . .	<i>Juliusz Wysłouch</i> . . . . .	16
Spacer Grzbietem Wschodnim Gór Kaczawskich z Mysłowa do Płoniny . . . . .	<i>Krzysztof Tęcza</i> . . . . .	19

## WYGODNIE I BEZPIECZNIE

Królowa jest jedna, a i dwór nie byle jaki . . . . .	<i>Juliusz Wysłouch</i> . . . . .	22
--	-----------------------------------	----

## GLOBTROTER

Śladami Goethego do Limone . . . . .	<i>Mirosław J. Barański</i> . . . . .	24
--------------------------------------	---------------------------------------	----

## Z TURYSTYCZNYCH KRĘGÓW

Rowerem po Polsce. . . . .	<i>Janusz Fuksa</i> . . . . .	27
Skarby z Pracowni Miasto i Powiat Jelenia Góra . . . . .	<i>Krzysztof Tęcza</i> . . . . .	30
25 lat Liceum Ogólnokształcącego im. Stefana Żeromskiego w Jeleniej Górze . . . . .	<i>Krzysztof Tęcza</i> . . . . .	32

## LISTY, OPINIE, DYSKUSJE

„Na” czy „do”, „zwierzyna” czy „zwierzęta”? . . . . .	<i>Tomasz Kowalik</i> . . . . .	33
---	---------------------------------	----

Na okładce: Jarmark Świętojański we Wrocławiu. Fot. Piotr Dacko

## Widokowy szlak na sudeckim uskoku brzeżnym w rejonie Mokrzeszowa

**F**ragment czerwonego szlaku łączącego m.in. Świebodzice z Witoszowem Górnym, na sudeckim uskoku brzeżnym w rejonie tytułowego Mokrzeszowa jest miejscami bardzo widokowy. Rozległe panoramy Przedgórze Sudeckiego, które można stamtąd zobaczyć mogą spodobać się wielu osobom uprawiającym turystykę górską – i to nie tylko tym, dla których dalekie widoki ze szlaku to ważny element wycieczki. W końcu będąc na tej trasie ma się okazję popatrzeć na prawdziwą mozaikę mezoregionów wspomnianego przedgórze. Dlaczego mozaikę? Da się bowiem z tej znakowanej trasy pieszej zobaczyć fragment Obniżenia Podsudeckiego leżącego dosłownie u stóp tutejszego krańca Pogórza Wałbrzyskiego jak i wiele majaczących na horyzoncie szczytów Wzgórz Strzegomskich. Oprócz tego miejscami widać z niej spore połacie Równiny Świdnickiej, czy też duży fragment najwyższego mezoregionu Przedgórze Sudeckiego – Masywu Ślęży. Mało tego – ze wspomnianego fragmentu czerwonego szlaku w rejonie Mokrzeszowa można nacieszyć oczy nie tylko obiektami fizjograficznymi, ale i tworamami człowieka. Widać stamtąd bowiem także budowle wielu miejscowości. Doprawdy – jest na co popatrzeć!

Padło, że można ze wspomnianego fragmentu szlaku nacieszyć oczy panoramami Przedgórze Sudeckiego – no bo tak w istocie jest. Dlaczego jednak zaakcentowano właśnie owo przedgórze, a nie Sudety? Ów szlak wiedzie tam bowiem – jak już zasygnalizowano – na sudeckim uskoku brzeżnym. Mamy więc okazję rozkoszowania się wędrówką przy samym pograniczu Sudetów i Przedgórze Sudeckiego. Sudety „reprezentowane” są w tym przypadku przez Pogórze Wałbrzyskie, zaliczane do Sudetów Środkowych lub – według innych podziałów – do Pogórza Zachodniosudeckiego. Teren u podnóży tej części Sudetów to natomiast wymienione już Obniżenie Podsudeckie, będące mezoregionem Przedgórze Sudeckiego, a swoją drogą także po prostu tektonicznym zapadliskiem. Szlak ten wiedzie więc arcyciekawym, magicznym wręcz, terenem – nie dość, że pogranicze Sudetów i Przedgórze Sudeckiego to jeszcze widoki na tyle mezoregionów tego ostatniego! Oczywiście fragmenty Sudetów też da się z niego podziwiać – choćby krajobraz krańca Pogórza Wałbrzyskiego, po którym on biegnie.

Które miejsce na tej trasie w rejonie Mokrzeszowa jest najlepsze do podziwiania panoram wspomnianych mezoregionów Przedgórze Sudeckiego? Na to pytanie nie ma w zasadzie jednej odpowiedzi. Widokowych miejsc jest tam na niej bowiem sporo. Dodatkowo z różnych odcinków różne są też panoramy. Krótki opis tych miejsc zacznę od tego znajdującego się na zboczu Radonia (422 m n.p.m.) – na wysokości ok. 340 m n.p.m. – nieco nad skrzyżowaniem gruntowych dróg, przy którym znajduje się, a przynajmniej znajdowała się w marcu 2021 r., tablica zawierająca m.in. napis „DOJAZD POŻAROWY 4”.

Nieco znad niego da się z tej znakowanej trasy zobaczyć fragmenty wspomnianego przedgórze. Czy warto są one uwagi? Odpowiedź brzmi – tak. Jednak wobec tego co można zobaczyć nieco dalej od tego miejsca (udając się w stronę Witoszowa Górnego), tamte widoki – delikatnie mówiąc – są bardzo ubogie. Ot widać coś tam, trochę też zza drzew. Ale – jak wspomniano – trochę dalej w stronę Witoszowa



**Masyw Ślęży z czerwonego szlaku powyżej dna doliny Milikówki**

Górnego „robi się” z tej trasy coraz bardziej widokowo. Co więcej – padło wyżej, że szlak wiedzie magicznym terenem. Z miejsca znajdującego się na wysokości niemal 370 m n.p.m. – poniżej napowietrznej linii energetycznej przebiegającej nad drogą, którą wiedzie ta znakowana trasa piesza – warto bowiem popatrzeć nie tylko na spore połacie Przedgórze Sudeckiego, ale i na krajobraz tutejszego krańca Sudetów. Krawędź tych ostatnich trochę falująco „dąży” w stronę tego przedgórze. Teren to łagodnie opada, to znów łagodnie się wznosi ku temu przedgórze (tak, to nie błąd), aż w końcu Pogórze Wałbrzyskie „daje za wygraną” i ustępuje miejsca płaskiemu niemal tu Obniżeniu Podsudeckiemu. Będąc jeszcze poniżej miejsca, w którym wspomniana linia energetyczna przecina gruntową drogę dobrze widać przede wszystkim fragmenty: Obniżenia Podsudeckiego, Równiny Świdnickiej i Masywu Ślęży. Z kolei podążając w kierunku Witoszowa Górnego – już nieco za tą linią energetyczną – widok na Przedgórze Sudeckiego trochę się zmienia. Znowu pojawia się odrobinę „magii”. Masyw Ślęży „zniknął” bowiem za falującą tu krawędzią Pogórze Wałbrzyskiego. Pojawił się natomiast na horyzoncie spory fragment Wzgórz Strzegomskich. Łatwo rozpoznać w nich ich szczytowe partie z Jedlicami (354 m n.p.m.) w masywie Gęsich Gór, Górą Świętego Jerzego (352 m n.p.m.), czy też górą zwaną najczęściej Krzyżową Górą (353 m n.p.m.), choć jej urzędowa nazwa to... Krzyżatka. Swoją drogą ten ostatni szczyt uchodzi bodaj najczęściej za najwyższy we Wzgórzach Strzegomskich – przypisuje się jemu także wysokości 358 lub 359 m n.p.m. Zresztą wzniesieniu o nazwie Jedlice jak i Górze Świętego Jerzego również przypisywane bywają inne niż wymienione wysokości i wszystkie trzy „rywalizują” niekiedy o palmę pierwszeństwa w tym mezoregionie Przedgórze Sudeckiego. Ale wracając do panoramy; niejako przed Krzyżową Górą i Górą Świętego Jerzego doskonale widać sporą część zabudowań Strzegomia, w tym okazały gotycki kościół – tamtejszą bazylikę pw. św. Apostołów Piotra i Pawła. Rzucają się w oczy również zbocza góry określanej najczęściej jako Góra Zwycięstwa (inaczej Skalnik, Swarna; czasami te dwie ostatnie nazwy przypisywane są do bliskich sobie, ale już innych miejsc – ok. 300-315 m n.p.m.), a to z uwagi na widoczne z oddali ogromne ściany litej skały – znajduje się tam kamieniołom granitu. Łatwo też dostrzec Jaroszowskie Wzgórze. Te kilka poprzednich zdań to tylko mała namiastka opisu panoramy Wzgórz Strzegomskich, którą można stąd podziwiać. Da się bowiem zobaczyć znacznie, ale to znacznie więcej ich wzniesień. Z tego miejsca warto popatrzeć nie tylko w stronę Wzgórz Strzegomskich, ale trochę uwagi poświęcić znowu krawędzi Sudetów. A jest co podziwiać – te falujące zbocza odchodzące od grzbietu z Radoniem mogą zauroczyć.

Idąc tymczasem szlakiem dalej w stronę Witoszowa Górnego znowu warto przystanąć po chwili dla popatrzenia na nowe, inne już widoki. „Nagle” wyłania się bowiem w oddali Masyw Ślęży. W tym ostatnim rzucają się w oczy m.in.: Gozdnicza (318 m n.p.m.), Wieżyca (414 m n.p.m.), oczywiście sama Ślęza (718 m n.p.m.), rejon przełęczy Tapadła (spotkać też można pisownię Przełęcz Tapadła – 384 m n.p.m.), Radunia (578 m n.p.m.) jak i fragment Kiełczyńskich Gór, zwanych często Wzgórzami Kiełczyńskimi. Przed Masywem Ślęży doskonale widać panoramę sporej części Świdnicy z mierzącą 103 m wysokości wieżą tamtejszej katedry Kościoła rzymskokatolickiego.

Nieco tylko dalej znowu „nagle” wyłania się spory fragment zwartego ciągu zabudowy tytułowego Mokrzeszowa, który wcześniej „schowany” był za jednym z falujących ramion Radonia. Czy to nie magiczna trasa? A dodać trzeba, że nadal dobrze widać stąd fragmenty wszystkich czterech wymienionych mezoregionów Przedgórze Sudeckiego i... nie tylko. Długo można by o tym pisać. Tymczasem krótko pisząc – osoby pasjonujące się „rozkładaniem” panoram powinny być zachwycone.

Później czerwony szlak zbliża się trochę do górnych zabudowań Mokrzeszowa. Powyżej tych



**Drogowskazy szlaków w Witoszowie Górnym – stan z marca 2021 r.**

ostatnich nieco kluczy. Rozległe panoramy na chwilę się „chowają” przed osobami nim zdążającymi w stronę Witoszowa Górnego, choć i na tym odcinku tej trasy gdzieś tam da się wypatrzyć jakąś namiastkę takich widoczków.

Oddalając się później od zabudowań zwartej części Mokrzeszowa czerwony szlak znów staje się bardzo widokowy. Dominuje na horyzoncie Masyw Ślęży i Równina Świdnicka z zabudowaniami Świdnicy. Oczywiście na pierwszym planie doskonale widać fragment Obniżenia Podsudeckiego. Ten ostatni tym bardziej rzuca się w oczy, bowiem droga, którą wiedzie ta znakowana trasa prowadzi w rejonie styku Sudetów i Przedgórz Sudeckiego. Moim zdaniem wiedzie tu jeszcze w granicach Pogórza Wałbrzyskiego, ale można się być może spierać o poziomice – ot, jak to na pograniczach. Szlak tymczasem zbliża się do widocznego lasu. Powoli trzeba rozstawać się z widokami odległych terenów z rejonu Mokrzeszowa. Zanim jednak na dobre sprowadzi on nas na dno doliny Milikówki można jeszcze nasycić oczy widokiem fragmentu Masywu Ślęży, czy też niektórych budynków Świdnicy. Później szlak prowadzi przez las. Nie da się stamtąd popatrzeć na jakiegokolwiek odległe tereny – widać praktycznie tylko rosnący wokół las. Jednak po jego opuszczeniu znów można liczyć na pewne widoki m.in. Masywu Ślęży i Równiny Świdnickiej. Szczególnie dobrze da się stamtąd przyjrzeć wielu budowlom Świdnicy. Oczywiście to „m.in.” znaczy, że widać stamtąd wiele więcej. To już jednak rejon Witoszowa Górnego.

Ale właśnie z tej ostatnio wymienionej wsi można wymaszerować do widokowych miejsc na odcinku czerwonego szlaku w rejonie Mokrzeszowa. Wyruszenie z tej wsi i powrót do niej, w dwie strony tym samym szlakiem – czy to dobry pomysł? To też fajna wycieczka. Osoby, które tak uczynią mogą w drodze z Witoszowa Górnego do wspomnianego miejsca na zboczu Radonia (na wysokości ok. 340 m n.p.m.) przystawać celem ogólnego zapoznania się z opisanymi pokrótce panoramami, a idąc w drugą stronę stanąć w wybranych miejscach chwilę dłużej, aby zwrócić uwagę na szczegóły. Czy naprawdę warto tak uczynić? Uważam, że tak. Dzięki temu podwójnie przekonamy się na czym polega magia tej pięknej trasy.

*Bartosz Skowroński*

## Jarmark Świętojański 2021 we Wrocławiu

Wszyscy tęsknimy za normalnością i dlatego cieszymy się bardzo, bo po pandemicznej przerwie powrócił na wrocławski rynek Jarmark Świętojański, który zawsze na przełomie maja i czerwca gościł we Wrocławiu. Tegoroczny jarmark będzie działał **od 21 maja do 28 czerwca 2021 r.** Jarmark Świętojański łączy produkty regionalne i zagraniczne, przemysłowe i gastronomiczne, a przede wszystkim wyjątkowe!

Wróżby, czary, tajemnicze znaki – to tylko część z tego, czego można się spodziewać w Noc Świętojańską, obchodzoną 23/24 czerwca 2021. Jest to bowiem zaczarowana noc, kultywowana dawniej wśród Słowian jako święto ognia i wody. Najważniejsze obrzędy związane były z rozpalaniem ognia i zanurzaniem się w wodzie. Sobótka, zwana też nocą świętojańską, była również świętem miłości oraz płodności. Nieraz gorszono się nią, zakazywano jej zambon, bo aż wrzała od tańców przy ogniskach, nieprzyzwoitych śpiewek, zalotów oraz zabobonów.

To właśnie Noc Świętojańska, kiedy to dzień jest najdłuższy w roku, stała się inspiracją i motywem przewodnim do zorganizowania od 15 maja do 21 czerwca wielkiego Jarmarku Świętojańskiego, kiedy to na Rynku we Wrocławiu i pobliskiej ul. Świdnickiej zaznasz ucztę dla swoich oczu i podniebienia!

[www.jarmarkswietojański.com](http://www.jarmarkswietojański.com)



*Fot. Piotr Dacko*

# W Górach Wałbrzyskich

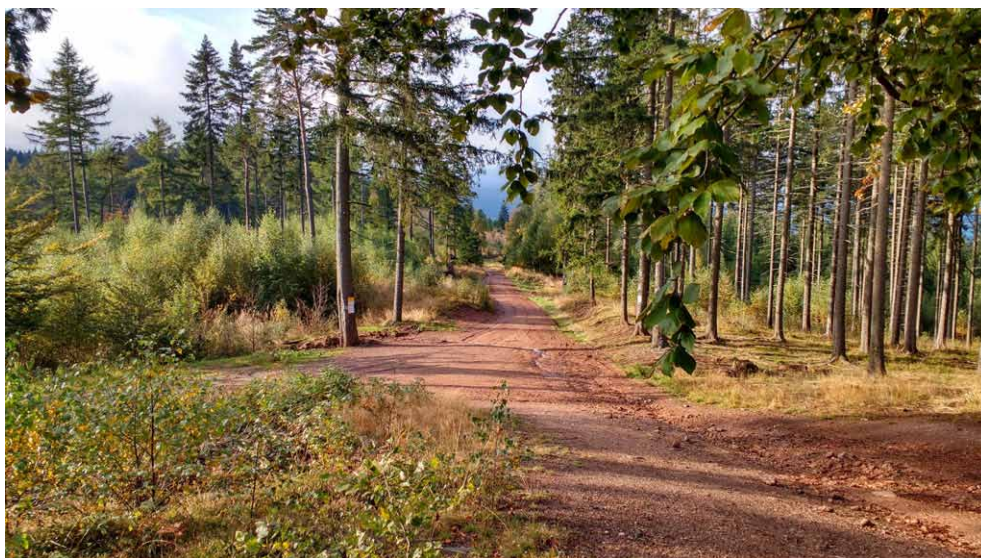
**B**ylem ciekawy wieży na Borowej, toteż, gdy kolega rzucił pomysł wspólnego pojechania w Góry Wałbrzyskie, chętnie się zgodziłem.

On też wypatrzył wąziutką uliczkę, którą mogliśmy dojechać na parking niedaleko Przełęczy Koziej. Będąc na jej siodle, zauważyłem prace ziemne, jakby przygotowania do budowy domów. W wielu wioskach sudeckich, nierzadko na odludziu, daleko od centrum, widzę nowe domy albo i mini osiedla. Najwyraźniej ludzie mają dość mieszkania w miastach. Miejsce pod przełęczą jest ładne, ale nie wiem, jak w śnieżną zimę mieszkańcy wjadą pod górę i czy za szybko nie zjadą.

Na samej przełęczy jest rozdroże szlaków; stamtąd najkrótsza droga na szczyt Borowej jest tak stroma, że zgodnie uznaliśmy szlak okrężny za bardziej nam pasujący. Decyzja okazała się strzałem w dziesiątkę, ponieważ cała droga, wygodna i niemęcząca, była po prostu ładna lasami, miejscami widokowymi i ukształtowaniem gór. Wałbrzyskie nie są wysokie, najwyższe szczyty mają sporo poniżej kilometra, ale ich ukształtowanie jest odmienne od kształtów tak dobrze mi znanych kaczawskich gór. Zbocza są tutaj strome, doliny między nimi głębokie, a dzięki takiemu połączeniu ma się wrażenie wędrowania górami wyższymi i bardziej dzikimi niż są w istocie. Nasza droga trawersowała jedno z tych stromych zboczy, jeśli, stojąc na jej brzegu, spojrzysz się w dół, trudno zobaczyć dno ciemnego jaru



**Borowa, z drogi na Zamkową Górę**



**Rozdroże Ptasie**



**Wieża widokowa na Borowej**

o bardzo stromych ścianach. Czasami słyszałem strumień płynący dnem, ale zejście tamtędy jak i wieloma innymi miejscami poza szlakiem, byłoby trudną przeprawą.

Wieża na szczycie tej pierwszej spodobała mi się swoją nietypową konstrukcją. Pozwolię sobie na kilka słów wstępu.

Kiedyś budowano mosty wiszące w sposób klasyczny, jak ten sławny Golden Gates Bridge w San Francisco: od dwóch lin rozwieszonych między potężnymi słupami (czyli pylonami) zwisają dwa rzędy pionowych lin trzymających konstrukcję mostu. Proste, logiczne i celowe rozwiązanie.

Niedawno uznano taką konstrukcję za banalną, nieoryginalną i zaczęto stosować skośnie biegnące liny bezpośrednio łączące pylony z mostem. Najbardziej znanym przykładem w naszym kraju jest wielki, robiący niebagatelne wrażenie i ładny, przynajmniej, Most Rędziński. Ilekroć nim przejeżdżam, a jedzie się wzdłuż szpaleru potężnych lin i między nogami pylonu wysokości stu dwudziestu metrów, jestem pod wrażeniem jego wielkości i śmiałości rozwiązań technicznych. Bo trzeba wiedzieć, że taka konstrukcja jest trudniejsza do zaprojektowania i wykonania, a warunki przy realizacji są cięższe. Mały kąt najdłuższych lin trzymających jezdnię powoduje bardziej zgniatanie konstrukcji przez ściskanie w poziomie niż jej dźwiganie, ale czegoż nie robi się dla wyglądu i oryginalności!

Wieża na Borowej w pewien sposób jest podobna do tego wrocławskiego mostu: projektant chciał zrobić niebanalną konstrukcję, co mu się udało. Stalowe profile, popularnie nazywane hebmami od kształtu ich poprzecznego przekroju, jakby były skrzywione, owijając się wokół wieży. Pierwszym wrażeniem jest skręcanie się konstrukcji na podobieństwo korkociągu, jej chwiejność, ale po dokładniejszym przyjrzeniu widać zamysł autora i stabilność wieży. Oczywiście zwróciłem uwagę na szczegóły wykonania, ale jedyne drobne niedoróbki znalazłem na ażurowych podestach i w wykonaniu pewnych niewielkich elementów usztywniających. Dodam jeszcze, że wieża kosztowała okrągły milion złotych. Sporo, jednak trzeba zdać sobie sprawę z naprawdę dużych kosztów montażu takiej konstrukcji na szczycie góry, a wcześniej transportu wielu ton materiałów.

Jej kształt przypomina rozchylony kielich, w efekcie poręcze są odsunięte od podestu. Kiedy stoi się tam, powraca wrażenie niestabilności konstrukcji i niepewności zabezpieczeń; nie jest to wada konstrukcji, może nawet wprost przeciwnie – zaleta dodająca dreszczyku emocji do uroków krajobrazu. Widoki są panoramiczne i bardzo rozległe,



**Wieża widokowa na Borowej, szczegóły konstrukcji**

Widoki są panoramiczne i bardzo rozległe,



**Góry Kamienne z wieży widokowej na Borowej**

o ile oczywiście będzie dobra przejrzystość powietrza. Nam się trafiła taka... średnia, ale z najdalszej dali parę gór zdołałem wyłuskać.

Na Przełęcz Kozią wróciliśmy, schodząc wspomnianym stromym zejściem o nachyleniu około 40 stopni. Na szlaku leżały luźne kamienie i zdradzieckie gałęzie przysypane liśćmi, tu i ówdzie dla odmiany była mokra i śliska ziemia. Chyba jednak wejście po takim zboczach jest łatwiejsze od zejścia. Bardziej męczące, ale łatwiejsze.



### **Ruiny na Zamkowej Górze**

Ładną dróżką, z miejscami widokowymi, poszliśmy na Zamkową Górę, która nazwę wzięła zapewne od ruin zamku na szczycie.

Kolejne ruiny zamku i po raz kolejny pomyślałem, że gdyby ludzie nie niszczyli z takim zapalem tego, co zbudowali inni ludzie, ta budowla mogłaby do dzisiaj służyć i cieszyć oczy.

Górę porasta piękny las bukowy, a nie brakuje buków i przy szlaku. Są wśród nich prawdziwe okazy o metrowych średnicach, a wyżej, gdzie warunki są trudniejsze, rosną buki fantazyjnie powykrzywiane reumatyzmem górskim.

Przy ruinach jest nieco otwartej przestrzeni z ładnym widokiem na Borową. Jak się zorientowałem, właśnie z tego miejsca jest szczególnie często fotografowana. Nie dziwię się, skoro wielkość góry i stromość zboczy stamtąd widziane czynią niemałe wrażenie.

Ustalając trasę, kolega wypatrzył nieco dalej, za Wołowcem, duży kamieniołom i widokowe miejsce opodal. Poszliśmy. Stare wyrobisko znaleźliśmy bez problemu, ze znalezieniem miejsca widokowego było gorzej. Sporo tutaj mojej winy, ponieważ całe przygotowania zważyłem na Janka do tego stopnia, że nawet swojej nowej mapy nie zabrałem. Co prawda i czasu miałem bardzo mało, ponieważ dzień wcześniej późno wróciłem z Gór Kaczawskich.

Drogę zaznaczoną na mapie i prowadzącą w dobrym kierunku udało się nam znaleźć zarośniętą i ledwie widoczną na zalesionym zboczach, a doszliśmy nią do szutrówki. Której? Tej czy tej? Mieliśmy tylko jedną starą mapę, a mój smartfon zbisił się, nie potrafiąc zdecydować, w którym miejscu jesteśmy. Zapytane o drogę dwie panie namieszały nam w głowach jeszcze bardziej, pokazując ewidentnie niewłaściwy kierunek. Czuliśmy już w nogach kilometry i podejścia, więc poszukiwania odłożyliśmy na inny dzień i przecinając leśny masyw Małego Wołowca zeszliliśmy do wioski.

Mam nadzieję na powrót i lepsze poznanie tych ładnych gór.

Opisy moich górskich wędrówek, uzupełnione zdjęciami, są w dwóch książkach dostępnych w wielu księgarniach internetowych. To „Sudeckie wędrówki” i „Góry Kaczawskie słowem malowane”.

*Krzysztof Gdula*

Górski Dom Turysty  
"Pod Biskupią Kopą"  
48-267 Jarnołtówek 211  
tel. 077/439-75-84  
www.biskupiakopa.pl  
e-mail: biskupiakopa@wp.pl



## Jak budowano pustelnię pienińską

**H**istoria budowy pustelni pienińskiej ściśle wiąże się z powstaniem Sanktuarium św. Kingi na Górze Zamkowej. Pewnie nie byłoby pustelni w tym miejscu, gdyby nie znalazł się chętny do prowadzenia życia pustelniczego. Z początkiem XX wieku Pieniny nie były tak licznie zwiedzane i budowa pustelni w ich sercu, w tak tajemniczym miejscu, miała swoje uzasadnienie.

Kto był inicjatorem pustelni na ruinach zamku pienińskiego? Prof. Feliks Rapf pisał: *Na ruinach tego zameczku zbudowano staraniem wielkiego miłośnika Pienin Pławickiego drewniany domek oraz wykuto w skale sztuczną grootę, w której umieszczono posąg bł. Kingi dłuta krościeńczanina Druciaka. W domku tym osiadł pustelnik, braciszek zakonny, opiekujący się otoczeniem ruin, z których tylko ślady pozostały.* Michał Marczak również uznał Feliksa Pławickiego za inicjatora budowy pustelni. I Rapf, i Marczak łączyli to z historią powstania groty św. Kingi oraz osobą Feliksa Pławickiego – emerytowanego rotmistrza i posła do parlamentu.

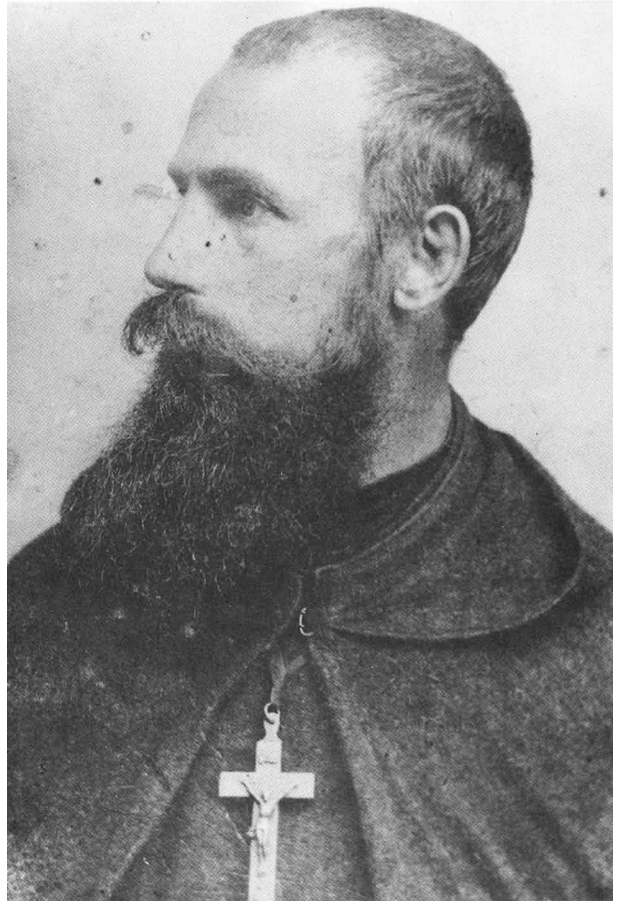
Ówczesny kierownik Parku Narodowego w Pieninach Stanisław Smólski również przypisywał Pławickiemu inicjatywę budowy zarówno groty jak i pustelni, pisząc: – *Obok wejścia do zameczku została wykuta w skale w roku 1904 wnęka, mieszcząca figurę bł. Kingi, a na ruinach znajdowała się drewniana chatka, zbudowana przez A. Stachurę z Bobrka koła Oświęcimia, który osiadł tam w charakterze pustelnika.*

Czy na pewno Feliks Pławicki był inicjatorem budowy domku? Znano go z dbałości o swój wizerunek zewnętrzny, dlatego – gdyby tak faktycznie było – nie omieszkałby pochwalić się swoimi działaniami, tak jak to zrobił przy okazji budowy groty. Działacze pienińskiego Oddziału Towarzystwa Tatrzańskiego w Szczawnicy podczas zebrania członków, które odbyło się 25 czerwca 1904 r., odpowiedzieli pozytywnie na prośbę ks. kanonika Antoniego Łętkowskiego o subwencję na budowę Sanktuarium bł. Kingi wraz z pustelnią. Zarząd Oddziału przeznaczył wówczas na ten cel 100 koron z kasy Towarzystwa. Ile z tej kwoty komitet budowy groty wydał na pustelnię? Tego się już nie dowiemy.

Kto jednak zbudował domek pustelnika? Czy był to Andrzej Stachura? Nie tylko Stanisław Smólski tak twierdził. Również inni autorzy. Ks. Bronisław Krzan w monografii Krościenka pisał: – *W czasie budowy groty św. Kingi w Pieninach w 1904 r. przybył na ruiny zameczku młody człowiek – Andrzej Stachura z Bobrka k. Oświęcimia i zamieszkał w zbudowanym tam przez siebie domku.* Podobnie uważał także Józef Nyka, autor doskonałego przewodnika po Pieninach.

Dość zawile i niejasno o początkach pustelni pisał Jan Wiktor w swojej fundamentalnej pracy „Pieniny i Ziemia Sądecka”: – *Na resztkach zakopanych w ziemi grono osób, chcąc uczcić ten zakątek i wskrzesić tradycję, zbudowało pustelnię z drewna, obitą korą świerkową, aby upodobnić ją do lasu.*

Jaką grupę osób miał na myśli Wiktor? O jakiej wcześniejszej tradycji pustelniczej myślał? W Pieninach uprzednio pustelni nie było, jedynie siostry zakonne miały prowadzić odosobnione życie w zamku pienińskim, a na górze Wyr świątobliwie żył jakiś mnich, ponoć miał nim być pierwszy polski święty Andrzej Świerad. To tylko ludowe podanie, nic więcej. Po świątobliwym mnichu pozostała nazwa Pustelnikowa Dolinka.



**Andrzej Stachura – pierwszy pustelnik**

Podczas kwerendy prowadzonej w Parafii Rzymsko-Katolickiej pw. Trójcy Przenajświętszej w Bobrku pozyskałem cenne relacje od Janiny Piwowarczyk – siostrzenicy Andrzeja Stachury i siostrzeńca Kazimierza Kiełaszk. Pani Janina powiedziała, że wuj „znalazł sobie domek po pustelniku, bardzo zniszczony”. Oczywiście nie mogła wiedzieć, że w tym miejscu nie było wcześniej pustelni i do tego zamieszkałej przez innego pustelnika. Wskazywała jednak na fakt, że domek został wcześniej postawiony, być może na potrzeby pracujących



**Pustelnia pienińska**

przy budowie Sanktuarium św. Kingi. Janina Piwowarczyk oświadczyła, że domek nie miał okien i drzwi, a jego remontu dokonali mężowie dwóch sióstr Stachury – Anny i Zofii.

Cenniejsza okazała się wypowiedź Kazimierza Kiełaszk, który pamiętał relację swego ojca Wawrzyńca. Miał on powiedzieć, że Andrzej Stachura „udał się w góry i po długich, i żmudnych poszukiwaniach znalazł grootę, która nadawała się do zamieszkania, była to grota w górach Pieniny niedaleko Krościenka”. Przypuszczalnie Stachura pomagał przy budowie groty i przez jakiś czas służyła mu ona za schronienie. Pozał się Boże, jakie, ale – by ochronić przed deszczem – wystarczała. Być może nocował także w pozostałościach ruin zamku pienińskiego. Wytlumaczalna staje się zatem prośba ks. Antoniego Łętkowskiego o subwencję na budowę nie tylko groty, a także i pustelni.

Sam Stachura – niezaradny życiowo, daleki od wykonywania gospodarczych zajęć, poprosił rodzinę o pomoc. Kazimierz Kiełaszek potwierdził, że budowy domku przeznaczonego na pustelnię podjęli się dwaj jego szwagrowie – Wawrzyniec Kiełaszek i Franciszek Sulik. Z relacji pana Kazimierza wynika, że po zakończeniu budowy Stachura zamienił grootę na kaplicę z obrazem św. Kingi, którą obrał sobie za patronkę. Pustelnia powstawała równolegle z pracami przy grocie, nieznacznie jednak ją wyprzedzając, gdyż do czasu umieszczenia w niej figury świętej znajdował się w niej obrazek z jej wizerunkiem.

Andrzej Stachura miał 36 lat, gdy osiadł na Górze Zamkowej. W grocie mieszkał krótko, a domek pustelniczy postawiony został w trakcie jej budowy. Służył więc robotnikom – w początkowej fazie – za prymitywny schron przed deszczem, dlatego najpierw był bez okien i drzwi, które później wstawili szwagrowie pustelnika. Takie były początki pustelni.

*Ryszard M. Remiszewski*

**Grota św. Kingi**



# Wychodnia węgla brunatnego w Lipnicy Małej

Na Orawie złoża węgla kopalnego stanowią głównie kilkumetrowej miąższości pokłady torfu na torfowiskach na równinnym dnie Kotliny Orawsko-Nowotarskiej. Są to tereny Chyżnego, Jabłonki i Piekielnika objęte ochroną przyrody w ramach Natury 2000. Osłonięcie geologiczne z węglem brunatnym w południowej części Lipnicy Małej znajduje się z kolei na pograniczu wspomnianej wyżej Kotliny Orawsko-Nowotarskiej i Beskidu Żywieckiego. Naturalna odkrywka jest wysokości około 630 m n.p.m., na lewym brzegu potoku Syhleć, na stromej i wysokiej skarpie terasy nadzalewowej. Ta jednak oddalona jest o kilkanaście metrów od ciek wodnego terasą zalewową, którą porasta rzadki las łęgowy. Najbliższe sąsiedztwo wychodni węgla brunatnego w Lipnicy Małej tworzą bowiem łągi i świerczyny, a na terasie nadzalewowej także ugory i odłogi. Opisywane stanowisko geologiczne znajduje się bowiem na pograniczu lasu Magura, łożyska potoku Syhleć i dawnych użytków rolnych.

Wychodnia węgla brunatnego w Lipnicy Małej znajduje się około 200 m na południowo-zachód od pieszego szlaku turystycznego na Babią Górę. Znakowana na zielono trasa biegnie bowiem z centrum Jabłonki przez Lipnicę Małą i Kiczory na najwyższy szczyt Beskidu Żywieckiego. Idąc w kierunku Babiej Góry, odsłonięcie geologiczne mamy na lewo od szlaku na zachodnim krańcu lasu Magura. Jest to na południe od przysiółka Stece w Lipnicy Małej w gminie Jabłonka, stanowiącej zachodnią część powiatu nowotarskiego. Ciekawostką krajoznawczą jest również pobliski potok Syhleć, który wypływa z południowego sąsiedztwa Polany Krowiarki (1012 m n.p.m.). Z niej bowiem turyści wychodzą często na Babią Górę czerwonym szlakiem turystycznym. Jest on tu jednocześnie fragmentem Głównego Szlaku Beskidzkiego im. Kazimierza Sosnowskiego. Potok Syhleć jest również prawym dopływem Czarnej Orawy i należy do zlewiska Morza Czarnego.

Węgiel brunatny jest osadową skałą organiczną ery kenozoicznej. Powstaje on z obumarłych szczątków roślinnych, które nie mają dostępu do powietrza atmosferycznego. Węgiel brunatny zaliczany jest do surowców energetycznych.



**Wychodnia węgla brunatnego widziana z prawego brzegu Syhlca (z kilkudziesięciu metrów)**



**Silnie nachylony pokład węgla brunatnego**

W swoim składzie zawiera bowiem 60-75% węgla (pierwiastka). Skala ta jest zwięzła, choć łatwo się kruszy. Widoczne to jest także w wychodni w Lipnicy Małej. Węgiel brunatny przybiera tu postać pokładu o miąższości około 60 cm, który został silnie nachylony w kierunku południowym pod kątem około 40 stopni. Nad nim bezpośrednio zalegają warstwy iłów mioceńskich, mających barwę szaro-niebieskawą. Przejście to jest jednak stopniowe i na styku tych skał widać przemieszanie cienkich ławic iłów i węgla brunatnego. Iły odegrały ważną rolę w powstawaniu analizowanego surowca energetycznego. One bowiem izolują szczątki roślinne od dostępu powietrza atmosferycznego i pozwalają na wykształcenie się złóż węgla brunatnego. Powyżej iłów zalega warstwa żwirów plejstoceniowych, na których wykształciły się bielcowe pokrywy glebowe.



**Wychodnia węgla brunatnego i iłów na skarpie terasy nadzalewowej**

Odkrywka geologiczna widoczna jest jedynie od strony południowo-zachodniej na stromej 6-7 metrowej skarpie, która powstała podczas erozji bocznej potoku Syhleć. Płynąca od północy woda podcinała lewy brzeg i zabierała rumosze skalne, odsłaniając jednocześnie warstwy litologiczne w jego podłożu. W tym procesie geomorfologicznym powstała wysoka terasa odkrywająca niewielkie podkłady węgla brunatnego. Z czasem potok Syhleć oddalił się nieco na zachód, akumulując na lewym brzegu aluwia. Podnóże skarpy ze skalnym odsłonięciem tworzy zatem terasa zalewowa, którą Syhleć opływa dziś długim zakolem. Dzięki temu możliwe jest piesze dojście bezpośrednio do odkrywki z węglem brunatnym. Wychodnia na południu Lipnicy Małej może

być zatem osobliwą ciekawostką krajoznawczą i przyczyniać się do rozwoju geoturystyki w polskiej części Orawy.

Naturalne odsłonięcie węgla brunatnego na skarpie w Lipnicy Małej znajduje się w bezpośrednim sąsiedztwie meandrującego potoku Syhleć. Jest to już jego dolny odcinek, który poniżej zabudowań wsi wpływa na dno Kotliny Orawsko-Nowotarskiej. Tu też na terenie łagodnej i asymetrycznej niecki, a później niemal na równinnej powierzchni zachodzi intensywna erozja boczna i akumulacja niesionego materiału skalnego. Powstałe dzięki nim formy fluwialne można dostrzec także w pobliżu



**Warstwy węgla brunatnego i iłów widocznych na wychodni geologicznej**

wychodni węgla brunatnego w Lipnicy Małej. Około dwudziestu metrów powyżej ciek wodny ostrym zakolem podcina swój lewy brzeg, który zbudowany jest z plejstoceńskich żwirów. Dzięki temu wykształciło się ich naturalne odsłonięcie, a wysoka i stroma skarpa uzyskała przedłużenie w kierunku północnym. W sąsiedztwie terasy zalewowej obok odkrywki z węglem brunatnym można zaś dostrzec fragmenty holocenijskiego starorzecza. Na brzegach Syhlca widoczne są ponadto żwirowe łachy meandrowe, na których można również zauważyć imbrykacje piaskowcowych otoczek. Jest to naturalne, dachówkowate ułożenie kamieni, które jednocześnie chroni podłoże koryta przed erozyjną działalnością wody płynącej.

Opisywana wychodnia geologiczna węgla brunatnego w południowej części Lipnicy Małej i jej bliskie sąsiedztwo są więc ciekawymi obiektami przyrody nieożywionej. Atrakcyjność tą podnosi jeszcze bardziej bioróżnorodność miejscowych ekosystemów leśnych, z nadrzeczными łęgami i karpackimi świerczynami porastającymi terasy.

*Krzysztof Miraj*



**Erozyjna działalność Syhlca w rejonie wychodni węgla brunatnego**



**Plejstoceńskie żwiry w skarpie erodowanej przez wody Syhlca**



**Oferta wydawnictw  
turystyczno-krajoznawczych  
wydanych przez  
Oddział Wrocławski PTTK**

# Najcięższe podejścia w polskich Beskidach.

## Część 5 – Beskid Niski

W dalszym ciągu kontynuujemy cykl artykułów poświęconych najcięższym podejściom w Beskidach. W poprzednich numerach „Na Szlaku” omówiliśmy już Beskid Wyspowy, Gorce, Beskid Makowski i Beskid Sądecki. Teraz swą uwagę skierujemy na Beskid Niski. Jak już się utarło, pod uwagę weźmiemy dziesięć najwyższych szczytów tego pasma górskiego. Zestawienie powstało w oparciu o portal [mapa.turystyczna.pl](http://mapa.turystyczna.pl)

W przypadku podejść w Beskidzie Niskim niemal jednogłośnie wśród turystów przewija się pogląd, że najcięższe podejście prowadzi na Lackową z Mochnaczki szlakiem zielonym i czerwonym. Zweryfikujemy tę opinię z faktycznymi pomiarami. Spójrzmy na poniższe zestawienie. W toku jego analizy wyłonimy pięć najcięższych podejść w Beskidzie Niskim.

### 1) Lackowa (997 m)

Mochnaczka (Mrokowce) – Lackowa: szlakiem zielonym i czerwonym, suma podejść: 560 m

Wysowa Zdrój – Lackowa: szlakiem zielonym i czerwonym, suma podejść: 677 m

### 2) Ostry Wierch (930 m)

Ropki – Ostry Wierch: szlakiem żółtym, suma podejść: 420 m

Wysowa Zdrój – Ostry Wierch: szlakiem zielonym, czerwonym i żółtym, suma podejść: 468 m

### 3) Jaworze (882 m)

Grybów – Jaworze: szlakiem zielonym, suma podejść: 620 m

Ptaszkowa – Jaworze: szlakiem niebieskim, suma podejść: 406 m

Kamianna – Jaworze: szlakiem niebieskim, suma podejść: 569 m

### 4) Jaworzyna Konieczniańska (881 m)

Regietów – Jaworzyna Konieczniańska: szlakiem żółtym i czerwonym, suma podejść: 372 m

Konieczna – Jaworzyna Konieczniańska: szlakiem niebieskim, suma podejść: 433 m

### 5) Kamień nad Jaśliskami (857 m)

Lipowiec – Kamień nad Jaśliskami: szlakiem zielonym, pod koniec bez szlaku, suma podejść: 395 m

Czeremcha – Kamień nad Jaśliskami: szlakiem niebieskim i zielonym, pod koniec bez szlaku, suma podejść: 336 m

### 6) Kozie Żebro (847 m)

Regietów – Kozie Żebro: szlakiem czerwonym, suma podejść: 318 m

Wysowa-Zdrój – Kozie Żebro: szlakiem zielonym, suma podejść: 343 m

Hańczowa – Kozie Żebro: szlakiem czerwonym, suma podejść: 384 m

### 7) Wątkowa (846 m)

Bartne – Wątkowa: szlakiem żółtym i zielonym, suma podejść: 406 m

Folusz – Wątkowa: szlakiem zielonym, suma podejść: 492 m

### 8) Kanasiówka (831 m)

Wisłok Górny – Kanasiówka: szlakiem żółtym, suma podejść: 293 m

Moszczaniec – Kanasiówka: szlakiem zielonym, suma podejść: 354 m

### 9) Magura Małastowska (813 m)

Uście Gorlickie – Magura Małastowska: szlakiem żółtym i niebieskim, suma podejść: 469 m

Przełęcz Małastowska – Magura Małastowska: szlakiem niebieskim, suma podejść: 211 m

Smerekowiec – Magura Małastowska: szlakiem zielonym, suma podejść: 393 m

## 10) Świerzowa (805 m)

Mrukowa – Świerzowa: szlakiem żółtym i czerwonym, suma podejść: 441 m

Bartne – Świerzowa: szlakiem żółtym i czerwonym, suma podejść: 458 m

Z zestawienia powyższego wynika, iż najcięższe podejście w Beskidzie Niskim jest z Wysowej na Lackową szlakiem zielonym i czerwonym, suma podejść to 677 m. Na drugim miejscu uplasowało się podejście z Grybowa na Jaworze szlakiem zielonym, suma podejść to 620 m. Trzecie miejsce zajęło podejście z miejscowości Kamianna na Jaworze szlakiem niebieskim, suma podejść wyniosła 569 m. Dopiero za podium na miejscu czwartym uplasowało się podejście z Mochnaczki na Lackową szlakiem zielonym i czerwonym, suma podejść to 560 m. Piąte miejsce to podejście z Folsza na Wątkową szlakiem zielonym, suma podejść wyniosła 492 m. Z pewnością największym zaskoczeniem zestawienia jest dopiero czwarta pozycja podejścia na Lackową z Mochnaczki. Stanowi to kolejny przykład, iż nasze własne subiektywne wrażenia górskie są różniące z faktycznymi pomiarami.

*Sebastian Jakobsch*

---

## *Czwarty Pomnik Historii na Podlasiu*

# Orzeł Biały „wyleciał” z Tykocina

**K**to nie był jeszcze w Tykocinie, powinien to zrobić niebawem. Po to, aby przeżyć przygodę krajoznawczą i turystyczną wyższej klasy. Miasto w latach 1425-1950 i ponownie od 1993 r. leży nad Narwią i jej okresowymi rozlewiskami. Jest jedną z kilku pereł krajoznawczych Podlasia. To 113. taki obiekt w Polsce, od 19 kwietnia 2021 r. wpisany jako **czwarty** na listę **pomników historii** na Podlasiu. (Tykocin – historyczny zespół miasta uznany za „pomnik historii” na mocy rozporządzenia prezydenta RP z 19 kwietnia 2021 r. Dz.U. z 26 kwietnia 2021 r., poz. 768).

Wcześniej w tym województwie za pomniki historii uznano **Kanał Augustowski** (2007), **meczety i mizary w Bohonikach i Kruszynianach** (2012), **kościół Chrystusa Króla i Św. Rocha w Białymstoku** (2019). Tykocin tytuł i sławę zawdzięcza zespołowi zabytkowych budowli. Są to m.in. Alumnat – dawny dom dla weteranów, dziś mały hotel, kościół parafialny p.w. Świętej Trójcy, Duża Synagoga – dom talmudyczny, Mała Synagoga – Muzeum Kultury Żydowskiej, pomnik hetmana Stefana Czarnieckiego z roku 1763 na Rynku oraz 11 zabytkowych domów przy tym rozległym placu.

W tym miasteczku w latach 2002-2015 został odbudowany przez prywatnego miłośnika historii kosztem 12 mln zł XVI-wieczny zamek. W jego salach po raz pierwszy w 1705 r. król August II Mocny za zasługi dla Rzeczypospolitej wręczył Order Orła Białego. Pierwotnie odznaczenie miało bardzo skromną postać owalnego medalionu z wizerunkiem orła polskiego. Do dziś ten piękny znak z dewizą „Za Ojczyznę i Naród” jest najwyższym polskim odznaczeniem państwowym nadawanym za życia i pośmiertnie za wybitne zasługi cywilne i wojskowe. Odznaczenia o takiej samej nazwie i wysokiej randze są nadawane w Serbii i Rosji.

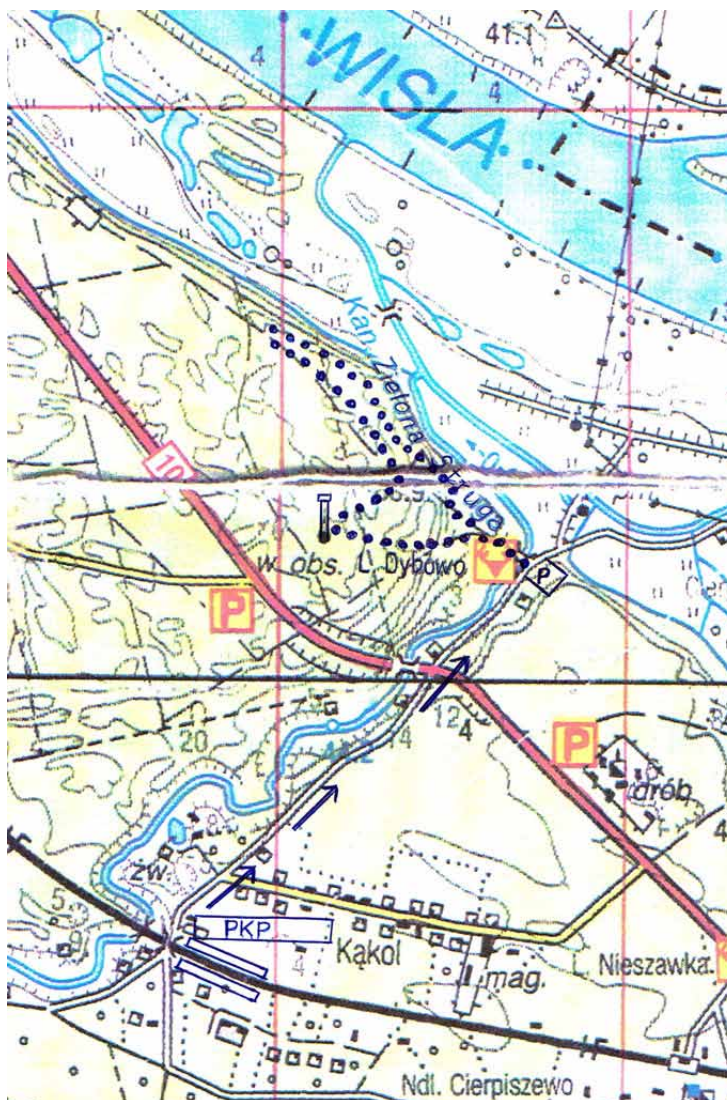
To zaszczytne polskie wyróżnienie obecnie ma postać ośmiobocznej rozety nadawanej z niebieską szarfą. Odznaczenie odnowiono w 1992 r. i nadawane jest tylko przez prezydenta RP. Pięciu urzędujących prezydentów odznaczyło tym orderem 1323 zasłużone Damy i Kawalerów. Po odnowieniu pierwszy order nadano papieżowi św. **Janowi Pawłowi II**, licznym uczonym, duchownym, politykom, artystom, m.in. w 2017 r. lekkoatletce **Irenie Szewińskiej**, laureatce Nagrody Nobla poetce **Wisławie Szymborskiej**, wybitnemu aktorowi **Franciszкови Pieczce**. W maju 2021 r. z okazji 100 rocznicy powstania śląskiego pośmiertnie Orderem Orła Białego został odznaczony **Alfons Zgrzebniok** - nauczyciel, dowódca dwóch powstań śląskich.

Wędrowanie po Tykocinie jest okazją do poznania obiektu tak niezwykłego, jakim jest **pomnik Orderu Orła Białego**. Wzniesiono go w 1919 r. ku pamięci odzyskania niepodległości. Znajdziemy tę pamiątkę u zbiegu bocznych uliczek Tykocińskiej i Poświętnej. Początkowo był zbudowany z... drewna i ze składek społecznych. Odnowiony w 1982 r. według projektu **Jerzego Grygorczuka** to obecnie kamienna kolumna z medalionem zwieńczona orłem zrywającym się do lotu.

*Tomasz Kowalik*

## Nad Strugą Zieloną

**P**ropozycja dla tych, co w wakacyjnej podróży. Jadąc z północy na południe lub w przeciwnym kierunku można, a nawet trzeba, zrobić sobie dłuższą przerwę. Jeśli to podróż w góry, to ta propozycja może być nie tylko przerywnikiem w siedzeniu za kółkiem, ale także nie najgorszym treningiem. Jadąc np. przez Bydgoszcz drogą DK 10, jakieś osiem kilometrów przed Toruniem warto zjechać z trasy w przysiółku Dybowo. Skręcamy w lewo w ulicę Nad Potokiem, którą 400 m jedziemy na parking (po prawej stronie). Tu można spokojnie zostawić samochód. Z parkingu idziemy w kierunku widocznego z dala mostu na Zielonej Strudze (Zielonce). Przekraczamy mostek i ścieżką w prawo idziemy na miejsce piknikowe. Jest tu duża wiatła ze stołami, ławami i kominkiem, dla rowerzystów przygotowano z grubego pniaka stojak rowerowy z kilkoma stanowiskami. Wszystko to na placu w zakolu Strugi. Obok na Strudze jest sztuczna kaskada widoczna nawet na zdjęciu satelitarnym. Przy wysokim stanie wody wygląda to całkiem atrakcyjnie. Placyk z wiatłą odwiedzany jest niemal codziennie przez wycieczkowiczów, a w pogodne soboty i niedziele zapełniany jest przez grupki pieszych, rowerzystów i samochodziarzy. Większość zostaje na placu – nad Strugą, pod wiatłą albo na ławkach wokół kręgu



**Góry Dybowskie**



ogniskowego.

Proponuję jednak chwilowo ominąć wiatę i ruszyć w lewo piaszczystą drogą między wzgórzami. Z lewej strony ładny XIX wieczny budynek leśniczówki. Podchodzimy drogą wciśniętą między wydmy wzgórza, a na rozwidleniu skręcamy w lewo. Wkrótce po prawej stronie ukaże się wysoka wieża obserwacyjna. Pełnione są na niej stałe dyżury przeciwpożarowe. Widok z wieży obejmuje całą Puszcę Bydgoską – tak przypuszczam, bo próba dostania

**Tabliczka w drodze na parking nad Zieloną**

się na galerię nie udało mi się. Ostatnio pan dyżurny zapytany czy możemy wejść na wieżę, odpowiedział krótko (domofon) – NIE! Niemniej sama wieża warta jest obejrzenia z zewnątrz.

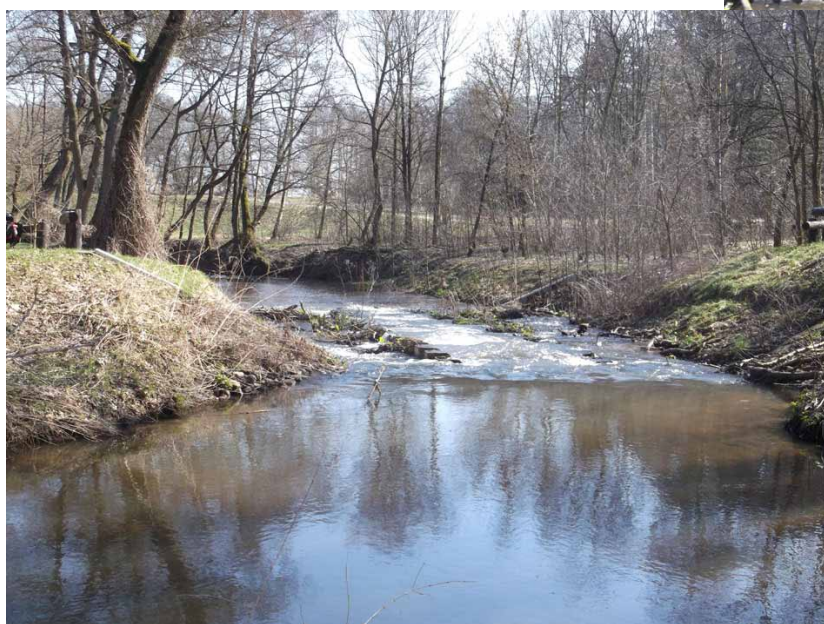
Z drogi skręcamy obok wieży w prawo, idziemy, mając po lewej młody las, po prawej starszy, wysoki. Trzymamy kierunek północno-wschodni, dochodząc do wyraźnej leśnej drogi. Skręcamy w prawo i po 50 m w lewo, w las. Po ok.150 m wychodzimy na wyraźny grzbiet i skręcamy nań w lewo. Znajdujemy się wysoko, 20 metrów nad doliną Zielonej Strugi. Wędrujemy grzbietem niecały kilometr, można po drodze zrobić sobie piknik w jakimś jasnym, sympatycznym miejscu. Nie wykluczone spotkanie z zającem albo sarną. Dzików raczej za dnia nie spotkamy, ale ślady ich bytności spotkamy niżej, gdy zejdziemy w dolinę rzeczki. Po spacerze grzbietem schodzimy w dolinę stromym zboczem, kierując się w przeciwnym kierunku. Polecam wykonanie tego zejścia obniżającym się trawsem. Teraz idziemy dnem doliny Strugi. W zależności od stanu roślinności, a latem jest bujna, miejscami da się dojść do samego brzegu rzeczki. Nad brzegiem widać ślady działania bobrów, choć żadnej tamy w pobliżu nie ma. Teraz podchodzimy wznoszącym trawsem, omijając górą osuwisko na zboczu. Wychodzimy na krawędź wysoczyzny i zbliżamy się do miejsca startu, czyli piaszczystej drogi między wydłami. Schodzimy na nią, pokonując strome zbocze. Droga w lewo wra-



**Kanał Nieszawski**



**Most na Zielonce**



**Zakole Zielonki**

camy na miejsce piknikowe w zakolu Strugi i zamykamy wycieczkową pętlę. Pora na odpoczynek przed dalszą drogą.

Do Dybowa można dojechać z Torunia przez Małą i Wielką Nieszawkę (nie mylić z Nieszawą k. Ciechocinka) szosą DW 273. Na październik przewidziano oddanie do



### Na trawersie „dybowskiego grzbietu”

użytku drogi rowerowej, która biegnie ul. Nieszawską i dziś doprowadzona jest do granicy Torunia. Na końcu Wielkiej Nieszawki szosa i droga rowerowa odbije w lewo do Cierpic, a do celu, jakim jest zakole Zielonki, dojedziemy drogą gruntową obok gospodarstwa i przepompowni na Kanał Nieszawskim. Ten kanał wpada do Zielonki w Dybowie.

Innym sposobem dostania się do Dybowa jest dojazd pociągami (regio) z Torunia lub Bydgoszczy do stacji Cierpice-Kąkol. Ze stacji należy iść szosą (kierunek pn-wschód) do przecięcia szosy DK 10. Na terenie Kąkole szosa nosi nazwę ul. Dybowska. Ostrożnie przekraczamy szosę DK 10 (Bydgoszcz – Toruń) i idziemy dalej (ul. Nad Potokiem) w kierunku parkingu i miejsca piknikowego. Po drodze oryginalna tabliczka na jednym z ogrodzeń. Około 150 m dalej jest wspomniany już parking. Dalej wycieczka według powyższego opisu.

*Juliusz Wyslouch*

### Zejście w dolinę Zielonki



**Wieża w Dybowie**



# NA SZLAKU

[www.na-szlaku.net](http://www.na-szlaku.net)

## Polub nas na Facebooku!

# Spacer Grzbietem Wschodnim Gór Kaczawskich z Mysłowa do Płoniny

Góry Kaczawskie, mimo iż są bardzo ciekawe pod względem krajoznawczym, nie cieszą się szerszym zainteresowaniem turystów. Wynika to przede wszystkim z kiepskiego połączenia komunikacyjnego. Dlatego proponuję spacer, którego początek i koniec znajduje się w tym samym miejscu. Pozwoli to na przyjazd własnym środkiem transportu i niemartwieniem się, jak powrócimy do domu.

Samochód najlepiej zaparkować w zatoczce przy skarpie, nad którą znajduje się kościół św. Jana Chrzciciela w Mysłowie. Świątynia ta, wzniesiona na zboczu Czereśniaka, powstała pod koniec XIII wieku. Dzisiaj oczywiście nie jest to ten sam obiekt. Wciąż jednak służy wiernym. Jej bryła może nie jest wyjątkowa, ale obecnie, gdy pomalowano całość na biało, widoczna jest z wielu kilometrów i swoim blaskiem przyciąga wzrok każdego spacerowicza przemierzającego pobliskie wzgórze. Nasz spacer warto rozpocząć właśnie od odwiedzenia tego Domu Bożego. Zobaczymy tam ołtarz z 1616 roku, ale zainteresowanie nasze wzbudzi pięknie odnowiona kamienna płyta z zamieszczonym obok tekstem, z którego dowiemy się, jak w tamtych czasach widziano synów tej ziemi. Z opisu dowiadujemy się, że:



„Tutaj leży Drzewo ze swoimi owocami.

Lupinę może zniszczyć śmierć, ale pestkę zachowa Raj.

Tam zielenięją tak pień jak i gałązki.

Dawniej dobrze urodzony rycerz i pan, Pan Henryk Siegesmund von Glaubitz,

Prawny spadkobierca Seitendorf (Mysłów) i Altenberg (Radzimowice).

Należał do gałęzi szlchetnego rodu.

I urodził się na tym świecie w roku pańskim 1686, 14 sierpnia.

Został następnie poprzez Chrzt Świąty przyjęty do Chrystusa.

Jego dorastanie było w owocu Pana,

Podlewały go strumienie mądrości w Lauban (Lubań) i Leipzig (Lipsk).

Także za granicą odnalazł swój rozwój w czasie przynoszącym mu sławę podróży

I pozostał na końcu przez ojcowskie błogosławieństwo w tym miejscu.

Życiodajna winorośl, która go otaczała, była dobrze urodzoną niewiastą

Pani Barbara Elizabeth, urodzona z Faustów, z domu Leihberg,

Wydała mu 8 dorodnych winogron, które zostały przez rękę śmierci przedwcześnie odłamane...

...Po tym jak ten pień spłodził pełno owoców nieba, został sam przeniesiony do raju.

Po tym jak dla dużej chwały swojego wysokiego rodu 37 lat, 22 tygodnie przeżył na tym świecie.

W wielce szczęśliwym małżeństwie trwającym 9 lat, 7 miesięcy i 2 tygodnie.

Teraz spoczywają w tej chwale Dusze obok drzewa życia

A pamięć będzie rozkwitać dalej w matce i małżonce”.

Mysłów to nie tylko zabytki architektury: kościół, pałac, ciekawe budynki mieszkalno-gospodarcze, ale także miejsce, które wybrali sobie do życia znani artyści. W roku 1921 zamieszkał tu urodzony w Berlinie Rudolf Hacke (1881-1952). Był absolwentem Akademii w Berlinie i Dreźnie, tworzył pejzaże oraz grafiki.

Z Mysłowa pochodzi Johann Gottlieb Schunmel (1748-1813), pisarz, podróżnik i pedagog, studiował teologię na uniwersytecie w Halle. Autor m.in.: „Sentymentalnej podróży po Niemczech”. Pisywał utwory dla dzieci, sztuki teatralne a także tłumaczył literaturę klasyczną. Nauczał w szkole klasztornej w Magdeburgu,

w Akademii Rycerskiej w Legnicy, a także w gimnazjum Elisabet we Wrocławiu. Telewizja niemiecka nagrała na podstawie jego satyrycznej powieści obraz zatytułowany *Schulmeister Sitzbart*.

Pierwotna nazwa tej miejscowości to Sibotendorf (1203). Po kilku zmianach przed II wojną światową miejscowość nazywano Seitendorf, a po wojnie nadano jej nazwę Sobocin (1945), by po roku przemianować na Mysłów. Ciekawostką jest fakt wybudowania tu około 1700 roku pałacu opatów lubiąskich pełniącego rolę jednej z ich rezydencji. Przez cały okres istnienia wsi prowadzono tu eksploatację górnictwem. Już na początku XIV wieku ówczesny właściciel wsi oraz okolicznych ziem, Albert Baier, uzyskał dla Mysłowa przywilej górniczy od księcia Bernarda. Górnictwo jednak nie rozwinęło się tu na tyle, by być głównym źródłem dochodów mieszkańców. W wieku XX, a dokładnie w roku 1929 miejscowe wapienniki przejęła firma Tschirnhaus AG z Wojcieszowa, która po ich modernizacji znacznie zwiększyła wydobycie i przerób wapieni.

Zapoznawszy się z historią Mysłowa, ruszamy szosą asfaltową za znakami żółtymi w stronę ruchliwej drogi prowadzącej z Jeleniej Góry do Bolkowa. Po drodze możemy oglądać stare obiekty, zarówno mieszkalne jak i gospodarcze, zbudowane wiele lat temu. Napotkamy także gospodarstwa, których właściciele realizują swoje wizje i pomysły. Możemy zobaczyć gospodarstwo otoczone palisadą drewnianą. Wjazd na teren pilnuje wielki rycerz, a na placu zobaczymy zarówno szopkę jak i wiele bajkowych postaci.

Niestety wkrótce dotrzemy do wspomnianej drogi i będziemy musieli zachować duże środki ostrożności, by przedostać się na drugą stronę. Droga ta jest bardzo uczęszczana, a na zatrzymanie się pędzących nią kierowców raczej nie możemy liczyć. Gdy już przedostaniemy się na drugą stronę, czeka nas piękny kilkukilometrowy spacer wśród leśnej ciszy i pięknych widoków.

Pierwszym obiektem, do którego docieramy, jest wzniesiony na zboczu Grodzika murowany z kamienia i cegły okrągły obiekt w kształcie wieży. Są to ruiny budowli z XIX wieku powszechnie uważane za stary wiatrak.

Po minięciu tych ciekawych ruin warto bacznie rozejrzeć się i wypatrzeć stare znaki szlaku żółtego, których nie wytarto podczas jego przemalowywania. Doprowadzą one nas w stronę Karczmyska, gdzie będziemy mogli obejrzyć bardzo ciekawe skałki o czerwonym zabarwieniu. Według mapy są to Mysłowskie Turnie. Dlaczego piszę według mapy. Otóż dlatego, że niestety w tej okolicy te same nazwy znajdują się przy różnych punktach w zależności od mapy, z jakiej korzystamy. Dlatego nie do końca możemy być pewni, czy akurat podana nazwa odnosi się do konkretnego punktu, przy którym się znajdujemy. Ja, by nie namieszać, posłużę się nazewnictwem według [www.mapa-turystyczna.pl](http://www.mapa-turystyczna.pl). Karczmysko czasami nazywane jest Wronim Kamieniem lub Wroncem. Jest to miejsce, z którego możemy podziwiać piękną panoramę na Góry Ołowiane.

Po powrocie na szlak dochodzimy do kolejnych skał, tym razem znajdujących się tuż przy drodze. Są to Diablak i Czerwona Skała. Teraz czeka nas wymagające podejście na Lubrzę (666 metrów n. p. m.). Musimy na jakiś czas zejść z żółtego szlaku i udając się w lewo, ruszyć „Ścieżką na Lubrzę”. Jest to stromo wznosząca się droga oznakowana trójkątnymi znakami. Gdy przekroczymy poziomą oznaczającą wysokość 600 metrów, po prawej stronie ujrzymy wysoką strzelistą skałę. Nie jest ona może zbyt ciekawa, ale warto wdrapać się z boczem poza nią, by dotrzeć do wypłaszczenia położonego z tyłu skały. Tam zobaczymy coś niespotykanego w naszym terenie. Otóż w skale znajdują się zamontowane stopnie i kłamry ułatwiające wejście na nią. Znajduje się tam także kilkumetrowy łańcuch. Mimo obaw warto się przełamać i skorzystać z tych ułatwień, by wejść na szczyt, gdyż czeka na nas nagroda – precudna panorama. Zobaczymy stamtąd nie tylko najbliższe



miejscowości czy góry i pogórze, ale, gdy spojrzymy nieco dalej, ujrzymy Karkonosze. Często mimo wiosennej pory są one ośnieżone co w kontraście z zieloną już okolicą wygląda bardzo ciekawie. Dodam tutaj, że wielu skłania się do tezy, iż to właśnie ta skałka, na mapie bezimienna, jest właściwym Diablakiem lub Diabelską Amboną.

Po nacieszeniu się widokami i odpoczynku idziemy dalej ścieżką wznoszącą się na

szczyt Lubrzy. To, że jesteśmy na miejscu, poznamy po przymocowanej do drzewa tablicy ze stosownym napisem. Chociaż, patrząc na to miejsce, wyda nam się, że nie jesteśmy na samym szczycie. Dawniej szczyt ten nazywano Waldberg, a dzisiaj poza nazwą Lubrza w użyciu jest druga - Lubsza. Szczyt ten jest zaliczany do Korony Gór Kaczawskich.

Aby powrócić do szlaku żółtego, można cofnąć się do miejsca, w którym z niego zeszliliśmy, jednak nie warto tego czynić. Lepiej pójść dalej leśną ścieżką i na pierwszym skrzyżowaniu udać się drogą w lewo, która wyprowadzi nas na pobliskie łąki, gdzie z reguły pasie się stado krówek. Teraz wystarczy przejść wzdłuż płotu do polnej drogi prowadzącej w stronę widocznego na wzniesieniu zamku Niesytno w Płoninie. Idąc drogą, na pewno zauważymy wśród zarośli groby. Są to resztki zrujnowanego cmentarza z ukrytym wśród zarośli kościołem anglikańskim, a właściwie z jego ruinami. Cmentarz w swojej formie został założony w 1825 roku przez twórcę przebudowy parku przypałacowego. Stanowił założenie regularne, z wytyczonymi alejkami wyznaczającymi poszczególne kwatery. Kościół, a właściwie murowana kaplica pogrzebowa, został wzniesiony na rzucie prostokąta i przykryty dachem naczółkowym. Dzisiaj dachu już nie ma, widać jedynie elementy drewnianej konstrukcji oraz mury, do budowy których wykorzystano łupki, kamienie i cegły. Niestety, dzisiaj miejsce to sprawia ponure wrażenie, mimo iż możemy wypatrzeć kilka grobów, o które ktoś dba.

Gdy wyjdziemy ponownie na drogę, ujrzymy na znajdującym się przed nami wzniesieniu wspaniałą zamek. To Niesytno. Z tej strony w zasadzie widzimy stary obiekt, chociaż wylania się także postawiony później pałac. Pierwotnie stary zamek nazywano Nimmersatt, nowy, czyli pałac Wilhelmsburg. Po II wojnie światowej zarówno wieś jak i obie budowle nazwano Niesytno. Z czasem nazwa Niesytno pozostała przy starym zamku, a nowy wraz z wsią nazwano Płoniną.



Tak naprawdę nikt nie potrafi podać dokładnej daty powstania tej warowni. Po raz pierwszy w dokumentach jej nazwa pojawiła się w roku 1432, kiedy to na rozkaz biskupa wrocławskiego zamek zdobyły wojska świdnickie, kładąc kres działalności rycerzy-rabusiów, którzy pod wodzą Hansa Czyrna gnębili okolicznych mieszkańców i grabili przejeżdżających kupców. Co prawda biskup darował Czyrnie życie, jednak, ponieważ nie zaprzestał on swojej zbójnickiej działalności, znalazł się śmiałek, który dokończył to, co powinno być uczynione od razu – odebrał mu życie. Aby nie powtórzyła się podobna sytuacja, uczyniono tak jak w podobnych w tamtych czasach przypadkach, zburzono zamek. Oczywiście nie do końca, lecz pozostałe ruiny nie pozwalały na bezpieczną obronę.

Ponieważ stare ruiny wydawały się romantyczne, w 1545 roku wzniesiono u ich stóp nowy renesansowy zamek. Niestety zarówno wieś jak i zamek bardzo często zmieniały właścicieli. W końcu, gdy zrodził się ruch turystyczny, postanowiono wykorzystać ten nowy rodzaj zarobkowania. Zamek, jego dzieje oraz tajemnice były opisywane we wszystkich przewodnikach. Pod koniec XIX wieku oprócz gospód działających we wsi otworzono dwa schroniska turystyczne. Jedno w budynku bramnym (15 miejsc), drugie w wieży (20 miejsc). W czasie II wojny światowej mieścił się tu ośrodek szkoleniowy Luftwaffe. Po wojnie ulokowano tu dom kolonijno-wczasowy. W latach 80-tych XX wieku pałac przeszedł w ręce prywatne i w niedługim czasie spłonął. Obecnie nowy właściciel prowadzi zakrojone na szeroką skalę prace remontowe i jest szansa, że w niedługim czasie w obiekcie znowu zostaną przywrócone funkcje turystyczne.

Aby wrócić do pozostawionego w Mysłowie pojazdu, udajemy się od budynku bramnego ścieżką najpierw lasem później przez łąki do drogi asfaltowej prowadzącej z Płoniny do Starych Rochowic. My jednak nie idziemy tak daleko, skręcamy przed wniesieniem Lisianki w lewo i drogą wiejską wychodzimy poza zabudowania do lasu, którym docieramy, mijając Niedźwiedzie Skały, do starego wyrobiska. Jest to miejsce na dzień dzisiejszy nieeksploatowane, jednak bardzo ciekawe pod kątem geologicznym.

Teraz pozostało nam już tylko zejść do drogi Jelenia Góra – Bolesławiec i po jej przekroczeniu dotrzeć wzdłuż Mokrzyny do kościoła św. Jana Chrzciciela, przy którym znajduje się nasz środek lokomocji.

*Krzysztof Tęcza*

# Królowa jest jedna, a i dwór nie byle jaki

### ASEKURACJA, JAKIEJ NIE BYŁO

Na zawołanie „królowa jest jedna” jednym na myśl przychodzi Doda, innym Maryla Rodowicz, ale to w branży piosenkarskiej. Jeśli chodzi o Beskidy, to niezmiennie koronę dzierży Babia Góra. Nie chodzi o to, że w Beskidach najwyższa, największa, z najrozleglejszym dookołnym widokiem, widziana zewsząd, po prostu naj... .

Babia Góra jest nie tylko „królową Beskidów” w znaczeniu turystycznym, jest od kilku lat niekwestionowaną królową akcji i wypraw ratunkowych GOPR. Miniony sezon zimowy bił wszelkie rekordy „wypadkowości” w Beskidach. Takiej ilości interwencji ratowników w ciągu czterech miesięcy od początku roku w rejonie jednego masywu w polskich górach nie było nigdy dotąd. Konkurencją dla Babiej mogą być tylko Rysy, ale i one musiały uznać wyższość królowej Beskidów. Owszem, w rejonie Babiej zawsze zdarzały się wypadki, także ciężkie oraz trudne akcje ratunkowe, ale zdarzały się co najwyżej dwie, trzy w ciągu całego roku. W ciągu czterech miesięcy tego roku takich interwencji GOPR było dziewięć. Trzykrotnie miały miejsce po dwie akcje w ciągu jednego dnia. Na szczęście nie było ofiar śmiertelnych, chociaż do niektórych ratowanych przysłowiowe „światelko w tunelu” zbliżało się dość szybko. Kilka osób uratowano dosłownie w ostatniej chwili, były w trzecim stopniu hipotermii. Zdrowie i życie zawdzięczają sprawnemu i szybkiemu działaniu ratowników oraz szczęśliwym zbiegom okoliczności, a także właściwej postawie napotkanych turystów. Oprócz doskonałej organizacji GOPR nie bez znaczenia było, że oprócz ratowników dyżurnych na Markowych Szczawinach w rejonie wypadków odbywały się szkolenia. To pozwoliło zadysponować do działań ratowniczych znaczne siły w krótkim czasie.

Oprócz nagłośnionego przez media wypadku z półgołą „turystką”, którą niemal zamrożoną na kość zabrano z babiogórskiego grzbietu, ratowano turystów pojedynczych (3 przypadki) i całe kilku, a nawet kilkunastoosobowe ekipy. Dwaj samotni turyści stracili orientację w zadymce, jeden odniósł kontuzję uniemożliwiającą samodzielne zejście do schroniska.

Tytułowy „dwór królowej” też dał się we znaki niektórym turystom, niespodzianki nie było, kilka interwencji GOPR miało miejsce choćby w rejonie Pilska, którego nazwałbym „marszałkiem dworu”. Polecam zajrzenie na Facebook Grupy Beskidzkiej GOPR i zapoznanie się z relacjami z akcji i wypraw ratunkowych.

\* \* \*

Kiedy w połowie lat 80-tych ubiegłego wieku zacząłem zimowe chodzenie po górach, Babia była moim polletkiem doświadczalnym. Tam uczyłem się zimowych gór, zanim ruszyłem w zimowe Tatry. Jednak nie od razu. Najpierw były wyjazdy wczesnowiosenne i późnojesienne w Bieszczady, Beskid Wyspowy i w Gorce. Pamiętam do dziś jesienną Połoninę Wetlińską z padającym poziomo śniegiem i wiatrem zwałającym z nóg albo listopadową zaśnieżoną Perć Borkowskiego z oblodzonym kamiennym rumowiskiem i wcale niełatwym



**Dawno temu na Diablaku**

w tych warunkach fragmentem, gdzie trzeba „przewinąć się” przy odpychającej skale. Pozwoliły na oswojenie się z niższymi temperaturami, silnym wiatrem, nauczyłem się odpowiednio dobrać ubranie, sprawdzałem różne warianty ubierania się, uczyłem się chodzenia po śniegu. Tak, to nie żart, chodzić po śniegu też trzeba się nauczyć. Tu wspomnę, że najliczniejsze nieszczęśliwe przypadki w ostatnich czterech miesiącach to skręcenia stawu skokowego. Przypadek?

We wspomnianych latach 80-tych zimowa turystyka nie była popularna jak dzisiaj. Kiedy w środku tygodnia przychodziłem na Markowe Szczawiny, bywało, że w schronisku było trzech, czterech turystów, a często byłem sam. Dopiero w piątkowe popołudnie pojawiało się więcej osób. Minionej zimy z powodu zamknięcia schronisk w tygodniu także było w górach pusto, za to w soboty i niedziele okolice schronisk przypominały odpustowy jarmark. Wystarczyło spojrzeć na obraz z kamery pokazującej placyk przed schroniskiem na Turbaczu.

Skąd taki zimowy ciąg w góry? Zapewne to efekt ograniczeń z powodu pandemii koronawirusa. Ludziska wykorzystywali, i nadal to robią, każdą okazję by pobyć na powietrzu z dala od *covidowych* zagrożeń. Nietrudno zauważyć, że większość turystów była dobrze wyposażona i zaopatrzona w raczki turystyczne. I całe szczęście, bo przy takiej frekwencji wypadków byłoby znacznie więcej.



**W drodze na Diablak**

#### ASEKURACJA WSKAZANA

Za nami śnieżna majówka i pierwszy majowy pogodny weekend 8/9 maja. Jak można było przewidzieć, w plener ruszył kto tylko mógł, chociaż w górach mimo częściowego otwarcia branży hotelowej tłumów nie było. Przed nami sezon letni, wszak o wiosnie trudno mówić, kiedy 8 maja w górach leży śnieg. Teraz od nas samych zależy, czy w górach będzie bezpiecznie i nie chodzi tylko o typowe turystyczne wypadki takie jak zabłędzenia, kontuzje, nawet upadki z wysokości. Od naszego zachowania zależy, czy ograniczenia wynikające z pandemii będą powoli znoszone czy przedłużane i zaostrzane. Tego też nie można wykluczyć, pesymiści przewidują czwarty rzut zakażeń i kolejny lockdown. Mówi się o przełomie września i października. Byłby to wzrost liczby zakażeń po letnim sezonie urlopowym. Możemy temu zapobiec. **Zatem, aby podczas naszych wakacyjnych górskich wypraw było i wygodnie, i bezpiecznie zachowajmy czujność i nie dajmy się ponieść nastrojowi „wyzwolenia” z *covidowych* restrykcji. Starajmy się zachować bezpieczną odległość od innych osób w kolejce do schroniskowego bufetu, a w razie potrzeby nie bójmy się grzecznie i dyplomatycznie poprosić kogoś, kto skraca dystans i staje za naszymi plecami, by zechciał nieco się odsunąć. To nasze prawo, prawo do ochrony zdrowia. Podobnie trzeba się zachować w pociągu czy autobusie. W jadalni lepiej poczekać, aż zrobi się przy stole więcej miejsca albo zwolni stolik, niż przysiąść się do obcych nam osób, jeśli jesteśmy grupą, trzymajmy się swojego towarzystwa.** Gdy wyeliminujemy *covid* z naszego otoczenia, to następne sezony turystyczne będą już normalne, bez obiadu z okienka, bez ograniczeń w schroniskach, bez strachu podczas podróży pociągiem.

Będąc latem, jesienią, a potem w zimie w Beskidzie Żywieckim ze zgrozą obserwowałem niefrasobliwe zachowanie wielu osób w schroniskach. Przecież stanie w owej kolejce tuż za plecami poprzednika wcale nie przyspieszy zamówienia czy odebrania posiłku z bufetu. Do tego mnóstwo osób bez maseczek. Bądźmy więc odpowiedzialni i nie narażajmy siebie i innych na wciąż krążące zagrożenie zakażeniem koronawirusem. Takie to dziwne czasy nastały, że przyszło pisać o asekuracji w górach, tyle że bez upręży, bez karabinów i liny.

*Juliusz Wyslouch*

## Śladami Goethego do Limone

**P**odróże do Włoch były modne od zawsze. Podróżowali Niemcy, Francuzi, Anglicy, oczywiście Polacy również. W XV i XVI w. głównie po nauki na uniwersytetach Bolonii i Padwy. Powszechnie pielgrzymowano do grobu św. Piotra w Rzymie. Od końca XVIII w. jeżdżono do Italii już głównie dla przyjemności, turystycznie. I zostało nam to do dziś!

Podczas jednego z takich wyjazdów zdarzyło mi się postępować przez pewien czas po śladach jednego z takich dawnych podróżników, narażającego się na trudy i niewygodę jedynie dla czystej przyjemności poznawania – co zresztą sam podkreślał. Człowieka światłego, nieprzeciętnie inteligentnego, bacznego obserwatora, który w dodatku w podróży tej czynił interesujące notatki wydane później pod tytułem „Podróż włoska”. Krótko mówiąc: pierwszego nowoczesnego turysty Johanna Wolfganga von Goethe.

Kilka dni po uroczystości obchodzonych 37. urodzinach Goethe 3 września 1786 r. nad ranem cichcem opuścił swoje towarzystwo w Karlsbadzie (dziś Karlowe Wary) i ruszył do Włoch. W koleiny jego pocztowego powozu trafiamy w Innsbrucku (poeta zanotował, że w okolicach tego miasta uprawia się dużo kukurydzy i gryki). Potem jest przełęcz Brenner (*Tu, na górze, naprzeciw zajazdu, skała jest z łupku mikowego.*\*) i pospieszny zjazd do Bolzano (*Dolina otoczona stromymi górami, uprawianymi do znacznej wysokości. (...) Pagórki u podnóża gór pokryte są winnicami.*). Poniżej tego miasta droga wiedzie doliną Adygi (...*plynie teraz wolniej i w wielu miejscach tworzy szerokie lachy żwiru.*) aż do Rovereto.

W swych zapiskach Goethe uskarżał się nieco na niewygodę podróży, a zwłaszcza jej szybkość, co nie pozwalało mu obejrzeć dokładniej wielu mijanych miejsc. Zapisał wszakże: *Dziś wieczorem mogłem już być w Weronie, ale nie chciałem stracić cudu natury, jeziora Garda leżącego nieco z drogi.* My, dwieście kilkadziesiąt lat później, jadąc wygodnym autokarem, nie narzekamy na niewygodę, więc tym bardziej jesteśmy zdecydowani „zaliczyć” ów cud natury. W tym celu w Rovereto skręcamy – jak Goethe – *pod górę, jedną z bocznych dolin, którą osiągamy niską (raptem 287 m n.p.m.) przełęcz Passo San Giovanni.* 200 lat przed Goethem jechał przez nią francuski humanista Michel de Montaigne. A jeszcze półtora wieku wcześniej, w pierwszych miesiącach 1439 r., miała tu miejsce jedna z najodważniejszych operacji desantowych średniowiecza zapamiętana przez historyków pod łacińską nazwą *Galeas per montes*: weneccanie, wojujący z Mediolanem, przeciągnęli przez przełęcz z doliny Adygi do Torbole nad jeziorem Garda, na trasie ok. 20 km, całą flotyllę złożoną z 2 galer, 6 fregat i 25 barek.

Weneckie okręty w drodze na jezioro miały wówczas na przełęczu „przystanek” na... jeziorze! Długie na blisko 2 km Lago di Lopio zanikło niestety w latach 50. XX w. na skutek przekopania pod przełęczą tunelu derywacyjnego umożliwiającego awaryjne odprowadzanie nadmiaru wód z Adygi do Gardy. Pozostał po nim tylko niewielki ukryty wśród drzew fragment mokradeł, który miga nam teraz za oknami autokaru. Zaczynamy



**Riva del Garda – twierdza La Rocca. Przebudowana w XIV w. przez Scaligerich (podobnie jak twierdze Lazise, Sirmione i Peschiera) charakteryzuje się możliwością bezpośredniego dostępu z jeziora i osłoną od strony lądu przez fosy**

zjazd ku Gardzie (*Wznoszą się tam piękne wapienne skały, wyśmienity temat do studiów malarzkich*), której wody ukazują się za kolejnym zakosem drogi.

Poeta zatrzymał się właśnie w miejscowości Torbole na północnym skraju Gardy, gdzie zobaczył *..pierwsze drzewa oliwne obwieszane oliwkami*. Chwalił także podanego mu wyśmienitego „pstrąga”, choć bardzo celnie zauważył: *Nie są to prawdziwe pstrągi. Są duże, dochodzą do pięćdziesięciu funtów wagi, całe, aż po głowę nakrapiane. Delikatne i bardzo smaczne, przypominają coś pośredniego między pstrągiem i lososiem*.

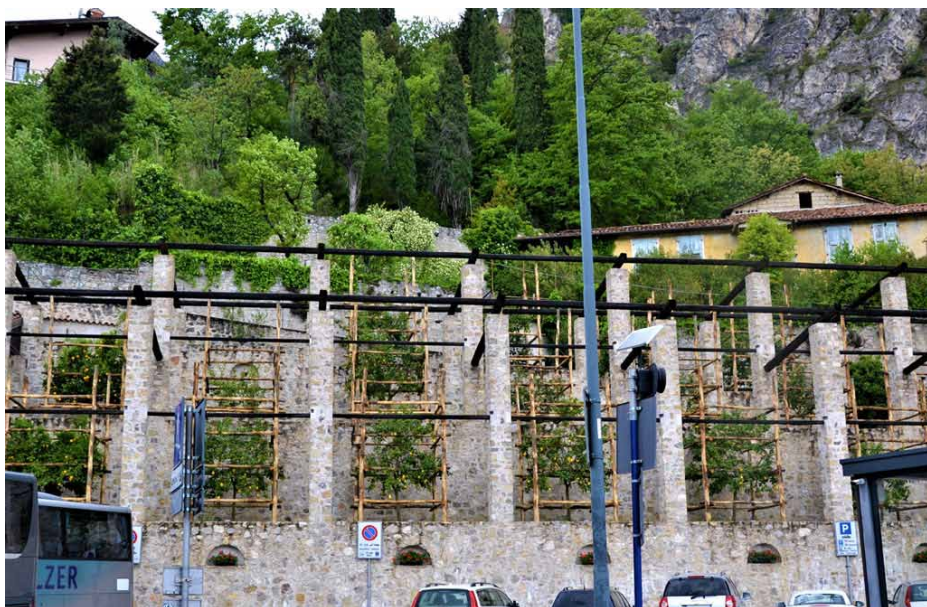
Można jedynie przypuszczać, że podróżnikowi podano trochę jeziorową, a być może jakąś wyjątkowo dużą sztukę gatunku *Salmo carpio*, endemitu Gardy, cenionego już przez starożytnych Rzymian.

My zatrzymujemy się na krótki postój w sąsiedniej miejscowości Riva del Garda. Nieco większa i chyba ładniejsza niż Torbole. Już w czasach rzymskich była ważnym ośrodkiem handlowym. W średniowieczu znajdowała się na zmianę pod panowaniem książąt biskupów Trydentu, Scaligerich z Werony i mediolańskich Viscontich. Zostało po nich sporo zabytkowych budowli ze słynną forteczką Rocca di Riva del Garda na czele. Gdy w XIX w. Trydent, a wraz z nim północny skrawek jeziora znalazły się pod panowaniem austriackim, w usytuowanym pod jej murami porcie stacjonowała cesarska flota wojenna Gardy!

Goethe wioził ze sobą sporą biblioteczkę, w której znajdowały się m.in. 3 tomy dzieła Johanna Jakoba Volkmana pt. *Historische-kritischen Nachrichten von Italien* (drugie wydanie w latach 1777/1778). Poeta zanotował, że ów Volkmann „pouczył go”, że *... jezioro to nazywało się kiedyś Benacus* i na dowód przedstawił cytaty z „Georgik” Wergiliusza. Jeszcze w średniowieczu zbiornik występował powszechnie pod nazwą *Benaco* (łac. *Benacus lacus*). M. in. Dante Alighieri w „Boskiej komedii” powstałej na początku XIV w. pisał (*Pieśń XX*): *un laco, a piè de l'Alpe (...) c'ha nome Benaco*.

W czasach Goethego jedynym środkiem komunikacji między miejscowościami rozszanymi wzdłuż brzegów jeziora była łódź. W swym diariuszu podróżnym poeta zanotował: *Dziś o trzeciej rano, wyruszyłem z Torbole z dwoma wiosłarzami. Wiatr był początkowo pomyślny, pozwolił na użycie żagli. O świcie ucichł i wstał piękny, choć pochmurny poranek*. My również poranek mamy pochmurny. Przez moment nawet siąpi drobny deszczyk. Nie musimy jednak korzystać z łodzi – jedziemy dalej autokarem, choć tempo jazdy wyraźnie spada. Drogę wiodącą zachodnim brzegiem Gardy (wł. *Gardesana Occidentale*), której wody mamy teraz z lewej – i kilkadziesiąt metrów w dole! - zbudowano dopiero w 1932 r. Wcina się ona głęboko w skaliste zbocza miejscami uzupełniane wysokimi podmurówkami. Jest wąska, ale dwa autobusy mogą się wygodnie minąć. Co innego w tunelach, których jest na niej sporo: dwa razy nasz kierowca musi ustąpić miejsca pojazdowi jadącemu z przeciwną, którego światła widać już w ciemnej gardzieli.

Wreszcie ... *Limone, którego cytrynowe gaje, tarasami schodzące po stoku góry, są obrazem zamożności i porządku*. Właściwie: Limone sul Garda, by wyróżnić tę miejscowość od kilku innych włoskich „Cytryn”. Kiedyś istotnie ważny ośrodek uprawy tych owoców, choć nie aż tak zamożny, jak o nim pisał Goethe, który oglądał to miasteczko jedynie z pokładu łódki. Limone – podobnie jak inne nadbrzeżne osady - było przez wieki dość izolowaną miejscowością. Przez góry prowadziły do niego jedynie ścieżki dostępne dla jucznych mułów. Prawie cała komunikacja z resztą świata odbywała się przez jezioro. Jedynym



### Limone sul Garda – tradycyjny gaj cytrynowy, jak w opisie Goethego!



W Limone cytryny spotkamy na każdym kroku

„bogactwem” mieszkańców było właśnie jezioro oraz drzewa oliwne i cytrynowe gaje.

*Gaj taki* – notował Goethe – *składa się z rzędów białych czworobocznych słupów, stojących w regularnych odstępach i wspinających się stopniami w górę. Na tych słupach leżą mocne belki, by w zimie można było ostonić rosnące między nimi drzewa.* Na parkingu, u stóp takiego mikroskopijnego „gaju” liczącego kilkanaście drzew, wyskakujemy z autobusu.

Dziś Limone jest prężnym ośrodkiem turystyczno-wypoczynkowym. Wiele tu hotelików i hoteli, niektóre całkiem spore! Wszystkie uczezione stromego zbocza. Tu po raz pierwszy widzę taki, do którego podjazd znajduje się na wysokości najwyższego piętra. Z recepcji do pokoi jedzie się windą, ale w dół! Bo tu właściwie wszędzie jest w dół. Aby zwiedzić miasteczko, opuszczamy się labiryntem stromych, wąskich, brukowanych uliczek. Aż się nie chce wierzyć, ale niektórymi poruszają się nawet samochody!

Równy jest tylko na samym brzegu jeziora. Zajmuje go szeroki deptak udekorowany ładnymi kompozycjami kwiatowymi, z jednej strony sięgający nabrzeża portu jachtowego, z drugiej ciągu domów opartych o strome zbocze, których partery zajmują restauracje i kawiarnie. Pomimo niespecjalnej pogody i Monte Baldo okrytego chmurami bez mała po podstawę w kawiarnianych ogródkach widać trochę gości.

W kierunku południowym deptak przechodzi w ulicę ciasno i wysoko zabudowaną domami pamiętajacymi jeszcze czasy Republiki Weneckiej. Tu jest już więcej ludzi: ci, których chłód wygonił spod kawiarnianych parasoli, zaglądają do kolejnych sklepików z pamiątkami. Najpopularniejszymi souvenirami z Limone są oryginalne opakowania miejscowej oliwy oraz – co oczywiste - najróżniejszych kształtów butelki z „tutejszymi” cytrynowymi sokami i nalewkami. Porównuję ogromną ilość tych cytrynowych specyfików na półkach miejscowych sklepów z możliwościami produkcyjnymi kilku ostatnich miejscowych *limonnaie* (gajów cytrynowych) i stwierdzam, że coś tu się nie zgadza...

Niespiesznie wędrujemy po tym oryginalnym i miłym miasteczku. Stopniami w górę, potem kilkanaście kroków wąską uliczką zamkniętą od góry łukami oporowymi, później znowu kamiennymi schodkami w dół... Autokar odesłany – nie będziemy musieli piąć się w górę na parking. Powoli zmierzamy do „starego” portu,



**Limone sul Garda**



**W sklepie przy samym wejściu kuszą oko „napoje” cytrynowe...**

który obecnie stanowi przystań dla całej floty jednostek kursujących regularnie między kilkunastoma miejscowościami nad jeziorem. Jeszcze kilka minut i już jesteśmy na pokładzie jednej z nich, by dalej podążać po śladach Goethego. Do położonego na przeciwnym brzegu jeziora Malcesine.

(\* Wszystkie cytaty „Podróżny włoskiej” J. W. Goethego w tłumaczeniu Henryka Krzeczowskiego, PIW, Warszawa 1980)

*Mirosław J. Barański*

## Rowerem po Polsce

Zaplanowaliśmy 14 etapów do przejechania w ciągu 15 dni. Początkowo miało jechać 5 rowerzystów, uczniów liceum w Świdnicy. Ostatecznie wyruszyliśmy we dwójkę z kolegą. Jechał ze mną starszy o rok Aleksander Strubel, który już zdał maturę i wybierał się na studia politechniczne do Wrocławia.

Start nastąpił ze Świdnicy w niedzielę 12 lipca o godzinie 16. Jazda była dość monotonna, może z tego względu, że trasę do Wrocławia już uprzednio znaliśmy i wielokrotnie ją zjeździliśmy. Jedynym urozmaiceniem była „guma”, jak mówią kolarze. Dętkę wymieniliśmy dość sprawnie. We Wrocławiu byliśmy tuż po godz. 19. Było to wtedy jeszcze miasto ruin, choć w centrum stały już nowe domy. Przenocowaliśmy u jednego z kolegów.

Następnego dnia po próbach opuszczenia Wrocławia i kilkakrotnych drobnych defektach wyjeżdżamy wreszcie z miasta około godz. 9, jedziemy we trzech. Odprowadza nas kolega z Wrocławia. Początkowo jazda nie przedstawia większych trudności. Jednak im bliżej południa, tym trudniej jechać. Upał daje się we znaki. Koło Lubina z szosy zjeżdżamy w cienisty las. Wreszcie o 13 przerwa obiadowa. Rozkładamy koc i wyciągamy żywność. Uraczamy się zapasami z domu. Przyjemnie jest odpocząć po męczącej jeździe.

Wkrótce – znów na rowery i w drogę. W dalszym ciągu jedziemy dobrą szosą nr 5. Wokół – żniwa. W oddali zjawia się kombajn. Szybko przesuwają się po polu, zostawiając za sobą słomę.

Wreszcie niebo zasnuwają chmury. Uciekamy przed goniącym nas deszczem. Nareszcie można odechnąć. Burza przeszła bokiem. Wkrótce jednak niebo znów pokrywa się powłoką chmur i – deszcz. W pobliskim lesie rozkładamy namiot. Odpoczywamy, jedząc podwieczorek. Po przejściu deszczu – znów w drogę. Jest już dość późno. Zapada zmrok. Już wieczorem około godz. 22 przejeżdżamy Nową Sól. Do Zielonej Góry jeszcze 22 km. O północy odczytujemy przy pomocy latarki obok szosy tablicę: Zielona Góra. Zakończyliśmy najdłuższy etap wycieczki, 154 km. Lokum znajdujemy u znajomych. Udajemy się na spoczynek.

Następnego dnia, po obejrzeniu miasta, znów w podróż rowerami w kierunku Poznania. Tym razem we dwóch. To trzeci etap wędrowki. Po 20 kilometrach złej drogi przybywamy nad brzeg Odry, w tym miejscu szerokiej już rzeki. Mostu nie ma. Przeprawiamy się na drugą stronę promem, który płynie, wykorzystując prąd wody. W dalszej wędrowce obok szosy widzimy rozbudowujące się wsie. Stawia się nowe domy, zakłada nowe płoty, urządza ogrody. W tej wsi gospodaruje spółdzielnia produkcyjna. Na odcinku Zielona Góra – Poznań naliczyliśmy siedem takich wsi. Wieczorem przejeżdżamy Grodzisk. Na polu przy latarce jemy zimną kolację, po czym zasypiamy w namiocie.

Kolejnego dnia po śniadaniu wyruszamy z miejsca postoju już o godz. 6. Po drodze mamy defekt łańcucha. Alek radzi sobie z nim znakomicie. Dojeżdżamy do Poznania. Miasto piękne i wielkie. Szkoda tylko, że



**Rynek w Świdnicy. Fot. Janusz Fuksa**

na niektórych ulicach tak dużo „kocich łbów”. Jazda rowerem jest nadzwyczaj trudna. W myśli szukam podobnej ulicy w Świdnicy. Nie znajduję. W sklepach poszukuję błon fotograficznych. Wszędzie ta sama odpowiedź: „Nie ma”. Wjeżdżamy na świetną szosę Poznań – Warszawa. Po gładkim jak lustro asfalcie można rozwijać dużą prędkość. Szosa jest zadbana. Właśnie brygada robocza wyrównuje dziury i wypukłości. Tutaj powinni nabyć doświadczenia dróżnicy ze Świdnicy.

Za Kostrzynem, w połowie etapu, w przyjemnym wysokim lesie – przerwa na zimny obiad. Krótko odpoczywamy i znów w drogę. Wiatr wieje z tyłu, więc rozwijamy dość dużą prędkość. W Gnieźnie jesteśmy już o godz. 18. Pobieźmie oglądamy to stare średniowieczne miasto. Wjeżdżamy w lasy. Teren staje się coraz bardziej falisty. Po zachodzie słońca znajdujemy wreszcie wymarzony teren na obozowisko: sosnowy las nad Jeziorem Rogowskim. Po ustawieniu namiotu zabieramy się do gotowania posiłku. Widok wokół cudowny. Nad jeziorem w oddali widać niedużą wioskę. W przybrzeżnej trzcinie pływają dzikie kaczki, żurawie. Znad jeziora dochodzą jakieś odgłosy. To rybacy zakładają sieci. Od jednego z nich dostajemy ryby na śniadanie. Mrok gęstnieje. Czas już udać się na spoczynek.

W nocy zrywa się burza. Leje deszcz. Nam to jednak nie przeszkadza, śpimy w namiocie. Przyjemne jest życie na wczasach wędrownych.

16 lipca rozpoczynamy piąty etap naszej wędrowki. Zbliżając się do Żnina, zauważamy z boku drogowskaz drogi do wykopalisk w Biskupinie. Zaciekawieni jedziemy w tym kierunku i na miejscu z przewodnikiem zwiedzamy szczątki osady kultury łużyckiej z lat 550-400 p.n.e. Osada została zalana wodą, a jej mieszkańcy się wyprowadzili, jak nam powiedział przewodnik. W okresie późniejszym, około r. 400 n.e. znowu na powstałym półwyspie rozwinęło się życie. Był tu gród słowiański. Jego upadek nastąpił około r. 1000, gdy ziemie te przejął kościół. Zwiedzamy rekonstrukcję osady i niewielkie muzeum. Uniwersytet Poznański prowadzi tu badania nad początkami państwa polskiego.

Po przejechaniu przez piękne nowoczesne miasto Szubin docieramy do Bydgoszczy, a stąd przez lesiste wzgórza do Koronowa. Na skraju lasów Doliny Brdy rozkładamy obozowisko, gotujemy ciepłą strawę. W tym dniu po raz pierwszy nie mieliśmy ani jednego defektu.

Następnego dnia rano jedziemy w kierunku Tucholi. Jesteśmy w Borach Tucholskich. Wokół nas las sosnowy z dąbrowami i buczynami. Przejeżdżamy Brdę, obok drogi widzimy jezioro. Tu w czasie wojny działała partyzantka, później desantowe oddziały wojskowe. Pozostaje za nami Czersk, Zblewo. Zatrzymujemy się w lesie, rozkładamy biwak.

Następnego dnia jedziemy przez Pojezierze Kaszubskie. Mniej tu lasów, ale dużo jezior. Przejeżdżamy Kartuzy. Naocznie przekonujemy się o dużej różnicy w klimacie tych okolic i Dolnego Śląska. Podczas gdy u nas już dawno trwają żniwa, tutaj jeszcze żyto stoi na polu niezżęte, owies zaś jeszcze zielony. Ale w biedne dawniej wsie pomorskie wkracza nowe życie. Widać budowę wielu murowanych domów. Chociaż zdarzają się jeszcze chaty kryte słomą, ale i tu widać coraz częściej instalacje elektryczne, telefoniczne i radiofoniczne (tuż po wojnie, przy braku radioodbiorników, zakładano instalacje radia przewodowego z radiowęzłów wiejskich i miejskich – JF).

Około południa wjeżdżamy do Orłowa – dzielnicy Gdyni. Zostawiwszy w napotkanym domu rowery, trolejbusem udajemy się do centrum Gdyni. Miasto wielkie, nowoczesne i piękne. Place i gmachy są już udekorowane na dzień 22 lipca. Port żeglugi przybrzeżnej wita gości hasłami i flagami. Przy wejściu widzimy portrety przodowników gdyńskiej marynarki. Pod wieczór wracamy do Orłowa. Wsiadamy na rowery i jedziemy w kierunku Gdańska. Noc zastaje nas na przedmieściu miasta. Pod lasem rozbijamy namiot.

Dzień 19 lipca rozpoczynamy zwykłymi zabiegami przy przyrządzaniu zimnego śniadania i przygotowania rowerów do jazdy. Jest pochmurno, a więc wygodna będzie jazda. Przejeżdżamy Sopot, Oliwę, oglądamy centrum Gdańska. Ulica Długa robi wrażenie. Nie widać tu zniszczeń wojennych, których tak wiele jest we Wrocławiu. Przejechawszy Pruszcz Gdański i Tczew, zatrzymujemy się w Malborku. Zwiedzamy zamek z XIV wieku, który kiedyś był niezdobytą twierdzą krzyżacką. Z tego właśnie zamku Krzyżacy wyruszyli na podbój okolicznych ziem Prusów, aż zawładnęli nimi całkowicie. Dopiero po drugiej wojnie światowej cały ten obszar wraz z Malborkiem powrócił do Polski. Po przejechaniu niedużego miasteczka Dzierżgoń urządzamy postój, kolację i nocleg w namiocie.

W poniedziałek 20 lipca, jadąc szosą na Pojezierzu Iławskim między Suszem a Iławą, zauważamy rzadko spotykane w swej grozie zjawisko. Na przestrzeni kilku kilometrów obok szosy leżą połamane lub powyrywane z korzeniami drzewa. Ocalały tylko nieliczne – najgrubsze i najwytrzymalsze. Jak dowiedzieliśmy się, przyczyną tego spustoszenia był wicher, który przeszedł przez tę okolicę 18 lipca o godz. 17. Mimo że trwał

tylko 4 minuty, spustoszenia porobił ogromne. Strat w ludziach nie było, choć zginęło kilka krów i koni. Takiego huraganu jak ten ludność tych okolic nie pamiętała.

Po południu rozpoczyna się trudna jazda. Przelotne deszcze, wiatr w oczy, zimno – wszystko to sprzysięgło się przeciwko nam. Za Ostródą zjeżdżamy w bok, do majątku PGR Fiugajki w zespole Ruskowo. W poprzednim roku podczas wakacji pracowałem przy żniwach w tym państwowym gospodarstwie rolnym jako junak brygady Służby Polsce. Argument ten pozwolił nam zająć miejsce noclegowe w stodole na sianie. (W tych czasach organizacja Służba Polsce organizowała pomoc ze strony młodzieży państwowym gospodarstwom rolnym przy żniwach – JF).

21 lipca rozpoczynamy podróż rowerami przez „wiśniodajne” okolice Dąbrówna. Bardzo dużo jest tu przydrożnych bezpiecznych sadów wiśniowych. Za nami Działdowo i Mława. Prawie wszystkie miasteczka spotkane po drodze mają wygląd świąteczny. Na wietrze łopoczą biało-czerwone flagi, nad bramami – transparenty „22 lipca dniem solidarności narodu”, „Niech żyje IX rocznica Manifestu Lipcowego”, „Konstytucja PRL ostoją wolności narodu”. Aby zdążyć do Warszawy na 22 lipca, decydujemy się jechać w nocy. I znów w Przasnyszu, Makowie Mazowieckim widzimy piękną dekorację świetlną budynków przygotowaną na święto.

22 lipca budzimy się w namiocie przy szosie dość wcześnie. Do Warszawy jeszcze 70 km. Trzeba jechać jak najszybciej. Ale nie daje się to urzeczywistnić. Dzień jest upalny. Na domiar złego z przodu dmie silny wiatr. Po trudach jazdy przybywamy jednak do Warszawy około godz. 15. Jest już po defiladzie. Wyruszamy, by zwiedzić stolicę. Kierujemy się przede wszystkim na Stare Miasto oddane dziś do użytku. Wygląda wspaniale. Kamieniczki odbudowano według dawnych wzorów, choć w swoim wnętrzu kryją nowe wyposażenie. Rynek Starówki aż mieni się od gry kształtów i barw. Nie zapomniano nawet o zegarze słonecznym na ścianie jednego z domów. Zwiedzamy także tunel Trasy Wschód-Zachód i Plac Konstytucji. Na placu przy skrzyżowaniu Alei Jerozolimskich i Marszałkowskiej ogromny wykop wypełnia się konstrukcją budowlaną. Rośnie Pałac Kultury i Nauki. Cała Warszawa spowita jest w świątecznej dekoracji złożonej z bieli i czerwieni. Na placach odbywają się występy artystyczne i zabawy ludowe.

A wieczorem nad Wisłą – pokazy ogni sztucznych. Co chwila rozpryskują się na tle granatowego nieba całe roje różnobarwnych ogni, tworzą fantastycznych kształtów palmy i pióropusze. Na plaży nadwiślańskiej siedzą zapatrzeni w niebo warszawianie i podziwiają cudowne zjawisko.

Nocleg w Warszawie mamy dość oryginalny. Śpimy w samochodzie ciężarowym, który stoi w podwórzu domu przy ul. Okrzei 24 na Pradze. Z rana przed wyjazdem około godz. 7 nasza przygodna opiekunka daje nam na drogę kwaśne mleko, sok porzeczkowy, ogórki, smalec i sól. Podziękowawszy za bezinteresowną pomoc, udajemy się w dalszą podróż. Przejeżdżamy całą długość Trasy W-Z i wyjeżdżamy z miasta. W dalszym ciągu z wysiłkiem pokonujemy drogę, bo słońce i przeciwny wiatr dobrze dają się nam we znaki. Przejeżdżamy podmiejskie letniskowe miejscowości. Połowa etapu przypada w Sochaczewie. Tam obiecujemy sobie odpocząć i się pożywić. Ale jeszcze kilka kilometrów wcześniej zmuszeni jesteśmy stanąć i zająć się naprawą roweru. Alikowi „puściła” łałka na dętkę w rowerze.

Wreszcie Sochaczew. Na przedmieściu zatrzymujemy się nad szeroką Bzurą, aby umyć się i spożyć obiad. Robię zapiski ostatnich wrażeń. Czas szybko leci. O godz. 16 ruszamy dalej. Przejeżdżamy jeszcze ładne miasto Łowicz. W jego okolicy widzimy gdzieś wieśniaczki w strojach ludowych. Są to jedyne na naszej trasie okolice, w których przetrwały na co dzień stroje regionalne. Wieczorem przybywamy do Głowna. Niedaleko za miastem w rzadkim wysokopiennym lesie sosnowym rozstawiamy nasz namiot.

24 lipca z rana wyruszamy do dwunastego etapu wędrówki po ziemiach polskich. Po drodze mamy Stryków. O godz. 13 jesteśmy już w Łodzi. Ciesząc się, wjeżdżamy na świetną szeroką szosę przechodzącą brzegiem miasta. Jednak radość nasza jest niedługa. Wkrótce, kierując się drogowskazami, jesteśmy zmuszeni opuścić się w głąb miasta, w ulice wyłożone „kocimi łbami”. Przejazd przez miasto trwa bardzo długo. Z pewnością dłużej niż przez Warszawę. Za Pabianicami, w pięknym parku, robimy odpoczynek i jemy obiad, jak zwykle na zimno. Składa się z kwaśnego mleka i chleba ze smalcem z Warszawy.

Za miastem Łask wjeżdżamy na drogę drugiej klasy prowadzącą do Wielunia. Do miasta tego mamy aż 62 km. Całej planowanej trasy nie jesteśmy w stanie tego dnia wykonać. Namiot rozbijamy na 25 km przed Wieluniem, w pięknym lesie mieszanym, wśród świerków i brzoź.

Następnego dnia budzimy się dość wcześnie, około godz. 4. Do końca wycieczki pozostały jeszcze dwa etapy. Alik postanawia te dwa etapy, łącznie prawie 240 km, przejechać w jednym dniu. Śpieszy się do Świdnicy, bo już za kilka dni musi jechać do Wrocławia na egzamin w wyższej uczelni. Dokonujemy podziału żywności. Żegnam się z towarzyszem podróży. Pozostałą trasę wycieczki przejadę sam.

Jadę boczną drogą biegnącą wśród lasów przez okolice stosunkowo biedne. Gleba tu licha, chaty wiejskie kryte słomą. Przebywam Wieluń, Praszkę, Gorzów Śląski, Olesno. Dostaję się nareszcie na dobry asfalt. Szybkość mogę zwiększyć. Obok szosy już coraz częściej widzę nowoczesne wiejskie domy. O zachodzie słońca zjadam posiłek w barze mlecznym w Opolu. Wieczorem jadę wśród lasu przy pełni księżyca. Za Niemodlinem po przebyciu 9 km przy drodze w lesie rozwieszam płachtę namiotową. Rower kładę na ziemi i przywiązuję do drzewa. Po raz pierwszy sam nocuję w lesie. Czuję się nieswojo. Ale jakoś zasypiam.

W niedzielę 26 lipca wyruszam do ostatniego czternastego etapu wycieczki. Przez cały dzień panuje nieznosny upał. W Nysie o godz. 11 spożywam mleko z bułkami. Kąpię się w Jeziorze Otmuchowskim, aby choć trochę się ochłodzić.

Do Świdnicy pozostaje jeszcze kilka miast: Paczków, Kamieniec, Ząbkowice i Dzierżoniów. W Ząbkowicach spożywam ostatni posiłek. W Dzierżoniowie chronię się przed deszczem pod płachtę wystawowej osłony przeciwsłonecznej. Wieczorem po godz. 20 zatrzymuję się w Grodziszczu i nawiązuję rozmowę z kolegami z mojej szkoły podstawowej. Wracamy do wspomnień sprzed kilku lat.

Późnym wieczorem przyjeżdżam do Świdnicy. Po 15-dniowej nieobecności zjawiam się w domu nieco zmęczony, lecz jednocześnie dumny ze zrealizowania 14-etapowego rajdu kolarskiego, który skromnie nazwałem wycieczką rowerową dookoła Polski, o długości 1590 km. A więc każdy etap przeciętnie miał długość 114 km. Rodzicom i bratu następnego dnia, to znaczy 27 lipca 1953 r., opowiadałem o przygodach niecodziennej wędrówki. Zbieram swoje notatki. Radiowęzeł Świdnica, nadający w sieci przewodowej, omawiał moje informacje przysyłane z trasy. Teraz trzeba będzie osobiście wystąpić przed mikrofonem radiowęzła.

*Janusz Fuksa*

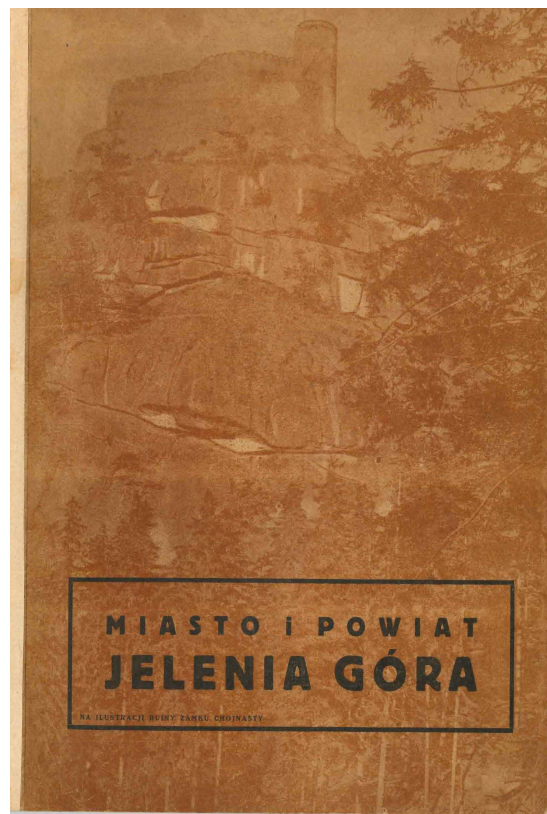
*Skarby z Pracowni*

## Miasto i Powiat Jelenia Góra

Publikacja pt. „Miasto i Powiat Jelenia Góra w dwa lata po powrocie do Polski” wydana przez Śląski Zespół Wydawniczy, a zrealizowana przez Zakłady Graficzne Instytutu Naukowego Oddział w Jeleniej Górze licząca ledwie 56 stron zawiera wiele ciekawych, a zarazem ważnych informacji o grodzie nad Bobrem w okresie powojennym. Wystarczy przeczytać umieszczone na wewnętrznej stronie okładki streszczenie treści: „Zarys geograficzny – prof. Stefan Górki; Historia miasta i powiatu Jeleniej Góry – Eugenii Trillerówny; Miasto Jelenia Góra (od objęcia urzędowania przez władze polskie do 1 III 47); Miejska Rada Narodowa; Wyjątek z napisu umieszczonego w skrzynce kamiennej w fundamencie obecnego Ratusza w Jeleniej Górze; Powiat Jeleniogórski (od maja 1945 r. do chwili obecnej); Omówienie działalności referatów w Starostwie Powiatowym Jeleniogórskim; Powiatowa Komenda Straży Pożarnych; Trochę o prasie i dziennikarzach jeleniogórskich – red. Ksawerego Piątki; Powiatowa Rada Narodowa w Jeleniej Górze; Związki Zawodowe na terenie miasta i powiatu Jeleniej Góry; Organizacje Społeczne w Jeleniej Górze; Państwowe Monopole w Jeleniej Górze; Życie literackie w powiecie Jeleniogórskim; Turystyka w powiecie Jeleniogórskim; Oświata na terenie powiatu Jeleniej Góry; Ogłoszenia; Liczne ilustracje w tekście i na oddzielnych planszach”.

Dodam tylko, że redaktorem naczelnym publikacji był Stefan Kuczyński, a redaktorem literackim Edward Kozikowski. Na okładce zamieszczono ilustrację przedstawiającą ruiny zamku Chojnasty.

Zanim przystąpię do bardziej szczegółowego przedstawienia zawartości omawianej publikacji wspomnę, że na pierwszych kartach zamieszczono zdjęcia i krótkie prezentacje najważniejszych w tamtym czasie osób dla miasta Jelenia Góra. Byli to: Wojciech Tabaka – starosta powiatowy w Jeleniej Górze, Konstanty Meglicki – przewodniczący Miejskiej Rady Narodowej w Jeleniej Górze, prof. inż. Stefan Górka – przewodniczący



Powiatowej Rady Narodowej w Jeleniej Górze, Adam Drabina – p.o. prezydenta miasta Jelenia Góra oraz Walenty Piotrowicz – wicestarosta powiatowy w Jeleniej Górze.

Jeśli chodzi o wiadomości praktyczne, to Stefan Górka w „Zarysie geograficznym” omówił Sudety Zachodnie z najwyższym wzniesieniem Śnieżką mającą wówczas oficjalnie 1605 metrów wysokości ponad poziom morza. Przez kocioł, w którym leżało miasto Jelenia Góra, przepływały rzeki: Bóbr, Zakręt – Wielki i Mały, Kamienica i Łomnica. Teren ten od południa zamykała grań Sudetów Zachodnich zwanych na tym odcinku Górami Olbrzymimi lub Karkonoszami. Od wschodu granice powiatu stanowi wzniesienie Kamienio-górskie, od północy szereg wzgórz nazywanych Bobrowo-Kocimi.

Autor podawał, iż krajobrazy górskie stanowią: Sudety, pasmo Kamienio-górskie, Wzgórza Łącznikowa i Karpnik. Krajobrazy nizinne tworzą doliny: Piotrowic, Chojnast i Cieplic, kotlina Jeleniej Góry oraz doliny Turońska, Łomnicy i Majewa. Omówił także teren pod względem geologicznym, klimatycznym i roślinnym.

Eugenia Trillerówna w dziale „Historia miasta i powiatu Jeleniej Góry” oparła się na materiałach znajdujących się w Archiwum Miejskim w Jeleniej Górze, którego była wówczas kierownikiem. Odniosła się m. in. do wiadomości o zamku zbudowanym w 1111 roku przez Bolesława Krzywoustego na górze, której nadano nazwę od imienia władcy. Niestety zamek ów na polecenie królewskie miasto rozebrało w 1433 roku.

W dalszym opisie dotyczącym rozwoju miasta możemy śledzić, jak rozwijało się tu kupiectwo, sądownictwo czy administracja począwszy od założenia grodu do wojny 30-letniej, która doprowadziła do całkowitego upadku miasta. Na szczęście od roku 1658, kiedy to założono Związek Kupiecki, miasto zaczęło dźwigać się z ruin i jego mieszkańcy zaczęli opływać w dobrobycie tak wielkim, że w 1742 roku Fryderyk Wielki wydał „edykt żałobny” dla Jeleniej Góry zabraniający luksusu pod karą 100 do 1000 talarów i normujący czas trwania żałoby.

Autorka opisuje czasy budowy ratusza miejskiego, rządów austriackich, wojen napoleońskich, budowy kolei żelaznej oraz rozwoju przemysłowego w okresie po I wojnie światowej, co doprowadziło do budowy wielu zakładów przemysłu maszynowego, tartaczno, przędzalni wełny, fabryk sztucznego jedwabiu, zakładów monopolowych, fabryk porcelany, celulozy, papieru, a nawet otwarcia term w Cieplicach.

Oddzielnie przedstawiona jest historia kościoła św. Erazma i Pankracego. Dowiemy się tu m. in., iż 40. proboszcz, którym był Jan Konstanty Pank, wystawił swoim kosztem główny ołtarz, w którym umieszczono obraz przedstawiający Przemienienie Pańskie na górze Tabor. Początkowo patronat nad tą świątynią sprawowali królowie polscy, by od 1520 roku wyłączne prawo do tego miało miasto Jelenia Góra.

W kolejnej części swojego opisu Eugenia Trillerówna odnosi się do czasów od końca II wojny światowej do 1 III 1947 roku. Podaje m. in., że stan ludności miasta to nieco ponad 34 tysiące osób, z czego 31 tysięcy Polaków. Od samego początku osoby organizujące administrację państwową dążyły do przejmowania i uruchamiania kolejnych zakładów, by nie doprowadzić do ich zniszczenia przez przybywających tutaj szabrowników. Powoli otwierano sklepy, piekarnie, zakłady pracy, co pozwalało na osiąganie przychodów z podatków. Wkrótce uruchomiono szpital i objęto opieką lekarską mieszkańców powiatu. Otwarto Teatr Miejski, powstał Klub Literacki, otwarto szkoły, zorganizowano Miejską Zawodową Straż Pożarną.

Myślę, że tych kilka zdań zachęty wystarczy, by ci, których interesuje historia naszego grodu, sięgnęli po prezentowaną publikację.

Bardzo przydatna może okazać się tabela zamieszczona na stronie 22, w której podane są nazwy miast, gmin, gromad oraz ich odpowiedniki w języku niemieckim. Także omówienie działalności referatów w Starostwie Powiatowym Jeleniogórskim przynosi wiele ciekawych materiałów.

Ksawery Piątka opisuje ówczesną prasę oraz dziennikarzy, którzy wtedy pracowali. Wspomina m. in. o wydanej pod redakcją Stefana Trzecińskiego 20-stronicowej jednodniówce pt. „Głos Pogranicza” będącej pierwszym drukowanym słowem polskim w Jeleniej Górze.

Ciekawe informacje zostały zawarte w dziale „Organizacje Społeczne w Jeleniej Górze”. Dowiadujemy się tu, że już w czerwcu 1945 roku założono placówkę Polskiego Czerwonego Krzyża w naszym mieście. Powstały wówczas także Polski Związek Zachodni, Robotnicze Towarzystwo Przyjaciół Dzieci, organizacja młodzieży T. U. R.

W dalszej części publikacji mamy opisy działalności Stowarzyszenia Kupców Polskich, Aeroklubu Jeleniogórskiego czy Państwowych Monopoli, w tym Państwowego Monopolu Spirytusowego, Polskiego Monopolu Tytoniowego.

Bardzo ciekawym materiałem jest opis życia literackiego. Dowiadujemy się tu o wydawanym od jesieni 1945 roku w Jeleniej Górze pod redakcją profesorów Juliana Krzyżanowskiego i Stefana Kuczyńskiego miesięcznika „Nauka i sztuka”.

Z działu „Turystyka” dowiadujemy się, że pierwszy opis Gór Sudeckich (Riesengebirge) wyszedł drukiem w 1736 roku w Jeleniej Górze, a pierwszy przewodnik po tych górach ukazał się w roku 1798.

Po II wojnie światowej powstało Dolnośląskie Towarzystwo Turystyczno-Krajoznawcze, które w dniu 1 IX 1946 r. zostało przemianowane na samodzielny Oddział Polskiego Towarzystwa Tatrzańskiego w Jeleniej Górze.

W przedstawianej publikacji umieszczono wiele ilustracji przedstawiających zarówno ciekawe obiekty w Jeleniej Górze jak i piękne miejsca w górach otaczających miasto. Oczywiście, zdjęcia te są czarno-białe. Nie mniej warto je obejrzeć i porównać do dzisiejszego wyglądu tych obiektów czy krajobrazów.

*Krzysztof Tęcza*

## 25 lat Liceum Ogólnokształcącego im. Stefana Żeromskiego w Jeleniej Górze

Cały tytuł tej 78 stronicowej publikacji wydanej w 2500 egzemplarzach brzmi: „Księga Pamiątkowa wydana na 25-lecie Liceum Ogólnokształcącego im. Stefana Żeromskiego w Jeleniej Górze. 1945-1970”. W skład komitetu redakcyjnego weszli: Andrzej Baltyn, Tadeusz Dyduch, Anna Gucma, Jerzy Hałaj, Zofia Kunicka-Ożóg, Wiktor Prystrom, Aleksandra Szymczak i Helena Wójcik. Okładkę zaprojektował Reinard Zajosz a druk zlecono Jeleniogórskim Zakładom Graficznym. Dodatkowo, jako uzupełnienie tekstu, dołączono kilkanaście całostronicowych fotografii przedstawiających architekturę budynku szkolnego jak i poszczególne pracownie znajdujące się w szkole (chemiczna, historyczna, rysunkowa, fizyczna, zajęć technicznych, geograficzna i językowa).

Jeśli chodzi o celowość takiej publikacji to przytoczę tu kilka zdań z zamieszczonego wstępu. „...Komitet Organizacyjny, zwołanego z okazji XXV-lecia istnienia szkoły, IV Zjazdu absolwentów i wychowanków Liceum Ogólnokształcącego w Jeleniej Górze pragnie poprzez niniejszą publikację uchronić od zapomnienia jej dzieje oraz nazwiska nauczycieli i maturzystów...”.

Nie ma się zatem co dziwić, że na trzydziestu stronach zamieszczono nazwiska zarówno nauczycieli jak i uczniów. W pierwszej części możemy znaleźć wykaz nauczycieli zatrudnionych w latach od 1945 do 1970. W drugiej części umieszczono wykaz absolwentów Gimnazjum i Liceum od roku szkolnego 1945/46 do roku szkolnego 1968/69.

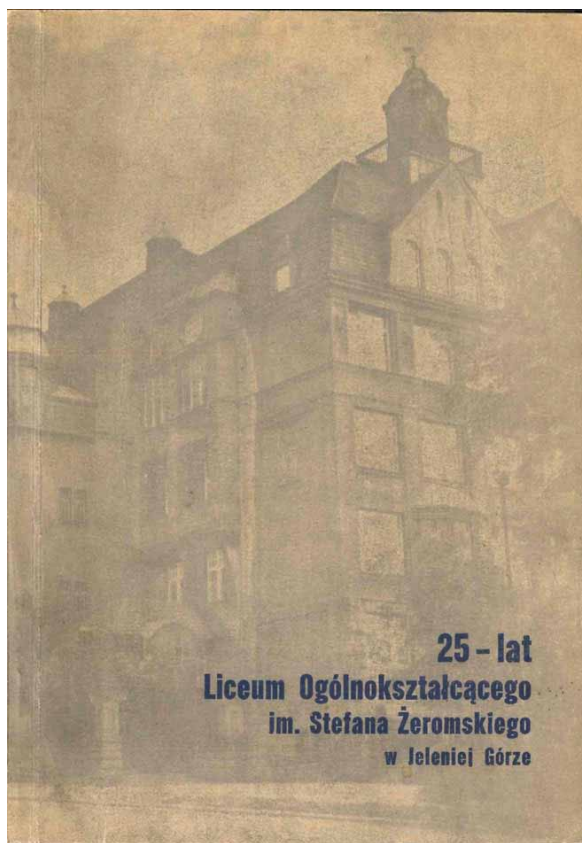
Na pozostałych stronach przedstawiono historię tworzenia administracji państwowej i organizację życia ludności przybywającej tu z wszystkich stron kraju a i z zagranicy. Po zakończeniu II wojny światowej na tzw. „Ziemiach odzyskanych” wszystko trzeba było tworzyć od podstaw, także szkolnictwo. W 1945 roku przeprowadzono nabór do dwóch pierwszych polskich szkół: Państwowego Koedukacyjnego Gimnazjum i Liceum Ogólnokształcącego przy ul. Kochanowskiego oraz do Państwowego Koedukacyjnego Liceum Pedagogicznego przy ul. Nowowiejskiej.

Z materiałów zamieszczonych w publikacji dowiadujemy się m. in. że dla podbudowy materialnej szkoła otrzymała gospodarstwo rolne w miejscowości Kamienica oraz pensjonat w Szczęsnowie. Pozwoliło to na częściowe zabezpieczenie sytuacji mieszkaniowej kadry nauczycielskiej oraz zaopatrzenia szkolnej stołówki w potrzebne artykuły. W późniejszym czasie przydzielono szkole samochód ciężarowy „Dodge”, który był wykorzystywany do przewożenia zaopatrzenia ale także służył celom wycieczkowym.

Bardzo dużo miejsca poświęcono przedstawieniu rozwoju szkoły jak i tworzeniu się w niej różnego rodzaju inicjatyw czy ruchów młodzieżowych reagującej na wydarzenia polityczne jakie miały miejsce w kraju. Uczniowie coraz częściej brali udział w różnego rodzaju konkursach czy olimpiadach, często zajmując w nich czołowe lokaty. Z czasem szkoła wypracowała sobie opinię „najlepszej” w mieście, co miało wpływ na ilość chętnych do pobierania nauki właśnie tutaj, w Żeromie.

Uzupełnieniem całości są zamieszczone wspomnienia Andrzeja Lesiewskiego oraz „Kronika ważniejszych wydarzeń z życia młodzieży w latach 1965/70” opracowana przez Izabelę Czerską i Urszulę Starzec.

*Krzysztof Tęcza*



*Odpowiednie dać rzeczy słowo...*  
(„Wiersze” Cyprian Kamil Norwid)

## „Na” czy „do”, „zwierzyna” czy „zwierzęta”?

Czy to są słowa błędne czy właściwe – oddające istotę rzeczy – poprawne pod względem językowym i jako pojęcia. Używane w języku potocznym, w mowie i piśmie – z zasady nie budzą sprzeciwu jako niewłaściwe. Można je dodać do osławionych „włączam”, „włanczam”, „wyłanczam”, „szłem” i „szedłem” czy „poszedłem” (jednak kobieta „poszła”). Innymi słowy – „mówimy, co nam ślina na język przyniesie”. Ale czasami należy się zastanowić...

### Zwierzęta czy zwierzyna?

Podobny problem występuje w mowie potocznej, ale też języku fachowym, także w pisowni dwóch wyrazów o bardzo odmiennym zakresie pojęciowym. To „zwierzęta” oraz „zwierzyna”. Do unikatów należą wypowiadający prawidłowo słowo „zwierzęta” w znaczeniu fauna – w odróżnieniu od flory. Powszechnie można usłyszeć słowo „zwierzyna” łowna bez zwracania uwagi na poszanowanie gatunków chronionych – czyli cel dla myśliwych i hodowców, nawet jeśli ktoś opowiada o zwierzętach i gatunkach z mocy prawa chronionych.

Minie pewnie jeszcze co najmniej sto lat zanim myśliwi i leśnicy, i – o zgrozo krajoznawcy, ekolodzy i obrońcy przyrody – będą w mowie i piśmie odróżniać „zwierzęta” od „zwierzyny”, Moim zdaniem, ten błąd językowy trwa od niepamiętnych czasów i niełatwo przekonać popełniających tę nieścisłość, zapewne bez głębszego zastanowienia, do poprawnego używania obydwu pojęć, nazw, określeń. Na ważne i wyraźne odróżnienie nie natrafimy we wszystkich słownikach języka polskiego.

Oto w *Słowniku języka polskiego* pod red. Mieczysława Szymczaka (PWN 1981) w tomie III na str. 1071 znajdują się słowa: *zwierzę, zwierzęce, zwierzęcość, zwierzęcy, zwierzostan* oraz *...zwierzyna, czyli różne gatunki ssaków i ptaków żyjące na wolności w lasach, na polach, w wodach i błotach, uznane przez prawo łowieckie za zwierzęta łowne, będące przedmiotem polowań*. Słowo *zwierzę* opisane jest obszerniej od poprzedniego, są nawet pojęcia *ochrona zwierząt, treser zwierząt, zwierzę udomowione i użytkowane przez człowieka*.

W *Małej encyklopedii leśnej* pod redakcją Zespołu (PWN 1991 na str. 620-621 znajdziemy słowa: *zwierzęta – wszelkie żywe istoty odżywiające się wyłącznie pokarmem organicznego pochodzenia, zwierzęta chronione – podlegające ochronie na podstawie rozporządzeń odpowiednich władz, oraz hasło zwierzyna – [zwierzęta] żyjące na wolności dzikie gatunki ssaków i ptaków, uznane przez prawo łowieckie za przedmiot polowania*. W tym hasle jest rozróżnienie zwierzyny na „grubą” i „drobną”.

Nietrudno zauważyć, że w hasle „zwierzęta” nie ma informacji, że są „własnością państwa”, o czym wyraźnie informuje treść hasła „zwierzyna”, bowiem „jako wynik polowania dostarcza mięsa”: [dziczyzny], a także skór, poroża, szczeciny, turzycy, na filc, piór i innych surowców”. Nie mogę się pogodzić z używaniem słowa „zwierzyna” wygłaszanym – chyba odruchowo, bez analizowania poprawności – przez ekologów, rozmaitych obrońców i ochroniarzy przyrody, gdy popisują się „wiedzą” o gatunkach i osobnikach będących pod ochroną prawną.

Przecież to nie są zwierzęta „łowne”, jak głoszą odpowiednie przepisy, ale zwierzęta godne poszanowania i ochrony, jakże często bardzo nam bliskie, nawet czasem aż tak, że giną na szosach po zderzeniu z samochodami (sarny, jelenie, dziki, rysie, jeże, kaczkę, trawce, „nurogęsi czy gągoły prowadzące nieraz kilkanaście piskląt w poprzek ruchliwej ulicy miejskiej). Ofiarami są także duże ptaki drapieżne – myszołowy, a bywają ofiarami także bociany białe, gdy droga szybkiego ruchu prowadzi przez tereny zalesione lub rozlewiska i podmokłe łąki, gdzie żerują.

Znana jest wiosenna pora totalnej zagłady żab wędrujących w poprzek dróg do miejsc z wodą, nawet kałuż po dużych deszczach, dla złożenia skrzeku i rozmnażania wielu płazów rzadkich i chronionych, jak np. ropuchy czy salamandry bardzo powolne podczas naturalnych wędrówek. W takich przypadkach nie używamy – dlaczego? – zwrotu „zwierzyna» tylko prawidłowego określenia „zwierzęta». Co gorsze – określenia „zwierzyna» w odniesieniu do „zwierząt” pod ich opieką używają dyplomowani inżynierowie leśnicy i to zawodowcy pełniący rolę strażników przyrody w... parkach narodowych.

## Kłopotliwe przyimki „na”, „w”

W języku potocznym w rozmowach napotykamy na liczne trudności, jakie ogólnie nazywa się błędami językowymi albo nawet słowami kłopotliwymi. Na szczęście dostępny jest *Mały słownik wyrazów kłopotliwych* (oprac. Mirosław Bańko, Wyd. PWN), który może być pomocny w takich sytuacjach. Tamże znajdziemy poradę, kiedy używać „z», „w» lub „we» i że należy mówić i pisać „w Tatrach», „w Rzymie», zaś „we» stosujemy zawsze, gdy wyrazy zaczynają się od spółgłoski np. „we Lwowie”, „we Francji” czy „dać się komuś we znaki».

Mały ze swej natury przyimek „na» mówimy i piszemy zawsze bezbłędnie: „na prawo», „na dobre i na złe», „na nic», „na darmo», ale także błędnie „na Słowacji», „na Ukrainie» czy jednak prawidłowo „na wyspie Madagaskar», „Wolin», „Sycylii». Jednak ostatnio coraz częściej można usłyszeć upomnienie: nie „na Ukrainie», ale „w Ukrainie» i „w Słowacji». A to z prostego powodu, bowiem są to osobne państwa, a nie jakaś mało znacząca dzielnica czy plama na mapie, czyli jakby „na marginesie».

Od niepamiętnych czasów w powszechnym użyciu są wyrażenia z przyimkiem poprzedzającym rzeczowniki własne, tj. nazwy miast czy państw. Mówimy „na Cyprze», „na którymś z biegunów», Ale nie używa się połączenia „na Francji» czy „na Australii» i nie sposób wyjaśnić, dlaczego ciągle słychać „na Ukrainie», „na Słowacji». Prawidłowo powinno się mówić – „we Francji» i „w Rumunii» czy „w Burkina Faso». To mi przypomina stary błąd z Tatrami „czeskimi», choć kiedyś były to przecież góry „węgierskie” w czasach, gdy powstało i długo jeszcze potem – także w przewodnikach turystycznych – Towarzystwo Tatrzańskie, a niebawem Polskie TT.

Wróćmy zatem do „zwierząt» i „zwierzyny». Warto im oddać „co należne», jakby „co cesarskie», czyli prawidłowo o zwierzętach łownych mówić „zwierzyna», a o wszystkich pozostałych od mrówek po słonie „zwierzęta». I to także wtedy, gdy nie wpisano ich na międzynarodowe listy gatunków chronionych czy choćby zagrożonych wyginięciem i pozostających pod ochroną prawa o ochronie przyrody. Warto sięgnąć czasem do istniejącej od 1992 roku i dostępnej *Polskiej czerwonej księgi zwierząt* opracowanej przez kilkudziesięciu naukowców pod patronatem Instytutu Ochrony Przyrody PAN w Krakowie (tom I – Kręgowce i tom II – Bezkręgowce). Obydwe będą pomocne w prawidłowym odróżnieniu zwierząt łownych od chronionych oraz gatunków zagrożonych na terenie Polski.

Moja zachęta do poznania zawartości tych publikacji może znacznie ułatwić wypowiedzianie się na temat ochrony przyrody w ogóle, gatunków chronionych, łownych, a zwłaszcza zachęcić do prawidłowego rozróżniania „zwierząt” od „zwierzyny». Co prawda myśliwi niezmiennie od dawna uważają się za wspomagających (dokarmianie !!!) ochronę polskiej przyrody, w tym przypadku „zwierzyny», lecz to nie to samo co sprzyjanie „zwierzętom», czyli licznym gatunkom zwierząt chronionych. A te osoby uważają się za krajoznawców i są znacznie liczniejsi od niemałej liczby myśliwych. Wszak wywodzimy się z tych, którzy zaczęli chronić „zwierzęta alpejskie (halskie), kozice i świstaki». W PTTK można zdobywać czterostopniową odznakę „Turysta Przyrodnik», być opiekunem naszej bujnej natury, czynnie, czyli własnym postępowaniem i przykładem popularyzować jej poszanowanie jako turysta – ekolog.

Taką powinność wpisało do swego statutu – punkt 3 – w 1873 roku Towarzystwo Tatrzańskie. I tego się trzymajmy jak najdłużej, odróżniając od „zwierzyny» dla dobrostanu polskiej przyrody „zwierzęta» – ważną część naszego i europejskiego krajobrazu przyrodniczego. Hasło „darz bór» niech wykrzykują sobie myśliwi, ideowo bardzo odlegli od krajoznawców i amatorów-przyrodników żywotnie zainteresowanych ochroną przyrody nie tylko dla siebie, „na dziś» dla współczesnych, ale dla naszych następców.

**Tomasz Kowalik**

## \*NA SZLAKU\* - magazyn turystyczno-krajoznawczy

Czasopismo Polskiego Towarzystwa Turystyczno-Krajoznawczego wydawane przez Oddział Wrocławski PTTK od 1987 r.  
Magazyn odznaczony "Złotą Honorową Odznaką PTTK" w 2002 r. oraz Odznaką Honorową "Za Zasługi dla Turystyki" przyznaną przez Ministerstwo Sportu i Turystyki w 2012 r.



Adres Redakcji:  
Rynek-Ratusz 11/12, 50-106 Wrocław

Redaktor Naczelny: **Piotr Dacko**  
Redakcja techniczna: **Piotr Dacko**  
Korekta: **Zofia Wiatrak**  
Webmaster: **Piotr Dacko**

Stale współpracują: Juliusz Wyslouch, Krzysztof Tęcza,  
Tomasz Kowalik, Ryszard M. Remiszewski, Janusz Fuksa,  
Bartosz Skowroński, Zbigniew Piepiora, Krzysztof Piłk,  
Jacek Mielcarek, Sebastian Jakobsch, Mirosław J. Barański



Materiałów nie zamówionych Redakcja nie zwraca i nie stosuje honorariów za opublikowane.

Redakcja zastrzega sobie prawo adyustacji tekstów, przyjmowanych wyłącznie w formie elektronicznej.

**Przedruki tylko za podaniem źródła.**

Umieszczanie banerów na stronie domowej magazynu i reklam wewnątrz numerów na odrębnie uzgadnianych zasadach.

Za treść reklam Redakcja nie odpowiada.

ISSN 1230-9931