

Rok XXXV

Nr e-172 (368)

Luty 2021

# NA SZLAKU

Turystyka – Krajoznawstwo – Góry

Magazyn turystyczno-krajoznawczy



## **Z NASZEGO REGIONU**

Jastrzębiec – góra między Gaikiem i... Gaikiem .....	<i>Bartosz Skowroński</i> .....	3
W Górach Kamiennych .....	<i>Krzysztof Gdula</i> .....	5
Zimowy spacer z Jagniątkowa na Czarną Przełęcz .....	<i>Krzysztof Tęcza</i> .....	7

## **OJCZYSTE SZLAKI**

Syfon Kłodnicy .....	<i>Mirosław J. Barański</i> .....	9
Zimowy Trzęsacz .....	<i>Mirosław J. Barański</i> .....	10
Wieża dla turystów w Elku .....	<i>Tomasz Kowalik</i> .....	12
Stary Sącz – pomnik polskiej historii .....	<i>Tomasz Kowalik</i> .....	13
W stolicy zabytki witają i żegnają .....	<i>Tomasz Kowalik</i> .....	14

## **TRASA MIESIĄCA**

Na Lipowską, Rysiankę i rozległe hale .....	<i>Juliusz Wysłouch</i> .....	16
---	-------------------------------	----

## **WYGODNIE I BEZPIECZNIE**

Wypadkowy koniec roku .....	<i>Juliusz Wysłouch</i> .....	19
-----------------------------	-------------------------------	----

## **GLOBTROTER**

Juraniowa Dolina i jej niezwykła droga nad potokiem .....	<i>Krzysztof Miraj</i> .....	21
---	------------------------------	----

XXI Spotkanie Śladowe Czytelników i Sympatyków

„Na Szlaku” (XXI Spotkanie Narciarzy Śladowych) .....	<i>Juliusz Wysłouch</i> .....	24
---	-------------------------------	----

## **Z TURYSTYCZNYCH KRĘGÓW**

Wywiad z Hubertem Solakiewiczem, gospodarzem

Bacówki na Brzance na Pogórzu Ciężkowickim .....	<i>Sebastian Jakobschy</i> .....	25
Karkonosze i Góry Izerskie. Cykl wycieczek .....	<i>Krzysztof Tęcza</i> .....	27
Koruna hor České republiky .....		29
Kołdra jako element stroju górskiego .....	<i>Mirosław J. Barański</i> .....	30

## **SYLWETKI „NA SZLAKU”**

Trzeba było wyobraźni,

by wystąpić z tak zuchwałym projektem .....	<i>Ryszard M. Remiszewski</i> .....	31
Tadeusz Rycerski (1927-1993) .....	<i>Tomasz Kowalik</i> .....	33
Ludwik Sienicki .....	<i>Janusz Fuksa</i> .....	35

## **RECENZJE I NOWOŚCI**

Recenzja książki „Lutek, co miał szafas na połoninie” .....	<i>Sebastian Jakobschy</i> .....	37
---	----------------------------------	----

## **LISTY, OPINIE, DYSKUSJE**

Schronisko na Lubaniu. Może dożyje – tylko po co? .....	<i>Juliusz Wysłouch</i> .....	38
Nowy szlak turystyczny w Bieszczadach .....	<i>Sebastian Jakobschy</i> .....	40

Na okładce: Ruiny kościoła w Trzęsaczu. Fot. *Mirosław J. Barański*

## Jastrzębiec – góra między Gaikiem i... Gaikiem

Słowo jastrzębiec kojarzyć się może z roślinami, w których nazwie ono występuje. Jako przykład takich można wskazać jastrzębca alpejskiego (*Hieracium alpinum*) o żółtych kwiatach, czy też jastrzębca pomarańczowego (*Hieracium aurantiacum*) wyróżniającego się rzeczywiście ciemnopomarańczowymi często kwiatami. Przez gaik rozumie się zazwyczaj oczywiście mały gaj, czyli zwykle po prostu niewielki las.

W Grzbiecie Kamienickim Gór Izerskich słowa Jastrzębiec oraz Gaik – i to jak widać pisane z wielkich liter – kojarzyć się mogą natomiast z czymś zupełnie innym. Jastrzębiec – z dwiema górami, natomiast Gaik – też z dwoma innymi miejscami. Jeden z izerskogórskich Jastrzębców położony jest administracyjnie na terenie gminy Mirsk, drugi – na terenie gminy Stara Kamienica. Która z tych gór leży między Gaikiem i... Gaikiem? Odpowiedź jest krótka – ta druga, położona w gminie Stara Kamienica, w powiecie karkonoskim. Tak się bowiem składa, że zbocza tamtejszego Jastrzębca (792 m n.p.m.) opadają z jednej strony do przełęczy, za którą wznosi się góra o nazwie Świerkowiec (741 m n.p.m.). Rejon tej przełęczy określany jest jako Gaik lub Baraki. Z drugiej natomiast strony inne już zbocza ostatnio wymienionego Jastrzębca opadają do też innej niewielkiej, bezimiennej przełęczy, za którą wznosi się... Gaik (783 m n.p.m.). Ten ostatni to po prostu inny górski szczyt w tej części Grzbietu Kamienickiego.

Bardziej znany jest bodaj pierwszy z wymienionych Gaików, zwany też – jak wspomniano – Barakami. Ta ostatnia nazwa mogła nawiązywać do obiektów po obozie Służby Pracy Rzeszy, który funkcjonował niegdyś w tym rejonie. Pozostałości po nim widoczne są tu i ówdzie także współcześnie. O wspomnianym obozie oraz o innych obiektach niegdyś tu działających można poczytać w Internecie. Bardzo ładne skrzyżowanie leśnych dróg, a także polana, są tym co praktycznie najbardziej rzuca się w oczy współcześnie w tamtym zakątku Gór Izerskich.

Chyba mniej znany jest drugi – noszący wymienioną na końcu tytułu nazwę – „sąsiad” opisywanego niniejszym Jastrzębca. Chodzi oczywiście o górę Gaik. Na jej wierzchołek od strony przełęczy między nią i Jastrzębcem wiedzie leśna dróżka, przechodząca w ścieżkę. Właśnie ta ostatnia, dość gęsty las, ambona, oraz leżące gdzieś tam skalne odłamki są tymi elementami krajobrazu wierzchołka, które tam dominują. Z wierzchołka Gaika nie ma praktycznie żadnych widoków. Tylko miejscami co nieco prześwituje zza drzew – w żadnym wypadku nie można tego jednak nazwać górką panoramą.

Wspomniana ambona nie jest jedyną w tym fragmencie Grzbietu Kamienickiego. Jest ich tu sporo. W ogóle rejon góry Gaik i tytułowego Jastrzębca to ich swoiste zagłębie. Faktycznie bowiem trochę tego typu obiektów się tam znajduje. Spora ambona stoi np. tuż pod wierzchołkiem Jastrzębca od strony przełęczy oddzielającej go od góry Gaik. Na tejże ambonie widoczna jest tabliczka z numerem 24 oraz obok dwie przymocowane cyfry 2 i 5 „tworzące” liczbę 25. Ambona ta znajduje się tuż przy leśnej drodze, którą prowadzi tam niebieski szlak łączący m.in. rejon górnych domostw Kopańca z Rozdrożem Izerskim. Swoją *nomen omen* drogą szlak ten jest fragmentem długodystansowego szlaku E3. Osoby, które znajdą się na tym jego odcinku, w rejonie ostatnio wspomnianej



**Na wierzchołku Jastrzębca**

ambony, zachęcam do próby wypatrywania tego co – głównie w okresach gdy na drzewach nie ma liści – da się stąd zobaczyć. Uprzedzam jednak, że nie jest to super widokowe miejsce. Z drugiej jednak strony to jeden z nielicznych widokowych rejonów na niebieskim szlaku w pobliżu wierzchołka Jastrzębca. Napisałem, że jeden z nielicznych, choć co trzeba dodać – niejedyny. Próbę wypatrywania ograniczonych widoków można poczynić bowiem też nieco wyżej, jeszcze bliżej wierzchołka tytułowej góry. Może nawet ten ostatni rejon stwarza możliwość podziwiania atrakcyjniejszych górskich panoram?



### Pod wierzchołkiem Gaika

Jednak najatrakcyjniejszy – moim zdaniem – choć zupełnie inny

widok z niebieskiego szlaku na zboczu Jastrzębca można podziwiać z tego jego odcinka, który łączy wierzchołek tytułowej góry z rejonem Gaika (Baraków). W pewnym miejscu da się stamtąd zobaczyć m.in. fragment innego zalesionego górskiego grzbietu. Choć i w tym przypadku nie jest to żadna rozległa panorama to warto ją zobaczyć. Górską leśną gęstwiną podziwiana z tego miejsca ma swój urok.

W ogóle w nieco też dalszej okolicy znajdzie się trochę miejsc widokowych. Będąc w tym zakątku Grzbietu Kamienickiego warto je poznać. Na ładne widoki można, przy odpowiedniej pogodzie, liczyć dla przykładu w rejonie górnych domostw Kopańca jak i nieco powyżej nich. Interesujące widoki, także na Karonosze, otwierają się nieco poniżej przełęczy między Kozią Szyją (751 m n.p.m.) i Kopaniem (ponad 750 m n.p.m.) z drogi łączącej rejon tejsze przełęczy z doliną Kamiennej Małej, częściej zwanej Małą Kamienną, inaczej Pleśną.

Żadnych dalekich widoków nie da się natomiast dojrzeć z samego wierzchołka tytułowego Jastrzębca. Rośnie tam bowiem dość gęsty las, w którym poza drzewami iglastymi rzucają się w oczy brzozy.

Znaki niebieskiego szlaku pieszego nie są jedynymi, które można zobaczyć w rejonie wierzchołka opisywanego Jastrzębca. Da się dojrzeć tam też oznaczenie trasy rowerowej nr 31. Tuż przy wierzchołku tytułowej góry znajduje się kolejna z leśnych gór – no, ale jak wspomniano jest tu swoiste zagłębienie takich obiektów.



### Znak niebieskiego szlaku i trasy rowerowej nr 31 pomiędzy Gaikiem (Barakami) i wierzchołkiem Jastrzębca

To oczywiście nie wszystko co na Jastrzębcu można zobaczyć. Kończąc jednak napiszę jeszcze tak – na pewno jego wierzchołek nie jest jakąś wielką atrakcją turystyczną. Ot, taki jakich pełno – można by powiedzieć. Poniekąd tak jest. Zawitać w te okolice jednak warto, choćby dla (próby) zobaczenia wspomnianych widoków. No a przecież sama satysfakcja z zaliczenia wierzchołka Jastrzębca też się liczy – prawda? W końcu nie każda góra ma okazję być położoną między Gaikiem i Gaikiem.

*Bartosz Skowroński*

# W Górach Kamiennych

**Z** Krakowa, gdzie zagnały mnie służbowe obowiązki, przyjechałem późno. Rozpakowałem samochód, układając na tapczanie górę pakunków, złapałem torbę i pojechałem na zakupy.

Kończył się pierwszy dzień urlopu, szykowałem się do wyjazdu w góry.

Wróciwszy, wszystko robiłem naraz (nie wiem, czy taki sposób przyśpiesza prace), chcąc położyć się wcześniej. Światło zgasilem dopiero o godzinie 22 i miałem kłopoty z zaśnięciem, później z obudzeniem się po ledwie paru godzinach snu.

Jeszcze nocą zabrałem Janka z Legnicy i pojechaliśmy w kierunku Głuszycy, miasteczka we wschodniej części Gór Kamiennych. Kilka tygodni temu oglądałem serię zdjęć na Instagramie zrobionych właśnie tam; okolica tak mi się spodobała, że postanowiłem ją zobaczyć.

Bładym świtem kręciliśmy się po Łomnicy, szukając miejsca do zaparkowania. Wioska ta leży u stóp Gomólnika Małego i Ostoi, gór, które mieliśmy poznać.

Miejscowość jest rozczłonkowana z pojedynczymi domkami siedzącymi na stokach gór, a wiele z nich oferuje noclegi. Zwróciłem uwagę na ich ilość, odruchowo porównując do Gór Kaczawskich. Wszędzie, w każdym sudeckim paśmie, więcej jest turystów i większe dla nich zaplecze. Czasami ten fakt budzi we mnie odrobinę żalu (takie ładne góry, a niedocenione!), ale częściej odczuwam zadowolenie; bywa nawet, że z dodatkowym mściwością:

Dobrze wam tak! Nie wiecie, gdzie cicho, pusto i ładnie, więc tłoczcie się tutaj, mnie zostawiając Góry Kaczawskie.

Widoki na otwartych przestrzeniach naszej trasy były ładne, dokładnie takie, jakie cenię najbardziej: pełne drobiazgów i ciepłe. Wyżej, na górskich grzbietach, też są miejsca widokowe, szczególnie dalekie widoki są ze szczytu Rogowca, ale właśnie duże odległości pozbawiają szczegółów i oczywiście do dobrego oglądu wymagają przejrzystego powietrza, co wcale nie jest częste. Będąc niżej, na łąkach u podnóża gór, widziałem po drugiej stronie małej dolinki parę domków na hali pnącej się ku ścianie lasu – widok bardzo malowniczy i budzący ciepłe myśli. Stojąc wysoko, na szczycie i patrząc na odległe o 10 czy 20 kilometrów góry, nie widać szczegółów. Świat widziany z takiej perspektywy traci je, nie widać ludzi, a i zdecydowanej większości budowli. Oczyszcza się, owszem, ale i staje się anonimowy, trochę zimny. Nie można wypatrzeć polnej dróżki, którą można by pójść, ani samotnego drzewa na hali i nie poczuje się chęci poznania go z bliska.



**Głuszycyca ze zbocza Jeleńca Małego. W głębi Góry Sowie**



**Gomólnik Mały i Jeleniec Mały ze zbocza Ostoi**

Na szczycie Rogowca są resztki kamiennych murów średniowiecznego zamku. Po- bieżnie przeczytałem o jego losach: zbrojna wyprawa prze- ciwko bratu, atak na wojska innego księcia, oblężenie, wy- pracy łupieskie, zniszczenie. Typowy los takich budowli.

Zachowane resztki mu- rów pozwalają wyobrazić so- bie ogrom i skalę trudności prac budowlanych. Ilu ludzi zginęło przy ich wznoszeniu, ile w czasie rozlicznych walk? Dlaczego nasza historia jest spisem wojen i mordów?

Ciasne mury, w nich pew- nie ludzki smród, a wokół bez- kresna, wolna i piękna prze- strzeń ziemi.

Patrząc na góry widocz- ne ze szczytu, a widać znacz- ną część Gór Kamiennych oraz Wałbrzyskich, znajduje się uzasadnienie takiego, nie innego ich podziału. Granica- mi są zwykle głębokie i roz- ległe doliny. Góry po ich dru- gich stronach przypisywane są innym pasmom. Widziałem Chełmiec, chociaż Wałbrzy- cha, nad którym się ta góra wznosi, nie było widać. Za to z drugiej strony góry wyraź- nie widziałem Boguszów-Gor- ce odległy o kilkanaście kilo- metrów. Wysokie, stożkowa- te góry Grzbietu Rybnickiego Gór Wałbrzyskich przyciągały wzrok, a z drugiej strony do- liny wznosił się rozległy, ma- sywny Bukowiec. Szukałem na nim swoich śladów sprzed lat, ale chyba byłem za daleko, skoro nie widziałem. U jego podnóża zaczyna się rozległa, malownicza dolina. Snuliśmy plany jej przemierzenia, poka- zując sobie możliwe przejścia.

Skęciliśmy w jakiś boczny dukt i po chwili staliśmy na polanie, a przed nami rozpościerał się piękny i daleki widok. Jeden z najładniejszych widoków sudeckich. Odkryte zbocza kolejnych gór stały w szeregu co- raz dalsze, coraz bardziej niebieskie, a wszystkie obiecały piękne widoki. Horyzont zamykała nieznana góra



**Ze zbocza Jeleńca Małego, z prawej zbocze Gomólnika Małego i dalej Ostoi**



**Góry Wałbrzyskie z Rogowca**



**Jeleniec Mały od strony Gomólnika Małego**

ledwie zarysowana w niezmierzonej dali. Czulem pragnienie pójścia tam, daleko i jeszcze dalej. W nieznane, za horyzont.

Z lewej ciemniały rozległe szczyty Gór Sowich, a u ich podnóża przycupnęły jak pudełka zapalek domki Głuszycy.

Schodząc, wypatrzyłem między drzewami otwartą przestrzeń i namówilem kolegę na skrót.

Okazał się bardziej stromy niż się wydawało i dłuższy. Omijałem zarośla, słysząc marudzenie Janka za mną, a gdy chaszczę się skończyły, wyszedłem na dukt ze znakiem szlaku, jaki zostawiliśmy wyżej. Mogłem sobie darować to przedzieranie się i wygodnie iść szlakiem, ale – tak się tłumaczyłem – odezwał się we mnie kaczawski zwyczaj chodzenia nie tylko bez szlaku i dróg, ale nierzadko po prostu bezdrożem.

Przeszliśmy w poprzek wioskę i dolinę, wchodząc na jedno z widzianych zboczy, na odkryte, bardzo widokowe zbocze Ostoi. Okazało się być miejscem, z którym trudno się nam było rozstać. Siedzieliśmy tam, patrząc wokół i nie chciało się nam już nigdzie iść, zwłaszcza, że po chmurnym początku dnia niebo wyblękitniało.

Tak po prawdzie to nie wiem, czy wstrzymywała nas późna już pora dnia, widoki czy zmęczenie.

Kiedy światło niskiego słońca opuściło dolinę, wstaliśmy i poszliśmy w dół, do wioski.

Opisy moich górskich wędrówek, uzupełnione zdjęciami, są w dwóch książkach dostępnych w wielu księgarniach internetowych. To „Sudeckie wędrówki” i „Góry Kaczawskie słowem malowane”.

*Krzysztof Gdula*



**Łomnica ze zbocza Ostoi**

---

## Zimowy spacer z Jagniątkowa na Czarną Przełęcz

Spacer z Jagniątkowa na Czarną Przełęcz wydaje się zwykłym przejściem nie wymagającym specjalnego przygotowania ani odpowiedniego ekwipunku. Jednak w okresie zimowym wcale tak nie jest. Mimo że jest to trasa ledwie kilkukilometrowa, wymaga odpowiedniego nastawienia na warunki panujące zimą. Nie każdy, kto wchodził tam latem, jest w stanie pokonać trudności, jakie stwarzają warunki zimowe. Dlatego przed wyjściem na trasę należy dobrze zastanowić się, czy jesteśmy w stanie sprostać panującym tam warunkom.

Do Jagniątkowa najlepiej dojechać komunikacją miejską, nie ma wtedy problemu z zaparkowaniem samochodu. Początkowy odcinek trasy biegnący asfaltową drogą nie przysporzy nam wielkich trudności. Jednak, gdy przekroczymy bramę Karkonoskiego Parku Narodowego, wszystko zmieni się radykalnie. Przede wszystkim musimy wziąć pod uwagę, że pojawi się spora warstwa śniegu, który skutecznie spowolni nasz marsz. Będziemy brodzić w śniegu, w zależności od wielkości opadów, od kilkunastu centymetrów do 1 metra. Dla większości turystów będzie to spore utrudnienie. Dobrze byłoby zabrać ze sobą kije pomagające utrzymać równowagę. Dobrze byłoby, zwłaszcza w dalszej części trasy, zabrać z sobą raczki. Na pewno pomogą one utrzymać równowagę i pozwolą znacznie bezpieczniej poruszać się w trakcie podchodzenia pod górę. Początkowy odcinek trasy nie jest zbyt wymagający, jednak należy na nim zachować ostrożność. W sumie to dojście do Drogi pod Regłami pozwala nam na zaznajomienie się z czekającymi nas trudnościami, jakie spotkamy na dalszym szlaku.

Idziemy Koralową Ścieżką, czyli szlakiem turystycznym koloru niebieskiego. Zraz też mijamy usytuowany po prawej stronie Leśniak o wysokości 812 metrów n.p.m. Po dotarciu do 3. drogi mamy w zasadzie ostatnią okazję odpocząć w przyzwoitych warunkach. Bowiem to tutaj KPN wybudował wiatę wypoczynkową wyposażoną w stoły i ławki. Jest tutaj nawet miejsce z kubłami na śmieci.



Po odpoczynku wyruszamy w stronę Paciorków. Można tutaj podążyć szlakiem czarnym w stronę Rozdroża pod Jaworem (1098 metrów n.p.m.), jednak najlepiej iść dalej za znakami niebieskimi, by przez Paciorki dotrzeć do Rozdroża pod Śmielcem. Oczywiście nie ominie my oddanego niedawno do użytku punktu widokowego na Paciorkach. Warto tam bowiem zatrzymać się choć na chwilę, by obejrzeć widoki rozpościerające się z tego miejsca. No chyba, że jest mgła. Wtedy niewiele zobaczymy. A w warunkach zimowych często się tak zdarza.

Z Rozdroża pod Śmielcem na Czarną Przełęcz pozostaje nam co prawda niewielki kawałek, ale w warunkach zimowych ten krótki odcinek drogi może okazać się dla wielu wręcz nieosiągalny. Warto zatem dobrze przygotować się na przejście tego odcinka Koralowej Ścieżki. Najlepiej zdjąć część odzienia, gdyż za chwilę, pokonując wzniesienie, spocimy się niemiłosiernie. Dobrze na tym odcinku drogi mieć kije oraz raczki. Pomocze nam to w bezpiecznym pokonywaniu trasy.

Od tej bowiem pory dalsza trasa będzie wymagała od nas nie tylko dobrej kondycji, ale także wielkiego samozaparcia. Będziemy musieli pokonywać nie tylko sporą różnicę wzniesień, ale także walczyć z nasypnym śniegiem. Wystarczy bowiem zejść dosłownie o kilka centymetrów z widocznych śladów, jakie pozostawili idący przed nami, by zapaść się po pas albo i głębiej w sybkim śniegu. A takie wpadnięcie w śnieg wcale nie jest bezpieczne. Często na wyjście z niego potrzeba kilkunastu, a nawet kilkudziesięciu minut. W końcu jednak, gdy dojdziemy do Czarnej Przełęczy (1350 metrów n.p.m.), będziemy mogli powiedzieć, że osiągnęliśmy sukces.

Najważniejsze jednak po osiągnięciu naszego celu jest, by odpocząć w zbudowanym tu szałasie. Jest to miejsce pozwalające nam nie tylko na odpoczynek, ale także na wypicie ciepłego napoju, zjedzenie posiłku a także na, co jest bardzo ważne, przebranie się. Niestety, miejsce to jest takim, w którym bardzo często pogoda jest zupełnie inna jak podczas podejścia. Często zdarza się, że temperatura jest tutaj o kilkanaście stopni niższa niż dotychczas. Wiąże się to z tym, że możemy dosłownie w ciągu kilku minut stracić czucie w palcach u rąk. Nie będzie to poczucie zimna, ale wręcz ból. I taka sytuacja jest niezwykle groźna. Może doprowadzić bowiem do, w skrajnych wypadkach, amputacji palców. Dlatego lepiej nie ściągać tutaj rękawic, by zrobić pamiątkowe zdjęcie. Lepiej skorzystać ze schronu i ubrać się porządnie. Najlepiej włożyć na siebie wszystko, co mamy w plecaku.

Po krótkim odpoczynku należy jak najszybciej zacząć schodzić na dół. Pozwoli to nam na bezpieczne zejście, ale także na powolne ocieplenie organizmu. Trzeba wiedzieć, że ból, jaki powstaje wskutek przemarznięcia, ustąpi, gdy tylko zejdziemy znacznie niżej do miejsca, w którym nie będziemy narażeni na skrajne warunki panujące na grzbiecie gór. Żadne bowiem ogrzewanie nie da oczekiwanych efektów.

Po odpoczynku na Czarnej Przełęczy (1350 metrów n.p.m.) czas zejścia do Jagniątkowa będzie znacznie krótszy niż podejścia pod górę. Należy jednak zadbać o bezpieczeństwo i zbytnio się nie spieszyć. O kontuzję przy szybkim zejściu jest bardzo łatwo.

Myślę, że przedstawiona trasa w warunkach zimowych zadowoli nie tylko przeciętnych piechurów, ale także ludzi wprawionych w górskich wyrzypach.

*Krzysztof Tęcza*

## Syfon Kłodnicy

**W** styczniowym numerze „NS” (e-171 (367) 2021-01) Tomasz Kowalik przypomniał o istnieniu w naszym kraju bardzo rzadkich konstrukcji hydrotechnicznych, jakimi są dwupoziomowe skrzyżowania cieków wodnych („Piętrowe skrzyżowania rzek? Są takie...”). Pisząc o skrzyżowaniu Czerskiej Strugi i Wielkiego Kanału Brdy w Fojutowie oraz o skrzyżowaniu kanałów Elżbiety i Wiktorii w Silicach, zastrzegł się jednak, że przytaczane informacje dotyczą *co najmniej dwóch takich w Polsce* obiektów. I miał rację. Obiektów takich jest więcej niż dwa. Ja, równie asekuracyjnie, napiszę, że co najmniej cztery!

Przez przypadek obydwie kolejne są skrzyżowaniami naturalnego cieku wodnego z kanałem żeglownym, przy czym ten drugi jest poprowadzony na górnym poziomie. I obydwie nie są zwykłymi skrzyżowaniami wód płynących na zdecydowanie różnych poziomach! Działają one na zasadzie syfonu. Płynąca dołem woda rzeki, której lustro znajduje się niewiele niżej niż lustro wody w kanale, przepływa przepustem pod dnem kanału na takiej samej zasadzie jak woda w syfonie umywalkowym: odpływ wody z przepustu następuje nie grawitacyjnie, a na skutek ciśnienia hydrostatycznego wody spiętrzonej przed przepustem.

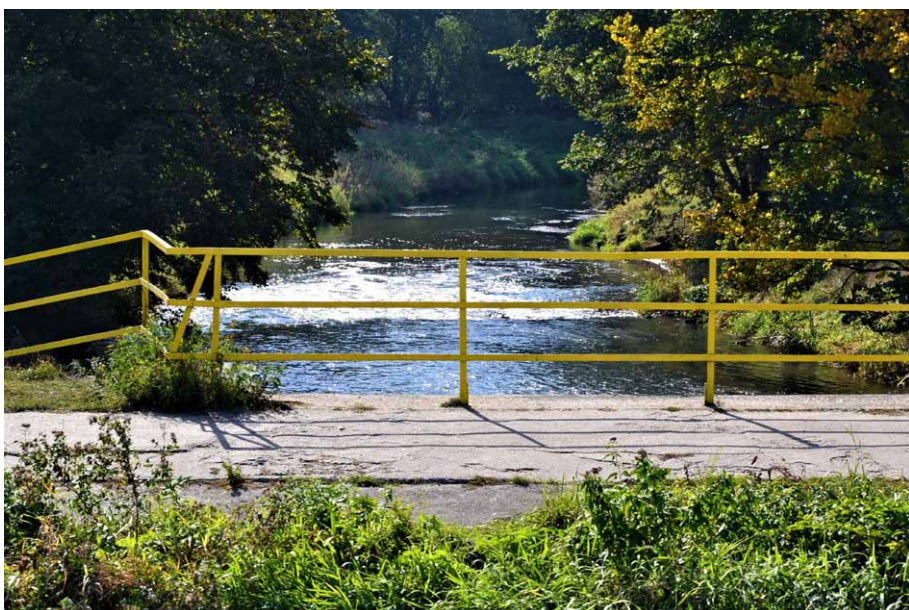
Pierwszym (a w zasadzie trzecim) obiektem w tej kategorii jest skrzyżowanie rzeczki Flis z Kanałem Bydgoskim w rejonie osiedla Flisy niedaleko Bydgoszczy.

Drugim (czwartym) obiektem jest tzw. syfon Kłodnicy w północno-wschodniej części Kędzierzyna-Koźła (de facto: Kędzierzyna). Kłodnica, która jest tu już zupełnie sporą rzeką, przepływa pod Kanałem Gliwickim w jego dolnym odcinku, pomiędzy śluzami Nowa Wieś i Kłodnica solidnym, betonowym przepustem.

Fakt, iż Kłodnica krzyżuje się tu z Kanałem Gliwickim „bezkolizyjnie” nie znaczy wcale, że jedno z drugim nie ma nic wspólnego. Przeciwnie! Kanał Gliwicki idący z Gliwic do Kędzierzyna-Koźła, gdzie łączy się z Odrą, jest kanałem „ślepy”. Jego początek znajduje się w gliwickim porcie, którego baseny zasilane są w wodę właśnie z Kłodnicy. Tak więc bez Kłodnicy kanał by nie mógł funkcjonować!



**Syfon Kłodnicy: dopływ rzeki do syfonu**



**Syfon Kłodnicy: wypływ rzeki z syfonu, zdjęcia wykonane z pokładu statku na kanale**

Również niżej Kanał Gliwicki posiada szereg innych połączeń z Kłodnicą oraz położonymi w jej dolinie sztucznymi jeziorami Dzierżno Duże i Pławniowice. Przepływy w tych łącznikach regulowane są przy pomocy jazów i zastawek. Zapewnia to dostawy wody niezbędnej do wykonywania śluzowań w sześciu śluzach kanału i umożliwia utrzymywanie odpowiedniego poziomu wody w sekcjach kanału pomiędzy śluzami. Ba! Na odcinku między wspomnianymi jeziorami Kłodnica i kanał mają wspólne koryto i to na tym odcinku formalnie krzyżują się one po raz pierwszy, tym razem jednak „kolizyjnie”.

Te interesujące miejsca i obiekty można oglądać z łądu, ale znacznie przyjemniej – z wody! W sezonie żeglugowym rejsy turystyczne po Kanale Gliwickim organizują maryny w Gliwicach i Kędzierzynie-Koźlu.

*Mirosław J. Barański*

## Zimowy Trzęsacz

Jak mówi legenda, dawno temu rybacy z Trzęsacza wyłowili przypadkiem z morza Zielenicę – piękną córkę Bałtyku, której melodyjny, tęskny śpiew słyszeli czasem pośród szumu fal. Miała długie, zielone włosy, zielone oczy i rybi ogon zamiast nóg. Gdy udali się do księdza z zapytaniem, co zrobić z takim znaleziskiem, ten kazał zamknąć ją w podziemiach kościoła z obawy, by nie sprowadziła gniewu bożego na wieś. Niestety, Zielenica nie mogła żyć bez wody i po trzech dniach zmarła. Pochowano ją na przykościelnym cmentarzu.

Gdy ojciec Bałtyk dowiedział się o śmierci swojej córki, postanowił, że nie spocznie, dopóki jej szczątki nie wrócą do morza. Od tego czasu co roku wysyłał w kierunku wsi sztormy i huragany, a spienionymi bałwanami systematycznie podmywał morski brzeg. Wreszcie dopiął swego i zagarnął cmentarz, a z nim – ścianę po ścianie – kościół. Dziś z budowli został na brzegu już tylko niewielki fragment. Mieszkańcy Trzęsacza pamiętają jeszcze czasy, gdy morskie fale wymywały ze starego przykościelnego cmentarza kości pochowanych tam ludzi. Z tego też powodu przybrzeżne wody w tym rejonie nazywane są „tonią umarłych”.

Trzęsacz, dziś małeńka (nieco ponad 120 stałych mieszkańców) wioska w gminie Rewal, w powiecie gryfickim, blisko zachodniego krańca naszego wybrzeża ma stary rodowód: powstała być może jeszcze z końcem XII w. Po raz pierwszy wzmiankowana była dopiero w roku 1331, lecz za to już jako bogata wieś z własnym kościołem parafialnym. Murowaną świątynię wzniesiono w jej centrum, położonym wówczas 1,5 – 2 km od morskiego brzegu, w latach 1250-1270. Pierwotnie romańska, została ona w XV w. przebudowana w stylu gotyckim. Była to ceglana (w większości) budowla, jednonawowa, bez transeptu, z pięciobocznie zamkniętym prezbiterium (wymiary wewnętrzne: 23,2 x 8,55 m). Dwukrotnie wznoszone wieże (pierwsza drewniana, druga murowana) nie przetrwały uderzeń żywiołów.

Pierwsze wzmianki o cofaniu się krawędzi klifu pochodzą od tutejszych pastorów. Wynika z nich, że w 1750 r. odległość muru kościoła od krawędzi klifu wynosiła jeszcze 58 m, a w przestrzeni tej funkcjonowały jeszcze zabudowania wsi. W 1806 r. było to już jednak tylko 18 m, a w 1835 r. - jedynie 12 m. Częste sztormy atakowały brzeg na tyle silnie, że w 1855 r. klif znajdował się już tylko 5,5 m od świątyni. Dwa lata później uznano, że kościół ze względów bezpieczeństwa powinien zostać wyłączony z użytkowania. Usilne prośby mieszkańców, połączone z budową falochronu z faszyzny, spowodowały czasowe dopuszczenie świątyni do odprawiania w niej nabożeństw.



**Widok ruin z kładki;  
widoczne wykonane zabezpieczenia klifu**

Już jednak w 1868 r. krawędź klifu zbliżyła się do murów świątyni na ok. 1 m. W tej sytuacji w dniu 2 sierpnia 1874 r. władze wydały miejscowemu pastrowi nakaz bezwarunkowego zamknięcia kościoła. Po odprawieniu ostatniego nabożeństwa i ewakuacji wyposażenia przeprowadzono rozbiórkę dachu, mury pozostawiając własnemu losowi. Z elementów dawnego wyposażenia do naszych czasów zachował się m.in. gotycki krucyfiks, gotycki tryptyk umieszczony w 1905 r. w nowym, miejscowym neogotyckim kościele oraz stalle znajdujące się teraz w konkatedrze w Kamieniu Pomorskim.



### Zimą morze zagarnia całą plażę

Paradoksalnie, po likwidacji świątyni prędkość erozji klifu jakby zmalała. Podobno w 1890 r. istniała jeszcze możliwość obejścia kościoła od strony morza. Jednak już trzy lata później część płytkich fundamentów północno-zachodniego narożnika kościoła, wykonanych z polnych kamieni, zawisła w powietrzu. W 1900 r. osypał się pierwszy fragment muru, a w następnym roku runęła praktycznie cała północna ściana nawy. Od tego czasu morze co jakiś czas „odgryzało” kolejny kawałek murów. Jeszcze w 1966 r. stała cała południowa ściana nawy i południowa połowa murów prezbiterium. Do dziś dotrwały jedynie dwa wschodnie przęsła tej ściany i przyległe do nich przęsło prezbiterium.

Podobno Bałtyk bardzo zawziął się na mieszkańców Trzęsacza. Jego gniew ma trwać tak długo, dopóki nie pochłonie ostatnich cegieł kościelnej ściany. Jednak ci wreszcie postanowili mu się przeciwstawić. Poproszono o pomoc naukowców. Ekspertyza wykonana w 1967 r. przez Instytut Morski w Gdańsku podała, że w najbardziej niekorzystnych warunkach groźba Bałtyku może się spełnić za jakieś 15-20 lat. Wykazała również, że budowa umocnień u podstawy wysokiego na 20 m klifu ochroni go wprawdzie w pewnym stopniu przed abrazyjnym działaniem morza, jednak nie jest środkiem wystarczającym dla ustabilizowania urwiska. Za jego niszczenie odpowiedzialna jest bowiem obecnie głównie erozja wód opadowych, której rozwojowi sprzyja duży kąt nachylenia klifu budowanego tu przez słabo związane materiały dawnej moreny lodowcowej. Znaczna stromość klifu uniemożliwiała również rozwój roślinności, której korzenie mogłyby związać materiał zbocza.

Intensywne prace zabezpieczające przeprowadzono w latach 2001-2002. Postanowiono przede wszystkim zmniejszyć nachylenie zbocza. Dodatkowo jego dolną część zabudowano wielopoziomowymi tarasami wykonanymi z gabionów wypełnionych kamieniami, a górną obsadzono odpowiednio dobraną roślinnością. Grunt wzmocniono, a teren wokół ruin urządzono tak, by maksymalnie ograniczyć spływ wód w kierunku urwiska. Zadbano też, by z tego krytycznego odcinka klifu wyeliminować całkowicie ruch turystów. Rozebrane zostały stare, drewniane schody po wschodniej stronie ruin, a w 2009 r. po ich stronie zachodniej została wybudowana nowa platforma widokowa umożliwiająca jednocześnie oglądanie pozostałości kościoła od strony morza jak i wygodne zejście na plażę. Wykonana ona została jako ażurowa konstrukcja ze stalowych rur i kształtowników zabezpieczonych przed korozją ze strony słonej wody morskiej kilkoma warstwami powłok epoksydowych.

Ruiny kościoła w Trzęsaczu są dziś dość popularną atrakcją. Na tyle popularną, że latem często trudno jest je sfotografować tak, by nikt postronny nie „wepchnął” się w kadr. Dlatego namawiam do odwiedzenia ich zimą. Dopiero wtedy można je podziwiać zupełnie swobodnie. Wtedy też można doświadczyć potęgi morza, które przy północno-zachodnich wiatrach zagarnia praktycznie całą plażę, a kolejne, coraz większe fale sprawiają wrażenie, jakby to właśnie one zamierzały spełnić starą groźbę Bałtyku...

Gwoli ścisłości: załączone fotografie nie zostały zrobione w tym roku, gdy obowiązują ograniczenia COVID-owe. Tu zawsze w zimie jest tak spokojnie!

*Miroslaw J. Barański*

# Wieża dla turystów w Ełku

Moda na wieże widokowe panuje nie tylko w górach. Nowoczesna 18-metrowa konstrukcja stanęła przy ul. Bogdanowicza nad jeziorem Ełk. To kolejna, już druga możliwość podziwiania panoramy krajobrazu z jeziorem Ełk na pierwszym planie. W mieście bowiem znana jest od dawna wyniosła, stara, wodociągowa, pięciokondygnacyjna wieża ciśnień. Ta budowla z 1895 r. używana zgodnie z przeznaczeniem do końca XX w. jest uznana za zabytek. Obsługiwała sieć wodociągową o łącznej długości 30 km zanim powstał nowoczesny system zaopatrzenia miasta w wodę.



**Nowa wieża widokowa w Ełku. Fot. [www.elk.pl](http://www.elk.pl)**

Od 1994 roku jest siedzibą Stowarzyszenia Mniejszości Niemieckiej „Mazury” w Ełku, które zarazem jest właścicielem wieży oraz Muzeum Kropli Wody, w którym zebrano bogatą kolekcję starych narzędzi i sprzętów gospodarstwa domowego do posługiwania się wodą. Jest też galeria fotografii. Zabytkowa wieża jest oczywiście „oknem” otwartym na rozległe widoki okolic Ełku, jezioro, okoliczne lasy. Zbudowanie nowoczesnego „bocianiego gniazda” planowano już w 2017 r. na skarpie nad Jeziorem Ełckim.

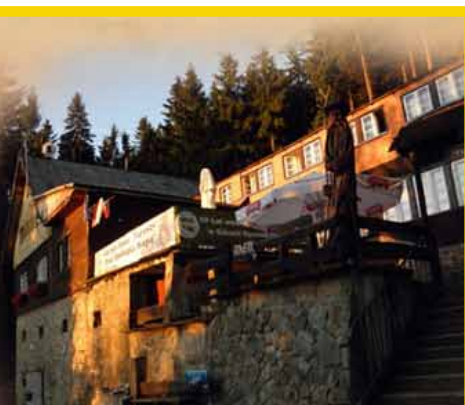
Niestety, kłopoty ze znalezieniem wykonawcy zlecenia i procedura przetargów wydłużyły cykl inwestycyjny. Sporna była także projektowana wysokość konstrukcji. Jej osobliwą cechą jest oryginalna w kształcie konstrukcja wykonana z prasowanych i spojonych specjalnymi klejami elementów nośnych z drewna. Wnętrze zajmują metalowe lekkie schody z barierami jak na zwyczajnej klatce schodowej lub wyjściu awaryjnym znanym z dawnych budynków mieszkalnych. Całość kosztowała zaledwie 1,4 mln złotych.

Wieża jest jednym z elementów wyposażenia w regionie turystycznym na pograniczu polsko-litewskim. Jest jednym z głównych elementów wzbogacających zagospodarowanie turystyczne Transgranicznego Obszaru Turystycznego w strefie partnerskich miast Ełk - Kowno. To także inwestycja służąca wzbogaceniu Programu Wspólnego Produktu Turystycznego w Polsce Północno-Wschodniej dla Ełku, gmin Gołdap i Olecko oraz miast Suwałki i Augustów. Projektantem wieży była Nina Werstak z firmy projektowo budowlanej z Olecka.

Otoczenie wieży widokowej to teren wyposażony w urządzenia rekreacyjne dla mieszkańców Ełku i przyjezdnych, parking dla samochodów a także tzw. park dla psów, czyli przestrzeń do ćwiczeń ich posłuszeństwa i sprawności. Wieża ma trzy tarasy widokowe, barierki ze stali nierdzewnej i schody kratownicowe z elementów ocynkowanych. Całość wykonał Zakład Wyrobów Metalowych Dojnikowscy w Suwałkach.

*Tomasz Kowalik*

Górski Dom Turysty  
"Pod Biskupią Kopą"  
48-267 Jarnołówek 211  
tel. 077/439-75-84  
[www.biskupiakopa.pl](http://www.biskupiakopa.pl)  
e-mail: [biskupiakopa@wp.pl](mailto:biskupiakopa@wp.pl)



# Stary Sącz – pomnik polskiej historii

Na listę pomników historii Polski został wpisany Stary Sącz. To niejedyne miejsce w Małopolsce, które znajduje się w wykazie zabytków o szczególnej randze. Pomniki historii ustanawiane są od 1994 r. Do dziś to najwyższe wyróżnienie nadano 115 zabytkom. Z każdym rokiem lista najcenniejszych obiektów sukcesywnie powiększa się. Znajdują się na niej obiekty o szczególnych wartościach materialnych i niematerialnych oraz ważnym znaczeniu dla dziedzictwa kulturowego naszego kraju.

Burmistrz Starego Sącza Jacek Lelek w poniedziałek 10 grudnia 2020 roku wziął udział w uroczystej gali „100 Pomników Historii na stulecie odzyskania niepodległości”. W Teatrze Narodowym w Warszawie Prezydent Rzeczypospolitej Polskiej Andrzej Duda wręczy rozporządzenia uznające nowe obiekty zabytkowe za pomniki historii. Starosądecka delegacja odbierze też tablicę pamiątkową potwierdzającą status pomnika historii dla zespołu staromiejskiego i zespołu klasztornego Sióstr Klarysek.

Prezydenckie rozporządzenie pieczętuje rangę Starego Sącza – świadka naszej historii współtworzącego bogactwo kultury polskiej i europejskiej. Jest symbolicznym znajdzie potwierdzeniem tego, co jest ważne dla tożsamości małych polskich ojczyzn. Pomnik historii to jedna z pięciu form ochrony zabytków i szczytowe jego wyróżnienie. Stary Sącz znalazł się w prestiżowym gronie m.in. obok Krakowa, Gdańska, Warszawy, ale i mniejszych miejscowości jak Łańcut czy Gniezno o szczególnym znaczeniu dla dziedzictwa kulturowego Polski. Status pomników historii nie przysługuje całym miastom, ale poszczególnym obiektom i jego elementom, jak na przykład łańcuckiemu zespołowi parkowo-pałacowemu. Od 28 grudnia 2018 roku na krajowoznawczej mapie Polski jest 115 takich pomników. Ich różnorodność obrazują meczety i mizary w Kruszynianach i Bohonikach – od 2012 roku i Kanał Augustowski – od 2007 roku..

Obiekty zabytkowe wpisane na listę pomników historii 23 listopada 2018 roku to: Ciechocinek – zespół łożnicy i warzelni soli wraz z Parkiem Tężniowym oraz Parkiem Zdrojowym, Gdańsk-Oliwa – zespół pocystersko-katedralny, Gościkowo-Paradyż – pocysterski zespół klasztorny, Grudziądz – zespół zabytkowych spichlerzy wraz z panoramą od strony Wisły, Janów Podlaski – Stadnina Koni /doprowadzona do upadku.../, Kielce – dawny pałac biskupów i katedra, Kraków – Kopiec Kościuszki z otoczeniem, Nieborów i Arkadia – zespół pałacowo-ogrodowy i ogród sentymentalno-romantyczny, Raduż – zespół cerkiewny, Sandomierz – historyczny zespół architektoniczno-krajobrazowy, Szalowa – kościół parafialny pw. św. Michała Archanioła. Uznanie w 2018 roku za pomnik m.in. – historycznego zespołu architektoniczno-krajobrazowego w Sandomierzu wypada powiązać z osobą św. Kingi, która w tym nadwiślańskim grodzie przebywała po zamążpójściu.

Stary Sącz to miejsce bardzo ważne w naszej historii i współczesności. To jeden z głównych obiektów krajoznawczych w Małopolsce. Życie św. Kingi przypadło na XIII wiek. Urodziła się 5 marca 1234 roku w Ostrzychomiu. Była córką węgierskiego króla Beli IV, tym samym połączyła węgierski ród Arpadów z polskim rodem królewskim Piastów, gdy poślubiła ją Piastowicz – Bolesław Wstydlawy. Postanowiła żyć w „białym małżeństwie”, dlatego jej męża nazywamy Wstydlawym. Miała ogromny posag i w znacznej części przeznaczyła go na odbudowę zniszczonych podczas wojen tatarskich miast, kościołów i klasztorów, doprowadziła do ścisłego związku Spisza z Polską, używając do tego stałej obecności polskiego rycerstwa. To tereny nad Popradem i Dunajcem. Po śmierci męża św. Kinga założyła najsłynniejszy w Polsce klasztor klarysek w Starym Sączu, została w nim jedną z mniszek i tam zmarła 24 lipca 1292 roku. Po siedmiu stuleciach papież Jan Paweł II kanonizował ją 16 czerwca 1999 podczas swej siódmej pielgrzymki do Polski i mszy kanonizacyjnej na błoniach w Starym Sączu.

Lista pomników historii tworzy sobą bardzo różnorodny obraz, bo są to na mocy ustawy od 1990 roku obiekty i obszary o wielkiej różnorodności naszego dziedzictwa kulturowego. Są to pojedyncze budowle, ale też zespoły staromiejskie, pola bitew, dzieła sztuki inżynierskiej czy zespoły parkowo-krajobrazowe, klasztory. Pojęcie prawne pomnika historii na mocy ustawy o ochronie dóbr kultury i o muzeach uchwalono 30 maja 1990 roku. Po raz pierwszy takie obiekty znalazły się na liście pomników historii 20 września 1994 roku na mocy decyzji prezydenta Lecha Wałęsy.

Zasadniczymi kryteriami wpisania na tę listę jest zachowanie pierwotnej kompozycji przestrzennej lub jej nieznaczące przekształcenie; jednorodność stylowa lub zharmonizowana i czytelna mieszanina różnych stylów; należyte wyeksponowanie w przestrzeni miejskiej lub krajobrazie i zachowanie pierwotnych relacji z otoczeniem; obiekt musi być owocem pracy wybitnych twórców, np.: architektów, planistów, architektów krajobrazu, ogrodników; Miano pomników 25 lat temu nadano: starożytny osadzie w Biskupinie, klasztorowi

na Jasnej Gorze, zespołowi katedralnemu we Fromborku, zespołowi historycznemu miasta Krakowa, Kazimierzowi Dolnemu nad Wisłą, archikatedrze w Gnieźnie, najstarszej części miasta Gdańska, zamkowi w Malborku, kopalni soli w Wieliczce, starówce w Zamościu, meczetom i mizarom w Bohonikach i Kruszynianach, Kanałowi Augustowskiemu, kopalni krzemienia w Krzemionkach, najstarszym częściami Warszawy, Wrocławia i Torunia.

W Warszawie 10 grudnia 2018 roku miano pomników kultury nadano 14 obiektom: modernistycznej świątyni pw. świętego Rocha w Białymstoku, jednej z najstarszych na świecie i nadal czynnej kopalni ropy naftowej w Bóbrce, Zamkowi Piastów Śląskich w Brzegu, zespołowi pałacowo-parkowemu w Dobrzycy, Stoczni Gdańsk, Pałacykowi Henryka Sienkiewicza w Oblęgorku, kościołowi pw. Św. Anny w Olesnie, zespołowi staromiejskiemu i twierdzy Przemyśl, kolegiacie w Pułtusku, zespołowi pokamedulskiemu w Rytwiach, grodzisku i zespołowi kolegiaty w Wiślicy oraz katedrze we Włocławku.

W Starym Sączu pomnikiem historii stał się zespół klasztorny Sióstr Klarysek z gotyckim kościołem klasztornym i zespół fortyfikacji miasta. W wyposażeniu klasztoru są wybitne dzieła sztuki sakralnej: rzeźby, malarstwo, rzemiosło artystyczne, a także biblioteka klasztorna, a w szczególności zapisy nutowe śpiewów i starożytnej muzyki kościelnej. Jest to jedno z najstarszych sanktuariów w Polsce. Nadanie tytułu pomnika historii zbiegło się z 750-leciem miasta i 100-leciem odzyskania niepodległości. Regionalne Muzeum w Starym Sączu im. Seweryna Udzieli oraz Towarzystwo Miłośników Starego Sącza uzyskały w ten sposób wielkomyślne, wspaniałe sąsiedztwo i obiekty wzbogacające walory krajoznawcze i atrakcje miasta – chociaż wiadomo, że były znane i podziwiane od wielu wieków – o ogromnej wartości historycznej i artystycznej.

Wśród osobliwości i walorów Starego Sącza na uwagę krajoznawców zasługują także zabytkowa zabudowa sięgająca 1699 roku i brukowana granitowymi otoczkami nawierzchnia Rynku z 1861 roku, Muzeum Regionalne w Domu na Dołkach. To także miasto sławnej śpiewaczki Ady Sari, czyli Jadwigi Szayer, zabytkowa studnia w Rynku z 1848 roku. Przy Rynku znajduje się jeden z najstarszych domów (numer 8) z tablicą upamiętniającą fakt urodzenia ks. Leopolda Kmietowicza – uczestnika powstania chochołowskiego w 1846 roku. W 2006 roku renowację przeszedł Rynek i nawierzchnia sąsiednich uliczek, stylowe oświetlenie sprzyja zwiedzaniu miasteczka nawet po zmroku.

*Tomasz Kowalik*

---

## W stolicy zabytki witają i żegnają

**M**ija 176 lat od wyruszenia pierwszego pociągu z dworca Drogi Żelaznej Warszawsko-Wiedeńskiej budowanej od 1840 r. u zbiegu Alej Jerozolimskich i ulicy Marszałkowskiej w Warszawie. Wagony i przedziały podzielono na 4 klasy, a tempo jazdy pozwalało na podziwianie malowniczych krajobrazów. W 2021 r. upływają zarazem 83 lata od otwarcia „głównej pasażerskiej stacji kolejowej w stolicy”, czyli Dworca Głównego z 1938 r.. Nie ma po nim śladu !!!

Był to swego czasu najnowocześniejszy i największy taki dworzec w Europie. Zniszczyła go wojna i powojenna rozbiórka pięknej ruiny między ulicami Marszałkowską i Emilii Plater.

Wpisując Dworzec Warszawa Śródmieście do rejestru stołecznych zabytków po 66 latach od zbudowania wojewódzki konserwator zaznaczył, że *bryły pawilonów zachowane niemal w niezmiennym kształcie, stanowią [są] przykład zmodernizowanej wersji socrealizmu. A o wystroju kamieniarskim wspominał, że [jest on] zestawiony z surową fakturą betonu żwirowego i modnym materiałem ceramicznym, a także eksperymentalnymi tworzywami o właściwościach absorbujących [tłumiących] dźwięk.*

Decyzja wojewódzkiego konserwatora zabytków o wpisaniu na listę zabytków nieruchomości województwa mazowieckiego ma datę 18 grudnia 2020 r. i numer rejestrowy 108/2020. Pod stropem podziemia zawieszono elementy tłumiące hałas. Zatem nie będziemy słyszeć charakterystycznej „muzyki” typowego dworca kolejowego podczas ruchu pociągów, zwłaszcza trudnego dla naszego słuchu zgrzytu hamulców. Ukryta w wykopie tzw. średnicowa linia kolejowa – biegnąca obok i pod Alejami Jerozolimskimi z zachodu na wschód i po moście kolejowym przez Wisłę obok mostu Poniatowskiego – doczekała się w latach 1954-1955 nowego Dworca Kolejowego Warszawa Śródmieście.

Na powierzchni widoczne są tylko dwa charakterystyczne kanciaste pawilony na tle Pałacu Kultury i Nauki. I oczywiście wszystko to, co decyduje o wartościach użytkowych i estetycznych, znajduje się w części podziemnej. Niektóre elementy zespołu urządzeń i budowli pochodzą ze starożytnego Dworca Głównego z 1938 r. Całość doczekała się uznania za zabytek, jego tłem jest pobliski PKiN, który od 2 lutego 2007 r. także jest uznany

za socrealistyczną pamiątkę historyczną. Przejeżdżając Al. Jerozolimskimi lub przechodząc z Dworca Centralnego do tzw. „patelni”, czyli popularnego zejścia do stacji metra Centrum, mijamy między nimi gazony kwiatowe, w chodniku kolisty zegar słoneczny i wspomniane pawilony Dworca Śródmieście.

Pawilony kryją kilka ciekawych pamiątek, m.in. tablicę poświęconą Romanowi Podoskiemu, który patronował elektryfikacji polskich linii kolejowych i Czesławowi Jaworskiemu zasłużonemu w tej samej dziedzinie. Osobna tablica przypomina historyczną datę 14 czerwca 1845 r., czyli wyruszenie pierwszego pociągu pasażerskiego Drogi Żelaznej Warszawsko-Wiedeńskiej na trasie tylko do Grodziska Mazowieckiego. Po odbudowaniu dworca ze zniszczeń wojennych pierwsi pasażerowie skorzystali z niego w 1949 r. Do osobliwych wydarzeń wypada zaliczyć podziemny bal sylwestrowy w 1963 r. na peronach dworca. Wiele razy jego wnętrza służyły jako tło filmów fabularnych. Nigdy nie zamontowano planowanych dworcowych schodów ruchomych.

O pożytkach Dworca Śródmieście świadczy jego rola jako stacji pośredniej w centrum Warszawy obsługującej sześć linii podmiejskich / lokalnych oraz specjalnej do lotniska pasażerskiego na Okęciu

Do niedawna PKiN był najwyższym warszawskim i polskim budynkiem (234 metry z iglicą z licznymi antenami przekaźnikowymi). Zbudowano go w latach 1952-1955 dla Polskiej Akademii Nauk na wzór moskiewskiego wieżowca Uniwersytetu Łomonosowa (1953) według projektu Lwa Rudniewa. Jego imię nadano jednej z paradnych sal w Pałacu. Charakterystyczna jest (była, od kilku lat w remoncie) Sala Kongresowa, cztery sale kinowe, trzy teatry, Pałac Młodzieży, dwa muzea, w tym Muzeum Techniki. Budowla jest wybitnym tworem architektury socrealistycznej i początkowo nosiła imię Józefa Stalina. Od 2021 r. wyższy będzie Varso Tower (310 m) przy ulicy Chmielnej 69 z tarasami widokowymi. W wielu miejscach w Warszawie było gruzowisko, a nawet łąka, rzysko i kretowisko – ale choć powstanie setka wieżowców, nie będzie to – jak w piosence – San Francisco...

Opodal dworca jest jeszcze jeden zabytek – to sprywatyzowany w 2012 r. hotel Polonia Palace z lat 1909-1913 u zbiegu Al. Jerozolimskich i Marszałkowskiej, wpisany do rejestru w 1994 r. Mało kto wie i pamięta, że w 1945-1946 r. był to jeden z nielicznych ocalałych z wojny reprezentacyjnych budynków. Był siedzibą ponad 20 ambasad i przedstawicielstw organizacji międzynarodowych. Nietrudno zgadnąć, że luksusowy ocalały z wojny hotel był pod szczególną opieką służb specjalnych i... prostytutek.

Tak więc mamy w centrum stolicy „zagłębienie zabytkowe”. Dworzec zaprojektowali Arseniusz Romanowicz i Piotr Szymaniak. Ten pierwszy był też twórcą pobliskiego Dworca Warszawa Centralna uznanego za zabytek w 2019 r. oraz modernistycznych przystanków Stadion, Powiśle i Ochota na linii średnicowej – uznanych za zabytkowe w latach 2018-2020. Ale jeśli nawet ktoś kupi bilet w podziemnym holu kasowym, trudno mu uwierzyć, że wszedł na peron zabytkowego dworca warszawskiej linii kolejowej, by pojechać dokądkolwiek, czyli podróżować bliżej lub dalej. Po przygodę, także krajoznawczą, czyli z ciągle jeszcze mało zdewastowanym rodzinnym krajem, jego historią, różnorodnością i bujną przyrodą.

*Tomasz Kowalik*

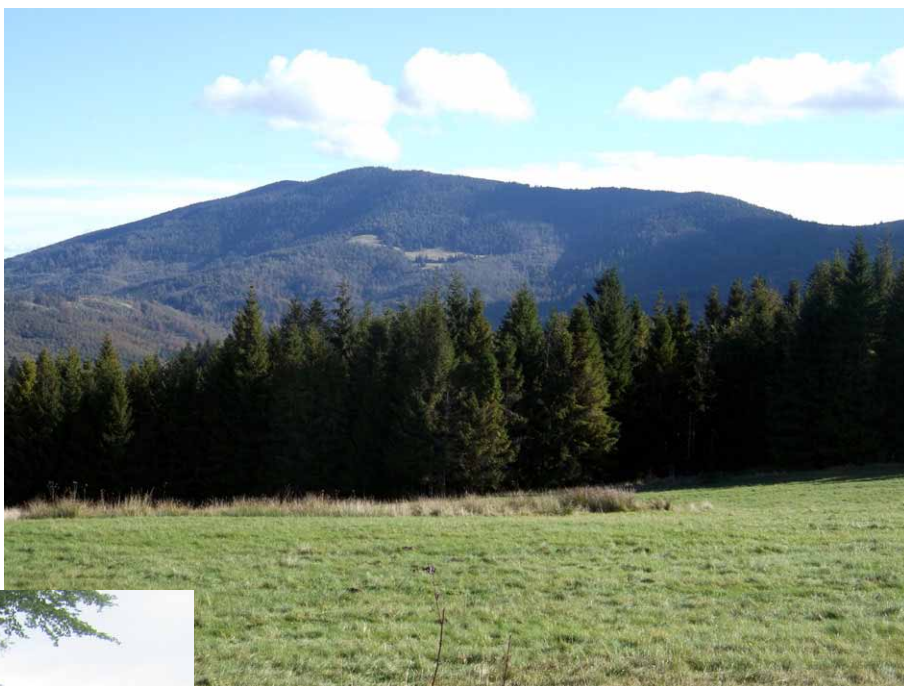


## Dworzec Wiedeński

### Na Lipowską, Rysiankę i rozległe hale

Przedstawiam drugą trasę proponowaną uczestnikom XXI Spotkania Śladowego zaplanowanego na początek marca 2021 roku. O ile stan śniegu pozwoli, ci, którzy wybiorą tę trasę, będą mogli cieszyć się długimi zjazdami po rozległych halach między Halą Rysianką a Halą Redykalną. Tekst ilustruję zdjęciami z lata i jesieni. Ale po kolei. Wyruszamy z Żabnicy Skałki....

Początek jest może mało ciekawy, bo trzeba drogą jezdnią (czarne znaki szlaku pieszego) pomaszewać wzdłuż Studzińskiego Potoku w kierunku Hali Boraczej. Droga biegnie dnem wąskiej doliny, a zimowa oprawa potoku może okazać się bardzo malownicza. Odcinek szosą nie jest zbyt długi, można się poświęcić. Po 25–30 min. wychodzimy z szosy na szlak wspinający się na zbocze spływające z Hali Boraczej, szosa zaś odbija w prawo. Dość szeroką ścieżką, niezbyt stromo podchodzimy przez las na prze-



#### Romanka z rejonu Hali Boraczej

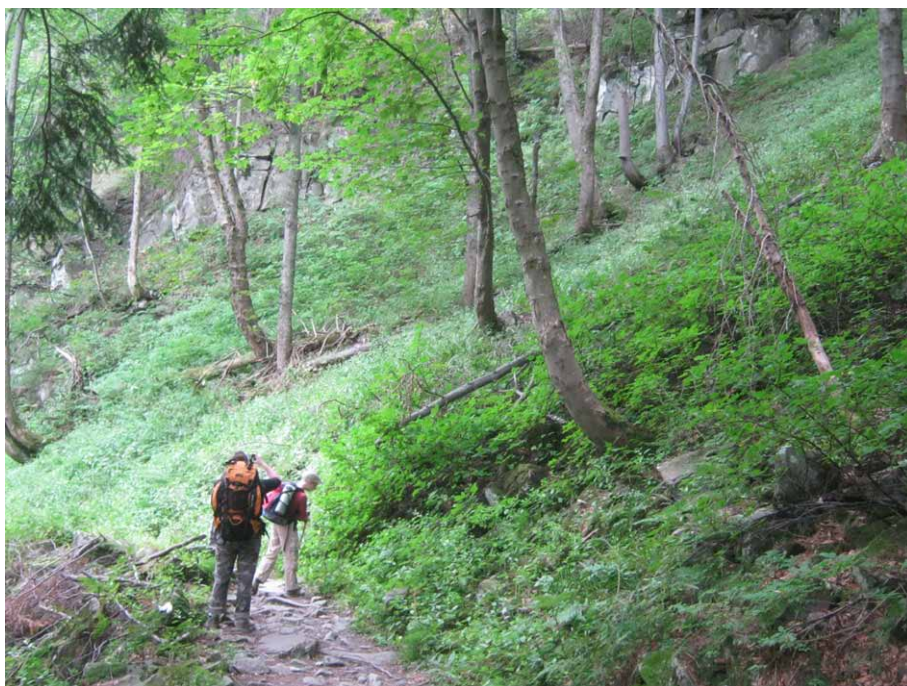
łącz pod Halą Boraczą. Na pewno da się podejść „jodelką”. Wychodzimy z lasu na skraj hali. Ten odcinek trasy od Żabnicy Skałki zajmie ok 50 min. do godziny. Można zrobić chwilę odpoczynku, poprawić ekwipunek, zrobić korektę ubioru i kilka zdjęć. Z tego miejsca ładnie prezentuje się Romanka zamykająca widok ku wschodowi. W zasięgu wzroku jest schronisko PTTK na Hali Boraczej, kto ma już dość, może tam się udać i spędzić dzień przy herbacie i jagodziankach.

Dalsza trasa wiedzie podejściem w lewo za znakami zielonymi i niebieskimi, te ostatnie wkrótce odchodzą w prawo do Rajczy, na rozwidleniu wybieramy szlak zielony. Następuje długi, lekko wznoszący się widokowy trawers przez północne zbocza Redykalnego Wierchu i Boraczego Wierchu. Widoki ku



#### Na trawersie Redykalnego Wierchu

północy na Beskid Śląski i na wprost na Przełęcz Pawlusią i masyw Romanki. Trawers, przez połowę długości, wiedzie dość szeroką wygodną ścieżką, dalej na stromym zboczu zwęża się. Spotykamy spore formacje skalne po prawej stronie. Przejście tego odcinka zajmuje przewodnikowo godzinę i czterdzieści minut, na nartach w dobrych warunkach zapewne nieco mniej. W 1/3 długości tego fragmentu trasy, na bezleśnym zboczu, trzeba przy słabej widzialności utrzymywać kierunek wschodni. Końcówka trawersu to bezpośrednie kilkunastominutowe nieco strome podejście na grzbiet do połączenia ze szlakiem żółtym.



### Spotykamy wychodnie skalne

Jesteśmy na widokowym grzbiecie pomiędzy Halą Rysianką a Halą Redykalną, wędrujemy teraz na wschód. Do schroniska na Lipowskiej już niedaleko, około 15 – 20 minut. Szlak wiedzie najpierw przez las. Wznosimy się nieznacznie, pod koniec odcinka idziemy właściwie poziomo, krótko przed schroniskiem otwierają się widoki, wchodzimy na Halę Lipowską. Niżej w dolinie widzimy Żłatną, nad nią graniczny grzbiet z Halą Krawculą i schroniskiem na Krawcowym Wierchu. Teraz trzeba (można) zdecydować, czy zatrzymać się w schronisku na Lipowskiej, czy podejść jeszcze 15 minut na Rysiankę. Tak czy owak czas na dłuższą przerwę – odpoczynek i posiłek.

Druga część wycieczki to początkowo powrót do miejsca styku szlaku zielonego z żółtym. Dalej wybieramy ów żółty szlak, który odchodzi nieco w lewo w dół. Dalej idziemy (zjeżdżamy) skrajem Hali Bieguńskiej z widokami aż po Małą Fatrę, Wielką Rycerzową i Wielką Raczę. Myślę, że będąc tam na nartach, warto poświęcić trochę czasu na kilka podejść i zjazdów na hali. Jest szeroko i bezpiecznie. Od końca hali lekkie podejście i dalej poziomo przez las do spotkania kolejnej hali. Jest to Hala Motykowa. Mamy kolejną okazję do świetnego długiego zjazdu. Dalej wędrujemy przez las do węzła szlaków, gdzie spotkamy odejście czarnego szlaku prowadzącego na Halę Boraczą. Odcinek przez las pokonujemy na nartach, uważając, by nie rozpuścić się zanadto, jest to dosyć szybki zjazd. Żółty szlak, którym szliśmy do tej chwili, zbiega dalej przez Halę Redykalną do Rajczy. Od „szlakowskazu” ładny widok na halę. Teraz warto przystanąć na chwilę i uraczyć się widokami ku zachodowi.

Koniec „halnego” fragmentu trasy. Zmieniamy kierunek na północny i zmierzamy w kierunku Hali Boraczej. Będąc na nartach, trzeba uważać, bo choć jest dość szeroko, to spadek jest znaczny. Sposób jazdy zależy też od stanu śniegu. Gdy spotkamy niewielką halę po prawej stronie, droga się wypłaszcza i następuje niemal poziomy odcinek. Szlak skręca lekko w lewo, jest coraz szerszy. Po kilku minutach szlak zbiega wąską ścieżką w prawo w dół do połączenia ze szlakiem zielonym, my jednak idziemy dalej prosto dość



### Schronisko na Lipowskiej

szeroką drogą, wychodzimy (wyjeżdżamy) z lasu na Halę Cukierniczą – widoki na północ na Halę Boraczą ze schroniskiem i na zamykający panoramę masyw Baraniej Góry oraz grzbiet zakończony Skrzycznem w Beskidzie Śląskim. Na kolejnym planie może zobaczymy Klimczok i Szyndzielnię. Osiągamy południowy skraj Hali Boraczej i tu niespodzianka. Nie skorzystamy z czarnego szlaku prowadzącego do szosy i Skalki. Dalej pójdziemy drogą, która odbiega w prawo, jakby w tył. Droga długo idzie poziomo przez przysiółek Sznurki. Wędrując bezleśnym grzbietem, mijamy kilka zabudowań, na wprost widzimy masywną Romankę. Wreszcie wchodzimy w las i po krótkim poziomym odcinku następuje zejście. Mniej wprawni narciarze pewnie będą musieli wziąć narty pod pachę albo „na pieska”, może da się zjeżdżać „na babę Jagę” - narciarze śladowi wiedzą, o co chodzi. Czekają ich jednak nagrody. Gdy spotkają szeroką drogę stokową, będą mogli ją bezpiecznie zajeżdżać spory kawałek trasy – na lewo, ok. kilometr. Stokówką zjeżdżamy do szosy w dolinie Studzińskiego Potoku, spotykamy znaki czarnego szlaku. Do bazy w Żabnicy Skalce zo-



**Przez Sznurki z widokiem na Romankę**

### **Hala Redykalna**

stało już niewiele. Pieszko niecałe pół godziny, na nartach pewnie 10-15 minut. Oczywiście wiele zależy, czy na drodze będzie dobry śnieg, wszak jest to droga prowadząca w górę, w pobliżu Hali Boraczej, gdzie znajduje się kilkanaście zabudowań, zapewne jest przecierana pługiem i sypią na nią jakiś piasek.

Wycieczkę należy traktować jako całodniową, wszak przy sprzyjających warunkach warto skorzystać z możliwości długich, bezpiecznych zjazdów na halach.

*Juliusz Wystouch*



**Oferta wydawnictw  
turystyczno-krajoznawczych  
wydanych przez  
Oddział Wrocławski PTTK**

## Wypadkowy koniec roku

Chodzi o „tradycyjne” od kilku lat wypadki w górach, w **dwóch lokalizacjach**. Mimo pandemii i faktycznego zamknięcia bazy noclegowej, także górskich schronisk, pensjonatów, hoteli, obiektów agroturystycznych ruch turystyczny w górach nie zamarł. Niemal każdy ma samochód, więc dojazd do początku szlaku to żadna sztuka. Komunikacja publiczna, choć ograniczona, też jakoś funkcjonowała i funkcjonuje. Chęć wyrwania się z izolacji, pobycia na świeżym powietrzu, a i pewnie przeżycia „mocnej” przygody powodują, że w górach nie brak turystów. Choć było i jest ich mniej niż zwykle, to TOPR i GOPR na brak zajęcia nie narzekają. Nie narzekali także w okresie świąteczno-noworocznym „tradycyjnie” na **Babiej Górze i na Rysach**. Doszło tam do kilku wypadków i akcji ratunkowych. Ratowników wspierali przygodni turyści, którzy sprowadzali ze szlaku na Rysy innych, nie dających sobie rady na trudnym, oblodzonym szlaku.

Nie brakowało chętnych do zmierzenia się z trudnym latem, a szczególnie trudnym zimą szlakiem na Rysy. Oczywiście, nie brakuje opinii, że wejść na Rysy to żaden problem, można tyłem, boso i z zamkniętymi oczami, i w ogóle o co chodzi. Ciekawy to pogląd w konfrontacji z ilością wypadków na tym szlaku i to przez cały rok. Nie potrzeba zimy, by ratownicy mieli tam co robić. Tylko w ciągu jednego grudniowego dnia, jeszcze przed świętami, pomocy wymagało kilka osób. Jeden turysta poleciał w dół, trzech innych trzeba było sprowadzać w bezpieczne miejsce. Oprócz TOPR-u pomocy udzielali turyści, którzy zrezygnowali z wejścia na Rysy, by sprowadzić w dół osoby nie będące w stanie ani kontynuować wejścia, ani schodzić. Tu uwaga praktyczna – nie da się zimą poruszać na szlaku na Rysy w lekkich sportowych butach, bez raków, czekana, a nawet liny. Oczywiście, trzeba umieć posługiwać się tym sprzętem. To nie jest tak, że wypożyczam sprzęt na Krupówkach i wio od razu na Rysy. Ludzie, którzy utknęli na szlaku, nie byli w żaden sposób przygotowani do poruszania się w trudnym górskim terenie, w trudnych warunkach. To nie przeszkadza głosom, że nieprawda, da się, tylko trzeba być „twardzielem”. Kolejne dwie akcje na Rysach miały miejsce w poświęconą niedzielę 27 grudnia, w sumie trzy osoby potrzebowały pomocy. Tego samego dnia trzy osoby miały problemy na Kozim Wierchu, tym razem skończyło się na niegroźnych urazach.

W Tatrach miały miejsce także dwa wypadki taternicze: na Kazalnicy Mięguszwieckiej i na Cubrynie. Na szczęście obyło się bez ofiar śmiertelnych. Poza tym nie brakowało standardowych urazów stawu skokowego, niekoniecznie w trudnym terenie. Podglądając, co dzieje się na stokach narciarskich, zauważyłem niefrasobliwe zachowania ludzi, którzy przebywali na tychże stokach z małymi dziećmi i sankami lub uczyli jazdy na nartkach 3-4 latki na środku trasy zjazdowej.

\* \* \*

Końcówka grudnia na Babiej Górze to dwie akcje ratowników: jedna na grani, druga na Perci Akademików. W obu przypadkach „klientami” GOPR-u były... panie. Najpierw ratownicy dyżurni z Markowych Szczawin ruszali na pomoc pani z dwiema córkami, która „znajdując się w rejonie kopuły szczytowej Babiej Góry, w gęstej mgłę nie potrafiła odnaleźć drogi powrotnej do schroniska”. (tekst oryg., źródło GOPR). Ze zdjęć zamieszczonych na stronie Grupy Beskidzkiej GOPR wynika, że jakaś widzialność jednak była (ok. 50-70 m), a szlak był widoczny, więc nie było aż tak źle. Przypuszczam, że gdyby znały przebieg szlaku i ukształtowanie terenu, to przeszłyby bez większych problemów. Na Babiej bywa tak, że podczas zamieci nie widać nic pod nogami, a co dopiero przed sobą. To nie była gęsta „cwangła”, ale że było białe, padała mżawka i wiał dość silny wiatr to poszkodowane mogły stracić rezon. Zostały dość szybko odnalezione i sprowadzone do schroniska.

W Wigilię miała miejsce trudniejsza technicznie interwencja i to w dość trudnym, stromym terenie, bo na Perci Akademików, która wbrew niektórym doniesieniom medialnym nie była w grudniu zamknięta przez

BgPN. Oto komunikat z 23 grudnia. **UWAGA! Na terenie BgPN wszystkie szlaki turystyczne są otwarte, dotyczy to również Akademickiej Perci.. Wszystkich wybierających się na Babią Górę prosimy o zachowanie ostrożności.** (źródło BgPN). Tymczasem na jednym z portali informacyjnych tytuł informacji brzmiał: *Akcja ratunkowa na Babiej Górze. Turystka spanikowała na zamkniętej Perci Akademików.* W innym medium czytamy: *Wybrała szlak najtrudniejszy - Perc Akademików. Co więcej, szlak ten ze względu na panujące warunki jest obecnie zamknięty.* Powiem krótko – to nie jest rzetelne dziennikarstwo, tylko dezinformacja. Potem czytamy komentarze typu: „poszła na zamknięty szlak, ukarać ją” itp., itd. Ale przejdźmy do okoliczności zdarzenia. Jego opis niech będzie przestrożą dla innych. Samotna turystka poszła na Perc nieprzygotowana do przejścia tego szlaku. Utknęła w najtrudniejszej, środowej części szlaku, w pobliżu Czarnego Dziobu. Jak relacjonują goprowcy, *nie miała rękawiczek.* Trudno się dziwić, że w którymś momencie szlak i warunki terenowe przerosły tę panią. Poruszanie się na oblodzonym szlaku, brak możliwości bezpiecznego korzystania ze sztucznych ułatwień (łańcuchy, kłamry), trudny, stromy teren, wiatr i padający śnieg zmogły już niejednego. Nie pomyślę się chyba podejrzewając, że obie panie nie znały przebiegu i trudności szlaków. Perc Akademików przy niewielkiej pokrywie śnieżnej wykluczającej zagrożenie lawinowe jest do przejścia, ale... ale w wielu miejscach jest oblodzona i to stanowi trudność. Wybieranie się zimą na ten szlak bez dobrej znajomości terenu i bez odpowiedniego sprzętu (raki, czekan) to nieporozumienie. Użycie raków na niewielkiej pokrywie śnieżnej też jest inne niż na całkowicie zaśnieżonym zboczu. Tu każdy krok musi być przemyślany. Mamy do czynienia ze skałą pokrytą cienkim śniegiem, a miejscami lodem. Podobnie użycie czekana jest inne, służy jako chwyt, a nie podparcie. Tego trzeba się nauczyć. Trzeba też mieć nieco inne podejście do turystyki w górach niż latem czy jesienią, trochę mniej luzu, a więcej myślenia. Ratownicy zastosowali asekurację linową i sprowadzili turystkę w bezpieczne miejsce, jak czytam w relacji, *do Dolnego Płaju.* Tu autora relacji trochę zniósł aż na Dolny Płaj. Chodziło raczej o Górny Płaj, którym można się dostać spacerem na parking na Krowiarkach lub w drugą stronę do schroniska na Markowych Szczawinach. Dolny Płaj nie jest dostępny dla ruchu turystycznego, przecinają go jedynie dwa szlaki piesze. Nie bardzo rozumiem, po co miała być sprowadzona do Dolnego Płaju. Jeśli się mylę, to przepraszam.

W obu przypadkach wezwano pomoc telefonem komórkowym i skończyło się na strachu, ale gdyby „siała bateria”, to co wtedy? Obawiam się, że mogły się oba przypadki skończyć tragicznie. Tu uwaga praktyczna, a najpierw pytanie. Czy wszyscy zdajemy sobie sprawę, co może się stać, gdy skończy się prąd w baterii albo nie złapiemy zasięgu? Wiele osób niesie telefon w plecaku, co zimą jest poważnym błędem. Telefon szybko się wychładza, bateria traci moc. Znany jest jeden przypadek, też z rejonu Babiej Góry, gdy przezorni turyści mieli ze sobą power-bank. Gdy baterie w telefonach padły, ratunkiem okazał się ów przedmiot. Telefon należy mieć w wewnętrznej kieszeni pod kurtką.

Opisane wyżej przypadki to przypadki „klasyczne”, nic tu nowego. Ilustrują niewłaściwe podejście do turystyki zimowej. Okazuje się, że mnogość relacji, komentarzy, ostrzeżeń i porad ze strony GOPR i TOPR na niewiele się zdaje. Życzę naszym Czytelnikom na sezon zimowy tyłu samo powrotów co wyjść w góry, zamiast wątpliwej „sławy” i uwiecznienia w mediach. Na koniec relacja uczestnika wydarzeń pod Rysami w niedzielę 27 grudnia (źródło: portal Tatromaniak)

Turysta (...) opowiada, że po drodze dołączył do nich jeszcze pojedynczy turysta z Kędzierzyna Koźła. „Jakiś 200m przed szczytem w żlebie postanowiliśmy chwilę odpocząć i poczekać na wspomnianego turystę, który kilka metrów odstawał. Zatrzymaliśmy się przy wystającej lekko skale, czekając na niego. Kilkadziesiąt metrów przed sobą widzieliśmy grupę 4-5 osób, które próbowały się przebić przez coraz głębszy śnieg, cieszyliśmy się, że torują nam drogę. W tym czasie nasz znajomy doszedł i wyprzedził nas o jakieś 2-3 metry, wtedy kątem oka zauważyłem lawinę i usłyszałem krzyki ludzi z góry” - opowiada pan Benedykt. Z jego relacji wynika, że turyście z Kędzierzyna Koźła nie udało się schować i został zabrany kilkaset metrów w dół. „Zdażyłem jeszcze zauważyć, że lawina niesie jednego turystę, który był wyżej nas” - stwierdził. Po zejściu lawiny obaj zeszli w dół i zaczęli opatrywać uszkodzonych. Na miejsce przyleciał helikopter.

W poniedziałek 28.12 zaczął wiać halny, we wtorek 29.12 rano TOPR wprowadził II stopień zagrożenia lawinowego. Mimo ostrzeżeń samotny turysta poszedł w kierunku Rysów, zgubił szlak i obsunąwszy się z niewielkim zsuwem śnieżnym doznał kontuzji. Ratownicy znowu mieli co robić. Zima dała znać, że to ona panuje w górach.

*Juliusz Wysłouch*

## Juraniowa Dolina i jej niezwykła droga nad potokiem

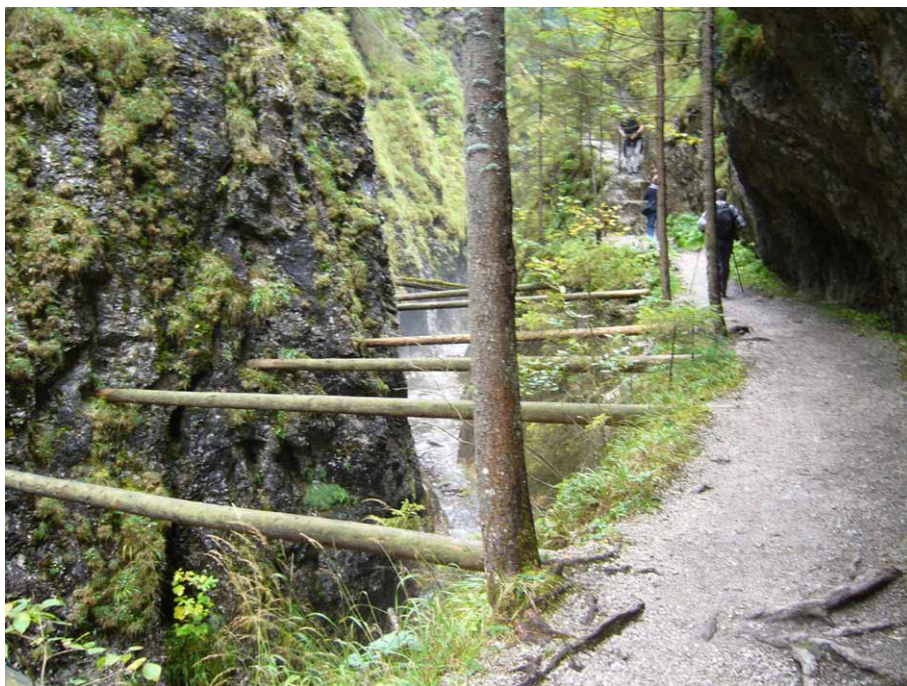
**J**uraniowa Dolina (Juráňova Dolina) znajduje się w słowackich Tatrach Zachodnich. Położona jest w północnej części tego pasma górskiego, tuż przy granicy z Polską, na zachód od Doliny Chochołowskiej. Obydwie doliny rozdziela wododziałowy grzbiet pomiędzy zlewiskiem Bałtyku a Morza Czarnego. Są na nim szczyty Bobrowiec (1663 m n.p.m.) i Furkaska (1491 m n.p.m.), pomiędzy którymi znajduje się Juraniowa Przełęcz (1382 m n.p.m.). Na zachód od Juraniowej Doliny rozciąga się równoległa od niej Bobrowiecka Dolina Orawska (Bobrovecka Dolina). Obydwie mają południkowy przebieg i wpadają do Cichej Doliny Orawskiej (Ticha Dolina), w której zbudowane zostało duże kąpielisko z wodami termalnymi – „Meander Park Oravice”. Są to zachodnie skłony Magury Witowskiej (1233 m n.p.m.), na pograniczu Tatr Zachodnich i Pogórza Skorczyńskiego.

Dnem Juraniowej Doliny płynie Juraniowy Potok (Juráňov Potok). Kieruje się on na północ i na dnie Cichej Doliny Orawskiej łączy się z potokiem Cicha Woda. Obydwa cieką tworzą tam Potok Orawica, który w Twardoszynie (Tvrdošín) wpada lewostronnie do rzeki Orawy. Mowa tu o dorzeczu Dunaju, które należy do zlewiska Morza Czarnego. Zalicza się do niego bowiem całe terytorium Orawy łącznie z tatrzańską Juraniową Doliną.

Dolnym odcinkiem dna Juraniowej Doliny poprowadzony został pieszy szlak turystyczny znakowany na czerwono. Prowadzi on w tym rejonie Tatr od schroniska Chata w Orawicach koło aquaparku do Cichej Orawskiej Doliny i dalej do Juraniowej Doliny, skąd przez Umarłą Przełęcz (Umarlé Sedlo – 988 m n.p.m.) dochodzi do Doliny Bobrowieckiej. Na jej



**Drewniane kłody nad Juraniowym Potokiem w Cieśniawach**



**Szlak turystyczny przez Cieśniawy**

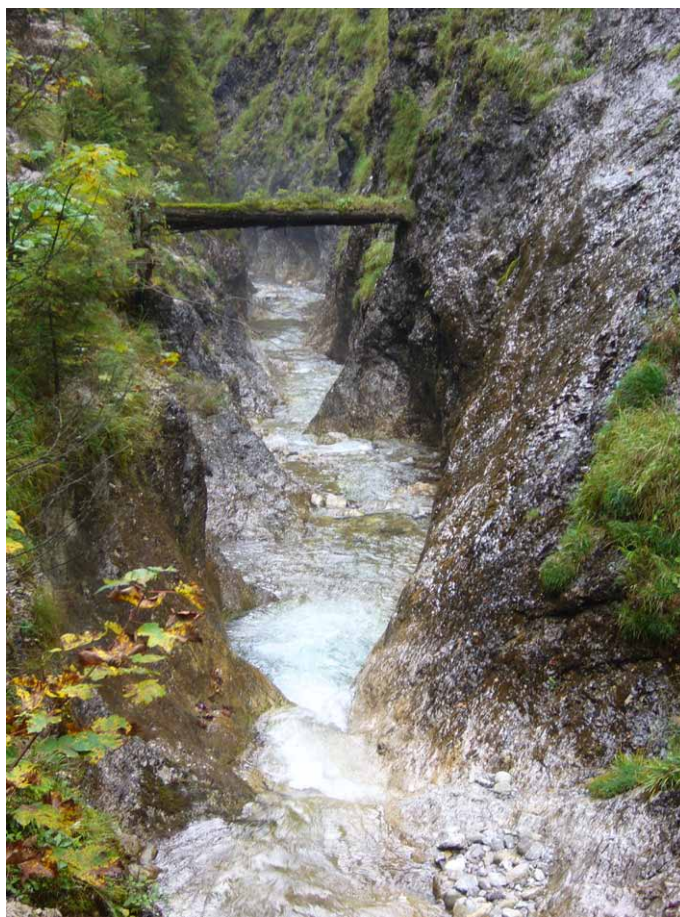
dnie wytyczony został pieszy szlak turystyczny – znakowany na niebiesko – od schroniska Chata w Orawicach na Bobrowiecką Przełęcz (1356 m n.p.m.) i Grzesia (1663 m n.p.m.), a dalej na południe przez Długi Uplaz i Rakoń (1879 m n.p.m.) na Wołowiec (2064 m n.p.m.) w głównej grani Tatr Zachodnich.

Zagospodarowanie turystyczne szlaku w Juraniowej Dolinie nie ograniczyło się tylko do jego wytyczenia i oznakowania, ale też urządzono na nim ścieżkę dydaktyczną Juraniowa Dolina (Náučný chodník Juráňova Dolina). Jest to pętla rozpoczynająca się i kończąca przy basenach termalnych „Meander Park Oravice”. Przy nich znajdują się także duże parkingi samochodowe i zaplecze gastronomiczne. Ścieżka dydaktyczna Juraniowa Dolna z kolei na całej swej długości prowadzi już przez teren słowackiego Tatrzańskiego Parku Narodowego (Tatranský Národný Park). Trasa marszu to prawie 9 km, przy różnicy wysokości około 200 m. Widzie ona głównie wzdłuż tatrzańskich potoków – Orawicy, Juraniowego Potoku i Bobrowieckiego Potoku. Bardziej strome podejście jest jedynie z dna Juraniowej Doliny na Umarłą Przełęcz na Grzbiecie Jambory. Pokonuje się tu około 150 m deniwelacji. Cała trasa powinna zająć około 4 godzin marszu.

W dawnych czasach w Juraniowej Dolinie pozyskiwano drewno. Kłody ze stromych zboczy zrywano końmi na dno doliny i transportowano je zgodnie z nachyleniem terenu w kierunku północnym do Cichej Doliny Orawskiej. Na drodze wzdłuż potoku pojawiła się jednak przeszkoda morfologiczna w postaci wąskiej gardzieli w dolnej części doliny pomiędzy Jeżowym Wierchem (Ježový Vrch – 1086 m n.p.m.), a Czaplówką (Vrch Čaplovka – 1086 m n.p.m.). Tamtejszy wąwóz skalny nazwano nawet Cieśniawy (Tiesňavy). Juraniowy Potok wciął się bowiem głęboko w węglanowe podłoże, tworząc wąski jar z wysokimi skalnymi ścianami. Miejsce to trzeba było jednak przystosować do zrywki drewna, bo pobliskie grzbiety były zbyt strome i wysokie dla konnego transportu dłużyc, a mały ciek nie pozwalał na spław kłód. Rozwiązaniem w tej sytuacji terenowej było zbudowanie drogi w wąskiej gardzieli.



**Tablica przy ścieżce dydaktycznej Juraniowa Dolina**



**Juraniowy Potok z kotłami eworsyjnymi**

li. Z powodu braku miejsca zdecydowano się poprowadzić ją ponad rwącym potokiem. W tym celu wydrążono w skałach przełomu trawers, na którym poukładano obok siebie masywne, drewniane belki poprzecznie do osi doliny. W ten sposób powstał długi pomost nad potokiem, który wykorzystywano do transportu drewna.

Dziś pozostałością po nim są tylko pojedyncze kłody poprzeczniane nad ciekim wodnym. Dawniej jednak most ten miał ponad 900 m długości i był swoistym kunsztem budownictwa drogowego w wąskim wąwozie skalnym. Był on bowiem umiejscowiony kilka, a niekiedy nawet kilkanaście metrów ponad

wodami Juraniowego Potoku. Ciek ten, przepływając przez węglanowe skały, erodował je, tworząc liczne kotły eworsyjne. Rzeźbotwórcza działalność potoku szczególnie odczuwalna była podczas wezbrań. Wtedy w wąskiej gardzieli poziom wody szybko podnosił się. Stąd też drewniana droga musiała być zbudowana wysoko ponad lustrem wody, by nie została zniszczona przez rozpędzony żywioł. Można to dostrzec także dziś, przechodząc szlakiem przez Cieśniawy, gdzie nad potokiem widać usadowione w skałach kłody.

Po moście w Juraniowej Dolinie przewożono – oprócz drewna – także rudy żelaza. Były one eksploatowane w górnych partiach Furkaski. Metaliczny surowiec zwożono Juraniową Doliną do Cichej Doliny Orawskiej i kierowano się z nim na zachód Doliną Błotną (Blatná Dolina) i Doliną Chłodną (Studená Dolina) do miejscowości Podbiel. Tam w XIX wieku funkcjonowała huta żelaza nosząca nazwę Huta Franciszka (Františkova Huta). Obecnie ruiny budynku i znajdującego się wewnątrz nich wielkiego pieca są orawskim zabytkiem architektury przemysłowej.

Niewielka i słabo znana Juraniowa Dolina jest jednak niezwykle ciekawa nie tylko ze względów przyrodniczych, ale także z powodu determinacji człowieka przy budowie drogi w trudnym górskim terenie.



**Tatrzański krajobraz w Juraniowej Dolinie**



**Ruiny Huty Franciszka w Podbieli**

Doliny o kilkanaście kilometrów. To dopiero pokazuje trud wykonania ponad 900 m drogi nad tatrzańskim potokiem. Można to zobaczyć i pełniej zrozumieć, wędrując szlakiem turystycznym dnem Juraniowej Doliny.

*Krzysztof Miraj*

**Wielki piec wewnątrz ruin Huty Franciszka**



Zaprojektowanie i wykonanie długiego pomostu w Cieśniawach nad rwącym potokiem w głębokim jarze nie było łatwym przedsięwzięciem w dawnych czasach. Jeszcze inaczej patrzy się na tą pracę, gdy uwzględni się, że najbliższe miejscowości orawskie oddalone są od Juraniowej

# XXI Spotkanie Śladowe Czytelników i Sympatyków „Na Szlaku” (XXI Spotkanie Narciarzy Śladowych)

termin: **czwartek 4.03. – niedziela 7.03.2021**  
miejsce: **Beskid Żywiecki, Żabnica Skalka, agroturystyka ul. Boracza 3**  
rejon działania: Słowianka, Boracza, Lipowska, Rysianka, Romanka, Prusów  
dojazd: przez Żywiec i Węgierską Górkę  
warunki: pokoje 2, 3 i 4-osobowe z łazienkami, aneksy kuchenne do dyspozycji  
koszty: osobo/doba 85 zł, w tym śniadanie, obiado-kolacja, nocleg (łącznie 255 zł)  
według cen 2020, rozliczenie indywidualne gotówką z gospodynią kwatery

Zgłoszenia przyjmuje i informacji udziela:

Juliusz Wysłouch, [julo.tela@pro.onet.pl](mailto:julo.tela@pro.onet.pl) tel. kom. 517 222 664 do 10 lutego 2021

Zapraszam na kolejne, już XXI Spotkanie Śladowe. Wracamy w Beskid Żywiecki. Naszą bazą będzie obiekt w Żabnicy Skalce, niemal na końcu miejscowości, w pobliżu skrzyżowania szlaków na Halę Boraczą, na Słowiankę i Romankę, na Halę Lipowską. W naszym zasięgu będą zatem wymienione cele górskie, ale także Rysianka czy Prusów. Korzystając z samochodu, można zaplanować dojazdy do okolicznych miejscowości, np. Rajczy, Soblówki, Węgierskiej Górki lub Rycerki Górnej Kolonii, skąd można udać się na Rycerzową, Przegibek, Wielką Raczę, a nawet w rejon Baraniej Góry. Możliwości jest wiele. Słowem, czekają na nas bardzo ciekawe szlaki i rozległe hale, na których można sobie bezpiecznie pośmigać. W pobliżu kwatery (150 m) jest sklep, w którym można kupić zaopatrzenie na wyjścia w góry. Najbliższy bankomat znajduje się w Węgierskiej Górcie.

Dojazd do bazy własnym transportem lub koleją i busem przez Żywiec lub Węgierską Górkę. W tym przypadku najlepiej dojechać do Żywca, skąd busem THERM-CAR z dworca autobusowego dojechać do Żabnicy Skalki (relacja: Żywiec – Żabnica Kamienna). Odjazdy z Żywca o godz. 7.39, 9.54, 11.50, 14.27 i 15.50. Niestety, możliwe jest to tylko w dni robocze od poniedziałku do piątku, zatem niedzielny powrót trzeba zorganizować we własnym zakresie, np. skorzystać z uprzejmości zmotoryzowanych uczestników Spotkania. Wariant pieszy dotarcia z Żabnicy do Węgierskiej Górki (do stacji kolejowej) to 7,5 km „z buta”. Jeśli ktoś chce, to może przyjechać wcześniej bądź wyjechać później w porozumieniu (rezerwacja) z gospodynią obiektu p. Ewą Kupczak, e-mail [julitta26@wp.pl](mailto:julitta26@wp.pl) Zatem, do zobaczenia w Żabnicy.

*Juliusz Wysłouch*



**Żabnica Skalka, agroturystyka  
ul. Boracza 3**

## Wywiad z Hubertem Solakiewiczem, gospodarzem Bacówki na Brzance na Pogórzu Ciężkowickim

**Hubert, na początek powiedz, skąd pochodzisz?**

Wiesz, to naprawdę trudne pytanie. Zasadniczo pochodzę stąd, czyli z Brzanki, czyli z przysiółka Ratówki, gdzie jest położona Bacówka Brzanka nazywana również Bacówką na Brzance. Pytanie trudne, bo urodziłem się w tym samym roku, kiedy moi rodzice rozpoczęli przygodę o nazwie „Brzanka”. Oboje pochodzą z Tarnowa. Więc budowanie tożsamości może być skomplikowane, ale tu się wychowałem i dorastałem, dlatego ostatecznie, tak, pochodzę ze wsi Jodłówka Tuchowska.

**W jaki sposób trafiłeś do Bacówki na Brzance? Jak długo tu gospodarzysz?**

Heh... Troszkę już padło powyżej.

Przybyłem na Brzankę dosłownie w „brzuchu” Mamy.

A propos gospodarzenia. Nadal jestem współgospodarzem, ponieważ moja Mama, Alicja jest właścicielem firmy AL-TOUR i wspinała „Gaździną” ze stażem, o jakim wielu może pomarzyć. Z tego papierowo-elektronicznego miejsca przesyłam całusa.

Ja Brzanką zajmuję się od dziecka. Już mając jakieś 6 lat (była to zabawa), szykowałem opał (inne czasy, dziś pewnie 6 latek z siekierą to kryminał, hahaha...) z moją przyszywaną kuzynką Malwiną. Uczyłem się wszystkiego o tego typu budynkach od dzieciaka, dosłownie wszystkiego. Nie wspominając o pojazdach typu UAZ, Trabant, Fiat 126 p...

**Brzanka to prawdziwa legenda wśród starszych turystów. Ma niesamowite położenie. Znajduje się niemal pośrodku Karpat polskich. Dzięki takiemu usytuowaniu panorama z wieży widokowej na Brzance należy do najwspanialszych w polskich Karpatach. Jednak wśród turystów młodego pokolenia świadomość o istnieniu tego miejsca jest znikoma, by nie powiedzieć żadna. Czy zamierzasz jakoś dotrzeć do młodego pokolenia turystów i przyciągnąć ich w to miejsce?**

Hmmm, tak, Pogórze Beskidzkie i jego część, czyli nasze Pogórze Ciężkowickie czasem nazywane Ciężkowicko-Rożnowskim – wspaniałe miejsce i widoki nie tylko z „Brzanki”, ale zawsze ktoś może polemizować, zwłaszcza, że każdy chwali swoje, hehehe.

Masz po części rację. Zależy jaką przyjąć zbiorowość i zasięg owego „młodego pokolenia”. Jednak faktycznie nakłady reklamowe od dawna były kulejące. Dlaczego? Odpowiedź jest prosta: czas i pieniądze. Zawsze najpierw chodziło o naprawy bieżące plus coś nowego. Oczywiście, zawsze znajdują się ludzie, którzy powiedzą: „to miejsce jest zaniedbane, choć ma potencjał”. Uważam, że robimy, co możemy, żeby utrzymać to miejsce dla turystów i nie tylko (dzisiejszy kompromis między bacowaniem a utrzymaniem na powierzchni) i będziemy/będę robić to dalej bez względu na opinię innych, w swoim tempie i stylu. A do sedna, tak, mam zamiar poprawić temat reklamy i świadomości nt. Brzanki. Choć po części już to robię, opowiadając dzieciakom, które nas odwiedzają, co to Brzanka, skąd się wzięła itd... oczywiście nie zawsze jestem na miejscu, gdyż sama praca na Brzance nie wystarczy. Bądźmy szczerzy, to nie „Bieszczady, nie Sudety i nie Tatry”.

**Turyści są nieco zawiedzeni informacją, że bacówka – w normalnym trybie – jest czynna w godzinach 11:00–18:00. Niektórzy przychodzą wcześniej z rana, chcieliby się zatrzymać i chwilę posiedzieć, zamówić herbatę. Czy planujecie zmianę godzin otwarcia? Oczywiście, mówimy tu o godzinach dla odwiedzających, a nie gości, którzy nocują.**

Kwestia godzin jest czysto ekonomiczna. Przykre, ale prawdziwe. Nie mam zamiaru truć o roboczo-godzinach, bo ktoś musi owego turystę ugościć. Na pewno te godziny będą się zmieniać, ale wszystko w swoim czasie.

**Będąc ze znajomymi w czerwcu 2020 zauważyłem, że trwa remont. Powiedz, jaki jest zakres prac remontowych? Czy przewidujesz jakieś ekologiczne rozwiązania typu zbiornik na deszczówkę? A może jakaś mała instalacja fotowoltaiczna?**

Remont na „Brzance” to jak susza na pustyni, hahaha, jeśli nie masz 6 zer na koncie, to jest to zabawa na całe życie. A właściwie sposób na jego spędzenie. Wiesz, to taka moja odpowiedź odnośnie zakresu prac. Co do EKO. Ogrzewanie to od dawna GAZ (zasługa mojego taty, Jurka). Zbiornik na deszczówkę

już jest, pojawił się właśnie w tym roku. Wprawny obserwator spokojnie może zauważyć pojawienie się odpływów z rynien. Prace, o których wspominasz, dotyczą osuszenia i ocieplenia piwnicy budynku. Jeśli chodzi o FOTO, to mam to w głowie, ale kwota na razie jest poza moim zasięgiem. Po prostu zawsze trzeba coś wybrać i ustalić kolejność działań.



Po latach przerwy wśród turystów coraz bardziej popularne stają się przemierzanie szlaków długodystansowych. Bacówka znajduje się akurat przy szlaku niebieskim prowadzącym z Tarnowa aż na Wielki Rogacz w Beskidzie Sądeckim (szlak liczy 184 km). Mam wrażenie,

**że bacówka na Brzance jest mało znana zwłaszcza w mediach społecznościowych. Czy przewidujesz jakieś działania mające na celu popularyzację bacówki w tychże mediach?**

Faktycznie niebieski mija Brzankę od zachodniej strony, biegnąc od Tuchowa na południe w kierunku Jodłówki. Tak, jak najbardziej. Temu służy choćby strona na FB, która będzie rozwijana, w planie jest również IS oraz inne...

**Czy kuchnia bacówki ma jakąś specjalność, czymś z czego słynie?**

Jasne! Pierogi ruskie, knedle ze śliwką, bigos z Brzanki to podstawa, która ma jeszcze wsparcie innych pyszności. A na tym nie koniec, bo jeśli sytuacja epidemiczna pozwoli, wówczas w bardzo bliskiej przyszłości menu Brzanki szczególnie na sezon letni znacznie się zmieni.

**Czy bacówka oferuje wrzątek dla turystów? W jakiej cenie?**

Tak, dla gości, którzy nocują, poza godzinami otwarcia bufetu jest za darmo. Ogólnie w bufecie dla odwiedzających to koszt 1 zł.

**Czy pamiętasz jakiegoś najstarszego turystę, jaki pojawił się w bacówce?**

Szczerze, niestety nie potrafię wyznaczyć najstarszego, ale mamy pewną ekipę stałych bywalców, którzy są dojrzałymi i obeznanymi z turystyką wszem i wobec. Wspaniali goście, życzą im zdrowia i siły, bo takich ludzi jest stanowczo za mało (nalewki pyszne).

**Okolica Brzanki jest niezwykle interesująca. Niedaleko, bo w Zalasowej znajduje się Wioska Indian „Fort Wapiti” prowadzona przez prawdziwego pasjonata Dariusza Szybkę. Czy planujecie nawiązać współpracę polegającą na wzajemnym podsyłaniu sobie turystów?**

Wiesz, tu nie ma jakichś umów i korporacyjnych historii. Jest faktycznie i mam nadzieję, że będzie nadal i sprawi wiele radości Darkowi. Od dawna polecam Gościom szukającym atrakcji wioskę Darka. Zresztą tak samo jak Izbę Muzealną Romana Osiki w Jodłowce, Schronisko Dobrych Myśli Adasia w Jamnej, Gospodarstwo Agro „PARYJA” Mietka w Ołpinach czy Filipówkę tuż za lasem, a od niedawna park linowy w Burzynie. Dla mnie to nie deal biznesowy tylko zwykła uprzejmość i nadzieja na to, że na Pogórzu będzie więcej turystów. Karma wraca! Kiedyś może będzie tak cudownie, że pojawią się wzajemne vouchery czy inne rabaty, ale to się kiedyś okaże.

**Czy myślałeś o wprowadzeniu w kalendarz bacówki jakichś stałych wydarzeń, dzięki którym mógłbyś przyciągnąć większą ilość turystów? Przed bacówką jest bardzo dużo miejsca, więc możliwe byłyby letnie koncerty, może spotkania z ludźmi gór? A może zlot flanelowców?**

Wiesz, bardzo bym chciał. Niestety, na razie brak czasu nie pozwala mi na tego rodzaju przedsięwzięcia. Choć przyznam otwarcie, że kilka pomysłów w głowie jest, ale na realizację muszą poczekać. Szczegółów nie mogę podać, z wiadomych powodów. Dlatego ogromnie cieszę się z organizowanych pod Brzanką zawodów biegowych. Wspaniała inicjatywa, która nie tylko promuje Pogórze w tym „Brzankę”, ale też zachęca ludzi do aktywności, a przed tymi, którzy mają to za „chleb powszedni”, stawia nowe wyzwania. Wielkie ukłony dla organizatorów i życzenia ogromnej energii na przyszłe lata.

**Na koniec dziękuję Ci za wywiad, życzę dużo zdrowia i sił przy remoncie bacówki.**

Super! Ja również Ci dziękuję za Twój czas, cierpliwość i chęć. Bądź zdrow i pędź, gdzie tylko nogi poniosą.

*Sebastian Jakobschy*

# Karkonosze i Góry Izerskie. Cykl wycieczek

**W** zasobach Regionalnej Pracowni Krajoznawczej Karkonoszy działającej na mocy porozumienia pomiędzy Oddziałem Polskiego Towarzystwa Turystyczno-Krajoznawczego „Sudety Zachodnie” w Jeleniej Górze i Związkiem Gmin Karkonoskich w Bukowcu znajduje się wiele ciekawych, żeby nie powiedzieć wyjątkowych, publikacji. Aby przybliżyć ich zawartość, będę w kolejnych tekstach przedstawiał wybrane prace.

Pierwsza z nich to „Karkonosze i Góry Izerskie. Cykl wycieczek.” wydana nakładem Dolnośląskiej Spółdzielni Turystycznej w Jeleniej Górze. Niestety, nie podano w niej roku wydania. Całość ma 16 stron. Z informacji zawartych na okładce dowiadujemy się, że Dolnośląska Spółdzielnia Turystyczna posiadająca odpowiednie udziały we Wrocławiu znajduje się w tymczasowej siedzibie w Jeleniej Górze przy Alei Wolności 36. Oprócz niej działają jeszcze oddziały w Wałbrzychu przy ul. Słowackiego 16 oraz w Kłodzku przy ul. Aliantów 2. Spółdzielnia zajmowała się organizowaniem wycieczek turystyczno-krajoznawczych oraz wczasów; prowadziła domy turystyczne, hotele, pensjonaty, gospody i schroniska; wytwarzała, zakupowała i rozprowadzała artykuły turystyczno-sportowe i przybory podróżne; wydawała i rozprowadzała przewodniki, informatory, mapy, plany, widokówki, albumy, ilustracje i inne pisma turystyczno-krajoznawcze. Jak więc widać spółdzielnia miała bardzo szeroki i bogaty wachlarz działalności skierowanej do turystów.

Aby zachęcić do wędrówek górskich, ułożono piękne hasło: „TURYSĆ! Szukajcie piękna natury – zwiedzajcie dolnośląskie góry”. Do tego informowano, że Dolnośląski Oddział Polskiego Towarzystwa Tatrzańskiego (PTT) i Dolnośląska Spółdzielnia Turystyczna (DTS) posiadają dobrze wyposażone schroniska, w których turyści znajdują „...miły wypoczynek, orzeźwiające napoje, smaczne posiłki i tanie noclegi”. W tym czasie ich własnością były następujące obiekty:

W rejonie Karpacza: Na Śnieżce, Pod Śnieżką im. Stanisława Wyspiańskiego, Nad Małą Łomnicą.

W rejonie Kowar: Na Przełęczy Kowarskiej, Na Rubieży.

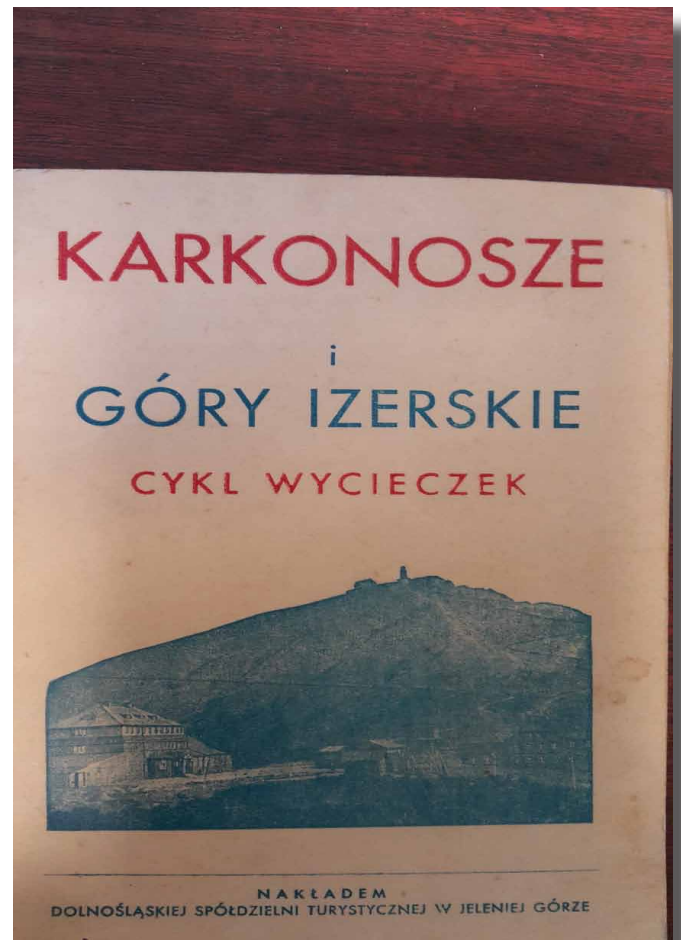
W rejonie Szklarskiej Poręby: Na Szrenicy, Pod Szrenicą im. J. Kasprowicza, Na Wysokim Kamieniu.

W rejonie Świeradowa i Czerniawy Zdroju: Na Rozdrożu Izerskim, Na Kwarcu.

Dodam tylko, że wspomniany Dolnośląski Oddział Polskiego Towarzystwa Tatrzańskiego z siedzibą w Jeleniej Górze przy al. Wolności 36 reklamował się prowadzeniem dworca turystycznego, organizacją turystyki we wszystkich jej formach, współdziałaniem z organami państwowymi, instytucjami społecznymi i inicjatywą prywatną, wydawaniem publikacji turystycznych, naukowych, literackich i artystycznych.

W opisywanej publikacji podano wiele ciekawych, ale i ważnych informacji potrzebnych przeciętnemu turyście. W pierwszej części opisu dotyczącego Jeleniej Góry przedstawiono komunikację, charakter miasta, propozycje zwiedzania poszczególnych części grodu nad Bobrem oraz opisano działające obiekty sportowe. W części drugiej zaproponowano wycieczki w okolice.

Co do komunikacji w Jeleniej Górze dowiadujemy się, że w mieście funkcjonowały dwa dworce kolejowe: Główny przy ul. 1 Maja i Zachodni przy ul. Karola Miarki. Ponieważ w maju 1945 roku połączenie kolejowe pomiędzy tymi dworcami zostało przerwane, podróżni chcący dostać się do Dworca Zachodniego z Dworca Głównego musieli korzystać albo z połączenia autobusowego (połączenie bezpośrednie), albo



tramwajowego (w tym wypadku trzeba było część drogi przebyć pieszo). Z Dworca Zachodniego odchodziły w tamtym czasie pociągi do: Józwinia przez Cieplice Śląskie Zdrój, Sobieszów, Piechowice i Szklarską Porębę; Świeradowa Zdroju oraz do Zgorzelca. Z Dworca Głównego pociągi kursowały do: Gdyni, Katowic, Warszawy, Karpacza, a także do Legnicy przez Kowary, Kamienną Górę, Bolków i Jawor, Świeradowa Zdroju przez Lwówek Śląski, Gryfów Śląski i Mirsk, Żagania przez Wleń i Lwówek Śląski.

W części opisującej miasto dowiadujemy się, że Jelenia Góra licząca wówczas około 30 tysięcy mieszkańców jako miasto powiatowe ma charakter przemysłowy. W licznych fabrykach produkowano: sztuczne włókna, celulozę, maszyny papiernicze, szkło optyczne, przędzę, wyroby drzewne, działały także gorzelnie. Miasto prawie nie zniszczone przez wojnę, ze względu na położenie u stóp Gór Olbrzymich nazywane było „Perłą Karkonoszy”.

Jeśli chodzi o zwiedzanie miasta zaproponowano spacer na Wzgórze Partyzantów, Wzgórze Kościuszki, Skalki przy ul. Nowowiejskiej, do zamku Paulinum wykorzystywanego jako dom wypoczynkowy Ministerstwa Kultury i Sztuki, do Muzeum Regionalnego, na Plac Ratuszowy, do kościoła parafialnego, kościoła garnizonowego oraz dwóch kaplic: św. Anny przy ul. Konopnickiej i drugiej z wmurowanymi w jej ścianę krzyżami pokutnymi przy ul. 1 Maja.

W części dotyczącej sportu i rozrywki zaproponowano wizyty na basenie, stadionie sportowym, kortach tenisowych, teatrze, kinach oraz licznych restauracjach.

W drugiej części publikacji zawarto opisy wycieczek. Te podzielono na wycieczki piesze oraz z wykorzystaniem dojazdu koleją elektryczną, pociągów i autobusów. Pieszne spacerowanie zaproponowano na Górę Bolesława Krzywoustego, do hotelu Perła Zachodu, przy którym można było skorzystać z kajaków, wieży w Siedlęcinie oraz na szybowisko w Jeżowie położone na najwyższym wzniesieniu Gór Kocabskich.

Jeśli chodzi o dalsze trasy to zaproponowano, wykorzystując połączenia koleją elektryczną, wizyty w uzdrowisku Cieplice Śląskie Zdrój (pijalnia wód w Domu Zdrojowym, Park Wolności, muzeum z bardzo bogatymi zbiorami przyrodniczymi, Biblioteka Instytutu Śląskiego (80 tysięcy tomów), kościół parafialny, Pałac Schaffgotschów); Sobieszowie (zamek Chojnasty z czynną gospodą prowadzoną przez Polskie Towarzystwo Tatrzańskie); Sosnowki (ruiny zamku Henryka, kaplica św. Anny); Przesieki (wodospad).

Wykorzystując połączenia kolejowe i autobusowe, można było dotrzeć nad zaporę i jezioro w Pilichowicach, gdzie swoją ofertę proponował ośrodek żeglarski Ligi Morskiej. Kowary kusily pałacem Radziwiłłów, pałacem Nowy Dwór (dom wypoczynkowy Ministerstwa Spraw Zagranicznych), kaplicą św. Anny, schroniskiem „Na Przełęczy Kowarskiej”. W Karpaczu proponowano wizytę w muzeum regionalnym, na zaporze wodnej na Łomnicy oraz w świątyni Wang znajdującej się nieco wyżej w Bierutowicach. Jeśli chodzi o dalsze wycieczki, to w grę wchodził spacer do schroniska „Nad Małą Łomnicą”, schroniska „Pod Śnieżką” i „Na Śnieżce” a także nad Wielki i Mały Staw.

Ze Szklarskiej Poręby proponowano wycieczki do Wodospadu Szklarki, Wodospadu Kamieńczyka, na Szrenicę, do schroniska „Pod Łabskim Szczytem”, schroniska „Nad Śnieżnymi Jamami” oraz schroniska „Na Wysokim Kamieniu”. Jeśli chodzi o uzdrowiska Świeradów Zdrój i Czerniawa Zdrój to zachęcano do odbycia wycieczek do schroniska „Na Rozdrożu Izerskim”, schroniska „Na Kwarcu”, na zamek Czocha (Czajków), zamek Gryfca a także na zapory wodne Leśna i Złotniki.

Jak widać ta niewielka publikacja zawierała bardzo bogatą ofertę wycieczek wraz z pobieżnym opisem poszczególnych atrakcji turystycznych.

Dodam tylko, że celowo nie zmieniałem nazw funkcjonujących w czasach, kiedy opracowywano przedstawianą publikację.

*Krzysztof Tęcza*



Magazyn turystyczno-krajoznawczy

**NA SZLAKU**

[www.na-szlaku.net](http://www.na-szlaku.net)

**Polub nas na Facebooku!**

# Koruna hor České republiky

Koruna hor České republiky to inicjatywa zupełnie nowa, z lipca 2021 roku. Jej powstanie jest wynikiem prawie dwudziestoletniej działalności dwóch przewodników górskich i pilotów wycieczek. Tworząc ten projekt, chcą oni podzielić się swoją pasją oraz zachęcić innych do lepszego poznania Republiki Czeskiej poprzez zdobywanie jej najwyższych wzniesień. Jest ich 81, są położone na terenach trzech z czterech geomorfologicznych prowincji Republiki Czeskiej:

- Masywu Czeskiego (Česká Vysočina),
- Karpat Zachodnich (Západní Karpaty),
- Niziny Środkowoeuropejskiej (Středoevropská nížina).

Czwarta prowincja, Nizina Zachodniopanońska, nie została wzięta pod uwagę ze względu na całkowicie nizinny charakter.

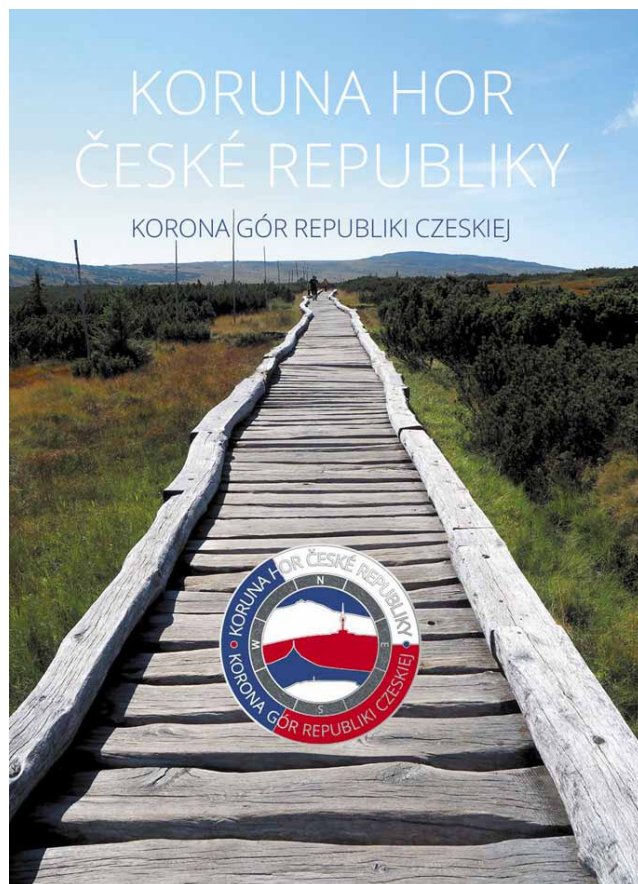
Niektóre szczyty – jak Śnieżka czy Pradziad – są bardzo popularne i przez to często odwiedzane. Jednak w wielu przypadkach są to góry i wzniesienia prawie nieznanne.

Turyści przygodę z Koroną Gór Republiki Czeskiej zaczynają od wstąpienia do Klubu (w tym celu należy wypełnić deklarację znajdującą się na stronie [www.korunahor.cz](http://www.korunahor.cz)), po czym ruszają zdobywać zlokalizowane we wszystkich zakątkach Republiki Czeskiej góry i góreczki.

Aby im to ułatwić, wydana została książeczka, w której na 176 stronach zawarto zestawienie wszystkich szczytów, mapki z lokalizacją, współrzędne GPS oraz krótkie informacje o ciekawych miejscach znajdujących się w pobliżu.

Żeby zmotywować i nagrodzić zdobywców Korony Gór Republiki Czeskiej, powstała czterostopniowa odznaka, której regulamin został wydrukowany w książeczce oraz jest udostępniony na stronie [www.korunahor.cz](http://www.korunahor.cz).

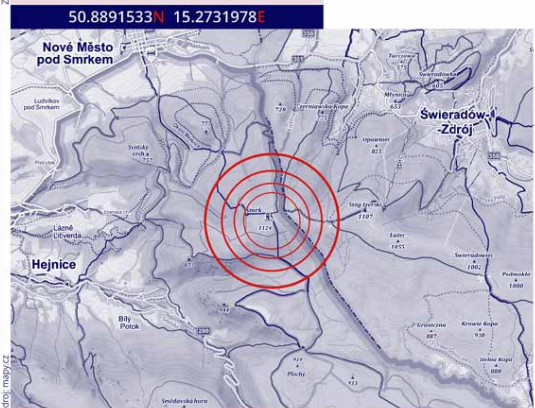
Autorzy przyjęli założenie, że za zdobycie wzniesienia, przez które (lub w odległości kilkuset metrów od niego)



## KORUNA HOR ČESKÉ REPUBLIKY

Provincie	Česká Vysočina (Masyv Czeski)
Subprovincie	Krkonošsko-jesenická subprovincie
Oblast	Krkonošská oblast
Celek	<b>Jizerské hory</b>
Nejvyšší vrchol	<b>Smrk, 1124 m n.m.</b>

- Na vrcholu vyhlídková věž
- Jizerka – půvabná vesnice v srdci jizerských hor
- Hejnice – bazilika Navštívení Panny Marie
- Lázně Libverda – malé lázně blízko Hejnic



przechodzi szlak turystyczny, będzie przyznawana odznaka w stopniu brązowym, srebrnym i złotym. Za zdobycie wzniesień znajdujących się poza szlakami będzie przyznawana odznaka w stopniu diamentowym.



Potwierdzeniem zdobycia szczytu może być fotografia wykonana przez zdobywającego lub pieczęć z obiektu, który znajduje się w najbliższej okolicy.

Turyści będący członkami Klubu mają możliwość wymiany doświadczeń w mediach społecznościowych (<https://www.facebook.com/Korunahor>, <https://www.instagram.com/korunahor>), a ponadto nabywają prawo do zniżek na wycieczki organizowane przez firmę Koruna Hor oraz usługi oferowane przez partnerów projektu (np. sklepy górskie, księgarnie, restauracje, hotele czy schroniska).

## Kołdra jako element stroju górskiego

W ostatnich dniach minionego roku większość portali internetowych obieżyła sensacyjna wiadomość dotycząca dość specyficznego ubioru jednej z turystek zmierzającej do Morskiego Oka. (zdjęcie Anity Bachledy-Żarskiej zamieścił „Tygodnik Podhalański”, tekst przytaczam za [turystyka.wp.pl](http://turystyka.wp.pl)):

„Do wielu grudniowych historii z nieprzygotowanymi do wyprawy turystami, w tym roku możemy dodać kolejny absurd. Jak informuje Tygodnik Podhalański, w poświęconą niedzielę na szlaku pojawiła się kobieta w kołdrze. Pogoda była słoneczna, ale w Tatrach panował mróz.

- To była grupka zagranicznych turystów. Widać, że nieprzygotowani do zimy, kobieta szła owinięta w kołdrę - relacjonuje, cytowana przez Tygodnik Podhalański, autorka zdjęcia.”

Komentarze internautów były najróżniejsze. Jedni ze zgrozaniem pisali: „Dobrze, że jeszcze materaca nie zabrała”, inni z uśmiechem zauważali, że „100 lat temu Witkacy tam chodził w pidżamie”. Ja pragnąłbym przypomnieć, że pomysł z kołdrą wcale nie jest nowy, bo ma już blisko... 200 lat! I do tego wcale nie został wymyślony w Polsce!

Faulhorn (2681 m n.p.m.) wznosi się w Szwajcarii na północnym skraju Alp Berneńskich. Niezbyt wysoki, ale odsunięty od innych gór i łatwo dostępny oferuje oryginalne widoki obejmujące przede wszystkim najpiękniejsze czterotysięczniki tego rejonu, od Finsteraarhornu i Fiescherhornu przez Eiger (no, prawie czterotysięcznik...) po Mönch i Jungfrau. Do tego dolina Aare z jeziorami Brienz i Thun i kawał Wyżyny Szwajcarskiej aż po daleką Jurę. Już w 1783 r. wspomina się o pierwszym wejściu na Faulhorn dokonanym przez pastora z Grindelwaldu, Friedricha Kuhna, a po nim szybko pojawiły się następne. Nic dziwnego, że w 1823 r. tuż pod samym wierzchołkiem została uruchomiona restauracja - najwyżej wówczas położony lokal gastronomiczny w Alpach. Istniejący do dziś (choć przebudowany) „Berghotel Faulhorn” został otwarty w 1832 roku. Już dwa lata później, w sierpniu 1834 r., w towarzystwie Antoniego, Feliksa i Kazimierza Wodzińskich oraz Juliusza Grużewskiego dotarł do niego podczas swej pamiętnej alpejskiej podróży nasz wybitny poeta Juliusz Słowacki. W liście do matki, Salomei Bécu, datowanym później w Genewie 21-23 sierpnia pisał on m.in.:

„Weszliśmy na Faulhorn, gdzie jeszcze mało było podróżnych. Oberża na tej górze jest najwyższym mieszkaniem w Europie. Wojażerowie, chcąc patrzeć na okolicę, muszą wychodzić z domu **kołdrami** (! - podkreśl. MB) okryci. Mróz nam dopiekał – ale też jaki widok!... O zachodzie słońca mgły nas obwiałły, i staliśmy na szczycie góry jak na pokładzie płynącego do nieba okrętu. Słońce czerwone było od nas niżej na niebie, a jeszcze miało drogę do przebycia, nim zaszło... Za nami z mgły wychodził ogromny szereg gór śniegowych; nikt by w godzinę nie zliczył ich szczytów, a wszystkie były czerwone od słońca, ogniste. Nocowaliśmy w oberży i z rana widzieliśmy wschód słońca, czysty, żadnej mgły; przepaście, błyszczące jeziora, cała Szwajcarya pod nami, widna, jasna – a jaka cichość!”

Jak widać, w modzie górskiej również co jakiś czas powracają stare, wypróbowane formy. Być może tylko w nowym, technologicznie bardziej zaawansowanym wykonaniu...

Mirosław J. Barański

## Trzeba było wyobraźni, by wystąpić z tak zuchwałym projektem

**D**ziałalność księdza Walentego Gadowskiego w Tatrach i Pieninach trwale zapisała się w annałach górskich. Założył oddziały Towarzystwa Tatrzańskiego w Tarnowie i Bochni. Wytyczał pierwsze szlaki turystyczne w Pieninach, budował ścieżki, a punktem kulminacyjnym jego działalności było wytyczenie Orlej Perci, zwanej wtedy „Królewskim Szlakiem Tatrzańskim”. Oprócz wielu artykułów o tematyce górskiej zostawił w spadku „Przewodnik po Pieninach” (1928) i „Wspomnienie z Tatr” (1934). Jego dorobek pisarski z działalności katechetycznej jest znacznie większy, liczy przeszło 30 pozycji książkowych i ponad 200 artykułów.

Miał 91 lat(!), gdy po raz ostatni wyszedł na Zawrat, korzystając z pomocy kleryków. Rok wcześniej wybrał się z przyjaciółmi na Kasprowy Wierch. Towarzystwo stojące na tarasie kolejki rozpoznało go i przywitało oklaskami. Ubrany był w popielaty prochowiec, oryginalnie nawet jak na ówczesne lata. Na wietrze płaszcz ten jak peleryna dodawał mu skrzydeł. Jedyne koloratka świadczyła, że był księdzem. Wspominając tę chwilę, ks. Adam Nowak napisał: „Wyglądał jak Mojżesz stojący na górze Niebo”. To nie wszystko, mając 88 lat chodził jeszcze po górach! Był niezwykle sprawny fizycznie do końca swego życia.

Urodził się 8 grudnia 1861 r. w Nowym Wiśniczu, był najstarszym z pięciorga rodzeństwa. Ojciec, nauczyciel, pracował dodatkowo jako organista w kościele. W domu wzrastał w patriotycznej atmosferze, żywej po klęsce powstania styczniowego. Gimnazjum skończył w Tarnowie, a egzamin dojrzałości złożył ze stopniem celującym 18 czerwca 1880 r. Wybrał studia teologiczne. Świecenia kapłańskie otrzymał 15 lipca 1884 r. z rąk biskupa tarnowskiego Józefa Alojzego Pukalskiego, a pierwszą jego placówką duszpasterską było Pilzno.

Już na studiach zaczął niedomagać na zdrowiu, lekarze stwierdzili początki gruźlicy. Sam nazywał ją z humorem „nieżytem płuc”. Choroba musiała być poważna, skoro w seminarium duchownym przełożono mu egzaminy końcowe pierwszego kursu w 1881 r. Za „czystym powietrzem” trafił do Zakopanego i wtedy odnalazł w sobie miłość do gór. Odtąd „leczył” płuca, przyjeżdżając co roku w Tatry i Pieniny, organizował wycieczki turystyczne i taternicze, i tak ta miłość trwała... blisko 40 lat!

Z Pilzna przeniesiony został do Nowego Sącza, gdzie po raz pierwszy dał się poznać jako społecznik. Założył tam „Gwiazdę” – stowarzyszenie dla młodych rękodzielników i handlowców. Ks. bp Ignacy Łoboz powołał 26-letniego Walentego w 1897 r. na profesora katechetyki i pedagogiki w tarnowskim Seminarium Duchownym. Wykłady prowadził do 1924 r. Zainteresowała go pedagogika, stał się twórcą poglądowej metody w katechezie. Jego metoda nauczania była powszechnie znana w Europie. Na zjeździe w Monachium w 1905 r. używano terminu: „Gadowskische Methode”. Opracował liczne katechizmy, które obowiązywały w szkołach galicyjskich i na terenie Niemiec.



**Ks. Walenty Gadowski**

Jako katecheta w Seminarium Nauczycielskim w Tarnowie każdego roku wybierał 18 studentów i z nimi spędzał wakacje w Zakopanem. To była nagroda dla najzdolniejszych uczniów, a dla niego pomoc, jakiej udzielali mu w działalności znakarskiej. Pierwszy wszedł na Małą Buczynową Turnię (1900), Wielką Buczynową Turnię (1902) i Kozie Czuby (1904), pierwszych przejść dokonał też na Basztach, Krywaniu i Lodowym, zimą zaliczył wejście Żlebem Kulczyńskiego na Kozie Wierch.

Ks. Walenty Gadowski należał do członków Sekcji Turystycznej Towarzystwa Tatrzańskiego. Formalnie Sekcja ukonstytuowała się 25 lipca 1903 r. w odbudowanym Dworcu Tatrzańskim w Zakopanem, a dzień ten przyjęto za datę jej narodzin. W skład zarządu weszli: Janusz Chmielowski (przewodniczący), Zygmunt Balcicki (wiceprzewodniczący), Apolinary Garlicki (sekretarz), Władysław Bizański, Tadeusz Łopuszański, Jan Nowicki i ks. Walenty Gadowski. Celem Sekcji była praca na rzecz rozwoju turystyki, szerzenie zamiłowania i ułatwianie zwiedzania Tatr. Od samego początku Sekcja Turystyczna uważana była za elitarny zamknięty klub zrzeszający wyśmienitych ówczesnych wspinaczy jak: Chmielowskiego, Kordysa, Klemensiewicza, Maślankę, Znamięckiego, Kulczyńskiego, Świerza i innych. Wśród tej elity był ks. Walenty Gadowski, nawet objął jej przewodnictwo po Januszu Chmielowskim! W 1922 r. Sekcja Turystyczna – późniejszy Klub Wysokogórski – nadała mu członkostwo honorowe.

W 1903 r. podjął inicjatywę zbudowania Orlej Perci w Tatrach według pomysłu poety Franciszka H. Nowickiego. Do jej wytyczenia przygotowywał się długo. Zwiedzał Alpy, nawiązał kontakty z Alpen Club Vereinen w Wiedniu, nawet sprowadzał potrzebne materiały z zagranicy. Trasowanie i znakowanie Orlej Perci rozpoczął 16 lipca 1903 r., pomagali mu górale: Klimek Bachleda i Jakub Wawrytko starszy. Zaczęło się niezbyt obiecująco; wspominał: „Przedstawiłem sprawę na walnym zebraniu TT, ale uznano projekt za niewykonalny i zbyt kosztowny... Zacząłem przeto pracę na własną rękę, najpierw od Polany pod Wołoszynem przez cały Wołoszyn do Krzyżnego. Jest to szlak długi, a łatwy, gdzie nie trzeba było wkuć ani jednego żelaza. Wystarczyło rozkopać ścieżkę, miejscami wykuć chwyty w skale, a gdzie indziej ułożyć stopnie i dać farbę... Przerzuciłem się potem w Buczynowe Turnie. Nocleg sześciu górali i trzech turystów odbył się w tak wąskim upłazku wiszącym nad przepaścią, że potem nie chciano mi wierzyć, gdy wskazywałem to miejsce”.

Ks. Walenty opłacał początkowo z własnych funduszy górali, którzy zaczęli pracę przy Wodogrzmotach Mickiewicza i doprowadzili szlak do Koziego Wierchu. Pisał: „...zostaje zrobienie perci z Kozich Wierchów na Zawrat. Jest to część najtrudniejsza i najkosztowniejsza z całej perci”. W latach 1905-1906 doprowadził szlak do Zawratu. Na koniec wysunął argument patriotyczny: „...abyśmy przynajmniej nie dali się w Tatrach prześcignąć Niemcom i Węgom, owszem, abyśmy ich wyprzedzili...”. W 1909 Towarzystwo Tatrzańskie przyznało mu godność członka honorowego „w uznaniu zasług około budowy Orlej Perci”.

W 1904 r. dał Tatrom Matkę Bożą! W 50. rocznicę ogłoszenia przez Piusa IX dogmatu wiary – prawdy o niepokalanym poczęciu Najświętszej Marii Panny zainicjował na łamach „Dwutygodnika Katechetycznego” zbiórkę wśród księży na figurę Madonny Zawratu. Jej statuę z pińczowskiego kamienia na cześć powstania szlaku – przy pomocy Klimka Bachledy – zamocował przy wejściu na przełęcz Zawrat.

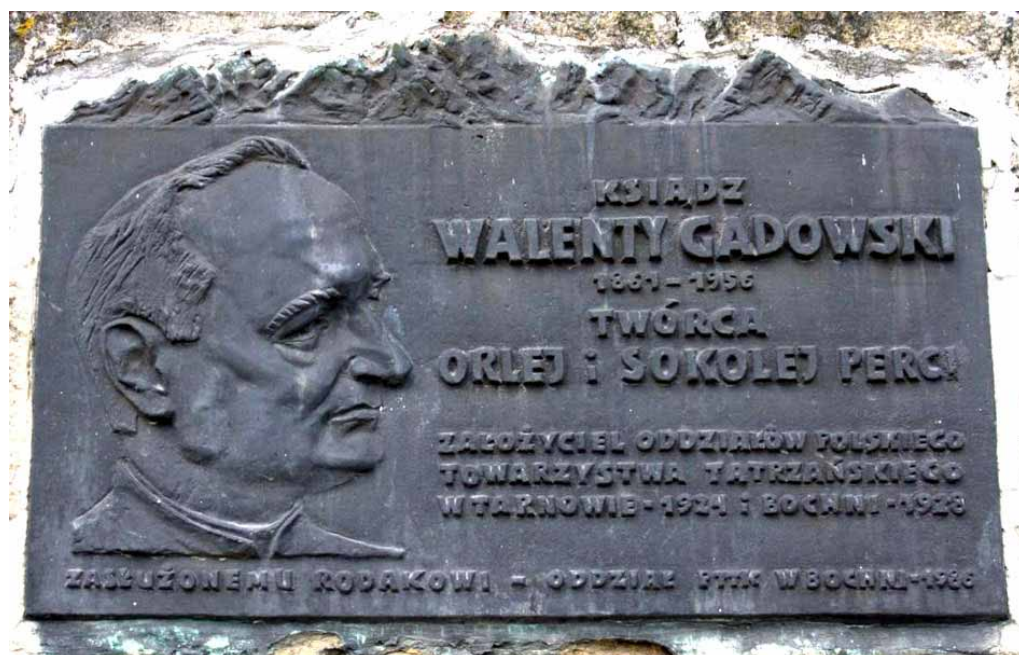
W Pieninach wytrasował dwie popularne perci – Sokolą i Skalną oraz inne ścieżki. Sokola w Pieninach

jak Orla w Tatrach zachwyca do dzisiaj, Skalna, niestety, jest już historią.

Ks. Walenty Gadowski – członek honorowy Towarzystwa Tatrzańskiego – zmarł 14 maja 1956 roku w Bochni.

*W 160. urodziny...*

*Ryszard M. Remiszewski*



**Tablica pamiątkowa  
w Bochni**

# Tadeusz Rycerski (1927-1993)

**B**ył wybitnym dziennikarzem wśród prawdziwych turystów i krajoznawców. Miał na swoje pisarstwo zawodowe prasowe i nie tylko takie – odpowiednie papiery Maturę w 1947 r. zdał w Liceum Ogólnokształcącym w Skierniewicach. Dyplom magistra dziennikarstwa miał z Wydziału Społeczno-Filozoficznego Uniwersytetu Warszawskiego (1954). Nie tylko pisał i publikował., „bo tak miał”, już jako student wspomagał kolegów jako działacz Bratniej Pomocy. W wieku 23-25 lat był korespondentem stołecznego dziennika „Życie Warszawy» i regionalnej „Trybuny Mazowieckiej». Zapewne ku pracy i twórczości dziennikarskiej przybliżyła **Tadeusza Rycerskiego (1927-1993)** praca magisterska „*Rys monograficzny tygodnika krajoznawczego ilustrowanego „Ziemia” 1910-1919 – czasopisma Polskiego Towarzystwa Krajoznawczego*”.

Z dorobkiem zawodowym w tych redakcjach kolejny krok zrobił w 1952 r. do miesięcznika „Turysta” – organu PTTK. I od tej pory był już jednym z najbardziej znanych dziennikarzy turystycznych. Dość wspomnieć, że przez 23 lata był w zespole redakcyjnym „imt, ilustrowanego magazynu turystycznego Światowid”. Wiedzą fachową służył też jako redaktor Biuletynu ZG PTTK. Kolejny krok, znowu swoiście miłowy, zrobił jako autor i redaktor naczelny miesięcznika turystów i krajoznawców „Gościniec” w latach 1969-1991.

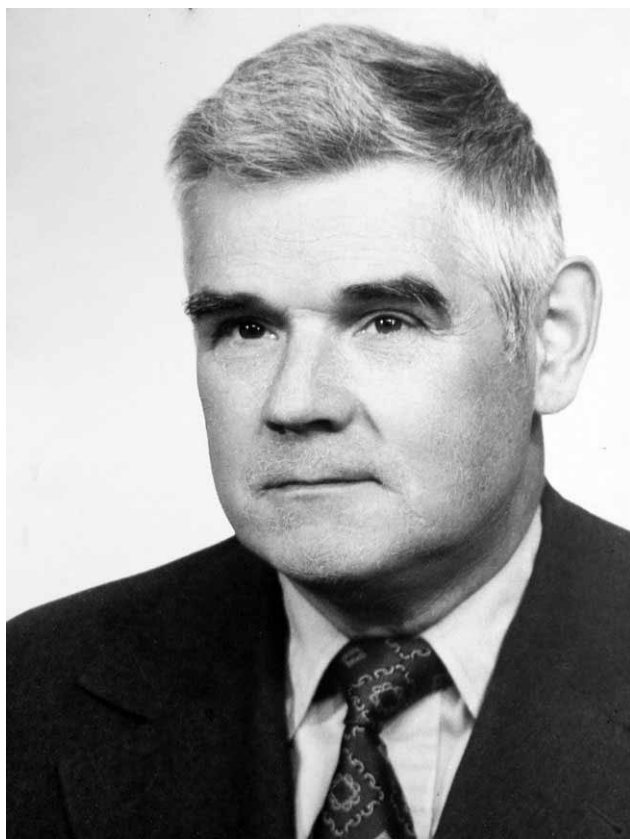
Wypada wspomnieć, że „Gościniec” był pismem dla członków Warszawskiego Koła Przewodników Miejskich i istniał w latach 1963– 1991. Początkowo pod redakcją **Ryszarda Rączkowskiego** był to biuletyn dla celów szkoleniowych. z kalendarzem imprez i wydarzeń historycznych dla potrzeb codziennej pracy przewodnika miejskiego. Miał tylko 200 egz. nakładu do użytku wewnętrznego. Zasługą T. Rycerskiego było wznowienie tego bliskiego likwidacji czasopisma, które miało służyć członkom PTTK i Towarzystwu w tamtych latach jako organizacji o ogromnym zasięgu społecznym.

Od października 1965 r. czasopismo ukazywało się jako ogólnopolski miesięcznik pt. „Gościniec” w nakładzie 1000 egz. Od połowy 1969 r. wydawanie „Gościńca” z podtytułem „Ogólnopolskie Pismo Przewodników Turystycznych i Pilotów Turystycznych” przejęła Komisja Przewodnicka Zarządu Głównego PTTK. Redaktorem naczelnym został **Zbigniew Polakowski**, nastąpiło zwiększenie objętości do 16 stron i zmiana szaty graficznej, a drukowano pismo w państwowej drukarni.

Od stycznia 1972 r. „Gościniec” stał się głównym czasopismem całego Towarzystwa i miał podtytuł „Turystyczne pismo problemowe”, zyskał też i charakter wielotematycznego pisma krajoznawczego. W 1975 roku redaktorem naczelnym został **Tadeusz Rycerski**, doświadczony i aktywny turysta-krajoznawca. Pismo pod koniec lat 70. popadło w stagnację i w styczniu 1981 r. jedynym prowadzącym pismo był redaktor naczelny. Spowodował zmianę, ściągając do zespołu nowych dziennikarzy:

„Gościniec” z podtytułem „Miesięcznik turystów i krajoznawców” tworzyli: Lidia Olszewska (sekretarz redakcji), Iwona Czarnecka (opracowanie graficzno-techniczne) i Bogdan Mościcki oraz stali współpracownicy: Waldemar Burkacki, Tomasz Chłudziński, Adam Chowański, Elżbieta Kotarska, Tomasz Kowalik, Józef Nyka, Stanisław Kryciński, Jerzy W. Gajewski i Jan Bazyl Lipszyc. Tadeusz Rycerski był jednym z zaledwie kilkudziesięciu dziennikarzy uprawiających stale tematykę turystyczną i krajoznawczą. Podpisywał się jako Tadeusz Kruk, co było przypomnieniem jego pseudonimu, gdy był w czasie okupacji łącznikiem Oddziału Specjalnego „Sroka» Armii Krajowej (1943).

W dorobku tego pisma pod redakcją Tadeusza Rycerskiego były liczne publikacje klasycznej informacji krajoznawczej i znaczące reportaże krajoznawcze obok publicystyki turystycznej i problemowej z działalności



**Tadeusz Rycerski**

programowej PTTK. Od 1969 r. jako członek zawodowego Stowarzyszenia Dziennikarzy Polskich został T. Rycerski od 1972 r. przewodniczącym twórczego Klubu Dziennikarzy Turystycznych i zarazem pełnił funkcję przewodniczącego polskiej sekcji Międzynarodowej Organizacji Dziennikarzy i Pisarzy Turystycznych (FIJET). Należał do Stowarzyszenia Autorów Polskich.

Członkiem PTTK został na początku 1953 r. Uprawiał wędrówki górskie, ale też kajakowe oraz był wiceprezesem Komisji Turystyki Kajakowej ZG PTTK. W latach 1956-1972 był prezesem Oddziału Mazowieckiego PTTK, a od 1975 pełnił funkcję wiceprezesa Zarządu Głównego PTTK. W trudnym czasie 1980-1981 został prezesem Towarzystwa i do 1991 r. pełnił funkcje przewodniczącego Komisji Krajoznawczej ZG PTTK. Kierował Sztabem Akcji „Polska naszych dni», a poza tym zasłużył się w organizowaniu trzech kongresów krajoznawczych: w Gdańsku (1970), Płocku (1980) i Opolu (1990) oraz jako przewodniczący Społecznego Komitetu „Autostop» (1969-1992), a także od 1980 jako wiceprezes Polskiej Federacji Campingu.

. Jak wiele innych czasopism „Gościńiec» nie ukazywał się w stanie wojennym od grudnia 1981 r. do maja 1982 r., wznowiony był z nr 1. (151), z datą czerwiec 1982, bez zmiany redaktora naczelnego. Kres wydawnictwu przyniósł okres zmian ustrojowych nie tylko w prasie po 1989 r. i niewydolność finansowa wydawcy.

Zwyczajna dobra moja znajomość z Tadeuszem na polu dziennikarskim – mówiliśmy sobie po imieniu – stała się kontaktem i intensywną współpracą przez wiele lat. Było to przy okazji moich prób dziennikarskich pod koniec lat 60. w „imt, ilustrowanym magazynie turystycznym Światowid” oraz w trakcie przygotowań do Kongresu Krajoznawstwa w Gdańsku w 1970 r. Byłem współpracownikiem Zespołu Programowego w temacie „popularyzacja i edukacja turystyczna». W 1973 zaprosił mnie, jako dziennikarza, do wsparcia przy do wznowieniu i rozwijaniu treści „Gościńca». Poszło to dość gładko i ciekawie, bowiem udało mi się namówić do współpracy kilka osób m.in. zawodowca Jurka Korejwo i moich przyjaciół amatorów piszących do Tygodnika Studenckiego «Politechnik», w którym kierowałem działem turystyki i sportu – Bogdana Mościckiego, Janka Bazyla Lipszyca. A do numeru „G» 11/1973 opracowałem 6 tekstów, które zostały opublikowane.

W 1974 r. Tadeusz Rycerski wsparł swoją rekomendacją moją kandydaturę do członkostwa w Stowarzyszeniu Dziennikarzy Polskich. Niezależnie od tej formalności „puścił do druku» w „Gościńcu» w 1975 r. – rekord na łamach tego pisma – aż 22 moje teksty. Była to publicystyka turystyczna, reportaże krajoznawcze, ciekawostki o nieznanymi obiektach, jak np. fabryka czcionek drukarskich w Warszawie, wywiad o egzotycznej studenckiej wyprawie wspinaczkowej, opisy projektowanego w stolicy szlaku krajoznawczego po skarpie wiślanej. Tadeusz popierał wyszukiwanie w terenie i opisywanie „krajoznawczych konkretów», które tworzyły osobny dział na łamach „G».

Kolejny raz połączył nas osobliwy splot okoliczności, gdy w 1980 r. Tadeusz został prezesem ZG PTTK po ośmiu latach przewodniczenia Klubowi Dziennikarzy Turystycznych. Wtedy przejąłem z jego rekomendacji przewodnictwo w Klubie DT SDP aż do zawieszenia tej organizacji z powodu stanu wojennego i przerwania wydawania „Gościńca». Po półrocznej przerwie sytuacja wróciła do normy w czerwcu 1982 r. Klub odnowił się jako Klub Publicystyki Turystycznej SD RP. W ciągu kolejnych siedmiu lat wydawania „G» Tadeusz służył jako naczelny redaktor czytelnikom, a mój dorobek autorski w jego zespole osiągnął niezwyklej poziom – w ciągu tych lat zdarzały się rekordowe pod względem liczby moich publikacji – np. w 1984 – 25, w 1986 – 24, w 1988 – 27 artykułów w ciągu roku. Łącznie przez 16 lat współpracy z Tadeuszem jako redaktorem naczelnym „G» (1973-1988) opublikowałem w tym piśmie 297 tekstów i kilkadziesiąt fotografii. Byłem jednym



**Wegrzynowicz, Rycerski (1981). Fot. Fryderyk Kremser**

z wielu współpracowników pisma, w którym naczelny redaktor sprzyjał młodszym kolegom w pomnażaniu dziennikarskiego dorobku zawodowego.

Naczelny i zarazem kolega „po piórze” stale wędrował po górach i uprawiał kajakarstwo. Aktywność reportera krajoznawcy i publicysty sprawiła, że w 1968 r. Tadeusz został wyróżniony nagrodą „Złoty Laur” I stopnia „Za twórczość dziennikarską” w konkursie PTTK. W jego dorobku pisarskim liczyła się książka „Zaproszenie na szlak” (1969), a potem poradnik wędrowania „Sto tras dla Ciebie” (1972). Ponadto z jego zainteresowań krajoznawczych wynikały wskazania do prac programowych Towarzystwa, a m.in. analiza treści licznych wówczas czasopism krajoznawczych wydawanych przez jednostki PTTK. Bycie redaktorem naczelnym odzwierciedlało jego twórcze zaangażowanie w pracach programowych Towarzystwa i dziennikarstwie na łamach biuletynu „Informacje ZG PTTK” i „G”, co łączyło jego pasje twórcze i rolę jednego z głównych działaczy tej organizacji. Był jednym z pomysłodawców współpracy klubów dziennikarzy turystycznych i spotkań studyjnych na trójstyku granic na południowo zachodnim krańcu granicy Polski z dawną Czechosłowacją i Niemiecką Republiką Demokratyczną.

Równoległe z pracą dziennikarską Tadeusz tworzył ogromny dorobek w rozwoju pracy Towarzystwa. Trudno dziś policzyć jego dokonania jako organizatora imprez, porad, rajdów, sesji krajoznawczych, wpływów, sejmików programowych i metodycznych, wytyczenia znakowanych szlaków na Mazowszu i liczby powołanych z jego udziałem kół PTTK w miastach, zakładach pracy i szkolnych kół krajoznawczych. Podczas Kongresu Krajoznawczego w Gdańsku kierował zespołem problemowym „Popularyzacja krajoznawstwa”, w czasie Kongresu w Płocku przedstawił swoje opracowanie „Rola krajoznawstwa w rozwijaniu aktywności kulturalnej”. Jego wystąpienie „Działalność krajoznawcza PTTK w latach 1980-1990 – krajoznawstwo potrzebą narodową najbliższych lat” – zapoczątkowało obrady Kongresu w Opolu.

Pod jego przewodnictwem przez 10 lat pracowała Komisja Krajoznawcza ZG PTTK, która w 1982 r. zapoczątkowała kampanię programową „Polska naszych dni”, a następnie „Inwentaryzację krajoznawczą Polski” wzorowaną na ideologii Zygmunta Glogera – pierwszego prezesa Polskiego Towarzystwa Krajoznawczego. Głosił zasadę: „Wszystko co ziemia zrodziła, winno być zbadane, opisane, utrwalone”.

Tadeusz Rycerski został wiele razy wyróżniony i odznaczony m.in. Krzyżem Kawalerskim Orderu Odrodzenia Polski, Srebrnym Krzyżem Zasługi, Krzyżem Armii Krajowej, odznakami Zasłużony Działacz Kultury, Zasłużony Działacz Turystyki, Złotą Odznaką Honorową PTTK, Złotą Odznaką Honorową Polskiej Federacji Campingu. W Towarzystwie wyróżniony był podczas XII Zjazdu PTTK w 1989 r. tytułem Członka Honorowego PTTK i pełnił godność Dziekana Kręgu Seniorów PTTK. Okoliczności spowodowały, że był autorem prasowego nekrologu wspomnieniowego ku pamięci Tadeusza. Mój starszy mistrz w zawodzie, przyjaciel i współpracownik wędruje w zaświatach od 2 lutego 1993 r. Spoczywa na zabytkowej nekropolii na warszawskich Powązkach.

*Tomasz Kowalik*

---

## Ludwik Sienicki

**L**udwik urodził się 2 lutego 1677 r. w szlacheckiej rodzinie Wespazjana Sienickiego – podczaszego chełmskiego. Matką była Aleksandra ze Stankartów. Otrzymał wykształcenie w szkole kościoła kalwińskiego w Wilnie.

Pracował jako zastępca administratora dóbr mohylewskich. Był wicegubernatorem w Bychowie. Posłował ze Żmudzi na sejm lubelski 1703 r., towarzysząc bratu stryjecznemu Krzysztofowi Sienickiemu.

W czasie wojny północnej walczył po stronie Stanisława Leszczyńskiego i Szwecji. W 1707 r. pułkownik Ludwik Sienicki jako regimentariusz dywizji białoruskiej wojska Wielkiego Księstwa Litewskiego pod komendą swego brata generała artylerii Krzysztofa Sienickiego bronił Bychowa. Po kapitulacji obaj dostali się do niewoli rosyjskiej. Na rozkaz cara Piotra I wywieziono ich do Smoleńska, następnie do Moskwy. Namawiani do służby w armii carskiej nie przyjęli propozycji. Dlatego w 1709 r. zostali zesłani na Syberię. Szlak zesłańczej wędrówki wiódł przez Perm, Solikamsk, Wierchoturje do Tobolska i po połowie roku dalej przez Surgut, Narym, Jenisiejsk, Kańsk do Jakucka. Brat Krzysztof zmarł po drodze, nie wytrzymał *etapowania* i został pochowany nad brzegiem Obu.

W *Ilimsku* – pisał Ludwik – spuścili nas statkami wodą i rzeką bardzo wielką i szeroką, Lena nazwaną, ku Morzu Lodowatemu do Jakucka.

W Jakucku przebywał na zesłaniu od 1711 r. Jako pierwszy Polak poznawał miejscowych mieszkańców Kraju Leńskiego, ich obyczaje i wierzenia. Robił zapiski o kulturze tubylców, ich życiu i pracy. Pisał później: *ten jakucki naród odmienny jest i mową, i ubiorem od wszystkich tamecznych narodów, mowę osobliwą mają*. Notował, że Jakuci pieniędzy nie posiadają, ale zastępują je skórą zwierząt. Wiewiórka kosztuje kopiejkę, gronostaj – 5 kopiejek, pieśiec – 2 złote, lis czarny – 10 złotych, a soból – nawet do 100 złotych. Pisał, że Jakuci na miejscu popów mają szamanów, [...] którzy biją w bębny, a na to bębnienie przychodzi diabeł w postaci łabędzia i rozmawia z szamanem jak człowiek.

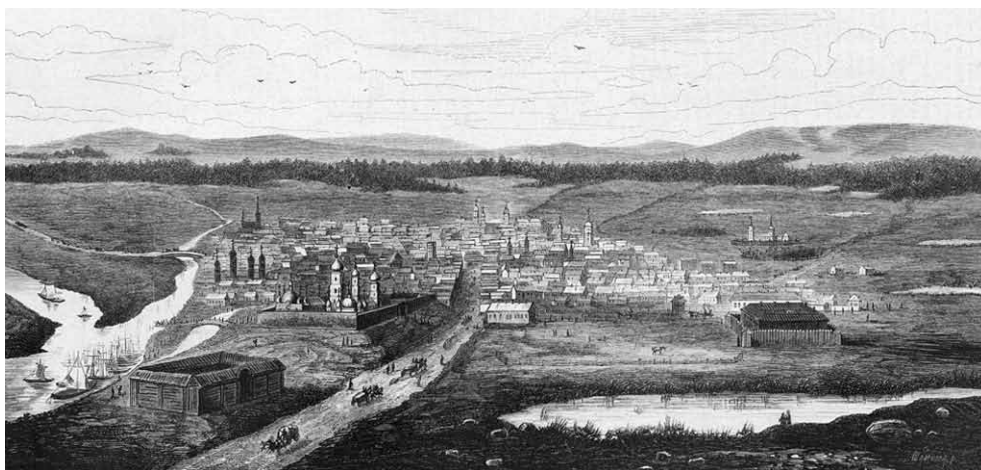
Prowadził dysputy teologiczne z duchownymi prawosławnymi. W bibliotece monasteru w Jakucku znalazł książkę Piotra Skargi, która wywarła na nim ogromne wrażenie.

W 1722 r. na skutek starań posła Rzeczypospolitej w Rosji Stanisława Chomentowskiego Sienicki został uwolniony. Gdy wracał z zesłania, przebywając w Moskwie u kapucynów, podjął decyzję o konwersji z kalwinizmu na katolicyzm. Po powrocie do domu poślubił podkomorzanek wileńską Teresę Komorowską.

W 1733 r. był elektorem Stanisława Leszczyńskiego.

W 1754 r. Ludwik Sienicki w wydawnictwie franciszkańskim w Wilnie wydał książkę o bardzo długim tytule, którego początek brzmiał: *Dokument osobliwego miłosierdzia boskiego cudownie z kalwińskiej sekty pewnego sługę i chwałcę swego do Kościoła Chrystusowego pociągający, z wykładem niektórych kontrowersyj zachodzących między nauką Kościoła Powszechnego Katolickiego a podaniem wymyślonym rozumem ludzkim...* itd. *Dokument* Sienickiego, tytułem sugerujący dyskusję teologiczną, zawierał wiele wiadomości na temat ludów Syberii, zwłaszcza Jakutów, wśród których autor przebywał najdłużej.

Ludwik Sienicki zmarł w styczniu 1757 r. Pozostawił po sobie pracę, która legła u podstaw polskich badań Jakucji, zwłaszcza kultury materialnej, społecznej i duchowej ludności ją zamieszkującej. Scharakteryzował też Chantów, Samojedów (Nieńców), Tunguzów (Ewenków), Bratów (Buriatów), Łamutów (Ewenów), Koriaków czy Kamczadali (Itelmenów). W ten sposób Sienicki stał się jednym z pierwszych polskich badaczy Syberii. Jego *Dokument* jest przechowywany w bibliotece Uniwersytetu Warszawskiego.



**Jakuck w 1878 r.**



**Jakucka rodzina**

*Janusz Fuksa*

## Recenzja książki „Lutek, co miał szalas na połoninie”

**W** drugiej połowie 2020 roku ukazała się książka „Lutek, co miał szalas na połoninie” przepięknie wydana przez krośnieńskie Wydawnictwo Ruthenus. Autorem książki jest Edward Marszałek, leśnik, autor licznych publikacji poświęconych Bieszczadom i Podkarpaciu. Książka opowiada o życiu Ludwika Pińczuka, żywej legendzie Bieszczad, który przez bardzo długi czas był gospodarzem słynnego schroniska PTTK „Chatka Puchatka” na Połoninie Wetlińskiej w Bieszczadach.

Książka składa się z następujących rozdziałów: Lutkowa młodość, Na jagody, W kolibie na Berechach, Nim pojawił się Lutek, Mam szalas na połoninie, O koniu z grzywą rozwianą, Miałem konia z grzywą rozwianą, Konno po regionie, Wielka włóczęga, czyli na beskidzkim szlaku, Mam pannę w suknie niebieskiej, Na przełęczy, Chatka pod Tarnicą, W służbie górskiej, Dyżurka GOPR na Połoninie, Na campingu, Psiarczyk, Mam szalas na połoninie – powrót, Na gazie, Lutek obieżyświat, Wojtek Bellon – natchniony Połoniną, Przyjaciel „Majstra Biedy”, Ulubieniec mediów, Jak Hucuł rzucony w doły, Chatka po nowemu, Kalendarium.

Publikacja zawiera bezcenne zdjęcia wydobyte z licznych archiwów, za co chwala Autorowi. Młodszy czytelnicy mogą zobaczyć na licznych fotografiach dawny wygląd „Chatki Puchatka” jak również to, jak dawniej spano w schronisku, co dla niektórych może być sporym zaskoczeniem. Wśród zdjęć znanych postaci bieszczadzkich są między innymi Władysław Nadopta, czyli „Majster Bieda” oraz Wojtek Bellon, autor tej słynnej pieśni.

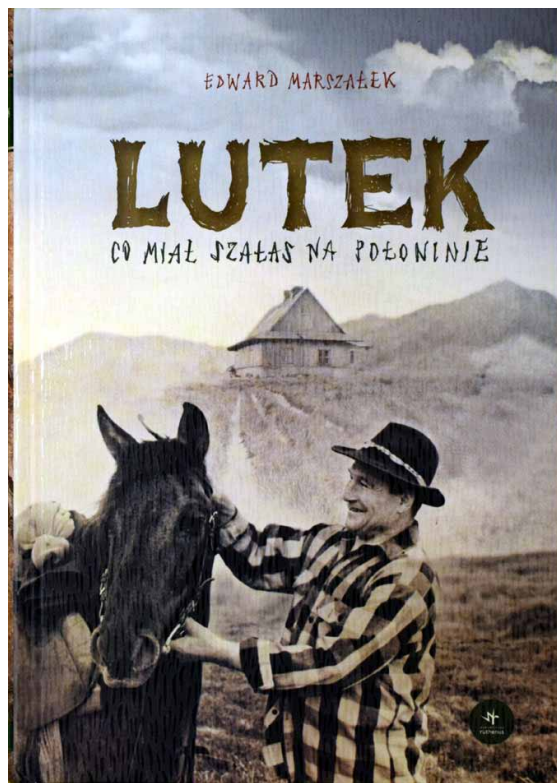
Książka zawiera również zdjęcia zwierząt, które Lutek zawsze lubił i które były jego wiernymi przyjaciółmi. Jest więc słynny osiołek Gapa, koń Erat i na pewno największy przyjaciel Karo o którym śpiewał w Opolu Tadeusz Woźniakowski: „Mój koń, mój koń, mój koń, polubił siana woń” („Ballada Bieszczadzka”, sł. Edward Fiszer). Jest pies Prut oraz Hnat. Wreszcie kozy oraz lama, która nawet widniała na pocztówce autorstwa Edwarda Moskały.

Lutek zszedł z Połoniny Wetlińskiej jesienią 2016 roku. „Chatki Puchatka” już nie ma, została rozebrana w maju 2020 roku. Jednak jej niepowtarzalna atmosfera pozostanie na zawsze w pamięci wielu turystów. Atmosferę tę stworzył nie kto inny jak Lutek Pińczuk, który poświęcił chatce niemal pół wieku, by wynieść ją do rangi najwspanialszego schroniska PTTK w polskich górach. Trudno temu zaprzeczyć, gdy czyta się o jego nadludzkim wysiłku, determinacji i ogromnym poświęceniu na rzecz schroniska i turystów. O zasługach Lutka świadczą liczne odznaczenia, jakie otrzymał: Złoty Krzyż Zasługi (w 1996 roku), medal Za zasługi dla Ratownictwa Górskiego (w 1998 roku), Krzyż Kawalerski Orderu Odrodzenia Polski (w 2002 roku), medal Za Zasługi dla Turystyki (w 2005 roku), medal 40 lat Służby w Grupie Bieszczadzkiej GOPR (w 2007 roku), wreszcie statuetka Bieszczadzkiego Żubra (w 2018 roku).

Gdybym pisał tę recenzję ze dwadzieścia lat temu, pewno bym namawiał czytelników „Na Szlaku” do szybkiego biegu w kierunku księgarń, teraz jednak nie ma takiej potrzeby. Książkę można zamówić bezpośrednio ze strony internetowej wydawcy lub poprzez znane księgarnie internetowe. Doprawdy warto, bo fascynująca to lektura! Gromkie brawa dla Autora i wydawcy!

*Sebastian Jakobschy*

Marszałek E., *Lutek, co miał szalas na połoninie*, Krosno: Wydawnictwo Ruthenus, 2020, ISBN 978-83-7530-684-2 (s.2 64, wkładka barwna 8 stron, oprawa twarda).



*Pisane w końcu listopada... i w końcu grudnia*

## Schronisko na Lubaniu. Może dożyję – tylko po co?

Stało się to jesienią, a było to tak. *Polskie Towarzystwo Turystyczno-Krajoznawcze we współpracy ze Stowarzyszeniem Architektów Polskich Oddział Kraków ogłasza międzynarodowy, jednoetapowy, realizacyjny konkurs architektoniczno-urbanistyczny, którego celem jest uzyskanie najlepszego rozwiązania dla budynku modelowego Schroniska Górskiego Na Lubaniu.*

Pojawiła się zatem realna szansa na budowę schroniska. Przypomnę, że baczówka PTTK pod szczytem działała ledwo w latach 1976-77, przy czym w styczniu 1978 strawił ją pożar. Przyszłe schronisko ma stanąć w miejscu przedwojennego obiektu Tatrzańskie Towarzystwa Narciarzy. Warunki konkursu dają nadzieję, że nowy obiekt, choć spełniający wszelkie współczesne warunki techniczne, sanitarne, dotyczące wpływu na otoczenie, itp., będzie prawdziwym schroniskiem górskim. Jest to zapisane w wytycznych konkursowych. Oto ich fragmenty.

### *3.2 Wytyczne ogólne dotyczące obiektów*

*3.2.1. Zgodnie z podstawowymi założeniami konkursu Zamawiający oczekuje przedstawienia propozycji architektonicznej modelowego obiektu schroniska górskiego spełniającego współczesne standardy funkcjonalne oraz techniczne, wyznaczającego wzorzec obiektu tego typu. Rozwiązania architektoniczne budynku schroniska i pozostałych obiektów kubaturowych winny być dostosowane do lokalizacji i tradycji budowlanych regionu. Dotyczy to skali brył budynków i użytych materiałów, zwłaszcza wykończeniowych. Oczekuje się architektury wpisanej zarówno w kontekst tradycji jak i w uwarunkowania miejsca, określającej nowoczesny model schroniska szanującego krajobraz. Oczekuje się architektury stosownej dla miejsca i użytkowników, której czas trwania i wartość będą dłuższe niż doraźne mody.*

*3.2.2. Zamawiający to organizacja o długiej tradycji propagowania turystyki, z punktu widzenia zachowania tradycji turystycznych istotne jest zachowanie specyficznej atmosfery schroniska górskiego, która odróżnia je od obiektów hotelowych czy pensjonatów. Oczekuje się współczesnej interpretacji tej atmosfery i tradycji.*

*3.2.4. Koncepcja schroniska powinna uwzględniać przynajmniej częściowe zachowanie i wyeksponowanie relikwów dawnego schroniska oraz zlokalizowanych na nich tablic pamiątkowych, jako pozostałości świadczących o ciągłości i tradycji. Możliwe jest przemieszczenie tablic np. na ścianę nowego budynku. Sposób i zakres zachowania pozostawia się Uczestnikom.*

*3.2.5. Przewiduje się zapewnienie w schronisku około 50 miejsc gastronomicznych oraz około 45 miejsc noclegowych. Należy przewidzieć co najmniej dwa pokoje: 2 i 4 łóżkowy (wskazane z małymi łazienkami) oraz w salach zbiorowych (pokojach wieloosobowych) tj. jednostkach od 4 do 6, a maksymalnie i wyjątkowo do 8 łóżek (w tym piętrowych), z zachowaniem wymogów kategoryzacyjnych w zakresie powierzchni pomieszczeń.*

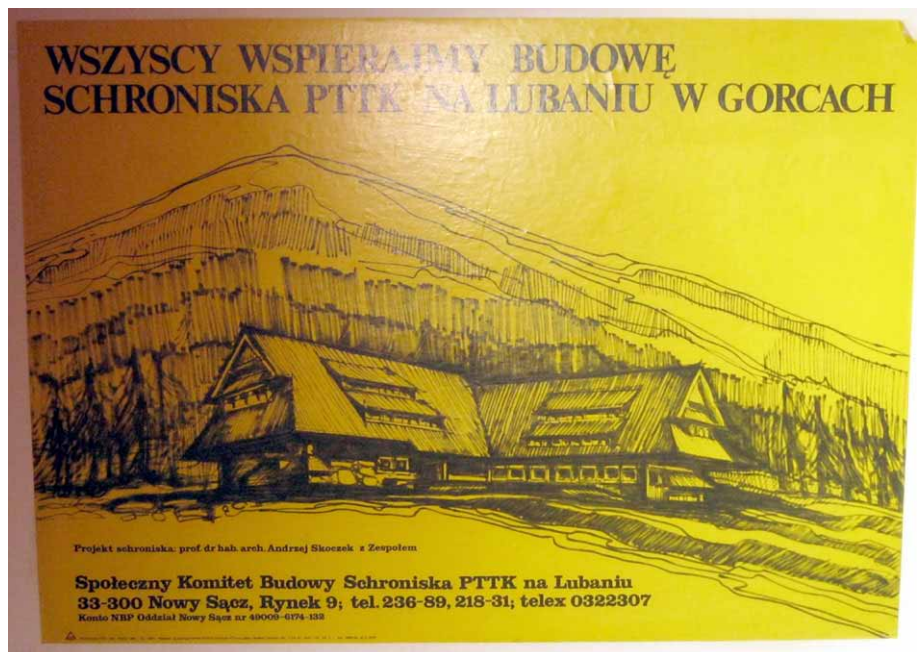
\* \* \*

Jest koniec grudnia 2020. Zaglądam na stronę COTG PTTK i co widzę? Ogłoszono wyniki konkursu! Brawo! Nic, tylko się cieszyć, lecz czy na pewno? Na konkurs zgłoszono kilkadziesiąt prac ciekawych, mniej ciekawych, tradycyjnych, niezłych, dobrych, a wygrał... najgorszy projekt! Tak, moim zdaniem, jest to najgorszy projekt, choć nie znam pozostałych, poza tymi, które pokazano na Facebooku COTG, choć nie na pierwszym miejscu

Patrząc na tę masywną bryłę i nie wierzę, że to projekt modelowego górskiego schroniska turystycznego. Obawiałem się tego. W listopadowym liście do prezesa s-ki Karpaty tak napisałem: *Mam nadzieję, że sąd konkursowy wybierze koncepcję nawiązującą do polskich tradycji budownictwa schroniskowego (z wyjątkiem Przysłopu pod Baranią Górą) i doczekamy się ładnego obiektu - prawdziwego schroniska górskiego. Zakładam, że wszelkie „blaszaki” i „betoniaki” zostaną z punktu odrzucone. Piszę o nich, ponieważ konkurs jest*

międzynarodowy, a wiadomo, że w Alpach nie jeden już klocek i barak postawiono - stąd moje obawy. Niestety, to co prezentuje wybrany projekt w niczym nie nawiązuje do polskich tradycji budownictwa schroniskowego. Proszę spojrzeć na przywołany wyżej fragment warunków konkursu. Gdzie jest nawiązanie do **lokalizacji i tradycji budowlanych regionu**? Pewne ktoś powie, że „stawiamy na nowoczesność” i takie tam, ale przecież ta propozycja to koszmar i nikt mnie nie przekona, że jest inaczej. Myślę, że sąd konkursowy i inwestor (s-ka Karpaty) wstydzą się tego wyboru, skoro informacji o konkursie i jego wynikach próżno szukać w aktualnościach serwisów PTTK-owskich na pierwszym miejscu. Rozumiem, że rolą architektów jest kształtowanie krajobrazu, kreacja, itp., ale dlaczego robią to na siłę, byle się wyróżnić. Gdzie sąd konkursowy miał oczy? Jeśli chciano przebić w brzydactwie znany koszmarek stojący w Rytrze przy szosie, to prawie się udało, tyle że tamten stoi właśnie przy szosie, a to „coś” ma stać w górach. Taki obiekt może stać gdziekolwiek, ale nie w górach. Konkluzja? Nie wystarczy być wybitnym architektem, by decydować o kształcie schroniska górskiego, trzeba być przede wszystkim górskim turystą albo chociaż raz w życiu zobaczyć góry. To jest rzecz jasna moje prywatne zdanie, zwykłego turysty górskiego z 50-letnim stażem turystycznym, który jednak coś tam w górach już widział.

Jedno jest pewne. Moja noga w tym „czymś” nie postanie. Łudzę się nadzieją, że krytyka ze strony potencjalnych użytkowników sprawi, że ów „zwycięski” projekt zostanie wrzucony do kosza, problem tylko w tym, że nie jest znany środowiskom turystycznym i my, turyści, nie możemy się powszechnie wypowiedzieć. Robienie nowoczesności na siłę to nie jest dobra tendencja. Widać to w wielu miejscach, w miastach, miasteczkach i na wsiach. W przypadku zabytkowej substancji miejskiej i górskiego krajobrazu należy ze szczególną starannością zadbać, by nie przekroczyć granicy, za którą jest albo kicz, albo agresywna, obca w krajobrazie bryła. Myślałem, że czasy brutalnej ingerencji w krajobraz czy miejski, czy naturalny już minęły, a ostatnim obiektem, pod którym podpisał się PTTK, tak niepasującym do gór, było schronisko na Przysłopie pod Baranią Górą zbudowane w latach 70-tych ub. wieku. Kolejnym „betoniakiem” miał być „dom turysty” im. Lenina na Kolistej Polanie pod Babia Górą. Dziś mamy kolejny eksperyment architektoniczny. Wróciły demony pseudo-nowoczesności.



**Plakat promujący zbiórkę pieniężną na budowę schroniska na Lubaniu (fot. autora)**



**Tablica z historią lubańskich schronisk w bazie namiotowej (fot. autora)**



**Wizualizacja schroniska na Lubaniu – zwycięski projekt 2020.  
Schronisko górskie czy scenografia do Gwiezdných Wojen?  
(źródło: Facebook COTG PTTK)**

Na zdjęciu plakat, jaki przed laty (2014) pojawił się w muzeum turystyki górskiej w schronisku na Turbaczu i pytanie, czy nie tak powinno wyglądać schronisko, choć to wstępna wizja, której autorem był prof. dr hab. arch. Andrzej Skoczek z zespołem. Współczesna wizualizacja schroniska na Lubaniu pochodzi z Facebooka COTG. Fragmenty regulaminu konkursu zaczerpnąłem ze strony s-ki PTTK Karpaty.

*Juliusz Wysłouch*

## Nowy szlak turystyczny w Bieszczadach

**Z** końcem czerwca 2020 roku Bieszczady wzbogaciły się o nowy szlak turystyczny. Został on wyznakowany wspólnie przez Bieszczadzki Park Narodowy i PTTK.

Nowy, żółty szlak, wiedzie z Przełęczy Wyżnej na Dział (1103 m n.p.m.). Wejście na szlak w kierunku Działu zlokalizowane jest po prawej stronie parkingu przy Przełęczy Wyżnej. Ścieżka wiedzie przeważnie terenem zalesionym i doprowadza do obszernej wiaty położonej pod szczytem Działu, łącząc się ze szlakiem zielonym. Z Działu można w kierunku wschodnim wędrować dalej na Małą i Wielką Rawkę lub na Kremenaros, zaś w kierunku zachodnim zejść do Wetliny.

Czas przejścia z Przełęczy Wyżnej na Dział to 1 godz.10 minut. W stronę przeciwną: 45 minut.

*Sebastian Jakobschy*

### **\*NA SZLAKU\*** - magazyn turystyczno-krajoznawczy

Czasopismo Polskiego Towarzystwa Turystyczno-Krajoznawczego wydawane przez Oddział Wrocławski PTTK od 1987 r.  
Magazyn odznaczony "Złotą Honorową Odznaką PTTK" w 2002 r. oraz Odznaką Honorową "Za Zasługi dla Turystyki" przyznaną przez Ministerstwo Sportu i Turystyki w 2012 r.



Adres Redakcji:  
Rynek-Ratusz 11/12, 50-106 Wrocław

Redaktor Naczelny: **Piotr Dacko**  
Redakcja techniczna: **Piotr Dacko**  
Korekta: **Zofia Wiatrak**  
Webmaster: **Piotr Dacko**

Stale współpracują: Juliusz Wysłouch, Krzysztof Tęcza,  
Tomasz Kowalik, Ryszard M. Remiszewski, Janusz Fuksa,  
Bartosz Skowroński, Zbigniew Piepióra, Krzysztof Piłk,  
Jacek Mielcarek, Sebastian Jakobschy, Mirosław J. Barański



Materiałów nie zamówionych Redakcja nie zwraca i nie stosuje honorariów za opublikowane.

Redakcja zastrzega sobie prawo adyustacji tekstów, przyjmowanych wyłącznie w formie elektronicznej.

**Przedruki tylko za podaniem źródła.**

Umieszczanie banerów na stronie domowej magazynu i reklam wewnątrz numerów na odrębnie uzgodnionych zasadach.

Za treść reklam Redakcja nie odpowiada.

ISSN 1230-9931