

Rok XXXV

Nr e-171 (367)

Styczeń 2021

NA SZLAKU

Turystyka – Krajoznawstwo – Góry

Magazyn turystyczno-krajoznawczy



SPIS TREŚCI – STYCZEŃ 2021

Z NASZEGO REGIONU

Czwarty raz o karkonoskich nieporozumieniach terenowo-nazewniczych	<i>Jerzy K. Bieńkowski</i>	3
W Borowym Jarze.	<i>Krzysztof Gdula</i>	8
Autobusem na sudeckie wycieczki do Młotów i Różanki w styczniu 1960 oraz 1961 r.	<i>Bartosz Skowroński</i>	11

OJCZYSTE SZLAKI

Schronisko szczytowe przy Głodnej Wodzie	<i>Ryszard M. Remiszewski</i>	14
Wyrtelowski Dział w Jabłonce na Orawie	<i>Krzysztof Miraj</i>	17
Najcięższe podejścia w polskich Beskidach. Część 2 – Gorce	<i>Sebastian Jakobschy</i>	20
Piętrowe skrzyżowania rzek? Są takie.....	<i>Tomasz Kowalik</i>	22
XXI Spotkanie Śladowe Czytelników i Sympatyków „Na Szlaku” (XXI Spotkanie Narciarzy Śladowych).	<i>Juliusz Wystouch</i>	24

WYGODNIE I BEZPIECZNIE

Zanim nas odmrożą.	<i>Juliusz Wystouch</i>	25
-------------------------	-------------------------------	----

TRASA MIESIĄCA

Stokówką na Słowiankę... i dalej.	<i>Juliusz Wystouch</i>	27
--	-------------------------------	----

GLOBTROTER

Gruyères – miasteczko w krainie sera i czekolady.	<i>Mirosław J. Barański</i>	30
--	-----------------------------------	----

Z TURYSTYCZNYCH KRĘGÓW

Opłatkowy spacer krajoznawczy PTTK 2020	<i>Krzysztof Tęcza</i>	33
---	------------------------------	----

SYLWETKI „NA SZLAKU”

Adam Kamieński-Dłużyk	<i>Janusz Fuksa</i>	35
Kim był Kazimierz Kantak?	<i>Tomasz Kowalik</i>	37

LISTY, OPINIE, DYSKUSJE

Zniknęła Służba Kultury Szlaku	<i>Tomasz Kowalik</i>	39
--------------------------------------	-----------------------------	----

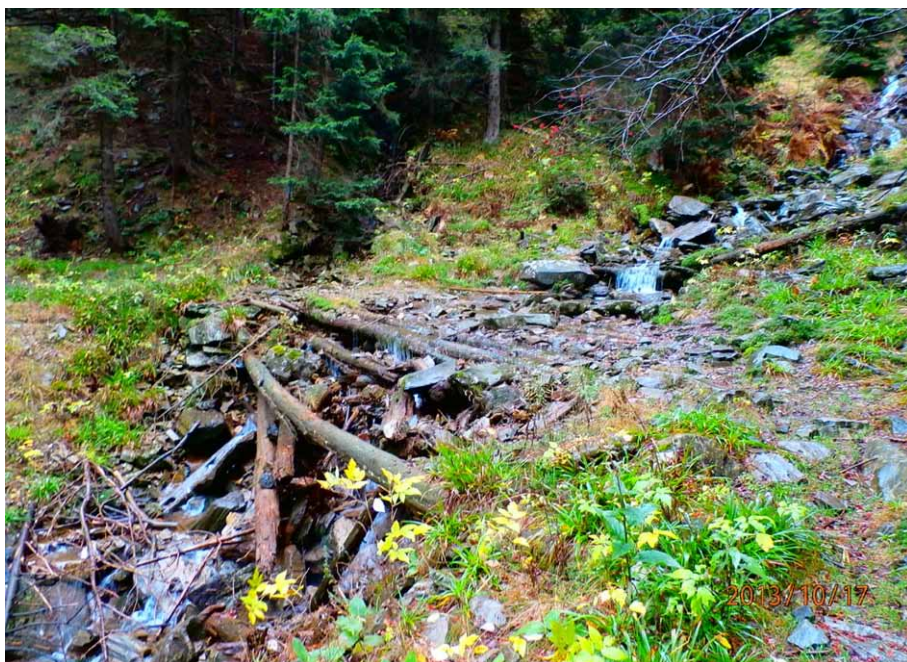
Na okładce: Na Przehybie. Fot. *Juliusz Wystouch*

Czwarty raz o karkonoskich nieporozumieniach terenowo-nazewniczych

Pozwolę sobie przypomnieć, że we wrześniu 2020 r. w ostatnim trzecim odcinku tego cyklu pisałem o nazwach: Czeskie Kąty, Jakuszycki Grzbiet, Młaka, Pochylna Ścieżka, Przełęcz Lubawska, Słonecznik i Wysoka Płonia.

1. BIERZWIEN, BARA, PRZEŚMIEN

Te „nieznane” nazwy są obecne w karkonoskiej toponimii od kilku lat. **Bierzwień** to skałka na Bażynowych Skałach w grupie Skał Pośrednich pomiędzy Maszkarą a Rudnicą o wys. 2 m i szer. 2,5 m stanowiąca rodzaj skalnego mostku. Derywat od stpl. *bierw*, *bierzw* – belka, tram, drzewo. Od tego stpl. nazwy: bierwino, biermo, birmo, birzwino. Najczęściej jako nazwy prymitywnych kładek przez potok w formie belki, kłody lub żerdzi. Nazwa pojawiła się pod koniec 2012 r. Druga tego typu nazwa to **Ponury Bierzwień** jako kładka z żerdzi przez Malinę na Budnickiej Drodze w Grzbiecie Kowarskim, powyżej Ponurego Szypotu. W 2016 r. stan tego przejścia wołał o pomstę do nieba i groził kalectwem każdemu śmiałkowi. **Bara** to bagniste źródłisko Ślęgłego Pławu na Przedgórzu Karkonoszy na Dolnej Ślęgłej Łące po wsch. stronie Drogi na Niewidną. Nazwa wywodzi się z prasłowiańskiego morfemu **barb*, **bara* oznaczającego bagno, moczar, stojącą wodę. Stąd też zdrobnienie **Baryczka** dla lewego dopływu Brocza biorącego początek na Michałowickich Łakach. **Prześmień** to piękny staromazowiecki relikwiarz oznaczający ciasne przejście między wzgórzami lub przewężenie w dolinie. Jest obecny w trzech toponimach karkonoskich: **Złoty Prześmień** i **Srebrny Prześmień** w Lasockim Grzbiecie Pierwszy z nich jest zaciskiem doliny Złotej 150 m przed wsią Klatka (włączoną do Jarkowic). Od płd.-wsch. tworzą go zbocza Załawy 688 m, a od strony przeciwnej w Ogorzeleckim Lesie zbocza Okółka i Modzura 826 m. Drugi prześmień w dolinie Srebrnika jest pomiędzy stokiem Wyróstka, a pn.-zach. stokiem Owczarki. Trzeci to **Waloński Prześmień** w Sowiej Dolinie. Stanowi zwężenie pomiędzy pn.-wsch. stokiem Czarnej Kopy, a masywem Buławy na wysokości Gwarzyska. Płomnica, okrążając Buławę, zbliża się do Walońskiego Mostu. Krzysztof R. Mazurski nawoływał mnie ustawicznie do „archaizacji” nazw tj. wprowadzania nazw staropolskich do toponimii karkonoskiej dlatego, że współczesna toponimia jest dosyć uboga. W dodatku autorzy powtarzają się, ściągając od siebie gotowe nazwy i tworzą dublety nazewnicze. Dlatego mamy mnóstwo podwójnych nazw tego samego rodzaju obiektów, a nawet rekordowe cztery (sic!) Średniaki.



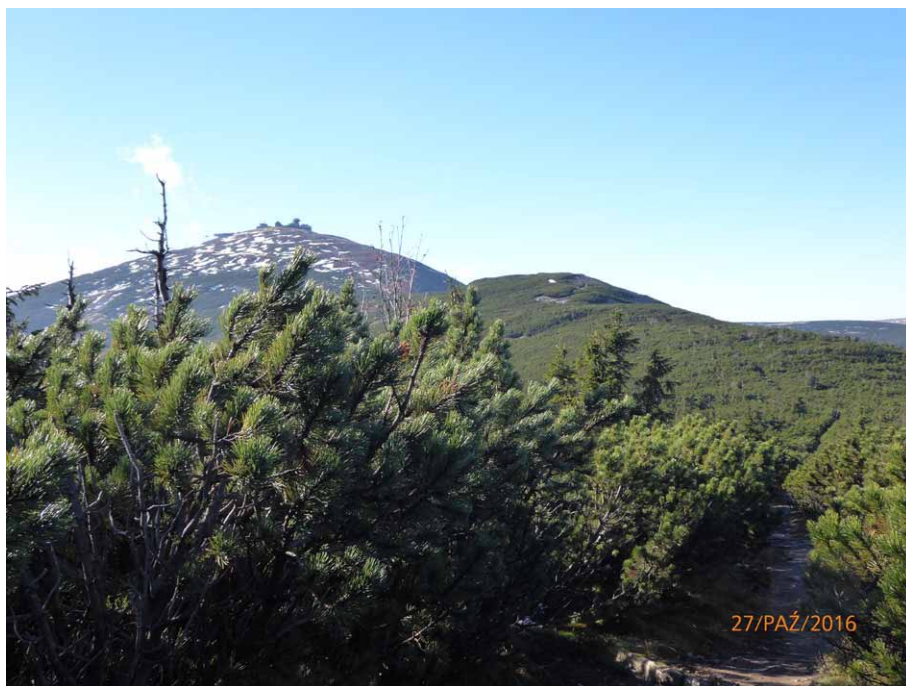
Ponury Bierzwień przez Malinę

W 2016 r. stan tego przejścia wołał o pomstę do nieba i groził kalectwem każdemu śmiałkowi. **Bara** to bagniste źródłisko Ślęgłego Pławu na Przedgórzu Karkonoszy na Dolnej Ślęgłej Łące po wsch. stronie Drogi na Niewidną. Nazwa wywodzi się z prasłowiańskiego morfemu **barb*, **bara* oznaczającego bagno, moczar, stojącą wodę. Stąd też zdrobnienie **Baryczka** dla lewego dopływu Brocza biorącego początek na Michałowickich Łakach. **Prześmień** to piękny staromazowiecki relikwiarz oznaczający ciasne przejście między wzgórzami lub przewężenie w dolinie. Jest obecny w trzech toponimach karkonoskich: **Złoty Prześmień** i **Srebrny Prześmień** w Lasockim Grzbiecie Pierwszy z nich jest zaciskiem doliny Złotej 150 m przed wsią Klatka (włączoną do Jarkowic). Od płd.-wsch. tworzą go zbocza Załawy 688 m, a od strony przeciwnej w Ogorzeleckim Lesie zbocza Okółka i Modzura 826 m. Drugi prześmień w dolinie Srebrnika jest pomiędzy stokiem Wyróstka, a pn.-zach. stokiem Owczarki. Trzeci to **Waloński Prześmień** w Sowiej Dolinie. Stanowi zwężenie pomiędzy pn.-wsch. stokiem Czarnej Kopy, a masywem Buławy na wysokości Gwarzyska. Płomnica, okrążając Buławę, zbliża się do Walońskiego Mostu. Krzysztof R. Mazurski nawoływał mnie ustawicznie do „archaizacji” nazw tj. wprowadzania nazw staropolskich do toponimii karkonoskiej dlatego, że współczesna toponimia jest dosyć uboga. W dodatku autorzy powtarzają się, ściągając od siebie gotowe nazwy i tworzą dublety nazewnicze. Dlatego mamy mnóstwo podwójnych nazw tego samego rodzaju obiektów, a nawet rekordowe cztery (sic!) Średniaki.

2. CZARNY GRZBIET

Czarny Grzbiet stanowi część Masywu Śnieżki, który rozciąga się od Przełęcz pod Śnieżką do Sowiej Przełęcz. Wydaje się to przejrzyste, ale niestety wielu autorom myli się uroczo i piszą, iż Czarny Grzbiet

zaczyna się na Przełęczy pod Śnieżką, a kończy na Sowiej Przełęczy. Pomaga im w tym „Wujek Gógl”, u którego można znaleźć całą paletę błędnych definicji Czarnego Grzbietu. Dużym problemem jest precyzyjne określenie, gdzie zaczyna się i gdzie kończy Cz.G. jako wschodnie ramię Śnieżki. Nie da się tego określić bez uprzedniego rozłożenia Masywu Śnieżki na poszczególne części: Śnieżka, Czarny Grzbiet, Czarna Kopa, Średnia Kopa i Mostek. Oczywiście pomijam grzbiet odchodzący od Śnieżki na południe do Pecy, ale tylko dlatego, że zajmuję się toponimią polską, a nie czeską. Teraz można przystąpić do operacji rozdzielania, którą ograniczę do Czarnego Grzbietu. Na

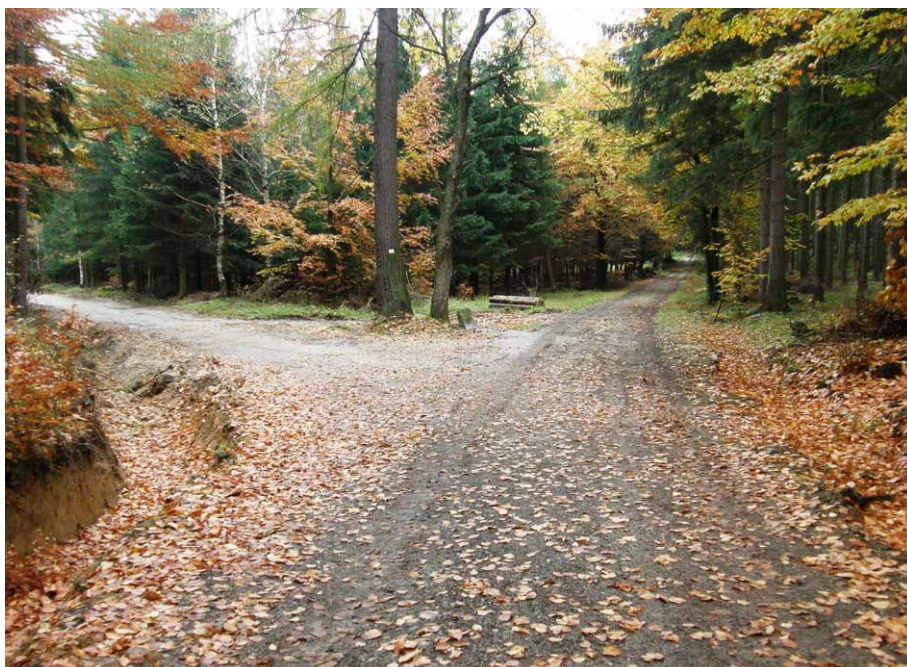


Od lewej: Śnieżka, Gwiazdnik i ścieżka Faltisweg na Czarnym Grzbiecie

wsch. stoku Śnieżki 450 m poniżej Drogi Jubileuszowej znajduje się na wys. ok. 1433 m Siodełko kończące stok Śnieżki pomiędzy słupkami 27/5 i 27/4. Pomiędzy słupkami 26/8 i 26/7 znajduje się Płytką Przełączka ok. 1368 m oddzielająca Czarny Grzbiet od Czarnej Kopy. To ważne miejsce podkreśla od strony pn. potok Rajska Płóczka (Himmel Seifen), a od strony pld. jeden z bezimiennych dopływów Jeleni'ego potoku. Od Siodełka do Płytkiej Przełączki jest niecały kilometr. W tym ujęciu Czarnego Grzbietu nie ma miejsca na twierdzenie, że Śnieżka jest jego najwyższym szczytem! Niemcy najwyższe wzniesienie na Czarnym Grzbiecie nazwali Sternberg ok. 1420 m (Gwiazdnik?), rzadziej Faltisberg. Grzbiet budują zmetamorfizowane łupki łyszczykowe, a w rejonie Siodełka hornfelsy. W rejonie Płytkiej Przełączki i na rumowisku występują gleby strukturalne i rośnie kosówka. Warto zauważyć, że Czarna Kopa nie leży w linii grzbietu, tylko grzbiet przegradza w poprzek. Jej pn. ramię sięga aż po Wilczą Porębę, a na pld. jest najwyższym wzniesieniem w grzbiecie odchodzącym do zlewu Jeleni'ego potoku z Małą Upą. Na wsch. podcina ją dolina Płóknicy, wydzielając następne wzniesienie Średnią Kopę ok. 1230 m. Jeżeli dodam, że przebiega przez Czarną Kopę Główny Grzbiet aż na Przeł. Okraj to wyraźnie widać skrzyżowanie na szczycie Czarnej Kopy dwóch grzbietów, gdzie ta góra pełni rolę zwornika. Nie mam zamiaru rozwiązywać skomplikowanych problemów orograficznych i pozostawiam je geografom. Trudno jednak udawać, iż nie istnieją, mimo że od czasów „geografii granicznej” minęło już kilkadziesiąt lat! Wydaje mi się, że w Karkonoszach KUNM nazywała czasami obiekty topograficzne na złość sąsiadom. Przypomnę, że Śnieżkę i Karkonosze nazwano wyłącznie na usilną prośbę Czechów. Dobrym przykładem jest polska nazwa Czarny Grzbiet. Nazwy niemiecka i czeska (Riesenkamm, Obří hřbet) odwoływały się do wielkości grzbietu, a nazwa Koppenkamm do szczytu (Śnieżki). Tymczasem nazwa polska pochodzi od Czarnej Kopy. Czarny Grzbiet oglądany z Karpacza jest latem zielono-siwy, a zimą biały, dlatego nazwę należało raczej wyprowadzić od Śnieżki (Śnieżny Grzbiet lub Olbrzymi Grzbiet). Ścieżka grzbietowa na odcinku od Płytkiej Przełączki do szczytu Śnieżki nosiła nazwę Oberer Koppenweg tj. Górna Szczytowa Ścieżka, dzisiaj czynna tylko do wysokości Drogi Jubileuszowej. Stanowiła ona część grzbietową znacznie dłuższej ścieżki o nazwie Faltisweg, która zaczynała się pod Przeł. Okraj i biegła trasą dzisiejszej Drogi Przyjaźni Polsko-Czeskiej pod Strzechą do Sowiego Rozdroża, dalej przez Sowią Przeł i Czarną Kopę, aż do Drogi Jubileuszowej i tą trasą na Śnieżkę. Nazwa ścieżki pochodzi od przedsiębiorcy z Trutnova (Niemcy piszą: Fabrikbesitzer lub Fabrikant!) o nazwisku Faltis, który wyłożył środki na jej odnowienie. Dyskusyjna jest również nazwa Czarnej Kopy dlatego, że schwarze Koppe to... Czarny Szczyt! Jednak nazwa „kopa” ma uzasadnienie, jeżeli spojrzymy na górę z Łysocin. Widać, że jest to potężne górzysko usytuowane poprzecznie do Głównego Grzbietu. Zupełnie bezsensowna jest natomiast nazwa Średniej Kopy. Jaka to kopa jednostajnie opadająca stokiem w dół? Zasugerowałem K.R.Mazurskiemu dwie nazwy: Średnia Góra i Średni Kus. Wybrał tę drugą. Kus to figiel, psota (stąd psikus!). Góra robi rzeczywiście figiel, ponieważ grzbiet zmienia kierunek z W-E na S-N i przyjmuje wzdłuż Płóknicy pozycję równoległą do macierzystej Czarnej Kopy. Czarny Grzbiet jest nazwą zestawioną, makrooronimem o motywacji topograficznej.

3. DROGA POD REGLAMI

Droga pod Reglami (Leiterweg) oznacza zach. odcinek Karkonoskiego Padołu Śródgórskiego pomiędzy Szklarską Porębą Górną a Przesieką. Jej początkowa trasa do powodzi w 1897 r. była inna - niż obecnie - i przecinała dopływy Szklarki (Kochli) od Tocznej Kochli po Płócznik, dochodząc do obecnej trasy 150 m za Płócznikowym Mostem, pomiędzy Płócznikiem, a jego pr. dopływem Radliczką. Powódź zniosła wszystkie mosty i trasę poprowadzono obok leśniczówki „Szronowiec”, nazywając dawny odcinek drogi **Alter Leiterweg**. I tak już pozostało. W miejscu, gdzie łączą się obie trasy po pn. stronie drogi, znajduje się kamień pamiątkowy z napisem: „EAD-N.Schreib.” - zakrywany przez leśne służby gałęziami, ponieważ prezentuje... swastyki! Nazwa Leiterweg wywodzi się z Gebirgsdialekt i w gwarze oznaczała „Stokową Drogę”. Jeżeli zważyć, iż trasa biegła w padole, to nazwa była trafna. T. Steć w latach 1958 – 64 sformułował dzisiejszą nazwę Drogi pod Reglami, wzorując się na tatrzańskiej Ścieżce nad Reglami. Nazwa niezłe oddaje intencje nazwy niemieckiej. Na mapach „Karkonosze PPWK” nazwę polską wprowadzano etapami dla kolejnych jej odcinków, których droga tworzy trzy. W tym miejscu muszę wyjaśnić, że niemiecka Leiterweg łączyła **wyłącznie** Szklarską Porębę Górną z Jagniątkowem i kończyła się w Gontowej Dolinie (Schindelloch). Jest to dolina Brocza od Rozdroża pod Śośnikiem do ujścia do Wrzosówki. Tymczasem współczesna Droga pod Reglami 200 m wcześniej skręca na wsch. na Rozdrożu pod Wąwelkiem i biegnie do Przesieki. Od tego miejsca zaczyna się jej środkowy odcinek zwany Pierwszą Drogą (błędnie: Droga II!) aż po Rozdroże pod Jeżówką. Od rozdroża wiedzie trzeci odcinek trasy, który na Rososze rozdziela się na Drogę Ziębnicką i Węglarską Drogę. Pierwsza z nich pn. prowadzi od Rosochy, aż do Ziębnickiego Mostku na Ziębniku już w Przesiece. Droga pod Reglami stanowi ulubioną trasę komunikacyjną i dobry punkt wyjścia w zachodnią i środkową część Karkonoszy. Zestawiony hodonim (wianim) z członem topograficznym.



Rosocha Drogi pod Reglami

W miejscu, gdzie łączą się obie trasy po pn. stronie drogi, znajduje się kamień pamiątkowy z napisem: „EAD-N.Schreib.” - zakrywany przez leśne służby gałęziami, ponieważ prezentuje... swastyki! Nazwa Leiterweg wywodzi się z Gebirgsdialekt i w gwarze oznaczała „Stokową Drogę”. Jeżeli zważyć, iż trasa biegła w padole, to nazwa była trafna. T. Steć w latach 1958 – 64 sformułował dzisiejszą nazwę Drogi pod Reglami, wzorując się na tatrzańskiej Ścieżce nad Reglami. Nazwa niezłe oddaje intencje nazwy niemieckiej. Na mapach „Karkonosze PPWK” nazwę polską wprowadzano etapami dla kolejnych jej odcinków, których droga tworzy trzy. W tym miejscu muszę wyjaśnić, że niemiecka Leiterweg łączyła **wyłącznie** Szklarską Porębę Górną z Jagniątkowem i kończyła się w Gontowej Dolinie (Schindelloch). Jest to dolina Brocza od Rozdroża pod Śośnikiem do ujścia do Wrzosówki. Tymczasem współczesna Droga pod Reglami 200 m wcześniej skręca na wsch. na Rozdrożu pod Wąwelkiem i biegnie do Przesieki. Od tego miejsca zaczyna się jej środkowy odcinek zwany Pierwszą Drogą (błędnie: Droga II!) aż po Rozdroże pod Jeżówką. Od rozdroża wiedzie trzeci odcinek trasy, który na Rososze rozdziela się na Drogę Ziębnicką i Węglarską Drogę. Pierwsza z nich pn. prowadzi od Rosochy, aż do Ziębnickiego Mostku na Ziębniku już w Przesiece. Droga pod Reglami stanowi ulubioną trasę komunikacyjną i dobry punkt wyjścia w zachodnią i środkową część Karkonoszy. Zestawiony hodonim (wianim) z członem topograficznym.

4. KOWARSKIE OSADY UCIECZKOWE

Osady tego typu związane były z działalnością Lisowczyków na Śląsku w czasie wojny trzydziestoletniej w latach 1618-48. Nazwa od pierwszego ich dowódcy pułkownika A. J. Lisowskiego. Sami zwali się elearami. Były to oddziały najemne złożone z żołnierzy różnych narodowości: Polaków, Litwinów, Rusinów i innych. Utworzone dla odciążenia skarbu Rzeczypospolitej z obowiązku wypłacania żołdu. Wyróżniali się dzielnością, okrucieństwem i zamiłowaniem do morderstw, gwałtów i rabunku. U protestanckiej ludności Śląska budzili przerażenie swoim wschodnim strojem, szybkością działania i bezwzględnością. W 1619 r. Zygmunt III Waza oddał ich do dyspozycji Cesarza Ferdynarda II, któremu pomogli przerwać oblężenie Wiednia przez księcia siedmiogrodzkiego G. Bethlena. Część oddziałów została kilka lat na służbie cesarskiej. W lutym 1620 r. wkroczyli na Śląsk pod Siewierzem, a w listopadzie brali udział w bitwie pod Białą Górą. Zwolnieni przez cesarza w maju 1621 r. wkrótce powrócili na Śląsk po wojnie z Turcją. Ostatecznie oddziały rozwiązano w 1635 r. Na Śląsku nazywano ich polskimi kozakami, a w Karkonoszach uciekano przed nimi głównie z górniczych Kowar w zalesiony Kowarski Grzbiet, a z Przesieki w Kozacką Dolinę. Budowano tam prymitywne domostwa na przeczekanie wojny. Taki był początek osad ucieczkowych w Karkonoszach. Pisząc o nich, zamierzam skupić się na nazwach, a nie historii. Cztery z nich powstały w dobrach Czerninów: Niederstädtel, Oberstädtel, Bauden Busch, Kirchplan i Das Wochenbett. Co do ostatniej (Połogowe?) są wątpliwości, czy rzeczywiście była to osada, czy raczej las, w którym łanie wydawały na świat swoje młode. Wskazuje na to rodzajnik ni-jaki charakterystyczny dla nazw terenowych oraz bardzo bliskie położenie koło Kowar. Pierwsze dwie osady działały na stoku Świebodnej (Freie Berg), powyżej i poniżej Wielkiej Obwodnicy, stąd ich potoczne nazwy

polskie: Dolne i Górne Miasteczko. Tymczasem w toponimii nazwy oznaczające miejsce po czymś kończą się sufiksem –sko. Dlatego Dolne i Górne **Mieścisko**. Dla porównania: grodzisko – miejsce po grodzie, wirzysko – miejsce po wirze, stawisko – miejsce, gdzie był staw, a popielisko – miejsce, gdzie składano popiół drzewny. Kolejny przysiółek Bauden Busch – Budniczy Kierz istniał w rejonie Białego Źródła na pn.-wsch. stoku Świebodnej w masywie Wołowej Góry. O Kirchplan – Kościelne Miejsce, zachowała się tylko nazwa i nie wiadomo, gdzie konkretnie istniała ta osada. Wszystkie wymienione osady hrabia Herman von Czernin zlikwidował w 1695 r., przenosząc ludzi do Kowar lub pobliskich wsi. Widocznie znał porzekadło, że najtrwalsze są rozwiązania tymczasowe. Pozostała wyłącznie największa osada o nazwie Forstbauden – Leśne Budy założona na lewym brzegu Maliny w pobliżu węzła z Tabaczną Ścieżką. Jej historię przedstawia portal budniki.pl. Przysiółek leżał w dobrach Schaffgotschów, administracyjnie w gminie Gebirgsbauden (polska nazwa Budziska od listopada 1946 r.) dzięki czemu uniknął likwidacji i przetrwał aż do 1952 r. W 1782 r. występuje już pod nazwą potoku Maliny tj. Forstlangwasser – Długoleśna Woda. W latach zaraz powojennych urzędowała w osadzie studencka organizacja bratniej pomocy, która nadała pierwszą polską nazwę (potoczną) Zacisze Leśne. Trudno powiedzieć, co przekonało KUNM do ustalenia urzędowej nazwy Budniki, którą ogłoszono w Monitorze Polskim z 13 maja 1949 r. będącej (bez żadnego uzasadnienia!) nazwą średniowiecznej osady służebnej typu: Grotniki, Szczytniki czy Łagiewniki. I dlaczego nazwy Leśne Budy czy nawet studenckie Leśne Zacisze były nie do zaakceptowania? Dzisiaj miejsce po Budnikach winno zwać się Budnisko lub Polana Budniki, ale Budniki wciąż funkcjonują jako nazwa miejscowa nieistniejącej osady.

5. ŁOMNICA

W Sudetach Zachodnich jest to nazwa wodna i miejscowa derywowana od apelatywu łomić – łamać, kruszyć, rozbijać na kawałki. I taka właśnie jest ta karkonoska rzeka, lewy dopływ Bobru o czym informują stare kroniki. Wbrew temu co podają różne opracowania, Łomnica nie wypływa z Małego Stawu, ale go przepływa. Źródło znajduje się na skraju Równi pod Śnieżką, poniżej Spalonej Strażnicy. Jeszcze przed samym akwenem przyjmuje pod Slalomowym Żlebem pierwszy lewy dopływ Huczkę. Następnie przed Domkiem Myśliwskim meandruje, co na tej wysokości jest sporą osobliwością. Po przepłynięciu pod Kozim Mostkiem i przyjęciu Białego Potoku z Wielkiego Stawu Łomnica nabiera szybkości i drąży głęboki wądół (nie wąwóz!), którym płynie do Karpacza. Mija Łomnickie Wały, czyli formy akumulacji dawnego lodowca stawów karkonoskich, zwane osobliwie Husyckimi Szańcami, że niby tutaj w szanach bronili się husyci (taboryci!). W Karpaczu przepływa pomiędzy Sroczką (Schalaster Hübel, Sosnowiec) a Karpatką. Potem w Miłkowie przyjmuje na prawym brzegu Łomniczkę i uchodzi do Bobru w Łomnicy Dolnej. Znaczne wahania poziomu wody pomiędzy wiosną a jesienią skłoniły do regulacji rzeki. Dlatego poniżej miasta wybudowano wał przeciwpowodziowy, a w latach 1910 – 15 zaporę w Karpaczu przed Karpatką. Wcześniej, poniżej ujścia Płasawy, powstała przegroda przeciwrumoszowa, którą turyści błędnie nazywają Dzikim Wodospadem, chociaż wodospad jest tuż poniżej spływu wody. Dolina Łomnicy była w dolnym biegu zamieszkała przez Słowian, a w górnym biegu penetrowana od XI w. przez Walończyków (nazwa etniczna!). Za nimi w górę rzeki posuwało się osadnictwo słowiańskie, a od XIII w. kolonizacja niemiecka, której nie udało się zatrzeć słowiańskiego rodowodu nazwy (Lomnitz). Rzeka otrzymała dzisiejszą nazwę w 1951 r. Do tego momentu nosiła potoczną nazwę Wielka Łomnica. Łomnica jest rzeką trzeciego rzędu z następującymi nazwanymi dopływami: lewe – Huczka, Czarciak, Biały Potok, Płasawa, Budnicza Woda, Kielbia Woda, Miłkówka, Głębocka Woda, prawe – Wielka Płóczka, Bystrzyk, Łomniczka i Jedlica. Hydronim o motywacji topograficznej.

6. POHULANKA

Góra o wys. 713 m leży w obrębie Karkonoskiego Padołu Śródgórskiego, jest uważana za miejską górę Karpacza. Każdy turysta widział ją - jeżeli nie z bliska - to z daleka. Charakterystyczny piramidalny kształt wzniesienia rzuca się w oczy, a wzrok przyciągają dwa przemienniki TV na jej szczycie. Stok pn. góry przebiega na wylot nowoczesny tunel oddany do użytku w grudniu 2012 r. Wzniesienie leży pomiędzy Bystrzykiem na zach. i Łomniczką na wsch. Góra wyrasta w płd. części Dolnego Karpacza w sąsiedztwie Skalnego Osiedla i Wilczej Poręby. Na pn.-zach. odcina ją Łomnica, a na płd.-zach. sąsiaduje z Garbem 701 m. Na stoku „Kolorowa” torry saneczkowe i zjeżdżalnia grawitacyjna, stąd nieudana próba przeniesienia nazwy na szczyt góry. Kolejną próbę podjęto od nazwy dawnego sanatorium dziecięcego „Świetlana Góra”, obecnie Centrum Pulmonologii i Alergologii Dziecięcej. Dla mieszkańców Karpacza góra jest popularnym terenem spacerowym (aleja wrzosowa) tym bardziej, że posiada dwa punkty widokowe i Trasę Zdrowia z przyrządami do ćwiczeń dla osób w każdym wieku. Niemiecka nazwa góry Die Lehne to po prostu Stokowa. Polska nazwa góry

jest pomysłem Komisji PTT, która odrzuciła KUNM, ale mimo tego nazwa przyjęła się szybko wśród pierwszych osadników pochodzących z Kresów jako nazwa potoczna. We wschodniej części Polski, a zwłaszcza na Kresach była to nazwa wsi, części miejscowości, a w miastach ulic i dzielnic (Lwów!) nieomylnie oznaczająca miejsca, gdzie można było zabawić się z paniami o wątpliwej konduicie. T. Steć przyjął ją skwapliwie już na pierwszym wydaniu mapy „Karkonosze PPWK” w 1958 r. Pohulanka jest derywatem od apelatywu hulać – brać udział w bez troskłej zabawie połączonej z pijatyką, i nie tylko, bez żadnych hamulców i umiaru. Nie może dziwić, że nazwę przyjęła jedna z karpaccich restauracji. Jako mikrooronim karkonoski jest nazwą dziwaczną i zaskakującą, jeżeli zważywszy, że na pld.-zach. stoku góry jest miejski cmentarz. Pohulać w grobie? Znacznie lepsze byłyby popularne nazwy: Miejska lub Parkowa Góra. Mikrooronim o motywacji kulturowej.



Pohulanka od pld.

7. SKALNA BRAMA

Granitowa grupa skalna w Jakuszyckim Grzbiecie na pn.-zach. stoku Opocznej na wys. ok. 1000 m w odległości 750 m od jej szczytu. Grupę tworzy kilka skał, z których dwie najwyższe ok. 10 m uzasadniły nazwę. Urzędową nazwę polską nadała KUNM w 1949 r. Po raz pierwszy pojawiła się na mapie „Karkonosze PPWK” w 1958 r. Nazwa jest adaptacją niem. nazwy Torsteine bez zmian formalnych (kopia). Ugrupowanie posiadało trzy wariantywne nazwy niemieckie: Thorsteine, Torsteine i Tonsteine. Najstarszą jest nazwa Thorsteine od Thora, nordyckiego bożka piorunów, już na pierwszym arkuszu Flinsberg z 1886 r. urzędowej mapy TK-M (Meßtischblätter). Równocześnie funkcjonowała nazwa Tonsteine od ładu, zwłaszcza na mapach turystycznych i w niektórych przewodnikach. Na przełomie wieków XIX/XX doszło do reformy pisowni niemieckiej, w wyniku której uproszczono pisownię th, ph i rh w wyrazach obcych. Dlatego zniknęła literka „h” w nazwie Thorsteine. Tor po niemiecku oznacza bramę. Dlatego nowa nazwa Torsteine w licznych przewodnikach niemieckich w latach 1909 – 1938 oznaczała Skalną Bramę. Należy podkreślić, że nie posiada ona uzasadnienia topograficznego. Dwie najwyższe skały nie tworzą bramy ani wachodu, ponieważ droga (dawny szlak zielony) nie przebiega między skałami, lecz 25 m poniżej skał. W takiej pozycji występuje w Karkonoszach wiele skał i żadnych nie nazwano bramą. W okresie międzywojennym utrwaliła się na niem. mapach turystycznych nazwa Tonsteine, również dyskusyjna. Nazwa Thorsteine powróciła niespodziewanie na dwóch ostatnich arkuszach Bad Flinsberg mapy TK-M z lat 1940 i 1942. Po dojściu Hitlera do władzy odżyły w Niemczech ciągoty nordycko-starogermańskie, a nazwa dla instytucji państwowej pasowała idealnie. Całość obrazu tworzą sąsiednie skały na Babińcu, gdzie petronimy Baba i Gniazdo Skalne (T. Steć) są nazwami prawie nieznanymi.

Jerzy K. Bieńkowski



W Borowym Jarze

Drugi dzień padało, na perlerynę nie mogłem pa-trzeć. Planuję po powrocie z gór wyrzucić na niej zemstę tak ją chowając, żeby mi nie mógł znaleźć, żeby zniknęła mi z oczu na zawsze, tylko nie jestem pewny, czy ten sposób będzie skuteczny w powstrzymaniu deszczu.

Pojechałem do Siedlęcina i przeszedłem w obie strony Borowy Jar czterokilometrowym szlakiem wzdłuż Bobru.

Z wioski nie ma wyznaczonego szlaku ani wyraźnej drogi do Jaru, ponieważ brzeg rzeki zajmuje jedna z kilku działających tam elektrowni wodnych, a jej ogrodzenie wchodzi na strome zbocze Wieżycy. Będąc tutaj kilka lat temu, znalazłem dość wygodne przejście lasem przez to pokaźne wzgórze, ze ścieżką zaczynającą się obok garażu samotnie stojącego przy wioskowej uliczce. Dzisiaj okazało się, że garażu nie ma, a ścieżka zarosła krzakami, ale nieźle pamiętałem ukształtowanie okolicy i bez błędzenia wyszedłem z lasu pod szczytem wzgórza.

Od strony wioski jego zbocza nie są zbyt strome, ale kiedy wejdzie się na szczyt i spojrzy w dół po drugiej stronie, ma się wrażenie bycia w dużych, skalistych górach. Zbocze podcięte jest płynącym w dole Bobrem, a że z przeciwnej strony też jest pokaźne, nasuwa się myśl o przełomie. Skalne bloki zaparte o dno rzeki stromą piramidą sięgają szczytu Wieżycy, a w załomach wyrosły drzewa. Widziane z góry gałązki z jesiennymi liśćmi na tle spokojnej tam



Bóbr w Borowym Jarze



Bóbr widziany z Wieżycy



Nowa elektrownia nad Bobrem

tafli wody Bobru w dole i piętrzące się skalne złomy są widokiem wartym zapamiętania.

Imponująco wyglądają wyrastające wprost w wody pionowe skały przy mostku prowadzącym do gościńca Perła Zachodu.

Pierwszy raz widziałem Jar bajecznie kolorowy w słoneczny dzień jesieni, dzisiaj zobaczyłem inny Borowy Jar.

Skały i wszechobecna woda – taki obraz wyniosłem z tej deszczowej wędrówki. Woda szumiała dołem, w rzece i kapiała na mnie z góry, ponieważ nawet jeśli chwilowo nie padało z nieba, to padało z mokrych liści.

Parę zdań o technice, która w tym ładnym jarze ma swoje miejsca.

Głęboko w lesie, na odludziu, działa nowa elektrownia o mocy 1 MW (megawat, czyli milion watów) „Bobrowice IV”. Nie bez powodu spotkałem inną jej nazwę: „Koniec świata”. Pamiętam wodę spływającą kaskadami po kamieniach w miejscu obecnej elektrowni, gdy byłem tutaj pięć lat temu. Dzisiaj zobaczyłem duże budynki, kanały, jakieś dźwigi i śluzy. Mały popierdułek energetyczny, skoro zasili ledwie 500 jednocześnie włączonych czajników, ale i duża inwestycja inżynierska.

Oszłamia mnie ogrom prac przy budowie elektrowni: mnóstwo stali, cegieł i obrobionego kamienia, wielkie prace ziemne, a więc razem ogromna ilość energii i CO₂. Z trzech widzianych dzisiaj elektrowni największa ma moc 2,5 MW (albo ponad cztery, bo różnie piszą). Można powiedzieć, że to sporo, skoro wystarczy do zasilenia kilku tysięcy mieszkań, ale wobec całej mocy wszystkich polskich elektrowni wynoszących około 45 000 MW jest to kropla w morzu. Żeby zaspokoić potrzeby energetyczne kraju, należałoby



Skały Wieżycy i kładka na Bobrze



Perła Zachodu spod Wieżycy



Perła Zachodu

zbudować kilkanaście tysięcy takich elektrowni. Chyba każdy, kto widział zaporę i urządzenia elektrowni w Pilchowicach, jest pod wrażeniem wielkości budowli. Obecnie jej generatory są w stanie osiągnąć 14 MW mocy, a to znaczy, że trzeba byłoby ponad trzy tysiące takich budowli, żeby pokryć zapotrzebowanie Polski na energię.

Dane te działają na mnie przygnębiająco, ponieważ okazuje się, że elektrownie wodne, tak zdawałoby się czyście ekologicznie, skoro pracujące bez kominów, mogą być u nas tylko drobnym uzupełnieniem bilansu i niezupełnie są zielone, ciągnąc za sobą długi ogon CO₂ z czasu ich budowy.

Na pocieszenie jeszcze jedno porównanie. Ta nowa elektrownia o mocy 1 MW ma pokaźne rozmiary, a generator spalinowy dający taką moc można zmieścić na ciężarówce. Nieporównywalna skala wielkości, owszem, ale pod pełnym obciążeniem ten generator paliłby pięć, raczej sześć tysięcy litrów paliwa na dobę. W ciągu roku przez komin przeszedłby ładunek całego długiego składu kolejowych cystern, a przepływ wody napędzającej turbiny „Bobrowic IV” zapewnia słońce.

Uwaga językowa, a propos. Całkowicie zgodnie z zasadami naszego języka mogłem napisać tutaj, że elektrownia generuje określoną moc, ale słowo „generowanie”, używane nagminnie i najczęściej niewłaściwie, obrzydło mi bardziej niż deszcz w tych dniach, dlatego skreśliłem je z zasobu używanych przeze mnie słów.

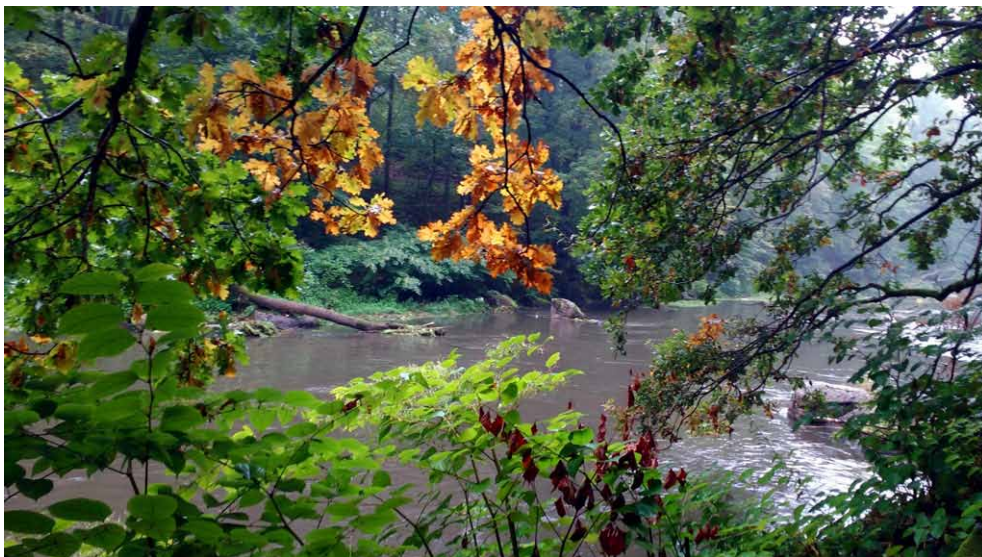
Dość techniki i matematyki, wracam na ścieżkę wiodącą brzegiem rzeki i dnem jaru.

Nie zmieniły się drzewa widziane i zapamiętane przed pięcioma laty. Buki, a wśród nich wielki, trójpienny; nieliczne, ale wysokie wiązy; kilka pokaźnych olsz, a najwięcej lip, i to lip strzelających w górę wieloma pniami. Na dużym, płaskim złomie skalnym, przy ścieżce, nad brzegiem rzeki rośnie lipa rekordzistka, lipa będąca całym zagajnikiem. Ze wspólnych korzeni schodzących po skale do ziemi wyrasta kilkanaście pni, i to niemałych! Lip mających po kilka pni trudno byłoby zliczyć. Widziałem też ciekawie ukształtowane korzenie: brzegiem każdego skalnego stopnia schodów przechodziły na ich drugą stronę, jakby się zmówiły i wiedziały, że tam znajdują więcej ziemi.

Na lewym, a więc izerskim brzegu Bobru, na stromym zboczu góry wznosi się gościniec Perła Zachodu. Dzisiaj byłem tam po raz pierwszy, ponieważ nie jestem fanem tego rodzaju obiektów. Przyznam, że widok z tarasu gościńca jest bardzo ładny, a zupę gulaszową podają tam niczego sobie. Wzdłuż szosy prowadzącej do obiektu, a biegnąc wzdłuż brzegu rzeki cały czas pnie się ona w górę, piętrzą się liczne skały, a nad nimi zalesione, strome zbocza gór. Może kiedyś pójdę tam?

PS. Drobną uwagę o nazwie wzgórza Wieżycy. Według posiadanego słownika geograficznego Sudetów jest jedno wzgórze o tej nazwie, ale na dalekim Pogórze Kaczawskim, jednak na paru oglądanych mapach także góra vis a vis Perły Zachodu nosi tę nazwę. Ponieważ znalazłem przynajmniej kilka błędów w tym słowniku, zakładam, że i w ilości Wieżyc autorzy popełnili błąd.

Opisy moich górskich wędrówek, uzupełnione zdjęciami, są w dwóch książkach dostępnych w wielu księgarniach internetowych. To „Sudeckie wędrówki” i „Góry Kaczawskie słowem malowane”.



Borowy Jar w kolorach jesieni

Krzysztof Gdula

Autobusem na sudeckie wycieczki do Młotów i Różanki w styczniu 1960 oraz 1961 r.

Młoty i Różanka to dwie – odległe od siebie, gdy chodzi o dzielący je dystans w kilometrach, choć obie pięknie położone wsie na Ziemi Kłodzkiej. Młoty leżą w głębi Gór Bystrzyckich, a ich zabudowania znajdują się w dolinie Bystrzycy będącej dopływem Nysy Kłodzkiej. Z kolei o Różance można powiedzieć, iż położona jest ona na pograniczu Gór Bystrzyckich i Rowu Górnej Nysy, choć jej budynki znajdują się w prawdziwie górskiej dolinie potoku o nazwie Różana – też zresztą będącego dopływem Nysy Kłodzkiej. Atrakcyjne położenie jednej i drugiej miejscowości od dawna już – również w tytułowych latach – mogło przyciągać do nich choćby nieco osób poszukujących interesujących z turystycznego punktu widzenia, a mniej znanych miejsc – takich z dala od dużych i popularnych kurortów, których przecież na Ziemi Kłodzkiej nie brakuje. Celem dla niektórych mogło być choćby zobaczenie okazałego budynku kościoła w Różance, inne znów osoby mogły pragnąć zobaczenia na własne oczy doliny wspomnianej Bystrzycy w Młotach. Jeszcze inni natomiast mogli np. planować górską wędrowkę szlakiem od strony zabudowań Różanki w rejon ruin Zamku Szczerba. A może byli i tacy, którzy wówczas od strony Różanki wędrowali w rejon otworu krasowej jaskini Solna Jama? Krótko mówiąc – powodów do turystycznej wizyty w każdej z tych wsi i jej okolicy mogło być wiele.

Czy potencjalne osoby, o których mowa wyżej, miały możliwość skorzystania – w styczniu lat 1960 i 1961 – z dojazdu do Młotów i Różanki liniowym autobusem? W oparciu o analizę rozkładów jazdy¹ odpowiedź powinna brzmieć krótko – tak². Z rozkładów tych wynika bowiem, iż dało się już wtedy dojechać tam takim środkiem komunikacji. Oczywiście mogło się zdarzyć, że na skutek warunków atmosferycznych czy też np. awarii pojazdu dany kurs nie został zrealizowany. Trzymając się jednak tabel z rozkładem, należy stwierdzić, iż istniała wtedy możliwość dojazdu liniowym autobusem do tych wsi. Być może mniej więcej ten czas był też w ogóle pionierskim w dziejach polskiej komunikacji autobusowej w tamte zakątki Sudetów. Możliwe, że w 1959 r. wyruszyły bowiem pierwsze autobusy polskich, regularnych linii komunikacyjnych do Młotów i Różanki – ale pewności co do tego nie mam³.

Załóżmy, iż w styczniu 1960 r. znalazły się osoby chętne na turystyczny wyjazd liniowym autobusem do Młotów. Na co mogły liczyć? Na trzy kursy z Bystrzycy Kłodzkiej do tej wsi i tyle samo w drugą stronę. Pierwszy kurs z przystanku oznaczonego w rozkładzie jako „BYSTRZYCA” wyznaczony był na godz. 5:50, drugi na 10:40, a trzeci na 14:45. Po drodze autobusy zatrzymywać się miały w Starej Bystrzycy, Nowej Bystrzycy oraz w Wójtowicach. Na przystanku figurującym w rozkładzie jako „MŁOTY” pojazdy „meldowały się” odpowiednio o: 6:09, 10:59 i 15:04. Nie był to końcowy przystanek, bowiem jechały one dalej. Autobus ruszający z Bystrzycy Kłodzkiej o 10:40 dojeżdżał jeszcze tylko do kolejnego przystanku – Młoty leśniczówka, natomiast pozostałe dwa kursy realizowane były znacznie dalej – docelowo do Mostowic. Z przystanku Młoty leśniczówka do Bystrzycy Kłodzkiej pojazdy odjeżdżały odpowiednio o: 7:23, 11:20 i 16:08, natomiast z przystanku Młoty odjazdy w tym kierunku odbywać się miały o: 7:26, 11:24 i 16:11. Z rozkładu wynika, że wszystkie kursy – tak z Bystrzycy Kłodzkiej do Młotów jak i w drugą stronę miały być realizowane każdego dnia, przez cały okres jego obowiązywania⁴. Nie tylko więc w styczniu, ale i w innych miesiącach możliwy był wówczas dojazd autobusem na wycieczkę do tej wsi.

Jakie możliwości w styczniu 1960 r. miały z kolei osoby pragnące dojechać autobusem z Bystrzycy Kłodzkiej do Różanki? Otóż ze wspomnianego miasta do tejże wsi pojazdy Państwowej Komunikacji

1 Artykuł powstał głównie na bazie kwerendy, wymienionych w poszczególnych przypisach, dawnych rozkładów jazdy. Oprócz tego przywołano także artykuł prasowy oraz inny tekst opublikowany w wydawnictwie książkowym. Nie analizowano natomiast innych źródeł, stąd artykuł ten nie może być traktowany jako pełne opracowanie tytułowego tematu. Nie analizowano i nie poruszono w nim także zagadnień mogących pośrednio wiązać się w jakiś sposób z opisywaną problematyką.

2 „PKS Urzędowy Rozkład Jazdy Autobusów ważny od 4.X.59 do 28.V.1960”, „PKS Urzędowy Rozkład Jazdy Autobusów ważny od 2.X.1960 do 15.IV.1961”.

3 Nie dotarłem bowiem do wszystkich rozkładów jazdy obowiązujących do 1960 r., w tym do rozkładu obowiązującego po 30 maja 1959 r. aż do 3 października 1959 r. Jednak – co pragnę dodać – przynajmniej w tych, które przeglądałem (a udało się mi przejrzeć większość autobusowych rozkładów jazdy Państwowej Komunikacji Samochodowej od końca lat 40. XX w. do 1960 r.), nie zauważyłem nazw Młoty i Różanka jako miejscowości, do których dojeżdżać miałyby autobusy Państwowej Komunikacji Samochodowej (zob. np. „PKS Urzędowy Rozkład Jazdy Autobusów ważny od 28.IX.1958 do 30.V.1959”).

4 „PKS Urzędowy Rozkład Jazdy Autobusów ważny od 4.X.59 do 28.V.1960”, s. 788.

Samochodowej odjeżdżać miały dwa razy na dobę – o 5:10 i 16:45. Z Różanki do Bystrzycy Kłodzkiej pojazdy odjeżdżały z kolei o 6:00 i 17:30. Pomiędzy krańcowymi przystankami w Bystrzycy Kłodzkiej i Różance po drodze na tej linii autobusowej miały się znajdować jeszcze przystanki oznaczone w rozkładzie jako: „Bystrzyca przedm. n.ż.”, „Długopole Dolne”, „Długopole Zdrój”, „Długopole Górne”, „Domaszków dw kol.” i „Gniewoszów”⁵. W świetle kilometrażu figurującego w tabeli rozkładu wątpliwe raczej, aby autobusy dojeżdżały w rejon zabudowań mieszkalnych wsi o nazwie Gniewoszów. Między przystankiem w Domaszkowie i przystankiem o nazwie „Gniewoszów” odległość na podstawie tabeli rozkładu miała wynosić 3 km⁶. Tymczasem odległość z rejonu kolejowej stacji w Domaszkowie w rejon pierwszych od strony Różanki budynków mieszkalnych w Gniewoszowie wynosi ponad 4 km. Chodziło więc być może o przystanek zlokalizowany na peryferiach Różanki przy styku drogi noszącej nazwę Autostrada Sudecka, choć nie będącej żadną autostradą, z szosą łączącą Różankę z Domaszkowem. Chociaż – z drugiej strony – odległość od tego styku w rejon wspomnianej stacji w Domaszkowie wynosi ok. 2,5 km.



Słup ze znakiem przystanku autobusowego przy styku Autostrady Sudeckiej z drogą łączącą Różankę z Domaszkowem w styczniu 2015 r.

A czy w zakresie interesujących nas połączeń coś uległo zmianie w styczniu 1961 r.? Zanim o tym, warto wspomnieć, że późną wiosną 1960 r. zaczął obowiązywać nowy rozkład jazdy⁷. O wejściu w życie tego rozkładu można było przeczytać w prasie z tamtego okresu⁸. W artykule autora podpisanego jako (sz) zamieszczonym we wrocławskiej „Gazecie Robotniczej” przeczytać można m.in., że „do nowego rozkładu jazdy zostały wprowadzone na stałe atrakcyjne połączenia”⁹. Czy więc coś uległo wówczas zmianie np. w zakresie tras linii prowadzących do tytułowych wsi? W odniesieniu do linii przez Młoty – tak, wydłużono bowiem trasę tej linii. Większość kursów była realizowana aż do Spalonej¹⁰. Tak więc dało się pojechać autobusem z Bystrzycy Kłodzkiej przez Młoty do Spalonej i w drugą stronę. Swoją drogą taka trasa przejazdu już sama w sobie mogła być atrakcyjną wycieczką. Z kolei w zakresie trasy linii do Różanki – nic nie uległo wtedy zmianie.

No i wracając wreszcie do tytułowego stycznia 1961 r. – jak wtedy przedstawiała się sytuacja odnośnie połączeń autobusowych do Młotów i Różanki?

Otóż do Młotów z Bystrzycy Kłodzkiej można było odjechać o: 5:20, 9:00, 13:50 i 18:30, jednak autobusy jechały docelowo jedynie do Mostowic, a nie do Spalonej. Z przystanku oznaczonego w rozkładzie jazdy jako „Młoty” do Bystrzycy Kłodzkiej dało się wtedy odjechać z kolei o: 7:16, 10:51, 15:16 i 20:26. Przy tym kursy o 5:20 i 7:16 realizowane były tylko w dni robocze¹¹. Ale i tak – na co warto zwrócić uwagę – możliwy był dojazd do Młotów także w dni wolne od pracy również w styczniu. Zimowa wycieczka autobusem do tej wsi była więc możliwa także w weekend lub święto. Co się stało z autobusami z Bystrzycy Kłodzkiej do

5 Ibidem, s. 789.

6 Ibidem.

7 „PKS Urzędowy Rozkład Jazdy Autobusów ważny od 29.V. do 1.X.1960”.

8 (sz), „Obowiązuje już letni rozkład jazdy PKS” [w:] „Gazeta Robotnicza”, nr 127 (3696), 30 maja 1960 r., s. 1.

9 Ibidem.

10 „PKS Urzędowy Rozkład Jazdy Autobusów ważny od 29.V. do 1.X.1960”, s. 873.

11 „PKS Urzędowy Rozkład Jazdy Autobusów ważny od 2.X.1960 do 15.IV.1961”, s. 13, 883.

Spalanej? Otóż te ostatnie powróciły do rozkładu jazdy, który zaczął obo wiązywać w kwietniu 1961 r.¹². Powróciły – ale nie oznacza to, że kursowały przez kolejne lata stale. Za interesowanych dziejami połączenia do Spalanej z punktu widzenia dostępności autobusem tamtego fragmentu Gór Bystrzyckich przez osoby udające się tam turystycznie odsyłam jednak do tekstu mojego autorstwa pt. „Autobusem pod schronisko we wsi Spalona w Górach Bystrzyckich. Przyczynek do dziejów komunikacji autobusowej w Sudetach”, opublikowanego w książkowym wydawnictwie drukowanym „Kladský sborník XI”, które ukazało się w Republice Czeskiej w 2016 r.¹³.

Dla osób pragnących wybrać się autobusem do Różanki w styczniu 1961 r. sytuacja przedstawiała się mniej korzystnie niż dla planujących taki wyjazd do Młotów. Dlaczego? Ponieważ rozkład przewidywał tylko dwa autobusy na dobę z Bystrzycy Kłodzkiej do Różanki. Mało tego – z rozkładu wnioskować można, że nie kursowały one każdego dnia. I tak, z Bystrzycy Kłodzkiej pierwszy pojazd do Różanki miał odjeżdżać o 5:10. Kiedy odjeżdżać miał drugi? W rozkładzie figuruje zapis „6.45” (pisownia oryginalna). Odkrycia nie dokonam pisząc, iż chodziło jednak najpewniej o godz. 16:45, bowiem już z kolejnego przystanku „Bystrzyca, przedm. n.ż.” pojazd ten miał odjeżdżać o 16:48. Z Różanki do Bystrzycy Kłodzkiej autobusy odjeżdżać miały natomiast o 6:00 i 17:30¹⁴.

Czy byli w ogóle chętni na wycieczki autobusem w styczniu tytułowych lat do Młotów i Różanki? Nie wiem. Jedno jest pewne – dało się wtedy dojechać tam liniowym pojazdem.

Bartosz Skowroński

12 „PKS Urzędowy Rozkład Jazdy Autobusów III Okręg Komunikacyjny woj.: łódzkie, wrocławskie, poznańskie i zielonogórskie ważny od 16.IV.1961 do 11.XI.1961”, s. 193.

13 Bartosz Skowroński, „Autobusem pod schronisko we wsi Spalona w Górach Bystrzyckich. Przyczynek do dziejów komunikacji autobusowej w Sudetach” [w:] „Kladský sborník XI”, Trutnov 2016, ISBN 978-80-904229-7-1, ISSN 1212 - 1223, s. 191-212.

14 „PKS Urzędowy Rozkład Jazdy Autobusów ważny od 2.X.1960 do 15.IV.1961”, s. 13, 883.



Przy styku Autostrady Sudeckiej z szosą łączącą Różankę z Domaszkowem w styczniu 2015 r. Na wprost odcinek Autostrady Sudeckiej w kierunku Gniewoszowa



**Oferta wydawnictw
turystyczno-krajoznawczych
wydanych przez
Oddział Wrocławski PTTK**

Schronisko szczytowe przy Głodnej Wodzie

Dla jednych było małą fortecą z małymi podwójnymi okienkami, drzwiami wzmocnionymi żelazem, równie solidnym dachem i piorunochronem, dla innych wcieleniem niemieckiego „Drang nach Osten”, które nie tylko w polityce było eksponowanym hasłem, ale także - jak się okazało - nie było obce turystyce. Rację mieli przeciwnicy „marszu na wschód”, nic bowiem nie działo się bez przyczyny.

Powstałe w 1893 roku w Bielsku niemieckie Towarzystwo Beskidzkie (Beskiden-Verein) rozpoczęło gospodarowanie w górach od znakowania ścieżek i budowy schronisk z planami ekspansji na wschód. Już w sierpniu 1894 wytyczono i oznakowano pierwszy szlak turystyczny w masywie Babiej Góry. Rozpoczął się po stronie orawskiej w Polhorze (Słona Woda) i prowadził na Diablak (po niemiecku Teufelspitze), po drodze mając przystanek w gajówce Hviesdoslava. Tabliczki szlaku sporządzone zostały gotykiem w języku niemieckim.

Pierwszymi znakarzami, którzy w ten sposób zapisali się w historii udostępniania Babiej Góry, zostali: Wilhelm Schlesinger z Bielska i Lajos Klein – poczmistrz z Polhory. Na szczycie zamontowali skrzynkę, w której umieścili książkę pamiątkową dla turystów odwiedzających Babią Górę. Takich ksiąg, do czasu oddania schroniska, zapisanych zostało trzy: z lat 1894, 1898 i 1900; znajdują się one w zbiorach Centralnego Ośrodka Turystyki Górskiej w Krakowie.

Księga meldunkowa ze schroniska Beskiden-Verein oprawna jest w ciemnobrązową skórę, ozdobiona napisami wykonanymi z metalu. Na pierwszej stronie widnieje odezwa do turystów w trzech językach – niemieckim, węgierskim i polskim:

Przyjaciele gór!

Goście na Babiej Górze!

Korzystajcie z tej książki!

Wy wszyscy z bliska i z daleka, którzy stanęliście tu na tym najwyższym szczycie Beskidów bez wyjątku jakiej narodowości jesteście lub jakim mówicie językiem - wy wszyscy bądźcie serdecznie pozdrowieni i na pamiątkę w wspólnym interesie zapiszcie Wasze nazwisko do niniejszej książki.

Szanujcie tę książkę!

Ona bowiem i w późniejszych czasach będzie świadkiem, że zawsze żyli ludzie, którzy swobodną myśl i miłość do gór przenosili ponad gonitwę za marnościami tego świata w dolinach.

Ochroniajcie tą książkę!

Nie tylko przed swawolnym uszkodzeniem tejże – ale ku własnej czci - przed płytkim a sprośnym dowcipem.

Sekcja Bielsko-Bialska Towarzystwa Beskidzkiego

Zielone świątki 1905

Schronisko szczytowe na południowych stokach Babiej Góry na wysokości 1616 m n.p.m. powstało w 1904, lecz uroczystego otwarcia doznało się z opóźnieniem 11 czerwca 1905 roku. Niemieccy działacze nie tylko wytyczyli pierwszy szlak w masywie Babiej Góry, zbudowali także schronisko. Usytuowane zostało na działce wydzierżawionej od



Schronisko BV przy Głodnej Wodzie(1923)

Lasów Państwowych na 30 lat. Początkowo starali się o inną lokalizację, planowali budowę na Markowych Szczawinach. Zezwolenia nie otrzymali, dlatego z konieczności zdecydowali się na budowę po południowej stronie Babiej Góry. Natomiast na Markowych Szczawinach - z inicjatywy Hugo Zapalowicza - Oddział Towarzystwa Tatrzańskiego z Makowa w 1906 roku wybudował polskie schronisko, które było odpowiednią na działalność Beskiden-Verein na tym terenie.

Schronisko szczytowe zbudowane zostało w naturalnej niecce wśród skał powyżej górnej granicy lasu. Trudno go było dostrzec, gdy panowały złe warunki atmosferyczne, dlatego dla orientacji w jego pobliżu ustawiono piętnastometrowy maszt. Budynek wzniesiono z wielkich piaskowcowych głazów miejscowego pochodzenia. Kamienna podmurówka od strony południowej wynosiła 1,8 m, a wejście z ganeczkiem było od strony stoku. Na parterze znajdowała się kuchnia, pokój dla obsługi, izba gościnna na 30 i weranda na 20 miejsc oraz sanitariaty. Pokoje do spania znajdowały się na piętrze, było ich cztery: jeden dla pań z trzema łóżkami, w pozostałych znajdowały się sienniki po cztery w każdym, z czasem dodano łóżka piętrowe. Wszystkie pomieszczenia obłożono drewnianą boazerią, która miała chronić przed zimnem. Nie na wiele się to zdało, w zimie był taki ziąb, że spać się nie dało. Niewiele pomagało ogrzewanie piecami szamotowymi. Dlatego gospodarze wybudowali sobie obok niewielki drewniany budynek, w którym przebywali zimą.

Wielką atrakcją schroniska była oszklona weranda, z której roztaczał się przepiękny widok na Tatry, Małą Fatrę i Orawę. Niestety, pod nią znajdowała się obórka, w której trzymano dwie krowy i drób. Dlatego nieraz zdarzało się, że goście skarżyli się na dochodzące z dołu zapachy. Wodę do schroniska doprowadzono rurociągiem ze źródła Głodna Woda. Obok budynku znajdowała się jeszcze niewielka szopa gospodarcza, stacja meteorologiczna i krzyż z ukrzyżowanym Chrystusem otoczony drewnianym płotkiem.

Pierwszym gospodarzem schroniska był Jan Zosiak – gajowy z Polhory, który wcześniej - wraz z synem Ignacym - prowadził turystów na Babią Górę od strony południowej. Obaj uczestniczyli w zimowym wejściu na szczyt w 1901 r. Zosiak gazdował w schronisku do wybuchu I wojny światowej. Po nim nastąpił Józef Świerczek z Wilkowic, gospodarzył wraz z żoną Marceliną i przybranym synem Stanisławem Kowalikiem. Po śmierci męża w 1919 Świerczkówna sama prowadziła schronisko.

Od samego prawie początku działacze Beskiden-Verein i Towarzystwa Tatrzańskiego, prowadząc swoje szlaki turystyczne, przy okazji zamalowywali znaki konkurenta, a zaczęło się w 1906 od zniszczenia polskich tablic i znaków. „Wojna na pędzle” trwała prawie trzydzieści lat. Zażegnała ją groźba przejęcia schroniska przez Klub Czechosłowackich Turystów w 1933 r. W tymże roku Skarb Państwa wykupił lasy i teren, na którym stało schronisko od Komposesoratu Orawskiego. Wtenczas



Schronisko BV (1929), słynęło z widoków na Tatry, obok zabudowania gospodarcze i krzyż



Schronisko BV, lata 30. XX w.

Lasy Państwowe wystąpiły o zwrot budynku. Ponieważ Niemcy nie opuścili schroniska w wyznaczonym terminie, doszło do procesu sądowego ciągnącego się aż do 1938 r. Sąd przyznał obiekt Lasom Państwowym za odszkodowaniem.

Nie czekając na wyrok, przejęcie nastąpiło wcześniej, ostatniego września 1936 w obecności inż. Włodzimierza Lewickiego – inspektora Lasów Państwowych ze Lwowa i Jana Stonawskiego z Beskiden-Verein. Protokół podpisał również Władysław Midowicz, gospodarz schroniska na Markowych Szczawinach. Odtąd, aż do wybuchu II wojny, obiektem zarządzała Spółdzielnia „Leśnik”. Ponieważ schronisko znalazło się na terytorium Słowacji, przeszło pod władanie Klubu Słowackich Turystów i Narciarzy. Działo do 1943, ruch turystyczny był znikomy, prawie zanikł. Po wojnie na krótko stacjonowała w nim kompania Armii Czerwonej, a po opuszczeniu zostało kompletnie rozgrabione i zdemolowane przez okolicznych mieszkańców.

W 1948 roku Oddział Babio-górski PTT rozpoczął prace remontowe i kiedy zbliżały się w 1949 do końca, w niewyjaśnionych okolicznościach schronisko zostało podpalone i spłonęło doszczętnie. Pozostały mury, które jesienią 1979 zostały rozebrane, bo groziły zawaleniem. Wcześniej rozważany był projekt odbudowy schroniska, lecz został zaniechany. Teren, na którym stało schronisko, zakwalifikowany został do ochrony ścisłej grubo wcześniej przed powołaniem parku narodowego w 1954 roku. Tak zakończyła się historia schroniska szczytowego pod Głodną Wodą na Babiej Górze. W ubiegłym roku minęła 115. rocznica uroczystego jego otwarcia przez działaczy Beskiden-Verein.



Krzyż ogrodzony płotkiem obok schroniska



Ruiny schroniska przed zburzeniem

Ryszard M. Remiszewski



NA SZLAKU

www.na-szlaku.net

Polub nas na Facebooku!

Wyrtelowski Dzioł w Jabłonce na Orawie

Wyrtelowski Dzioł (nazywany też Wertelowski Dział) to wzniesienie o połogim wierzchołku, na zachód od centrum Jabłonki w polskiej części Orawy. Ta licząca 698 m n.p.m. góra jest doskonałym punktem widokowym. Znajduje się ona bowiem na pograniczu dwóch regionów geograficznych – górzystego Beskidu Żywieckiego i prawie równinnej Kotliny Orawsko-Nowotarskiej. Sam szczyt należy jednak do tego pierwszego.

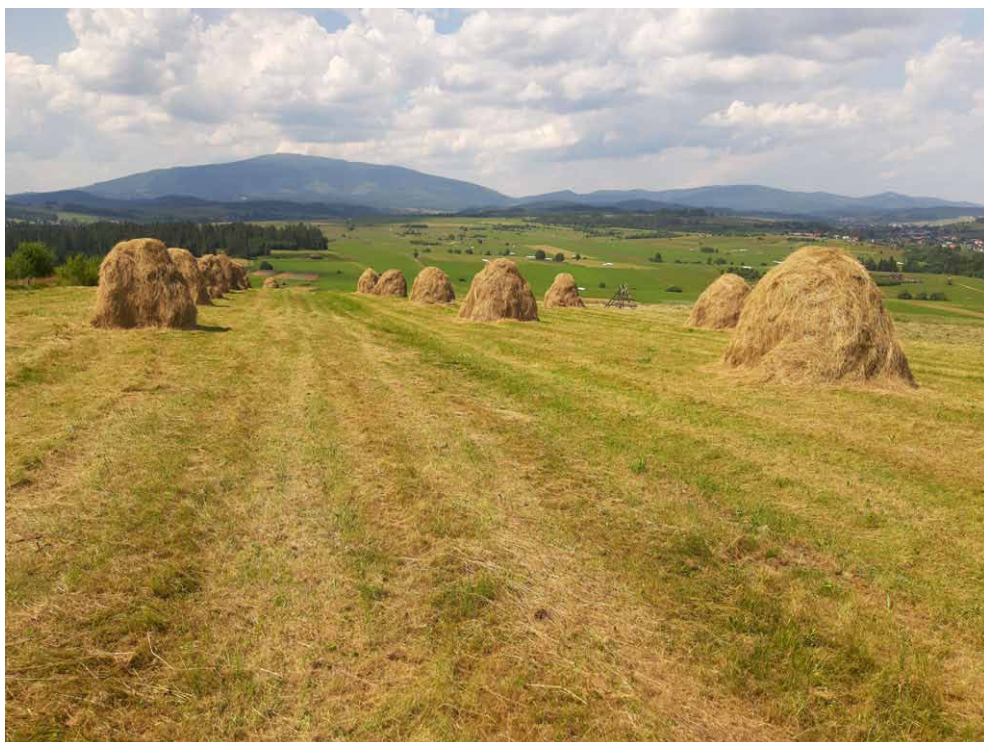
Wierzchołek Wyrtelowskiego Dziołu znajduje około 1 km na zachód od centrum Jabłonki. Z placu dworcowego wiesz nań i dalej na Babią Górę znakowany na zielono szlak turystyczny. Taki spacer na szczyt powinien zająć 30-40 minut. Różnica wysokości między centrum Jabłonki a wierzchołkiem opisywanej góry to niespełna 90 m.

Opisywane wzniesienie nazywane jest zarówno Wyrtelowskim Dziołem (określenie gwarowe, które stało się toponimem) jak i Wertelowskim Brzegiem, a nawet Wertelowskim Wierchem. Często też określa się go krócej – Wertelowski. Wszystkie toponimy są poprawne i w powszechnym użyciu. Pierwszy człon nazwy tego wzniesienia bierze się od Roli Wyrtelowej (Wyrtelówki), w obręb której wchodzi najwyższe partie omawianej góry łącznie z jej szczytem. Na północ od Roli Wyrtelowej znajdują się grunty należące do Roli Kaniowej (Kaniówki), a na południe do Roli Panowej (Panówki). Drugie ogniwo nazwy opisywanego wzniesienia – Dzioł (Dział) lub Brzeg – ma swoje geograficzne uzasadnienie. „Dział” świadczy o przynależności tego szczytu do Działów Orawskich, które stanowią tutejszą część Beskidu Żywieckiego. Inna zaś nazwa – „Brzeg” określa położenie tej góry na skraju (na brzegu) południowego progu Beskidów, który opada tu w stronę rozległego dna Kotliny Orawskiej.

Będąc na szczycie Wyrtelowskiego Dziołu, kierunki świata można ustalić na wiele sposobów. Łatwo to zrobić, wyszukując w krajobrazie charakterystyczne obiekty, które



Babia Góra



Babia Góra i Działy Orawskie

określają poszczególne strony świata. Kierunek południowy, wschodni i północny wyznaczają sylwetki kościołów w okolicznych wsiach orawskich, natomiast stronę zachodnią identyfikuje nieodległy, zalesiony szczyt na polsko-słowackiej granicy państwowej. Kierunek południowy z Wyrtelowskiego Dziołu określa budynek kościoła pw. Św. Anny w Chyżnem, wschodni z kolei świątynia pw. św. Jakuba Apostoła w Piekielniku, a północny sylwetka kościoła pw. Matki Bożej Szkaplerznej w Zubrzyicy Dolnej. Kierunek zachodni natomiast wyznacza – wznoszący się ponad Lipnicą Wielką – szczyt Krzywań (802 m n.p.m.).

Wyrtelowski Dzioł, mimo niespełna 100 m wysokości względnej, posiada rozległą panoramę. Sprzyja temu osobliwe odizolowanie góry od pobliskich wzniesień. Na południu i południowym-wschodzie rozciąga się łańcuch Tatr z charakterystyczną alpejską rzeźbą terenu i wysokościami bezwzględnie przekraczającymi 2500 m n.p.m. Podziwiając to najwyższe w Polsce pasmo górskie z Wyrtelowskiego Dziołu, widać przede wszystkim Tatry Zachodnie. Patrzy się bowiem na łańcuch tatrzański od północnego-zachodu. Nieco dalej na południowo-wschód dostrzec można Tatry Wysokie i następnie Bielskie. Te ostatnie kryją się za wyniosłym Hawraniem (2152 m n.p.m.), który widoczny jest jako samotna góra z lewej strony Tatr. Pod Tatrami rozciąga się trochę niższe Pogórze Spisko-Gubałowskie – Skalne Podhale. Tu tylko nieliczne szczyty przekraczają ponad 1000 m n.p.m. Z Wyrtelowskiego Działu dostrzec na nim można Pogórze Gubałowskie na południowym-wschodzie i Pogórze Skoruszyńskie na południu. Pod nimi rozciąga się Kotlina Orawsko-Nowotarska z rozległymi torfowiskami i wilgotnymi Borami Orawskimi.

Na południu ponad taflą wody Zbiornika Orawskiego wznoszą się zalesione szczyty Magury Orawskiej. Na dalszym planie widoczne są najwyższe wzniesienia Gór Choczańskich (z Wielkim Choczem – 1611 m n.p.m.) na południu oraz Małej Fatry na południowym-zachodzie (z Wielkim Rozsutcem – 1610 m n.p.m.). Panorama z Wyrtelowskiego Działu w kierunku zachodnim pozwala cieszyć się widokiem najwyższych



Kotlina Orawsko-Nowotarska i Tatry Zachodnie



Kotlina Orawsko-Nowotarska (w tle w centralnej części Pieniny Spiskie i Pieniny Właściwe)

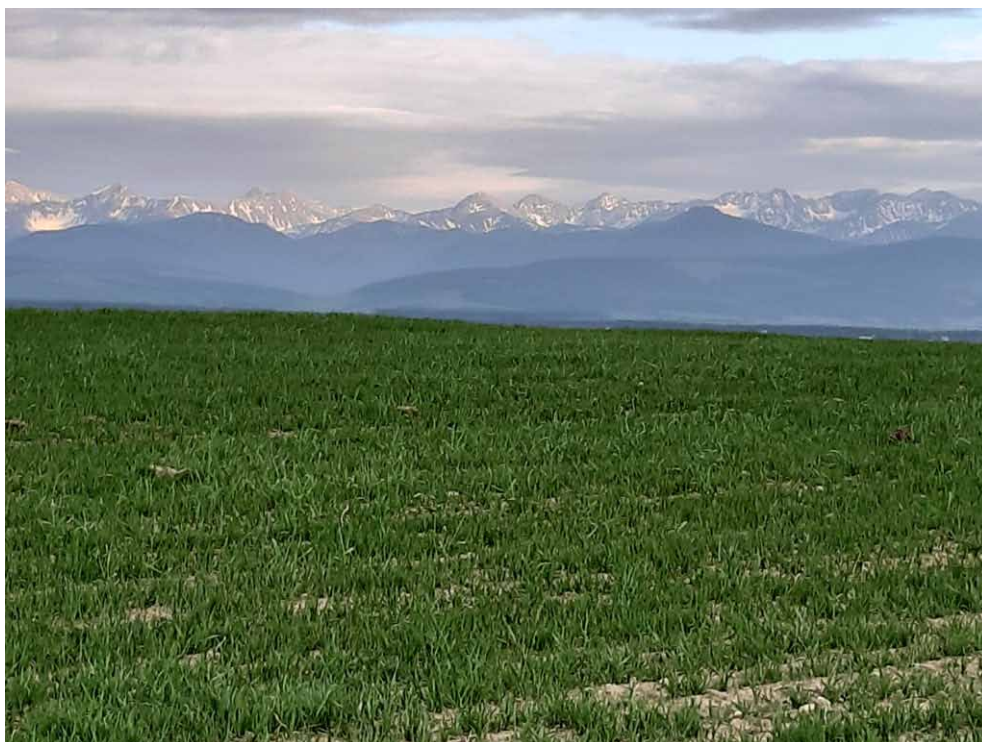
partii Beskidu Żywieckiego. Patrząc na zachód, dostrzec można na dalszym planie Pilsko (1515 m n.p.m.), a na północnym-zachodzie najwyższy szczyt Orawy – Babią Górę (1725 m n.p.m.). Północny pejzaż z Wyrtelowskiego Dziołu daje możliwość podziwiania Polskiej Orawy z Działami Orawskimi i z ich rolniczo-leśnym krajobrazem na pierwszym planie oraz zalesionym Pasmem Policy na dalszym.

Panorama we wschodnim kierunku jest zróżnicowana. Jej północno-wschodni fragment to wschodnia część Działów Orawskich. Po wschodniej stronie widać ich południowy skłon w stronę Kotliny Orawsko-Nowotarskiej, za którym dostrzec można wysokie pasmo Gorców z Turbaczem (1310 m n.p.m.) i Lubaniem (1211 m n.p.m.). Od wschodu i południowego-wschodu Wyrtelowskiego Dziołu rozciąga się niemal równinne dno Kotliny Orawsko-Nowotarskiej z widocznymi na dalszym planie wzniesieniami Pienińskiego Pasa Skałkowego. Przy dobrej pogodzie dostrzec stąd można przez lornetkę Trzy Korony. Na widnokręgu widoczne są też wzniesienia Pasma Radziejowej w Beskidzie Sądeckim. Na uwagę zasługuje fakt, że ze szczytu Wyrtelowskiego Dziołu widocznych jest gołym okiem pięć parków narodowych – Tatrzański, Babiogórski, Gorczański i Pieniński oraz słowacki Park Narodowy Małej Fatry.

Na zakończenie warto dodać, że wybitny krajoznawca Kazimierz Sosnowski nazwał orawski Bukowiński Wierch (934 m n.p.m.) „pępkiem świata”. Swe określenie zawdzięcza rozległej panoramie we wszystkich kierunkach. Ten punkt widokowy znajduje się ok. 10 km na wschód od Wyrtelowskiego Dziołu. Bez wątpienia dobrym miejscem obserwacyjnym na Orawie jest wyniosły szczyt Babiej Góry. Czyżby nieodkrytym jeszcze skarbem turystycznym polskiej części Orawy były punkty widokowe?



Magura Orawska i Zbiornik Orawski



Tatry Zachodnie

Krzysztof Miraj

Najcięższe podejścia w polskich Beskidach. Część 2 – Gorce

Kontynuujemy cykl artykułów poświęconych najcięższym podejściom w Beskidach. Beskid Wyspowy mamy już omówiony – w numerze listopadowym: Nr e-169 (365). Tym razem przypatrzymy się Gorce. Pod uwagę weźmiemy dziesięć najwyższych szczytów tej grupy górskiej. Zestawienie powstało w oparciu o portal mapa.turystyczna.pl

Jeśli mowa o podejściach w Gorcach, to wśród turystów dość powszechne jest przeświadczenie, że najciężej podchodzi się z Koninek na Turbacz lub z Poręby Górnej na Turbacz, wymienia się również podejście z Tylmanowej na Lubań i z Rabki na Turbacz. Jak się to ma do rzeczywistości? Rzućmy okiem na poniższe zestawienie. Po jego przeanalizowaniu wyłonimy pięć najcięższych podejść w paśmie Gorców.

1) Turbacz – 1310 m

Nowy Targ, Oleksówki – Turbacz: szlakiem żółtym i czerwonym, suma podejść: 719 m

Nowy Targ, Oleksówki – Turbacz: szlakiem zielonym i czerwonym, suma podejść: 672 m

Ostrowsko – Turbacz: szlakiem czarnym, niebieskim i czerwonym, suma podejść: 760 m

Łopuszna – Turbacz: szlakiem niebieskim i czerwonym, suma podejść: 779 m

Przełęcz Knurowska – Turbacz: szlakiem czerwonym, suma podejść: 639 m

Rzeki – Turbacz (przez Gorc): szlakiem niebieskim, zielonym i czerwonym, suma podejść: 1021 m

Rzeki – Turbacz (przez Czoło Turbacza): szlakiem niebieskim, żółtym i czerwonym, suma podejść: 768 m

Przełęcz Przysłop – Turbacz (przez Kudłoń): szlakiem niebieskim, żółtym i czerwonym, suma podejść: 938 m

Lubomierz – Turbacz: szlakiem czarnym, żółtym i czerwonym, suma podejść: 1073 m

Koninki (parking) – Turbacz: szlakiem niebieskim i czerwonym, suma podejść: 730 m

Poręba Górna – Turbacz: szlakiem zielonym, żółtym i czerwonym, suma podejść: 805 m

Rabka-Zdrój – Turbacz: szlakiem czerwonym, suma podejść: 1000 m

2) Jaworzyna Kamienicka 1288 m

Rzeki – Jaworzyna Kamienicka (przez Gorc): szlakiem niebieskim i zielonym, suma podejść: 860 m

Przełęcz Knurowska – Jaworzyna Kamienicka: szlakiem czerwonym i zielonym, suma podejść: 530 m

Łopuszna – Jaworzyna Kamienicka: szlakiem niebieskim, czarnym, czerwonym i zielonym, suma podejść: 770 m

Ostrowsko – Jaworzyna Kamienicka: szlakiem czarnym, niebieskim, czerwonym i zielonym, suma podejść: 846 m

Nowy Targ, Oleksówki – Jaworzyna Kamienicka: szlakiem zielonym, czerwonym i zielonym, suma podejść: 758 m

3) Kiczora 1282 m

Rzeki – Kiczora (przez Gorc): szlakiem niebieskim i zielonym, suma podejść: 904 m

Przełęcz Knurowska – Kiczora: szlakiem czerwonym, suma podejść: 513 m

Łopuszna – Kiczora: szlakiem niebieskim, czarnym, czerwonym, suma podejść: 753 m

Ostrowsko – Kiczora: szlakiem czarnym, niebieskim i czerwonym, suma podejść: 831 m

Nowy Targ, Oleksówki – Kiczora: szlakiem zielonym i czerwonym, suma podejść: 744 m

4) Kudłoń 1274 m

Rzeki – Kudłoń: szlakiem żółtym, suma podejść: 598 m

Lubomierz – Kudłoń: szlakiem czarnym, suma podejść: 733 m

Konina – Kudłoń: szlakiem czarnym, suma podejść: 675 m

Nowy Targ, Oleksówki – Kudłoń: szlakiem żółtym, suma podejść: 995 m

5) Czoło Turbacza 1258 m

Nowy Targ, Oleksówki – Czoło Turbacza: szlakiem żółtym i niebieskim, suma podejść: 722 m

Nowy Targ, Oleksówki – Czoło Turbacza: szlakiem zielonym, suma podejść: 676 m

Ostrowsko – Czoło Turbacza: szlakiem czarnym i niebieskim, suma podejść: 763 m

Łopuszna – Czoło Turbacza: szlakiem niebieskim, suma podejść: 782 m

Przełęcz Knurowska – Czoło Turbacza: szlakiem czerwonym i niebieskim, suma podejść: 634 m

Rzeki – Czoło Turbacza: szlakiem niebieskim, żółtym i niebieskim, suma podejść: 704 m

Przełęcz Przysłop – Czoło Turbacza: szlakiem żółtym i niebieskim, suma podejść: 873 m

Lubomierz – Czoło Turbacza: szlakiem czarnym, żółtym i niebieskim, suma podejść: 1008 m

Koninki (parking) – Czoło Turbacza: szlakiem niebieskim, suma podejść: 622 m

Poręba Górna – Czoło Turbacza: szlakiem zielonym, żółtym, czerwonym i niebieskim, suma podejść: 804 m

6) Gorc Troszacki 1235 m

Rzeki – Gorc Troszacki: szlakiem żółtym, suma podejść: 537 m

Lubomierz – Gorc Troszacki: szlakiem czarnym i zielonym, suma podejść: 738 m

7) Gorc 1228 m

Szczawa – Gorc: szlakiem czarnym i niebieskim, suma podejść: 732 m

Rzeki – Gorc: szlakiem niebieskim, suma podejść: 564 m

Ochotnica Dolna – Gorc: szlakiem zielonym, suma podejść: 738 m

Ochotnica Górna – Gorc: szlakiem żółtym, zielonym i niebieskim, suma podejść: 821 m

8) Lubań 1211 m

Krościenko nad Dunajcem – Lubań: szlakiem czerwonym, suma podejść: 870 m

Grywałd – Lubań: szlakiem zielonym, suma podejść: 687 m

Przełęcz Snózka – Lubań: szlakiem niebieskim, suma podejść: 583 m

Kluskowce – Lubań: szlakiem żółtym i czerwonym, suma podejść: 676 m

Maniowy – Lubań: szlakiem zielonym i czerwonym, suma podejść: 791 m

Przełęcz Knurowska – Lubań: szlakiem czerwonym, suma podejść: 745 m

Ochotnica Dolna – Lubań: szlakiem zielonym, suma podejść: 747 m

Ochotnica Dolna – Lubań: szlakiem niebieskim, suma podejść: 758 m

Tylmanowa – Lubań: szlakiem zielonym, suma podejść: 917 m

9) Przysłop 1187 m

Ochotnica Górna – Przysłop: szlakiem żółtym i zielonym, suma podejść: 655 m

Szczawa – Przysłop: szlakiem czarnym, niebieskim i zielonym, suma podejść: 886 m

10) Obidowiec 1106 m

Obidowa – Obidowiec: szlakiem zielonym, suma podejść: 357 m

Kułakowy Wierch – Obidowiec: szlakiem niebieskim i czerwonym, suma podejść: 410 m

Rabka-Zdrój – Obidowiec: szlakiem czerwonym, suma podejść: 747 m

Poręba Górna (Chlipały) – Obidowiec: szlakiem żółtym i zielonym, suma podejść: 518 m

Koninki – Obidowiec: szlakiem zielonym, suma podejść: 540 m

Z zestawienia wynika, iż najcięższe podejście w Gorcach jest z Lubomierza na Turbacz szlakiem czarnym, żółtym i czerwonym, suma podejść to aż 1073 m. Na drugim miejscu uplasowało się podejście z Rzeki na Turbacz (przez Gorc) szlakiem kolejno niebieskim, zielonym i czerwonym, suma podejść to 1021 m. Trzecie miejsce to podejście z Lubomierza na Czoło Turbacza szlakiem kolejno czarnym, żółtym i niebieskim, suma podejść to 1008 m. Tuż za podium bo na czwartym miejscu znalazło się podejście z Rabki na Turbacz szlakiem czerwonym, suma podejść to 1000 m. Wreszcie na piątym miejscu znalazło się podejście z Nowego Targu (Oleksówki) na Kudłoń szlakiem żółtym, suma podejść wynosi 995 m.

Sebastian Jakobschy

Piętrowe skrzyżowania rzek? Są takie...

Zachęcam – krajoznawca powinien znaleźć, dokładnie obejrzeć, podziwiać, fotografować, obejść z kilku stron i docenić te cuda techniki i ludzkiej zaradności. Wypada nazwać taką możliwość krajoznawstwem lub turystyką o tematyce hydrotechnicznej. Dla przypomnienia – pierwsi krajoznawcy pod znakiem Polskiego Towarzystwa Krajoznawczego zwiedzali w 1907 r. i podziwiali warszawską stację filtrów inż. Lindley'a. Dawała stolicy przez wodociąg dostęp do wody pitnej od 1886 r. W 2020 r. taką wycieczkę można było odbyć, jak tę pierwszą, po wykupieniu biletu.

Poszukajmy krajoznawczych osobliwości

Warto dla przyjemności odnaleźć „gdzieś w Polsce” **dwie osobliwe budowle hydrotechniczne**, gdzie woda jest w ciągłym ruchu – to zastanawia. Jednak przede wszystkim trzeba podziwiać pomysłowość dawnych budowniczych i to, jak wielki pożytek z tego powodu ma lokalna gospodarka wodna. Mamy takie cuda techniki – jedno z co najmniej **dwóch takich w Polsce** znajdziemy w Tucholskim Parku Krajobrazowym, opodal wsi **Fojutowo**. Piętrową „krzyżówkę” cieków zbudowano 170 lat temu dla dwóch niewielkich rzek: **Czerskiej Strugi i Wielkiego Kanału Brdy**. Druga taka budowla jest we wsi **Silice** na Warmii, gdzie woda płynie w dwóch skrzyżowanych kanałach.

Wzorowany na starożytnych budowlach akwedukt w **Fojutowie** zbudowano w latach 1845-1849, jest on zabytkiem techniki wodnej / hydrotechniki, to sprytne skrzyżowanie dwóch cieków. Jest to zarazem najdłuższa taka budowla w Polsce – ma 75 m. Zbudowany 170 lat temu akwedukt miał za zadanie nawadnianie wodą z rzeki Brdy rozległych przesuszonych Łąk Czerskich w Borach Tucholskich. Dla zwiedzających tę ciekawą budowlę ułatwieniem jest ceglano-kamienny tunel do przejścia galerijką wzdłuż Czerskiej Strugi, a górą można przejść po drewnianej kładce.

Te okolice były dawniej pod zaborem pruskim. Być może ta władza sprzyjała lokalnej gospodarce, a także skierowaniu wód znaczącej w regionie rzeki Brdy tak, aby zwiększyć nawadnianie i plony z rozległych łąk w okolicach miasteczka Czersk. Potrzebne było mnóstwo siana dla wojskowych koni. Dla zwiększenia ilości



Akwedukt w Fojutowie



wody spiętrzoneo nurt Brdy aż o 12 metrów i wykopano 30-kilometrowy rów nawadniający. Aby cały system był skuteczny, zbudowano też zaporę wodną w miejscowości **Mylof** nazwaną „Wojtal”

Jest to obecnie część urządzeń Zakładu Hodowli Pstrąga Mylof Sp. z o.o. – firmy stworzonej w 1975 r. z wykorzystaniem bardzo czystej wody bieżącej, co jest warunkiem podstawowym dla hodowli tego szlachetnego gatunku ryb rzecznych, tradycyjnie uznawanych za typowe dla rzek i potoków górskich. Hodowla istnieje na terenie Światowego Rezerwatu Biosfery UNESCO „Bory Tucholskie”. Takie warunki środowiskowe są hasłem reklamowym ekologicznej produkcji czystej żywności. A jest to m.in. „pstrąg wędzony” w różnych postaciach użytkowych do konsumpcji i przyrządzania potraw dietetycznych.

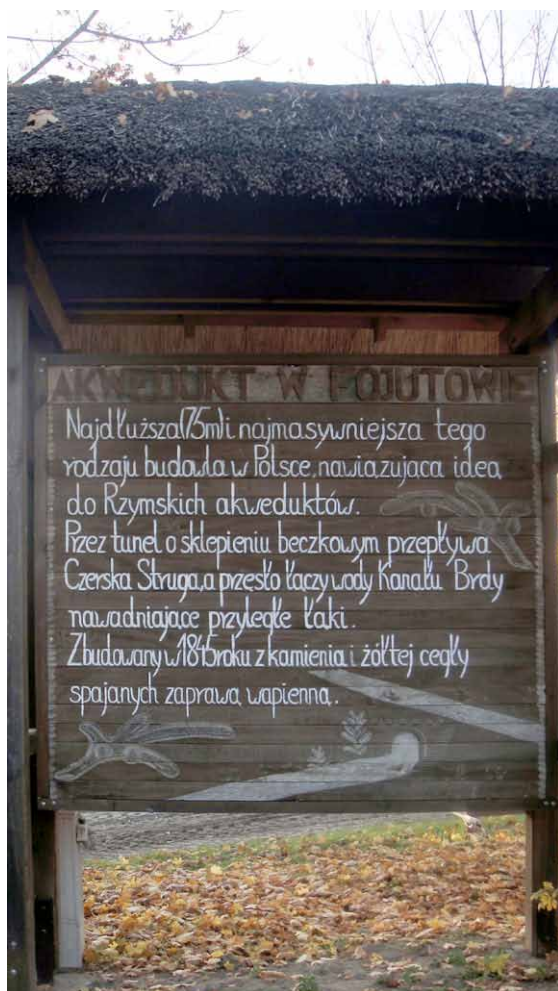
Zabytki nie tylko dla wodniaków

Ale to nie jedyne takie osobliwe miejsce, gdzie dwa cieki płyną „każdy sobie” bez uszczerbku dla korzyści z takiego układu. Zatem wybierzmy się do gminy **Purda na Warmii**. Tam znajdziemy bardzo małą wieś **Silice**, która może być – ale nie jest – sławna w całej Europie. W XIX w. dla lokalnych potrzeb zbudowano w celach melioracyjnych dwa kanały nazwane imionami – górny **Elżbiety** i dolny **Wiktorii**.

Oba cieki powstały w celach melioracyjnych, ale ich losy potoczyły się inaczej. Kanały łączą rzekę **Kośną** z popularnym szlakiem kajakowym, który łączy jezioro **Linowskie** i rzekę **Pisę Warmińską** z rzeką **Wadąg**, pozwala też dopłynąć do **Zalewu Wiślanego** rzekami **Łyną** i **Pregolą** w Obwodzie Kaliningradzkim.

Niestety, w nieodległym czasie zapał meliorantów do „przerabiania na tury” spowodował, że wspomniany kanał **Elżbiety** zarasta typową roślinnością wodno - błotną i jest trudny do przebycia przez kajakarzy. Mniejsze trudności, a raczej przyjemności zapewnia jednak drugi – kanał **Wiktorii**.

Warmińska gmina **Purda** o znacznej lesistości sprzyja turystyce przyrodniczej, grzybobraniom, agroturystyce. Jezioro **Kośno** to **rezerwat krajobrazowy** od 1982 r. (1253 ha), jest on ostoją kilku gatunków ptaków wodnych, błotnych i szponiastych. Ponad 90 % rezerwatu porastają lasy sosnowe. Atrakcyjny dla miłośników zabytków jest stary młyn w miejscowości Pajtuny. To ogromna – niestety, w bardzo złym stanie z powodu zaniedbania -drewniana budowla, której początki sięgają końca XIV stulecia. Są też szlaki konne i rowerowe, a liczne niewielkie jeziora przyciągają wędkarzy.



Zapora w Mylof

Atrakcyjny dla miłośników zabytków jest stary młyn w miejscowości Pajtuny. To ogromna – niestety, w bardzo złym stanie z powodu zaniedbania -drewniana budowla, której początki sięgają końca XIV stulecia. Są też szlaki konne i rowerowe, a liczne niewielkie jeziora przyciągają wędkarzy.

Tomasz Kowalik

Fot. Bogumił R. Korzeniewski

XXI Spotkanie Śladowe Czytelników i Sympatyków „Na Szlaku” (XXI Spotkanie Narciarzy Śladowych)

termin: **czwartek 4.03. – niedziela 7.03.2021**
miejsce: **Beskid Żywiecki, Żabnica Skalka, agroturystyka ul. Boracza 3**
rejon działania: Słowianka, Boracza, Lipowska, Rysianka, Romanka, Prusów
dojazd: przez Żywiec i Węgierską Górkę
warunki: pokoje 2, 3 i 4-osobowe z łazienkami, aneksy kuchenne do dyspozycji
koszty: osobo/doba 85 zł, w tym śniadanie, obiady-kolacja, nocleg (łącznie 255 zł)
według cen 2020, rozliczenie indywidualne gotówką z gospodynią kwatery

Zgłoszenia przyjmuje i informacji udziela:

Juliusz Wysłouch, julo.tela@pro.onet.pl tel. kom. 517 222 664 do 10 lutego 2021

Zapraszam na kolejne, już XXI Spotkanie Śladowe. Wracamy w Beskid Żywiecki. Naszą bazą będzie obiekt w Żabnicy Skalce, niemal na końcu miejscowości, w pobliżu skrzyżowania szlaków na Halę Boraczą, na Słowiankę i Romankę, na Halę Lipowską. W naszym zasięgu będą zatem wymienione cele górskie, ale także Rysianka czy Prusów. Korzystając z samochodu, można zaplanować dojazdy do okolicznych miejscowości, np. Rajczy, Soblówki, Węgierskiej Górki lub Rycerki Górnej Kolonii, skąd można udać się na Rycerzową, Przegibek, Wielką Raczę, a nawet w rejon Baraniej Góry. Możliwości jest wiele. Słowem, czekają na nas bardzo ciekawe szlaki i rozległe hale, na których można sobie bezpiecznie pośmigać. W pobliżu kwatery (150 m) jest sklep, w którym można kupić zaopatrzenie na wyjścia w góry. Najbliższy bankomat znajduje się w Węgierskiej Górcie.

Dojazd do bazy własnym transportem lub koleją i busem przez Żywiec lub Węgierską Górkę. W tym przypadku najlepiej dojechać do Żywca, skąd busem THERM-CAR z dworca autobusowego dojechać do Żabnicy Skalki (relacja: Żywiec – Żabnica Kamienna). Odjazdy z Żywca o godz. 7.39, 9.54, 11.50, 14.27 i 15.50. Niestety, możliwe jest to tylko w dni robocze od poniedziałku do piątku, zatem niedzielny powrót trzeba zorganizować we własnym zakresie, np. skorzystać z uprzejmości zmotoryzowanych uczestników Spotkania. Wariant pieszy dotarcia z Żabnicy do Węgierskiej Górki (do stacji kolejowej) to 7,5 km „z buta”. Jeśli ktoś chce, to może przyjechać wcześniej bądź wyjechać później w porozumieniu (rezerwacja) z gospodynią obiektu p. Ewą Kupczak, e-mail julitta26@wp.pl Zatem, do zobaczenia w Żabnicy.

Juliusz Wysłouch



**Żabnica Skalka, agroturystyka
ul. Boracza 3**

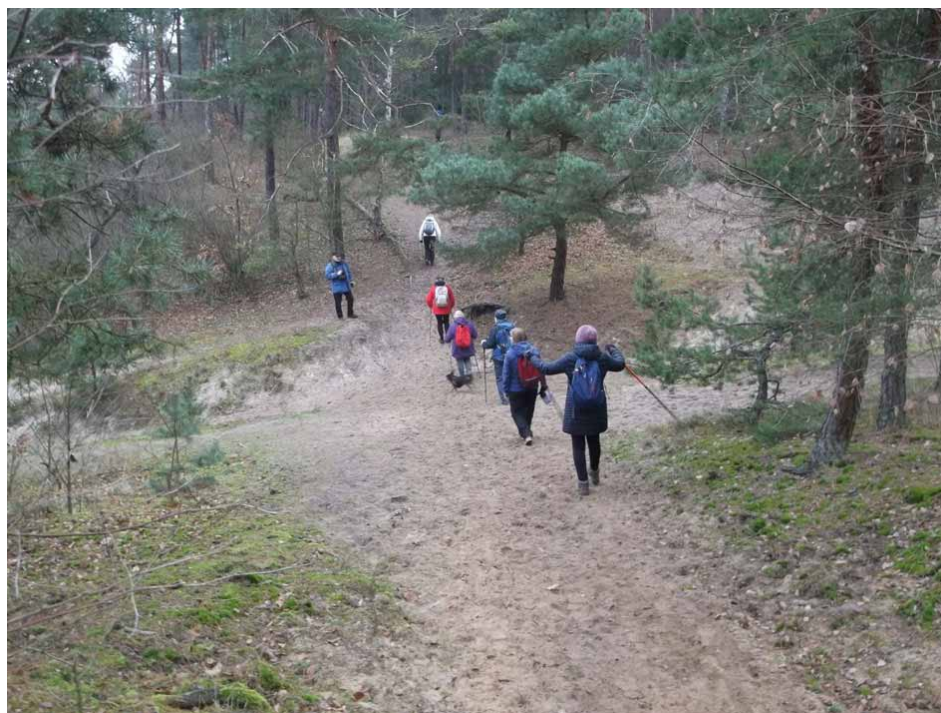
Zanim nas odmrożą

Mroźnych zim to w kraju już dawno nie było, a śnieżne pamiętają już nieliczni, tymczasem jesteśmy zamrożeni przez pandemię covid-19. Trudno jednak nam turystom siedzieć w domach. Ruch, wędrówkę, przygodę mamy we krwi. Zatem co robić, żeby nie zardzewieć, jak ułożyć, zaplanować zimowy wypad w góry czy gdziekolwiek w teren? Na razie, choć stoki zjazdowe i wyciągi działają, to trudno z nich korzystać osobom mieszkającym z dala od gór. Mieszkańcy Dolnego i Górnego Śląska, Małopolski i Podkarpacia mogą wsiąść w samochód i najdalej w godzinę, półtorej stanąć w kolejce do wyciągu, a potem niemal cały dzień spędzić na stoku, po czym wieczorem wrócić do domu. Podobnie piesi turyści z południa kraju mają góry w zasięgu jednodniowego wypadu. Świadczą o tym choćby obrazki z kamery na Turbaczu. **Ryzyko zakażenia podczas narciarskiego wypadu nie jest duże, o ile wszyscy w otoczeniu stosują się do zasad samoizolacji i społecznego dystansu. Kluczowe w tym jest to „o ile”.** Tymczasem, spoglądając na obrazki pokazywane przez kamery na stokach, trudno mieć przekonanie, że ów społeczny dystans jest przez wszystkich przestrzegany. Oto „kanapy” w Słotwinach często jeżdżą zapelnione, choć, moim zdaniem, powinny się na nich mieścić nie cztery, a dwie osoby siedzące na skrajnych miejscach. Tu zwracam uwagę, że na internetowej stronie tego ośrodka narciarskiego widnieje duży napis **PROSIMY O PRZESTRZEGANIE ZASAD BEZPIECZEŃSTWA**. Wszystkim wybierającym się w góry na narty (zjazdowe) czy snowboard proponuję korzystanie z kanapowych kolejek z dystansem. Nie zawsze jest tak, że na „kanapie” siedzą tylko członkowie rodziny, przypuszczam, że siadają obok siebie osoby. Uważam, że obsługa „kanap” powinna pilnować, by siadały tylko dwie osoby. Jeśli tak nie jest, dopilnujmy tego sami, my – użytkownicy. **Dzisiaj bezpieczeństwo na stoku to nie tylko uważna i rozsądna jazda, ale również, a może przede wszystkim, rozważa w kontaktach z obcymi ludźmi.**



Wycieczka w reżimie sanitarnym

Podobnie powinniśmy zachowywać się na szlakach, w szczególności przy schroniskach, bo jak wiadomo obowiązują ograniczenia w dostępie do bazy hotelowo-schroniskowej. Wracam do kamery pokazującej teren przed schroniskiem na Turbaczu. Codziennie jest tam sporo osób, a w soboty i niedziele jest dość „gęsto”. Tekst piszę na początku grudnia, wiedza na dziś jest taka, że do końca tzw. ferii zimowych nie można organizować zbiorowego wypoczynku dzieci i młodzieży, a obiekty noclegowe mogą przyjmować gości w ograniczonym zakresie: *do hotelu można się zameldować, jeśli ktoś robił to w ramach podróży*



szluszbowej. Dodatkowy wyjątek był już stricte związany z epidemią: obiekty hotelowe są otwarte dla medyków oraz pacjentów i ich opiekunów. (źródło WPROST). Zatem teoretycznie wystarczy wpisać w karcie meldunkowej „praca zdalna” lub „podróż służbowa” i „fertig”, ale to tylko furtka do obejścia przepisów. Rząd zaś zapowiadał kontrole hoteli. Słyszałem od znajomych, że ktoś wpisał „pobyt zdrowotny” i pensjonat przyjął takich gości, ci zaś dwa dni spędzili na nartach. Z drugiej strony trudno zaprzeczyć, że uprawianie sportu na świeżym powietrzu służy zdrowiu.

Trudno przewidzieć, co będzie się działo w styczniu i później, niektóre prognozy przewidują trzecią falę pandemii na połowę stycznia – oby były mylne. Można przypuszczać, że poza ośrodkami narciarskimi w górach będzie raczej pustawo. Niepewna sytuacja epidemiczna, zakłócenia w funkcjonowaniu zakładów pracy, możliwe ograniczenia w gastronomii i w branży hotelarskiej (także w schroniskach górskich) nie ułatwiają planowania dłuższych wyjazdów. Część turystów w dojazdach w góry korzysta z komunikacji publicznej, co w warunkach pandemii Koronawirusa stwarza ryzyko zakażenia. **Myszę, że dla własnego bezpieczeństwa trzeba jeszcze trochę poczekać i odłożyć wyjazd na później. Może za miesiąc, dwa wszystko się uspokoi.** Lato i jesień 2020 pokazały, że zmienność sytuacji może być naprawdę dynamiczna i to skokowo. Np. przez tydzień prawie 30 000 zakażeń, tydzień, dwa później 15 000 i mniej, a za chwilę kolejny skok w górę. Trzeba śledzić komunikaty o sytuacji epidemicznej i właściwie reagować. Tu nie chwalący się powiem, że w taką „lukę covidową” wstrzelił się jesienią mój klub i udało się nam pobyć w górach tuż przed październikowym załamaniem pogody i nagłym wzrostem zakażeń. Pojechaliśmy swoimi samochodami, byliśmy na kwaterze sami, a na szlakach prawie sami, zaś podczas wizyt w schroniskach **siadaliśmy w oddaleniu od innych turystów**. Obserwujemy zatem komunikaty i informacje o stanie pandemii w rejonach, które zamierzamy odwiedzić, zaplanujemy podróż tak, by najbardziej jak się da ograniczyć kontakt z innymi podróżnymi, wybierajmy lokalizację i obiekt noclegowy zapewniające niewielką frekwencję. Spontaniczność będąca często atrakcyjnym dodatkiem do górskiej wyprawy tym razem nie jest wskazana.

Tymczasem zanim nas odmrozą, a właściwie odmrozą hotelarstwo i gastronomię, choćby w takim zakresie jak było to latem, dbajmy o swoje zdrowie, kondycję fizyczną i psychiczną. Niech to będą nawet niedługie spacerunki gdzieś pod miastem z dala od ludzi. Dopóki nie ma śniegu „po osie”, można korzystać z roweru, tak codziennie dojeżdżając do pracy, jak i w dni wolne na dłuższych wycieczkach. Niskie temperatury ograniczają dystans, ale odpowiedni ubiór pozwoli na kilkunastokilometrowe wypady. Wiadomo, że najprzyjemniej jest połączyć po lesie w jakiejś zaprzyjaźnionej ekipie, ale skoro nie można mieć pewności, że ktoś ze znajomych nie jest nosicielem, trzeba ograniczać liczebność tejże ekipy. W każdym razie trzeba się ruszać, by, gdy „zajawniejsze jutrzeńka swobody”, w dobrej kondycji ruszyć na szlaki.

Juliusz Wystouch

Stokówką na Słowiankę... i dalej

Oto jedna z tras, które zaproponuję uczestnikom XXI Spotkania Śladowego zaplanowanego na początek marca 2021 roku. Zakładam, że do tego czasu sytuacja epidemiczna uspokoi się na tyle, że będziemy mogli bezpiecznie dojechać do Żabnicy i wrócić w zdrowiu do domów. Niestety, takie czasy, że pandemia wciśka się we wszystko, także w naszą działalność turystyczną i musimy ją uwzględniać, planując podróże i wypadu w góry.

Trasa, którą przedstawiam, została przebyta dwukrotnie latem i jesienią 2020, dlatego tekst ilustruję zdjęciami bezśnieżnymi. Punktem wyjścia jest Żabnica Skalka w Beskidzie Żywieckim, a dokładnie węzeł szlaków znajdujący się koło sklepiku niemal na końcu wsi – 50 m za pensjonatem „Alaska” – niech to będzie punkt orientacyjny. Jest tu rozwidlenie dróg, prosto biegnie droga ze znakami zielonymi na Przełęcz Pawlusią, w prawo droga ze znakami czarnymi na Halę Boraczą (150 m do agroturystyki Boracza 3), w lewo znaki czarne na Słowiankę.

Ruszamy zatem za znakami czarnymi, przekraczając niewybitny garbek i przecinając gospodarstwo z konikami, które wiosną, latem i jesienią skubią trawę na łące obok ścieżki. Schodzimy z garbka na drogę, którą idziemy w prawo ku wschodowi. Póki co, towarzyszą nam znaki czarne szlaku pieszego. Spotykamy odejście asfaltowej drogi (w prawo) prowadzącej do wysoko położonego przysiółka Płone. Droga ta długo biegnie wzdłuż potoku Romanka. My idziemy dalej prosto, choć droga zmienia kierunek na północno-wschodni, zaś potok nam towarzyszący nosi nazwę Suchy. Mijamy odejście drogi w lewo ku Tokarni przez Skrzypkowe Młaki. Nią wiedzie szlak konny. Idziemy dalej prosto, wypatrując odejścia wyraźnej drogi w prawo skos. To będzie nasza stokówka, którą wykorzystamy na wycieczce. Wchodzimy na stokówkę, którą łagodnie i wygodnie



Na drodze stokowej w kierunku Słowianki



Stacja turystyczna Słowianka

nabieramy wysokości. Myślę, że na narciarską wędrówkę nadaje się idealnie. Droga przybiera kierunek wschodni, ma kilka łagodnych zakrętów, po czym następuje zmiana kierunku na północno-zachodni. Pokonujemy wyraźny, ostry zakos w lewo, gdzie spotykamy potok Suchy, którego początek znajduje się nieco powyżej drogi. Znak to, że wkrótce dojdziemy do czarnego szlaku stromo podchodzącego z lewej strony do drogi. Spotkawszy szlak, skręcamy za znakami w prawo stromo pod górę. To końcowy odcinek podejścia na Słowiankę. Kawałek będzie stromo, potem stromizna łagodnie. W godzinę od wyjścia stajemy przy stacji turystycznej Słowianka (846 m). Można powiedzieć bez przesady, że jest to „kultowe” miejsce w Beskidzie Żywieckim. Tu ważna informacja: nie ma tu bufetu, jest natomiast sklepik, w którym można się zaopatrzyć w skromne jedło i napoje. W stacji są 24 miejsca noclegowe, jadalnia-świetlica i kuchnia do dyspozycji turystów. Po chwili odpoczynku ruszamy w prawo szlakiem czerwonym i niebieskim. Droga wiedzie grzbietem, obniżamy się łagodnie, po czym równie delikatnie podchodzimy na Suchy Groń (870 m). Jest to odkryty widokowy odcinek, otwiera się imponujący widok na masyw Romanki (1366 m). Spotykamy węzeł szlaków. Prosto znaki niebieskie prowadzą bezpośrednio na Romankę, nasza trasa odbija w prawo (znaki czerwone), obniżając się nieco. Należy uważać, po 200 m szlak skręca raptownie w lewo pod



Przez Suchy Groń ku Romance



Łańcuchy na „dolnym trawersie” Romanki

górę. Zaczyna się łagodne podejście bezleśnym terenem na „dolny trawers” masywu Romanki. Wspomniany wyżej szlak niebieski to „górný trawers”. Wędrujemy częściowo przez hale, częściowo lasem, spotykamy ciekawy fragment szlaku przecinający strome urwisko, uzbrojony w łańcuch (jedyne w Beskidach poza Percią Akademików na Babiej Górze). Ów łańcuch to taka „biżuteria”, choć może się przydać w przypadku oblodzenia. Idziemy dalej wznoszącym się trawersem do rozległej Hali Wieprzkiej, z której szerokie i dalekie widoki na Beskid Śląski oraz bliższe na Rysiankę, Lipowską, Boraczy Wierch i Redykalny Wierch. Wkrótce szlak wyprowadza nas na skraj lasu, na Przełęcz i Halę Pawlusią. Następuje dość długi odcinek bezleśny, w razie ograniczonej widzialności należy utrzymywać kierunek zgodny z przebiegiem grzbietu. Rejon ten znany jest z licznych zimowych zabłądzeń, gdy pod nogami białe i nic nie widać dookoła. Trzymamy się kierunku północ – południe. Po dojsciu do granicy lasu na południowym krańcu hali jest już łatwiej, bo szlak biegnie wyraźną drogą między drzewami. Należy jednak uważać, by na spotkanym rozwidleniu nie pójść w lewo, tylko kontynuować podejście lekko w prawo pod górę. Szeroka ścieżka doprowadzi na najwyższe partie Hali Rysianka do schroniska PTTK. Tu zatrzymujemy się na dłuższy odpoczynek i posiłek. Za nami połowa wycieczki, co ważne, na dalszej trasie nie będzie już podejść, nie licząc schodów na piętro schroniska, gdzie znajduje się bufet i jadalnia.

Odpocząwszy w schronisku, kierujemy się z powrotem na Halę Pawlusią, gdzie na jej południowym skraju szukamy odejścia zielonego szlaku w lewo na południowy zachód. Orientację ułatwi odosobniony

Rysianka z Hali Wieprzkiej

rząd świerków, obok których biegnie szlak. To dość charakterystyczne miejsce na hali. Wchodzimy w las, utrzymując kierunek pd-zach. Idziemy ok. 600 m do raptownego zakosu, gdzie szlak zmienia kierunek na wschodni. Chwilę później lekko skręca na pn-wschód i północ, po czym doprowadza lekko obniżającym się trawersem do drogi stokowej, ostatnie kilkadziesiąt metrów to bardziej strome zejście. Tu szlak znowu zmienia radykalnie kierunek, drogą idziemy znowu na... południe ok. 05 km. Teraz uwaga! Przy przydrożnym gładzowisku szlak schodzi w prawo z drogi na leśny trawers. Nim łagodnie schodząc, wytracamy wysokość i schodzimy do drogi w dolinie, którą przez przysiółek Niemcy wracamy do Skałki. Po drodze mijamy *Galerię Beskidzką*, gdzie widzimy stojącą przy ogrodzeniu wyrzeźbioną w drewnie rodzinę góralską i rodzinę niedźwiedzia. Drogą dochodzimy do skrzyżowania w Skałce przy sklepie, stąd do agroturystyki Boracza 3 zostaje ok. 150 m. Wycieczkę należy traktować jako całodniową, chociaż czas przejścia „netto” to ok. 5.5 godz. Pilnowanie czasu ważne jest zwłaszcza zimą gdy dni są jeszcze krótkie. Zwracam uwagę na rejon Przełęczy i Hali Pawlusiej, trudny orientacyjnie w gęstej mgle oraz na raptowne zmiany kierunku zielonego szlaku z Pawlusiej do Skałki.

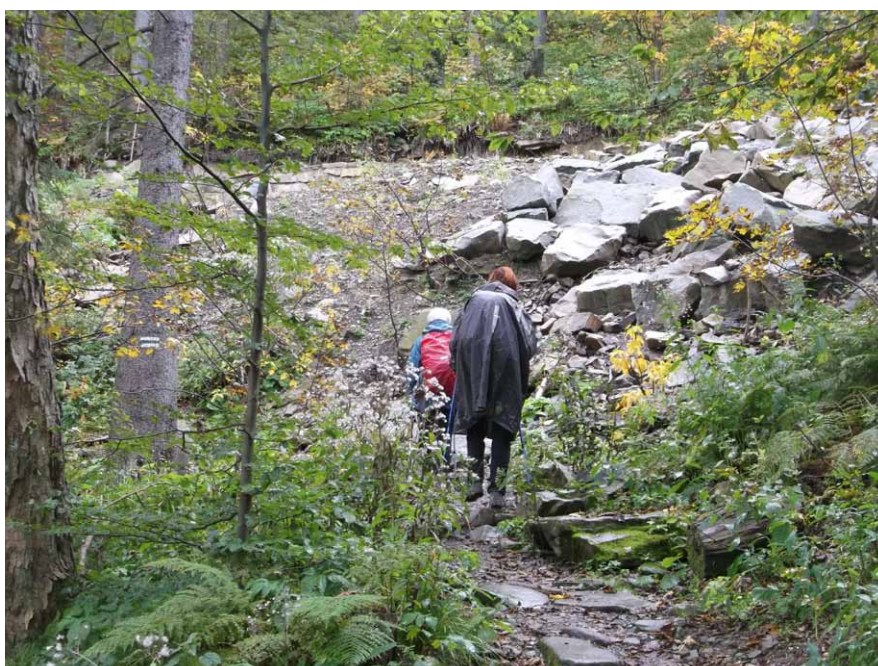
Oczywiście trasę można przebyć w kierunku odwrotnym, wówczas pod koniec wędrowki czeka narciarza ładny grzbietowy odcinek od Suchego Gronia do Słowianki i zjazd stokówką w dolinę potoku Suchego.

Juliusz Wysłouch

**Przydrożne gładzowisko
– zejście z drogi na trawers**



Przełęcz i Hala Pawlusia – zielony szlak Skałka – Pawlusia



Gruyères – miasteczko w krainie sera i czekolady

Jedni twierdzą, że w Szwajcarii produkuje się najlepsze sery na świecie. Inni uważają, że Szwajcarzy robią najlepszą czekoladę. Ja jestem skłonny uznać, że i jedni i drudzy mają rację. Co więcej! Sądzę, że dobry Bóg nagroził w ten sposób potomków dawnych Helwetów za ich pracowitość, pragmatyzm i parę innych jeszcze cech, nie tak znów pospolitych w naszym świecie. Dla nas, obcych, szczęśliwym trafem zdaje się być fakt, że aby zakosztować jednego i drugiego (tj. sera i czekolady) u źródła, nie musimy rozdawać naszej uwagi. Wystarczy skierować się do jednego miasta.

To miasto – ba! Wielkie słowa. Maleńkie miasteczko (2238 mieszkańców), które byś nakrył większym kapeluszem! – to Gruyères.

Leży w kantonie Fryburg, w kotlinie na skraju Alp Fryburskich, w dolinie rzeki Sarine. Wypełniło pochyłą wierzchowinę niezbyt wysokiego wzgórza, którego najwyższy punkt zajął średniowieczny zamek. Château de Gruyères – bo tak nazywają go po francusku – był zamieszkiwany kolejno przez hrabiów Gruyère, którzy go zbudowali, następnie przez baliwów rządzących tu z nadania Fryburga, w końcu przez genewskie artystyczne rodziny Bovy i Balland. W 1938 r. kanton Fryburg odkupił swą starą posiadłość, by udostępnić ją publiczności.

Hrabiowie Gruyère mieli w herbie żurawia (fr. *grue*), który dziś figuruje w herbie miasta. Najwybitniejszym z nich był Rudolf III (1200-1270), który rozbudował zamek i ufundował istniejący do dziś kościół (1254). Patron kościoła, Saint Théodule, to po prostu święty Teodor z Grammont, pierwszy biskup Octodurum (dziś Martigny), obecnie patron kantonu Valais.

Z obwarowań miejskich zachowało się kilka baszt i fragmenty murów. Zamek, wznoszony od XI w. na miejscu ruin świątyni z



Główna ulica Gruyères, na ostatnim planie zamek



Główna ulica Gruyères, plan zamyka potężny Moléson (2002 m)

czasów gallo-romańskich, przetrwał praktycznie bez większych zmian w postaci, jaką otrzymał na przełomie XV i XVI w. Dziś mieści się w nim muzeum prezentujące w kilkunastu pomieszczeniach zmiany, jakim podlegały tego typu wnętrza mieszkalne od XVI do XIX w. Godna uwagi jest Sala Burgundzka, w której są wyeksponowane trzy kapy z symbolami Zakonu Złotego Runa stanowiące część szwajcarskich łupów zdobytych na wojskach księcia Burgundii, Karola Śmiałego, podczas bitwy pod Murten w 1476 r. W Sali Baliwów możemy oglądać XVI-wieczne witraże, XVII-wieczne malowidła ściennie oraz meble z XVI-XVII w., a w Sali Hrabowskiej – m.in. XV-wieczne łóżce z baldachimem i XVI-wieczne arrasy. W wielkiej Sali Rycerskiej podziwianych jest 12 wielkich fresków z lat 1852-1862 przedstawiających sceny z historii (prawdziwej i legendarnej) hrabstwa Gruyères.

Spacer po Gruyères są nieco monotonne: chodzić można właściwie tylko główną ulicą zabudowaną domami z końca XVI w., w górę albo w dół. Idąc w górę, cały czas widzimy zamek. Podczas wędrowki w dół perspektywę ulicy zamyka nam wyniosły masyw górski. To Moléson (2002 m) – „domowa” góra regionu wymieniana i w legendach, i w poważnych historycznych zapiskach. Z jej szczytu rozciąga się wspaniała dookólna panorama obejmująca prawie całą francuskojęzyczną Szwajcarię, od szczytów Oberlandu Berneńskiego po Jezioro Genewskie i od Mont Blanc po Jurę. Z tej racji już pod koniec XVIII w. wchodzili nań pierwsi turyści, a na początku XX stulecia snuto poważne plany budowy na jego szczyt kolei zębatej lub funikularu (stoperdowane przez obrońców przyrody). Ostatecznie dopiero ok. 1960 r. zbudowano kolej linową i wyciągi narciarskie, a na szczycie hotel.

Do La Chaux (Moléson Village; 1132 m) u północno-wschodnich podnóży góry można dojechać autobusem pocztowym, stamtąd dostać się zbudowanym w 1998 r. funikulem na Plan Francey (1500 m) i wreszcie wspomnianą koleją linową na szczyt. Można też wejść pieszo (niezbyt trudno): z Enney, Gruyères lub Bulle to jakieś 4 h 15 – 5 h, a z Plan Francey ok. 2 h 45. Po zachodniej stronie góry, na hali zwanej Gros Plané (1480 m, dojścia ok. 3 h), w dawnym letnim gospodarstwie pasterskim funkcjonuje schronisko turystyczne z restauracją. Stąd na szczyt już tylko 1 h 30.

Z murów zamku, a zwłaszcza z jego ogrodów, po drugiej stronie Sarine widać dwa specyficzne szczyty: Dent de Broc (1829 m) i Dent du Chamois (1839 m). Wyglądają stąd naprawdę jak zęby (fr. *dent* = ząb), ale w rzeczywistości są to oglądane w perspektywnym skrócie dwie 4,5-kilometrowej długości skalne granie zbudowane z górnourajskich (malm) wapieni. To gratka dla geomorfologów, klasyczny przykład odwrócenia rzeźby: przełączka między „zębami” i opadająca z niej dolina wyznaczają oś antykliny, a obydwie granie zostały wypreparowane z jej skrzydeł.

Miłośnicy filmów s.f. nie powinni ominąć znajdującego się tu muzeum Hansa Ruediego Gigera (1940-2014), szwajcarskiego artysty plastyka (fr. Musée HR Giger). Giger, skądinąd tworzący także pod wpływem urodzonego w Katowicach Hansa Bellmera (1902-1975), znany jest m. in. jako autor projektów tytułowej postaci i tytułowego statku międzygwiazdowego do filmu „Obcy – ósmy pasażer Nostromo”. W celu ochłonięcia po zwiedzaniu tej nieco szalonej ekspozycji nie polecam funkcjonującego od 2003 r. *vis á vis* muzeum „Baru Giger”, którego wystrój również nawiązuje do fantasmagorycznych wizji artysty. Warto udać się natomiast do którejś z wielu restauracji serwujących potrawy tradycyjne dla tego regionu. My skusiliśmy się na *raclette* – danie, którego pomysł powstał kiedyś przy wotrze, w górskim szałasie na hali. Jego przyrządzanie odbywa się wprost na stole, co trwa – ale i sprzyja konwersacji! A na deser kaloryczna bomba: *meringue suisse*,



**Zamek Gruyères z okrągłym donżonem,
w tle (od lewej) Dent de Broc i Dent du Chamois**

co na nasze tłumaczy się jako bezy z bitą śmietaną!

Na koniec wypadaloby się odnieść do innych przysmaków, tych tytułowych: sera i czekolady. Otóż w Pringy, kilkanaście minut pieszo z Gruyères, znajduje się pokazowa serownia (*La Maison du Gruyère*) produkująca słynnego „gruyère”. Mleko przywożą do niej dwa razy dziennie samochody-cysterny, które odbierają je od okolicznych „baców” („bacowie” z najwyższej położonych hal najpierw zwożą bańki gospodarczymi kolejkami linowymi do drogi w dolinie, a potem terenowymi nisanami lub toyotami 4x4 transportują je do drogi publicznej). Hala produkcyjna serowni oddzielona jest szklaną ścianą od amfiteatralnego audytorium. Od godziny 9.00 rano można stąd obserwować cały proces produkcji sera, od kłagania mleka po formowanie wielkich, ważących ok. 30 kg kręgów (fr. *meule*), które następnie leżakują 3, 6 lub 9 miesięcy w dojrzewalniach. Strefa produkcji tego sera obejmuje teren 6 szwajcarskich kantonów. Oczywiście tylko tam produkowane sery mogą nosić taką nazwę popartą znanym na całym świecie znakiem AOP (fr. *Appellation d'origine contrôlée*). Najlepszy z nich, *gruyère d'alpage* (gruyère z hal), produkowany jest tylko w kantonach Fryburg, Vaud i Jura.

W czasie, gdy na hali produkcyjnej nie dzieje się nic spektakularnego, na wielkim ekranie wyświetlane są krótkie filmy prezentujące szwajcarskie tradycje serowarskie, przygotowywanie potraw na bazie serów, właściwości odżywcze serów (ukłon w stronę wegan, którzy powinni spróbować uprawy soi na alpejskich halach!) itp. Spiker zaprasza również do odwiedzin w bufecie, w którym można pokosztować różnych serów – i nieodłącznie związanych z nimi win. Potem powrót na widownię. Swego czasu wyzwoliłem się z tego „zakłętego kręgu” dopiero po 4 czy 5 godzinach...

Takie wyzwolenie to jednak ucieczka z deszczu pod rynną! Bo oto niespełna 3 km na północny wschód od Gruyères, na prawym brzegu Sarine wpadającej tuż niżej do zbiornika zaporowego zwanego Lac de la Gruyère, znajduje się niewielka miejscowość Broc. W 1898 r. Alexandre Cailler (1866-1936) uruchomił nad brzegiem rzeki Jogne, która wpadała tu do Sarine, w miejscu zwanym „Les Moulins” (fr. *Młyny*), wytwórnię czekolady. Pozwoliła ona zagospodarować znaczne nadwyżki mleka powstałe w wyniku szybkiego rozwoju hodowli krów w regionie, których nie mogło przełknąć serowarstwo. Jednocześnie praktycznie zlikwidowane zostało bezrobocie, które objawiło się na skutek upadku różnych dziedzin wytwórczości wiejskiej.

Mieszkać w pobliżu fabryki (od 1928 r. funkcjonującej w ramach koncernu Nestlé) i pracować w niej to nie lada wyzwanie! Kto nie lubi zapachu kakao? Wszyscy lubią? To proszę spróbować zmagać się z nim przez całe życie! Okazuje się, że ze względu na siłę oddziaływania tego alergenu wiele osób musi zrezygnować z pracy w fabryce lub nawet zmienić miejsce zamieszkania! My na szczęście spędzamy tu jedynie dwie godziny niezbędne by zwiedzić fabrykę, poznać historię produkcji czekolady i spróbować różnych nieprzyzwoicie dobrych produktów. Fabryka ta, zatrudniająca ok. 400 pracowników, to jedyne miejsce na świecie, w którym produkowane są obecnie wyroby ze znakiem Caillers.

Między Gruyères a Broc, na płaskich terenach nad Sarine, znajduje się obecnie niewielkie, sportowe lotnisko i heliport. W 1910 r. na tych samych łąkach miały miejsce jedne z pierwszych w Szwajcarii prób wzlotów na maszynie cięższej od powietrza. Dokonał ich Georges Cailler (1890-1938), syn Alexandra. Ale to już temat na inną opowieść...



Sala Rycerska. Nad kominkiem herby Louisa, hrabiego Gruyère w latach 1475-1492 (żuraw) i jego żony, Claude de Seyssel. Na prawo od kominka bitwa pod Morat (1476)

Mirosław J. Barański

Opłatkowy spacer krajoznawczy PTTK 2020

Grudzień to miesiąc, w którym zwyczajowo spotykają się działacze Polskiego Towarzystwa Turystyczno-Krajoznawczego na zebraniach opłatkowych, by podsumować swoją pracę w danym roku oraz podzielić się opłatkiem.

Niestety, w roku obecnym, ze względu na obostrzenia wynikające w związku z panującą pandemią, nie było możliwości zorganizowania takiego spotkania. Nie mniej Zarząd Oddziału PTTK „Sudety Zachodnie” w Jeleniej Górze zorganizował górski spacer krajoznawczy, w którym uczestniczyły 5-osobowe grupy. Spotkanie na świeżym powietrzu ma to do siebie, że wszyscy dzięki wysiłkowi fizycznemu czują się świetnie, są radośni i nastawiają się pozytywnie do otaczającego ich świata.

Tym razem kadra programowa naszego Towarzystwa po odbyciu spaceru i posileniu się przy ognisku wysłuchała krótkiego podsumowania tego, co nasz Oddział osiągnął w roku obecnym. Prezes Oddziału przypomniał, że w roku 2020 Oddział PTTK „Sudety Zachodnie” w Jeleniej Górze



został wyróżniony nagrodą Starosty Jeleniogórskiego „Karkonosz 2020” (dawniej Liczyrzepa). Niewątpliwie wielkim osiągnięciem Oddziału było zorganizowanie zasadzenia 70 dębów w Karpnikach, gdzie bezimienna do tej pory droga uchwałą Rady Gminy w Mysłakowicach otrzymała nazwę „Aleja Dębowa 70-lecia PTTK”. Kilka dni temu dokonano uroczystości otwarcia nowej alei.

Prezes odniósł się także do niezwykłego jubileuszu, jakim jest 50 lat Rajdu na Raty zapoczątkowanego przez Teofila Ligenzę vel Ozimka. Co prawda, przez pandemię w tym roku odbyła się tylko połowa zaplanowanych wycieczek, ale i tak było ich 23, co pozwoliło kilkuset osobom spędzenia czasu na spacerach krajoznawczych.

Głównym jednak celem spotkania, oprócz oczywiście podzielenia się opłatkiem (niestety, na odległość), było przekazanie podziękowań dla naszych działaczy, którzy całą swoją pracę dla społeczeństwa wykonują społecznie. Nie zyskują oni żadnych korzyści materialnych z faktu prowadzenia wycieczek i różnego rodzaju konkursów. Jedynym ich zyskiem są słowa podziękowania za trud i wykonaną pracę. Dlatego też wyróżniający się działacze zostali uhonorowani Dolnośląską Odznaką Honorową PTTK nadawaną na wniosek Zarządów Oddziałów przez Porozumienie Oddziałów PTTK Województwa Dolnośląskiego.

Tym razem Odznaki Honorowe PTTK wręczał przez prezesa (Krzysztofa Tęczę) oraz wiceprezesa



(Andrzeja Mateusiaka) Oddziału PTTK „Sudety Zachodnie” otrzymali:

- Wiktor Gumprecht – komandor Rajdu na Raty
- Jan Tyczyński – organizator rajdów motorowych
- Jarosław Kapczyński – przewodnik sudecki prowadzący m. in. wycieczki Rajdu na Raty
- Krzysztof Tęcza – organizator spacerów krajoznawczych.

Za ponadprzeciętną działalność dla turystyki dyplomami Zarządu Oddziału PTTK „Sudety Zachodnie” w Jeleniej Górze zostali wyróżnieni:

- Urszula Pawlikowska – prowadząca społecznie wycieczki RnR
- Jolanta Kupeć – prowadząca społecznie wycieczki RnR
- Sławomir Kupeć – prowadzący społecznie wycieczki RnR
- Maria Gumprecht – prowadząca społecznie sekretariat Rajdu na Raty
- Ewa Kiraga-Wójcik – wspierająca swoją wiedzą i działalnością szeroko rozumianą działalność turystyczną oraz pracująca na rzecz jej promocji

- Janusz Turakiewicz – wspierający społecznie organizację działań turystycznych specjalistyczną wiedzą pozwalającą na uniknięcie nieprawidłowości w ich rozliczeniach.

Spotkanie było także okazją do wręczenia legitymacji dla osób, które należą do Polskiego Towarzystwa Turystyczno-Krajoznawczego od 25 i 50 lat, wspierając jego działania oraz oczywiście opłacając należne składki. Są to:

- Jan Tyczyński, który otrzymał odznakę i legitymację zaświadczącą 50 lat przynależności do Towarzystwa.

- Wiktor Gumprecht, Wojciech Gumprecht, Anna Tęcza, Krzysztof Tęcza, którzy otrzymali odznakę i legitymację zaświadczające o stażu 25 lat w Towarzystwie.

Wszyscy wymienieni powyżej zostali także obdarowani nagrodami książkowymi oraz upominkami i gadżetami przekazanymi przez Urząd Gminy Mysłakowice, miasto Jelenia Góra oraz Oddział PTTK „Sudety Zachodnie”.

Myślę jednak, że najważniejsze dla naszych działaczy, oprócz słów uznania i stosownych wyróżnień, jest samo spotkanie, podczas którego mogli oni poczuć, że jesteśmy jedną rodziną i że pamiętamy o sobie.

Dlatego też, jako prezes Oddziału PTTK „Sudety Zachodnie” w Jeleniej Górze, serdecznie dziękuję wszystkim naszym działaczom (także tym nieobecnym na spotkaniu) za ich społeczną pracę, której owoce odbierają nie tylko mieszkańcy naszego regionu, ale także turyści i kuracjusze zjeżdżający tu z całego kraju.

Koleżanki i Koledzy, dziękując Wam za Wasz trud zapewniam, że nie zapominamy o Was, że zarówno Wasza praca jak i Wy sami jesteście dla Towarzystwa skarbem najcenniejszym. Bez Was bowiem Towarzystwo nie mogłoby działać tak prężnie. Dlatego też jeszcze raz, dziękując Wam za waszą pracę, przekazuję serdeczne życzenia świąteczne i noworoczne. Bądźcie zdrowi, bądźcie dobrej myśli, nie poddawajcie się, przekazcie podziękowania i życzenia swoim bliskim, bo to najczęściej ich kosztem realizujecie społeczną pracę. To oni, Wasi bliscy, Wasze rodziny są pozbawione Waszej obecności w domu, kiedy Wy pracujecie dla innych.

W imieniu Zarządu Oddziału PTTK „Sudety Zachodnie” w Jeleniej Górze składam Wam serdeczne podziękowania za dotychczasową Waszą pracę i życzę Wam oraz Waszym rodzinom spokojnych świąt Bożego Narodzenia oraz wszystkiego dobrego w nadchodzącym Nowym Roku 2021.

Podobne podziękowania oraz życzenia kieruję w stronę pracowników Oddziału, którzy czuwają nad całością naszych działań dla turystyki i krajoznawstwa.



Krzysztof Tęcza

Prezes ZO PTTK „Sudety Zachodnie” w Jeleniej Górze

Adam Kamieński-Dłużyk

Adam urodził się w szlacheckiej rodzinie ok. 1635 r. we wsi pod Orszą (dziś na Białorusi). Służył w kawalerii pancerniej pod dowództwem hetmana wielkiego litewskiego Pawła Jana Sapiehy. Uczestniczył w walkach w czasie wojny polsko-rosyjskiej lat 1654-67. Wzięty do niewoli rosyjskiej w październiku 1660 r. po bitwie nad rzeką Basią (dopływ Sożu i Dniepru) trafił do Mohylewa. W styczniu 1661 r. przewieziono go do Moskwy z braćmi Janem i Michałem Żdanowiczami i innymi jeńcami. Został skazany na przymusową służbę wojskową na Syberii.

W lutym 1661 r. skazańców wywieziono z Moskwy przez Rostów, Jarosławł do Wołogdy. Płynęli statkiem po rzece Suchonie do Wielkiego Ustiuża. Przeszli i przepłynęli do Solikamska. Przeszli przez przełęcz Uralu. Przepłynęli rzeką Turą i Tobołem do Tobolska. Adam Kamieński ocenił, że przebywało w tym czasie w mieście około 300 Polaków. W czerwcu 1661 r. jeńcy zostali rozesłani po Syberii. Kamieński z 30 jeńcami udał się w dalszą drogę: Irtyszem i Obem dotarł do Surgutu i Narymu, przejechał do Jenisejska, gdzie zimował. W następnym roku wyruszył do Ust'-Kuta, skąd Leną dotarł do Jakucka w sierpniu 1662 r., przebywszy łącznie ponad 6 tysięcy wiorst.

Służył w oddziale wojskowym, który zbierał *jasak* (daninę) i podporządkowywał carowi nowe terytoria. Z czasem awansował na *setnika*. Przebywał nad Leną, Janą, Indygirką, Kołymą. Wraz z oddziałem był nad rzeką Lamą (Ochotą), wpadającą do Morza Ochockiego. Dopłynął nawet do ujścia Amuru. Później był naczelnikiem jakuckiego więzienia. W Rosji używał imienia Grigorij.

Na mocy postanowienia rozejmu andruszowskiego z 1667 r. został uwolniony z zesłania. W drodze powrotnej zatrzymano go z innymi Polakami w Tobolsku (1668) na 6 tygodni. Tobolski gubernator Piotr Godunow starał się ich namówić na carską służbę. Niektórzy zgodzili się: przyjęli prawosławie i otrzymali tytuły *synów bojarskich* (w wojsku był to stopień równy kapitanowi) i służbę w oddziałach kozaków syberyjskich. Kamieński wolał wrócić przez Moskwę do Orszy, do domu. Podobno osiadł na dworze wojewody Jana Gnińskiego.

Będąc już w kraju, w 1672 r. opisał swój pobyt w niewoli i na zesłaniu w pamiętniku pod tytułem *Dyaryusz więzienia moskiewskiego, miast i miejsc*. Była to pierwsza w historii polska relacja, opisująca Syberię, jej przyrodę i ludy ją zamieszkujące.

Adam Kamieński-Dłużyk zmarł ok. 1676 r.

Diaryusz Kamieńskiego został odnaleziony i wydany w Poznaniu dopiero w 1874 r. Opublikowano go po białorusku w Mińsku w 1974 r. Wyszedł drukiem we Wrocławiu w 1997 r. i w tym samym roku w Jakucku.

Autor opisał w *Diaryuszu* Zyrianów, Wogułów, Tatarów, Ostiaków. Pisał o Tunguzach, Jakutach i Gilakach.

Zyrianów (dziś Komi) przedstawił jako prawosławny lud zajmujący się przede



- TRASA PODRÓŻY A. KAMIENSKIEGO PO SYBERII
- | | | | | |
|-------------------|----------------------|-------------|-------------|---------------|
| ▲ Komi - zyrianie | ⊙ Tatarzy syberyjscy | ⊥ Ewenkowie | ⊥ Ewenowie | - Czuczczowie |
| △ Mansowie | ⊙ Chantowie | ∨ Jakuci | + Niwchowcy | |

Grupy etniczne opisane w *Dyaryuszu* (wg Antoniego Kuczyńskiego)

wszystkim polowaniem i łowieniem ryb. *Grunty mają kamieniste, skały i góry wielkie. Lasy, pola mało co mają* – pisał.

Według niego Wogulowie (Mansi) mają swoje szatany w lesie, bo ich tam tak zowią, w miejscach skrytych, i tam się zbierają i odprawiają swoje nabożeństwo... *Mają w lesie koczowiska zrobione z drzewa, niskie okienko jedno, ogień dzień i noc gore w kominie... Zwierzem żyją, ale i chleb jedzą, bo kupują u Moskwy za skóry jelenie i łosie. Niedźwiedzia, gdy zabiją, to nad nim płaczą, powiadając, że nie my tobie śmierci przy czyną, ale nasz łuk. Potem go zjedzą, a głowie się jego modlą, która zawsze w koczowisku w kącie stoi...*



Ajnowie. Kolorowane zdjęcie Bronisława Piłsudskiego

Będąc w Tobolsku, Kamiński zapoznał się z miejscowymi Tatarami. *Ci Tatarowie – pisał – mają wielkie wolności i zboża sobie sieją, a najwięcej orkiszu, i pszenicy, i owsa... Są też Tatarowie myśliwi, chowają ptaki... Mają i charty kosmate. Konie mają bardzo dobre, na których lisy gonią i charapnikami biją.*

Nad dolnym Irtyszem Kamiński zetknął się z Ostiakami (Chanty). Pisał, że *nie sieją ani orzą, tylko rybami żyją a ptastwem, którego moc tam wielka, a mianowicie labędzie, gęsi, kaczki. A przy tym chodzą w rybich skórach i obuwiu z tego noszą, kozuchy gęsie i labędzie. Mieszkają koczowiskami na ostrowach. Ryby sobie wędzą na zimę rozmaite i tłustość rybią zbierają w naczynia z brzoźowej kory wyrobione... A sieci robią z pokrzyw i koszule niektórzy z pokrzyw mają. Jadają jakieś bedłki na kształt muchomorów, to się tych popijają, gorzej niż gorzalką. Pisał, że za igłę można u nich dostać jesiotra. Zauważył, że niektórzy wierzą w jakieś ptaki, których nie jedzą, tylko ich skóry sadzają na drzewie i modlą się do nich.*

Nad Angarą Kamiński spotkał Tunguzów (Ewenków). Odnieśli się bardzo życzliwie do grupy jeńców i zesłańców, nakarmili reniferowym mięsem i podarowali im dziesiątki soboli. Napisał, że ludzie ci mają wielkie stada reniferów i koczują z nimi. Podziwiał ich za umiejętność podróżowania zimą po lodzie rzeki na *nartach* (rodzaj sań), w psim zaprzęgu. Gdy wiał silny wiatr, na saniach montowali żagiel, a psy układali obok siebie i tak mknęli po lodzie, dwa razy szybciej niż łódką latem. *Ci Tunguzi do zimna bardzo trwały lud i głodów, bo w zimie dla wielkich mrozów trudno im o pożywienie i o zwierza... Ptaki w lot biją z łuków i śmiali są do zwierza - pisał.*

Jakuci (Sacha), mieszkający nad Leną poniżej Olokmy, są, według niego, hodowcami bydła i koni. Zimą chodzą w odzieży ze skór wołowych i reniferowych. *Łuki mają długie, wyżej człowieka, a cięciwy rzemienne. Często polują, bo tam jest zwierza i ptastwa niesłychana moc. Na koniach białogłowy jeżdżą, a mają siergi wielkie w uszach jak talerze srebrne, na czole noszą kręgi, a na szyi srebrne i miedziane obręcze.*

Kamiński twierdził, że spotkał Gilaków (Niwchów), którzy mieszkali u ujścia Amuru. Widział u nich niedźwiedzie w wielkich klatkach. Pisał, że ludzie ci *jeżdżą na niedźwiedziach i tak nimi kierują, jak u nas końmi* (tej fantazji nie potwierdził żaden inny podróżnik). Odnotował, że *kobiety mają kolce w spodniej warstwie, a mężczyźni – w nosie mosiężowe i srebrne. Zauważył: tam chleba nie mają, oprócz zwierza a ryb, dają jednak daninę carowi bardzo wielką.* Tą daniną były skórki soboli.

Kamiński opisywał poszczególne miasta Syberii. O Tobolsku pisał: *Tobolsk ma dwa miasta: jedno na górze bardzo wysokiej, a drugie na dole. Chleba jest dość i niedrogo, ryby ogromna ilość... Tatarzy bardzo bogaci, mają wszystko co chcą. Chodzą za towarami, mają dużo wielbłądów. Jeżdżą do Daur i Buchar* (tj. na Zabajkale i do Buchary). O Jenisiejsku: *Miasto bardzo ludne i bogate kupcami. Towarów mnóstwo... Zboże rodzi obficie i nawet drogie nie jest. Pud żyta po dwie kopiejki, a mąki – po trzy.* O Jakucku: *To miasteczko leży na bardzo ładnym, wesołym, ale głodnym miejscu: tam nic się nie rodzi, prócz kapusty, i to bez kaczanów, i rzepa rzadko się udaje.* Autor jako jeden z pierwszych wskazał na marzłość (zmarzlinę) jako główną przyczynę niepowodzenia tamtejszych doświadczeń w rolnictwie.

Dzięki *Diariuszowi* Adam Kamiński-Dłużyk stał się prekursorem polskich badań Syberii i Dalekiego Wschodu.

Janusz Fuksa

Kim był Kazimierz Kantak?

Niepoliczalne tłumy, objając swoje łokcie, podążają przez jedną z najwspanialszych tatrzańskich tras: przez Dolinę Kościeliską do Hali Pisanej, Hali Ornak, do schroniska. Drepczą mozolnie od Kir, mijają obojętnie krzyż Wincentego Pola, Kapliczkę Zbójniczką, potem nierzucającą się w oczy tabliczkę ku pamięci



ci **Kazimierza Kantaka (1824– 1886)** na wapiennej skale, wywierzyska i idą wzdłuż Kościeliskiego Potoku. Mało kto skręci w bok szlakiem do Wąwozu Kraków czy nad Staw Ciemnosmreczyński.

Spacer przez Dolinę Kościeliską nie jest ograniczony, chociaż po drodze trzeba „przejsć przez trzy bramy” – Kantaka, Kraszewskiego i Raptawicką. Ale kto by tam sobie zaprzętał uwagę takimi krajoznawczymi wiadomościami. Nic z nich nie ma ktokolwiek z tłumu. Po dojściu do schroniska na Małej Polanie Ornaczańskiej nie wiedzą, co ze sobą zrobić, bo dalej jest obszar ochrony ścisłej, czyli ścisły rezerwat z zakazem wstępu. Jeden z głównych sposobów wypoczywania w tym miejscu to wypicie co najmniej jednego kufła piwa.

W ciągu tzw. sezonu bilety wstępu do Doliny Kościeliskiej w 2017 r. kupiło prawie 530 tys. osób. To jest liczba z dawnego czasu, ale Dolinę Kościeliską od wielu lat wypełnia ceprski tłum. W kolejnych latach turystów jest coraz mniej, bo rezygnują z wędrowania w tłumie ceprów, którym jest najzupełniej obojętne podziwianie takich cudów tatrzańskiego krajo-

brazu jak np. Organy, Raptawicka Turnia, Kominiarski Wierch czy Błyszcz, a nawet stylowe, zbudowane w latach 1947-1948 schronisko PTTK im. Walerego Goetla (a także wiedza o jego patronie). Bodajże nikt z tłumu nie zdaje sobie sprawy, że w Bramie Kantaka planowana była zapora spiętrzająca potok i pozyskiwanie energii.

Bez obawy o popełnienie dużego błędu przypuszczam, że w tłumie wędrującym przez Dolinę Kościeliską mało kto uświadamia sobie, kim był wspomniany Kazimierz Kantak. Do ich wiadomości chciałbym przekazać (ale czy to możliwe?), że to wybitny, niezależny finansowo obywatel Wielkopolski, działacz polityczny, gospodarczy i społeczny XIX-wiecznego Wielkiego Księstwa Poznańskiego. Był posłem do sejmu zaborczego państwa pruskiego, a potem do parlamentu niemieckiego. Zasłużenie uznany za wybitnego polskiego patriotę z powodu ważnych dokonań i postawy obywatelskiej.

Te zasługi sprawiły, że staranni w docenianiu zasług dla polskości i postawy patriotycznej w czasach zaboru pruskiego działacze Towarzystwa Tatrzańskiego z Poznania doprowadzili do nadania nazwy Brama Kantaka w 1877 r. To był ostatni taki akt, wyraz uznania i upamiętnienia wybitnego Polaka w Tatrach. Wcześniej uhonorowano go tytułem Członka Honorowego TT w 1877 r.



(inne źródło podaje datę 5 maja 1878). Za konspirowanie był aresztowany w 1845 r. Studiował na Uniwersytecie we Wrocławiu i zgłębiał wiedzę o gospodarowaniu na roli w pruskim gospodarstwie w Kobylnikach koło Kruszwicy. Dziś to park i pałac eklektyczny z 1902-1903 r. w sąsiedztwie Krajobrazowego Nadgoplańskiego Parku Tysiąclecia. Od 1853 r. gospodarował w odziedziczonym majątku Dobieszewko. Po sprzedaży majątku odkrył starodawne cmentarzysko i był jednym z pierwszych w Wielkopolsce archeologiem amatorem. Znalezione naczynia gliniane podarował Uniwersytetowi Jagiellońskiemu, a część znalezisk przekazał Poznańskiemu Towarzystwu Przyjaciół Nauk.



W 1862 r. został posłem do sejmku pruskiego i był nim do 1866 r. Był sekretarzem Mariana Langiewicza – naczelnika powstania styczniowego. Przez 24 lata był posłem do parlamentu niemieckiego i był w nim przywódcą stronnictwa polskiego. Sprzeciwiał się antypolskiej polityce kolonizacyjnej Bismarcka. Był jednym z pierwszych wybitnych członków Towarzystwa Tatrzańskiego, zwiedzał Tatry i propagował turystykę w tych górach oraz w Pieninach i Beskidach. To sprawiło, że przez 10 lat do 1876 r. doprowadził do znaczącej popularności Towarzystwa Tatrzańskiego, które miało w Wielkopolsce dzięki niemu ponad 750 członków i przyczynił się do zbudowania Dworu Tatrzańskiego w Zakopanem. Wyrazem uznania dla jego zasług było dedykowanie



Kantakowi Pamiętnika TT z 1881 r. Te zasługi były również powodem nadania mu tytułu Członka Honorowego w 1878 r. Ostre zapalenie płuc pod koniec grudnia 1878 r. było przyczyną jego śmierci.

Niestety, miejsce wiecznego spoczynku zostało zniszczone przez okupanta niemieckiego, ponieważ w czasie wojny zlikwidowano cmentarz. Mało znane wspomnienie o tym wybitnym działaczu TT można przeczytać w 10 lat po jego śmierci w XI tomie Pamiętnika TT z 1887 r. Towarzystwo w lutym 1887 r. uchwaliło nadanie nazwy **Brama Kantaka** przewężeniu w części Doliny Kościeliskiej i umieszczenie niewielkiej tablicy pamiątkowej ku pamięci – jak głosi na niej napis – **obrońcy praw narodu polskiego, wielce zasłużonemu swemu Członkowi wdzięczne Towarzystwo Tatrzańskie tablicę tę położyło w roku 1887.**

Osobliwą uroczystość (po 106 latach) ponownego odsłonięcia tej tablicy w 1993 r. po jej odnowieniu zorganizował Oddział Poznański PTT. A jeszcze bardziej wymowny był wyraz hołdu – po odzyskaniu przez Polskę niepodległości i ustanowieniu państwowości po 123 latach zaborów – w 1919 r. i decyzja władz Poznania o zamianie nazwy poznańskiej ulicy kanclerza Bismarcka i nadanie jej imienia Kazimierza Kantaka. W 1988 r. w 110 rocznicę nadania Kantakowi tytułu Członka Honorowego TT z inicjatywy Komisji Historii i Tradycji Zarządu Wojewódzkiego PTTK w Poznaniu na domu, w którym mieszkał i w wieku zaledwie 62 lat zmarł przy ul. Garbary 26 wmurowano tablicę pamiątkową i wydano medal pamiątkowy.

Tak uczczono Wielkopolanina zasłużonego dla polskiej kultury, turystyki i krajoznawstwa, o czym wypada przypomnieć w czasach coraz mniej sprzyjających wspomnianiu o zasługach tak wybitnych osób.

Tomasz Kowalik

Było, minęło... Nie wróci???

Zniknęła Służba Kultury Szlaku

Kiedyś, kiedyś to była kultura na szlakach!!! Ten, kto schodził z góry, pierwszy mówił dzień dobry wchodzącemu. Papierek od batonika, plastikowa butelka, torebka po kanapkach nie miały prawa pozostać na szlaku w trawie czy pod krzakiem. Miejsce po moim biwakowaniu zostawało w takim stanie, w jakim je zastałem. Nocowanie w schronisku to była pora ciszy i wypoczynku, popołudnie i poranek wypełniało czytanie przewodnika, pogaduszki, opowieści ze szlaków, planowanie kolejnego dnia wędrówki.

Nikt nie potrafi odpowiedzieć na pytanie: „dlaczego kultura zachowania na szlakach zeszała na psy – z całym szacunkiem dla czworonogów – na manowce chamstwa, ignorancji i bezdroża współżycia?”

To było już bez mała 50 lat temu. W styczniu 1974 r. **Witold Tyrakowski (1915–1982)** – naczelnik Straży Ochrony Przyrody PTTK + Liga Ochrony Przyrody też spod tego znaku – wymyślił „w celu wyrabiania właściwych nawyków uprawiania turystyki” **Służbę Kultury Szlaku**. Początkowo zmówili się doświadczeni, tzw. prawdziwi turyści, członkowie Towarzystwa, najczęściej „kadrowicze”, czyli przewodnicy, przodownicy, instruktorzy różnych dyscyplin turystyki kwalifikowanej. Formalnie z uprawnieniami i dorobkiem kadrowym jako członkowie SKS stawali się kadra.

Dziś już nikt nie pamięta, że do obiegu w ciągu kilkunastu miesięcy 1975 i 1976 r. trafiło około 19 tys. znaczków i legitymacji wraz z regulaminami i 12-punktową Kartą Turysty, savoir vivre na szlakach górskich i innymi zbiorami zasad odpowiedzialnego zachowania w czasie wędrówek górskich, w kajaku, pod żaglem i po nizinach. Rozgorzała dyskusja o kulturze na szlakach, o poszanowaniu środowiska i każdego z braci wędrującej. Panowała zgoda – przecz z chamstwem na szlakach, w schroniskach, wszędzie...

Dziś z wielkim trudem można znaleźć piękne ideowe hasła tej Służby. Więc tylko zacytuję niektóre z licznych zasad kultury na szlakach, które dziś można nazwać „pobożnymi życzeniami”:

- * Życzliwość i szacunek do drugiego człowieka i przyrody...
- * W parkach narodowych i rezerwatach prawnej ochronie podlega wszystko, co się znajduje się na ich terenie...Dla prawdziwego turysty, niezależnie od aktów prawnych, każda forma życia jest niepowtarzalną wartością i zasługuje na ochronę.
- * Nie wolno zbaczać z oznakowanego szlaku...
- * Pamiętajmy o bezpieczeństwie swoim, a także innych wędrowców. Bardzo ważne jest, by w razie potrzeby udzielić pomocy drugiemu człowiekowi.
- * Nie wolno pozostawiać towarzysza wędrówki, którego opuszczą siły lub który ulegnie wypadkowi.
- * Wędrujmy ostrożnie. Upadki zdarzają się także na każdej przysłowiowej „prostej drodze» w pozornie łatwym terenie.
- * Należy unikać wychodzenia w góry samotnie....
- * Zabronione jest płoszenie i niepokojenie zwierząt. W kontaktach ze zwierzętami należy wykazać się odpowiedzialnością, nie zbliżać się do nich, nie dokarmiać i nie prowokować do ataku. Nie wolno także niszczyć gniazd, jaj, nor czy legowisk....



* Sprzątać po sobie to obowiązek każdego, kto porusza się po szlakach turystycznych.

* Dbałość o czystość i porządek na szlakach stanowi dowód poczucia odpowiedzialności wobec każdego z tego samego szlaku i przyrody....

* Nie hałasujemy! Głośne zachowanie na szlaku mogłoby zagłuszyć czyjeś wołanie o pomoc lub sploty zwierzynę....

* Pamiętajmy, że kultura na szlaku ściśle łączy się z bezpieczeństwem wędrowców....

Innymi słowy nasz osobisty przykład kultury i sposób uprawiania turystyki to – wskazywali członkowie SKS – *okazywanie pomocy i pouczenia turystów spotykanych na szlaku o zasadach kultury turystycznej, poprawności ubioru i wyekwipowania, sposobie utrzymywania ładunku i porządku na biwaku i w turystycznym obiekcie, a także o przepisach z zakresu ochrony środowiska i zabytków kultury narodowej.*

Pełniący Służbę Kultury Szlaku kadrowicze zobowiązani są *do udzielania rad i wskazówek mniej doświadczonym turystom, niesienia pomocy względnie jej zorganizowania turystom, którzy ulegli nieszczęśliwym wypadkom lub nagłym chorobom, czuwania nad przestrzeganiem zasad kulturalnego zachowania na szlakach i w obiektach turystycznych, pouczenia o przepisach obowiązujących na szlakach turystycznych lądowych i wodnych, a zwłaszcza związanych z ochroną środowiska i zabytków kultury,*

Dziś już tylko pod kurzem archiwum można znaleźć informację, że w 1980 r. Służba KS liczyła 13 771 osób. To był szczyt, który potem ulegał erozji, jak wapienna skała krasowa. W 1981 r. było 11 192 osób, a w 1984 r. – już tylko 9 631. Dowodem na zupełny zanik aktywności SKS znowu są liczby: w 1993 r. strażników było 2 386, a w 1996 r. już zaledwie 1 207 osób było przekonanych o potrzebie bycia kulturalnym wędrowcem. I tak doczekaliśmy 1998 r., kiedy to społeczna służba o znaczeniu edukacyjnym i wychowawczym przestała istnieć na szlakach.

Kolekcjonerom pozostała możliwość kupienia odznak SKS na giełdach i w drodze wymiany z innymi zbieraczami takich pamiątek. Byłym strażnikom kultury turystycznej na pewno pozostały takie odznaki w kolekcjach pamiątek osobistych z lat dawnej świetności i gotowości pokonania – kulturalnie – każdego szlaku na lądzie czy wodzie, w lesie, w górach, w parku narodowym, krajobrazowym, rezerwacie, w muzeum regionalnym czy podziwiając atrakcyjny jako tako lub doskonale zachowany zabytek.

O tempora! o mores! – przypomnieć wypada stare porzekadło. Ale czasy się zmieniły – czyli „nie czas żałować róż, gdy płoną lasy” – to taka banalna prawda...

Tomasz Kowalik



NA SZLAKU - magazyn turystyczno-krajoznawczy

Czasopismo Polskiego Towarzystwa Turystyczno-Krajoznawczego wydawane przez Oddział Wrocławski PTTK od 1987 r.

Magazyn odznaczony "Złotą Honorową Odznaką PTTK" w 2002 r. oraz Odznaką Honorową "Za Zasługi dla Turystyki" przyznaną przez Ministerstwo Sportu i Turystyki w 2012 r.



Adres Redakcji:
Rynek-Ratusz 11/12, 50-106 Wrocław

Redaktor Naczelny: **Piotr Dacko**

Redakcja techniczna: **Piotr Dacko**

Korekta: **Zofia Wiatrak**

Webmaster: **Piotr Dacko**

Stale współpracują: Juliusz Wyslouch, Krzysztof Tęcza, Tomasz Kowalik, Ryszard M. Remiszewski, Janusz Fuksa, Bartosz Skowroński, Zbigniew Piepiora, Krzysztof Piłk, Jacek Mielcarek, Sebastian Jakobsch, Mirosław J. Barański



Materiałów nie zamówionych Redakcja nie zwraca i nie stosuje honorariów za opublikowane.

Redakcja zastrzega sobie prawo adyustacji tekstów, przyjmowanych wyłącznie w formie elektronicznej.

Przedruki tylko za podaniem źródła.

Umieszczanie banerów na stronie domowej magazynu i reklam wewnątrz numerów na odrębnie uzgadnianych zasadach.

Za treść reklam Redakcja nie odpowiada.

ISSN 1230-9931