

NA SZLAKU

Turystyka – Krajoznawstwo – Góry

Magazyn turystyczno-krajoznawczy



SPIS TREŚCI – GRUDZIEŃ 2022

Boże Narodzenie w sztuce *Stanisław Dziuba* 3

Z NASZEGO REGIONU

Wirtualnie *Witold Komorowski* 5
Autobusem na sudeckie wycieczki do Karpacza w 1950 r. *Bartosz Skowroński* 10
Góry Sokole w Rudawach Janowickich,
a może Kotlinie Jeleniogórskiej? *Paweł Pohl, Mariusz Szatkowski* 13
Epitafium dla luterańskiego rektora Andreeasa Treibera,
odkryte w kościele pw. św. Erazma i Pankracego. *Ulrich Junker* 17
Pomnik upamiętniający mieszkańców Jurkowiec
poległych w czasie pierwszej wojny światowej *Marian Gabrowski* 21

OJCZYSTE SZLAKI

Bory Orawskie *Krzysztof Miraj* 23
Wystawa, która mówi o przeszłości i przyszłości
– w Bydgoszczy powstała „Węzły. Opowieść o mieście nad rzeką” 26
Dziesięć dni w Beskidzie Śląskim i Małych Pieninach *Juliusz Wysłouch* 28

WYGODNIE I BEZPIECZNIE

Ofiary zimy czy *Juliusz Wysłouch* 32

GLOBTROTER

Kłopaczki *Mirosław J. Barański* 34
Ziemia Halicka *Janusz Fuksa* 37

Z TURYSTYCZNYCH KRĘGÓW

Jubileusz klubu piszących o kraju. *Tomasz Kowalik* 38
7. spacer krajoznawczo-historyczny – do jeleniogórskiego teatru . *Krzysztof Tęcza* 39
Przewodnicy sudeccy w Bukowcu *Krzysztof Tęcza* 41
Regionalna Konferencja Oddziałów PTTK
Województwa Dolnośląskiego *Krzysztof Tęcza* 42
Skarby z Pracowni: Zabytki Ziemi Wałbrzyskiej *Krzysztof Tęcza* 44
Wiadomości o Dolnym Śląsku z 1947 r. (18) *Józef Sykulski* 45
Kalendarz imprez narciarskich w sezonie 2022/2023 *KTN ZG PTTK* 46
XXIII Spotkanie Śladowe „Na Szlaku” Rytro 2023
Zaproszenie i podstawowe informacje *Juliusz Wysłouch* 47

SYLWETKI „NA SZLAKU”

Wincenty Pol – w 150. rocznicę śmierci. *Mirosław J. Barański* 48

RECENZJE I NOWOŚCI

Wędrówka przez Wielkopolskę po
nowym długim Piastowskim Szlaku. *Tomasz Kowalik* 52

Na okładce: Szopka we wrocławskiej katedrze (2021/22). Fot. Piotr Dacko

Boże Narodzenie w sztuce

Narodzenie Jezusa Chrystusa to ważne wydarzenie w dziejach świata. Od tego momentu liczone są lata ery, w której żyjemy. Ten system liczenia lat zastąpił inne tego typu systemy, takie jak: liczenie od czasu panowania konkretnych władców, od pierwszych olimpiad czy od założenia Rzymu. Wprawdzie współczesny, zlaicyzowany świat próbuje narzucać swój system, określając czas jako n.e. (nowa era) to jednak liczenie lat od narodzenia Chrystusa jest powszechnie stosowane.

Wszystko zaś zaczęło się od zwiastowania, gdy archanioł Gabriel powiadomił Marię, że zostanie matką Syna Bożego. Scena ta jest wielokrotnie przedstawiana w sztuce. W malarstwie pierwsze takie przedstawienie sięga II wieku i znajduje się w rzymskich katakumbach. Jedno zaś z najpiękniejszych to *Zwiastowanie* El Greco czy Sandro Botticellogo. Obydwa te obrazy są prezentowane w Gallerii degli Uffizi we Florencji. Zaś najwspanialsze dzieło rzeźbiarskie zwiastowania znajduje się we włoskim Loretto. Tu bowiem we wnętrzu bazyliki znajduje się domek loretański. W jego marmurowej obudowie przedstawione są sceny z życia NMP. A wśród nich właśnie zwiastowanie. Architekt włoski Donato Bramante (ten, który rozpoczął przebudowę Bazyliki św. Piotra w Rzymie i pobudował wiele świątyń, m.in. w Rzymie, Mediolanie i w Pawi). Przedstawił zwiastowanie, podczas którego pełen ekspresji Gabriel, jakby w wielkim wichrze, przemawia do cichej i pokornej Marii.

Wędrując po Włoszech, warto więc zwiedzić nie tylko Rzym, ale i Loretto. I to również ze względu na to, że znajduje się tu jeden z polskich cmentarzy wojennych z czasów II wojny światowej, poza powszechnie znanym na Monte Cassino i w Bolonii.

My, Polacy też mamy swoje przepiękne *Zwiastowanie*, które znajduje się w jednym ze skrzydeł ołtarza Wita Stwosza w kościele Mariackim w Krakowie.

Boże Narodzenie w ewangelii nie zajmuje zbyt wiele miejsca. Natomiast jest ono jednym z najpopularniejszych tematów sztuki chrześcijańskiej. Począwszy od IV wieku, malowało je wielu słynnych malarzy. Nie sposób wymienić wszystkich, stąd ograniczmy się do kilku najwybitniejszych. Są to m.in.: Hieronim Bosch, Albrecht Durer, Jacopo Tintoretto, El Greco czy Sandro Botticelli. Wśród polskich malarzy wspomnieć warto o: Stanisławie Samostrzelniku, Jacku Malczewskim, Wojciechu Kossaku czy o przejmującym obrazie Xsawerego Dunikowskiego *Boże Narodzenie w Oświęcimiu 1944*. Na obrazie w zimnym baraku więźniowie dzielą się czarnym chlebem zamiast opłatkiem. Podobnie wzruszający jest obraz Jacka Malczewskiego *Wigilia na Syberii*. Obraz ten zainspirował Jacka Kaczmarskiego do napisania wiersza o tym samym tytule.

Do najpiękniejszych polskich rzeźbiarskich przedstawień tego wydarzenia zaliczana jest *Kaplica Bożego Narodzenia* Jana Szczepkowskiego. Dzieło to nawiązuje do ludowej sztuki góralskiej. Ołtarz-kaplica był prezentowany na Światowej Wystawie Sztuki w 1925 r. w Paryżu, gdzie zdobył Grand Prix. Po wystawie został on przekazany do polskiego kościoła w Durbes we Francji. Kopia znajduje się w Muzeum Narodowym w Warszawie.

Jednym z pierwszych rzeźbiarskich polskich dzieł przedstawiających Boże Narodzenie są odlane z brązu w połowie XIII w. w Magdeburgu drzwi dla katedry w Płocku. Obecnie znajdują się one w soborze św. Zofii w Nowogrodzie. Ciekawy przykład tego tematu znajduje się na złoconej, srebrnej blasze, która zasłania obraz Matki Bożej w jasnogórskim klasztorze, tylko że brak na niej postaci św. Józefa.



Zwiastowanie autorstwa El Greco - [2], Domena publiczna, <https://commons.wikimedia.org/w/index.php?curid=27348>

W literaturze najpiękniej atmosferę świąteczną opisuje w wydanym w 1843 r. opowiadaniu *Opowieść wigilijna* Charles Dickens. A i nasza laureatka literackiej Nagrody Nobla - Olga Tokarczuk sięgnęła po tę tematykę w opowiadaniu *Szopka - Bard*. Pisze w nim o kobiecie, która całe swoje życie poświęciła konserwacji i upiększaniu szopki. W szopce porusza się 57 słynnych postaci. Lecz szopka Tokarczuk nie jest szopką ojca Kazimierza Żymuły – twórcy tego dzieła. Jej szopka znajduje się na urwisku górskim. Są w niej m.in. górnicy i chłopi.

Zwróćmy uwagę na jeszcze jedno ciekawe opowiadanie. To książka amerykańskiego pastora i naukowca Harnego van Dyke *Czwarty król*. W zasadzie wszyscy znają opowieść o trzech mędrcach, który ruszyli ze Wschodu by pokłonić się Dzieciątku. Ale o czwartym królu zapewne nikt nie słyszał. A w tym opowiadaniu taki właśnie istnieje. To Artaban. On też zboczył gwiazdę. Sprzedał więc swój majątek, kupił dary, trzy klejnoty – szafir, rubin i perłę. I wyruszył w drogę.. Gdy dodał do Betlejem, Króla Królów już nie było. Święta Rodzina wyruszyła wcześniej do Egiptu. I Artaban tam się udaje. Mędrzec jeszcze długo poszukiwał Jezusa, ale Go nie znalazł. Na podstawie tej książki nakręcono również film w 1985 r.

Po Wigilii, gdy już wszyscy nacieszą się prezentami i ciepłą, świąteczną, rodzinną atmosferą (oj, nie wszyscy, bo jest wiele samotnych ludzi) i pośpiewają kolędy, właśnie wtedy warto poczytać dzieciom wiersze, chociażby Marii Konopnickiej, np.: *Choinka*. Piękny wiersz.

My, Polacy mamy też piękne przedstawienie teatralne z tematyką Bożego Narodzenia. To *Pastorałka* Leona Schillera. Autor ukazuje w niej polskie obyczaje, np. gdy na scenę wchodzi archanioł w ułańskim czaku, a kolędnicy z turoniem.. Podobnie polskie tradycje prezentowane są w *Betlejem Polskim* (widowisku jasełkowym) Lucjana Rydla.

Tak jak w malarstwie, architekturze czy literaturze, tak również i w muzyce mamy wiele dzieł poświęconych Bożemu Narodzeniu. W muzyce klasycznej jest wiele wybitnych dzieł. Warto więc w okresie tych świąt posłuchać: *Oratorium na Boże Narodzenie* Jana Sebastiana Bacha, *Dziadka do orzechów* Piotra Czajkowskiego czy *II Symfonii Wigilijnej* Krzysztofa Pendereckiego

Słuchając tej muzyki, odpoczniemy od co roku wyświetlanego w TV tego samego filmu, czyli *Kevin sam w domu*

Mamy jeszcze w zapasie *Scherzo h-moll op 20* Fryderyka Chopina z motywami kolędy *Lulajże Jezuniu*. A potem to już tylko wspaniałe polskie kolędy, więc niech **Bóg się rodzi**.

Stanisław Dziuba

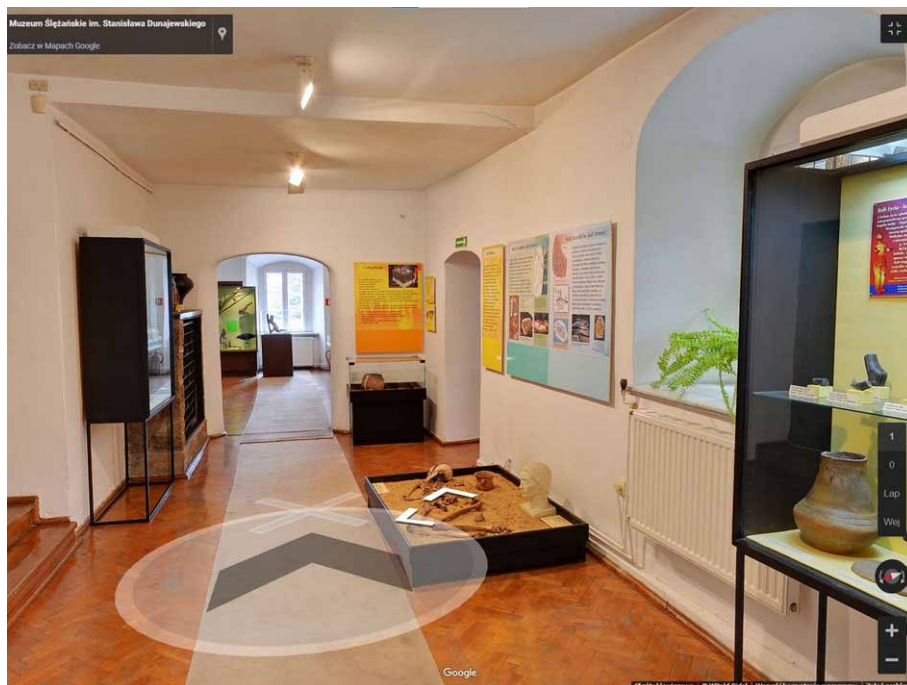


Wirtualnie

Od paru dekad słowo użyte w tytule zyskuje w polszczyźnie coraz większą popularność, pojawia się w różnych kontekstach i na opisanie różnych sytuacji – wirtualne galerie, wirtualne wycieczki, wirtualna rzeczywistość. W niedościgłym „Słowniku wyrazów obcych” Władysława Kopalińskiego (1975) definicja jest zwięzła: **wirtualny** – (teoretycznie) możliwy, mogący zaistnieć i w tym sensie np. „wirtualna rzeczywistość” jest właściwie oksymoronem – skoro „teoretyczna”, to nie „rzeczywista”, ale oddaje istotę tego pojęcia: obiekty i zdarzenia wyglądają „jak prawdziwe”, nawet jeżeli są wyimaginowane. Złudzenie rzeczywistości jest tu zasługą fenomenalnego rozwoju grafiki komputerowej i fotografii cyfrowej, dzięki którym wizualizacje są tak bardzo realistyczne.

Wirtualne zwiedzanie oferują już nie tylko wielkie światowe muzea, takie jak np. Guggenheim Museum w Nowym Jorku czy Musée d’Orsay w Paryżu, ale również małe, np. sympatyczne kameralne Muzeum Ślązańskie w Sobótce (https://muzeum.sobotka.pl/?page_id=898).

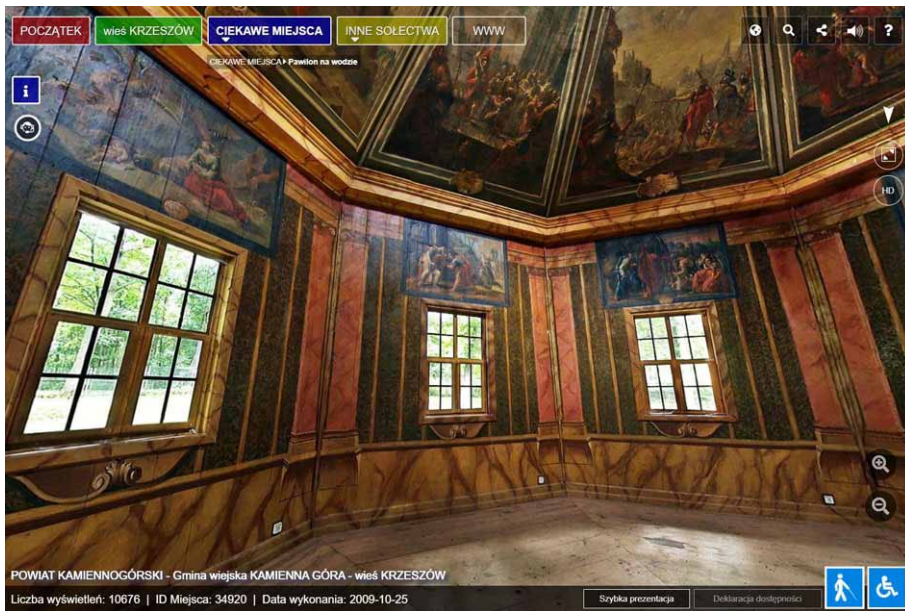
W polskim Internecie od kilkunastu lat istnieje komercyjny portal **wirtualnykraj.pl** reklamujący się jako „największy portal wycieczek panoramicznych” (blisko 60 tys. panoram). Te „wycieczki” lub „spacery 3D” mają postać zdjęć sferycznych, niekiedy sekwencji takich zdjęć zgrupowanych w jednej prezentacji z własnym menu zależnym od typu obiektu – innym dla instytucji, innym dla pojedynczych obiektów, a innym dla całych miejscowości czy gmin. Teren Dolnego Śląska jest dość ubogo reprezentowany, a krajoznawczo najciekawsze – głównie ze względu na pokazanie interesujących zabytków wewnątrz – są prezentacje Legnicy (muzea i kościoły, np. zwykle zamknięty kościół Mariacki), Bolesławca, zamku Książ (uwaga: ten jest umieszczony w zakładce „Muzea”) czy Stronia Śląskiego (krótki wgląd w Jaskinię Niedźwiedzia). Najbardziej rozbudowana i systematycznie zorganizowana jest strona gminy Kamienna



Wirtualny spacer w Muzeum Ślązańskim



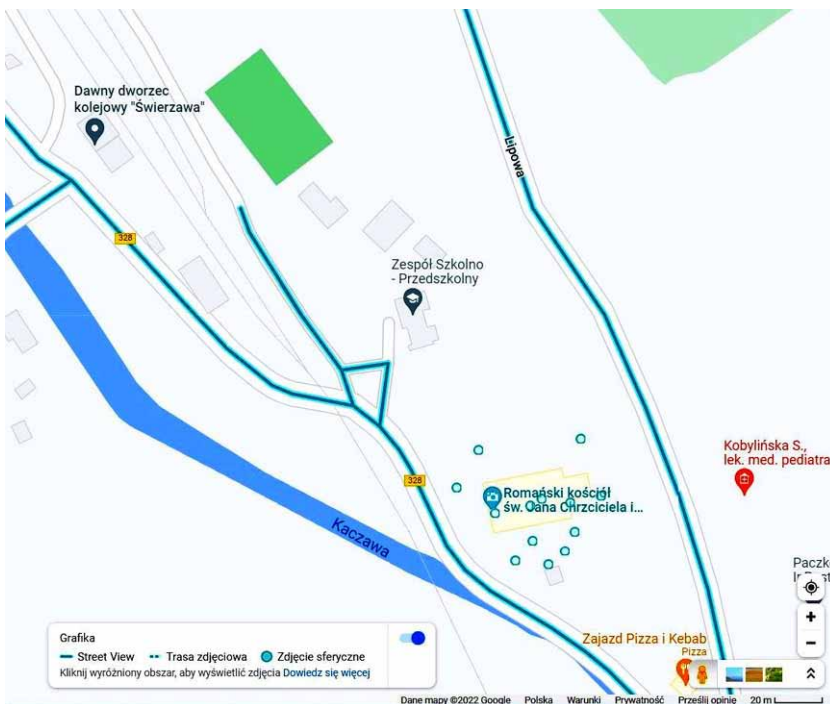
Przykład menu w portalu wirtualnykraj.pl



Krzeszów. Pawilon na wodzie (fragment z portalu wirtualnykraj.pl)



Raszków. Mauzoleum w czasie remontu w 2009 r. (fragment z portalu wirtualnykraj.pl) i na zdjęciu z 2011 r. po zmianie aranżacji wnętrza



Oznaczenia zdjęć sferycznych na mapach Google'a

wością „rozglądania się” na boki) przez pojazdy Googla oraz zaznaczone małymi zielono-niebieskimi kółeczkami miejsca zdjęć sferycznych dodanych przez użytkowników. W tym przypadku, podobnie jak było

Góra <https://kamiennagora.wkraj.pl/> z odnośnikami do kilkunastu miejscowości np. Krzeszowa (tu oba kościoły, mauzoleum Piastów Świdnickich i kalwaria), ale również mniej znanych, takich jak Pisarzowice (wiejski kościół z gotyckim tryptykiem) czy Raszów ze znakomitym zespołem renesansowej rzeźby nagrobnej w mauzoleum Schaffgotschów. Prócz zabytkowych budowli pokazano też inne ciekawe obiekty na terenie gminy, np. kamienny stół sądowy w Kochanowie czy Głazy Krasnoludków k. Gorzeszowa.

Dla tych, którzy nie mogą podróżować, a pociąga ich nieznanne lub wspominają niegdysiejsze wędrowki i odwiedzone wówczas miejsca, pozostają sentymentalne wycieczki „palcem po mapie” (jak pisał Sławomir Mrożek – *jedyną szansą górala nizinnego są schody :-)*). Do tego rodzaju wypraw świetnie nadaje się powszechnie znany serwis **Google Maps** <https://www.google.pl/maps/> oferujący wielki, stale rosnący

zbiór amatorskich zdjęć i całych „spacerów wirtualnych”. Początkowo użytkownicy dodawali w dowolnie wybranych miejscach swoje (podpisane) fotografie zaznaczone na mapach charakterystyczną „odwróconą kropelką”, po kliknięciu której pojawia się odpowiednie zdjęcie, a niekiedy, jeżeli miejsce jest uczęszczane, cała ich galeria (np. wrocławski pomnik Powodźnianki ma 180 zdjęć, szczyt Ślęży ponad tysiąc, klasztor w Lubiążu ponad 9 tys., a Śnieżka już ponad 37 tysięcy na ogół dość podobnych do siebie zdjęć!). Od pewnego czasu można dodawać również zdjęcia sferyczne, ale ich znaczniki są widoczne dopiero po uaktywnieniu opcji **Street View** przez kliknięcie „żółtego ludzika” w prawym dolnym rogu mapy. Wtedy pojawia się zielono-niebieska siatka tras obfotografowanych (sferycznie, a więc z możli-



Świerzawa. Kościół św. św. Jana i Katarzyny na zdjęciu z 1967 r. i fragment fotografii sferycznej ze Street View z 2015 r.



Świerzawa. Jedyńy sposób zajrzenia do wnętrza kościoła w marcu 1962 r.

wszystkim – wewnątrz katedry. Konserwacji poddano malowidła o powierzchni ok. 2700 m² na ścianach i sklepieniu nawy oraz prezbiterium, 14 wielkich obrazów wraz z ramami, które same też są dziełami sztuki snycerskiej oraz 9 dużych figur patronów Świdnicy umieszczonych na konsolach w nawie głównej. Te obiekty znajdują się dość wysoko, więc w półmroku świątyni są słabo widoczne, natomiast w czasie konserwacji były zdjęte ze ścian

ze zwykłymi zdjęciami, są miejsca chętnie fotografowane (czasem zbyt chętnie – można odnieść wrażenie, że autorzy zafascynowani nowymi zabawkami uwieczniają co tylko jest w pobliżu, np. w Górach Stołowych roi się od kółeczek), ale są też obiekty mniej znane, a zasługujące na udokumentowanie. Przykładem może być romański kościół pw. Jana Chrzciciela i Katarzyny Aleksandryjskiej w Świerzawie, od zawsze zamknięty (kiedyś można było zajrzeć do wnętrza jedynie wspinając się do wybitych okien nawy, później był otwarty i... opuszczony). Sądząc z mapy, działało tam dotychczas już kilkunastu „kamerzystów sferycznych” (zwykłych fotografii jest ponad tysiąc), ale tylko jeden wszedł do środka i całość starannie zeskanował. Niestety, żeby trafić na tę znakomitą prezentację trzeba na chybił-trafił sprawdzać wszystkie trzynaście „kółeczek”.

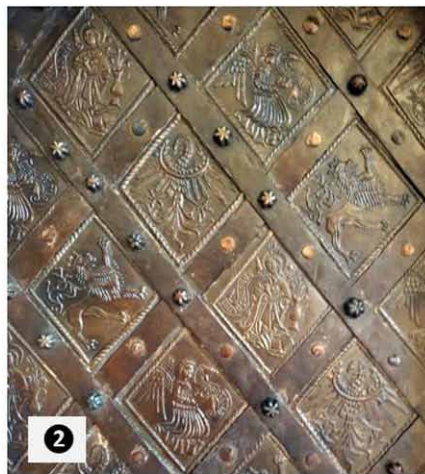
Wysoce profesjonalne podejście reprezentuje świetne **Wirtualne Muzeum Katedry Świdnickiej** <https://swidnickakatedramuzeum.pl/spacer/index.htm> uruchomione latem 2022 r. po zakończeniu prac nad rewitalizacją i digitalizacją wnętrza świątyni niebagatelnym kosztem ok. 20 mln PLN (w tym – coś dla eurosceptyków – ok. 17 mln z UE). Troszkę dziwi tu nazwa „muzeum”, bo jest to raczej bardzo dobry przewodnik i część tekstowa nie tylko uzupełnia obrazy, ale stanowi jego integralny składnik. W trakcie wirtualnego spaceru można oglądać wysokiej jakości zdjęcia sferyczne tak z zewnątrz, robione z lotu ptaka (raczej drona :-)) jak i – przede



Ekran startowy Wirtualnego Muzeum Katedry Świdnickiej



Świdnica. Fragment pentaptyku Zaśnięcie NMP (kadr z Wirtualnego Muzeum)



Tłoczone okucia drzwi: 1. Katedra świdnicka, 2. Ratusz wrocławski (Kancelaria Pisarza), 3. Ratusz wrocławski (izba Seniora Rady – tylko orły i lwy), 4. Muzeum Narodowe (też z ratusza)

Wrocław. Jedyna pozostałość z Nowej Synagogi



i teraz są pokazane na zdjęciach wraz ze szczegółowym, fachowym opisem w dziale „Ekspozyty”. Opisy są po polsku, angielsku, niemiecku, czesku i ukraińsku i można je też odsłuchać czytane przez lektora. Wirtualny spacer pozwala odwiedzić boczne kaplice, np. przeważnie niedostępną kaplicę Zaśnięcia NMP nad tzw. Chórem Mieszczan, gdzie znajduje się najstarszy zabytek katedry – pentaptyk z 1492 r., któremu teraz można się szczegółowo przyjrzeć, zbliżając obraz. Oczywiście z trasy zwiedzania nie widać wszystkich zakamarków, takich jak np. bardzo interesujące drzwi biblioteki w nawie północnej między kaplicą Sukienników a kaplicą Krawców. Te drzwi, z ok. 1500 r., są okute tłoczoną blachą z powtarzającymi się wyobrażeniami archanioła Gabriela, NMP, czeskiego lwa i piastowskiego orła – co ciekawe użyto tu tych samych sztanc co na trzech drzwiach z wrocławskiego ratusza (jedne z nich obecnie są w Muzeum Narodowym). Rzeczą, która powinna być uzupełniona, to zdjęcia (i opis) wielkiego barokowego ołtarza głównego – oryginalnej konstrukcji z baldachimem wspartym na siedmiu kolumnach. To pominięcie wynika zapewne z faktu, że zdjęcia były wykonywane przed zakończeniem renowacji, kiedy ta część ołtarza była jeszcze zasłonięta. Może ta luka będzie zachętą do osobistego odwiedzenia katedry świdnickiej i zobaczenia jej na własne oczy.



Świdnica. Zwieńczenie ołtarza głównego w katedrze po renowacji (sierpień 2022 r.)



Wrocław. Pomnik zburzonej synagogi

Gry komputerowe, filmy *fantasy* czy niektóre reklamy telewizyjne przyzwyczyły nas do realistycznych obrazów świata nieistniejącego, a nawet niemożliwego (nie wszystko, co da się przedstawić na płaszczyźnie jest możliwe do realizacji w przestrzeni



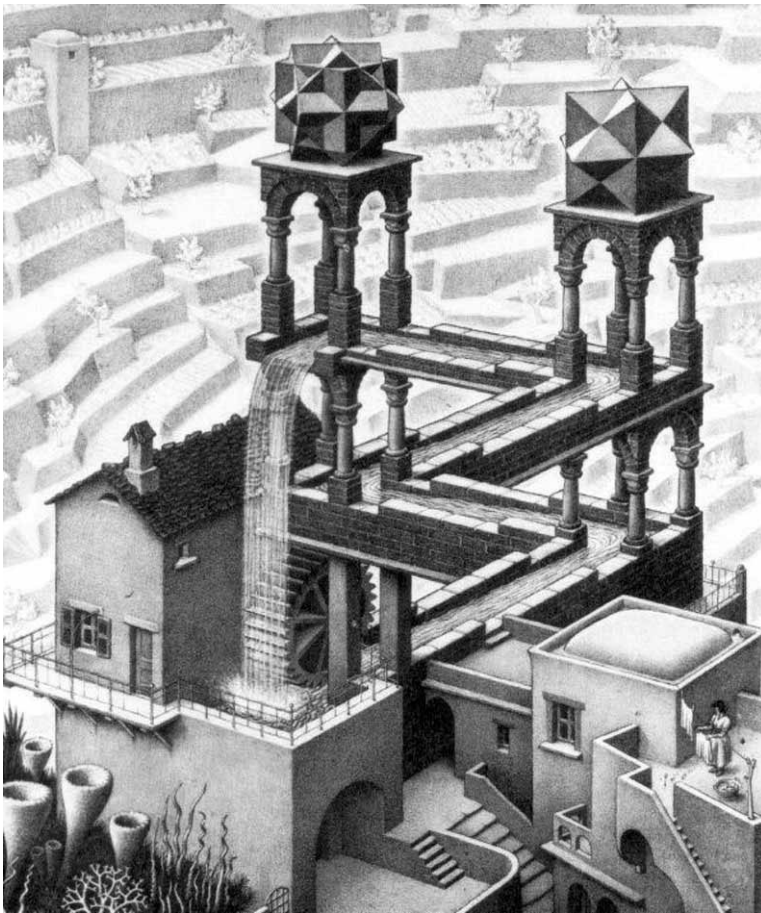
Wrocław. Nowa Synagoga (kadr z rekonstrukcji cyfrowej)



3-wymiarowej – *vide* np. „niemożliwe” grafiki Eschera). Stosowane tam techniki znajdują zastosowania oczywiście nie tylko w celach rozrywkowych, ale np. w projektowaniu architektonicznym, a stąd już blisko do odtwarzania zabytków przeszłości, o ile tylko zachowała się ich dokładna dokumentacja. Taki projekt, **cyfrowej rekonstrukcji Nowej Synagogi** we Wrocławiu, zrealizowano w latach 2018-19 w *Architekturstudium der Hochschule Mainz* przy współpracy ze środowiskiem wrocławskim z Muzeum Architektury, Muzeum Miejskiego i Uniwersytetu.

Nowa Synagoga była neomańską budowlą wzniesioną w latach 1865-72 przy obecnej ul. Łąkowej, zajmując drugie miejsce po synagodze berlińskiej, jeśli chodzi o wielkość i wyposażenie wnętrza. W „Noc Kryształową” 9/10 listopada

Wrocław. Wnętrze synagogi (kadr z rekonstrukcji cyfrowej)



Nieвозмолиwy „Wodospad” M. C. Eschera (1898 – 1972)

mięci komputera. Zamiast realnych cegieł, szkła, kamieni, zamiast form architektonicznych i kolorów są jedynie dane i programy, czyli informacje o tych obiektach. Twórcy modeli cyfrowych zapisują te informacje symbolicznie z użyciem rozlicznych systemów programowania/projektowania, ale ostatecznie, aby je przetwarzać i zobrazować muszą być zakodowane (już automatycznie) w postaci zero-jedynkowej. Realnie istnieją więc tylko miliardy bitów w elektronice układów scalonych – współczesna „diedzina uludy” znikająca po naciśnięciu (czasem wirtualnego) przycisku DEL.

Witold Komorowski

Autobusem na sudeckie wycieczki do Karpacza w 1950 r.

Już pod koniec lat 40. XX w. Karpacz – jedna z najpopularniejszych miejscowości turystyczno-wypoczynkowych w Sudetach Zachodnich – miał zapewnione dogodne połączenia liniowymi autobusami Państwowej Komunikacji Samochodowej¹. Z rozkładów jazdy wynika, że sporo liniowych pojazdów PKS kursowało już wówczas pomiędzy tytułową miejscowością i Jelenią Górą. Liniowe autobusy łączyły jednak w tym okresie Karpacz nie tylko z Jelenią Górą, ale i z kilkoma innymi miejscowościami w jej okolicach. W tamtym czasie pojawiło się nawet – niezwykle interesujące z turystycznego punktu widzenia – połączenie autobusowe pomiędzy Karpaczem i Szklarską Porębą. Ale nie o tym ma być niniejszy artykuł. Kogo interesuje tematyka tego jak pod koniec lat 40. XX w. wyglądała sieć połączeń autobusowych w okolicach Jeleniej Góry z punktu widzenia turystyki w tej części Sudetów, odsyłam do tekstu mojego autorstwa pt. *Sieć połączeń autobusowych w okolicach Jeleniej Góry pod koniec lat 40. XX w. jako element zagospodarowania turystycznego regionu*, który został opublikowany w książkowym wydawnictwie drukowanym pt. *Rocznik Jeleniogórski*, tom LIII

¹ Chodzi o ówczesne przedsiębiorstwo państwowe działające wtedy pod firmą Państwowa Komunikacja Samochodowa. Szerzej o nim zob. m.in. *Dekret z dnia 16 stycznia 1946 r. o utworzeniu przedsiębiorstwa państwowego „Państwowa Komunikacja Samochodowa”*. (tekst ogłoszony Dz.U. 1946, nr 4, poz. 31). W dalszej części tego artykułu określane jest ono jako PKS.

z 2021 r.². Napisałem w nim również dość sporo o ówczesnych połączeniach autobusowych Karpacza z innymi miejscowościami – analizowanych przez pryzmat turystyki. A co było po roku 1949 w zakresie tematyki, którą sygnalizuje tytuł niniejszego artykułu³?

Zerkając w rozkłady jazdy, które obowiązywały w 1950 r.⁴ można krótko odpowiedzieć, że do Karpacza dało się dojechać wówczas nadal liniowymi pojazdami PKS. Wycieczki z ich wykorzystaniem były więc możliwe. Można było liniowym autobusem pojechać sobie na jednodniowy turystyczny wypad np.

z Jeleniej Góry do Karpacza, tak aby tego samego dnia powrócić do Jeleniej Góry. Autobusy umożliwiały też dojazd osobom, które do Karpacza udawały się na dłuższy pobyt – przykładowo na wczasy.

Z początkiem 1950 r. obowiązywał ten sam rozkład, który ważny był pod koniec 1949 r.⁵. Do Karpacza prowadziły wówczas dwie linie autobusowe. Obie łączyły tę miejscowość z Jelenią Górą. Biegły jednak różnymi trasami. Jedna z nich wiodła bowiem przez Staniszków, Sosnowkę i Miłków, natomiast druga – przez Mysłakowice i Kowary. Osoby chcące odbyć krajoznawczą wycieczkę liniowym pojazdem PKS między Jelenią Górą i Karpaczem z przejazdem przez Staniszków, Sosnowkę i Miłków – wszak sama jazda też może być dla wielu atrakcją – mogły liczyć jednak tylko na dwa połączenia w ciągu doby z Jeleniej Góry i na dwa powrotne. Zdecydowanie więcej autobusów PKS między Karpaczem i Jelenią Górą kursowało drugą z wymienionych tras. Przez Mysłakowice i Kowary w ciągu doby przejeżdżać miało dziesięć liniowych pojazdów z Jeleniej Góry oraz tyle samo jechać miało w drugą stronę⁶. Trasa trzech kursów z Jeleniej Góry do Karpacza – wiodąca przez Mysłakowice i Kowary – rozpoczynać się miała na przystanku oznaczonym w rozkładzie jako „JELENIA GÓRA, d.kol.”. Odkrycia nie dokonam pisząc, że chodziło zapewne o przystanek koło dworca kolejowego znajdującego się na stacji noszącej współcześnie nazwę Jelenia Góra. Również trasa dwóch kursów z Karpacza do Jeleniej Góry – prowadząca przez Kowary i Mysłakowice – kończyć się miała na przystanku zlokalizowanym najpewniej przy wspomnianym jeleniogórskim dworcu kolejowym⁷. Bez wątplenia ułatwiało to dojazd np. osobom, które przesiadały się z pociągu do autobusu, udając się ze sporym bagażem na wczasy do Karpacza lub powracającym z górskiej wycieczki odbytej w Karkonoszach.

Warto również odnotować, że z tabel rozkładu jazdy ważnego od 2 października 1949 r. do 13 maja 1950 r. wynika, iż każdy z wymienionych w nim kursów między Jelenią Górą i Karpaczem realizowany miał być przez wszystkie dni w okresie obowiązywania tego rozkładu⁸.

Wraz z wejściem w życie – w dniu 14 maja 1950 r. – nowego rozkładu jazdy przywrócone zostały kursy na wspomnianej wcześniej trasie Karpacz – Szklarska Poręba. Autobusy z Karpacza do Szklarskiej Poręby odjeżdżały o: 8:20, 12:00 i 17:00, natomiast ze Szklarskiej Poręby do Karpacza o: 10:00, 14:00 i 18:30⁹.



**Znak drogowy zawierający m.in. napis „Dworzec PKS”
w centrum Jeleniej Góry – zdjęcie z 2022 r.**

² Bartosz Skowroński, *Sieć połączeń autobusowych w okolicach Jeleniej Góry pod koniec lat 40. XX w. jako element zagospodarowania turystycznego regionu* [w:] *Rocznik Jeleniogórski*, tom LIII, 2021, s. 85-110, ISSN 0080-3480.

³ Artykuł powstał głównie na bazie dokonanej przeze mnie kwerendy, wymienionych w poszczególnych przypisach, dawnych rozkładów jazdy. Wykorzystałem również inne – przywołane w przypisach – materiały. Nie analizowałem jednak innych źródeł, stąd artykuł ten nie może być traktowany jako pełne opracowanie tytułowego tematu. Nie analizowałem i nie poruszam w nim także zagadnień, które pośrednio mogą wiązać się w jakiś sposób z opisywaną problematyką.

⁴ Zob.: *Państwowa Komunikacja Samochodowa Rozkład Jazdy wraz z postanowieniami przewozowymi i taryfowymi ważny od 2.X. – 13.V.50 r.*; *Urzędowy Rozkład Jazdy ważny od 14.V. – 30.IX.50 r.*; *Urzędowy Rozkład Jazdy ważny od 8. X. 50 – 19. V. 51 r.*

⁵ *Państwowa Komunikacja Samochodowa Rozkład Jazdy...* op. cit.

⁶ *Ibidem*, s. 610.

⁷ *Ibidem*.

⁸ *Ibidem*.

⁹ *Urzędowy Rozkład Jazdy ważny od 14.V. – 30.IX.50 r.*, s. 143.

Osoby wypoczywające w Karpaczu, a chcące poznać w jakimś zakresie Szklarską Porębę mogły więc zorganizować sobie wycieczkę z wykorzystaniem liniowego autobusu. Podobnie mogły uczynić te osoby, którzy wypoczywały np. na czasach w Szklarskiej Porębie, a zapragnęły zwiedzić nieco Karpacz. Wprawdzie te ostatnie miały mniej czasu na jednodniowy wyjazd i powrót do miejsca czasowego pobytu na czasach – z wykorzystaniem tej linii autobusowej – ale było to możliwe. Pomędzy krańcowymi przystankami oznaczonymi w rozkładzie jako „KARPACZ” i „SZKLARSKA PORĘBA” pojazdy PKS zatrzymywać się miały na przystankach oznaczonych w nim jako: „Mitków” (chodziło zapewne o Miłków), „Sosnówka”, „Podgórzyn”, „Sobieszów” i „Piechowice”¹⁰. Same nazwy przystanków pokazują, że



Na przystanku Karpacz Wang – zdjęcie z 2016 r.

w zakresie organizowania wycieczek z wykorzystaniem tej linii komunikacyjnej istniały spore możliwości.

Tylko jeden autobus w ciągu doby kursować miał – w okresie obowiązywania wymienionego ostatnio rozkładu – pomiędzy Jelenią Górą i Karpaczem trasą przez Sosnówkę. Także jeden kurs na dobę – tą trasą – miał być realizowany w drugą stronę¹¹.

Natomiast z Jeleniej Góry do Karpacza trasą prowadzącą przez Kowary kursować miało – w okresie od 14 maja 1950 r. do 30 września 1950 r. – szesnaście autobusów na dobę. Tyle samo pojazdów jechać miało tą trasą w drugą stronę¹². Osoby zamierzające udać się na wycieczkę do Karpacza latem 1950 r. z wykorzystaniem tej linii miały w czym wybierać. O ile oczywiście była możliwość „zabrania się” danym pojazdem i o ile wszystkie kursy były realizowane. A frekwencja na tej trasie – przynajmniej pod koniec lat 40. XX w. – mogła być spora¹³. Warto zauważyć, iż w rozkładzie jazdy dla tej linii, który obowiązywał do 30 września 1950 r., wymienione są w odniesieniu do Karpacza dwa przystanki – jeden oznaczony jako „Karpacz, dw, kol.” (pisownia oryginalna), a drugi jako „KARPACZ”. Co interesujące jeden z kursów z Jeleniej Góry do Karpacza wiodący tą trasą (odjazd z Jeleniej Góry o 5:35) kończył się na przystanku „Karpacz, dw, kol.” – nie „zaliczał” więc znajdującego się dalej przystanku „KARPACZ”. Również trasa jednego z kursów, startującego z Karpacza do Jeleniej Góry, zaczynała się na przystanku „Karpacz, dw, kol.”. Odległość pomiędzy przystankami oznaczonymi w rozkładzie jako „KARPACZ” i „Karpacz, dw, kol.” wynosiła natomiast 2 km¹⁴.

Co się działo po dniu 30 września 1950 r. w zakresie komunikacji autobusowej do Karpacza? Skąd biegły wtedy ewentualne linie do tytułowej miejscowości? Wydawać by się mogło, że odpowiedzi na te i inne związane z tematem pytania można szukać w wydawnictwie obejmującym rozkład jazdy, który obowiązywał po tym dniu. Tyle tylko, że wydawnictwo drukowane obejmujące ten rozkład – przynajmniej to, do którego udało się mi dotrzeć – to *Urzędowy Rozkład Jazdy ważny od 8. X. 50 – 19. V. 51 r.* Co działo się w pierwszych dniach października 1950 r. w zakresie połączeń autobusowych? Czy takich nie było? Trochę w to wątpię. Ale aby (może?) poznać ewentualne fakty w tym zakresie i móc zająć jakieś pewniejsze stanowisko w sprawie trzeba by dokonać wnikliwej kwerendy w innych materiałach. Czy i ona coś by przyniosła? Nie wiem.

Pozostawiając takie rozważania warto zwrócić uwagę, że z rozkładu tego wynika, iż pod koniec 1950 r. znacznie zwiększyła się liczba połączeń autobusowych pomiędzy Jelenią Górą i Karpaczem. Trasą przez Kowary do tytułowej miejscowości jechać miało aż dwadzieścia pięć autobusów w ciągu doby – sporo¹⁵. Tyle

¹⁰ Ibidem.

¹¹ *Urzędowy Rozkład Jazdy ważny od 14.V. – 30.IX.50 r.*, s. 145.

¹² *Urzędowy Rozkład Jazdy ważny od 14.V. – 30.IX.50 r.*, s. 143.

¹³ Bartosz Skowroński, *Sieć połączeń autobusowych...* op. cit., s. 102.

¹⁴ *Urzędowy Rozkład Jazdy ważny od 14.V. – 30.IX.50 r.*, s. 143.

¹⁵ *Urzędowy Rozkład Jazdy ważny od 8. X. 50 – 19. V. 51 r.*, s. 168-169.

samo miało kursować tą trasą w przeciwnym kierunku. Z kolei trasę do Karpacza przez Sosnówkę pokonywać miało sześć autobusów na dobę. Również sześć na dobę miało jechać z tytułowej miejscowości do Jeleniej Góry przez Sosnówkę. Co istotne – z rozkładów wynika, że wszystkie kursy pomiędzy Jelenią Górą i Karpaczem miały być realizowane każdego dnia przez cały okres obowiązywania rozkładu¹⁶.

W tabeli nr 257 wspomnianego ostatnio rozkładu jazdy figuruje – ważne z turystycznego punktu widzenia – połączenie pomiędzy Karpaczem i Szklarską Porębą. Wszystkie widniejące tam kursy oznaczone są jednak jako realizowane okresowo – od 8 października 1950 r. do 15 grudnia 1950 r. oraz od 15 marca 1951 r. do 19 maja 1951 r.¹⁷.

Należy też odnotować pojawienie się w rozkładzie jazdy połączeń na sześciokilometrowej trasie pomiędzy przystankami oznaczonymi w nim jako „KARPACZ” i „BIERUTOWICE”. Dało się więc liniowym autobusem pojechać najpewniej w rejon współczesnego Karpacza Górnego. Przejazd tą trasą trwać miał aż dwadzieścia pięć minut. Po drodze miało nie być żadnego przystanku pośredniego. Pojazdy na tej linii kursować miały okresowo – w tych samych dniach, co wspomniane ostatnio połączenie między Karpaczem i Szklarską Porębą¹⁸.

Jak widać w 1950 r. – przynajmniej według rozkładów – Karpacz miał dość sporą liczbę połączeń autobusowych.

Bartosz Skowroński

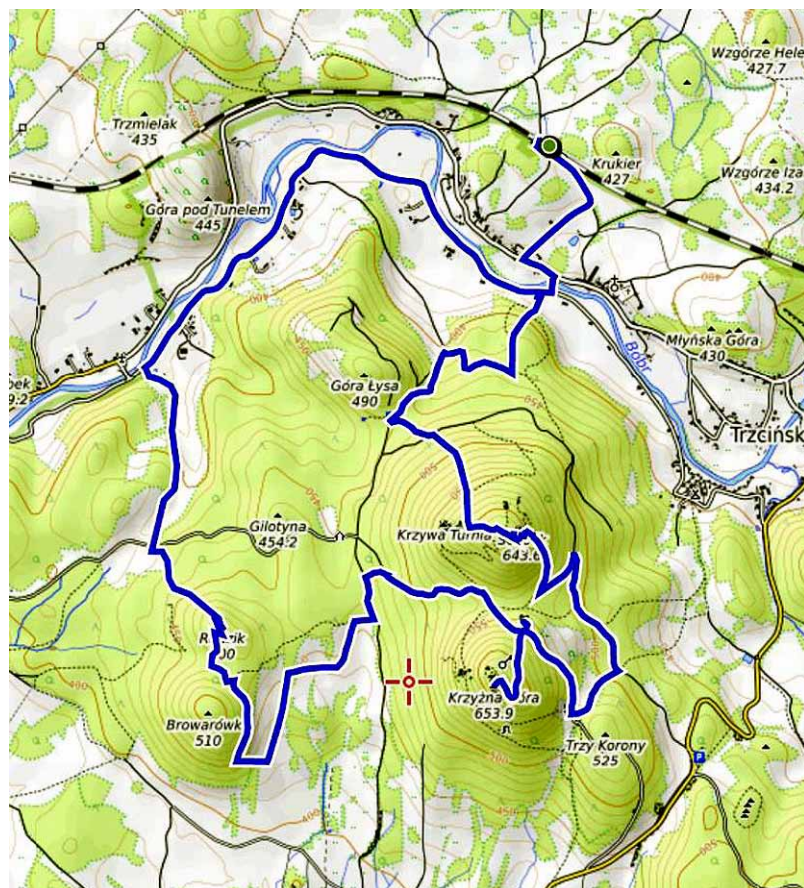
¹⁶ Ibidem.

¹⁷ *Urzędowy Rozkład Jazdy ważny od 8. X. 50 – 19. V. 51 r.*, s. 1 i s. 168.

¹⁸ *Urzędowy Rozkład Jazdy ważny od 8. X. 50 – 19. V. 51 r.*, s. 1 i s. 167.

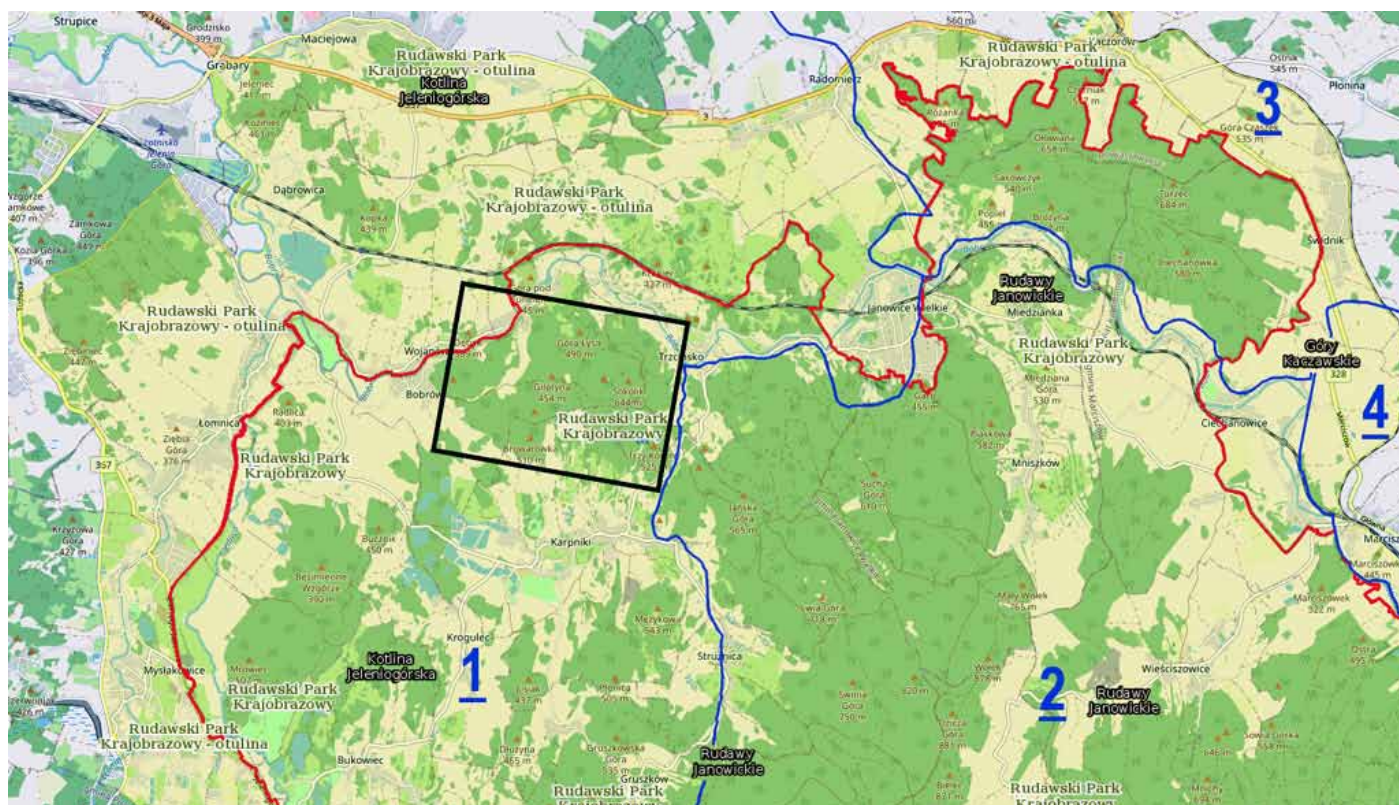
Góry Sokole w Rudawach Janowickich, a może Kotlinie Jeleniogórskiej?

Konsekwencje nowej, państwowej regionalizacji fizycznogeograficznej Sudetów z Przedgórzem Sudeckim dla lokalnych odznak turystycznych i turystyczno-krajoznawczych



Rysunek 1. Mapka OSM przedstawiająca marszrutę wycieczki w Górach Sokolich (kolor niebieski)

Krótka wycieczka w Góry Sokole, od stacji kolejowej w Trzcińsku (gmina wiejska Janowice Wielkie, powiat karkonoski) i z powrotem do tego samego miejsca, według załączonej obok mapki (Rysunek 1) z naniesionym śladem marszruty, to dobra sposobność do zdobycia dwóch szczytów, tj. Krzyżnej Góry (649) i Sokolika (643) oraz jednego miejsca krajoznawczego, tj. Schroniska PTTK „Szwajcarka” w Karpniakach, wymienionych w regulaminie Odznaki Turystycznej „Milośnik Rudaw Janowickich”, ustanowionej przez Oddział PTTK w Legnicy w 2021 roku [1]. Zarówno Krzyżna Góra (649), Sokolik (643), jak również Schronisko PTTK „Szwajcarka” leżą na terenie Rudawskiego Parku Krajoznawczego [2], jednak nie leżą już na obszarze Rudaw Janowickich, tylko sąsiadującej z nimi Kotliny Jeleniogórskiej. Dlatego **obecnie najwyższym szczytem Kotliny Jeleniogórskiej jest Krzyżna Góra (649) w Górach Sokolich, a nie Grodna (506) we Wzgórzach Łomnickich.**



Rysunek 2. Mapa przedstawiająca część pn. Rudawskiego Parku Krajobrazowego wraz z jego otuliną (tło jasnożółte, właściwa granica parku – linia czerwona) oraz obecne granice mezoregionów (linia niebieska): Kotlina Jeleniogórska – 1, Rudawy Janowickie – 2 i Góry Kaczawskie – 3, Góry Wałbrzyskie – 4 (źródło: Główna Dyrekcja Ochrony Środowiska. Geoserwis Mapy)

Pokazuje to kolejna mapka (Rysunek 2), gdzie zaznaczony jest obszar Rudawskiego Parku Krajobrazowego z jego otuliną, jednocześnie zaznaczone są obowiązujące obecnie granice czterech sąsiadujących ze sobą sudeckich mezoregionów [3], tj. Kotliny Jeleniogórskiej, Rudaw Janowickich i Gór Kaczawskich w Sudetach Zachodnich oraz Gór Wałbrzyskich w Sudetach Środkowych, które wchodzi w obręb wspomnianego Rudawskiego Parku Krajobrazowego.

Dlaczego zatem dawniej większość turystów utożsamiała Góry Sokole (zaznaczone prostokątem w kolorze czarnym) z Rudawami Janowickimi? Zaraz to wyjaśnimy. W XIX wieku pruscy geografowie łączyli grzbiety dzisiejszych Rudaw Janowickich (w tym Gór Sokolich) i ich przedgórze, czyli obecnych Wzgórz Łomnickich i Wzgórz Karpnickich, z Karkonoszami, co można prześledzić na mapach z tego okresu, np. Karte des Riesen-Gebirges z 1812 roku, opracowanej przez dr. J. C. E. Hosera i wydanej w Wiedniu, lub Karte des Riesen-und-Isergebirges und des Hirschberger Kreises z 1877 roku, opracowanej przez E. Leedera i wydanej w Lipsku [4]. Powodem tego była podobna historia i budowa geologiczna Karkonoszy i Rudaw Janowickich – te same skały granitu karkonoskiego budują trzony obu pasm, w obu mezoregionach skały te są otulone przez te same, znacznie starsze, różnego rodzaju skały metamorficzne, podobne granitowe skałki rozsięte są na grzbiętach obu wymienionych pasm górskich oraz ich stokach. Jednakże, kwestie geologiczne często mają się nijak do podziału fizycznogeograficznego, a nawet mogą być one kontrargumentem do takich podziałów, więc nie będziemy ich tu dalej podnosić. Potem jednak Góry Sokole (niem. Falken-Berge) wraz z Krzyżną Górą (niem. Falken-Berg lub Kreutzberg) i Sokolikiem (niem. Forst-Berg) wyodrębniono jako osobny masyw, najprawdopodobniej ze względu na rosnące zainteresowanie turystyczne tym rejonem trwające od połowy XIX wieku. W ślad za tym doszło do wydzielenia odrębnego pasma Rudaw Janowickich (niem. Landeshuter Kamm). Niemiecka nazwa Landeshuter Kamm wywodziła się od nazwy miejscowości Kamienna Góra (niem. Landeshut) na pd.-wsch. tego pasma górskiego. Polska nazwa Rudaw Janowickich pierwszym członem nawiązuje do bogatej historii dawnego wydobycia rud metali chociażby w Miedziancu, Ciechanowicach, Wieściszowicach, Czarnowie czy Kowarach, a drugim – do miejscowości Janowice Wielkie (niem. Janowitz), która leży na pn. skraju tego pasma, już na terenie Kotliny Jeleniogórskiej, w przelomowej dolinie rzecznej Bobru. W powojennej Polsce pogląd na przynależność Gór Sokolich do Rudaw Janowickich podzielił środowisko geografów. Według W. Walczaka, wrocławskiego (od 1946 roku) geografa i geomorfologa, autora

jednej z pierwszych monografii o Sudetach [5], Góry Sokole w ogóle nie zostały wydzielone jako osobny mikroregion, tylko w całości były zaliczone do Rudaw Janowickich. Natomiast Wzgórza Łomnickie i Wzgórze Karpnickie, będące zaokrąglonymi pagórami granitowymi o wysokości pomiędzy 400-500 m n.p.m., które stanowiły przedgórze Rudaw Janowickich, były już mikroregionami Kotliny Jeleniogórskiej. Podobnie przynależność Gór Sokolich do Rudaw Janowickich opisywał M. Staffa, również wrocławski architekt i krajoznawca, redaktor 21-tomowego „Słownika Geografii Turystycznej Sudetów” (tu odsyłamy do tomu 5) [6], stanowiącego dziś podstawowe źródło wiedzy o Sudetach z Przedgórzem Sudeckim z wielu dziedzin. Jego zdaniem mikroregion Góry Sokole, który wyraźnie wyróżnia się w krajobrazie (tzw. góry wyspowe), również przynależy do mezoregionu Rudawy Janowickie. Podobnie Wzgórza Karpnickie (i związane z nimi wsie Bukowiec, Krogulec, Gruszków, Karpniki), będące przedgórzem Rudaw Janowickich, także o charakterze wzgórz wyspowych, stanowią jego zdaniem integralną część Rudaw Janowickich. Natomiast Wzgórza Łomnickie, chociaż podobne do Wzgórz Karpnickich, łączy M. Staffa (red.) jednak z Kotliną Jeleniogorską. Jeszcze inny pogląd reprezentował warszawski geograf, J. Kondracki, który jest autorem najbardziej popularnego w naszym kraju (ale niekoniecznie na terenie Dolnego Śląska) podziału fizycznogeograficznego Polski, w tym Sudetów z Przedgórzem Sudeckim [7, 8]. Według jego opinii Góry Sokole są częścią Wzgórz Karpnickich, a te z kolei, wraz ze Wzgórzami Łomnickimi, zaliczał do Kotliny Jeleniogórskiej. Ten pogląd jest podtrzymany w najnowszym wydawnictwie nt. regionalizacji fizycznogeograficznej Polski, w tym Sudetów z Przedgórzem Sudeckim, pod redakcją A. Richlinga, J. Solona, A. Maciasa, J. Balona, J. Borzyszkowskiego i M. Kistowskiego [3]. Za weryfikację oraz korektę przebiegu granic mezoregionów podprowincji Masywu Czeskiego Sudety z Przedgórzem Sudeckim we wspomnianej monografii odpowiedzialni byli naukowcy Instytutu Geografii i Rozwoju Regionalnego Uniwersytetu Wrocławskiego (A. Latocha, P. Migoń, K. Parzóch) oraz Instytutu Geografii Społeczno-Ekonomicznej i Gospodarki Przestrzennej Uniwersytetu Opolskiego (K. Badora).

Zatem Góry Sokole są obecnie częścią Kotliny Jeleniogórskiej.

To jednak nie jedyne konsekwencje nowego, państwowego podziału regionalnego Polski, w tym Sudetów z Przedgórzem Sudeckim (nr 332), i częściowo nowego przebiegu granic makro- i mezoregionów tej podprowincji Masywu Czeskiego (nr 33) obowiązującego od 2018 roku [9]. Wspomniany państwowy podział fizycznogeograficzny jest wiążący przy audytach krajobrazu, planowaniu przestrzennym oraz kształtowaniu i ochronie środowiska przyrodniczego. Ma on być również stosowany przy opracowaniu nowych map i przewodników turystyczno-krajoznawczych czy powstawaniu prac naukowych i popularno-naukowych dotyczących Sudetów z Przedgórzem Sudeckim (nr 332). Dlatego poniżej przytoczymy przykłady jeszcze kilku innych, lokalnych regionalnych odznak turystycznych i turystyczno-krajoznawczych, ustanowionych dla obszaru Sudetów i Przedgórzem Sudeckiego (takich przypadków może być więcej), których regulaminy obecnie są już w części nieaktualne ze względu na wspomnianą nową, państwową regionalizację fizycznogeograficzną Polski. Mimo ustanowienia tych odznak po 2018 roku, ich regulaminy nie odnoszą się do nowo obowiązującego podziału fizycznogeograficznego [3, 9], mogą zatem u zdobywających je turystów wywoływać zakłopotanie i niezrozumienie.

Jedną z takich odznak jest „**Korona Kaczawska**” ustanowiona w styczniu 2019 roku przez Oddział PTTK w Legnicy [10]. Wzgórze Swarna (390), będące na liście szczytów do zdobycia tejże odznaki, leży obecnie w obszarze Pogórza Wałbrzyskiego (nr 332.28), a nie Pogórza Kaczawskiego (nr 332.27).

Dodatkowo, w wykazie szczytów i obiektów krajoznawczych wspomnianej na początku niniejszego artykułu odznaki o nazwie „**Miłośnik Rudaw Janowickich**” ustanowionej w kwietniu 2021 roku przez Oddział PTTK w Legnicy [1], znajdują się także szczyty Brzeźnik (553), Góra Lisia (nowa nazwa wzgórza o dotychczasowej nazwie Dłużyna wg Państwowego Rejestru Nazw Geograficznych, 467) i Mrowiec (513) we Wzgórzach Karpnickich. Według nowego, państwowego, regionalnego podziału fizycznogeograficznego Sudetów z Przedgórzem Sudeckim [3, 9], jak i podziału J. Kondrackiego [7, 8], wymienione szczyty leżą w obszarze mezoregionu Kotliny Jeleniogórskiej (nr 332.36). Podobnie niektóre obiekty krajoznawcze, wymienione w wykazie tejże odznaki, znajdują się już w obrębie Kotliny Jeleniogórskiej, a nie w Rudawach Janowickich, tj. zamek w Karpnikach, wieża widokowa w Bukowcu, Skalna Brama im. Kloebera koło Bukowca, Schronisko PTTK „Szwajcarka”, pałac w Wojanowie, czy kościół Najświętszego Serca Pana Jezusa w Mysłakowicach.

Kolejną taką odznaką jest „**Znam Wzgórza Strzegomskie**”, która została ustanowiona w czerwcu 2022 roku przez ten sam Oddział PTTK w Legnicy [11]. W wykazie jej szczytów i obiektów krajoznawczych znajdują się wzniesienia Rudnik (183) i Sosnowica (173), które leżą już jednak w mezoregionie Równina Wrocławska (nr 318.53), w zach. części makroregionu Nizina Śląska (nr 318.5), a więc poza Wzgórzami

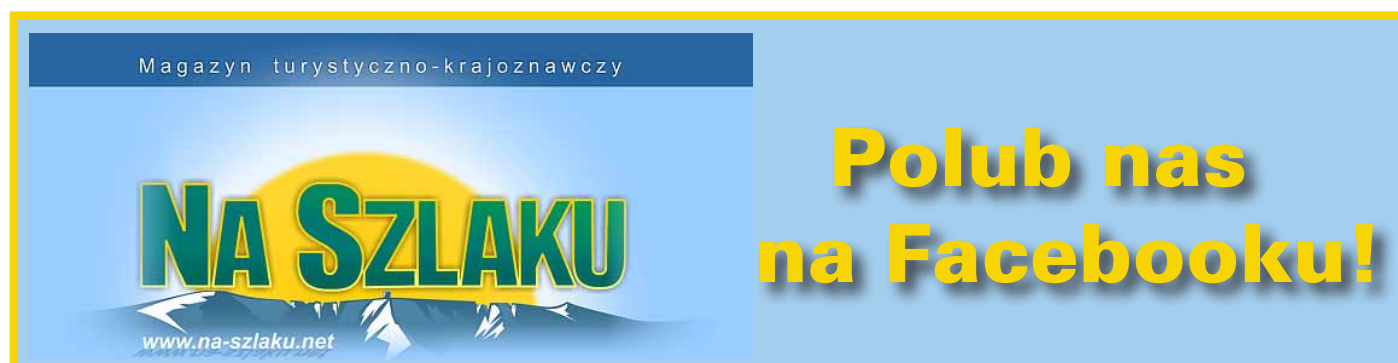
Strzegomskimi i całą podprovincją Sudetów z Przedgórzem Sudeckim (nr 332). W obszarze Równiny Wrocławskiej jest położona również wymieniona w regulaminie wieś Wądroże Wielkie. Podobnie wsie Pawłowice Wielkie, Mściwojów, Mierczyce, Luboradz i Legnickie Pole zaproponowane w regulaminie odznaki „**Znam Wzgórza Strzegomskie**” znajdują się już w obszarze mezoregionu Równina Chojnowska (317.78), w pd.-wsch. części makroregionu Nizina Śląsko-Łużycka (317.7), a więc także poza Wzgórzami Strzegomskimi i omawianą podprovincją Sudetów z Przedgórzem Sudeckim.

Dlatego z tego miejsca, prezentując Państwu kilka powyższych przykładów, zachęcamy szerokie grono Autorów lokalnych i regionalnych odznak turystycznych i turystyczno-krajoznawczych z terenu Sudetów z Przedgórzem Sudeckim do zapoznania się z nowymi państwowymi granicami poszczególnych mezoregionów w tej podprovincji dostępnymi w usłudze Geoserwisu [12] i w konsekwencji tego – być może również zaktualizowanie niektórych szczytów do zdobycia i niektórych obiektów do odwiedzenia dla poszczególnych odznak.

Paweł Pohl, Mariusz Szatkowski

Bibliografia

- [1] Oddział PTTK w Legnicy. Regulamin Odznaki Turystycznej „Miłośnik Rudaw Janowickich”. pttk.legnica.pl/pliki/milosnik_rudaw_janowickich-regulamin.pdf (dostęp 10.11.2022)
- [2] Dolnośląski Zespół Parków Krajobrazowych. Rudawski Park Krajobrazowy. www.dzpk.pl/index.php/rudawski-park-krajobrazowy (dostęp 10.11.2022)
- [3] Richling A., Solon J., Macias A., Balon J., Borzyszkowski J., Kistowski M. (red.) 2021. Regionalna geografia fizyczna Polski. Bogucki Wydawnictwo Naukowe, Poznań
- [4] Stowarzyszenie Wratislaviae Amici. Portal polska-org.pl. Mapy i plany (Karkonosze). polska-org.pl/3432265,Mapy_i_plany_Karkonosze.html (dostęp 10.11.2022)
- [5] Walczak W. 1968. Dolny Śląsk. Część 1 – Sudety. Państwowe Wydawnictwo Naukowe, Warszawa
- [6] Staffa M. (red.). 1989-2008. Słownik Geografii Turystycznej Sudetów, t. 1-21. Wydawnictwo PTTK Kraj oraz Wydawnictwo I-Bis, Wrocław
- [7] Kondracki J. 1994. Geografia Polski. Mezoregiony fizycznogeograficzne. Wydawnictwo Naukowe PWN, Warszawa
- [8] Kondracki J. 2009. Geografia regionalna Polski. Wyd. 3, Wydawnictwo Naukowe PWN, Warszawa (wyd. 1 – 1998, wyd. 2 – 2000)
- [9] Solon J., Borzyszkowski J., Bidłasik M., Richling A., Badora K., Balon J., Brzezińska-Wójcik T., Chabudziński Ł., Dobrowolski R., Grzegorzczak I., Jodłowski M., Kistowski M., Kot R., Krąż P., Lechnio J., Macias A., Majchrowska A., Malinowska E., Migoń P., Myga-Piątek U., Nita J., Papińska E., Rodzik J., Strzyż M., Terpiłowski S., Ziaja W. 2018. Physico-geographical mesoregions of Poland: Verification and adjustment of boundaries on the basis of contemporary spatial data. *Geographia Polonica*, t. 91, nr 2, s. 143-170
- [10] Oddział PTTK w Legnicy. Regulamin Odznaki Turystycznej „Korona Kaczawska”. pttk.legnica.pl/pliki/Odznaka_Korona_Kaczawska.pdf (dostęp 10.11.2022)
- [11] Oddział PTTK w Legnicy. Regulamin Odznaki Turystyczno-Krajoznawczej „Znam Wzgórza Strzegomskie”. pttk.legnica.pl/pliki/zws-reg.pdf (dostęp 10.11.2022)
- [12] Główna Dyrekcja Ochrony Środowiska. Geoserwis Mapy. geoserwis.gdos.gov.pl/mapy (dostęp 10.11.2022)

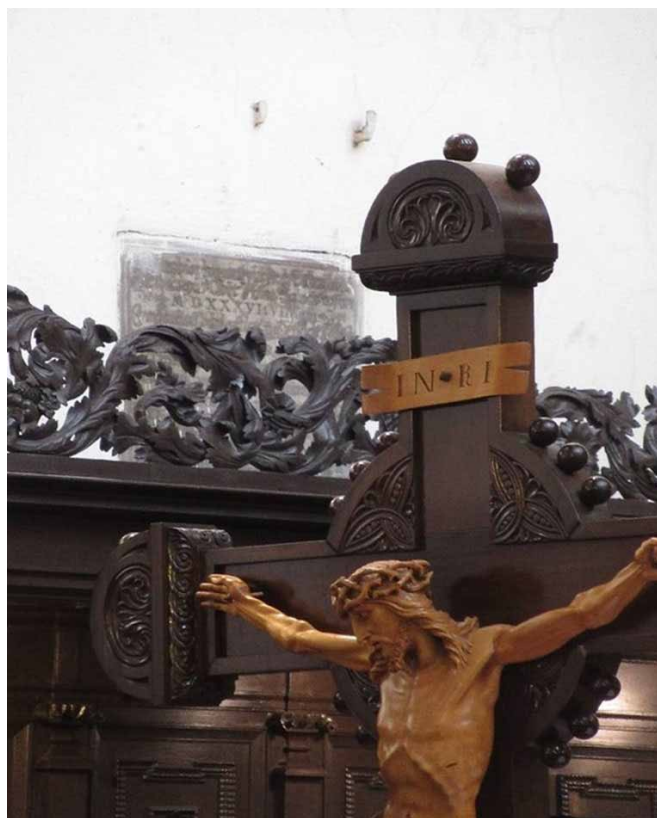


Epitafium dla luterańskiego rektora Andreasa Treibera, odkryte w kościele pw. św. Erazma i Pankracego

To ledwo widoczne epitafium znajduje się po stronie lewej (ewangelicznej) w prezbiterium katolickiego kościoła pw. św. Erazma i Pankracego w górnej części stali, jest to epitafium poświęcone zmarłemu w roku 1536 rektorowi Andreasowi Treiberowi. Ledwo można je dostrzec poprzez akantowy ornament. Andreas Treiber był od 1526 do 1536 roku rektorem luterańskiej szkoły elementarnej w Jeleniej Górze. Żaden z jeleniogórskich kronikarzy, jak Daniel Hensel, Johann Karl czy Moritz Voigt nie wspomina niestety o tym epitafium. W kronice zatytułowanej „Kościoły katolickiej parafii w Jeleniej Górze w Karkonoszach” Hermana Hoffmanna, wydawnictwo Frankes Verlag, Wrocław 1939 znajdują się wprawdzie dogłębnie opisane epitafia z zewnętrznej ściany kościoła, jednakże o epitafium dla Treibera nie wspomniano.

Epitafium znajdujące się w górnej części stali jest zakryte przez wyrzeźbiony w drewnie akantowy ornament, jest zatem prawie niewidoczne. Dwa haki powyżej epitafium mogłyby wskazywać, że wcześniej było ono zasłonięte obrazem i dlatego popadło w zapomnienie, nie znalazłszy wzmianek w kronikach.

Andreas Treiber, rodem ze Lwówka, z płodnej matki wielu uczonych synów. Był on w owym czasie mężem wielce uczonym, na rektora przyjęty anno 1526, by zechciał tę ewangelicką religię, której pierwemu panu Georgowi Langenickelowi, pierwszemu tutaj luterańskiemu pastrowi nauczać, a tu w kościele objaśniać i utwierdzać kazano, młodzieży szkolnej jasno wyłożyć i do głów nakładać. Szkole owej dziesięć lat przewodził, a z ambony często Słowem Bożym budował, jak to Hankins de Sil. Indig. Erud. na stronie 213 zapisał. Umarł on anno 1536 maja dnia szóstego syna Lothara osierociwszy, któryż to w tutejszym kościele farnym epitafium przysposobić kazał co brzmi, jak następuje:



Epitafium dla Andreasa Treibera

Republ: obiit Anno Salutis nostræ M. D. XXXVI. VI Maji:
cum Inventati scholasticæ Annos X. fideliter præfuchet,
Lux Evangelii cum purior orta refulsit,
Accessitq̄n Decus, q̄vod fuit ante, Scholis
Tradidit hic Pueris Arte TREJBERUS honestus
Sæpius et populo Dogmata sancta DEI.
LOTHAR TREJBER Civis Vratisl.
F. Parenti cariss Piet. E. P.

Gdy to miejsce święte światłości słowa płomiennej zaznało
To i w szkole się takż o świetności dawnej wspominało
Treiberus młodych dobrymi naukami uraczył
A lud z ambony świętym słowem zaopatrzy

Tekst Hankego pokrywa się z tekstem Zellera. Jednak żaden z nich nie podaje trzech dolnych wersów epitafium. Na podstawie kroju pisma można przypuścić, że tę część pozostawiono pustą, przeznaczając ją dla wdowy i wryto dopisek w 1573 roku. Epitaphion honoratj virj Andr. TREJBERJ Leobergensis, qvi pie in hac republ. Obiit Anno Salutis nostræ M. D. XXXVI. VI Maji: CVM JNVENTVTJ SCHOLASTICÆ ANNOS X. FIDELITER PRÆFVVISSET. LVX EVANGELII CVM PVRIOR ORTA REFVLSIT, ACCIRSSITQUEN

MARTINI HANKII
DE
SILESIIS
INDIGENIS
ERUDITIS

POST LITERARUM CULTURAM,
CUM CHRISTIANISMI STUDIIS,
ANNO 965 SUSCEPTAM,
AB ANNO 1165 AD 1550.
LIBER SINGULARIS.
Additi sunt sex INDICES.



LIPSIÆ,
Sumtibus CHRISTIANI BAUCHII,
Bibliopola Vratislaviafis. M. DCC. VII.

DECVS, QVOD FVIT ANTE, SCHOLIS TRADIDIT HIC
PVERIS ARTES TREJBERVS HONESTVS SÆPIVS ET
POPVLO DOGMATA SANCTA DIE Anno 1573 den 23
Jun. ist auch zu Heuntsch Schidedinig Schmidio..... Treibers
V.lassene Wittwe dem LOTHAR TREJBER Civis
Vvratisl[aviensis] F. Parenti cariss Piet . ERF. P. Tłumaczenie:
nie: Epitafium dla zacnego Andreasa Treibera ze Lwówka,
który zmarł pobożnie w tej wspólnotcie w roku naszego wyba-
wienia 1536, dnia 6 maja. Kiedy wiernie młodzieżą w szko-
le zawiadywał Zabłyśło światło ewangelii znowu, jak gdy-
by czyściej jeszcze zmartwychwstało, I chlubą szkół to się
stało, jako drzewiej już bywało, Zaś Treiber zacny obdarzał
młodych wiedzy kunsztem A częściej jeszcze lud Boga świę-
tym słowem Z kronik dowiadujemy się, że Andreas Treiber
urodził się w Lwówku, od roku 1526 był przez 10 lat rek-
torem w nowej łańciskiej szkole w Jeleniej Górze, by uczyć
tam ewangelickiej religii, której wcześniej nauczał proboszcz
Georg Langnickel. Także Johann Adam Hensel pisze w swej
„Historii Śląskich Kościołów” o rektorze Andreasie Treibe-
rze z Jeleniej Góry, nie wspomina jednak o epitafium. W roku
1523 do Jeleniej Góry zawitała reformacja i skłaniający się

ku protestantyzmowi magistrat, który kilka lat
wcześniej nabył prawo patronatu za 3000 du-
katów, powołał w 1524 roku luterńskiego ka-
znodzieję, magistra Georga Langnickela na
stanowisko proboszcza katolickiego kościoła
farnego. Z kroniki Dawida Zellera, tom 4, do-
wiadujemy się więcej: Andreas Treiber pocho-
dził z Lwówka, z wielodzietnej rodziny. Jego
syn Lothar kazał wyryć epitafium. Trzy wer-
sy ponad dolnymi dwoma wersami zostały wykona-
ne prawdopodobnie dopiero w 1573 roku. Świadczy

1. Andreas Treiber, gebürtig von
Lwoburg, eines frommen Mütterchen
geliebter Sohn. Er war in die selbe Zeit
des geliebten Mann, wurde Hr. 1526 zum
lectore angeworben, damit er die folgende...

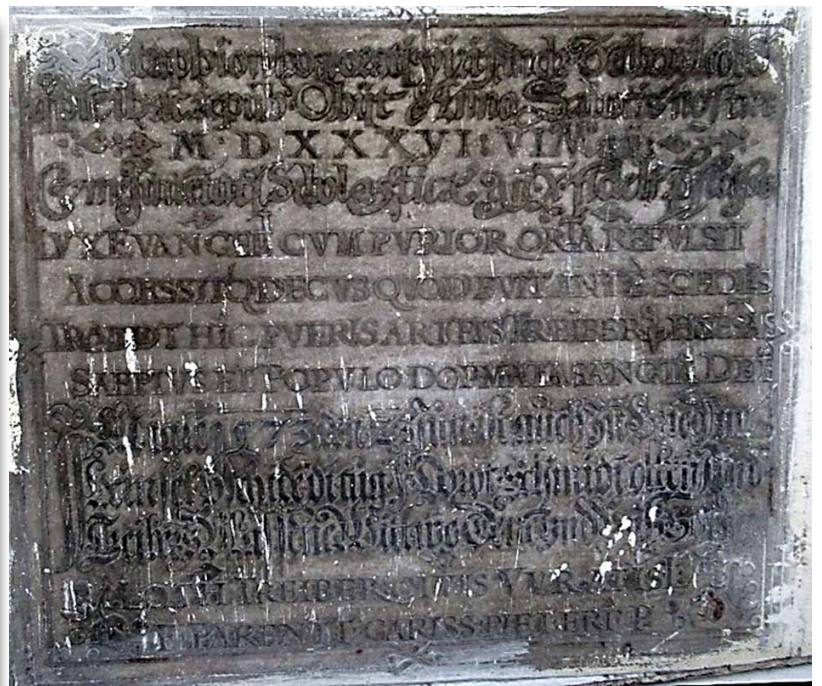
Religion, welche man von Georgio Lang-
nickelio, als einem frommen Prediger all-
hier, in der Kirche zu Wollschütz und Zwickau-
trigon bezeugen sollte, in der Kirche der Jugend
drüben vorbringen und mit demselben ver-
einigen sollte. Das er Josef Jahn heimlich vor-
geschanden, hat sich binnen kurzer Zeit ausan-
des Lantzel offentlich voranlich vom Lantzel,
wie HANKIUS de Sil. Indig. Grad. p. 213
bezeugt. *) Er starb Hr. 1536 den 6 May
und hinterließ einen Sohn Lotharium Trei-
berum, welcher ihn in der folgenden Jahr-
zehnt in Epitaphium schon hat mit folgen-
den Worten...

Epitaphium honorati Viri ANDREAE
TREJBERS Leobergensis, qui pie in hac

*) In Silegia Cervinontuni iam anno 1524 Euan-
gelicam Religionem Georgio Langnickelio, Turmon-
tano, Pastori suo commiserant in Templo explican-
dam et confirmandam. Ad eam cum rectius cognosce-
dam, tam firmius amplectendam, cui renascetes
Literas necessarias iudicabant, anno 1526 Rectorem
Iuventuti proficiebant Andream TREJBERUM, pro
suo tempore satis doctum Virum: per sacras
etiam conciones populo se traxe solitum.

Republ. obiit Anno Salutis nostrae M.D.
XXXVI. vi Maji: cum Iuventuti schola-
stica Annos X. fideliter profueret.
Lux Evangelii cum purior orta refluxit
Accessitq; Decus, quod fuit ante, Scholis
Tradidit hic Pueris ARTES TREJBERUS honestas
Sapies et populo Dogmata sancta Dei.
LOTHAR. TREJBER Civis Vratisl.
F. Parenti cariss Piet. ERF.
Als das gute Licht der Wollschütz von an Jilgen
Dats brandte
Auch die Schule widerum von altem Fleis
schandte,
Hat Treiberus Junger Lantzel gute Rin-
ne biggebraucht
Und das Licht und Jilgen Lantzel von der
Lantzel off brandt.

Kronika Zellera, tom 4 s.64
Akta magistrat Jelenia Góra, syg. 2889



Epitafium– Andreas Treiber

o tym zróżnicowanie w charakterze pisma. Epitafium jest zakryte stallami i wymaga gruntownego oczyszczenia. Następujące po oczyszczeniu jego ponowne odczytanie pozwoliłoby najpewniej odtworzyć brakujące słowa tych trzech wersów. Stalle

skrywają jednakże jeszcze inną tajemnicę. Poniżej epitafium dla Andreeasa Treibera znajduje się siedzenie, którego tylnią ścianę 44 tworzą sekretne drzwi. Po ich otwarciu ukazują się spiralne schody prowadzące na chór powyżej zakrystii. Powstaje pytanie, dlaczego epitafium wykonano właśnie nad tymi drzwiami. Być może chodziło o to, że ten chór nad zakrystią służył w latach 1526–1536 jako pomieszczenie szkolne. W 1524 roku M. Georg Langnickel został pierwszym ewangelickim kaznodzieją w Jeleniej Górze. On to sprowadził wspomnianego Andreeasa Treibera w roku 1526 do Jeleniej Góry i założył wraz z nim pierwszą luterzańską szkołę. Kościół pw. Erazma i Pankracego był wykorzystywany w dużej mierze jako protestancki. W roku 1646 została na polecenie króla szwedzkiego podpisana między katolickimi i ewangelickimi duchownymi ugoda o korzystaniu z kościoła. Według niej katolicy duchowni mogli odprawiać msze w niedzielę i w święta w godz.

Anno 1536 umarł Andreas Treiber, który od dziesiątki lat młodzieżą sumiennie zawiadywał. Jego epitafium w tutejszym kościele farnym następującej jest treści:

(81)

Anno 1536. den 6. May starb Andreas Treiber,
 welcher 10. Jahr der Jugend allhier treulich
 vorgestanden. Dessen Epitaphium in allhie-
 ger Pfarr-Kirche, folgende Schrift führete:

Epitaphion honorati Viri, ANDREÆ TREIBERI,
 Leober. qui pie in hac Repub. obiit, anno salutis
 nostræ MDXXXVI. VI. Maji, cum Juventuti
 Scholasticæ annos X. fideliter præfuisse.

*Lux Evangelii cum purior orta refulsit,
 Accessitque decus, quod fuit ante, Scholis:
 Tradidit hic pueris artes Treiberus honestas,
 Sæpius & populo dogmata sancta DEI.*

LOTH. TREIBER. Civis Vratisl.
 F. Parent. cariss. piet. erg. p.

Zeller Merckwürdigkeiten, 1720, s.81

od 6 do 8 i później, zaś ewangelicy mogli odprawiać od godz. 1 do 3, potem kościół był znowu do dyspozycji katolików. Podobnie uregulowano podział nabożeństw w dni powszednie. Nabożeństwa ewangelickie od



Ksiądz Marek Michalski i Ullrich Junker przy zamkniętych stallach chórowych



Wejście i spiralne schody za otwartymi stallami chóru, powyżej epitafium Andreasa Treibera

7 do 8, a następnie katolickie. W niedzielę miano odprawiać wspólnie lub od godz. 1 do 2 katolicy i zaraz potem ewangelicy. Ta wspólnota została gwałtownie przerwana w wyniku cesarskiego rozkazu. Później ewangelicki proboszcz Röhrich musiał oddać klucze magistratowi miasta, nastąpiło to 29 października 1650 roku.

Ullrich Junker

Tłumaczenie: Dr Józef Zaprucki

LITERATURA:

1. Johann Adam Hensel, Historia protestanckich kościołów w parafiach śląskich – w ośmiu rozdziałach –, Wydawnictwo Davida Siegerta, Lipsk i Legnica, 1768.
2. Lutsch Hans, Pomniki sztuki w rejencji legnickiej, Wrocław, 1891. Lutsch nadmienia ukryte drzwi w rzędzie krzeseł stali, jednakże nie wspomina o epitafium.
3. Hoffmann Hermann, Kościoły parafii katolickiej w Jeleniej Górze, Wrocław 1939, s. 29: Drugie piętro zakrystii nosi nazwę „scena garncarzy“ lub „chór mieszczański”. Jezuici odprawiali tu zazwyczaj nabożeństwa dla uczniów gimnazjum. Można tam wejść przez drzwi umieszczone obok (właściwie: w) stali
4. Zeller, David. Hirschberger Merckwürdigkeiten, Erster mTheil, Darinnen überhaupt: Von der Stadt Erbauung, ... Insonderheit aber von denen alten Hirschbergischen Gelehrten. Hirschberg 1720



Pomnik upamiętniający mieszkańców Jurkowic poległych w czasie pierwszej wojny światowej

Najstarsza wzmianka o Jurkowicach pochodzi z 1292 roku, kiedy to książę Bolko I podarował leżącą koło Lubawki wioskę *Diterichisdorf* fundowanemu przez siebie klasztorowi cystersów w Krzeszowie, własnością zakonu była ona do sekularyzacji w 1810 roku. Na przestrzeni wieków nazwa ta przybrała formę *Dittersbach*, a ponieważ takim samym mianem określano niegdyś również leżący w tym samym okręgu Ogorzelec, toteż dla rozróżnienia obu miejscowości do ich nazw dodawano przyrostki. W ten sposób należące do krzeszowskiego klasztoru Jurkowice nazywano *Dittersbach grüssausch* (pol. *krzeszowski*), a Ogorzelec, należący do miasta Kowary, określano jako *Dittersbach städtisch* (pol. *miejski*).



Fragment przedwojennej mapy Meßtischblatt z zaznaczoną lokalizacją pomnika.

monument upamiętniający pochodzących stąd żołnierzy poległych podczas tego konfliktu. Lokalizację pomnika możemy dostrzec na przedwojennych mapach *Meßtischblatt*, gdzie odpowiadający mu symbol umieszczono na zachód od szosy wiodącej w kierunku granicy państwowej (dziś ul. Sąddecka).

Wygląd tego monumentu poznamy dzięki archiwalnej fotografii, jaką Hella Tegeler zamieściła na swojej stronie www.kreislandeshut.de. Widzimy tu kamienną stelę, w jej górnej części umieszczono przedstawienie krzyża żelaznego oraz trzy wersy opisujące charakter upamiętnienia, poniżej w dwóch kolumnach wymieniono poległych, natomiast na samym dole prawdopodobnie zamieszczono informację na temat roku ufundowania pomnika. Niestety jakość dostępnej mi fotografii nie umożliwia poznania treści tych inskrypcji.



**Pomnik wojenny wzniesiony w wiosce Dittersbach grüssausch.
Źródło: www.kreislandeshut.de**

Można jednak dostrzec, że na pomniku wyryto dwie kolumny po 19 nazwisk, łącznie wymieniono tu więc 38 poległych żołnierzy. Ponieważ w 1910 roku w Jurkowicach mieszkało 1089 osób, toteż można oszacować, że w czasie pierwszej wojny światowej zginęło 3,5% ogółu mieszkańców, a więc nieco więcej niż w całym okręgu kamiennogórskim, gdzie średnia ta wynosiła 3,2%.

W znanej mi literaturze nigdy nie natrafiłem na wzmianki o tym obiekcie, mogłem więc podejrzewać, że nie zachował się on do czasów współczesnych. Jednak, oglądając zdjęcia dostępne na stronie *Google Maps*, zauważyłem, że dokładnie w tym miejscu znajduje się obiekt, który wygląda jak obalony pomnik!

Widoczny w tle budynek to dawna jurkowicka karczma sądowa (niem. *Dittersbacher Gerichtskretscham*), tak więc pomnik ustawiono nie tylko przy głównej ulicy, ale i w sąsiedztwie miejsca stanowiącego centrum życia wioski.

Czyżby po wojnie monument ten jedynie obalono, a poza tym zachował się on w stanie nienaruszonym do dziś? Byłaby to dokładnie taka sama sytuacja jak w przypadku opisanych już przeze mnie pomników w Lipienicy czy Szczepanowie. Przy najbliższej nadarzającej się okazji postanowiłem zweryfikować swoje podejrzenia.



**Po prawej stronie zdjęcia widoczne kamienne elementy leżące w miejscu dawnej lokalizacji jurkowickiego pomnika.
Źródło: Google Street View, sierpień 2013.**



**Jurkowska karczma sądowa na dawnej pocztówce.
Źródło: www.kreislandeshut.de**



**Widok od północy na przewrócony monument:
po lewej przewrócona stela, po prawej fundament pomnika.**

mowane są w innych miejscowościach na Dolnym Śląsku. Przykładem może być wspomniany już na początku tego artykułu Ogorzelec, również leżący w powiecie kamiennogórskim, gdzie kilka lat temu udało się odnowić tamtejszy pomnik żołnierzy poległych w czasie pierwszej wojny światowej.

Po dotarciu na miejsce i dokładniejszym obejrzeniu znajdujących się tu elementów stwierdziłem, że są to elementy przewróconego pomnika. Po stronie zachodniej zlokalizowany jest betonowy blok o przekroju prostokąta o bokach 120×60 cm, wystający około 50 cm z ziemi. Niewątpliwie jest to górna część fundamentu, na którym ustawiono wykonany z kamienia pomnik. Przed postumentem leży granitowa płyta o szerokości 115 cm, której grubość i szerokość to co najmniej 40 i 160 cm. Rzeczywiste wymiary muszą być nieco większe, gdyż blok częściowo zagłębiony jest w ziemi. Widać jednak, że powyższe wartości zbliżone są do rozmiarów opisanych już wcześniej pomników z Lipienicy czy Szczepanowa. Dlatego też należy uznać, że jest to kamienna stela będąca pomnikiem upamiętniającym mieszkańców Jurkowic poległych w czasie pierwszej wojny światowej. Dziś leży ona przewrócona napisami w dół, dlatego też nie są one widoczne.

Tak więc choć w południowej części miasta Lubawka, będącej niegdyś odrębną wioską, zachował się przedwojenny pomnik, to obiekt ten jest całkowicie nieznanymi i zapomnianymi. A szkoda. Udało mi się ustalić, że właścicielem działki, a więc i zlokalizowanego na niej przewróconego upamiętnienia, jest gmina Lubawka. Zwróciłem się więc do władz miasta z zapytaniem, czy posiadają one wiedzę na temat istnienia tego obiektu oraz czy jest on ujęty w gminnej ewidencji zabytków. Z otrzymanej odpowiedzi wynika, że miasto nie ma informacji o tym zabytku, nie jest on też ujęty w owej ewidencji.

Moim zdaniem warto podjąć działania mające na celu zmianę aktualnej sytuacji. W pierwszej kolejności pomnik powinien zostać objęty właściwą ochroną, co najłatwiej osiągnąć poprzez jego wpisanie do gminnej ewidencji zabytków. Następnie przewróconą stelę powinno się albo ustawić na powrót na postumencie, albo choć odwrócić napisami ku górze i oprzeć o postument. W ten sposób dawne Jurkowice mogą odzyskać wiekową pamiątkę dokumentującą zamierzchnie dzieje mieszkańców tej wioski. Ponowne ustawienie tego typu upamiętnienia nie byłoby czymś niezwykłym, gdyż podobne działania podejmowane są w innych miejscowościach na Dolnym Śląsku.

Marian Gabrowski

Bory Orawskie

Na pograniczu Podhala i Orawy znajduje się duży kompleks leśny obejmujący swym obrębem również kilka torfowisk. Są to Bory Orawskie, nazywane też czasem Borami Czarnodunajeczkimi. Rozległy ekosystem znajduje się ponad 620 m n.p.m., ale ma charakter nizinnych lasów iglastych. Wykształcił się on bowiem na prawie równinnym dnie rozległej Kotliny Orawsko-Nowotarskiej, której podłoże budują osady żwirowe fluwioglacjalnego stożka napływowego Czarnego Dunajca. Na nieprzepuszczalnych utworach ilowych powstały torfowiska, zaś przestrzenie między nimi porosły lasy iglaste. W ich drzewostanie dominują sosny i świerki z domieszką brzoź.

Bory Orawskie znajdują się na polskim Podtatrze i obejmują swym zasięgiem zachodnie fragmenty Podhala oraz południowo-wschodnie części Orawy. Obszar ten położony jest na dnie rozległej Kotliny Orawsko-Nowotarskiej, która należy do Zachodnich Karpat Wewnętrznych. Są to tereny na południu województwa małopolskiego, w południowo-zachodniej części powiatu nowotarskiego. Bory Orawskie wchodzą w obręb dwóch gmin: Czarnego Dunajca na Podhalu i Jabłonki na Orawie. Jest to razem 7 miejscowości: Chyżne, Jabłonka, Piekielnik, Załuczne, Czarny Dunajec, Podczerwone i Koniówka. Od zachodu w nieco dalszym sąsiedztwie omawianego kompleksu leśnego poprowadzono drogę międzynarodową E-77, od wschodu drogę krajową nr 958, a od północy drogę krajową nr 957.

Przez Bory Orawskie przechodzi południkowo europejski wododział pomiędzy zlewiskiem Bałtyku a Morza Czarnego. Osobliwą ciekawostką jest fakt, że dział wodny wiedzie tu w Zachodnich Karpatach Wewnętrznych na wysokości ponad 640 m n.p.m. i przebiega na terenie niemal równinnym. Trudno więc definitywnie wskazać linię, po której on wiedzie. Warto tu jeszcze dodać, że podłoże geologiczne na tutejszym pograniczu dorzecza Wisły i Dunaju budują plejstoceny, przez które woda może swobodnie przepływać. Bałtycko-czarnomorski wododział w Borach Orawskich jest więc ewenementem i osobliwą atrakcją polskiego Podtatru. Ponadto po omawianych dziale wodnym poprowadzona została historyczna granica państwowa między Królestwem Polskim a Koroną Węgierską.



Bory Orawskie na dnie Kotliny Orawsko-Nowotarskiej



Bór sosnowo-świerkowy nad potokiem Borcok

Płytko zalegające lustro wód podziemnych

Iglaste ekosystemy leśne wykształciły się na ogół na terenach podmokłych, gdzie płytko pod powierzchnią gruntu zalega zwierciadło wód podziemnych. Duże zawilgocenie gleb sprawiło, że omawiane lasy stały się trudno dostępne dla człowieka. Ograniczało to i nadal ogranicza jego działalność gospodarczą. Nie oznacza to jednak, że jej tutaj nie ma, bo wkroczyła już w minionych wiekach. W Borach Orawskich pozyskuje się nadal drewno i zbierane są owoce runa leśnego – głównie grzyby i jagody. Tak też było przez wieki. Dawniej jeszcze śródleśne polany wykorzystywane były rolniczo. Wypasano na nich głównie bydło i owce lub użytkowano je kośnie. Przy wielu polanach budowano szałas, które na Orawie nazywano *budami*. Dziś niewiele już jest terenów rolniczych w kompleksie Borów Orawskich. Pozostawione bez opieki użytki rolne szybko stały się odłogami, na które wkroczyła roślinność leśna. Dziś wiele dawnych polan zarosło już wysokimi drzewami, wśród których dominują sosny. Pozostały jednak jeszcze dawne *budy*, ale i wiele z nich nie wytrzymuje próby czasu.

Kompleks Borów Orawskich to nie tylko ekosystemy leśne, ale także torfowiska wysokie i niskie. Są to torfowiska m.in.: Baligówka, Puścizna Mała, Puścizna Wielka, Bór Za Lasem, Kaczmarka, Pustać Pod Pustą Polaną, Niżne Bory oraz Jasiowska Puścizna. Te bagniste ekosystemy, nierzadko z kilkumetrowym pokładem torfu, są ogromnymi rezerwuarami wody i przyczyniają się do oczyszczania atmosfery. Rośliny żyjące na torfowisku pobierają bowiem w procesie fotosyntezy atmosferyczny dwutlenek węgla, gdyż węgiel (jako pierwiastek) potrzebny jest im do budowy komórek. Na torfowisku roślina po swojej



Wypas owiec w Borach Orawskich



Jeden z dawnych szałasów na polanie w Jabłonce

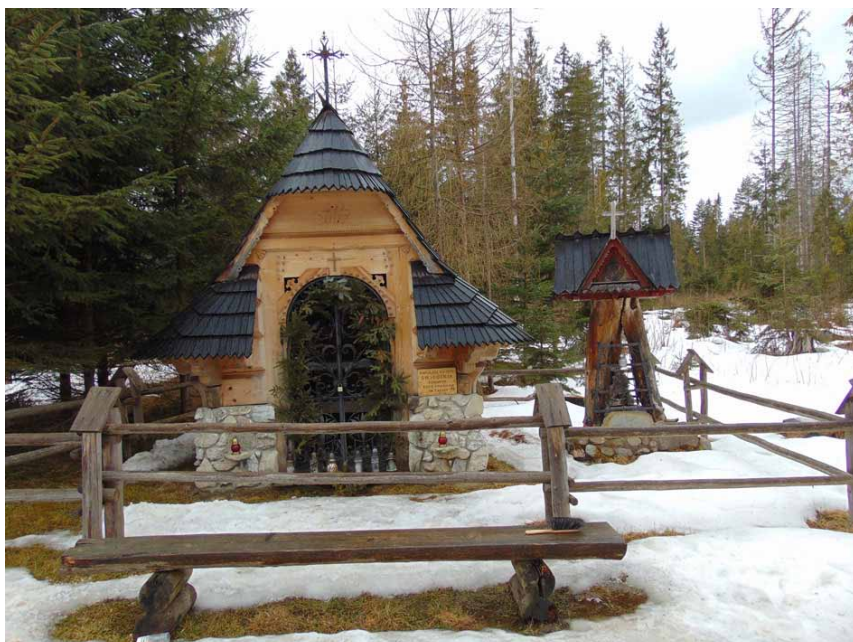
Kaplica Św. Huberta w Podczerwonym na skraju Borów Orawskich

śmierci nie jest jednak w pełni rozkładana, a jej obumarłe szczątki budują złoża torfu, które z roku na rok przyrasta (średnio o 1mm). Zawiera ono zatem w swoim składzie dużo węgla, który jest deponowany w złożu. Dawniej miejscowa ludność wykorzystywała ten surowiec energetyczny po wysuszeniu do celów opałowych. Ponadto, lokalna społeczność zbierała i nadal zbiera na torfowiskach owoce runa leśnego – głównie owoce żurawiny i borówki bagiennej. Ich jagody mają bowiem wysoką wartość odżywczą i są cennym źródłem witamin i mikroelementów.

Bory Orawskie pozostają słabo znaną atrakcją turystyczną. Są one też skromnie zagospodarowane turystycznie, choć w ostatnich latach w gminie Czarny Dunajec poprowadzono wiele ścieżek rowerowych obrzeżem opisywanego lasu. Na torfowisku Baligówka, znajdującym się w pobliżu drogi krajowej nr 957, wytyczono ścieżkę dydaktyczną, przy której ustawiono kilkanaście tablic edukacyjnych. Bory Orawskie są jednak cennym przyrodniczo obszarem leśnym i bagiennej objętym ochroną w ramach obszaru Natura 2000. W omawianym kompleksie panuje cisza i spokój, a leśne i bagienne ekosystemy są nadal słabo przekształcone przez człowieka. Na terenie tym może się rozwijać turystyka przyrodnicza, a bogactwo biocenozy i środowiska abiotycznego może być wykorzystane w edukacji. Bory Orawskie mogą być również dobrym miejscem do obserwacji zróżnicowanych krajobrazów karpackich. Z obrzeża lasu i śródleśnych polan widać m.in. szczyty tatrzańskie i beskidzkie z Babią Górą i Gorcami na horyzoncie.

Krzysztof Miraj

Torfowisko niskie wewnątrz Borów Orawskich



Sukcesja naturalnej roślinności na odłogach na polanach



Wystawa, która mówi o przeszłości i przyszłości – w Bydgoszczy powstały „Węzły. Opowieść o mieście nad rzeką”

Jak rzeka wpłynęła na historię Bydgoszczy i losy bydgoszczan? Kiedy w mieście nad Brdą po raz pierwszy zatańczono tango argentyńskie? W jaki sposób współczesne miasta mogą radzić sobie z kryzysem klimatycznym? Na te i wiele innych pytań odpowiada wystawa „Węzły. Opowieść o mieście nad rzeką”, która dzisiaj (11 listopada) została otwarta w bydgoskich Młynach Rothera. To pierwsza tego typu ekspozycja w mieście, która jednocześnie opowiada o przeszłości i przyszłości, poruszając wątki historyczne i ekologiczne, i która zaciekawi zarówno mieszkańców, jak i turystów.



Kompleks Młynów Rothera został oddany do użytku w kwietniu 2021 r. Obiekt składa się z trzech części: centralnie położonego Młyna i odchodzących od niego Spichrza Mącznego i Spichrza Zbożowego. Młyny Rothera to miejsce pulsującego miejskiego życia, w którym odbywają się różnorodne wydarzenia oraz powstają m.in. wystawy stałe. Pierwszą z nich „Węzły. Opowieść o mieście nad rzeką” otwarto 11 listopada!

Tytułowe „Węzły” to nawiązanie do Bydgoskiego Węzła Wodnego, ale nazwa ma też symboliczne znaczenie – odnosi się do więzi międzyludzkich, splotu losów mieszkańców. To właśnie mieszkańcy są bohaterami wystawy. Rewitalizacja kompleksu Młynów Rothera dla wielu mieszkańców Bydgoszczy stanowiła impuls do odkrywania historii miasta oraz dzielenia się osobistymi wspomnieniami z Bydgoszczą w roli głównej, a zespół kuratorski te historie ubrał w płynną opowieść, której narratorką jest rzeka.

Na naszej pierwszej wystawie stałej opowiadamy o Bydgoszczy, nierozzerwalnie związanej z Brdą, Kanałem Bydgoskim i Wisłą. Młyny Rothera wraz z wystawą Węzły to doskonały punkt wyjścia do poznawania miasta i odkrywania jego nieoczywistych obliczy – mówi Sławomir Czarnecki, dyrektor Młynów Rothera.

Zdjęcia, ryciny, teksty i filmy przeplatają się na wystawie z elementami scenografii, które wprowadzają nas w klimat dawnej Bydgoszczy. To między innymi koło młyńskie, które napędzało cały mechanizm w Młynach Rothera czy słynny holownik Konrad, który jest nieodłącznym elementem bydgoskiej historii – zarówno tej przemysłowej, jak i rekreacyjnej. Ekspozycja pozwoli nam odkryć, jak kształtowało się XIX-wieczne miasto. Dowiemy się, kiedy pierwszy raz zatańczono w Bydgoszczy tango argentyńskie oraz jak wyglądało



codzienne życie na barce. Wystawa pokazuje nie tylko historię miasta, lecz zajmuje się także współczesnymi aspektami związanymi z wodą – zarówno w ujęciu lokalnym jak również globalnym. „Węzły” poruszają istotne tematy związane z wodą, która jest bezcennym zasobem i o której wartości należy przypominać oraz edukować. Tę funkcję wystawa także znakomicie spełnia. W specjalnie zaaranżowanej przestrzeni poruszone zostały wątki związane z ekologią i zrównoważonym rozwojem, dzięki czemu odbiorcy mogą zyskać praktyczne wskazówki do wdrożenia w codziennym życiu.



Szukałem klucza do opowieści o Bydgoszczy. To, co przewijało się w relacjach, dokumentach, wspomnieniach, to symbioza miasta i wody. Poszedłem tym tropem. Chciałem pokazać, w jaki sposób Brda, Wisła i Kanał Bydgoski wpływały na rozwój miasta, jego bogactwo, jego charakter. Rzeka/woda dominuje na całej wystawie w różnych aspektach i kontekstach. Przewodnikami po takiej Bydgoszczy są młode kobiety, które na przestrzeni ponad stu lat opisywały w pamiętniku przekazywanym w kolejnych pokoleniach losy swojej rodziny na tle miasta i jego burzliwej historii – mówi dr Grzegorz Sołtysiak z zespołu kuratorskiego wystawy „Węzły”.

Na wystawie kluczowe wydarzenia w dziejach miasta splatają się z opowieściami o codziennym życiu. Materiały pozyskane na ekspozycję pochodzą nie tylko z archiwów innych instytucji, ale także – ze zbiorów prywatnych. Twórcom wystawy udało się nawiązać relacje ze świadkami historii, którzy zgodzili się podzielić swoimi wspomnieniami przed kamerą, stając się tym samym bohaterami wystawy.

Narracja wystawy obejmuje dwie kondygnacje Spichlerza Zbożowego. Na parterze prezentujemy historię dynamicznego rozwoju Bydgoszczy oraz liczne powiązania miasta z rzeką. Z kolei na piętrze przypominamy, jak bezcennym zasobem naturalnym jest woda. Zwiedzający mogą doświadczyć różnorodnej formy prezentacji treści, licznych interaktywnych instalacji multimedialnych oraz manualnych, a także specjalnych stref relaksu i rekreacji nad wodą – dodaje Sebastian Tyrakowski z zespołu kuratorskiego wystawy „Węzły”.



Spotkanie z „Węzłami” zacieśni więź mieszkańców z miastem, a turystom pomoże lepiej je zrozumieć. Zadbali o to zespół kuratorski: dr Grzegorz Sołtysiak, historyk, publicysta, współautor audycji telewizyjnych, radiowych oraz wystaw muzealnych, Sebastian Tyrakowski, wicedyrektor Muzeum Emigracji w Gdyni, ekspert z zakresu inwestycji kulturalnych oraz Patrycja Jankowska – specjalistka ds. programowych w Młynach Rothera, koordynatorka działań związanych z wystawą „Węzły”.

W pracy nad wystawą zaangażował się również zespół badaczy, pracownicy instytucji, które podzieliły się z Młynami swoimi zbiorami oraz osoby prywatne – świadkowie historii.



Projekt jest współfinansowany ze środków Europejskiego Funduszu Rozwoju Regionalnego w ramach VIII osi priorytetowej, działanie 8.1 Ochrona dziedzictwa kulturowego i rozwój zasobów kultury Programu Operacyjnego Infrastruktura i Środowisko na lata 2014-2020.

Dziesięć dni w Beskidzie Sądeckim i Małych Pieninach

Wędrowka w Beskidzie Sądeckim to niby nic szczególnego, przez góry „przetaczają się” tysiące ludzi. Weekendowi turyści, czasowicze, kuracjusze, grupy obozowe i kolonijne, wreszcie nieliczni już turyści „plecakowi”. Choć mieszkam daleko od gór, to w Sądeckim bywam dość często. Pomijając inne pasma i grupy górskie, to Beskid Żywiecki i Beskid Sądecki odwiedzam najczęściej, mniej więcej pół na pół, jak chodzi o ilość wypraw w te góry. Tak się jakoś ułożyło.

Tym razem miałem wyznaczone dwa, a nawet trzy konkretne cele, które jakoś mi umykały mimo planowania i częstej bytności między Szczawnicą a Krynicią-Zdrój. Pierwszym i najważniejszym był Żegiestów-Zdrój, który ostatnio od-

wiedziłem gdzieś w połowie lat 90-tych z okazji 1 maja (żart). Wychodziliśmy z kolegą wczesnym rankiem, przechodząc obok nieczynnego już domu zdrojowego. Szliśmy, rzecz oczywista, szlakiem niebieskim w kierunku Pustej Wielkiej. Niewiele ponad domem zdrojowym spotkaliśmy pierwszy śnieg, a był to ostatni dzień kwietnia. Szlak niebieski biegł wówczas inaczej niż teraz, od tamtej pory dwukrotnie zmieniano jego przebieg między uzdrowskiem Żegiestów a Palenicą (węzeł szlaków), zmiany dotyczyły początkowych odcinków, zlikwidowano przebieg szlaku na wprost stromym zboczem wznoszącym się nad pijalnią zdrojową. Chciałem jednak odszukać dawny szlak, co okazało się niewykonalne, bo wszystko zarosło, zmieniło się przez te 25 lat. Zanim weszliśmy (było nas dwóch) na właściwy szlak, oglądaliśmy to, co przywiało nas do Żegiestowa. Chodzi o remontowane, przywracane do życia piękne modernistyczne budynki sanatoriów. Kilka stoi tuż przy szosie. Widać, z jaką dokładnością są rewitalizowane. Głównym obiektem mojego zainteresowania był Nowy Dom Zdrojowy (1926 – 1929) autorstwa Szyszko-Bohusza. Obiekt ma ciekawą, a nawet burzliwą historię,



Pasma Radziejowej



Żegiestów-Zdrój. Przed domem zdrojowym

z którą można się zapoznać na stronie internetowej uzdrowiska Żegiestów-Zdrój. Pomijając wszelkie przygody tego budynku, nie da się ukryć, że jest on znakomitym przykładem architektury modernizmu, podobnie jak kilka pozostałych budynków z lat 30-tych, spośród których do życia wrócił już budynek sanatorium „Wiktor” położony u nasady Łopaty Polskiej. Przy domu zdrojowym zatrzymaliśmy się na dłuższą chwilę, by zrobić kilka zdjęć i przyjrzeć się budynkowi. Jest to tzw. stan surowy zamknięty. Gotowe są elewacje, tynki, stolarka, część balkonów, w rozbudowie jest zaplecze, które musi sprostać współczesnym wymogom, by na właściwym poziomie obsługiwać przyszłych gości domu. Minąwszy dom

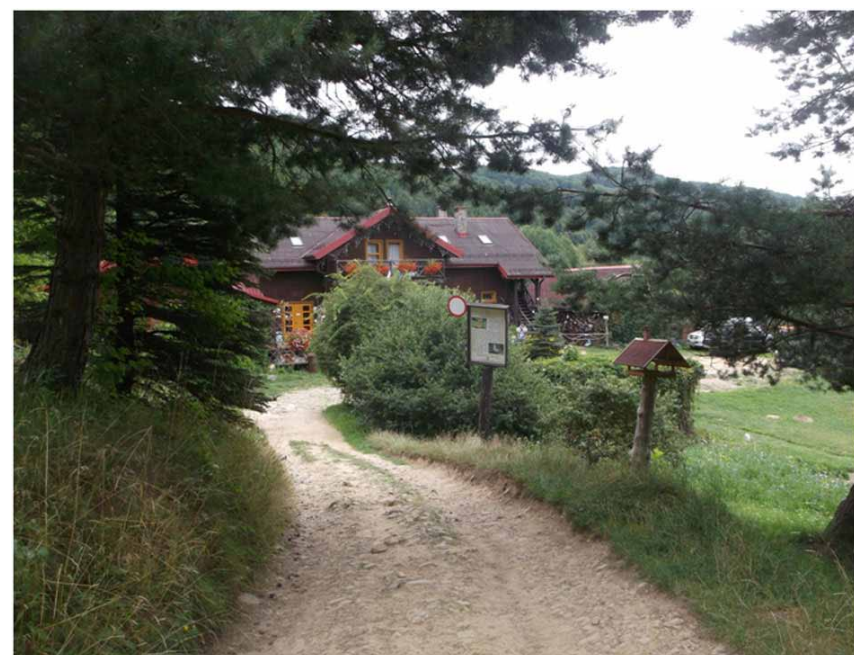
zdrojowy i pijalnię wód, poszliśmy jeszcze kawałek prosto do miejsca, gdzie kończyła się ścieżka. Właściwy szlak niebieski tuż za pijalnią zawija w lewo w tył na ścieżką trawersującą zbocze. Nie miało sensu pchać się na wprost przez zarośla, więc odbiliśmy na lewo, na bardzo strome zbocze. Wymyśliłem, że idąc w ten sposób, dotrzemy do niebieskiego szlaku gdzieś już wysoko. Podchodziliśmy w linii spadku zbocza, częściowo na wprost, częściowo małymi zakosami. Było naprawdę stromo i podejście kosztowało dużo wysiłku. Trzeba było najpierw „wystyrnać się” na grzbiet, z trudem łapiąc przyczepność i pokonując 150 m przewyższenia, po czym, obniżając się nieco, dojść do leśnej drogi z niebieskimi znakami szlaku. Pamiątką po tym przejściu



Przy Jaskini w Pękniętej Kopie

były długie czerwone krechy zostawione na łydkach przez kolce niskich jeżynowych zarośli. Gdy wyszliśmy na tę drogę, odetchnęliśmy z ulgą. Po takim przejściu dalsza droga łącznie z podejściem na Pustą Wielką to prawie „po płaskim”. Ciąg dalszy bez historii. Po trawersie Pustej, idąc przez Wyżne Młaki, racząc się szerokimi widokami na Pasma Radziejowej, dotarliśmy do Bacówki PTTK nad Wierchomlą. Była sobota, więc ruch w górach spory, ale tylko między Wierchomlą a bacówką, a dokładniej między górną stacją kolejki kanapowej a bacówką. Schronisko miało komplet gości, nam przypadł nocleg zastępczy na materacach w kąciku zabaw dla dzieci, było całkiem wygodnie.

Dzień drugi, niedziela. Od rana przez bacówkę przewalał się tłum „kanapowych turystów” z niemowlętami, psami, wózkami, zostawiający sterty plastikowych butelek po napojach. Pojawiali się pierwsi kolarze uczestniczący w supermaratonie górskim Przemyśl – Głodówka. Zamieniłem kilka zdań z Tomaszem (nr 118), który, jak się później okazało, zajął 10 miejsce - gratulacje. Zostawiliśmy ten tłumek za plecami i ruszyliśmy w kierunku Runka. Tam skręciliśmy ku wschodowi i niespiesznie poszliśmy na Jaworzynę Krynicką. Po drodze spotykaliśmy wycieczkowiczów pokonujących standardową trasę z Jaworzyny Krynickiej (wjazd „lanówką”) przez Runek na obiad do Bacówki nad Wierchomlą. Tzw. plecakowych turystów bardzo mało, raptem dwie dwójki. Takie ilości „plecakowych” spotykaliśmy przez całą ponad tygodniową wędrówkę. Zanim „wspięliśmy się” na wierzchołek Jaworzyny Krynickiej, odbiliśmy do schroniska PTTK, by zobaczyć, jak



Chata Cyrla

tam teraz jest. Dwa lata temu widziałem zgromadzone przed schroniskiem palety z kostką brukową, co wzbudziło moją obawę, czy przypadkiem ktoś nie wpadł na kolejny szalony pomysł zabetonowania drogi dojazdowej do schroniska. Okazało się, że poniżej schroniska stoi kapliczka z figurą Jana Pawła II, do której zbudowano wygodne dojście z kostki.

Drogą od schroniska podeszliśmy na wierzchołek Jaworzyny, by wmieszać się w niedzielny tłum tworzony przez pasażerów kolejki gondolowej. No cóż. Jaworzyna Krynicka już od dawna nie jest górskim szczytem, tylko kolejnym zabudowanym, gwarnym miejscem w górach nasyconym „zapachem” przesmażonego oleju, w którym kąpią się frytki.

Zgromadzonej ludności skocznie przygrywała góralska kapela, a jej członkowie w przerwach między przyspiewkami „goronco pytali do karcmy”. Zrezygnowaliśmy z „selfika” z niedźwiedzią rodziną (figury miśków 1:1, zdalnie odrobione) przytwierdzoną do podłoża i wyruszyliśmy w drogę powrotną do Bacówki nad Wierchomlą. Krótco po opuszczeniu Jaworzyny na szlaku zrobiło się pusto, niemal cały ruch koncentrował się na wierzchołku, przy knajpach i kioskach, mogliśmy więc w ciszy iść do rozdroża Pod Bukową (1037 m), gdzie z głównego szlaku zeszliśmy na znakowany czarnym kolorem szlak gminny zbiegający do Szczawnika, do miejsca Pod Wielką Bukową (1023 m). Tam spotkaliśmy początek szlaku z czerwonymi paskami wiodącego przez rezerwat Żebracze do Doliny Szczawnika. Tymże szlakiem, na którym spotkaliśmy raptem trzy osoby, zeszliśmy w dolinę, po czym drogą powędrowaliśmy do bacówki. Po drodze mijali nas kolejni uczestnicy supermaratonu rowerowego podjeżdżający do bacówki. Ich dalsza droga to zjazd stokówką do Wierchomli Małej, dalej do Wielkiej i do Rytra, skąd mieli niewątpliwą przyjemność wdrapać się drogą w dolinie i stokówką na Przełęcz Żłobki. Tak zakończyła się kolejna wycieczka, tym razem „na lekko”, bo właśnie taki schemat wędrowki przyjąłem – po długim wytężającym dniu następny miał być wycieczką „na lekko” z niewielkim plecaczkiem, z powrotem do schroniska.



Zamek w Rytrze

Trasa planowana na trzeci dzień poczeka na realizację przy kolejnej okazji, musiałem ją zmienić z powodu przeciążonego kolana. Chodziło o to, by nie tracić wysokości i ponownie ją zdobywać, w związku z tym zrezygnowałem z zejścia w dolinę Potasznicy i wychodzenia z niej na Halę Łabowską. Taki był pierwotny plan. Poszliśmy zwyczajnie przez Runek i dalej GSB wypatrując głuszców, których ostoją są lasy między Runkiem a Łabowską. Niestety, ani jednego nie spotkaliśmy. Popołudnie zajął nam zbiór malin i borówek. Właśnie te jagody stanowiły źródło witamin podczas całej wędrowki. Turystów po drodze ledwo kilku, ale nic dziwnego, był poniedziałek, choć to środek sezonu turystycznego.

Podobnie pustawo było kolejnego dnia, gdy szliśmy przez Halę Pisaną na Suchą Wodę do schroniska Chata Górská Cyrla, gdzie od lat gospodarzy pani Tarnawska z rodziną, niegdyś gaździna na Łabowskiej. Tym razem nie odbijaliśmy do Diabelskiego Kamienia, ale zajrzeliśmy do Jaskini w Pękniętej Kopie, do której dojście od GSB zajmuje może 10 minut. Kolejną „dziurą” do odnalezienia jest Jaskinia Św. Szczepana, która jest gdzieś w pobliżu. Chata Cyrla cieszy się ogromnym powodzeniem, o nocleg bez rezerwacji niełatwo, ale udało się. Pod koniec tygodnia na pewno miejsca by nie było. W jadalni pośród innych można zobaczyć m.in. uroczy obraz przedstawiający schronisko w zimowej szacie. Jego autorem jest turysta, absolwent Szkoły Kenara wierny fan Beskidu Sądeckiego i Chaty Górskiej Cyrla.

Środowy poranek, chłodny jak wszystkie do tej pory, zapowiada idealną pogodę do wędrowania. Tym razem do przejścia było niemało, a przede wszystkim część trasy wiodła „nieodkrytym” jeszcze szlakiem. Nieodkrytym częściowo, bo spora część trasy znana nam była z wielu poprzednich wypadów w te góry. To był cel numer dwa, jaki założyłem na początku. Chodzi o tzw. gminny szlak z Rytra znakowany biało-żółtymi paskami będący częścią ścieżki edukacyjnej (przyrodniczej) wiodącej na grzbiet obok Jaworzyny (947 m) i Korytovej (923 m). O tym szlaku pisałem w poprzednim numerze NS (11.2022). Najpierw jednak trzeba było zejść z boczami Makowicy do Rytra i odwiedzić ryterski zamek. Spędziliśmy na nim sporo czasu, bo widoki palce lizać. W taki sposób zrobiło się dość późno, bo był jeszcze „podobiadek” w Zajeździe Pod Roztoką i w drogę. W zajeździe dowiedziałem się o śmierci (marzec 2020) pana Janka Kuliga, szefa zajazdu „od zawsze”. Aż dziwne, że nie spotkałem się wcześniej z tą smutną wiadomością. A tak miło gawędziło się z Nim, gdy tylko zaglądałem do zajazdu. Prawie zawsze, gdy zachodziłem do zajazdu, siedział na ławce przed wejściem, witając

turystów. Mozolne podejście w pierwszej części żółtego szlaku zabrało dużo czasu, więc finał był taki, że do schroniska na Przehybie weszliśmy o szarówce, dokładnie o godz. 20-tej. Mimo że kuchnia i bufet właściwie zakończyły pracę, dostaliśmy obiad i nie musieliśmy naruszać naszych kulinarnych rezerw strategicznych.

Dzień następny to po poprzednim mocno wyczerpującym kolejna wycieczka „na lekko”. Celem były dwie niewielkie jaskinie w grupie skalnej Wietrzne Dziury. Jedna nie nadaje się jednak do głębszej eksploracji, bo choć wcisnąłem się weń kawałek nogami w dół, to już z wydostaniem się był kłopot. „Dziura” jest pochylą i bardzo ciasna, trudno było znaleźć oparcie dla nóg, by wyczołgać się na powierzchnię. Ewentualnym „zdo-



Spojrzenie na Trzy Korony z Małych Pienin

bywcom” stanowczo odradzam próby wchodzenia do niej. Druga jaskinia jest bardziej „przyjazna”. Można do niej wejść bezpiecznie, a co ważniejsze wyjść. Resztę dnia po powrocie do schroniska poświęciliśmy regeneracji sił, wszak następny dzień miał być dłuższy i z poznaniem kolejnego nowego szlaku.

W planie było wejście na Radziejową, trawers Rogaczy, zejście do Jaworek i podejście do schroniska Pod Durbaszką. To dość spora trasa ze stromym i niewygodnym zejściem z Radziejowej i z niemal godzinnym podejściem w końcówce do schroniska. W końcu dnia to zawsze jest spory wysiłek. Dwa dni wcześniej, idąc z Przełęczy Żłobki, ominęliśmy Radziejową trawersem po jej południowej stronie, teraz przysła kolej na wejście na wierzchołek (1266 m), który minęliśmy, nie zatrzymując się, z racji sporego tłumku czekającego na miejsce na wieży widokowej. Zejście jest strome i kamieniste, nieco podobne do zejścia z Mogielicy w Beskidzie Wyspowym. Ze Żłobków widać wznoszący się po zboczu Wielkiego Rogacza (1182 m) trawers. Był piątek, więc na szlaku spory ruch, jak się zorientowałem głównie od strony Suchej Doliny i Obidzy. Gdy odbiliśmy na Litawcowej (967 m) na Ruski Wierch, znowu zrobiło się pustawo. Miął nas jeden górski kolarz i dwoje wycieczkowiczów idących od Jaworek. To właśnie był trzeci szczególnie cel wyprawy – szlak czerwony zbiegający przez Ruski Wierch i Flader do Jaworek. Po wyjściu z lasu towarzyszyły nam wspaniałe widoki na niemal całe Małe Pieniny z Doliną Białej Wody i Czubatą Skałą na pierwszym planie. Do Jaworek zeszliśmy obok parkingu wprost na obiad w punkcie gastronomicznym prowadzonym przez leśnictwo. Później już tylko zakupy w spożywczym i podejście do Schroniska pod Durbaszką. Tam zameldowanie na dwie noce i zasłużony odpoczynek. Wieczorem coś zaczęło się psuć na niebie, zaczął padać deszcz, realizacja planu na następny dzień wisiała na włosku.

Rano chmury podniosły się nieco, przestało padać, ruszyliśmy więc w góry. Zakładaliśmy wejście na Wysoką (1050 m), przejście głównym grzbietem Małych Pienin do Przełęczy Rozdziela (822, 862 m) i powrót do Jaworek szlakiem żółtym. Szału nie było, co chwilę jakaś mżawka, na Wysokiej wyslizgany wapień, ale dało się iść. Na Wysoką ciągnęły krajowe grupy wycieczkowe w foliowych pelerynach i ekipy sąsiadów, chyba Czechów. Widziałem też „krajowców” w białych „sneakersach” z trudem podchodzących na przełęcz pod Wysoką. Podejście stromym wyslizganym szlakiem dla wielu stanowiło prawdziwą trudność. Wszyscy oni wyjechali kanapami z Jaworek z zamiarem zdobycia Wysokiej, ale chyba nie spodziewali się jakichś kłopotów. Wypogodziło się pod wieczór. Przed nami ostatni dzień wyprawy, przejście grzbietem Małych Pienin do Szczawnicy. Z dwóch możliwości wybrałem krótszą drogę, przejście niebieskim szlakiem do odejścia drogi, którą wiedzie szlak rowerowy zbiegający obok Jarmuty. Tą drogą zeszliśmy do Szczawnicy, żegnając się z górami, a ostatni daleki widok to Sokolica i Trzy Korony.

Juliusz Wyslouch

Ofiary zimy czy...

Wybierającym się w Tatry zwracam uwagę na możliwość oblodzeń po północnej stronie, na szlakach w rejonie Orlej Perci, Rysów, Przeł. pod Chłopkiem (patrz *). Występują po nocnych przymrozkach i często utrzymują się do późnego popołudnia. Trzeba dobrze patrzeć pod nogi po czym się idzie. Te trzy zdania wyjąłem z październikowego odcinka PORADNIKA. Nie uważam się za proroka ani za eksperta, choć ponad 50-letnie doświadczenie w turystyce górskiej sprawia, że czegoś o tych górach już się nauczyłem, a ucze się dalej. Niestety, to co wydarzyło się przez 10 dni w połowie tegoż października, potwierdziło moje obawy aż nadto. Oto w Tatrach przez wspomniane 10 dni ratownicy ratowali w górach 45 osób i znieśli z nich pięć ofiar śmiertelnych. Poza znanym chyba wszystkim masowym wypadkiem lawinowym pod Rysami (20 stycznia 2003, osiem ofiar) nie było w historii tatrzańskiej turystyki tylu ofiar w tak krótkim czasie w warunkach zimowych lub prawie zimowych. Tu pomijam lato i masowy wypadek burzowy w rejonie Giewontu.

Wciąż, mimo powszechnego dostępu do odpowiedniej wiedzy, wielu ludziom wydaje się, że wejście na Świnicę to przedłużenie wyjazdu kolejką linową na Kasprowy Wierch, a szlak na Zawrat to kontynuacja spaceru po Krupówkach. Wciąż pokutuje w górach „wygodne” obuwie (patrz **) nie nadające się na żadne górskie szlaki, a tym bardziej na tatrzańskie, nawet w idealnych warunkach przy suchej skale i grzejącym słońcu. Tymczasem, choć z daleka Tatry wydawały się wolne od śniegu, to w zagłębieniach terenu, żlebach, kominach, na półkach skalnych itp. tego śniegu nie brakowało. A pod śniegiem i na pozornie czystej skale zalegał lód. Wspomniany fatalny tydzień to czas, gdy wyższe góry uwolniły się już od kilkudniowych opadów śniegu na początku października, więc wydawało się, że warunki do chodzenia po nich były dobre, zwłaszcza że pogoda dopisała, cały tydzień było słonecznie i niemal bezchmurnie. Tylko że nocami chwytał mróz zamieniający wytapianą ze śniegu wodę w lód, a pozostały śnieg zamarzał. Mieliśmy więc cienką zdradliwą warstwę lodu na skale lub śnieg, na którym żadne „cywilne”, a choćby i górskie buty „nie trzymały”. Nawet na Babiej Górze na Perci Akademików w kilku stromych miejscach w południe skałę pokrywały pasemka lodu, skutecznie utrudniając przejście mniej wprawnym turystom, co miałem okazję widzieć. Niemiła przygoda spotkała pewną rodzinę próbującą wejść na Zawrat. *Zabrnęli bardzo wysoko, byli już pod samym Zawratem (patrz ***). Na szczęście nie próbowali podchodzić na przełęcz, bo mogłoby się to zakończyć tragicznie, tylko wezwali pomoc.*

Tu uwaga. Często bywa tak, nawet w zimie (niezbyt śnieżnej), że patrząc na góry od południa np. z Pięciu Stawów na Kozi czy Zawrat albo od Morskiego Oka ku Szpiglasowej Przełęczy, wydaje się, że warunki terenowe i śnieżne sprzyjają poruszaniu się nawet wysoko. Śniegu niedużo – można iść. To pułapka, pomijając zagrożenie lawinowe. Na Zawrat czy „Szpiglaskę” wyjdzie się bez większych problemów, ale z zejściem na drugą stronę już łatwo nie będzie. Od północnej strony z pewnością będzie lód lub co najmniej śnieg twardy jak beton. To dla wielu przeszkoda NIE DO PRZEJŚCIA! Proszę o tym pamiętać tej zimy i później też.

Od początku października w całych Tatrach zmarło już dziewięć osób, z czego pięć po polskiej stronie. Ostatni śmiertelny wypadek zdarzył się w weekend – w rejonie () Przełęczy pod Chłopkiem, gdzie zginął 38-letni turysta z woj. dolnośląskiego. W ciągu minionych 10 dni ratowaliśmy w górach 45 osób i zwieźliśmy z Tatr pięciu zabitych. W ostatni weekend (14 – 16.10) pomocy ratowników potrzebowało 10 osób. – Piotr Konopka, ratownik TOPR (cytowany w wielu mediach). Oddajmy głos ratownikom: (...) ratownicy TOPR musieli sprowadzić z gór 5-osobową rodzinę, która utknęła pod Przełęczą Zawrat. (...) Były to trzy osoby dorosłe i dwójka dzieci w wieku 14 i 16 lat. Byli zupełnie bez żadnego sprzętu zimowego, (**) w letnich butach.*

(***) Tu osobiste wspomnienie z Zawratu, a było to onegdaj też w październiku dawnymi laty. Miałem takie dwa przejścia Zawratu na tzw. przedzimiu, pomijając zimowe. Jedno w warunkach w pełni zimowych,




Mięgusze i Mnich – lód i słońce (źródło: kamery TOPR)

się wygodnie, trzeba uważać na każdy krok. W twardej nawet śniegu raki wchodzić jak trzeba, ale na skale zgrzytają, łatwo się obsunąć. Krok za krokiem doszedłem pod przełęcz, zostało jakieś 50 m, które było całkowicie zalodzone. **Jeśli podobne warunki miała wspomniana wyżej rodzina, to nie zazdroścę.** Zimą na / przez Zawrat chodzi się zwykle Starym Zawratem, a nie szlakiem letnim ze sztucznymi ułatwieniami (klamry, łańcuchy), co nie znaczy, że jest łatwo. Można to robić tylko przy dobrej pogodzie i stabilnej pokrywie śnieżnej, wiadomo – lawiny nie śpią. Do przejścia niezbędny jest porządny czekan oraz prawdziwe raki, a nie raczki turystyczne. Tu posłużę się uwagami fachowca – przewodnika wysokogórskiego. **Raczki mają turystom oferować względne poczucie bezpieczeństwa. Nadają się na wycieczki do doliny, dojścia do schroniska na Hali Gąsienicowej, generalnie na łatwe spacer, ale na pewno nie na wyjścia wysokogórskie typu Rysy. W obecnej sytuacji muszą to być prawdziwe raki. Raczki mają krótkie zęby, nie mają dobrej pięty, nie posiadają zębów atakujących. Raki to ich przeciwieństwo – mają długie zęby, są sztywne i mocno dopasowane do butów, mają dobrą piętę i zęby atakujące, które przydadzą się nie tylko przy zejściu, ale również na wejściu na strome podejścia – wyjaśnia Bartłomiej Stoch-Michna.** (źródło: WPROST Podróże). Tymczasem w wysokich partiach gór widać zimną setki „raczkujących” turystów.

Wracając do tytułu. Czy wspomniane ofiary jesiennych wypadków w polskich Tatrach to ofiary zimy, czy może niefrasobliwości, ignorancji, braku wiedzy... Coś zawiodło, może wyobraźnia? To, że Tatry były oblodzone, to fakt, a śmiertelne wypadki to skutki oblodzenia. Czy w takich warunkach wychodzi się w szczytowe partie Tatr? Niech każdy sam o tym pomyśli. W każdym razie odradzam wychodzenie w wysokie góry i każde inne na zasadzie „owczego pędu” - wszyscy idą, ja też. Memento: 20.10 kolejny śmiertelny wypadek pod Rysami. To 10 ofiara śmiertelna w Tatrach w październiku, 6 po polskiej stronie gór. 29.10. Kolejny turysta z Polski zginął po stronie słowackiej w rejonie Kołowego Szczytu. Był 11 ofiarą w październiku. Straszę? Nie, przestrzegam.

Juliusz Wysłouch



**Oferta wydawnictw
turystyczno-krajoznawczych
wydanych przez
Oddział Wrocławski PTTK**

Klopaczki

Przedstawiając w dwóch poprzednich numerach naszego miesięcznika górnicze tradycje słowackiego miasta Bańska Szczawnica, świadomie pominąłem jeden z ważniejszych elementów tych tradycji. Jest nim oryginalna - zarówno jeśli chodzi o architekturę jak i o przeznaczenie - budowla o intrygującej nazwie „klopačka” (czyt. *klopaczka*). Swego czasu *klopaczki* funkcjonowały we wszystkich większych ośrodkach górniczych na terenach dzisiejszej Słowacji. Obiekty o podobnym przeznaczeniu, choć odmiennych nazwach i konstrukcjach, istniały także w wielu górniczych miastach w Niemczech, Czechach, Austrii, Siedmiogrodzie i in., wszędzie tam, gdzie - zwykle już od średniowiecza - wydobywano metodami górniczymi cenne kruszce. Z terenów dzisiejszej Słowacji budowle takie wymienia się już jedynie z nielicznych miejsc. Obok Bańskiej Szczawnicy są to pobliska miejscowość Hodruša-Hamre, słynąca z wydobywania złota Kremnica, „miedziana” Špania Dolina, Liptowski Gródek oraz Solivar koło Preszowa, na północnym wschodzie kraju. W kilku innych miejscach na Słowacji można obejrzeć rekonstrukcje mniejszych, drewnianych *klopaczek* (np. w Żakarowcach koło Gelnicy na Spiszu), traktowane jako swoiste „pomniki” dawnych tradycji górniczych.

Czym były owe *klopaczki*? Były to początkowo budowle w formie wieży, usytuowane na wzniesieniu, z dobrym widokiem na miasto i jego okolicę. Na najwyższej



Klopaczka w Bańskiej Szczawnicy
(fot. Mirosław J. Barański, 2022 r.)



Klopaczka w Bańskiej Szczawnicy
(fot. arch. ok. poł. XX w., źródło: www.banskastiavnica.sk/mesto/historicka-galeria/)

kondygnacji posiadały pomieszczenie otwarte na cztery strony świata lub nawet nadwieszoną izbicę na wzór wież kościelnych czy obronnych baszt. Nietrudno się domyśleć, że stała za tym ich funkcja strażnicza: strażnik miał za zadanie bacznie obserwować samo miasto (czy się gdzieś nie pali) oraz jego otoczenie - czy nie zbliża się nieprzyjaciel. W przypadku zagrożenia miał dawać określone znaki, uderzając drewnianym młotkiem w drewnianą, odpowiednio ukształtowaną i poziomo zawieszoną deskę. Takie *klupanie* było dobrze słyszalne w mieście, ale nie niosło się tak daleko, jak np. dźwięk dzwonów czy dęcie w róg, więc potencjalny wróg przez jakiś czas mógł nie zdawać sobie sprawy z tego, że został dostrzeżony.

W miarę rozwoju wydobywania, wzrostu ilości kopalń i liczby ludności następowała normalna w takich warunkach pewna formalizacja życia miasta i ujęcie go w stałe ramy czasowo-zdarzeniowe. Istotny udział miały w tym *klopaczki*. Rano *klupanie* wzywało górników do pracy: rosnące tempo uderzeń informowało o konieczności przyspieszenia kroku, by zdążyć na *onsztald* - wspólną modlitwę przed *sfaraniem do bani*. Określony rytm wybijany na desce sygnalizował *banikom* ważne wydarzenia i uroczystości, inny - zwoływał na pogrzeby towarzyszy, jeszcze inny głosił pożar lub inne nieszczęście.

Najbardziej okazałą i najcenniejszą z zachowanych *klopaczek* jest ta w Bańskiej Szczawnicy. Ta renesansowo-barokowa budowla pochodzi z 1681 r. Jej centralna część, murowana, trójkondygnacyjna wieża, nakryta jest namiotowym, gontowym dachem. Nad nim wznosi się drewniana latarnia, którą wieńczy górniczy symbol, skrzyżowany młotek i żelazko. W przyziemiu, w pomieszczeniu nakrytym kolebkowym sklepieniem, w XVIII i XIX w. znajdowało się więzienie dla górników osadzonych górniczym sądem (niem. *Berggericht*). W budynku mieściła się także m.in. Kasa Bracka, która wspierała wdowy po zmarłych górnikach. Przez dziewięć lat (1990-1998), podczas renowacji budynku *Kammerhofu*, w niewielkich pomieszczeniach *klopaczki* tłoczyła się ekspozycja Muzeum Górnictwa. Obecnie od szeregu lat w pomieszczeniach *klopaczki* mieści się herbaciarnia, a z jej tarasu rozciąga się jedna z ładniejszych panoram miasta.



Klopaczka w Hodruši – Hámrač (fot. Wikipedia, 2014 r.)

Sąsiadująca z Bańską Szczawnicą miejscowość Hodruša-Hamre powstała z połączenia kilku starych górniczych osad. *Klopaczka* w Hodruši została wybudowana krótko po roku 1521 jako element jej systemu obronnego. Dawna Hodruša, jako część królewskiego miasta Bańskiej Szczawnicy, sama nie mogła posiadać miejskich murów obronnych. Dlatego istotne były punkty obserwacyjne, takie jak *klopaczka*, strażnica na tzw. *Wachhausie* czy posterunek na *Kopanicach*: w przypadku wcześniej dostrzeżonego zagrożenia mieszkańcy mogli uciec do lasów lub schronić się w warownych kościołach. Hodrušska *klopaczka* jest wyjątkowa również z tego powodu, że to ona dała sygnał do strajku, a potem wybuchu wielkiego powstania górników w latach 1525-26. Kamienna, czworoboczna wieża utrzymana jest w stylu renesansowym. Najwyższą kondygnację stanowi drewniany ganek dla straży nakryty namiotowym dachem krytym gontem i zwieńczony latarnią. Warto zwrócić uwagę na funkcjonujący do dziś mechanizm zegarowy z 1611 r. z cyferblatami z 1797 r., które wyposażone są tylko w jedną, godzinową wskazówkę! Przylegający do wieży dom przeznaczony był dla strażnika wieży – *klopaczkarza* (słow. *klopačár*).

Tam, gdzie nie istniało bezpośrednie zagrożenie nieprzyjacielskie (w praktyce: tureckie), *klopaczki* nie musiały pełnić funkcji obronnych. Dlatego też można je było wznosić po pierwsze z tańszych materiałów (w praktyce: z drewna), a po drugie w centrum miejscowości. W najprostszym przypadku *klopaczka* przyjmowała formę drewnianej wieżyczki wieńczącej którąś z budowli osady. Tak było i w Szpaniej Dolinie (słow. *Špania Dolina*), głównym ośrodku wydobywania rud miedzi w rejonie Bańskiej Bystrzycy. Tu drewnianą wieżę *klopaczki* zwieńczono dachem dawnego budynku operacyjnego położonej tuż obok kopalni „*Ferdynand*”, w samym centrum miejscowości. Wczesnorenesansowy budynek z XVI w. nakryty gontowym, łamanym dachem, kilkakrotnie później przebudowywany, mieścił później siedzibę inspektora górniczego i dozorców poszczególnych „szacht”. Po pożarze z 1981 r., po którym pozostały jedynie niekompletne mury, został jednak pieczołowicie odbudowany.



Klopaczka w Szpaniej Dolinie (fot. Mirosław J. Barański, 2011 r.)

Mało kto wie, że Liptowski Gródek (słow. *Liptovský Hrádok*), główny ośrodek górnego Liptowa, położony 10 km na wschód od Liptowskiego Miłkułusza, był w XVIII i XIX w. centrum rejonu intensywnego wydobywania rud żelaza. Świadectwem tej górniczo-hutniczej przeszłości są górnicze insygnia w herbie

miejsowości. Z tej racji i w tym mieście krótko po roku 1772 wybudowano *klopaczkę*. Wolnostojąca, barokowa, murywana wieżowa budowla na planie kwadratu nakryta jest pięknym, cebulastym hełmem krytym gontem.

Stan zachowania słowackich *klopaczek* jest różny. Ta w Bańskiej Szczawnicy jest własnością państwa, a jej użytkownikiem jest miejscowe Muzeum Górnictwa. Jej stan jest dobry. W jej pomieszczeniach od wielu już lat prywatny właściciel prowadzi znaną herbaciarnię, z której tarasu rozpościera się piękny widok na miasto. W niedalekiej Hodruši – Hámrach właścicielem *klopaczki* jest gmina, która dzięki uzyskaniu dotacji z resortu kultury przeprowadziła odnowę tej górniczej pamiątki (można ją zwiedzać w weekendy). W Szpaniej Dolinie cały obiekt (choć rekonstruowany) jest własnością prywatnej spółki, która,



Klopaczka w Kremnicy (fot. arch., II poł. XX w., źródło: Facebook/ Stredné Pohronie na starých fotografiách)

prowadząc w nim działalność gospodarczą (pensjonat i restauracja), dba o jego stan. Warto doń zajrzeć, bo mieści niewielką ekspozycję poświęconą górniczej historii osady. Podobnie należy odwiedzić pięknie odrestaurowaną *klopaczkę* w Liptowskim Gródku, w której (oraz w sąsiednim budynku dawnego więzienia) mieści się „Muzeum baniictwa a hutnictva Maša Liptovský Hrádok”. Wszystkie te obiekty funkcjonują *in situ*.

Zupełnie inaczej wygląda sprawa w Kremnicy. *Klopaczka* kremnicka znajdowała się na północ od centrum miasta, na stoku w tzw. Lasku Ludwika, obok kopalni „Maria”, która funkcjonowała w latach 1752-1920 (miała głębokość 278 m i łączną długość chodników ok. 2 km). Sporych rozmiarów murywany, parterowy budynek, zwieńczony wysoką drewnianą wieżą, był do 1989 r. zamieszkiwany. Mimo uznania go za zabytek, jako własność prywatna nie trafił później w dobre ręce. Już na początku naszego wieku był zniszczony do tego stopnia, że niewiele z niego udało się uratować: trochę drewnianych elementów wieży i kamienne ruiny murów.

Według zamierów środowisk związanych z ochroną zabytków z 2020 r. planowana jest odbudowa obiektu. Na razie replikę wieży kremnickiej *klopaczki* możemy obejrzeć w Skansenie Górniczym w Bańskiej Szczawnicy.

Zupełnie dobrze ma się za to *klopaczka* w Solivarze, na północnym wschodzie Słowacji, który jest dzisiaj dzielnicą Preszowa. Drewniana wieża na rzucie kwadratu, nakryta baniastym hełmem, stoi na wzgórku dominującym nad całym zespołem zabytkowych obiektów związanych z wydobywaniem solanki i warzeniem soli. Solivar to jednak „duży” temat, zasługujący na zupełnie osobną opowieść...

Warto wiedzieć, że *klopaczki* nie zamilkły wraz z zakończeniem działalności górniczej w poszczególnych regionach Słowacji. 10 sierpnia 2009 r. doszło do największego we współczesnych dziejach tego kraju wypadku górniczego, kiedy podczas wybuchu i pożaru w kopalni węgla kamiennego Handlová zginęło 20 górników. Na pamiątkę tego zdarzenia dzień 10 sierpnia obchodzony jest na Słowacji jako Dzień Ofiar Wypadków Górniczych. W Bańskiej Szczawnicy w bieżącym roku uroczystości te miały miejsce przy starym krzyżu u wylotu sztolni Glanzenberg. Kiedy już przebrzmiały głosy dzwonów z wieży kościoła Marii Panny i Starego Zamku, nad miastem położył się głuchy stukot 20 uderzeń z *klopaczki*...



Replika wieży kremnickiej klopaczki w skansenie górniczym w Bańskiej Szczawnicy (fot. Mirosław J. Barański, 2008 r.)

Mirosław J. Barański

Ziemia Halicka

W pobliżu Halicza, który znajduje się niedaleko Iwano-Frankowska (kiedyś: Stanisławów), rozciąga się Halicki Przyrodniczy Park Narodowy. Nad Dniestrem i jego dopływami park zajmuje obszar 147 km², w tym 122 km² stanowią jego ziemie własne. Wykonuje zadania ochrony, odtwarzania i racjonalnego wykorzystywania unikalnych zespołów leśnych i lasostepowych. Spełnia też funkcje naukowo-badawczą, turystyczno-rekreacyjną i ekologiczno-oświatową. Park mieści w sobie 51 km² rezerwatów przyrody, 44 km² terenów rekreacyjnych, a resztę stanowią tereny gospodarcze. Powołany został przez prezydenta Ukrainy w 2004 r. Dyrekcja parku znajduje się w Haliczu i tam działa Muzeum Przyrody Ziemi Halickiej.

W parku są uroczyska leśne, błota, jeziora i pojedyncze skały. Włączono weń charakterystyczne głębokie doliny rzek, dopływów Dniestru: Gniła Lipa, Narajówka i Bebelka, ciągnące się wśród łąk. Wzdłuż Dniestru i Limnicy występują tarasy brzegowe obrośnięte lasami dębowo-bukowymi.

Park utworzono na pograniczu Doliny Halickiej i Przedkarpacia, dlatego zachowała się tu flora obydwu regionów geograficznych. Zarejestrowano 700 gatunków roślin, w tym 45 gatunków занiesiono do „czerwonej księgi” Ukrainy. Rosną, prócz dębów i buków, graby, jawory, jesiony i lipy. Występują rzadkie storczyki i lilie leśne. Na gipsowych wzgórzach, pozostałych po wyschnięciu miocenowego morza, rosną reliktowe gipsolubne rośliny: dziewięciśń bezłodygowy, wilczomlec, ostnica, kostrzewa, zawilec wielkokwiatowy.

W faunie parku jest ponad 12 tys. gatunków owadów, jak oceniają znawcy przedmiotu. Takie ich bogactwo to m.in. skutek istnienia tu wielu zbiorników wodnych, np. Jeziora Bursztyńskiego, a także rzek. Obecność akwenów powoduje, że podczas migracji skupia się tu nawet do 20 tys. ptaków z 85 gatunków, zaś do 3,5 tys. z 40 gatunków zimuje. Występują rzadkie chronione ptaki: bocian czarny, sowa jarzębata, orlik krzykliwy. Żyje tu 355 gatunków kręgowców, w tym 48 gatunków zwierząt wpisano do „czerwonej księgi” Ukrainy, np. puchacza, tchórza stepowego czy gronostaja. Nad rzeką żyją rzadka wydra rzeczna i norka europejska. W lasach mieszkają jeleni, sarna, dzik, wiewiórka, borsuk, kuna i wilk. Rzadko można spotkać niedźwiedzia brunatnego i żbika. Na terenach otwartych bytują zające, chomiki, kuny, krety i lisy. W jaskiniach stwierdzono kolonie 9 gatunków nietoperzy. Z płazów i gadów są tu węże, jaszczurki i żaby wielu gatunków. W rzekach żyją leszcze, sumy, okonie i szczupaki, a w Limnicy nawet pstrągi i lipienie. W stawach hoduje się karpie i amury.



Żubry sprowadzone do parku



Muzeum w Haliczu

Pracownicy parku wykonują czynności ochronne, mające zachować rzadkie gatunki ptaków i ryb, w szczególności remontują i uzupełniają gniazda, kontrolują gospodarke rybnią i przeciwstawiają się kłusownictwu. Prowadzą centrum rehabilitacji zwierząt, w którym leczą chore osobniki lub żywią młode zwierzęta pozbawione opieki matek.

W parku wytyczono 5 szlaków turystycznych i 3 ścieżki ekologiczne. Dzięki nim można wędrować po lasach, wchodzić do jaskiń, zdobywać okoliczne góry lub zwiedzać zamek halicki.

Janusz Fuksa

Jubileusz klubu piszących o kraju

Nikt nie „strzelał z bicza”, ale 40 lat przeleciało. Dlatego też Wielkopolski Klub Publicystów Krajoznawczych obchodził rocznicę swego powstania. Donosił o tym w dawnych czasach miesięcznik PTTK „Gościniec” (2-3/1981), a teraz piszę tylko dla przypomnienia młodszym turystom i, oby, także krajoznawcom.

W 1978 r. w Poznaniu odbył się sejmik krajoznawczy: *Dorobek wydawniczy w dziedzinie krajoznawstwa – potrzeby i perspektywy*. Poprzedzał on kolejny Kongres Krajoznawczy w 1980 r. Powołali go do życia 5 marca 1980 r. piszący amatorzy (co warto wspomnieć – głównie z wykształceniem technicznym, inżynierowie ze znacznym dorobkiem w swoich specjalnościach), krajoznawcy wielkopolscy, dla podtrzymania tradycji pisania wskazówek dla innych, którzy chcą mieć w pamięci hasło: „tylko poznawszy swój kraj, można go pokochać”, bo przecież nie sposób kochać nieznanego... Tak było od początku ruchu krajoznawczego i narodzin polskiej turystyki i krajoznawstwa w połowie XIX i na początku XX stulecia.

Klub obecnie ma 40 członków zwyczajnych (głównie z Wielkopolski) i 62 członków korespondentów z całej Polski. Niestety, z przyczyn naturalnych jest nas coraz mniej, a niestety, średnia wieku z natury rzeczy wzrosła i młodszymi nie przybywa, bowiem książka, czy to jako klasyczna literatura krajoznawcza, czy jako jeszcze bardziej klasyczny przewodnik po terenie kraju, ma coraz silniejszych rywali w postaci przyrządów do przekazu elektronicznego. Nie sposób książce konkurować skutecznie z przekazem satelitarnym...

Najcenniejsze w dorobku 40-lecia są klasyczne wydawnictwa autorskie w postaci przewodników, filmów, audycji radiowych i telewizyjnych, odczytów publicznych, publikacji w prasie lokalnej i ogólnokrajowej. Na drugim miejscu wypada wymienić 20 podróży studyjnych po Wielkopolsce o nazwie forum krajoznawcze (dwa odbyły się na Ziemi Lubuskiej (2019) i w Kotlinie Jeleniogórskiej (2021)). Drugim ważnym rozdziałem pracy klubu były Przeglądy Książki Krajoznawczej i Turystycznej organizowane wspólnie przez ZG PTTK i Targi Poznańskie. Wylaniały najlepsze publikacje w kilku kategoriach, co było swoistą promocją na rynku wydawniczym i czytelnym. Autorzy byli nagradzani symbolicznie.

Ku pamięci jednego z założycieli klubu – Bogdana Kucharskiego (1941-2021) na poznańskim osiedlu Wichrowe Wzgórze ustawiona jest ławeczka jego imienia. Zasłużył się jako twórca 6 tys. km szlaków w Wielkopolsce i na Pomorzu Zachodnim, autor licznych przewodników krajoznawczych i przewodnikowych artykułów prasowych. Ponadto w Domu Polonii przy Starym Rynku w Poznaniu zapoczątkowano Wszechnicę Krajoznawczą im. Bogdana Kucharskiego, czyli comiesięczne odczyty krajoznawcze dla publiczności.

Jubileusz obchodzono skromnie, w połączeniu z licznymi gratulacjami od władz Poznania i Wielkopolski, bratnich oddziałów PTTK i organizacji. Wypada wyrazić nadzieję, że obchody to kolejny etap w aktywnym życiu klubu i skupionych w nim autorów literatury tak przydatnej każdemu, kto chce zasłużyć na miano turysty, a może nawet krajoznawcy. Przygotowania do kolejnego XXI forum trwają w najlepsze.

A więc do zobaczenia na szlaku. Klubowi zaś wypada życzyć pomyślności, jak mawiano dawniej *ad multos annos* i po żeglarku „tak trzymać”. Z uszanowaniem pozostaje

korespondent WKPK Tomasz Kowalik



7. spacer krajoznawczo-historyczny – do jeleniogórskiego teatru

W środę 26 października 2022 roku miał miejsce kolejny spacer w ramach Karkonoskich Spotkań Krajoznawczo-Historycznych. Tym razem tematem spotkania przygotowanego przez Muzeum Karkonoskie oraz Regionalną Pracownię Krajoznawczą Karkonoszy działającą przy Oddziale PTTK „Sudety Zachodnie” był teatr. Dlatego też pracownik Działu Sztuki Muzeum Karkonoskiego pani Helena Skwarek przygotowała wykład przybliżający historię teatru. Odniosła się do czasów starożytnej Grecji, by po wyjaśnieniu co uważamy za sztukę teatralną, dojść do okresu budowy budynku teatru w Jeleniej Górze.

Rozwijające się miasto nie posiadało miejsca, w którym mieszkańcy mogli się spotykać, by uczestniczyć w życiu artystycznym. Dlatego też w 1901 roku ówczesny burmistrz Arthur Hartung ogłosił zbiórkę funduszy na budowę takiego obiektu. Spotkało się to z dużym entuzjazmem ze strony mieszkańców, którzy tylko w pierwszych tygodniach wpłacili na ten szczytny cel kwotę 40 tysięcy marek. Całość budowy została wyceniona na 300 tysięcy marek. Po uzbieraniu takiej sumy przystąpiono do budowy. Prace powierzono Alfredowi Daehmelowi, który opracował projekt architektoniczny. Budowę Domu Sztuki i Stowarzyszeń rozpoczęto w roku 1903, a ukończono pod koniec 1904.

Budowla została wzniesiona na terenie dawnej strzelnicy między dzisiejszymi ulicami: Teatralną, Sudecką i Aleją Wojska Polskiego. W budynku znalazły się trzy sale restauracyjne, dwie wystawowe, piwiarnia, sala spotkań towarzyskich, pomieszczenia gospodarcze oraz widownia zwana salą parkietową mogąca pomieścić na parterze oraz balkonach ponad 700 foteli.

Oddany do użytku 6 października 1904 roku gmach był jak na tamte czasy bardzo nowoczesnym obiektem. Miasto Jelenia Góra w 1914 roku odkupiło budynek, by na początku lat dwudziestych XX wieku przemianować go na Teatr Miejski. Ponieważ podczas działań wojennych miasto szczęśliwie nie ucierpiało, już 23 sierpnia 1945 roku wystawiono pierwszy spektakl. Była to „Zemsta” Aleksandra Fredry w reżyserii



pierwszej powojennej dyrektor Stefani Domańskiej.

Obecnie jeleniogórski Teatr imienia Cypriana Kamila Norwida prowadzony jest przez dyrektora Tadeusza Wnuka.

Dzięki tak dokładnemu przedstawieniu historii naszego teatru przez panią Helenę Skwarek uczestnicy spaceru po dotarciu do teatru mogli porównać obecny stan zachowania z pierwotnym założeniem. Dyrektor teatru pan Tadeusz Wnuk opowiedział o zmianach, jakie nastąpiły po generalnym remoncie, który niedawno ukończono. Pokazał nowe rozwiązania komunikacyjne, które umożliwiły m. in. wykonanie przeszklonej windy. Pokazał także nowe rozwiązania, jakie wykonano na scenie. Pozwoliły one na znaczne zmechanizowanie prac przy szykowaniu dekoracji, co uczyniło te prace szybszymi i bardziej bezpiecznymi. Poprawiono także pomieszczenia zaplecza. Unowocześniono garderoby, wykonano sanitariaty, prysznic, kuchnię. Działania te nie tylko usprawniły pracę aktorów, ale przede wszystkim zmieniły jej komfort.

Jeśli chodzi o scenę, to dzisiaj wygląda ona trochę inaczej. Obecnie nie ma budki suflerskiej, która w dzisiejszych czasach niczemu już nie służy. Teraz spektakl podglądany jest przez inspicjenta na monitorach. Inspicjent podczas spektaklu jest najważniejszą osobą. To od niego często zależy przebieg, a co za tym idzie sukces wystawianego przedstawienia. On bowiem odpowiada za całość, zarówno za grę aktorów jak i sprawy techniczne czy bezpieczeństwo.

Dyrektor Tadeusz Wnuk zaprezentował pomieszczenie, w którym działała scena studyjna powstała za dyrekcji Aliny Obidniak. Uświadomił nam, w jak tragicznym stanie była konstrukcja budynku w momencie, kiedy prowadzono tu prace remontowe. Okazało się, że był to praktycznie już ostatni moment, by tego dokonać. Dowodem na to był fakt zawalenia się stropu. Oczywiście taka sytuacja wymusiła zmianę zakresu zaplanowanego remontu, a co za tym idzie znacząco podniosła jego koszty. Na szczęście udało się dokończyć wszystkie prace i dzisiaj możemy ponownie cieszyć się nowoczesnym gmachem teatralnym.

Jak na teatr przystało, na zakończenie naszego zwiedzania uczestnicy spaceru nagrodzili pana dyrektora za jego wspaniałe oprowadzanie gromkimi brawami.

Ja ze swej strony zaprosiłem obecnych na sobotnie spotkanie, podczas którego władze miasta miały nadać placykowi przy teatrze nazwę Skweru im. Aliny Obidniak.

Dodam jeszcze, że w spacerze uczestniczyło 36 osób, a poprowadził go piszący te słowa.

Krzysztof Tęcza



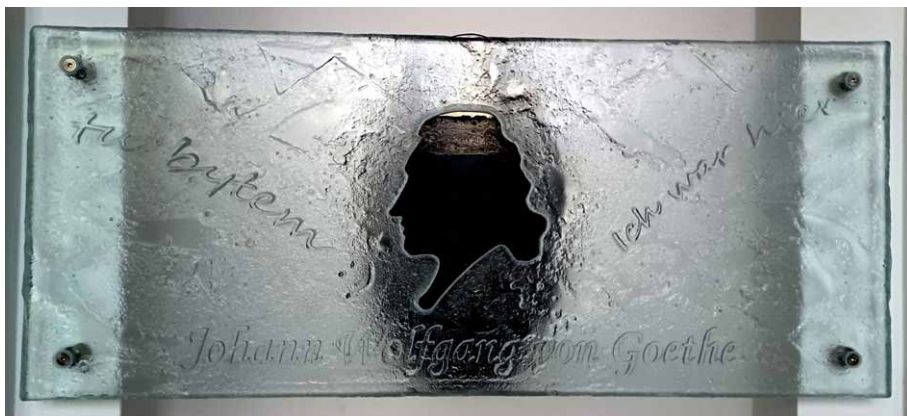
Przewodnicy sudeccy w Bukowcu

We wtorek 15 listopada 2022 roku przewodnicy sudeccy zostali zaproszeni do Ornamental Farm Bukowiec. Zarządzająca obiektem Marta Mejer pokazała przybyłym na prezentację zmiany, jakie zaszły tu w ostatnim czasie.

Zacznijmy jednak od początku. Zespół parkowo-pałacowy w Bukowcu składa się z założenia folwarczno-parkowego, którego właścicielem jest Fundacja Doliny Pałaców i Ogrodów oraz pałacu będącego siedzibą Związku Gmin Karkonoskich.

Jeśli chodzi o Ornamental Farm to odwiedzający Bukowiec mają do dyspozycji Muzeum „Tajemniczy las”, Muzeum „W Dolinie Pałaców i Ogrodów”, kawiarnię działającą w Artystycznej Stodole oraz nowoczesne Centrum Kulturalno-Edukacyjne. Oczywiście największym atutem jest 120 hektarowy park z pięknie utrzymanym drzewostanem, ciekawymi obiektami małej architektury, licznymi alejkami i stawami. Wszystko to sprawia, że codziennie miejsce to odwiedza wiele osób chcących spędzić czas w otoczeniu przyrody. Ułatwieniem dla nich są parkingi oraz miejsca noclegowe.

Ponieważ organizm taki stale ulega ewolucji, co jakiś czas pojawiają się w terenie nowe atrakcje. I właśnie to było powodem zaproszenia skierowanego do przewodników. Pierwszą atrakcją jest szklane przedstawienie zamontowane na ścianie herbaciarni. Upamiętnia ono przybycie na zaproszenie hrabiego Fryderyka von Redena Johanna Wolfganga von Goethego. Co prawda w czasie jego pobytu w Bukowcu budynek herbaciarni jeszcze nie istniał, ale uznano, że będzie się on doskonale nadawał na upamiętnienie tego wielkiego poety. Odsłonięcia tablicy dokonał Jacek Cygan, który przygotował specjalne widowisko słowno-muzyczne „Goethe profil podwójny” zaprezentowane na deskach teatru jeleniogórskiego. W spektaklu



wzięli udział m.in. Andrzej Seweryn i Anna Jurkiewicz.

Kolejną zmianą widoczną w terenie jest fundament wylany pod ławeczkę hrabiny. Marta Mejer zaprowadziła gości w urocze miejsce położone nad stawem Szczupakowym, z którego roztacza się piękna panorama na Karkonosze z widoczną centralnie Śnieżką.

Wróć tu na chwilę do historii. Król Fryderyk Wilhelm III, chcąc uhonorować hrabinę Fryderykę von

Reden, kazał utworzyć w pobliżu pałacu w Bukowcu miejsce, w którym hrabina mogła odpoczywać. Zlecił wykonanie marmurowej ławeczki o rozmiarach umożliwiających swobodne korzystanie z niej kilku osobom. Ławeczka była wykonana w formie łuku, co umożliwiało konwersację osób odpoczywających na niej. Poza tym ławeczka była bogato zdobiona, a po obu jej stronach ustawiono dwie kamienne kolumny zwieńczone postaciami gryfów. Ponieważ za ławeczką ustawiono drewnianą pergolę, po której wili się pnącza, stworzono tu bardzo przytulny zakątek.

Niestety, po II wojnie światowej, kiedy wykorzystywano stawy do hodowli ryb, obiekt ten, jako przeszkadzający, zepchnięto i przykryto grubą warstwą mułu wydobytego podczas czyszczenia stawu. Ponieważ tego typu obiekty nie cieszyły się wówczas zainteresowaniem, szybko zapomniano o nim i po kilkudziesięciu latach nikt już nie wiedział o istnieniu tak ładnej ławeczki. W roku 2015 podjęto prace porządkowe, zdejmując nadkład na grobli. Gdy ukazał się marmurowy

fragment jakiejś instalacji, rozkopano teren i wydobyto prawie 30 elementów zaginionej ławeczki. Wśród nich były cztery półokrągłe oparcia, dwa kwadratowe wzmocnienia, półokrągłe siedzisko. Niestety, nie były to wszystkie elementy ławeczki, ale po ich prowizorycznym złożeniu okazało się, że można pomyśleć o odtworzeniu tego ciekawego obiektu. Tak też się stało. Brakujące elementy odtworzono w technice 3 D. Teraz pozostało tylko poczekać na dobrą pogodę, by ustawić wszystko na wylanym fundamencie.

Jak zaznaczyła Marta Mejer, ławeczka nie będzie ustawiona na jej historycznym miejscu. Wybrano miejsce bardziej eksponowane, nieco na uboczu, ale pozwalające cieszyć się widokiem Karkonoszy.

Zainteresowanych przedstawionymi nowościami zapraszamy do Bukowca.

Krzysztof Tęcza



Regionalna Konferencja Oddziałów PTTK Województwa Dolnośląskiego

W niedzielę 9 października 2022 roku w Starej Kopalni w Wałbrzychu odbyła się Regionalna Konferencja Oddziałów PTTK Województwa Dolnośląskiego. Ze względu na przedłużoną przez pandemię kadencję było to bardzo ważne spotkanie mające na celu wybranie z grona członków towarzystwa delegatów na XX Walny Zjazd PTTK, który odbędzie się w grudniu w Warszawie.

W spotkaniu uczestniczyli delegaci wybrani w dolnośląskich oddziałach PTTK. Gości przywitał Jacek Pielich (przewodniczący Rady Programowej Porozumienia Oddziałów PTTK Województwa Dolnośląskiego). Przedstawił on informacje o stanie organizacyjnym PTTK na terenie Dolnego Śląska.

Po wybraniu prezydium obrad, do którego weszli: jako wiceprzewodniczący Krzysztof Kaszuba z Oddziału PTTK „Ziemi Kłodzkiej”, Krzysztof Tęcza jako sekretarz z Oddziału PTTK „Sudety Zachodnie”

w Jeleniej Górze i Waldemar Osypiuk jako przewodniczący z Oddziału Wojskowego PTTK we Wrocławiu przystąpiono do wyborów.

Najpierw jednak Waldemar Osypiuk jako wiceprzewodniczący Zarządu Głównego PTTK przekazał informacje o działalności PTTK w minionej kadencji, a także o konieczności dokonania zmian Statutu Towarzystwa. Odniósł się także do prac związanych z budowaniem internetowych zbiorów map szlaków turystycznych.

Z kolei Jacek Potocki jako członek ZG PTTK przybliżył prace Zespołu Programowego XX Zjazdu Krajowego. Wypowiedział się na temat konieczności zweryfikowania pracy Regionalnych Pracowni Krajoznawczych. Omówił sprawy wzajemnych relacji pomiędzy oddziałami PTTK oraz sprawy dotyczące uprawnień kadrowych, ochrony przyrody i działalności wśród młodzieży. Podjął także sprawy znakowania szlaków turystycznych.

Wśród zabierających głos wystąpił m. in. Marek Staffa, który przekazał swoje odczucia odnoszące się do życia towarzystwa, młodzieży w towarzystwie, działalności poszczególnych jednostek, kadry i członków PTTK. Podjął także temat dostosowania Statutu PTTK do obecnych czasów.

Janusz Turakiewicz zabrał głos w sprawie organizacji wystaw kolekcjonerskich, a Krzysztof Kaszuba przytoczył konkretne zadania, które należy podjąć, aby poprawić zarówno wizerunek towarzystwa jak i naprawić sprzeczności w przepisach.

Zbigniew Curyl z Oddziału PTTK w Świdnicy zaprezentował działalność społeczną w swoim oddziale jako przykład do naśladowania. Uzmysłował swoim wystąpieniem, jak powinna wyglądać organizacja imprez turystycznych w regionie.

Uczestnicy konferencji złożyli wiele wniosków, które po przeanalizowaniu zostaną przedstawione do dalszego rozpatrzenia.



Zgodnie z ordynacją wyborczą podczas RKO PTTK Województwa Dolnośląskiego wybrano 10 delegatów na XX Zjazd Krajowy PTTK. Do Warszawy pojadą następujący reprezentanci Dolnego Śląska: Krzysztof Kaszuba (Oddział PTTK Ziemi Kłodzkiej w Kłodzku), Andrzej Mateusiak (Oddział PTTK „Sudety Zachodnie” w Jeleniej Górze), Jacek Potocki (Oddział PTTK „Sudety Zachodnie” w Jeleniej Górze), Krzysztof Tęcza (Oddział PTTK „Sudety



Zachodnie” w Jeleniej Górze), Waldemar Osypiuk (Oddział Wojskowy PTTK przy Klubie 4. Regionalnej Bazy Logistycznej we Wrocławiu), Marek Rabski (Oddział PTTK w Legnicy), Jarosław Marcinkowski (Oddział PTTK Ziemi Kłodzkiej w Kłodzku), Aleksandra Uchman (Oddział Wrocławski PTTK), Zbigniew Curyl (Oddział PTTK w Świdnicy), Jacek Pielich (Oddział Ziemi Wałbrzyskiej PTTK w Wałbrzychu).

Nietrudno zauważyć, że na 10 kandydatów aż 3 jest przedstawicielami Oddziału PTTK „Sudety Zachodnie” w Jeleniej Górze. Nic w tym dziwnego, zważywszy, że nasz oddział jest najliczniejszym oddziałem na całym Dolnym Śląsku, a także zrzeszeni w nim działacze posiadają najwięcej uprawnień kadrowych. Poza tym oddział jeleniogórski jest jednym z najbardziej rozpoznawalnych, dzięki swojej działalności, w kraju.

Dodam jeszcze, że w trakcie obrad zostały zaprezentowane ciekawe wystawy kolekcjonerskie.

Krzysztof Tęcza

Skarby z Pracowni

Zabytki Ziemi Wałbrzyskiej

W roku 1969 Komisja Opieki nad Zabytkami Zarządu Oddziału Polskiego Towarzystwa Turystyczno-Krajoznawczego w Wałbrzychu wydała niewielką, bo liczącą jedynie 44 strony, broszurkę pt. „Zabytki Ziemi Wałbrzyskiej”. Mirosław Przyłęcki, który opracował niniejszą publikację, ograniczył terytorialnie opisywane zabytki do powiatu i miasta Wałbrzych. Jak pisze autor: „Opis ważniejszych zabytków poprzedza krótki rys historyczny. W niektórych wypadkach podano cenniejsze elementy wyposażenia wnętrza budowli. Obok określenia zabytku architektonicznego podano w nawiasach grupę wartości, według której obiekt został sklasyfikowany...”.

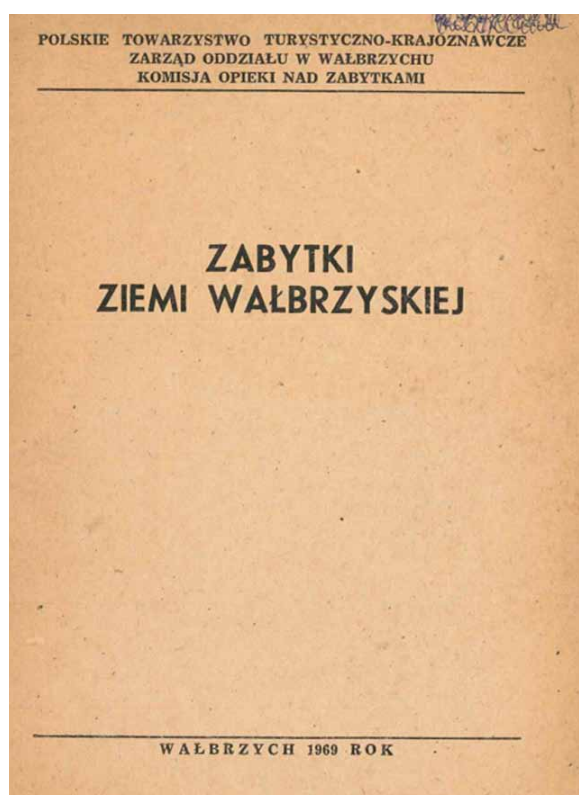
W katalogu zabytków urbanistyki, budownictwa i architektury oraz pomników walk i męczeństwa ułożono alfabetycznie opisy dotyczące poszczególnych miejscowości, a w każdej z nich opisano poszczególne wybrane obiekty. W większości są to świątynie, jednak poza nimi opisano także budynki mieszkalne, zamki, piece wapienne, gospody, pałace, wiatrak, młyny, cmentarze, pomniki, spichlerze, zabudowania gospodarcze, plebanie, sanatoria, kaplice, klasztory, szkoły itp.

Jeśli chodzi o miejscowości, w których zostały opisane poszczególne obiekty, to są to: Boguszów, Chwaliszów, Cieszów, Cisów, Dziećmorowice, Glinno, Głuszycza, Gorce, Grzmiąca, Jabłów, Jedlina Zdrój, Jedlinka, Jugowice, Kolce, Kowalowa, Książ, Kuźnice Świdnickie, Lubiechów, Lubomin, Michalkowa, Mieroszów, Modliszów, Niedźwiedzica, Olszyniec, Radosno, Rogowiec, Rybnica Leśna, Rybnica Mała, Rzeczka, Sierpnica, Sokołowsko, Stare Bogaczowice, Struga, Szczawienko, Szczawno, Unisław Śląski, Walim, Wałbrzych, Zagórze Śląskie.

Oczywiście niektóre nazwy mogą różnić się od obecnych czy wręcz niektóre miejscowości są dzisiaj częścią składową większych jednostek. Warto jednak przyrzeć się opisom poszczególnych obiektów, gdyż niektórych z nich dzisiaj już nie zobaczymy czy są one w bardzo złym stanie.

Do ciekawszych należą opisy rzadko spotykanych obiektów np.: kamiennych krzyży pokutniczych (pisownia oryginalna) w miejscowości Jabłów, dzwonnicy na cmentarzu w Jugowicach, zamek „Stary Książ” w parku Księżno w miejscowości Książ, pomnik ułanów Legii Nadwiślańskiej na Czerwonym Wzgórzu w miejscowości Struga, Lisiej Sztolni w Wałbrzychu czy zamku Grodno w Zagórze Śląskim. W opisie tego ostatniego znajdujemy: „... Na dziedzińcu zamku znajdują się także nowe – XIX-to i XX-to wieczne zabudowania ośrodka turystycznego PTTK...”.

Krzysztof Tęcza



Wiadomości o Dolnym Śląsku z 1947 r. (18)

(Z dzieła Józefa Sykulskiego „366 wiadomości o Dolnym Śląsku – kalendarz i notatnik na rok 1948”)

Pod datą 10 grudnia:

Posąg Krzywoustego w Jeleniej Górze. Burmistrzowie

[...] Stary ratusz jeleniogórski spalił się w 1739 r. Był to wspaniały budynek, miał piękne sale, zakończony był wysoką wieżą. Na frontowej ścianie ratusza umieszczony był naturalnej wielkości posąg Bolesława Krzywoustego, w zbroi, zrobiony z drzewa, a pod nim napis (który podaję w polskim tłumaczeniu):

*Nasz polski król Bolesław, który to miasto zbudował,
Słusznie tutaj widnieje pośrodku naszego grodu.
A obraz jest nietknięty, choć ratusz dwukrotnie zgorzał.
Boże, oddalaj pożar od miasta naszego, wojny,
I lud jego niech żyje bezpiecznie tu i w spokoju.*

W wiekach XV, XVI i XVII burmistrzami Jeleniej Góry było kilku przedstawicieli polskiej rodziny Tyliśzów, piszących się z łacińska: Tilesius. Baltazar Tyliśz był proboszczem Jeleniej Góry w XVI w., a znów Eleazar był prawnikiem i sekretarzem kilku ksiąząt śląskich. [...]

Pod datą 23 grudnia:

Legendy dolnośląskie

Wrocławski kościół św. Krzyża wznosi się nad kościołem św. Bartłomieja, o czym tak opowiada legenda. Po załagodzeniu sporu Henryka IV z biskupem wrocławskim Tomaszem II książę postanowił zbudować kościół ku czci św. Bartłomieja. Gdy przystąpiono do zakładania fundamentów, robotnicy natknęli się na korceń drzewa, jego górną część stanowił krzyż z jakby przybitym do niego wizerunkiem Zbawiciela, dolną zaś – splot odnóg, tworzących dwie klęczące postacie z rękoma złożonymi do modlitwy. Książę poradził się duchownych, a ci mu doradzili zbudowanie dwóch kościołów, jak to jest właśnie obecnie; poświęcenie tego podwójnego kościoła nastąpiło w 1295 r., czego książę już nie doczekał.

Na jednym ze szczytów wymienionego kościoła można zauważyć pomiędzy gzymsem, na którego płaszczynie znajduje się wyrzeźbiony śląski orzeł, siedzącego kamiennego ptaka (orła?). Legenda opowiada, że ptaka tego umieszczono na pamiątkę szczęśliwego upadku ucznia, który razem ze swym kolegą wdrapał się aż tutaj w poszukiwaniu gniazd ptasich, i w rezultacie spadł tak, że nic mu się nie stało.

Pod datą 28, 29, 30 grudnia:

Kościół, w którym odbywały się tylko polskie nabożeństwa

Stoi on we Wrocławiu na placu św. Krzysztofa, pod którego jest wezwaniem. Dziś wypalony, ale w takim stanie, że można go wyremontować. [Kościół wyremontowano – JF]. A trzeba to uczynić, bo kościół św. Krzysztofa był przez długie wieki przeznaczony tylko dla Polaków!

Zaznaczmy od razu, że autor artykułu, (którego niniejszy szkic jest streszczeniem), mgr Józef Banaś, czerpie wiadomości ze źródeł niemieckich, a więc tych, które starały się zawsze pomijać polskość Śląska... W dokumencie księcia Władysława z 1267 r. jest wzmianka o kaplicy św. Marii Egipcjanki w okolicy dzisiejszego placu św. Krzysztofa. Kaplica ta (względnie kościółek) była filią kościoła św. Marii Magdaleny, aby się później usamodzielnić, pod wezwaniem św. Krzysztofa. „Kościół św. Krzysztofa z dawien dawna był przeznaczony dla ludności mówiącej po polsku. W najdawniejszych czasach czterej diakoni nazywali się zazwyczaj polskimi diakonami. Jako pierwszy polski kaznodzieja przy kościele Marii Egipcjanki jest wymieniony Mikołaj Czedlic, w 1411 (znana polska śląska rodzina). Kaznodzieje przy tym kościele byli zarazem polskimi kierownikami szkoły. W kościele św. Krzysztofa, pisze historyk Ehrhardt, znalazłem stary rytuał, który na jednej stronie zaczyna się w języku polskim, a na drugiej stronie w języku niemieckim”.

W latach 1659-1688 polskim kaznodzieją u św. Krzysztofa był Adam Regius, pochodzący ze św. Katarzyny pod Wrocławiem, po nim zaś – Jerzy Murawa spod Wrocławia, od 1688 do 4 czerwca (do śmierci) 1717 r. Obaj byli tłumaczami kilku pieśni „Kancjonału”.

W dniu 25 grudnia 1758 r. wyszło zarządzenie królewskie, które postanawia, że „gdy rodzice oraz rodzice chrzestni dziecka są przywiązani do polskiego języka, wówczas aktu chrztu należy dopełnić w kościele św. Krzysztofa”. P. Twardy prosi w r. 1765 magistrat: „czy by nie mogło być tak, ażeby on mógł w pewnych dniach wygłaszać kazania w języku niemieckim...” Magistrat nie udzielił zgody na tę innowację! W r. 1769

tenże Twardy prosi „króla unizenie, ażeby w niedzielę wczas odbywało się najpierw polskie kazanie i komunia, a po południu w języku niemieckim, ale w następną niedzielę najpierw niemieckie kazanie i niemiecka komunia, po południu zaś polskie kazanie”. Dopiero w 1812 r. cztery wsi podwrocławskie wyjednały u magistratu, ażeby na zmianę odbywały się polskie i niemieckie kazania. 3 maja tego roku odbyło się pierwsze przedpołudniowe kazanie niemieckie. W r. 1823 odbyły się już tylko cztery polskie kazania, jeszcze w r. 1833 Niemiec Fr. Pössel pisze: „Obecnie kazania polskie odbywają się 4 razy do roku... nie wolno jednak dokonywać Polakom żadnych aktów duchownych”. Niemiecki autor historii kościoła św. Krzysztofa Ulrich Bunzel tak kończy swoje uwagi o polskości tego kościoła: „Tu gromadziła się, jako w kościele cechu kuśnierskiego, w dawnych czasach ludność mówiąca po polsku... Tu odbywali pielgrzymki ewangelicy spoza bramy Oławskiej (leżały tam polskie wsi). Tu jeszcze przed 5/4 wieku nie można było wygłaszać kazań w języku niemieckim, nawet gdy Niemcy, członkowie gminy, tego żądali... był to kościół dla gmin wiejskich, a w dodatku polski. Pełną bólu i zawodów jest historia tego kościoła”... [...]



Kościół św. Krzysztofa, fot. Andrzej Nawrot

*Józef Sykulski
Wybrał: Janusz Fuksa*

Kalendarz imprez narciarskich w sezonie 2022/2023

- Rozpoczęcie Sezonu Narciarskiego, impreza doszkalająca dla Instruktorów Turystyki Narciarskiej PTTK, 14 – 18.12.2022. Bielice, Góry Bialskie. Organizator: Oddział Sudetów Wschodnich w Prudniku. Kierownik: Leszek Gapiński;
- „Wędrówki Północy”, 29. 01 – 5.02.2023, Szelment koło Suwałk. Organizator: Oddział PTTK w Suwałkach im. J. Klimko;
- „Jaworzec 2023”, impreza z dodatkowym szkoleniem technik zjazdowych na nartach śladowych, 7 – 12.02.2023. Bacówka „Jaworzec” w Bieszczadach. Organizator: Narciarski Klub Turystyczny „Szuraczek” (Oddział PTTK w Kościerzynie). Kierownik: Arkadiusz Kopczyk.
- „Zemowe Wandre”, impreza z dodatkowym szkoleniem technik biegowych, 22 – 26.02.2023, Kaszuby. Organizator: Narciarski Klub Turystyczny „Szuraczek” (Oddział PTTK w Kościerzynie). Kierownik: Ryszard Gerszewski (rys23@outlook.com);
- XXIII Spotkanie Śladowe, 1 – 5.03.2023, Rytno. Kierownik: Juliusz Wystouch (julo.tela@pro.onet.pl),
- Towarzyskie Spotkanie Narciarzy „Beskid 2023”, okolice Starego Sącza, 2 – 5.03.2023. Kierownik: Edmund Brzozowski (edal@o2.pl);
- Ogólnopolski Rajd Narciarski „Karkonosze 2023”, 13 – 18.03.2023. Organizator: Oddział PTTK „Sudety Zachodnie” w Jeleniej Górze (pttk@pttk-jg.pl). Kierownictwo: Wanda Oryszczak i Jan Jabłoński (jjja-blonski@interia.pl);
- Tatrzańskie Spotkanie Narciarzy im. Stanisława Szymulańskiego, Polana Chochołowska
Termin: 2023

UWAGA: Niniejszy kalendarz będzie sukcesywnie uzupełniany

*Komisja Turystyki Narciarskiej ZG PTTK
zima.pttk.pl/ktn/imprezy/*

XXIII Spotkanie Śladowe „Na Szlaku” Rytró 2023

Zaproszenie i podstawowe informacje

Zapraszam na XXIII Spotkanie Śladowe „Na Szlaku”, które odbędzie się w Rytrze od środy 1 marca do niedzieli 5 marca 2023 roku. Bazą będzie DW RELAKS. Przyjazd w środę – wyjazd w niedzielę. Trzy pełne dni wycieczkowe, podobnie jak to było w Zawoi. Cztery noclegi w pokojach 2, 3, 4- osobowych z łazienkami. Posiłki na miejscu, pierwszy posiłek to obiadokolacja w środę, ostatni to śniadanie 5 marca. Cena osobo/dnia, czyli śniadania, obiadokolacji i noclegu to 120 zł, jednak biorąc pod uwagę rosnące koszty utrzymania obiektu, nie można wykluczyć korekty cen w górę. Dojazd do Rytra autobusem z Krakowa przez Nowy Sącz, pociągiem z Krakowa, Tarnowa (ewent. przesiadka) i Nowego Sącza, samochodem - szosą w kierunku Krynicy - Zdrój. Parking przy budynku. Kontakt do DW RELAKS 513 064 703, (18) 446 90 17 p. Urszula Wiklańska-Brzeska, <http://dwrelaks.pl/>

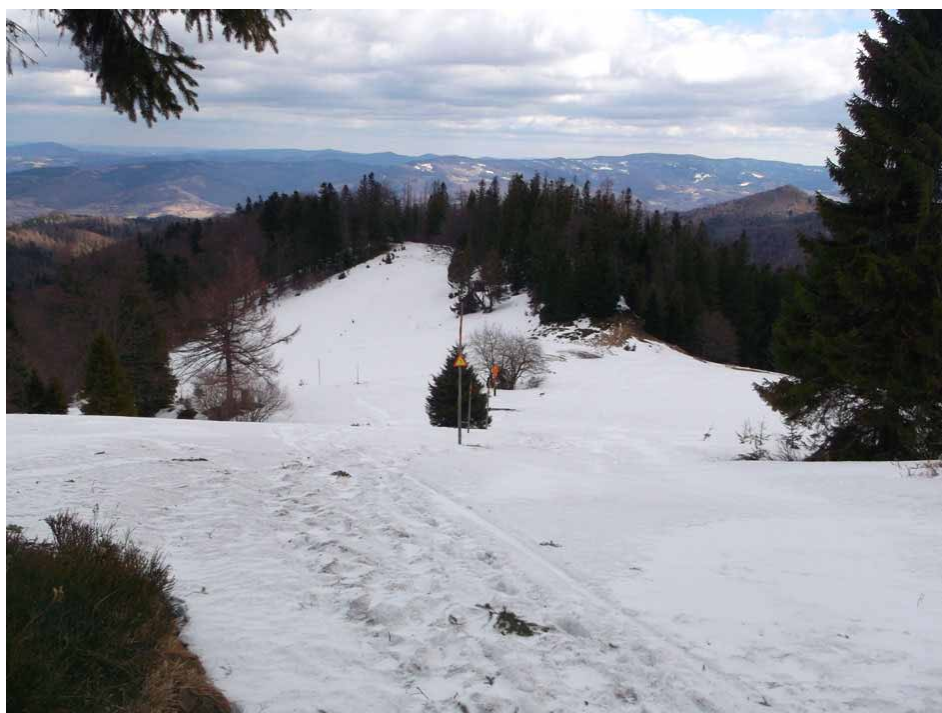
Wycieczki narciarskie w mniejszych lub większych zespołach w doliny Wielkiej i Małej Rótki, w doliny boczne, „hromadny występ” na Przehybę, Radziejową, trasy na Wielki Rogacz, Niemcową, Obidzę, do schroniska Chata Górská Cyrla przez Makowicę, na Halę Łabowską szlakami, drogami w dolinach i „stokówkami”. Spotkanie ma charakter towarzysko-turystyczny bez zacięcia sportowego, jednak w zależności od warunków terenowych i pogodowych trasy mogą się okazać dość wymagające. Wszystkie wycieczki należy traktować jako całodniowe. W wycieczkach będziemy wykorzystywać lokalną komunikację autobusową oraz kolej. W pobliżu ośrodek narciarski RyterSki Raj (wyciągi, trasy zjazdowe).

Zgłoszenia uczestnictwa (także pytania) w spotkaniu proszę przysyłać e-mailem lub telefonicznie na adres julo.tela@pro.onet.pl i 517 222 664 do 15 lutego 2023.

Juliusz Wyslouch

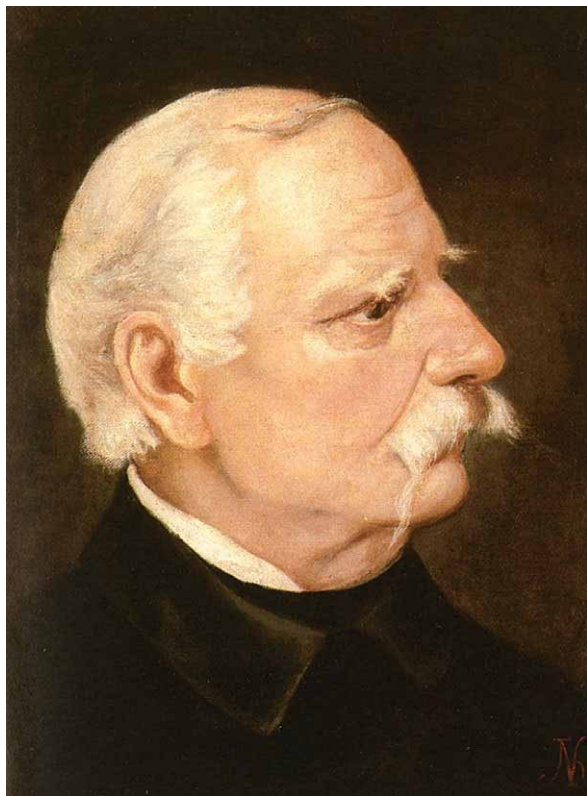


DW RELAKS – baza spotkania



Hala Konieczna

Wincenty Pol – w 150. rocznicę śmierci

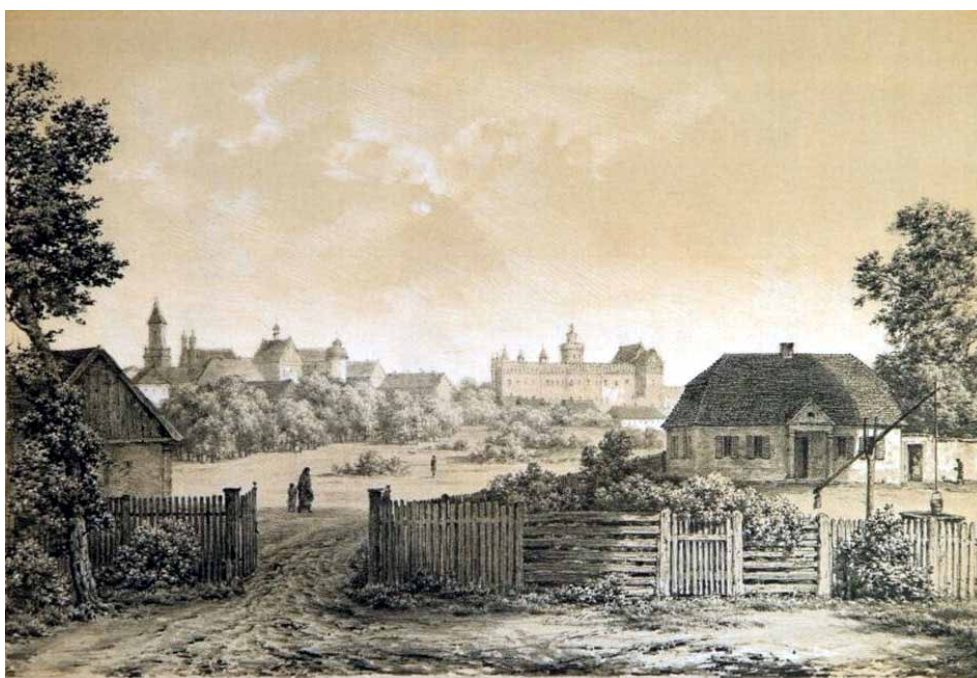


**Wincenty Pol, mal. Wojciech Kossak, 1874
(Domena publiczna)**

2 grudnia 1872 zmarł Wincenty Pol. W tym miejscu zwykle podaje się podstawowe dane o zmarłym: kim był, czym się zajmował i czym wyróżnił, że wspominamy jego postać. W przypadku Pola to spory problem. Bo kimże on nie był, czym się nie zajmował i czegoż po sobie nie pozostawił? Na wołowej skórze by nie spisał! Był powstańcem, poetą, podróżnikiem, geografem, profesorem uniwersyteckim wreszcie, autorem szeregu dzieł istotnych zarówno dla naszej literatury jak i nauki. Dla nas wszakże ważnym jest, że analizując cele i sposoby jego podróży, możemy go bez obaw nazwać wybitnym turystą, zaś biorąc pod uwagę związaną z tymi podróżami twórczość – jednym z ojców naszego polskiego krajoznawstwa.

Syn warmińskiego Niemca i polonizowanej Francuzki urodził się 20 kwietnia 1807 r. w Lublinie. W dzisiejszym Lublinie, bo miejscem jego urodzenia był dworek, położony w niewielkim folwarku zwanym Firlejowszczyzna, pod Lublinem. W 1815 r. Pol senior uzyskał galicyjskie szlachectwo i odtąd również Wincenty formalnie nazywał się z niemiecka: Poll von Pollenburg. Używał jednak polskiej formy nazwiska i z polską nacją się identyfikował. Świadczy o tym m.in. fakt, że wziął udział w powstaniu listopadowym, w którym został ranny – i odznaczony orderem Virtuti Militari. Po upadku powstania i internowaniu w Prusach, przez Drezno, w którym poznał Adama Mickiewicza, wrócił w 1832 r. do Galicji. Już w na-

stępnym roku wraz z Sewerynem Goszczyńskim udał się do Bereźnicy Wyższej w sarnockiem, gdzie gościł u Ignacego Kaczkowskiego. Tu miał miejsce jego pierwszy bliższy kontakt z górami. Już wówczas przyszły geograf wykażał swe zainteresowania krajoznawcze i już wówczas zaczynał zapewne składać pierwsze wersy „Pieśni o ziemi naszej”. Syn Ignacego Kaczkowskiego, Zygmunt, już jako uznany powieściopisarz, zanotował w pamiętniku wspomnienie z wycieczki na Łopiennik w sierpniu 1833 r.: *Mówiono długo o rozmaitych rzekach*



**Dworek Polów na Firlejowszczyźnie, litografia wg rys. Napoleona Ordy
(Domena publiczna)**

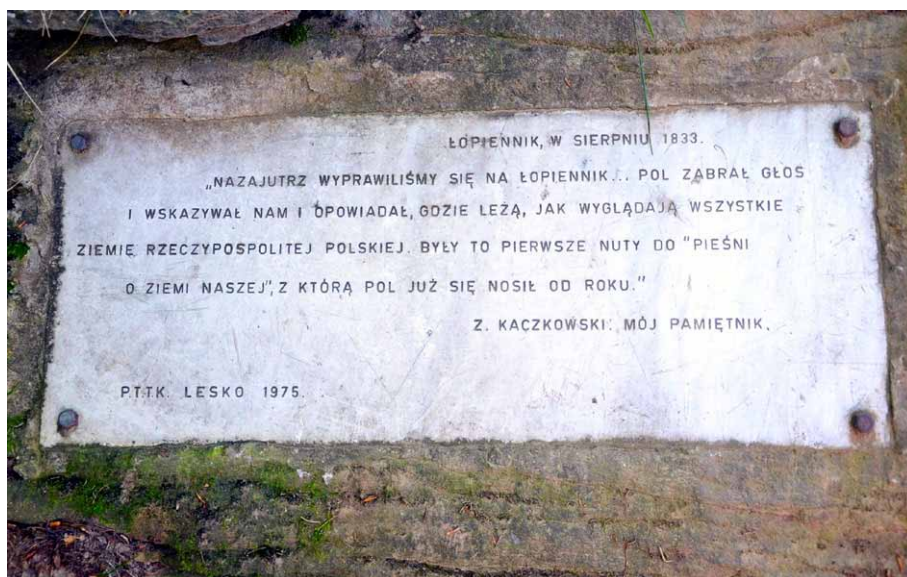
i miastach, i zamkach, bo każdemu się zdawało, że coś lepiej zobaczył i rozróżnił od innych, potem Pol zabrał głos i wskazywał nam i opowiadał, gdzie leżą i jak wyglądają wszystkie ziemie Rzeczypospolitej Polskiej.

W obawie przed represjami ze strony zaborców w 1835 r. Pol ukrywał się w Zakopanem, pracując jako urzędnik w hucie w Kuźnicach, co dało początek jego zainteresowaniu Tatrami. Pod koniec 1835 przebywał w Zagórzach koło Gorlic, gdzie w zamku hrabiego Skrzyńskiego (dziś w ruinie...) nauczał w szkole dla zubożałych szlachcianek. W tym samym roku w Paryżu ukazał się jego najwyżej oceniany cykl poetycki pt. „Pieśni Janusza” - zbiór 51 wierszy poświęconych powstaniu listopadowemu. Tu również powstawała „Pieśń o ziemi naszej” - bodaj najpopularniejsze dzieło poetyckie Pola, którego fragmenty cytujemy czasem, nie zdając sobie sprawy z ich pochodzenia:

*W góry! w góry, miły bracie!
Tam swoboda czeka na cię.
Na szalase do pasterzy,
Gdzie ze źródła woda bieży,
Gdzie się serce z sercem mierzy
I w swobodę człowiek wierzy!*

W maju 1836 r. poeta przeniósł się do Kalnicy u podnóża Chryszczatej, gdzie administrował majątkiem Ksawerego Krasickiego. Tu wreszcie pewna stabilizacja pozwoliła mu na małżeństwo ze znaną od dawna Kornelią Olszewską. Pobyt w Kalnicy umożliwił Polowi poznanie Bieszczad i rozpoczęcie prac m. in. nad „Obrazami z życia i natury” (wyd. 1869-70). Tu także powstał pomysł cyklu gawęd zatytułowanych „Wieczory kalnickie”, z których później poeta wysnuł poemat „Mohort” (wyd. 1855). W 1839 r. czasowo mieszkał w zamku w Lesku, którego odbudowę zaprojektował i w latach 1836-1843 nadzorował. Od 1840 r. przez sześć lat mieszkał w Gliniku Mariampolskim koło Gorlic nad rzeką Ropą. Okolicę tę opisał w swym dziele pt. „Północny wschód Europy pod względem natury” (1851), dając tam m. in. wytłumaczenie nazwy rzeki: *Ropa od tłustych źródeł rop, które się na jej dorzeczu gęsto znajdują tak nazwana, wypływa z Beskidu powyżej wsi Blechnarka (...) i wpada poniżej Jasła do Wisłoki od lewego brzegu.* W tych latach wiele podróżował. Należy podziwiać, że w czasach, gdy jeszcze nie funkcjonowała tu kolej, był w stanie przemierzyć – często „rzemiennym dyszlem” – ogromne połacie ziem leżących w granicach trzech państw zaborczych. M.in. wraz z botanikiem Janem Kantym Hiacyntem Łobarzewskim odbył pionierską wyprawę, jakbyśmy dziś powiedzieli: „Głównym Szlakiem Beskidzkim”, od wykarpów Wisły pod Baranią Górą w Beskidzie Śląskim po źródła Czeremoszu w Czarnohorze. W tym czasie wreszcie ukazała się w całości *Pieśń o ziemi naszej* (1843), w której mamy najkrótszą bodaj definicję Beskidów:

*Na południu w jasne chmury
Wystrzeliły sine góry!
Za górami, za lasami
Poszedł Beskid granicami!
Wziął się, kędy Wisły źródła,
A zaginął w Czarnym Lesie (...)*



**Tablica na Łopienniku, upamiętniająca wycieczkę z 1833 r.
(fot. Mirosław J. Barański)**



Tablica upamiętniająca pobyt W. Pola w Gliwicach, ul. J. Matejki 3 (fot. Mirosław J. Barański)

i został mianowany profesorem nadzwyczajnym „geografii powszechnej, fizycznej i porównawczej” na Uniwersytecie Jagiellońskim. Była to pierwsza katedra tej dyscypliny naukowej w Polsce, a druga na świecie (po berlińskiej, założonej przez Carla Rittera). Wykłady obejmowały, oprócz kilku działów geografii fizycznej, także geografii handlową, a nawet oceanografię! W tym czasie ukazała się najważniejsza geograficzna praca Pola: *Rzut oka na północne stoki Karpat* (1850). Czytając ją, zwracamy uwagę, że opisy dotyczące ukształtowania terenu, hydrografii, geologii itp. autor łączy z informacjami z zakresu występowania flory i fauny, historii, etnografii, a nawet gospodarki i ekonomii, podobnie jak to czynią nauki geograficzne współcześnie. Książka ta do dziś może stanowić interesującą lekturę dla każdego zainteresowanego Karpatami.

W 1853 r., posądzony o nielojalność wobec władz zaborczych, Pol został usunięty z katedry geografii. Dwa lata później, po śmierci żony, przeniósł się na pewien czas na Pokucie, skąd podejmował wyprawy w Karpaty Wschodnie i na Lubelszczyznę. Na początku lat 60. rozpoczął kierowanie pracami konserwacyjnymi w kaplicy Drohojowskich w przemyskiej katedrze łańciskiej. Działalność tę, jak i prace naukowe, utrudniał mu z czasem coraz bardziej pogarszający się wzrok.

W lutym 1846 r., w obliczu chłopskich ruchów zapowiadających rychły wybuch powstania Jakuba Szeli i tzw. „rzezi galicyjskiej”, poeta wyruszył z rodziną w kierunku Lwowa. Rabacja zastała go we dworze Tytusa Trzycieskiego w Polance koło Krosna. Tu, ciężko pobity przez pijane chłopstwo, trafił do austriackiego więzienia. W podpalonym dworze spłonęła większość jego dorobku naukowego, w tym bliska ukończenia „Geografia Polski”. Tu także chłopskie kije „wyleczyły” go z pierwotnych poglądów rewolucyjnych i demokratycznych o sporym zabarwieniu socjalnym. Stał się orędownikiem legalnej działalności w polityce i konserwatywnego programu społecznego, co później miały mu za złe niektóre środowiska.

Po oczyszczeniu z zarzutów uczestnictwa w przygotowaniach do powstania krakowskiego (1846) objął redakcję *Biblioteki Naukowego Zakładu im. Ossolińskich* we Lwowie. Podejmował kolejne podróże, m.in. w 1847 r. na Śląsk: do Gliwic dotarł jeszcze dyliżansem, natomiast dalej, do Wrocławia, pojechał już otwartą niespełna dwa lata wcześniej koleją żelazną. Zwiedził Sudety, gdzie był m. in. w Cieplicach. Dotarł do Wielkopolski, a stamtąd do Berlina i nawet na Rugię.

Pomimo nieznacznego formalnego dorobku naukowego w 1849 roku uzyskał tytuł doktora filozofii



Kamienica przy ul. Szpitalnej 26 w Krakowie, w której mieszkał W. Pol (fot. Mirosław J. Barański)

Już pod sam koniec życia Pol bawił dwukrotnie, w latach 1870 i 1871, w młodym wówczas uzdrowisku w Jaworzu u stóp Beskidu Śląskiego. Zupełnie ociemniały, dyktował entuzjastyczne relacje dla warszawskiego czasopisma „Kłosy”: *Jaworze, a mianowicie zakład kąpielowy żętyczny, leży w zacisznej, uroczej dolinie, zasłoniętej wzgórkami i otoczonej szyszkowymi lasami, które latem balsamiczną woń ronią. (...) Podgórze wznoszą się tu łagodnie ku południowi, a pojedyncze kopczaste góry, miejscami nagie, miejscami okryte, wystrzelają z tego wyniosłego trzonu. Wzgórki te nazywają miejscowo „kępami”, a całą okolicę górzystą Jaworskimi górami. Te opadają w jedną stronę na Białą rzekę ku wschodowi, a na zachodzie zamyka je dolina górnej Wisły (...). Powietrze jest tu przedziwne dobre, prawie już górskie, a jednak bez ostrości gór, a zakład kąpielowy jest na wzór Europejskich kąpiel urządzony (...).*

Wincenty Pol zmarł 2 grudnia 1872 r. w Krakowie. Początkowo pochowany został na cmentarzu Rakowickim, jednak w 1881 r. przeniesiono jego prochy do Krypty Zasłużonych kościoła oo. paulinów na Skalce. Poświęcone poecie i geografowi epitafium znajdziemy też w południowym ramieniu transeptu krakowskiego kościoła (obecnie bazyliki) św. Franciszka z Asyżu. W 100. rocznicę urodzin Pola na domu przy ul. Szpitalnej 26 w Krakowie, w którym mieszkał i zmarł, umieszczono tablicę pamiątkową.

Dworek Polów do 1969 r. pozostawał na pierwotnym miejscu, skąd przeniesiony został na posesję przy ul. Kalinowszczyzna jako pierwszy muzealny obiekt planowanego w tym miejscu Muzeum Budownictwa Ludowego. W 100. rocznicę śmierci poety i geograf, 2 grudnia 1972 r., dokonano uroczystego otwarcia poświęconego mu muzeum. Dziś jest ono oddziałem Muzeum Okręgowego w Lublinie. Od 1971 r. w Gdańsku-Soleszowie istnieje Izba Pamięci Wincentego Pola.

Wędrując po Polsce, w wielu jeszcze miejscach spotkamy różne formy upamiętnienia tego wybitnego turysty i krajoznawcy. Jego imię już w 1876 r. otrzymało nowo wzniesione schronisko PTT w Dolinie Roztocki w Tatrach. Krzyż, postawiony w Dolinie Kościeliskiej w 1851 r. przy okazji wycieczki Pola ze studentami w Tatry, funkcjonuje powszechnie jako Krzyż Wincentego Pola. W Beskidzie Niskim wyznakowany kolorem zielonym szlak, biegnący ze Stróży przez Magurę Małastowską i Wysową do Krynicy, nazwano szlakiem Wincentego Pola. Wędrówki Pola po Beskidzie Niskim i Bieszczadach upamiętnił w 1975 r. Oddział PTTK w Lesku poprzez instalację kilku niewielkich tablic pamiątkowych w terenie. Imieniem poety, geograf, ale także turysty i krajoznawcy, nazwano ulice w wielu polskich miastach. Może któryś z Czytelników „NS” mieszka przy ulicy Wincentego Pola?

Miroslaw J. Barański



Sarkofag W. Pola w Krypcie Zasłużonych na Skalce
(źródło: Wikimedia)



NA SZLAKU

www.na-szlaku.net

Polub nas na Facebooku!

Wędrówka przez Wielkopolskę po nowym długim Piastowskim Szlaku

Jak przystało na Wielkopolankę z Poznania autorka przewodnika* swoją wędrówkę opisuje dla nas od węzłowych miejsc na mapie Polski. To kraina wyznaczona średniowiecznymi grodami – Gniezno, Poznań, Ostrów Lednicki, Giecz. Ten ważny węzeł miejsc na mapie i w terenie to od tysiąclecia najważniejsza, piastowska kolebka naszego państwa. Od niego autorka zaczyna opis 25 miejscowości tworzących w powiązaniu z nimi trasę zalecaną do zwiedzenia i poznania pradziejów Polski.

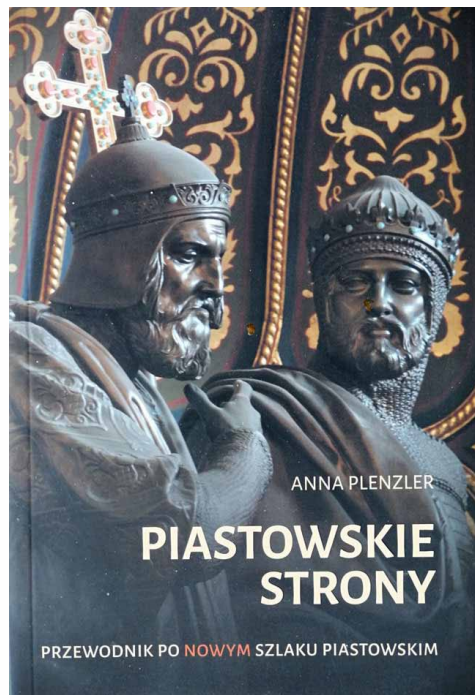
Szlak Piastowski to najważniejsza trasa turystyczna w Wielkopolsce. Opisany przez autorkę w nowej wersji (po 40 latach) składa się z dwóch przecinających się w Gnieźnie tras. Jego przebieg wspiera Rada Programowo-Naukowa, a nowa wersja powstawała od 2016 r. przy wsparciu aż 18 wielkopolskich samorządów. Historię i początki państwa polskiego można poznawać także, korzystając z opisu i mapy stukilometrowego Traktu Piastowskiego z punktem węzłowym także w Gnieźnie.

Nowy przewodnik po nowym Szlaku Piastowskim wyróżnia się szczegółowością opisu jego przebiegu, punktów węzłowych, miast, najważniejszych obiektów. Jego treść uzupełniają rozmowy z prof. Haną Koćką-Krenz archeologiem, odkrywcą i badaczką palatium Mieszka I i kaplicy Dąbrówki na Ostrowie Tumskim w Poznaniu („Serce Polski biło w Poznaniu”), prof. Andrzejem Markiem Wyrwą – archeologiem i dyrektorem Muzeum Pierwszych Piastów w Lednicy („Lednicka wyspa władców”) i Tomaszem Sawickim, także archeologiem, zastępcą dyrektora Muzeum Początków Państwa Polskiego w Gnieźnie („Tajemnice Góry Lecha”).

Nie policzyłem, ale bez obawy o przesadę wypada dodać, że przewodnik wyróżnia się też ogromną ilością ilustracji, planów, mapek, rysunków, a przede wszystkim kilku setkami fotografii, które znakomicie wspomagają opisy tekstowe. Treść przewodnika uzupełniają listy Piastów i ich drzewa genealogiczne, ponadto alfabetyczny wykaz najciekawszych obiektów na Szlaku Piastowskim (z adresem, telefonem, linkiem internetowym, adresem e-poczty oraz (dla turystów zmotoryzowanych i rowerzystów) tabela odległości kilometrowych pomiędzy punktami węzłowymi trasy.

Tomasz Kowalik

* Anna Plenzler: Piastowskie strony. Przewodnik po nowym Szlaku Piastowskim. Poznań: Wydawnictwo Miejskie Poznania 2016. ISBN 978-83-7768-157-2



NA SZLAKU - magazyn turystyczno-krajoznawczy

Czasopismo Polskiego Towarzystwa Turystyczno-Krajoznawczego wydawane przez Oddział Wrocławski PTTK od 1987 r.
Magazyn odznaczony "Złotą Honorową Odznaką PTTK" w 2002 r. oraz Odznaką Honorową "Za Zasługi dla Turystyki" przyznaną przez Ministerstwo Sportu i Turystyki w 2012 r.



Adres Redakcji:
Rynek-Ratusz 11/12, 50-106 Wrocław

Redaktor Naczelny: **Piotr Dacko**
Redakcja techniczna: **Piotr Dacko**
Korekta: **Zofia Wiatrak**
Webmaster: **Piotr Dacko**

Stale współpracują: Juliusz Wysłouch, Krzysztof Tęcza,
Tomasz Kowalik, Ryszard M. Remiszewski, Janusz Fuksa,
Bartosz Skowroński, Zbigniew Piepiora, Krzysztof Piłk,
Jacek Mielcarek, Sebastian Jakobsch, Mirosław J. Barański



Materiałów nie zamówionych Redakcja nie zwraca i nie stosuje honorariów za opublikowane.

Redakcja zastrzega sobie prawo adyustacji tekstów, przyjmowanych wyłącznie w formie elektronicznej.

Przedruki tylko za podaniem źródła.

Umieszczanie banerów na stronie domowej magazynu i reklam wewnątrz numerów na odrębnie uzgodnionych zasadach.

Za treść reklam Redakcja nie odpowiada.