

# NA SZLAKU

Turystyka – Krajoznawstwo – Góry

Magazyn turystyczno-krajoznawczy



## Z NASZEGO REGIONU

Wrocławskie kościoły poza trasą .....	<i>Witold Komorowski</i> .....	3
Reliefowa płyta kamienna na kaplicy krzyżowej katolickiego miejskiego kościoła parafialnego św. Erazma i Pankracego w Jeleniej Górze .....	<i>Ulrich Junker</i> .....	10
Góra Chełmiec w Sudetach i dwie góry Chełmiec poza Sudetami .....	<i>Bartosz Skowroński</i> .....	13
Pomnik upamiętniający mieszkańców Paprotek poległych w czasie pierwszej wojny światowej .....	<i>Marian Gabrowski</i> .....	16

## OJCZYSTE SZLAKI

Cmentarze Istebnej .....	<i>Mirosław J. Barański</i> .....	18
Gorczańska enklawa .....	<i>Ryszard M. Remiszewski</i> .....	21
Dzień złotej jesieni na Roztoczu .....	<i>Krzysztof Gdula</i> .....	24

## WYGODNIE I BEZPIECZNIE

Gdy zasypie szlak .....	<i>Juliusz Wysłouch</i> .....	26
Znak standardowy, zastosowanie oryginalne .....	<i>Juliusz Wysłouch</i> .....	27

## TRASA MIESIĄCA

Z Rytra przez Żłobki na Przehybę .....	<i>Juliusz Wysłouch</i> .....	28
--	-------------------------------	----

## GLOBTROTER

Hallstatt – turystyczna wizytówka Alp .....	<i>Krzysztof Miraj</i> .....	30
Hetmańszczyzna .....	<i>Janusz Fuksa</i> .....	33

## Z TURYSTYCZNYCH KRĘGÓW

6. spacer krajoznawczo-historyczny – do jeleniogórskiego ratusza ..	<i>Krzysztof Tęcza</i> .....	34
34. wycieczka Rajdu na Raty 2022 – z Karpacza do Cieplic .....	<i>Krzysztof Tęcza</i> .....	35
51. Rajd Górski Wojska Polskiego „Sudety 2022” .....	<i>Krzysztof Tęcza</i> .....	38
Kolory Sudetów – Jesień w Rudawach Janowickich .....	<i>Szymon Tujaka</i> .....	39
O dziedzictwie i historii górnictwa w Mysłakowicach i Kowarach ..	<i>Zbigniew Piepiora</i> .....	41
Skarby z Pracowni: Zamki w Czechach Wschodnich .....	<i>Krzysztof Tęcza</i> .....	41
Wiadomości o Dolnym Śląsku z 1947 r. (17) .....	<i>Józef Sykulski</i> .....	42
Przodownicy Turystyki Pieszej PTTK w Gnieźnie .....	<i>Krzysztof Tęcza</i> .....	44

## SYLWETKI „NA SZLAKU”

Józef Wybicki, generał, polityk, autor sztuk teatralnych, twórca Mazurka Dąbrowskiego .....	<i>Stanisław Dziuba</i> .....	45
--	-------------------------------	----

## RECENZJE I NOWOŚCI

Bamber – to brzmi chwalebnie .....	<i>Tomasz Kowalik</i> .....	47
Czytanka kartograficzna o kulturze wołoskiej .....	<i>Tomasz Kowalik</i> .....	48

## LISTY, OPINIE, DYSKUSJE

To my, Polacy! .....	<i>Mirosław J. Barański</i> .....	50
----------------------	-----------------------------------	----

Na okładce: Cmentarz w Hallstatt w Austrii *Fot. Krzysztof Miraj*

## Wrocławskie kościoły poza trasą

Wobszernej pracy Józefa Pilcha „Zabytki architektury Dolnego Śląska” (1978) na 28 opisanych tam wrocławskich kościołów 21 są to świątynie gotyckie, co tłumaczy, dlaczego gromady przyjezdnych wypełniają w sezonie Ostrów Tumski, prawdziwą skarbnicę tego rodzaju zabytków – wszak właśnie zabytków szukają turyści. Z kolei w znakomitym, kanonicznym w tej dziedzinie przewodniku Janusza Czerwińskiego „Wrocław” (2010) jako godne uwagi wymieniono aż 50 kościołów, z których znaczna część zapewne nie jest w ogóle znana nawet rodowitym wrocławianom. W ostatnich dekadach te obiekty, również spoza listy „topowych”, zostały odrestaurowane, a nowe, powstałe po wojnie, doczekały się wykończenia (organy, witraże), wrosły w otoczenie, stały się częścią historii miasta i warto je odwiedzić, schodząc ze standardowej „trasy zwiedzania”.

Takie są na przykład dwa świetne kościoły, o nietypowej konstrukcji słupowo-ryglowej (szachulcowej) raczej niespotykanej w miejskiej zabudowie, znajdujące się na obrzeżach Wrocławia: na północnym zachodzie – w Praczach Odrzańskich i na południowym wschodzie – na Swojczycach.

Kościół św. Anny w Praczach, mimo że parafia była wymieniana już w 1383 r., w swej obecnej postaci był zbudowany (jako ewangelicki) w 1648 r. po spaleniu poprzedniego w czasie wojny 30-letniej. Ostatni gruntowny remont przeszedł w latach 2001-2012, kiedy m. in. zakonserwowano dębowe elementy konstrukcji oraz wy-



**Kościół św. Anny w Praczach**



**Kościół św. Anny – organy**

mieniono cegłę na zaprawie glinianej w ścianach na lekkim beton komórkowy typu ytong. Teraz z nowym tynkiem wygląda z zewnątrz jak dzieło cukiernika, który w piernikowym szkielecie umieścił kostki białej czekolady. Wewnątrz po obu stronach nawy zachowały się empory-łozę dostępne – każda oddzielnie – po stromych schodach oraz niewielkie organy, prawdopodobnie z pracowni Englera, twórcy niedawno odtworzonych wielkich organów w kościele św. Elżbiety. Prospekt organowy wieńczy herb Wrocławia, co się tłumaczy tym, że od XVII w. Pracze były własnością szpitala Wszystkich Świętych, a więc podlegały administracji miejskiej. Rodzimy element są stacje Drogi Krzyżowej, które po wojnie przywieźli ze sobą przesiedleńcy spod Lwowa osiedleni w Praczach, wtedy jeszcze obcym *Herrnprotsch* (w 1945 r. przemianowanym na Bródz).



**Kościół św. Jacka na Swójczycach**



**Chrzcielnica ze Swójczych w Katedrze**

Na Swójczycach obecny kościół **św. Jacka** wzniesiono, również jako ewangelicki, w 1537 r., ale później był wielokrotnie przebudowywany, m. in. w 1808 r. dodano emporę, a w 1890 r. dostawiono ceglana wieżę i wymurowano ścianę zachodnią, zakłócając jednoli-

tość stylową całej budowli. Kościół stoi na sztucznie usypanym wzniesieniu ponad obecną ulicą Miłoszycką, kilkadziesiąt metrów od prawdopodobnej lokalizacji poprzednich (pierwsze wzmianki o kościele w tym miejscu pochodzą 1292 r.). Teraz największy zabytek ze Swójczych można oglądać w... katedrze wrocławskiej, a jest to średniowieczna kamienna chrzcielnica z rzeźbionymi aniołami odkopana przypadkiem w 1922 r. podczas prac ziemnych i pozostawiona na posesji, na której ją znaleziono. Po wojnie trafiła do Muzeum Archidiecezjalnego, a w latach 90. do przedsionka w północnej nawie katedry.

Szachulcową konstrukcją ma też, zaledwie 100-letni, kościółek **Najświętszej Marii Panny Matki Pocieszenia** ukryty w zieleni tuż przy wielkich akademikach „Wittigowa” na Biskupinie. Był zbudowany w 1919 roku jako tymczasowy, dlatego zastosowano oszczędną konstrukcję, a szkielet wykonano z drewna użytego poprzednio do rusztowań przy remoncie katedry. Kościółek na Wittiga jest szerzej znany wrocławianom, gdyż w okresie świąt Bożego Narodzenia ojcowie redemptoryści urządzają licznie odwiedzaną żywą szopkę ze zwierzętami wypożyczonymi z pobliskiego zoo. Obok kościoła zbudowano przy udziale Związku Sybiraków kamienną Grotę Golgoty Wschodu z licznymi tablicami pamiątkowymi i nagrobkami *pro memoria*.

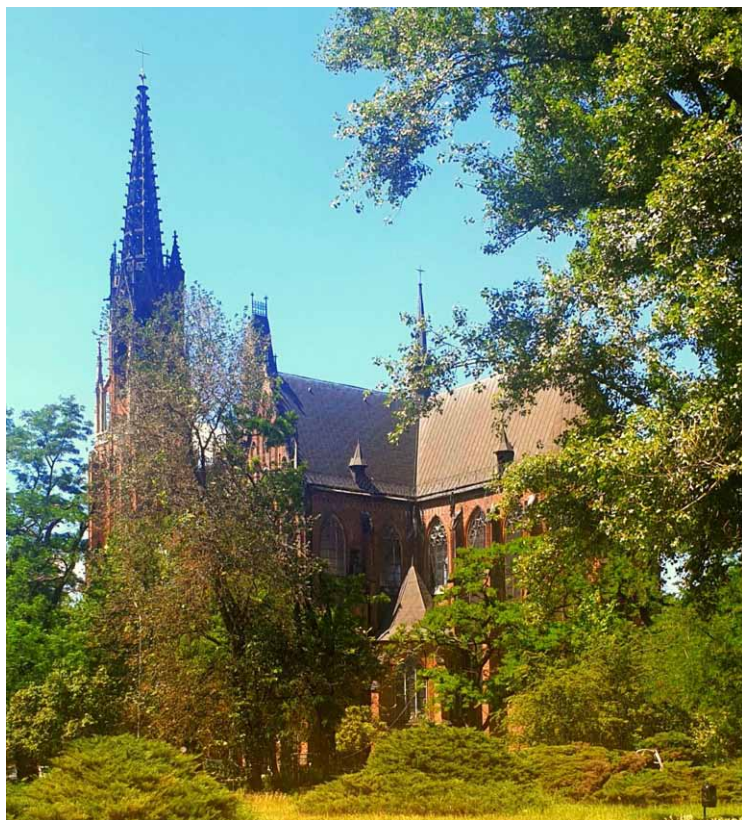
Nad tą grotą znajduje się szczególnie relikwiarz patriotyczny – urna z czaszkami Polaków zamordowanych przez sowieckie NKWD w Katyniu. Te czaszki były przywiezione w czasie wojny przez Niemców po ujawnieniu przez nich grobów katyńskich i zdeponowane w ówczesnym Zakładzie Medycyny Sądowej, a w 2005 r. po symbolicznym pogrzebie umieszczono je na obecnym miejscu.

W drugiej dekadzie XIX w. rozpoczął się bujny rozwój urbanistyczny Wrocławia i w tym okresie powstało wiele budynków publicznych, również kościołów, głównie protestanckich, w modnych wówczas stylach historycznych inspirowanych stylem gotyckim czy romańskim określanych



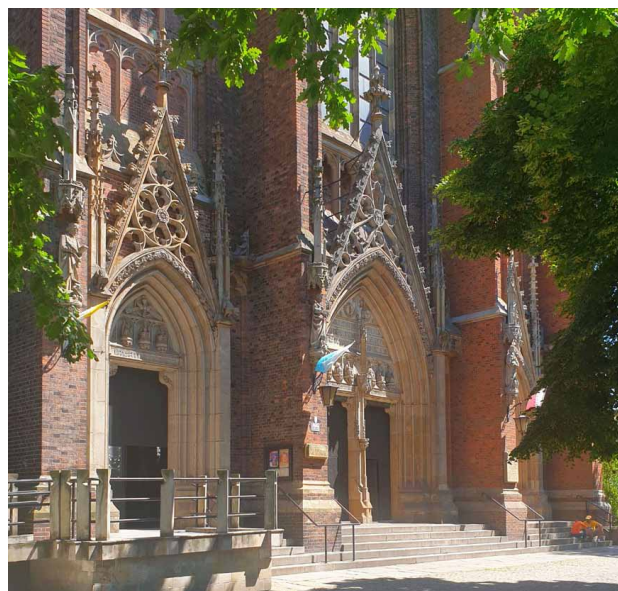
**Kościół pw. NMP Matki Pocieszenia na „Wittigowie”**

jako neogotyckie, neoromańskie czy też neoklasyczne (klasycystyczne); do końca wieku w mieście zbudowano aż 11 takich kościołów. Niektóre nie przetrwały zniszczeń wojennych, jak neogotycki kościół Marcina Lutra (*Lutherkirche*) stojący w pobliżu Mostu Grunwaldzkiego i będący ze swoją 90-metrową wieżą najwyższym budynkiem w mieście. Zbudowany w 1896 r. został wysadzony w powietrze przez Niemców w marcu 1945 r. jako część szaleńczego przedsięwzięcia budowy lotniska w centrum miasta na terenie dzisiejszego placu Grunwaldzkiego. Wcześniej, w „Noc Kryształową” 9-10 listopada 1938 r. spalono, a później rozebrano tzw. Nową Synagogę – wielką neoromańską budowlę wzniesioną w latach 1865-72 wg projektu Edwina Opplera przy obecnej ul. Łąkowej. Teraz można ją tylko oglądać w Internecie na fenomenalnej rekonstrukcji cyfrowej wykonanej w *Architekturinstitut der Hochschule Mainz* (Moguncja).



**Kościół św. Michała – gotyk jak się patrzy**

w pełni odtworzona). Kościół zbudowano w latach 1868-1871 wg projektu Alexisa Langerera i był pierwszym dużym kościołem katolickim zbudowanym po przejściu Śląska przez Prusy. Symboliczna była lokalizacja wybrana przez fundatora bpa Heinricha Förstera – na miejscu XII-wiecznego opactwa benedyktynów na Ołbinie zburzonego profilaktycznie w obawie przed Turkami w 1529 r. (reliktem tamtej budowli jest wspaniały romański portal umieszczony przy południowej ścianie kościoła Marii Magdaleny). Zarówno sam układ kościoła (trójnawowa bazylika z transeptem) jak i kamienne detale: portale, tympanony, maswerki, sterczyny, rzygacze itp. pedantycznie wykute z dbałością o szczegóły zdają się być ilustracją podręcznikowego opisu katedry gotyckiej. Współczesnym elementem, śladem dramatycznej przeszłości ostatniej wojny jest znajdująca się na lewo od wejścia kaplica Edyty Stein – św. Teresy Benedykty od Krzyża, patronki Europy, która po swojej konwersji w 1922 r. bywała w tym kościele, jako że dom rodzinny Steinów mieści się w pobliżu, przy ul. Nowowiejskiej 38. W 2008 r. przed bramą tego domu wstawiono w chodnik pierwszy w Polsce „kamień pamięci” – wymyślony przez



**Kościół św. Michała – portale zachodnie**

Niewątpliwie najlepszym zachowanym we Wrocławiu przykładem neogotyku jest kościół św. Michała z widoczną z daleka charakterystyczną południową wieżą zakończoną ażurowym kamiennym hełmem (bliźniacza wieża północna runęła w czasie budowy i nie została nigdy



**„Kamień pamięci” przed domem Edyty Stein**



**Kościół św. Karola Boromeusza z „romańską” absydą**

Gustawa Demniga sposób upamiętniania ofiar nazizmu, głównie Żydów, ale też np. Romów, świadków Jehowy i innych „niewartych życia”. Te kamienie wielkości kostki brukowej z mosiężną tabliczką, nazwane przez autora *Stolperstein* („kamień, o który można się potknąć”), znajdują się we Wrocławiu jeszcze w kilku miejscach (Jedności Narodowej 95, Świdnicka 39, Swobodna 73), a w całej Europie ich liczba przekroczyła już 75 tysięcy.

Innym przykładem historyzmu w architekturze, tym razem stylu neoromańskiego, jest kościół **św. Karola Boromeusza** przy ul. Kruczej zbudowany w latach 1911-1913 wg projektu Josepha Maasa. Po wojnie, częściowo zniszczony i osmalony pożarami, stał samotny wśród wielkiej połaci ruin w tej części miasta i dopiero w latach 50. odbudowali go franciszkanie. Teraz, po oczyszczeniu kamieniarki i odnowieniu tynków, prezentuje się znakomicie ze swą półkolistą absydą i dwiema 8-kątnymi wieżami od wschodu oraz dominującą wielką czworokątną wieżą zachodnią ze smukłym ostrosłupowym hełmem. Uroku dodają okienka i arkadki utrzymane w duchu romanizmu.

Drugi wielki kościół na Krzykach to stojący przy ul. Sudeckiej kościół **św. Augustyna** (pierwotnie – jako ewangelicki, pw. św. Jana Chrzciciela) zaprojektowany



**Dziewięć wież kościoła św. Augustyna**



**Autoportret Theodora von Gosen**

przez Richarda Gaze i Alfreda Bottchera i zbudowany w latach 1907-1909. Ta monumentalna budowla z 78-metrową wieżą ma charakter eklektyczny – nawiązuje wprawdzie do stylu romańskiego, ale ma też elementy secesyjne. W kamiennych portalach zachowały się interesujące rzeźby, np. chrzest w Jordanie – kojarzący się

z pierwotnym wezwaniem czy sympatyczna grupa śpiewających dzieci. Wewnątrz zwraca uwagę wykonana z ciemnego marmuru ambona, dzieło działającego we Wrocławiu Theodora von Gosena, z rzeźbiarskim autoportretem artysty poniżej schodów. Von Gosen jest autorem m. in. „Amora na Pegazie” w Parku Staromiejskim i „Temidy” nad wejściem do gmachu sądu, a w 2016 r. przy Narodowym Forum Muzycznym pojawiła się fascynująca „Głowa Orfeusza z ptakami we włosach” dopiero niedawno odlana z brązu według jego zachowanego projektu.



**Kościół św. Józefa**

Inną skalę i inny styl prezentuje kościół pw. **Opieki św. Józefa** przy ul. Ołbińskiej. Jest to czwarty kościół w tym miejscu, zbudowany w latach 1821-1823 wg projektu Carla Ferdinanda Langhansa (wg jego projektów powstało we Wrocławiu kilka klasycystycznych budynków – np. gmach opery, Stara Giełda na pl. Solnym i Synagoga pod Białym Bocianem). Częściowo zniszczony, pierwotnie ewangelicki kościół Jedenastu Tysięcy Dziewic (dla miłośników języka niemieckiego: *Elftausendjungfrauenkirche*) został w 1946 r. przejęty przez zakon karmelitów bosych i otrzymał nowe wezwanie (historia tego poprzedniego osobliwego wezwania jest opisana w lipcowym numerze NSz <http://www.na-szlaku.net/files/Na%20Szlaku%2007-2022.pdf>). Chociaż przez okolicznych mieszkańców od początku był nazywany „Okrągłakiem”, to w istocie nie jest okrągły, lecz zbudowany na planie 12-boku z trójjarkadowym frontonem, na którym umieszczono świetne rzeźby gotyckie pochodzące z rozebranej dwa lata wcześniej Bramy Mikołajskiej. Po wojnie pewną sensacją niemal polityczną była budowa repliki wileńskiej Ostrej Bramy z kopią obrazu MB Ostrobramskiej jako głównego ołtarza, świetnie wkomponowaną w arkadowe wnętrze.

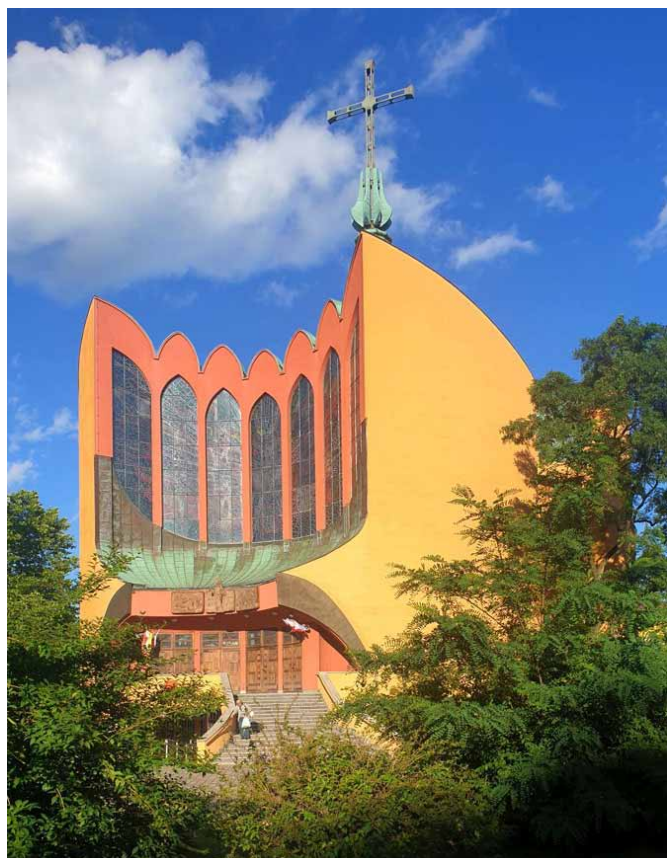


**Replika wileńskiej Ostrej Bramy**

Nowe kościoły, nie bez dokuczliwych utrudnień ze strony władz, zaczęto we Wrocławiu budować dopiero w końcu lat 70., przy czym architekci usiłowali na przydzielonych działkach zmieścić zarówno przestrzeń sakralną jak i salki katechetyczne oraz pomieszczenia mieszkalne księży i ewentualnie sióstr zakonnych. Powstawały często kościoły dwupoziomowe tak, żeby w czasie trwającej latami budowy nabożeństwa mogły się już odbywać we wcześniej wykończonych dolnych kryptach.

Nowe kościoły, nie bez dokuczliwych utrudnień ze strony władz, zaczęto we Wrocławiu budować dopiero w końcu lat 70., przy czym architekci usiłowali na przydzielonych działkach zmieścić zarówno przestrzeń sakralną jak i salki katechetyczne oraz pomieszczenia mieszkalne księży i ewentualnie sióstr zakonnych. Powstawały często kościoły dwupoziomowe tak, żeby w czasie trwającej latami budowy nabożeństwa mogły się już odbywać we wcześniej wykończonych dolnych kryptach.

Pierwszym w tej serii był kościół pw. **Ducha Świętego** na Gaju zaprojektowany przez wrocławskich architektów: Waldemara Wawrzyniaka, Jerzego Wojnarowicza i Tadeusza Zipsera, a budowany przez dekadę: 1972 – projekt, 1973 – odgruzowanie terenu, 1975 – fundamenty, grudzień 1979 – pierwsza msza w górnym kościele, do 1985 r. – prace wykończeniowe, instalacja ołtarzy, organów i witraży (*nb.* obecne barwne tynki położono dopiero w 2004 r.). Ten kościół jest znany dzięki



**Słynna fasada kościoła na Gaju**

swojej efektownej fasadzie zachodniej – wielkiej wklęsłej powierzchni przeprutej siedmioma wąskimi oknami (nawiązanie do „siedmiorakich darów” Ducha Świętego). Ekspresjonistyczny witraż umieszczony w tych oknach znakomicie prezentuje się z obszernego wnętrza nakrytego delikatnie wyłobionym sklepieniem, zakłóconym niestety przez zbyt rozbudowany stelaż z reflektorami. Po wejściu uwagę przykuwa monumentalne malowidło *Veni Creator* autorstwa Tadeusza Zipsera zajmujące całą ścianę wschodnią, tym bardziej dominujące, że ołtarz „soborowy” jest przesunięty na bok w stronę wielkiego krzyża z umieszczoną u jego podstawy XVI-wieczną figurą NMP i drugim ołtarzem, maryjnym. Nietypowa jest też Droga Krzyżowa – jej stacje namalowano bezpośrednio na parapetach empor obiegających falistą linią wewnątrz kościoła z trzech stron. Ciekawe, że blisko ćwierć wieku później jeden z autorów wrocławskiej świątyni, Jerzy Wojnarowicz, projektując kościółek w Sulistrowiczkach pod Ślężą, inspirowany podobnie jak to było w kościele na Gaju liczbą darów Ducha Świętego, zastosował oryginalny układ – na planie siedmioboku, co dało znakomity efekt szczególnie w konstrukcji drewnianego dachu jako 7-ramiennej gwiazdy.



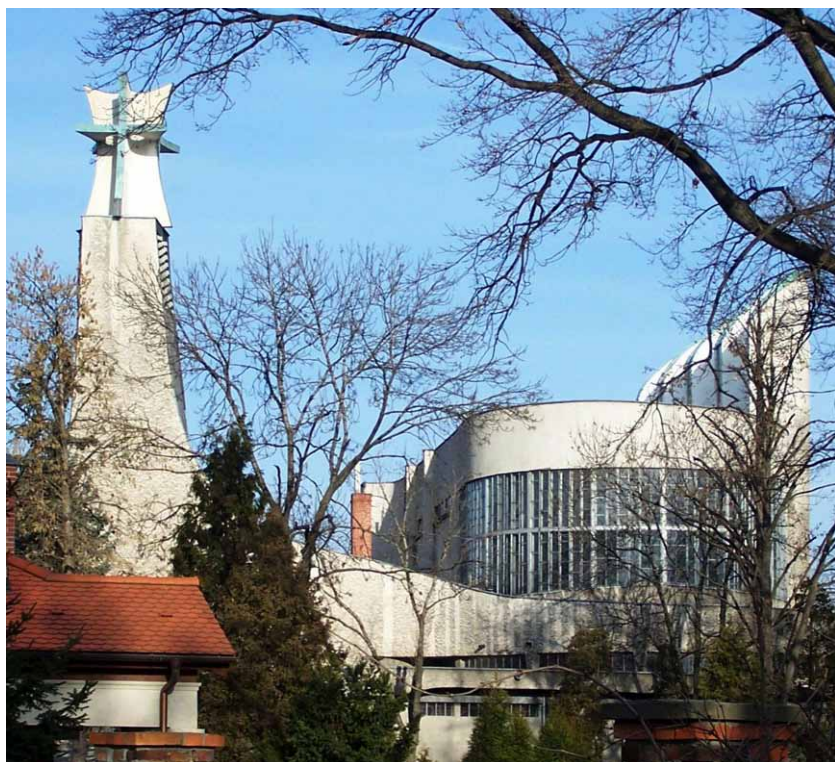
**Witraż z płomienną gołębicą Ducha Świętego**



**Kościół św. Wawrzyńca  
– łupinowa ściana wschodnia**

W latach 1978-90 powstał również kościół **św. Wawrzyńca** przy cmentarzu katedralnym na ul. Bujwida (projekt Zenona Prętczyńskiego i Wiktora Dziebaja). Ten kościół jest odwiedzany przy smutnych okazjach pogrzebowych na nekropolii mieszczącej groby wielu wybitnych osób, ale jest on także znany z duszpaństwa akademickiego prowadzonego do śmierci przez charyzmatycznego ks. Stanisława Orzechowskiego „Orzecha” (1939-2021) w dolnym kościele. Rozpoznawalność nietypowej architektury zapewniają widoczne z daleka cztery łupinowe „silosy” w ścianie wschodniej

W latach 1978-90 powstał również kościół **św. Wawrzyńca** przy cmentarzu katedralnym na ul. Bujwida (projekt Zenona Prętczyńskiego i Wiktora Dziebaja). Ten kościół jest odwiedzany przy smutnych okazjach pogrzebowych na nekropolii mieszczącej groby wielu wybitnych osób, ale jest on także znany z duszpaństwa akademickiego prowadzonego do śmierci przez charyzmatycznego ks. Stanisława Orzechowskiego „Orzecha” (1939-2021) w dolnym kościele. Rozpoznawalność nietypowej architektury zapewniają widoczne z daleka cztery łupinowe „silosy” w ścianie wschodniej



**Kościół św. Wawrzyńca – wieża**

i północna wieża z trójwymiarowym krzyżem; wewnątrz interesujące jest wyposażenie, np. wiele oryginalne „balonowe” żyrandole.

Niekonwencjonalna wieża, widoczna np. dla podróżnych dojeżdżających od zachodu do dworca Wrocław Główny, jest też wyróżnikiem jezuickiego kościoła **św. Ignacego Loyoli** (projekt Zenona Nasterskiego) zbudowanego w latach 1981-90 na miejscu mniejszego, który był poważnie uszkodzony w czasie oblężenia *Festung Breslau* i później tylko prowizorycznie naprawiony. 49-metrowa metalowa konstrukcja wieży-dzwonnicy powszechnie jest nazywana „Pielgrzymem”, choć w zamyśle projektanta miał to być chorąży prowadzący hufce rycerzy chrześcijańskich symbolizowane przez podziały architektoniczne fasady zachodniej (taka interpretacja bywa kojarzona z faktem, że kamień węgielny pod budowę kościoła Jan Paweł



**Kościół św. Ignacego**



**Niefrasobliwa fontanna**

II poświęcił w roku 300-lecia odsieczy wiedeńskiej). Wewnątrz, na ścianie ołtarzowej, znajduje się wielki drewniany krucyfiks (będący powiększoną kopią krzyża z klasztoru klarysek w Starym Sączu), a figuralne witraże skomponowane wokół niego tworzą tradycyjną Grupę Ukrzyżowania.

Po wybudowaniu całego kompleksu: kościoła, domu zakonnego i domu parafialnego, w oficynie na wewnętrznym, ale ogólnie dostępnym przechodnim dziedzińcu, ustawiono tyleż oryginalną co ryzykowną fontannę z pocisku armatniego, który nie wybuchł i tkwił w murze starego kościoła od marca 1945 r., kiedy to w czasie ostrzału dwa inne rozerwały się w pobliżu, powodując wielkie zniszczenia. Tę atrakcję dla dzieci i młodzieży rozebrano dopiero pod koniec lat 90. – po pół wieku artefakty z czasów walk o Wrocław stały się rekwizytami poszukiwanymi przez pasjonatów grup rekonstrukcyjnych, a niebezpieczeństwa z wojną związane wydawały się odległe i już niegroźne...

*Witold Komorowski*

# Reliefowa płyta kamienna na kaplicy krzyżowej katolickiego miejskiego kościoła parafialnego św. Erazma i Pankracego w Jeleniej Górze

Epitafia w kościele katolickim św. Erazma i Pankracego stanowią ważne świadectwo w historii Jeleniej Góry. Kilka z tych starych kamieni pamiątkowych ma ponad trzysta lat, niektóre nawet ponad czterysta. I tak należy się cieszyć, że prawie wszystkie teksty są nadal czytelne, choć z dużym wysiłkiem. Po zamknięciu cmentarza poszczególne epitafia zostały zamocowane na zewnętrznej ścianie kościoła. Niestety, wiele z nich uległo zniszczeniu.

Transkrypcje poszczególnych epitafiów zostały już opublikowane przez autora niniejszego tekstu w 2008 roku. Adolf Andrejew przetłumaczył teksty na język polski i opublikował je w 2009 roku.

Nie udało się zidentyfikować kamiennej płyty reliefowej widniejącej na zewnętrznej ścianie kaplicy Krzyża, gdyż widnieją na niej jedynie litery „P” i „C” oraz herb pomiędzy nimi. Kaplica Krzyża została dobudowana do głównego korpusu kościoła św. Erazma i Pankracego dopiero w 1720 roku. Zapytania kierowane do konserwatora zabytków i lokalnego historyka, niestety, nie przyniosły rezultatu.

Na szczęście na tumbie Bolka II w mauzoleum Piastów świdnicko-jaworskich w kościele pw. NMP klasztornym w Krzeszowie widnieje herb z trzema strzałami, herb Zedlitzów oraz herb Schaffgotschów. Dzięki opisowi tej tumby w „Obrazach ksiąząt śląskich” Hermanna Lutscha można było ustalić nazwisko „Bolcz”.

Różne rozmiary herbu nasuwały kolejne pytania. Herb „Bolcz” był największy, herb „Schaffgotsch” o 2/3 mniejszy, a herb „Zedlitz” tylko o połowę mniejszy. Czy wielkość herbu mówi o znaczeniu tych rodów w ówczesnym czasie?



**Kamienny herb na ścianie kościoła św. Erazma i Pankracego (20 cm x 13 cm). Jest to herb rodu Bolcze, Bolz (Polz). P = Polz, C = Clericus**

W kronikach jeleniogórskich nie udało się wysledzić rodu Bolcze, Bolz (Polz).

W Leksykonie Zedlera<sup>1</sup> rodzina Bolczów wymieniana jest jako starożytny ród szlachecki na Śląsku, którego siedzibą rodową był zamek Bolczow w księstwie jaworskim. W 1369 roku Ericus (Clericus) von Boltz był hrabią na zamku Sokolik (Falkenberg).

Z kroniki „Zamek w Karpnikach i jego właściciele”: *Ród Boltzów, Bolczów lub Polzów, jest pochodzenia polskiego i prawdopodobnie przybył na Śląsk na dwór Piastów.*<sup>2</sup> *Był też bardzo szanowany przez tę dynastię.*<sup>3</sup> *Nicol Boltz występuje często w dokumentach jako dworzanin Agnieszki księżnej świdnicko-jaworskiej oraz jako burgrabia Hornsbergu.*

Czy to ta sama osoba, która była właścicielem Karpnik? Postać Clericsa (Ericha) Boltza, być może ojca lub brata Nicola z Karpnik, pojawia się obok mistrza dworskiego w dokumencie króla czeskiego Wacława z 1369<sup>4</sup> r. jako burgrabia twierdzy na górze Sokolik, którą rzekomo odbudował z ruin książę śląski Henryk

1 Johann Heinrich Zedler, Großes vollständiges Universal-Lexikon aller Wissenschaften und Künste, 1731 – 1754.

2 Okolski orbe olon, P. I. p. 38 führt alle Geschlechter, welche wie die Bolizen 3 Bolzen in Wappen haben, von Stamme Beltowie her.

3 In der Klosterkirche zu Grüssau, am Grabmahl Bolkos II., Herzog von Schlesien, Herrn in Fürstenberg, zu Schweidnitz und Jauer, findet sich noch heute das Polzische Wappen neben den eines Zedlitz, Schaff, Reibnitz, und anderer uns urkundlich bekannten Ober-Beamten dieses Fürsten. Auch erscheint schon in einer Urkunde d.d. Jauer ipsis Calend. Dec. 1278, wodurch Herzog Heinrich v. J. bestätigt „Hartung, Egidii filius Stregon“ habe von Peczone Schoff, milite, und seiner Conthorali Gertrude etliche mansos zu Thomaswalde erkaufft, ein Vipertus Bolcz als Zeuge, und wird vor mehreren andern zuerst angeführt.

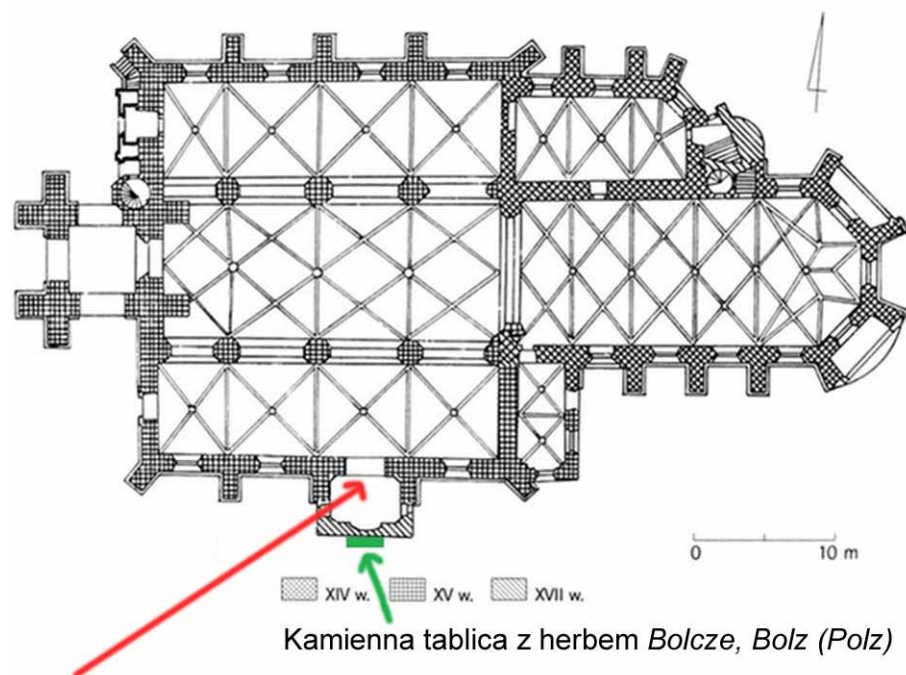
4 v. Sommersberg Sil. rer. script. T. I. p. 868. In der Herzogin Agnes Brief über die von Conrad Fogel der Stadt Jauer verkaufte Erbvogtei in der Stadt etc. d. d. Schweidnitz. Dienstag nach Quasimod. 1374 „sind Gezeugen“ Herr Nicol und Herr Clorinus (Clericosa ?) Bolt, Gebrüder, Herr Reintsch Schaff etc.

Brodaty w 1207<sup>5</sup> r. Przypisuje się mu założenie kolonii (domów Polz) w dolinie Karpnik, z czego można było wyciągnąć różne wnioski na rzecz naszej legendy Rzepióra. Siedzibą rodziny Polz na Śląsku był niewątpliwie Polzenstein, czyli zamek Bolczów koło Janowic w Karkonoszach.<sup>6</sup>

Kolejną wskazówkę znajdujemy w księgach<sup>7</sup> ziemskich świdnicko-jaworskich z lat 1366-1376, 1385-1396 i 1396-1407, gdzie najwięcej dokumentów pochodzi od rodziny Bolcz, a następnie Schaffgotsch i Zedlitz. Bolczowie byli wówczas najważniejszym rodem w tym regionie.

Clericus Bolcz otrzymał w spadku od księżnej Agnieszki (wdowy po Bolku II) kopalnie miedzi w Miedziance.<sup>8</sup>

Tym samym księżna Agnieszka potwierdza zakup Mniszkowa na Miedziance i trzeciej części Urbarii przeciwko Karpnikom od Heinricha Beyera na rzecz Clericusa Bolcza w niedzielę po św. Marcynie 1370 r. (17.11.1370 r.).



Kaplica Krzyża, miejsce pochówku kanonika Andreasa Jacobusa Ferdinandusa Caffarta, † 1. 12. 1721 r.

W drugim dokumencie księżna Agnieszka potwierdza zakup połowy Miedzianki, również od Heinricha Beyera na rzecz Clericusa Bolcza w dniu św. Doroty w 1371 r. (6.2.1371).

W 1372 roku Bolcze nabył od Albrechta Beyera wieś Radomierz, a w trzecim akcie Albrecht Beyer sprzedał resztę Clericusowi Bolcze około 1374 roku. Janowice należały także do Clericusa Bolcza.

W 1375 roku Clericus Bolcz przekazał dobra Janowice swojej żonie Marcie jako dożywocie.

### Kościół św. Erazma i Pankracego z dobudowaną kaplicą Krzyża. Plan piętra



Kościół św. Erazma i Pankracego z dobudowaną kaplicą Krzyża na weducie Jeleniej Góry autorstwa Friedricha Bernharda Wernera z 1747 r.

5 v. Naso, phönis rediv. p. 273.

6 Daher ist die Nachricht, welche Naso pag. 274 zuerst als Mutmaßung aufgestellt hat, und welche spätere Schriftsteller als Gewißheit gegeben haben: „Herzog B o l c o procerus sey der Erbauer des Schlosses B o l t z e n s t e i n , nicht B o l k e n s t e i n gewesen,“ mit Grund in Zweifel zu ziehen.

7 Landbuch des Fürstentums Schweidnitz-Jauer, von Thomasz Jurek, Band I, 1366-1376, Band II, 1385-1395, Band III, 1396-1407.

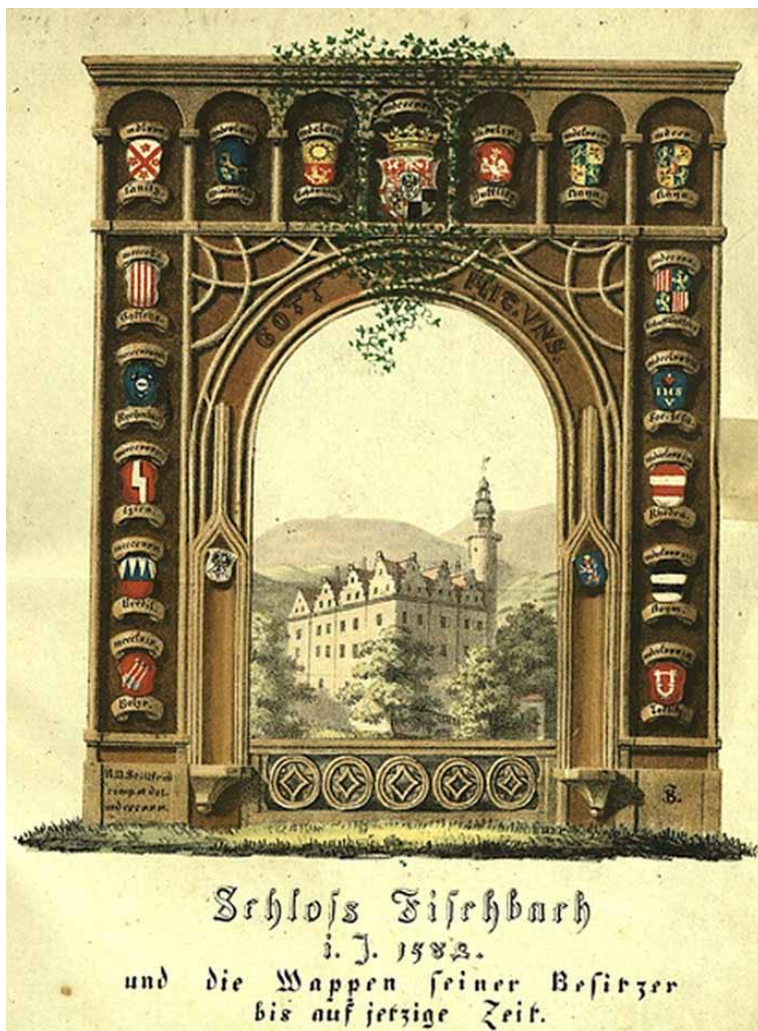
8 Geschichte des Bergbaues in Kupferberg in Schlesien. Von J. Kaufmann, Pfarrer in Kupferberg.

**Chronologia własnościowa zamku Karpniki**

**mcccLxix  
1369**



**Bolze**



**Tumba Bolka II w mauzoleum Piastów świdnicko-jaworskich w kościele klasztornym w Krzeszowie**



**Herb: Boltz I.**

**Boltz II.**

**Boltz III.**



**Herb na bocznej ścianie sarkofagu Bolka II  
Bolz Zedlitz Najstarszy herb Schaffgotsch**

### Pytania i uwagi dotyczące epitafium Kleryka Bolcza

Jak to jest możliwe, że Clericus Bolcz posiada swoje epitafium w kościele św. Erazma i Pankracego, choć przebywał na zamku Bolzenburg, czy w Janowicach, Miedziance albo Mniszkowie, a zmarł przed 1400 rokiem?

Clericus Bolcz musiał mieć dobre stosunki z parafią św. Erazma i Pankracego lub z miastem Jelenia Góra (Hirschberg). Gdzie ta kamienna tabliczka mogła być pierwotnie umieszczona? Jaki był powód wbudowania jej w ścianę nowo wybudowanej kaplicy Krzyża około 1720 roku?

Kronika Cieplic autorstwa Bergmanna zawiera następujący zapis: *W 1456 roku wprowadzono w Cieplice również dzwony poranne, południowe i wieczorne, aby dać znak do modlitwy.*

Najstarszy zachowany dzwon w Niemczech pochodzi z około 1050 roku.

Przez wieki dzwony były zawsze wykonywane z brązu. A brąz zawiera co najmniej 60% miedzi. Prawdopodobnie Kleryk Bolcz przekazał miedź na odlew dzwonu.

Stąd należy wysnuć hipotezę, iż upamiętniono go w ten sposób.

*Ullrich Junker*

---

## Góra Chełmiec w Sudetach i dwie góry Chełmiec poza Sudetami

**O** drugim co do wysokości szczycie Gór Wałbrzyskich – czyli tytułowym Chełmca (851 m n.p.m.) – napisano już bardzo wiele. Jak mało która góra we wspomnianym mezoregionie Sudetów Środkowych „doczekała się” ona licznych publikacji. Sporo o niej można przeczytać w różnych książkach, czasopismach oraz na rozmaitych stronach internetowych. Nic w tym dziwnego. Nie tylko przyroda, ale i (przede wszystkim) bogate dzieje zagospodarowywania i prób zagospodarowywania tej góry – tak na wierzchołku jak i w niższych położeniach – oraz inne zdarzenia z nią związane przemawiają za tym, aby nazwać ją interesującą górą.

Ale nie trzeba udawać się w Masyw Chełmca, aby stwierdzić, że sudecki Chełmiec to doprawdy ciekawa góra. Już bowiem sam charakterystyczny – kopulasty z wielu stron – kształt tej góry powoduje, że przyciąga ona oczy. O ile pogoda jest ku temu odpowiednia to wprost nie sposób jej nie zauważyć znajdując się na chodniku przy styku ul. Juliusza Słowackiego i al. Wyzwolenia w Wałbrzychu – czyli w rejonie tamtejszego pl. Grunwaldzkiego. Mamy tam okazję podziwiania nie tylko tej majestatycznej góry, ale i zabudowań centrum dość dużego polskiego miasta – jednocześnie! Również osoby podróżujące pociągiem od strony Wrocławia przez Wałbrzych w kierunku Jeleniej Góry mają okazję, aby przyjrzeć się tej górze i to z różnych stron. Podziwiać jej kształt można jednak nie tylko z bliska, ale i z daleka. Poprzez swoją charakterystyczną „sylwetę” góra ta może przyciągnąć uwagę osób, które panoramę sporej części Sudetów oglądać będą z terenu Wzgórz Strzegomskich, będących częścią Przedgórze Sudeckiego. To oczywiście „kropelka” w „morzu” miejsc, z których da się nasycić oczy widokiem tej sudeckiej góry.

Wałbrzyskogórski Chełmiec nie jest jednak jedynym szczytem w polskich górach, który nosi taką właśnie



**Fragment Chełmca w Górach Wałbrzyskich we wrześniu 2022 r.**

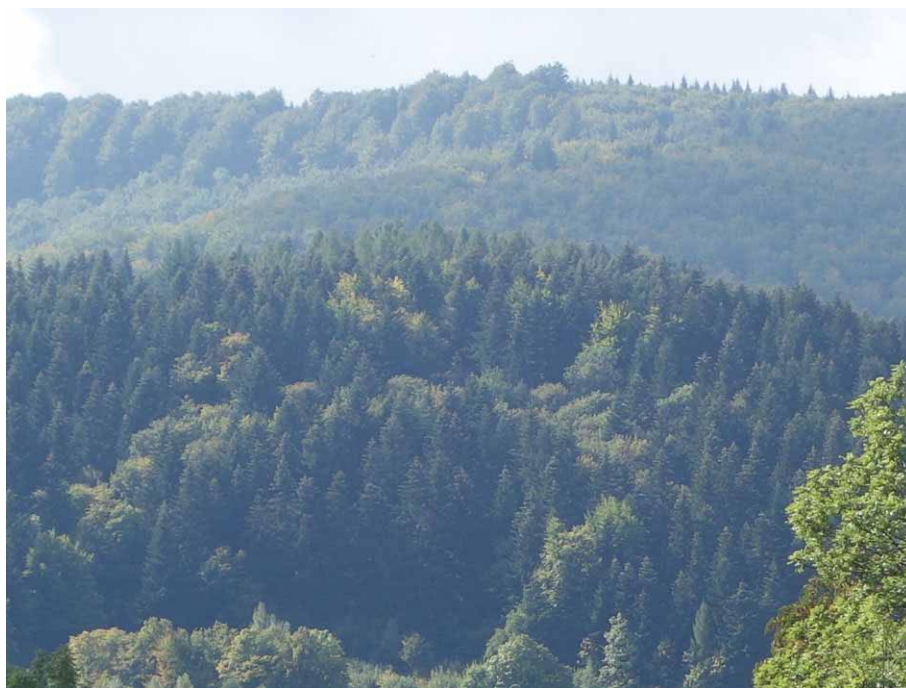
nazwę. Odkrycia nie dokonam pisząc, że góra Chełmiec znajduje się również w Beskidach Zachodnich – ściślej w Beskidzie Makowskim oraz na obszarze – stanowiących mezoregion Wyżyny Kieleckiej – Gór Świętokrzyskich. Oczywiście wzniesień o takiej nazwie – nie uznawanych jednak za górskie szczyty – jest w całej Polsce znacznie więcej. Przy tym warto napomknąć, że nie jest to jeszcze zamknięty katalog obiektów fizjograficznych tak właśnie określanych. Ba, są i miejscowości oraz ich części, których nazwa to Chełmiec. Z grupy tych ostatnich wymienić można choćby Chełmiec w... Górach Wałbrzyskich. W końcu w tych ostatnio wspomnianych górach znajduje się nie tylko góra Chełmiec, ale i część miasta Boguszków-Gorce nosząca taką samą – jak tytułowa góra – nazwę.

Gwoli ścisłości warto również nadmienić, że niekiedy słowo o brzmieniu takim jak tytułowa sudecka góra jest tylko częścią jakiejś nazwy miejscowej. Przykładem jest Chełmiec Mały (776 m n.p.m.) w Masywie Chełmca (tak, tak – chodzi o część Gór Wałbrzyskich). W wałbrzyskogórskim Masywie Chełmca jest też i Podchełmiec (688 m n.p.m.) – ten ostatni szczyt często bywa jednak określany jako Kopisko.

Zostańmy jednak tylko przy górach, których nazwa to Chełmiec „bez dodatków”. Czy znajdujące się poza Sudetami szczyty określane jako Chełmiec – leżące odpowiednio w Beskidzie Makowskim i w Górach Świętokrzyskich – przypominają swym kształtem kopulastą „sylwetę” słynnej sudeckiej góry o tej samej nazwie?

Zacznijmy od Chełmca w Beskidzie Makowskim – góry niższej od tytułowego sudeckiego szczytu, gdy chodzi o wysokość w m n.p.m. Wierchołek beskidzkiego Chełmca przekracza bowiem „tylko” nieco 650 m n.p.m. Jest więc sporo niższy od góry Chełmiec w Sudetach, ale i zupełnie inaczej niż ona położony. O ile tytułową sudecką górę można określić jako dominantę – lub przynajmniej jedną z dominant – w krajobra-

zie tamtejszej części Gór Wałbrzyskich, to Chełmiec w Beskidzie Makowskim jest górą, która znajduje się niejako na przedpolu znacznie wyższych partii tego mezoregionu Beskidów Zachodnich. Oglądany z kilku miejsc w dolnej i środkowej części wsi Lipnik, beskidzki Chełmiec „prezentuje się” jako nieco kopulasta góra, na tle której wyrastają wyższe partie Beskidu Makowskiego. Ów kopulasty kształt beskidzkiego Chełmca najlepiej podziwiać chyba z chodnika nieco przed wiatą przystanku autobusowego Lipnik leśniczówka (chodzi o „nieco przed” – gdy przybędziemy tam od strony miejscowej szkoły). Góra ta oglądana z tego miejsca może trochę przywołać na myśl



**Fragment Chełmca w Beskidzie Makowskim na tle wyższych jego partii we wrześniu 2022 r.**



**Fragment Chełmca w Górach Świętokrzyskich z rejonu ronda, o którym mowa w tekście we wrześniu 2022 r.**

sudecki Chełmiec. Można zaryzykować określenie, że – gdy chodzi o kształt – to taka jakby miniaturka Chełmca w Górach Wałbrzyskich tyle tylko, że wyrasta za nią wyższy grzbiet górski, no i bez – znajdujących się na wierzchołku sudeckiego Chełmca – budowli. Warto zaznaczyć, że u podnóża beskidzkiego Chełmca znajduje się... Podchełmiec. Tyle tylko, że ów Podchełmiec to przysiółek wsi – część wspomnianego Lipnika.

Znacznie mniej kopulaście beskidzki Chełmiec „prezentuje się” z asfaltowej drogi na pograniczu Lipnika i Kobielnika. Chodzi o rejon, gdzie czarny szlak – wiedący docelowo na tzw. Przełęcz Suchą (709 m n.p.m.) na Polanie Suchoj –



**Fragment Masywu Chełmca w Górach Wałbrzyskich w grudniu 2019 r.**

pnie się coraz wyżej wzdłuż zabudowy, zbliżając się stopniowo w stronę lasu.

Wspomniany szlak nie przebiega przez wierzchołek beskidzkiego Chełmca. Ba, na wierzchołek ten nie wiedzie jakakolwiek znakowana trasa turystyczna. Jest więc zupełnie inaczej niż w przypadku wierzchołka sudeckiego Chełmca, w rejon którego prowadzi kilka znakowanych szlaków turystycznych.

Żadna znakowana trasa turystyczna nie wiedzie również na wierzchołek trzeciego z tytułowych Chełmców (456 m n.p.m.). Chodzi oczywiście o Chełmiec w Górach Świętokrzyskich – ściślej w Łysogórach – leżący na terenie Świętokrzyskiego Parku Narodowego. Częściowo zboczem tego łysogórskiego Chełmca wiedzie natomiast – znakowany kolorem czerwonym – Główny Szlak Świętokrzyski im. Edmunda Massalskiego. Idąc nim – tymże zboczem – nie da się jednak w zasadzie przyjrzeć kształtowi najniższego z trzech tytułowych Chełmców. Skąd więc można poczynić taką obserwację? Dla przykładu z chodnika w rejonie Ronda Misjonarzy Oblatów Maryi Niepokalanej w Milanowskiej Wólce, przy granicy z Nową Słupią. Góra ta oglądana z tamtego rejonu ma nieco bochenkowaty kształt. Zupełnie nie przypomina ona sudeckiego Chełmca. Może troszkę bardziej kopulaście łysogórski Chełmiec wygląda, gdy popatrzymy na niego z rejonu górnych zabudowań Łazów – będących częścią miasta Nowa Słupia. Także jednak stamtąd oglądany sudecki Chełmca nie przypomina. Góra ta ma po prostu inny kształt niż tytułowy wałbrzyskogórski Chełmiec. Ponadto – jak wspomniano wyżej – sudecki Chełmiec to swoista dominanta w tamtej części Gór Wałbrzyskich, natomiast Chełmiec w Górach Świętokrzyskich jest „tylko sąsiadem” znanej wielu osobom słynnej Łysej Góry (594 m n.p.m.).

Podobnie jednak jak sudecki Chełmiec podziwiany np. z wałbrzyskiego Podzamcza czy beskidzki Chełmiec oglądany z rejonu wspomnianego przystanku w Lipniku, także „sylweta” Chełmca w Górach Świętokrzyskich widziana np. z rejonu wspomnianego ronda może cieszyć oczy. I to bardzo. Warto się o tym przekonać.

*Bartosz Skowroński*

Magazyn turystyczno-krajoznawczy



[www.na-szlaku.net](http://www.na-szlaku.net)

# Polub nas na Facebooku!

# Pomnik upamiętniający mieszkańców Paprotek poległych w czasie pierwszej wojny światowej

Paprotki, leżące w gminie Lubawka nieopodal Jeziora Bukowskiego, to jedna z najmniejszych i najmłodszych miejscowości powiatu kamiennogórskiego. Wioska powstała prawdopodobnie dopiero w XVII wieku i wchodziła w skład tych samych dóbr co pobliskie Miszkowice. Niemiecka nazwa wioski to *Hartau*, jednak niegdyś nieopodal znajdowała się jeszcze jedna osada o takiej samej nazwie, gdyż identycznym mianem



**Fragment przedwojennej mapy Meßtischblatt z zaznaczoną lokalizacją pomnika**

określano małą wioskę stanowiącą dziś wschodnią część Borówna. Dla rozróżnienia obu miejscowości do ich nazw dodano przyrostki. W ten sposób należąca do krzeszowskiego klasztoru część Borówna, będąca podówczas osobną wioską, nazywano *Hartau grüssausch* (pol. *krzeszowski*), a Paprotki, należące do miasta Kowary, określano mianem *Hartau städtisch* (pol. *miejski*).

Tak jak i w innych okolicznych wioskach również i w przedwojennych Paprotkach ustawiono pomnik upamiętniający mieszkańców poległych w czasie pierwszej wojny światowej. Lokalizację tego monumentu możemy dostrzec na mapach Meßtischblatt, gdzie odpowiedni symbol umieszczono w samym centrum wioski, po wschodniej stronie głównej drogi przebiegającej przez miejscowość.



**Kamienna płyta będąca podstawą pomnika**

kańca budynku zlokalizowanego po przeciwnej stronie ulicy. W czasie krótkiej rozmowy okazało się, że będący moim imiennikiem rozmówca posiada cenne informacje dotyczące losów poszukiwanego obiektu! Z okresu swojego dzieciństwa pamięta on, że elementy monumentu znajdowały się nie w miejscu wskazanym na mapie, lecz przy budynku po drugiej stronie ulicy. Z jego relacji wynika też, że pomnik nie był tam ustawiony, lecz raczej przetransportowano tam jego części składowe. Czyżby więc po wojnie pomnik został zdemontowany, a jego fragmenty złożono obok pobliskiego budynku? Do przewrócenia monumentu mogło też dojść w czasie wojny, na przykład na skutek upadku

Choć nie udało mi się natrafić na żadne powojenne informacje na temat istnienia tego obiektu, to mimo wszystko postanowiłem zweryfikować, jak dziś wygląda miejsce ustawienia pomnika. W tym celu w październiku 2022 roku pojawiłem się w Paprotkach. Wprawdzie obecny właściciel budynku sąsiadującego niegdyś z pomnikiem nie posiadał żadnych informacji na temat szukanego obiektu, ale pozwolił mi na dokładne obejrzenie interesującej mnie części przydomowego ogrodu. Niestety, śladów po pomniku nie znalazłem.

O pomnik ów zapytałem również miesz-



**Inskrypcja na boku podstawy pomnika**

drzewa, a zaopiekować się nim mógł ówczesny sołtys. Jak wynika ze znanych mojemu rozmówcy relacji ustnych, budynek ten należał podówczas właśnie do osoby pełniącej taką funkcję.

Jednak najciekawszą informacją była ta, że główne elementy pomnika zachowały się do czasów współczesnych. Mój rozmówca, gdy rozpoczynał adaptację wspomnianego wcześniej budynku na dom mieszkalny, przetransportował fragmenty monumentu na skraj posesji. Do dzisiaj znajdują się tam dwa wykonane z piaskowca elementy pomnika. Pierwszym z nich jest kamienna płyta, drugim kamienny obelisk. Płyta ma wymiary 78×78×20 cm, jej górną krawędź ozdobnie sfazowano. Po lewej stronie jednego z boków podstawy, który prawdopodobnie znajdował się z tyłu, wyryto krótka inskrypcja:

**P. Müller  
Liebau**

Jak wynika z książki adresowej miasta i okręgu Kamienna Góra (niem. *Adressbuch der Stadt und des Kreises Landeshut*) z 1925 roku, w Lubawce mieszkał wówczas Paul Müller, który był rzeźbiarzem (niem. *Bildhauer*); niewątpliwie jest to więc podpis autora pomnika.

Kamienny obelisk ma formę smukłego słupa o podstawie w kształcie kwadratu o boku 49 cm, wraz z wysokością wymiar ten zmniejsza się do 35 cm. Zakończenie ma formę ostrosłupa o wysokości 7 cm, wysokość całości to 137 cm.

Obelisk obecnie leży na lewym boku, który z tego powodu jest niewidoczny; prawa strona i tył pozbawione są inskrypcji bądź elementów dekoracyjnych. Na przedniej powierzchni umieszczono płaskorzeźbę przedstawiającą żelazny krzyż wewnątrz związanego wstążką wieńca z liści dębowych. Poniżej umieszczono wypukły napis 1914-1918, przy czym jego początek został skuty, nieuszkodzone pozostały jedynie trzy ostatnie cyfry.

Na pomniku brak listy poległych. Ponieważ w 1910 roku w Paprotkach mieszkało 169 osób, a podczas pierwszej wojny światowej w okręgu kamiennogórskim zginęło średnio 3,2% mieszkańców, toteż należałoby się spodziewać listy zawierającej około 5 lub 6 nazwisk. Czyżby umieszczono je na osobnej tablicy? Wprawdzie mój rozmówca wspominał o możliwości jej istnienia, jednak jako dziecko nie przywiązywał wagi do tego typu detali, tak więc informacja ta nie jest pewna. Nie jest też wykluczone, że nazwiska poległych mogły być umieszczone na niewidocznym boku obelisku.

Jakie zatem będą dalsze losy tego pomnika? Jego właściciel jedynie tymczasowo usunął go z wcześniejszej lokalizacji, a po zakończeniu prac budowlanych i zagospodarowaniu przyległego terenu zastanawiał się, czy nie powinien go ustawić w widocznym miejscu. Pomysł ten zdecydowanie godzien jest realizacji, a jego wykonanie na szczęście nie wiąże się z nadzwyczaj wysokimi kosztami. Jestem przekonany, że moja wizyta i wykazane w trakcie krótkiej dyskusji zainteresowanie tego typu zabytkami jeszcze bardziej utwierdzą mojego rozmówcę w przekonaniu, że warto ustawić ten obelisk w sąsiedztwie drogi. W ten sposób być może już niedługo Paprotki będą mogły pochwalić się jakże interesującym zabytkiem!



**Obelisk będący centralnym elementem pomnika**



**Elementy dekoracyjne umieszczone na przedzie obelisku**

*Marian Gabrowski*

## Cmentarze Istebnej

Listopad powszechnie kojarzy się nam ze Świętem Zmarłych, a to – z cmentarzami. Chyba wszyscy mamy taki cmentarz – lub takie cmentarze – na których w tym czasie odwiedzamy groby swoich bliskich. Tym nie mniej warto pamiętać – nie tylko w tym czasie – i o innych nekropoliach. Każda z nich, oprócz pełnienia funkcji grzebalnych, zarówno przez samo istnienie jak i poprzez naturalną obecność w sferze tanatologii niesie w sobie mnóstwo cennych informacji z zakresu szeroko pojętego krajoznawstwa. Dziś spróbujemy przespacerować się po cmentarzach w Istebnej i wspomnieć niektóre osoby, które na nich spoczęły.



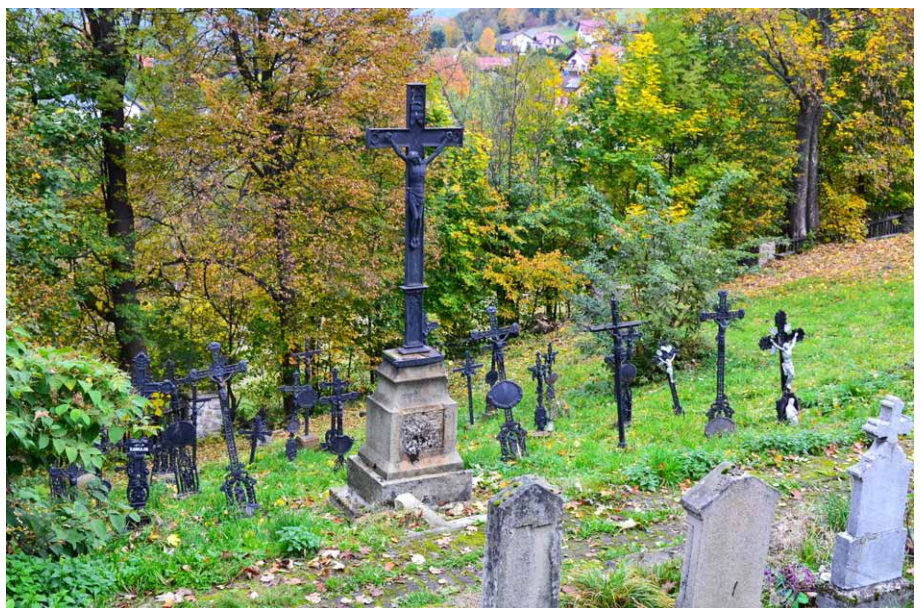
**Kościół pw. Dobrego Pasterza w Istebnej**

na odległość sprawiała kłopoty zwłaszcza zimą, kiedy śniegi zasypywały jedyną drogę łączącą wieś z tym miastem. Dlatego przy tej drodze, na granicy Jasnowic i wsi Bukowiec, powstał pierwszy cmentarz istebnian – *wielki kierchów pod Kypóm*. Z czasem cmentarz ten zanikł, a i sama *Kympa* (Kempa, 571 m n.p.m.) w 1920 r. pozostała za czeską granicą.

Kiedy w 1720 r. dzięki działaniom jezuity, o. Leopolda Tempesa, wybudowano w Istebnej pierwszy, drewniany kościółek, wokół niego powstał również cmentarz. Kościółek stał nieco przed dzisiejszą mурowaną świątynią pw. Dobrego Pasterza - miejsce to wyznacza dziś figura Matki Bożej. Tuż obok, na terenie, na którym funkcjonuje dzisiaj niewielki park, powstał później cmentarz tzw. choleryczny, na którym chowano ofiary epidemii z okresu „głodnych років” (1846-48).

Poza pomnikiem Pawła Stalmacha, usytuowanym na skraju tego parku, znajduje się kolejny cmentarz

Istebna rozłożona jest wokół źródłowych cieków Olzy, na południowym krańcu Beskidu Śląskiego. Jej pierwszą osadą były Jasnowice usytuowane na wzgórzu nad doliną Olzy, w pobliżu dzisiejszej granicy z Czechami. Centralna część wsi, tzw. *Dziedzina*, to specyficzna ulicówka ciągnąca się od kościoła pw. Dobrego Pasterza na wschód południowymi zboczami Złotego Gronia. Od początku funkcjonowania wsi w XVI w. prawie do końca wieku XVIII Istebna należała do parafii katolickiej w odległym o 10 km Jabłonkowie i to na tamtejszym cmentarzu chowano początkowo pochodzących z niej zmarłych. Tak znaczących z niej zmarłych.

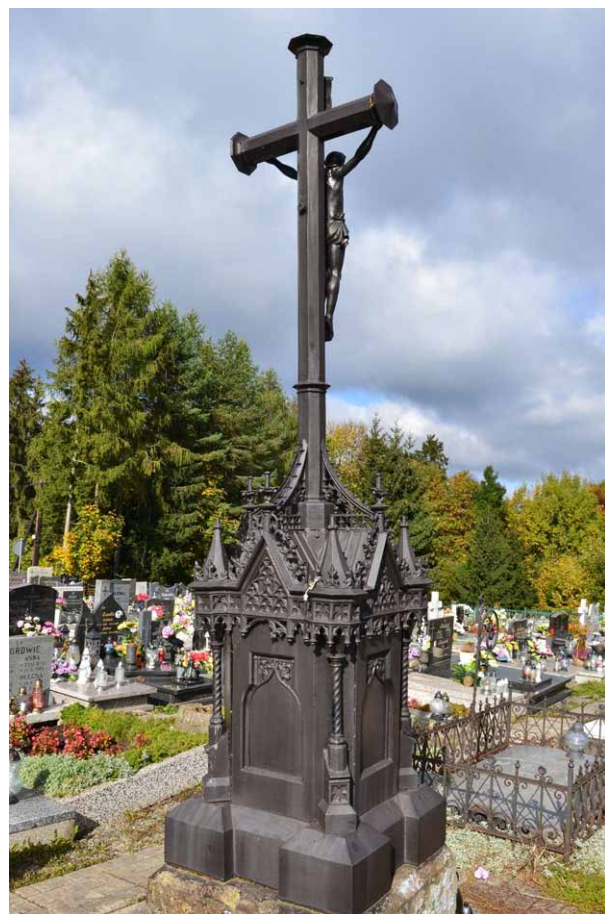


**Stary cmentarz parafialny**

założony w połowie XIX w. Istebna posiadała już wówczas wybudowany w latach 1792-94 obecny kościół, a od 1793 r. była samodzielną parafią. Na cmentarzu tym zwracają uwagę stare, żeliwne krzyże odlewane w hutach Starych Hamrów, Baszki i Ustronia. Jeden z nich, wyższy niż inne, wznoszący się centralnie posiada napis: „Istebniańscy parafianie swoim zmarłym”, dziś już słabo widoczny. Tuż obok znajduje się jedyny grobowiec, kryjący szczątki księdza Antoniego Münstera (1832-1893). Był on pierwszym proboszczem istebniańskim pochowanym na tym cmentarzu. Ostatnie spośród nagrobków, zarastających co roku trawą, pochodzą z ok. 1945 r.

W tylnej części tego cmentarza znajdował się stary cmentarz ewangelicki. W 1850 r. ewangelicy stanowili ok. 6% mieszkańców wsi i początkowo przynależeli do parafii w Nawsiu koło Jabłonkowa. Po ustaleniu w 1920 r. granicy polsko-czeskiej dopiero w 1930 r. luteranie z beskidzkiej Trójwsi (Istebna, Jaworzynka, Koniaków) wybudowali swój własny kościół przy granicy Istebnej z Koniakowem. Wcześniej jednak, już w 1903 r. powstał w Istebnej (tuż poniżej centralnego skrzyżowania, po lewej stronie drogi do Jaworzynki) nowy cmentarz ewangelicki. Spoczywa na nim m.in. kapral Gustaw Pilch, pierwsza ofiara II wojny światowej w Istebnej (zginął 1 września 1939 r.).

Wprost za kościołem Dobrego Pasterza ciągnie się w głąb tzw. nowy cmentarz parafialny. Założony został już w XX w., jednak jedyny stojący na nim żeliwny krzyż nosi datę „1887”. Sądząc z jego orientacji, można przypuszczać, że stanął on tu jeszcze przed organizacją cmentarza, przy drodze wiodącej do Jasnowic i dalej do Jabłonkowa.



**Żeliwny krzyż na nowym cmentarzu parafialnym**



**Mogiła 16 pomordowanych w 1945 r. mieszkańców Istebnej i Jaworzynki**

Tuż za bramą z inskrypcją *Mors porta vitae*, po prawej stronie wznosi się charakterystyczna kolumna owinięta zwojem drutu kolczastego i zwieńczona rzeźbą orła. Pod nią znajduje się zbiorowa mogiła 12 mieszkańców Istebnej i 4 Jaworzynki zamordowanych przez Niemców w ostatnich dniach wojny (13 IV 1945) w Jabłonkowie. Na cmentarzu tym spoczywa wiele osób na trwałe związanych z dziejami Istebnej. Należy do nich w pierwszym rzędzie (dosłownie!) szereg istebniańskich *farorzy*, wśród których należy przede wszystkim wymienić księdza Emanuela Grima (1883-1950). Stał na czele parafii (z przerwami) od 1917 do 1950 r. W latach międzywojennych prowadził szeroką działalność społeczną, narodową i polityczną. Był również folklorystą, publicystą i pisarzem uhonorowanym w 1935 r. przez Polską Akademię Literatury Wawrzynem Akademickim.

Innym laureatem Wawrzynu Akademickiego (z 1938 r.) jest pochodzący z Istebnej Jerzy Probosz (1901-1942), poeta, prozaik i publicysta. Był autorem m. in. widowiska pt. *Wesele górali istebniańskich* przedstawianego sporadycznie przy różnych okazjach do dziś. Został zamordowany przez hitlerowców w Dachau, na cmentarzu wspomniany jest na nagrobku swoich rodziców, Michała i Anny.

Na nekropolii tej wyróżnia się duży, rodzinny grób artystycznej rodziny Konarzewskich osiadłych od kilku pokoleń w istebniańskim przysiółku Andziołówce. Senior rodu,

Ludwik Konarzewski (1885-1954), uczeń Jana Stanisławskiego, Józefa Mehoffera i Ferdynanda Ruszczyca pobudował „Na Buczniku” dom, w którym w latach międzywojennych prowadził Szkołę Przemysłu Artystycznego i Rzeźby. W 1929 r. wykonał znaczną część istniejącego do dziś wystroju rzeźbiarskiego i malarskiego istebniańskiego kościoła Dobrego Pasterza. Jego syn, również Ludwik (1918-1989), także absolwent krakowskiej ASP, gdzie studiował malarstwo m. in. pod okiem Władysława Jarockiego i Andrzeja Pronaszki, a rzeźbę u Xawerego Dunikowskiego, przez 30 lat prowadził Ognisko Plastyczne w Rydułtowach koło Rybnika. Jest autorem m. in. interesującego malowidła przedstawiającego procesję górali w istebniańskiej farze. W wielopokoleniowej mogile spoczywa m. in. również Joanna Konarzewska (1926-1991), żona Ludwika-juniora, także dyplomowana plastyczka, poza grafiką i wystrojem wnętrz (w tym wystrój wnętrza kaplicy wspomnianego kościoła) zajmowała się też edukacją plastyczną.

Po drugiej stronie drogi do Jasnowic, równoległe do parafialnego, ciągnie się cmentarz komunalny. Również na nim znajdziemy groby wybitnych istebnian. Już prawie przy samej bramie znajduje się grób rodziny Kawuloków: Jana, jego żony Franciszki i córki Zuzanny. Jan Kawulok (1899-1976) był wszechstronnie uzdolnionym góraliem umiejącym wykonywać różnorodne przedmioty z drewna: sprzęty domowe, meble, naczynia, a przede wszystkim instrumenty muzyczne. Wytwarzał wszystkie rodzaje tradycyjnych instrumentów pasterskich: gajdy, trąby wałaskie, rogi pasterskie, fujarki. Z wyjątkowym mistrzostwem grał na tych instrumentach w Zespole Pieśni i Tańca „Koniaków”.



**Grób Jana Wałacha**



**Grobowiec ks. prałata Emanuela Grima**

Był także wspaniałym gawędziarzem i prowadził własne muzeum regionalne urządzone w stuletniej, kurnej chałupie odziedziczonej po ojcu. Zuzanna (1938-2018) była uzdolnioną instrumentalistką, poetką i gawędziarką, a także aktywną esperantystką. Była kierownikiem muzycznym Zespołu Pieśni i Tańca „Koniaków”, a po śmierci ojca prowadziła założoną przez niego Izbę Regionalną. Została wyróżniona nagrodą im. Oskara Kolberga oraz śląską Nagrodą im. Karola Miarki.

Przy tej samej głównej alejce znajduje się grób Jana Wałacha (1884-1979) i jego żony Teresy. Jan Wałach był grafikiem, malarzem i rzeźbiarzem. Był góraliem z Istebnej, tu powrócił po studiach w krakowskiej ASP (w której poznał Ludwika Konarzewskiego) i paryskiej *École des beaux-arts* i tu, w swej pracowni na Andziółówce, pracował do końca życia. Uchodził za mistrza drzeworytu, w którym utrzymywał zwłaszcza typy góralskie i sceny rodzajowe z Beskidów. Jest również autorem części wystroju malarskiego we wspomnianym kościele Dobrego Pasterza. Jego córka Barbara (1940-2015), malarka, specjalizująca się w konserwacji malarskich dzieł sztuki, również spoczywa na istebniańskim cmentarzu.

Na cmentarzu tym spoczywają m.in. także dr Zygmunt Dadlez (1887-1962), długoletni dyrektor sanatorium na Kubalonce czy Paweł Łysek (1914-1978) z Jaworzynki,

wykładowca Uniwersytetu w Nowym Jorku i pisarz, który w swych mało znanych powieściach utrwalił ginący świat kultury beskidzkich górali.

To tylko przykłady garści wybitnych postaci, których nazwiska odczytamy z grobów na istebniańskich *kierchowach*. I to wcale nie wszystkie miejsca pochówków w tej beskidzkiej wsi! Gwoli ścisłości należy wspomnieć jeszcze o jednym, najmniej znanym. To tzw. cmentarz turecki, który znajdował się kiedyś na *Dzielcu*, wewnątrz dużego zakosu, jaki robi droga z centrum Istebnej do Zaolzia, koło dzisiejszego Ośrodka Edukacji Ekologicznej. Nie wiadomo nic pewnego o tym, skąd i kiedy owi Turcy mieli się w Istebnej znaleźć. Po cmentarzu nie ma dziś żadnego śladu. W pamięci niektórych istebnian zachowała się jedynie informacja, że miało być tych Turków ok. 40. Przetrwały także zagadkowe określenia dwóch istebniańskich domów, o których mówią „do Turka”.



**Grób Jana Kawuloka**

Korzystałem z następujących prac Pani Małgorzaty Kiereś:  
– *Istebniańskie cmentarze* [w:] Kalendarz Cieszyński 1994, wyd. Macierz Ziemi Cieszyńskiej, Cieszyn 1993;  
– *200 lat Parafii Katolickiej pod wez. Dobrego Pasterza w Istebnej* (zbiór artykułów z sesji nauk. pt. j.w.), Istebna 1994.

*Mirosław J. Barański*

## Gorczańska enklawa

Ochotnica jest wsią położoną w sercu Gorców, atrakcyjną przyrodniczo. Szansą na ocalenie walorów przyrodniczych i kulturowych wsi jest stworzenie mieszkańcom możliwości zarobkowania i zaspokajania potrzeb. Jedną z okazji, nie wiem czy nie najważniejszą, jest rozwój turystyki pieszej, rowerowej, narciarskiej z naciskiem na jej kulturową odmianę. Gorce, jakie znamy, potrzebują wyważonej obecności człowieka. Realizacja projektu pn. „Enklawa aktywnego wypoczynku w sercu Gorców – szlaki turystyki rowerowej, pieszej i narciarskiej w Gminie Ochotnica Dolna” może okazać się dobrym krokiem. Czas pokaże na ile.

Wieże i altany widokowe znalazły się w zrealizowanym projekcie. Prace rozpoczęto w październiku 2014 i zakończono 30 września 2015 r.

Projekt miał za zadanie podnieść atrakcyjność turystyczną regionu i wzbogacić ofertę gminy, która położona jest w dolinie potoku Ochotnica otoczonej pasmami Gorca i Lubania we wschodniej części masywu Gorców oraz częściowo usytuowana nad Dunajcem (w okolicach Tylmanowej).



**Wieża na Lubaniu im. J. Chłipały [uroczystość nadania imienia]**

Prawie połowa powierzchni gminy leży powyżej 700 m n.p.m.

Zbudowano cztery wieże widokowe ok. trzydziestometrowej wysokości na szczytach gorczańskich: Gorc (1228), Lubań (1211), Magurki (1108) i w grzbiecie Pasma Radziejowej w Beskidzie Sądeckim na Koziarzu (943). Konstrukcją nawiązującą do drewnianych wież kościołów gotyckich w regionie. Zadaszone platformy widokowe mieszczą dwadzieścia osób, po stronie wewnętrznej znajdują się pulpity z narysowanymi panoramami ułatwiającymi studiowanie krajobrazu. Dodatkowo na daszku zainstalowano kamery internetowe. Betonowe fundamenty po zakończeniu prac zostały zasypane i już nie szpecą otoczenia, zarosły zielskiem. Dwie wieże doczekały się swoich patronów.

W ramach obchodów 80. rocznicy wybuchu II wojny światowej wieży na Lubaniu – 1 września 2019 r. – nadano imię mjra Józefa Chlipały „Lubańskiego” urodzonego 12 lutego 1907 roku w Ochotnicy Dolnej.

W kampanii wrześniowej 1939 w stopniu kapitana był dowódcą kompanii karabinów maszynowych i broni towarzyszącej pułku strzelców pieszych w składzie Warszawskiej Brygady Pancerno-Motorowej. Po bitwie pod Tomaszowem Lubelskim dostał się do niewoli, uciekł i przez Słowację dotarł do Budapesztu. Tam został osadzony w obozie internowania, ponownie uciekł i przez Jugosławię i Włochy dotarł w listopadzie 1939 r. do Francji.

Walczył w szeregach wojska polskiego w kampanii francuskiej, po upadku Francji, jako jeńiec, został osadzony w obozie Oflag XVII A w Edelbach w Austrii. Razem z oficerami francuskimi uciekł z obozu podkopem 20 września 1943 roku i przedostał się na teren okupowanej Polski. Zgłosił się do dyspozycji Komendy Głównej AK w Warszawie. Pod pseudonimem „Lubański” objął dowództwo kompanii batalionu „Karpaty” pułku dyspozycyjnego KG AK „Baszta”. 22 maja 1944 roku poległ w starciu z niemiecką policją. Kapitan Józef Chlipała został pośmiertnie mianowany majorem i odznaczony Krzyżem Srebrnym Orderu Virtuti Militari.

W uroczystości nadania imienia wzięły udział władze gminy, poczty sztandarowe i przedstawiciele rodziny, z wnukiem Janem Ziembą. Odbył się tradycyjny piknik rodzinny okraszony góralską kuchnią i jakże inaczej... grochówką.

Wieży widokowej na Gorcu nadano – 18 września 2022 r. – imię wołoskiego ochotnickiego zasadzcy Dawida Wołocha.



**Wieża na Gorcu im.D.Wołocha. Poniżej uroczystość nadania imienia**



**Wieża na Lubaniu**

Na odsłoniętej pamiątkowej tablicy zapisano jego historię, kim był i jak znalazł się w Ochotnicy. Według podań zasadźca został pochowany na cmentarzyku przy nieistniejącej już niewielkiej cerkwi wzniesionej przez Wołochów.

Na Polanach Jagiłowych pod Gorcem odbyły się posiady przy muzyce i regionalnej kuchni przygotowanej przez Koło Gospodyń Wiejskich w Ochotnicy Górnej. Uroczystości odbyły się w ramach programu „Spotkajmy się na Szlaku Kultury Wołoskiej”, dofinansowane z Narodowego Centrum Kultury Etno-Polska 2022.

W ramach projektu powstały cztery zadaszone altany widokowe: w Ochotnicy Górnej – Studzionkach i na Przełęczy Knurowskiej, w Ochotnicy Dolnej – na osiedlu Osobiu Bucioiry oraz w Tylmanowej na Polanie Niżne nad Kotelnicą. Wyglądem nawiązują do dawnych szałasów i kolib pasterskich. Podobnie jak wieże wyposażone zostały w pulpity z panoramami, opisem i metalowym profilem horyzontu. Altany zapewniają schronienie w przypadku pogorszenia pogody.

Obok wież i altan projekt objął wytyczenie, oznakowanie, wykonanie zabezpieczeń i poprawienie nawierzchni istniejących szlaków turystycznych. Na długości prawie 140 km wytyczono i oznakowano szlaki rowerowe i narciarskie. Szlaki różnicowano pod względem trudności, od bardzo łatwych przeznaczonych dla potrzeb turystyki rodzinnej, do trudnych wytyczonych grzbietami gór. Wykonano i poprawiono nawierzchnię dróg długości ok. 38 km. Trasy znakowano również po istniejących drogach asfaltowych na długości ok. 58 km i zwirowych ok. 34 km. Powyższe szlaki oraz te poprowadzone grzbietem Pasm Lubania i Gorca odpowiednio oznakowane zamieniają się w porze zimowej na szlaki narciarskie zwane w projekcie turowymi, czyli ski-turowymi. Na szlakach obowiązuje zakaz ruchu motorowego i quadowego.

W okolicy Magurek na odcinku 19,1 km został wykonany pilotażowy szlak kultury wołoskiej obejmujący zespół dawnych terenów pasterskich, rolnych i osadniczych wokół Ochotnicy. Tereny te są pod względem krajobrazowym schedą po dawnej gospodarce pasterskiej opartej o tradycyjne zwyczaje wołoskie. Pozostały jeszcze w terenie ślady po dawnym gospodarowaniu w postaci pasterskich kolib, gospodarstw zarębiackich. Szlak oznakowany został stosownymi tabliczkami i poprowadzony z kilku miejsc:

- z centrum Ochotnicy Górnej – ujście potoku Jaszczce,
- z os. Jaszczce wzdłuż ścieżki edukacyjnej im. por. Williama Beimbrinka,
- z os. Holina,
- z os. Forendówki obok Kurnytowej Koliby.

Gmina na realizację projektu pozyskała dofinansowanie z Europejskiego Funduszu Rozwoju Regionalnego w ramach Małopolskiego Regionalnego Programu Operacyjnego na lata 2007-2013.

Przyglądając się projektowi, odnosi się wrażenie, że jego autorzy zachowali wyważony stosunek rozwoju turystyki do walorów kulturowych i przyrodniczych gminy.



**Wieża na Koziarzu**



**Wieża - Magurki**

*Ryszard M. Remiszewski  
Fot. Lucyna Kozub*

# Dzień złotej jesieni na Roztoczu

**N**a miejscu, przy wieży widokowej w Jędrzejowie, byłem o pierwszym brzasku. Na pogodnym niebie trwał wielokolorowy spektakl budzenia się dnia: na wschodzie, gdzie wstawała Eos, widziałem coraz jaśniejsze i bardziej nasycone barwy czerwieni i pomarańczy, dalej żółcie stopniowo zmieniane – poprzez pasy seledynów – w błękity i niebieskości, aż do ciemnych granatów na zachodzie.

To na niebie, a w dolinie panowała jeszcze ciemność, stopniowo domieszkiwana zamglonymi szarościami, później z intensywniejszym dodatkiem niebieskiej zimności. Z mgiełki na dole wyłaniała się grupa znanych mi lip ocieniających przydrożny krzyż; patrząc na nie, postanowiłem odwiedzić je dzisiaj i przed końcem dnia obietnicy dotrzymałem.

Krótko przed wschodem słońca Eos uznała, że dość jej pracy na dzisiaj i gdzieś sobie poszła, zostawiając niebo mniej kolorowe, chociaż bardziej jasne, gotowe na przyjęcie słońca. Czerwona, zimna kula pojawiła się nagle, jak zwykle, zadziwiająco szybkością wznoszenia się na nieboskłon.

Dopiero kwadrans później, gdy słońce było na chłopa nad horyzont, jego jasne już i silne światło schodzące ze szczytów wzgórz dotknęło dna doliny i poczęło się po nim rozlewać. Drzewa i miedze, a nawet bądy na nich, rzucały długie, stopniowo coraz wyraźniejsze cienie na pola muskane niskim światłem.

Ranek skrzył się rosą, świecił poranną mgiełką, był pogodny i budził pogodę ducha.

Ten dzień, podobnie jak poprzednie (a zapewne i następne), dzieliłem między wędrówkę polnymi drogami po rozległych wzgórzach, a myszkowaniem między drzewami przydrożnych zagajników w poszukiwaniu grzybów. Sporo ich przywozłem, głównie kozaków.

Śródpolne zagajniki brzozone są piękne zarówno wtedy, gdy wejdzie się między drzewa, jak i kiedy widzi się je z daleka; są ładne o każdej porze roku, a w słoneczny dzień kolorowej jesieni ich uroda jest szczególna. Z przykrością i niepokojem związanym z przyszłością obserwuję stopniową ich degradację,



**Wschód słońca**



**Wczesnym rankiem**



**Kolory jesieni**

a to z powodu nawłoci. Niewiele jest brzezin z ładną trawą między drzewami, a więcej tak zarośniętych, że wejście między drzewa jest bardzo utrudnione. Zresztą, po co się przedzierać przez gąszcz sięgający nawet wyżej głowy, skoro odbiera on niemalą część urody miejsca. Nic tam nie rośnie, chyba że muchomor przytulony do pnia brzozy, jakby przy niej szukający schronienia.

Właśnie, muchomory: dlaczego tak ładne grzyby nie są jadalne??

Jesień nie jest tylko końcem, zmierzchem, zamieraniem, jest też początkiem i wzrostem. Jest zapowiedzią nowego. Widziałem pola szykowane pod siew zbóż, a na innych widziałem już kiełkujące. Całą zimę, jeśli tylko śnieg nie przykryje pól, będę widział ich świeżą, jasną zieleń – zapowiedź przyszłorocznych zbiorów i potwierdzenie niezmienności cyklu przemian w naturze i w pracy rolników; dowód na trwanie życia nawet w zimie. Ta stałość, pewność kolejnych zbiorów, ma dla mnie w tym roku znaczenie szczególne, a to w związku z okropnościami wojny w Ukrainie. Wojny pokazującej nie tylko nadal istniejące w ludziach barbarzyństwo, ale i delikatność naszej stabilizacji i pewności jutra.

Idąc polną drogą przecinającą wstążki pól na zboczu wzgórza, zobaczyłem brzozę rosnącą na wysokości między. Jej widok wydał mi się znajomy. Gdy zaciekawiony podszedłem bliżej, poznałem miejsce: byłem tutaj w poprzednim roku, szedłem tą drogą, siedziałem pod długimi wiszącymi gałązkami brzozy. Wszedłem i dzisiaj pod drzewo i patrzyłem. Takie chwile splotu ścieżek dnia dzisiejszego i ze śladami przeszłości mają urok szczególny. Już nie zapomnę tego miejsca, bo – poczułem to wyraźnie – stało się moje. Jeszcze jedno moje miejsce na Roztoczu. W pobliżu tej brzozy przeżyłem dzisiaj podobne spotkanie, tym razem z dwoma przydrożnymi czerśniami. Stałem pod nimi, odchodziłem, wracałem, patrzyłem i fotografowałem, próbując zrozumieć istotę urody tego miejsca. Owszem, te dwa drzewa i okolica są po prostu ładne – jak i tamta brzoza płacząca – ale ich urok nie tylko w nich samych; zawiera się też w przeżytych wspomnieniu.

Ma barwę dobrych, a minionych chwil życia.

Opisy moich górskich wędrówek, uzupełnione zdjęciami, są w dwóch książkach dostępnych w wielu księgarniach internetowych. To „Sudeckie wędrówki” i „Góry Kaczawskie słowem malowane”.

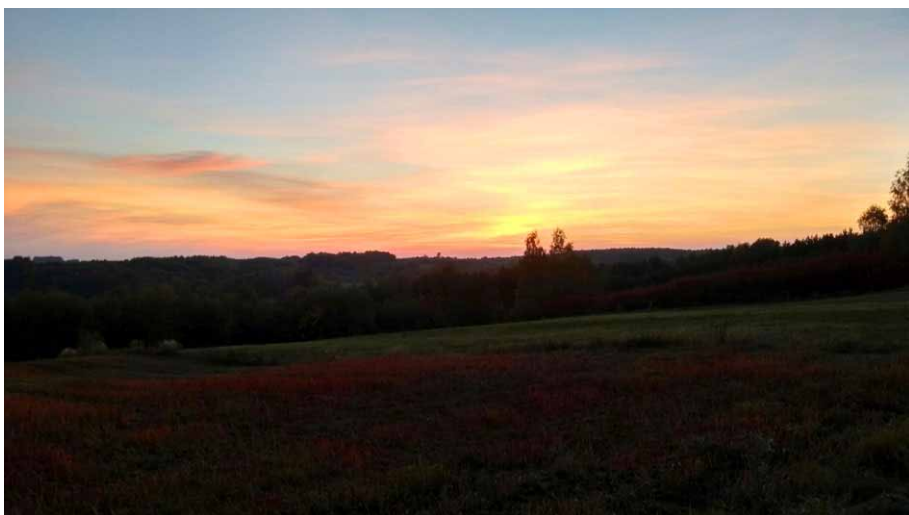
*Krzysztof Gdula*



**Na szlaku**



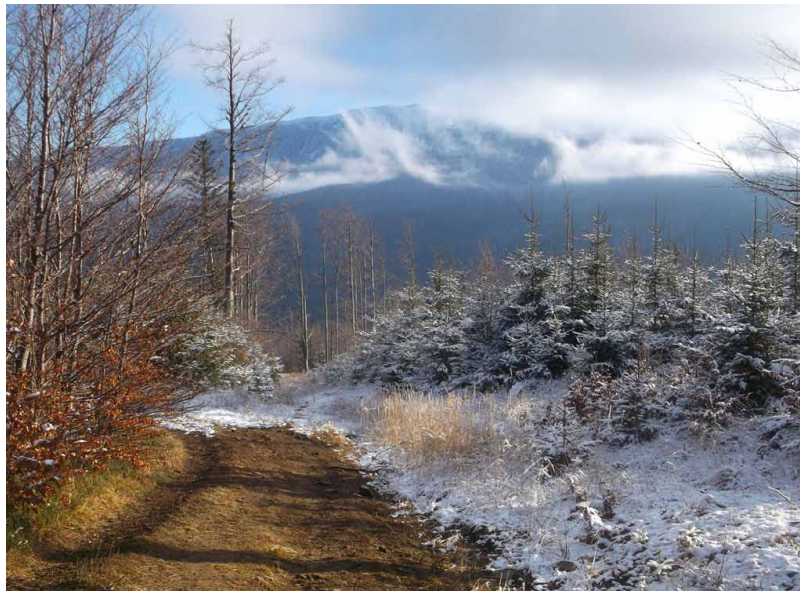
**Przed zachodem**



**Łuna zachodu**

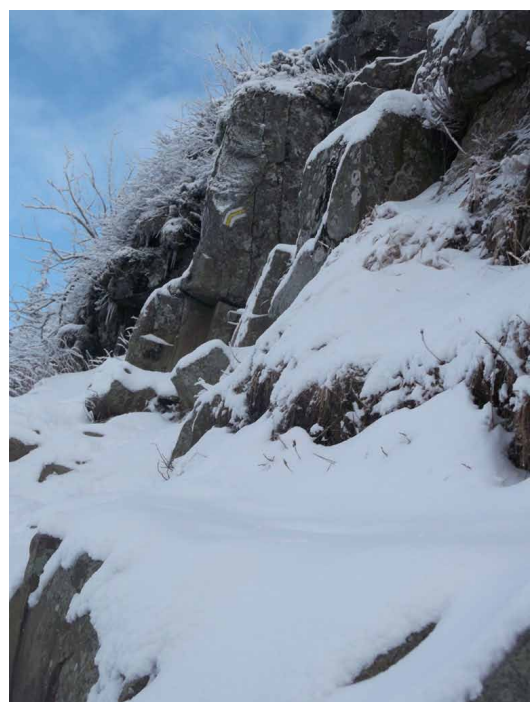
## Gdy zasypie szlak

Poniżej cytuję fragment tekstu, jaki ukazał się na jednym z portali informacyjnych, a związany był z pierwszym wrześnieowym opadem śniegu w Tatrach (17/18.09). Nawiasem mówiąc, śnieg padał na Babiej Górze i na Śnieżce też, a media kolejny raz w sensacyjnym tonie poinformowały o „ataku zimy”, czyli o normalnym zjawisku pogodowym o tej porze każdego roku. Nietrudno zauważyć, że także kolejny raz powtórzono popularny mit o nawigacji w telefonie z kuriozalną sugestią, że mapa w telefonie pomoże wskazać drogę, gdy szlak zostanie zasypany śniegiem. Taka „informacja” to pułapka. Oto cytat: *Wybierając się w góry, koniecznie trzeba wziąć dodatkowy sprzęt, wodoodporne buty, cieplejszą kurtkę, raczki i nieprzemakalne nogawki na spodnie (?). Pamiętajmy o mapie w telefonie komórkowym, która pomoże wskazać drogę, kiedy szlak zostanie zasypany.*



Na granicy jesieni i zimy

Nic bardziej mylnego. Żaden telefon nie wskaże drogi na zasypanym śniegiem szlaku. Wyobraźmy sobie, że jesteśmy np. na Granatach pokrytych kilkucentymetrową warstwą śniegu. Nie widać znaków, przebieg szlaku wątpliwy. Czy w takich warunkach nawigacja w telefonie może cokolwiek pomóc? W jaki sposób? Pomóc może jedynie doskonała znajomość przebiegu szlaku (Orla Perć i dojścia) i rozsądek, który nakaze wycofać się, póki jeszcze można. Mapa w telefonie pokazuje drogę i owszem, ale bez szczegółów terenowych, które w takim wypadku mają największe znaczenie. Można określić swoją pozycję, zorientować się, ale nie zobaczymy w telefonie, jak i którądy iść.



Perć Akademików – Czarny Dziób

Dla własnego bezpieczeństwa nauczmy się przebiegu szlaku, korzystając z opisów i ze zwykłej papierowej mapy. Jak wskazują relacje TOPR i GOPR, większość ludzi w górach (czyt. turystów) wychodzi na szlaki bez znajomości terenu i bez map. Czy ktoś dzisiaj czyta przewodniki turystyczne? Kiedyś to była norma, podstawa turystyki górskiej, każdy turysta miał w plecaku przewodnik Nyki, Krygowskiego, Matuszczyka, Figła, Krzywdy, Kreska, Stafy, Wyznakiewicz, Garbaczewskiego, a nawet przedwojenny Gąsiorowskiego (Karpaty Wschodnie). Te przewodniki, choć w wielu szczegółach nie są już aktualne, to w opisach szlaków, gór, dolin są wciąż przydatne. Oprócz nich są współczesne materiały, także liczne opracowania zamieszczane w czasopismach specjalizujących się w turystyce górskiej. Zachęcam do korzystania z tych materiałów przynajmniej przy planowaniu wyjazdu w góry. Planowanie leży u podstaw bezpieczeństwa podczas wędrówki i nie oznacza rezygnacji z przygody, „fanu”, atrakcyjności, „odkrywania gór” dla siebie. Nikt nie ruszał się bez mapy w kieszeni. No tak, ale nie było komórek, smartfonów, Internetu. Nie było, były za to już w szkole średniej lekcje, na których uczono, jak czytać mapę, jak się nią

posługiwać, uczono podstaw terenoznawstwa. Były koła SKKT (Szkolne Koło Krajoznawczo-Turystyczne), gdzie setki młodzieży nabywały różnych umiejętności przydatnych w turystyce. Tak oto zaczynając od „nawigacji komórkowej”, zahaczyliśmy o zamierzchłe czasy, kiedy turystyki po prostu można było się nauczyć. Podsumowując ten wątek, radzę po raz kolejny: kto ma, niech korzysta z nawigacji w telefonie, ale tylko jako dodatek do normalnej mapy i wiedzy przewodnikowej.

Słowo o raczkach wspomnianych w cytowanym na początku zdaniu. Owszem, są przydatne na łatwych beskidzkich szlakach czy nawet tatrzańskich ścieżkach w dolinach, ale nie w terenie wysokogórskim. Na nic się zdadzą, gdy skała pokryta cienkim lodem lub świeżym śnieżnym puchem niezwiązanym z podłożem. Na grubej warstwie lodu też mogą się okazać niewystarczające.

### *Memento*

21 września w Tatrach zginęło dwoje doświadczonych turystów, przewodnik wysokogórski i ratownik Grupy Karkonoskiej GOPR i jego żona. Spadli z deską śnieżną i zginęli na miejscu. To przestroga dla nas wszystkich, którzy wybiorą się w wysokie góry podczas prawdziwej zimy. Może, gdyby śnieg był związany z podłożem, do tragedii by nie doszło. Coś zawiadło, a przecież byli to ludzie z doświadczeniem górskim. Przestrzegam zatem przed wychodzeniem w wysokie partie gór po świeżym opadzie śniegu. Dotyczy to w szczególności Tatr, ale także północnej strony Babiej Góry i niektórych partii Karkonoszy.

*Juliusz Wysłouch*

## *Przed narciarskim sezonem turystycznym*

# Znak standardowy, zastosowanie oryginalne

Pisząc „narciarski sezon turystyczny”, mam na myśli wędrówkę na nartach czy to śladowych, czy turowych, nie zaś przy-wyciągowe narciarstwo zjazdowe, które do turystyki się nie zalicza. To raczej dziedzina sportu i rekreacji. O oznakowaniu turystycznych szlaków narciarskich coś już chyba wiem, szwendając się tu i ówdzie na śladowkach od jakichś 30 lat. Wszędzie widziałem te same znaki, nie jest ich dużo, są czytelne, w każdym przypadku wiadomo o co chodzi. Pług, zwężenie, zakręt, skrzyżowanie, itd., itp. Ostatnio w Beskidzie Sądeckim zobaczyłem arcyciekawie zastosowanie standardowego znaku - „zwolnij, jedź pługiem”. To znak bardzo często spotykany, no bo jak to w górach, raz pod górę, raz w dół i często dość stromo. Znaki są zatem niezbędne dla bezpieczeństwa turystów-narciarzy. Tu trzeba obiektywnie stwierdzić, że nowosądecki oddział PTTK znakuje szlaki narciarskie perfekcyjnie.

Niedaleko Bacówki PTTK nad Wierchomlą stoi zestaw znaków: „uwaga!”, „zwężenie”, „wyboje, nierówny teren, koleiny” i... „stromo, zjeżdżaj pługiem”. Ten ostatni zamocowano „do góry nogami” (zdjęcie) i nie jest głupi żart, tylko działanie przemyślane, jak mniemam. Mocowanie wszystkich znaków jest identyczne, nie ma mowy o jakimś błędzie. Odcinek szlaku jest stromy, stąd szczególne użycie standardowego znaku. Jak interpretować taki znak? Umyśliłem sobie takie wytłumaczenie: **choćbyś uważnie zjeżdżał pługiem, to i tak zaryjesz głową w śniegu**. Chyba logiczne, prawda?

*Juliusz Wysłouch*



**„Totem” ze znakami niedaleko Bacówki nad Wierchomlą**

## Z Rytra przez Żłobki na Przehybę

Jeśli ktoś uważa, że każda „ścieżka przyrodnicza” to zawsze miły, spacerowy szlak, to w przypadku tej ścieżki może się zdziwić. „Ścieżka przyrodnicza” to brzmi niewinnie, zapewne jest to łagodnie poprowadzony szlak, którym spacerować mogą np. szkolne dzieci podziwiając, a to roślinki, a to zwierzątka, a to widoki. Jest w Beskidzie Sądeckim szlak wiodący z Rytra (443 m n.p.m.) na Przełęcz Żłobki (Żłobki – 1106 m n.p.m., inne źródła podają 1104). Do pokonania jest 663 m przewyższenia, licząc od wejścia na szlak w Ryrtrze do przełęczy. Już ta liczba (663 m) wskazuje, że nie będzie to niewinny spacer. Tak jest rzeczywiście. Szlak ma podwójne znakowanie: biało-zielone znaki ścieżki przyrodniczej i biało-żółte znaki gminnego szlaku turystycznego. Na Żłobki doprowadzają znaki biało-żółte, ścieżka przyrodnicza krótko przed przełęczą zbiega z grzbietu na lewo i prawo.

Dojście do początku szlaku przez Rytro ulicą, można skorzystać z autobusu dojeżdżającego do końcowego przystanku przy ośrodku narciarskim. Przystanek niedaleko Zajazdu PTTK Pod Roztoką, obok Urzędu Gminy Rytro. Początek szlaku znajduje się na końcu Rytra przy ulicy w Dolinie Wielkiej Roztoki, tuż za zespołem obiektów hotelowych ośrodka RyterSki Raj. Wysokość 443 m n.p.m. Jest to droga gruntowa odchodząca na skos w lewo, biegnąca między urządzeniami parku linowego. Oznakowanie w tym miejscu jest skromne, znaki są nieco zatarte „ze starości”. Idziemy ok. 200 m tą drogą i uwaga – w miejscu, gdzie droga zakręca mocno w lewo, opu-

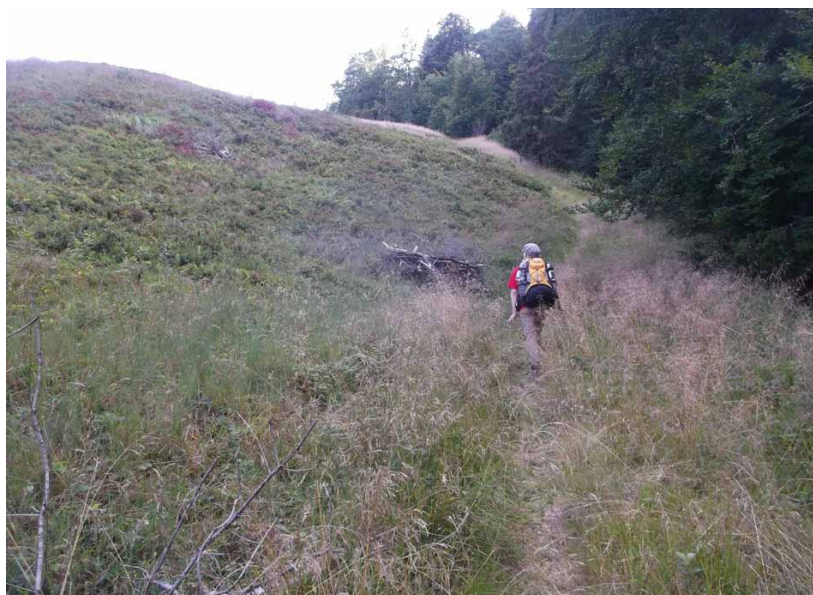


**Ryterski zamek na tle Makowicy**



**Oznakowanie szlaku**

zczamy ją i idziemy prosto, trzymając kierunek, mając po prawej ręce potok w Dolinie Wielkiej Roztoki. Wzdłuż potoku idziemy ok. 15 – 20 min., po czym odbijamy lekko w lewo, wchodząc na leśną drogę biegnącą z boczem wzdłuż bocznej doliny. Tą drogą, wznosząc się łagodnie, idziemy kolejne 15 – 20 minut. Po prawej stronie szumi potok, nic nie wskazuje na jakieś raptowne zmiany, po lewej stronie wznosi się dość strome zbocze. Wreszcie dochodzimy do miejsca, gdzie szlak opuszcza drogę i skręca w lewo. Uwaga, łatwo to miejsce przegapić. Skręcamy więc w lewo i spoglądamy nie przed siebie, a w górę na zbocze, po którym pnie się prawdziwa górską perć. Żadna tam droga czy ścieżka, ale właśnie perć. Podchodzimy stromo w linii spadku zbocza, podejście jest



### Polana Skalka

Wkrótce po nieco mocniejszym podejściu osiągamy Polanę Skalka (1002 m n.p.m.), na której w obniżeniu terenu błyszczą niewielkie stawki. W Beskidzie Sądeckim to niewątpliwie rzadkość i krajobrazowa niespodzianka. Warto zatrzymać się na chwilę. Wreszcie szlak po kolejnym odcinku przez las z grzbietowej drogi wkracza na szutrową stokówkę, którą w kilkanaście minut osiągamy Przełęcz Żłobki. Za nami 3/5 trasy na Przehybę. Czas na przerwę i kolejny odpoczynek.

Na przełęczy trzeba dokonać wyboru. Albo „piłujemy” ostro pod górę na szczyt Radziejowej (1262 m n.p.m.), pokonując na krótkim odcinku prawie 160 m przewyższenia kamienistym szlakiem, albo idziemy wygodnym szerokim trawersem z boku wierzchołka z widokami na Małe Pieniny, Pieniny i Tatry. Ów trawers łagodnie wyprowadza na Długą Przełęcz (1166 m n.p.m.). Tu uwaga: ów trawers składa się z dwóch odcinków. Pierwszy to szutrowa stokówka zbiegająca do Jaworek, drugi to wznoszący się, odchodzący od stokówki w prawo odcinek na zboczu Małej Radziejowej. By nie zapędzić się za daleko, uważajmy na znaki szlaku narciarskiego, on zaprowadzi na wspomnianą przełęcz. Na przełęczy spotykamy czerwone znaki GSB, którym przez Złomiste Wierchy (1207, 1226 m n.p.m.), obok wierzchołka Wielkiej Przehyby (1191 m n.p.m.) dochodzimy do polany, na której czeka na turystę schronisko PTTK. Całą trasę można przejść (teoretycznie i bez przystanków) w 5.30 godz., ale to tylko teoria. Nawet w optymalnych warunkach, z niezbędnymi odpoczynkami, przejście zajmie co najmniej 6.30 godz., a z wejściem na szczyt Radziejowej nawet 7 godzin. Radzę mieć ze sobą spory zapas wody, bo na podejściu pot leje się strumieniem i nietrudno o odwodnienie. Dwa główne odcinki podejściowe nie są dostępne nawet dla goprowskich quadów, więc na szybką pomoc w razie jakichś problemów nie można liczyć. Szlak jest, zwłaszcza w środkowej części, prawdziwie górski i atrakcyjny, w drugiej części zaś widokowy i równie atrakcyjny, całość wymaga niezłej kondycji. Do wędrówki tym szlakiem



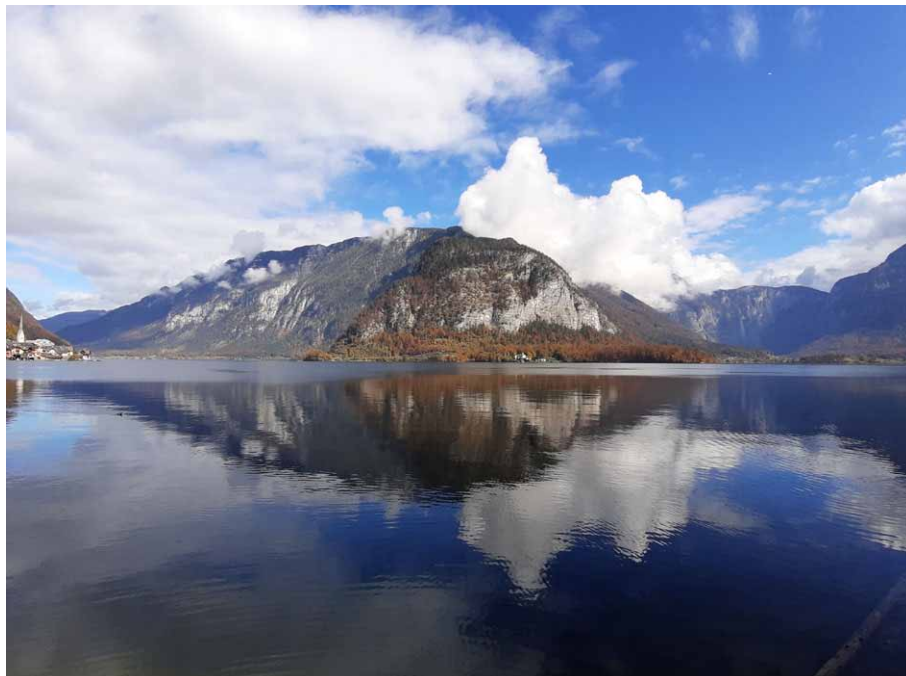
### Radziejowa i Rogacze

i w ogóle po Beskidzie Sądeckim polecam foliowaną mapę **BESKID SĄDECKI Wyd. comfort!map** w skali 1:50 000. Nie polecam korzystania z nawigacji w telefonie, bo nie pokazuje wszystkiego, co jest potrzebne w górach, o czym przekonał się spotkany na trawersie Radziejowej górski rowerzysta dzierżący w dłoni smartfon i pytający mnie o drogę do Jaworek. Mam go na zdjęciu, ale RODO...

*Juliusz Wyslouch*

## Hallstatt – turystyczna wizytówka Alp

Jednym z najładniejszych miast górskich jest Hallstatt. To niewielkie i urokliwe miasteczko znajduje się w austriackich Alpach. Położone jest ono na zachodnim brzegu jeziora Hallstättersee, w otoczeniu wyniosłych gór ze stromymi stokami. Niezwykła panorama i tradycyjna alpejska architektura sprawiają, że Hallstatt jest jedną z największych atrakcji turystycznych Austrii i osobliwą wizytówką tego kraju. Miasto odwiedza każdego roku wielu turystów, a osada znana jest szeroko nie tylko w ojczystym kraju, ale również za granicą. Sielski urok miasteczka i otaczająca go przyroda oraz błoga cisza sprzyjają odpoczynkowi i pozwalają przybyszom cieszyć się górkimi krajobrazami.



**Jezioro Hallstättersee i góra Hoher Sarstein**

Hallstatt znajduje się w środkowo-zachodniej Austrii, w południowo-zachodniej części kraju związkowego Górnej Austrii (Oberösterreich), na południu powiatu Gmunden. Miasto położone jest w Alpach Salzburskich przy zachodnim brzegu jeziora Hallstättersee. Lustró jego wody zalega na wysokości 515 m n.p.m., a otaczają go wyniosłe góry mające swe szczyty ponad 1600 m n.p.m. Wydłużone górskie jezioro, posiadające niespełna 9 km długości, około 1,5-2 km szerokości i ponad 120 m głębokości, zamyka od południa wy-



**Góra Salzberg i droga wjazdowa do Hallstatt**

sokie pasmo Dachsteingebirge. Tamtejsze wzniesienia osiągają ponad 2000 m wysokości bezwzględnej, a najwyższy szczyt Hoher Dachstein liczy 2995 m n.p.m. Przez polodowcowe jezioro Hallstättersee przepływa rzeka Traun, uchodząca w Linzu prawostronnie do Dunaju. Hallstatt należy do regionu Salzkammergut, który związany jest od wieków z wydobyciem soli kamiennej. Przez opisywaną miejscowość przebiega droga poprowadzona zachodnim i południowym brzegiem jeziora nazywana Hallstättersee Landsstrasse. Jej odcinek łączący centrum Hallstatt z drogą krajową nr 166 zwany jest także jako Österreichische Romantikstrasse.

## Tradycyjna architektura w Hallstatt przy ulicy Seestrasse

Sieć osadnicza Hallstatt rozciąga się wąskim pasem nad zachodnim brzegiem Hallstättersee. Jedną z ważniejszych ulic w mieście jest Seestrasse, która malowniczo biegnie u podnóża wyniosłej góry Plassen (1953 m n.p.m.). W centrum osady ulokowano niewielki trapezowy rynek (Marktplatz), od którego odchodzą wąskie, malownicze uliczki. Wschodnią pierzeję placu zamyka budynek hotelu Grüner Baum. Na północ od niego stoi kamienny budynek ewangelickiej świątyni (Evangelische Kirche Hallstatt). Wyróżnia się ona w krajobrazie smukłą wieżą z wysokim czterospadowym dachem, przez co jest dobrym punktem orientacyjnym w mieście. Nie jest to jednak jedyny obiekt sakralny w Hallstatt, bowiem niedaleko od niego wznosi się, zbudowany na stoku, kościół katolicki Pfarrkirche Mariä Himmelfahrt (Maria am Berg). Obok świątyni na ławie terasowej ulokowano niewielki cmentarz. Przy nim znajduje się również kaplica czaszek (Michaelskapelle), która udostępniona została także dla turystów. Większość z czaszek, a jest ich tam ponad 1200, posiada podpis z imieniem i nazwiskiem zmarłego oraz datami jego urodzenia i śmierci.

Atrakcją turystyczną Hallstatt jest również dawna kopalnia soli (Salzbergwerk). Jest ona najstarsza na świecie, a jej historia liczy 7 tys. lat. Kopalnia znajduje się na wzniesieniu Salzberg, na które wyjeżdża się górską kolejką szynową (Salzbergbahn) lub wchodzi stromym szlakiem (Wanderweg zum Salzberg). Na górze zbudowano także taras widokowy Hallstatt skywalk „Welterbeblick” Aussichtsplattform, z którego można podziwiać miasto i alpejskie krajobrazy z wysokimi szczytami i dużym jeziorem polodowcowym w głębokiej



Rynek (Marktplatz) w Hallstatt



Przydrożna dekoracja

dolinie. Platforma widokowa ulokowana została około 350 m ponad zwierciadłem wody jeziora Hallstättersee. Na pobliskim stoku znajduje się też wysoki wodospad, który dodaje urokowi miastu i jest jedną z jego atrakcji turystycznych. Widzieć go też z historycznego centrum Hallstatt.

Czaru dodaje miastu tradycyjna, drewniana zabudowa mieszkalna. Miejscowe domy posiadają typową alpejską architekturę z dużymi dwuspadowymi dachami i szerokimi balkonami na frontowej ścianie. Ich drewniane balustrady są bogato zdobione i ukwiecone, co w wielu przypadkach kontrastuje z kolorowymi ścianami domów i okiennic oraz



**Widok na centrum miasta (w tle pasmo Dachsteingebirge)**



**Hallstatt w jesiennej scenerii (w lewym górnym rogu kolejka szynowa do kopalni soli i platforma widokowa)**

miejsowości. Ulokowanie miasta nad jeziorem na dnie górskiej doliny ze stromymi i zalesionymi zboczami ma swoje odzwierciedlenie w zwartej łańcuchowej zabudowie. Stąd też na terenie Hallstatt niewiele jest miejsc parkingowych. Dobrze funkcjonuje jednak komunikacja publiczna. Do omawianego miasta można się też dostać promem, kursującym po jeziorze Hallstättersee.

nadaje tamtejszym budowlom osobliwego charakteru. Hallstatt jako miasto turystyczne posiada sporo obiektów gastronomicznych, które oferują przybyszom tradycyjne dania i napitki z Alp. Wnętrza restauracji i kawiarni są gustownie urządzone, co pozwala gościom nie tylko degustować smaczne potrawy, ale też poczuć atmosferę odwiedzanego regionu Salzkammergut. Niektóre obiekty gastronomiczne urządziły ponadto ogródki restauracyjne na zewnątrz lokali, co umożliwia konsumentom rozkoszowanie się alpejskim krajobrazem kulturowym.

Do Hallstatt wjeżdża się od północnej strony przez tunel wydrążony w stoku góry Plassen. Jest to główna droga dojazdowa do opisywanej

*Krzysztof Miraj*

**NA SZLAKU**

[www.na-szlaku.net](http://www.na-szlaku.net)

**Polub nas  
na Facebooku!**

# Hetmańszczyzna

**W** obwodzie sumskim wzdłuż doliny rzeki Worskły rozciąga się Hetmański Przyrodniczy Park Narodowy. Powołany został w 2009 r. na obszarze 233,6 km<sup>2</sup>. Połowę ziem park otrzymał na stałe użytkowanie. Obok znalazły się miasta Ochtyrka i Trościaniec. Park chroni różne typowe pejzaże lasostepu lewo-brzeżnego (w stosunku do Dniepru): nizin nadrzecznych i błot oraz reliktowych naturalnych lasów. Rozciąga się na całej szerokości obwodu sumskiego (122 km), od granicy z Federacją Rosyjską do granicy obwodu połtawskiego. Podstawę jego powołania stanowiły przede wszystkim uroczysko Litewski Bór z lasem sosnowym i 200-letnimi drzewami oraz rezerwat hydrologiczny Bakirowski, ale łącznie park objął 4 rezerваты hydrologiczne, 6 uroczysk i 2 pamiętki przyrody w postaci źródeł wody. Jak i inne parki narodowe jest instytucją zapewniającą ochronę przyrody, rekreację, działalność kulturalno-oświatową i naukowo-badawczą.

W parku wyróżnia się przede wszystkim wolno płynąca (0,1 m/s) rzeka Worskła – jedna z najczystszych rzek Ukrainy i jeden z większych lewych dopływów Dniepru. Tworzy w dolnej części parku koryto szerokie na 150 m. Pejzaże nadrzeczne wraz z jej biegiem zmieniają się: od lasów dębowych i sosnowych (50% terenu) przez błota (22%) do łąk (20%) nadrzecznych. Dno rzeki jest piaszczyste, a w rozlewiskach muliste, jej głębokość sięga nawet 12 m, ale są i mielizny. Prawy brzeg rzeki, zachodni (jak to na naszej półkuli ziemskiej), jest wysoki, pokryty siatką jarów i dolin dopływów. Lewy brzeg ma charakter równinny.

Roślinny i zwierzęcy świat parku jest bardzo różnorodny, naliczono tu 1013 gatunków roślin i 2580 gatunków zwierząt. Roślinność parku można podzielić na 5 typów: leśna, krzewiasta, łąkowa, błotna i wodna. Występują nawet rośliny z tajgi, rośliny śródziemnomorskie i zachodnioeuropejskie. Rosną rzadkie grzyby mikroskopowych rozmiarów.

Fauna parku charakteryzuje się, prócz różnorodności, obecnością form reliktowych. Dominują gatunki lasostepowe. Żyją tu łos, dzik, sarna, wilk, lis, borsuk, kuna leśna, szop, norka amerykańska. Wśród ptactwa są jastrzębie, sowy, dzięcioły, kukułki, wilgi, słowiki. Występują rzadkie motyle mnemosyna i poliksena. Spośród zwierząt do „czerwonej księgi” Ukrainy trafiły żuraw szary, wydra rzeczna, gronostaj, minoga ukraińska, trzmiel mchowy, żuk jelonek rogacz, machaon.

Swoją nazwą park nawiązuje do Hetmańszczyzny, a więc wojska zaporoskiego, które w XVIII w. właśnie tu, w Głuchowie na Sumszczyźnie, miało swoje centralne instytucje, tu też były majątki ziemskie hetmanów kozackich.

Park został w lutym br. zajęty przez wojska rosyjskie, ale dziś ponownie jest pod władzą Kijowa.

*Janusz Fuksa*



**Rzeka Worskła**



**Zamkowa góra koło wsi Kuzemyn**

## 6. spacer krajoznawczo-historyczny – do jeleniogórskiego ratusza

W środę 28 września 2022 roku Muzeum Karkonoskie oraz Regionalna Pracownia Krajoznawcza Karkonoszy działająca w Oddziale PTTK „Sudety Zachodnie” w Jeleniej Górze zorganizowały kolejny spacer krajoznawczo-historyczny. Tym razem tematem spotkania była historia jeleniogórskiego ratusza.

W pierwszej części spotkania przybyli wysłuchali wykładu pracownika muzeum Roberta Rzeszowskiego, który opowiedział nie tylko o poprzednich obiektach służących władzom miasta za siedzibę, ale także zaprezentował stare zdjęcia i mapy za-



równno tych obiektów jak i miasta Jeleniej Góry. Przybliżył wiele mało znanych faktów związanych z użytkowaniem ratusza w dawnych czasach. Rajcy byli praktyczni i gdy tylko była okazja zarobienia dodatkowych pieniędzy dla miasta, korzystali z niej. Wynajmowali poszczególne sale obiektu na różnego rodzaju uroczystości rodzinne, ale także wynajmowali pomieszczenia piwniczne na prowadzenie gospody. Lokal gastronomiczny w ratuszu działa także obecnie, więc można powiedzieć, że jest to już jakaś tradycja. Ciekawostką jest fakt zachowania w lokalu części podziemnego przejścia służącego dawniej do dyskretnego wyjścia z obiektu.

Najciekawszym projektem podjętym przez władze Jeleniej Góry była próba stworzenia dwóch nowych placów miejskich mających służyć za miejsca spotkań mieszkańców. Plany budowy tych miejsc sporządził architekt królewski i gdyby doszło do ich realizacji, Jelenia Góra nawiązałaby do dawnych tradycji miasta przyjaznego mieszkańcom. Tak jak miało to miejsce po zagospodarowaniu obecnego Wzgórza Kościuszki i Borowego Jaru. Niestety wybuch I wojny światowej zniweczył te ambitne plany.

W drugiej części spotkania dotarliśmy do ratusza, w którym obejrzeliliśmy wnętrza odświeżone po nie-



dawnym remoncie. Uczestnicy spaceru zobaczyli oryginalne elementy wyposażenia budynku, piękne zdobienia wykonane przez profesorów i uczniów szkoły artystycznej w dawnych Cieplicach. Wysłuchali legend o Karkonoszu zawartych w rzeźbionych przedstawieniach balustrady schodów na piętrze budynku. Podziwiali wyposażenie sali ślubów, by na końcu zajrzeć w cześć zabezpieczonej szklaną taflą średniowiecznej studni.

Podziwialiśmy także ratusz z zewnątrz, patrząc na kamienne elementy zdobiące elewacje budynku. Duże wrażenie robi kwadratowa wieża zegarowa. Ciekawostką jest fakt,

że w czasie, kiedy oddano obiekt do użytku, umieszczony na wieży zegar był jedynym publicznym zegarem w mieście. Ozdobą rynku otaczającego ratusz jest fontanna z posągami przedstawiającym Neptuna oraz kamieniczki z podcieniami wykorzystywane, tak jak dawniej, przede wszystkim do celów handlowo-usługowych.

Dodam jeszcze, że spacer poprowadził piszący te słowa, a wzięło w nim udział ponad 30 osób.

*Tęcza Krzysztof*

## 34. wycieczka Rajdu na Raty 2022 – z Karpacza do Cieplic

**W** niedzielę 2 października 2022 roku Oddział PTTK „Sudety Zachodnie” w Jeleniej Górze zaprosił chętnych na kolejną wycieczkę Rajdu na Raty. Tym razem trasa spaceru o długości 18 km prowadziła z Karpacza Górnego do Cieplic.

Z końcowego przystanku autobusowego w Karpaczu ruszyliśmy szlakiem żółtym przez najwyższy szczyt Pogórza Karkonoskiego – Czoło o wysokości 874 m n.p.m. Ponieważ dzień nie należał do najcieplejszych, strome podejście rozgrzało wszystkich do tego stopnia, że po dotarciu do Przełęczki mogliśmy spakować do plecaków wierzchnie kurteczki.

Z pięknej polany, na której jeszcze nie tak dawno stały drewniane szałasowe mogące pomieścić kilkadziesiąt osób, udaliśmy się szlakiem czerwonym, mijając z prawej Grabowiec, a z lewej ciekawe skały o nazwie Ostra i Mała. Naszym celem w tej części spaceru była kolejna skałka Patelnia. Wszystkie trzy tworzą Grabowieckie Skały. Patelnia to płaska skała o wysokości kilkunastu metrów, udostępniona wykutymi schodkami, stanowiąca dobry punkt widokowy na Zachodnie Karkonosze, Pogórze Karkonoskie i Kotlinę Jeleniogórską.



Do 1945 roku była objęta ochroną jako pomnik przyrody. Dzisiaj jest to miejsce odwiedzane przede wszystkim ze względu na wspomniane widoki, ale także na przekazy mówiące o tym, że znajduje się tu miejsce mocy zwane czakramem. Gdy po stworzeniu świata Bóg Sziwa rozrzucił po świecie siedem kamieni symbolizujących poszczególne planety, nie przypuszczał, że przekazywana przez nie boska energia trafi w Karkonosze.



Ponieważ tak się stało, chętnych do czerpania z niej nie brakuje. I to nie tylko dzisiaj. Dawniej bowiem z miejsca tego korzystały czarownice zwołujące tutaj swoje sabaty.

Po nacieszeniu się wspaniałymi widokami oraz nabraniu mocy udaliśmy się do kaplicy św. Anny zbudowanej na Dobrym Źródle zwanym także Źródłem Miłości. Powszechnie uważa się, że wypływająca spod ołtarza woda ma własności magiczne. Tak naprawdę

jest to woda radocyczna o działaniu przeciwzapalnym, przeciwbólowym i moczopędnym. Legenda mówi, że ten kto obiegnie, a właściwie obskoczy siedmiokrotnie kaplicę z wodą w otwartych ustach i nie uroni ani kropli, pozna osobę, która go pokocha. Czy to prawda? Nie wiadomo, ale czasami zdarza się widzieć ludzi próbujących spełnić ten wymóg.

Pierwsza drewniana kapliczka została wzniesiona w miejscu kultu pogańskiego w 1212 roku. Aktualna murowana budowla powstała w roku 1719. Jej fundatorem był Hans Anton von Schafgotsch z Cieplic.

Nawiązując do dawnych wycieczek prowadzonych przez Mieczysława Orłowicza, skorzystaliśmy z gościny w gospodarstwie działającej obok kapliczki. Trzeba przyznać, że chwila wytchnienia wszystkim była bardzo potrzebna.

Dalsza nasza trasa wiodła szlakiem niebieskim koło Źródła Magdaleny i Borowickich Skał do Borowic. To tam znajduje się urocza Dolina Pięciu Potoków. Są to: Jeleni Potok, Jodłówka, Modrzyk, Borówka i Granicznik. Po zejściu z Drogi Sudeckiej powędrowaliśmy Karkonoskim Padołem Śródgórskim i przekraczając potok o nazwie Myja, na którym znajdują się piękne kaskady, dotarliśmy do miejsca niezwykłego. Jest to trzeci co do wysokości w Karkonoszach Wodospad Podgórznej. Ma on tylko 10 metrów wysokości, ale nie to jest magnesem ściągającym tutaj turystów. Zimna woda w niecce jest ulubionym miejscem do morsowania. Praktycznie nie ma pory roku, by nie spotkać tutaj kąpiących się ludzi.

Teraz czekało nas nie lada wyzwanie. Aby dojść do Baru Pod Wesołym Misiem, w którym mieliśmy za-

planowany kolejny odpoczynek, należało podejść około 200 metrów, wspinając się po bardzo stromym zboczu. Na szczęście, mimo śliskiego terenu udało się uniknąć nieprzewidzianych kontuzji. Wszyscy uczestnicy spaceru dotarli do miejsca odpoczynku, a że zmęczeni się bardzo, z przyjemnością odpoczęli w tak uroczym miejscu.

Dalej pozostało nam już tylko iść ciągle w dół. Musieliśmy zejść niemal 200



metrów niżej. Tym razem skorzystalismy ze szlaku niebieskiego prowadzącego obok kościoła pw. Miłosierdzia Bożego w Przesiece do Podgórzyna. Po drodze obejrzelismy tablicę upamiętniającą odnalezienie w roku 1945 ukrytych przez Niemców skrzyń z obrazami Jana Matejki, co zaowocowało pierwszą powojenną nazwą miejscowości - Matejkowice.

W Podgórzynie Górnym zachował się czerwony tramwaj. Ustawiono go tam, by upamiętnić działającą w Jeleniej Górze komunikację tramwajową. Obecnie tabor Miejskich Zakładów Komunikacyjnych składa się z autobusów, co nie jest najlepszym rozwiązaniem, jeśli chodzi o ekologię. Aby to zmienić, czynione są próby pozyskania przez MZK autobusów napędzanych wodorem.

Od tramwaju ruszyliśmy w stronę ciekawostki geologicznej będącej wielką atrakcją już w zeszłym stuleciu. Jest nią Rozpadlisko, czyli wysokie skały wznoszące się nad brzegiem Podgórzyna mające szczelinowe przejście pomiędzy nimi. W okresie przedwojennym po drugiej stronie tej atrakcji czynna była gospoda, której właściciel przerzucił przez potok metalowy most. Niestety dzisiaj nie ma ani gospody, ani desek na mostku.

Zanim dotarliśmy do Rozpadliska, poznaliśmy miejsce upamiętniające pewną tragedię. Otóż nieco powyżej w pierwszej połowie XX wieku pilnujący pasących się na wysokim brzegu krów chłopiec zleciał wraz z obrywem ziemnym do rzeki. Zrozpaczeni rodzice, chcąc upamiętnić swoje tragicznie zmarłe dziecko, zbudowali na brzegu mały ołtarzyk, umieszczając w nim wizerunek Matki Boskiej z opisem całego zdarzenia. Niestety oryginalny obrazek nie zachował się do dnia dzisiejszego, ale mieszkający w pobliżu ludzie co jakiś czas umieszczają nowy, podtrzymując pamięć o tym nieszczęściu.

W Podgórzynie, do którego dotarliśmy, obejrzelismy kościół pw. Matki Bożej Częstochowskiej (dawny ewangelicki), w którym spotkaliśmy bardzo miłego księdza. Po krótkiej rozmowie pobłogosławił nas i życzył dalszej bezpiecznej wędrówki.

Podgórzyn to miejscowość niezwykła. Kryje wiele tajemnic i ciekawych miejsc. Dlatego miejsce, do którego teraz zmierzaliśmy, zachowałem w tajemnicy, chcąc zrobić wszystkim niespodziankę. Zaprowadziłem moich turystów do Żywego Skansenu Piekarnictwa państwa Wdowińskich. Mogliśmy tutaj zobaczyć, jak wygląda prawdziwa piekarnia, taka z duszą. Obejrzelismy stare maszyny, a na koniec każdy kupił sobie dopiero co wyjęte z pieca chleby i smaczne ciasteczka z nadzieniem różanym.

Ostatni odcinek trasy, jaki pozostał nam do przejścia, prowadził wzdłuż Podgórzyna do Parku Norweskiego w Cieplicach, gdzie zakończyliśmy dzisiejszą wycieczkę.

Dodam tylko, że w prowadzonej przez piszącego te słowa wycieczce wzięło udział trzydzieści osób.



*Krzysztof Tęcza*

# 51. Rajd Górski Wojska Polskiego „Sudety 2022”

W niedzielę 2.10.2022 roku do Karpacza przybyło 160 uczestników 51. Rajdu Górskiego Wojska Polskiego „Sudety 2022”. Będą oni tradycyjnie wędrować po Karkonoszach na trasach liczących przeciętnie 20 kilometrów dziennie. Zdobędą Śnieżkę, przejdą karkonoskim szlakiem przemytników i poszukiwaczy skarbów, dotrą do Kotła Łomniczki, wejdą na Skalny Stół, zatrzymają się na chwilę zadumy przy nowym pomniku upamiętniającym ofiary lawiny w Białym Jarze. Skosztują wyśmienitego piwa serwowanego w browarze w Lucni Bouda, odwiedzą

Słonecznik, by przysiąc na kamiennej ławeczce, sprawdzą czy Pielgrzymy zmieniły swoje położenie, zajrzą do Strzechy Akademickiej i Samotni, zejdą do Doliny Białej Łaby, sprawdzą co zmieniło się w Budnikach, ale także zwiedzą Karpacz i skosztują wody z Dobrego Źródła wypływającego spod ołtarza kaplicy św. Anny.

To jednak nie wszystko. Przygotowano bowiem trasy do Kolorowych Jezierek, w Góry Sokole, do Bukowca, a także na Skalnik i do zamku Bolczów.

Jak więc widać, turyści uczestniczący w rajdzie poznają cały obszar Ziemi Jeleniogórskiej. Dodatkowo przygotowano dla chętnych wyjazd na czeską stronę, by odbyć spacer w koronach drzew, wędrowkę w rezerwacie przyrody Skalne Miasto, zajrzeć do Jaskini Katarzyńskiej oraz Punkvy.

W dzisiejszych czasach nie jest łatwo zorganizować tak dużą imprezę turystyczną, przede wszystkim

ze względu na bazę mogącą zapewnić odpowiednie warunki. Tym razem udało się znaleźć takie miejsce w Karpaczu.

Rajd Górski Wojska Polskiego to impreza Polskiego Towarzystwa Turystyczno-Krajoznawczego, dlatego organizowana jest w systemie non profit. Jego uczestnicy zabawią u nas do soboty 8.10.2022 roku.

Ze względu na rangę imprezy uroczystego otwarcia dokonał burmistrz miasta Karpacza pan Radosław Jęcek. Za całość odpowiada komandor rajdu Waldemar Osypiuk, a w uroczystości otwarcia wzięli udział zaproszeni goście: zastępca burmistrza miasta Kowary pan Ryszard Rzepczyński, dyrektor Karkonoskiego Parku Narodowego pan Andrzej Raj, nadleśniczy Nadleśnictwa Śnieżka w Kowarach pani Elżbieta Barańska, członek ZG PTTK kol. Jacek Potocki, prezes ZO PTTK „Sudety Zachodnie” w Jeleniej Górze Krzysztof Tęcza.

*Krzysztof Tęcza*



# Kolory Sudetów – Jesień w Rudawach Janowickich

**W** niedzielę 11.09.2022r. odbyła się 5. wycieczka z cyklu Kolory Sudetów - Jesień w Rudawach Janowickich koła nr 1 Włóczykije Oddziału Wrocławskiego PTTK.

Trzcianko w powiecie karkonoskim to doskonała baza wypadowa w Rudawy Janowickie, w które najlepiej wybrać się koleją. We wsi tory prowadzące do Jeleniej Góry położono w 1867 r. i zaraz stała się ona popularną miejscowością turystyczną. Słusznie, w okolicy jest co zobaczyć i warto poświęcić dwie godziny w pociągu z Wrocławia, by wyjść potem na szlak.

Nawet wtedy, kiedy pogoda jest tylko dla koneserów.

Mgła i przelotne opady nie zniechęciły czwórki turystów i prowadzących Szymona Tujaka i Artura Hejny, by ze stacji kolejowej ruszyć na Sokolik Duży z nadzieją widoków na Karkonosze, dolinę Bobru, północną część Rudaw Janowickich oraz Gór Kaczawskich.

Przez całe Trzcianko trzeba najpierw przejść niebieskim szlakiem, by dotrzeć do szutrówki prowadzącej do schroniska „Szwajcarka”. Zabytkowe, wybudowane w 1823 r., w stylu tyrolskim jest jedynym takim obiektem w Sudetach. Przyciąga klimatem i legendą, bo mieszkało tu wielu alpinistów stawiających na skałach w Sokolikach swoje pierwsze kroki. Tak jak Wanda Rutkiewicz, która wciąż jest tu obecna.



**Pod Murałem z Wandą Rutkiewicz**



**Wejście na szczyt Sokolika**



Przy parkingu Pod Trzema Koronami na szopie przy zielonym szlaku jest jej mural wykonany w 2020 r. przez dwóch autorów: Karolkę Nowak i Adama Rymowicza. Oglądamy go, robimy zdjęcia i ruszamy na Husyckie Skały. To granitowe gładowisko u podnóża Krzyżnej Góry.

Warto w tym miejscu złapać oddech. Sokolik, który ma ledwie 642 m n.p.m., podejściem potrafi dać w kość. Powód? Na szczyt jest ostro pod górę i po skalnych schodach.

**Skały na szczycie Sokolika we mgłę**

Nie są wytworem natury, tylko inicjatywą Towarzystwa Karkonoskiego z 1884 r., które miało na celu udostępnić Sokolik turystom. Warto przypomnieć, dzięki niemu mamy m.in. Drogę Jubileuszową na Śnieżkę, Muzeum Karkonoskie w Jeleniej Górze czy schronisko na Stogu Izerskim.

Na Sokoliku nie mamy szczęścia. Mgła przesłoniła piękne widoki, ale liczymy, że panorama się otworzy na Krzyżnej Górze. Czarnym szlakiem przez las dochodzimy do kolejnych schodów prowadzących na 654 m n.p.m. Ostatnie metry to prawdziwa wspinaczka.

Zmęczyć się było warto. Było trochę widoków, także na metalowy krzyż ufundowany przez księżną Marię Annę Amelie von Hessen-Homburg swojemu mężowi Wilhelmowi von Hohenzollernowi w 1830 r. Tak uczciła jego urodziny. Miał przynosić szczęście także ludziom żyjącym w pobliżu góry, o czym świadczył napis w języku niemieckim: „Krzyża błogosławieństwo dla Wilhelma, jego potomnych i całej doliny».

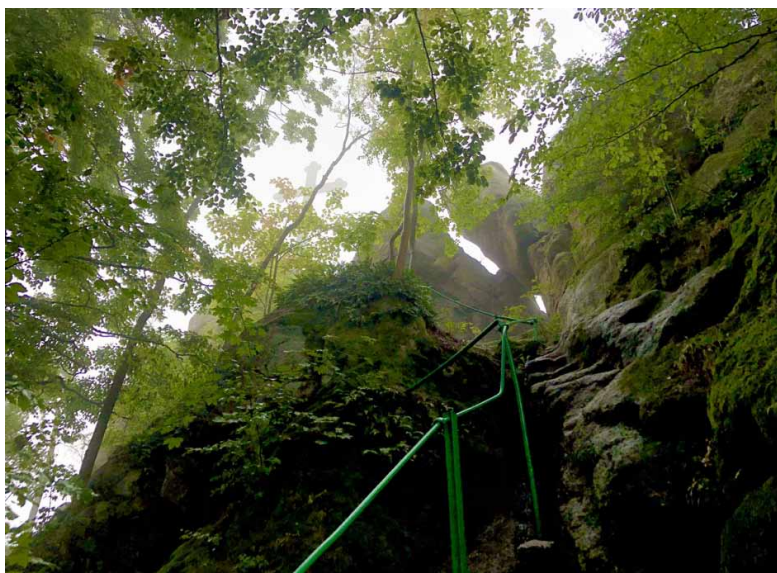
Z Krzyżnej Góry zeszliśmy do „Szwajcarki” na szarlotkę i pierogi. W tym czasie warto przeczytać na stronie internetowej jeszcze coś o tym miejscu: „W 1990 roku gospodyni schroniska zamordowała swojego męża i ukryła zwłoki w szambie. Makabrycznego odkrycia dokonała pani z SANEPID-u».

Kolejny nasz cel oddalony o kilka km to Starościńskie Skały, do których prowadzi czarny szlak. Ta formacja skalna stała się atrakcją turystyczną już w latach dwudziestych XVIII w., na głównej ścianie szczytowej księżę Wilhelm von Hohenzollern ufundował napis z miedzianych liter ku czci swojej żony Marii, poniżej którego umieścił też żeliwną rzeźbę lwa. Od niej wzięła się nazwa - Lwia Góra.

Po pokonaniu kolejnych 2 km niebieskim szlakiem dotarliśmy do ruin Zamku Bolczów. Ma ciekawą historię, wybudowany w 1375 r. przez dworzanina księcia Bolka II stał się gniazdem rycerzy rozbójników, bo jego budowniczy popierał ruch husycki. W pierwszej połowie XV wieku został zniszczony podczas bitwy wrocławskich i świdnickich mieszczan z husytami, ale ostatecznie w ruinę popadł w 1645 r., kiedy spalili go Szwedzi.

Z zamku ruszyliśmy do Janowic Wielkich - do mety. Była chwila na posiłek przed przyjazdem pociągu. Czas przejazdu do Wrocławia to niecałe 2 godziny.

*Szymon Tujaka*



**Kamienne schody na Krzyżną Górę**



**Dzielną ekipą pod schroniskiem PTTK „Szwajcarka”**



**Pod ruinami Zamku Bolczów**

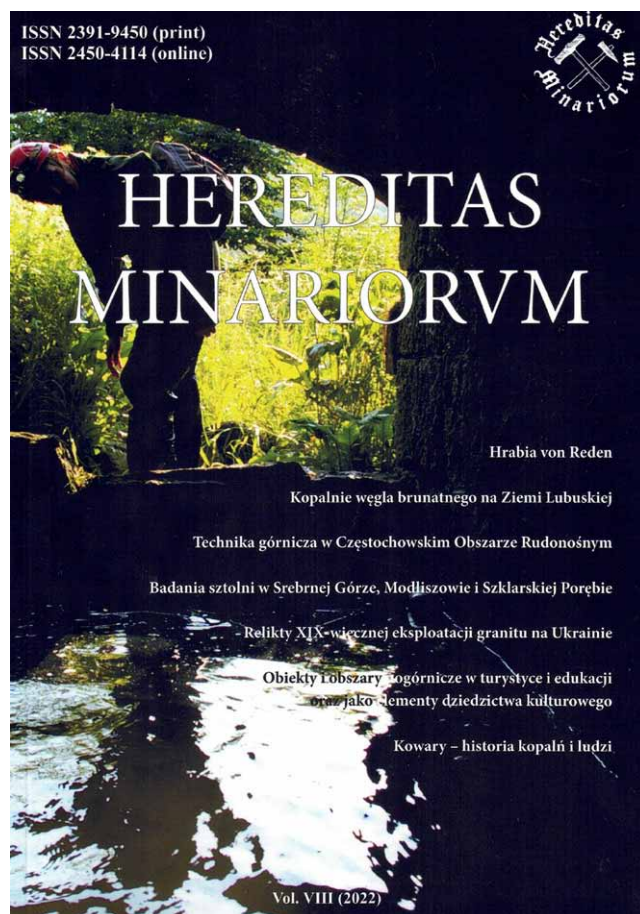
# O dziedzictwie i historii górnictwa w Mysłakowicach i Kowarach

Osiadanie gruntów na terenach górniczych, nowe spojrzenie na początki historii górnictwa w Srebrnej Górze, wyniki badań kopalń „Hilfe Gottes”/ „Juliane” w Szklarskiej Porębie i „Gnade Gottes” w Modliszowie, losy kowarskich górników i ich rodzin, potencjał edukacyjny i turystyczny obiektów pogórnich Sudeatów – to niektóre tematy dyskutowane podczas III Warsztatów „Dziedzictwo i historia górnictwa”.

Trzy sesje referatowe wydarzenia odbyły się w dniach 8-9 października 2022 roku w Ornamental Farm Bukowiec w gminie Mysłakowice. Po sesjach referatowych miały miejsce dwie sesje terenowe. W ich ramach uczestnicy warsztatów zwiedzili m.in. pałac hrabiego F. W. von Reden w Bukowcu oraz podziemne trasy turystyczne w Kowarach: Kopalnię Podgórze i „Sztolnie Kowary” – Kopalnię Liczyrzepa.

Warsztaty zostały zorganizowane przez Stowarzyszenie Naukowo-Edukacyjne Terra Minera we współpracy z Katedrą Górnictwa Wydziału Geoinżynierii, Górnictwa i Geologii Politechniki Wrocławskiej, Zakładem Geografii Regionalnej i Turystyki Instytutu Geografii i Rozwoju Regionalnego Uniwersytetu Wrocławskiego oraz Instytutem Historii Nauki Polskiej Akademii Nauk. Wydarzenie patronatem objęła Elżbieta Zakrzewska – burmistrz miasta Kowary. Efektem warsztatów jest numer ósmy czasopisma „Hereditas Minariorum” z artykułami omawiającymi zaprezentowane tematy.

*Zbigniew Piepiora*



*Skarby z Pracowni*

## Zamki w Czechach Wschodnich

Tym razem prezentuję publikację wydaną w roku 1978 przez Wojewódzki Ośrodek Ochrony Zabytków i Przyrody w Czechach Wschodnich, Pardubice. Tekst przygotował kolektyw KSSPPPOP Pardubice, tłumaczenia na język polski dokonała Elvira Kounovská, a fotografiami pozycję opatrzył Jaroslav Franta. Do tego Lenka Havličková dodała mapę ukazującą wizerunki wszystkich obiektów.

W przewodniku opisano 29 obiektów, podając ich historię, stan utrzymania oraz ich zdjęcia. Nie będę tu zatem przytaczał opisów poszczególnych obiektów, posłużę się jedynie kilkoma zdaniami zaczerpniętymi ze wstępu:

„...Upaństwowione zamki i pałace Czech Wschodnich swą wartością kulturalną i liczebnością, tworzą znaczny rezerwat zabytków w okręgu wschodnioczeskim i zajmują poważne miejsce w bogactwie pomników historii całej Czechosłowacji.

Do najwybitniejszych zabytków architektury zaliczamy królewski zamek Svojanov, Lichnicę, Valdštejn, Lipnicę (...związaną z postacią Jarosława Haszka) oraz zamek Pecka. Jednym z najlepiej zachowanych zamków gotyckich jest zamek Kost. Doskonały gotycki system obronny przedstawia zamek Kunětická, ruiny zamku Potštejn oraz jedyne w swoim rodzaju umocnienia zamku w Pardubicach.

Najcenniejszym klejnotem renesansu jest pałac w Litomyślu... Renesansowymi są również pałace w Pardubicach, Nově Město nad Metują, Hrubý Rohozec, Opočno i Náchod...

...Barok pozostawił swe dzieła w Kuksie, Rychnowie nad Kněžną, Chlumcu nad Cidliną i w Nových Hradach...

...Wnętrza tych zabytków i obiektów historycznych pokazują nie tylko sposób mieszkania i kolekcjonerskie upodobania dawnych klas posiadających, ale także wysoki poziom rękodziela artystycznego, będącego świadectwem dojrzałości naszego narodu już w dawnych czasach; są również ilustracją różnic w poziomie życia na zamku i na podzamczu...”.

Myślę, że tych kilka zdań wystarczy, by zachęcić do sięgnięcia po tak niezwykłą lekturę.

*Krzysztof Tęcza*



## Wiadomości o Dolnym Śląsku z 1947 r. (17)

*(Z dzieła Józefa Sykulskiego „366 wiadomości o Dolnym Śląsku – kalendarz i notatnik na rok 1948”)*

Pod datą 7 listopada:

### **Kamienne krzyże pokuty na Śląsku**

Widzimy je często na Śląsku, bo jest ich na tych ziemiach około 600. Są to krzyże kamienne, niskie, noszą wyryte narzędzia zbrodni: miecz, sztylet, kuszę lub łuk, pozieleniałe ze starości. Stoją zazwyczaj przy drogach, choć i w polu je spotkamy, dokąd je tam przeniesiono w czasie regulacji szosy, a w wielu też miejscowościach są one wmurowane w jakąś budowlę, bo nie miały już miejsca przy drodze. Najstarsze śląskie krzyże pokuty mają po 700 lat, są one pomnikami kultury średniowiecznej i średniowiecznego prawa, które nakazywało zabójcy lub też jego rodzinie wystawienie krzyża pokuty w miejscu dokonanej zbrodni... Każdy niemal krzyż pokuty ma do dziś przechowaną w tradycji lub kronikach swoją historię. Najwięcej tych krzyży spotykamy w powiecie kamiennogórskim: był to bowiem powiat graniczący z Czechami, tędy też szły szlaki handlowe z Czech do Polski, tutaj też znajdował się klasztor krzeszowski, na kilku zakonników którego dokonano zbrodni...

Pod datą 16, 17, 18 listopada:

### **Zapory wodne na Dolnym Śląsku**

W dniu 16 listopada 1912 r. nastąpiło uroczyste otwarcie zapory wodnej na Bobrze w Pilchowicach koło Jeleniej Góry. Zarówno ta, jak i inne zapory Dolnego Śląska mają trojake znaczenie: służą do eksploatacji energii elektrycznej, zapobiegają wylewom rzek i są jednocześnie atrakcyjnym obiektem turystycznym, tym cenniejszym wobec górzystego (a więc uboższego w miejsca kąpielowe) terenu, na którym się znajdują.

Zapora w Pilchowicach [dziś: w Pilchowicach] jest największą nie tylko na Dolnym Śląsku, ale i jedną z największych w Europie. Jej budowa trwała 10 lat. W jeziorze mieści się 50 milionów m sześć. wody, jego powierzchnia wynosi 240 ha, a długość 7,5 km. Długość muru zaporowego wynosi 280 m, wysokość 62 m, a szerokość u podstawy 50 m. Zbudowanych nad tą zaporą 5 turbin daje rocznie 22 mln kilowatów [raczej: kilowatogodzin – JF] energii elektrycznej.

Druga pod względem wielkości zapora to Leśna, zbudowana w latach 1901-1907 na rzece Kwisy [dziś: na rzece Kwisie]. Powierzchnia jeziora wynosi 140 ha, długość 5,6 km, ilość wody 15 milionów m sześć. Długość muru zaporowego – 130 m, wysokość 45 m, a szerokość u podstawy – 38 m. Pięć umieszczonych w niej turbin daje rocznie 7 mln kw [raczej: kWh] energii elektrycznej.

Niedaleko Leśnej położona jest zaporą Złotniki, zbudowana w latach 1919-1924. Jezioro mieści 12 mln m sześć. wody, mur zaporowy ma 168 m długości, 36 wysokości i 27 szerokości u podstawy. Trzy turbiny dają rocznie 8 mln kw [kWh] energii elektrycznej.

Zapora wodna na rzece Bystrzycy znajduje się koło wsi Lubachów w pow. świdnickim, niedaleko zamku Chojna [dziś: zamek Grodno – JF]. Została ona zbudowana w latach 1912-1917. Jezioro mieści 8 mln m sześć. wody Długość muru zaporowego – 230 m, wysokość 44 m, a szerokość u podstawy 29 m. Trzy turbiny dają rocznie 4 mln kw [kWh] energii elektrycznej.

Zapora wodna Wrzeszczyn na Bobrze została zbudowana w latach 1926-1927. Jezioro mieści 1,8 mln m sześć. wody, długość muru zaporowego wraz z urządzeniami na turbiny wynosi 100 m. Dwie turbiny dają rocznie 9 mln kw [kWh] energii elektrycznej.

Najmniejsza z dolnośląskich zapór wodnych znajduje się w Siedlęcinie na Bobrze, zbudowana w latach 1924-1925. Jezioro mieści pół miliona m sześć. wody. Długość muru zaporowego wraz z urządzeniami turbinowymi – 90 m. Trzy turbiny dają rocznie 8 mln kw [kWh] energii elektrycznej.

Poza tymi sześcioma zaporami znajduje się w górzystych okolicach Dolnego Śląska jeszcze wiele zapór, nie służą one jednak do eksploatacji, ale tylko zapobiegają wylewom.

Oprócz wodospadów sztucznych, jakie tworzą zapory wodne, mamy na Dolnym Śląsku i naturalne wodospady. Najpiękniejszy z nich znajduje się niedaleko wspaniałej w widoki drogi turystycznej z Radkowa do Kudowy Zdroju: wodospad ten to szereg kaskad, które tworzą strumienie, spływające z Wielkiej Hejszowiny (910 m n.p.m.). [Wodospady Pośny zanikły po zbudowaniu ujęcia wody dla Radkowa – JF]. W tym samym powiecie kłodzkim znajduje się drugi wodospad [rzeki Wilczki – JF] na wysokości 560 m n.p.m. w okolicy stacji klimatycznej Międzygórze: woda spada z wys. 25 m. Dwa wodospady znajdują się koło Szklarskiej Poręby: Kamieńczyk na wys. 843 m n.p.m., spadek wody z wys. 27 m i Kochanówki (Szklarki) na wys. 523 m n.p.m., spadek wody z wys. 15 m. W pobliżu Jeleniej Góry wodospad [Podgórznej – JF] znajduje się w Przesiece, na wys. 547 m n.p.m., spadek wody z wys. 10 m.

Pod datą 26 listopada:

### **Legendy o herbach miast dolnośląskich**

W herbie Kowar widzimy biegnącego konia i wiszący nad nim w powietrzu młot. Według podania mieszkający w okolicach Kowar rozbójnik długie lata terroryzował ludność swymi napadami. Pewien kowal postanowił go więc zabić. Gdy raz rozbójnik, nazwiskiem Grzesik, przybył do niego kuć konia, kowal skorzystał z tego, że Grzesik był sam, kazał mu trzymać konia przy kuciu, a gdy rozbójnik odwrócił się – kowal uderzył weń młotem i zabił go. Gdy spłoszony koń zaczął uciekać, kowal i w niego rzucił młotem i również go zabił.

W herbie Świerzawy widzimy wyciągniętą dłoń: ma to być dłoń Bolka I, który jadąc raz przez tereny dzisiejszej Świerzawy zachwycał się ich dobrym powietrzem, mówiąc o nim, że jest bardzo świeże.

Herb Lubawki przedstawia dwa świerki, pośrodku których stoi wieża, a pod nią pływa ryba: kiedyś Bóbr tak wylał, że woda sięgała w mieszkaniach do kolan. W jednym z domów znaleziono na stole, po opadnięciu wody, rybę i stąd wzięła się ona w herbie Lubawki.

*Józef Sykulski*

*Wybrał: Janusz Fuksa*



# Przodownicy Turystyki Pieszej PTTK w Gnieźnie

W dniach 9-11.09.2022 w Gnieźnie odbył się 65. Ogólnopolski Zlot Przodowników Turystyki Pieszej. Uczestniczyło w nim niemal 100 osób. Byli to przodownicy posiadający uprawnienia w różnych stopniach. Ogólnie rzecz ujmując, aby zdobyć uprawnienia Przodownika Turystyki Pieszej, trzeba być członkiem Polskiego Towarzystwa Turystyczno-Krajoznawczego oraz wykazać się dwuletnią działalnością na rzecz turystyki pieszej. Należy skończyć stosowny kurs, posiadać odznakę turystyki pieszej w stopni małym srebrnym oraz zaliczyć egzamin. Sprawdzian wiedzy i umiejętności kandydata wcale nie jest taki łatwy. Pod uwagę brane są: znajomość historii i statutu PTTK, znajomość regulaminu PTP i OTP, umiejętność organizowania i prowadzenia zbiorowych wycieczek pieszych, zasad orientacji w terenie, zagadnień ochrony zabytków i przyrody, zagadnień geografii, etnografii i historii, zagadnień związanych z zagospodarowaniem turystycznym, umiejętności udzielania pierwszej pomocy medycznej, zasad weryfikacji punktów OTP. Oczywiście bardzo ważną jest znajomość terenu, na który chce się uzyskać uprawnienia. Przodownik TP III stopnia posiada uprawnienia na jedno województwo, II stopnia na więcej niż jedno, a I stopnia na cały kraj. Przy każdym rozszerzeniu uprawnień musi zdać kolejne egzaminy.

Żeby nie było tak łatwo, na przodowniku TP spoczywają pewne obowiązki. Musi on uczestniczyć w życiu turystycznym np. poprzez organizację i prowadzenie wycieczek pieszych, ale także powinien dbać o promowanie turystyki pieszej, uczestniczyć w szkoleniach i pracach weryfikacyjnych.

Jak widać, wcale nie jest łatwo zostać przodownikiem TP, a tym bardziej prowadzić dalszą działalność. Zwłaszcza w dzisiejszych trudnych czasach. A co w zamian ma taki przodownik? Ano właśnie: może on nosić stosowną odznakę przodowniczą, uczestniczyć z prawem pierwszeństwa w kursach doszkalających i brać udział w organizowanych corocznie zlotach PTP. Zloty organizowane są jako regionalne w każdym z województw, ale raz w roku na zlecenie Komisji Turystyki Pieszej wybrany oddział PTTK organizuje zlot ogólnopolski.

I właśnie takie spotkanie jest niezwykle ważne dla kadry przodowniczej. Po pierwsze, jest to jedyna okazja do spotkań, wymiany pomysłów, odpoczynku od ciężkiej pracy codziennej. Po drugie, jest to jedyna w roku okazja wyróżnienia osób najbardziej wyróżniających się w pracy społecznej na rzecz turystyki pieszej. To właśnie podczas takiego spotkania wręczane są tytuły Honorowego Przodownika Turystyki Pieszej. Aby otrzymać ten zaszczytny tytuł, należy wykazać się co najmniej 20-letnim okresem ponadprzeciętnej działalności. Jak więc widać, nie jest to takie łatwe. 20 lat to okres na tyle długi, że wiele osób nie wytrzyma takiego obciążenia.

Miło mi poinformować, że wśród tegorocznych przodowników, którym przyznano tytuł Honorowego PTP jest przedstawiciel Oddziału PTTK „Sudety Zachodnie” w Jeleniej Górze, piszący te słowa, Krzysztof Tęcza. Dodam tylko, że aktualnie nasz oddział posiada 18 przodowników TP.

Podczas tegorocznego zlotu uczestnicy mogli poznać historię i zabytki Gniezna. Przede wszystkim mogli zobaczyć, jak to miasto zmieniło się na przestrzeni ostatnich lat. Gniezno przecież to nie tylko pierwsza stolica Polski, pierwsza metropolia kościelna w Polsce, siedziba władz powiatu gnieźnieńskiego i gminy Gniezno oraz archidiecezji. To miasto św. Wojciecha, bo od niego wszystko się zaczęło. To właśnie ten święty był niejako twórcą dzisiejszego wizerunku miasta. Gdy pierwotnie zwłoki świętego spoczęły w Gnieźnie, zaczęły przybywać tu liczne pielgrzymki. Między innymi grób odwiedził cesarz Otton, który przybył w roku 1000 na zjazd gnieźnieński. To wtedy utworzono metropolię arcybiskupią, której patronem został św. Wojciech. Jego żywot został przedstawiony na drzwiach gnieźnieńskich.

Dzisiaj oczywiście każdy turysta zwiedzanie miasta zaczyna od tego kościoła, jednak warto przejść się Traktem Królewskim, warto wejść do ratusza, w końcu warto pospacerować wokół rozległych jezior. Wieczorem zaś należy podziwiać zabytki gnieźnieńskie podświetlone odpowiednio ustawionymi reflektorami. Nawet ten, kto poznał miasto za dnia, stwierdzi, że nocne Gniezno to zupełnie inny gród, bardziej bajkowy niż rzeczywisty.

*Krzysztof Tęcza*



Rok 2022 – rokiem Józefa Wybickiego

## Józef Wybicki, generał, polityk, autor sztuk teatralnych, twórca Mazurka Dąbrowskiego



**J**ózef Wybicki urodził się 29. 09. 1747 r. w Będominie k/Kościerzyny w dworcu szlacheckim w średnio zamożnej rodzinie. Dworek ten kupił jego ojciec w I połowie XVIII w. Gdy miał 6 lat, został oddany na wychowanie stryjowi Franciszkowi, który był proboszczem w Skaryszewach. Po 2 latach stryj oddał go na naukę do Kolegium Jeżuitów w Starych Szotach (ob. Gdańsk-Orunia). W kolegium ukończył klasę poetyki i klasę retoryki. Nie podobały mu się jednak metody wychowawcze jezuitów, więc z innymi uczniami zorganizował bunt. W obawie przed usunięciem ze szkoły stryj zabrał go z kolegium i umieścił na praktyce prawniczej w sądzie w Skarszewach.

W 1764 r. Wybicki, zabrany przez wojewodę pomorskiego, uczestniczy w Warszawie w elekcji króla Stanisława Poniatowskiego. Nieświadom wpływu carycy Katarzyny na wybór Poniatowskiego, popiera jego kandydaturę.

W tym samym roku zostaje członkiem Trybunału Koronnego i uczestniczy w jego sesjach w Poznaniu, Bydgoszczy i Piotrkowie Trybunalskim.

Wybicki po raz pierwszy zasłynął swoją mową na posiedzeniu sejmu w 1766 r. Jako 20-letni poseł, na który został wybrany z okręgu Kościerzyna, ostro potępił praktyki ambasadora Rosji i jego wpływ na uchwały sejmu. Później w pamiętnikach *Życie moje* napisze, że powiedział wtedy: „... nie widzę wolnego Sejmu, ale widzę tylko gwałt i przemoc moskiewską i przeciw tej protestuję.”

W 1768 r. Wybicki związał się z konfederacją barską. Od konfederatów otrzymał zadanie nawiązania kontaktów z dworami europejskimi celem uzyskania pomocy dla walczącej Rzeczypospolitej. W tym celu odwiedził: Paryż, Wiedeń i Berlin. Przybył również do Prus Królewskich i do Gdańska.

Po I rozbiórze Polski, kiedy Będomin znalazł się w zaborze pruskim, sprzedał rodzinny majątek i zakupił dobra i dwór w Manieczkach. Tego dworu Wybickiego już nie ma. Powstał w XIX w. nowy dwór, a o pobycie Wybickiego w Manieczkach przypomina pamiątkowy głąz i kaplica wybudowana przez niego.

W trakcie pobytu w Manieczkach Wybicki zajął się publicystyką i twórczością literacką. Został autorem wielu pism politycznych, a także ... sztuk teatralnych, komedii, tragedii. Pisał również opery. Jego sztuki były wystawiane w Teatrze Narodowym w Warszawie. Były to m.in.: opera *Polka*, tragedia *Zygmunt August* czy *Szlachcic – mieszczaninem*. Sztuka *Kulig* jest wystawiana w teatrach polskich i w czasach współczesnych, m.in. w Warszawie, Wałbrzychu, Katowicach i w Gdańsku.

Ważną rolę w jego działalności politycznej odegrały *Listy Patryotyczne Do Jaśnie Wielmożnego Ex Kancelarza Zamoyskiego Prawa Układającego*, w których przedstawił Kodeks Praw. Opowiadał się za zniesieniem pańszczyzny i zastąpienie jej czynszem czy za utrzymaniem rozwodów. Kodeks Praw został przez



Sejm odrzucony. W innych piśmiach krytykował szlachtę za niewłaściwe używanie języka polskiego. To „...jakiś belkot barbarzyński z łaciny i polskiego złożony...” pisał w *Pamiętnikach*.

Od 1992 r. Wybicki uczestniczył w pracach Komisji do Ksiąg Elementarnych będącej organem Komisji Edu-

kacji Narodowej. Komisja ta opracowywała podręczniki szkole w języku polskim. Wcześniej w szkołach jezuici uczyli po łacinie. W podręcznikach komisji podano po raz pierwszy polskie nazwy wielu pojęć naukowych w naukach ścisłych obowiązujące do dzisiaj.

Gdy wybuchło Powstanie Kościuszkowskie, Wybicki przebywał w Warszawie i był świadkiem insurekcji warszawskiej. Wchodzi w skład utworzonych władz powstańczych i jest pełnomocnikiem Kościuszki przy sztabie księcia Poniatowskiego. Bierze również udział w kampanii wielkopolskiej gen. Dąbrowskiego. Po upadku powstania wyjeżdża z kraju i przedostaje się do Paryża.

W Paryżu z gen. Dąbrowskim i grupą polskich patriotów podejmuje starania o utworzenie Legionów Polskich. Po uzyskaniu zgody władz francuskich i akceptacji Napoleona grupa ta udaje się do północnych Włoch, gdzie organizuje Legiony Polskie.

Formułowanie Legionów odbywa się w Reggio Emilia. Tam pod wpływem euforii na widok maszerującego polskiego wojska pisze „Mazurka Dąbrowskiego” - *Jeszcze Polska nie zginęła*.

Od 1926 r. utwór ten staje się hymnem Polski. W czasach PRL-u B. Bierut chciał zmienić hymn na pieśń *Ukochany kraj*. Na szczęście do tego nie doszło.

Gdy Napoleon używa Legionów Polskich do swoich celów, kierując je do walk w Hiszpanii a nawet na Haiti, Wybicki opuszcza legiony i zamieszkuje we Wrocławiu. W tym mieście wraz z synami mieszka w latach 1803 - 1804 w kamienicy Pod Złotym Berłem. Obecnie w tym miejscu, przy ul. Kuźnicznej 22, znajduje się budynek Instytutu Filologii Angielskiej, a o dawnych wydarzeniach przypomina pamiątkowa tablica. We Wrocławiu pisze *Moje godziny szczęśliwe* wydane przez wydawnictwo Korna.

Po sukcesach militarnych Napoleona Wybicki spotyka się z nim w Dreźnie. Tam też w 1807 r. Napoleon tworzy Księstwo Warszawskie i Wybicki uczestniczy w uroczystości nadania przez Napoleona księstwu konstytucji. Wtedy też Napoleon odznacza Wybickiego orderem Legii Honorowej. Wybicki wchodzi w skład władz księstwa. Wielki Książę księstwa Fryderyk August I nadaje Wybickiemu najwyższe polskie odznaczenie Order Orła Białego.

Po upadku Napoleona Wybicki osiadł w swoim majątku w Manieczkach i zajął się prowadzeniem gospodarstwa i twórczością literacką.

Wiążąc duże nadzieje z Królestwem Polskim i carem Aleksandrem, Wybicki w 1816r. wraca do Warszawy, bierze udział w pracach nad nowym Kodeksem Karnym i Cywilnym, a także na 3 lata obejmuje najwyższą funkcję w swoim życiu. Zostaje prezesem Sądu Najwyższego.

Józef Wybicki zmarł 10.03.1822 r. w Manieczkach i został pochowany w ubogim grobie w Brodnicy. W 1926 r. po ekshumacji trumnę przewieziono do Poznania. Tu został pochowany w Krypcie Zasłużonych Wielkopolan w podziemiach kościoła pw. św. Wojciecha, obok urny z sercem gen J.H. Dąbrowskiego.

Dom Wybickiego w Będominie został przebudowany i rozbudowany o wschodnie piętro. W 1978 r. otwarto w nim Muzeum Hymnu Narodowego. Gromadzi się w nim pamiątki po J. Wybickim i innych ludziach epoki. Prezentowana jest też historia „Mazurka Dąbrowskiego” oraz wyposażenie dworu z XVIII w. Natomiast w nowym dworze w Manieczkach, w którym mieściła się po wojnie dyrekcja miejscowego PGR-u, znajdowała się Izba Pamięci J. Wybickiego. Po likwidacji PGR-u w 1995 r. Izbę Pamiątek zlikwidowano, a w tych pomieszczeniach obecnie jest sala dyskotek.

Józef Wybicki to generał, ( stopień nadany przez Kościuszkę), współtwórca Legionów Polskich, pisarz polityczny, autor sztuk teatralnych i oper, a przede wszystkim autor słów hymnu Polski.

*Stanisław Dziuba*

## Bamber – to brzmi chwalebnie

Całkiem niedawno przezwanie kogoś bambrem to była Cobelga, która wytykała niejasne pochodzenie. Bambrem wyzywano chłopca wielkopolskiego, który był prostakiem. Ale mało kto pamiętał i wiedział, że w 2019 roku minęło 300 lat od osiedlenia się w kilkunastu gminach koło Poznania na zaproszenie władz stolicy Wielkopolski przybyszy z okolic Bambergu – pięknego bawarskiego miasta. Znaleźli nowe miejsce do życia i wydajnej pracy.

Osiedleńcy zajęli wiejskie siedliska i ziemie spustoszane przez zarazę, po dewastacji w czasie potopu szwedzkiego. Gospodarowali i budowali swoje domy i kościoły w nowej ojczyźnie tak chętnie i dobrze, że stali się wzorem dla sąsiadów. Domagali się nauczania w szkole nie po niemiecku, ale po polsku. Pobierali się już nie tylko ze „swimi” Minęły lata i wytyk „ty Bambrze” uznano za pochwałę. W 2019 roku ogłoszono i świętowano Rok Bambrów. W 2003 roku powstało Muzeum Bambrów Poznańskich, a od 1996 roku działa Towarzystwo Bambrów Poznańskich.

Wrastanie Bambrów w społeczność Wielkopolski i okolic Poznania zaczęło się od osiedlenia pierwszych przybyszów w 1719 roku we wsi Luboń. Kolejne grupy zapisane są w kronikach w 1730 roku – zamieszkali w Dębcu i Boninie. W 1746 i 1747 osiedli we wsiach Rataje i Wilda, w latach 1750 – 1773 zaludnili Jeżyce i Górczyn. A w 1900 roku Jeżyce, Górczyn, Wilda i Łazarz stały się częściami Poznania, w 1908 roku także Sołacz i Winiary. Od 1925 roku Rataje, Dębiec, Starołęka i Komandoria stały się dzielnicami stolicy Wielkopolski. Tak bytowanie Bambrów wzbogacało krainę nadwarciańską i rozwój miasta nad Wartą.

Na chwałę Bambrów należy zapisać nie tylko wzorowe gospodarowanie, ale też ich postawę oporu wobec polityki germanizacyjnej zaborcy pruskiego nasiloną w latach 1860 – 1880. W ciągu stu lat stali się gorliwymi polskimi patriotami. Domagali się swobody i polskości w szkołach i kościołach, brali liczny udział w zwycięskim powstaniu wielkopolskim w 1919 roku. Tak wrastali w swoją nową małą ojczyznę, pielęgowali swoje obyczaje i tradycje odświętne i w życiu codziennym, stawali się coraz bardziej tutejsi, polscy i wielkopolscy.

Najbardziej charakterystyczny jest odtworzony po 300 latach barwny strój Bamberka. Można go podziwiać w czasie świąt kościelnych, jak Boże Ciało, świeckich, jak rocznice powstania wielkopolskiego, jak święta narodowe. Najbardziej zasłużona dla zachowania tradycji w ubiorze była bamberska parafia św. Wojciecha. W 1912 roku strój bamberski kobiet i mężczyzn był powszechny i podziwiany. Obecnie można go podziwiać, gdy trafimy na pokaz odświętny, rzadką w Poznaniu okazję „od wielkiego dzwonu» – *każda Bamberka miała przynajmniej 14 sukien, składających się z dopasowanego kaftana i bardzo szerokiej marszczony spódnicy. Najważniejsze były cztery podstawowe komplety przeznaczone na święta i szczególne uroczystości: szafirowy, karmazynowy, szmaragdowy i biały [...], a tych [buciki] miała Bamberka cztery pary: lakierki oraz przyozdobione rozetką ze wstążki i metalowa spinka – skórzane, z czarnego materiału i aksamitne* – opisuje szczegółowo autorka książki „Śladami Bambrów”.\*

Inne części stroju paradnego wcale nie były takie same jak w bawarskiej ojczyźnie Bambrów. Było to połączenie kroju i barw strojów noszonych na terenach Górnej Frankonii, Saksonii, Dolnych Łużyc i Ziemi Lubuskiej. – *Odtworzenie tych strojów jest dziś niemożliwe* – zaznacza autorka. Głównymi elementami stroju są obecnie kaftan i bardzo szeroka spódnica do 25 cm nad ziemią. Szczegółowy opis kolejnych części stroju łącznie z paradnym czepcem, przebogatym i strojnym kornetem uplecionym z kolorowych wstążek i sztucznych kwiatów o wysokości do 23 cm jest dostępny w omawianej pozycji książkowej.



Anna Plenzler

Śladami  
Bambrów

W naszej tradycji wycieczek krajoznawczych z programem podziwiania lokalnych obrzędów i strojów utrwalone miejsce zajmują barwne procesje w święto Bożego Ciała w Łowiczu czy konkurs palm wielkanocnych na Kurpiach w Myszyńcu lub w Łyse, Zachęcam do wyprawy w Boże Ciało do Poznania. Jest nie mniej ciekawie i kolorowo, a bamberskie stroje są wielką rzadkością. Inną okazją mogą być odwiedziny w Muzeum Bambrów Poznańskich, po sąsiedzku z Muzeum Etnograficznym w Poznaniu.

Kolekcja bamberska powstała z odnalezionych i częściowo zrekonstruowanych eksponatów wydobytych z szaf, szuflad, strychów, lamusów. Do powstania muzeum skutecznie przyczyniło się swoimi badaniami i poszukiwaniami resztek kultury bamberskiej wspomniane Towarzystwo Bambrów Poznańskich. Otwarta 30 listopada 2003 roku placówka zgromadziła w kolekcji i na wystawach okazjonalnych ponad 1,5 tys. eksponatów, daje to pojęcie i pokazuje, czym była i jest część wielkopolskiej tradycji i niestety – szczątkowa – kultura bamberska.

Nieliczna społeczność wielkopolskich Bambrów zaznała w latach 1939 – 1945 skutków faszystowskiej polityki ludnościowej, bowiem prześladowania skierowane były przeciw postawie i osobom noszącym od dawna niemiecki nazwiska, niewiele lepiej działo się po 1945 roku. Dziś o bamberskiej ludności świadczą przede wszystkim nieliczne budynki mieszkalne, w tradycyjnej postaci zabudowania gospodarcze dawnych rolników, sklepy oraz liczne pośród osiedli poznańskich przydomowe kapliczki, świadectwa ścisłej więzi religijnej Bambrów.

Autorka należy do kolejnego pokolenia poznańskich Bambrów. Tekst książki świadczy o tym jednoznacznie i pozwala poznać nie tylko jej serdeczną więź z Wielkopolską. Jest dziennikarką i pisarką uprawiającą różnorodną tematykę krajoznawczą. Wszak jest to ogromne bogactwo. Jej książki i dziesiątki artykułów o historii i zabytkach Wielkopolski świadczą również o skutecznym powrocie i dokumentowaniu bamberskiej przeszłości wielu dzielnic Poznania. Z okazji 300-lecia przybycia pierwszych osadników z Bambergu w czerwcu 2009 roku poznańskie Muzeum Etnograficzne – Oddział Muzeum Narodowego udostępniło publiczności wystawę pod tytułem „Ty Bambrze». Prowokacyjny tytuł, przypominając dawne pogardliwe odnośnienie się do tej części poznańskiej tradycji i ludności pochodzenia bamberskiego, był hasłem do przełamania niechlubnej postawy wobec bamberskich sąsiadów.

Charakterystyczne dla pisarstwa Anny Plenzler jest ostatnie zdanie jej książki, które powstało podczas odwiedzin w bawarskim Bambergu: *Dlaczego moi przodkowie stąd wyjechali...?* W ten prosty sposób potwierdziła swoje wielowiekowe bamberskie pochodzenie i przynależność do Bambrów i ich wspaniałej współczesnej tradycji w Wielkopolsce i Poznaniu.

**Tomasz Kowalik**

---

\* Anna Plenzler, *Śladami Bambrów*, Poznań: Wydawnictwo Miejskie Poznania, 2019, ISBN 978-83-7768-240-1

---

## Czytanka kartograficzna o kulturze wołoskiej

**B**yć może jeszcze wcześniej niż po nadaniu w 1416 r. Dawidowi Wołochowi terenów do osiedlenia w Gorcach, choć nie ma na to dokumentów, pasterski lud oswajał dla swoich potrzeb życiowych karpacką puszcę tam, gdzie dziś jest kilkadziesiąt osiedli gminy Ochotnica Dolna. Nazwa „Gorce” – jednego z pasm wyróżniających się w Beskidach Zachodnich, górującym nad Kotliną Nowotarską z najcenniejszymi panoramami widokowymi na Tatry i Pieniny pochodzi od „wyrabiania polan” do wypasu leśnego owiec, wołów i koni metodą wyrębu i karczunku oraz żarową, czyli wypalaniem, także dla użyźnienia kamienistej gleby.

Takie były początki gorczańskiej gospodarki pasterskiej i hodowli – prawdopodobnie – jak wynika z badań – działo się to w okolicy dzisiejszego Potoku Rolnickiego, dopływu Ochotnicy. Wołoscy zasadzcy kolonizowali dolinę i jej liczne odnogi, które do dziś zachowały się jako pierwsze górskie osiedla w gminie Ochotnica Dolna oraz w gorczańskiej tradycji pasterskiej. Najstarsze polany wypasowe u podnóża i na stokach Lubania (1211 m n.p.m.), Pasterskiego Wierchu (1100 m n.p.m.), Marszałka (828 m n.p.m.), Gorca (1228 m n.p.m.), Kiczory (1282 m n.p.m.), Kudłonia (1274 m n.p.m.), Runka (1004 m n.p.m.) są zachwycająco rozległe, „otwierają przestrzeń” przed wędrującymi turystami, co ułatwiają tradycyjne liczne znakowane szlaki turystyczne oraz kilka odcinków Szlaku Kultury Wołoskiej.

Ta wybitnie przyrodniczo i krajobrazowo trasa sposobna jest do wędrowki śladami dawnej kultury pasterskiej przez hale, polany i górskie osiedla podzielone na cztery sołectwa: Ochotnica Dolna, Ochotnica Górna – Młynne, Ochotnica Górna i Tylmanowa. Mapa „Spotkajmy się na Szlaku Kultury Wołoskiej”<sup>\*</sup> uzupełnia – jako swoisty „podręcznik” dla turystów - wydaną w 2022 r. przez gminę Ochotnica Dolna monografię „Wołoskie echa w Ochotnicy i Tylmanowej – architektura i krajobraz na Szlaku Kultury Wołoskiej w Małopolsce”<sup>\*\*</sup> Obydwa wydawnictwa pomagają poznać krajobraz, bujną przyrodę hal i polan gorczańskich, pamiątki

wydarzeń historycznych i niestety coraz mniej licznie zachowane zabytki kultury pasterskiej w postaci koleb i szałasów, które zaledwie w kilku przypadkach nadal służą tradycyjnej lokalnej gospodarce.

Na niektórych halach jeszcze pozostały szałasy i koleby z końca XIX i XX wieku. Także tylko przez niektóre okolice poprowadzony jest Szlak Kultury Wołoskiej, a projektowane są znacznie dłuższe kolejne jego odcinki. Mają połączyć okolice Polany Jaworzyna Kamienicka, z Zespołem Hal Cioski pod Kiczorą i Zespołem Wypasowym Gorca i Hali Podgorcowskiej oraz Młynnieńskiego Zespołu Wypasowego pod Gorcem z baciówką „U Bucka” na Polanie Buciorówka. To jedyne współczesne gospodarstwo polaniarskie, które warto poznać w jego codziennej tradycyjnej pracy przy kierdelu owiec „na wypasie”.

Zachowały się w kilku miejscach nieliczne na gorczańskich polanach Zespoły Zabudowy Drewnianej z XIX w. Znajdziemy je w dobrym stanie w ochotnickich osiedlach Gołdyn, Soski i Twarogi oraz w Tylmanowej. Pierwsze nadanie zalesionych stoków Lubania (1211 m n.p.m.) i Marszałka (828 m n.p.m.) w tej okolicy od księżny starosądeckiej Kingi zapisane jest w dokumentach w 1336 r. Szlak Wołoski doprowadzi do Zespołu Zabudowy Drewnianej w osiedlach Króle i Klępy nad Dunajcem. Kolejne odcinki szlaku połączą dawne tereny wypasowe w okolicy Pasterskiego Wierchu, Marszałka, Lubania w pobliżu Tylmanowej i Runka opodal Ochotnicy Dolnej.

Mapa uzupełniająca monografię to zarazem dokładny przewodnik krajoznawczy po Gorcach w granicach gminy Ochotnica Dolna. Cenna dlatego, że nie ma podobnego wydawnictwa poświęconego tej części górskiego masywu. Zapewne ucieszy górskich łazików i krajoznawców fotografujących osobliwości zachowane na szlakach znakowanych, ścieżkach leśnych i starych, a czasem użytkowanych, drogach gospodarczych, tam gdzie sezonowo są koszone łąki ziołoroślowe. Na wielu z nich nietrudno znaleźć po wytrzebieniu karpackiej puszczy gorczańskiej dobrze zachowane ekosystemy łąkowe. Rozległe i całkiem niewielkie, zarastające samosiewnymi drzewami i krzewami polany kośne i dawne hale wypasowe są dziś ostojami rzadkich roślin, np. dziewięciśła bezłodygowego, podkolana białego (storczyka), mieczyka dachówkowatego oraz znanego także z innych naszych gór najbardziej wiosennego – krokusa.

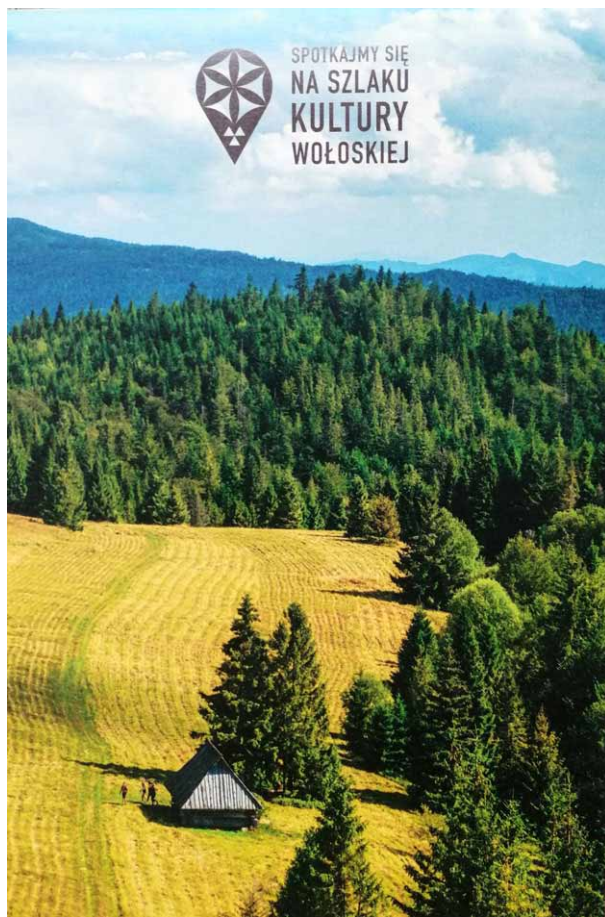
Na szczęście gorczańskie szlaki to niemal w całości atrakcyjne szlaki dla miłośników turystyki przyrodniczej i wędrowców poszukujących, w wielu miejscach jeszcze bardzo dobrze zachowanych, choć nielicznych, śladów gorczańskiej kultury pasterskiej. Równie cenne są te tereny dla amatorów fotografii przyrodniczej i krajobrazowej. Możliwość te ostatnio zwiększyło wystawienie czterech **28-metrowych wież** obserwacyjnych z kamerami telewizyjnymi. „Otwierają” rozległe przestrzenie i panoramy **widokowe ze szczytów Gorca (1228 m n.p.m.)**, Lubania (1211 m n.p.m.), Marszałka (828 m n.p.m.) i Koziarza (943 m n.p.m.) – te trzy ostatnie górują nad Tylmanową. Nie mają wielu podobieństw walory widokowe z Polany Studzionki (920 m n.p.m.), z Lubania na Pieniny, prawie cały łańcuch Tatr Polskich i Słowackich, Jezioro Czorsztyńskie, zamki w Czorszynie i Niedzicy, panoramę Zamagurza Spiskiego, masyw Prehyby w Beskidzie Sądeckim i liczne wzniesienia Beskidu Małego i Wyspowego.

Jedyną wadą i przeszkodą w rozpowszechnianiu tych wydawnictw jest niewielki nakład (po 2 tys. egz.) oraz dostępność podczas licznych imprez promocyjnych w 2022 i 2023 r. Moja prywatna dobra rada: kto chciałby mieć te wydawnictwa, to czym prędzej powinien porozumieć się z Referatem Turystyki w Urzędzie Gminy Ochotnica Dolna, Ochotnica Dolna 34-452, os. Dłubacze 160.

*Tomasz Kowalik*

\* Mapa Spotkajmy się na Szlaku Kultury Wołoskiej, redakcja i opracowanie graficzne – Krzysztof Buczek, fotografie Adam Brzoza, wydawca Gmina Ochotnica Dolna 2022

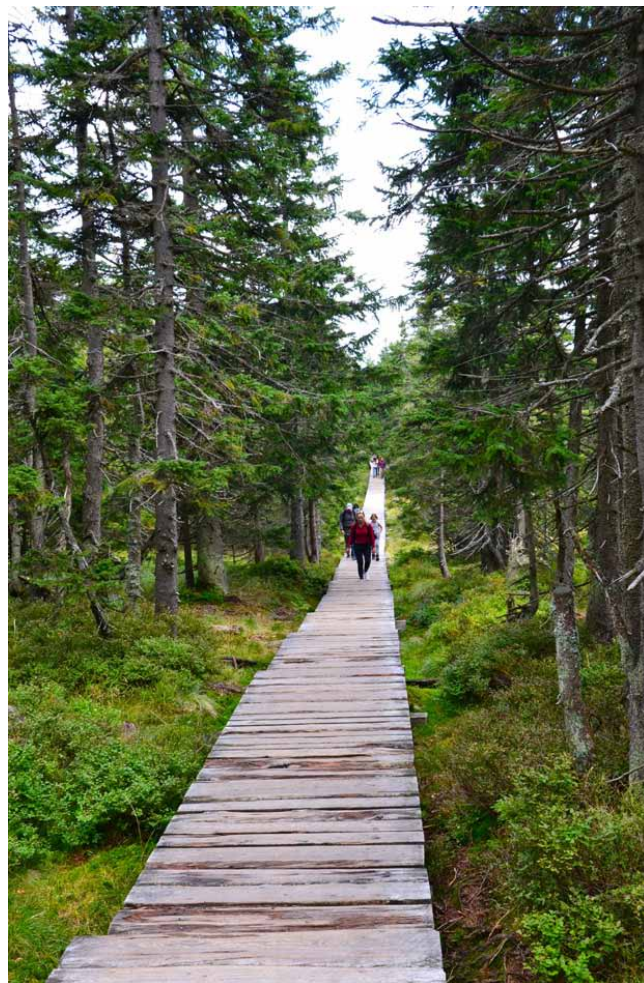
\*\* Monografia Wołoskie echa w Ochotnicy i Tylmanowej – architektura i krajobraz na Szlaku Kultury Wołoskiej w Małopolsce, opracował zespół pod redakcją Krzysztofa Wielgusa, wydawca Gmina Ochotnica Dolna 2022



## To my, Polacy!

**K**arkonosze to nie moje góry „domowe”, jednak od czasu do czasu staram się je odwiedzać. Tym razem spędziłem u ich podnóży – i na szczytach też! - tydzień w drugiej połowie września. Tydzień generalnie chłodny i mokry, a początkowo wprost deszczowy! Pomimo tego zarówno w Karpaczu i Szklarskiej Porębie jak i na górskich czy podgórskich szlakach ruch turystyczny był duży. Programy kolejnych wycieczek układaliśmy z żoną na bieżąco, po wieczornym sprawdzeniu pogody na następny dzień, a zupełny brak jakichkolwiek „musimy...” sprzyjał nie tylko spokojnemu podziwianiu uroku gór (nawet tych mokrych i zamglonych!), lecz również obserwacji spotykanych turystów.

Pierwsza uwaga: ubiór. Nie każdego jest stać na zakup spodni lub kurtek z „najwyższej półki” cenowej, jednak widać wyraźnie, że ogromna większość stara się już ubierać w góry „turystycznie”. Druga uwaga: obuwie. Wprawdzie spotkaliśmy parę pań w lekkich adidaso-tenisówkach na bosych (!) nogach wędrujących w chłodny (temperatura poniżej 10 °C) ranek z górnej stacji kolei linowej w kierunku szczytu Śnieżki czy damę z trudem schodzącą w eleganckich półbutach na wysokich koturnach po kocich łbach drogi na Halę Szrenicką, jednak były to wyjątki. Znacząca większość wyposażona była w obuwie przystające do karkonoskich „bruków”. Trzecia uwaga: plecaki. Czasami były to jeszcze raczej torby z paska-



**Kładka na szlaku między Słonecznikiem i Pielgrzymami. Na dwie osoby wystarcza, na trzy – już nie...**



**Wielki Śnieżny Kocioł od wschodu. Strzałką oznaczono turniczkę, z której robiła zdjęcia „odważna” fotografka**

mi umożliwiającymi noszenie ich na plecach, ale poza przypadkami spacerowiczów w najniższych partiach gór praktycznie nie spotykało się nikogo z torbą noszoną w ręce. Uderzała duża ilość dobrego sprzętu i to często uznanych marek. Generalnie, im gorzej była pogoda, tym lepiej ubrani i wyposażeni byli spotykani na trasie turyści.

Czy zatem jest tak pięknie? No, prawie... Obrazek pierwszy: żółty szlak ze Słonecznika na Pielgrzymy. Ciąg wąskich, drewnianych podestów wiszących 20-40 cm nad gruntem. Kto był, ten wie. My schodzimy.

W przeciwnym kierunku podążają, trzymając się za ręce, chłopak z dziewczyną. Zajmują całą szerokość *boardwalku* – i nie zamierzają ustąpić! Po chwili druga taka para i zaraz następna. Tu nie ma pobocza, więc przychodzi trochę przepychania, dziewczyna wyraźnie niezadowolona... Nie rozumieją, że to nie parkowa aleja! Obrazek drugi: podobna sytuacja na innej ścieżce, wąskiej, dość stromej i kamiastej, przyjmującej formę nieregularnych schodów obramowanych gęstwą kosodrzewiny. Schodzą obok siebie dwie „psiapsiółki” zajęte rozmową. Ostentacyjnie nie zauważają mojej osoby. Usuwam się na skraj wąskiego w tym miejscu traktu, a i tak mijamy się „na tarcie”, co wyraźnie nie podoba się obu paniom... „Dobrze, że nie miały kijów!” - myślę sobie. Bo umiejętność radzenia sobie z kijami w górach nie jest u nas powszechna, ale to temat na odrębny tekst.

A teraz z innej beczki. Okolice stacji nadawczej nad Śnieżnymi Kotłami. Chłodne, wilgotne przedpołudnie. W zagłębieniach skał i między trawami resztki pierwszego śniegu, który dwa dni wcześniej posypał w najwyższych partiach Karkonoszy. Mgły zaczynają się rozpraszać – zaczyna być coraz lepiej widać potęgę skalnych ścian Wielkiego Kotła. Od ponad stumetrowej przepaści odgradza nas stalowa barierka. To znaczy: odgradza, ale nie wszystkich! Na szczycie jednej ze skalnych turniczek na krawędzi kotła, kilka metrów za barierką, młoda kobieta robi zdjęcia telefonem. W celu „lepszego ujęcia” posuwa się powoli po stromych trawkach ku zerwom...

Na uwagę, że to niebezpieczne, że może się poślizgnąć, że przecież po to ustawiono barierki itd. odpowiada, że skoro była na Rysach i się nie poślizgnęła, to i tu jej się nic nie stanie. Nie dopuszcza myśli, że statystycznie równie prawdopodobne jest zdarzenie przeciwne! Wycofuje się dopiero, gdy jej przypominam, że to Karkonoski Park Narodowy i za takie postępowanie może grozić mandat od straży parku.

Na kolejnym punkcie widokowym znowu spotykamy tę amatorkę fotografii. Widoczność jest już niezła – w każdym razie widać budynek stacji wznoszący się tuż nad skalnym urwiskiem pociętym głębokimi żłobami. Kobieta siada na barierce tyłem do przepaści i telefonem na „kiju” usiłuje zrobić sobie selfie. Aby było efektownie i by było widoczne tło, odchyła się maksymalnie do tyłu... W tym czasie nieco dalej kotłuje się i poszturchuje grupka dzieciaków. Nie zdążyłem krzyknąć, ale na szczęście żaden z nich nie szarpnął barierki...

Kobieta-szczęściara najwidoczniej wybrała w tym dniu tę samą trasę co my, bo po raz trzeci spotykamy ją na niebieskim szlaku przed stawkami na dnie Wielkiego Kotła. Postanowiła urządzić sobie odpoczynek i posiłek. No, nic zdrożnego! Ale jednak i tu owa niewiasta pokazuje, że uważa się za kogoś lepszego od innych. A przynajmniej za kogoś bardziej oryginalnego, godnego szczególniejszej uwagi. Nie siada gdzieś przy ścieżce, ale jakieś 15 m od niej, na szczycie największego głazu w okolicy. To zapewne dobrze robi jej „ego”... Przypominają mi się jej słowa z mojej pierwszej interwencji: „Niech mi pan nie mówi, co mam robić!” No cóż, nic nie powiedziałem. Z litości nie zrobiłem nawet zdjęcia...

Kolejny obrazek. W sobotę w końcu zrobiła się pogoda i w Karkonosze zważyło się chyba pół Polski. Pewną część z tej masy spotykamy na Pielgrzymach. Z trudem znajdujemy miejsce, by przysiąść na którymś z kamieni i napić się herbaty. Wyraźnie widać, że grupa młodych mężczyzn nie zamierza mieszać się z tłumem: korzystając z chropowatości karkonoskiego granitu, wspinają się na skałę najwyżej, jak się da i dopiero tam czują się komfortowo. Zdjęcia, głośne śmiechy, pokrzykiwania... Że to park narodowy? A kto nam zabroni?

I obrazek ostatni. Od strony Polany niebieskim szlakiem podążamy w ową sobotę do Samotni. W dole, na polance w dolinie Łomnicy, obserwujemy pięknego jelenia byka w otoczeniu kilku łani. Dwunastak albo



**„Zdobywcy” Pielgrzymów**

i lepiej! Widocznie z tej odległości nie docierają do tych zwierząt głośne rozmowy toczone w marszu przez kolejne grupy turystów. A może docierają, tylko zwierzęta już się do tego przyzwyczaiły? W długim szeregu wędrowców dochodzimy do schroniska. Tam kończy kolejna część z owej połowy Polski, która właśnie przyjechała w Karkonosze. A przynajmniej tak to wygląda. Ludzie siedzą na ławkach, na kamieniach, w końcu na trawie przed schroniskiem. Ale nie wszyscy. Młoda para



### Mały Staw. Najlepiej wychodzą fotki robione za barierką!

wyraźnie szuka oryginalności i z pewnym wysiłkiem przeciska się przez drewnianą barierkę, by usiąść na samym brzegu Małego Stawu. Roześmiani, robią sobie zdjęcia. A że to park narodowy? Że co by było, gdyby tak wszyscy zaczęli deptać brzeg stawu? No, ale „my” to nie „wszyscy”! Więc o co chodzi?

Tydzień w Karkonoszach minął szybko. Pozostała moc wrażeń, mnóstwo fotografii i tych parę obserwacji. Jakaś pointa? Sformułowałbym ją tak: o ile problemy materialnego przygotowania do uprawiania turystyki górskiej wyraźnie już pokonaliśmy, o tyle w innych sferach wciąż odrobinę nam brakuje...

*Mirosław J. Barański*



## Oferta wydawnictw turystyczno-krajoznawczych wydanych przez Oddział Wrocławski PTTK

### \*NA SZLAKU\* - magazyn turystyczno-krajoznawczy

Czasopismo Polskiego Towarzystwa Turystyczno-Krajoznawczego wydawane przez Oddział Wrocławski PTTK od 1987 r.  
Magazyn odznaczony "Złotą Honorową Odznaką PTTK" w 2002 r. oraz Odznaką Honorową "Za Zasługi dla Turystyki" przyznaną przez Ministerstwo Sportu i Turystyki w 2012 r.



Adres Redakcji:  
Rynek-Ratusz 11/12, 50-106 Wrocław

Redaktor Naczelny: **Piotr Dacko**  
Redakcja techniczna: **Piotr Dacko**  
Korekta: **Zofia Wiatrak**  
Webmaster: **Piotr Dacko**

Stale współpracują: Juliusz Wyslouch, Krzysztof Tęcza, Tomasz Kowalik, Ryszard M. Remiszewski, Janusz Fuksa, Bartosz Skowroński, Zbigniew Piepiora, Krzysztof Piłk, Jacek Mielcarek, Sebastian Jakobsch, Mirosław J. Barański



Materiałów nie zamówionych Redakcja nie zwraca i nie stosuje honorariów za opublikowane.

Redakcja zastrzega sobie prawo adiacji tekstów, przyjmowanych wyłącznie w formie elektronicznej.

**Przedruki tylko za podaniem źródła.**

Umieszczanie banerów na stronie domowej magazynu i reklam wewnątrz numerów na odrębnie uzgadnianych zasadach.

Za treść reklam Redakcja nie odpowiada.

ISSN 1230-9931