

Rok XXXVI

Nr e-190 (386)

Sierpień 2022

NA SZLAKU

Turystyka – Krajoznawstwo – Góry

Magazyn turystyczno-krajoznawczy



SPIS TREŚCI – SIERPIEŃ 2022

Z NASZEGO REGIONU

Ekspozyty	<i>Witold Komorowski</i>	3
Pomnik upamiętniający mieszkańców Niedamirowa poległych w czasie pierwszej wojny światowej	<i>Marian Gabrowski</i>	8
W Górach Stołowych	<i>Krzysztof Gdula</i>	11

OJCZYSTE SZLAKI

Stożek Wielki = Stożek Skalisty	<i>Mirosław J. Barański</i>	14
Chaczkary – kamienne płyty krzyżowe	<i>Ryszard M. Remiszewski</i>	17
Muzeum Flisactwa Polskiego w Ulanowie	<i>Krzysztof Miraj</i>	21

WYGODNIE I BEZPIECZNIE

Turystyka (prawie) górską	<i>Juliusz Wystouch</i>	24
---------------------------------	-------------------------------	----

TRASA MIESIĄCA

Toruń – Chełmno w drodze na wybrzeże	<i>Juliusz Wystouch</i>	26
--	-------------------------------	----

GLOBTROTER

Karpaty Pokucko-Bukowińskie	<i>Janusz Fuksa</i>	29
-----------------------------------	---------------------------	----

Z TURYSTYCZNYCH KRĘGÓW

100 lat schroniska na Stożku	<i>Mirosław J. Barański</i>	30
3. spacer krajoznawczo-historyczny 2022	<i>Krzysztof Tęcza</i>	31
21. wycieczka Rajdu na Raty 2022 – na Wzgórzu Kościuszki	<i>Krzysztof Tęcza</i>	33
Nietypowa wystawa w Warszawie i we Wrocławiu	<i>Zbigniew Piepiora</i>	34
Skarby z Pracowni:		
Tatry Wysokie. Przewodnik Tatarnicki	<i>Krzysztof Tęcza</i>	36
Wiadomości o Dolnym Śląsku z 1947 r. (14)	<i>Józef Sykuliski</i>	37

RECENZJE I NOWOŚCI

Daisy – błękitna tożsamość		30
----------------------------------	--	----

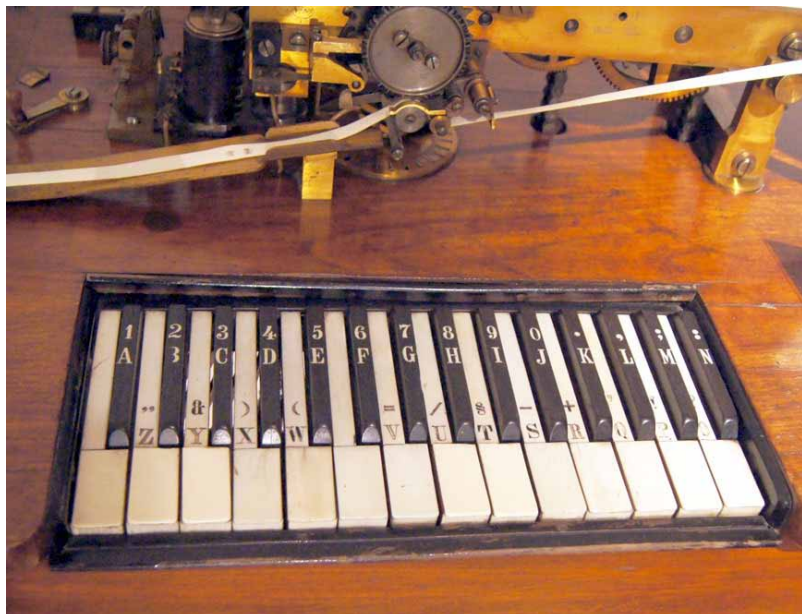
**Na okładce: Gorc (1228 m) we wschodniej części głównego grzbietu Gorców
widziany znad Kamienicy. Fot. Juliusz Wystouch**

Ekspozycje

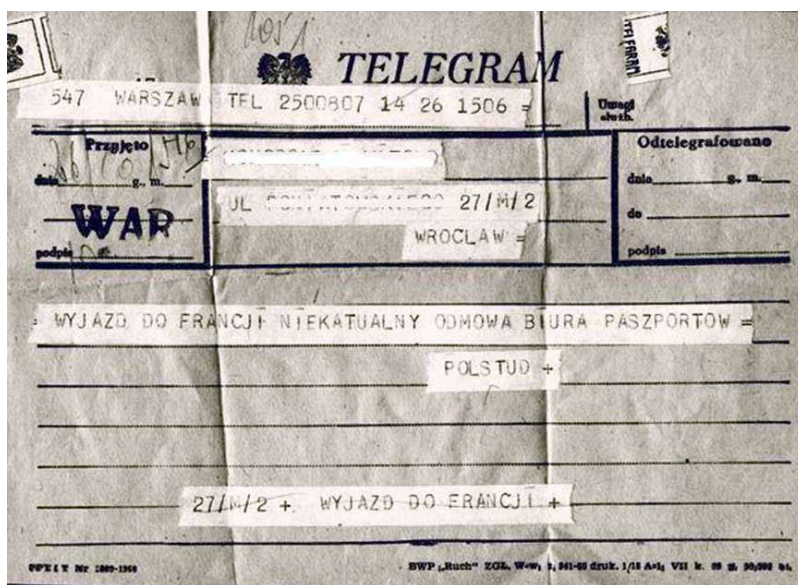
Coroczna „Noc Muzeów” to znakomita okazja do odwiedzenia tych miejsc w niezwykłych okolicznościach, choć czasami bardziej chodzi o nastrój, spotkanie towarzyskie lub nieco snobistyczną powinność niż o poznanie zbiorów. Inna sprawa, że warto najpierw zrobić rekonesans, aby później, już „bez okazji” przyjść i spokojnie pooglądać to, co nas szczególnie zainteresowało.

Wśród wielu ciekawych ekspozycji wrocławskiego **Muzeum Poczty i Telekomunikacji** zaskakuje widok aparatu, przy którym leży dziwna klawiatura przypominająca raczej fragment zdezelowanego akordeonu niż część urządzenia telekomunikacyjnego. Jest to telegraf drukujący zwany „juzem” opatentowany przez Davida Hughes’a w 1855 r. i wkrótce powszechnie przyjęty w USA i Europie. W przeciwieństwie do wcześniej używanych aparatów transmitujących informację zakodowaną i dopiero w odbiorniku dekodowaną (np. „kropka-kreska” w alfabecie Morse’a czy później „0-1” w 5-bitowym kodzie Baudot’a), aparat Hughes’a powodował w odbiorniku od razu drukowanie znaku wybranego na klawiaturze nadawcy. Było to możliwe dzięki synchronizacji obrotów bębna z czcionkami w obu urządzeniach – sygnał z klawisza nadawcy powodował docięnięcie papierowego paska do odpowiednio ustawionego bębna u odbiorcy i wydrukowanie znaku. W sensie funkcjonalnym „juz” był więc poprzednikiem nowoczesnego dalekopisu – swego rodzaju zdalnej maszyny do pisania. Przekazany tekst był drukowany – podobnie jak to się działo do końca istnienia usług telegraficznych – na wąskiej taśmie papierowej, którą na poczcie przyklejano do standardowego formularza i po fikuśnym złożeniu (żeby nie było widać treści telegramu, a tylko adresata) doręczano przez posłańca pod wskazany adres. Ewentualnie można było sobie wybrać opcję „na ozdobnym” i wówczas tekst był przyklejony na kolorowym kartoniku; była też wersja poważna, utrzymana w ciemnej tonacji – kondolencyjna. Ze względu na ograniczenia kodu telegraficznego, do końca istnienia tej usługi używano tylko dużych liter alfabetu angielskiego, cyfr dziesiętnych i zaledwie kilku innych znaków.

W początkowym okresie rozwoju komputerów do komunikacji z nimi stosowano właśnie wzięte z poczty dalekopisy, a później osobne klawiatury, ale ich postać była zapożyczona od maszyn do pisania, a nie od fortepianów. Obecny układ QWERTY (nazwę tworzy pierwszych 6 liter klawiatury) pochodzi z 1878 r., kiedy



Klawiatura telegrafu Hughes'a



Telegram (lata 60. XX w.)

Christopher L. Sholes opatentował maszynę do pisania. Wprawdzie w 1936 r. August Dvorak na podstawie swoich badań ergonomicznych zgłosił inne rozmieszczenie klawiszy, twierdząc, że poprzedni układ został ustalony nieoptymalnie tylko po to, aby spowolnić(!) pisanie i w ten sposób zapobiegać zakleszczaniu się ramion z czcionkami, ale ten patent się nie przyjął. W Polsce stosowano układ QWERTZ nazywany „klawiaturą maszynistki” (litery Y i Z zamienione miejscami), a i dziś w dotykowych „klawiaturach” smartfonowych można go opcjonalnie włączać. Użyteczność maszyn do pisania skończyła się praktycznie w ciągu kilku lat po rozpowszechnieniu komputerów osobistych, choć np. Stanisław Lem (1921–



Maszyna do pisania z klawiaturą QWERTZ

2006) do końca życia nie przeszedł na pisanie komputerowe i pozostał wierny maszynie do pisania, którą dostał od swego ojca, jako że w młodości miał, jak sam wspominał, „ohydne pismo”.

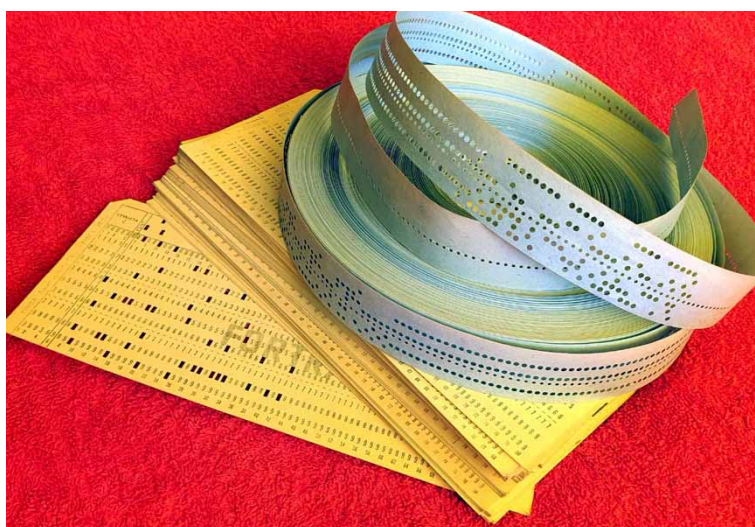
Inny eksponat nierozzerwalnie związany z początkami ery cyfrowej znajduje się w dość zaskakującym miejscu, mianowicie w **Muzeum Tkactwa Dolnośląskiego** w Kamiennej Górze. Chodzi o krosno żakardowe, wynalazek Josepha-Marie Jacquard’a (1752–1834), prawdopodobnie



Krosno Jacquarda w Kamiennej Górze

w ogóle pierwszą w historii maszynę programowaną. To programowanie, w tym przypadku tkackiego wzoru, odbywało się za pomocą łańcucha kart dziurkowanych, które sterowały podnoszeniem poszczególnych nitki osnowy, aby utworzyć przesmyk dla czółenka tkackiego. W przemyśle włókienniczym ta konstrukcja stała się podstawą krosna automatycznego, natomiast w pierwszej generacji komputerów karty perforowane wzorowane na tych „żakardowych”, a później podobne papierowe taśmy aż do lat 80. służyły do wprowadzania (oraz przechowywania) danych i programów. Jeszcze po latach, w okresie Bożego Narodzenia w ośrodkach obliczeniowych miłośniczki i miłośnicy swojskiego origami z niepotrzebnych taśm robili efektowne trójwymiarowe gwiazdki na choinkę.

Szukając tropów „maszyn liczących”, warto zajrzeć do świdnickiego ratusza, gdzie mieści się **Muzeum Dawnego Kupiectwa**. Jest tam np. świetna kolekcja wzorców łokcia; taki wzorec był dostępny w Domu Wagi i obowiązywał przyjezdnych kupców. Drewniane wzorce pewnie nie są aż tak cenne jak platynoidowy wzorec metra w Sèvres, ale wszystkie są starannie wykonane, a niektóre kunsztownie ozdobione. W muzeum są też efektowne kasy rejestrujące będące kiedyś wyposażeniem eleganckich sklepów, ale wśród



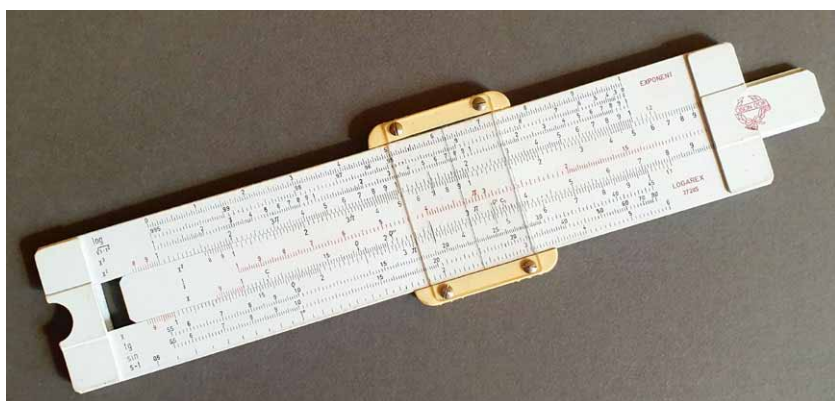
Karty i taśmy perforowane (lata 80. XX w.)



Wzorce łoccia w Świdnicy



Arytmometr mechaniczny



Podręczny suwak logarytmiczny



Sklepowa kasa rejestrująca

urządzeń liczących warto zwrócić uwagę na mniej rzucający się w oczy niewielki czarny arytmometr mechaniczny. Akurat ten typ był produkowany do 1947 r., ale podobne maszyny, zwane przez użytkowników „kręciołkami”, stosowano w księgowości znacznie dłużej, choć wykonywały jedynie dodawanie i odejmowanie, a mnożenie lub dzielenie (tylko przez liczby całkowite) było możliwe przez wielokrotne kręcenie korbką. W obliczeniach inżynierskich podstawowym narzędziem był natomiast, wynaleziony już w XVII wieku, suwak logarytmiczny (można na nim mnożyć i dzielić, ale nie można dodawać i odejmować). Zapewne nie są jeszcze emerytami ci wszyscy, którzy w czasie studiów opanowali sztukę obliczeń na suwaku i być może przechowują go gdzieś na pamiątkę. Na początku lat 80. w krótkim czasie po pojawieniu się tanich kalkulatorów elektronicznych zarówno arytmometry (mechaniczne oraz te rozbudowane, z napędem elektrycznym) jak i suwaki zupełnie straciły użytkowników i trafiły do „domowych muzeów techniki”. Zbiory tych „muzeów” są rozproszone w rzadko otwieranych szufladach, w kartonach na

pawlaczu, w piwnicy, garażu lub temu podobnych miejscach. Tam wylądowały analogowe aparaty fotograficzne (ze swoimi świetnymi obiektywami!), światłomierze, powiększalniki, eleganckie maszyny do pisania, taśmy i kasety magnetofonowe, tranzystorowe radjka, kasety VHS, pierwsze komórki i inne sprawne, ale niepotrzebne już urządzenia.

Wybór eksponatów uznanych za interesujące jest oczywiście sprawą indywidualną zwiedzającego, ale niekiedy „bliskie spotkanie z zabytkami” może wywołać swoiste *déjà vu*. Np. ktoś, kto w latach 60. pracował w budynku ówczesnego Wydz. Łączności Politechniki Wrocławskiej przy ul. Prusa i codziennie widział

intrygujący portal gotycki bez żadnego szacunku umieszczony pod murem obok komórki z narzędziami i przyzmy koks, jest zaskoczony, oglądając lapidarium we wrocławskim **Muzeum Architektury**. Tam okazuje się, że ów znajomy portal pochodzi z dawnego szpitala św. Ducha i po latach swoje właściwe miejsce znalazł w muzeum. Sprawę można hipotetycznie wyjaśnić, jeżeli wiadomo, że okazały gmach politechniki przy obecnym parku prof. Tołpy był zbudowany w 1902 r. dla Szkoły Rzemiosł Budowlanych i ten zabytek mógł służyć słuchaczom



Portal ze szpitala św. Ducha w lutym 1962 r. i w czerwcu 2022 r.



kursu *Kunstgeschichte* jako swoista pomoc naukowa, jeżeli taki kurs był w programie studiów. Inna sprawa, że do takich zajęć znacznie lepszym obiektem – również teraz! – może być pobliski kościół św. Michała, podręcznikowe arcydzieło neogotyku.

Czasami ciekawe eksponaty można oglądać nie kupując biletu i nie wchodząc do muzeum. Tak jest np. w niewielkim **Muzeum Ślęzańskim** – atrakcje są już na zewnątrz. Jest to mianowicie portal rozebranej rynkowej kamienicy sukiennika Mathiasa Scholtza z 1532 r. wmurowany wtórnie w obecny budynek muzeum, w którym kiedyś był szpital. Bez przesady można uznać, że jest to jeden z cenniejszych artystycznie obiektów w Sobótce. Uwagę zwiedzających przykuwa bogata kompozycja tego portalu łącząca elementy późnego gotyku i renesansu, ale osobliwością jest wykuty w części



Portal z 1532 r. w Muzeum Ślęzańskim

Trójjęzyczny tekst *Titulus crucis*

środkowej nadproża, obok wyobrażenia biblijnego węża miedzianego będącego prefiguracją ofiary Chrystusa, trójjęzyczny (hebrajski, grecki i łaciński) napis. Wiersz grecki jest częściowo skuty (*Iesus Nazoraios o Basileus tou ...*), a najłatwiej odczytać wersję łacińską: *Iesus Nasarenus Rex Iudeorum* – jest to więc, zwykle skręcany jako INRI, tekst *Titulus crucis*, który Piłat kazał umieścić na krzyżu jako uzasadnienie wyroku śmierci. Poniżej znajduje się wypisane gotykiem nazwisko właściciela, zapewne w owym czasie nie jedyne mieszczańskie dostatecznie majątnego, żeby zafundować sobie taką ozdobę domu. Staranność autora portalu można ocenić, porównując go z rzeźbami – skąd inąd świetnymi – B. Gauschke z ok. 1480-90 pochodzącymi z Bramy Mikołajskiej, a wtórnie umieszczonymi na frontonie kościoła św. Józefa we Wrocławiu. Tam ten napis hebrajski, a zwłaszcza grecki markuje tylko właściwe liternictwo, chyba w przeświadczeniu, że z dołu i tak nie widać dokładnie (w XV w. lornetki nie były jeszcze znane :-).

Z zewnątrz warto również obejrzyć wspomniane **Muzeum Poczty i Telekomunikacji** mieszczące się w wielkim (wschodnia fasada ma ponad 140 m długości), modernistycznym budynku dawnej Poczty Czekowej (*Postscheckamt*) zbudowanym wg projektu L. Neumanna w latach 1926-29 jako pierwszy wrocławski



Fragment rzeźby Ukrzyżowanie z Bramy Mikołajskiej

wieżowiec. Z trzech stron tej licowanej cegłą budowli, na poziomie pierwszego piętra, umieszczono szereg terakotowych płaskorzeźb Alberta Felixa Kupscha (1883-1969) przedstawiających kilka scen rodzajowych, a w narożniku 11-kondygnacyjnej wieży – oryginalną obrazkową historię poczty w postaci galerii 12 pocztylionów w strojach z epoki i z zaznaczeniem używanych przez nich środków transportu – od XVI-wiecznych posłańców, przez różne furgony i dylizanse aż do współczesnej artyście poczty lotniczej z 1928 r. Choć po wojnie budynek był częściowo uszkodzony, to ceramiczne płyty świetnie się zachowały i teraz można je traktować jako dyskretne i oryginalne zaproszenie do muzeum.

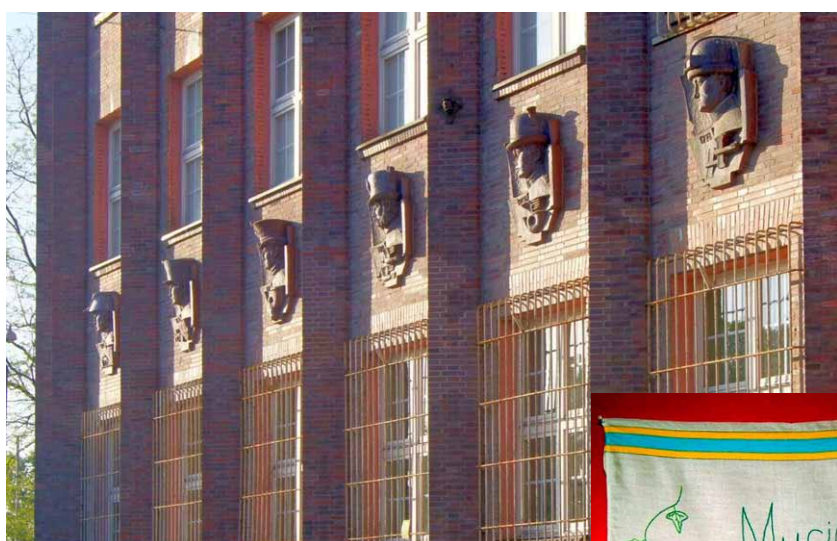
Ponieważ oprócz pokazywania swych stałych zbiorów muzea urządają wystawy czasowe, dobrze jest śledzić ich strony internetowe, żeby nie przeoczyć okazji zobaczenia rzeczy ciekawych, a nie zawsze dostatecznie rozreklamowanych. Np. w nobliwym wrocławskim **Muzeum Etnograficznym** – posiadającym m. in. unikatowe drewniane (!) kapliczki słupowe – niedawno była niewielka wystawa makatek. Temat jak najbardziej na miejscu, forma – szalenie tradycyjna, można powiedzieć oldskulowa, natomiast treści zaskakująco zabawne, niekiedy surrealistyczne i na tyle osobliwe, że właściwie powinny być opatrzone klauzulą „dozwolone od lat osiemnastu”, aby nie wywoływać zamętu w umysłach odwiedzających wystawę wycieczek szkolnych, ale też... trochę przewrotnie zaintrygować i być może zachęcić do zwiedzenia całej ekspozycji.



Głowy z galerii pocztylionów Felixa Kupscha

Witold Komorowski

Historia poczty na fasadzie wrocławskiej Poczty Głównej



Parodystyczne makatki z Muzeum Etnograficznego



Pomnik upamiętniający mieszkańców Niedamirowa poległych w czasie pierwszej wojny światowej

Niedamirow to niewielka wioska leżąca tuż przy czeskiej granicy, na południowo-zachodnim krańcu powiatu kamiennogórskiego. Miejscowość powstała na początku XIV wieku, a pod koniec tego stulecia trafiła do dóbr klasztoru cystersów z Krzeszowa, którego własnością była aż do jego sekularyzacji. Pojawiających się tu turystów przyciąga głównie piękne położenie tej wioski, leżącej na skraju będącego częścią Karkonoszy Lasockiego Grzbietu. Natomiast spośród nielicznych zabytków warto zwrócić uwagę na pomnik upamiętniający mieszkańców Niedamirowa poległych w czasie pierwszej wojny światowej.

Jak wynika z przedwojennych map, pomnik ten ustawiony został w okolicach połowy długości wioski, w bezpośrednim sąsiedztwie szosy wiodącej przez centrum miejscowości (patrz ilustracja 1). Nie udało mi się natrafić na informacje o losach tego obiektu w latach tużpowojennych, wydaje się jednak, że przez dziesięciolecia uznawano go za zaginiony.

Jednak jakiś czas temu pomnik się odnalazł i został ustawiony niemal dokładnie w tym samym miejscu, w którym znajdował się przed wojną, tak przynajmniej wyglądało to w listopadzie 2019 roku (patrz ilustracja 2). Kiedy w tym roku pojawiłem się w Niedamirowie, to okazało się, że pomnik przestawiono kilkanaście metrów dalej, cokół ustawiono przy polnej drodze, a przykrywającą go kamienną czapę położono z boku.

Współczesne losy tego zabytku przybliżył mi mieszkaniec pobliskiego domu. Otóż około dziesięciu lat temu zauważył on na brzegu przepływającego w sąsiedztwie potoku wystający z ziemi fragment kamiennego cokołu, a zaintrygowany znaleziskiem postanowił je wydobyć i prowizorycznie ustawił w obok swojego garażu. Ponieważ pomnik przed wojną znajdował się mniej więcej w tej właśnie lokalizacji, toteż można podejrzewać, że w latach powojennych albo został podmyty w czasie jakiejś powodzi przez wody Ostrężnika, albo też celowo obalono go i wrzucono na brzeg strumienia, gdzie przetrwał do czasów nam współczesnych.

Pomnik ma postać kamiennego bloku o przekroju prostokąta o bokach 50×43 cm, wysokiego na 90 cm. Całość wieńczy dekoracyjnie nakrycie z rzeźbionym motywem otaczającego go wieńca laurowego, wykonane jako odrębny blok kamienny o wymiarach 52×58×35 cm. Na czołowej powierzchni pomnika wyryto napisy:

ZUM EHRENDEN
GEDENKEN
GEWIDMET
VON DEN DANKBAREN
GEMEINDE KUNZENDORF.

- . -
Sei getreu
bis an den Todt,
und ich will dir
die Krone des Lebens
geben.
Offenb. Joh. 2,10.



1. Fragment mapy Meßtischblatt z 1936 roku z zaznaczoną lokalizacją pomnika. Dziś ten kamienny zabytek znajduje się niemal dokładnie w tym samym miejscu



2. Zdjęcie z listopada 2019 r. pomnika upamiętniającego mieszkańców Niedamirowa poległych w czasie I. wojny światowej

Frazy te na język polski można przetłumaczyć w sposób następujący: *Dla uhonorowania pamięci ufundowano przez wdzięczną społeczność Niedamirowa, oraz cytat z Pisma Świętego: Bądź wierny aż do śmierci, a dam ci wieniec życia. Apokalipsa św. Jana, 2,10* (tutaj przekład z Biblii Tysiąclecia).

Po lewej stronie umieszczono sześć nazwisk poległych żołnierzy, wraz z datami i miejscem ich śmierci:

Hermann Bönsch
† 19. 3.18 Itl.
Wilhelm Taube
† 10.10.18 Liegn.
Heinrich Körner
† 24.11.15 B. Baden
Heinrich Böer
† 21. 2.17 Landesh.
Heinr. Hoffmann
† 20. 3.19 Serb.
Josef Güllert
† 29. 4.20 hier.

Daty śmierci poprzedzono znakiem krzyża, lista nie jest posortowana ani alfabetycznie, ani chronologicznie. W przypadku imienia pierwszej osoby zastosowano, zapewne z braku miejsca, specyficzną wersję zapisu: kreska nad ostatnią literą imienia oznacza, że mamy do czynienia ze skróconym zapisem dwóch liter „n”. Miejsca śmierci żołnierzy to Włochy (niem. *Italien*), Legnica (niem. *Liegnitz*), Baden-Baden, Kamienna Góra (niem. *Landeshut*), Serbia (niem. *Serbien*) oraz Niedamirow (niem. *hier*, czyli *tutaj*)

Nieco inaczej wygląda prawa strona pomnika, gdzie wyryto imiona i nazwiska siedmiu kolejnych żołnierzy. Również i tutaj lista nie jest posortowana, jednakże w odróżnieniu od lewej strony pomnika daty nie są poprzedzone znakiem krzyża, lecz informacją o tym, czy dana osoba poległa (niem. *gefallen*), czy też została uznana za zaginioną (niem. *vermißt*). Wymienieni tu żołnierze walczyli na froncie wschodnim, gdyż jako miejsce śmierci lub zaginięcia podano Rosję (niem. *Russland*). Prawy dolny róg tej powierzchni jest utracony, tak więc nie wiadomo, gdzie zaginął ostatni wymieniony tu żołnierz. Z jego nazwiska zachowały się tylko niecałe trzy litery, ale jak wynika z dawnych ksiąg adresowych, zapewne brzmiało ono *Lahr* bądź *Lahmer*. Także nazwisko czwartego poległego zostało pozbawione końcowych liter, a pierwotnie wyryto tu zapewne *Kleinwechter*, lecz dwa ostatnie znaki znalazły się za utraconą krawędzią kamienia.

Josef Lahmer
gef. 1. 2.15 Russl.
Bernh. Hiltmann
gef. 29. 6.15 Russl.
Josef Kühnel
gef. 20.10.15 Russl.
Friedr. Kleinwecht[?]
gef. 7. 9.15 Russl.
Robert Schubert
gef. 8. 7.16 Russl.
Robert Langei
verm. 15 Russl.
Franz Lah[?]
verm. 15 [?]



3. Fragment „Ogród Pamięci” w Niedamirowie, który między innymi ma przypominać o ludziach, którzy mieszkali w Niedamirowie przed 1945 rokiem. Wydaje się, że właśnie tu powinno się ustawić zachowany do dziś pomnik



4. W czerwcu 2022 roku pomnik znajdował się przy polnej drodze, oddalony od szlaków turystycznych, pozbawiony ułożonego na leżącej obok palecie przykrycia

Ponieważ na pomniku wymieniono 13 nazwisk, a 1910 roku w Niedamirowie mieszkały 504 osoby, tak więc można oszacować, że w pierwszej wojnie światowej zginęło 2,6% ogółu mieszkańców, czyli nieco mniej niż w całym okręgu kamiennogórskim, gdzie średnia ta wynosiła 3,2%.

Na koniec chciałbym jeszcze podzielić się pewną refleksją dotyczącą opisanego tu pomnika. Po odnalezieniu został on prowizorycznie ustawiony w sąsiedztwie drogi, gdzie przeszkadzał w parkowaniu samochodu. W późniejszych latach przestawiono go jeszcze dalej, usuwając w ten sposób z trasy przebiegających tu szlaków turystycznych. A zaledwie kilkadziesiąt metrów od tego miejsca znajduje się „Ogród Pamięci”, który powstał kilka lat temu w ramach inicjatywy „Odnowa Wsi Dolnośląskiej”. Na stronie Gminy Lubawka można na jego temat przeczytać: *Zagospodarowując teren zapewniono symboliczne scalenie dwóch części miejscowości. Projekt łączy wieś i jej mieszkańców. Drzewka mają przypominać o ludziach, którzy mieszkali w Niedamirowie przed 1945 rokiem oraz po zakończeniu wojny. Ma połączyć wieś i pokolenia.* Dlaczego więc władze lokalne nie zadbają o to, aby pomnik przenieść właśnie tam, w sąsiedztwo kamienia z napisami „Zahrada paměti / Garten der Erinnerung / Ogród Pamięci”, gdzie znajdowałby się on w miejscu o wiele bardziej właściwym? Wydaje się, że powinno się go ustawić właśnie tam, tuż przy szlaku, w sąsiedztwie ławki, gdzie wędrujący przez Niedamirow turyści mogliby usiąść i zadumać się nad historią wioski i regionu.



Marian Gabrowski

5. Napisy na lewej, środkowej i prawej płaszczyźnie pomnika

Magazyn turystyczno-krajoznawczy

NA SZLAKU

www.na-szlaku.net

Polub nas
na Facebooku!

W Górach Stołowych

Na długo wyczekiwany tydzień w Sudetach pojechałem z wnuczką; na jej życzenie dwa dni spędziliśmy w Górach Stołowych na najbardziej popularnych szlakach.

Byliśmy tam w powszednie dni, jeszcze w czerwcu, więc w pierwsze dni wakacji, dlatego nie spodziewałem się tłoku, zwłaszcza wobec powszechnych w mediach narzekań na drożyznę. Turystów było jednak dużo, a na Szczelińcu i Błędnych Skałach bardzo dużo. Chcąc zrobić zdjęcie, czasami trudno było doczekać się chwili bez kogoś w kadrze.

Nazwa najwyższej góry Gór Stołowych jest bardzo trafna: szczelin jest tam niepoliczona ilość. Idąc wytyczonym szlakiem, przechodzi się, a czasami przeciska, niemal przeczolguje przez wiele z nich, a jeszcze więcej widzi się bocznych odnóg nierzadko zagrodzonych barierkami. Zimno tam i mokro. Ze skał skapuje woda, tu i ówdzie tworząc na dnie szczelin bajora, ale gdzie to potrzebne, są drewniane kładki. W jednej z bocznych szczelin widziałem śnieg. Słońce nie zagląda tam nigdy, ze skał zionie chłodem, może więc ten ślad zimy przetrwa lato.

Są miejsca, gdzie duże złomy skalne leżą jedno na drugim, a między nimi widać czarne czeluście. Zaglądałem do nich, chcąc je poznać, może nawet wejść tam, a jednocześnie wiedziałem, że bałbym się tam wpełzać.

Góry Stołowe, a więc skalne grzyby. Tajemnicę ich tworzenia pomaga poznać uważne przyjrzenie się skałom. Widać na nich wyraźnie odmienne warstwy. Skały tych gór są osadowe, a więc nie pierwotne, a utworzone z osadów odkładających się na dnie morza (tak! Przed milionami lat tam było morze!) i ulegających scaleniu ciężarem, latami i odkładającymi się z wody minerałami. Tyle, że te osady nie zawsze były takie same, niektóre okazały się mało spoiście. Później, gdy osady zamienione w skały ujrzały światło dzienne, rozpoczął się proces ich kruszenia za sprawą wody, zmian temperatury i słońca. Warstwy miękkie kruszyły się szybciej, a jeśli na nich leżały warstwy twardsze, bardziej odporne, zaczęły się tworzyć



Na Urwisku Batorowskim



Błędne Skały

fantazyjne kształty. Piszę w czasie przeszłym, ale te procesy trwają nadal. Nie ma gór i nie ma skał wiecznie i niezmiennie trwających. Skalne grzyby kiedyś tracą równowagę i się przewrócą – jak wiele innych, już leżących, porastających mchem i nie tylko: na wielu skałach rosną czarne jagody, świerki, brzozy; prawdziwe, chociaż małe laski.

Labirynt Błędnych Skał jest miejscem jak nie z tego świata. Skały widziane z góry mogą się kojarzyć z tłumem skalnych głów, a tytułowy labirynt wydaje się pajęczyną wąskich szczelin; jak wejść do nich? Jeśli jednak zejdzie się do podstaw tych niewysokich skał, przejścia okazują się być możliwe, bo wypłukane w przewężonych dołach skałach. Ilość zakątków, ślepych odnóg, wąskich przejść, czarnych dziur i szczelin oszałamia, chociaż brak chwil sam na sam ze skałami przeszkadza w patrzeniu.

Małpolud, najbardziej znana skała tych gór, zarasta. Przydałaby mu się golarka albo piła dla wycięcia drzewek rosnących mu na ramieniu. Małpoludów znalazłem trzech, najmniejszy stoi poza Szczelińcem, w pobliżu Narożnika i mierzy ledwie dwa metry wysokości.

Drzewa żyjące w tym mieście skał nie mają łatwego życia. Wiele z nich siedzi na skałach, a długie korzenie spuszcza niżej, szukając życiodajnej gleby. Często widzi się na skałach próchniejące resztki drzew, które przegrały walkę o życie, ale widać też, że ich przegrana nie zraża młodych drzewek.

Trudno wymienić wszystkie miejsca warte zobaczenia, ale na Urwisku Batorowskim być po prostu trzeba, podobnie jak na Narożniku czy południowych tarasach Szczelińca. To oczywiście tylko przykłady dowolnie wybrane spośród dziesiątków wyjątkowo ładnych miejsc. Dla ich poznania powinno się zarezerwować tydzień czasu, nie mniej.

Zaskoczeniem dla mnie była wieść o konieczności rezerwacji noclegu w schronisku na szczycie i to nie przez telefon (schronisko nie podaje jego numeru na swojej stronie), a pocztą elektroniczną. Nie przewidziałem tego, więc nocowaliśmy w hotelu na dole, we wsi Karłów. Od recepcjonisty dowiedziałem się o limitach płatnych wejść na szczyt Szczelińca i na Błędne Skały – co było drugim moim zaskoczeniem. Poproszony,



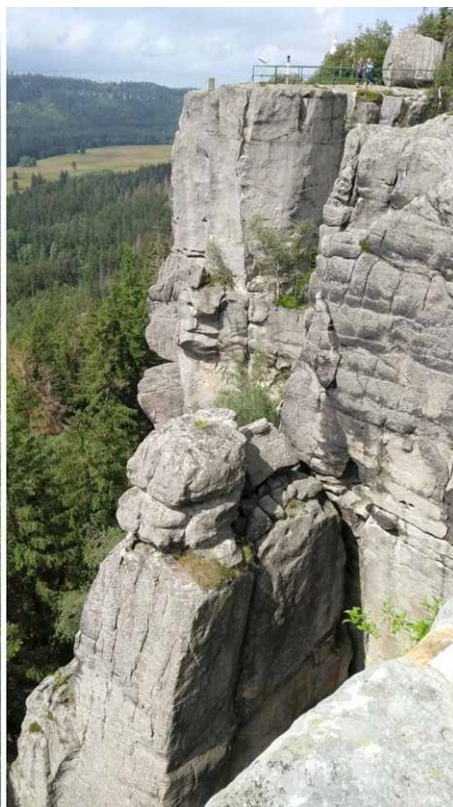
Mały Małpolud w pobliżu Narożnika



Małpolud na Szczelińcu Wielkim



Inna skała podobna do Małpoluda na Szczelińcu



Skąły tarasów południowych na Szczelińcu

załatwił nam bilety, a były nimi kody QR w jego telefonie. Sfotografowałem je, ale nazajutrz, przy przekraczaniu bramki, jeden z kodów okazał się nieczytelny. Zostaliśmy wpuszczeni dzięki wyrozumiałości bramkarza.

Tak więc wejście na górę może zależeć od czytelności kodu QR, a przenocowanie w schronisku od wcześniejszej internetowej rezerwacji. Ot, takie znamię czasu.



Opisy moich górskich wędrówek, uzupełnione zdjęciami, są w dwóch książkach dostępnych w wielu księgarniach internetowych. To „Sudeckie wędrówki” i „Góry Kaczawskie słowem malowane”.

Krzysztof Gdula

Szczeliny na Szczelińcu



Radkowskie Skąły

Stożek Wielki = Stożek Skalisty

Trudno było by doszukać się wśród Czytelników „Na Szlaku” kogoś, kto nie był choć raz na Wielkim Stożku w Beskidzie Śląskim, a przynajmniej nie słyszałby o tej górze. Wyróżniający się szczyt w granicznym paśmie Czantorii i Stożka właśnie, przez który biegnie czerwono znakowany Główny Szlak Beskidzki, ze stuletnim¹ schroniskiem PTTK usytuowanym tuż pod wierzchołkiem. Kto jednak z bywających na Stożku stał kiedyś na jego szczycie? To zaledwie o „rzut beretem” (no, może o dwa rzuty!) od schroniska w kierunku mniej więcej północnym. Główny Szlak Beskidzki, po dłuższym stromym podejściu od strony Małego Stożka, omija wierzchołek od strony wschodniej, wyprowadzając na grzbiet już przy samym schronisku. Przez wierzchołek, ściśle grzbietem, wiedzie wąska, kamienista i jeszcze bardziej stroma ścieżka, którą w czasach „słusznie minionych” chadzali turyści czechosłowaccy. Dziś korzystają oni z polskiego szlaku.

Szczyt Wielkiego Stożka jest widoczny od schroniska. W osi przecinki granicznej widać nawet słup graniczny. Jeśli zadamy sobie trud wystyrmania się na wierzchołek, to dostrzeżemy na tymże słupku datę „1920” oraz zamalowane, splecione litery „CS”. To oryginalny słup graniczny (oficjalnie: znak graniczny) postawiony tu ok. 100 lat temu w czasie wytyczania granicy polsko-czechosłowackiej. Ważne jednak jest i to, co zobaczymy tuż poniżej słupka! Otóż z mocno kamienistego wierzchołka góry w kierunku zachodnim wywiesza się wydłużona, nieco szpiczasta płyta piaskowcowa.

Ów oryginalny „cypel skalny” na szczycie Stożka przywołał Jan Galicz, jeden z czołowych polskich działaczy turystycznych na Śląsku Cieszyńskim, w artykule pt. „Stożek” zamieszczonym w II Roczniku Oddziału Polskiego Towarzystwa Tatrzańskiego „Beskid Śląski” (Cieszyn 1931). W tekście tym wspominał on wycieczkę odbytą w lipcu 1891 r. Jej pierwszym etapem było wejście z doliny Głuchowej (...) *na szczyt Stożka. Zdaleka od zachodu dochodziły nas pomruki nadciągającej burzy. To też zdwoiliśmy nasze wysiłki, ażeby się wydostać z gęstego lasu, zanim nawałnica nas zaskoczy. Ledwie stanęliśmy na szczycie, a tu burza rozpętała się na dobre i deszcz lunął strugami. Na szczęście spod samego szczytu góry wystaje duży cypel skalny nakształt czółna, pod którym w czwórkę znaleźliśmy bezpieczne schronienie (...).*

To nie jedyne formacje skalne w masywie Stożka. Interesująca wychodnia w formie muru skalnego z licznymi basztami skalnymi i ambonami oraz rumowiskiem bloków skalnych u ich stóp ciągnie się wzdłuż zachodnich, bardzo stromych zboczy Wielkiego Stożka, już po stronie czeskiej. Dr Jan Galicz tak pisał o owych skalnych partiach w przywołanym już tekście pt. „Stożek”:

Turyści, zdążający na Stożek z Jabłonkowa czy Wisły znaczonemi ścieżkami, nie mają sposobności oglądania tych skał. Jeżeli się idzie z Jabłonkowa-Nawsia, a chce



... cypel skalny nakształt czółna... na szczycie Stożka

¹ Relacja z uroczystości 100-lecia schroniska na Stożku w dalszej części numeru na stronie 30.

się zobaczyć owe progi skalne i złomy, należy pod samym szczytem góry za bukiem, na którym umieszczono tablice informacyjne, przy drugim kamieniu, postawionym przez Zarząd b. Komory Cieszyńskiej, zboczyć na prawo. Ścieżka jest dosyć wygodna. Wówczas po jakich 3 minutach drogi wyłoni się z lewej strony rumowisko skal, a nad nim próg skalny, długości kilkudziesięciu metrów. Próg ten kończy się w kierunku południowozachodnim olbrzymim, do 10 m wysokości dochodzącym, zwieszającym się blokiem skalnym, pod którym kilkanaście osób może znaleźć pomieszczenia. Tuż za tym blokiem ciągnie się bardzo strome zbocze, porośnięte skarłalą buczyną i przypominające już partie wysokogórskie.

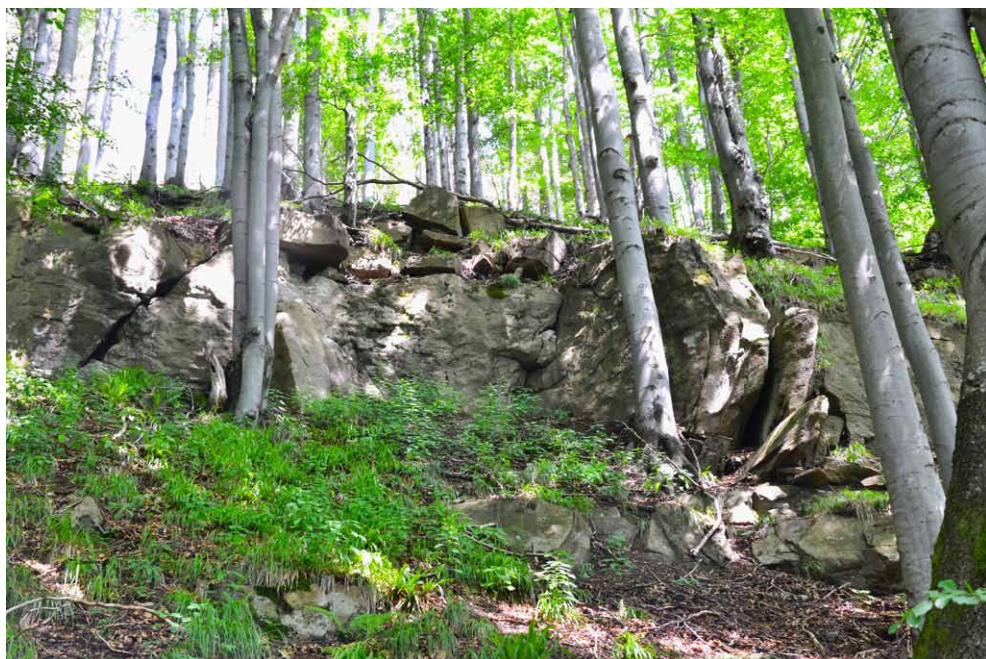


... przechylony blok, opierającego się bez mała o trzy buki...

Nie należy mylić owego skalnego muru z formacją skalną obejmującą sam wierzchołek góry. Należy też pamiętać, że jest ona jedynie w części pochodzenia naturalnego, na co również zwraca uwagę Jan Galicz. Autor ten, w artykule pt. „Skały i urwiska skalne w naszych górach” opublikowanym w V Roczniku Oddziału Polskiego Towarzystwa Tatrzańskiego „Beskid Śląski” (Cieszyn 1934), pisze bowiem:

(...) warto zaznaczyć, że urwisko pod samym szczytem, od strony zachodniej, nie wchodzi tutaj w rachubę (...), jako że jest sztuczne, gdyż powstało przy sposobności łamania kamieni podczas budowy schroniska, naturalnym natomiast jest tylko wystający nad nim cypel skalny.

Opisane tu formacje skalne są słabo znane przez turystów. Łatwo dostępny (!) „cypel skalny” na wierzchołku góry był przez pół wieku właściwie niedostępny dla turystów polskich: leży w pasie drogi granicznej, którą nie biegnie polski znakowany szlak turystyczny. Piszący te słowa pamięta czasy, kiedy przy słupku granicznym tuż przy schronisku stał przez cały dzień WOP-ista pilnujący, by nikt nie ważył się pójść na szczyt. Skalna ściana na zachodnich zboczach masywu Stożka właściwie nie jest dostrzegalna ze szlaku turystycznego,

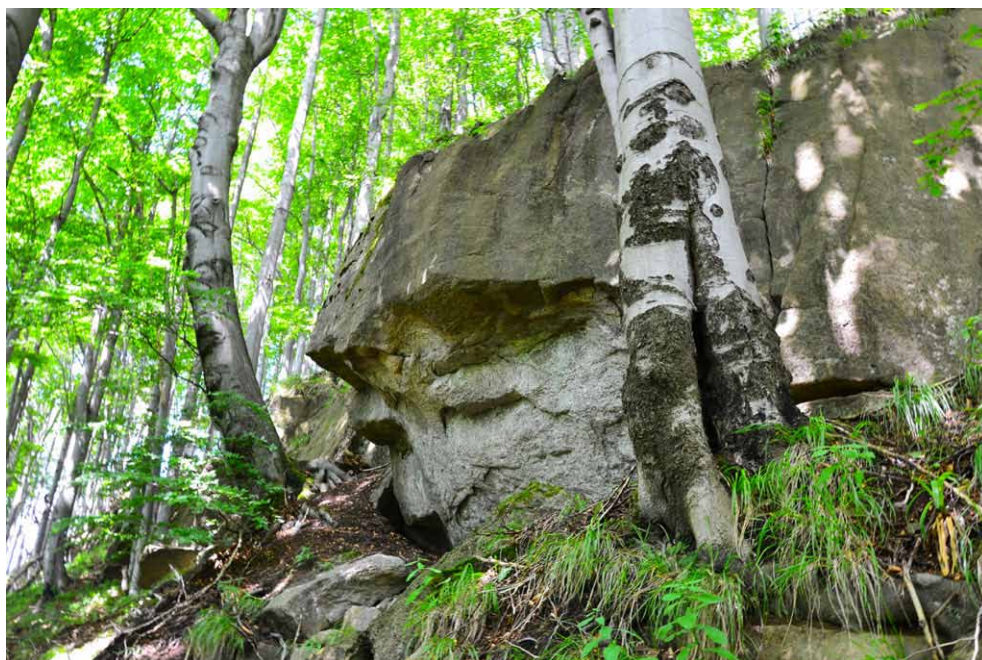


Pas skal ciągnie się na długości kilkudziesięciu metrów

a dostęp do niej jest obecnie nieco utrudniony. Z tego też powodu o tutejszych utworach skalnych właściwie nie wspominały przewodniki turystyczne i to ani polskie, ani czeskie.

Tak więc wypada podać, jak dotrzeć do owej skalnej ściany po czeskiej stronie Stożka. Oczywiście nie ma już tablic informacyjnych na wspomnianym przez Galicza buku. Zapewne nie stoi tam już ów buk złożony siłami przyrody – lub zachłannością człowieczej siekiery. Dawnego kamienia granicznego Komory Cieszyńskiej również nie znalazłem, chociaż

przypuszczam, że kamien-ny, zaokrąglony u góry słupek z wyrytymi literami „TK” (niem. *Teschiner Kammer*), jakich wiele możemy jeszcze znaleźć w śląskich Beskidach, może się jeszcze gdzieś ukrywać wśród bujnej roślinności. Po obejrzeniu wierzchołkowej wychodni najprostszym dla nas sposobem jest zejść ze szczytu bardzo stromą, kamienną ścieżką biegnącą w linii granicy wprost na północ. Tu napotykamy początek czeskich znaków żółtych prowadzących w lewo (w kierunku zachodnim) do osiedla Zimny. Za znakami żółtymi schodzimy ok. 10-12 minut aż do



„Olbrzymi” blok skalny kończący próg robi dziś mniejsze wrażenie...

miejsca, w którym towarzyszące nam po lewej zbocze ucieka ku górze. Tu po lewej dostrzegamy głęboki na kilka metrów wąwozek. Przekraczamy go i grzędą stanowiącą jego południowe ograniczenie podchodzimy dość mozolnie. Już tu dostrzegamy leżące w lesie bezładnie porzucane większe i mniejsze bloki skalne. Powyżej wielkiego przechylonego bloku opierającego się bez mała o trzy buki, powinniśmy trafić na ścieżkę trawersującą stok. Ścieżką, dość wyraźną w okresie letnim, w prawo. Wysoko ponad nami dostrzegamy początek pasa skalnych ścian. W miarę posuwania się w kierunku południowym ścieżka nieco się podnosi, a skalny mur obniża tak, że przy wspomnianym przez Galicza *...do 10 m wysokości dochodzącym, zwieszającym się bloku skalnym* znajdujemy się już wprost u jego podstawy. Skalisko wygląda rzeczywiście imponująco, chociaż nie zakładałbym się, czy rzeczywiście zmieści się pod nim kilkanaście osób!

Według niesprawdzonych informacji ścieżką tą można potrawersować dalej tak, by wyjść na kolejny żółty szlak czeski biegnący z Jabłonkowa przez Radwanów i Groniczek na grzbiet graniczny pod Kyrkawicą. Próbowalem, lecz z mizernymi sukcesami. O ile u podnóża skał, co widać po stanie ścieżki, od czasu do czasu ktoś chodzi, o tyle dalej ścieżka jest zupełnie zarośnięta i zawalona obalonymi drzewami. Podejście w górę do grzbietu to przedzieranie się przez strome zbocze rzeczywiście *...porośnięte skarłatą buczyną i przypominające już partie wysokogórskie*: borówczyska po kolana, trawy i jeżyny po pas, a wszystko to zakrywa wądoły i spróchniałe pnie, które tylko czyhają, by omotać nasze nogi. Przeszedłem - nie polecam! Najwygodniej wrócić drogą dojściową.

Na zakończenie jeszcze słów kilka o „cyplu skalnym” na szczycie Stożka. Zajmuje on bowiem poczesne miejsce w dziejach polskiej turystyki w Beskidach. Wspomniana wycieczka z 1891 r. była jedną z pierwszych „kwalifikowanych” imprez turystycznych, jakie podjęli Polacy ze Śląska Cieszyńskiego i jedną z nielicznych z tego okresu, jakie zostały wzmiankowane w piśmiennictwie. Obliczona została na 5 dni, a jej celem (zrealizowanym!) była Babia Góra. Podjęło ją czterech młodych ludzi, gimnazjalistów z Cieszyna. Obok Jana Galicza (1874-1939), później doktora literatury, pedagoga i działacza społecznego, członka założyciela Polskiego Towarzystwa Turystycznego „Beskid” w Cieszynie i inicjatora budowy schroniska na Stożku było to, jak sam Galicz zanotował *...3 Buzków z Końskiej*: Józef Buzek (1873-1936), później ekonomista i polityk, profesor statystyki, dyrektor Głównego Urzędu Statystycznego w Warszawie, poseł i senator, Jan Buzek (1874-1940), później lekarz, działacz społeczny i polityczny, poseł do Zgromadzenia Narodowego Republiki Czesosłowackiej oraz Jerzy Buzek (1874-1939), później wybitny specjalista z zakresu metalurgii i odlewnictwa, dyrektor odlewni żeliwa „Spółka Akcyjna Węgierska Górka” i profesor Akademii Górniczo-Hutniczej w Krakowie. Dziś nazwiska tych czterech osób figurują we wszystkich szanujących się encyklopediach i słownikach biograficznych. Proszę mi znaleźć w Beskidach inny kamień, który służyłby za dach nad głową jednocześnie dla tylu wybitnych ludzi!

Miroslaw J. Barański

Chaczkary – kamienne płyty krzyżowe

Ormianie szczytą się mianem pierwszego państwa chrześcijańskiego, kiedy to – jak głosi tradycja – na ich ziemi w 39 roku mieli przybyć apostołowie Tadeusz Juda i Bartłomiej. W 301 roku Gregorius Illuminator (Grzegorz Oświeciciel) dokonał chrztu Armenii, jest on założycielem i patronem Kościoła ormiańskiego, męczennikiem chrześcijańskim, apostołem Armenii, świętym Kościoła katolickiego i prawosławnego.

W roku 301 lub 302 król Armenii Tiridates III jako pierwszy władca w historii ogłosił chrześcijaństwo religią państwową. Według tradycyjnych przekazów nawrócił się po cudownym uzdrowieniu dokonany przez Grzegorza Oświeciciela, którego wcześniej uwięził w lochach Chor Wirap. W Kościele ormiańskim uznany za świętego razem z żoną Aszchen i siostrą Chosrowiducht.

Ormianie wnieśli wyraźny i trwały ślad w polską kulturę, zadomowili się szczególnie na ziemiach wschodnich Rzeczypospolitej. Chaczkary są najbardziej charakterystycznym elementem kultury ormiańskiej, obok architektury i oryginalnego alfabetu.

Klasyczny ormiański chaczkar jest kamienną prostokątną płytą z wrytym w centralnej części krzyżem często ozdobionym wymyślonymi splotami przypominającym drzewo życia o krętych konarach, bujnym listowiu i z kwiatami. Tenże ikonograficzny wizerunek krzyża rozkwitłego, zgodnie z ormiańską tradycją, oplotły pędy kwitnących roślin. Można spotkać na nich wizerunki ptaków i zwierząt oraz postaci Chrystusa, Maryi z Dzieciątkiem, a także aniołów i świętych. Chaczkary są określane jako kamienne płyty krzyżowe, widzimy je w pobliżu świątyń, na cmentarzach, ale nie tylko. Ormianie ustawiali je z różnych powodów, dla przykładu: założenia nowej osady, upamiętnienia zwycięstwa nad wrogami, na zakończenie budowy kościoła, pałacu, a nawet mostu czy w podzięce za otrzymaną ziemię do osiedlenia się, stawały się także słupami granicznymi. Na ziemiach dawnej Rzeczypospolitej ustawiano je wokół ormiańskiej katedry we Lwowie.



Chaczkar w Krakowie



Chaczkar w Elblągu

Wśród tych najstarszych zachowanych nie znajdziemy dwóch jednakowych. Zachwycają pięknem i swoją tajemniczością, znajdujące się na nich napisy mogą odczytać sami Ormianie, a w zasadzie jedynie znający starożytny język i alfabet, który to opracował św. Mesrop Masztoc, ormiański duchowny i uczonec, twórca alfabetu ormiańskiego, który stworzył w latach 392–406.

Chaczkary powstawały na całym obszarze historycznej Armenii, jednak na ziemiach obecnie azerskich i tureckich zostały zniszczone, np. stary cmentarz w Dżulfie (Culfa), na którym było do 20 tys. płyt,

był niszczone już w okresie komunizmu, po upadku którego zostało 2700 płyt będących najliczniejszym nagromadzeniem tego typu obiektów na świecie. Cała nekropolia została zniszczona przez Azerów, w tym przez ich wojsko w okresie od 1998 do końca 2005 r.

Po zniszczeniu tej nekropolii największym światowym nagromadzeniem zabytkowych chaczkarów stał się cmentarz w Noratus w Armenii obejmujący przeszło 800 sztuk płyt datowanych na IX wiek. Kolekcja z Noratus to unikalny w skali świata zabytek ormiańskiej kultury i historii. Dlatego, w uznaniu wartości, którą ze sobą noszą, w 2010 chaczkarzy te wpisane zostały na Listę Światowego Dziedzictwa UNESCO.

Najstarszy chaczkar znany z terenu Armenii powstał w roku 879 na polecenie królowej Katranidy. Do dziś można go podziwiać w monasterze Garni, kilka kilometrów na północny wschód od Erywania.

Idea kamiennych obelisków na terenie historycznej Armenii sięga jednak znacznie dalej niż początki chrześcijaństwa. Pierwsze pogańskie stele, tzw. Smocze Kamienie (Wiszapakar), wznoszono ku czci mitycznych Wiszapów, gromowładnych wodnych smoków, które miały zamieszkiwać zbocza góry Ararat. Kamiennie obeliski stawiano na górskich traktach bądź przy źródłach. Często umieszczano na nich motywy z mitologii lub przedstawienia związane ze światem natury.

Współcześnie chaczkarzy można spotkać w różnych miejscach na świecie, szczególnie tam, gdzie działają emigranci ormiańscy. Także w Polsce kamienne płyty krzyżowe mają na trwałe wpisywać symbol krzyża ormiańskiego jako znak martyrologii Ormian, upamiętniać ofiary pierwszego w dziejach XX wieku ludobójstwa w latach 1915-1917. Wtedy zginęło ponad półtora miliona Ormian zamieszkujących ówczesne imperium osmańskie. Jednym ze skutków tego ludobójstwa stało się powstanie światowej diaspory ormiańskiej.

Jako jedna z pierwszych w Europie pisała o tym ludobójstwie Zofia Nałkowska w powieści „Choucas : powieść międzynarodowa”, która ukazała się drukiem w 1927 r. w Warszawie, a w 1937 we Lwowie. Wcze-



Chaczkar w Gdańsku



Chaczkar w Gliwicach

niej powieść drukowana była w odcinkach w warszawskim „Tygodniku Ilustrowanym” w latach 1925-1926. To jeden z najmniej znanych tytułów Zofii Nałkowskiej, książka głęboko schowana w cieniu najważniejszych dzieł pisarki. Przed II wojną światową została przetłumaczona na język francuski, a dopiero w 2014 na język angielski.

W Polsce przyjęło się, że pierwszy chaczkar został ustawiony w Krakowie 17 kwietnia 2004 roku z inicjatywy środowiska skupionego wokół Ormiańskiego Towarzystwa Kulturalnego, według projektu architekta Jacka Chrzęszczewskiego, wykonany w słynnej pracowni kamieniarskiej Stanisława Cekiery

w Dębniku koło Krzeszowic z jasnoszarego piaskowca. Zawiera ów chaczkar elementy ikonograficzne charakterystyczne dla sztuki Ormian lwowskich. Znajduje się w pobliżu kościoła św. Mikołaja. Poświęcony został przez metropolitę krakowskiego kardynała Franciszka Macharskiego, który od samego początku wspierał ideę jego postawienia, za co 26 stycznia 2005 roku został uhonorowany medalem Mechitara Gosza. To wysokie ormiańskie odznaczenie państwowe wręczył ówczesny premier Armenii Andranik Markarian. Podczas uroczystości poświęcenia tegoż krzyża aktorka Anna Dymna (notabene po prababce mająca ormiańskie korzenie) odczytała modlitwę papieża Jana Pawła II za Ormian. Ustawienie tegoż chaczkaru w Krakowie spotkało się z protestami przedstawicieli ambasady tureckiej w Warszawie, którzy za wszelką cenę nie chcieli dopuścić, by zawierał napisy mówiące o ludobójstwie Ormian.



Poświęcenie chaczkaru w Gliwicach

Jednakże krakowski chaczkar nie jest pierwszym. Do takiego pretenduje poświęcony w 1978 r. na pomniku nagrobnym Bohdana Gębarskiego w Warszawie (Cmentarz Bródnowski, aleja 41B).

Po krakowskim chaczkarze ustawiony został w Elblągu przed kościołem Bożego Miłosierdzia. Jego autorem jest erywański artysta rzeźbiarz Robert Howsepian. Jest też pierwszym pomnikiem wykonanym w Armenii z miejscowego tabaczkowego tufu wulkanicznego. Do Elbląga przywieźli go polscy Ormianie z Kielc. Poświęcony został 30 października 2005 r. przez biskupa elbląskiego Jana Styrnę i ormiańskiego ks. Artura Awdaliana. W uroczystości odsłonięcia wzięli udział Ormianie z całej Polski, a także z rosyjskiego Kaliningradu i goście z Armenii oraz sam autor rzeźbiarz Robert Howsepian.

Kolejny chaczkar poświęcony został w Gdańsku 7 października 2009 roku przy kościele św. Piotra i Pawła w Sanktuarium Matki Boskiej Stanisławowskiej, a otaczająca świątynię uliczka otrzymała nazwę Zaułek Ormiański. Był darem erywańskiej fundacji zasobów ludzkich „Piunik”, podkreślając wielowiekową przyjaźń Ormian i Polaków. W świątyni znajduje się cudowny obraz Matki Bożej Łaskawej ze Stanisławowa koronowany w 1937 roku przez Józefa Teodorowicza arcybiskupa lwowskiego obrządku ormiańsko-katolickiego. W świątyni tej – o czym warto wspomnieć - znajduje się również obraz „Chrzest Armenii” namalowany w 1900 roku przez Teodora Axentowicza, polskiego artysty o ormiańskich korzeniach, rektora krakowskiej Akademii Sztuk Pięknych. Obraz był świadectwem fascynacji historią i kulturą Ormian, która przejawiała się wstąpieniem artysty do Towarzystwa Ormiańskiego „Hiasdan».

Po Gdańsku - 9 lipca 2011 roku - przy jedynym ormiańskim kościele w Polsce pw. Świętej Trójcy w Gliwicach, sanktuarium Matki Boskiej Łysieckiej, postawiony został chaczkar – kamienny krzyż wotywny poświęcony ofiarom ludobójstwa Polaków i Ormian w XX wieku. Ten w Gliwicach jest pięknie zdobiony, ma symbol architektury i folkloru ormiańskiego, jest na nim też kula ziemiska, a krzyż góruje nad nią. Chaczkar w Gliwicach, podobnie jak krzyże w Gdańsku i Elblągu, jest darem rządu ormiańskiego dla narodu polskiego.

Krzyż ten został sprowadzony z Armenii drogą lotniczą dzięki staraniom Stowarzyszenia „Sztuka bez granic” z Erywania przy wydatnej pomocy ormiańskiego ministerstwa obrony narodowej.

Odsłonięto go po nabożeństwie ekumenicznym, w którym uczestniczyli m.in. ormiański prymas całej Ukrainy abp Grzegorz (Grigor Buniatian) ze Lwowa, proboszczowie gliwickich parafii oraz Ormianie mieszkający na Śląsku. Modlitwy wstępne odmówiono po polsku i ormiańsku, ale samo poświęcenie krzyża, a właściwie namaszczenie go krzyżmem (myronem w liturgii ormiańskiej), było dziełem abp. Grzegorza. Nadało to całemu obrzędowi precedensowy charakter ekumeniczny, po raz pierwszy bowiem konsekracji ormiańskiego obiektu sakralnego w naszym kraju dokonał hierarcha Ormiańskiego Kościoła Apostolskiego niezależnego od papieża.

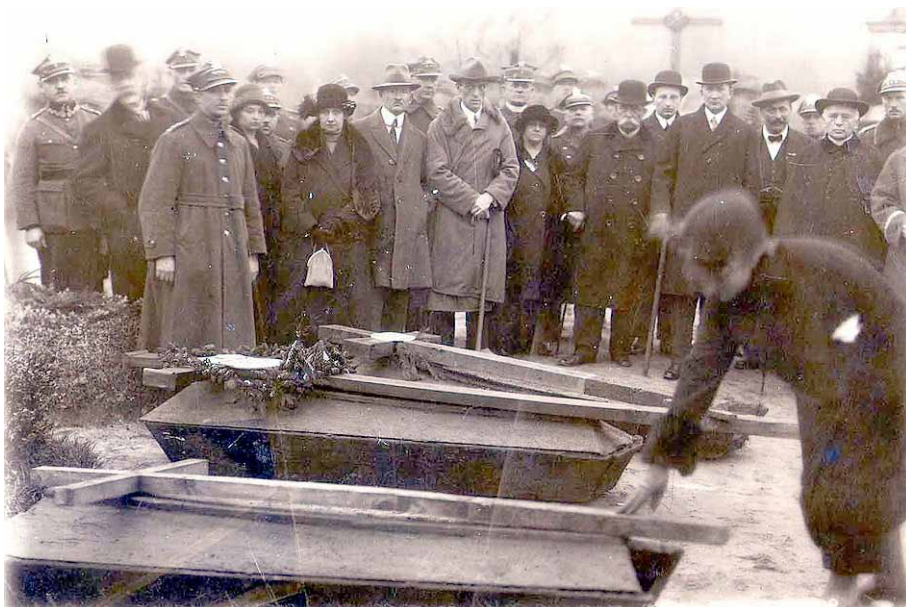
Gliwice są moim rodzinnym miastem, więc jest okazja wspomnieć także o obrazie Matki Bożej Łysieckiej znajdującym się w gliwickim kościele Świętej Trójcy od 1950 r. Jest to kopia obrazu Matki Bożej z katedry ormiańskiej w Kamieńcu Podolskim. Obraz powstał w XVI w. za sprawą ks. Kolumba z ormiańskiego kościoła w Łyścu, który namalowany przez siebie wizerunek Maryi przed śmiercią przekazał ks. Grzegorzowi. Jak głosi tradycja, dopiero trzęsienie ziemi sprawiło, że ks. Grzegorz zgodził się udostępnić obraz na widok publiczny, mimo że przedtem prosiła o to sama Matka Boża. Od początku z wizerunkiem Maryi z Dzieciątkiem Jezus związane były liczne cuda. W 1916 r. wota i koronę kradną bolszewicy, ale obraz niezniszczony przetrwał okupację sowiecką, niemiecką, a potem ukraińską i socjalistyczną. Ukrywano go wpieryw w Stanisławowie, a potem w Starych Budkowicach pod Opolem.

Dzieło przeszło gruntowną renowację w 1954 r. Obecne korony poświęcił papież Jan Paweł II w 1987 r. podczas pielgrzymki do Częstochowy. Uroczysta koronacja, której przewodniczył patriarcha ormiańskich katolików Jan Piotr XVIII Kasparian, odbyła się 3 września 1989 roku.

Po Gliwicach, jak udało mi się ustalić, chaczary postawiono w Klebarku Wielkim 15 września 2012 r., we Wrocławiu 21 września 2012 r., w Warszawie 23 czerwca 2013 r. (Skwer Ormiański na Sadybie), w Łodzi 10 listopada 2013 r., w Warszawie na Wojskowych Powązkach 30 maja 2016 r., w Polanowie przy pustelni na Świętej Górze Polanowskiej 4 czerwca 2016 r., w Lublinie 14 sierpnia 2017 r., w Księżychach k. Wołomina 19 listopada 2017 r., w Zamościu 16 września 2018 r., w Warszawie – Świątynia Opatrzności Bożej 22 września 2018 r., w Kurowie 23 września 2018 r., w Szczecinku 5 października 2018 r., w Kielcach 16 października 2018 r., na Świętym Krzyżu 4 listopada 2018 r. i w Białymstoku 19 września 2021 r. w cerkwi prawosławnej pw. św. Jerzego.

Historia życzy sobie, jak i powaga, że muszę powrócić jeszcze do Wojskowych Powązek. Kamieniny krzyż wotywny znajduje się na grobie Jadwigi Zarugiewiczowej, polskiej Ormianki, symbolicznej matki Nieznanego Żołnierza, której syn poległ, walcząc z bolszewikami. W bitwie pod Zadwórzem – 17 sierpnia 1920 roku osamotniony batalion w sile około 350 ludzi stawiał opór dywizji kawalerii Budionnego, na jeden dzień zatrzymując jej marsz na zachód. Poległo 316 żołnierzy, w tym dziewiętnastoletni Konstanty Zarugiewicz. Po bitwie jego ciała nie zidentyfikowano i szczątki złożono w bezimiennym grobie. W 1925 roku, w związku z budową Grobu Nieznanego Żołnierza w Warszawie, poproszono panią Jadwigę o wybranie jednego z trzech bezimiennych żołnierzy ekshumowanych na Cmentarzu Łyczakowskim we Lwowie. Wybrała żołnierza bez szarży z maciejówką. Trumnę przewieziono do Warszawy i złożono w Grobie Nieznanego Żołnierza.

Jadwiga Zarugiewiczowa z domu Bohosiewicz urodziła się 27 kwietnia 1879 roku w Kutach. W 1900 roku wyszła za mąż za



Jadwiga Zarugiewiczowa wskazuje trumnę z ciałem nieznanego żołnierza



Chaczary7. Chaczkar na grobie Jadwigi Zarugiewiczowej.jpg

polskiego Ormianina Andrzeja Zarugiewicza. Mieli czwórkę dzieci: Konstantego, Stefana, Waława i Zofię. Po wybuchu II wojny światowej Zarugiewiczowie wyjechali ze Lwowa. Mieszkali w Nisku, Rabce (gdzie zmarł jej mąż Andrzej), Krakowie, a na końcu w Białymstoku u syna Waława. Zmarła 16 maja 1968 roku w szpitalu psychiatrycznym w Suwałkach i została pochowana na tamtejszym cmentarzu parafialnym. Dzięki staraniom sekretarza Rady Ochrony Pamięci Walk i Męczeństwa Andrzeja Krzysztofa Kunerta oraz Fundacji Ormiańskiej - 30 maja 2016 roku jej prochy zostały ekshumowane. Po mszy w katedrze polowej Wojska Polskiego w Warszawie pochowano ją na Wojskowych Powązkach w kwaterze żołnierzy poległych w wojnie 1919–1920 roku. To na jej grobie ustawiono chaczkar.

Sztuka tworzenia krzyży w kamieniu odrodziła się w latach 60. XX wieku, kiedy stele ponownie zaczęły dominować na ormiańskich cmentarzach. Jednak współczesne formy kamiennych krzyży, mimo że często bardzo pieczołowicie zdobione, nie dorównują kunsztem wyrobom średniowiecznych mistrzów kamieniarstwa.

Ormiańskie chaczki w Polsce godne są zauważenia, mają swoją historię, co starałem się na kilku wybranych pokazać.

Ryszard M. Remiszewski

Muzeum Flisactwa Polskiego w Ulanowie

Na północy województwa podkarpackiego, w niewielkim mieście Ulanów urządzone zostało Muzeum Flisactwa Polskiego. Lokalizacja tego obiektu nie jest przypadkowa, ponieważ Ulanów określany jest Stolicą Flisactwa Polskiego. Miasto to usytuowane jest bowiem w widłach Sanu i Tanwi, po których odbywał się rzeczny spław. Doniosłą rolę w dawnym transporcie śródlądowym odgrywał San, którym spławiano drewno i inne produkty do Wisły, a nią dalej na północ, aż do Gdańska. Ulanów jako miasto położone w dolnym odcinku Sanu pełniło ważną rolę w spławie. Wywodziło się z niego także wielu flisaków. Ich retmański fach ceniony był nie tylko na Ziemi Sandomierskiej, ale także szeroko w kraju.

Ulanów położony jest, jak już wyżej wspomniano, nad dolnym Sanem, na północy województwa podkarpackiego. Znajduje się on w powiecie niżańskim, na dnie Kotliny Sandomierskiej. Analizowane miasto jest siedzibą gminy. Ulanów położony jest kilka kilometrów na wschód od drogi S19 zwanej również jako Via Carpatia. W pobliżu miasta przebiega też droga krajowa nr 77 łącząca Sandomierz z Leżajskiem i Przemyślem.

W centrum Ulanowa znajduje się duży rynek. Przy jego zachodniej pierzei stoi Urząd Miasta i Gminy Ulanów. Obok niego w parterowym budynku urządzono w 2015 r. Muzeum Flisactwa Polskiego. W jego wnętrzu zobaczyć można ekspozycje poświęcone dawnemu spławowi towarów, wśród których najwięcej było kłód drewna. W gronie muzealnych eksponatów są nie tylko miniaturowe rekonstrukcje tratw z drewnem, ale też galery, na których w minionych wiekach przewożono różnorodne towary, w tym wiele produktów spożywczych. W szklanych gablotach wystawione są dokumenty związane z dawnym flisactwem i budową łodzi oraz patenty retmańskie. Na ścianach pomieszczeń powieszono zostały ramki z licznymi fotografiami ukazującymi flisactwo w minionych czasach. Ekspozycje



Witacze w Ulanowie

Budynek muzeum

urozmaicają różne narzędzia i sprzęty wykorzystywane przez flisaków, szkutników i inne osoby związane z rzecznym spławem, np.: jednopiórowe wiosło, piła albo siekiery. Warto tu dodać, że Ulanów w minionych czasach był też ważnym ośrodkiem szkutnictwa i naprawy rzecznych statków.

Muzealna ekspozycja składa się z kilku części. Największy dział obejmuje dawny przewóz towarów po rzece i rolę Ulanowa we flisactwie. Zobaczyć tu można także tradycyjną izbę regionalną, działalność miejscowego Bractwa Flisackiego pw. św. Barbary i jego rolę w kultywowaniu flisackich tradycji, biuro dawnego retmana. Po muzeum oprowadza przewodnik, który interesująco opowiada o muzeum, flisactwie i Ulanowie. Obiekt czynny jest od wtorku do piątku w godzinach od 11.00 do 18.00 oraz w soboty i niedziele od 11.30 do 16.30.

W opisywanym mieście działa aktywnie Bractwo Flisackie pw. świętej Barbary, które kultywuje tradycje flisackie. Organizuje ono turystyczne spływy flisackie galarami po Sanie oraz odtwarza i zachowuje flisackie dziedzictwo Ulanowa.



Szyld muzeum



W miejscowości organizowane są także Dni Flisactwa. Miasto nazywane jest zatem Stolicą Polskiego Flisactwa.

W Ulanowie znajdują się też dwa zabytkowe kościoły drewniane. Pierwszy z nich to XVII-wieczna świątynia parafialna pw. świętego Jana Chrzciciela i świętej Barbary.

Wnętrze Muzeum Flisactwa Polskiego

Znajduje się ona w rynku, tuż obok Muzeum Flisactwa Polskiego. Drugi kościół, także XVII-wieczny, wzniesiono nieco dalej od rynku. Jest on pw. Świętej Trójcy i czasem jest określany jako „kościół flisacki”. Na terenie miasta spotkać można również urokliwe kapliczki. Przebiega tu też Nadsańska Droga św. Jakuba. Osobliwą atrakcją turystyczną Ulanowa są też splywy flisackie po Sanie, które organizują członkowie miejscowego Bractwa Flisackiego pw. świętej Barbary. Przystań rzeczna znajduje się obok miejskiego stadionu, tuż poniżej mostu na Sanie. Podróż na flisackich galerach pozwala wycieczkowiczom nie tylko wypoczywać nad wodą, ale również poznać San jako rzekę splawną i przeżyć niesamowite wrażenia.

Krzysztof Miraj



Wnętrze tradycyjnej izby z Ulanowa



**Kapliczka Św. Jana Nepomucena
w rynku w Ulanowie**



Współczesne galery flisackie na Sanie



Tradycyjna tratwa flisacka na Sanie

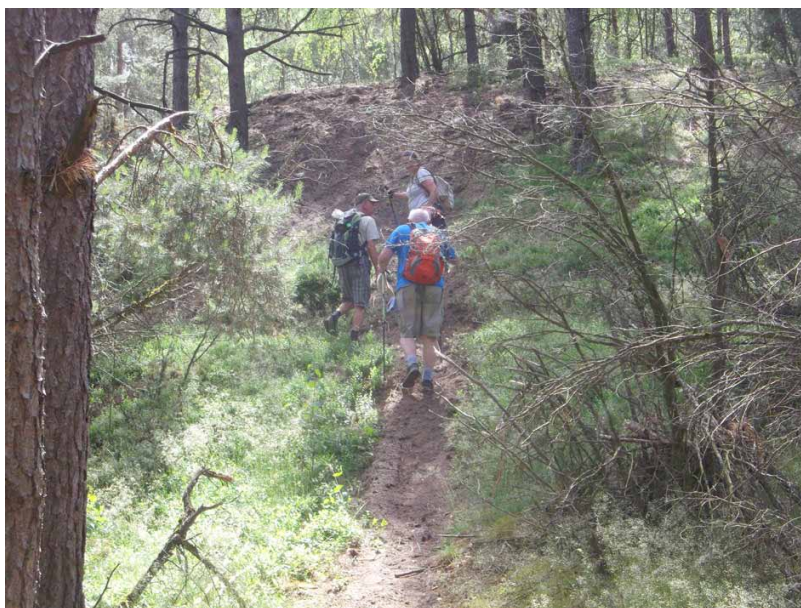
Trochę na poważnie, trochę na wesoło

Turystyka (prawie) górska

Wspominałem już kiedyś na łamach NS, że niemal wszędzie, gdzie mieszkamy, można znaleźć ciekawe miejsca niezłe udające góry. Piszę „niemal”, bo są tereny płaskie jak lotnisko i to tak płaskie, że wprawne oko dostrzeże krzywiznę Ziemi, a niczego, co wystaje z tej płasni, nie widać po horyzont. Trochę przesadzam, ale tylko trochę. Faktycznie, w takich okolicznościach trudno znaleźć teren, gdzie spragniony gór turysta mógłby doznać podczas wędrówki choć odrobinę satysfakcji. Wtedy nie pozostaje nic innego, tylko czekać na urlop, by wyskoczyć w góry.

Można jednak, korzystając ze zwykłych map oraz z nowoczesnych źródeł informacji, poszukać terenów, gdzie „coś się dzieje”. Tak robimy w naszym toruńskim klubie „Karpaty”, choć nie ukrywam, że coraz trudniej znaleźć miejsca o ciekawej, nawet skomplikowanej rzeźbie terenu. Dlatego coraz częściej sięgamy pamięcią do tras wycieczek sprzed wielu lat, dzięki czemu wciąż mamy gdzie chodzić. Dowcip w tym, że miejsca, gdzie chodziliśmy przed laty, dziś są całkiem inne i dostarczają nowych wrażeń. To nowy „trend” w naszym działaniu, który sprawdza się całkiem niezle. Polecam to każdemu, kogo „swędzą pięty”, gdy wszystko dokoła zostało „obchodzone”.

Żeby wymyślić jakąś nową trasę na sobotnią lub niedzielną wycieczkę, trzeba trochę się natrudzić, ale warto. Ponieważ teren będący w zasięgu komunikacji miejskiej mamy pewnie wyeksploatowany, trzeba sięgać dalej. Przede wszystkim trzeba zaopatrzyć się w możliwie aktualną mapę okolicy w promieniu nie większym niż 50 km w skali 25 – 50 000. Chodzi o to, by mieć możliwość dojazdu w rejon wycieczki i powrotu o sensownej porze. Na takich mapach zwykle dobrze uwidoczniła jest rzeźba terenu. Przeglądamy zatem mapę i porównujemy z obrazem terenu widocznym na zdjęciach satelitarnych. One nie zawsze są super aktualne, ale mapy także. W każdym razie obraz satelitarny może pomóc i zainspirować do wypatrzenia i ułożenia ciekawej trasy. Teraz studiujemy mapę, wyszukując zagęszczenia poziomicy, wynajdując zaznaczone i opisane punkty wysokościowe. Wiele z nich ma swoje nazwy. Ot, choćby niedaleko Torunia, parę kilometrów od Kowalewa Pomorskiego jest... Babia Góra (110.3 m n.p.m.). Tu uwaga: wzniesień o takiej nazwie jest wg Wikipedii 11, a pewnym jest, że nie wszystkie zostały wyszczególnione. Znajdując taką górę, automatycznie uruchomiamy wyobraźnię, kombinując, jak ją wykorzystać. W naszym klubie wspomniana Babia była dwukrotnie celem pieszej wycieczki z okazji... Dnia Kobiet. Już jako dygresję dodam, że nazwa Babia Góra jest używana przez „tubylców” w odniesieniu do Góry Pivnej (117.9 m n.p.m.) położonej niedaleko Torunia między Czernikowem a Obrowem. Do organizacji takiej wycieczki niezbędna jest wiedza o komunikacji w soboty i niedziele. Oczywiście, można posłużyć się samochodem, ale wtedy trasę trzeba tak zaplanować, by wrócić do miejsca startu. Zatem dobrze jest oprzeć trasę o jakąś oś komunikacyjną – szosę, po której jeżdżą autobusy lub „busiki” albo linię kolejową. Możliwości są coraz większe, ponieważ przywracane są zawieszane przed laty połączenia kolejowe, z drugiej strony trzeba pamiętać, że wiele kursów autobusowych jest tylko w dni nauki szkolnej i można zostać na komunikacyjnej pustyni. Tu powrót do wspomnianej Góry Pivnej. Właśnie przywrócenie komunikacji



„Direttissima” Pivnej Góry

osobowej na kolejowym szlaku Toruń – Sierpc (skansen - Muzeum Wsi Mazowieckiej) pozwoliło niedawno na powtórne „zdobycie” owej góry z wykorzystaniem pociągu. Przypuszczam, że wiele ciekawych miejsc staje się na powrót celami turystycznych wypadów właśnie dzięki odtwarzanym połączeniom kolejowym, ze wskazaniem na Dolny Śląsk. Tu uwaga. Studujmy dokładnie rozkłady jazdy, żeby gdzieś późnym wieczorem nie zostać na rozstaju dróg, 50 km od domu bez możliwości powrotu.

Wspomniałem o konieczności zakupu aktualnej mapy. Często okazuje się, że coś, co pamiętamy z dawniejszych wypadów już nie istnieje albo zmieniło się nie do poznania. Nie chodzi tu tylko o zmiany antropomorficzne, że się tak mądrze wyśłowię, wiadomo – tam, gdzie były kiedyś pola, teraz są nowe osiedla, gdzie była polna droga, leży równiutka asfalt, itd., takie są koszty cywilizacji. Podczas wycieczki na ową Górę Piwną przekonałem się, jak szybko takie zmiany postępują. Z pierwszej bytności na Piwnej zapamiętałem szeroki widok z wierzchołka w kierunku północnym na płaską okolicę leżącą 30 m niżej. Zbocze góry porośnięte było trawą, w dolince pod wierzchołkiem połyskiwały dwa śródleśne stawki. A dziś? Widoku żadnego poza najbliższym planem, całe północne zbocze porastają brzozy, a stawki już dawno zamieniły się w łączki o bujnej trawie. Tymczasem na dostępnej mapie turystycznej wciąż widnieją stawki. Ktoś, kto przyjąłby je za punkty orientacyjne, mógłby się mocno zdziwić.

Doświadczenie z takiej wycieczki takie, że skoro punkty orientacyjne w terenie znikają, to dobrze mieć ze sobą najwycyplniejszy prosty kompas. Nawigacje elektroniczne nie zawsze dokładnie odtwarzają rzeczywistość, poziomice bywają rzadkie, punkty wysokościowe nie zawsze opisane. Jeśli to możliwe, warto skonfrontować wskazania nawigacji z obrazem na mapie i wskazaniem kompasu. Jeśli planujemy długą trasę aż do wieczora, zabierajmy do plecaka latarkę. Dzień co prawda już długi, ale licho nie śpi. Jeśli spóźnimy się na ostatni autobus, trzeba będzie dołożyć kilka kilometrów marszu, kto wie czy nie po ciemku do większej miejscowości, skąd będzie jakiś transport. Przypominam o obowiązkowych elementach odblaskowych na ubiorze lub (i) plecaku – to wymóg prawny. Jest jeszcze jeden element wyposażenia, o którym prawie wszyscy zapominają bądź go ignorują. Jest to apteczka zawierająca plaster, opaskę elastyczną, środek dezynfekcyjny (np. woda utleniona), altacet w żelu i środek przeciwbólowy. Pamiętajmy – tam, gdzie mieszkamy i wędrujemy (poza terenami górskimi) nie przyjedzie GOPR i nie przyłeci toprowski „sokół”, a i karetka pogotowia może nie dojechać.

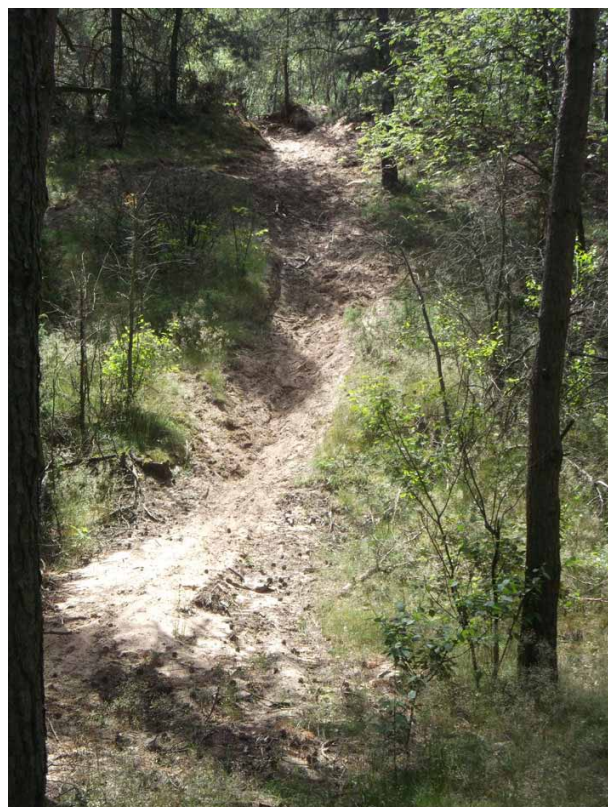


Piwna góra – trawers

Dla ilustracji wyprawy na Górę Piwną, która posłużyła za przykład, zamieszczam kilka zdjęć; tak na wesoło – „di-rettissima” na północnym zboczu, trawers, „Droga Pierwszych Zdobywców” i leśny stawek zamieniony w łączkę.

Na koniec memento na wakacyjne wypadki w góry. Było to w pierwszy weekend wakacji. *W nocy z soboty na niedzielę o pomoc poprosiła para młodych turystów, którzy zabłądzili w rejonie Skalitego. Zgłosili też, że słyszą dzikie zwierzęta i boją się kontynuować wycieczkę. Młodzież nie była odpowiednio przygotowana na wyjście w góry – nie mieli latarek, mapy oraz zapasu jedzenia i picia.* (źródło: Grupa Beskidzka GOPR) Pozostawiam bez komentarza i do przemyślenia.

Juliusz Wyslouch



Piwna Góra – dolny odcinek „Drogi Pierwszych Zdobywców”

Toruń – Chełmno w drodze na wybrzeże

Podczas wielodniowej wyprawy rowerowej z południa ku Bałtykowi można zatrzymać się na dzień, dwa w Toruniu, jak przystało na rowerowego turystę na kempingu Tramp nr 33. Znajduje się on blisko dworca kolejowego Toruń Główny, w sąsiedztwie Kępy Bazarowej i mostu im. Piłsudskiego. Po emocjach zwiedzania Torunia wracamy na kemping przy pomocy łódki Katarzynka II kursującej z przystani na bulwarze do przystani na Kępie. Tu uwaga: Bulwar Filadelfijski, bo tak od połowy lat 70-tych nazywa się dawniejsza ul. Nadbrzeżna, jest w remoncie, a właściwie w przebudowie. Zakończenie prac przewiduje się na koniec czerwca 2023. Przez ten czas ruch pieszych i rowerzystów będzie ograniczany miejscowo, samochodowy także całkowicie wstrzymywany. Nad przystanią na Kępie stoi taras widokowy chętnie odwiedzany przez tubylców i turystów dla rozciągającej się zeń panoramy starego Torunia. Stąd aleją można pomaszerować na Zamek Dybowski, po czym wrócić na kemping. Można też przyjechać pociągiem do Torunia, „załogować się” na kempingu, pozwiedzać i stąd zacząć dalszą podróż rowerem nad morze. Proponuję wykorzystanie w tym celu dróg rowerowych, dzięki którym na trasie Toruń – Chełmno prawie nie trzeba będzie jechać po szosach i miejskich ulicach. Przyjmując za miejsce startu wspomniany kemping, przed rowerzystą 48.5 km dróg rowerowych i pieszo-rowerowych. Cały dystans od kempingu do rynku w Chełmnie wynosi 51.0 km. To w sam raz na jednodniowy odcinek na wyprawie. Na nocleg można zatrzymać się na kempingu nr 138 nad jeziorem Starogrodzkim, 2.5 km na południe od rynku.

Ruszamy zatem z kempingu Tramp ul. Dybowską w kierunku mostu. Po 200 m skręcamy w prawo na most. Do niedawna ruch pieszych i rowerzystów odbywał się na wąskich chodnikach o szerokości niepełna 2 m. Dziś mamy do dyspozycji dwumetrowy chodnik (szary)



Droga rowerowa na moście im. Piłsudskiego w Toruniu



Schody z mostu na Kępę Bazarową

i 2.2 m szeroki pas rowerowy (czerwony). Jest to efekt kapitalnego remontu i rozbudowy mostu. Po obu jego stronach wydłużono wsporniki kapy chodnikowej i położono kompozytowe panele tworząc nowe kapy o szerokości 4.2 m. Jest szeroko i bezpiecznie. Zamontowano także niewielkie tarasy widokowe po bokach mostu, schody z mostu na Kępę Bazarową oraz schody i windy po północnej stronie łączące most z bulwarem. Nie ujedziemy zbyt daleko, bo wspomniane tarasy zachęcają do zatrzymania się i zrobienia zdjęć panoramy toruńskiej Starówki. Jedziemy dalej, most się kończy, wjeżdżamy na Al. Jana Pawła II.



Toruń z mostu na Wiśle

Na prawej stronie pomnik ks. Jerzego Popiełuszki. Niedaleko Torunia, w Górsku na DK 80 został uprowadzony (19.10.84) przez funkcjonariuszy SB, a następnie zamordowany. Wjeżdżamy na Pl. Rapackiego, tam przekraczamy (w lewo) aleję i jedziemy (w prawo) wzdłuż alei do Pl. Niepodległości. Tam, minawszy hotel *Mercury Helios*, skręcamy w lewo ku zachodowi na ul. Kraszewskiego. Nią dojeżdżamy do Pl. Hoffmanna. Jest tam duże rondo turbinowe, wybieramy jeden z przejazdów rowerowych (w prawo, uwaga na dwufazowe światła) i skręcamy na północny wschód w ul. Bema. Nią jedziemy, mijając wielką halę Arena Toruń znaną szerszej publiczności z cyklu światowej rangi zawodów lekkoatletycznych World Athletics Indoor Tour. Tak docieramy do Szosy Chełmińskiej. Korzystamy z drogi rowerowej po jej zachodniej stronie. Na fragmencie ulicy trwa budowa nowej linii tramwajowej, ale nie powinno być trudności z przejazdem. Tramwaj na tej trasie ma ruszyć jesienią 2023. Teraz już bez radykalnych zmian kierunku jazdy przez następne ponad 20 km pojedziemy ku północy. Droga rowerowa znajduje się po lewej, zachodniej stronie dwujezdniowej ulicy. By uzupełnić rezerwy napojów i jedzenia, możemy zajrzeć po drodze do LIDL lub NETTO. Wcześniej ewentualne techniczne problemy z rowerem można usunąć w sklepie-serwisie *Rowery Kwiatkowski* przy skrzyżowaniu Sz. Chełmińskiej i ul. Żwirki i Wigury. Mijamy wspomniane sklepy, przecinamy ul. Połną (stanowi mini-obwodnicę), mijamy Zespół Szkół Muzycznych i jedziemy przez Wrzose - dużą dzielnicę o zabudowie głównie jednorodzinnej. Złośliwi twierdzą, że to największe osiedle zbudowane z kradzionego betonu – większość zabudowy powstała w latach 60 – 80-tych XX w, w czasach „planowego niedoboru”.

Kończy się zabudowa, najpierw po lewej, chwilę potem po prawej stronie pojawia się las. Jeszcze niewielkie osiedle Leśna Polana i kończy się miasto. Trasa wiedzie wzdłuż DW 553. Przecinamy drogę (ul. Przysiecka) stanowiącą dojazd do leśnej osady rekreacyjnej Barbarka, po czym ostry zjazd w dolinę Strugi Łysomickiej, a po jej przekroczeniu podjazd na krawędź wysoczyzny. Tu wkraczamy na dawny szlak kolejowy Toruń – Unisław. Jedziemy do spotkania szosy DW 551 (Unisław – Ostromecko – Strzyżawa) w pobliżu Raciniewa. Od granicy Torunia do rozjazdu dróg rowerowych w Raciniewie jest 18 km. Po drodze mijamy ceglany kościół w Świerczynkach pochodzący z przełomu XIII i XIV w, malowniczą „dolinę trzech stawów” i dawne stacje kolejowe: Pigża, Zamek Bierzgowski, Łubianka, Wybcz, przejeżdżamy pod zabytkowymi już wiaduktami



Dolina Trzech Stawów

i nowym przepustem-tunelem w Różankowie.

Na rozjeździe dróg rowerowych w Raciniewie skręcamy w prawo. W lewo odchodzi droga rowerowa w kierunku Ostromecka, skąd już blisko do Bydgoszczy. Jedziemy w kierunku zabudowań Raciniewa. Z daleka widać zadbane niewielkie boczki osiedla mieszkaniowego. Był tu duży majątek ziemski, później PGR, pozostały po nich zabu-



Dojeżdżamy do Chełmna – panorama

dowania gospodarskie i zespół zabudowań podworskich z dworem z XIX w., w tym ciekawy szachulcowy spichlerz. W pobliżu działający w śnieżne zimy ośrodek narciarski z wyciągami i trasą zjazdową dł. 400 m o deniwelacji 40 m. Nieco niżej znajduje się strzelnica myśliwska, a także przecinające zbocza Basenu Unisławskiego drogi świetnie nadające się do treningów przed rowerowym wypadem w góry.

Mijamy Raciniewo, dojeżdżamy do przejazdu kolejowego na linii Chełmna – Bydgoszcz. Tu kończy się asfaltowa droga pieszo-rowerowa, zaczyna się Unisław. Jedziemy teraz po jezdni, ale w centrum wsi spotykamy drogą pieszo-rowerową, tyle że zbudowaną z betonowej kostki. We wsi ciekawy kamiennie-ceglany kościół z XIII w. Droga obok kościoła można zjechać na dno Basenu Unisławskiego do stóp Góry Zamkowej. Obok drogi imponujące „piaskowe turnie”. Bywa całkiem jak w górach, gdy spotkamy pasące się na stromych zboczach owce. Różnica wysokości między Unisławiem a dnem Basenu to ok. 50 m. To bardziej ciekawostka i teren dla rowerzysty na „góralu”, leży z boku naszej trasy. Dojeżdżamy do skrzyżowania dróg w pobliżu cukrowni, a raczej tego, co z niej zostało. Skręcamy w lewo na ul. Żwirki i Wigury, znowu jedziemy porządną asfaltową drogą rowerową. Mijamy teren po cukrowni (dawniej PP Cukrownie Toruńskie, później spółka Sugar-Pol). Po lewej stronie dalekie widoki na Dolinę Wisły. Jedziemy przez Gołoty, Szymborno i Płutowo, dalej przez Dorposz Szlachecki i Watorowo. W Watorowie znajduje się Ośrodek Szkolenia Lotniczego z niewielkim lotniskiem, w pobliżu (z lewej i z prawej po 500 m) obiekty pruskiej Twierdzy Chełmno. Można na chwilę opuścić trasę i brukowaną drogą (dawna droga forteczna) w lewo wzdłuż lotniska dojechać do dobrze zachowanego fortu. Lokalizacje obiektów twierdzy łatwo wyszukać w mediach elektronicznych, są dobrze widoczne na mapie satelitarnej.



Ratusz w Chełmnie

Do Chełmna już niedaleko. Kolejna wieś na trasie to Brzozowo. Na końcu wsi znajduje się rondo będące skrzyżowaniem naszej drogi z DW 550. Tu kończy się nasza droga rowerowa. Na prawo wzdłuż DW 550 biegnie ddr do Grubna (3.7 km, ciekawy pałac z XIX w., szosa DK91). Dotąd od kempingu Tramp w Toruniu przejechaliśmy 48.5 km. Do centrum Chełmna jeszcze 2.5 km. Teraz już szosa. Za chwilę długi ostry zjazd, ale potem równie ostry podjazd do centrum miasta. Trud jazdy wynagradza piękna panorama Chełmna. Dość stromo podjeżdżamy do centrum miasta. Na rynku stoi perła renesansu, piękny ratusz. Po pobieżnej wizycie na rynku zjeżdżamy do ośrodka nad jeziorem Starogrodzkim. Czas na odpoczynek i nocleg. Następny dzień wyprawy możemy spędzić w Chełmnie, mieście zakochanych i relikwii św. Walentego. Całą trasę można łatwo prześledzić korzystając z map Google.

Do Chełmna już niedaleko. Kolejna wieś na trasie to Brzozowo. Na końcu wsi znajduje się rondo będące skrzyżowaniem naszej drogi z DW 550. Tu kończy się nasza droga rowerowa. Na prawo wzdłuż DW 550 biegnie ddr do Grubna (3.7 km, ciekawy pałac z XIX w., szosa DK91). Dotąd od kempingu Tramp w Toruniu przejechaliśmy 48.5 km. Do centrum Chełmna jeszcze 2.5 km. Teraz już szosa. Za chwilę długi ostry zjazd, ale potem równie ostry podjazd do centrum miasta. Trud jazdy wynagradza piękna panorama Chełmna. Dość stromo podjeżdżamy do centrum miasta. Na rynku stoi perła renesansu, piękny ratusz. Po pobieżnej wizycie na rynku zjeżdżamy do ośrodka nad jeziorem Starogrodzkim. Czas na odpoczynek i nocleg. Następny dzień wyprawy możemy spędzić w Chełmnie, mieście zakochanych i relikwii św. Walentego. Całą trasę można łatwo prześledzić korzystając z map Google.

Juliusz Wystouch

Karpaty Pokucko-Bukowińskie

Wyżnycki Przyrodniczy Park Narodowy obejmuje teren o powierzchni 112 km² w Karpatach Pokucko-Bukowińskich w obwodzie czerniowieckim nad rzeką Czeremosz, która wpada do Prutu, a Prut do Dunaju. Nazwę park wzięto od pobliskiego miasta Wyżnyca, niedaleko Kołomyi. Natomiast administrację parku umieszczono w osiedlu Berehomet. Park powołany został przez prezydenta Ukrainy w 1995 r. W jego granicach znalazły się: strefa rezerwatów (21 km²), strefa rekreacji (53 km²) i reszta jako strefa gospodarcza, eksploatowana zarówno przez park, jak i innych właścicieli lub dzierżawców terenu. Zawiera on rezerваты Stebnyk i Łużki oraz chronione uroczyska Stajeczne i Jaworowe. Wzgórza są niewysokie, kopulaste, tylko w części południowej parku grzbiet Smydowaty ma wierzchołki o wysokości ponad 1000 m n.p.m. Przyczyną takiego ukształtowania się rzeźby terenu była podatność warstw fliszowych na denudację. Ostre formy reliefu zachowały się tylko wzdłuż koryt niektórych rzek, zwłaszcza w części zachodniej parku, w dopływach Czeremosza. To tu występują stromizny odsłaniające warstwy geologiczne, malownicze skały, wąwozy i wodospady. Zwykle w okresie zimowym śnieg utrzymuje się na północnych stokach gór, zaś na południowych go nie ma. Tutejsze gleby zalicza się do bielcowych, brunatnych, darniowych i płowych. Klimat tych terenów jest kontynentalny, dość wilgotny, z łagodnym latem i mięką zimą.

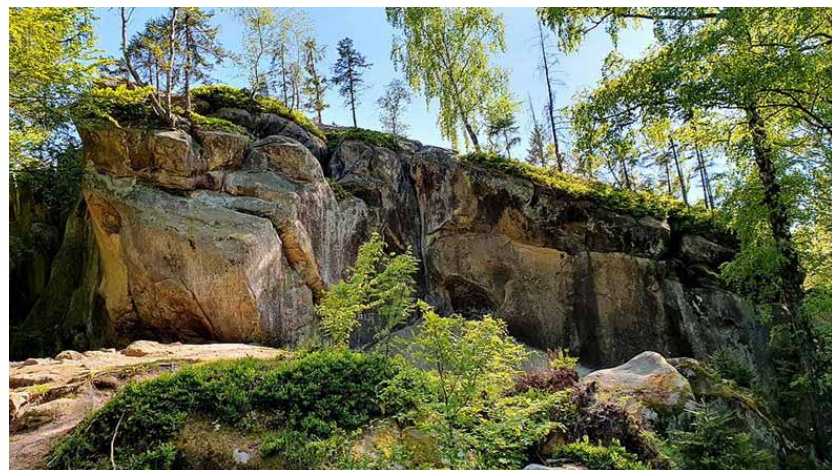


W Karpatach Bukowińskich

W lasach, zajmujących 95% parku, przeważają buki, a wyżej świerki i jodły. Rośnie 40 gatunków roślin wpisanych do „czerwonej księgi” Ukrainy. Rosną rzadkie gatunki storczyków i paproci, można napotkać arnikę górską i belladonnę. W parku znaleziono 147 gatunków grzybów, w tym 17 nowych dla ukraińskich Karpat.

Wśród zwierząt są 62 gatunki z „czerwonej księgi” Ukrainy, w tym 11 z takiej księgi Europy. Można tu spotkać niedźwiedzia, rysia, żbika. Żyją salamandra plamista, wąż Eskulapa. Gniazdują bocian biały, głuszc, jarząbek, sowa.

Turyści, chodzący po 12 szlakach wytyczonych w parku, podziwiają zwykle rosnący w rezerwacie Stebnyk 250-letni buk z pnem o średnicy 90 cm; jego wysokość można porównać z 11-piętrowym domem. Ogł



Skały Przecięte Kamienie

adają skały Przecięte Kamienie i wchodzą na malowniczą górę Stożek. Korzystają z wielu źródeł wody mineralnej. Mogą zwiedzić 14 historycznych obiektów architektury, w tym zabytkowe drewniane cerkwie w Wyżnicy, Berehomecie i we wsi Wyżenka. Mogą też zapoznać się z ekspozycją muzeum przyrodniczego we wsi Zełeniw. Mogą zatrzymać się w bazie turystycznej „Czeremosz”, schronisku Nimczycz albo w którymś z licznych pensjonatów.

Janusz Fuksa

100 lat schroniska na Stożku

Początki turystyki w Beskidach zaistniały zdecydowanie później niż w Sudetach. Podobnie rzecz ma się ze schroniskami: zaczęto je tu budować co najmniej kilkadziesiąt lat później niż np. w Karkonoszach. Do tego w większości na terenach, które nie leżą obecnie w granicach Polski, a budowę podejmowały jako pierwsze – bo najzasobniejsze – niemieckie organizacje turystyczne. Nie dziwi więc, że najstarsze schronisko w dzisiejszych polskich Beskidach, zbudowane przez polską organizację turystyczną, ma dopiero 100 lat. To obecne schronisko PTTK na Stożku w Beskidzie Śląskim.

Wprawdzie plany budowy schroniska w tym miejscu urodziły się w środowisku działaczy turystycznych związanych z Polskim Towarzystwem Turystycznym „Beskid” jeszcze przed I wojną światową, ale problemy z zakupem odpowiedniej działki, a następnie zawirowania wojenne spowodowały, że kamień węgielny pod obiekt położono dopiero wiosną 1920 r. Ładny, funkcjonalny budynek w nienatrętnym stylu „górkim”, projektu Stanisława Chorubskiego, otwarto uroczystie 9 lipca 1922 r., już jako obiekt Oddziału Cieszyńskiego PTT „Beskid Śląski” z siedzibą w Cieszynie. Podobno w obecności blisko 4 tys. gości!

Dokładnie 100 lat później, 9 lipca bieżącego roku, w tym szacownym obiekcie odbyły się uroczystości związane z okrągłą rocznicą funkcjonowania schroniska. Przygotowa-



Namiotowe „miasteczko złotowe” przed schroniskiem



Odślonienie tablicy pamiątkowej przy wejściu do schroniska

wał je Komitet Organizacyjny, w skład którego wchodziłi przedstawiciele Oddziałów PTTK w Cieszynie i Wiśle oraz aktualnych gospodarzy schroniska. Impreza, zorganizowana w formie ogólnodostępnego zjazdu górskiego (takiego z okolicznościową odznaką, punktami do GOT i kielbaską z grilla!), zgromadziła ok. 300 uczestników, nie licząc sporej grupy przygodnych turystów. Obok zespołów z szeregu kół PTTK pojawiły się również ekipy z Polskiego Towarzystwa Turystyczno-Sportowego

„Beskid Śląski” w Republice Czeskiej, Klubu Czeskich Turystów z Trzyńca oraz Klubu Słowackich Turystów. Pogoda, rankiem niezbyt zachęcająca do wypraw w góry, okazała się jednak łaskawa i jeszcze przed południem nad polaną koło schroniska zaświeciło słońce.

Komandor zjazdu Zbigniew Pawlik po przywitaniu przybyłych zapoznał wszystkich z dziejami schroniska, odczytując m. in. fragmenty wspomnień dra Jana Galicza, jednego z inicjatorów jego budowy. Wspomnieniami podzieliła się również Anna Cięgiel-Tochaczek, córka legendarnego Jana Cięgła, który gospodarował w schronisku najdłużej, bo ponad 36 lat (1949-1986). Zebranych przygrywała i przyśpiewywała wyjątkowa kobieca kapela góralska „Wisła” z Wisły. Wiślanki czyniły to z takim wdziękiem i zaangażowaniem, że zebrani włączyli się nie tylko do śpiewania, ale i z powodzeniem tańczyli na kamienistym placu przed schroniskiem.

O godz. 13.00 sygnał góralskiej trombity oznajmił kulminacyjny punkt uroczystości, którym było odsłonięcie tablicy pamiątkowej przed schroniskiem. Dokonali tego starosta cieszyński Mieczysław Szczurek oraz wiceprezes ZG PTTK Jakub Nowak w asyście Mariusza Szewczyka z ramienia Spółki PTTK Karpaty. Głos zabrali następnie członkowie Komitetu Honorowego oraz przedstawiciele zaproszonych gości, w tym m.in. burmistrz Wisły Tomasz Bujok, którzy, podkreślając wyjątkowość wydarzenia, życzyli dostojnemu Jubilatowi dalszych owocnych lat w służbie beskidzkiej turystyki. Komandor zjazdu odczytał również okolicznościowy adres przesłany przez prezesa ZG PTTK, Jerzego Kapłona. Na zakończenie wszyscy odśpiewali tradycyjny hymn śląskich górali, pieśń „Szumi jawor, szumi”. A potem były już tylko dziesiątki (a może i więcej?) pamiątkowych zdjęć, pogawędki ze znajomymi i – na pożegnanie – solidne obietnice: „To do zobaczenia za kolejne 100 lat!”.

Mirosław J. Barański

3. spacer krajoznawczo-historyczny 2022

W środę 29 czerwca 2022 roku odbył się 3. spacer krajoznawczo-historyczny zorganizowany przez Muzeum Karkonoskie i Regionalną Pracownię Krajoznawczą Karkonoszy działającą w Oddziale PTTK „Sudety Zachodnie” w Jeleniej Górze.

Tym razem tematem spotkania była historia komunikacji w naszym regionie. Podczas części muzealnej przybyłych przywitała dyrektor Muzeum Karkonoskiego pani Julita Zaprucka. O rozwoju komunikacji opowiedział przewodnik muzealny pan Marcin Kłós. Opowiedział nie tylko o rozwoju szlaków komunikacyjnych, ale także o tworzeniu nowych form komunikacji w okresie po II wojnie światowej, o tym jak te połączenia rzutowały na rozwój życia ludzi osiedlających się tutaj, ale także jak te połączenia wpływały na rozwój turystyki w regionie. Przede wszystkim odniósł się do komunikacji kolejowej i samochodowej, ale także do komunikacji lotniczej. Bo przecież Jelenia Góra posiada swoje lotnisko. Co prawda ma ono nieco przykrótki pas startowy, aby przyjmować samoloty rejsowe, nawet te małe, jednak wciąż odbywa się tutaj ruch lotniczy.

Najważniejszym jednak było przedstawienie historii rozwoju komunikacji miejskiej w Jeleniej Górze. A jest ona niezwykła. Jej tradycje sięgają roku 1875, kiedy to miejska policja wydała pierwsze zezwolenia na zarobkowy przewóz pasażerów. Dotyczyły one pojazdów konnych zwanych omnibusami. Oczywiście



trasy prowadzące z Jeleniej Góry do Sobieszowa, Cieplic i Podgórzyna były obsługiwane także przez dorożki, których była niemal setka. W roku 1897 wprowadzono pierwsze tramwaje o napędzie gazowym. Były one jednak zbyt słabe, by sprostać przewozom w górskim terenie. Dlatego już w roku 1900 zastąpiono je tramwajami elektrycznymi. Kolejnym krokiem miało być wprowadzenie do eksploatacji trolejbusów, ale ostatecznie nie doszło do tego. W roku 1945 zakłady zmieniły swoją nazwę na „Kolej elektryczna w Jeleniej



Górze”. W roku 1951 było to Miejskie Przedsiębiorstwo Komunikacyjne, następnie Wojewódzkie Przedsiębiorstwo Komunikacyjne, by ostatecznie działać jako Miejski Zakład Komunikacyjny.

29 kwietnia 1969 roku z szyn zjechał ostatni tramwaj, co zakończyło ten rodzaj transportu. Dzisiaj zakład używa autobusów, pierwszy z nich zaczął kursować w roku 1961.

Wykład o komunikacji został uzupełniony ciekawym filmem dokumentalnym, w którym ukazano, jak wyglądał tabor w poszczególnych latach. Miało to swój wydzźwięk w dalszej części spaceru, kiedy dotarliśmy do bazy Miejskiego Zakładu Komunikacyjnego. Ze względu na padający deszcz zmuszeni zostaliśmy do skorzystania z komunikacji autobusowej, co pozwoliło na sprawdzenie jak ta działa w współcześnie.

Podczas drugiej części spaceru spotkaliśmy się z prezes zarządu MZK panią Agatą Buśko, która nie tylko przybliżyła wiele nieznanych nam faktów z historii przedsiębiorstwa, ale także nakreśliła wizję działalności firmy w przyszłości. Dowiedzieliśmy się o najnowszych trendach, jakie obowiązują podczas wymiany taboru, o przepisach rzutujących na działalność takich przedsiębiorstw, o kłopotach związanych z finansowaniem firmy, pozyskiwaniem odpowiednio przygotowanych pracowników, o oczekiwaniach pasażerów, które często są niemożliwe do spełnienia. I nie wynika to z niechęci zarządu firmy, lecz z obowiązujących przepisów lub technicznych możliwości używanego taboru. Ponieważ wcześniej zostaliśmy oprowadzeni po zakładzie i dowiedzieliśmy się, jak przebiega proces obsługi autobusów wyruszających w trasę, ale także jak są one serwisowane, po zakończeniu pracy mogliśmy zadawać pani prezes konkretne pytania tak, by uzyskać odpowiedzi na nie i podejmować dyskusję, rozumiejąc złożoność zasad funkcjonowania tego typu przedsiębiorstwa



oraz być świadomym tego, co czeka nas w niedalekiej przyszłości, jeśli chodzi o zaspokojenie potrzeb transportowych naszego miasta.

Na koniec mieliśmy możliwość obejrzenia kolekcji modeli ukazujących tabor używany przez zakład transportowy od początku jego istnienia.

Myślę, że niniejszy spacer by bardzo potrzebny. Dał odpowiedzi na nurtujące nas pytania. Pozwolił zrozumieć złożoność obsługi komunikacyjnej tak dużego ośrodka miejskiego jak Jelenia Góra. Dziękuję w tym miejscu prezes MZK pani Agacie Buśko za tak serdeczne i życzliwe przyjęcie.

Krzysztof Tęcza

21. wycieczka Rajdu na Raty 2022

– na Wzgórze Kościuszki

W niedzielę 3 lipca 2022 roku turyści wybrali się na kolejną wycieczkę w ramach Rajdu na Raty organizowanego przez Oddział PTTK „Sudety Zachodnie” w Jeleniej Górze.

Tym razem głównym tematem wycieczki było uczczenie jubileuszu posadowienia na Wzgórzu Kościuszki przekroju geologicznego Sudetów. Inicjatorami budowy przekroju byli działacze RGV (Towarzystwa Karkonoskiego) powstałego w 1880 roku, tego samego, które wzniosło gmach obecnego Muzeum Karkonoskiego. Profil geologiczny został opracowany przez wrocławskiego profesora Georga Güricha, który wyniki swoich badań geologicznych dotyczących Karkonoszy opublikował dwa lata wcześniej. Jeśli chodzi o samo posadowienie przekroju dokonał tego jeleniogórski mistrz murarski Alfred Dämmel. Nie miał on łatwego zadania, gdyż poszczególne elementy budowli musiał wykonać z takiego samego materiału jak w naturze. Skutkowało to tym, iż niektóre skały trzeba było sprowadzić z odległości kilkudziesięciu kilometrów. A trzeba wiedzieć, że do budowy przekroju wykorzystano trzydzieści różnego rodzaju skał. Sam profil o długości 20 metrów (skala 1:5000) obejmuje około 100 km gór, od Gór Stołowych po Grodziec.

Zanim jednak dotarliśmy do tego ciekawego obiektu, mieliśmy okazję obejrzeć panoramę z wieży widokowej oddanej do użytku kilka dni wcześniej. Sołtysia Góra, na której wzniesiono pierwszą drewnianą wieżę, to wzgórze o wysokości 434 metrów n.p.m. położone na terenie Malinnika będącego obecnie częścią Jeleniej Góry. Pierwotnie teren ten był zarządzany przez sołtysa stąd też taka nazwa. Druga nazwa – Strzelecka Góra – wywodzi się od funkcjonującej jakiś czas strzelnicy. Obecna murowana wieża widokowa została wzniesiona w 1895 roku. Dla uatrakcyjnienia tego miejsca licznie odwiedzającym je kuracjom z Cieplic uruchomiono gospodę oraz wytyczono liczne ścieżki spacerowe. W roku 1920 zbudowano niewielką skocznię narciarską. Jej pomysłodawcą był Norweg Otto Vorweg pracujący w fabryce produkującej maszyny papiernicze. Dodam tylko, że był on także pomysłodawcą budowy podobnej skoczni narciarskiej na Kopkach.

Wieża widokowa nieużytkowana po 1945 roku zaczęła popadać w ruinę. Co prawda były czynione próby przywrócenia jej do stanu pozwalającego na bezpieczne wejście na nią, jednak nigdy nie zakończyły się one sukcesem. Dopiero, gdy w 2019 roku Stowarzyszenie Creativo złożyło do Jeleniogórskiego Budżetu Obywatelskiego projekt rewitalizacji wieży, udało się pozyskać finansowanie, w wyniku czego dzisiaj mamy możliwość podziwiania pięknych panoram z tarasów odnowionego obiektu.

Podążając Cieplickim Szlakiem Spacerowym dotarliśmy na sąsiednie wzgórze o nazwie Panorama, z którego można podziwiać Karkonosze. Nie jest to tak rozległy widok jak z odnowionej wieży, ale warto wdrapać się na to wzgórze, by odpocząć po trudach podejścia od przystanku MZK.

Kolejnym celem naszego spaceru był Staniszów – uroczą wieś położoną wzdłuż leniwie płynącej Lutynki. Pierwszym obiektem, do którego dotarliśmy, był usytuowany w środkowej części wsi kościół filialny Przemienienia Pańskiego. Ta ciekawa architektonicznie świątynia wpisuje się w krajobrazie miejscowości jako z dala widoczny punkt orientacyjny. Tuż obok znajdują się zabudowania, w których rozpoczęto produkcję likieru o nazwie „Echt Stonsdorfer”. Zapotrzebowanie na nowy trunk byłoby tak duże, że aby je zaspokoić, wybudowano nowy zakład w Kunicach (obecnie Jelenia Góra). Likier produkowany jest do dnia dzisiejszego, nie ma zatem problemu by go skosztować.



Najciekawszym obiektem w Staniszowie jest bez wątpienia Witosza, na szczycie której znajdują się pozostałości pomnika poświęconego Bismarckowi. Niestety monument został wysadzony w powietrze i obecnie pozostała tylko jego podstawa. Witosza to także miejsce, gdzie żył i wygłaszał swoje przepowiednie Hans Rischmann. „Latający prorok” posiadał zdolność przemieszczania się drogą powietrzną, a także ukazywania się jednocześnie w kilku miejscach. Większość przepowiedni spełniła się jeszcze za jego życia, niektóre w okresie późniejszym. Ostatnie słowa wypowiedziane przez niego zmroziły mieszkańców. „Jutro zadzwonią na moim pogrzebie”. Tak też się stało. Rischmann odszedł następnego dnia, ale jego sława trwa do dnia dzisiejszego.



Ostatni odcinek trasy prowadził żółtym szlakiem turystycznym imienia Tadeusza Stecia. Zanim dotarliśmy do Jeleniej Góry, obejrzelśmy ciekawy dwór wzniesiony w roku 1559 na polecenie Caspara Schaffgot-scha w ówczesnej miejscowości Czarne.

Spacer zakończyliśmy w parku na Wzgórzu Kościuszki, gdzie znajduje się opisany na wstępie przekrój geologiczny Sudetów. Ze względu na fakt, iż jego posadowienie miało miejsce 3 lipca 1902 roku, czyli dokładnie 120 lat temu, turyści biorący udział w wycieczce wzięli udział w konkursie krajoznawczym. Ci, którzy uważnie słuchali przewodnika, nie mieli problemu z udzieleniem prawidłowych odpowiedzi na przygotowane pytania. Otrzymali oni pakiety podarunkowe ufundowane przez Urząd Miasta Jelenia Góra.

Dodam tylko, że w wycieczce wzięło udział ponad pięćdziesiąt osób, a poprowadził ją piszący te słowa.

Krzysztof Tęcza

Nietypowa wystawa w Warszawie i we Wrocławiu

Od 27 czerwca do 6 lipca 2022 roku w Warszawie, na placu Zamkowym oraz w terminie 7-18.07.2022 r. we Wrocławiu przy Centrum Historii Zajezdnia można było oglądać wystawę pn. „Za wolność naszą i waszą”. Na ekspozycji zaprezentowano rosyjskie pojazdy pancerne, które zostały zniszczone w marcu 2022 roku podczas inwazji na Ukrainę: haubicę 2S19 Msta-S, czołg T-72BA, transporter opancerzony BTR-82A, samochód opancerzony GAZ-2975 „TIGR”.

Prezentowany sprzęt oraz historię trwającej wojny rosyjsko-ukraińskiej opisano na tablicach znajdujących się w pobliżu w trzech językach: angielskim, polskim i ukraińskim. Na planszy z tytułem wystawy dopisano: „Ukraina przy pomocy partnerów przerabia „drugą armię świata” na eksponaty muzealne”.



I tak, haubicoarmata została porzucona przez wojsko rosyjskie na polu walki po uszkodzeniu jej przez artylerię ukraińską w obwodzie sumskim. Wyprodukowano ją w Uralskich Zakładach Budowy Maszyn Transportowych „Uraltransmasz” w Jekaterynburgu. Długość jej kadłuba wynosi 6 metrów (a z armatą – ok. 12 m), zaś szerokość i wysokość 3,4 m, masa – ok. 40 ton, a zasięg – od 6,5 do 29 km.

Czołg został zniszczony przez wojsko ukraińskie podczas starcia pancernego w okolicach wsi Dmytriwka w rejonie buczańskim w obwo-



dzie kijowskim. Jest rosyjską modyfikacją radzieckiego czołgu T-72B.

Transporter należał do kolumny rosyjskich pojazdów opancerzonych, która próbowała przedrzeć się do Czernihowa i została zniszczona przez oddziały wojska ukraińskiego w centrum miejscowości Kołyczówka w obwodzie czernihowskim. Transporter wyposażono w 7,62 mm

karabin maszynowy i armatę kalibru 30 mm.

Samochód opancerzony został zniszczony przez żołnierzy ukraińskich w okolicy Małyńa w obwodzie żytomierskim. Samochodów opancerzonych GAZ-2975 „TIGR” i transporterów opancerzonych BTR-82A używano przeciwko Ukrainie podczas aneksji Krymu wiosną 2014 roku.

Ekspozycji towarzyszyła projekcja filmu



„Bucza 22” zespołu Suspilny, która miała miejsce w Centrum Historii Zajezdnia w dniu 15 lipca 2022 roku o godz. 18⁰⁰. Wystawa „Za wolność naszą i waszą” została zorganizowana przez Kancelarię Prezesa Rady Ministrów i Ministerstwo Obrony Ukrainy.

Zbigniew Piepiora

Tatry Wysokie. Przewodnik Taternicki

Wydawnictwo „Sport i Turystyka” poki-
siło się w 1964 roku o druk pozycji au-
torstwa wybitnego znawcy gór Witolda H. Pa-
ryskiego pt. „Tatry Wysokie. Przewodnik Ta-
ternicki. Część XI Wschodni szczyt Żelaznych
Wrót – Batyzowieckie Czuby”. Okładkę zapro-
jektowała Maria Orłowska-Gabryś.

Autor niniejszą publikację podzielił na
dwie części. W pierwszej opisał doliny, w dru-
giej szczyty i przełęcze. Są tu zawarte zarówno
opisy dojścia do poszczególnych miejsc jak i hi-
storia terenu oraz przytoczone pierwsze wejścia
na dany szczyt czy przełęcz.

Część druga zawiera wiele rysunków po-
kazujących trasy poszczególnych wejść na dany
szczyt. Często, a w zasadzie prawie zawsze, wy-
bitne szczyty były zdobywane wieloma droga-
mi. Każdy taternik chciał wejść na szczyt nową
drogą. Najpopularniejsze wejścia były brane
pod uwagę przez kolejnych wspinaczy, którzy
korzystali z opisów tych wejść.

Witold Paryski w swoich publikacjach
opisał taternicko niemal wszystko w Tatrach.
W opisywanym przewodniku, by ułatwić szyb-
kie odnalezienie szukanych informacji, zamie-
ścił alfabetyczny skorowidz nazw z odniesieniem do numerów stron, na których zawarł podstawowe informa-
cje o danym szczycie. Jeśli chodzi o szczyty i przełęcze to przedstawiono tu opisy dróg od nr. 1455 do 1614.

W celu zachęcenia do lektury tej pozycji przytoczę krótki opis Osterwy (1984 metry n.p.m.):

„Rozłożysty wierch, stanowiący zakończenie bocznej grani Tatr, która odgałęzia się od Zmarzłego
Szczytu...

...Grań szczytowa Osterwy tworzy trzy niewybitne, blisko siebie leżące czuby, niewiele różniące się
wysokością...

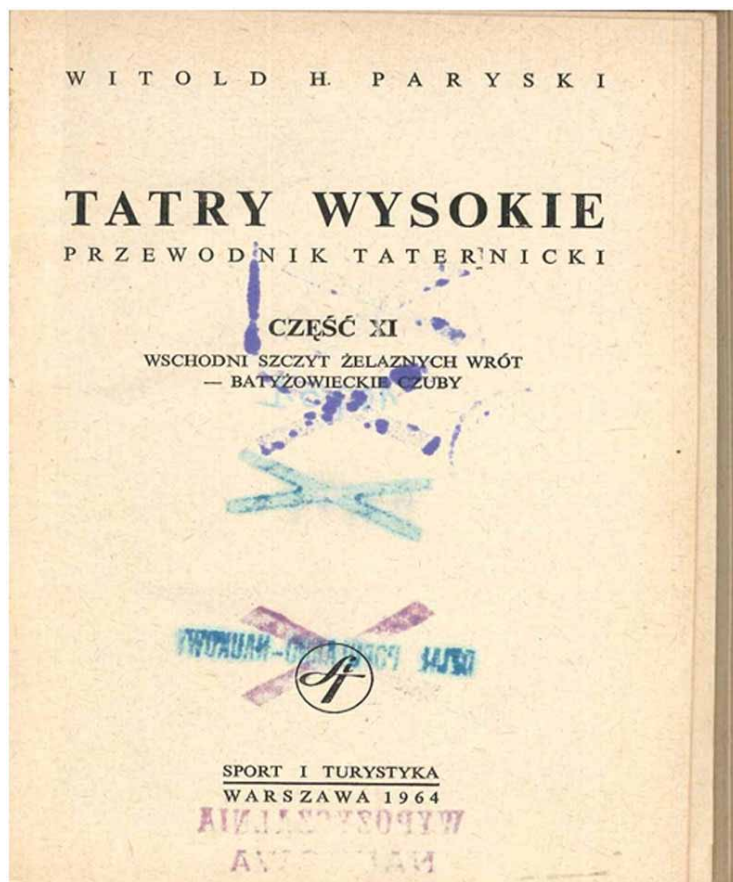
...W górnej części zachodnich urwisk Osterwy, u stóp bloku szczytowego Zadniej Osterwy, wznosi się
Igła w Osterwie.

...Widok z Osterwy słynie ze swej piękności. Widać dobrze przede wszystkim otoczenie Doliny Mięgu-
szowieckiej i specjalnie Doliny Złomisk...

...Nazwa Osterwa (Ostrva) pochodzi niewątpliwie od słowackiego słowa ostrva, występującego rów-
nież na Podhalu: najczęściej jako ostrewka, rzadziej jako ostrew. Termin ten oznacza urządzenie do suszenia
siana...”

Myślę, że publikacja ta, mimo upływu czasu od jej napisania, jest wciąż bardzo przydatna dla wszystkich,
którzy planują wędrowki po tym terenie.

Krzysztof Tęcza





NA SZLAKU

www.na-szlaku.net

Polub nas
na Facebooku!

Wiadomości o Dolnym Śląsku z 1947 r. (14)

(Z dzieła Józefa Sykulskiego „366 wiadomości o Dolnym Śląsku – kalendarz i notatnik na rok 1948”)

Pod datą 15, 18 sierpnia: Niemcza broni się bohatersko przed Niemcami

W czasie najazdu na Polskę w 1017 r. cesarza niemieckiego Henryka II jego wojska stanęły pod Niemczą. Opis oblężenia tego grodu podaje niemiecki kronikarz biskup Thietmar (zwany po polsku Dytmar), ur. 25 lipca 975 r., um. 1 grudnia 1018 r.

Około 15 sierpnia cesarz „pod Niemczą z potężnym wojskiem nadciągnął i dokoła niej obozem się rozłożył, tuszając sobie, że przez to wszelkiego przystępu do niej wzbroni nieprzyjacielowi... , alic pomimo licznych straży silna załoga (Polaków) potrafiła bezpiecznie do miasta się przedostać. Naówczas dany był naszym rozkaz wszelkiego rodzaju maszyny wojenne sposobić. Lecz cóż? Zaledwie te były wystawione, wnet się ze strony przeciwnej podobne ukazały. Nigdy mi się nie dało usłyszeć o oblężonych, którzy by z większą wytrzymałością i oględnością na wszystko się bronili. Od strony pogan w obozie z nami będących krzyż święty zatknęli wysoko, w nadziei, że ten ich zdoła skutecznie zwalczyć”.

„Jeśli co pomyślnego im się wydarzyło, nigdy okrzyków radości nie wydawali ani też dawali poznać po sobie jawnie smutku swego w przeciwności doznanej... Tymczasem po przysposobieniu maszyn potrzebnych rozkazał cesarz przystąpić do szturmowania miasta, u którego już trzy tygodnie na oblężeniu strawił... , lecz maszyny te szybko ujrzał zajęte płomieniem od ognia z przednich warowni na nie rzuconego. Doświadczył natenczas sił swoich Udalryk z Czechami do boju przywiedzionymi, nic jednak nie zdziałał. Po nim coś podobnego Lutycy się wazyli, lecz i tych zrzuciono. Cesarz widząc na koniec, że wojsko jego, chorobami dojęte, o wzięcie miasta ubiega się daremnie, pochód swój nader uciążliwy skierował ku Czechom, gdzie od nieprawego księcia tej krainy przyjęty był i darami przyzwoitymi uczczony”.

Dziś Niemcza jest miastem liczącym 1875 mieszkańców, którzy szczycą się z posiadania dużego ogrodu botanicznego (500 egzotycznych drzew, krzewów i kwiatów).

Pod datą 19 sierpnia: Turniej rycerski na zamku Książno

Piastowski zamek Książno [dziś: Książ] 19 sierpnia 1800 r. był świadkiem wielkiego turnieju rycerskiego. Między gośćmi, a było ich około 2.000, znajdował się i ambasador amerykański w Berlinie John Quincy Adams, który odbywał w tym czasie wycieczki po Dolnym Śląsku, o czym wysyłał reportaże do prasy amerykańskiej, co później ukazało się w postaci książki i w tłumaczeniu francuskim. W raporcie z dnia 27 lipca Adams pisze o przepięknym położeniu Jeleniej Góry. Zapewne i o wymienionym turnieju pisał Adams swym amerykańskim czytelnikom. Ale czy podkreślił w swym raporcie, że brało w nim udział wielu zawodników o rdzennie polskich nazwiskach i z polskich dawnych rodów pochodzących, będących żywymi świadkami istnienia w tym czasie na Dolnym Śląsku polskości? Oto przy stole sędziowskim siedzą Sandrecki i Huk... Oto w zawodach biorą udział: Czyski z Domanic, Czetyrc z Czarnego Boru, Matuszka z Miłkowic i Tempski. Czetyrc zdobył pierwsze miejsce, Czyski trzecie, a Tempski czwarte...

Pod datą 25 sierpnia: Kornel Ujejski i Wincenty Pol w Cieplicach i we Wrocławiu

W dniu 25 sierpnia 1847 r. przybył do Cieplic Kornel Ujejski, aby spotkać się z przebywającym tutaj od 17 t.m. Wincentym Polem. Młody wówczas poeta Ujejski nie zabawił długo w uzdrowisku, śpieszył się bowiem z wydaniem jednego z najlepszych swych dzieł „Skargi Jeremiego”; odbył tylko kilka wycieczek w Karonosze, ten „piękny gabinet natury”, jak powiedział o nich Pol, i „wdrapał się też na Śnieżkę”.

11 września obaj poeci wracali przez Wrocław, gdzie zatrzymali się i gdzie Ujejski wpisał się do albumu dwom siostrą Helenie i Zofii Skrzyńskim. Tej pierwszej napisał wiersz, który brzmi:

*O Polko, Polko! Na cóż nam pieśni
Kiedy po gromie uderza grom,
Na co tych gości, którzy niewcześni
Z pochodnią idą w płonący dom?*

*O Polko, Polko! Na cóż nam tobie
W księdze pamięci me imię ryc,
Gdy bez pomników ci leżą w grobie,
Co tym już byli, czym bym chciał być!*

*Józef Sykulski
Wybrał: Janusz Fuksa*

Daisy – błękitna tożsamość

„Daisy – błękitna tożsamość” to powieść o księżnej von Pless – ostatniej pani na zamku Książ i w Pszczynie. Książka powstała w oparciu o pamiętniki bohaterki oraz źródła historyczne dotyczące arystokracji europejskiej przełomu XIX i XX wieku. Oprócz walorów literackich, powieść zawiera sporą dawkę wiedzy na temat jednej z najbardziej znanych postaci okresu „belle epoque”. Chociaż świat książąt pszczyńskich zniknął już za symboliczną linią horyzontu, to jednak wciąż nie przestaje nas fascynować swoim blaskiem. Łatwo się o tym przekonać na podstawie lektury książki.

W 2017 roku powieść została uhonorowana nagrodą Klemensa Janickiego (Ianiciumem) za wartości literackie i historyczne.

Zbigniew Niedźwiecki Ravicz, „Daisy – błękitna tożsamość”, T. I, 250 stron, oprawa miękka, klejona, Wydawnictwo Kaliny.

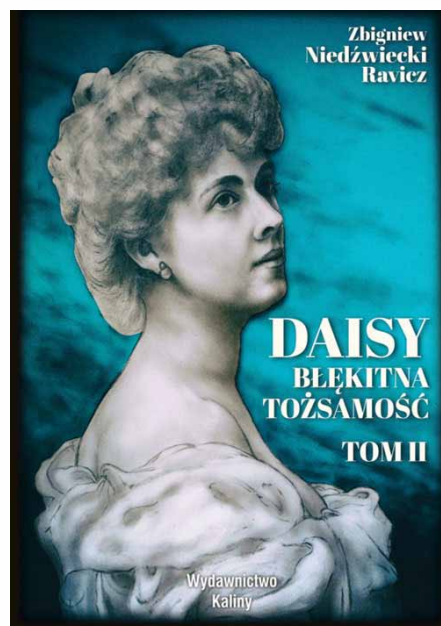
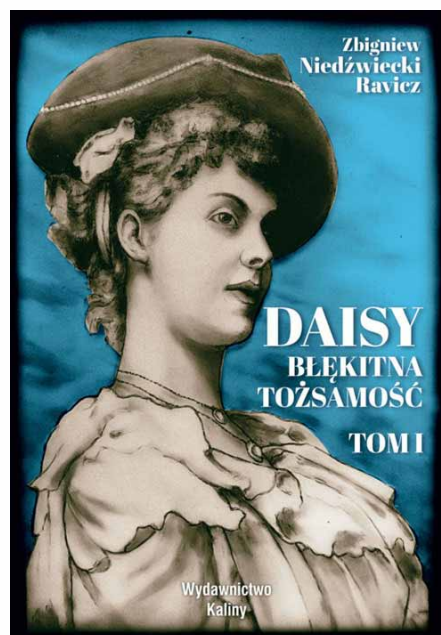
Przerwany gwałtownie romans, wyprawa do Indii i trudne wybory natury emocjonalnej – to tylko niektóre z wątków drugiej części powieści pt. „Daisy. Błękitna tożsamość”. Czy księżna usłucha wewnętrznego głosu i zerwie z fałszywą przyzwoitością, czy raczej ulegnie presji klasy społecznej, do której należy? Po odpowiedzi na te i wiele innych pytań, warto sięgnąć do kolejnego tomu książki.

Druga część powieści, podobnie jak pierwsza, oparta jest na pamiętnikach bohaterki oraz źródłach historycznych dotyczących arystokracji europejskiej przełomu XIX i XX wieku. To historia ubrana w szaty literatury pięknej. Przygotuj się więc na fascynującą przygodę i niezwykłą podróż w książęcym towarzystwie!

Zbigniew Niedźwiecki Ravicz, „Daisy – błękitna tożsamość”, T. II, 484 strony, oprawa miękka, szyta, Wydawnictwo Kaliny.

Te i inne książki autora do nabycia na: Ravicz.pl

Strona autora: autorska.ravicz.pl



NA SZLAKU - magazyn turystyczno-krajoznawczy

Czasopismo Polskiego Towarzystwa Turystyczno-Krajoznawczego wydawane przez Oddział Wrocławski PTTK od 1987 r.

Magazyn odznaczony "Złotą Honorową Odznaką PTTK" w 2002 r. oraz Odznaką Honorową "Za Zasługi dla Turystyki" przyznaną przez Ministerstwo Sportu i Turystyki w 2012 r.



Adres Redakcji:
Rynek-Ratusz 11/12, 50-106 Wrocław

Redaktor Naczelny: **Piotr Dacko**

Redakcja techniczna: **Piotr Dacko**

Korekta: **Zofia Wiatrak**

Webmaster: **Piotr Dacko**

Stale współpracują: Juliusz Wyslouch, Krzysztof Tęcza, Tomasz Kowalik, Ryszard M. Remiszewski, Janusz Fuksa, Bartosz Skowroński, Zbigniew Piepiora, Krzysztof Piłk, Jacek Mielcarek, Sebastian Jakobsch, Mirosław J. Barański



Materiałów nie zamówionych Redakcja nie zwraca i nie stosuje honorariów za opublikowane.

Redakcja zastrzega sobie prawo adyustacji tekstów, przyjmowanych wyłącznie w formie elektronicznej.

Przedruki tylko za podaniem źródła.

Umieszczanie banerów na stronie domowej magazynu i reklam wewnątrz numerów na odrębnie uzgodnionych zasadach.

Za treść reklam Redakcja nie odpowiada.