

Rok XXXVI

Nr e-188 (384)

Czerwiec 2022

NA SZLAKU

Turystyka – Krajoznawstwo – Góry

Magazyn turystyczno-krajoznawczy



Z NASZEGO REGIONU

Kamienie milowe	<i>Witold Komorowski</i>	3
Z regła do regła niebieskim szlakiem zbozami Puchacza, Goworka i Małego Śnieżnika	<i>Bartosz Skowroński</i>	9
Najstarsze drzewo i zamek Czochoa.	<i>Krzysztof Gdula</i>	13

OJCZYSTE SZLAKI

Trudne początki cystersów na Podhalu.	<i>Ryszard M. Remiszewski</i>	16
Ołtarz papieski ze skoczni narciarskiej na Wielkiej Krokwi	<i>Krzysztof Miraj</i>	19
Korona szczytów Polski	<i>Radosław Ekiert</i>	22

TRASA MIESIĄCA

Dwie doliny. Dolina 2. – Będkowska	<i>Mirosław J. Barański</i>	24
--	-----------------------------------	----

WYGODNIE I BEZPIECZNIE

Żyje, ale łapie przyczepność (pisane 1 maja 2022)	<i>Juliusz Wystouch</i>	27
---	-------------------------------	----

GLOBTROTER

Bodrum – odkryj miasto wszystkimi zmysłami	<i>Biuro prasowe Biura Rady ds. Kultury i Informacji Ambasady Turcji w Polsce</i>	29
Synewyr	<i>Janusz Fuksa</i>	30

Z TURYSTYCZNYCH KRĘGÓW

1. spacer krajoznawczo-historyczny	<i>Krzysztof Tęcza</i>	32
Nowe władze w Kole Przewodników Sudeckich	<i>Krzysztof Tęcza</i>	34
Szlak Hauptmannów	<i>Krzysztof Tęcza</i>	36
Skarby z Pracowni. Przewodnik turystyczny po Łodzi	<i>Krzysztof Tęcza</i>	39
Wiadomości o Dolnym Śląsku z 1947 r. (12)	<i>Józef Sykulski</i>	40

SYLWETKI „NA SZLAKU”

Maria Konopnicka – 180. rocznica urodzin	<i>Mirosław J. Barański</i>	42
--	-----------------------------------	----

RECENZJE I NOWOŚCI

Józef Oppenheim (1887-1946) – wyrypiarz z błękitnym krzyżem.	<i>Tomasz Kowalik</i>	44
--	-----------------------------	----

Na okładce: Skala Sokolica w Dolinie Będkowskiej na Wyżynie Krakowsko-Częstochowskiej.

Fot. Mirosław J. Barański

Kamienie milowe

We wrocławskim Muzeum Poczty i Telekomunikacji (jedynie w Polsce, ze 100-letnią tradycją!) w sali dyliżansów zwraca uwagę ponad 2,5-metrowy okrągły słupek przypominający monstrualny pionek szachowy. Okazuje się, że jest to kopia (odlew-skorupa z lekkiego tworzywa) kamiennego, jeszcze romańskiego znaku drogowego stojącego w Koninie od 1151 r., czego dowodzi początek obszernego łacińskiego napisu wykutego wokół słupa (+ ANNO ... M.C.L. PRIMO ...). Był on ustawiony przez palatyna Piotra w połowie odległości między Kaliszem a Kruszwicą, na szlaku wiodącym do Gdańska. Przypuszcza się, że ów palatyn Piotr to znany też na Śląsku Piotr Włostowic, choć są również hipotezy o wtórnym użyciu przez niego jeszcze dawniejszego, być może kultowego słupa z czasów przedchrześcijańskich (słupek jest podobny do ślązkańskiego „Mnicha” <https://polska-org.pl/521047,Sobotka,Mnich.html>).



**Najstarszy polski słupek drogowy (1151 r.).
Kopia w Muzeum Poczty we Wrocławiu**



**Typy słupów poczty saskiej: A. dystansowy,
B. milowy, C. półmilowy, D. ćwierćmilowy.
Rycina z 1747 r. (domena publiczna)**

**Herby Polski, Litwy i Saksonii
na resztkach saskiego słupa dystansowego**



W cieniu tak szacownego zabytku można przeoczyć leżące obok szerniałe fragmenty kamienne. Na jednym z nich przedstawiono koronę królewską, poniżej dwa herby: Rzeczypospolitej (po przekątnej polski Orzeł i litewska Pogoń) oraz herb Saksonii, a pod nimi monogram AR. Te kamienie pochodzą ze Zgorzelca ze zniszczonego po wojnie słupa dystansowego poczty saskiej utworzonej w 1721 r. przez króla Polski i elektora saskiego Augusta II Mocnego – stąd inicjały *Augustus Rex*.

System poczty saskiej obejmował wytyczenie sieci szlaków na terenie Saksonii i Polski, ich oznakowanie i utworzenie odpowiednich miejsc, w których wymieniano zaprzęgi i były zajazdy dla wypoczynku pasażerów. Nb. w językach europejskich termin „poczta” (pierwotnie „poszta”, cz. *pošta*, wł. *posta*, ros. *почта*, niem. *Post*) pochodzi właśnie od łacińskiej nazwy *statio posita* określającej punkty zmiany koni rozstawnych, które istniały już w Cesarstwie Rzymskim.

W XVIII w. między Dreznem a Warszawą były używane początkowo dwie trasy pocztowe: jedna przez Żagań, Głogów, Kalisz i druga przez Zgorzelec, Legnicę, Wrocław, Kępno. Przy tych trasach ustawiano słupy kamienne czterech typów: dystansowe, milowe, półmilowe i ćwierćmilowe. Na każdym był charakterystyczny monogram króla, data wystawienia i trąbka pocztowa (pocztylion ogłaszał trąbką przybycie dyliżansu) – taka, jaka do tej pory jest emblematem np. Poczty Polskiej i innych tego typu instytucji. Interesujący i treściwy opis standardów poczty saskiej zawiera ukryty w zakamarkach Internetu artykuł M. Zarębskiego <https://www.zinfo.pl/artykuly/667>.

Słupy dystansowe, wysokie na ponad 4 metry, ozdobione złożonymi herbami Polski i Saksonii ustawiano przy bramach lub w centrum miast i stanowiły one swego rodzaju drogowskazy, ponieważ wykute były na nich nazwy miejscowości leżących na trasie w danym kierunku wraz z odległościami podawanymi w milach (M) lub w godzinach (St). Pojęcie i nazwa mili jako miary odległości też ma starożytny rodowód, bo tysiąc (łac. *mille*) kroków podwójnych, czyli 1481 m stanowiło milę rzymską. Wprawdzie były to kroki legionistów, ale również teraz w wojskowo-harcersko-survivalowych zastosowaniach przyjmuje się, że średnia długość podwójnego kroku dorosłego mężczyzny wynosi 1,4 m i taki sam przelicznik stosują mechaniczne i smartfonowe krokomiery. Później pozostała nazwa, ale oznaczała bardzo różne wielkości, np. w Polsce mila miała 7 wiorst, czyli 7146 m, mila pruska (od 1842 r.) – 7500 m, mila angielska (lądowa) – 1609 m, a używana obecnie w żegludze i lotnictwie mila morska ma 1852 m. Dla poczty saskiej przyjęto, że mila stanowi dystans, jaki



Zgorzelec. Słup dystansowy (rekonstrukcja)



Luban. Herby na słupie dystansowym (rekonstrukcja)



Legnica. Odrestaurowany słup milowy poczty saskiej

pieszy posłaniec pokonuje w ciągu dwóch godzin, czyli ok. 9 km, stąd konsekwentnie stosowano przelicznik 1 St = ½ M (4,5 km).

Dotychczas zachowało się ok. 150 słupów poczty saskiej wszystkich typów, przy czym znakomita większość jest na terenie Saksonii i sąsiednich landów; ich pełny wykaz ze zdjęciami i opisami można zobaczyć pod adresem https://de.wikipedia.org/wiki/Galerie_der_kurs%C3%A4chsischen_Postmeilens%C3%A4ulen. Z tej liczby w Polsce są tylko cztery – dwa słupy dystansowe i dwa słupy milowe, choć niestety znajdujące się w Zgorzelcu i Lubaniu okazały się słupy dystansowe są kopiami zniszczonych po wojnie oryginałów. Teraz te kopie, ustawione tam w latach 2003 i 2005, po lekkim spatynowaniu świetnie się prezentują i wyglądają „jak stare”. Oryginalny słup milowy z 1725 r. stoi natomiast w Nowogrodzcu i jest w bardzo dobrym stanie, gdyż w 2004 r. z okazji wstąpienia Polski do Unii Europejskiej był odrestaurowany, o czym zaświadcza stosowny napis wykuty przed obeliskiem.

Czwarty na Dolnym Śląsku zabytek pochodzi z Legnicy, kiedy to w 2005 r. przy budowie obwodnicy odkryto saksoński słup milowy i po małym liftingu ustawiono go w otoczeniu potężnych głazów z tablicami sławiącymi wykonawców i sponsorów tej inwestycji.

Jeszcze inne kamienie milowe, nie tak ozdobne jak te saskie i prawdopodobnie późniejsze – zapewne poczty pruskiej – zachowały się na odcinku drogi z Lubina do Polkowic: pęknięty słup milowy stoi w Lubińskim Lesie, a nieco dalej, koło Biedrzychowic stał do czasu gruntownej modernizacji tej drogi przysadzisty słupek ćwierćmilowy, obecnie zabrany prawdopodobnie do konserwacji(?). Była to trasa istniejącej od XVII w. poczty dyliżansowej łączącej Wrocław z Berlinem, a w Lubinie, gdzie rozgałęziała się droga do Drezna (przez Zgorzelec) i „berlinka” (przez Frankfurt nad Odrą) znajdowała się jedna z 15 stacji wymiany koni i woźniców. Następna posthalteria mieściła się w Polkowicach, którą to źle wspominał Cyprian



Nowogrodzice. Słup milowy poczty saskiej z 1725 r.



Lubin. Słup milowy (stan z 2006 r.)



**Biedzychowa. Słupek
ćwierćmilowy (stan z 2006 r.)**

wysiadł dla rozprostowania kości.

Taka podróż dylizansem trwała 5 – 6 dni i choć słowo dylizans pochodzi od francuskiego *diligence*, „pośpiech”, to nie ma w nim nic kojarzącego się z wygodą. Oglądając z bliska (np. w Muzeum Poczty) dylizanse dziewięcio– a nawet 24-osobowe, można tylko współczuć stłoczonym pasażerom, nie mówiąc o podróżujących na koźle woźnicy i pocztylionie – wszystkim bez wątpienia należałoby się odznaka „Za wytrwałość”.

O ile wymienione tu słupy pocztowe łatwo zauważyć, zewidencjonować i w efekcie o nie zadbać, to kamienne drogowskazy – mniej efektowne, często ukryte w miejscach mało uczęszczanych – uchodzą uwagi i niekiedy ulegają zniszczeniu lub znikają w niewyjaśnionych okolicznościach. W tym kontekście wyjątkiem jest inicjatywa „Szprotawskiego parku kamiennych drogowskazów” polegająca na wyszukiwaniu i konserwowaniu specyficznych XIX-wiecznych kamieni drogowych występujących obficie na wschód i północ od Szprotawy (głównie w okolicy Henrykowa i Wiechlic). Są to różnego kształtu głazy, na których wykuto gotykiem nazwę miejscowości i strzałkę wskazującą kierunek, ale bez podania odległości. W Internecie pod adresem https://www.google.com/maps/d/viewer?mid=1zaXZGLFnJZbpttXn-Z1_6FODoovw&ll=51.58941286893432%2C15.606443995214834&z=12 jest dostępna interaktywna mapka autorstwa Macieja Boryny podająca lokalizacje ok. 30 tych drogowskazów i ich zdjęcia.

Najwięcej uroku mają małe kamienne drogowskazy znajdujące „daleko od szosy”, szczególnie gdy zachowały się na nich czytelne, kaligraficznie wykute napisy



Nowe Miasteczko. Koniki zdziwione zmianami w komunikacji

Kamil Norwid podróżujący tamtędy w 1845 r.: „*Paszport mój zgubiłem i pulares z pieniędzmi w Polkowitz*”. Być może jechał uruchomioną w 1821 r. pocztą pospieszną (jazda dzień i noc), a w *Polkowitz* tylko



**Wiechlice. W prawo do Głogowa.
Drogowskaz z 1827 r.**

i „pierzaste” strzałki kierunkowe. Taki słupek jest np. w Borach Dolnośląskich przy Starym Trakcie Żagańskim. Ten trakt o długości 6 mil (czyli 54 km) prowadził z Żagania kilkoma wielokilometrowymi prostymi odcinkami, obecnie duktami leśnymi, aż do Bolesławca. W pobliżu Osieczowa, gdzie odchodzi droga do Lwówka, zachował się na rozstaju dróg leśnych świetny drogowskaz pokazujący w trzech kierunkach odległości do końcowych punktów tej trasy: jedną milę do Bolesławca, 3 M do Lwówka i 5 M do Żagania.



Podobne choć odległe drogowskazy: w Borach Dolnośląskich i w Górach Stołowych

Bardzo podobny drogowskaz znajduje się daleko od Bolesławca, mianowicie w Górach Stołowych na tzw. Praskim Trakcie. Ów trakt to stara droga między Karłowem a obecną drogą krajową nr 8, z którą łączy się w Borowinie, będąca fragmentem dawnej trasy dyliżansowej, po czeskiej stronie wiodąca tzw. Machowską Drogą. Piechurzy znają odcinki Praskiego Traktu wędrując z Botorówka w Skalne Grzyby, a rowerzyści jadąc zielono znakowaną trasą z Karłowa na wschód. Drogowskaz, o którym mowa, pokazuje dwa główne kierunki: na zachód „Nach Carlsberg” i na wschód „Nach Glatz” oraz odchodzącą na północ drogę do Wambierzyc, „Nach Albendorf”, ale bez podania odległości. W okolicy jest jeszcze kilka skromniejszych, lecz interesujących kamieni drogowych, m. in. dwa niewielkie kamienie milowe z wykutymi odległościami „ $\frac{3}{4}$ MI” i „1 MI” (licząc od Karłowa) – ich rozstawienie (ok. 1,8 km) wskazuje, że są to mile pruskie, 7,5-kilometrowe.



Dwa kamienie milowe na Praskim Trakcie

Czasem na drogowskazie jest podana data jego wystawienia, jak



Góry Stołowe. Kamień przy ścieżce pątniczej do Wambierzyc (stan z 2006 r.)

np. w Trzcińsku będącym punktem wypadowym w Sokoliki w Rudawach Janowickich. Stojący tam pod płotem słupek oprócz wskazania kierunków do Kowar, Bolkowa i Jeleniej Góry ma też datę *Ano 1862* wykutą u dołu. Nb. drugi w Trzcińsku, podobny kamień znajduje się na północ od linii kolejowej, na rozstaju polnych dróg do Dąbrownicy i Maciejowej; na nim nie ma daty, a i same napisy kierunkowe są słabo czytelne.

Bardzo malownicze jest położenie kamiennego drogowskazu w Strzelcach, a dokładnie na zachód od tej wsi, po północnej stronie szosy do Świdnicy. Tam dość masywny słupek granitowy stoi w szerym polu, na rozstaju pięciu(!) polnych dróg obok również kamiennej kapliczki słupowej, w pobliżu dwóch wyniosłych akacji, wśród których ukrywa się współczesny krzyż stalowy. Od południa tłem tej kompozycji jest masyw Ślęży.

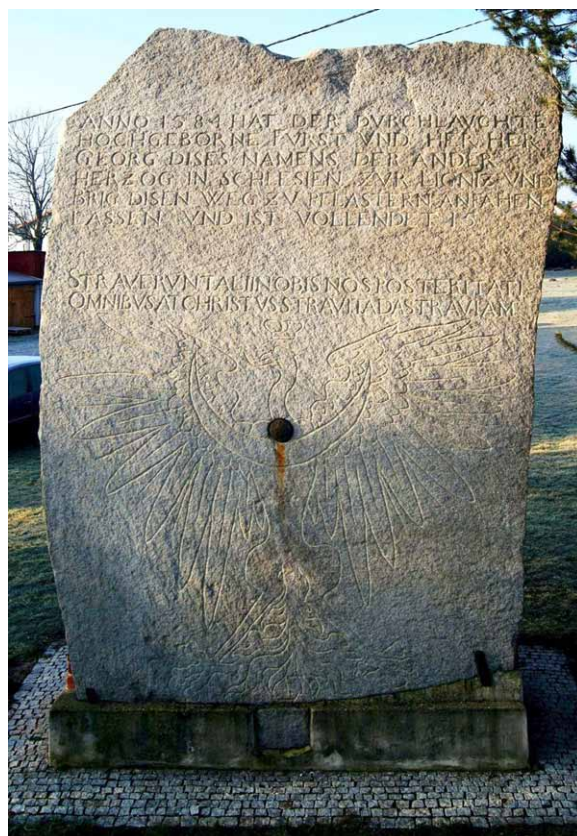
Kilka podanych tu przykładów dotyczy zabytków zwracających uwagę, ale są też takie, które łatwo minąć, szczególnie gdy stoją w zaroślach albo nieco dalej od ścieżki lub wydają się zwykłym kamieniem – w każdym przypadku warto się im przyjrzeć, bo przy bliższym oglądzie odsłaniają ciekawe szczegóły. Te najciekawsze (najładniejsze) pochodzą zazwyczaj z XIX w., ale spotyka się też młodsze, wystawiane już dla celów turystyki pieszej w węzłowych miejscach szlaku. Przykładem może być kamienny słupek stojący na południe od Chełmska ustawiony przez Towarzystwo Karkonoskie (RGV) w 1913 r. przy mało uczęszczanym, obecnie



Trzcińsko. Drogowskaz z 1862 r. przy głównym skrzyżowaniu



Strzelce. Kamienna kapliczka i drogowskaz na rozstaju polnych dróg



Brzezina. „Szeroki kamień” z 1584 r.

niebieskim szlaku z Wójtowej do Uniemyśla, krzyżującym się tu z dawniej istniejącą ścieżką prowadzącą do Adrspachu przez graniczny grzbiet Zaworów.

Do kolekcji niezwykłych kamieni drogowych warto dołączyć wielce osobliwy i mało znany zabytek XVI-wieczny, który dotyczy modernizacji odcinka królewskiej drogi *Via Regia* między Brzegiem i Oławą. Jest to tzw. „Szeroki Kamień” – ustawiona w Brzezynie k. Brzegu płyta granitowa ok. 20-centymetrowej grubości o wymiarach 3,5 x 5 m z wielkim rytem piastowskiego orła w książęcej koronie i napisem po niemiecku, głoszącym, że w r. 1584 książę legnicko-brzeski Jerzy II zaczął brukować tę drogę i ukończył ją w 15--. Dokładnej daty ukończenia nie ma, ale widać, że spodziewano się wykonać robotę przed końcem stulecia, skoro wykuto dwie pierwsze cyfry. Widać też, że prace rozpoczęto uroczyście, nie oszczędzając kosztów na uwiecznienie chwały wielce zasłużonego dla Brzegu Xięcia Pana, który niestety zmarł 2 lata później w wieku 63 lat. Końcowa podniosła sentencja po łacinie w tłumaczeniu współczesnych autorów tablicy informacyjnej głosi zarówno wiarę w międzypokoleniową ciągłość cywilizacji jak i chrześcijańską nadzieję Zbawienia: *Inni budują dla nas, my dla potomności, wszystkim nam Chrystus drogę do nieba wymości.*

Amen.

Więcej zdjęć i wskazówki jak dotrzeć do opisanych tu obiektów można znaleźć na portalu Stow. Wratislaviae Amici pod adresem polska-org.pl.

Witold Komorowski

Z regła do regła niebieskim szlakiem zbozami Puchacza, Goworka i Małego Śnieżnika

Fragment niebieskiego pieszego szlaku z Jodłowa w stronę Hali pod Śnieżnikiem – biegnący zbozami tytułowych gór – nie może „zaferować” miejsc, z których dałoby się delektować dookólnymi dalekimi panoramami. Jest na nim tylko kilka nieco widokowych „okienek”. Ale czy oznacza to, że ta znakowana trasa (odcinek szlaku E3) – pomiędzy Jodłowem i dla przykładu miejscem, gdzie ów szlak styka się z zielonym pieszym szlakiem na zboczu Małego Śnieżnika (1326 m n.p.m.) – jest mało atrakcyjna? Oczywiście, że nie. To właśnie na tym odcinku niebieskiego szlaku – zatrzymując się co jakiś czas – można bowiem nacieszyć oczy widokiem rozległych lasów porastających tę część Masywu Śnieżnika. Tym samym mamy okazję zobaczenia jak las z wysokopiennego rosnącego tuż za Jodłowem, staje się skarłowaciałym na zboczu Małego Śnieżnika. Jest to oczywiście efekt zmieniających się pięter roślinności. Wędrówka tą trasą pozwoli nam bowiem przejść z piętra regła dolnego do piętra regła górnego. Oczywiście drzewa to niejedyne co da się na niej zobaczyć.

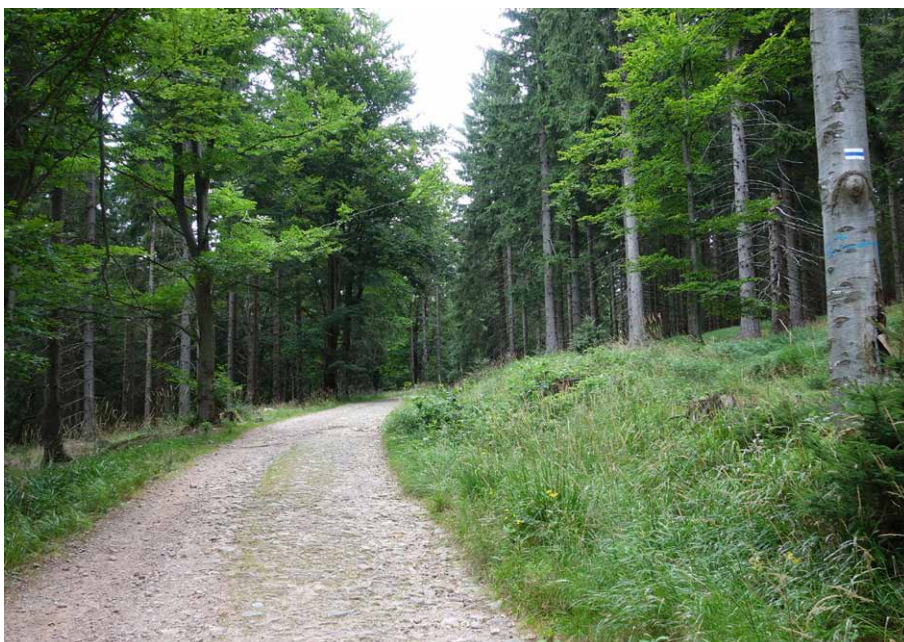
Wspomniany wyżej odcinek szlaku E3 tuż za górnymi zabudowaniami Jodłowa wkracza na dobre w las. No właśnie w las – ten zaliczany do regła dolnego. Pierwotnie to piętro roślinności zajmowały – także w tej części Sudetów – lasy mieszane. Na skutek bardzo ogromnych wyrębów – prowadzonych w przeszłości dla celów gospodarczych – zostały one jednak mocno wyniszczone. Uzupełniano wprawdzie drzewostan, co oczywiście samo w sobie było dobrym rozwiązaniem. Niestety działania te – prowadzone jeszcze wtedy kiedy nikt zapewne nie myślał, że w 1945 r. Ziemia Kłodzka znajdzie się w Polsce – polegały głównie na wprowadzeniu na masową skalę do regła dolnego szybko rosnących świerków, na skutek czego w miejsce lasów mieszanych pojawiły się monokultury świerkowe. Spora część – pierwotnie mieszanych – lasów dolnoreglowych zdominowana jest więc przez świerki. Również w rejonie miejsca, gdzie szosa łącząca Jodłów z Goworowem odbija w dół, prowadząc w stronę doliny Goworówki dominują w zasadzie drzewa iglaste. Poza nimi w tym miejscu rzucają się w oczy swoiste bramy tras singletrack. Niebieski szlak pieszy wiedzie tymczasem gruntową drogą leśną. Nieco tylko dalej od tego miejsca po prawej (udając się w stronę Hali pod Śnieżnikiem) podziwiać można pluszczący – bezimienny – potoczek. Takich wodnych atrakcji na opisywanym tu odcinku szlaku niebieskiego jest więcej. Przekonamy się o tym np. kilka kroków dalej. Rozkoszować się tam można bowiem widokiem cieką o nazwie Podnóżka. Droga przekracza ten potok niewielkim mostkiem. Ostatnio wymieniony ciek jest dopływem Goworówki. Czasami jednak uznawany on jest nawet za jej górny bieg. Warto przyjrzeć się płynącym wodom Podnóżki. Bardzo tu ładnie. Wody tego potoku spadają w tym miejscu bowiem małymi i urokliwymi jednocześnie kaskadami.

Droga leśna – którą prowadzi niebieski szlak pieszy jak i niebieski szlak rowerowy oraz Szlak Papiński – biegnie natomiast dalej pod górę. Zerkając z niej warto zwrócić uwagę nie tylko na wysokopienną drzewa (tu bez wątplenia w reglu dolnym), ale również na występujące gdzieś tam skalne atrakcje, a to na ładną wychodnię skalną oraz zgrupowanie głazów. To jednak niejedyny skalny akcent tego fragmentu trasy. Również bowiem droga leśna jest tu utwardzona odłamkami skalnymi.

Wyżej – w pewnym momencie – droga ta opuszcza wysokopienny las. W ten oto sposób doprowadza do jednego ze wspomnianych widokowych „okienek” – czyli do miejsca, skąd widać cokolwiek dalej. Nie liczymy tu jednak na dookólną panoramę odległych stron, bo takiej nie będzie dane nam stąd podziwiać, ale i to co – przy odpowiedniej pogodzie – da się zobaczyć uatrakcyjni potencjalną wycieczkę górską. A co może być stąd widoczne? Głównie niewielkie fragmenty Rowu Górnej Nysy, choć nie tylko. Ciekawie prezentuje się stąd bowiem np. Igliczna (845 m n.p.m.) – jeden ze szczytów na tamtejszym krańcu Masywu Śnieżnika, czyli tego samego mezoregionu Sudetów Wschodnich, w którym biegnie opisywany tu odcinek szlaku E3.

Szlak wkracza tymczasem ponownie do wysokopiennego lasu. Również tu dominują drzewa iglaste. Droga i zarazem ta znakowana trasa prowadzą w kierunku ich styku z Widłową Jamą. Idąc dalej tym fragmentem niebieskiego szlaku da się usłyszeć szum płynącego głęboko w dole potoku. Wreszcie droga doprowadza do wspomnianego styku. Czym zatem jest Widłowa Jama? Geograficznie jest to dolina. Do 1945 r. nosiła ona nazwę Das Gabel-Loch. Tak naprawdę to ona oddziela zbocza tytułowego Puchacza (1190 m n.p.m.) od zboczy też tytułowego Goworka (1320 m n.p.m.). To jest pewne. Bardziej kłopotliwe jest określenie skąd dokąd się ona ciągnie i co nią płynie. Niekiedy uznaje się, że Widłowa Jama znajduje się na wysokości ok. 900 – 1000 m n.p.m. Wówczas płynący nią potok (ten, który przepływa w miejscu omawianego styku jego doliny z niebieskim szlakiem) łączyłby się w obrębie Widłowej Jamy z innym ciekim. Jeżeli tak przyjąć pozostaje pytanie, który z nich jest „właściwą” Goworówką. Czasami uznaje się za tę ostatnią potok płynący przez opisywany styk, czasami jednak wspomniany inny ciek. Tyle jednak o tym.

Rejon opisywanego styku Widłowej Jamy z niebieskim szlakiem znajduje się na wysokości ok. 980 m n.p.m. Najczęściej przyjmuje się, że regiel dolny w Sudetach sięga do wysokości ok. 1000 m n.p.m. Oczywiście jest to tylko przybliżona wysokość, na której las może zmieniać swoje cechy, a tym samym przechodzić z regla dolnego do regla górnego. Nie ma co do tego jednak żadnej reguły. Bywa, że sporo ponad tę wysokość sięga jeszcze w Sudetach regiel dolny, a niekiedy poniżej



Las regla dolnego widziany z opisywanego szlaku



Niebieski szlak w rejonie Widłowej Jamy

1000 m n.p.m. las wykazuje już pewne cechy regła górnego. To czy w danym przypadku mamy do czynienia z regłem dolnym czy też już z regłem górnym zależy bowiem od wielu czynników. Bywa przecież, że cech regła górnego dopatruje się w lasach porastających szczytowe partie takich gór jak Szczeliniec Wielki (922 m n.p.m.) w Górach Stołowych, Waligóra (934 m n.p.m.) w Górach Kamiennych, czy też Skalnik (944 m n.p.m.) w Rudawach Janowickich, a przecież trochę do tego tysiąca metrów n.p.m. każdej z nich brakuje. Czy zatem znajdując się w rejonie opisywanego styku szlaku niebieskiego z Widłową Jamą „zagościmy” tym samym w piętrze regła górnego? Już szybki rzut oka na drzewa rosnące na tutejszych górskich zboczach pozwoli nam śmiało stwierdzić, że są one zbliżone wyglądem do tych rosnących przy wcześniejszym – niżej biegnącym – odcinku tej znakowanej trasy. Podobnie lasy rosnące przy opisywanym fragmencie szlaku E3 na wysokości ok. 1010 – 1030 m n.p.m. – a więc nieco powyżej rejonu „magicznej” wysokości 1000 m n.p.m. – też trudno uznać za znajdujące się już w reglu górnym. Choć – z drugiej strony – może pewnych cech stadium przejściowego między piętrem regła dolnego i piętrem regła górnego można się dopatrzeć na odcinku tej znakowanej trasy w rejonie np. 1030 – 1040 m n.p.m.? Warto tymczasem napomknąć, że nieco poniżej 1030 m n.p.m. pod drogą – którą prowadzi niebieski szlak – przepływa ciek uznawany niekiedy za górny bieg Goworówki. Może bardziej odpowiednie byłoby napisanie, że „właściwą” górną Goworówkę – jeżeli ten potoczek taką właśnie jest – tuż przy tej drodze zasila w wodę, a w zasadzie „daje” jej wodę... mały jego dopływ? Koryto potoku uznawanego czasem za górną Goworówkę bywa powyżej tego miejsca bowiem suche, a w „dopływie” płynąć może woda. Nasuwa się więc pytanie o to co jest dopływem czego. Koniec jednak takich rozważań.

Wędrując tymczasem drogą leśną – którą wiedzie niebieski szlak – nieco dalej i zarazem wyżej dotrze się do miejsca styku tej ostatnio wymienionej znakowanej trasy ze szlakiem żółtym, łączącym m.in. Przełęcz Puchacza (1105 m n.p.m.) z Międzygórzem.

Dla porządku warto jeszcze nadmienić, że również na odcinku niebieskiego szlaku między jego stykiem z Widłową Jamą i wymienionym stykiem ze szlakiem żółtym da się zza drzew zobaczyć co nieco. Także i tu nie mamy jednak co liczyć na żadne rozległe panoramy.

Droga leśna – którą wiodą oba szlaki piesze: tytułowy niebieski oraz wspomniany żółty, a ponadto Szlak Papięski i niebieski szlak rowerowy – prowadzi dalej coraz wyżej wśród lasów porastających zbocza Goworka. Gołym okiem widać, że lasy te są już nieco inne niż te, które rosną przy opisywanym niebieskim szlaku tuż za Jodłowem. Zupełnie inne też jednak niż te rosnące wyżej na zboczach Małego Śnieżnika.

Niekiedy fragment tutejszych zboczy bywa określany mianem Czarnego Rowu. Dokładnie tak jak napisałem – tylko niekiedy. Nazwa Czarny Rów przypisywana jest bowiem czasami do zupełnie innego miejsca. Również na tym odcinku niebieskiego szlaku może być nam dane usłyszenie pluszczącej wody. To na pewno umila wędrowkę tym fragmentem trasy.

Wędrując natomiast dalej leśną drogą dotrze się do miejsca na wysokości ok. 1110 m n.p.m., gdzie żółty szlak odbija w stronę Międzygórza. Niebieski pnie się wyżej. Wreszcie ta ostatnio wymieniona znakowana trasa zbliża się do miejsca rejonu źródłiskowego potoku o nazwie Nowinka. Wyżej szlak nagle wyprowadza ze zwartego – dość wysokopiennego jeszcze – lasu. W ten sposób osiąga on wysokość ok. 1195 m n.p.m. w rejonie Wysoczki, której wierzchołek znajduje się też na zbliżonej wysokości w metrach n.p.m., tyle że nieco poza szlakiem.

Szlak E3 prowadzi tymczasem drogą, która przechodzi *de facto* w szeroką ścieżkę. Tu już ta znakowana trasa wiedzie zboczami ostatniej z tytułowych gór – Małego Śnieżnika. Można dostrzec – tuż przy ścieżce – pojedyncze okazy kosodrzewiny. Da się ją jednak zobaczyć ze szlaku także w rejonie



Niebieski szlak w rejonie Wysoczki

Wysoczki. Z lewej – podążając w kierunku Hali pod Śnieżnikiem – można natomiast wypatrywać nieco dalszych widoków. Da się dostrzec np. Czarną Górę (1205 m n.p.m.) czy też wspomnianą wcześniej Igliczną. Rzuca się w oczy ponadto znajdujące się gdzieś tam kikuty obumarłych drzew. Warto popatrzeć jednak nie tylko na kikuty. W tym miejscu – sporo ponad 1200 m n.p.m. – rosnący las jest zupełnie inny niż niżej. Czuć tu doskonale inny świat – świat piętra regla górnego. Świerki są w tym rejonie dość niskie, a ich gałęzie zaczynają się niekiedy już w dolnej części pnia – blisko ziemi. Prawda, że jest tu pięknie, wręcz magicznie?



Bór regla górnego widziany z opisywanego szlaku

Szeroka ścieżka pnie się coraz wyżej. Szlak osiąga 1250 m n.p.m. i biegnie dalej już ponad tę wysokość. Dlaczego o niej wspomniałem? Bowiem przyjmuje się, że w Sudetach – począwszy od ok. 1250 m n.p.m. – zaczyna się kolejne piętro roślinności tj. piętro subalpejskie. Oczywiście wysokość, na której znajduje się górna granica lasu, a tym samym zaczyna się wspomniane ostatnio piętro jest uzależniona od różnych czynników takich jak klimat czy ukształtowanie terenu. Jak jest tu – na niebieskim szlaku na zboczu Małego Śnieżnika? Otóż tu nadal rośnie las, w zasadzie bór. Skarłowaciały, bo skarłowaciały, ale jest. Niekiedy już ten jego rejon bywa uznawany za fragment Umarłego Lasu. Nazwa ta bardzo trafnie oddaje charakter tego boru.

Szlak prowadzi nadal ścieżką wiodącą stromym zboczem ostatnio wymienionej góry. Można z niej zobaczyć kosodrzewinę. Ale nie tylko nią. Ze szlaku da się bowiem też dojrzeć np. najwyższy szczyt Ziemi Kłodzkiej – Śnieżnik (1423 m n.p.m.). Ścieżka – którą wiedzie niebieski szlak pieszy, Szlak Papieski oraz niebieski szlak rowerowy – sprowadza nieco w dół, cały czas wiodąc jednak wśród boru sporo powyżej „magicznych” 1250 m n.p.m. Wędrując nią w dalszym ciągu „gościć” będziemy więc w „świecie” regla górnego. Wreszcie osiąga ona wspomniane na początku miejsce styku ze szlakiem zielonym. Jeżeli dane będzie nam się tam znaleźć dalej będziemy mieli okazję rozkoszowania się widokiem boru górnoreglowego.

Czy jest więc na co popatrzeć na opisanym wyżej fragmencie niebieskiego szlaku – między Jodłowem, a miejscem styku tej znakowanej trasy z zielonym szlakiem na zboczu Małego Śnieżnika – pomimo, że ów odcinek szlaku E3 nie jest bardzo widokowy pod kątem dalekich panoram? Odpowiedź na to nieco przydługie pytanie – w mojej ocenie – może być tylko jedna. Brzmi ona krótko – tak. Pamiętajmy tylko o właściwym przygotowaniu do stosownej wycieczki, tak abyśmy komfortowo i bezpiecznie odbyli ją podziwiając majestat „królestw” regla dolnego i regla górnego – w jakże pięknym i magicznym zarazem Maszynie Śnieżnika.



Bartosz Skowroński

Kosodrzewina na zboczu Małego Śnieżnika

Najstarsze drzewo i zamek Czocha

Na otwartej przestrzeni, blisko zabudowań wsi Henryków, przy ślepych murze starej kamiennej stodoły stoi niepozorny cis – najstarsze drzewo w Polsce. Ma wypróchniałą pień o średnicy około metra i złamany wierzchołek, a na dokładkę zasłonięte jest okalającym je rusztowaniem. Rozwiesza się na nim siatki osłonowe lub zraszacze – w zależności od potrzeb staruszka; jest też solidnie ogrodzone. Najbliższa okolica drzewa też nie robi wrażenia: metrowej szerokości uliczka, parking na dwa samochody, ruiny zabudowań za drzewem, a parę kroków obok jest prywatna budowa. Trudno byłoby zwrócić uwagę na ten najstarszy cis, gdyby nie kierunkowe tabliczki informacyjne.



Cis w Henrykowie

Czy to znaczy, że doznałem rozczarowania? Absolutnie nie. Jak wygląda, wiedziałem ze zdjęć, wiem też, że cisy nie osiągają rozmiarów dębów czy lip. Pojechałem nie dla oszołomienia ogromem, a dla zobaczenia drzewa, które miało już dwa albo i trzy wieki, więc młodym nie było, gdy Mieszkowi zaświtała myśl o zjednoczeniu plemion polańskich w jeden organizm państwowy. Widziałem drzewo starsze od Polski; drzewo, które było sędziwe, gdy Jagiełło rozsyłał wici szykując się do Grunwaldu; drzewo, dla którego kilkadziesiąt lat ludzkiego życia to jak dla nas le dwie parę wiosen.

Od czasów Mieszki zmieniło się wszystko i dogłębnie, w każdym szczególe życia osobistego i społecznego, a to drzewo jak żyło wtedy, tak żyje nadal, a nawet ma realną szansę być oglądane przez naszych prawnuków w świecie, który trudno nam sobie wyobrazić. To drzewo jest prawdopodobnie jedyną ocalałą częścią żywego świata czasów narodzin Polski.

Pokrój tych drzew, oryginalny wygląd konarów i kory starych cisów, ich piękne jagody o wyjątkowo nasyczonej czerwieni niezmiennie czynią na mnie wrażenie. Dzisiaj miałem okazję bliskiego przyjrzenia się pokręconemu cisowi parę godzin później, na dziedzińcu starego zamku.

Właśnie, zamku. Mieliśmy zobaczyć najstarsze drzewo w Polsce i jaskinie koło wsi Płuczki, czyli na Pogórzu Kaczawskim, ale przed wyjazdem spod cisu mój kolega zaproponował zwiedzenie zamku Czocha na Pogórzu Izerskim. Nie było daleko, więc pojechaliśmy.

Zamek okazał się ładną, dużą, rozczłonkowaną budowlą z obszernym dziedzińcem i licznymi budynkami wokół niego. Stoi na wysokim zboczu stromo opadającym ku Kwisie, a ściślej do Jeziora



Wokół Zamku Czocha

Leśniańskiego (nazwa od Leśnej, sąsiedniej miejscowości) utworzonego po zbudowaniu zapory poniżej zamku. Jest w niezłym stanie, działa w nim hotel i kawiarnia. Widoczne są efekty prac renowacyjnych, ale wiele budynków wyglądających na gospodarcze wymaga pilnej odnowy. Cały obiekt jest własnością wojska. Zamek powstał w XIII wieku jako czeska twierdza graniczna, później oczywiście miał wielu właścicieli niemieckich. Wyjaśnienie znaczenia jego dziwnej nazwy znalazłem na stronie sekulada.com

Otóż początkowo nazywany był Mons Tyzov, później zmieniono nazwę na castrum Caychow. Od roku 1812 używano nazwy Tzchocha; właśnie tę spolszczono po wojnie, no i mamy Czocha.

Wokół murów zamkowych biegnie ścieżka, oczywiście poznana przez nas. Stare mury, a i widok rzeki w dole oraz kamiennych ścian przełomu robią wrażenie. Piszę o przełomie, bo tak wygląda ta formacja, ale pewności nie mam. Dla jasności i przypomnienia: przełom to miejsce przedarcia się rzeki w poprzek górskiego pasma. Zwykle tworzony jest w takim miejscu głęboki i stromy kanion o kamiennych ścianach.

Na dziedzińcu mnóstwo urokliwych zakamarków, alejek, rzeźb, klombów; jest mostek i kamienna altana. Rośnie też masywne drzewo o korze odrobinę podobnej do kory dąglezji, ale liściaste. Gdyby nie tabliczka, nie rozpoznałbym tego bezlistnego drzewa: to miłorząb, żywa skamielina. Drzewo niesamowicie stare jako gatunek; tak stare, że nie ma nawet dalszych krewnych – jak starzec, który przeżył wszystkich swoich bliskich i został sam w obcym dla siebie świecie. Jednocześnie jest to drzewo, którego jesienna uroda jest tak bajecznie piękna, że może tylko najładniej przebarwiający się klony pospolite mogły próbować się z nim równać.

Więc zamek i okolica podobały mi się, ale jak zwykle przy patrzeniu na takie budowle miewałem myśli odmienne. Wielu ludzi i przez wiele lat musiało się trudzić przy tej budowie, otrzymując nędzne wynagrodzenie, tracąc tutaj życia i zdrowie. W kamieniołomach nierzadko pracowali niewolnicy prymitywnymi narzędziami łupiąc kamienie, „zachęcani” do pracy knutem. Przez wiele lat tysiące ludzi uprawiających łany ziem wokół mozoliło się nad radłem i cepem, by właściciele mogli zamienić ich trud na swoją ekstrawagancką siedzibę lub kolejne mury obronne. Historia średniowiecznych zamków zaczyna się ludzkim znojem. Warto o tym pamiętać.

Na dziedzińcu stoi stara armata, ale już z zamkiem, więc unowocześniona w stosunku do tej, którą wysadził Kmicic. Ileż trudu i pieniędzy ludzie poświęcali – i nadal poświęcają – na wynalezienie sposobów coraz szybszego zabijania innych ludzi!

Pod murami widziałem po raz pierwszy bluszcz zakwalifikowany jako pomnik przyrody, ale też widziałem paskudne, włochate pędy czepiające się drzew. Okropnie wyglądały – jak obraz młodocianej śmierci drzewa.

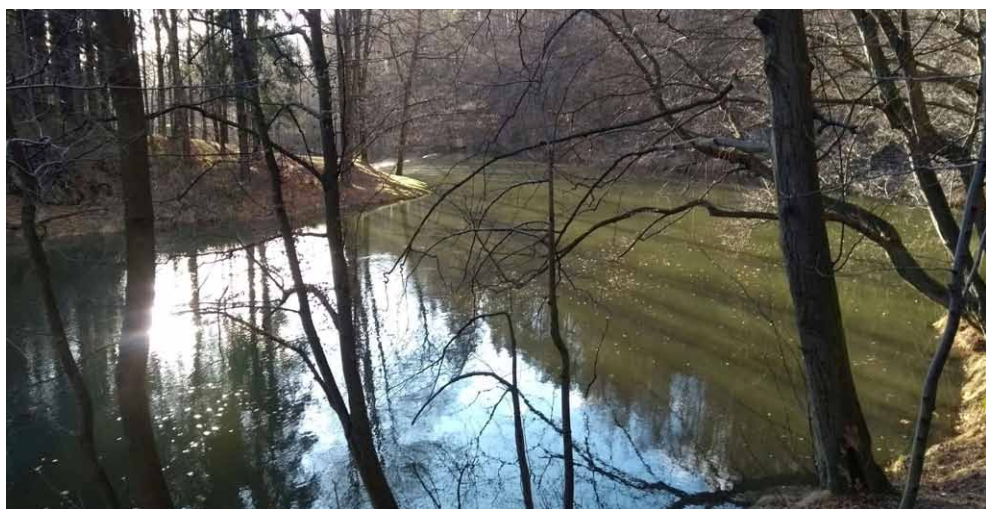
Pod zamkiem znaleźliśmy się przypadkowo, planów nie mieliśmy, więc konieczna była improwizacja. Niedaleko jest tama, trzeba ją zobaczyć!

Poznałem już kilka elektrowni wodnych w Sudetach, tę też chętnie obejrzałem, ponieważ te budowle po prostu mnie ciekawią, a i się podobają. Jestem zwolennikiem



Zamek Czocha

energetyki wodnej. Owszem, budowa jest kosztowna, trzeba też zalać wodą kilometr albo więcej ziemi, ale energia wody tej niewielkiej rzeki daje moc kilku megawatów z tej jeden tylko elektrowni, a tyle wystarczy do zasilenia paru tysięcy domów. Utworzony zalew staje się atrakcją turystyczną: w pobliżu widzieliśmy kamping i kilka osiedli domków wypoczynkowych. Nie dziwię się, skoro ma się tutaj spore jezioro, więc możliwość pływania, a jednocześnie blisko są góry. Elektrownia z zaporą ma i inne zalety: zapobiega powodziom i suszom, gromadząc miliony ton wody w zbiorniku. Na budynku mieszczącym generator nie ma kominów. Po prostu nie są potrzebne. Prawdopodobnie wykonane budowle są w stanie służyć ponad sto lat, czego dowodzą stare, a nadal działające elektrownie w Sudetach. No i nie ma ani odpadów promieniotwórczych, ani zwykłych popiołów. Płyne woda i jest prąd. Po prostu.



Kwisa w pobliżu Jeziora Leśniańskiego



Zapora Leśniańska

Spod zapory mieliśmy iść ku ruinom innego zamku, ale widząc ładną ścieżkę znikającą w lesie, skręciliśmy – a kolega za mną. To był strzał w dziesiątkę.

Ścieżka trawersuje wysokie i strome, miejscami urwiste, zbocze przełomu, w dole prześwituje rzeka, a wokół rosną piękne buki o mięsistych korzeniach, rosną lipy, graby o niespotykanych rozmiarach, a w wielu miejscach sterczą skały, wiele skał. Na najwyższych, zwanych Orlimi (a jakże!) Skałami są ogrodzone miejsca widokowe. Horyzont zamyka niebieska ściana Gór Izerskich, nad którą góruje majestatyczny Stóg Izerski.

Mój kompan zauważył na mapie znak wyrobisk górniczych i wyraził chęć ich zobaczenia. Zapytaliśmy przechodnia spacerującego tam z psem, najwyraźniej miejscowego, ale nic nie wiedział o szybach, a jednak znaleźliśmy jeden niewiele dalej, kilka metrów od ścieżki; niestety, zakratowany. W pobliżu widać wyraźne okopy wykopane w czasie zapomnianej już wojny – kolejny smaczek dla lubiących się w historii.

Wróciliśmy ścieżką przy brzegu, zadzierając głowy od góry, na skały. O, tam byliśmy, widzisz!

Kwisa ma tam 25, może 30 metrów szerokości i wartki nurt, a mimo tego bobry postanowiły ją przegrodzić. Widzieliśmy kilka sporych drzew zwalonych przez te zwierzęki do rzeki i wiele więcej nadgryzionych. Okazało się, że bobry potrafią przegryźć pnie drzew tak dużych, iż mało ramion dla ich objęcia. Widziałem też kilka ledwie stojących grabów, a przecież są to najtwardsze drzewa rosnące w naszym kraju. Byłem pod wrażeniem.

Wróciliśmy zadowoleni. Na mapie zauważyłem drugie jezioro utworzone na Kwisie przez spiętrzenie wody zaporą. Na obu brzegach są ścieżki i liczne znaki skał. Wkrótce tam pojedziemy.

Opisy moich górskich wędrówek, uzupełnione zdjęciami, są w dwóch książkach dostępnych w wielu księgarniach internetowych. To „Sudeckie wędrówki” i „Góry Kaczawskie słowem malowane”.

Krzysztof Gdula

Trudne początki cystersów na Podhalu

Warto zastanowić się nad pobytem cystersów na Podhalu, co sprowadziło ich na początku XIII wieku w te zupełnie odludne strony. Reguła zakonna, która ułożona została przez św. Benedykta na Monte Cassino z początkiem VI wieku, tłumaczy wszystko. Streszcza się ona praktycznie do dwóch słów: „ORA et LABORA”, w tłumaczeniu oznacza: „Módl się i pracuj”. Zakon można podziwiać za dokonania, szczególnie osadnicze, gospodarcze, kulturalne, edukacyjne, nie mówiąc o szerzeniu wiary.

Dlaczego w historiografii tak stosunkowo niewielkie było zainteresowanie opactwem ludźmiersko-szczyrzyckim? Może wzięło się to z braku wiarygodnych źródeł, które jedynie wspomagają odtworzenie przebiegu procesu lokacyjnego. Pozwalają na dywagacje nad dokumentem fundacyjnym, datą erekcji i momentem translukacji z Ludźmierza do Szczyrzyca.

Pierwszą siedzibą zakonu miał być Ludźmierz, a działania co do osadzenia cystersów w tej miejscowości podjął wojewoda krakowski Teodor z możnego rodu Gryfitów. U Długosza (*Liber Beneficiorum III*) spotkamy się także z nazwiskiem Czader, ale jest on osamotniony w tym przekazie. Podjęcie inicjatywy fundacyjnej nastąpiło ok. 1231 r., chociaż niektórzy historycy podają w przybliżeniu rok 1196. Ta pierwsza fundacja nie miała być jednak zrealizowana.

Na jakie to dokumenty powołuje się historiografia? Pierwszy z nich pochodzi z roku 1231 i jest to akt nadania Miłosławy, wdowy po Gaworku – wsi Mogilany, leżącej na południe od Krakowa – komesowi Teodorowi, w którym zastrzeżono

dziedziczne prawo do posiadania oraz możliwość darowania jakiegokolwiek klasztorowi.

Następne trzy dokumenty, które otrzymał wojewoda Teodor, pochodzą z 1234 r. i to one stały się podstawą fundacji cysterskiej na Podhalu. Pierwszy otrzymał na zjeździe w Dankowie od księcia śląsko-krakowskiego Henryka Brodatego, który zezwalał wojewodzie na osadzenie Niemców nad rzekami w lasach oraz uwolnił osadników od ciężarów opłat i danin na rzecz władzy książęcej. O jakich to rzekach mówił dokument? To istotne, dlatego



Cistercian Order (herb zakonu)



Drewniany kościół w Ludźmierzu – olej, mal. Wenzel Kroupa

warto je wymienić tak, jak zostały zapisane: Dunajec, Dunajec Czarny, Rogoźnik, Lipitnica, Słona, Ratajnica, Nedelska i Stradoma.

Kolejne dokumenty to potwierdzenie darowizny wsi Mogilany oraz zezwolenie biskupa krakowskiego Wisława na budowę kościoła ku czci Matki Boskiej „na jego ziemi, która potocznie Ludemer się nazywa”. Mowa oczywiście o Ludźmierzu.

Teodor zmarł ok. 1238 r. (niektóre źródła podają rok wcześniej), przed śmiercią przekazał na cele fundacyjne zgromadzone dobra. Zlokalizowane one były w trzech kluczach majątkowych. Pierwszy stanowiły okolice Ludźmierza leżące u zbiegu Dunajca, Lepietnicy i Rogoźnika – przypuszczalnie stanowiły beneficjum wojewody.

Drugim kluczem były okolice Szczyrzyca. W jego skład wchodziły: Godusza i część Gruszowca nabyte w 1235 r. Przypuszczalnie w tym czasie Teodor nabył Szczyrzyc. Wszystkie te dobra zakupione zostały od kanonika krakowskiego Sulisława. Wedle Długosza w skład włości szczyrzyckich wchodziły miejscowości: Szczyrzyc, Góra św. Jana, Abramowice, Pogórzany, Smykań i Porębczyn. Trzecim kluczem były miejscowości w pobliżu Mogilan.

Roztrząsano również przyczyny fundacji, które okazały się dość złożone. Poza dyskusją pozostaje ich religijny charakter, jak też – co można przypuszczać – osobista inicjatywa wojewody Teodora. Natomiast bezsprzecznie istotne są względy natury politycznej, społecznej i gospodarczej, które należy uwzględnić. Inaczej mówiąc, konieczne jest spojrzenie na fundację z perspektywy procesu kolonizacyjnego i rozwoju gospodarczego południowych rubieży, bowiem przynależność państwowa tych górskich pustkowi znajdowała się w sferze zainteresowania Polski i Węgier.

Ówczesnym decydom znany był słaby ruch osiedleńczy na pograniczach górskich oraz to, że Węgry wyprzedziły Polskę w pierwszej połowie XIII wieku w procesie zawłaszczania tych terenów pod względem osadniczym, gospodarczym i administracyjnym. Polskie osadnictwo Podhala i innych części pogranicza było słabe i źle zorganizowane. Nie dość, że nikłe i rozproszone, to nazbyt często występowali pojedynczy osadnicy, także rozbójnicy.

Większe skupiska ludzkie o stałym charakterze zaczęły się z trudem rodzić pod koniec XII wieku. Do akcji osadniczej włączyły się – za przyzwoleniem władz – rody rycerskie. Zapewne taką genezę miało beneficjum wojewody krakowskiego Teodora, które należy traktować na równi z fundacją klarysek sądeckich. Podhale stało się dominium dwóch klasztorów, które wzięły udział w bezprecedensowej akcji kolonizacyjnej.

Nie mamy również pewności co do macierzy opactwa ludźmierskiego. Kapituła generalna podjęła w 1235 r. uchwałę o delegowaniu opatów z Sulejowa i Jędrzejowa do miejsca przyszłej fundacji oraz podjęcia decyzji, który z klasztorów – Porta czy Jędrzejów stanie się macierzystym nowo założonego klasztoru.

Wizytacja lokalizacyjna mogła wydać się niemieckim zakonnikom mało zachęcająca. Podhale zaliczało się wówczas do najślabiej zaludnionych na południu miejsc w Polsce. Przypuszczalnie również skromne uposażenie przyszłego klasztoru mogło przesądzić o obsadzeniu go mnichami z Jędrzejowa. Ale czy tak było? Niektórzy badacze dziejów uważają, że objęli oni klasztor dopiero po przeniesieniu się z Ludźmierza do Szczyrzyca. Skąd wywodził się w takim razie konwent przybyły do Ludźmierza? Czy byli to zakonnicy niemieccy, a może pochodzili z terenów dzisiejszej Francji lub Włoch?

Nie wiadomo, kiedy konwent objął w posiadanie Ludźmierz i jak wyglądały pierwotne zabudowania postawione na darowanym terenie. Akt erekcyjny kościoła miał wydać biskup krakowski Wisław w 1234 r.



Drewniany kościół na rycinie z 1853 r.

Budowę jego zakończono ok. 1238 i prawdopodobnie od tego momentu przebywali cystersi w Ludźmierzu. Kościół od początku należał do nich, a poświęcono go Najświętszej Marii Pannie Wniebowziętej lub Królowej Nieba i Ziemi. Niestety nie wiemy, jak wyglądały zabudowania klasztorne i świątynia, nie zachowała się ikonografia. Z przekazów wiadomo, że budowle były drewniane, a kilka wieków później (1796) strawił je pożar.

Czyżby przyczyną translokacji cystersów z Ludźmierza do Szczyrzycy były napady zbójników? Obawy przed nimi były uzasadnione, ale nie jedyne i nie najważniejsze. Długosz zaliczył do nich trudne warunki klimatyczne i wylewy górskich rzek. Ponoć ostatecz-

ne przeniesienie nastąpiło po najeździe tatarskim w 1241 r. Najstarszy dokument mówiący o Szczyrzycy i cystersach pochodzi z 1238 r., dotyczy on zatargu klasztoru z komesem Zdzisławem o prawo patronatu nad kościołem w tej miejscowości. Drugi dokument z 1243 r., podpisany przez Bolesława Wstydliwego, potwierdza prawa zakonu do wsi Mogilany. Na ich podstawie historycy wnoszą, że część konwentu opuściła Ludźmierz między 1239 a 1243 r.

Powyższych przyczyn translokacji cystersów nie można uznać za podstawowe. Proces ten był długotrwały i złożony. Badacze dopatrują się go w kwestiach natury gospodarczo-ekonomicznej. Pierwotne uposażenie klasztoru znajdowało się w odległych od siebie kluczach majątkowych, a opactwo powstałe w Ludźmierzu usytuowane zostało na nieprzyjaznej, odludnej ziemi, w surowych warunkach, co utrudniało znacznie propagowanie dobrze zorganizowanych włości.

Nowe miejsce w dolinie rzeki Stradomki przedstawiało się znacznie korzystniej. Miejscowość leżała w dolinie, klimat był łagodniejszy, stoki nasłonecznione sprzyjały rozwijaniu sadownictwa, a wzdłuż doliny wiódł szlak handlowy. Po translokacji przez dłuższy czas posługiwano się dla określenia klasztoru obiema nazwami: Ludźmierz – Szczyrzyc.



Malowidło Stanisława Bochyńskiego na ścianie prezbiterium kościoła, przedstawia wręczenie wojewodzie Teodorowi aktu erekcyjnego kościoła w 1234 r.

Ryszard M. Remiszewski

Górski Dom Turysty
 "Pod Biskupią Kopą"
 48-267 Jarnołówek 211
 tel. 077/439-75-84
 www.biskupiakopa.pl
 e-mail: biskupiakopa@wp.pl



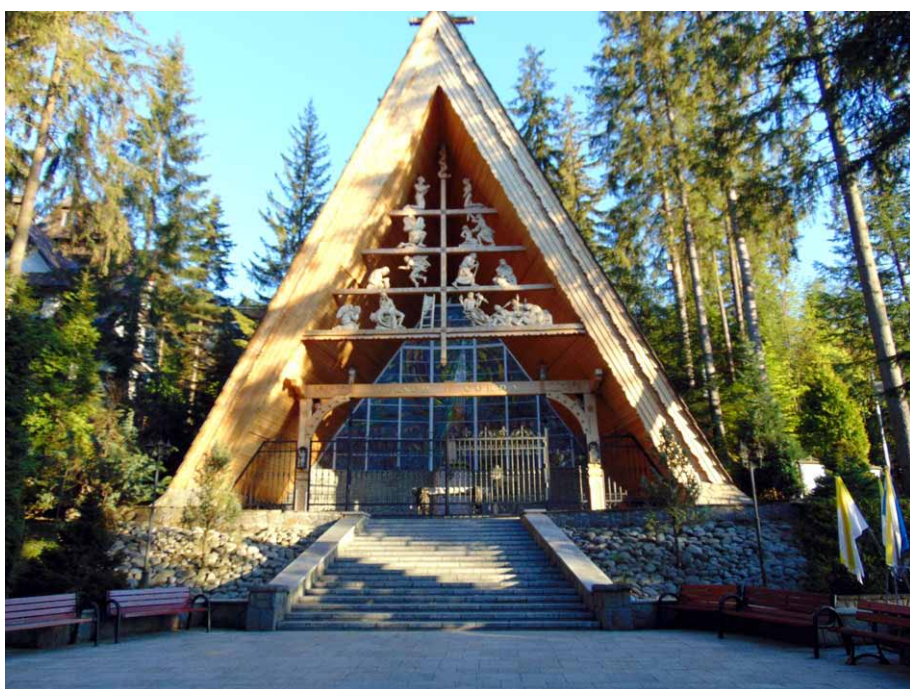
Ołtarz papieski ze skoczni narciarskiej na Wielkiej Krokwi

Na początku czerwca 1997 roku przybył do Polski z pielgrzymką Jan Paweł II. Jednym z miejsc, które 25 lat temu odwiedził papież, było Zakopane. Tam 6 czerwca odprawił mszę świętą pod Wielką Krokwią, której towarzyszył Hołd Górali Polskich. Na tą podniosłą uroczystość przygotowany został ponad 22-metrowej wysokości ołtarz nawiązujący swym kształtem do strzelistego dachu dwuspadowego. Drewniana konstrukcja kaplicy pokryta została gontem, opierając się na wzorce tradycyjnego budownictwa podhalańskiego. Na kalenicy ustawiono kilkumetrowy rzeźbiony krzyż.

Ołtarz papieski podczas mszy świętej 6 czerwca 1997 roku ustawiony był na podwyższeniu na skraju skoczni narciarskiej im. Stanisława Marusarza na Wielkiej Krokwi. Jego front skierowany był w stronę Tatr, na grzbiet skoczni. Z tego miejsca roztaczał się więc piękny widok na góry porośnięte lasami mieszanymi. Od ołtarza prosto przez dojazd, bułę, próg i rozbieg, aż na górę skoczni rozciągnięty został biały i długi pas materiału o szerokości 5 metrów, który w rejonie belki startowej zwieńczony był białym krzyżem mającym 12 metrów wysokości. Górował on na wiernych, którzy podczas spotkania z papieżem wypełnili dojazd skoczni oraz otaczające go trybuny.

Dwuspadowy dach kaplicy z papieskim ołtarzem jest węższy od spodu i stopniowo rozszerza się do kalenicy. Jego połąć ma postać trapezu i swym okapem opiera się o podstawę budowli. Jest on też wyższy od frontu, a wysunięta do przodu kalenica stopniowo opada do tyłu obiektu. Frontowa krawędź szczytowa jest zatem lekko pochylona, a jej górna część wysuwa się do przodu, tylna zaś jest prosta i przecina się z podstawą budowli pod kątem prostym. Takie rozwiązania konstrukcyjne nadają jej strzelistość. Górną część frontu kaplicy z papieskim ołtarzem zdobi maswerk, na którym umieszczone zostały rzeźby ukazujące wybrane sceny biblijne. Pod nim boki konstrukcji wspiera masywna belka podparta na dwóch filarach. Wszystko wykonane zostało z drewna i starannie ozdobione ornamentami podhalańskimi oraz roślinnymi.

Mensa stołu ofiarnego zrobiona została z łamanego bloku granitowego, którego górną powierzchnię wyszlifowano. Masywną skałę podtrzymują dwa barany odlane z brązu na



Ołtarz papieski spod Wielkiej Krokwi



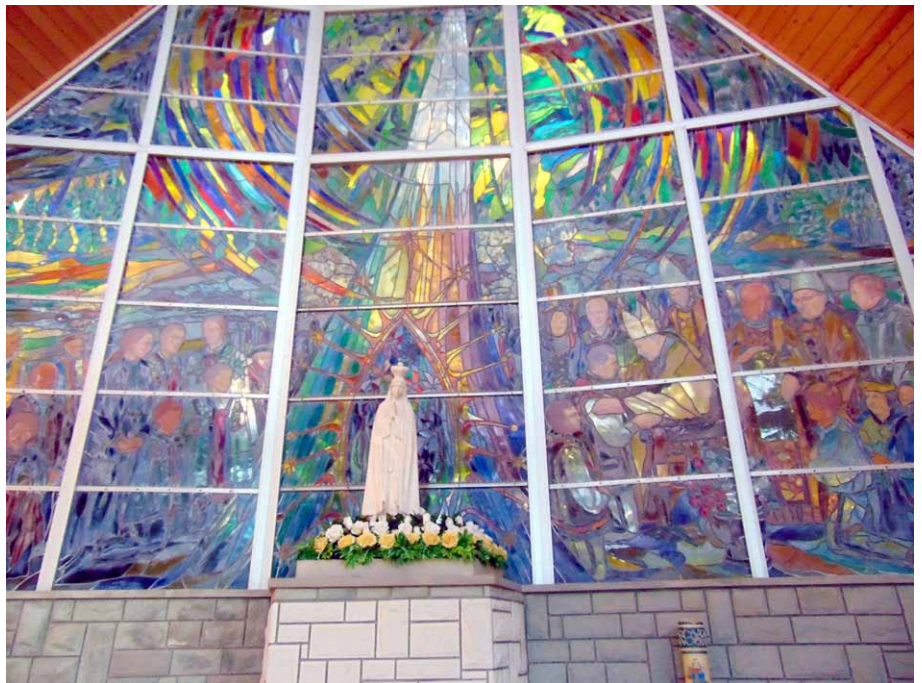
Maswerk z rzeźbami ukazującymi wybrane sceny biblijne

Ołtarz wykonany z granitu i brązu

swoich grzbietach. Mają one realistyczne rozmiary i dobrze kontrastują z jasnym granitem. Z prawej strony stołu ofiarnego ustawiona została ambona, którą wykonano z tych samych materiałów – tj. ze skały granitu i stopu brązu. Jej kamienny pulpity przypomina swym kształtem otwartą księgę wspartą na dwóch kolumnach z brązu, na których umieszczono postać gołębicę symbolizującą Ducha Świętego.

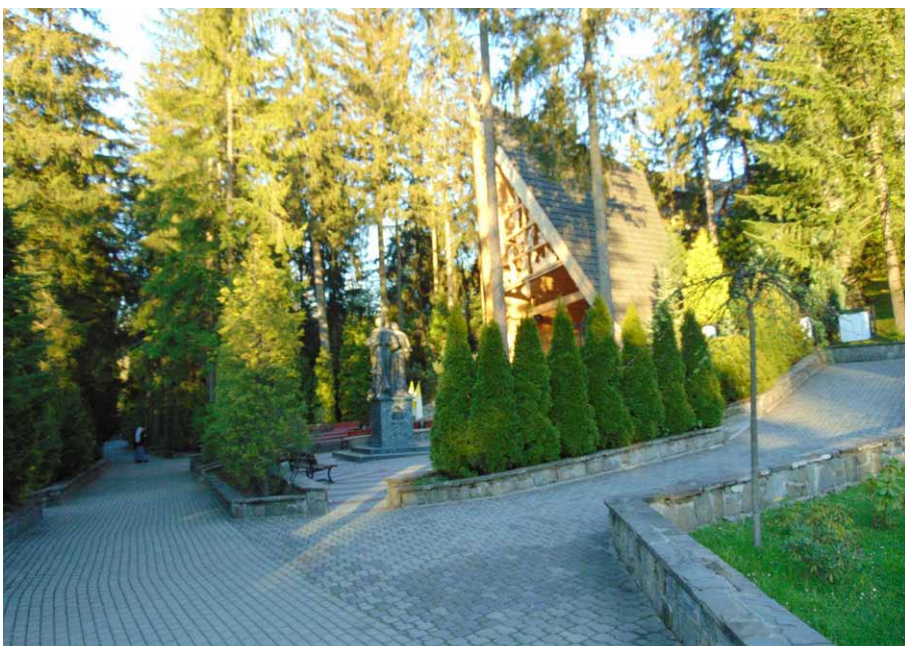
Kaplica z ołtarzem papieskim z mszy świętej z 6 czerwca 1997 roku pod Wielką Krokwią została jednak zabezpieczona i ustawiona w innym miejscu na terenie Zakopanego. Jej nowym lokum stał się ogród przykościelny przy Narodowym Sanktuarium Matki Bożej Fatimskiej na Krzeptówkach. Są to zachodnie części Zakopanego. Taka decyzja zapadła już w 1997 roku. W nowym miejscu kaplica z papieskim ołtarzem została jednak wzbogacona o witraż, którym zabudowano tylną część budowli. Przedstawia on Hołd Górali Polskich złożony 6 czerwca 1997 roku przy papieskim ołtarzu pod Wielką Krokwią.

Narodowe Sanktuarium Matki Bożej Fatimskiej w Zakopanem



Witraż w tylnej ścianie kaplicy przedstawiający Hołd Górali Polskich

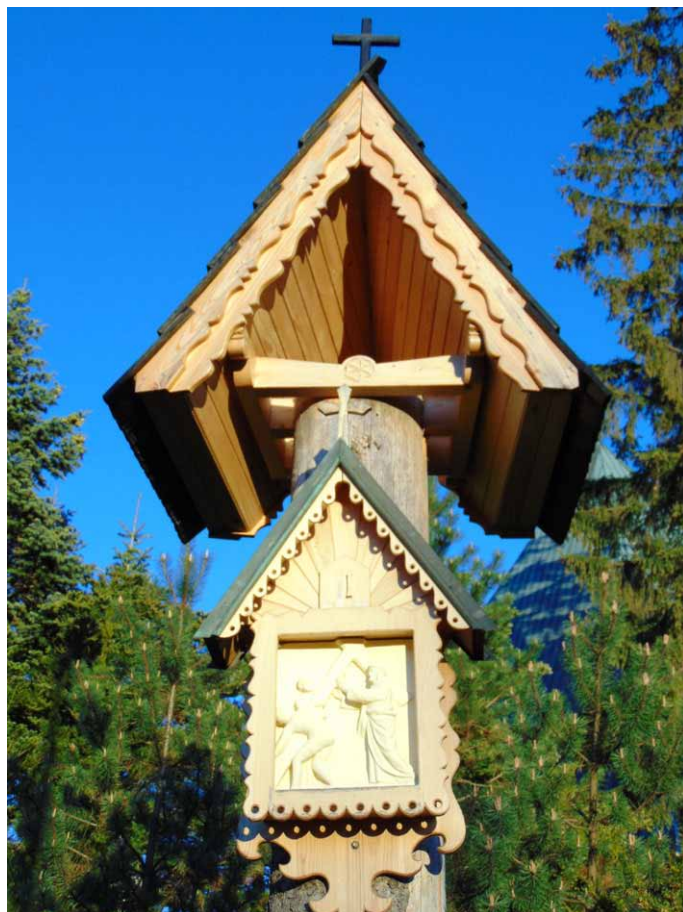
wzniesione zostało przy głównej ulicy Krzeptówek biegnącej z centrum miasta do sąsiedniego Kościołka. Okazała świątynię zbudowano na niewysokim grzbiecie opadającym w kierunku wschodnim. Na jego północnych skłonach, pochyłych w stronę potoku Cicha Woda,



Ścieżki w parku fatimskim i ulokowanie ołtarza wśród zieleni

ustawiono opisywany ołtarz papieski spod Wielkiej Krokwi. Jest on ogólnie dostępny, a wiodą do niego wybrukowane ścieżki. By dojść do omawianej budowli trzeba przejść obok kościoła i kierować się za nim na dróżkę schodzącą w dół po niewysokim, choć dość stromym stoku. Dwie alejki wyłożone kostką brukową poprowadzono łagodnymi serpentynami, przez co dostęp do ołtarza papieskiego spod wielkiej Krokwi jest ułatwiony i nie wymaga wielkiego wysiłku.

Papieski ołtarz sprzed 25 lat ustawiono wśród drzew iglastych, które nadają temu miejscu górski charakter. Podstawą budowli jest dziś piaskowcowy fundament, choć wokół nie brakuje też skał granitowych. Przed ołtarzem urządzono niewielki wybrukowany plac, którego nawierzchnia, ze względu na ukształtowanie terenu, znajduje się nieco niżej. Dzięki temu ołtarz papieski prezentuje się okazale. Przy wybrukowanych ścieżkach zamontowano na drzewach stacje drogi krzyżowej wykonane w stylu podhalańskim. Odwiedzając Narodowe Sanktuarium Matki Bożej Fatimskiej na Krzeptówkach, koniecznie trzeba wejść do okazałego kościoła, którego wnętrze zdobią liczne elementy drewniane. Są one wykonane z najwyższym kunsztem stolarskim, z którego słyną podhalańscy cieśle i stolarze. Nad ołtarzem głównym zaś znajduje się figura Matki Bożej z Fatimy. Świątynia



Jedna ze stacji drogi krzyżowej w parku na Krzeptówkach



Pomnik Jana Pawła II przed kościołem w Sanktuarium na Krzeptówkach

zbudowana została na przełomie lat 80. i 90. XX wieku, a konsekrował ją papież 6 czerwca 1997 roku.

Warto tu jeszcze dodać, że od kościoła w Narodowym Sanktuarium Matki Bożej Fatimskiej na Krzeptówkach w Zakopanem rozciąga się wspaniały widok na Giewont. Na jego szczycie w 1901 roku ustawiono metalowy krzyż. Podczas mszy świętej 6 czerwca 1997 roku pod Wielką Krokwią Jan Paweł II nawiązywał w homilii do krzyża na Giewoncie. Jego kopia postawiona jest również na terenie opisywanego Sanktuarium w Zakopanem.

Krzysztof Miraj

NA SZLAKU
www.na-szlaku.net

Polub nas na Facebooku!

Korona szczytów Polski

Aby przeżyć górską przygodę, nie trzeba odbywać podróży w odległe kraje. Zostać prawdziwym zdobywcą można również w Polsce. Oczywistym celem turysty jest zdobycie najwyższego szczytu w zwiedzanym regionie. A gdyby tak stanąć na najwyższych szczytach wszystkich pasm górskich Polski?!

Nowa regionalizacja fizycznogeograficzna Polski z roku 2018 (publikacja w *Geographia Polonica*), a szczegółowo omówiona w Regionalnej geografii fizycznej Polski z grudnia 2021 r. stworzyła zupełnie nowe ramy dla zestawienia i wyznaczenia granic pasm górskich w Polsce. Jednocześnie była to sposobność do skorygowania wielu błędów pojawiających się w przeszłości. Zestawienie wszystkich pasm górskich i ich najwyższych szczytów w ramach korony nie jest zadaniem łatwym. Uwzględniono w niej wszystkie obszary górskie oraz niektóre pogórskie lub międzygórskie, jeśli spełniają kryterium występowania deniwelacji rzędu 300 m. W odróżnieniu od wcześniej opracowanych zestawień górskich Korona Szczytów Polski uwzględniła faktycznie najwyższe szczyty wszystkich pasm górskich w Polsce. Wszystkie uwzględnione pasma posiadają status mezoregionu w podziale fizycznogeograficznym kraju. Korona Szczytów Polski obejmuje 38 szczytów.

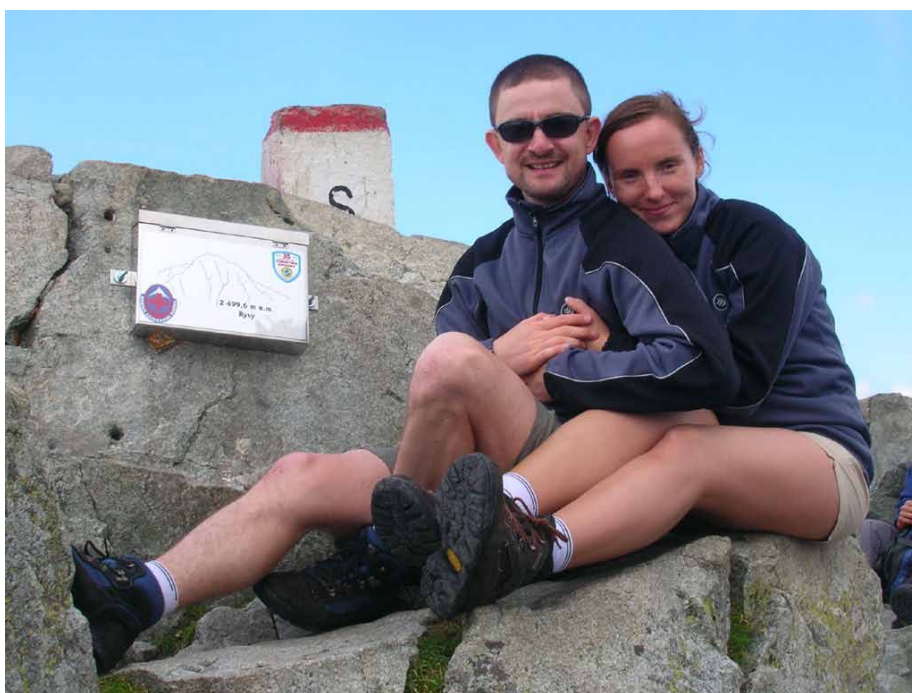
Przy ustalaniu wysokości gór posłużono się także dokładnymi, aktualnymi pomiarami uzyskanymi w ramach projektu „Setka w Koronie” AGH w Krakowie. Uzyskane pomiary rozwiewają liczne wątpliwości co do właściwych kot wysokościowych, były wykonywane dokładnie na wierzchołkach. Wiele dawnych kot odnosiło się do wysokości repera niebędącego dokładnie na szczycie lub do instalacji znajdujących się na terenie kopuły szczytowej. Referencyjny geoportal.gov.pl z danymi LIDAR także zawiera nieścisłości. Nie mniej jednak różnice w podawanych wysokościach do 2 m są powszechne i warto je rozstrzygnąć w przyszłości poprzez precyzyjne pomiary geodezyjne.

Na większość gór tworzących koronę można wyjść znakowanym szlakiem turystycznym. Warto jednak pamiętać, że szczyty Małej Kopy Królowej, Wysokiej Kopy, Postawnej, Sasanki, Szerokiej Góry, Ochodziej, Okola, Szczelińca Wielkiego (skała Kaczęta), Kielka, Skały Agaty, Grodczyna i Górków Wierchu leżą poza szlakiem i chętni do ich zdobycia muszą wykazać się umiejętnością czytania mapy i rozpoznania punktów w terenie. Spośród gór leżących poza szlakiem na terenie parków narodowych znajduje się Mała Kopa Królowa, Szczeliniec Wielki, Skała Agaty. Wybierając się na te szczyty, należy uprzednio uzyskać stosowne zezwolenie.

Zdobycie niektórych ze szczytów wymaga obycia ze skałą – tak jest na Rysach, ale także na Szczelińcu Wielkim i na Okolu. Także kulminacja Skalnika znajduje się na skale Ostra Mała, ale jest łatwo dostępna. Udostępniona turystycznie jest także skalista Wysoka. Skała Agaty nie jest co prawda wysoka, ale nie jest udostępniona turystycznie i trzeba nastawić się na przebrnięcie przez ostępy leśne.

Co ciekawe, w przypadku Gór Złotych oraz Gór Orlickich najwyższym punktem tych mezoregionów nie są wierzchołki gór, a zbocza górskie. W pierwszym przypadku jest to zbocze Trawnej hory (wg Geoportalu granica przebiega w tym miejscu na wys. 1119 m), a w drugim przypadku jest to zbocze Orlicy (szlak trawersuje nieco poniżej szczytu na wysokości ok. 1080 m).

Poza zestawieniem znalazły się Działy Orawskie (zbyt małe wysokości względne), Góry Jastrzębie traktowane jako część Gór Kamiennych czy Góry Leluchowskie będące częścią Pogórza Popradzkiego. Także liczne pogórza czy wyżyny, pomimo obecności wysokich skał czy stromych stoków, nie obejmują swoim zasięgiem choćby pojedynczych, pełnoprawnych gór. W zestawieniu nie ma też



Radostaw i Cecylia Ekiert na Rysach, najwyższym szczycie Polski

Gór Bialskich, które zostały włączone do Gór Złotych. Nie ma też wzniesień określanych mianem gór, ale niespełniających wymaganych kryteriów, jak np. Góra Świętej Anny na Wyżynie Śląskiej.

Motywacją turysty może być przejście szlaku, lecz motywacją zdobywcy jest stanięcie na wierzchołkach najwyższych szczytów, choćby trzeba ich szukać w terenie z GPS-em. Liczy się wewnętrzne przekonanie, że cel wyprawy został osiągnięty. To daje prawdziwą satysfakcję. Jeśli szukasz prawdziwie górskiej przygody, Korona Szczytów Polski to projekt dla Ciebie.

KORONA SZCZYTÓW POLSKI

SZCZYT	WYSOKOŚĆ (m n.p.m.)	PASMO GÓRSKIE
Rysy	2499	Tatry Wysokie
Starorobociański Wierch	2176	Tatry Zachodnie
Babia Góra	1725	Beskid Żywiecko-Orawski
Śnieżka	1603	Karkonosze
Mała Kopa Królowa	1571	Tatry Reglowe
Śnieżnik	1423	Masyw Śnieżnika
Tarnica	1346	Bieszczady Zachodnie
Turbacz	1310	Gorce
Radziejowa	1262	Beskid Sądecki
Skrzyczne	1257	Beskid Śląski
Wielka Racza	1236	Beskid Żywiecko-Kisucki
Magura Witowska	1232	Pogórze Przedtatrzańskie
Mogielica	1170	Beskid Wyspowy
Wysoka Kopa	1126	Góry Izerskie
Postawna	1117	Góry Złote
Orlica	1084	Góry Orlickie
Wysoka	1050	Pieniny
Górków Wierch	1046	Magura Spiska
Eliaszkówka	1024	Pogórze Popradzkie
Wielka Sowa	1015	Góry Sowie
Lackowa	997	Beskid Niski
Sasanka	985	Góry Bystrzyckie
Kielek	961	Pogórze Orawsko– Jordanowskie
Skalnik	945	Rudawy Janowickie
Waligóra	936	Góry Kamienne
Czupel	930	Beskid Mały
Szczeliniec Wielki	922	Góry Stołowe
Jaworniki	909	Góry Sanocko-Turczańskie
Lubomir	904	Beskid Makowski
Ochodzita	895	Międzygórze Jabłonkowsko-Koniakowskie
Biskupia Kopa	890	Góry Opawskie
Borowa	854	Góry Wałbrzyskie
Grodczyn	803	Pogórze Orlickie
Bąków	766	Pasma Pewelsko-Krzeszowskie
Szeroka Góra	765	Góry Bardzkie
Okole	725	Góry Kaczawskie
Ślęza	718	Masyw Ślęży
Skala Agaty	614	Góry Świętokrzyskie

Radosław Ekiert

Dwie doliny. Dolina 2. – Będkowska

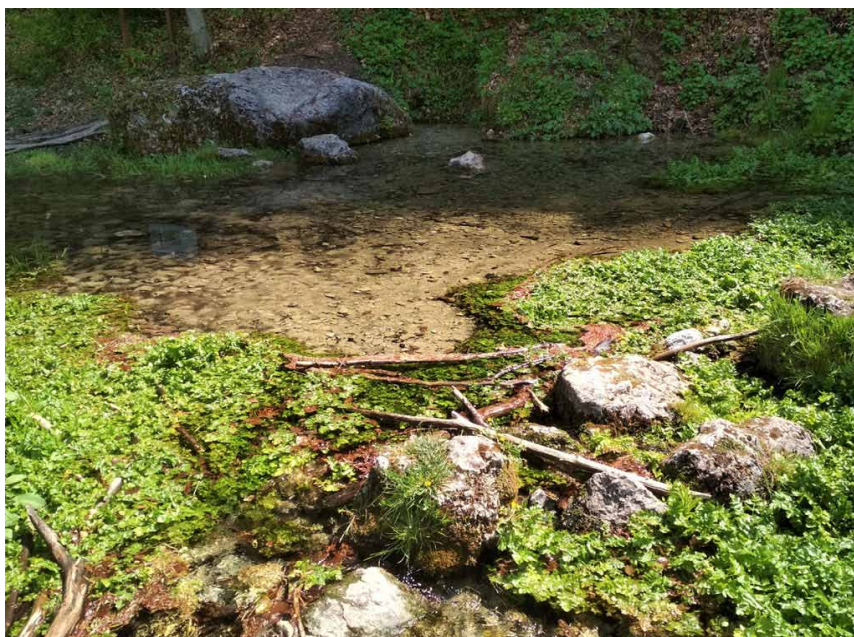
Placyk, do którego dotarliśmy od południa po przejściu Doliny Kobylańskiej, to miejsce „na końcu dróg”, którymi można tu dojechać albo z Łazów, albo z Jerzmanowic, albo też z niedalekich Czajowic (już przy drodze nr 94). Jest tu leśny parking, z którego chętnie korzystają spacerowicze chcący pokreślić się po tutejszych przyłaskach oraz rowerzyści, również „kręcący” gęstą siecią tutejszych dróg i drózek. Jest to również miejsce wyznaczające górny koniec Doliny Będkowskiej. W dolinie tej opisano około 120 jaskiń i schronisk skalnych. Większość z nich jest niewielka. Największa i najbardziej znana to udostępniona do turystycznego zwiedzania z przewodnikiem jaskinia Nietoperzowa położona w odległości ok. 300 m. Parking „jaskiniowy”, na który można dojechać od strony DK 94 w Jerzmanowicach, znajduje się przy drodze biegnącej stąd w kierunku pn.-wsch. Jaskinia, która ma ok. 450 m długości, była siedzibą paleolitycznych łowców niedźwiedzi jaskiniowych, posiada też bogatą szatę naciekową. W okresach turystycznego szczytu przy wejściu zwykle dyżuruje przewodnik, jednak zdecydowanie lepiej upewnić się wcześniej o możliwości wejścia (www.nietoperzowa.ojcow.pl).

Z kolei w głębi ogrodzonej polany przy placyku wznosi się Łabajowa Turnia, w której znajduje się kolejna jaskinia – Łabajowa. Główną częścią jaskini jest wielka sala, długa na ponad 30 i wysoka na kilkanaście metrów, łatwo dostępna z zewnątrz. Zarówno sama turnia jak i wnętrze jaskini są ulubionym celem wspinaczy skałkowych. Wytyczyli tu oni i wyposażyli w stałe punkty asekuracyjne i zjazdowe ok. 60 dróg, których długość sięga do 15 m. Teren, na którym znajduje się turnia, jest własnością prywatną, jednak dostępną dla wszystkich. Wchodząc nań, należy jedynie przestrzegać podstawowych zasad widocznych na tablicy przy skale.

Na placyku „wsiadamy” na niebiesko znakowany Szlak Warowni Jurajskich – drugi co do „ważności” i długości (152 km) szlak Wyżyny Krakowsko-Częstochowskiej (po szlaku Orlich Gniazd). Kierujemy się nim na południowy zachód, w głąb formującej się tu Doliny Będkowskiej. W lesie porastającym zbocze po lewej kryją się kolejne skały: Wielka Turnia, Zaklęty Mur, Dwie Wieże. Wkrótce las pojawia się i z drugiej



Łabajowa Turnia



Wywierzisko Będkówki

strony dróżki, która w miarę obniżania się przyjmuje coraz bardziej formę leśnej drogi. Mijamy kolejne grupki spacerowiczów. Nas mijają rowerzyści jadący to w dół to w górę doliny.

Na razie dolina jest bezwodna. Po pewnym czasie z lewej dołączają się do nas znaki zielone, które prowadzą od kolejnej znanej jaskini, Wierzchowskiej Górnej w Dolinie Kluczwody (ok. 7 km) – drugiej co do długości na Jurze (975 m) i również dostępnej do zwiedzania z przewodnikiem. Podążaliśmy za nimi kawałek w pierwszej części naszych „Dwóch dolin”, po opuszczeniu Doliny Kobyłańskiej (patrz poprzedni numer „NS”). Tyle co uświadomiłem to moim towarzyszom wędrówki, a tu w dolinie pojawiła się woda. I to od razu sporo wody!

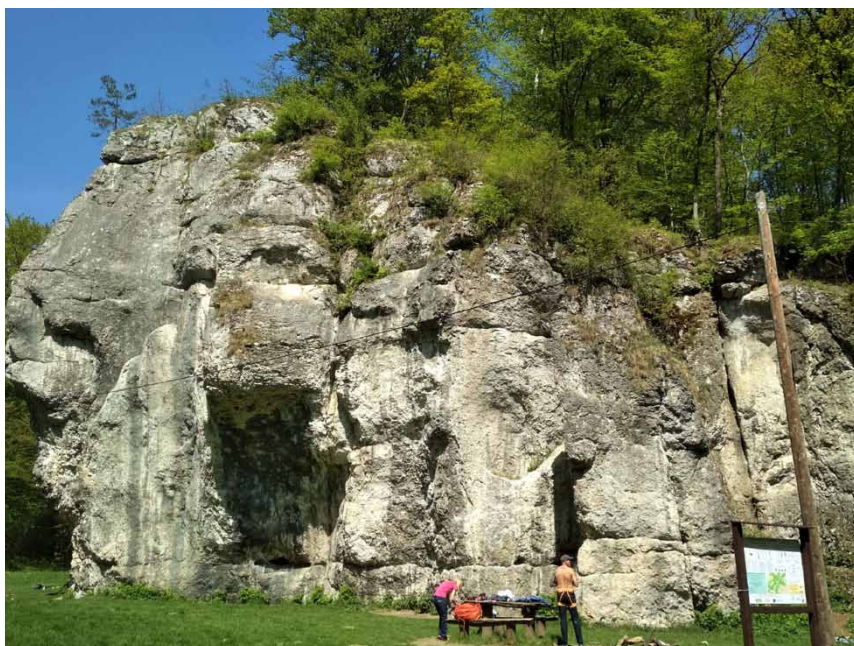
Źródło, dające początek Będkówce, jest typowym podzboczowym wywierzykiem krasowym, jednym z niewielu na Jurze, które zachowały swój pierwotny charakter. Charakteryzuje się dużą wydajnością oscylującą w granicach od 50 do nawet 150 l/s i stosunkowo stałą temperaturą 7-9 ° C. Szeroka, płytka misa źródła zasilana jest z szeregu niewidocznych szczelin w jej dnie. W otoczeniu wywierzyka występuje interesująca roślinność hydrofilna. O szczegółach dotyczących źródła informują tablice postawione tu przez zarząd Parków Krajobrazowych Województwa Małopolskiego.

Nieco niżej, w wyraźnym rozszerzeniu doliny, z prawej strony pojawia się kilka zabudowań, do których sprowadza wąska droga. Znaki zielone skręcają właśnie w nią, do niedalekich Łazów. My, po krótkim odpoczynku na przydrożnej ławeczce, ruszamy dalej za szlakiem niebieskim w dół doliny, teraz już takiej prawdziwej, z własnym potokiem! Dla porządku należy zauważyć, że o Będkówce wspominał słynny „Słownik geograficzny Królestwa Polskiego i innych krajów słowiańskich” (t. I z 1879 r., s. 165): *Będkówka, Bentkówka, rzeka a raczej strumień. Poczyna się pod wsią Będkowice i niezadługo przechodzi do obwodu krakowskiego w galicyi, gdzie za wsią Rudawą uchodzi do Rudawy, ubiegłszy wiorst 6.*

Dolina Będkówki, podobnie jak większość dolin Wyżyny Krakowsko-Częstochowskiej, ma formę typowego V-kształtnego jaru krasowego. Powstała w wyniku erozyjnej działalności wód płynących. Jej zbocza porożcinane są licznymi mniejszymi dolinkami i wąwozami, które uchodzą do głównej doliny charakterystycznymi bramami skalnymi. U ich wylotów główna dolina zwykle nieco się rozszerza. Tak jak teraz, gdy po prawej otwiera się nam piękna, równa i zieloniutka Brandysowa Polana (również własność prywatna!). Zajmuje ona płaskie dno bocznego wąwozu uchodzącego tu do doliny Będkówki. Sporo lat temu jeden z krakowskich przewodników prowadzący grupę Doliną Będkowską zaciągnął nas tu od razu w krzaki na południowym skraju polany.

– Dupeczka – powiedział. – Można pogłaskać! Pogłaskałem. Dupeczka była twarda, chropowata, a przede wszystkim zimna, bo zacieniona.

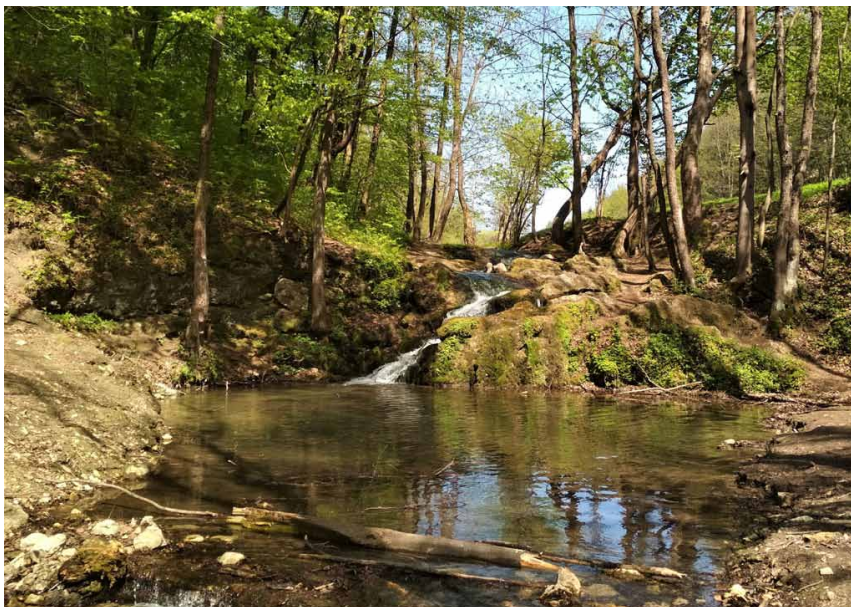
– I dlatego mało kto się na niej wspina! Wszyscy łoją tu! – wskazał na piękny, oświetlony słońcem wapienny mur wyrastający po północnej stronie polany. Ten masywny ostaniec, sięgający 20 m wysokości, przez miejscowych nazywany był kiedyś Zamczyskiem. Obecnie lansowana jest nazwa Będkowska Baszta. Nie wiadomo, czy się przyjmie, bo wśród wspinaczy znana jest już od pół wieku jako Dupa Słonia. Nazwa poszła od jednej z najtrudniejszych w tamtych czasach dróg wspinaczkowych, zlokalizowanej na lewej, częściowo przewieszzonej części skały, rzeczywiście nieco podobnej do słoniowego zadu. Dziś jest tu wytyczonych ponad 60 równie trudnych, a nawet i trudniejszych dróg. Wszystkie są „obite” stałymi punktami asekuracyjnymi i zjazdowymi, co skutecznie chroni skałę przed degradacją. Wszystkie też są wyrysowane na tablicy ze „skałoplannami” zainstalowanej na polanie. Każda z dróg ma nazwę, a gama owych nazw jest ogromna: od zupełnie pospolitych, jak Pierwszy Filarek, Suchy Komin czy Żółta Rysa, przez tajemnicze, jak Pożegnanie Jesieni czy Metamorfoza Furmana, po zupełnie abstrakcyjne (czy nawet



Wypisz-wymaluj: Dupa Słonia!

perwersyjne), jak Kakofonia, Dupiate Ryski czy Niepokalana nekrofilia (że kilka innych przemilczę...).

Obok Dupy Słonia i wspomnianej Dupeczki (teraz wiadomo skąd nazwa!) są tu jeszcze skały o nazwach Turnia Lipczyńskiej i Płaska Turniczka, a przy samym wylocie wąwozu 10-metrowa Babka. Siadamy na umieszczonych tu ławeczkach, wyjmujemy kanapki i podjadając obserwujemy, co się dzieje „w skale”. Pomimo iż jest to dzień powszedni, ruch jest dość spory. Można tu rozłożyć karimatę czy kocyk na trawie wprost pod ścianą. Jest kilka rodzin z dziećmi. Najmłodsze baraszkuje pod ścianą, ale starszy chłopak, może 8-letni, w kasku i uprzęży, asekurowany przez ojca również próbuje swoich sił na ciepłym wapieniu.



Wodospad „Szum”

Majowe słońce rozleniwia, ale komu w drogę... Zaglądamy jeszcze nad potok, by obejrzeć wodospad „Szum” chroniony jako pomnik przyrody. Woda spada tu z ok. 5-metrowej wysokości progu skalnego powstałego ok. 6 – 2,7 tys. lat temu i zbudowanego z martwicy wapiennej przez wytrącanie węglanu wapnia rozpuszczonego w wodach potoku. Nieco niżej mijamy gospodarstwo agroturystyczne „Brandysówka” z pokojami noclegowymi, bufetem, polem namiotowym i parkingiem. W latach międzywojennych ta gospoda była mekką młodych skałolazów, a jej właścicielka podobno znacznie przyczyniła się do objęcia tego pokolenia wspinaczy mianem „pokutników”. Z kolei w minionych dwóch COVID-owych latach w sezonie na tutejszym polu namiotowym stacjonowało wyjątkowo dużo przyczep campingowych, których nie dotyczyły ograniczenia funkcjonujące w obiektach hotelarskich!

Oczywiście przez dłuższą chwilę naszą uwagę przyciąga potężna skała Sokolicy wyrastająca ze wschodniego zbocza doliny. Archeolodzy stwierdzili, że na jej szczycie przebywali przedstawiciele kultury łużyckiej, a w VIII-XII w. istniało tam duże, obronne grodzisko (stąd też dawna nazwa skały: Grodzisko). Dziś Sokolica jest oczywiście kolejnym wymarzoną obiektem dla wspinaczy: każdą z ok. 30 dróg o długościach od 15 do 60 m można próbować „załoić” praktycznie wprost z namiotu!

Wolnym, spacerowym krokiem zmierzamy w dół doliny. Jej zachodnie zbocze porasta las zwany Kobylskim. W czasach rozbiorów prowadziła nim granica rosyjsko-austriacka, a niedaleko „Brandysówki” znajdował się rosyjski posterunek graniczny. Z kolei na przełomie 1944 i 1945 r. Niemcy, siłami miejscowej ludności, wybudowali tu ciąg okopów i stanowisk strzeleckich, których na szczęście nie zdążyli obsadzić w obliczu szybko postępującego frontu. Obiecując sobie zajrzeć tu kiedyś jeszcze (podobno powstańcy styczniowi ukryli tu gdzieś wojskową kasę...), docieramy do wylotu doliny. Poniżej stawów rybnych miejscowego gospodarstwa rybackiego i dużej restauracji słynącej z dobrej ryby skręcamy w lokalną drogę, którą wracamy do Kobylan, w których zaczynaliśmy naszą pętlę „Dwóch dolin”.



Sławna „Brandysówka” w szczycie pandemii COVID-19

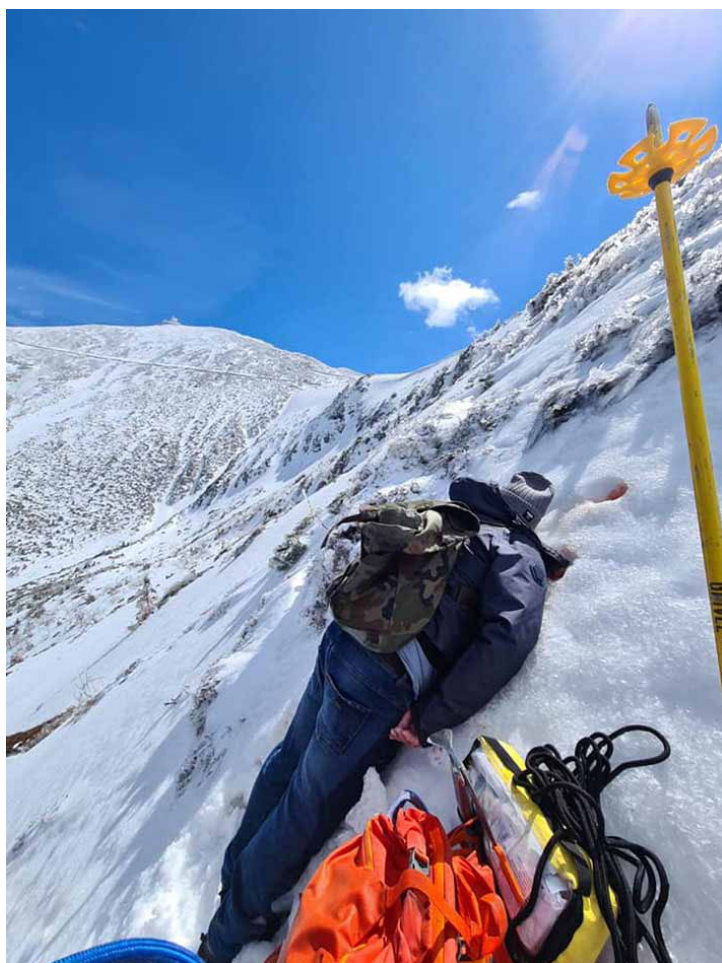
Mirosław J. Barański

Żyje, ale łąpie przyczepność (pisane 1 maja 2022)

Przed nami sezon letni, niemniej warto sięgnąć do wiadomości z gór i do tego, co działo się w okresie Świąt Wielkanocnych. Tak profilaktycznie, z myślą o przyszłości. Posłużę się w tym celu informacjami z Grupy Karkonoskiej GOPR. Odnotowano arcyciekawy przypadek zachowania dwóch osób próbujących „zdobyć” Śnieżkę własnym szlakiem, czyli poza szlakiem znakowanym. Warunki terenowe były typowo zimowe, z tym że o tej porze roku wyższe partie gór zamieniają się w tzw. szklane góry, co nie ułatwia poruszania się po nich. Spoglądam na Babią Górę widzianą przez kamerę na Mosornym Groniu, patrzę na kamery spoglądające na Śnieżkę z Karpacza i na panoramę Karkonoszy z kamery umieszczonej na Śnieżce. Także kamery TOPR pokazują różne fragmenty Tatr. Co widać? Widać zimę, choć to 1 maja. Tatry całkowicie zasypane śniegiem. A trzeba dodać, że dwa tygodnie wcześniej tej zimy było dużo, dużo więcej. Babia i Śnieżka były wówczas pokryte śniegiem całkowicie.

Wiele razy jechałem w góry specjalnie na przełomie kwietnia i maja, kiedy plastyka gór jest najwyraźniejsza. Śnieg leżący w żlebach kontrastuje z ciemnymi skałami i murawami, niżej widzimy partie lasów, hal, pod nimi pola i miejscowości w dolinach. Wgląda to bardzo efektownie. Ciekawie też chodzi się po górskich szlakach, zwłaszcza tych powyżej lasu. Babia Góra, V'elky Rozsutec, Pilsko, Kozi Wierch, fatrzański Kryvan to wdzięczne cele zimowo-wiosennych wycieczek. Przy ładnej pogodzie grzeje nas słońce, a pod nogami skrzy się śnieg, firn lub lód. Być może takie „piękne okoliczności przyrody” skusiły dwóch niedoszłych „zdobywców” Śnieżki do zmierzenia się z tą górą. Pomijam fakt, że chcieli wejść na Śnieżkę poza szlakiem. Nie oni pierwsi, nie ostatni. Rzecz w tym, że poszli tam całkowicie „na żywca”. Nie mieli choćby kijków, o rakach nie wspominając, a nachylenie zacienionego, pokrytego zlodowaciałym śniegiem zbocza było całkiem spore, około 40°.

Zacytuję fragment opisu interwencji ze strony GOPR. „Do ciekawego zdarzenia doszło w sobotę, kiedy dwójka turystów utknęła w mocno eksponowanym terenie. Turysty nie posiadali sprzętu, który pozwolilby im się poruszać w ciężkim, stromym i wylodzonym terenie. Do działań został zadysponowany zespół, który pomógł poszkodowanym wyjść z trudnego terenu. Niestety większość zdarzeń, która miała miejsce w trakcie okresu świątecznego, była związana ze złym przygotowaniem turystów. Apelujemy i ostrzegamy raz jeszcze!! W szczytowych partiach gór panują zimowe warunki. W niektórych miejscach pokrywa śniegowa sięga ponad 2 metry!! Po ostatnich spadkach temperatury wiele szlaków jest mocno wylodzonych, dlatego pamiętajmy o zapakowaniu do plecaka raków albo raczków oraz kijków trekkingowych. Tak pisali goprowcy tuż po świątach wielkanocnych. Wiadomość



Karkonoski „śpiący rycerz” (źródło GOPR)



Czerwcowe Tatry

o wspomnianym przypadku szybko zyskała rozgłos i była komentowana, najczęściej w tonie żartobliwym, choć sytuacja wcale nie była wesoła. To efekt obejrzenia zdjęć z akcji. Na jednym widzimy człowieka dosłownie przyklejonego całą powierzchnią do zbocza. To taka asekuracja „na tarcie”. Ktoś zaniepokojony napisał w komentarzu: „*on nie żyje?*”, na co ratownicy odpowiedzieli: „*żyje, tylko łapie przyczepność*”. Ktoś inny napisał: „*mają Tatry śpiącego rycerza, teraz mają i Karkonosze*”. W okresie świątecznym „pogoda zaskoczyła” wielu turystów. W ciągu czterech dni ratownicy w Karkonoszach udzielili pomocy aż 17 osobom. W Beskidach było w tym czasie spokojniej, w Tatrach kilka wypadków taternickich zakończonych interwencjami TOPR i śmigłowca, a także kilka szczęśliwie zakończonych wypadków turystycznych. Trzeba odnotować, że turyści, którzy zapchali się w Skrajny Żleb na Świnicy, mieli na butach zwykle raczki turystyczne, dlatego przypomnę, że to nie jest sprzęt na wysokogórskie tatrzańskie szlaki. W Tatrach śnieg będzie leżał jeszcze długo. Można się go spodziewać także w czerwcu, zwłaszcza w zacienionych żlebach. Dlatego mając w planie wysokogórskie tatrzańskie szlaki, nie zapominajmy o rakach, kijkach i czekaniu. Letnie śniegi są zdradliwe. W jednym miejscu mokre z płynącą pod spodem wodą, w innym twarde jak beton, gdzie indziej siny lód. Takie są Tatry w czerwcu.

Na koniec ciekawostka. Obejrzałem zwiastun najnowszego filmu Małgorzaty Szumowskiej „Infinite Storm”. W recenzji czytam: „(...) pierwszy amerykański film Małgorzaty Szumowskiej, to zapierająca dech w piersiach i mrożąca krew w żyłach wyprawa w jedno z najbardziej niebezpiecznych górskich pasm świata, gdzie porywy wiatru sięgają 300 km na godzinę, a pogoda zmienia się nieustannie” (źródło: GutekFilm). Nie będę tu opowiadał filmu, chodzi o drobny (pozornie) szczegół. Przez dwie sekundy zwiastuna widać, jak główna bohaterka zakłada popularne w kręgach turystów beskidzkich raczki, nie zaś odpowiednie do terenu akcji normalne raki. Ot, taka „drobna” niekonsekwencja rekwizytora – wysokie góry, ekstremalne warunki pogodowe oraz trudne terenowe i spacerowe raczki na butach (uwaga) przewodniczki górskiej. Moja rada. Nie idźcie w takim sprzęcie w Tatry.

Juliusz Wyslouch

Bodrum – odkryj miasto wszystkimi zmysłami

Bodrum położone jest w południowo-zachodniej części regionu Morza Egejskiego, w prowincji Muğla. W starożytności znane jako Halikarnas, słynęło przede wszystkim z mieszczącego się tam mauzoleum, które zostało okrzyknięte cudem świata antycznego. Obecnie jest to istny raj dla turystów. Śródziemnomorski klimat, turkusowe morze, malownicze uliczki, bogata historia i liczne zabytki a także przepyszna kuchnia – to wszystko i wiele więcej sprawia, że co roku Bodrum jest jednym z najpopularniejszych kurortów w Türkiye (Turcji).



Miasto mitów i historii

Jednym z najciekawszych zabytków w Bodrum jest Zamek św. Piotra, zbudowany przez Rycerzy Zakonu św. Jana w XV wieku. Jako twierdza przez ponad sześć wieków był „świadkiem” wielu bitew i gościł liczne postaci historyczne. Dziś znajduje się tam Muzeum Archeologii Podwodnej, w którym podziwiać można niezwykle cenne kolekcje starożytnych artefaktów. W 1995 roku zostało ono wyróżnione tytułem Europejskiego Muzeum Roku. Co interesujące, do budowy Zamku w Bodrum wykorzystano część marmurowych bloków i kamieni pozostałych po słynnym mauzoleum w Halikarnasie. Mierząca 45 metrów budowla, będąca grobowcem satrapy Karii - Mauzolososa nie przetrwała upływu czasu i została ostatecznie zniszczona przez trzęsienie ziemi. Do dziś można oglądać pozostałości budowli w parku archeologicznym, stworzonym w miejscu oryginalnego mauzoleum.

Portowa Perła Morza Egejskiego

Kolejną atrakcją jest rozległy port i marina dla jachtów. Co roku zawijają tu międzynarodowe statki wycieczkowe. Jest to również świetne miejsce do relaksu i spacerów pod palmami oraz drzewami eukaliptusowymi. Nie brakuje też licznych restauracji i kawiarni z widokiem na morze. W porcie znajduje się także słynna Marina Bodrum, uznawana za klejnot Morza Egejskiego

i Śródziemnego, wyróżniona Błękitną Flagą i pięcioma nagrodami Złotej Kotwicy.

Miasto zapachów

Jednym z najstarszych źródeł dochodu z rolnictwa w Bodrum są... oliwki. Dojrzewają wczesną zimą (w grudniu), następnie są zbierane, a potem przewożone do lokalnych tłoczni, gdzie produkuje się z nich oliwę. Zapach oliwek unoszący się w oliwnych gajach zimą jest charakterystyczny dla tego regionu. Wraz z wiosną pojawia się także woń kwiatów. Wysokie wzgórza pokrywają się wtedy zjawiskowymi liliowymi kwiatami - krokus pallasii (rodzaj szafranu krokusowego). Wiosna to również okres kwitnienia roślin pnących, takich jak kolcorośl szorstki i powojnik wąsaty, których obecność sprawia, że miasto wygląda jeszcze piękniej.

Miasto smaków

Bodrum to nie tylko piękne widoki i zapachy, ale też pyszna kuchnia. Co najważniejsze jest zdrowa i nietucząca, o ile nie przesadzi się z tureckim chlebem czy słodkimi deserami! Kuchnia tego regionu znana jest z tradycyjnych smaków egejskich i śródziemnomorskich. Będąc na wakacjach w Bodrum koniecznie trzeba spróbować świeżych ryb i wypić kieliszek rakı. Rakı to lokalny napój alkoholowy popularny jako aperitif. Często jest aromatyzowany anyżem i podaje się go do owoców morza lub meze (przystawek). Oprócz tego, najbardziej charakterystyczne potrawy dla Bodrum to: keşkek (tradycyjna potrawa z mięsa jagnięcego lub drobiowego połączona z gulaszem z pszenicy lub jęczmienia), ot kavurması (smażone ostre zioła), köpoğlu mezesi (smażony bakłażan, papryka i pomidory polane jogurtem), faszzerowane kwiaty cukinii, gulasz z ośmiornicy z cebulą czy çökertme kebabi (marynowane, a następnie smażone paski mięsa podawane z cienkimi frytkami ziemniaczanymi, jogurtem czosnkowym i sosem pomidorowym).

Więcej informacji na: <https://gobodrumturkiye.com/>

Biuro prasowe Biura Rady ds. Kultury i Informacji Ambasady Turcji w Polsce



Synewyr

Jeziro Synewyr na Zakarpaciu jest największym górskim jeziorem w Ukrainie. Wokół niego utworzono w 1974 r. rezerwat krajobrazowy, a w 1989 r. Przyrodniczy Park Narodowy SYNEWYR. Zajmuje on powierzchnię 408 km². Do parku prócz tego jeziora włączono okoliczne rzeki, jeziora i błota wraz z lasami na stokach górskich i okolicznymi szczytami górskimi. W parku wydzielono: strefę rezerwatu dla ochrony najcenniejszych obiektów przyrody, a mianowicie wąwozu Czarnej Rzeki i błot Głuchania (17% parku), strefę regulowanej rekreacji ze szlakami turystycznymi i miejscami do krótkotrwałego odpoczynku (62%), strefę stacjonarnej rekreacji z hotelami i kempingami (niecały 1%) oraz strefę gospodarczą obejmującą wsie i grunty należące do innych niż park właścicieli (20%).

Jeziro Synewyr powstało ok. 10 tys. lat temu na wysokości 989 m n.p.m. w dolinie potoku przegrodzonego osuwiskiem skalnym. Poziom wody rośnie na wiosnę, zatapiając wysepkę na środku, spada jesienią, co powoduje, że powierzchnia jeziora waha się od 4,5 do 7,6 ha, a największa głębokość od 19 do 24 m. Jest to samoregulujący się zbiornik wodny, który chroni dolinę Synewyrskiego Potoku przed powodzią. Potok wypływa bowiem szczeliną spod osuwiska skalnego, 60 m poniżej wierzchołka osuwiska. Nigdy nie dochodzi do przelania się wód jeziora ponad osuwiskiem. Tak więc w tym przypadku przyroda wyręczyła człowieka, budując naturalną tamę przeciwpowodziową. Woda z jeziora jest zmineralizowana i zawiera do 186 mg węgla,

siarki i wapnia w litrze. Jezioro Synewyr znalazło się w wykazie terenów wodno-błotnych o znaczeniu międzynarodowym chronionych konwencją ramsarską.

W parku jest jeszcze mniejsze Dzikie Jezioro (1,2 ha), położone na wysokości 1000 m n.p.m., tworzące błotnistą przestrzeń porośniętą czerwonymi mchami. 36 ha parku zajmują błota Głuchania, na wysokości 620 m n.p.m., obrosnięte żurawiną drobnolistną i innymi błotnymi roślinami, wśród których jest nawet owadożerna rosiczka okrągłolistna.



Jezioro Synewyr

Bukowe pralasy (29 km²), tylko tu rosnące powyżej swej granicy 1350 m n.p.m., wpisano do wykazu światowego dziedzictwa przyrodniczego UNESCO. Powyżej nich są lasy świerkowo-jodłowe, a jeszcze wyżej rozciągają się połoniny pokryte kilimem czarnych jagód i górskich kwiatów, z których 6 uznano jako endemiczne. Na połoninach można dojrzeć żurawinę, lilię leśną, szafran Heuffela. We florze lasów bukowych rozpoznano 187 gatunków. Łącznie w parku naliczono 890 gatunków z 392 rodzajów roślin.

W parku żyją niedźwiedzie brunatne, wilki, dziki, rysie, jelenie, sarny, kuny, wydry, borsuki, gronostaje, wiewiórki. W świerkowych lasach gnieźdzą się głuszce, puchacze, berkuty, jarzabki, sowy i dzięcioły. Na błota przylatują białe i czarne bociany, a na jeziora – dzikie kaczki. Z gadów są żmije, jaszczurki, z płazów – żaby, ropuchy, salamandry plamiste i traszki karpackie. W górskich potokach i jeziorach pływają pstrągi i lipienie. W faunie parku naliczono 1721 gatunków, w tym 235 kręgowców. Ssaków jest 59 gatunków, ptaków 140. Do „czerwonej księgi” Ukrainy wpisano 90 gatunków zwierząt, zaś do europejskiej – 19 gatunków.

W granicach parku znalazło się kilka miejscowości: Kołoczawa, Synewyrska Polana i Synewyr, gdzie znajduje się dyrekcja parku narodowego. W parku występują źródła wód mineralnych. W okolicy wsi Kołoczawa jest 9 źródeł wody zawierającej jony wapnia, magnezu i bromu. W uroczysku Czarnej Rzeki otwarto muzeum lasu i spławu drewna, gdzie można się zapoznać ze sprzętem do pracy flisaków spławiających drewno tą rzeką do Terebli i Tisy, która wpada do Dunaju. Powódź 1998 r., niestety, zabrała drewnianą konstrukcję wodną, z której startowały tratwy. Stanowiła ona część muzeum. W okolicznych wsiach zachowały się stare drewniane cerkwie. Można też tu zobaczyć obronne bunkry linii Arpada, wykorzystywane przez wojska węgierskie podczas II wojny światowej.

Do parku włączono szczyty górskie: Strymba (1719 m n.p.m.), Negrowiec (1707 m), Jasnowiec (1600 m), Kamianka (1578 m), Darwajka (1502 m) i Ozirna (1496 m) – bezpośrednio nad jeziorem Synewyr. Góry w wyższych partiach okolone są połoninami, a jeszcze wyżej – osypiskami kamiennymi. Wytoczono na nich szlaki turystyczne.

Z jeziorem Synewyr wiąże się taka legenda: *Dawno, dawno temu hrabia miał córkę o imieniu Syń. Zwa- no ją tak, bo miała oczy niebieskie (syni oczy – mówią Ukraińcy) jak niebo nad Karpatami. Pewnego razu oj- ciec wziął ze sobą córkę, idąc w góry. Gdy sprawdzał pracę drwali, córka zbierała kwiaty na polanie. Usłysza- ła czarowne dźwięki. Gdy udała się w ich kierunku, spostrzegła chłopca grającego na fujarce. - Kto ty jesteś? – spytał chłopiec. - Jestem Syń. Te góry i lasy należą do mojego ojca. A kto ty? - Ja Wyr, pastuch hrabiego.*

Dziewczyna poprosiła go, by dalej grał. Długo rozbrzmiewały dźwięki pięknych melodii. Po pewnym cza- sie córka znowu przybyła w to miejsce z ojcem i spotkała się z Wyrem. Młodzi ludzie pokochali się i zaczę- li się spotykać. Gdy hrabiemu ktoś doniósł, że córka widuje się z pastuchem, zabronił jej tego. Ale nie posłu- chała córka ojca, nie zląkł się Wyr grózb hrabiego. Wtedy hrabia nakazał pastucha zabić. Gdy Wyr siedział na polanie i grał, czekając na ukochaną, słudzy hrabiego spuścili z góry na pastucha ogromny kamień. Do- wiedziała się o tym Syń, pobiegła przez lasy i góry do miejsca, gdzie zginął Wyr. Objęła kamień i gorzko za- płakała. Dziewczęce łzy lały się i lały, póki nie zatopiły polany i samej Syni. Pojawiło się jezioro, a ludzie na- zwali je Synewyr. Woda w jeziorze jest niebieska (synia) jak oczy Syni, a wysepka pośrodku – to kamień-mo- gila Syni i Wyr.

Dziewczyna poprosiła go, by dalej grał. Długo rozbrzmiewały dźwięki pięknych melodii. Po pewnym cza- sie córka znowu przybyła w to miejsce z ojcem i spotkała się z Wyrem. Młodzi ludzie pokochali się i zaczę- li się spotykać. Gdy hrabiemu ktoś doniósł, że córka widuje się z pastuchem, zabronił jej tego. Ale nie posłu- chała córka ojca, nie zląkł się Wyr grózb hrabiego. Wtedy hrabia nakazał pastucha zabić. Gdy Wyr siedział na polanie i grał, czekając na ukochaną, słudzy hrabiego spuścili z góry na pastucha ogromny kamień. Do- wiedziała się o tym Syń, pobiegła przez lasy i góry do miejsca, gdzie zginął Wyr. Objęła kamień i gorzko za- płakała. Dziewczęce łzy lały się i lały, póki nie zatopiły polany i samej Syni. Pojawiło się jezioro, a ludzie na- zwali je Synewyr. Woda w jeziorze jest niebieska (synia) jak oczy Syni, a wysepka pośrodku – to kamień-mo- gila Syni i Wyr.

Janusz Fuksa

1. spacer krajoznawczo-historyczny

W środę 27 kwietnia 2022 roku odbył się I „Karkonoski spacer krajoznawczo-historyczny” zorganizowany przez Muzeum Karkonoskie i Regionalną Pracownię Krajoznawczą Karkonoszy działającą w Oddziale PTTK „Sudety Zachodnie” w Jeleniej Górze. Było to możliwe dzięki podpisaniu porozumienia o współpracy pomiędzy tymi jednostkami. W imieniu Muzeum Karkonoskiego umowę podpisała dyrektor pani Julita Izabela Zaprucka, a w imieniu PTTK prezes Krzysztof Tęcza.

Celem tej cyklicznej imprezy jest pokazanie mieszkańcom Jeleniej Góry walorów krajoznawczych znajdujących się na terenie miasta oraz przybliżenie historii z nimi związanej. Spacery będą organizowane zawsze w ostatnią środę miesiąca. Ich uczestnicy poza wyjściem w teren za każdym razem zwiedzą muzeum, by zapoznać się z materiałami z historii naszego grodu oraz dotyczącymi wybitnych jeleniogórczan, którzy mieszkali tu na przestrzeni wieków.

Podczas pierwszego spotkania o historii oraz dniu dzisiejszym muzeum opowiedziała Aneta Sikora – kierownik Działu Edukacji, Promocji i Organizacji. Opowiedziała o okresie tworzenia muzeum oraz budowie jego siedziby. Przedstawiła zmieniające się zasady organizacji placówki, co przekładało się na jego kolejne nazwy. Podzieliła się informacjami na temat posiadanych zbiorów, ich wielkości, podziału, a także zaprezentowała schemat organizacyjny placówki. Informacje te były bardzo potrzebne, gdyż dla większości odwiedzających muzeum kojarzy się tylko z poszczególnymi wystawami. A przecież muzeum to także działy zatrudniające fachowców od przygotowania wystaw, ich obsługi, od przechowywania oraz konserwacji eksponatów czy w końcu to także osoby zajmujące się opracowywaniem wydawanych publikacji, organizujące wymianę eksponatów z innymi placówkami czy pozyskujące ciekawe obiekty do wystaw tematycznych. To także cały sztab ludzi dbających o utrzymanie czystości czy chroniących obiekt.

Muzeum Karkonoskie powstało z inicjatywy założonego w 1880 roku Towarzystwa Karkonoskiego RGV. Pozwoliło to w roku 1914 na przeniesienie zbiorów z poprzedniej lokalizacji przy ulicy Szkolnej. Zbiory udośćniono w roku 1889. Jak łatwo obliczyć Muzeum Karkonoskie działa ponad 130 lat. Dzisiaj oprócz głównej siedziby Muzeum Karkonoskie posiada oddziały w Szklarskiej Porębie (Dom Gerharta i Carla Hauptmannów), w Bolkowie (Muzeum Zamek Bolków) oraz w Jeleniej Górze przy ulicy Sudeckiej (Muzeum Historii i Militariów). Pierwszym kustoszem zbiorów RGV był Hugo Seydel, człowiek, który swoim uporem doprowadził do wzniesienia obiektu. Dzisiaj muzeum kieruje wspomniana już pani Julita Izabela Zaprucka.

Ze względu na fakt, iż niedawno została otwarta wystawa czasowa poświęcona wybitnemu mieszkańcowi Kowar Józefowi Gielniakowi zaproszono wszystkich do zapoznania się z prezentowanymi na niej pracami artysty. Po wystawie oprowadzał pracownik muzeum, który nie tylko opowiedział o samym układzie dzieł, ale także przybliżył życie i działalność Józefa Gielniaka.

Przed opuszczeniem muzeum była okazja do nabycia wydawnictw, jakie są oferowane do sprzedaży w muzealnej księgarni. Tym razem hitem była publikacja poświęcona zamkowi Chojnik.

Po tak miłym przyjęciu nie pozostawało nic innego tylko ruszyć w teren. Najpierw jednak prowadzący spacer, piszący te słowa, przedstawił jego cel. Tym razem chodziło o przypomnienie dawnego burmistrza Jeleniej Góry, a właściwie przybliżenie jego umiłowania swojego miasta i jednego z dzieł, jakie stworzył dla mieszkańców grodu, wykładając na to własne środki. Johann Christoph Schönau, bo o nim tu mowa, urodził się w 1727 roku w miejscowości Gotha, odszedł do lepszego świata w roku 1802 w Jeleniej Górze. Od 1780 roku był dyrektorem miejskim w Jeleniej Górze (w dzisiejszych czasach odpowiednik burmistrza). Prowadził zakrojone na szeroką skalę działania w dziedzinie ochrony pożarowej oraz policyjnej. Dla ówczesnych mieszkańców był wzorem obywatela i urzędnika, który realizując powierzoną mu opiekę nad miastem, często podejmował działania daleko wybiegające od powszechnie obowiązujących norm. Przykładem jego zaangażowania w działalność dla miasta jest założenie parku na ówczesnym Wzgórzu Szubienicznym. Po niepowodzeniu w uprawie morwy i winogron podjął decyzję o przekształceniu wzgórza w park ludowy. Po rozebraniu działającej tam szubienicy i uzyskaniu zezwolenia Izby Królewskiej na zagospodarowanie wzgórza rozpoczęto jego rekultywację.

Nie było to przedsięwzięcie ani łatwe, ani tanie. Prace prowadzone w latach 1772-1780 finansował z własnej kieszeni Johann Schönau, w późniejszych latach przeznaczano na ten cel fundusze miejskie. Oczywiście burmistrz jeszcze wielokrotnie dokładał brakujące sumy ze swojej kieszeni. Najważniejszym był fakt, że prace cały czas szły do przodu. Całe wzgórze zostało uporządkowane, obsadzone setkami roślin. Wkrótce teren stał się na tyle atrakcyjny, że bogaci mieszczanie zaczęli stawiać tu swoje domy letnie. Powstawały pierwsze restauracje, wytyczano ścieżki spacerowe, budowano altany i miejsca wypoczynkowe. Rozpoczęto proces budowy udogodnień w postaci kamiennych schodów, powstał pawilon muzyczny.



Ponieważ celem spaceru było także pokazanie zmian, jakie zaszły na wzgórzu, prowadzący wykorzystał opis wzgórza zawarty w wydanej nakładem Muzeum Karkonoskiego publikacji „Historyczno-topograficzny opis miasta Jeleniej Góry w Śląsku od jego czasów najdawniejszych do roku 1797 przez Johanna Daniela Hensela”. Przytaczany tam opis ukazuje wzgórze jako miejsce przyjazne spacerowiczom niezależnie od pogody. Gęsta sieć alejek wzbogacona została o liczne ławki i miejsca wypoczynku. Postawiono altanki, niektóre zaopatrzone w paleniska. Oprócz restauracji wzniesiono pawilony przystosowane do muzykowania, wypoczynku itp. Powstał „Dom Stowarzyszeń”, obiekt wzniesiony za pieniądze 30 najbogatszych mieszczan. Było to coś w rodzaju klubu towarzyskiego.

Przystosowanie wzgórza do nowych celów kosztowało około 12 tysięcy talarów. Była to spora kwota, którą mieszkańcy udźwignęli, nie narzekając na takie nakłady. Najważniejszym był fakt, że wzgórze stało się miejscem, do którego mógł przyjść każdy. „... Każdy mógł tu wypoczywać, chodzić, stać, siedzieć – samotnie albo w towarzystwie – poza założeniami należącymi do prywatnych osób, każdy ma tu takie samo prawo wstępu – uczeń, żebrak, jak i bogaty kupiec albo pierwszy rajca; i widać tu każdego letniego wieczora, a w szczególności w niedzielę po południu aż do późnej nocy żywy tłum mieszkańców miasta ze wszystkich stanów, a nawet mieszkańców sąsiednich wsi, którzy znajdują tu nieograniczoną i bezpłatną przyjemność”.

Dzięki udostępnionemu przez pana Eugeniusza Gronostaja planowi zagospodarowania Wzgórza Kościuszki na 1797 rok mogliśmy dotrzeć do miejsc usytuowania wielu istniejących wówczas obiektów. Niestety większości z nich dzisiaj już nie ma.

Ponieważ miasto Jelenia Góra, korzystając z funduszy pochodzących ze środków Europejskiego Funduszu Rozwoju Regionalnego w ramach Regionalnego Programu Operacyjnego dla Województwa Dolnośląskiego na lata 2007-2013, zrealizowało projekt pn. „Rozbudowa i wyposażenie ścieżki przyrodniczej w Parku Wzgórze Kościuszki w Jeleniej Górze”, można, podążając tą ścieżką, zapoznać się zarówno z historią miejsca jak i występującą tu przyrodą oraz zwierzątkami.

Tym razem, ze względu na realizację założonych celów, korzystaliśmy z wyznaczonej ścieżki tylko częściowo. Spacer rozpoczęliśmy od ustawionej na terenie muzeum kolumny poświęconej Schönauowi, na której budowę złożyli się wdzięczni mieszkańcy miasta. Oczywiście kolumna ta stała pierwotnie na terenie parku, jednak w nowych realiach została po przeprowadzeniu prac restauracyjnych zabezpieczona w miejscu, w którym jest bezpieczna, ale i widoczna.

Tuż przy pierwszej stacji ścieżki znajduje się budynek wykorzystywany obecnie przez Ligę Obrony Kraju. Dawniej w tym obiekcie mieściła się bardzo popularna restauracja „Skalna Piwnica”, pod którą wydrążono olbrzymie piwnice do przechowywania piwa i wina. To właśnie te piwnice w połączeniu z wydrążonymi w czasie II wojny światowej tunelami schronu przeciwlotniczego są obecnie wykorzystywane jako atrakcja turystyczna o nazwie Time Gates (Bramy Czasu). Nieco z boku, za budynkiem, widoczne jest jeszcze, obecnie zabezpieczone, wejście wykorzystywane do niedawna przez amatorów poszukiwania skarbów.

Najciekawszym a zarazem najbardziej odwiedzanym obiektem na wzgórzu są fundamenty funkcjonującej tu od XVI wieku szubienicy. Nic w tym dziwnego, wszak miejsca takie zawsze przyciągały ciekawskich. W czasie, kiedy szubienica była używana, był to bardzo ważny obiekt. Widok bowiem takiego obiektu świadczył o tym, że w mieście panuje praworządność i stosowane są surowe kary dla złooczyńców. Nic dziwnego, iż przejeżdżający kupcy chętnie zatrzymywali się w takich miastach. Mieli świadomość, że zarówno oni jak i ich towary będą tutaj bezpieczne. Jeśli chodzi o kary wymierzane w tym miejscu to powieszony człowiek wisiał tak długo, aż samoistnie spadł. Dopiero wtedy kat zakopywał jego zwłoki w obrębie szubienicy. Że tak było, świadczą znaleziska odkryte podczas prowadzonych tu prac archeologicznych. Szubienica została rozebrana w 1778 roku, kiedy to prowadzono tutaj prace fortyfikacyjne. W sumie nie byłoby w tym nic nadzwyczajnego, gdyby nie fakt, że żołnierze, twierdząc iż dotykanie szubienicy powoduje ich nieczystość, odmówili wykonania rozkazu jej zburzenia. Wtedy to ich dowódca w chwili gniewu rozbił mury szubienicy gołą pięścią! Od tej pory Wzgórze Szubieniczne otrzymało nową nazwę: Cavalierberg (Kawaler).

Nieco niżej dochodzimy do miejsca zwanego Rajem, na którym został wzniesiony przez Schönaua obelisk. Według zachowanego napisu wiemy, że poświęcił go swojej żonie Fryderyce Helenie z domu Jäger. Był to dowód uznania jej wkładu w realizację założenia parku. To ona była pomysłodawczynią tego założenia, to ona zajmowała się pozyskiwaniem środków na ten cel, a także wykladała brakujące środki ze swoich zasobów.

Bardzo ciekawym miejscem w parku jest znajdujący się od strony ulicy Mickiewicza „Przekrój geologiczny przez Sudety Zachodnie”. Ta niewątpliwie duża atrakcja wykonana przez mistrza murarskiego z Jeleniej Góry Alfreda Dähmela powstała na zlecenie Towarzystwa Karkonoskiego, tego samego, które zbudowało gmach zwiedzanego na początku Muzeum Karkonoskiego. Jak trudne było to przedsięwzięcie niech świadczy fakt, że 30 gatunków skał użytych do jego realizacji sprowadzono nawet z odległości kilkudziesięciu kilometrów. Chodziło o to, by były to oryginalne skały, z których zbudowane są poszczególne pasma górskie w naturze.

Ponieważ parki mają to do siebie, że wciąż się je ulepsza, prowadzi nasadzenia, w czasach nam współczesnych miasto ulokowało tu m.in. siłownię na świeżym powietrzu, miejsca wypoczynkowe z grillami, park zabaw dla dzieci. Znajduje się tu także aleja, przy której umieszczono wizerunki herbów miast partnerskich. Dopełnieniem całości jest pięknie zagospodarowany zakątek przy niewielkim stawie.

Podsumowując dzisiejszy spacer, jestem pewien, że wiadomości przekazane o historii tworzenia tego miejsca, jego wykorzystania oraz jego obecnego zagospodarowania zachęcą uczestników do ponownych odwiedzin Wzgórza Kościuszki. Jest to bowiem miejsce i przyjazne, i ciekawe, i czasami tajemnicze, a nawet wywołujące nieoczekiwane emocje podczas wizyt wieczornych.

Krzysztof Tęcza

Nowe władze w Kole Przewodników Sudeckich

W dniu 5 maja 2022 roku w auli Akademii Ekonomicznej odbyło się spotkanie sprawozdawczo-wyborcze Koła Przewodników Sudeckich działającego przy Oddziale PTTK „Sudety Zachodnie” w Jeleniej Górze.

Może nie byłoby w tym nic nadzwyczajnego, jednak ze względu na to, że jest to w skali kraju największe działające koło skupiające zawodowych przewodników górskich, wybór nowych władz jest ważnym wydarzeniem. Od tego bowiem, kto zostanie wybrany, zależy dalsza działalność koła. A ta, jak na razie, jest imponująca. Koło w ramach swojej działalności w bieżącej kadencji zorganizowało ponad 70 szkoleń dla swoich członków. Od razu należy dodać, że wszystkie szkolenia były dla przewodników bezpłatne. To bardzo ważne, gdyż patrząc na inne koła przewodnickie działające w kraju, jest to ewenement. Ponieważ nasze koło skupia niemal ćwierć tysiąca przewodników, jego działalność jest finansowana ze składek członkowskich. Mało tego, nasze koło jest jedynym, w którym powstał fundusz pomocowy dla członków znajdujących się w trudnej sytuacji finansowej czy zdrowotnej. Trzeba przyznać, że hojność członków koła przeszła wszelkie oczekiwania co pozwoliło na wsparcie koleżanek i kolegów w ich kłopotach. Jest to niezwykle gest ze strony członków koła, tym bardziej, że wpłaty na konto pomocowe nie są jednorazowe i ciągle na nie wpływają.

Koło, a właściwie jego dotychczasowe władze, oprócz organizowania szkoleń dbają o podnoszenie kwalifikacji swoich członków. Dlatego wielu z nich posiada uprawnienia do oprowadzania nie tylko po

terenie Sudetów, ale także w Republice Czeskiej czy w Niemczech. Warta podkreślenia jest współpraca z Karkonoskim Parkiem Narodowym, w ramach której spora część przewodników uzyskała uprawnienia do oprowadzania po terenie KPN. Wszystkie spotkania szkoleniowe podnoszą zasób wiedzy przewodników, ale także wpływają na efekty ich pracy. Dzięki temu nasi przewodnicy uważani są nie tylko za fachowców, ale także za osoby, którym ze spokojem można powierzyć grupy, będąc pewnym, że nic im się nie stanie, a w razie nieprzewidzianych sytuacji, że przewodnik potrafi zapanować nad sytuacją i udzielić pieszej pomocy, a także zorganizować stosowną pomoc.



W trakcie wyborów, po przeliczeniu głosów, do nowych władz wybrano następujące osoby:

Zarząd Klubu Przewodników Sudeckich

- Prezes – Piotr Gryszel
- Wiceprezes – Tomasz Miszczyk
- Sekretarz – Jerzy Górski
- Skarbnik – Roksana Knapik
- Członek – Jacek Potocki

Komisja Rewizyjna KPS

- Przewodniczący – Janusz Jachnicki
- Sekretarz – Alina Pasińska
- Członek – Marcin Bednarek.

Dodam tylko, że podczas spotkania zostały wręczone przez Prezesa Oddziału PTTK „Sudety Zachodnie” jak i Prezesa Koła Przewodników Sudeckich wyróżnienia i nagrody dla członków wyróżniających się w swojej pracy zarówno zawodowej jak i społecznej oraz za długoletni staż członkowski.

Życzymy nowym władzom sukcesów w bieżącej kadencji

oraz by swoimi działaniami przysparzali dalszych i kontynuacji imprez szkoleniowych, dzięki którym nasi przewodnicy uważani są za wybitnych fachowców w swojej branży.



Krzysztof Tęcza

Szlak Hauptmannów

Noc Muzeów od wielu lat zwiastuje tłumy odwiedzających poszczególne obiekty. I nie ma się co temu dziwić. Każdy pragnie zobaczyć coś nowego, coś często na co dzień niedostępnego. Tym jednak razem zaproponowano chętnym coś wyjątkowego. Dyrektor Muzeum Karkonoskiego w Jeleniej Górze pani Julita Izabela Zaprucka podjęła starania, by zbliżyć dwa obiekty muzealne o podobnym charakterze działania. W tym celu porozumiała się z Oddziałem PTTK „Sudety Zachodnie” w Jeleniej Górze, by wytyczyć szlak turystyczny łączący Muzeum Dom Carla i Gerharta Hauptmannów w Szklarskiej Porębie będący filią Muzeum Karkonoskiego z Muzeum Miejskim „Dom Gerharta Hauptmanna” w Jagniątkowie.

Nowy szlak wytyczony jako ścieżka dydaktyczna oznaczono symbolem czarnego pióra na białym tle. Nie trudno domyślić się, że szlak

ten nawiązuje do jednych z najwybitniejszych twórców literackich, których dzieła często dotyczą naszego regionu. Pierwszym z nich jest Carl Hauptmann – autor m. in. „Księgi Ducha Gór”, a drugim jego brat Gerhart Hauptmann – laureat literackiej Nagrody Nobla. Nic dziwnego, że przybywali do nich przedstawiciele kultury i sztuki z całej Europy. W samej Szklarskiej Porębie działała Kolonia Artystyczna.

Szlak Hauptmannów w zasadzie jest dostępny dla wszystkich turystów, chociaż na jego trasie znajduje się kilka miejsc wymagających większego wysiłku. Warto jednak przejść ten ciekawy szlak choćby ze względu na malownicze krajobrazy oraz ciekawe miejsca z wieloma tajemnicami ich dotyczącymi.

Pierwszego oficjalnego przejścia Szlaku Hauptmannów dokonano w sobotę 14 maja 2022 roku. Prowadzący ten wyjątkowy spacer przewodnik sudecki Jarosław Szczyżowski przygotował prawdziwą ucztę, jeśli chodzi o przekazywane wiadomości historyczne, legendy czy napotykanne po drodze okazy niezwykle ciekawych roślin.

Grupa, która tym razem wyruszyła ze Szklarskiej Poręby, szlak o długości około 11 kilometrów pokonała w niespełna 5 godzin. Pierwszym niezwykle ciekawym, a i tajemniczym miejscem, które każdy wędrujący tym szlakiem musi odwiedzić

był dom Hermanna Heindricha – niezwykle ciekawego człowieka, który odwiedziwszy Szklarską Porębę, zafascynowany pięknem Karkonoszy, pozostał tu na resztę życia. Osiedlił się w Dolinie Siedmiu Domów, gdzie wybudował dom, ale także wywołujący na wszystkich niezwykle wrażenie obiekt nazwany Halą Baśni (Legend). Było to miejsce, w którym artysta prezentował wielkoformatowe obrazy przedstawiające niezwykle miejsca znajdujące się w górach otaczających miasto. Było to 8 obrazów: Ogród Ducha Gór, Bogini Wiosna, Zamek Ducha Gór, Wielki Szyszak, Śnieżne Kotły, Mały Staw,



Wodospad Kamieńczyk, Górska grań. Cały cykl odnosił się do historii Ducha Gór, który posiadał zdolności panowania nad siłami natury. Niestety po II wojnie światowej hala spłonęła w niewyjaśnionych okolicznościach, a obrazy zaginęły.

Kolejnym miejscem, którego szlak nie mógł ominąć, jest dawny cmentarz ewangelicki. To tutaj spoczywa Carl Hauptmann i jego żona. W 2011 roku dzięki staraniom pani Julity Zapruckiej udało się zebrać środki finansowe na wykonanie nowej płyty nagrobnej. Wymiana uszkodzonego nagrobka dokonana została w stulecie śmierci literata. Należy tutaj wspomnieć, że Carl Hauptmann jako miłośnik literatury polskiej jest autorem literackiego przekładu powieści Władysława Reymonta „Chłopi”.

Poniżej cmentarza znajduje się miejsce z kamieniem mówiącym, iż to tutaj były początki miasta. W kościele pw. Niepokalanego Serca NMP znajdują się obrazy kolejnego artysty mieszkającego w Szklarskiej Porębie – Wlastimila Hofmana.

Nie zapominając o ciele, nie samą strawą duchową człowiek żyje, warto zajrzeć do Chaty Izerskiej. Jest to miejsce prowadzone przez pasjonata. To tutaj odbywają się spotkania z cyklu „Terra Incognita”. Naszym jednak celem jest Chybotek – wielka skała zwana także Głową cukru. Jeśli ktoś zna tajny punkt, potrafi jednym palcem rozkołysać ją. Większość przybywających tu turystów nie zna jednak tego miejsca i trzusi się wielce, by dreptając czy biegając po niej, zmusić ją do jakiegoś ruchu. Miejsce to było bardzo ważnym dla poszukiwaczy skarbów zwanych Walonami. To tutaj spotykali się oni przed wyruszeniem na poszukiwania skarbów ukrytych w niezbadanej ziemi. Często przed spotkaniem prowadzili tygodniowy post by przygotować swoje ciało do trudów wędrówki. Żegnając się przed wyruszeniem w góry, wiedzieli, że nie wszyscy powrócą do domów. W tamtych czasach góry były bardzo groźne, nie było wytyczonych szlaków, a i zamieszkiwały je groźne drapieżniki. To tutaj znajduje się tajne wejście do legendarnego skarbcza Ducha Gór, które otwiera się tylko raz w roku. Nie warto jednak go szukać, gdyż jak do tej pory, nikt jeszcze nie wyszedł stamtąd żywy. Dzisiaj miejsce to jest wykorzystywane przez Sudeckie Bractwo Walońskie do nocnego rytuału przyjmowania do bractwa nowych Walończyków.

W trakcie spaceru można zauważyć stare słupki graniczne. Przekazy mówią, że w dawnych czasach co 20 lat odbywało się ich ponowne okazywanie. Chodziło o to, by kolejne pokolenie wiedziało, gdzie są granice ich posiadłości. A ponieważ była to niezwykle ważna sprawa, wybierając się w drogę sąsiedzi zabierali z sobą

jedzenie i stosowne trunki potrzebne podczas obejścia terenu. Wszystkie słupki były pokazywane młodemu, często nastoletniemu dziedzicowi, który, by dobrze zapamiętał to miejsce, otrzymywał stosowne bodźce. Były to razy pasa. Faktycznie, gdy na pośladkach pozostawały sine pręgi, młodzieniec zapamiętywał dlaczego je ma i nie zapominał tego miejsca przez kolejne 20 lat, kiedy to pokazywał je swoim dzieciom. Niestety, jak



do tej pory, żadne próby rekonstrukcji tego niezwykłego wydarzenia nie powiodły się. Nie można znaleźć chętnych do odegrania roli młodzieńców.

Po zejściu do drogi i bezpiecznym jej przekroczeniu, przechodząc przez most, opuszczamy Góry Izerskie i wkraczamy na teren Karkonoszy. Przed nami wodospad Szklarki znajdujący się na terenie Karkonoskiego Parku Narodowego. Dalsza droga prowadzi wzdłuż Kamiennej i po minięciu Żółtej Skały doprowadza nas do Złotego Widoku. W ostatnim czasie zbudowano tu platformę widokową. Pozwala to na bezpieczne podziwianie bajecznej panoramy na Karkonosze i Góry Izerskie. Na skałach znajdujących się powyżej możemy zaobserwować wiele kociołków powstałych na przestrzeni setek lat. Opisał je ich odkrywca prof. Scholz, który dotarł tutaj w 1895 roku. Dodam tylko, że jesteśmy w Michałowicach.

Teraz musimy podejść na Grzybowiec. To tam miał swoją letnią rezydencję kanclerz Niemiec Otto von Bismarck. Dzisiaj obiekt ten jest niedostępny dla turystów. Ostatnia część drogi prowadzi prosto do willi „Łąkowy kamień”, w której mieszkał i dokonał żywota Gerhart Hauptmann.

Dzisiaj uczestnicy pierwszego przejścia mieli okazję wziąć udział w niezwykłym wydarzeniu. Po pięknym koncercie w wykonaniu Wiesława

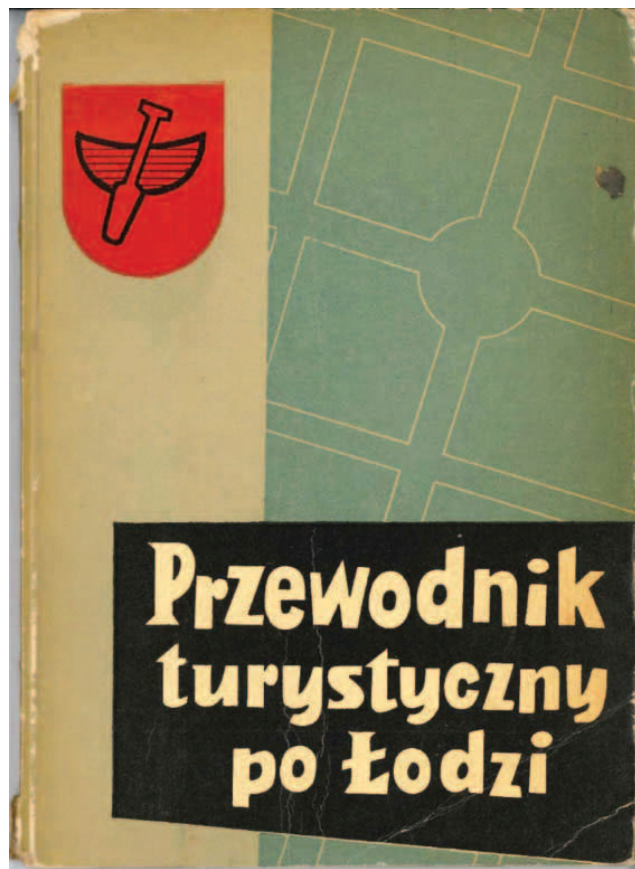
Czuja prezydent miasta Jelenia Góra pan Jerzy Łuźniak otworzył wystawę, na której zostały zaprezentowane meble nabyte dzięki wsparciu finansowemu Urzędu Miasta Jelenia Góra od rodziny Hauptmannów. Meble te po latach powróciły do Jagniątkowa i ponownie będą stanowić wyposażenie willi pisarza. Historię pozyskania tak cennego nabytku przybliżył dyrektor muzeum pan Janusz Skowroński.

Krzysztof Tęcza



Przewodnik turystyczny po Łodzi

Wydana na zlecenie Prezydium Rady Narodowej miasta Łodzi – Łódzki Komitet Kultury Fizycznej i Turystyki w roku 1964 publikacja pt. „Przewodnik turystyczny po Łodzi” to ponad 120 stron bardzo przydatnych informacji dla każdego turysty przybywającego do tego pięknego miasta. Jest to także zestaw wiadomości opracowanych przez kilku autorów. I tak wiadomości geograficzno-przyrodnicze przygotował Waław Musiał, zarys historyczny rozwoju miasta Łodzi opracowała Anna Rynkowska, Łódź w okresie powojennym oraz perspektywy jej rozwoju przybliżył Maksymilian Jutta, wiadomości o oświacie, nauce i życiu kulturalnym przedstawił Zygmunt Stanisław Dylak, który przygotował także dział poświęcony zwiedzaniu miasta. Władysław Kałużny opracował mały informator zawierający dane adresowe obiektów zabytkowych, kultu narodowego, tablic pamiątkowych, pomników, urzędów, biur podróży, poczt, organizacji politycznych, zawodowych i społecznych. Znalazły się tam także wykazy z adresami wyższych uczelni, muzeów, klubów literackich, domów kultury, teatrów, kin, parków miejskich, ośrodków rekreacyjnych oraz placówek handlowych, kawiarni, cukierni, restauracji, barów, jadłodajni, barów mlecznych, stadionów, kąpielisk, hoteli. Uzupełnieniem tych informacji był wykaz linii tramwajowych, zarówno dziennych, nocnych jak i podmiejskich; stacji benzynowych, stacji obsługi samochodów i motocykli, parkingów strzeżonych oraz postojów taksówek.



Jak widać jest to niezwykle dokładne przedstawienie wszystkich obiektów, które mogły pomóc turystyce w poruszaniu się po mieście oraz przy zwiedzaniu jego najciekawszych obiektów. W przewodniku zamieszczono opisy wielu tras spacerowych zarówno po mieście jak i jego okolicy. Dołączono do nich fotografie oraz niewielkie planiki ułatwiające poruszanie się po nieznanym terenie. Jedyne czego mi tu brakuje to niezamieszczenie dokładnego spisu treści, dzięki któremu moglibyśmy szybko odnaleźć interesującą nas wycieczkę czy konkretny obiekt. Niemniej całość warta jest dokładnego przeczytania. Aby zachęcić do tego zacytuję kilka zdań z działu „Od Redakcji”.

„To prawda, że Łódź nie należy do miast słynących z wybitnych zabytków architektury i kilkunastowiecznej metryki. Mimo to jest miastem interesującym pod względem turystycznym. Łódź jest miastem o specyficznym charakterze – miastem na wskroś przemysłowym, o interesującej genezie, w którym dokonują się zaskakujące przemiany...

...przecież są łodzianie, którzy poza swą dzielnicą niewiele mają pojęcia o wyglądzie całego miasta, wszystkich osiedli, o szlakach, które pisała niegdyś historia i nowych trasach, wytyczonych na mapie miasta przez dzisiejszego robotnika, urbanistę, architekta, uczonego.

Dla każdego łodzianina pozostało jeszcze coś do zobaczenia, czego nigdy nie oglądał lub co zmieniło się w ostatnich latach. Tym bardziej mnóstwo zaskakujących nowości czeka na turystę, który przybywa do Łodzi po raz pierwszy i niewiele o niej wie.

Nasz przewodnik ma służyć zarówno jednym jak i drugim. Zaspokoi on dotkliwą lukę, jaka wytworzyła się wśród wydawnictw tego typu, gdyż dawne przewodniki nie zawierały tak bogatego materiału, a przede wszystkim stały się nieaktualne ze względu na tempo przemian zachodzących w mieście...”

Krzysztof Tęcza

Wiadomości o Dolnym Śląsku z 1947 r. (12)

Kontynuujemy publikację wybranych wiadomości z dzieła Józefa Sykulskiego „366 wiadomości o Dolnym Śląsku – kalendarz i notatnik na rok 1948”, wydanego nakładem Polskiego Związku Zachodniego w Jeleniej Górze. Oto wiadomości przyporządkowane niektórym dniom czerwca.

Janusz Fuksa

Pod datą 1 czerwca:

Zbrojna wyprawa Kazimierza Wielkiego na Śląsk

Wzrastająca stale potęga księstwa świdnicko-jaworskiego Bolka II przeszkadzała królowi czeskiemu Janowi Luksemburskiemu w zjednywaniu sobie lenników wśród książąt śląskich, dlatego też postanowił on siłą zmusić Bolka do uległości względem siebie. 27 maja król czeski znalazł się pod murami Świdnicy, która broniła się tak dzielnie, że wojska czeskie musiały od niej odstąpić. W drodze powrotnej do Czech zajęły natomiast Kamienną Górę, z której Bolko wypędził je podstępem trojańskim.

Ponieważ książę świdnicko-jaworski był godnym sprzymierzeńcem Kazimierza Wielkiego, król polski przedsięwziął 1 czerwca 1345 r. zbrojną wyprawę na Śląsk. Niestety, wobec chwiejnej postawy cesarza Ludwika bawarskiego wyprawa ta nie dała spodziewanych przez Polskę rezultatów, wobec czego Kazimierz w 1360 r. wszczął starania o odzyskanie Śląska na drodze dyplomatycznej.

Notabene w 1351 r. Kazimierz był obecny we Wrocławiu na uroczystości poświęcenia kościoła św. Stanisława i św. Doroty.

Pod datą 6 czerwca:

Pochodzenie nazwy „Wrocław”

Niemiec Klemens Lorenz w pierwszym zeszycie „Obrazków z historii Wrocławia” (po niemiecku) opisując wielki jarmark, jaki się odbywał we Wrocławiu w dniu 6 czerwca 1179 r., używa nazwy „Vrotislav”, która jest imieniem osobowym i od której pochodzi późniejsza nazwa miasta Wrocław.

Dziś imię Wrocisław nie jest już znane w języku polskim, podobnie jak i w innych językach słowiańskich, w których kiedyś ono brzmiało: po czesku Wratisław, po rosyjsku Worotisław, po pomorsku Warcisław. W języku staropolskim imię Wrocisław znane było w następujących odmianach: Wrocisz (dane z 1136 r.), Wrotek (1204), Wrocis (1208), Wrocik (1239), Wroto oraz w odmianie łacińskiej: Wroclaus. Wrocisław oznacza dosłownie „powrót sławy”, jak Władysław – „władanie sławą” (porównaj też: Bolesław, Stanisław, Sobiesław, Mieczysław itd.).

Kronikarz niemiecki Thietmar używa nie łacińskiej nazwy Wrocławia: Wratislavia, ale Wrotizlawa.

Pod datą 9 czerwca:

Katedra wrocławska

Pierwsza katedra we Wrocławiu została zbudowana zaraz po utworzeniu biskupstwa wrocławskiego w 1000 r. Była to budowla drewniana – spaliła się w czasie najazdu na Śląsk księcia czeskiego Brzetysława I w 1038 r. Drugą katedrę zaczął budować biskup wrocławski Walter (1149-1169), pochodzący z rodziny belgijskiej. Nic więc dziwnego, że budowli nadano styl romański. Rozpoczęta w 1158 r., była budowana przez 22 lata – dokończył



Katedra wrocławska

ją biskup Żyrosław. Tę katedrę spalili znów Tatarzy. Budowę obecnej katedry rozpoczęto za biskupa Tomasza I (1232-1268), a ukończono za biskupa Przeława z Pogorzeli w 1361 r.

Dnia 9 czerwca 1759 r. wieczorem wybuchły na placu katedralnym pożar przerzucił się i na katedrę; spaliły się obie jej wieże aż do galeryjek. Naprawa tych wież trwała do 1762 r.; otrzymały one wtedy renesansowe zakończenie. W maju 1945 r. uciekający z miasta Niemcy podpalili katedrę; jest ona teraz bez sklepienia (*stan na 1947 r. – JF*).

Pod datą 16 czerwca:

Pochodzenie nazwy „Kudowa”

Przebywających w Kudowie Zdroju (*autor pi-sze nazwę bez łącznika – JF*) zdziwi może fakt, że nieliczni jej mieszkańcy Czesi nazywają tę miejscowość Chudoba (z akcentem na pierwszej sylabie). W starych dokumentach miejscowość ta też tak nieraz jest nazywana. Słowiańskiego pochodzenia wyraz „chudoba” oznacza w gwarach polskich ubóstwo, chudobą też określa gospodarz swój dobytek.

Odmiany tej nazwy występują w następujących postaciach: Kodowa – w dokumentach z 1749 r., w dzienniku berlińskim z dnia 16 czerwca 1749 r. i w rozporządzeniu Fryderyka II z dnia 18 kwietnia 1774 r., Kudowa (w 1625 r.), Cuduwa i Cudowa (1654), Chudowa (1667), Chudoba (1668), Chudowa (1736), Chudoba (1736), Chudowa (1737), Kudwor i Kudwer (1757), Cudowa (1766), Kudowa (1769) i Chodowa (1775 rok).

Kudowę należy odmieniać jak rzeczownik, a więc: Kudowy, Kudowie itd. (byłem w Kudowie, nie w Kudowej!). Obok Kudowy leży wieś Czermna, którą należy znów odmieniać jak przymiotnik: Czermna, Czermnej itd. (byłem w Czermnej).

Przy okazji: mówimy – Legnica (nie: Lignica), Kłodzko (nie: Kładzko), Kamienna Góra (nie: Kamienio-góra), od czego przymiotnik brzmi: kamiennogórski (nie: kamienogórski), Jelenia Góra, przymiotnik: jeleniogórski, ale: Twardogóra, twardogórski (w pow. sycowskim).

Pod datą 25 czerwca:

Twierdze Kłodzko i Srebrna Góra

Twierdza w Kłodzku została zbudowana w latach 1740-1744 na górze Zamkowej, na której stał w 981 r. zamek. Właściwe forty obronne znajdują się w mieście, po drugiej stronie Nysy Kłodzkiej zbudowane są słabsze umocnienia. Połączone są podziemnym przejściem, prowadzącym pod rzeką. Na wieży obserwacyjnej wys. 369 m n.p.m. Znajduje się figura św. Jana Nepomucena. Studnie w twierdzy kłodzkiej dochodzą do 30 m głębokości. W dniu 8 sierpnia 1947 r. harcerze z letnich obozów zorganizowali ognisko, poświęcone pamięci więzionych w tej twierdzy powstańców wielkopolskich z 1863 r.

Twierdza w Srebrnej Górze jest młodsza od kłodzkiej: zbudowano ją w latach 1765-1777. Do jej obronności wyzyskano znajdujące się na miejscu olbrzymie bloki skalne. Otoczona jest fosami do 22 m głębokości, niektóre mury mają po 12 m grubości, głębokość zaś studni dochodzi do 56 m. O tę twierdzę toczyły się w 1805 r. zacięte walki między wojskami pruskimi i oblegającymi je francuskimi, bawarskimi i witenberskimi. Oblężenie twierdzy trwało od 25 czerwca; wobec ogłoszonego zawieszenia broni przerwano je.



Katedra wrocławska

Józef Sykulski

Wybrał: Janusz Fuksa

Maria Konopnicka – 180. rocznica urodzin

23 maja bieżącego, 2022 roku, minęła 180. rocznica urodzin Marii Konopnickiej — polskiej pisarki, poetki, tłumaczki i publicystki. Sejm RP, doceniając literacki dorobek Marii Konopnickiej oraz jej wkład w działalność patriotyczną, ustanowił rok 2022 Rokiem Marii Konopnickiej. W uchwale oceniono, że Konopnicka była „jedną z najwybitniejszych pisarek w historii literatury polskiej”.

Dlaczego wspominam w tym miejscu postać Marii Konopnickiej? Ano dlatego, że jak rzadko który przedstawiciel literatury, nawet biorąc poprawkę na warunki XIX-wieczne, często zmieniała miejsce zamieszkania, a znaczną część życia spędziła wprost w podróżach! Można śmiało stwierdzić, że poza wszystkimi swoimi „zawodowymi” zainteresowaniami była również wyjątkowo aktywną podróżniczką, prawdziwą „homo viator”.

Urodzona (jako Maria Stanisława Wasiłowska) w Suwałkach, dzieciństwo spędzała w Kaliszu, a uczyła się przebywając na pensji sióstr sakramentek w Warszawie, gdzie poznała m.in. Elizę Pawłowską (później Orzeszkową). Po wyjściu za mąż za Jarosława Konopnickiego zamieszkała w Bronowie (z przerwą na przełomie 1863/1864 na pobyt w Wiedniu i Dreźnie), a następnie w Gusinie w ówczesnej guberni kaliskiej (dziś województwo łódzkie). Już w 1875 r. odbyła pierwszą podróż do Szczawnicy, by leczyć chore gardło. Po rozstaniu się z mężem w 1878 r. definitywnie przeniósła się z dziećmi do Warszawy, gdzie formalnie mieszkała do roku 1890.

Oczywiście słowa „mieszkała” nie należy traktować tu zbyt dosłownie. W 1883 r. Konopnicka wybrała się w dłuższą podróż do ówczesnego Karlsbadu – czyli do Karlowych Warów. Kolejne wojaże odbywała już zwykle z poznaną najpóźniej w 1886 r. Marią Dulębianką – malarką, działaczką feministyczną i społeczną. Jeździły do Austrii, Francji, Włoch i Szwajcarii. We Włoszech była m.in. w Wenecji i w Rzymie, który opuszczała przytłoczona niezmiernym bogactwem i przepychem Kościoła. W Szwajcarii Konopnicka bywała wielokrotnie w latach 1891-1901 (choć w liście z pierwszego pobytu pisała: *Szwajcaria nie zostawiła mi dobrego wrażenia i prócz kilku uroczych widoków i tego wzruszenia, jakie daje wspaniała natura nic tu sympatycznego nie ma*). Zatrzymywała się w Zurychu, ale odwiedziła m.in. Muzeum Polskie w Rapperswilu, gdzie w 1891 r. wzięła udział w uroczystościach obchodów 100. rocznicy uchwalenia Konstytucji 3 Maja. Pojechała do Szafuzy, by oglądać najslynniejszy w Europie wodospad na Renie, następnie do Schwyz, na Brenner i do szeregu miasteczek położonych nad szwajcarskimi jeziorami. Skorzystała też z gorących źródeł mineralnych w słynnej stacji klimatycznej w Baden. W drodze z Nicei do Monachium, wiosną 1897 r., zatrzymała się dwa dni w Genewie, potem na krótko w Lozannie, a nad Lemanem zwiedziła jeszcze Vevey i Ouchy. W Austrii pomieszkiwała w Grazu, gdzie w 1894 r. poznała m.in. Maksymiliana Gumpłowicza, a także w Wiedniu, przy Josefstädterstrasse 48, gdzie trzy lata później nieprzytomnie zakochany w piarsce Gumpłowicz popełnił (ostatecznie nieudane) samobójstwo przed drzwiami jej mieszkania. Utrzymując się wyłącznie z pióra podróżowała trzecią klasą, mieszkała skromnie i tak się odżywiała. Pracowała – jak



**Maria Konopnicka, portret z lat 80. XIX w.
(Domena publiczna)**



Dworek Marii Konopnickiej w Żarnowcu, obecnie muzeum.

tuzję nogi. Odwiedziła wówczas Wisłę, a prawdopodobnie również Istebną, gdzie miała zachwycać się strojami śląskich góralek.

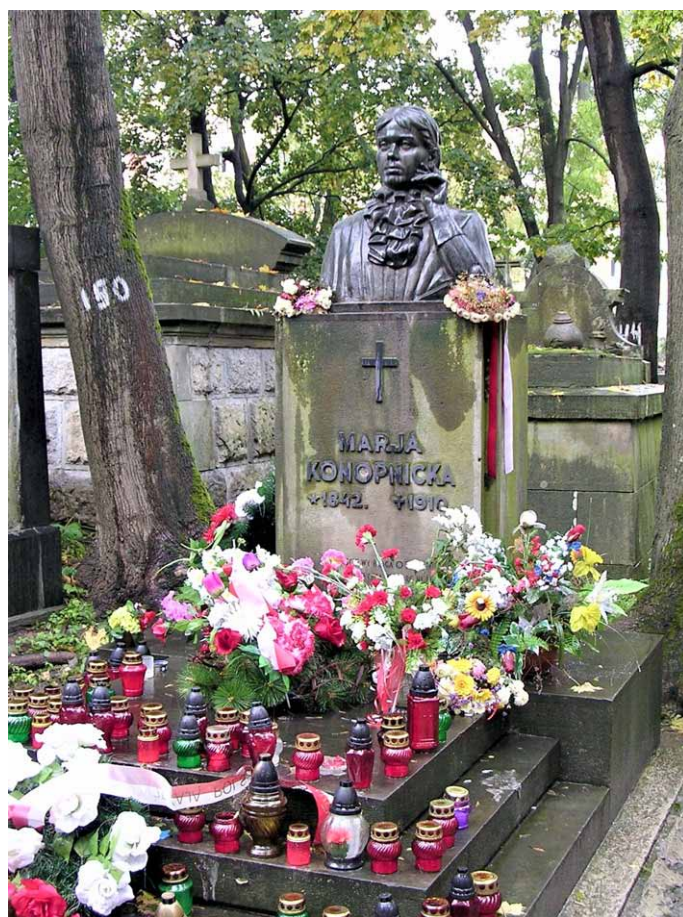
W 1903 r., na 25-lecie pracy pisarskiej, Konopnicka otrzymała w darze narodowym niewielki dworek w Żarnowcu niedaleko Krosna, na Pogórzu Karpackim. Zamieszkała w nim razem z Marią Dulębianką, jednak i wówczas potrzeby doznawania wciąż nowych wrażeń co jakiś czas wyganiały ją w świat. Historycy naliczyli bodaj ponad 60 miejsc, w których na dłużej lub krócej zatrzymywała się poetka. Zmarła 8 października 1910 r. we Lwowie. Z wielkimi honorami (ale bez udziału duchowieństwa...) jej ciało złożono na Cmentarzu Łyczakowskim.

Podczas tegorocznych podróży wielu z nas zapewne odwiedzi któreś z miejsc związanych z Marią Konopnicką. Może niekoniecznie od razu Niceę czy Rapperswill (choć tu trzeba by się spieszyć, bo podobno to już ostatni rok funkcjonowania w tym miejscu zasłużonego Muzeum Polskiego!), ale Jaworze, Suchą Beskidzką czy Żarnowiec – czemu nie? Być może ktoś zdecyduje się przejść 16-kilometrowy szlak im. Marii Konopnickiej, wytyczony w 1960 r. z Poddębic do Bronowa? Czy widać tam gdzieś ślady po naszej poetce? A może gdzieś indziej znajdują się jakieś interesujące, a mało znane pamiątki dotyczące autorki „Sierotki Marysi i siedmiu krasnoludków”? Prosimy o relacje!

Mirosław J. Barański

byśmy to dziś powiedzieli - „zdalnie”, załatwiając wszelkie sprawy korespondencyjne.

W „przejazdach” poetka została swe ślady również w szeregu miejscowości w Polsce. Po opuszczeniu w 1890 r. Warszawy zatrzymała się krótko w Krakowie, skąd już wczesną wiosną „uciekła” do Suchej (dziś Beskidzkiej). Stąd w okolicach Wielkanocy urządziła wycieczkę do Zakopanego, gdzie poznała legendarnego Sabalę, a z Maciejem Sieczką odbyła kilka wypraw w Tatry. Z kolei latem 1896 r. spędziła kilka tygodni w Jaworzu u stóp Błatniej i w Mikuszowicach (wówczas Nikelsdorfie) koło Bielska, lecząc kon-



Grób Marii Konopnickiej na Cmentarzu Łyczakowskim we Lwowie.

NA SZLAKU

www.na-szlaku.net

**Polub nas
na Facebooku!**

Józef Oppenheim (1887-1946)

– wyrypiarz z błękitnym krzyżem

Nie był potomkiem rodu góralskiego, wywodził się z rodziny zamożnych przedsiębiorców, warszawskich Żydów. Góry, dokładniej nasze Tatry, pierwszy raz zobaczył przez przypadek jako 20-letni uczestnik wycieczki z Akademickim Związkiem Sportowym w 1907 roku. I pokochał góry i górali na zawsze. Pod Giewontem zamieszkał w 1910 roku. I poznał Tatry o każdej porze roku, a upodobał je sobie szczególnie, gdy były zaśnieżone.

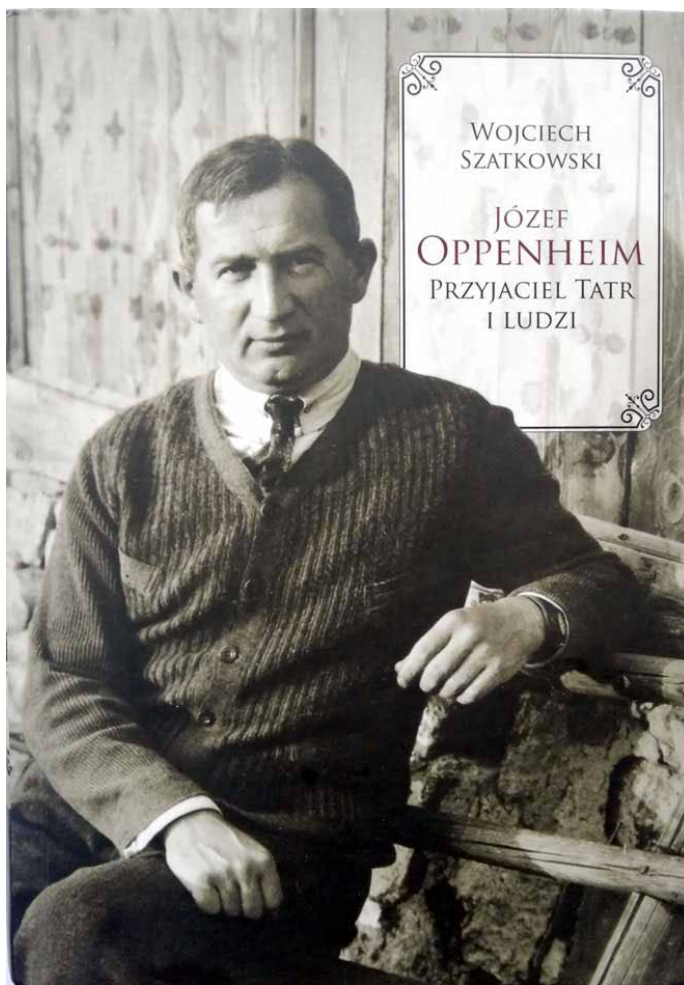
Rychło na szlakach tatrzańskich, w ścianach i na graniach poznał wszystkich najważniejszych ludzi zapisanych w tatrzańskich kronikach i zakopiańskiej historii. Stał się przywódcą i nieodłącznym towarzyszem zimowych wędrówek narciarskich we wszystkich zakamarkach tatrzańskich dolin, grani i wierchów. Znał Mariusza Zaruskiego, Henryka Bednarskiego, Stanisława Barabasza i licznych innych o podobnych upodobaniach. Niebawem największą miłością zapalał do szałasu pasterskiego wśród regłowego lasu na Polanie Pysznej. To była „świątynia-pustelnia» narciarzy. Spotykali się niej najwierniejsi z wiernych Tatrom, zwłaszcza zimowym wędrówkom w nielicznym gronie takich, co uwielbiali zakładanie pierwszego śladu i najtrudniejsze zjazdy.

Kultową częścią ich tatrzańskiego życia stała się narciarska wyrypa. Mozolna wielodniowa wędrówka po tatrzańskich dolinach, przełęczach i graniach oraz szaleńcze zjazdy przez strome, zaśnieżone zleby, upłazy, przez zalesione stoki, z miejsc niewyobrażalnie karkołomnych. Wyrypę w Tatry przenosili z wschodniokarpackiej Czarnohory, wzorując się na takich asach narciarskich i twórcach wyrypiarskich wędrówek jak Maksymilian Dudryk, Jerzy Maślanka, Roman Kordys, Mieczysław Lerski z lwowskiego założonego w 1907 roku Karpackiego Towarzystwa Narciarzy

W latach 1910-1911 Józef „Opcio» Oppenheim był kierownikiem schroniska AZS na zakopiańskich Łukaszówkach. Do śmierci 26 stycznia 1946 roku zadanej przez „żołnierzy wyklętych”, a faktycznie przez zwyczajnych bandytów, był najdłużej w historii Tatrzańskiego Ochotniczego Pogotowia Ratunkowego jego naczelnikiem (w latach 1912 – 1945). Po wojnie był ohydnie pomawiany o nadużycia i szykanowany przez Witolda H. Paryskiego i Zbigniewa Korosadowicza, a nawet pozbawiony członkostwa jako ratownik TOPR. Swój wielki życiorys ratownika zaczął od bycia sanitariuszem w powstaniu warszawskim.

Świadkiem tej koszarnej zbrodni obecnym o kilka kroków od zastrzelonego Józefa, zwanego „Opcio”, była Wanda Gentil-Tippenhauer, długoletnia jego partnerka w codziennym życiu i na wyrypiarskich tatrzańskich szlakach. W tej książce autor napisał: *Józef Oppenheim lubił kobiety i one go lubiły*. W legendarnej książce *W stronę Pysznej* czytamy, że *to one właśnie najpierw poznały go z Zakopanem i pokochały, a dopiero potem psy i cała zakopiańska reszta*. Miał liczne przyjaciółki na wszystkie okoliczności życia w Zakopanem i Tatrach. Miały pieszczotliwe towarzyskie imiona „*lubisie*”. Wanda zamieszkała w Zakopanem w 1925 roku i z biegiem czasu wyróżniała się najdłuższym wieloletnim związkiem z Józefem, także tym, że była rudowłosa, więc powszechnie znana była jako Ruda.

Poznali się jako narciarze zamiłowani w wyrypach, wędrówkach narciarskich najwyższej skali turystycznej, można powiedzieć, że zostali wierną parą zakładających narciarskie ślady. Współtworzyli schroniskową wspólnotę i zapomnianą dziś wyczynową elitę turystów, wspinaczy narciarzy wysokogórskich i wspólne



kaskaderskie zjazdy. Ruda była świetnym i odważnym partnerem mężczyzn w tym stylu życia. *Wieczorne spotkania przyjaciół w schroniskach od Wysokich Tatr Słowackich po zachodnie, węgry na Pysznej i w Ciemnych Smreczynach stały się częścią jej życia. Tatry były jeszcze wtedy puste i tajemnicze. Świat gór należał do elity turystów i wspinaczy oraz narciarzy wysokogórskich. Wandzie ten świat - gór, nart, firnów, Pysznej - zakręcił mocno w głowie. Imponowali jej ludzie gór, a zwłaszcza Oppenheim. Ruda była ambitna i w górach starała się nadążyć za mężczyznami zarówno pod górę jak i w zjeździe... stała się szybko pełnoprawnym członkiem górskiej kompanii.*

Początek tej znajomości, sympatii, partnerstwa życiowego nie ma jednej daty. Pewne są wspólne wędrówki na nartach, pobyty w schronisku na Hali Pysznej i jego trwałość do ostatniej chwili życia Oppenheima w styczniowy wieczór domowy w Kościelisku, gdzie mieszkał w pierwszych miesiącach 1946 roku jako organizator i administrator domów wypoczynkowych. Bandyci Rudą postrzelili, chcąc zlikwidować świadka napadu na Oppenheima „komunistę i wroga politycznego”, a w istocie rabunku. Szczegóły tych ponurych zdarzeń znajdziemy w niniejszej monografii, ale nie wszystko zostało wyjaśnione...

Był działaczem Zakopiańskiego Oddziału Narciarzy Polskiego Towarzystwa Tatrzańskiego od 1912 roku razem ze Stanisławem Barabaszem, Mariuszem Zaruskim i Mieczysławem Karłowiczem, Henrykiem Bednarskim, Władysławem Ziętkiewiczem, Aleksandrem Schiele - pionierami tatrzańskiego narciarstwa wysokogórskiego. Czynnie popularyzował turystykę narciarską. Od 1913 prowadził kursy narciarskie, działał w Polskim Związku Narciarskim od jego początku w 1919 roku. Był najwybitniejszym znawcą tatrzańskich szlaków, szczytów i przełęczy dostępnych na nartach, dawał przykład, że to możliwe.

Nigdy nie brał udziału w sportowych zawodach narciarskich, ale był w nich sędzią. Zajmował się zaopatrywaniem schronisk, zwłaszcza tym ukochanym na Hali Pysznej, i ich remontami. W 1918 roku wspierał budowę skoczni narciarskiej w Jaworzynce czynnej od 1921 roku. W 1929 roku był członkiem Komitetu Organizacyjnego pierwszych w Polsce zawodów FIS. Zasłużył się dla narciarstwa podręcznikiem-przewodnikiem *Szlaki narciarskie Tatr Polskich i główne przejścia na południową stronę* z 1936 roku. Od uczestników wędrówek wymagał poszanowania gór, znajomości tatrzańskiej przyrody, swojej odwagi w terenie i niesienia pomocy każdemu, kto jej w górach potrzebował. Do TOPR-u wstąpił jako 25-letni obeznany z górami turysta w 1912 roku.

Wypada polecić tę książkę każdemu, kto zamierza odwiedzić Tatry, zwłaszcza zimową porą, aby jej treść została w świadomości czytelnika jako jeden z najważniejszych kamieni węgielnych jego wiedzy o naszych najwyższych górach. Ale zwłaszcza o człowieku, który je sobie oswoił przez wchodzenie do ich wnętrza jak gość szanujący i poznający ich magię, piękno, przyrodę, grozę lawin i nawałnic, wiatralny, nieliczne limby, wyniosłe smreki i bystre potoki.

Tomasz Kowalik

Szatkowski W., *Józef Oppenheim. Przyjaciel Tatr i ludzi*. Dziekanów Leśny: Wydawnictwo LTW i Muzeum Tatrzańskie, 2021, ISBN 978-83-756-5683-1

NA SZLAKU - magazyn turystyczno-krajoznawczy

Czasopismo Polskiego Towarzystwa Turystyczno-Krajoznawczego wydawane przez Oddział Wrocławski PTTK od 1987 r.

Magazyn odznaczony "Złotą Honorową Odznaką PTTK" w 2002 r. oraz Odznaką Honorową "Za Zasługi dla Turystyki" przyznaną przez Ministerstwo Sportu i Turystyki w 2012 r.



Adres Redakcji:
Rynek-Ratusz 11/12, 50-106 Wrocław

Redaktor Naczelny: **Piotr Dacko**

Redakcja techniczna: **Piotr Dacko**

Korekta: **Zofia Wiatrak**

Webmaster: **Piotr Dacko**

Stale współpracują: Juliusz Wyslouch, Krzysztof Tęcza,
Tomasz Kowalik, Ryszard M. Remiszewski, Janusz Fuksa,
Bartosz Skowroński, Zbigniew Piepiora, Krzysztof Piłk,
Jacek Mielcarek, Sebastian Jakobsch, Mirosław J. Barański



Materiałów nie zamówionych Redakcja nie zwraca i nie stosuje honorariów za opublikowane.

Redakcja zastrzega sobie prawo adyustacji tekstów, przyjmowanych wyłącznie w formie elektronicznej.

Przedruki tylko za podaniem źródła.

Umieszczanie banerów na stronie domowej magazynu i reklam wewnątrz numerów na odrębnie uzgodnionych zasadach.

Za treść reklam Redakcja nie odpowiada.

ISSN 1230-9931