

Rok XXXVI

Nr e-187 (383)

Maj 2022

# NA SZLAKU

**Turystyka – Krajoznawstwo – Góry**

Magazyn turystyczno-krajoznawczy



## Z NASZEGO REGIONU

My wrocławianie .....	<i>Witold Komorowski</i> .....	3
Leszczyna i Sichowskie Wzgórza na Pogórzu Kaczawskim .....	<i>Krzysztof Gdula</i> .....	8

## OJCZYSTE SZLAKI

Flisacy pienińscy z wizytą na Orawie .....	<i>Ryszard M. Remiszewski</i> .....	10
Ballada o zbudzonych pełnikach .....	<i>Jerzy Kiersztyn</i> .....	12
Trasa biegowa Mosorny Groń .....	<i>Juliusz Wysłouch</i> .....	13

## TRASA MIESIĄCA

Dwie doliny. Dolina 1. – Kobylańska .....	<i>Mirosław J. Barański</i> .....	13
---	-----------------------------------	----

## WYGODNIE I BEZPIECZNIE

Mimo wszystko w góry, ale... ..	<i>Juliusz Wysłouch</i> .....	17
---------------------------------	-------------------------------	----

## GLOBTROTER

Asyż – perełka Umbrii .....	<i>Krzysztof Miraj</i> .....	19
Jelenia Góra na Jebel Toubkal .....	<i>Krzysztof Tęcza</i> .....	22
Z Kowar do klasztoru Shaolin i z powrotem .....	<i>Zbigniew Piepiora</i> .....	26

## Z TURYSTYCZNYCH KRĘGÓW

Porozumienie o współpracy pomiędzy Muzeum Karkonoskim a PTTK .....	<i>Krzysztof Tęcza</i> .....	28
Promocja książki pt. „Ludność żydowska w Jeleniej Górze po 1945 roku” .....	<i>Krzysztof Tęcza</i> .....	30
Skarby z Pracowni. Poznaj Kraków i okolice .....	<i>Krzysztof Tęcza</i> .....	31
Wiadomości o Dolnym Śląsku z 1947 r. (11) .....	<i>Józef Sykulski</i> .....	32

## RECENZJE I NOWOŚCI

Pierwszy proboszcz zakopiański .....	<i>Tomasz Kowalik</i> .....	34
Kto jest patronem Polkowic? .....	<i>Witold Komorowski</i> .....	35
Ku chwale matczyzny i ojcowizny .....	<i>Tomasz Kowalik</i> .....	37

**Na okładce: Jebel Toubkal (na środku) (4167 m n.p.m.), najwyższy szczyt Afryki Północnej, który jest także najwyższym szczytem Maroka oraz Atlasu. Fot. Krzysztof Tęcza**

## My wrocławianie

**W** czasie uroczystości rodzinnych zdarza się, że gdy rozmowa zejdzie na wspomnienia, starsi wyciągają albumy sprzed lat i wszyscy oglądają poprzyklejane tam małe czarno-białe zdjęcia z ząbkowanymi krawędziami, starannie podpisane białym tuszem. Dzieci się dziwią, dlaczego są takie „szare” i dlaczego takie małe – trudno im tłumaczyć, co to były „odbitki” robione metodą stykową wprost z negatywów w formacie 4,5x6 lub przysłowiowym 6x9 cm. Niekiedy bywa, że nikt z obecnych nie kojarzy już osób i miejsc, natomiast jakieś drugoplanowe szczegóły budzą zainteresowanie, zdziwienie lub... uśmiech.

Imieniny Wrocławia przypadają w czerwcu, na św. Jana Chrzciciela – wszakże to jego głowa na srebrnej misie, jako patrona miasta znajduje się w centrum naszego herbu – jest więc okazja do wyszukania w domowych zakamarkach starych fotografii, niekoniecznie uporządkowanych w jakimkolwiek albumie i przypomnienie, jak to kiedyś było i jak się zmieniło.

**Ostrów Tumski.** To był pierwszy częściowo odbudowany fragment miasta – przede wszystkim, symboliczna dla tej odbudowy, okrutnie zniszczona, pozbawiona sklepień, z wypalonym wnętrzem katedra – taka, jaką do niedawna można było oglą-



**XVI-wieczny herb Wrocławia ze ściany Arsenалу**



**Na ul. Katedralnej (grudzień 1957)**



**To, co zostało z kościoła św. Marcina; w głębi nienaruszona iglica św. Krzyża (1957)**

dać na fotografiach Janiny Mierzeckiej przy głównym wejściu do kościoła (komu te zdjęcia przeszkadzały?). Ponowna konsekracja „matki kościołów dolnośląskich” z udziałem prymasa Wyszyńskiego w lipcu 1951 r. dawała nadzieję, że jednak można będzie to miasto podnieść z gruzów. Znacznie później, w 1957 r. wyremontowano górny kościół św. Krzyża (wcześniej nabożeństwa odbywały

się tylko w kościele dolnym), a jeszcze grubo później, w r. 1968 – kościółek św. Marcina, przy którym długi czas prowadzono wykopaliska archeologiczne w poszukiwaniu śladów prawobrzeżnego zamku książąt piastowskich. Na fotografii z ul. Katedralnej widać już odnowione kamieniczki, a nawet świeżo posadzone drzewka. Furmanka z pasażerami zainteresowanymi pałacem biskupim jest na miejscu, bo taki rodzaj transportu kilka lat po wojnie nie był w mieście czymś wyjątkowym. Podobnie koń pasący się na placu Kościelnym w miejscu, gdzie teraz jest paradne wejście do hotelu im. Jana Pawła II, wskazuje, że pewnie gdzieś w sąsiedztwie miał swoje stałe miejsce pobytu – może w pobliskim Ogrodzie Botanicznym?

**Radio.** Niektórzy mieli nowe, oczywiście lampowe, trzystakresowe odbiorniki Pionier w ładnej drewnianej obudowie. Swoją drogą ta nazwa była dość popularna: „Pionier” był pierwszą wrocławską gazetą, poprzednikiem (do 1946 r.) „Słowa Polskiego”, niewielkie kino Pionier przy ul. Stalina (pardon, Jedności Narodowej) – pierwszym kinem itp. Radioodbiornik Pionier był zaprojektowany już w 1948 r. w Zakładach Radiowych Diora w Dzierżonowie przez zespół Wilhelma Rotkiewicza, późniejszego profesora Politechniki Wrocławskiej i produkowany tam w kilku wersjach przez wiele lat. Teraz się okazuje, że od 1954 r. na podstawie tajnej uchwały Rady Ministrów w tych odbiornikach wyeliminowano dwa najkrótsze zakresy fal – 16 m i 25 m, ponieważ na tych długościach zagłuszanie było mniej efektywne (!).

U nas długo było stare poniemieckie radio z popsutym potencjometrem, którego pokrętko trzeba było podpierać, żeby działał. Nie miało wprawdzie „oczka magicznego” jak inne piękne superheterodyny, ale miało podświetlaną skalę z dziwnymi nazwami stacji opisanymi na falach długich, średnich i krótkich. Właśnie na krótkich dawało się wieczorem złapać nie miłosiernie zagłuszane „bum, bum, bum, boom” (wybijaną na kotłach kodem Morse’a literę V, jak *Victory* – sygnał BBC) czy Wolną Europę. Od połowy lat 50. przez szumy przebijał się też Głos Ameryki z legendarną Jazz Hour: najpierw kaskada akordów Duka Ellingtona z „Take the A-Train” i na tym tle aksamitny baryton Willisa Conovera zapowiadającego *Time for Jazz*; głos i muzyka z innego, niedostępnego świata i innej, nieznannej kultury... Owo słynne *intro* można teraz znaleźć na YT w kilku miejscach (np. <https://www.youtube.com/watch?v=a6kQtsTHuF0>) opatrzone dziesiątkami komentarzy jazzmanów, dla których – we wszystkich ówczesnych „demoludach” ze Związkiem Radzieckim na czele – było to pierwsze zetknięcie z tą fascynującą muzyką.

**Tramwaje.** Jeszcze dziś fraza „wrocławskie tramwaje” kojarzy się z „niebieskie” i że „mkną po szynach” jak w przeboju Marii Koterbskiej z lat 50. W tym sympatycznym walczyku *Odra się srebrzy, słowiki nucą na przystankach, stary park dźwięczy śpiewem* i w ogóle jest bardzo miło, choć rzeczywistość bywała



**Plac Kościelny; w tle Instytut Biologii Eksperymentalnej (maj 1963)**



**Radioodbiornik Pionier (1959)**

mniej sielankowa. Na zdjęciu zrobionym latem 1952 r. widać ryzykowny powrót siedemnastką z meczu żużlowego na Stadionie Olimpijskim – tu sytuacja jest ekstremalna, ale „winogrona”, choć nie aż takie, były codziennością.

W tej samej piosence kolejna zwrotka zaczyna się romantycznie: *A kiedy rankiem fabryczne syreny „dzień dobry” powiedzą znów miastu...* I tak każdego ranka! Sześć dni w tygodniu, bo pojęcie wolnej soboty, nie mówiąc o *weekendzie*, nie było znane. Trzeba by sprawdzić, ile tych syren w mieście było, w jakich godzinach „mówiły dzień dobry” i kiedy to niezamawiane budzenie się skończyło. Pomyśleć, że teraz ludzie narzekają na dzwony wzywające na Anioł Pański, a mieszkający blisko Rynku – na godziny wybijane przez ratuszowy zegar...

**1 Maja.** Dziwne, ale jakoś zawsze była piękna pogoda. Ulice udekorowane flagami (zdejmowanymi pospiesznie następnego dnia, żeby broń Boże nie zostały do 3 Maja), z zainstalowanych na trasie pochodu megafonów od wczesnego rana rozbrzmiewają „pieśni masowe”, później następuje transmisja przemówienia z Warszawy i rusza pochód. Przez kilka godzin



**Srebrzy się Odra... (maj 1963)**



**Powrót z meczu (lato 1952)**

głośniki nie milkną nawet na pół minuty – spiker relacjonuje z podnieceniem, kto akurat przechodzi przed trybuną, a kiedy przerywa – na fonie dopuszczana jest



**Atrakcje 1-majowe przy Świdnickiej (1 maja 1957)**



**Po pochodzie (1 maja 1957)**

ekipa skandująca przez cały czas w kółko hasła obowiązujące w danym roku i ogłoszone wcześniej w „Trybunie Ludu”. Czyli jest wesole. Ulicą maszerują kolejne grupy, czasem w jakichś specjalnych strojach (ludowych, sportowych itp.), czasem z jakimiś instalacjami na platformach. Ci, którzy chodzili na pochody, zwykle wspominają to jako niechciany obowiązek, od którego trudno się było wymigać, ale na chodnikach też nie brakowało niczym nie przymuszonych ciekawskich wypatrujących atrakcji. Pod koniec, kto był wyznaczony do niesienia szturmówki albo innego rekwizytu, odnosi go na miejsce, inni rozchodzą się w podgrupach, zahaczając o obwoźne sklepiki na ciężarówkach (a nuż jest coś extra), nastrój staje się bardziej majówkowy, rzeczywiście świąteczny.

**Autostrada.** Na zdjęciu kościoła św. Wojciecha i alei Słowackiego (w godzinach szczytu?) widać w kierunku Podwała osobliwy drogowskaz AUTOSTRADA – wielkimi literami, bez niepotrzebnych numerów, bo też każdy wiedział o co chodzi, a niczego podobnego gdzie indziej w kraju raczej nie było. Przez długie lata niedokończona poniemiecka autostrada z Berlina pełniła rolę raczej egzotycznej osobliwości niż uczęszczanej trasy samochodowej. Kto ciekaw, mógł sobie pojechać (jeżeli miał czym) w okolice Brzegu, żeby zobaczyć, jak też kończy się w polu to dzieło cywilizacji XX wieku. Niespodziewane zastosowanie nasza nieco wyboista autostrada znalazła w czerwcu 1973 r., kiedy na jej odcinku Wrocław – Kąty Wrocławskie zorganizowano próbę bicia rekordu świata w jeździe na 25 tys. km należącego od 1952 r. do francuskiej simci aronde. Tę próbę sponsorowała telewizja (PRiTV) oraz FSO na Żeraniu dla reklamy polskiego Fiata 125p, przygotowując specjalny „seryjny” egzemplarz auta. Trzon



**Syrenka na końcu Autostrady (1971)**



**Bicie rekordu świata (czerwiec 1973)**



**Aleja Słowackiego i kościół św. Wojciecha (jesień 1960)**

ekipy stanowiło siedmiu kierowców rajdowych pod wodzą Sobiesława Zasady zmieniających się za kierownicą co 4 godziny. W rezultacie w ciągu 16 dni i nocy po wykonaniu 767 okrążeń został pobity nie tylko rekord na dystansie 25 tys. km, ale też na 25 tys. mil i – nadprogramowo – na 50 tys. km (uzyskano tam średnią ponad 138 km/h). Te rekordy utrzymują się chyba do dziś, bo gdzie można zamknąć autostradę na dwa tygodnie?

**Budownictwo.** W końcówce lat 60. zaczął się widoczny ruch budowlany, żeby w latach 70. przy masowym stosowaniu technologii wielkiej płyty zmienić krajobraz wielu miejsc w mieście. Już w 1967 r., po kilku latach budowy, powsta-



**Remont ul. Sienkiewicza (czerwiec 1966)**

je eksperymentalny, do dziś unikatowy trzonolinowiec stojący (wiszący?) szczęśliwie od pół wieku na rogu ul. Kościuszki i Dworcowej. W 1974 rusza budowa pierwszego we Wrocławiu wieżowca (24 piętra), słynnego Poltegoru wznoszonego nowatorską technologią – jego betonowy trzon przyrastał w zdumiewającym tempie jednej kondygnacji na dobę. Jako „staruszek” latem 2007 r. został wyburzony, ustępując miejsca



**Poltegor rośnie w oczach (czerwiec 1974)**



**Wielka płyta po latach (bloki przy ul. Zielińskiego, 1968 vs. 2008)**

tubusowi Sky Tower (51 pięter). W początku lat 70. powstał też emblemacyjny już dla miasta zespół „sędowców”, czyli nasz Manhattan na pl. Grunwaldzkim, świetnie się prezentujący po ostatnim odnowieniu. Dla tysięcy wrocławian był to czas przeprowadzek do nowych M-ileś-tam – za małych, z ciemnymi kuchniami, niedbale wykończonych i stojących jeszcze długi czas na rozbabranym placu budowy, ale i tak zwykle lepszych niż poprzednie mieszkania. Przez lata te blokowiska obrosły zielenią, wokół powstała mała architektura i teraz, patrząc na nowe „szklane domy” (vide Centrum Południe), można się zastanawiać, czy upakowana do granic przyzwoitości współczesna „betonoza” jest lepsza do życia.

Po „odwilży październikowej” 1956 roku zaczynał się nowy, weselszy okres w powojennej historii miasta, a jego nastrój oddawał dziarski tekst Andrzeja Waligórskiego śpiewany później w niezapomnianych audycjach „Studia 202”: *Skąd my jesteśmy? Co za pytanie! My wrocławianie, drogi panie, wrocławianie! Wkrótce nas będzie pół miliona, a gdy minie jakiś czas, zdumiona ludzkość się przekona, że już milion nas!*

*Witold Komorowski*

# Leszczyna i Sichowskie Wzgórza na Pogórzu Kaczawskim

Wędrówka była nieco krótsza niż zwykle z powodu kłopotów z samochodem, ale jeszcze przed południem byliśmy, ja i kolega, w Leszczynie, wiosce w kaczawskich Chełmach. Wędrówka była leniwa – nie „przez” a dzięki słońcu, czereśniom i widokom.

Miejscowość wybrałem ze względu na niewielką odległość od Legnicy, skąd wyjechaliśmy, ale też z powodu zapamiętanych w czasie poprzednich peregrynacji widoków w okolicy Sichowskich Wzgórz wznoszących się opodal. Chciałem też odwiedzić pewne miejsce poznane w czasie zimowej wędrówki przez kilka laty.

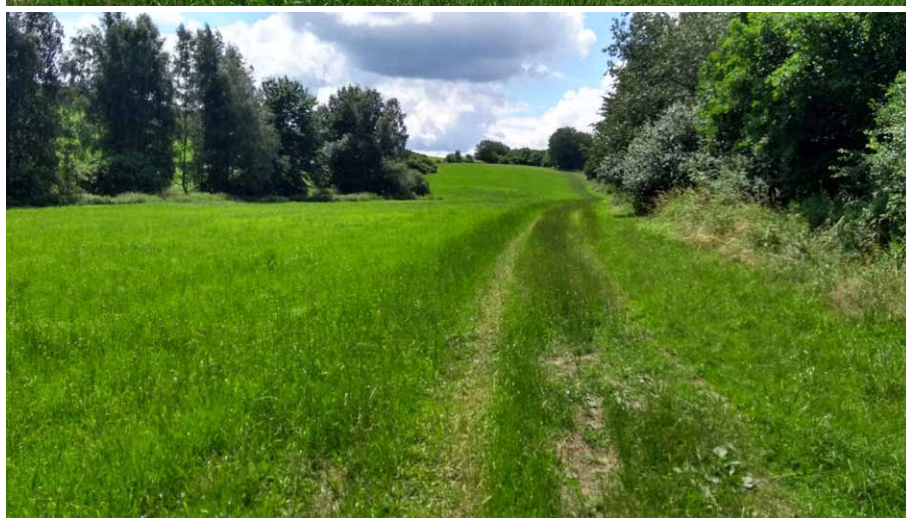
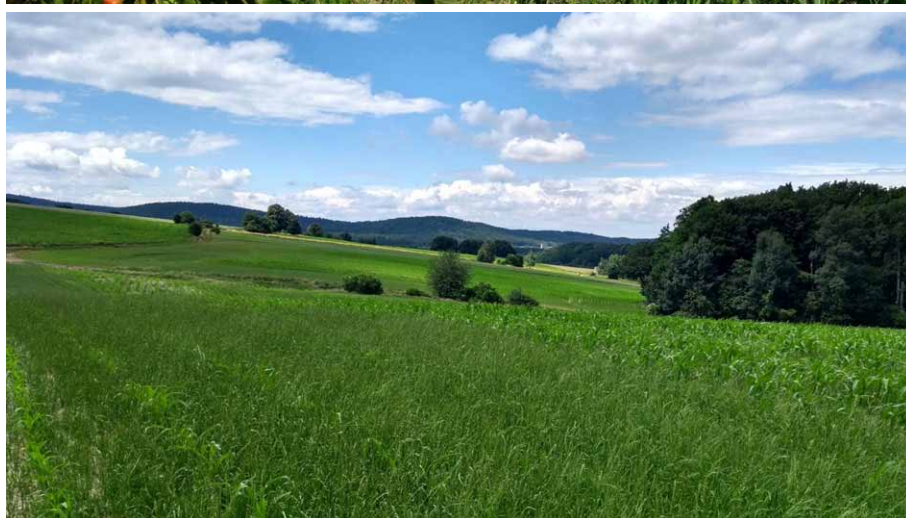
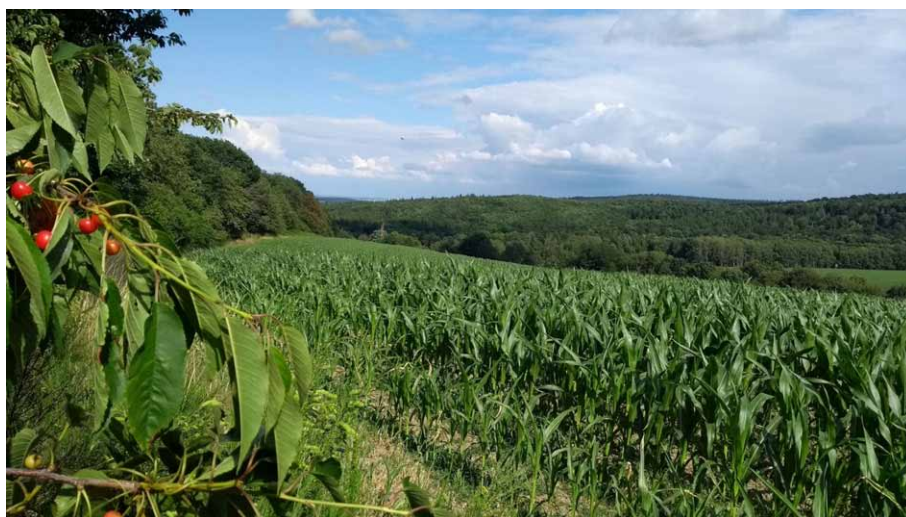
Urok tego i wielu podobnych miejsc tkwi w pamiętaniu o pogodnym nastroju, także w poczuciu posiadania miejsca na wyłączność, skoro nie jest znane bądź jest niedoceniane przez innych.

Wspomnienia są ponownym przeżyciem chwil dawno minionych.

Będąc tam po raz pierwszy, do miejsca odpoczynku doszedłem po przejściu długiej drogi. Obok polnej drogi zobaczyłem uskok gruntu zdobiony paroma drzewami, a dalej dolinę z wioską i okoliczne dość okazałe wzgórza. Nic wyjątkowego, ale moje miejsce nie musi mieć żadnych innych efektownych cech, bo wyjątkowe jest będąc moje.

Dzisiaj je odwiedziłem, chociaż z powodu zarośnięcia po pachy zieliskiem nie zabawiłem tam długo, ale dzień mam nadzieję pamiętać z powodu odkrycia dwóch innych uroczych miejsc, świetnych na letnie dłuższe przerwy.

Droga wiodąca środkiem doliny została w połowie zaorana, co wcale nie jest rzadkie. Szliśmy chwilę brzegiem pola i skrajem kępy drzew kiedyś ocieniających drogę, później przeszliśmy na drugą jej stronę. Byliśmy na zboczu niewielkiego wzgórza, na skoszonej łące, w cieniu drzew, mając ładny widok przed sobą. Zobaczyłem czereśnie z licznymi dojrzałymi owocami, więc zaraz zdjąłem plecak i przygiąłem pierwszą gałąź. Siedzieliśmy tam, nie niepokojeni przez fruwające paskudztwa, w cieniu, w piękny letni dzień, rozmawiając i patrząc. Gdzież



Okolice Sichowskich Wzgórz

mieliśmy się śpieszyć, będąc w tak ładnym miejscu?

Wracając, skręciliśmy na drogę wiodącą brzegiem lasu i wydłużonym grzbieciem wzgórza; jej walory widokowe zapamiętałem w czasie naszej wspólnej wyprawy na Młynik Duży pół roku temu.

Jest to wzgórze zaliczane do Kaczawskiej korony, a ja, mimo że nie myślę o żadnym oficjalnym potwierdzeniu mojej znajomości tych gór, chciałem być na wszystkich wymienionych na liście.

Idąc w stronę Młynika, wystarczyło skręcić w odpowiednim miejscu, by znaleźć się na szczycie niewielkiego wzniesienia, na miedzy, w miejscu znanym chyba tylko właścicielom okolicznych pól. Widoki, ale i leniwa atmosfera letniego dnia, poczucie odkrycia kolejnego miejsca mającego szansę stać się moim, to wszystko miało swój udział w dostrzeżeniu i docenieniu uroków miejsca.

Zakwitły cykorie podróżniki. Widuję rowy i przydroża przybrane kwiatami niczym wiejskie ogrody. Podobnie jak trawy, i te rośliny wydają mi się większe i liczniejsze niż w poprzednich latach. Zwracam na nie uwagę, bo dla mnie są piękne. Kiedyś zauważyłem prostą zasadę: chcesz w pełni poznać urodę kwiatu, nachyl się nad nim, obejrzyj go uważnie i z bliska. Poświęć mu czas. Kwiaty cykorii były jedynymi z pierwszych tak właśnie obejrzanymi.

Cóż, można powiedzieć, że bywam odkrywcą prawd powszechnie znanych. Tak, ale prawda staje się w pełni nasza (i zyskuje na wadze) dopiero wtedy, gdy sami do niej dojdziemy.

Jeszcze parę słów o okolicy.

Wyżej wioski, przy szosie, widać na mapie uciętą równo ścianę lasu – byłem tam dwukrotnie. Skrajem lasu idzie się stromo pod górę, a później polami (więc pójść tam można tylko jesienią lub w zimie) na urokliwe wzgórza, ostatnie w tej części Chełmów, a więc i w Sudetach; dalej jest równina z majaczącym w oddali kominem huty miedzi w Legnicy. Te wzgórza też mam nadzieję odwiedzić.

Chciałem też zwrócić uwagę na nazwę starego kamieniołomu pod wioską: Ciche Szczęście. Tak nazwać kamieniołom może tylko człowiek nie mający pojęcia o pracy w nim, lub przeciwnie, mający, ale wyróżniający się przedziwnym poczuciem humoru.

Będąc w wiosce pierwszy raz, doszedłem do kamieniołomu, był na prawo od szosy, a miał być po lewej. Dłuższy czas stałem tam oglądając mapę. Kręciłem nią, kręciłem się, w końcu musiałem przyznać, że kamieniołom stoi po właściwej stronie, w co poważnie wątpiłem, tylko ja przyszedłem z przeciwnej. Nie wiem, jak to się stało. Nadal skłonny jestem uważać, że nie ja, a przestrzeń się tam zapęłniła.

Takie przygody jak tamto moje zagubienie się, później zawsze mile jest wspomniane.

Opisy moich górskich wędrówek, uzupełnione zdjęciami, są w dwóch książkach dostępnych w wielu księgarniach internetowych. To „Sudeckie wędrówki” i „Góry Kaczawskie słowem malowane”.



**Widok w stronę Dębnej i Rosochy**

*Krzysztof Gdula*

## Flisacy pienińscy z wizytą na Orawie

**P**ierwsze w tym roku Posiady Orawskie w Muzeum – Orawskim Parku Etnograficznym w Zubrzyicy Górnej odbyły się 2 kwietnia 2022 r. w Czarnej Karczynie i w całości poświęcone zostały flisakom pienińskim.

Nie bez przyczyny posiady odbyły się na Orawie. W zamierzchłych czasach na orawskiej rzece uprawiano flisactwo, spławiając drewno. Przypomnę, że Czarna Orawa należy do zlewiska Morza Czarnego, a jej źródła znajdują się na stokach Bukowińskiego Wierchu i Żeleźnicy, przepływa przez Orawę i Kotlinę Orawsko-Nowotarską i wpada do Jeziora Orawskiego, sztucznego zbiornika. Wcześniej, zanim powstał, w okolicach Uścia koło Trzciiany łączyła się z Białą Orawą i dalej płynęła jako rzeka Orawa.

Posiady merytorycznie przygotował dr Krzysztof Miraj, autor historycznej już monografii „Flisacy pienińscy”, wspomagany przez liczną reprezentację Polskiego Stowarzyszenia Flisaków Pienińskich na czele z prezesem Jerzym Regiecem i wiceprezesem Stanisławem Migdałem. Wśród gości obecna była Monika Gubała dyrektorka Departamentu Kultury i Dziedzictwa Narodowego Urzędu Marszałkowskiego Województwa Małopolskiego.

Gospodarz wieczoru dyrektorka Muzeum Maria Dominika Wachałowicz-Kiersztyn, wraz z licznym zespołem, jak zwykle profesjonalnie przygotowała i poprowadziła spotkanie, przyczyniając się do jego wysokiego poziomu, z czego od dawna ta instytucja kultury słynie.

Dr Krzysztof Miraj z Podhalańskiej Państwowej Uczelni Zawodowej w Nowym Targu, notabene Orawianin! – przedstawił kompetentnie tematykę sływu pienińskiego, jego historię, organizację, walory turystyczne, krajoznawcze, poznawcze i kulturowe, wspomagając się atrakcyjnymi przeźrocami, bo jakże inaczej – Przełom Pieniński do najpiękniejszych w Europie należy! Ze strony flisaków „od kuchni” mówił Stanisław Migdał, który chyba z roku na rok swoim opowiadaniem o sływie i anegdotach z nim związanych wstępuje



**Wykład dra Krzysztofa Miraja o historii sływu na Dunajcu**



**Wiceprezes Stowarzyszenia Flisaków Stanisław Migdał wspomagał od strony flisackiej „kuchni”**

na coraz wyższą mistrzowską półkę. To, co pokazał w Czarnej Karczynie, na pewno zapamiętają uczestnicy w posiadach, ale to nie wszystko! Flisacki chór zachwycił nawet znanego organizatora, pedagoga i prowadzącego chóry Krzysztofa Staszkiwicza!

A Orawiacy? Właśnie, zdumieni zostali wszyscy, bo krótko o spływie po Czarnej Orawie powiedział Jerzy Kiersztyn z Zubrzyicy Górnej, trochę ze smutkiem konstatując, że o tym zapomnieli już na Orawie prawie wszyscy, ale przede wszystkim zarecytował wiersz swego autorstwa o... orawskich pełnikach!

Chór flisacki, śpiewając swój hymn, którego początek brzmi:

Gdzie Trzech Koron szczyt  
Sięga niebios chmur,  
Już od wieków ród flisaków  
Strzeże polskich gór.

Każdy flisak zdrow, swoją łódkę pcha,

Chleb w Dunajcu, wiarę w sercu,

Szczęście w domu ma.

– podkreślał wyjątkowość flisackiej profesji i tradycji i aż trudno zrozumieć, że będąc z tegoż powodu powszechnie znani w całym prawie świecie... po raz pierwszy zawitali na Orawę, rozpalając ciekawość i chęć poznania ich zawodu i kultury wśród górali orawskich. Tenże wyjątkowy w swej wymowie hymn stworzył w 1956 roku ich proboszcz ze Sromowiec Niżnych ks. Bolesław Zdunek.

Wizyta flisaków pienińskich na Orawie była naprawdę historyczna, z czego zdali sobie sprawę wszyscy. W antraktach spotkania przygrywała muzyka orawska pod przewodnictwem pierwszych skrzypiec Marcina Kowalczyka, a na jego solówki i wibrację palców lewej ręki kto się zna, także zwrócił uwagę.

Wszyscy natomiast, jak jeden, zachwycili się bigosem orawskim



**Chór flisacki zachwycił wszystkich**



**Wspomina Krzysztof Staszkiwicz**



**Posiady rejestrowała telewizja TV Podhale**

według starego, tradycyjnego miejscowego przepisu i herbaty z goździkiem przygotowanych przez organizatorów. Atmosfera pierwszych tegorocznych posiadów w skansenie była wyjątkowa, a o flisackim motywie narastać będzie z każdym rokiem legenda.

*Ryszard M. Remiszewski*

## **Ballada o zbudzonych pełtnikach**

Pełtnicy! Pełtnicy!

Choć odgłosy wiatr już stargał  
jeszcze zrąb w Babiej zadymi  
jeszcze pod ciosami siekier  
padnie hukiem bór olbrzymi...

W tę noc strzeli lód na rzece  
strzeszczy drzewo w koleinie  
czy znów w głębi się przejrzyście  
nim po echu sen przemienie?

Księżyc płomień w rzece pławi  
czy będziecie z blaskiem płynąć?  
A pieśń waszą kto zanuci?  
Bez niej pełnia może zginać...

– Nim sen minie od przystani  
stąd gdzie wodę spiętrza jaz  
popłyniemy z nurtem rwącym  
w ciepłą wiosnę w pieśni czas...

Świerki grube jodły śmigłe  
luźno spniemy w gibki pełt  
nie przestraszy wir przewrotny  
czy kipieli groźny belt...

Nie popuszczą więzy!  
Choć od drąga rany blizny  
przeskoczmy progi  
odepchniemy od mielizny...

Pełtnicy! Pełtnicy!

Może progi pokonacie  
ale nurt ciągnie w nieznane...  
Płynicie nie dalej niż płomień  
nim zgaśnie nad ranem...

Dalej kipieli kipi pryska  
dalej już nie można!  
Wir tam przecież bezpowrotny!  
Tam skała narożna!!

Już za nami róg skalisty  
wiry ssące dookolne  
może kiedyś gdzieś poznamy  
rzeki ciche wreszcie wolne...

Tam płomień nie gaśnie  
gdzieś są takie kraje  
tylko trzeba z pieśnią płynąć  
tylko jak najdalej...

Popłyniemy nizinami  
z wielką wodą dunajami  
jeszcze tyle w nocy  
jeszcze świat przed nami...

Pełtnicy! Pełtnicy!

Tam gdzieś w dali za progami  
gdzie nie można się zatrzymać  
wtedy inne głębie płynne  
a brzegu nie widać...

Z brzegu nieznanego  
nie bieżą nie krzyczą  
dzieci nie machają  
stateczków nie liczą...

Pełtnicy! Pełtnicy!

Czemu pośród nocy  
coraz dalej płynąć chcecie?  
Nie żal wam skał mielizn?  
Choćby tych przystani w świecie?

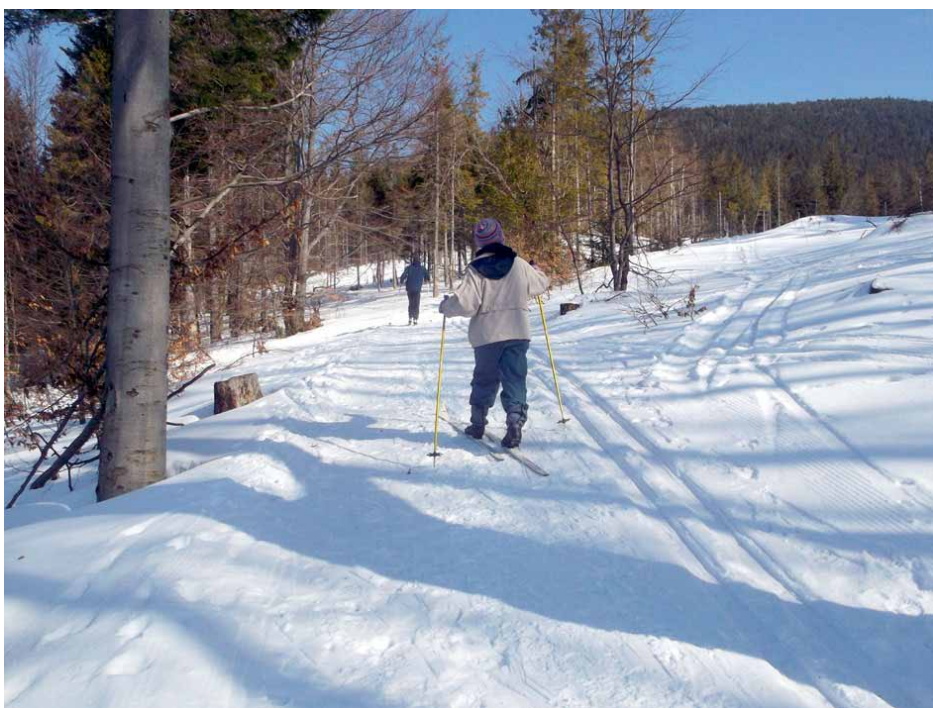
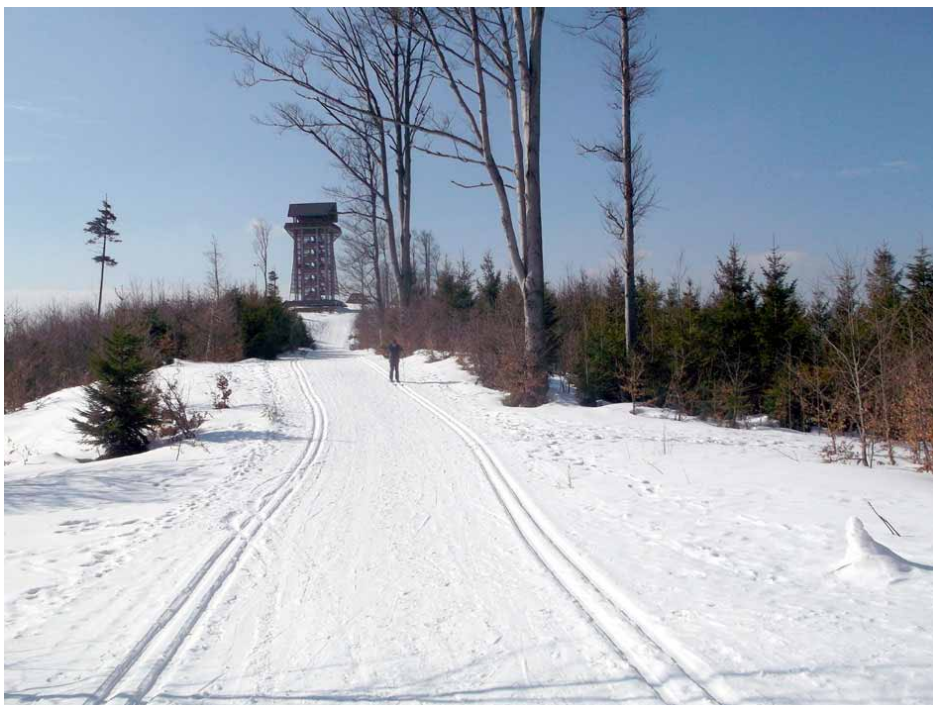
*Jerzy Kiersztyn  
Zubrzyca Górna*

**Pełtnik** (gw. orawska) – flisak, pełt – tratwa. **Jaz, przystań** – drzewo z babiogórskich lasów zwożono nad rzekę Orawę. Gdy lody puściły, przyszedł czas na spław. Z jazu spod Jabłonki (Gęste Domy) wezbraną rzeką ruszyły orawskie tratwy – pełty. Drzewo łączono z przodu w gibką tratwę, tył pozostawał luźny; pień natrafiając na skałę pokonywał przeszkodę pojedynczo – podskakiwał jak koza. **Groźny belt** – w miejscowości Streczno były najgroźniejsze miejsca. Dochodziło tam do tragicznych wypadków.

# Trasa biegowa Mosorny Groń

**P**rzygotowanie trasy i jej późniejsze utrzymywanie wzięły na siebie Polskie Koleje Linowe. I tym sposobem przygotowały liczącą 4,5 km pętlę stokami Hali Śmietanowej, która będzie trasą nr 1. W tym roku będzie ona jedyną. Początek trasy w pobliżu górnej stacji kolejki linowej. Natomiast jeżeli zainteresowanie tą formą wypoczynku się sprawdzi i warunki pogodowe będą ku temu sprzyjające, to w przyszłym roku prawdopodobnie miłośnicy biegania na nartach otrzymają do dyspozycji dwie trasy. Druga pętla ma prowadzić w kierunku Kiczorki. Osoby, które będą korzystały z tras(y), zobowiązane są do przestrzegania regulaminu. Zapisano w nim, że trasy są dostępne dla narciarstwa **biegowego, śladowego, skiturowego, backcountry**. Skiturowcy powinni zachować szczególną ostrożność w trakcie korzystania z trasy biegowej, która przeznaczona jest tylko do podchodzenia. Ze względów bezpieczeństwa zabronione jest zjeżdżanie na nartach skiturowych po trasach biegowych. Uprawianie narciarstwa biegowego odbywa się na własną odpowiedzialność, a dzieci do 12 lat powinny poruszać się po trasie wyłącznie pod opieką osoby dorosłej.

*Juliusz Wysłouch*

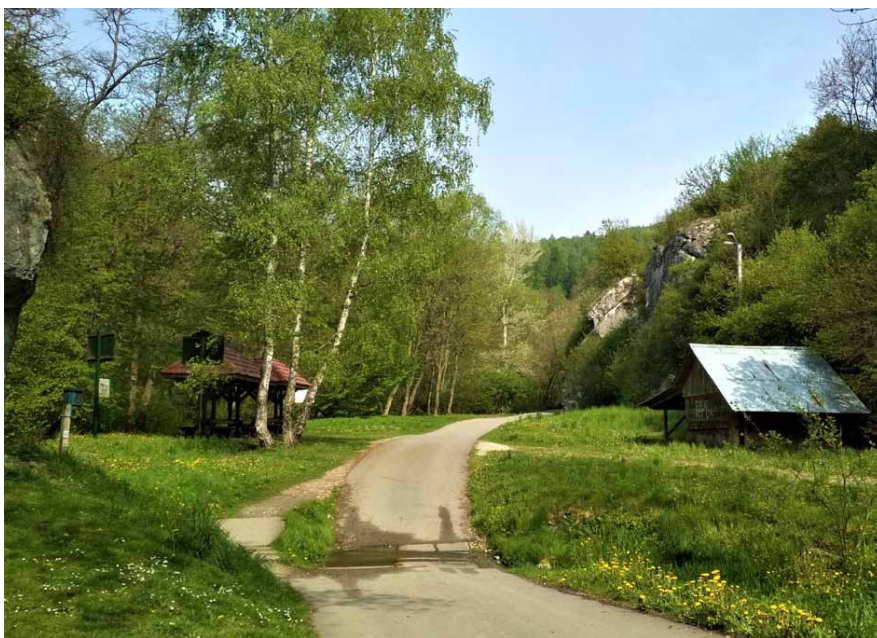


Górski Dom Turysty  
"Pod Biskupią Kopą"  
48-267 Jarnońtówek 211  
tel. 077/439-75-84  
[www.biskupiakopa.pl](http://www.biskupiakopa.pl)  
e-mail: [biskupiakopa@wp.pl](mailto:biskupiakopa@wp.pl)



## Dwie doliny. Dolina 1. – Kobyłańska

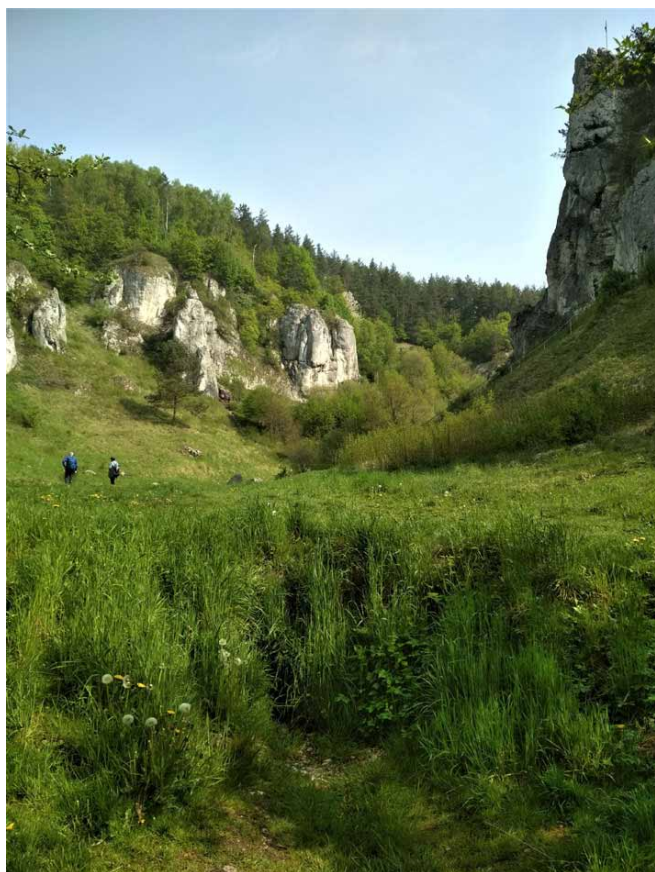
**M**am taką mapę, która nosi tytuł „Jura dla wspinaczy i nie tylko”. Pokazane są na niej dość szczegółowo wszystkie tereny wspinaczkowe na Jurze (albo poprawniej: na Wyżynie Krakowsko-Częstochowskiej). Żartobliwie podkreślam, iż – jako że się nie wspinam – korzystam z tej warstwy mapy, która kryje się pod drugą częścią tytułu, tj. „... i nie tylko”. Co oczywiście nie znaczy, że omijam miejsca uczęszczane przez wspinaczy! Ulubione przez nich wapienne formacje skalne są przecież jednym z najważniejszych elementów składających się na wyjątkowy w skali naszego kraju krajobraz Jury. A dotyczy to szczególnie trasy, którą pragnę przedstawić tu czytelnikom.



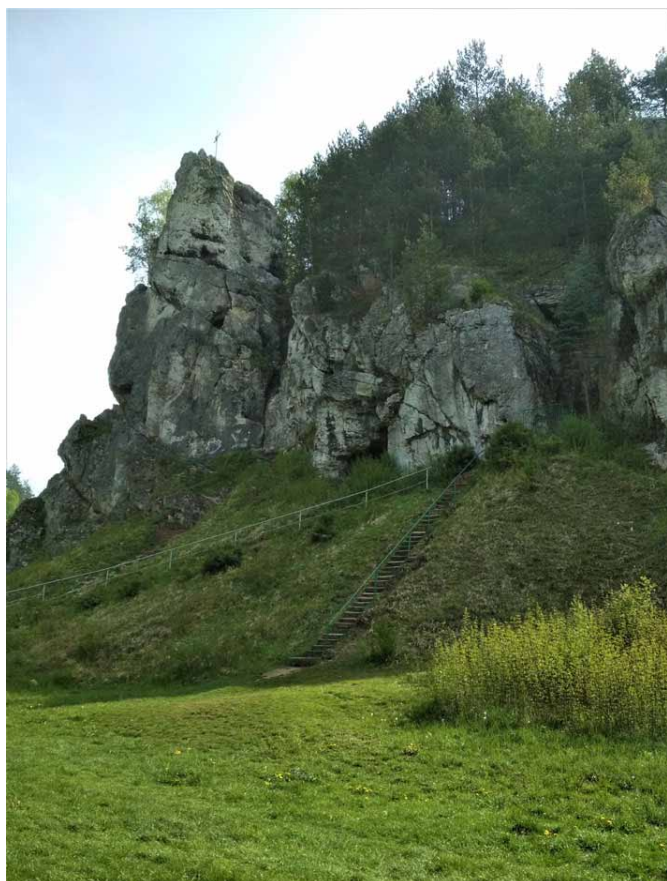
### Wylot Doliny Kobyłańskiej

Tak zwane „Dolinki Podkrakowskie” to system większych i mniejszych biegnących w przybliżeniu południkowo dolin znajdujący się na północny wschód od Krakowa. Rodzące się w nich (zwykle z krasowych źródeł i wywierzysek) cieki wodne spływają na południe w kierunku Rowu Krzeszowickiego, lecz za nim trafiają na przeszkodę w postaci Garbu Tenczyńskiego. Skracają więc ku wschodowi i przyłączają się kolejno do rzeczki Rudawy, która w krakowskich Dębnikach wpada do Wisły. Dolinki te, z reguły kręte i głęboko wcięte w płytę jurajskich wapieni budujących tę część Jury zwaną Wyżyną Olkuską, obfitują w bogactwo utworów skalnych nadających się do uprawiania wspinaczki. A że są one położone blisko wielkiego ośrodka miejskiego, jakim jest Kraków i łatwo dostępne gęstą siecią dróg, więc nie dziw, że prawie przez cały rok pełno w nich „łojantów”! Gdy dzień jest dłuższy, wpadają tu oni nawet w tygodniu po zajęciach na uczelni lub po pracy, by przez 2-3 godzinki zażyć ruchu na świeżym powietrzu.

Dwie z owych dolinek, które oferują największe bogactwo skalnych turni, ścian i baszt to Dolina Kobyłańska zaczynająca się we wsi Kobyłany oraz położona na zachód od niej znacznie dłuższa Dolina Będkowska. Piękny, majowy (wówczas jeszcze mocno COVID-owy!) dzień postanawiamy uczcić, odwiedzając je trasą ułożoną w kształt foremnej pętli. Samochód zostawiamy



**Źródło Antoniego (u dołu)  
– dziś mało zasobne w wodę i zarośnięte**



**Brama Kobyłańska ma szerokość ok. 40 m.  
Po prawej turnia Żabi Koń (z krzyżem),  
schodki prowadzą do kapliczki**

niające świątek taternicki, jak Turnia Długosza czy Turnia Pokutników (ta ostatnia wysoko w górze doliny).

Przy okazji tej ostatniej nazwy trzeba wspomnieć, skąd się ona wzięła. Otóż podkrakowskie dolinki już od drugiej połowy lat 20. XX w. zaczęły być odwiedzane przez wspinaczy, przede wszystkim tych związanych z krakowskim środowiskiem akademickim (Sekcja Taternicka AZS). Na początku najintensywniej działali oni w skałach sąsiedniej Doliny Bolechowickiej, najbliższej stacji kolejowej w Zabierzowie. Wspinali się przez cały rok bez względu na warunki atmosferyczne, budząc zdziwienie i litość całej okolicy. Dzwonienie haków i inne dźwięki dochodzące ze skał o różnych dziwnych porach przypominały mieszkańcom Bolechowic odgłosy dusz pokutujących w czyśćcu za grzechy. Stąd też poszła dla owej grupy nazwa „Pokutników”.

Po II wojnie światowej ruch w dolinkach znacznie się wzmógł. Z czasem miejscowi przywykli do wspinaczy i to nie tylko tych z klubów wysokogórskich. Przez wiele lat w Dolinie Kobyłańskiej doskonalili się w pokonywaniu przeszkód skalnych żołnierze ze stacjonującej w Krakowie 6 Pomorskiej Dywizji Powietrznodesantowej. Słynne „Czerwone Berety” często opłatały tutejsze skały systemami linowych zjazdów i „tyrolek” – w tych dniach dolina była niedostępna dla zwykłych śmiertelników...

W dolnej części doliny mijamy utworzone w obrębie terasy dolinnej szczelinowe źródło zwane Źródłem

we wspomnianych Kobyłanach na bardzo porządnym (choć niewielkim!) parkingu koło remizy Ochotniczej Straży Pożarnej. Wieś, wzmiankowana w 1399 r., należała przez stulecia do dziekanii krakowskiej kapituły katedralnej, a jej mieszkańcy, jak wynika z nazwy, hodowali konie. W XIX w. była wsią graniczną obszaru Wolnego Miasta Krakowa, a później austriackiej Galicji, podczas gdy pobliskie, położone parę kilometrów na północ, Będkowice należały już do zaboru rosyjskiego.

Kierujemy się główną drogą kilkaset metrów na wschód, po czym skręcamy w lewo w ul. – a jakże! – Turystyczną. Wraz z kończącą się zabudową z prawej strony dochodzą do naszej drogi żółte znaki z Karniowic, za którymi zanurzamy się w głąb Doliny Kobyłańskiej (zwanej też Doliną Karniowicką). Otwiera ją szeroka na ok. 40 m skalna Brama Kobyłańska, za którą ciągnie się głęboki na kilkadziesiąt metrów kręty kanion. Jego dno jest względnie płaskie, natomiast zbocza tworzą dwa ciągi utworów skalnych o urozmaiconych formach i jeszcze bardziej oryginalnych nazwach. Nie dziwią Przydrożne Skały (po prawej), ale mocno zaskakuje Ponad Gnój Turnia (po lewej). To oczywiście twórczość działających tu od dziesięcioleci wspinaczy. Obok nazw podkreślających wygląd poszczególnych skał, jak np. Szara Płyta, Krucha Turnia czy Kula pojawiają się nawiązania do Tatr, jak np. Mnich, Żabi Koń czy Jastrzębia Turnia czy w końcu nazwy upamiętniające



**Mała Płyta (pod nią wspinacze), Filar obok Garażu i Szara Płyta  
(jest wyraźnie szara!)**

Antoniego, które w 2002 r. zostało objęte ochroną jako pomnik przyrody nieożywionej. Ma ono niedużą wydajność (max. 2 l/s), a jego wody (wodorowęglanowo-wapniowe) charakteryzują się niewielką mineralizacją (ok. 440 mg/l). Tu też, u stóp Żabiego Konia (z metalowym krzyżem na szczycie), po prawej, znajduje się oryginalna kapliczka skalna zbudowana przez mieszkańców Kobylan, a upamiętniająca objawienie się tu Matki Boskiej w 1914 r. Prowadzą do niej specjalnie ułożone schodki zabezpieczone poręczą.



### **W górnej części Doliny Kobylańskiej skał już nie widać**

Wędrując wygodną drogą biegnącą dnem dość szerokiej w tym miejscu doliny, próbujemy zapoznać się z tutejszą roślinnością. W dolnej części doliny dno pokrywają łąki poprzerywane brzo-

zowymi zagajnikami. Wyżej, na zboczach, możemy obserwować interesujące murawy kserotermiczne, na skalnych półkach i upłazkach murawy naskalne, a w żlebkach i na osypiskach – zbiorowiska piargowe z występującą tu dość rzadką paprocią, cienistką Roberta o wyraźnie trójkątnych, potrójnie pierzastych liściach. Tu wreszcie, w górnych partiach lewych (orograficznie) zboczy doliny, rosną nielicznie brzoza ojcowska oraz krzewiasta brzoza Szafera. Kiedyś próbowano je uznać za osobne gatunki, a brzozę ojcowską w ogóle za endemit Wyżyny Krakowsko-Częstochowskiej. Dziś, kiedy naukowcy dysponują już precyzyjnymi narzędziami do badań genetycznych, uznaje się je za lokalne formy lub mieszańce pospolitej brzozy brodawkowatej.

Idziemy wzdłuż płynącej doliną Kobylanki. To znaczy: wzdłuż koryta tego potoku, którym w tej chwili nic nie płynie. Przepływ większości wód w obszarze doliny odbywa się szczelinami skalnymi pod powierzchnią ziemi. Przepływ powierzchniowy pojawia się wiosną podczas szybkiego topnienia pokrywy śnieżnej lub podczas dłuższych, intensywnych opadów. Środkowa część doliny jest zalesiona. Dominują tu grądy, na skraju których spotkamy często drzewa owocowe: czereśnie, grusze czy jabłonie. Część z nich jeszcze kwitnie, nadając dolinie wiele uroku. Na skałach, często niewidocznych już zza pokrytych młodą zielenią drzew liściastych, dostrzegamy w kilku miejscach grupy sosen. Z kolei w rozszerzeniach doliny, w których pojawiają się jakieś niewielkie wypływy lub wysięki wód podziemnych, rozwijają się wilgotne łączki przerastane nawet kępami olch.

Po niespełna 4 km dolina się rozwidła. Droga wiodąca w lewo, wyraźnie w górę, którą kieruje się żółty szlak, wiedzie do nieodległych Będkowic. Można je osiągnąć w 15 minut, a po kolejnym kwadransie stanąć na tzw. Kopcu Bzowskich skąd rozpościera się widok na aglomerację krakowską, a przy sprzyjających warunkach – nawet panorama Tatr! – Niestety, nie dziś! – konstatujemy zgodnie i kierujemy się w prawo, w leśną drogę, którą biegną niebieskie znaki szlaku rowerowego. Ona również wznosi się wyraźnie wzdłuż suchej dolinki. Wśród bukowo-grabowych drzewostanów, gdzie dominują srebrzyste pnie buków oraz nieco bardziej szare i zwykle bardziej poskręcane i kostropate pnie grabów, wyraźnie wyróżniają się tu i ówdzie jawory o korze łuszczącej się dużymi płatami. Między nimi widoczne są na przeciwnym stoku dolinki ostatnie formacje skalne Doliny Kobylańskiej.

Wkrótce docieramy do szerokiej drogi leśnej, którą skręcamy w lewo, na północ. Praktycznie połogo docieramy do granicy lasu, gdzie z prawej dochodzą do nas zielone znaki szlaku pieszego z Wierchowia w Dolinie Kluczwoły. Skrajem pól, żółcących się właśnie kwitnącym rzepakiem, obniżamy się łagodnie do drogi w kolonii Kawiora. Można nią, idąc w lewo, osiągnąć odległe o niespełna 3 km Będkowie. My idziemy w prawo, w stronę Bębła, by po 250 metrach skręcić w lewo (ul. Spacerowa). Ulica po chwili zmienia się w zwykłą drogę polną biegnącą skrajem lasu (po lewej) i okrytych teraz żółtym kobiercem rzepaku pól (po prawej). A po jakimś czasie pozostaje z niej nikła ścieżka, która i tak wkrótce gubi się wśród drzew. Ale nic to: przed nami, nieco w dole widać już leśną drogę, która w lewo doprowadza nas w 2 minuty do niewielkiego placu wśród lasu, na pograniczu Bębła i Przegini. Spoglądam na zegarek: od wyjścia z Kobylan ok. 2,5 godz.

c.d.n.

**Mirosław J. Barański**

## Mimo wszystko w góry, ale...

Z pewnością wielu z nas turystów miało wątpliwości, czy w obliczu wojny w sąsiedniej Ukrainie można sobie pozwolić na relaks i odpoczynek w postaci kilkudniowego wypadu turystycznego. Ja też miałem i mam takie wątpliwości, czy byłoby to na miejscu, czy wypada. Wojna zaczęła się 24 lutego, kilka dni przed wyjazdem do Zawoi na XXII Spotkanie Śladowe i nie ukrywam, że poziom motywacji znacznie mi się obniżył. Wyjazd miał być w poniedziałek, a w piątek wysłuchałem audycji radiowej, w której rozmawiano z psycholożką na taki właśnie temat: czy wypada, czy powinno się mieć wyrzuty sumienia – tam żołnierze „Putlera” zabijają ludzi i zajmują obcy sąsiedni kraj, a ja wybieram się na wędrownkę w góry. Nie wiem, czy kiedy ukaże się ten odcinek PORADNIKA wojny już nie będzie, czy wciąż trwa – mam nadzieję, że Ukraina zwyciężyła i przegnała najeźdźców (pisane 27.03). Może więc mimo wszystko warto przygotować się do letniego sezonu? Tak na marginesie: przypominam sobie jesień 1982 roku i kilkudniowy wypad w Gorce. Na Hali Turbacz, sporo poniżej ścieżki ze szlakiem żółtym i niebieskim stał szałas. Dziś już chyba niewiele z niego zostało, wtedy był w całkiem niezłym stanie, podobnie jak dwa szałas na Przeł. Długiej przy czerwonym szlaku. Na ścianie owego szałas widniał namalowany żółtą farbą napis „SAMOSTIJNA UKRAINA”, czyli NIEZALEŻNA UKRAINA – wtedy, w roku 1982! Taka dygresja. Wróćmy do audycji radiowej z końca lutego. **Na wątpliwość, czy wypada jechać teraz w góry, psycholożka powiedziała tak, można i trzeba, jeśli ktoś ma taką potrzebę lub planował taki wyjazd. To ważne w obliczu ogólnej sytuacji, żeby „nie dać się zwariować”, by mieć właściwą motywację do realizacji swoich planów i zamierzeń.** Motywacja jest ważnym czynnikiem w każdej działalności, także turystycznej.

Zatem jedźmy: w góry, na wyprawę rowerową, na kajakowy spływ czy gdziekolwiek. Trzeba jednak nieco inaczej przygotować taką wyprawę. O ile na spływie czy na wielodniowej wyprawie rowerowej „na ciężko” jesteśmy całkowicie samowystarczalni (namiot, kuchnia, itp.), o tyle **wędrownka górską może przebiegać nieco inaczej niż dotychczas, jeśli chcemy korzystać ze schronisk górskich i bazy noclegowej w dolinach. Chodzi o to, że część tańszej bazy noclegowej może być zajęta przez uciekinierów z Ukrainy.** Przykład mam pod ręką, oto podtoruńskie schronisko turystyczne „Gościniec” na Barbarce od końca lutego zajęte jest przez ukraińskie kobiety z dziećmi. Wiem, że niektóre całoroczne schroniska



**W sobotę na Przeł. Rydza Śmigłego w Beskidzie Wyspowym**

PTSM i hostele także goszczą uchodźców, a np. w schronisku PTTK na Markowych Szczawinach utworzono rezerwę 20 miejsc dla ewentualnych uchodźców (26.02). Wobec tego wskazana jest rezerwacja noclegów i to ze sporym wyprzedzeniem, jeśli idziemy ekipą kilkuosobową, w przypadku solowej wędrownki problemu nie ma, zawsze znajdzie się kąt gdzieś na karimacie. Idealnym rozwiązaniem jest wędrownka z namiotem. Jesteśmy niezależni noclegowo, a ustawić się możemy w pobliżu każdego schroniska. Żeby nie obciążać się nadmiernie, nie trzeba brać jedzenia i wyposażenia kuchennego, to takie rozwiązanie „na pół-ciężko”, a dodanie

do standardowego wyposażenia lekkiego namiotu nie spowoduje nadmiernego obciążenia. W tym przypadku żyjemy się w schroniskowych bufetach.

Nie powinno być problemu z kilkudniowym pobytem w górskich miejscowościach i podejmowaniem jednodniowych wycieczek „na lekko”. Wybór kwater jest duży, zwłaszcza tych droższych, jednak z planowaniem i rezerwacją też nie powinno się zwlekać. Odradzam jednak „pakowanie się” w soboty i niedziele. Raz, że trudno o rezerwację, dwa, że zwykle w weekendy tłok panuje już na parkingach w dolinach, a w schroniskach i w ich otoczeniu oraz na szlakach dojściowych do schronisk to już „człowiek na człowieku”. Taka turystyka to wątpliwa przyjemność. Szczególnie odradzam drogę do Morskiego Oka i ceprostradę z Krowiarek na Markowe Szczawiny, ale także szlak z Przeł. Rydza Śmigłego na Mogielicę i podobne prowadzące z wysoko ulokowanych parkingów do schronisk lub na szczyty z wieżami widokowymi. Od kilku lat, po rozbudowie i zagospodarowaniu parkingu w Rycerce Górnej Kolonii, w soboty i niedziele ludzki wąż pnie się żółtym szlakiem do schroniska na Wielkiej Raczy. Warto unikać też takich miejsc, jak choćby „droga w wierzchołkach drzew” nad Słotwinami koło Krynicy Zdrój, zwłaszcza w weekendy, o szlaku na Giewont nie wspominając.

Nie zapominajmy też o covidzie. Choć większość ograniczeń społecznych zniesiono w końcu marca, to wirus nie zniknął ot tak. Dlatego w miejscach dużego nagromadzenia ludzi (pociąg, kolejka do schroniskowego bufetu, kabina kolejki linowej) zachowajmy czujność. Jest w moim klubie koleżanka, która pracuje w szpitalu zakaźnym bezpośrednio „przy wirusie” i jest naszym klubowym „czujnikiem” w kwestii pandemii. Uprzedzała mnie, że wirus jest i krąży, więc z tym luzowaniem ograniczeń to ostrożnie.

PS. Marzec był w górach dość spokojny i nastąpił znaczny spadek ilości interwencji ratowników, ale wynika ty wyłącznie z dużo mniejszego ruchu wycieczkowego i turystycznego. Co przyniesie wiosna? Oby ten trend się utrzymał.

*Juliusz Wysłouch*



**Parking na Krowiarkach**

**NA SZLAKU**

[www.na-szlaku.net](http://www.na-szlaku.net)

**Polub nas  
na Facebooku!**



**Oferta wydawnictw  
turystyczno-krajoznawczych  
wydanych przez  
Oddział Wrocławski PTTK**

## Asyż – perełka Umbrii

Asyż (*Assisi*) znany jest powszechnie jako miejsce narodzin i życia św. Franciszka. Miasto to znajduje się w środkowej części Włoch, w regionie Umbrii. Asyż położony jest około 30 km na wschód od stolicy regionu – Perugii. Są to góryste tereny Apeninów z urozmaiconą rzeźbą terenu. Historyczna część Asyża ulokowana została na południowych skłonach góry Subasio. Na południu rozciąga się głęboka i płaskodenna dolina, dnem której płynie niewielki potok Topino należący do dorzecza Tybru.

Asyż jako miasto turystyczne i pielgrzymkowe jest odwiedzane przez wielu przybyszów. Posiada ono bowiem wiele ciekawych miejsc sakralnych i świeckich godnych zobaczenia. Najbardziej znanym obiektem w omawianym mieście Umbrii jest Bazylika św. Franciszka (*Basilica Papale di San Francesco*) znajdująca się na terenie zakonu franciszkanów. Związany jest on z postacią św. Franciszka, który żył w Asyżu na przełomie XII i XIII wieku. Był on synem miejscowego bogatego kupca i założycielem zakonu franciszkanów. Bazylika św. Franciszka wzniesiona została na szczycie Rajskiego Wzgórza, które w rzeczywistości jest zachodnim grzbietem góry Subasio. Obiekt sakralny składa się z kościoła dolnego, w którym znajduje się



**Klasztor Franciszkanów z Bazyliką św. Franciszka**

krypta z Kaplicą Grobu św. Franciszka i jego relikwiami oraz kościoła górnego wzniesionego w stylu gotyckim. Obydwa kościoły zdobią średniowieczne freski. Godnym zobaczenia jest również portal wejściowy do dolnego kościoła, który na pierwszy rzut oka przykuwa uwagę przybyszów dużą rozetą, ale swoistą ciekawostką są drzwi z płaskorzeźbami ukazującymi życie św. Franciszka i św. Klary. Obydwie postacie pochodzą z Asyżu. Nad świątynią góruje murowana dzwonnica. Warto tu jeszcze dodać, że Bazylika Św. Franciszka wpisana została na listę Światowego Dziedzictwa Kultury UNESCO.



**Portal do kościoła dolnego w Bazylice św. Franciszka**

Za kolebkę zakonu franciszkanów uznaje się jednak Porcjunkulum (*Porzioncola*) w Papieskiej Bazylice Najświętszej Marii Panny od Aniołów (*Basilica Santa Maria degli Angeli*) znajdującą się na dnie rozległej doliny na południe od historycznej części Asyżu. W jej wnętrzu stoi bowiem niewielki kościółek Porcjunkuli, w którym swą duchową posługę rozpoczął św. Franciszek. Budowla Bazyliki Najświętszej Marii Panny od Aniołów osłania właśnie ten kościółek, który także odwiedzają pątnicy. Obok świątyni mieści się



**Dziedziniec w Klasztorze Franciszkanów w Asyżu**

ogród z różami bez kolców, co nawiązuje do wartości głoszonych przez świętego z Umbrii.

Znanym obiektem sakralnym z Asyżu jest także Bazylika św. Klary (*Basilica di Santa Chiara*). Architektura tej świątyni nawiązuje stylem i formą do górnego kościoła z Bazyliki św. Franciszka. Jej fasadę upiększają poziome pasy białego i różowego wapienia oraz duża rozeta nad drzwiami wejściowymi. Wnętrze zdobią średniowieczne freski scen biblijnych. W krypcie bazyliki spoczywa ciało św. Klary, która wspólnie ze św. Franciszkiem założyła zakon klarysek. Przy północnej ścianie świątyni zbudowano wyniosłą, kamienną dzwonnice.

Nad historyczną częścią Asyżu dumnie góruje średniowieczny zamek Rocca Maggiore. Właściwie do dzisiaj pozostały jego ruiny, ale masywne wieże i mury



**Fasada bazyliki św. Klary**

obronne sprawiają, że forteca robi wrażenie potężnej twierdzy. Z tego miejsca roztacza się jednak wspaniała panorama na Asyż, Apeniny i region Umbrii.

Historyczna część Asyżu rozciąga się na południowym stoku góry Subasio. Miasto wzniesione zostało z miejscowych skał węglanowych, które mają odcienie białawe, kremowe, szare i różowawe. Wapienie takie budują bowiem Apeniny Umbryjskie. Różne barwy tamtejszych skał wykorzystane zostały do wykonania detali



**Bazylika św. Klary**

architektonicznych, które można oglądać w różnych częściach opisywanego miasta. W Asyżu kamienne domy ulokowane są blisko siebie, a miejscowe uliczki są często wąskie i kręte. Część z nich poprowadzono po poziomicy, ale wiele zbudowano po stoku, co przekłada się na ich duże nachylenie. Południowa wystawa miasta sprawia też, że otrzymuje ono wiele energii słonecznej. W konsekwencji Asyż posiada cechy typowego miasta śródziemnomorskiego, mimo że od Adriatyku czy Morza Tyrreńskiego dzieli go kilkaset kilometrów. Lokalny mikroklimat sprawia jednak, że ma się wrażenie pobytu na południu Włoch, mimo iż Asyż znajduje się ponad 150 km na północ od Rzymu.

Asyż, oprócz licznych zabytków, posiada również bogatą kulturę niematerialną. Na początku maja odbywa się tam coroczne wydarzenie folklorystyczne nazywane Świętem Kalend Majowych (*Calendimaggio*). Wiąże się ono z powitaniem wiosny. Ten barwny, trzydniowy festiwal przyciąga do miasta wielu turystów. Mało znaną stroną Asyżu jest jednak jego bogactwo kulinarne. Jako przykład można tu podać regionalne smakołyki: Umbricelli (rodzaj spaghetti z owczym serem), Rocciata d'Assisi (rodzaj ciasta) albo Crostini con rigagli di pollo (rodzaj tostów przyprawianych szałwią).

Położony w centrum Umbrii Asyż posiada wiele różnorodnych atrakcji turystycznych. Wśród nich najbardziej znane są obiekty sakralne związane z postaciami św. Franciszka i św. Klary. Poświęcone im bazyliki są bez wątpienia miejscami pielgrzymkowymi, ale pełnią także rolę zabytków architektury, co sprzyja rozwojowi turystyki krajoznawczej. W Asyżu są jeszcze inne obiekty sakralne o dużym znaczeniu kulturowym, wśród których jest mnóstwo kapliczek. W omawianym mieście pielęgnowana jest ponadto lokalna tradycja, co podnosi jego walory turystyczne. Zbudowany z kamienia Asyż na stoku stromej góry stwarza swoiste *genius loci* związane z turystyką religijną i śródziemnomorską atmosferą Włoch.

*Krzysztof Miraj*



**Kamienne budownictwo w Asyżu**



**Architektura Asyżu**



**Zamek Rocca Maggiore**

# Jelenia Góra na Jebel Toubkal

Pierwszego dnia wiosny 2022 roku Jelenia Góra symbolicznie stanęła na najwyższym szczycie Afryki Północnej, Jebel Toubkal o wysokości 4167 metrów n.p.m. jest także najwyższym szczytem Maroka oraz Atlasu. Położony około 80 km na południe od Marrakeszu wznosi się w dolinie Mizan wchodzącej w skład Toubkal National Park.

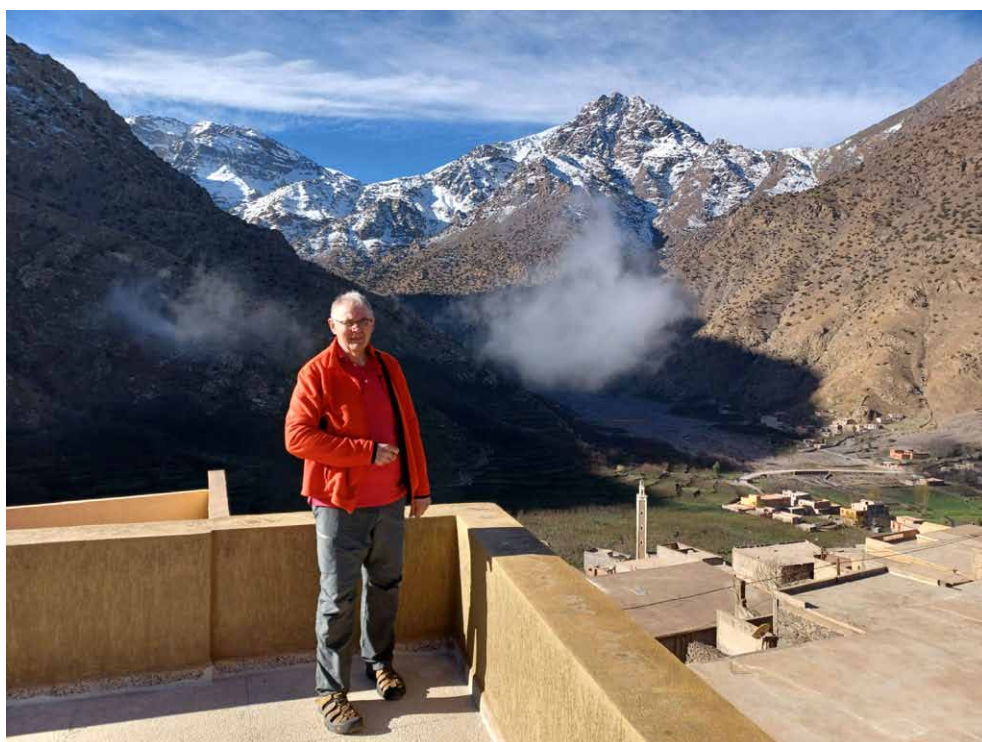
Chętni do wejścia na ten szczyt przybywają tutaj w zasadzie przez cały rok. Największy tłok na szczycie to okres letni, kiedy nie ma tu już dużych ilości śniegu. Dlatego powszechnie utarło się przekonanie, że droga na szczyt nie jest zbyt trudna i nie wymaga specjalnych umiejętności technicznych. Nic bardziej błędnego. Właśnie takie przekonanie doprowadziło do wielu tragedii i niepowodzeń zrealizowania zamierzonego celu. W Atlasie Wysokim dominuje klimat podzwrotnikowy suchy. Nastromienie zboczy może nie jest zbyt ekspozujące, jednak w okresie letnim sporym utrudnieniem jest zalegający rumosz skalny wymagający od idących zachowania dużej uwagi. Wszystko jednak zmienia się w okresie zimowym, kiedy zalega tutaj śnieg. Często, tak jak i tym razem, występujące duże opady śniegu potrafią w ciągu zaledwie kilku godzin zniweczyć nasze plany. Zalegający śnieg zupełnie zmienia warunki podejścia na szczyt. Stromość zboczy staje się zbyt duża, by można było ją lekceważyć, często wydeptana w zlodowaciałym śniegu ścieżka jest tak wąska, że nie ma mowy o postawieniu na niej obu stóp jednocześnie. Co prawda, przynajmniej na pierwszym odcinku podejścia nie ma niebezpieczeństwa spadnięcia do przepaści, w razie ześlizgnięcia zsuniemy się do 200 metrów w dół do doliny, którą idziemy. Niebezpieczeństwem są tutaj występujące duże głazy, na które możemy wpaść, pędząc po zlodowaciałym śniegu. Wszystko zmienia się w górnej części podejścia, przed samym szczytem i bezpośrednio na nim. Tam każde potknięcie grozi wpadnięciem do widocznych przepaści. Na tym odcinku nie ma już żartów. Musimy wyteńczyć naszą uwagę na maksa.

Aby uzmysłowić trudności wszystkim mającym zamiar wyruszenia na ten niesamowity szczyt, wspomnę słowa zamieszczone przez Hamisha Browna w jego książce pt. „Jak zdobyć najpiękniejsze góry świata”:,... Ostrzeżenie! Ponieważ wiele przewodników książkowych opisuje Toubkal jako łatwe przedsięwzięcie wspinaczkowe, występuje tendencja do lekceważenia góry. Szczyt próbują atakować zespoły źle wyekwipowane, w złych warunkach pogodowych, bez przygotowania i dobrej aklimatyzacji. Upał, brak wody, wysokość czy zmiana warunków pogodowych mogą zmóc nawet ludzi przygotowanych. Toubkal powinien być traktowany z respektem, porównywalnym z alpejskimi szczytami... Lekceważenie szczytu oraz beztróskie podejście do wyprawy nań w efekcie mogą doprowadzić do przykrych konsekwencji”.

Po moim wejściu na szczyt muszę w całości zgodzić się z przytoczonymi powyżej słowami. Nasza grupa, mimo iż na szczyt dotarła pierwszego dnia wiosny, to w zasadzie wyprawę musiała odbyć jako zimową. Tym razem droga na szczyt nie byłaby możliwa do przejścia bez użycia raków. Zlodowaciały śnieg nie pozostawiał wyboru. Także wysokość, a co za tym idzie sploty oddech miał wpływ na tempo marszu i jego szybkość. Również ujemna temperatura i wiejący przy szczycie silny wiatr nie były sprzymierzeńcami w drodze na szczyt.

Wspomnę tutaj, że wykorzystywanie turystyczne szczytu to ledwie jedno stulecie. Pierwsze wejście miało miejsce w 1923 roku, pierwszy Polak zdobył szczyt w 1934 roku.

Jeśli chodzi o naszą grupę, to liczyła ona 11 osób. Ponieważ wybrałem opcję wyprawy zorganizowanej, mieliśmy



polskojęzycznego opiekuna oraz przewodnika miejscowego, który był na Jebelu już ponad 300 razy. Wyprawę rozpoczęliśmy tak jak wszyscy od przybycia do miejscowości Imlil, w której rozpoczęła się nasza aklimatyzacja. By przygotować nasz organizm do przebywania na coraz wyższej wysokości, wyruszyliśmy na spacer zapoczątkowany na wysokości 1700 metrów n.p.m. Krętymi ścieżkami, pokonując setki schodów ułożonych z kamieni, podziwiając górskie krajobrazy wspięliśmy się 250 metrów wyżej, docierając do pierwszego schroniska. To tutaj mieliśmy rozpocząć właściwą aklimatyzację. Na razie wszystko przebiegało zgodnie z założeniami. Nie doświad-



czyliśmy specjalnych problemów kondycyjnych ani zdrowotnych. Wszak większość z nas była już na wyższych wysokościach. Gospodarze dbali o nas wyjątkowo dobrze. Dostaliśmy bardzo obfitą i urozmaiconą kolację. Mogliśmy zobaczyć, jak przygotowuje się tradycyjną herbatę. Dopiero w nocy okazało się, że jedynym źródłem ogrzewania tego obiektu jest kominek umieszczony w świetlicy. Gdy ogień zgasł, powoli robiło się coraz chłodniej. Grube koce pozwoliły jakoś dotrzeć do rana.

Dzięki temu, że większość istniejących tu obiektów to budynki wielopiętrowe posadowione na zboczach poszczególnych wzniesień, mają one mnóstwo schodów i zakamarków. Najlepszym jednak jest fakt, że wszystkie bez wyjątku, posiadają płaskie dachy wykorzystywane jako tarasy widokowe. I właśnie z tarasu schroniska po raz pierwszy zobaczyliśmy nasz szczyt. Lśnił bielą zalegającego na nim śniegu. Niestety z tej perspektywy, mimo iż najwyższy, wydawał się być najniższym z oglądanych wierzchołków. Nie mniej to właśnie on jest celem naszej wędrówki.

Tego dnia, po obfitym śniadaniu, wyruszamy na przejście aklimatyzacyjne. Jakież jest nasze zdziwienie, gdy zauważamy, że przed nami idzie kilka mułów. Okazuje się, że podążają one na górskie pastwiska dokładnie drogą, którą mamy iść także my. W zasadzie nie było żadnych niespodzianek. Każde przejście aklimatyzacyjne polega na pokonaniu kilku kilometrów i zaliczeniu jak największej ilości dolin i wzniesień. Jedyną różnicą tym razem była wizyta w jednym z domów, gdzie mieszkańcy poczęstowali nas herbatą i pokazali, jak na co dzień wygląda życie w tych trudnych górskich warunkach. Oczywiście przez cały spacer towarzyszyły nam niezwykle widoki.

Następnego dnia ruszamy w stronę szczytu. Oczywiście idziemy „na lekko”, nasze główne bagaże niosą muły. Nigdzie się nie spieszymy, pokonujemy kolejne zakątki doliny prowadzącej pod szczyt. Mijamy jedną z bardziej znanych w Maroku świątyń, w której składane są ofiary w intencji ozdrowienia osób dotkniętych chorobami psychicznymi. Wykorzystujemy nieliczne miejsca, w których można napić się świeżo wyciśniętego soku z pomarańczy i po obiedzie podanym na łonie natury docieramy do granicy zalegania śniegu. Jesteśmy na wysokości około 3 tysięcy metrów. Zatem pokonaliśmy ponad kilometr przewyższenia. Dobrym znakiem wydaje się pojawienie na niebie zjawiska atmosferycznego zwanego halo. Niebawem zza kolejnego załamania doliny wyłania się nasza baza. Jest to schronisko „Pod Muflonem”. Tak naprawdę znajdują się tutaj cztery kamienne obiekty oraz pole namiotowe. W lecie panuje tu duży ruch. Teraz, po niedawnych opadach śniegu, nie ma zbyt wielu grup.

Ci, którzy skorzystali z miejscowej wypożyczalni, przymierzali i przetestowali raki. Pozostali nie musieli tego czynić, chociaż z zaciekawieniem przyglądali się, jak trzymają się one podłoża.

Przed nami ostatnia noc, choć tak naprawdę pobudkę wyznaczono na 4 rano. Warunki spartańskie, w kranie zimna woda, brak ogrzewania, śpimy w przyniesionych śpiworach, całkowicie ubrani, wykorzystując użyte grube koce. Rano, po lekkim śniadaniu, ruszamy w góry. Oczywiście wszyscy zakładają raki, bez których, jak szybko się okazało, nie dalibyśmy rady nie tylko wejść na szczyt, ale w ogóle daleko zajść.

Trawersujemy kolejne zbocza, idąc niezliczonymi serpentynami. Niestety krótkie postoje szybko powodują wychłodzenie organizmu. Staramy się ograniczać je do minimum. Temperatura spadła do kilkunastu stopni, oczywiście w minusie. Wiatr też nie pomaga. Mimo założenia bielizny termoaktywnej, dwóch bluz i kurtki puchowej, gdy tylko przestajemy się piąć pod górę, przenika nas niesamowity chłód. Zmienia się to dopiero, gdy wstaje słońce. Od tej pory robi się cieplej. Jego promienie i złote światło padające na sąsiednie szczyty wyzwala w nas świeżą energię. Jednym słowem zyskaliśmy nowe siły. Oczywiście nasz przewodnik zaraz zwraca nam uwagę,

byśmy zachowali ostrożność, bo takie rozprężenie nie jest dobre dla poprawy naszego bezpieczeństwa. W końcu docieramy do ostatniego wypłaszczenia, miejsca, w którym ustawiono znak ostrzegający przed „latającymi turystami”. Dalsza droga to już nie przelewki. Musimy obejść główny szczyt, uważając na przepaści, na załęgające kamienie przykryte zlodowaciałym śniegiem, na bardzo wąską ścieżkę, no i na schodzących z góry turystów, z którymi w tych trudnych warunkach musimy się jakoś minąć. A trzeba brać pod uwagę to, że my, widząc już cel naszej wędrówki, zaczynamy być mniej uważnymi, a schodzący z góry są zbyt rozluźnieni i podekscytowani tym, że już byli na szczycie. Muszę przyznać, że ten ostatni etap podejścia przypomina mi troszeczkę końcówkę podejścia na Rysy od strony słowackiej.

W końcu jesteśmy na szczycie. To 4167 metrów nad poziomem morza. Stoimy przy charakterystycznej konstrukcji wystawionej na samym wierzchołku Jebela. Dopiero teraz widzimy, jak wysoko dotarliśmy. Wokół widzimy jeszcze kilka szczytów mających ponad 4 tysiące metrów. Są one jednak nieco niższe. Wszędzie jak okiem sięgnąć widać albo białe wierzchołki sąsiednich szczytów, albo głębokie doliny wypełnione białymi gęstymi chmurami udającymi falujące morze. Coś niesamowitego. Czekamy chwilę, by na szczyt dotarli ostatni uczestnicy naszej ekipy. Nie ma co ukrywać, nasza grupa trochę się rozciągnęła, w końcu warunki terenowe, śnieg, wysokość zrobiły swoje.

Teraz pamiątkowe zdjęcia i ruszamy w dół. Tak jak zapowiadano, pogoda zaczyna się psuć. Pojawiają się pierwsze płatki spadającego z nieba śniegu, wzmaga się wiatr. Oczywiście w dół idzie się nieco szybciej. Wejście na górę zajęło nam 4 godziny, zejście tylko 3. Jednak ostatnie metry, gdy już widzieliśmy nasze schronisko, wcale nie należały do łatwych. Wszystkim dały się już we znaki trudy nocnej wspinaczki i sporego tempa zejścia na dół. Nogi powoli odmawiały posłuszeństwa. Trzeba było wzmóc czujność, by nie doszło do jakiegoś wypadku.

Myślę, że po trudzie, jaki był naszym udziałem tego dnia, wszystkim smakował obiad przygotowany przez naszego kucharza. Do tego gorąca herbata. Od razu sprzedam



dociekliwych – nie było żadnego alkoholu, nawet piwa. Po pierwsze, to są góry, po drugie, w Maroku poza nielicznymi marketami nigdzie nie kupi się takich napojów. Nam wystarczyło kilka szklanek miejscowej herbaty, do której dodaje się stosowne przyprawy.

Ponieważ na szczyt weszliśmy wszyscy, nie było potrzeby spędzania na tej wysokości kolejnej nocy, by zwyczajowo dać jutro drugą szansę na stanięcie na szczycie. Dlatego zaraz po posiłku ruszyliśmy w dalszą drogę do schroniska znajdującego się poniżej 2 tysięcy metrów. Oczywiście zbędne rzeczy ponownie „nadaliśmy na bagaż”, czyli przekazaliśmy opiekunom mułów, które zniosły je nam do naszej bazy.

Gdy wreszcie dotarliśmy do Imlil, okazało się, że tego dnia pokonaliśmy ponad 20 km i ponad 3 tysiące różnicy wzniesień. Świątowanie wyglądało różnie. Część ekipy skorzystała z miejscowej łaźni, by



doprowadzić się do porządku i rozgrzać zmarznięte ciało, część po prostu położyła się spać. Wszyscy jednak spotkaliśmy się na wspólnej kolacji, podczas której mogliśmy podzielić się swoimi wrażeniami.

Ranek całkowicie nas zaskoczył. Okazało się, że śnieg zasypał nie tylko szczyty, ale także dolinę poniżej naszego schroniska. Wygląda na to, że mieliśmy szczęście, iż weszliśmy na szczyt wczoraj. Dzisiaj już nie dalibyśmy rady.

Aby ochłoniąć po trudach górskiej wyprawy, następnego dnia wybraliśmy się na wodospady Ouzoud. To tam można się wykapać pod spadającymi ze 110 metrów strugami wody. Oczywiście nie dosłownie, to zbyt niebezpieczne. Niestety tym razem pogoda splotała nam figla, zrobiło się tak zimno, że zamiast kąpieli założyliśmy puchowe kurtki. Choć znaleźli się śmiałkowie chcący dopełnić tradycji.

I tak oto nasza wyprawa dobiegła końca. Cała grupa licząca 11 osób stanęła na szczycie najwyższej góry Afryki Północnej. Każdy chciał jakoś zaznaczyć swój pobyt na nim w sposób wyjątkowy. Ja, ze swej strony, ubrałem przywiezioną ze sobą koszulkę z logo mojego miasta Jeleniej Góry. W ten sposób stanąłem na Jebel Toubkal na wysokości 4167 metrów n.p.m. wraz z częścią mojej Małej Ojczyzny.

*Krzysztof Tęcza*

**NA SZLAKU**  
www.na-szlaku.net

**Polub nas  
na Facebooku!**

# Z Kowar do klasztoru Shaolin i z powrotem

**K**lasztor Shaolin znajduje się w Chińskiej Republice Ludowej w prowincji Henan, której stolicą jest Zhengzhou. To właśnie ze stolicy prowincji Henan położonej nad Żółtą Rzeką udajemy się samochodem do klasztoru Shaolin.

Podróż w jedną stronę zajmuje nam 2 godziny. Po dotarciu na miejsce odwiedzamy strategiczne lokalizacje – toalety, restaurację, kasę i sklep z souvenirami (do którego pod koniec dnia wrócimy). Kupujemy w kasie bilety wstępu. Warto zauważyć, że klasztor Shaolin odwiedza rocznie ok. 2 milionów turystów. Bilet kosztuje 100 yuanów od osoby. Obecnie 1 yuan to 0,16 USD, czyli 0,64 zł. Roczne przychody z samych biletów wstępu wynoszą więc 128 mln zł.

Mijamy pomnik mnicha wykonującego gest Ming i głaz z inskrypcją byłego chińskiego prezydenta Jianga Zemina: „Kultura Shaolin, dziedzictwo ludowe”. Wchodzimy do Parku Narodowego Songshan, który jest narodowym geoparkiem od 2001 roku, zaś światowym od 13.02.2004 r. Jego powierzchnia zajmuje 450 km<sup>2</sup> i występują tu warstwy skalne ze wszystkich er geologicznych.

Przekraczamy bramę główną do Songshan Shaolin Scenic Area i „Centrum Nieba i Ziemi”. Nazwa ta wynika z tego, że Góra Song już w czasach starożytnych uznawana była za miejsce święte i Środkową Świętą Górę taoizmu.

Wchodzimy do Shaolin Temple Scenic Spot, które jest miejscem o walorach krajobrazowych klasy 5A. Obejmuje 70,83 km<sup>2</sup>, w tym góry Taishi i Shaoshi. Elementy antropogeniczne znajdują się w centralnej części Shaolin Temple Scenic Spot i zajmują powierzchnię 2,18 km<sup>2</sup>.

Mijamy studentów na placu z Henan Shaolin Tagou Educational Group trenujących wushu – chińską sztukę walki, określaną także mianem kung fu. Warto zauważyć, że Henan Shaolin Tagou Educational Group składa się z: Shaolin Tagou Martial Arts School, Mount-Song Shaolin Martial Arts Vocational College, Shaolin Vocational Middle School, Shaolin High School, Jinta Automobile Driving School, the Tagou Youth Sports and Marial Arts Club. Henan Shaolin Tagou Educational Group została założona w 1978 roku jako Shaolin Tagou Martial Arts School przez pana Liu Baoshan. Grupa liczy obecnie ponad 35000 studentów i pracowników. Programy sztuk walki obecnie oferowane przez grupę obejmują ogólne podstawowe umiejętności pięściarskie, sande (chiński kickboxing), taekwondo, teatry sztuk walki itp.

Ogólnie programy edukacyjne oferowane obecnie przez grupę obejmują



**Podczas treningu wushu**



**Na placu treningowym znanym z filmów o sztukach walki**

całe spektrum edukacji szkolnej, począwszy od edukacji przedszkolnej, poprzez edukację podstawową, edukację na poziomie średnim, aż po szkolnictwo wyższe i szkolenia dla studentów zagranicznych. Grupa zdobyła 384 mistrzostwa w igrzyskach olimpijskich i międzynarodowych zawodach, 754 mistrzostwa z różnych krajowych turniejów sztuk walki. Grupa uczestniczyła również w ceremonii zamknięcia Igrzysk Olimpijskich w Atenach, ceremonii otwarcia i zamknięcia Igrzysk Olimpijskich w Pekinie w 2008 r.

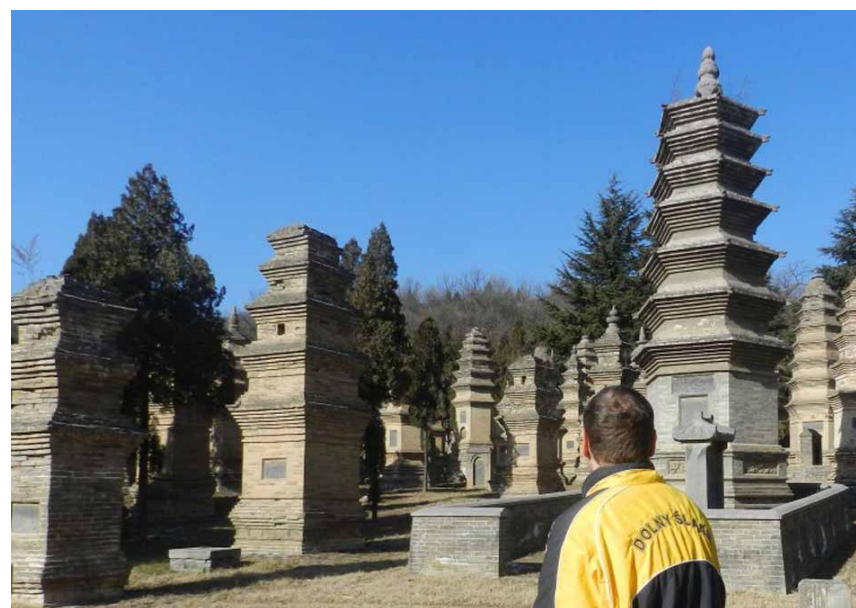
Mijamy duży plac treningowy znany z filmów o sztukach walki oraz mniejszy, gdzie odbywają się pokazy sztuk walki świątyni Shaolin na świeżym powietrzu. Są wykonywane przez profesjonalny zespół pochodzący z Tagou Martial Arts School z prowincji Henan. Pokazywane jest głównie niektóre tradycyjne wushu: osiemnaście broni, imitacja boksu, twarde Qi-gong. Pokazy trwają po 30 minut.

Przechodzimy obok Zen International Hotel. Przypominamy sobie legendę z czasów dynastii Tang, która została zekranizowana i opowiadała o odparciu przez mnichów bandytów, którzy zaatakowali klasztor Shaolin.

Niektórzy Chińczycy robią sobie z nami pamiątkowe zdjęcia, bo, jak tłumaczą, dla nich jesteśmy bardzo wysocy. Po 15 minutach widzimy mury klasztoru Shaolin, który został wybudowany w 495 roku rozkazem cesarza Xiaowena z dynastii Wei dla mnicha Batuo. W VI w. z Indii przybył do klasztoru nauczać Bodhidharma określany jako Daruma lub Da Mo. Od 1999 roku klaszturem zarządza opat Shi Yongxin.

Mijamy kamienne bramy Ba Tuo Kai Chuang i Zu Yuan Di Ben. Widzimy obecną bramę główną klasztoru Shaolin i bramę boczną po lewej stronie. Wchodzimy do klasztoru Shaolin. Jesteśmy na dziedzińcu. Widzimy wieżę dzwonu o wys. 33 m z dzwonem o wadze 6,5 t, który rozbrzmiewa rano i wieżę bębna, który można usłyszeć każdego wieczoru. Zauważamy dziury w korze miłorzębu dwuklapowego, które powstają w wyniku uderzeń palców trenujących mnichów. Ciekawostką jest, że liście tego drzewa posiadają właściwości lecznicze.

Przechodzimy przez Dom Devajara. Widzimy posągi strażników klasztoru – generałów Hawa i Huma oraz figury 4 Niebiańskich Królów, których królestwa obejmują odpowiednie kierunki świata: Guanmu (zachód),



**W Lesie Pagód**



**W Klasztorze Shaolin**

Daowen (północ), Chiguo (wschód) i Zengzhang (południe). Udajemy się do Świątyni Mahavira, czyli Trójcy Buddyjskiej (Buddy Sakyamuniego, Buddy Medycyny, Buddy Amitabha), gdzie rano mnisi recytują mantry, a wieczorem sutrę. Następnie odwiedzamy Shaolin Chan Meditation Center oraz Shaolin Pharmacy Leading to Tallinn.

Wychodzimy z klasztoru Shaolin. Widzimy rzekę Shaoxi, która wysycha sezonowo. Idziemy do Lasu Pagód – zespołu ponad 200 kamiennych albo ceglanych pagód wybudowanych między VIII a XIX wiekiem, który w 2010 roku razem z klaszturem Shaolin został wpisany na Listę światowego dziedzictwa UNESCO. Przekraczamy koryto rzeki Shaoxi. Hen

daleko po prawej stronie góruje nad nami ogromny pomnik Bodhidharmy, który uważany jest za legendarnego twórcę sztuk walki. Ciekawostką jest, że Da Mo opracował je jakoby przy okazji nauczania buddyzmu, zalecając osłabionym mnichom gimnastykę.

Udajemy się na Górę Song do klasztoru Sanhuangzhai, który jest związany z filozofią Chan Wu Yi, czyli ortodoksyjnym buddyzmem, tradycyjną chińską medycyną i wushu oraz opatem Shi De Jian. Biletowany wjazd i zjazd kolejką linową zajmuje po 15 minut w każdą stronę, zaś wędrówka i powrót przez Songshan po 2 godziny.

Na zwiedzanie klasztoru Shaolin i okolicznych atrakcji trzeba poświęcić przynajmniej jeden dzień. Warto to zrobić, bo klasztor Shaolin stanowi kolebkę sztuk walki. Jest miejscem, które każdy turysta sportów i sztuk walki powinien odwiedzić.

Osoby zainteresowane klasztorem Shaolin zapraszam do oglądania wystawy pn. „Turystyka sportów i sztuk walki na przykładzie klasztoru Shaolin” w „Gościńcu na Starówce” przy ul. 1-go Maja 23 w Kowarach. Wystawę można oglądać za darmo w terminie 11.04-30.06.2022 roku od poniedziałku do soboty w godzinach 12-18.

**Zbigniew Piepiora**

Niniejszy artykuł powstał na podstawie publikacji: Z. Piepiora, *Turystyka sportów i sztuk walki na przykładzie Klasztoru Shaolin*, w: M. Morawski, Z. Piepiora, P. Piepiora (red.), Konferencja Naukowa „Karate w ujęciu interdyscyplinarnym. 50 lat dalekowschodnich sportów walki na Dolnym Śląsku w regionie jeleniogórskim”, Wyd. Związek Gmin Karkonoskich, Bukowiec 2022, ISBN 978-83-67156-15-8, s. 79-83.



## **Porozumienie o współpracy pomiędzy Muzeum Karkonoskim a PTTK**

**W** dniu 21.04.2022 roku podpisano porozumienie o współpracy pomiędzy Muzeum Karkonoskim a oddziałem PTTK „Sudety Zachodnie”. W imieniu muzeum dokument podpisała dyrektor Julita Izabela Zaprucka, a w imieniu PTTK prezes Krzysztof Tęcza.

Porozumienie reguluje zasady współpracy w zakresie wzajemnej promocji organizowanych przez partnerów imprez oraz wydarzeń kulturalnych i historycznych. Współpraca z muzeum w imieniu Oddziału PTTK „Sudety Zachodnie” będzie realizowana przez Regionalną Pracownię Krajoznawczą Karkonoszy.

Podczas spotkania podjęto decyzję o realizacji pierwszej wspólnej inicjatywy, jaką będą „Karkonoskie spotkania krajoznawczo-historyczne”. Będą to spotkania, podczas których uczestniczące w nich osoby będą miały możliwość darmowego zwiedzenia muzeum, wysłuchania wykładu tematycznego wygłoszonego przez pracownika muzeum, a następnie udania się na kilkugodzinny spacer po wybranej części Jeleniej Góry. Wycieczka będzie tematyczna, poświęcona wybranemu zdarzeniu historycznemu z dziejów naszego miasta lub działalności znanej postaci historycznej żyjącej i działającej w Jeleniej Górze.

Spotkania będą realizowane w każdą ostatnią środę miesiąca tak, by kończyły się w porze obiadowej. Będą to zatem spokojne spacerki połączone z dużą dawką historii oraz poznawaniem walorów krajoznawczych zlokalizowanych w naszym mieście.

Patrząc na historię obu instytucji, łatwo zauważyć, że ich działania mają wspólne korzenie i wielokrotnie się uzupełniały. Muzeum Karkonoskie powstało z inicjatywy założonego w 1880 roku Towarzystwa Karkonoskiego RGV. Działalność Towarzystwa dała początek rozwojowi na naszym terenie infrastruktury turystycznej, a co za tym idzie turystyki. To właśnie RGV znakowało pierwsze szlaki turystyczne i budowało schroniska górskie. Ukoronowaniem początkowej działalności RGV było wybudowanie przy dzisiejszej ulicy Matejki gmachu muzeum. Pozwoliło to w roku 1914 na przeniesienie zbiorów z poprzedniej lokalizacji przy ulicy Szkolnej. Dodam, że pierwsza lokalizacja gromadzonych zbiorów to budynek Królewskiego Gimnazjum przy dzisiejszej ulicy 1-go Maja. Zbiory udostępniono w roku 1889. Jak łatwo obliczyć, Muzeum Karkonoskie

działa ponad 130 lat. Dzisiaj oprócz głównej siedziby Muzeum Karkonoskie posiada oddziały w Szklarskiej Porębie (Dom Gerharta i Carla Hauptmannów), w Bolkowie (Muzeum Zamek Bolków) oraz w Jeleniej Górze przy ulicy Sudeckiej (Muzeum Historii i Militariów). Pierwszym kustoszem zbiorów RGV był Hugo Seydel. Swoją funkcję pełnił przez 34 lata. Kolejnym dyrektorem był Heinrich Meuß. W okresie powojennym muzeum prowadzili: Borys Borkowski, Karol Dąbrowski, Zygmunt Wereszczyński, Stefan Górka, Jadwiga Bielska, Zbysław Michniewicz, Henryk Szymczak, Barbara Rymaszevska, Stanisław Firszt, Gabriela Zawila, Przemysław Wiater. Obecnie placówką kieruje Julita Izabela Zaprucka. Muzeum kilkakrotnie zmieniała swoją nazwę. Po II wojnie światowej było to Muzeum Miejskie, w 1949 roku zmieniono nazwę na Muzeum Regionalne, w 1975 przemianowano je na Muzeum Okręgowe, a w 2001 roku na Muzeum Karkonoskie.

Oddział PTTK „Sudety Zachodnie” w Jeleniej Górze działa już ponad 75 lat. Jego początki sięgają roku 1946, kiedy to powstał Dolnośląski Oddział Polskiego Towarzystwa Tatrzańskiego. W roku 1950 nastąpiło połączenie Polskiego Towarzystwa Tatrzańskiego oraz Polskiego Towarzystwa Krajoznawczego, w wyniku czego powstało Polskie Towarzystwo Turystyczno-Krajoznawcze. Pierwszym prezesem oddziału został starosta jeleniogórski Wojciech Tabaka. Później oddziałem kierowali m. in.: Stanisław Bielikiewicz, Tadeusz Wielebiński, Andrzej Strycharczyk, Andrzej Mateusiak, Adam Rodziewicz, Krzysztof Paul. Obecnie, od 2017 roku, prezesem oddziału jest Krzysztof Tęcza. Oddział jest inicjatorem wielu cenionych imprez np. Rajdu na Raty organizowanego od ponad pół wieku czy jeszcze starszego Rajdu Narciarskiego Karkonosze. To w ramach działalności oddziału powstawało powojenne ratownictwo górskie, górską szkoła przewodników, szkoła narciarstwa Aesculap. Oddział, uważając się za kontynuatora Towarzystwa Karkonoskiego, zajmuje się utrzymaniem istniejących szlaków turystycznych oraz wytyczaniem nowych. Podejmuje różne działania turystyczne i krajoznawcze skierowane do mieszkańców naszego regionu. Trzeba podkreślić, że działania te czynione są jako imprezy non profit, a o ich skuteczności niech świadczy przyznanie w roku 2020 nagrody Starosty Jeleniogórskiego Karkonosz.

W 2014 roku, po wielu latach przerwy, odtworzono Regionalną Pracownię Krajoznawczą, co skutkowało (w porozumieniu ze Związkiem Gmin Karkonoskich) organizacją dziesiątek spotkań, seminariów, wycieczek, drukiem cyklu „Zeszyty Historyczne”. Pracownia za swoją działalność otrzymała wiele wyróżnień, w tym nagrodę Starosty Jeleniogórskiego Liczyrzepa (2016 rok).

Ponieważ pracownia w roku obecnym zakończyła swoją współpracę ze Związkiem Gmin Karkonoskich, podpisaniem wspomnianej wyżej umowy o współpracy z Muzeum Karkonoskim rozpoczyna nowy etap swojej działalności, w ramach której zapraszamy na „Karkonoskie spotkanie krajoznawczo-historyczne”.

W spotkaniach może wziąć udział każdy zainteresowany historią naszego grodu oraz spacerem na świeżym powietrzu. Udział w spotkaniach jest bezpłatny, wskazane jest jedynie ubezpieczenie się od następstw nieszczęśliwych wypadków (członkowie PTTK są ubezpieczeni w ramach opłaconej składki).

*Krzysztof Tęcza*



# Promocja książki pt. „Ludność żydowska w Jeleniej Górze po 1945 roku”

**25** stycznia 2022 roku w Książnicy Karkonoskiej miało miejsce spotkanie z Markiem Szajdą – autorem książki pt. „Ludność żydowska w Jeleniej Górze po 1945 roku”. Spotkanie poprowadził Ivo Łaborewicz. Na początku przedstawił autora oraz odniósł się do czasów opisywanych w książce. Większość mieszkańców Jeleniej Góry pamięta tamte lata i ma swoje zdanie w tej sprawie. W okresie powojennym w naszym mieście nie tylko żyła społeczność żydowska, ale także istniała jeszcze synagoga oraz cmentarze żydowskie. Niestety, w okresie późniejszym wszystkie obiekty związane z ludnością żydowską zostały zlikwidowane. Jeśli chodzi o główny cmentarz przy ul. Sudeckiej, to poza jego likwidacją dokonano rozbiórki domu pogrzebowego. Piękne klinkierowe cegły były rozdawane dla mieszkańców m.in. na budowę altanek na powstających w pobliżu ogródkach działkowych. Także synagoga nie doczekała naszych czasów. Zlikwidowano również mniejszy cmentarz znajdujący się przy ulicy Studenckiej. Dzisiaj w tym miejscu znajduje się niewielki skwer.

Autor w swoich badaniach wziął pod uwagę zarówno Żydów polskich jak i niemieckich, bo tacy po zakończeniu II wojny światowej zamieszkiwali nasze miasto. Dzięki zachowanym dokumentom działających wówczas instytucji – komitetu żydowskiego, szkoły żydowskiej, oddziału Towarzystwa Ochrony Zdrowia można było poznać nie tylko specyfikę funkcjonowania tej społeczności, ale także losy konkretnych rodzin czy osób.

Marek Szajda w swojej książce opisuje okres kilku powojennych lat. Autor w swoich badaniach ograniczył się tylko do tego okresu, pozostawiając badania nad kolejnymi latami innym badaczom. Niemniej zgromadzone przez niego do-

okumenty wnoszą wiele do historii naszego miasta. Jeśli ktoś chciałby poszerzyć swoją wiedzę z tego tematu, to wiadomości zawarte w niniejszej publikacji w zupełności spełnią takie oczekiwania.

Aby pokazać, że autor jest osobą kompetentną, jeśli chodzi o badania w tym zakresie podam, że Marek Szajda jest absolwentem historii i etnologii w ramach Międzywydziałowych Indywidualnych Studiów Humanistycznych i Społecznych Uniwersytetu Wrocławskiego oraz





Studium Kultury i Języków Żydowskich Uniwersytetu Wrocławskiego. Oprócz tego studiował w Krakowie, Tel Awiwie i Jerozolimie. Jest doktorantem w Instytucie Historycznym Uniwersytetu Wrocławskiego, a także starszym specjalistą w Ośrodku „Pamięć i Przyszłość” we Wrocławiu.

*Krzysztof Tęcza*

*Skarby z Pracowni*

## Poznaj Kraków i okolice

**P**rzewodnik „Poznaj Kraków i okolice” napisany przez dra Władysława Józefa Dobrowolskiego to ponad 200-stronicowa publikacja opatrzona dodatkowym podtytułem: „Przewodnik po Krakowie i okolicach z wstępem historycznym i ośmioma ilustracjami”. Skład główny tej pozycji wykonała Spółdzielnia Wydawnicza „Książka”, wydrukowano ją w drukarni „Wiedza”, a wydawcą była „Bratnia Pomoc Studentów Akademii Sztuk Pięknych” w Krakowie. Dokonano tego w roku 1948.

W spisie rzeczy oprócz objaśnień wstępnych oraz opisu powstania najstarszego Krakowa zawarto siedem rozdziałów poświęconych poszczególnym częściom grodu. W rozdziale I omówiono Wawel z jego poszczególnymi częściami. W rozdziale II przedstawiono Śródmieście. Poza opisem głównych obiektów znajdujących się w tym rejonie przedstawiono niemal wszystkie świątynie. Rozdział III poświęcono na opisanie dwóch nowszych dzielnic średniowiecznych: Stradom i Kazimierz. Rozdział IV poświęcono dzielnicom przyłączonym w ubiegłym stuleciu (czyli patrząc z dnia dzisiejszego sprzed dwóch stuleci): Wesola, Kleparz i Garbary (Piaski). W rozdziale V opisano Wielki Kraków, natomiast w rozdziale VI okolice Krakowa. Rozdział VII to informator praktyczny, w którym zawarto informacje na temat biur podróży, komunikacji kolejowej i autobusowej oraz tramwajowej, zamieszczono wykaz urzędów, szpitali, aptek czy banków. To także informator dotyczący kultury, nauki i sztuki. Zamieszczono tu wykazy instytucji naukowych, związków, bibliotek, muzeów, teatrów itp.

Muszę powiedzieć, że tak ciekawie napisanego przewodnika dawno nie przeglądałem. Autor w „Objaśnieniach wstępnych” pisze:

„Przewodnik mój pisany jest z zupełnie innego punktu widzenia, niż wszystkie dotychczasowe. Chodziło mi o to, by odrzucić nadmiar zbędnych dla szerszego ogółu informacji historycznych, zwłaszcza dotyczących



osób fundatorów, jako rodzaj balastu. Chciałem raczej ułatwić za pomocą tego przewodnika oglądanie dzieł sztuki, a zwłaszcza architektury....

... Prowadzę czytelnika zwiedzającego miasto kolejno poprzez budowle, dziedzińce, ulice i place, podając opisane obiekty w tej kolejności, w jakiej można je spotkać w rzeczywistości...”.

By, nie wdając się zbytnio w szczegóły, pokazać, że autor swoje opisy potraktował dosyć dokładnie, zamieszczę jeden z nich:

„... Jest tu tak zwana Skała Kmity, zwracająca na siebie z dala uwagę romantycznym położeniem, jako prostopadły, wysoki przyładek wąwozu nagle nad wodą z niezbyt przepaścistego wzgórza wyskakujący; związana została dopiero przed stu trzydziestu laty z legendą miłosną o jakimś Kmicie (vide Wiśnicz), który z zawiedzionej miłości ku Bonerównie, rzekomo rzucił się z tej skały. Na ścianie Skały Kmity wyryto niby starodawny, a w rzeczywistości z powieści wzięty dość miły wiersz:

„Który z was przyjdzie tu,  
Mając męstwo w onym dniu,  
Tho i radość może mieć.  
Zasie, kthóry przyjdzie tu,  
Ma strapienie w onym dniu  
Tho i spokój może mieć”.

Wczytując się w opisy przygotowane siedemdziesiąt lat temu, możemy w wielu przypadkach zobaczyć, jak zmienił się wygląd obiektów, sprawdzić, czy zachowały się one do dnia dzisiejszego, jak zmieniła się roślinność czy dostępność tych miejsc. Patrząc pod tym kątem, śmiało można stwierdzić, że pozycja ta jest skarbnicą wiedzy, której gdzie indziej nie znajdziemy.

*Krzysztof Tęcza*

---

## Wiadomości o Dolnym Śląsku z 1947 r. (11)

*Kontynuujemy publikację wybranych wiadomości z dzieła Józefa Sykulskiego „366 wiadomości o Dolnym Śląsku – kalendarz i notatnik na rok 1948”, wydanego nakładem Polskiego Związku Zachodniego w Jeleniej Górze. Oto wiadomości przyporządkowane niektórym dniom maja.*

*Janusz Fuksa*

Pod datą 2 maja:

### **W Dusznikach-Zdroju znajdują się też zabytki**

Duszniki-Zdrój są nie tylko uzdrowiskiem, ale i miastem zabytków, do których należą: stare domy w rynku (między innymi dom, w którym przebywał Jan Kazimierz w czasie swej ucieczki na Śląsk w 1655 r.), statua Matki Boskiej na rynku, płaskorzeźba św. Piotra na domu ratusza oraz katolicki kościół parafialny z otaczającym go cmentarzem, na którym czytamy polskie nagrobki.

Kościół w Dusznikach istniał już w 1346 r., gdy się spalił, dnia 2 maja 1708 r. położono kamień węgielny pod nową świątynię, która została ukończona w 1730 r. W czasie dużego pożaru miasta w 1884 r. spłonął i kościół, z którego ocalała tylko kaplica. Znajduje się w niej rzeźbiony w drzewie ołtarz, przedstawiający Matkę Boską w otoczeniu czternastu orędowników człowieka w różnych jego nieszczęściach. Drugą ozdobą świątyni jest ambona w kształcie wieloryba, w którego paszczy znajduje się miejsce dla kaznodziei.

Pod datą 17 maja:

### **Wleń i najstarsze kasztelanie na Śląsku**

Wojna trzynastoletnia bardzo zniszczyła Wleń, szczególnie dwa pożary dały się dobrze miastu we znaki: jeden 15 maja 1640 r., kiedy Szwedzi spalili prawie całe miasto, drugi zaś 17 maja 1641 r., kiedy spaliła się

w nim reszta domów – o Wleń bowiem, posiadający obronny zamek, toczyły się walki między wojskami cesarskimi i szwedzkimi.

Zamek we Wlenie (*dziś powiedzielibyśmy: we Wleniu – JF*) to jedna z najstarszych na Śląsku kasztelanii, czyli warownych grodów, których zadaniem było strzeżenie pewnego odcinka terytorium. Bulla protekcyjna Hadriana IV dla biskupstwa wrocławskiego z dnia 23 kwietnia 1155 r. wymienia następujące kasztelanie Śląska (Niemcza, Głogów, Ryczyn, Bytom Odrzański, Milicz i Grodziec Gołężycki wymienione są jeszcze przed tym rokiem): Trecen (Ryczyn), Tescin (Cieszyn), Gradice Golensiceske (Grodziec Gołężycki), Otemuchov (Otmuchów), Gradice Barda (Bardo), Nemechi (Niemcza), Gramolin (Grodziszczce), Gradice Ztrigom (Strzegom), Zpini (Świnia, Świniogród), Valan (Wleń), Godinice (Grodziec), Szobolezke (koło Bytomia Odrzańskiego), Glogov (Głogów), Sezezko i Milice (Milich, Milicz).

Pod datą 27 maja:

### **Jak księstwo świdnickie przeszło pod obce panowanie**

Trzy były drogi, którymi księstwa śląskie przechodziły pod obce panowanie: podbój, transakcje pieniężne, pokrewieństwo oraz małżeństwo. Tą właśnie ostatnią drogą księstwo świdnickie przeszło pod panowanie króla czeskiego i cesarza Karola IV.

Gdy 2 lutego 1353 r. umarła żona Karola Anna, cesarz postanowił ożenić się, ze względów politycznych, z Anną, córką księcia świdnicko-jaworskiego Bolka II.

W związku z tym zamiarem cesarz król węgierski (a potem i polski) Ludwik, siostrzeniec Kazimierza Wielkiego, wystawił 27 lutego 1353 r. dwa dokumenty, którymi zrzekł się wszelkich praw do tego księstwa (przysługujących mu z tytułu pokrewieństwa z Bolkiem) i, w imieniu swoim oraz Kazimierza, zwracał Karolowi Byczynę i Kluczbork, zwalniał go z długów wobec Kazimierza, za co Karol zrzekł się zwierzchnictwa nad księstwem płockim i pretensyj do innych miast mazowieckich.

Po śmierci Bolka (1368 r.) księstwem rządziła jego żona Agnieszka (um. w 1392 r.), po czym przeszło ono pod władzę Karola.

Pod datą 28 maja:

### **Pierwsze zdanie polskie zostało utrwalone w piśmie na Śląsku**

Dnia 28 maja 1227 r. przybyli ze swego macierzystego klasztoru w Lubiążu do klasztoru w Henrykowie pierwsi cystersi. Było ich dziewięciu. Z czasem liczba zakonników wzrosła poważnie – mieli przecież z czego żyć, gdyż książęta śląscy obdarzali ich stale coraz to nowymi dobrami. Dzieje przyłączania poszczególnych włości do klasztoru, a w związku z tym opis życia osadników, ich zwyczaje, obyczaje, zajęcia itd., są treścią „Księgi henrykowskiej”, napisanej przez zakonników henrykowskich w latach siedemdziesiątych XIII stulecia. Księga ta napisana jest po łacinie, występuje w niej jednak jedno zdanie, które jest pierwszym zdaniem polskim napisanym w Polsce. Wypowiedział je Boguchwał do swej żony, która zmęczyła się mieleniem na żarnach: „Day ut ja pobrusa, a ti poziwai” – „Daj, ac pobruszę (pomieję), a ty poczywaj”.

Na Śląsku więc, który był w owych czasach czołem kultury polskiej, napisano po raz pierwszy w Polsce polskie zdanie!

Pod datą 31 maja:

### **Średniowieczne zabytki Jeleniej Góry**

Jelenia Góra jako osiedle jest znana już w 1005 roku, kiedy to „Pan Jelinek”, który był przywódcą Polaków, przybyłych tutaj z południa, założył osadę. Od jego nazwiska (albo od wielu jeleni, jakie się znajdowały w okolicach, stąd Bolesław Krzywousty zwał osiedle Mons cervi, Góra Jelenia) wzięła swą nazwę osada.

Miasto paliło się kilkakrotnie: największy pożar wybuchł w nim w 1549 r., niemniejszy też szalał nad Jelenią Górą dnia 30 i następnego maja 1616 r. 28 znów lutego 1739 r. spalił się w mieście starożytny ratusz, na którego fasadzie widniał drewniany posąg Bolesława Krzywoustego.

Tak więc pożary zniszczyły w mieście wiele zabytkowych budowli. Dziś możemy obejrzeć w Jeleniej Górze trzy baszty miejskie, sięgające swymi początkami czasów obwarowywania miasta przez Krzywoustego w latach 1108-1111, katolicki kościół parafialny z 1304 r. i zabytkowe kamienice na placu Ratuszowym. Inne osobliwości miasta pochodzą z czasów nowszych. [...]

*Józef Sykulski  
Wybrał: Janusz Fuksa*

## Pierwszy proboszcz zakopiański

Nasza literatura o tematyce górskiej, tatrzańskiej, podhalańskiej ma już kilkaset lat ogromnego dorobku. Niestety, jest mało znana, w małym stopniu służy świadomości i wiedzy o turystyce i górach. W znacznym stopniu nasze zainteresowania skupiają się na zaledwie kilku tatrzańskich celach. Są to: Zakopane, Morskie Oko, Giewont, a ostatnio na kiczowatych koncertach sylwestrowych o potencjale hałasu równym kanonadzie artyleryjskiej. To nakręcana przez telewizję impreza Sylwester Marzeń. O czym? O nieskrępowaniu, wrzasku, alkoholu „z gwinta” spełnianych jako przejaw tzw. kultury masowej.

Niestety, nawet legendarne Bieszczady przegrywają z Tatrami i Zakopanem nie tylko liczbą wartościowych publikacji. Jeszcze mniej miejsca w powszechnej świadomości zajmują Sudety z Karkonoszami i Górami Izerskimi, rozległe pasmo karpackich Beskidów czy całkiem na marginesie Góry Świętokrzyskie. A przecież w każdej z tych krain są setki parafii, plebanii, domów zakonnych, perły i wielowiekowe zabytki architektury sakralnej. W każdej swoiście ważne stanowisko, czyli duszpasterską posługę pełni proboszcz.

O wybitnych ludziach, którzy tworzyli pod Giewontem zręby cywilizacji – napisano stosunkowo dużo. Tak jest w przypadku Stanisława Witkiewicza, Mariusza Zaruskiego, Tytusa Chałubińskiego, Heleny Modrzejewskiej, Władysława Zamojskiego, Stanisława Barabasza, Rafała Malczewskiego, Mieczysława Karłowicza, Henryka Sienkiewicza, Stefana Żeromskiego, Kornela Makuszyńskiego, Karola Szymanowskiego, wybitnych lekarzy Dłuskich, Chramców, wybitnych rodów góralskich jak Gąsienicowie, Krzeptowscy, Wawrytkowie, Marusarzowie, Pęksowie, Bachledowie, Walowie czy Tatarowie.

Wielu z nich znamy jako pionierów turystyki, taternictwa, narciarstwa, obrońców przyrody, ratowników górskich, ale także wspinających muzyków ludowych, poetów, malarzy, rzeźbiarzy oraz wojskowych jak generał Galica czy kapitan Ziętkiewicz, obaj dowodzili jednostkami podhalańskimi. Wypada zauważyć, że w Zakopanem osiedlili się z miłości do gór, ale pochodzili z nizin często odległych od Podhala.

Najmniej wiemy o pierwszym zakopiańskim proboszczu, kanoniku, taterniku, budowniczym murowanego kościoła, wielobnym Józefie Stolarczyku. A to postać bardzo kolorowa, zasłużona dla kultowej wsi Zakopane, którą cywilizował nie tylko z ambony czy wizytując parafian po kołędzie. Obszerna monografia biograficzna o plebanie spod Giewontu powstała dzięki żmudnym wieloletnim badaniom jego pracy, wędrówek tatrzańskich, życia kapłańskiego i towarzyskiego.

Zrobił to Maciej Pinkwart\*, historyk Zakopanego z mazowieckiego Milanówka, organizator życia muzycznego tego miasta – sezonowej stolicy naszego kraju, wykładowca i nauczyciel, prasoznawca, wydawca, pisarz, aktor, krajoznawca, autor przewodników po Zakopanem, działacz turystyczny Oddziału Zakopiańskiego PTTK, wieloletni kustosz Muzeum Karola Szymanowskiego w willi „Atma” (1976 do 2012), dziennikarz prasowy i radiowy.



Młody ksiądz Józef Stolarczyk po kilku latach spędzonych jako wikary w innych parafiach w listopadzie 1847 roku jako jeden z ośmiu kandydatów wygrał konkurs na proboszcza w Zakopanem. Proboszcz opodatkował każdą parę nowożeńców na budowę kościoła datkiem 5 złotych. Początkowo posługiwał w małym, drewnianym kościele, ale w 1889 roku sławny posiadacz dóbr zakopiańskich – Władysław Zamoyski po likwidacji hutnictwa w Kuźnicach zdecydował o przeznaczeniu kamienia z rozbiórki urządzeń na budowę solidnego kościoła. Zastąpienie starego, małego, drewnianego, narażonego na pożar stało się oczywistą koniecznością. Budowa trwała do 1899 roku a ołtarz główny zainstalowano dopiero w 1903 roku.

Zasłynął jako pleban-turysta i zdobywca jako pierwszy wielu tatrzańskich szczytów, a także z założenia w 1857 roku Księgi Wstrzemięźliwości. Ostatnie były wpisy z 1895 roku, a łącznie było ich 1840. Wiadomo – także w dniach dzisiejszych – przyrzekanie trzeźwości, zmniejszanie picia, liczba przestępstw pod wpływem alkoholu jest na Podhalu i w Zakopanem – powiedzmy delikatnie – znacząca. O skali problemu mówi podana przez znawców zjawiska liczba z 1905 roku o 50 miejscach wyszynku alkoholu w Zakopanem.

Takie „meliny» prowadzone były nawet za zgodą wielebnego plebana w... zakrystii kościoła, a także w Dworcu Tatrzańskim, w siedzibie Związku Górali, na dworcu kolejowym, w Stowarzyszeniu Rzemieślników „Gwiazda». Nie było księdzu w tym zakresie łatwo pełnić szlachetną misję, nawet po stworzeniu Bractwa Trzeźwości w Zakopanem na początku jego pobytu we wsi liczącej nieco ponad 2,2 tysiące mieszkańców. Jego zdaniem (i wielu innych) winni temu byli także wtedy Żydzi, dzierżawcy karczem i posiadacze koncesji na wyszynk. Ks. Stolarczyk, zapalczywy zwolennik trzeźwości parafian, sam przy nadarżających się okazjach za kołnierz nie wylewał. Znana była jego piwniczka zasobna w wina węgierskie i nie tylko.

Bogaty w dokonania zakopiański rozdział życia pierwszego zakopiańskiego proboszcza mieści się w przebogatym wachlarzu wiedzy krajoznawczej o dziejach „stolicy pod Giewontem», o probostwie i o znakomitym plebanie, który ma niezaprzeczalny ogromny wkład w cywilizowanie zagubionej pod górami wsi. Treść tej książki ma szansę zapełnić tę znacznych rozmiarów lukę, tym bardziej, że ponad połowę jej zawartości zajmują dokumenty archiwalne i relacje wielu osób, świadków wydarzeń i autorów licznych opracowań i badań historycznych.

Po poznaniu jej zawartości wypada podkreślić, że wiele innych miejscowości na mapie turystycznej naszego kraju nie może się pochwalić podobnym opracowaniem ważnej części swojej historii. Unikatowa treść tej książki zasługuje na uwagę i docenienie wysiłku jej autora. Wiedzy o Zakopanem i Tatrach nigdy za wiele, zarówno wśród tzw. prawdziwych turystów i krajoznawców oraz ceprów błądzących po Krupówkach, stłoczonych w tysięcznym tłumie na drodze do i nad brzegiem Morskiego Oka, wyczekujących w wielogodzinnej kolejce pod szczytową kopułą Giewontu. Faktem niezaprzeczalnym jest to, że – w moim głębokim przekonaniu – nieliczni z tego wielomilionowego tłumu przenikającego w Tatry sięgną po tę publikację. Ale może się mylę...

*Tomasz Kowalik*

---

\*Pinkwart M., *Pleban spod Giewontu*, Nowy Targ: Wydawnictwo WAGANT, 2019, ISBN 978-83-946-3591-6

---

## Kto jest patronem Polkowic?

Tytułowe pytanie może się wydać odległe od aktualnych problemów tego sympatycznego miasta, dotyczące spraw symbolicznych zanurzonych w odległej historii, a w najlepszym razie o bardzo małym, lokalnym zasięgu. Z kolei dla miejscowych brzmi retorycznie – wszak „wszyscy wiedzą”, że tym patronem jest św. Sebastian mający w kościele św. Michała swój ołtarz ufundowany po wielkiej zarazie dżumy w 1681 r., w której wymarła blisko połowa mieszkańców. Bardziej dociekliwi mogą zajrzeć do kilku współczesnych opracowań historii miasta zawierających fragmenty niemieckiej kroniki wydanej w 1819 r. opisującej m. in. tamte wydarzenia. W tej sytuacji władze samorządowe dwa lata temu rozpoczęły starania o oficjalne zatwierdzenie przez Stolicę Apostolską patronatu św. Sebastiana nad Polkowicami i ruszyły przygotowania stosownych uroczystości.

I tu pojawia się nasz Autor – jeden z obywateli miasta, miłośnik historii, twórca istniejącej od 20 lat strony internetowej <http://marian.gabrowski.eu/index.html> będącej kopalnią wiedzy o Krzeszowie i tamtejszym klasztorze cystersów, odkrywca wielu kamieni granicznych, o czym donosiły również artykuły w „Na Szlaku”. Marian Gabrowski, bo o nim mowa, oprócz artykułów na swojej stronie opublikował już własnym sumptem kilka prac, m. in. w 2020 r. obszerną, świetnie udokumentowaną „Historię krzeszowskiego obrazu Matki Boskiej Łaskawej” (380 stron, 139 ilustracji i bibliografia licząca 185 pozycji). W sprawie patronatu św. Sebastiana sięgnął do źródeł, czyli owej XIX-wiecznej „Chronik der Stadt Polkwitz...” i od razu wykrył pewne nieścisłości w dotychczasowej interpretacji zdarzeń z czasów epidemii. To stało się początkiem żmudnych i wszechstronnych dociekań mających wykazać, że XVII-wieczni polkowiczanie swoją wdzięczność za ocalenie z zarazy przypisywali nie jednemu, a wspólnie dwóm świętym: Fabianowi i Sebastianowi, zresztą – jak się okazuje – ich wspomnienie Kościół Katolicki zawsze obchodził razem, 20 stycznia. Prócz źródeł pisanych przedmiotem analiz stały się też dwa, jedyne w Polkowicach pochodzące z czasów zarazy zabytki – wspomniany ołtarz wotywny i tzw. Obraz Dżumy (obecnie w konserwacji). W tym pierwszym okazało się, że w górnej części jest przedstawienie św. Fabiana, a nie jak dotychczas mylnie sądzono św. Grzegorza (historyków sztuki zmyliły atrybuty świętego – też papieża). Obecność obu patronów potwierdza również „Obraz Dżumy”. Jest to dość duże malowidło na płótnie przedstawiające grono mieszczan Polkowic na tle zabudowań miasteczka, w pewnym oddaleniu widać namioty – zapewne izolatoria, a nad nimi Chrystusa w otoczeniu świętych Fabiana (sic!) i Sebastiana. Z odszukanego opisu udało się Autorowi zidentyfikować z imienia i nazwiska główne osoby przedstawione w grupie polkowiczian i przy okazji zauważyć (i skorygować!) nieoczywisty błąd w chronostychu łacińskim (bagatela – 48 lat różnicy), powstały zapewne w czasie kolejnych renowacji obrazu.

Przykład odtworzenia tego chronostychu świadczy o szczegółowości analiz (chodzi o kilka liter przemalowanych innym kolorem), a o ich rozległości – wykaz wykorzystanych źródeł: od niemieckich i polskich prowincjonalnych przedwojennych gazet przez m. in. Martyrologium rzymskie z 1862 r. do kart ewidencyjnych zabytków (też zawierających czasami błędne interpretacje i szczegóły przeoczone przez fachowców).

Całość czyta się jak intrygującą opowieść detektywistyczną zakończoną *happy endem*, który chciałoby się określić konkluzją stosowaną w matematyce: „co było do okazania”. Integralną część publikacji stanowią trafnie dobrane ilustracje, przy czym te najistotniejsze są reprodukowane w dużym formacie i w kolorze. Relacje z badań i ciągi dedukcji są opisywane w pierwszej osobie z bardzo osobistymi komentarzami Autora, który w innej pracy pisze o swoim zainteresowaniu historią, że „nie ma żadnego związku z moim wykształceniem, zresztą całkowicie nieprzydatnym do takiej pasji”. Rzeczywiście, słowo „pasja” jest tu właściwe.

Lektura tej niewielkiej książeczki, nawet dla osób niezainteresowanych szczegółami sprawy, nasuwa ogólniejszą refleksję: poznanie, choćby wrywkowe, trosk ludzi sprzed trzech wieków żyjących wtedy w miejscu, które jest teraz domem współczesnych mieszkańców, pokazuje pewną ciągłość historii i – mimo dramatycznej cezury roku 1945 związanej z całkowitą wymianą ludności – wspólnotę kulturową, szczególnie widoczną w sytuacji kojarzącej się z naszymi realiami covidowymi ostatnich lat. Planowane w Polkowicach obchody, będące w istocie kontynuacją inicjatywy z roku 1681, zdają się potwierdzać tę prawdę.

**Witold Komorowski**

---

Marian Gabrowski, *Kto jest patronem Polkowic?*, nakładem autora, Polkowice 2022, ss. 82, il. 23, bibl. 46 poz.



# Ku chwale matczyzny i ojcowizny

**M**uszyna nad Popradem, Beskid Sądecki, góry pokryte dorodnymi lasami, kraina rodzinna, matczyzna i ojcowizna w jednym, o przebogatych wielowiekowych dziejach... Przez trzydzieści lat sławiona licznymi opisaniami i dokonaniem lokalnych entuzjastów na łamach rocznika „Almanach Muszyny”. A jakby niezależnie od tego, ale równocześnie i skutecznie z żarliwością przez lokalnych patriotów w postaci dokonań Towarzystwa Miłośników tegoż Almanachu.

Niestety – jak w wielu innych przypadkach – czasopiśmo pisane i wydawane „od serca”, o wielkim znaczeniu dla regionu – zamknęło swoje łamy po dwudziestu sześciu wydaniach (+ cztery tomy „Biblioteki AM”) tomów pełnych treści i udokumentowanych w owocnych wysiłkach wydawców i licznych autorów.

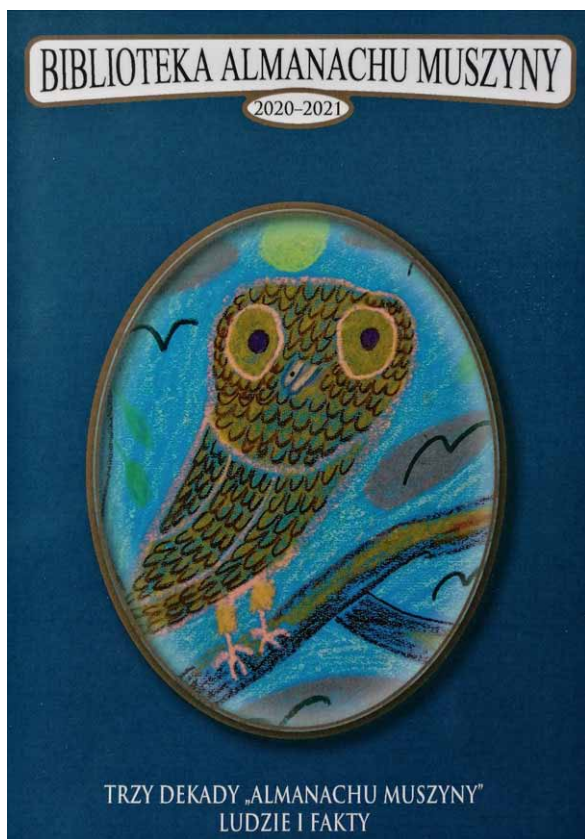
W czwartym wydaniu „Biblioteki AM”<sup>\*</sup> znajdziemy przypomnienia wszystkich ważnych prac Stowarzyszenia Przyjaciół AM, a przede wszystkim informacje o książkach nagrodzonych w konkursie „Sądeckczyzna” im. Szczęsnego Morawskiego w latach 2007 – 2022. Kolejne podsumowanie dotyczy pożytków z istnienia Funduszu Stypendialnego AM oraz utworów poetyckich poświęconych Muszynie. Nie mniej istotny w dorobku stowarzyszenia jest blok informacji o kolejnej nagrodzie „Kolekcjonerstwo i upowszechnianie im. Feliksa Jasińskiego” oraz omówienie rankingu „Genialni, Lokalni, Globalni” im. Danuty Szaflarskiej, wybitnej osobistości polskiego teatru i filmu pochodzącej z Koszarzysk – osiedla górskiego w masywie pasma Prehyby i Radziejowej nad uzdrowiskiem Piwniczna – Zdrój.

Przypomniano także Noworoczne Koncerty w Muszynie i Krynicy – Zdroju, konkurs poetycki „O Popradzki Laur Jana Kochanowskiego”, osobliwy konkurs fotograficzny „Detal architektoniczny miejscowości historycznego Państwa Muszyńskiego” czy obchody 725. rocznicy pojawienia się rzeczownika własnego, czyli nazwy „Muszyna”.

Kolejny blok informacji to obszerna dokumentacja biograficzna przyjaciół i współpracowników AM. A było i nadal jest ich niemało, bo aż sto osób, a każda z zasługami na skalę lokalną i znana daleko poza takimi granicami. Te osoby to uczestnicy rady programowej, komitetów stypendialnych, jurorzy konkursów, koncertów, spotkań przyjaciół AM, kontaktów i współpracy z bliską Słowacją i Węgrami (Młodzieżowe Kluby Wyszehradzkie) oraz liczni autorzy na czele z 70-letnim jubilatą, wybitnym historykiem Tadeuszem M. Trajdossem, badaczem Spisza, Orawy i Sądeckczyzny.

Tak się składało w minionym stuleciu, że w Małopolsce pojawił się żywy i wezbrany nurt regionalnych wydawnictw krajoznawczych, a którym swe pasje badawcze i talenty pisarskie ujawniło liczne grono autorów. To historycy zawodowi i amatorzy, poeci, archeolodzy, twórcy i działacze lokalnych organizacji obywatelskich i stowarzyszeń, które dojrzały do rangi i osiągały znaczenie liczących się placówek naukowych i organizacji pożytku publicznego.

Wśród wyróżniających się laureatów w konkursie im. Jasińskiego nagradzano np. Adama Czarnowskiego (1918 – 2010), kolekcjonera ponad 90 tysięcy pocztówek, a wśród nich niemal tysiąc o tematyce tatrzańskiej. Jadwiga Hubner – Wojciechowska wyróżniona była w 2019 r. nagrodą za „Sztukę Skalnego Podhala – przewodnik dla kolekcjonerów”. Marek Jedziniak jest laureatem za „Arkusza Excela, czyli największy polski internetowy serwis filatelistyczny”. Natomiast wśród osób uznanych za „Genialnych, Lokalnych, Globalnych” im. Danuty Szaflarskiej w trzech edycjach 2018 – 2020 wyróżniono artystów i twórców wybitnych, współczesnych wydarzeń artystycznych uznanych w Polsce, Małopolsce i Sądeckczyźnie. Są to aktorzy, wydawcy, kompozytorzy, malarze, fotograficy, działacze społeczni w dziedzinie kultury.



Czwarty tom „Biblioteki AM – 2020–2021” zamykają „Trzy dekady AM – ludzie i fakty”, czyli kawał czasu i dokonań *pro publico bono* Stowarzyszenia Przyjaciół Almanachu Muszyny. Niestety, kluczowe jest słowo „zamyka”, bowiem z wielu powodów ubywa z pola widzenia czytelników, zwłaszcza krajoznawców podziwiających na co dzień i od święta Sądecczyznę, jedno z najważniejszych wydawnictw regionalnych – „Almanach Muszyny”. To kwartalnik popularnonaukowy o tematyce regionalnej, społeczno–kulturalnej, historycznej, etnograficznej, krajoznawczej, przyrodniczej i literackiej.

Dobiegł końca owocny czas publikowania rocznika „Almanach Muszyny”. To jednak nie oznacza całkowitego zerwania więzi z czytelnikami. Rocznik jest dostępny na stronach Wojewódzkiej Biblioteki Publicznej w Krakowie. Ponadto – jak informuje Bożena Mściwujewska-Kruk, redaktorka naczelna „AM” – czasopismo dostępne jest w zbiorach najważniejszych polskich bibliotek jako tzw. egzemplarze obowiązkowe oraz w bibliotekach publicznych w Muszynie, Krynicy – Zdroju, Starym i Nowym Sączu i Bibliotece Muzeum Okręgowego w Miasteczku Galicyjskim. W szczególnych przypadkach redakcja może sięgnąć do zapasów egzemplarzy archiwalnych.

W dużym skrócie – dzieje „AM” to publikacja 26 roczników z tekstami ponad czterystu autorów, niespełna tysiąc tekstów dotyczących historii regionu, jego kultury, wybitnych i mało znanych osób, współczesności uzdrowiska Muszyna i sąsiednich miejscowości. Wyróżniają się w tym zbiorze teksty naukowe, popularnonaukowe, literackie, poezja, wspomnienia i pamiętniki. Powstały jako plon „Pracy, jako najtańszego sposobu spędzania wolnego czasu” – to maksyma jednego z przyjaciół „AM”.

Grono przyjaciół „AM” własnym sumptem ufundowało prawie czterysta stypendiów naukowych i artystycznych dla uzdolnionej młodzieży z Liceum Ogólnokształcącego i Gimnazjum w Muszynie oraz Państwowej Szkoły Muzycznej w Krynicy – Zdroju. Ich uczniowie brali udział w wycieczkach edukacyjnych z hasłem „Klasa z klasą” do Warszawy, we współpracy z Fundacją Batorego – przyznawano im stypendia „Równe szanse” oraz otrzymywali wsparcie materialne Fundacji Edukacyjnej Przedsiębiorczości w Łodzi jako „Stypendia Pomostowe” finansowane przez Polsko-Amerykańską Fundację Wolności i Narodowy Bank Polski.

Towarzystwo i jego starania wspomagające potrzeby edukacyjne – to jedna z kilku ważnych części jego publicznej aktywności. Zawartość 26 tomów „Almanachu Muszyny” to w istocie trudna do przecenienia „służba krajoznawcza” dla regionu i nadpoprzedniego beskidzkiego uzdrowiska. To przykład jednej z niewielu skutecznej działalności publicznej i wydawniczej w Sądecczyźnie, która niestety dobiegła końca. Pozostały trwale jej ślady materialne i życzliwa pamięć o dokonaniach wymyślanych i realizowanych przez niewielką grupę entuzjastów rodzinnych stron.

*Tomasz Kowalik*

---

\* Almanach Muszyny 2020-2021, Biblioteka Almanachu Muszyny (tom czwarty „Biblioteki Almanachu Muszyny”), rocznik wydawany przez Stowarzyszenie Przyjaciół Almanachu Muszyny, red. naczelna Bożena Mściwujewska-Kruk

## **\*NA SZLAKU\*** - magazyn turystyczno-krajoznawczy

Czasopismo Polskiego Towarzystwa Turystyczno-Krajoznawczego wydawane przez Oddział Wrocławski PTTK od 1987 r.  
Magazyn odznaczony „Złotą Honorową Odznaką PTTK” w 2002 r. oraz Odznaką Honorową „Za Zasługi dla Turystyki” przyznaną przez Ministerstwo Sportu i Turystyki w 2012 r.



Adres Redakcji:  
Rynek-Ratusz 11/12, 50-106 Wrocław

Redaktor Naczelny: **Piotr Dacko**  
Redakcja techniczna: **Piotr Dacko**  
Korekta: **Zofia Wiatrak**  
Webmaster: **Piotr Dacko**

Stale współpracują: Juliusz Wysłouch, Krzysztof Tęcza,  
Tomasz Kowalik, Ryszard M. Remiszewski, Janusz Fuksa,  
Bartosz Skowroński, Zbigniew Piepiora, Krzysztof Piłk,  
Jacek Mielcarek, Sebastian Jakobsch, Mirosław J. Barański



Materiałów nie zamówionych Redakcja nie zwraca i nie stosuje honorariów za opublikowane.

Redakcja zastrzega sobie prawo adyustacji tekstów, przyjmowanych wyłącznie w formie elektronicznej.

**Przedruki tylko za podaniem źródła.**

Umieszczanie banerów na stronie domowej magazynu i reklam wewnątrz numerów na odrębnie uzgodnionych zasadach.

Za treść reklam Redakcja nie odpowiada.

ISSN 1230-9931