

Rok XXXVI

Nr e-186 (382)

Kwiecień 2022

# NA SZLAKU

Turystyka – Krajoznawstwo – Góry

Magazyn turystyczno-krajoznawczy



## Z NASZEGO REGIONU

Mosty i tunele .....	<i>Witold Komorowski</i> .....	3
Szlak w dolinie między Lipiną i Mrowiną .....	<i>Bartosz Skowroński</i> .....	9
Wokół Trójgarbu .....	<i>Krzysztof Gdula</i> .....	12

## OJCZYSTE SZLAKI

Spływ flisacki na szlaku wodnym w Pieninach .....	<i>Krzysztof Miraj</i> .....	14
Wyjątkowa trasa zwiedzania na kopalni „Guido” .....	<i>Mirosław J. Barański</i> .....	17
Historia zestrzelonego amerykańskiego bombowca nad Orawą po raz wtóry .....	<i>Ryszard M. Remiszewski</i> .....	19

## GLOBTROTER

Zamek Turniański .....	<i>Mirosław J. Barański</i> .....	22
Rejsy bez granic: Azory (2) .....	<i>Krzysztof Zieliński</i> .....	25
Turcja zaprasza .....	<i>Biuro prasowe Biura Radcy ds. Kultury i Informacji Ambasady Turcji w Polsce</i> .....	28
Dlaczego Goethe ominął Urbino? .....	<i>Mirosław J. Barański</i> .....	31
Beskid Skolski .....	<i>Janusz Fuksa</i> .....	34

## Z TURYSTYCZNYCH KRĘGÓW

Kolejne spotkanie śladowe za nami .....	<i>Juliusz Wysłouch</i> .....	35
Powrót pracowni krajoznawczej do siedziby PTTK .....	<i>Krzysztof Tęcza</i> .....	38
Skarby z Pracowni. Bielsko-Biała. Kresowe Miasta Polskie .....	<i>Krzysztof Tęcza</i> .....	40
Wilczym tropem .....	<i>Krzysztof Tęcza</i> .....	41
Zimowy biwak w Górach Sowich .....	<i>Krzysztof Tęcza</i> .....	42
Wiadomości o Dolnym Śląsku z 1947 r. (10) .....	<i>Józef Sykulski</i> .....	43

## RECENZJE I NOWOŚCI

Na łamach „Wędrownika” – 65 lat .....	<i>Tomasz Kowalik</i> .....	45
Nowy przewodnik po 45 szlakach polskich i słowackich .....	<i>Tomasz Kowalik</i> .....	46

## LISTY, OPINIE, DYSKUSJE

Polak potrafi... że głowa boli .....	<i>Juliusz Wysłouch</i> .....	48
--------------------------------------	-------------------------------	----

Na okładce: Łódzie flisackie na Dunajcu na tle Trzech Koron. Fot. *Krzysztof Miraj*

## Mosty i tunele

Wielkie powodzenie wrocławskiego Kolejkowa świadczy o niesłabnącej fascynacji pociągami zarówno dorosłych, jak i całkiem młodych, mimo że już dość dawno wśród dziecięcych zabawek „resoraki” wygrywają konkurencję z blaszanymi kolejkami. Wszyscy znają „Lokomotywę”, ale ci młodszy nie mogą w pełni docenić mistrzostwa Juliana Tuwima, jeżeli nigdy nie widzieli w akcji prawdziwego parowozu, który *sapie, dyszy i dmucha*. Mogą natomiast docenić urok jazdy pociągiem

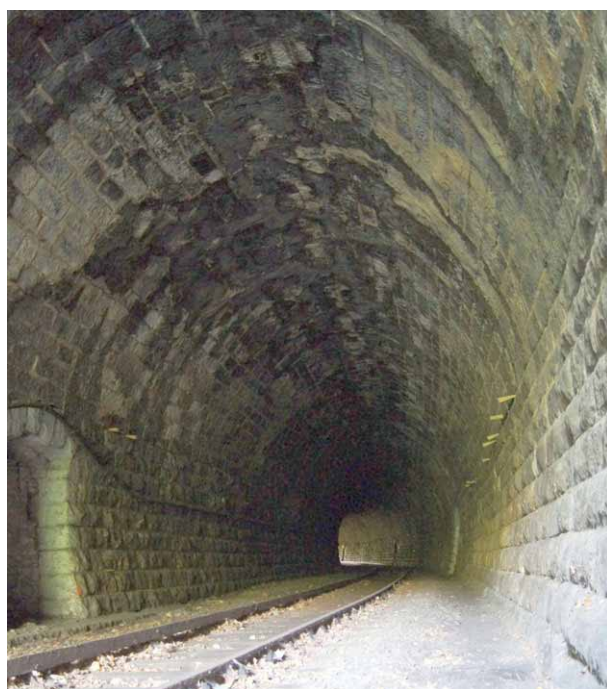
*po torze, po torze, po torze, przez most,  
przez góry, przez tunel, przez pola, przez las,*

szczególnie jeżeli rzeczywiście pociąg pędzi, jak w tym wierszyku, przez góry, tunele i mosty (lasów niestety coraz mniej). Te kryteria spełnia doskonale Dolny Śląsk, gdzie istnieje gęsta sieć linii kolejowych, wiele z nich poprowadzono w terenach górskich, więc wymagały specjalnych rozwiązań inżynierskich, a ponieważ budowano je już od połowy XIX w. – teraz mają dodatkowo walor zabytków techniki.

Ogólnopolski rozgłos w 2020 r. zdobył z powodu nie do końca wyjaśnionej afery nieużywany od kilku lat piękny most kolejowy w Pilchowicach. Chodziło wówczas o plany amerykańskich filmowców, aby go wysadzić w powietrze na potrzeby super-filmu akcji. Dzięki protestom opinii publicznej ta operacja okazała się *mission impossible* i most szczęśliwie ocalał. Ów stalowy most nad zatoczką zbiornika wodnego na Bobrze zbudowano w 1906 r. i jest on najwyższym w Polsce (38 m od lustra wody, a 41 m od dna wąwozu – w czasie budowy zbiornik nie był jeszcze wypełniony); ma długość 151 m, a samo przesłotowe, w swoim czasie nowatorskie, ma rekordowe 119 m. Dalej za mostem, na zaledwie 4-kilometrowej trasie do stacji w Nieleśnie, są jeszcze jak w pigułce upakowane kolejne atrakcje: usytuowany na wzmocnionej skarpie sztucznego jeziora przystanek Pilchowice-Zapora ze ślicznym widokiem, tuż za nim tunel (pod Czyżykiem), drugi efektowny most, też wysoki (13,5 m), ale tym razem na arkadach kamiennych (nad drogą do Strzyżowca) oraz kolejny, ładnie zakrzywiony tunel (pod górą Dwory). Gdyby nie owe przepaściste mosty z ruchomymi, lekko spróchniałymi deskami przy torach cały ten odcinek mógłby być oryginalną trasą ekstremalnych wycieczek, bo pociągi na trasie Jelenia Góra



**Słynny most nad jeziorem w Pilchowicach**



**Ładnie zakrzywiony tunel pod górą Dwory**

– Wleń nie kursują już od 2016 r., a tunele są dość krótkie (odpowiednio 187 m i 154 m), więc zawsze jest „światelko w tunelu” i można je przejść bez latarki.

Ciekawostką jest fakt, że bliźniaczy do pilchowickiego most znajduje się w Raclawicach Śląskich (pow. prudnicki) nad Osobłogą i choć ma identyczną konstrukcję, to nie robi takiego wrażenia, gdyż przy wysokości ok. 17 m jego paraboliczne przeszło oglądane z daleka zdaje się dotykać łąki, wśród której przepływa mizerna rzeczka. Aż trudno uwierzyć, że w czasie powodzi latem 1903 r. ta rzeczka zalała całą dolinę, podmyła kamienne filary zbudowanego zaledwie 28 lat wcześniej wielkiego mostu kolejowego i spowodowała jego całkowite zawalenie, pozostawiając jedynie wypreparowane tory zawieszane nad rzeką, co można obejrzeć na unikatowych zdjęciach z tamtych czasów (<https://polska-org.pl/3845096,foto.html?idEntity=9054239>). Tuż po tej katastrofie, aby wznowić komunikację na linii Prudnik – Głubczyce, zaczęto wznosić służący do dziś most stalowy identyczny z mostem w Pilichowicach.

Seria najstarszych, może nie tak malowniczych, ale imponujących konstrukcji kratownicowych, znajduje się na uruchomionym w 1880 r. odcinku Śląskiej Kolei Górskiej (*Schlesische Gebirgsbahn*) z No-



**Kamienny most kolejowy nad Strzyżowcem**



**Wielki most nad małą Osobłogą**

wej Rudy do Wałbrzycha. Jest to sześć wielkich mostów: tzw. „Most Czarny” w Nowej Rudzie nad Woli-borką, most w Zatorzu nad Piekielnicą, w Zdrojowisku nad Jugowskim Potokiem, w Ludwikowicach (Miłkowie), w Głuszycy i w Wałbrzychu przed wjazdem na dworzec Wałbrzych Główny. Wszystkie są wsparte na wysokich filarach kamiennych i mają podobną wysokość ok. 30 m (w Głuszycy „tylko” 17 m), a most w Nowej Rudzie (36 m wysokości) uchodził w Prusach za najwyższy w całym królestwie. Najdłuższy z nich, 5-przęsłowy most w Zatorzu, ma 185 m długości, w Ludwikowicach 164 m, a pozostałe są nieco krótsze, mają po 4 przęsła i długość 148 m. Ten most w Zatorzu, jako jedyny, był przez Niemców wysadzony i to ostatniego dnia wojny 8 maja 1945 r. Początkowa prowizoryczna



**„Czarny Most” w Nowej Rudzie**

odbudowa poległa na zbudowaniu mostu drewnianego(!) i uruchomieniu nieco ryzykownej komunikacji. Później, jeszcze przed r.1950, odbudowano filary (są wyraźnie inne niż w pozostałych mostach) i położono stalowe przęsła (z Huty Kościuszko w Chorzowie), ale do dziś spotyka się określenie pochodzące z tamtych pionierskich czasów „most na zapalkach”. Najkrótszy z tej grupy jest 123-metrowy most wałbrzyski zawieszony ok. 20 m nad ulicą Niepodległości wśród dość gęstej zabudowy, co zwiększa jeszcze wrażenie jego wysokości.

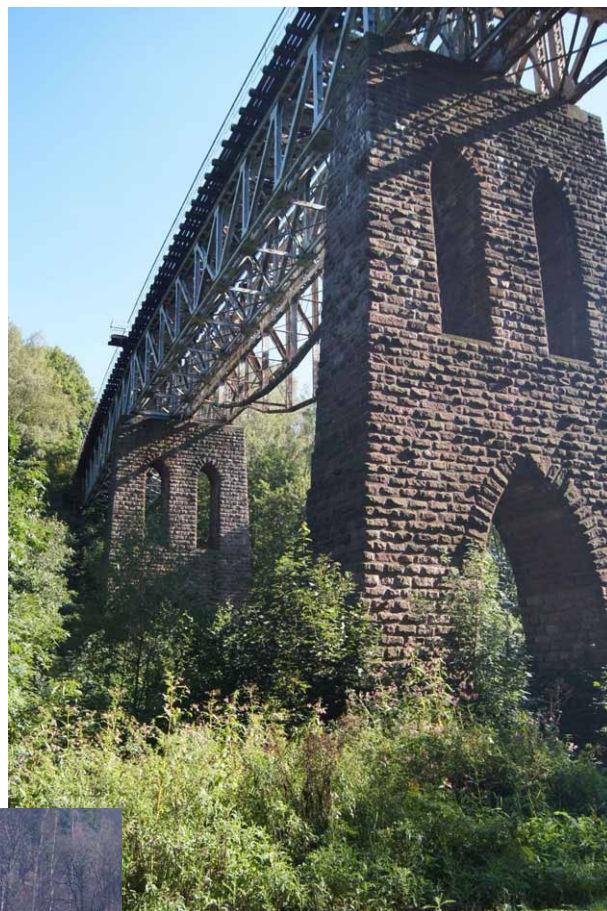


**Odbudowany po wojnie most nad Zatorzem**

Patrząc okiem laika na rytm stalowych kratownic połączonych tysiącami nitów, nasuwa się skojarzenie z symboliczną konstrukcją końca XIX w.: „tryumfem inżynierii”, „zrealizowaną utopią”, czyli wieżą budowaną mniej więcej w tych samych latach co nasze mosty przez Gustave Eiffel’a w Paryżu na 100-lecie Rewolucji Francuskiej i Wystawę Światową w 1889 r.

Pod koniec XIX w. stalowe mosty wypierały w budownictwie poprzednie tego typu przeprawy kamienne. W Sudetach pięknym i raczej późnym (1904 r.) przykładem jest 6-przęsłowy most na bocznej trasie z Kłodzka do Kudowy, który można podziwiać z szosy w Lewinie Kłodzkim. Jasnny piaskowiec, z którego go zbudowano, wysokie na 25 m. filary i potrójne prześwity między arkadami nadają całości lekkości i wdzięku chętnie wykorzystywanych we wszelkich materiałach promujących uroki Ziemi Kłodzkiej.

Ponad pół wieku starszy (1846 r.) i pod każdym względem rekordowy jest majestatyczny most kolejowy na Bobrze w Bolesławcu: ma 22,5 m wysokości i 35 łukowatych przęseł kamiennych, pokonując blisko półkilometrową odle-



**Imponujące podpory mostu w Zdrojowisku**



**Most w Ludwikowicach Kłodzkich**

głość. Po niedawnym remoncie jest teraz prawdziwą dumą Bolesławca eksponowaną również dzięki stosownej iluminacji.

Do poza sudeckich, lecz bliższych geograficznie rekordów mostowych, należy też najdłuższy w Europie, kratownicowy most stalowy przez Odrę między wsiami Stany i Bobrowniki w województwie

lubuskim na linii kolejowej Wolsztyn – Nowa Sól – Żagań. Most zbudowany w 1905 r. ma 642 m długości w tym 100-metrowe przęsło nad rzeką i po powojennym remoncie był eksploatowany do czasów wielkiej powodzi w 1997 r., a później pozostał opuszczony. Sytuacja zmieniła się w 2019 r., kiedy most po przystosowaniu nawierzchni i zabezpieczeniu barier stał się – wg określenia pomysłodawców z Nowej Soli – „mega atrakcją” 48-kilometrowej trasy rowerowej w ramach projektu „Kolej na Rower”. W ten sposób most kolejowy przestał być kolejowy, a stał się kładką dla rowerzystów – zapewne najdłuższą w Europie!



**Biały wiadukt w Lewinie**

Podobny pomysł zrealizowano, choć na mniejszą skalę, w Lwówku Śląskim już w r. 2004., asfaltując 8 km nieużywanego torowiska z Lwówka do Pławnej, a były plany przedłużenia tej „ścieżki” na całą trasę linii Lwówek Śląski – Lubomierz – Gryfów Śląski – Mirsk – aż do Świeradowa Zdroju. Jest to jakiś sposób zagospodarowania opuszczonych torowisk, jeżeli zważyć, że w ciągu 25 lat po 1985 r. zlikwidowano na Dolnym Śląsku ok. 700 km linii kolejowych; rekordowe w tej akcji było pięciolecie 1990–1994 z wynikiem aż 350 km, a później w kolejnych trzech 5-latkach zniknęło



**Stany. Najdłuższa kładka rowerowa w Europie**



**Ogorzelec. „Spacerowy” tunel do Kowar**



**Szklarska Poręba. Wyjazd spod Zbójeckich Skał z widokiem na Śnieżne Kotły**



**Wołowiec. Półtora kilometra do nikłego światła w tunelu**

Takim miejscem odwiedzanym przez amatorów piwniczno-speleologicznych wrażeń jest tunel wydrążony w 1904 r. pod Przełęczą Kowarską na trasie Kamienna Góra – Kowary, jeden z pięciu mających powyżej kilometra długości (dokładnie 1025 m). Ponieważ tunel leży na łuku, w dodatku ma swoją kulminację mniej więcej w połowie dystansu, wędrówka nim odbywa się w ciemnościach, a resztki podkładów i szyn oraz kapiąca woda nie ułatwiają „spaceru” z Kowar do Ogorzelca lub w przeciwnym kierunku. Na ładnym eliptycznym portalu w Ogorzelcu ktoś wymalował napis „1027 m” – nie wiadomo: dla zachęty czy jako ostrzeżenie.

Ponad pół kilometra dłuższy (ma rekordowe w Polsce 1605 m) jest tunel pod Wołowcem między Jedliną Górną a Wałbrzychem Głównym. Właściwie należy tu mówić o dwóch równoległych tunelach lub tunelu dwukomorowym, gdyż na trasie Kłodzko – Wałbrzych najpierw w 1880 r. uruchomiono 3 tunele jednokomorowe: Świerki – Bartnica pod Świerkową Kopą, Głuszycy – Jedlina Zdrój pod Sajdakiem i właśnie ten pod Wołowcem, a następnie po 30 latach w okresie 1909 – 1911 dobudowano w tych miejscach drugie tunele równoległe. W ten sposób na trasie od Nowej Rudy do Wałbrzycha są trzy tunele dwukomorowe, w których obecnie, z wyjątkiem Świerków, korzysta się tylko z tuneli wschodnich. W tej grupie również tunele pod Świerkową Kopą są dłuższe od kowarskiego, mając 1176 m każdy. Daty budowy są czasem wykute nad kamiennymi portalami; w Głuszycy pod Sajdakiem – zapewne przy okazji remontu w 1938 r. – w czerwonym piaskowcu wypisano nie tylko daty, ale i nazwiska budowniczych (podobnie, choć mniej wyraźne uhonorowano twórców nad tunelem pod Wołowcem).

po 100 km. Od kilku lat trwa rewitalizacja niektórych połączeń (np. w 2019 r. do Szklarskiej Poręby, zaawansowana w remoncie jest linia Świdnica – Jedlina Zdrój, na 2022 r. zapowiadane jest uruchomienie połączenia Wrocław – Świdnica), ale wiele odcinków zniknęło chyba bezpowrotnie.

Na tych samych górskich trasach co wspomniane fantastyczne mosty są też świetne i równie stare tunele; na Dolnym Śląsku jest 17 z ogólnej liczby 25 tuneli kolejowych w Polsce i wszystkie mają ponad sto lat, a jeden – nawet lat ponad 150. Jadąc pociągiem, największe wrażenie robił zawsze sam wjazd do tunelu – kiedy można wystawić głowę i obserwować zbliżającą się kamienną czeluszcę. Kiedyś, w epoce otwieranych okien, przy każdym była grawerowana tabliczka z ostrzeżeniem przed takimi przyjemnościami: „Nie wychylać się”, tym bardziej, że w tunelu od razu wpadało się w obłok parowozowego dymu i sadzy (dowcipnie sugerowali inny tekst: „Wyglądaj, wyglądam, a będziesz wyglądał!”). Teraz, po likwidacji wielu połączeń, niektóre tunele można bezpiecznie zwiedzać piechotą, a tam, gdzie nie ma już nawet szyn i podkładów, okoliczni mieszkańcy mają skróconą drogę do sąsiadów za górką.



**Tunele pod Sajdakiem. Przejście dla pieszych tylko komorą zachodnią**

W rankingu długości ostatnie miejsce zajmuje otwarty w 1904 r., zaledwie 80-metrowy tunel pod Szubieniczną Górą na trasie Kłodzko – Kudowa; jadąc od strony Kłodzka tunel jest tuż przed wjazdem na ów kamienny wiadukt w Lewinie.

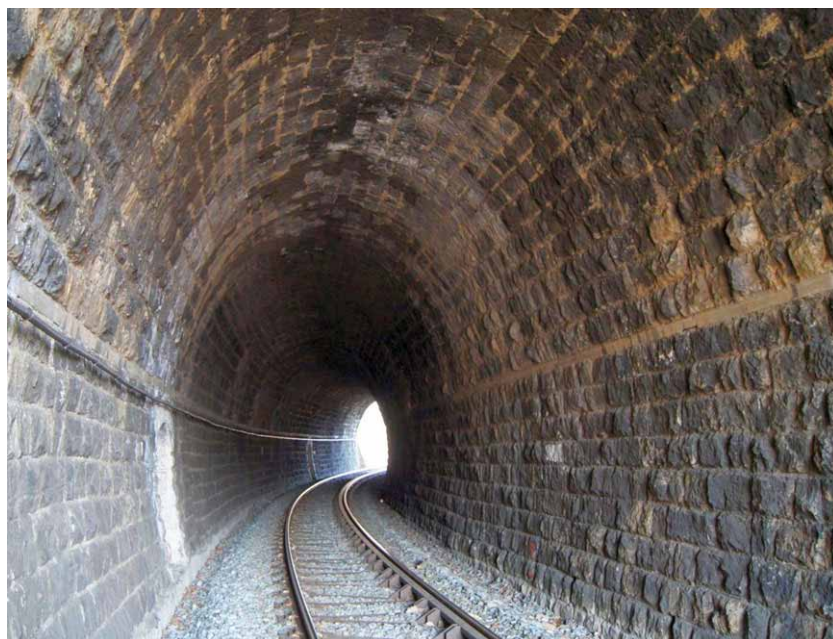
Pozostając przy rankingach, konieczne trzeba wymienić obiekt najstarszy, którym jest wybudowany w latach 1865-1866 tunel między Wojanowem i Trzcińskiem pod Górą Tunelową na linii Zgorzelec – Jelenia Góra – Wałbrzych. Ten tunel ma niespełna 300 m długości i jadąc do Jeleniej Góry, przejeżdża się go niemal niepostrzeżenie.

W czasie podróży pociągiem lub zwiedzania wymienionych tu obiektów inżynierskich warto też zwrócić uwagę na zachowaną gdzieś architekturę stacyjek mogących stanowić gotową scenografię do sentymentalnych piosenek Kaliny Jędrusik lub Sławy Przybylskiej. Taką nastrojową „stacyjką zdroj” jest np.

Jedlina Górna (w Kamieńsku), obecnie w stanie postępującej degradacji czy będąca w remoncie (2021 r.) stacyjka Długopole - Zdrój na trasie do Międzylesia – na ogół pustawa, usytuowana w lesie powyżej miejscowości, u wylotu 360-metrowego tunelu pod szczytem Wronki. Zupełnie unikatowy charakter alpejskiego szalasu ma drewniany budynek na przystanku w Lewinie Kłodzkim będący – niestety – w opłakanym stanie.

Źródłem rzetelnych i szczegółowych informacji o kolejach na Dolnym Śląsku są znakomite monografie poszczególnych linii autorstwa Przemysława Dominasa tworzące już całą biblioteczkę ładnie wydanych, bogato ilustrowanych pozycji. Opisano tam m. in. bardzo atrakcyjne trasy lokalne, takie jak Kolej Doliny Bystrzycy, czyli linię Świdnica – Jedlina - Zdrój wyłączoną z ruchu w 1989 r., obecnie rewitalizowaną czy Kolej Sowiogórską (z Dzierżoniowa do Ścinawki Średniej) zlikwidowaną w 1934 r., po której zostały np. efektowne wiadukty w Srebrnej Górze i Zdanowie.

Jak zwykle setki zdjęć i opisów można znaleźć na „wszystko-mającym” portalu Stow. *Wratislaviae Amici* pod adresem polska-org.pl.



**Tunel najkrótszy – pod Szubieniczną Górą**



**Świerki. Tu obie komory tunelu są wyremontowane i używane**



**Trzcińsko. Najstarszy tunel na Dolnym Śląsku**

Teraz o wielu, jeszcze nie tak dawno istniejących połączeniach kolejowych, świadczą jedynie resztki torów zatopione w asfalcie, nietypowe budyneczki dawnych stacji, nieużywane nasypy wśród pól, a także – kto nie wyrzucił starych, corocznie wydawanych rozkładów – tabele z nazwami byłych przystanków. Jak pisał nieoceniony „Przekrój”: *Jeśli dojechać chcesz do celu, nie w Księżyc ani w gwiazdy, lecz w Urzędowy Rozkład Jazdy patrz Przyjacielu!*

*Witold Komorowski*

**Długopole. „Stacyjka zdroj”  
i tunel pod Wronką**



## Szlak w dolinie między Lipiną i Mrowiną

**P**rawdziwie górską dolina na krańcu Sudetów, szum wody płynącego nią potoku, urokliwy staw na tle zalesionych górskich zboczy czy wreszcie skalne wychodnie na dość stromych zboczach, jakie można dojrzeć z drogi w dolinie – to tylko namiastka atrakcji, które „czekają” na nas na tytułowym szlaku.

O jakiej znakowanej trasie mowa? Otóż o pewnym fragmencie czerwonego szlaku łączącego m.in. Świebodzice z Bystrzycą Górną – ściślej o jego odcinku biegnącym doliną bezimiennego potoku płynącego pomiędzy dwiema wymienionymi w tytule górami Pogórza Wałbrzyskiego. Mimo, że zarówno Lipina (462 m n.p.m.) jak i Mrowina (461 m n.p.m.) – bo o nich mowa – na pewno nie imponują wysokościami w metrach nad poziomem morza to mogą „poszczycić się” dość stromo opadającymi ku tejże dolinie zboczami. Osoby, które znajdują się w tej dolinie na szlaku – pomimo, iż geograficznie „zagoszczą” wtedy na Pogórzu Wałbrzyskim i to blisko jego styku z Obniżeniem Podsudeckim leżącym już na Przedgórzu Sudeckim – będą mogły się poczuć jak w górach z prawdziwego zdarzenia.

Aby o tej prawdziwości się przekonać warto odbyć krótką wycieczkę tym szlakiem, jako punkt startowy wybierając rejon... drzewa, do którego przymocowane są trzy drogowskie szlaków koło dworu w Witoszowie Górnym, a jako punkt końcowy rejon... swoistego brodu na wspomnianym potoku. Tak, tak – także tę ostatnią wodną atrakcję też da się bowiem zobaczyć w tej dolinie.

Nim dotrzemy do tej ostatniej atrakcji czekać nas będzie przejście od wspomnianego punktu startowego, a więc z rejonu wymienionego drzewa. Na jednej z tabliczek doń przymocowanych można przeczytać m.in. taki oto tekst: *Bystrzyca Górna 2 h 30 min.* To w tym kierunku trzeba się udać chcąc z rejonu wymienionego drzewa z drogowskazami w Witoszowie Górnym dojść czerwonym szlakiem do jego tytułowego odcinka. Czas samego marszu potrzebny na przejście z rejonu wspomnianego drzewa w rejon przywołanego brodu jest znacznie, ale to znacznie krótszy (przy optymalnych warunkach ok. 25 min. bez przerw). Powrót z rejonu brodu w rejon tego drzewa przy optymalnych warunkach zajmuje ok. 20 min. bez przerw. Oczywiście faktyczny czas zależy od wielu różnych czynników. Do pokonania – tam i z powrotem – jest jedynie ok. 2,2 km drogi. Niby niewiele, ale jak na każdej wycieczce, także i tutaj zadbajmy o odpowiednie do niej przygotowanie. Jeśli już to uczynimy nie pozostaje nic innego jak ruszyć spod drzewa na szlak.

Ale pardon. Jest jeszcze coś na co może nie tyle trzeba, co po prostu warto zwrócić uwagę będąc w rejonie dworu w Witoszowie Górnym. Owo „coś” to widok połączenia dwóch potoków – konkretnie ujścia beziennego cieką, który wyżej płynie tytułową doliną do innego cieką – do Witoszowskiego Potoku, zwanego też Witoszówką. Wspomniany dopływ Witoszowskiego Potoku uchodzi doń w miejscu, gdzie Witoszowski Potok zatacza mały zakręt. Połączenie cieków jest więc tym bardziej efektywne. Niby nic wielkiego, ale warto na tę wodną atrakcję zerknąć. Tym bardziej, że osobom które wyruszą z tego rejonu czerwonym szlakiem w stronę tytułowej doliny dane będzie zaraz przejść mostem znajdującym się nad tym właśnie dopływem Witoszowskiego Potoku. Most ten poznać można bardzo łatwo. Stoją na nim – po obu stronach drogi – metalowe szare barierki. I z jego rejonu dobrze widać – choć z nieco innej perspektywy – wspomniane połączenie potoków. Tymczasem nie sposób przegapić stojącego nieco tylko za mostem czerwono-białego szlabanu, a kawałek dalej słupa z tabliczką. Na tej ostatniej widnieje m.in. tekst: *Nadleśnictwo Świdnica DOJAZD POŻAROWY*. Tymczasem droga, którą wiedzie szlak wznosi się łagodnie do góry. Warto dodać,



**Połączenie potoków, o którym mowa w tekście**



**Czerwony szlak między rejonem dworu i stawu, o których mowa w tekście**



**Zbocza Mrowiny i Lipiny widziane z czerwonego szlaku**

że w tym rejonie szlak oddala się na jakiś czas od tego cieką.

Kiedy na drzewach nie ma liści widać stąd – nieco zza gałęzi – „sylwetę” Mrowiny. Droga ze szlakiem skręca wyraźnie w prawo, zaraz z kolei nieco w lewo. Wije się ona tu bardzo ładnie, wznosząc się dalej łagodnie pod górę. W porach bezlistnych zza drzew widać stąd także zalesione zbocza Lipiny oraz obniżenie między nią i Mrowiną. To właśnie tam płynie wspomniany dopływ Witoszowskiego Potoku. Droga wyprowadza na przewyższenie terenu. Także stamtąd ładnie

prezentują się zbocza Lipiny. Droga ze szlakiem sprowadza teraz nieco w dół, aby znów zbliżyć się do potoku. W ten sposób szlak dochodzi też do zwartego lasu. Tam czeka kolejna wodna atrakcja – mały staw urokliwie „przyklejony” niemal do górskich zboczy. Obok niego stoi mała wiata. Piękny to zakątek. Pięknie „robi się” też i dalej.

Dolina potoku – który płynie między tytułowymi górami – jest tu dość głęboka, a przy tym dość też wąska. Tak na zboczach Lipiny, jak i na zboczach Mrowiny tu i ówdzie – zza drzew – można dojrzeć skalne atrakcje, o których wspomniano na wstępie. Są i mniejsze i większe, słowem – różne. Obie góry budują rozmaite skały. Wśród nich wymienić można m.in. piaskowce i zlepieńce. Zlepieniec – jak sama nazwa wskazuje – zlepia coś. Jest bowiem faktycznie skałą osadową złożoną z okruchów (odłamków skalnych) czy też z ziaren minerałów zlepionych w całość. Łatwo ją rozpoznać. Idąc czerwonym szlakiem w dolinie między Lipiną i Mrowiną nie przyjrzymy się w zasadzie z bliska wielu wspomnianym wychodniom skalnym w tym i wychodniom zlepieńców, jednak wyżej na zboczach obu gór takich nie brakuje. Napisałem „w zasadzie”, bowiem i blisko samej drogi, którą biegnie szlak też da się zobaczyć taką skalną atrakcję.

Z drogi tej doskonale można się przyjrzeć natomiast dość stromym – jak tu zajrzemy to przekonamy się, że prawdziwie górskim – zboczom.

Te „należące” do Lipiny praktycznie stykają się z leśną drogą, z kolei zbocza Mrowiny stykają się niemal z lustrem potoku. W korycie tego ciekę też da się dostrzec – okazałe niekiedy – odłamki skalne.

Bardzo ładnie prezentuje się też małe, naturalne najpewniej, spiętrzenie wody na potoku – w zasadzie taki nieco pochyły szypot. Nacieszyć oczy można też niewielkimi zakrętami tego ciekę.

W końcu znakowana trasa doprowadza do rozwidlenia leśnych dróg. Znak szlaku wymalowany jest przy tej sprowadzającej w dół do – tak, tak kolejnej wodnej atrakcji. Tej, o której mowa była na początku – niewielkiego brodu. Droga, którą wiedzie szlak przekracza tu potok w taki właśnie sposób.

Po przekroczeniu ciekę droga, którą wiedzie szlak odbija zaraz w lewo wiodąc coraz wyżej. I tak oto ta znakowana trasa opuszcza tytułową, wartą zobaczenia, dolinę prowadząc dalej przez mało popularne wśród osób uprawiających turystykę górską, choć pełne uroku, fragmenty Pogórza Wałbrzyskiego.



**Wychodnia zlepieńca na zboczu Mrowiny**



**Spiętrzenie na potoku, o którym mowa w tekście**

*Bartosz Skowroński*

# Wokół Trójgarbu

Od pewnego czasu myślałem o wędrowce wokół masywu Trójgarbu, a w przeddzień wyjazdu w Góry Wałbrzyskie zapytałem się siebie: dlaczego nie jutro? Chciałem też w końcu zobaczyć z bliska tajemnicze wzgórze z samotną brzozą widziane z daleka miesiąc temu. Dwa zamiary połączyły się, tworząc trasę: najpierw wokół gór, później wzgórze, bo przecież jego poznanie nie zajmie całego dnia.

Zgodnie z przewidywaniami synoptyków z rana miała być mgła, ale już przed południem świecić słońce. Mgła była, owszem, ale po południu i wieczorem, a słońce pokazało się ze dwa razy na parę minut, czyli prawie, prawie dobrą okazała się prognoza. Zamiast używać komputerów powinni wróżyć z fusów.

Wyruszyłem z Witkowa na północ, a więc okrążyłem góry zgodnie z ruchem wskazówek zegara, leśne masywy mając po prawej. Po południu, kiedy szedłem we mgle, ta dzisiejsza reguła pomogła mi utrzymać kierunek marszu.

Świt był w kolorach zimy, ale niebo miało odrobinę ciepłych kolorów właściwych dla Eos. Wokół widziałem czarno-biały pejzaż, powietrze było szaroniebieskie, więc kolorowe ślady na niebie przyciągały wzrok i budziły wyobraźnię.

Przejsiemiem, które już wcześniej obiecałem sobie poznać, doszedłem do jednego ze wzgórz, o których zwykłem

myśleć jako o swoim. Dodam tutaj, że zdecydowaną większość trasy przeszedłem bezdrożami, czasami tylko korzystając z polnych dróg, jeśli biegły tam, gdzie chciałem. Parę razy przecinałem oznakowane szlaki, widując tam ludzi. W moich górach zobaczyłbym może jedną osobę albo nikogo.

Na swojej drodze miałem dwa jezory lasu szerokości po kilkaset metrów, a widząc na mapie, że schodzą w dolinę aż do samej wioski, uznałem, że je przetnę. Może znajdę tam drogę niezaznaczoną na mapach?

Znalazłem ścieżkę. Pojawiała się i znikwała, ale nigdzie nie musiałem przedzierać się przez gęstwinę i jezyny. Nieco trudniej było dalej, kiedy szedłem przez zbocza porośnięte kępami drzew i głogów, poprzecinane uskokami i strumieniami, ale i tam ciężko nie było.

Szedłem, starając się nie tracić wysokości, trawersowałem zbocza, ale skoro idzie się wokół górskiego masywu, przecina się strumienie spływające z gór, a wiele z nich płynie dnem wąskich dolin lub jarów. W rezultacie niewiele mi dało staranie utrzymania wysokości: trasa wiodła pod górę, a za szczytem garbu w dół – i tak przez większość trasy. Przeszedłem albo przeskoczyłem około dziesięć strumieni. Zobaczyłem nowe, urokliwe dla mnie, miłośnika pogórza, górki i drogi. Będę je poznawał w miarę możliwości.

Kiedy wyszedłem na grzbiet, pod słup linii energetycznej, na linii horyzontu zobaczyłem odsłonięte siodło przełęczy. Wydawało się bardzo odległe, a gdy przyjrzałem się mapie, okazało się, że wypada mi iść właśnie tą przełęczą na drugą stronę wzgórz, a za nią czeka mnie jeszcze szmat drogi. O której dojdę do



**Rankiem na szlaku**

samochodu? Pojawiła się myśl o skróceniu trasy wejściem do lasu, ale gdy po minięciu przełęczy zobaczyłem na zachmurzonym niebie jedyną plamę jasności na horyzoncie, a w jej środku zarys wzgórza z samotnym drzewem nie skręciłem w las, a poszedłem wprost na jasność i wzgórze. Początkowo nie wiedziałem, czy jest tym moim, czy innym, jeszcze niewidzianym, ale będąc bliżej i widząc szczegóły, rozpoznałem: przede mną wznosiło się to wzgórze, które od pierwszej chwili zobaczenia go miesiąc temu z odległości kilku kilometrów tak bardzo mi się spodobało. Z bliska nic nie straciło na urodzie.

Brzozę widzianą wtedy z daleka, teraz dotykałem, opierając dłoń o jej pień. Na szczycie jest też betonowy słupek, więc zapewne to wzgórze ma swoją nazwę. Widoków nie miałem, ale one są tam, panoramiczne, dalekie i czekają na mnie. Wrócę, poznam je i posiedzę pod brzozą.

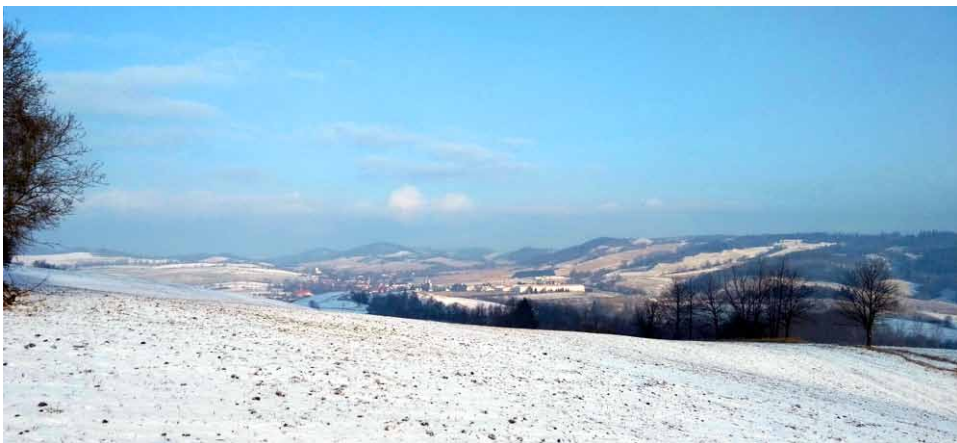
Szedłem rozległą łąką, po prawej las majaczył ledwie widoczną ciemną nierówną linią, z lewej wzrok tonął we mgle, a pod nogami szeleściły zbrązowiałe bądaleki niekoszonej łąki. Sprawdziłem mapę: mam iść prosto, las po prawej zniknie. Starłem się, ale jak to robić, skoro mgła ukrywa wszystko wokół? W płytkiej niecce zobaczyłem drzewo – jedno jedyne na tym całym opustoszałym horyzoncie. Oglądałem się za nim, póki nie zniknęło. Później przydrożna brzoza wyłoniła się zza grzbietu. Stałem i patrzyłem. Tak pięknie, tak cicho, a na wschodzie, tak blisko nas, zniszczenia i śmierć...

Idąc wioskową uliczką, zobaczyłem znak drogowy z tablicą takiej treści: „Nie dotyczy właścicieli Posejji”. Kolejny przykład manii pisania wielką literą. Ta dziwaczna moda niezgodna z regułami naszego języka rozprzestrzenia się szybciej niż omikron.

Elektroniczne liczydło poinformowało mnie o przejściu 26 km w czasie blisko jedenastu godzin. Do samochodu wróciłem syty drogi, oczywiście nie na długo.

Opisy moich górskich wędrówek, uzupełnione zdjęciami, są w dwóch książkach dostępnych w wielu księgarniach internetowych. To „Sudeckie wędrówki” i „Góry Kaczawskie słowem malowane”.

*Krzysztof Gdula*



**Gostków widziany od strony Trójgarbu**



**Wzgórze nad Jabłowem**



**Na szlaku**

## Spływ flisacki na szlaku wodnym w Pieninach

Każdego roku od 1 kwietnia do 31 października na szlaku wodnym po Dunajcu w Pieninach odbywają się spływy flisackie. Są one osobliwą atrakcją turystyczną Małopolski, na którą przybywa wielu chętnych z różnych zakątków Polski, a nawet z zagranicy. Trasa rzecznej podróży z flisakami pienińskimi wiedzie od Sromowiec Wyżnych Kątów do Krościenka i liczy 18 km. Jest ona we wschodniej części powiatu nowotarskiego, na południu województwa małopolskiego. Flisacki spływ odbywa się w wapiennym paśmie Pienin, w Zachodnich Karpatach Wewnętrznych, przez które spektakularnie przełamuje się zakolami bystry Dunajec. Obszar ten należy do Pienińskiego Parku Narodowego, a większość trasy spływu biegnie polsko-słowacką granicą państwową.

Podróż na flisackiej łodzi przełomem Dunajca rozpoczyna się na dwóch przystaniach wypływowych – w Sromowcach Wyżnych Kątach i w Sromowcach Niżnych pod Trzema Koronami. Dopływowymi nabrzeżami są także dwa porty rzeczne – jeden w Szczawnicy i drugi w Krościenku. Najwięcej turystów decyduje się jednak płynąć od Sromowiec Wyżnych Kątów do Szczawnicy. Przy nabrzeżach wypływowych urządzone zostały parkingi samochodowe, a po odbytym spływie turyści mogą



**Flisak wiążący łódź na rufie**



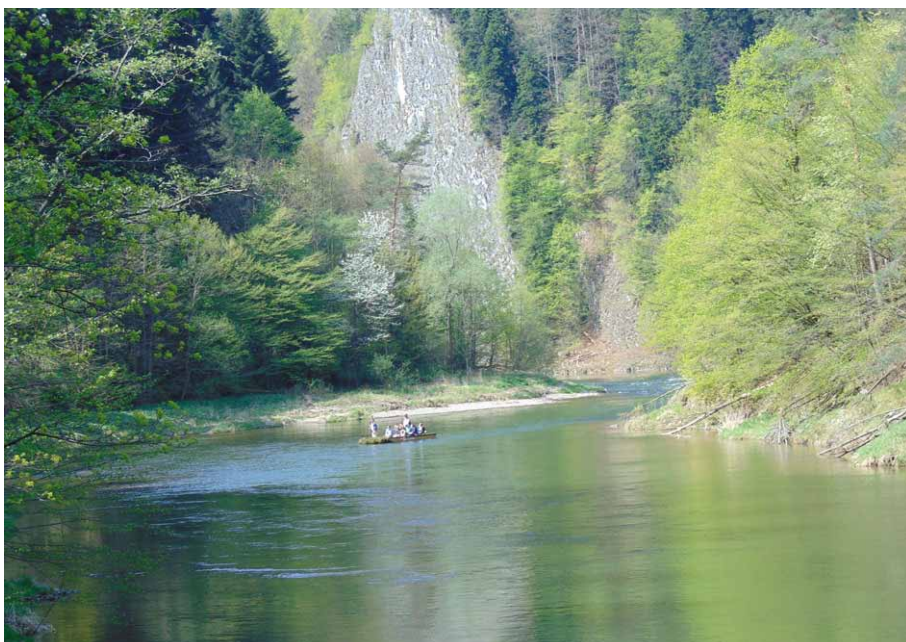
**Łódź flisacka wypływająca na spływ**

przejechać mikrobusami na miejsce startu. Dobrze zorganizowany transport ułatwia przybyszom sprawne przemieszczanie się pomiędzy pienińskimi miejscowościami.

Spływ flisacki przełomem Dunajca pozwala turystom podziwiać góry z perspektywy łodzi płynącej głęboką, wąską i krętą doliną. Rzeka bowiem wcięła się w wapienne Pieniny, które zadziwiają przybyszów wysokimi pionowymi skałami i bujnymi lasami. Urwiska skalne opadające na dno łożyska Dunajca tworzą osobliwy krajobraz Pienin, a pokonując kilkukilometrową krętą trasę rzeczna, przed turystami odsłaniają się coraz to nowe panoramy. Opowiadają o nich flisacy i wskazują

swym pasażerom najciekawsze miejsca i obiekty wzdłuż szlaku rzeczno-ego. Podróż na łodzi flisackiej jest więc nie tylko biernym oglądaniem górskich krajobrazów, ale również okazją do zdobycia wielu informacji o odwiedzanym regionie i jego różnorodnych obiektach przyrodniczych i kulturowych.

Każda łódź flisacka zabiera na przystani wypływowej na swój pokład maksymalnie 12 pasażerów i jest zawsze obsługiwana przez 2 flisaków. Jeden kieruje nią na dziobie, drugi zaś na rufie. Do sterowania jednostką służą im kilkumetrowe żerdzie, zwane *spryskami*. Dzięki nim flisacy odpychają się od dna i brzegów rzeki, by spychać swą łódź na nurt i w ten sposób wykorzystywać zasoby wodne Dunajca. Na górskim cieku z turbulentnym ruchem wody muszą oni jednak stale kontrolować trajektorię spływu swej jednostki, która płynie krętą doliną pośród wapiennych skał. Ponadto Dunajec – jako górska rzeka – ma w swoim korycie mnóstwo głazów, które umiejętnie omijają flisacy pienińscy. Jest to możliwe dzięki ich doświadczeniu zdobytemu podczas pracy na rzece i odpowiedniemu przygotowaniu zawodowemu. Każdy flisak bowiem uczy się swej profesji przez 3 lata, a jego kwalifikacje



**Dolina Dunajca w wiosennej scenerii**



**Łodzie flisackie na Dunajcu pod Hukową Skałą**



**Łodzie flisackie pod Wylizaną Skałą (w tle skalny szczyt Sokolicy)**

potwierdzają egzaminy końcowe. Dalsze 3 lata kształcenia, zakończone kolejnymi egzaminami, umożliwiają przewoźnikom rzeczno-ym zdobycie stopnia mistrza. Odpowiednie przygotowanie zawodowe pozwala więc flisakom pienińskim świadczyć swe usługi turystyczne na wysokim poziomie. Ponadto dbają oni zawsze o bezpieczeństwo turystów, których przewożą po bystrym nurcie w skalnym korycie górskiej rzeki.

Łódź flisacka zbudowana jest z drewna i ma statystycznie nieco

ponad 6 m długości, około 2,2 m szerokości oraz trochę ponad 40 cm wysokości. Składa się ona z pięciu związanych ze sobą płaskodennych czołen, które przed każdym kursem są łączone powrozem lub linką, a po jego zakończeniu rozmontowywane. Zajmują się tym sami flisacy. Trzeba bowiem pamiętać, że łodzie po odbytym spływie są transportowane samochodami ciężarowymi na przystanie wypływowe ulokowane powyżej przełomu pienińskiego. Tam oczekują na kolejny kurs.

Flisacy przewożący turystów na rzeczonym szlaku noszą zawsze białe koszule, na które zakładają niebieskie i bogato wyszywane kamizelki. Jest to ich charakterystyczny atrybut, który swoje źródło ma w stroju ludowym górali pienińskich.

Współczesny spływ flisacki na drewnianych łodziach silnie koegzystuje z miejscową kulturą i długoletnimi tradycjami rzecznej żeglugi po Dunajcu. Historia spływów flisackich z turystami w Pieninach liczy bowiem nieco ponad 200 lat, ale spław drewna w tym regionie Karpat zaczął się znacznie wcześniej. Obecnie podróż na flisackiej łodzi ze Sromowiec Wyżnych Kątów do Szczawnicy trwa niespełna 2,5 godziny. Podczas niej flisacy umilają turystom czas różnorodnymi opowieściami o regionie, które wzbogacają humorystycznymi akcentami. Podnosi to atrakcyjność spływu na drewnianej łodzi głębokim, wąskim i krętym przełomem rzeczonym przez wapienne pasmo Pienin.



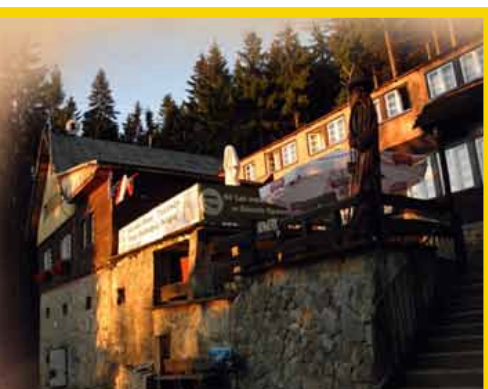
**Łodzie flisackie w przełomie Dunajca**



**Łódź flisacka na Dunajcu u podnóża góry Sama Jedna**

*Krzysztof Miraj*

Górski Dom Turysty  
"Pod Biskupią Kopą"  
48-267 Jarnołtówek 211  
tel. 077/439-75-84  
www.biskupiakopa.pl  
e-mail: biskupiakopa@wp.pl



# Wyjątkowa trasa zwiedzania na kopalni „Guido”

Zabytkowej kopalni „Guido” w Zabrzu specjalnie reklamować nie trzeba. Znajdą ją chyba wszyscy miłośnicy turystyki industrialnej – ale nie tylko oni! Najgłębiej położona (na poziomie 320 metrów) podziemna trasa turystyczna w kopalni węgla kamiennego w Europie, wyposażona w czynne maszyny i urządzenia górnicze, jedyna dostępna dla turystów podwieszana kolej górnicza, ale także podziemna Strefa K8 (K – jak *Kultura*), w której można było słuchać orkiestry pod dyrekcją Krzysztofa Pendereckiego i obejrzeć słynnego „Kontrabasistę” w wykonaniu Jerzego Stuhra. Można tu było uczestniczyć w rekolekcjach i obejrzeć... mecz bokserski! No i wreszcie tu znajduje się najgłębiej położony pub w Europie, w którym można się napić miejscowego kraftowego piwa. To jedyna kopalnia w Polsce, w której takie rzeczy są możliwe!

14 grudnia 2021 roku podziemną trasę zwiedzania wzbogacono o czasową ekspozycję o nazwie „14 dni pod ziemią”. Poświęcona ona była najdłuższemu powojennemu strajkowi, jakim odpowiedzieli górnicy kopalni „Piast” w Bieruniu na wprowadzenie w Polsce 13 grudnia 1981 r. stanu wojennego. Ekspozycja ta, uzupełniana obszernymi komentarzami przewodników, pokazywała, w jaki sposób w podziemiach kopalni, na głębokości 650 metrów, blisko 2 tysiące górników przeżyło dwa tygodnie w niepewności, co przyniesie jutro. Jak jedli, spali, myli się. Jak utrzymywali w stanie sprawności wszystkie maszyny i urządzenia (bo podziemie kopalni nie może „zasnąć”) i czym zajmowali wolne chwile. Jak w końcu spędzili pod ziemią Wigilię Bożego Narodzenia. Wrażenie robił skład artykułów spożywczych (szumnie nazywany „Baltoną” - starsi wiedzą, skąd ta nazwa!), jakie początkowo rodziny mogły przysyłać na dół, ascetyczne posłania górników – ale i improwizowany ołtarz oraz świąteczna choinka wykonana z rozplecionych kabli i nakrętek maszynowych. W kilku miejscach na trasie zainstalowano swoiste „peryskopy” na powierzchni: na monitorach w nich ukrytych można było obejrzeć kilkuminutowe wstawki filmowe przedstawiające to, co działo się przez ten czas na powierzchni: jak reagowały rodziny górników, jak zachowywała się dyrekcja kopalni, a jak władze.



Plakat reklamowy ekspozycji



Szyb wyciągowy Kopalni Zabytkowej „Guido” w Zabrzu

## Grupa zwiedzających na podziębii

To wszystko działo się 40 lat temu. Niby nie tak dawno, ale za chwilę będziemy mieli już dwa pokolenia, które będą to znać jedynie z literatury bądź dokumentalnych przekazów filmowych. Dlatego należy docenić trud włożony w przygotowanie tego wydarzenia.

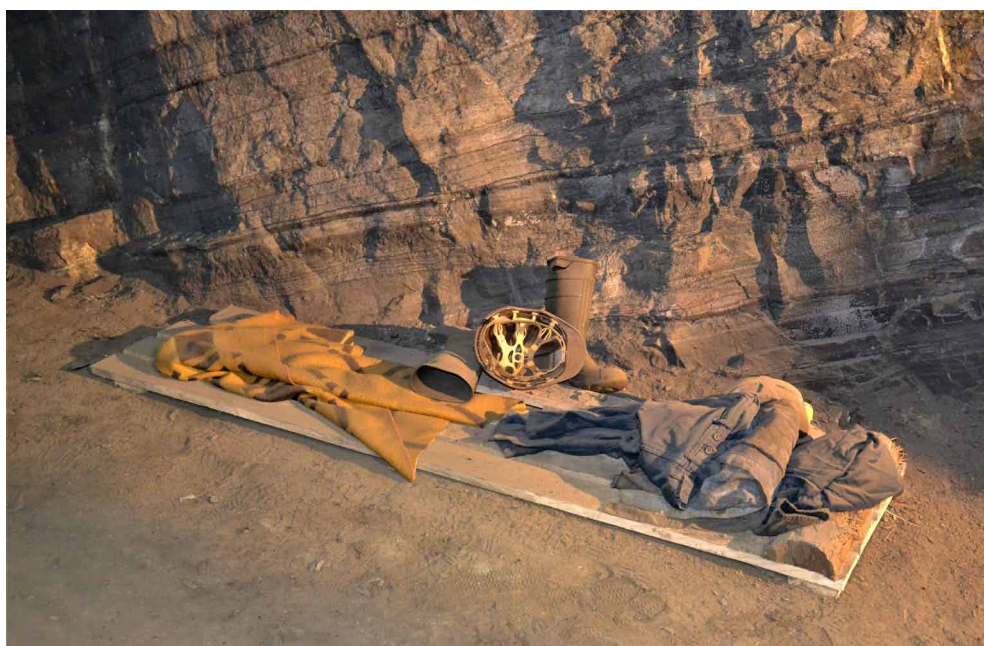
Ekspozycja została zrealizowana przez Muzeum Górnictwa Węglowego we współpracy z Muzeum Śląskim i była czynna do końca marca. Szczegóły ekspozycji oraz układ narracji przewodnickiej konsultowane były z żyjącymi jeszcze uczestnikami tych wydarzeń. Dzięki uprzejmości Dyrekcji Muzeum Samorząd Przewodnickiej woj. śląskiego (kol. Ryszard Ziernicki) zorganizował w dniu 19 marca specjalne zwiedzanie dla grupy 26 chętnych przewodników (beskidzkich, terenowych i in.) z naszego środowiska. Grupę wspaniale oprowadzał kol. Bogdan Dropik, dzięki któremu blisko 2 i pół godziny pod ziemią minęły jak jedna chwila. Gdy „szola” wywiozła nas na powierzchnię, spojrziałem na swoje buty pokryte kurzem kopalnianych chodników. A potem na obłędnie błękitne w tym dniu niebo i na jarzące się na nim słońce. Zastanowiłem się: jak to jest nie widzieć słońca ani nieba przez 14 dni?

*Mirosław J. Barański*

**Tak spali przez 14 dni...**



**Magazyn żywności „Baltona” (fragment ekspozycji)**



# Historia zestrzelonego amerykańskiego bombowca nad Orawą po raz wtóry

Wiadomo, historia lubi się powtarzać, często w najmniej spodziewanych chwilach i w nowej odsłonie. Przypomina minione zdarzenia, podsuwa niezbrane fakty lub archiwalia, jakby to jej również, a może przede wszystkim jej, zależało na poprawnym przekazie.

Tak i mnie się ledwie co zdarzyło. Ku mojemu zaskoczeniu historia powróciła przy okazji wydania tomu wierszy Alojzego Śmiecha z *Piekielnika*<sup>1</sup> i jej promocji w Orawskiej Bibliotece Publicznej w Jabłonce, autora zasłużonego dla kultury ludowej Orawy i, co istotne, świadka historii okresu II wojny światowej oraz czasu przywracania państwowości polskiej na tych terenach.

W imię długoletniej znajomości poświęciłem Alojzemu Śmiechowi książkę<sup>2</sup> mającą za zadanie przede wszystkim zapisać jego osoby w historii Orawy. W książce tej jeden z rozdziałów przeznaczyłem zestrzelonemu amerykańskiemu bombowcowi i losom jego załogi opowiedzianej mi przez Alojzego Śmiecha, nadto uczestniczącemu w epizodzie jej ratowania.

Fakt ten powrócił niespodzianie przy okazji przeglądania notatek i archiwaliów z rozmów oraz korespondencji z Janem Marianem Kacwinem ps. „Juhas”, długoletnim prezesem Oddziału Światowego Związku Żołnierzy Armii Krajowej w Nowym Targu, niestety już nieżyjącym. Drugim cennym źródłem okazały się ofiarowane mi niegdyś przez Marka Zapałę do wykorzystania „Zeszyty Historyczne ŚZZAK w Nowym Targu”, notabene przez niego opracowane i zredagowane<sup>3</sup>. Archiwalia te pozwoliły mi raz jeszcze relację Alojzego Śmiecha uszczegółwić.

Alojzy Śmiech 13 września 1944 r. obserwował od strony Rabki - Zdroju około dwieście samolotów, tak uważał, bo zasnuły mu całe niebo, kierowały się na Chyżne i Lipnicę Wielką. W rzeczywistości z lotu bojowego powracało ponad osiemset maszyn, m.in. ze zmasowanego bombardowania zakładu hydrogenizacji koncernu Oberschlesische Hydriewerke AG w Blachowni, niemieckie Blechhammer. Zakłady produkowały benzynę syntetyczną na drodze uwodorniania węgla ze śląskich kopalń. Obecnie Blachownia jest przemysłową częścią miasta Kędzierzyna-Koźła. W wyniku masowych bombardowań zakłady chemiczne zostały zniszczone.

Alojzy Śmiech nie znał przyczyny, dlatego jedna z maszyn nie mogła dotrzymać tempa lotu reszcie formacji. Z raportu drugiego oficera Richarda L. Hanslera wiemy, że Boeing B-17 nr 44-6412 z 817 Dywizjonu 438 Grupy Bombowej USAAF kilka sekund po zrzuconiu bomb uległ uszkodzeniu w wyniku silnej eksplozji. Przypuszczał, że niemiecka artyleria



**Członkowie placówki terenowej AK Limba w Jabłonce z ppor. Augustem J. Kroschewskym, od lewej: Andrzej Pilch, K. Palenik, August J. Kroschewsky, Alojzy Smutek, Andrzej Jazowski, E. Jabłoński, klęczą J i A. Balczyrzakowie,**

1 Alojzy Śmiech, *Miyluj te ziym*, *Piekielnik* 2021, ss. 44,

2 Ryszard M. Remiszewski, *Alojzy Śmiech : Góral spod Babiej Góry*, Szczawnica 2018, ss. 90, wraz z płytą CD z zarejestrowanym wywiadem,

3 *Obcokrajowcy w oddziałach 1 Pułku Strzelców Podhalańskich Armii Krajowej na Podhalu 1941-1945 rok*, *Zeszyty Historyczne*, nr 6, 2011, s. 9-10

przeciwlotnicza trafiła pociskiem spadającą bombę. Uszkodzeniu uległ pierwszy i czwarty silnik. W niespełna kwadrans później zamykający formację bombowiec został zaatakowany przez dwa samoloty myśliwskie wroga. Dowódca, por. Everett J. Robson stwierdziwszy, że nie jest w stanie doprowadzić samolotu z powrotem do bazy, po 10 minutowej walce z nieprzyjacielem wydał załodze rozkaz opuszczenia samolotu.

Z relacji Alojzego Śmiecha:

Nadleciały dwa niemieckie myśliwce i wdały się w walkę. Jedna z maszyn uszkodzona zawróciła na Piekielnik, tu wyskoczył jeden z członków załogi, czterech następnych nad Borami Orawskimi, kolejny na torfowiskach pomiędzy Piekielnikiem a Czarnym Dunajcem. Bombowiec obrał kurs na Podczerwone, zahaczył na przejeździe kolejowym w Koniówce i rozbił się. Wcześniej czterech pozostałych członków załogi zdążyło wyskoczyć. W Piekielniku skoczek wylądował na rozłożystym jesionie około sto metrów od domu Śmiecha, aresztowali go zaraz żandarmi. Posterunek słowackiej straży granicznej i żandarmerii mieścił się w drugiej chałupie za domem Alojzego Śmiecha.

W tym samym czasie gospodarz Karol Kaś wybrał się na puścizny zebrać snopki z sianem. W jednej z nich ukrył się drugi skoczek, korzystając z nieuwagi wskoczył na wóz i schował pod sianem przed nadchodzącymi Niemcami. Niemiecki żołnierz coś do Kąsia mówił, ale on go nie zrozumiał. Kaś nie wiedział, że uratował Amerykanina, przywiózł go do domu, tu przejęli go zaraz żandarmi z posterunku. Od strony puścizny do Piekielnika podchodziło tyralierą około pięćdziesięciu Niemców. Żandarmi słowaccy, znając dobrze Alojzego Śmiecha, zapytali, co mają zrobić, czy wydać obu Amerykanów? Dał im do zrozumienia, że przekazując ich Niemcom, narażą się partyzantom. Posłuchali i zataili ich obecność w piwnicy posterunku. Po odejściu Niemców, wiedząc, że Śmiech ma kontakt z AK, żandarmi poprosili go, by odprowadził Amerykanów na punkt kontaktowy, dla bezpieczeństwa otrzymał od nich karabin i dwadzieścia naboju. Niebezpiecznie było poruszać się po terenie, natknąć się można było na uzbrojonych przemytników lub rabujące bandy. Punkt mieścił się w chałupie Alojzego Smutka w Jabłonce.

Nocą w towarzystwie jednego z żandarmów i Wincentego Siodłaka, który pomagał w tłumaczeniu z języka angielskiego, Alojzy Śmiech poprowadził Amerykanów do znanego sobie punktu kontaktowego oddziału AK „Limba” w Jabłonce, w którym zastali już czterech pozostałych skoczków. Jeden z członków załogi był z pochodzenia Czechem, po przestudiowaniu mapy stwierdził, że ma stosunkowo blisko stąd do rodzinnej miejscowości i postanowił się do niej udać, korzystając z pomocy Alojzego Smutka. Drugi z Amerykanów był polskiego pochodzenia o nazwisku Kroschewsky, tenże przy lądowaniu zwichnął nogę (w drugiej wersji ją złamał) i poddał się leczeniu znanemu w całej okolicy „składaczowi” kości.

W sierpniu i wrześniu 1944 r. oddział AK pod dowództwem mjra Adama Stabrawy „Borowego” biwakował na Starych Wierchach i wówczas z placówki terenowej na Orawie nadszedł 14 września meldunek, że na torfowiskach w pobliżu Jabłonki na spadochronach wylądowała załoga zestrzelonego bombowca. Na polecenie mjra Adama Stabrawy wydane dowódcy placówki skoczkowie mieli być doprowadzeni na Stare Wierchy jeszcze przed zmianą miejsca postoju oddziału.



**Alojzy Śmiech (Orawka 2.05.1987).  
Fot. Ryszard M. Remiszewski**

Z relacji Alojzego Śmiecha wynika, że to Adam Wojdyła poprowadził czterech Amerykanów na Stare Wierchy. Natomiast z opisu w „Zeszytach Historycznych AK” wiemy, że wyszli nocą z Jabłonki przeprowadzeni przez granicę słowacką w obstawie członków placówki terenowej „Limba” Andrzeja Pilcha, Józefa Dziubka i Andrzeja Wojdyły, o świcie dotarli do Raby Wyżnej, tam zostali przekazani następnym, którzy zaprowadzili ich na Stare Wierchy. Po miesiącu dołączył do nich Kroschewsky, przez ten czas, lecząc nogę, pozostawał w Jabłonce w zagrodzie Antoniego Balczyrzaka. Mocno kulał, podpierał się kijem, w obozie nazywany był przez partyzantów „Al Capone”.

Z raportu drugiego oficera Hanslera znamy nazwiska i stopnie wojskowe załogi bombowca, którzy doprowadzeni zostali do „Borowego”, to: nawigator ppor. Richard L. Hansler, bombardier ppor. August J. Kroschewsky i strzelcy pokładowi: sierż. Harold E. Beam, sierż. Gordon W. Sternbeck, plut. Aloys C. Suhling. Pozostali członkowie załogi, którzy wyskoczyli z samolotu przed rozbiciem w Koniówce to: pilot ppor. Everette J. Robson, drugi pilot (kopilot) ppor. Harold R. Stock, technik pokładowy sierż. Albert W. Van Oestrom, radiooperator sierż. Philip M. Nance i strzelec pokładowy sierż. William N. Barry.

Po opuszczeniu samolotu przed jego rozbiciem w Koniówce zostali ujęci przez Niemców i dostarczeni do Zakopanego, a następnie przewiezieni do oflagu jenieckiego dla kadry lotniczej na Pomorzu. W maju 1945 trafili do alianckiego obozu przejściowego Lucky Strike we Francji, a następnie do swojej macierzystej bazy lotniczej Sterparone we Włoszech, a stamtąd przetransportowani do Stanów Zjednoczonych.


Jakie były losy piątki doprowadzonych do mjra Adama Stabrawy „Borowego”? Ze Starych Wierchów oddział odmaszerował 18 września 1944 r. w rejon Ochotnicy i zajął na kwatery najwyższą położoną osadę Skałki w Gorcach. Następnego dnia po dotarciu na miejsce „Borowy” otrzymał rozkaz od gen. Brunona Olbrychta (ps. „Olza”) na sformowanie z oddziałów partyzanckich z terenu inspektoratu „Niwa” 1. Pułku Strzelców Podhalańskich Armii Krajowej. Początkowo załogę samolotu ulokowano w pobliżu dowództwa, a następnie zostali zakwaterowani w osiedlu Bielskim pod Kopą koło Pólrzeczek.

Po przejściu frontu w lutym 1945 na własną rękę zwrócili się do Sowietów o pomoc. W marcu transportem przez Lwów, Kijów i Odessę dotarli do Port Fuad w Egipcie, a stamtąd przedostali się do swojej bazy lotniczej we Włoszech.

Pokłosiem udzielania pomocy członkom załogi zestrzelonego samolotu było zachowanie się partyzantów z oddziału „Limba”. Przeprowadzali oni akcje rozbijania słowackich posterunków żandarmerii i straży granicznej w Podwilku i Harkabuzie, ale pozostawili w spokoju w Piekielniku, niejako w podzięce za niewydanie Amerykanów Niemcom i ułatwienie im dotarcia do oddziału AK.

Nadarzyła się możliwość przypomnienia historii zestrzelonego nad Orawą bombowca i jej uzupełnienia. Na początku tekstu napisałem, że historia wraca, lubi się przypominać i podsuwać wcześniej nieznanne fakty i archiwalia, tak i tym razem się stało.

*Ryszard M. Remiszewski*



**Oferta wydawnictw  
turystyczno-krajoznawczych  
wydanych przez  
Oddział Wrocławski PTTK**



**Polub nas  
na Facebooku!**

## Zamek Turniański

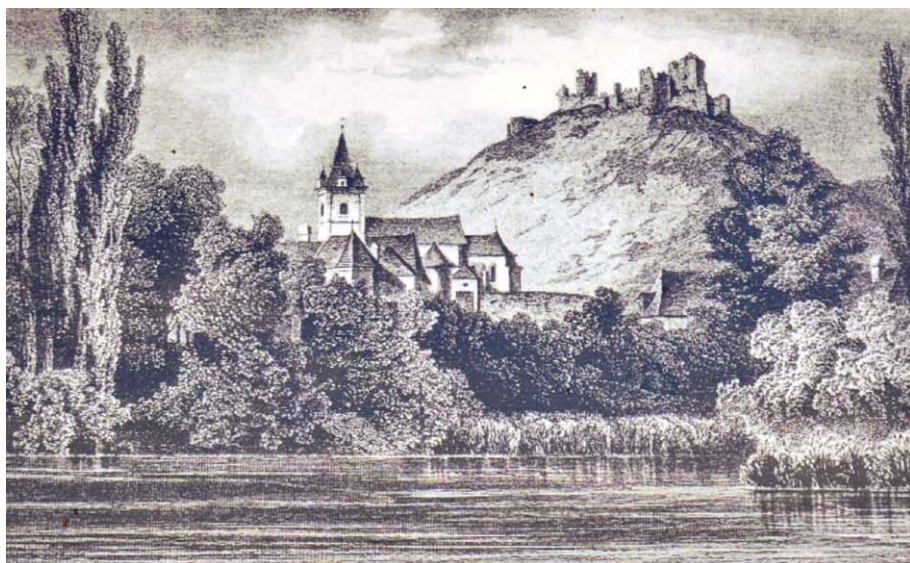
To zapewne jeden z najmniej znanych wśród Polaków średniowiecznych zamków na Słowacji. Zresztą „zamek” to w tym przypadku już przeszłość. Zostały tylko ruiny, ale moim zdaniem są to jedne z najbardziej efektownych ruin, jakie można zobaczyć w tym kraju. Wieńczą wysoki, stromy wierzch dominujący nad zupełnie płaską okolicą na pograniczu Kotlin: Turniańskiej i Koszyckiej, zaledwie 5 km od granicy węgierskiej. Najpotężniej prezentują się z biegnącej u stóp góry drogi z Rożniawy do Koszyc lub z idącej równolegle takież linii kolejowej. Ponieważ mało kto z Czytelników „NS” tymi trasami podróżował – niżej kilka informacji o owym obiekcie.



**Zamek Turniański na tle Kotliny Koszyckiej**

Aby bliżej zlokalizować miejsce o którym mowa, należy rozłożyć mapę południowo-wschodniej Słowacji i znaleźć nieco na zachód od Koszyc miejsce, w którym granica słowacko-węgierska sięga najdalej na północ. Znajduje się tu wieś Turňa nad Bodvou, zaś nad nią od północy wznosi się nasz zamkowy wierzch. Stanowi on zakończenie bardzo wąskiego grzbietu, jakby ostrogi, którą Zádielska planina, jeden z wapiennych płaskowyży Krasu Słowacko-Węgierskiego, wcina się w kierunku południowo-wschodnim, rozdzielając wspomniane wyżej kotliny.

Ze względu na wyjątkowe walory obronne tego miejsca można sądzić, iż było ono zamieszkane już bardzo dawno, jednak brak ku temu dostatecznych dowodów. Sam zamek po raz pierwszy notowany był bardzo późno, bo dopiero w 1357 r., jednak przypuszcza się, że powstał najpóźniej około połowy XIII w., być może tuż



**Zamek Turniański na rysunku Ludwiga Rohbocka z 1856 r.  
(wg tablicy inf. na zamku)**

po najeździe tatarskim z 1241 roku i przegranej przez Węgrów bitwie z Mongołami na niedalekiej równinie Mohi nad rzeką Sajó (słow. Slaná). Był ośrodkiem średniowiecznego „państwa” feudalnego obejmującego początkowo rozległe tereny żupy turniańskiej (siedzibą żupy, później znacznie okrojonej, była do 1881 r. Turňa nad Bodvou). W języku węgierskim i łacińskim występował pod nazwą „Torna”, od której poszło nazwisko jego pierwszych znanych właścicieli. We wspomnianym 1357 r. dzierżył go Ján Tornay, a jego potomkowie trzymali go do wymarcia rodu w 1406 r. W 1448 r. zamek

obsadziły na kilka lat wojska czeskiego kondotiera Jana Jiskry służącego Habsburgom w ich staraniach o odzyskanie tronu węgierskiego dla Władysława Pogrobowca. Następnie przez kilkadziesiąt lat zamek często zmieniał właścicieli, m. in. należał do możnego rodu Bebeków, a przez pewien czas zamkiem władało miasto Koszyce. W latach 1540-1550 został on znacznie umocniony i dostosowany do broni artyleryjskiej. Wszedł w skład linii obronnej przed nadciągającą nawałą osmańską, jednak w 1652 r. Turcy go zdobyli.

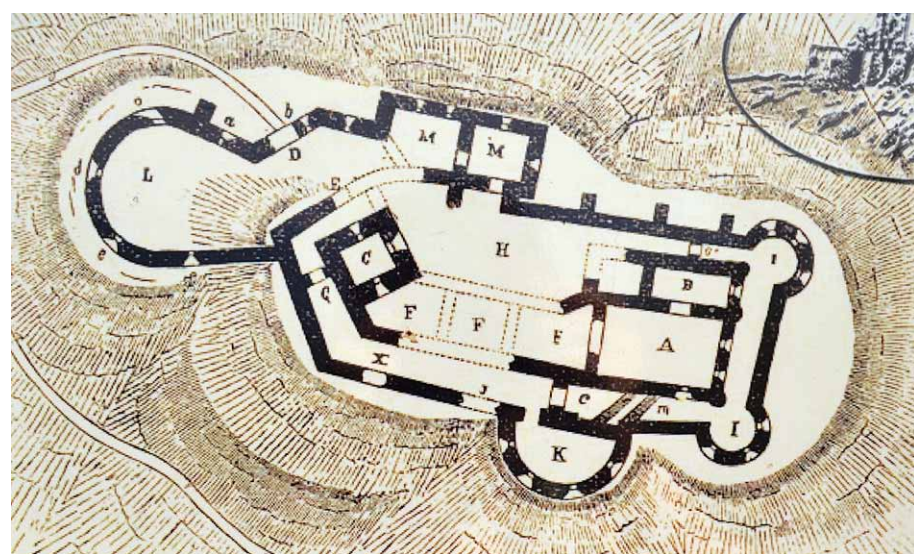


**Domniemany widok zamku z początku XVII w. w rekonstrukcji Petra Gutka (wg tablicy inf. na zamku)**

Krótko po ustąpieniu Turków wybuchło antyhabsburskie powstanie Emeryka Thököly'ego. Powstańcy zajęli zamek w 1683 r., jednak nie władali nim długo: już dwa lata później zdobyli go Austriacy, a dowodzący nimi generał Schultz kazał zburzyć zamkowy system fortyfikacyjny, czym całkowicie pozbawił zamek jego walorów obronnych. Ostatecznym ciosem dla obiektu był pożar w połowie XIX w. Od tego czasu budowla stoi w ruinie, a czas wspomagany przez siły natury (a czasem i przez ludzi...) ów stan systematycznie pogłębia. Dlatego warto tu zajrzeć już, póki nie jest za późno!

Zamek usytuowany jest na wysokości ok. 370 m n.p.m., na szczycie wyraźnego ostańca wypreparowanego z wielkiej płyty wapieni budujących Płaskowyż Zádielski. Centralnym i najstarszym elementem jest kwadratowa w przekroju wieża, która była dostępna jedynie drewnianymi schodami z poziomu pierwszego piętra. W 1357 r. zamek został rozbudowany o gotycki pałac usytuowany na północ od wieży i prawdopodobnie połączony już z nią w jeden kompleks. Młodszy pałac powstał po wschodniej stronie dziedzińca. Podczas dużej renesansowej rozbudowy w połowie XVI w. wzniesiono po stronie południowo-zachodniej dużą basztę działową, a dwie mniejsze baszty od południa i wschodu. Prawdopodobnie z tego samego okresu pochodzi również potężny, północno-zachodni bastion artyleryjski chroniący zamek od strony jedynej drogi dojazdowej. Dziś z tych wszystkich budowli pozostały jedynie fragmenty murów sięgających miejscami dwóch kondygnacji. Wyglądają bardzo atrakcyjnie na bezleśnym szczycie!

Z siodelka grzbietu, którym ów szczyt wrasta w znacznie wyższy płaskowyż, prowadziła na zamek jedyna droga dojazdowa dostępna wszakże nawet dla wozów: do dziś można w wielu miejscach dostrzec w skale rowki wyjeżdżone przez koła wozów. Ta skała to jasnoszary, detrytyczny wapień tzw. steinalmski. 300 metrów wiodących na zamek warto pokonać bez pośpiechu, obserwując także otaczającą nas przyrodę. Znaczną



**Plan zamku: A, B – pałace; C – wieża; D – brama; H – dziedziniec; I – baszty wschodnie; K – rondel południowy; L – zachodni bastion działowy (wg tablicy inf. na zamku)**

część góry obejmuje bowiem rezerwat przyrody „Turniansky hradný vrch” o powierzchni 13,8 ha. Chroni on niezwykle cenne zespoły roślin światło- i ciepłolubnych o charakterze skalistego stepu i skalnych muraw rozwijające się na wapiennym podłożu. Wśród występujących w nich gatunków wymieniana jest na pierwszym miejscu rumianica turniańska (*Onosma tornensis* Jáv.) uznawana za endemit Krasu Słowackiego i wpisana do światowej „Czerwonej Księgi” roślin zagrożonych wyginięciem. Zupełnie łatwo jest tu spotkać niewystępującą w Polsce jaszczurkę zieloną, a szczęściarze mogą nawet dostrzec czasem oliwkowo-brązowego węża Eskulapa.

Pozostałości zamku nie są konserwowane. Dziedziniec zarastają krzewy i wszelakie zielsko, w którym wyróżnia się dziki śláz o różowych kwiatkach. Zachowane resztki murów, również atakowane przez roślinność, są niezabezpieczone – warto zachować ostrożność i nie wchodzić na nie. Spędziłem wśród nich sporo czasu. Widoki? O, tak! Bardzo rozległe i bardzo oryginalne! Na północnym zachodzie widać grzbiet wspinający się na Płaskowyż Zádielski. Nawet gdy nie zamierzamy kontynuować wędrówki w tamtym kierunku, (patrz niżej) warto podejść nim kilkaset metrów, by popoglądać oryginalne, pięknie wykształcone formy powierzchniowego krasowienia skały wapiennej - lapiazu. Na północy widać wioskę Háj u wylotu Hájskiej doliny. Na wschodzie i południu rozciąga się Kotlina Koszycka. Na południowym zachodzie – końcówka Dolnego Wierchu (słow. Dolný vrch), którego grzbietem biegnie granica słowacko-węgierska. U samych stóp wzgórza błyszczy w słońcu tafla dużego zbiornika wodnego – to Turniański rybník. Wreszcie na zachodzie widzimy Kotlinę Turniańską aż po Jablonov nad Turňou. Dla zainteresowanych sprawami gospodarczymi: dnem Kotliny Turczańskiej biegnie gazociąg „TransGas” z Ukrainy. W Jablonovie znajduje się wielka stacja kompresorów tłoczących błękitne paliwo do dalszego odcinka rurociągu biegnącego przez znacznie wyżej położone tereny Płaskowyżu Silickiego. Odpadowe ciepło ze sprężarek ogrzewa szklarnie położonego w sąsiedztwie dużego gospodarstwa ogrodniczego.

Oczywiście Turnia, jak każdy porządny zamek, ma swoją Białą Damę. Kiedyś, dawno temu, żyły na nim dwie siostry: Ewa i Katarzyna. Okoliczni kawalerowie „smalili cholewy” do Ewy, ale ta wodziła ich za nos i śmiała się z ich trosk. Wreszcie znalazł się jednak jeden imieniem Koloman, który wpadł jej w oko. Cóż



**Fragment zamkowych ruin**



**Jaszczurka zielona**

z tego: jemu spodobała się Katarzyna! Co zdarzyło się dalej? Trupów było mniej niż w „Balladynie” Słowackiego, a morderczyni siostry i Kolomana, Ewa, sama zadała sobie śmierć. Nietrudno zgadnąć, że to ona, nocami, gdy tylko chmury zakryją księżyc, pojawia się w białej szacie i zawodzi żałośnie na zamkowych murach!

Na sam zamek (a ściśle: na wzmiankowane wyżej siedelko, zwane Hrádná straň) prowadzi niebiesko znakowany szlak turystyczny z Turni nad Bodvou (ok. 200 m n.p.m.; 45-50 min. podejścia). Wspina się on dalej dość stromo na Płaskowyż Zádielski (ok. 300 m różnicy wzniesień), a potem wiedzie aż do górnego wylotu niezwykle atrakcyjnej krasowej Doliny Zádielskiej, którą można wrócić do sąsiedniej wsi Dvorníky (jeszcze wygodniejsze jest pokonanie tej trasy w odwrotnym kierunku!). Nieco dłuższe, lecz łatwiejsze i porównywalne czasowo jest wejście na Hrádná straň żółtym szlakiem od strony wschodniej ze wsi Háj. Leży ona u wylotu kolejnej, pięknej doliny krasowej (słow. Hájska dolina), która...

COVID jakby wyhamował, większość populacji się zaszczepiła, a liczba pandemicznych obostrzeń została zlikwidowana – warto więc uwzględnić w wakacyjnych planach i ten zakątek Słowacji!

*Miroslaw J. Barański*

# Rejsy bez granic: Azory (2)

14 listopada, niedziela

Ten etap był zaskakująco krótki. Po wyjściu z portu i przepłynięciu paru mil spotkała nas niemiła niespodzianka. W myśl reguły: złośliwość rzeczy martwych, po kilku złowrogich odgłosach skapitulował silnik. Doraźna brygada co bardziej kumatych domorosłych mechaników (na co dzień raczej humanistów) orzekła, że na wodzie się tego naprawić nie da.

W międzyczasie zapadł zmrok, a prognozy wskazywały raczej na hardkorową jazdę niż niedzielny spacer. Decyzja: wracamy. Dokładniej: wzywamy kogo trzeba, niech nas zholuje z powrotem do portu. Tak też się stało. Akcja poszła bardzo sprawnie i bezpiecznie. RIB (ponton ratunkowy) przybył po około godzinie naszego kiwania się na martwej fali. Zaparkowali nas w poprzednim miejscu. Cóż... Dla zabicia czasu trzeba było znów wyciągnąć gitarę i parę innych rzeczy złodówki.

Po tej „naradzie” postanowiliśmy uratować pozostały nam na Azorach czas. Jeden dzień na objechanie całej Terceiry, a potem samolotem powrót na San Miguel. Czyli w zasadzie zgodnie z planem, tylko środek transportu inny. Zwiedziliśmy skąpane w deszczu i mgle „najwspanialsze punkty widokowe Azorów”.

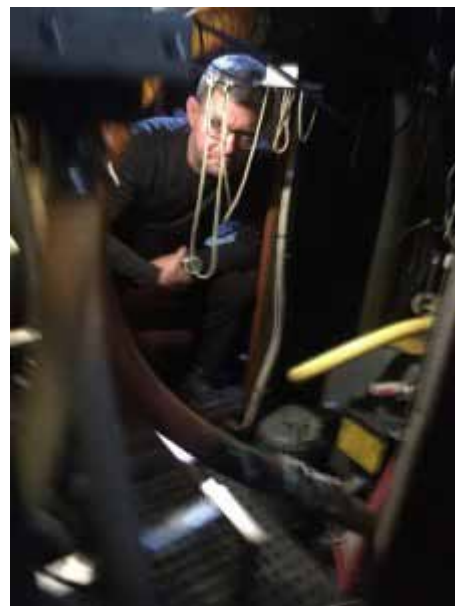
Atmosfera mimo wszystko nie siadła. Zatem „statek widmo” pozostawiamy przywiązany czym się da w dobrych rękach: z duchem paska klinowego za sterem.

15 listopada, poniedziałek

Łądowej części rejsu ciąg dalszy: wyspa Sao Miguel. Pogoda się poprawiła, zatem wyruszyliśmy wypożyczonymi pojazdami na zwiedzanie. Wypełnione załogą i bagażem Corsa i Yaris (ceny bardzo przystępne) dostały niezły wycisk na wulkanicznych podjazdach. W zapachu hortensji i palonego sprzęgła część załogi zlustrowała na początek południowe wybrzeże wyspy tj. okolice Villa Franca do Campo z widokiem na wystający z oceanu przy brzegu krater Ilheu de Villaa.



**Ponton służb ratunkowych przyklejony do naszej burty**



**Zadumany kapitan Olo w maszynowni**



**Na jednym z punktów widokowych Terceiry**



**Duch paska klinowego**



**Samolot**

W tym samym czasie, w niejasnych okolicznościach (bo przecież nie z winy przewodnika, hę hę....) pozostała część ekipy znalazła się na drugim krańcu wyspy. PODOBNO widziała Calderę wulkanu otaczającą Sete Cidades i dwa jeziora o różnych kolorach, a także zażyła gorących kąpiele oceanicznych na zachodnim krańcu. Wszyscy wiemy jednak, że to co mówią, należy podzielić przez 10...

Wieczorem spotkał się na spożywaniu lokalnych specjałów, a w tym szczególnie godnej polecenia kaszanki z grillowanym anansem (Morcela com ananas).

Tak, tak... Nie ma ściemy. Tego naprawdę warto spróbować.

16 listopada, wtorek

Ostatni dzień na wyspie postanowiliśmy w całości przeznaczyć na zwiedzanie. Wypawszy się wreszcie w wygodnych łózkach (tu ukłony dla załoganta-złotej rączki-wodza Piotrka, który załatwił wypaśny apartament), pojechaliśmy zobaczyć tyle atrakcji, ile się da. A były to: plantacje herbaty (jedyne miejsce w Europie, gdzie się ją uprawia), gorące naturalne baseny Caldeira Velha położone w tropikalnym lesie przypominającym Park Jurajski, wodospady, górskie jeziora oraz niezliczone już punkty widokowe.

Na szczególne uznanie zasługuje ten położony na północno wschodnim krańcu wyspy: Mirradouro Ponta do Arnel w Nordeste, gdzie w połowie wysokiego na ponad 100 m klifu znajduje się piękna latarnia morska (dostępna dla zwiedzających za free).



**Villa Franca do Campo**



**Naturalne baseny oceaniczne**



**Widok na Sete Cidades**



**Morcela com ananas**



**Baseny termalne**



**Na plantacji herbaty**

Na koniec ekipa uzależniona od kąpieli... wskoczyła jeszcze do błotka w Furnas, a potem wszyscy udaliśmy się na końcową biesiadę. Tym razem było to słynne Cozidas da Furnas, czyli potrawa mięsno-warzywna gotowana w kopcach z pyłu wulkanicznego otaczającego gejzery w Furnas.

To bardziej ciekawostka niż raj dla podniebienia, ale można się tym porządnie najeść. Ps. Dopuszczalne stężenie alkoholu za kółkiem na Azorach= 0,5 promila.

17 listopada, środa

Czas podsumować naszą eska-



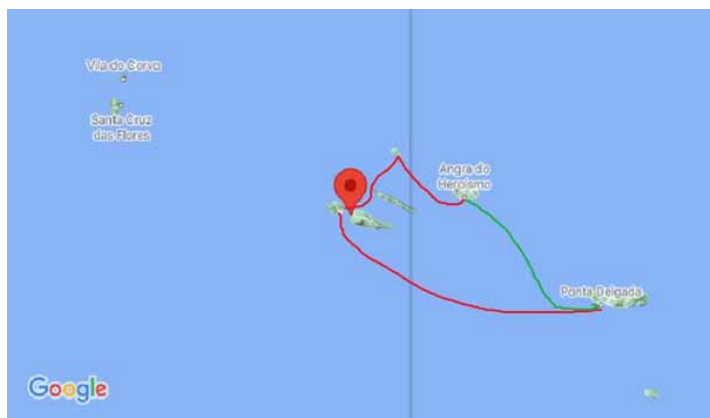
**Punkt widokowy Ponta do Arnel**



**Cozidas da Furnas**



**Załoga. Rząd górny od lewej: Piotrek, Oskar, Gwidon, Marek. Rząd dolny od lewej: Janek, Krzysiek, Olek, Bartek**



**Trasa, którą odbyliśmy**

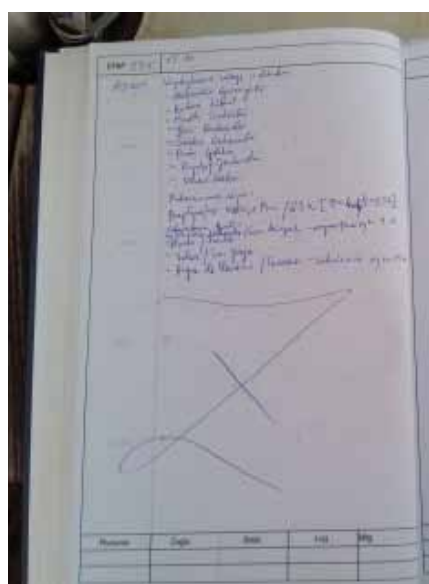
padę. Warto przypomnieć, że pierwotnie miał być to rejs sprawdzający charakter i zgranie załogi w trudnych warunkach. Swoiste preludium do długofalowego projektu „Rejsy bez granic”, czyli niekomercyjnego pływania po różnych zakątkach świata w gronie przyjaciół. W międzyczasie pojawiła się propozycja skorzystania z odpowiedniego do takich wypraw jachtu na Azorach. Głupio by było nie skorzystać! No bo zobaczyć Azory to jest coś... Los chciał, że udało się upiec dwie pieczenie. Otóż trudne warunki pogodowe w połączeniu z przypadkową awarią i holowaniem jachtu, a w efekcie konieczność nagłej zmiany planów to była dla nas ciężka próba. Wyszliśmy z niej cało i w dobrych nastrojach. A jak to mówią: co nas nie zabije... Poza tym udało nam się zobaczyć wiele pięknych miejsc, najeść dobrych rzeczy, wykąpać tu i tam, napić i pośpiewać.

A pomyśleć, że mieliśmy się w tym listopadzie katować na Bałtyku. Tak że ten... Nie ma tego złego!

Wracamy do domu by oddać się wspomnieniom, marzeniom i planowaniu następnych wypraw.

Ahoj!

*Krzysztof Zieliński*



**Ostani wpis w dzienniku jachtowym – wyokrętowanie załogi**

# Turcja zaprasza

## Stambuł – miasto niezwykłych przeżyć

**B**ogactwo atrakcji i magiczny klimat Stambułu stale fascynuje odwiedzających Türkiye (Turcję). Niezliczone muzea, monumentalne kościoły, pałace i wielkie meczety, pełne kolorów bazyry, piękno natury oraz niezwykle krajobrazy niezmiennie zachwycają turystów. Stambuł jednocześnie jest jednym z najstarszych, największych i najbardziej rozwiniętych miast na świecie.

Stambuł, położony na styku dwóch kontynentów – Azji oraz Europy to miasto tętniące życiem oraz miejsce, gdzie tradycja przeplata się z nowoczesnością w wyjątkowy sposób. Wybierając się w podróż do Stambułu, warto zarezerwować sobie więcej czasu, aby zwiedzić i doświadczyć choć części z bogactwa atrakcji, jakie ma do zaoferowania to magiczne miasto. Oto niektóre z obowiązkowych punktów na turystycznej mapie Stambułu:

- **Hagia Sophia**

Jednym z najważniejszych miejsc do zobaczenia podczas pobytu w Stambule jest słynny meczet Hagia Sophia (Ayasofya-i Kebîr Cami-i Şerîfi), który został wybudowany w 537 roku. Podczas zwiedzania tej wspaniałej, potężnej budowli można poczuć wciąż żywą historię oraz kulturę Bizancjum.

- **Wielki Bazar**

Zwiedzając Stambuł, nie można zapomnieć o wielkim bazarze. To zdecydowanie najlepsze miejsce na rozmowy z mieszkańcami oraz poznawanie ich kultury i obyczajów. Pełen smaków, aromatów i kolorów bazar jest doskonałym miejscem dla miłośników zakupów – mieści on aż 4 000 sklepów! Jest to również jeden z najstarszych i największych bazarów znajdujących się pod dachem na świecie.

- **Pałac Dolmabahçe**

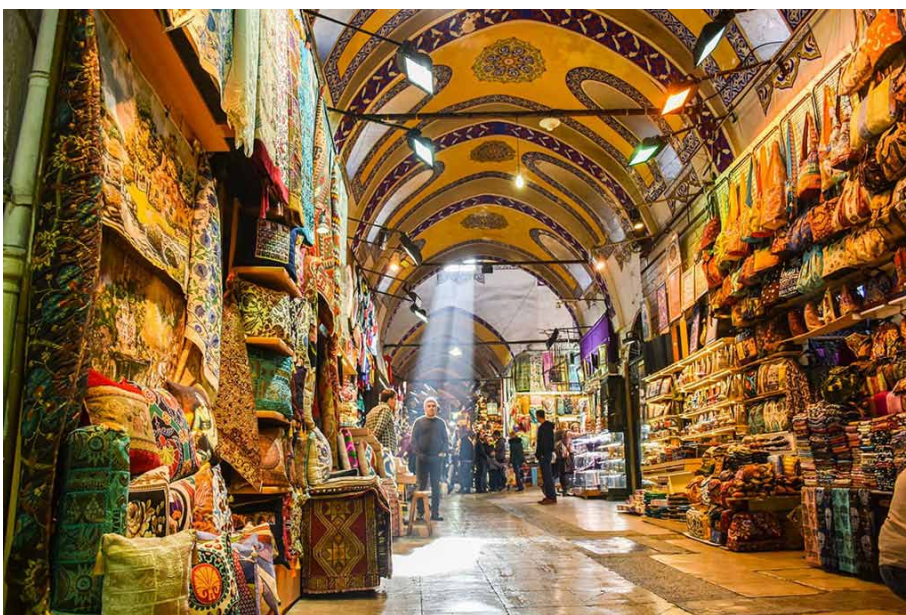
Pałac wnoszący się na skraju Bosforu zachwyca pięknem oraz okolicznym krajobrazem. Obiekt ten służył dawniej jako port, w którym zakotwiczały statki marynarki wojennej. Następnie pełnił on funkcję ogrodu pałacowego należącego do sułtana dynastii Osmanów. Pałac był również pierwszym miejscem w Stambule, gdzie Mustafa Kemal Atatürk wygłosił przemówienie do mieszkańców.

- **Restauracje w Karaköy**

W tętniącym życiu Stambule nie brakuje również miejsc, w których można odpocząć i cieszyć się chwilą przy pysznym obiedzie lub kolacji. Restauracje w dzielnicy Karaköy oferują wszystkim smakoszom



**Hagia Sophia**



**Wielki Bazar**

szeroką gamę dań, od tradycyjnych tureckich potraw po światową, nowoczesną kuchnię. Po całym dniu zwiedzania możemy wybrać się m.in. do pubu z muzyką, artystycznej knajpy (w której serwowane są głównie ryby), wykwintnej restauracji lub eleganckiego baru na dachu budynku, z którego roztacza się wspaniały widok na Bosfor. Opcji jest wiele i każdy może znaleźć coś dla siebie.

- **Pałac Topkapi**

Kolejnym wyjątkowym miejscem na mapie Stambułu i jednocześnie okazją do niezwykłego spotkania z kulturą i historią Türkiye (Turcji) jest Pałac Topkapi (Topkapı Sarayı), który był domem wszystkich sułtanów osmańskich, począwszy od Mehmeta Zdobywcy.

- **Wieża Galata**

Ze zbudowaną w XIV wieku wieżą Galata związana jest historia Hezârfena Ahmeda Çelebiego. Według legendy, właśnie tu skonstruował on skrzydła, dzięki którym przedostał się przez Bosfor i wylądował w Doğancılar w Üsküdar, przelatując około 3,5 km. Jest to jeden z obowiązkowych obiektów turystycznych do zobaczenia w Stambule!

- **Wyspy Książęce**

Najpopularniejsze z nich to Büyükada, Heybeliada, Burgazada i Kınalıada. Te urocze wysepki, które ciągną się wzdłuż Morza Marmara, w zupełności wystarczą na jeden dzień wycieczki do Stambułu.

W przeciwieństwie do takich miejsc jak Pałac Topkapi czy Wielki Bazar w Stambule Wyspy Książęce otacza cisza i spokój. Jest to idealna propozycja dla wszystkich, którzy chcieliby się zrelaksować, podziwiając morze, urządzić piknik albo wybrać się na przejażdżkę rowerową.

- **Zatopiona Cysterna**

Obowiązkowym do zwiedzenia w Stambule arcydziełem architektonicznym jest „Yerebatan Sarnıcı”, znana na całym świecie jako „Zatopiona Cysterna” lub „Cysterna Bazyliki”. Spacerując wśród filarów budowli, możemy zobaczyć również niezwykłą, słynną płaskorzeźbę - Głowę Meduzy. Obecnie „Zatopiona Cysterna” stanowi jedno z najchętniej odwiedzanych i najbardziej oryginalnych miejsc w Stambule.

Więcej informacji na: <https://goturkiye.com/top-10-things-to-do-in-istanbul>



**Wieża Galata**

## **Pamukkale – majestatyczny cud natury**

**P**amukkale – miejscowość położona w dolinie Cürüksu około 18 km od Denizli słynie m.in. z zapierających dech w piersiach białych trawertyn powstałych z wapiennego osadu, a także bogatych w minerały źródeł wody termalnej o dobroczynnych dla zdrowia właściwościach. **Pamukkale** wraz ze starożytnym miastem Hierapolis w 1988 roku wpisane zostały na Listę Światowego Dziedzictwa UNESCO.

Na zwiedzenie najciekawszych atrakcji Pamukkale wystarczy nam 48 godzin – o ile dobrze rozplanujemy wyprawę. Dzień najlepiej zacząć od



**Pamukkale – tarasy trawertynowe**

lokalnego śniadania, a następnie udać się na wycieczkę. Miasto można podziwiać podczas pieszych wędrówek, co daje świetną okazję do przyjrzenia się z bliska niezwykłym walorom przyrodniczym oraz kulturowym tego miejsca. Nieporównywalnym jednak do pieszych przechadzek doświadczeniem jest lot balonem lub paralotnią oraz podziwianie z góry niezwykłego krajobrazu. To jedno z tego rodzaju przeżyć, które pozostają w pamięci na długi czas.

### **Hierapolis – starożytne miasto**

Jednym z obowiązkowych miejsc do zwiedzenia w okolicach Pamukkale jest Hierapolis. To starożytne miasto założone zostało przez króla Pergamonu Eumenesa II na początku drugiego wieku p.n.e. W Hierapolis znajdziemy m.in. starożytny teatr liczący 2000 lat, który wśród anatolijskich teatrów z okresu rzymskiego wyróżnia się unikalnymi płaskorzeźbami, wspaniałą sceną i widownią z wielopoziomową, półokrągłą przestrzenią do siedzenia.

Będąc w okolicy, można zobaczyć również taras obserwacyjny Pamukkale, Martyrium i kościół św. Filipa Apostoła, Muzeum Archeologiczne w Hierapolis, nekropolię rozciągającą się od wschodniej do południowej części miasta oraz ulicę Frontinusa, która rozpoczyna się piękną, antyczną bramą. W ramach zwiedzania połączonego z relaksem szczególnie warto odwiedzić Antyczny Basen Kleopatry, gdzie można zanurzyć się w leczniczych gorących źródłach i zażyć dobroczynnej kąpeli.

### **Idealne miejsce do spacerów i odpoczynku**

Po południu można wybrać się na spacer po największym miejskim lesie tematycznym w Turcji – Seyir Tepesi. W lesie tym znajduje się słynna rzeźba koguta, kawiarnie, restauracje, miejsca do odpoczynku, miejsca na piknik, kolejka tyrolska, kolejka górską, trasy zabaw dla dzieci oraz 35-metrowy wodospad.

Ciekawą atrakcją może być również przejażdżka kolejką linową na płaskowyż Bağbaşı oraz kąpiel w wodach termalnych źródeł Karahayit, gdzie woda przez cały rok osiąga 58°C i jest wykorzystywana w leczeniu wielu schorzeń. Można tu również zażyć odmładzającej i energetyzującej kąpeli błotnej.

Udając się na lunch, warto odwiedzić jedną z lokalnych restauracji, by spróbować słynnego kebabu Denizli przygotowywanego z jagnięciny w tradycyjny sposób od lat 20. XX wieku, który podaje się z pomidorami i cebulą. Każdy, kto wybiera się do Denizli, powinien skosztować tego przysmaku.

Pamukkale to miejsce pełne niespotykanych krajobrazów o niezwykłym klimacie i historii. Odwiedź je i ciesz się pięknymi wspomnieniami!

Więcej informacji na: <https://gopamukkaleturkiye.com/homepage>

*Biuro prasowe Biura Radcy ds. Kultury i Informacji Ambasady Turcji w Polsce*



**Ruiny starożytnego miasta Hierapolis**



**Ulica Frontinusa w Hierapolis**

# Dlaczego Goethe ominął Urbino?

Czytając „Podróż włoską” Johanna Wolfganga von Goethego\*, możemy stwierdzić, że w czasie swoich peregrynacji po Italii we wrześniu 1786 r. w sposób szczególny starał się on odwiedzać miejsca naznaczone przez dwóch wybitnych artystów: w dziedzinie architektury przez Andrzeja Palladia, a w dziedzinie malarstwa – przez Rafaela Santięgo. Wyjątkowy podziw, jakim pisarz darzył Rafaela, powinien był zaprowadzić go do Urbino, niewielkiego miasta w historycznej Marchii Ankońskiej (obecnie region Marche), w środkowo-wschodniej części Włoch, w którym do dziś stoi rodzinny dom malarza. Ale nie zaprowadził! Dlaczego Goethe ominął Urbino?

*Urbino leży na uboczu bardziej uczęszczanych tras turystycznych. Dotarcie tam wymaga pewnego wysiłku. (...) Krajobraz górzysty, odmienny od bliskiej Umbrii: bardziej pofałdowany, ale też bardziej surowy. (...) Tkwiące na wzgórzu miasteczko widać już z pewnej odległości, ale zanim tam dostrzemy, droga okręcać je będzie serpentynami wokół osi spojrzenia. Dominuje bryła zamku ujęta w dwie baszty, Urbino zdaje się tylko dodatkiem przytulonym do wspaniałej budowli\*\* – pisał Wojciech Karpiński w zbiorze esejów pt. „Pamięć Włoch”. Ktoś porównał Urbino do wielkiej damy siedzącej na czarnym tronie, okrytej zielonym płaszczem. Owa dama to pałac dominujący nad małym miastem, tak jak nad jego historią dominowali właściciele pałacu, książęta Montefeltro\*\*\* – uzupełnił Zbigniew Herbert na stronach „Barbarzyńcy w ogrodzie”.*

Nasz autokar, bezszmerowo wznoszący się w stronę tronu owej „wielkiej damy” (Urbino leży na sporej wysokości 485 m n.p.m.), zaparkował wreszcie na parkingu na Piazza del Mercatale, u stóp piętrzących się nad nami na wiele pięter ceglanych murów starego miasta. Półkolistie zamknięta budowla tuż nad



**Porta Valbona; kiedyś wieńczył ją posąg przedstawiający alegorię Sławy, ale zaginął z końcem XVIII w.**



**Palazzo Ducale, w nim mieści się dziś Galleria Nazionale delle Marche**

\* Cytaty *Podróży włoskiej* Johanna W. Goethego w tłum. Henryka Krzeczkowskiego, PIW, Warszawa 1980.

\*\* Wojciech Karpiński: *Piero della Francesca* [w:] „Pamięć Włoch”, Wydawnictwo Literackie, Kraków 1982, s. 143-151;

\*\*\* Zbigniew Herbert: *Piero della Francesca* [w:] „Barbarzyńca w ogrodzie”, Wydawnictwo TEST, Lublin 1991, s. 165-182.

placem to tzw. *Rampa Elicoidale*. Spiralna rampa zbudowana według projektu Francesco di Giorgio Martini w XV wieku umożliwia szybkie dotarcie z parkingu Mercatale do położonego wyżej historycznego centrum miasta. Obok, pochodząca z drugiej połowy tego samego stulecia brama, Porta Valbona otwiera nam widok na Via Mazzini pnącą się stromo do centrum miasta. Brama została przebudowana w 1621 r. w ramach przygotowań do powitania nowożeńców: Federica Ubaldo della Rovere i Claudii de' Medici o czym świadczy do dziś okolicznościowa inskrypcja umieszczona powyżej gzymsu.



**Tablica głosi, że tutaj ...*pictor Raphael natus est (...)* M. CD XXCIII**

Ostatecznie wybieramy bramę i przez nią wkraczamy do tego wyjątkowego miasta, którego historyczne centrum w 1998 r. zostało wpisane na listę światowego dziedzictwa UNESCO. W latach 1212-1631 było siedzibą najpierw hrabstwa, a następnie (od 1474) księstwa Urbino będących we władaniu rodu Montefeltro. Trudno uwierzyć, ale to maleństwo o wysokich domach ciasno upchanych na niewielkim wzgórzu i rozdzielanych wąziutkimi, niekiedy dość ponurymi uliczkami, było jednym z głównych ośrodków rozwoju włoskiego Odrodzenia! Najważniejszą budowlą jest tu zamek – Palazzo Ducale budowany w drugiej połowie XV w. kolejno przez kilku architektów dla Federica da Montefeltro (1422-1482), sławnego kondotiera i jednocześnie mecenasa nauki i sztuki. Od strony miasta zamek nie wygląda być może zbyt okazale, ale uznawany jest za jedno z istotniejszych dzieł włoskiej architektury renesansowej. Przez jego sale przewinęło się wiele znaczących postaci, zaś z biblioteką Montefeltrów przez pewien czas konkurować mogła jedynie księżnica watykańska! Po śmierci Guidobalda da Montefeltro w 1508 r. księstwo przeszło w ręce rodziny Della Rovere, a po wygaśnięciu męskiej linii tego rodu w 1631 r. papież Urban VIII włączył księstwo Urbino do państwa watykańskiego.

Wspomniana Via Mazzini prowadzi wprost na Piazza della Repubblica, który zamyka pięć wysokich arkad XVIII-wiecznej budowli mieszczącej obecnie Collegio Raffaello tutejszego uniwersytetu. Pomimo późniejszej pory widać tu sporo młodych ludzi. Università Carlo Bo to jeden z mniejszych, ale najbardziej prestiżowych uniwersytetów we Włoszech, a Carlo Bo (1911-2001), wybitny poeta i krytyk literacki, dożyłotni senator, był jego rektorem przez ponad 50 lat, aż do swej śmierci.

Najwybitniejszym chyba artystą związanym z miastem jest wspomniany na wstępie Rafael Santi (1483-1520). Jego ojciec, Giovanni Santi, był nadwornym malarzem księcia Montefeltro. Dom rodzinny Rafaela



**Pomnik Rafaela Santi, dzieło Luigiego Belli**

znajduje się przy Via Raffaello 57. Ulica jest wąska i dość stroma. W domu znajduje się muzeum, w którym można zobaczyć wyposażenie z czasów Rafaela i piętnastowieczne freski. Podchodzimy ulicą jeszcze wyżej, już poza linię murów dawnego miasta (była tu kiedyś brama - Porta del Monte), gdzie w centrum niewielkiego parku wznosi się pomnik wielkiego malarza. Stąd już tylko kilka kroków na wzgórze, na którym znajdują się pozostałości XIV-wiecznych umocnień zwanych Fortezza Alborno. To obowiązkowy punkt przy zwiedzaniu Urbino, gdyż to właśnie stąd miasto to prezentuje się w całej okazałości, a jego panorama „zdjęta” o zachodzie słońca figuruje chyba we wszystkich przewodnikach po Italii!



### **Urbino ze wzgórza fortecznego Alborno, po prawej wspomniane przez Karpińskiego dwie baszty zamkowe**

Ze wzgórza schodzimy ciągiem krętych, wąskich uliczek absolutnie niedostępnych dla samochodów. Krzyżują się z nimi inne, jeszcze węższe i bardziej strome. Niektóre z nich są brukowane tak, by kamienie dały oparcie stopom na pochyłym podłożu. Inne – to wprost ciągi schodów często przebijające się przez korpusy miejskiej zabudowy. Z jednej z takich miniuliczek wyłania się nagle młoda kobieta z torbą na ramieniu.

Spięte z tyłu głowy, nieco rudawe włosy odsłaniają idealnie kształtną twarz o delikatnych rysach ozdobioną uśmiechniętymi ustami i oczyma spoglądającymi skromnie ku dołowi... Odniosłem wrażenie, że skądś ją znam... Nie, to niemożliwe! Ona nie mogła pozować żadnemu z wielkich malarzy, których dzieła tu się podziwia, a przecież szkoda: byłaby z pewnością najpiękniejszą „Madonną z Urbino”!...

Obok wspomnianego wyżej pomnika Rafaela oglądaliśmy popiersia innych wybitnych postaci Odrodzenia związanych z miastem, m.in. znanego nam z Ferrary Torquato Tasso, który w młodości przebywał tu jakiś czas przy dworze księcia Guidobalda II Della Rovere. W Urbino urodził się świetny architekt Donato Bramante (1444-1514), twórca prezbiterium i kopuły kościoła Santa Maria delle Grazie w Mediolanie i pierwszego projektu bazyliki św. Piotra w Rzymie. Stąd również pochodził (i tu zmarł) wybitny humanista i historyk Polidoro Virgili (ok. 1470-1555), przez wiele lat związany z angielskim dworem królewskim, autor fundamentalnego dzieła „Anglica Historia” (1534). W Urbino przez wiele lat przebywał Baldassare Castiglione (1478-1529), pisarz i dyplomata, przyjaciel Rafaela, który dwór Federica Montefeltro wziął za model do wydanego w 1528 r. „Dworzanina” (Tak, tego słynnego „Dworzanina”, którego później naśladował Łukasz Górnicki w „Dworzaniu polskim”!) Tu wreszcie, w latach 1469-1472, na dworze tegoż Federica, tworzył wybitny malarz Piero della Francesca (1416-1492), po wiekach „pobyty w cieniu” na nowo odkryty w XX w.



**Ulice Urbino często są wąskie i strome,  
a niektóre mają także oryginalne nazwy  
(tu: Via Volta della Morte...)**

To właśnie Piero, a nie Rafael sprowadził do Urbino cytowanych wyżej Karpińskiego i Herberta. A w zasadzie uczyniły to dwa jego dzieła znajdujące się w tutejszej Galleria Nazionale delle Marche: „Sen św. Hieronima” (dawniej znany jako „Biczowanie Chrystusa”) oraz „Madonna di Senigallia”. *Stalem przed idealnie spokojną wizją Biczowania i czulem, że malarstwo otwiera mi tym dziełem nowe obszary* – napisał później Karpiński. Zaś Herbert o drugim dziele zanotował: *W żadnym innym obrazie nie można lepiej obserwować dramatycznego starcia wyobraźni włoskiego mistrza z potężną siłą Van Eycka, któremu zresztą ulegał i w młodości*. Ponieważ „tysiąc słów nie zastąpi jednego obrazu” warto przekonać się samemu! Zwłaszcza, że zbiory Galerii zawierają również dzieła wielu innych mistrzów, a godne uwagi są także wnętrza pałacowe, w tym zwłaszcza doskonale zachowane tzw. Studiolo (1473-76) słynne z obrazów wykonanych w technice intarsji i wizerunków przedstawiających *Uomini illustri del passato e del presente*. Aby nikt nie miał wątpliwości do kogo należało to wnętrze, nad malowidłami umieszczono napis na fryzie: *FEDERICUS MONTEFELTRIUS DUX URBINI MONTIS*.

Zaś wracając do Rafaela. Dziś jego dzieła możemy podziwiać w wielu miejscach, od Florencji i Rzymu przez Ermitaż w Sankt Petersburgu i paryski Luwr po galerie w Londynie, a nawet w USA. Ale w jego rodzinnym Urbino pozostał tylko jeden obraz, niewielki portret młodej kobiety zwany „La Muta”, eksponowany obecnie również w Galerii. Oto pewnie i powód, dla którego Goethe w trakcie swej podróży nie wstąpił do Urbino. Co dziwne, Florencję, w której w galeriach Uffizi i Palatina znajduje się kilkanaście dzieł Rafaela, zwiedził nader pobieżnie w... trzy godziny! Zapisał: *Przebiegłem szybko przez całe miasto, obejrzałem katedrę i baptysterium. (...) Z miasta wyjechałem równie pospiesznie, jak tu przybyłem*. Tydzień później, już w Wiecznym Mieście, chyba tytułem wyjaśnienia dodał: *Florencji prawie nie widziałem. Tak bardzo chciałem już znaleźć się w Rzymie (...)*. Ot co!

Mirosław J. Barański

---

## Beskid Skolski

**W** południowo-zachodniej części obwodu lwowskiego nad rzeką Stryj rozciąga się górzysta okolica, zwana Beskidem Skolskim. Na powierzchni 357 km<sup>2</sup> utworzono tu Przyrodniczy Park Narodowy „Skoliwskie Beskidy”. Nazwa powstała od miasta Skole, które leży na głównej trasie kolejowej i drodze samochodowej między Lwowem i Użhorodem na Zakarpaciu. Park powstał w 1999 r. przez połączenie kilku istniejących wcześniej rezerwatów przyrody. Przeważają tu gleby pochodzenia wapiennego i piaszczystego. Klimat parku jest łagodny, wilgotny, umiarkowanie ciepły. Średnia temperatura stycznia wynosi 5 st. C, a lipca 17 st. C. Roczne opady nie przekraczają 1100 mm. Zimą śniegi tworzą pokrywę śnieżną do 40 cm. Najwyższym szczytem jest góra Paraszka (1268 m n.p.m.).

Rosną w parku lasy bukowe, jodłowe i świerkowe, cenne okazy mają powyżej 100 lat. Gdzieś tam są lasy jaworowe i olchowe. Przeważają lasy iglaste (55%). Na połoninach przetrwała roślinność łąkowa. Są duże obszary porośnięte malinami, jagodami i jeżynami. Rzadsza jest roślinność bagienna i wodna. We florze naliczono 632 gatunki. 50 gatunków zanieśiono do „czerwonej księgi” Ukrainy, m.in. orchideę bagienną, ciemiernika, lilię złotogłów, krokusa jesiennego.

Fauna parku jest różnorodna. Zamieszkuje w nim 50 gatunków ssaków, 121 gatunków ptaków, 18 gatunków ryb i 86 gatunków owadów. Można spotkać jelenia, sarnę, dziką, wilka, zającą, kunę, wiewiórkę. Z rzadkich ssaków żyje tu niedźwiedź brunatny, ryś, żbik, borsuk, ryjówka, nietoperz Bechsteina. Wśród ptaków są cietrzew, jarząbek, dzięcioł trójpalczasty, puszczyk, sokół wędrowny, pliszka. Do „czerwonej księgi” Ukrainy wpisano głuszca, bociana czarnego, orła przedniego, orlika krzykliwego, dzierzbę szarą. Wśród gadów są: żmija, zaskroniec, wąż Eskulapa, jaszczurka piaszczysta. Płazy traszka karpacka i salamandra plamista znalazły się w „czerwonej księdze” Ukrainy. Łącznie 30 gatunków zwierząt wpisano do „czerwonej księgi” Ukrainy i 11 gatunków do europejskiej „czerwonej księgi”.

W parku są malownicze krajobrazy nad rzekami i przy zamku Tustan, gdzie działa rezerwat historyczno-kulturalny. We wsiach znajduje się wiele drewnianych cerkwi, stanowiących przykłady architektury ludowej. Przygotowano szlaki ekoturystyczne i obiekty turystyki zimowej. Przy parku zorganizowano obszary wypoczynku – jest 20 ośrodków turystycznych blisko Skola, Sławiska i Schodnicy. Odkryto ponad 30 źródeł wód mineralnych, także o działaniu balneologicznym. Rozwija się agroturystyka.

Janusz Fuksa

## Kolejne spotkanie śladowe za nami

**T**rudno jest pisać cokolwiek do pisma turystycznego, mając przed oczami obrazy z Ukrainy i z jej granic z Polską, Węgrami czy Słowacją. Wracając do domu, mijałem na dworcach setki uciekinierów z Ukrainy i to nie tylko Ukraińców. Trudno jest po prostu zebrać myśli i lekko opowiedzieć o naszym narciarskim spotkaniu. 22. Spotkanie Śladowe Czytelników i Sympatyków „Na Szlaku” odbyło się w Zawoi i okolicach w dniach 2–6 marca 2022 roku. Bazą była Chata pod Kwiatkiem z przesympatycznymi gospodarzami. Miejsce idealne jako

punkt startowy na wycieczki w góry. Można było już na podwórku przypiąć narty i wyruszyć na sąsiedni łagodnie wznoszący się grzbiet. Także dojazd bussem z Krakowa łatwy, zwłaszcza że wysiada się niemal pod drzwiami – przystanek jest ledwo 200 m od bazy. Pierwsi uczestnicy stawili się w środę rano i po rozpakowaniu się oraz lekkim śniadaniu założyli „służbowe” ciuchy, buty i narty, by z marszu sprawdzić kuszący śnieg. Byłem w składzie tej pięcioosobowej ekipy. Po gładkim, lśniąącym w słońcu śniegu podeszliśmy na Mokry Kozub, choć nie tak od razu. Równa śniegowa powierzchnia zachęcała do zjazdów. Każdy z nas zrobił ich kilka. W pobliżu wierzchołka Mokrego Kozuba znajduje się górna stacja wyciągu narciarskiego i choć to środa, to chętnych zjazdowców nie brakowało. Minęliśmy kręcący się kołowrotek wyciągu i głośnik z dźwiękami „muzyki popularnej”, zjechaliśmy na widoczną nieco niżej drogę i oddaliliśmy się od wyżej wymienionych obiektów. Dalsza trasa prowadziła fragmentami ścieżki dydaktycznej, a na platformie widokowej zatrzymaliśmy się na krótki odpoczynek i łyk herbaty. Po odpoczynku i zrobieniu kilku zdjęć z widokiem Babiej Góry ruszyliśmy dalej tą drogą, to polanami, aż dotarliśmy do górnych partii przysiółka Zawoja Markowa i lasu – granicy parku narodowego. Powrót na kwaterę przebiegł polanami po wschodniej i północnej stronie Mokrego Kozuba i zakończył się zjazdem niemal na podwórko przy Chacie pod Kwiatkiem.



**Większość uczestników XXII Spotkania Śladowego**



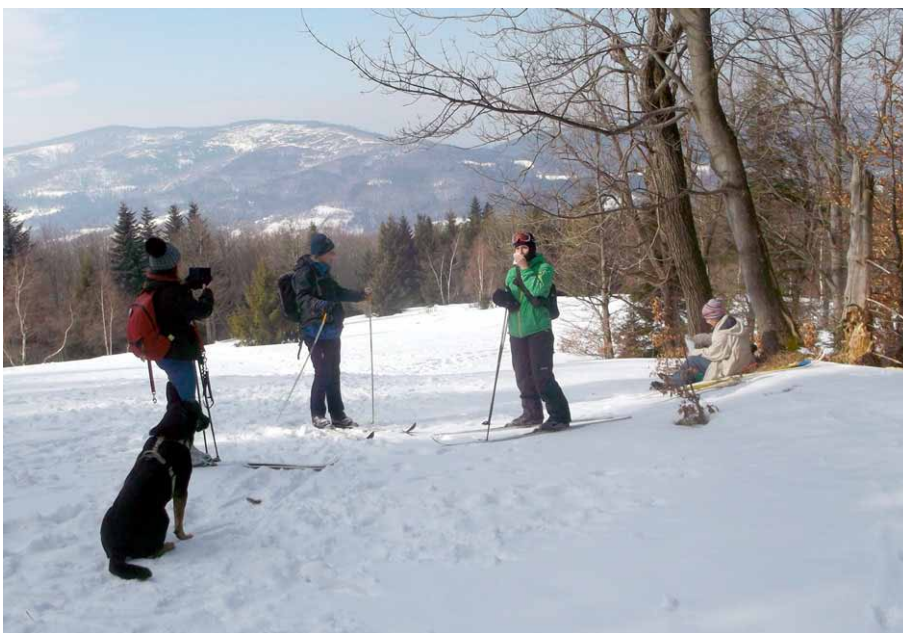
**W schronisku na Markowych**

W środowy wieczór na miejscu byli już prawie wszyscy uczestnicy. Kilka osób dołączyło w czwartek i piątek, łącznie było 17 turystów-narciarzy. Oprócz stałych od lat uczestników pojawili się nowi, a właściwie nowe – uczestniczki. Na wieczornym spotkaniu inauguracyjnym i naradzie postanowiliśmy wykorzystać czwartek na zapoznanie się ze świeżo wytyczoną trasą dla narciarstwa biegowego w rejonie Mosornego Gronia. Tę trasę przygotowano ledwo tydzień wcześniej. Czwartkowy poranek przywitał nas lekkim mrozem (-5), słońcem i brakiem wiatru. Warunki wręcz idealne. Główna grupa wyruszyła więc w kierunku Mosornego Gronia, kilka osób wybrało krótsze trasy, a ambitna „podsekcja piesza” udała się na Babią Górę. Podjechali autem na parking na Krowiarkach, skąd czerwonym szlakiem wyszli na Diablak, by przez Bronę i Markowe Szczawiny wrócić do samochodu. To przecież rzadka okazja, by w tak dobrych warunkach wejść na „królową Beskidów”. Mówi się wszak, że Babia to góra, na której jeden dzień w toku nie wieje. Jak relacjonowali nam później zdobywcy Babiej, szło się znakomicie, wręcz komfortowo. Ekipa zdążająca na Mosorny część podejścia pokonała „na butach” żółtym szlakiem z Lajkonika do grzbietowej ścieżki z dobrym śniegiem. Po krótkim postoju pod wieżą widokową symbolizującą „tradycje pasterskie” (to z oficjalnego opisu wieży) i fotograficznej sesji ruszyliśmy na trasę biegową. Miała dwa tory do „klasyka” po bokach i równą powierzchnię do „łyżwy” pośrodku. Na trasie są długie łagodne nachylone odcinki i kilka bardziej stromych. Przy lekkim mrozie i w pełnym słońcu przejechaliśmy całą 4,5-kilometrową trasę, po czym odpoczęliśmy na tarasie pawilonu na wierzchołku Mosornego Gronia. Na powrót wybraliśmy drogę stokową przecinającą zachodnie zbocze Mosornego, a dotarliśmy do niej, schodząc skrajem stoku zjazdowego, tuż przy lesie tak, by nie wchodzić w paradę (nielicznym już) zjazdowcom. Dwie odważne koleżanki dysponujące naprawdę dobrą techniką jazdy drogę do stokówki pokonały szerokimi zakosami po trasie zjazdowej. Wieczorem, po posiłku własnoręcznie przygotowanym przez uczestników, spotkaliśmy się na pogaduchach i wspomnieniach z poprzednich Spotkań Śladowych, w tym z poprzedniego w Żabnicy i XX



**Na trasie pod Mosornym**

na Barbarce. Te wspomnienia ilustrowane były zdjęciami i filmami. Głównym punktem programu dnia następnego była wycieczka przez Czatożę Górnym Płajem Babiogórskim do szlaku czerwonego, którym doszliśmy na Markowe Szczawiny do schroniska. Tam zasłużony odpoczynek i obiad. Sporą atrakcją było przekraczanie Cyłowej Zerwy, czyli osuwiska z Małej Babiej. Kilkunastometrowy trawers zasypany śniegiem stanowi zimą spore wyzwanie i przekraczać je trzeba z dużą ostrożnością, przejście utrudniały gałęzie. Z rakami na butach jest z pewnością znacznie łatwiej, na nartach sporo trudniej. Jeden fałszywy krok i leci



**Chwila odpoczynku na szlaku**

się 100 m w dół. Powrót do Zawoi nastąpił szlakiem zielonym (część „podsekcji pieszej”) i czarnym szlakiem w kierunku Lajkonika. W miejscu, gdzie czarny szlak opuszcza grzbiet i zbiega do szosy, ekipa powędrowała prosto grzbietem, by w końcu, już „na butach” zejść stromo do Składów, gdzie na koniec czekał potok, który przekroczyliśmy, prawie nie mocząc butów. Uczestnicy, którzy przybyli na spotkanie z sympatycznym psem Niko, powędrowali na Jałowiec, by nie wchodzić w konflikt z przepisami BgPN zabraniającymi wchodzenia na jego teren z psem. Wieczór wypełniła obiadokolacja i kolejne wspominki z minionych sezonów w górach i na nizinach. Nie obyło się jednak bez włączenia TV i oglądania informacji z wojny w Ukrainie.



### Na Płaju Babiogórskim

W sobotę główna grupa wyruszyła na Jałowiec, wycieczka okazała się wymagającą ośmiogodzinną wyprawą. Miłym akcentem był odpoczynek na wierzchołku Jałowca, gdzie jeden z kolegów rozpałił ognisko w przeznaczonym do tego miejscu, później posiedzieliśmy chwilę w schronie-szałasie. Wypoczęci i najedzeni wracaliśmy w kierunku Zawoi Welczy częściowo szlakiem niebieskim, częściowo szeroką gładką stokówką dającą możliwość wspaniałego długiego i bezpiecznego zjazdu. Z Welczy, już po zmianie butów, poszliśmy czarnym szlakiem na Barankową, skąd w dół zejście do Składów. Inni uczestnicy „eksplorowali” zbocza i polany między Składami a Markową oraz w rejonie Zawoi Barańcowej.

Spotkanie było bardzo udane i to pod każdym względem: towarzyskim, narciarskim i turystycznym. Mieliśmy dobry śnieg uzupełniony świeżym opadem. Wieczorami syn gospodyni rozpałił w świetlicy - jadalni kominek, którego ciepło sprzyjało posiadom. Sobotni wieczór poświęciliśmy na podsumowanie naszej imprezy (co za nieodpowiednie słowo) i dyskusję nad wyborem miejsca na kolejną. Z dwóch propozycji: Międzygórze (GIGANT 1882) i Rytro (Pod Roztoką lub Relaks) wybraliśmy Rytro ze względu na lepszy i wygodniejszy dojazd. Przeważała dużo lepsza oferta komunikacyjna dla osób niedysponujących samochodem, w tym możliwości dojazdu i powrotu pociągiem lub autobusem z miejscowości leżących w rejonie Doliny Popradu będących miejscami startowymi na wycieczki w góry. Oczywiście trudno jest dzisiaj planować ze względu na wojnę w sąsiedniej Ukrainie, ale wierzymy, że skończy się szybko. Dziś wiele obiektów noclegowych zajętych jest przez wojennych uchodźców, jak choćby schronisko turystyczne na podtoruńskiej Barbarce (było tam XX Spotkanie NS) czy schroniska PTSM. Jak będzie za rok? Mamy nadzieję, że znowu spotkamy się w zacnym gronie turystów-narciarzy już po raz 23.



### Wieczorem w świetlicy, w tle historia spotkań na zdjęciach

Juliusz Wystouch

# Powrót pracowni krajoznawczej do siedziby PTTK

**R**egionalna Pracownia Krajoznawcza Karkonoszy, w związku z przejściem na emeryturę prowadzącego, wraca do siedziby PTTK w Jeleniej Górze.

Dzięki podpisaniu 21 października 2014 roku porozumienia pomiędzy Związkiem Gmin Karkonoskich a Oddziałem PTTK „Sudety Zachodnie” stało się możliwe, po długiej przerwie, rozpoczęcie intensywnej działalności krajoznawczej w naszym regionie. Przychylne nastawienie ZGK zapewniające stabilność istnienia pracowni oraz fachowość powołanego do jej prowadzenia skutkowało organizacją wielu ciekawych i pożytecznych imprez, spotkań, seminariów, a także podjęcia działalności wydawniczej.

Podstawą bazy krajoznawczej był księgozbiór wydawnictw krajoznawczych przechowywanych po działającej przez wiele lat pracowni w Oddziale PTTK. Dzięki temu, że działalność pracowni wpisywała się w strategię ZGK, możliwym było podejmowanie kolejnych działań, których wynikami było zwiększenie zainteresowania początkowo atrakcjami Bukowca, w którym ZGK miało swoją siedzibę, następnie całym regionem jeleniogórskim. Dzięki rozgłosowi, jaki był wynikiem coraz to nowych form prezentowania naszego regionu, rosło grono miłośników naszej małej ojczyzny. Kwitła turystyka, pojawiali się przybysze z kraju zainteresowani spędzeniem kilku dni w tak reklamowanym otoczeniu. Rosła rzesza zauroczonych tym, co tutaj zastawali. Organizowane seminaria krajoznawcze skupiały dziesiątki uczestników chcących dowiedzieć się czegoś więcej o regionie. Przybywali na nie między innymi przewodnicy sudeccy, którzy uzupełniali tutaj swoją wiedzę. Dzięki ugruntowanej pozycji prowadzącego pracownię oraz roli, jaką spełniała ona w środowisku, nie było problemu z zaproszeniami wybitnych regionalistów czy fachowców w swoich dziedzinach wiedzy, nikt z zaproszonych nie odmówił wzięciu udziału w proponowanym spotkaniu. A przecież wszyscy czynili to w ramach wolontariatu, za darmo, bez wynagrodzenia. To godne podziwu. Tym bardziej, że w ciągu tych prawie ośmiu lat działania pracowni w organizowanych spotkaniach udział wzięło ponad 120 wykładowców. O atrakcyjności i fachowości niektórych spotkań świadczy fakt, iż przybywali na nie profesorowie uczelni o kierunkach turystycznych wraz ze swoimi studentami.

Wszystko to, zarówno zainteresowanie mieszkańców, turystów, przewodników, pokazywało, że warto rozwijać wachlarz imprez. Skutkowało to podejmowaniem organizacji wycieczek kierowanych do dzieci, młodzieży oraz dorosłych. Każdy uczestniczący w nich znajdował coś, co go inspirowało do samodzielnego kontynuowania poznawania terenu.

Pracownia, nie ustając w wymyślaniu coraz to nowych sposobów ukazywania walorów krajoznawczych znajdujących się na naszym terenie, podejmowała współpracę z kolejnymi organizacjami, muzeami, szkołami, instytucjami, stowarzyszeniami. Dzięki temu była uważana za rzetelnego i ważnego partnera przy organizacji wielu imprez. Często współpraca ta stawała się cykliczną. Przekładało się to na ilość osób odwiedzających Bukowiec. To tutaj, dzięki życzliwości władz ZGK, organizowano spotkania przy ognisku, zakończenia różnych działań, choćby w ramach Rajdu na Raty organizowanego przez Oddział PTTK w Jeleniej Górze. To tutaj odbywały się zarówno zakończenia jak i podsumowania Programu „Mojej Małej Ojczyzny”, w której uczestniczyła młodzież z jeleniogórskich szkół. Pracownia wychodziła także z działaniami terenowymi, choćby odwiedzaniem szkół, domów spokojnej starości, itp. by przeprowadzać różnego rodzaju prelekcje i uwrażliwiać ich uczestników na otaczające ich piękno.

Pracownia angażowała się także w działania zmierzające do poprawy świadomości bezpiecznego wędrowania, promując działania podejmowane przez służby ratownicze i współorganizując pokazy udzielania pomocy poszkodowanym przez ratowników Grupy Karkonoskiej GOPR. Prowadzący pracownię poprowadził dziesiątki wycieczek z udziałem dzieci przedszkolnych i uczniów szkół podstawowych, podczas których uczył ich dostrzegać piękno otoczenia. Bardzo dobrze układała się współpraca z uczestnikami terapii zajęciowej.

Działania pracowni wsparte przez dyrekcję ZGK, GOPR, burmistrza Karpacza, dyrektora Karkonoskiego Parku Narodowego doprowadziły do ustawienia nowego obelisku w Białym Jarze i zamontowania na nim tablicy upamiętniającej ofiary największej tragedii, jaka miała miejsce w naszych górach.

Jednym z działań pracowni krajoznawczej jest zbieranie wiedzy o historii czy zasobach krajoznawczych naszej ziemi oraz dzielenie się tymi wiadomościami z wszystkimi zainteresowanymi. Dzięki zrozumieniu tej zasady zarząd ZGK poprzez wyłożenie stosownych środków finansowych umożliwił podjęcie działalności wydawniczej. Zakupiona maszyna pozwalała na samodzielne drukowanie publikacji zwartych. Przełożyło się to na wydanie w ramach cyklu wydawniczego „Zeszytów Historycznych” oraz innych publikacji ponad trzydziestu wydawnictw. Wspomniany cykl został nagrodzony na Targach Poznańskich w Jubileuszowym

XXV Ogólnopolskim Przeglądzie Książki Krajoznawczej i Turystycznej II nagrodą w kategorii „Informatory krajoznawcze i foldery”.

Jeśli chodzi o pracownię, to jej działalność została uhonorowana Nagrodą Starosty Jeleniogórskiego „Liczyrzepa” w dziedzinie turystyki w kategorii „Najlepszy produkt turystyczny”. Miało to miejsce w roku 2016. W 2017 roku pracownia została wyróżniona w plebiscycie radia Wrocław TOP5 dolnośląskich bibliotek. Radiosłuchacze wyróżnili pięć bibliotek będących, ich zdaniem, miejscami wyjątkowymi. Biblioteka w Bukowcu zajęła trzecie miejsce, wyprzedzając większe profesjonalne ośrodki. Działalność pracowni stała się inspiracją dla Agnieszki Jastrzębskiej do napisania pracy dyplomowej w Instytucie Geografii Miast i Turyzmu Uniwersytetu Łódzkiego pt. „Regionalna Pracownia Krajoznawcza Karkonoszy - powstanie i działalność”.

Corocznie pracownia wraz z Oddziałem PTTK „Sudety Zachodnie” organizowała finały wojewódzkie Ogólnopolskiego Młodzieżowego Konkursu Krajoznawczego PTTK „Poznajemy Ojcowiznę”. Dzięki wysokiemu poziomowi ocenianych prac wiele z nich zajęło ekspozowane miejsca w finale ogólnopolskim.

Pracownia, dążąc do promocji regionu, realizowała często nietypowe działania, podejmując np. współpracę z pisarzami – autorką bajek panią Marią Nienartowicz, dostarczając jej wiadomości użytych do powstania Bajkowego Przewodnika dla dzieci „Bukowiec w Dolinie Pałaców i Ogrodów” czy z panią Elżbietą Dziwkowską, prezentując jej walory krajoznawcze wykorzystane przez nią w kolejnych książkach z cyklu „Polska znana i mniej znana”.

W swoich działaniach pracownia uczestniczyła w imprezach zewnętrznych, np. w 2018 roku w Targach Regionów i Produktów Turystycznych w Poznaniu, gdzie za zdobytą nagrodę w Przeglądzie Książki Krajoznawczej i Turystycznej otrzymała możliwość bezpłatnego wystawienia się na stoisku PTTK. Kolejnym dużym sukcesem pracowni było zaproszenie jej na XXV Przegląd Filmów Alpinistycznych im. Wandy Rutkiewicz, który odbył się w 2018 roku w Muzeum Sportu i Turystyki w Warszawie. Przedstawiciele pracowni przez trzy dni prowadzili stoisko regionalne, promując nasz region. Ważnym był fakt, iż podczas spotkania z najwybitniejszymi polskimi himalaistami organizatorzy zdecydowali, że jedna z trzech wystaw fotograficznych towarzysząca przeglądowi zostanie poświęcona Karkonoszom. Na ich zaproszenie swoje zdjęcia w Centrum Olimpijskim prezentował prowadzący pracownię.

Pracownia była także organizatorem kursu dla kierowników pracowni krajoznawczych PTTK z całego kraju, umożliwiając, oprócz celów szkoleniowych, poznanie przybyszom z innych regionów naszej ziemi i przekazywanie tej wiedzy w swoich pracowniach. Również nietypowym działaniem była organizacja szkolenia na znakarzy szlaków górskich, w którym uczestniczyli chętni z całej Polski. Wynikiem szkolenia, oprócz zdobycia przez kursantów stosownych uprawnień, było wytyczenie i wymalowanie nowego szlaku prowadzącego ze Strużnicy na Lwią Górę.

Pracownia podejmowała także wspólne działania z uczelniami, np. z Karkonoską Państwową Szkołą Wyższą. Między innymi współdziałała z organizatorami Międzynarodowego seminarium naukowego: „Tolerancja a dialog kulturowy”.

Bardzo ważnym wydarzeniem, do którego przyczyniła się pracownia, było doprowadzenie do podjęcia przez Radę Gminy Mysłakowice uchwały o nadaniu bezimiennej drodze w Karpnikach nazwy „Aleja Dębowa 70-lecia PTTK”.

Równie ważnym było uczestnictwo w pierwszej edycji Kongresu Turystyki Społecznej, który odbył się w Jeleniej Górze w październiku 2021 roku. Podczas tak ważnego wydarzenia została doceniona działalność Oddziału PTTK „Sudety Zachodnie” wręczeniem najaktywniejszym działaczom Złotych Medalii Honorowych „Zasłużony dla Dolnego Śląska”. Oczywiście takich miłych akcentów, kiedy władze samorządowe doceniły działalność prowadzoną m. in. przez pracownię, było więcej. Najważniejsze z nich to przyznanie prowadzącemu pracownię Nagrody Starosty Jeleniogórskiego „Liczyrzepa” (2017 r.) i tytułu „Zasłużony dla Miasta Jelenia Góra” nadanego przez Radę Miasta w 2021 roku.

Przedstawione powyżej działania w ramach Regionalnej Pracowni Krajoznawczej Karkonoszy to tylko te najważniejsze. Całość została zawarta w trzech numerach „Zeszytów Historycznych”, które można przejrzeć na stronach jeleniogórskiej biblioteki cyfrowej.

Umowa o wspólnym prowadzeniu pracowni zawarta pomiędzy Związkiem Gmin Karkonoskich a Oddziałem PTTK „Sudety Zachodnie” została rozwiązana 24 lutego 2022 roku. Jak już wspomniano zbiory zostały przewiezione do siedziby PTTK, natomiast w chwili obecnej opracowywana jest nowa formuła działalności, o której poinformujemy niebawem.

*Krzysztof Tęcza*

# Bielsko-Biała. Kresowe Miasta Polskie

**L**iczącą dobrze ponad 200 stron publikację „Bielsko-Biała. Kresowe Miasta Polskie. Krótki rys historyczny i gospodarczy oraz Przewodnik Turystyczny po Beskidzie Śląskim i Małym z mapką szlaków turystycznych” z tekstem opracowanym przez prof. Zygmunta Lubertowicza wydano nakładem Miasta Bielska w roku 1936.

Już na wstępie mamy ciekawy opis miejscowości: „Bielsko i Biała to dwa bliźniacze, przemysłowe miasta polskie, wraz z ludnością najbliższej okolicy liczące około siedemdziesiąt tysięcy mieszkańców. Wyróżniają się one wśród miast polskich nie tylko pięknnością i oryginalnością swych budowli, ale także niezwykłym urokiem górskiego położenia, leżą bowiem u stóp lesistego Beskidu Śląskiego...”

Całość została podzielona na dwie podstawowe części. W pierwszej omówiono m. in.: przeszłość Bielska, historię Białej i opisano okręg przemysłowy bielsko-bialski. W drugiej, zatytułowanej „Przewodnik Turystyczny po Beskidzie Śląskim i Małym oraz po dalszych górach” zaproponowano przechadzki w okolicy Bielska i Białej, w Beskid Śląski, Beskid Mały oraz wycieczki ze Śląska w dalsze góry. Do tego dodano wykaz dostępnych map i przewodników. Co ciekawe, jeśli chodzi o mapy to zaproponowano zarówno letnie jak i narciarskie, również wojskowe. Jeśli chodzi o przewodniki to oprócz typowych uwzględniono także takie pozycje jak roczniki Wierchów czy roczniki Oddziału PTT „Beskid Śląski” w Cieszynie oraz sprawozdania z działalności Polskiego Towarzystwa Tatrzańskiego.

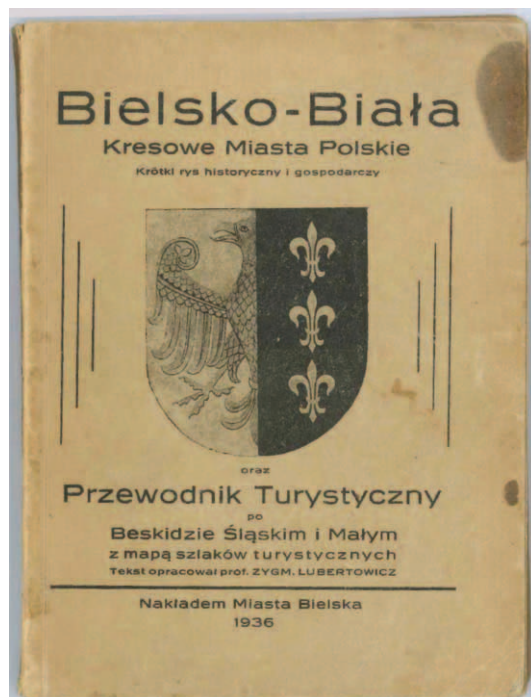
W książce zamieszczono wiele ciekawych reklam, w tym zachęcającą do nabywania najnowszego ilustrowanego przewodnika po Krakowie dr Ireny Turowskiej „Wśród pamiątek Krakowa”, który można było wówczas nabyć we wszystkich księgarniach w cenie 1 zł 50 gr.

Z innych reklam dowiadujemy się np. że „Elegancki Pan zaopatruje się w artykuły męskie tylko we firmie Adolf Ściga Bielsko, Zamkowa 3”. Oprócz reklamy Fabryki Papieru „Solali” w Żywcu umieszczono reklamę Teatru im. Stanisława Wyspiańskiego. Możemy się z niej dowiedzieć, że instytucja pod rządami dyrektora Mariana Sobańskiego obejmowała swoim zasięgiem działania kilkadziesiąt miejscowości. Wśród wielu reklam dotyczących artykułów kosmetycznych i pielęgnacyjnych jedna zapewnia, że „Codzienne pielęgnowanie cery kremem biologicznym Eukutol zapewnia piękną i zdrową cerę!”. Tylko gdzie teraz zdobyć taki krem? Są też reklamy: Browaru Akcyjnego produkującego piwa marcowe i porter, likiery i soki owocowe; Arcyksiążęcego Browaru w Żywcu polecającego wyśmienite piwa: Zdrój Żywiecki, Marcowe oraz Porter-Ale. Z mocniejszych trunków reklamowany jest czysty destylat Stock określany jako Koniak Królów. Jak się dowiadujemy, najlepszym wówczas piwem było Książęce Tyskie.

Wracając jednak do podstawowej zawartości niniejszej publikacji, to zamieszczono w niej bardzo szczegółowe opisy poszczególnych tras, dzięki czemu każdy wyruszający na trasę był pewien, że dotrze do celu. Do tego w poszczególnych opisach zawarto wiele ciekawych wiadomości historycznych i krajoznawczych. Oczywiście pisownia nieco odbiega od dzisiejszej, więc czytając te opisy dzisiaj możemy czasami być zdziwieni ich wymową. Dodaje to jednak kolorytu owej pozycji. Zatem warto po nią sięgnąć.

Dodam jeszcze, że zamieszczono tu także dosyć bogaty wykaz dróg turystycznych (158 tras) oraz podano adresy oddziałów Polskiego Towarzystwa Tatrzańskiego działających w Bielsku, Cieszynie, Katowicach, Białej i Żywcu. Zamieszczono także dziesiątki czarno-białych fotografii, dzięki czemu w wielu przypadkach możemy zobaczyć jak wyglądały obiekty, których dzisiaj już nie ma.

*Krzysztof Tęcza*



# Wilczym tropem

**W** sobotę 5 lutego 2022 roku miała miejsce niezwykła wędrówka górską połączoną z poszukiwaniem tropów zostawionych w śniegu przez zamieszkującą Góry Krucze zwierzynę. Ze względu na duże zainteresowanie zaszła konieczność organizacji dwóch grup. Pierwsza skierowana do osób o mniejszej kondycji fizycznej i osób z dziećmi spotkała się w Krzeszowie. Druga „ekstremalna” skierowana do osób uważających się za bardziej wytrzymałych wyruszyła z miejscowości Uniejów. Spotkanie miało miejsce przy zabytkowej karczmie sądowej, gdzie przybyłych powitała Kamila Grzesiak z Klubu Przyrodnika oraz prowadzący wycieczkę dr Leszek Duduś – teriolog czyli osoba zajmująca się zawodowo ssakami.



Trasa tej ciekawej wycieczki prowadziła wokół Uniemyśla po terenach, na których przebywają wilki. Chodziło bowiem o to, by na pewno znaleźć ich tropy. Zanim do tego doszło, trafiliśmy na tropy wielu innych zwierząt. Pierwsze, jakie się pojawiły, były tropy kuni domowej. Oczywiście to, że ślady te pozostawiła kuna domowa, nie wynikało tylko z faktu, że znaleźliśmy je wśród zabudowań wiejskich. Kuna to zwierzę o długości około 50 cm oraz puszystym ogonie mierzącym połowę długości jego ciała. Waży 1-2 kilogramy, więc nie zostawia zbyt głębokich śladów. To zwierzę aktywne nocą, dlatego spotkanie jej należy do rzadkości. Gdy jednak już to nastąpi, należy spojrzeć jaką ma kolorystykę. Kuna domowa posiada podgardle białe i różowy nos, a kuna leśna ma podgardle pomarańczowe lub kremowe i czarny nos. Ich tropy to dwa odciski par łapek ułożone obok siebie poprzecznie do kierunku, w którym się poruszają.

Kolejne odkryte tropy wskazywały na jelenia. Miały one około 9 cm długości, czyli musiał to być samiec. Samica ma nieco mniejsze tropy. W tych, które oglądaliśmy, wyraźnie widać było odcisnięte raciczki oraz szpile. Te zawsze mieszczą się w obrysie tropu, w przeciwieństwie do dzika, u którego wystają poza obrys tropu. Ponoć wprawny tropiciel po zostawionych w śniegu tropach potrafi nawet określić, czy jeleni był młody czy starszy, czy biegł czy szedł, czy np. łania była w ciąży. Wystarczy tylko sprawdzić w jaki sposób stawał badyle (nogi).

Dziki pozostawiają wyraźne tropy. Łatwo je odróżnić od tropów jelenia, do tego ze względu na swoją wagę i krótsze nogi przy głębokim śniegu pozostawiają wyraźny ślad, szorując po śniegu brzuchem. Trop dzika ma 5-8 cm długości i 4-6 szerokości. Kształt szpil i ich odcisków jest półksiężycowaty, a racie otwarte (przypomina literę V).

Spotkane nieopodal tropy wyglądające na pierwszy rzut oka na przedstawiciela psowatych okazały się tropami lisa. Wskazywał na to fakt, iż były nieco dłuższe od śladów psa oraz węższe i miały przylegające do siebie palce. Lis pozostawia tropy mające kształt elipsy lekko zaokrąglonej po jednej stronie. Oczywiście układ tropów zmienia się w zależności od tego, czy zwierzę idzie spokojnie czy biegnie. W chodzie tropy lisa tworzą linię z podwójnymi odciskami kończyn w równych odstępach. W biegu odciski układają się w pary leżące po obu stronach osi ruchu. Mówi się wówczas, że lis sznuruje.



Zupełnie inne tropy pozostawia zając. Ponieważ porusza się on różnej długości skokami, pozostawia stały układ tropów nazywany czwórkowym. Są to odbicia dwóch mniejszych łap przednich i dwóch poprzedzających je łap tylnych mających większy rozmiar. Można powiedzieć, że ogólnie trop zająca ma kształt litery Y.

Podczas spaceru zobaczyliśmy tropy wielu zwierząt. Co prawda żadnego z nich nie zobaczyliśmy. Ale to może i dobrze, gdyż wreszcie natrafiliśmy na tropy wilka. Wyglądało na

to, że osobnik, który tędy przechodził, przyszedł leśną drogą, zszedł nad strumyk, przeskoczył go i poszedł w górę, gdzie przeciął tropy kolejnego wilka. Nie wiadomo, czy były to dwa osobniki czy może jeden, który przeszedł tędy po raz drugi. Jak wiadomo wilki kontrolują bardzo duże terytorium wynoszące od 100 do 300 kilometrów kwadratowych. Dziennie zwierzę to potrafi pokonać nawet kilkadziesiąt kilometrów. Wilki tworzą watahy liczące do 20 osobników. Nie mniej częściej można spotkać samotnego wilka.

Wilki są nieco większe od psów, samiec waży 45-60 kg, a samica 30-50. Jednorazowo dorosły osobnik może zjeść do 10 kg mięsa, które częściowo strawione przenosi w żołądku, by podzielić się nim z innymi członkami stada.

Trop wilka ma długość 10-13 cm a szerokość 8-9, jajowaty kształt, duże poduszki boczne. Wataha pozostawia jeden trop, gdyż kolejne osobniki idą trop w trop, tworząc tzw. sznurowanie. Aby być pewnym, że napotkany przez nas trop pozostawił wilk a nie pies, należy wiedzieć kilka podstawowych rzeczy. Otóż wilk ma większą łapę niż pies. Pies zmienia kierunki, wilk idzie prosto, psy biegają obok siebie, wilki, jak już wspominałem, idą jak po sznurze. Trop wilka to wydłużony ślad o symetrycznie ustawionych opuszkach palców. Między odbiciem poduszek palcowych wyraźnie tworzy się litera X.

To tyle jeśli chodzi o napotkane tropy podczas spaceru. Więcej informacji można uzyskać w stosownych publikacjach. Najważniejszym podczas tropienia zwierząt jest to, by nie podążać tropem zgodnie z kierunkiem w jakim biegło zwierzę. Wynika to przede wszystkim z tego, by nie płoszyć konkretnego osobnika, bo przecież może on się pożywiać, a w takim wypadku uciec, pozostawiając pożywienie, może mieć młode, które w stresie porzuci itp. Wynika to także z troski o nasze bezpieczeństwo. Duża zwierzyna np. wilki, dziki, gdy poczują zagrożenie dla siebie lub swoich młodych, nie zawahają się zaatakować. A to może skończyć się tragicznie, oczywiście dla nas.

Na koniec podam, że ten niezwykle spacer mógł się odbyć dzięki współpracy Fundacji Polska górą!, Klubu Przyrodników i Nadleśnictwa Kamienna Góra.

*Krzysztof Tęcza*

---

## Zimowy biwak w Górach Sowich

**W** dniach 25-27 lutego 2022 roku przy schronisku Zygmunówka pojawiło się namiotowe miasteczko. Widok ten był prawdziwym zaskoczeniem dla przybywających turystów. Mało kto bowiem zdecydowałby się na pobyt pod namiotami w pełni zimy. Tak, namioty zostały rozstawione na śniegu zalegającym zarówno łąki wokół schroniska jak i w lesie.

Tym razem na biwak przybyli turyści polscy jak i czescy. Oczywiście, ze względu na okres zimowy biwak został tak usytuowany, by można było skorzystać z infrastruktury schroniskowej. Dzięki temu można było umyć się w ciepłej wodzie, a i nie było problemu z zamówieniem ciepłej stawy. Uczestnicy biwaku w tego typu wyprawach brali udział wielokrotnie, więc zarówno posiadali stosowne umiejętności jeśli chodzi o ubiór i ekwipunek, jak i potrafili na sprzęcie turystycznym przygotować posiłki. Nie wszyscy przecież korzystali z bufetu schroniska.

Biwak Zimowy w Górach Sowich został zorganizowany przez Koło Kłodzkie działające w Oddziale Kłodzkim PTTK. Ponieważ biwaki organizowane są zarówno po stronie polskiej jak i czeskiej, uczestniczą w nich także turyści zrzeszeni w Czeskim Klubie Turysty. Tym razem ekipa czeska była bardzo mocna.

Ponieważ poprzedniej zimy biwak został



zorganizowany we współpracy z Regionalną Pracownią Krajoznawczą Karkonoszy działającą w Związku Gmin Karkonoskich, jego uczestnicy mieli możliwość poznania regionu jeleniogórskiego. Przede wszystkim zwiedzili Bukowiec, gdzie rozstawili swoje namioty. Dowiedzieli się, w jaki sposób powstało romantyczne założenie parkowe zapoczątkowane przez ród Redenów. Odwiedzili również inne pobliskie miejscowości. Największe jednak wrażenie wywarło na nich zwiedzanie sztolni w Kopalni Podgórze, po których oprowadzał ich Andrzej Ciołek zwany Druidem Szalonym. Dlaczego szalonym? Ci, którzy weszli z nim do kopalni, szybko dowiedzieli się dlaczego.

Właśnie ze względu na pomoc przy organizacji poprzedniego biwaku prowadzący pracownię krajoznawczą został zaproszony do uczestnictwa w biwaku przy schronisku Zygmuntówka.

Od razu muszę powiedzieć, że biwak to nie tylko marznięcie w namiocie, to przede wszystkim spacer krajoznawcze po okolicy. Tym razem zwiedzano Góry Sowie. Główny spacer, który miał miejsce w sobotę, zawiódł uczestników na Wielką Sowę – najwyższy szczyt tych gór – mierzący 1015 metrów n. p. m.

Pokonanie kilkunastu kilometrów zajęło prawie cały dzień. Stało się tak, gdyż po wyjściu rozszalała się zima. Padający śnieg miotany silnym wiatrem nie dość, że znacznie spowolnił marsz, to prowadzący pod górę szlak stał się niezwykle śliski. Koniecznym było zachowanie ostrożności i zarządzanie częstych odpoczynków. Nie mniej po dotarciu na szczyt okazało się, że jest tam wiele grup takich samych zapaleńców. Dzięki temu można było dołączyć do grzejących kielbaski nad płonącym ogniskiem. Droga w dół także nie należała do łatwych. Wszyscy jednak dali radę.

W trakcie rozmów prowadzonych podczas wędrowki zostały podjęte ustalenia dotyczące kolejnego biwaku, który został zaplanowany na początek zimy 2022. Ponownie odbędzie się on na naszym terenie. Tym razem w Karkonoszach.

Najpierw jednak odbył się ostatni w tym sezonie XXV Międzynarodowy Biwak Zimowy na Śnieżniku. Uczestniczyło w nim 68 osób, w tym 34 Zimnych Taborników z KČT. Baza liczyła 24 namioty i 2 jamy śnieżne. Spotkanie, na którym także był organizator przyszłorocznego pierwszego biwaku zaplanowanego pod koniec roku 2022, miało miejsce w dniach od 11 do 13 marca. Dodam tylko, że temperatura pierwszej nocy spadła do -12 stopni Celsjusza, a drugiej do -5. Nikt jednak nie doznał odmrożeń czy innych kontuzji.

*Krzysztof Tęcza*

---

## Wiadomości o Dolnym Śląsku z 1947 r. (10)

*Kontynuujemy publikację wybranych wiadomości z dzieła Józefa Sykulskiego „366 wiadomości o Dolnym Śląsku – kalendarz i notatnik na rok 1948”, wydanego nakładem Polskiego Związku Zachodniego w Jeleniej Górze. Oto wiadomości przyporządkowane niektórym dniom kwietnia.*

*Janusz Fuksa*

Pod datą 3 kwietnia:

### **Słowacki we Wrocławiu**

Jako romantyk Słowacki podziwiał przede wszystkim gotyckie budowle w mieście, o czym tak pisze: „Samo miasto Wrocław jest dosyć ładne, niezmiernie stare, wszystkie domy do siebie podobne tak, że dla kierowania się w tym mieście kompas bardzo by się przydał, kilka ślicznych gotyckich kościołów, dwa place... drugi plac wielki jest to rynek, pośród którego stoi śliczny gotycki ratusz, a naokoło mnóstwo bud i szop ogromnych, przybyłem tu albowiem w czas jarmarku”.

Drezno, Londyn, Paryż czy Genewa nie zatrą w pocie widoku Wrocławia, przypomni go sobie Słowacki nie tylko w tym ostatnim mieście, o czym napisze do matki: „Byłem na pierwszej reprezentacji, na „Fra Diavolo”, operze, którą niegdyś we Wrocławiu słyszałem”, ale też powie o nim z głęboką myślą o jego polskości w wierszu, którego tytuł mógłby brzmieć: „Nasz polski Wrocław”.

Raz jeszcze wróci poeta do Wrocławia, tym razem na dłużej, na niespełna rok przed swą śmiercią (Słowacki umarł w Paryżu 3 kwietnia 1849 r.).

Pod datą 4 kwietnia:

### **Książę wrocławski pierwszy uznaje się lennikiem króla czeskiego**

Gdy Waclaw III, ostatni z Przemyślidów, potomków króla polskiego Przemysława II, koronowany na króla Czech i Polski, zostaje zamordowany przez niemieckiego żołdaka, koronę czeską obejmuje cudzoziemiec, syn cesarza Henryka VII Jan, książę luksemburski, ożeniony z Elżbietą, siostrą Waclawa. Jan koronuje się w Pradze i przejmuje pretensje swego szwagra do korony polskiej. Tytułem „króla polskiego” Jan zjednuje sobie lenników wśród książąt śląskich. Ponieważ panujący w owym czasie we Wrocławiu Henryk VI

był w wielkich kłopotach finansowych, Jan skorzystał z tego i 4 kwietnia 1327 r. przyjechał do Wrocławia, gdzie, poparty przez mieszczan wrocławskich, którym obiecał zniesienie cła w krajach korony czeskiej, zawarł z Henrykiem układ, na mocy którego, za 1000 grzywien rocznej pensji i dożywocie na księstwie wrocławskim, Henryk uznał się jego lennikiem. Przyłączeniu Wrocławia jako lenno do Czech sprzeciwili się jedynie rzemieślnicy wrocławscy, przeważnie Polacy, którzy nawet w 1337 r. podnieśli bunt, za co kilku z nich ukarano śmiercią...

Pod datą 9 kwietnia:

### **Bitwa pod Legnicą 9 kwietnia 1241 r.**

Dnia 9 kwietnia 1241 r. rozegrała się na równinie Dobre Pole (12 km na południowo-wschód od Legnicy. Dziś Legnickie Pole) wielka bitwa rycerstwa polskiego z armią mongolską. Armia polska, którą dowodził książę wrocławski Henryk Pobożny, liczyła około 10.000 ludzi. Składała się ona z rycerstwa śląskiego i wielkopolskiego oraz z resztek rozbitych armii rycerstwa sandomierskiego, lubelskiego i krakowskiego. Brali też udział w tej bitwie wieśniacy ze Śląska i z Wielkopolski, było też trochę kolonistów niemieckich. Z zakonów rycerskich zgłosili się tylko templariusze. Armia mongolska, pod dowództwem Bajdara, liczyła około 25.000 ludzi.

Rycerstwo polskie było uzbrojone w ciężką broń, było też przyzwyczajone do walki indywidualnej, a nie zespołowej, w przeciwieństwie do wojska tatarskiego, które poruszało się gromadnie na zwinnych i wytrzymałych konikach, miało też ze sobą techniczne środki walki: maszyny oblężnicze, używane i w polu, prymitywne granaty i zasłony dymne. W bitwie tej Henryk Pobożny poległ (w Złotorzy znajduje się pomnik ku czci 500 poległych pod Legnicą, wystawiony w 1941 r.).

Pod datą 13 kwietnia:

### **Kościół garnizonowy w Jeleniej Górze**

Prace około budowy kościoła ewangelickiego w Jeleniej Górze rozpoczęto w 1709 r. Jego budowy podjął się budowniczy szwedzki Marcin Franc. 13 kwietnia 1710 r. rada kościelna zatwierdziła ostatecznie plan kościoła (jego model znajduje się w muzeum jeleniogórskim) i podpisało z Francem kontrakt. Świątynia była wzorowana na kościele św. Katarzyny w Sztokholmie. Ponieważ miała być pod wezwaniem św. Krzyża, nawę zbudowano w kształcie krzyża. Umieszczono w niej dwupiętrowe balkony z 4020 miejscami siedzącymi. Organy znajdują się nad ołtarzem. Zostały one zmontowane w 1830 r., później kilkakrotnie udoskonalane. Są to jedne z najwspanialszych organów na Dolnym Śląsku (największe znajdują się w Hali Ludowej we Wrocławiu, dużo zniszczone). Posiadają 78 registrów o 66 głosach, 3.844 piszczałki, dzwonki, bębny, urządzenia do crescendo itd.

Obecnie kościół ten należy do Wojska Polskiego i jest kościołem garnizonowym.

Pod datą 20 kwietnia:

### **Kazimierz Wielki usiłuje odzyskać Śląsk**

Mimo zawarcia traktatu trenczyńskiego Kazimierz Wielki ani na chwilę nie przestał myśleć o odzyskaniu dla Polski Śląska, przygotowując do tego grunt dyplomatyczny. Zaczął od kurii rzymskiej. W 1360 r. wszczął w niej szeroką akcję, aby uzyskać zezwolenie na założenie we Lwowie biskupstwa i w Krakowie uniwersytetu oraz unieważnienie swego małżeństwa z Adelajdą heską i możliwość zawarcia powtórnego związku małżeńskiego.

„W związku z tymi staraniami wpłynęła też do rąk papieża Urbana V suplika Kazimierza z 20 kwietnia, w której król zaznaczał, że zawarł był co do pewnych ziem, należących od niepamiętnych czasów do królestwa polskiego, niekorzystne dla siebie i stolicy apostolskiej układy pod przysięgą, w których zrzekł się tych ziem, oraz w związku z tym prosił, by układy te, zawarte bez potwierdzenia stolicy apostolskiej, papież unieważnił, króla zaś oraz książąt, którzy stali się czyimikolwiek lennikami, od przysięg i zobowiązań zwolnił”...



**Jeleniogórski Ratusz**

*Józef Sykulski  
Wybrał: Janusz Fuksa*

## Na łamach „Wędrownika” – 65 lat

**B**odajże trzecie pokolenie turystów i krajoznawców z Łodzi i okolic poznaje treść „Wędrownika” – czasopisma, dawniej Biuletynu Zarządu Wojewódzkiego PTTK i kwartalnika krajoznawczego Regionalnej Pracowni Krajoznawczej PTTK w Łodzi. Miniony czas nie był przysłowiowym „strzałem z bicza”, ale to czasopismo ma zacie 65 lat.

Nasuwa się skojarzenie starożytnego *non omnis moriar*, bo wiele innych podobnych czasopism i wydawnictw padło ofiarą braku zapłać i cierpliwości, inicjatywy, środków, a także autorów, aby trafiły do czytelników zgodnie ze starą zasadą *poznaj swój kraj* choćby za pomocą słowa drukowanego

A więc „Wędrownik” osiągnął wiek sędziwy, nosi dumnie numer 1 (436) 2022. Z biegiem czasu zmieniał się nie tylko tytuł i wydawca. Obecnie jest to Czasopismo Krajoznawcze Regionalnej Pracowni Krajoznawczej PTTK w Łodzi i wydane przez Centrum Fotografii Krajoznawczej im. Waldemara Dońca w tejże Łodzi. I znowu skojarzenie z mądrością ludową – *jak sie zwal, tak sie zwal – byleby sie dobrze miał*”.

Używając w tytule słowa perła, zmierzam do stwierdzenia, że ten właśnie numer „Wędrownika” zasłużył się dla czytelników swoją zawartością. Tym razem numer został wypełniony tematyką... komunikacyjno-krajoznawczą. Numer wyróżnia się znaczną przewagą tekstów o technice kolejowej z zabytkowymi parowozami na pierwszym miejscu. Jest to 80-stronicowy zeszyt z hasłem wiodącym „Kolej na PTTK – PTTK na kolej” cokolwiek to znaczy, czasopismo jedzie po szerokich krajoznawczych i turystycznych torach, choć w tym numerze wiele miejsca zajmują koleje wąskotorowe.

To są te tytułowe perły i perełki: miasto Łódź i jego dzieje, Pałuki, kawałek Wielkopolski, Mazowsza oraz przyroda Ziemi Łódzkiej, a nawet Bieszczady (kolejkowe) i .... koleje losu Stanisława Władysława Reymonta, dróżnika kolejowego, aktora amatora, pisarza wyróżnionego nagrodą Nobla za powieść „Chłopi”, choć prawie nie miał wykształcenia.

Jako okazjonalny czytelnik „Wędrownika” zachęcam do poznania przede wszystkim zamiaru autorów i wydawców, aby wypełnić krajoznawczą treścią hasło „Kolej na PTTK – PTTK na kolej”. Zawartość numeru świadczy o spełnieniu tego zamysłu. Zarząd Główny PTTK uchwałą nr 175/XIX/2020 z dnia 27 lipca 2020 r. określił hasło programowe Towarzystwa na lata 2021–2022: „Kolej na PTTK”. Głównym celem w myśl tego hasła jest przypomnienie „korzeni PTTK”, czyli organizacji imprez turystycznych i krajoznawczych.

To powinno być rzeczywiście krajoznawstwo i turystyka kwalifikowana, problemowa, zadaniowa. Swoisty silny związek współczesnej turystyki z historią komunikacji i transportu kolejowego godny jest przypomnienia i wykorzystania kolei w turystyce. Program „K. na PTTK – PTTK na K.” powinien się wypełniać treścią w latach 2021–2022. Innymi słowy i krótko – ambitnie, skutecznie, oryginalnie, z tym co dawne i ciekawe – jedziemy (koleją) w przyszłość”.

Oto wybrane przeze mnie perły. Pierwsze teksty przypominają, jak powstała Łódź przemysłowa i kolejowa, Fabryczna i Kaliska oraz tunel średnicowy w trakcie drążenia pod miastem. Kilkanaście następnych tekstów wydawcy poświęcili kolejom wąskotorowym – wyróżniają się dwa teksty. Pierwszy z nich to artykuł **Piotra Soelle** „Historia i teraźniejszość”. Autor przypomina, że kolejki wąskie obsługiwały starannie rolnictwo,



zwłaszcza uprawy, skup i przerób buraków na cenny cukier, a także transport materiałów budowlanych i węgla do dalekich zakątków bez dróg dojazdowych. Niemały pożytek z „ciuchci” mieli okoliczni mieszkańcy na co dzień i od święta, młodzież i dorośli jeździli na targi, do szkół i kościołów.

Następne artykuły pokazują losy i są poświęcone starym olbrzymom parowym i motorowym, czyli zabytkom techniki kolejowej, wspaniałym lokomotywowi dla trakcji szerokotorowej i parowozowniom jak ta w Skierniewicach. Tekst Patrycji Czudak chwali przez wiele lat już sprawdzony pomysł *Zwiedzaj z Łódzką Koleją Aglomeracyjną*, Zgierz – miasto tkaczy, romańska kolegiatę w Tumie, inscenizacje „Wesela łowickiego” w Maurzycach, Tomaszów Mazowiecki, Skierniewice, Inowrocław, rezerwat „Niebieskie Źródła”. Drugi artykuł Patrycji Czudak i Anny Drzewieckiej o zbliżonej tematyce zachęca do wędrówek „Z PTTK koleją w region” w formie cyklu „Turystyczne niedziele” z przewodnikami pieszo, rowerem, koleją, samochodem.

Oczywiście, nie mogły być pominięte skarby przyrody Ziemi Łódzkiej. Przede wszystkim 7 parków krajobrazowych skupionych w Zespole PK Ziemi Łódzkiej. Zatem w kolejnym tekście Katarzyna Krakowska przedstawia cenne osobliwości chronione, m.in. typowy krajobraz, dolinę Rawki w Bolimowskim PK, ważne w krajobrazie owocowe sady przydomowe, rośliny chronione. Do najciekawszych tekstów zaliczam artykuł Andrzeja Kobalczyka Śladem wędrowniej poczekalni, czyli o niezwykłych kolejach losu kilka razy przenoszonego, konsekrowanego i zabytkowego niewielkiego budynku pierwotnie 125-letniej poczekalni kolejowej w Wolborce. Jej kształt utrwalony w drewnie z licznymi ozdobami w stylu „uzdrowskim” możemy podziwiać w skansenie w Piotrkowie Trybunalskim.

Pamiętką z coraz dawniejszych lat jest dawna miejscowość Spała, własność rodziny Spałów, która dzięki kolei stała się na krótko siedzibą rosyjskich carów Aleksandra III i jego syna następcy – Mikołaja II. Dworek myśliwski wśród starodrzewu sosnowego do dziś jest przedmiotem podziwu, ale nieodżałowaną jest strata wspaniałej budowli, niemalże koronkowej roboty ciesielskiej – tzw. carskiej wiaty na przystanku kolejowym Jeleń (fotografia jej stanu z 1915 r. na s. 51). Szczegóły znajdziemy w tekście Andrzeja Kobalczyka *Car na Iwanogrodzko-Dąbrowskim szlaku*.

Osobny tekst poświęcony W. St. Reymontowi i licznym faktom z jego życia – w Wielbórcie, Przyłęku Dużym, Rogowie, dziś znanej wsi Lipce Reymontowskie, gdzie był dróżnikiem kolejowym, Skierniewicach – z nim dostał nagrodę Nobla, napisał Ryszard Bonisławski – naczelny redaktor *Wędrownika*. Za pośrednictwem łamów tego pisma i artykułu Darka Łapińskiego możemy odbyć podróż uratowaną przed złomowaniem wąskotorówką przez Bieszczady lub drezynami rowerowymi. Podróż do Wenecji zapewnić może tylko „ciuchcia” pałucka, czyli Żnińska Kolej Wąskotorowa. Zachęca do takiej podróży krajoznawczej Monika Andruszkiewicz za pomocą swoich ilustracji fotograficznych z trasy. Takiej podróży sprzyja udział w tradycyjnym Zlocie Turystów „Jesień na Pałukach.”

We wstępnym słowie do Czytelników redaktor naczelny zwraca uwagę na wprowadzenie na łamy „W” kodów QR. – *Prowadzą one do oficjalnych stron opisywanych atrakcji, ale także do miejsc, szlaków czy zagospodarowania turystycznego, którym nie poświęciliśmy więcej uwagi na naszych łamach. Mamy nadzieję, że przyczyni się to do popularyzacji naszego czasopisma.* Innymi słowy jest to próba – oby była pomocna – skutecznej popularyzacji Ziemi Łódzkiej – próba zastosowania nowoczesnej technologii w czasopiśmie krajoznawczym.

*Tomasz Kowalik*

## Nowy przewodnik po 45 szlakach polskich i słowackich

**K**olejny raz Gorce, Beskid Sądecki oraz polskie i słowackie Pieniny zapraszają na swoje popularne turystyczne szlaki.\* Po raz pierwszy z inicjatywy gmin – polskiej Ochotnicy Dolnej, która wspólnie ze słowacką gminą Leśnica wydały dwujęzyczny polsko – słowacki przewodnik turystyczny. Barwny, kieszonkowego formatu podręcznik przeznaczony jest dla wszelkiej maści amatorów wędrowania po kilku krainach w masywach górskich Beskidów Zachodnich cieszących się sympatią wielu krajoznawców. Wydawcy wyprzedzili kolejny całoroczny sezon spędzania kilku lub więcej dni w tych „pięknych okolicznościach przyrody i krajobrazu”.

Warto się wybrać w teren, który swoją nietypową treścią sprzyja różnym upodobaniom, zainteresowaniom, kondycji, bowiem przewodnik prezentuje łącznie 33 trasy polskie prowadzące po atrakcjach w Ochotnicy i Tylmanowej oraz 12 tras słowackich. W większości dają możliwość spotkania nad Dunajcem, w Pieninach i w Gorcach. Wszystkie trasy polskie i słowackie Ochotnica & Tylmanowa & Leśnica dają możliwość swobodnego wyboru atrakcji krajoznawczych, są dostępne dla spragnionych wypoczynku turystów w zespołach

rodziny, seniorów i młodzieży szkolnej, „kijkarzy” w stylu skandynawskim i zwyczajnych spacerowiczów.

Gorczańskie i pienińskie trasy są bardzo urozmaicone pod względem trudności jak i dostępności dla amatorów turystyki kwalifikowanej. Innymi słowy, w skrócie to: 10 szlaków dla turystów pieszych, 9 szlaków dla amatorów trudniejszych szlaków górskich, 5 szlaków dla biegaczy górskich., 4 trasy dla narciarzy biegowych i na nartach śladowych oraz 5 tras tematycznych. Przewodnik pomaga turystom i krajoznawcom poznać je wszystkie. Każda została szczegółowo opisana w przewodniku. W opisie uwzględniono m.in. charakterystykę miejsc szczególnych znajdujących się na trasie oraz w jej pobliżu. Informacje te pomagają turyście w zlokalizowaniu ważnych historycznie, kulturowo i przyrodniczo punktów w Ochotnicy, Tylmanowej i Leśnicy. Turysta znajdzie opis miejsc, obiektów i atrakcji krajoznawczych, które ma możliwość poznać, wybierając konkretną trasę. Wszystkie trasy mają podany profil wysokościowy, co pozwala na planowanie wysiłku podczas wędrówki, poznanie przewyższeń, długości trasy, podejść i zejść po płajach, oraz osiągnięcia najwyższych punktów na trasie. Podane są też szacunkowe czasy ich przejścia oraz oceny stopnia trudności. Tereny opisane w nowym przewodniku nie sprawiają trudności wędrowcom. Na tych wyrazistych, dość łatwych szlakach trudno się zagubić. Wędrówkę ułatwiają przejrzyste mapy przebiegu tras, które są integralną częścią przewodnika. Autorzy i wydawca zadbali, by mapki na rozkładanych stronach przewodnika (tzw. skrzydełkach) ułatwiały ich czytanie i pokazanie szczegółów na szlakach. Dzięki temu przewodnik ma mały format, jako połączony towarzysz wędrówek mieści się w kieszeni kurtki i plecaka. Jego grzbiet spięty jest spiralą, która ułatwia otwieranie w dowolnym miejscu, czytanie i składanie. Ważne dla turystów bez względu na pogodę: nie grozi to rozklejeniem po zamknięciu.

Dla amatorów urozmaicenia wędrówki w przewodniku jest szczegółowy opis zasad gry terenowej „Zdobycza 4 wież”, która prawie od dwóch lat cieszy się ogromnym powodzeniem oraz informacje dotyczące aplikacji Be activ in Ochotnica & Tylmanowa. Przewodnik jest sposobem promocji oraz zaproszeniem do Ochotnicy i Tylmanowej. Zostaną obdarowani nim ci, którzy zdobędą wszystkie wieże widokowe: na sądeckim Koziarzu, gorczańskim Gorcu, Lubaniu, Marszałku i wyróżnieni gorczańsko-beskidzką pamiątkową odznaką krajoznawczą Zdobycza 4 wież.

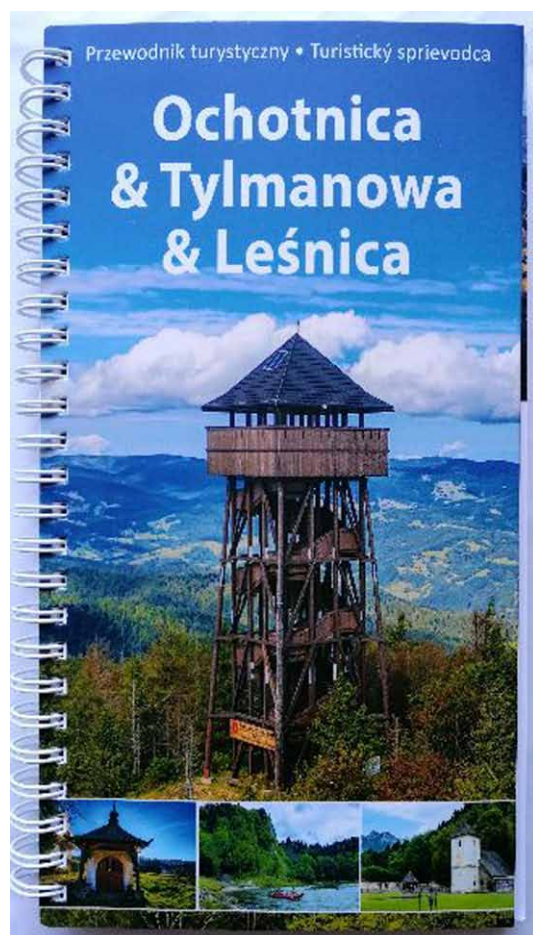
Wypada wspomnieć, że przewodnik na papierze to nie to samo co „dzi-pi-es”, którego wskazania dla wielu, którzy takiemu pomocnikowi zaufali, są nieczytelne. A często prowadzą po prostu w przysłowiowe „maliny”. To przy złej pogodzie, ograniczonej widoczności we mgle, po zmroku, po zgubieniu np. zniszczonych znaków szlakowych (z powodu wyciętego lub powalonego wicherem drzewa ze znakiem) może prowadzić na manowce, czyli na pewno nie tam, dokąd zamierzaliśmy dojść. Zawsze jednak wystrzegajmy się skracania drogi = szlaku, bowiem wiadomo od dawna, że „kto ścieżki prostuje w domu = schronisku nie zanocuje”.

W „Przewodniku” jest mobilna aplikacja pomocna, która pozwala na wyświetlenie trasy wędrówki i poznanie jej przebiegu na mapie. Opis wszystkich tras uzupełniają wykresy jej profilu, czyli wykres przewyższeń (podejścia – punkt najwyższy i zejścia), oraz łączny kilometr. Informacje wzbogacają zdjęcia, a trasy i atrakcyjne obiekty krajoznawcze spotkane po drodze stanowią wzrokowy dodatek do opisu tekstowego. Treść opisuje gminę Ochotnica Dolna i Tylmanowa, ich przyrodę, historię i kulturę materialną po polsku, słowacku i angielsku. Trasy 8. i 9. pokazane są na niewielkiej, ale dokładnej mapce.

*Tomasz Kowalik*

---

\* Robert Zakrzewski – autor tekstów, „Przewodnik turystyczny Ochotnica & Tylmanowa & Leśnica”; opisy miejsc o ciekawych walorach krajoznawczych: Krzysztof Buczek, Dawid Golik i Wojciech Mulet; ilustracje terenów słowackich – Matus Tatarko, terenów polskich – Adam Brzoza; Wydawca: Gmina Ochotnica Dolna & Gmina Leśnica, publikacja jest wynikiem polsko – słowackiego projektu *Szlakiem przyrody i kultury w dolinie Dunajca* – wydawnictwo dwujęzyczne wspomaga turystykę na kresach dwóch państw.



## Polak potrafi... że głowa boli

Może ktoś powiedzieć, że niesłusznie zwracam uwagę na przypadki niewłaściwego zachowania w górach, przypadki bezmyślności, lekceważenia gór czy zwykłego chamstwa, ale trudno, narażę się po raz kolejny zwolennikom nieograniczonej wolności. Śmiem twierdzić, że pewnych rzeczy na górskim szlaku po prostu robić nie wolno. Jest takie powiedzenie: „każdy ma prawo zabić się w górach” – fakt, ma prawo. Tylko po co? To rzecz jasna sytuacja skrajna, powszechne są jednak zachowania potencjalnie niebezpieczne, jak wynika z goprowskich statystyk jest tych zachowań mnóstwo. Większość wypadków w górach wynika właśnie z takich zachowań.

Przeglądając filmiki na YT można trafić na prawdziwe perełki ludzkiej niefrasobliwości i, tu odważę się na użycie tego słowa, zwykłej głupoty. Powszechne stało się chodzenie po górach, po szlakach spacerowych i trudnych, skalistych, eksponowanych w tzw. butach trekkingowych. Ja, będąc tradycjonalistą, uważam, że but turystyczny musi mieć cholewkę osłaniającą i „trzymającą” staw skokowy. Ale nic to. Na metce napisane, że to but „trekkingowy” to znaczy, że się nadaje w góry. Takie buty to pół biedy, choć skręceń stawu skokowego wśród ich użytkowników nie brakuje, statystycznie daje to około 40% interwencji GOPR i TOPR, jeśli chodzi o wypadki od wiosny do jesieni. Są też tacy, którzy na dość trudny szlak, jakim jest np. Perć Akademików na Babiej Górze, idą w sandałach. To, że takie sandały mają urzeźbioną podeszwę, nie ma żadnego znaczenia. Rzecz w tym, że sandał składa się z tejże podeszwy i kilku pasków. Czy takie „buty” chronią stopę przed otarciem, skaleczeniem, skręceniem stawu skokowego? No, chyba nie. Ale „są wygodne”, a to koronny argument za używaniem sandałów. Do widoku rozmaitych tramppek, tenisówek i innych niskich butów, nazwijmy je sportowych, już się przyzwyczailem, ale ludzi w sandałach jeszcze tam nie widziałem. To nie jest obuwie na szlak w górach, co najwyżej na spacer po drodze w dolinie.

Sandały na perci to jeszcze nic. Mistrzostwo świata to pokonywanie jej z dużym psem (husky) na smyczy. Pomijam już zakaz wprowadzania psów na teren Babiogórskiego Parki Narodowego. Wleczenie psa po perci nie mieści się w kryteriach działań rozumnych. Na filmie (źródło YT) widać, jak **pies przeciągany jest przez strome skaliste miejsca, a przy pokonywaniu ścianki na Czarnym Dziobie w pewnej chwili wręcz wisi na obroży**. Facet jedną ręką trzyma się klamry, a drugą ciągnie kilkudziesięciokilogramowego psa wierzgającego łapami w powietrzu, próbując znaleźć jakieś oparcie. Tym ludziom należałoby odebrać psa, a ich samych umieścić w miejscu, gdzie nie zagrażaliby nikomu. Pytanie: czy ci „turyści” wiedzieli cokolwiek o Perci Akademików? Jeżeli tak, to świadczy o nich jak najgorzej. Pokazałem ten filmik kilku znajomym mającym psa. Powiedzieć, że byli oburzeni, to nic nie powiedzieć.

PS: W kontekście tego, co dzieje się w Ukrainie, omawianie takich zachowań można uznać za zwykłe „czepialstwo”, jednak uważam, że człowiekiem powinno się być zawsze i wszędzie, także w stosunku do zwierząt (także własnych).

*Juliusz Wysłouch*

### \*NA SZLAKU\* - magazyn turystyczno-krajoznawczy

Czasopismo Polskiego Towarzystwa Turystyczno-Krajoznawczego wydawane przez Oddział Wrocławski PTTK od 1987 r.  
Magazyn odznaczony "Złotą Honorową Odznaką PTTK" w 2002 r. oraz Odznaką Honorową "Za Zasługi dla Turystyki" przyznaną przez Ministerstwo Sportu i Turystyki w 2012 r.



Adres Redakcji:  
Rynek-Ratusz 11/12, 50-106 Wrocław

Redaktor Naczelny: **Piotr Dacko**

Redakcja techniczna: **Piotr Dacko**

Korekta: **Zofia Wiatrak**

Webmaster: **Piotr Dacko**

Stale współpracują: Juliusz Wysłouch, Krzysztof Tęcza,  
Tomasz Kowalik, Ryszard M. Remiszewski, Janusz Fuksa,  
Bartosz Skowroński, Zbigniew Piepiora, Krzysztof Piłk,  
Jacek Mielcarek, Sebastian Jakobsch, Mirosław J. Barański



Materiałów nie zamówionych Redakcja nie zwraca i nie stosuje honorariów za opublikowane.

Redakcja zastrzega sobie prawo adiacji tekstów, przyjmowanych wyłącznie w formie elektronicznej.

**Przedruki tylko za podaniem źródła.**

Umieszczanie banerów na stronie domowej magazynu i reklam wewnątrz numerów na odrębnie uzgadnianych zasadach.

Za treść reklam Redakcja nie odpowiada.