

Rok XXXVI

Nr e-184 (380)

Luty 2022

NA SZLAKU

Turystyka – Krajoznawstwo – Góry

Magazyn turystyczno-krajoznawczy



Z NASZEGO REGIONU

Wielka Wysoka Woda	<i>Witold Komorowski</i>	3
Początki polskiej komunikacji autobusowej w Kuropatniku z turystycznego punktu widzenia.	<i>Bartosz Skowroński</i>	8
Wałbrzyski dzień.	<i>Krzysztof Gdula</i>	10

OJCZYSTE SZLAKI

90 lat polskich parków narodowych	<i>Szymon Bijak</i>	13
Okienniki, czyli jeszcze raz listopad na Jurze	<i>Miroslaw J. Barański</i>	16
Nowe miasto mazowieckie – Ceglów.	<i>Tomasz Kowalik</i>	19
Platforma widokowa na Babiej Górze	<i>Ryszard M. Remiszewski</i>	21
Czarna Orawa – dlaczego czarna?	<i>Krzysztof Miraj</i>	22

CYTAT MIESIACA	<i>Juliusz Wysłouch</i>	15
----------------------	-------------------------------	----

TRASA MIESIĄCA

Z Zawoi na Górny Płaj	<i>Juliusz Wysłouch</i>	25
-----------------------------	-------------------------------	----

WYGODNIE I BEZPIECZNIE

Nie tylko lawiny i burze na grani	<i>Juliusz Wysłouch</i>	27
---	-------------------------------	----

GLOBTROTER

Ferrara: tu mieszkali rozgoryczony Ariosto i nieszczęśliwy Tasso	<i>Miroslaw J. Barański</i>	29
Jeziora Szackie	<i>Janusz Fuksa</i>	33
Cytrzystka z podnóża Gór Bukowych	<i>Ryszard M. Remiszewski</i>	34

Z TURYSTYCZNYCH KRĘGÓW

Szlak im. Ericha Fuchsa	<i>Krzysztof Tęcza</i>	37
Skarby z Pracowni: Wodami Polski do granicy Pokoju	<i>Krzysztof Tęcza</i>	39
Wiadomości o Dolnym Śląsku z 1947 r. (8)	<i>Józef Sykulski</i>	40

RECENZJE I NOWOŚCI

Tysiąc dawnych szlaków i piosenek... ..	<i>Tomasz Kowalik</i>	42
Fyrtle, czyli elementarz poznański	<i>Tomasz Kowalik</i>	43

LISTY, OPINIE, DYSKUSJE

Na Babią tylko ze smartfonem?	<i>Juliusz Wysłouch</i>	45
-------------------------------------	-------------------------------	----

Na okładce: „Igła z dziurką” – Okiennik Mały na Jurze. Fot. *Miroslaw J. Barański*

Wielka Wysoka Woda

Na przełomie lat zwykle robi się przegląd wydarzeń, które należałoby w nadchodzącym roku uczcić albo choćby wspomnieć. Ze względu na panujący system dziesiętny szczególnym uznaniem cieszą się rocznice „okrągłe” – wyrażone liczbami podzielnymi przez 10 („Sto lat! Sto lat!” – 10x10) lub choćby przez 5 („srebrne” – 5x5 i „złote” – 5x10 jubileusze). Dla wrocławian takim wydarzeniem sprzed ćwierć wieku (to brzmi jeszcze poważniej niż banalne 25 lat) jest niewątpliwie „powódź tysiąclecia” z lipca 1997 r. Zapewne będą jakieś obchody, imprezy, ukaza się – miejmy nadzieję – interesujące i różnorodne publikacje opisujące to wydarzenie nie tylko we Wrocławiu i nie tylko w miejscowościach leżących nad Odrą (np. istny Armagedon w Kłodzku!), ale przy tej okazji warto też zadbać o istniejące w mieście ślady tamtego kataklizmu.



**Powodzianka
na tle Ostrowa Tumskiego**

o którym mówiły wówczas codzienne komunikaty i który przy kolejnych wezbraniach rzeki, np. w maju 2010 roku, był licznie odwiedzany przez zaniepokojonych mieszkańców. Trestno leży we wschodniej części Wrocławia w miejscu, gdzie Odra płynie jeszcze jednym korytem przed rozdzieleniem na liczne odnogi

Takim najbardziej znanym znakiem uznanym za symbol dzielności obywatelskiej jest „Powodzianka” – niebanalny, jeśli idzie o formę i treść pomnik autorstwa wrocławskiego rzeźbiarza Stanisława Wysokiego stojący na Moście Uniwersyteckim. Ustawiony w pierwszą rocznicę powodzi świetnie się komponuje właśnie tam, nad Odrą, mając w tle zabudowania „Wrocławia na wyspach”, o które wówczas toczyła się walka z żywiołem. Pomnik, niekiedy nazywany „Bibliotekarką”, przedstawia brnącą przez fale młodą kobietę unoszącą na ramieniu książki – może z zagrożonej podtopieniem pobliskiej Biblioteki Uniwersyteckiej na Piasku...?

O ile „Powodzianka” wyraża emocje, to inna konstrukcja, bynajmniej nie artystyczna, a po prostu tradycyjne urządzenie hydrotechniczne, jest pomnikiem pokazującym najzwięźlej – w postaci suchych liczb, choć ten przymiotnik nie jest tu być może najwłaściwszy – skalę tej klęski. Chodzi o wodowskaz w Trestnie,



Wodowskaz w Trestnie

i kanały i przed połączeniem z Oławą. Wodowskaz jest typu ładowego, tzn. zawiera posadowioną na brzegu rzeki pionową podzieloną na kilka części listwę (łatę) wyskalowaną wyraźnie co 2 cm i opisaną co 10 cm, dzięki czemu obserwator może z brzegu odczytać aktualny stan wody. W Trestnie poszczególne części łaty są umieszczone przy schodkach sprowadzających do wody z wału przeciwpowodziowego znajdującego się na poziomie 6,2 m; jako stan ostrzegawczy przyjęto tu 3,8 m, a jako stan alarmowy – 4,5 m. Prawdziwy „pomnik powodzi tysiąclecia” stanowi ostatnia łata umieszczona na gustomym słupku stojącym już na wale wyskalowana do poziomu 7,4 m. U jej szczytu znajduje się nad znacznikiem poziomu zwieszony, nieco tajemniczy napis „WWW 724” i poniżej data „12-07-1997”. Po rozszyfrowaniu otrzymujemy stan Wysokiej Wielkiej Wody równy 7,24 m osiągnięty 12 lipca 1997. Jest to najwyższy poziom zanotowany w całej historii pomiarów, ponad metr nad koronę wału i blisko 3 m nad poziom alarmowy! Stojąc tam, można sobie wyobrazić – choć szczerze mówiąc jest to dość trudne – okolice zalane do tej wysokości. Wyobrażnię wspomaga kreska wymalowana białą farbą na ceglany murze jednego z pobliskich domów w okolicy kościoła w Trestnie oznaczająca poziom zalania: na wysokości połowy okna parteru. Od kilku lat aktualny stan łatwo sprawdzić bez odbywania wycieczki za miasto, gdyż na ogólnie dostępnej stronie IMGW (<https://hydro.imgw.pl/#station/hydro/151170030>) podawane są bieżące informacje z różnych wodowskazów w kraju i np. w czasie powstawania tego tekstu (grudzień 2021 r.) można tam było wyczytać, że stan wody w Trestnie wynosił bezpieczne 315 cm.

Przez długi czas niemal w całym mieście ślady powodzi były widoczne w postaci osadu na murach domów, czasem z wypisaną datą, ale w miarę remontów i odbudowy te naturalne znaki zniknęły, a tylko gdzieś tam mocowano tabliczki powodziowe pokazujące maksymalny poziom zalania. Przykładem



12 lipca 1997. Most Piaskowy. Skończy wreszcie przybywać?



13 lipca 1997. Barykada na Zielińskiego, na Piłsudskiego wartki nurt żółtej wody



13 lipca 1997. Centrum. Chyba stabilizacja



14 lipca 1997. Przed Dworcem Głównym. Słońce świeci, woda już tylko do kostek!

ście) jeszcze nie wszystko w świecie przyrody zależy od człowieka.

Skromna, lecz komunikatywna, jak przystało na miejsce instytucjonalnie związane z rzeką, jest żeliwna tabliczka na budynku sterowni śluzy Rędzin: WIELKA WODA / WROCLAW Lipiec 1997. W tym miejscu, na północno-zachodnim krańcu miasta, teraz dokładnie pod wspnianym Mostem Rędzińskim, Odra opuszcza Wrocław – jeden z największych



Ul. Traugutta 109

tablic „pierwszej generacji” jest kamien-na płyta wmurowana w ścianę domu na rogu ulic Hercena i Kniaziewiczza, na której sugestywnie pokazano wielkie „1997” zatapiane przez wzburzone fale z dyskretnym napisem POWÓDŹ. Bardziej rozbudowana jest kompozycja żeliwnej tablicy na domu przy ul. Traugutta 109 – tutaj obok napisu 1997 POWÓDŹ / TO DZIEŁO CZŁOWIEKA można się dopatrzeć ryby wyciągniętej z wody i ptaka w wodzie utopionego. Swoją drogą tekst jest chyba zbyt pesymistyczny i jednocześnie nieco buńczuczny – wiadomo, że żyjemy w antropocenie, ale (na szczę-



Trestno 2021. Dobry adres

miejskich węzłów wodnych w Europie – na ponad 20-kilometrowym odcinku od Trestna tworzy sieć rozgałęzień i kanałów oraz przyjmuje wody dopływów: Oławy, Widawy, Ślęzy i Bystrzycy. Te dopływy, a Śleza w szczególności, też miały swój znaczący udział w zniszczeniach powodziowych, o czym najdotkliwiej przekonali się mieszkańcy Kozanowa.

Najnowsze standardowe płytki z matowego szkła są estetyczne i czysto informacyjne: zawierają logo Wrocławia, poniżej po polsku i po angielsku napis „Powódź, lipiec 1997” oraz u dołu podany w centymetrach poziom wody. Przerazające 200 cm dokumentuje taka tabliczka



Ul. Hercena 16

na szalecie stojącym przy przystanku tramwajowym na pl. Wróblewskiego i wobec niej 40 cm na pl. Kościuszki i 70 cm na rogu Świdnickiej i Piłsudskiego nie robią już takiego wrażenia, choć na zdjęciach zalanego placu sytuacja nie wygląda niewinnie. Ciekawe, że mimo iż te dwie tabliczki na KDM są odległe od siebie zaledwie o mniej niż 200 m, to pokazują aż 30 cm różnicy (przy Piłsudskiego było głębiej). Tu gwoli ścisłości trzeba zaznaczyć, że przymocowano je ciut wyżej niż głosi napis, na wysokości odpowiednio 67 cm i 97 cm od poziomu obecnego chodnika, zapewne z powodu wystającego cokołu budynków.

Tabliczki przypominające naszą *aqua alta* nie są niestety szanowane – niektóre zostały pobazgrane przez wandalów niesłusznie nobilitowanych szlachetnym określeniem graficy; nie usprawiedliwia ich fakt, że pewnie nie pamiętają powodzi, ówczesnych dramatów i ówczesnego pospolitego ruszenia wrocławian. Po latach celowa wydaje się konserwacja tych jeszcze niezatartych śladów, co wymaga najpierw ich zewidencjonowania i potraktowania jako miejskiej atrakcji na wzór przesadnie już rozplenionych i „zagłaskiwanych” krasnoludków. Dobrym początkiem poszukiwań może być znakomity portal polska-org.pl (popularny „Hydral”), na którym są setki powodziowych zdjęć nie tylko zawodowców (np. świetne fotografie lotnicze Bogdana Zdrojewskiego), ale też amatorów dokumentujących mniej znane epizody z czasów narastania wielkiej wody i po jej przejściu (https://polska-org.pl/509277,Wroclaw,1997_Powodz_tysiaclecia_we_Wroclawiu.html). Na podstawie zgromadzonego tam materiału można by dość dokładnie odtworzyć stany powodziowej wody przynajmniej w kilku punktach miasta i w trwały sposób je oznaczyć.

Na tym samym portalu są również dziesiątki unikatowych zdjęć z poprzedniej olbrzymiej powodzi, w Breslaw w 1903 r. (https://polska-org.pl/508975,Wroclaw,1903_Powodz_we_Wroclawiu.html). Miała ona podobny charakter (Odra połączyła swój nurt z Oławą i zalała m. in. odrzańskie wyspy, ale również Kozanów i Maślice) i podobny czas wystąpienia: przed stu dwudziestu laty kulminacja wypadła 15 lipca, „nasza” – 13 lipca. Z owej *Hochwasser*



Wyspa Rędzińska



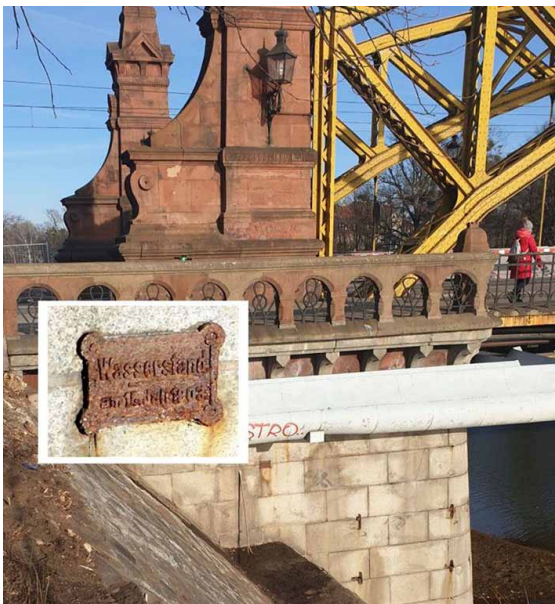
Pl. Wróblewskiego



Pl. Kościuszki 20



Ul. Świdnicka 48



Most Zwierzyniecki, Hochwasser 1903

jedyna, o czym informują zapisy w kronikach, ale spotyka się też inne świadectwa. Przykładem są Olbrachcice Wielkie k. Ząbkowic Śl., gdzie wskaźnikiem wielkiej wody jest kamienny krzyż stojący w centrum wsi. Wyrzyto na nim kilka nieczytelnych już napisów i kilka poziomych bruzd oznaczających poziom wód powodziowych. Z zachowanego rysunku wykonanego w 1926 r. wynika, że oznaczono na nim powodzię z lat 1585, 1786 i 1945; teraz widać jeszcze literę „W” z napisu „W. Hoehe” ponad kreską wzdłuż ramion krzyża.

Wydaje się, że pamiątek po dawnych powodziach może być na Dolnym Śląsku więcej, bo takie klęski nigdy ludzi tutaj nie oszczędzały i ciekawe byłoby odszukanie ich śladów.

zachowało się mało śladów i tym bardziej warto je odszukać. Np. na obu przyczółkach Mostu Zwierzynieckiego są dwie bardzo już skorodowane żeliwne tabliczki z napisem „Wasserstand / am 15. Juli 1903”. Tabliczki są niewielkie, trudne do zauważenia i trudno dostępne – jedna od strony ul. Bartła, druga od Wyb. Wypiańskiego; przy okazji trwającej obecnie konserwacji mostu przewiduje się ich zastąpienie przez repliki wykonane tym razem z brązu. Do niedawna identyczna tabliczka była też w Ogrodzie Botanicznym Roślin Leczniczych UM przy Al. Kochanowskiego, w dodatku na tej samej ścianie umieszczono tam skromną tabliczkę z 1997 r., co dawało możliwość porównania („nasza” była o wiele wyżej). Niestety przy remoncie budynku szklarni obie musiały być wymontowane i czekają teraz na wmurowanie tam czegoś w zastępstwie.

Oczywiście powódź z 1903 r. nie była w historii



Witold Komorowski

**Olbrachcice Wielkie.
Kamienna kronika powodzi od XVI w.**

Początki polskiej komunikacji autobusowej w Kuropatniku z turystycznego punktu widzenia

Kuropatnik to bardzo ładnie położona wieś geograficznie znajdująca się na pograniczu Przedgórza Sudeckiego ściślej Wzgórz Niemczańsko-Strzelińskich oraz Niziny Śląskiej, konkretnie Równiny Wrocławskiej. Niewielka część jej zabudowań leży na dość płaskim terenie, natomiast spora na terenie pochyłym – *de facto* na dolnych zboczach Miecznika (310 m n.p.m.). Miejscami poczuć się tutaj można jak w niskich górach. Są tu bowiem takie zakątki, gdzie jest tak jakoś przyjemnie „niskogórsko”. Mnie osobiście krajobraz rejonu Kuropatnika przywodzi tu i ówdzie na myśl skojarzenia z pewnymi krajobrazami... Gór Świętokrzyskich, np. z rejonem pogranicza Krajna Pierwszego i Krajna-Zagórza. Oczywiście w rejonie wymienionego dolnośląskiego Kuropatnika wzniesienia nie osiągają wysokości w m n.p.m. takich, jakie mają szczytowe partie Gór Świętokrzyskich, ale wyrastający nad zabudowaniami tytułowej miejscowości wspomniany Miecznik jest już jakąś dominantą nad płaskimi terenami krańca Równiny Wrocławskiej. Po prostu, tak Miecznik jak i inne okoliczne wyniosłości terenu wyraźnie zaznaczają się w tutejszym krajobrazie. Czy takie skojarzenia, takie odczucia mogły mieć osoby, które pod koniec lat 40. XX w.¹ lub z początkiem lat 50. XX w.² zechciały się dostać do Kuropatnika celem jego zwiedzenia? Nie mam pojęcia. Mogły się jednak wszak znaleźć osoby pragnące przybyć tam w celach turystycznych – czy to przykładowo te na co dzień mieszkające w pobliskim Strzelinie, czy też w odległym Wrocławiu, które poznały już w jakimś stopniu np. Masyw Ślęży i zapragnęły poznać też inne fragmenty Przedgórza Sudeckiego. Czy miały one wówczas możliwość dojazdu do Kuropatnika liniowym autobusem? Kiedy w tej wsi pojawił się pierwszy polski liniowy autobus?

Odpowiedzi na drugie z ostatnio postawionych pytań nie znam. Co do pytania poprzedzającego natomiast – tu nieco się rozpiszę. Otóż – pewne jest, że miejscowości o tej nazwie nie ma w autobusowych rozkładach jazdy z końca lat 40. XX w. Z tego powodu wnioskować można, że wycieczka do Kuropatnika tak aby tam właśnie wysiąść z liniowego pojazdu Państwowej Komunikacji Samochodowej³ nie była wówczas możliwa⁴. W tabeli nr 812 rozkładu jazdy obowiązującego od 15 maja do 1 października 1949 r. figurują wprawdzie nazwy dworców oraz przystanków jak i godziny odjazdów z nich pojazdów linii Wrocław – Przeworno – Nysa, jednak nawet jeśli jej trasa prowadzić miała szosą łączącą wspólnie Strzelin z Przewornem przez miejscowości Jegłowa i Krzywina – bo chyba raczej nie drogą przez centralną część Kuropatnika – to nie figuruje w niej przystanek o nazwie takiej, jaką ma tytułowa miejscowość. Poza tym kursy tej linii oznaczone są w rozkładzie jazdy⁵ m.in. dużą czarną kropką. Nie wskazano co prawda przy tej tabeli co znaczy owa kropka, ale w innym wydawnictwie obejmującym rozkład jazdy, tyle tylko, że ten ważny od 5 października 1947 r. do 1 maja 1948 r.⁶ napisano o takowej w następujący sposób: „Znak ten umieszczony w rubryce rozkładu kursu oznacza, że samochód na razie nie kursuje. O uruchomieniu nastąpi oddzielne ogłoszenie”⁷. Czy na pewno kropka w rozkładzie ww. linii Wrocław – Przeworno – Nysa oznaczała właśnie to? Czy samochód zaczął wtedy kursować? Nie znam odpowiedzi na te pytania. Jeżeli jednak tak się stało, a pojazdy jechały wspomnianą szosą Strzelin – Przeworno, to osoby jadące takimi na miejscach pasażerskich – o ile warunki na to pozwalały – mogły podziwiać krajobrazy także w rejonie Kuropatnika. Dla przykładu w okolicach styku owej szosy z drogą wiodącą w stronę centralnej części tytułowej wsi da się współcześnie – a pewnie i w końcu lat 40.

1 Dla potrzeb tego artykułu za koniec lat 40. XX w. przyjęto czas od 5 października 1947 r. do grudnia 1949 r. Dnia 5 października 1947 r. zaczął obowiązywać rozkład jazdy autobusów zawarty w wydawnictwie wymienionym jako pierwsze w przypisie 4.

2 Dla potrzeb tego artykułu za początek lat 50. XX w. przyjęto okres tychże lat do 19 maja 1951 r. Do tego dnia obowiązywał jeden z rozkładów jazdy – wymieniony w przypisie 10.

3 Chodzi o ówczesne przedsiębiorstwo państwowe działające wtedy pod firmą Państwowa Komunikacja Samochodowa. Szerzej o nim zob. m.in. *Dekret z dnia 16 stycznia 1946 r. o utworzeniu przedsiębiorstwa państwowego „Państwowa Komunikacja Samochodowa”*. (tekst ogłoszony Dz.U. 1946, nr 4, poz. 31). Dalej określane tu jako PKS.

4 Zob.: „Załącznik nr 1 do Urzędowego Rozkładu Jazdy Zima 1947/8 Państwowa Komunikacja Samochodowa PKS Rozkład Jazdy wraz z postanowieniami przewozowymi i taryfowymi ważny 5. X. 1947 – 1. V. 1948 r.”, „Urzędowy Rozkład Jazdy Ważny 9. V – 2. X. 1948 r.”, „Okręgowy Rozkład Jazdy ważny 3. X. 1948 r.–14. V. 1949 r. II Okręg Komunikacyjny- (Południowy Zachód)”, „Państwowa Komunikacja Samochodowa Rozkład Jazdy wraz z postanowieniami przewozowymi i taryfowymi ważny od 15. V. – 1. X. 49 r.”, „Państwowa Komunikacja Samochodowa Rozkład Jazdy wraz z postanowieniami przewozowymi i taryfowymi ważny od 2. X. – 13. V. 50 r.”.

5 „Państwowa Komunikacja Samochodowa Rozkład Jazdy wraz z postanowieniami przewozowymi i taryfowymi ważny od 15. V. – 1. X. 49 r.”.

6 „Załącznik nr 1 do Urzędowego Rozkładu Jazdy Zima 1947/8 Państwowa Komunikacja Samochodowa PKS Rozkład Jazdy wraz z postanowieniami przewozowymi i taryfowymi ważny 5. X. 1947 – 1. V. 1948 r.”.

7 Ibidem.



**Drogowskazy przy szosie Strzelin – Przeworno
na wysokości miejsca, gdzie odchodzi droga
do centralnej części Kuropatnika**

Kuropatnik. Nie tylko jej tam nie ma – także Strzelin nie figuruje w zamieszczonym w wydawnictwie obejmującym tenże rozkład spisie przystanków⁹. Ewentualne osoby nieposiadające swojego środka transportu, a chętne na wycieczkę do Kuropatnika musiały więc radzić sobie inaczej.

Zmiana tego stanu rzeczy miała nastąpić dopiero w okresie obowiązywania rozkładu jazdy ważnego od 8 października 1950 r. do 19 maja 1951 r.¹⁰. Zgodnie z nim do Kuropatnika miały dojeżdżać bezpośrednio aż z Wrocławia dwa autobusy dziennie. Również dwa liniowe pojazdy PKS przewidziane były z Kuropatnika do Wrocławia. Chodziło o autobusy kursujące na linii Wrocław – Strzelin – Sarby; rzecz jasna kursujące w obu kierunkach. Pomiędzy Strzelinem a Przewornem wyznaczone były przystanki oznaczone w rozkładzie jako: „Gąsienice Dolne”, „Gąsienice Średnie”, „Gąsienice Górne”, „Kuropatnik”, „Jęglowa” i „Kuropatnik Kam.”¹¹. Przystanek w Kuropatniku oznaczony był więc w rozkładzie tak jak brzmiała (i brzmi) nazwa tytułowej miejscowości. Czym był nieco może tajemniczo brzmiący przystanek „Kuropatnik Kam.”? Raczej nie żadnym drugim przystankiem w Kuropatniku. Chodziło najpewniej o przystanek dla Krzywiny – możliwe, że zlokalizowany w rejonie tamtejszego kamieniołomu, stąd to „Kam.”.

Czy rozkład tej linii przystawał do potrzeb ewentualnych osób, które rano chciały udać się z Wrocławia do Kuropatnika na wycieczkę? Jeżeli planowały one odbyć takową w dzień roboczy to owszem (pojazdy te kursować miały tylko w dni robocze właśnie). Poranny autobus tejże linii startował z wrocławskiego dworca autobusowego o 8:00, aby po przejechaniu 57 km dojechać do przystanku „Kuropatnik” nieco przed 10:00 – odjazd z tytułowej wsi dalej w kierunku Przeworna przewidziany był bowiem na 9:56. Kolejny autobus do Kuropatnika wyruszał z dworca we Wrocławiu o 16:00. Osoby planujące pobyt w rejonie Kuropatnika i powrót tego samego dnia do Wrocławia miały wówczas do dyspozycji dwa liniowe pojazdy – odjeżdżały one z przystanku „Kuropatnik” do Wrocławia o 11:33 i 19:33. Tym, które planowały wyjazd do Kuropatnika zimą – przykładowo w lutym – brakowało zapewne jakiegoś popołudniowego autobusu umożliwiającego odjazd z tej wsi – np. ok. 15:00. Ale dla tych, które taki wyjazd miały zaplanowany na pierwsze dni maja 1951 r., o ile pogoda dopisała, rozkład był już bardziej dogodny. Mogły one sobie odbyć jakąś dłuższą wycieczkę w tych stronach, po czym odjechać wieczorem z przystanku „Kuropatnik” pojazdem startującym z niego o 19:33. Autobus ten dojeżdżał na docelowy przystanek we Wrocławiu o 21:29¹². Dzień mogły mieć więc jak najbardziej udany.

Pytanie tylko – czy były osoby, które wybrały się tam wówczas na wycieczkę liniowym pojazdem? Ciekawe...

Bartosz Skowroński

8 „Państwowa Komunikacja Samochodowa Rozkład Jazdy wraz z postanowieniami przewozowymi i taryfowymi ważny od 2. X. – 13. V. 50 r.”

9 „Urzędowy Rozkład Jazdy ważny od 14.V. – 30.IX.50 r.”

10 „Urzędowy Rozkład Jazdy ważny od 8. X. 50 – 19. V. 51 r.”, s. 161.

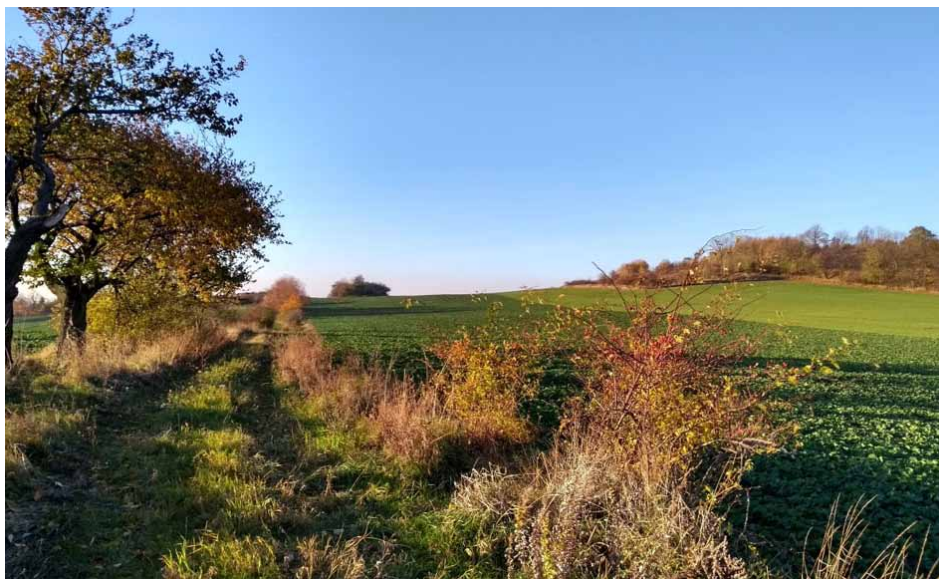
11 Pisownia nazw przystanków oryginalna.

12 „Urzędowy Rozkład Jazdy ważny od 8. X. 50 – 19. V. 51 r.”, s. 161.

Wałbrzyski dzień

Szosa numer 5 pod Bolkowem wiedzie wśród malowniczych wzgórz Pogórza Wałbrzyskiego. Z okazjonalnych przejazdów tamtędy zapamiętałem punkt widokowy przy szosie gdzieś pod Dobromierzem. Może od niego zacząć? – zastanawiałem się, oglądając mapę. Zauważyłem podobieństwa w wyszukiwaniu tras przejścia po tych górach i po Roztoczu: szukam polnych dróg prowadzących otwartymi przestrzeniami, a omijam, o ile mogę, lasy i miejscowości. Nie jest tak, że lasy mi się nie podobają, nie. Chodzi o dal, o tak lubiany widok pól falujących po wzgórzach i wijące się między nimi drogi. Przyznaję natomiast, że miejscowości mało mają dla mnie uroku i ciekawostek, w czym ma swój udział mój uprzykrzony zwyczaj zwracania uwagi na ruiny, a tych jest sporo w wioskach sudeckich, oraz na bałagan w obejściach. Dzisiaj wybór padł na Bronówek, a to z powodu dróg prowadzących otwartymi przestrzeniami w stronę Sadów Dolnych. Możliwość bezpiecznego zaparkowania też nie jest bez znaczenia, zwłaszcza jeśli się ma tak cenny samochód jak mój. To oczywiście żart, dwudziestoletni samochód nie jest cenny, ale dla mnie jest, bo to mój pojazd.

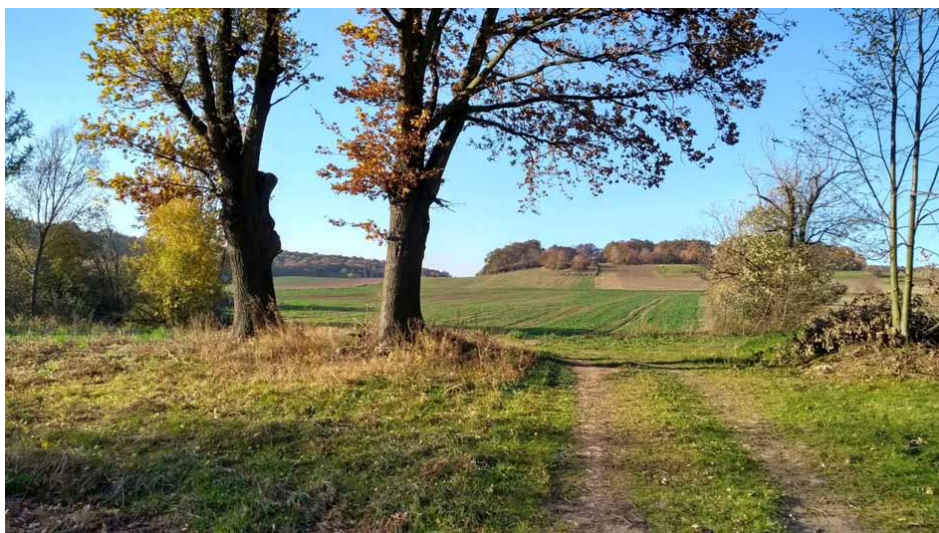
Dzisiaj, tak jak w niemal wszystkie dni tego pogodnego tygodnia, zachwalane przez fotografów ranne i wieczorne godziny dnia były wyjątkowo ładne. Dzień zaczął się pięknym światłem uwydatniającym jaskrawe, nasycone, czyste kolory jesieni. Później przyblakły, straciły na czystości, a kształty na wyrazistości, ale na godzinę przed zachodem spektakl czystych barw wrócił równie ładny jak rano, chociaż w nieco innych tonacjach i nastroju. Ten krótki czas początku i końca słonecznego dnia jesieni jest jej wykwitem, w zimie wspomnianym czasami z niedowierzaniem, zawsze z poczuciem niedosytu i tęsknoty. Umysł oczarowany feerią



Rankiem na szlaku



Liście klonów



Na szlaku

barw nie przyjmuje do wiadomości tłumaczeń o zmianach chemicznych w przebarwiających się liściach ani o innej barwie światła docierającego do nas z niskiego słońca; wydają się one niewłaściwe aż do niestosowności. Skoro w kształtach i barwach oraz ich przemianach dostrzegamy najwspanialsze dzieło sztuki potrafiące dobyć z nas ukryte na co dzień pokłady wrażliwości, wzbudzić w nas wysokie i czyste – niczym te barwy – myśli i pragnienia, nie mogą one być rezultatem zwykłych reakcji fizycznych czy chemicznych!

Widok opadłych kolorowych liści klonów, ten wyjątkowy kobierzec jesieni, budzi w nas zdumienie i smutek, także niezgodę, bo przecież ten czas nie może się skończyć! Tyle razy udawało się przeżyć zimę mimo widoku nagich i czarnych drzew, ale tym razem jest inaczej, w tym roku sił zabraknie...

Ta obawa pojawia się u mnie późną jesienią każdego roku i zawsze jest prawdziwa, mimo że zawsze okazuje się nieprawdą.

Ratuje mnie stopniowość zmian. Za dwa tygodnie, za miesiąc, gdy większość drzew będzie naga, chwycił się będę drobnych resztek z wielkopąńskiego październikowego stołu, starając się nie dostrzegać przejawów dokonanych już zmian. Ostatnie liście na brzozie czy spóźniony kwiatek jesienny będą potwierdzeniem upartej myśli: jeszcze nie wszystko za mną, jeszcze jest ładna jesień. Gdy uda się, jak zwykle, przeżyć styczeń, wraz z wyraźnie dłuższymi dniami wróci, jak wraca każdego roku, nadzieja na przeżycie zimy i doczekanie wiosny.

Ale to później (może nigdy, gdy cud wiecznej złotej jesieni się spełni), teraz brzozy są jeszcze bogato wystrojone.



Na wzgórzu Dwa Dęby



Pałac w Pietrzykowie



Kolory jesieni

Między wioskami Bronówek a Pietrzyków, bliżej tej drugiej, stoi murowany stary młyn. Sama budowla jest ładna, chociaż jej nowa dobudówka już nie, a stoi na niewielkim wzgórzu będącym dobrym punktem widokowym. Widziałem wiele dalekich szczytów Gór Suchych, ale patrzyłem pod słońce, więc nie pochwalę się zdjęciami. Ładne miejsce, szkoda tylko, że zaśmiecone.

W Pietrzykowie obejrzałem pałac. Duża budowla ma kształt nie tyle pałacu, co starożytnego wielorodzinnego domu i jeszcze nadaje się do remontu. Szkoda mi sudeckich pałaców. Część z nich jest (lub były) perełkami, ale wiele się rozlatuje, z niektórych zostały tylko co masywniejsze ściany, jak w Rzańniku. Nieliczne miały szczęście trafić na majątnych ludzi chcących je wyremontować.

Minąłem długi, łagodny grzbiet wzniesień i zacząłem zejście do płytkiej, a rozległej doliny z Sadami Dolnymi. Tam właśnie zobaczyłem mały wzgórek na długim zboczu większego. Rosną na nim blisko siebie dwa dęby, a obok brzoza płacząca; ze zbocza ma się daleki widok na Porębę w Górach Kaczawskich. Znam podobne wzgórciki w moich górach, są bezimienne, bo komu by się chciało nadawać im taką miniaturkę. Mnie się chce. Nadaję nazwy wszystkim ładnym wzgórcikom, jakie poznałem, jeśli nie są opisane na mapie. Ten nazwałem Dwa Dęby. Jest tak ładny, że od razu uznałem miejsce za swoje, za jedno z pamiętanych, wspomnianych i odwiedzanych. Tego dnia nie wiedziałem, że nim minie tydzień, jeszcze jedno takie wzgórze stanie się moje. Mam więc już swoje miejsca w Górach Wałbrzyskich tak, jak mam w Górach Kaczawskich i na Roztoczu.

Drobny fragment Gór Wałbrzyskich poznałem, nim jeszcze dowiedziałem się o Kaczawie. Kiedy dwadzieścia lat temu pisałem swoją pierwszą powieść, akcję umieściłem w Wałbrzychu i na górze Chełmiec. Przez minione lata parę razy odwiedzałem te miejsca, ponieważ odczuwam pewnego rodzaju związek z wymyślonymi postaciami. Dla mnie one na swój sposób istnieją.

Widziałem, jak codziennie w tym tygodniu, budowę drogi ekspresowej między Bolkowem a granicą.

W ciągu sekundy lub dwóch samochód przejedzie most, kierowca nawet nie zauważy rzeki, a przecież ten most jest efektem tysięcy godzin pracy i ogromnych kosztów. Byle mostek na takiej drodze kosztuje kilka milionów, duży kilkadziesiąt, bardzo duży ponad sto, a są jeszcze nasypy, drogi dojazdowe, piętrowe skrzyżowania i estakady, którymi szosa biegnie nad dolinami. Widziałem dwie takie konstrukcje, na pewno nie jedyne na tym trzydziestokilometrowym odcinku drogi, a mam w planie przyjrzeć się, na ile to będzie możliwe, najdroższej części tej drogi, mianowicie tunelowi drążonemu pod górami. Niebawem wrócę pod Wałbrzych.

Opisy moich górskich wędrówek, uzupełnione zdjęciami, są w dwóch książkach dostępnych w wielu księgarniach internetowych. To „Sudeckie wędrówki” i „Góry Kaczawskie słowem malowane”.

Krzysztof Gdula



Wiatrak koło Pietrzykowa

90 lat polskich parków narodowych

W 2022 roku przypada 90. rocznica utworzenia pierwszych polskich parków narodowych: Pienińskiego PN i Białowieskiego PN. Jednocześnie mija 150 lat od powołania pierwszego takiego obiektu w świecie – Parku Narodowego Yellowstone w Stanach Zjednoczonych.

Współczesne rozumienie idei ochrony przyrody jako działań mających na celu zachowanie w możliwie niezmiennym stanie nie tylko przyrody ożywionej i nieożywionej, ale także i całości krajobrazu pojawiło się w początkach XIX w. Oczywiście wcześniej także podejmowano działania chroniące przyrodę, jednakże miały one raczej cel użyteczny: np. ochrona Puszczy Białowieskiej jako terenów łowieckich władców Polski i Litwy czy zakaz wyrybu cisów i wywozu ich drewna, gdyż było ono cennym surowcem militarnym służącym do wyrobu łuków i kusz. Prawdziwym przełomem było jednak ustanowienie 1 marca 1872 roku przez Kongres Stanów Zjednoczonych Parku Narodowego Yellowstone, czyli niezależnej instytucji, której celem była ochrona wyjątkowego krajobrazu i jego poszczególnych elementów. Wkrótce podobne obszary zaczęto tworzyć także i w innych częściach świata. W 1879 roku, tuż przy granicy Sydney, powstał Królewski Park Narodowy. Z kolei w 1885 roku powołano w południowo-zachodniej Kanadzie Park Narodowy Banff, a dwa lata później powstał Park Narodowy Tongariro w Nowej Zelandii.

Na początku XX wieku idea parków narodowych jako wielkoobszarowych obiektów chroniących przyrodę dotarła do Europy. Co prawda już wcześniej, bo w 1861 roku w Lesie Fontainebleau pod Paryżem utworzono rezerwat, jednakże pierwsze parki narodowe w dzisiejszym rozumieniu ustanowiła w 1909 roku Szwecja. Powołano do istnienia wówczas dziewięć parków o łącznej powierzchni 3500 km². Do wybuchu II wojny światowej parki narodowe utworzono w 12 krajach europejskich, w tym także i w Polsce.

Historia pierwszych polskich parków narodowych zaczyna się 100 lat temu, kiedy to z inicjatywy i przy wsparciu wielu przyrodników oraz leśników z prof. Władysławem Szaferem na czele utworzono zaczątki obszarowej ochrony przyrody na terenie Pienin i Puszczy Białowieskiej. Na łąkach wokół ruin Zamku Czorsztyńskiego będących wówczas własnością Stanisława Drohojowskiego 14 marca 1921 powstał rezerwat przyrody o powierzchni 7,5 ha. Z kolei 29 grudnia 1921 powołano leśnictwo (od 1924 roku nadleśnictwo) Rezerwat, które później stało się zaczątkiem Białowieskiego Parku Narodowego.

W 1922 roku został opracowany przez prof. Stanisława Kulczyńskiego projekt przewidujący w masywie Trzech



156.

ROZPORZĄDZENIE

Ministra Rolnictwa

z dnia 23 maja 1932 r.

o utworzeniu z rezerwatu w Pieninach jednostki organizacyjnej szczególnej pod nazwą „Park Narodowy w Pieninach”.

Na podstawie § 6 rozporządzenia Prezydenta Rzeczypospolitej z dnia 30 grudnia 1924 r. o organizacji administracji lasów państwowych (Dz. U. R. P. Nr. 119, poz. 1079) w brzmieniu ustalonym rozporządzeniem Prezydenta Rzeczypospolitej z dnia 3 grudnia 1930 r. (Dz. U. R. P. Nr. 86, poz. 661) zarządzam co następuje:

§ 1.

Z obszaru lasów państwowych, położonych na terenie gmin Krościenko, Szczawnica Niżna, Sromowce Niżne i Czorsztyń, powiatu nowotarskiego, województwa krakowskiego, a stanowiących rezerwat, tworzy się jednostkę organizacyjną szczególną pod nazwą „Park Narodowy w Pieninach”, podległą administracyjnie Dyrekcji Lasów Państwowych we Lwowie.

§ 2.

Do czasu wydania specjalnych przepisów i instrukcji stosuje się w zakresie czynności administracyjnych na terenie „Parku Narodowego w Pieninach” przepisy i instrukcje, wydane dla nadleśnictw, z uwzględnieniem odrębnego charakteru tej jednostki.

§ 3.

Rozporządzenie niniejsze wchodzi w życie z dniem ogłoszenia.

Za Ministra Rolnictwa
(—) Wiktor Leśniewski,
Podsekretarz Stanu.

—oOo—

Koron i Pieninkach rezerwat ścisły oraz ochronę częściową na pozostałych obszarach liczącego 16,5 km² parku narodowego. Rozpoczęto zbiórkę funduszy na wykup gruntów, by powołać park. Co prawda w 1926 roku Skarb Państwa odmówił wykupu od prywatnych właścicieli terenów po bardzo wygórowanych cenach, lecz w wyniku presji opinii publicznej w marcu 1929 roku rozpoczęto w końcu ten proces.

2 sierpnia 1931 roku odbyła się w Krościenku konferencja przedstawicieli Państwowej Rady Ochrony Przyrody, Dyrekcji Lasów Państwowych i Zarządu Głównego Polskiego Towarzystwa Tatrzańskiego dotycząca projektu organizacyjnego parku, zatwierdzenia przebiegu szlaków turystycznych na jego terenie oraz określenia zasad współpracy z Czechosłowacją.

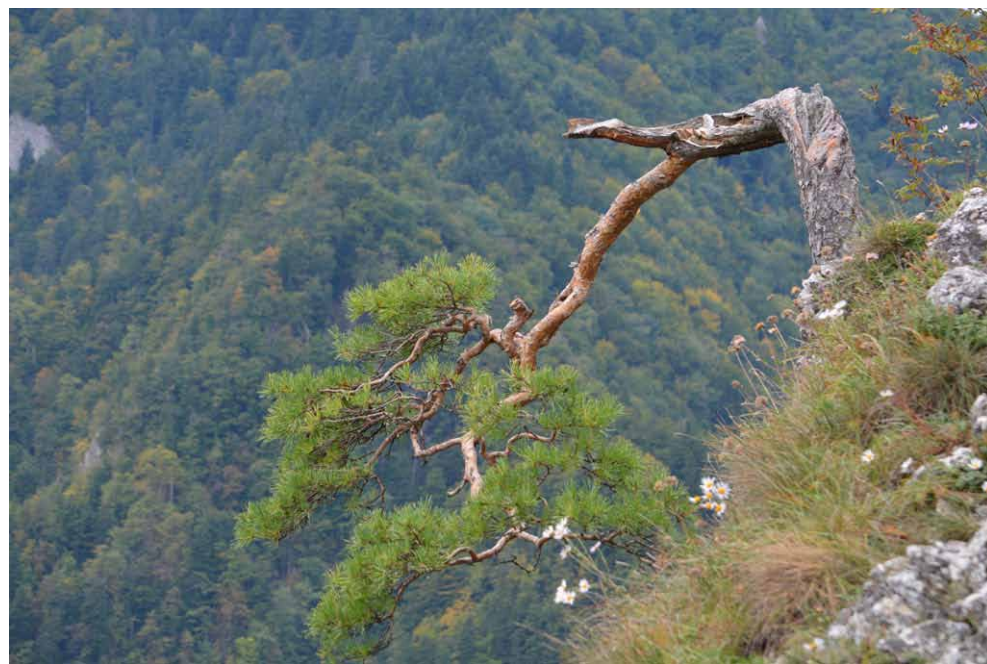
23 maja 1932 r. podsekretarz stanu Wiktor Leśniewski podpisał za ministra rolnictwa rozporządzenie o utworzeniu z dniem 1 czerwca z rezerwatu w Pieninach specjalistycznej jednostki organizacyjnej pod nazwą „Park Narodowy w Pieninach”. Miał on mieć łącznie z rezerwatem na Zamku Czorsztyńskim powierzchnię 1650 ha. 13 czerwca nominację na kierownika (czyli dyrektora) parku otrzymał inż. Tadeusz Owczarzak.

23 maja 1932 r. podsekretarz stanu Wiktor Leśniewski podpisał za ministra rolnictwa rozporządzenie o utworzeniu z dniem 1 czerwca z rezerwatu w Pieninach specjalistycznej jednostki organizacyjnej pod nazwą „Park Narodowy w Pieninach”. Miał on mieć łącznie z rezerwatem na Zamku Czorsztyńskim powierzchnię 1650 ha. 13 czerwca nominację na kierownika (czyli dyrektora) parku otrzymał inż. Tadeusz Owczarzak.

Co ciekawe, Park Narodowy w Pieninach niemal od początku pomyślany był jako układ transgraniczny. W maju 1924 roku Polska i Czechosłowacja podpisały „Protokół Krakowski”, który przyjmował między innymi program tworzenia przygranicznych parków przyrodniczo-krajobrazowych. We wrześniu 1931 podpisano umowę o Drodze Pienińskiej, zarezerwowanej odtąd dla turystyki i ruchu miejscowego. 9 lipca 1932 roku lasy czechosłowackiego leśnictwa Czerwony Klasztor zamieniono w liczący 423 ha rezerwat zupełny pod nazwą Słowacki Rezerwat Przyrodniczy w Pieninach. Jego powołanie ogłoszono 17 lipca 1932 roku w Czerwonym Klasztorze, jednocześnie proklamując utworzenie pierwszego europejskiego międzynarodowego parku przy-

rody. Na początku 1934 roku odbyło się posiedzenie połączonych komisji Parku Narodowego w Pieninach i Słowackiego Rezerwatu Przyrodniczego w Pieninach, które ustaliły ramy dalszej współpracy międzynarodowej.

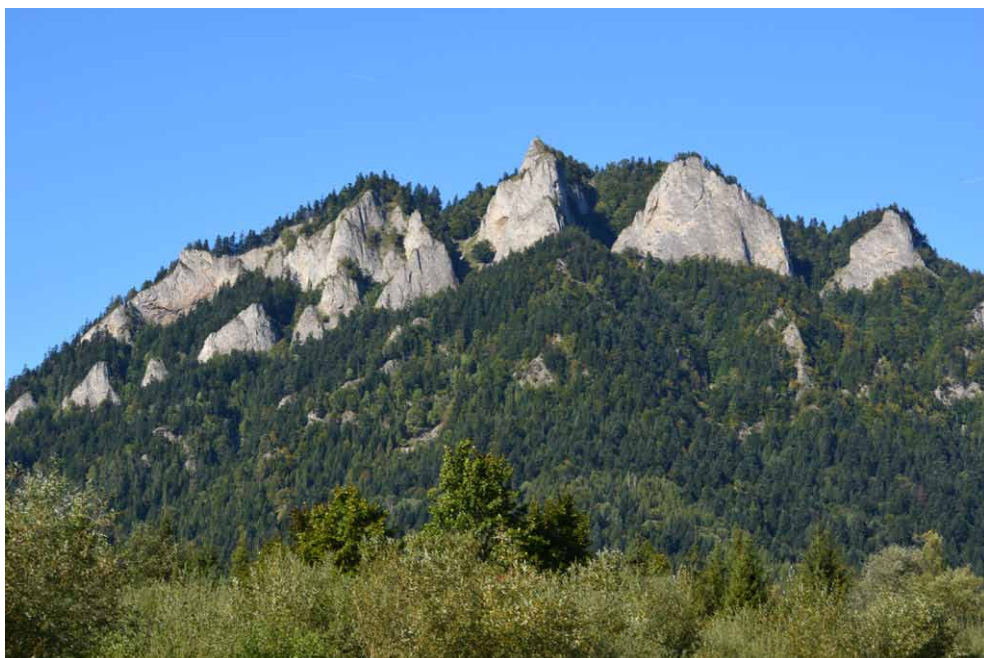
Kolejną ważną datą w historii pierwszego polskiego parku narodowego jest 30 października 1954 roku, kiedy to pojawiło się rozporządzenie Rady Ministrów PRL o utworzeniu z dniem 1 stycznia 1955 roku Pienińskiego Parku Narodowego. Obszar parku powiększono wówczas do 2231 ha. Od 2003 roku jego



powierzchnia wynosi 2346 ha, do tego należy dołożyć 2862 ha otuliny. Park narodowy po stronie czechosłowackiej utworzono 16 stycznia 1967 roku, jednakże funkcjonował on w strukturach parku tatrzańskiego. Jako odrębna jednostka powołano go już w niepodległej Słowacji w 1996 roku.



Pieniński Park Narodowy obejmuje najcenniejsze przyrodniczo i krajobrazowo obszary Pienin Właściwych oraz fragment Pienin Spiskich. Góry te zbudowane są głównie z utworów wapiennych pochodzących z okresu jury i kredy, które uległy kilkukrotnemu spękaniu, wypiętrzaniu i nasunięciu, tworząc dziś wąski (do ledwie 20 km) tzw. pieniński pas skałkowy. Powolne wynoszenie górotworu w czwartorzędzie związane było z procesem wcinania się obecnego Dunajca w głąb utworów wapiennych i kształ-



towanie dzisiejszego malowniczego przełomu tej rzeki. Wapienne podłoże, brak zlodowaceń plejstoceniowych oraz znaczne zróżnicowanie rzeźby terenu i mikroklimatu zadecydowały o bardzo dużym urozmaiceniu roślinności Pienin. Rosną tu dwa endemity: mniszek pieniński i pszonak pieniński oraz endemiczne odmiany chabra barwnego, rozchodnika ostrego i bylicy piołunu. Występują tu również relikty: chryzantema (złocień) Zawadzkiego, jałowiec sawina i dębik ośmiopłatkowy. Bardzo cennym zbiorowiskiem roślinnym jest umiarkowanie sucha łąka pienińska charakteryzująca się znacznym zróżnicowaniem florystycznym. Dzięki występowaniu jaskiń bogata jest fauna nietoperzy obejmująca aż 15 gatunków. Miejscowe łąki słyną z różnorodności motyli, z których najsłynniejszym jest niepylak apollo.

Do największych walorów Pienińskiego Parku Narodowego należy niewątpliwie masyw Trzech Koron, czyli najwyższego szczytu Pienin Właściwych (982 m n.p.m.). Charakterystyczne dla niego są wysokie i strome skalne turnie poprzecinane głębokimi wąwozami. Na najwyższym wzniesieniu masywu znajduje się platforma widokowa, z której podziwiać można widok na niezwykle malowniczy przełom Dunajca. Innym rozpoznawalnym szczytem pienińskim jest Sokolica (747 m n.p.m.), na której rośnie słynna sosna reliktywna, będąca jednym z ikonicznych obrazów z parku. Jedną z największych atrakcji jest spływ Dunajcem, podczas którego można nie tylko zachwycić się potęgą i pięknem pienińskiej przyrody, ale także posłuchać oryginalnych opowieści flisackich. Miłośnicy walorów kulturowych powinni odwiedzić uzdrowiskową Szczawnicę, Muzeum Pienińskie im. Józefa Szalaya w Szlachtowej, ruiny gotyckiego zamku w Czorszynie, warownię i największą ziemną zaporę wodną w Niedzicy oraz Krościenko nad Dunajcem z parkowym muzeum.

Szymon Bijak

Fot. Dagmara Kowalska

CYTAT MIESIĄCA

Świdnica

Kolejny popis redakcji „czołowego portalu informacyjnego” z wieczoru 2 stycznia br. Nawet nie chce mi się tego komentować, wystarczy przeczytać. Cytat pochodzi z materiału o akcjach TOPR w pierwszych dwóch dniach nowego roku 2022.

To jednak nie jest jedyna taka akcja. TOPR musiał także wyruszyć na nocne poszukiwania turysty, który utknął na Świdnicy. Na szczęście nic mu się nie stało.

Nie wymyśliłem tego! To 100-procentowy autentyk. W komentarzach czytelników nie zabrakło pytań w rodzaju „a gdzie jest ten szczyt Świdnica?”, a cały materiał szybko zniknął.

Juliusz Wysłouch

Okienniki, czyli jeszcze raz listopad na Jurze

Rozmaitość form, jakie przyjmują skały naszej Jury, czyli Wyżyny Krakowsko-Częstochowskiej, jest ogromna. Za wszystko odpowiadają materiał skalny, którym są dość twarde, skaliste wapienie pochodzące z górnej jury, a także szereg czynników odpowiedzialnych za niszczenie tych skał, jakimi są woda, wiatr, mróz, a nawet roślinność. Bodaj najbardziej efektywnymi formami powstającymi w wyniku erozji (na razie nie zdradzę jakiej dokładnie!) są skalne okna. Turnie, które one dziurawią, nazywane są tu powszechnie „okiennikami”. Jedną z nich, zwaną Okiennikiem Birowskim, mieliśmy okazję podziwiać podczas poprzedniej wycieczki (patrz: „*Na grób zbirów nie idę!*” czyli listopad na Jurze”, NS styczeń 2022). Teraz postanowiliśmy wybrać się na Jurę raz jeszcze w poszukiwaniu kolejnych „dziurawych skał”.

Samochód stawiamy na centralnym placu w Skarżycach – kiedyś samodzielnej wsi, od 1977 r. peryferyjnej, północno-wschodniej „dzielnicy” Zawiercia. Startujemy niezbyt wcześnie, ale listopadowe dni zaczynają się przecież późno, mają mgliste poranki, a i zaplanowana trasa nie jest długa. Ruszamy za żółtymi znakami na wschód, początkowo drogą prowadzącą w kierunku Piaseczna i Lgoty Murowanej. Po kilku minutach znaki skręcają z niej jednak w prawo, na wąską dróżkę, kiedyś biegnącą wśród równych zagonów pól i łąk. Dziś większość z nich, z racji słabych, piaszczystych gleb, jest zamieniana na działki budowlane bądź zalesiana. Dziś dróżką wiedzie jeden z wielu powstałych niedawno szlaków rowerowych. Równiutka, asfaltowa nawierzchnia, ławeczki do odpoczynku, przy nich stojaki na rowery (z nierdzewnej stali!) i kosze na śmieci (ciekawe, czy regularnie opróżniane?) – ktoś hojnie sypnął groszem...

Wkrótce z jesiennej mgły wyłania się znad młodej sosniny pierwsza „dziurawa skała”. W turni, kończącej po lewej skalny masyw, widoczne jest wyraźnie wielkie okno. To Okiennik Wielki, zwany także Okiennikiem Skarżyckim. Na skrzyżowaniu przed widocznym pod skałami samotnym gospodarstwem spotykamy czerwone znaki głównego szlaku Wyżyny – Szlaku Orlich Gniazd. Warto tu trochę pomyszkować w promieniu kilkudziesięciu metrów. Zarówno po prawej jak i po lewej stronie powinniśmy znaleźć dość wyraźny jeszcze (lokalnie głębokość ponad 1 m) ślad rowu przeciwczołgowego, jaki hitlerowcy wykopali



Masyw Okiennika Dużego (Skarżyckiego)



Okno Dużego Okiennika w zbliżeniu

tu w 1944 r. siłami miejscowej ludności. Biegł on generalnie w linii południe-północ od drogi łączącej Skarżycę z Żerkowicami przez Górę Łęczec z ruinami zamku Bąkowiec aż po Górę Aptekę.

Nie skręcamy od razu połą drogą w lewo, za czerwonymi znakami, lecz idziemy prosto, by obejść skalny masyw wznoszący się już na terenie Piaseczna. „Od tyłu”, czyli od strony południowej, można nań podejść zupełnie wysoko. Wśród bezlistnych już (ale dalej kolczastych!) zarośli dzikiej róży, ozdobionych czerwonymi owocami oraz krzewów trzmieliny pospolitej, zdobnych z kolei intensywnie różowymi, pękającymi już torebkami, wspina się na grzbiet skały. Dopiero stąd możemy dokładnie obejrzeć skalne okno.

Ma ono średnicę ok. 5 m i długość 7 m. Gdy się dobrze przyjrzeć, jego zarys przypomina... Tak! Przypomina profile korytarzy jaskiń, jakie zwiedzaliśmy na krasowych obszarach Słowenii, Słowacji czy Węgier. Kiedyś powierzchnia terenu obecnej Wyżyny Krakowsko-Częstochowskiej leżała znacznie wyżej. Tworzyła ją gruba i stosunkowo lita płyta wapieni poddawana procesom krasowienia. Tak jak na tamtych obszarach, aktywne ciek wodne w ciągu tysięcy lat wydrążyły w głębi skał sieć korytarzy. Z czasem owa płyta uległa jednak totalnej degradacji i pozostały z niej jedynie izolowane formacje skalne wznoszące się ponad współczesną podstawę erozyjną. Zaledwie w kilku z nich zachowały się drobne fragmenty dawnych korytarzy jaskiniowych – właśnie w postaci owych okien skalnych.

Aby być dokładnym, w naszej skale po stronie wschodniej, nieco poniżej wielkiego okna, widać ciemną plamę – to wylot niewielkiej jaskini, a raczej schronu skalnego zwanego Schronem w Okienniku Wielkim. I on jest pozostałością dawnego korytarza jaskiniowego rozwiniętego na niższym poziomie niż ten z wielkiego okna: drugi, bardzo mały otwór znajduje się w odległości niespełna 10 m od wejścia i jest z zewnątrz praktycznie niewidoczny. Z tą drugą jaskinią związanych jest kilka legend – rzecz jasna także o zbójnikach i ukrytych skarbach! Co jednak istotniejsze, jest ona niezmiernie ważnym stanowiskiem archeologicznym: przeprowadzone w 1921 r. badania namuliska pokrywającego dno jaskini ujawniły krzemienne narzędzia pochodzące ze środkowego paleolitu, sprzed ok. 60 tys. lat.

Skały Wielkiego Okiennika, osiągające blisko 30 m wysokości, są jednym z popularnych centrów wspinaczkowych na Jurze. Najstarsze potwierdzone tu wspinaczki pochodzą z roku 1962, lecz największym zainteresowaniem masyw ten zaczął cieszyć się w latach 80., kiedy wytyczono na nim większość atrakcyjnych do dziś dróg. Obecnie jest ich tu ponad dziewięćdziesiąt



**Skala Cydzownik.
Panel informacyjny uległ w walce z przyrodą...**



Skala Muru Łężeckiego pod szczytem Łęczca

– prawie wszystkie „obite” stałymi punktami asekuracyjnymi. Dziś nikt się tu jeszcze nie wspina, chociaż... Na skraju leśnej drogi, którą biegnie wspomniany wyżej szlak czerwony, ktoś wyklada z samochodu sporo sprzętu asekuracyjnego. Sądząc po tym, że obok rozstawiony jest namiot, pod którym przygotowwany jest catering, a przy nim pracuje już grill, uznajemy jednak, że szykuje się jakiś firmowy event, w którym wspinanie ma być jedynie wstępem (pretekstem?) do wspólnej zabawy w plenerze.



Zamek Bąkowiec, w środku widoczny dom W. Czeczotta

Za czerwonymi znakami, piaszczystą drogą przez las, docieramy do – nomen-omen! - wspomnianego Piaseczna, do 1929 r. funkcjonującego pod nazwą Dupice (która najpewniej wiązała się z obfitością w okolicy „dupnych” - czyli dziurawych skał). *Prandotę z Koziegłów wspomina przywilej Gieblutowskich familii, który wieś Dupice osadzał, wymierzwszy na nią dziesięć lanów w roku 1366* – pisał Kasper Niesiecki w swym słynnym „Herbarzu Polskim”. Tu przekraczamy lokalną drogę ze Skarżyc do Lgoty Murowanej, po czym za ostatnim domem po lewej, a przed pętlą autobusową (rzadkie kursy z Zawiercia) skręcamy w lewo.

Idziemy skrajem piaszczystych łąk, za którymi po prawej wznoszą się skalne formacje Sowińca. Po lewej wysoki Cydzownik. Wytyczono na nim kilkanaście dróg wspinaczkowych długości 10-14 m. Latem zobaczymy na wierzchu skały pięknie kwitnące rojniki i rozchodniki, a w ocienionych załomach – niewielkie paprocie, zanokcicę skalną i murową. Tu skręcamy w prawo. W miarę wznoszenia się sosnowy las przechodzi w piękną buczynę. To bodaj najładniejszy odcinek dzisiejszej trasy. Z rudego kobierca liści co i raz wysterczają w górę wapienne grzędy, stopnie, a nawet spore turniczki dobrze widoczne wśród bezlistnych drzew. Ich fantastyczne kształty podkreślają efektowne, zielone „futerka” z mchów.

Wkrótce stajemy na szczycie wzniesienia Łęczca, gdzie rozłożył się ośrodek wypoczynkowy „Morsko” i gdzie spotykamy również znaki niebieskie ze Skarżyc do Podlesic oraz czarne z Kroczyca do Rzędkowic. Niestety, listopadowa pora, środek tygodnia i COVID-owe utrudnienia sprawiają, że musimy zapomnieć o południowej kawie: hotel niby otwarty, ale straszy pustką! Korzystając z chwilowego roz pogodzenia, fotografujemy wznoszące się na szczycie ruiny zamku Bąkowiec. To jeden z najbardziej tajemniczych obiektów na szlaku Orlich Gniazd: nie wiadomo ani kto i kiedy go pobudował, ani kiedy i dlaczego popadł w ruinę. Przylegający do ruin kamienny budynek mieszkalny wznosił w latach 1929-1933 ówczesny właściciel Morska, architekt Witold Czeczott, z materiału pozyskanego z rozbiórki zamkowych murów. Zamiast kawy musimy zadowolić się kanapkami i herbatą z termosu spożytymi w wiacie pod zamkiem. Stąd wraz z czerwonymi i czarnymi znakami schodzimy na północ wzdłuż linii stoku narciarskiego, by następnie, już bez znaków, skierować się szeroką, piaszczystą drogą w kierunku zachodnim. Droga ta wykręca następnie łukiem ku południowi, w stronę Morska. Ma nas zaprowadzić do drugiego z dzisiejszych Okienników.

Okiennik Morski nie jest tak imponującą formacją jak jego skarżycycki imiennik. Dlatego też bywa nazywany Małym Okiennikiem. Nie jest też łatwo do niego trafić. Kiedyś jego wierzchołek wystawał sponad zieleni otaczającego go lasu. Dziś, kiedy drzewa podrosły, nawet ich pozbawione liści konary skutecznie zasłaniają skałę. Idąc, jak my, drogą od strony północnej (ul. Zamkowa) należy skręcić z niej w lewo, w las, jeszcze przed pierwszym zabudowaniem Morska i kierować się w górę. Jeśli się na to nie zdecydujemy, należy zejść nieco w dół wsi, gdzie skręcamy w lewo w nową drogę (ul. Skalna, łącznik do drogi dojazdowej do ośrodka w Morsku), a z niej za ostatnim nowym domem znów w lewo. Tu w kierunku pn.-wsch. w las – i w górę. Klucząc nieco, staramy się „namierzyć” skałę. Jakoż i jest – na czubku wzniesienia! Kształtne okno znajduje się w jej najwyższej iglicy. I tu dostrzegamy ślady działalności wspinaczy skałkowych, chociaż i w ich środowisku jest ona mniej popularna od innych, znacznie łatwiej dostępnych formacji. Z wysokości niższej, bardziej obłej turni,

rozciga się interesująca panorama obejmująca m.in. potężny mur Skał Rzędkowskich na północy.

Schodzimy w kierunku wschodnim słabo widocznym śladem ścieżki przez las, potem skrajem polany do wspomnianej drogi do ośrodka. Pokryta nowiutkim asfaltem stanowi atrakcję dla rowerzystów i deskorolarzy. Można nią zjechać „bez odpychania” od ośrodka prawie do samych Skarżyc! My kroczymy nią niespiesznie ku rozstajom przy pierwszych zabudowaniach osiedla Kobylinka, skąd w lewo w kilkanaście minut osiągamy na powrót centrum Skarżyc.



Kościół św. Trójcy i św. Floriana w Skarżycach z trzema kaplicami, wystawionymi „na złość” antytrynitarzom...

Na koniec próbujemy zajrzeć do kościoła – niestety, o tej porze to niemożliwe. Pozostaje nam obejrzenie świątyni z zewnątrz. To interesująca budowla, której dzieje wiążą się z historią samej wsi. Według tradycji, w XIII w. w istniejących w tym miejscu zabudowaniach, w tym kamiennej wieży, działał sąd kościelny: skarżono tu podejrzanych i sądzono winnych. Stąd też miała pójść nazwa samej osady: Skarżyce. Do XVII w. należała ona do parafii w Kromołowie. W 1552 r. Jadwiga, wdowa po Sewerynie Bonerze, zamieniła kromołowski kościół na zbór ariański. Wówczas Mikołaj Brzeski ufundował w Skarżycach w 1583 r. kościół, do którego później uczęszczali katolicy z całej parafii. Do starej wieży z jurajskiego kamienia dobudowano kamienną nawę, konsekrowano w 1596, a w 1610 r. Wojciech Giebułtowski (*Okolski przydaje, że się pisał z Bąkowca* – wspomina w „Herbarzu” Niesiecki) rozbudował świątynię, wznosząc od południa trzy, symbolizujące Trójcę Świętą, kaplice. Środkowa mieści prezbiterium z klasycystycznym ołtarzem głównym. W 1616 r. biskup krakowski Piotr Tylicki powołał w Skarżycach parafię, do której przyłączono też Morsko, Dupice i Żerkowice. Warto dodać, że 15 sierpnia 1999 r. w świątyni zostało ustanowione Sanktuarium Najświętszej Marii Panny Skarżycyckiej, co wiąże się z XVII-wiecznym obrazem Matki Bożej z Dzieciątkiem, który umieszczony jest w lewym ołtarzu bocznym.

Miroslaw J. Barański

Nowe miasto mazowieckie – Cegłów

Na mapie Polski od stycznia 2022 r. będzie – jak co roku – więcej miast. Tym razem ich liczba zwiększy się o kolejne 10, o trzy w woj. mazowieckim – Cegłów, Nowe Miasto, Jedlnia-Letnisko, po jednym w woj. kujawsko-pomorskim – Pruszcz, lubelskim – Izbica, śląskim – Olsztyn, świętokrzyskim – Iwanska i wielkopolskim – Kaczory, o dwa w łódzkim – Lutomiersk i Bolimów. Łącznie liczba miast zwiększy się z 954 w 2021 do 964 w 2022 r.

Wśród nich będzie tylko jedno z milionem mieszkańców, czyli Warszawa i zaledwie 26, w których będzie 100 – 250 tys. mieszkańców. Każde z nich jest z jakiegoś powodu sławne w skali lokalnej, a tylko niektóre z niezwykłego powodu. Warszawa ma ponad milion mieszkańców, ale np. w Bolimowie mieszka szczęśliwy obywatel, który w Lotto wygrał bez mała 30 milionów złotych. Nowe miasto jest nieformalną stolicą Puszczy Bolimowskiej, dawniej części Puszczy Kampinoskiej.

Ale na tym nie koniec. Wiele samorządów miasteczek i formalnie znanych turystom i krajoznawcom jako wsie od wielu lat starało się o przywrócenie dawno utraconych lub nadanie nowych praw miejskich. Wnioski zawsze były bogate w argumenty historyczne. Ale samorządy wykazywały w nich i współczesne osiągnięcia w rozwoju. I nie był to argument mówiący o zwiększeniu liczby ludności, powstaniu nowych zakładów przemysłowych, poszerzenie granic czy zbudowanie nowych dróg lub obwodnic.

W przypadku Cegłowa – jak nietrudno się domyślić – ważną dziedziną gospodarki nie tylko w skali lokalnej była produkcja cegieł. W granicach gminy Cegłów i opodal nowego miasta jest znany krajoznawcom rezerwat jodłowy „Jedlina” w Lasach Mieńskich, który jest położony na granicy północno-wschodniego naturalnego zasięgu występowania jodły, a zarazem jest jednym z największych obszarów chronionego starodrzewu na Mazowszu. Najbardziej znane są drzewostany jodłowe w Górach Świętokrzyskich. Objęto je ochroną w latach 20. XX wieku, a jako Puszcza Jodłowa zawdzięczają swoją sławę Stefanowi Żeromskiemu

Rezerwat „Jedlina” utworzono 16 sierpnia 1952 r. (MP, 1952, nr 74, poz. 1190). Obecnie jest jedną z najbardziej znanych atrakcji przyrodniczych woj. mazowieckiego, ma powierzchnię 77,6705 ha powołany został w celu ochrony i zachowania ze względów naukowych i dydaktycznych lasu wielogatunkowego z udziałem jodły na północno-wschodniej granicy naturalnego jej zasięgu. Jest to jeden z najstarszych rezerwatów w Polsce. Kilkaset drzew ma ponad 170 lat. Konieczności ochrony tego drzewostanu domagał się już 140 lat temu Kazimierz Łapczyński, inżynier budownictwa, etnograf i botanik. W 1930 r. opisał go Seweryn Dziubałowski, botanik i fitosocjolog, profesor SGGW. Obecny stan rezerwatu ustalono – tym samym uznając jego znaczenie jako obiektu chronionego i jego walorów naukowych 17 grudnia 2014 r.

Do najważniejszych zabytków Cegłowa zalicza się zabytkowy kościół rzymskokatolicki z 1525 roku. Dopiero w roku 1621 prawa miejskie nadał Zygmunt III Waza. Utraciło je miasto z woli rosyjskich władz zabórczych w 1869 r. jak wiele innych miast na Mazowszu za karę po powstaniu styczniowym. Obok Płocka jest Cegłów jednym z najważniejszych w Polsce ośrodkiem mariawityzmu, czyli kultu religijnego mariawitów Drugim pod względem znaczenia jest neogotycki zabytkowy kościół starokatolickiej wiary mariawickiej, który ma rangę katedry diecezji lubelsko-podlaskiej.

Cegłów znany jest z tragicznego wydarzenia z 16 września 1939 r. Wtedy to żołnierze niemieccy rozstrzelali sześciu harcerzy w odwecie za ich skuteczną walkę razem z naszymi żołnierzami przeciwko oddziałom hitlerowców. Z masakry wyszło cało tylko dwóch chłopaków, a 70 lat potem imię Bohaterskich Harcerzy Cegłowa nadano Szkole Podstawowej i Przedszkolu przy ul. Poprzecznej 27. Wydarzenie to upamiętnia film z udziałem uczniów – rekonstruktorów, a rocznica wydarzenia jest okazją do wspomnień i treścią lekcji wychowawczych.

Wydarzenie w Cegłowie nasuwa wspomnienie o podobnym przebiegu wydarzeń z 4 września 1939 r. w Katowicach. Na platformie do skoków ćwiczebnych z 35-metrową wieżą spadochronową był harcerski posterunek obserwacyjny, który został zniszczony ogniem artyleryjskim. Ciała nieznanych 12 obrońców wieży w tym 3 harcerki żołnierze niemieccy zrzucili do podstawy. Już w czasie wojny wieża była rozebrana, ale w latach 50. odbudowana i jest uznana za Pomnik Bohaterów. Obok znajduje się skromny obelisk z napisem głoszącym: *„Wieczna cześć i chwała bohaterskim harcerzom, którzy swoje młode życie oddali ojczyźnie w walce z najeźdźcą hitlerowskim we wrześniu 1939 roku”*. Imię „Bohaterów Wieży Spadochronowej” nosi Hufiec ZHP w Katowicach, a przez miasto wytyczono biało - czerwony szlak „Wieży Spadochronowej” przez miejsce pamięci wydarzeń wojennych i obrony miasta w 1939 roku.

Zatem w 2022 r. Cegłów odzyska prawa miejskie po 153 latach. Ad multos annos „na nowej drodze życia”, stolico w 30 procentach zalesionej gminy w dolinach niewielkich rzek – Mieni, dopływu Świdra, Piasecznej i Sienniczki objętych granicami Mazowieckiego Parku Krajobrazowego. Wspomniany rezerwat „Jedlina” jest atrakcją i obiektem chronionym w skali krajowej. W centrum nowego miasta znajdziemy dwa pomniki – z 1928 r. ku pamięci dziesiątej rocznicy odzyskaniu niepodległości, z 1934 r. oraz pomnik – tablica pamiątkowa z nazwiskami ofiar z czasu okupacji niemieckiej z 1964 r. Przy torach kolejowych jest miejsce pamięci z krzyżem poświęcone ofiarom egzekucji 14 cegłowian.

Warto poznać drewniany kościół z 1751 i rozbudowany w 1901 r. oraz wejściową do tego kościoła mурowaną bramę pełniącą rolę dzwonnicy 1884 r. Obok kościoła jest głaz pamiątkowy ustawiony w 1928 r., kolejna pamiątka dla uczczenia 10 rocznicy odzyskania niepodległości. Na rzece Piasecznej jest nieczynny młyn z 1840 r. dawniej napędzany kołem wodnym.

Natomiast w pobliskiej Mieni – niewielkiej wsi letniskowej z przystankiem kolejowym na trasie do Mińska Mazowieckiego i Siedlec – nad rzeczką o tej samej nazwie – znajdziemy klasycystyczny pałac z 1809 r., niegdyś szpital i sanatorium dla gruźlików, obecnie Dom Pomocy Społecznej. Przystanek kolejowy w Mieni ułatwia turystom pieszym i rowerzystom poznanie okolic nad rzeką, wspomnianego rezerwatu i zabytkowych świątyń oraz miejsc pamięci.

Ponadregionalną osobliwością jest wieś kulinarna Podciernie, od 2014 r. ważny punkt na szlaku kulinarnym w gminie Cegłów. Warto poznać i spróbować „sójki mazowieckiej” – regionalnego produktu oznakowanego jako tradycyjny dla tej części Mazowsza. To owalna bułka drożdżówka o długości 15 cm w kształcie pieroga z nadzieniem.

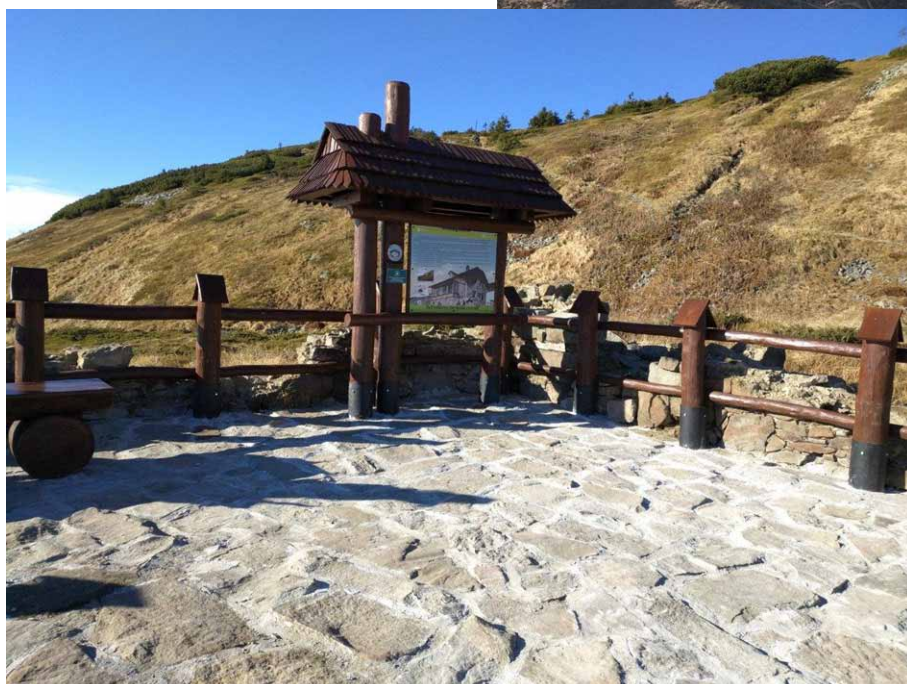
Tomasz Kowalik

Platforma widokowa na Babiej Górze

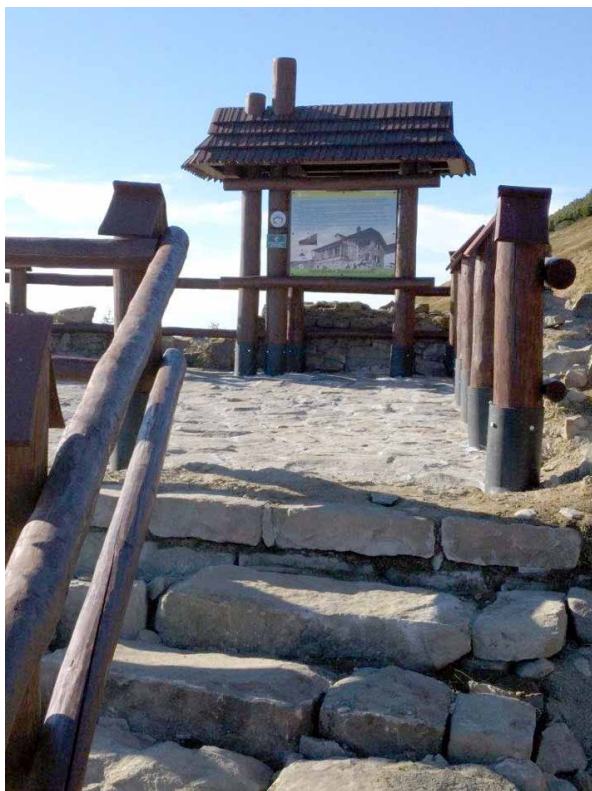
Nie opatruję tytułu znakiem zapytania. Inwestycja, która w pierwszej chwili zaskakuje, ma swoje podstawy i jest rzeczywistością, z którą mamy do czynienia.

W miejscu ruin dawnego schroniska Beskiden Verein pod Diablakiem Babiogórski Park Narodowy wybudował platformę widokową o powierzchni fundamentu dawnego obiektu, czyli +/-60 m². Fundamenty dawnej werandy schroniska są poza ścianami obiektu i nie są uwzględnione w powierzchni platformy. Przed rozpoczęciem inwestycji dokonano przeglądu stanowisk przyrodniczych, tak by obiekt im nie zagrażał. Odbioru inwestycji dokonano w listopadzie 2021 r.

Dobrze wiemy, co się dzieje w sezonie na szczycie, jaka jest jego eskalacja – nagminne rozdeptywanie i niszczenie stanowisk przyrodniczych. Poniekąd to i poza sezonem presja turystyczna jest w tym miejscu tak duża, że przyroda nie ma kiedy odpocząć. Celem takiej platformy, który wydaje się najważniejszy, to rozłożenie ruchu turystycznego w rejonie Diablaka, najwyższego szczytu Babiej Góry (1725 m n.p.m.).



Nie ukrywam, że sztuczne ułatwienia w postaci małej architektury w górach (wieże, platformy czy ścieżki ponad wierzchołkami drzew) nie zawsze mnie cieszą. No cóż, nie należę do tego pokolenia, które na takie ułatwienia czekało. Czasy się zmieniają, więc czy chcę, czy nie, akceptuję je. Jeżeli w ten sposób uchroni się częściowo choćby stanowiska przyrodnicze, to przynajmniej tyle. Na nic więcej już nie liczę.



Platforma widokowa w miejscu dawnego schroniska pod Diablakiem to również okazja na prezentację tego miejsca, bo historia samego nieistniejącego schroniska warta jest poznania. Nie wspomnę o innym aspekcie, jeżeli tylko pogoda na to pozwoli, to panorama z tego punktu jest przednia, jedna z najpiękniejszych w Beskidach. Miejsce to w nowej formule może okazać się dobrym posunięciem.

Platforma znajduje się tuż pod szczytem Diablaka na wysokości 1616 m n.p.m., przy szlaku zielonym schodzącym do Stańcowej i dalej do Lipnicy Wielkiej Przywarówki. Inwestycję zrealizowano w ramach zadania „Obiekty infrastruktury szlaków – uporządkowanie terenu po schronisku pod Diablakiem” dofinansowanego ze środków Funduszu Leśnego w roku 2021.



Na koniec, dla zainteresowanych, przypomnę, że od 8 grudnia 2021 do odwołania zamknięta jest Akademicka Perć.

Tekst uatrakcyjniłem zdjęciami **Anny Ar-cikiewicz** (BgPN), za które autorce dziękuję.

Ryszard M. Remiszewski

Czarna Orawa – dlaczego czarna?

Czarna Orawa jest jedyną rzeką w Polsce należącą do dorzecza Dunaju, czym wyróżnia się w krajowej sieci hydrograficznej. Zalicza się ona tym samym do zlewiska Morza Czarnego. Czarna Orawa płynie na południe w polskiej części Orawy położonej pomiędzy najwyższymi wzniesionymi obszarami w kraju, tj. Tatrami a Babią Górą. Opisywana rzeka ma swój początek we wschodniej części Beskidu Żywieckiego, u południowego podnóża Pasma Podhalańskiego. Powstaje ona w Podwilku z połączenia trzech potoków – Orawki, Bukowińskiego Potoku i Bembeńskiego Potoku. Rzeka płynie w swym górnym i środkowym odcinku przez Beskid Żywiecki w Zachodnich Karpatach Zewnętrznych. Dolny fragment Czarnej Orawy przepływa z kolei w zachodniej części Kotliny Orawsko-Nowotarskiej będącej już w obrębie Zachodnich Karpat Wewnętrznych. Administracyjnie omawiany ciek wodny znajduje się w gminie Jabłonka, w zachodniej części powiatu nowotarskiego na południu województwa małopolskiego. Przepływa on przez trzy orawskie miejscowości – Podwilk, Orawkę i Jabłonkę. Poniżej tej ostatniej – tuż za polsko-słowacką granicą państwową – Czarna Orawa uchodzi do Zbiornika Orawskiego. Wzdłuż omawianej rzeki biegnie też międzynarodowa droga E-77.

Czarna Orawa ma swój początek na wysokości 667 m n.p.m., a ujście na 600 m n.p.m. W linii prostej punkty te dzieli nieco ponad 12 km, a średnie nachylenie profilu podłużnego rzeki nie przekracza 5,4 promila. Mały spadek Czarnej Orawy sprawia, że ciek ten ma charakter rzeki nizinnej, mimo iż płynie na Karpatach Polskich na wysokości powyżej 600 m n.p.m. Widać to również w terenie, bowiem Czarna Orawa meandruje niemal na całej swej długości. W sąsiedztwie rzeki są też widoczne liczne terasy, a miejscami nawet starorzecza. Szczególnie dostrzegalne są one w dolnym odcinku rzeki, poniżej sieci osadniczej Jabłonki. Niektóre

jeziorka zakolowe mają nawet swoje nazwy własne, np.: Maras.

Czarna Orawa, mimo niedużej długości, posiada kilka prawych i lewych dopływów. Prawostronnie wpadają do niej Pietrzykowski Potok, Zubrzyca, Syhleć i Lipnica, zaś od lewej strony zasilają ją Psi Potok, Wisielec, Piekielnik, Jasiowski Potok i Chyżnik. Trzy ostatnie cieką zbierają wodę z Borów Orawskich, które porastają rozległe dno w zachodniej części Kotliny Orawsko-Nowotarskiej. Niemal równinna rzeźba terenu w tym śródgórskim obniżeniu jest wynikiem plejstocenijskiej działalności akumulacyjnej wód Czarnego Dunajca. Utworzyły one bowiem prawie płaski stożek fluwioglacjalny w czasach zlodowaceń Tatr. Na osadach tych wykształciły się później płyty torfowisk niskich i wysokich, a ich sąsiedztwo zajęły lasy sosnowo-świerkowe.

Wraz z rozwojem sieci osadniczej na Podhalu i Orawie zbiorowiska leśne Kotliny Orawsko-Nowotarskiej były karczowane, a grunty zajmowane stopniowo pod zabudowę i użytki rolne. Na pograniczu wspomnianych dwóch regionów etnograficznych ostał się jednak dość duży i zwarty kompleks lasów iglastych oraz towarzyszących im torfowisk niskich i wysokich. Antropopresję utrudniało tu w dużym stopniu wysokie zaleganie wód gruntowych, przez co teren ten był i nadal jest trudno dostępny komunikacyjnie. Bory Orawskie stały się więc ekosystemem mało przekształconym przez człowieka. Tereny leśne, a jeszcze bardziej torfowiska, są dobrymi rezerwuarami wody. Tej tu nie brakuje, bowiem w wyższych partiach terenu opady atmosferyczne są wysokie, a Bory Orawskie znajdują się na wysokości 640-770 m n.p.m.

Środkowa i zachodnia część Borów Orawskich odwadniana jest przez liczne cieką, które zlewają się do potoków: Piekielnik, Jasiowski i Chyżnik. Woda wypływająca z torfowisk należących do kompleksu Borów Orawskich ma ciemnoczerwono-brązowy kolor. Zabarwienie to jest efektem obecności dużej ilości kwasów humusowych, które pochodzą z procesów rozkładu obumarłych szczątków roślinnych. Zachodzą one zarówno w ściółce na terenach leśnych, jak i w strefie aeracji na miejscowych torfowiskach. Przechodząca przez nie woda opadowa zabiera cząsteczki kwasów humusowych i przenosi je dalej. Duże znaczenie ma tutaj



Czarna Orawa w centrum Jabłonki



Meander Czarnej Orawy w dolnym odcinku (w tle wzniesienia Magury Orawskiej)



Płytko zalegające lustro wód gruntowych w rejonie Gawliny w środkowej części Borów Orawskich

położenie ekosystemów bagiennych w kompleksie Borów Orawskich znajdujących się ponad 640 m n.p.m. na polsko-słowackim pograniczu. Na takich wysokościach opady atmosferyczne są obfite i przekraczają 840 mm w ciągu roku. Spełniają one również istotną rolę ekologiczną, gdyż spadający deszcz zasila roślinność bagienną rosnącą na kwaśnym podłożu i pozwala jej egzystować na wierzchu kopuł torfowisk wysokich. Wznoszą się one bowiem kilka metrów ponad prawie płaskie dno Kotliny Orawsko-Nowotarskiej. Złóża torfu dochodzą tu maksymalnie do 10-10,5 m wysokości.

Przez kilkumetrowe pokłady torfu prześląka powoli woda z opadów atmosferycznych. W procesie infiltracji woda wzbogaca się w kwasy humusowe, co wywołuje zmianę jej zabarwienia na ciemniejsze. Spływa ona następnie do okolicznych cieków, które łączą się w Borach Orawskich w większe potoki. Płynąca w nich woda o bordowo-brązowym kolorze zasila Czarną Orawę, która zyskuje tym samym ciemniejszy odcień. Etymologia nazwy rzeki Czarna Orawa związana jest więc z barwą wody w jej korycie oraz regionem historycznym, przez który przepływa. Warto tu jeszcze dodać, że rzeki płynące zarówno na zachodzie Borów Orawskich jak i na wschodzie mają w swoich hydronimach określenie związane z kolorem czarnym. Mowa tu o omawianej Czarnej Orawie oraz o Czarnym Dunajcu na Podhalu, który również jest zasilany wodami z północno-wschodniej części Borów Orawskich.

Czarna Orawa uchodzi do Zbiornika Orawskiego od strony północno-wschodniej, zaś od strony południowo-zachodniej wpływa do tego sztucznego akwenu Biała Orawa. Odwadnia ona południowe skłony Beskidu Żywieckiego znajdującego się już na terytorium Słowacji. Przed budową Zbiornika Orawskiego wody Czarnej i Białej Orawy łączyły się we wsi Ujście. Dziś w tej miejscowości dolinę rzeki przegradza masywna betonowa zapora kumulująca wody omawianych rzek. Poniżej zapory płynie już na południe rzeka Orawa, która jest prawym dopływem Wagu. Do Zbiornika Orawskiego wpływa także od wschodu potok Chyżny oraz rzeka Jeleśnia, które również zbierają wody z południowych części Borów Orawskich. Dawniej cieki te stanowiły także lewe dopływy Czarnej Orawy.

Krzysztof Miraj



Płytko zalegające lustro wód gruntowych w sąsiedztwie torfowisk



Potok wypływający z torfowiska w południowo-wschodniej części Borów Orawskich



Potok Borowy na zachód od torfowiska Puścizna Wielka

Z Zawoi na Górny Płaj

Jak z parkingów na Przełęczy Lipnickiej (Krowiarki) walą tłumy do schroniska na Markowych Szczawinach płajem lub przez babiogórski grzbiet, tak na zachód od schroniska na czerwonym szlaku biegnącym górnym płajem nie spotkamy prawie nikogo. Dlaczego tak się dzieje? To proste. Od strony zachodniej nie ma szosy i parkingu, a także wygodnej ceprostrady. Najbliższe schronisko górskie PTTK, patrząc na zachód, jest w Korbielowie (Chata Baców, tylko 16 miejsc), a to 6 godzin marszu bez odpoczynków. Blżej jest baza namiotowa na Głuchaczkach, skąd na Markowe dotrzemy po trzech godzinach, ale działa tylko w miesiącach wakacyjnych. Dlatego ruch turystyczny w kierunku Babiej Góry od zachodu jest niewielki, a w porównaniu do tego, co dzieje się od Krowiarek i Zawoi Markowej wręcz znikomy. Warto to wykorzystać, jeśli chcemy odwiedzić Markowe Szczawiny bez przeciskania się przez tłum pełną szlakami od parkingów.

Trasa, którą przedstawiam, jest dostępna dla każdego średniosprawnego turysty i poza jednym dość mozolnym odcinkiem podejściowym nie nastrecza większego wysiłku. Początek w Zawoi Składy na skrzyżowaniu dróg, przy „szlakowskazi”. Kierujemy się za znakami żółtymi drogą wiodącą obok ośrodka narciarskiego „Wojtek” i dalej przez Czatożę. Mijamy pensjonaty, dzwonnice loretańską i zabytkowe „trzy piwniczki”. Znajdują się na rozstaju dróg i szlaków, w lewo odchodzi niebieski szlak okalający Zawoję Czatożę i Zawoję Markową od południa, biegnący dalej częściowo przy granicy parku narodowego aż do Policznego pod wyciąg na Mosorny Groń. Jest to szlak znakomicie nadający się na rozpoczęcie pobytu w Zawoi, zwłaszcza jego zachodni spacerowy odcinek od Czatoży do Markowej.



Schron turystyczny w rejonie Przeł. Jałowieckiej



„Szlakowskaz” na Przeł. Jałowieckiej

Mijamy piwniczki, ostatnie zabudowania, parking i odejście w prawo ścieżki przyrodniczej. Wkrótce rozejście szlaków. Tu zaczyna się górny płaj babiogórski. Na lewo biegnie żółty szlak prowadzący na Fickowe Rozstaje. Nasza trasa wiedzie jednak dalej prosto szlakiem czarnym. Początkowo oba szlaki biegną niemal równolegle, rozdziela je potok Jałowiec (Czatożanka). Żółty szlak odbija potem na południe, nasza ścieżka, wijąc się między drzewami jeszcze wzdłuż potoku, wchodzi na zbocze, najpierw łagodnie, po czym skręca w prawo, staje dęba i zaczyna się dość stromy odcinek. Podchodzimy w linii spadku zbocza stąd stromizna podejścia. W tym fragmencie w przebiegu szlaku są dwa wyraźne zakosy, przekraczamy wysokość

1000 m, po czym dość niespodziewanie osiągamy grzbiet graniczny na czerwonym szlaku (Główny Szlak Beskidzki). Znajdujemy się na Przełęczy Jałowieckiej Północnej (Tabakowe Siodło 1010 m) przy „szlakowskazie”. Tu uwaga: Przełęcz Jałowiecka to nie jest jeden punkt na mapie. W terenie to odcinek grzbietu od odejścia żółtego szlaku na Słowację (997 m) przez Jałowiecki Garb do Przeł. Jałowieckiej Południowej (993 m). Idąc dalej w kierunku Babiej Góry (kierunek południe), szlak graniczny wznosi się na Jałowiecki Garb (1017 m), skręca na pd. wschód i opada na południową część Przeł. Jałowieckiej. Na tym odcinku spotkamy duży wygodny schron turystyczny zbudowany przez BgPN. To doskonale miejsce na dłuższy postój. Mamy za sobą podejściową część trasy, warto się zatrzymać i odpocząć. Przed nam jeszcze dwie trzecie całej trasy, ale już niemal poziomo i z zejściem w końcówce.

Idziemy dalej czerwonym szlakiem razem ze znakami zielonymi, które wkrótce odbiją w prawo, by grzbietem wzniesić się na Małą Babią Górę. Zatem uważajmy – na rozjeździe szlaków skręcamy w lewo. Wędrujemy starym myśliwskim chodnikiem, trawersując zbocza Małej Babiej, przecinamy zarastającą Halę Czarną. Stał tam kiedyś schron turystyczny, ale to dawne dzieje. Szlak meandruje zgodnie z ukształtowaniem terenu, spotykamy (Fickowe Rozstaje) dochodzący z lewej szlak żółty, czyli właściwy Górny Płaj Babiogórski. Szlak coraz bardziej „kręci”. Idziemy niemal poziomo z niewielkimi wahaniami wysokości, przecinamy liczne potoki, miejscami odsłaniają się widoki w kierunku Zawoi, a także od czasu do czasu prześwituje wschodnia część babiogórskiego grzbietu, w zależności od chwilowego kierunku marszu. Tak dochodzimy do ciekawego miejsca, gdzie przekraczamy nie tak dawne osuwisko (Zerwa Cyłowa) ze zbocza Małej Babiej. Nie tak dawne, bo pierwszy raz partia zbocza osunęła się w roku 1962, niszcząc kilkasetmetrowy pas lasu. Osuwisko gruntu i skał przecięło Górny Płaj, poniżej którego wycięło spory żleb. Jest to osuwisko czynne, odnawiało się jeszcze trzykrotnie, ostatnio w roku 2000 tak, że szlak był jakiś czas oficjalnie zamknięty przez BgPN. Zaleca się uważne przekraczanie tego kilkunastometrowego odcinka szlaku. Jest to aktywne osuwisko. Po gwałtownych i masywnych deszczach i w czasie roztopów, gdy grunt nasiąka wodą, jest niebezpieczeństwo kolejnego zsuwu mas skalnych. Po przekroczeniu Zerwy zostanie kilkanaście minut do schroniska na Markowych Szczawinach. Tam zatrzymujemy się na kolejny odpoczynek i posiłek. Dalsza droga to zejście zielonym szlakiem (45 min.) na parking w Zawoi Markowej lub dłuższy marsz szlakiem czarnym do Zawoi Lajkonika (1 godz. 35 min). Można także pójść najpierw szlakiem czarnym do Sulowej Cyrli, gdzie skręcimy w prawo na niebieski prowadzący na Policzne przez Polanę Norczak. Na Polanie stoi Chata Stracona Polana.



Trawers Zerwy Cyłowej



Markowe Szczawiny w środku tygodnia

Podstawowa trasa z Czatoży do Markowej zajmuje netto (bez przerw) nieco ponad 4,5 godziny, wariant z zejściem do Lajkonika 5,5 godz., zaś wariant z zakończeniem w Zawoi Policzne także ok. 5,5 godziny. Te liczby nie uwzględniają postojów i odpoczynków, są to czasy przejść letnich w dobrych warunkach, dlatego należy traktować trasę we wszystkich wariantach jako całodniową.

Juliusz Wystouch

Nie tylko lawiny i burze na grani

Wszyscy (czy na pewno?) wiedzą, jakie niebezpieczeństwa czyhają na górskiego turystę. Czy to góry niewysokie, czy niebosiężne szczyty Tatr, Alp bądź Himalajów „złe” czai się w postaci ulewy, burzy, kamiennej lub śnieżnej lawiny, śnieżycy czy huraganowego wiatru. Jest tego sporo, wszystkich nie będę wymieniał i są to zagrożenia naturalne. Niektórych można uniknąć, postępując roztropnie i ostrożnie. Latem nie należy wychodzić w góry zbyt późno, pamiętając, że po południu może przyjść burza, nawet gdy na porannym niebie nie ma ani jednej chmurki, zaś zimą dlatego, że wcześniej zapada zmierzch. W wysokich górach pod wpływem zmian temperatury powietrza ni stąd ni zowąd ze skalistego zbocza lub grani może się oderwać jakiś głaz i potoczyć się, przecinając szlak. Najnowsze przykłady z Tatr to lawina w Staroleśnej Dolinie, obryw Niebieskiej Turni między Zawratem a Świnicą i obryw Turnicy Kurczaba na Mięguszach. Śnieżna lawina czy obryw nawisu to zimą realne zagrożenie i to nie tylko w wysokich górach. Jak można było zobaczyć w grudniu na stronie bieszczadzkiej grupy GOPR zagrożenie lawinowe w Bieszczadach to nie są wymysły goprowców straszących turystów. Z „bałuchy”, jaką jest Szeroki Wierch, zszedł wielki obryw śnieżny o szerokości 502 m i długości 100 m. Kiedy w końcu listopada zająrzałem na Babią Górę, zobaczyłem tworzące się nawisy pomiędzy Złotnicą a Kościółkami, na krawędzi stromego urwistego zbocza spadającego do Kamiennej Dolinki, a był to dopiero drugi krótki okres opadów śniegu w Beskidzie Żywieckim.

Zostawmy te naturalne zagrożenia, bo nie o tym chciałem pisać. Równie szkodliwe, choć może nie tak niebezpieczne, są zagrożenia powodowane przez ludzi. Specjalnie piszę „ludzi”, a nie turystów, bowiem nie każdy kogo spotykamy na szlakach i w schroniskach jest turystą. Jedni „współpracują” z naturą, strącając „dla fanu” kamienie w jakimś żlebie (noś kask w Tatrach Wysokich!), inni powodują szkody w miejscach pozornie bezpiecznych, pozornie, bo z założenia mają być bezpieczne. Są takie dwa miejsca. Jedne służą (teoretycznie) spokojnym spacerom połączonym z podziwianiem widoków, drugie wypoczynkowi po trudach wędrowki lub wspinaczki. Te pierwsze to drogi w dolinach. Latem pędzą nimi samochody miejscowych mieszkańców, zimą wielkie ciężarówki leśników zwożących drewno z wyrzynanych bezlitośnie górskich lasów. Tymczasem tymi drogami wiodą piesze szlaki turystyczne, które dopiero po kilku kilometrach schodzą z takiej drogi na stokówki i ścieżki na zboczach. Nie tak dawno, jakieś 20-30 lat temu były to drogi gruntowe bez żadnego ruchu pojazdów. Ale dość już tego kombatantwa.

Szczególnie niebezpieczne są niektóre tatrzańskie doliny, po których szarżują góralskie sanie z gośćmi Zakopanego i okolic. Sam osobiście



**Na Markowych Szczawinach: wtorek, środa, czwartek...
Cisza, spokój - bezpiecznie**

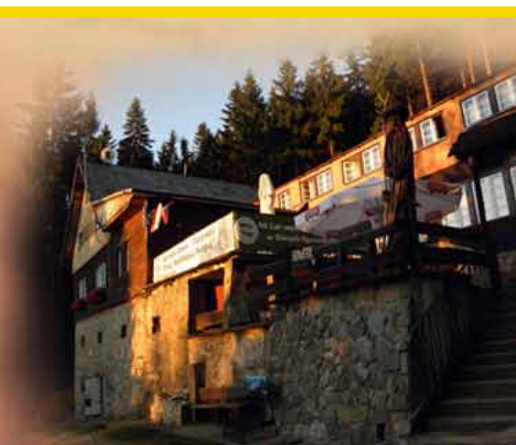
wiałem przed takim zaprzęgiem parę razy w Dolinie Kościeliskiej. Z ciężkim plecakiem zapakowanym na kilkudniową „graniówkę” to niełatwe zadanie. **Zatem idąc Chochołowską czy Kościeliską, odbierajmy nie tylko wrażenia wzrokowe (widoki), ale także, a może nawet przede wszystkim słuchowe. Zanim zobaczymy pędzący zaprzęg, usłyszymy go, a raczej dźwięk dzwonek. Pamiętajmy jednak, że śnieg i skały tłumią dźwięk i rozpędzone sanie wypadną zza zakrętu szybciej niż się nam wydaje.** Dlatego radzę nasłuchiwać, co dzieje się na drodze. Jest takie powiedzenie określające zdarzenie niemożliwe lub co najmniej dziwne. Brzmi ono „*chłop koniowi z batem uciekł*”. To faktycznie chyba niemożliwe, natomiast jak najbardziej realne są podobne, tyle że to nie „chłop koniowi”, tylko odwrotnie. **Ostatnio w grudniu 2021 na drodze do Morskiego Oka spłoszone konie poniosły i taki zaprzęg gnał drogą bez „kierowcy”, zaś piesi salwowali się skokiem w śnieg, byle dalej od drogi.**

Chodzi też o zachowania ludzi w schroniskach górskich. Oto w końcu grudnia jakiś/aś (...) ukradł/a rączki i rękawiczki turystce w schronisku na Markowych Szczawinach. Jak pisze pokrzywdzona (Facebook schroniska na MSz) szczęście, że nie zabrał butów, które suszyły się obok skradzionych przedmiotów. Podobne zdarzenie miało miejsce w tym czasie w tatrzańskim Murowańcu. Od siebie dodam, że jeśli chodzi o to schronisko, to nie była to ani pierwsza, ani ostatnia kradzież, wiem to choćby z relacji koleżanki, która straciła tam porządne turystyczne buty. Powiesiła je na kracie służącej za suszarnię na klatce schodowej schroniska. Rzecz jasna nie wina to schroniska ani personelu, po prostu wszędzie trafiają się ludzie z lepkimi paluchami. Pozostaje pytanie: po co taki ktoś jedzie w góry? Czy z zamiarem kradzieży, czy jakaś nieodparta siła nagle i niespodziewanie pcha do złodziejstwa? Niestety, musimy uważać, zostawiając rzeczy w suszarni czy komórkę podłączoną do ładowania. Wiele razy zostawiałem mokre części garderoby w suszarni na Turbaczu, Lipowskiej czy w innym schronisku. Do głowy mi nie przyszło, że ktoś zechce „skorzystać” z moich suszących się spodni czy polara. Osobiście byłem świadkiem kradzieży w niegdysiejszym Domu Turysty PTTK (komu on przeszkadzał?) w Zakopanem, przez co straciłem cały dzień, przesiadując najpierw na korytarzu komisariatu, a potem w pokoju funkcjonariuszy, by opowiedzieć milicjantce,* co się wydarzyło pewnej lutowej nocy. Sprawca działał perfidnie, upijając swą ofiarę, a gdy ją „oskubał” (portfel), dał dyla przez okno (pierwsze piętro), by zsunąć się po ośnieżonym daszku, skoczyć na przyłęcz śniegu pod murami DT i zniknąć w mroku nocy. Nie czarujmy się, nie tylko turyści przebywają i nocują w schroniskach, pensjonatach, i hotelach. **By ograniczyć możliwość okradzenia podczas wędrówki i przebywania w schroniskach, unikajmy weekendów, a szczególnie tzw. długich weekendów.** Największa frekwencja jest w soboty. W niedzielę po obiedzie niemal wszyscy nocujący i przechodzący opuszczają schroniska, a na nocleg z niedzieli na poniedziałek w schronisku zostaje ledwo parę osób, a bywa, że jedna – dwie. Od poniedziałku do piątku nawet w wakacje nie ma w schroniskach tłumów. O innych niestosownych zachowaniach gości tych przybytków pisał nie będę, znamy je wszyscy. Są na pewno uciążliwe, ale na szczęście rzadko niebezpieczne dla postronnych, pomijając żałosne skutki schroniskowego pijaństwa dla sprawców – upadki na schodach, wypadnięcia z piętrowego łóżka czy wylecenia przez okno itp.

(*) dla młodszych Czytelników: milicjantka (1944 – 1990) to dziś policjantka (od 05.1990)

Juliusz Wysłouch

Górski Dom Turysty
"Pod Biskupią Kopą"
48-267 Jarnołtówek 211
tel. 077/439-75-84
www.biskupiakopa.pl
e-mail: biskupiakopa@wp.pl



Ferrara: tu mieszkali rozgoryczony Ariosto i nieszczęśliwy Tasso

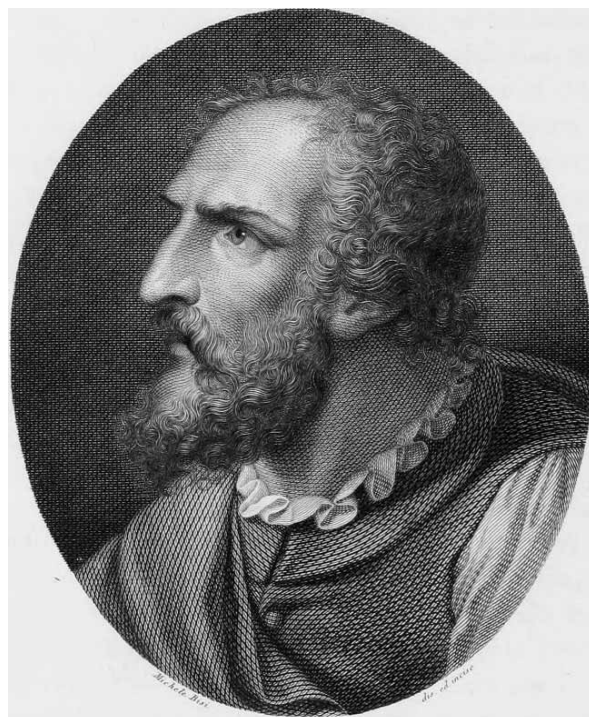
Pod koniec XVIII w. najwygodniejszym sposobem podróży z Wenecji do Ferrary był statek pocztowy. Tak przynajmniej podawał „Volkmann”: 3-tomowe dzieło Johanna Jakoba Volkmana pt. *Historische-kritischen Nachrichten von Italien* było wówczas podstawowym przewodnikiem dla niemieckojęzycznych turystów udających się do Włoch. Z rady tej skorzystał Johann Wolfgang von Goethe jesienią 1786 r. odbywający po Italii podróż, której celem miał być Rzym.

Goethe opuścił Wenecję, w której spędził ponad dwa tygodnie (patrz „Wenecja Goethego” w poprzednim numerze „NS”) 14 października wieczorem. Statek z laguny weneckiej przedostał się na Brentę, z niej kanałami na Adygę i podobnie na Pad, którym docierało się już w bezpośrednie sąsiedztwo Ferrary. Obie noce podróży trwającej do ranka 16 października poeta spędził otulony płaszczem na pokładzie. W swym dzienniku, wydanym znacznie później jako „Podróż włoska”, zanotował: *Droga była bardzo przyjemna, miałem piękną pogodę; stale zmieniające się krajobrazy były proste, ale uroczne. Pad płynie spokojnie przez rozległe równiny, ale rosnące wzdłuż brzegów krzaki i drzewa przesłaniają dalsze widoki.**

Zastanawiałem się, czy w naszych czasach taka wodna droga jeszcze funkcjonuje? Czy dałoby się ją pokonać już nie statkiem (choć za czasów Goethego też nie były to jakieś duże jednostki – raczej większe łodzie, z jedną kajutą, napędzane wiosłami, które w sprzyjających warunkach wspomagał żagiel albo ciągnięte brzegiem przez końskie zaprzęgi), ale jakim płaskodennym, niewielkim hausbootem? Temat pozostał w zawieszeniu, ponieważ ostatecznie skorzystaliśmy z wygodnego autokaru, który wysadził nas w Ferrarze zupełnie blisko jej historycznego centrum.

Jak na miasto o takim położeniu Ferrara ma stosunkowo krótką historię. Podobno istniała tu jakaś rzymska kolonia, ale pierwsze zapisy o mieście pochodzą dopiero z 754 r. jako należącym do bizantyjskiego egzarchatu Rawenny. W 1101 r. Ferrara uzyskała niezależność jako wolne miasto wchodzące w skład Ligi Lombardzkiej. Od 1240 r. aż do 1598 r. była jako księstwo we władaniu rodu d’Este i wówczas przeżywała największy rozkwit. Założony w 1391 r. uniwersytet oraz renesansowy dwór książęcy przyciągały uczonych i artystów.

Ferrare ujrzałem po raz pierwszy w 1980 r. Od tamtego czasu rysowała mi się w pamięci wielkim, przytłaczającym, ceglany zamczyskiem rodu d’Este i równie ponurym pomnikiem Savonaroli, który urodził się i studiował filozofię



Michele Bisi: Lodovico Ariosto (1812)
(źródło: [Wikimedia](#))



Giovanni Muzzioli: Torquato Tasso w Ospedale di Sant’Anna (1872).
Jedno z najbardziej komfortowych wyobrażeń celi poety... (źródło: [Wikimedia](#))

właśnie w Ferrarze. Jedyńm jaśniejszym punktem miasta, jaki pozostał mi przed oczami, był Palazzo dei Diamanti, cały obłożony ośmioma i pół tysiącem marmurowych płyt o diamentowym szlifie – do dziś pokazywany we wszystkich encyklopediach przy haśle „boniowanie”. Wydawało mi się, że teraz spojrzę na to miasto z innej perspektywy i... nie do końca tak się stało! Po pełnej ludzi, barwnej, hałaśliwej (i nieco śmierdzącej stęchlizną...) Wenecji Farrara – cicha i wprost pustawa – wydała mi się nieco smutną. Goethe w swym dzienniku podróży zanotował:

Tu właśnie, w tym pięknym, wyludnionym, położonym na równinie mieście, po raz pierwszy w tej podróży ogarnęło mnie zniechęcenie. (...) Tu mieszkał rozgoryczony Ariosto i nieszczęśliwy Tasso, a my wmawiamy sobie, że zwiedzanie tych miejsc jest zajęciem budującym.

„Coś w tym musi być” – myślę sobie teraz, pisząc te słowa i sięgam na półkę. Wojciech Karpiński w eseju poświęconym Ferrarze zaraz na samym początku przestrzega bowiem: *Ferrara wydaje się pogrzona we śnie. Rzucona w płaski nudny krajobraz, należy do strefy niczyjej, do obszaru zawieszzonego między Wenecją i podalpejskimi okolicami a wzgórzami Toskanii. Nie budzi ciekawości, skrywa swój blask – jeżeli nawet ktoś wie, że było to kiedyś jedno z najludniejszych miast Włoch, wspaniałe ośrodek kultury europejskiej, to po obejrzeniu bardziej znaczących budowli szybko wyrusza w dalszą podróż.***

Karpiński znaczną część swego eseju poświęcił freskom z Palazzo Schifanoia uznawanym za szczytowe osiągnięcie malarstwa świeckiego włoskiego quattrocenta. *W pustej sali na zniszczonych częściowo malowidłach ożywa dawna Ferrara.*** – pisał. Za czasów bytności Goethego freski te spoczywały jeszcze ukryte pod grubą warstwą wapna. Dla nas – tu wracam do naszego pobytu w Ferrarze - letni pałac rodu d’Este jest dziś nazbyt odległym celem. Spacerujemy więc po centrum miasta, usiłując sobie przypomnieć, dlaczego Ariosto miał być rozgoryczony, a Tasso – nieszczęśliwy.

Ludovico Ariosto (1474-1533) uznawany jest za jednego z najwybitniejszych poetów i komediopisarzy renesansowych, a jego epicki, pisany oktawą poemat rycerski pt. „Orland szalony” za jedno z najwybitniejszych dzieł poetyckich w historii (i za najdłuższy znany epos europejski!). Urodzony w Ferrarze, przez całe życie (choć z dłuższymi



Pomnik Savonaroli, w tle Zamek d’Este (remontowany po trzęsieniu ziemi w Emilii w 2012 r.)



Palazzo Municipale i Torre della Vittoria

przerwami) był związany ściśle z tym miastem i panującym w nim rodem d'Este. Chyba cierpiał, że jego dzieła są niedostatecznie doceniane. Po śmierci jego szczątki złożono w kościele San Benedetto. W 1612 r. okrył je grobowiec wykonany przez mantuańskiego rzeźbiarza Alessandro Naniego według projektu architekta Giovana Battisty Alottiego. *Grobowiec Ariosta to stos nieporządnie ułożonego marmuru* – skwitował jednak Goethe. W 1801 r. napoleoński generał Sextus de Miolis kazał przenieść grobowiec do Palazzo Paradiso przy Via delle Scienze. Budynek ten do



Marmurowa fasada katedry św. Jerzego Męczennika

1963 r. był siedzibą Uniwersytetu w Ferrarze (upamiętniony jest w nim również m.in. Mikołaj Kopernik, który ukończył w Ferrarze w 1503 r. prawo kanoniczne).

– I tu Ariosto nie miał już prawa narzekać! – konstatujemy, gdy dowiadujemy się, że kościół San Benedetto legł w 1944 r. w ruinie, zbombardowany przez alianckie lotnictwo.

Z kolei Torquato Tasso (1544-1595) to już poeta schyłku renesansu. Przez dziesięć lat żył na dworze kardynała Ludovico d'Este, gdzie powstał m. in. jego wielki epos rycerski „Jerozolima wyzwolona”. Przez wielu stawiany naprzeciw Ariosta, nie potrafił znieść ciężaru własnej twórczości i strachu przed herezją oraz przystosować się do zmian w otaczającym go świecie, w tym do nasilającej się kontrreformacji i działań Świętej Inkwizycji. *Wyraźne są u Tassa symptomy choroby wieku, objawy prawdziwego „mal du siècle”, którym jest zarazony schylek cinquecenta**** – pisał Mieczysław Brahmner w swej nieco zapomnianej dziś książce pt. „W galerii renesansowej”. Już w młodym wieku Tasso, u którego przypuszczalnie rozwijała się jakaś forma choroby psychicznej, popadał w liczne konflikty, m.in. ze swymi chlebodawcami. Za „wyskok” na weselu Alfonsa II d'Este i Margherity Gonzagi spędził 7 lat w oddziale dla obłąkanych szpitala św. Anny (choć niektórzy twierdzą, że wybryk Tassa wykorzystał sam książę Alfons, niezadowolony ze zbyt bliskich kontaktów poety z jego siostrą, Eleonorą...). Cela poety stała się z czasem słynna, choć Goethe odnosił się do tej „atrakcji” z wyraźnym dystansem: *Pokazują nam jakąś drewnianą czy piwnicę na węgiel i mówią, że to więzienie Tassa...* Dziś celę, zrekonstruowaną (kto wie, jak wiernie?), można obejrzeć w innej części budynku dawnego *Ospe-dale di S. Anna* zajmowanego obecnie przez Konserwatorium Muzyczne „G. Frescobaldi”.

Wspomniany wyżej rozkwit miasta pod rządami dynastii d'Este nie odbywał się bez przeszkód. Spory o władzę wewnątrz rodu przynosiły mu równie wiele szkód jak walki z wrogami zewnętrznymi. Przypomniano nam rok 1476, gdy syn Leonella d'Este, Mikołaj, usiłował przejąć władzę od swego stryja, Herkulesa I d'Este. Nieudany atak na miasto skończył się rzezią żołnierzy Mikołaja na podmiejskich bagnach. Jego samego kazał Herkules ściąć na dziedzińcu zamkowym (pochowano go jednak później z honorami w grobowcu z czerwonego marmuru w dzisiejszej bazylice św. Franciszka). Dwudziestu jego stronników powieszono w oknach Palazzo della Ragione, a dalszych pięciu – na murach zamkowych. Widok musiał być przygnębiający... Palazzo della Ragione usytuowany przy placu obok katedry (dziś Piazza Trento-Trieste) spłonął, niestety, w kwietniu 1945 r. tuż po wyzwoleniu miasta przez aliantów. Na jego miejscu wzniesiono później budowlę w innym stylu (obecnie mieści się tam m.in. McDonald's), więc owe okna możemy ujrzeć jedynie na starych fotografiach. Ale zamek stoi – i trochę straszy: *...otoczony fosami, zbrojny w potężne wieże, wykusze, blanki, mosty zwodzone, sprawia wrażenie przestrzeni doskonale wydzielonej, żyjącej własnym prawem, zamkniętej i bacznie strzegącej swych tajemnic.***

Podziwiamy owo ceglane (bo kamień był tu drogi!) zamczysko budowane od 1385 r. w oparciu o wcześniej istniejącą bramę miejską (dziś zamkowa Wieża Lwów – Torre dei Leoni). To w nim w 1476 r. obroniła się przed żołnierzami Mikołaja żona Herkulesa, Eleonora Aragońska. Wraz ze śmiercią Alfonsa II w 1597 r.

i przejściem Ferrary pod władzę Państwa Kościelnego zamek stał się siedzibą legatów papieskich.

Mijając pomnik Savonaroli, dochodzimy po chwili na Piazza della Catedrale. Tu po prawej wznosi się zbudowany również z czerwonej cegły Palazzo Municipale, którego początki sięgają połowy XIII w. Dobrze „pasuje” do otoczenia, warto jednak wiedzieć, że jego fasada w obecnej neogotyckiej formie powstała w latach 20. XX w., podobnie jak i przylegająca do niej Torre della Vittoria (pierwotnie XIV-wieczna zniszczona w trzęsieniu ziemi w 1570 r.). W głębokiej wnęce w przyziemiu wieży ulokowany jest pomnik upamiętniający włoskie zwycięstwo w bitwie nad Piawą w 1918 r. Po przeciwnej stronie Piazza della Catedrale odwiedzamy bazylikę katedralną pw. św. Jerzego Męczennika. Jej kamień węgielny poświęcono w 1135 r., a romański projekt świątyni najlepiej widoczny jest w fasadzie ozdobionej rzędami loggii, pasami arkad i rozetowymi oknami. W portalu podziwiamy płaskorzeźbę przedstawiającą patrona kościoła w walce ze smokiem, dzieło XII-wiecznego rzeźbiarza znanego jako Niccolò, a w trzynawowym wnętrzu – m.in. piękną rzeźbiarską grupę Ukrzyżowania z połowy XVI w. oraz liczne dzieła baroku.

Ferrara zawsze była miastem kościołów. Do dziś funkcjonuje w tym mieście ok. 40 świątyń katolickich. 20 obiektów utraciło już swoje przeznaczenie sakralne i pełni inne funkcje, zwykle kulturalne. Blisko drugie tyle istniało jeszcze za czasów Goethego, ale od tego czasu zniknęły one z zabudowy miasta. Jedną z tych świątyń był wspomniany wyżej kościół San Benedetto. Goethe zapamiętał znajdujący się tam wówczas obraz przedstawiający Jana Chrzciciela przed Herodem i Herodiadą. W swym diariuszu zapisał: *Przed królem stoi średniej wielkości biały pies, z fald zaś sukni Herodiady wysuwa głowę mały bologńczyk. Oba psy szczekają na proroka. Moim zdaniem, bardzo szczęśliwy pomysł.*

Mirosław J. Barański

* Wszystkie cytaty z *Podróży włoskiej* J. W. Goethego w tłumaczeniu Henryka Krzeczковского, PIW, Warszawa 1980, s. 88-89;

** Wojciech Karpiński: *Blask Ferrary* [w:] „Pamięć Włoch”, Wydawnictwo Literackie, Kraków 1982, s. 65-74.

*** Mieczysław Brahmer: *Torkwato Tasso* [w:] „W galerii renesansowej”, Państwowy Instytut Wydawniczy, Warszawa 1957, s. 252-270.



Prezbiterium katedry, w sklepieniu „Sąd Ostateczny” Sebastiana Filippiego zw. Bastianino (1577-1581)

Magazyn turystyczno-krajoznawczy

NA SZLAKU

**Polub nas
na Facebooku!**

Jezióra Szackie

W rejonie Jezior Szackich w obwodzie wołyńskim od 1983 r. działa Szacki Przyrodniczy Park Narodowy. Z początkowego obszaru 325 km² urósł w 1999 r. do 490 km². Obejmuje 4 strefy: ochrony ścisłej, regulowanej i stacjonarnej rekreacji oraz strefę gospodarczą. 23 jeziora stanowią 14% powierzchni parku. Jezioro Świtiaż, o powierzchni 27,5 km², zwane ukraińskim Bajkałem, jest największym naturalnym zbiornikiem wodnym Ukrainy. Jezioro to, jak i inne mniejsze, np. Pulmo i Łuki – stanowią rezerваты krajobrazowe. Woda w jeziorach jest słabo zmineralizowana, wodorowęglanowa i wapniowa, czysta i zdatna do picia. Jeziora są pochodzenia fluwioglacjalnego, choć niektóre wiąże się także z procesami krasowymi. W pobliżu jezior zalegają torfowiska, stanowiące łącznie 4% powierzchni parku. Przy jeziorach w dolinach rozciągają się łąki lub błota. W parku pod ochroną są też pojedyncze „botaniczne pamiątki przyrody” – ogromne dęby i sosny. Ponad połowa parku (56%) to lasy. 25% zajmują pola uprawne i tereny zabudowane. W osiedlu Szack znajduje się siedziba dyrekcji parku.

Szacki park graniczy z polskim rezerwatem biosfery Polesie Zachodnie i białoruskim rezerwatem biosfery Polesie Nadbużańskie, a razem one tworzą Transgraniczny Rezerwat Polesie Zachodnie. Przez park przechodzi główny europejski dział wodny, rozdzielający dorzecza Bugu i Prypeci, a więc zlewiska Bałtyku i Morza Czarnego.

Ziemie parku są nizinne, 160-180 m n.p.m. Ukształtowało je zlodowacenie dniewrowskie, stąd moreny polodowcowe i piaszkowe *ozy* (wąskie wały powstałe w wyniku działalności wód w szczelinach lodowca) oraz szerokie kotliny jezior. Przeważają gleby bielcowe, występują gleby darniowo-węglanowe na glinach wapiennych i piaszczystych, a także gleby torfowe w wilgotnych obniżeniach terenowych. Tutejszy klimat jest kontynentalny, wilgotny, z miękką zimą, okresowym mrozem, odwilżami i niewielką ilością opadów. Przeważają wiatry zachodnie.

Budowa geologiczna i geomorfologiczna terenu, klimat i obecność wielu jezior wpłynęły na charakter roślinności parku. Przeważają lasy sosnowe. Rzadziej występują brzozy, dęby i graby. Rośnie dużo grzybów i czarnych jagód.

Flora obejmuje 789 gatunków roślin, z tego 32 wpisano do „czerwonej księgi” Ukrainy. Szczególnie szeroko reprezentowana jest flora typowa dla jezior i błot. Wodorostów naliczono 265 gatunków. W lasach sosnowych rosną jałowce, w dębowo-sosnowych – leszczyna. Mchów jest 119 gatunków, grzybów – 75 gatunków. Znajduje się tu 40% flory całego ukraińskiego Polesia. W „czerwonej księdze” znalazło się 28 gatunków roślin, np. brzoza niska, rdestnica tępolistna., rosiczka angielska i żurawina drobnolistkowa.

Wśród fauny, która składa się z 333 gatunków zwierząt kręgowych, można wymienić: łosia, sarnę europejską, dziką, zającą szarego, lisa, wiewiórkę, kunę leśną, gronostaja, łasicę, tchórza. Rzadziej występują: borsuk, jenot ussuryjski, wydra rzeczna i wilk. Do rzadkich zwierząt należą nietoperze różnych gatunków. Są jaszczurki, węże, żółwie błotne, żmije, żaby. W jeziorach pływają leszcze, szczupaki, okonie, karasie, rzadziej sumy, węgorze rzeczne. 33 gatunki zwierząt wniesiono do „czerwonej księgi” Ukrainy, 9 gatunków – do takiej księgi europejskiej. Wśród ptaków są rzadkie dziś bielik, bocian czarny, cietrzew, derkacz, gadożer, głuszc, srokosz, żuraw. Jeziora Szackie są miejscem, gdzie przecinają się dwa szlaki migracyjne ptaków z Morza Białego i Bałtyku do Morza Śródziemnego. Wiosną i latem spotyka się nad jeziorami 10 tys. ptaków, najwięcej kaczek i gęsi.

Od początku XXI w. w parku prowadzi się prace nad renaturalizacją błot wokół jezior Pulmo, Lucymierz, Ostrowskie, Krymno, dzięki czemu ustabilizowano poziom wód i nawodnienie błot, a to spowodowało odnowienie roślinności błotnej i zwiększenie liczby ptactwa wodno-błotnego.

W malowniczych lasach parku rozwija się infrastrukturę rekreacyjną. Działają 4 strefy odpoczynku, są pensjonaty, obozy sportowe i dziecięce oraz kempingi. Wytyczono szlaki turystyczne pomiędzy jeziorami. Organizuje się w parku Międzynarodowy Festiwal Pieśni „Na falach Świtazia”.

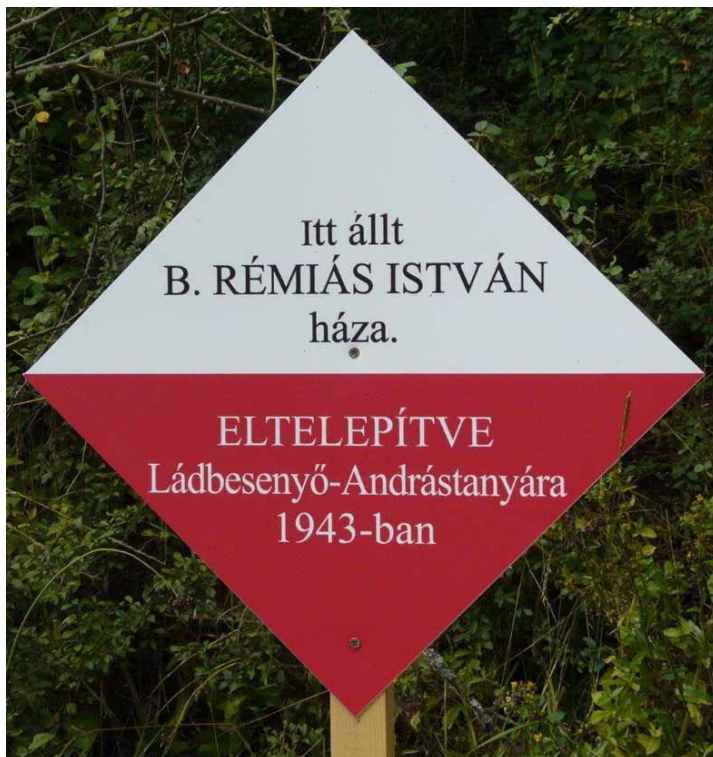
Janusz Fuksa

Cytrzystka z podnóża Gór Bukowych

Na temat Derenku – polskiej wsi na Węgrzech, jej mieszkańców - potomkach górali z Podhala i Spisza, którzy w XVIII w. zasiedlili opustoszałą wieś, napisałem już trochę, ale od czasu do czasu, jak bumerang motyw powraca do mnie i domaga się wręcz dopisania nowego wątku. Tak zdarzyło się i teraz.

Derenk jest w pewnym stopniu fenomenem, wsią widmo, leży na słynnym węgierskim Krajowym Szlaku Niebieskim (Kéktúra). W dawnej szkole znajduje się muzeum, nieistniejący kościół zastąpiła kaplica. Przed nią znajduje się duży krzyż, pod którym zamurowany został klucz do kościoła. Znamienne, podtekst zrozumiały. Miejsca dawnych gospodarstw oznaczone są tabliczkami z nazwiskami rodzin tu mieszkających do 1943 roku. Wówczas to regent Miklós Horthy de Nagybánya, tworząc teren zamknięty, ochronny dla zwierzyny, przeznaczony do polowań, przesiedlił mieszkańców wsi do Emöd, Istvánmájar, Landbesenyő, Szendrő, Sajószentpéter i Jablonca, obecnie słowackiej Silicka Jablonica w powiecie Rožňava, regionu Koszyce, naówczas leżącej w granicach państwa węgierskiego.

Margit Bozsić już tylko z opowieści rodzinnych zna Derenk, ale jest w jej życiu wciąż obecny. Urodziła się 22 lutego 1945 roku w Emöd, u podnóża Gór Bukowych, ojciec Bela, matka Erzsébet Rémiás jest potomkinią osadników polskich w Derenku. W dwa lata po niej urodziła się siostra Évike. Biednie się wówczas żyło, ale mimo wszystko dzieciństwo wspomina jako szczęśliwe. Ojciec podczas II wojny światowej w 1943 roku został ranny w walkach nad Donem i trwale okaleczony. Matka urodzona w 1920 zmarła niedawno w wieku stu lat 11 listopada 2020 r. w Felsőtárkány, w domu jej siostry.



Jedna z tablic oznaczająca miejsce dawnego domostwa



Dawna szkoła, obecnie muzeum

Szkolę Podstawową w Emöd skończyła w 1960 roku. Były to ciężkie lata za rządów dyktatorskich Mátyása Rákosiego. Mieszkańcy byli gnębieni przez poborców podatkowych, odbierano im zebrane plony i bydło, zimą głodowali. Wspominając ten okres, podkreśla, że obecnie młodzi nie potrafią sobie wyobrazić, jakie to było wtedy życie na skraju nędzy i głodu. Bardzo wdzięczna była ojcu i matce, którzy ciężko pracując, wieczorami poświęcali im czas, grali i śpiewali. Po skończeniu ósmej klasy uczyła się dalej w Villány i Tarcalu, zdała tam egzamin rzemieślniczy na winiarza.

Ojciec grywał na cytrze, sam je dla siebie wyrabiał, jak i na zamówienie znajomych. W domu było przyjęte, że ojciec wieczorami czytywał córkom książki, nie mieli radia ani telewizora, zresztą we wsi też nikt nie miał. Nie mogły się doczekać tej chwili, dzięki temu książki nie były im obce. Każdego tygodnia w sobotę ojciec grywał na wiejskich zabawach, za każdym razem w innej chałupie. Tak muzyka wędrowała po całej wsi, od chałupy do chałupy. Śpiewano i tańczono. Margit, wspominając te chwile, mówi: - *Młodzi tak tańczyli, tak wirowali, że nieraz lampa naftowa gasła od tego wiatru.* Co też było pożądane, a może nawet oczekiwane, bo do momentu jej zapalenia można było się... całować.

Gdy miały 6-10 lat, ojciec rozpoczął córki uczyć gry na cytrze. Margit bardzo chciała, ale nie było szansy kształcić się w szkole muzycznej, rodziców nie było na to stać. Pozostała nauka w domu i ojciec nauczyciel, muzycznie utalentowany, z wrodzonym absolutnym słuchem, nadto jeszcze pięknie grywał na skrzypcach. Muzykował też na cymbałach własnoręcznie wykonanych. Niestety sprzedał je, gdy było naprawdę ciężko i potrzebne były pieniądze do życia. Córkom zrobił cytry.

Margit czternaście lat pracowała w spółdzielni mleczarskiej w Emöd, później piętnaście lat do emerytury w kamieniołomie. W 1964 wyszła za mąż, ma syna Józsefa i córkę Évę. Było to bardzo nietrafione małżeństwo, mąż popadł w alkoholizm. Przez 34 lata zmagala się z tym nałogiem, ukrywała wstydliwie, w końcu nie widziała innego wyjścia i rozwiodła się, jednak do śmierci mąż, jak tylko mógł, uprzykrzał jej życie, to była gehenna.

Grywała na cytrze w kilku zespołach i w miejscowym kółku pieśni ludowych. Cytra była jej najlepszą przyjaciółką i lekarzem duszy, odskocznią od życia. Mówiła: - *Jej wszystko mogłam powiedzieć, głaskała moją duszę, pomogła mi tak wiele znieść. Dziś też tak jest, kocham moją cytrę.*

Muzykuje też ze swoimi dziećmi i wnukami, chociaż – trochę smutno to brzmi, młodzi wolą współczesną muzykę. Nauczyła ich kilku piosenek, również po polsku. Znana jest w całej okolicy jako Citerás Margó, czyli Gosia Cytrzystka. Na I Światowym Zjeździe Emerytów w Domu Kultury Pataky w Budapeszcie grała na cytrze z chórem z Emöd. Zostali za pierwsze miejsce wyróżnieni Złotym Dyplomem. Śpiewała też solo, w tym trzy piosenki po polsku, przy akompaniamencie



Kaplica, w miejscu rozebranego kościoła



Margit Bozsik i jej cytra

własnej cytry i za występ ten otrzymała nagrodę specjalną. Wspomina ten występ do dzisiaj.

W 2007 roku założyła zespół „Polska Drenka”, w repertuarze pielęgnuje pieśni, które śpiewały jeszcze jako dzieci i te zebrane od starszych mieszkańców polskiego pochodzenia przesiedlonych z Derenku. Nauczyła członkinie zespołu tych pieśni, i co ciekawe, uszyły sobie w Polsce strój spiski (w odmianie jurgowskiej), w którym teraz występują.

Pamiętam, gdy będąc na jednym z corocznych odpustów w Derenku, Margit Bozsik wyjęła stroje z bagażnika

samochodu i po raz pierwszy się przebrała. Jakże była dumna i wzruszona, odtąd zespół zawsze pojawia się w stroju spiskim. Przyjeżdżają do kraju przodków na odpusty w Białce Tatrzańskiej, gdzie także występują na spotkaniach, również w Łapszach Niżnych i Bukowinie Tatrzańskiej. Uświetniają swoim występem wszystkie odpusty w Derenku, obecnie będące wielkim świętem Polonii Węgierskiej.

Wreszcie doczekała się Margit Bozsik swojej książki wydanej przez Népzenei Kiadó, czyli Wydawnictwo Muzyki Ludowej „Dialekton”, w opracowaniu Sándora Balogha i Fruzsinę Markó, zatytułowanej „Kiskertemben szedik a virágot Bozsik Margit a Del – Bükkalja citerása, w tłumaczeniu: „W moim ogródeczku kwiaty zbierają. Margit Bozsik cytrzystka z południowego podnóża Gór Bukowych”. W podtytule dodano: zbiór utworów na cytrę i wierszy napisanych przez Margit Bozsik wywodzącą się z Derenku. Książka zawiera album zdjęciowy i płytę CD plus własnoręcznie napisany życiorys, z którego skorzystałem, pisząc ten tekst. Na

moje szczęście, bo języka węgierskiego nie znam, wersję polską udostępniło na swoich łamach pismo „Polonia Węgierska”, nr 308-309, 2021 s. 52-56. Skorzystałem i dzięki temu przybliżyłem czytelnikom w Polsce cytrzystkę Margó.

W swoim życiorysie znacząco napisała, co zabrzmiało jak credo: – *Staram się we wszystkim widzieć dobro i piękno. W ten sposób można jakoś znieść starość.* I w dalszej sekwencji: – *Gdy moja dusza się unosi i przychodzą piękne myśli, spisuję je i tak powstają moje wiersze.*

Margit Bozsik, potomkini polskich górali z Derenku.



Polska Drenka występuje w Białce Tatrzańskiej (24 09 2011)



Margit Bozsik po raz pierwszy w Derenku (19 07 2009) prezentuje strój spiski, w którym wystąpi

Ryszard M. Remiszewski

Szlak im. Ericha Fuchsa

Erich Fuchs (1890-1983) – niemiecki malarz, rysownik i grafik, absolwent Akademii Sztuki w Lipsku przez wiele lat żył i tworzył w naszym regionie. Początkowo mieszkał w Gruszkowie, później w Okrzezynie, Jurkowicach i Podgórzynie. Po niewielkiej przerwie powrócił w Karkonosze, by w roku 1938 zamieszkać w Przesiece, w której przebywał aż do końca II wojny światowej. Opuścił Polskę po tym, jak milicja, nie mając do tego żadnych podstaw prawnych, skonfiskowała część jego dorobku artystycznego. Fuchs nigdy nie darował tego i w roku 1957 wystąpił do sądu o zwrot zarekwirowanych dzieł. Dzisiaj, patrząc na to wydarzenie z perspektywy czasu, można powiedzieć, że jest jedyną deportowaną do Niemiec osobą, która wygrała tego typu proces.

Erich Fuchs był członkiem Stowarzyszenia Artystów św. Łukasza w Szklarskiej Porębie. Swoje zafascynowanie górami wyrażał poprzez tworzenie dzieł dokumentujących urodę pejzażu oraz życie codzienne mieszkańców górskich miejscowości. Interesował się obyczajami, obrzędami, strojami, podpatrywał ostatnich rzemieślników wykonujących ginące zawody. Używał różnych technik graficznych, tworzył akwarele. Wędrując po górach, wykonywał wiele szkiców widzianych zdarzeń z życia codziennego. Dlatego wiele jego dzieł sprawia wrażenie, jakbyśmy, oglądając je, uczestniczyli w nich. Swoje prace układał w cykle tematyczne i wydawał je w tekach. Jeden z takich cykli o nazwie „Lud Śląski” zapoczątkował w roku 1916, będąc mieszkańcem Gruszkowa. Co prawda całość ukończył dopiero w roku 1930, ale wiele prac dotyczyło właśnie pierwszego jego miejsca zamieszkania. Dzisiaj cykl ten jest najcenniejszym źródłem do poznania obyczajów i codziennego życia mieszkańców regionu. Prace te znajdują się w Muzeum Karkonoskim w Jeleniej Górze.

I pomyśleć, że swoją pasję Fuchs „zawdzięcza” spacerom po okolicy, na które wyruszał niejako w ramach rehabilitacji, poprawiając w ten sposób swój stan zdrowotny. Trapiły go ograniczenia ruchowe, utykał na jedną nogę, był to wynik przebytego paraliżu dziecięcego. Los jednak wynagrodził mu ten niewielki defekt, oszczędzając jego osobę, co wyrażało się w tym, że ani podczas I wojny światowej, ani podczas II wojny światowej nie wcielono go w szeregi armii niemieckiej. Zresztą Erich Fuchs nigdy nie brał udziału w działalności politycznej.

W 1924 roku Fuchs poznaje Gerharta Hauptmanna, czego wynikiem jest wykonanie przez niego ilustracji do „Tkaczy”. Poszczególne cykle jego prac nabywa Muzeum Sztuki we Wrocławiu, co pozwala mu na wybudowanie w 1938 roku domu w Przesiece. Architektem tego istniejącego do dziś budynku jest Georg Marschall.

Swoje nowe miejsce na ziemi artysta nazwał „Lisim zakątkiem”. W 1940 roku miasto Jelenia Góra, aby uczcić jego 50-te urodziny, organizuje wystawę jego prac. Po wspomnianym zagarnięciu prac oraz domu w roku 1945 przez milicję, dzięki wstawieniu Gerharta Hauptmanna u marszałka Żukowa, znajduje schronienie u sąsiada, gdzie mieszka aż do 1948 roku, kiedy to ostatecznie opuszcza Polskę.

Gruszków dawniej Bärndorf to urokliwa wioska położona w Rudawach Janowickich nad potokiem o nazwie Gruszkówka. Pierwsze wzmianki o niej pochodzą z 1399 roku. W kolejnych wiekach była własnością miasta Kowary



wchodzącego w skład dóbr rodziny Schaffgotschów. Po konfiskacie dobra te zostały własnością rodziny Tscherninów. W latach świetności we wsi działały 2 młyny wodne, warsztaty tkackie, warzono tutaj piwo, działała także szkoła. W latach 1946-1950 urzędowa nazwa wsi brzmiała Niedźwiedziska.

46 lat temu do tej zapomnianej (wtedy) przez Boga i ludzi wsi sprowadził się pan Tadeusz Boroń. Zamieszkał w domu, w którym wcześniej mieszkał Erich Fuchs. Gdy poznał historię tego miejsca oraz otaczającą miejscowość góry, tak jak Fuchs zakochał się w tym uroczym zakątku regionu jeleniogórskiego. Szukając dokumentów opisujących życie przedwojennych mieszkańców, dotarł do prac Fuchsa, z których dowiedział się, jak wyglądało życie codzienne mieszkańców Gruszkowa, jak się ubierali, jak pracowali, poznał wiele nieistniejących już obiektów. W końcu postanowił przywrócić pamięć o tak wybitnym mieszkańcu Gruszkowa. W porozumieniu z Muzeum Karkonoskim w Jeleniej Górze w celu uczczenia Ericha Fuchsa podjął działania zmierzające do organizacji stosownych uroczystości. Pierwszym działaniem podjętym przez Klub Seniora „Sudecka Chatka” w Gruszkowie był w ramach uczestniczenia w projekcie „Transgraniczny marketing oferty instytucji, kultury, turystyki i opieki zdrowotnej w polsko-saksońskim regionie przygranicznym przez wolontariat” zamiar utworzenia szlaku turystycznego im. Ericha Fuchsa w 130. rocznicę urodzin artysty. Swoją propozycję uzasadnili tym, iż „... utworzenie szlaku turystycznego im. Ericha Fuchsa miałoby nawiązywać do dziedzictwa kulturowego Kotliny Jeleniogórskiej oraz stanowić ważny element edukacyjny upowszechniający turystykę kulturową pogranicza Karkonoszy, Gór Izerskich oraz Łużyc”. Swoje propozycje wyrazili poprzez wycieczkę po trasie proponowanego szlaku, a jej opis został umieszczony w publikacji będącej częścią projektu „Aktywni seniorzy! Transgraniczny marketing oferty instytucji, kultury, turystyki, edukacji i opieki zdrowotnej w polsko-saksońskim regionie przygranicznym poprzez wolontariat”. Projekt ten był współfinansowany przez Unię Europejską ze środków Europejskiego Funduszu Rozwoju Regionalnego w ramach programu Współpracy INTERREG Polska-Saksonia 2014-2020. Partnerem wiodącym projektu była Karkonoska Agencja Rozwoju Regionalnego. Wspomniana publikacja została wydana jego nakładem.

Jak widać, nie udało się zrealizować pierwotnego terminu przypadającego w dniu urodzin artysty, nie zamyka to jednak drogi do uczczenia tego człowieka. Seniorzy z Gruszkowa są zdeterminowani, by doprowadzić sprawę do końca. Dlatego 18 stycznia 2022 roku w Sudeckiej Chatce Tadeusz Boroń zorganizował spotkanie, podczas którego omówiono kolejne działania i stworzono harmonogram ich realizacji. Ponieważ w spotkaniu uczestniczył prezes oddziału PTTK „Ziemi Kamiennogórskiej” w Kamiennej Górze kol. Dariusz Bruździak oraz przedstawiciele Oddziału PTTK „Sudety Zachodnie” w Jeleniej Górze kol. Krzysztof Tęcza (prezes) i Andrzej Mateusiak (wiceprezes urzędujący), na ich ręce zostało przekazane pismo od Towarzystwa Karkonoskiego reprezentowanego przez Janusza Korzenia (prezesa) i Witolda Szczudłowskiego (wiceprezesa) z prośbą o wyrażenie zgody na nadanie imienia Ericha Fuchsa odcinkowi szlaku żółtego prowadzącemu od schroniska Szwajcarka na Skalnik.

W planach Klubu Seniora jest, poza nadaniem imienia artysty szlakowi, utworzenie Izby Pamięci poświęconej temu najznamienszemu mieszkańcowi wsi Gruszków.

Na razie najważniejszym działaniem jest oficjalne nadanie imienia szlaku. Aby to nastąpiło, zgodnie z przepisami, zarządy obu wymienionych oddziałów PTTK muszą podjąć stosowne uchwały. Te z kolei muszą zostać zatwierdzone przez Komisję Turystyki Górskiej Zarządu Głównego PTTK w Krakowie. Dopiero wtedy można przystąpić do kolejnych działań. Ponieważ przeprowadzenie takich działań, mimo przychylności zarządów oddziałów, musi trochę potrwać, na dzisiaj czynione są przygotowania do kolejnych planowanych działań zmierzających do upamiętnienia Fuchsa. Podjęto decyzję o odnowieniu oznakowania na wspomnianym szlaku. Nastąpi to wiosną tego roku. Oczywiście oprócz odnowienia szlaku konieczne będzie wykonanie i ustawienie stosownych tablic informacyjnych, jeśli będzie ku temu możliwość, przygotowanie punktów wypoczynkowych. Najważniejszym jednak będzie utworzenie Izby Pamięci, która zostanie zorganizowana w formie plenerowej ekspozycji dzieł artysty zamieszczonych na tablicach informacyjnych ustawionych na terenie Sudeckiej Chatki wraz ze strefą wypoczynku.

Trzeba przyznać, że spotkanie w Sudeckiej Chatce posunęło sprawę do przodu i należy się spodziewać, że wszystko zostanie dopięte i zrealizowane w bieżącym roku.

Dla ścisłości podam, że proponowany szlak ma długość 9,5 km, aby go przejść, należy pokonać ponad 800 metrów przewyższeń, przejście szlaku daje 15 pkt. do Górskiej Odznaki Turystycznej, początek szlaku znajduje się przy schronisku Szwajcarka na wysokości 519 metrów n.p.m., koniec na najwyższym szczycie Rudaw Janowickich Skalniku o wysokości 945 metrów n.p.m.

Krzysztof Tęcza

Wodami Polski do granicy Pokoju

Licząca 84 strony publikacja wydana w roku 1955 przez Wydawnictwo Sport i Turystyka z Warszawy to tom 6. całego cyklu wydawniczego. Został on podzielony na trzy części opisujące poszczególne odcinki ułatwiające przebycie opisanych szlaków kajakowych. Zanim jednak przybliżę zawartość poszczególnych części, wyjaśnię, po co przygotowano to ciekawe wydawnictwo. Posłużę się cytatem ze wstępu:

„W roku 1955 organizuje się po raz pierwszy w Polsce masowa impreza pod hasłem „Wodami Polski do granicy Pokoju”. Jest to spływ trasami kajakowymi. Z kilkunastu miejscowości w Polsce (tak jak wskazuje mapa) wyruszy od 40 do 200 uczestników. Po kilkunastodniowym spływie w określonych punktach nastąpią zmiany turnusów. Zmiany te powtórzą się kilkakrotnie tak, aby kajakowcy, którzy w większości rozpoczną spływ między 15-25 VI, znaleźli się w dniu 1 IX w Kostrzynie. Turyści, którzy przybędą do Kostrzyna w rocznicę wybuchu II wojny światowej, zamanifestują, iż obecna granica na Odrze jest granicą Pokoju...”

Wracając do zawartości publikacji, to odcinek I przygotowany przez Edwarda Muszalskiego prowadzi „Odrą do Głogowa”. Autor przedstawił dokładny przebieg trasy rozpisany kilometrażowo oraz zawarł w kilku działach najważniejsze informacje historyczne i krajobrazowe. Opisy te umieścił w następujących działach: „Śląsk i dolina Odry”, „Z biegiem Odry”, „Kanał Gliwicki”, „Droga pierwsza – rzeką Oławą”, „Droga I-a: końcowy odcinek rzeki Oławy”, „Droga I-b: przenos przez Odrę”, „Droga druga – od Oławy korytarzem nawigacyjnym aż do Różanki”, „Droga II-a kanałem żegludowym”, „Droga II-b: przez Opatowice – Szczytniki do Osobowic”.

Bardzo ciekawą informacją przedstawioną przez autora jest występowanie na Odrze tzw. „zjedzonych kilometrów”. Dzisiaj nie każdy kajakarz wie, co to oznacza. Ta osobliwość Odry wynikała z faktu skilometrowania rzeki, a następnie wskutek późniejszych regulacji wyprostowaniu i skróceniu głównego koryta rzeki, pozostawiając stare z dawnymi kilometrami na boku. Przy nowym korycie zachodziła potrzeba oznaczenia nowym słupkiem taki sam kolejny kilometr, wobec tego do liczby dopisywano literę „a”. Spowodowało to, że mimo iż znikły niektóre kilometry, to wcale trasa spływu się nie wydłużyła. Odległość rzeczywista pomiędzy poszczególnymi miejscowościami liczona według kilometrażu żeglownego różni się od odległości według słupów kilometrowych i jest faktycznie mniejsza wskutek skrótów kanałami i „kilmetrów zjedzonych”.

Odcinek II „Nysa Kłodzka” przygotowany przez Stanisława Gabryszewskiego został zaprezentowany w działach: „Nysa Kłodzka”, „Ogólna charakterystyka terenu” i „Opis trasy”.

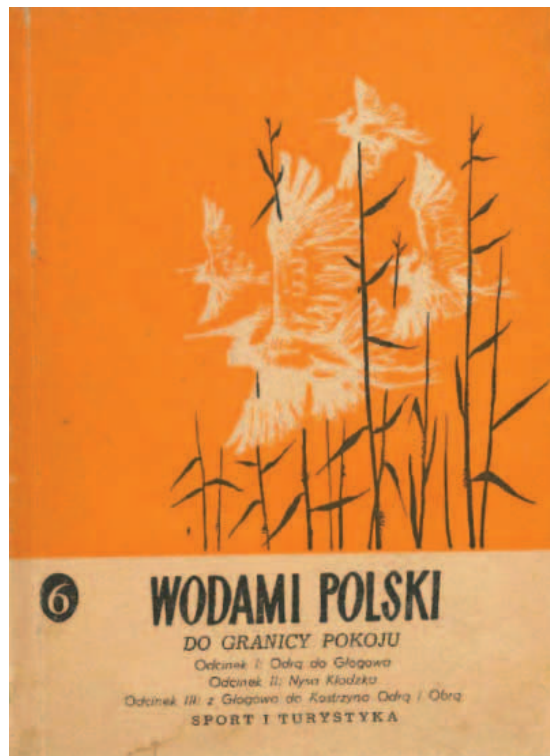
W swoim opisie autor wyliczył liczne utrudnienia, z jakimi mogą spotkać się kajakarze. Pisze tak „... Nysa Kłodzka, mimo niewątpliwego piękna, nie może być wykorzystana w większej części swej długości przez turystykę wodną ze względu na charakter rzeki górskiej o małej ilości wody w okresie wiosny, lata i jesieni, a także ze względu na liczne elektrownie i inne zakłady przemysłowe, które kanałami roboczymi „zabierają” prawie całą wodę z koryta rzeki...”

Odcinek III „Z Głogowa do Kostrzyna Odrą i Obrą” przygotowany przez Karola Rzemienieckiego podzielony został na: „Wstęp”, „Geografię Ziemi Lubuskiej” i „Opis trasy”.

W tej części autor przedstawił konkretne miejsca, w których płynący mogli zatrzymać się na biwak. Podał także namiary na jednostki administracyjne, w których należało uzyskać zgodę na taki biwak.

Opis ten został zakończony następującymi słowami: „... Koniec szlaku. Odra, należąca do rzek, w które Chrobry niegdyś wbiął graniczne słupy państwa polskiego, jest dziś – granicą Pokoju...”

Krzysztof Tęcza



Wiadomości o Dolnym Śląsku z 1947 r. (8)

Kontynuujemy publikację wybranych wiadomości z dzieła Józefa Sykulskiego „366 wiadomości o Dolnym Śląsku – kalendarz i notatnik na rok 1948”, wydanego nakładem Polskiego Związku Zachodniego w Jeleniej Górze. Oto wiadomości przyporządkowane niektórym dniom lutego.

Janusz Fuksa

Pod datą 1 lutego:

Augustianie wrocławscy

W dniu 1 lutego 1230 r. umarł we Wrocławiu pięćdziesiąty z kolei opat klasztoru augustianów pod wezwaniem Najświętszej Marii Panny na Piasku, Witosław.

Klasztor augustianów znajdował się początkowo na górze Ślężej (*dziś powiedzielibyśmy: na Ślęzy – JF*) pod Świdnicą. Zbudował go magnat śląski Piotr Włostowicz (zwany też w historii Polski Włostem, Włostem i Włostowicem) w 1128 r. – był to pierwszy klasztor kanoników regularnych w Polsce. Ponieważ zakonnicy nie chcieli z wielu względów pozostawać dłużej na Sobótce (bo i taką nazwę nosiła i nosi góra Ślęza), Włostowicz zbudował dla nich klasztor i kościół we Wrocławiu, dokąd się przenieśli po śmierci swego fundatora (Włostowicz umarł w 1153 r.). Budowy powyższej świątyni dokończyła żona Włostowicza Maria z synem Świętosławem. Ponieważ augustianie zostali sprowadzeni do Polski z miejscowości Arrovaise we Francji, pierwszymi opatami byli cudzoziemcy, dopiero Witosław rozpoczyna szereg polskich opatów klasztoru na Piasku.

Pod datą 8 lutego:

Pogrzeb ostatniego Piasta śląskiego w Legnicy

Właściwie obrzędy pogrzebowe księcia na Legnicy, Brzegu i Wołowie, Jerzego Wilhelma, który umierając miał piętnaście lat, odbyły się w Legnicy 8 lutego 1676 r. o godz. 19.

Miasto przybrało odświętny wygląd, w oknach widziało się pozapalane świece, a na rogach ulic od bramy Wrocławskiej do kościoła św. Jana były zatknięte palące się pochodnie. Przed konduktem pogrzebowym i po obu jego stronach szły setki czarno ubranych chłopców ze światłami w rękę, karawan był ciągnięty przez sześć wspnianych koni, trumna błyszczała od złota i srebra.

Legenda opowiada, że gdy żałobny kondukt zbliżał się do kościoła św. Jana, największy dzwon tego kościoła pękł, a pęknięcie to wynosiło kilka centymetrów.

Pogrzebowi towarzyszył żal tłumów, które przed kilku jeszcze miesiącami widziały młodego księcia, wkraczącego tryumfalnie, po objęciu księstwa, do Legnicy.

Ze śmiercią Jerzego Wilhelma cały Dolny Śląsk przeszedł pod panowanie Habsburgów.

Pod datą 14 lutego:

Kaplica książąt piastowskich w Krzeszowie

Klasztor w Krzeszowie został założony w 1242 r. przez żonę księcia Henryka Pobożnego Annę, która sprowadziła tutaj benedyktynów. W 1292 r. książę jaworski Bolko I wystawił dla klasztoru bogaty list fundacyjny (42 wsie oraz dwa miasteczka: Chelmsko



Bazylika pw. Wniebowzięcia Najświętszej Marii Panny w Krzeszowie. Fot. Piotr Dacko

Śląskie i Lubawka o łącznym obszarze 297 km kw. z 38.000 mieszkańców) i sprowadził do Krzeszowa z Henrykowa koło Ziębic cystersów.

W kaplicy książęcej tej świątyni spoczywają książęta śląscy: Bolko I, Bolko II i Bernard, książę świdnicki. Ich zwłoki znajdują się we wspaniałych sarkofagach, na których widnieją orły śląskie. W kościele krzeszowskim znajduje się też wiele malowideł ściennych na tematy polskie. Naprzeciw sarkofagów książęcych widzimy alabastrowe postacie: to Beatrycze, żona Bolka I, i Agnieszka, żona Bolka II.

Pod datą 15 lutego:

Wojny śląskie

Dnia 15 lutego 1763 r. pokojem w Hubertusburgu zakończyły się wojny śląskie, toczone między Prusami i Austrią na ziemi śląskiej. Na mocy pokoju w Hubertusburgu nastąpił podział Śląska między Austrię i Prusy. Śląsk Dolny dostał się pod panowanie pruskie.

Pierwsza wojna śląska trwała od 1740 do 1742 r. W 1741 r. wojska pruskie zajęły Wrocław, a 7 listopada tegoż roku stany śląskie złożyły Fryderykowi II hołd na ratuszu wrocławskim. Traktat z 1742 r. oddawał Prusom Śląsk bez Cieszyńskiego.

Druga wojna śląska trwała od 1744 do 1745 r. Wojska pruskie wspomagały w niej Karola Alberta, księcia bawarskiego, przeciw Austrii.

Trzecia wojna śląska, zwana też wojną siedmioletnią, trwała od 1756 do 1763 r. Prowadził ją Fryderyk II przeciw Austrii i sprzymierzonym Francji, Rosji i Saksonii.

Na ziemi śląskiej rozegrały się następujące bitwy: pod Małujowicami 10 kwietnia 1741 r., pod Dobromierzem 4 czerwca 1745 r., pod Lutynią 5 grudnia 1757 r., pod Kamienną Górą 23 czerwca 1760 r., Pod Pątnowem Legnickim 15 sierpnia 1760 r. i pod Burkatowem 21 lipca 1762 r.

Pod datą 22 lutego:

Śląska Jerozolima

W powiecie kłodzkim leży miasteczko, zwane śląską Jerozolimą, gdyż znajduje się w nim bazylika, wzorowana na bazylice Grobu Chrystusa w Jerozolimie. Świątynia ta została podniesiona do godności bazyliki dopiero pismem papieża Piusa XI z dnia 22 lutego 1936 roku. W bazylice tej oglądamy tysiące wot – na wielu tablicach widzimy polskie napisy lub choćby polskie nazwiska mieszkańców Śląska.

Poza bazyliką znajduje się w Wambierzycach dziewięćdziesiąt pięć kaplic, tworzących kalwarię. Wiele figur w kaplicach rzeźbionych jest w drzewie – figury te są wykonane z wielkim realizmem w ich wyglądzie.

Oprócz tego możemy obejrzeć w Wambierzycach dwie szopki, w których figury poruszają się i wydają dźwięki. Notabene podobną szopkę oglądamy we wsi Czerмна koło Kudowy Zdroju. Obie są dziełem ludowym, a wykonane pracą kilkunastu lat...

Śląskim Rzymem znów nazywamy leżącą na Górnym Śląsku Nysę (*dziś to Śląsk Opolski – JF*), w której znajduje się dziewięć kościołów, w tym siedem katolickich. Znajduje się też na Dolnym Śląsku Częstochowa (*Bardo*).



**Panorama Wambierzyc. W tle Góry Stołowe ze Szczelińcem Wielkim.
Fot. Piotr Dacko**

Józef Sykulski

Wybrał: Janusz Fuksa

Tysiąc dawnych szlaków i piosenek...

Mamy te swoje „pesele”, wielu z cyframi „80 plus”. Jednak w pamięci pobrzmiwają melodie z dogasających o świcie ognisk i pod powiekami tysiące zielonych leśnych i górskich szlaków. Ale ciągle jeszcze coraz dalsze echo powtarza: *Dawniej to człek serce miał / do wszystkich lasów, jezior, gór i skal / z uśmiechem ciężki plecak niósł / w śnieg i mróz, a wieczorem za gitarę brał...* Z nami odchodzą młodsze wspomnienia, żółkną stare fotografie, coraz rzadziej odzywa się telefon: – *Cześć. stary...*

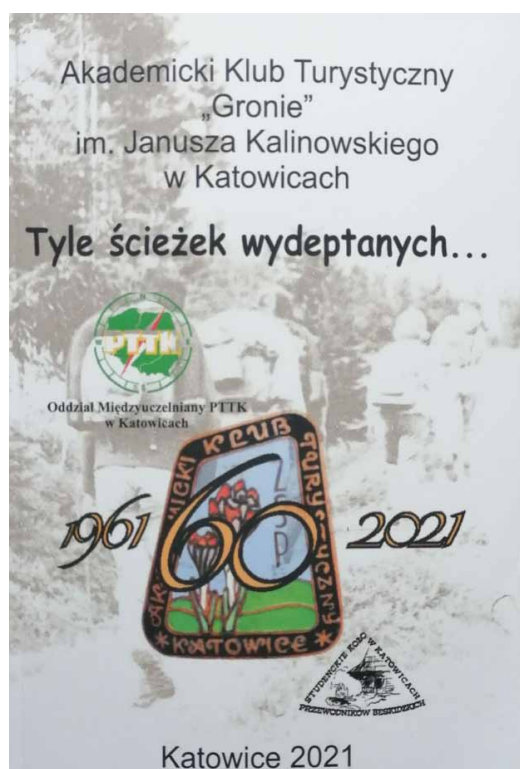
Kto zapomina o tych latach „górnym i durnym”, ten traci kawał samego siebie. Nie da się zapamiętać wszystkich szczegółów, a nawet ich spisać. Jednak są tacy, którzy opanowali tę sztukę i to w podziwu godnych formach. Są to spotkania weteranów szlaków, starych działaczy, ich jubileusze, jakże często z siwowłosymi żonami i nastoletnimi wnukami. A także chwile zadumy, gdy nadejdzie „ostatnie pożegnanie”. Mam w rękach rzadką publikację: *TYLE ŚCIEŻEK WYDEPTANYCH...** - zbiorowy pamiętnik Akademickiego Klubu Turystycznego „Gronie” im. Janusza Kalinowskiego w Katowicach. Ukazał się z okazji jego SZEŚĆDZIESIĘCIOLECIA 1961-2021.

Chwała autorom spod znaku krokusa, czyli takim „zaawansowanym w latach”, którym „się chciało”. I oto mamy dokument poświęcony swoistej zbiorowości organizatorów i uczestników turystyki akademickiej na Śląsku, z matecznikami w Wyższej Szkole Ekonomicznej, Wyższej Szkole Pedagogicznej w Katowicach, Śląskiej Akademii Medycznej w Zabrze-Rokitnicy, Akademii Sztuk Pięknych – filii w Katowicach, Państwowej Wyższej Szkole Muzycznej w Katowicach, filii Uniwersytetu Jagiellońskiego w Krakowie, Politechnice Śląskiej w Gliwicach – filii w Katowicach, Akademii Wychowania Fizycznego im. Jerzego Kukuczki w Katowicach, Studium Nauczycielskiego w Katowicach.

Ach, jak było pięknie przez sześćdziesiąt lat – o czym warto poczytać w tej starannie wydanej publikacji ze szczegółami, jakie coraz trudniej wydobyć z zakamarków pamięci, Ale jak mawiają nasi południowi sąsiedzi: *to se vrati...* Mimo wszystko... czekają gdzieś w kącie czy na pawlaczu stare buty gotowe do pokonania wertepów, jakieś do kompletu kurtki, spodnie podkolanowe i te zawadiackie kapelusze nierzadko ozdobione korowymi znaczkami pamiątkowymi. I jeszcze te jakby „mundurowe” swetry z odznaką „przewodnik beskidzki” noszoną dumnie na czasami zadyszanej, ale też nierzadko dorodnej piersi.

Starzy przewodnicy turystyki studenckiej, praprapraprawnukowie Mieczysława Orłowicza, Władysława Krygowskiego, Romana Reinfussa, Janusza Kalinowskiego, którym „przyświecała” tysiące razy fraza poetka piewcy Beskidów: *czerwień kalin jak cyrylica pisze/ i na trąbitach jesieni głosił bór; / że jedna jest tylko mądrość – / Dzieło zdjęte z gór.* Nie jest łatwo pisać o swojej przeszłości, o wyczynach na bezdrożach i pod chmurami w wysokich górach, czasem w deszczu i mroźnym wietrze na grani. Tym bardziej uniknąć łzawego i sentymentalnego pokazywania innym, młodszemu, mniej doświadczonemu. Uczyć ich gór, choćby tylko tych beskidzkich, ale po 60 latach okazało się, że warto. Jak zapisał nam a swoim testamentem poeta: *Pijmy wino za kolegów ... Idźmy w taniec malowany na szkle / Bo żona ma żal do tańca się rwie / Pijmy wino za kolegów do dna / Bo oni to my a my to już mgła...* (tekst Agnieszka Osiecka, muzyka Seweryn Krajewski, wykonanie Piotr Fronczewski).

A jeszcze trudniej te minione dziesięciolecia opisać, przypomnieć – nie tylko w snach lub za biesiadnym stołem czy przy ognisku, tych „przystojnych i pięknych, niebogatyh jeszcze” przyjaciół ze szlaku, „wracając do tamtych dni”, któryś kolejny raz wyruszyć na ten sam szlak, choć inna pogoda i inni druhowie w tej



wędrówce, Tylko góry najczęściej te same, choć, bywa – nie takie same. Nasze były najbardziej pod własnym dachem „pod Rogaczem”... Wielu starych wyrypiarzy spotkamy na setkach zdjęć w tej książce – co w przypadku podobnych opracowań jest unikatem rzadkiej klasy. Inną osobliwością jest zbudowanie *domu na wszystkie światła strony*, czyli chatki AKT „Na Rogaczu” oswojonej dla własnych potrzeb w 1964–1966 r. To była jedna z pierwszych z kilkunastu kwater górskich śląskich turystów. Stary górski szałas czy może chałupa-ruina rozkwitła jak wiosenny krokus na wiele lat jako schronisko w Beskidzie Małym.

Sporo potu wylali na ten cel tacy entuzjaści jak Janusz Kalinowski, Piotr Bednorz, Majka Wawrzyniak, Krystyna Myszor, Jasiak Trzeciak, Benek Horemski, oraz wielu innych wolontariuszy i jej pierwszy gazda – Eugeniusz Gren. Zagrali rolę budowlańców, cieśli, tragarzy, murarzy, hydraulików zgodnie ze starą zasadą „chcieć to móc». A nie obeszło się bez wsparcia biurowego i finansowego Oddziału Międzyuczelnianego PTTK i Rady Okręgowej ZSP w Katowicach.

Zapyta ktoś: a po co wam chałupa gdzieś w leśnej polanie beskidzkiej ze wszystkimi z nią kłopotami? Pytanie tak samo proste jak odpowiedź: żeby mieć swój własny dom, jakąś „kurną chatę, z tymotka wprost z podłogi” – jak mówi stara piosenka, I najważniejsze, że taka była, czyli miejsce do odpoczynku po wędrówce, by „dychnąć”, obmyć utrudzone nogi, przyłożyć głowę do poduszki wypchanej pachnącym sianem. W kronikach AKT „Gronie» zapisane są – nie wszystkie złotymi słowami – beskidzkie aż 63 kolejne Rajdy Wiosenne z lat 1957–2019, 55 Jesiennych Rajdów Studenckich (1958–2019), 8 Złazów Księżycowych 1962–1970, Obozy Narciarskie (1965–1998), osobliwe Rajdy Młodych 50-latków do Sopotni (1988–1993) oraz posiadły Wilkowickie u Grażyny i Franka Ślezionów i podobne spotkania Jurajskie u Grażyny i Włodka Szuklców w Poczesnej. *Tak niedawno jeszcze dzieci / a już się srebrzy włos* – jak pokazują dokumentalne fotografie, które nigdy nie kłamią...

Oczywiście AKT-owcy spod znaku krokusa nie zaniechali wypraw dalszych, gdzie nawet zegary inaczej tykają. A więc odbyło się kilka wyprawa zagranicznych, przede wszystkim w góry Jugosławii i Rumunii, w Karpaty Wschodnie, do Grecji, w Tatry Słowackie, Alpy, do Hiszpanii, Portugalii, Litwy, Estonii, Finlandii, Bawarii, Włoch, Francji, Danii (w latach 1963–2019). Zatem nietrudno stwierdzić, że nie „zasypiali gruszek w popiele».

Jednym z wielu cennych dokumentów jest treść IX rozdziału 257 stronicowej książki, w którym znajdziemy nazwiska osób tworzących zarząd i podobizny członków zarządów AKT „Gronie» wraz z portretami prezesów z lat 1961–2019. Ze znanych mi tego rodzaju opracowań to śląskie wyróżnia się obfitością ilustracji i starannością opracowania *pro memoria*, lecz także *non omnis moriar*, czyli ku pamięci nie tylko następców, ale też postronnych czytelników ciekawych dziejów tej śląskiej części polskiej turystyki akademickiej i jej coraz bardziej dorosłych lat.

Wśród innych podobnych wydawnictw opowiadających o naszych akademickich klubach turystycznych śląską książkę wypada mi wyróżnić z powodu obfitej i różnorodnej treści, istotnego wkładu do historii naszej turystyki pierwszego półwiecza XX stulecia oraz zbioru wykorzystanych ilustracji obrazujących społeczną tkankę tej części nie tylko naszej kultury fizycznej.

Tomasz Kowalik

* **TYLE ŚCIEŻEK WYDEPTANYCH** – Akademicki Klub Turystyczny „Gronie” im Janusza Kalinowskiego w Katowicach – lata 1961 – 2021, zespół redakcyjny: Piotr Bednorz, Krystyna Borys, Bogusław Stanowski – to także autor szaty graficznej, Krystyna Sulwińska, Edward Wiczorek, pod egidą Oddziału Międzyuczelnianego PTTK w Katowicach, Katowice 2021

Fyrtle, czyli elementarz poznański *

Mało kto słyszał o Towarzystwie Krajoznawczym „Krajobraz”, a tymczasem do czytelników dotarła kolejna osobliwa książka poświęcona pojmowaniu – jakby całkiem inaczej – pojęć krajoznawstwo i krajobraz. To propozycja kilkudziesięciu autorów, „odkrywców” małych, średnich i dużych osobliwości krajoznawczych miasta nad Wartą.

Pierwsza publikacja to *Po kolei*, niewielki pomysłowy przewodnik po miejscowościach, a zarazem przystankach kolejowych linii rozchodzących się gwiazdźdźcie w wielu kierunkach z Warszawy. Druga pozycja to *Po puszczy*, czyli odkrywanie przed czytelnikami osobliwości małych miejscowości bliskich Puszczy Białowieskiej. Trzecia – to książka jeszcze bardziej oryginalna w porównaniu z poprzednimi. *Fyrtle*, czyli

po poznańsku/wielkopolsku po prostu *osiedle, dzielnica, mało znana okolica*, niewielka, a nawet całkiem mała część większego miasta.

Wypada zaznaczyć, że nie są to jednostki w rozumieniu podziału administracyjnego, są zwyczajowymi nazwami używanymi w większości przypadków tylko przez mieszkańców, którzy je stworzyli dla własnej wygody i porozumiewania się, czasem „z przymrużeniem oka”, żartobliwie i o zasięgu lokalnym. W wielu przypadkach nazwy te są zrozumiałe tylko dla mieszkańców *fyrтли*. Są swoistym wyrazem lokalnych tradycji, nazwami opisującymi najmniejsze z możliwych *małe ojczyzny*.

Takim *fyrtle* może być okolica pętli końcowej linii tramwajowej na przedmieściu, zapomniane miejsce po dawnej fabryce, łąka porośnięta wrotyczem i nawłocią, dereniem czy jaskółczym zieleńcem, a najwięcej korzyści z takiego *fyrtila* mają spacerowicze spragnieni świeżego powietrza oraz właściciele kundli „składowców” i psów rasowych. Innymi słowy to tam, gdzie kwitną samosiewne wierzby, topole i brzozy, gdzie skupiska małych domków na przedmieściach kryją się za pachnącymi w porze kwitnienia wiosną bzem lilakiem, czarnym i jaśminem.

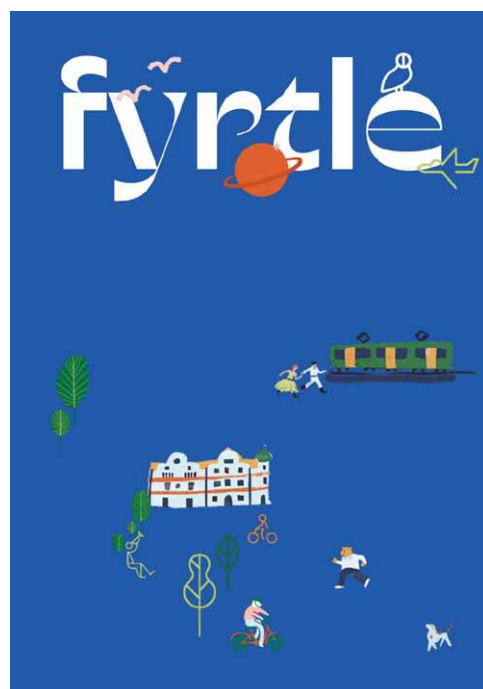
Fyrtel, słowo spolszczone w gwarze wielkopolskiej, czyli ćwiartka, w wolnym tłumaczeniu coś niewielkiego, część większej całości, z dala od centrum, na marginesie (także naszej uwagi), okruch w krajobrazie. Słowo pochodzi z języka niemieckiego, co nie powinno dziwić, gdyż sąsiedztwo Wielkopolski z naszym Pomorzem Zachodnim sięga do kraju związkowego Brandenburgia. A wieki sąsiedztwa i zdarzenia zapisane w naszej historii odcisnęły liczne piętna także na języku potocznym. Zwłaszcza na gwarze lokalnej i słownictwie „domowym” mieszkańców zachodniej Polski. O tym co jest, a co nie jest *fyrtle*, decydują ich mieszkańcy a w istocie lokalna tradycja językowa. *Fyrtel* jest określeniem potocznym, codziennym, pojmowanym wprost, a często trudnym do zrozumienia przez kogoś z zewnątrz, obcego, przybysza z innego kręgu językowego.

Czytelnicy tej osobliwej książki będą zdziwieni po przeczytaniu każdej strony, kolejnych opowieści o kilkudziesięciu poznańskich *fyrtlach* znanych z historii miasta i z czasów całkiem niedawnych. I jeszcze jedno – czytając o tych zakątkach poznańskich dzielnic i nieformalnych okolic – zaskoczy nas język autorów opisanych miejsc. Niemalże jak opowiadana bajka, barwny, nastrojający sympatią do dawnych i dzisiejszych ścieżek wśród chwastów. I to wcale nie dalekich, zamiejskich, ale często w samym sercu dużego miasta. *Fyrtel* zazwyczaj znany jest tylko nielicznym, często tylko kilkudziesięciu osobom, nie ma swojego obrazka na planie miasta. Jest tylko w świadomości okolicznych i mieszkańców owego *fyrtila*, po przeczytaniu opisu czujemy do niego sympatię, wywołuje uśmiech – oznakę życzliwości.

Zespół autorów tej niezwykłej książki – reportażu z krajobrazowych zakamarków swego miasta – we *Wstępie* do jej treści przypomnieli: – *Pierwsi krajoznawcy uważali, że od podbijania świata ważniejsze, bardziej emocjonujące jest wnikliwe poznawanie własnego kraju. To podejście stanowiło dla nas punkt startowy w podróży przez Poznań [...], podróż ta została na szereg spotkań, rozmów, spacerów i wycieczek po poznańskich osiedlach. Każdemu jedną opowieść. Mamy jednocześnie nadzieję – i to z kolei zadanie, które proponujemy Wam, Czytelnicy – że niedosyt wciągnie Was w miasto. Zachęcamy, byście ruszyli śladem miejsc, bohaterów i opowieści, które opisujemy.*

Do współtworzenia tej książki zaprosiliśmy blisko trzydzieścioro autorów i autorek – są wśród nich dziennikarki, animatorzy kultury, działaczki społeczne, fotografowie, działacze miejscy [...], proponujemy w niej Państwu – mieszkańcom Poznania – spojrzenie na każde z osiedli okiem turysty lub czujnego miejskiego obserwatora, gotowego dać się zaskoczyć w pozornie zwyczajnym otoczeniu. Taka jest idea mikrowyprowadzeń – lokalnych wycieczek – w znane – nieznanie, po nieodległej okolicy.

Wypada mi dodać, że to jest serdecznie życzliwa wskazówka i rada, jakich niewiele mamy, czytając powszechnie dostępne przewodniki i informatory krajoznawcze opisujące miasta, wsie, regiony, zabytki, osobliwości wszelkiego rodzaju. *Fyrtle* poznańskie to „ćwiartki historii» miasta, jego krajobrazu, architektury i ludzkich doświadczeń oraz codzienności mieszkańców znad Warty od pokoleń i nowicjuszy zasiedlających wielkie osiedla z wielkiej płyty i domki jednorodzinne w wypełnionych zielenią ogródkach. Zauważmy, że opisy ograniczone są do okolic zaledwie krótkiego miejskiego odcinka nurtu rzeki Warty, ale często z dala od jej brzegów...



To zachęta do zrobienia „pierwszego kroku za próg mieszkania», do uprawiania lokalnej małej turystyki, rodzinnych spacerów krajoznawczych, to spojrzenie na ulice, postaci i wydarzenia, które składają się na miejską tożsamość.

Tomasz Kowalik

* „fyrtele – z życia poznańskich osiedli”, 42 małe reportaże krajoznawcze ze stolicy Wielkopolski napisane barwnym językiem, czyli słowami „czułych obserwatorów” + wiele ilustracji + unikatowa czcionka tytułów rozdziałów + osobliwa grafika każdej strony tej książki, która powstała w ramach programu Fyrtele, a jego celem jest wzmacnianie tożsamości lokalnej, redakcja: Towarzystwo Krajoznawcze „Krajobraz”, koncepcja i prowadzenie: Dorota Borodaj, Damian Jaworek, Jan Wiśniewski, ilustracje autorstwa kolektywu, wydawca Wydawnictwo Miejskie Poznań, Poznań 2021



Na Babią tylko ze smartfonem?

Koniec Starego Roku przyniósł nam taką oto wiadomość zamieszczoną na Facebooku Babiogórskiego Parku Narodowego 29 grudnia.

„*Drogi Turysto! Czy wiesz, że od 1 stycznia 2022 roku, wchodząc na teren Babiogórskiego Parku Narodowego jesteś zobowiązany do zakupu biletu wstępu na cały jego obszar? Bez względu na to, którym szlakiem i którym wejściem wchodzisz na teren Parku – bilet jest obowiązkowy*”. Obowiązkowy i można go kupić w dwóch kasach, a przede wszystkim przez Internet – patrz (*). Chwilę później pojawiły się komentarze. Jedni, nie zastanawiając się nad meritum komunikatu pisali, że to nie problem, przecież bilety do parku są od dawna (kasy na Krowiarkach i w Zawoi Markowej), inni zauważyli słusznie, że „*W sumie już nie chodzi o to, że wstęp jest płatny – wcześniej też był, niemniej jednak może warto by było umożliwić odwiedzającym wnoszenie stosownej opłaty gotówką w kasie lub u pracowników parku (takiej możliwości nie przewidziano -JW). Jak zamierzacie podejść do ludzi, którzy nie posiadają akurat smartphone-a i nie mają jak zeskanować kodu QR (tego park nie przewiduje – JW). Może warto by było wprowadzić bilety okresowe np. miesięczne czy roczne np. w formie kart personalizowanych. Ktoś kupuje sobie taką kartę raz i nie martwi się na szlaku*”. Komentarzy w podobnym merytorycznym tonie jest więcej – przeważają, niektóre poparte są własnym doświadczeniem komentujących np. o braku zasięgu, itp., podkreślany jest często brak obowiązku posiadania urządzenia mobilnego z Internetem czy niedorzeczność kupowania biletu przed wyjazdem w góry, ponieważ nie da się przewidzieć podczas wędrówki dokładnej trasy i innych okoliczności. Spośród kilkudziesięciu (73) wypowiedzi internautów ubawiły mnie dwie: „*Odkąd pamiętam wstęp do parku był płatny. Więc co się tak naprawdę zmieniło? Czyżby wcześniej płatności nie były obowiązkowe? No właśnie. Byłam kilka lat temu i pamiętam że kupowałam bilet wstępu do parku*”. Ubawiły, ale nie całkiem. Ludzie przyzwyczaili się do tego, że dziś płaci się niemal za wszystko, już chyba tylko dzieci w piaskownicy nie muszą kupować biletu za wejście na plac zabaw. Mógłbym odbić piłeczkę i powiedzieć: a ja pamiętam Babiogórski Park bez biletów, pamiętam, jak na Krowiarkach nie było parkingów, za to był schron turystyczny i pole namiotowe. Pamiętam babiogórskie szlaki bez dziesiątek tabliczek „zakaz śmiecenia”, bez kraężników, płotów i schodów, i ze zwykłymi ścieżkami, które niedawno zostały zamienione w szutrowe drogi tak równe, że można na wrotkach jeździć. Pamiętam Perć Akademików bez zakazu chodzenia zimą, za to z tablicami „UWAGA LAWINY” ustawianymi przez GOPR. Pamiętam Kolistą Polanę z miejscem do biwakowania i Halę Czarną ze schronem. Przy czym nie jestem aż tak stary, w bitwie nad Bzurą udziału nie brałem. Dlaczego piszę o tym? Żeby nie było – **nie jestem przeciwko biletom do parków narodowych, jednak nie mogę się zgodzić na wymuszanie na turystach takich czy innych zachowań i czynności wyłącznie dla wygody administratora terenu**, czyli parku narodowego, nie mogę się godzić na naliczenie się z realiami, nie godzę się na totalną komercjalizację turystyki górskiej i aktualny model „*udostępniania Babiej Góry do zwiedzania*”. Jak więc będzie wyglądała turystyka (zwiedzanie wg regulaminu parku) w masywie babiogórskim?

No właśnie. W praktyce może to tak wyglądać: idzie sobie turysta (podkreślam TURYSTA) np. z Czatoży od strony Pilska, od Lipnicy albo z Jałowca. Wchodząc na teren parku, powinien mieć bilet. Idzie czwarty, piąty dzień, gdzieś z Beskidu Małego, mija wsie, śpi w namiocie albo w chatce studenckiej, nawet ma telefon, ale nie ma gdzie go naładować i co? W jaki sposób kupić bilet, gdy: 1. nie ma zasięgu Internetu, 2. smartfon się rozładował, 3. w ogóle nie ma urządzenia mobilnego z dostępem do Internetu, 4. po drodze nie ma punktu kasowo-informacyjnego BgPN. Póki co, **nie ma w Polsce obowiązku posiadania smartfona czy innego urządzenia mobilnego pozwalającego na nieograniczony dostęp do Internetu w każdym miejscu i o każdym czasie**. Powiem więcej. Są ludzie, którzy nie mają takiego urządzenia z wyboru, mają co najwyżej zwykłe telefony komórkowe, które wystarczają im w codziennym życiu. Powie ktoś, to niech sobie kupi bilet na Babią w domu z laptopa czy ze stacjonarnego komputera. Pudło! Jest wiele osób, a wiem to na pewno, które nie mają nawet stacjonarnego kompa. I żyją, funkcjonują, że tak powiem „analogowo”. Rachunki płacą na poczcie albo w kasie sklepowej, nie mają bankowości internetowej. Znam takie osoby, są choćby w moim klubie, są aktywnymi turystami, podkreślam TURYSTAMI, nie weekendowymi „zwiedzaczami”.

Rozwiązanie jest proste i stosowane z powodzeniem w pociągach regionalnych przewoźników kolejowych. Bilet można kupić u konduktora, w przypadku parku narodowego można by było kupić u spotkanego pracownika (strażnika) parku. Nie można nikogo zmuszać do zakupu smartfona czy podobnego urządzenia albo karać za jego brak (i brak biletu). Nie ma w Polsce takiego prawa. Nawet w przypadku kontaktu z urzędami równoległe z elektronicznymi funkcjonują procedury „papierowe” w oparciu o osobisty kontakt z urzędem, w dobie pandemii za pomocą skrzynek podawczych w urzędach. No cóż, miało być nowoczesnie, a wyszedł niewypał. Niestety BgPN poszedł dalej, rzekłbym „na całość” i wprowadził od 01.01.2022 „opłaty za organizowanie imprez rekreacyjno-sportowych na terenie Babiogórskiego Parku Narodowego w wysokości 40 zł od każdej osoby”. Do tej pory wystarczyła zgoda dyrektora parku. Jak to rozumieć? Czy np. klub turystyczny organizujący dla swoich 20 członków wypad na Babią musi zapłacić haracz po 40 zł od uczestnika? Nie wystarczy, że każdy zapłaci za bilet wstępu (7 zł normalny, 3,50 ulgowy)? Czy taki wypadek to jest w myśl Regulaminu dla zwiedzających „impreza rekreacyjno-sportowa” czy chodzi może o rajdy i zawody gromadzące kilkudziesięciu czy kilkuset (do 500 wg Regulaminu BgPN) uczestników? Cały ten regulamin jest schematyczny, niejasny i wewnętrznie sprzeczny, szczególnie w kwestii zakazów – niestety.

Co na to wszystko dyrekcja Babiogórskiego Parku Narodowego? Mimo kilkudziesięciu głosów krytycznych bądź wyrażających różne wątpliwości, choć minęło 14 dni (pisane 12.01.2022) od ogłoszenia, dyrekcja BgPN nie odniosła się do żadnego z nich ani na głównej stronie internetowej, ani na Facebooku, a wypadałoby – prawda? Kilka pytań skierowałem do dyrekcji parku z nadzieją na jasne stanowisko i wyjaśnienie wątpliwości... Na marginesie. Czy ustawianie w górach na obszarze chronionym kilkudziesięciu słupków z tabliczkami „zakaz śmiecenia” nie jest śmieceniem i nie stoi w sprzeczności z jednym z punktów regulaminu: „zabrania się: umieszczania tablic, napisów, ogłoszeń reklamowych i innych znaków niezwiązanych z ochroną przyrody, udostępnianiem parku, edukacją ekologiczną, z wyjątkiem znaków drogowych i innych znaków związanych z ochroną bezpieczeństwa i porządku powszechnego”. Dla mnie te tabliczki nie są związane z ochroną przyrody i edukacją ekologiczną. Nie mają żadnego wpływu na osoby śmiejące i zachowujące się w górach nagannie. Poniżej istotny fragment instrukcji zakupu biletu do BgPN (*) czyli Regulaminu dla zwiedzających Załącznik nr 3

1. (...) 2. Sprzedaż online

2.1. Sprzedaż online biletów wstępu Babiogórskiego Parku Narodowego z siedzibą w Zawoi, (...) prowadzona jest w serwisie internetowym www.bgpn.eparki.pl. 2.2. Rozliczenia transakcji kartą kredytową i e-przelewem przeprowadzane są za pośrednictwem serwisu do zarządzania płatnościami (...) 2.3. Umowa sprzedaży pomiędzy Kupującym, a BgPN zostaje zawarta w przypadku spełnienia wymaganych procedur zakupu biletów wstępu do BgPN, opisanych na stronie www.bgpn.eparki.pl: a) rejestracji Kupującego; b) złożenia przez Kupującego zamówienia online; c) uiszczenia przez Kupującego zapłaty za zamówienie przelewem bankowym online lub kartą płatniczą”. (...) Proste? Nie. Łatwiej kupić kamienicę. Ciekawie robi się pod koniec trzy-stronicowego Regulaminu

„5.2. BgPN nie ponosi odpowiedzialności za funkcjonowanie sieci Internet, za pośrednictwem której dokonywany jest zakup biletów przez Kupującego”.

Obserwowałem Facebook BgPN przez dwa tygodnie. Na wątpliwości turystów zero odpowiedzi. Bez komentarza.

Suplement

Otrzymałem odpowiedź z BgPN na moje wątpliwości dotyczące zakupu biletów. Oto ona.

„Z dniem 1.01.2022 na podstawie Rozporządzenia Ministra Klimatu i Środowiska z dnia 14.09.2021 r. wprowadzone zostały opłaty na cały obszar BgPN. Przygotowaliśmy się w ten sposób, że na każdym wejściu do Parku została postawiona tablica z kodem QR, w celu szybkiego zakupu biletów. Tablice zostały ustawione w miejscach, w których działa Internet. Więc z możliwością zakupu nie ma problemu. Odpowiadając na pytanie informuję, że oczywiście w żaden sposób BgPN nie zamierza naruszać praw obywateli. Osoby nie posiadające telefonu bądź Internetu takiego biletu tą drogą nie zakupią. I to przewidzieliśmy, stąd nasze dalsze działania. (...) W najbliższych dniach planujemy uruchomienie mobilnych punktów sprzedaży biletów, w takich miejscach, aby każdy turysta miał możliwość swobodnego zakupu biletów. Podjęliśmy działania w celu wcześniejszego otwarcia Punktów Informacji Turystycznej i Przyrodniczej na Polanie Krowiarki i w Zawoi Markowa, aby dać możliwość zakupu biletu w formie papierowej. Pracujemy również nad możliwością prowadzenia zakupu biletów wstępu w Dyrekcji BgPN przy szlaku zielonym. Wszystko to zamierzamy uruchomić w najbliższym czasie”.

Juliusz Wyslouch

NA SZLAKU - magazyn turystyczno-krajoznawczy

Czasopismo Polskiego Towarzystwa Turystyczno-Krajoznawczego wydawane przez Oddział Wrocławski PTTK od 1987 r.

Magazyn odznaczony „Złotą Honorową Odznaką PTTK” w 2002 r. oraz Odznaką Honorową „Za Zasługi dla Turystyki”

przyznaną przez Ministerstwo Sportu i Turystyki w 2012 r.



Adres Redakcji:
Rynek-Ratusz 11/12, 50-106 Wrocław

Redaktor Naczelny: **Piotr Dacko**

Redakcja techniczna: **Piotr Dacko**

Korekta: **Zofia Wiatrak**

Webmaster: **Piotr Dacko**

Stale współpracują: Juliusz Wyslouch, Krzysztof Tęcza,
Tomasz Kowalik, Ryszard M. Remiszewski, Janusz Fuksa,
Bartosz Skowroński, Zbigniew Piepiora, Krzysztof Piłk,
Jacek Mielcarek, Sebastian Jakobsch, Mirosław J. Barański



Materiałów nie zamówionych Redakcja nie zwraca i nie stosuje honorariów za opublikowane.

Redakcja zastrzega sobie prawo adyustacji tekstów, przyjmowanych wyłącznie w formie elektronicznej.

Przedruki tylko za podaniem źródła.

Umieszczanie banerów na stronie domowej magazynu i reklam wewnątrz numerów na odrębnie uzgodnionych zasadach.

Za treść reklam Redakcja nie odpowiada.

ISSN 1230-9931