

NA SZLAKU

Turystyka – Krajoznawstwo – Góry

Magazyn turystyczno-krajoznawczy



Z NASZEGO REGIONU

Pomezí – góra z wierzchołkiem między dwoma parkami i między dolinami dwóch sporych cieków	<i>Bartosz Skowroński</i>	3
Pomnik na Książęcej Kostce w Miskowicach	<i>Marian Gabrowski</i>	6
„Krağ – Okolnica” na Wielkiej Izerze	<i>Ulrich Junker</i>	9
Skąły Lwówka Śląskiego	<i>Krzysztof Gdula</i>	11
„Znam Sudety Wałbrzyskie” – nowa dwustopniowa odznaka regionalnej turystyki górskiej ustanowiona przez Oddział Wrocławski PTTK	<i>Paweł Pohl</i>	14
SUDETY W POEZJI (4).	<i>Wybrał: Janusz Fuksa</i>	21

OJCZYSTE SZLAKI

W hołdzie powstańcom styczniowym.	<i>Ryszard M. Remiszewski</i>	22
Droga do Krasu.	<i>Krzysztof Miraj</i>	24
Góra Tuł dobra na wiosnę (1).	<i>Mirosław J. Barański</i>	27

GLOBTROTER

Jan Nepomucen – święty z Mostu Karola.	<i>Mirosław J. Barański</i>	31
<i>Via Dolorosa</i>	<i>Stanisław Dziuba</i>	34
Prypeć-Stochód.	<i>Janusz Fuksa</i>	36

Z TURYSTYCZNYCH KRĘGÓW

11. spotkanie historyczno-krajoznawcze – tradycje świąteczne.	<i>Krzysztof Tęcza</i>	37
23. raz na narciarskim szlaku	<i>Juliusz Wystouch</i>	40
To już 19. Przewodnickie Śpiewogranie.	<i>Stanisław Dziuba</i>	44
Inauguracja Rajdu na Raty 2023.	<i>Krzysztof Tęcza</i>	47
Wiadomości o Dolnym Śląsku z 1947 r. (22).	<i>Józef Sykulski</i>	49

SYLWETKI „NA SZLAKU”

Jerzy M. Kosacki (1944-2010) – wędrownik z zachodnich kresów.	<i>Tomasz Kowalik</i>	51
--	---------------------------------	----

RECENZJE I NOWOŚCI

Rok Ignacego Łukasiewicza	<i>Tomasz Kowalik</i>	53
Sokół wędrowny – ptak jak błyskawica	<i>Tomasz Kowalik</i>	55

Na okładce: Unikalny obraz Matki Boskiej Skalskiej Walerego Eljasza Radzikowskiego w Dolince Mnikowskiej (Wyżyna Krakowsko-Częstochowska). Fot. Ryszard M. Remiszewski

Pomezí – góra z wierzchołkiem między dwoma parkami i między dolinami dwóch sporych cieków

W pobliżu niewielkiej, bardzo ładnie (i dość wysoko – 620 m n.p.m.) położonej stacji kolejowej Dětrichov nad Bystřicí – znajdującej się na linii kolejowej łączącej m.in. Karniów z Ołomuńcem – przebiega czerwony szlak, będący tu fragmentem długodystansowego szlaku E3. Z rejonu wspomnianej stacji kolejowej można pomaszerować za jego znakami przykładowo na – znaną wielu osobom – górę o nazwie Slunečná (800 m n.p.m.). Znaną – bowiem jest ona najwyższym szczytem Niskiego Jesionika. Ruszając tym szlakiem spod tejże stacji w przeciwnym kierunku można udać się natomiast m.in. w stronę miejscowości Ryžoviště (na tutejszym drogowskazie szlaku figuruje nazwa RÝŽOVIŠTĚ). Ów czerwony szlak pieszy nie jest jednak jedynym szlakiem turystycznym, którego oznaczenia zobaczyć można na słupie przy szosie w rejonie wspomnianej stacji kolejowej. Świadczy o tym tabliczka, na której figuruje m.in. symbol roweru – oczywiście odnosząca się do trasy rowerowej. Ale i to jeszcze nie wszystko, gdy chodzi o tutejsze szlaki turystyczne. Zaczyna się tu bowiem również inny pieszy szlak – znakowany kolorem żółtym. To właśnie tym ostatnim da się dojść na wierzchołek tytułowej góry. Z umieszczonej na wspomnianym słupie tabliczki drogowskazu tego szlaku wyczytać można m.in. taki tekst: *POMEZÍ (VRCHOL) 8 km*.



Tablice na słupie w rejonie stacji kolejowej Dětrichov nad Bystřicí

Co pokrótce czeka na osoby, które zapragną zdobyć wierzchołek tytułowej góry z wykorzystaniem tejże – znakowanej kolorem żółtym – trasy turystycznej, zaczynającej się koło ww. stacji?

Początkowo żółty szlak prowadzący w stronę wierzchołka Pomezí wiedzie tak samo jak szlak czerwony – znaki obu widoczne są wzdłuż szosy wiodącej w kierunku miejscowości Ryžoviště. Przekracza – tak jak i droga – tory kolejowe (uwaga!). Z pobocza szosy pnącej się łagodnie do góry da się wypatrzeć co nieco w okolicy. Trochę tylko dalej – już na skraju lasu – zarówno szlak żółty jak i trasa rowerowa oznaczona numerem 6029 opuszczają szlak E3.

Jeżeli ktoś myśli, że od tego miejsca żółty szlak – aż do wierzchołka tytułowej góry – wiedzie cały czas monotonicznie drogą przez gęsty las to jest w błędzie. Wprawdzie na początku faktycznie biegnie on przez dość gęsty wysokopienny las, ale później las ów jest – miejscami znacznie – przerzedzony. Wreszcie szlak prowadzi na sporym odcinku przez teren pozbawiony wysokopiennych drzew. Widoki na trasie są więc bardzo urozmaicone. Na sporej części trasy miłe dla oczu są potoczki, jakie przepustami przepływają pod drogą, a które wody swe kierują w stronę doliny rzeki o nazwie Bystřice, będącej bezpośrednim dopływem Morawy. Morawa jak wiadomo jest dopływem Dunaju, który uchodzi natomiast poprzez Deltę Dunaju (z wielkich liter bo to też nazwa geograficzna) do Morza Czarnego. Tak więc wszystkie cieki przepływające przepustami pod ową leśną drogą, którą wiedzie wymieniony żółty szlak, toczą swe wody w zlewisku Morza Czarnego. Droga ta – określana jako Maringova cesta – nie jest przy tym prosta jak sznurek, tylko zatacza nieco zakrętów. Dla idących nią za znakami żółtego szlaku w stronę wierzchołka góry o nazwie Pomezí, charakterystycznym punktem orientacyjnym może być linia energetyczna, która przebiega w pewnym momencie nad drogą. Na odcinku nieco przed tą linią energetyczną jak i przez spory fragment za nią, żółty szlak – wiodący w stronę wierzchołka

tytułowej góry – prowadzi de facto z boczem innej dość wysokiej jak na Niski Jesionik góry – a mianowicie góry o nazwie Tři lípy (703 m n.p.m.). Kolejnym charakterystycznym punktem orientacyjnym dla zmierzających żółtym szlakiem od strony stacji kolejowej Dětrichov nad Bystřicí w stronę wierzchołka Pomezí może być miejsce, w którym szlak ten na skrzyżowaniu dróg – na zupełnie pozbawionym lasu terenie – opuszcza dotychczasową drogę i skręca w prawo w inną, wiodąc dalej przez pewien czas nieco pod górę. W rejonie wspomnianego skrzyżowania stoi – a przynajmniej podczas mojej „wizyty” w tym miejscu stał – pień ściętego drzewa z przymocowanymi doń drogowskazami szlaku. Dla osób wędrujących ze wspomnianej stacji w stronę wierzchołka tytułowej góry ważną informacją może być fragment tekstu na jednej z tabliczek: *POMEZÍ (VRCHOL) 3 km*. Na innej tablicy można znów przeczytać taki tekst: *U TŘÍ LIP 658 m*. Tak bowiem bywa określane miejsce w rejonie owego skrzyżowania. Dalsza część trasy również jest atrakcyjna (ładne widoki). Szlak nadal wiedzie tu prawie cały czas przez teren pozbawiony wysokopiennego lasu, na moment tylko wkraczając do zwartego skupiska wysokich drzew. Później rzuca się w oczy ambona w postaci sporej budki podtrzymywanej przez bale. Idący na tytułową górę od strony wspomnianej stacji kolejowej, tuż obok tej ambony, powinni skręcić w lewo (tak wiedzie ów szlak). Znakowana trasa nadal biegnie przez pozbawiony wspólnie wysokich drzew teren. Przechodzi tu praktycznie obok wierzchołka bezimiennej góry (704 m n.p.m.) sąsiadującej z górą Pomezí, zbliżając się jednocześnie do lasu. Widoczne na wprost, niepozorne stąd wzniesienie porośnięte lasem – w stronę którego wiedzie ta znakowana trasa – to już właśnie partie wierzchołkowe tytułowej góry. Szlak przecina szeroką drogę i kawałek dalej zagłębia się w las, prowadząc łagodnym zboczem Pomezí. Zraz też osiąga wierzchołek tej góry.

Co da się zobaczyć z żółtego szlaku na wierzchołku tytułowej góry? Przede wszystkim rzuca się w oczy wysokopienny dość las, teren bez drzew jak i teren porośnięty niskimi drzewami. Krótko mówiąc – widać taką mozaikę krajobrazu. Do jednego z tych wysokich drzew przymocowanych jest kilka tabliczek. Osoby, którym dane będzie dojść w to miejsce będą mogły więc nasycić oczy nie tylko tutejszą przyrodą ożywioną, ale i wytworami człowieka w postaci tychże tabliczek. Dwie z nich to drogowskazy żółtego szlaku. Podano więc na nich m.in. miejsca, do których wiedzie ta znakowana trasa, przebiegająca przez wierzchołek. Kolejna tabliczka zawiera natomiast m.in. taki oto tekst: *POMEZÍ (VRCHOL) 707 m*. Na taką bowiem wysokość w metrach n.p.m. wznosi się tytułowa góra. Ktoś powie, że to niedużo. Trzeba jednak pamiętać, że najwyższa w tym mezoregionie Sudetów Wschodnich góra wznosi się „zaledwie” na 800 m n.p.m. Stąd te nieco ponad 700 metrów n.p.m. na wierzchołku Pomezí to już coś.

Wierzchołek góry Pomezí



Tablice przymocowane do drzewa na wierzchołku tytułowej góry

A skoro przez wierzchołek tytułowej góry przebiega żółty szlak wiodący tu od rejonu wspomnianej na początku stacji kolejowej to gdzie

prowadzi on dalej? Znaki jego wiodą między innymi do centralnej części miejscowości Huzová, do której – co logistycznie istotne – da się dojechać autobusem. Również więc startując w rejonie znajdującego się w centrum tej miejscowości przystanku autobusowego można wyruszyć na zdobycie wierzchołka tytułowej góry. Wybierając taki wariant dojścia – już sporo ponad zabudowaniami centralnej części Huzovej – dochodzi się do miejsca, gdzie szlaki niebieski i żółty (dotąd idące razem) się rozdzielają. Wędrując dalej żółtym w stronę wierzchołka tytułowej góry dojdzie się też do miejsca, gdzie ów szlak wkracza na skraj niskopiennego lasu. Tu należy bacznie



Znak żółtego szlaku na zboczu tytułowej góry

obserwować przebieg szlaku. Jest tam trochę zarośli, o które może być nam dane ocierać się w czasie brnięcia przed siebie, a przy tym – przy odrobinie nieuwagi – można zgubić tam szlak. Trzeba uważać. Nagrodą za te trudności są jednak widoki, jakie można zobaczyć będąc jeszcze nieco wyżej. Tam – już spod wierzchołka tytułowej góry – jest bowiem czym nasycić oczy. Oczywiście wszystko zależy od gustu, ale mnie tutejsze (ograniczone wprawdzie) niskojesionickie widoki bardzo się podobają.

Warto dodać, że wspomniany żółty szlak – przebiegający przez Pomezí – wytyczony został bardzo dawno temu. Kiedy dokładnie i w jakich okolicznościach? Nie wiem. Trudno mi też powiedzieć czy i kiedy były jakieś ewentualne zmiany jego przebiegu. Pewne jest natomiast, iż szlak ów opisany został w książce autorstwa Jaroslava Vlacha pt. „Nizký Jeseník a přilehlé oblasti” z 1958 r. Wynika więc z tego, że trasa ta istniała już pod koniec lat 50. XX w. Jako ciekawostkę warto nadmienić, że we wspomnianej książce wysokość Pomezí określono na 708 m.

A z czego wynika taki a nie inny tytuł tego artykułu?

Z tego, że zarówno wierzchołek jak i szczyt Pomezí faktycznie położone są pomiędzy dwoma parkami. O jakich parkach mowa? Otóż chodzi o Přírodní park Sovinecko oraz o Přírodní park Údolí Bystřice. Oba powstały znacznie później niż wspomniana książka o Niskim Jesioniku. Parki te utworzono bowiem w latach 90. XX w. Ich granice poprowadzono tak, że wierzchołek tytułowej góry znalazł się poza nimi.

Jednakże wierzchołek jak i szczyt Pomezí znajdują się aktualnie na terenie narodniego geoparku o nazwie Krajina břidlice. Nie ulega wątpliwości, że w słowie geopark jest też zwrot „park”, no ale czym innym jest słowo geopark, a czym innym słowo park. Tytuł niniejszego artykułu jest więc chyba – z tego „parkowego” punktu widzenia – jak najbardziej uzasadniony.

Wracając jednak jeszcze na moment do wątku Přírodního parku Sovinecko warto dodać, że fragment zbocza tytułowej góry leży w granicach tego parku. Chodzi m.in. o te zbocza, na których bierze początek potok o nazwie Březina, płynący też u podnóża góry o tej samej nazwie – czyli Březina (649 m n.p.m.), a uchodzący do cieku o nazwie Sitka (określanego też jako Hůzovka, Hužovka lub Huzovka).

W niewielkiej części pewne zbocza góry Pomezí opadają – także poprzez inne niższe niż ona wyniosłości – właśnie w stronę doliny cieku o nazwie Sitka, będącego bezpośrednim dopływem Oskavy, uchodzącej natomiast do Morawy. Z kolei niektóre zbocza góry Tři lípy oraz wspomnianej bezimiennej góry (704 m n.p.m.) – sąsiadującej bezpośrednio z tytułową górą opadają w stronę doliny rzeki Bystřice. A, że zarówno Sitka jak i Bystřice są sporymi ciekami, płynącymi pięknymi – w dużej części głębokimi – dolinami to już chyba nikt nie powinien mieć wątpliwości skąd wziął się tytuł niniejszego artykułu.

Mimo, że Pomezí nie jest górą bardzo znaną, warto się na nią wybrać. Jest ona bowiem swoistą atrakcją krajoznawczą. Nawet jednak bez zdobywania jej wierzchołka, pobyt „w cieniu” tej góry – czy to wśród zabudowań Dětrichova nad Bystřicí, czy też w centrum Huzovej – godny jest polecenia. Przekonać się o tym można przybywając w ten piękny zakątek Niskiego Jesionika.

Bartosz Skowroński

Pomnik na Książęcej Kostce w Miskowicach

Miskowice, noszące przed wojną nazwę *Michelsdorf*, to kolejna miejscowość z powiatu kamiennogórskiego, w której niegdyś wzniesiono pomnik wojenny. Jednak w przypadku tej wioski upamiętnień takich było więcej, dlatego też w pierwszej kolejności chciałbym opisać ten, którego historia w mojej ocenie jest najbardziej interesująca.

Pomnik wzniesiono na górze o nazwie Książęca Kostka (niem. *Fürstenknöchel*), a jego lokalizację możemy zobaczyć na archiwalnych mapach *Meßtischblatt*.

Sam pomnik opisany został w np. *Słowniku geografii turystycznej Sudetów*, którego autorzy stwierdzają: „W 1810 roku w Karczmie Książęcej spotkali się potajemnie czołowi politycy pruscy (...) Na wzgórzu nad karczmą ustawiono potem pomnik upamiętniający to spotkanie”; oraz: „Na wierzchołku są pozostałości pomnika. Na kam. kopcu stały granitowe płyty z tablicami (ob. obalone z zerwanymi tablicami) oraz również przewrócony granitowy krzyż”¹. Wpis zilustrowany jest zdjęciem ukazującym resztki pomnika.



1. Fragment mapy *Meßtischblatt* z zaznaczonym pomnikiem (niem. *Denkmal*) nieopodal szczytu góry Książęca Kostka (niem. *Fürstenknöchel*)



KSIAŻĘCA KOSTKA. POZOSTAŁOŚCI POMNIKA
fot. M. Staffa

2. Zdjęcie pozostałości pomnika z Książęcej Kostki.

Źródło: *Słownik geografii turystycznej Sudetów*, tom 8

Na początku października 2022 roku wybrałem się do Miskowic, aby na własne oczy przekonać się, co zostało z tego upamiętnienia. Bez problemu udało mi się odnaleźć kamienny krzyż, którego zdjęcia już wcześniej widziałem w Internecie.

3. Kamienny krzyż leżący pod szczytem Książęcej Kostki. Fotografia: Marian Gabrowski, październik 2022



¹ M. Staffa (red.), *Słownik geografii turystycznej Sudetów*, tom 8, Wrocław 1997, s. 194.



**4. Kamienna płyta leżąca nieopodal krzyża.
Fotografia: Marian Gabrowski, październik 2022**



**5. Inskrypcja wyryta na kamiennej płycie, wykonane zdjęcie
zostało obrócone o 180 stopni.
Fotografia: Marian Gabrowski, październik 2022**



**6. Zdjęcie panoramiczne spodu płyty.
Fotografia: Marian Gabrowski, październik 2022**

Jego rozmiary są naprawdę imponujące: 190 cm wysokości i 102 cm szerokości, zaś przekrój poprzeczny tworzących go kamiennych belek to ok. 35×20 cm. Z podstawy wystaje jeszcze kilka centymetrów wygiętego, stalowego pręta. Wynika z tego, że krzyż był niegdyś ustawiony w pionie.

Jednak mnie najbardziej interesowała kamienna płyta, którą przede mną widziało już wielu. Np. Witold Komorowski zamieścił jej zdjęcie w serwisie polska-org.pl wraz ze wzmianką: „Resztki pomnika znajdują się w lesie poniżej leżącego w trawie granitowego krzyża”. Także Piotr Jochymek, opisując na swoim blogu „Wyszedł z domu” pozostałości tego pomnika, zwraca uwagę na leżącą nieco poniżej kamienną płytę. Jej zaskakująco regularne kształty kazały mu sądzić, że jest to część pomnika, natomiast wymiary sprawiały, że nie udało mu się jej podnieść.

Również i ja odnalazłem ten kamienny, prostokątny blok leżący nieco poniżej krzyża. Jest to granitowa płyta o wymiarach ok. 69×98×14 cm. Znając ciężar właściwy granitu, można oszacować, że płyta waży niemal 300 kg. Dlatego także i mi nie udało się jej podnieść. Postanowiłem jednak sprawdzić, czy nie widać pod spodem jakichś inskrypcji. Co prawda niczego nie odczytałem, ale wyraźnie zauważyłem, że skierowana ku ziemi płaszczyzna jest obrobiona i są na niej litery!

Ponieważ temat odnalezionnej płyty i umieszczonych na niej napisów nie dawał mi spokoju, toteż przy najbliższej okazji ponownie pojawiłem się na zboczach Książęcej Kostki, tym razem lepiej przygotowany. Wprawdzie mogłem podejrzewać, że skoro płyta dotarła tu ze szczytu w całości, to i wytrzymałaby przewrócenie na drugą stronę, jednak wolałem nie ryzykować, że pęknie przy takiej próbie. Dlatego też zdecydowałem, że jedynie uchylę jedną z jej krawędzi i spróbuję odczytać umieszczone tu inskrypcje.

Po delikatnym uchyleniu kamiennego bloku moim oczom ukazała się zachowana w stanie idealnym

tablica z napisami w języku niemieckim. Niestety brak miejsca, leżące w pobliżu głazy oraz rosnące tuż obok drzewko utrudniały wykonanie dobrych fotografii.

O ile wykonanie zdjęcia okazało się nie lada wyzwaniem, to już próba odczytania treści inskrypcji, ze względu na jej bardzo dobry stan zachowania, zakończyła się pełnym sukcesem. W górnej części tablicy, po obu jej bokach, wyryto kontury Krzyża Żelaznego, zaś na środku umieszczono napisy:

Dem
ehrenden Andenken
der im Weltkrieg
1914-1918
gefallenen Helden
aus den Gemeinden
Michelsdorf
und
Hermsdorf-städ.
R.G.V.

Powyższe na język polski można przetłumaczyć jako: *Dla uczczenia pamięci poległych w Wielkiej Wojnie z lat 1914-1918 bohaterów z miejscowości Miskowice i Jarkowice, Towarzystwo Karkonoskie.*

Widać więc, że nie był to pomnik poświęcony potajemnemu spotkaniu czołowych pruskich polityków, lecz upamiętnienie poległych żołnierzy. Choć oczywiście nie można wykluczyć, że pomnik wtórnie rozbudowano o kolejne płyty pamiątkowe albo też po sąsiedzku znajdowało się jeszcze jedno upamiętnienie.

Jednak najbardziej zastanawiał mnie fakt, że nie potrafiłem odnaleźć jakichkolwiek informacji na temat tego pomnika. Wiedząc, że ustawiła go zapewne miskowicko-jarkowicka grupa Towarzystwa Karkonoskiego (skrót R.G.V. należy rozwinąć jako *Riesengebirgsverein*), postanowiłem poszukać danych na ten temat w oficjalnym piśmie tego stowarzyszenia. Przejrzałem wszystkie numery, jakie ukazały się po zakończeniu pierwszej wojny światowej i nie trafiłem na choćby najmniejszą wzmiankę o tym pomniku. Wprawdzie odnalazłem opisy Księżęcej Karczmy i potajemnego spotkania w niej pruskich polityków², jednak nie wspomniano tam o poświęconym temu wydarzeniu pomniku. Stąd też wnioskuję, że nie upamiętniał on tego wydarzenia.

Do jakichkolwiek informacji na temat tego obiektu udało mi się dotrzeć dopiero dzięki pomocy Helli Tegeler i Andreeasa Reuschela, którym w tym miejscu bardzo dziękuję za życzliwość!

Okazuje się, że pomnik wzmiankowany był w książce z 1929 roku jako „ustawiony przed czterema laty pomnik bohaterów na Księżęcej Kostce”³. Także w piśmie *Schlesischer Gebirgsbote* z 1962 roku znalazła się informacja, że na interesującej mnie górze w 1925 roku lokalna grupa R.G.V. ustawiła pomnik wojenny ku czci członków stowarzyszenia poległych w czasie Wielkiej Wojny; miał on postać kamiennej piramidy z granitowym krzyżem.



7. Zdjęcie pomnika z Księżęcej Kostki w Miskowicach. Źródło: Andrzej Rogas, Facebook

² E. Schwandt, *Der „Fürstenkretscham“ in Michelsdorf bei Liebau*, [w:] *Der Wanderer im Riesengebirge*, nr 7/1935, s. 112-113.

³ P. Sambale, *Das Hermsdorf-Michelsdorf Tal*, [w:] E. Kunick (red.), *Heimatbuch des Kreises Landeshut i. Schl.*, Landeshut 1929, s. 613.

Jednak w dalszym ciągu poszukiwałem zdjęcia tego pomnika. Ku mojemu zaskoczeniu na początku marca tego roku Andrzej Rogas na swoim profilu w serwisie *Facebook* zamieścił wpis, że poszukuje zdjęć tego pomnika, a całość zilustrował między innymi zdjęciem ukazującym wygląd interesującego go obiektu.

W ten sposób udało mi się wreszcie zobaczyć, jak pomnik ten pierwotnie wyglądał. Na zdjęciu ze *Słownika geografii turystycznej Sudetów* widać więc krzyż i dwa kwadratowe bloki, które pierwotnie były jego podstawą. Znając wymiary samego krzyża, można na podstawie fotografii oszacować, że płyty te miały grubość ok. 35 cm, a długość ich boku to odpowiednio 95 i 145 cm. Poniżej widać jeszcze ponad trzy metry kamiennej piramidy, ale zdjęcie nie obejmuje jej podstawy, tak więc nie sposób określić całkowitej wysokości.

Znając tak charakterystyczny wygląd pomnika, można wypatrywać go też na zdjęciach ukazujących ogólny widok wioski. Przykładem może być przedwojenna pocztówka, na której widać sporych rozmiarów piramidę właśnie w tym miejscu, gdzie powinien stać pomnik na Księżęcej Kostce. Nie uda się tu dostrzec detali, ale mając wiedzę, że umieszczony na szczycie krzyż mierzy blisko dwa metry, to wysokość samej piramidy można oszacować na ok. 5 metrów. Podejrzewam też, że zachowana do dziś tablica wmurowana była w bok skierowany w stronę wioski.

Zebrane przeze mnie informacje na temat tego pomnika zawarłem w powyższym artykule. Jestem jednak przekonany, że w kolejnych latach uda się dotrzeć także do kolejnych źródeł. Szkoda jedynie, że te ciekawe pozostałości niszczeję i znikają niemalże na naszych oczach. Moim zdaniem powinno się je choćby zabezpieczyć przed kradzieżą lub dewastacją.

Marian Gabrowski



8. Przedwojenny widok Miszkowic; strzałka wskazuje pomnik na Księżęcej Kostce. Źródło: pocztówka ze zbiorów Andreasa Reuschela

„Krąg – Okolnica” na Wielkiej Izerze

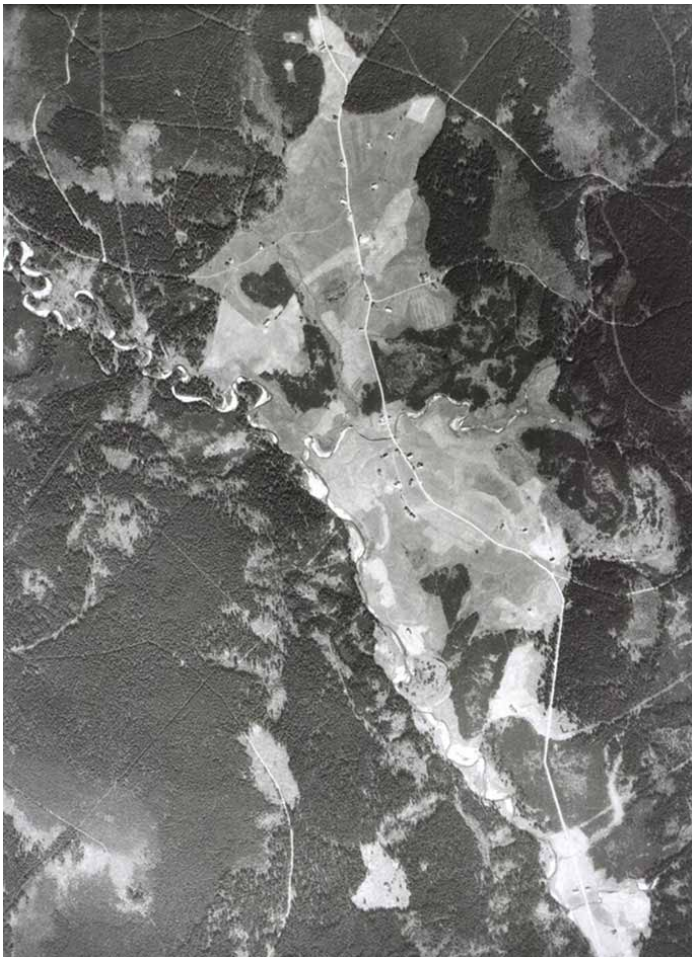
Tak zwany „Krąg albo Ring” znajdował się w zachodniej części Wielkiej Izery (obecnie dzielnica Świerdowa-Zdroju), od kamiennego domu. Siedem domów tworzy dokładne koło. W eseju o schronisku młodzieżowym „Skihof Groß-Iser” architekt Günther Nitschke z Wrocławia tak opisuje Iserring:1) Stary budynek gospodarczy został w 1929 r. przekształcony w schronisko młodzieżowe. Dom ten ma szczególne znaczenie pośród domów Wielkiej Izery, ponieważ należy do „kręgu”, składa się z 6 (na zdjęciu lotniczym jest 7) gospodarstw, które zostały zbudowane w szerokim kręgu, aby mieć lepsze możliwości obronne w przypadku wojny (wojna trzydziestoletnia). Na Łużycach, jak również w Czechach, znajduje się kilka wiosek tzw. okolnic. Te wioski-okolnice są jednak znacznie starsze. Rozmieszczenie domów w kręgu było z pewnością świadomie zaplanowane i wykonane przez naszych przodków. Zнали oni zapewne serbołużyckie lub czeskie wioski.

Kobel oznacza złą chatę (dom). W tych lichych chatkach od około 1630 roku mieszkali drwale i ich rodziny. Wytworzone tam drewno służyło do budowy pieców do produkcji szkła, przede wszystkim dla huty Karlsthal (Orle). Nazwa Łąka Kobel i Kobel-woda pochodzi od nazwy chat. To rozlewisko tworzyło granicę

¹ Günther Nitschke, *Ostdeutsche Bauzeitung Breslau, vereinigt mit Mitteldeutscher Bau-Zeitung Leipzig*, 37. Jahrgang, 12. Jan. 1939 Nummer 2.



„Krağ – Okolnica” na Wielkiej Izerze



Widok Izery. W centrum „Krağ”. Zdjęcie lotnicze

przez schronisko młodzieżowe.

Uwaga: do nazw domów „Kirasjer“: kawaleria konna

Spandauer: służył jako żołnierz w Berlinie Spandau

Dodatek: patrz zdjęcie lotnicze Wielka Izera i Krağ izerski

Krağ z widokiem na Śnieżny Kocioł

między powiatami Jelenia Góra i Lwówek.

Alois Kosch podaje, że rok 1630 został przyjęty o wiele za późno jako rok budowy pierwszego domu na Izerze.² Zebrał już bardzo cenny materiał, o którym będzie informował później. Niestety, badania na ten temat nie przyniosły jak dotąd żadnych sukcesów.

Pierścień chat został zbudowany na wzniesieniu przy Łące Kobel.

Osada na Izerze została zbudowana w puszczy, pośród torfowisk i bagien. Od Lämmerwasser w kierunku Haus Möhwald N° 225 wszystko musiało być bagniste. W tym miejscu znajduje się widoczne do dziś obniżenie torfowiska i lasu

kosodrzewiny. Odwadnianie odbywało się poprzez kopanie rowów, a woda była kierowana do Lämmerwasser i Langenwiesenfloß. Części rowów istnieją do dziś.

Pierścień (Okolnica) pełnił prawdopodobnie również funkcję ochronną. Ochrona przed obcymi, a także przed drapieżnikami takimi jak wilki i niedźwiedzie. W razie niebezpieczeństwa łatwiej było wspierać się wzajemnie w obrębie pierścienia. Bardzo dobre położenie i dostęp do wody lęgowej był oczywistością. Łąki izerskie z ich dziką roślinnością odgrywały doskonałą rolę w hodowli krów, owiec i kóz.

Do czasu celowego zniszczenia po 1945 r. do „Krağu” należały następujące domy i ich mieszkańcy.

dom nr. 215, Preißler Ernst, nazwa domu Gotelheinrich

d. nr. 214, Gläser Wilhelm, nazwa domu Milscherlieb

d. nr. 216, Hielscher Paul, nazwisko domu Schmidtseff

d. nr. 217, Sender Hermann, nazwisko domu Kürassier

d. nr. 218, Haupt Alexander, schronisko młodzieżowe

d. nr. 219, Hirt Gustav, nazwa domu Spandauer

d. nr. ??? Junker Gustav, nazwa domu Steinhaus „Pierścień” był zaopatrzone w światło elektryczne

² Alois Kosch, Der „Große Junker“ – ein Isergebirgsheld, in „Die Heimat“ Beilage des „Neuen Görlitzer Anzeiger“ Nr. 10, 6. März 1934.

„Krağ – Okolnica” na Wielkiej Izery



Świński dołek na Izery

Ten świński dołek znajdował się na rzece granicznej Izery. Latem zaradni mieszkańcy Izery zapędzali swoje domowe świny do lasu kosodrzewinowego. Zwierzęta miały tam zdrowe pożywienie w postaci korzeni, ślimaków, karczowników i dobrą okazję do taplania się. Ponieważ szkody w kosodrzewinie stały się zbyt duże, wypędzanie świń domowych zostało zabronione przez hrabiowski urząd leśny. Nazwa Schweinsloch (Świński dołek) mimo to przetrwała.

Irmgard i Horst Kraus, Hubert Kraus i Günter Möhwald serdecznie dziękują za możliwość wkładu w powstanie tego artykułu.

Ullrich Junker



Na pierwszym planie rzeka Izera. Drugi plan stanowi „Krağ” siedmiu domów na wzgórzu. Akwarela, dr Paul Aust, Sobieszów

Skąły Lwówka Śląskiego

W czasie szwendania się po Lwówku Śląskim i najbliższej okolicy uświadomiłem sobie chodzenie po Pogórzu Izerskim, a nie Kaczawskim, jak wcześniej mniemałem. Po prostu nie brałem pod uwagę mińcica Bobru, granicznej rzeki płynącej wschodnim obrzeżem miasteczka. Szkoda, ponieważ tak ładne widziane dzisiaj skały powinny być kaczawskie :-)

Ranek był mglisty, w ciągu dnia widoczność się poprawiła, nawet na kwadrans pokazało się słońce, ale lekka mgiełka przysłaniająca dalekie widoki pozostała do zmierzchu. Nie wiało, nie padało, było ciepło, czyli aura nam sprzyjała. Nam, ponieważ towarzyszył mi kolega, z którym dzielę pasję sudeckich włóczęg.

Oglądaliśmy trzy grupy skał, przy czym dwie odwiedziliśmy, jedną poznaliśmy dzisiaj; odszukaliśmy też jaskinie w podlwoveckiej wsi Płuczki.

Grupa Skały Panieńskie wznosi się na brzegu miasta, z góry widać dachy okolicznych domów, ale z drugiej ich strony zaczynają się pola i łąki na pagórkach; nie brakuje też polnych drózek zapraszających na włóczęgę; oczywiście daliśmy się skusić i nieco je poznaliśmy.

Jak opisać urok zamglonego pogórza? Nostalgicznie budzoną drogą niknącą we mgle?

Same skały są bardzo małowiczne: mają wysokość około 10 metrów, pionowe ściany i fantazyjne kształty, są omszałe, a na ich szczytach rosną drzewa. Zawsze ładny, a nawet fascynujący, jest dla mnie widok zasiedlania przez żywe organizmy martwych skał.

Mój towarzysz wypatrzył na mapach Kawalerskie Skały. Miały być niepozorne, ale skoro widzieliśmy Panieńskie Skały, więc uznaliśmy, że dla uzupełnienia pary i tamte powinniśmy zobaczyć. Stoją na sporym zalesionym uskoku, między dwiema ulicami miasta i, jak się okazało, wcale nie są małe; niemal pionowa ściana ma długość około stu metrów i wysokość do dziesięciu. Kiedy kolega zobaczył skały, powiedział, że są jak Białe Skały. Faktycznie, jasne, miejscami kremowego koloru złomy piaskowca mogą przypominać tamte z Gór Stołowych. Ich kształty budzą podziw. Najzwyklejsze bezrozumne mechanizmy oddziaływające na skały potrafią stworzyć formy godne artysty.

Mieliśmy kłopot w przejściu na górną ulicę, ponieważ ogrodzenia posesji łączyły się, tworząc barierę trudną do pokonania. Drapaliśmy się pod górę skrajem urwiska, pomógł jakiś śmietnik, po którym weszliśmy wyżej i w końcu stanęliśmy na chodniku.

Ulicami przeszliśmy parę kilometrów, ale dzięki temu miałem okazję przyjrzeć się Lwówkowi, do tej pory widzianemu tylko zza szyb samochodu, najczęściej nocą. Zobaczyliśmy wiele ładnych zadbanej budynków, odnowiony mur miejski, wypieszczone stare domy i, mimo widzianych tu i tam brzydkich zaułków, ogólne wrażenie było pozytywne: miasteczko może się podobać.

Widzieliśmy Baobab. Naprawdę! Piszę wielką literą, ponieważ taką nazwę kolega nadał potężnemu platanowi rosnącemu przy jednej z głównych ulic. Mierzyłem obwód jego monstrualnego pnia, wyszło mi około siedmiu metrów, a więc ponad dwa metry średnicy. Każdy z czterech jego głównych konarów jest wielkości dużego drzewa. Duże, masywne drzewa mają tajemniczy urok, dlatego pomyślałem, że niech bym nic więcej nie widział dzisiaj, warto było pojechać do Lwówka.



Kawalerskie Skały

Ulicami miasta szliśmy do największej i najbardziej znanej grupy, czyli do Lwóweckich Skał. Podobne do Panieńskich, ale są sporo wyższe. Po niemal pionowej ścianie wchodzi się na górę wygodną, łagodnie wznoszącą się ścieżką wykutą w skałach, a tam, z kilku ogrodzonych miejsc na krawędzi przepaści, roztacza się ładny widok na część miasteczka i wzgórza na wprost. Widzieliśmy najdziwniejsze formy skalne: kamień tak niepewnie leżący na pochylej skalnej półce, że wydaje się, jakby czatował na nieostrożnego przechodnia; w innym miejscu wielotonowa skała wisi podparta punktowo przez pionowy wąski odłamek skalny. Kiedyś z hukiem runie, gdy podpora straci spoiwość. Aż trudno uwierzyć w przypadkowość takich konstrukcji skalnych.

Wokół jest gęsta sieć ścieżek i szlaków; spotkaliśmy na nich sporo ludzi, a z paroma osobami ucieliśmy miłą pogawędkę.

Kolejnym miejscem dzisiaj odwiedzionym był nieużywany od dziesięcioleci kamieniołom wapienia ukryty w lesie parę kilometrów za miastem, w pobliżu wsi Płuczki. Miejsce zrobiło na mnie niemałe wrażenie. Strome wąwozy, martwe zwalone drzewa, zimowa szarość, a nade wszystko kruszące skały wyglądające tak, jakby starsze były od Ziemi i zaraz się rozsypią. Przy dnie ślepego i najgłębszego wyrobiska ziały cztery czarne czeluście niewielkich jaskiń. Do żadnej nie wszedłem, chociaż do

wszystkich zaglądałem, ponieważ musiałbym się czołgać (zrezygnowałem na myśl o praniu ubrania i wybrudzenia fotela w samochodzie), a szkoda, bo miałem szczerą chęć wejść w głąb czeluści.

Po raz pierwszy widziałem dzisiaj tak wiele oznak przedwiośnia: kilka kęp delikatnych, a tak przecież odpornych przebiśniegów, drobne nieznane krzewinki z różowymi kulkami podobnymi do kulek śnieguliczki, wysepki intensywnie zielonych źdźbeł traw, może już tegorocznych, krzew z ciemnoróżowymi... kwiatami (czemu tak mało wiem o przyrodzie?). Na jego widok uśmiechnąłem się, czując przyływ optymizmu i nadzieję na szybkie przyjście wiosny. Skoro pojawiły się pierwsze oznaki końca zimy, pierwsze kwitnienia, tylko patrzeć, jak kolejne rośliny rozpoczną swoje gody. Może wawrzynek wilczczyko też już kwitnie? Nie ma



Lwóweckie Skały



kalendarza, ale wie, że dni są dłuższe i cieplejsze. W korzeniach, we wszystkich żywych tkankach rośliny trwa przebudzenie z zimowego snu. Aktywowane geny uruchamiają kolejne etapy przygotowania rośliny do kwitnienia i wydania nasion. Do przekazania życia dalej w ciągu pokoleń.

Opisy moich górskich wędrówek, uzupełnione zdjęciami, są w dwóch książkach dostępnych w wielu księgarniach internetowych. To „Sudeckie wędrówki” i „Góry Kaczawskie słowem malowane”.

Krzysztof Gdula

Panińskie Skały

„Znam Sudety Wałbrzyskie” – nowa dwustopniowa odznaka regionalnej turystyki górskiej ustanowiona przez Oddział Wrocławski Polskiego Towarzystwa Turystyczno-Krajoznawczego

Oddział Wrocławski Polskiego Towarzystwa Turystyczno-Krajoznawczego (OW PTTK) w swojej ofercie turystycznej posiada kilka cennych odznak turystyki (makro)regionalnej. Należą do nich (w kolejności roku ich ustanowienia):

- jednostopniowa odznaka turystyczna „Korona Sudetów” (z regulaminem ustanowionym przez Komisję Turystyki Górskiej (KTG) OW PTTK 26 marca 2001 roku, z ostatnimi zmianami z 19 listopada 2018 roku; do zdobycia 22 najwyższe szczyty pasm i masywów Sudetów w kraju i poza jego granicami [1])

- trzystopniowa odznaka turystyczna „Sudecki Włóczykij” (z regulaminem ustanowionym przez KTG OW PTTK 17 stycznia 2011 roku, z ostatnimi zmianami z 16 września 2019 roku; do zdobycia 100 szczytów pasm i masywów Sudetów w kraju i poza jego granicami, wybranych ze względu na ich walory turystyczne i krajoznawcze [2])

- jednostopniowa odznaka turystyczna „Diadem Polskich Gór” (z regulaminem ustanowionym przez KTG OW PTTK 17 czerwca 2013 roku, ze zmianami z 17 września 2018 roku, do zdobycia 80 najwyższych szczytów pasm górskich i masywów w Polsce w randze mezoregionów i wybranych mikroregionów [3])

- odznaka turystyczna „Odcinek Sudecki Szlaku EB-E3” (z regulaminem ustanowionym przez KTG OW PTTK 17 czerwca 2013 roku, do pokonania Sudecki Europejski Długodystansowy Szlak Pieszy E3 w Polsce i/lub Czechach [4]).

Wymienione powyżej odznaki mają ugruntowaną pozycję w środowisku turystów górskich, a ich zdobywanie bezsprzecznie przyczynia się do systematycznego poznawania gór polskich („Diadem Gór Polskich”),

w szczególności Sudetów polskich, czeskich i niemieckich („Korona Sudetów”, „Sudecki Włóczykij”, „Odcinek Sudecki Szlaku EB-E3”). Zdobywanie tychże odznak daje również niepowtarzalną okazję do poznania wielu miejsc cennych pod względem przyrodniczym, geologicznym, krajoznawczym i turystycznym. Nadzór nad ich zdobywaniem sprawuje KTG OW PTTK przy współpracy Koła Terenowego OW PTTK nr 1 „Włóczykije” [5].

Do grona odznak turystyki górskiej oferowanych przez OW PTTK dołączyła pod koniec 2022 roku jeszcze jedna, tj. dwustopniowa regionalna odznaka turystyczna „Znam Sudety Wałbrzyskie”, której pomysłodawcą jest autor niniejszego artykułu. Odznaka ta została ustanowiona przez OW PTTK uchwałą nr 3/9/2022 z 19 grudnia 2022 roku. Zdobywanie tej odznaki turystycznej ma w zamierzeniu propagować turystykę górską i krajoznawstwo w Sudetach Środkowych (makroregion nr 332.4-5), w szczególności dawać niepowtarzalną sposobność poznania pasm górskich i masywów wschodniej części Gór Wałbrzyskich (mezoregion nr 332.42) i środkowej części Gór Kamiennych (mezoregion nr 332.43) położonych w obrębę Parku Krajobrazowego (PK) Sudetów Wałbrzyskich wraz z jego otuliną. Wspomniany PK Sudetów Wałbrzyskich został utworzony na mocy Rozporządzenia nr 20/98 Wojewody Wałbrzyskiego z 29 grudnia 1998 roku [6], głównie ze względu na potrzebę zachowania i spopularyzowania wartości przyrodniczych, historycznych i kulturowych oraz walorów krajobrazowych obszaru, na którym znajdują się Góry Czarne, Rybnicki Grzbiet, Pasma Lesistej, Masyw Dzikowca oraz Góry Suche, w tym Masyw Stożka.

Stopień pierwszy (srebrna) regionalnej odznaki turystycznej OW PTTK „Znam Sudety Wałbrzyskie” przysługuje po zdobyciu wybranych 25 szczytów z wykazu szczytów objętych regulaminem tejże odznaki, stopień drugi (złota) po zdobyciu kolejnych 37 szczytów z tego wykazu (wykaz znajduje się w tabelach 1-3). Projekt wspomnianej regionalnej odznaki turystycznej przedstawia rysunek 1. Z pełnym tekstem regulaminu odznaki turystycznej „Znam Sudety Wałbrzyskie” można zaznajomić się na stronie internetowej czasopisma OW PTTK „Na Szlaku”, w zakładce „Aktualności” [7]. W sprzedaży znajdują się również książeczki weryfikacyjne tej odznaki. Nadzór nad zdobywaniem nowej odznaki turystycznej sprawuje Wrocławski Klub Piechurów „PERPEDES” (WKP „PERPEDES”) OW PTTK, jeden z najstarszych tego typu klubów działających w Polsce. Sudeccy Przewodnicy Turystyki Górskiej PTTK należący do WKP „PPERPEDES” organizować będą wycieczki, w czasie których można będzie zdobywać szczyty objęte regulaminem niniejszej odznaki turystycznej.

Tabela 1. Góry Wałbrzyskie (mezoregion nr 332.42) – Góry Czarne i Rybnicki Grzbiet (15 szczytów)

Nazwa szczytu ^a	Wysokość ^b	Propozycja dotarcia do szczytu	Orientacyjne położenie szczytu ^c
1. Borowa ^d	853	Na szlaku czarnym z Przełęczy Koziej do Glinika	N: 50°43'22.5" E: 16°18'16.2"
2. Sucha	776	Od szlaku żółtego z Glinicy do Przełęczy pod Borową	N: 50°43'33.7" E: 16°18'40.6"
3. Wołowiec	776	Na szlaku niebieskim z Szybkiej do Przełęczy Koziej	N: 50°44'02.3" E: 16°18'23.0"
4. Kozioł	773	Na szlaku niebieskim z Szybkiej do Przełęczy Koziej	N: 50°43'53.5" E: 16°18'13.1"
5. Jałowiec	751	Na szlaku niebieskim od Przełęczy pod Wawrzyniakiem do Glinicy	N: 50°42'33.7" E: 16°19'28.4"
6. Jałowiec Mały	742	Na szlaku zielonym z Jałowca do Pokrzywianki	N: 50°42'37.9" E: 16°18'30.5"
7. Jedliniec	735	Na szlaku niebieskim z Jałowca do Przełęczy pod Wawrzyniakiem	N: 50°42'27.6" E: 16°19'43.8"
8. Mały Wołowiec	719	Na szlaku niebieskim z Szybkiej do Przełęczy Koziej	N: 50°44'13.0" E: 16°18'22.6"
9. Dłużyna	688	Na szlaku niebieskim z Szybkiej do Przełęczy Koziej	N: 50°44'29.9" E: 16°18'30.8"
10. Kątna	675	Od szlaku żółtego z Glinicy do Przełęczy pod Borową	N: 50°43'17.2" E: 16°19'06.4"

11. Małosz	671	Od szlaku niebieskiego z Jałowca do Glinicy	N: 50°42'55.7" E: 16°19'43.0"
12. Wawrzyniak	670	Od szlaku niebieskiego z Jałowca do Przełęczy pod Wawrzyniakiem	N: 50°42'31.2" E: 16°20'18.2"
13. Okrągła	661	Od szlaku czerwonego z Szybkiej do Rusinowej	N: 50°44'46.0" E: 16°19'16.8"
14. Zamkowa Góra	618	Na szlaku żółtym z Podgórze do Przełęczy Koziej	N: 50°44'05.8" E: 16°17'34.9"
15. Sajdak	586	Od szlaku czerwonego na Przełęczy pod Wawrzyniakiem	N: 50°42'07.4" E: 16°21'00.6"

^a Nazwa według danych Państwowego Rejestru Nazw Geograficznych (PRNG) udostępnionych przez Geoportal Infrastruktury Informacji Przestrzennej Głównego Urzędu Geodezji i Kartografii [8]

^b Wysokość podana w m n.p.m. na podstawie danych Numerycznego Modelu Terenu (NMT) udostępnionych przez Geoportal Infrastruktury Informacji Przestrzennej Głównego Urzędu Geodezji i Kartografii [9]

^c Szerokość i długość geodezyjna (w stopniach, minutach i sekundach) na podstawie danych udostępnionych przez Geoportal Infrastruktury Informacji Przestrzennej Głównego Urzędu Geodezji i Kartografii [10]

^d Najwyższy szczyt mezoregionu Góry Wałbrzyskie, w tym mikroregionu Góry Czarne

Tabela 2. Góry Kamienne (mezoregion nr 332.43) – Pasma Lesistej i Masyw Dzikowca (11 szczytów)

Nazwa szczytu ^a	Wysokość ^b	Propozycja dotarcia do szczytu	Orientacyjne położenie szczytu ^c
16. Lesista Wielka	857	Przy szlaku żółtym z Mioszowa do Unisławia Śląskiego	N: 50°42'08.4" E: 16°11'29.1"
17. Dzikowiec	836	Na szlaku niebieskim z Polanki do Kuźnic Świdnickich	N: 50°43'26.4" E: 16°12'20.7"
18. Stachoń	806	Na szlaku niebieskim z Lesistej Wielkiej na Dzikowiec	N: 50°42'41.2" E: 16°11'27.9"
19. Wysoka	806	Od szlaku niebieskiego z Lesistej Wielkiej na Dzikowiec	N: 50°43'09.0" E: 16°11'08.8"
20. Sokółka	800	Na szlaku niebieskim z Lesistej Wielkiej na Dzikowiec	N: 50°43'12.4" E: 16°12'06.8"
21. Lesista Mała	790	Na szlaku żółtym z Unisławia Śląskiego na Lesistą Wielką	N: 50°42'11.1" E: 16°12'07.6"
22. Sucha Góra	777	Od szlaku czerwonego z Grzęd Górnych na Lesistą Wielką	N: 50°42'26.9" E: 16°10'28.6"
23. Brzozówka	764	Od szlaku niebieskiego z Polanki na Dzikowiec	N: 50°42'59.9" E: 16°12'23.2"
24. Dzikowiec Mały	696	Od szlaku zielonego z Boguszowa na Dzikowiec	N: 50°44'04.2" E: 16°11'07.1"
25. Stachonik	695	Od szlaku zielonego z Unisławia Śląskiego do Polanki	N: 50°42'48.8" E: 16°11'49.9"
26. Stróżysko	654	Od szlaku czerwonego z Lesistej Wielkiej do Ługowiny	N: 50°41'31.1" E: 16°12'24.3"

^a Nazwa według danych Państwowego Rejestru Nazw Geograficznych (PRNG) udostępnionych przez Geoportal Infrastruktury Informacji Przestrzennej Głównego Urzędu Geodezji i Kartografii [8]

^b Wysokość podana w m n.p.m. na podstawie danych Numerycznego Modelu Terenu (NMT) udostępnionych przez Geoportal Infrastruktury Informacji Przestrzennej Głównego Urzędu Geodezji i Kartografii [9]

^c Szerokość i długość geodezyjna (w stopniach, minutach i sekundach) na podstawie danych udostępnionych przez Geoportal Infrastruktury Informacji Przestrzennej Głównego Urzędu Geodezji i Kartografii [10]

Tabela 3. Góry Kamienne (mezoregion nr 332.43) – Góry Suche, w tym Masyw Stożka, (36 szczytów)

Nazwa szczytu ^a	Wysokość ^b	Propozycja dotarcia do szczytu	Orientacyjne położenie szczytu ^c
27. Waligóra ^d	934	Na szlaku żółtym z Przełęczy Trzech Dolin do Rozdroża pod Krzywuchą	N: 50°40'51.0" E: 16°16'41.2"
28. Suchawa	928	Na szlaku niebieskim z Przełęczy Trzech Dolin do Sokołowska	N: 50°40'50.0" E: 16°15'56.2"
29. Kostrzyna	905	Na szlaku niebieskim z Przełęczy Trzech Dolin do Sokołowska	N: 50°40'47.4" E: 16°15'37.0"
30. Włostowa	903	Na szlaku niebieskim z Przełęczy Trzech Dolin do Sokołowska	N: 50°40'45.0" E: 16°15'20.4"
31. Jeleniec	902	Na szlaku niebieskim z Przełęczy pod Jeleńcem do Rybnicy Małej	N: 50°41'25.6" E: 16°18'41.3"
32. Bukowiec	895	Na szlaku czerwonym z Przełęczy Trzech Dolin do Sokołowska	N: 50°41'39.0" E: 16°15'30.9"
33. Turzyna	892	Na szlaku niebieskim z Przełęczy pod Turzyną do Rybnicy Małej	N: 50°41'24.6" E: 16°17'47.1"
34. Szpiczak/ Ruprechtický Špičák ^{e,f}	880	Od szlaku zielonego (granicznego)	N: 50°39'39.1" E: 16°16'52.8"
35. Klin	868	Od szlaku niebieskiego z Przełęczy pod Turzyną do Przełęczy Trzech Dolin	N: 50°41'29.7" E: 16°17'04.8"
36. Rogowiec	864	Na szlaku żółtym z Grzmiącej do Przełęczy pod Jeleńcem	N: 50°41'36.0" E: 16°18'53.6"
37. Czarnek	862	Od szlaku czarnego z Przełęczy Trzech Dolin do granicy	N: 50°40'34.1" E: 16°15'48.7"
38. Graniczna	845	Od szlaku czerwonego z Przełęczy Trzech Dolin na Bukowiec	N: 50°41'11.4" E: 16°16'14.5"
39. Široký vrch ^f	841	Od szlaku zielonego (granicznego)	N: 50°39'34.7" E: 16°17'38.6"
40. Stożek Wielki	840	Na szlaku żółtym z Unisławia Śląskiego do Sokołowska	N: 50°42'08.7" E: 16°13'38.2"
41. Gomólnik	825	Od szlaku żółtego z Przełęczy pod Jeleńcem do Przełęczy Trzech Dolin	N: 50°41'04.4" E: 16°17'38.3"
42. Gomólnik Mały	808	Od szlaku żółtego z Grzmiącej do Przełęczy pod Jeleńcem	N: 50°41'12.6" E: 16°19'18.8"
43. Kopica	803	Na szlaku zielonym (granicznym)	N: 50°40'05.7" E: 16°15'44.5"
44. Kościelec	801	Od szlaku zielonego (granicznego)	N: 50°39'52.2" E: 16°18'43.4"
45. Granicznik	798	Od szlaku zielonego (granicznego)	N: 50°40'08.2" E: 16°17'12.2"
46. Garbatka	796	Na szlaku niebieskim z Sokołowska do Kowalowej	N: 50°40'34.6" E: 16°13'44.0"
47. Kozina	794	Na szlaku zielonym (granicznym)	N: 50°40'10.1" E: 16°14'59.7"
48. Warzecha	794	Od szlaku żółtego z Trzech Stróg do Przełęczy pod Szpiczakiem	N: 50°41'03.3" E: 16°18'37.7"
49. Słodna	790	Na szlaku zielonym (granicznym)	N: 50°39'58.7" E: 16°19'12.6"
50. Kozi Róg	783	Na szlaku zielonym (granicznym)	N: 50°40'12.3" E: 16°14'49.0"
51. Średniak	782	Na szlaku zielonym (granicznym)	N: 50°40'18.0" E: 16°14'08.8"

52. Płoniec/ Javorový vrch ^f	778	Od szlaku zielonego (granicznego)	N: 50°39'31.8" E: 16°18'18.4"
53. Jeleniec Mały	772	Od szlaku żółtego z Grzmiącej do Przełęczy pod Jeleńcem	N: 50°41'44.6" E: 16°19'22.0"
54. Pośrednia	768	Od szlaku zielonego (granicznego)	N: 50°40'28.2" E: 16°14'12.9"
55. Raróg	760	Od szlaku zielonego (granicznego)	N: 50°39'47.8" E: 16°20'46.8"
56. Ostoja	753	Od dawnego kamieniołomu w Głuszycy Górnej	N: 50°40'12.1" E: 16°20'32.9"
57. Stożek Mały	750	Od szlaku żółtego z Sokołowska na Stożek Wielki	N: 50°41'37.9" E: 16°13'35.4"
58. Góra Bukowa	735	Na szlaku zielonym (granicznym)	N: 50°39'27.0" E: 16°20'38.7"
59. Kopiniec	709	Na szlaku zielonym (granicznym)	N: 50°39'08.5" E: 16°20'59.5"
60. Stroma ^g	701	Od szlaku żółtego z Sokołowska na Stożek Wielki	N: 50°41'27.6" E: 16°13'16.7"
61. Głazowisko	670	Od szlaku żółtego z Sokołowska na Stożek Wielki	N: 50°41'20.4" E: 16°13'03.7"
62. Jatki	652	Na szlaku niebieskim z Sokołowska do Kowalowej	N: 50°40'29.8" E: 16°12'31.0"

^a Nazwa według danych Państwowego Rejestru Nazw Geograficznych (PRNG) udostępnionych przez Geoportal Infrastruktury Informacji Przestrzennej Głównego Urzędu Geodezji i Kartografii [8]

^b Wysokość podana w m n.p.m. na podstawie danych Numerycznego Modelu Terenu (NMT) udostępnionych przez Geoportal Infrastruktury Informacji Przestrzennej Głównego Urzędu Geodezji i Kartografii [9]

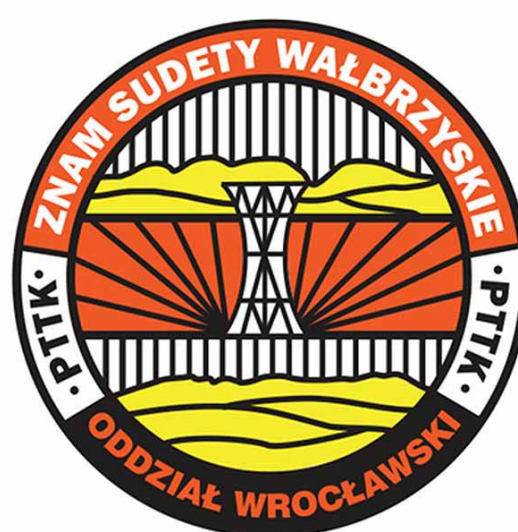
^c Szerokość i długość geodezyjna (w stopniach, minutach i sekundach) na podstawie danych udostępnionych przez Geoportal Infrastruktury Informacji Przestrzennej Głównego Urzędu Geodezji i Kartografii [10]

^d Najwyższy szczyt mezoregionu Góry Kamienne, w tym mikroregionu Góry Suche

^e Najwyższy szczyt mezoregionu Broumovská vrchovina, w tym mikroregionu Meziměstská vrchovina, w tym submikroregionu Javoří hory

^f Nazwa na podstawie danych udostępnionych przez Geoportal Českého úřadu zeměměřického a katastrálního (geoportal.cuzk.cz) [11]

^g Ze względu na brak nazwy w PRNG przyjęto nazwę według mapy turystycznej Wydawnictwa Kartograficznego Compass „Góry Wałbrzyskie i Kamienne” [12]



Stopień pierwszy (srebrna)
Projekt dwustopniowej regionalnej odznaki turystyki górskiej ustanowionej przez OW PTTK

Korzyści związane ze zdobywaniem regionalnej odznaki turystycznej „Znam Sudety Wałbrzyskie”

KTG Oddziału PTTK Ziemi Wałbrzyskiej w Wałbrzychu ustanowiła jakiś czas temu dwustopniową odznakę turystyczną „Korona Ziemi Wałbrzyskiej” [13]. Ta wartościowa odznaka turystyczna obejmuje stosownym regulaminem wybrane 35 szczytów mezoregionów położonych w Sudetach Środkowych (makroregion nr 332.4-5) i na Pogórzu Zachodniosudeckim (makroregion nr 332.2) na terenie powiatu wałbrzyskiego, gmin Mioszów, Jedlina-Zdrój, Boguszów-Gorce, Czarny Bór, Szczawno-Zdrój, Głuszycza, Walim i Stare Bogaczowice). Są to szczyty (nazwy w poszczególnych mezoregionach podano w kolejności alfabetycznej, posługując się Państwowym Rejestrem Nazw Geograficznych (PRNG) [8]): Jagodziniec, Mała Sowa, Sokolica i Włodarz w mezoregionie Góry Sowie (nr 332.44); Barbarka, Borowa, Chełmiec, Góra Parkowa A (dawna nazwa Góra Parkowa), Góra Parkowa B (dawna nazwa Wzgórze Gedymina), Jagodnik, Jałowiec, Klasztorzysko, Lisi Kamień, Mniszek, Podchełmiec (dawna nazwa Kopisko), Sas, Stróżek i Trójgarb w mezoregionie Góry Wałbrzyskie (nr 332.42); Skiba i Witosz w mezoregionie Pogórze Wałbrzyskie (nr 332.28); Dziób i Mioszowskie Ściany w mezoregionie Góry Stołowe (nr 332.48); Bukowiec, Czarnoch, Dzikowiec (dawna nazwa Dzikowiec Wielki), Jeleniec, Kopica, Kostrzyna, Lesista Wielka, Rogowiec, Stożek Wielki, Suchawa, Turzyna, Waligóra i Włostowa w mezoregionie Góry Kamienne (nr 332.43). Nadzór nad tą odznaką sprawuje KTG Oddziału PTTK Ziemi Wałbrzyskiej w Wałbrzychu.

W porównaniu do wyżej przywołanej odznaki turystycznej Oddziału PTTK Ziemi Wałbrzyskiej w Wałbrzychu „Korona Ziemi Wałbrzyskiej” regionalna odznaka turystyczna OW PTTK „Znam Sudety Wałbrzyskie” przynosi dodatkowe korzyści turystyczne i krajoznawcze. W ramach jej zdobywania można wejść na 51 kolejnych szczytów Gór Wałbrzyskich (w takich częściach tego mezoregionu jak Góry Czarne i Rybnicki Grzbiet) oraz Gór Kamiennych (w takich częściach tego mezoregionu jak Pasma Lesistej, Masyw Dzikowca oraz Góry Suche, w tym Masyw Stożka), co daje sposobność pełniejszego poznania obu mezoregionów. Wiele z tych szczytów posiada cenne pod względem przyrodniczym i geologicznym otoczenie kopuł szczytowych i podszczycia, np. w postaci starodrzewia bukowego czy różnej wielkości wychodni skalnych. Inne są wspaniałymi punktami widokowymi na otaczające pasma Sudetów Zachodnich i Sudetów Środkowych, a przy dobrej widoczności nawet Sudetów Wschodnich. Większość z nich nie jest objęta regulaminem żadnej innej regionalnej odznaki turystycznej ustanowionej w ramach działalności dolnośląskich oddziałów PTTK. Wszystkie szczyty, tj. 15 w Górach Czarnych i Rybnickim Grzbiecie, 11 w Masywie Dzikowca i Paśmie Lesistej oraz 36 w Górach Suchych, w tym w Masywie Stożka, znajdują się w obrębie PK Sudetów Wałbrzyskich wraz z jego otuliną, co stało się przyczynkiem do zaproponowania nazwy tejże odznaki. Warto w tym miejscu przypomnieć, że Sudetami Wałbrzyskimi określano dawniej Góry Wałbrzyskie i Góry Kamienne [14, 15]. W 2023 roku minie 25 lat od opublikowania aktu prawnego powołującego do życia PK Sudetów Wałbrzyskich, a w roku 2024 minie 25 lat od utworzenia tegoż parku [6].

Nową odznakę turystyczną OW PTTK „Znam Sudety Wałbrzyskie” mogą zdobywać ci turyści, których nie tylko zadawalają wędrowki po znakowanych szlakach turystycznych i do znanych miejsc krajoznawczych. Pod tym względem odznaka ta jest podobna do innej regionalnej odznaki turystycznej, tj. „Tysięczniki Ziemi Kłodzkiej”, ustanowionej przez KTG Oddziału PTTK Ziemi Kłodzkiej w Kłodzku 7 marca 2014 roku [16] i wymagającej zdobycia tysięczników Sudetów Środkowych (makroregion nr 332.4-5) i Sudetów Wschodnich (makroregion nr 332.6) położonych w mezoregionach Góry Sowie (nr 332.44), Góry Orlickie (nr 332.52), Góry Złote (nr 332.61) i Masyw Śnieżnika (nr 332.62). Podobnie jak przywołana powyżej odznaka turystyczna KTG Oddziału PTTK Ziemi Kłodzkiej w Kłodzku odznaka turystyczna OW PTTK „Znam Sudety Wałbrzyskie” wymaga nie tylko odbycia wycieczek po szlakach znakowanych, ale również nieznakowanych, tj. ścieżkami i duktami leśnymi, celem dojścia do 30 (spośród 62) kopuł szczytowych pasm górskich i masywów mezoregionów Góry Wałbrzyskie i Góry Kamienne. Nie stanowi to obecnie żadnego problemu, ponieważ wielu turystów posiada nie tylko dobre mapy topograficzne, ale również urządzenia i aplikacje telefoniczne, które odczytują i/lub pokazują położenie (długość i szerokość) na dostosowanych do tych urządzeń lub aplikacji mapach turystycznych lub topograficznych. Stąd też regulamin nowej odznaki turystycznej OW PTTK „Znam Sudety Wałbrzyskie” proponuje wskazówki dojścia do wszystkich szczytów, na które nie prowadzi żaden szlak znakowany oraz podaje orientacyjne położenie tychże szczytów (informacje zamieszczone w tabelach 1-3).

Na zakończenie należy podkreślić, że większość szczytów do zdobycia obu stopni regionalnej odznaki turystycznej OW PTTK „Znam Sudety Wałbrzyskie” posiada niepowtarzalne walory turystyczne i krajoznawcze (w odniesieniu do panoram otaczających pasm górskich, widoku kotlin i obniżeń śródgórskich, jak również roślinności porastającej kopuły szczytowe czy wychodni skalnych na tychże kopułach szczytowych lub

w ich pobliżu związanych z aktywnością wulkaniczną na tym obszarze). Zdobywanie tej odznaki turystycznej może przynieść wiele satysfakcji, zważywszy że dojscie do wielu szczytów wymaga odpowiedniego przygotowania i zaplanowania tras wycieczek, jak również determinacji w terenie w czasie odkrywania i pokonywania nieznanymi ścieżkami dojsciowych do tychże szczytów (z zachowaniem odpowiedniego rozsądku i zasad bezpieczeństwa poruszania się po terenie leśnym). Jej zdobywanie niewątpliwie łączy w sobie aktywność fizyczną turystyki górskiej z wszechstronnym poznaniem Gór Wałbrzyskich i Gór Kamiennych. Odznaka turystyki górskiej „Znam Sudety Wałbrzyskie” może wzmocnić prestiż OW PTTK oraz WKP „PERPEDES” działającego w strukturach tegoż oddziału.

Z pewnością zdobywanie odznaki turystycznej OW PTTK „Znam Sudety Wałbrzyskie” może przynieść wiele nowych korzyści turystycznych i krajoznawczych, nie zastąpi jednak tych, które są związane ze zdobywaniem przywołanej wcześniej i utrwalonej w środowisku turystycznym dwustopniowej odznaki turystycznej KTG Oddziału PTTK Ziemi Wałbrzyskiej w Wałbrzychu „Korona Ziemi Wałbrzyskiej”, do której autor niniejszego artykułu gorąco namawia i którą z satysfakcją zdobył w 2021 roku.

Paweł Pohl

Odnosiniki literaturowe

- [1] R. J. Tokarz, M. Potocka, W. Zalewski. KTG OW PTTK. Regulamin odznaki turystycznej „Korona Sudetów”. www.ktg.pttk.wroclaw.pl/regulamin-korona.pdf
- [2] R. J. Tokarz. KTG OW PTTK. Regulamin odznaki turystycznej „Sudecki Włoczykij”. www.ktg.pttk.wroclaw.pl/regulamin-wloczykij.pdf
- [3] R. J. Tokarz. KTG OW PTTK. Regulamin odznaki turystycznej „Diadem Polskich Gór”. www.ktg.pttk.wroclaw.pl/regulamin-diadem.pdf
- [4] M. Bar. KTG OW PTTK. Regulamin odznaki turystycznej „Odcinek Sudecki Szlaku EB-E3”. www.ktg.pttk.wroclaw.pl/regulamin-ebe3.pdf
- [5] KTG OW PTTK. www.ktg.pttk.wroclaw.pl
- [6] Generalna Dyrekcja Ochrony Środowiska. Centralny Rejestr Form Ochrony Przyrody. Park Krajobrazowy Sudetów Wałbrzyskich. crfop.gdos.gov.pl/CRFOP/widok/viewparkkrajobrazowy.jsf?fop=PL.ZIPOP.1393.PK.144
- [7] P. Pohl. OW PTTK. Regulamin odznaki turystycznej „Znam Sudety Wałbrzyskie”. www.na-szlaku.net/files/Regulamin%20odznaki%20Znam%20Sudety%20Walbrzyskie.pdf
- [8] Główny Urząd Geodezji i Kartografii. Geoportal Infrastruktury Informacji Przestrzennej. Państwowy Rejestr Nazw Geograficznych (PRNG). www.geoportal.gov.pl/dane/panstwowy-rejestr-nazw-geograficznych
- [9] Główny Urząd Geodezji i Kartografii. Geoportal Infrastruktury Informacji Przestrzennej. Numeryczny Model Terenu (NMT). www.geoportal.gov.pl/dane/numeryczny-model-terenu
- [10] Główny Urząd Geodezji i Kartografii. Geoportal Infrastruktury Informacji Przestrzennej. mapy.geoportal.gov.pl/imap
- [11] Český úřad zeměměřický a katastrální. Geoportál. geoportal.cuzk.cz
- [12] Mapa turystyczna „Góry Wałbrzyskie i Kamienne” (skala 1: 35000), Wydawnictwo Kartograficzne Compass, Warszawa 2022, wydanie 2
- [13] KTG Oddziału PTTK Ziemi Wałbrzyskiej w Wałbrzychu. Regulamin odznaki turystycznej „Korona Ziemi Wałbrzyskiej”. pttk.walbrzych.pl/wp-content/uploads/2020/02/regulamin-KZW.pdf
- [14] S. Szczepankiewicz. Morfologia Sudetów Wałbrzyskich, Państwowe Wydawnictwo Naukowe, Wrocław 1954
- [15] W. Walczak. Sudety, Państwowe Wydawnictwo Naukowe, Warszawa 1968
- [16] KTG Oddziału PTTK Ziemi Kłodzkiej w Kłodzku. Regulamin odznaki turystycznej „Tysięczniki Ziemi Kłodzkiej”. klodzko.pttk.pl/tysieczniki-ziemi-klodzkiej

Magazyn turystyczno-krajoznawczy

NA SZLAKU

www.na-szlaku.net

Polub nas na Facebooku!

SUDETY W POEZJI (4)

(Z dzieła *Sudety w poezji, wybór tekstów XVII-XX w.*, opracowanego przez Przemysława Danielewskiego oraz Piotra Dacko, Elżbietę Książek i Witolda Papierniaka, z 1986 r.)

Roman Zmorski

SŁOWA WYPOWIEDZIANE NA ŚLĘŻY

Na słowiańskiej góry szczycie,
Pod jasną nadziei gwiazdą,
Zapisuję wróżby słowa:
Wróci, wróci w stare gniazdo
Stare prawo, stara mowa
I natchnione Słowian życie.

Roman Zmorski (1822-1867), poeta, tłumacz, jeden z przywódców Cyganerii Warszawskiej (skupiała poetów i malarzy i istniała w latach 1838-1843), współredagował pismo „Jaskółka” (!) i „Nadwiślanin”. Działacz Stowarzyszenia Ludu Polskiego. W obawie przed aresztowaniem wyjechał w 1843 r. z Warszawy i osiadł w Poznańskim, skąd odbywał wyprawy w celach etnograficznych na Śląsk, Pomorze Gdańskie i Łużyce. W latach 1844-45 wielokrotnie przebywał we Wrocławiu, a na szczycie Ślęży wypowiedział prorocze słowa o powrocie tu Polski. Współpracował z wrocławskim Towarzystwem Literacko-Słowiańskim, skupiającym polskich studentów uniwersytetu. W 1847 był z żoną w Cieplicach, zaś w 1851 – na kuracji w Dusznikach. W Paryżu



Tablica pamiątkowa na Domu Turysty PTTK na Ślęży



Dom Turysty PTTK im. Romana Zmorskiego na Ślęży

w 1848 poznał A. Mickiewicza i J. Słowackiego. Po 1852 przebywał w Weimarze, Paryżu i Belgradzie. Tworzył poezje i dramaty o tendencjach rewolucyjnych i z elementami folkloru mazowieckiego. Tłumaczył pieśni serbskie i łużyckie, przekładał utwory pisarzy niemieckich. Aresztowany, odbył karę więzienia w Cytadeli warszawskiej, po czym wyjechał do Drezna w 1862. Tam po 5 latach zmarł.

Wybrał: Janusz Fuksa

W hołdzie powstańcom styczniowym

Walery Eljasz Radzikowski należał do osób najbardziej zasłużonych w rozwoju turystyki tatrzańskiej. Jego twórczość malarska i graficzna odegrała ogromną rolę w popularyzowaniu Tatr i Zakopanego. Jednym z nich wymienia się jego nazwisko obok legendarnych postaci tatrzańskich: ks. Józefa Stolarczyka, Tytusa Chałubińskiego, Jana Krzeptowskiego Sabały, Klimka Bachledy...

Walery Eljasz na pewno urodził się w Krakowie 12 września 1840, co do roku to istniały rozbieżności, jego biografowie podawali również 1841. Zamieszanie w roku urodzenia definitywnie wyjaśnił i rozstrzygnął Wiesław A. Wójcik na łamach kwartalnika „Tatry” (nr 1(15), 2006, s. 102-103). Prawie całe życie używał nazwiska Eljasz, a dopiero w ostatnich latach podwójnego, górale zwali go po swojemu – Helijos.

W Krakowie studiował w Szkole Sztuk Pięknych (1856-62), głównie u prof. Władysława Łuszczkiewicza, później kontynuował studia w Monachium (1862-1865). Tamże zachorował na tyfus i jako rekonwalescent – z polecenia Rządu Narodowego – udzielał pomocy ochotnikom udającym się do powstania styczniowego.

Wędrując po Tatrach, sporządzał notatki, szkicował pejzaże, dokumentował życie pasterskie górali, rysował postacie. Potrafił na swoich rysunkach i obrazach zatrzymać czas, tym cenniejszy, że było to przed rozpowszechnieniem fotografii. W 1870 roku wydał „Ilustrowany przewodnik do Tatr, Pienin i Szczawnicy”, który miał później pięć dalszych wydań, za każdym razem poprawionych i rozszerzonych (1886, 1891, 1896, 1900). Przewodnik był przez blisko pół wieku nie tylko bardzo popularny, ale przyczynił się do spopularyzowania gór, Zakopanego i góralszczyzny w społeczeństwie polskim. Drugą cenioną publikacją były „Szkice z podróży w Tatry” (1874), które ozdobił przepięknymi miedziorytami.

Był zamiłowanym turystą. Zdobył wiele szczytów i przełęczy tatrzańskich w latach, kiedy nie były jeszcze często odwiedzane. W historii zapisano zdobycie Świnicy (1868 – III wejście), Lodowego Szczytu (1873), Gerlacha (1875).

Walery Eljasz był jednym z założycieli i działaczy powstałego w 1873 r. Towarzystwa Tatrzańskiego, kierował budową schronisk, wytyczał i znakował szlaki, organizował przewodnictwo i straż do ochrony świstaków i kozic, osobiście siał kosodrzewinę i pielęgnował limby, zabiegał o zadrzewienie zdewastowanej Doliny Jaworzyńskiej. Z synem Stanisławem angażował się w słynny spór o Morskie Oko.

Tatrzańskie prace malarskie i graficzne to osobny rozdział w jego twórczości artystycznej obejmujący pejzaże, panoramy, scenki rodzajowe i portrety. Dużo czasu i miejsca poświęcił tematyce historycznej, zabytkom Krakowa oraz malarstwu sakralnemu, dla przykładu w 1871 r. powstały freski w nowym kościele w Chochołowie czy olejny obraz św. Andrzeja dla kościoła zakopiańskiego. Wydaje się, że o jego życiu i dokonaniach wiemy prawie wszystko; czy naprawdę?

Walery Eljasz angażował się w powstanie styczniowe, jego 16-letni brat Władysław uczestniczył w jednej z najkrwawszych bitew pod Miechowem (18 lutego 1863), dostał się do niewoli i spędził na zesłaniu cztery lata. Może los brata i własne przeżycia miały wpływ na namalowanie na wapiennej skale, wiosną lub latem



Walery Eljasz Radzikowski

1863 roku, w Dolinie Mnikowskiej pod Krakowem w miejscu zwanym „Cyrk” ogromnego pięciometrowego wizerunku Matki Bożej Polonii zwanej przez miejscowych mieszkańców Skalską.

Niespotykany, niepowtarzalny wizerunek na skale został namalowany najprawdopodobniej w patriotycznym uniesieniu. Walery Eljasz chciał zapewne poprzez ten wizerunek stworzyć miejsce modlitwy dla powstańców i krzepić ich ducha. Wizerunek szybko zasłynął łaskami, u stóp Matki Bożej upraszali o nie powstańcy, okoliczni mieszkańcy, przedstawiciele arystokracji i ziemiaństwa wspierający powstanie tym bardziej, że zaborca po upadku powstania zabronił odprawiania w kościołach krakowskich mszy, dlatego zjeżdżali na tajne nabożeństwa do Doliny Mnikowskiej, do Matki Boskiej Skalskiej.

Nie brakuje historii wyjaśniających lokalizację obrazu. Jedna z legend mówi o konfederatach barskich, którym Dolina Mnikowska dała schronienie przed Rosjanami. Kiedy w panice szukali miejsca, jakaś kobieta pokazała im jaskinię. Próbowali później ją odnaleźć, ale bezskutecznie. Uznali więc, że uratowała ich Matka Boża wskazująca dłonią bezpieczny kierunek odwrotu. Inna historia mówi o powstańcach styczniowych, którym Dolina Mnikowska dała schronienie po nieudanej próbie przedarcia się do Królestwa Polskiego. W kolejnym przekazie ludowym mowa jest o hrabinie Potockiej czuwającej przy dziecku, której trzy razy pokazała się we śnie Matka Boska namalowana na skale. Dlatego później dążyła do wymalowania obrazu jako wotum za uzdrowienie dziecka.

Prawdopodobnie to dzierżawca majątku mnikowskiego należącego do Potockich, goszcząc u siebie krakowskich artystów, poprosił Walerego Eljasza o namalowanie obrazu w hołdzie powstańcom styczniowym. Niezwykłej urody jest postać Maryi, lekka i zwiewna, przedstawiona w ruchu z dumnie podniesioną głową. Na twarzy widnieje powaga, skupienie i godność, w oczach skierowanych ku niebu – nadzieja. Przez lekkie szaty prześwituje zarys stąpających nóg. Postać otula lekki płaszcz spięty klamrą na lewym ramieniu. Prawą stopą miażdży głowę węża – symbol zaborów. Matka Boża Polonia zdjęła koronę cierniową – symbol cierpienia Narodu. Na głowie – otoczonej aureolą widnieje wieniec laurowy – symbol wolności, chwały i zwycięstwa.

Jej wizerunek powstał w określonych czasach, przypomina i ostrzega przed zaniechaniem, zlekceważeniem tego skarbu, jakim jest wolność.

Ponoć, jak wieść gminna niesie w latach 80. XX wieku obraz przemalowano. Zatem czy dziś patrzymy na oryginalny malunek na skale?

Ryszard M. Remiszewski



Matka Boska Skalska w Dolinie Mnikowskiej (zob. też okładkę)

NA SZLAKU
www.na-szlaku.net

**Polub nas
na Facebooku!**

Droga do Krasu

W kręgu turystycznym znanym, pięknym i łatwym, chociaż dość długim szlakiem jest tzw. Droga Pienińska. Ten transgraniczny dukt poprowadzony został prawym brzegiem Dunajca i łączy Szczawnicę ze Szwabami Niżnymi (Červený Kláštor) na Słowacji. Malownicza trasa nad Dunajcem nie jest jednak jedynym nadrzecznym szlakiem pieszym w Pieninach. Drugim wariantem jest tzw. Droga do Krasu, ale ta wiedzie lewym brzegiem największej rzeki w tym górskim regionie. Fragmentem tej pienińskiej drogi przebiega bowiem znakowany na zielono pieszy szlak turystyczny wyznaczony z centrum Krościenka na główną grań Pieninek. Dociera się nim w rejon przełęczy Sosnów (650 m n.p.m.), która znajduje się pomiędzy Sokolicą (747 m n.p.m.) a Czertezikiem (772 m n.p.m.).

Droga do Krasu jest ciągiem komunikacyjnym w południowo-wschodniej części Krościenka. Jest ona południowym przedłużeniem ul. Św. Kingi, która wychodzi z rynku, obok budynku urzędu gminy. Kras z kolei jest rozległą równiną aluwialną na wklęsłym brzegu Dunajca, we wschodniej części Pienin Właściwych. Teren ten oblatny jest od północy, wschodu i południa wodami Dunajca, który tworzy długie zakole. Za nim już od południowego wschodu ciągnie się na wschód pasmo Małych Pienin, zaś na północny wschód Pasma Radziejowej w Beskidzie Sądeckim. Są to już tereny sąsiedniej Szczawnicy. Na zachód od Krasu wznosi się natomiast stromo niewielkie pasmo Pieninek, które należy do Pienin Właściwych. Na aluwialnej równinie dominują użytki rolne oraz ugory i odłogi, choć od strony Dunajca ciągnie się wąskim pasem wzdłuż wody las łęgowy. Cały ten obszar objęty jest ochroną prawną w ramach Pienińskiego Parku Narodowego, a okalająca go rzeka stanowi jego granicę.

Droga do Krasu, a właściwie pod skałki Zawiesy, ma duże znaczenie historyczne w Pieninach. Przez wieki jej południowym odcinkiem biegł główny ciąg komunikacyjny z Krościenka do Szczawnicy. Początkowo bowiem pod Zawiesami przekraczano Dunajec na brodzie, ale w latach 1871-1872, kiedy Szczawnica była już popularnym uzdrowiskiem, zbudowano w tym miejscu drewniany most kryty. Przetrwał on do katastroficznej powodzi w lipcu 1934 r. Stąd też sieć osadnicza w Krościenku najbardziej na południe wysunięta jest właśnie wzdłuż dzisiejszej ulicy Św. Kingi, która biegnie od rynku w stronę Krasu. Sprzyjało temu nie tylko równinne ukształtowanie terenu nad Dunajcem, ale również położenie przy głównym ciągu komunikacyjnym do Szczawnicy. Przy ważnej drodze zbudowano także w pobliżu cmentarza w 1841 r. kaplicę wotywną za ocalenie Krościenka od zarazy.

Przy granicy z Pienińskim Parkiem Narodowym Droga do Krasu ma nawierzchnię zwirową. Wchodzi ona do lasu i łagodnymi łukami biegnie u podnóża Pieninek na południe w stronę Zawiesów. Nieco dalej po prawej stronie ścieżki znajduje się murowana kapliczka św. Kingi. Jej lokalizacja w tym miejscu nie jest przypadkowa, gdyż właśnie tam w XIII wieku przepływała się Kinga przez Dunajec, uciekając przed najazdem Tatarów. Jej historia związana jest bowiem z klasztorem klarysek w Starym Sączu, który ufundowała i do



Kapliczka świętej Kingi i jej wnętrze

którego wstąpiła po śmierci męża. Pochodząca z Węgier księżna była żoną Bolesław V Wstydlivego, który nadał jej na własność Ziemię Sądecką. Włości te były rekompensatą za wsparcie, także finansowe, które udzielała mu Kinga w czasie ich małżeństwa. Po śmierci Bolesława Wstydlivego wdowa osiadła w starsądeckim klasztorze i przyjęła reguły klarysek. Podczas najazdu mongolskich hord Kinga wraz z innymi siostrami zakonnymi uciekła w Pieniny, gdzie znalazły schronienie w refugialnym zamku na Górze Zamkowej. Żywot św. Kingi związany więc był z Ziemią Pienińską, której jest patronką do dzisiaj.

Nieco dalej na południe, przy Drodze do Krasu, znajduje się kolejny obiekt małej architektury sakralnej. Na niewysokiej wapiennej skałce stoi bowiem metalowy krzyż. Są to okolice żlebu Żłobina, u podnóża którego znajduje się niewielka polanka Pajówka. Przed wielką powodzią w 1934 r. przy ówczesnej drodze Krościenko - Szczawnica stała tam karczma nosząca tę samą nazwę co polana. Nieopodal w morfologii terenu dostrzec można jeszcze dawny przyczółek mostu nad Dunajcem. W jego bezpośrednim sąsiedztwie Droga do Krasu nieco się obniża i schodzi łagodnie nad koryto rzeki. Zbliżając się do Dunajca, tuż przez urwiskiem skalnym, na stromym skłonie Pieninek umieszczono figurkę Matki Bożej. Jest ona też dobrze widoczna z koryta rzeki, po której spływają flisacy, kajakarze i miłośnicy raftingu.

Wapienna skałka Zawiesy opada nad Drogę do Krasu stromą przepaścią. Ciąg komunikacyjny ograniczają tu od jednej strony pionowe ściany urwiska, z drugiej zaś koryto Dunajca. Z Drogi do Krasu pod Zawiesami odsłania się więc widok na Dunajec, który płynie tu szerokim meandrem. Z drugiej strony rzeki znajduje się osiedle Piaski w Szczawnicy, którego toponim nawiązuje do rzecznych aluwiiów akumulujących się w tym miejscu. Do lat 70. ubiegłego wieku na Piaskach funkcjonowała binduga, na której flisacy pienińscy budowali tratwy z drewnianych kłód, a następnie spławiali je Dunajcem na północ. Mowa tu o towarowym spławie drewna, które zakończyło się w Pieninach pół wieku temu. Nie oznacza to jednak, że z Drogi do Krasu pod Zawiesami nie zobaczymy flisaków pienińskich. Jest zupełnie inaczej, gdyż łodzie flisackie na Dunajcu w Pieninach są stałym elementem rzeczno-krajobrazu.

Trasa spływów flisackich rozpoczyna się w Sromowcach Wyżnych Kątach, a kończy w Krościenku, choć najczęściej turystów decyduje się płynąć tylko do Szczawnicy. Ten wodny szlak wiedzie spektakularnym, krętym i głębokim przełomem Dunajca przez wapienne Pieniny porośnięte bujnymi lasami. W każdym roku sezon spływów flisackich trwa od 1 kwietnia do 31 października i pozwala turystom oglądać i poznawać piękno



Buczyna i krucyfiks na wapiennej skałce przy Drodze do Krasu



Droga do Krasu w okolicy żlebu Żłobina (w centralnej części zdjęcia przyczółek dawnego mostu)



Dunajec widziany spod Zawiesów



Figurka Matki Bożej pod Zawiesami

Pienin z perspektywy pokładu niewielkiej, drewnianej łodzi unoszonej na wodach Dunajca. Oprócz niezapomnianych górskich widoków, interesujące są również opowieści flisackie, które pełne są humoru i zagadkowości. Z Drogi do Krasu pod Zawiesami najczęściej dostrzega się jednak na Dunajcu łodzie flisackie tylko z dwoma flisakami na pokładzie, na którym nie przewozi się turystów. Dzieje się tak dlatego, że pasażerowie wysiadają nieco wyżej – na przystani dopływowej w Szczawnicy na Łądzie i stamtąd wracają do Sromowiec, zaś flisacy spływają jeszcze w dół Dunajcem na przystań roboczą, gdzie wyciągają swoje łodzie na brzeg. Droga do Krasu wiedzie właśnie obok tego ostatniego odcinka flisackiego kursu.

Nieco dalej na południe od Zawiesów, gdy Droga do Krasu ponownie wchodzi do lasu, to kieruje się w lewo i wiedzie następnie po bezleśnych aluwiach rzecznych Krasu. Pieszny szlak znakowany na zielono odbija zaś łagodnie w prawo i wspina się na główną grań Pieninek. Można nim dość szybko dotrzeć od Dunajca na Sokolicę (747 m n.p.m.), choć ścieżka wznosi się po stromym i zalesionym skłonie, dochodząc na grzbiecie wzniesień do niebieskiego szlaku. Ten z kolei jest głównym szlakiem w paśmie Pienin i biegnie w nim od przełęczy Snozka (653 m n.p.m.) na zachodzie przez Pieniny Właściwe i Małe Pieniny do przełęczy Rozdziała (803 m n.p.m.) na wschodzie. Wysillek wędrowki tym wierchowym szlakiem wynagradzają jednak górskie krajobrazy z charakterystycznymi wapiennymi i asymetrycznymi szczytami Pienin tonącymi wśród zieleni oraz panoramy innych pasm górskich w Karpatach Zachodnich.

Krzysztof Miraj

Wapienne skały Zawiesów

Góra Tuł dobra na wiosnę (1)

Tuł (621 m n.p.m.) to wzniesienie niewielkie: za małe na „prawdziwe” góry (tu: Beskid Śląski), ale w sam raz na ograniczające je od północy Pogórze Śląskie. Góra interesująca pod wieloma względami (o czym niżej), a do tego łatwo dostępna nawet dla tych, którzy z owymi „prawdziwymi” górami są trochę „na bakier”. Bywam na Tule dość często i o różnych porach roku, ale zdecydowanie utrzymuję, że jest to góra (górką?) dobra zwłaszcza na wiosnę! I postaram się to udowodnić!

Wygodny dojazd prowadzi z Cieszyna lub Golezowa przez Dziegielów. Mijam duży kamieniołom (po prawej), skręcam ostro w lewo i na jedyńce pokonuję stromy podjazd. Samochód stawiam koło budynku, w którym mieściła się kiedyś stacja turystyczna PTTK „Pod Tułem” – dysponenci starych map Beskidu Śląskiego łatwo zidentyfikują ten obiekt. Obecnie, po radykalnej przebudowie sprzed parunastu lat, działa w nim restauracja z niewielkim zapleczem hotelowym. Obiekt jest nastawiony głównie na organizację wesel i tym podobnych imprez zamkniętych (wtedy ciężko o miejsce na niewielkim parkingu), ale w sezonie turystycznym zwykle działa „na okrągło”, oferując również piwo (kto może...) lub przynajmniej kawę.

Leśną drogą, biegnącą dolinką potoku tuż poniżej, wiedzie znakowany szlak turystyczny prowadzący z Golezowa na Małą Czantorię. Co najmniej dwa pokolenia turystów (owi „...dysponenci starych map”!) dałyby się porąbać, że to szlak czarny. A tu niespodzianka: od 2019 roku znaki mają kolor zielony! Na szczęście ich trasa nie uległa zmianie, więc szybko zbiegam do dolinki i wąską drogą ruszam w górę potoku. W jego korycie pojawiają się czasami niewielkie progi skalne, co skłania mnie do przypomnienia sobie specyfiki geologii tego rejonu. Budują go utwory serii podśląskiej i śląskiej pochodzące z górnej jury oraz dolnej kredy. Generalnie wzniesienia w tej części Pogórza Śląskiego zbudowane są głównie z wapieni cieszyńskich, zaś obniżenia wyerodowane w mniej odpornych górnych łupkach cieszyńskich. W przypadku Tułu łupki budują jego północne stoki, natomiast wierzchołek i zbocza południowe góry uformowane są z wapieni. Reprezentują one specyficzny typ fliszu wapiennego: są to tzw. wapienie okrucowe, które powstały w procesie osadzania w basenie sedymentacyjnym okruców pochodzących z niszczenia starszych skał wapiennych.



Żywiec gruczołowaty



Żywiec dziewięciolistny



Kokorycz pusta

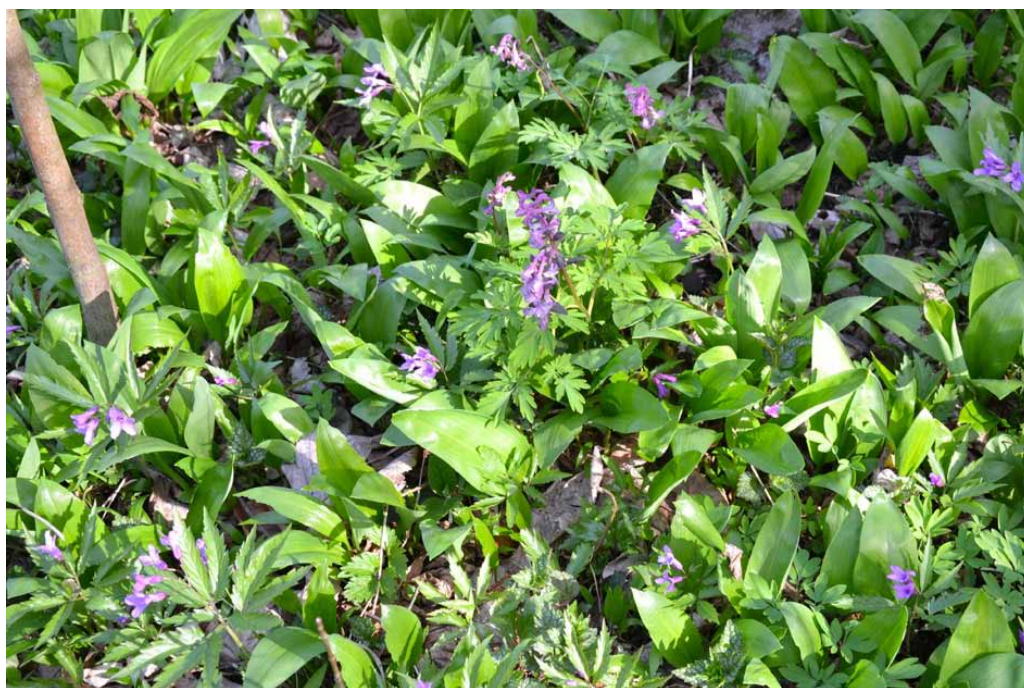
Z prawej dochodzi mnie warkot jakiegoś ciężkiego sprzętu, a między konarami słabo jeszcze ulistnionych drzew widać potężną, płową hałdę wspomnianego kamieniołomu. Ale tuż obok mnie, nad samym korytem potoku, jest zielono i fioletowo. Zieleń daje prawie jednolity w wielu miejscach kobierzec liści czosnku niedźwiedziego. Za dwa-trzy tygodnie, kiedy pojawią się białe kwiaty, jego intensywny zapach będzie się niósł po całym lesie. Za fiolet odpowiadają z kolei kwiaty żywca gruczołowatego. To jeden z najpospolitszych gatunków runa tutajszych buczyn. Jest geofitem – aby skorzystać z życiodajnego słońca zakwita wcześniej, zanim buki okryją się liśćmi i ocienią dno lasu. Jest także subendemitem karpackim – znajdziemy go tylko w niewielu miejscach poza tymi górami.

Po chwili jednak wśród fioletu pojawiają się żółte kwiaty. Już z daleka widzę, że to kuzyn żywca gruczołowatego, żywiec dziewięciolistny. Podobnie jak poprzedni, na łodydze niesie trzy dłoniasto trójlistkowe liście. Jest gatunkiem górskim i wyżynnym. Często w Sudetach, w Karpatach spotykany jest głównie w zachodniej części Beskidów. Obecność obu żywców w runie wyróżnia śląsko-żywiecką postać buczyny karpackiej.

Odrobinę dalej wśród zieleni liści czosnku niedźwiedziego dostrzegam białe punkty. Z bliska zamieniają się one w delikatne kwiaty o pięciu białych płatkach korony. To zdrojówka rutewkowata. Tę interesującą roślinę, wymagającą żyznego i wilgotnego stanowiska, nieświadomie myślę często z zawilcem.

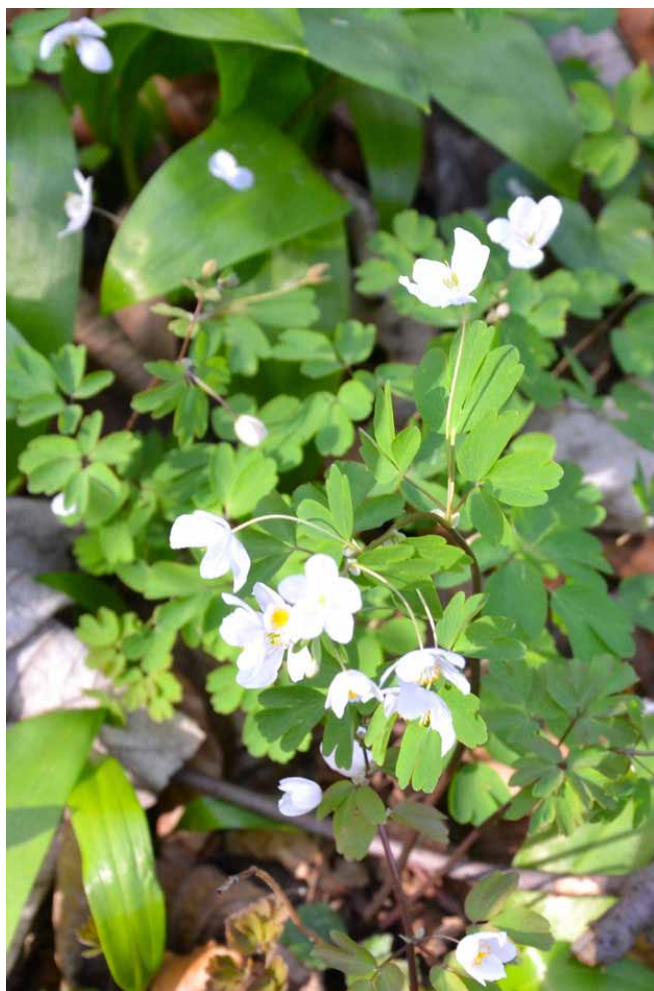
Zdrijfówka jest trująca, tym nie mniej wczesną wiosną jest cenną rośliną miododajną. Po wydaniu owoców obumiera i darmo byśmy tu poszukiwali jej śladów latem.

„Sukaj, a najdziesz!” – pisywali jednak dawni autorzy spisków mających ukazać drogę do skarbu. Dla mnie dziś takim skarbem jest kolejny wiosenny kwiatek – kokorycz pusta. Kwiaty, zwykle różowo-fioletowe, czasem również białe, z długą ostrogą zebrane są po kilkanaście



Lokalnie trzy gatunki (czosnek niedźwiedzi, żywiec gruczołowaty i kokorycz pusta) tworzą wspólnie pokrywę dna lasu

w wydłużone grona. Lubi stanowiska nieco cieplejsze i zasadowe podłoże. Jeśli w bukowym lesie towarzyszą jej oba gatunki żywca, zdrojówka i śnieżyczka przebiśnieg, to mamy do czynienia z tzw. podzespołem



Zdrojówka rutewkowata



Śnieżyczka przebiśnieg



kokoryczowym buczyny karpackiej (*Dentario glandulosae-Fagetum corydaletosum*) niespotykanym poza tą częścią Beskidów.

Właśnie, a gdzie przebiśniegi? Na nizinach w kwietniu zwykle próżno już szukać tych pięknych roślin. Tu, nieco wyżej, w ocienionych miejscach, zwłaszcza na północnych zboczach Tułu, udaje mi się znaleźć jeszcze sporo kwitnących kęp przebiśniegów. Mają charakterystyczne kwiaty o sześciu śnieżnobiałych płatkach w dwóch okółkach, przy czym tylko trzy krótsze płatki wewnętrznego okółka mają na końcach zielone plamki – to różni je od kwiatów nieco podobnej śnieżycy wiosennej. W wielu kępach widać już jednak tylko pędy z związanymi torebkami nasiennymi – dojrzeją wcześniej, już w czerwcu, kiedy będę na tutejszych łąkach szukał innych „kwiatków”. Szybko pstrykam dokumentacyjne zdjęcia i ruszam dalej.

Dróżka, która biegną znaki, robi szeroki łuk. Teren po lewej, pełen wądołów i niewielkich parowów, zajmuje płat buczyny o ubogim runie. Czerwona tablica informuje, że kilkadziesiąt metrów dalej znajduje się granica rezerwatu przyrody „Zadni Gaj”. Chroni on naturalne stanowisko cisa pospolitego w drzewostanie świerkowym

Pierwiosnek wyniosły



Łan czosnku niedźwiedziego pod szczytem Tułu

wyznaczają początek wiosny. Rozrzucone w niezbyt obfitych kępach prowadzą mnie do miejsca, w którym szlak skręca w lewo, a w prawo, przez łąki, wiedzie ślad polnego wywozu. W tym miejscu kiedyś zaczynał się kolejny rezerwat przyrody o nazwie „Góra Tuł”. Do tematu byłego rezerwatu wrócę w drugiej części artykułu. Tu jedynie zaznaczę, że teren ten, na skutek wielu karygodnych zaniechań władz, ma obecnie jedynie status użytku ekologicznego, przy czym jest on stawiany w kategorii „sukcesu w sferze ochrony przyrody” na równi z innymi, nowo utworzonymi tego typu przedmiotami.

Dzięki temu jednak mogę wybrać drogę przez łąką wprost na południe w kierunku wierzchołka Tułu. Mijam niewielki, naturalny wysięk – teraz widać w nim jeszcze wodę, ale latem już często wysycha. Spośród niskich, wielokrotnie nawożonych i koszonych traw wystrzelają już w niektórych miejscach kępki wąskolancetowatych, tępo zakończonych liści. Niebawem z ich środków wyrosną krótkie łodygi zakończone czymś w formie małych, nierozwiniętych jeszcze tulipanów. Oczywiście nie są to tulipany, lecz torebki nasienne zimowitów jesiennych. Byliny te, które zakwitły fioletowymi podobnymi do krokusów kwiatami z końcem sierpnia lub we wrześniu po zapyleniu schowały na zimę swoje załączniki pod ziemię. Dopiero teraz wychyłają się z powrotem na powierzchnię i wydadzą nasiona.

Na górnym skraju łąki przysiadam – już kolejny rok z rzędu – na tym samym powalonym pniu wśród wielkiego łąnu czosnku niedźwiedziego. Kilka świeżych listków włożonych w kanapkę znakomicie podnosi walory smakowe każdej wędliny, a zwłaszcza białego sera! Z mojego naturalnego fotela spoglądam w kierunku północnym. Po lewej, ponad jasnymi zwałami kamienia w goleszowskim kamieniołomie, widać wyraźnie wysokie bloki Cieszyna, a nad nimi, na horyzoncie, wieże wyciągowe czeskich kopalń węgla kamiennego. Obok dostrzegam w dali zabudowę Jastrzębia-Zdroju, a jeszcze dalej w prawo horyzont zamyka szarobłękitny wał Wyżyny Śląskiej. W gałęziach jakiś szary ptaszek wyśpiewuje swoją wiosenną opowieść, a ja próbuję sobie przypomnieć, jak to było z tym rezerwatem... (c.d.n.)

Mirosław J. Barański



Jan Nepomucen – święty z Mostu Karola

Wśród wielkiej rzeszy świętych kościoła katolickiego niewiele jest postaci tak popularnych jak Jan Nepomucen. Jego kult powszechny jest zwłaszcza w Europie i w Ameryce Łacińskiej. A zapewne święty ten dzierży palmę pierwszeństwa (nie mówiąc już o liściu palmowym – ale o tym niżej), jeśli chodzi o ilość jego rozmaitych przedstawień, jakie powstały - i zachowały się do naszych czasów. Podobno liczba jego wizerunków rzeźbiarskich w samej tylko Europie sięga 30 tysięcy! Warto przypomnieć tę postać, bowiem 20 marca tego roku minęło 630 lat od jej męczeńskiej śmierci.

O Janie Nepomucenie wiemy stosunkowo dużo, ale i tak zbyt mało, by szczegółowo zanalizować jego żywot. Urodził się między 1340 a 1346 rokiem jako syn Welfina, sołtysa wsi Pomuk położonej w zachodnich Czechach, między Pilznem a Czeskimi Budziejowicami. Dopiero w 1384 r., po połączeniu z sąsiednią osadą (*Přesanice*), zaczęła ona używać nazwy Nepomuk, a dopiero w roku 1415 uzyskała prawa miejskie. Warto sobie uświadomić, że Jan najprawdopodobniej był narodowości niemieckiej i niewykluczone, że w ogóle nie władał językiem czeskim.



Figura Jana Nepomucena na Moście Karola



Kościół św. Gawła w Pradze, gdzie Jan Nepomucen był proboszczem w latach 1380-1390

Święcenia kapłańskie przyjął późno, bo dopiero w 1380 r.

Wówczas został proboszczem parafii św. Gawła w Pradze. Rozpoczął wówczas studia na praskim uniwersytecie, które kontynuował później w Padwie. Tam uzyskał poważanie i godność przełożonego wszystkich studentów pochodzących spoza Italii (czyli „spoza gór” - *Natio Ultramontana*). Tam też w 1387 roku zdał egzamin doktorski z dziedziny prawa kanonicznego. Po powrocie do Pragi uzyskał godność kanonika Kapituły Wyszehradzkiej (przy kościele św. Piotra i św. Pawła) i stanowisko generalnego wikariusza arcybiskupa Jana z Jenšteinu.

Koniec XIV w. był okresem, w którym zaostrzyła się walka polityczna między kościołem rzymskim, reprezentowanym przez papieża Urbana VI i arcybiskupa praskiego, a królem Wacławem IV, który dodatkowo utrzymywał kontakty z awiniońskim antypapieżem Klemensem VII. Był to również czas, kiedy zaczęły kielkować idee, które wkrótce legły u podstaw ruchu husyckiego. Jan (wówczas już z Nepomuku) z racji swych obowiązków arcybiskupiego wikariusza dostał się w tryby owego sporu i w dość niejasnych okolicznościach został z rozkazu



Scena spowiedzi królowej Zofii; pies jest tu symbolem wierności i milczenia – jego pogłaskanie ma chronić od złego...



Scena zrzucenia Jana Nepomucena z mostu do Wełtawy

Gottfried von Wunschitz, który dzięki cudownej pomocy Jana Nepomucena miał wydostać się z tureckiej niewoli.

Z racji śmierci w wodach Wełtawy Jan Nepomucen został świętym, który „rządzi” wodą. Chroni od jej nadmiaru (ulewy, powódzie), ale także braku (susza). Trzyma straż głównie przy mostach, groblach, przeprawach

królewskiego 20 marca uwięziony i poddany torturom. Wobec tego, że – jak twierdzą wszystkie podania – nie wyjawiał podczas nich żadnych informacji, został w nocy, już półżywy, zrzucony z Mostu Karola do Wełtawy. Jego ciało wyłowiono następnego dnia, a miejsce znalezienia zwłok według podania miało oznaczyć pięć gwiazd. Ciało męczennika pochowano w kościele Świętego Krzyża, a po trzech latach przeniesiono do grobowca w katedrze św. Wita na Hradczanach. Jan Nepomucen został beatyfikowany w 1721 roku przez papieża Innocentego XIII, a następnie szybko, bo już 19 marca 1729 r. kanonizowany przez Benedykta XIII. Tuż po tym, w latach 1733-1736, w południowej części ambitu tej świątyni stanął monumentalny, srebrny nagrobek świętego – dzieło wiedeńskiego złotnika Josepha Würtha.

Kult Jana Nepomucena był rozwijany głównie przez jezuitów. Niewątpliwie pomagała w tym legenda, wedle której ksiądz został zamęczony dlatego, że nie chciał wyjawić tajemnicy spowiedzi Zofii, żony króla, który miał ją podejrzewać o zdradę. W rzeczywistości brak jest dowodów na to, by Nepomucen był spowiednikiem królowej, natomiast wiadomo, że to sam Wacław IV z powodów politycznych i dynastycznych „szukał haka” na swoją małżonkę, by móc unieważnić małżeństwo i pojąć za żonę Joannę księżniczkę Aragonii.

Jeszcze przed kanonizacją Jan Nepomucen uchodził za nieformalnego patrona Czech. To dlatego już w 1683 r. na Moście Karola, z którego męczennik został zrzucony do rzeki, usytuowana została dwupółmetrowej wysokości brązowa figura świętego.

Historycy uznali, że pierwowzorem przedstawienia Jana Nepomucena jest 41-centymetrowa, terakotowa figurka (bozzetto) autorstwa wiedeńskiego rzeźbiarza Matthiasa Rauchmüllera z roku 1681 przechowywana obecnie w zbiorach Galerii Narodowej w Pradze. Według niej w 1682 r. Johann Brokoff wyrzeźbił w drewnie pełnowymiarową figurę Nepomucena (dziś rzeźba ta znajduje się w ołtarzu głównym w praskim kościele Jana Nepomucena na Skałce, na Nowym Mieście). Dopiero na jej wzór w Norymberdze, w pracowni ludwisarskiej Wolfganga Hieronymusa Heroldta, odlano w brązie posąg, który stoi na Moście Karola. Fundatorem był Freiherr (baron) Matthias



Srebrny grobowiec Jana Nepomucena w katedrze św. Wita na praskim Zamku

symbol męczeńskiej śmierci. Gdy jeden z tych dwóch przedmiotów twórca włożył w ręce aniołka (zwykle u stóp Jana), święty może trzymać palec wskazujący prawej ręki na ustach – to kolejny symbol tajemnicy spowiedzi. Czasem towarzyszą mu inne atrybuty milczenia i dyskrecji, jak zamknięta kłódka, klucz (też symbol uwięzienia), zapieczętowany list lub zamknięta księga (również symbol uczonego i teologa).

Praski posąg Nepomucena na Moście Karola zwykle oblegany jest przez turystów. W kamienny postument wmurowane są dwie brązowe płyty przedstawiające sceny spowiedzi królowej Zofii oraz zrzucania Jana Nepomucena przez żołnierzy króla do Wełtawy. Komu się nie uda dopchać, może poszukać w Pradze innych pomników przedstawiających świętego. W końcu nie trzeba wcale jechać do Czech! Najłatwiej mają mieszkańcy Kłodzka, którzy u siebie mają Nepomucena razem z mostem podobnym do praskiego. Wielu Czytelników napotka jednak figury Jana Nepomucena na trasach swoich wycieczek. W Polsce wspomnienie liturgiczne świętego obchodzone jest 21 maja. Wówczas stojące zwykle nieco na uboczu figury są pieczołowicie myte po zimie i strojone świeżymi kwiatami. To może być okazja do wiosennego szukania „Nepomuków”. Zapraszamy!

Miroslaw J. Barański

rzecznych (brodach i promach). Rатуje tonących. Jest orędownikiem marynarzy, rybaków, żeglarzy i flisaków, ale także nurków, pływaków i ratowników wodnych. Jest również patronem spowiedników, zakonu jezuitów i oczywiście młynarzy – kiedyś tych z młynów wodnych, dziś wszystkich (według tradycji ludowej późniejszy święty miał zostać wrzucony do rzeki z kamieniem młyńskim przywiązany do szyi). Ma ochraniać przed zniesławieniem (to à propos królowej Zofii!) - wydaje się, że w naszych czasach warto o tym pamiętać... Za swego patrona uznali go kiedyś Habsburgowie, liczne parafie, a także szereg miast, z Pragą na czele. Jest wśród nich kilka miast polskich – zachęcamy Czytelników do zajrzenia w zapiski o swoich miejscowościach!

Nie ma chyba innego świętego, którego tak łatwo poznać jak Jana Nepomucena. Przedstawiany jest zawsze w stroju kapłańskim: sutannie, rokicie i pelerynie, w czworograniastym birecie na głowie i stułą na szyi (symbol spowiednika). Nad głową ma aureolę z pięciu gwiazd, które miały wskazać miejsce w Wełtawie, w którym znajdowały się jego zwłoki – Nepomucen jest jedynym świętym (oprócz najświętszej Marii Panny), który jest tak przedstawiany. Gwiazdy symbolizują też pięć ran Chrystusa, pięć cnót Janowych (pobożność, pokorę, dyskrecję, pilność i miłosierdzie), a także pięć liter łacińskiego słowa *tacui* („milczałem”) mających przypominać o dochowaniu tajemnicy spowiedzi.

Nepomucen jedną ręką przyciska zwykle do piersi krzyż odpustowy z figurką Chrystusa, a w drugiej trzyma liść palmowy –



Pomnik Jana Nepomucena na praskim Strahovie

Via Dolorosa

Wielu turystów w swoich wędrówkach po świecie dociera też do Izraela. Oczywiście, każdy będąc w tym kraju odwiedza Jerozolimę. Jest to szczególne miasto, bowiem Jerozolima to nie tylko nagromadzenie zabytków, ale miejsce szczególne dla chrześcijan. Tu bowiem swoje ostatnie chwile życia spędził Chrystus i tu męczony został Ukrzyżowany. Zaś pobyt w tym mieście to dla chrześcijanina w Wielkim Tygodniu i w czasie Świąt Wielkanocnych głębokie przeżycie.

W Wielki Piątek pielgrzymi podążają Drogą Krzyżową. Droga ta zaczyna się w Ogrodzie Oliwnym zwanym też Getsemani lub Ogrójec. To tutaj po trudach całego dnia przyszedł wieczorem Chrystus, już w Wielki Czwartek. Jego ludzka natura wzdrygała się przed czekającą go śmiercią. Tu Chrystus klęczał, modlił się, w ziemię wpadały krople Jego potu i krwi. Niedaleko stąd, w pobliskiej grocie został pojmany.

W ogrodzie Getsemani, w którym rosną wielowiekowe oliwki, mówią, że pamiętając czasy Chrystusa, już w IV wieku istniał kościół upamiętniający Jego modlitwę w Ogrójcu. W XX wieku na pozostałościach tej świątyni wzniesionej przez cesarza Konstantyna franciszkanie wzniesli Bazylikę Agonii. Swoim mrocznym wnętrzem oddaje bolesny nastrój chwili. Do wybudowania tej bazyliki i jej wystroju przyczyniło się 12 narodów. Przykładowo mozaiki fundowali Węgrzy i Irlandczycy. Szczególnie wzruszająca dla Polaków jest mozaika przedstawiająca pojmanie Jezusa, którą ufundowali w 1944r. polscy żołnierze Armii Andersa przebywający wówczas w Palestynie. Ze względu na udział wiernych wielu krajów w ufundowaniu bazyliki w Getsemani jest ona zwana Kościołem Wszystkich Narodów.

Z Ogrodu Oliwnego na Golgotę podążamy Drogą Krzyżową – Via Dolorosa. Tędy codziennie przemierza



Przy Ogrodzie Oliwnym



Autor ze śp. żoną w bazylice Świętego Grobu

ostatnią ziemską drogę Chrystusa niezliczona ilość pielgrzymów. Każda grupa niesie drewniany krzyż. Wierni przeciskają się wąskimi uliczkami wśród tłumów ludzi. Via Dolorosa biegnie bowiem wśród niezliczonej liczby kramów kupców mużmańskich hałaśliwie zachęcających do zakupów. Dla wielu idących pobożnie i modlących się stanowi to duże zaskoczenie. Już na początku Drogi Krzyżowej pielgrzymów dosłownie oblega tłum młodych dzieci arabskich oferujących folder o niej. Natychmiast orientują się, z jakiego kraju pochodzi dana grupa

i taki folder oferują w odpowiednim języku. Polakom oczywiste, że oferują go w języku polskim.

Droga Krzyżowa zaczyna się na dziedzińcu szkoły muzułmańskiej. Tutaj kiedyś była twierdza Antonina. Kolejne stacje Drogi Krzyżowej znajdują się na murach różnych budowli lub specjalnie wybudowanych kaplicach. Szczególnie bliska sercu Polaków jest stacja III *Jezus pierwszy raz upada pod krzyżem*. Niewielki muzułmański budynek franciszkanie przy pomocy polskich uchodźców zamienili na kaplicę. Tak więc trzecia stacja

Drogi Krzyżowej jest stacją polską, jest też stacja, którą opiekuje się kościół ormiański czy greko-katolicki.

Ostatnie pięć stacji znajduje się w obrębie Bazyliki Grobu Świętego na Wzgórzu Golgota. Na Golgocie pierwsze nabożeństwa chrześcijanie odprawiali już w 66 r. Świątynia w tym miejscu została wzniesiona w IV w. w czasach cesarza Konstantyna. Została zniszczona przez muzułmanów po siedmiuset latach. Dzisiejszy kształt Bazyliki Bożego Grobu zyskała w czasach krzyżowców. Znacznych zniszczeń w bazylice dokonał też pożar i trzęsienie ziemi w 1927 r., stąd ponownie została odbudowana i wyremontowana.

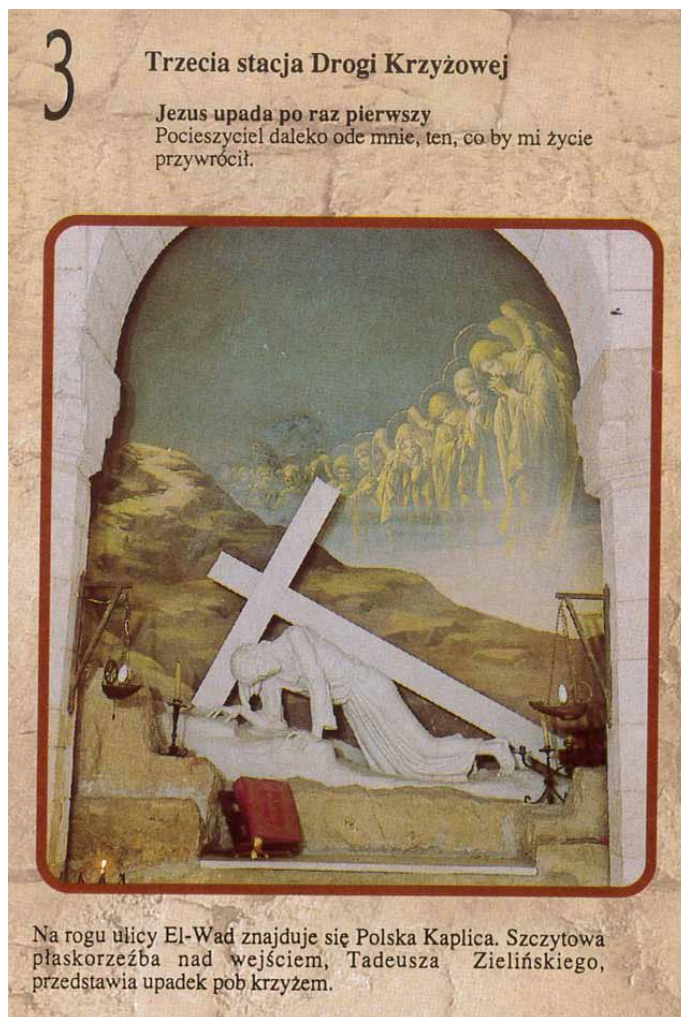
Wnętrze bazyliki składa się z siedmiu kaplic, w tym z Kaplicy Ukrzyżowania. Jest ono pełne palących się świec. Przed ołtarzem tej kaplicy znajduje się mała pieczara, a w niej otwór, gdzie stał krzyż Chrystusa. Obok we wnętrzu małej rotundy znajduje się grób Chrystusa.

Bazylika Bożego Grobu jest we władaniu trzech wyznań: kościoła rzymsko-katolickiego, tzw. łacinników jak się tutaj mówi, kościoła ormiańskiego i greko-katolickiego. Swoje nabożeństwa odprawiają tu również przedstawiciele innych kościołów, np. Koptowie. Klucze do świątyni posiada rodzina muzułmańska. Codziennie muzułmanin otwiera bazylikę o godzinie 4.30 i zamyka o godzinie 20.00. Wędrując z tym opisem po Drodze Krzyżowej w Jerozolimie, pozostajemy na chwilę w zadumie. Tu bowiem odbywały się jedne z najważniejszych wydarzeń w historii świata.

Pisał, na podstawie własnych spostrzeżeń w trakcie pobytu w Jerozolimie,



Tu stał Krzyż Chrystusa



Stanisław Dziuba

**Płaskorzeźba nad wejściem
do Polskiej Kaplicy Drogi Krzyżowej
(trzecia stacja Drogi Krzyżowej)**

Prypeć-Stochód

W okolicy Lubieszowa na granicy Wołynia i Polesia w latach 1980. utworzono kilka rezerwatów, z nich w 1995 r. powstał regionalny park krajobrazowy. Natomiast w 2007 r. prezydent Ukrainy powołał Przyrodniczy Park Narodowy Prypeć-Stochód. Park ciągnie się wzdłuż Prypeci od ujścia Turii do ujścia Stochodu na wschodzie. Zajmuje powierzchnię 393,2 km², w tym 59,6 km² gruntów ma w stałym wykorzystaniu. W skład parku weszły 2 rezerваты leśne, 10 rezerwatów wodnych i 4 pamiątki przyrodnicze (leśne). Od północy park graniczy z Białorusią. Aż 43% powierzchni stanowią błota, zaś lasy – 35%. Reszta to zarośla i wody, wśród których wyróżniają się dwa duże jeziora Białe i Lubiaż. Tereny są nizinne i płaskie, na wysokości 140 m n.p.m. Klimat tutejszy jest kontynentalny z wilgotną zimą i suchym latem. Średnie temperatury to 18°C latem i -5°C zimą. W dolinach Prypeci i Stochodu gleby są łąkowo-błotne i torfowe, dalej od rzek – bielcowe i darniowe. Koryta największych dwóch rzek są rozgałęzione i podzielone na liczne odnogi, tworzą labirynty wśród błotnistych i piaszczystych wysepek. Przy rzekach rosną olchy i wierzby, a dalej są lasy dębowo-sosnowe, z borówką czarną, brusznicą i jeżyną w podszyciu.

Wodne środowisko wytworzyło zespół roślinności hydrofilnej. Rośnie tu ponad 550 gatunków roślin. Jest trzcina, pałka i rdest, jest rzęsa, mięta wodna, niezapominajka błotna, szczawik, rosiczka, są kosańce. Łąki między błotami i lasami obrasta turzyca. 26 gatunków roślin wpisano do „czerwonej księgi” Ukrainy, m.in. lilii złotogłów, paproć wodną salwinię, ostróżkę polną, buławnik, brzozę karłowatą. W parku znaleziono 109 gatunków mchów.

W faunie zarejestrowano 255 gatunków kręgowców, w tym 186 gatunków ptaków, 29 – ssaków. Wśród ptaków są rzadkie: bocian czarny, orzeł karłowaty, birkut, krótkoszpón-gadożer, głuszc, żuraw szary, puchacz, dzięcioł, kaczka nur, kulik – wpisano je do „czerwonej księgi” Ukrainy. Wpisano do niej też takie ssaki jak borsuk, gronostaj, norka, wydra rzeczna. 9 gatunków wniesiono do „czerwonej księgi” Europy, m.in. bielika i derkacza. Teren parku jest jedynym miejscem gniazdowania sikory białej. Tu sezonowo migrują ptaki, a ich liczba jednorazowo sięga nawet 150 tysięcy osobników.



Grzybienie białe na Prypeci



Jezioro Białe. Fot. Maria Zykowa

W parku odkryto stanowisko archeologiczne osady ludzkiej z epoki kamiennej sprzed 20 tys. lat, są też stanowiska z epok brązu i żelaza. Przez ten teren w starożytności przechodził wodny szlak handlowy „od Wariagów do Greków”.

W parku wytyczono szlaki turystyczne, piesze i wodne. Jest schronisko dla turystów, można wypożyczyć kajaki. Kierownictwo parku, znajdujące się w Lubieszowie, prowadzi szeroką działalność oświatową wśród młodzieży szkolnej, propagując zasady ochrony przyrody.

W Lubieszowie zachowała się brama wjazdowa do barokowego pałacu Michała Serwacego Wiśniowieckiego (XVIII w.). Znajduje się tu kolegium w klasztorze pijarów, założonym przez marszałka wielkiego litewskiego Jana Karola Dolskiego (w kolegium w latach 1753-59 uczył się Tadeusz Kościuszko). Jest też klasztor i kościół kapucynów, zbudowany przez kasztelana Jana Antoniego Czarneckiego (XVIII w.). Na

cmentarzach Lubieszowa po II wojnie światowej pozostały: pomnik 171 Polaków, pomnik 2495 Żydów i zbiorowa mogiła ponad 150 partyzantów radzieckich.

Janusz Fuksa

11. spotkanie historyczno-krajoznawcze – tradycje świąteczne

Zwyczajowo w ostatnia środę miesiąca 22 lutego 2023 roku Muzeum Karkonoskie oraz Regionalna Pracownia Krajoznawcza Karkonoszy przy Oddziale PTTK „Sudety Zachodnie” w Jeleniej Górze zaprosiły chętnych na kolejne, już jedenaste, spotkanie historyczno-krajoznawcze. Tym razem tematem spotkania były tradycje świąteczne.

Przybyłych do muzeum w imieniu dyrektor Julity Izabeli Zapruciej przywitała Małgorzata Matysiak kierownik Działu Edukacji, Promocji i Edukacji. Organizator spotkań, Krzysztof Tęcza, przekazał podstawowe dane o imprezie oraz o planach związanych z uświetnieniem obchodów ustanowionego roku 2023 Rokiem Przewodników Sudeckich.

Wykład o tradycjach świątecznych wygłosiła Katarzyna Szafrąńska, kierownik Działu Etnologii.

Omówiła tradycje zakorzenione w naszej kulturze dotyczące okresu pomiędzy Bożym Narodzeniem a Wielkanocą. Przede wszystkim skupiła się na właśnie kończącym się okresie karnawału, podczas którego ludzie po świątecznych dniach wypełnionych radością z powodu narodzin Jezusa Chrystusa radowali się, nie odmawiając sobie zabaw, uczt i wszelkich uciech. Od dzisiaj w naszym społeczeństwie następuje radykalna zmiana zachowań. Nastaje czas postu, wyciszenia, refleksji i spokoju. Chodzi o to, by wejść w święta wielkanocne oczyszczonym psychicznie i moralnie. By przeżywać je godnie i w szacunku dla innych.

Zanim jednak to nastąpi mamy jeszcze Nowy Rok przypadający 1 stycznia. Trzeba jednak wiedzieć, że sama data została wyznaczona sztucznie wiek temu i nie jest związana z jakimś szczególnym wydarzeniem. W obrzędowości ludowej przyjęto taką datę w okresie pomiędzy świętami Bożego Narodzenia a świętem Trzech Króli, chcąc niejako wyznaczyć początek nowego okresu odnoszącego się do czekającej nas pracy

mającej na celu zabezpieczenie naszego bytu. Dlatego też odprawiano wiele obrzędów wspomagających siły nadprzyrodzone. Przede wszystkim chodziło o to, by ziemia rodziła, by omijały nas klęski żywiołowe i by nie nastąpiła wojna. To tak w skrócie.

Witając Nowy Rok, należało pożegnać się ze Starym Rokiem. Aby uczynić to skutecznie, wytrząskiwano go biczami. Nowy Rok był okresem wykonywania wielu wróżb na temat przyszłości, jaka nas czeka.



Był to także okres przyjmowania na służbę oraz kolędowania. Odpowiednie „ugoszczenie” przebranych kolędników mogło w znaczący sposób zaważyć na wizerunku danej rodziny. Przebierańcy mieli dopomóc w osiągnięciu dobrych plonów w nadchodzącym sezonie. Nieprzyjęcie kolędników albo ominięcie przez nich danego domu było bardzo źle oceniane i zwiastowało spore kłopoty w nadchodzącym roku.

Dla zobrazowania przekazywanych przez kolędników treści podam słowa życzeń składanych w odwiedzanych domostwach:

*Thusty cwortek minął,
Dzisiaj są zapusty.
Chowaj Dziadu Spyrki,
Wyciągoj kapusty.
Wielki Post się zbliży,
Siądź Babo na zadku.
Skończyłaś hulanie,
Zacnij umartwianie.
Zopusty, zopusty,
Dziód z Babą jest thusty.
Dzisiaj Wom śpiewają,
Tradycje wspirają.
Gospodorze mili,
Scyńscio Wom życmy:
Byście byli zdrowi
I zadowoloni,
By się Wom darzyło
Na kaździutkim kroczku
I do uwidzynio
Następnego rocku.*



Aby godnie przejść okres Wielkiego Postu, w tradycji pojawił się okres zwany mięsopustem, kusymi dniami albo po prostu ostatkami. Ważnym był tłusty czwartek, kiedy to wyprawiano zabawy i smażyło się specjalne, tłuste ciasta. Dzisiaj podstawowym wyrobem cukierniczym w tym dniu są pączki. I w zasadzie większość ludzi ogranicza się do tego. Dawniej jednak urządzano zabawy np. podkociołek czy „zabijano” grajka, wywożąc go o północy we wtorek poza wieś, by po obsypaniu popiołem pozostawić go tam. Odbывały się także spotkania kobiet (początkowo tylko zamężnych), podczas których organizowano tańce. Przykładem może być tutaj comber krakowski.

Właśnie rozpoczynający się okres Wielkiego Postu początkowo trwał 3 dni, później był wydłużany, by w końcu dojść do 6 tygodni. Oczywiście post to nie tylko odstawienie tłustych potraw, to także okres wyciszenia, kontemplacji i oczyszczenia. Przede wszystkim jednak chowano instrumenty, czyszczono kuchnie, myto garnki, często symbolicznie wyrzucano je za okno. Pierwszą potrawą przygotowaną w tym okresie był żur.

Podczas tego okresu wykonywano praktyki przywoływania wiosny. Stąd tradycyjne spalanie lub topienie słomianej kukły zwanej Marzanną. Niszczono w ten sposób symbol zimy, ale także odpędzano choroby związane z tym okresem roku. To oczywiście nie jedyny obrzęd związany z nadchodzącą wiosną.

Najważniejszym w nadchodzącym czasie jest Wielki Tydzień będący ostatnim tygodniem Wielkiego Postu. Kończy się on w Wielkanoc. Jest to czas wzmożonych praktyk religijnych, porządków, przygotowywania pisanek. Wszystko kończy się w Niedzielę Zmartwychwstania Pańskiego.

Na drugą część spotkania udaliśmy się komunikacją miejską do miejscowości Łomnica, gdzie zostaliśmy zaproszeni do domu państwa Gawłowskich. Zarówno pani Monika jak i pan Andrzej są ludźmi nietuzinkowymi, ogarniętymi wieloma pasjami. Ich dom to takie muzeum rzeczy użytecznych. Tym jednak razem celem naszej wizyty było obejrzenie zbioru ponad 300 dziadków do orzechów.

Wszystko zaczęło się – jak wspomina pan Andrzej – od wypatrzenia na bazarze w Cieplicach samotnego drewnianego dziadka do orzechów. Zachwyceni tym nadgryzionym zębem czasu artefaktem nabyli go i to był początek ich miłości do orzechowych dziadków. Od tej pory ich kolekcja wciąż się powiększa poprzez zakupy lub podarunki od bliskich i znajomych. Ponieważ nie leży w naturze naszych gospodarzy tylko patrzeć na utracone piękno, starają się w miarę swoich możliwości naprawiać uszkodzenia. Pan Andrzej nauczył się pracować w drewnie. Dzisiaj nie jest dla niego problemem dorobienie brakującej części rzeźby czy drobna naprawa.

Nasz gospodarz, prezentując swoją kolekcję, wspominał o historii powstawania kolejnych dziadków do orzechów. Pierwsze bowiem przyrządy służące do rozłupywania orzechów powstały w czasach bardzo odległych i były to dwa kamienie z wyłobionymi rowkami. Chyba najstarszym opisem takiego urządzenia jest schemat zamieszczony w dziele „Mechanika” napisanym przez Archimedesesa w IV wieku p.n.e.

Ulepszone dziadki do orzechów, bo wykonane z metalu, swoją historią sięgają III wieku p.n.e. Właśnie taki okaz wykonany z brązu można zobaczyć w muzeum w miejscowości Leavenworth w stanie Kansas (USA). W innym muzeum w Neuhausen w Niemczech znajduje się wpisany do Księgi Rekordów Guinnessa jako największy na świecie dziadek do orzechów mierzący 5,87 metra wysokości. Marzeniem pana Andrzeja jest wykonanie jego kopii i ustawienie w swoim ogrodzie.

Nasz gospodarz uważa, że najpiękniejsze dziadki do orzechów to te drewniane. I trudno się z tym nie zgodzić. Oglądając dziesiątki różnorodnych, bardzo kolorowych okazów jakie zgromadził, widzimy kunszt ich wykonawców. Dziadki wykonywane są w kształcie figurek przedstawiających żołnierzy, górników, królów, rycerzy. Często przedstawiają historyczne postaci np. Napoleona, Bismarcka, Fryderyka Wielkiego, Franciszka Józefa. Ale są także przedstawienia zwierząt czy ludzi. Nic dziwnego, że w końcu zaczęto je produkować jako zabawki dla dzieci.



W roku 1872 Wilhelm Fuchner uruchamia pierwszą komercyjną produkcję dziadków do orzechów przy użyciu tokarki. Od tej pory świat jest „zalewany” tysiącami takich okazów. Zaczęto produkować je z innych materiałów: miedzi, brązu, aluminium, kości, a nawet ze srebra czy porcelany. Oczywiście te ostatnie materiały ze względu na swoją kruchość były tylko dodatkami upiększającymi. Dzisiaj w dobie zalewu wyrobów z Chin w sprzedaży są także dziadki wykonane z plastiku.

Co ciekawe to nie od razu urządzenia te nazywano dziadkami do orzechów. Pierwotnie były to: orzecholomy, zęby, ciskawki, stryszki, tłuczki, kleszczyki. Nazwa dziadek do orzechów zaistniała w XVIII-wiecznej „Encyklopedii powszechnej” S. Orgelbranda, a jej definicja brzmiała następująco: „dziadek to narzędzie do gniecenia orzechów, składające się z dwóch drążków zawiasami z sobą złączonych. Pomiedzy którymi umieszczony orzech zostaje zgnieciony skutkiem ciśnienia na niego wywieranego przez oba drążki ku sobie zbliżone”.

Same dziadki do orzechów dzielą się na trzy grupy: udarową, dźwigniową i śrubową. Najczęściej występują dziadki antropomorficzne (postaci ludzkie), zoomorficzne (postaci zwierząt) i ornitomorficzne (postaci ptaków).

Dziadki do orzechów były tematem licznych opracowań literackich i muzycznych. Znany jest balet z muzyką Piotra Czajkowskiego.

Wracając jednak do podstawowej funkcji dziadków do orzechów, wiemy, że można je (orzechy) rozłupać umieszczając w drzwiach czy łupiąc zwykłym młotkiem. Prawdziwy mężczyzna rozniecie orzech w dłoni. A kto nie zna cytatu z „Krzyżaków” Henryka Sienkiewicza, gdzie autor pisze, że Jagienka „orzechów nie potrzebuje gryźć, jeno je na ławie ułoży i z nagłą przysiądzie, to ci się wszystkie tak pokruszą, jakobyś je młyńskim kamieniem przycisnął”. Również Andrzej Waligórski odniósł się do tego niecodziennego zjawiska, pisząc w swoim wierszu pt. „Jagienka i orzechy” następująco:

*Żyła raz jedna panienka,
która zwała się Jagienka.
Wiele z niej było pociechy,
bo tłukła pupą orzechy.*

Andrzej Gawłowski, oprócz prezentacji swojej kolekcji, jako że bliskim jego sercu jest harcerstwo, przybliżył nam nieco wiadomości o działalności harcerzy na naszym terenie. Zaprezentował także zbiór harcerskich kartek pocztowych oraz niedawno pozyskany zbiór znaczków turystycznych.

Ukoronowaniem naszego pobytu u państwa Gawłowskich było ognisko fińskie. Wreszcie mogliśmy na własne oczy zobaczyć, jak wygląda takie ognisko, jak dużo daje ciepła i jak jest bezpieczne jeśli chodzi o rozprzestrzenianie się ognia.

Oczywiście nie zabrakło ciepłego posiłku, na stole pojawiły się przyniesione przez uczestników ryby, warzywa i ciasta.

Tym razem w spotkaniu uczestniczyło ponad 40 osób a poprowadził je piszący te słowa.

Krzysztof Tęcza



23. raz na narciarskim szlaku

To już dwudziesty trzeci raz narciarze śladowi z różnych stron kraju spotkali się, by wspólnie wędrować, tym razem sądeckimi szlakami i bezdrożami. W dniach 1–5 marca odbyło się XXIII Spotkanie Śladowe Czytelników i Sympatyków Na Szlaku. Tak nazwałem te spotkania, anonując pierwsze z nich, które w roku 2001 odbyło się w schronisku na Turbaczu i na gorczańskich szlakach. Dziś używam krótszej nazwy, to po prostu Spotkania Śladowe Na Szlaku.

Tym razem do DW Relaks w Rytrze przybyło 21 osób, co jest całkiem pokaźną liczbą, biorąc pod uwagę niestabilną zimę skąpiącą śniegu. Doświadczenie kilku poprzednich spotkań wskazywało jednak, że jak śniegu się szuka, to się go znajdzie, a cierpliwość poszukiwaczy zostanie nagrodzona. Na początku wszyscy uczestnicy otrzymali „pakiet startowy” składający się z informacji o lokalnej komunikacji, mapek, propozycji tras i numerów niezbędnych telefonów - tak na wszelki wypadek. Na szczęście wypadków nie było, a spośród 7 proponowanych tras 6 wykorzystano w całości lub w części. Jeszcze w dniu przyjazdu, a wiele osób pojawiło się w Rytrze już około godziny 10 - 11, kilkoro uczestników wybrało się na niedługie wycieczki piesze. Głównym celem był ryterski zamek górujący nad doliną Popradu.

Wieczorem, po obiadokolacji i chwili odpoczynku, wszyscy spotkali się w „pokoju wypoczynkowym”, gdzie rozsiedli się w ogromnych klubowych fotelach i kanapach oraz na skromniejszych fotelikach i krzesłach. Powitalny wieczór uświetniły pierniki w czekoladzie, toruńskie „katarzynki”. To już tradycja od wielu lat. Przedstawione były proponowane trasy wycieczek, omówiliśmy warunki śniegowe, ogólne zasady bezpieczeństwa, a końcowym postanowieniem było, że choć blisko śniegu nie ma, to nazajutrz zabieramy narty i będziemy szli tak długo pod górę, aż go znajdziemy.

Tak się właśnie stało. Około godziny 9, w środę 2 marca 15-osobowa główna grupa wyruszyła w kierunku schroniska Cyrła w masywie Makowicy. Pierwsze kroki skierowaliśmy do ryterskiego zamku, idąc szlakiem rowerowym. To on miał nas zaprowadzić na Cyrłę. W tym samym kierunku, ale w składzie znacznie mniej licznym (Jola, Lechu i Niko) kolejny zespół poszedł „klasycznie” szlakiem czerwonym. Oprócz „zdobycia” Cyrli mieli pójść dalej w kierunku Hali Pisanej, po czym zawrócić. Inni uczestnicy wyruszyli w kierunku Kordowca i Niemcowej przez Małą Roztokę lub czerwonym szlakiem (GSB). Te kierunki powtarzały się także w kolejnych dwóch dniach. Główna grupa po odwiedzeniu zamku kontynuowała wycieczkę wijącą się licznymi zakosami drogą stanowiącą szlak rowerowy. Na mapie wygląda ona dość niewinnie, okazało się, że

przejście było długie i dość mozolne. Gdyby wyprostować tę drogę, okazałoby się, że jest chyba dwukrotnie dłuższa od dojścia czerwonym szlakiem. No, ale coś za coś. Szliśmy długo, ale za to łagodnie zdobywając wysokość, nie to co na wspomnianym szlaku, gdzie stromych odcinków nie brakuje. W końcu dotarliśmy do śniegu, gdzie od razu zmieniliśmy buty i przypięliśmy narty. Do schroniska było raptem kilkaset metrów, ale było warto. Na Cyrłę docieraliśmy dwójkami, trójkami i pojedynczo. Słońce, brak wiatru i cisza skłaniały do dłuższego pobytu w tym przemiłym miejscu. Chciało się nie tylko zjeść coś pysznego, ale też poleniuchować na tarasie. Po sjeście część uczestników ruszyła w drogę



Wieczorne spotkanie w „Relaksie”

powrotną, część zaś na szczyt Makowicy i dalej szlakiem niebieskim do Rytra. Tu warto wspomnieć, że wycieczka na Cyrłę miała być czymś w rodzaju treningu przed dłuższymi i trudniejszymi przejściami. Dla niektórych owszem była taką treningową, dla innych okazała się znacznie poważniejszym przedsięwzięciem. Dwa zespoły pokusiły się o wejście na wierzchołek Makowicy (948 m n.p.m.) i choć różnica wysokości duża nie jest (Cyrła 831 m n.p.m.) to podejście od początku niebieskiego szlaku na szczyt jest dość mozolne. Trzeba było iść szlakiem lub trawersując zbocze na odcinkach, gdzie szlak nie nadawał się pod narty. Także zejście w kierunku północnym dało się we znaki. Wszyscy jednak przed godziną osiemną stawili się na kolojacji zadowoleni z wycieczek, na których cieszyli się piękną pogodą i dalekimi widokami. Tu trzeba podkreślić, że Spotkania Śladowe mają charakter turystyczno-towarzyski. Uczestnicy mogą realizować swoje plany i pomysły turystyczne lub krajoznawcze, lub korzystać z proponowanych tras. Po wieczornym posiłku zawsze jest czas na odpoczynek, a wieczory wypełniają „pogadulki”, wspomnienia, pokazy przezroczy i filmów. Tego wieczoru wspominaliśmy poprzednie spotkanie z bazą w Zawoi. Ilustracją wspomnień był pokaz zdjęć i filmików przygotowany przez Lecha z wykorzystaniem jego własnych zdjęć i nagrań, wspomagany kilkoma fotografiami autorstwa innych uczestników. Jak zwykle na zakończenie wieczoru ustalaliśmy plany na następny dzień. Tu dodam, że wszyscy rzetelnie wpisywali swoje trasy do karty wyjść w góry. Dzięki temu miałem informacje, kto dokąd się udał.



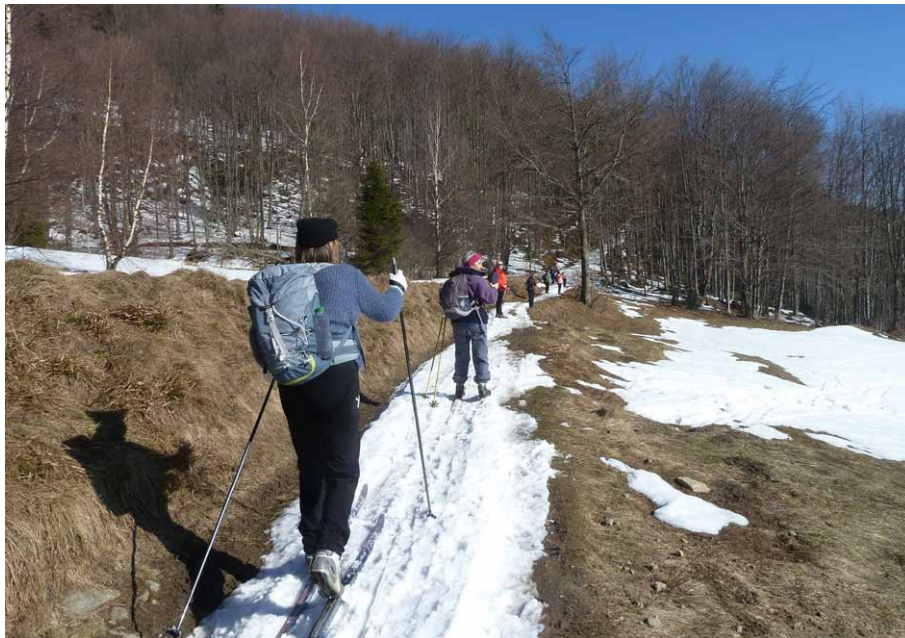
Przed wyjściem na Cyrłę

Drugiego dnia nie było już tak licznej wycieczki, za to wyjść i zespołów wycieczkowych było więcej. Ponieważ prognoza pogody sugerowała niekorzystną zmianę, spora część uczestników wybrała się na Prehybę (Przehybę), póki świeci słońce. Ten kierunek obrało osiem osób. Można było iść przez Wielką Roztokę i Halę Konieczną lub niebieskim szlakiem przez Wdżary i Wietrzne Dziury. Ten szlak okazał się zamknięty przez leśników, jednak informacja o tym była tylko w miejscu odejścia szlaku z doliny na zbocza Kanarkówki.

Nie było takiej informacji na węzle szlaków w Rytrze, nie było w innych ważnych turystycznych miejscach, nie pojawiła się w mediach. Gdy zamykane są szlaki w Tatrach, Bieszczadach czy w Karkonoszach (lawiny, ochrona zwierząt, prace naprawcze, itp.) informacje o tym zamieszczane są w powszechnie dostępnych źródłach informacji – taka dygresja. Nie kryję, poszliśmy z kolegą tym „zamkniętym” niebieskim szlakiem na Wdźary i dalej ma Prehybę. Obraz lasu był i jest porażający. Różną te lasy aż huczy, a ścięte drzewa spuszczone są do holwegu obok szlaku. Jak się później dowiedzieliśmy od pani Olgi w schronisku na Prehybie, dzwoniło do niej z le-



W schronisku na Prehybie



Z Cyrli na Makowicę

już sześcioro uczestników spotkania, którzy dotarli tam wcześniej. Ta ekipa wkrótce wyruszyła w drogę powrotną, my chwilę później także, tym razem przez Halę Konieczną i Wielką Roztokę. Inni uczestnicy solo, dwójkami lub w większych zespołach odwiedzili Kordowiec i Niemcową, szlaki w okolicy Piwnicznej w kierunku Hali Pisanej. Obyła się też wycieczka krajoznawcza szlakiem cerkiewek w okolicy Leluchowa, Wojkowej, Dubnego i Powroźnika. Odwiedzono także Muszynę.

Autor w poszukiwaniu śniegu



śnictwa, by informowała turystów o „zamknięciu” szlaku. Szkoda, że leśnicy nie pomyśleli o tym, że turyści idą w góry z różnych kierunków, mają jakieś swoje plany, określone trasy, itp. Pomijam już, że holwegi i drogi grzbietowe są w opłakanym stanie, rozjeżdżane przez pojazdy leśników. Nieraz mijałem w różnych górach tabliczki „zrywka i zwózka drewna, wstęp wzbroniony”, ale zawsze dotyczyło to lasu obok szlaku, a nie samego szlaku. Tym razem niszczone jest i las, i szlak.

Dotarliśmy jednak na szlak grzbietowy i po krótkim odpoczynku poszliśmy w kierunku schroniska. Sporą część trasy przeszliśmy na nartach, w schronisku zastaliśmy

Trzeci dzień przyniósł wycieczki w okolicy Wierchomli Małej i Bacówki nad Wierchomlą. Ten kierunek cieszył się dużym zainteresowaniem. Bacówkę odwiedziło aż 11 osób. Kolejni uczestnicy poszli czerwonym szlakiem na Kordowiec i Niemcową. Na polanach na Niemcowej i na głównym grzbiecie Pasma Radziejowej utrzymywał się dobry śnieg, także poniżej, aż do doliny Małej Roztoki. Powroty odbyły się tą samą drogą lub zielono znakowanym szlakiem gminnym z Kramarki obok Kiczory do Małej Roztoki.

Wieczorami spotykaliśmy się na posiadach, gdzie omawialiśmy przebyte trasy, ustalaliśmy plany na następny dzień, a na ostatnim wspólnym wieczorze podjęliśmy próbę wyboru miejsca kolejnego spotkania. Propozycji było wiele, od Karpacza i Szklarskiej przez Przegibek po Cisną. Powracały poprzednie lokalizacje, które dziś nie są już korzystne i odpowiednie dla wszystkich uczestników. Dziś ważnym kryterium jest dojazd i możliwie krótkie dojście do obiektu, ważny jest jego standard. Jednak, choć wygodny pokój z łazienką jest najlepszym wyborem, to stwierdziliśmy, że schroniskowy standard też jest do zaakceptowania. Do ogłoszenia miejsca XXIV Spotkania Śladowego Na Szlaku zostało jeszcze trochę czasu, myślę, że wczesną jesienią wszystko będzie jasne. Dziękuję wszystkim uczestnikom za chęć spotkania, za pomysłowość w wyborze tras, za aktywność mimo konieczności szukania śniegu, dziękuję pani Urszuli i jej załodze w Relaksie za wspólną kuchnię i zyczliwość.



W drodze na Halę Konieczną



Pasma Jaworzyny Krynickiej



Pasma Radziejowej z zamku w Rytrze

Juliusz Wysłouch
Zdjęcia: Juliusz Wysłouch i Antoine Naud

To już 19. Przewodnickie Śpiewogranie

Spotkania przewodnickie, zarówno z coraz to nowymi, ciekawymi regionami turystycznymi jak i z piosenką, organizowane przez Koło Przewodników w Tychach trwają już 19 lat. Zaczęło się od inicjatywy prezesów kół przewodnickich Wrocław-Fabryczna i Tychy – Marków: Szota i Seńczyszyna. Postanowili w 2004 r. zorganizować spotkanie przewodników PTTK w Soli. Uznali, że nie będzie to tylko wędrówka po górach, poznawanie piękna miejscowej przyrody i zabytków, ale będzie to również wieczorne towarzyskie spotkanie z gitarą i piosenkami. Tak, by sobie pośpiewać nawet do białego rana. Jako termin wybrali zimę, początek lutego. Wtedy na pierwszym spotkaniu zdobyto Rachowiec (954 m n.p.m.). Potem były spotkania w różnych regionach Polski, od Zakopanego po Węgierską Górkę, Ustron-Jaszowiec, Wisłę-Jarzębate czy Krynice-Zdrój. Ustalono też, że spotkania odbywać się będą przemiennie, raz w Karpatach, raz w Sudetach. Ale przez te 19 lat tylko jedno spotkanie odbyło się na Dolnym Śląsku, u Bogusia „Rumcajsa” w Mokrzeszowie, połączone ze zwiedzaniem skansenu kolejowego w Jaworzynie Śląskiej. Jakoś mniejszą inicjatywę w organizacji tych spotkań przejawiali koledzy z Wrocławia. Nie to co Marek Seńczyszyn czy Ewa Rzepisko wkładający całą duszę, by wszystko zagrało, by się udało. Zresztą przy poparciu prezesa Oddziału PTTK Tychy i oczywiście męża. Niebawem Ewa przyjęła na siebie całkowitą organizację spotkań. Z czasem wszyscy zapragnęli, by w zimowe mroźne dni nieco się rozgrzać. I program spotkań rozszerzono o pobyt w gorących słowackich termach. Tu zima, śnieg po pas, a nasi dzielni przewodnicy w strojach kąpielowych pluskają się w gorących wodach. Zdarzały się też kuligi, na saniach, z pochodniami, ogniskiem i ...grzańcem. Nic dziwnego, że wspaniała koleżeńska atmosfera panowała i w dzień i w nocy, bo śpiewano nie do godz. 2.00 nad ranem, ale często znacznie dłużej. No i było też coś „na ząb” i to nie tylko chleb ze smalcem, ale zdarzał się i pieczony prosiak. A śpiewali nie tylko sami przewodnicy. Bo pomagały im, tak jak np. w Ustroniu, góralskie kapele. Zawsze zaś z gitarą pomagała Ewie – Jola Rolnik. Nic więc dziwnego, że wspaniała, koleżeńska atmosfera przyciągała na spotkania przewodników z odległych regionów Polski. Docierali przewodnicy z: Gdańska, Malborka. Łowicza, Gryfic, Kielc (z „pierwszym barytonem przewodnickim” – Pawłem), Częstochowy, Wałbrzycha, Legnicy, Wrocławia. Zaszła była też „silna grupa” z Tychów. Pewno znajdują się tacy, którzy śmiertelnie na mnie się obrażą, że nie wszystkich wymieniłem, ale Ewa szykuje „Odznakę Zasłużonego Weterana Przewodnickich Śpiewograń” i pominięci takie odznaki dostaną. Niemniej w pierwszej kolejności będą to m.in.: Zdzisiu Krysiak (Łowicz), Iwona Sikora (Malbork), Daria Pałecz (Częstochowa), „Jędrzek” Milaszkiewicz (legnicki rzeszowianin z żoną), Marek Szot z Wrocławia, Krzysiu „fotoreporter” z Gryfic czy Joasia Lipińska (Warszawa). Zabrakło, oj niestety zabrakło, wspanialej Koleżanki, śp. Jagody Lendzion i jej męża z Łowicza, która z chórami anielskimi nadal śpiewa swą nieśmiertelną piosenkę z każdego śpiewogrania: *Przedszkole*. Św. Piotr pewno nie dosłyszy kilku sprośności tej piosenki.

Na początku lutego 2023 r. roku brać przewodnicka zjechała kolejny, już 19-ty raz, tym razem do Niedzicy na Spiszu.

Wybrano ten region Polski, by lepiej przybliżyć znajomość jego przeszłości. To bowiem historyczny



Autokar zespołu „Mała Armia Janosika”, którym podróżowano

Na początku lutego 2023 r. roku brać przewodnicka zjechała kolejny, już 19-ty raz, tym razem do Niedzicy na Spiszu.

Wybrano ten region Polski, by lepiej przybliżyć znajomość jego przeszłości. To bowiem historyczny



W kościele p.w. św. Stanisława bpa w Frydmanie

region Polski leżący w dorzeczu górnego Popradu, Hornu i Dunajca. Kiedyś opanowany nawet przez Bolesława Chrobrego. Z czasem na te ziemie rozpoczęła się madziarska ekspansja. Region był nawet nazywany Górne Węgry. W średniowieczu trwała tu kolonizacja osadników niemieckich. Napływała też ludność polska z Ziemi Sądeckiej. W 1412 r. za pożyczkę udzieloną przez Władysława Jagiełłę król węgierski Zygmunt Luksemburczyk przekazał Polsce



Skansen sypańców w Kacwinie

jako zastaw: Lubowlę, Podoliniec i 13 miast spiskich. W 1769 r. Spisz zajmuje Monarchia Habsburgów. Po I wojnie światowej na konferencji w Paryżu dokonano podziału Spisza, przyznając niewielki jego fragment Polsce. Granice wytyczono ostatecznie w 1925 r. Większość, bo 3, 7 tys. km² pozostała przy Czechosłowacji, a 195 km² przyznano Polsce. W 1939 r. wojska słowackie wraz z Wehrmachtem zajęły polską część Spisza, która po zakończeniu II wojny światowej wróciła do Polski. Program turystyczny tego ostatniego Przewodnickiego Śpiewogrania obejmował wycieczki autokarem zarówno po polskiej jak i po słowackiej stronie Spisza. Wędrówkę po polskim Spiszu rozpoczęto od zwiedzenia piwnic we Frydmanie. Frydman to wieś założona na przełomie XIII i XIV w. przez osadników niemieckich. Szczyci się długą historią, bo powstała jako jedna z najstarszych wsi na terenie Spisza i to dużo wcześniej niż Nowy Targ. Same zaś piwnice tonące w ciemnościach powstały w XIX w. Przechowywano w nich wino sprowadzane z Węgier do Polski. Pierwszy opisał je Seweryn Goszczyński przebywający tutaj w 1832 r. Piwnice składają się z korytarzy znajdujących się na dwóch piętrach. Każdy z nich ma 100 m długości, 10 m szerokości i kilka m wysokości. Najpierw trzeba było przedrzeć się z autokaru przez zasypy śnieżne, bo obficie padał śnieg. Następnie po stromych, trudnych do zejścia schodach dotrzeć do wnętrza piwnic.

Potem zwiedzano kościoły Spisza. Są to świątynie posiadające wspaniały, barokowy wystrój. Wczesnogotycki kościół pw. św. Stanisława Biskupa we Frydmanie sięga swoimi początkami XI w. i uchodzi za najstarszy zabytek sztuki sakralnej na Podtatrzu. Legenda podaje, że w kościele tym, uczestnicząc w nabożeństwie dziękczynnym za zwycięstwo pod Wiedniem, do mszy św. służył król Jan III Sobieski. Wspaniałym obiektem, prawdziwą perłą architektoniczną, jest powstała w 1764 r. zbudowana w stylu rokoko Kaplica MB Karmelitańskiej. Zbudował ją miejscowy proboszcz ks. Mikołaj Lorens. Sklepienie ozdobione jest freskiem przedstawiającym Ukoronowanie NMP na królową nieba i ziemi w otoczeniu chórów anielskich. Kaplica powstała na planie ośmiokąta (jako odniesienie do Ośmiu Błogosławieństw) z dwustronnym ołtarzem głównym. Budowla jest unikatem w skali światowej. Podobna, druga taka kaplica, znajduje się w Escorialu k/Madrytu. Na emporze chóru muzycznego świątyni widnieje napis po łacinie, który w tłumaczeniu na język polski brzmi: *Gdy na świecie znikną wszystkie sztuki – zostanie tylko muzyka.*

Przewodnik Adam Jachymow z Koła Przewodników PTTK w Nowym Targu nie tylko przekazywał podstawowe informacje o zwiedzanych obiektach czy zapoznawał z elementami historii Spisza, ale raczył ciekawymi historyjkami. Mówił o długoletnich konfliktach miejscowej ludności polskiej i słowackiej na tle śpiewu kościelnego w czasie nabożeństw w języku polskim i słowackim czy odprawiania mszy św. w tych językach. W latach 70-tych konflikt ten w Białce Tatrzańskiej bardzo się zaostrzył, do tego stopnia, że w kościele doszło do rękoczynów. Wspominał o szczątkowych formach pańszczyzny na tych terenach trwających aż do 1931 r., czyli o tzw. żelorkach. Żelorzę to chłopci niemający własnej ziemi, a dzierzawiący ją – w zasadzie



Kościół w Podolincu

ok. 1,5 ha od szlachciców na zasadzie umowy. Żelorzę musieli pracować dla pana do 180 dni w roku. Wspominał o exodusie miejscowej ludności do USA. Opowiadał o księdzu Ferdynandzie Machaju, który razem z góralami pojechał na konferencję pokojową w 1919 r. do Paryża, by przekonywać prezydenta USA Woodrowa Wilsona do przyznania Spisza Polsce. Zachęcał, by przeczytać jego książkę *Moja droga do Polski*.



Biały Domek w Wyżnych Rużbachach

Szkoda, że tak mało wspomniano o góralu urodzonym w Łąpszach Niżnych. To ks. Józef Stanek (1916-1944), palotyn, błogosławiony kościoła katolickiego. Był kapelanem ps. „Rudy” w oddziale „Kryśka” w powstaniu warszawskim na Przczołku Czerniakowskim. Odprawiał msze dla żołnierzy i cywilów. Wynosił rannych z pola walki, opiekował się nimi w szpitalach. Odmówił ewakuacji na prawy brzeg Wisły, oddając swoje miejsce w pontonie rannemu żołnierzowi. Po zajęciu Górnego Czerniakowa przez oddziały niemieckie został powieszony przez SS-mana na swojej stule. Przed śmiercią błogosławił oprawcom. Spoczywa na Cmentarzu Powązkowskim. Jest patronem kaplicy w Muzeum Powstania Warszawskiego. W kościele w Łąpszach Niżnych znajdują się relikwie i pamiątki po ks. Stanku. Zabrakło czasu (może jeno 30 min.), by pokłonić się bohaterskiemu kapłanowi.

Zabrakło też czasu, by pokłonić się na grobie Wojtka Halczyzna w Landku. Ten prosty góral to niestrudzony bojownik „sprawy polskiej” na Spiszu i Orawie. Mimo namawiania w Paryżu uczestników konferencji pokojowej i prezydenta USA nie zdołał wywalczyć powrotu swojego Landka po 1918 r. do Polski. Ale pobyt jego i delegacji górali w Paryżu, ich proste ludowe stroje wzbudziły niebywałe zainteresowanie i sensację wśród prasy i „salonu paryskiego”. Rzeczpospolita niezbyt się nim opiekowała. Żył, utrzymując się z wyrębu drewna w tatrzańskich lasach. Wtedy głównymi bohaterami byli legionści, Hallerczycy i powstańcy styczniowi. Wszystkiego „na raz” zobaczyć się nie da. Ale jeśli ktoś zakochał się w Spiszu, to tu powróci ponownie, by nadrobić zaległości.

Wracając do pierwszego dnia wycieczki, był jeszcze zwiedzany wspaniałą, barokowy kościół w Łąpszach Wyżnych i Skansen Sypańców w Kacwinie. No i długi, bardzo długi wieczór z piosenkami.

Drugi dzień śpiewogrania to podróż po słowackiej części Spisza „pod wodzą” samego prezesa koła przewodników Jacka Bąka. Najpierw Spiska Biała. Tu urodził się Józef Petzval (1807–1891). Węgier z pochodzenia, matematyk, profesor Uniwersytetu Wiedeńskiego, wynalazca nowoczesnej optyki i fotografii. Metodą matematyczną, dokonując stosownych obliczeń, w 1840 r. opracował pierwszy na świecie obiektyw fotograficzny. W jego rodzinnym domu urządzono Muzeum Techniki Fotograficznej i Kinematograficznej. Upamiętniono go, m.in. nazywając jego imieniem jeden z kraterów Księżyca .

Kolejny etap wyprawy to Podoliniec, miasto przez wieki we władaniu Polski. Lokowany w połowie XIII w. przez księcia sandomierskiego Bolesława Wstydlwego. Miasto rozświetlone słynnym kolegium pijarów, jednym z pierwszych nie tylko w Rzeczpospolitej, ale w całej Europie Środkowej. Istniało od 1643 r. (Collegium Nobilium w Warszawie od 1740). Najśłynniejszy uczeń tego „spiskiego Oxfordu” zwanego również Atenami nad Popradem to Stanisław Konarski, prekursor polskiego Oświecenia, reformator szkolnictwa. Inni to m.in.: Józef Stolarczyk – taternik, pierwszy proboszcz Zakopanego, Stanisław Małachowski – marszałek Sejmu Wielkiego i inni.

Następny etap to Wyżne Rużbachy. Przepiękny spacer w naprawdę



Wędrowka w zimowej scenerii po parku uzdrowskim w Rużbachach

zimowej scenerii po słynnym uzdrowisku. Istniało już w średniowieczu. Rozbudowała je w XVI w. i posiadała rodzina Lubomirskich. Potem kilkakrotnie zmieniali się właściciele. W 1880 r. kupił je hrabia Andrzej Zamoyski i rozbudował. Własnością rodziny Zamoyskich uzdrowisko było do 1948r. (ich portrety wiszą w Białym Domku i Grand Hotelu). W uzdrowisku znajduje się rezerwat przyrody – jezioro trawertynowe – Krater. Ciekawe budynki to Biały Domek, Grand Hotel i Domki Szwajcarskie. Po obiedzie „U Franka” ze smacznymi knedelkami, niespodzianka. Wizyta w destylarni słowackiego koniaku Nesteville Distiller. Zresztą nie tylko sama destylarnia, ale i ekspozycja ludowego rzemiosła, bar czekoladowy, tawerna i farma. I zakupy, zakupy. I buteleczki, i czekolady, i pamiątki. A na koniec degustacja, no minimalnej ilości, chyba tylko 15 gram koniaku.

W ostatnim dniu zwiedzano zamek Dunajec w Niedzicy. Wybudowany i przez wieki w rękach rodów węgierskich stanowił węgierską strażnicę na granicy z Polską. Ale trzeba tu ponownie przyjechać, bo po drugiej stronie Dunajca, nad zaporą wznosi się w Czorsztynie polski zamek wybudowany przez Kazimierza Wielkiego.

Wreszcie nadszedł czas pożegnań i umowy, że spotkamy się za rok na 20-tym śpiewogranii przewodnickim. Pożegnania i serdeczne, naprawdę serdeczne i gorące podziękowania dla niestrudzonej Ewy Rzepisko. Wspaniała przewodnik PTTK z Tychów, doskonały organizator. Podziękowanie za wysiłek wkładany w organizację tych spotkań. Pozostaną nigdy niezapomniane wspomnienia.

Bywalec niektórych Przewodnickich Śpiewograń, w tym ostatniego

*Stanisław Dziuba Wrocław
Zdjęcia Iwona Sikora Malbork*

Inauguracja Rajdu na Raty 2023

W niedzielę 5 marca 2023 roku odbyła się druga wycieczka Rajdu na Raty będąca spotkaniem inauguracyjnym tegoroczną edycję organizowanego przez Oddział PTTK „Sudety Zachodnie” w Jeleniej Górze od 53 lat Rajdu na Raty.

Impreza zainicjowana ponad pół wieku temu przez Teofila Ligenzę vel Ozimka uhonorowanego za swoją działalność tytułem Zasłużony dla miasta Jelenia Góra od początku zyskała dużą popularność. W latach siedemdziesiątych XX wieku indywidualna turystyka masowa była w powijakach. Co prawda organizowano wówczas wiele rajdów zakładowych, ale miały one ograniczony zasięg tylko do pracowników konkretnych branż przemysłowych. Dopiero formuła rajdu organizowanego jako wiele wycieczek w ciągu roku kalendarzowego pozwoliła mieszkańcom Jeleniej Góry zasmakować niedzielnych spacerów poza miasto. Początkowo niewielka ilość uczestników prowadzonych przez Przewodników Turystyki Pieszej PTTK, a więc ludzi dobrze znających teren, rosła, by w końcu dojść do średnio kilkudziesięciu osób. Trzeba dodać, że w tamtych czasach przemysł turystyczny nie był tak dobrze rozwinięty jak dzisiaj. Często uczestnicy wycieczek chodzili w obuwiu używanym na co dzień. Również mało kto posiadał stosowny ubiór czy wyposażenie. Nie zrażało to jednak nikogo, a z czasem brać turystyczna pozyskiwała wyposażenie przystosowane do tego typu wycieczek i coraz mniej było uczestników używających parasolki czy noszących drugie śniadanie w siatkach.

Jak ważnym było prowadzenie przez wyszkolonego przewodnika spacerów wiedzą tylko ci, którzy uczestniczyli w tych pierwszych wycieczkach. Nie było wówczas wielu map turystycznych, a o ich dokładności lepiej nie wspominać. A przecież chodziło przede wszystkim o bezpieczeństwo uczestników. Również zorganizowanie poszczególnych



wycieczek nie należało do łatwych. Komandor rajdu musiał skomunikować punkty wyjścia i powrotu tak, by wrócić przed nocą do Jeleniej Góry. Nie było to wcale takie proste. Korzystano wtedy z połączeń kolejowych i autobusowych. Innych nie było. Od razu powiem, że dzisiaj mimo rozwoju komunikacji masowej wcale pod tym względem nie jest za dobrze. Komunikacja zwłaszcza kolejowa jest źle zorganizowana. Skomunikowanie poszczególnych połączeń jest zupełnie niedopasowane i często trzeba rezygnować z ciekawych propozycji spacerów właśnie ze względu na brak możliwości dotarcia w określone miejsce.



Początkowo wycieczki były organizowane na trasach 10-12 kilometrowych tylko po terenach nizinnych. Unikano gór jako zbyt wymagających w stosunku do jeszcze niewprawionych turystów. Dopiero po śmierci Teofila Ligenzy i przejęciu dalszego organizowania rajdu przez Wiktora Gumprechta rozpoczęto organizować wycieczki, wykorzystując tereny górskie. Również zaczęto zapraszać na wycieczki nieco dłuższe. Zdarzają się trasy ponad dwudziestokilometrowe. Ale dzisiejszy turysta to już człowiek wyedukowany zarówno krajoznawczo jak i turystycznie. Dzisiejszy uczestnik jest odpowiednio wyposażony, posiadający podstawową wiedzę o tym, jak ma się przygotować do danej wycieczki i co ze sobą zabrać. Okazuje się, że pół wieku przekazywania wiedzy przez członków kadry PTTK przyniosło bardzo dobre rezultaty. Dzisiejszy turysta doskonale radzi sobie w terenie, wie jak wędrować i zachowywać się w górach, na nizinach czy na obszarze objętym ochroną przyrodniczą. Często nasi turyści podejmują samodzielne wycieczki, wychodząc w teren w niewielkich grupkach. To cieszy, świadczy bowiem o tym, że nasza praca, praca naszych działaczy nie poszła na marne. Świadczy to także o potrzebie istnienia takiej organizacji jak Polskie Towarzystwo Turystyczno-Krajoznawcze.

Wracając do spotkania inauguracyjnego tegoroczną edycję Rajdu na Raty, spacer odbył się na trasie długości 11 km po terenach północno-wschodniej części Wysoczyzny Rybnicy. Wyruszyliśmy z przystanku MZK Wolności-Poczta w stronę wzniesienia Godzisz, by dotrzeć do miejsca, w którym działał Ośrodek Wypoczynku Świątecznego Rakownica. Niestety dzisiaj po tym obiekcie pozostało tylko wspomnienie. Następnie udaliśmy się przez Pastwę na Polanę Śledzikową położoną na zachodnim stoku góry Siodło.

Jeśli chodzi o Polanę Śledzikową to trzeba wiedzieć, że jest to miejsce szczególne, wyjątkowo przyjazne dla organizowania spotkań turystycznych. Na początku polana była bezimienna, dopiero podczas pierwszych spotkań rajdowych przybywający tu turyści zaczęli używać dzisiaj już powszechnej nazwy Polana Śledzikowa. Wzięło się to z faktu, iż początkowo jedynym artykułem spożywczym, jaki tu przynoszono, były śledzie. Oczywiście były one przyrządzane w różnych postaciach. Dzisiaj króluje tu kiełbaska z ogniska. Jednak dzięki postawieniu sporej wiaty często można spotkać na polanie nie tylko turystów, ale mieszkańców miasta, którzy spotykają się tutaj z okazji Nowego Roku, święta Trzech Króli i innych okazji.

Podczas spotkania inauguracyjnego Rajd na Raty 2023 przybyłych przywitał prezes Oddziału PTTK „Sudety Zachodnie” Krzysztof Tęcza, który przedstawił głównych sprawców imprezy: komandora Wiktora Gumprechta organizującego rajd od ponad 20 lat, wicekomandora Jarosława Kapczyńskiego, wieloletniego uczestnika rajdu, który po ukończeniu kursu i zdaniu egzaminów zdobył uprawnienia przewodnika sudeckiego i od tego czasu





z uczestnika zmienił się w osobę prowadzącą wycieczki oraz Marię Gumprecht pełniącą funkcję sekretarza. Oczywiście jest jeszcze kilkanaście osób posiadających stosowne uprawnienia do oprowadzania grup turystycznych, które w trakcie roku prowadzą poszczególne wycieczki.

Komandor Wiktor Gumprecht w kilku zdaniach przedstawił propozycje wycieczek przygotowanych na ten sezon. Zapowiedział wyjazdy do Czech i Niemiec, ale także zachęcił do zapisywania się na kilkudniowe wycieczki autokarowe. Przypomniał, że Rajd na Raty organizowany jest w okresie od ostatniej niedzieli lutego do pierwszej niedzieli grudnia.

Dla ścisłości dodam jeszcze, że udział w wycieczkach jest bezpłatny. Turyści ponoszą tylko indywidualne koszty przejazdów i wstępów do zwiedzanych obiektów. Oczywiście wskazane jest, by turyści przed udaniem się na wycieczkę ubezpieczyli się od następstw nieszczęśliwych wypadków. Członkowie PTTK z opłaconą składką są objęci ubezpieczeniem zbiorowym, zatem warto zapisać się do naszej organizacji. Tym bardziej, że legitymacja PTTK pozwala na korzystanie z wielu upustów, w tym w schroniskach turystycznych. Aby wziąć udział w wycieczce, wystarczy stawić się w umówionym miejscu. Zarówno miejsce zbiórki jak i przebieg trasy oraz podstawowe informacje są zamieszczane na stronach internetowych Oddziału PTTK „Sudety Zachodnie”, 24NJ oraz na face-buku.

Aby relacja była pełna, dodam, że pierwszą wycieczkę Rajdu na Raty 2023 poprowadził Jarosław Kapczyński, natomiast wycieczkę inauguracyjną Wiktor Gumprecht. Jeśli chodzi o frekwencję to na Polanie Śledzikowej zameldowało się ponad 90 osób oraz 1 pies.

Rajd na Raty jest imprezą organizowaną przez Oddział PTTK „Sudety Zachodnie” jako impreza non profit, co oczywiście nie oznacza, że bezkosztowo. Potrzebne są pieniądze na zwroty kosztów poniesionych przez prowadzących, na nagrody w organizowanych podczas spotkania kończącego sezon konkursach krajoznawczych czy na drobny poczęstunek. Miło mi donieść, że zabezpieczenia finansowego na te właśnie cele w roku 2023 udzieliły nam: Urząd Marszałkowski Województwa Dolnośląskiego, Starostwo Karkonoskie i Miasto Jelenia Góra. I nie jest to wsparcie jednorazowe, jako że wszystkie te urzędy wspierają działalność turystyczną od lat.

Zatem zapraszamy wszystkich chętnych na kolejne wycieczki organizowane w ramach Rajdu na Raty 2023. Informujemy jednocześnie, że przygotowano piękny znaczek rajdowy, który można nabyć u prowadzących wycieczki.

Krzysztof Tęcza

Wiadomości o Dolnym Śląsku z 1947 r. (22)

(Z dzieła Józefa Sykulskiego „366 wiadomości o Dolnym Śląsku – kalendarz i notatnik na rok 1948”)

Pod datą 16 kwietnia:

Brat Benedykt Polak, który był u chana tatarskiego

16 kwietnia 1245 r. wyruszył z Lionu do Mongolii poseł papieża Innocentego IV Jan z Piano del Carpine. W swej długiej podróży zatrzymał się i we Wrocławiu, gdzie wyszukał sobie tłumacza języków słowiańskich w osobie franciszkanina Benedykta Polaka (nazwisko jego nie jest znane), który zapewne znał i język włoski.

Do chana podróż trwała około... roku; doszedł poseł papieski tylko z Benedyktem, bo resztę towarzyszy podróży Tatarzy zatrzymali po drodze aż do powrotu posłów, co się stało na cztery miesiące podróży przed osiągnięciem jej celu.

Benedykt złożył papieżowi ustnie obszerne sprawozdanie z podróży: mówił o położeniu państwa mongolskiego, o zwyczajach i obyczajach Tatarów, o ich uzbrojeniu, sposobach walki itd. Sprawozdanie z tej podróży jest też opisane przez Jana w książce pt. „Historia Mongalorum”, pewnie nie bez współpracy Benedykta, który rozpoczyna szereg podróżników i geografów śląskich.

Pod datą 22 kwietnia:

Juliusz Cezar w Lubiążu

Po śmierci założyciela najstarszego na Śląsku klasztoru w Lubiążu, księcia śląskiego Bolesława Wysockiego, o materialne interesy zakonników lubiąskich troszczył się jego syn Henryk Brodaty. 22 kwietnia 1228 r. Henryk ofiaruje Lubiążowi wieś Rokitnice. W dokumencie Lubiąż nosi łacińską nazwę Lubens (w innych dokumentach występuje też nazwa Lubus).

Według podania osada Lubiąż już za Juliusza Cezara (umarł w 44 r. przed narodzeniem Chrystusa) nazywała się Lubens, o czym nam mówią „Versus Lubenses” (Wiersze lubiąskie) z XIV w. Czytamy w nich między innymi:

„Est locus iste Lubens Julio de Caesare dictus.

Slavonizando loquens consuevit dicere vulgus

Lubens pro Julius, qui primus castra matatus...”

Co po polsku znaczy: jest miejscowość, nazwana przez Juliusza Cezara Lubens. Lud mówił do Cezara językiem słowiańskim. Cezar założył tu pierwszy obóz...

Podanie potwierdza historia, która mówi, że obecny klasztor w Lubiążu stoi na miejscu dawnej gontyny pogańskiej.

Pod datą 27 kwietnia:

Napoleon w Legnicy i Lwówku Śląskim

Dnia 27 kwietnia 1813 r. przybył do Legnicy cesarz francuski Napoleon i zatrzymał się w jednym z domów w Rynku. W kilka tygodni potem przybył tu po raz drugi i przebywając na swej kwaterze postanowił przerwać zawieszenie broni i stoczyć bitwę z armią rosyjską i pruską. Bitwa ta rozegrała się w dniach 25/26 sierpnia t.r. powyżej połączenia się Kaczawy z Nysą Szaloną. Wzięło w niej udział około 100.000 Rosjan i Prusaków przeciwko podobnej mniej więcej licznie armii Napoleona, która została rozbita i tym samym Śląsk został uwolniony od Francuzów.

Na cztery dni przed tą bitwą cesarz francuski przebywał w nocy z dnia 21 na 22 sierpnia we Lwówku



Zamek w Legnicy

ku Śląskim, gdzie miał kwaterę w Rynku nr 16 (stąd nazwa tego domu „dom Napoleona”).

Warto zwiedzić oba te miasta: w Lwówku wspinały ratusz oraz tak zwaną Szwajcarię Lwówecką, w Legnicy: stary piastowski zamek, mauzoleum Piastów i ogród botaniczny (ogólna powierzchnia parków i ogrodów w Legnicy wynosi 100 ha).

*Józef Sykulski
Wybrał: Janusz Fuksa*

Jerzy M. Kosacki (1944-2010) – wędrownik z zachodnich kresów

Zaliczany był do „wielkiej piątki krajoznawców”, którzy wędrowali, badali, opisywali i byli całe życie obywatelami kresowego Szczecina i Pomorza Zachodniego. Na nowo w granicach naszego kraju Ziemi Zachodniopomorskiej osuwali dla niej siebie i uznali za swoją „małą ojczyznę” od pierwszych dni 1945 r. po Wielkiej Wojnie do pierwszej dekady XXI wieku. Listę otwierają nieobecni od wielu lat **Czesław Piskorski** (1915– 1987), **Wojciech Lipniacki** (1918-1996) i **Jurek Kosacki**, a czynni nadal na turystycznych szlakach są pomorscy krajoznawcy **Antoni Adamczak** i **Ryszard M. Kotla**.

Czym się zasłużyli ? Trzej pierwsi wywodzili się z Wielkopolski i Mazowsza, na nowych polskich kresach osiedli i „poznawali swój [nowy] kraj” badaniem jego wielowiekowej przeszłości, opisywaniem ku pożytkowi takich jak oni „nowych obywateli swojej nowej ziemi”. Byli w tamtych pierwszych latach odkrywcami, poznawali nadmorskie i nadodrzańskie tereny, wyspy, miasta i starożytne wsie. Zapisywali nowy rozdział naszej wiedzy krajoznawczej.

Jurek uczył się chodzić po najpierw małym, a potem coraz bardziej rozległym w jego świadomości terenie w Starachowicach, u podnóża swojskich Gór Świętokrzyskich w czasie, gdy Czesław Piskorski wylewał pot w hitlerowskim kamieniołomie Mauthausen. Zagorzały filozof krajoznawca Wojciech Lipniacki uczył się polskości w okolicach stolicy i w warszawskich szkołach. Od młodości formułował swoje teorie i zasady poznawania przestrzeni rodzinnego kraju. Kosacki swoją drugą małą ojczyznę, której poświęcił całe dorosłe życie, poznawał jako student Politechniki Szczecińskiej. Szybko stał się ważnym obywatelem społeczności akademickiej dzięki poznaniu, jak smakuje turystyka.

Wszystkich trzech charakteryzuje pasja poznawcza, dociekliwość, zgłębianie wiedzy krajoznawczej o sprawach wielkich i całkiem małych, dawnych i współczesnych coraz bliższego im Pomorza Zachodniego. Każdy znajomość tej krainy, jej bujnego piękna i osobliwości krajobrazu oraz przyrody, przetwarzał na swoim warsztacie pisarskim coraz bardziej użytecznym dla innych. Oprócz zawodów pisarza i wydawcy jak Piskorski, inżyniera komunikacji i działacza turystycznego jak Kosacki a Lipniacki jako dziennikarz sportowy, publicysta, krajoznawca, geograf-regionalista, poeta, językoznawca w zgodzie z kanonami Polskiego Towarzystwa Krajoznawczego i Polskiego Towarzystwa Tatrzańskiego zebraną wiedzę i doświadczenia ze szlaków „przekazywali ogółowi”.

Każdy z nich miał za życia ogromny dorobek pisarski, w każdym przypadku jawią się jako autorzy kilkudziesięciu, a nawet kilkuset artykułów popularnych, przewodników turystycznych, opracowań krajoznawczych, książek zajmujących poczesne miejsca w wielu bibliotekach prywatnych i zawodowych. Czerpali w istocie z dwóch rodel – z faktów zapisanych w uczonych księgach wybitnych badaczy i własnego dorobku gromadzonego także z dzieł historii spisanej, ale przede



wszystkim z własnej dociekliwości i wędrówek po Nadodrzu, wyspach ujścia Odry do Bałtyku, Pomorzu Zachodnim. W każdym przypadku jako autorzy zasłużyli sobie na miano odkrywców, popularyzatorów, nauczycieli kraju ojczystego, wychowujących przez turystykę i krajoznawstwo przez długoletnią gorącą pasję społecznikowską i „posługę przewodnicką” dla innych.

Jurek Kosacki „wsiaął” w społecznikostwo i turystykę razem z bratem Zbyszkciem, wędrując po bliskich – także w ich przypadku, jak wielu krajoznawców i regionalistów przed nimi – świętokrzyskich „górach domowych”. Potem były wycieczki, obozy i rajdy harcerskie, turystyka szkolna i niejako „z natury rzeczy” – turystyka studencka. A także długie lata z dyplomem „magistra inżyniera budowy maszyn”. Wolnej od biurokracji i fałszywej ideologii turystyce studenckiej Jurek poświęcił się na wiele lat i bez reszty. W Oddziale Międzyuczelnianym PTTK i na studenckim rajdzie „Vineta” w 1966 r. na wyspie Wolin był początek jego długiego turystycznego szlaku oraz założony 1959 r. z jego znaczącym udziałem **Akademicki Klub Turystyczny „Kroki” w Szczecinie**.

Tak na nowych polskich kresach zachodnich nie przysłowiowo powtarzała się realnie historia polskiej turystyki studenckiej zapoczątkowanej na kresach

wschodnich. Szczeciński AKT nawiązał do tradycji lwowskiego AKT z 1906 r. odnowionego we Wrocławiu w latach 1957-1959 „z błogosławieństwem” sędziwego Mieczysława Orłowicza. Podobne kluby wyrastały w kolejnych środowiskach jak przysłowiowe „grzyby po deszczu” w miesiącach i latach politycznej „odwilży zwanej gomułkowską”. Kosacki zapisał w swojej historii od złożenia przyrzeczenia turystycznego w czerwcu 1967 r. coroczne od 1969 r. klubowe „Mikołajki”, w dorobku organizatora turystyki kolejne rajdy studenckie „Vineta” - rajdy Politechniki Szczecińskiej, wiele obozów wędrownych letnich i narciarskich AKT „Kroki”.

Znaczący był udział Jurka nie tylko w prowadzeniu wycieczek czy tras rajdowych. W Akademickim Radiu „Pomorze” wspierał pogadankami i śpiewaniem turystycznych piosenek zamierzone imprezy i wspomnienia o przebytych wędrówkach pomorskich i „gdzieś w kraju” dalej od Odry i Pomorza, od Puszczy Bukowej i Wkrzańskiej po Tatry, Bieszczady i Pieniny. Wiernym partnerem w tym turystycznym życiu Jurka była żona – Teresa. Razem z setkami uczestników w latach również masowej turystyki (np. na rajdzie «Vineta» około tysiąca uczestników) deptali szlaki i bezdroża w górach Rumunii i „tropami Orłowicza» po Alpach Rodniańskich, czyli najwyższych okolicach Karpat Wschodnich.

Jakby tego było mało Jurek Kosacki ma znaczący dorobek pisarski, poczynając od tekstów publikowanych w Tygodniku Studenckim „Politechnik», przez gazetkę klubową „Pęcherzyk Odciska», informatory turystyczne, opracowania krajoznawcze do samokształcenia organizatorów turystyki, kroniki jubileuszowe AKT „Kroki» po kilkadziesiąt profesjonalnych przewodników wzbogacających bibliografię tej literatury. Były to *Waloryzacja krajoznawcza woj. szczecińskiego* (1993), seria przewodników *Ziemia Szczecińska* (1994-1995), *Nad Bałtykiem od Świnoujścia do Darłowa* oraz *13 tras rowerowych wokół Węgorzyna* (1998), *Znane i nieznanne trasy autokarowe po Pomorzu Zachodnim* (3 tomy 1997-1999), *Pomorzu Zachodnim* (2001 wspólnie z Bogdanem Kucharskim z Poznania), *Pomorze Zachodnie, przewodnik po miejscach ładnych i ciekawych* (40 tras dla posiadaczy wszelkich wehikułów, 2006), hasła w *Encyklopedii Szczecina*, monografia AKT „Kroki” (1959-2000) oraz *Zapiski dokonania z 20 lat Oddziału Międzyuczelnianego PTTK w Szczecinie 1964-1984*.

Był też Jurek autorem licznych *Informacji Krajoznawczych Regionalnej Pracowni Krajoznawczej w Szczecinie*, artykułów w czasopiśmie gdańskim *Jantarowe Szlaki* oraz szczecińskim *Wędrowiec Zachodniopomorski* napisanych z pobudek uprawianego zawodu i miejsc pracy, opracował jako współautor wydaną w 1999 r. monografię *Kolej na Pomorzu Zachodnim 1945-1999* i trzykrotne jej uzupełnienie (2001 i 2008) *Kolej na Pomorzu Zachodnim (1843-2008)*



Teresa i Jurek Kosaccy

Wśród minionych, zapomnianych i nieznanych współuczestników i współtwórców współczesnego ruchu krajoznawczego i turystyki **Jurek Kosacki** na naszych łamach należy do najmłodszych. Należy jego i jemu podobnych wspominać i podziękować za to wszystko, co stworzyli i działali, wzbogacając siebie, ale przede wszystkim wielu innych wędrujących po tych samych szlakach i czytelników. Dlatego trzeba przypomnieć wyróżnienia i honory, na jakie zasłużył w swoim dziele nauczyciela kraju, krajoznawstwa i turystyki nie tylko w Szczecinie i na Pomorzu Zachodnim. Odznaczony był srebrnym Krzyżem Zasługi, złotą Honorową Odznaką PTTK, srebrną odznaką Zasłużony Działacz Turystyki, wyróżniony był tytułem i odznaką Zasłużony Kolejarz i odznaką Gryfa Pomorskiego,

Osoby bliskie Jurkowi – rodzina i liczni przyjaciele, współuczestnicy życiowych przygód na turystycznych szlakach – twierdzą, że bardzo cenił sobie niewielką pamiątkę, wyróżnienie dla współtwórcy i aktywisty Akademickiego Klubu Turystycznego „Kroki”. Dumnie nosił mały owalny znaczek z wizerunkiem mikołajka nadmorskiego. Kwiatek na niebieskim tle (morza czy nieba ?) otacza napis „Zasłużony”. Może to mało, ale aż tyle aby On pamiętał – tam, na tych niebieskich szlakach, połoninach, w pomorskich lasach i na morskich plażach. Jego duch – o swojej bogatej turystycznej przeszłości. A my powinniśmy zachować w pamięci Jego zasługi i to wszystko, co zrobił dla nas.

Tomasz Kowalik

PS. Ta przyjacielska nota wspomnieniowa powstała dzięki publikacji: *Jerzy M. Kosacki. Filar zachodniopomorskiego krajoznawstwa* autorstwa *Zofii Kosackiej i Roberta Śledzińskiego* zamieszczonej w piśmie krajoznawczo-turystycznym „Wędrowiec Zachodniopomorski”, wydanym przez Regionalną Pracownię Krajoznawczą PTTK w Szczecinie, nr 26/2020. Autorom wspomnienia o mężu i przyjacielu serdecznie dziękuję za wsparcie także mojej pamięci. TK



Rok Ignacego Łukasiewicza

Miniony – wypada dodać, że bez „rozgłośnego echa” – rok 2022 nazwano „Rokiem Geniusza”, bowiem Ignacy Łukasiewicz (1822-1882) wymyślił i stosował destylowanie, czyli rafinowanie ropy naftowej i stosowanie jej do wynalezionej przez siebie lampy. Otrzymanie palnego płynu i zasilanie nim urządzenia oświetlającego, czyli lampy naftowej, uznano za epokowe i wielki krok w naszej i światowej cywilizacji. Dyplom magistra farmacji uzyskał na Uniwersytecie Wiedeńskim 30 lipca 1852 roku, dlatego że poziom nauczania chemii i farmacji na Uniwersytecie Jagiellońskim uważał za zbyt niski jak na jego ambicje zawodowe.

Miał nieprzeciętne w latach młodości „parcie do wiedzy”, najpierw jako pilny uczeń gimnazjum, potem praktykant w aptekach w Łańcucie, Rzeszowie, Lwowie, student w Krakowie i magister farmacji z dyplomem Uniwersytetu w Wiedniu. Zaczął wędrowkę do swoich sukcesów technicznych, gospodarczych i społecznych bez zachłanności na majątek i dobra materialne. Nawet gdy wielki amerykański Rockefeller prosił go o radę i ujawnienie tajemnic zawodowych i technicznych górnictwa z pierwszych rafinerii, powiedział, że nie ma przed nim nic do ukrycia. Wypada dodać, że Łukasiewicz był członkiem Towarzystwa Tatrzańskiego i działał w latach 1875-1877 na rzecz popularyzacji leczniczych kąpiel w Zakopanem i Poroninie, czyli w czasie prapoczątków uzdrowisk na skalnym Podhalu. Był też członkiem Towarzystwa Sztuk Pięknych we Lwowie.

Do dziś można zwiedzać okolice, gdzie najpierw ropę – olej skalny wydobywano wiadrami w celu smarowania piast kół chłopskich wozów. Jeszcze w Bóbrce zachowane są pozostałości kopalni, widoczne z dala szyby wydobywcze, potem wydobycie usprawniły tzw. kiwaki, czyli mechaniczne pompy. Wielkim powodzeniem cieszy się Muzeum Regionalne PTTK w Gorlicach, gdzie jest wszystko, co ułatwia krajoznawcom – zwłaszcza tropiącym na szlakach turystycznych dzieje polskiego przemysłu czy wynalazców – poznanie pracy Ignacego Łukasiewicza – pioniera techniki, górnictwa naftowego i przemysłu petrochemicznego. Był

też zasłużonym filantropem i społecznikiem. W Bóbrce zapoczątkował uzdrowisko, zorganizował i otworzył leczniczy zakład kąpielowy jodowo-bromowy.

Był aptekarzem, inaczej farmaceutą, ale zasłynął i ma trwałe miejsce w historii cywilizacji, energetyki, petrochemii, techniki i technologii wielkiego przemysłu jako pionier górnictwa, a w swoim czasie osiągnął sukces jako przedsiębiorca. Ale też filantrop, darczyńca, społecznik, opiekun ubogich, słabych i chorych, zwalczał pijaństwo, finansował budowanie szkół, mostów, dróg i szpitali, kościołów i mostów. Turyści uprawiający wyprawy dla poznania osobliwości przyrody, ale za pomocą samochodu, powinni poznać dzieło Łukasiewicza, czyli dzieje wynalezienia materiału pędnego do silników i asfaltu do pokrywania nawierzchni nie tylko wyboistych i przysłowiowo grząskich galicyjskich dróg.

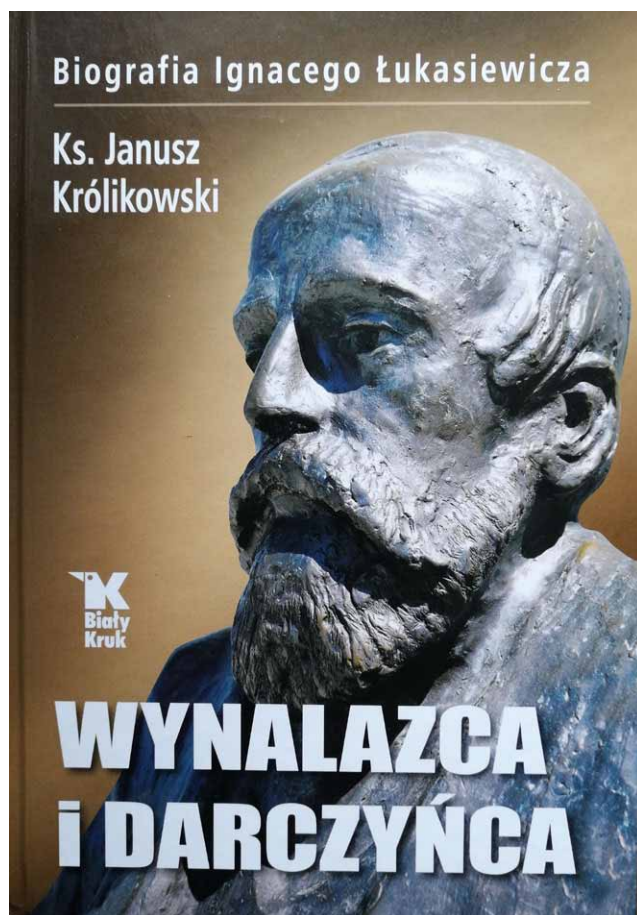
Koleje galicyjskie jako jedne z pierwszych w Europie swoje światła sygnalizacyjne zasilały lampami naftowymi. Łukasiewicz był także pionierem unikatowych technologii wydobywania ropy ze znacznych głębokości. Zastosował do napędu maszyn wiertniczych zamiast węgla czy drewna energię czerpaną z gazu ziemnego. W 1882 roku funkcjonowały już 63 szyby. W kopalniach Łukasiewicza wywiercono najgłębszy na terenie ówczesnej Galicji szyb o głębokości 342 m. Wydobywano około 3900 ton ropy na 90 hektarach pól wydobywczych, którą rafinowano na różne wyroby ropopochodne na miejscu.

W Chorkówce opodal swojego okazałego domu-dworku ufundował kaplicę dla miejscowej ludności, a w sąsiednim Zaręczynie kościół w stylu neogotyckim. Dla upamiętnienia jego bogatego życia zawodowego i zasług społecznych w ostatnich latach Mennica Polska wybiła kilka okolicznościowych medali i monet kolekcjonerskich, a poczta polska wydała znaczek w nakładzie 100 tysięcy sztuk. Tradycyjnie imię Łukasiewicza nadano licznym szkołom, uczelniom, ulicom i placom nie tylko na Podkarpaciu.

A postęp górnictwa na Podkarpaciu był „siedmiomilowy». Ropa już nie była rozwożona w beczkach przez lemkońskich maziarzy i wykorzystywana do smarowania osi wozów chłopskich czy przez górali używana do nasączania gontowych dachów taką izolacją od wilgoci. Pierwszy wielki sukces zapisano dzięki lampie naftowej do oświetlenia mrocznych sal szpitala we Lwowie. Zachwyty budzą kolekcje łukasiewiczowskie – sprzęty do rafinacji, urządzenia apteczne, dokumenty i liczne nagrody honorowe dla Łukasiewicza zebrane w Muzeum Podkarpackim w Krośnie i Muzeum Okręgowym PTTK w Gorlicach, wspaniałości skansenu górnictwa naftowego w Bóbrce z Muzeum Przemysłu Naftowego i Gazowniczego jego imienia.

Myśli twórcze Łukasiewicza i idące za nimi zasługi są dziś trudne do zliczenia. Współczesnym dowodem uznania jest imię Ignacego Łukasiewicza dla Politechniki Rzeszowskiej, a dawniej order cesarstwa austro-węgierskiego i tytuł szlachecki. Wyróżniono go licznymi tytułami honorowymi, jak np. obywatelstwem Krosna i Jasła czy tytułem szambelana od papieża Piusa IX za działalność charytatywną. Pod koniec życia został wybrany do sejmu galicyjskiego. Zasłużył na dobrą pamięć przez finansowanie domów dla starców i chorych, szkół, burs uczniowskich, szpitali i ubezpieczeń zdrowotnych, kas pożyczkowych. Polskie, ale też o znaczeniu światowym, jako pierwsze na świecie zagłębie petrochemiczne zaczęło się w pierwszej na świecie kopalni ropy naftowej w Bóbrce, a potem w Krośnie, Jedliczach, Chorkówce, na polanach i beskidzkich pastwiskach. W 1857 roku otworzył rafinerię w Kłęczanach koło Nowego Sącza, gdzie z ropy produkował naftę, smary, oleje smarne i asfalt. W latach 1868–1881 Łukasiewicz uruchomił kopalnie ropy w Beskidach opodal Dukli – w Ropiance, Wiszni, Smerecznem, a opodal Gorlic w Ropie i Wójtowej.

Od swego zarania polski ruch krajoznawczy kierował swoją uwagę i zachęcał do poznawania miejsc i obiektów rodzącej się epoki przemysłowej, wieku pary, elektryczności. To był okres swoistej „odwilży” po rewolucji 1905 roku w Rosji i Polsce. W 1906 roku Polskie Towarzystwo Krajoznawcze władze zaborcy



zarejestrowały jako jedno z najważniejszych spośród pięciuset organizacji polskich. Było to także Towarzystwo Opieki nad Zabytkami Przeszłości, w szkołach pozwolono nauczać w języku polskim przyrody, geografii, historii. Wycieczki PTK jego założyciele prowadzili do browarów, stacji wodociągów, dworców kolejowych, elektrowni i gazowni. Także do podkarpackich kopalń i rafinerii, a muzea krajoznawcze zaczęły gromadzić proste, a potem coraz piękniejsze lampy naftowe. W gorlickiej dzielnicy Zawodzie na skrzyżowaniu ulic Węgierskiej i Kościuszki zapłonęła pierwsza na świecie uliczna lampa naftowa.

Pod patronatem UNESCO oraz na mocy uchwały sejmu RP i Zarządu Województwa Podkarpackiego nr 302/5980/21 województwo małopolskie wraz z województwem podkarpackim za pomocą komitetu honorowego organizowały w 2022 roku obchody upamiętniające wielkiego wynalazcę, polskiego pioniera górnictwa naftowego i przemysłu petrochemicznego. Obchody miały na celu uczczenie 200. rocznicy jego urodzin i działalności publicznej, przede wszystkim w dziedzinie techniki i służby społeczeństwu.

Wśród wydarzeń upamiętniających Ignacego Łukasiewicza było otwarcie Centrum Nauki jego imienia w Wojewódzkim Domu Kultury w Rzeszowie, a także prezentacja jego osoby i dorobku w dalekim Dubaju. Tam, gdzie się zaczął polski przemysł petrochemiczny, czyli w skansenie w Bóbrce, odbywały się pokazy, lekcje i konkursy dla młodzieży. Podobnie uczciło swego patrona Liceum Ogólnokształcące w Rzeszowie. W stolicy gminy Chorkówka umiejscowiono „ławeczkę Łukasiewicza”, odbyła się konferencja historyczna i bieg terenowy. Również podkarpacka Politechnika Rzeszowska uczciła pamięć o swoim patronie konferencją naukową i muralem na jednym z gmachów uczelni. Przedstawiciele licznych szkół imienia Łukasiewicza spotkali się na XIV Sesji Historycznej przypominającej epokowe, pierwsze w skali światowej dokonania swojego patrona.

Były to liczne okazje do popularyzacji wiedzy o Łukasiewiczu, początkach górnictwa i przemysłu naftowego, o rzadko uświadamianej roli, jaką odegrał jego wynalazek w postaci lampy naftowej, w której skromnym blasku żyło i wychowało się kilka pokoleń. Tradycyjnie w muzeach w Gorlicach, Krośnie, Bóbrce i innych placówkach eksponowano pamiątki świadczące o epoce i technice, także w czasie popularnych Nocy Muzeów. Niewątpliwie ta dziedzina krajoznawstwa wykracza daleko poza Podkarpacie i miejscowości związane z osobą Łukasiewicza. Dzieje rodzimego i światowego przemysłu o ogromnym znaczeniu dla postępu technicznego, komunikacji, kultury, medycyny są ważnym rozdziałem i jedną z najważniejszych o znaczeniu epokowym dróg rozwoju cywilizacji.

Wędrówka w 2023 roku i latach następnych przez Podkarpacie w cieniu zabytkowych wież wiertniczych w skansenach czy muzeach ukazujących osobę Łukasiewicza i dzieje przemysłu petrochemicznego w Polsce może być wspomagana dzięki lekturze książki zawierającej sumę wiedzy o jego epoce, pracowitym życiu i dokonaniach.*

Tomasz Kowalik

Królowski J., *Wynalazca i darczyńca. Biografia Ignacego Łukasiewicza*, Kraków: Biały Kruk, 2022, ISBN 978-83-755-3344-6

Sokół wędrowny – ptak jak błyskawica

Do niezwykłych zdarzeń wypada zaliczyć wydanie przetłumaczonej na język polski książki w 50 lat po jej pierwszym wydaniu w Wielkiej Brytanii*. A to kraj ptakolubów, „zakreconych” ornitologów amatorów, obserwatorów i obrońców wszelkich skrzydlatych stworzeń, piórafików, naszych pospolitych i rzadkich „braci mniejszych”. Brytyjczycy stworzyli w 1889 r. jedno z najbardziej znanych i najliczniejszych na świecie stowarzyszeń – **Królewskie Towarzystwo Ochrony Ptaków**.

Najpierw chroniono ozdobne pióra

To typowa angielska organizacja obywatelska (pozarządowa) chroniąca wszystkie pierzaste latające i ich siedliska, a przede wszystkim gatunki zagrożone wyginięciem. Towarzystwo skupia znacznie ponad milion członków, około 1,5 tys. strażników etatowych i ponad 13 tys. zagorzałych ochotników.

Pierwsze akcje ochronne członków stowarzyszenia były protestami przeciw powszechnemu używaniu **piór czapli nadobnych** oraz **ptaków rajskich** jako ozdób damskich ubiorów. W tej kampanii byli skuteczni,

bowiem ukazały się pierwsze akty prawne zakazujące stosowania ptasich piór do ozdabiania strojów. Równocześnie spowodowali wydanie przepisów o ochronie przyrody, ochronie siedlisk ptaków, łągowisk, żerowisk i odpoczynku w czasie przelotów.

Doprowadzili do utworzenia formalnej i skutecznej ochrony ponad 200 rezerwatów ptasich w Wielkiej Brytanii. Byli pionierami gatunkowej ochrony ptaków i tworzenia tzw. czerwonych list gatunków zagrożonych wyginięciem. Zasadą ideową towarzystwa jest hasło **Dla ptaków, dla ludzi, na zawsze oraz dajemy dom przyrodzie**. Czasopismo „Ptaki” ukazuje się od 1903 r. Uznawane jest za najbardziej kompetentne w dziedzinie ornitologii i ochrony gatunkowej ptaków na świecie. Liczne w naszym kraju stowarzyszenia ornitologiczne od wielu lat współpracują z brytyjskim na rzecz ochrony i stosują podobne metody, jak np. ustanawianie stref ochronnych wokół gniazd rzadkich i zagrożonych gatunków ptaków m.in. szponiastych.

Sokoły z hrabstwa Essex

Warto wiedzieć, że wydaną właśnie w Polsce książkę napisał **John Alec Baker** – ptasiarz, czyli ornitolog amator, mieszkaniec małej miejscowości Chelmsford, który w latach 1954 – 1964 pieszo i na rowerze wędrował po rolniczych i pasterskich okolicach hrabstwa Essex. Tropił sokoły wędrowne, poznawał ich wygląd, zachowanie, zwyczaje, sposób łowienia pożywienia w locie, odniesienia do innych ptaków.

Autor znany jest nie tylko z przebywania wśród przyrody w każdej wolnej chwili bez względu na pogodę, mroźną, czasem bardzo mokrą, deszczową, dżdżystą i mglistą typowo angielską. Ale jeszcze mocniej zapisał się w światowej ornitologii tym, że napisał tylko dwie książki, ale jedna z nich dała mu sławę. To *Sokół* – osobliwa i unikatowa opowieść spisana w formie dziennika z okresu **siedmiu miesięcy** od 1 października do 4 kwietnia*.

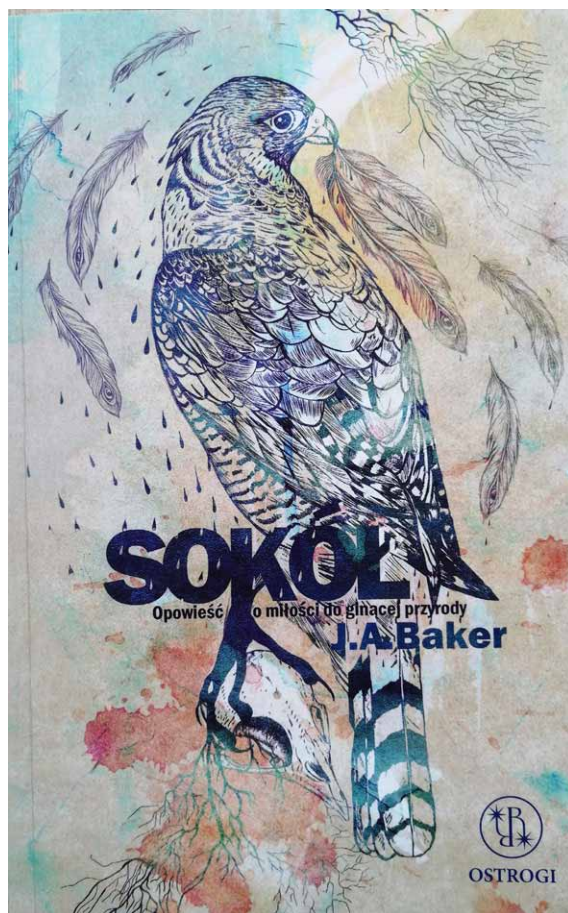
Nie jest to typowa kronika obserwatora ptaków, krajoznawcy biegłego w znajomości przyrody niewielkiego obszaru. Niezwykły język opisujący naturę i to, co w niej poetyckiego – jest zasługą autora, który doczekał się sławy oryginała, który posiadał niezwykle tajemnice świata, w którym króluje na swój sposób zagrożony wyginięciem w skali światowej ptak drapieżny, fachowo nazwany szponiastym – sokół wędrowny. Jego naturę charakteryzuje to, że zabija swe ofiary bez trudu.

Pierzasta błyskawica, amator kąpieli

Dzięki „spadaniu z wielką prędkością” pod kątem od dziesięciu do dziewięćdziesięciu stopni osiąga zabójczą skuteczność w locie po zdobyczu, a może nią być ptak nawet dwa razy cięższy od sokoła. W dziobie ma ostre wyrostki podobne do zębów, którymi przerywa rdzeń kręgowy ofiary. A ta prędkość w ataku na zdobycz dochodzi do 120 kilometrów na godzinę. Ciekawe, że skuteczne polowanie zależy od wietrznej i deszczowej pogody, w takich warunkach sokół jest jeszcze bardziej skuteczny i na znacznie większym obszarze.

Zaskakująca dla postronnych jest informacja, że sokoły codziennie zażywają kąpieli, koniecznie w czystej wodzie, często bieżącej w potoku, ze żwirowym dnem, co pomaga mu pozbyć się ptasich pcheł, które zagrażają jego zdrowiu i kondycji śmiertelnie niebezpiecznego lotnika. Zaczyna jeść pożywną masę mięsną upolowanej ofiary, gdy szarpie ją po pozbyciu się piór, gdy ukażą się pierwsze krople krwi, co swoiście wzmacnia wyłudzony organizm skrzydlatego drapieżnika i zabójcy.

W Polsce sokoły wędrowne od dawna służyły do polowań opisanych także w naszej klasycznej literaturze. Te ptaki są „zatrudnione” do ochrony lotnisk wojskowych i komunikacyjnych, aby inne gatunki ptaków skuszonych rozległą przestrzenią lotnisk nie stały się przyczyną nieszczęścia po zderzeniu z samolotami w ruchu podczas dolotu do lądowiska i startu maszyn. W latach 2010 – 2019 Stowarzyszenie Na Rzecz Dzikich Zwierząt „Sokół” przy współpracy z Wojewódzkim Funduszem Ochrony Środowiska i Gospodarki Wodnej



we Wrocławiu oraz dolnośląskie Nadleśnictwo Żmigród **wypuściło w tamtejszych lasach ponad 200 młodych sokołów**, gdzie w 1990 r. powiodły się pierwsze lęgi sokołów przy pomocy człowieka.

Polskie sokolnictwo ma kilkaset lat

Polskie Towarzystwo Ochrony Ptaków, Komitety Ochrony Orłów, Stowarzyszenie Na Rzecz Dzikich Zwierząt „Sokół” to nasze organizacje obywatelskie / pozarządowe żywotnie zainteresowane ochroną i powrotem sokoła wędrownego do naszego środowiska. Ptaki hodowane w kilku ośrodkach uwalniane są z nadzieją, że jako dorosłe osobniki powrócą w rodzinne strony. Ogromne zasługi w skutecznym przywracaniu sokołów naszemu otoczeniu mają ośrodki rehabilitacji ptaków.

W Polsce sokolnictwo ma setki lat tradycji, ptaki służyły do polowań. Największy rozkwit sokolnictwa w Polsce przypada na czasy Jagiellonów i XVI wiek. W języku polskim książka sokolnicza „**Myślistwo ptasze**” **Mateusza Cygańskiego** z 1584 r. jest zbiorem cennej wiedzy sokolniczej, ornitologicznej i łowieckiej. Z biegiem czasu i zmian obyczajów sokolnictwo jest elementem kultury wielu narodów, do odrodzenia sokolnictwa w Polsce w latach 70-tych XX wieku. Jest od 2010 r. wpisane na Reprezentatywną Listę Niematerialnego Dziedzictwa Kulturowego Ludzkości z inicjatywy Zjednoczonych Emiratów Arabskich. Uznane za dobro jako **żywa tradycja ludzkości**. Obecnie po rozszerzeniu listy w 2016 r. sokolnictwo obejmuje łącznie 24 państwa.

Zagrożenie gatunku ustępuje powoli

Wśród nich jest Polska. Sokół wędrowny wspomagany przez człowieka w ciągu ostatnich 40-50 lat wraca do środowiska w wielu krajach. Maleje śmiertelne zagrożenie przez zjadliwe środki ochrony roślin. W latach 50. minionego stulecia zabójcze dla sokołów było masowe stosowanie azotoku (DDT), który osłabiał twardość skorup jaj zgniatanych przez ptaki w czasie ich wysiadywania.

Już kilkadziesiąt lat temu wspomniane stowarzyszenia, ornitologowie i leśnicy otoczyli opieką i odbudowują populację sokoła wędrownego, np. jak ośrodek Nadleśnictwa Żmigród, Pieniński Park Narodowy, mają pod opieką gniazda adaptacyjne na wysokich budynkach jak w Warszawie gmach Giełdy Papierów Wartościowych i Pałac Kultury i Nauki, na kominach elektrociepłowni w wielu naszych miastach, zaopatrzone w kamery telewizyjne do obserwacji trybu życia sokołów.

Książka w swej długoletniej wędrówce od autora przez tłumacza do czytelników jest osobliwością w literaturze przyrodniczej, ornitologicznej. Jest przykładem wytrwałości obserwatora i jego umiejętności przekazu obrazu dzikiej przyrody. W Polsce jeszcze nie policzono, ilu jest ptasiarzy, ornitologów amatorów, turystów i krajoznawców „zakreconych na ptaki”, uprawiających turystykę przyrodniczą. Książka powinna być ich lekturą obowiązkową. Ukazuje mnóstwo ważnych cech sokołów, daje radość czytelnikom i zapowiada pomyślny los tym wspaniałym ptakom.

Tomasz Kowalik

* Baker J.A., *Sokół. Opowieść o miłości do ginącej przyrody*, Kraków: Eperons-Ostrogi, 2022, ISBN 978-83-661-0298-9

NA SZLAKU - magazyn turystyczno-krajoznawczy

Czasopismo Polskiego Towarzystwa Turystyczno-Krajoznawczego wydawane przez Oddział Wrocławski PTTK od 1987 r.
Magazyn odznaczony „Złotą Honorową Odznaką PTTK” w 2002 r. oraz Odznaką Honorową „Za Zasługi dla Turystyki” przyznaną przez Ministerstwo Sportu i Turystyki w 2012 r.



Adres Redakcji:
Rynek-Ratusz 11/12, 50-106 Wrocław

Redaktor Naczelny: **Piotr Dacko**
Redakcja techniczna: **Piotr Dacko**
Korekta: **Zofia Wiatrak**
Webmaster: **Piotr Dacko**

Stale współpracują: Juliusz Wyslouch, Krzysztof Tęcza,
Tomasz Kowalik, Ryszard M. Remiszewski, Janusz Fuksa,
Bartosz Skowroński, Zbigniew Piepiora, Krzysztof Piłk,
Jacek Mielcarek, Sebastian Jakobsch, Mirosław J. Barański



Materiałów nie zamówionych Redakcja nie zwraca i nie stosuje honorariów za opublikowane.

Redakcja zastrzega sobie prawo adiacji tekstów, przyjmowanych wyłącznie w formie elektronicznej.

Przedruki tylko za podaniem źródła.

Umieszczanie banerów na stronie domowej magazynu i reklam wewnątrz numerów na odrębnie uzgodnionych zasadach.

Za treść reklam Redakcja nie odpowiada.

ISSN 1230-9931