

Rok XXXVII

Nr e-197 (393)

Marzec 2023

NA SZLAKU

Turystyka – Krajoznawstwo – Góry

Magazyn turystyczno-krajoznawczy



Z NASZEGO REGIONU

Ładna dolina między Gołaźnią i Grabnikiem	<i>Bartosz Skowroński</i>	3
Kamienie kazalnice i miejsca leśnych kaznodziejów w okolicy Sosnowki i Miłkowa	<i>Ulrich Junker</i>	6
Zapomniane miejsca pamięci	<i>Witold Komorowski</i>	9
Zmiany najwyższych szczytów mezoregionów Sudetów z Przedgórzem Sudeckim w świetle aktualnej, państwowej, regionalnej geografii fizycznej Polski. Część 3	<i>Paweł Pohl, Mariusz Szatkowski</i>	14
Pomnik upamiętniający mieszkańców Przedwojowa poległych w czasie pierwszej wojny światowej	<i>Marian Gabrowski</i>	18
Kaczawskie Chełmy	<i>Krzysztof Gdula</i>	20
SUDETY W POEZJI (3).	<i>Wybrał: Janusz Fuksa</i>	22

OJCZYSTE SZLAKI

Warowny Klasztor Karmelitów Bosych na Mariemont w Zagórzcu	<i>Krzysztof Miraj</i>	23
Pomysł na weekend? Odkryj bydgoskie Młyny Rothera!	<i>Anna Czarnecka</i>	26
W grudniu 2023 jubileusz 150-lecia GTT/TT/PTT	<i>Tomasz Kowalik</i>	28

WYGODNIE I BEZPIECZNIE

2000 i 200 m od schroniska...	<i>Juliusz Wysłouch</i>	30
Systemy ratownicze wykorzystywane w akcjach poszukiwawczo-ratowniczych GOPR	<i>Piotr Zamorski</i>	32

GLOBTROTER

Moldava nad Bodvou	<i>Miroslaw J. Barański</i>	34
Magik z Czerwonego Klasztoru	<i>Ryszard M. Remiszewski</i>	38
Lasy Białojeziorne	<i>Janusz Fuksa</i>	40

Z TURYSTYCZNYCH KRĘGÓW

Po dwakroć o pieczętkach.	<i>Bogumił R. Korzeniewski</i>	41
Antarktyda prawie jak na Śnieżce.	<i>Krzysztof Tęcza</i>	44
Klimat Śnieżki i Karkonoszy	<i>Krzysztof Tęcza</i>	45
Przewodnickie spotkanie noworoczne w Łomnicy.	<i>Krzysztof Tęcza</i>	48
Wiadomości o Dolnym Śląsku z 1947 r. (21).	<i>Józef Sykulski</i>	49

RECENZJE I NOWOŚCI

Krzywym okiem na bestseller.	<i>Jerzy K. Bieńkowski</i>	50
Do puszczy w towarzystwie Lechosława H.	<i>Tomasz Kowalik</i>	52
Promocja Rocznika Jeleniogórskiego 2021	<i>Krzysztof Tęcza</i>	53

SYLWETKI „NA SZLAKU”

Marian Sobański (1901-1973) – żołnierz, kajakarz, redaktor, krajoznawca	<i>Tomasz Kowalik</i>	55
--------------------------------------------------------------------------------------	---------------------------------	----

Na okładce: Wieża widokowa na Trójgarbie (778 m) w Górach Wałbszyskich

Fot. Piotr Dacko

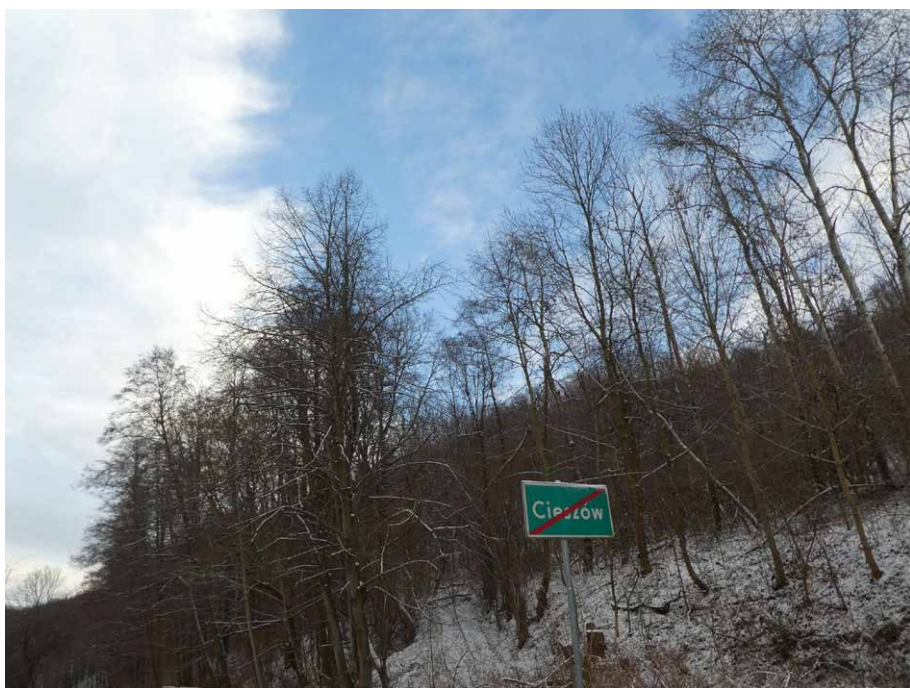
Ładna dolina między Gołaźnią i Grabnikiem

Pomiędzy dwiema tytułowymi górami Pogórza Wałbrzyskiego to jest Gołaźnią (441 m n.p.m.) i Grabnikiem (425 m n.p.m.), ściślej między zboczami grzbietów, na których znajdują się ich szczyty, płynie sobie tytułową doliną potok. Określany jest on niekiedy jako Czarnucha. Niekiedy – bo czasami uznaje się go tylko za jeden z dwóch głównych cieków tworzących Czarnuchę. Bywa i tak, że ta ostatnio wymieniona nazwa geograficzna przypisywana jest zupełnie innemu ciekowi w tym fragmencie Dolnego Śląska, jednak takiemu, który nie płynie nawet przez Pogórze Wałbrzyskie, a bierze początek już w Obniżeniu Podsudeckim.

Dolina, o której mowa w tytule rzeczywiście jest ładna – ba, nawet bardzo ładna. Nie posiada ona jednak geograficznej nazwy „Ładna Dolina”, jak można by (może?) pomyśleć rzucając tylko szybko wzrokiem na tytuł tego artykułu. Nie nosi ona zresztą żadnej nazwy.

Patrząc od górnej części tej doliny, jej odcinek, który należy uznać za znajdujący się pomiędzy dwiema tytułowymi górami rozpoczyna się jeszcze wśród zabudowań ul. Głównej we wsi Cieszów. Owa cieszowska ul. Główna stanowi fragment drogi powiatowej nr 3394D biegnącej przez tereny dwóch powiatów – wałbrzyskiego i świdnickiego. Jeszcze w rejonie zabudowań wspomnianej wsi rzuca się w oczy pomarańczowa barierka znajdująca się pomiędzy jezdnią z betonu asfaltowego i korytem wspomnianego cieku. Nieco tylko dalej trudno przegapić z kolei stojące przy jezdni po obu jej stronach słupy z tablicami. Na tablicach tych figuruje napis *Cieszów*. Oczywiście ten na tablicy znajdującej się po prawej stronie drogi – patrząc od górnej części doliny – jest przekreślony czerwoną linią. Podążając bowiem tą drogą nieco niżej osiągnie się nie tylko kraniec obrębu Cieszów, ale również tutejszy kraniec powiatu wałbrzyskiego i jednocześnie – też tutejszy – początek powiatu świdnickiego. Jednak znacznie wyżej od tego pogranicza, z rejonu ww. słupów z tablicami, rzuca się w oczy – szczególnie wówczas, gdy na drzewach nie ma liści – ślad drogi pnącej się coraz wyżej zalesionym zboczem Grabnika. Ta ostatnio wymieniona droga biegnie po skosie w stosunku do wspomnianej drogi powiatowej.

Zanim teren ten znalazł się w 1945 r. w Polsce Grabnik nosił nazwę Graberberg lub Graber-Berg. Na niektórych mapach wydanych przed tym rokiem, a gdzie Grabnik oznaczony był jako Graber-B. lub Graber B. umieszczono na jego zboczu poniżej wierzchołka sygnaturę kamieniołomu. Taka figuruje np. na jednej z map wydanych w latach 20. XX w. Nie ma jej natomiast na mapie, która ukazała się na początku XX w., a na której sygnatura kamieniołomu jest oznaczona na zboczu Dłużyny (685 m n.p.m.) w Górach Wałbrzyskich. Czyżby więc kamieniołom na zboczu Grabnika powstał później niż na samym początku XX w.? Z analizy tych map tak można przynajmniej wnioskować. Czy na zboczu Grabnika do 1945 r. powstał też jakiś drugi kamieniołom czy też jakieś drugie wyrobisko tego samego kamieniołomu? Trudno powiedzieć. Faktem jest natomiast, że w obecnej epoce na zboczu – wysoko nad tytułową doliną – znajduje się bardzo głębokie wyrobisko kamieniołomu funkcjonującego już przynajmniej od lat



Tablica, o której mowa w tekście na tle zboczu Grabnika

20. XX w. Wysokie skalne ściany bardzo stromo – praktycznie pionowo – opadają tam na dno wyrobiska. W ogóle teren przy wyrobisku opada nagle (!) bardzo stromo i głęboko do jego dna. W pobliżu tego miejsca znajduje się inna mniejsza wychodnia skalna – czy i ona powstała na skutek pracy kamieniołomu działającego tam już przed 1945 r.? Nie wiem. Faktem jest, że i ona robi imponujące wrażenie. Także i tam teren przy niej opada nagle (!) głęboko i bardzo stromo, miejscami prawie pionowo, w dół. Również same zbocza Grabnika są tu strome, gdzieś tam nawet bardzo. Tu i ówdzie leży tam nieco skalnych odłamków.



Fragment tytułowej doliny. W korycie potoku widoczny próg skalny, o którym mowa w tekście

Opisane wyżej wychodnie skalne nie znajdują się jednak przy drodze powiatowej nr 3394D – nie da się więc nasycić oczu ich widokiem z rejonu wspomnianych słupów z tablicami.

Widać stamtąd natomiast znajdującą się wzdłuż jezdni – między nią, a korytem ciekę uznawanego niekiedy za Czarnuchę – kolejną barierkę koloru pomarańczowego. Z rejonu tego miejsca można nacieszyć oczy widokiem zalesionego zbocza Grabnika (patrzac na prawo od górnej części doliny) oraz zboczami Gołaźni (patrzac na lewo od górnej części doliny). Dolne partie tych ostatnich nie są od tej strony porośnięte lasem.

Nieco niżej koło jezdni znów pojawia się pomarańczowa barierka. Potok płynie sobie wartko i opuszcza zaraz – tak jak droga – powiat wałbrzyski. Dalsza część doliny znajduje się już na terenie powiatu świdnickiego. Ciek przepływa pod drogą na drugą jej stronę. Teraz (patrzac od górnej części doliny) płynie on na lewo od drogi. Zmienia się nawierzchnia samej drogi, która wiodąc dalej utwardzona jest nieco odłamkami skalnymi. Droga ta skręca tu troszkę w lewo. Na zalesione zbocze grzbietu z Grabnikiem odchodzi z tego rejonu wyraźna droga. Niemal na początku tej ostatniej znajduje się zielono-biały szlaban. Na zboczach pojawia się tu nieco wychodni skalnych. Bardzo tu ładnie – tak, te skalne atrakcje mogą cieszyć oczy.

W tym też rejonie w korycie potoku, tuż przy drodze, znajduje się inna bardzo interesująca wychodnia



Próg skalny w korycie potoku, o którym mowa w tekście

skalna. I to jak interesująca! Jest nią mały próg skalny, po którym przepływa ciek uchodzący czasem za Czarnuchę. Trudno to nazwać wodospadem „z prawdziwego zdarzenia”, ale na miano szypotu może już zasługiwać.

Dodać wypada, że oba tytułowe wzniesienia – jeśli chodzi o budowę geologiczną – są również bardzo interesujące. Tworzą je bowiem różne skały – w tym metamorficzne zieleńce i łupki.

Tymczasem droga ma znów zakręt, tym razem w prawo patrząc w stronę Przedgórze Sudeckiego. Też patrząc w tamtym kierunku po jej lewej stronie między nią i korytem ciekę znajduje się kamienny słup z otworami. Czy to pozostałość

po jakimś dawnym, przedwojennym zabezpieczeniu drogi z racji jej przebiegu wzdłuż potoku? Trudno powiedzieć. Na mapach wydanych przed 1945 r., do których udało się mi dotrzeć, nie zauważyłem jednak w tym miejscu... drogi. Takowej więc być może tu wtedy nie było. Nieco powyżej doliny tego potoku – już zboczami grzbietu, w którym wyrasta tytułowa Gołaźnia – prowadziła natomiast inna łącząca wieś noszącą wspólnie nazwę Cieszów z rejonem szosy, która obecnie jest drogą krajową nr 34.

Dalsza część doliny w kierunku krańca Sudetów jest tymczasem również bardzo ładna. Nadal potok płynie między zboczami grzbietu, w którym wznosi się Grabnik i zboczami grzbietu, w którym wyrasta Gołaźnia. Zaraz jednak górskie zbocza nagle się kończą, a teren staje praktycznie płaski. To właśnie jest pogranicze Sudetów, które się tu kończą i Przedgórze Sudeckie, które się tu zaczyna. Praktycznie już na Przedgórzu Sudeckim, ale bardzo blisko jego granicy z Sudetami, droga powiatowa nr 3394D styka się z drogą krajową nr 34. W tym rejonie – na skraju lasu – stoi tablica z tekstem *KSIAŻAŃSKI PARK KRAJOBRAZOWY*.



Tablica z nazwą parku krajobrazowego

Tak się bowiem składa, że park krajobrazowy o takiej właśnie nazwie obejmuje częściowo również zbocza grzbietu, w którym wyrasta tytułowa Gołaźnia, chociaż jej szczyt nie leży już na jego obszarze. Szczyt ten znajduje się natomiast na terenie otuliny wspomnianego parku krajobrazowego jak i na terenie obszaru Natura 2000 Dobromierz. Również spora część grzbietu i zboczy drugiej z tytułowych gór – Grabnika – leży na terenie otuliny Książańskiego Parku Krajobrazowego, a także na terenie wzmiankowanego obszaru Natura 2000. Na Grabniku występuje wiele gatunków interesujących roślin, ale o tym poczytać można gdzie indziej.

Mowa była o krańcu Sudetów i o krańcu wymienionej drogi powiatowej. A co z opisywanym potokiem określanym czasem jako Czarnucha? Ano ten także opuszcza tu Sudety, a zarazem wyraźną – ograniczoną górskimi zboczami – dolinkę. Dalej płynie już płytką doliną na terenie Przedgórza Sudeckiego, ściślej wspomnianego Obniżenia Podsudeckiego. Jego wody przepływają pod wspomnianą drogą krajową i podążają dalej „gościć” już w świecie przedgórza.

Opisywaną dolinę warto zobaczyć, mimo że nie prowadzi nią żaden szlak turystyczny. Zachowajmy tylko (jak zawsze) ostrożność. Uważajmy m.in. na ewentualne przejeżdżające drogą pojazdy. No, a jeśli zadbamy już o swoje bezpieczeństwo to możemy i tutaj nacieszyć się m.in. pięknem i magią pogranicza dwóch światów – gór, ściślej ich pogórza oraz samego przedgórza. W końcu i taką mniej znaną „bramę” w Sudety – czy z drugiej strony patrząc „bramę” na Przedgórze Sudeckie – też warto poznać.

Bartosz Skowroński



Kamienie kazalnicze i miejsca leśnych kaznodziejów w okolicy Sosnówki i Miłkowa

W Karkonoszach znajduje się kamień kazalniczy na wzgórzu Gajniki (Hainberg) powyżej Sosnówki (Seidorf) oraz miłkowski kamień kazalniczy (Arnsdorfer Predigerstein) poniżej Karpacza Górnego (Brückenberg).

Kamień kazalniczy powyżej Sosnówki

Pamiętką tamtych czasów jest dziś grupa skalna „Kazalnica” (Predigersteine – 626 m) na wzgórzu Gajniki (Hainberg) koło Sosnówki, gdzie w XVII w. okoliczni ewangelicy spotykali się na nabożeństwach sprawowanych przez duchownych ewangelickich zwanych leśnymi kaznodziejami.

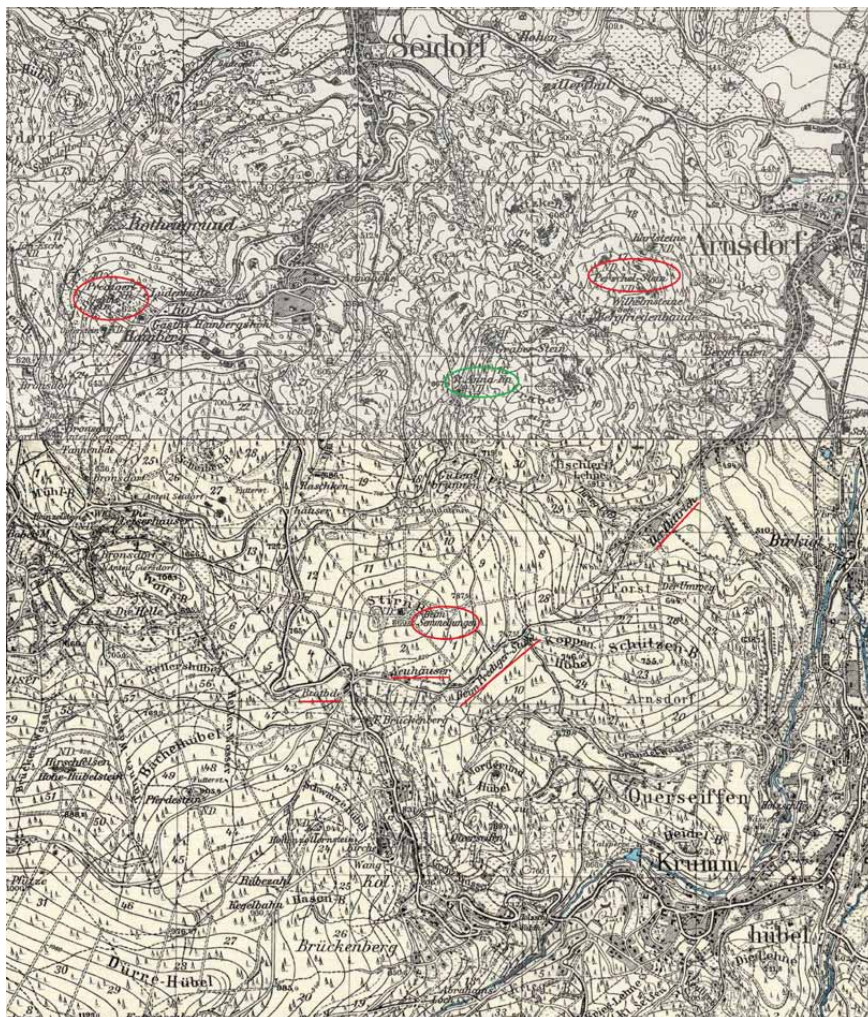
Z organu prasowego Towarzystwa Karkonoskiego „Wędrowiec w Karkonoszach” („Der Wanderer im Riesengebirge”) z 1 stycznia 1918 r.:

Przy miłkowskim kamieniu kazalniczym

Dzięki ofiarności bierutowickiego oddziału Towarzystwa Karkonoskiego oraz przychylności zarządu gminy Karpacz (Krummhübel) udało się uchronić przed zniszczeniem pomnik przyrody, który dotychczas był znany tylko osobom wtajemniczonym. Spośród 9 miejsc w powiecie jeleniogórskim, w których na mocy rozporządzenia śląskiego starosty ziemskiego, hrabiego Wenzela von Nostiz z 1698 r., leśni kaznodzieje głosili kazania – 6 z tych miejsc znajduje na obszarze starego Miłkowa (Arnsdorf) – najbardziej znanym, powołując się na wielowiekowe przekazy „ludzi lasu”, był tzw. miłkowski kamień kazalniczy (Arnsdorfer Predigerstein), zwany również Kaznodziejskim Siodłem (Predigtstuhl) nad Mordgrund, przy drodze z bierutowickich Nowych Domów (Neuhäuser) do Miłkowa Górnego (Dittrich), na granicy parafii Miłków i Wang. W związku z wycinką lasu w pobliżu kamienia otworzył się również wspaniały widok na Wilczą Porębę (Wolfshau), Kopę (Koppe), grzbiet Karkonoszy (Kamm), po schronisko Brotbaude oraz na wszystkie doliny i hale. Wprawna ręka mieszkańca Bierutowic stworzyła skromną, drobną kratę wokół kamienia, na którym umieszczono tablicę z datami głównych edyktów przeciwko leśnym kaznodziejom w czasie kontrreformacji. Przy tym kamieniu odbyła się uroczystość rzadkiego jubileuszu w dekanacie. Pastor Gebhardt samemu kamieniowi nakazał opowiedzieć o dziejach reformacji w dawnej miłkowskiej parafii. Również zagłębienia, w których niegdyś składano ofiary pieniężne dla leśnych kaznodziejów, dawały świadectwo rozterek duchowych mieszkańców gór tamtych dni, sprzed ponad 210 lat. Pastor wskazał na jedyne żyjącego świadka tamtych czasów, 250-letniego buka w pobliżu kamienia.

Miejsca leśnych kaznodziejów

Pomiędzy Miłkowem a Bierutowicami (obecnie Karpacz Górny) znajdowało się wiele miejsc, gdzie leśni



Mapa lokalizacji „kamieni kazalniczych”

kaznodzieje odprawiali swoje nabożeństwa. Kamień ten nazywany jest również po prostu kazalnica, gdyż przypomina wyglądem ambonę. Po jego jednej stronie są trzy wgłębienia, do których lud miał podobno składać kaznodziei ofiary pieniężne. Kamień położony jest przy drodze do Nowych Domów w Bierutowicach, niedaleko od trzech granic, a cała okolica nazywana jest Kautenhahn.

W parafii katolickiej w Miłkowie (Arnsdorf) koło Jeleniej Góry (Hirschberg), poniżej Śnieżki, znajduje się godny uwagi, zawierający ponad 2 tysiące stron rękopis kroniki w formie folio z opisem dziejów dawnego dominium Miłków i tamtejszych dwóch kościołów oraz wydarzeń religijnych od momentu powstania miejscowości lub pierwszego datowania kościoła w 1289 roku. Autorem tego wyjątkowego dokumentu z roku 1804, zawierającego szczegółowe informacje oraz plastyczny obraz ówczesnych wydarzeń i upowszechnianego światła idei, był ówczesny ksiądz katolicki z Miłkowa, Amand Barsch.

Ksiądz Amand Barsch pozostawił nam obszerny, stu stronicowy dokument na temat wyjątkowego fenomenu w historii Kościoła, jakim byli leśni kaznodzieje działający głównie w okresie od 1654 r. do około 1720 r.

Rękopis kroniki nosi tytuł: *Szczegółowy opis dawnego ewangelickiego, luterańskiego głoszenia kazań w lasach w dominium Miłków (Arnsdorf) koło Kowar (Schmeideberg) wraz ze wszystkimi z tym związanymi okolicznościami i ekscesami od utraty tu-tejszego kościoła parafialnego na rzecz katolików, w latach 1654–1742.*

I tak dowiadujemy się o kamieniu Pörschel lub Perschel (Pörschel-, Perschel-Stein), który *położony jest po lewej stronie drogi w górę, do Sosnowki (Seidorf), przy tak zwanym Herrnhöhe, na pierwszym uskoku górskim w Hofebusche, za nim widać szczyt Grabowiec (Gräberberg). Swoją nazwę wziął od starego przerośniętego świerka, stojącego na środku szczytu Grabowiec i który podobny jest do czarnej miotły. Kamień ten służył nie tyle do głoszenia kazań, lecz jako wieża strażnicza, a świerk służył jako drążek akustyczny, stosowany w celu ostrzegania leśnego kaznodziei oraz zgromadzonego wokół niego ludu. Z tej strategicznej góry najlepiej ogarnąć wzrokiem okolicę. Podczas zimy i deszczowej pogody wykorzystywano do głoszenia kazań miejsca w karczmach lub gospodach Miłkowa Górnego, zwanego Dittrich, jak również w Brzeziu Karkonoskim (Birkicht), części Miłkowa, Karpacza (Krümmhübel) oraz Płóczek (Querchseifen), a także w domach w Ściegnach (Obersteinseifen). Te miejsca kazań, otoczone zaroślami i górami, dawały dobrą możliwość schronienia w przypadku grożącego*



Dawna Predigersteinbaude nad Sosnowką
Foto: Kolekcja Mateusza Śmigłego



Nowa budowa w Predigerstein nad Sosnowką 2020
Foto: Ullrich Junker

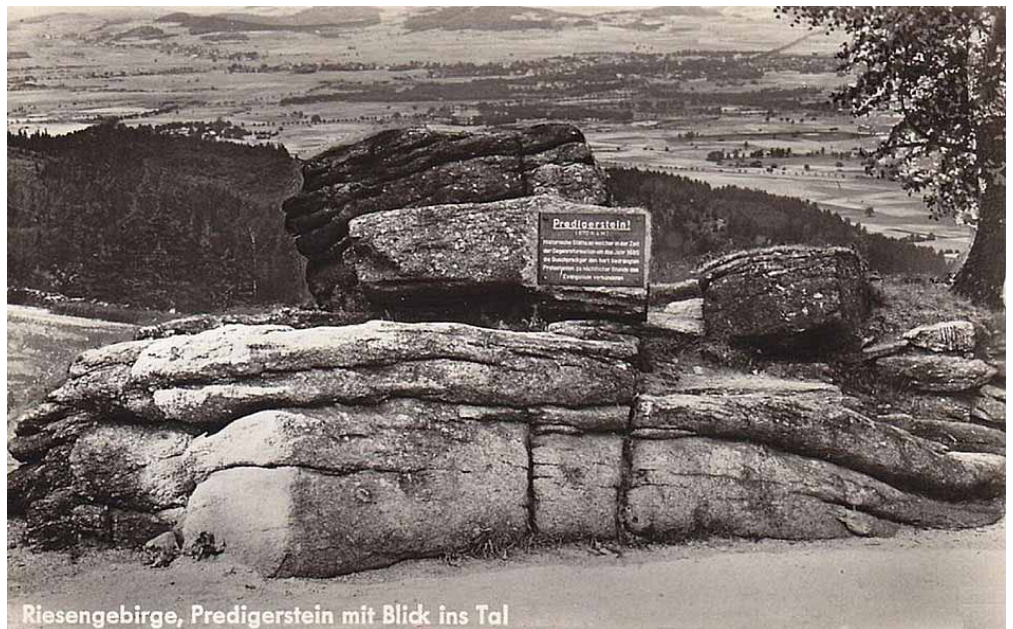
niebezpieczeństwa. Miejscowości te są wymieniane w protokołach urzędowych miejscowej kancelarii w Miłkowie z lat 1704–1710.

Tajne nabożeństwa w czasach kontrreformacji odbywały się również przy starym miłkowskim kamieniu kazalniczym. Droga do niego nosi nazwę Pod Kaznodziejskim Siodłem (Beim Prediger-Stuhl). Ten punkt na trasie znajduje się pomiędzy Miłkowem Górnym, zwanym Dittrich a schroniskiem Brodbude poniżej Nowych Domów.

Miłkowski kamień kazalniczy wymieniany jest również w dokumentach z roku 1675 oraz 1698. Na północny zachód od drogi Pod Kaznodziejskim Siodłem (dziś Przełęcz pod Czołem) znajduje się na szczycie Czoła (Stirnberg – 869 m) uskok skalny zwany „Semmeljunge” oraz „Sammelstein” (dziś „Wieżyce”) służący protestantom do tajnych spotkań. Skąły te możemy porównać do ambon w kościołach. Z tych „empor” leśny kaznodzieja był doskonale widoczny przez wszystkich uczestników nabożeństwa.

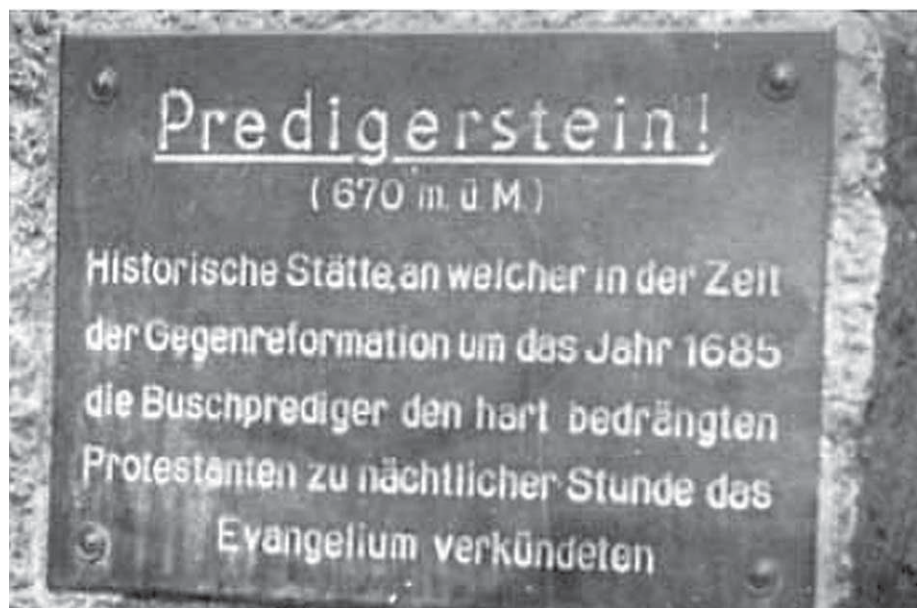
Fedor Sommer, śląski poeta i pisarz, zajął się tym historycznym fenomenem w swojej powieści „Das Waldgeschrei” [Leśny krzyk] napisanej w roku 1926. Prawdopodobnie sięgnął również do tej księgi lub znał przynajmniej fragmenty jej treści, na co wskazują różne włączone do powieści wzmianki z tego ekscerptu. Zaczerpnięta stąd pełna transkrypcja stanowi pierwszorzędne źródło literackie i wzbogacenie dla badań nad śląską historią kościoła w tamtych dziesięcioleciach.

Ullrich Junker



Riesengebirge, Predigerstein mit Blick ins Tal

„Kamień kazalniczy”



Dawna tablica informacyjna. Tekst: „Kamień kazalniczy” Historyczne miejsce, w którym kaznodzieje krzakowi głosili ewangelię protestantom w godzinach nocnych w czasach kontrreformacji około roku 1685.

Foto: Kolekcja Mateusz Śmigły

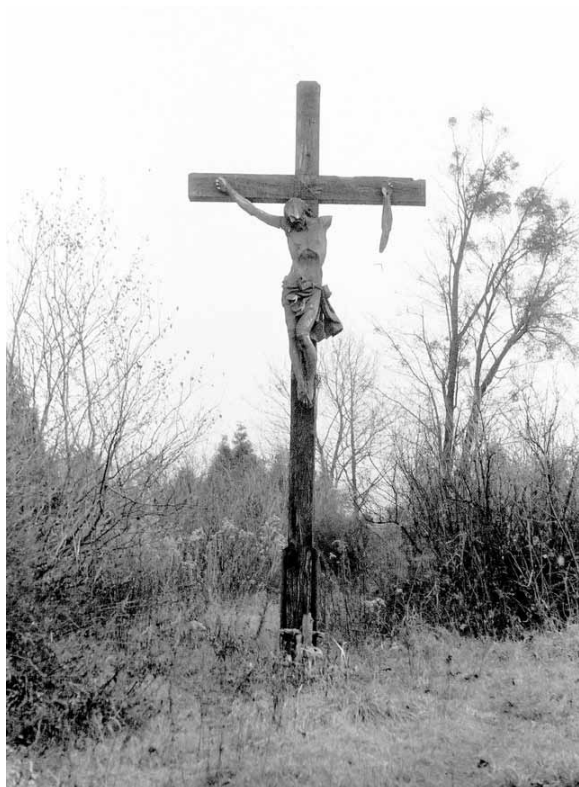
Magazyn turystyczno-krajoznawczy

NA SZLAKU

www.na-szlaku.net

Polub nas na Facebooku!

Zapomniane miejsca pamięci



Wrocław 1957 r. Pozostałość cmentarza na Ołbinie

ślawia statystyka: przed wojną we Wrocławiu było 77 cmentarzy, teraz jest 38; ich los upamiętnia przejmujący „cmentarz cmentarzy”, czyli Pomnik Wspólnej Pamięci odsłonięty w 2008 r. w Parku Grabiszyńskim (też dawnym cmentarzu!) pod hasłem wykutym po polsku i niemiecku przed symbolicz-

Odwiedzający stare cmentarze często traktują wędrowkę wśród grobów jako swego rodzaju turystykę medytacyjną – odczytywane nazwiska, daty, sentencje wywołują niekiedy skojarzenia bardzo osobiste, a niekiedy tylko pobudzają ciekawość co do losów tamtych ludzi. Tak jest np. na najstarszym, założonym w 1866 r., niewielkim (ok. 8 tys. grobów w porównaniu ze 120 tys. na Osobowicach) wrocławskim cmentarzu św. Wawrzyńca (niem. *Laurentiusfriedhof*) przy ul. Bujwida, nazywanym „wrocławskimi Powązkami” ze względu na to, że jest miejscem pochówku wielu wybitnych osobistości – uczonych, lekarzy, kapłanów, artystów czy społeczników. Zachowało się tu też kilka grobów przedwojennych, ludzi na ogół teraz nieznanych i stąd budzących zainteresowanie – kim byli, że ten ślad po nich pozostał mimo dramatycznych przekształceń poniemieckich nekropolii po 1945 r. Skalę tych przemian uzmy-



Wrocław 2011 r. Monumentum Memoriae Communis



Brama główna cmentarza św. Wawrzyńca

ną bramą: CMENTARZ MOŻNA ZBURZYĆ, PAMIĘCI ZNISZCZYĆ NIE SPOSÓB.

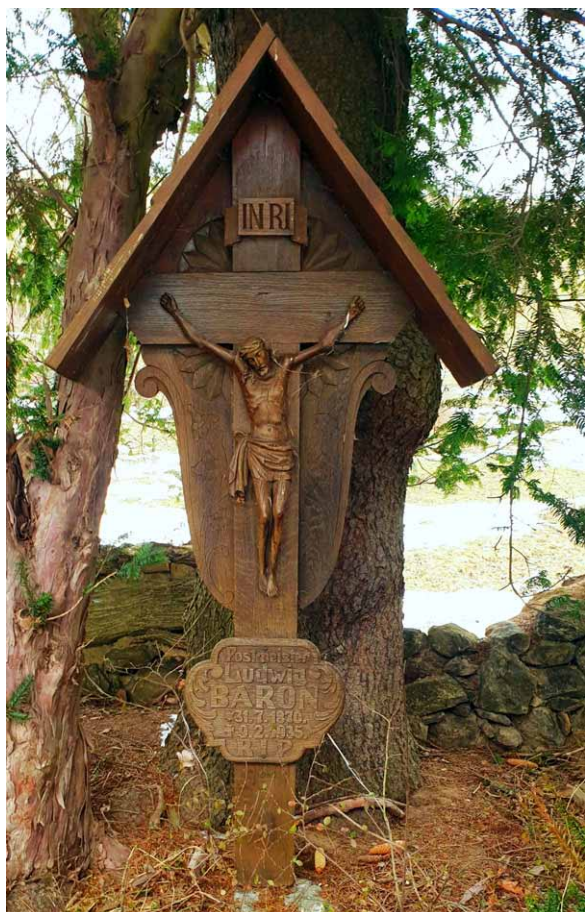
Wchodząc na cmentarz św. Wawrzyńca aleją przy kaplicy, niebawem zwraca uwagę stojący po lewej stronie potężny granitowy głaz narzutowy z delikatnym metalowym krzyżem u szczytu i dwiema tabliczkami; choć dawniej była jedna, mniejsza:

Jest to grób pioniera światowej neurochirurgii Otfrida Foerstera i jego żony, Marty; oboje zmarli latem 1941 r., w ciągu dwóch dni jedno po drugim, na nieuleczalną wówczas gruźlicę. Pewien poznanekowski rozgłos przyniósł Foersterowi fakt, że będąc profesorem Uniwersytetu Wrocławskiego i uznanym autorytetem w swojej dziedzinie, w latach 20. przebywał kilkanaście miesięcy w Moskwie, lecząc terminalnie chorego Lenina, a później nawet podpisał akt jego zgonu. W 2017 r. prof. Tadeusz Bacia z Warszawy (1926–2021), polski neurofizjolog i neurolog, absolwent pierwszego powojennego rocznika studiów medycznych we

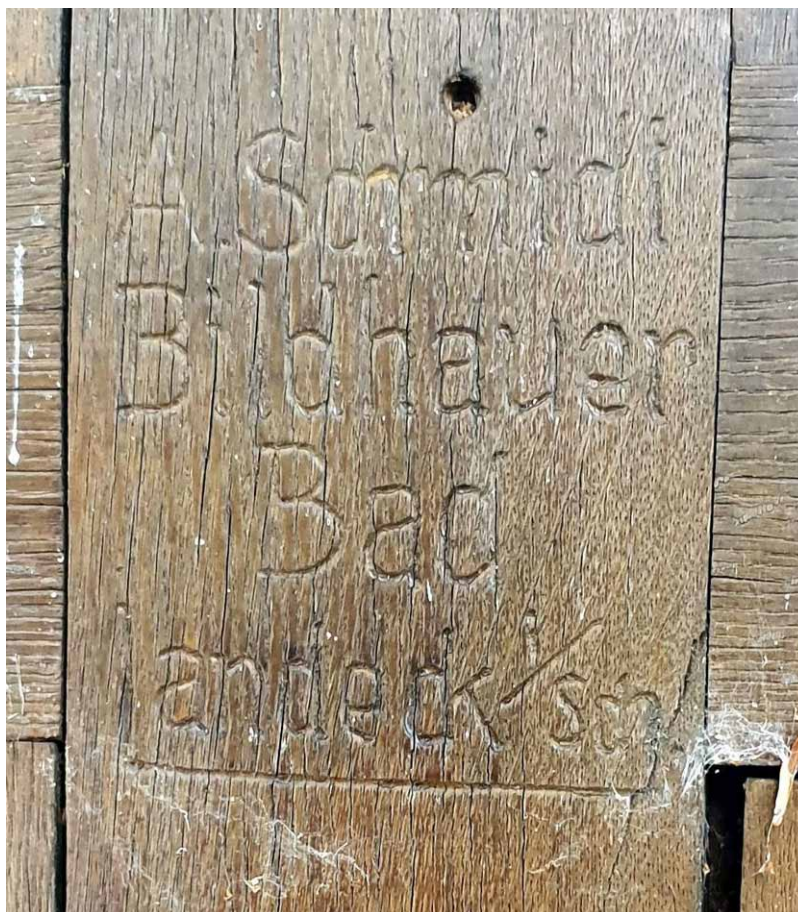


Grób Foersterów

Wrocławiu własnym sumptem odnowił grób Foersterów, wymienił pierwotną skromną tabliczkę z białego marmuru na granitową i zamontował dodatkową, 3-języczną tablicę informacyjną, „żeby wszyscy wiedzieli”, choć wydaje się ona bardziej stosowna w jakiejś galerii sław niż bezpośrednio na kamieniu grobowym.



Myślęcín. Grób Ludwiga Barona

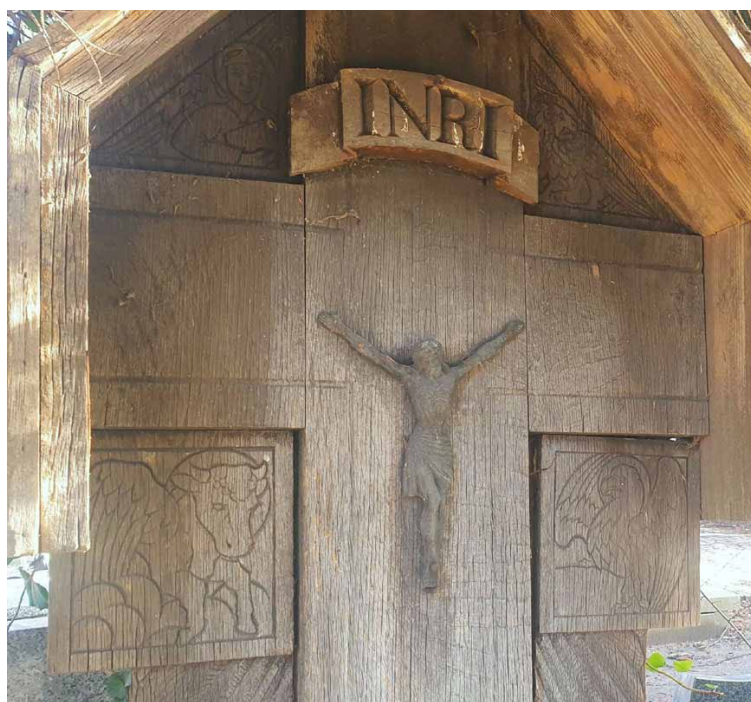


Myślęcín. Podpis A. Schmidta

W zupełnie innym stylu, nie tak patetycznym, są trzy zachowane na obrzeżach pola nr 7 drewniane krzyże z lat 30. XX w. trochę przypominające niektóre nagrobki z zakopiańskiego starego cmentarza na Pękowym Brzysku. Takie krzyże, mimo że z racji tworzywa dość szybko ulegają degradacji, można jeszcze gdzieś spotkać na dolnośląskich cmentarzach. Przykładem może być starannie zakonserwowany nagrobek Ludwiga Barona przy kościele w Myślicinie (obecnie część Zagórza Śląskiego, pow. wałbrzyski), zmarłego w 1935 r. miejscowego poczmistrza. Duża figura Chrystusa jest tu wyrzeźbiona w drewnie, krzyż ma daszek stylizowany na gonty, a na odwrocie znajduje się podpis autora, A. Schmidta z Łądka-Zdroju. Groby na cmentarzu wrocławskim są bardzo podobne i nic dziwnego, bo dwa z nich są podpisane i wskazują tę samą ładeczką pracownię.



Krzyż Hugo Schustera



Symbole ewangelistów na grobie ks. Schustera

i przez kilka lat szefem wrocławskiego „Caritas” i twórcą seminarium dla wychowawczyń sierocińców. Nagrobek jest dziełem wspomnianego A. Schmidta, o czym świadczy wycięty z tyłu pionowej belki, mało widoczny podpis: *A. Schmidt Holzbildhauer Bad Landeck i/Schl.* On też zapewne wykonał symbole czterech ewangelistów wyryte na małych tabliczkach drewnianych i umieszczone między ramionami krzyża: u góry (w polach trójkątnych) uskrzydłonego człowieka i lwa – atrybuty św. Mateusza i św. Marka, a u dołu (w polach kwadratowych) wołu i orła – atrybuty św. Łukasza i św. Jana. Krzyż przez pewien czas leżał ułamany u podstawy, teraz jest już ustawiony, ale nieimpregnowane drewno pęka i wyraźnie się kruszy.



Podpis snycerza z Łądka-Zdroju



Krzyż Heinricha Wollascha i jego córki



Rodzina Wollaschów

Wollascha (19.12. 1873 – 9.10.1933), głównego architekta miasta (wg tabliczki – *Ob. Stadt Architekt*) i jego córki Marianny z d. Wollasch Kuczynskiej (17.4.1902 – 2.4.1954). Pod daszkiem wyrzeźbiono wyznanie św. Tomasza *MEIN HERR UND MEIN GOTT* (*Pan mój i Bóg mój*), a tabliczka Marianny, choć dodana już po wojnie, w stylu nie odbiega od reszty. Teraz chowane jest tu już trzecie pokolenie tej rodziny.



Grób Paula Kellera

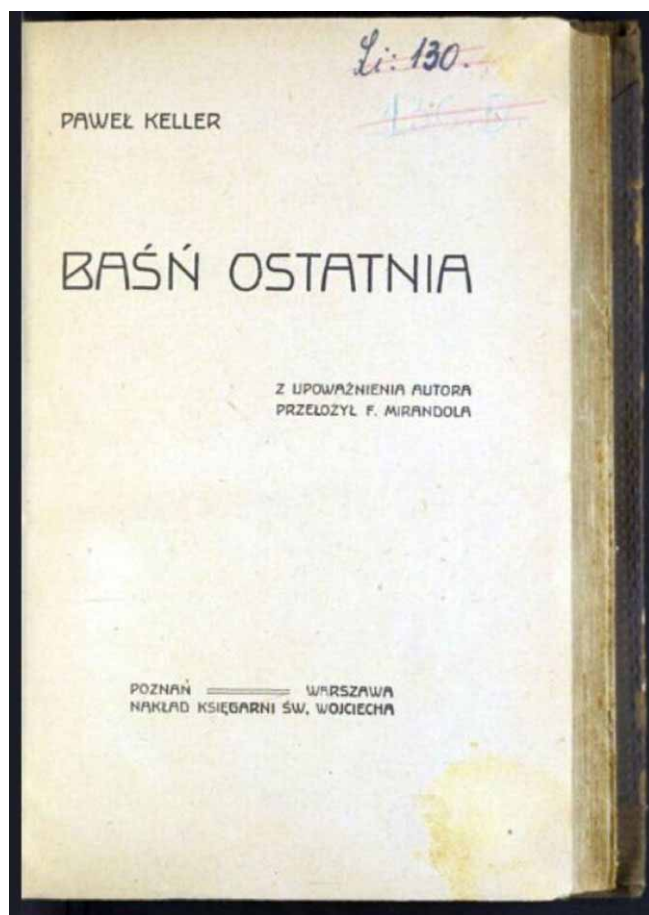
Trzeci krzyż, najstarszy, ustawiono nad grobem pisarza Paula Kellera, bez wątpienia najślawniejszego *breslauera* pochowanego na cmentarzu św. Wawrzyńca, choć sam nagrobek nie wyróżnia się od poprzednio opisanych: pod daszkiem z inskrypcją - wyznaniem *Vater in deine Hand!* (*Ojciec w twoje ręce!*) umieszczono metalową figurkę Chrystusa i na dole, jak zwykle, rzeźbioną tabliczkę z lakonicznym tekstem:

Paul
Keller
* 6.7.1873
† 20.8.1932

Z tyłu krzyża jest, tym razem wyraźny, z pełnym imieniem, podpis autora – tego samego snycerza z Łądko-Zdroju, co na grobach L. Barona i Hugo Schustera: *Alois Schmidt – Holzbildhauer – Landeck i/Sch.* Warto wspomnieć, że ów artysta-rzemieślnik (1855 – 1939) jest m.in. autorem ponad dwustu ołtarzy w kościołach ziemi kłodzkiej, ale też, że jego dzieła (np. meble) były eksponowane i sprzedawane również za granicą, a nawet za oceanem.

Paul Keller miał pewne kontakty z Łądkiem, bo wprawdzie urodził się w 1873 r. w Milikowicach (pow. świdnicki), ale seminarium nauczycielskie ukończył w 1893 r. właśnie w Łądku-Zdroju. Później jako nauczyciel pracował w Jaworze i Świdnicy, a od 1896 we Wrocławiu, gdzie ostatecznie osiadł i spędził ostatnie ponad 30 lat (mieszkał w zachowanej do dziś efektownej willi przy pl. Indyjskim 4-5 na Brochowie). Jego dorobek piśarski jest imponujący – obejmuje 37 tytułów, których łączny nakład już w 1931 r. wyniósł ok. 5 milionów egzemplarzy, a książki były tłumaczone na 17 języków. Po polsku w 1919 r. ukazała się w Księgarni św. Wojciecha „Baśń ostatnia” (*Das letzte Märchen* z 1905 r.) w tłumaczeniu Mirandoli, którą teraz po zdigitalizowaniu można przeczytać pod adresem <https://polona.pl/item/basn-ostatnia,ODQ5MTAzMTI/6/#info:metadata> (409 stron tekstu troszkę typu *fantasy*). Aktualnie wydawnictwo Silesia Progress oferuje dwie nowo przetłumaczone pozycje: „Gedeon i inne opowiadania” (wersja dwujęzyczna w serii „Perły Literatury Śląskiej”, wg *Gedeon* z 1906 r.) i „Odpocznij od siebie samego” (*Ferien vom Ich* z 1916 r.). Ta ostatnia powieść była sfilmowana i to aż dwukrotnie – w 1953 i w 1962 r.; ogółem proza Kellera doczekała się aż 7 ekranizacji. Największy sukces wydawniczy (413 tysięcy sprzedanych egzemplarzy) odniósł romans z 1902 r. *Waldwinter* z podtytułem *Powieść ze Śląskich Gór* i ona również była dwukrotnie sfilmowana (w 1936 i w 1956 roku).

Popularność pisarza musiała być wielka, skoro zachowały się co najmniej dwa jego niebanalne upamiętnienia – w Wierzbnej (pow. świdnicki) i w Borowicach (pow. karkonoski). Wierzbna jest znana głównie z powodu



Polskie wydanie *Baśni ostatniej* z 1919 r.



Wierzbna. Wieża wodna



Wierzbna. Kamienny medalion Kellera

biskupa wrocławskiego Henryka (pocz. XIV w.), a także zabytków: częściowo romańskiego kościoła i niebywałej kolekcji krzyży kamiennych (w sumie ośmiu!), ale jest tu jeszcze jeden unikatowy obiekt – XVII-wieczna tzw. wieża wodna. Obecnie tylko 30-metrowa, spełniała rolę wieży ciśnień dla zaopatrywania w wodę pobliskiego klasztoru i dworu cystersów, a od początków w. XX stoi opuszczona. W 1935 r. wmurowano wysoko w jej południową ścianę kamienną tablicę z popieraniem Paula Kellera i stosownym napisem *zum Gedachtnis*, zmieniając przy okazji nazwę budowli na Wieżę Kellera. Obecnie otoczenie wieży jest niestety dość zaniedbane, a tablica zarasta bluszczem – przydałby się jakiś odpowiednik Śląskiego Związku Ochrony Stron Ojczystych, który tę tablicę ufundował.



Borowice. Kamień Kellera

Jeszcze bardziej oryginalny i też mało znany jest inny kamienny portret pisarza – w Borowicach k. Karpacza. Trafić tam można, idąc około stu pięćdziesięciu metrów na północny wschód od leżącego przy głównej drodze pensjonatu Villa Limba – na zboczach wzgórza, powyżej niebieskiego szlaku jest wśród drzew grupa granitowych skałek i na jednej z nich łatwo zauważyć wykuty profil, a pod nim ledwo widoczny podpis „Paul Keller”. Dotychczas nie wiadomo, kto jest autorem tej płaskorzeźby i kiedy ona powstała, być może nie wszyscy mają pewność, kto to jest, a miejsce w pobliżu skałek na mapach Google’a ma intrygującą nazwę „Kamień z twarzą”...

Jeszcze bardziej oryginalny i też mało znany jest inny kamienny portret pisarza – w Borowicach k. Karpacza. Trafić tam można, idąc około stu pięćdziesięciu metrów na północny wschód od leżącego przy głównej drodze pensjonatu Villa Limba – na zboczach wzgórza, powyżej niebieskiego szlaku jest wśród drzew grupa granitowych skałek i na jednej z nich łatwo zauważyć wykuty profil, a pod nim ledwo widoczny podpis „Paul Keller”. Dotychczas nie wiadomo, kto jest autorem tej płaskorzeźby i kiedy ona powstała, być może nie wszyscy mają pewność, kto to jest, a miejsce w pobliżu skałek na mapach Google’a ma intrygującą nazwę „Kamień z twarzą”...

Witold Komorowski

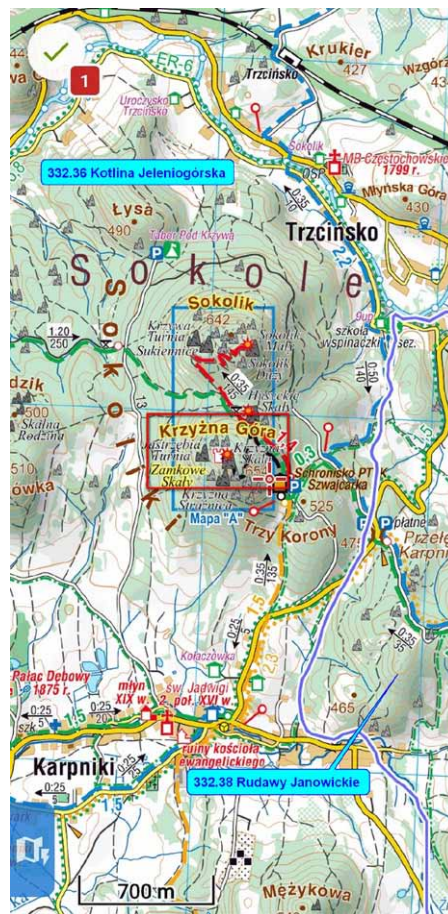
Zmiany najwyższych szczytów mezoregionów Sudetów z Przedgórzem Sudeckim w świetle aktualnej, państwowej, regionalnej geografii fizycznej Polski. Część 3

Przyjęcie przez autorów niniejszego artykułu konsekwentnego odczytu wysokości gór i wzgórz wg najdokładniejszych obecnie danych wysokościowych, uzyskanych na podstawie Numerycznego Modelu Terenu (NMT) [1] oraz uwzględnienie nowego przebiegu granic mezoregionów Przedgórz Sudeckiego [2] przynosi sporą zmianę w najwyższych szczytach tych mezoregionów, co opisano w części 1 artykułu (wraz z podaniem tabelarycznego zestawienia najwyższych szczytów tychże mezoregionów). Tu jedynie skupimy się na opisie zmian tam, gdzie one wystąpiły w stosunku do poprzednich podziałów [3-6] oraz w stosunku do poprzednich pomiarów wysokości [7].

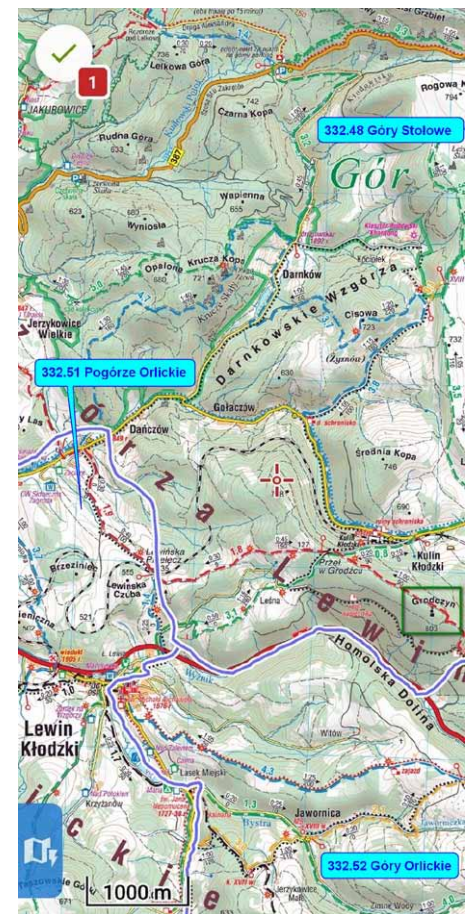
Najwyższym szczytem Wzgórz Strzegomskich na Przedgórzu Sudeckim okazują się być Jedlice (355) na pn. od wsi Żółkiewka, które przed 2018 rokiem również były zaliczane do tego mezoregionu. Szczyty Góry Świętego Jerzego (354) oraz Krzyżatki (nowa, państwowa nazwa wzgórza o dotychczasowej nazwie Krzyżowa Góra, 353), oba położone na pn.-zach. od miasta Strzegom, są bowiem niższe. W przypadku Wzgórz Niemczańsko-Strzelińskich, ze względu na korektę granic obszaru tego mezoregionu w porównaniu do podziału J. Kondrackiego [6], wchodzi do nich obecnie tzw. Masyw Brzeźnicy (piszemy „tak zwany”, gdyż jest to nazwa dawnego mikroregionu, a obecnie obowiązujący podział regionalny Polski, w tym Sudetów z Przedgórzem Sudeckim, nie wydziela już mikroregionów [2]), należący wcześniej do Obniżenia Otmuchowskiego. Zatem Kozie Chrzepty (nowa, państwowa nazwa wzgórza o dotychczasowej nazwie Brzeźnica, dwuwierchołkowe: 493 i 493) na pn. od wsi Brzeźnica w tym dawnym mikroregionie należy obecnie uznać za najwyższy szczyt Wzgórz Niemczańsko-Strzelińskich. Jednakże pragniemy przypomnieć, że wg podziału Sudetów



Lokalizacja szczytu Sas (516), do niedawna najwyższego wzniesienia Pogórza Wałbrzyskiego (332.28), na tle nowych granic mezoregionów polskich Sudetów z Przedgórzem Sudeckim – na podkładzie mapy Góry Wałbrzyskie i Kamienne, 1: 35 000, Compass, 2022



Lokalizacja szczytu Krzyżna Góra (649) na tle nowych granic mezoregionów polskich Sudetów z Przedgórzem Sudeckim – na podkładzie mapy Rudawy Janowickie, 1: 35 000, Compass, 2022



Lokalizacja szczytu Grodziec (wcześniej Grodczyn, 803), do niedawna najwyższego wzniesienia Pogórza Orlickiego (332.51), na tle nowych granic mezoregionów polskich Sudetów z Przedgórzem Sudeckim – na podkładzie mapy Góry Stołowe, 1: 35 000, Compass, 2021

autorstwa W. Walczaka [4] oraz M. Staffy (red.) [5] Masyw Brzeźnicy był zaliczany do Wzgórz Niemczańsko-Strzelińskich, więc można też przyjąć, że Kozie Chrzypty nie zmieniły swojej przynależności regionalnej. W przypadku Obniżenia Podsudeckiego dokładniejsza analiza danych wysokościowych NMT wskazuje, że wyższym szczytem od Górzna (potocznie nazywanego Wzgórzem Ernesta, 305) jest zach. wierzchołek bezimiennego wzgórze (316) na pn. od wsi Witoszów Górny (po drugiej stronie DK nr 35), dla którego zaproponowano nazwę Jabłoniec (na jego pn.-wsch. zboczu ma swoje źródło potok Jabłoniec). Wzgórze to, podobnie jak leżące w pobliżu Górzno (305) na zach. od wsi Komorów, słabo wyróżnia się w krajobrazie, ale wg NMT oraz mapy topograficznej jest szczytem. Co ciekawe, wsch., jeszcze wyższy wierzchołek Jabłońca, został całkowicie zniszczony w wyniku działalności górniczej prowadzonej w położonej na nim dawnej zwirowni. Zmiana przebiegu granicy Obniżenia Otmuchowskiego sprawia, że najwyższym szczytem tego mezoregionu jest bezimienne wzgórze na pn. od miasta Złoty Stok położone w lesie o nazwie Mokradło, stąd proponowana nazwa wzgórze – Mokradło (330). Korekta granic i wielkości sąsiadujących ze sobą Gór Opawskich i Przedgórze Paczkowskiego, mezoregionów leżących w całości w województwie opolskim, sprawia, że najwyższym szczytem tego ostatniego mezoregionu jest trzywierzchołkowa góra o nazwie Gołąbki o najwyższej kocie (486) leżąca na pd.-zach. od wsi Pielgrzymów.

W przypadku Kotliny Żytawskiej, mezoregionu Pogórze Zachodniosudeckiego, najwyższym szczytem nie jest Koło Obserwatora (342), a Graniczny Wierch (technicznie Graniczny Wierch Zachodni, 575) na pd.-wsch. od miasta Bogatynia, przez którego wierzchołek przechodzi granica polsko-czeska. Natomiast wierzchołek pobliskiego Lysého vrchu (technicznie Granicznego Wierchu Wschodniego, 643), również położonego na pd.-wsch. od miasta Bogatynia, znajduje się już po czeskiej stronie, 280 m na pd. od granicy państwa,

dlatego nie rekomendujemy go do odznaki ZKSP. Wojkowa (502), leżąca na pn.-zach. od wsi Giebułtów, nie jest najwyższym szczytem Pogórza Izerskiego i powinna być zastąpiona przez szczyt Czerniawski Las (Andělský vrch, 573, nazwa pobliskiego lasu została zaadaptowana na polską nazwę szczytu). Zmiana przebiegu granic pomiędzy mezoregionami Gór Wałbrzyskich i Pogórza Wałbrzyskiego sprawia, że najwyższym szczytem tego ostatniego nie jest wzniesienie Sas (516) na pd. od wsi Struga, ale wzgórze Palczyk (588) na pd.-wsch. od wsi Dziećmorowice. Wzgórze Sas (516) mieści się obecnie w obszarze Gór Wałbrzyskich.

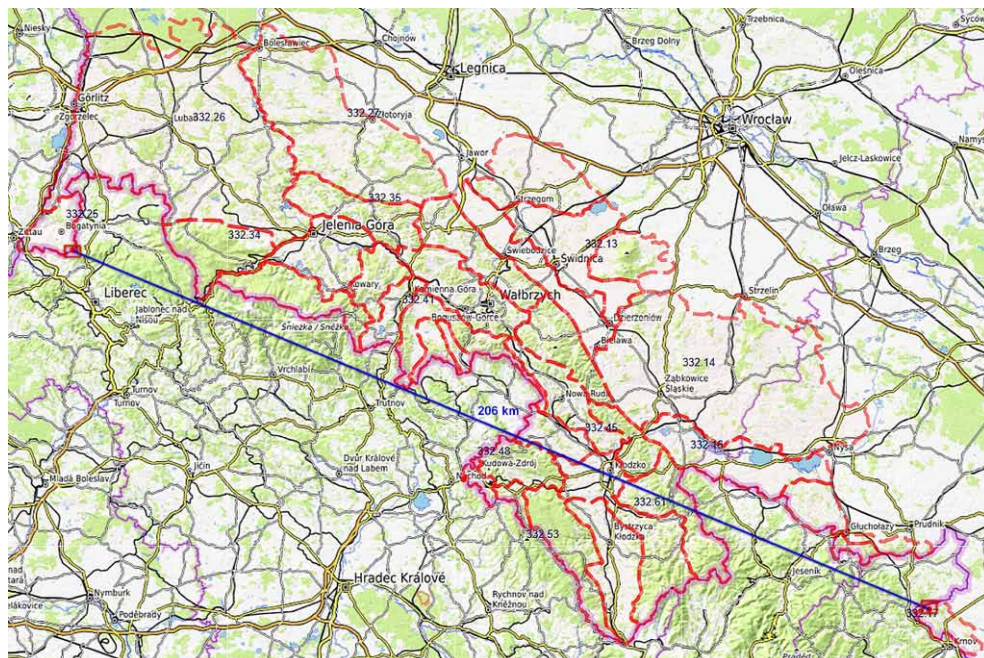
Nie ma większych zmian w najwyższych szczytach mezoregionów Sudetów Zachodnich za wyjątkiem Gór Kaczawskich i Kotliny Jeleniogórskiej. W przypadku Gór Kaczawskich dość znaczne różnice w wysokościach podawanych dla szczytów tzw. Grzbietu Północnego (Okole) i tzw. Grzbietu Południowego (Folwarczna, Skopiec, Baraniec) – uwaga jak wyżej: to nazwy dawnych mikroregionów – są ogólnie znane i opisywane [8-10]. Przyjmując jednak konsekwentnie w niniejszym artykule wysokości szczytów wzięte na podstawie danych wysokościowych NMT, najwyższymi szczytami tego mezoregionu są *ex aequo* Folwarczna (723) i Okole (723), a nie Skopiec (720) czy Baraniec (720). W przypadku Kotliny Jeleniogórskiej region ten według nowego podziału [2] oraz J. Kondrackiego [6] obejmuje również dwa dawne mikroregiony: tzw. Góry Sokole oraz tzw. Wzgórze Karpnickie. Dlatego też najwyższym szczytem Kotliny Jeleniogórskiej jest obecnie Krzyżna Góra (649). Jednakże trzeba zaznaczyć, że J. Kondracki nie wydzielał Gór Sokolich, tylko wliczał je do Wzgórz Karpnickich, a te do Kotliny Jeleniogórskiej [6], W. Walczak [3] z kolei zaliczał Góry Sokole do Rudaw Janowickich, a tylko Wzgórze Karpnickie (ale już bez Gór Sokolich) do Kotliny Jeleniogórskiej, natomiast M. Staffa (red.) [5] oba te mikroregiony włączał do Rudaw Janowickich. Natomiast dla Rudaw Janowickich wskazane jest zdobycie *ex aequo* Ostrej Małej (technicznie Skalnika Zachodniego, 944), zwieńczonej skałką o nazwie Ostra Mała z punktem widokowym zabezpieczonym barierką, oraz Skalnika (technicznie Skalnika Wschodniego, 944), zaznaczanego na mapach turystycznych jako Skalnik – dwóch wierzchołków tego samego szczytu.

W przypadku Sudetów Środkowych, dla Gór Orlickich, jako alternatywę, można zaproponować Zielony Garb (1035), przez którego wierzchołek przechodzi granica polsko-czeska, gdyż Orlica (technicznie Orlica Północna, 1084) ma swój wierzchołek położony już po stronie czeskiej, 40 m na zach. od granicy państwa. W przypadku Gór Bardzkich Kłodzka Góra (757) powinna być zastąpiona przez sąsiadującą z nią wyższą Szeroką Górę (766). Zmiana przebiegu granic i powiększenie obszaru Obniżenia Ścinawki sprawia, że Nowa Kopa (549) na zach. od wsi Ścinawka Górna jest obecnie o 80 m niższa niż bezimienna góra (633) w tym mezoregionie na wsch. od wsi Kochanów. Dla tego ostatniego wzniesienia proponujemy nazwę Kochanowska Góra od nazwy pobliskiej wsi. Korekta granic między sąsiadującymi ze sobą mezoregionami Gór Stołowych i Pogórza Orlickiego sprawia, że Grodziec (nowa, państwowa nazwa szczytu o dotychczasowej nazwie Grodczyn, 803) leży obecnie w obszarze tego pierwszego mezoregionu. Dlatego też najwyższym szczytem Pogórza Orlickiego jest obecnie Góra Borowa (701) na pn.-zach. od wsi Taszów, położona blisko granicy polsko-czeskiej (ale wierzchołek jest po polskiej stronie). W przypadku Gór Bystrzyckich Jagodna (technicznie Jagodna Południowa, 977), która obecnie jest zwieńczona wieżą widokową, powinna być zastąpiona wyższym, bezimiennym szczytem, dla którego zaproponowano nazwę Jagodna Północna (985) od pobliskiego szczytu [8]. Natomiast wydzielenie z dawnego mezoregionu Kotliny Kłodzka mezoregionu Rów Górnej Nisy (w porównaniu do J. Kondrackiego [6], bo zarówno W. Walczak [3] oraz M. Staffa (red.) [5] wydzielali Rów Górnej Nisy jako osobny mezoregion) spowodowało, że najwyższym szczytem obecnej Kotliny Kłodzkiej jest Jodłowa Góra (nowa, państwowa nazwa wzgórza o dotychczasowej nazwie Zagajnik, 481) na pd.-wsch. od miasta Polanica-Zdrój. W przypadku Rowu Górnej Nisy, wyższe od Sikornika (550) położonego na pd.-wsch. od miasta Międzylesie, są Pasterskie Skały (technicznie Pasterskie Skały Południowe – wierzchołek ze skałkami, 607) leżące na wsch. od wsi Idzików.

W przypadku Sudetów Wschodnich jedynie dla Gór Złotych warto jest uściślenie, jaki szczyt (a właściwie, jak się okazuje, raczej szczyty) powinien być zdobywany. Będzie to *ex aequo* Postawna (technicznie Postawna Północna, 1116) – jej wierzchołek znajduje się po polskiej stronie oraz Brusek (1116), przez którego szczyt przechodzi granica państwa. Warto dodać, że został zlikwidowany mezoregion Gór Bialskich, łączony przez W. Walczaka [3] z Masywem Śnieżnika w jeden wspólny obszar, a przez M. Staffę (red.) wydzielany w zasadzie jako odrębny region [5]. Obecnie Góry Bialskie, zgodnie z podziałem J. Kondrackiego [6] oraz najnowszym [2], zostały wliczone do mezoregionu Gór Złotych.

Podsumowując, obecnie w podprovincji polskich Sudetów z Przedgórzem Sudeckim mamy niespotykaną wcześniej sytuację, bowiem w 2 mezoregionach występują *ex aequo* po 2 szczyty na pierwszym miejscu pod względem wysokości: są to Folwarczna (723) i Okole (723) w Górach Kaczawskich oraz Postawna (1116) i Brusek (1116) w Górach Złotych. Nietypowe jest również to, że w tych samych Górach Kaczawskich

drugie miejsce pod względem wysokości również zajmują *ex aequo* 2 szczyty: Skopiec (720) i Baraniec (720). Dodatkowo, najwyższe szczyty w 2 kolejnych mezoregionach mają po dwa wierzchołki o tej samej wysokości: Kozie Chrzępy (493 i 493) we Wzgórzach Niemczańsko-Strzeelińskich oraz Ostra Mała (944) i Skalnik (944) w Rudawach Janowickich. Ponadto, najwyższe szczyty w 2 innych mezoregionach mają bardzo podobną nazwę: Borowa (853) w Górach Wałbrzyskich i Góra Borowa (701) na Pogórzu Orlickim. Skrajnymi najwyższymi szczytami Korony Sudetów Polskich, zaproponowanymi w niniejszym artykule po uwzględnieniu nowej, państwowej regionalizacji fizycznogeograficznej kraju [2] i nowych wysokości [1], są Graniczny Wierch (575) leżący w Kotlinie Żytawskiej i Gołąbki (486) leżące na Przedgórzu Paczkowskim. Odległość między tymi szczytami wynosi w linii prostej 206 km. Najwyższymi szczytami poszczególnych makroregionów są Ślęza (717) na Przedgórzu Sudeckim, Palczyk (588) na Pogórzu Zachodniosudeckim, Śnieżka (1603) w Sudetach Zachodnich, Orlica (1084), ewentualnie Zielony Garb (1035) w Sudetach Środkowych oraz Śnieżnik (1427) w Sudetach Wschodnich. Jako ciekawostkę warto dodać, że wieże widokowe w 3 mezoregionach nie znajdują się obecnie na najwyższym szczycie lub wierzchołku – dotyczy to Kłodzkiej Góry (757) w Górach Bardzkich, niższego pn.-zach. wierzchołka Włodzickiej Góry w Obniżeniu Noworudzkim oraz Jagodnej (978) w Górach Bystrzyckich.



Lokalizacja 2 skrajnych najwyższych szczytów mezoregionów polskich Sudetów z Przedgórza Sudeckim: Graniczny Wierch (575) w Kotlinie Żytawskiej (332.25) i Gołąbki (486) na Przedgórzu Paczkowskim (332.17), oddalonych od siebie o 206 km – na podkładzie mapy OpenTopoMap

Zamierzeniem autorów niniejszego artykułu nie jest wywołanie sensacji, ale jedynie skłonienie środowiska turystyczno-krajoznawczego do zastanowienia się nad koniecznością zmian regulaminów wielu regionalnych odznak turystycznych ustanowionych dla Sudetów i innych terenów górskich kraju oraz podania na nowo zestawień (w tym najwyższych) szczytów górskich i wzgórz odpowiednich dla poszczególnych makro- i mezoregionów.

Bibliografia

- [1] Główny Urząd Geodezji i Kartografii. Geoportal Infrastruktury Informacji Przestrzennej. Numeryczny Model Terenu (NMT). www.geoportal.gov.pl/dane/numeryczny-model-terenu (dostęp 12.11.2022)
- [2] Richling A., Solon J., Macias A., Balon J., Borzyszkowski J., Kistowski M. (red.) 2021. Regionalna geografia fizyczna Polski. Bogucki Wydawnictwo Naukowe, Poznań
- [3] Walczak W. 1968. Dolny Śląsk. Część 1 – Sudety. Państwowe Wydawnictwo Naukowe, Warszawa
- [4] Walczak W. 1970. Dolny Śląsk. Część 2 – Obszar Przedsudecki. Państwowe Wydawnictwo Naukowe, Warszawa
- [5] Staffa M. (red.). 1989-2008. Słownik Geografii Turystycznej Sudetów, t. 1-21. Wydawnictwo PTTK Kraj oraz Wydawnictwo I-Bis, Wrocław
- [6] Kondracki J. 2009. Geografia regionalna Polski. Wyd. 3, Wydawnictwo Naukowe PWN, Warszawa
- [7] Główny Urząd Geodezji i Kartografii. Geoportal Infrastruktury Informacji Przestrzennej. Geoportal Krajowy. mapy.geoportal.gov.pl/imap (dostęp 12.11.2022).
- [8] Szatkowski M. 2002. Nikt nie zdobył korony Sudetów. Sensacja – po 25 latach turyści dowiadują się prawdy! Na Szlaku, t. 2002, nr 1, s. 12-13
- [9] Sanik G. Eloblog. Nowe narzędzie do pomiaru wysokości n. p. m. – Kilka z najwyższych szczytów trzeba nauczyć się od nowa. eloblog.pl/nowe-narzedzie-do-pomiaru-wysokosci-n-p-m-kilka-z-najwyzszych-szczytow-trzeba-nauczyc-sie-od-nowa (dostęp 12.11.2022)
- [10] Charydczak P. Ścieżką w bok. Topograficzne porządki najwyższych wierzchołków mezoregionów Sudetów. sciezka-w-bok.wordpress.com/2013/10/27/topograficzne-porzadki-najwyzszych-wierzchoлков-mezoregionow-sudetow (dostęp 12.11.2022)

(koniec)

Paweł Pohl, Mariusz Szatkowski

Pomnik upamiętniający mieszkańców Przedwojowa poległych w czasie pierwszej wojny światowej

Przedwojów to wioska leżąca pomiędzy miastami Kamienna Góra i Lubawka. Nie wiadomo kiedy dokładnie miejscowość ta powstała, po raz pierwszy wzmiankowano ją w 1350 roku, kiedy to została sprzedana klasztorowi cystersów z Krzeszowa, którego własnością była aż do jego sekularyzacji w 1810 roku. To właśnie ci zakonnicy w samym centrum wioski wybudowali najbardziej znany z tutejszych zabytków kościół pw. św. Józefa Oblubieńca NMP. Na początku XX wieku przed tą niewielką świątynią wzniesiono pomnik upamiętniający mieszkańców Przedwojowa poległych w czasie pierwszej wojny światowej.



1. Przedwojenne zdjęcie ukazujące pomnik w wiosce Reichhennendorf (pol. Przedwojów)



2. Współczesny wygląd kapliczki będącej niegdyś częścią pomnika w Przedwojowie

Jego wygląd możemy poznać dzięki przedwojennej fotografii (patrz ilustracja 1). Widzimy tu wysoką kaplicę z krzyżem, figurą Maryi we wnęce oraz inskrypcją na postumencie. Po bokach ustawiono dwie tablice, każdą z nich zwieńczono niemieckim odznaczeniem wojskowym, tzw. krzyżem żelaznym. Z dostępnego mi zdjęcia nie sposób odczytać listy nazwisk, widać jednak, że na każdej wryto imiona, nazwiska i daty śmierci dwudziestu osób. Czterdziestu poległych w stosunku do 674 mieszkańców wioski, a tyłu Przedwojów liczył w 1910 roku, stanowi aż 5,9% ogółu. Zaskakuje fakt, że jest to odsetek dwukrotnie większy aniżeli w przypadku całego okręgu kamiennogórskiego, gdzie średnia ta wynosiła 3,2%.

Ponad listami umieszczono napisy: *Den im Weltkrieg 1914-18 gefallen Helden* (pol. bohaterom poległym podczas wojny światowej 1914-18), z kolei pod spodem wryto: *Die dankbare Gemeinde* (pol. wdzięczna społeczność). Listę poległych, poza pierwszym nazwiskiem z drugiej tablicy, można odnaleźć na stronie denkmalprojekt.org; brakuje tam jednak treści inskrypcji wrytej na cokole kapliczki.

Choć w latach powojennych tablice z listami poległych zostały usunięte, to do dziś istnieje środkowy element tego monumentu, a więc kapliczka, na której zachował się krzyż z rzeźbą Chrystusa oraz figura Matki Boskiej, brakuje tu tylko dwóch aniołków. Również metalowe ogrodzenie pozostawiono w prawie niezminionej formie (patrz ilustracja 2).

Niemalże w całości ocalały także wyryte na postumencie inskrypcje, choć w wyniku erozji i przemalowania, być może kilkukrotnego, ich czytelność stała się już dość problematyczna.

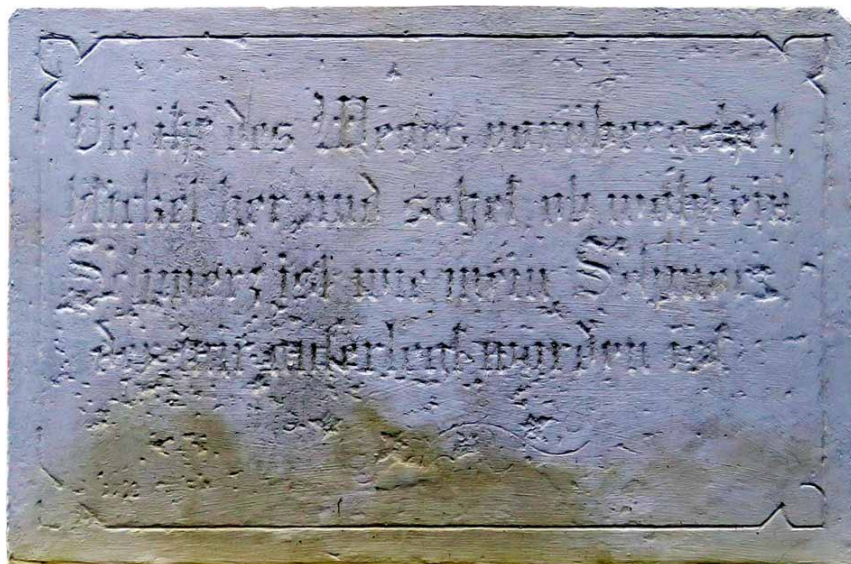
W trakcie próby odczytania napisów z pomocą przyszedł mi Ullrich Junker i wspólnie udało nam się poznać ich pierwotną treść, która najprawdopodobniej brzmiała następująco:

Die ihr des Weges vorübergehet,
blicket her und sehet, ob wohl ein
Schmerz ist, wie mein Schmerz
der mir auferlegt worden ist

Te cztery wersy są cytatem ze Starego Testamentu i w języku polskim brzmią następująco (tłumaczenie według Biblii Tysiąclecia, Lm 1,12):

*Wszyscy, co drogą zdążacie,
przyjrzyjcie się, patrzcie,
czy jest boleść podobna
do tej, co mnie przytlacza.*

W dolnej części cokołu zamieszczono informacje dotyczące fundatora pomnika:



3. Inskrypcja na górnej części cokołu kapliczki

Errichtet zur Ehre Gottes
von der Gemeinde Reichhennersdorf
im Jahre 1890

Te trzy wersy należałoby przetłumaczyć jako: *Wzniesiono na chwałę Boga przez społeczność Przedwojowa w roku 1890.* Widać więc, że sama kapliczka powstała na kilkadziesiąt lat przed wybuchem pierwszej wojny światowej. Czyżby do funkcji centralnego punktu pomnika poświęconego poległym żołnierzom została zaadaptowana wtórnie?



4. Inskrypcje na dolnej części cokołu kapliczki

Moim zdaniem, warto rozważyć tu ewentualność, że krucyfiks ten od początku mógł być swoistym pomnikiem wojennym. Sugeruje to nie tylko specyficzna treść cytatu pełna lamentu oraz boleści matek, wdów i osieroconych dzieci, ale również fundator oraz data powstania. Wydaje się, że kapliczka ta mogła być wzniesiona przez mieszkańców Przedwojowa w celu uczczenia pamięci żołnierzy poległych w czasie wojen z lat 1866 oraz 1870/71. Tego typu monumenty do dziś zachowały się np. w Kamiennej Górze czy Chełmsku Śląskim. Można podejrzewać, że i w Przedwojowie żywo pamiętano o współmieszkańcach, którzy zginęli w czasie konfliktów z drugiej połowy XIX wieku. Skoro krucyfiks już wcześniej był swoistym pomnikiem wzniesionym na chwałę żołnierzy, toteż po Wielkiej Wojnie dodano mu kolejną funkcję i od tego czasu dodatkowo upamiętniał poległych w latach 1914-18. Czy rzeczywiście tak było? Dziś chyba nie sposób już tego ustalić.

Z boku podstawy kapliczki zachował się pozbawiony początkowych liter napis [?]reuer, będący prawdopodobnie podpisem kamieniarza. Ks. Stanisław Książek w *Małej architekturze sakralnej Kotliny Kamiennogórskiej* stwierdza, że autorem całości jest *H. Breuer* – tak więc prawdopodobnie ktoś skuł tu dwie pierwsze litery.

Marian Gabrowski

Kaczawskie Chełmy

Pojechałem do wioski Leszczyna, na samo obrzeże kaczawskich Chełmów, kierowany wspomnieniami z początku lata poprzedniego roku, gdy byłem tam z kolegą. Początek lipca, więc najdłuższe dni roku, na drzewach czerwieniły się lubiane przeze mnie dzikie czereśnie, kuśiły uroczę drogi pod lasem i łagodne, słoneczne wzgórza wokół.

Dzisiaj tamte drogi i wzgórza zobaczyłem inne, dalekie od lipcowych, ale nadal mogące się chwalić urodą, teraz już jesienną. Nie zabrakło słońca, a kolorów miałem więcej, chociaż świadczących o schyłku „złotej polskiej”; widziałem też charakterystyczne dla tej pory roku nostalgiczne i podkreślające dal mgiełki rozświetlone słońcem.

Wioska leży w ładnych lasach porastających okoliczne wzgórza, a są one warte dokładniejszego poznania, ponieważ wiele tam jest śladów dawnego górnictwa i hutnictwa. Ledwie kilometr na północ widać granicę Chełmów i wzgórz, a tym samym Sudetów – miejsce ciekawe dla mnie, jak każda granica. Wielkie, właściwie ogromne pole, skoro śmiało można je liczyć na ponad sto hektarów, od szosy pnie się wysoko po zboczu wzgórza, a na szczycie rozplywa się w trzech kierunkach falistymi liniami zielono-niebieskiego horyzontu. Oddalając się od wioski, dochodzi się do uroczego wzgórzka, małego wybrzuszenia w łagodnym falowaniu pola. Jeśli stanie się na jego szczycie, obok kilku drzew tam rosnących i spojrzy przed siebie, na północ, w płytkiej dolinie zobaczy się wioskę Prusice, a za nią płaszczyznę pól aż po odległy horyzont, na którym majaczy biało-czerwony komin legnickiej huty miedzi. Bliższa okolica tego wzgórzka zachwyciła mnie dzisiaj tak samo jak wtedy, gdy byłem tam po raz pierwszy.

Nawet kiedy wracam w okolice dość dobrze poznane, nierzadko bywa, że skręcam tam, gdzie jeszcze nie byłem. Dzisiaj takim poznawczym bonusem było wzgórze Dębina, nie wiedzieć czemu omijane w czasie poprzednich wędrówek. Jest typowe dla kaczawskiego pogórza: niewielkie, liczące dziesięć albo trzydzieści metrów wybrzuszenie, najczęściej kamieniste, z nierzadko widzianymi śladami starych kamieniołomów, porośnięte lasem liściastym. Akurat na Dębinie rośnie dąbrowa, więc nazwa jest adekwatna, ale taka zbieżność nie jest regułą w nazewnictwie. Lasy na wzgórzach Pogórza Kaczawskiego potrafią zadziwić swoją urodą, daleką od monotonii ciemnych, sztucznie sadzonych lasów świerkowych. Widziałem lasy dębowo-grabowe, buczyny i liściaste lasy mieszane, w których oprócz tych trzech gatunków sporo rośnie lip i klonów zwyczajnych, ale też czereśni i jarzębin. Spotyka się też lasy z przewagą jaworów, a stare drzewa tego gatunku nierzadko są omszałe i wyglądają tak, jakby pamiętały baśniowe czasy Piastów.



Chełmy spod Dębiny



Droga w Sychowskich Wzgórzach

Z podnóża wzgórzka Dębina jest ładny widok na nieodległego już Wilkołaka, jedną z kruszonych i wywożonych ciężarówkami gór kaczawskich. Widziałem bardzo charakterystyczne dla tej góry gwałtowne załamanie linii jej zboczy, jako że połowy Wilkołaka już po prostu nie ma. Tak, tak, wiem: kamień jest nam potrzebny do budowy dróg, tylko... góry mi szkoda.

Widokowa droga pod lasem była tak samo urocza jak w lecie. Jest jedną z tych dróg kaczawskich, którymi idę wolno, by iść dłużej, żeby nie skończyła się zbyt szybko.

Biegnie ona przez wzgórze Wida-wa i tam, w pobliżu mało wypiętrzonego szczytu, jest miejsce stanowczo war-te poznania i powrotów w różnych po-rach roku. Drewniany, ładnie i solidnie zrobiony duży szałas koła łowieckiego, otoczony jest kilkunastoma starymi, okazałymi kasztanowcami. Wyobrażacie sobie to miejsce w porze zdawania matury, gdy drzewa kwitną? Albo wczesną jesienią, gdy sypią wiel-kimi, lśniącymi kasztanami, które tak trudno zostawić, jeśli już weźmie się je do ręki?

Oczywiście byłem pod czereśnia-mi, gdzie siedziałem z kolegą w lipcu minionego roku. Wtedy był słoneczny dzień lata, dzisiaj byłem tam przed zachodem słońca, gdy rozlewała się już listopadowa szarość zmierzchu, ale miejsce było to samo.

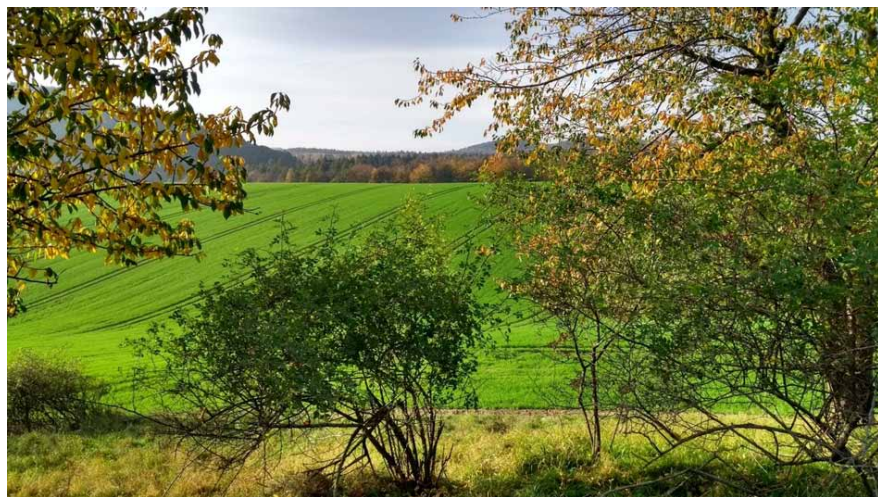
Obszedłem część niewielkiego pa-sma Sichowskich Wzgórz dochodząc do Krzyżowej Góry. Kiedyś byłem na niej, szukając kamieniołomu z bazal-towymi słupami. Znalazłem je wtedy, widziałem i dzisiaj; nie robią wielkie-go wrażenia, szczerze mówiąc. Więk-sze zrobił na mnie dzisiaj poznany frag-ment tej górki: las dębowy rosnący na stromym zboczu. Piękne miejsce. Po-staram się zobaczyć je w lecie. Krzyża na górze nie znalazłem. Może dlatego, że nie szukałem pilnie, nie będąc zwolennikiem stawiania takich symboli na szczytach.

Ta góra kojarzy mi się z nietypową wędrówką sprzed kilku laty. Otóż zbyt późno zacząłem powrót, a nad-to zachciało mi się iść przez las, bo co za przyjemność maszerować szosą, no i w rezultacie w połowie dro-gi zrobiło się ciemno. Z lasu wyszedłem, widząc czerwone światła w oddali, dobrze skojarzone z wiatrakami pod Legnicą, a na polach kierowałem się niewyraźnym zarysem tej właśnie góry widocznej na tle nieba; przy niej biegnie szosa, która doprowadziła mnie do samochodu.

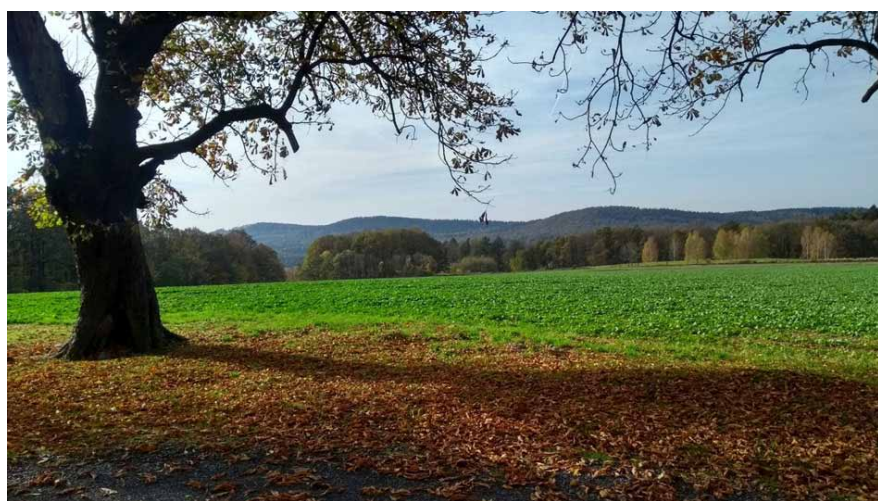
Dzisiaj w czasie powrotu poznałem nową drogę, której pasowałoby miano Drogi pod Dębami. Wychy-lone nad drogę konary tych drzew i żołądzie, mnóstwo żołądzi i ich „czapeczek” – tyle wystarczy, bym dro-gę biegnącą skrajem pól i lasu zobaczył ładną, a jeśli jeszcze na gałęziach są li-ście, niechby ostatnie, jeśli jeszcze świe-ci słońce, droga staje się tą, którą chcia-łoby się iść i iść. Albo siedzieć na jej brzegu i patrzeć. Tak po prostu.



Zachód słońca



Okolice Prusic



Kasztanowce

Opisy moich wędrówek, uzupełnio-ne zdjęciami, są w dwóch książkach do-stępnych w wielu księgarniach interneto-wych. To „Sudeckie wędrówki” i „Góry Kaczawskie słowem malowane”.

Krzysztof Gdula

SUDETY W POEZJI (3)

(Z dzieła *Sudety w poezji, wybór tekstów XVII-XX w.*, opracowanego przez Przemysława Danielewskiego oraz Piotra Dacko, Elżbietę Książek i Witolda Papierniaka, z 1986 r.)

Zygmunt Bogusz Stęczyński

ŚLĄSK. PODRÓŻ MALOWNICZA W 21 PIEŚNIACH (fragment)

Spoczywamy na Śnieżce, królowej Sudetów,
Siostrze Karpat i Tatrów, co wzbudza poetów,
Co malarzów zapala szlachetnym natchnieniem
I hojnie wynagradza słodkim zachwyceniem.
Pod nami się otwiera przepaść i urwisko,
I przedstawia nieznane, straszne widowisko,
Co się staje przez ostre skały niedostępnym
I zieje z łona swego rozdarcie posępnym,
Z którego mgła, jak para, lekko ulatuje
I obawą o wichur, śnieg i grad przejmuje.
Dalej patrząc, wspaniały widok się odkrywa –
Wzrok nasz jak po rozległym oceanie pływa:
Mnóstwo włości, miasteczek, skał i lasów ciemnych,
Rzek, stawów, dolin i łąk spostrzega przyjemnych.
Spomiędzy tylu mnóstwa widzimy w dolinie
Rzekę Bober i Upę, miejscami jak płynię,
Nawet wody Łaby mile połyskają,
Jak się nam Karkonosze pysznie pojawiają,
Które w Górach Olbrzymich najwyższymi szczyty
Zdawają się rozdzierać pogodne błękity!
Przewodnik pokazuje wiele we mgle znaków,
Gdzie Wrocław, Poznań, Drezno, Praga, Wiedeń, Kraków!
Sądzimy się zupełnie uszczęśliwionymi
W podniebnej wysokości na ojczystej ziemi!
A przecież nam tych czasów, uroków za mało!
Radzi byśmy tu nawet być przez noc spaniałą,
Gdy srebrnorogi księżyc wystąpi z gwiazdami,
Jakimiż ten świat wtenczas wygląda wdziękami!
Radzi byśmy dni kilka w tym miejscu zabawić
I poogładać do końca, a wielbić i sławić. [...]

Zygmunt Bogusz Stęczyński (1814-1890), poeta i rysownik, wędrowiec. Szkołę ukończył w Tarnopolu. Wędrował pieszo po Dolnym Śląsku (1844-45), opisywał wierszem zwiedzane okolice, rysował i malował akwarele. Wydał wiele albumów poświęconych polskim górą i Krakowowi. Dzieło „Śląsk. Podróż malownicza w 21 pieśniach” opublikowano z rękopisu dopiero po stu latach (Wrocław 1949). Jest to trzecia wersja wciąż doskonałego poematu, od „Sudety” przez „Śląsk. Podróż malowniczo-historyczno-uczuciowa”. Jego utwory cechuje romantyzm i sentymentalizm, widoczne są w nich motywy patriotyczne.

Wybrał: Janusz Fuksa

Warowny Klasztor Karmelitów Bosych na Mariemont w Zagórzcu

Obiekty warowne są bez wątpienia interesującymi atrakcjami turystycznymi, z których niejednokrotnie rozpościera się rozległa panorama na okolicę. Dawne fortyfikacje zadziwiają też przybyszów swoją architekturą i rozwiązaniami technicznymi pomagającymi im w pełnieniu swojej militarnej funkcji. Warowne obiekty strzegły bowiem ważnych strategicznie miejsc, wśród których były często szlaki komunikacyjne. Ponadto różnego rodzaju twierdze wznoszono w miejscach trudno dostępnych, by w ten utrudnić, a wręcz uniemożliwić wrogom zdobycie ufortyfikowanego obiektu. Taką właśnie lokalizację wybrano na zbudowanie warownego klasztoru w Zagórzcu na wzniesieniu Mariemont, które z trzech stron opływa rzeka Osława.



Brama wejściowa do klasztoru

Zagórz położony jest w południowej części województwa podkarpackiego, we wschodnich fragmentach powiatu sanockiego. To niewielkie miasto znajduje się na południowy wschód od Sanoka i na północny zachód od Leska. Przez Zagórz przebiega droga krajowa nr 84 łącząca Sanok z Ustrzykami Dolnymi i polsko-ukraińskim przejściem granicznym Krościenko-Smolnica. Miasto znajduje się na pograniczu Dołów Jasielsko-Sanockich, Beskidu Niskiego i Bieszczadów. Tu stykają się Karpaty Zachodnie ze Wschodnimi. Przez Zagórz przepływa rzeka Osława będąca lewym dopływem Sanu i uznawana za naturalną granicę między Beskidem Niskim na zachodzie a Bieszczadami na wschodzie.



Ruiny kościoła widziane od bramy wejściowej

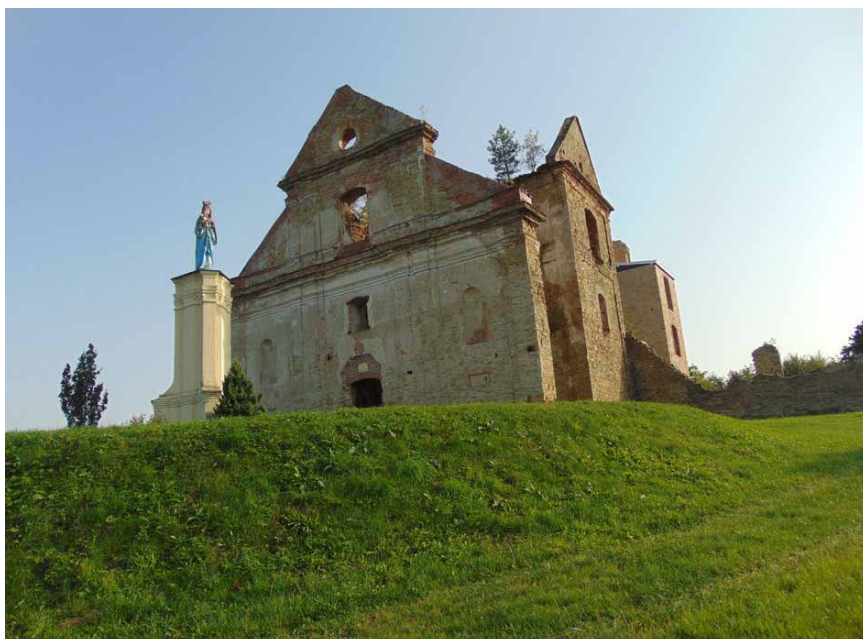
Warowny klasztor na górze Mariemont w Zagórzcu powstał na początku XVIII wieku. Środki finansowe na ten cel wyłożył ówczesny wojewoda wołyński – Jan Franciszek Stadnicki (1656-1713). Pierwsi mnisi Zakonu Braci Bosych Najświętszej Marii Panny z Góry Karmel zamieszkali w eremie w Zagórzcu już

w 1714 r., choć wtedy jeszcze trwała jego budowa, którą zakończono w 1830 r. Oprócz dużego kościoła wzniesionego w stylu barokowym i klasztoru na wzgórzu urządzono także zabudowania gospodarcze, studnie, obelisk, ogród i dziedziniec, a wszystko otoczone zostało murem 5 metrowej wysokości. W ufortyfikowanym zespole budowli usytuowano od północnej strony bramę wjazdową. Warowny klasztor Karmelitów Bosych w Zagórzcu ulokowano na trudno dostępczej górze Mariemont. Od południa, wschodu i północy strome skłony wzgórza oblewają wody rzeki Osławy, tworząc tym samym naturalne bariery dojścia na jego szczytowe partie, gdzie zbudowano fortyfikacyjną budowlę. Najłatwiejszy dostęp do klasztoru był zatem od zachodniej strony, choć i tu trzeba było wspiąć się na wierzchołek wzniesienia.

W XVIII stuleciu klasztor Karmelitów Bosych w Zagórzcu przeżywał lata swojej świetności. Jego strategiczne położenie i obronny charakter poddane zostały próbie w 1772 r., kiedy to usadowili się w nim konfederaci barscy, broniąc się przed natarciem wojsk rosyjskich. Było to ostatnie starcie zbrojnie konfederatów barskich z armią carską. Wtedy też klasztor w Zagórzcu płonął i doznał sporych zniszczeń. Był jednak mozolnie odbudowywany, choć nie osiągnął już swej wcześniejszej okazałości. Nie



Ruiny klasztoru widziane od strony północnej



Ruiny kościoła i obelisk maryjny



był to jednak jedyny kataklizm tego warownego obiektu nad Osławą, bowiem w 1822 r. dotknął go ponownie pożar. Po tym nieszczęśliwym zdarzeniu klasztor Karmelitów Bosych jeszcze bardziej podupadł. W tej sytuacji rząd austriacki w 1831 r. zniósł klasztor w Zagórzcu, a jego majątek przeszedł na rzecz skarbu państwa. Zakonnicy zaś zostali przeniesieni do Przeworska i Lwowa. W kolejnych latach dawny obiekt warowny niszczał i popadał w ruinę.

Fragment ogrodu klasztornego



Wnętrze ruin kościoła z fragmentami fresków na ścianie

Dawny klasztor w Zagórzcu postanowiono jednak odbudować w drugiej połowie lat 50. ubiegłego stulecia. Próba ta nie doszła do skutku, a na wzgórzu nad Oslawą nadal wznosiły się ruiny XVIII-wiecznej fortyfikacji. Remont i rozwój infrastruktury turystycznej w byłym klasztorze podjęto jednakże na przełomie XX i XXI stulecia. Na odrestaurowanej wieży urządzono punkt widokowy, z którego rozciąga się rozległa panorama na okoliczne pasma górskie – Pogórze Bukowskie, Góry Sanocko-Turczańskie i Bieszczady. Rewitalizacji uległ również teren wewnątrz dawnych murów obronnych, na którym w południowej części odtworzono dawny ogród przyklasztorny. Na przeciwległym krańcu dziedzińca, obok bramy wejściowej, powstało ponadto Centrum Kultury Foresterium. Przy drodze do klasztoru (ul. Klasztorna) ustawiona też została Droga Krzyżowa, a każda z jej stacji wykonana została przez innego artystę bieszczadzkiego.



W sąsiedztwie ścieżki do klasztoru

Ruiny warownego klasztoru Karmelitów Bosych na górze Mariemont nie są jedyną atrakcją turystyczną Zagórzca, choć pozostają chyba najbardziej znaną. W analizowanym mieście godnymi zobaczenia są również: Sanktuarium Matki Bożej Zagórskiej Matki Nowego Życia, prawosławna cerkiew parafialna pw. Św. Michała Archanioła, cerkiew Św. Archanioła Michała w Wielopolu, Krzyż Milenijny oraz kompleks skoczni narciarskich „Zakucie”. Zagórz jest też dobrym miejscem wypadowym w Bieszczady.

Krzysztof Miraj

Pomysł na weekend? Odkryj bydgoskie Młyny Rothera!

Czy można usłyszeć niesłyszalną muzykę fal mózgowych? Jak wygląda futurystyczna wizja Bydgoszczy? Jak kształtowała się historia miasta nad rzeką? Na te i wiele innych pytań odpowiedzię znajdą wszyscy ci, którzy w trakcie ferii odwiedzą bydgoskie Młyny Rothera. Postindustrialny budynek w samym sercu Bydgoszczy zaprasza do podziwiania panoramy miasta, zwiedzania wystawy, korzystania z multimedialnych i artystycznych instalacji oraz udziału w twórczych warsztatach.

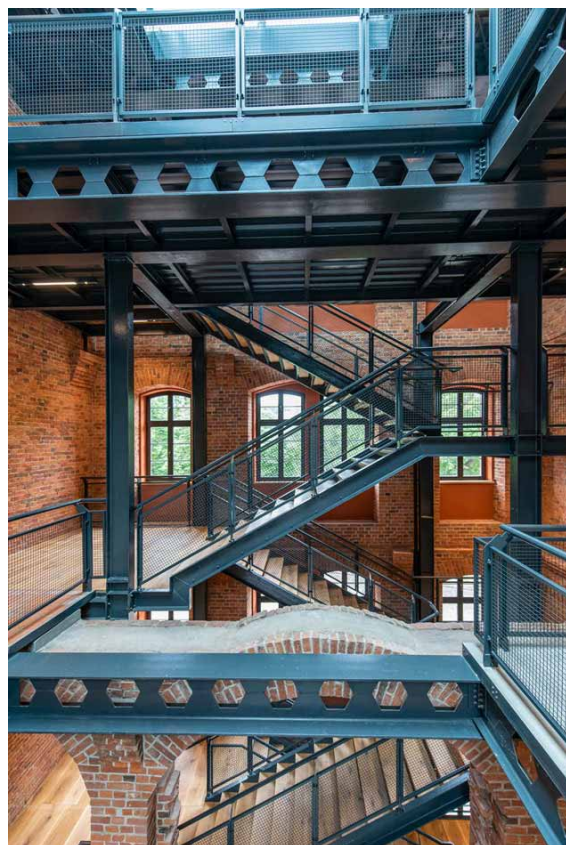
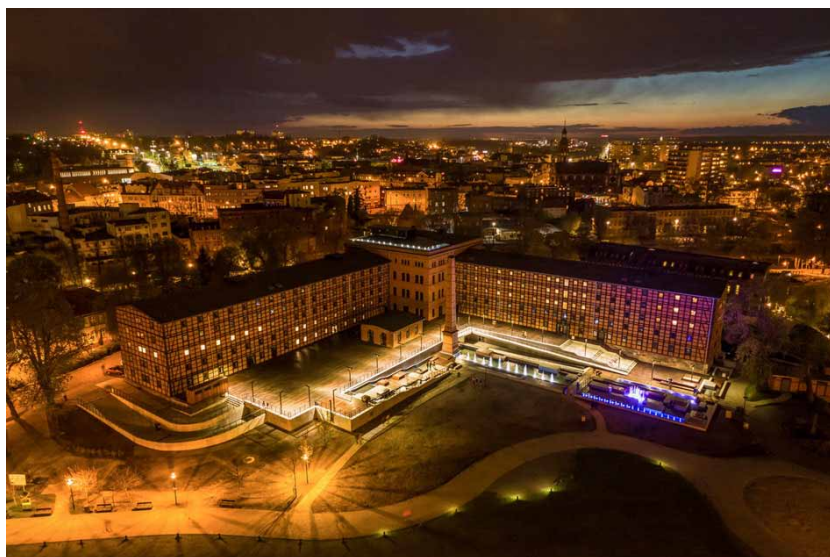
Opowieść o mieście nad rzeką

Bydgoszcz to miasto nierozdzielnie związane z rzekami, dlatego w Młynach Rothera powstała wystawa stała „Węzły. Opowieść o mieście nad rzeką”. Tytułowe „Węzły” to nawiązanie do Bydgoskiego Węzła Wodnego, ale nazwa ma też symboliczne znaczenie – odnosi się do więzi międzyludzkich, splotu losów mieszkańców. Na wystawie poznamy i poczujemy ducha miasta, w którym ważne wydarzenia przenikają się z opowieściami o codziennym życiu mieszkańców. Dowiemy się m.in., kiedy w Bydgoszczy po raz pierwszy zatańczono tango argentyńskie oraz jak wyglądało codzienne życie na barce. Cofniemy się do przeszłości i prześledzimy ostatnie 170 lat rozwoju Bydgoszczy, by następnie przyjrzeć się wyzwaniu, które nas czeka – jak uchronić wodne zasoby miasta przed kryzysem klimatycznym?

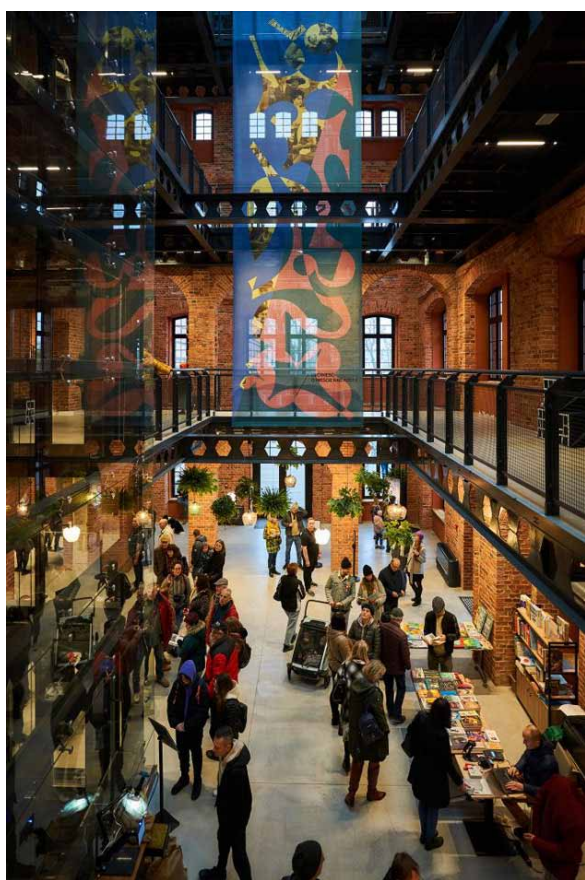


Postindustrialne wnętrza i intrygujące instalacje

Zrewitalizowany kompleks Młynów Rothera to także nie lada gratka dla miłośników architektury! Naznaczone przemysłową historią budynku wnętrza znakomicie przemycają historyczne wątki, ale też zachęcają do podziwiania detali. Postindustrialna przestrzeń stanowi też znakomite tło dla intrygujących instalacji. W Młynach można posłuchać niesłyszalnej muzyki fal mózgowych oraz obejrzeć futurystyczną wizję Bydgoszczy.



– Aktualnie w Młynach dostępne są dwie instalacje – jedna artystyczna, a druga neuromuzyczna. „Oko na Wyspę, 2022” to instalacja artystyczna w formie lśniącej, lustrzanej kuli z rozmieszczonymi dookoła wizjerami. Przez każdy wizjer można zaglądać, aby odkryć tajemnicę futurystycznej wizji bydgoskiej Wyspy Młyńskiej. Natomiast „Neumuzyka” to multimedialna instalacja dźwiękowa, która pozwala nam usłyszeć muzyczną interpretację naszych fal mózgowych – mówi Anna Czarnecka, kierowniczka działu komunikacji w Młynach.



Odkrywając instalacje, warto rozejrzeć się po wnętrzach oraz odkryć piękne gadżety z grafikami Barrakuz czy Sylwii Szyrszeń-Jaskierskiej. Dla zwiedzających dostępny jest także punkt widokowy, który pozwala spojrzeć na panoramę Bydgoszczy i odkryć ją na nowo!

Twórcze zimowisko podczas ferii

Młyny Rothera podczas ferii zachęcają do twórczej i mądrej zabawy, dzięki której dzieci będą mogły zamienić się w zwierzęcych detektywów, spojrzeć na Bydgoszcz z lotu ptaka oraz przekonać się, że słowa mają moc! W ramach twórczego zimowiska w Młynach odbędą się różnorodne warsztaty edukacyjne z plastycznymi aktywnościami w roli głównej.

– Zapraszamy na cykl dwugodzinnych warsztatów edukacyjno-plastycznych, które pozwolą dzieciom odkryć tajniki zoologii, ornitologii czy malarstwa. Warsztaty zostały zaprojektowane w taki sposób, aby nasi mali Goście mogli pobudzić wyobraźnię i twórczo się bawić, jednocześnie poznając ciekawostki związane z naszym miastem. Będziemy przygotowywać gipsowe odlewy zwierzęcych śladów, konstruować kartonowe kaczki oraz zamieszczać serdeczne wiadomości na mini kapsułkach czasu, czyli drewnianych plastrach – mówi Katarzyna Rymarz, specjalistka ds. programowych w Młynach Rothera.

Młyny Rothera są czynne siedem dni w tygodniu. Od poniedziałku do czwartku w godz. 10.00-18.00, a od piątku do niedzieli w godz. 12.00-20.00. Instalacje i punkt widokowy są dostępne dla wszystkich bezpłatnie w godzinach otwarcia Młynów. Natomiast bilety na warsztaty i zwiedzanie wystawy „Węzły. Opowieść o mieście nad rzeką” są dostępne online oraz w kasie w Młynach Rothera.

Anna Czarnecka
Fot. M. Hordowicz i P. Nalewajk

W grudniu 2023 jubileusz 150-lecia GTT/TT/PTT

Wielkie kroki polskiej turystyki wypada odmierzać od 1871 r., czyli od pomysłu utworzenia stowarzyszenia skupiającego miłośników naszych najwyższych gór – Tatr. **Galicyjskie Towarzystwo Tatrzańskie** narodziło się w 10 lat po powstaniu styczniowym przy biesiadnym stole **31 grudnia 1873 r.** podczas spotkania w Kuźnicach u **Ludwiga Eichborna**. Niemiecki baron i bankier, właściciel dóbr zakopiańskich, bywalec tatrzański podarował grunt pod schronisko nad Morskim Okiem. Formalnie władze zaboru austriackiego zarejestrowały **Towarzystwo Tatrzańskie** powstałe w **Nowym Targu** dopiero w maju 1874 r. Miało ono siedzibę władz naczelnych w Krakowie.

Wypada przypomnieć, że nie cieszyło się ono początkowo nadmierną popularnością. W trzech zaborach i to w największych miastach miało niespełna 2,5 tys. członków. Do 1939 r. miało 40 oddziałów i około 20 tys. członków. W gronie biesiadników, czyli założycieli GTT, byli m.in. odkrywca Zakopanego – zapadłej wsi pod Giewontem – warszawski lekarz **Tytus Chalubiński**, proboszcz zakopiańskiej parafii i zapalony taternik **Józef Stolarczyk**, nauczyciel krakowski, badacz folkloru góralskiego, jeden z pierwszych obrońców tatrzańskich kozic i świstaków, od 20 lat bywalec tatrzański **ksiądz Eugeniusz Janota** – autor pierwszego przewodnika po tych górach, **Walery Eliaz Radzikowski** – autor przewodników i malarz pejzaży tatrzańskich, **Adam Uznański** – wiceprezes GTT / TT, organizator budowy schroniska nad Morskim Okiem i patron Szkoły Snycerskiej w Zakopanem, **Mieczysław Rey** – pierwszy prezes polskiej nowej organizacji górskiej, **Józef Szalay** – zasłużony w rozwoju i właściciel uzdrowiska w Szczawnicy, **Feliks Pławicki** – założyciel Oddziału Pienińskiego, zasłużony dla ochrony zwierząt, poseł do Sejmu Galicyjskiego, **Jadwiga z Zamoyskich Sapieżyna** – pionierka lecznictwa uzdrowiskowego, filantropka, **Marcin Nałęcz-Kęszycki** – wielkopolski właściciel ziemski.

O nowoczesności programu działania GTT po niespełna półroczu na uwagę zasługuje ideowy i praktyczny program i cele jego działalności. Wyraźnie zaznaczono cel społeczny, czyli wspieranie twórczości i produkcji wyrobów regionalnych. Załedwie pięciopunktowy statut zobowiązywał członków do: 1. *Badania Karpat, a w szczególności Tatr i Pienin oraz rozpowszechniania zebranych o nich wiadomości*, 2. *Zachęcania do ich zwiedzania, ułatwienia przystępu do nich i pobytu turystom (a w szczególności swoim członkom) oraz badaczom i artystom udającym się do Karpat, Tatr i Pienin w celach naukowych i artystycznych*, 3. *Ochrony zwierząt halskich: kozic i świstaków, a także rzadkich roślin jak limba, szarotka, różanecznik*, 4. *Wspierania przemysłu górskiego wszelkiego rodzaju*, 5. *Opieki nad turystami, ułatwiania im pobytu w strefach działania Towarzystwa*.

Wymienione ogólne cele działania towarzystwa wzbogacały cele naukowe takie jak: badanie gór, przede wszystkim jaskiń tatrzańskich, ale także folkloru podhalańskiego, a nawet regionów odleglejszych, czyli masywu Czarnohory i Łemkowszczyzny w Karpatach Wschodnich i Zachodnich oraz stworzenie sieci obserwatoriów meteorologicznych. Wskazano na konieczność budowy schronisk i znakowanie bezpiecznych szlaków turystycznych.



O rozwoju organizacyjnym i zasięgu działalności Towarzystwa Tatrzańskiego i PTT zaświadcza powstanie samodzielnej Sekcji Turystycznej (1903) zastąpionej przez Klub Wysokogórski, a obecnie Polski Związek Alpinizmu (1974), Zakopiańskiego Oddziału

Narciarzy (od 1907), Sekcji Przyrodniczej (od 1910), a od 1912 Sekcji Ochrony Tatr, Sekcji Przyjaciół Zakopanego (1914). Wśród postulatów i starań działaczy towarzystwa niektóre cele zaliczano do najważniejszych i koniecznych do osiągnięcia. Tak było w przypadku dążenia do ułatwienia dostępu do Tatr i Podhala przez przedłużenie linii kolejowej z Krakowa do Zakopanego, co stało się faktem w 1899 r.

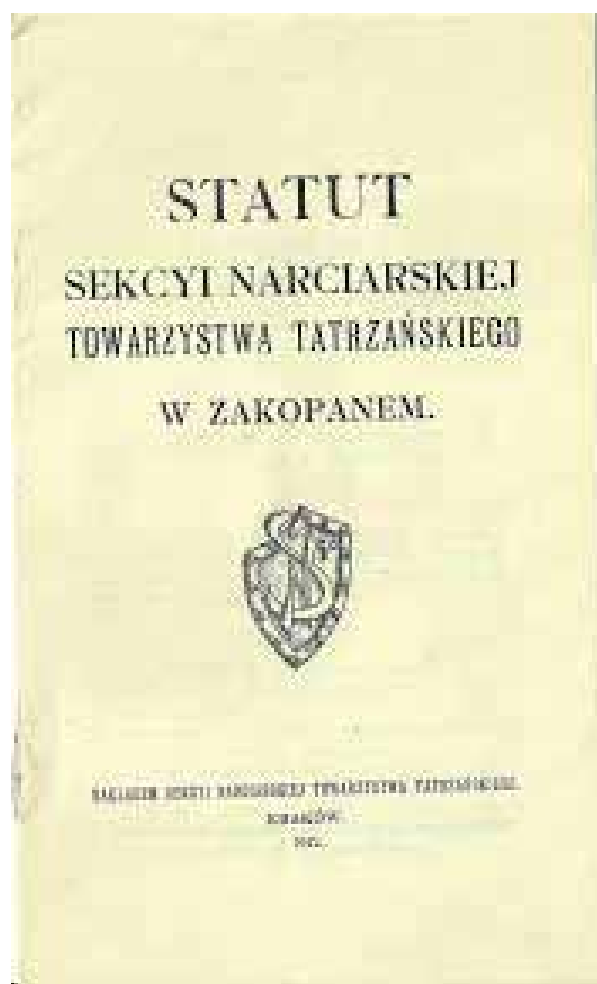
O skutecznym rozwoju towarzystwa świadczą tworzone już w pierwszych latach jego działalności nowe oddziały terenowe w Stanisławowie (1877), Kołomyi i Lwowie (1883) oraz Szczawnicy (1893), Żywcu (1905), „Beskid» w Nowym Sączu (1906), Bielsku-Białej (1924-1926?). Niezwykle istotne było dążenie do zorganizowania Straży Ratunkowej, czyli **Tatrzańskiego Ochotniczego Pogotowia Ratunkowego** (powstało jesienią 1909 r.). Jeszcze istotniejszy był zamiar i starania o powstanie w **Tatrach**, a także w **Pieninach parku narodowego**. Stało się to faktem po wielu latach sporów i kontrowersjach w 1932 r., gdy powstał pierwszy w Europie pograniczny park narodowy w Polsce i Czechosłowacji.

Ambitne cele osiągnąć były w tych dziedzinach stopniowo i w skali ograniczonej niedostatkami środków na inwestycje w górach. Do 1939 r. **Polskie Towarzystwo Tatrzańskie** (od 1920 r.) miało we wszystkich grupach górskich w ówczesnych granicach Polski 54 schroniska, 81 stacji turystycznych, 10 niezagospodarowanych schronów z prawie 5 tys. miejsc noclegowych. W latach 1886–1920 najważniejszym czasopismem o tematyce górskiej był „Pamiętnik Towarzystwa Tatrzańskiego”, od 1923 r. rocznik poświęcony górom „Wierchy». Siedzibą główną władz był zbudowany w Zakopanem w 1882 r. Dworzec Tatrzański.

W latach 1946 – 1949 r. nastąpiło wznowienie działalności, także na terenach ziem zachodnich i północnych (tzw. Ziemiach Odzyskanych lub Nowych Kresach), a w 1950 połączenie z Polskim Towarzystwem Krajoznawczym. Do wielu oczywistych osiągnięć tej masowej organizacji wspieranej przez władze, związki zawodowe i kilka ministerstw z resortem oświaty na czele wypada ku pamięci dodać wypaczenie istoty krajoznawstwa jako osobistego przeżycia w kontakcie z naturą i pamiątkami przeszłości, także nachalną masowość zmierzającą do sukcesów ilościowych.

Oślawione rajdy kończone libacjami „w przyrodzie» wypada tylko wspominać jako wynaturzenie edukacyjnej i kształcącej osobowości turystki. Poznawanie swojego kraju często stawało się coraz bardziej odchodzącą w zapomnienie „dobrą chęcią». Tradycje obydwu i kilku innych regionalnych krajoznawczo-turystycznych stowarzyszeń kontynuuje **Polskie Towarzystwo Turystyczno-Krajoznawcze**.

Tomasz Kowalik



Magazyn turystyczno-krajoznawczy

NA SZLAKU

www.na-szlaku.net

Polub nas na Facebooku!

2000 i 200 m od schroniska

2000 m. Ratownicy grupy krynickiej GOPR przez wiele godzin ratowali dwójkę turystów, którzy utknęli w głębokim śniegu w rejonie Złomistego Wierchu. Gdyby nie ich pomoc, wyczerpanym mężczyznom groziło zamarznięcie. W czasie wędrówki turyści utknęli na szlaku. Jeden z nich zdołał dojść do schroniska i wezwał pomoc. Okazało się, że dwie osoby utknęły w zaspach i nie są w stanie dalej iść. Na pomoc ruszyli im ratownicy. (źródło RMF 24).

200 m. O krok od schroniska, ale i o krok od tragedii była turystka, która w czwartek (19.01) wybrała się z grupą znajomych na wędrówkę po Bieszczadach. Podczas marszu (...) około 200 metrów od schroniska (!) - Chatki Puchatka - straciła siły i nie była w stanie iść dalej. Jej towarzysze zaalarmowali Górskie Ochotnicze Pogotowie Ratunkowe. (źródło TVN 24)

2000 i 200 m to tak niewiele, a jednocześnie tak daleko do schronienia, do przeżycia. Przekonali się o tym turyści w Beskidzie Sądeckim i w Bieszczadach. Nie byli jednak rekordzistami w tej materii, rekord należy do pary turystów, którzy w gęstej mgle nie zauważyli, że są przy schronisku, a pokryty śniegiem dach schronisku wzięli za jakąś wypukłość terenu - było to dawno, dawno temu przy schronisku w Dolinie Pięciu Stawów Polskich.

Złomisty Wierch to dwuwierchołkowy odcinek głównego grzbietu Pasma Radziejowej w Beskidzie Sądeckim. Główny Szlak Beskidzki tuż przed północnym wierzchołkiem (1189 m n.p.m.) zmienia kierunek z zach.-wsch. na południowy. Idąc ku południowi, osiągamy wkrótce wyższy wierzchołek pd. (1224 m n.p.m.). Dalej grzbiet i GSB lekkim łukiem odgina się w lewo, by od Bukowinek do szczytu Radziejowej bieć niemal równoleżnikowo. Północny wierzchołek Złomistego leży w odległości 1800 m od schroniska na Przehybie, a letni czas przejścia określa się na 34 minuty. Stąd do wierzchołka południowego jest jeszcze 500 m. Średnio wychodzi więc nieco powyżej 2000 m od schroniska do środka odcinka grzbietu między wierzchołkami. Można przyjąć, że taka odległość dzieliła pechowych turystów od bezpiecznego schronienia. W zwykłych warunkach można ją spokojnie przejść w 40-50 minut. Jednak tego dnia pokrywa śnieżna wzrosła miejscami do 80 cm (dane GOPR). Jeśli turyści byli w drodze już kilka godzin, idąc nieprzetartym szlakiem w coraz głębszym śniegu, to nie ma się co dziwić, że w końcu opadli z sił. Obserwuję codziennie kamery umieszczone w ośrodkach narciarskich i górskich miejscowościach. Tego dnia np. w sąsiadującym z Przehybą Ryttrze śniegu było „o tyle, o ile”, mogło się wydawać, że nie stanowi przeszkody w poruszaniu się po górskich szlakach. Jednak kamery nie pokazują wszystkiego. To, że w dolinie nie pada, nie znaczy, że nie pada wyżej, tam gdzie są chmury. A padał śnieg w partiach grzbietowych i do tego wiało. Podobnie niewiele śniegu pokazywała kamera umieszczona nad ośrodkiem narciarskim w Jaworkach – po południowej stronie Pasma Radziejowej. Okazuje się, że wyżej, gdzie pokrywa śnieżna stopniowo przyrastała, było tego śniegu znacznie więcej. Nawet gdy nie ma świeżego opadu, to wiatr nawiewa śnieg tak,



Złomisty Wierch Pn z Wielkiej Przehyby

że miejscami może go prawie nie być, a miejscami tworzą się grube zaspasy. W takich właśnie zaspach dwaj turyści tracili siły ledwo godzinę od schroniska - godzinę, ale w dobrych warunkach terenowych i pogodowych. Pamiętajmy więc, że jednego dnia pójdziemy po równej, twardej, „gipsowej” śnieżnej powierzchni, a drugiego przebijając się będziemy przez półmetrowe zaspasy. Ratownicy ocenili akcję ratunkową jako najtrudniejszą od wielu lat. Wzięło w niej udział 22 ratowników.

Wspomnę klubowy (Klub „Karpaty” z Torunia) wypad na powitanie nowego roku 2000. W sile 20 osób poszliśmy któregoś dnia z Przehyby właśnie na Złomisty Wierch. Torując drogę, mieliśmy śniegu po kolana. Niby niewiele, ale dla torującego wystarczy, by po kilkunastu minutach było dosyć, a szliśmy „na lekko”. Zmienialiśmy się na torowaniu średnio co 150 - 200 m. Dzięki temu wycieczka odbyła się dość sprawnie, a i tak trwała około 3.5 godziny, przy czym było bezwietrznie i w pełnym słońcu, a nie w kurniawie i po ciemku. Przypomnę, w warunkach letnich wystarczyłyby dwie godziny.

Zastanawiające są okoliczności zdarzenia na Połoninie Wetlińskiej. Wszystko działo się 200 m od schronu na szczycie (nowa Chatka Puchatka). Nie znamy szczegółów, ale jak to możliwe, że trzeba było wzywać GOPR w sytuacji, gdy osłabła jedna z kilku osób znajdujących się na szlaku w niewielkiej odległości od schronu. Czy pozostali uczestnicy wycieczki też ledwo trzymali się na nogach i nie byli w stanie dojść te 200 m, prowadząc koleżankę? Owszem, warunki tego dnia były trudne, nawiany śnieg gr. 40 cm (dane GOPR) i nieprzetarte szlaki, ale nie były to warunki skrajnie trudne. Jak podają ratownicy **uczestniczka niestety nie przygotowana do wędrowki w takich warunkach**. Całe szczęście, że ratunek przyszedł niemal natychmiast, turystka została ewakuowana do Chatki Puchatka i poddana odpowiednim zabiegom – ogrzewaniu i leczeniu farmakologicznemu.

Pewnie podobnych wypadków będzie więcej tej zimy*. Można ich uniknąć, śledząc komunikaty GOPR i TOPR, przeglądając obrazy z kamer umieszczonych w górach. Przede wszystkim trzeba sobie uświadomić, że nawet łatwy w zwykłych warunkach teren górski zimą może się okazać zabójczy, no może nie tyle teren, co warunki na nim panujące. Świadczyć może o tym choćby niedawny przypadek wzywania pomocy z Rakonia (1879 m n.p.m.) w Tatrach Zachodnich. To niespecjalnie wybitny szczyt na pozornie łatwej orientacyjnie głównej grani Tatrz Zachodnich między Grzesiem a Wołowcem. Okazuje się, że w opadzie śniegu, zadymce, mgle i przy zerowej widzialności staje się pułapką. Tu wspomnę swój niegdysiejszy powrót z biwaku na Wołowcu właśnie po załamaniu pogody. Szliśmy z Wołowca związani liną, widząc tylko to, co pod nogami i to też mało wyraźnie. Szliśmy bardzo wolno, nie do końca wiedząc, czy jesteśmy jeszcze na grani czy już na jakimś śnieżnym nawisie. Tak to bywa zimą w górach. Tak może się przydarzyć nie tylko na odkrytej tatrzańskiej grani. Jest wiele miejsc choćby w Beskidach czy Karkonoszach, gdzie w skrajnych warunkach niejedynemu stracił orientację, a bywa, że zdrowie, a nawet życie. Trudny orientacyjnie jest grzbiet babiogórski, a zwłaszcza Lodowa Przełęcz między Pośrednim Garbem a Kościółkami, trudne są niektóre hale i przełęcze, jak choćby Hala Kucalowa, Hala Pawlusia, kopuła szczytowa Piłska czy Przełęcz Halna między Wielką a Małą Rycerzową, a w tak chętnie odwiedzanej Czarnohorze Pohane Misce pod Popem Iwanem onegdaj odszedłszy kilkadziesiąt metrów od namiotu na tzw. stronę, nie mogłem trafić z powrotem na biwak. Wszędzie było białe, a gdy napłynęła gęsta mgła, błędnik zwariował. Nie wiedziałem, „gdzie mam przód, a gdzie tył”. Wypłaszczony, pokryty śniegiem teren wydawał się nie mieć końca. Sporo, oj sporo czasu przeszło nim znalazłem namiot. Trudny orientacyjnie jest cały karkonoski główny grzbiet, gdy zasłoni go mgła (chmury), a wszystko dookoła jest białe i trudno wypatrzeć jakieś punkty odniesienia. Nawet tyczki na szlaku nie zawsze są widoczne z większej odległości, zwłaszcza gdy oblepią je lodowe pióropusze. Na to wszystko musimy zwracać uwagę, a przede wszystkim musimy znać swoje umiejętności i poziom przygotowania do zimowej wędrowki – mentalny, sprzętowy i kondycyjny.

(*) Początek lutego przyniósł kilka akcji ratunkowych właśnie w Beskidzie Sądeckim

Juliusz Wysłouch



Systemy ratownicze wykorzystywane w akcjach poszukiwawczo-ratowniczych GOPR

Ratownictwo górskie to dziedzina, w której ciągły rozwój jest nieunikniony, a ratownicy działający w tym środowisku muszą ewaluować od improwizacji po ściśle techniczną wiedzę. Musimy sobie zdać sprawę, że podstawą działań ratowniczych jest znajomość terenu, na którym prowadzone są działania, umiejętność poruszania się po tym terenie w różnych warunkach pogodowych, jak również odpowiednie nawigowanie. Często czas dotarcia zespołu ratowników do osoby poszkodowanej w górach odpowiada za efekt działań ratowniczych.

Większość akcji i wypraw ratunkowych w czasach kiedy technologia operacyjna nie była tak rozbudowana, rozpoczynało się od poszukiwań osób poszkodowanych. Ratownicy otrzymywali informację o przybliżonych miejscach wypadków i tylko doskonała znajomość terenu pozwalała na ustalenie dokładnej lokalizacji osoby poszkodowanej. Niejednokrotnie turyści nie potrafili określić miejsca, gdzie się znajdują i wskazać miejsca wypadku.

Do takich działań poszukiwawczo ratowniczych była potrzeba wzywania większej ilości ratowników, jak również wydłużał się czas dotarcia do miejsca wypadku.

Pierwsze prace nad stworzeniem satelitarnego systemu nawigacji rozpoczęły się w roku 1973 i miały mieć zastosowanie tylko do celów wojskowych. Pierwszy satelita systemu GPS został umieszczony na orbicie w styczniu 1978 r., a w lipcu 1995 r. system uzyskał pełną sprawność operacyjną.

Na przełomie lat '80. i '90. XX wieku wprowadzono do służby w GOPR urządzenia GPS, które pomagały w nawigowaniu do ustalonych pozycji satelitarnych miejsca wypadku, które po otrzymaniu zgłoszenia przenosiło się na mapy, a później wprowadzało się do urządzenia GPS.

Był to duży przełom, ponieważ zespoły mogły otrzymać dokładniejszą lokalizację miejsca wypadku i nawigować się za pomocą sygnału z satelity.

Początkowo Grupa Karkonoska posiadała 3 urządzenia Garmin eTrex. Z biegiem lat i rozwijającej się technologii GPS ratowników GOPR wyposażono w urządzenia GPSMAP 60 CSX, a w roku 2015 ratownicy otrzymali do służby urządzenia GPSMAP 64s. Natomiast od roku 2022 możemy pracować na urządzeniach GPSMAP 66i.

Jednak w dalszym ciągu ustalenie miejsca wypadku odbywało się analogowo, przeprowadzając wywiad telefoniczny.

W roku 2014 GOPR otrzymał duże wsparcie technologiczne od sponsora firmy POLKOMTEL. Była to aplikacja RATUNEK, początkowo działająca w górach. W chwili obecnej z aplikacji korzysta GOPR, TOPR, a nad wodą WOPR i MOPR.

Aplikacja RATUNEK jest darmowa i można ją pobrać na telefon z Internetu.

Funkcje Aplikacji RATUNEK to:

- Wezwanie pomocy
- Automatyczna lokalizacja potrzebującego pomocy
- Książeczka medyczna

Co dzięki aplikacji Ratunek zyskują ratownicy?

- Szybko poznają lokalizację osoby wzywającej pomoc. Po wezwaniu mogą też sprawdzić czy i jak poszkodowany się przemieszcza.
- Informacje o stanie baterii w telefonie osoby wzywającej pomoc.
- Możliwość zadzwonienia lub wysłania SMS-a do poszkodowanego.
- Na żądanie dostęp do danych o stanie zdrowia poszkodowanego zawartych w książeczce medycznej.



W chwili obecnej jest to podstawowe narzędzie do lokalizowania osób poszkodowanych lub miejsca wypadku. Ratownik, operator systemu w przypadku braku zagrożenia i życia lub zdrowia może nawigować zdalnie, widząc lokalizację osoby wzywającej pomoc i np. wyprowadzić w odpowiednim kierunku.

W dobie wszechobecnej elektroniki w ratownictwie górskim przy akcjach poszukiwawczych stosuje się wszelkie dostępne metody ustalenia śladu przejścia bądź ostatniej lokalizacji osoby poszukiwanej.

Przykładem takich działań była akcja poszukiwawcza obywatela Niemiec, który zaginął w Karkonoszach w roku 2019. Początkowo działania były prowadzone w rejonie Domu Śląskiego, gdzie był ostatni raz widziany. Po 48 godzinach poszukiwań akcja została przerwana. Po analizie danych otrzymanych od polskiej i niemieckiej policji wytypowano rejon, gdzie odnotowano logowanie się telefonu komórkowego jak również pełny ślad z aplikacji rejestrującej trasę przejścia (Mapy.cz). Po dwóch miesiącach wnikliwych przeszukań tego terenu trwających tak długo ze względu na trudny teren i zalegającą ok. 2m warstwą śniegu udało się odnaleźć ciało zaginionego turysty.

Kolejnym narzędziem technologii IT, które ratownicy górscy mogą wykorzystywać przy planowaniu i koordynowaniu akcji poszukiwawczych i ratunkowych, jest oprogramowanie SIRON. Oprogramowanie działa na platformie telefonów komórkowych jako aplikacja, jak również na komputerach jako panel zarządzania. W Grupie Karkonoskiej GOPR aplikacja pracuje na telefonach HAMMER EXPLORER PRO dzięki współpracy z producentem tych telefonów. Należy tu nadmienić, że to oprogramowanie jest udostępnione przez autora (Błażej Busza) jako narzędzie non profit. Oprogramowanie pozwala zaplanować teren działania, podzielić go na odpowiednie sektory, koordynować pracę ratowników, zarządzać siłami i środkami biorącymi udział w akcji i to wszystko w czasie rzeczywistym.

Oprogramowanie było już użyte w realnych działaniach ratowniczych w Grupie Karkonoskiej GOPR, jak również przy koordynowaniu manewrów PIORUN organizowanych przez Wydział Zarządzania Kryzysowego przy Starostwie Jeleniogórskim. Dzięki systemowi SIRON zarządzający działaniami mieli kontrolę nad ilością ratowników, strażaków i innych służb biorących udział w działaniach.

Od dawna działania ratownicze w górach są wspierane z powietrza przy użyciu śmigłowców, lecz koszty, jakie z tym są związane, ograniczają użycie tych statków powietrznych do działań. Od kilku lat w działaniach ratowniczych GOPR wykorzystywane są drony. Dzięki staraniom grupy ratowników otwartych na nowe technologie dziedzina ta bardzo szybko się rozwija. Każda z grup regionalnych została wyposażona w drona Firmy AUTEL dzięki współpracy GOPR z siecią sklepów Media Expert. W chwili obecnej w większości grup regionalnych jest na wyposażeniu po kilka bezzałogowych statków powietrznych, a większość ratowników posiada uprawnienia pilota BSP. Grupa Karkonoska dzięki Fundacji PGNiG pozyskała drona z kamerą termowizyjną firmy AUTEL.

Drony obecnie testowane są nie tylko do wsparcia akcji poszukiwawczych, są narzędziem do dostarczania ładunków w miejsca, gdzie nie może dotrzeć szybko ratownik. Testowane jest przenoszenie urządzeń AED, pakietów grzewczych, spiworów itp.

Być może już za kilka lat drony będą nieodzownym narzędziem służb ratunkowych i przyczynią się do uratowania wielu żyć. Pewne jest, iż ratownictwo powinno zyskać zupełnie nowe możliwości dzięki zastosowaniu tego typu sprzętu, a akcje ratunkowe staną się łatwiejsze i tańsze w przeprowadzaniu.

Najnowszym narzędziem do wsparcia akcji poszukiwawczych w górach jest program SARUAV opracowany przez zespół prof. dra hab. Tomasza Niedzielskiego z Uniwersytetu Wrocławskiego, który w połączeniu z bezzałogowcami wykorzystuje najnowsze możliwości nauki i techniki z zakresu sztucznej inteligencji. Jest to innowacyjny system informatyczny wspierający poszukiwanie osób zaginionych w terenach niezagospodarowanych. Program umożliwia planowanie misji poszukiwawczej z udziałem dronów na podstawie modelowania zachowań ludzi. Automatyczną detekcję osób zaginionych na zdjęciach lotniczych. Daje realną szansę na obniżenie kosztów akcji poszukiwawczych i ograniczenie ryzyka podejmowanego przez ratowników. Rozwiązania techniczne pozwalają na krótki czas obliczeń, wysoką skuteczność detekcji we wszystkich porach roku, detekcja ludzi zakończona wskazaniem dokładnych współrzędnych miejsc odnalezienia. Oprogramowanie jest w pełni dopasowane do istniejących procedur poszukiwawczych. Umożliwia pracę bezpośrednio w terenie bez dostępu do Internetu.

W artykule omówiono wybrane zagadnienia związane z wpływem nowoczesnych technologii na ratownictwo górskie. Z pewnością dalszy rozwój technologii wpłynie na przyspieszenie w niesieniu pomocy osobom poszkodowanym w wypadkach górskich, nie możemy jednak zapomnieć, że najważniejszym czynnikiem w ratownictwie górskim jest człowiek – ratownik.

Piotr Zamorski

Moldava nad Bodvou

To niewielkie miasto w południowo-wschodniej Słowacji, tuż przy granicy węgierskiej, nie jest z reguły celem turystycznych wypraw. Zresztą, główna droga, biegnąca z Koszyc do Rożniawy, omija jego centrum od południa tak, że większość przejeżdżających nawet go nie zauważa. Nie ma w nim klasowych zabytków ani muzeów z wielkimi dziełami sztuki, nie odbywają się topowe imprezy. Są za to dobre lody na długim, wrzecionowatym rynku, kawałek interesującej historii i... jest kilka postaci, które powinni poznać nie tylko miłośnicy podróży, muzyki i wina.

Mołdawa nad Bodwą (bo tak dla wygody można spolszczyć nazwę miasta) leży na zachodnim obrzeżu Kotliny Koszyckiej, oczywiście nad Bodwą (słow. *Bodva*, węg. *Bódva*). Rzeka ta bierze początek na południowym skraju Gór Wołowskich, ale drugą połowę swego dorzecza ma już po stronie węgierskiej. Tam też, na Węgrzech, uchodzi jako lewobrzeżny dopływ do rzeki Sajó, która z kolei nosi słowacką nazwę Slaná (po polsku: Słona), bo swe źródła i blisko połowę biegu ma na Słowacji. Tutaj zresztą wszystko jest pół na pół, słowacko-węgierskie, także ludność: tereny te mają największy w skali całej Słowacji odsetek ludności węgierskojęzycznej. W samej Mołdawie narodowość węgierską deklaruje ok. 30% mieszkańców.

Najstarsza pisemna wzmianka o miejscowości pochodzi z 1255 r., kiedy wchodziła w skład feudalnego „państwa” z siedzibą na niedalekim Zamku Turniańskim (p. „NS”, kwiecień 2022). Była majątkiem królewskim. Występowała początkowo jako *villa curriflorum Regalium*, skąd wnioskujemy, że jej mieszkańcy zajmowali się wówczas furmanieniem. Od roku 1267 funkcjonowała pod nazwą *Scepusy*. Miejscowi Niemcy nazywali ją *Molda* – od niemieckiej nazwy rzeki Bodwy, a u Węgrów występowała jako *Szepsi* (Uwaga! Nie mylić z określeniem *Szepes*, którym Węgrzy nazywają Spisz!).

Kiedy król Węgier Karol Robert w pierwszej połowie XIV w. nadał Koszycom szereg przywilejów handlowych, w tym prawo pobierania od obcych kupców wysokich myt i podatków, wielu z nich decydowało się omijać „drogie” miasto i wybierało drogę przez Mołdawę (p. niżej). Miało to decydujący wpływ na rozwój miasta. Obok szeregu karczem i zajazdów powstał w tym czasie system piwnic, w których składowano towary wożone stąd do Polski – głównie wino. Jednocześnie miasto na słonecznych stokach w okolicy, na terenach wydzierżawionych od jasowskiego klasztoru, samo rozwinęło uprawę winorośli, co z kolei zaowocowało rozwojem bednarstwa, garncarstwa i tym podobnych rzemiosł. W 1345 r. Mołdawa uzyskała przywileje miasta królewskiego, a w połowie XV w. posiadała już własną szkołę i rozwinięty system cechowy.

Tak obiecujący rozwój organizmu miejskiego od XVI w. zahamowały najazdy tureckie, wojny i zarazy. Pod koniec tego stulecia całe miasto, za wyjątkiem murowanego kościoła, spłonęło. Podobnie było w roku 1794, kiedy m.in. spłonęła wielka, licząca 5 tys. tomów biblioteka. W 1813 r. dosięgła Mołdawę powódź, a w 1831 zaraza, po której pamiątką jest kapliczka św. Rocha na stoku nad miastem. Od upadku uratowała miasto budowa linii kolejowej z Koszyc do Rożniawy (1868), a następnie bocznic do Medzeva (1894). Po II wojnie światowej głównym pracodawcą



Rynek, w centrum w głębi ratusz

stała się wielka huta żelaza w Koszycach. Część mieszkańców znalazła również zatrudnienie w miejscowych wojskowych zakładach remontowych – dziś upadających (ratunkiem może być podjęcie prac dla armii ukraińskiej).

Historyczne miasto ma plan bardzo wydłużony w osi północ-południe. Stara zabudowa rozwinęła się wzdłuż wschodniego (lewego) brzegu Bodwy, na wąskich działkach usytuowanych po obu stronach długiego, wrzecionowatego rynku, prostopadle do jego osi. Dyspozycja ta jest do dziś doskonale widoczna. Wskazuje na to, że osada rozwijała się przy szlaku biegnącym z Kotliny Koszyckiej w górę doliny Bodwy, przez Jasov do Medzeva i dalej przez przełęcz Gór Wołowskich na Spisz, do doliny Hnilca. Po drugiej stronie rzeki ciągnie się już obszar zabudowy współczesnej, a jeszcze dalej na zachód rozłożyła się dzielnica zabudowy jednorodzinnej wspinającej się na stok niewielkiego wzgórza.

W północnej części rynku, tu zresztą nazywanego ulicą Główną (słow. Hlavná ulica) znajduje się kościół katolicki pod wezwaniem Zesłania Ducha Świętego. Muryrowana, jednonawowa budowla, z poligonalnie zamkniętym prezbiterium i wieżą na osi powstała już w XIII w. W XV w. została rozbudowana do trzech naw. W wyniku pożaru z roku 1794 doszło do zniszczenia znacznej części gotyckiej świątyni – zachowało się prezbiterium z wysokimi, gotyckimi oknami i monumentalny portal, inspirowany być może architekturą katedry św. Elżbiety w Koszycach. Po pożarze kościół przeszedł barokowo-klasycystyczną przebudowę. Wewnątrz zachowało się gotyckie pastoforium – niestety, wnętrza kościoła nie udało mi się zobaczyć. W południowej części rynku wznosi się skromniejsza, jednonawowa bryła kościoła ewangelicko-reformowanego z 1773 r. z wieżą dobudowaną w 1779 r. Mołdawa nie była nigdy miastem dużym i bogatym, dlatego próżno szukać tu wytwornych kamienic mieszczańskich. Plac lamują dwa ciągi niewielkich, często parterowych domów. Mniej więcej pośrodku placu, w jego zachodniej pierzei, rzuca się jedynie w oczy secesyjna, pięknie odnowiona budowla ratusza z 1905 r.

Jeszcze w pobliżu katolickiego kościoła dostrzegamy niewielki pomniczek z płaskorzeźbioną podobizną wąsatego mężczyzny w węgierskim stroju. U stóp pomniczka kilka wianuszków ze sztucznych kwiatów w wypłowiałymi wstążkami w węgierskich barwach narodowych. Ów wążacz to Béni Egressy (1814-1851). W Polsce jego nazwisko jest zupełnie nieznanne, ale na Węgrzech w 2014 r. jego podobizna znalazła się na pamiątkowej monecie o nominale 10 000 forintów wybitej z okazji 200. rocznicy urodzin Egressy'ego.



Kościół katolicki pw. Zesłania Ducha Świętego



Kościół ewangelicki



Pomnik Béniego Egressy'ego

W latach 1830-31 Béni zajmował stanowisko pomocnika nauczyciela w Mołdawie nad Bodwą i w tym czasie odwiedził swojego brata Gábora Egressy'ego, który był już członkiem zespołu teatralnego w Koszycach (wówczas: *Kassa*). Ta wizyta zdecydowała również o jego aktorskiej przyszłości. Już w 1834 roku występował z zespołami w Koszycach i Cluj (wówczas: *Kolozsvár*). Był również dramaturgiem, ale w pamięci naszych bratanków najsilniej zapisał się jednak jako kompozytor. W 1840 r. napisał muzykę do pieśni patriotycznej pt. *Szózat* (węg. *Wezwanie*), która traktowana jest na Węgrzech prawie na równi z hymnem narodowym. Na pomniku są wyryte pierwsze takty i słowa (*Hazádnak rendületlenül*) tej pieśni.

Kiedy liżąc wspomniane na wstępie lody, szukamy cienia pod rozłożystymi lipami i kasztanowcami, na wysokości ratusza zwracamy uwagę na inny, tym razem wymurowany z kamieni pomnik w postaci baszty z krenelażem. Znajduje się na nim jedynie, umieszczona w obramowaniu w formie renesansowego portalu, tablica z nazwiskiem i datami: *Szep-si Csombor Márton, 1595-1622*. Kim był ten młodo zmarły Węgier? I czegoż w ciągu tak krótkiego żywota dokonał, że postawiono mu tu pomnik?

Márton Csombor urodził się w Mołdawie nad Bodwą (*Szep-si* to przydomek nadany od miejsca urodzenia). Po wstępnych naukach pobieranych w Kieżmarku i w Siedmiogrodzie w 1616 r. udał się do Gdańska, gdzie uczył się przez pewien czas w tamtejszym Gimnazjum Akademickim,

po czym wyruszył w podróż po Europie. Odwiedziwszy m.in. Prusy, Czechy, Holandię, Francję i Anglię w 1618 r. powrócił do Abova i został kierownikiem szkoły w Koszycach (wówczas chyba szybciej robiło się karierę...). W 1619 r. został wyświęcony na pastora, a rok później zwolniony z posady, którą podobno zanieczyścił. Historycy twierdzą, iż ze względu na to, że poświęcił się pisarstwu. W 1620 r. bowiem wyszła drukiem jego książka pt. „*Europica Varietas*”, w której opisał swoje peregrynacje po Polsce i Europie. Uznana ona została za pierwszą węgierską książkę podróżniczą. Zmarł w wieku niespełna 27 lat w czasie zarazy we Vranovie nad Toplou, gdzie przebywał w służbie hrabiów Nyárych, ówczesnych starostów Zemplina.

Co pisał Csombor w „*Europica Varietas*” o naszych dzisiejszych ziemiach? W Krakowie oszołomił go przepych Kaplicy Zygmuntowskiej na Wawelu, ale jednocześnie oburzyła rozpusta, jakiej oddawali się tutejsi mnisi wespół z zakonnikami krakowskiej Akademii. W toruńskiej katedrze św. Janów zwrócił uwagę na ...*Nicolaus Copernicus asztrológusnak epítáfiuma*. Podziwiał Gdańsk z jego potężnym systemem obronnym, choć utyskiwał na sknerstwo gdańszczan. Wrocław ujął go wystawnością budowli i zadziwił wypchanymi do granic możliwości trzosami mieszkańców (jak wrocławianie widzą to dziś?). Za to o Paczkowie prawie nic nie napisał, bo... przez dwa dni biesiadował w karczmie, degustując tamtejsze piwo. Fragmenty książki w języku polskim ukazały się już w 1911 roku w czasopiśmie „Ziemia”.



Pomnik Mártona Csombora

W późniejszych czasach zostały one wydane jeszcze dwukrotnie (1961 i 2013) – lektura jest interesująca!

Spacerując po miasteczku, nie sposób także nie zwrócić uwagi na spory pomnik usytuowany w południowej części Rynku, przed budynkiem średniej szkoły zawodowej. Nazwa szkoły oczywiście jest podana po słowacku i po węgiersku. Brązowy posąg, przedstawiający męską postać w węgierskim stroju i kapeluszu wspierającą rękę na pędzie owocującej winorośli, ma napis tylko węgierski: *Szepsi Laczkó Máté 1576 – 1633*. Jak łatwo się zorientować, to kolejny tutejszy rodak i to on ma zaszykalizowany na wstępie związek z winem. Ale z jakim winem!

Po ukończeniu cenionego kalwińskiego gimnazjum w Sárospatak oraz studiów w Hanau nasz bohater w roku 1614 przyjął posadę nadwornego duszpasterza w magnackiej rodzinie Lórantffych w Erdőbénye niedaleko Tokaju oraz nauczyciela córki gospodarzy, Zuzanny. Z racji swoich zamiłowań do uprawy winorośli objął również nadzór nad winnicami swoich chlebobawców. W 1631 r., na skutek zagrożenia najazdem tureckim, w jednej z winnic koło Sátorajauhely winogrona zebrano dopiero po pierwszych październikowych przymrozkach, mocno podwiędłe, a w dodatku część gron była zaatakowana przez specyficzną szarą pleśń. Laczkó polecił oddzielić owoce zarazone pleśnią, jednak osobno wytłoczył z nich sok i nastawił. Dopiero po pewnym czasie, gdy uznał, że fermentacja „zarazonych” owoców idzie



Pomnik Máté Laczkó

w dobrym kierunku, pozwolił dodać nastawę do pozostałej części moszczu.

Próbkę owego wina Laczkó wysłał na Wielkanoc 1632 r. swej byłej podopiecznej, Zuzannie Lórantffy (wówczas już żonie księcia Siedmiogrodu, Jerzego I Rakoczego). Ta miała podobno zachwycić się nowym trunkiem i przykazała, by odtąd wyrabiać go stale. W ten sposób narodził się tokaj aszú. Proces jego produkcji z czasem szczegółowo dopracowano. Gronowiec szary (*Botrytis cinerea*), wywołujący wspomnianą pleśń, znalazł się na 2 miejscu wśród 10 gatunków grzybów o największym znaczeniu w gospodarce człowieka (wszystkie pozostałe 9 gatunków to szkodniki przynoszące ogromne straty w rolnictwie). Máté Laczkó, oprócz wspomnianego pomnika, w swej rodzinnej Mołdawie otrzymał również pamiątkową tablicę przy tamtejszym kościele ewangelickim. A amatorzy dobrych trunków – jedyne w swoim rodzaju wino, nazywane „Winem królów” i „królem win”.

Gwoli ścisłości: wina tokajskie wytwarza się także na Słowacji, w winnicach sąsiedniego Dolnego Zemplína! W Mołdawie trochę można się o tym dowiedzieć, zwiedzając niewielkie muzeum wina w podziemiach przy Rynku.

Miroslaw J. Barański



Tablica pamiątkowa Máté Laczkó

Magik z Czerwonego Klasztoru

Załóżył przy klasztorze ogród warzywny i zielarski, opiekował się kwiatami i roślinami w całym klasztorze. Z wycieczek po okolicy przynosił rośliny, suszył je, a z czasem ułożył bogaty zielnik, który zachował się po dziś dzień i jest jego najważniejszym dokonaniem dla nauki.

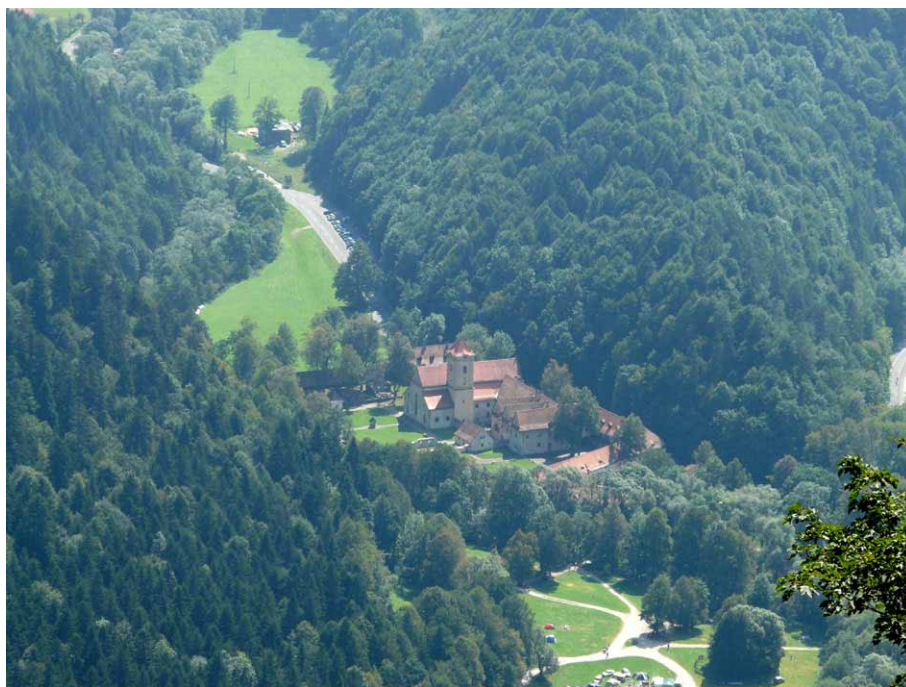
Z tego okresu niewiele zielników dotrwało do naszych czasów. Dlatego ten brata Cypriana wymieniany jest obok zielnika Gerarda Cibo w Rzymie, Andrea Caesalpina we Florencji, Rostiusa w Lund, jednak zawartością ustępuje wspomnianym zielnikom Ulisse Aldrovandiego w Bolonii i samego Karola Linneusza. Z polskich zielników zachowały się tylko dwa: niewielki należący do Izabeli Czartoryskiej i Jerzego Andrzeja Helwina.

Skromnemu fratrowi z Czerwonego Klasztoru objawiali się we śnie anieli, raz zachęcając do latania, drugi raz przestrzegając przed łamaniem praw boskich. Pierwszy anioł namawiał do wykonania skrzydeł, czynił to tak skutecznie, że po ich zrobieniu... braciszek latał! Zapisał się trwale w historii literatury, gdy Jan Wiktor w swojej książce nazwał go „skrzydlatym mnichem”. Dwóch kolejnych aniołów uznało pierwszego za szatana i przestrzegali braciszka przed karą boską. Wiemy, jak się skończyło. Trafiony piorunem pozostał na zawsze skalnym Mnichem nad Morskim Okiem. Podanie podaniem, ale rzeczywiście brat Cyprian z Czerwonego Klasztoru (Eremus Rubri Claustri in Valle Lechnitz) był jednym z najbardziej znanych mnichów.

Pochodził z Dolnego Śląska, urodził się 28 lipca 1724 roku w Polkowicach, w księdze metrykalnej odnotowany został jako Franz Ignatz Jaeschke. Śluby zakonne złożył w klasztorze kamedułów w Nitrze na górze Zobor w 1752. Nie wiemy, czy stało się to na początku, czy na końcu jego podróżowania po klasztorach włoskich, w Brnie, a nawet w Częstochowie. W Czerwonym Klasztorze osiadł na stałe w 1756, przyjmując imię zakonne – Cyprian.



Domek i pracownia brata Cypriana



Czerwony Klasztor z platformy widokowej na Trzech Koronach

Życie klasztorne, jednostajne i ciche, jego chyba nie tyczyło. Okazał się człowiekiem o wielostronnych zainteresowaniach i ponadprzeciętnych umiejętnościach. Czy któryś z braci pracowitością mu dorównywał? Czym on się nie zajmował! Był, że wymienię tylko te pryncypialne zajęcia: przełożonym refektarza, cyrulikiem, łaziebnikiem, kucharzem, pielęgniarzem chorych, a nawet lekarzem, łowił też ryby na potrzeby klasztoru... Był wziętym aptekarzem, sporządzał leki z ziół zbieranych w okolicy i uprawianych w klasztornym

ogródka. Mikstury były znane i przybywali po nie chorzy z dalszej okolicy. Jak trzeba było, opuszczał klasztor i szedł leczyć chorego w jego chałupie.

Energii starczyłoby dla kilku innych braci, bo oprócz podejmowanych prób konstruowania aparatów do latania, które do legend zaliczyć można, ponoć na pięć lat przed śmiercią wybrał się jeszcze w Tatry Bielskie i zdobył ich najwyższy szczyt Hawrań (2152 m n.p.m.). W zaciszu klasztornej pisali, malował i wyrabiał zwierciadła! A przecież jeszcze uczestniczył w życiu religijnym klasztoru, modlił się i kontemplował, służył do mszy. Nie bez przyczyny przezwano go magikiem (niem. Tausendkünstler).

Zielnik brata Cypriana ma ogromną wartość zabytkową. Znaney doceniają jego znaczenie botaniczne, historyczne, językowe i etnograficzne. Zastanawia, a nawet zdumiewa uczonych, że w kilka lat po ukazaniu się wielkiego zielnika Karola Linneusza „Species plantarum” był on już znany bratu Cyprianowi! Nie do uwierzenia, ale posługiwał się i stosował nazwy z tego dzieła. Na ówczesne lata był florystą o uznanej renomie.

Zielnik, formatu 39x23x9 cm, oprawiony w skórę, założony został w 1766 r., w dziesięć lat po przybyciu zakonnika do klasztoru. Zawiera w części zielnikowej 94 karty numerowane i 4 nienumerowane. Rośliny po wysuszeniu były naklejane na kartę z papieru czerpanego całą powierzchnią jednej strony. Na pięciu kartach w dwóch kolumnach znajduje się indeks roślin z oznaczeniem stron. W zielniku są w sumie 282 zasuszone rośliny, zarówno są to zioła lecznicze, jak i rośliny nie mające żadnych właściwości leczniczych.

Za indeksem na 32 stronach szwabachą opisał swoje przemyślenia lekarskie oraz przepisy, recepty i własne ironizujące wtręty, jak to, że zwyczajem kamedułów nie uznawano dziczyzny za mięso i podawano je jako postne danie w piątki. A co robił brat Cyprian? Malował w czwartki na czarno nogi gęsiom i kaczkom, aby mogły być uznane w kuchni za dziczyznę!

Zielnik jest własnością słowackiego Muzeum TANAP, a w Czerwonym Klasztorze w domku brata Cypriana stąpamy jego śladami od izby „gabinetu”, pracowni zielarskiej, do kaplicy, gdzie się modlił i przemyślał. Przed domkiem ogród z ziołami. Miejsce mistyczne, dla ludzi z wyobraźnią, a wówczas brat Cyprian jest na wyciągnięcie ręki, jakby stał obok...



Rekonstrukcja pracowni

Ryszard M. Remiszewski

Lasy Białojeziorne

Białojeziorny Przyrodniczy Park Narodowy został utworzony przez prezydenta Ukrainy w 2009 r. w celu, „zachowania, odtworzenia i rekreacyjnego wykorzystania typowych i unikalnych zespołów naturalnych o dużym znaczeniu przyrodniczym, naukowym, estetycznym, rekreacyjnym i zdrowotnym.” Park przejął na stałe użytkowanie obszar 70,1 km² wydzielony z lasów państwowych leśnictwa biłoozerskiego. Teren wznosi się na wysokości 60-100 m n.p.m. i leży na lewym (tj. wschodnim) brzegu Dniepru, który w tym miejscu tworzy Kaniowski Zbiornik Wodny, służący do pozyskiwania energii elektrycznej w kaniowskiej hydroelektrowni. Najbliższe wsie to Cybli, Choćki i Ozeryszcze, na pograniczu obwodów kijowskiego i czerkaskiego.

Na terenie parku klimat jest kontynentalny umiarkowany, ze średnimi temperaturami -6°C w styczniu i +20°C w lipcu i opadami 500 mm rocznie. Na glebach bielcowych rosną lasy, w których dominuje sosna i dąb. Nad jeziorami i na wyspach rośnie olcha, są zarośla trzciny.

W tutejszej faunie występują: łoś, sarna, wilk, lis, dzik, kuna, zając, wiewiórka, na brzegu rzeki żyją bóbr, wydra, a z ptaków kaczka i kulik. Na wodach kaniowskiego „morza” poluje orzeł bielik – ptak wpisany do „czerwonej księgi” Ukrainy.

Przed powołaniem parku narodowego lasy biłoozerskie służyły jako tereny do organizowania polowań dla bogatych myśliwych. Prace nad tworzeniem w parku stref rekreacji przerwała wojna.

W pobliskim mieście Perejasław Chmielnicki, na północ od parku, jest muzeum Hryhora Skowrody – ukraińskiego ludowego filozofa, poety i pedagoga. Natomiast na południe od parku, z drugiej strony Dniepru, znajduje się Kaniów, a w nim muzeum Tarasa Szewczenki oraz, na Tarasowej Górze, grób-pomnik tego ludowego poety i malarza, twórcy literackiego języka ukraińskiego.

Janusz Fuksa



Brzeg Dniepru, fot. A.Płyga



Lasy Białojeziorne, fot. A.Płyga

Po dwakroć o pieczętkach

Posiłkując się swoim kolekcjonerskim archiwum, pozwolę sobie przedstawić dwa oddzielone półwieczem przykłady obrazujące ewolucję, jaka dokonała się w tworzeniu, zdobywaniu i wykorzystywaniu pieczętek i wnioski z niej wynikające. Dla ścisłości dodam, że chodzi o turystyczne pieczętki ozdobne.

GUMKA KREŚLARSKA - jako dowód, że Polak potrafi, przykład pierwszy wykorzystania jej do wykonania szybkiej, całkiem niezłej jakości i, co ważne, taniej pieczętki rajdowej czy złotowej. Przykład, datowany na czasy siermiężnego PRL-u, a ściślej z lat siedemdziesiątych ubiegłego stulecia, czyli ponad 50 lat temu. Polak w ten sposób potrafił naocznie przechrzyć wszechobecny, uciążliwy dla organizatorów urząd cenzorski. Mimo odległego dystansu czasowego dla krajoznawców nieco wcześniej urodzonych, w tym również mojego, są to czasy im współczesne. Jakże dziś, po latach, nie wzruszyć się wspominając tamte imprezy, wszak nie brak nam miejsc i zdarzeń, do których uporczywie, z nutką wzruszeń, często wracamy pamięcią. Panowie, szanujmy wspomnienia, a panie? – a jakże!, także.

Wykonanie pieczętki z wykorzystaniem zwykłej gumki kreślarskiej, zwanej pieszczotliwie myszką, polegało na tym, że twórca rysował na niej projekt, a następnie żyletką wycinał negatyw do postaci przyjętego wzoru. Siłą rzeczy, tak powstałe pieczętki miały jednolity kształt prostokąta odpowiadający rozmiarom owej gumki kreślarskiej. Dzisiaj odcisk takiej pieczętki można zeskanować, a następnie

Dawniejsza gumka kreślarska, wykonany w niej negatyw pieczętki złotowej i odcisk pieczętki w tuszu



Pieczętki z drugiej połowy XX wieku wykonane w gumce kreślarskiej (z zbiorów autora)



Przykładowy pakiet pieczętek (wybór z kolekcji autora)



w programie komputerowym nadać jej inny kolor lub powiększyć do dowolnego rozmiaru, wówczas wykonywano tylko w skali 1:1.

Ponownie sięgam głęboko do zbioru swoich pieczętek z tamtego okresu, żeby pokazać plastyczne obrazy twórczej, praktycznej zabawy z myszką. (fot. obok). Zabawy, która nomen omen wprawdzie trąci przysłowiową myszką, ale może właśnie dlatego godna jest historycznego odnotowania, aby przez to nie dać się wygumkować.

Z kronikarskiej powinności odnotujmy, iż przykładowo w województwie kujawsko-pomorskim z powodzeniem z zalet gumki kreslarskiej chętnie ongiś korzystali m.in. organizatorzy imprez z Oddziału Zakładowego PTTK «Eltra» w Bydgoszczy - śp. Maciej Wdowicki i w Oddziale PTTK Chełmno - Zdzisław Gostomski. Kolega Zdzisław Gostomski, bez mała pomnikowa postać w historii chełmińskiego Oddziału PTTK, rajdów OWRP, zlotów CZAK i ogólnie krajoznawstwa, jest w posiadaniu pokaźnego zbioru gumkowych artefaktów. Myszkę są i zalegają w jego biurowych szufladach, a może powinny uzyskać status eksponatów i znaleźć się w Muzeum Sportu i Turystyki? W opcji bardziej realnej, z perspektywy Podkomisji Kolekcjonerstwa Krajoznawczego namawiam posiadaczy tego rodzaju zbiorów do otwarcia nowego tematu i prezentowania kolekcji swoich „mysich» pieczętek na wystawach, CZAK-ach i innych imprezach.

ZESTAW PIECZĄTEK W PAKIECIE - pół wieku później, z uwzględnieniem postępu cywilizacyjnego i także z wnioskiem, przykład drugi. Tu inspiracją stał się mój udział w organizowanym przez Oddział PTTK w Wągrowcu 6. Zlocie Wielkopolskich Instruktorów Krajoznawstwa Pałuki 5-6.11.2022. Na zlocie oprócz zwyczajowo wkładanych do upominkowych toreb regionalnych gadżetów i materiałów promocyjnych organizatorzy - Barbara i Janusz Szocińscy włożyli kartki, a na nich zestaw zeskanowanych pieczętek. Podkreślam - **gotowy zestaw, zamiast każdorazowo zdobywania ich podczas zwiedzania poszczególnych obiektów w czasie trwania zlotu**. Pomysł bardzo dobrze przyjęty, okazał się być wcale nie nowatorski, takie praktyki widywane były już wcześniej tyle tylko, że stosowane jakby z pewną taką dozą nieśmiałości, czyli sporadycznie zamiast powszechnie. A wniosek dlaczego powszechnie? - przekonujących powodów jest wiele, wymienię najistotniejsze.

1. Przygotowane bez pośpiechu pieczątki mogą i powinny być odpowiednio dobrane i starannie, komputerowo przygotowane pod względem jakości ich odczytu. Jak może wyglądać taki zestaw pieczętek pokazuję na fot.3.

2. Odbiorcy papierowego pakietu pieczętek mają potem możliwość kserowania ich i wykorzystania w dowolnych ilościach, zarówno jako potwierdzenia do zdobywanych odznak jak i do albumów kolekcjonerskich.

3. Zwiedzanie miejscowości czy obiektu z kanonu krajoznawczego zaczyna się od pytania, gdzie jest pieczątką. Poszukiwanie, a następnie długa kolejka do jej dostępu niepotrzebnie odbywa się kosztem czasu przeznaczonego na zwiedzanie. Przygotowany wcześniej pakiet likwiduje ten problem.

4. Pragnę zwrócić uwagę na to, że na imprezach niemal normą są czasowe poślizgi i w konsekwencji znacznie późniejsze od założeń programowych powroty do miejsc zakwaterowań. Nie zawsze, ale w dużej mierze „winne są pieczątki”. Dlatego moja sugestia aby upowszechnić (nie chcę mówić o wymogu stosowania) **pakiet pieczętek** mający istotny wpływ na poprawę organizacji imprez.

5. I wreszcie argument najistotniejszy. **Dotychczasowa praktyka wskazuje na ustawiczny konflikt między zbierającą pieczątki większością i mniej licznymi grupami, które nie godzą się na okrajanie z dostępu do wiedzy płynącej z narracji przewodników spowodowane niepomiarnie dużym czasem, jaki zajmuje „pieczętkarstwo”**. Pakiet pieczętek definitywnie rozwiązuje ten problem.

Konkluzja. Nie jestem, jakby się mogło zdawać, przeciwnikiem zbierania pieczętek zwłaszcza, że sam je zbieram, a tym bardziej jako członek Podkomisji Kolekcjonerstwa Krajoznawczego ZG PTTK, gdzie pieczątki wśród kolekcjonerów odgrywają znaczącą rolę. Pragnę jednak zwrócić uwagę na problem w gruncie rzeczy o dziecinnie prostym rozwiązaniu. Dlatego po pierwsze, **pakiet pieczętek** wprowadzam w swojej działalności nie tylko werbalnie, ale też w praktyce. Poligonem doświadczalnym w tej kwestii będzie jesienny WZAK – XVII Zlot Aktywnych Krajoznawców województwa kujawsko - pomorskiego „Ciechocinek – Nieszawa 2023”, z założeniem i nadzieją na kontynuację w naszych kolejnych WZAK -ach i wszystkich innych imprezach. Po wtóre, formułuję (może zbyt daleko idący) wniosek do założeń programowych zbliżającego się w 2023 roku w Łodzi Kongresu Krajoznawstwa Polskiego, aby **UPOWSZECHNIĆ W IMPREZACH PTTK STOSOWANIE PAKIETU PIECZĄTEK**.

Bogumił R. Korzeniewski

Antarktyda prawie jak na Śnieżce

Czy takie porównanie jest właściwe? Jest na miejscu? W pierwszej chwili wydaje się być czymś niepojętym. Jednak po wysłuchaniu opowiadania Krzysztofa Koniecznego można wysunąć takie porównanie. Oczywiście nie chodzi tutaj o krajobrazy, chociaż i tam nie brak gór. Autor wysunął takie porównanie ze względu na wiejące tam wiatry, które swoją siłą nie ustępują tym na Śnieżce. Bo czyż wiatr wiejący z prędkością 200 kilometrów na godzinę nie robi wrażenia, nie przywołuje wspomnień z drogi na najwyższy szczyt Karkonoszy.

Na pewno nie zrozumie tego ten, kto nie wyruszył na Antarktydę położoną na przeciwległej w stosunku do Karkonoszy półkuli. Bo przebywanie przez kilka miesięcy w terenie o tak ekstremalnych warunkach przywoła wspomnienia z terenu, na którym przebywamy codziennie.

Dr Krzysztof Konieczny to przyrodnik, ornitolog, autor wielu wystaw fotograficznych, artykułów naukowych i popularnonaukowych, człowiek zaangażowany w wiele projektów z zakresu ochrony gatunków i siedlisk, uczestnik wypraw antarktycznych Selma Expeditions. O swojej pasji pisze na blogu dbajobociany.pl, na co dzień mieszkaniec podwrocławskiej wsi.

Tym razem nasz gość przybył na zaproszenie Koła Przewodników Sudeckich działającego w strukturach Oddziału PTTK „Sudety Zachodnie”, by opowiedzieć o swojej wyprawie na Antarktydę.

Ponieważ jego praca zawodowa to również pasja, nie miał oporów, by przyjąć niespodziewane zaproszenie na tak odległy wyjazd. Trzeba wiedzieć, że na wyprawę naukową na Antarktydę nie rusza się na kilka dni ani kilka tygodni. Taka wyprawa trwa kilka miesięcy. Inaczej po prostu się nie da. Koszty organizacji takiej wyprawy są niezwykle wysokie.

Krzysztof Konieczny jako naukowiec nie mógł odpuścić okazji do poznania nowych zwierząt, nowych terenów i sprawdzenia, jak panujące tam warunki atmosferyczne wpływają na życie fauny i flory. Wyruszył zatem w podróż, docierając do umówionego miejsca na końcu świata. Było to argentyńskie miasteczko o nazwie Ushuaia uważane za najdalej wysunięte na południe. Co prawda po stronie chilijskiej jest miejsce bardziej wysunięte, ale nie jest miastem.

To właśnie z tego miejsca prelegent wyruszył na wyprawę. Zaokrętował się na niewielki stateczek i wypłynął w niebezpieczny rejs. Niebezpieczny, gdyż miejsce to uważane jest za jedno z najgroźniejszych akwenów na Ziemi, poprzez wiejące tu wiatry potrafi przywitać żeglarzy 20-metrowymi falami. Na szczęście tym razem udało się dopłynąć do Wyspy Słoniowej będącej dawnym wulkanem. Co ciekawe, to woda wewnątrz wyspy jest wciąż ciepła. Nazwa wyspy oczywiście pochodzi od faktu, że gdy



została odkryta, zaobserwowano na niej wielkie ilości słoń morskich. Niestety sama wyspa nie jest przyjazna żegludze, wydano zakaz przybywania tutaj dużych jednostek.

To właśnie na tej wyspie sir Ernest Shackleton schronił się w 1916 roku wraz ze swoimi ludźmi podczas próby przekroczenia Antarktydy. Swoje przeżycia z tej tragicznej podróży zawarł w opowiadaniu „Odyseja wytrzymałości”. Okręt, którym zmierzali w stronę Antarktydy, został uwięziony przez lód i po ośmiu miesiącach dryfowania zmiotł.

Shackleton wraz z 28-osobową załogą wykorzystali łódzie ratunkowe, które przeciągnęli po lodzie do końca kry i wyruszyli w tak ekstremalnych warunkach w rejs, by ocalić życie. Po dotarciu do Elephant Island założyli obóz, w którym mieli czekać na ratunek. Shackleton wraz z 5 osobami wyruszył na jednej z łodzi w liczący 1200 kilometrów rejs, by dotrzeć do Georgii Południowej. Zamierzenie to udało się i cała załoga została uratowana.

Prelegent zaprezentował nam zdjęcia przedstawiające niezwykle zwierzęta, jakie spotkał podczas swojej podróży. Najbardziej jednak zachwycony był spotkaniami z pingwinami, które swoim zwyczajem żyją w koloniach osiagających liczebność do kilkudziesięciu tysięcy osobników. Widok stojących ptaków na plaży jest niesamowity. Najciekawsze jest to, że poszczególni członkowie rodziny potrafią w tej ciszy rozpoznać się po głosie. Znakomicie ułatwia to karmienie swoich dzieci.

Bardzo majestatycznie prezentowały się słońce morskie wygrzewające się na plaży. Co ciekawe, posiadają one zdolność odsalania wody morskiej, co pozwala im zaspokajać pragnienie. Oczywiście by zrobić dobre zdjęcie, czasami trzeba podejść nieco bliżej, ale wymaga to rozwagi, gdyż tak jak samica waży kilkaset kilogramów, to samiec często osiąga wagę trzech ton i lepiej nie być w zasięgu jego zębów.

Ale rejon Antarktydy to nie tylko zwierzęta, to także piękne widoki. To morze, przeważnie rozszalałe, czasami robiące wrażenie spokojnego, co jest oczywiście iluzją, ale to także piękne warstwowe chmury o niezwykle kształtach. To także góry lodowe pływające po całym akwenie. Lepiej jednak nie zbliżać się do nich za bardzo, gdyż czasami lubią się obrócić, a wtedy obojętnie jakiej wielkości statek pójdzie na dno zmiotł jak łupinka.

Wiadomości przekazane przez dra Krzysztofa Koniecznego to tylko wstęp do tego, co powinniśmy wiedzieć o Antarktydzie. Ale jego opowieść dała nam zachętę, by dowiedzieć się czegoś więcej o tej niezwykłej krainie. Czekamy zatem na kolejne spotkania z naszym prelegentem.

Krzysztof Tęcza



Klimat Śnieżki i Karkonoszy

W poniedziałek 13 lutego 2023r. w Muzeum Przyrodniczym w Jeleniej Górze spotkali się przewodnicy sudeccy, by wysłuchać wykładu Piotra Krzaczkowskiego – kierownika obserwatorium meteorologicznego będącego placówką Instytutu Meteorologii i Gospodarki Wodnej.

Badania meteorologiczne na najwyższym szczycie Karkonoszy oraz Sudetów rozpoczęto w roku 1824 i prowadzono je w sposób nieregularny w funkcjonującej w tamtym czasie jako schronisko kaplicy św. Wawrzyńca. Zmieniło się to w roku 1900, kiedy to oddano do użytku budynek wzniesiony w celu prowadzenia badań na Śnieżce. Obserwatorium meteorologiczne klasy I zbudowane na bazie konstrukcji drewnianej działało do czasu wybudowania w roku 1974 nowego obiektu znanego jako „latające spodki”. Wtedy też stary budynek rozebrano i przekazano dla miasta Karpacz.

Nasz prelegent Piotr Krzaczkowski, pracując na Śnieżce od trzech dekad, niejednokrotnie był świadkiem niezwykłych zjawisk atmosferycznych, uwieczniając niektóre z nich na zdjęciach. Dzięki temu mamy możliwość zapoznania się z efektami jego pracy.

Zanim jednak do tego przejdziemy, warto wiedzieć, że średnia temperatura na Śnieżce mierzona w okresie 1886–2020 to 0,5 stopnia Celsjusza.

Maksymalna temperatura została zanotowana 28.08.1982 roku i wynosiła 25,2 stopnia Celsjusza, a najniższa temperatura została odnotowana 09.02.1956 roku i wynosiła -33,9. Należy zauważyć, że w ciągu 134 lat pomiarów temperatura na szczycie Karkonoszy wzrosła o 1,6 stopnia Celsjusza. 21.02.2004 roku na Śnieżce zmierzono najsilniejszy wiatr średni wynoszący 234 km/godz. Oczywiście w porywach zdarzają się silniejsze wiatry. Jeśli chodzi o niekorzystne dla turystów warunki pogodowe, to należy do nich utrzymujące się ponad 300 dni w roku zamglenie. Pokrywa śnieżna z reguły utrzymuje się przez pół roku.

Bardzo ważną informacją jest ta o temperaturach. Nie chodzi tu jednak o to, jaką mamy w danej chwili, ale o odczuwalność temperatury w pewnych uwarunkowaniach. Otóż turyści wybierający się na Śnieżkę często nie zdają sobie sprawy, że widoczna z dołu ładna pogoda wcale taka nie jest. Bo w zależności od wiejącego wiatru na szczycie Śnieżki przy temperaturze rzeczywistej wynoszącej 0 stopni temperatura odczuwalna jest znacznie niższa. I tak, gdy wiatr wieje z prędkością 9 km/godz., jest to (przy zerze) -2, przy prędkości wiatru 24 km/godz. to już -11 stopni, a przy prędkości wiatru 97 km/godz. temperatura odczuwalna wynosi -21 stopni Celsjusza. Warto zatem przy planowaniu wycieczki brać te dane pod uwagę. Zwłaszcza, że średnia roczna prędkość wiatru na Śnieżce to około 20 km/godz. Sam szczyt uważany jest za najbardziej wietrzne miejsce w Polsce i jedno z najbardziej wietrznych miejsc w Europie. Aby uzmysłowić sobie jak niebezpieczny jest wiatr, warto zapoznać się z danymi podawanymi według skali Beauforta. Otóż przy szybkości 10 km jest to wiatr słaby wyczuwalny na skórze, przy szybkości 50 km jest to wiatr silny poruszający gałęzie na drzewach i utrudniający ruch pieszych. Ale przy prędkości 100 km jest to wichura wyrywająca drzewa z korzeniami i tworząca rozległe zniszczenia. Podczas takiego wiatru lepiej nie wybierać się w góry.

Teraz, gdy już wiemy co nieco o warunkach atmosferycznych panujących na Śnieżce, Piotr Krzaczkowski przeszedł do przybliżenia wiadomości o ciekawych zjawiskach, jakie mógł tu zaobserwować. Zapewne każdy słyszał o wietrze fenywym, czyli ciepłym ruchu powietrza schodzącego z góry w doliny. Jest to zjawisko najczęściej widoczne w naszych górach. Powietrze, napotykając górę, wznosi się, ochładzając tworzy chmury i deszcze. Podczas opadania po drugiej stronie góry powietrze ogrzewa się o około 1 stopień na





100 metrów wysokości. Powoduje to widoczną różnicę temperatur panujących na szczycie i u podnóża góry.

Ciekawym zjawiskiem występującym w Karkonoszach są ognie św. Elma ujawniające się przed i w trakcie burzy. Jest to zjawisko akustyczno-optyczne w postaci małych wyładowań elektrycznych widocznych na krawędziach przedmiotów. W nocy są one widoczne gołym okiem, a w dzień przeważnie tylko słyszalne jako syczenie. Jest to zjawisko niezwykle rzadkie, a co za tym idzie trudne do udokumentowania.

Jeśli chodzi o burze, to zawsze niosą one zagrożenie dla zdrowia a nawet życia. Dlatego warto przeczekać je w bezpiecznym miejscu. Najlepiej zejść z grani i wejść do schroniska. Nie powinno stać się w dużej grupie ani trzymać łańcuchów zabezpieczających szlaki. Także bliskość cieków wodnych, wysokich drzew czy dużych skał nie stwarza bezpiecznych warunków do przeczekaania burzy. Pociuszający jest jednak fakt, że burze z reguły są krótkotrwałe.

Najbardziej spektakularnym zjawiskiem występującym w górach jest widmo Brockenu. Aby jednak doświadczyć tego niezwykłego widoku, musimy znaleźć się pomiędzy słońcem a chmurą. Wtedy możemy zaobserwować cień naszego ciała unoszący się na chmurze. Czasami zdarza się, że nasz cień jest otoczony tęczą obwódką zwaną glorią. Istnieje przeswiadczenie, że osoba, która zobaczy widmo Brockenu po raz pierwszy, poniesie śmierć w górach. Dopiero trzykrotne ujrzanie widma znosi to zagrożenie.

Bardzo spektakularnym zjawiskiem atmosferycznym jest halo. Można je zaobserwować wokół tarczy słonecznej lub księżycowej. Jest to świetlisty pierścień, najczęściej biały, ale bywa także kolorowy. Jest on wynikiem załamania światła na kryształkach lodu unoszących się w powietrzu.

Słupy świetlne to kolejne ciekawe zjawisko widoczne jako pionowe (najczęściej) lub poziome pojawiające się nad lub pod źródłami światła w mroźne i bezwietrzne dni. Widoczne światło powstaje na kryształkach lodu opadających w atmosferze.

Najbardziej jednak znanym zjawiskiem atmosferycznym jest tęcza. Występuje w postaci wielobarwnego łuku widocznego, gdy Słońce oświetla krople wody unoszące się w atmosferze ziemskiej. Tęcza powstaje w wyniku rozszczepienia światła załamującego się i odbijającego wewnątrz kropli wody. Bywają tęcze podwójne o odwróconych barwach. Czasami, ale znacznie rzadziej, można zaobserwować tęczę białą.

Nie wiadomo czy najbardziej spektakularnym zjawiskiem nie jest morze chmur powodujące, że wydaje nam się, iż jesteśmy na szczycie otoczonym falującymi falami. Jest to zjawisko dosyć często widoczne i utrzymujące się przez dłuższy czas, co pozwala na uwiecznienie jego w postaci bardzo ciekawej fotografii.

Piotr Krzaczkowski odniósł się do spraw związanych z funkcjonowaniem w latach przyszłych samego obiektu na Śnieżce. Rozpoczęto już prace nad projektem instalacji wodnej, kanalizacyjnej i energetycznej, które pozwolą na dostosowanie tego miejsca do obecnych wymagań mających zastosowanie w takich obiektach. Zlecono opracowanie dokumentacji projektowo-kosztorysowej remontu generalnego dysku dolnego (restauracyjnego). Pozwoli to w najbliższej przyszłości na ponowne otwarcie obiektu dla potrzeb turystycznych. Oczywiście wszystko uzależnione jest od zdobycia środków finansowych umożliwiających zakończenie planowanych prac.

Miejmy nadzieję, że wszystko będzie szło zgodnie z harmonogramem i już niebawem będziemy ponownie mogli korzystać z tego obiektu.

Krzysztof Tęcza

Przewodnickie spotkanie noworoczne w Łomnicy

W poniedziałek 23 stycznia 2023 roku przewodnicy sudeccy przybyli na zaproszenie hrabiny Elisabeth von Küster do Łomnicy. Fundacja Rozwoju Krajobrazu Kulturowego Dominium Łomnica stawia do dyspozycji turystów miejsce szczególne. Zarówno pod kątem atrakcyjności jak i bogatej oferty muzealno-restauracyjno-wypoczynkowej. Prowadzone jest tu Muzeum w Dużym Pałacu z wystawą „Trzy wieki życia w Pałacu Łomnica”, która została dostosowana do zwiedzania zarówno przez dorosłych, młodzież i dzieci. Każda grupa wiekowa otrzyma informacje podane w przystępnej, a zarazem ciekawej formie. Ciekawi życia codziennego dostaną ofertę działającego tu folwarku. Dowiedzą się, jak prowadzi się takie gospodarstwo, ale przede wszystkim poznają znaczenie zdrowego żywienia w życiu codziennym. W tym celu prowadzone są specjalistyczne warsztaty. Z kolei osoby chcące tylko rozkoszować się pięknem przyrody, spokojem tego miejsca, urokami parku przypałacowego mogą wybrać spacer alejkami wytyczonymi na łąkach wzdłuż Bobru.

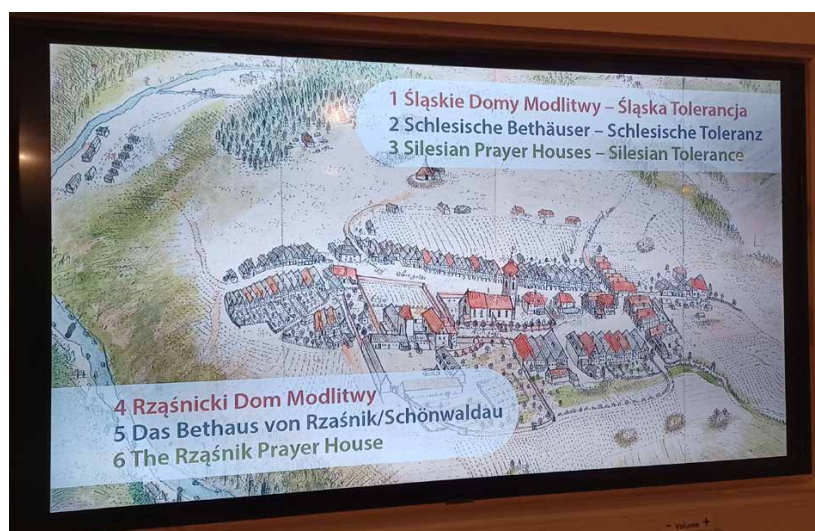


Przewodnicy, którzy na co dzień przybywają do Łomnicy z grupami turystycznymi, tym razem wzięli udział w szkoleniu. Właścicielka założenia pałacowo-parkowego przybliżyła działania, jakie musiała przeprowadzić, by zrekonstruować przeniesiony z miejscowości Rząśnik „Dom modlitwy”. Wszystko zaczęło się ponad dekadę temu, kiedy hrabina, będąc w Rząśniku, zobaczyła zniszczony budynek o ciekawej formie architektonicznej. Po bliższym przyjrzeniu się temu obiektowi dowiedziała się, że jest to nieużywany od wielu lat „Dom modlitwy”. Po namyśle postanowiła podjąć próbę uratowania świątyni przed całkowitą destrukcją.

Trzeba wiedzieć, że opisywany obiekt był wykonany z lichego materiału, co wiązało się z pewnymi konsekwencjami. Gdy hrabina postanowiła przenieść świątynię do Łomnicy, musiała zdobyć na ten cel stosowne fundusze. Trzeba było zrobić dokumentację pozwalającą na rekonstrukcję obiektu po jego rozebraniu i ponownym złożeniu w nowym miejscu. Trzeba było także załatwić prawo własności, czyli po prostu wykupić obiekt od prywatnego właściciela. Do tej bowiem pory świątynia była wykorzystywana jako przechowalnia jabłek.

Sam „Dom modlitwy” to jeden z wielu obiektów, jakie budowano za czasów przejęcia Śląska przez króla pruskiego Fryderyka Wielkiego w pierwszej połowie XVIII wieku. Po odrzuceniu żądań zwrotów odebranych kościołów zezwolono ewangelikom na wybudowanie trzech kościołów pokoju oraz

niedługo później sześciu kościołów łaski. Ponieważ to nie wystarczało, rozszerzono zezwolenie na budowę domów modlitw. Warunkiem podjęcia budowy było zebranie przez wiernych funduszy na realizację takiego zamierzenia oraz środków na późniejsze jego utrzymanie wraz z wynagrodzeniem dla pastora. Ale nie tylko. Przy domu modlitwy budowano także pastorówkę oraz szkołę. Trzeba zatem było także zapewnić pensję dla nauczyciela. Nie każda gmina mogła udźwignąć takie koszty, więc nowych



świątyni przybywało niewiele. Były one także budowane z tanich materiałów, co nie sprzyjało ich żywotności.

Ten konkretny budynek nie jest pierwszym, jaki tutaj wzniesiono. Barokowy obiekt o konstrukcji szachulcowej płonie w roku 1919 od uderzenia pioruna. Wierni niemal natychmiast rozpoczynają jego odbudowę, doprowadzając do konsekracji świątyni w roku 1923. Warto wiedzieć, że w odbudowie świątyni uczestniczył prof. Günther Grundmann, późniejszy śląski konserwator zabytków.



W roku 2007 ze względu na plany rozbiórki zniszczonego obiektu oraz niemożność jego odbudowy na pierwotnym terenie została podjęta decyzja o jego przeniesieniu do Łomnicy. Już po roku ponumerowane elementy świątyni znalazły się w miejscu jego nowej lokalizacji. Dzięki zaangażowaniu wielu ludzi oraz zdobyciu stosownych środków finansowych „Dom modlitwy” z Rzaśnika został zrekonstruowany i dzisiaj jest miejscem spotkań, w którym można zapoznać się z wystawą „Śląskie Domy Modlitwy – Śląska Tolerancja”.

Po części szkoleniowej przewodnicy spotkali się w restauracji, gdzie odbyli tradycyjne spotkanie noworoczne, podczas którego prezes Koła Przewodników Sudeckich działającego w strukturach Oddziału PTTK „Sudety Zachodnie” kol. Piotr Gryszel złożył stosowne życzenia oraz przekazał informacje o działalności koła i planach na przyszłość.

Krzysztof Tęcza

Wiadomości o Dolnym Śląsku z 1947 r. (21)

(Z dzieła Józefa Sykulskiego „366 wiadomości o Dolnym Śląsku – kalendarz i notatnik na rok 1948”)

Pod datą 9 marca:

Statkiem z Wrocławia do Berlina

Żegluga na Odrze (mającej 714 km długości) odbywała się od najdawniejszych czasów. Aby spiętrzyć wodę na rzece, budowano jazy. W 1337 r. książę wrocławski Henryk VI nakazuje budowanie przepustów przez jazy. Komunikacja na Odrze zaczęła gwałtownie słabnąć w wiekach XV i XVI, wzmogła się ona dopiero po przekopaniu kanału, łączącego Odrę ze Sprewą. Gdy w latach 1622-1668 kanał ten odnowiono (ma on 100,6 km długości), kupcy wrocławscy odważyli się wypuścić większy transport towarów do Berlina.

„Wrocławianie zebrali się na brzegu, aby zobaczyć pięć dużych łodzi, które 9 marca 1669 r. opuszczały śmiało Wrocław. Dojechały one szczęśliwie do Berlina „już” 22 marca. Powodzenie to było dobrą reklamą dla sprawy żeglugi”.

W r. 1947 wykonano wiele prac nad odbudową budowli regulacyjnych na Odrze na przestrzeni od Wrocławia do Kostrzyna [dziś: do Kostrzyna].

Pod datą 15 marca:

Wojny husyckie na Śląsku

Wojny husyckie miały początkowo charakter wojny religijnej, później przemieniły się w wojnę narodową Czechów przeciw Habsburgom. Śląsk też był objęty pożarem tych wojen, które zniszczyły wiele miast śląskich. Tak na przykład miasta Otmuchów, Niemcza i Kluczbork były przez długi czas okupowane przez husytów, którzy je opuścili dopiero po wypłaceniu im przez mieszkańców Wrocławia i Nysy oraz biskupa wrocławskiego Konrada Oleśnickiego i księcia legnickiego Ludwika dziesięciu tysięcy kup groszy.

Bulla papieża Marcina V, skierowana przeciw husytom, miała we Wrocławiu niemal natychmiastowy skutek: 15 marca 1420 r. spalono na stosie pewnego Czecha, posądzonego o „kacerstwo”, a w dwa dni później rada miejska tego miasta ogłosiła „świętą wojnę” przeciw husytom.

W Polsce odnoszono się z dużymi sympatiami do narodowych haseł ruchu husyckiego, szczególnie jeśli chodziło o sprawę likwidacji przemożnego stanowiska wyższego kleru w państwie i pozbawienia go potęgi materialnej, a w miejsce tego – nawrotu do ubóstwa kleru. Natomiast poruszane przez husytów zagadnienia dogmatyczno-religijne nie znalazły w Polsce zainteresowania.

Pod datą 29 marca:

Książę świdnicki Bernard. Pochodzenie nazwy Świdnica

Dnia 29 marca 1326 r. umarł drugi z kolei książę świdnicki Bernard, pochowany w klasztorze krzeszowskim. Jego zasługą jest zaprowadzenie w Świdnicy księgi miejskiej, w której pisarz miejski notował wszystkie ważniejsze wydarzenia w mieście. Ze względu na notowanie w niej kontraktów kupna i sprzedaży była to jednocześnie księga hipoteczna, która posiada wielką wartość dla historia miasta i Śląska.

Nazwa Świdnicy nie pochodzi od wyrazu „świnia”, choć w herbie miasta występuje głowa dzika, ale od imienia słowiańskiego Świdno, przypuszczalnego założyciela osady (książę Świdno zdobywa w 775 r. zamek na górze Ślężej) [*dziś: na górze Ślęży*]. Może też ona pochodzić od wyrazu „świdwa, świdba”, co oznacza w botanice „dereń”, dla jaskrawo czerwonej kory. W języku staropolskim istniały też wyrazy „świd, świdny, świdowaty”, co oznaczało niedojrzałość lub coś ciemnego.

*Józef Sykulski
Wybrał: Janusz Fuksa*



Kościół Pokoju w Świdnicy

Recenzje i nowości

Krzywym okiem na bestseller

W roku 2019 KPN wydał po raz trzeci pracę „Przyroda Karkonoskiego Parku Narodowego” jako monograficzne opracowanie przyrody parku. Publikacja (499 stron) została uznana jako najlepsze wydawnictwo o górach w 2020 r. Solidny naukowy poziom zapewniło pracy ponad sześćdziesięciu autorów biegłych w swoich dziedzinach wiedzy. Prowadzenie z nimi merytorycznych sporów byłoby dla krajoznawcy bardzo niebezpieczne. Dlatego moje uwagi ograniczam wyłącznie do onomastyki – nauki o nazwach, a konkretnie do anojkonimów – nazw terenowych obiektów fizjograficznych. Muszę zauważyć, że nazwy miejscowe i wodne (hydronimy) cytowano w pracy prawidłowo. Wymienione przy nazwach cyfry oznaczają strony, na których nazwa występuje. Odniosłem wrażenie, że autorzy zapomnieli, że w Sudetach, również w Karkonoszach, występują urzędowe nazwy terenowe, które wprowadzono Rozporządzeniem Ministra Administracji Publicznej z dnia 28 maja 1949 roku, które zatytułowano „o przywróceniu i ustaleniu nazw miejscowości”. Wbrew tytułowi chodzi wyłącznie o nazwy obiektów fizjograficznych. Łącznie ustalono w Karkonoszach 82 nowe nazwy,

a prócz tego nazwę mezoregionu Karkonosze oraz dwóch mikroregionów: Przedgórze Karkonoszy i Lasocki Grzbiet. Nazwy Karkonosze i Śnieżka przeniesiono z języka czeskiego, zresztą na prośbę Czechów. Pozostałe nazwy to już twór potoczny rozmaitego pochodzenia. Punkt 2 cytowanego rozporządzenia wyraźnie zaznacza, że „w stosunkach publicznych wolno używać nazw miejscowości i obiektów fizjograficznych wymienionych w &1 tylko w brzmieniu ustalonym cytowanym rozporządzeniem. W podanej pod każdym rozdziałem bibliografii ani razu nie występuje wymienione rozporządzenie. Stąd wniosek, że posługiwano się nazewnictwem potocznym, a równocześnie zastępowano nazwy urzędowe nazwami potocznymi. Nasuwa się wniosek, że redakcja nie spełniła wymagań. Przypomnijmy, że KPN jest instytucją państwową szczególnie predestynowaną do przestrzegania prawa. Na temat psucia języka polskiego trąbią w Polsce wszystkie publikatory. Aleksander Nalaskowski w felietonie „Logos” zamieszczonym w tygodniku „Sieci” nr 52/22 pisał niedawno: „Spartaczona polszczyzna maszeruje przez instytucje, zmienia oblicze dialogu, psuje myślenie i skazuje na systematyczną degenerację intelektualną.” Nie podejmuję się rozstrzygnąć, co jest gorsze – psucie języka potocznego czy psucie najpierw nazewnictwa. I nie chodzi tylko o słowa, lecz o myślenie. Myślmy bowiem słowami. Czy naprawdę trudno zrozumieć, iż Zielona Góra oraz Góra Zielona to dwie różne nazwy? To był tylko przykład, a teraz konkrety...

Wielki Śnieżny Kocioł 36,71,72,239.459 oraz Mały Śnieżny Kocioł 30,41,202,205,215,223, 226,232,233,238,261,262,330,332,333 to nazwy potoczne, ponieważ urzędowo wygląda to inaczej: Duży Kocioł Śnieżny i Mały Kocioł Śnieżny. Podobnie przedstawia się nazwa innego karu Czarny Kocioł Jagniątkowski 71,96,223, 226,238, 308,443 to urzędowo Czarny Kocioł 443. Niekiedy autorzy nie wiedzą, jaka jest nazwa urzędowa i na wszelki wypadek używają dwie: Góra Szubieniczna/Straconka 52. Prawidłowa jest ta druga. Pisałem już kilka razy, że urzędową nazwą ostatniego wschodniego karu po śląskiej stronie jest Kocioł pod Śnieżką, a nie Walczakowy – Kocioł Łomniczki 410, 420 i to nie ja powołałem urzędową nazwę, ale geografowie lwowscy z KUNM. Współcześni są mądrzejsi? A może wierzą, że to Łomniczka wypluła ten kocioł? Duży Staw 187 zawsze nazywał się Wielki. Jedną z najczęściej występujących nazw w pracy jest Pogórze Karkonoskie 39,47, 49, 61, 64, 160, 161, 168, 237, 238 wbrew urzędowej nazwie Przedgórze Karkonoszy. Dlaczego nie pogórze? Toponimy z przedrostkiem po- oznaczają „coś leżącego wzdłuż”, domyślnie - na zewnątrz. W takim razie Pogórze to obszar leżący wzdłuż Sudetów na ich zewnątrz. Stąd wniosek, iż wewnątrz Sudetów nie ma żadnego pogórze. Lecz nazwa Przedgórze Karkonoszy z przydawką określającą zawiera ten mały feler (powinno być: Karkonoskie), który wykorzystał Wojciech Walczak do stworzenia całej serii nazw geograficznych typu: Obniżenie Jeleniej Góry, Rów Wlenia czy Obniżenie Wolbromka. Kowarski Grzbiet i Lasocki Grzbiet 58, 60,61, 62, 65, 71, 100 to nazwy urzędowe, a zamiana ich członów świadczy o niezdecydowaniu autorów, jak ma być. Trudno nie skomentować całego „zbioru” hal karkonoskich, o czym ich autor Seweryn Goszczyński nawet nie marzył! Hala pod Łabskim Szczytem 245, 308, 478, Hala Szrenicka 165, 251, 308, 431, 450, 480, Hala Złotówka 251 (urzędowa nazwa: Złotówka!), a nawet Steciowa - Hala Izerska 159. Czesi już w XIX wieku znali doskonale tę nazwę, ale nigdy nie wprowadzili jej u siebie. Do dzisiaj króluje u nich louka. Jak na razie do roli łąki powróciła wyłącznie Hala Izerska. Na koniec kilka drobniejszych błędów. Lasocki Grzbiet oddziela od Ogorzeleckiego Lasu potok Złotna 410, a nie Złotnik 62. Czarny Grzbiet 436 nie posiada grani, o czym mówi sama jego nazwa. Jedyna w Karkonoszach grań to Kozie Grzbiety po czeskiej stronie. Góry Rudzianki 30 to klasyczna apozycja, gdyż urzędowa nazwa ma formę: Rudzianki 37. Trzy Jawory 236 leżą nie na prawym brzegu Szklarki, która powstaje znacznie dalej z połączenia Dolnej Szklarki z Toczną Szklarką, ale pomiędzy Czarną Płóczką a Broczyną (lewy dopływ Brocza). Z niedowierzaniem czytam o jakiejś Polanie Bronka Czecha 308. Obiekt funkcjonuje pod nazwą Polana 431, dawniej Stara Polana i nigdy nie miał żadnego patrona. Jak może istnieć Wąwóz Kamieńczyka 443 skoro wąwóz to SUCHE rozcięcie erozyjne a to znaczy, że w wąwozie nic nie płynie. To jest Gardziel Kamieńczyka albo jak kto woli kanion. Z tych samych powodów Szklarka płynie w Wądole Szklarki, a nie w wąwozie 413. No i Mała Kopa 294, 295, 308.

Droży Państwo! Taka nazwa w naukowej pracy to wstyd! Już Tadeusz Steć dawno temu gromił przewodników za jej używanie. To polska wersja niemieckiej Kleine Koppe! Urzędowo i powszechnie KOPA. Po tylu latach?? Wyjaśnia to, dlaczego w publikacji mamy indeksy polskich i łacińskich nazw gatunkowych, a nie ma indeksu polskich nazw geograficznych. Autorom umożliwiono nazywanie obiektów geograficznych według uznania. Nie podano, kto odpowiada za korektę. Jedno jest pewne: redakcja spała snem strudzonego wędrowca. Oddalam się na paluszkach...

Jerzy K. Bieńkowski

Do puszczy w towarzystwie Lechosława H.

Autora dopiero co wydanego zbioru jego opowieści z Puszczy Kampinoskiej * znają wszyscy, którzy przynajmniej raz w życiu odwiedzili te podstołeczne lasy. Nazwano ją dawno temu puszczą, bowiem to jest do dzisiaj resztką starych mazowieckich borów. Zapewne dawno temu buszowały w gęstwinie rogatki, łosie z łopatami rogów na łbach, dziki – odyńce i warchlaki z maciorami, a także drapieżne koty, czyli skrycie żyjące rysie. Dziś w tym zabytkowym lesie można spotkać także jelenie, sarny, a także bobry i po prawie stu latach nieobecności – wilki.

Z biegiem lat my, czyli ludzie, wyjałowiliśmy kampinoskie lasy tak doskonale, że trzeba było wielu starań, aby do tej podmiejskiej puszczy wrócić w 1959 r. łosie, w latach 80. rysie, a ostatnio także czarne bociany, na łąki żurawie, derkacze i bąki, nad nimi wielkie bieliki, a po sąsiedzku nad Wisłę kormorany i dzikie gęsi. Choć spędziłem w tym kompleksie leśnym wiele dni na szlakach turystycznych, nie umiem policzyć lektur, jakimi karmił mnie weteran kampinoskiego krajoznawstwa **Lechosław Herz** – autor setek wydawnictw o tym mazowieckim lesie, który wytyczył dziesiątki kilometrów puszczańskich szlaków w terenie i na mapach niezbędnych każdemu, kto nie chce się zgubić w podmiejskim lesie. Setki tysięcy polskich turystów ma w swoim życiorysie Puszcę Kampinoską jako kolebkę, przedszkole, szkołę, a nawet wyższą uczelnię turystyczną i krajoznawczą.

Mało kto wie, że zakochał się w tej puszczy dawniej niż 60 lat temu, mieszkał w niej ponad ćwierć stulecia w starej gajówce. Tymi słowami zachęcam do poznania nie tylko książki, ale tejże puszczy, którą zadedykował tak, jak ukochanej najbliższej osobie: „Puszczy Kampinoskiej z podziękowaniem za to, że jest...”

Wypada przy okazji czytania tego autorskiego zbioru puszczańskich opowieści wspomnieć, że do Puszczy Kampinoskiej 2 czerwca 1907r. Polskie Towarzystwo Krajoznawcze poprowadziło swoją pierwszą nizinną wycieczkę pieszą, zarazem krajoznawczą i przyrodniczą. Prowadzili ją **Aleksander Janowski** oraz **Kazimierz Kulwiec**, twórcy PTK. W wycieczce wzięło udział 387 osób, które przewieziono z Warszawy na brzeg Wisły do **Gniewniewic** dwoma parostatkami „Kopernik III” oraz „Nadwiślanin”. Trasa wycieczki wiodła z okolic **Kazunia** przez łąki, nadwiślańskie łągi, sosnowe i brzożowe lasy, po piaszczystych wydmach przez **Leoncin, Teofile, Dąbrowę**.

W 50 lat po tej wędrówce **Mieczysław Orłowicz** wraz z komitetem jubileuszowym przygotował wycieczkę historycznym szlakiem. Dla uczczenia tego wydarzenia sprzed lat od tamtej pory co 10 lat organizowane są wycieczki tą samą trasą. Miejscem wartym odwiedzenia przez turystów spod znaku PTTK jest pewna polanka w Kampinoskim Parku Narodowym. Ustawiono na niej w pobliżu dawnej wsi Stara Dąbrowa głaz narzutowy przypominający tę zespółową – **z opłatą za udział** – wycieczkę PTK. Od 2007 r. w setną rocznicę pierwszej wędrówki na polance dumnie rosną także 3 dęby o imionach Poznań, Kraków, Warszawa.

A ten stary puszczański las doczekał się w 1959 r. nazwy Kampinoski Park Narodowy, który w styczniu 2000 r. awansował do ligi międzynarodowej jako kolejny polski **rezerwat biosfery UNESCO**. A jest ich już 25 łącznie z obszarami pogranicznymi w Tatrach, Bieszczadach, Karkonoszach, na Roztoczu. Kampinoski PN obejmuje tereny Puszczy Kampinoskiej w pradolinie Wisły, w zachodniej części Kotliny Warszawskiej. Na odtworzenie dorodnego i bogatego pod względem przyrodniczym boru potrzeba 150 lat, a żeby powstał najbardziej cenny drzewostan grądowy – 350 do 400 lat.



Obecnie drugi pod względem wielkości obszaru polski – jeden z 23 polskich parków narodowych – ma 38 544,33 ha, w tym Ośrodek Hodowli Żubrów w Smardzewicach w województwie łódzkim. Powierzchnia otuliny – 37 756 ha. Charakterystyczny jest naturalny naprzemienny układ terenów wydmych i bagiennych, a tereny piaszczyste są najlepiej zachowanym ich kompleksem wydmy na śródlądziu w Europie. Dziś Kampinos, Puszcza Kampinoska, Kampinoski Park Narodowy – to określenia używane zamiennie, a teren za pomocą gęstej sieci szlaków turystycznych przyciąga magnetyczną siłą bujnej przyrody.

Kolejna książka tego autora uzupełnia, a zarazem przedłuża wcześniejsze jego prace poświęcone walorom krajoznawczym, krajobrazom, przyrodzie, zabytkom, ludziom z Mazowsza, Podlasia, okolic nad Bugiem. Były to swoiście klasyczne Herz – krajoznawcy *Opowieści z pobocza drogi (2010)*, *Klangor i fanfary (2012)*, *Podróż po Mazowszu (2016)*, *Pod ożywczym drzew cieniem (2017)*, autobiograficzna *Igrzec – opowieści mocno osobiste (2021)*. W jego dorobku autorskim ważne miejsce zajmowało stworzenie dokładnie zinwentaryzowanych kilkudziesięciu przewodników, opisanie i wyznakowanie około 2 tys. szlaków turystycznych, udział w ustanowieniu kilkunastu rezerwatów na Mazowszu i Podlasiu, współtworzenie Nadbużańskiego Parku Krajobrazowego i wieloletnie członkostwo w Radzie Naukowej Kampinoskiego PN.

Kto nie miał okazji jechać leśną kolejką wąskotorową zaprzęzoną do konia, wędrować przez kampinoskie podmokłe łąki, piaszczyste wydmy porośnięte młodymi i starymi sosnami, olchami, nie musi się spieszyć. Puszcza poczeka..., a wędrowiec będzie miał okazję spotkać kilkusetletnie brzozy, dęby, ostrolistne klony, dorodne sosny, wiosennie kwitnące wawrzynek wilczełyko, czeremchy, leszczyny, niebieskie przylaszczki, pełniki europejskie, dziewanny i sasanki, żarnowiec i wrzos. O każdej porze roku usłyszysz głosy licznych gatunków ptaków i będzie miał – stworzoną samemu sobie dla pożytku i wzbogacenia osobowości – okazję „pod drzewami się uczyć przyrody” i „poznać kwiaty z zapachu i nazw”. Podmiejski park narodowy to miejsce idealne dla wyciszenia od zgiełku miasta, pośpiechu, powietrza skażonego smogiem i licznych przykrych doznań w dużym zatłoczonym mieście (stołecznym, ale nie tylko).

Autor tej książki dobrze i życzliwie radzi z własnego doświadczenia, a zwłaszcza zachęca do wzbogacenia swojej wiedzy krajoznawczej o naszym naturalnym otoczeniu coraz częściej zubożającym przez urbanizację i niepoohamowane „zagospodarowanie”. Przyroda i coraz rzadziej doświadczany naturalny krajobraz nie są naszymi wrogami ani niewolnikami. Puszcza Kampinoska daje szansę poznania – jak klasycy krajoznawstwa – nie tylko tej niewielkiej, piękniejszej części „swego kraju”, ale poznania różnorodności natury i zrozumienia samego siebie.

Tomasz Kowalik

* Herz Lechosław, *Puszcza, opowieści kampinoskie*, Warszawa: Iskry, 2022, ISBN 9788324411276

Promocja Rocznika Jeleniogórskiego 2021

25 stycznia 2022 roku w Jeleniogórskim Centrum Kultury miała miejsce promocja nowego tomu Rocznika Jeleniogórskiego za rok 2021. Pismo regionu Karkonoszy wydawane od 1963 roku to najobszerniejsza „kronika”, w której prezentowane są publikacje związane z kulturą, turystyką, życiem społecznym, ale także ekonomią, nauką itp. Pozycja wydana przez Towarzystwo Przyjaciół Jeleniej Góry oraz Archiwum Państwowe we Wrocławiu Oddział w Jeleniej Górze i współpracy Karkonoskiego Towarzystwa Naukowego, Muzeum Karkonoskiego i Muzeum Przyrodniczego liczy 474 strony. Całość została podzielona na kilka części. Pierwsza to artykuły i studia, druga materiały i źródła, trzecia sprawozdania. W kolejnych częściach zamieszczono wspomnienia o ważnych dla regionu osobach, które odeszły oraz recenzje nowych publikacji. Kończącą część tomu stanowi kronika jeleniogórska, w której znajdziemy ważne i ciekawe wydarzenia, jakie miały miejsce w poprzednim roku.

Jednym z ciekawszych, a mało znanych tematów opisanych w roczniku przez Iva Łaborewicza, jest powstanie pomnika założycieli RGV Theodora Donata i Emila Fieka wzniesionego w pobliżu Wielkiego Stawu w Karkonoszach. Ten nieistniejący już obiekt był opisywany we wszystkich przedwojennych przewodnikach po Karkonoszach. Dzisiaj mało kto już wie o fakcie jego istnienia jak i o ludziach, którym był poświęcony.

Kolejnym ciekawym, acz niszowym tematem, jest opisana przez Andrzeja Mateusiaka historia rajdów narciarskich organizowanych w Karkonoszach przez Polskie Towarzystwo Turystyczno-Krajoznawcze. Dzisiaj Ogólnopolski Rajd Narciarski Karkonosze to narciarska impreza cykliczna o najdłuższym stażu w Polsce. Jej początki sięgają bowiem połowy XX wieku.

Paulina Średnicka zajęła się uporządkowaniem faktów związanych z turystyką górską w Karkonoszach pod koniec XIX wieku. W swojej pracy przedstawiła wiele mało znanych zdarzeń i postaci, bez których ruch turystyczny nie rozwijałby się tak prężnie.

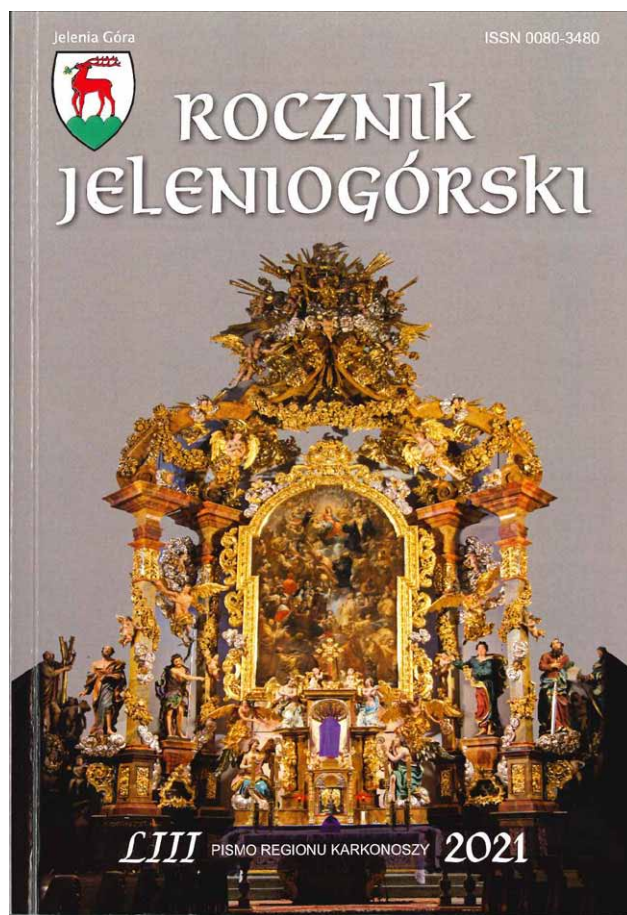
Stanisław Firszt z okazji 75 lat pobytu pijarów na Ziemi Jeleniogórskiej opracował kalendarium wydarzeń za lata 1996-2020. Pozwala to na poznanie wydarzeń z historii niezbyt odległej, ale mało znanej szerszemu gronu osób.

Niezwykle ciekawymi są teksty dotyczące dziejów Zakładu Budowy Maszyn Papierniczych w Cieplicach przygotowane przez osoby związane z zakładem w różnych latach. Przedstawiono tu okres istnienia zakładu od jego powstania do końca XX wieku.

Tematyka obecnego tomu rocznika jest tak bogata, że każdy znajdzie coś, co go zacieka. Wiele z opisanych tutaj faktów pozwoli spojrzeć na nie inaczej. Pozwoli uzupełnić naszą wiedzę, a i czasem może w połączeniu z tym, co pamiętamy, wyzwoli w nas chęć uzupełnienia tej wiedzy przez podzielenie się swoimi wspomnieniami czy posiadanymi pamiątkami z lat młodości. Może będzie to zaczątkiem jakiejś nowej publikacji do kolejnego tomu.

Dla ścisłości podam, że 53. tom Rocznika Jeleniogórskiego został przygotowany przez zespół redakcyjny w składzie: Stanisław Firszt, Piotr Gryszel, Ivo Łaborewicz (redaktor), Janusz Milewski, Marek Obrębalski, Karolina Pawlikowska, Jacek Potocki, Marek Szajda (sekretarz). Składem i drukiem zajęło się wydawnictwo Ad Rem z Jeleniej Góry, a całość została dofinansowana przez Archiwum Państwowe we Wrocławiu i Miasto Jelenia Góra.

Krzysztof Tęcza



NA SZLAKU

www.na-szlaku.net

**Polub nas
na Facebooku!**

Marian Sobański (1901-1973) – żołnierz, kajakarz, redaktor, krajoznawca

Na szlak krajoznawczy **Marian Sobański** wszedł już w 1916 r. jako nastoletni harcerz w swoim gimnazjum w Kaliszu. A jednocześnie był 16-letnim żołnierzem i osobiście przyspieszał rozbrojenie żołnierzy niemieckich w swoim mieście nad Prosną w listopadzie 1918 r. To był czas, kiedy tacy młodociani jak on brali do ręki broń, wspierali powstanie śląskie, a gdy powstało wojsko polskie, wstąpili ochotniczo w jego szeregi, w 1920 r. walczyli w obronie Warszawy, czyli brali udział w „cudzie nad Wisłą”.

Dopiero w 1921 r. miał czas na studia ekonomiczne i przyrodnicze w Uniwersytecie Poznańskim, ale brak pieniędzy zmusił go do pracy i to na kresach w Brześciu nad Bugiem z dała od rodzinnej Wielkopolski. Dopiero jako 33 letni mężczyzna uwieńczył w 1934 r. tytułem magistra studia w warszawskiej Szkole Głównej Handlowej. Jego pierwsza praca zawodowa krok po kroku prowadziła do krajoznawstwa i turystyki. Był w latach 1934-1936 urzędnikiem Dyrekcji Kolejowej w Warszawie, skąd szybko trafił na dwa przedwojenne lata (1937-1939) do Wydziału Turystyki Ministerstwa Komunikacji prosto pod skrzydła **Mieczysława Orłowicza** i **Stanisława Lenartowicza**.

Dla urzędnika Sobańskiego i wielu jego rówieśników wrzesień 1939 r. był początkiem niepewności codziennej, przez sześć lat tragicznej i zbrodniczej okupacji niemieckiej oraz wielkich trudności życiowych wielu milionów Polaków. W latach 1940-1944 Marian Sobański był nauczycielem szkół w Warszawie, Żyrardowie i w nauczaniu tajnym w Radomiu. W 1945 r. wrócił na dwa lata na stanowisko zastępcy naczelnika Wydziału Turystyki w Ministerstwie Komunikacji. Czas odbudowy kraju i polskiej turystyki był dla niego szansą na spełnienie się w zawodzie organizatora gospodarki turystycznej. Najpierw jako urzędnik, potem wicedyrektor Polskiego Biura Podróży „Orbis”, a niebawem poświęcił się jako organizator turystyki i autor literatury dla tej dziedziny życia w nowych warunkach społecznych i politycznych, a przede wszystkim w tzw. oswojaniu nowych polskich Ziemi Zachodnich.

Od połączenia PTT z PTK w grudniu 1950 r. do końca owocnego życia związał się z PTTK i zawodowo z turystyką, a najściślej z dziennikarstwem i był bardzo wydajnym autorem wielu publikacji krajoznawczych. Już w 1951 r. kierował redakcją wydawnictw w Spółdzielczym Instytucie Wydawniczym „Kraj”, który w latach 1951-1955 stał się Wydawnictwem „Sport i Turystyka”. Z tych powszechnie znanych turystom instytucji blisko było do Komisji Propagandowo-Wydawniczej w ZG PTTK, której przewodniczył w latach 1952-1965 ze znacznym dorobkiem autorskim i wydawniczym. Udzielał się do 1973 r. w Komisji Krajoznawczej, był wiceprzewodniczącym Komisji Turystyki Kajakowej ZG Towarzystwa, a zarazem kilka lat przewodził zarządowi Warszawskiego Klubu Wodniaków, wydawnictwu PTTK „Wodami Polski” i był w zespole redakcyjnym rocznika krajoznawczego „Ziemia”.

W dorobku pisarskim M. Sobańskiego pojawiło się mnóstwo przewodników, opisów krajoznawczych i poradników dla wczasowiczów na czas urlopów i wędrowek po ziemiach zachodnich, zwłaszcza po uzdrowiskach. Pierwszy taki przewodnik był owocem jego powojennych wędrowek i pobytów w Sudetach i Karkonoszach. Był jako współpracownik Mieczysława Orłowicza pod jego wpływem i programu pierwszej powojennej wędrowki sierpniowej w 1946 r. W 1948 r. był współorganizatorem wycieczek i kursów szkoleniowych w Karkonoszach i Kotlinie Kłodzkiej dla urzędników wojewódzkich referatów turystyki, dyrekcji kolejowych i kuratoriów oświaty. W jego dorobku są też publikacje poświęcone Warszawie, Kaszubom i Beskidowi Niżskiemu. Pracę pisarza i dziennikarza, jako popularyzatora turystyki i krajoznawstwa, wiązał skutecznie z pracą urzędnika i działacza w PTTK i niebawem w Polskim Towarzystwie Schronisk Młodzieżowych.

W 1946 r. opublikował przewodniki *Karpacz – zima w Karkonoszach*, wkrótce *Szklarska Poręba – zima w Karkonoszach* a niebawem obszerniejszy tom *Karkonosze – popularny przewodnik turystyczny i wczasowy*. Do tych wydawnictw dołączył małe „elementarze krajoznawcze” dla turystów uzdrowiskowych zachęcające

do poznawania Cieplic, Przesieki, Łądka-Zdroju i okolic, szerzej „oprowadzał” po Jeleniej Górze i okolicach Kłodzka, a także po podkarpackich uzdrowiskach Rymanów i Iwonicz. Z kolei do tych opracowań z lat 1951-1954 dołączył przewodnik po Szczyrku i wrócił w rodzinne strony przewodnikiem po Kaliszu w 1954 r. Szczególne miejsce w dorobku pisarskim Sobańskiego zajęły przewodniki dla kajakarzy i innych wodniaków, czyli dla amatorów wędrówek po rzekach i jeziorach. W 1952 r. opublikował obszerną książkę *Wisła do morza* oraz w 1955 r. z licznymi akcentami politycznymi krajoznawczy przewodnik *Wodami Polski do granicy pokoju* [na Odrze]. A ponadto w 1965 r. album fotograficzny *Wisła* z opisami krajoznawczymi. Współ z Adamem Czarnowskim (fotografie) Sobański wydał album „W Beskidzie Niskim” (1968).

Wielkie są zasługi i dorobek organizacyjny **Mariana Sobańskiego** w rozwijaniu w latach powojennych szkolnego ruchu krajoznawczego. W tej sprawie owocna była jego partnerska współpraca z **Józefem Kuranem**, naczelnikiem Wydziału Krajoznawstwa i Turystyki w Ministerstwie Oświaty. Wspólnie opracowali (1967) poradnik metodyczny dla nauczycieli opiekunów kół turystycznych i prowadzących wycieczki. Jako urzędnik państwowy w Ministerstwie Komunikacji powiązany zamiłowaniem i praktyką turystyczną i jako krajoznawca był w latach 1957-1970 członkiem Centralnej Komisji ds. Krajoznawstwa Turystyki w Ministerstwie Oświaty. W tym czasie doprowadził do wydania w styczniu 1958 r. pierwszego numeru miesięcznika dla nauczycieli *Poznaj swój kraj* i do końca życia był jego redaktorem naczelnym.

Równocześnie z **M. Orłowiczem (1881-1959)** przyczynił się w 1959 r. do odnowienia (powstałego w 1926 r.) Polskiego Towarzystwa Schronisk Młodzieżowych. Wspierał tę organizację publikacjami w PSK i opracowaniami metodycznymi dla nauczycieli prowadzących tzw. trasy typowe podczas wędrówek wakacyjnych w oparciu o schroniska młodzieżowe w adaptowanych do tego szkołach poza dużymi miastami. Sam uległ magii niemal dziewiczego Beskidu Niskiego, po którym wędrował w stylu klasycznym – z namiotem, plecakiem, zapasem żywności, z trudem zdobytą mapą. Plony takiej i wielu innych wędrówek miały swoje poczesne miejsce na łamach *Poznaj swój kraj* i licznych przewodników i podręczników, jak np. *Młody krajoznawca* z 1954 czy *Krajoznawstwo i turystyka* z 1960, czy *Krajoznawstwo w szkole* z 1967 r. (współautorstwo z J. Kuranem). Bibliografia jego publikacji na łamach PSK liczy ponad 200 pozycji, głównie reportaży krajoznawczych i tekstów metodycznych na temat wycieczek i obozów krajoznawczych.

Mimo usilnych poszukiwań w rozmaitych źródłach i dokumentach nie znalazłem informacji o wyróżnieniu Mariana Sobańskiego tytułem Członka Honorowego PTTK tak bardzo zasłużonego dla wychowania przez turystykę i krajoznawstwo w strukturach towarzystwa. Był odznaczony Krzyżem Kawalerskim Orderu Odrodzenia Polski. Tytuł Członka Honorowego nadało mu Polskie Towarzystwo Schronisk Młodzieżowych. Odznaczony był też Złotą Odznaką Honorową PTTK, Złotą Odznaką PTSM, miał tytuły Zasłużonego Działacza Turystyki i Zasłużonego Działacza Kultury. Zaliczamy go do grupy coraz rzadziej wspominanych najbardziej aktywnych dziennikarzy i autorów publikacji turystycznych i krajoznawczych, do grona czułych i skutecznych wychowawców i organizatorów turystyki młodzieżowej i kwalifikowanej w latach 1945-1970.

Tomasz Kowalik

NA SZLAKU - magazyn turystyczno-krajoznawczy

Czasopismo Polskiego Towarzystwa Turystyczno-Krajoznawczego wydawane przez Oddział Wrocławski PTTK od 1987 r.
Magazyn odznaczony "Złotą Honorową Odznaką PTTK" w 2002 r. oraz Odznaką Honorową "Za Zasługi dla Turystyki" przyznaną przez Ministerstwo Sportu i Turystyki w 2012 r.



Adres Redakcji:
Rynek-Ratusz 11/12, 50-106 Wrocław

Redaktor Naczelny: **Piotr Dacko**
Redakcja techniczna: **Piotr Dacko**
Korekta: **Zofia Wiatrak**
Webmaster: **Piotr Dacko**

Stale współpracują: Juliusz Wyslouch, Krzysztof Tęcza,
Tomasz Kowalik, Ryszard M. Remiszewski, Janusz Fuksa,
Bartosz Skowroński, Zbigniew Piepiora, Krzysztof Pik,
Jacek Mielcarek, Sebastian Jakobsch, Mirosław J. Barański



Materiałów nie zamówionych Redakcja nie zwraca i nie stosuje honorariów za opublikowane.

Redakcja zastrzega sobie prawo adiacji tekstów, przyjmowanych wyłącznie w formie elektronicznej.

Przedruki tylko za podaniem źródła.

Umieszczanie banerów na stronie domowej magazynu i reklam wewnątrz numerów na odrębnie uzgodnionych zasadach.

Za treść reklam Redakcja nie odpowiada.

ISSN 1230-9931