

Rok XXXVII

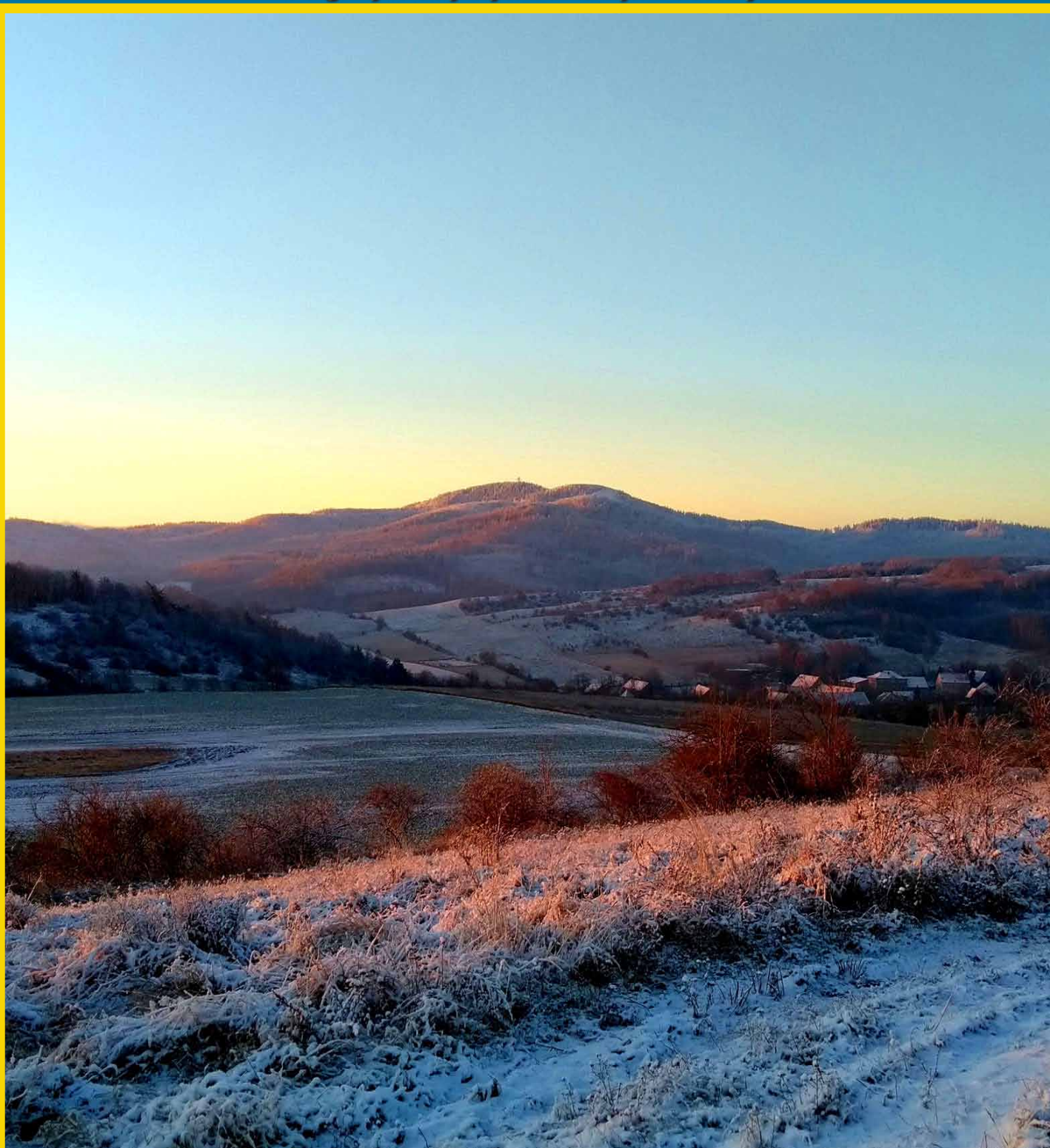
Nr e-196 (392)

Luty 2023

# NA SZLAKU

Turystyka – Krajoznawstwo – Góry

Magazyn turystyczno-krajoznawczy



## Z NASZEGO REGIONU

Modrzewiec – góra z wierzchołkiem bez rozległych widoków obok nieco widokowej „sąsiadki”	<i>Bartosz Skowroński</i>	3
Zimowa wędrówka po Pogórze Wałbrzyskim	<i>Krzysztof Gdula</i>	5
O leżącym powyżej Górzynca Szpitalnym lub też Mniszym Lesie prepozytury krzeszowskiej	<i>Ullrich Junker</i>	7
Pomnik upamiętniający mieszkańców Janiszowa poległych w czasie pierwszej wojny światowej	<i>Marian Gabrowski</i>	10
Zmiany najwyższych szczytów mezoregionów Sudetów z Przedgórzem Sudeckim w świetle aktualnej, państwowej, regionalnej geografii fizycznej Polski. Część 2	<i>Paweł Pohl, Mariusz Szatkowski</i>	13
SUDETY W POEZJI (2).	<i>Wybrał: Janusz Fuksa</i>	18
„Jak dobrze nam (było) zdobywać góry...”	<i>Witold Komorowski</i>	19

## OJCZYSTE SZLAKI

Przed Powstaniem Styczniowym – w 160-tą rocznicę jego wybuchu	<i>Stanisław Dziuba</i>	24
Ten trzeci nad Dolną Wisłą – to Łosiowe Góry	<i>Tomasz Kowalik</i>	26
Trzydziestolecie „Połączenia Dziedzictwem”	<i>Tomasz Kowalik</i>	27
Szalona lokomotywa.	<i>Ryszard M. Remiszewski</i>	28

## LISTY, OPINIE, DYSKUSJE

O nowej Chatce Puchatka	<i>Juliusz Wystouch</i>	30
-------------------------	-------------------------	----

## WYGODNIE I BEZPIECZNIE

Czego nie robić zimą w górach	<i>Juliusz Wystouch</i>	32
-------------------------------	-------------------------	----

## GLOBTROTER

Zamek Hričov	<i>Mirosław J. Barański</i>	34
Słanicka Wyspa i jej osobliwe atrakcje turystyczne	<i>Krzysztof Miraj</i>	38
Gołosiejewo	<i>Janusz Fuksa</i>	41

## Z TURYSTYCZNYCH KRĘGÓW

Owady w historii Ziemi Jeleniogórskiej	<i>Krzysztof Tęcza</i>	42
Świąteczny „Opłatek” i odsłonięcie tablicy na Cergowej poświęconej „Mauzerowi”	<i>Bartłomiej Machowski</i>	45
Spotkanie z Danielem Antosikiem	<i>Krzysztof Tęcza</i>	46
Debata w Muzeum Karkonoskim	<i>Krzysztof Tęcza</i>	47
Wiadomości o Dolnym Śląsku z 1947 r. (20)	<i>Józef Sykulski</i>	50

## RECENZJE I NOWOŚCI

Baśniowe klimaty Wilhelma Patschowskiego	<i>Witold Komorowski</i>	51
Czechy, czyli elementarz krajoznawstwa	<i>Tomasz Kowalik</i>	53
Niech to szlak, kronika śmierci w górach	<i>Juliusz Wystouch</i>	55

XXIII Spotkanie Śladowe „Na Szlaku” Rytró 2023 Zaproszenie i podstawowe informacje	<i>Juliusz Wystouch</i>	56
---	-------------------------	----

**Na okładce: Widok wczesnym rankiem na Trójgarb (778 m) w Górach Wałszyskich**

*Fot. Krzysztof Gdula*

## Modrzewiec – góra z wierzchołkiem bez rozległych widoków obok nieco widokowej „sąsiadki”

Idąc niebieskim szlakiem od strony zabudowań Strugi w kierunku Trójgarbu (778 m n.p.m.) w Górach Wałbrzyskich, po zejściu z wierzchołka Węgielnika (621 m n.p.m.) będziemy mieli okazję wędrowania – przez pewien czas – terenem z łagodnymi podejściami. Nieco kluczący tam szlak prowadzi a to ścieżką, a to leśną drogą, a to znów inną leśną drogą i jeszcze inną ścieżką – krótko mówiąc jego przebieg jest tam urozmaicony. Nagle jednak znakowana trasa zaczyna się pięć dość stromo do góry. To właśnie jest podejście w partię wierzchołkową tytułowego Modrzewca (602 m n.p.m.). Owo dość strome podejście może być dla niektórych taką maluteńką, ale to bardzo maluteńką namiastką tego co czeka na osoby wędrujące Głównym Szlakiem Beskidzkim im. Kazimierza Sosnowskiego na Kozie Żebro (847 m n.p.m.) w Beskidzie Niskim od strony doliny Regietówki (Regetówki). Maluteńką, bowiem wspomniane podejście na Kozie Żebro jest bardzo długie i bardzo strome. Owo strome podejście na tytułową górę, o którym napomknięto wyżej jest natomiast – w stosunku do tegoż nisko-beskidzkiego – króciuteńkie. Jednak i na tym długim i na tym krótkim podejściu trzeba bardzo uważać, a pokonywać mogą je osoby doświadczone na wymagających, stromych górskich trasach.



**Znak niebieskiego szlaku na – wspomnianym w tekście – dość stromym zboczcu Modrzewca**

Co czeka na osoby, które „zaliczą” owo strome podejście na Modrzewcu? Otóż czeka je wówczas wędrowka już znacznie łagodniej poprowadzoną leśną ścieżką w stronę wierzchołka. Wprawdzie szlak omija ów wierzchołek i szczyt tytułowej góry wiodąc dalej w stronę Trójgarbu, jednak przebiega on tuż, tuż przy samym wierzchołku Modrzewca. Trudno go więc przegapić. Z odcinka ścieżki – którą wiedzie ta



**Wierzchołek Modrzewca**

znakowana trasa – znajdującego się tuż przy wierzchołku – nieco zza gałęzi drzew – da się bowiem dostrzec wychodnię skalną. Konkretnie jest to wychodnia zlepieńca, będącego jednym z budulców tej góry. Powyżej tej wychodni stoi kamienny słupek. To już jest właśnie wierzchołek owej góry. Maszerując wspomnianym niebieskim szlakiem od strony Węgielnika w kierunku Trójgarbu „ma się” go po lewej stronie. Znakowana trasa podchodzi tymczasem w rejonie wierzchołka Modrzewca jeszcze troszkę wyżej. Da się stamtąd ogarnąć wzrokiem górne partie tejże góry. Dostrzec można z tego miejsca na szlaku także wspomniany kamienny słupek. Natomiast z tegoż miejsca na wspomnianej znakowanej trasie turystycznej nie da się podziwiać rozległych dalekich widoków. Popatrzeć można praktycznie tylko na rosnący ze wszystkich stron las. Podobnie jest w rejonie partii szczytowej Modrzewca. Też nie da się stamtąd nasycić oczu rozległymi górskimi panoramami.



**Słupek na Modrzewcu**

Podążając natomiast wspomnianym szlakiem dalej w kierunku Trójgarbu można dojść do miejsca, z którego po lewej – w porach bezlistnych – nieco „przebija” się zza gałęzi m.in. „sylweta” drugiego co do wysokości szczytu Gór Wałbrzyskich – Chelmca (851 m n.p.m.). I ten widoczek trudno jednak określić mianem górskiej panoramy.

Tymczasem niebieski szlak wiedzie dalej w stronę Trójgarbu omijając znajdujący się wtedy na lewo od niego wierzchołek bezimiennej góry sąsiadującej z Modrzewcem. Szczyt owej góry – „sąsiadki” Modrzewca – wznosi się też nieco ponad 600 m n.p.m., nawet trochę wyżej niż szczyt Modrzewca. Z rejonu partii wierzchołkowych tejże góry sąsiadującej z Modrzewcem prawie ze wszystkich stron widać tylko rosnący na jej zboczach las. Są jednak dwa wyjątki. Otóż w „porach bezlistnych” da się stamtąd zobaczyć zza gałęzi drzew Trójgarb. Nie jest to jednak – ze względu na przysłonięcie tymi gałęziami – zbyt rewelacyjny widok. Dużo



**Borowa i Chelmec widziane z bezimiennej góry – „sąsiadki” Modrzewca**

lepszy widok roztacza się natomiast w innym kierunku. Całkiem niezłe widać stamtąd bowiem najwyższy szczyt Gór Wałbrzyskich – Borową (853 m n.p.m.) oraz spory fragment Chelmca. A to jeszcze nie wszystko co z tego rejonu da się wypatrzeć, bo dojrzeć można choćby takie szczyty jak Koziół (774 m n.p.m.), Wołowiec (776 m n.p.m.), czy też Mały Wołowiec (718 m n.p.m.). Także to nie jest zamknięty katalog tego co da się stamtąd zobaczyć. Jednak tak poza tym – jak już wspomniano – owa „sąsiadka” Modrzewca z partii wierzchołkowych „nie oferuje” żadnych innych widoków oprócz tych na rosnący las.

Swoistą ciekawostką jest to dlaczego owa sąsiadująca

z Modrzewcem góra nie uzyskała nazwy geograficznej, mimo że – jak zasygnalizowano – jest nieco wyższa od niego. No cóż. Najprościej powiedzieć – tak się stało. W końcu ileż to gór jest bezimiennych, choćby właśnie w Masywie Trójgarbu. Owa „sąsiadka” tytułowej nazwanej góry nie posiadała bodaj nazwy także do 1945 r. Przynajmniej na mapach, do których dotarłem nie dostrzegłem, aby w stosownym miejscu takowa figurowała. Przeciwnie jest Modrzewiec – góra ta do 1945 r. określana była na mapach np. jako Lerchen-B. bądź Lerchen B. Urzędową polską nazwę – Modrzewiec – góra ta otrzymała na mocy Rozporządzenia Ministra Administracji Publicznej z dnia 28 maja 1949 r. o przywróceniu i ustaleniu nazw miejscowości.

Czy przed 1945 r. prowadził w rejonie wierzchołka góry określanej dziś mianem Modrzewca jakiś szlak turystyczny? U progu XX w. nie biegła tamtędy chyba żadna tego typu trasa – najbliższa wiodła nieco bliżej owej góry sąsiadującej ze współczesnym Modrzewcem, ale też w sporym oddaleniu od jej wierzchołka. Możliwe, że później ją zlikwidowano. Tak przynajmniej wnioskować można po analizie treści mapy wydanej w latach 20. XX w. A może po prostu była to trasa nieznakowana i na mapie z lat 20. XX w. jej z jakichś względów nie oznaczono? Z analizy tej ostatniej mapy wynika, że – w tym czasie – przez partie wierzchołkowe obu tytułowych gór takowy szlak również nie był poprowadzony. Pomiędzy Modrzewcem i Węgielnikiem (podpisywanym wówczas na mapach jako Engels B.) prowadzić miał natomiast szlak od strony zabudowań Lubomina (wówczas Liebersdorfu) do doliny potoku Chwaliszówka (wówczas Wald-Wasser). Możliwe, że jakiś czas później został on zlikwidowany, bowiem na mapach z dalszych lat – przynajmniej tych, których treść udało się mi zobaczyć – nie był on już oznaczony. Być może więc pierwszy w dziejach tytułowej nazwanej góry szlak turystyczny w rejonie jej wierzchołka pojawił się dopiero w czasach, gdy tereny te były już w granicach Polski. Wspomniany niebieski szlak łączący m.in. Strugę z Trójgarbem istnieć miał już w drugiej połowie lat 50. XX w. Czy przebiegał tak samo jak współcześnie? Możliwe, że na przestrzeni lat jego przebieg był modyfikowany. Dla przykładu mógł on niegdyś omijać zupełnie wierzchołek Węgielnika. Tak przynajmniej można wnioskować z analizy różnych map. Czy od początku prowadził przez partie wierzchołkowe obu tytułowych gór? Nie wiem. Ale tyle rozważań na ten temat. Osoby zainteresowane szczegółami odsyłam do lektury treści przedwojennych i powojennych opracowań kartograficznych. A lektura to doprawdy interesująca.

Z kolei osobom, które nie miały jeszcze okazji odbycia górskiej wycieczki niebieskim szlakiem wiodącym z rejonu Strugi przez wierzchołek Węgielnika i obok wierzchołka Modrzewca na Trójgarb polecam tę trasę. Można na niej poczuć taką swoistą wspaniałą jakby „dzikość” tego – w mojej ocenie pięknego – fragmentu Gór Wałbrzyskich.

*Bartosz Skowroński*

---

## Zimowa wędrówka po Pogórzu Wałbrzyskim

Zaparkowałem pod sklepem w Starych Bogaczowicach i poszedłem wąską uliczką stromo pnącą się po zboczu ku miejscu oznaczonym na mapie jako widokowe. Bardzo różnie bywa z widokami z takich miejsc, ale sprawdzić zawsze warto. Świt był klasycznie zimowy: nieco mrozu, wiatru i śniegu, delikatna mgiełka na horyzoncie, a na wschodzie pogodne niebo wspaniale barwiące się odcieniami czerwieni i żółci domieszkowanych błękitem. Zapowiadał się ładny dzień. Tym razem widokowe miejsce faktycznie takie było. Stałem wśród krzewów różanych na polnej drodze przecinającej wydłużony grzbiet wzgórze i patrzyłem na początek dnia.

Po drugiej stronie doliny wznosił się szeroki i masywny Trójgarb, nieco z boku Chełmiec budzący tyle wspomnień, w głębi czarno-granatowe Góry Kamienne przyprószone dałą i kolorami wschodu, wokół stopniowo coraz lepiej rozpoznawany górski drobiazg. Wschodzące słońce oświetliło zimowe, granatowe lasy Trójgarbu pod szczytem i rozpoczęło powolną wędrówkę w dół, do dolin. Zaczynał się kolejny dzień spędzony na sudeckich drogach. Założyłem plecak i ruszyłem ku ścianie lasu; jego brzegiem miała biec droga. Powoli przybywa znanych mi gór i dróg, wszak w Górach Wałbrzyskich spędziłem już dwadzieścia dni.

W minionym roku byłem na wzgórzach między Sadami a Bogaczowicami na Pogórzu Wałbrzyskim, dzisiaj wróciłem tam nie tylko dla niewątpliwego uroku okolicy, ale i dla zobaczenia stanu budowy drogi szybkiego ruchu S3. Trasę wędrówki tak ustaliłem, by iść nad parokilometrowej długości tunelami drogi. Wzgórze nad nimi są tak ładne, że po prostu wrócić musiałem i na pewno będę wracał. Wielkie pola falujące po

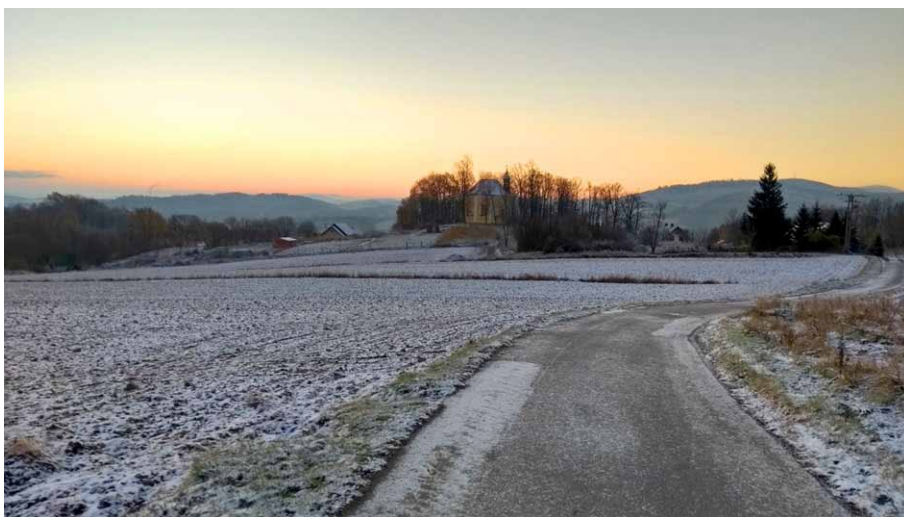
zbozczach wzgórz z małymi szczytami zdobionymi pojedynczymi drzewami, tu i ówdzie nagle załamanie łagodnych i wyrównanych linii zboczy z kępami drzew na tych uskokach; w paru miejscach polne dróżki uciekające gdzieś za horyzont lub chowające się między drzewami lasu, a w oddali niemal zawsze widoczne dwie okazałe góry wznoszące się nad inne niczym władcy okolicy – Chełmiec i Trójgarb. Kiedy uświadamiałem sobie chodzenie nad tunelami, czułem zdziwienie. Krajobraz wokół w niczym nie sugeruje wielkich dziur w skałach, pracy ludzi i maszyn, a w przyszłości pędu tysięcy samochodów dziesiątki metrów pode mną. Podobała mi się ta myśl, uwypuklała kontrast między znaną i ładną powierzchnią, a ciemnym i tajemniczym wnętrzem wzgórz; między naturą a techniką, przyrodą a cywilizacją.

Jedno ze wzgórz w pobliżu Sądów Górnych upodobałem sobie szczególnie. Drzewa na nim, okolica wokół tak mi się podobają, że mam trudności w znalezieniu równie ładnego miejsca w dobrze znanych Górach Kaczawskich; niech mi moje góry wybaczą. Dodać powinienem, że równie ładnych wzgórz jest sporo na Pogórzu Wałbrzyskim.

Trzysta metrów dalej i kilkadziesiąt niżej od tego wzgórzka jest ogrodzenie budowy; stojąc przy nim, niżej widać wyloty tuneli, a więc brzozy zdobiące szczyt rosną niemal nad drogą S3.

Budowa tej drogi i dzisiaj zrobiła na mnie duże wrażenie. Patrząc na wielki i zróżnicowany plac budowy, wyobrażam sobie, jak trudno jest to wszystko zorganizować, jak wielka ilość pracy specjalistów od zarządzania budowami jest tutaj potrzebna i jak wiele to wszystko kosztuje. Byłem dzisiaj na terenie osiedla mieszkaniowego dla pracowników. Zbudowane jest ze stu kilkudziesięciu kontenerów, w których są pokoje mieszkalne, kuchnie, łazienki i zapewne coś jeszcze. Każdy taki kontener był przywieziony dużą ciężarówką i każdy będzie załadowany dźwigiem, i wywieziony, a trzeba pamiętać, że duża ciężarówka pali około czterdziestu litrów paliwa na setkę. Wieloosiowe wywrotki widziane na budowie spalają znacznie więcej.

Autostrada czy podobna jej droga szybkiego ruchu, po zakończeniu wszelkich prac, łącznie z rekultywacją terenów z nią sąsiadujących, wygląda ładnie, szczególnie z lotu ptaka. Dwie równe taśmy szos przecinają wzgórzka, doliny, pola i rzeki tak lekko i swobodnie, że nie ma się wrażenia kolizji. Tę widać teraz,



**Jutrzenka, okolice Starych Bogaczowic**



**Wschód słońca**

w czasie budowy. Czasami odnoszę jednak wrażenie krajobrazowego i ekologicznego armagedonu. Pocięszam się potrzebą tej budowy i myślą o zdolności natury do zablizniania ran.

Dzień był piękny od pierwszej minuty do ostatniej. Wczesnym raniem, późnym popołudniem i o zachodzie słońce stroiło świat intensywnymi, czystymi barwami złotych godzin. Nie jestem fanem tej pory roku, ale dzisiaj pani Zima pokazała mi swoje najładniejsze oblicze, czym niewątpliwie chciała mnie przekupić.

Opisy moich górskich wędrówek, uzupełnione zdjęciami, są w dwóch książkach dostępnych w wielu księgarniach internetowych. To „Sudeckie wędrówki” i „Góry Kaczawskie słowem malowane”.

*Krzysztof Gdula*



**Chełmiec i Trójgarb przed zachodem słońca**

---

## O leżącym powyżej Górzyńca Szpitalnym lub też Mniszym Lesie prepozytury krzeszowskiej

**D**awny Mniszy Las, określany też mianem Lasu Szpitalnego, należący do prepozytury cieplickiej, został z biegiem lat zapomniany. Zniesienie klasztorów w 1810 roku i związana z tym kasata prepozytury w Cieplicach zapomnieniu temu sprzyjały.

W 2013 roku przewodnik górski Sławomir Stankiewicz znalazł na poboczu drogi w lesie kamień graniczny z herbem rodu Schaffgotsch, rokiem 1708 i numerem XXV z jednej strony oraz z kolejnym herbem na drugiej stronie. Pod wrażeniem tego znaleziska Sławomir Stankiewicz zawiadomił Nadleśnictwo Szklarska Poręba, aby chronić ten 300-letni kamień graniczny podczas wycinki i transportu drewna. Jednocześnie poinformowano też o tym miejscowego badacza historii Leszka Różańskiego z Kopańca.

Niemal w każdym miejscu w Karkonoszach i Górach Izerskich są tak zwani nowi Ślązacy, którzy entuzjastycznie interesują się historią i zabytkami kultury Śląska; w ten sposób o znalezisku dowiedział się Patryk Charydczak, a później Marcin Wawrzyńczak z Chromca czy też miłośnik historii Krzeszowa Marian Gabrowski.

Na mapie Messtischblatt ten fragment lasu opisano jako „Mönchwald”, dzięki czemu kontekst historyczny stał się jasny dla wszystkich zainteresowanych. Latem Marcin Wawrzyńczak przesłał mi zdjęcie tego i dwóch kolejnych kamieni granicznych, które w międzyczasie zostały odnalezione, z prośbą o dodatkowe informacje. Moje badania, prowadzone od ponad 20 lat w archiwach rodu Schaffgotsch, pośród dokumentów

zgrupowanych w Archiwum Państwowym we Wrocławiu oraz w zbiorach akt klasztoru cysterskiego w Krzeszowie, mogły być teraz wykorzystane.

Kamienie graniczne oznaczono datą 1708 dokumentującą rok ich ustawienia, zaś sam Mniszy czy też Szpitalny Las istnieje od ponad 600 lat. Z wystawionego 16 czerwca 1403 roku dokumentu założycielskiego mamy wiadomość o fundacji prepozytury cieplickiej, jakiej dokonał, w porozumieniu z opatem Mikołajem z krzeszowskiego klasztoru cysterskiego, Gotsche Schoff. Prepozytura była obsadzona przez prepozyta i czterech braci. Zgodnie z umową codziennie odprawiano mszę. Prepozyturze nadano pola, łąki, pastwiska, lasy oraz prawo do wolnego wypasu owiec i innego bydła. Poddani z Cieplic i Malinnika zostali zatrudnieni na przykład do corocznego grabienia siana dla prepozytury, ponadto zobowiązani byli oni do przemiału swojego zboża w młynie prepozytury. W tejże umowie wymieniono również las, określony tu nazwą Spitalwald, leżący nad Małą Kamienną.

Darowizna ta została potwierdzona w kolejnym dokumencie z 28 lipca 1404 roku. W 1604 roku krzeszowski opat Kacper II Ebert złożył skargę odnośnie do rozmiaru lasu Spitalwald. W pewnym dokumencie z 31 października 1617 roku znalazły się zeznania świadków, które dostarczają informacji na temat lasu „Spittelwaldt”. Dwóch świadków zeznaje, że koło lasu przepływa potok Kamienna Mała, a granice lasu zostały przesunięte.

Wielokrotnie badano tę granicę lasu, na przykład w latach 1647, 1689, 1690, 1691, 1692, 1693. Dobrym źródłem informacji na temat tej posiadłości prepozytury cieplickiej jest malowana mapa „Spittelwaldes Mappæ von 1692” opatrzona literami A-Z wraz z ich objaśnieniami. Ten spór miał trwać ponad 100 lat. 21 października 1707 roku doszło do ugody pomiędzy chojnickim władztwem rodu Schaffgotsch a prepozyturą. Na podstawie tejże ugody zostały ustawione kamienie graniczne z rokiem 1708. Kamienie graniczne, o wymiarach 10” x 10” x 30”, oznaczone są z jednej strony herbem rodu Schaffgotsch, z drugiej strony herbem krzeszowskim i kolejno ponumerowane cyframi rzymskimi.

W księdze fundacyjnej prepozytury cieplickiej z 1792 roku podane są odległości między kamieniami. Odległości pomiędzy kamieniami granicznymi przeważnie wynoszą 80 sążni, od kamienia granicznego N° 4 do pewnego kamienia (skały) oznaczonego krzyżem dystans wynosi 63 kroki, z kolei obok został ustawiony kamień graniczny N° 5 i stąd jest 17 sążni do kamienia granicznego N° 6, a potem ponownie po 80 sążni.

W krzeszowskim archiwum klasztornym udało się odnaleźć mapę parceli leśnych nad potokiem Kamienna z 1701 roku, która jest cennym uzupełnieniem informacji zawartych w dokumentach czy też księgach fundacyjnych, a także opatrzona jest opisem. Powierzchnia Mniszego Lasu to 542 morgi i 40 prętów kwadratowych (patrz Bergemann – Geschichte von Warmbrunn, strona 203). Także na mapie leśnej Szklarskiej Poręby z 1881 roku oraz na mapie leśnictwa Kopaniec z 1905 roku odnajdujemy las Mönchswald wraz z konturami



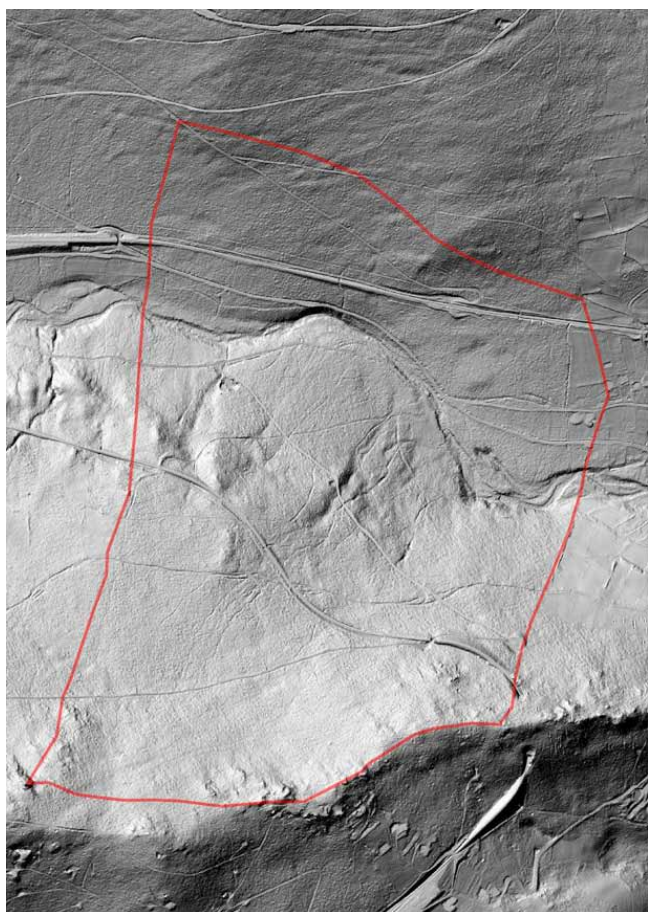
**Kamień graniczny Nr 25 przy drodze w Mniszym Lesie**



**Herb rodu Schaffgotsch**



**Herb krzeszowski z mitrą**



**Zobrazowanie przedstawiające powierzchnię Mniszego Lasu**



**Mapa katastralna Mniszego Lasu, archiwum Jelenia Góra**

jego granic. Las Mönchswald ukazują również mapy Messtischblatt i mapy turystyczne, jednakże bez konturu jego granic.

22 sierpnia 2020 roku odbyła się wizja lokalna trzech znanych kamieni granicznych pod przewodnictwem Marcina Wawrzyńczaka, wzięli w niej udział Tomasz Wrocławski i Izabela Epa z jeleniogórskiej delegatury Wojewódzkiego Urzędu Konserwatora Zabytków oraz autor niniejszego tekstu, jej celem było oficjalne zarejestrowanie kamieni granicznych. Zaledwie kilka dni po oględzinach Marcin Wawrzyńczak i Ignacy Dubowik ponownie ustawili dwa przewrócone kamienie graniczne. Czwarty granicznik odnaleziono kilka dni później.

Ważnym celem jest odnalezienie kolejnych kamieni granicznych. Istnieje zamiysł przeniesienia linii granicznej z mapy katastralnej na mapy Messtischblatt i naniesienia pozycji czterech kamieni granicznych. Dzięki takiej wiedzy można by przeprowadzić ukierunkowane poszukiwania. W niniejszym opracowaniu zostały zawarte teksty z rozmaitych źródeł, w celu pogłębienia wiedzy na temat lasu nazywanego Spitalwald lub też Mönchswald, który niegdyś należał do cieplickiej prepozytury. Miejmy nadzieję, że w najbliższym czasie zostanie odnalezionych możliwie wiele kamieni granicznych. Niech ten tekst, wraz ze źródłami historycznymi, przyczyni się do tego.

1 sążen = 6 stóp = 72 cale = 1,82 m

*Ulrich Junker*

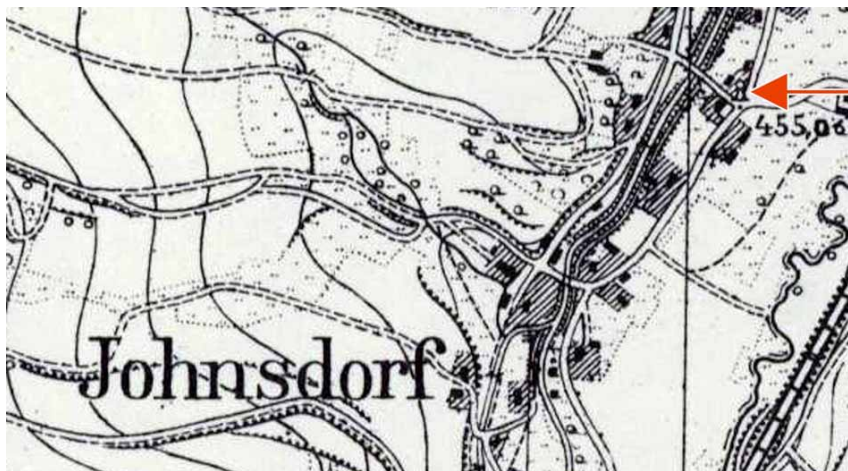
*Z języka niemieckiego przełożył: Marian Gabrowski*

**NA SZLAKU**  
www.na-szlaku.net

**Polub nas na Facebooku!**

# Pomnik upamiętniający mieszkańców Janiszowa poległych w czasie pierwszej wojny światowej

Janiszów, nazywany niegdyś też *Janisdorf*, *Janisbach* oraz *Johnsdorf*, to jedna z wiosek powiatu kamiennogórskiego. Ponieważ od lat interesuję się historią klasztoru krzeszowskiego, toteż również i w przypadku



**Fragment przedwojennej mapy *Meßtischblatt* z zaznaczoną lokalizacją pomnika**



**Przydrożny krzyż zlokalizowany w miejscu ustawienia pomnika**

wygląda miejsce, gdzie przedwojenna mapa wskazywała pomnik. Okazało się, że brak tu po nim choćby najmniejszych śladów, a dokładnie w tej samej lokalizacji znajduje się dziś metalowy krzyż. Obiekt uznałem więc za zaginiony.

Jednak ku mojemu zaskoczeniu już w następnym tygodniu, na prowadzonej przez Piotra Jochymka stronie internetowej wyszedlzdomu.pl, natrafiłem na fotografie przedstawiające elementy pomnika z Janiszowa. Poprosiłem o informację dotyczącą



**Elementy pomnika z Janiszowa. Foto: Piotr Jochymek**

tej miejscowości pozwolę sobie na krótkie wtrącenie związane z tym opactwem. Otóż podobno pierwsza wzmianka o Janiszowie pochodzi z 1292 roku, kiedy to książę Bolko I miał tę wioskę podarować fundowanemu przez siebie klasztorowi cystersów w leżącym nieopodal Krzeszowie. Co ciekawe informacja ta, choć przytaczana przez liczne źródła, jest wynikiem jakiejś pomyłki. Z zachowanego do dziś dokumentu fundacyjnego jednoznacznie wynika, że choć nazwa ta faktycznie pojawia się wśród darowanych podówczas klasztorowi wiosek, to mowa jest tam o miejscowości *Blaiseisdorf circa Janisbach*. Tak więc książę zakonnikom podarował wieś „Błazkowa koło Janiszowa”, a nie sam Janiszów.

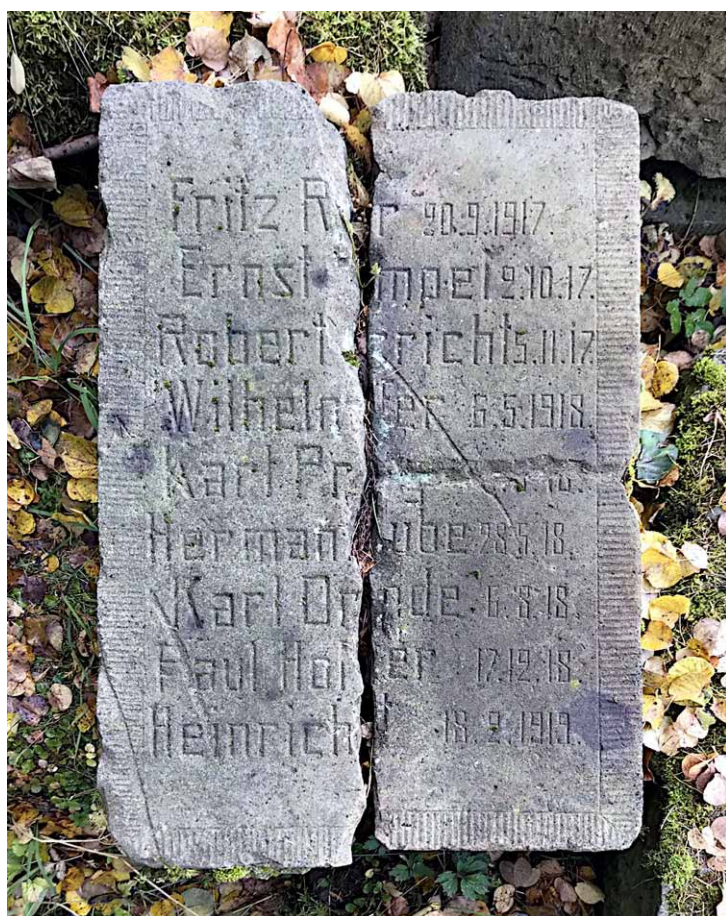
Tak jak w innych okolicznych miejscowościach, również i w przedwojennym Janiszowie znajdował się pomnik upamiętniający mieszkańców wioski poległych w czasie pierwszej wojny światowej. Lokalizację tego monumentu możemy dostrzec na mapach *Meßtischblatt*, gdzie symbol pomnika umieszczono mniej więcej w połowie długości wioski.

W październiku 2022 roku pojawiłem się w Janiszowie w celu zweryfikowania, jak współcześnie



**Kamienne elementy pomnika: po lewej przełamana lista poległych, obok i pod spodem fragmenty cokołu**

Jego elementy muszą tu leżeć od wielu lat, gdyż niektóre z nich, te zlokalizowane pod spodem, całkowicie wtopiły się już w grunt oraz zarosły trawą i mchem. Wydaje mi się, że w dolnej warstwie złożone zostały elementy największe, bloki o wymiarach 115×55×30, których ścięte krawędzie sugerują, że mogły one być fragmentami podstawy monumentu.



**Przełamany blok z listą poległych**

kały 342 osoby, dlatego 9 poległych stanowiłoby 2,6% ogółu ludności, a więc tyle samo, co na opisanym już niegdyś przeze mnie pomniku z Niedamirowa. Gdyby zaś przyjąć, że na odwrocie umieszczono drugie tyle

lokalizacji tych fragmentów i okazało się, że mają one leżeć tuż obok miejsca moich poszukiwań, ale po drugiej stronie ulicy. Czyżby miała tu miejsce identyczna sytuacja jak w przypadku pomnika z pobliskich Paprotek, którego elementy po zdemontowaniu złożono przy nieodległym budynku?

Przy najbliższej okazji ponownie wybrałem się do Janiszowa, aby naocznie ocenić, czy są to fragmenty pomnika poświęconego mieszkańcom poległym w czasie pierwszej wojny światowej. Za domem stojącym po drugiej stronie ulicy natrafiłem na znaczną liczbę kamiennych bloków, które niegdyś były elementami bliżej nieokreślonych budowli. W ich bezpośrednim sąsiedztwie złożono też zdemontowany pomnik.

Pośrodku leżą dwa kamienne elementy, niegdyś będące jednym blokiem o wymiarach 90×60×45 cm, na którego przodzie umieszczono listę poległych:

Fritz R[?]r 20.9.1917.  
 Ernst [?]mpel 2.10.17.  
 Robert [?]rricht 5.11.17.  
 Wilhelm [?]er 6.5.1918.  
 Karl Pr[?] .18.  
 Herman [?]ube 28.5.18.  
 Karl O[?]nde 6.8.18.  
 Paul Ho[?]er 17.12.18.  
 Heinrich [?]t 18.2.1919.

Kamień, na którym wyryto nazwiska, został podzielony na dwie części, a przełom ma kilka centymetrów szerokości. Z tego też powodu we wszystkich nazwiskach brakuje kilku liter. Jak wynika z przedwojennych książek adresowych miasta i okręgu Kamienna Góra (niem. *Adressbuch der Stadt und des Kreises Landeshut*), w Janiszowie mieszkali między innymi osoby o nazwiskach Rüffer, Unverricht, Prie-se, Taube i Alt; wydaje się, że te pięć nazwisk występowało na pomniku. Pozostałych nie jestem w stanie zrekonstruować.

Czy na odwrocie tego kamienia znajdują się kolejne nazwiska? W 1910 roku w Janiszowie mieszkały 342 osoby, dlatego 9 poległych stanowiłoby 2,6% ogółu ludności, a więc tyle samo, co na opisanym już niegdyś przeze mnie pomniku z Niedamirowa. Gdyby zaś przyjąć, że na odwrocie umieszczono drugie tyle

nazwisk, to wówczas polegli stanowiliby 5,3% ogółu. Ponieważ podczas pierwszej wojny światowej w okręgu kamiennogórskim zginęło średnio 3,2% mieszkańców, toteż statystycznie należałoby się tu spodziewać 11 nazwisk. Widać więc, że choć liczba 9 poległych bliższa jest średniej, to i 18 nazwisk też byłoby prawdopodobne. Lista poległych ułożona jest chronologicznie i obejmuje lata 1917-1919; może to sugerować, że z drugiej strony wyryto nazwiska poległych w latach 1914-1916.

Całkiem osobno, w odległości kilkunastu metrów w kierunku północnego zachodu, leży jeszcze jeden element pomnika. Składa się on z dwóch kamiennych bloków o wymiarach 65×70×40 cm, sklejonych ze sobą warstwą betonu. Na pierwszym z nich wyryto:



**Leżąca osobno płyta z dwiema inskrypcjami**

**Dem gedächtnis  
Ihrer im Weltkrieg  
1914-1918  
gefallenen Helden gewidmet  
von der dankbaren  
Heimats Gemeinde  
Johnsdorf.**

Powyższe oznacza: *Dla upamiętnienia ich bohaterów poległych w latach 1914-1918 w Wielkiej Wojnie ufundowała wdzięczna społeczność rodzinnego Janiszowa.*

Z kolei na drugim bloku wyryto:

**Vergiss, mein  
Volk,  
die teuren Toten  
nicht!**

Można to przetłumaczyć jako: *Nie zapomnij, mój narodzi, o ukochanych zmarłych!* Identycznie brzmiącą sentencję napotkamy na wielu innych tego typu niemieckich pomnikach.

Z kolei po prawej stronie obu tych bloków wyryto krzyż żelazny, udekorowany u góry i na dole wieńcem z liści dębowych i laurowych. To właśnie ten fragment pomnika widziałem na fotografii Piotra Jochymka, jednak kiedy on wykonywał swoje zdjęcie, to skleione bloki leżały napisami w dół. Należy w tym miejscu dodać, że niewątpliwie niegdyś obie płyty z napisami tworzyły jeden blok, na którym krzyż żelazny znajdował się z przodu, a napisy po bokach. W późniejszym czasie całość została przecięta na pół, tak jak fragment z listą poległych, a powstałe w ten sposób płyty wykorzystano jako materiał budowlany.



**Półowa żelaznego krzyża z wieńcami**

pomnika, toteż wydaje się, że właściciel posesji gromadził tego typu piaskowcowe bloki z myślą ich zagospodarowania w przyszłości. Zapewne była to osoba posiadająca wiedzę i umiejętności w obróbce kamienia, o czym świadczy podział niektórych bloków.

Jakie były więc powojenne losy janiszowskiego pomnika? Moim zdaniem został on zdemontowany, a uzyskane w ten sposób bloki kamienne złożono przy pobliskim budynku z zamiarem ich ponownego wykorzystania. Choć w późniejszym czasie niektóre z elementów zostały podzielone w celu uzyskania bardziej poręcznych gabarytów, a dwa z bloków nawet połączono w jakimś celu betonem, to jednak planowanych prac nie zrealizowano i kamienie od lat leżą niewykorzystane. W ten sposób elementy pomnika przetrwały do czasów nam współczesnych.

Jakie zaś będą dalsze losy tego pomnika? Zapewne warto byłoby w tym miejscu zaapelować o to, aby ocalały zabytek ustawić gdzieś na terenie wioski i w ten sposób przywrócić interesującą pamiątkę po dawnych mieszkańcach. Jednak sytuacja wydaje się tu o wiele bardziej skomplikowana, niż choćby w przypadku opisywanego przeze mnie pomnika z podlubawskich Jurkovic, który wystarczy jedynie podnieść. Tutaj należy się liczyć z kosztami, które mogą być wcale nie takie symboliczne. Dlatego też w mojej ocenie ewentualne działania należy podzielić się na dwa etapy. W pierwszej kolejności lokalne władze powinny podjąć starania o przejęcie i zabezpieczenie pozostałości pomnika, co być może nie będzie wymagało istotnych nakładów finansowych. Po realizacji tego kroku można zacząć planować kolejne działania, szacując zakres i koszty ewentualnych prac. Być może udałoby się uzyskać dofinansowanie z odpowiednich funduszy, z jakiejś fundacji albo od lokalnego sponsora? Te dalsze etapy, wymagające zaplanowania i zabezpieczenia źródła finansowania, mogą być realizowane w bliżej nieokreślonej przyszłości. Jednak aby móc je kiedyś zrealizować, to w pierwszej kolejności należałoby przejąć i zabezpieczyć zachowane elementy pomnika. Teraz, póki jeszcze istnieją.

*Marian Gabrowski*

## Zmiany najwyższych szczytów mezoregionów Sudetów z Przedgórzem Sudeckim w świetle aktualnej, państwowej, regionalnej geografii fizycznej Polski. Część 2

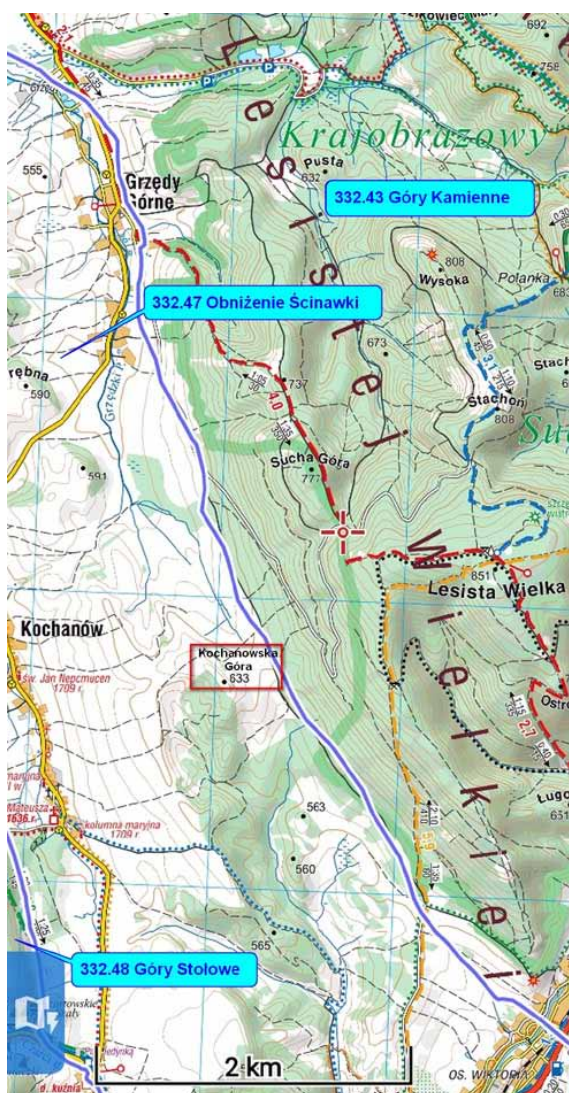
Poniżej publikujemy drugą część tabeli, która w świetle nowego, państwowego podziału regionalnego terytorium kraju, w tym Sudetów, opublikowanym pod koniec listopada 2021 roku, nakładem wydawnictwa Bogacki Wydawnictwo Naukowe, w książce pod redakcją A. Richlinga, J. Solona, A. Maciasa, J. Balona, J. Borzyszkowskiego i M. Kistowskiego, zatytułowanej „Regionalna geografia fizyczna Polski” [1], przedstawia – na przykładzie wykazu regionalnej odznaki turystycznej „Zdobywca Korony Sudetów Polskich”, ustanowionej przez Oddział „Ziemie Wałbrzyskiej” PTTK w Wałbrzychu z kwietnia 1999 roku [2] – propozycję do rozważenia nowego zestawienia najwyższych szczytów wszystkich 32 mezoregionów polskich Sudetów z Przedgórzem Sudeckim. Przypominamy, że uwagi do tego tabelarycznego zestawienia (ze względu na objętość tekstu) podamy w części trzeciej niniejszego artykułu. Jedynie nadmienimy, że w załączonej tabeli podajemy aktualne wysokości szczytów na podstawie najnowszych, polskich danych wysokościowych Numerycznego Modelu Terenu (NMT) [3] oraz ich aktualne polskie nazwy za obecnie obowiązującym w kraju Państwowym Rejestrem Nazw Geograficznych [4].

Mezoregion	Najwyższy szczyt (nazwa oraz wysokość) za ZKPS	Najwyższy szczyt wg nowego, państwowego podziału fizycznogeograficznego Polski (z 2018 roku) – zarazem nowa propozycja do odznaki „Zdobywca Korony Sudetów Polskich”	
		obecna nazwa (wg PRNG) i obecna wysokość (wg NMT)	uwagi, w tym dotychczasowe nazwy i dotychczasowe wysokości
1	2	3	4

### Makroregion: 332.4-5 Sudety Środkowe

1	2	3	4
332.41 Brama Lubawska	Zadzierna (724)	<b>Zadzierna (724)</b>	SGTS Zadzierna, n. Scharten-Berg, PL 724 k., Mess 724 k. N 50° 43.325', E 15° 57.594'

332.42 Góry Wałbrzyskie	Borowa (853)	<b>Borowa (853)</b>	SGTS Borowa, n. Schwarzer-Berg, PL 853 k., Mess 854 k. – wierzch. z wieżą widokową N 50° 43.374', E 16° 18.269'
		dla porównania: Chełmiec (850)	SGTS Chełmiec, n. Hochwald, PL 850 p., Mess 850 p. – drugi co do wysokości szczyt – wierzch. z wieżą widokową – ciekawostka: kota wysokościowa, umieszczona na PL nieco poniżej wierzch., ma błędny opis, gdyż powinna ona mieć wartość 849, a nie 869, co jest efektem prawdopodobnej „literówki” na mapach PL
332.43 Góry Kamienne	Waligóra (934)	<b>Waligóra (934)</b>	SGTS Waligóra, n. Heidel Berg, PL 934 k., Mess 936 k. N 50° 40.850', E 16° 16.686'
332.44 Góry Sowie	Wielka Sowa (1015)	<b>Wielka Sowa (1016)</b>	SGTS Wielka Sowa, n. Hohe Eule, PL 1015 p., Mess 1015 k. – wierzch. z wieżą widokową N 50° 40.819', E 16° 29.140'
332.45 Góry Bardzkie	Kłodzka Góra (765)	<b>Szeroka Góra (766)</b>	SGTS Szeroka Góra, n. Der breite-Berg, PL 765 k., ale PL może być nawet 770 p., Mess 740 p. N 50° 27.228', E 16° 45.511'
		dla porównania: Kłodzka Góra (757)	SGTS Kłodzka Góra, n. Glatsen-Koppe, PL 763 k., Mess 762 k. – drugi co do wysokości szczyt – wierzch. z wieżą widokową – warto zwrócić uwagę na duże różnice wysokości między NMT, a PL i Mess



**Lokalizacja najwyższego szczytu Obniżenia Ścinawki (332.47) – Kochanowska Góra (633) na wsch. od wsi Kochanów – na podkładzie mapy Góry Wałbrzyskie i Kamienne, 1: 35 000, Compass, 2022**



**Lokalizacja najwyższego szczytu Gór Orlickich (332.52) – Orlica (1084) oraz opcjonalnie Zielony Garb (1035) – na podkładzie mapy Góry Bystrzyckie, Góry Orlickie, 1: 35 000, Compass, 2021**

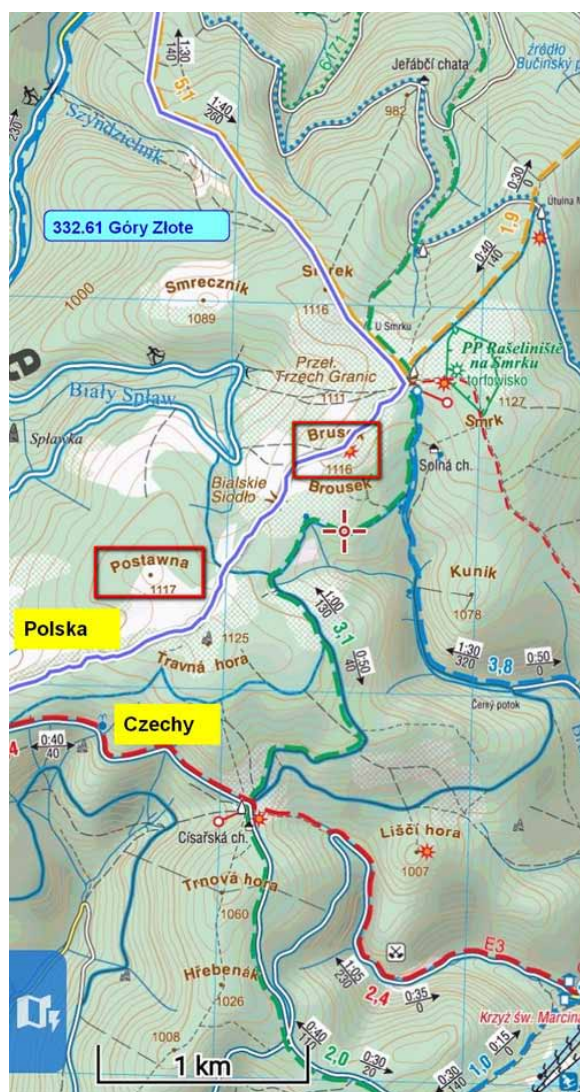
332.46 Obniżenie Noworudzkie	Włodzicka Góra (758)	<b>Włodzicka Góra (758)</b>	SGTS Włodzicka Góra, n. Spitz-Berg, PL 755 p., Mess 757 k. – wierzch. znajduje się 170 m na pd.-wsch. od wieży widokowej, która znajduje się na niższym, pn.-zach. wierzch. – dla wierzch. pd.-wsch. podano współrzędne GPS N 50° 37.486', E 16° 26.135'
332.47 Obniżenie Ścinawki	Nowa Kopa (553)	<b>Kochanowska Góra (633)</b> PRNG brak	SGTS brak, n. brak, PL 633 k., Mess 633 k., na wsch. od wsi Kochanów – ze względu na brak nazwy szczytu, zaproponowano powyższą od nazwy pobliskiej miejscowości Kochanów N 50° 41.707', E 16° 10.050'
332.48 Góry Stołowe	Szczeliniec Wielki (919)	<b>Szczeliniec Wielki (922)</b>	SGTS Szczeliniec Wielki, n. Grosse Heuscheuer, PL 919 k., Mess 919 k. – wierzch. na skałce Fotel Pradziada N 50° 29.090', E 16° 20.426'
		dla porównania: Skalniak (920)	SGTS Skalniak, n. Der Hof, PL 925 p., Mess 915 k. – drugi co do wysokości szczyt – wierzch. niedostępny ze względu na obszar Parku Narodowego Gór Stołowych
332.51 Pogórze Orlickie	Grodczyn (803)	<b>Góra Borowa (701)</b>	SGTS Borowa, n. Feistkoppe, cz. Strážnice, wierzch. po polskiej stronie, PL 701 k., CZ brak, na pn.-zach. od wsi Taszów N 50° 23.343', E 16° 16.002'
332.52 Góry Orlickie	Orlica (1084) – chodzi o Orlicę Północną	<b>Orlica (1084)</b>	SGTS Orlica, n. Hohe Mense, cz. Vrchmezi, technicznie Orlica Północna; wierzch. po czeskiej stronie, 40 m na zach. od granicy państwa; PL brak, CZ 1084 k., Mess brak – wierzch. z wieżą widokową N 50° 21.191', E 16° 21.643'
		ewentualnie: <b>Zielony Garb (1035)</b>	SGTS Zielony Garb, n. brak, cz. Nad Bukačkou, wierzch. na granicy polsko-czeskiej, PL 1034 p., CZ 1034 p., Mess 1034 p. N 50° 20.606', E 16° 22.357'
		dla porównania: Szymonki (1073) PRNG brak	SGTS brak, n. brak, cz. Nad loveckou boudou, technicznie Orlica Południowa; wg NMT wierzch. tak naprawdę znajduje się już po czeskiej stronie, 50 m na zach. od granicy państwa, mimo że wg CZ wygląda, że wierzch. jest na granicy polsko-czeskiej, dlatego nie rekomendujemy go do ZKSP; PL 1075 p., CZ 1071 k. – nazwa pobliskiego lasu (dawnych łąk) Szymonki została zaadaptowana na polską nazwę szczytu
332.53 Góry Bystrzyckie	Jagodna (977)	<b>Jagodna Północna (985)</b> PRNG brak	SGTS brak, n. Heidelberg, PL 985 p., Mess 984 k. – ze względu na brak polskiej nazwy szczytu, zaproponowano powyższą od nazwy pobliskiego szczytu Jagodna [5] N 50° 15.661', E 16° 33.643'
		dla porównania: Jagodna (978)	SGTS Jagodna, n. Heidelberg, technicznie Jagodna Południowa, PL 977 k., Mess 977 k. – drugi co do wysokości szczyt – wierzch. z wieżą widokową
332.54 Kotlina Kłodzka	Sikornik (550) – od 2018 roku szczyt w mezoregionie Rów Górnej Nysy	<b>Jodłowa Góra (481)</b>	SGTS Zagajnik, n. Hain-Wald, PL 481 k., Mess 481 k., na pd.-wsch. od miasta Polanica-Zdrój – ciekawostka: wierzch. leży dokładnie na granicy mezoregionów: Kotliny Kłodzkiej i Rowu Górnej Nysy N 50° 22.912', E 16° 31.805'
332.55 Rów Górnej Nysy	Brak w wykazie	<b>Pasterskie Skały (607)</b>	SGTS Pasterskie Skały, n. Hirtensteine, technicznie Pasterskie Skały Południowe, PL 595 p., Mess prawdopodobnie 590 p., na wsch. od wsi Idzików – szczyt ze skałkami N 50° 16.343', E 16° 44.870'
		dla porównania: technicznie Pasterskie Skały Północne (604) PRNG brak	SGTS brak, n. brak, PL 604 k., Mess 595 p., na wsch. od wsi Idzików – szczyt bez skałek

## Makroregion: 332.6 Sudety Wschodnie

1	2	3	4
332.61 Góry Złote	Postawna (1124) – chodzi o Travną horę	<b>Postawna (1116)</b>	SGTS Postawna, n. Form-Berg, technicznie Postawna Północna, wierzch. po polskiej stronie, PL 1117 k., Mess 1115 p. N 50° 13.314', E 17° 00.708'
		i <i>ex aequo</i> <b>Brusek (1116)</b>	SGTS Brusek, n. Wetzsteinkamm, cz. Brousek, wierzch. na granicy polsko-czeskiej, PL 1116 k., CZ 1114 p., Mess 1115 k.
		dla porównania: Smrek (1110)	SGTS Smrek, n. Der Fichtig, cz. brak, technicznie Smrek Zachodni, wierzch. po polskiej stronie, PL 1109 p., Mess 1108 p. – drugi co do wysokości szczyt po polskiej stronie
		dla porównania: Rudawiec (1107)	SGTS Rudawiec, n. Rote Sümpfe, cz. Polská hora, wierzch. na granicy polsko-czeskiej, PL 1106 k., CZ 1106 k., Mess 1106 k. – trzeci co do wysokości szczyt po polskiej stronie
		dla porównania: cz. Travná hora (1124) PRNG brak	SGTS Postawna, n. brak, technicznie Postawna Południowa; wierzch. po czeskiej stronie, 110 m na pd. od granicy państwa, dlatego nie rekomendujemy go do ZKSP; PL brak, CZ 1125 p., Mess brak
dla porównania: cz. Smrk (NMT brak) PRNG brak	SGTS brak, n. brak, technicznie Smrek Wschodni; wierzch. po czeskiej stronie, 400 m na wsch. od granicy państwa; PL brak, CZ 1127 k., Mess brak		



**Lokalizacja najwyższego szczytu Kotliny Kłodzkiej (332.54) – Jodłowa Góra (481) na pd.-wsch. od miasta Polanica-Zdrój – na podkładzie mapy Góry Bystrzyckie, Góry Orlickie, 1: 35 000, Compass, 2021**



**Lokalizacja najwyższego szczytu Gór Złotych (332.61) – Postawna (1116) oraz *ex aequo* Brusek (1116) – na podkładzie mapy Masyw Śnieżnika, 1: 35 000, Compass, 2021**

332.62 Masyw Śnieżnika	Śnieżnik Kłodzki (1425)	Śnieżnik (1427)	SGTS Śnieżnik, n. Schnee-Berg, cz. Králický Sněžník, wierzch. na granicy polsko-czeskiej, PL 1426 k., CZ 1424 k., Mess 1425 k. – wierzch. z wieżą widokową N 50° 12.444', E 16° 50.842'
332.63 Góry Opawskie	Biskupia Kopa (889)	<b>Biskupia Kopa (890)</b>	SGTS Biskupia Kopa, n. Bischof-Koppe, cz. Biskupská kupa; wierzch. po czeskiej stronie, 15 m na zach. od granicy państwa; PL brak, CZ 891 k., Mess 890 k. – wierzch. z wieżą widokową N 50° 15.403', E 17° 25.724'
		dla porównania: Kłodna lub Srebrna Kopa (786)	SGTS Srebrna Kopa, n. Silber-Koppe, cz. Velká Stříbrná; wierzch. po czeskiej stronie, 15 m na pd.-wsch. od granicy państwa; PL brak, CZ 785 k., Mess brak

Wszystkie wysokości podano w m n.p.m., odczyt  $\geq 0,5$  m zaokrąglono do pełnej jedności w górę (np. 500,67 = 501), natomiast odczyt  $< 0,5$  m zaokrąglono do pełnej jedności w dół (np. 500,45 = 500)

ZKSP – odznaka turystyczna „Zdobycia Korony Sudetów Polski” z 1999 roku [2]

PRNG – polska nazwa szczytu wg Państwowego Rejestru Nazw Geograficznych [4], zakładka: Dane topograficzne > Państwowy Rejestr Nazw Geograficznych (jeżeli było inaczej, wówczas odpowiednio to zaznaczono w tabeli)

SGTS – polska nazwa szczytu wg Słownika Geografii Turystycznej Sudetów pod redakcją M. Staffy [6]  
n. – niemiecka nazwa szczytu wg tzw. Messtischblatt [7]

cz. – czeska nazwa szczytu (tam, gdzie wierzchołek szczytu znajduje się po stronie czeskiej lub jest na granicy polsko-czeskiej) wg Geoprohlížeč [8]

NMT – numeryczny model terenu – odczyt w najwyższym punkcie modelu z wykorzystaniem usługi Geoportalu Krajowego [3], zakładka: Rzeźba terenu > Numeryczny model terenu w siatce 1 m × 1 m

PL – polska mapa topograficzna w skali 1:10 000 w układzie 1992, a w przypadku braku – w układzie 1965 [9]

CZ – czeska mapa topograficzna w skali 1:10 000, dane współczesne [8] – w sytuacji, gdy dostępne są dwa odczyty wysokości danego wierzchołka (tj. wg PL i wg CZ), przyjęto odczyt wg PL, bez względu na to, czy był on ustalony w oparciu o kotę wysokościową (k.) czy rysunek poziomicowy (p.)

Mess – niemiecka mapa topograficzna w skali 1:25 000, tzw. Messtischblatt, z lat 1912-1944 [7]

k. – kota wysokościowa na podstawie PL i/lub CZ (dane liczbowe spisane z wierzchołka szczytu na mapie)

p. – rysunek poziomicowy na podstawie PL i/lub CZ (odczyt z najwyższej położonej poziomici wokół wierzchołka szczytu na mapie)

## Bibliografia

[1] Richling A., Solon J., Macias A., Balon J. Borzyszkowski J., Kistowski M. (red.) 2021. Regionalna geografia fizyczna Polski. Bogucki Wydawnictwo Naukowe, Poznań

[2] Oddział „Ziemi Wałbrzyskiej” PTTK w Wałbrzychu. Regulamin Odznaki Turystycznej „Zdobycia Korony Sudetów Polskich”. [pttk.walbrzych.pl/wp-content/uploads/2020/11/Zdobycia-Korony-Sudetow-Polskich.pdf](http://pttk.walbrzych.pl/wp-content/uploads/2020/11/Zdobycia-Korony-Sudetow-Polskich.pdf) (dostęp 12.11.2022)

[3] Główny Urząd Geodezji i Kartografii. Geoportal Infrastruktury Informacji Przestrzennej. Numeryczny Model Terenu (NMT). [www.geoportal.gov.pl/dane/numeryczny-model-terenu](http://www.geoportal.gov.pl/dane/numeryczny-model-terenu) (dostęp 12.11.2022)

[4] Główny Urząd Geodezji i Kartografii. Geoportal Infrastruktury Informacji Przestrzennej. Państwowy Rejestr Nazw Geograficznych (PRNG). [www.geoportal.gov.pl/dane/panstwowy-rejestr-nazw-geograficznych](http://www.geoportal.gov.pl/dane/panstwowy-rejestr-nazw-geograficznych) (dostęp 12.11.2022)

[5] Szatkowski M. 2002. Nikt nie zdobył korony Sudetów. Sensacja – po 25 latach turyści dowiadują się prawdy! Na Szlaku, t. 2002, nr 1, s. 12-13

[6] Staffa M. (red.). 1989-2008. Słownik Geografii Turystycznej Sudetów, t. 1-21. Wydawnictwo PTTK Kraj oraz Wydawnictwo I-Bis, Wrocław

[7] Mapster. Mapy archiwalne Polski i Europy Środkowej. [igrek.amzp.pl](http://igrek.amzp.pl) (dostęp 12.11.2022)

[8] Geoprohlížeč. Zeměměřický úřad. [ags.cuzk.cz/geoprohlizec](http://ags.cuzk.cz/geoprohlizec) (dostęp 12.11.2022)

[9] Główny Urząd Geodezji i Kartografii. Geoportal Infrastruktury Informacji Przestrzennej. Geoportal Krajowy. [mapy.geoportal.gov.pl/imap](http://mapy.geoportal.gov.pl/imap) (dostęp 12.11.2022).

(cdn.)

*Paweł Pohl, Mariusz Szatkowski*

# SUDETY W POEZJI (2)

(Z dzieła *Sudety w poezji, wybór tekstów XVII-XX w.*, opracowanego przez Przemysława Danielewskiego oraz Piotra Dacko, Elżbietę Książek i Witolda Papierniaka, z 1986 r.)

**Kazimierz Brodziński**

## HYMN NA GÓRACH OLBRZYMICH<sup>1</sup>

Czyż na sam tron natury wzniosłem stopę moję?  
Nad trzech mocarzów ziemie wywyższony stoję.  
I wy, chmury, co krążąc otaczacie ziemię,  
Deszcz lub gromy na ludzkie rozsiewając plemię,  
I wy nawet pode mną! – Duchu śmiertelnika,  
Jakaż cię zarazem trwoga i duma przenika!  
Gdzież się wzniosłem – niestety – nad ogniwo ludzi?  
Ni tu ptak samotnego Echa<sup>2</sup> nie obudzi,  
Ni wiatr wstrząśnie jagody, ni pochyli kwiatka.  
Już tu dla ziemskich dzieci pierś zakryła matka.  
Lecz myśl i tutaj nie zginie, owszem z ziemskiej osi,  
Gardząc zmysłów potrzebą, pod nieba się wznosi.  
Znikną ciała żywioły, zniknie życie ciała:  
Ona nad krajem śmierci unosi się śmiała,  
Wzleci za śladem słońca ku Twórcy wiecznemu  
I w krainach wieczności przejdzie w cześć ku niemu.  
Świadki przedwiecznych czasów! Wy, milczące góry,  
Jakże dzielnie sławicie potęgę natury!  
Czyli Neptun<sup>3</sup> stąd kiedyś ustępował niebu,  
Czy Pluto<sup>4</sup> w gmach Jowisza<sup>5</sup> chciał się wznieść z Erebu<sup>6</sup>,  
Czyli barki olbrzymie te niezmierne skały  
W gniewie jedną na drugą z piekieł wyrzucały,  
Czy wy bogów siedliska, czy olbrzymów rodu,  
W strasznych gruzach świadczycie spaniałość ich grodu.

Objaśnienia:

<sup>1</sup> Karkonosze, dosłowne tłumaczenie niemieckiej nazwy Riesengebirge

<sup>2</sup> nimfa, uosabiająca u starożytnych Greków zjawisko echa

<sup>3</sup> w mitologii rzymskiej bóg morza

<sup>4</sup> w mitologii greckiej bóg państwa podziemnego

<sup>5</sup> w mitologii rzymskiej bóg światła i ciepła

<sup>6</sup> w mitologii greckiej świat podziemny, kraina ciemności

**Kazimierz Brodziński** (1791-1835), poeta, tłumacz, krytyk i historyk literatury. Uczył się w Tarnowie, studiował w Krakowie. Wstąpił do armii Księstwa Warszawskiego, brał udział w wyprawie moskiewskiej Napoleona w 1812 r. i w bitwie pod Lipskiem. Od 1814 w Warszawie redagował czasopismo, uczył w szkołach, wykładał literaturę polską na Uniwersytecie Warszawskim. Uczestniczył w powstaniu listopadowym. W jego utworach poetyckich widoczny jest romantyzm, sentymentalizm, są motywy patriotyczne i sielskie. W 1819 wraz z Bonawenturą Kudliczem (aktorem, reżyserem i tłumaczem) przebywał w Cieplicach Śląskich u podnóża Karkonoszy.

*Wybrał: Janusz Fuksa*

# „Jak dobrze nam (było) zdobywać góry...”

Grzebiąc w starych szpargałach, można trafić na niepozorne, ale cenne „dokumenty historii” – jakieś druki ulotne, bilety, zaproszenia – cenne z tego powodu, że przez swoją szczegółowość i konkret oddają klimat przeszłości, choć dla współczesnych często wymagają już objaśnienia kontekstu, jak np. „peronówka”, czyli tekturowy bilet-kartonik PKP sprawdzany przy wejściu na perony dworca, który trzeba było wykupić, żeby można kogoś przywitać lub odprowadzić do pociągu.

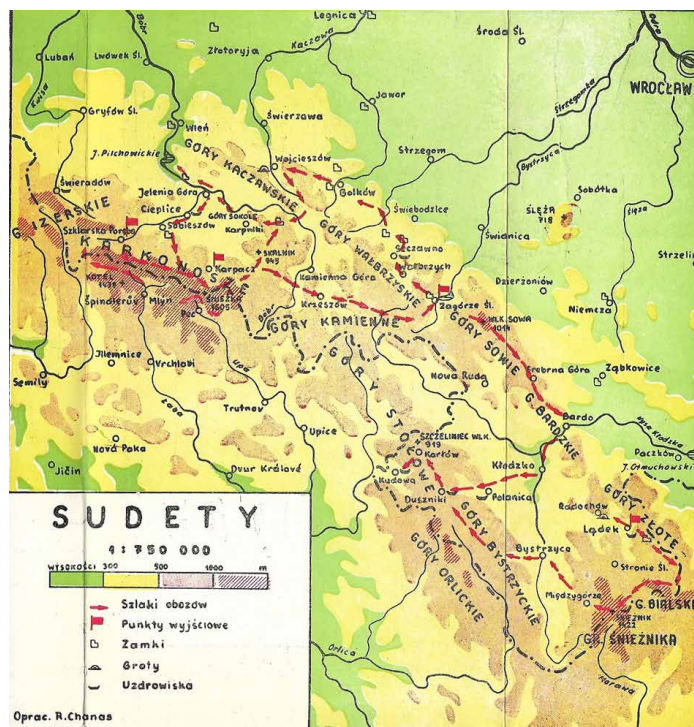
Takim skromnym drukiem pobudzającym pamięć jest wydany przez Zrzeszenie Studentów Polskich informator (poskładany arkusik A4) „Obozy wędrowne 1962” a dotyczący jednego z istotnych obszarów aktywności studenckiej w owym czasie. Początek lat 60. XX w. był dla ruchu studenckiego w Polsce szczególnie interesujący – wtedy, znajdując oparcie administracyjne i finansowe w odrodzonym ZSP, rozkwitały różne inicjatywy zapoczątkowane po politycznej odwilży roku 1956. W dziedzinie kultury były to teatry studenckie powstałe praktycznie we wszystkich ośrodkach akademickich, takie jak – spośród najbardziej znanych – Bim Bom w Gdańsku, Stodoła i STS w Warszawie czy Kalambur we Wrocławiu. Kalambur, jeszcze pod inną nazwą, miał początki już w 1958 r., później działał w klubie Pałacowy, ale sławę przyniosła mu inscenizacja „Szewców” Witkacego w 1965 r. na jego własnej scenie przy ul. Kuźnicznej.

Wrocławski Pałacowy przy ul. Kościuszki (rzeczywiście prawdziwy, neorenesansowy dawny pałac hr. v. Schaffgotscha) był w tych latach jedynym klubem studenckim i autentycznym centrum życia studenckiego miasta nie tylko z powodu kawiarni i imprez w wykwintnej Sali Lustranej. Tam znalazł swoje miejsce między innymi Akademicki Klub Turystyczny – pierwszy tego typu klub w powojennej Polsce istniejący formalnie od 1957 r., a wzorowany na lwowskim AKT założonym przez nestora krajowej turystyki Mieczysława Orłowicza. Wrocławski AKT pod patronatem Rady Okręgowej ZSP łączył dwie, częściowo przenikające się grupy: Koło Przewodników i Sekcję Grotołazów (jakoś wtedy nie przyszło nikomu do głowy stosowanie w tych nazwach feminatywów, choć dziewczyny stanowiły istotną część każdej z tych grup).

Największe sukcesy naszych grotołazów przypadają właśnie na lata 60.: odkrycie w lipcu 1961 r. jednej z największych tatrzańskich jaskiń, Jaskini Czarnej w Dolinie Kościeliskiej, a później, w 1966 r. – Jaskini Niedźwiedziej w Kletnie w masywie Śnieżnika, z pięknymi naciekami, teraz udostępnionej do zwiedzania i stanowiącej wielką atrakcję turystyczną regionu. Do tego dochodzą indywidualne osiągnięcia wspinaczkowe w Tatrach, Alpach i innych górach wysokich, np. światowy kobiecy rekord głębokości (1956 r., Gouffre



Informator ZSP 1962



Trasy sudeckich obozów w lecie 1962 r.

Berger w Wogezach we Francji) czy rekord świata w klasycznej wspinaczce jaskiniowej (1968 r., Jaskinia Śnieżna w Tatrach).

Uczestnicy Koła Przewodników swoją aktywność – już nie tak sportową – skupiali na turystyce górskiej i zainteresowaniach krajoznawczych, jako że oprócz różnorodnej działalności klubowej (wyjazdowe rozpoczęcia i zakończenia sezonu, zimowiska, ale też rauciki a nawet bale z okazji jubileuszy) świadczyli usługi na rzecz środowiska zlecane przez Agencję Biura Wczasów Podróży i Turystyki ZSP (późniejszy Almatur). Główną formą tych działań była organizacja rajdów (wiosennych i jesiennych) i – przede



### Jak to sprawiedliwie rozparcelować?

wszystkim – prowadzenie letnich obozów wędrownych, ale też inicjatywy na mniejszą skalę takie, jak np. akcja jednodniowych wycieczek ogłaszanych w prasie pod hasłem „W niedzielę nie ma nas w domu” (w niedzielę, bo wszystkie soboty były jeszcze „pracujące” :-).

Ogólnopolskie rajdy w Sudetach organizowane od 1957 r. gromadziły zwykle kilkuset uczestników, ich popularność rosła i jesienią 1965 r. XIII Ogólnopolski Rajd Studencki

### Kraj pustych szos

z zakończeniem w Kowarach liczył już ponad 2,5 tys. uczestników, co uznano za lekką przesadę, tym bardziej, że rozbawiony tłumek wysiadający z pociągu specjalnego na dworcu we Wrocławiu i maszerujący przez niedzielne miasto do Rynku stanowił pewien problem także dla organizatorów.

Również obozy wędrownie w górach ZSP oferowało już od końca lat 50., ich formuła się



### Ciurkiem przez Miedziankę

zmieniała, a wspomniany na początku folder daje pogląd jak ta akcja wyglądała w roku 1962 w Sudetach (inne ośrodki akademickie organizowały na podobnych zasadach obozy w Tatrach, Pieninach, Beskidach i Bieszczadach). W lipcu i sierpniu było dwadzieścia 14-dniowych turnusów na 5 trasach: Karkonosze, Karkonosze w pasie konwencji, Ziemia Kłodzka, Sudety Środkowe, Zamki Piastowskie – czyli „dla każdego coś miłego”. Szczególną atrakcją był turnus karkonoski z częścią trasy po czeskiej

**Niektórym nie chciało się wejść wyżej**

stronie dostępnej na podstawie zbiorowej przepustki (akurat w poprzednim roku konwencja turystyczna z Czechosłowacją została rozszerzona na ów fragment Karkonoszy). Oblegane turnusy karkonoskie klasyfikowano jako „dość trudne” (chyba tylko ze względu na średnią wysokość n.p.m.), inne były „łatwe”, ale wśród przewodników istniała duża grupa zwolenników (i miłośników) uroków Ziemi Kłodzkiej nawet, jeśli wypadło wędrować niekończącą się „Wiecznością” w Górach Bystrzyckich. Bardzo ciekawy krajoznawczo i różnorodny był też nowowprowadzony wówczas Szlak Zamków przechodzący przez 10 sudeckich zamków i kończący się w Karkonoszach. Prowadzący na ogół lekko modyfiko-



**Na zamku Chojnik**



**W Chatce AKT**

wać jedzonko, natomiast zwraca uwagę wzmianka o kocach – nikt wtedy nie miał śpiworów, nikt nie słyszał o karimatach, a noszenie dmuchanych materacy nie wchodziło w rachubę. Na szczęście namioty (3-osobowe, więc zawsze z przyzwoitką, jeżeli skład był koedukacyjny) miały gumowane podłogi – pionierzy z klubu warszawskiego odkrywający kilka lat wcześniej bezładne Bieszczady nie mieli takich luksusów i korzystali z wojskowych płaszczy-pałatek (ros. *палатка* = namiot); dwie takie peleryny po odpowiednim złączeniu i podparciu masztem tworzyły stożkowaty namiot dla dwóch osób. U nas ekskluzywne noclegi wypadały w Karkonoszach – w Chatce Morgana na Czarnym Grzbiecie, a szczególnie we „własnej” Chatce AKT przy Bażynowych Skałkach przekazanej Klubowi w 1959 r. przez Nadleśnictwo w Przesiecu. Oprócz dachu nad głową i siana na stryszku wielkim plusem tutaj był rozległy piękny widok z pobliskich skałek na Kotlinę Jeleniogórską (był, bo teraz las się odrodził, zasłaniając i skałki, i widok). W 1963 r. AKT wydzierzałwił jeszcze od Karkonoskiego Parku Narodowego nieczynny dawny domek myśliwski *St. Leonard am Kleine Teich* hr. Schaffgotscha (znów ten hrabia od Pałacyku!) i po amatorskim remoncie uruchomił w nim pierwsze studenckie schronisko w Sudetach, znakomite

wali dokładne trasy przewidziane programem, zależnie od kondycji uczestników, pogody i... znajomości zakątków dogodnych do biwakowania (np. dzikie miejsca w pustych wówczas Górach Bialskich).

Cały obóz przebiegał w dość spartańskich warunkach, co delikatnie sugerował już informator: *Obozy organizowane są w oparciu o sprzęt biwakowy (namiotowy). Uczestnicy winni posiadać sprzęt turystyczny (plecaki, koce, odpowiednie obuwie, strój itp.)*. Nie ma tam np. mowy o wielkich garach, które trzeba nosić, żeby ugoto-



**Dzielni AKTowcy reperują dach Domu Myśliwskiego**

miejsce m. in. na późniejsze klubowe imprezy. Więcej o wszystkich chatkach stanowiących specjalność karkonoską i przedmiot dumy tych, którzy potrafilo do nich trafić, można przeczytać i zobaczyć pod adresem <http://e-karkonosze.eu/turystyka/wspominajac-chatki-karkonoskie/>.

Najmniej atrakcyjną stroną obozowego życia było przygotowywanie posiłków, a praktycznie – obiado-kolacji, bo na śniadanie nawet tylko chlebek z margaryną i herbatka od biedy wystarczały, choć bywał dżem, niekiedy i pomidory a nawet nieoceniona „konserwa turystyczna”. Przedwieczorne gotowanie wymagało po całym dniu wędrówki nie tylko przygotowania paleniska i zgromadzenia chrustu, ale przedtem zapo-



### Schronisko ZSP w Domku Myśliwskim

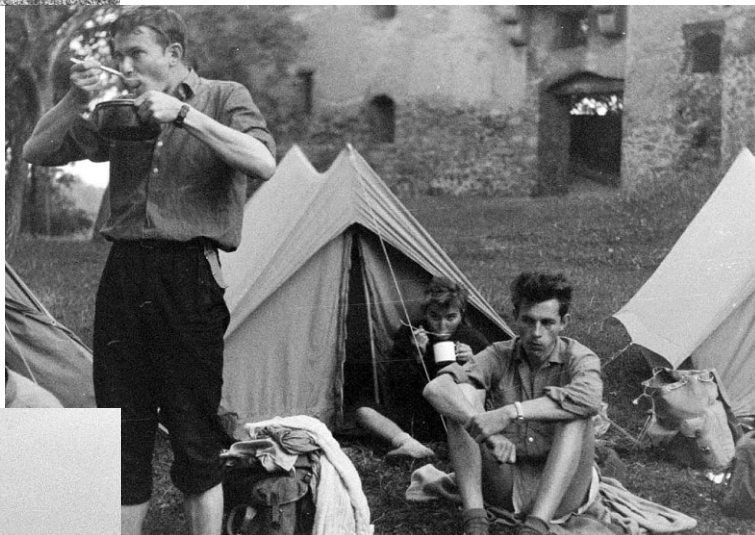
biegliwej aprowizacji w mijanych, na ogół wiejskich sklepikach, gdzie, gdy się źle trafiło, czasem trudno było kupić kilka bochenków chleba. W trakcie drogi osmolone gary na plecakach wyglądały oryginalnie, ale na pewno nie ułatwiały marszu.

Wieczorem kuchenne palenisko zmieniało swą prozaiczną funkcję i stawało się ogniskiem – miejscem pogawędek, opowieści i śpie-



### Jeszcze poczekajmy...

wów (*a cappella*, bo kto tam chodził z gitarą) przeciągających się do późnych godzin, kiedy już mniej wytrwali sznurowali namioty (zamki błyskawiczne jeszcze się nie przyjęły) i usiłovali zasnąć. Repertuar bywał, delikatnie mówiąc, eklektyczny – piosenki harcerskie, jakieś kuplety, pieśni patriotyczne i ludowe w różnych języ-



### Biwak na zamku Świny

kach, głupawe przyśpiewki i co tam jeszcze; te teksty można odnaleźć w później wydawanych grubych śpiewnikach teraz czasami dostępnych na OLX. Z tego „ogniskowego” śpiewania narodził się pomysł imprezy zorganizowanej przez



### Pod Miłkiem z widokiem na Połom

AKTowskich przewodników i przewodniczki w namiotowej bazie „Pod Ponurą Małą” w Szklarskiej Porębie. Pierwsza Ogólnopolska Studencka Giełda Piosenki Turystycznej odbyła się tam w 1968 roku (22 lipca – w największe święto PRL-u), odniosła nadszpiewany sukces i od tego czasu co roku jest powtarzana z rosnącą frekwencją uczestników, ale z zachowaniem miejsca na łączce w zakolu Kamiennej. Nawet w czasie pandemicznym zadziałały łącza internetowe i latem 2022 r. mogła się odbyć, już „na żywo”, 55. OSGPT.

Co jeszcze zostało po latach?

Koło Przewodników, po zmianie nazwy w latach 70. na Studenckie Koło Przewodników



### Szykuje się obiadowalacja dwugarnkowa

Sudeckich (SKPS), postawiło na profesjonalizm przewodników (cenne serie wydawnicze „Karkonosz” i „Pielgrzymy”), bardzo rozszerzyło obszar działania, a w 1991 r. związało się z PTTK. Istnieje do dziś, prowadząc bogatą i różnorodną działalność.

„Sekcja Matka Nasza”, jak ją familiarnie nazywali grotolazi, zachowała ciągłość, od 2002 posiada osobowość prawną i jest członkiem Polskiego Związku Alpinizmu. W 2021 r. obchodziła po-covidową, 65. rocznicę istnienia z udziałem P.T. Założycieli (!).

Nazwa, znaczek i (chyba) tradycje AKT Wrocław przetrwały w Akademickim Klubie Turystycznym przy Uniwersytecie Przyrodniczym we Wrocławiu skupiającym sporą grupę wielce aktywnych miłośników łażenia po górach. Ciekawe, że ten klub używa pierwotnej

wersji znaczka z 6-płatkową goryczką Kluzjusza zaprojektowanego w końcu lat 50. przez jednego z pierwszych prezesów (inżyniera, nie botanika); prawdziwa *Gentiana clusii* ma 5 płatków i taką, poprawioną wersję wprowadzono po wyczerpaniu zapasów starej emaliowanej przypinki. Nb. wrocławska odznaka była swego czasu inspiracją dla gliwickiego AKT, który przyjął podobny, nieregularny kształt, wypełniając środkowe pole dwiema śnieżyczkami.



### Wspomaganie pod koniec dnia...



### AKTowska goryczka na znaczku klubowym i – już poprawiona – na pieczęcie

dobny, nieregularny kształt, wypełniając środkowe pole dwiema śnieżyczkami.

Najtrwalsze miejsce znalazła sama nazwa Klubu, a właściwie jej skrót (przez większość użytkowników zapewne niezrozumiały) na mapach Karkonoszy, na których od lat 60. w każdym wydaniu jest zaznaczana **Chatka AKT** na Hutniczym Grzbiecie, dziś nieco przebudowana, zagospodarowana i ukryta wśród wysokich świerków, które przez ponad pół wieku wyrosły wokół...

*Witold Komorowski*

## Przed Powstaniem Styczniowym – w 160-tą rocznicę jego wybuchu

**W**ojna polsko-rosyjska w latach 1830-31 zwana Powstaniem Listopadowym wygasła. Na nic zdało się bohaterstwo polskiej młodzieży. To koniec nadziei na odrodzenie się państwa polskiego odrzucającego niewolnicze poddaństwo carskiej Rosji. Na ziemiach polskich nastaje „czarna noc” zwycięzców.

W Królestwie Polskim (pod berłem cara), utworzonym na Kongresie Wiedeńskim w 1815 r., car Mikołaj I ogranicza autonomię, likwiduje swobody konstytucyjne. Wprowadzony zostaje, obowiązujący przez 25 lat, stan wojenny, rozwiązany zostaje sejm, zlikwidowane wojsko polskie, wprowadzono też rosyjski kodeks karny. Następuje fala represji. Konfiskowane są majątki uczestników powstania, następują zsyłki na Syberię i na Kaukaz. Więzienia przepelnione są polskimi patriotami. Wszędzie panuje policyjny terror. Na Królestwo zostaje nałożona kontrybucja w wysokości 22 mln rubli. W 1844 r. wprowadzono granicę celną między Królestwem a Cesarstwem Rosyjskim, co powoduje zachwianie jego gospodarki, jako że głównym rynkiem zbytu polskich towarów była Rosja. Wiele zakładów produkcyjnych przenosi się w głąb Rosji. W 1837 r. zniesiony zostaje podział Królestwa na województwa i wprowadzone zostają gubernie. Administracja państwa zostaje przekazana w ręce rosyjskie.

Do „rosyjskiej niewoli” dostaje się nawet pomnik księcia Józefa Poniatowskiego. Najpierw został przewieziony do Modlina, gdzie był traktowany jak święty Jerzy, a od 1840 r. zdołał pałac Iwana Paszkiewicza w Homlu. A Paszkiewicz to przecież jeden z najokrutniejszych generałów rosyjskich, który jako dowódca wojsk rosyjskich stłumił Powstanie Listopadowe. On to zdobył i utopił w krwi Warszawę i został namiestnikiem carskim w carstwie polskim tzn. Królestwie Polskim. Pomnik Poniatowskiego wrócił do niepodległej Polski w 1922 r. na mocy postanowień traktatu ryskiego. Zniszczony został przez Niemców po upadku Powstania Warszawskiego. Młodzi Polacy zostają przymusowo wcielani do wojska rosyjskiego na okres 25 lat. Wiele kościołów katolickich przemianowuje się na cerkwie, np. w Warszawie kościół pijarów. Nieco później na placu Saskim postawiono sobór św. Aleksandra, a drugą cerkiew na Pradze-Północ. Taka degeneracja, sobór ten rozebrano po odzyskaniu niepodległości przez Polskę, ale pozostały cerkwie z tego okresu np. w Sosnowcu, Częstochowie, Białymstoku.

Ziemie polskie okupuje 100 tys. armia rosyjska. Na skraju Warszawy wybudowana zostaje cytadela. Jej armaty są w stanie zniszczyć całe miasto. Ma ona za zadanie utrzymywać w posłuszeństwie mieszkańców Warszawy.

By ostatecznie upokorzyć Polaków, z rozkazu cara na placu Saskim w Warszawie, w 1841r. wznosi się obelisk upamiętniający 7 polskich generałów i oficerów, którzy dochowali wierności carowi i w 1830 r. nie włączyli się do powstania. Zostali oni przez podchorążych w noc listopadową rozstrzelani. Na obelisku wyryto napis: *Polakom poległym za wierność*. Sama uroczystość odsłonięcia pomnika była też upokarzająca dla Polaków. Władca Warszawy gen. Paszkiewicz zarządził, by w uroczystości poświęcenie pomnika wzięły udział wszystkie warstwy polskiego społeczeństwa. Uczniowie ze szkół musieli iść w procesji spod kościoła pw. św. Krzyża na pl. Solny wraz ze swoimi nauczycielami. Kazano modlić się za zabitych w pierwszym dniu Powstania Listopadowego, A przecież Polacy uważali ich za zdrajców.

W kręgach polskiego społeczeństwa pojawiają się różne koncepcje odnośnie dalszego postępowania. Środowisko tzw. Białych (arystokracja, ziemiaństwo, bogaci mieszczaństwo) to zwolennicy doprowadzenia drogą dyplomatyczną do ugody z Rosją, by zapewnić większą autonomię Królestwa.. Ich lewe skrzydło tzw. Meliniarzy, odkładają powstanie na później, postulując pracę organiczną i rozwój oświaty. Radykalne skrzydło, tzw. Czerwoni (szlachta, kręgi wojskowe, studenci) dążą do powstania jako jedynej drogi do odzyskania

niepodległości. Mnożą się kręgi spiskowców. Jedną z pierwszych grup spiskowych powstaje w 1856 r. wśród polskich studentów na uniwersytecie w Kijowie. Koło oficerów polskich zaczyna konspiracyjną działalność w Akademii Sztabu Generalnego w Petersburgu. Studenckie grupy spiskowe powstają w Akademii Sztuk Pięknych i Akademii Medyczno- Chirurgicalnej.

Czerwoni w listopadzie 1861 r. powołują Komitet Miejski, który po kilku miesiącach przekształca się w Centralny Komitet Narodowy. To pewien rodzaj rząd, który, koordynuje działalność spiskową. Ma on swoje jednostki w Krakowie, Wilnie i Kijowie. W tej spiskowej grupie są m.in. Bolesław Prus i Jarosław Dąbrowski, który opracowuje plan powstania. Powstańcy mają zebrać się na Ziemi Kieleckiej i potem uderzyć na Warszawę, twierdzę Modlin i Płock, gdzie ma mieć siedzibę przysły rząd polski. Emisariusze komitetu budują w terenie szkielet polskiej organizacji wojskowej, prowadząc werbunek zaprzysiężonych. W 1861 r. jest ich 4 000, a pod koniec 1862 r. już 20 000, w tym w Warszawie 8.000. W tym też roku Komitet Miejski przekształca się w Centralny Komitet Narodowy.

Ale Warszawa nie daje się terroryzować. Do skazańców nieznane osoby piszą listy, by podtrzymać ich na duchu. Wykorzystuje się różne okazje, by organizować manifestacje patriotyczne. Jedną z tych okazji jest pogrzeb w czerwcu 1860 r. Katarzyny Sowińskiej. To wdowa po legendarnym obrońcy Woli gen. Józefie Sowińskim. Mnożą się kolejne patriotyczne manifestacje, nie tylko w Warszawie, ale i w innych miastach Królestwa. Kolejna manifestacja odbywa się przed warszawskim kościołem w Lesznie w 30-tą rocznicę wybuchu Powstania Listopadowego. I kolejna manifestacja na Rynku Starego Miasta, w dniach 25 i 27 lutego 1861 r., w trzydziestą rocznicę zwycięskiej bitwy Polaków na polach Grochowa w 1931 r. Na pl. Zamkowym na Polaków ruszyli z obnażonymi szablami Kozacy. Wielu manifestantów aresztowano. Po dwóch dniach odbyła się kolejna manifestacja, na której żądano uwolnienia aresztowanych. I znowu manifestujących zaatakowali Kozacy, zabijając 5 osób. Pogrzeb zabitych na Powązkach, w którym wzięły udział tłumy warszawiaków, przeradza się w potężną manifestację patriotyczną. Naród polski się nie poddaje. Zmieniony zostaje tekst refrenu w pieśni skomponowanej przez Alojzego Felińskiego *Pieśń narodowa za pomyślność Króla*, czyli obecna pieśń *Boże coś Polskę*. Feliński, kiedyś adiutant Kościuszki, pisze pieśń pochwalną na cześć cara Aleksandra z okazji jego przyjazdu do Warszawy w 1816 r. I lud zmienia refren. W oryginale brzmiało: *Przed Twe ołtarze zanosim błaganie, Naszego Króla zachowaj nam Panie*. Lud zaś śpiewa *Przed Twe ołtarze zanosim błaganie, Ojczyznę wola racz na wrócić Panie*. Ślężacy śpiewają: *Spod jarzma Niemców wybaw nas Panie*, a na Litwie: *Na nowo połącz Wilno i Warszawę*. W 1918 r. wprowadzono oficjalną wersję refrenu: *Ojczyznę wolną pobłogosław Panie*. Do tragicznych wydarzeń dochodzi w październiku 1861 r. Wtedy to carskie wojsko wypędza bagnietami wiernych z kościołów w czasie nabożeństw odprawianych w rocznicę śmierci Kościuszki. Niemym protestem władz kościelnych było zamknięcie wszystkich warszawskich kościołów. Wreszcie zostaje zapalony lont. Zapowiedziana zostaje, po 6 latach przerwy, branka do armii rosyjskiej na okres 20-letniej służby. Zarządza ją kolaborujący z carem Polak Aleksander Wielopolski. Pełni on funkcję naczelnika rządu cywilnego Królestwa Polskiego. Jest zdania, że branka przetrzebi szeregi przysłych powstańców i ostudzi ich zapędy do wybuchu powstania, bowiem jest ono planowane na maj 1863 roku. Częściową brankę przeprowadzono w nocy z 14 na 15 stycznia 1863 roku. Nie udało się ona, gdyż wielu młodym Polakom, w porę ostrzeżonym, udało się ukryć. Obawiając się, że branka obejmie cały obszar Królestwa, kierownictwo ruchu konspiracyjnego decyduje o wybuchu powstania w nocy z 22 na 23 stycznia 1863 r. Tymczasowy Komitet Narodowy przekształca się w Tymczasowy Rząd Narodowy. Wydaje on Manifest, w którym wzywa naród do walki i do wypowiedzenia posłuszeństwa carowi. Słabo uzbrojeni powstańcy stają do walki ze 100-tysięczną armią rosyjską, dobrze wyszkolonych i uzbrojonych żołnierzy. Rozpoczynają się drobne potyczki, ataki na rosyjskie twierdze i garnizony. Dochodzi do większych bitew, ale głównie jest to wojna partyzancka. W szeregach powstańczych walczy też doborowy, elitarny oddział żuawi śmierci. Nie zawsze dobrze uzbrojeni, byli nawet powstańcy idący z drągami drewnianymi czy strzelbami myśliwskimi, idą na karabiny piechoty, szable kawalerii kozackiej czy baterie artylerii armii rosyjskiej. Idą walczyć o wolność i niepodległość Ojczyzny.

Dlatego czcimy ich i zachowujemy pamięć o 200 000 tych, którzy przewinęli się przez powstańcze oddziały. I o tych prawie tysiącu straconych i o prawie 36 000 zesłanych na syberyjską i kaukaską katorgę czy o tysiącach więzionych. Dawali nam przykład, jak nawet przelewając krew i poświęcając życie, demonstrować swój patriotyzm.

*Stanisław Dziuba*

# Ten trzeci nad Dolną Wisłą – to Łosiowe Góry

**W** północnej części województwa kujawsko-pomorskiego utworzono w 2018 r. **Park Krajobrazowy Góry Łosiowe**. Zajmuje powierzchnię 4859,97 ha na terenie gmin Rogóźno i Grudziądz w powiecie grudziądzkim. Park powołano w celu zachowania mozaikowości krajobrazu prawobrzeżnej części Doliny Dolnej Wisły oraz ochrony walorów przyrodniczych i historycznych.

Park Krajobrazowy Góry Łosiowe graniczy od zachodu z **Nadwiślańskim Parkiem Krajobrazowym**, a granica między nimi przebiega na Wiśle. Z **Chelmińskim Parkiem Krajobrazowym** tworzą **Zespół Parków Krajobrazowych nad Dolną Wisłą**.

Teren nowego parku ma wybitnie urozmaicone krajobrazy naturalne i obejmuje wysoczyznę morenową pokrytą najlepiej zachowanym w Polsce polem wydmy, to go upodabnia do wydmy w Słowińskim Parku Narodowym i „polskiej pustyni”, czyli śląskiej Pustyni Błędowskiej. Rozległy kompleks lasów pokrywa Góry Łosiowe, a także terasę zalewową Wisły, międzywale oraz dno doliny Wisły i jej dopływu – Osy. Góry Łosiowe charakteryzują niewysokie wzniesienia, z których najwyższe liczy 88 m n.p.m. Stanowią dobry punkt widokowy na pobliski Grudziądz.

W nowym PK powiązane są cztery obszary chronionego krajobrazu: Dolina rzek Osy i Gardęgi, Strefa Krańdziowa Doliny Wisły, Sadliński i Morawski. Stanowisko dokumentacyjne „Białochowo” (zaledwie 0,88 ha) jest jednym ze 171 takich obszarów w Polsce. Obiekty te znajdują się na terenie Nadleśnictwa Dusocin.

Na terenie parku stwierdzono występowanie prawie tysiąca gatunków roślin naczyniowych. Naliczono tu ponad 1100 gatunków (!!!) chrząszczy, 119 gatunków ptaków (lęgowych i przelotnych) oraz w nurtach obydwu rzek - kilkadziesiąt gatunków ryb. Z płazów występują tu m.in. kumak nizinny, żaba jeziorkowa i ropucha zielona. Park jest **naturalnym korytarzem migracyjnym losi**, stąd nazwa kompleksu wzniesień i parku. W jego granicach nie utworzono rezerwatów przyrody, ale za to znajduje się tu ponad 50 pomników przyrody, m.in. unikatowe okazy jarzęba brekinii oraz jedyne w województwie kujawsko-pomorskim stanowisko dokumentacyjne – „Białochowo”.

Na terenie parku znajdują się też ślady osadnictwa **ołęderskiego**, stanowiska archeologiczne, miejsca pamięci narodowej, a także obiekty architektury wiejskiej – budownictwo drewniane i zabudowa z kamieni polnych. We wsi Dusocin zachowały się ruiny w dawnym majątku i **domu rodzinnego prof. Ludwika Rydygiera (1850-1920)** – światowej sławy chirurga. Całe to gospodarstwo zostało wykupione przez gminę i ma zostać poddane rewitalizacji, powstanie tu muzeum poświęcone chirurgowi.

Planowane jest także utworzenie ścieżki krajoznawczej o długości 13 km prowadzącej od podnóża Gór Łosiowych do Dusocina. W pobliżu stanowiska „Białochowo” jest już ustronna ścieżka przyrodniczo-leśna. Punktem początkowym jest ekspozycja informacyjna o tematyce przyrodniczo-leśnej. Następnie ścieżka przebiega w malowniczym terenie zboczy Basenu Grudziądzkiego i Strugi Dusocińskiej (Dusocinki). Jej długość wynosi 1900 m. Na kilkunastu stanowiskach umiejscowionych wzdłuż ścieżki są informacje na temat ochrony przyrody i gospodarki leśnej.

Całość tworzy zespół obiektów krajoznawczych, głównie przyrodniczych i fragmenty urozmaiconego krajobrazu dogodnych do krótkich wędrówek pieszych i rowerowych. Warto zwrócić uwagę na wspomniane pamiątki historyczne z czasów dawnego osadnictwa oraz na rodzinne strony wybitnego lekarza. W 1881 r. ubiegał się o katedrę chirurgii Uniwersytetu Jagiellońskiego w Krakowie, którą objął w 1887 r. Jako profesor w 1897 r. objął klinikę chirurgii Uniwersytetu Lwowskiego..

Stał się sławny dzięki wykonaniu 16 listopada 1880 r. po raz pierwszy w Polsce (a drugi na świecie) zabiegu wycięcia odźwiernika z powodu raka żołądka, a w 1881 pierwszy w świecie zabieg resekcji żołądka z powodu owrzodzenia. Rydygier był autorem (1900) oryginalnej metody usuwania gruczolaka gruczołu krokowego - prostaty i wielu innych technik operacyjnych.

Według współczesnych przekonań, jako dziekan wydziału lekarskiego, był przeciwnikiem równouprawnienia kobiet w dostępie do zawodu lekarskiego. W latach 1901-1902 był rektorem Uniwersytetu Lwowskiego. Wychował wielu znakomitych chirurgów, przyszłych profesorów. W 1889 roku zorganizował pierwszy w Polsce zjazd chirurgiczny. Zjazdy te w 1921 roku dały początek Towarzystwu Chirurgów Polskich. Upamiętnił się w historii polskiej chirurgii jako znakomity technik-operator, twórca nowych metod w tej dziedzinie, a liczne w tej dziedzinie stosowane są do dziś.

W czasie I wojny światowej kierował szpitalem wojskowym w morawskim Brnie. Po wojnie powrócił do Lwowa, bronił miasta przed Ukraińcami w listopadzie 1918 r. Współtworzył w 1920 r. służbę sanitarną i szpitale polowe wojska polskiego, został uhonorowany stopniem generalskim.

*Tomasz Kowalik*

# Trzydziestolecie „Połączenia Dziedzictwem”

**E**uropejskie Dni Dziedzictwa (EDD) to idea i zarazem święto kultury każdego narodu. W swej istocie jest to nowa formuła **pogłębiania i czynne krajoznawstwo**. Pomysł narodził się we Francji jako **Dni Otwartych Zabytków**. Są otwarte, czyli dostępne **powszechnie i bezpłatnie !!!** Pomysł zaowocował w 50 krajach. Dni są organizowane pod egidą Rady Europy i Komisji Europejskiej.



Obecnie w ich obchodach biorą udział wszystkie państwa członkowskie Rady Europy.

Dni ustanowiono w 1991 r., ale idea powstała 3 października 1985 r. w Granadzie podczas II Konferencji Rady Europy. Francuski minister kultury zaproponował, aby było to doroczne święto zabytków i kultury, w którym uczestniczą instytucje oraz obywatelskie organizacje edukacyjne i kulturalne, aby promować lokalne dziedzictwo kulturowe. Pierwszy raz Dni Dziedzictwa w Polsce odbyły się już w 1993 r. **To największe w Europie święto edukacyjne i kulturalne, turystyczne i krajoznawcze w jednym** jest popularne już od 30 lat. Odbywają się wtedy wycieczki do zabytków, często wcześniej niedostępnych, imprezy plenerowe, koncerty czy wystawy..

W Polsce przez kilka tygodni pomimo ograniczeń z powodów „covidowych” w latach 2021 i 2022 miało miejsce około **1500 wydarzeń kulturalno-edukacyjnych w prawie 500 miejscowościach** z udziałem około 300 tysięcy osób. Nasze obchody EDD w 2022 r., czyli lokalnego dziedzictwa kulturowego były organizowane pod hasłem przewodnim **„Połączeni dziedzictwem”**. Spotkania na szlakach turystycznych z tej okazji co roku są coraz liczniejsze. Wspierają je środki masowego przekazu, władze lokalne, samorządowe, instytucje kultury, organizacje pozarządowe, takie jak koła gospodyń wiejskich, lokalne grupy działania, stowarzyszenia i osoby prywatne, a także oddziały i kluby PTTK

Organizatorzy EDD dążą do popularyzacji lokalnych - czasem zaniedbanych - pamiątek, tradycji charakterystycznych dla małych miejscowości poza utartymi szlakami turystycznymi, wśród społeczności lokalnych i turystów. Wzbogacają walory krajoznawcze regionu i zachęcają do ich poznawania przez przybyszy odwiedzających je z tej okazji. Imprezy regionalne - zgodnie z zasadą EDD - są dostępne bezpłatnie. Imprezy koordynuje w Polsce Narodowy Instytut Dziedzictwa

Wypada zwrócić uwagę na liczny **udział** naszych parków krajobrazowych znanych z atrakcyjnych walorów przyrodniczych i zachowanych materialnych zabytków kultury w każdym z nich. Podczas uroczystej Gali Jubileuszowej podsumowującej te obchody 9 grudnia 2022 w Teatrze Kamienica w Warszawie  **nagrodę dla wyróżniających się organizatorów EDD w województwie podlaskim otrzymał Suwalski Park Krajobrazowy.**

Obchody i liczne imprezy w **trzydziestym roku obchodów EDD** skierowane były do dzieci i młodzieży szkolnej z małych miejscowości w okolicach Suwałk. Ekspozowano miejsca historycznych dziejów osadnictwa na Suwalszczyźnie - EDD w 2022 r. przypomniały **osadnictwo ewangelików, rosyjskich starobrzędowców, kolonizację jaćwieską „U źródeł Szeszupy” oraz tradycje lokalnego młynarstwa wodnego i wiatrakowego.** Przy okazji warto wspomnieć, że Suwalski PK powstał w 1976 r. jako pierwszy w Polsce taki obszar ochrony przyrody i dziedzictwa kulturowego regionu.

*Tomasz Kowalik*



# Szalona lokomotywa

Wspomnienia lubią wracać ni stąd, ni zowąd. Tak jakby potrząsnąć rękawem i same wypadają, zmuszając do pochylenia się nad nimi i zastanowienia. Podczas jednego z ostatnich wypadów w Tatry spojrziałem zza ogrodzenia na rozbabrany dworzec kolejowy w Zakopanem i od razu wróciły obrazy z lat 80. minionego wieku, gdy często z niego korzystałem.

To były czasy, w piątek wsiadałem do nocnego pociągu relacji Poznań – Zakopane, by rano wysiadać na tym dworcu i szybko przemieszczać się do Domu Turysty, przebrać i w góry. Kradło się wolny czas od pracy, wykorzystując każdą minutę, bo w niedzielę, znów nocnym pociągiem wracać do Gliwic, a jak się spóźniał (och często, często), to wprost z dworca z plecakiem i w górskich butach szło się do pracy.

Dworzec dworcem, ale właśnie to on przypomniiał mi obrazek nomen omen związany z elektryczną lokomotywą, którą powszechnie wówczas nazwano szaloną, która nie posłuchała swego maszynisty i poszukała wolności, postanowiła trochę powędrować po Podhalu, zrzucając wszelkie ograniczające ją proceduralne więzy. Gdyby to była żywa istota, to zrozumiałbym, co nią kierowało. Zapragnęła trochę wolności, poczucia przestrzeni, powąchania wiatru przynoszącego zapachy, jak w górach, wybranie ścieżki, którą chciałoby się pójść.

Kto dzisiaj pamięta szaloną lokomotywę? „Obrosła” wówczas tyloma różnymi wariacjami, a po czasie to już nikt nie pamiętał całej prawdy, dodawał swoje trzy grosze i tak legenda trwała, aż się... wyczerpała.

Rzecz wydarzyła się na stacji w Zakopanem 14 grudnia 1982 r. Naszą bohaterką była elektryczna lokomotywa EU07-211 z MD Kraków Prokocim, która przyprowadziła wówczas pociąg osobowy z Poznania, a atem równie dobrze i ja mogłem z nią jechać, gdyby to był nocny kurs.

W Zakopanem, po rozczepieniu składu, lokomotywa ta stanęła na torze, wówczas nr 1. Maszynista wyłączył silniki, opuścił pantograf, zaciągnął ręczne hamulce i... zmęczony poszedł na chwilę do dworcowego baru. Była godzina 14:08. Wtedy to lokomotywa postanowiła zażyć trochę wolności. Niespodziewanie sama ruszyła. Siłą bezwładności zaczęła się staczać po torze, który w tym miejscu miał już lekki spadek i powoli nabierała prędkości. Tym bardziej, że od stacji do Spyrkówki spadek torów się powiększał.

Nastawniczy zorientował się od razu, co się dzieje i wskoczył do środka odjeżdżającej lokomotywy, próbując ją zatrzymać, zaciągał ręczny hamulec, który nie zadziałał. Nic innego nie mogąc zrobić, wyskoczył z kabiny maszynisty, patrząc jak lokomotywa nabierała coraz większego rozpędu. Wjechała na tory szlakowe i pomknęła spod Tatr na Podhale. Jechała coraz szybciej, nabrała takiej prędkości, że z łatwością pokonywała każde kolejne wzniesienie i mknęła dalej. Poczula wiatr w plecy i zapach wolności.

Później po sprawdzeniu zapisu tachometru badający przecierali oczy, do dzisiaj tego rekordu chyba żadna inna lokomotywa nie pobiła, okazało się, że miejscami rozwijała prędkość do 106 km/h, wyobraźmy to sobie!

Kolega, który mi to z wypiekami na twarzy opowiadał, porównał jej jazdę do toru wyścigowego, bo akurat na tym odcinku zakopianki można jeździć z prędkością 60 km/h! To było dopiero zjawisko! Mówił wprost o cudzie, że na łukach i rozjazdach pędząca lokomotywa się nie wykoleiła.

Możemy o tym dziś wspominać z uśmiechem na twarzy, ale wówczas kolejarzom do śmiechu nie było. Sytuacja stawała się dramatyczna. Szalona lokomotywa zagrażała przecież bezpieczeństwu powszechnemu. Zakopane powiadomiło od razu wszystkie stacje i posterunki kolejowe o zagrożeniu, zamykając od razu rogatki.

Lokomotywę próbowano zatrzymać w Poroninie, ale rozpędzony pojazd bez trudu wybił podłożone płozy hamulcowe. Opowiadał mi stojący wówczas w Poroninie na peronie znajomy, który spóźnił się na pociąg osobowy z Zakopanego do



**Dworzec w Zakopanem jaki zapamiętałem**

Krakowa, jak zamurowało go, gdy zobaczył z taką prędkością pędzącą lokomotywę. Zastanawiał się, co się stało, pierwszy raz widział jadącą lokomotywę jak straż do pożaru. Spóźnił się na wcześniejszy pociąg do Krakowa, nie zdając sobie sprawy, że szalona lokomotywa jechała za nim zaledwie 10 minut. Brano pod uwagę, że rozpędzony elektrowóz może dogonić na trasie jadący przed nią pociąg i... tak się stało!

Na całe szczęście dyżurna ruchu w Białym Dunajcu zdążyła ostrzec maszynistów pociągu jadącego przed nią, by nie zatrzymywali się na peronie, lecz natychmiast zjechali na tor dodatkowy. Ledwo zdążyli wykonać ten manewr, jak chwilę później po torze zasadniczym przeleciała nasza szalona lokomotywa. Odetchnięto, to był jeden z najgroźniejszych momentów, ale przed lokomotywą był jeszcze dworzec w Nowym Targu!

W Nowym Targu wprowadzono wszelkie środki ostrożności. Podróżnym nakazano natychmiast opuścić perony. Alert pomógł, za chwilę pasażerowie oczekujący na pociąg do Krakowa zobaczyli jadący elektrowóz, jakby nagle wzmógł się wiatr halny.

Na szczęście powoli rajd szalonej lokomotywy się kończył, dalej zaczynał się dość ostry podjazd. Do wzniesienia nasza niesforna podróżniczka miała jeszcze jakieś cztery kilometry i z wolna zaczęła wytracać prędkość. Jak żywa istota ciężko oddychająca uznała, że za dużo sił spożytkowała i czas... wracać! Zatrzymała się przed tarczą ostrzegawczą przy wjeździe na stację Lasek i... zaczęła się z powrotem staczać w kierunku Nowego Targu. Tu kolejarze już się odpowiednio przygotowali na taką możliwość. Na torach położyli płozy hamulcowe i drewniane drągi.

Wracający elektrowóz nie miał już takiego pędu i nie zdołał pokonać tych przeszkód. O godzinie 14:28 zakończyła się samowolna podróż lokomotywy. Po torach szlakowych przejechała przez nikogo niekierowaną niespełna 30 kilometrów. Ile to minut wędrowała, napędzając wszystkim strachu? Niewiele... bo 20 minut.

Opowieść o szalonej lokomotywie doczekała się natychmiast malowniczej narracji. Opowiadano o niej tak zajmująco i barwnie do tego stopnia, że za każdym razem sam słuchałem z zainteresowaniem i pewnie także z wypiekami na twarzy. Powiadano, że ponoć rozpędzona lokomotywa, jak gdyby nigdy nic, po kilku godzinach miała sama wrócić na zakopiański dworzec, że dojechała aż pod Obidową, gdzie zawróciła i gnała jak szalona w drugą stronę. W innej znowu wersji opowiadano, że maszynista był tak szczęśliwy z zakończenia jazdy, że opuszczając maszynę zapomniał o hamulcach, co nie było prawdą.

Najważniejsze w tym wszystkim okazało się, że rozpędzona lokomotywa nie spowodowała żadnego wypadku ani nigdzie się nie wykołowała. Po prostu zaistniała choć chwilę w tej zakopiańskiej kolorystyce, dorzucając do niej swoje trzy grosze.

Po czasie dowiedziałem się, że lokomotywa do MD Kraków Prokocim trafiła na krótko przed tym zdarzeniem, bo w sierpniu 1982 r. Prawie rok wcześniej, w czerwcu 1981 r., przechodziła naprawę rewizyjną w ZNTK Lubań i tam też została pomalowana na oliwkowo-zielony kolor, w dwa lata później po podhalańskiej eskapadzie, w marcu 1984 r. przechodziła naprawę średnią w ZNLE w Gliwicach, późniejszy NEWAG, gdzie pomalowano ją na nowo, również w kolorze oliwkowo-zielonym.

Nie zdawałem sobie sprawy, że jakoś dziwnie kręciła się wokół mnie, nawet do Gliwic zawędrowała, jakby chciała mi coś więcej opowiedzieć o doznanej chwilowej wolności. I pomyśleć, wystarczyło spojrzeć na będący w przebudowie zakopiański dworzec, by wspomnieć o niej.

Ta szalona lokomotywa nadto wkomponowuje mi się w koloryt kulturalny Zakopanego. Przypomnijmy sobie, to Witkacy napisał „Szaloną lokomotywę” w październiku 1923 r., potem we współpracy z żoną Jadwigą przetłumaczył sztukę na język francuski. Niestety, nie doczekał się jej na scenie, jak wiemy we wrześniu 1939 r. popełnił samobójstwo. Co ciekawego w tym wszystkim, to że obie wersje sztuki – polska i francuska zaginęły w zawierusze wojennej. Jaką więc sensację po czterdziestu latach wzbudził



**Lokotywa EU07-211 gdzieś na trasie**

Konstanty Puzyna, przygotowując pierwszą edycję dzieł scenicznych Witkacego, odnajdując dwa francuskie przekłady i na ich podstawie dokonał polskiej rekonstrukcji sztuki. Dzięki przekładom na angielski i francuski zawitała ona na sceny w Europie Zachodniej i Stanach Zjednoczonych.

Jednakże „Szalona lokomotywa” Witkacego jest nadal mało znana w Polsce. Ta super parodia kultu maszyn, jakby nadal czekała na odkrycie. Sztuka jest bez wątpienia dokumentem zauroczenia Witkacego koleją. Wiemy, że w młodości fotografował i uwielbiał lokomotywy.

To nie wszystko! Nawiążę jeszcze do muzycznego albumu, piątego w twórczości Marka Grechuty, wydanego przez Pronit w 1977 r.

Pamiętam ten album przyciągający tytułem „Szalonej lokomotywy”, niestety zawierał jedynie fragmenty musicalu w reżyserii Krzysztofa Jasińskiego. Śpiewał Marek Grechuta wraz z Marylą Rodowicz, a muzykę napisał i sam grał na fortepianie Jan Kanty Pawluśkiewicz. Sztuka zrobiła wówczas furorę w odważnej inscenizacji Teatru STU w Krakowie. O adaptacji musicalowej rozpisywała się ówczesna prasa.

Proszę, jak wędrująca sobie po Podhalu lokomotywa wkomponowuje się niespodzianie w twórczość samego Witkacego.

*Ryszard M. Remiszewski*

[pamięć swoją odświeżyłem posiłkując się notatką Forum Nowosądeckiego Stowarzyszenia Miłośników Kolei]



**Lokotywa EU07-211 na stacji w Gliwicach**

## Listy, opinie, dyskusje

### 0 nowej Chatce Puchatka

**W** budynku znajduje się też sklepik, w którym można kupić ciepłą herbatę i kawę. W przyszłości dostępny będzie także suchy prowiant. **Nie będzie jednak możliwości zjedzenia ciepłego posiłku, tak jak to miało miejsce w poprzednim obiekcie, w którym funkcjonowała kuchnia. Kierownictwo parku zrezygnowało z tej możliwości. Można zjeść, odpocząć i podziwiać widoki.**

*W schronie, bo tak formalnie nazywa się nowy obiekt, znajdują się dwie sale dla turystów: na parterze i na poddaszu. Aktualnie turyści mogą korzystać tylko z tej na parterze i to w godzinach od 8 do 17. Sala na poddaszu, gdzie będzie można się przespać, jeszcze przez jakiś czas nie będzie dostępna dla turystów. - Musimy jeszcze wykonać drobne prace. Dopiero kiedy się z nimi uporam, udostępnimy tę przestrzeń turystom. Wtedy też obiekt będzie mógł funkcjonować całodobowo - (źródło TVN24) To ciekawe, można zjeść, ale nie będzie możliwości zjedzenia ciepłego posiłku. Dosyć to przewrotne. Zostajemy więc przy kanapkach.*

Tak brzmi informacja skierowana do turystów, którzy jesienią 2022, odwiedzając nową Chatkę Puchatka, mocno się dziwili, jak funkcjonuje schron na Połoninie Wetlińskiej. Według najnowszych informacji otrzymanych od Janka Kani, który regularnie zagląda na Wetlińską „Chatka” działa do godz. 16, w bufecie tylko kawa i herbata, i to wszystko. Po szesnastej obiekt jest zamykany (14.01.23) i do widzenia. Turystom zostaje „podziwianie widoków” o suchym pysku, jak na schron turystyczny to trochę mało. Nawet jeśli nie

ma możliwości sporządzania najprostszych ciepłych posiłków, to obiekt powinien być otwarty całą dobę, by w razie załamania pogody turysta mógł się schronić pod dachem w ciepłym pomieszczeniu. Coś mi to wszystko nie pasuje do nazwy „schron”. W budynku mieszkają pracownicy BPN stanowiący jego obsługę, czy oni także nie jedzą ciepłych posiłków? Czy nie można wieczorem wpuścić turysty i wskazać mu choćby miejsce na „glebie”? Takie podejście parku do turystyki górskiej źle wróży. Chociaż właściwie nie powinienem się niczemu dziwić, przecież w parkach narodowych już dawno nie ma turystyki, jest za to „zwiedzanie”. Jak mówił mi Janek, sam budynek jest naprawdę ładny, w środku jest sympatycznie, tak schroniskowo, to na pewno duży plus. Zresztą widać to na zdjęciach. Projektanci planowanego schroniska PTTK na Lubaniu powinni wziąć przykład z „Chatki” zamiast budować „bunkier”, który wygrał konkurs architektoniczny.

Czekamy na wiosnę. Może gdy obudzą się bieszczadzkie niedźwiedzie, fachowcy z BPN również się przebudzą i zorientują, na czym polega turystyka górską i jak powinien funkcjonować obiekt turystyczny wysoko w górach, w miejscu, gdzie nawet latem potrafi zacinąć zimny deszcz, wiać bardzo silny wiatr, gdzie gęsta mgła deprymuje turystów, gdzie w zagospodarowanym schronie turystycznym turysta powinien dostać nie tylko dach nad

głową o każdej porze doby, nie tylko herbatę, ale choćby bigos i fasolkę po bretońsku jak było w dawnej Chatce Puchatka. Pamiętam jak dziś pewne wrześniowe popołudnie, gdy dotarliśmy do schroniska w zimnym, padającym poziomo deszczu, przy temperaturze około zera. W środku zastaliśmy spory tłumek turystów, takich prawdziwych, wędrujących po górach, którzy po rozsunięciu ław i stołów ułożyli się pokotem na podłodze i tak spędzili noc. Wiem, że dziś tacy turyści to ledwo ułamek ludzi idących w góry, ale schron turystyczny powinien służyć wszystkim, nie tylko jednodniowym wycieczkowiczom, ale zwłaszcza tym plecakowym, nie może to być tylko bufet z herbatą zamykany po szesnastej.



*Juliusz Wyslouch*  
*Zdjęcia: Jan Kania, styczeń 2023*

## Czego nie robić zimą w górach

Na nic zdają się powszechnie dostępne i znane informacje, pouczenia i ostrzeżenia kierowane do turystów przez ratowników górskich. W minionym roku w Tatrach po polskiej stronie zginęło 19 osób, ostatnia 30 grudnia na Rysach. Były to głównie upadki z dużej wysokości, najczęściej w warunkach zimowych na skutek poślizgnięcia. Ofiary przeważnie nie miały żadnego sprzętu odpowiedniego do warunków i terenu lub sprzęt nienadający się do poruszania w wysokich górach. Podobne wypadki miały miejsce także po stronie słowackiej. Przypomnę śmiertelne wypadki w rejonie Gerlacha, gdzie turyści mieli na butach tzw. raczki. Podobnie ofiara ostatniego wypadku 30.12. wyposażona była w owe raczki i kijki zamiast raków i czekana. Dziesiątki razy ratownicy apelowali, by nie wychodzić w góry bez odpowiedniego wyposażenia, zwracali uwagę, że raczki NIE NADAJĄ SIĘ na wysokogórskie szlaki. Te uwagi, prośby i ostrzeżenia nic nie dały. Raczki są modne, a wiele osób uważa, że zapewniają bezpieczne poruszanie się w górach. Oddajmy głos fachowcom: *Wczoraj o godz. 16:30 zostaliśmy powiadomieni, że na Rysach doszło do wypadku. Z górnej części Rysów spadła kobieta, nie było z nią kontaktu – mówi Tomasz Wojciechowski, dyżurny ratownik TOPR. Jej koleżanka znajdowała się w okolicach wierzchołka. Zadzysponowaliśmy ratowników ze schroniska w Morskim Oku i z centrali, łącznie 15 osób. Po nieco ponad godzinie dotarli do kobiety, która spadła. Niestety poniosła śmierć na miejscu w wyniku obrażeń. Spadła z wierzchołka, minęła Bulę, zatrzymała się 150 metrów nad Czarnym Stawem. Dwóch ratowników poszło po jej koleżankę, trzeba było ją sprowadzić. W międzyczasie ratownicy, którzy szli na wierzchołek, natknęli się na Czechów, którzy zabłądzili. Oni też zostali bezpiecznie sprowadzeni. Wszyscy turyści byli wyposażeni w raczki. Wniosek? Tego zimą się nie robi, w wysokie góry nie wychodzimy w raczkach. Nadają się na drogi w dolinach i na łatwe (\*) szlaki w Beskidach bądź w innych podobnych górach.*

Niestety, to co dzieje się w górach, nie tylko w Tatrach, to już nie jest turystyka góraska, to masowy pęd w góry ludzi przeważnie niemających żadnego o nich pojęcia, o zasadach poruszania się na szlakach, o bezpieczeństwie, wyposażeniu, planowaniu wycieczki, o niczym, co w górach jest niezbędne. Gorzkie to słowa, ale nie ja je wymyśliłem, choć się pod nimi podpisuję, Tak mówią ratownicy górscy, ludzie, którzy jak się wydaje, widzieli w górach już wszystko. Niestety, wciąż są zaskakiwani nowymi pomysłami tzw. turystów, coraz powszechniejszą bezmyślnością i niefrasobliwością ludzi przybywających w góry. Wyśmiewane od pokoleń „szpilki na Giewoncie” to nic w porównaniu do tego, co widać na szlakach.

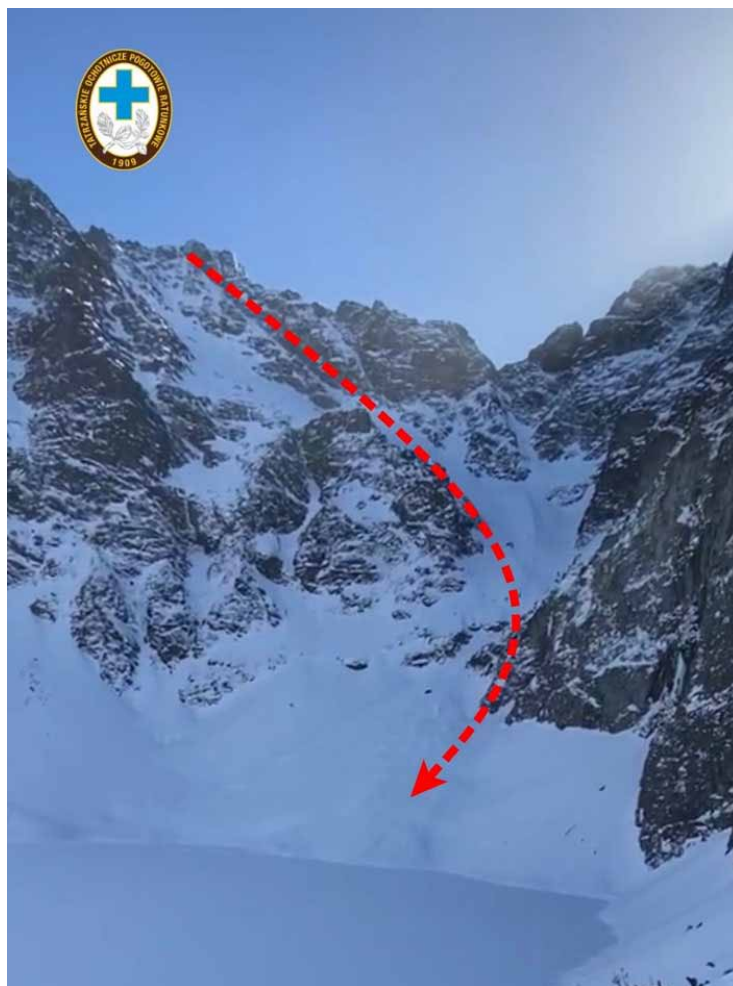
W grudniu media donosiły o dziesiątkach spacerowiczów na zamrożonej tafli Morskiego Oka. To nic nowego, na lód stawu ludzie wchodzili od zawsze, poraża skala zjawiska i okoliczności pogodowe. Chodzi o to, że choć zima w Tatrach zagościła już w listopadzie i lód ściał wody stawów, to nie były to mrozy stwarzające grubą, stabilną pokrywę lodową. Od niepamiętnych czasów powszechnie stosowanym zimowym skrótem w drodze z Hali Gąsienicowej w kierunku Zawratu było przejście środkiem Czarnego Stawu Gąsienicowego. Chodziło się także po Morskim Oku w drodze do progu Czarnego Stawu Pod Rysami, ale po cięciwie, najkrótszą prostą drogą, nie zaś środkiem stawu. Tak się chodziło, jednak nie na początku zimy, tylko w styczniu, w lutym, gdy mróz trzymał już dobre dwa miesiące. Zatem **tego się nie robi – nie wchodzi się na zamrożone tatrzańskie stawy na początku zimy i to jeszcze podczas odwilży.** Jak mówił w TV jeden z pracowników TPN **porządny mróz przed przełomem 2022 i 2023 panował ledwo trzy tygodnie.**

W grudniu 2022 miał miejsce wypadek lawinowy w rejonie Przełęczy pod Kopą Kondracką. Taki niby bezpieczny fragment Tatr, żadne pionowe ściany czy strome zbocza. Tymczasem zgromadzony pod granią śnieg poczekał na turystów i zjechał razem z nimi. Niestety, jedna z dwóch osób ogarnięta lawiną nie przeżyła. Pochwalić należy turystów – świadków wypadku, którzy powiadomili natychmiast TOPR i przystąpili do ratowania zasypanych. Szybko wydobyli osobę, którą było widać na lawinisku (wystawała głowa), po czym sondując kijkami odnaleźli drugą osobę, niestety głową w dół. Od zejścia lawiny do jej odnalezienia minęło

(\* ) Łatwe, to nie znaczy wszystkie (!) szlaki w Beskidach, Karkonoszach, Pieninach czy Bieszczadach.

25 minut. Długotrwała reanimacja nie przywróciła jej do życia. W dniach poprzedzających wypadki lawinowe (drugi pod Szpiglasową) panowała zmienna pogoda. Były to opady deszczu ze śniegiem oraz intensywne opady śniegu połączone z silnie wiejącym wiatrem. To niebezpieczna mieszanka – wiatr odkłada duże pokłady śniegu, który mokry staje się ciężki i podatny na odspajanie się i zsuwanie w postaci lawin. Zapamiętajmy: **tego się nie robi – nie wychodzi się w wysokie partie gór po obfitych opadach śniegu i przy niestabilnej pogodzie.**

Wciąż wielu ludziom wydaje się, że górski szlak to przedłużenie promenady w podgórskim kurorcie – Zakopanem, Krynicy, Karpaczu, Harachowie albo w Szklarskiej Porębie. I nie jest to wyłącznie specjalność rodaków. Dostępność wysokich partii gór przy pomocy kolejek linowych sprawia, że na Kasprowy, Śnieżkę lub choćby Jaworzynę Krynicką wyjeżdżają ludzie wprost od parkingów, w miejskich ubraniach ledwo wystarczających na spacer z hotelu do najbliższej knajpy na deptaku. Hitem „sieci” był kiedyś filmik pokazujący jegomościa w „adidasach”, z gołymi łydkami, bez czapki i rękawiczek ślizgającego się na szlaku z Równi pod Śnieżką na Śnieżkę. Karkonoscy ratownicy sprowadzali kiedyś niemieckich zdobywców Śnieżki w miejskich ciuchach z małym dzieckiem w wózku, ostatni zaś popisowy numer „odwaliła” czeska para podczas nocnej wyprawy 31.12./1.01.) na Śnieżkę. Ratownicy otrzymali zgłoszenie o godz. 3. w nocy, o 5. dotarli do „zdobywców”, po czym sprowadzili ich na dół. Wszystko przy wietrze 120 km/godz. Zatem na koniec takie małe przypomnienie: **na górską wycieczkę, choćby w górach dobrze zagospodarowanych, nigdy nie wychodzimy jak na spacer po mieście.** Wydaje się, że wyważam otwarte drzwi? Jak się okazuje, nic bardziej mylnego. Nie powielajmy zachowań tzw. celebrytów (co za dziwaczna nazwa) wychodzących z wagonika kolejki, by za chwilę zrobić fikuśne fotki dla „lansu”. Ani to zabawne, ani sensowne. A propos ubioru. Jakies dwa lata temu w końcu listopada wracałem z Markowych Szczawin. Już nisko, na drodze od parkingów w Zawoi Markowej zobaczyłem parę – młodzieńca i dziewczę w miejskim odzieniu; u pana „adidasy” (białe, to oczywiste), u pani buciki typu baletki założone chyba tylko na mikro-skarpetki (nie było widać nic ponad kostkę), spodnie rurki sporo powyżej kostki, kurteczka biodrówka i torebusia mieszcząca co najwyżej telefon i chusteczki. Żadnego plecaka, choćby najmniejszego, nie zauważyłem. Para wysiadła z samochodu i rażno zmierzała w kierunku Markowych Szczawin. Mogli iść tylko tam, na tej drodze nie ma innego celu wędrówki poza schroniskiem i może jeszcze do domostw położonych nieco wyżej nad Zawoją Markową – tam jednak chodzą, a raczej jeżdżą tylko „lokalsi”. Pomyślałem sobie wtedy: no to sobie użyją na tych oblodzonych stopniach na szlaku, jak przysłowiowy „pies w studni”. Czy byli zjawiskiem wyjątkowym? Nie, podobnie odzianych ludzi widywałem nawet na dość wysoko położonych odcinkach szlaków, choćby pod Romanką na Hali Pawlusiej.



**Tor upadku z Rysów ofiary z 31.12.22.  
Źródło TOPR, Tatromaniak**

*Juliusz Wyslouch*

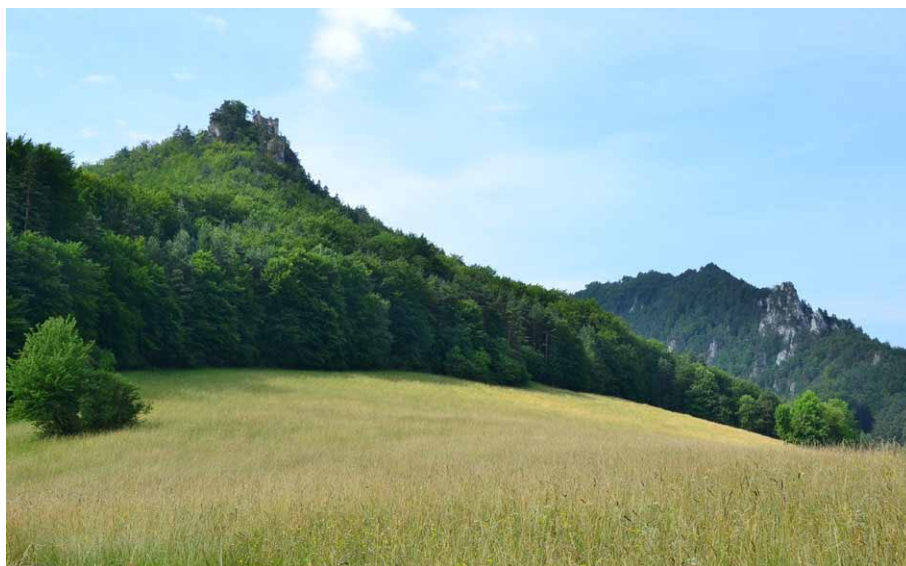


**Polub nas  
na Facebooku!**

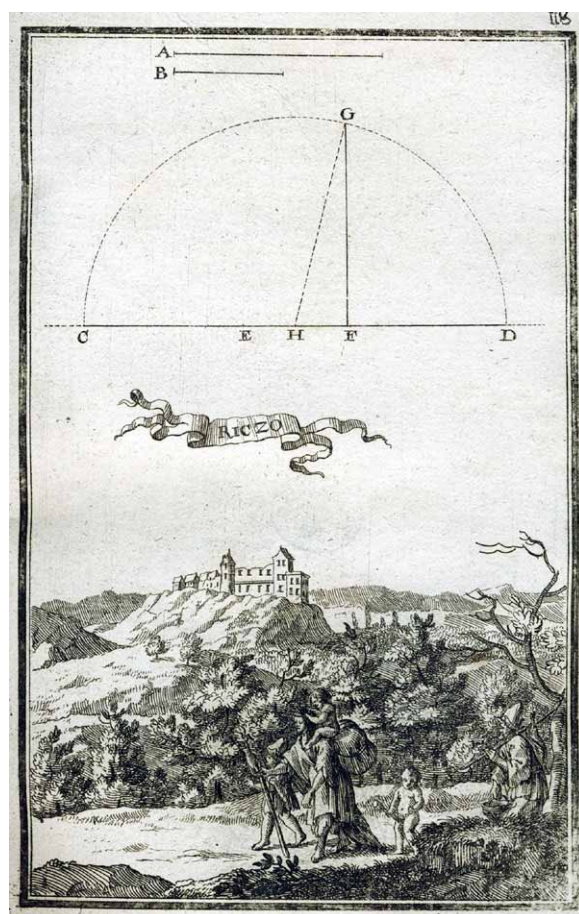
## Zamek Hričov

Wśród ogromnej rzeszy słowackich zamków wiele to jedynie ruiny o różnym stopniu rozpadu. Burzliwe dzieje – wojny, powstania, klęski żywiołowe, a w końcu brak zainteresowania (bądź możliwości finansowych) późniejszych właścicieli doprowadziły je do stanu lepiej lub gorzej zachowanej sterty kamieni. To oczywiście nie jest jakaś słowacka specjalność. Równie dużo przykładów mamy i na naszym podwórku. Natomiast odnośną cechą Słowacji jest to, że w ostatnich latach licznie powstają tam rozmaite mniej lub bardziej formalne grupy i stowarzyszenia, dążące do ochrony tych najbardziej zapomnianych i zagrożonych obiektów. Spontaniczna początkowo działalność grupy młodych zazwyczaj ludzi z czasem wkracza w bardziej zorganizowane ramy, co pozwala na podejmowanie współpracy z władzami administracyjnymi, służbami konserwatorskimi oraz poszukiwanie sponsorów. Dzięki temu pojawiają się tu i tam szanse, jeśli już nie na odbudowę (właściwie: nigdy nie na odbudowę...), to na zahamowanie dalszej degradacji obiektu, fachowe zabezpieczenie go oraz na bezpieczne udostępnienie szerokim rzeszom turystów.

Wśród takich ruin, z pewnością znanych tylko nielicznym Czytelnikom „NS”, znajduje się również tytułowy zamek Hričov (słow. *hrad Hričov*, *Hričovský hrad*). To jeden ze starszych słowackich zamków i jeden z tych, które dość wcześnie zostały opuszczone przez właścicieli. Znajduje się stosunkowo blisko polskich granic, na północnym skraju Sulowskich Wierchów (słow. *Súľovské vrchy*), zaledwie kilkanaście kilometrów od Żyliny. Wznosi się na czubatym wierzchu Hričov (564 m), kończącym długi grzbiet, schodzący od południa nad wieś Hričovské Podhradie. Jest bardzo łatwo dostępny z wyżej wymienionej miejscowości: wiedzie doń czerwono znakowany szlak turystyczny, który w 45 min. doprowadza na przełęcz grzbietową pod zamkiem (490 m n.p.m.), skąd w kilka minut możemy osiągnąć sam zamek.



**Zamek Hričov (po lewej)**



**Zamek Hričov na rycinie Justusa van der Nypoorta z 1686 r. (domena publ.)**

Spoglądając na pozostałości zamku, warto pamiętać, że zanim zaczęto układać kamienie jego murów, już od wielu lat ludzie znajdowali w tym miejscu schronienie przed historycznymi zawieruchami. I tak, pod skałami zamkowego wierchu znaleziono drobny artefakt z okresu paleolitu. Został to fragment wału grodziska, jakie wybudował tu lud kultury łużyckiej. Na przełomie er funkcjonował tu wyżyny gródek kultury puchowskiej, której członkowie odwiedzali również niewielką jaskinię w zachodnim stoku góry zamkowej. Zaś przed dzisiejszym zamkiem istniała tu już w IX w. jakaś niewielka warownia, której śladów nie sposób dziś zidentyfikować, ale po której pozostało wiele ułamków wielkomorawskiej ceramiki.

Najstarsza wzmianka, dowodząca istnienia w omawianym miejscu jakiegoś obiektu obronnego, pochodzi z roku 1208, kiedy okoliczne tereny wspomniane były jako własność biskupstwa w Nitrze. Dzisiejszy zamek powstał zapewne tuż po najeździe tatarskim z lat 1241/42, kiedy to powszechnie rozpoczęto wznosić budowle murowane. Następny znany dokument świadczy, że król Bela IV

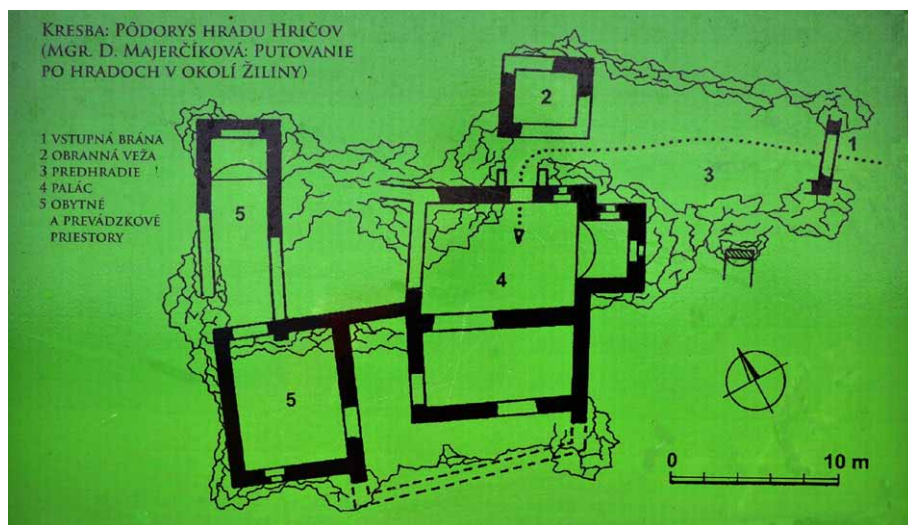
darował w roku 1254 Hričovský hrad niejakiemu magistrowi Tolušovi (Bartłomiejowi), synowi Farkaša. Przy kolejnej zmianie właściciela, w 1265 r., zamek wzmiankowany jest już wprost jako *castrum Hrichou*. Należały wówczas do niego osady Dolný i Horný Hričov, Peklina i Ovčiarsko. W 1282 r. właścicielem tego majątku za niewygórowaną kwotę 100 marek srebra został żupan Byter z rodu Balássych.

Pod koniec XIII w. Hričov, a także inne niedalekie zamki: Starý hrad, Lietava i Budatín, przejął siłą z rąk Balássych „pan całego Wagu”, potężny Mateusz Czak (słow. Matúš Čák). To wówczas Hričov został po raz pierwszy zdobyty. Do rąk Balássych wrócił dopiero po śmierci Czaka w 1321 r. W połowie XIV w. zamek był znów w rękach królewskich. Cesarz Zygmunt Luksemburski w 1424 r. podarował go swojej żonie Barbarze Cylejskiej. Formalnie był w jej władaniu do 1438 r., kiedy to wygnana z cesarstwa przez swojego zięcia, Albrechta II, znalazła schronienie w Sandomierzu.

W następnych latach zamek wielokrotnie zmieniał właścicieli, przy czym równie często był darowany lub kupowany, co zdobywany siłą. Przez pewien czas władła nim znacząca na Poważu (choć trudniąca się także rzemiosłem rozbójniczym...) rodzina Podmanických. Po ich śmierci komora królewska przekazała zamek w ręce Anny Likarki, wdowy po Kasprze

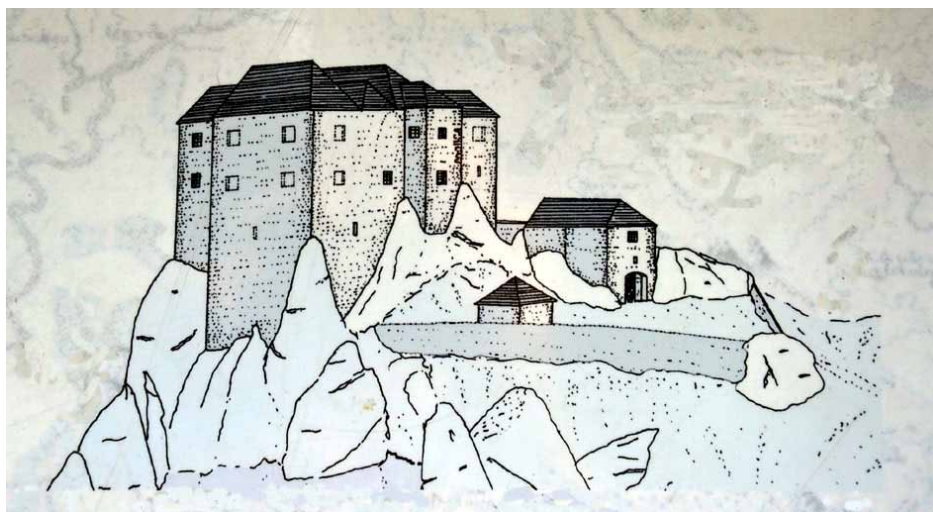


**Najwyższy fragment ruin**



**Plan zabudowy zamkowego wzgórza (wg tablicy inf. przy szlaku czerwonym)**

Horváthcie z Wingartu. W jej imieniu zamkiem władał Jan Kilian, pochodzący z Mediolanu architekt i budowniczy, który dokonał przebudowy niektórych jego części. W 1563 roku zamek kupił Franciszek Thurzo. Ostatecznie przeniósł on centrum dóbr do Bytčy, a podejmując przebudowę tamtejszego zamku oraz sąsiedniej Lietavy nie miał już środków, by inwestować w Hričov. W 1605 r., za czasów Jerzego Thurzo, zamek spustoszyli antyhabsburscy powstańcy Stefana Bocskaya. Po Jerzym zamek przejął jego syn Emeryk Thurzo. Śmierć Emeryka w 1621 r. wyznacza koniec rodu Thurzonów. Właścicielką zamku została wdowa po Emeryku Krisztina Nyáry. Trzy lata później wyszła ona za mąż za Mikołaja Esterházy'ego, największego w tym czasie posiadacza ziemskiego na Węgrzech, w 1626 r. podniesionego przez cesarza do godności hrabiowskiej. Ród Esterházych władał później zamkiem przez blisko dwa i pół wieku.



**Teoretyczna rekonstrukcja zamku w XVII w.  
(aut. Miroslav Matejko; wg tablicy inf. pod zamkiem)**

Ostatnie przebudowy zamek przeszedł właśnie ok. 1621 roku. Po przejęciu go przez Esterházych wkrótce jednak opustoszał. Z ryciny holenderskiego malarza, rysownika i rytownika, żyjącego w drugiej połowie XVII w. Justusa van der Nypoorta wynika, że w 1686 r. budowla, stojąca na niezalesionym wtedy wzgórzu, była jeszcze wówczas stosunkowo dobrze zachowana, z widocznymi na rycinie 32 oknami. Na przełomie XVII i XVIII w. w czasie którejś z burz zamek podążył drogą wielu innych podobnych budowli stojących na wysokich skałach, krytych gontem, a nieposiadających (nieznanych wówczas jeszcze!) piorunochronów: spłonął od uderzenia pioruna. Nie było komu go odbudować, zwłaszcza, że w pierwszym dziesięcioleciu XVIII w., w czasie powstania Franciszka Rakoczego, tereny te były pustoszone przez wojska powstańcze. W 1868 r. ruiny odkupił od Esterházych baron Leopold Popper z Bytčy – zapewne tylko po to, by móc swobodnie ciąć przynależny do nieruchomości las. Zamkowe kamienie pozostały chyba dlatego, że nie opłacało się ich zwozić...

Dziś na wysokiej turni, na niewielkiej powierzchni, nadal wznosi się szkielet zamku, do którego można się dostać przez bramę wykutą w skale. Wejście chroniła kiedyś graniastosłupowa wieża. W kierunku zachodnim znajdują się mury obwodowe gotyckiego pałacu, w których częściowo zachowały się kamienne obramowania okien i konsole podpierające kiedyś stropy. Plan zamku jest dość łatwy do odczytania w terenie. Z ruin roztacza się wspaniały widok, zwłaszcza na zachód i północ, na dolinę Wagu.

Latem 2013 r. staraniem Stowarzyszenia Przyjaciół Zamku Hričovskiego (słow. Združenie priateľov Hričovského hradu) powstała okrężna ścieżka dydaktyczna biegnąca z centrum Hričovskiego Podgrodzia na zamek zgodnie z czerwonym szlakiem i inną drogą z powrotem do wsi. Została ona wyposażona w 20 stylowych, drewnianych paneli, na których opisano dzieje zamku (przy zamku panel nr 13). Stowarzyszenie to działa obecnie aktywnie przy zabezpieczaniu ruin. Szczegóły można znaleźć na ich stronie: [www.hradhricov.sk](http://www.hradhricov.sk).

Roman Zawiliński (1855-1932), polski językoznawca i etnograf, interesował się m. in. językiem słowackim, w tym słowacką literaturą, a to wszystko w szerokim kontekście historycznym i etnograficznym. W swej książce „Słowacy, ich życie i literatura” (Warszawa

1899) przytoczył on szereg podań krążących wśród słowackiego ludu, również tych związanych z tutejszymi zamkami. Na temat Hričova Zawiśliński pisze, że ruiny zamku *...mają osobliwą przed bramą skałę, którą lud „kamiennym mnichem” zowie, łącząc z tą nazwą romantyczne opowiadanie o młodym Turzonie, panu na Ljetawie, którego właścicielka Hryczowa, Leharowa, adoptowała, a on, nie mogąc się doczekać jej śmierci, uwięził ją w podziemiach, podając, że ma pomieszanie zmysłów. Strzegąc jej ciągle dniem i nocą, zaniepokojony został raz natarczywością mnicha, który żądał noclegu na zamku. Odprawił go Turzo szorstko, a potem sługom odpędzić kazał. Wtedy mnich zagroził nielitościwemu panu, że wyda jego nieludzkie obchodzenie się ze swoją dobrodziejką. Turzo wysłał sługi, aby zuchwałego mnicha ukarali, ale przed bramą znaleziono kamień w postaci mnicha. Pomimo wielokrotnego rozbijania skały, zawsze na drugi dzień „mnich kamienny” stał na swoim miejscu. Chciał wtedy Turzo uwolnić Leharową, ale ją w więzieniu znaleziono bez życia. Wtedy Turzo opuścił zamek, który opustoszał i wkrótce w gruzy się zamienił.*

Jak było naprawdę – nie wiadomo. Wydaje się, że Zawiśliński mógł pomieszać i nazwiska i daty. Owa „Leharowa” to może wspomniana wyżej Anna Likarka. Niektóre wersje przesuwają jednak wydarzenie aż do XIII w., utożsamiając okrutnika chcącego przejąć zamek z osobą żupana Bytera z rodu Balássyich. Faktem jest tylko, że legenda o uwięzionej właścicielce zamku i kamiennym mnichu funkcjonowała długo w tym rejonie. Trudno mi było również doszukać się owego zamienionego w kamień człowieka w skale „przed bramą” zamku. O wiele lepiej kamiennego mnicha mogłaby „zagrać” znana i popularna do dziś *Hričovská skalná ihla* – skalny ostaniec ok. 10 m wysokości, posiadający – jak prawdziwa igła! - niewielką dziurkę w swej dolnej części. Ta denudacyjna pozostałość pierwotnie większej skalnej formacji znajduje się w dolnej części grzbietu schodzącego od szczytu Ostrý vrch (548 m) na północny wschód,



**W zamkowych murach**



**Widok z zamku Hričov**

nad centrum Hričovskiego Podgrodzia. Można do niej dotrzeć w 15 minut z dolnej części wsi. Chętnym przyda się mapa „Súľovské vrchy” 1:50 000, wyd. 4, VKÚ Harmanec 2010.

*Miroslaw J. Barański*

# Slanicka Wyspa i jej osobliwe atrakcje turystyczne

Pomiędzy Tatrami a Babią Górą rozciąga się region historyczny Orawa, który rozdzielony jest między dwa państwa – Słowację i Polskę. W jego centralnej części znajduje się rozległy akwen wody. Jest to położony niemal w całości na Słowacji Zbiornik Orawski (Vodná Nádrž Orava) utworzony na przełomie lat 40. i 50. XX wieku. Sztuczne jezioro powstało na styku Kotliny Orawsko-Nowotarskiej, Beskidu Żywieckiego (zwanego na Słowacji Beskidem Orawskim) oraz Magury Orawskiej. Największymi rzekami wpadającymi do opisywanego zbiornika wodnego są Biała Orawa od zachodu i Czarna Orawa od północnego wschodu. Wcześniej obydwie te rzeki łączyły się na pograniczu Kotliny Orawsko-Nowotarskiej z Magurą Orawską, skąd wodę toczyła już rzeka Orawa będąca prawym dopływem Wagu. Zbiornik Orawski znajduje się w północnej Słowacji, na pograniczu Okresu Namiestów (Námestovo) i Okresu Trzciana (Trstená) położonych w północnej części Kraju Žyľiňskiego.

Zbiornik Orawski stał się popularnym miejscem wypoczynku, nad który przybywają licznie także Polacy. Sprzyja temu m.in. jego przygraniczne położenie, dobra dostępność komunikacyjna i zagospodarowanie turystyczne. Objęło ono głównie południowo-zachodnie nabrzeże akwenu w Namestowie oraz w bliskim sąsiedztwie drogi Namiestów-Twardoszyn (Námestovo-Tvrdošín). Północne i północno-wschodnie części Zbiornika Orawskiego wraz z brzegiem objęte są z kolei ochroną przyrody. Są to na ogół zalesione tereny przygraniczne, które są też trudniej dostępne komunikacyjnie.

**Kapliczki przy alei**



**Zadrzewiona Wyspa Slanicka skrywająca osobliwe atrakcje turystyczne widziana od zachodu**



**Statki podpływające z turystami do brzegu Slanickiej Wyspy**



W południowo-zachodnim fragmencie Zbiornika Orawskiego ponad zwierciadło wody wybija się niewielka i zadrzewiona wyspa nosząca nazwę Slanic-ký Ostrov. Jej nazwa pochodzi od wsi Slanica, która na początku lat 50. XX stulecia zalana została wodami sztucznego jeziora, zaś „ostrov” można przetłumaczyć z języka słowackiego na język polski jako wyspę. Jest ona jedną z atrakcji turystycznych Górnej Orawy, choć stanowi tylko niewielki jej fragment na tafli akwenu wodnego. Odizolowanie wyspy od brzegu sprawia, że na teren ten turyści dostać się mogą jedynie drogą wodną. Od maja do września kursują jednak po wodach Zbiornika Orawskiego turystyczne statki pasażerskie, które oferują przyjezdnym rejs wraz z przystankiem na wyspie. Kurs taki trwa około 1,5 godziny i pozwala pasażerom nie tylko cieszyć się podróżą po wodach sztucznego jeziora i podziwiać okoliczne krajobrazy górskie, ale też odwiedzić wyspę i poznać jej atrakcje turystyczne wraz z historią tego łądu.

Wśród drzew wybija się białawy kościół, który majestatycznie króluje na najwyższym punkcie wyspy. Dawniej świątynia ta pełniła funkcje sakralne, będąc częścią wsi Slanica. Główny ciąg osadniczy tej miejscowości przed zalaniem terenu rozciągał się pasem na północny wschód od omawianej wyspy, wzdłuż Białej Orawy. Świątynia ostała się jednak do obecnych czasów, bowiem zbudowano ją na szczycie góry, której czubek nie został zajęty przez wody zbiornika i dzięki temu może stanowić antropogeniczny walor turystyczny. Jest ona zatem niemyym świadkiem historii. Kościół zbudowany został w stylu barokowym, choć sama fasada jest klasycystyczna. Bryłę budowli zdobią od frontu dwie niewysokie wieże nakryte kopułastymi dachami. Wnętrze kościoła dostępne jest dla turystów i urządzono w nim galerię sztuki ludowej Orawy.

Na wprost od frontowej elewacji kościoła ciągnie się szerokim pasem do wód akwenu trawiasta aleja. Przy jej brzegach stoją murowane kapliczki ulokowane w dwóch równoległych względem siebie liniach. Są to dawne stacje drogi krzyżowej, które dziś skrywają w swych wnętrzach obrazy świętych. Wśród nich znajdują



**Kamienne płaskorzeźby na piaskowcowych blokach**



**Klasycystyczna fasada kościoła na wyspie**

się wizerunki m.in. św. Jana Nepomucena, św. Katarzyny Aleksandryjskiej, św. Rozalii. Byli to popularni orędownicy ludu orawskiego z dawnych wieków. Pomalowane na biało kapliczkami nakryte zostały czterospadowymi dachami z gontów. Aleja odsłania również widok na wody Zbiornika Orawskiego oraz Tatry, które widoczne są na widnokręgu. W pobliżu kościoła przy opisywanym pasie ziemi wzniesiony został pomnik Antona Bernolaka (Anton Bernolák 1762-1813). Był to pierwszy kodyfikator języka słowackiego, który pochodził ze Slanicy. Stąd też język słowacki związany jest z orawskim dialektem. Ustawiona na podeście przy alei przed kościołem figura rzeczywiście jest w rzeczywistości

## Sceny biblijne na kamiennych płaskorzeźbach

A. Bernolaka zwrócona jest twarzą na północny wschód w stronę rodziwej wsi słowackiego językoznawcy.

W bliskim sąsiedztwie kościoła znajduje się również osobliwe lapidarium. Na piaskowcowych blokach skalnych umieszczono bowiem płaskorzeźby kamienne z wizerunkami świętych i scenami biblijnymi. Pochodzą one z XVIII i XIX wieku i są kolorowo pomalowane oraz mają kształt kwadratów lub prostokątów. Kamienne dzieła sztuki ustawione zostały w ten sposób, by każdą z nich trzymały na ogół dwa duże bloki piaskowca. Galeria płaskorzeźb umieszczona jest zarówno po północnej jak i południowej stronie obok kościoła. Kilkanaście metrów za świątynią znajduje się z kolei stary cmentarz z kamiennymi nagrobkami, które także wpisują się w tamtejsze lapidarium, podobnie jak mur ogrodzenia wykonany z łamanych piaskowców.

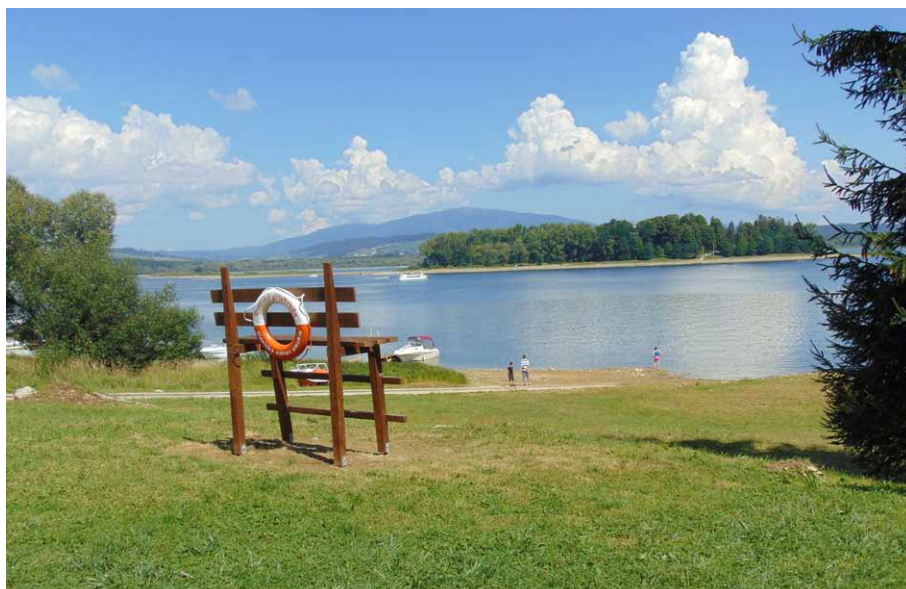
Wyspa Slanicka jest popularnym miejscem turystycznym. Odwiedza ją wiele osób, które decydują się na wypoczynek nad Zbiornikiem Orawskim. W okresie wakacyjnym do brzegów wyspy dobijają statki turystyczne, a ich pasażerowie po zejściu na ląd odkrywają i zachwycają się jego osobliwymi walorami turystycznymi. Pobyt na wyspie pozwala też poznać część historii Górnej Orawy i budowy zapory wodnej na rzece Orawa oraz związane z tym zmiany w użytkowaniu ziemi. Wizyta ta umożliwi również obcowanie przybyszów ze sztuką, zarówno we wnętrzu kościoła, jak i na wolnym powietrzu. Ponadto z brzegów wyspy roztaczają się wspaniałe widoki na karpackie krajobrazy.

*Krzysztof Miraj*

## Wyspa Slanicka (w tle Babia Góra)



**Stary cmentarz za kościołem**



# Gołosiejewo

W południowej części Kijowa, na obszarze Parku imienia Maksyma Rylskiego i na terenach przyległych Lasu Gołosiejewskiego w 2007 r. utworzono Gołosiejewski Przyrodniczy Park Narodowy. W 2014 r. do parku przyłączono Lasy Swiatoszyńskie w północnej części miasta. Obecnie park narodowy ma powierzchnię 109,9 km<sup>2</sup>, w tym 18,9 km<sup>2</sup> ziemi jest w stałym użytkowaniu przez park. Jest to jedyny w Ukrainie park narodowy całkowicie leżący w granicach jednego miasta.

W centralnej części parku narodowego znalazły się lasy liściaste z uroczyskami Teremki i Byczok. Na południu są lasy sosnowe, dochodzące do piaszczystych brzegów Dniepru, podzielone wąwozem rzeczki Siwerki obrosniętym lasami olchowymi. W leżących na północy miasta Lasach Swiatoszyńskich przeważają bory sosnowe. Łącznie 90% terytorium parku zajmują lasy. Reszta to błota, piaski nadrzeczne, jeziora i sztucznie utworzone stawy. Klimat jest kontynentalny, choć skorygowany wpływem mikroklimatu dużego miasta przemysłowego. Średnie temperatury: średnioroczne +7,2<sup>o</sup>C, lipca +19,5<sup>o</sup> i stycznia -5,8<sup>o</sup>. Teren należy do dość wilgotnych, bo opady roczne wynoszą 600 mm.

W Lesie Gołosiejewskim przeważają grab i dąb, występują klon, lipa, jesion. Las jest stary, z dębami nawet 300-letnimi. W poszyciu lasu zachowały się efemeroidy, tzn. rośliny, które rosną i kwitną tylko na wiosnę, np. zawilec wielkokwiatowy. Na łąkach nadrzecznych rosną kostrzewa łąkowa, rajgras wyniosły i inne rośliny trawiaste. W południowej części parku wydzielono rezerwat botaniczny Lisnyky z dziewiczymi lasami sosnowymi na wschodzie i lasami liściastymi w jego zachodniej zabłoconej części.

W parku narodowym naliczono 828 gatunków roślin. 24 gatunki wpisano do „czerwonej księgi” Ukrainy, m.in. pierwiosnek biały, orzech pływający, czosnek niedźwiedzi, buławnik wielkokwiatowy, lilia złotogłów, pokrzyk wilcza jagoda, salwinia pływająca oraz 1 gatunek do „czerwonej księgi” Europy – kozłek lekarski.

W faunie parku stwierdzono ponad 600 gatunków zwierząt, w tym 44 gatunki ssaków. W „czerwonej księdze” Ukrainy jest 35 gatunków, w takiej księdze Europy 13 gatunków. Z gatunków chronionych występują: gronostaj, borsuk, wydra rzeczna, gniewosz plamisty (miedzianka).

Park Gołosiejewski na skraju Lasu Gołosiejewskiego utworzony został, jak wieść niesie, w 1631 r. przez Petra Mohylę (metropolita kijowski, 1596-1647). Z niego w 1957 r. ukształtowano Park im. Maksyma Rylskiego. Wzdłuż doliny strumyka Horichowatka i kaskady czterech stawów wytyczono ścieżki ekologiczne i stworzono miejsca do wypoczynku rodzinnego, z kajakami i placami zabaw. Działa tu muzeum Maksyma Rylskiego (poeta, 1895-1964). Cerkiew męskiego monasteru, zwanego kytajewską pustynią, jest miejscem pielgrzymek wiernych prawosławnych.

W granicach ziem parku znalazło się kilka instytucji ważnych dla miasta i państwa, m.in. Narodowy Uniwersytet Zasobów Biologicznych i Wykorzystania Przyrody (poprzednio akademii rolnicza), ogród botaniczny uczelni, centrum wystawiennicze, klinika medyczna, instytut i muzeum pszczelnictwa, obserwatorium astronomiczne i kijowski skansen.

Park narodowy prowadzi prace oświatowo-wychowawcze wśród młodzieży szkolnej i studenckiej. Organizuje dla młodzieży wycieczki i konkursy. Współpracuje z organizacjami ekologicznymi nad problemami ochrony przyrody w parku i w całym mieście.

W 1941 r. przez Las Gołosiejewski przechodziła linia obrony Kijowa przed wojskami niemieckimi, co dziś zaświadcza pomnik obrońców miasta.

Lasy parku narodowego są prawdziwą perłą przyrody, która zachowała się w granicach wielkiej metropolii. Mieszkańcy Kijowa mają, tuż obok wysokiej zabudowy miasta, w odległościach, które pokonują pociągami metra, bogatą przyrodę, z której korzystają podczas spacerów wśród wiekowych drzew, nad jeziorami, oglądając kwietne łąki i słuchając śpiewu ptaków.

Z Parkiem Gołosiejewskim wiążą się legendy. Jedna z nich głosi, że w miejscu, gdzie jest klasztor, *mieszkała w ogromnej dziupli wielkiego drzewa matka Alipia, która rozmawiała z roślinami i zwierzętami, i leczyła ludzi ziołami. Przybywali oni do niej z daleka, taką miała sławę. Nawet teraz leczy pątników, którzy przychodzą do jej grobu. Jest jeszcze taka legenda: w lesie mieszkał rozbójnik Gohub, który wykradł najpiękniejszą dziewczynę Kijowa i przykuł ją do skały. Dziewczyna głośno szlochała (holosyla – mówią Ukraińcy), stąd nazwa holosijiwśkyj lis (las). Uwolnił ją szlachetny młodzian.*

Janusz Fuksa



Stawy Horichowackie

## Owady w historii Ziemi Jeleniogórskiej

**W** poniedziałek 9 stycznia 2023 roku przewodnicy sudeccy spotkali się w Muzeum Przyrodniczym, gdzie wysłuchali zorganizowanego w ramach szkolenia wykładu dr inż. Leszka Kośnego pt. „Owady w historii Ziemi Jeleniogórskiej”.

Wydawałoby się, że takie małe istoty jak owady nie mogły wnieść w historię naszego regionu nic ciekawego. Nic bardziej błędnego. Otóż te małe stworzenia nie dość, że odgrywały jak i odgrywają bardzo ważną rolę, choćby w produkcji żywności, to również zapisały się w historii przy okazji różnego rodzaju wydarzeń mających bezpośredni wpływ na życie mieszkających tu ludzi.

Swój wykład dr Kośny rozpoczął od przedstawienia początków pszczelarstwa, a właściwie bartnictwa na naszym terenie. Pierwsze zachowane wzmianki o bartnikach pochodzą z końca XIII wieku i znajdują się w dokumencie księcia Henryka IV Prawego. Wiadomo jednak, że już w 1209 roku, kiedy to Lwówek Śląski dostał prawa mili wraz z wioską Mojesz, otrzymał niewielki las z barciami.

Aby poznać specyfikę pracy pierwszych producentów miodu, trzeba wiedzieć, że zanim powstały znane nam dzisiaj ule, bartnicy musieli własnoręcznie przygotować miejsca, w których zamieszkiwały pszczoły. Były to dziuple drążone w pniach dorodnych drzew. Wykonywano je na sporej wysokości tak, aby nikt niepożądany ani zwierzę, ani człowiek nie mieli łatwego doń dostępu. Trzeba zatem było nie tylko wiedzieć, jak wykonać daną barć, ale posiadać sprawność fizyczną pozwalającą na wspięcie się po pniu drzewa na odpowiednią wysokość. Również podbieranie miodu i wszystkie prace przy nim wymagały sporego wysiłku fizycznego.

Aby uregulować sprawy związane z działalnością bartniczą, ułożono statuty bartne. Początkowo miały one formę umowną. Dopiero w dniu św. Jakuba w roku 1482 uchwalono przez radę stosowne przepisy. Wyszczególniały one prawa i obowiązki bartników. Przede wszystkim były to przepisy porządkowe nakładające obowiązek właściwego oznakowania barci czy pasiek oraz nałożonych na nie opłat.

Od połowy wieku XVI bartnictwo było stopniowo wypierane przez pasiecznictwo. Pasieki złożone z łatwiejszych do utrzymania uli były coraz częściej zakładane przy folwarkach. Wiązało się to przede wszystkim z przynoszonym przez nie konkretnym zyskiem. Pozyskiwanie miodu z uli ustawianych na ziemi nie wiązało się już z niebezpieczeństwem upadku z drzewa. Przyjmuje się, że bartnictwo przestało funkcjonować w okresie wojny trzydziestoletniej (1618-1648). Oczywiście wykorzystywano jeszcze barcie, ale w bardzo niewielkich ilościach.

W 1765 roku władze pruskie nadały dla całego Śląska nowy porządek pszczelarski. Spis, jaki dokonano w powiecie bolesławiecko-lwóweckim w roku 1781, wykazał 84 działające barcie oraz 4052 ule.

Najbardziej znaną pasieką na terenie Śląska, a właściwie całej Europy, była ta w miejscowości Dworek koło Lwówka Śląskiego. Składała się ona z około 20 uli figuralnych przedstawiających prócz uczniów Jezusa także zwykłych ludzi. Znana jako „12 Apostołów” została założona przez Gottfrieda Ueberschära. Ocalała po



II wojnie światowej ule trafiły do kilku muzeów na terenie kraju. Przy Muzeum Przyrodniczym w Jeleniej Górze-Cieplicach znajdują się kopie tych uli wykonane na zamówienie muzeum.

Jeśli chodzi o wydarzenia związane z działalnością pszczelarską, to w historii Jeleniej Góry znajduje się zapis o pożarze z roku 1616 wywołanym przez nieostrożnego ogrodnika, który, idąc do uli, przez swoją nieuwagę zaproszył ogień z niesionego podkurzacza. Efektem jego niedbalstwa było spalenie 85 domów, 41 stodoł ze zbiorami, 4 szop. W sumie zniszczeniu uległo 209 dachów. To wielkie nieszczęście zostało zapisane jako „Pożar pszczeli”.

Warto dodać, że najstarsza książka poświęcona pszczelarstwu wydana została w Zgorzelcu w roku 1568. Jej autor – Nickel Jacob – został okrzyknięty przez Niemców „ojcem pszczelarskiej literatury niemieckiej”. O randze tej pozycji świadczy fakt dziewięciu jej wydań na przestrzeni wieku.

Innym ważnym naukowcem, który w swoim dziele zamieścił wykaz śląskich roślin dziko rosnących i uprawianych na polach oraz w ogródkach, był Caspar Schwenckfeld – przyrodnik i medyk. Zarówno to jak i następne jego dzieło stały się na okres ponad 200 lat podstawowym źródłem wiedzy przyrodniczej Śląska. Tak naprawdę były w owym czasie jedynym źródłem informacji o faunie i florze tego regionu. Jego praca doprowadziła do tego, że Śląsk stał się najlepiej zbadanym pod względem przyrodniczym obszarem Europy. Nic więc dziwnego, że Schwenckwelda okrzyknięto „Śląskim Pliniuszem”.

Wiek XX to okres prowadzenia przez naukowców niemieckich szerokich badań nad owadami na terenie całych Sudetów. Ich wyniki były publikowane w wielu wydawnictwach. Po II wojnie światowej badania nad owadami w Karkonoszach prowadził Alfred Borkowski – pierwszy dyrektor Muzeum Przyrodniczego w Cieplicach. To on w roku 1966 stwierdził istnienie na terenie Karkonoszy górowki boruty – gatunku niewystępującego tutaj. Ponieważ okazało się, iż został on wprowadzony sztucznie, wywołało to ostrą dyskusję i krytykę takich działań.

Jeśli chodzi o owady, których występowania na naszych ziemiach byśmy nie podejrzewali, to zachował się raport spisany w 1693 roku. Dotyczy on plagi szarańczy, jaka miała miejsce na terenach od Jeleniej Góry poprzez Kowary aż do Kamiennej Góry. Tak egzotyczne zdawałoby się owady odwiedziły nas, wykorzystując warunki pogodowe panujące w tamtych czasach.

W połowie XVIII wieku podjęto próby hodowli jedwabników. Już w 1756 roku w okolicach Lwówka Śląskiego założono pierwsze plantacje drzewek morwowych. W ciągu pierwszych pięciu lat posadzono ich ponad 4 tysiące. W roku 1781 założono pierwsze pomieszczenia hodowlane, co przełożyło się na pierwsze zyski. Niestety zima 1779 była tak ostra, że większość plantacji przemarzła. Aby zminimalizować straty, jedwabniki przekazano do Berlina. Bliżej o tych działaniach pisze w swoim tekście „Lwóweckie pszczelarstwo, łowiectwo i jedwabnictwo do XIX wieku” Eugeniusz Braniewski. W okresie powojennym w naszym regionie podejmowano próby hodowli jedwabnika, jednak nie przetrwały one zbyt długo.

Dr Kośny opowiedział jeszcze o innych owadach, z których obecności niekoniecznie się należało cieszyć. W okresie powojennym rozprzestrzeniła się wszawica i tyfus plamisty. Sprzyjały temu warunki, w jakich podróżowali przymusowo przesiedlani ludzie. Na szczęście zachowanie podstawowych zasad higieny skutecznie chroni nas przed powrotem wszy, co wcale nie oznacza, że sprawa już nas nie dotyczy. Niestety w tamtych latach za sprawą przemieszczania się dużych ilości ludzi w Polsce zaczęto odnotowywać przypadki malarii tropikalnej, która nakładała się na występującą u nas malarię rodzimą. Dobra wiadomość jest taka, że od roku 1963 ani w Polsce, ani na kontynencie europejskim nie stwierdzono ani jednego przypadku malarii rodzimej.

Jeśli chodzi o rok 1963, to jest to także data pierwszego zaobserwowanego pojawienia się mrówek faraona. Ale ważniejszym było pojawienie się stonki ziemniaczanej. Prezydium Wojewódzkiej Rady Narodowej



we Wrocławiu wydało 15 czerwca 1952 roku zarządzenie o zwalczaniu stonki ziemniaczanej. Oficjalny przekaz, znany społeczeństwu, mówił o zrzuceniu tego szkodnika przez samoloty amerykańskie. Prawda jest jednak taka, że po raz pierwszy stonkę zaobserwowano na wybrzeżu francuskim w roku 1921. Na Dolnym Śląsku pojawiła się w roku 1946, a jej największy wysyp zaobserwowano w latach pięćdziesiątych XX wieku.



W latach 70-tych i 80-tych XX wieku w Karkonoszach i Górach Izerskich miała miejsce największa znana nam klęska ekologiczna spowodowana przez niewłaściwą gospodarkę leśną, zanieczyszczenia przemysłowe, warunki meteorologiczne oraz działalność szkodników. Za głównego uznano wskaźnicę modrzewianeczkę. Były jednak jeszcze inne. Osłabione ekosystemy zostały zaatakowane przez szkodniki wtórne: kornika drukarza czy rytownika pospolitego.

W roku 1985 zaobserwowano owada o nazwie szrotówek kasztanowcowiaczek, który szybko rozprzestrzenił się, powodując, że liście kasztanowców żółkły i opadały. W celu ratowania drzew dokonywano odwiertów, w które wlewano żele. Niestety okazało się, że taka metoda bardzo negatywnie oddziaływała na samo drzewo.

W celu większej ochrony poszczególnych gatunków ptaków, roślin i zwierząt oraz określonych typów siedlisk przyrodniczych powołano obszary Natura 2000. Jeśli chodzi o Karkonosze, to wyznaczone obszary Natury 2000 (zarówno ptasie jak i siedliskowe) obejmują w całości Karkonoski Park Narodowy, jego otulinę oraz część obszaru chronionego krajobrazu Karkonosze- Góry Izerskie.

Aby nie było tak pesymistycznie, w ramach programu „Reintrodukcji i restytucji niepylaka apollo na Dolnym Śląsku” dokonano odnowienia jego siedlisk oraz systematycznie wypuszcza się w terenie wyhodowane okazy. Trzeba wiedzieć, że ze względu na piękny wygląd tego motyla jak i jego niezbyt szybkie poruszanie się, został on wyniszczony przez kolekcjonerów w pierwszej połowie XIX wieku. Zatem spotkanie tego motyla w terenie należy uznać za spory sukces nauki. Na naszym terenie ich hodowlą zajmuje się Karkonoski Park Narodowy, który zbudował w Jagniątkowie motylarnię.

Na zakończenie swojego wystąpienia dr Kośny odniósł się do powojennego okresu w pszczelarstwie naszego regionu. W roku 1957 Rada Pszczelarska przekształciła się w Powiatowy Związek Pszczelarski zrzeszający 120 pszczelarzy posiadających ponad 2500 rodzin pszczelich. W roku 1976 powstał Wojewódzki Związek Pszczelarski, w 1996 Regionalny Związek Pszczelarski, który od ponad dwudziestu lat organizuje w Jeleniej Górze Międzynarodowe Warsztaty Pszczelarskie.

Jako uzupełnienie wykładu dra Kośnego podam, że w roku 2016 Regionalna Pracownia Krajoznawcza Karkonoszy działająca w Związku Gmin Karkonoskich wydała Zeszyt Historyczny 4(8)/2016 pt. „Powiatowe Koło Pszczelarzy w Jeleniej Górze”. Zawarto w nim artykuły przygotowane przez Elżbietę Zakrzewską i Pawła Piepiorę oraz Andrzeja Paczosa, Elżbietę Berendt, Krzysztofa Tęczę. Cały numer został zamieszczony w jeleniogórskiej bibliotece cyfrowej.

Dr Kośny przypomniał jeszcze, że zbiory entomologiczne Muzeum Przyrodniczego w Jeleniej Górze składają się z trzech kolekcji. Najstarsza z nich to pozostałości (3 tysiące eksponatów) po kolekcji gromadzonej przez kilkaset lat przez ród Schaffgotschów. Ta największa swego czasu kolekcja zwana „Skarbcem Śląska” składała się z 40 tysięcy owadów. Druga kolekcja to motyle otrzymane w 2004 roku po zmarłym Stanisławie Lisowskim z Wrocławia, a trzecia to nabyta w 2006 roku kolekcja Andrzeja Kokota uważanego za jednego z najwybitniejszych entomologów amatorów w kraju.

Na uwagę zasługuje fakt wydawania przez Muzeum Przyrodnicze wraz z Zachodniopomorskim Towarzystwem Przyrodniczym od 1998 roku rocznika „Przyroda Sudetów”.

*Krzysztof Tęcza*

# Świąteczny „Opłatek” i odsłonięcie tablicy na Cergowej poświęconej „Mauzerowi”

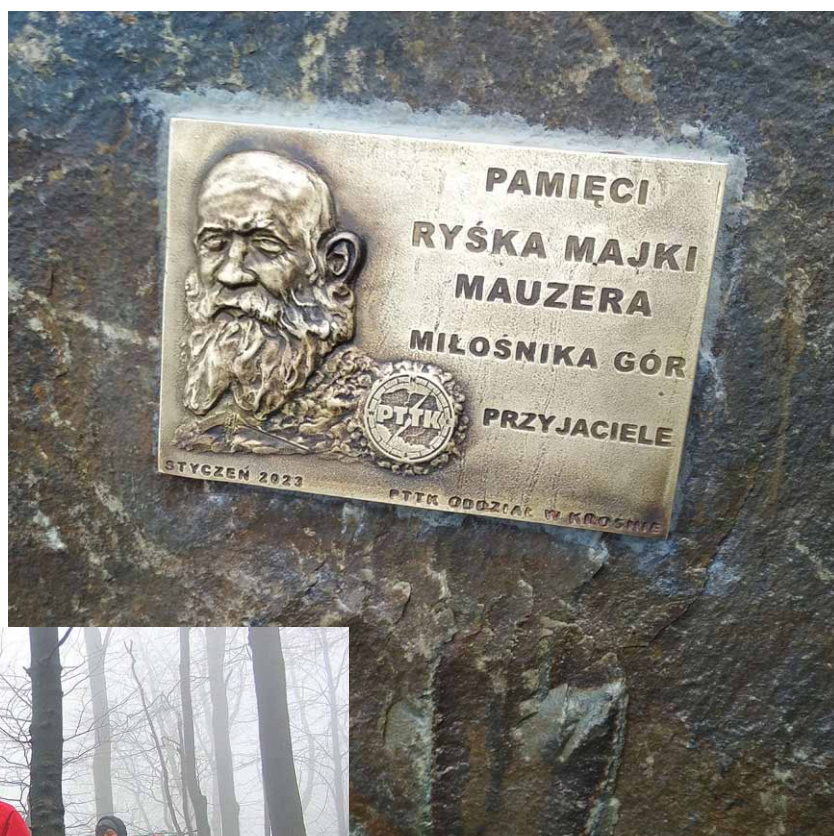
„Opłatek” na Cergowej (716 m n.p.m.) w Beskidzie Niskim to już XXVII Mauzerowe Spotkanie Opłatkowo-Noworoczne, które odbyło się 8 stycznia 2023 roku. Tym razem jeszcze w szczytnym celu, poświęcone było upamiętnieniu Ryszarda Majki „Mauzera”.

Największa grupa turystów wyruszyła z Lipowicy, pozostali wędrowali od Dukli, Jasionki oraz Zawadki Rymańskiej. Na szczycie „Królowej Beskidu Dukielskiego” podzielono się opłatkiem w postaci... chleba z masłem okraszonego czosnkiem niedźwiedzim. Składano sobie życzenia, tu na Cergowej, w takiej scenarii zabrzmiały szczególnie. Tradycji stało się zadość.

Następnie uczestniczący w spotkaniu zgromadzili się przy głazie piaskowca, aby odsłonić tablicę poświęconą zmarłemu w 2021 roku Ryszardowi Majce „Mauzerowi” - przewodnikowi beskidzkiemu, znakarzowi szlaków górskich i prezesowi Oddziału PTTK w Krośnie. To właśnie



Licznie zgromadzeni turyści na Cergowej. Fot. W. Grodzki



Niech pamięć o Mauzerze trwa jak najdłużej. Fot. B. Machowski



Wspomnienie Mauzera

Mauzer ponad 20 lat temu z kilkoma kolegami zainicjował „opłatek” na Cergowej. Wielokrotnie bywał na tym szczycie i była to jego ukochana góra.



**Opłatek z chleba z masłem i czosnkiem niedźwiedzim**

Tradycyjnie, jak co roku, czyli po zejściu do Złotej Studzienki, było ognisko i pogaduchy o górskich planach na 2023 rok.

Na koniec podziękowania dla:

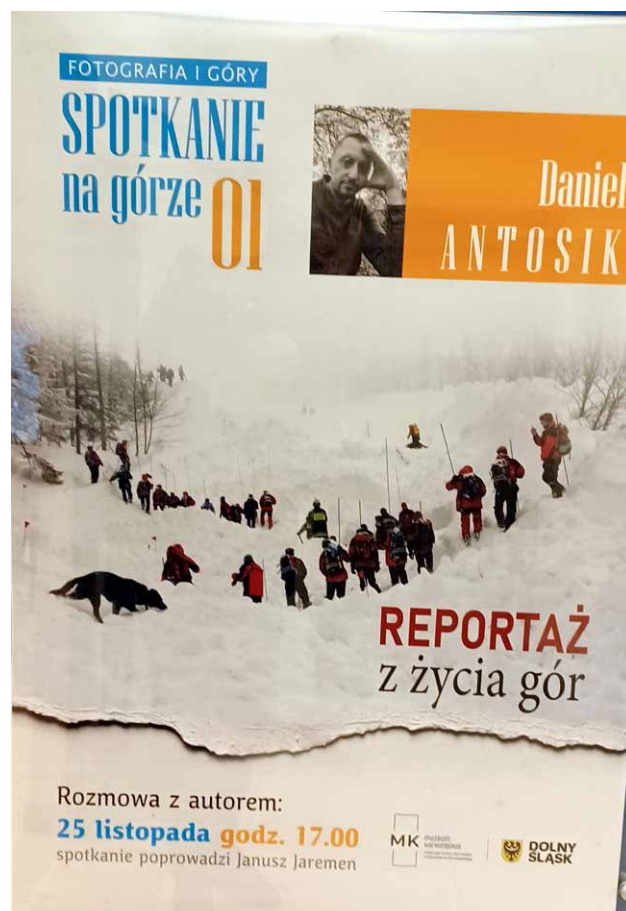
- Nadleśnictwa Dukla za zgodę na postawienie głazu z tablicą,
- pracowników ZUL z Zawadki Rymanowskiej za wywiezienie na szczyt skały o wadze 1500 kg,
- Kopalni Lipowica za ufundowanie piaskowca i transport do Zawadki,
- Andrzeja Samborowskiego - Zajdla za wykonanie tablicy,
- koleżanek i kolegów z PTTK Oddział w Krośnie,
- wszystkich tych, którzy licznie przybyli na Cergową.

*Bartłomiej Machowski*

## Spotkanie z Danielem Antosikiem

**W** piątek 25 listopada 2022 roku w Muzeum Karkonoskim rozpoczęto cykl spotkań pod wspólnym tytułem „Spotkania na górze”. W „Galerii na Górze” przybyłych przywitała pani Aneta Sikora-Firszt zastępca dyrektora muzeum. Zamysłem prowadzącego, Janusza Jaremena, jest przybliżenie gór oraz fotografii. Mają to być rozmowy z zaproszonymi gośćmi z możliwością udziału w nich słuchaczy. Każdy przybyły na spotkanie może zadać pytanie czy podzielić się swoimi spostrzeżeniami, oczywiście związanymi z tematem. Głównym wątkiem łączącym kolejne spotkania będzie obecność człowieka w górach i konsekwencje, jakie może on wywołać.

Na pierwsze spotkanie Janusz Jaremen zaprosił Daniela Antosika – dziennikarza, ale przede wszystkim fotoreportera prasowego. Daniel Antosik kojarzy się nam z ciekawymi fotografiami dokumentującymi wiele wydarzeń, tych ważnych i mniej ważnych, jakie na przestrzeni ostatnich kilku dekad miały miejsce na naszym terenie. Ważnymi zdjęciami były przede wszystkim robione w górach podczas akcji ratowniczych. Dzisiejszy gość związany zawodowo prawie trzydzieści lat z „Nowinami Jeleniogórkimi”, mieszkaniec Lubomierza, od niedawna dyrektor Ośrodka Kultury, Sportu i Turystyki we Wleniu, mimo iż sam tak nie twierdzi, jest dla nas mistrzem fotografii dokumentalnej. Jego praca wykorzystywana przez wiele agencji zyskała uznanie nie tylko za fachowość fotograficzną, ale za rzetelność dziennikarską i stosowne wyważenie dokumentowanych faktów. Sam gość podczas rozmowy wyjaśnił, że robiąc fotografię dokumentalną, należy robić zdjęcia z rozmysłem. Najważniejsze jednak jest, by publikować



tylko zdjęcia dobrze przemyślane, takie, które będą w zgodzie z etyką zawodową, które nie będą obrażały osób na nich uwiecznionych, które nie będą tworzyły taniej sensacji.

Daniel Antosik, mający w swoim dorobku wiele uznanych prezentacji autorskich, twórca „Galerii Za Miedzą”, jest człowiekiem niestroniącym od niebezpieczeństw związanych z wykonywaniem zawodu fotoreportera. Wielokrotnie brał udział w dyżurach ratowników GOPR, by razem z nimi udawać się na akcje ratownicze. Wynikiem tego były zdję-



cia dokumentujące poszukiwania osób zasypanych przez lawiny. Zdjęcia te pokazywały zarówno tragedie, jakie się wtedy rozgrywały, ale były także swoistą dokumentacją ciężkiej i niebezpiecznej pracy ludzi poszukujących zasypanych przez śnieg. Pokazywały tragedię, jaką jest niewątpliwie śmierć turystów, ale pokazywały także tragedie, jakie przeżywali ratujący, gdy nie udało im się dotrzeć do poszkodowanego na czas. Zwłaszcza gdy tymi poszkodowanymi byli ich znajomi czy koledzy. Podczas pracy na lawinisku autor zdjęć sam ocierał się o śmierć. Oczywiście zdarzenia takie nie były wcześniej brane pod uwagę, ale miejsce każdej katastrofy to miejsce niespokojne, miejsce, w którym wciąż może wydarzyć się coś nieprzewidzianego.

Rozmowa z Danielem Antosikiem trwała niemal dwie godziny. Ilustrowana była jego zdjęciami z górskich akcji ratowniczych. Najważniejszym jednak, czego się dowiedzieli słuchacze podczas spotkania, było stwierdzenie Daniela Antosika, że chcąc zrobić dobrą fotografię dokumentalną, nie należy zakłamywać rzeczywistości. Oznacza to, że obrazy dokumentujące tragedię nie powinny być „lukrowane”. Powinny one przedstawiać obraz taki, jaki widzimy na miejscu zdarzenia.

Znamienne są także słowa Daniela Antosika, że dobra fotografia ma opowiadać o tym, co jest poza kadrem, a najlepsze fotografie pozostają w naszych głowach. I trudno się z tym nie zgodzić. Bo czy każdy z nas nie miał w swoim życiu chwil, w których widział coś pięknego, coś niesamowitego, czego nie zdążył sfotografować? Takie jest przecież życie. Najpiękniejsze jego chwile są ulotne i często nie da się ich pokazać w kadrze. Pozostają one w naszych umysłach.

*Krzysztof Tęcza*

---

## Debata w Muzeum Karkonoskim

**W** piątek, 16 grudnia 2022 roku, w Muzeum Karkonoskim odbyła się debata na temat roli turystyki muzealnej w rozwoju społeczno-gospodarczym obszaru. Organizatorami spotkania było Muzeum Karkonoskie, Karkonoska Agencja Rozwoju Regionalnego, jeleniogórska filia Uniwersytetu Ekonomicznego we Wrocławiu i dolnośląski oddział Stowarzyszenia Muzealników Polskich.

Cieszy, że w spotkaniu wzięły udział osoby, które na co dzień zajmują się muzealnictwem, gdyż przelożyło się to na zaprezentowanie przez nich wielu trafnych spostrzeżeń.

Julita Izabela Zaprucka - dyrektor Muzeum Karkonoskiego jako wprowadzenie do tematu zaprezentowała swoje przemyślenia zawarte w referacie: „Rola muzeum w rozwoju lokalnym w percepcji menadżerów placówek muzealnych z Dolnego Śląska”. To, że placówka muzealna wpisuje się w plany turystyczne osób odwiedzających dany teren, jest wszystkim doskonale wiadome, ale to czy ta placówka wpływa na rozwój turystyki nie do końca jest takie oczywiste. Są muzea, które z racji swojej rangi czy posiadanych zbiorów stają się głównym powodem przyjazdu do danej miejscowości i są głównym, czasami jedynym celem odwiedzin, ale są muzea, które turysta odwiedza po zrealizowaniu swoich podstawowych celów, traktując je niejako jako dodatek do podstawowych walorów danego terenu. I tu pojawia się pytanie, jak powinny pracować obiekty muzealne, w jaki sposób docierać do potencjalnego odbiorcy i w końcu, co to daje dla obszaru, na którym dana placówka

funkcjonuje. Bo przecież turystyka w gospodarce lokalnej przekłada się na zostawione przez odwiedzających pieniądze. Rozkładają się one oczywiście na bilety wstępów, choć nie zawsze, gdyż placówki muzealne zgodnie ze stosownym rozporządzeniem jeden dzień w tygodniu oferują swoje zbiory za darmo. Turyści dokonują płatności za pobyt: noclegi, gastronomia, różnego rodzaju atrakcje. I to właśnie daje zwiększenie wartości dodanej w gospodarce lokalnej. Placówka muzealna, jeśli nie jest tym największym atutem w danej miejscowości, przynajmniej musi starać się być magnesem przyciągającym potencjalnych turystów szukających atrakcji godnych obejrzenia.



Pani dyrektor podała wyniki badań, które przeprowadziła, biorąc pod uwagę placówki muzealne z naszego terenu. Były to Muzeum Papiernictwa w Dusznikach-Zdroju, Muzeum Sportu i Turystyki w Karpaczu, Muzeum Gross-Rosen w Rogoźnicy, Muzeum Poczty i Telekomunikacji we Wrocławiu i Muzeum Karkonoskie wraz z jego trzema oddziałami. W ramach badań analizowano takie zagadnienia jak: miejsce muzeów w programach rozwoju lokalnego, udział muzeów w generowaniu ruchu turystycznego do danych miejscowości, rola muzeów w rozwoju turystyki i gospodarki w miejscowościach oraz udział turystów we frekwencji w muzeach.

Prof. Ewa Dziędzic reprezentująca Szkołę Główną Handlową w Warszawie podjęła temat: „Rola muzeów w kształtowaniu funkcji turystycznej miejscowości”. Omówiła podstawowe funkcje muzeów w tym zakresie. Są to: katalizator tożsamości miejsca, symbol miejsca, atrakcja turystyczna. Na pierwszy rzut oka może nie jest to zbyt wyraziste, ale bardzo często, żeby nie powiedzieć prawie zawsze, o atrakcyjności danego muzeum decydują posiadane przez jednostkę zasoby. Bo tylko ciekawa kolekcja jest w stanie konkurować z innymi obiektami znajdującymi się w okolicy. To właśnie charakter kolekcji jest najczęściej magnesem przyciągającym turystów. Prezentowane kolekcje mogą odnosić się do ważnych wydarzeń z przeszłości czy kluczowych postaci żyjących na danym terenie. Patrząc na zmiany, jakim uległo postrzeganie przez odwiedzających dane miejsce, ważnym jest także organizowanie kolekcji odnoszących się do teraźniejszości i przyszłości. Coraz częściej muzea stają się miejscowymi centrami kultury.

Dr hab. Agata Niemczyk z Uniwersytetu Ekonomicznego w Krakowie omówiła „Turystykę muzealną i jej wymiar społeczno-ekonomiczny”. Postawiła tezę, że turystyka stała się naszą organiczną potrzebą. Trudno się z tym nie zgodzić. Liczne badania przeprowadzone w ostatnich czasach dowiodły, że osoby udające się w nowe miejsce biorą pod uwagę takie czynniki jak: poznawanie naturalnego dziedzictwa przyrody, zabytków architektonicznych oraz chęć uczestnictwa w kameralnych wydarzeniach kulturalnych organizowanych lokalnie. Biorąc to pod uwagę, trudno nie stwierdzić, że oferta muzeów wpływa na znaczenie miasta na mapie marketingu kulturowej turystyki miejskiej. Oczywiście pod warunkiem dostosowania swoich zbiorów i sposobu ich ekspozycji do nowych warunków odbioru. Bo któż nie zgodzi się z tym, że muzea, które wprowadziły w swojej ofercie nowe technologie, prezentacje interaktywne, są miejscami coraz liczniej odwiedzanymi i polecanymi innym.

Dr Kajetan Suchecki z Uniwersytetu Ekonomicznego w Katowicach przygotował temat: „Szlak turystyki muzealnej jako element potencjału rozwojowego obszaru”. Przedstawione wyniki są efektem przeprowadzonych przez niego badań na trzech szlakach turystycznych: Szlaku Jakubowym w Hiszpanii, Szlaku Orlich Gniazd oraz Szlaku Zabytków Techniki Województwa Śląskiego. Po porównaniu ankiet przeprowadzonych na 200 przypadkowo spotkanych na każdym ze szlaków turystów pojawia się obraz przeciętnego turysty wędrującego po danym terenie. Cichy uczestnik to osoba uczęszczająca szlakiem turystycznym (najczęściej krajowym, do którego łatwiej dotrzeć komunikacyjnie), która jest cierpliwa, pracowita, ale niewierząca we własne siły. Częściej jest to kobieta niż mężczyzna. Entuzjasta nowych doświadczeń to osoba pomysłowa,

odpowiedzialna, wierząca we własne siły. Ten typ turysty jest entuzjastycznie nastawiony do życia. Wybiera on dalsze wyjazdy, często w nieznaną, choć swoje wyjazdy poprzedza stosowną lekturą. Tutaj też przewagę stanowią kobiety. Kolejny typ to turysta zamknięty na świat. Jest on osobą niecierpliwą i nietolerancyjną. Nic dziwnego, że na szlakach turystycznych takich osób jest niewiele. Wolą one spędzać czas przed telewizorem. Ostatnim typem turysty jest pozorant, czyli osoba ekspresyjna i szczerą, ale jednocześnie nieodpowiedzialna, zestresowana i nieodznaczająca się skromnością.

Marianna Otmianowska – zastępca dyrektora Muzeum Łazienki Królewskie w Warszawie odniosła się do obecnej roli muzeów wynikającej z nowego ich postrzegania przez turystów. Przypomniała, jakie zmiany nastąpiły w placówce kierowanej przez zmarłego kilka dni temu dyrektora Zbigniewa Wawera. Profesor Zbigniew Wawer był inicjatorem zmiany sposobów wykorzystywania przestrzeni muzealnej, które w tamtych czasach wydawały się wręcz rewolucyjne. To on wprowadził zasadę, że trawniki są dla ludzi i odwiedzający Łazienki Królewskie mogą rozłożyć na nich kocyk, by odpocząć z dziećmi. Dzisiaj takie podejście do przestrzeni muzealnej nikogo nie dziwi. Pojawiły się jednak nowe wyzwania np. jak zapewnić bezpieczeństwo zwiedzającym, a jednocześnie nie wprowadzać niepotrzebnego niepokoju poprzez wzmożone patrole policyjne na terenie parku. Jak współżyć z sąsiadami. W przypadku Łazienek Królewskich są to zarówno mieszkańcy jak i ważne urzędy czy placówki dyplomatyczne. Są to zupełnie nowe wyzwania dla prowadzących obiekty muzealne w przestrzeni miejskiej.

W dyskusji, jaka rozwinęła się po części referatowej, swoje uwagi wnieśli przedstawiciele miejscowych placówek realizujących zadania w sferze turystycznej. Agnieszka Rozenek kierująca Referatem Promocji Miasta Szklarska Poręba zaprezentowała współpracę na rzecz turystyki w swoim mieście, uwzględniając działające tam Muzeum Carla i Gerharta Hauptmannów będące filią Muzeum Karkonoskiego.

Prezes Oddziału PTTK „Sudety Zachodnie” przedstawił nową formę działalności Muzeum Karkonoskiego, które w ramach podpisanego porozumienia z Regionalną Pracownią Krajoznawczą Karkonoszy organizuje „Spacery historyczno-krajoznawcze”. Spotkania te ściągające do muzeum kilkudziesięcioosobowe grupy turystów pozwalają im na bardziej szczegółowe poznanie historii swojego miasta, a także dają szansę na odkrywanie w terenie miejsc związanych z omawianym tematem. Do tego pozwalają na nabywanie wiedzy z zakresu bezpieczeństwa, choćby poprzez uczestniczenie w szkoleniach np. ratowniczych, ppoż. Przykład ten dobitnie ukazuje zmiany, jakie zaszły w sposobie funkcjonowania naszego muzeum. Oczywiście nie jest to przykład odosobniony, jeśli chodzi o kraj, ale Muzeum Karkonoskie do takich działań przystąpiło jako jedno z pierwszych. Dodam tylko, że PTTK również prowadzi jednostki muzealne. Ma ich 9, w tym Muzeum-Zamek Anny Wazówny w Golubiu-Dobrzyniu czy Muzeum Rzeki i Miasta Warta.

Z kolei Janusz Skowroński dyrektor Muzeum Miejskiego Dom Gerharta Hauptmanna w Jagniątkowie przytoczył swoje doświadczenia w nowym sposobie organizacji ekspozycji muzealnych. Od pewnego czasu wprowadził formy zwiedzania teatralnego, wystawiając w swoim muzeum monodramy. Patrząc na ilość widzów, można śmiało powiedzieć, że ta forma prezentacji historii regionu chwyciła i stała się siłą przyciągającą do Jagniątkowa zarówno stałych jak i nowych odwiedzających, którzy z niecierpliwością oczekują na nowe przedstawienia. Dyrektor Skowroński wspomniał także o propozycji wytyczenie przez jego muzeum wraz z PTTK tematycznego szlaku turystycznego łączącego Muzeum Gerharta Hauptmanna w Jagniątkowie z Muzeum Karkonoskim w Jeleniej Górze. Wspólnym mianownikiem takiego ruchu ma być sprawa odnalezienia ukrytych tu podczas II wojny światowej przez Niemców obrazów Matejki i pobytu prof. Lorentza, który zabezpieczał odnajdywane dzieła sztuki.

Wspomnę tutaj, że istnieje już jeden szlak tematyczny wytyczony przez Oddział PTTK „Sudety Zachodnie” na zlecenie Muzeum Karkonoskiego łączący Muzeum Karkonoskie w Jeleniej Górze z Muzeum Carla i Gerharta Hauptmannów w Szklarskiej Porębie.

Podsumowując spotkanie, należy stwierdzić, że rola jednostek muzealnych w obecnym czasie znacznie odbiega od tej, jaką prezentowały one w latach poprzednich. Muzeum nie może być już tylko skostniałą jednostką, która prezentuje pozyskane artefakty i nic poza tym. Nowoczesne muzeum musi wyjść do ludzi, musi być otwarte zarówno dla nich jak i na nich. Musi podejmować kierowane do nich oferty współpracy, a także oferować tworzącym się grupom miejsce, w którym mogą znaleźć nie tylko kącik na spotkanie, ale także wsparcie merytoryczne jakiego udzielają poszczególni pracownicy jak i zwykłą, szczerą życzliwość i chęć bezinteresownej współpracy.

Dodam tylko, że nad całością spotkania czuwały prof. Elżbieta Nawrocka oraz dr Daria Jaremen z jeleniogórskiej filii UE we Wrocławiu.

*Krzysztof Tęcza*

# Wiadomości o Dolnym Śląsku z 1947 r. (20)

(Z dzieła Józefa Sykulskiego „366 wiadomości o Dolnym Śląsku – kalendarz i notatnik na rok 1948”)

Pod datą 5 lutego:

## **Kaplica Piastów w Legnicy**

W nocy z 5 na 6 lutego 1676 r. złożono tymczasowo w kaplicy książęcej kościoła św. Jana w Legnicy trumnę ze zwłokami Jerzego Wilhelma, ostatniego księcia piastowskiego na Śląsku, zmarłego 21 listopada 1675 r. Jerzy Wilhelm był księciem na Brzegu, Legnicy i Wołowie.

We wspomnianej kaplicy spoczywa wielu piastowskich książąt legnickich i brzeskich. W jej wewnętrznej ścianę wmurowana jest marmurowa tablica z łacińskim napisem, który między innymi mówi, że tutaj spoczywają zwłoki Piastów, wywodzących się z rokiem 775 od Piasta, którzy dali Polsce 24 królów, Śląskowi 123 książąt, kościołowi katolickiemu 6 wysokich dostojników, północnym zaś kresom wiarę chrześcijańską. Rodzina Piastów – głosi dalej napis – rozszerzyła naukę i wiarę, wznosiła kościoły, miasta, szkoły, zamki i mury obronne, a Niemcy obroniła przed nawałą tatarską. Słusznie jest przeto, że granic Polski nad Nysą Łużycką będzie strzec pomnik Piasta. Wkrótce stanie on w Zgorzelcu obok cmentarza bohaterskich żołnierzy II Armii Polskiej. Ozdobienie cmentarza projektował inż. Ptarzycki, pomnik – prof. Michałowski. *[Ostatecznie przy cmentarzu powstał pomnik Orła Piastowskiego – JF].*



**Pomnik Orła Piastowskiego w Zgorzelcu**

Pod datą 9 lutego:

## **Król Kazimierz Wielki i Śląsk**

Dwie sprawy zewnętrzne były najważniejsze w polityce zagranicznej Kazimierza Wielkiego: Krzyżacy i Śląsk. Wiedząc, że nie zdoła ich załatwić pozytywnie dla Polski jednocześnie, król postanowił rozwiązać najpierw tę, która chwilowo nie była tak groźna dla państwa polskiego, to znaczy sprawę Śląska.

Dlatego też w 1335 r. nastąpiło podpisanie umowy trenczyńskiej (w Trenczynie), mocą której król czeski Jan Luksemburski zrzekł się pretensji do korony polskiej i rezygnował z tytułu królewskiego, Kazimierz natomiast zrzekał się praw do tych ziem śląskich, które aktualnie znajdowały się pod zwierzchnictwem czeskim. W cztery lata później, 9 lutego 1339 r., król Kazimierz wydał w Krakowie formalny akt, potwierdzający umowę trenczyńską; nie rezygnował więc nasz król z przyszłego objęcia księstw: jaworskiego, świdnickiego, biskupiego nyskiego i ziebickiego nawet, bo to ostatnie Jan Luksemburski zhołdował sobie dopiero w 1336 r.

Pod datą 18 lutego:

## **Książę wrocławski więzi swego bratanka**

18 lutego 1277 r. książę wrocławski i legnicki Bolesław Rogatka, zwany też Łysym, porwał swego bratanka księcia wrocławskiego Henryka Prawego, zwanego też w historii po łacinie Probussem, i uwięził go w zamku we Wlenie *[dziś: we Wleniu]*, powiat Lwówek Śląski.

Bolesław, którego współcześni nazwali Rogatką dla awanturniczego i rozbójniczego życia (otaczał się niemieckimi rycerzami-rozbójnikami), zazdroszcząc swemu bratankowi, że posiada dwa razy od jego ziem większe księstwo, chciał go więzieniem zmusić do ustępstw terytorialnych.

Rogatka liczył na pomoc cesarza Rudolfa – Henryk bowiem pozostawał pod „opieką” króla czeskiego Ottokara. Cesarz nie pomógł jednak Henrykowi w potrzebie, na rękę mu bowiem były swady między książętami śląskimi, i Ottokar, za zgodą dostojników wrocławskich, ogłosił formalnie objęcie osobistych rządów w księstwie wrocławskim na czas niewoli Henryka.

*Józef Sykulski*  
*Wybrał: Janusz Fuksa*

## Baśniowe klimaty Wilhelma Patschovskiego

W końcu grudnia ubiegłego roku ukazała się kolejna publikacja autora znanego czytelnikom „Na Szlaku”, Mariana Gabrowskiego, tym razem poświęcona Wilhelmowi Patschovskiemu i zawierająca pełne tłumaczenie jego dzieła *Die Sagen des Kreises Landeshut* (*Podania okręgu Kamienna Góra*).

Wilhelm Patschovsky urodził się w 1856 r. we Wleniu, skończył seminarium nauczycielskie w Lubomierzu i niemal do końca życia był nauczycielem w dolnośląskich wsiach – najdłużej, przez 32 lata, w Jurkowicach (*Diettersbach grüss.*, obecnie południowe przedmieście Lubawki; nie mylić z Jarkowicami, *Hermsdorf Städtisch* – też blisko Lubawki, ale nie aż tak). W 1919 roku, po przejściu na emeryturę przeniósł się do Jeleniej Góry, gdzie przez 8 lat był bardzo aktywnym kustoszem Muzeum Towarzystwa Karkonoskiego (*Riesengebirgsverein*, RGV) i gdzie zmarł w 1927 r. Na czas pobytu w Jurkowicach przypada okres jego rozległej aktywności w dziedzinie tworzenia przewodników i map turystycznych z obszaru całych Sudetów wydawanych głównie w wydawnictwie G. Briegera ze Świdnicy. Te przewodniki cieszyły się wielkim powodzeniem, o czym świadczą ich liczne wznowienia – np. przewodnik po Ziemi Kłodzkiej i Górach Sowich miał osiem wydań, a po Karkonoszach i Górach Izerskich – jedenaście(!). Ponadto publikował krótsze teksty, nie tylko krajoznawcze, ale też i z dziedziny sztuki ludowej, historii a nawet botaniki (w miesięczniku *Der Wanderer im Riesengebirge* ukazało się ok. 80 jego artykułów).

W uznaniu zasług dla Towarzystwa Karkonoskiego został honorowym członkiem RGV, rodzinne miasto nadało mu honorowe obywatelstwo (wydał m. in. historię Wlenia), a w Lubawce jeszcze za jego życia nadano nazwę *Patschovsky-Platz* jednemu z placów miejskich.

W 1893 r. w Lubawce wydał zbiór podań ludowych z okolic Kamiennej Góry, które zgromadził – jak to opisuje we wstępie – głównie ankietując uczniów i prosząc ich, by dostarczyli mu spisane w swoich domach opowiadania zapamiętane przez starszych. Teraz po raz pierwszy całość tych legend jest dostępna po polsku dzięki żmudnej pracy Mariana Gabrowskiego. Tłumacz nie ograniczył się do przekładu, ale dodał własny obszerny wstęp zawierający m. in. leksykon baśniowych stworów, a jest ich ok. 20 typów, starając się odróżnić np. krasnoludy od elfów czy koboldy od siwoludków itp. Drugi leksykon jest jeszcze obszerniejszy i zawiera wykaz ok. 200 nazw miejscowych z okolic Kamiennej Góry, szczególnie tych, co do lokalizacji których nie ma pewności bądź które nie mają ustalonych polskich nazw.

Wszystkich opowiadań jest ponad 60 i są zgrupowane wg miejscowości, z okolic których pochodzą. Część ma charakter skrótowo opowiedzianych baśni, które po literackim przetworzeniu (teraz w większości tłumaczenie jest dosłowne, raczej filologiczne) można by porównać do tych, nieco mrocznych znanych ze słynnego, dotychczas publikowanego w wydawnictwach dla dzieci klasycznego zbioru braci Grimm (pierwsze niemieckie wydanie tych baśni miało miejsce w latach 1812 – 1815 i zapewne było znane Patschovskiemu). Ciekawsze od nich są tzw. „legendy historyczne” (*Geschichtssagen*) wyróżnione gwiazdką (zarówno w oryginale, jak



**Okładka Legend kamiennogórskich...  
Mariana Gabrowskiego**

i w tłumaczeniu) i dotyczące przede wszystkim jakichś epizodów zdarzeń historycznych, czasem – przy okazji – zawierające wyjaśnienie pochodzenia nazw niektórych miejscowości (np. Lubawki, Kamiennej Góry, Chełmska itd.). Nb. taką „ludową etymologię” propagował już Długosz, wywodząc nazwę Trzebnicy od rzekomej odpowiedzi, jakiej miała udzielić łamaną polszczyzną ksieni cysterek na pytanie ks. Henryka, czego potrzeba klasztorowi – „*treba nic*” (zob. T. Broniewski, *Trzebnica*, wyd. II, 1967).

Pewnym utrudnieniem przy lekturze książki jest sposób prezentacji tekstu oryginalnego – podawanego przy każdym fragmencie jako przypis dolny przez co układ staje się mało czytelny i merytoryczne przypisy tłumacza mieszają się z całymi blokami tekstu niemieckiego. Chyba lepsze byłoby rozwiązanie stosowane np. w dwujęzycznych tomikach poetyckich, gdzie oryginał i tłumaczenie znajdują się obok siebie; technicznie nie stanowiłoby to kłopotu, bo większość opowiadań nie zajmuje więcej niż jedną stronę druku.

Dobrym pomysłem tłumacza (równocześnie edytora książki) było ilustrowanie tekstu przedwojennymi czarno-białymi rysunkami i fotografiami trafnie dobranymi do treści i wpisującymi się w nastrój opowiadań. Nawet okładka jest skomponowana z fragmentu efektownej mapy turystycznej opracowanej przez Patschovskiego.

Czytając książkę Mariana Gabrowskiego, nasuwa się skojarzenie z omawianą tu niedawno wystawą kolekcji o. Nikolausa Lutterottiego we wrocławskim Muzeum Etnograficznym. W obu przypadkach chodzi bowiem o przypomnienie postaci bardzo zasłużonych dla Dolnego Śląska (dla nich było to wówczas *Niederschlesien*) żyjących na przełomie wieków XIX i XX w tej samej okolicy (z Krzeszowa od Jurkowiec jest ok. 5 km) i być może – mimo że Lutterotti był 36 lat młodszy – znających się osobiście, a na pewno znających swoje publikacje (obaj zajmowali się m. in. historią Krzeszowa, obaj pisywali do *Der Wanderer*...). Zbiegiem okoliczności obecne przypomnienia następują przy okazji niejako ubocznych, hobbystycznych zainteresowań naszych bohaterów – u Patschovskiego było to zbieranie miejscowych legend i opowieści ludowych, u Lutterottiego – kolekcjonowanie obrazów dewocyjnych z całej Europy. Obaj byli cenieni przez współczesnych i obaj zostali zapomniani przez nowych gospodarzy tych ziem, którzy w dramatycznych okolicznościach przybyli tu po wojnie z innymi tradycjami, wyrwani z innych krajobrazów i pełni uprzedzeń do zastanej rzeczywistości.

Cała książka jest już dostępna w formacie pdf na stronie Jeleniogórskiej Biblioteki Cyfrowej pod adresem <https://jbc.jelenia-gora.pl/dlibra/publication/53507/edition/48599>. W JBC znajdują się też inne interesujące publikacje M. Gabrowskiego; m.in. odkrywca i aktualna ze



## VI wydanie przewodnika po Hrabstwie Kłodzkim i Górach Sowich



Strona tytułowa *Die Sagen...*  
(repr. z M. Gabrowski, *Legendy...*)

względu na niedawne uroczystości w Polkowicach praca o św. Sebastianie <https://jbc.jelenia-gora.pl//dlibra/metadatasearch?action=AdvancedSearchAction&type=-3&val1=Creator:%22Gabrowski%2C+Marian%22> recenzowana w majowym numerze *Na Szlaku* z 2022 r.

Warto tam zajrzeć i poczytać!

*Witold Komorowski*

Marian Gabrowski, *Legendy kamiennogórskie Wilhelma Patschovskiego*, Polkowice 2022, Nakładem własnym autora (ss. 156, bibl. 31 poz., liczne ilustracje).

## Czechy, czyli elementarz krajoznawstwa

Po przeczytaniu tej książki\* jestem przekonany, że z kilkuset przewodników turystycznych, które przeczytałem, żaden z nich nie był rzetelnym, interesującym i dokładnym przewodnikiem po obcym kraju, regionie czy mieście. W tym przypadku kraj obcy to nieprawda, bowiem Czechy to odwiecznie bliski sąsiad z powodów językowych, politycznych, historycznych i geograficznych, a zatem godzien zainteresowania znacznie większego, niż potoczne uznawanie go za znany jako ojczyzna kilkuset browarów i kilkudziesięciu odmian piwa. Albowiem *nie samym piwem Czech i Czechy stoją*.

Kto zamierza wiedzieć o sąsiedzkim państwie więcej niż dotąd mieściło mu się w głowie, powinien poznać jej treść. Autor przekonał mnie o tym po prostu na swoim przykładzie. Był ledwo początkującym studentem socjologii, a został najprawdziwszym czechofilem, a pomnożył swą skromną wiedzę dzięki wspólnej wędrówce (wtedy) po Czechosłowacji. A po wielu latach posiadał wiedzę i osiągnął poziom jednego z wybitnych w Polsce znawców tego kraju, jego historii, społeczeństwa, zwyczajów, geografii, kuchni i tego wszystkiego co tradycyjnie nazywamy krajoznawstwem.

Zatem spróbujmy, choć to niełatwe zadanie, powędrować jego śladami po kraju naszych południowych sąsiadów. Już tylko przeczytanie spisu treści książki wywołuje u czytelnika zainteresowanie spodziewanymi szczegółami jej zawartości. Zastrzegam od razu – to nie jest przewodnik. To w moim odczuciu właśnie elementarz, podręcznik codzienności dla przybysza do obcego kraju, wyśmienita lektura dla początkujących. Ale może być przydatny każdemu, kto wybierze się za Olzę, nad Wełtawę, do Pragi, Brna, Ostrawy czy Ołomuńca, a może nawet do Karłowych Warów, pozna Adrspasskoteplické skály w Górach Stołowych na pograniczu z Polską czy urokliwe krajobrazy Morawskiego Krasu.

Moim zdaniem, książka „Czechy” nie jest klasycznym, a więc banalnym przewodnikiem, z którego gość ciekawy czegoś nowego, czyli ten, kto nic o tym kraju nie wie, dowiaduje się o przedmiocie swego zainteresowania, który najczęściej ma przed oczami. To jest przejrzyście napisany łatwym językiem bez tzw. mądrości, miejscami wywołujący uśmiech czytelnika, poradnik życzliwego, kompetentnego znawcy przedmiotu, który wybrał się na spacer z nieznanym, ale ciekawym takiego spotkania i rozmowy o tym co widać *jak na dłoni* w terenie. W tym przypadku nie tylko w godnych poznania miastach, ale też na ulicy, w sklepie, muzeum, przy pomniku historycznym, ale i za stołem przy napojach i smakowitościach czeskiej kuchni na talerzu.

Innymi słowy – to, o czym się dowie każdy czytelnik. Ta wiedza pozwoli mu uniknąć rozmaitych wpadek, nie tylko językowych, np. *dupanda* to potańcówka, a *dupat* – to tańczyć, ale też wielu innych, które



poprowadzą go (niejako *za rękę*) podczas jazdy tramwajem lub gdy w restauracji podejdzie do stolika kelner i spyta: *co se dame?* (co zamówimy?) i co trzeba zrobić, gdy kelner postawi przed nami kufel z piwem. Autor ostrzega: – *Czesi we własnym gronie mówią szybko i niewyraźnie... Naukę czeskiego warto zacząć od zapoznania się z alfabetem. Jego najbardziej charakterystyczną cechą są daszki, czyli hačky... Kreseczki, czyli carky nad samogłoskami sygnalizują, że należy je wymawiać o wiele dłużej niż w języku polskim... Naukę języka czeskiego na podstawowym poziomie najlepiej rozpocząć od najpopularniejszych codziennych zwrotów[...]*

Ogólnie rzecz biorąc, można powiedzieć, że *co je czeskie – to je heskie*, czyli po naszymu dobre. Pierwsza część książki mówi o tym, jak wygląda stolica i jak się z pożytkiem poruszać po niej – po Pradze, zwanej też Złotą, po centrum, Nowym i Starym Mieście, Hradczanach, Žižkowice – z jego absolutnie niezwykłą formą wieży telewizyjnej, Šmichowie, Winogradach, Hradczanach, Żydowskim Mieście, co zobaczyć przy ratuszu, synagogach, Tańczącym Domu, miejscach związanych z pisarzami: Franzem Kafką, Bohumilem Hrabalem, Vaclawem Havlem – po „aksamitnej rewolucji” prezydentem Czech. Autor podpowiada: zrezygnujcie na czas pobytu w Pradze z własnego samochodu (dodam od siebie – a tym bardziej z „dzi-pi-esu”) – bo parkowanie w tym mieście jest „szkołą cierpliwości” i umiejętności wynajdowania miejsca do pozostawienia auta tam, gdzie to niemożliwe. Pragę najlepiej poznawać – radzi autor życzliwie i z wieloletniego doświadczenia – za pomocą tramwaju, najlepiej z całodobowym biletem i korzystając z „siedemnastki”, „dwudziestki dwójki” czy „dziewiątki”. A poza tym dzieci do lat piętnastu jeździć mogą bezpłatnie.

Jeszcze bardziej konieczną lekturą są rozdziały „*W Czechach za stołem*” oraz „*Kim są Czesi*”, zwłaszcza jeśli ktoś nie zamierza ominąć okazji do wypicia co najmniej kilku kufli piwa. A jest gatunków piwa wielka różnorodność i związanych z tym napojem zwyczajów, sposobów bycia, gdy usiądziemy przy stole, przede wszystkim picia. A zaraz potem autor objaśnia, że knedle to nie są... knedle. Czeska kuchnia i wszystko co się wiąże z kulinariami i konsumowaniem – to jakby osobny świat z wieloma niespodziankami.

Niewątpliwie koniecznie trzeba poznać treść dwóch kolejnych rozdziałów: „*Wielka kultura małego narodu*” i „*Nie tylko Škoda*”. Do koniecznych – także życzliwie i podwójnie usilnie – zaliczam lekturę podrozdziału tego pierwszego, czyli dlaczego w piątek ten kraj przestaje działać oficjalnie, a staje się krainą całkiem prywatną, państwem ludzi oddychających świeżym powietrzem lub... dymem z ognisk i tzw. grillów, czyli smażenia na rożnie mięsa i kiełbas. Oczywiście, popijając jedzenie i czas wolny piwem !!! To dzień niejako typowy po czesku i dla Czechów w większości niewierzących „święty”, czyli piątek. W ten dzień prawie od rana wszyscy myślą i sposobią się lub jadą do *chaty*, „*na chalupu*”, do domku letniskowego z zasady położonego gdzieś kilka lub więcej kilometrów poza każdym większym miastem. Tam się dzieje „naprawdę życie Czechów” swojsko kolorowe i beztroskie – jak podkreśla autor książki.

Z książki „*Czechy*” dowiemy się też informacji niejako banalnych, ale ważnych. Przykładowo Bohumil Hrabal uważał, że trzeba wypić niejedną flaszkę śliwowicy albo uchlać się piwem i winem, aby się *poczuć jak na Kilimandżaro*. Dlaczego Czesi są mistrzami w tworzeniu i opowiadaniu, także za pośrednictwem filmu, bajek dla dzieci. A więc kim rzeczywiście był sławny szewc-zbój Rumcajs. Dlaczego w piosence jest „*malowany dzbanek z Krumłowskiego zamku*” oraz zaskakująca informacja o tym, że bodajże najslawniejszy czeski reżyser Jiri Menzel, twórca filmu „*Pociągi pod specjalnym nadzorem*”, nie używał nigdy piwa. A nawet nie pił go podczas tworzenia tego filmu. Tak miał, bo „*nie lubił*”, czyli jego stosunek do tego napoju był taki sam jak autora tej książki do... Czechów. Bo mają *mały kraj, ale wielką kulturę*. Autor tej książki ma on do nich stosunek ciepły, wręcz swoiście miłosny dlatego, że ich poznał. Na tym polega – warto zapamiętać po lekturze tej książki – prawdziwe krajoznawstwo. Tak nakazywali nasi klasycy tej dziedziny kultury – „*Trzeba znać swój kraj, a potem inne sąsiedzkie*”...

W ostatnich rozdziałach opowiada o tym, jak Czesi stali się potęgą przemysłową, choć to niewielki kraj, ilu z nich było miliarderni, a najbardziej bogata była... kobieta, wdowa po miliardrze, czy to prawda, że Czesi są światową potęgą w produkcji karmy dla psów i kotów, a trzecią światową potęgą w produkcji broni. Autor przyznaje, że „*kocha Czechów chociaż go wkurzają*”. Rozdział pod tym tytułem zaczyna się od zdania: – *Nigdy nie przyszłoby mi do głowy, żeby napisać klasyczny przewodnik po Czechach*.

A wśród kilkunastu ostatnich zdań tej książki napisał: – [*Czesi to*] „*dumny środkowoeuropejski naród. od którego wciąż możemy się wiele nauczyć, nie tylko picia piwa i spędzania czasu wolnego, nie tylko luzu na co dzień, poczucia humoru, ale także zdrowego rozsądku, tolerancji wobec bliźnich i jednoznacznego sprzeciwu wobec zła... I takimi ich lubię najbardziej*”.

**Tomasz Kowalik**

# Niech to szlak, kronika śmierci w górach

*„Ludzie idą w góry w ogóle nie patrząc na warunki w górach. Niestety, takich przypadków jest coraz więcej. Może to wynika z obecnego stylu życia?” Adam Marasek TOPR.*

Powyższy cytat jest podpisem pod zdjęciem ilustrującym jeden z rozdziałów książki pt. NIECH TO SZLAK, KRONIKA ŚMIERCI W GÓRACH. Nie jest to nowość, bo wydana została w roku 2020. Jej autorem jest dziennikarz „Gazety Wyborczej” Bartłomiej Kuraś. Specjalizuje się w tematyce górskiej, w szczególności pisze o Tatrach i Podhalu. Autor opisuje kilkadziesiąt przypadków śmierci w górach, przypominając wydarzenia już historyczne, na współczesnych nam kończąc. Nie skupia się na wypadkach taternickich i turystycznych, to byłoby pewne uproszczenie i zawężenie tematu. Te śmierci to następstwa takich właśnie zdarzeń, ale także opisuje zabójstwa, samobójstwa i próby samobójcze, przypadki śmierci niewyjaśnione do dziś i tragiczne następstwa akcji ratowniczych, podczas których zginęli tatrzańscy ratownicy. Rzecz oczywista najwięcej uwagi poświęca wypadkom taternickim i turystycznym, i to różnym, w różnych okolicznościach. Są to upadki z wysokości, wypadki lawinowe, jaskiniowe, porażenia piorunem, zablądzenia z tragicznym skutkiem. Znajdziemy tu relację z masowego porażenia piorunami podczas burzy na Giewoncie 22 sierpnia 2019 roku, ale także z prowadzonej równoległe akcji ratunkowej w jaskini Wielkiej Śnieżnej. Tłem do opisu tej akcji są relacje z innych działań TOPR w tatrzańskich jaskiniach. Jak wspomina taternik jaskiniowy Apoloniusz Rajwa tamtej akcji nie można porównać z żadną inną pod względem skomplikowania terenu i warunków. Nie miejsce tu na szczegóły, to po prostu trzeba przeczytać.

Autor powraca do słynnego, tajemniczego wypadku rodziny Kaszniców. Opisywali ten wypadek wielokrotnie różni autorzy, snuto wiele teorii co do przyczyn niemal jednoczesnej nagłej śmierci kilku osób i tego, że jedna z uczestników wycieczki przeżyła bez większego uszczerbku na zdrowiu. Zagadkowe śmierci, zaginięcia, zdarzenia kryminalne zajmują sporo miejsca wśród innych wątków. Są także rozdziały poświęcone zwierzętom. Dowiemy się, jakie niebezpieczeństwa grożą im ze strony ludzi, jest rozdział o kłusownictwie w Tatrach, znajdziemy tu szczegółowy opis zabójstwa, rzekomo groźnego, małego niedźwiadka.

Wracając do ludzi, ich zachowań, przyczyn wypadków i śmierci w górach. Nie można oprzeć się wrażeniu, że cytowany na wstępie podpis pod jednym ze zdjęć zamieszczonych w książce to kwintesencja tego, co się w Tatrach dzieje. Dla przypomnienia: „... w ciągu jednego zimowego tygodnia zginęło w Tatrach 14 osób. Tak kończył się 2015 rok, a zaczynał 2016”. Tyle cytat z rozdziału „Zdobycie Rysy na czas, czyli wyścig szczurów na wysokości”. Być może ktoś się obrazi za takie sformułowanie, wszak idziemy w góry kierowani pasją, ale ja podpisuję się pod tytułem tego rozdziału, ten ciąg w wysokie góry przypomina korporacyjny pęd ku karierze, czyli przysłowiowy wyścig szczurów. W innym miejscu tego rozdziału dowiemy się, że **rok 2019 przyniósł już 16 ofiar śmiertelnych**. Statystyki zamieszczone na końcu rozdziału powinny przemówić do wyobraźni, liczby wypadków, akcji i ilości ratowanych osób są porażające. Poznajemy je dzięki temu, że autor dotarł do kompetentnych źródeł informacji. Z tych informacji powinniśmy odpowiednio wnioski wysnuć dla siebie, by idąc w góry, uniknąć niepotrzebnych zdarzeń.

Ciekawym wątkiem jest wspomnienie osób zasłużonych dla Tatr, taternictwa, turystyki, ochrony przyrody. Nie jest zatem omawiana książka tylko „kroniką wypadków”. Autor pisze o Zofii Radwańskiej-Paryskiej, Witoldzie Paryskim, Władysławie Cywińskim, wspomina historyczne postaci, jak ksiądz Stolarczyk, twórca Orlej Perci ks. Gadowski, Franciszek Henryk Nowicki, a także student Drege, od którego nazwiska bierze nazwę słynny żleb.

Nie sposób opisać całą książkę i wszystkie wątki, trzeba ją po prostu przeczytać zwłaszcza, że między wierszami niesie ogrom wiedzy turystycznej dotyczącej bezpieczeństwa, zachowania się w górach, zagadnień zdrowotnych, sprzętowych itp.

*Juliusz Wyslouch*

---

Kuraś B., *Niech to szlak. Kronika śmierci w górach*, Warszawa: Wydawnictwo Agora, 2020, ISBN 978-83-268-4598-7

# XXIII Spotkanie Śladowe „Na Szlaku” Rytro 2023

## Zaproszenie i podstawowe informacje

Zapraszam na XXIII Spotkanie Śladowe „Na Szlaku”, które odbędzie się w Rytrze od **środy 1 marca do niedzieli 5 marca 2023 roku**. Bazą będzie **DW RELAKS**. Przyjazd w środę – wyjazd w niedzielę. Trzy pełne dni wycieczkowe, podobnie jak to było w Zawoi. Cztery noclegi w pokojach 2, 3, 4-osobowych z łazienkami. Posiłki na miejscu, pierwszy posiłek to obiadokolacja w środę, ostatni to śniadanie 5 marca. Cena osobo/dnia, czyli śniadania, obiadokolacji i noclegu to 120 zł, jednak biorąc pod uwagę rosnące koszty utrzymania obiektu, nie można wykluczyć korekty cen w górę. Dojazd do Rytra autobusem z Krakowa przez Nowy Sącz, pociągiem z Krakowa, Tarnowa (ewent. przesiadka) i Nowego Sącza, samochodem – szosą w kierunku Krynicy-Zdrój. Parking przy budynku. Kontakt do DW RELAKS 513 064 703, (18) 446 90 17 p. Urszula Wikłańska-Brzeska, <http://dwrelaks.pl/>

Wycieczki narciarskie w mniejszych lub większych zespołach w doliny Wielkiej i Małej Roztoki, w doliny boczne, „hromadny występ” na Przehybę, Radziejową, trasy na Wielki Rogacz, Niemcową, Obidzę, do schroniska Chata Górská Cyrla przez Makowicę, na Halę Łabowską szlakami, drogami w dolinach i „stokówkami”. Spotkanie ma charakter towarzysko-turystyczny bez zacięcia sportowego, jednak w zależności od warunków terenowych i pogodowych trasy mogą się okazać dość wymagające. Wszystkie wycieczki należy traktować jako całodniowe. W wycieczkach będziemy wykorzystywać lokalną komunikację autobusową oraz kolej. W pobliżu ośrodek narciarski RyterSki Raj (wyciągi, trasy zjazdowe).

**Zgłoszenia uczestnictwa (także pytania) w spotkaniu proszę przysyłać e-mailem lub telefonicznie na adres [julo.tela@pro.onet.pl](mailto:julo.tela@pro.onet.pl) i 517 222 664 do 15 lutego 2023.**

*Juliusz Wyslouch*



**DW RELAKS – baza spotkania**

### **\*NA SZLAKU\*** - magazyn turystyczno-krajoznawczy

Czasopismo Polskiego Towarzystwa Turystyczno-Krajoznawczego wydawane przez Oddział Wrocławski PTTK od 1987 r.  
Magazyn odznaczony "Złotą Honorową Odznaką PTTK" w 2002 r. oraz Odznaką Honorową "Za Zasługi dla Turystyki" przyznaną przez Ministerstwo Sportu i Turystyki w 2012 r.



Adres Redakcji:  
Rynek-Ratusz 11/12, 50-106 Wrocław

Redaktor Naczelny: **Piotr Dacko**  
Redakcja techniczna: **Piotr Dacko**  
Korekta: **Zofia Wiatrak**  
Webmaster: **Piotr Dacko**

Stale współpracują: Juliusz Wyslouch, Krzysztof Tęcza, Tomasz Kowalik, Ryszard M. Remiszewski, Janusz Fuksa, Bartosz Skowroński, Zbigniew Piepiora, Krzysztof Piłk, Jacek Mielcarek, Sebastian Jakobsch, Mirosław J. Barański



Materiałów nie zamówionych Redakcja nie zwraca i nie stosuje honorariów za opublikowane.

Redakcja zastrzega sobie prawo adyustacji tekstów, przyjmowanych wyłącznie w formie elektronicznej.

**Przedruki tylko za podaniem źródła.**

Umieszczanie banerów na stronie domowej magazynu i reklam wewnątrz numerów na odrębnie uzgodnionych zasadach.

Za treść reklam Redakcja nie odpowiada.

ISSN 1230-9931