

# NA SZLAKU

Turystyka – Krajoznawstwo – Góry

Magazyn turystyczno-krajoznawczy



# SPIS TREŚCI – GRUDZIEŃ 2024

## Z NASZEGO REGIONU

Wędrujące obrazy . . . . .	<i>Witold Komorowski</i> . . . . .	3
Pomnik Stolberga na rynku w Kamiennej Górze . . . . .	<i>Marian Gabrowski</i> . . . . .	11
Cysterski kamień graniczny z Mauzoleum Piastów Śląskich w Krzeszowie. . . . .	<i>Marian Gabrowski</i> . . . . .	14
Dominanty Przedgórze Sudeckiego. Część 1 – Wzgórza Strzegomskie. . . . .	<i>Mariusz Szatkowski, Paweł Pohl</i> . . . . .	18
„Uszkodzony” kamień autorstwa Paula Kellera . . . . .	<i>Ulrich Junker</i> . . . . .	22
Zmiana warty Pod Muflonem . . . . .	<i>Juliusz Wysłouch</i> . . . . .	24
W Górach Stołowych . . . . .	<i>Krzysztof Gdula</i> . . . . .	26

## OJCZYSTE SZLAKI

Trójstyk rubieży, czyli granic . . . . .	<i>Tomasz Kowalik</i> . . . . .	29
Kopiec „Ziemia Polaków” . . . . .	<i>Juliusz Wysłouch</i> . . . . .	31
Krajoznawstwo kaszubskie muzyczne . . . . .	<i>Tomasz Kowalik</i> . . . . .	32
Zasięg Górali Łąckich. . . . .	<i>Ryszard M. Remiszewski</i> . . . . .	34

## WYGODNIE I BEZPIECZNIE

Sprawdź przed wyjazdem . . . . .	<i>Juliusz Wysłouch</i> . . . . .	36
----------------------------------	-----------------------------------	----

## GLOBTROTER

U wylotu Rodanu (1) . . . . .	<i>Mirosław J. Barański</i> . . . . .	38
Stambuł – miasto na idealny weekendowy wyjazd . . . . .	<i>Biuro prasowe Biura Rady ds. Kultury i Informacji Ambasady Turcji w Polsce</i> . . . . .	42
Dolny Dniepr . . . . .	<i>Janusz Fuksa</i> . . . . .	45
XXV Jubileuszowe Spotkanie Śladowe „Na Szlaku” Schronisko na Turbaczu 1 – 5 marca 2025 . . . . .	<i>Juliusz Wysłouch</i> . . . . .	44

## Z TURYSTYCZNYCH KRĘGÓW

Relacja z 62. Ogólnopolskiego Zlotu Sudeckich Przodowników Turystyki Górskiej. . . . .	<i>Jan Kozdrowski</i> . . . . .	47
Trzecie Międzyforum Publicystów – tym razem wędrówka po Kaszubach . . . . .	<i>Tomasz Kowalik</i> . . . . .	49
Przewodnicy sudeccy poznawali tajemnice pałacu w Ciechanowicach. . . . .	<i>Krzysztof Tęcza</i> . . . . .	51
Konferencja o Geoparku Łuk Mużakowa. . . . .	<i>Krzysztof Tęcza</i> . . . . .	54
Wiadomości o Dolnym Śląsku z 1947 r. (42). . . . .	<i>Józef Sykulski</i> . . . . .	57

## RECENZJE I NOWOŚCI

Ta rzeka ciągle z nami. . . . .	<i>Tomasz Kowalik</i> . . . . .	58
Jak się rodzą polskie rzeki? . . . . .	<i>Tomasz Kowalik</i> . . . . .	59
SUDETY W POEZJI (24). . . . .	<i>Tadeusz Chróścielewski</i> . . . . .	63

Na okładce: Na Jarmarku Bożonarodzeniowym we Wrocławiu. Fot. Piotr Dacko

## Wędrujące obrazy

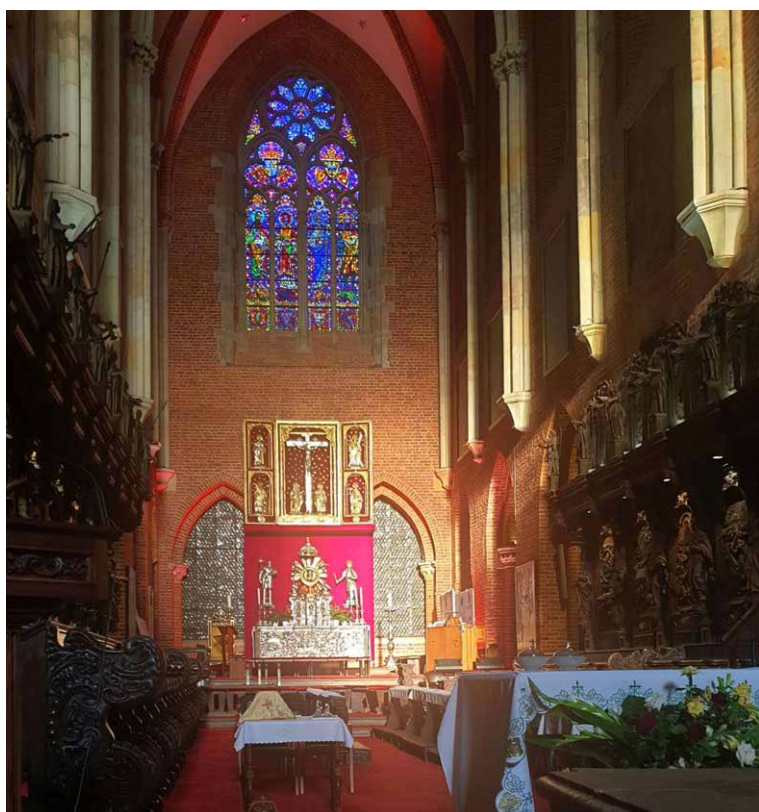
Po wejściu do wrocławskiej katedry św. Jana Chrzciciela można było do niedawna zobaczyć w przedsionku dwa niewielkie, czarno-białe zdjęcia nawy głównej. Jedno pokazywało stan tuż powojenny, w jakim była katedra po bombardowaniu w poniedziałek wielkanocny 1945 r. – bez dachu, bez sklepień, z ogołoconym wnętrzem. Na drugim zdjęciu już nie widać śladu zniszczeń – w prezbiterium są wielkie stalle, a pod imponującym witrażem w oknie wschodnim stoi wspaniały gotycki ołtarz. Autorką pierwszego zdjęcia była prawdopodobnie Janina Mierzecka (1896 - 1987) lub Krystyna Gorazdowska (1912 - 1998); obie artystki przez pewien czas po wojnie mieszkały we Wrocławiu i obie dokumentowały fotograficznie zniszczenia i odbudowę miasta. Choć zdjęcia nie miały podpisów i jakiegokolwiek komentarza, to dobitnie przemawiały samym obrazem. Uświadamiały, jak odważna była decyzja o odbudowie, a w znacznej mierze rekonstrukcji świątyni zniszczonej wg ówczesnych ocen w 70%, kiedy rozważano zachowanie jej jako trwałej ruiny lub nawet całkowite rozebranie i postawienie na tym miejscu nowej.



Zdjęcia z przedsionka katedry wrocławskiej

Niebawem przy katedrze powstał rozległy warsztat kamieniarski, gdzie z bloków piaskowca wykuwano metodą średniowiecznych budowniczych elementy sklepień, konsole, zworniki czy maswerki okien (skąd wówczas znalazło się tylu fachowców do tak nietypowych prac?!) i już w 1951 r. zasadnicza odbudowa została zakończona, a 29 lipca tego roku nastąpiła uroczysta konsekracja „matki kościołów śląskich” przez prymasa Stefana Wyszyńskiego. Wyposażenie kompletowano, przynosząc je z innych miejsc Dolnego Śląska; np. wspaniałe XVII-wieczne dębowe stalle pochodzą ze zrujnowanego kościoła św. św. Wincentego i Jakuba (obecnie katedry greckokatolickiej św. Wincentego), a organy – do dziś największe w Polsce – zostały zbudowane z fragmentów wielkiego instrumentu zachowanego w Hali Stulecia.

W prezbiterium jako ołtarz główny stanął, przechowywany w muzeum, pentptyk Zaśnięcia Najświętszej Marii Panny z 1522 r. pochodzący z Lubina. *Nb.* słynny ołtarz Wita Stwosza,



Katedra. Prezbiterium

również Zaśnięcie NMP, wcześniejszy nieco od wrocławskiego, odzyskany w 1945 r. z Niemiec był jeszcze przez lata restaurowany na Wawelu i do kościoła Mariackiego w Krakowie wrócił dopiero w 1957 r.

W tych czasach liturgię sprawowano (po łacinie) przy głównym ołtarzu umieszczonym na końcu prezbiterium, a kazania były głoszone z ambon (początkowo bez mikrofonów i głośników). Dopiero po soborze watykańskim II (1962 – 1965), jako jeden ze skutków przyjętego wtedy *aggiornamento*, zaczęto ustawiać stoły ołtarzowe na początku prezbiterium, a ambony stały się raczej elementem wystroju, czasem znakomitym popisem sztuki rzeźbiarskiej, ale były używane tylko w nadzwyczajnych okazjach. Teraz te dawne ołtarze, a głównie tylko bogate nastawy (*retabula*) ołtarzowe, są zwykle dominującym domknięciem architektury wnętrza kościoła i jedynie tłem akcji liturgicznej dziejącej się przodem do wiernych (*versus populum*) zgromadzonych w nawie.

Ołtarz z Lubina znajdował się w katedrze przez 68 lat i dopiero niedawno został zastąpiony przez słynny, stojący tam do ostatniej wojny „srebrny ołtarz” fundacji biskupa Andreego Jerina z 1591 r. W czasie oblężenia *Festung Breslau* ocalał, gdyż był zdemontowany i ukryty w skarbcu katedralnym. Ciekawe, że jego tłoczono ze srebrnej blachy *antepedium* (część znajdująca się „przed stopami” celebransa) cały czas służyło jako osłona podstawy ołtarza gotyckiego. Ołtarz Jerina ma formę pentaptyku tzn. środkowa szafa jest zamykana przez dwie pary skrzydeł. Po otwarciu, w centrum widać scenę Ukrzyżowania, a po bokach we wnękach, wykonane z połączanego srebra figury świętych: Jana Chrzciciela, Wincentego, Andrzeja Apostoła i Jadwigi Śląskiej. Po całkowitym zamknięciu drugich skrzydeł ukazują się wymalowane na nich cztery kwatery, w których przedstawiono ojców Kościoła: św. Grzegorza Wielkiego, św. Hieronima, św. Ambrożego i św. Augustyna. Barokowym nawiązaniem do tego przedstawienia stały się, blisko 150 lat później, drewniane połączone rzeźby tych samych świętych dłuta J.G. Urbansky’ego z 1727 r., ustawione na balustradzie prezbiterium. Teraz stoi tam jedynie św. Hieronim (z księgą) i papież Grzegorz Wielki (w tiarze), dwaj pozostali wywędrowali do Stężycy k. Dębłina, a pokazane tu zdjęcia pochodzą z po-konserwatorskiej wystawy w Muzeum Narodowym w 2023 r.

Kiedy „srebrny ołtarz” wrócił do katedry i został poświęcony w czasie pasterki w noc wigilijną 2019 r., poprzedni, „lubiński” znalazł chyba najlepsze miejsce w swojej skomplikowanej historii, bo trafił do kościoła św. Krzyża, świetnie wpisując się w piękne, jasne, gotyckie wnętrze. Ponad otwartą szafą z bogatą rzeźbiarsko sceną Zaśnięcia NMP jest figura Matki Boskiej z Dzieciątkiem mająca po jednej stronie św. Jana Chrzciciela i św. Jadwigę, a po drugiej – św. Helenę i św. Krzysztofa. W skrzydłach bocznych umieszczono cztery sceny Męki Pańskiej, a w podstawie (*predelli*) Ostatnią Wieczerzę.

To przemeblowanie u św. Krzyża spowodowało



Srebrny ołtarz biskupa Jerina



Rzeźby J.G.Urbansky’ego: Hieronim, Grzegorz Wielki, Ambroży i Augustyn



**Kościół św. Krzyża.  
Pentaptyk przekazany z katedry**

przesunięcie poprzedniego ołtarza do północnego ramienia transeptu, gdzie można go z bliska oglądać. Jest to datowany na ok. 1520 r. pentaptyk Marii z Dzieciątkiem, św. Jakubem i św. Katarzyną, który w początkach lat 60. przywędrował z Przelawia k. Szprotawy. Również ten ołtarz nie był pierwszym ustawionym w odbudowanym górnym kościele; przed nim ołtarzem głównym był inny pentaptyk, pokazany tu na czarno-białym zdjęciu z 1958 r., też pochodzący zapewne z jakiegoś kościoła dolnośląskiego.

Swoistą galerię takich ołtarzy szafkowych można podziwiać w surowym wnętrzu największego gotyckiego kościoła



**Kościół św. Krzyża. Ołtarz z Przelawia**



**Kościół św. Krzyża. Pierwszy powojenny ołtarz główny (zdjęcie z 1958 r.)**

Dolnego Śląska – świątyni NMP na Piasku. Tutaj w czasie odbudowy, zakończonej dopiero w latach 60., utworzono m. in. wspaniałe trójdzielne sklepienia w nawach bocznych,



**Kościół NMP na Piasku**

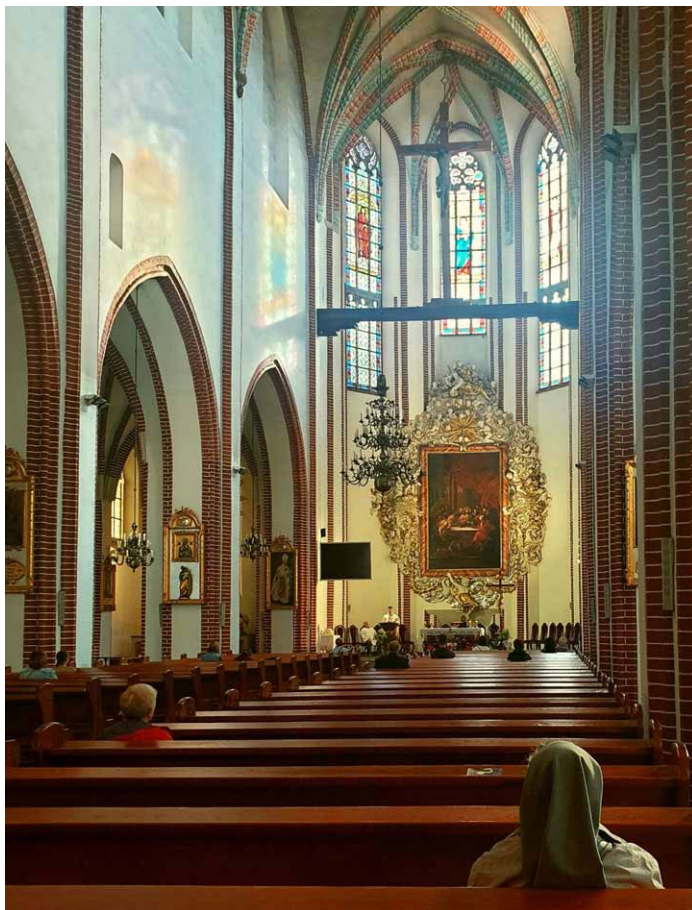


**Barokowy ołtarz w kościele św. św. Stanisława, Wacława i Doroty**

kościół św. św. Stanisława, Wacława i Doroty – też gotyckiego, ale z zachowanym wyposażeniem barokowym. W mrocznym wnętrzu dominuje rozbudowany architektonicznie ołtarz główny zajmujący całą szerokość nawy i częściowo zasłaniający wschodnie okna, a w nim wielki ekspresyjny obraz przedstawiający męczeństwo św. Doroty i powyżej apoteozę św. Franciszka (od XVI w. kościół przejęli franciszkanie, którzy później tę barokizację przeprowadzili). Po wojnie był to jeden z nielicznych dużych kościołów wrocławskich zachowanych w dość dobrym stanie i do czasu odbudowy katedry na Ostrowie Tumskim pełnił funkcję prokatedry.

Zupełnie inny, choć też barokowy, jest ołtarz w odbudowanym po wojnie, ale dość pustym gotyckim kościele Bożego Ciała (tu zniszczenia były na tyle duże, że też rozważano jego rozbiórkę, a istotną odbudowę zaczęto dopiero po 1956 r.). Większość wyposażenia uległa, mówiąc eufemistycznie, „rozproszeniu”, a z ołtarza głównego pozostała tylko wspiana wielka rama w postaci płaskiej biało-złotej

przy których, mimo zawalenia sklepień, zachowały się ich figuralne konsole (nawet z resztkami polichromii) stanowiące teraz rewelację z powodu przedstawienia na nich dość figlarnych aniołów (zob. „Na Szlaku” 6-2023). Będąc w tym przestronnym, podręcznikowo gotyckim wnętrzu trudno sobie wyobrazić, jak wyglądało całe bogate wyposażenie barokowe, które w 1945 r. spłonęło doszczętnie z ołtarzem, organami, rzeźbami Mangoldta, obrazami Willmanna itp. Wyobraźnię może wspomóc oglądanie starych zdjęć lub np. odwiedzenie



**Barokowa brosza w kościele Bożego Ciała**



**„Ostatnie Wieczerza” – oryginał w kaplicy Elektorskiej i kopia w kościele Bożego Ciała**



**Tryptyk z kościoła Bożego Ciała w Muzeum Narodowym**

broszy z symbolami Trójcy Świętej i aniołami zanurzonymi w gęstych obłokach. Wiele lat później w pustej ramie umieszczono współczesną kopię Ostatniej Wieczerzy, obrazu z 1726 r. namalowanego przez J.F. Backera w kaplicy Elektorskiej w katedrze. Z kościoła Bożego Ciała pochodzi gotycki ołtarz (kolejna wersja Zaśnięcia NMP z 1492 r.), który do wojny był umieszczony wraz z kilkoma podobnymi na ścianie nawy północnej; choć nie wiadomo, skąd tam trafił (jako depozyt?) w XVII wieku. Dziś jest efektywnym eksponatem w galerii sztuki śląskiej Muzeum Narodowego, kolejnym przyczynkiem do historii wędrujących ołtarzy.

W katedrze, oprócz wcześniej wymienionych, jest jeszcze jeden „import” powojenny, otaczany szczególną atencją wrocławian, mianowicie umieszczony w bocznym ołtarzu obraz nazywany Madonną Sobieskich, choć skojarzenia



**Mater Adoramus w katedrze wrocławskiej**

z nimi nie są klarowne. Wiadomo, że obraz pochodzi z Rzymu i według jednej wersji miał być подарowany królowi Janowi III przez papieża Innocentego XI, tego, który nadał zwycięzcy spod Wiednia tytuł *Fidei Defensor* (Obrońca Wiary). Inna hipoteza zakłada, że to następny papież, Klemens XI przekazał obraz synowi króla, Aleksandrowi Sobieskiemu. Później w niejasnych okolicznościach trafił do barona v. Goltza z Kłodzka, a następnie początkowo do kaplicy zamkowej w Międzyzlesiu i po kolejnej darowiźnie – do tamtejszego kościoła parafialnego, by ostatecznie w 1952 r. znaleźć miejsce w katedrze. W 1997 r. Jan Paweł II w czasie swej pielgrzymki nadał mu tytuł *Mater Adoramus* i ukoronował obraz papieskimi koronami. Z tego powodu katedra wrocławska jest świątynią uznawaną za szczególne miejsce kultu, czyli sanktuarium; w tym przypadku – Sanktuarium NMP Adorującej.

Sanktuariów maryjnych jest we Wrocławiu dziewięć, a w czterech z nich są obrazy przywiezione przez powojennych przesiedleńców przybywających tu z dawnych Kresów Rzeczypospolitej: ze Lwowa, z Hodowicy, Podkamienia i Mariampola. Z kolei sentyment

do stron rodzinnych sporej grupy nowych mieszkańców Wrocławia pochodzących z Wileńszczyzny znalazł swój oryginalny wyraz w kościele pw. Opieki św. Józefa na Ołbinie (Sanktuarium Matki Bożej Ostrobramskiej, popularny „Okraślak”), w którym oo. karmelici zbudowali – jeszcze w latach 50. – replikę wileńskiej Ostrej Bramy i umieścili w niej kopię słynnego obrazu.

Historie tych kresowych obrazów odzwierciedlają skomplikowane, wielowątkowe, często bolesne przemiany, jakie zaszły po ostatniej wojnie – nie tylko polityczne, ale też kolosalne zmiany etniczne, niebywałą na



**Replika Ostrej Bramy  
w kościele pw. Opieki św. Józefa**



**Obraz MB Różańcowej z Podkamienia**

skalę europejską wymianę ludności, a które trafnie ujęli Norman Davies i Roger Moorhouse, autorzy monografii Wrocławia, tytułując ją „Mikrokosmos. Portret miasta środkowoeuropejskiego”.



**Rzymski obraz *Salus Populi Romani*  
(Wikimedia Commons)**

Najbardziej dramatyczne okoliczności wiążą się z uratowaniem obrazu znajdującego się teraz w kościele dominikanów św. Wojciecha (Sanktuarium NMP Różańcowej), a pochodzącego z Podkamienia, miejscowości położonej na granicy Podola i Wołynia. W tamtejszym kościele i klasztorze dominikanów, wg legendy założonym jeszcze w XIII w. przez św. Jacka, miał miejsce jeden z okrutnych epizodów rzezi wołyńskiej – w dniu 12 marca 1944 r. wymordowano kilkuset chroniących się tam świeckich i duchownych, a później rozgrabiono bogate wyposażenie kościoła. Jeden z ocalałych zakonników przewiózł obraz NMP Różańcowej przez Lwów początkowo do Krakowa, a w 1959 r. do Wrocławia. Obraz jest dość swobodną kopią pochodzącej z VI w. bizantyjskiej ikony *Salus Populi Romani* (w Polsce nazywanej, za względu na związaną z nim legendę, Matką Bożą Śnieżną) z bazyliki Santa Maria Maggiore w Rzymie, a w Podkamieniu był czczony co najmniej od XVII w. skoro w 1727 r. miała miejsce jego uroczysta koronacja przez biskupa łuckiego.

Świadkiem odległej historii jest też inna kopia tego samego rzymskiego obrazu Matki Bożej Śnieżnej – obraz MB Pocieszenia w głównym ołtarzu jezuitckiego kościoła św. Klemensa Dworzaka przy Alei Pracy. Teraz ten kościół jest w pewnym sensie patronackim kościołem „Solidarności”, bo od pierwszego dnia stanu wojennego, 13 grudnia 1981 r., był jednym z jej duchowych ośrodków, ale historia obrazu Maryi jest o wiele starsza.



**Obraz MB Pocieszenia ze Lwowa**

Pochodzi z ok. 1570 r. z Rzymu i był przeznaczony do jezuickiego kościoła św. św. Piotra i Pawła we Lwowie, gdzie znajdował się do końca ostatniej wojny, a do Wrocławia *via* Kraków dotarł w 1974 r. W czasie potopu szwedzkiego, 1 kwietnia 1656 r., król Jan Kazimierz składał swoje słynne ślubowanie w katedrze lwowskiej, a później wszyscy przeszli procesyjnie do kościoła jezuitów i tu po raz pierwszy właśnie pod tym obrazem użyto wezwania *Regina Poloniae* (oficjalnie „Królowo Polski” wpisano do Litanii Loretańskiej dopiero w 1922 r.). Zbiorowy portret najważniejszych uczestników tych uroczystości, tak jak ich sobie wyobrażał, namalował Jan Matejko i było to ostatnie z serii jego wielkich płócien historycznych. Zrządzeniem losu „Śluby Jana Kazimierza” (formatu ok. 3 x 5 m) z galerii lwowskiej też dotarły do Wrocławia i można je podziwiać w dziale sztuki polskiej w Muzeum Narodowym. U stóp ołtarza klęczy król, za nim królowa Maria Ludwika, a dalej hetman Stefan Czarniecki i inni dostojnicy; szczegóły drugoplanowych postaci stojących po prawej stronie obrazu nie są dopracowane, gdyż śmierć Mistrza w listopadzie 1893 r. przerywała dokończenie dzieła – *ars longa vita brevis...*



**Obraz MB Zwycięskiej z Mariampola**



**„Śluby Jana Kazimierza” w Muzeum Narodowym**

XVI-wieczny rodowód ma jeszcze jeden obraz, obecnie w ołtarzu zamykającym północną nawę kościoła NMP na Piasku (Sanktuarium NMP Zwycięskiej). Ten obraz pięknej Madonny z przytulonym Dzieciątkiem, przywieziony z Mariampola nad Dniestrem, pochodzi z Włoch (niektórzy dopatrują się wpływów Rafaela), ale w XVII w. był już własnością hetmana Stanisława Jana Jabłonowskiego, kasztelana krakowskiego i towarzyszył mu we wszystkich wyprawach wojennych m. in. pod Chocimiem (1673 r.) czy pod Wiedniem (1683 r.) i stąd uzyskał przydomki Matki Bożej Hetmańskiej lub Rycerskiej. Po wojnie wraz z grupą przesiedleńców trafił do Głubczyc, później do ss. nazaretanek we Wrocławiu, a w 1965 r.



**Obraz MB Pocieszenia z Hodowicy**



**Kopia oryginalnego obrazu z Hodowicy  
(<https://hodowica.pl/pl/>)**

bardzo uroczyście przeniesiono go na obecne miejsce. Srebrna suknia pochodzi jeszcze z początku XVIII w., a papieski diadem nałożono w 1989 r. na miejsce skradzionej kilka lat wcześniej srebrnej korony. Znamiennym gestem było przekazanie w 2001 r. kopii tego obrazu do kościoła w Mariampolu przez dawnych jego mieszkańców żyjących teraz na Dolnym Śląsku.

Podobne zdarzenie miało miejsce w kościele oo. kapucynów pw. św. Augustyna, w którym od 1960 r. znajduje się obraz Matki Bożej Pocieszenia z Hodowicy koło Lwowa. Obraz ten z kilku powodów jest osobliwy: jest najmłodszy, najmniejszy i w dodatku wykonany dość ubogą techniką – jako odbitka drzeworytu pokolorowana akwarelami. W tej postaci ten niewielki obrazek (ok. 20x30 cm, czyli formatu A4) był w 1798 r. zakupiony na Morawach, a w 1856 r. przekazany przez rodzinę właściciela do kościoła w Hodowicy, gdzie wkrótce stał się celem pielgrzymek. Po wojnie wraz z przesiedleńcami przyjechał początkowo do Jaworzyny Śl. i ostatecznie do kościoła przy ul. Sudeckiej. Teraz umieszczony w bocznym ołtarzu jest niemal całkowicie przysłonięty złocistymi blachami, a czasami bywa przykryty barwnym obrazem (malarską repliką oryginału), przedstawiającym postać adorowanej przez anioły Madonny z Dzieciątkiem na ręku, unoszącej się na tle krajobrazu z wiejską kapliczką stojącą między drzewami. Właśnie powiększoną kopię tej zasłony przekazano w 2016 r. parafianom z Hodowicy, gdzie dawny kościół, opuszczony po wojnie, znajduje się teraz w ruinie (nawiasem mówiąc, krucyfiks z tego kościoła przeniesiony do Wrocławia jest w kościele Bożego Ciała – wędrują nie tylko obrazy...).

Myśląc o losach opisywanych tutaj oraz im podobnych zabytków (czy tylko zabytków?), trudno nie uświadamiać sobie, ile emocji indywidualnych i zbiorowych skupiały w ciągu wieków wokół siebie, ale też widać jak nieoczywiste i splecione są ślady historii w mikrokosmosie naszego miasta.

*Witold Komorowski*

# NA SZLAKU

[www.na-szlaku.net](http://www.na-szlaku.net)

## Polub nas na Facebooku!

# Pomnik Stolberga na rynku w Kamiennej Górze

Urodzony w 1810 roku Eberhard Graf zu Stolberg-Wernigerode dorastał w należącym do jego ojca podkamiennogórskim zamku Grodztwo. Po ukończeniu szkół w Bolesławcu i Głogowie w 1830 roku wstąpił do pruskiej armii, w której służył do swojego ślubu w 1842 roku. Po zakończeniu czynnej służby wojskowej rozpoczął karierę polityczną. Aktywnie działał w parlamencie, przez wiele lat był starostą kamiennogórskim, w późniejszych latach również nadprezydentem prowincji śląskiej. Liczba jego tytułów i pełnionych funkcji była niezmiernie długa. Ten wielce zasłużony obywatel miasta zmarł w 1872 roku, a uroczyste pochowanie go na tutejszym cmentarzu ewangelickim.

Już w kilka lat po śmierci postanowiono, że w uznaniu jego zasług należy wznieść stosowne upamiętnienie. W 1876 roku zawiązał się komitet budowy pomnika, który zaczął zbierać na ten cel fundusze. Wykonawcą pomnika został Johannes Pfuhl z Berlina. Wysoki na 9 stóp posąg ustawiono na ośmiokątnym cokole z polerowanego granitu, do którego wiodły trzy stopnie, również ośmiokątne i granitowe, lecz matowe. Cały monument mierzył 22 stopy wysokości, a jedyną jego ozdobę stanowił umieszczony z przodu i wykonany ze złożonych liter napis: Eberhard Graf zu Stolberg Wernigerode.

Wzniesienie pomnika planowano na sierpień 1878 roku, jednak podczas przygotowywania odlewu w Lauchhammer doszło do szeregu zdarzeń, które opóźniły wykonanie posągu. Ostatecznie prace artystyczne ukończono wiosną 1879 roku, a odlew dotarł do Kamiennej Góry 14 sierpnia tego roku. Cokół wykonano z granitu wydobytego w kamieniołomie koło Strzegomia. Całkowity koszt wzniesienia pomnika wyniósł 48 tysięcy marek<sup>1</sup>. Uroczyste odsłonięcie monumentu odbyło się 2 września 1879 roku.

Niezbyt długo podobizna zasłużonego obywatela powstała na środku kamiennogórskiego rynku. Ten wykonany z brązu posąg Niemcy zdemontowali już w czasie trwającej w latach 1914-1918 pierwszej wojny światowej, a uzyskane w ten sposób surowce wykorzystano do celów zbrojeniowych. Józef Chęć, zasłużony badacz historii Kamiennej Góry, w jednym ze swoich opracowań zamieścił widokówkę datowaną na 1913 rok, gdzie na samym środku rynku widać pozbawiony rzeźby postument<sup>2</sup>. Wynikałoby z tego, że częściowego demontażu pomnika dokonano już w trakcie przygotowań do wojny.

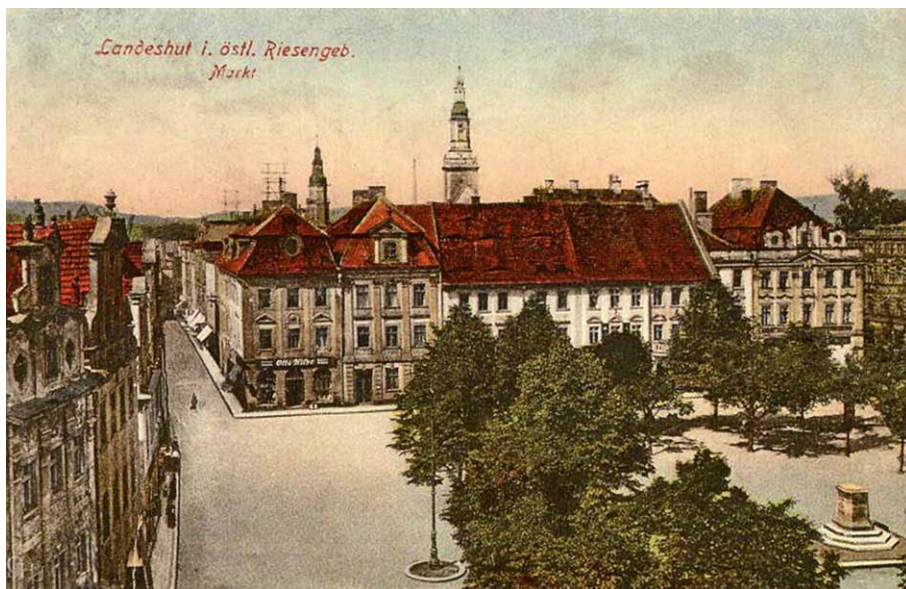


**Pomnika Eberharda Grafa zu Stolberg-Wernigerode. Zdjęcie: J. Chęć, dz. cyt., s. 34**



**Uroczystości odsłonięcia pomnika Eberharda Grafa zu Stolberg-Wernigerode, 2 września 1879 roku. Zdjęcie: J. Chęć, dz. cyt., s. 34**

W późniejszych latach centrum rynku zostało przebudowane, a w miejscu pomnika powstała fontanna. Jednak nie wiem, kiedy zdemontowano sam cokół. We wspomnieniach jednej z mieszkanek miasta, urodzonej w roku zakończenia pierwszej wojny światowej, natrafiłem na wzmiankę, że centralnym punktem rynku była właśnie podstawa pomnika Stolberga<sup>3</sup>. Jeśli rzeczywiście widziała go tam ona osobiście, to demontażu musiano dokonać wiele lat po wojnie.



**Kamiennogórski rynek z samym cokółem pomnika.  
Zdjęcie: J. Chęć, dz. cyt., s. 35**



**Propozycja ponownego wykorzystania zachowanego cokołu. Źródło: „Regionalny Tygodnik Informacyjny”, 12 marca 2009 roku**

Chęć chciał sprzedać go do zakładu kamieniarskiego w celu pocięcia na płytki granitowe. Losami tego zabytku zainteresował się wówczas Józef Chęć i ostatecznie udało się doprowadzić do przetransportowania i zmagazyrowania go na terenie Miejskiego Przedsiębiorstwa Wodociągów i Kanalizacji przy ul. Zamkowej w Kamiennej Górze.

Granitowy cokół, na którym niegdyś stał hrabia Stolberg-Wernigerode, po usunięciu z rynku przez kilka lat przechowywano w pierwszym kamieniołomie przed mostem Kolejki Doliny Zadnrny, czyli mniej więcej w miejscu, gdzie dzisiejsza ul. Staszica przechodzi w ul. Wiejską. W czasach nazistowskich ustawiono go na placu defiladowym pomiędzy szkołą ludową a gimnazjum, gdzie był używany jako podium mówcy<sup>4</sup>. W tym samym miejscu znajdował się także w latach powojennych. Jednak teraz przemawiali z niego już nie hitlerowcy, lecz komuniści w trakcie uroczystości państwowych.

Dawny plac defiladowy stał się boiskiem przy Szkole Podstawowej nr 1 i tutaj, wbudowany w skarpę ziemną, postument przetrwał do 2005 roku. Wówczas to przeprowadzono pewne prace ziemne i cokół wykopano<sup>5</sup>. Rok później został wywieziony i ktoś usi-



**Cokół pomnika Stolberga. Współczesne zdjęcia: Marian Gabrowski, październik 2024 roku**

W 2009 roku w kamiennogórskiej gazecie wzmiankowano pomysł Józefa Chęcia, aby podjąć starania o ponownie wykorzystanie dawnego cokołu. Mógłby on zostać odpowiednio zmodernizowany i uzupełniony np. o płaskorzeźby ludzi zasłużonych dla miasta<sup>6</sup>. Planów tych nigdy nie zrealizowano.

Choć od dawna wiedziałem o tym, że niegdyś na kamiennogórskim rynku stało upamiętnienie Stolberga, to umknął mi gdzieś fakt, że postument tego pomnika istnieje do dziś. Informację na jego temat przekazał mi jakiś czas temu Bartosz Bębenek. Udałem się we wskazane przez niego miejsce i zza ogrodzenia dostrzegłem granitowy cokół. W Miejskim Przedsiębiorstwie Wodociągów i Kanalizacji bez problemu udało mi się uzyskać zgodę na obejrzenie pozostałości pomnika z bliska i wykonanie kilku zdjęć.

Zmagazynowano tu trzy granitowe bloki. Dwa z nich ustawiono jeden na drugim, mają one łącznie niemal 160 cm wysokości. Obok leży trzeci, pierwotnie umieszczony na samym szczycie, mierzący kolejne 40 cm. Wymiary w górnej części cokołu to mniej więcej 120×120 cm. Dwa bloki mają ozdobnie obrobione krawędzie.

Z przodu pomnika widać grubo ponad setkę małych otworów, służących niegdyś do zamontowania napisu *Eberhard Graf zu Stolberg Wernigerode*. Patrząc na archiwalne zdjęcie, można zauważyć, że wywiercono ich po kilka pod każdym znakiem, a ich układ odpowiada konturom kolejnych liter.

Fakt istnienia dobrze zachowanego cokołu pomnika, który zdemontowany został przez Niemców ponad sto lat temu, jest dość niespotykany. Ciekawy też jestem, jaka przyszłość czeka te granitowe bloki.

*Marian Gabrowski*

#### Przypisy

1 *Denkschrift zur Enthüllungsfeier des Graf Stolberg-Denkmal in Landeshut am 2. September 1879*, [w:] *Schlesischer Gebirgsbote*, nr 30/1965, s. 469-471.

2 J. Chęć, *Kamienna Góra i okolice na widokówkach z XIX i XX wieku*, Kamienna Góra 2010, s. 35.

3 E. Streibel, *Der Landeshuter Markt und seine Bewohner*, [w:] *Schlesischer Gebirgsbote*, nr 3/1985, s. 40.

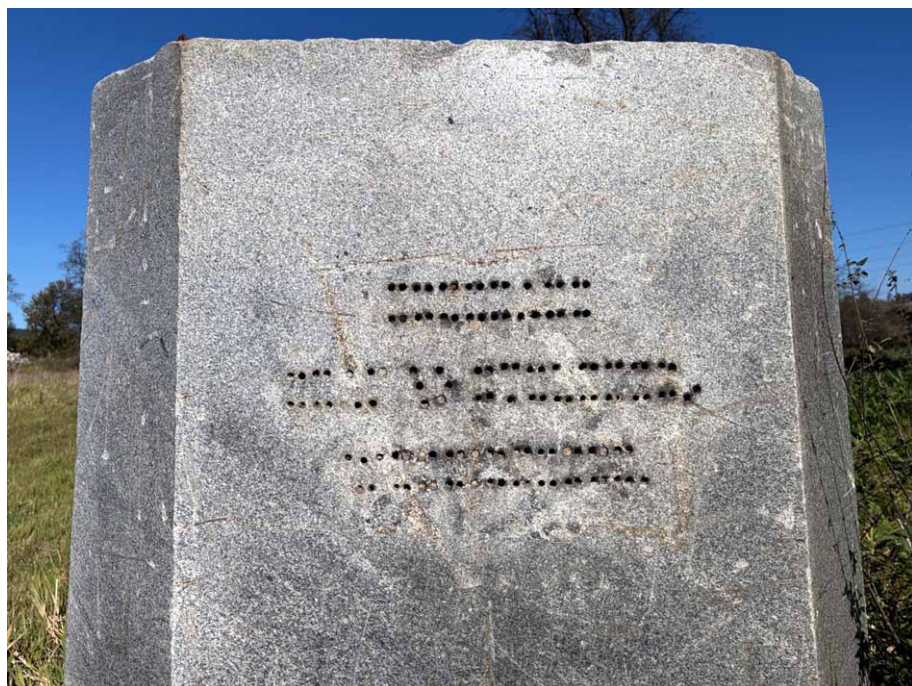
4 K. Vogt, *Anmerkung zum Bericht „Marktplatz Landeshut“ im SGB Nr. 5/2009*, [w:] *Schlesischer Gebirgsbote*, nr 6/2009, s. 185.

5 J. Chęć, dz. cyt., s. 35.

6 M. Kobeszko, *Symbol dla miasta*, [w:] *Regionalny Tygodnik Informacyjny*, 12 marca 2009 roku, s. 12.



**Zbliżenie na zdobioną krawędź cokołu**



**Otwory służące niegdyś do zamontowania liter tworzących napis:  
*Eberhard Graf zu Stolberg Wernigerode***

# Cysterski kamień graniczny z Mauzoleum Piastów Śląskich w Krzeszowie

W tym miesiącu chciałbym opisać kolejny cysterski kamień graniczny, jaki przez wiele lat można było ujrzeć przed dzisiejszą bazyliką w Krzeszowie. Nigdy nie udało mi się ustalić czasu ani okoliczności, w jakich kamień ten trafił w to miejsce.

Najstarsza znana mi informacja na temat tego kamienia to fotografia Witolda Komorowskiego, która wykonana została w kwietniu 1967 roku na placu przed krzeszowskim kościołem. Widać na niej słupek graniczny ustawiony w bezpośrednim sąsiedztwie pnia pierwszej z lip, jakie rosły niegdyś przy alei prowadzącej do kościoła. Charakterystyczny ubytek z prawej strony pozwala stwierdzić, że jest to właśnie kamień opisywany w tym artykule.

W maju 1972 roku kamień nadal stał w tym miejscu i został ujęty w spisie, jaki w 1987 roku opublikowali Iwona i Andrzej Scheer. Wyliczyli oni znane im wówczas kamienie graniczne cystersów krzeszowskich. Na pierwszej pozycji znalazł się słupek z miejscowości „Krzeszów”, usytuowany „przy alei wiodącej do głównego kościoła”, o wymiarach „54x32x22 cm”, mający numer „572”, z datą opisu „01.05.1972”<sup>1</sup>.

Słupek był zauważany przez zwiedzających, a Zygmunt Sarnecki w swoim artykule z 1987 roku wspomina: *Powszechnie znanym kamieniem granicznym jest obiekt stojący po prawej stronie, tuż za bramą wjazdową na teren klasztoru w Krzeszowie*<sup>2</sup>.

Z kolei Witold Komorowski stwierdza: *Dawniej przewodnicy zatrzymywali w tym miejscu grupy zwiedzających (...) i kierowali ich uwagę na stojący przy rozwidleniu alejek niepozorny kamień, na którym wykuto infułę i pastorał, pod nim datę 1727, a wyżej stylizowane litery IAG (...) monogram 43. opata Innozenza Fritscha (Innocentius Abbas Grissoviensis)*<sup>3</sup>.

Jednak pewnego dnia kamień zniknął. W sierpniu 1987 roku Jan Pelczarski przekazał do redakcji pisma Bractwo Krzyżowców następującą informację:

*Zwiedzając zespół pocysterski, nie zastałem kamienia granicznego, który miał się znajdować po prawej stronie zabytkowej alei wiodącej do kościoła. Co się z nim stało?*<sup>4</sup>

Nie wiadomo jednak dokładnie, od kiedy kamienia nie było w dawnym miejscu. Przez pewien czas jego losy były nieznane i dopiero



**Kamień graniczny stojący na placu przed kościołem w Krzeszowie. Fotografia: Witold Komorowski, kwiecień 1967 roku**



**Kamień graniczny zlokalizowany po prawej stronie alejki wiodącej do kościoła. Fotografia: Marian Gabrowski, sierpień 2003 roku**

wiosną 1988 roku odnaleźli go Iwona i Andrzej Scheer<sup>5</sup>. W sprawozdaniu z IV Biesiady Pokutnej w Krzeszowie wspomniano na temat tego obiektu:

*Pomimo iż niedziela jest dniem wolnym od pracy, Bracia Krzyżowcy dokonali przemieszczenia pocysterskiego kamienia granicznego z roku 1727, który tym samym wrócił na swoje dawne miejsce, czyli na prawą stronę początku alei wiodącej do kościoła<sup>6</sup>.*

Natrafiałem też na wzmiankę, że nastąpiło wówczas „wkopanie na swoje dawne miejsce jednego z zabytkowych kamieni granicznych cystersów z 1727 r. w samym Krzeszowie”<sup>7</sup>. Wydaje się jednak, że kamień już wtedy pozbawiony był części podziemnej, tak więc zapewne go nie wkopywano, lecz jedynie ustawiono na trawniku.

Choć w opublikowanych relacjach przemilczano szczegóły dotyczące okoliczności zniknięcia kamienia, to przed laty wspomnieniami na ten temat podzielił się ze mną Witold Papierniak:

*Pamiętam, że pod koniec lat 80. kamień ten na jakiś czas zniknął ze swojego poprzedniego miejsca. Został potem odnaleziony przez grupę krajoznawców – członków tzw. Bractwa Krzyżowców (entuzjastów krzyży pokutnych i rzeźby przydrożnej), którzy akurat w Krzeszowie wyznaczili sobie spotkanie. Przy tej okazji dobrze się rozejrzeli po okolicy i... odnaleźli ten zaginiony kamień. Podobno leżał na/przy rusztowaniu domu obok Willmannowej Pokusy i był używany przez robotników jako przeciwwaga do wiadra, którym za pomocą liny i bloku transportowano do góry cement, piach, itp. Ale na szczęście nie został uszkodzony<sup>8</sup>.*

Po prawej stronie alejki wiodącej do kościoła można go było oglądać do pierwszych lat XXI wieku. Ustawiony był pod tablicą informacyjną. Jego znaczne pochylenie sugeruje, że nie był on wkopany, lecz jedynie oparty o metalową konstrukcję. Po przejrzeniu mojego archiwum zdjęć mogę stwierdzić, że po raz ostatni widzę go w tym miejscu na fotografii z 14 lutego 2004 roku.

Nie wiem, kiedy dokładnie kamień został przemieszczony, ale moje zdjęcie z 23 sierpnia 2004 roku ukazuje go już po lewej stronie alejki prowadzącej do Domu Opata.

Ponieważ słupek pozbawiony jest części przeznaczonej do zakopania w ziemi, toteż kilkakrotnie widywałem go, jak leżał przewrócony na trawniku. Tak było np. maju 2009 roku. Wykonane w sierpniu 2012 roku zdjęcie leżącego kamienia zamieścił też w jednym ze swoich artykułów Witold Komorowski<sup>9</sup>.

W 2013 roku uznano, „że także Dom Gościnny Opata powinien służyć turystom. Zapadła decyzja, żeby w miejscu, gdzie były kuchnia i jadalnia, zorganizować muzeum”<sup>10</sup>. Rozpoczęto gromadzenie eksponatów, a jednym z nich stał się leżący przed budynkiem kamień graniczny, który wkrótce można było oglądać w roku jednej z sal wystawowych.



**Kamień graniczny ustawiony po lewej stronie alejki wiodącej do Domu Opata. Fotografia: Marian Gabrowski, sierpień 2004 roku**



**Przewrócony kamień graniczny przy alejce przed Domem Opata. Fotografia: Marian Gabrowski, maj 2009 roku**

Choć nigdy nie miałem okazji odwiedzić tego muzeum, to na znanych mi zdjęciach widziałem wyeksponowany tam kamień.

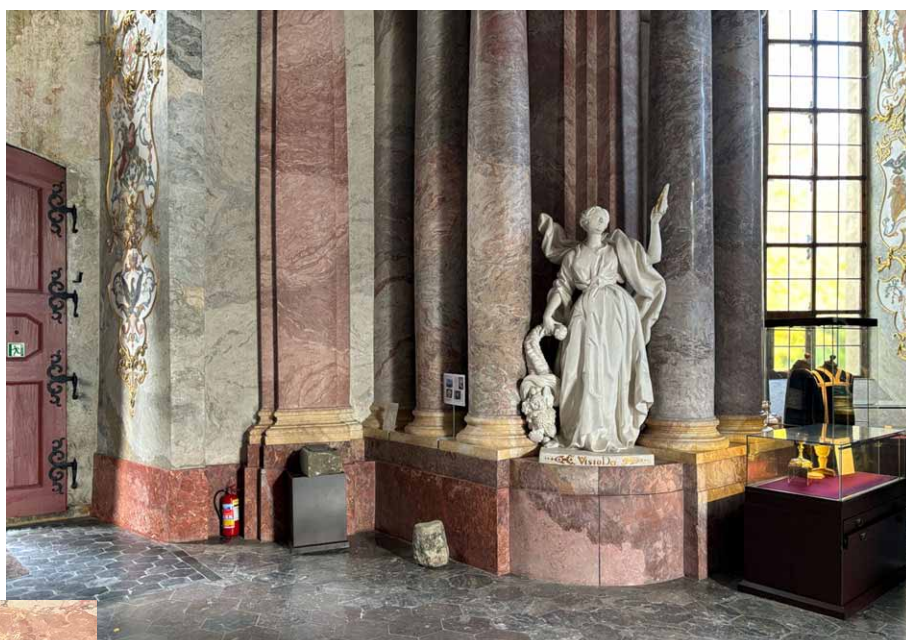
Po kilku latach zdecydowano, że Dom Opata będzie pełnił inne funkcje, a część zgromadzonych tu eksponatów przeniesiono do Mauzoleum Piastów Śląskich. Kamień graniczny po raz kolejny zmienił wówczas swoją lokalizację. Dziś można zobaczyć go tuż obok drzwi prowadzących do Mauzoleum Piastów Śląskich od strony cmentarza. Nieco niefortunny wydaje mi się fakt, że zabytek wyeksponowano nie w pionie, lecz leży on na szafce, co zmusza do oglądania go z dość nienaturalnej perspektywy. Obok ustawiony jest na posadzce inny kamień, pamiętający jeszcze czasy opata Walentego, który opisywałem już wcześniej<sup>11</sup>.

Według moich pomiarów szerokość słupka granicznego to 32 cm, grubość 22 cm, a wysokość to 60 cm. Wynika stąd, że w 1972 roku, kiedy mierzył go Andrzej Scheer, był on zakopany w ziemi na symboliczne 6 cm.

Kamień pozbawiony jest części, która pierwotnie miała znajdować się w ziemi. Przełom podstawy wydaje się na tyle nierówny, że



**Kamień graniczny na ekspozycji w Domu Opata. Zdjęcie: opactwo.eu**



**Kamień graniczny na ekspozycji w Mauzoleum Piastów Śląskich. Zdjęcie: Marian Gabrowski, październik 2024 roku**

prawdopodobnie słupek nie został skrócony celowo, lecz jego nadziemną część wyłamało np. upadające drzewo. Krawędzie kamienia są poobtłukiwane, szczególnie duże ubytki widać po prawej stronie.

Na wierzchołku słupka znajduje się typowy dla znaków granicznych krzyż. Po jego prawej stronie wtórnie wryto trzycyfrowy, dziś słabo czytelny numer porządkowy. Andrzej Scheer w 1972 roku doszukiwał się tu liczby 572, którą konsekwentnie przytaczał też w swoich późniejszych tekstach (np. w 2002<sup>12</sup> czy 2004 roku<sup>13</sup>).

Jednak moim zdaniem doszło tu do pomyłki. Być może Andrzej Scheer dopatrywał się tu nieco niespotykanej i chyba dość słabo czytelnej formy cyfry 2, która występuje

**Widok z góry na leżący kamień. Zdjęcie: Marian Gabrowski, październik 2024 roku**



w umieszczonej z przodu kamienia dacie 1727. Jednak moim zdaniem wyryto tu cyfrę 1. Przemawia za tym też fakt, że kamień o numerze 572 zachował się do dziś i ustawiony jest w innym miejscu, opiszę go w późniejszym czasie.

Warto też zauważyć, że lewy dolny róg pierwszej cyfry znajdował się na odłupanym, dziś niezachowanym fragmencie kamienia. Dlatego też można się tu dopatrywać zarówno cyfry 5 jak i 6. Jednak z archiwalnych map wynika, że kamień graniczny o numerze 671 znajdował się gdzieś w okolicach Szczepanowa, czyli daleko poza Górami Kruczymi, a to właśnie na ich grzbiecie pierwotnie ustawiono znane nam dziś kamienie graniczne z 1727 roku.

Natomiast znak o numerze 571 znajdował się niegdyś właśnie w Górach Kruczych, na północ od góry *Ulmen Berg*, która dziś nosi nazwę Wiązowa. Tam początkowo wyznaczał granicę pomiędzy dobrami cystersów z Krzeszowa a jezuitów z miasteczka Žacléř. Wtórnie kamień ten zaadaptowano do roli kamienia na granicy prusko-austriackiej, o czym świadczy właśnie wykucie na nim jednego z trzycyfrowych numerów, jakimi oznaczono znaki na tym odcinku. Nie wiem, kiedy i w jakich okolicznościach został on przeniesiony z granicy do Krzeszowa. Być może jeszcze w latach przedwojennych, jak było to w przypadku niemal identycznych kamieni, które do dziś zachowały się w ogrodzie klasztornym. Jednak tamte znaki graniczne opiszę w osobnym artykule.

**Marian Gabrowski**

Przypisy

1 I. Scheer, A. Scheer, *Doniesienie terenowe nr 2*, [w:] Bractwo Krzyżowców, zeszyt 9, listopad 1987, s. 7.

2 Z. Sarnecki, *Krzeszowskie pogranicze*, [w:] Przydrożne Pomniki Przeszłości, zeszyt 4, kwiecień 1987, s. 27.

3 W. Komorowski, *Kamienie graniczne opactwa krzeszowskiego*, [w:] Pomniki Dawnego Prawa, zeszyt 51, wrzesień 2020, s. 32-34.

4 J. Pelczarski, *Doniesienie terenowe nr 6*, [w:] Bractwo Krzyżowców, zeszyt 9, listopad 1987, s. 8.

5 A. Scheer, *Sprawozdanie z IV Biesiady Pokutnej w Krzeszowie*, [w:] Bractwo Krzyżowców, zeszyt 12, październik 1988, s. 7.

6 Tamże.

7 A. Scheer, *Bractwo Krzyżowców 1985-1989*, Przydrożne Pomniki Przeszłości, zeszyt 9, czerwiec 1989, s. 38.

8 Fragment korespondencji e-mail z 27 stycznia 2005 roku.

9 W. Komorowski, *Kamienie opactwa krzeszowskiego*, [w:] Na Szlaku, nr 6/2015, s. 9.

10 M. Perzyński, *Takimi miejscami Polska powinna się chwalić*, [w:] Krzeszowska Pani, nr 4/2013, s. 5.

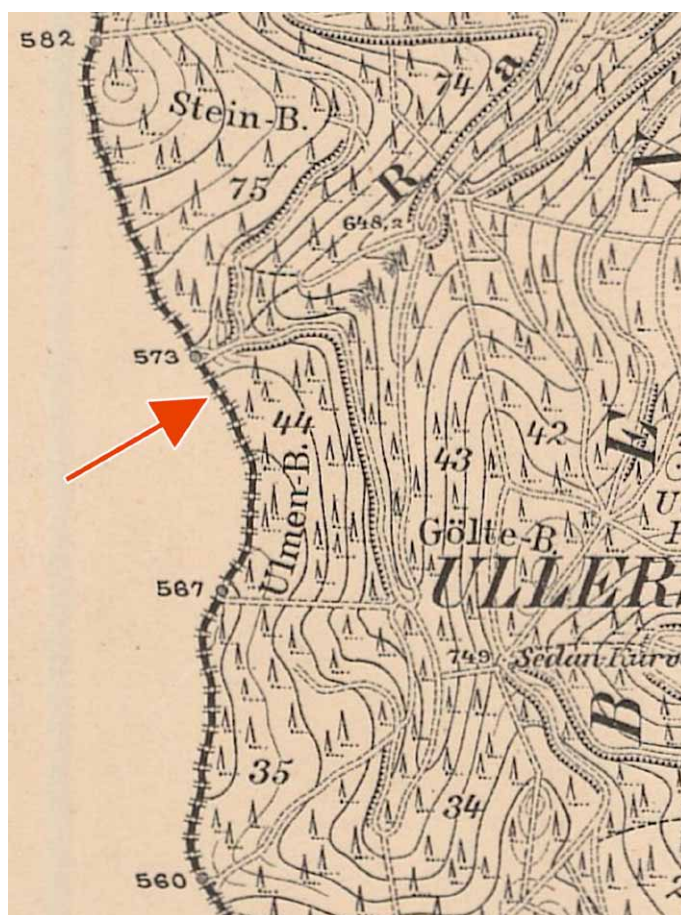
11 M. Gabrowski, *Kamień krzeszowskiego opata Walentego*, [w:] Na Szlaku, nr 9/20024, s. 12-13.

12 A. Scheer, *Serdecznie witamy uczestników 31 Biesiady Pokutnej w Lubawce!*, [w:] Bractwo Krzyżowców, zeszyt 58, czerwiec 2002, s. 30.

13 A. Scheer, *„Pobiesiadne” odkrycie kamieni granicznych*, [w:] Przydrożne Pomniki Przeszłości, zeszyt 38, kwiecień 2004, s. 5.



**Trzycyfrowa liczba wyryta z boku kamienia.  
Zdjęcie: Marian Gabrowski, październik 2024 roku**



**Przybliżona lokalizacja kamienia granicznego o numerze 571**

# Dominanty Przedgórza Sudeckiego.

## Część 1 – Wzgórza Strzegomskie

Zawsze interesowało nas, które szczyty najbardziej dominują w krajobrazie, czyli takie, które naszym zdaniem „warto zdobyć”. Nie jest się raczej w stanie bowiem wejść na wszystkie wzgórza i szczyty, jakie występują chociażby na terenie polskich Sudetów z Przedgórzem Sudeckim. Dlatego postanowiliśmy w sposób jednoznaczny i matematyczny wyznaczyć takie szczyty, a wyniki naszych badań przedstawiamy w niniejszym 7-częściowym artykule. Mamy nadzieję, że poniższe zestawienie tzw. *Dominant krajobrazowych* Przedgórza Sudeckiego będzie przydatne i pomocne dla turystów zainteresowanych poznaniem tego obszaru.

W 2005 r. na łamach przewodnika turystycznego *Karkonosze, Masyw Śnieżnika, Wysoki Jesionik. Najwyższe pasma Sudetów* [1], pierwszy z autorów podjął próbę przedstawienia ponad 200-metrowych *Dominant krajobrazowych* dla całych polskich, czeskich i niemieckich Sudetów. W przytoczonym przewodniku, z racji ograniczonego miejsca, zostały opisane tylko te dominanty, które mają ponad 800 m wysokości. Jednakże w przypadku Przedgórza Sudeckiego wyznaczenie aż ponad 200-metrowych *Dominant krajobrazowych* nie miałoby sensu, gdyż prawdopodobnie tylko jeden taki szczyt, tj. Ślęza (717 m n.p.m.) w Masywie Ślęży, spełnia taki warunek.

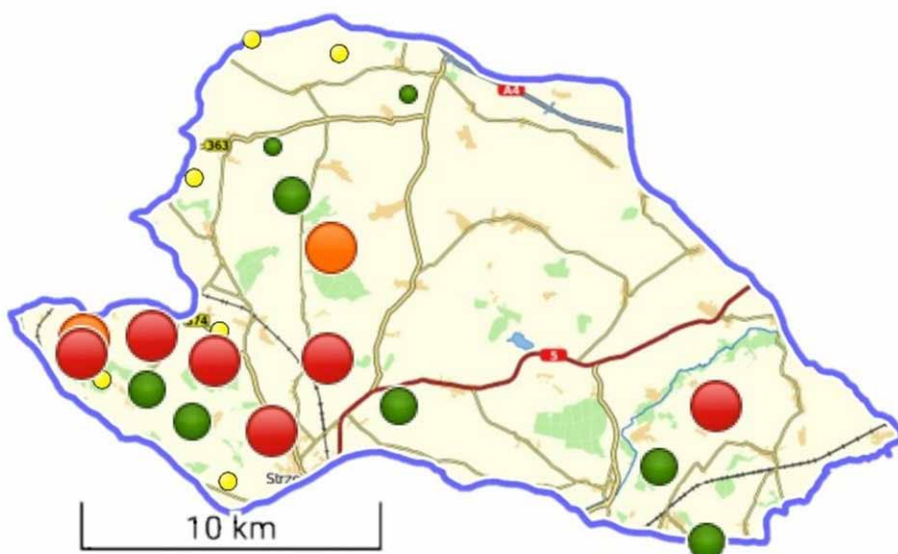
Dlatego dla Przedgórza Sudeckiego, które posiada „wyżynny” charakter z niewielkimi deniwelacjami terenu (choć jak się okaże w naszych zestawieniach – wcale niekoniecznie), przyjęliśmy wspólnie, że wybitność *Dominanty krajobrazowej* musi wynieść co najmniej 40 m (*DK 40*) lub co najmniej 50 m (*DK 50*). Dodatkowo, aby podkreślić wybitność niektórych wzgórz lub szczytów w terenie, wskazaliśmy również co najmniej 60-metrowe *Wybitne dominanty krajobrazowe* (zwane dalej *WDK 60*). Czyli wg takiego założenia:

– **Wybitna dominanta krajobrazowa (*WDK 60*)** to wzgórze lub szczyt, które od innej *WDK 60* jest **oddzielone przełęczą o głębokości co najmniej 60 m**; dominanta taka ma już więc naszym zdaniem typowy charakter „górski”, bo 60 m to mniej więcej wysokość 20-piętrowego wieżowca z tzw. „wielkiej płyty”,

– natomiast **Dominanta krajobrazowa (*DK 40*)** to wzgórze lub szczyt, które od innej *DK 40*, *DK 50* lub *WDK 60* jest **oddzielone przełęczą o głębokości co najmniej 40 m**; czyli naszym zdaniem ma już charakter wyraźnego wzgórza, bo z kolei 40 m to mniej więcej wysokość 13-piętrowego wieżowca, a więc też już dość sporo. Odpowiednio **Dominanta krajobrazowa (*DK 50*)** to wzgórze lub szczyt, które od innej *DK 50* lub *WDK 60* jest **oddzielone przełęczą o głębokości co najmniej 50 m**.

Dodamy tylko, że pierwotnie próbowaliśmy przyjąć głębokości przełęczy oddzielających stosowne dominanty krajobrazowe jako równe odpowiednio co najmniej 50 m i 20 m, ale wówczas okazało się, że takich dominant było bardzo dużo, zwłaszcza tych 20-metrowych, a nam chodziło przecież o wytypowanie niewielkiej liczby wzgórz spośród Przedgórza Sudeckiego, a nie prawie wszystkich.

W ten sposób, spośród mnogiej liczby wzgórz i szczytów o mniejszej lub większej wybitności w terenie, wyłoniliśmy te, które rzeczywiście „dominują” w krajobrazie (tj. nad oddzielającymi je przełęczami, czasem bardzo rozległymi), a więc są na tyle wyraźnie wyniesione, że widać je z większych odległości. W tym miejscu warto mieć na uwadze, że wiele wzgórz, nawet dość wysokich, jest na tyle płaskich, że słabo albo bardzo słabo wyróżnia się w terenie. A zatem naszym zdaniem tylko *Dominanty krajobrazowe* (*DK*



**Rysunek 1. Lokalizacja *Dominant krajobrazowych* w mezoregionie Wzgórza Strzegomskie: duża czerwona kropka – *WDK 60*, duża pomarańczowa kropka – *DK 50*, średnia zielona kropka – *DK 40*, mała zielona kropka – *SDK 30*, mała żółta kropka – *SDK 20*, na podkładzie mapy OpenTopoMap**

40 i DK 50) i *Wybitne dominanty krajobrazowe (WDK 60)* to wzgórza i szczyty, **na które warto się „wdrapać”**. Natomiast dla celów porównawczych, w zestawieniu zbiorczym dodatkowo podajemy liczbę ***Słabych dominant krajobrazowych (SDK 20 i SDK 30)***, czyli wzgórz, które od innych SDK 20 (lub odpowiednio SDK 30), DK 40, DK 50 lub WDK 60 są **oddzielone przełęczą o głębokości co najmniej 20 m lub co najmniej 30 m**. Są to więc wzgórza słabo dominujące w terenie, jednakże nadal widoczne w krajobrazie. Z braku miejsca nie jesteśmy jednak w stanie podać ich wykazu w szczegółowym zestawieniu dominant.

Skupiliśmy się tylko na polskim fragmencie Przedgórze Sudeckiego (makroregion nr 332.1) będącego częścią Sudetów z Przedgórzem Sudeckim (podprowincja nr 332) i przedstawiliśmy **wszystkie Dominanty krajobrazowe (DK 40 i DK 50) i wszystkie Wybitne dominanty krajobrazowe (WDK 60)** jego mezoregionów, tj. Wzgórz Strzegomskich (nr 332.11), Równiny Świdnickiej (nr 332.12), Masywu Ślęży (nr 332.13), Wzgórz Niemczańsko-Strzelińskich (nr 332.14), Obniżenia Podsudeckiego (nr 332.15), Obniżenia Otmuchowskiego (nr 332.16) i Przedgórze Paczkowskiego (nr 332.17). Warto dodać, że Przedgórze Sudeckie po czeskiej stronie, w stosunku do jego polskiej części, zajmuje stosunkowo niewielki obszar.

**Granice mezoregionów (332.11-332.17)** przyjęliśmy na podstawie aktualnego, państwowego podziału fizycznogeograficznego Sudetów z Przedgórzem Sudeckim z 2018 roku [2, 3], ale dodatkowo, mimo że już ich się nie wydziela, podaliśmy także **nazwy dawnych mikroregionów** na podstawie treści poszczególnych haseł Słownika Geografii Turystycznej Sudetów (SGTS) z lat 2004-2008 [4]. Z kolei nazwy **nizinnych mikroregionów**, które wg nowego, państwowego podziału fizycznogeograficznego z 2018 roku zostały fragmentarycznie włączone do makroregionu Przedgórze Sudeckie, przyjęliśmy za pracą pt. Geografia Regionalna Polski [5], ponieważ SGTS nie obejmował już tych terenów. Nazwy mikroregionów (lub w przypadku ich braku – mezoregionów), których fragmenty zostały włączone do innych mezoregionów, przedstawiliśmy *kursywą* i opatrzyliśmy komentarzem.

*Dominanty krajobrazowe (DK 40 i DK 50) i Wybitne dominanty krajobrazowe (WDK 60)* w danym mezoregionie zestawiliśmy w kolejności od pn.-zach. do pd.-wsch., a **nazwy dominant** (czyli wzgórz i szczytów) podaliśmy wg obecnie obowiązującego w kraju Państwowego Rejestru Nazw Geograficznych (PRNG) [6]. Jednak dla ułatwienia, w naszym zestawieniu podaliśmy dotychczas obowiązujące nazwy *Dominant krajobrazowych (DK 40 i DK 50) i Wybitnych dominant krajobrazowych (WDK 60)* wg SGTS, utrwalone od dawna w świadomości turystów, gdyż te obecnie obowiązujące nazwy, wynikające z PRNG, niestety, ku ubolewaniu autorów, w większości (!) zostały całkowicie zmienione i są w zasadzie nie do poznania.

Z kolei **wysokości wzgórz i szczytów** podaliśmy na podstawie najnowszych, polskich danych wysokościowych Numerycznego Modelu Terenu (NMT) w m n.p.m. [7]. Podkreślone wzgórze lub szczyt jest najwyższe w danym mezoregionie.

Natomiast symbol **ROT DPS** oznacza, że wzgórze jest zaliczone do Regionalnej Odznaki Turystycznej Wrocławskiego Oddziału PTTK *Dominanty Przedgórze Sudeckiego*, którą opracowali autorzy niniejszego artykułu [8]. Zachęcamy do jej zdobywania.

Zainteresowanych czytelników odsyłamy również do naszych poprzednich prac, gdzie w oparciu o tą samą metodologię przedstawiliśmy:

- aktualnie najwyższe szczyty polskich Sudetów z Przedgórzem Sudeckim [9]
- oraz aktualnie najwyższe szczyty samego polskiego Przedgórze Sudeckiego [10].

Poniżej znajdują się zestawienia tabelaryczne dominant.

***Wybitne dominanty krajobrazowe (WDK 60) oraz Dominanty krajobrazowe (DK 40 i DK 50)***  
**część 1 – Wzgórze Strzegomskie (mezoregion nr 332.11)**

Nazwa dominanty		Wysokość wg NMT	Rodzaj dominanty	Lokalizacja, współrzędne geograficzne wierzchołka (szerokość i długość) oraz ROT DPS	Dotychczasowy mikroregion wg SGTS
aktualna wg PRNG	dotychczasowa wg SGTS				
<b>Damianek</b>	Damianek	<b>286</b>	<i>DK 40</i>	na pd.-zach. od wsi Damianowo, N 51° 02.671', E 16° 20.593'	Wzgórze Goczałkowickie
<b>Jagodne</b> (wierzch. pn.)	Jagodna	<b>289</b>	<i>DK 50</i>	na pn.-wsch. od wsi Goczałków Górny, N 51° 01.740', E 16° 21.723', <b>ROT DPS</b>	

<b>Skalnik</b>	Góra Zwycięstwa	<b>pierwotnie ok. 350<sup>1</sup></b>	<i>WDK 60</i>	na zach. od wsi Graniczna Górna, N 50° 59.740', E 16° 21.610'	Brak <sup>2</sup>
<b>Łupela</b>	Jaroszowskie Wzgórza	<b>276</b>	<i>DK 40</i>	na pn. od wsi Morawa, N 50° 58.883', E 16° 23.664'	
<b>Czeska Góra</b>	Czeska Góra	<b>320</b>	<i>DK 50</i>	na wsch. od wsi Gniewków, N 51° 00.078', E 16° 14.618'	Rogoźnickie Wzgórza
<b>Granitowa</b>	Granitowa Góra	<b>321</b>	<i>WDK 60</i>	na wsch. od wsi Gniewków, N 50° 59.823', E 16° 14.565'	
<b>Krowiarka</b>	Krowiarka	<b>309</b>	<i>WDK 60</i>	na pd.-zach. od wsi Rogoźnica, N 51° 00.152', E 16° 16.582'	
<b>Jedlice<sup>3</sup></b>	Jedlice	<b>355</b>	<i>WDK 60</i>	na pn. od wsi Żółkiewka, N 50° 59.696', E 16° 18.373', <b>ROT DPS</b>	
<b>Góra Świętego Jerzego<sup>3</sup></b>	Góra Świętego Jerzego	<b>354</b>	<i>WDK 60</i>	na pn.-zach. od miasta Strzegom, N 50° 58.422', E 16° 19.995'	Brak <sup>4</sup>
<b>Kostrza (brak wg PRNG)</b>	Brak	<b>296</b>	<i>DK 40</i>	na pn.-wsch. od wsi Kostrza, nazwa pobliskiej wsi zaadaptowana na nazwę wzgórza, N 50° 59.170', E 16° 16.443'	
<b>Żelazowska Góra</b>	Żelazowska Góra	<b>302</b>	<i>DK 40</i>	na zach. od wsi Żółkiewka, N 50° 58.594', E 16° 17.724'	
<b>Pyszczyńska Góra</b>	Pyszczyńska Góra	<b>276</b>	<i>WDK 60</i>	na pd.-wsch. od wsi Pyszczyń, N 50° 58.887', E 16° 32.754', <b>ROT DPS</b>	Wzgórza Imbramowickie
<b>Krukowska Góra</b>	Krukowa	<b>242</b>	<i>DK 40</i>	na pd.-wsch. od wsi Kruków, N 50° 57.790', E 16° 31.113'	
<b>Kapliczna Góra (wierzch. pd.-wsch.)</b>	Kapliczna (wierzch. pd.-wsch.)	<b>245</b>	<i>DK 40</i>	na zach. od wsi Pożarzysko, N 50° 56.439', E 16° 32.478'	

<sup>1</sup> wierzchołek, a w zasadzie całe wzgórze, całkowicie zniszczony przez czynny kamieniołom (uwaga – niebezpieczeństwo!)

<sup>2</sup> SGTS nie podaje, do jakiego mikroregionu należą te dominanty, ale wg mapy wyglądają na naturalne przedłużenie mikroregionu Wzgórza Goczałkowickie

<sup>3</sup> dla porównania: Krzyżatka (Krzyżowa Góra, 353) [6, 7] w mikroregionie Rogoźnickie Wzgórza

<sup>4</sup> SGTS nie podaje, do jakiego mikroregionu należą te dominanty, ale wg mapy wyglądają na naturalną część mikroregionu Rogoźnickie Wzgórza

### Dominanty Wzgórz Strzegomskich na tle Przedgórze Sudeckiego

Obszar	Powierzchnia (w km <sup>2</sup> )	Liczba (w nawiasie %)						DK 40, DK 50 i WDK 60 w przeliczeniu na 100 km <sup>2</sup>
		Wybitne dominanty krajobrazowe (WDK 60)		Dominanty krajobrazowe (DK 40 i DK 50)		Słabe dominanty krajobrazowe (SDK 20 i SDK 30)		
		w mezo-regionie lub makroregionie	w przeliczeniu na 100 km <sup>2</sup>	w mezo-regionie lub makroregionie	w przeliczeniu na 100 km <sup>2</sup>	w mezo-regionie lub makroregionie	w przeliczeniu na 100 km <sup>2</sup>	
<b>Wzgórza Strzegomskie (mezoregion)</b>	<b>300,71</b>	<b>6 (26%)</b>	<b><u>2,00</u></b>	<b>8 (35%)</b>	<b><u>2,66</u></b>	<b>9 (39%)</b>	<b><u>2,99</u></b>	<b><u>4,66</u></b>
<i>Przedgórze Sudeckie (makroregion) łącznie</i>	<i>3 000,06</i>	<i>32 (17%)</i>	<i><u>1,07</u></i>	<i>43 (22%)</i>	<i><u>1,43</u></i>	<i>117 (61%)</i>	<i><u>3,90</u></i>	<i><u>2,50</u></i>

Z powyższego zestawienia wynika, że mezoregion Wzgórza Strzegomskie zawiera sporo dominant *DK 40*, *DK 50* i *WDK 60*, bo aż 14 (61% w odniesieniu do sumy liczb *SDK*, *DK* i *WDK*), co przy wartości średniej wynoszącej 4,66 dominaty *DK 40*, *DK 50* i *WDK 60* na 100 km<sup>2</sup>, stawia je na 2. miejscu (na 7 miejsc) w makroregionie Przedgórze Sudeckie.

Dodatkowo, wiele z tych dominant (26%) jest wybitnymi *WDK 60*, co pokazuje, że Wzgórza Strzegomskie mają bardzo urozmaiconą rzeźbę terenu i posiadają wzgórza wyraźnie zaznaczające się w krajobrazie, miejscami już o charakterze górskim. Warto o tym wspomnieć, bo nie wszystkie mezoregiony Przedgórze Sudeckiego mają taki „górski” charakter.

*Dominanty krajobrazowe (DK 40 i DK 50)* Wzgórz Strzegomskich w zasadzie grupują się w 2 izolowanych od siebie obszarach – w części pn.-zach. oraz pd.-wsch. Natomiast *Wybitne dominanty krajobrazowe (WDK 60)*, czyli szczyty już o „górskim” charakterze, występują jedynie w pd.-zach. obszarze Wzgórz Strzegomskich, poza jednym wyjątkiem na pd.-wsch.

Co ciekawe, spory fragment mikroregionu Wysoczyzna Średzka, należący dawniej do mezoregionu Równina Wrocławska (nr 318.53) [5], który został włączony w 2018 roku [2, 3] jako pn.-zach. część do Wzgórz Strzegomskich, nie zawiera żadnych dominant *DK 40*, *DK 50* i *WDK 60*. Oddaje to bardzo „nizinny” charakter tego nowego fragmentu Wzgórz Strzegomskich, z niewyróżniającymi się lub bardzo słabo wyróżniającymi się w terenie wzgórzami.

Z kolei *Słabe dominanty krajobrazowe (SDK 20 i SDK 30)* występują tylko w pn.-zach. i w pd.-zach. części mezoregionu, tworząc „pagórkowaty” teren, i stanowią blisko 2/5 (39%) wszystkich dominant Wzgórz Strzegomskich.

Z powyższej analizy wynika, że środkowa i pn.-wsch. część Wzgórz Strzegomskich jest najbardziej nizinna, gdyż nie zawiera ona żadnych dominant: ani *DK 40* i *DK 50*, ani tym bardziej *WDK 60*, ani nawet *SDK 20* czy *SDK 30*.

## Literatura

[1] Szatkowski M., Karkonosze, Masyw Śnieżnika, Wysoki Jesionik. Najwyższe pasma Sudetów, Wydawnictwo Plan, Jelenia Góra 2005, s. 16.

[2] Solon J., Borzyszkowski J., Bidłasik M., Richling A., Badora K., Balon J., Brzezińska-Wójcik T., Chabudziński Ł., Dobrowolski R., Grzegorzczak I., Jodłowski M., Kistowski M., Kot R., Krąż P., Lechnio J., Macias A., Majchrowska A., Malinowska E., Migoń P., Myga-Piątek U., Nita J., Papińska E., Rodzik J., Strzyż M., Terpiłowski S., Ziąja W., Physico-geographical mesoregions of Poland: Verification and adjustment of boundaries on the basis of contemporary spatial data, *Geographia Polonica*, 2018, t. 91, nr 2, s. 143-170

[3] Geoserwis Generalnej Dyrekcji Ochrony Środowiska, [www.geoserwis.gdos.gov.pl/mapy/](http://www.geoserwis.gdos.gov.pl/mapy/) (granice mezoregionów można wyświetlić wybierając zakładkę: inne dane środowiskowe > mezoregiony fizycznogeograficzne)

[4] Słownik Geografii Turystycznej Sudetów pod red. M. Staffy, t. 18-21, Wydawnictwo PTTK Kraj oraz Wydawnictwo I-Bis, Wrocław 2004-2008

[5] Kondracki J., *Geografia regionalna Polski*, Wyd. 3, Wydawnictwo Naukowe PWN, Warszawa 2009

[6] Główny Urząd Geodezji i Kartografii, Geoportal Infrastruktury Informacji Przestrzennej. Państwowy Rejestr Nazw Geograficznych (PRNG), [www.geoportal.gov.pl/dane/panstwowy-rejestr-nazw-geograficznych](http://www.geoportal.gov.pl/dane/panstwowy-rejestr-nazw-geograficznych)

[7] Główny Urząd Geodezji i Kartografii, Geoportal Infrastruktury Informacji Przestrzennej. Numeryczny Model Terenu (NMT), [www.geoportal.gov.pl/dane/numeryczny-model-terenu](http://www.geoportal.gov.pl/dane/numeryczny-model-terenu)

[8] Szatkowski M., Pohl Paweł, *Książeczka Regionalnej Odznaki Turystycznej Dominanty Przedgórze Sudeckiego*, Oddział Wrocławski PTTK, Wrocław 2023

[9] Pohl, P., Szatkowski, M., Zmiany najwyższych szczytów mezoregionów Sudetów z Przedgórzem Sudeckim w świetle aktualnej, państwowej, regionalnej geografii fizycznej Polski. Część 1-3, *Na Szlaku*, 2023, t. XXXVII, nr 391 (e-195) – 393 (e-197), str. odpowiednio 11-15, 13-17 i 14-17

[10] Szatkowski, M., Pohl, P., Najwyższe wzgórza i szczyty polskiej części Przedgórze Sudeckiego – szczegółowe zestawienie uwzględniające dotychczasowe mikroregiony, zaktualizowane o obecnie obowiązujący państwowy podział fizycznogeograficzny Polski. Część 1-3, *Na Szlaku*, 2023, t. XXXVII, nr 396 (e-200) – 398 (e-202), str. odpowiednio 20-24, 14-18 i 15-18

(cdn.)

*Mariusz Szatkowski, Paweł Pohl*

# „Uszkodzony” kamień autorstwa Paula Kellera

## Przedmowa

Otokar Simm, jego partner i przyjaciel z zespołu badaczy marmuru w czeskich Górach Izerskich odkryli skałę z portretem śląskiego pisarza Paula Kellera<sup>1</sup> w Barberhäuser / Borowice w śląskich Karkonoszach. Na szczęście nazwisko Paula Kellera jest wygrawerowane pod portretem.

Jaki był powód powstania tego portretu?

Keller spędził kilka letnich tygodni w Barberhäuser kilka lat po 1900 roku. To tutaj poznał młodego rzeźbiarza Josefa Obetha, który później stworzył wiele dużych rzeźb. Znał on prace Kellera i poczuł potrzebę wyrzeźbienia portretu Paula Kellera w skale. Powiedział Kellerowi, że ma tylko dwa dni, w ciągu których musi wykonać dla niego portret. Wszystko to brzmi jak bajka, a jednak było prawdą. Paul Keller napisał artykuł w „Der Wanderer im Riesengebirge - 1923-3” o tym spotkaniu i portrecie, który zachował się do dziś.

*Ulrich Junker*

*Foto Otokar Simm*

*Tłumaczył Henryk Dąbkiewicz*



„Uszkodzony” kamień autorstwa Paula Kellera („Wędrowiec w Karkonoszach” 1923-3)

Mam „pomnik” w Karkonoszach. Przy Baberhäuser stoi w samotności lasu, całkiem blisko ścieżki prowadzącej do kaplicy św. Anny. Historia powstania tego „pomnika” jest dosyć zabawna.

To było dwadzieścia lat temu. Miałem wtedy około trzydziestu lat, właśnie napisałem „Waldwinter”, „Die Heimat”, „Das letzte Märchen” i mieszkalem w Baberhäuser/Borowicach podczas pięknych letnich tygodni. Pewnego dnia pojawił się młody mężczyzna z długimi, rozwianymi blond włosami, z brodą Chrystusa, fantastycznie szerokim miękkim kapeluszem i zupełnie niemożliwym krawatem, którego z odległości 10 kilometrów można było zobaczyć jako „artystę”. Pierwszą rzeczą, o którą zapytał mnie ten człowiek, było to, czy wiem, kim jest Caspar Clemens von Zumbusch.

„To ważny rzeźbiarz, który wykonał pomnik Marii Teresy w Wiedniu”.

– Tak, stworzył także Beethovena i arcyksięcia Albrechta, a nawiasem mówiąc, jest on największym rzeźbiarzem ze wszystkich. Zumbusch był więc moim nauczycielem i mistrzem, a ja byłem jego uczniem, mogę nawet powiedzieć jego ulubionym uczniem. Nazywam się Josef Obeth, jestem Austriakiem, akademickim rzeźbiarzem w swoim zawodzie i przyjechałem tutaj, aby cię poznać, jeśli nie masz nic przeciwko.

Nie, nie przeszkadzało mi to i w ten sposób mnie poznał. Tego samego wieczoru zjawił się przede mną z dłutem, jakie mają kamieniarze, i młotkiem, i wyjaśnił mi, że musi zrobić mi portret. Historia powinna zacząć się jutro wcześniej rano. To była cholernie trudna rzecz, którą zamierzał zrobić. Ponieważ miał tylko dwa dni, nie mógł myśleć o robieniu modeli i stipplingu<sup>2</sup>, ale po prostu musiał wyrzeźbić portret w kamieniu zgodnie z oryginałem. Nie miałbym nic więcej do roboty w tej sprawie, jak tylko siedzieć spokojnie dwa razy od wschodu do zachodu słońca. Tak właśnie zrobiłem. Siedziałem kulawy, podczas gdy Obeth pracował tak, że cichy las odbijał się echem.

Każdy, kto zna Karkonosze, wie, że wokół znajduje się około 17 bilionów kamiennych bloków. Prawdopodobnie są tam od stworzenia świata i prawdopodobnie nadal tam będą, gdy nad Europą nastanie nowa epoka

1 Paul Keller był niemieckim pisarzem żyjącym w latach 1873 – 1932. Jego całe życie związane było z Dolnym Śląskiem, po którym chętnie podróżował. Początkowo pracował jako nauczyciel w Jaworze, później w Świdnicy i we Wrocławiu. Był założycielem pisma „Die Bergstadt”, a także autorem powieści z kategorii literatury ojczyźnianej. W 1931 roku książki autorstwa Kellera osiągnęły nakład 5 000 000 egzemplarzy i przetłumaczono je na 17 języków!

2 Stippling, znane również jako sztuka kropkowania, to charakterystyczna technika tworzenia znaków w sztuce, w której obrazy tworzone są za pomocą licznych małych kropek. Ta technika rysowania jest nie tylko fundamentalną częścią technik ilustracji, ale także kamieniem węgielnym dla artystów, którzy chcą dodać głębi i tekstury do swojej pracy.



**Kamień z portretem Paula Kellera w Borowicach**

tego dzieła sztuki!

– To nie wasza sprawa. Tylko ja mam tu coś do powiedzenia. Nielegalnie uszkodzony kamień zostaje wysadzony w powietrze- krzyczał leśniczy.

– Ale jeśli wysadzisz kamień w powietrze, uszkodzisz go jeszcze bardziej.

Dla leśniczego było jasne, że to prawda, ale zawołał:

– To nie wasza sprawa! Zostanie wysadzony w powietrze! Basta!

lodowcowa. Kolosy te nie mają żadnego zadania, co najwyżej upiększają przyrodę i zachęcają małych chłopców do wspinania się, aż kolana lub nosy krwawią.

Obeth wybrał jeden z tych horrorów z czasów Adama, aby wyrzeźbić moje zdjęcie na swojej pionowej ścianie. Uderzał po 16 godzin dziennie. Wieczorem był już śmiertelnie zmęczony. Byłem jeszcze bardziej zmęczony siedzeniem w ciszy. Ale tam, gdzie jest to sztuka, trzeba ponieść największe ofiary. Wieczorem drugiego dnia Obeth powiedział:

– Dosyć! Jutro rano muszę iść dalej. Oczywiście, jest to tylko szkic, studium; Ale jestem zadowolony.

Ja też byłem zadowolony, choćby dlatego, że pozwolono mi wstać, a kilku obeznanym ze sztuką letników przyszło i chwaliło pracę Obetha. Następnego ranka Obeth i ja wybraliśmy się przez góry do Czech. Pomnik pozostawiono „opinie publiczności“, która licznie zjawiała się i oglądała portret.

Wtedy nadeszła katastrofa w postaci ówczesnego leśnika, na którego terenie leżał kamień. Przyjechał ze złością do mojego gospodarza i wspomniawszy z całą gwałtownością, że kamień w pobliżu jego domu został „uszkodzony“ i grzmiał, że ta nielegalność musi zostać ukarana. Uszkodzenie kamienia nastąpiło bez jego zgody. W związku z tym on, odpowiedzialny nadleśniczy powiatowy, zarządził, co następuje:

– W obrazie wyrzeźbiony ma być otwór o średnicy jednego cala i głębokości dwóch cali. Jutro rano zjawię się sam z rogiem prochowym i wysadzę w powietrze uszkodzony kamień. Reszta pracy porządkowej przypadnie niejakiemu Obethowi i Kellerowi, tym dwóm gwałtocielom lasu.

Niektóre damy, słysząc te słowa leśniczego dotyczące pracy Obetha, obrzucają leśniczego wyzwiskami z prawdziwą odwagą Walkirii. Najodważniejsze okrzyki:

– Przez całą wieczność nie zniszczysz

– Jeśli przyjdiesz z prochem, wszyscy staniemy wokół kamienia.

– A więc lećcie z nim w powietrze! Basta!

I dumnie odchodzi.

Jeszcze o zmroku do nadleśniczego w Giersdorfie/Podgórzynie przybył kurier ekspresowy. W obszernym liście nadleśniczy został poinformowany o sensacyjnych i ekscytujących wydarzeniach, które wydarzyły się w Baberhäuser/Borowicach i o tym, jakie niebezpieczne rzeczy się tam dzieją. Nadleśniczy napisał kilka słów na wizytówce i oddał ją kurierowi z Baberhäuser/Borowic.

O godzinie 6 rano, tak jak zapowiadał, zjawił się leśniczy ze swoim rogiem do prochu. Znalazł opiekuńcze Walkirie już zgromadzone przy kamieniu, ale nie znalazł zrobionego otworu w skale z portretem. Był z tego powodu bardzo zły. Zawołał mego gospodarz, któremu kazał wykopać dziurę i obrzucił go wyzwiskami, grożąc, że nigdy więcej nie da mu nic do zarobienia w lesie. Wtedy mężczyzna wyciągnął z kieszeni spodni małą białą kartkę. Leśniczy rozpoznał mapę i pismo swojego przełożonego i przeczytał:

*Dzielo nowego artysty powstałe w Baberhäuser jest pod moją ochroną. Biada temu, kto się z tego powodu zestarzeje!*

Leśniczy nie odezwał się ani słowem. Odszedł ze swoim rogiem prochowym.

On już dawno nie żyje. Kamień wciąż stoi. Jeśli ktoś nie wysadzi go ponownie, prawdopodobnie będzie stał tak długo, aż nad Europę nadejdzie nowa epoka lodowcowa. Bo kamienie trzymają. Tylko ludzie się nie trzymają.

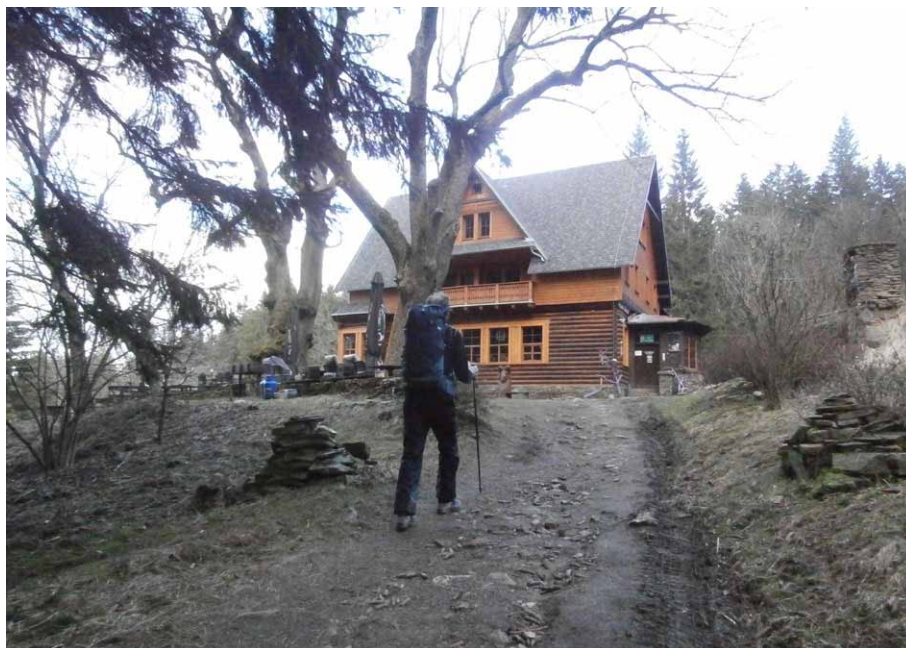


**Późniejsze rzeźby rzeźbiarza Josefa Obetha**

## Zmiana warty Pod Muflonem

Schroniska górskie co jakiś czas zmieniają gospodarzy, wynika to najczęściej z wygaśnięcia okresu dzierżawy i na skutek przetargów ogłaszanych przez gestorów w Karpatach i Sudetach. Jak wiadomo zmiany nastąpiły w Samotni i na Przehybie.

Tak się złożyło, że w ciągu ostatnich dwóch lat kilkakrotnie odwiedzałem schronisko PTTK Pod Muflonem nad Dusznikami-Zdrojem. Pierwszy raz zawitałem tam w roku 2009 podczas IX Spotkania Śladowego NS wraz z grupą prawie 20 narciarzy – turystów. Kolejna wizyta, już współczesna, to rok 2023, gdy „Muflon” był bazą naszej rodzinnej wyprawy. Schronisko zmieniło się bardzo na plus w stosunku do stanu sprzed lat, a modernizacja wciąż trwała. W marcu tego roku byłem w tym schronisku ponownie z narciarzami na XXIV Spotkaniu NS, wreszcie jesienią podczas klubowego wypadu w góry z bazą w Dusznikach



**Pod Muflonem – kilka kroków do schroniska**

## Schronisko Pod Muflonem

kilkakrotnie zachodziliśmy do „Muflona” podczas wędrówek po okolicznych szlakach. Było to w połowie października. Wtedy już wiadomo było, że ówczesny gospodarz schroniska kończy wkrótce swą służbę Pod Muflonem.

30 października można było przeczytać w GW co następuje: *Po 9 latach przygody z Wami i z naszym ukochanym miejscem zaczynamy nowy etap w życiu – napisał Tadeusz Sokala prowadzący schronisko wraz z rodziną. We wrześniu został rozpisany przetarg na powadzenie schroniska, który wygrał Sebastian Stefańczyk. Jak zapewnia pan Tadeusz, nowy dzierżawca gwarantuje nie tylko dalszą modernizację obiektu, co było warunkiem zawartym w przetargu, ale co dla nas turystów najważniejsze, także zachowanie dotychczasowego charakteru schroniska, stylu i atmosfery w nim panującej. Przekazując mu schronisko, jestem spokojny o klimat tego miejsca. Zrobiliśmy razem kilka rzeczy, myślę, że technie w to miejsce nowego ducha. Zresztą mam zamiar mu w tym pomóc w miarę możliwości - mówi Tadeusz Sokala (GW 30.10.24).* Od 1 listopada schronisko było czasowo zamknięte, zwykle okres przejmowania schroniska i wdrażania się nowej załogi w działanie trwa 3 – 4 tygodnie. Czy już działa, to trzeba sprawdzać, kontaktując się ze schroniskiem lub korzystając z informacji na stronie internetowej.

Pewnie któregoś dnia zajrzę do „Muflona” czy to zimą, czy latem, by skorzystać z jego gościnności. Dotychczasowe doświadczenia rekomendują to schronisko do kilkudniowego pobytu, a okoliczne szlaki i drogi górskie do odbywania wycieczek pieszych, narciarskich i rowerowych.

Cytaty za GW 30.10.24

*Juliusz Wyslouch*



**Sala muflonowa w schronisku**



**Fragment wnętrza**

# W Górach Stołowych

**C**hciałem zobaczyć skały, dużo skał, a więc wybór paśmie górskiego był oczywisty: Góry Stołowe, a ściślej Radkowskie Skały i rejon skalnych grzybów.

Wyjechałem nocą, przejechałem chyba ze sto kilometrów, także przez Czechy, bo ziemiami naszych sąsiadów wiedzie najkrótsza droga z Bolkowa, i wczesnym rankiem zaparkowałem na Drodze Stu Zakrętów w pobliżu Stroczeżo Zakrętu. Nie znalazłem wyjaśnienia etymologii tej nazwy, ale jest też druga nazwa, nieoficjalna i niewymagająca tłumaczenia: Język Teściowej.

Już tam, na zakręcie przy szosie wznosi się pierwsza okazała skała o ciekawych kształtach, Mały Szalaster, a może sto metrów dalej wznosi się druga skała, przedziwna Maczuga. Nie jedyna, sporo jest tak wąskich, a wysokich skał utrzymujących pion chyba tylko cudem.

W pobliżu szosy i zakrętu wznoszą się Skalne Bastiony, cały zespół skał z pięknym widokiem. Stoją na samym skraju urwiska kończącego wielką i dość wyrównaną płaszczyzną wierzchowiny. To właśnie od takich formacji wzięła się nazwa gór. Są jak monstrualne stoły mitycznych Gigantów. Pamiętam swoje wrażenie z pierwszej wędrówki w tych górach, a zaczynałem ją od samego dołu: długie, miejscami strome i najeżone skałami podejście skończyło się, wyszedłem spomiędzy drzew i doznałem zdumienia, widząc wokół rozległą równinę. Chyba oczekiwałem wtedy widoku dzikich, poszarpanych skał szczytowych.

Część boku „stołu” ze Skalnymi Bastionami jest stroma, często urwista, z licznymi skałami. Od strony powierzchni stołu mają niewielką wysokość kilku metrów, niektóre są zrównane z blatem stołu, ale z przeciwnej strony opadają pionowymi ścianami dziesiątki metrów. Wiele z nich powoli oddziela się od ogromnego masywu, widać szczeliny; jedne można przejść krokiem, inne są już nie do pokonania bez sprzętu. Charakterystyczne są tam czarne dziury zięjące wśród jagodzisk albo nagle pojawiające się przepaście tuż przy ścieżkach.



**Na Skalnych Bastionach**



**Grzyby Bliźniaki**



**Maczuga**

Niewiele dalej szlak będzie wzdłuż nieskończonej ilości Radkowskich Skał, ale już nie szczytami, a przy ich podnóżach, parę dziesiątków metrów niżej. Ścieżka traversuje zbocze, miejscami bardzo strome. Idąc od szosy, po prawej widzi się nad głową spiętrzone skały, czasami całe ich ściany, po lewej mroczne zbocze najeżone połamanymi drzewami i odpadłymi od masywu okruchami wielkości wiadra albo samochodu. Są skały oddalone od ścieżki, spokojnie stojące w szeregu, wysokie i niedostępne, ale inne, napierając na szlak, zamykają go i zmuszają do obchodzenia. Są nieprzewidywalne w swoich kształtach, zaskakujące, chaotyczne, ale dzięki swojej statyczności nie budzą niepokoju. Na ogół, dodam, ponieważ widząc odchylenia od pionu niektórych skał, ich podcięte lub spękane podstawy, obawa o ich stabilność każe przyspieszyć kroku.

Widząc ich tak wiele, tak stłoczonych i ciężkich, pojawia się oczekiwanie końca skalnego szaleństwa: za tą wystającą skałą już nie powinno być ich więcej, jednak mija się występ, a za nim widzi kolejne i kolejne. Czyżby owi Giganci, budowniczo wież, zgromadzili tutaj wszystkie skały świata?

Jeśli zatrzyma się na ścieżce i podniesie głowę, w pełni odczuć można ich dzikość, niedostępność i swoją małość w tym surowym świecie. Chciałem napisać „niegościnnym świecie”, ale ten przymiotnik nie pasuje do opisu wrażeń. Owszem, bardzo trudno byłoby tam żyć, nawet z powrotem do cywilizacji byłyby poważne kłopoty, gdyby nie ścieżka wyznaczająca przejścia, ale w słowie „niegościnnosć” jest zawarty pierwiastek celowości, intencjonalności, a góry nie mają takich cech. One są same dla siebie, a my, mali wśród olbrzymów, możemy tylko wydeptać swoją ścieżkę, by popatrzeć na nich i doznać ożywczego poczucia swojej znikomości.

Nadal szedłem zboczem stołu, mijając wiele rozrzuconych po lesie mniejszych złomków, ale skalne wieże i ściany zostały za mną. Ścieżka meandruje tam, omijając schodzące w dół jary albo wiedzie w poprzek dolinek zarzuconych skałami i przewróconymi drzewami. Dziko tam i z powodu stanu lasu trochę ponuro.

Martwe są całe duże połacie lasu. Prowadzona jest wycinka drzew, ale już uschniętych, co wyraźnie widać na pniach z odpadającą korą i świeżymi śladami pił. Mijałem całe cementaryzka drzew, dziesiątki pni



**Mały Szalaster**



**Pielgrzym**



**Radkowskie Skały**

zwalonych jedne na drugie, zapory najeżone nagimi kikutami konarów i szczapami połamanych pni, spomiędzy których tu i tam wystawały skały. Ich nieporuszona obojętność na śmierć budziła moją niechęć; irracjonalną, przyznając, ale odczuwaną. Nierzadko drzewa z daleka wydawały się żywe, ale z bliska widać było ciemną zgniliznę pod odpadłą korą.

Powodem tego armagedonu jest mały robaczek, kornik drukarz, ale i człowiek uparcie i masowo sadzący świerki tam, gdzie natura przewidziała lasy jodłowe i bukowe. Stałem pod Olbrzymem, chyba największą skałą, na którą można legalnie wejść (wszak jesteśmy w parku narodowym), a bliżej widziałem świerki i buki. Na pierwszy rzut oka wydawało się być kolorowo, normalnie, ale tak nie jest. Żywych świerków jest tam tylko kilka, a buki mają się dobrze.

Oprócz Pielgrzyma wiele skał ma swoje nazwy. Wrota, Zamek, Zła Pułapka, Głowa Lamy, Grzyby Bliźniaki, Piętrowy Grzyb – to tylko kilka przykładów. Może być dobrą zabawą ich wyszukiwanie i rozpoznawanie.

Grzyby dwojakiemu są rodzaju: grube, duże i znane, pyszniące się swoimi kształtami przy szlaku, drugie są małe, niepokazne, przypadkiem zobaczone między drzewami. Na pewno wiele skalnych grzybów ukrytych jest wśród drzew zarastających także od góry, oddalonych od szlaku, cicho trwających w zapomnieniu – świadkowie nieustannych przemian oblicza Ziemi.

Będę wracał w ten skalny świat, bo jest po prostu piękny.

Opisy moich górskich wędrówek, uzupełnione zdjęciami, są w dwóch książkach dostępnych w wielu księgarniach internetowych. To „Sudeckie wędrówki” i „Góry Kaczawskie słowem malowane”.

*Krzysztof Gdula*



**Skalne maczugi**



**Leśna Igła**

**NA SZLAKU**  
www.na-szlaku.net

**Polub nas na Facebooku!**

## Trójstyk rubieży, czyli granic

**P**unkt w otwartym terenie, okolica suwalskiej wsi Bolcie w tych stronach typowa – las, pole uprawne, droga. Do zabudowań gospodarczych czy mieszkalnych daleko. Skrajny skraj skrajnej polskiej gminy Wizajny. Opowiadają o tym miejscu : „tam, gdzie wrony zawracają”, podobno „biegun zimna”, tam, gdzie „złe duchy mówią szeptem: dobranoc”.

Osobliwość na miarę Europy, Polski, Litwy, Rosji, obrazowo o takich miejscach pisarz Andrzej Stasiuk twierdzi: – *Dobrze jest żyć w krainach nieoczywistych, ponieważ ich granice zawierają w sobie więcej przestrzeni, niż wskazuje geografia* – i takie słowa motta określają sens i treść książki Aleksandry Domańskiej *Trójstyk. Gawęda o granicach\**.

Autorka zna to miejsce od dzieciństwa, nazywa je „narożnikiem Polski”, to kraina północno-wschodnia, końcówka Suwalszczyzny. Na mapie trzeba znaleźć co najmniej cztery miejscowości, aby określić swoje położenie – Wizajny, Smolniki, Rutkę-Tartak, Rowełe. Tutaj krajobraz oczarowuje kształtami stworzonymi przez mistrzowskie umiejętności lodowca.

### Trójstyk na rubieży północno-wschodniej

To jak okiem sięgnąć pagórki wśród pól, wzgórze, doliny, jeziora z Hańczą na czele, mokradła, oczka wodne, skromne lasy i faliste pola uprawne i łąki do wypasu. Dawno temu to pogranicze Polski, Prus Wschodnich, ziem krzyżackich i Wielkiego Księstwa Litewskiego. Dziś Unia Europejska.

Nad całością po horyzont panuje Góra Rowelska (298,1 m n.p.m.) – takie szczytowe Rysy, ale na Suwalszczyźnie podniesione dodatkowo masztami farmy elektrowni wiatrowej. Dla turystów i krajoznawców osobliwość zwielokrotniona, sama w sobie, końcowy odcinek lokalnych, powiatowych, gminnych dróg. Ale wśród tych osobliwości na skraju Polski jest także parking z bazą higieniczną i techniczną na dalekobieżnych szlakach turystycznych dogodnych i atrakcyjnych przede wszystkim dla rowerzystów.

Ten skrajny region nastęgo kraju to zarazem jedna z najbardziej atrakcyjnych okolic dla krajoznawców. Dość wspomnieć o pierwszym w Polsce od 1976 r. Suwalskim Parku Krajoobrazowym, najgłębszym polskim (108 m) jeziorze Hańcza, wiaduktach-mostach kolejowych w Stańczykach, do których prowadzi długodystansowy szlak rowerowy Green Velo: Gołdap – Stańczyki – Bolcie – Mierkinie z licznymi kwaterami agroturystycznymi i pensjonatami.

Niemal każdy odcinek szlaku ma liczne odgałęzienia – drogi lokalne, gruntowe, asfaltowane, wymagające umiejętności jazdy w terenie obficie porośniętym, a nawet przesadnie nazywany Bieszczadami Północy, o znacznie mniejszej szacie leśnej, a przede wszystkim nie ma ani śladu górskich łąk – połonin.



**Okolice suwalskiej wsi Bolcie – trójstyk granic Polski, Litwy i Rosji – magiczna osobliwość turystyczna, krajoznawcza i polityczna w jednym miejscu**

Jedną z największych osobliwości, jakie napotka w terenie wędrujący krajoznawca, są nazwy miejscowości. Są to *Gulbieniszki, Pluszkiejmy, Leszkiemie, Maszutkinie, Poszeszupie czy Lenkupie*. Albo *Szypliszki, Błędziszki, Jegliniszki, Dubeninki, Bondziniszki, Błakały, Poblędzie oraz Kiepojcie czy Skombobol*. Nazewnictwo tyleż osobliwe co utrwalone od XVI wieku z rodowodem litewskim. A jeśli się zagłębimy w ich znaczenie, okaże się, że Leszkiemie, Mierkinie, Maszutkinie – to nazwy pochodzące od lasu, a Pluszkiejmy, Żytkiejmy, Kiekskiejmy – to pochodne od wsi – lit. ta sama, za to Gulbieniszki, Ejszyryszki, Szypliszki czy Błędziszki – pochodzą od jeziora – lit. eżeras w tym przypadku „ciemne jezioro”. Kiepojcie – to pożar od lit. kepa, a Poblędzie to dróżka – lit. blinda. Noblistka Olga Tokarczuk twierdzi, że *takie słowa wyrastają na rzeczach i dopiero wtedy są dojrzałe w sens, gotowe do wypowiedzenia, gdy rosną w krajobrazie*.

Tę osobliwość tworzyli przez stulecia przybysze z wielu stron – z Mazowsza, Prus, Rusi, Litwy. Różnorakie wpływy i ich skutki zawdzięczamy Rzeczpospolitej Obojga Narodów, a wiele miejscowości ma w metryce wpisane 300, 400, 500 lat, np. Żytkiejmy legitymują się metrykami z lat 1554-1565, Pluszkiejmy 1559, Poblędzie i Degucie 1590. W skrajnie położonych Wizajnach kościół katolicki zbudowano w roku 1571, a protestancki w Żytkiejmach w 1589 roku.

Obydwa znajdują się w odległości po osiem kilometrów od wspomnianych trójstykowych Bolci, w których mieszkańcami byli głównie Litwini. Niby granica dzieliła, ale tylko umownie, stale była nieszczelna, przenikalna zarówno dla rozbójników na szlakach podróżnych, dla przemytników dóbr wszelakich, jak też przenoszących idee, zwyczaj, słownictwo.

### Trójstyk na rubieży południowo-wschodniej

Druga taka osobliwość polityczna, krajobrazowa i turystyczna jest z nadania losu i historii na południowo-wschodnim krańcu kraju – w Bieszczadach. Punkt trójstyku granic Polski, Ukrainy i Słowacji znajduje się na zboczu Krzemieńca (1221 m n.p.m., po ukr. Kremenec, słow. Kremenec) w szczytowej części, a dokładnie kilkanaście metrów poniżej szczytu na wysokości 1208 m n.p.m. Jest oznaczony obeliskiem z godłami Polski, Słowacji i Ukrainy. Trójgraniasty znak trójstyczności z szarego granitu tkwi na typowo zdewastowanej przez turystów polanie pod szczytem. Tutaj znajduje się najbardziej wysunięty na wschód punkt Słowacji.

Stykają się w tym miejscu również granice obszarów chronionych – polskiego Bieszczadzkiego PN, słowackiego Parku Narodowego „Połoniny” oraz ukraińskiego Użańskiego Parku Narodowego. Razem tworzą Międzynarodowy Rezerwat Biosfery „Karpaty Wschodnie”. Podobnie jak na skraju Suwalszczyzny jest też w Bieszczadach wschodnia granica Unii Europejskiej. Innymi słowy – kolejne miejsce „kultowe”, którego odwiedzenie mają wpisane w marzenia i dokonania setki turystów i krajoznawców.



**Krzemieniec w Bieszczadach – południowo-wschodni trójstyk granic Polski, Słowacji, Ukrainy**

*Tomasz Kowalik*

Aleksandra Domańska, *Trójstyki. Gawęda o granicach*, Kraków: Wydawnictwo Znak Horyzont, 2022, ISBN 978-83-249-8730-3

# Kopiec „Ziemia Polaków”

Inicjatywa wzniesienia kopca „Ziemi Polaków” sięga roku 2005. Stowarzyszenie budowy kopca zawiązało się w roku 2007, a przystąpili do niego kombatancki z Chełmży i okolic. Wkrótce rzesza uczestników tego przedsięwzięcia powiększyła się o innych lokalnych działaczy społecznych. Lokalne władze samorządowe również włączyły się do działania na rzecz powstania kopca. Do roku 2020 zebrano ziemię z prawie 200 miejsc, gdzie walczyli polscy żołnierze, jak napisano w oficjalnej deklaracji „wszelkich barw i formacji wojskowych”. Jako pierwszy powstał Mur Pamięci, gdzie zgromadzono w woreczkach ziemię z tychże 200 miejsc. Pierwszym był woreczek z ziemią z Narviku. Na terenie kompleksu obok muru i kopca zbudowano amfiteatralną widownię, nieopodal powstał teren przeznaczony do imprez terenowych – rekonstrukcji historycznych.

Kopiec mierzy u podstawy 25 m średnicy, zaś wysokość to 8 m. Zwieńczony jest altaną osłaniającą stół z metalową księgą pamiątkową. W niej znajduje się historia najbardziej znanych polskich kopców, historia przedsięwzięcia budowy tego kopca, wykaz darczyńców i innych osób zaangażowanych w inicjatywę. Finalizacja budowy nastąpiła niedawno, w roku 2021.

Kompleks historyczno-patriotyczny zlokalizowany jest w pobliżu skrzyżowania DK 91 i DW 551 w Kończewicach, w pobliżu Chełmży, ok. 20 km na północ od Torunia. Odbywają się tu uroczystości państwowe i patriotyczne, także lekcje historii dla dzieci i młodzieży. Wzdłuż DW 551 wiedzie droga pieszo-rowerowa relacji Nawra – Kończewice – Chełmża. Tu warto dodać, że za kilka lat w klasycystycznym pałacu Szczanieckich w Nawrze powstanie Muzeum Ziemiaństwa Polskiego. Odwiedzając kujawsko-pomorskie, choćby w drodze na



**Kopiec „Ziemia Polaków” w Kończewicach**



**Kopiec „Ziemia Polaków” z korony amfiteatru**

Wybrzeże, można zatrzymać się przy kopcu „Ziemi Polaków” lub (i) zajechać do Nawry, by obejrzeć pałac, chociażby z zewnątrz. Przymglone zdjęcia kopca wykonano 10 listopada br. w przeddzień Narodowego Święta Niepodległości, zdjęcie pałacu w Nawrze pochodzi z lata 2020 roku.

*Juliusz Wyslouch*



**Pałac w Nawrze**

# Krajoznawstwo kaszubskie muzyczne

**N**a polskim Pomorzu muzyczne drzewo – owocuje filharmoniami. Jakie to szczęście, że są te ważne i piękne instytucje w Szczecinie, Gdańsku, Gdyni, Sopocie – najstarsza od 1956 r., a od 1990 r. w Wejherowie. Każda nich „co rok to prorok”, czyli często od ponad półwiecza, rodzą wielkie imprezy muzyczne. Organową w Kamieniu Pomorskim, jazzową w Sopocie, pianistyczną w Słupsku. Wszystko wskazuje na niezwykły zbieg okoliczności – na Pomorzu Wschodnim, Zachodnim, Środkowym, Kaszubach nie ma „kopniętych w uszy”, kochają muzykę i po przyjacielsku traktują podobnych do siebie.

\*\*\*\*\*

Imprezy muzyczne w wielu miastach zachodniej Polski, Pomorza, Kaszub, Pałuk, Dolnej Wisły gromadzą co roku po kilkaset tysięcy słuchaczy i setki znakomitych wykonawców. Tak jest w przypadku Szczecina, gdzie już w listopadzie 1945 r. odbył się w kinie „Bałtyk” koncert symfoniczny. To wydarzenie jest uznane za początek Filharmonii Szczecińskiej od 1958 r. imieniem Mieczysława Karłowicza. W 1948 roku z wspólnej inicjatywy filharmoników i Związku Śpiewaczego Pomorza Zachodniego powstał Komitet Budowy Filharmonii Szczecińskiej.

Jej siedziba od 2014 r. wyróżnia się zarówno kształtem architektonicznym, kolorystyką jak i znakomitymi warunkami akustycznymi. Kontrastuje z tradycyjną dawną zabudową Szczecina. Inauguracja nowej siedziby filharmonii odbyła się 5 września 2014 r. To stare miasto portowe zasłynęło jako ośrodek koncertów w wykonaniu mistrzów muzyki kameralnej także w połączeniu z muzyką elektroniczną. Osobliwą inicjatywą jest Zespół Kameralny Solistów Orkiestry Symfonicznej Filharmonii w Szczecinie złożony z 7 muzyków grających na instrumentach dętych i smyczkowych (fagot, klarnet, skrzypce, altówka, wiolonczela, kontrabas). Zespół działa w niezmiennym składzie nieprzerwanie od 25 lat i wykonuje utwory muzyki kameralnej XVIII, XIX i XX wieku.

W Kamieniu Pomorskim od 60 lat odbywają się Międzynarodowe Festiwale Muzyki Organowej i Kameralnej. Z zabytkowych organów w kamieńskiej katedrze korzystają wirtuozi kompozycji współczesnych i dawnych z Polski, Niemiec oraz Francji. Koncerty gromadzą – zwłaszcza podczas letnich wieczorów – tysiące miłośników muzyki organowej także w każdy wakacyjny weekend.

\*\*\*\*\*

Szlakiem muzycznym przez Pomorze Zachodnie trafiamy do Słupska na koncerty 58. Festiwalu Pianistyki Polskiej w Słupsku. To ambitne dzieło muzyczne powstało z inicjatywy Słupskiego Towarzystwa Społeczno-Kulturalnego i trwa wiele lat, poczynając od 1-17 września 1967 r., pod patronatem lokalnych samorządów – władz miasta Słupsk, powiatu słupskiego, województwa pomorskiego, gminy Redzikowo, znanej opinii publicznej jako baza wojskowa. Pomysłodawcą festiwalu był Andrzej Cwojdzński. FPP to jedyna tego rodzaju impreza muzyczna w Polsce, gdzie swój kunszt wykonawczy prezentują najwybitniejsi polscy pianiści z kraju i z zagranicy.

W Słupsku odbywają się tradycyjne konkursy pianistyczne dla młodych wykonawców – kandydatów do kolejnego Międzynarodowego Konkursu Pianistycznego im. Fryderyka Chopina w Warszawie. W 2005 r. zwycięzcą konkursu „Estrada Młodych” był Rafał Blechacz, który w tym samym roku odniósł sukces w XV Konkursie Chopinowskim. Był także zdobywcą Nagrody Gilmore’2014 w Nowym Jorku otwierającej możliwości młodemu, wyróżniającemu się pianiście w skali światowej.

Powędrujmy tym szlakiem muzycznym dalej na wschód Polski. Dokładniej do Sopotu, znanego od ponad 200 lat kąpieliska nad Bałtykiem, sławnego też dzięki malowniczemu molu wychodzącemu w morze jak deptak spacerowy. To sławne przedłużenie „Monciaka”, czyli jednej z głównych ulic, a mianowicie ulicy im. Bohaterów Monte Cassino w tej części Trójmiasta. Tzw. odwilż polityczna w 1956 roku zapoczątkowała znakomity okres dla nowoczesnej polskiej muzyki jazzowej. Wielu wykonawców stworzyło znaną w świecie muzycznym „polską szkołę jazzu”, a m.in. byli to: Jerzy „Duduś” Matuszkiewicz, Krzysztof Komeda (Szlak ku pamięci Krzysztofa Komedy „NSz” nr e-213 (409)), Jan Ptaszyn Wróblewski, Jerzy Milian, Andrzej Trzaskowski, Andrzej Kurylewicz. Festiwal jazzowy w Sopocie odbywa się od 1958 r. jako Jazz Jamboree i jest kontynuowany w tej formie do dzisiaj.

Nowa, wielofunkcyjna i przestronna sala Filharmonii Kaszubskiej w Wejherowie jest w stanie pomieścić do 400 osób jednocześnie. Dzięki nowoczesnym rozwiązaniom stała się miejscem organizacji licznych

koncertów, spektakli teatralnych, widowisk oraz pokazów filmowych, a niezwykle bogate zaplecze obiektu pozwala na stały rozwój oferty programowej, zwłaszcza dla dzieci i młodzieży. Do cyklicznych wydarzeń muzycznych w Wejherowie należą coraz bardziej znane nie tylko w tym mieście m.in. Ogólnopolski Festiwal Pieśni o Morzu, koncerty kolęd, Muzyczne Lato w Wejherowie, a także koncerty muzyki elektronicznej Electric Day.

Wędrówka szlakiem muzycznym wzdłuż Bałtyku nie może pominąć Gdyni, której miejskie stulecie przypadnie w 2026 r. Jest to dobry pomysł, aby przypomnieć Open'er

Festival. Pierwsze wydanie tego festiwalu muzycznego odbyło się w Warszawie w 2002 r., ale jej popularność jako Open Air Festiwal wywołała konieczność przeniesienia go do Gdyni na Skwer Kościuszki, a potem na wojskowe lotnisko znane jako baza Babie Doły – Gdynia-Kosakowo. Obecnie jest to jedna z największych tego typu imprez w Polsce, a bodajże w Europie. W 2024 r. 20. Open'er miał około 110 000 uczestników, w tym 15 tys. z zagranicy.

\*\*\*\*\*

Takie wnioski mam z udziału w III Międzyforum Wielkopolskiego Klubu Publicystów Krajoznawczych, jakie odbyło się w Wejherowie (3 -6 października 2024 r.). Impreza zaczęła się od „mocnego uderzenia”. Studyjna wędrówka krajoznawcza po Kaszubach zaczęła się od koncertu lokalnego, ale o rozległej sławie i popularności zespołu chóru i małej kapeli „Strzebionka” z Tuchomi w Muzeum Piśmiennictwa i Muzyki Kaszubsko-Pomorskiej w gościnnym pałacu Przebendowskich w wejherowskim Parku Miejskim im. A. Majkowskiego. Krotki program pieśni kaszubskich był okazją do posmakowania bogactwa osobliwości kultury muzycznej Kaszub. Ale III Międzyforum to także okazja do rozejrzenia się wśród tradycji muzycznych, festiwali, instytucji kultury na niemalże całym „muzycznym” Wybrzeżu Zachodnim naszego kraju.

Wejherowo spośród sąsiednich stolic powiatów wyróżnia od 55 lat Muzeum Piśmiennictwa i Muzyki Kaszubsko-Pomorskiej oraz budynek Filharmonii Kaszubskiej, w którym od 2000 r. na 4 poziomach jest sala koncertowa na 390 miejsc, studia nagraniowe, kino i pracownie plastyczne. Główna sala koncertowa wyposażona jest w 6 miejsc przystosowanych do potrzeb osób niepełnosprawnych. Główna część obiektu oprócz podstawowego wyposażenia sali koncertowej posiada również salę kinową. Nowoczesny budynek filharmonii w centrum Wejherowa zwraca uwagę śmiałością projektu i kontrastowym wyglądem w swoim otoczeniu. Powstał w miejscu dawnego Wejherowskiego Centrum Kultury.

Wspomniane 55-letnie muzeum oraz Centrum Filharmonia powstało dzięki darczyńcom, lokalnym działaczom, twórcom i kolekcjonerom – Janowi Michałowi Wieczorkowi, Lubomirowi Szopińskiemu, Janowi Trepczykowi, Władysławowi Kirsteinowi i Pawłowi Szeffe. Ich zbiory są fundamentem kolekcji działu muzyki. Odwiedziny w muzeum i lekcje muzyczne z pokazem instrumentów typowych dla muzyki obrzędowej, pasterskiej i sygnalizacyjnej są okazją do poznania tradycyjnej muzyki kaszubskiej, kultury twórczości muzycznej Pomorza i Kaszub. Wśród instrumentów znajdują się tak osobliwe jak diabelskie skrzypce, burczybas, banderoneon, berło pasterskie, kołatka, którymi biele posługują się ciągle jeszcze liczne lokalne kapelle kaszubskie.

*Tomasz Kowalik*



**Wejherowskie Centrum Kultury – Filharmonia Kaszubska**



# Zasięg Górali Łąckich

**D**la wielu turystów wybierających się w Tatry lub na Podhale zlokalizowanie terenów zamieszkania Górali Łąckich okazuje się problematycznym zadaniem, granice wydają się jasne, a w rzeczywistości tak nie jest. Wszystko dlatego, że Górale Łąccy zamieszkują teren trzech rozległych pasm górskich: Beskidu Wyspowego, Beskidu Sądeckiego i Gorców. Gdybyśmy spojrzeli na ten region administracyjnie, to tu akurat zbiegają się granice dwóch powiatów: limanowskiego i nowosądeckiego. Dlatego nie skupię się wprost na opisie środowiska geograficznego tegoż regionu, natomiast podam miejscowości, tym bardziej, że dwie z nich zlokalizowane są poza nim. Stąd może to zamieszanie, że podział administracyjny różni się od tego, który uznają etnografowie.

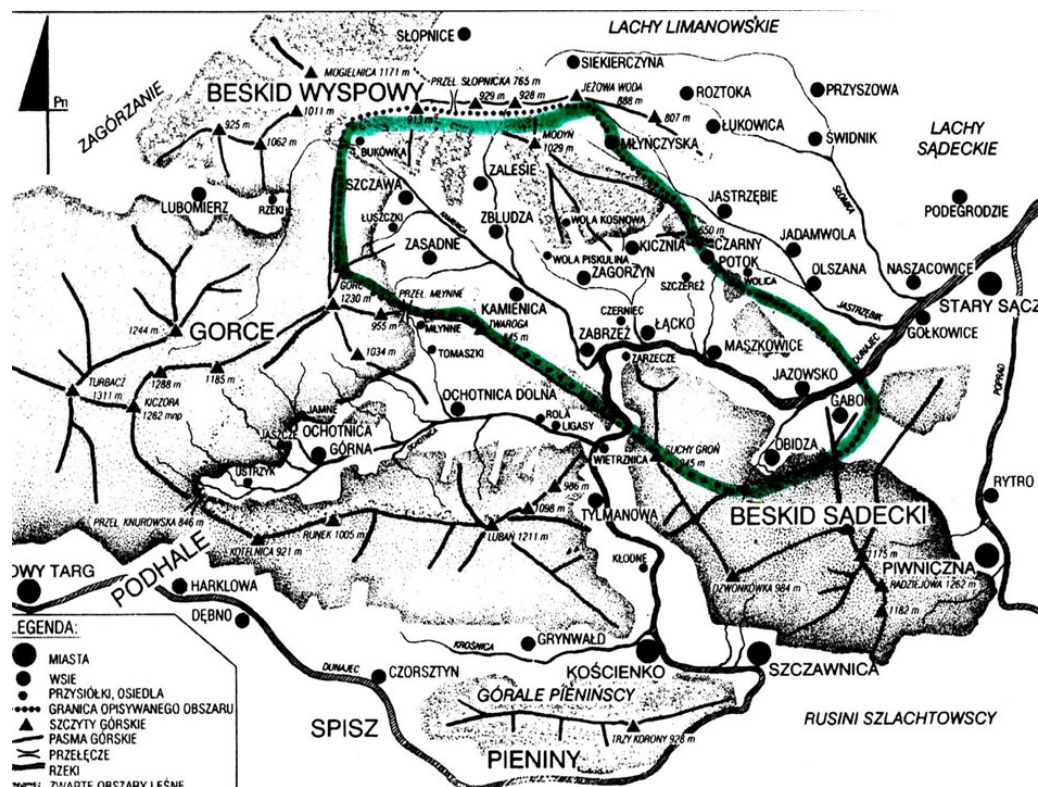
Przybliżę jeszcze geograficzną granicę pomiędzy Beskidem Wyspowym i Gorcami, jest nią rzeka Kamienica, zaś obydwie te grupy górskie od Beskidu Sądeckiego oddziela miejscami wąska i głęboka dolina Dunajca.

Górale Łąccy w powiecie limanowskim, w gminie Kamienica, zamieszkują miejscowości: Kamienica, Szczawa, Zalesie, Zasadne i Zbludza, natomiast w nowosądeckim, w gminie Łącko – wsie: Brzyna, Czarny Potok, Czerniec, Jazowsko, Kicznia, Łącko, Maszkowice, Obidza, Szczereż, Wola Kosnowa, Wola Piskulina, Zabrzeż, Zagorzyn i Zarzeże. Do tegoż regionu, jak wspomniałem, etnografowie – głównie ze względu na ubiór i gwarę – zaliczają wsie leżące poza tymi gminami: Młyńczyska z gminy Łukowica i Gaboń z gminy Stary Sącz.

Ubiór, gwara, muzyka i budownictwo to podstawowe elementy wyodrębniające tę grupę etnograficzną od sąsiednich – Lachów Limanowskich, Lachów Sądeckich, Górali Ochotnickich, Górali Pienińskich i Rusnaków.

Warto zatem sprecyzować granice występowania stroju łąckiego, które pokrywają się z obrzeżami regionu etnograficznego Górali Łąckich. Północne obrzeża występowania stroju stanowią wsie: Zalesie, Młyńczyska, Kicznia, Szczereż, Maszkowice, Jazowsko i Gaboń, co ma uwarunkowanie geograficzne w długim ramieniu najwyższego szczytu Beskidu Wyspowego – Mogielicy (1171 m) ze szczycikami: Hali (913), Cichonia (929), Ostrej (928) i Jeżowej Wody (888) oraz stoki Modyni (1029). Granica zachodnia to obrzeża wsi Zalesia i Szczawy, czyli południowo-wschodnie stoki Mogielicy oraz masywu Jasienia (1012) i Myszyca (877), a poprzez przełęcz Przysłop (693) łączy się z Gorcami. Od szczytu Gorc (1230) granica biegnie w kierunku południowo-wschodnim ze szczycikami: Lelonka (955), Zdżaru (866), Twarogi (845) i Koziarni (603), na ich północnych zboczach położone są przysiółki: Szczawy, Zasadnego, Kamienicy i Zabrzeży. Wschodnia granica opiera się o masyw Prehyby (1175), której dwa ramiona schodzą do doliny Dunajca; zachodni – Skałka (1168), Przysłop (892), Koziarz (945), Sobel Tylmanowski (811), Sobel Zarzecki (730) i północny – Wierch Prehyba (1173), które w sposób naturalny ograniczają wsie: Brzyna, Obidza i Gaboń.

Pasma Radziejowej (1262) i Prehyby (1175) oddziela region Górali Łąckich od terenów zamieszkałych przez Łemków i Rusinów Szlachtowskich. Od południa i zachodu Górale Łąccy sąsiadują z Góralami



**Górale Łąccy – środowisko geograficzne regionu**



**Górale Łąccy**  
(ze zbioru Muzeum Etnograficznego w Krakowie)

fię były również czynnikiem wpływającym na powstanie tej odrębności kulturowej. Region ten nie jest jednak jednolity, etnografowie wyodrębniają w nim trzy jakby subregiony i właśnie w nich widać odbicie tych trzech parafii:

- kamienicki z wsiami: Kamienica, Zbludza, Zalesie, Zasadne i Szczawa,
- maszkowicko-zabrzeski z wsiami: Maszkowice, Szczereż, Kicznia, Młyńczyska, Wola Kosnowa, Wola Piskulina, Zagorzyn, Czerniec, Zarzecze, Łącko, Zabrzeż,
- jazowsko-obidzki z wsiami: Brzyna, Łazy Brzyńskie, Gaboń i Obidza.

Górale Łąccy to najbardziej przekonująca nazwa dla tej grupy etnograficznej.

*Ryszard M. Remiszewski*

Pienińskimi, Ochotnickimi i Zagórczanami. Górale Ochotniccy zamieszkują tereny historycznej parafii tylmanowskiej, są to wsie: Tylmanowa, Ochotnica Dolna i Ochotnica Górna. Zagórczanie zajmują północne stoki Gorców wokół Poręby Wielkiej, Niedźwiedzia i Mszany Dolnej.

Zatrzymajmy się przy samej nazwie Górale Łąckich, bo także może wydać się trochę zagmatwana. Współczesna nazwa Górale Łąccy jest adekwatna do tej XIX-wiecznej – Górale od Łącka, którą do literatury etnograficznej wprowadził Wincenty Pol (*Rzut oka na północne stoki Karpat i przyległe im krainy*, Kraków 1851). Później – czasem jeszcze i dzisiaj – dla określenia tej grupy etnograficznej używano nazwy Biali Górale lub Górale Sądeccy. Nazwę Białych Górali (noszących białe gurmany) wprowadził do literatury – również w XIX wieku – Seweryn Goszczyński (*Dziennik podróży do Tatrów*, Petersburg 1853), dla odróżnienia od Górali Czarnych, noszących gurmany czarne – okrycia wierzchnie koloru brązowego. Nazwę Górali Sądeckich wprowadził Mieczysław Cholewa (*Stroje ludowe Ziemi Sądeckiej : Rozwój stroju ludowego i jego zasięgi terytorialne*, Lublin 1946), a urobiona została od terytorialnych granic historycznej ziemi sądeckiej zlikwidowanej przez Austriaków po pierwszym rozbiórce Polski.

Region Górali Łąckich zajmuje teren trzech historycznych parafii: łąckiej, jazowskiej i kamienickiej. Dawne, historyczne para-



### Sprawdź przed wyjazdem

Coraz częściej, wybierając się w góry, rezerwujemy noclegi w schroniskach bądź kwaterach, pensjonatach, hotelach. Jest też spora grupa turystów wędrujących od schroniska do schroniska lub przyjeżdżających w góry bez rezerwacji. Jak pisałem kilkakrotnie, taka wyprawa, ale z planem trasy uwzględniającym kolejne noclegi w schroniskach, jest możliwa bez problemów z noclegiem, jeśli po drodze nie będzie weekendu. Chociaż przybycie do schroniska w niedzielne popołudnie raczej gwarantuje miejsce, gdy sobotnio-niedzielni turyści opuszczą schronisko. Bywają jednak niespodzianki, można się „naciąć” i zastać zamknięte drzwi. Podczas październikowego klubowego wypadu z bazą w Dusznikach-Zdroju wybraliśmy się na Orlicę, po czym po obejrzeniu panoramy z wieży widokowej ruszyliśmy graniczną ścieżką w kierunku Šerlicha (1018 m n.p.m.) do schroniska Masarykova chata. Pogoda sprzyjała, a na ścieżce nawet nie było bardzo dużo wody i błota, co nie jest częstym zjawiskiem w tym miejscu. Minęliśmy górne stacje wyciągów i kolejek kanapowych wywożących narciarzy i rowerzystów z Zieleńca (akurat tym razem wszystkie były nieczynne) i wkrótce ukazał się budynek schroniska. Już ostrzyliśmy sobie zęby na knedliki i dobre piwo, a tu na drzwiach kartka: „16 i 17.10 zavreno.” No cóż, **może trzeba było sprawdzić na Facebooku schroniska?** Pocieszające było tylko to, że nie tylko nasza grupka obeszła się smakiem, oprócz nas było jeszcze kilka osób z polskiej i z czeskiej strony. Trochę to dziwne, bo to połowa października i okres pięknej stabilnej pogody. Teraz, pisząc ten tekst, rzuciłem okiem na stronę Masarykovej chaty, gdzie była informacja o kolejnym kilkudniowym zamknięciu schroniska (29.10–1.11). Pewnie i tamta przerwa była ogłoszona, już nie sprawdzałem. W efekcie zasiedliśmy przy stołach obok schroniska i posililiśmy się tym, co było w plecakach. Trochę wiało, ale nic to. Tak skończyła się wizyta u Masaryka. Zeszliśmy nartostradą do Zieleńca, a tam... Przygotowania do sezonu zimowego szły całą parą. Przy hotelach i pensjonatach krzątali się pracownicy, podobnie w pobliżu dolnych stacji kolejek i wyciągów. Co ciekawe, żadne z tych urządzeń nie działało, choć jedna z reklam głosiła, że wożą też rowerzystów, tyle że tych też nie było, poza



Przy Masarykovej chacie



Schronisko Orlica w Zieleńcu

dwójką na „elektrykach” spotkaną wysoko przy schronisku. Zieleniec generalnie sprawiał wrażenie opustoszałego. Poza odgłosami prac przy obiektach hotelowych i infrastruktury narciarskiej nic się nie działo, nie było też widać turystów. Przypomnę, był to słoneczny, ciepły środek października. Poszliśmy dalej w kierunku parkingu, z którego wyruszyliśmy na Orlicę, „podziwiając” po drodze hotele, te istniejące i te w budowie. Gigantomania dotarła i do Zieleńca. Kolejnym celem wycieczki było schronisko PTTK Orlica, gdzie po nieudanej wizycie w Masarykowej chacie chcieliśmy napić się kawy lub czegoś innego. Pełni nadziei stanęliśmy u progu schroniska, ale martwa cisza sugerowała, że coś tu nie działa. Zobaczyliśmy kolejną kartkę z informacją, że część gastronomiczna w schronisku jest w remoncie, a w sprawie noclegów należy dzwonić na podany numer telefonu. **I to jest sedno tematu: chcesz mieć pewność, że cię wpuszczą – dzwoń.**

Sprawdzania ciąg dalszy, czyli wizyta na zamku Leśna Skała w Szczytnej. Będąc tam w marcu, zastałem zamkniętą bramę i kilka zawiedzionych osób przed ową bramą, zatem należało sprawdzić, czy będzie można zwiedzić ów zamek. Ktoś z ekipy zajrzał do Internetu i podał informację, że zamek będzie czynny w czwartek, zatem wypad do Szczytnej zaplanowaliśmy właśnie na ten dzień. Poszliśmy górami żółtym szlakiem, wdrapaliśmy się prawdziwie górską percią u podnóża grupy piaskowcowych turni na wierzchowinę wzgórza i pełni nadziei na zwiedzenie ruszyliśmy w kierunku bramy prowadzącej na dziedziniec. No i znowu kłops – na bramie informacja, że nieczynne, ale także numer telefonu. Skorzystaliśmy z tegoż numeru i udało się. Po chwili w zamku zazgrzytał klucz i wyszła do nas pani przewodniczka, jedna z osób działających w fundacji opiekującej się zamkiem. Nawet nie musieliśmy jej długo prosić i namawiać, dzięki jej uprzejmości mogliśmy zwiedzić zamek, słuchając opowieści i anegdot z jego dziejów. Tym razem dopisało nam szczęście. Owszem, sprawdzane było, kiedy jest zwiedzanie, tylko nie tam gdzie trzeba. Szczegółowe informacje zamieszczane są na internetowej stronie zamku, wszelkie inne mogą wprowadzić w błąd. Tymczasem okazało się, że **istnieje możliwość zwiedzania grupowego (grupy zorganizowane) poza godzinami zwiedzania, po wcześniejszej rezerwacji i ustaleniu telefonicznym.** W jakimś sensie skorzystaliśmy z tej możliwości, chociaż bardziej z dobrej woli pani przewodniczki, bo o wcześniejszym ustaleniu raczej nie można mówić. I na koniec. Jeśli wybieramy się w góry w grudniu, dzwońmy wszędzie, gdzie chcemy się dostać. Internet Internetem, ale co rozmowa, to rozmowa. Grudzień to czas przygotowań wielu obiektów do sezonu zimowego, mogą być dwu, trzytygodniowe przerwy w funkcjonowaniu.



**Zamek Leśna Skała w Szczytnej**



**W sali balowej na zamku w Szczytnej**

*Juliusz Wystouch*

## U wylotu Rodanu (1)

### O Rodanie i Lemanie

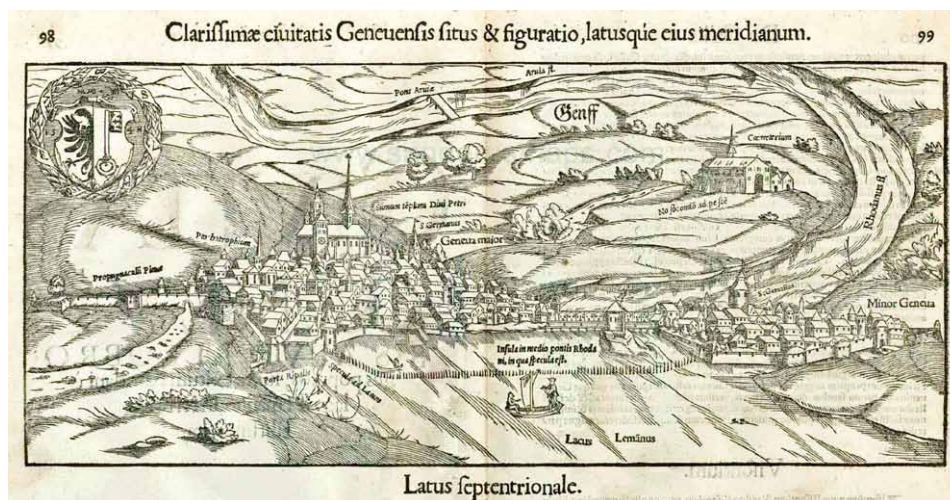
Rodan (w języku francuskim *le Rhône*) jest jedną z największych rzek Europy. Nie: najdłuższych, ale właśnie największych. Z długością 812 km jest bodaj dopiero 30. co do długości rzeką kontynentu europejskiego. Jest o 235 km krótszy od naszej Wisły, a nawet – o 42 km – krótszy od Odry! Z tego 290 km biegu rzeki leży na terytorium Szwajcarii, a 522 km na terenie Francji. Powierzchnia dorzecza Rodanu wynosi 97 800 km<sup>2</sup>, a więc o ok. 20 tys. km<sup>2</sup> mniej niż naszej Odry. Z tego jedynie 7 800 km<sup>2</sup> (niespełna 8%) znajduje się w granicach Szwajcarii. Za to u ujścia, niedaleko Marsylii, Rodan wpuszcza do Morza Śródziemnego ogromne ilości wody! Średni przepływ tej rzeki w rejonie Beaucaire, gdzie zaczyna się wielka delta Rodanu, liczony dla XX stulecia wynosi 1 690 m<sup>3</sup>/s, a więc mniej więcej tyle, ile wprowadzają do Bałtyku Wisła i Odra razem wzięte. Dlatego też Rodan jest – pod względem ilości wody niesionej przy ujściu – największą rzeką Francji i drugą – po Nilu – w całym basenie Morza Śródziemnego.

Rodan ma rodowód alpejski. Początek rzece – właśnie od razu rzece, nie zaś jakimś tam potoczko- wi! – daje na wysokości ok. 2200 m n.p.m., na pograniczu Alp Urneńskich i Walijskich, Lodowiec Rodanu (fr. Glacier du Rhône). Miejsce to, łatwo dostępne, jest chętnie odwiedzane przez turystów. Stamtąd spływa ona długą, alpejską doliną przez cały szwajcarski kanton Valais, by w rejonie Villeneuve ująć do Jeziora Genewskiego. Przecina je na całej długości 72,3 km i wypływa z niego w Genewie.

Jezioro Genewskie, nazywane przez większą część francuskojęzycznych Helwetów „Lemanem”, jest trzecim co do wielkości z europejskich jezior. Ma powierzchnię 581,4 km<sup>2</sup> i gromadzi 89,5 km<sup>3</sup> wody. Jego maksymalna głębokość wynosi 309 m. Z wyliczenia wynika, że Jezioro Genewskie jest powierzchniowo ponad pięciokrotnie większe niż nasze Śniardwy. Można obliczyć też, że gdyby z niego wypływała Wisła taka, jaką jest u ujścia do naszego Bałtyku, to ilość wody zgromadzona w jeziorze wystarczyłaby królowej polskich rzek na trzy lata normalnego spływu!



**Kraniec Jeziora Genewskiego i wylot (po lewej) Rodanu; widok z wieży katedry św. Piotra**



**Wylot Rodanu z Jeziora Genewskiego z „Kosmografii” Sebastiana Münstera (1548)**

Rodan jest największym z ponad stu cieków wodnych wpadających do Lemanu i jedynym, który z niego wypływa. Hydrologicy na podstawie wieloletnich obserwacji wyliczyli, że wszystkie cieki wprowadzają łącznie do jeziora średnio 229 m<sup>3</sup> wody na sekundę, z czego sam Rodan 181 m<sup>3</sup>/s. Opady, które wbrew potocznym wyobrażeniom są tu całkiem spore, bo wynoszą średnio 1010 mm na rok (a więc blisko tyle, co w naszych – zdawało by się – deszczowych Beskidach!), spuszczają na taflę jeziora dodatkowo 18,4 m<sup>3</sup>/s. Cały prawie ten ogrom wody (naturalne parowanie tafli wynosi średnio jedynie ok. 10 m<sup>3</sup>/s) odprowadza z jeziora Rodan: jednak Lemanu. Stojąc w Genewie na moście Mont Blanc, pod którym rzeka opuszcza jezioro, trudno uwierzyć, że pod nogami przepływa nam w ciągu sekundy blisko 240 m<sup>3</sup> wody!

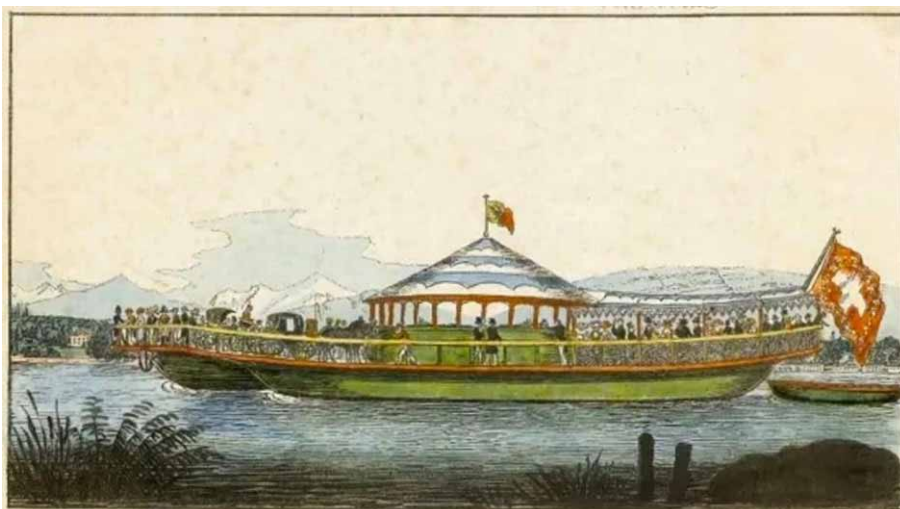
Jezioro Genewskie prawie nigdy nie zamarza. Chociaż podczas chłodnych zim temperatury spadają nawet na kilka dni poniżej zera, na jeziorze tworzą się co najwyżej cienkie skorupki lodu przybrzeżnego. Co więcej, tak ogromna masa wody, która w różnym zakresie, ale jednak nagrzewa się w ciągu lata, działa jak wielki akumulator ciepła oddawanego w chłodnej połowie roku. Stąd w nadlemańskich miejscowościach palmy i oleandry, stąd też jednak liczne w zimie wielodniowe okresy mglistej pogody. Wyjątkowo chłodną zimą była ta z 1890 na 1891 rok. Na skutek niskiej temperatury i wiejącego przez dłuższy czas silnego, zimnego wiatru z północy (zwanego tu *bise*) w styczniu 1891 r. jezioro zamarzło w rejonie Genewy. Lód był na tyle gruby, że okoliczni mieszkańcy, jak to utrwaliły wychodzące tu gazety, tłumnie zażywali pieszych wycieczek na przeciwległy brzeg.

### Jeziro Genewskie dzieli, Rodan również

Miejsce, w którym Rodan opuszcza jezioro, już z górą dwa tysiące lat temu uzyskało strategiczne znaczenie. Biorąc pod uwagę ponad siedemdziesięciokilometrowej długości połąć Lemanu, był to bowiem pierwszy punkt zdatny do budowy przeprawy. Nic więc dziwnego, że już w X w. p.n.e. zasiedlone zostało strategiczne wzgórze dzisiejszego genewskiego Starego Miasta. Gród, zamieszkiwany później przez przedstawicieli celtyckiego plemienia Allobrogów, został zdobyty przez Rzymian pod wodzą Juliusza Cezara. Ufortyfikowany na nowo według rzymskich zasad stał się rzymską bazą na galijskim pograniczu. To z wysokości owej *Genavy* Juliusz Cezar miał spoglądać w 58 r. p.n.e. na drewniany most na Rodanie podpalony na jego rozkaz, by nie dopuścić do exodusu 360 tys. Helwetów z terenów Wyżyny Szwajcarskiej do Akwitanii.

Z czasem Genewa, rozrastająca się po obu brzegach Rodanu, wybudowała, rzecz jasna, nowe mosty, o których jeszcze będzie mowa. Jak wyglądał wylot Rodanu w połowie XVI w. pokazuje ilustracja z „Kosmografii” Sebastiana Münstera. Jednak później potrzeby szybkiego przemieszczania się z jednej strony jeziora na drugą rosły szybko wraz ze wzrostem liczby mieszkańców podgenewskich miejscowości, ciągnących się wzdłuż obu brzegów zbiornika. Na początku XIX w. jedyną suchą przeprawą przez tę rzekę były w Genewie *Ponts de l'Île* – dwa sąsiednie mosty przerzucone z wykorzystaniem wyspy (fr. *l'Île*) na Rodanie, położone jednak względnie daleko od jeziora. Potrzeba połączenia rozbudowujących się dzielnic Genewy „lewobrzeżnej” z przystanią Les Pâquis natchnęła wspomnianego już przeze mnie Amerykanina, E. Churcha, (patrz: *Dwie rocznice (I) – 200 lat żeglugi parowej na Lemanie*, „NS” wrzesień 2023) do budowy w 1825 r. promu (fr. *prom volant Pâquis – Eaux-Vives*). Z punktu widzenia kategoryzacji jednostek pływających był to duży katamaran z kołem łopatkowym umieszczonym pomiędzy kadłubami. Koło było napędzane poprzez system przekładni przez... cztery konie zaprzęgnięte do kieratu usytuowanego pośrodku platformy łączącej kadłuby, na której mieścili się także pasażerowie i pojazdy. Kierat nakryty był gustownym namiotem, ławki dla pasażerów – płócienną markizą. Ten oryginalny środek transportu zapewniał codzienne odjazdy z każdego brzegu, a latem oferował także wycieczki po jeziorze.

Z powodu mizernej prędkości rozwijanej przez tę jednostkę, a jednocześnie znacznego hałasu wywoływanego przez koński zaprzęg na pokładzie (a może i naturalnego, końskiego zapachu...), żywot promu był jednak krótki. Interes, do którego pan Church wciągnął



„Koński prom” z 1825 r.

dwóch miejscowych przedsiębiorców, skończył się fiaskiem finansowym. „Koński prom” został sprzedany w 1828 r. i zakończył swoją krótką karierę jako pomost załadunkowy dla wspomnianego już („NS” wrzesień 2023) parowca „Wilhelm Tell”.

Jego miejsce zajmowały później rozmaite, niewielkie jednostki pływające z napędem parowym, z których z czasem wykształciły się tzw. „mouettes” (fr. *mouette* – mewa) – genewskie tramwaje wodne. 1 marca 1897 roku powstała spółka „Mouettes Genevoises, Société de Navigation” SA operująca na terenie genewskiej redy. Od 1991 r. jej właścicielem jest rodzina Charrière. Obecnie spółka, która w 2016 r. przewiozła ok. 1,36 mln pasażerów z jednej strony „wylotu Rodanu” na drugą, posiada 6 jednostek. Są to niewielkie, żółte lub czerwone stateczki na 30-60 miejsc, z których trzy są napędzane nowoczesnymi silnikami spalinowymi, zaś trzy pozostałe – energią słoneczną. Aktualnie spółka obsługuje 4 linie (M1 – M4) kursujące co 10 lub co 25 min, włączone w system komunikacji Genewy i jako takie korzystające z miejskiej dotacji.



**Genewskie „mouettes”, w tle pasmo Jury**

### **Pont du Mont Blanc**

Gdy się spojrzy na plan Genewy, to jej geometryczny środek wypada właśnie gdzieś tutaj: u wylotu Rodanu z Jeziora Genewskiego. Dziś zdominował to miejsce najbardziej zatłoczony most w mieście – Pont du Mont Blanc. Wydawać by się mogło, że musiał stać tu „od zawsze” – no bo jakże wyobrazić sobie funkcjonowanie miasta bez niego? W rzeczywistości jest to całkiem młody obiekt istniejący raptem nieco ponad półtora wieku!

Pierwszy most zbudowano tu w 1862 r. Była to dwunastoprzęsłowa konstrukcja blachownicowa długości 250 i szerokości 16 m, wsparta na kamiennych filarach, wybudowana przez firmę Chantre et Blotnitzky. Projekt części metalowej opracował Félix Durand, natomiast projekty fundamentów, filarów i mostowych przyczółków – bracia Crivelli. Most kosztował 1,2 mln ówczesnych franków. Z tego zaledwie 11 tys. (niespełna 1%) pochłonęły honoraria konstruktorów, ale drugie tyle – jak skrupulatnie zanotowały ówczesne media – koszty uroczystego otwarcia przeprawy...

Wkrótce jednak okazało się, że projekt miał szereg poważnych wad konstrukcyjnych. Nie spełniał też wymogów szybko rosnącego ruchu: blachy uginały się, a nawet zapadały pod wpływem dużych obciążeń. Na początku XX w., kiedy rozwijano sieć tramwajową Genewy, postanowiono zbudować nową przeprawę. Spośród 6 projektów wybrano most betonowy, którego koszty oceniono na 766 tys. ówczesnych franków. Prace, które zaczęto 5 stycznia 1903 r., prowadzone były bez przerywania ruchu pieszych na moście! Ukończono je 19 sierpnia 1905 r., a most oddano oficjalnie do eksploatacji 31 października tegoż roku – dwa miesiące przed planowanym terminem! Zbudowany z żelbetu, był dłuższy od poprzedniego o 2 m, a jego jezdnię poszerzono o 3 m tak, by jej środkiem poprowadzić dwutorową linię tramwajową.

Kolejna przebudowa mostu miała miejsce w 1965 r., kiedy zwiększono jego szerokość do 26,8 m w taki sposób, by po obu stronach jezdni



**Pierwszy Most Mont Blanc (II poł. XIX w.); w głębi katedra św. Piotra, w tle pasmo Salève i ośnieżony Mont Blanc**

szerokiej na 20 m wygospodarować miejsce na dwa chodniki dla pieszych o szerokości po 3 m. Most ma przęsła bardzo nisko (od 0,65 do 1,7 m) zawieszane nad wodą. Jezioro jednak, jak wiemy, właściwie nie zamraża i nie ma problemu ze spiętrzaniem się kry na jego powierzchni.

W grudniu 2001 r. pod prawym skrajnym przęsłem wybudowano „przejście podziemne” – kładkę dla pieszych pozwalającą im przejść z Quai des Bergues na Quai du Mont-Blanc bez konieczności przekraczania ruchliwej jezdni. Niskie zawieszenie przęsła pokonano w ten sposób, że chodnik puszczo stalowym pontonem, w środkowej części zanurzonym tak głęboko, że nawierzchnia chodnika biegnie poniżej lustra wody! Zabawne uczucia towarzyszą mi zawsze, kiedy tamtędy przechodzę, gdy widzę kaczkę i łyśki pływające powyżej moich kolan i kiedy pomyślę, że w takim razie zaraz będę miał mokre buty...

Dziś most, zwykle udekorowany licznymi flagami narodowymi instalowanymi przemiennie z flagami Genewy, jest jednym z lepiej rozpoznawalnych elementów miejskiego krajobrazu. Z niego najlepiej oglądać tradycyjny pokaz ogni sztucznych organizowany 1 sierpnia z okazji szwajcarskiego święta narodowego lub uroczystości Escalade – święta Genewy obchodzonego 12 grudnia. Tędy przeciąga organizowany od 1993 r. „Karnawał nicejski” (fr. *Carnaval de Nice*) oraz urządzana od 1997 r. tzw. Lake Parade. Tu wreszcie kończy się Lemana, a ponownie zaczyna Rodan!

Żeby jednak nie pozostawić u Czytelników wrażenia, iż jest tak cudownie, że... Ach! – warto przypomnieć, że od wielu lat most Mont Blanc „robi już bokami”. Rosnący ciągle ruch samochodowy sprawia, że władze miasta stoją wobec konieczności podjęcia decyzji o budowie nowej przeprawy usytuowanej w głębi jeziora. I to „w głębi” ma tu dwa znaczenia, bowiem obok tradycyjnego mostu rozważana jest budowa tunelu pod dnem Lemana lub też przeprawy mieszanej (tunel – most – tunel). Jak się szacuje, nieprzekraczalnym terminem rozpoczęcia prac jest rok 2030.

cdn

Miroslaw J. Barański

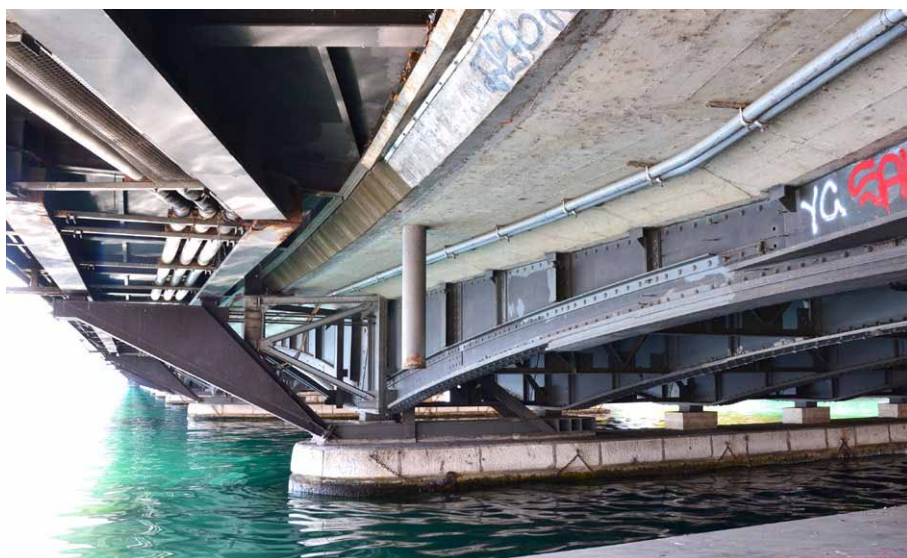


94 GENÈVE. — Perspective du Pont du Mont-Blanc. — LL.

### Drugi Most Mont Blanc, już z torami tramwajowymi (karta pocztowa z ok. 1912 r.)



### Most Mont Blanc obecnie (2023), po prawej widoczne „przejście podziemne”



### ...i pod mostem!

# Stambuł – miasto na idealny weekendowy wyjazd

Stambuł to jedno z najbardziej fascynujących miast świata, posiadające bogatą historię, wyjątkową kuchnię, dynamiczną scenę artystyczną i kulturalną oraz niezliczone możliwości zakupowe. Ta najsłynniejsza metropolia Türkiye (Turcji) oferuje odwiedzającym nieskończoną ilość atrakcji, nawet tym, których czas pobytu jest ograniczony. Sprawdźmy, jak wiele można przeżyć w Stambule podczas jednego weekendu.

## Sobota

### 08.00-10.00: Idealny początek dnia – inne spojrzenie na tureckie śniadanie

Rozpoczęcie dnia od słynnego tureckiego śniadania to idealny wybór. W stambulskich kawiarniach, z których rozciąga się widok na zapierający dech w piersiach Bosfor lub panoramę miasta, będziecie zaskoczeni tym, co pojawi się na waszym stole. Będą to różnego rodzaju lokalne sery wraz z pysznymi, zielonymi i czarnymi oliwkami pochodzącymi z regionu Morza Marmara i Morza Egejskiego, świeże warzywa, miód, domowe dżemy, *kaymak* (gęsta śmietanka) oraz *menemen* – nieodzowne danie śniadaniowe z jajek, papryki i pomidorów. Do tego oczywiście podaje się *simit*, jeszcze ciepły chleb i świeżo parzoną herbatę w szklaneczkach w kształcie tulipanów.

### 10.00-14.00: Półwysep Historyczny, muzeum na wolnym powietrzu w samym sercu miasta

Po śniadaniu warto wybrać się na zwiedzanie Półwyspu Historycznego, który doskonale oddaje historyczną strukturę miasta. Do najważniejszych atrakcji należą majestatyczna i niezwykle piękna Hagia Sophia, imponujący Błękitny Meczet i intrygująca Cysterna Bazyliki, a także Pałac Topkapi, dawna rezydencja sułtanów osmańskich oraz mieszcząca się w jej ogrodach Muzea Archeologiczne w Stambule. W okolicy znajduje się również kilka zabytkowych restauracji, gdzie można zrobić sobie przerwę na lunch i spróbować słynnych kotlecików Sultanahmet.

### 14.00-16.00: Wielki Bazar, raj dla miłośników zakupów

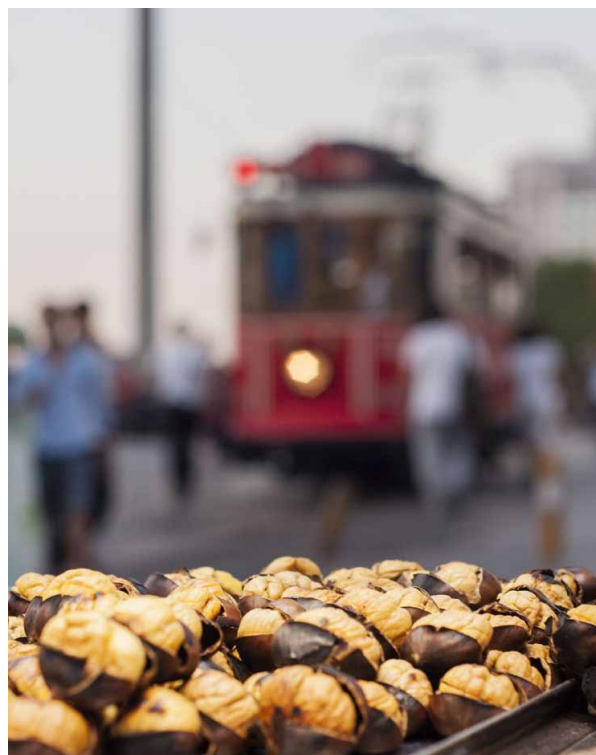
Po obiedzie w Sultanahmet krótki spacer zaprowadzi was do tętniącego życiem Wielkiego Bazaru. To miejsce wypełnione jest skarbami Stambułu, gdzie warto znaleźć coś dla siebie wśród ogromnego wyboru dywanów, ręcznie malowanej ceramiki i płytek, unikatowej biżuterii i innych wyjątkowych przedmiotów!

### 16.00-18.00: Cudowny zachód słońca nad Bosforem

Teraz nadszedł czas, aby wsiąść w tramwaj zmierzający do dzielnicy Eminönü i odwiedzić Bazar Korzenny (Egipski). To pełne kolorów i aromatów zadaszone targowisko wypełniają stragany z różnymi produktami spożywczymi, ziołami leczniczymi, przyprawami, suszonymi owocami i tureckimi przysmakami. Zaledwie pięć minut spacerem dzieli Bazar



Tureckie śniadanie (fot. TGA)



Pieczone kasztany (fot. TGA)

Korzenny od przystani promowej, skąd wyruszają rejsy po Bosforze. Wycieczki odbywają się zazwyczaj co godzinę i różnią się czasem trwania. W trakcie krótkiej wycieczki zajmującej około 90 minut można zobaczyć oba wybrzeża Stambułu, podziwiając zachód słońca nad wodą. Przed rejssem warto spróbować słynnej kanapki z rybą serwowanej w porcie z typowych dla tego miejsca łodzi.

### **19:30-22:30: Wspaniała turecka kuchnia czeka na was**

Po rejsie wzdłuż Bosforu zakończcie swój pierwszy dzień w Stambule wyjątkową kolacją w jednej z restauracji wyróżnionych gwiazdką Michelin. Stambuł szczyli się dynamiczną sceną kulinarną, gdzie innowacyjni i odważni szefowie kuchni z dumą interpretują tureckie tradycje. Delektujcie się niezapomnianym posiłkiem, który idealnie komponuje się z wyśmienitymi, tureckimi winami.

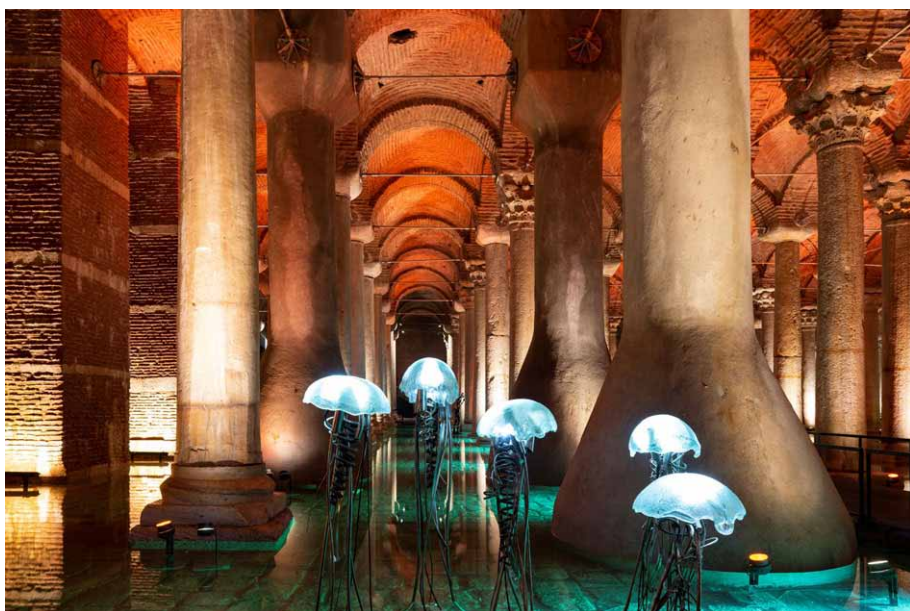
### **Niedziela**

### **10.00-14.00: W niedzielę poczuj się jak mieszkaniec Stambułu**

Drugi dzień w Stambule rozpocznijcie od śniadania składającego się z chrupiącego *simitu*, białego sera i aromatycznej herbaty w małych uliczkach dzielnicy Karaköy, tak jak prawdziwi mieszkańcy tego miasta. Następnie wybierzcie się na spacer po dzielnicy Karaköy, znanej z artystycznych kawiarni i galerii sztuki. Dalej wasza trasa prowadzi do Galataport İstanbul, odnowionego portu i centrum atrakcji tej części miasta. Możecie zrobić sobie przerwę na kawę w nowoczesnej oazie, gdzie wzdłuż wybrzeża znajdują się ekskluzywne restauracje, kawiarnie i sklepy, a następnie dotrzeć do İstanbul Modern – pierwszego w Turcji (Turcji) muzeum sztuki nowoczesnej i współczesnej. Imponujący, pięciopiętrowy budynek muzeum zaprojektowany przez słynnego architekta Renzo Piano jest



**Hagia Sophia (fot. TGA)**



**Cysterna Bazyliki (fot. TGA)**



**Wieża Galata (fot. TGA)**

równie fascynujący jak eksponowane w nim dzieła sztuki. Na koniec możecie zwiedzić pobliskie Muzeum Malarstwa i Rzeźby w Stambule, gdzie czekają na was prace najlepszych tureckich artystów.

#### **14.00-18.30: Taksim: Tętniąca życiem dzielnica z niezliczonymi atrakcjami**

Historyczny Tunel (Tunel), czyli pierwsza podziemna kolejka linowa w Turcji (Turcji) i druga tego typu linia na świecie, łączy Karaköy z aleją İstiklal. Wsiadźcie z pociągu, skręćcie w dół i wejdźcie na Wieżę Galata, jeden z najbardziej rozpoznawalnych symboli Stambułu, z której rozciąga się zapierająca dech w piersiach panorama tego wielowiekowego miasta. Po powrocie na ulicę İstiklal możecie zwiedzać tę słynną promenadę pieszo lub skorzystać z kultowego, czerwonego tramwaju. Okazałe budynki, arkady, duże i małe sklepy, galerie, księgarnie oraz słynne kościoły, w tym bazylika św. Antoniego z Padwy, czekają na odkrycie. W trakcie tej wycieczki po Stambule, mieście pełnym ulicznych przysmaków, poczujecie zapachy wielu pysznych specjałów, w tym aromatycznych, pieczonych kasztanów, grillowanej kukurydzy, nadziewanych lub smażonych małży, *kokoreç* i innych smakowitych przekąsek.

#### **19.00-23.30: Baw się jak stambulczyk**

Spacer aleją İstiklal kończy się na placu Taksim, w pobliżu jednego z największych ośrodków kulturalnych w mieście – spektakularnego Centrum Kultury Atatürka (AKM). Ta imponująca sala operowa, mogąca pomieścić ponad dwa tysiące osób, gości światowej klasy spektakle i koncerty. Po przedstawieniu warto wrócić na ulicę İstiklal, aby zakończyć wieczór w jednej ze słynnych tawern w okolicy, delektując się *meze*, świeżymi rybami i raki.



**Bosfor (fot. TGA)**



**Wieża Panny (fot. TGA)**



**Istanbul Modern (fot. TGA)**

# Dolny Dniepr

**W**zdłuż Dniepru od Nowej Kachowki do Chersonu rozciąga się długi na 120 km Dolnodnieprowski Przyrodniczy Park Narodowy, utworzony w 2015 r. Zajmuje ziemie czterech rejonów: berysławskiego, białozierskiego, ciurupińskiego i gołoprystańskiego w obwodzie chersońskim. Powierzchnia parku wynosi 801,8 km<sup>2</sup>, w tym 144,8 km<sup>2</sup> jest w stałym użytkowaniu parku. Jego szerokość waha się od 3 do 7 km. W skład parku weszły okresowo zalewane ziemie delty Dniepru z rzadką roślinnością litoralną. Już w 1995 r. powstał tu rezerwat pod nazwą „Delta rzeki Dniepr”. (Dniepr to trzecia rzeka Europy). Na tym odcinku, od Kachowskiej Elektrowni Wodnej do Limanu Dnieprowsko-Buskiego, rzeka zachowała swój pierwotny stan przyrodniczy. Są lasy, zalewowe błota, łąki, piaszczyste stepy, strome stoki zachodniego brzegu rzeki i parowy wyżłobione przez wodę.

W dolnym biegu Dniepru rośnie wiele rzadkich roślin. 54 gatunki wpisano do „czerwonej księgi” Ukrainy, np. grąźel żółty, kosaciec niski, soliród zielny i szaławie omszoną. Jak policzyli naukowcy zatrudnieni w parku, tutejsza flora liczy 820 gatunków roślin naczyniowych (w 425 rodzajach i 112 rodzinach). Teren parku uznano jako ważny dla zachowania populacji rzadkich ptaków i ryb. Przez park przechodzi dnieprowska trasa przelotu ptaków. Naliczono tu w Dnieprze 65 gatunków ryb (w Kijowie – 40). Żyje m.in. „carska ryba” sterlet. W parku występują ze ssaków jelen, sarna, dzik, zając, bóbr, piżmoszczur. 71 gatunków zwierząt włączono do „czerwonej księgi” Ukrainy, m.in. ptaki czapłę siwą i kraszkę.



**Czapla siwa w parku**



**Kosaciec niski w parku**

wy. Poziom wody wzrósł o 3,5 m. Woda naniosiła grubą warstwę mułu. Zniszczona została duża część roślin. Zginęły drobne zwierzęta. Dziś trwa samoistny proces odradzania się przyrody po kataklizmie. Nie pomaga mu ostrzał prowadzony przez wojska po obu stronach Dniepru, bowiem rzeka stała się linią frontu.

*Janusz Fuksa*

# XXV Jubileuszowe Spotkanie Śladowe „Na Szlaku”

## Schronisko na Turbaczu 1 – 5 marca 2025

### Informacje dla uczestników

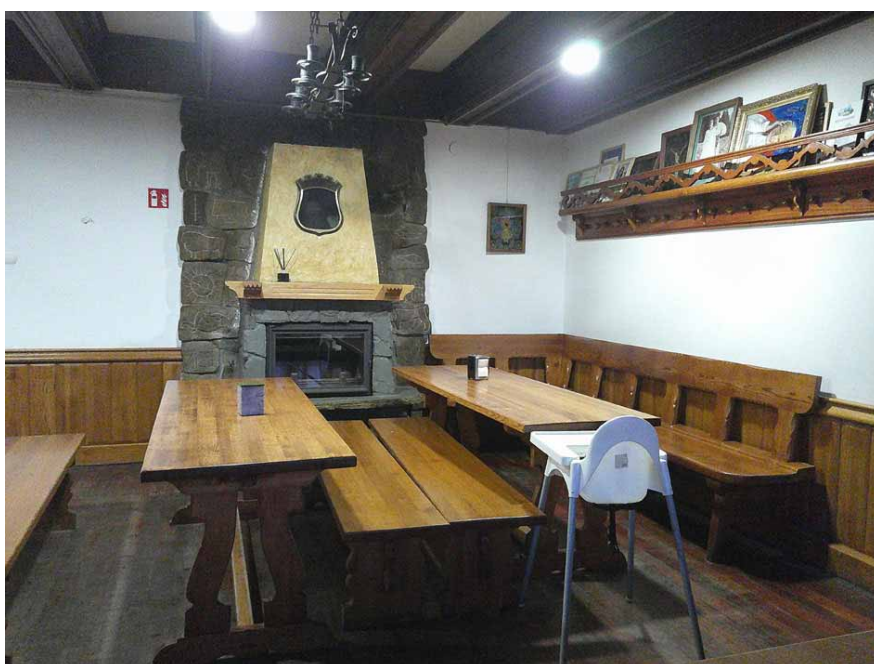
XXV Spotkanie Śladowe odbędzie się w dniach 1 (sobota)–5 (środa) marca 2025 roku w schronisku na Turbaczu w Gorcach, czyli tam, gdzie zaczęła się historia naszych spotkań (I-2020, II i X). Powyższy termin wydaje się najbardziej korzystny, jest to tuż po zakończeniu szkolnych ferii zimowych. Myślę, że wysokość bazy gwarantuje śnieg, przynajmniej na grzbietach i w zacienionych dolinach. Jak wiemy, pod Turbaczem między Rozdzielem a Obidową funkcjonuje narciarska „Trasa Śladami Olimpijczyków”, z której z pewnością będziemy mogli skorzystać. Są dwa utrzymywane warianty przez dolinę Lepietnicy – 8 i 11 km. Możliwa jest także trasa przez dolinę Obidowca. Zakładam trzy pełne dni wycieczkowe (2, 3 i 4 marca), w tym powtórzenie trasy z pierwszego spotkania przez Jaworzynę Kamienicką i drogę stokową do Doliny Kamienicy, doliną na Przełęcz Borek, skąd podejście do schroniska.

Dojazd samochodem na parking pod wyciągami w Kowańcu (lub nieco dalej) lub do Obidowej na parking pod Trasą Śladami Olimpijczyków. Stąd Trasą Olimpijczyków na Turbaczu. Tamże dojazd komunikacją miejską z Nowego Targu: do Kowańca linie 2, 3, 4, do Obidowej linia 3 (pętla, Polanki, wypożyczalnia nart, początek Trasy Olimpijczyków). Linie te przejeżdżają przez Rynek. Jeśli będzie czynny, można skorzystać z wyciągu w Koninkach na Tobałów i dojść górami przez Suchorę i Obidowiec. **Rezerwację noclegów uczestnicy wykonują indywidualnie w zależności od potrzeb w zakresie komfortu (małe pokoje lub sale zbiorowe) i możliwości finansowych.** Można zabrać psa. Miejscem wieczornych spotkań i „odpraw” porannych będzie sala kominkowa. Wyżywienie według potrzeb z karty restauracji lub z zasobów własnych uczestnika – kuchnia turystyczna do dyspozycji. **Nocleg w pokoju ośmioosobowym kosztuje 100 zł (w tym pościel!), w pokojach 10, 12 i 15 osobowych 90 zł (w tym pościel).** Informacja o mniejszych pokojach na stronie internetowej schroniska. Udzielane są wszystkie regulaminowe zniżki PTTK. Kontakt do schroniska tel.: 602 118-889, 666 726 893, 18 266 77 80. Główna strona internetowa schroniska: <https://turbacz.net/>. **Możliwy jest dowóz bagażu z dołu,** należy kontaktować się ze schroniskowym kierowcą, panem Romanem tel.: 888 069 348, ustalić miejsce odbioru bagażu i warunki finansowe usługi. W schronisku na Turbaczu można płacić kartą, na Maciejowej, Starych Wierchach i na Łapsowej płaci się gotówką.

*Juliusz Wysłouch*



**Schronisko na Turbaczu**



**Sala kominkowa**

## Relacja z 62. Ogólnopolskiego Zlotu Sudeckich Przodowników Turystyki Górskiej

**W** dniach 11-13 października, w malowniczych okolicach Śląży, gdzie natura z mitycznymi opowieściami spleciona jest w jedno, odbył się 62. Ogólnopolski Zlot Sudeckich Przodowników Turystyki Górskiej. Główna siedziba całej imprezy? Oczywiście Dom Turysty „Pod Wieżycą”, który jak zawsze, niczym starożytny gospodarz, powitał przyjezdnych szerokim otwarciem drzwi. I choć zakwaterowano tam 50 z 61 uczestników, to miejsca starczyło i na duchową przestrzeń, której rozwój wspomagał lokalny Browar Wieżycy.

### Dzień pierwszy – piątek, 11 października

Na początek – piątkowe popołudnie, które upłynęło pod znakiem zakwaterowania i przywitania. Dom Turysty „Pod Wieżycą”, znany również pod szlachetnym imieniem Bogusza Stęczyńskiego, zyskał wyjątkowy gwar, gdy uczestnicy zlotu zameldowali się na miejscu.

Pierwsza atrakcja to Zamek Górka, którego najstarsze fragmenty pochodzą z X wieku. Jeśli ktoś się spodziewał typowej zamkowej historii pełnej bitew i rycerzy, to spotkała go niespodzianka! Pierwotnie budynek służył jako kościół i klasztor kanoników regularnych, a swą obecną nieco bajkową formę zyskał po przebudowie w XIX wieku.

Aldona Mikucka i Wojciech Gruk z Zakładu Narodowego im. Ossolińskich zabrali nas w fascynującą podróż w przeszłość, opowiadając o Boguszu Macieju Stęczyńskim, XIX-wiecznym poecie, rysowniku i podróżniku, który zwiedził kawał świata, a mimo to pozostał w cieniu historii. Z kolei Grzegorz Guzik zabrał nas w sentymentalną podróż przez historię Górskiej Odznaki Turystycznej (GOT), kontynuując promocję plakatu na 90-lecie tego wyjątkowego symbolu każdego prawdziwego góromaniaka. A wieczorem? Wręczono odznaki Honorowych Przodowników Turystyki Górskiej, medale i dyplomy KTG dla najbardziej zasłużonych, a aplauz i świętowanie nie chciały się skończyć!

### Dzień drugi – sobota, 12 października

W sobotę pogoda nas rozpieszczała – idealna aura na wspinaczkę po Śląży. Jeśli ktoś myślał, że



Ślęza to tylko „taka sobie” góra, to w sobotę przekonał się, że ten niepozorny szczyt ma również bardzo wymagające fragmenty. Wędrując przez Kwarcową Górę i Skalne Capki, uczestnicy zlotu mogli poczuć się jak bohaterowie legend. Co więcej, Dom Turysty „Na Ślęży” zadbał o odpowiednie zaopatrzenie dla strudzonych wędrowców – kiełbaski z grilla, kwas chlebowy, ciasto i owoce smakowały wybornie!

Komandor zlotu, Szymon Tujaka, nie pozwolił, by cokolwiek nas ominęło. Udostępnienie wieży widokowej na Wieżycy? To był strzał w dziesiątkę! Widoki z góry jak z pocztówki – morze zieleni, a gdzieś tam w tle zarys Wrocławia.

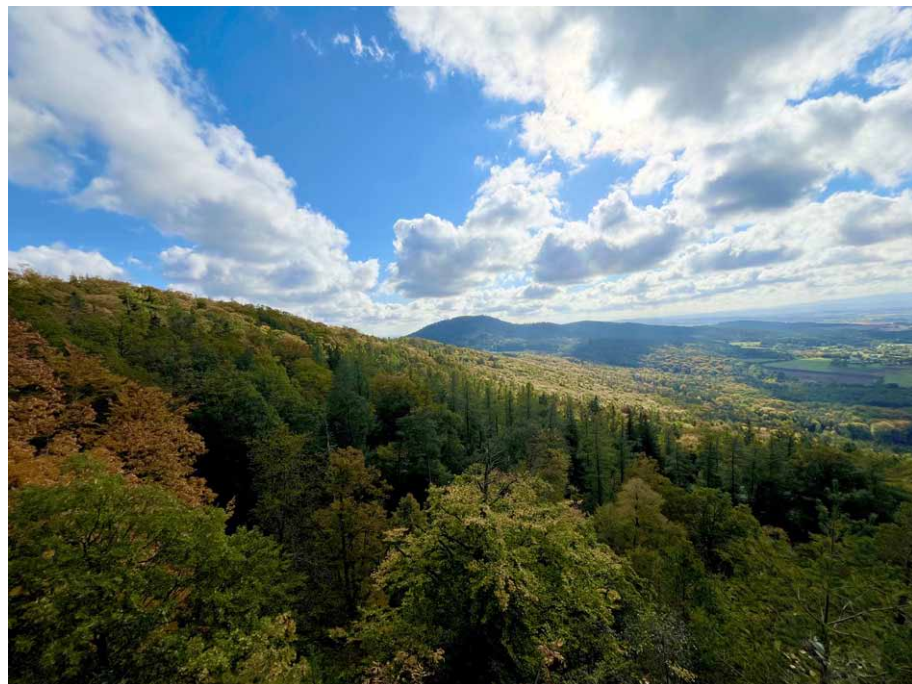
Dla tych, którzy woleli bardziej „ludzki” klimat, alternatywną opcją była wycieczka do Świdnicy. Dziesięć osób wybrało się w podróż pociągiem, odkrywając skarby architektury tego miasta.

Wieczorem, po pełnym przegódnym dniu, Kacper Studniarek, pracownik Dolnośląskiego Zespołu Parków Krajobrazowych, przypomniał nam, że Ślęza to nie tylko krajobrazy, ale i rzadkie gatunki roślin i zwierząt. Mówiono o przyrodniczych cudach Ślęzańskiego Parku Krajobrazowego, a niejednemu z nas zadrżało serce na myśl o tych skarbach, które kryją się w gęstwinach.

### **Dzień trzeci – niedziela, 13 października**

Niedzielny poranek przyniósł wędrowkę z Gogołowa przez Wzgórza Kiełczyńskie – malownicze, choć nieco niedoceniane tereny pełne tajemnic. Po drodze? Ruiny pałacu, wiatrak z 1830 roku (który, przy odrobini wyobraźni, mógłby być sceną rodem z Don Kichota), a także stanowiska paproci serpentynowych – prawdziwe przyrodnicze rarytasy. Choć pogoda postanowiła nas zaskoczyć krótkim deszczem, nie zraziło to zaprawionych wędrowców, którzy z radością dotarli do Kiełczowa.

Dla tych, którzy woleli zostać bliżej cywilizacji, zorganizowano spokojniejsze zwiedzanie Sobótki. Miasto, malowniczo położone u stóp Ślęży, kryje w sobie bogatą historię i legendy, które wręcz proszą się o odkrycie. Było więc coś dla każdego – od miłośników górskich wędrowek po pasjonatów miejskich spacerów.



### **Zakończenie**

Zlot zakończył się uroczystym obiadem, a atmosfera była tak ciepła, że wszyscy zapomnieli o tym, że czas wracać do rzeczywistości. Choć wydarzenie dobiegło końca, pozostały wspomnienia, które jeszcze długo będą żywe w sercach uczestników. Bez dwóch zdań – Ślęza po raz kolejny okazała się miejscem nie tylko magicznym, ale i idealnym dla miłośników górskich wyzwań.

Do zobaczenia na kolejnych szlakach!

*Jan Kozdrowski*

# Trzecie Międzyforum Publicystów – tym razem wędrówka po Kaszubach

Dwie poprzednie podróże studyjne Wielkopolskiego Klubu Publicystów Krajoznawczych odbyły się w Parku Krajobrazowym Łuk Mużakowa nad Nysą Łużycką i w Kotlinie Jeleniogórskiej. Trzecia miała bazę w dawnym mieście prywatnym Wejherowo (3-6 października 2024).

W dużym skrócie opowiem po swojemu – bo nie o każdym punkcie bogatego programu da się napisać wszystko. Okno pogodowe było otwarte, wprost przeciwnie do zamkniętego nawalnymi kilkudniowymi opadami i powodzią na Dolnym Śląsku, nad Odrą, a zwłaszcza w Kotlinie Kłodzkiej. Tam nie tylko rozlała się – jak ma w swej naturze – fala powodziowa. Razem z nią spłynął dobytek prywatny i komunalny, a razem z nim wszelka komunikacja publiczna.

Powódź na południowym zachodzie Polski zdewastowała w kilkadziesiąt godzin piękno kilku uzdrowisk, przerwała tamy. Na nic zdały się zapory pospiesznie układane z dziesiątków tysięcy worków z piaskiem i mozolny wysiłek kilkudziesięciu tysięcy cywilów, żołnierzy, strażaków, policjantów. Rozpadły się stare i całkiem nowe domy, sklepy, garaże, płynęły samochody, meble i kompletne wyposażenie z parterowych wnętrz mieszkań, sklepów, restauracji. Siła wysokiej wody rozerwała chodniki

i jezdnie ulic miasteczek i uzdrowisk, szosy i drogi lokalne, powalała drzewa, niszczyła całe ogrody i pola uprawne.

A dla krajoznawców Kaszuby to jest część północnej Polski, dokładniej (ale „z grubsza”) to znaczny kawałek Pomorza pomiędzy Wisłą i Odrą. Administracyjnie to są tereny zachodnie i centralne województwa pomorskiego. Język kaszubski, czyli zachodniopomorski, jest wybitnie odrębny od polskiego, za to pokrewny polskiemu, czeskiemu, słowackiemu, serbołużyckiemu i zamierchłemu (w istocie martwemu) narzeczu połabskiemu. Wszystkie te cechy składają się na jego niezwykłą odrębność, a zarazem trudność.

Na Kaszubach w dniach naszego spotkania była tylko gęsta poranna mgła, ale dni były słoneczne, typowo turystyczne, sprzyjały przygodzie krajoznawczej, czyli zwiedzaniu. Patronem ideowym III Międzyforum był **Gerard Labuda** (1916-2010 – po szczegóły biografii tego wybitnego Kaszuby, historyka, naukowca i pisarza odsyłam do encyklopedii lub co najmniej Wikipedii). Wybitny naukowiec twierdził z przekonaniem, że dobrze mówi „tylko po kaszubsku”. Poznaliśmy jego szkołę i potężną Gminną Bibliotekę Publiczną im. Leona Roppa z filmem biograficznym o profesorze Labudzie podczas pokazu w dawnym kościele ewangelickim oraz nowoczesną księżnicę z jego materialną spuścizną w Parku im. Majkowskiego otaczającym XIX-wieczny **pałac Przebendowskich** i miejsce wiecznego spoczynku w Wejherowie.



Bazą dla 22 uczestników III Międzyforum był **Dom Pielgrzyma** franciszkanów w Wejherowie, gdzie odpoczywaliśmy, nocując po dziennym wędrowaniu i odżywialiśmy się przy szwedzkim stole. Program udało się spełniać punktualnie pod batutą i według zegarka **Mieczysława Wojeckiego** – działacza krajoznawcy lubusko-kaszubskiego, ale także amatora harmonisty podczas biesiady w absolutnie kuriozalnym skansenie. Kilka tysięcy wszelakich eksponatów i tzw. staroci zebrali państwo **Irena i Franciszek Dziegielewscy**. Pośród wielotysięcznej kolekcji eksponatów – ktoś zauważył niedobór – nie ma tylko nowoczesnej wyrzutni rakiet dalekiego zasięgu. Podziwiać można bogactwo ogrodu pełnego drzew (od kwitnącego tulipanowca do bzu lilaka), krzewów i kwiatów na 4 ha w Kazimierzu koło Rumi pod Dębową Górą (zaledwie 66 m n.p.m. po sąsiedzku z Zatoka Pucką).

W Wejherowie pojęcie o chlubnej i bogatej historii i dniu dzisiejszym miasta poznaliśmy częściowo w nieporównywalnej z choćby podobnymi w innych miastach sali historycznej posiedzeń Rady i Urzędu Miasta i Prezydenta, gdzie zebrano zabytkowe warsztaty rzemieślnicze np. stolarza i zegarmistrza. Studyjna wędrówka krajoznawcza zaczęła się od koncertu lokalnego, ale o rozległej sławie i popularności, zespołu chóru i małej kapeli „Strzeżbionka” z Tuchomi. W programie było zwiedzanie Wejherowa, krypty Wejherów, Rynku z pomnikiem założyciela miasta Jakuba W. i spotkanie z zastępcą prezydenta miasta oraz odwiedziny w **Piaśnickim Lesie** – miejscu zbrodniczych kaźni Kaszubów na odludziu przez hitlerowskich zbrodniarzy. Dziś to bardzo popularna okolica spacerów, zbierania czarnych borówek, wrzosów i grzybobrania.



Działacz i badacz dziejów Pomorza z Gdańskiej Komisji Krajoznawczej PTTK – **Dariusz Dębski** przybliżył nam wiele nieznanych faktów z historii patriotycznej organizacji „Gryf Pomorski” i bohaterskiej obrony Kępy Oksywskiej pod dowództwem płka Dąbka we wrześniu 1939 r. Podczas zwyczajowej biesiady kończącej rzeczowy program III Międzyforum dał się poznać jako troskliwy ogniomistrz różna (po polsku; grill). Dbał o tradycyjny poczęstunek pożegnalny podczas biesiady w „skansenie” Dziegielewskich, o wpisy do książki pamiątkowej i właściwe podsmażenie smakowitych kiełbasek, bułeczek i apetycznej, rozgrzewającej w chłodny wieczór zupy fasolowo-jarzynowej pod „dyskotekowymi lampami stroboskopowymi”.

Wspomnienia z dawnych lat oraz współczesną kolekcję militariów wzbogaciło zwiedzanie kolekcji wszelakiego żelastwa wojennego, czyli zbiorów Muzeum Techniki Wojskowej „Gryf” w Dąbrówce koło Wejherowa na wolnym powietrzu w otoczeniu dorodnego lasu. To podobno najbogatsza kolekcja ciężarowych pojazdów wojskowych i czołgów z lat II wojny światowej. Innymi słowy – pokazowa ekspozycja (porównaj zwrot: „akwen wodny”) powolnie rdzewiejącego żelastwa, czasami malowanego w barwy maskujące.

Wędrowanie studyjne jako przedmiot szczególnej troski klubów publicysto- krajoznawczych także przy tej okazji zostało obficie uzupełnione wydawnictwami obrazującymi wiele aspektów i osobliwości Kaszub, Wejherowa, Pomorza, dziejów tej krainy nadmorskiej, czasem urozmaiconej wzniesieniami polodowcowymi i bogatym starodrzewem na terenach zalesionych. Jak zwykle nasze bagaże przed końcem III Międzyforum zostały napełnione znacznie większym ciężarem niż przed jego rozpoczęciem. Wzbogaciliśmy się o wiele bardzo pożytecznych pozycji, wypełnionych informacjami i ilustracjami, jak np. monograficzna publikacja „Powiat wejherowski”, informator o Muzeum Piśmiennictwa i Muzyki Kaszubsko-Pomorskiej wydany z okazji 55-lecia tej zasłużonej placówki kulturalnej złożonej z 11 odrębnych działów, placówek i zbiorów tematycznych, piśmiennictwa, muzyki, wydawnictw, starodruków, rękopisów, archiwaliów prasowych i fotografii. Każdy uczestnik tej wyprawy krajoznawczej zagłębił się z zaciekawieniem w treść (ponad 800 słów i podstawowych zwrotów!) małego „Słowniczka polsko-kaszubskiego”. Oprócz tego poznaliśmy kilka tytułów i okazów prasy codziennej i okresowej.

*Tomasz Kowalik*

*Foto Bogumił R. Korzeniewski*

PS Pierwsze spotkanie III Międzyforum – to był koncert wspomnianego zespołu regionalnego chóru i dwuosobowej kapeli złożonej z flecistki i chłopaka grającego na diabelskich skrzypcach. To osobliwy instrument perkusyjny, zbudowany jest dowcipnie z kija, na nim maska gbura lub diabła w kapeluszu, poniżej jest deska – i struny z drutu niby skrzypce, poniżej metalowa grzechotka. Gra polega na basowaniu, czyli akompaniowaniu fletowi i chórowi przez uderzanie kijem w blaszane talerzyki nad maska diabła. Innymi słowy taka „muzyka” to po prostu rytmiczny hałas. I pewnie dlatego cały instrument to diabelskie skrzypce. Warto posłuchać, obejrzeć i podziwiać prostotę muzykowania na tym osobliwym instrumencie używanym w ludowej kapeli kaszubskiej.

---

## Przewodnicy sudeccy poznawali tajemnice pałacu w Ciechanowicach

**W** piątek 25.10.2024 roku, na zaproszenie pana Andrzeja Mellera, przewodnicy sudeccy w ramach spotkania szkoleniowego przybyli do pałacu w Ciechanowicach. Celem wizyty było poznanie atrakcyjności tego miejsca w wykorzystaniu go do celów turystycznych. Coraz częściej bowiem turyści proszą organizatorów wyjazdów krajoznawczych o prezentowanie nowych, mniej znanych obiektów. Takim właśnie obiektem jest pałac w Ciechanowicach. Obiekt ten po zakupieniu go w roku 2010 przez pana Andrzeja Mellera zmienił się nie do poznania. Przede wszystkim nowy właściciel dokonał heroicznej pracy remontowej, by przywrócić mu dawny blask. Nie czynił jednak tego pochopnie. Poszczególne etapy prac uzgadniał z fachowcami, a podejmowane prace były prowadzone pod nadzorem odpowiednich służb.

Sam obiekt był pierwotnie zamkiem, chociaż w niektórych opracowaniach można spotkać się z określeniem dwór. Bez względu jak określimy to założenie, było ono obiektem obronnym otoczonym fosą. Co jakiś czas podejmowano tu prace zmieniające jego wizerunek. W 1846 roku ówczesny właściciel Fryderyk Bernard von Pritzwitz rozpoczął prace przy rozbudowie obiektu. Również w tym czasie zapoczątkował prace przy tworzeniu parku krajobrazowego.

Dzisiaj budowlę możemy określić jako pałac w stylu późnobarokowego klasycyzmu. Jest to obiekt dwukondygnacyjny wzniesiony na rzucie prostokąta, otoczony fosą, nad którą przerzucono kamienny most prowadzący do wejścia usytuowanego w portalu ozdobionym kolumnami, na których usadowiono balkon. Dzisiejszy mostek został odtworzony przez nowego właściciela, gdyż oryginalny został rozebrany po II wojnie światowej. Chodziło o zapewnienie bezpieczeństwa dzieciom przebywającym w prowadzonym tutaj sierocińcu. W tym samym czasie i z tych samych względów zasypano fosę i staw. Siedmioosiowy budynek nakryto dachem dwuspadowym z lukarnami oraz odbudowaną wieżą z iglicą. Również odbudowano przyległy do bryły pałacu drewniany ganek, który uległ destrukcji. Wykonano go teraz z cegły i otynkowano, ujednolicając jego wygląd do całości.

Wchodząc do pałacu, już po przekroczeniu drzwi ma się wrażenie, jakby mieszkający w nim wyszli na chwilę. Wszystkie pomieszczenia są wyposażone w meble oraz upiększające je elementy dekoracyjne. W pierwszej udostępnionej do zwiedzania sali możemy zapoznać się z pamiątkami właściciela pałacu, którego pasją jest pływanie po morzach i oceanach. Najpiękniejszą na tej kondygnacji jest Sala Rycerska. To właśnie w niej zobaczymy pierwsze freski. Pokrywają one całe sklepienie krzyżowe. Strop został tutaj wsparty na umieszczonej centralnie kolumnie wykonanej z piaskowca. Jej stan jest niemal idealny. Spowodowane jest to tym, że dawniej podzielono to pomieszczenie, wznosząc ceglana ścianę, która niejako wchłonęła ową kolumnę. Dopiero podczas rozbiórki ściany odkryto, co skrywał tynk. Znajduje się tu sporych rozmiarów kominek. Nie jest to jedyny tego typu obiekt. W kolejnych salach, także na piętrze, znajduje się ich jeszcze kilka. Ciekawym przykładem połączenia starych zabytkowych elementów z nowymi bardziej funkcjonalnymi jest pomieszczenie kuchenne, które przecież w czasach dzisiejszych musi spełniać pewne wymagania sanitarne.

Jeśli chodzi o pomieszczenia na piętrze, to najważniejszą ich ozdobą są setki metrów kwadratowych fresków renesansowych odkrytych w trakcie remontu. Dzięki pracy konserwatorów przywrócono im blask i możemy podziwiać zarówno kunszt ich wykonawców jak i fachowość krakowskich mistrzów.

Wszystkie te nawarstwienia malarskie pochodzą z XVI-XIX wieku. Ale te najstarsze określone są widoczną na ścianie datą 1588.

Także tutaj zobaczymy piękny kasetonowy strop odtworzony z zachowanych oryginalnych fragmentów. Dzieło to pokazuje, jak wiele trudu i pracy oraz oczywiście pieniędzy kosztuje wierne odtwarzanie zabytkowych elementów tego obiektu. A jest ich tutaj bez liku. Zawarte w nich piękno widzimy we wszystkich elementach wystroju i wyposażenia wnętrza. Poczynając od sklepień kolebkowych i krzyżowych, dekoracyjnych obramień okien, portali, poprzez dekoracyjne boazerie, kończąc na balustradach. Nie wspomniałem jeszcze o kolorowych witrażach okiennych, meblach czy niezwyklej piękności żyrandolach. Do tego wypatrzmy jeszcze bardzo bogato zdobione ołtarze czy małe saloniki i oranżerię w pomieszczeniu ganku. Uzupełnieniem tych wspaniałości są eksponowane niemal w każdym pomieszczeniu dzieła artysty bolesławieckiego Mateusza



Grobelnego, absolwenta Wydziału Ceramiki i Szkła Akademii Sztuk Pięknych im. Eugeniusza Gepperta we Wrocławiu.

Dodatkowo, jeśli czujemy niedosyt wrażeń, możemy zejść do pomieszczeń piwnicznych, w których królują smoki. Tak naprawdę smoka spotkać w tym pałacu nie jest trudno. Gdzie się nie spojrzy, wszędzie one są. Jedne leżą, odpoczywając, drugie stoją na tylnych łapach, wypatrując wśród turystów kolejnej ofiary, inne kryją się po grotach. A początek przygody ze smokiem był całkiem niewinny. Otóż podczas odkrywania ukrytych pod tynkiem fresków pierwszy, jaki został odsłonięty, przedstawiał scenę walki św. Jerzego ze smokiem. Fakt ten został uznany za szczęśliwy i przyjęto, że smok będzie symbolem pałacu. Nie można się zatem dziwić, że w wielu pomieszczeniach znajdują się jego przedstawienia. Do tego smocza rodzina tak się rozrosła, że mniejszego czy większego jej przedstawiciela spotkamy niemal w każdym zakątku parku.

Aby ochłoniąć po zapoznaniu się z takim artystycznym bogactwem, jakie jest zawarte w murach ciechanowickiego pałacu, najlepiej przysiąść na jednej z licznych ławeczek umieszczonych w ogrodzie, a właściwie w ogrodach. Tak, ogrodach, gdyż jest ich tutaj kilka. Na powierzchni 7 ha ogrodnicy dbają, by poszczególne założenia prezentowały się jak najlepiej o każdej porze roku. Główne założenia to parki w stylu angielskim, francuskim i włoskim. Oczywiście są jeszcze mniejsze obszary zielone, choćby sad i ogród warzywny.

Park w stylu angielskim to nie tylko sama roślinność prowadzona według założeń tego stylu. To także elementy małej architektury. Wytyczono tutaj klomb centralny, przy którym zbudowano amfiteatr ozdobiony detalami wykonanymi z piaskowca. Zbudowano ptaszarnię dla chodzących po ogrodzie pawi oraz oranżerię.

Park w stylu francuskim, ze względu na jego uporządkowany charakter, zachęca, by przysiąść na kamiennej ławeczce wspartej na lwich łapach i wsłuchać się w „muzykę” ukazującą spokój tego miejsca. Patrząc zaś na niezwyklej urody detale zdobiące stojącą tu fontannę, dać się kołysać szmerowi tryskającej w niej wodzie.

Park w stylu włoskim przenosi nas w ciepłą krainę śródziemnomorską, dając wrażenie spokoju panującego wśród roślin tamtego regionu. Ustawiona centralnie na wysokim cokole rzeźba tylko wzmacnia te odczucia. Tutaj też w wyizolowanej kamiennymi murami przestrzeni wykonano kaplicę poświęconą Matce Boskiej



Skąpskiej. Maryja stoi na księżycu podtrzymywanym przez dwa aniołki.

Kończąc nasz pobyt w Ciechanowicach, jesteśmy tak pozytywnie zaskoczeni pięknem zawartym w tujejszych ogrodach jak i w samym pałacu, że aż żli na siebie, iż do tej pory nie znaleźliśmy wyników ciężkiej pracy pana Andrzeja Mellera i jego załogi. Teraz, gdy wreszcie poznaliśmy owoce ich trudu, pozostaje nam tylko jedno: dzielić się swoimi doznaniem z innymi i zachęcać turystów do odwiedzania tego niezwykłego miejsca. Tym bardziej, że jest ono w zasięgu każdego chętnego do poznawania naszej Małej Ojczyzny. Można tu bowiem dojechać pociągiem PKP.

Dla ścisłości dodam, że przewodnicy zostali zaproszeni przez właściciela pałacu w Ciechanowicach pana Andrzeja Mellera, a dodatkowo w spotkaniu wzięły udział osoby zaangażowane w przywracanie świetności temu miejscu. Byli to starosta Powiatu Kamiennogórskiego pani Małgorzata Krzyszkowska, wójt Gminy Marciszów pan Wiesław Cepielik oraz zastępca wójta Gminy Marciszów pan Paweł Truszczyński posiadający ogromną wiedzę dotyczącą pałacu, którą podzielił się z przewodnikami podczas oprowadzania ich po obiekcie.

W 2016 roku została założona Fundacja „Freski Ciechanowickie”. Jej działalność polega m. in. na odrestaurowywaniu i ochronie zabytkowych fresków, malowideł polichromowanych (stropów) oraz zabytkowego zespołu parkowo-pałacowego w Ciechanowicach i ich promocji jako dziedzictwa kulturowego Dolnego Śląska.

*Krzysztof Tęcza*



## Konferencja o Geoparku Łuk Mużakowa

**W** dniach 20-21 września 2024 roku w Łęknicy zorganizowano polsko-niemiecką konferencję „Transgraniczny Geopark UNESCO Łuk Mużakowa – historia i nowe wyzwania”. Spotkanie było zarazem podsumowaniem 20-lecia działalności Stowarzyszenia Geopark Łuk Mużakowa.

Celem tworzonych na całym świecie geoparków UNESCO jest zagospodarowanie regionów z uwzględnieniem dziedzictwa geologicznego w powiązaniu z dziedzictwem kulturowym i przyrodniczym. Oczywiście w geoparkach prowadzona jest działalność w zakresie turystyki oraz podnoszenia świadomości lokalnych mieszkańców na temat unikatowej wartości zasobów regionu. Wszystkie te działania przekładają się na rozwój ekonomiczny regionu, w którym leży dany park.

Jeśli chodzi o Geopark Łuk Mużakowa trzeba wiedzieć, że od początku jego powstania u podstaw jego rozwoju stały stowarzyszenia: Förderverein geopark Muskauer Faltenbogen e. V. (po niemieckiej stronie) i Geopark Łuk Mużakowa (po polskiej stronie).

Uczestnicy konferencji, świętując jubileusz, mieli możliwość zapoznać się z wieloma ciekawymi referatami przygotowanymi na tę okazję.

Jako pierwszy wystąpił dr Jacek Koźma – prezes Stowarzyszenia Geopark Łuk Mużakowa. Podsumował on działalność stowarzyszenia na przestrzeni 20 lat, dzieląc ją na kilka etapów. Przypomniął osoby, dzięki którym udało się osiągnąć sukces. To dzięki ich pracy realizowano kolejne cele. Pierwszy sukces pojawił się w 2009 roku, kiedy to Ministerstwo Środowiska nadało polskiej części Łuku Mużakowa rangę Geoparku Krajowego. Rok później komitet koordynacyjny EGN zagłosował za przyjęciem obszaru Łuku Mużakowa jako nowego członka Europejskiej Sieci Geoparków. I tak dzięki zaangażowaniu wielu wspaniałych ludzi dzisiejszy status tego terenu to Światowy Geopark UNESCO Muskauer Faltenbogen/Łuk Mużakowa. Obecnie Stowarzyszenie realizuje cele związane z promocją i udostępnianiem terenu geoparku zarówno mieszkańcom regionu jak i turystom przybywającym tutaj z całej Europy.



W kolejnym referacie „Historię rozwoju, przyszłość i wyzwania Światowego Geoparku UNESCO Łuk Mużakowa” przedstawiła przedstawicielka Europejskiego Ugrupowania Współpracy Terytorialnej Geopark UNESCO Łuk Mużakowa pani Nancy Sauer. Prelegentka przypomniła, że pierwsze dyskusje w temacie pojawiły się już w połowie lat 90-tych XX wieku. W 2006 roku uznano go za 6. krajowy geopark w Niemczech, a w 2009 za 1. w Polsce.

Jeśli chodzi o przyszłość, to postawiono sobie za cel doprowadzenie do zrównoważonego i dobrze skoordynowanego rozwoju polsko-niemieckiego pogranicza pod patronatem UNESCO.

Burmistrz Łęknicy pan Piotr Kuliniak powiedział o „Znaczeniu miasta Łęknicy dla rozwoju turystyki w Światowym Geoparku UNESCO Łuk Mużakowa”. Jak słusznie zauważył, miasto Łęknica powstałe po II wojnie światowej jest niewielką jednostką ale posiada na swoim terenie perełkę w postaci Geoparku UNESCO Łuk Mużakowa. Samo miasto o powierzchni przekraczającej ledwie 16 km kwadratowych posiada aż 85 % terenów chronionych, na których nie można niczego budować. Nie jest więc łatwo godzić oczekiwania przedsiębiorców chcących tutaj inwestować. A przecież potrzeby miasta, choćby w branży turystycznej (nowe miejsca noclegowe), są ogromne. Dlatego miasto podejmuje wyzwania polegające na dostosowaniu do bieżących potrzeb starych budynków. Przykładem takiej adaptacji jest rewitalizacja budynku przemysłowego na Centrum kulturalno-edukacyjne Światowego Geoparku UNESCO Łuk Mużakowa.

Bardzo cennymi były glosy przedstawicieli gmin sąsiadujących z Łęknicą. Posiadają one wiele atutów uzupełniających ofertę Łuku Mużakowskiego. W tej części konferencji wypowiadały się panie zarządzające gminami Brody, Przewóz, Trzebiel i Tupice.

O „Roli Lasów Państwowych w tworzeniu marki Światowego Geoparku UNESCO Łuk Mużakowa” opowiedział nadleśniczy Nadleśnictwa Lipinki pan Jan Lesser. Uświadomił wszystkim jak wiele pracy i pieniędzy Lasy Państwowe wydają na umożliwienie bezpiecznego zwiedzania terenów przez nich zarządzanych. To właśnie Lasy Państwowe podejmują współpracę przy tworzeniu i realizacji nowych ścieżek turystycznych czy miejsc postojowych. Nowo tworzona infrastruktura turystyczna ma na celu umożliwienie poznawania najcenniejszych miejsc na terenie nadleśnictwa.



Ostatni referat wygłoszony przez przedstawiciela Narodowego Instytutu Dziedzictwa ukazał „Park Mużakowski jako ważny obiekt turystyczny Geoparku Łuku Mużakowa”.

Celem drugiego dnia konferencji było zapoznanie jej uczestników z atrakcjami omawianego terenu. Podczas wyjazdu studyjnego zwiedzono m.in. wyrobiska gliny i węgla brunatnego na terenie Pojezierza Antropogenicznego w rejonie Tuplic. Przybliżający te ciekawe tereny pan Ryszard Jasiński pokazał różnorodność przyrodniczą zwiedzanego obszaru, a także pozostałości po dawnych kopalniach i działających tu cegielniach.

Najciekawszym miejscem po polskiej stronie bez wątpienia jest Ścieżka Geoturystyczna „Dawna Kopalnia Babina” powstała na terenie działającej w latach 1920-1973 kopalni, w której wydobywano węgiel brunatny. Głównymi obiektami na ścieżce są zbiornik „Afryka” oraz wieża widokowa. Sam zbiornik to kwaśne wody kopalniane, które w sprzyjających warunkach atmosferycznych przybierają niezwykle barwy. Jego nazwa nadana została z powodu ukształtowania linii brzegowej przypominającej obrys kontynentu afrykańskiego. Co do wieży to ma ona dwa tarasy widokowe na 12 i 24 metrach. Z górnego przy dobrych warunkach pogodowych można dostrzec Śnieżkę.

Po niemieckiej stronie miejscem, które przyciąga turystów, jest Park Głazów Narzutowych w Nochten. Wyeksponowano tu ponad 7 tysięcy głazów wkomponowanych w tematyczne założenia roślinne.

Wracając do samej konferencji, przyniosła ona dla jej uczestników wiele nowych wiadomości, pozwoliła na poznanie różnorodności terenu oraz nawiązanie nowych kontaktów.

Dodam, że organizatorem konferencji poza wspomnianymi stowarzyszeniami była Fundacja Natura Polska, a całość była współfinansowana przez Unię Europejską ze środków Europejskiego Funduszu Rozwoju Regionalnego oraz ze środków budżetu państwa w ramach Funduszu małych projektów Polska-Saksonia 2021-2027.

Przedstawicielami PTTK na konferencji byli prezes Oddziału PTTK powiatu żarskiego w Żarach Elżbieta Łobacz-Bącał oraz prezes Oddziału PTTK „Sudety Zachodnie” w Jeleniej Górze Krzysztof Tęcza.

*Krzysztof Tęcza*



# Wiadomości o Dolnym Śląsku z 1947 r. (42)

(Z dzieła Józefa Sykulskiego „366 wiadomości o Dolnym Śląsku – kalendarz i notatnik na rok 1948”)

Pod datą 9 grudnia:

## **Znów parę ciekawostek**

Pod datą 9 grudnia kronikarz Kamiennej Góry podaje: gody weselne księcia Jerzego, zamieszkującego w zamku Krzepiły w Kamiennej Górze, i księżniczki polskiej (kronikarz nie podaje jej bliższego pochodzenia) Jadwigi, były najwspanialsze, jakie tylko Śląsk pamięta. Uczty trwały osiem dni, kosztowały one 77.766 dukatów. Zjedzono w czasie nich: 300 wołów węgierskich, 62.000 kurczaków, 5.000 gęsi, 75.000 raków, 75 dzików, 162 jelenie, 17.720 miar przetworów z owsa (tak!), a wypito 170 beczek wina krajowego, 200 beczek wina zagranicznego i 70 beczek wina walońskiego. W ucztach tych brało udział 18 panujących książąt, 40 hrabiów, 5 arcybiskupów oraz wielu najdostojniejszych gości. Kronikarz podaje tylko orientacyjną datę zaślubin księcia Jerzego z polską księżniczką: między 1392 a 1474 rokiem. [...]

Pod datą 21, 22 grudnia:

## **Jeszcze o przemyśle Dolnego Śląska**

W Radkowie, pięknie położonym u stóp Wielkiej Hejszowiny [*dziś: Szczeliniec Wielki – JF*] miasteczku, liczącym obecnie 1799 mieszkańców, znajduje się fabryka pończoch. Z powodu braku odpowiednich igieł dziewiarskich produkuje ona na razie 4.500 kg gotowego materiału miesięcznie. Przed wojną Radków żył przede wszystkim z turystyki, którą i obecnie organizuje się tutaj z inicjatywy przewodniczącego M.R.N. Ob. mgra Stefana Laskosia.

W pobliżu Radkowa znajdują się w pięknej okolicy kamieniołomy.

Fabryka porcelany w Jaworzynie Śląskiej wyprodukowała już 235 ton białej porcelany i 99 ton dekorowanej. Fabryka wytwarza porcelanę stołową i luksusową: wazony, przybory toaletowe itd.

Państwowa Fabryka Aparatów Technicznych w Dusznikach Zdroju jest jedyną w Polsce fabryką, wyrabiającą patefony elektryczne – 1000 miesięcznie. Dyrektorem tej fabryki jest inż. Ob. Lasocki.

Mączkę magnezytową miele się w Sobótce z wypalonego magnezytu. Mączki tej używa się do wyrobu twardych płyt dla celów budowlanych. Jest to jedyny tego rodzaju zakład w Polsce.

Omówienie całego przemysłu dolnośląskiego wymagałoby napisania dużego tomu, wspomnimy więc na zakończenie, że w okolicach Bolesławca wydobywa się kwarcyt i glinki porcelanowe, a we Wrocławiu znajduje się odlewnia dzwonów, fabryka obrabiarek, śrub itd.

Bolesławiec stanie się za niecałe dwa lata wielkim centrum przemysłowym, trzyletni bowiem plan gospodarczy projektuje uruchomienie wielkiej kopalni miedzi rud miedzianych, mających kapitalne znaczenie dla zaspokojenia rynku wewnętrznego [*powstał Kombinat Górniczo-Hutniczy Miedzi – JF*]. W tym też rejonie powstanie, organicznie związana z kopalnią, fabryka kwasu siarkowego, która pokryje w pełni zapotrzebowanie przemysłu na ten produkt.

Powstająca we Wrocławiu fabryka ciężkich maszyn dla przemysłu elektrotechnicznego będzie jedynym tego rodzaju obiektem w Polsce [*powstał wrocławski DOLMEL – JF*].

Bogaty jest Dolny Śląsk, a będzie jeszcze bogatszy, bo taka jest wola narodu i jego przywódców!

Pod datą 27 grudnia:

## **Studenci wrocławscy biorą udział w powstaniu listopadowym**

27 grudnia 1830 roku pedlowie uniwersytetu wrocławskiego stwierdzają na polecenie rektora Steffensa, że 27 studentów narodowości polskiej wyjechało z Wrocławia... Steffens wysłał ich listę do nadprezydenta Poznania, aby zwrócił uwagę rodziców studentów na ich karygodny ewentualny wyjazd do Polski...

Powstanie listopadowe wywołało nastroje rewolucyjne wśród studentów-Polaków uniwersytetu wrocławskiego. Było ich 36. Nastroje te podniecał przede wszystkim „żelazny” student Koczkowski, syn ziemianina spod Gniezna, emisariusz tajnych organizacyj warszawskich, dążących do wskrzeszenia Polski w granicach z 1772 roku. Koczkowski przebywał to w Poznaniu, to w Cieplicach Śląskich, to we Wrocławiu, gdzie założył 17 stycznia 1830 r. korporację „Polonia”, organizację jawną, służącą pozornie celom towarzyskim oraz wzajemnej pomocy. Korporacja ta pozostawała w kontakcie z polską emigracją paryską... Student teologii uniwersytetu wrocławskiego Jan Nepomucen Rudzyński poległ w jednej z bitew pod Warszawą, w powstaniu walczyli też: Wojciech Morawski, Joneman, Teofil Buchowski i Stanisław Wytwór... 12 studentów wrocławskich zgłosiło się do paryskiej gwardii ludowej, która powstała po rewolucji lipcowej.

*Józef Sykulski*

*Wybrał: Janusz Fuksa*

## Ta rzeka ciągle z nami

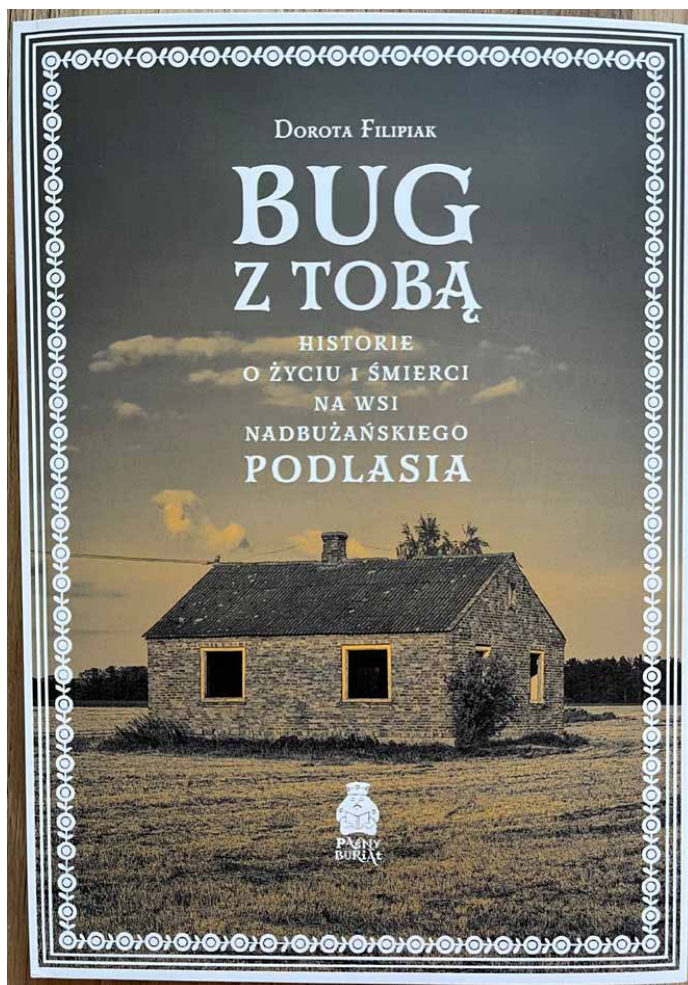
**T**a podlaska pograniczna rzeka ma szczęście do autorów, którzy pokazują, jak bardzo jest ważna dla krajoznawców. Jeden z nich Maciej Cmoch niedawno wydał książkę\*, a w niej jest taka jego opinia: *Bug jest niesforny, kręci się, wylewa, zmienia bieg, Wije się jak wąż .[...] Na przestrzeni lat rzeka złościła coraz to nowe koryta, a stare stawały się esowatymi jeziorkami, są ich w dolinie setki.[...] To dzięki nim mamy bogactwo gatunków, bo swawolność Bugu jest źródłem bioróżnorodności.[...] Bużyska przydają się też ludziom.[...] Starorzecze to świadectwo dzikości rzeki. Jej zapisany w krajobrazie ruch i namacalny dowód na ciągłą zmienność przyrody...*

Nie trzeba było długo czekać na kolejną opowieść o Bugu\*\*. Tym razem to jest opowieść o ludziach znad Bugu, o wielobarwnych splotach ich losów z krętym nurtem rzeki, która jest w sposób oczywisty z nimi, w całej swojej osobliwości i naturalności, bo wypełnia ważną część ich codziennego życia i rodzimego podlaskiego krajobrazu. Rzeka, która codziennie niemal od zawsze wspomaga na wiele sposobów ich tożsamość. Jest perłą Podlasia i Mazowsza, krain wyróżniających się jako nasze, swojskie, polskie. Nurt 772 km i w większości z prawie 40 tys. km kwadratowych dorzecza dodaje im wyrazistości, jego natura sprzyja i pomaga dokładniej je poznać i zrozumieć.

Wypada dodać życzenie – oby ta rzeka dla wzbogacenia naszego życia i oby także dla kolejnych pokoleń tych, co będą po nas w pobliżu i nad Bugiem, i nad wszystkimi innymi polskimi rzekami – pozostała jak najbardziej i jak najdłużej dzika i niezmienna w swoim pięknie. Oby zachowała to wszystko, co świadczy o jej naturalnej postaci. Nie mogę domagać się od autorów opowieści o Bugu, aby podobne portrety powstały ku chwale natury i nurtu naszej Noteci, Warty, Pilicy, Nidy, Wieprza, Liwca, Tanwi, Wkry, Narwi, Czarnej Hańczy, Łyny, Krutyni, Drwęcy, Bystrzycy Kłodzkiej, Kwisy, Bobru, Drawy i ich pomniejszych sióstr. Biebrzę sfotografowano i napisano o niej już dość dużo. Ale piękna w naszej krajoznawczej codzienności nigdy za wiele, jak kolejny raz o Bugu na pograniczu Polski i Europy udowadniają w swoich książkach ich autorzy.

To samo wydawnictwo kolejny raz daje czytelnikom okazję do spotkania z tą rzeką, a nawet do wędrowki nad Bugiem czy też spłynięcia razem z jego niespiesznym nurtem. O pełni przeżyć zaświadczą dopiero po takim spotkaniu lub krajoznawczej wędrowce. I jestem pewien, że zachowają „pod powiekami” i w świadomości to wszystko, co p o d l a s k i e i zarazem n a d b u ż a ń s k i e. Bo to rzeka i wszystko co się z nią splata i cieknie z jej nurtem, jest osobne, odmienne, nawet niepodobne do polskich rzek nizinnych. Każda pora roku, a może nawet każde zakole nurtu, każdy kawałek nadbrzeżnej skarpy i płat pobliskiej łąki przedstawiają się obserwatorowi, turyście i krajoznawcy w dosłownie „odświeżnym ubiorze”.

Akcja tej drugiej historii wypełniająca tom opisem losów ludzi żyjących nad Bugiem i razem z tą rzeką dzieje się nad Bugiem w czasie wszystkich pór roku w domu o przebogatej historii. Opowiada o jego



mieszkańcach, zwierzętach w gospodarstwie wśród drzew starego sadu, ale też o sąsiedztwie, okolicy, krajobrazie. Dlatego treść zbliża czytelnika do najprawdziwszego sposobu poznania tego co rodzime, bliskie, osobiste – do barwnego swojskiego krajoznawstwa. To opowieść bliska codzienności, ale też przybliżająca wspomnienie o bogatej przeszłości ludzi, rzeczy, ich losów pięknych i tragicznych zarazem.

Całkiem prywatnie mam marzenie – oby ta rzeka została jak najdłużej w niezmienionej postaci – i zachęcam do odwiedzin o każdej porze roku w dowolnym miejscu jej nurtu. Tylko tak można sobie zrobić dużą przyjemność spotkania nad Bugiem z jego różnorodnością i pięknem. Można te dwie książki przeczytać osobno albo po jakimś czasie tę drugą dla wzbogacenia obrazów z tej pierwszej. Obydwa sposoby – zapewniam – przyniosą radość z poznania rzeczy, zjawisk, historii regionu i miejsca, rzeki – niemego towarzysza zanurzonego w bujnej przyrodzie – i losów ludzkich wzajemnie splecionych od wieków i na długo jeszcze. Sława wszystkiemu co nadbużańskie, naturalne i ludzkie.

*Tomasz Kowalik*

\*Maciej Cmoch, *Bug. Opowieść o rzece, łągach, piachach, łąkach, starorzeczach i mokradłach, a także o życiu zwierząt i ludzi w meandry dzikiej rzeki zaplątanych. Przewodnik po krajobrazach przyrodniczo-kulturowych*, Suwałki: Wyd. Paśny Buriat, 2024, ISBN 978-83-970184-4-0

\*\*Dorota Filipiak, *Bug z tobą. Historie o życiu i śmierci na wsi nadbużańskiego Podlasia*, Suwałki: Wyd. Paśny Buriat, 2024, ISBN 978-83-971524-8-9

## Jak się rodzą polskie rzeki?

Zawsze z dala od naszych oczu, w lesie, na łące, w skalnej szczelinie, pośród źdźbeł mchu i trawy. I rzadko kiedy wysychają, przestają być ciekim wodnym, strumykiem, potokiem, rzeką. Swoje życie w naturze zaczynają najczęściej bez odgłosu, szumu, bulgotu, w najbardziej naturalnej ciszy, jak by w tajemnicy. Tylko rzeka od chwili powstania, od źródła do ujścia gdzieś daleko do większej rzeki, jeziora, morza, w swoisty i jedynejszy sposób staje się i przez pewien czas jest trwałym elementem krajobrazu.

O tym skąd się biorą, gdzie mają trudne do znalezienia źródła, mało znane, niewielkie, ale malownicze nasze rzeki napisał Arkady Radosław Fiedler\*, syn pisarza i podróżnika Arkadego Fiedlera. Banalnie prosty pomysł na opowieść o początkach 13 polskich niewielkich, mało lub całkiem nieznanymi rzek, a nawet wręcz lekceważonych. To niezwykle rzadki, wręcz unikalny klasyczny sposób uprawiania krajoznawstwa i swoiście odkrywczej turystyki przyrodniczej po Polsce.

Nie mam pewności co do liczby osób, które wiedzą, skąd wypływa nasza królowa Wisła. Nieliczni pamiętają ze szkoły podstawowej, że zaczyna się od ledwo ciekających kaskadowo z góry Białej i Czarnej Wisielki na stokach beskidzkiej Baraniej Góry, ale już wiedza o źródłach niewielkiej Witrynki, większej śląskiej Stobrawy, wielkopolskiej Lutyni czy pomorskiej Wogry, właściwie 14-kilometrowej strugi –jak ją określa Fiedler junior –jest typowa, czyli „mniej niż zero”.

Według autora tej niewielkiej „hydrologicznej ścieżki krajoznawczej” nawet znikomym ciekom wodnym, strugom, rzeczkom należy się



Arkady Radosław Fiedler  
**Tam, gdzie rzeki  
przychodzą na świat**

uszanowanie. Powinniśmy dbać o czystość ich wody i brzegów, cieszyć się samym ich istnieniem urozmaicającym nasz krajobraz, a także miejscem często bujnego bytowania licznych pokoleń naszych „braci mniejszych”.

Jako rdzenny mieszkaniec wielkopolskiego Puszczykowa swoją krajoznawczą i zarazem odkrywczą wędrówkę zaczyna tuż za progiem domu – nad Wartą, gdzie jest znane stworzone przez Arkadego Fiedlera seniora rodzinne muzeum podróżnicze. Uznawana powszechnie za wielkopolską rzekę Warta – 808 km (trzęcie miejsce w na liście długich polskich rzek) urodziła się w dwóch miejscach na Śląsku, opodal Zawiercia i Kromolowa.

Opisując narodziny mazowieckiej w swym biegu Pilicy, autor zaczyna od ciekawostki – jej źródła mają metrykę miejską. Wypływa z miasta Pilica, ale podobno ta rzeka ma aż trzy źródlane początki !!! Jedno z nich bije w Czarnym Lesie, a dawno temu jej woda nigdy nie zamarzała. Działo się to do niedawna po sąsiedzku (tylko 5 km !) od źródeł Warty.

Niestety, zwykłą koleją rzeczy – poszukiwaczowi krajoznawczej przygody nad śląską Dobrawą, prawym dopływem Odry, opisywanej jako rzeka z 80-kilometrowym nurtem – zdarzyło się ponieść porażkę w terenie. Okazało się, pomimo od dawna znanych aż czterech źródeł, że ani jedno nie było choćby nieco wilgotne. Susza, bezśnieżne zimy, nieliczne opady sprawiły, że Dobrawa okazała się tylko znakiem topograficznym na mapie.

Faktyczną nieobecność Dobrawy powetowała Drwęca (prawy dopływ Wisły), która wycieka ze wzgórz morenowych, a dokładniej ze stoku Góry Dylewskiej (312 m n.p.m.) jednej z wielu „w koronie gór polskich” na Pojezierzu Chełmińsko-Dobrzyńskim. Góruje nad terenem Zespołu Parków Krajobrazowych Pojezierza Iławskiego i Wzgórz Dylewskich oraz nad polami sławnej bitwy pod Grunwaldem, sąsiaduje z bogatym Muzeum Budownictwa Ludowego – Parkiem Etnograficznym z 1909 roku w Olsztynku oraz kultowym miejscem pielgrzymek w warmińskim Gietrzwałdzie po sąsiedzku z Ostródą. Poznanie nurtu Drwęcy wypada zacząć od odwiedzin w Drwęcku, zamieszkanym przez zaledwie 150 osób, który należy do gminy Olsztynek.

Kolejny cel poszukiwacza początków wybranych polskich rzek to źródła Biebrzy – „matki” największej naszej pradoliny rzecznej. Biebrza do kolosów nie należy, ma zaledwie 165 km, jest dopływem Narwi, ale jej dorzecze jest znacznie większe od innych – ma 7051 km<sup>2</sup>. Wypełnia swoim nurtem największą w Polsce pradolinę i wiosną tworzy ogromne rozlewiska i trudne do przebycia Bagna Biebrzańskie o wspaniałej różnorodności biologicznej z licznymi gatunkami roślin i zwierząt. Większość tego terenu jest objęta ochroną, to Biebrzański Park Narodowy, największy w Polsce, z najważniejszą ostoją łośi i szlak wodny łączący Wisłę z Niemnem.

W poszukiwaniu źródeł kolejnej niewielkiej i prawie nikomu nieznannej pomorskiej rzeki Wogry autor zawędrował do „kieszonkowego uzdrowiska” – jak określa Połczyn-Zdrój. Rzeka ta ma zaledwie 14 km, zaczyna swój nurt jako sąsiad uzdrowiska i płynie pomiędzy licznymi zalesionymi pagórami z lasami liściastymi, Okolica nazywana jest Szwajcarią Połczyńską o unikatowo czystym mikroklimacie i powietrzu, urozmaicona licznymi jeziorkami w niewielkich dolinach.

Ostatnie źródło odszukane przez autora tej książki jest początkiem dolnośląskiej Kaczawy na rozległej łące opodal góry Turzec (684 m n.p.m.) w Górach Ołowianych, czyli części Gór Kaczawskich w Sudetach. Znalazł tam tablicę „Źródło rzeki Kaczawa”. Co prawda nikt jeszcze nie wymyślił „Korony Źródeł Polskich Rzek”, ale przecież pomysł jeszcze może ujrzeć światło dzienne, a amatorzy osobliwości wśród turystów i krajoznawców ciągle nie są jeszcze do końca policzeni.

Arkady Radosław, potomek znanego pisarza Arkadego, zaliczył podróże po Amazonii, Ekwadorze, Boliwii, a poszukując podobną metodą początków polskich rzek, udowodnił, że egzotyczne okolice są u nas do odnajdowania i podziwiania niemalże co kilka kroków. Kto nie wierzy – powinien sam spróbować pójść jego tropami między Bugiem i Odrą, Bałtykiem i Tatrami. Przekonał się o tym „synek” Kornela Makuszyńskiego, znany kilkunastu pokoleniom dzieci i dorosłych bohater rymowanej baśni podróżniczej Koziołek Matołek, który wędrował po świecie i znajdował osobliwości, które są „bardzo blisko”, za każdym progiem naszego domu.

*Tomasz Kowalik*

---

\*Arkady Radosław Fiedler, *Tam, gdzie rzeki przychodzą na świat*, Pelplin: Wydawnictwo Bernardinum, 2024, ISBN 978-83-8333-225-3

# SUDETY W POEZJI (24)

(Z dzieła *Sudety w poezji, wybór tekstów XVII-XX w.*, opracowanego przez Przemysława Danielewskiego oraz Piotra Dacko, Elżbietę Książek i Witolda Papierniaka, z 1986 r.)

Tadeusz Chróścielewski

## CZARY DUCHA GÓR

Wierzysz w duchy? Nie, drogi zaprzese wspominał

I rzepy kłębowisko po nów nad Kamienną.

Szliśmy: pełnik i serce, i mech, i dziewczyna –

Nad nią płomień, zaś iskry płomienia nade mną.

Ducha Gór dziś spotkałem. Nowiem rzepę ścinał,

By przykryć uwiad skóry warzyw karacną.

– Liczyrzepo, spraw, proszę, by to, co wspominał

Było teraz nie ze mną, lecz znowu nade mną.

Stwarza z rzepy zaprzeseł czas i nów na stoku –

Idziemy: pełnik, serce, i mech, i dziewczyna.

Nad nią płomień, nade mną... Przyspieszyłem kroku...

– Liczyrzepo! Sam stoję i tylko wspominał!

– Cóż, czas z rzepy nad tobą, więdnie w posuchę.

– Stwórz ze skały. – Nie umiem, jestem tylko duchem.

**Tadeusz Chróścielewski** (1920– 2005), poeta, prozaik, tłumacz i eseista. Ukończył filologię polską na Uniwersytecie Warszawskim. W 1937 roku debiutował wierszami drukowanymi w tygodniku *Życie Podlasia*. W latach wojny działacz podziemia kulturalnego. W roku 1944 wydał konspiracyjnie zbiorek wierszy „Uczta Aureliana”. Należał do zespołu redakcyjnego tygodnika *Wieś* (1946-48). Współpracował z tygodnikami społeczno-kulturalnymi *Odgłosy* i *Osnowa*. Od roku 1962 redaktor w *Wydawnictwie Łódzkim*. Tłumaczył poezję rosyjską, ukraińską i białoruską. Wydał: „Najmilsze strony” (poezje, 1956), „Itaka” (poezje, 1958), „Miesiąc ustrojny” (poezje, 1960), „Rodzina Jednoróżców” (powieść, 1960), „Szkoła dwóch dziewcząt” (powieść, 1965), „Puste krzesło” (poezje, 1966), „Wiersze opolskie” (1966), „Hipokrene warmińska” (poezje, 1969), „Szkarłatna godzina” (powieść historyczna, 1970), „Aurelian albo zjazd koleżeński” (1971, 1984), „Srebrna i odloty” (1974), „Laska Matuzalema” (powieść, 1974), „Dzbanek życia” (1977), „Mój ożenek w kraju Feaków” (powieść, 1979 i 1988), „Podróże staroświeckie” (reportaże i eseje, 1982), „Pejzaż z Bašką i paniutkami” (1985), „Uczeń czarnoksiężników” (autobiografia, 1986), „Błękitny generał” (1990), „Godzina Duchów w Skierniewicach” (1991), „Druga żona” (1992, 1999), „Dzieje miłości Alberta i Józefiny” (1992), „Gwiazda błada” (1992), „Dom mojej babci w Siedlcach” (1992), „Klechdy i opowiadania srebrem pisane” (1992), „Historia prawdziwa” (1993), „Sybiraczka” (1994), „Dwa opowiadania” (1997), „To i owo, a już historia” (autobiografia, 1998), „Sługa Boża Wanda Malczewska” (1999), „Dzisiaj się rozejdziemy” (1999), „Okruchy z długiego życia” (2001), „Podzwonne” (2004).

Wybrał: Janusz Fuksa

## \*NA SZLAKU\* - magazyn turystyczno-krajoznawczy

Czasopismo Polskiego Towarzystwa Turystyczno-Krajoznawczego wydawane przez Oddział Wrocławski PTTK od 1987 r.

Magazyn odznaczony „Złotą Honorową Odznaką PTTK” w 2002 r. oraz Odznaką Honorową „Za Zasługi dla Turystyki” przyznaną przez Ministerstwo Sportu i Turystyki w 2012 r.



Adres Redakcji:

Rynek-Ratusz 11/12, 50-106 Wrocław

Redaktor Naczelny: **Piotr Dacko**

Redakcja techniczna: **Piotr Dacko**

Korekta: **Zofia Wiatrak**

Webmaster: **Piotr Dacko**

Stale współpracują: Juliusz Wyslouch, Krzysztof Tęcza, Tomasz Kowalik, Ryszard M. Remiszewski, Janusz Fuksa, Bartosz Skowroński, Zbigniew Piepiora, Krzysztof Piłk, Jacek Mielcarek, Sebastian Jakobsch, Mirosław J. Barański



Materiałów nie zamówionych Redakcja nie zwraca i nie stosuje honorariów za opublikowane.

Redakcja zastrzega sobie prawo adiacji tekstów, przyjmowanych wyłącznie w formie elektronicznej.

**Przedruki tylko za podaniem źródła.**

Umieszczanie banerów na stronie domowej magazynu i reklam wewnątrz numerów na odrębnie uzgodnionych zasadach.

Za treść reklam Redakcja nie odpowiada.

ISSN 1230-9931