

Rok XXXVIII

Nr e-212 (408)

Czerwiec 2024

NA SZLAKU

Turystyka – Krajoznawstwo – Góry

Magazyn turystyczno-krajoznawczy



SPIS TREŚCI – CZERWIEC 2024

Z NASZEGO REGIONU

Z biegiem rzeki	<i>Witold Komorowski</i>	3
Portal ogrodu parafialnego między kościołem katolickim św. Jana Chrzciciela a plebanią w Cieplicach-Zdroju	<i>Ulrich Junker</i>	11
Na Dudziarzu w Górach Kaczawskich	<i>Krzysztof Gdula</i>	13
Pomnik upamiętniający mieszkańców Okrzeszyna poległych w czasie pierwszej wojny światowej	<i>Marian Gabrowski</i>	16
Tablica przypominająca o powodziach w Kamiennej Górze	<i>Marian Gabrowski</i>	18
O pewnych widokach z E3 w rejonie sudeckiego Komarna i o czymś jeszcze	<i>Bartosz Skowroński</i>	19

OJCZYSTE SZLAKI

Wiosenna Kadzielnia	<i>Mirosław J. Barański</i>	22
Kameralna i nad wyraz skromna wystawa Dźwigaja w Szczawnicy, ale	<i>Ryszard M. Remiszewski</i>	25

WYGODNIE I BEZPIECZNIE

Przed rowerową wyprawą w górach	<i>Juliusz Wystouch</i>	28
---	-----------------------------------	----

GLOBTROTER

Veľká Domaša: rzucamy cumy!	<i>Mirosław J. Barański</i>	30
Przygody w duchu zrównoważonego rozwoju w okolicy góry Ida – mieszanka historii, kultury i natury	<i>Biuro prasowe Biura Radcy ds. Kultury i Informacji Ambasady Turcji w Polsce</i>	34
Spacerem po Fryburgu (3). Mosty Fryburga	<i>Mirosław J. Barański</i>	35
Polesie Nowogrodzkie	<i>Janusz Fuksa</i>	39

CYTAT MIESIĄCA: Papierowa mapa w Dolinie Pięciu Stawów	<i>Juliusz Wystouch</i>	40
--	-----------------------------------	----

Z TURYSTYCZNYCH KRĘGÓW

26. spacer historyczno-krajoznawczy – do Modelarni Kolejkowa	<i>Krzysztof Tęcza</i>	41
Przewodnicy mają swojego jelonka	<i>Krzysztof Tęcza</i>	43
Spacer Szlakiem Wlastimila Hofmana	<i>Krzysztof Tęcza</i>	44
Wiadomości o Dolnym Śląsku z 1947 r. (36)	<i>Józef Sykulski</i>	50

RECENZJE I NOWOŚCI

A jak to było opowiedział nam Tomek	<i>Tomasz Kowalik</i>	51
Góry w nas – my w górach	<i>Tomasz Kowalik</i>	52
Rabka – miejsce, które poprawia zdrowie	<i>Tomasz Kowalik</i>	54

LISTY, OPINIE, DYSKUSJE

Wieża widokowa na Baraniej Górze nikomu niepotrzebna?	<i>Ryszard M. Remiszewski</i>	57
---	---	----

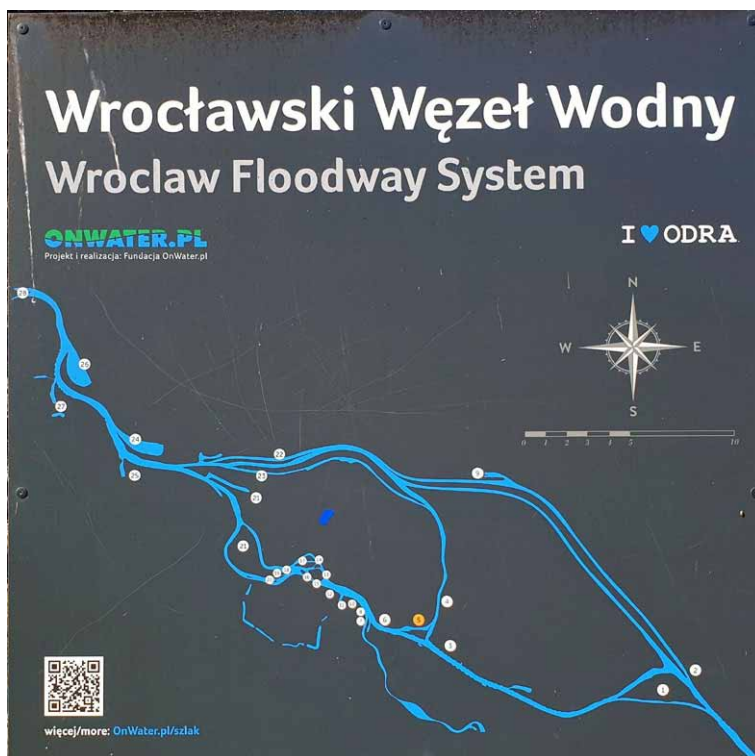
SUDETY W POEZJI (18)	<i>Wacław Mrozowski</i>	58
--------------------------------	-----------------------------------	----

Na okładce: Wieża widokowa na Baraniej Górze. Obecnie, z powodu złego stanu technicznego, niedostępna dla turystów (czytaj na str. 57). Fot. Ryszard M. Remiszewski

Z biegiem rzeki

Wszyscy wiedzą, że Wrocław leży nad Odrą, a w razie wątpliwości można ten fakt sprawdzić na mapie. Jednak to „leżenie nad...” jest inne niż np. Krakowa nad Wisłą, co widać, jeżeli wykonać *zoom* i zmienić skalę mapy. Okazuje się wtedy, że Odra nie przepływa przez miasto jednym korytem, ale przenika je całą siecią odnóg i kanałów tak, że nawet „starzy wrocławianie” nie mogą się połapać, tym bardziej, że do Odry uchodzą tu aż cztery mniejsze rzeki: Oława, Ślęza, Bystrzyca i Widawa, a w śródmieściu są jeszcze spore fragmenty fosy miejskiej. Choć wrocławski odcinek Odry ma ok. 26 km (od słynnego wodowskazu w Trestnie, a formalnie od jazu Bartoszowickiego na południowym wschodzie do ujścia Widawy w okolicach Rędzina na północnym zachodzie), to łączna długość rzek i kanałów w granicach miasta wynosi aż 78 km. Takie warunki sprawiają, że wrocławski węzeł wodny jest jednym z bardziej skomplikowanych w Europie (9 śluz i kilka stopni wodnych), co szkicowo przedstawia np. tablica przy śluzie Szczytniki na wprost budynku głównego Politechniki, na której też wyraźnie widać, że w znacznej mierze Wrocław leży na wyspach.

Historyczną kolebką miasta był Ostrów Tumski – największa odrzańska wyspa małego archipelagu, obok którego



Wrocławski Węzeł Wodny: od Jazu Bartoszewice (2) do Śluzy Rędzin (28)



Jaz i most Bartoszowicki

od dawna istniała przeprawa przez rzekę trasą obecnych mostów Piaskowego i Młyńskiego potwierdzona już w XII w. Te mniejsze wysepki – Piasek, Słodowa, Bielarska, Młyńska, Tamka, Daliova – przetrwały do dziś, natomiast, paradoksalnie, Ostrów Tumski na początku XIX w. przestał być wyspą po zasypaniu ramienia Odry dawniej obejmującego katedrę od wschodu i północy, z którego

Śluza Rędzin



Most Grunwaldzki

pozostał tylko ślad w postaci niewielkiego stawu w ogrodzie botanicznym. Jak sugestywne bywają nazwy świadczy fakt, że wielu mieszkańców Biskupina i Sępólna dopiero kilka lat temu, przy okazji batalii o Aleję Wielkiej Wyspy, zauważyło, że ich dzielnice też znajdują się na wyspie ograniczonej od południa korytem Odry, od północy Kanałem Powodziowym i od zachodu Starą Odram, a jedynym łącznikiem ze śródmieściem są mosty Szczytnicki i Zwierzyniecki.

Mosty to kolejne *spécialité* miasta. Jest ich ponad setka, a dokładna liczba zależy od tego czy uwzględnia się mosty kolejowe i kładki dla pieszych i jak się liczy mosty wieloczęściowe mające wspólną nazwę (np. Pomorskie, Warszawskie czy Jagiellońskie). Najbardziej znane (czytaj: najczęściej fotografowane) to

- majestatyczny most Grunwaldzki z 1910 r. utrzymywany na stalowych nitowanych taśmach przewieszonych przez 20-metrowe granitowe bramy-pylony,

- most Zwierzyniecki z 1897 r. prezentujący się jako architektoniczna kompozycja stalowych kratownicowych łuków rozpiętych między przyczółkami ozdobionymi przez cztery obeliski z czerwonego piaskowca,

oraz mieszczący się w pierwszej trójce najpopularniejszych

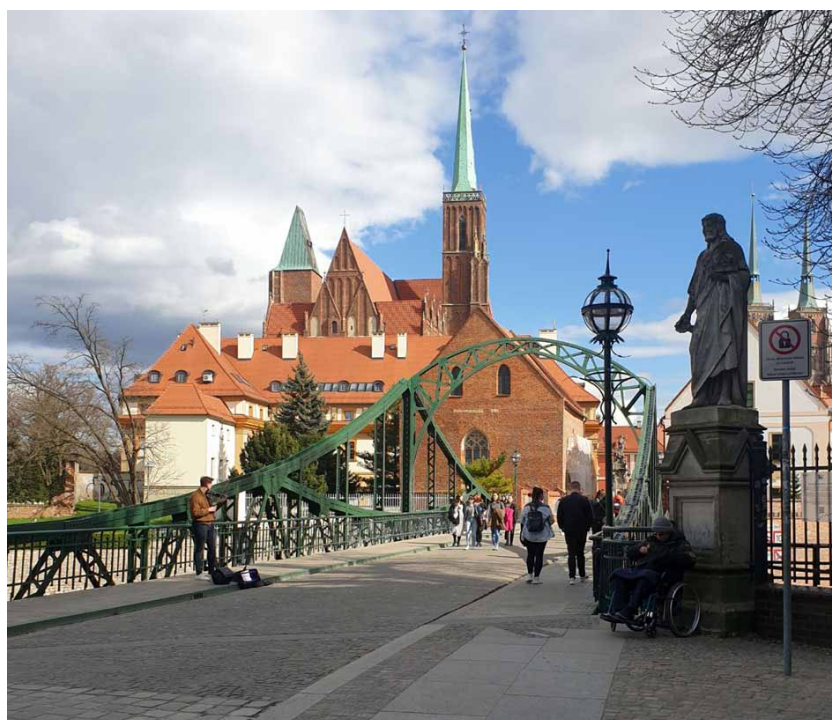
- filigranowy w stosunku do tamtych, most Tumski z 1889 r., do niedawna zagrożony przez masowo przypinane do jego poręczy kłódki zakochanych.

Znakomitym źródłem wiedzy w tej dziedzinie jest monografia Macieja Łągiewskiego „Mosty Wrocławia”, która prócz arcyciekawych opisów historycznych zawiera (szczególnie jej II wydanie z 2004 r.) blisko dwieście świetnych ilustracji.

Współczesnym dziełem, na miarę XXI wieku, jest od 2011 r. fenomenalny most Rędziński, który przyćmił swym



Most Zwierzyniecki



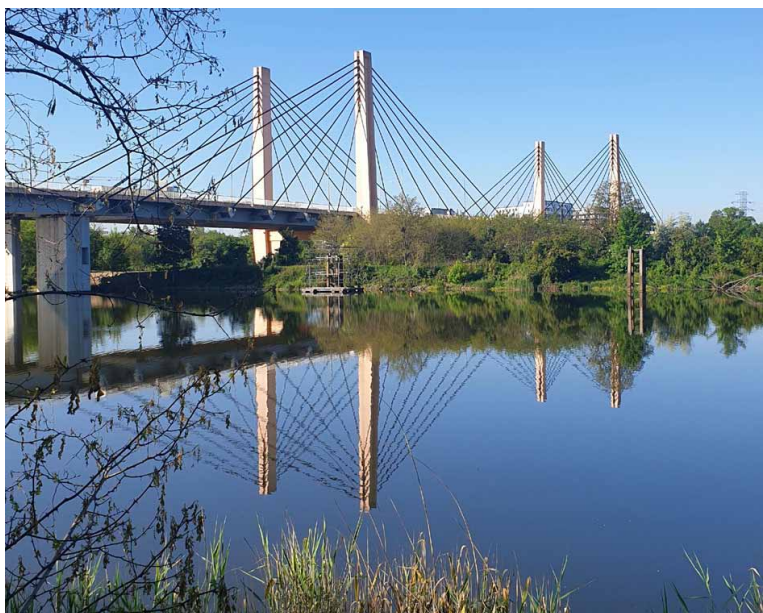
Most Tumski

Most Milenijny

rozmachem uruchomiony siedem lat wcześniej, ale już w nowym tysiącleciu malowniczy, podwieszony na wantach most Milenijny między Popowicami i Osobowicami. W leżącym ok. 3 km na północ od niego moście Rędzińskim środkowe, nadrzeczne przęsło wisi na 160 stalowych linach rozpiętych na jednym żelbetowym pylonie o wysokości 122 m osadzonym na małej wyspie Rędzińskiej. Projekt prof. Jana Biliszczuka z Politechniki Wrocławskiej pobił wiele rekordów (m. in. ze swoją długością 1742 m jest to czwarty co do wielkości betonowy most świata), ale przede wszystkim uwodzi zjawiskowym widokiem o każdej porze i z każdego punktu widzenia (zob. np. https://polska-org.pl/526917,Wroclaw,Most_Redzinski_AOW.html).

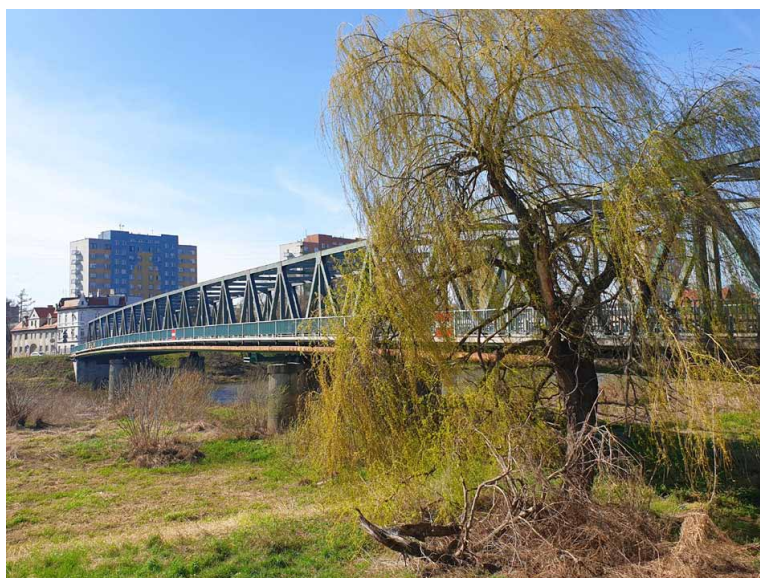
Wrocławski „festiwal mostowy” stanowi unikatowy zbiór tak pod względem różnorodności, klasy obiektów jak i ich liczby – tylko nad samą Odrą, po uruchomieniu w grudniu 2023 r. mostu „Olimpijskiego” na trasie Alei Wielkiej Wyspy, jest teraz 21 mostów drogowych i dwa kolejowe. Dla porównania, poza Wrocławiem, na całym ponad 200-kilometrowym dolnośląskim odcinku Odry, umownie licząc od Oławy do Nowej Soli (od ćwierćwiecza administracyjnie w województwie lubuskim), jest zaledwie 8 mostów drogowych i 5 kolejowych.

W **Oławie** pierwszy stalowy most na Odrze (są tu jeszcze mosty na przepływającej przez miasto niewielkiej Oławie) zbudowano pod koniec XIX w. Ów malowniczy *Oderbrücke* ze stalowymi sterczynami neogotyckimi został wysadzony w 1945 r. i później postawiono w tym miejscu most drewniany zawałony przez



Most Rędziński

spływającą krę w czasie wiosennej powodzi w 1963 r. Już rok później powstała obecna konstrukcja z jezdnią obudowaną z trzech stron kratownicami tworzącymi swoisty ażurowy „tunel” o prostokątnym przekroju. Jest to solidne dzieło inżynierskie zaprojektowane dla zapewnienia oczekiwanej funkcjonalności bez specjalnych cech indywidualnych i bez skupienia uwagi na „zbędnym” aspekcie estetycznym – podobnie jak np. w Nowej Soli czy w wielu mostach kolejowych. *Nb.* piękne i imponujące konstrukcje takich mostów można podziwiać nie nad Odrą,



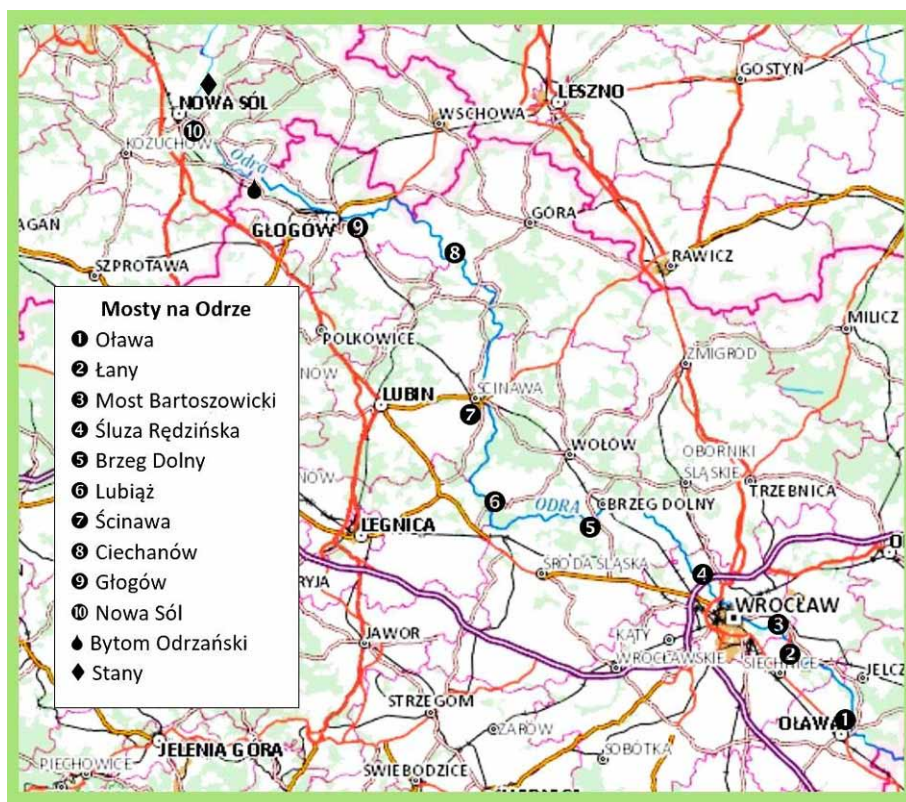
Oława. Most drogowy na Odrze

Łany. Most Generała „Nila”. W dali widać wrocławski SkyTower

ale w trudnych warunkach górskich w Sudetach (zob. „Na Szlaku” 4/2022 <http://www.na-szlaku.net/files/Na%20Szlaku%2004-2022.pdf>).

Niecałe 30 km od Oławy, tuż przy granicach Wrocławia, znajduje się od 2012 r. nowy most w **Łanach** stanowiący część wschodniej obwodnicy miasta łączącej Siechnice z Kamieńcem Wrocławskim. Na tym 5,5-kilometrowym odcinku oprócz mostu przez Odrę długości 286 m zbudowano jeszcze most przez Oławę (102 m) i dwie estakady (614 m i 532 m). Tą drogą przez nowy betonowy most, oficjalnie nazwanym Mostem Gen. Fieldorfa ps. „Nil”, łatwiej się przedostać – bez konieczności przejazdu przez zatłoczone centrum – z lewobrzeżnej części regionu w okolice Oleśnicy i dalej drogą szybkiego ruchu w kierunku centrum kraju.

Poniżej Wrocławia, na północ od miasta, najbliższa od Mostu Rędziańskiego (należącego do obwodnicy autostradowej) przeprawa jest w Brzegu Dolnym, na 285. kilometrze Odrzańskiej Drogi Wodnej, następna w Lubiążu (311 km), a kolejne w Ścinawie (331 km), Ciechanowie (355 km), Głogowie (393)



Usytuowanie mostów odrzańskich od Oławy do Nowej Soli



i w Nowej Soli (429 km). Podając kilometrąż rzek trzeba uważać, bo w niektórych publikacjach odległości liczy się „pod prąd” – od ujścia rzeki w górę jej biegu.

W **Brzegu Dolnym** istniała przeprawa promowa atrakcyjna dla rzadko korzystających z niej turystów, ale uciążliwa dla mieszkańców, mimo że prawobrzeżna przystań mieściła się bardzo blisko centrum

Głoska. Przeprawa promowa do Brzegu Dolnego w 2013 r.

starego miasta. Promy na tym odcinku Odry działały od dawnych czasów i dopiero kilkanaście lat temu, po wybudowaniu w ich okolicy nowych mostów, zostały zamknięte. Blżej Wrocławia zlikwidowano przeprawę w Urazie (275 km), a na północ od Brzegu – w Malczycach (306 km), Chobieni (350 km) i Ciechanowie. Nowy most w Brzegu, nazwany Mostem Wolności – 4 Czerwca, otwarto uroczyście jesienią 2013 r. i jest on częścią zachodniej obwodnicy aglomeracji wrocławskiej. Zaczyna się na południu w pobliżu wioski Głowska i prowadzi estakadą nad terenami zalewowymi z rzeczką Jezioraka; stąd też wynika jego imponująca długość 565 m. Na całej długości jest z obu stron osłonięty wysokimi nieprzezroczystymi ekranami tak, że nie ma szans zobaczenia ładnego w tym miejscu widoku rzeki.

W Brzegu jest jeszcze inny interesujący obiekt znajdujący się wśród pól, ok. 3 km na wschód od nowej przeprawy, a jest to, istniejący od 1874 r., stalowy most kolejowy (300 m długości), a właściwie dwa równoległe mosty na ważnej trasie Wrocław – Szczecin. Most został odbudowany po zniszczeniach wojennych, a jego wschodnie, nieużywane przęsła służyły przez lata jako ryzykowna, prowizoryczna kładka pieszo-rowerowa, teraz malowniczo rdzewiejąca.

Kolejową przeszłość ma następny most – w **Lubiążu**. Zaczęto go budować dla linii Malczyce – Lubiąż – Wołów przed I wojną światową, ale dokończono dopiero w 1923 r. Później był używany jako kolejowo-drogowy (ruch kołowy zamykano na czas przejazdu pociągów), a w 1945 r. został wysadzony przez wycofujące się oddziały niemieckie. Po wojnie odbudowano go na starych podporach jako drogowy (w latach 1950 – 1961 działała jeszcze linia kolejowa, ale już tylko po wschodniej stronie Odry, z Lubiąża do Wołowa). Ostatni poważny



Brzeg Dolny. Most Wolności – 4 Czerwca (tuż po otwarciu)



Brzeg Dolny. Rdzawa uroda podwójnego mostu kolejowego



Lubiąż. Przęsło nurtowe

remont mostu miał miejsce w 2014 r. i wtedy też usunięto resztki dawnych fortyfikacji (tzw. blokhausy obronne na obu końcach). Podobnie jak w kilku innych mostach odrzańskich większość jego długości stanowi estakada nad terenem zalewowym, na wschodnim odcinku przebiegająca w pobliżu zabudowań dawnego klasztoru cystersów.

Kolejny most znajduje się 20 km dalej w dół rzeki, w **Ścinawie**. Ponieważ Ścinawa zawsze leżała na głównym szlaku handlowym, przeprawa przez Odrę wzmiankowana jest już w 1202 r., a w 1345 r. miejscowy książę nadał miastu prawo zbudowania mostu. Jeszcze w XIX w. funkcjonował most drewniany z jednym zwodzonym przęsłem i pobierano na nim myto aż do 1924 r. Obecny most stalowy oddano do użytku w 1903 r. Pod koniec wojny był częściowo zniszczony, ale jeszcze w latach 40. został uruchomiony i później kilkakrotnie naprawiany. Ostatni poważny, trwający blisko dwa lata i kosztujący ok. 32 mln zł., remont ukończono w 2022 r., wzmacniając konstruk-



Lubiąż. Fragment wschodniej estakady na tle klasztoru cystersów



Ścinawa. Malowniczy most drogowy po dwuletnim generalnym remoncie



cję nośną i odnawiając zabytkowe ceglane strażnice na przyczółkach. W efektownej, 350-metrowej sylwetce mostu wyróżniają się trzy przęsła główne nad rzeką i 5 przęseł nad terenem zalewowym. Ze względu na niewielką szerokość jezdni i dopuszczalną nośność ruchu po nim odbywa się teraz wahałowo. Ten ostatni remont był na tyle poważny, że wymagał całkowitego wyłączenia mocno już nadwyżęzonego mostu historycznego. Aby uniknąć kilkudziesięciokilometrowych objazdów, zbudowano 450-metrowy most zastępczy o nośności

Ciechanów. Przeprawa przez Odrę: dawna i obecna

15 ton sprowadzony w 3-metrowych segmentach aż z New Jersey (USA) i zmontowany równoległe do istniejącego. Dzięki temu przez kilkanaście miesięcy w Ścinawie były blisko siebie trzy interesujące konstrukcje, bo ok. 300 m w górę rzeki jest jeszcze okazały kratownicowy „zielony”, most kolejowy (też historyczny). Te trójkę znakomicie widać na zdjęciach z „lotu ptaka” (czyli z drona; Cześć mają dobre określenie: z *letadla*) – np. tu: https://www.youtube.com/watch?v=RgxSS4_Ew3k.

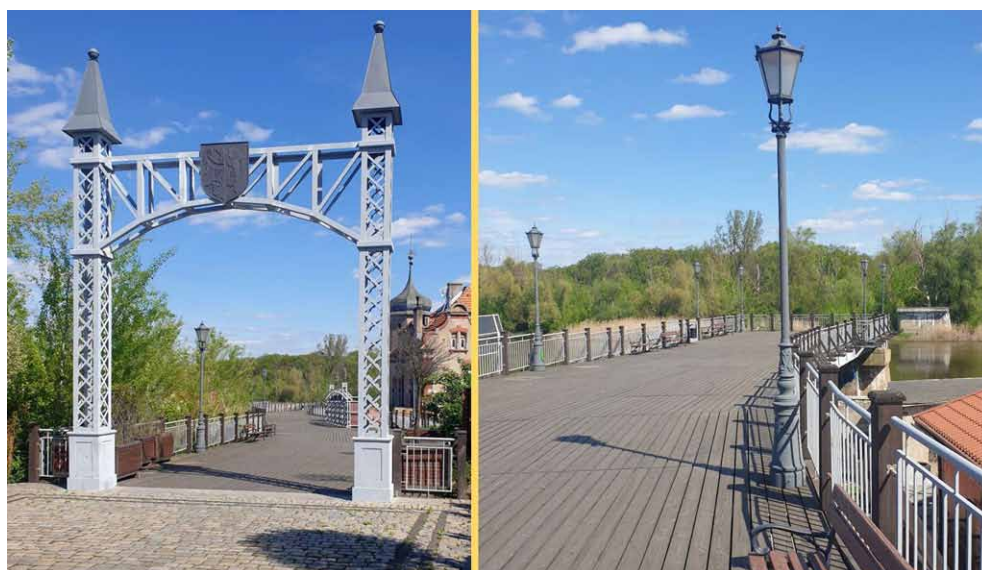
Za Ścinawą na ok. 60-kilometrowym odcinku rzeki najbliższy most był dopiero w Głogowie i aż do 2012 r. przeprawę umożliwiały tylko promy w Chobieni i Ciechanowie, które zlikwidowano po wybudowaniu nowego mostu w **Ciechanowie/Radoszycach**. Ten betonowy 9-przęsłowy most ma 525 m długości, szeroką, 8-metrową dwupasmową jezdnię i chodniki pieszo-rowerowe. Łącząc lewobrzeżne Radoszyce i prawobrzeżny Ciechanów, otwiera najkrótszą trasę Lubin – Leszno, choć jak się wydaje, jeszcze mało wykorzystywaną, mimo iż przy okazji zmodernizowano drogi dojazdowe. Zbudowano go w ciągu dwóch lat za ponad 70 mln zł, korzystając oczywiście z funduszy europejskich.

W zestawie omawianych tu obiektów wyróżnia się następny most – w **Głogowie** i nie chodzi tu o oryginalność konstrukcji czy wielkość, ale o... kolor. Obecna budowla pochodzi z końca lat 40., kiedy to nowy most postawiono na miejscu poprzednika zniszczonego w czasie działań wojennych 1945 r. W latach 90. z inicjatywy obywatelskiej zrodził się pomysł pomalowania szarej stalowej konstrukcji na jakiś „nietypowy” kolor i w plebiscycie zorganizowanym przez lokalną telewizję przedstawiono pięć wariantów, z których wybrano widoczny do dziś, powszechnie zwracający uwagę – wrzosowo-różowy. W 2005 r. nadano mu oficjalną nazwę Mostu Tolerancji, a w 2017 r., w stulecie budowy pierwszego w Głogowie mostu stalowego, na bramie mostowej od strony południowej umieszczono herb miasta. Dziś kolorek nieco wyblakł, a sądząc z pomazanej tabliczki przy wjeździe nazwa jest kontestowana, zapewne przez uczulonych na sam termin „tolerancja”, którzy niedawno usiłowali przeformułować inną nazwę – nawiązującą do książęcej przeszłości miasta. Nasilony ruch samochodów (prowadzi tędy uczęszczana droga krajowa DK 12 łącząca Dolny Śląsk z Wielkopolską) domaga się rozwiązania systemowego, czyli po prostu zbudowania nowej przeprawy w mieście (raczej obwodnicy miasta) i rzeczywiście są takie projekty, ale przewidywany termin realizacji to dopiero rok 2027.

Za Głogowem, mniej więcej w połowie drogi (wodnej) do Nowej Soli, w **Bytomiu Odrzańskim** istniał zbudowany w 1907 r. stalowy, ozdobny most drogowy wysadzony przez Niemców pod koniec wojny. Resztki dokładnie rozebrano, a jedynym śladem pozostały filary na brzegach.



Głogów. Różowy Most Tolerancji



Bytom Odrzański. „Molo” na podporach dawnego mostu

Przed kilku laty na tych zachowanych lewobrzeżnych podporach zbudowano drewniany pomost tworzący wraz ze zrekonstruowaną (dość „szkicowo”) bramą mostową gęstą promenadę, czasami określaną też jako molo, z której jest świetny widok na malowniczo rozlaną tu rzekę i przyczółek po drugiej stronie.

W **Nowej Soli**, podobnie jak w innych miejscach, pierwszy most był drewniany (z podnoszonym przęsłem) i dopiero w 1932 r., po półtorarocznej budowie uruchomiono nowoczesny 306-metrowy most stalowy. Na początku 1945 r. Niemcy wysadzili przęsło nurtowe i po wojnie funkcjonował zbudowany przez wojsko drewniany most tymczasowy. Niestety zimą 1947 r. został on zniszczony przez krę i przez kilka lat działała tylko przeprawa promowa. W 1955 r. odbudowano most stalowy, który po gruntownym remoncie w 2003 r. służy do dziś, a obecne utrudnienia ruchu wynikają z trwającej budowy obwodnicy Nowej Soli i nowego wjazdu na most od strony miasta.

Kilka kilometrów na północ od zatłoczonego nowosolskiego mostu, we wsi **Stany**, jest osobliwość godna odnotowania (i odwiedzenia!), mianowicie kratownicowy most kolejowy z 1905 r. o długości 642 m z rekordowym 100-metrowym przęsłem nurtowym uznawanym za najdłuższy tego typu obiekt w Europie. Jest to swoisty pomnik firmy Beuchelt & Co. z Zielonej Góry (późniejszy „Zastał”). W ciągu pół wieku od 1876 r. fabryka ta wyprodukowała 497 mostów, w tym 94 na Odrze; wśród nich niektóre spośród tu wspomnianych: wrocławski most Grunwaldzki (*Kaiserbrücke*), most nad służą w Rędzinie, most w Nowej Soli, nieistniejące już mosty w Głogowie i Bytomiu Odrzańskim, ale miała też udział np. w budowie tzw. kolei damasceńskiej Damaszk–Bagdad. Most w Stanach,



Nowa Sól. Most drogowy



Stany. Wjazd na most w roku 2024 i... dziesięć lat wcześniej

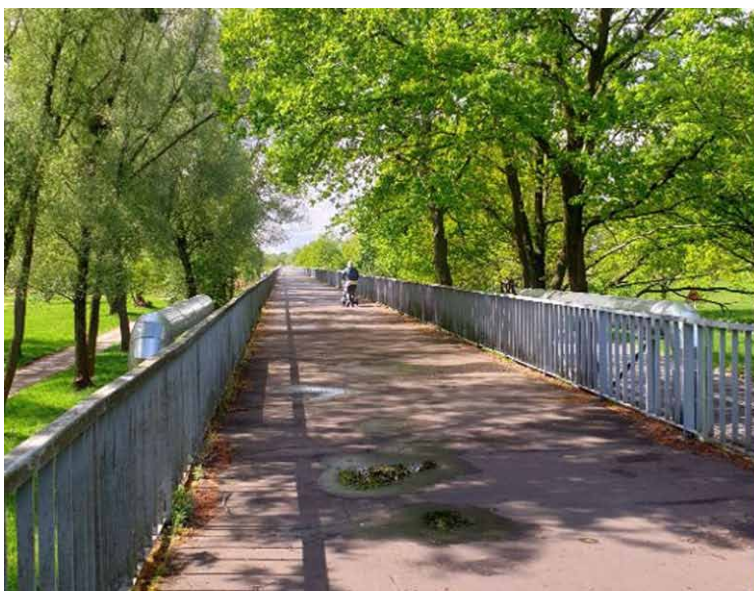


Stany. Ponad pół kilometra stalowych przęseł

uszkodzony w czasie wojny, wyremontowany w 1955 r. służył linii kolejowej Wolsztyn – Nowa Sól – Żagań aż do zawieszenia na niej ruchu po powodzi 1997 r. Później most spokojnie sobie rdzewiał. Dopiero w 2019 r., w programie „Kolej na Rower”, po sporym liftingu, położeniu pomostu z desek i oświetleniu, przerobiono go na bardzo atrakcyjną kładkę rowerową, fragment 50-kilometrowej „rowerostrady”, dzięki czemu znów jest rekordzistą – tym razem w podwójnym znaczeniu.

Skoro mowa o kładkach i rekordach to trzeba wrócić do Wrocławia, gdzie znajduje się nie tak imponująca jak w Stanach, ale najdłuższa w Polsce kładka, tzw. „**Most Kilometry**”. Jest to wąski, lecz wystarczająco szeroki dla przejazdu uprawnionych pojazdów pomost, rzeczywiście mający długość ok. 1095 m, przebiegający w linii prostej nad terenem wodonośnym i łączący Księżę Małe z Mokrym Dworem, a dokładniej z istniejącym tam od 1982 r. Zakładem Uzdatniania Wody. Kładkę zbudowano przy rurociągu do przesyłu wody, ale awaryjnie – w wypadku powodziowego zalania poldeiru i fragmentu ulicy Starodworskiej – jest to jedyna droga z Mokrego Dworu do miasta. Teraz, szczególnie przy ładnej pogodzie, stanowi oryginalną ścieżką spacerową i skrót dla mieszkańców osiedla spóźnionych na autobus, a dla innych – dużą ciekawostkę.

Witold Komorowski



Wrocław – Mokry Dwór. „Most Kilometry”

Portal ogrodu parafialnego między kościołem katolickim św. Jana Chrzciciela a plebanią w Cieplicach-Zdroju

Oprócz wielu epitafiów, kolumny św. Floriana i kolumny Trójcy Świętej mamy również barokowy klejnot, „Portal ogrodu parafialnego”, który stanowi oddzielenie kościoła i plebanii z placem kościelnym, a dawnym ogrodem, obecnie placem parkowym przed Kolegium Zakonu Pijarów.

Portal ogrodowy z 1781 r. przedstawia bramę flankowaną dwoma pilastrami z gzymsem w formie łuku koszowego i pięcioma wolnostojącymi rzeźbami jako zwieńczeniem, które przedstawiają gloryfikację sakramentu w kontekście wewnętrznym. Inskrypcje na rzeźbach i napis na szczycie łuku koszowego wprowadzają nas w chrześcijańskie misteria.





Napis w górnej części łuku kosza
DVX a CLVX Mei CHRISTE!
„Moje serce jest sercem dla Chrystusa”
Chronogram podaje rok 1781, kiedy portal został utworzony.

Pośrodku łuku koszowego znajduje się płaskorzeźbiony medalion przedstawiający monstrancję otoczoną trzema puttami z napisem:

**EGO SUM PANIS VITAE
JESTEM CHLEBEM ŻYCIA**

**Ecce Panis Angelorum factus cibus viatorum, vere
panis filiorum!**

Oto chleb aniołów stał się pokarmem wędrowców,
prawdziwym chlebem dzieci!



Po lewej stronie monstrancji znajduje się święty Bernard. Trzyma on krzyż z chustą i narzędziami męczeństwa w ramionach, podczas gdy kapelusz biskupi i laska leżą u jego stóp.

Dalej obok z lewej strony cherubin trzyma kartusz z inskrypcją Święta Bożego Ciała.



O Sacrum convivium,
in quo Christus sumitur!
recolitur memoriae passionis
ejus! Mens impletur gratia et
futuræ gloriæ nobis pignus
datur!

O święta uczo,
w której Chrystus został przyjęty!
Wspomnienie pasji zostanie przywołane! Duch
jest pełen łaski
i przyszła chwała dla nas
Obietnica jest dana!

Po prawej stronie widzimy modlącą się św. Juliane von Lüttich, a anioł po prawej stronie ma kartusz z innym powiedzeniem na Boże Ciało.

Memoriam fecit
mirabilium suorum, misericors
et miserator Dominus,
escam dedit
timentibus se. Pax.



Stworzył pamięć o swoich
cudach, miłosierny i litościwy
Pan,
dał pokój ciału, bojąc
się samego siebie

Portal ogrodu parafialnego jest w całości poświęcony świętu Bożego Ciała. Dr Günther Grundmann¹ podaje w swoich badaniach z 1930 r. na temat mistrzów budowlanych, architektów i artystów, że w Hermsdorf Kameralamt znajdowały się rysunki budowlane A. H.² vol. nr 107 i 108 portalu ogrodu parafialnego.

Ulrich Junker
Tłumaczył Henryk Dąbkiewicz

¹ Günther Grundmann: *Schlesische Architekten im Dienste der Herrschaft Schaffgotsch und der Propstei Warmbrunn*, publikacja z *Archiwum Grafa Schaffgotscha, Straszburg 1904 r.*

² A. H. = Graf Schaffgotsch'sches Archiv Hermsdorf

Na Dudziarzu w Górach Kaczawskich

Mam bogate plany sudeckie na późną jesień i zimę, ale przecież nie godziło się rozpoczynać tego sezonu poza moimi Górami Kaczawskimi.

Dudziarz jest jedną z wyższych i rozleglejszych gór kaczawskich, a pod względem urozmaicenia i urody zboczy nie ma sobie równych. Na poznawaniu licznych zakątków, dolinek, grzbietów, wypiętrzeń i bocznych szczytów spędziłem już kilka dni, ale nadal nie znam ich wszystkich i bywa, że przechodząc przez jęzor lasu spływający po zboczu, nie wiem, co zobaczę po drugiej stronie. Oczywiście pomaga mi w tej niewiedzy także pamięć, ściślej jej brak, ale przecież wcale nierzadko



Kolory jesieni, buk

bywa dokładnie na odwrót. Otóż właśnie pamięć jakiegoś widoku, chwili, a nawet zupełnego drobiazgu utkwionego dziwnym przypadkiem w pamięci, budzi we mnie chęć powrotu i dla tej jednej chwili, jednego wspomnienia, wracam.

Ta góra ma też cechę dzieloną z wieloma innymi, ale wykształconą w stopniu szczególnym, a jest nią zmienność widoków w zależności od pory roku. Jednym z powodów wyjazdu właśnie tutaj była też chęć poznania łąki wspinającej się ostro pod górę między ścianami lasów; tyle szwendałem się po okolicy, ale akurat tam nie byłem. W innych górach takie białe plamy są naturalne i liczne, ale przecież nie może ich być w MOICH górach, pojechałem więc i zamalowałem ją swoimi obrazami.

Parę lat temu byłem na Dudziarzu z kolegą. Dzień był śnieżny, mroźny i wietrzny. Kopaliśmy się w zaspach, zasłanialiśmy twarze piekące od mroźnego wiatru, więc chcąc zrobić przerwę, weszliśmy w gęsty las świerkowy. Ilekroć przechodzę obok pierwszych drzew dających nam wtedy schronienie, wraca pamięć tamtej prawdziwie zimowej wędrówki. Dzisiaj też przechodziłem obok tych świerków i wtedy zobaczyłem dwa duże prawdziwki, a nim zbliżyłem się do nich, zobaczyłem jeszcze jeden. Trzy grubaśne, zdrowe, mięsiste prawdziwe grzyby i to w listopadzie, miesiącu, po którym już tylko opieniek można się było kiedyś spodziewać. Tego dnia znalazłem trzy grupy prawdziwków i wszystkie w takich miejscach, to znaczy na łące, kilka metrów od pierwszych drzew lasu.

Widokowe górkę ciągną się od Dudziarza parę kilometrów w stronę Kaczorowa, a jedną z nich jest Gaik; na jego zboczu zobaczyłem mnóstwo dorodnych kań. Mimo wybierania tylko mniejszych, sporą torbę nappełniłem szybko i... cóż było robić, skoro torba ciążyła, a jeszcze ranek nie minął? Zszedłem do samochodu i wróciłem na zbocza Dudziarza z pustą torbą. Wieczorem pustą już nie była, w efekcie po powrocie do późnej nocy zajmowałem się grzybami.

Odwiedziłem Polanę Czterech Świerków na zboczu Dudziarza; to moja nazwa, nie ma jej na mapach. Otóż wiele lat temu zobaczyłem z daleka na zboczu tej góry polanę, a na niej cztery świerki. Widok tak mi się spodobał, że innego dnia wybrałem się na poszukiwanie drogi do polany w mało wtedy znanych górach i poznałem drogę do niej, chociaż nie od razu.



Na Dudziarzu

Wydaje mi się, że w zeszłym roku drzewa gubiły liście później niż w latach poprzednich; zeszłoroczny listopad kolorami bardziej do października był podobny, a na zboczach Dudziarza nie brakuje samotnych drzew i małych zagajników chwalących się jesiennymi barwami. Nie brakuje też dalszych widoków: z wielu miejsc widziałem Cycyki Bardotki, czyli Sokoliki, a na nich kilka większych skał, na przykład Jastrzębią Turnię przywołującą wiele wspomnień. Widać też niemałą część pozostałych Rudaw i oczywiście Karkonoszy. Blisko, tuż obok, różane krzewy czerwone od owoców i pięknie się przebarwiają brzozy oraz oczywiście buki. Detronizują klona zwyczajnego, uznając właśnie buka za drzewo najpiękniejsze jesienią. Kolor jego liści jest bardziej bursztynowy albo miodowy niż pospolicie brzozy. Liście są wyjątkowo intensywnie nasycone ciepłymi barwami niemal całą zimę. Czasami takie liście wydają mi się wręcz... apetyczne.

Przy gruntowych drogach na zboczach góry widziałem dwie tabliczki z napisem „WŁASNOŚĆ UP WEJŚCIE WZBRONIONE”. Nie wiem, kto i dlaczego zakazuje przejścia, skrót „UP” nic mi nie mówi, ale chciałem zwrócić uwagę na słowo „wzbraniam”. To stary wyraz używany tylko na tego rodzaju oficjalnych tablicach zamiast współczesnego „zabraniam” i mający obecnie inne znaczenie: wzbraniam się, albo ktoś się wzbrania przed zrobieniem czegoś. Jego używanie jest więc anachronizmem. Mam nadzieję, że właściciel, ów „UP”, kimkolwiek jest, nie będzie grodził swoich ziem drutem kolczastym. Piszę o tym, ponieważ widziałem dzisiaj duży kłęb zardzewiałego drutu po rozebranych ogrodzeniu na Dudziarzu. My wiemy, jak bardzo może być niebezpieczny, ale czy wiedzą zwierzęta? Dbajmy o nie, bo przy nas są bezbronne.

Opisy moich górskich wędrówek, uzupełnione zdjęciami, są w dwóch książkach dostępnych w wielu księgarniach internetowych. To „Sudeckie wędrówki” i „Góry Kaczawskie słowem malowane”.

Krzysztof Gdula



Na Dudziarzu, w głębi Rudawy i Karkonosze



Na Dudziarzu, w głębi Sokoliki



Rudawy i Karkonosze z Dudziarza

Pomnik upamiętniający mieszkańców Okrzeszyna poległych w czasie pierwszej wojny światowej

Okrzeszyn to wioska leżąca na południowym krańcu powiatu kamiennogórskiego. Tak jak w innych okolicznych miejscowościach także i w centrum tej wioski, noszącej niegdyś nazwę *Albendorf*, po zakończeniu pierwszej wojny światowej ustawiono pomnik upamiętniający poległych mieszkańców. Jego dawny wygląd możemy poznać dzięki archiwalnym zdjęciom.

Obiekt ten był podobny do analogicznych upamiętnień z pobliskich Miskowic i Bukówki opisanych przeze mnie już wcześniej na łamach pisma „Na Szlaku” (nr 8/2023 oraz 03/2024). Wybudowaną z kamieni półokrągłą budowlę zaopatrzone w tablicę pamiątkową, całość zaś wieńczyła figura orła. Znane mi fotografie pomnika nie pozwalają na ustalenie treści znajdujących się na tablicy napisów.

Elementem wyróżniającym okrzeszyński pomnik był materiał, z jakiego został zbudowany, czyli skamieniałe drewno. Ze znanych mi źródeł wynika, że skały te przetransportował nieodpłatnie swoim zaprzęgiem Josef Aust, a przywieziono je z miejsca określanego jako *Radowenzer Wald*¹. Ponieważ niemiecka nazwa *Radowenz* odnosi się do dzisiejszej czeskiej wioski Radvanice, toteż mowa tu o miejscu znanym współcześnie jako „zkamenělý les”, odległym zaledwie kilka kilometrów od Okrzeszyna.

W tym miejscu pewna ciekawostka. Sławomir Zieleń, autor i opiekun poświęconej historii Okrzeszyna wystawy „Albinów 45”, zwrócił mi uwagę na jedno z prezentowanych tam zdjęć, na którym możemy zobaczyć Josefa Austa. Stoi on tu wraz ze swoim synem Maxem obok zaprzęgu konnego, którym transportowane jest drewno.

Na podstawie znanych mi fotografii okrzeszyńskiego pomnika nie sposób zidentyfikować miejsca, w którym był on ustawiony. Także na mapach nie natrafiłem na taką informację. Jednakże wzmianka na ten temat



Max i Josef Aust. Źródło: wystawa „Albinów 45”



Przedwojenne zdjęcie ukazujące pomnik wojenny z wioski Albendorf

znajduje się w relacji jednego z dawnych mieszkańców wioski, który w 1995 roku napisał: *Naprzeciwko sołectwa, w małym i zawsze bardzo dobrze utrzymanym kompleksie, gmina wzniosła pomnik wojenny poświęcony poległym w wojnie 1914/18. Również i on nie istnieje. Obecnie znajduje się tam zatoczka autobusowa. Wciąż stoi tam remiza strażacka*².

O pomnik ten zapytałem kiedyś Adama Antasa interesującego się historią Chełmska Śląskiego oraz okolicznych miejscowości. Również i on stwierdził, że pomnik

ten znajdował się w miejscu dzisiejszego przystanku autobusowego. Jednakże dodatkowo wspominał też, że po rozebraniu pomnika część z kamieni wykorzystano do budowy dekoracji w ogródku przed jednym z pobliskich domów. Temat bardzo mnie zainteresował, dlatego też, będąc ostatnio w Okrzeszynie, postanowiłem odszukać śladów tutejszego pomnika.

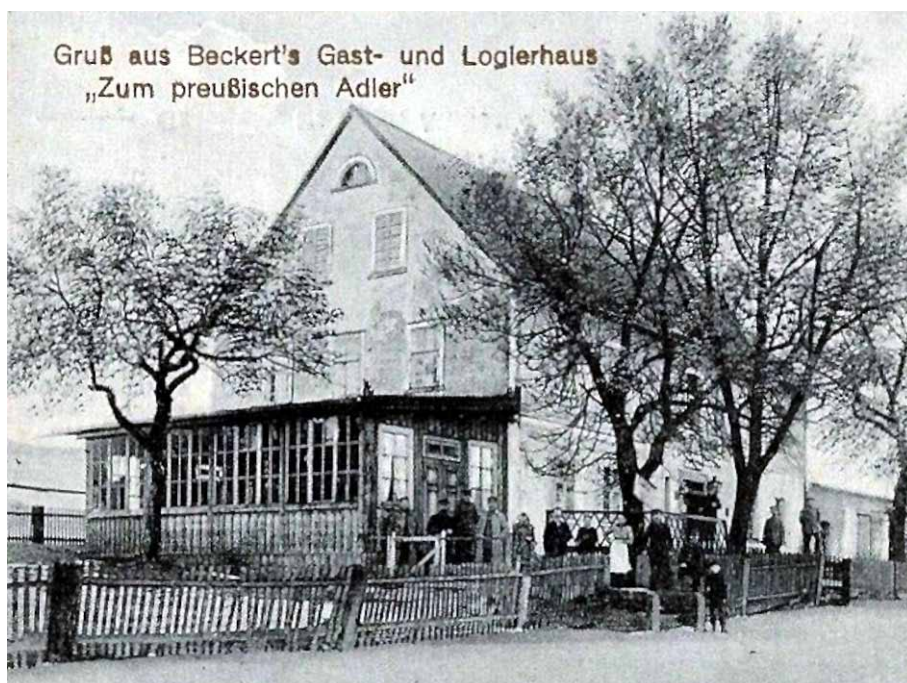
Zlokalizowałem przystanek i remizę, jednakże w sąsiedztwie nie natrafiłem na przydomowy ogródek z jakże charakterystycznymi fragmentami skamieniałego drewna. Poprosiłem zatem o pomoc Sławomira Zielenia, mieszkańca Okrzeszyna żywo interesującego się historią tej miejscowości, który również słyszał, że zdemontowane fragmenty pomnika znajdują się w jednym z ogródków. Dzięki jego dokładnym wskazówkom trafiłem przed budynek nr 55, gdzie odnalazłem kamienną kolumnę, którą najprawdopodobniej wybudowano właśnie ze skalnych bloków pozyskanych z rozebranego pomnika. Z rozmowy z mieszkańcami tego domu dowiedziałem się, że kamienna kolumna stoi w tym miejscu co najmniej od kilkudziesięciu lat.

W budynku nr 55 przed wojną mieściła się gospoda *Zum preußischen Adler*, którą ukazują dawne pocztówki. Jednakże nie widać na nich współcześnie istniejącej kamiennej kolumny. Jej nieco nieporadna i pochyłona w bok forma sugeruje, że w latach powojennych wznosił ją własnym sumptem jeden z mieszkańców budynku. Wydaje się, że współcześnie jest to jedyny materialny ślad po rozebranych przed laty pomniku.

Marian Gabrowski

1 *Kriegerdenkmal Albendorf*, [w:] Schlesischer Gebirgsbote, nr 7/1952, s. 19.

2 Gerhard Gläser, *Mein Heimatort Albendorf*, [w:] Schlesischer Gebirgsbote, nr 6/1995, s. 83.



Pocztówka ukazująca zajazd „Zum preußischen Adler”



**Kolumna wzniesiona ze skamieniałego drewna.
Fotografia: Marian Gabrowski, kwiecień 2024 roku**

NA SZLAKU

www.na-szlaku.net

**Polub nas
na Facebooku!**

Tablica przypominająca o powodziach w Kamiennej Górze

W Kamiennej Górze, przy ul. Papieża Jana Pawła II 7, możemy zobaczyć ciekawą tablicę z końca XIX wieku. Nie bez powodu wmurowano ją tuż nad poziomem gruntu: w jej przypadku ważne jest nie tylko to, co na niej wyryto, lecz także w którym miejscu znajdują się poszczególne symbole.

Na ozdobnym piaskowcowym kartuszu herbowym szerokim na 50 cm, wysokim na 47 cm i wystającym ze ściany na mniej więcej 6 cm, ujrzymy następujące napisy:

HOCHWASSER

–1882.–

–1883.–

Widoczny tu niemiecki wyraz możemy tłumaczyć jako „wysokość wody”, tak więc umieszczone poniżej dwie poziome linie ukazują nam, dokąd sięgnęły wezbrane wody pobliskiego Bobru w 1882 i 1883 roku. Mierząc od poziomu otaczającej budynek opaski betonowej, jest to ok. 50 i 56 cm.

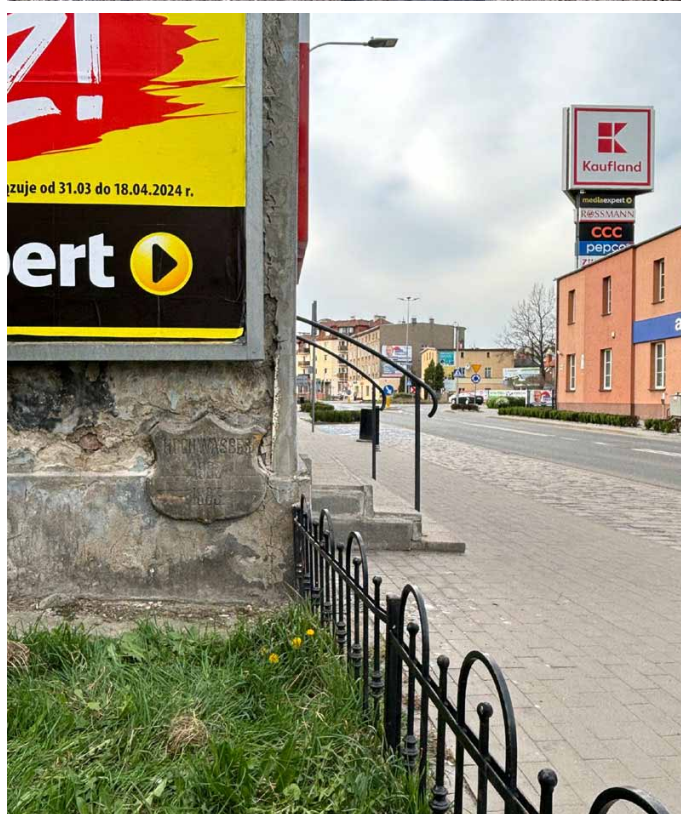
Kronika Kamiennej Góry o powodzi z 1882 roku wspomina: *17 lipca nasze miasto nawiedziła wysoka woda. W potoku Opatówka utonęła pewna dziewczyna, która ominęła most koło młyna w Daleszowie Górnym*¹. W tej samej kronice nie natrafiłem na informacje dotyczące powodzi z 1883 roku.

Przy czym monografia miasta informuje nas, że *groźna w skutkach powódź miała miejsce w ostatnich dniach lipca 1897 roku, która poza wielkimi zniszczeniami pochłonęła także wiele istnień ludzkich*².

Fakt, że na kartuszu upamiętniono poziom wód z lat 1882 i 1883, a pominięto o wiele tragiczniejszą powódź z 1897 roku, może sugerować, że kamienną tablicę zainstalowano przed lipcem 1897 roku.

Przechodząc tędy, warto rozejrzeć się i spróbować wypatrzyć tę tablicę, która przypomina o zniszczeniach, jakich dokonywały w mieście wezbrane wody Bobru i Zadny. Na początku XX wieku w okolicy wybudowano kilka zbiorników retencyjnych, dzięki którym udało się zminimalizować zagrożenie powodziowe.

Marian Gabrowski



Tablica zlokalizowana na ścianie budynku. Zdjęcia: Marian Gabrowski, kwiecień 2024 roku

¹ *Die Chronik der Stadt Landeshut in Schlesien*, [w:] Schlesischer Gebirgsbote, nr 19/1956, s. 19. Mowa tu o potoku *Absbach*, noszącym dziś nazwę Bystra, ale niekiedy określa się go też mianem Opatówka, co nawiązuje do nazwy niemieckiej. Z kolei wspomniany w kronice *Oberleppersdorfer* to Daleszów Górny, wioska włączona do Kamiennej Góry jeszcze w latach międzywojennych.

² S. Michalkiewicz (red.), *Kamienna Góra. Monografia geograficzno-historyczna miasta i okolic*, Wrocław 1986, s. 15-16.

O pewnych widokach z E3 w rejonie sudeckiego Komarna i o czymś jeszcze

Tytuł tego artykułu brzmi może trochę jak tytuł jakiejś legendy. Ale tu nie będzie o żadnej legendzie. Będzie natomiast – no właśnie – o pewnych widokach jakie można przy odpowiedniej ku temu pogodzie zobaczyć z pewnego odcinka szlaku E3 w rejonie sudeckiego Komarna – miejscowości położonej w województwie dolnośląskim, w powiecie karkonoskim, a konkretnie w gminie Janowice Wielkie. Dlaczego akcentuję tak zwrot „sudeckiego” przed słowem „Komarna”? No bo nie jest to jedyna miejscowość o nazwie Komarno w Polsce. W województwie lubelskim, ściślej w powiecie bialskim są aż dwa Komarna – jedno to wieś, a drugie to część wsi noszącej nazwę Wyczółki. Ale tyle o nazwie Komarno. Będzie też natomiast jeszcze o czymś innym. O czym? O tym, przekonają się te osoby, które przeczytają ten tekst do końca.

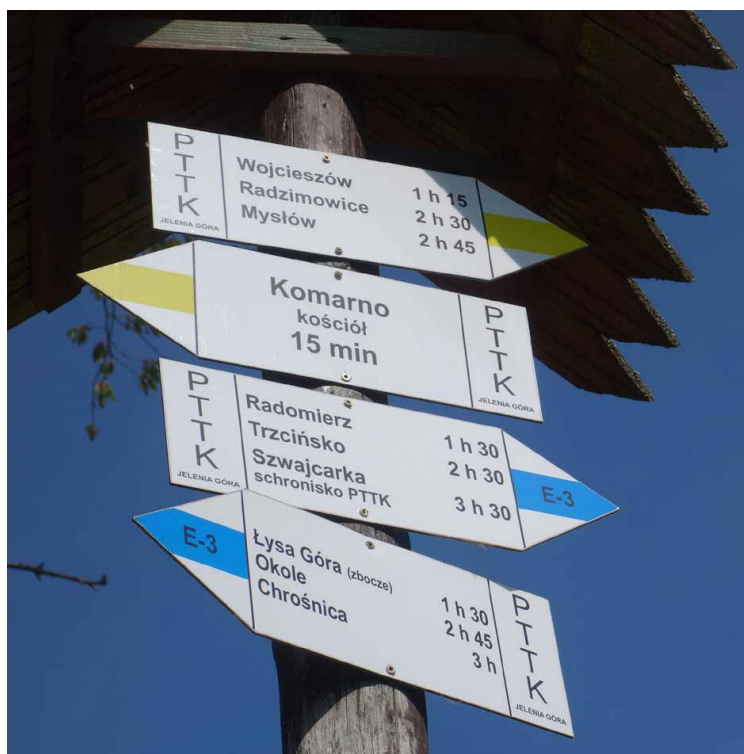
O jaki to pewny odcinek niebieskiego szlaku (fragmentu E3) chodzi mi tutaj, bo widokowych odcinków E3 w rejonie sudeckiego Komarna jest przecież sporo? Ba, w rejonie owego Komarna jest po prostu pełno miejsc widokowych, a panoramy – szczególnie na Karkonosze – choć nie tylko, są wielką atrakcją tego fragmentu Sudetów Zachodnich. Tym osobom, które jeszcze nie zaznały rozkoszowania się owymi widokami gorąco polecam zawitanie do sudeckiego Komarna.

Wiele osób przybywających w celach turystycznych w górną część zabudowanego obszaru tytułowego Komarna udaje się w kierunku wierzchołka Skopca (721 m n.p.m.) – uchodzącego przez pewien czas za najwyższy szczyt Gór Kaczawskich. Ale niekoniecznie przecież trzeba podążać tam, gdzie idzie większość osób. Nie trzeba też koniecznie udawać się szlakiem niebieskim i żółtym choćby w rejon Przełęczy Komarnickiej (661 m n.p.m.). Dla osób pragnących czegoś innego godnym polecenia wariantem krótkiej wycieczki może być przejście widokowym odcinkiem szlaku E3 w kierunku lasu na zboczach grzbietu górskiego, w którym kulminacjami są Góra Okopowa (711 m n.p.m.), Maślak (716 m n.p.m.) i Folwarczna (723 m n.p.m.) oraz dalej w las do skrzyżowania dróg leśnych na zboczu owego grzbietu, na wysokości ok. 630 m n.p.m. (już na terenie powiatu złotoryjskiego).

Te osoby, które zechcą przejść się niebieskim szlakiem (fragmentem E3) do wspomnianego skrzyżowania dróg leśnych powinny zacząć wędrowkę w górnej części zabudowanego obszaru Komarna – konkretnie w miejscu styku tego szlaku z innym – wspomnianym żółtym łączącym m.in. Komarno z Wojcieszowem. W pobliżu owego styku jest drogowskaz szlaków i ławki. Przed ruszeniem warto tutaj побыć chwilę. Już stąd widoki są zaiste piękne. Oczywiście poza fragmentem górnych partii Barańca (720 m n.p.m.) da się stąd zobaczyć sporo więcej – w fragment Rudaw Janowickich i Karkonoszy.

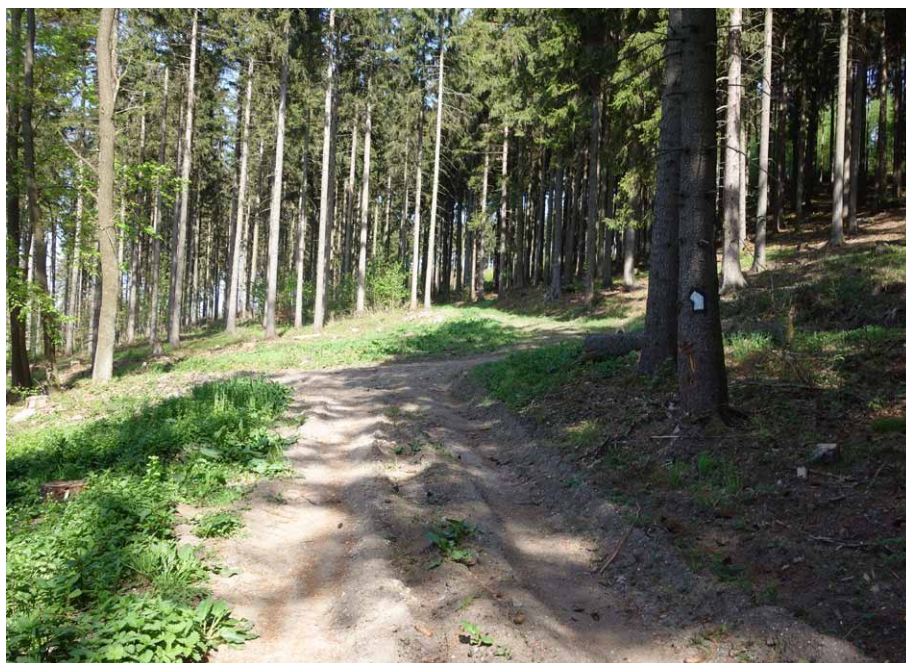
Od owego drogowskazu szlak wiedzie prosto, tak jak biegnie asfaltowa, wąska droga. Trzeba tu uważać, bo jeżdżą tędy pojazdy. Na wprost z tego odcinka szlaku widoczny jest grzbiet Karkonoszy ze Śnieżką (1603 m n.p.m.). Potem, już w rejonie zabudowań, szlak skręca w prawo (idąc w stronę wspomnianego skrzyżowania leśnych dróg). I tutaj warto się znów zatrzymać dla podziwiania widoków. A jest na co popatrzeć. W dużym skrócie – da się stąd zobaczyć np. fragmenty Rudaw Janowickich, Karkonoszy i Kotliny Jeleniogórskiej. Ale to jeszcze nie koniec widokowych atrakcji.

Szlak prowadzi gruntową drogą, wiodącą nieco pod górkę. Idąc nim warto się co jakiś czas zatrzymać. I stąd da się bowiem ujrzeć m.in. fragment Karkonoszy. Potem szlak prowadzi gruntową drogą w taki sposób, że idąc nią w stronę wspomnianego skrzyżowania leśnych dróg, będziemy mieli po prawej dość gęsty las,



Drogowskaz szlaków w Komarnie

a po lewej – teren łąk z pojedynczymi drzewami lub mniejszymi skupiskami drzew. Również stąd bardzo ładnie prezentują się fragmenty Karkonoszy i Rudaw Janowickich – łąki z pojedynczymi drzewami, małe skupiska drzew, a w oddali grzbiety tych wspomnianych ostatnio mezo-regionów Sudetów Zachodnich. Widoczny jest też duży fragment Kotliny Jeleniogórskiej. Da się wypatrzyć choćby sporą część zabudowań Jeleniej Góry, w tym kilka znanych budowli w jej historycznym centrum. A to oczywiście nie wszystko co można stąd zobaczyć. Te osoby, które lubią „rozbierać” panoramy górskie na drobne szczegóły będą tu zachwycone. Ale i te lubiące po prostu popatrzyć na piękny widok powinny tu zawitać. Dla takich bowiem panoram warto tu przybyć.



Skrzyżowanie leśnych dróg na wysokości ok. 630 m n.p.m.

Również praktycznie tuż przed samym miejscem, w którym niebieski szlak wkracza do lasu warto się zatrzymać dla podziwiania widoków (znow są to fragmenty Kotliny Jeleniogórskiej, Karkonoszy i Rudaw Janowickich, ale widziane z innego miejsca, a więc inaczej). Polecam dłuższy postój w tym rejonie.

A potem krajobraz na szlaku się zmienia. Znajdziemy się już praktycznie na dobre w lesie. Szlak doprowadza tam do owego – wspomnianego wcześniej skrzyżowania leśnych dróg na wysokości ok. 630 m n.p.m., a znajdującego się na zboczu grzbietu, którego kulminacjami są Góra Okopowa, Maślak i Folwarczna.

Również i z rejonu tego skrzyżowania – zza drzew – można wypatrzyć pewne widoki, a po ich wypatrzeniu można wrócić tą samą trasą do styku szlaków – niebieskiego i żółtego w Komarnie. Nawet taka krótka wycieczka może dać wiele radości.

A jak niektórym – doświadczonym w uprawianiu turystyki górskiej – taka, jak wyżej trasa wydaje się zbyt krótka, a nie chcą kontynuować z owego skrzyżowania leśnych dróg dalej wędrówki szlakiem niebieskim, ani też wracać nim tak od razu do Komarna, to polecam coś jeszcze innego. Na skrzyżowaniu tym trzy rozchodzące się z niego drogi są bardzo wyraźne, a jedna – wiodąca zboczami Maślaka i Góry Okopowej – jest znacznie mniej wyraźna. Ta znacznie mniej wyraźna wiedzie łagodnie pod górkę, zaraz też pojawia się na niej trawa. Idąc nią mija się (po prawej, zdążając zgodnie z niniejszym opisem od strony Komarna) miejsce z sączącą się nieco wodą. Porośnięta trawą droga – choć może bardziej właściwe określenie dla niej to dróżka (szeroka ścieżka) – podchodzi nadal trochę wyżej. Jest tam dość znacznie zarośnięta trawą, mija też mniejsze rosnące tuż przy niej po obu stronach zarośla. Doprowadza w końcu do miejsca, gdzie następuje takie jakby rozejście się słabo widocznych drózek (ścieżek) leśnych – w prawo skos odchodzi taka jakby ledwo widoczna dróżka (a w zasadzie jej zarys) wiodąca wśród wysokopiennych drzew (uwaga: chodzi o takie miejsce na swojej kulminacji opisywanej tu dróżki [szerokiej ścieżki] leśnej; niżej jest też takie nieco może podobne [choć nie do końca] miejsce, ale tu chodzi właśnie o to leżące wyżej). Tymczasem opisywana dróżka (szeroka ścieżka) leśna wiedzie najpierw prosto i zaczyna sprowadzać w dół. W jakim celu można nią iść, poza samą chęcią przejścia się po górach? Ano po to, aby móc nacieszyć się znow innym górskim dość dalekim widokiem – choć nieco zza drzew – jaki pojawia się trochę niżej z tej właśnie dróżki (szerokiej ścieżki). Da się z niej wypatrzyć m.in. inny fragment Gór Kaczawskich. Te osoby, które tu dotrą z Komarna będą więc miały dodatkowe „uzupełnienie” widokowych atrakcji, jakie „oferuje” ta część Gór Kaczawskich.

A jeżeli niektórym osobom i tego będzie mało to mogą dojść ową dróżką (szeroką ścieżką) do styku z szeroką leśną drogą, a tam skręcić na tę właśnie drogę w prawo (ot z trawiastego podłoża schodzimy wówczas na nieporośnięty grunt). Idąc tą szeroką leśną drogą – w pewnych momentach – znow warto stanąć. Chodzi o miejsca, gdzie „pojawiają się” widokowe „okienka”. Potem przez dłuższy czas z drogi tej w zasadzie nie da się podziwiać odleglejszych widoków, jak te na rosnący las. Dopiero dużo dalej – w rejonie bardzo wyraźnego zakrętu owej leśnej drogi na wysokości ok. 605 m n.p.m. (na niektórych mapach bywa niekiedy w pobliżu

tego zakrętu umieszczany symbol skały i nazwa Piwniczna) – da się, trochę zza drzew, wypatrzeć coś dalej. To „coś dalej” warte jest jednak – w moim odczuciu – marszu w ten zakątek Gór Kaczawskich.

Nadmienię tylko, że tą krótko opisaną (pod kątem widokowym) trasą – od wspomnianego skrzyżowania leśnych dróg na wysokości ok. 630 m n.p.m., gdzie dojść można niebieskim szlakiem z Komarna do rejonu ww. zakrętu leśnej drogi na wysokości ok. 605 m n.p.m. – nie prowadzi żaden znakowany pieszy szlak turystyczny. Trzeba więc posiadać umiejętność dobrej orientacji w terenie – zarówno, żeby tu dojść jak i stąd powrócić do Komarna.

Przed ewentualną taką wycieczką tą trasą z i do Komarna – jak zawsze – należy też sprawdzić czy będzie ona możliwa, np. czy nie będzie obowiązywał w danym czasie jakiś zakaz wstępu do lasu.



Nieco widokowy zakręt leśnej drogi na wysokości ok. 605 m n.p.m.

A teraz „z innej beczki”. Padła nazwa Piwniczna. Jak widać i taka – w tym wypadku odnosząca się do skały – „zadomowiła” się w Sudetach. I to już od bardzo dawna. Co ciekawe skała o tej nazwie różnie bywała opisywana, gdy chodzi o jej budulec. Przykładowo na mapie turystycznej „Karkonosze” Państwowego Przedsiębiorstwa Wydawnictw Kartograficznych z 1962 r., pod redakcją Aliny Młynarskiej, w podziałce 1:75 000 – obejmującej m.in. także fragment Gór Kaczawskich – w części tekstowej została ona opisana tak: „Piwniczna A7 (Góry Kaczawskie) Skałka z diabazów porfirowych.” Z kolei – w opracowanej przez Marka Staffę – części tekstowej mapy turystycznej „Góry i Pogórze Kaczawskie” Państwowego Przedsiębiorstwa Wydawnictw Kartograficznych z 1984 r., pod redakcją Grzegorza Wysockiego, w skali 1:60 000 o skale tej wspomniano w opisie góry Maślak. Nadmieniono w nim, że „Na pn. stoku wapienne skałki „Piwniczna” i „Białe Skały” z niewielką Jaskinią Walońską”. Kaczawskogórska Piwniczna została również opisana w stosownym tomie „Słownika geografii turystycznej Sudetów” pod redakcją Marka Staffy, wydanym w 2000 r. Napisano tam o niej m.in., że jest to „Skałka zbud. ze staropaleozoicznych zieleńców, wyrastająca na pn.-zach. zboczu → Maślaka w Grzbiecie Południowym.”. O tytułowej Piwnicznej wspomnieli również Michał Woźniak w artykule Jego autorstwa „Jaskinia Walońska i buczyna storczykowa na Białych Skałach”, który ukazał się w numerze 66 czasopisma „Sudety” z września 2006 r. pisząc, że „Powyżej Białych Skał, na wysokości 623 m znajduje się jeszcze jedna interesująca grupa skalna – zbudowana z zieleńców Piwniczna, osiągająca kilkanaście metrów wysokości.”.

Jeżeli raz mowa o skałce z diabazów porfirowych, raz o wapiennej skałce i wreszcie o skale lub grupie skalnej zbudowanej z zieleńców to – być może – nazwa Piwniczna mogła odnosić się w poszczególnych opracowaniach do różnych wychodni skalnych. A tych jest w tym rejonie kilka. Faktycznie są tam m.in. te z szarzielonkawych zieleńców. Ale są też tam i wychodnie skalne o innych kolorach. Tyle jednak o tym.

Napomknę jeszcze, że nie jest to jedyna Piwniczna w Sudetach. Innym obiektem fizjograficznym w Sudetach, który nosi taką nazwę jest góra (ok. 735 m n.p.m.) wznosząca się nad doliną Żłotnej w grupie górskiej zaliczanej współcześnie do Karkonoszy, choć dawniej uznawanej za część Wzgórz Bramy Lubawskiej lub Rudaw Janowickich. Wreszcie Piwniczna jest też na Przedgórzu Sudeckim – to z kolei wzniesienie (ok. 290 m n.p.m.) we Wzgórzach Niemczańsko-Strzelińskich. Wszystkie te trzy Piwniczne jako nazwy są nazwami niestandardyzowanymi. I są to też jedyne trzy nazwy geograficzne obiektów fizjograficznych w Polsce, które brzmią aktualnie jako Piwniczna (bez innego – dodatkowego zwrotu). Urzędową nazwę, której fragment brzmi Piwniczna posiada natomiast – położona w sporej części w Beskidzie Sądeckim (choć geograficznie nie tylko tam) – Piwniczna-Zdrój. Tym, którzy np. tego lata udadzą się do tego pięknie położonego karpackiego miasta jak i tym, którzy np. tego lata wybiorą się może – jeżeli będzie to możliwe – przykładowo w okolice sudeckiej Piwnicznej w Górach Kaczawskich życzę miłych chwil w tych pięknych, górskich rejonach.

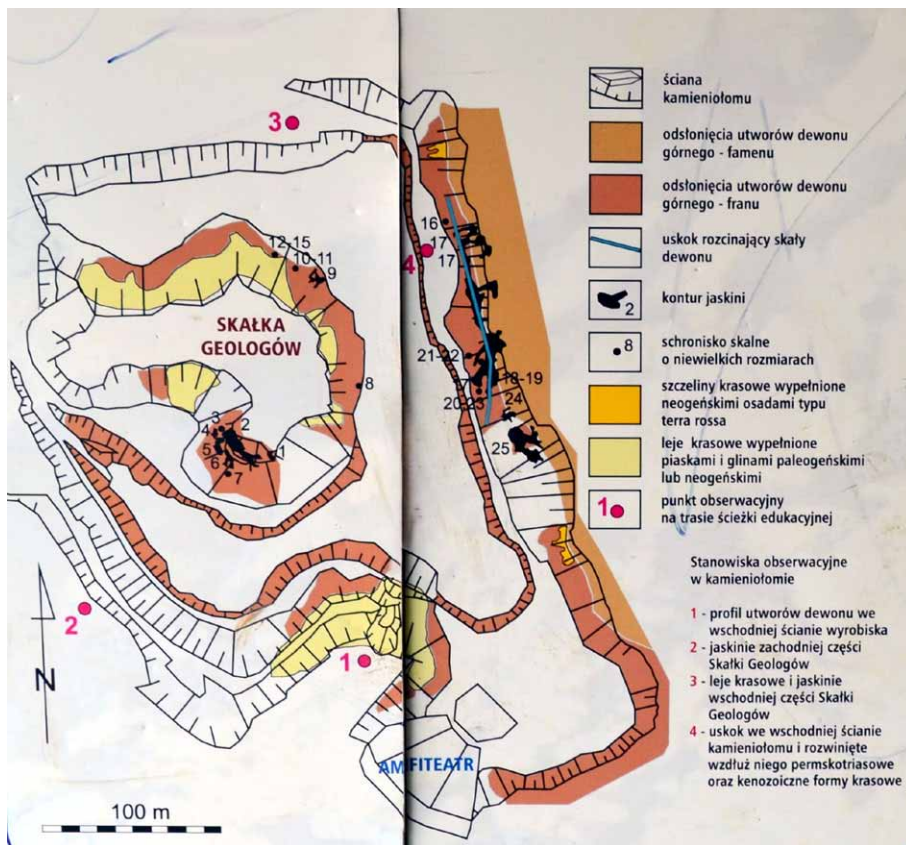
Bartosz Skowroński

Wiosenna Kadzielnia

Dla mieszkańców Kielc to miejsce to właściwie środek miasta, dokąd można udać się na popołudniowy spacer. Ba! Szczęśliwcy widzą je z okien swoich mieszkań! Dla mnie od wielu lat stanowiło potencjalny cel wycieczki – jeśli tylko znajdę się kiedyś wystarczająco blisko. Jakoż i spełniło się! Na Kadzielnię trafiliśmy jakiś czas temu właśnie wiosną, w maju, w jednym z niedawnych COVID-owych lat. Kiedy z ciężkim sercem rezygnowaliśmy z dalekich, zagranicznych wozjaży, przyszła niespodziewanie kolej na Kielecczynę, a w tym i na Kadzielnę.

Pod nazwą tą kryje się kilka powiązanych ze sobą bytów: wzgórze w południowej części Kielc, kamieniołom, który prawie je pożarł i usytuowany na nim rezerwat przyrody nieożywionej (jeden z najmniejszych w kraju!). Pod tą nazwą funkcjonuje także przylegająca do kamieniołomu dzielnica miasta oraz zajmujący część wyrobiska amfiteatr. Ale po kolei.

Wapienne wzgórze Kadzielni należało kiedyś do majątków kieleckiej kolegiaty. Już w początkach XVIII w. zaczęto wydobywać tu kamień budowlany, a w 1770 r. wybudowano tu pierwszy wapiennik, rozpoczynając produkcję wapna. Obok wielu legendarnych propozycji pochodzenia nazwy wzgórza ta, wywodząca się od dymiącego całymi dniami pieca, wydaje się być najbardziej przekonującą. Z czasem tutejszy kamień znalazł jeszcze wiele innych zastosowań. Kamieniołom działał bez przerwy blisko trzy wieki, do 1962 r., tak intensywnie, że bez mała pochłonął całe wzgórze. Zostało z niego jedynie wschodnie zbocze, usytuowana centralnie i otoczona wyrobiskami Skalka Geologów oraz fragment stoku południowo-zachodniego z dawną hałdą, zwaną dziś Wzgórzem Harcerskim.



Plan Kadzielni (wg planszy eksponowanej w kamieniołomie)

Pozostałości po Jeziorku Szmaragdowym

Niecka kamieniołomu otwarta jest na północ, ku ul. Krakowskiej. Znajduje się tu obszerny parking, który jest dobrym miejscem do rozpoczęcia spaceru po Kadzielni. Ruszamy ścieżką wiodącą wschodnim skrajem kamieniołomu. Pomiedzy kwitnącymi właśnie drzewami widoczna jest dobrze zajmująca centralną część Skałka Geologów (295 m n.p.m.). Zbudowana jest ona z masywnych, nieuławicowanych wapieni sprzed 380 mln lat, z okresu górnego dewonu (franu). Te same skały znajdziemy również w dolnej części naszego wschodniego zbocza. Jego górną część budują cienkie warstwy wapieni, margli i łupków już nieco młodsze (pochodzące z famenu), ale i tak liczące sobie co najmniej 360 mln lat. Wszystkie te skały powstawały w ciepłym, płytkim morzu, a paleontolodzy znaleźli w nich liczne ślady dawnej dewońskiej fauny: gąbek, koralowców, liliowców, trylobitów i pierwszych ryb pancernych.



Skałka Geologów; po prawej (czerwonawo-żółty) przekrój leja krasowego

À propos wody. Drugim elementem rzucającym się w oczy jest niewielki zbiornik wodny zajmujący północną część kamieniołomu. To dawne Szmaragdowe Jezioro. Powstało na skutek zalania najgłębszej części wyrobiska wodami pochodzącymi z pokładów dewońskich. Przez wiele lat zachwycało czystością i barwą wody, zostało nawet zarybione pstrągami! Niestety, na początku lat 70. wyszło na skutek obniżenia się poziomu wód gruntowych w związku z ich poborem do celów komunalnych. Prowadzono różne próby odnowienia jeziora, ale woda zbyt szybko ucieka z niego przez spękania i szczeliny krasowe. Obecnie lustro wody pojawia się nieregularnie, głównie wiosną lub po długotrwałych opadach.

W wapieniach Kadzielni przez kolejne miliony lat intensywnie postępowały procesy krasowe. Do zjawisk krasowych należą m.in. różne formy lapiazu, jaskinie i leje krasowe. Jaskiń na terenie Kadzielni zidentyfikowano 25, z czego 16 w samej Skałce Geologów. Otwory kilku z nich można dostrzec w skalnych zerwach masywu. Najdłuższa z nich, jaskinia Jeleniowska, liczy 36 m korytarzy. Leje krasowe powstają na powierzchni po zapadnięciu się płytko położonych jaskiń. Leje takie z czasem wypełniały się młodszymi osadami, głównie ilami i piaskami. Tu, w Skałce Geologów, na skutek eksploatacji został wypreparowany przekrój jednego z takich lejów. Wyróżnia się on czerwoną i żółtawą barwą na tle szarych skał wapiennych.

Już w XIX w. dostrzeżono naukowe i krajobrazowe walory Kadzielni. Zwiedzali ją m. in. Adolf Dygasiński i Stefan Żeromski. W 1931 r. wstrzymano wydobywanie wokół Skałki Geologów. W 1962 r., zaraz po zaprzestaniu eksploatacji kamieniołomu, Skałka Geologów została objęta ochroną jako rezerwat „Kadzielnia”. Jest to ścisły rezerwat przyrody nieożywionej o powierzchni zaledwie 0,6 ha powołany do ochrony ze względów naukowych, dydaktycznych i krajobrazowych grupy skał wapiennych o malowniczym kształtowaniu związanym m. in. z procesami krasowymi, ze stanowiskiem



Wschodnia ściana wyrobiska

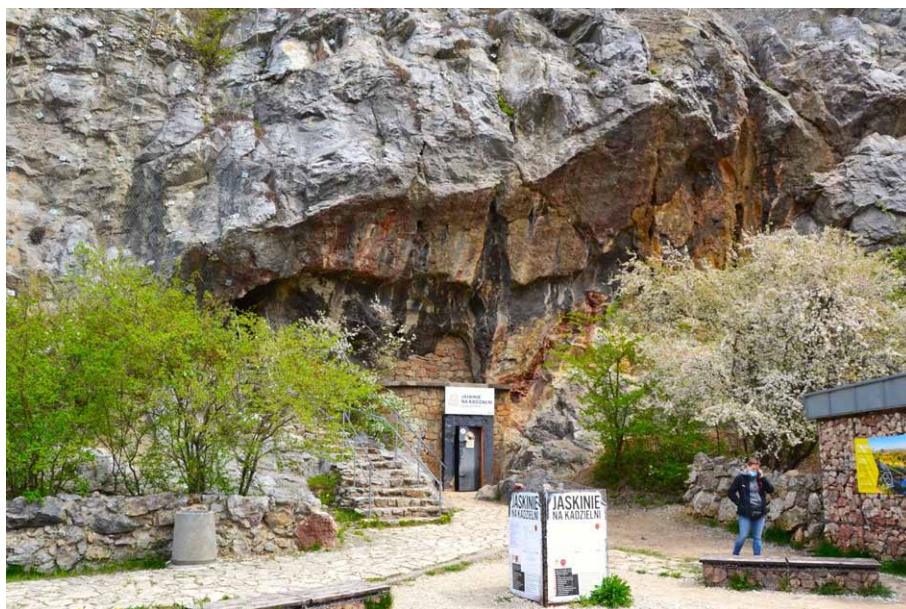
rzadkich roślin i niezwykle cennymi znaleziskami paleontologicznymi. Zachodzące w przeszłości zjawiska tektoniczne doprowadziły do powstania spękań, w których wykryły się liczne minerały, w tym żyły kalcytu, skupiska barytu oraz rud ołowiu (galeny) i miedzi.

Po zejściu na dno wyrobiska możemy przyjrzeć się z kolei jego ścianie wschodniej. W tej ścianie znajduje się pozostała część tutajszych jaskiń. Są wśród nich jaskinie: Odkrywców, Prochownia i Szczelina na Kadzielni. Zostały one połączone w jeden system jaskiniowy o łącznej długości korytarzy 392 m i różnicy wysokości między najwyższym

a najniższym punktem wynoszącej 22 m, przebiegający w linii dużego uskoku tektonicznego. Od 2012 r. część systemu o długości 140 m i deniwelacji 10 m tworzy Podziemną Trasę Turystyczną i jest udostępniona do zwiedzania z miejscowym przewodnikiem. W trakcie zwiedzania zobaczymy niektóre formy rzeźby krasowej i różne formacje naciekowe, w tym nieliczne stalaktyty (niestety, niezbyt imponujące). Bardzo charakterystyczne jest występowanie tzw. terra rosa, czyli „czerwonej ziemi”, nazywanej tak od barwiących ją związków żelaza. Obejrzymy też instalacje typu „światło i dźwięk” nawiązujące do historii jaskiń i skał, w których one powstają.

Południową część wyrobiska zajmuje amfiteatr otwarty w 1971 r. Przebudowany całkowicie w 2010 r. otrzymał zadaszoną scenę wraz z zapleczem oraz widownię na 5430 miejsc nakrywaną rozsuwanym dachem. Jest największym tego typu obiektem w Polsce (widownia dwukrotnie większa niż ta w Sopocie!), charakteryzuje się doskonałą akustyką.

Po terenie Kadzielni wygodnie jest przespacerować się oddaną do użytku w 2019 r. ścieżką dydaktyczną im. Jerzego Kapuścińskiego. Wyznaczają ją żółto-czarne znaki z inicjałami „JK”. Geopark Kielce – Centrum Geoedukacji zamontował tablicę informacyjną z planem Kadzielni, na którym oznaczono przebieg ścieżki. Znajduje się tam również krótka informacja na temat Jerzego Kapuścińskiego (1939-2011) – wybitnego znawcy Kielecczyny, regionalisty, działacza PTTK i przewodnika turystycznego. A na trasie można skorzystać z odpoczynku na „ławeczce Kapuścińskiego”.



Wejście do jaskiń



Amfiteatr, na ostatnim planie pomnik Bojowników o Wyzwolenie Narodowe i Społeczne

W rejonie kamieniołomu znajdziemy jeszcze szereg innych interesujących obiektów, których „odkrywanie” pozostawię samym zainteresowanym czytelnikom. Wspomnę tylko o jednym, którego nie da się przeoczyć – o wysokim na 31 m pomniku Bojowników o Wyzwolenie Narodowe i Społeczne na szczycie Wzgórza Harcerskiego. A amatorom mocnych wrażeń polecam zjazd tyrolką rozciągniętą nad otchłanią kamieniołomu! Zresztą, kto nie był, ten powinien tak poplanować trasy, by koniecznie „zahaczyć” o Kielce i Kadzielnię.

Mirosław J. Barański

Kameralna i nad wyraz skromna wystawa Dźwigaja w Szczawnicy, ale...

Z twórczością prof. Czesława Dźwigaja już wcześniej miałem styczność przy różnych okazjach, niestety nie zdarzyło mi się uczestniczyć w profesjonalnej ekspozycji, wciąż stało coś na przeszkodzie. Dlatego, dowiedziawszy się o wystawie w Szczawnicy, a będąc akurat w pobliżu, wybrałem się na nią do Pijalni Wód Mineralnych w „Domu nad zdrojami”. W pierwszej chwili po wejściu do pijalni trochę mina mi zrzedła i okazałem jawnie swój zawód. Ekspozycja znajdująca się w jednym pomieszczeniu, stosunkowo niewielkim, wydała mi się nad wyraz skromną.

Twórczość Profesora jest ogromna, mieści się w niej nie tylko rzeźba, także malarstwo, grafika, medalierstwo, a również, o czym początkowo nie wiedziałem, jest też poeta. Przede wszystkim artysta jest powszechnie znany z monumentalnych realizacji pomnikowych, tudzież i w Szczawnicy spotkamy się z jego twórczością, bowiem w wyeksponowanym miejscu ulicy Zdrojowej znajduje się pomnik w brązie Henryka Sienkiewicza.

Jeżeli można byłoby z muzyki przenieść technikę prowadzenia równoległe więcej niż jednej linii melodycznej, to właśnie w jego twórczości widzimy taką polifonię. Oprócz wspomnianych pomnikowych dzieł spotkamy się z małymi formami rzeźbiarskimi, często kameralnymi, jak kościelnymi relikwiarzami, monstrancjami, tudzież rzeźbami ceramicznymi, statuetkami, popiersiami, tablicami pamięci czy medalami. Dla kościołów zaprojektował i wyrzeźbił spizowe porty, zrealizował całościowe projekty wnętrz sakralnych, w tym polichromie i witraże. Jest też malarzem, rysownikiem i grafikiem. Wielość jego twórczości jest znacząca.

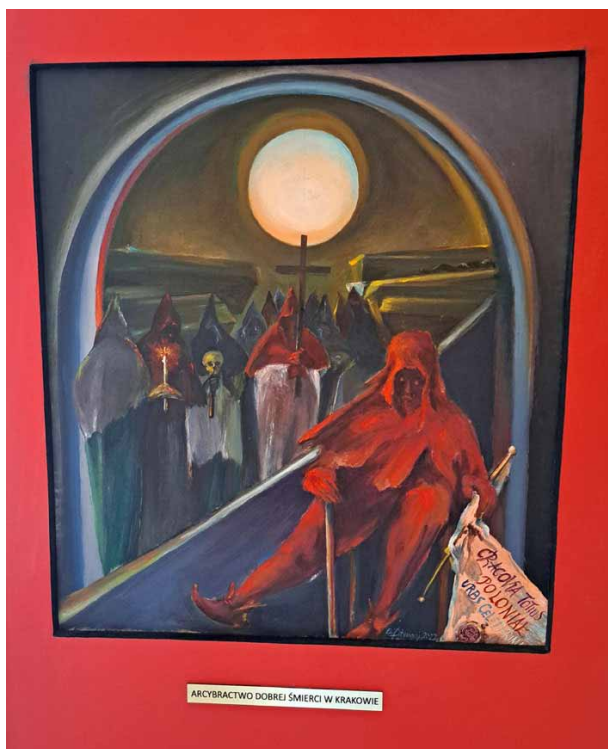
Dlatego, gdy stanąłem przed wystawą jednego z największych polskich rzeźbiarzy, wydała mi się nad wyraz skromna, nieadekwatna do jego twórczości, jakby to był taki artystyczny ułamek ogromnego dorobku. Ekspozycja jest kameralna, to fakt, ale w każdym jej fragmencie uderza mistrzowski warsztat. A jednak zobaczyłem coś nowego, zaprezentowane zostały linoryty, zaledwie kilka, a tworzy je od dłuższego czasu, tyle że na wystawach rzadko je zobaczymy. Powstają przy użyciu drzeworytniczych dłupek na podstawie rysunku, a następnie są odbijane metodą kostkowania. Linoryt jest



Amen



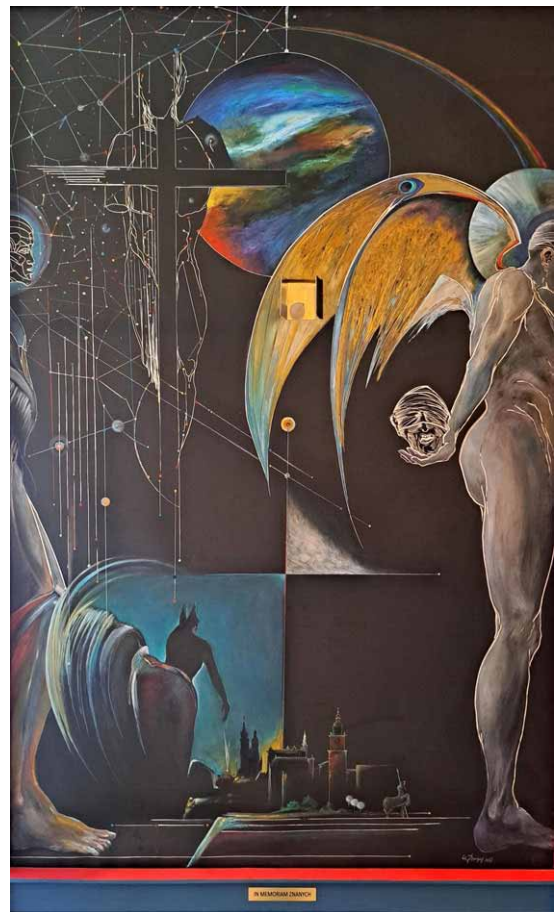
Graduale



Arcybractwo dobrej śmierci



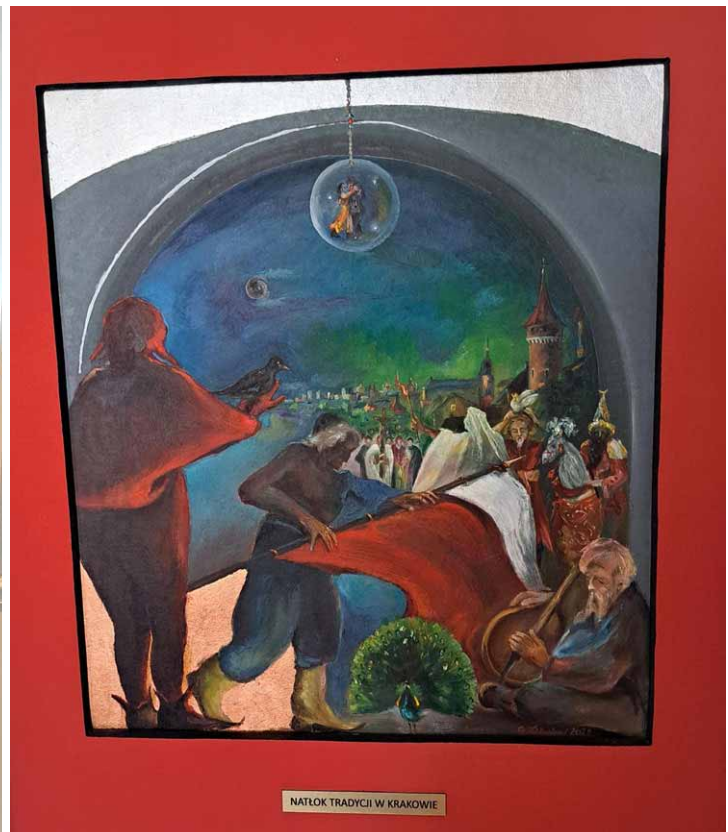
Linoryty



In memoriał Znanych



Parlament klaunów



Natłok tradycji w Krakowie

młodszym bratem drzeworytu, odbitki uzyskuje się dokładnie w taki sam sposób, różnica polega jedynie na zastosowaniu linoleum zamiast drewna. Linoryty w otoczeniu czerni stanowią dopełnienie symboliki zawartej w twórczości Profesora.



Spotkania nocne w Krakowie

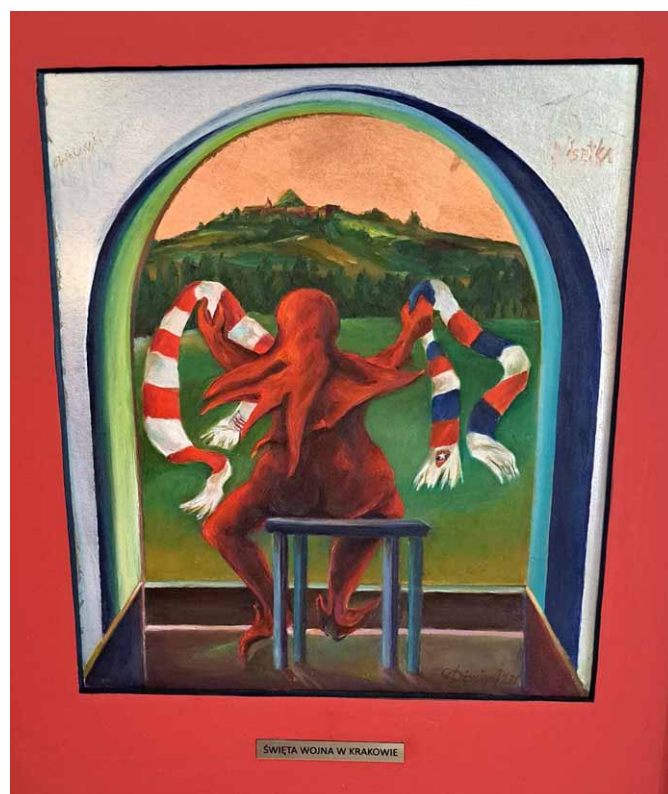
Poznamy na wystawie małe formy rzeźbiarskie w brązie lanym, to „Amen” i „Graduale” pochodzące z innej wystawy „Homage to Requiem Romana Maciejewskiego” oraz rzeźby „Parlament klaunów” i „Sygnalista” – kompozycje przestrzenne, robiące wrażenie swoim cynizmem i niezadowoleniem, to wypowiedź rzeźbiarska artysty na polityczne tematy.

Wróćmy do materii malarskiej, na wprost wejścia na wystawę zobaczymy obraz robiący wrażenie: „In memoriam Znanych”. Artysta, któremu nieobce są wielkie malarskie płótna poruszające poważne problemy, a zarazem obnażające ludzkie słabości i wady, ten wykonał na linoleum, zatem materiale stosowanym w grafikach, jest najnowszą inscenizacją filozoficznej alegorii o przemijaniu, zarazem połączeniem poezji i teatru.

Przy wejściu na wystawę, a szczególnie przy wychodzeniu z niej, obraz ten pozostanie w pamięci, jest dominujący. Podtrzymując ocenę skromności całej ekspozycji, to nie sposób przejść obok niej obojętnie, na tym polega właśnie artyzm Czesława Dźwigaja.

Wernisaż wystawy odbył się 1 maja, ale trwać będzie do końca czerwca, kto będzie chciał, a znajdzie się w pobliżu Pijalni Wód Mineralnych w Szczawnicy, zdąży jeszcze ją zobaczyć, bo warto.

*Ryszard M. Remiszewski
Foto Barbara Fidyk-Zorychta*



Święta wojna w Krakowie



Sygnalista

NA SZLAKU

www.na-szlaku.net

Polub nas na Facebooku!

Przed rowerową wyprawą w górach

Znowu będzie o rowerach, ale tym razem o przygotowaniach do dłuższego wypadu rowerowego w góry. **Mam na myśli wielodniową wyprawę w tereny podgórskie**, niekoniecznie na górskie trasy rowerowe, bardziej na szosy i drogi w dolinach łączące podgórskie miejscowości. Wbrew pozorom nie jest na takich trasach wiele łatwiej niż w samych górach. Przed laty jechałem z Bacówki PTTK nad Wierchomlą do Bochni przez Nowy Sącz i Limanową. Wtedy jeszcze dało się jechać „krajówką” nr 28 i dalej z Limanowej przez Żegocinę. Przy dzisiejszym ruchu na szosach wypełnionych wielkimi ciężarówkami to wielce ryzykowna „zabawa”. Szczególnie wspominam wielokilometrowy podjazd z Limanowej, choć i odcinek Nowy Sącz – Limanowa do płaskich nie należy. Zatem „krajówek” unikajmy i zaplanujmy trasę po bocznych drogach.

I właśnie biorąc pod uwagę korzystanie z lokalnych dróg wijących się dolinami potoków i po zboczach wzgórz, trzeba się nieco przygotować do takiej jazdy. Nie chodzi tylko o przygotowanie kondycyjne – fizyczne, trzeba sprawdzić sprawność roweru, dobór ubioru, sposób pakowania bagażu i „zaopatrzenie organizmu” w kalorie niezbędne do pokonywania dość długich dziennych odcinków.

Wiele lat temu brałem udział w wielodniowych wyprawach „na ciężko” – z namiotem, całą kuchnią i zapasami żywności. Nie było wtedy tylu rozsianych po kraju kwater agroturystycznych i pensjonatów bądź hosteli. Dziś nie ma potrzeby tarabaniania się z wielkim ekwipunkiem, jest gdzie spać i gdzie zjeść po drodze i na kwaterze. Właśnie w czerwcu wybiorę się na tygodniową pętlę z Jaworek do Jaworek przez Beskid Sądecki i Beskid Niski. Dienne odcinki będą mierzyć od ok. 50 do ok. 80 km. Z założenia będzie to wyprawa na pół-ciężko, czyli z sakwami, ale z ograniczonym wyposażeniem. Co zabrałem ze sobą i jak „to działało” opowiem przy najbliższej okazji. Zanim wyruszę w drogę, sprawdzę swoje możliwości fizyczne, wytrzymałość i co ważne motywację do jazdy. Motywacja to, obok czysto fizycznych możliwości, ważna rzecz. Miało być o przygotowaniach, a zatem....

Przede wszystkim trenujemy. Osobom, które nie korzystają na co dzień z roweru choćby na niewielkich odległościach, ot tak po mieście, polecam spokojne regularne treningi. Trzeba się przyzwyczaić do większych odległości, zacząć od przejazdów 10–15 km i stopniowo zwiększać dystanse. Jak ważny jest trening dla osób jeżdżących okazjonalnie, a nie codziennie, mogłem się wielokrotnie przekonać, obserwując rowerzystów biorących udział w naszych toruńskich masach krytycznych. Mają one zwykle długość około 12–15 km. Często widziałem, z jaką trudnością niektórzy uczestnicy podjeżdżają na niewielkie przecież wzniesienia – podjazdy na wiadukty nad torami. Dlatego dobrze jest zaplanować cykl treningowy od łatwych 10 kilometrowych przejazdów w płaskim terenie do dłuższych, liczących ok. 50 km tras z licznymi podjazdami i zjazdami. Nie wszędzie to się uda, ale warto poszukać w terenie dróg mających w swym przebiegu różnice wysokości. Nie tylko poznamy swoje możliwości czy wytrzymałość, nabierzemy pewności ruchów podczas jazdy, usprawnimy technikę zjazdów



Przed podjazdem w Pradolinie Wisły

i podjazdów, wreszcie wzmocnimy mięśnie i poprawimy wydolność organizmu. Jeśli to możliwe i pozwalają na to codzienne obowiązki rodzinne i zawodowe, spróbujmy choćby co drugi dzień po pracy wsiąść na rower i przejechać 10-15 km, nawet spokojnym tempem. W weekendy jedźmy na dłuższe wycieczki ok. 30-40 km, stopniowo zwiększając dystans do wspomnianych 50, a nawet 60 km. Nie trzeba jechać non-stop, to nierozsądne. Mniej więcej co 10 km warto zrobić kilkuminutową przerwę i napić się. **Odwodnienie to największy wróg** turysty-rowerzysty. Tu uwaga: wodę lub napój w bidonie (nach) zachowujemy na sytuacje awaryjne, by można było napić się, gdy na długim odcinku nie będzie jakiegoś sklepu czy choćby górskiego potoku. Rezerwę napoju trzeba zachować do końca trasy. Do uzupełniania elektrolitów polecam LITORSAL. Wystarczą dwie pastylki na 0,5 litra wody. Dzienna dawka nie powinna przekraczać 3 pastylek (sposób użycia z ulotki). Na trasie skorzystamy właśnie z możliwości kupienia napoju po drodze. **W połowie trasy trzeba zrobić dłuższy 20-30 minutowy odpoczynek.** Zresztą te treningowe przejazdy planujemy jako wielogodzinne, rozkładamy w czasie na cały dzień, wszak na wielodniowej wyprawie też będziemy w drodze cały dzień niezależnie od długości trasy. Jeśli to możliwe, warto zjeść ciepły posiłek w jakimś przydrożnym barze, same wafelki, batony czy banany to trochę mało podczas wielogodzinnej wycieczki. To pozwoli na przebycie nawet długich odcinków bez nadmiernego zmęczenia. Starajmy się jechać stałym tempem, by mieć siły do pokonania podjazdów i umiejętnie korzystamy z przerzutek.

Po ostatnim treningowym przejeździe mam spostrzeżenie z pozoru nieistotne, ale jakże praktyczne. Po drodze widziałem niemało osób jadących bez kasku czy nawet rękawiczek i w zwykłych krótkich spodniach. Powiem tak. To dobre na kilkunastominutowy przejazd w mieście z domu do pracy lub na zakupy, ale nie na długą trasę. Zatem zakładamy kask, rękawiczki kolarskie i także spodenki z „pampersem”, czyli z żelową wkładką. To standard. Ja polecam jeszcze **zakładanie pod kask tzw. komina, czyli odpowiednio ułożoną chustę buff.** Po co? Ano po to, by liczne owady, które wpadają przez otwory w kasku nie przemieszczały się na włosy lub na skórę głowy (gdy ktoś włosów już nie ma). To nic przyjemnego, gdy jakaś zabłąkana mucha lub inny bąk „smyra” rowerzystę po czaszce. Buff skutecznie temu zapobiega. Poza tym buff dobrze zbiera pot z czoła i skroni. To tyle uwag dla planujących turystyczny wyjazd rowerowy przez Jurę, Beskidy czy Sudety. Tradycyjnie życzę wszystkim „gumowych drzew”, ale nie tylko, także tłu podjazdów ile zjazdów.



Koniec drogi pośrodku „niczego”. Zbocza Płutowskie czekają



Jeszcze wjazd serpentynami i Góra Zamkowa zdobyta

Juliusz Wyslouch

Vel'ká Domaša: rzucamy cumy!

Lista sztucznych zbiorników wodnych na Słowacji jest długa. Niewiele jednak jest tak dużych, by funkcjonowała na nich (oczywiście sezonowa) regularna żegluga turystyczna. Jednym z większych i drugim co do wielkości we wschodniej Słowacji (po zbiorniku Zemplínska šírava) jest tytułowa Vel'ká Domaša.

Leży ona na Pogórzu Ondawskim, w powiatach Vranov nad Topľou i Svidník. Powstała przez przegradzenie ziemną zaporą rzeki Ondava. Budowa zaczęła się w lutym 1962 r., sypanie zapory zakończono we wrześniu 1966 roku, budowę elektrowni w grudniu tegoż roku, a rok później zakończono ostatnie prace. Powstał zbiornik o długości ok. 14 km, szerokości do 3 km i powierzchni 14,22 km². A więc na tyle duży, by warto było uruchomić na nim *lodnú dopravu* – czyli żeglugę.

Ondava spływa spod głównego grzbietu Karpat (spod polskiej granicy w rejonie Koniecznej) na południe, przez całą wschodnią Słowację aż prawie po granicę węgierską.

Głównym celem powstania zbiornika (podobnie jak budowanej w tym samym czasie Zemplínskej šíravy na sąsiednim Laborcu) była potrzeba uzyskania możliwości regulacji dopływu wody na Nizinę Wschodniosłowacką tak, aby móc zapobiegać zalewaniu tych intensywnie użytkowanych rolniczo terenów w okresach wiosennych roztopów lub dłuższych letnich opadów. Nie zakładano używania zgromadzonej wody do celów zaopatrzenia ludności, więc brzegi zbiornika już wkrótce zaczęły obrastać licznymi ośrodkami rekreacyjnymi,



Zachodnie brzegi Domaszys są strome i zalesione



Dobrá. „Bohemia” przy molo

domami wypoczynkowymi, polami namiotowymi itp. Ich mieszkańcy oraz licznie przybywający tu (głównie z nieodległych Preszowa i Koszyc) weekendowi turyści stali się pasażerami żeglugi na akwenu. W latach 70. i 80. XX w. po wodach zbiornika w sezonie kursowała 150-miejscowa „Domaša” i mniejsza, 40-osobowa „Dukla”, obie jednak poszły już dawno „na żyłtki”. Od 1993 r. przez 26 lat na akwenu nie było regularnej żeglugi. A dziś? Postanowiliśmy sprawdzić.

Nad Domaszę (tak lepiej to wygląda...) dostaniemy się drogą nr 15 albo od północy od strony Stropkova, albo od południa, od strony

Vranova nad Topľou. My wybieramy tę drugą opcję, ponieważ pozwala rzucić okiem na samą zaporę, a poza tym bliżej stąd do ośrodka rekreacyjnego Dobrá, w którym znajduje się przystań będąca „portem macierzystym” kursującego po zbiorniku statku „Bohemia”. Tu uwaga: wszystkie parkingi w tym ośrodku są płatne (w 2023 r. za cały dzień 2,20 €). Płacić można tylko poprzez SMS wysłany na podany numer i aplikację, jednak nam z „polskich” telefonów nie udało się tego dokonać! Pomógł uprzejmy Słowak, któremu wręczyliśmy pieniądze, on ze swojego telefonu przesłał opłatę, a potem SMS-em odesłał na nasz telefon potwierdzenie.



Współczesna zabudowa letniskowa

Ośrodek Dobrá położony jest na zachodnim brzegu zbiornika, ok. 2 km powyżej zapory, nad niewielką zatoką utworzoną u wylotu dwóch potoków. „Garden Hotel Domaša”, kilka innych pensjonatów i wiele prywatnych domów. Restauracja, kawiarnia i niewielki market. W zatoce trawiasta, pustawa dziś plaża i przystań „jachtowa” - daję w cudzysłów, bo wielkich jednostek tu nie widać.

Przy niewielkim mołu cumuje już „Bohemia” - nowy statek zbudowany w 2019 r. w... Pradze! Aby się tu dostać, zaliczyła trasę ok. 3,5 tys. km po rzekach i kanałach siedmiu państw, ale i tak ostatni fragment podróży pokonała na samochodowej platformie, a wodowanie odbyło się przy pomocy potężnego dźwigu. Statek ma długość ok. 32,5 m, 60 miejsc przy stolikach w salonie i drugie tyle na górnym, „słonecznym” pokładzie (w rzeczywistości częściowo nakrytym płóciennym namiotem). Szybko kierujemy się do kasy i kupujemy bilety (7,5 € osoba dorosła, dzieci i emerycy mają zniżki), ale okazuje się, że szaleństwa nie ma i wszyscy chętni dostają się na pokład. Kapitan wita nas na pokładzie i po chwili – jak w tytule – rzucamy cumy.

Stateczek rusza wzdłuż zachodniego brzegu w górę jeziora. Rejs według planu ma trwać 1 h 15 min. W jego trakcie z głośników umieszczonych na pokładzie płynie opowieść o samym zbiorniku, historii jego budowy, a także o krótkich, acz interesujących dziejach żeglugi po jego wodach.

Standardowa wysokość lustra wody Domaszy to 162,4 m n.p.m., a maksymalna głębokość ok. 25 m. Otaczające jezioro szczyty nie przekraczają wysokości 400 m n.p.m. Stoki zachodnie są w większości strome i zalesione, natomiast stoki wschodnie – łagodniejsze i w większości pokryte łąkami i polami uprawnymi.



Po zachodniej stronie sporo jest niewielkich zatoczek utworzonych u wylotów drobnych cieków wodnych. Okupują je wędkarze, którzy – jak widać po rozstawionych pod drzewami namiocikach i rozpiętych prowizorycznych daszkach – potrafią tu spędzać po kilka dni z rzędu. Zbiornik obfituje bowiem w ryby!

Pod wodami sztucznego jeziora znalazło się sześć wsi: Dobrá nad Ondavou, Kelča, Petejovce, Trepec, Veľká Domaša i wspomniany Valkov. Ich mieszkańcy zostali przesiedleni. Dwie inne wsie, Bžany i Turany nad Ondavou, położone przy górnym krańcu zbiornika wysiedlone

Nad Domaszą są jednak miejsca, w których czas jakby się zatrzymał...

zostały częściowo. Po wiosce Trepec pozostał jedynie kościół stojący niegdyś w górnej części wsi. Dziś dostępny jest praktycznie jedynie na piechotę. Również po wsi Kelča pozostał jedynie barokowy kościółek pw. św. Stefana Króla. Stoi on poniżej zwykłego poziomu wody w zbiorniku. Jego dwie wieże i czerwone dachy wystają zza sztucznego wału, którym jest otoczony. Nová Kelča została pobudowana na stoku powyżej starej wsi.

Po ok. 5 km, na wysokości osady Valkov, zawracamy. Na wschodnim brzegu zbiornika rozłożyła się większość tutejszych ośrodków wypoczynkowych. Jest piątek, połowa ciepłego sierpnia, ale spośród kilku dużych obiektów o socjalistycznym jeszcze rodowodzie część sprawia wrażenie, jakby była nieużytkowana. Podobnie wygląda część spośród wielu widocznych na brzegach dacz i domków wypoczynkowych. Na polach namiotowych namiotów niewiele. Stoi sporo przyczep campingowych, ale wygląda na to, że odwiedzane są tylko w weekendy. Część bazy gastronomicznej (bary, kioski przy plażach) jest zamknięta – niektóre lokale prawdopodobnie nie otworzą się nawet na weekend. Ogólnie odnieśliśmy wrażenie, że Słowacy przerzucili się z Domaszy nad Adriatyk – a może i nad Bałtyk?

Na samej wodzie również nie ma tłoku. Dzień jest praktycznie bezwietrzny, więc o żeglowaniu można zapomnieć. Pływają kajaki i rowery wodne, przy plażach próbują swych sił adeptci paddleboardingu. W ustronnych zatoczkach odkosy rozchodzące się od naszej jednostki kołyszą z lekka łódkami wędkarzy. Raz tylko przecina nasz kurs motorówka holująca narciarza wodnego. Poza tym cicho i spokojnie. Nasza „Bohemia” pod pływa jeszcze w pobliże zapory, po czym zawraca i łagodnie zbliża się do molo.

Domasza znana jest z tego, że latem jej wody nagrzewają się do 22-23 °C. Po zejściu na ląd kierujemy się więc na pobliską plażę, aby sprawdzić to osobiście. Nie mamy termometru, ale zgodnie stwierdzamy, że woda rzeczywiście jest w sam raz. Na letni, gorący dzień taka kąpiel to jest to! Można pływać, a potem do woli położyć na trawce na brzegu. I żadnych parawanów w zasięgu wzroku!...

Miroslaw J. Barański



Ze starej wsi Kelča pozostał tylko kościół pw. św. Stefana Króla



Dobrá. Plaża nad jeziorem

NA SZLAKU

www.na-szlaku.net

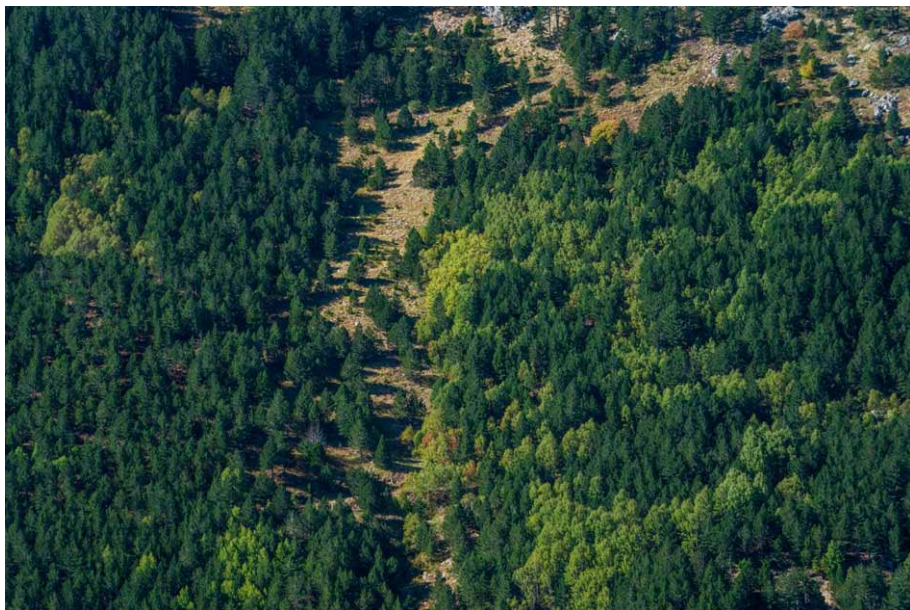
**Polub nas
na Facebooku!**

Przygody w duchu zrównoważonego rozwoju w okolicy góry Ida – mieszanka historii, kultury i natury

Góra Ida (zwana Kaz daği lub Kaz dağları), położona między prowincjami Çanakkale i Balıkesir, w północno-zachodniej części Türkiye (Turcji), to wspaniała leśna ostoja flory i fauny nasycona odżywczym, bogatym w jod morskim powietrzem, często zwana „namiotem tlenowym”. Niezależnie od tego czy eksplorujesz ją indywidualnie, czy w grupie, obszar w okolicy góry Ida to miejsce pełne atrakcji historycznych i kulturowych oraz przygód na łonie natury. Oprócz poznawania cudów tego malowniczego krajobrazu, który zainspirował liczne legendy, można również zwiedzić urocze, pobliskie wioski i cieszyć się miejscową architekturą oraz wyśmienitymi smakami regionu Morza Egejskiego.

Aktywnie korzystaj z piękna natury

Wycieczki przyrodnicze w otoczeniu niesamowitych lasów to tylko część atrakcji czekających na odwiedzających okolice góry Ida, czyli miejsca z jednym z najwyższych na świecie poziomów tlenu. Park Narodowy Kaz Daği, rozciągający się na 21 000 hektarów i będący domem dla wielu endemicznych gatunków roślin i zwierząt, oferuje różnego rodzaju trasy turystyczne. To jeden z najpopularniejszych kierunków w Türkiye (Turcji) dla miłośników przyrody. Wędrówki w pobliżu góry Ida zachwycają cudami natury na każdym kroku. Najpopularniejsze szlaki trekkingowe w okolicy obejmują staw Hasanboğuldu, kanion Şahindere oraz wodospady Sütüven i Mihli. Wielbiciele natury mogą cieszyć się piknikami, które można zorganizować w wyznaczonych punktach wzdłuż tras, obserwować dziką przyrodę przez lornetkę i uwieczniać te wspaniałe widoki na zdjęciach, rysunkach lub innych formach sztuki. Kolejną możliwością obcowania z zapierającym dech w piersiach naturalnym pięknem góry Ida jest biwakowanie. Rozbij namiot w specjalnie przygotowanych do tego miejscach, słuchaj śpiewu ptaków i zaśnij pod gwiazdami, wdychając świeże, górskie powietrze. Ponadto kilka miejsc kempingowych na górze Ida umożliwia odwiedzającym pobyt w domkach budowanych na drzewach.



Park Narodowy Kaz Dagi (fot. TGA)

Odkrywanie bogatego dziedzictwa

Odkrywanie wiosek ukrytych pośród bujnej zielonej przyrody to kolejne, wyjątkowe atrakcje regionu góry Ida. W pobliżu tego pasma górskiego położonych jest dwanaście malowniczych miejscowości, które urzekają domami o tradycyjnej architekturze i kawiarniami serwującymi lokalne specjały. Podróżnicy szukający bardziej komfortowego zakwaterowania mogą zatrzymać się w butikowych hotelach lub pensjonatach mieszczących się w starych,



Park Narodowy Kaz Dagi (fot. TGA)

kamiennych domach. Wśród najbardziej znanych wiosek w prowincji Çanakkale wymienia się Yeşilyurt i Adatepe.

Yeşilyurt to tzw. magazyn tlenu z kamiennymi domami, brukowanymi uliczkami i zboczami porośniętymi drzewami migdałowymi oraz oliwnymi. Wioska słynie również z regionalnych przysmaków, zwłaszcza ze śniadań, podczas których podawane są oliwki, a także inne specjalności na bazie oliwy z oliwek.

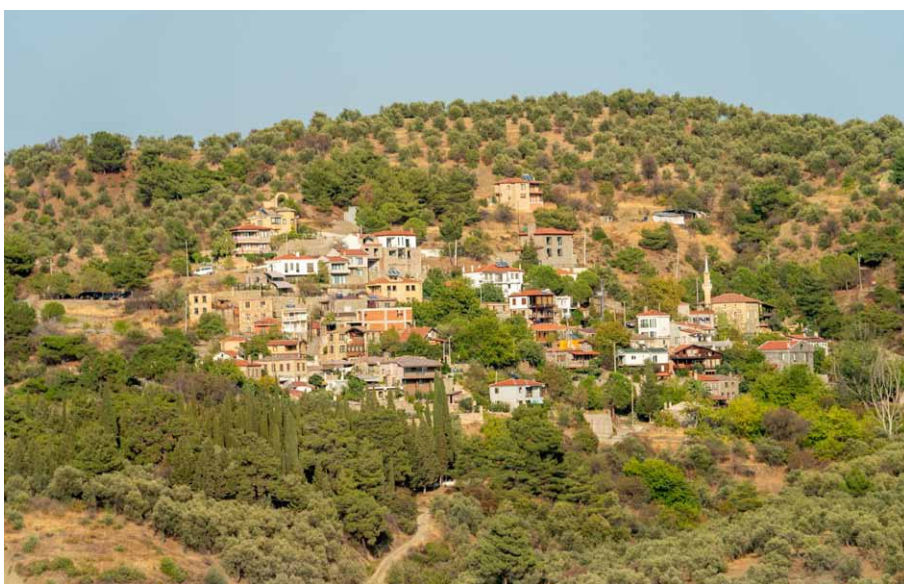
Adatepe w okolicach Küçükuyu w prowincji Çanakkale stała się popularnym ośrodkiem turystycznym dzięki odrestaurowaniu domów w tradycyjnym stylu. Podczas wizyty w tym spokojnym miejscu koniecznie odwiedź Muzeum Oliwy z Oliwek oraz Ołtarz Zeusa. Przy wjeździe do Küçükuyu mieści się muzeum prezentujące długą historię oliwy z oliwek, która jest równie cenna dziś, jak była w starożytności. W pobliżu Adatepe znajduje się też Ołtarz Zeusa rzekomo ustawiony w miejscu, z którego Zeus obserwował wojnę trojańską. O wschodzie i zachodzie słońca można tu podziwiać zachwycające widoki na morze i okoliczną przyrodę. Odwiedzając wioski mieszczące się wokół góry Ida, warto udać się na targowiska i bazyliki sprzedające lokalne i regionalne produkty, w tym rękodzieło i żywność ekologiczną.

W miejscowości Çanakkale, położonej niedaleko góry Ida, można zwiedzić starożytne miasto Troja wpisane na Listę światowego dziedzictwa UNESCO. To tu prawdopodobnie rozegrała się opisana w „Iliadzie” Homera wojna trojańska. Oprócz refleksji na temat jednej z najstarszych legend świata imponujące Muzeum Troi prezentuje artefakty z wykopaliisk archeologicznych ilustrujące życie i kulturę ludzi, którzy osiedlili się w tym regionie.

Biuro prasowe Biura Radcy ds. Kultury i Informacji Ambasady Turcji w Polsce



Wodospad Mihli (fot. TGA)



Yesilyurt (fot. TGA)



Spacerem po Fryburgu (3). Mosty Fryburga

Dziś trzeci spacer po szwajcarskim Fryburgu (nie mylić z położonym w Badenii-Wirtembergii niemieckim Fryburgiem Bryzgowijskim!), tym razem poświęcony tutejszym mostom. Zainteresowanym czytelnikom proponuję otworzyć w drugim oknie komputera numer „NS” z maja br., a w nim rycinę przedstawiającą widok miasta z ok. 1870 r. (s. 41) – zdecydowanie pomoże ona w identyfikacji położenia omawianych obiektów.

Specyficzne usytuowanie szwajcarskiego Fryburga w głębokiej dolinie Sarine (niem. Saane), gdzie tereny miasta leżały formalnie po obu stronach jej koryta, wymusiło konieczność zapewnienia wygodnej komunikacji między obydwooma brzegami rzeki. Początkowo korzystano jedynie z brodu, nad którym rozwinęło się miasto. Dopiero (a może „już”?) w połowie XIII w. zbudowano pierwszy most przez rzekę w miejscu, w którym jej koryto było regularne i niezbyt szerokie. Połączył on najniższą położoną część „półwyspu”, na którym rozwijało się Dolne Miasto zwane Auge (czyli Oko) z prawym brzegiem Sarine, gdzie zaczynał się trakt wiodący w kierunku Berna.

Most, podobnie jak niedaleką



Kryty most Pont de Berne (w centrum zdjęcia) – widok z murów obronnych



Pont de Berne



bramę miejską (patrz w./w. nr „NS”), nazwano oczywiście „Berneńskim” (fr. *Pont de Berne*). Na grafice widzimy go u dołu, nieco z prawej, tuż nad lewym końcem bliższego mostu wiszącego. Drewniany, kryty most długości 40 m, podparty centralnym kamiennym filarem w nurcie rzeki, zachował pierwotną, gotycką formę, chociaż jego obecny kształt

Pont de Berne – konstrukcja drewnianego przykrycia

pochodzi z 1653 r. Do 1838 roku mostu broniła nieistniejąca już wieża bramna zwana Porte des Mouches usytuowana w murach Dolnego Miasta. Dziś Most Berneński jest ostatnim zadaszonym drewnianym mostem we Fryburgu. Pomimo regularnych remontów obecnie jego dach wymaga znowu uszczelnienia, a szereg dębowych belek wymiany. Należy dodać, że przez most prowadzony jest w dalszym ciągu ruch samochodowy, włącznie z komunikacją miejską!

Most Berneński jest jedną z trzech średniowiecznych przepraw fryburskiego Dolnego Miasta. Na jego przedłużeniu w kierunku południowym, a tuż powyżej niego, licząc według biegu Sarine, powstał w 1275 r. *Pont du Milieu*, czyli Most Środkowy (na grafice tuż na lewo od najbliższej wieży obronnej *Tour de Dürrenbühl*).

Pierwotnie był to również kryty most drewniany – nakrywanie średniowiecznych mostów miało na celu ochronę ich drewnianych konstrukcji przed niekorzystnymi wpływami atmosferycznymi. Obecny, trójjarkadowy most murowany zbudowano w 1720 roku. Zamykany był wówczas bramą, która obecnie już nie istnieje.

Ostatnim z trzech gotyckich mostów Fryburga jest *Pont de St-Jean* (most św. Jana, niem. Johannesbrücke, na grafice nieco w górę i w lewo od szczytu dachu wspomnianej *Tour de Dürrenbühl*). Nazwa mostu pochodzi od usytuowanego w pobliżu niepozornego, ale bardzo starego kościoła pw. św. Jana (jego smukła wieża również jest widoczna na grafice). Był on kościołem Zakonu Maltańskiego, a dwóch z założycieli zakonu: Rudolf von Hattenberg i Dietrich von Englisberg zostało w nim w 1224 r. pochowanych. Pierwotnie i ta przeprawa została zbudowana z drewna i zadaszona. Obecny, kamienny most pochodzi z roku 1746. Został całkowicie odnowiony w roku 1988. Można z niego podziwiać widok Górnego Miasta pnącego się nad koryta Sarine wielopiętrowym, urozmaiconym balkonami i przydaszkami murem kamienic, nad którym góruje wieża katedry św. Mikołaja. Sarine jest tu rzeką płytką i czystą: w ciepłe, letnie dni widać tu sporo kąpiących się dzieci, których opiekunowie ukrywają się pod litym, zielonym baldachimem drzew.

Wszystkie trzy przedstawione mosty zostały w 1995 roku wpisane na listę dóbr kulturalnych o znaczeniu krajowym w kantonie Fryburg. Kiedy jednak spoglądamy na panoramę Fryburga z 1870 r., naszą uwagę przyciągają w pierwszym rzędzie dwa inne obiekty mostowe i to takie, jakich nie spodziewalibyśmy się ujrzeć w XIX-wiecznym mieście. Bo też obydwa stanowiły wówczas nie lada osiągnięcia



Pont du Milieu



**Pont de St.-Jean (w dole, po lewej kościół św. Jana)
– widok z wieży katedry św. Mikołaja**

techniki podziwiane przez wszystkich podróżnych odwiedzających Fryburg. I obydwaj, niestety, już nie istnieją! Zaczniemy od tego na dalszym planie, który ma swój początek tuż poniżej fryburskiej katedry św. Mikołaja.

Pomysł budowy kolejnego mostu na Sarine we Fryburgu, poniżej omówionych trzech mostów na Dolnym Mieście, powstał na początku XIX w., kiedy z jednej strony rosły potrzeby ułatwienia komunikacji przez rzekę, a z drugiej postęp nauki i techniki umożliwiał sięganie po znacznie śmielsze rozwiązania niż dotychczas.

W 1825 r. projekt mostu w tym miejscu przedstawił inżynier wojskowy i kartograf, a wkrótce słynny szwajcarski generał, Guillaume Henri Dufour – ten sam, który później wraz z Henri Dunantem zakładał organizację Czerwonego Krzyża. Most miał mieć 246 m długości i 7,4 m szerokości. Miał mieć dwa przęsła i pośrodku miał być podparty jednym, potężnym, murowanym filarem. Przęsła miały wisieć na 20 stalowych linach o średnicy 60 mm i wytrzymałości obliczeniowej 135 ton każda. Zachowały się szczegółowe obliczenia konstrukcyjne i kosztorysowe tego mostu pisane własną ręką generała!

Francuski inżynier Joseph Chaley, któremu ostatecznie zlecono budowę tego mostu, zastrzegł sobie w swojej umowie możliwość wyboru pomiędzy mostem wiszącym z filarem pośrednim a mostem jednoprzęsłowym. Wybrał drugie rozwiązanie umożliwiające znaczną oszczędność czasu i robocizny. Prace, rozpoczęte w marcu 1832 r., zakończono mocowaniem lin nośnych 13 sierpnia 1834 r.

Wielki Most Wiszący (fr. *Grand Pont Suspendu*; w centralnej części panoramy z 1870 r.), jak go nazwano, był długi na 273 m, szeroki 6,46 m, a jego przęsło znajdowało się 51 m nad korytem Sarine. Kiedy został otwarty 19 października 1834 roku, stał się na pewien czas najdłuższym mostem wiszącym na świecie (wcześniej rekord należał do mostu Menai w Walii i wynosił 167 metrów), a także jednym z pierwszych, w którym zamiast łańcuchów zastosowano liny splatane ze stalowych drutów.

Niestety, nic nie trwa wiecznie! W obliczu rozwoju komunikacji, a zwłaszcza pojawienia się coraz większych i cięższych pojazdów samochodowych, stary most wiszący przestał wystarczać. Na początku lat 20. XX w. zdecydowano o budowie w jego miejsce nowej przeprawy. Zdemontowany w 1923 r. został zastąpiony w następnym roku mostem Zaehringen, nazwanym tak na cześć rodziny Zaehringen, która założyła miasto w 1157 r.



**Pont de Zaehringen (w centrum) i Pont du Gottéron (w głębi)
– widok z wieży katedry św. Mikołaja**



Pont de Zaehringen w „szacie remontowej”

Powstał betonowy most łukowy długości 246 m. Połączył on dzielnicę Schoenberg z dzielnicą Bourg w centrum miasta. Przez filary mostu, kilka metrów nad poziomem wody, poprowadzono także wąskie przejście drogowe, które ułatwia ruch w niżej położonej dzielnicy Auge.

Na początku XXI w. mostem Zaehringen codziennie przejeżdżało około 25 000 pojazdów. Wszystkie one musiały przedtem lub potem przebić się przez ciasne uliczki Staro Miasta. Wymusiło to w końcu decyzję o budowie kolejnego mostu w aglomeracji fryburskiej, usytuowanego w dole doliny, nazwanego



Pont de la Poya – widok z wieży katedry św. Mikołaja.

Pont de la Poya. Koszt projektu przyjętego w referendum kantonalnym w 2006 r. opiewał na kwotę 120 mln franków szwajcarskich (ostatecznie kwota ta urosła do 211 mln).

Roboty zaczęto 31 października 2008 r., a most otwarto dla ruchu 12 października 2014 r. Obiekt ma długość całkowitą 851,6 m i jest najdłuższym mostem wantowym w Szwajcarii. Jego główne przęsło nad rzeką Sarine, długości 196 m, między pylonami nierównej wysokości (107,65 m i 90,96 m) jest również najdłuższym mostowym przęsłem głównym w Szwajcarii. Szerokość mostu wynosi 19,25 m, maksymalna wysokość 70 m. To interesujące dzieło sztuki inżynierskiej jest obecnie charakterystycznym elementem panoramy Fryburga. Po otwarciu mostu Poya na moście Zähringen wprowadzono zakaz ruchu pojazdów mechanicznych z wyjątkiem pojazdów uprzywilejowanych, motorowerów i transportu publicznego,

W 2023 r., kiedy miałem okazję odwiedzić Fryburg, prowadzony był szeroko zakrojony remont mostu Zaehringen. Ruch na nim został wstrzymany, choć można było przejść przezeń pieszo. Cóż z tego, skoro obwieszony siatkami zabezpieczającymi nie dawał możliwości obejrzenia słynnych zeń widoków! Pocieszałem się jedynie, że ujęcia mostu w takim „stroju” same w sobie będą miały za jakiś czas wartość dokumentu!

W 1840 roku Joseph Chaley, który właśnie zakończył budowę Wielkiego Mostu Wiszącego, uzyskał od władz miasta zlecenie na budowę mostu nad doliną Gottéron. W tym samym duchu, co jego Wielki Most, zbudował lekką konstrukcję o długości 151 m, 76 m nad rzeką (na grafice z 1870 r. na pierwszym planie, po prawej). Przeprawa była stosunkowo wiotka. Po pierwszym alarmie w 1895 r., kiedy wichura zagroziła wywróceniem mostu, 9 maja 1919 r. ciężarówka przewożąca kłody drewna, zbyt mocno obciążona, spowodowała złamanie podkładów i spadła w przepaść.

Po tym wypadku Wielka Rada Fryburga podjęła decyzję o budowie mostu Pérolles planowanego od 1862 roku w górze rzeki Sarine, aby umożliwić przejazd ciężkim pojazdom. W tym samym czasie naprawiono most Gottéron. W 1942 roku inżynier Henri Gicot otrzymał jednak zadanie przeprowadzenia badań dotyczących budowy nowego mostu. Pod uwagę brano dwa rozwiązania: metalowy most wiszący lub betonowy most łukowy. Ostatecznie w 1954 r. wybrano to drugie rozwiązanie.

Projekt przedstawiony przez inżyniera Pierre’a Braseya z Fryburga został ostatecznie zrealizowany za 1 170 tys. franków w 18 miesięcy i pobłogosławiony przez miejscowego biskupa 29 czerwca 1960 roku. Ten most łukowy wykonany ze zbrojonego betonu ma 176 metrów długości i wytrzymuje obciążenie 45 ton. Most Gottéron jest wyposażony w wysokie bariery ochronne. Początkowo ustawiono bariery o wysokości 1,4 metra, ale szybko okazały się one nieskuteczne ze względu na... samobójców!. Zastąpiono je zatem ogrodzeniem o łącznej wysokości 2,7 metra zakrzywionym w górnej części do wewnątrz. Pomimo tego jakimś desperatem udało się podobno wykonać z tego mostu swój ostatni krok w kierunku „drugiego życia”...

Na zakończenie jeszcze uwaga. Zupełnie po prawej stronie historycznej panoramy, u góry, jej autor umieścił sylwetkę wiaduktu kolejowego z pociągiem ciągniętym przez dymiącą lokomotywkę (czytelnicy o sokułim wzroku może ją dostrzegą, inni muszą uwierzyć...). Viaduc de Grandfey powstał w związku z budową w 1862 r. linii kolejowej z Lozanny przez Fryburg do Berna. Ale historia linii kolejowych w Szwajcarii to temat na zupełnie inną opowieść!

Mirosław J. Barański

Polesie Nowogrodzkie

Meżyński Przyrodniczy Park Narodowy powołany został w 2006 r. na obszarze 310,3 km² na prawym brzegu rzeki Desna w okolicy, gdzie wpływają do niej prawobrzeżne dopływy Studynka, Krysta, Hołowesnia i Chwostynka. Zajmuje część Polesia Nowogrodzkiego (nazwa od Nowogrodu Siwerskiego) w obwodzie czernihowskim. W dolinie Desny zachowało się wiele starorzeczy i jezior, a z nich największe to Chotyń (50 ha). Okolica jest wyżynna, o wysokości 125-208 m n.p.m. Tujszy klimat jest kontynentalny, ze śnieżną zimą i opadami głównie latem. Średnie temperatury wynoszą w lipcu 19°C, w styczniu minus 8°C. Roczna suma opadów – 620 mm.

Dolina Desny i jej prawobrzeżne dopływy i jary głęboko wcinają się w osady paleogenu, dochodzą do warstw okresu kredy. Wśród różnorodnych form terenowych są równiny morenowe, stoki, tarasy zalewowe i zalewiska rzeczne. Gleby tujsze są bielcowe i szare leśne, występują też gleby brunatne, piaskowe i gliniaste. W południowo-zachodniej części parku są bagna z torfami i glebami bielcowo-glejowymi.

Flora parku obejmuje lasy, zarośla, łąki, roślinność bagienną i wodną. Dominują lasy, w których przeważają dąb, lipa, klon, grab, w podszyciu leszczyna i w runie leśnym – jaskier zwyczajny, gwiazdnica leśna, kopytnik pachnący, turzycza włosista. Nad błotami rosną lasy brzożowe. Łąki mieszczą się głównie w dolinie Desny. Dolina ma szerokość od 2 do 4 km. Rosną w niej różne gatunki trzciny i turzycy. W runie jest do 30 gatunków roślin. Łąki bagienne to zespoły mietlicy zwykłej i turzycy darniowej i ostrej, występuje rosiczka okrągłolistna. W parku naliczono 772 gatunki roślin. Do „czerwonej księgi” Ukrainy wpisano 18 gatunków, a wśród nich są: czosnek niedźwiedzi, lilia wodna tarczolistna, pałka drzewiasta, rdestnica pływająca, zawilec gajowy, lilia złotogłów, orzech wodny pływający, sasanka otwarta, kosaciec syberyjski.

W faunie ze ssaków typowymi gatunkami są: jeź białobrzuchy, kret europejski, ryjówka pospolita, kuna leśna, lis, łasica, zając szarak. Rozpowszechnione są sarna europejska i dzik. Z gatunków z „czerwonej księgi” Ukrainy spotyka się gronostaja, tchórza leśnego i wydrę europejską.

Z ptaków wodnych występują: czapla siwa, błotniak stawowy, cyranka, bekas, zimorodek, jerzyk, pliszka biała, świergotek. Na łąkach żyją: bocian biały, przepiórka, derkacz, skowronek, pliszka żółta. Obszary zalewowe zamieszkują: gołąb, dudek, wilga, szpak, sroka, wrona siwa. Przez obszar zalewowy Desny prowadzą trasy migracyjne przelotnych ptaków wodnych: gęsi, kaczek, bekasów. Niektóre ptaki wykorzystują dolinę Desny do lęgu, np. kormoran, czapla wielka, rybitwa białołoka, nurek zwyczajny, mewa siwa i mała. Występuje tu bardzo rzadki bekasik żółtodzioby, wpisany do europejskiej „czerwonej księgi”.



Nad Desną



Desna rozlała

W Deśnie i jej zalewiskach żyją ryby: szczupak, głowacz, lin, okoń, ukleja, płotka, jaziówka, brzanka. Rzadszymi są: sandacz, jaź rzeczny, kiełb, jesiotr, barbus ukraiński i minoga ukraińska. W parku naliczono 12 gatunków płazów (np. żaby, traszki) i 7 gatunków gadów (węże, jaszczurki). Wśród mięczaków (ślimaki, małże) zbadano 79 gatunków. Nie do końca zbadano bezkręgowce, których jest ok. 2500 gatunków. Warto nadmienić, że „czerwona księga” Ukrainy chroni spośród motyli 17 gatunków, takich jak parnas mnemozyna, perłowiec eunomia, rusałka żeglarz, paź krwawnica czy ćma dębowa.

Niedaleko wsi Radycziw wznosi się wzgórze Puzyrewa hora, nad jeziorem w kształcie podkowy, znane z wykopalisk archeologicznych z epoki żelaza. We wsi Mezyn rośnie rozłożysty Dąb Mazepy, pod którym podobno Iwan Mazepa w październiku 1708 r. naradzał się z kozakami, gdzie wyznaczyć miejsce na przeprawę szwedzkich wojsk przez Desnę. Jest tu kilka źródeł uznanych za hydrologiczne pomniki przyrody, np. we wsiach Usziwka, Rozloty i Werba. To ostatnie wzmiankowane było już w 1399 r. We wsiach Mezyn, Desnianskie i Radycziw płyną trzy promy, przewożące przez Desnę latem turystów, ale też służące rolnikom przy sianokosach i wypasie bydła.

W osiedlu Korop są ruiny murowanej cerkwi-fortecy z XVII w. Obok we wsi Obołonna jest murowana cerkiew wzniesiona w 1801 r. w modnej wówczas empirowej odmianie klasycyzmu. We wsi Wiszeńki zaś zachowała się cerkiew z 1782 r. w stylu klasycyzmu z elementami baroku. Jest pomnikiem architektury. W Mezynie znajduje się muzeum archeologiczne, w którym można oglądać kości mamuta z miejscowych wykopalisk. Dyrekcja parku działa we wsi Desnianskie i tam jest filia meżyńskiego muzeum archeologicznego.

Park jest położony 40 km od granicy z Rosją. Z powodu wojny park musiał zredukować swoje funkcje społeczne.

Janusz Fuksa

CYTAT MIESIĄCA

Papierowa mapa w Dolinie Pięciu Stawów

Tygodnik Podhalański i inne media doniosły 20 kwietnia co następuje. *Turyści z Holandii udali się na wyprawę w Tatry. Posługiwali się papierową mapą. Na trasie spotkali Polkę. Podczas rozmowy okazało się, że młodzi mężczyźni pomylili kierunki. Poniżej relacja turystki. Spotkaliśmy w Pięciu Stawach czterech chłopaków z Holandii. Pytali nas, jak dojść do najbliższego miasta lub postoju taxi. Szli w stronę granicy ze Słowacją. Przekonaliśmy ich, żeby zawrócili i zeszli na Palenicę Białczańską. Byli nieprzygotowani na takie wycieczki. Tłumaczyli, że nie wiedzieli, czego się spodziewać, bo w Holandii nie ma gór.*

Pomijając niewiedzę i niewiarygodny brak wyobraźni wspomnianych Holendrów, co to są i jak wyglądają góry, zwracam uwagę na zdanie „posługiwali się papierową mapą”. Wygląda na to, że to spowodowało „zapchanie się” do Pięciu Stawów i marsz w kierunku granicy. Można zapytać, a co to ma do rzeczy? Czy gdyby nie ta mapa, to wiedzieliby, gdzie są i nie pomylili by kierunków? Wzmianka o tejże mapie sugeruje, że to jej wina. Czy elektroniczna nawigacja zapobiegłaby tej sytuacji. Nie jest to napisane wprost, ale nietrudno wysnuć taki wniosek. Nie obeszło się bez komentarzy w sieci, głównie wskazujących na dyletanctwo owych Holendrów, cytował nie będę, suchej nitki na nich nie zostawiono. Jednak drugi wątek w komentarzach dotyczył korzystania z papierowej mapy. Wskazywano w nim, co potwierdzają często ratownicy górscy, że to właśnie zwykła papierowa mapa i umiejętność jej czytania nigdy nie zawiedzie, w odróżnieniu od elektronicznej nawigacji zależnej od zasięgu i od poziomu energii w smartfonie. Wiele osób jest święcie przekonanych, że bez elektroniki to ani rusz, panuje „ślepa wiara” w nawigację. Nie jestem jej przeciwnikiem, sugeruję jednak, by na wycieczkach i wyprawach w góry łączyć tradycję z nowoczesnością, czyli smartfon z papierową mapą przy współudziale najprostszego kompasu. Kiedyś uczono w szkołach, jak wyznaczyć kierunek przy ich pomocy i dzięki temu znaleźć drogę w razie zabłądzenia, ale „kiedy to było, panie...”

Juliusz Wysłouch

26. spacer historyczno-krajoznawczy – do Modelarni Kolejkowa

Kolejny, już 26. spacer historyczno-krajoznawczy zorganizowany przez Muzeum Karkonoskie i Regionalną Pracownię Krajoznawczą Karkonoszy działającą w Oddziale PTTK „Sudety Zachodnie” w Jeleniej Górze odbył się jak zwykle w ostatnią środę miesiąca, w tym wypadku 24 kwietnia 2024 roku.

Tym razem za temat spaceru obrałem modelarstwo. Dlatego też odwiedziliśmy Modelarnię Kolejkowa od niedawna działającą w Jeleniej Górze przy ulicy Legnickiej 2. Dzięki wizycie w tak niezwykłym miejscu mieliśmy możliwość zapoznać się z tradycją modelarstwa jeleniogórskiego, a także historią Kolejkowa. Podczas niezwykłego spaceru oprowadzający nas po obiekcie, bardzo sympatyczny przewodnik o imieniu Jędrzej, pokazał nam makiety przedstawiające ukształtowanie terenu, zabudowę miejską, obiekty przyrodnicze, różnego rodzaju pojazdy wykorzystywane w transporcie publicznym, ale także przedstawił proces tworzenia różnego rodzaju obiektów, poczynając od figurek ludzi czy zwierząt, przez układy urbanistyczne do makiety prezentującej najcenniejsze zabytki Jeleniej Góry.

Aby przekazywane wiadomości były dla nas jak najbardziej zrozumiałe, utworzono w Kolejkowie ścieżkę edukacyjną. Początek każdej makiety to oczywiście pracownia projektowa. Po zaprojektowaniu danego obiektu pracownik obsługujący bardzo nowoczesne komputery pilnuje, by przygotowywana makietka ściśle odpowiadała projektowi.

Następnie poszczególne jej elementy są scalane, malowane i w końcu umieszczane na makiecie. Gdyby komuś wydawało się, że nie jest to zbyt trudne, to zachęcam do przyjrzenia się pracy pań, które malują poszczególne elementy. To tutaj poprzez mieszanie kolorów uzyskuje się trójwymiarowe złudzenie odpowiadające za odbiór danej figurki. Jest to niezwykle pracochłonna czynność. Wystarczy powiedzieć, że na jedną małą figurkę przedstawiającą człowieka trzeba poświęcić około 6 godzin pracy. Również odpowiednio dobrane i rozmieszczone oświetlenie scenki ma olbrzymi wpływ na to, jak nasz umysł ją odbierze.



Bardzo ciekawie prezentują się rozwiązania komunikacyjne, w których samochody czy pociągi poruszają się dzięki stworzeniu odpowiedniego systemu sterowania nimi. Mało tego, poprzez zastosowanie odpowiednich technik figurki przedstawiające np. zwierzęta poruszają się w sposób podobny do rzeczywistego. Aby dodać więcej realizmu, na niektórych makietach wywołuje się zjawiska atmosferyczne takie jak deszcz czy burza.

Podczas niespełna godzinnego spaceru dowiadujemy się zarówno o pracy modelarzy przygotowujących pojedyncze figurki czy też całe makiety, które możemy podziwiać m.in. w Kolejkowie Wrocław czy Kolejkowie Gliwice. Niebawem uruchomione zostanie Kolejkowo Warszawa.

Ponieważ od dawna wiadomo, że nauka najlepiej dociera do nas poprzez zabawę, w jeleniogórskiej modelarni przygotowano ofertę edukacyjną dla szkół i przedszkoli. Jeśli chodzi o najmłodszych, to oferta skierowana do przedszkolaków pozwala poznać tajniki zawodu modelarza, a także uczy, jak dobierać kolory czy odpowiednią skalę makiet, by osiągnąć zaplanowany efekt.

Kolejne warsztaty są przeznaczone dla uczniów klas 1-3, 4-8 oraz szkół ponadpodstawowych. Ważnym jest, że oprócz zasad obowiązujących przy wykonywaniu miniatur poprzez prezentację makiet z najcenniejszymi zabytkami danego miasta



czy regionu młodzież poznaje także historię swojej małej Ojczyzny.

Myślę, że zaproponowany przede mnie temat był niezwykle ciekawy i pozwolił chociaż na chwilę przypomnieć sobie młodzieńczy świat zabawy.

Dziękuję właścicielom obiektu oraz jego menadżerce pani Kasi za bezpłatne przyjęcie nas w tym miniaturowym świecie, a naszemu

przewodnikowi Jędrzejowi za cierpliwość i wyczerpujące wiadomości dotyczące zarówno procesu tworzenia tego magicznego miejsca jak i związane z historią jeleniogórskiego modelarstwa.

Krzysztof Tęcza



Przewodnicy mają swojego jelonka

Czwartek 18 kwietnia 2024 roku okazał się szczęśliwym dniem dla braci przewodnickiej. Odbyła się wówczas uroczystość odsłonięcia kolejnego, już dwudziestego, jelonka w Jeleniej Górze. Tym jednak razem był to jelonek „Przewodniczek” upamiętniający przewodników sudeckich, którzy w zeszłym roku świętowali 70-lecie działalno-



ści Koła Przewodników Sudeckich przy Oddziale PTTK „Sudety Zachodnie” w Jeleniej Górze. Jest to największe tego typu koło w Polsce.

W uroczystości odsłonięcia nowego jelonka wzięli udział przedstawiciele miasta z prezydentem Jeleniej Góry Jerzym Łuzniakiem oraz uczennica Zespołu Szkół Rzemiosł Artystycznych Maja Przybylska, która zaprojektowała „Przewodniczkę”.

Zarówno pan prezydent jak i prezes koła kol. Piotr Gryszeł w swoich wystąpieniach podkreślili, jak ważnym jest zawód przewodnika górskiego. Obecność przewodnika na wycieczce to nie tylko rzetelne informacje, ale także bezpieczeństwo turystów.

Nic więc dziwnego, że władze Jeleniej Góry zdecydowały się na pokazanie roli przewodnika poprzez ustawienie jelonka „Przewodniczka”. To bardzo miły podarunek pokazujący, że władze miasta dostrzegają wkład przewodników w promocję regionu.

Drugim wydarzeniem tego samego dnia było odsłonięcie tablicy upamiętniającej obchody Roku Przewodników Sudeckich na Dolnym Śląsku, którą umieszczono na budynku Spółki Sudeckie Hotele i Schroniska PTTK.



Oba te doniosłe wydarzenia zakończyły całoroczne obchody Roku Przewodników Sudeckich, podczas których w roku 2023 przewodnicy

zorganizowali wiele spotkań, prelekcji i wycieczek skierowanych do mieszkańców Jeleniej Góry.

Krzysztof Tęcza

Spacer Szlakiem Wlastimila Hofmana

W sobotę 27 kwietnia 2024 roku, jak zwykle w Szklarskiej Porębie, spotkaliśmy się na kolejnym, już XVI spacerze Szlakiem Wlastimila Hofmana. Wycieczka została zorganizowana przez Mariana Capa, człowieka, który, przybywszy do miasta pod Szrenicą, zakochał się w twórczości artysty.

Spacer odbywa się dzięki pozytywnemu nastawieniu miasta Szklarska Poręba, które wsparło całe przedsięwzięcie finansowo, wykonując plakaty, znaczki okolicznościowe oraz wznawiając przewodnik po szlaku. Kolejną życzliwą instytucją dla spaceru jest Muzeum Karkonoskie, które zaprosiło przybyłych do swojego Oddziału Dom Carla i Gerharta Hauptmannów w Szklarskiej Porębie na podsumowanie spaceru i prelekcję o artyście przygotowaną przez panią Justynę Lanzing. Swój wkład do spaceru mają także franciszkanie opiekujący się m.in. kościołem Bożego Ciała, w którym to o godzinie 8 rano odprawili mszę świętą w intencji śp. Ady i Wlastimila Hofmanów.

Co roku miłośnicy Hofmana wędrowali pod przewodnictwem Waldemara Ciołka znanego jako Druid Szalony. W tym roku zaszczyt poprowadzenia wycieczki przypadł w udziale piszącemu te słowa. Muszę wspomnieć jednak o kilku osobach, które przybyły na rozpoczęcie naszej wędrówki. Przede wszystkim przybył burmistrz Szklarskiej Poręby pan Mirosław Graf, który objął patronatem honorowym to niezwykle wydarzenie. Stawili się także: dyrektor Szkoły Podstawowej nr 5 im. Wlastimila Hofmana pan Tomasz Frąc, dyrektor Muzeum Karkonoskiego pani Julita Zaprucka, popularyzator życia i twórczości Hofmana pan Jerzy Nowicki oraz modelka artysty pani Janina Gerczak będąca dobrym duchem spaceru.

Wlastimil Hofman urodził się 27 kwietnia 1881 roku w Karlinie, małej miejscowości wchłoniętej później przez stolicę Czech Pragę. Sam fakt przyjścia Wlastimila na świat może nie jest czymś nadzwyczajnym,

jednak trzeba odnieść się do jego rodziców. Otóż tata Ferdynand Hofman był Czechem, jednak mama Teofila z domu Muzyk była Polką. I właśnie to zaważyło na przyszłym życiu nowego obywatela. Ze względu na ów fakt rodzice Wlastimila postanowili niejako przydzielić swoim synom ojczyznę. Dlatego też jeden z synów otrzymał imię Stanisław, drugi Wlastimil. Niestety dzieci zawsze robią wszystko wbrew rodzicom i tym razem również tak postąpili. Stanisław opowiedział się za Czechami, a Wlastimil został Polakiem.



Państwo Hofmanowie w 1889 roku przeprowadzili się do Krakowa, gdzie założyli sklep w Sukiennicach. Umożliwiło to młodemu Wlastimilowi rozpoczęcie nauki u wybitnych malarzy. Najpierw uczęszczał na kursy rysunku prowadzone przez Floriana Cynka. Gdy miał 16 lat, został przyjęty na Akademię Sztuk Pięknych. Ze względu na brak matury było to przyjęcie warunkowe.

Kolejnymi nauczycielami Wlastimila byli Jacek Malczewski, Jan Stanisławski, Leon Wyczółkowski. Oczywiście największy wpływ na Wlastimila miał Jacek Malczewski, z którym po ukończeniu szkoły zaprzyjaźnił się. Była to przyjaźń do końca życia, życia Jacka oczywiście. Zachowało się zdjęcie z pogrzebu Jacka Malczewskiego, podczas którego Wlastimil wygłosił płomienną mowę pożegnalną.

Po śmierci Jacka jego małżonka przekazała Wlastimilowi wiele pamiątek po mężu. W tym oryginalną paletę Jacka ze stosowną dedykacją. Znajduje się ona w muzeum w Szklarskiej Porębie.

Wlastimil nie zakończył swojej nauki wraz z ukończeniem szkoły. Udał się jeszcze do Paryża, artystycznej stolicy Europy, gdzie kształcił się u Jean-Leon Gerome – najsławniejszego w ówczesnych czasach mistrza form malarskich.

Początkowo wiele wskazywało na to, że jego wymarzony wyjazd do Paryża nie dojdzie do skutku. Sklep państwa Hofmanów nie przynosił aż takich zysków. Wtedy rodzice wpadli na pewien pomysł. Napisali listy do członków rodziny z prośbą o wsparcie finansowe. Przyniosło to oczekiwany skutek. Zebrano sumę pozwalającą na wyjazd i utrzymanie przez pewien czas w Paryżu.

Podczas swoich licznych wystaw organizowanych na terenie całej Europy Wlastimil zdobył liczące się nagrody. Wyróżniono jego „Diabły i Madonny”, gdzie pokazał Matkę Bożą jako wieśniaczkę z gromadką dzieci. Jednak największą sławę przyniosła mu „Spowiedź”, obraz, który dał mu złoty medal na Ogólnokrajowej Wystawie w Paryżu w roku 1921.

Kolejne ważne wydarzenia w jego życiu nastąpiły podczas pobytu w Pradze, gdzie zamieszkał w 1914 roku. Pierwsze to spotkanie Jiřego Karaska, z którym tworzył kolekcję sztuki słowiańskiej.

Drugie, jeśli chodzi o życie prywatne było najważniejsze, bo poznał tam Adę Hammer, swoją przyszłą żonę.

Dodam tylko, że okres międzywojenny Hofmanowie spędzili w Krakowie, gdzie wybudowali sobie przy ulicy Spadzistej dom. Zaś okres II wojny światowej spędzili na Bliskim Wschodzie. Wiązało się to z udzieleniem przez nich pomocy osobom ściganym przez Gestapo.

Niestety po powrocie do kraju mieli kłopoty finansowe. Do tego pierwsza wystawa obrazów namalowanych podczas emigracji nie spotkała się z przychylnym nastawieniem krytyków sztuki.

Wszystko to oraz zachęta ze strony mieszkającego w Szklarskiej Porębie Jana Sztudyngera (przyjaciela rodziny) spowodowało, że Hofmanowie podjęli decyzję o przeprowadzce do Szklarskiej Poręby i rozpoczęciu nowego etapu życia z dala od ukochanego Krakowa.

Oczywiście było to nieszczęście dla Hofmanów. Pamiętajmy, że mieli już wtedy ponad 60 lat. Jak to jednak w życiu bywa, nieszczęście dla jednych okazuje się szczęściem dla innych. W tym wypadku szczęściem było dla nas, że tak wspomniały artysta stał się częścią naszej społeczności.

Pierwszym miejscem, jakie odwiedziliśmy podczas naszego spaceru, był Rodzinny Park Rozrywki Esplanada. Jest to miejsce szczególne. To tutaj koncentrowało się życie rozrywkowe Szklarskiej Poręby. Zarówno przed wojną, kiedy była tu muszla koncertowa, restauracja, leżakownia, a czas umilała orkiestra zdrojowa, jak i po wojnie. To tutaj w roku 1947 zorganizowano „Święto Karkonoszy”. I właśnie wtedy w roku 1947 po

raz pierwszy Wlastimil Hofman pokazał swoje obrazy. Wystawę przygotowała żona Wlastimila Ada, która zawiesiła obrazy na rozciągniętych pomiędzy drzewami sznurkach. Ponieważ święto miało miejsce we wrześniu, Ada, nie chcąc codziennie dźwigać obrazów do domu, zorganizowała małą zamykaną skrzynię i wieczorem chowała tam dzieła swojego męża.

I tutaj musimy pochylić się nieco nad osobą Ady Hofman. Trzeba bowiem wiedzieć, że ta wykształcona kobieta nie była przeciętną panią domu.

To ona poza prowadzeniem domu organizowała mężowi wystawy, to ona tak organizowała ich życie, by nie dopuszczać do męża żadnych niewygód życia codziennego. Powodowało to oczywiście pewną niewiedzę Wlastimila, jeśli chodzi o sprawy codziennego życia, ale pozwalało mu na całkowite oddanie się swojej twórczości. Najlepiej osobowość Ady, jej hart ducha i przekonanie, że nie ma rzeczy niemożliwych sprawdziły się podczas dokonanej przez nią wyprawy na Śnieżkę, gdzie miała odebrać od swojej kuzynki lekarstwo dla męża, który cierpiał z powodu gorączki tropikalnej, jakiej nabawił się na Bliskim Wschodzie. Musimy wiedzieć, że wejście na Śnieżkę zajęło Adzie podpierającej się laską 8 godzin. A miała wówczas 67 lat!

Ważnym miejscem, w którym pielęgnuje się pamięć o Hofmanie, jest Szkoła Podstawowa nr 5 im. Wlastimila Hofmana. Swoją działalność rozpoczęła w 1984 roku. W roku 1990 podjęto decyzję o wyborze patrona. Ogłoszono wówczas konkurs, który wbrew oczekiwaniom wygrała kandydatura Wlastimila Hofmana. Kontrkandydatami byli Stefan Grot-Rowecki i Stanisław Kulczycki. Uroczystość nadania szkole imienia odbyła się dopiero 27 kwietnia 1992 roku w 111. rocznicę urodzin malarza. Prezentem z tej okazji było przekazanie przez ówczesnego burmistrza Andrzeja Kusztala autoportretu Hofmana. Obraz ten znajduje się do dzisiaj w szkole. Odświeżenie tablicy pamiątkowej dokonał pan Waław Jędrzejczak, przyjaciel Hofmana i opiekun jego zbiorów.

Obecnie Szkoła Podstawowa nr 5 im. Wlastimila Hofmana jest częścią Zespołu Szkół Ogólnokształcących i Mistrzostwa Sportowego w Szklarskiej Porębie. Przed budynkiem szkoły urządzono Park im. Jana Izzydora Sztudyngera, przez krótki czas mieszkańca Szklarskiej Poręby. W Alei Fraszek umieszczono tablice z niektórymi z nich. Warto poznać chociaż jedną z nich.

Krajobraz jak ziarnka
Krajobraz jak ziarnka różańca odmawiam,
Nie pragnę nowych, stale stare wznawiam.
I na tych samych, z pasją ciągle nową
Nalepiam moje niedołążne słowo.
Widać mnie tknęła Sopliców choroba,
Nic prócz Ojczyzny mi się nie podoba.

W okolicy szkoły umieszczono także Słup Pokoju. Uroczyste odsłonięcie tego obiektu miało miejsce 23 września 2016 roku. Słupy Pokoju rozmieszczane na całym świecie niosą przesłanie zawarte w zdaniu „Niech ludzkość świata żyje w pokoju”. Tradycyjnie na poszczególnych ścianach słupa znajduje się przesłanie w języku japońskim, polskim, czeskim i niemieckim.

Miejsce to zdobią jeszcze kolorowe kamienie autorstwa mieszkańca Szklarskiej Poręby Zbigniewa Frączkiewicza.

Podczas spaceru zawsze odwiedzamy grób Ady i Wlastimila Hofmanów, aby zapalić symboliczny znicz i pomodlić się za ich dusze. Ada Hofman odeszła 6 marca 1968 roku, Wlastimil Hofman 6 marca 1970 roku. By pokazać jak wielkim artystą był Wlastimil, na grobie umieszczono drewnianą kapliczkę, w której znajduje się kopia jego najsłynniejszego obrazu zatytułowanego „Spowiedź”.

Pierwszy obraz z cyklu „Spowiedź” powstał w 1905 roku. Jednak szkic do obrazu Hofman wykonał podczas pobytu z matką na leczeniu w Poroninie. To tam podczas spaceru zobaczył starca modlącego się u stóp



kapliczki z drewnianym świątkiem w środku. Obraz ten spotkał się z ostrą krytyką. Mówiono o niezbyt poważnym przedstawianiu wizerunku Boga. Po wystawie obraz kupił jeden z biskupów, a po jego śmierci, zgodnie z testamentem, trafił do zbiorów warszawskiej „Zachęty”. W roku 1921 omyłkowo wysłano go na wystawę do Paryża, gdzie uhonorowano Hofmana najwyższym wyróżnieniem oraz przyjęto jako drugiego w historii Polaka do Salonu Narodowego Sztuk Pięknych Francji, co dało mu przywilej brania udziału w kolejnych wystawach bez kwalifikacji.



Hofmanowie zaprzyjaźnili się z rodziną Korpaków, Janem i Janiną. Podczas odwiedzin obdarowywali się prezentami w postaci obrazów i fotografii. Jan Korpak był znanym artystą fotografem, autorem pierwszych powojennych widokówek przedstawiających Karkonosze. Były to jeszcze widokówki czarno-białe.

Po postawieniu zniczy na grobach państwa Hofmanów oraz Jana Korpaka udaliśmy się do kościoła pw. Bożego Ciała. Zanim jednak tam dotarliśmy, obejrzelśmy mural widoczny na budynku gospodarczym nad trybunami boiska sportowego. Wykonał go w roku 2017 artysta Stanisław Szumski. Inspiracją był obraz Władimira Hofmana przedstawiający zawodników jego ukochanej drużyny sportowej Wisła Kraków. Związane jest to z pewnym wydarzeniem, kiedy Hofman mieszkał jeszcze w Krakowie. Otóż, jeżdżąc ze swoją drużyną na mecze, dopingował zawodników do gry. A trzeba wiedzieć, że nie zawsze jego drużyna wykazywała klasę. Kiedyś w trakcie przerwy poszedł do ich szatni i poprosił, by zmobilizowali się i pokazali, że stać ich na dobry wynik. W zamian obiecał nagrodę. Zawodnicy wywiązali się z umowy i Hofman przez kilka lat malował dla nich obraz. Umieścił na nim całą drużynę wraz z boginią zwycięstwa Nike. Przedstawione na obrazie sylwetki zostały zaprezentowane w skali 1 do 1!

Miłość Hofmana do swojego klubu nie ograniczała się tylko do kibicowania podczas meczy. Była to miłość obustronna. Hofman namalował około 20 obrazów przedstawiających piłkarzy czy scenki z meczów. Natomiast Towarzystwo Sportowe „Wisła” Kraków w roku 1927 uczyniło Hofmana członkiem honorowym. W roku 1961, z okazji 80. rocznicy urodzin Hofmana, przebywający tu na obozie sportowym piłkarze Wisły odwiedzili go, wręczając okazjonalny proporzeczek.

Wreszcie dotarliśmy do kościoła pw. Bożego Ciała. To tutaj chodzili Hofmanowie na msze. Zachowała się ławeczka, na której siadali. Co prawda jest ona nieco przerobiona i stoi w innym miejscu, ale jest. Trzeba wiedzieć, że nie zdarzyło się, by jeśli Hofmanowie przyszli na mszę, ławeczka była zajęta. Zawsze czekała na nich. A miejsce to jest o tyle ważne, że jest to świątynia, do której przychodzi spora część mieszkańców miasta. Jest także ważne, ponieważ to właśnie tutaj znajduje się największa ilość obrazów Hofmana. Oczywiście mówimy o obrazach ogólnodostępnych. Najbardziej widoczny, bo nawet zza kraty zamykającej świątynię, jest obraz w ołtarzu głównym przedstawiający Jezusa z Eucharystią na tle Szrenicy. Jak się okazuje, nie jest to pierwszy obraz Hofmana umieszczony w ołtarzu głównym. Przedtem wisiał inny, również przedstawiający Jezusa, niestety nie spodobał on się wiernym i musiał zniknąć. Są dwie wersje tej sprawy. Pierwsza mówi o zbyt odsłoniętej nodze Jezusa. Druga o tym, iż Hofman za modela wykorzystał mężczyznę o kiepskiej opinii. Hofman nie miał innego wyjścia jak namalować nowy, ten, który właśnie widzimy.

W kościele znajdują się jeszcze umieszczone na ścianach wizerunki czterech ewangelistów, do których pozowali mieszkańcy Szklarskiej Poręby. Dodatkowo na chorągwiach procesyjnych są przedstawienia świętych. Właśnie te ostatnie świadczą o zdolnościach Hofmana. Co innego jest namalować obraz na sztywnym podkładzie, co innego na zwiewnym materiale.

Podczas wizyty w świątyni mieliśmy przyjemność wysłuchać historii kościoła wzniesionego z polecenia Schaffgotchów, właścicieli tych terenów. Ojciec Witold bardzo wyczerpująco omówił także obrazy przedstawiające czterech ewangelistów.

Wszyscy mówimy o Hofmanie jako o wybitnym malarzu. Ale Hofman czasami pisał także wiersze. Wydał nawet niewielki tomik ze swoimi tekstami. Oto jeden z nich, będący niejako modlitwą, napisany w roku 1952.

Nie wiem nic więcej, tylko że miłuję
Ciebie Chrystusie ponad wszystkich Świętych
Najszlachetniejszych, zaś gdy Cię maluję,
Należę do tych już wniebowziętych
Prostaczków Ducha, który krzywdy Twoje
Tu wyczuwają ponad wszelką miarę.
Dlatego przyjmij uwielbienie moje
I utwierdź jeszcze bardziej moją wiarę,
Że stoisz przy mnie tak w dzień i w nocy
I wiesz o wszystkim, co się w duszy dzieje.
Bądź miłosiernym, gdy wzywam pomocy,
Wyrozumiałym, gdy za dużo żądam.
Patrz jak dziecko nie dość jeszcze mądre,
Gdy na swój sposób w Twe ślady podążam.

Kolejnym punktem wycieczki było Muzeum Ziemi Juna, do którego dotarliśmy przez Sowie Skąły na Sowińcu. Pierwotnie budynek ten służył jako karczma głodowa dla robotników pracujących w czasach wielkiego kryzysu przy budowie drogi prowadzącej do Jeleniej Góry. Po wojnie była tu gospoda, później motel Relaks. Wszystko zmieniło się w roku 1995, kiedy to z inicjatywy Juliusza Naumowicza, założyciela Sudeckiego Bractwa Walońskiego, otwarto tutaj Muzeum Ziemi. Oprócz minerałów będących główną kolekcją prezentowano tu piec chlebowy wraz z narzędziami wykorzystywanymi podczas wypieku. Była też ciekawa kolekcja poświęcona przewodnictwu sudeckiemu i ratownictwu górskiemu. Niestety w 2015 roku obiekt spłonął i niemal wszystkie eksponaty, a były one wyjątkowe, uległy zniszczeniu. W roku 2018 obiekt odbudowano i dzisiaj zgromadzone w nim zbiory minerałów przyprawiają o zawrót głowy. Znajduje się tu siedziba Sudeckiego Bractwa Walońskiego, sklep, galeria i muzeum.



To tutaj mieszkali Hofmanowie podczas wizyt w Szklarskiej Porębie. Pierwszy raz w marcu 1947 roku podczas podróży na wernisaż wystawy Hofmana do Pragi. Mieli wówczas okazję przyjrzeć się Szklarskiej Porębie. Drugi raz w maju 1947 roku, kiedy poszukiwali domu nadającego się do zamieszkania.

Gdy w Góry Olbrzymie setki lat temu zaczęli przybywać ludzie posiadający tajemną wiedzę w zakresie poszukiwania „skarbów ziemi”, nazywano ich, z racji tego, że pierwsi z nich przybyli z Walonii - Walonami. Ludzie ci, gdy już nieco się zadomowili w naszym terenie, spotykali się w Szklarskiej Porębie Dolnej zwanej wówczas Starą Wsią. Ich działalność została zakazana w wieku XVII. Aby jednak pamięć o nich trwała, w roku 1999 19.09. o godzinie 19.19 z inicjatywy Juliusza Naumowicza założono Sudeckie Bractwo Walońskie. Co prawda Wielki Mistrz Waloński Juliusz Naumowicz odszedł już do lepszego świata, jednak jego dzieło jest kontynuowane.

Jeśli chodzi o miejsce, w którym się znajdujemy, to po odbudowie obiektu po pożarze urządzono w nim wystawę i sprzedaż minerałów oraz część muzealną poświęconą tradycjom walońskich poszukiwaczy skarbów. Możemy obejrzeć tu wielki bęben obrzędowy, sztolnię walońską, płuczki walońskie oraz salę alchemików. Właśnie w niej wciąż pracuje najślynniejszy z nich Michał Sędziwój, nadworny alchemik króla Zygmunta III Wazy. Alchemicy poza poszukiwaniem sposobu na zamianę metalu w złoto poszukiwali także kamienia filozoficznego oraz lekarstwa na wszystkie choroby, a w szczególności środka na wieczną młodość oraz nieśmiertelność.

Co prawda istniała roślina spełniająca te wszystkie oczekiwania, ale była ona strzeżona przez władcę Gór Olbrzymich Karkonosza. Nie było rzeczą łatwą pozyskać ową roślinę. Mandragora, bo o niej jest mowa,

swoim kształtem przypominała człowieka. Nic też dziwnego, że wrywana z ziemi krzyczała tak przeraźliwie, iż człowiek, który to usłyszał umierał z przerażenia.

Po dotarciu na Złoty Widok ujrzeliśmy tak niesamowitą panoramę, że nic dziwnego, iż gdy podczas swojej wędrówki bracia Carl i Gerhart Hauptmannowie ujrzeli ten piękny widok, zapragnęli zamieszkać w tak niezwyklej krainie. Dlatego, gdy zeszli niżej do Doliny Siedmiu Domów, zapukali do pierwszego z nich i zapytali, czy ktoś nie chce sprzedać domu. Okazało się, że mieli szczęście, bo gospodarz bez wahania odrzekł, że on ma na sprzedaż dom. Hauptmannowie nie zastanawiali się ani chwili i szybko załatwili stosowne papiery. W ten sposób stali się mieszkańcami Szklarskiej Poręby, a w niedługim czasie ich najznakomitszymi obywatelami.

Nic też dziwnego, że to tutaj przychodził Wlastimil Hofman, szukając natchnienia. To tutaj zachwycał się pięknem krajobrazu. Jednak co jest trochę dla nas niezrozumiałe,

nigdy tutaj nie rozstawił się ze sztalugami, by namalować jakiś obraz. A przecież mieszkał o rzut beretem stąd.

Dom, w którym zamieszkali państwo Hofmanowie, położony na uboczu mimo niedogodności z tym związanych oferował ciszę i spokój. Może właśnie dlatego Hofmanowie wybrali to miejsce na resztę swojego życia. Trzeba wiedzieć, że do tej pory, mieszkając w Krakowie, mieli do dyspozycji duży piękny dom wraz z pracownią. Przeprowadzając się do tego niewielkiego drewnianego domku, zupełnie zmienili komfort swojego życia.

Niestety Ada Hofman odeszła w 1968 roku. Wlastimil, nieprzyzwyczajony do samotności oraz braku ukochanej osoby, załamał się. Na szczęście miał przyjaciela pana Waława Jędrzejczaka, który zaopiekował się nim. Ponieważ państwo Hofmanowie nie posiadali własnych dzieci, cały majątek zapisali panu Waławowi, który po śmierci Wlastimila w 1970 roku pozostał w tym domu i przez niemal pół wieku udostępniał pamiątki po Hofmanach turystom. Obecnie po śmierci pana Waława obiekt jest własnością jego córki Barbary Lubicz-Lisowskiej. Założyła ona Fundację Wlastimilówka, która ma na celu zachowanie dorobku artysty, jego udostępnianie oraz kontynuowanie pamięci o Wlastimilu Hofmanie. W związku z tym, że od kilku lat prowadzone są tu prace remontowe, wyposażenie domu wraz z obrazami zostały przekazane w depozyt do Muzeum Carla i Gerharta Hauptmannów.

Ostatnim miejscem, które odwiedziliśmy podczas wycieczki było Muzeum Carla i Gerharta Hauptmannów. Dzisiaj oczywiście największe zainteresowanie wzbudził zbiór dzieł Wlastimila Hofmana. Znajduje się tu stała wystawa malarstwa Hofmana będąca własnością Muzeum Karkonoskiego oraz depozyt z Wlastimilówki.

Tegoroczny spacer został zakończony wykładem Justyny Lanzing, która przygotowała prawdziwą niespodziankę. Pokazała nieznanne obrazy Wlastimila Hofmana znajdujące się w kolekcji Jiřego Karaska ze Lvovic, a następnie omówiła zbiory zgromadzone w muzeum.

Mieliśmy niezwykle okazję wysłuchać opowiadania modelki Hofmana pani Janiny Gerczak, która zaprezentowała wiele zdjęć ukazujących obrazy Hofmana, do których pozowała.

Dodatkowo odwiedziła nas znana artystka Ludmiła Riabkova, która podpisywała swoją najnowszą książkę oraz Beata Mielczarek wydawca II wydania „Malarza zapomnianego pejzażu” Edwarda Duszy.

Krzysztof Tęcza



Wiadomości o Dolnym Śląsku z 1947 r. (36)

(Z dzieła Józefa Sykulskiego „366 wiadomości o Dolnym Śląsku – kalendarz i notatnik na rok 1948”)

Pod datą 5, 11 czerwca:

Bandkie pisał: lud śląski mówi językiem polskim

Kiedy na początku XIX w. niektórzy „uczeni” niemieccy zaczęli dowodzić, że mowa polskiego ludu śląskiego to nie dialektyczna odmiana języka polskiego, ale język Wenedów lub też czesko-niemiecki, przychylił się do tej koncepcji i ojciec slawistyki J. Dobrovsky, i w liście do Bandkiego z dnia 5 czerwca 1810 r. powiedział, że lud polski koło Wrocławia modli się zupełnie inaczej niż lud w centrum Polski. Bandkie odpowiedział mu na to, że „na Śląsku, tj. na Górnym i Dolnym, ludzie modlą się nie inaczej, jak tylko po polsku”. W liście swym do Dobrovskyego zamieścił też statystykę polskiej ludności Śląska i nakreślił granice polskiego obszaru językowego od zachodu.

Prace Bandkiego na temat dialektu dolnośląskiego w dużym stopniu ułatwiły jego badanie współczesnym dialektologom. Polski Związek Zachodni, Wojewódzki Zarząd w Krakowie, chcąc udostępnić szerokim masom społeczeństwa polskiego poznanie tego dialektu jak i mowy Polaków na całych Ziemiach Odzyskanych, wydał broszurę prof. Kazimierza Nitscha pt. „Polskie gwary ludowe Ziem Zachodnich”.

Dnia 11 czerwca 1835 r. umarł w Krakowie Jerzy Samuel Bandkie, uczony historyk i językoznawca, który przybył do Krakowa z Wrocławia, gdzie prowadził prace badawcze na temat polskości ziem śląskich.

W wydanej w 1821 r. pracy o Ślązakach Bandkie pisał: „Nie zawsze zaś co do słowa tłumaczono nazwiska miast i wsi na język niemiecki, lecz dziwnym i niedocieczonym sposobem: Sambice (dziś Ziębice) przeniesiono na Münsterberg, Koźuchów na Freystadt, Syców na Wartenberg” itd.

„I w niemieckiej mowie śląskiej wiele jest polonizmów, np. karczma – der Kretscham, kałuża – die Lusche, nóż zły – Nusche”... Dodajmy do tego wpływ języka polskiego na inne wyrazy niemieckie z Dolnego Śląska: pomadig (od „pomału”), Kaluppe (od „chałupa”), Babe (od „baba”), a poza tym występuje u Niemców dolnośląskich wpływ polskich gwar na pochylenie (zmianę) „a” w kierunku „o” oraz „e” w kierunku „y” lub „i”. Silny więc był język polski na Śląsku, skoro wywierał wpływ na język niemiecki!

Pod datą 7 czerwca:

Dzieje bazyliki w Wambierzycach

Około 1200 r. dziedzic Ratna i Wambierzyc będąc na polowaniu, miał widzenie: było to w pobliżu lipy, na której potem umieścił figurkę, przedstawiającą Matkę Boską z Dzieciątkiem Jezus (figurka ta jest dziś przechowywana w wielkim ołtarzu bazyliki). Gdy stosownie do życzenia dziedzica pochowano go pod tą lipą, miejsce to zaczęło słynąć cudami: między innymi został jakoby uzdrowiony ślepy od urodzenia służący dziedzica. W 1218 r. zbudowano dla pątników mały kościółek, a w 1512 – kościół romański [raczej gotycki – JF] i kalwarię. Obecną bazylikę zbudowano w latach 1695-1730.

Ilość przybywających do Wambierzyc pątników zaczęła wzrastać od czasu, gdy 7 czerwca 1678 r. odkryto przypadkowo (przy oczyszczaniu placu przed bazyliką w związku z mającą się odbyć procesją w dniu Bożego Ciała) źródło wody, która zaczęła nagle wytryskać z ziemi tak, że zalała plac przed bazyliką, po czym spłynęła do pobliskiego strumyka. Wodę z tego źródła pątnicy zaczęli stosować na różne choroby z pozytywnym skutkiem...

Źródła takich jest na Dolnym Śląsku kilkanaście.

Pod datą 10 czerwca:

Polichromia na polskie tematy w klasztorze w Krzeszowie

Sprowadzenie przez księcia świdnicko-jaworskiego Bolka I cystersów do klasztoru w Krzeszowie zostało zatwierdzone bullą papieża Jana XXII z dnia 10 czerwca 1318 r. Budowany przez Bolka klasztor i kościół zostają poważnie uszkodzone w 1633 r., na skutek czego świątynia została rozebrana, a na jej miejsce staje nowa, w latach 1728-1734, do dziś istniejąca. Wśród licznych obrazów, malowanych na plafonie i ścianach kościoła, widzimy św. Jadwigę, a nad chórem – św. Stanisława Szczepanowskiego i księcia Bolka I, który występuje jeszcze raz w cyklu „princeps pacis”, w otoczeniu św. Jadwigi i księcia Henryka Pobożnego.

Freski w kaplicy książęcej przedstawiają między innymi księżnę Annę, proszącą papieża Innocentego IV o pozwolenie na założenie klasztoru w Krzeszowie. Obok św. Jadwigi znajdują się: książę wrocławski Bolesław Łysy-Rogatka, Bolko I z synami i Bolko II.

*Józef Sykulski
Wybrał: Janusz Fuksa*

A jak to było opowiedział nam Tomek

Dopiero po raz drugi od 1979 roku powstało obszerne opracowanie ukazujące historię turystyki studenckiej w Warszawie z lat 1950-1990. To temat – jak wiosną szeroko rozlana rzeka. Pełne faktów 360 stron rzeczowych informacji, a także nie mniej liczne ilustracje, czyli dokumenty zebrane z wielu często zapomnianych źródeł. Innymi słowy – ponad trzy lata mozolnej pracy autora i dorodny owoc w postaci unikatowego tomu.

To z wielkim mozolem zebrane wspomnienia, świadectwa od uczestników zdarzeń, nieliczne, szątkowe dokumenty i wspomnienia o wędrowaniu warszawskich studentów. Z tysięcznych miejsc, „gdzie nas nie było”, z zakątków naszego kraju, z nieznanych i wytartych szlaków, z wycieczek, rajdów, rejsów, dalekich wypraw i bliskich wędrówek, biwaków. Wszystko to napisane jak w tytule tej książki: „Tam idziemy, gdzie nas nie ma...”* Autor stworzył skorowidz 1281 nazwisk osób, które tworzyły w latach 1950-1990 studencki ruch turystyczny w warszawskim środowisku akademickim. To oni organizowali imprezy i brali w nich udział, organizatorzy turystyki swoich rówieśników prowadzili wycieczki, rajdy, obozy, kursy dla przewodników. Turystyka przez te pierwsze czterdzieście lat była jednym z najważniejszych dowodów i znaków macierzystych studenckości, studenckiej tożsamości, kultury i niezależnej samorządności.

Nakładem Oficyny Wydawniczej „Rewasz” i Zespołu Historii Turystyki Studenckiej Fundacji Ogólnopolskiej Komisji Historycznej Ruchu Studenckiego – jako Zeszyt nr 21 w serii wydawnictw „Zeszyty historyczne ruchu studenckiego” – ukazała się książka opracowana przez **Tomasza Wojciecha Łękawskiego** zatytułowana „**Tam idziemy, gdzie nas nie ma... Warszawskie Akademickie Środowisko Turystyczne w latach 1950-1990**”. Bogata i przez wiele lat oczekiwana wreszcie ujrzała światło dzienne dokumentacja historyczna. Jest udaną próbą opisanego zjawiska społecznego i kulturalnego fenomenu, jakim był przebogaty ruch turystyczny i krajoznawczy warszawskich studentów w drugiej połowie XX wieku. Jako jeden z obserwatorów i uczestników tego zjawiska doceniam autorski sukces, potwierdzam i podziwiam wielkość, przebogate skutki i wysiłek, jaki poniósł autor tej pracy.

To godne podziwu osiągnięcie autora jest tym bardziej istotne, gdyż wypełnia dotkliwą nieobecność i totalny brak szacunku dla gromadzenia archiwów, kolekcji spisanych dokumentów, zapomnianych fotografii i tysięcy drobnych pamiątek utrwalających przeszłe wydarzenia „na szlakach” i „poznawania swego kraju”. W tej obszernej i unikatowej pracy autor popełnił tak mało błędów i nieścisłości, że nie widzę sensu i powodu ich liczenia oraz wymieniania. Od wydawcy dedykację do tego [...] *owocu czteroletniego, konsekwentnego, wytrwałego trudu* [...] *w imieniu ludzi upamiętnionych w tej księdze* – redaktor Adam Kulewski, jeden z wielu jego przyjaciół i współpracowników w „robocie turystycznej”, dopowiedział: – *Dziękujemy Ci za opisanie tego, co ongiś stanowiło dla nas sens życia i co swoją pracą ocaliłeś od zapomnienia.*

Przed jak wielkim wyzwaniem stanął autor tego opracowania wiedzą tylko ci, co mieli możliwość bycia „w środku turystyki studenckiej” i obserwowania tego ruchu od wewnątrz. Jego siłą była spontaniczność i różnorodność, oryginalność, a także niepoliczona dotąd wydarzenia oraz sukcesy w skali porównywalnej z największymi dokonaniem w dziedzinie wielkiej, średniej i małej turystyki polskiej. Charakterystyczna jest doceniona po latach specyficzna liczba oraz ulotność podejmowanych działań. Turystyka akademicka, studencka ze swej istoty, przybierała formy ciągłe, cykliczne, ostatnio opisywane rocznicową liczbą „sześćdziesiąt”, ale też jednorazowe. Największą trudnością w powstaniu tomu „**Tam idziemy ...**” były puste archiwa, a największym – mimo wszystko – sojusznikiem ulotna pamięć świadków, weteranów studenckiej turystyki, twórców unikatowego osobnego stylu



programu i przebiegu zdarzeń. Ich zaistnienie i przebieg nazwano turystyką studencką, jako osobny rozdział turystyki polskiej.

Wiele z nich było jak przebłyski, epizody i zdarzyły się czasem tylko raz. Ale jednak przeszły do historii. Działo się to w niestabilnym, ciągle odnawiającym się zgodnie z rytmem krótkich semestrów i lat roku akademickiego. Zasłużyli się w tym ruchu jakże często anonimowi twórcy, którzy poświęcali swój czas „dla dobra wspólnego”. Odtworzenie po wielu latach setek większych i niewielkich struktur organizacyjnych ZSP i PTTK od szczebla stołecznego poprzez wydziałowe, uczelniane, przy praktycznie całkowitym braku archiwów możliwe były jedynie dzięki rozmowom i wspomnieniom bardzo jeszcze licznych najstarszych uczestników warszawskiej turystyki studenckiej.

Co prawda istnieją skromne kolekcje i muzea historii niektórych uczelni, ale nie zgromadziły dokumentów, pamiątek, relacji z przebogatego życia turystycznego swoich studentów. Sięganie do ulotnej wietrzejącej ich pamięci okazało się jedynym ratunkiem i ochroną faktów dla zachowania wiedzy „o tym, co było”, o tym „co se ne vrati”, czyli opisu zdarzeń sprzed kilkudziesięciu lat. I to sprzyjało kilkuletnim troskliwym i uporczywym poszukiwaniom autora tego opracowania.

Nie mam pewności, ale zdjęcie na okładce tej książki obrazuje daremny wysiłek i trud wracania do przeszłości. Tak jak na tym zdjęciu – Almatu chce jechać do przodu, ale widać jak wielki jest wysiłek pchających go wstecz, do tyłu, wbrew faktom. Turystyka studencka w warszawskim środowisku akademickim przez minione 40 lat cwałowała w dobrym kierunku. Autor tej książki udowodnił to osiągnięcie dokładnie. Ważne jest i to, że opracowanie T.W. Łękawskiego wskazało wiarygodnie ogromny postęp jakościowy i różnorodność dokonań organizacyjnych działaczy-organizatorów.

To im – tylko 1281 zapamiętanym, ale też często nieznanym z imienia i nazwiska, niestety licznym zapomnianym – zawdzięczamy ogromny dorobek stworzonych przez nich kół, sekcji, klubów, oddziałów, kilkudziesięciu samorządnych organizacji skupiających organizatorów studenckiej turystyki i krajoznawstwa w Warszawie. To oni byli przewodnikami, inicjatorami, nauczycielami kraju ojczystego i turystyki praktycznej. To oni – wypada podkreślić – przekroczyli liczne bariery ilościowe i jakościowe w porównaniu z jedynym dotąd podobnym opracowaniem z 1979 roku, a więc sprzed blisko 45 lat. W życiu wielu naszych wspólnych przyjaciół ze szlaku i wędrówek, obozów, rajdów, splywów, wypraw to był czas, w którym dochowali się dzieci i wnuków. Wielu idzie tymi samymi szlakami prze nasz i odleglejsze kraje.

Podobne opracowania własnych tradycji turystycznych ukazały się jako bogate dokumentalne wydawnictwa także w Katowicach, Krakowie, Wrocławiu, Poznaniu, co jest dowodem odnalezienia i opisanie zdarzeń sprzed wielu lat, czyli twórczego dorobku organizacyjnego środowiska akademickiego i kultury turystycznej w Polsce. To swoista coraz liczniejsza, znacząca literatura historyczna, wyróżniająca się bogactwem i unikatowym znaczeniem jako odrębny wyróżniający się pod względem zawartości i znaczenia rozdział kultury – mijającej z natury rzeczy – młodszej części polskiego społeczeństwa.

Wspomniane wydawnictwa uzupełniają dotąd nieobecne opracowania historyczne o dziejach turystyki akademickiej w Polsce. Nieliczne i fragmentaryczne opracowania kronikarskie, jakie ukazywały się z okazji rocznic i jubileuszy powstania kół, klubów czy oddziałów organizacji turystycznych, były dotąd jedynymi, ale niepełnymi źródłami informacji o historii turystyki studenckiej. O skali i znaczeniu tego wydawnictwa świadczy zawarta w tej książce dokumentacja zdarzeń, instytucji, działania osób pod znakami Zrzeszenia Studentów Polskich i Polskiego Towarzystwa Turystyczno-Krajoznawczego.

Tomasz Kowalik

*Łękawski Tomasz Wojciech, *Tam idziemy, gdzie nas nie ma ... Warszawskie Akademickie Środowisko Turystyczne w latach 1950-1990*, Pruszków: Oficyna Wydawnicza „Rewasz” & Fundacja Ogólnopolskiej Historycznej Komisji Ruchu Studenckiego, 2024, ISBN 978-83-8122-071-2

Góry w nas – my w górach

Lina taternika, alpinisty, himalaisty – to nie tylko narzędzie wspinacza. To zarazem materialny symbol partnerstwa, odpowiedzialności za „tego drugiego na linie”, za jego życie. To rzecz, od której często zależy sukces sportowy, sława, opinia środowiska, los bliskich nie tylko w rodzinie.

O takich, co ratowali i uratowali życie, o solidarności i odpowiedzialności za „tego drugiego towarzysza, partnera, przyjaciela, a nawet kogoś obcego” Wojciech Tadeusz Brański – taternik, alpinista, himalaista, jeden z mniej znanych mistrzów w tej dyscyplinie napisał książkę TEST GÓRY – PARTNERSTWO NA SZCZYTACH.* Był dwukrotnie odznaczony złotym medalem „Za wybitne osiągnięcia sportowe», to honorowy prezes Polskiego Klubu Górskiego, członek Polskiego Związku Alpinizmu i Klubu Wysokogórskiego. O swoim udziale i osiągniętych sukcesach szczytowych w zdobyciu Kangbaczena (7902 m n.p.m.) i Kangczendzongi Środkowej (8482 m n.p.m.), napisał w książkach o tytułach jak nazwy tych szczytów. Sukces tym bardziej cenny, że zapisany w kronikach jako pierwsze wejścia na te dziewicze szczyty z udziałem Polaków.

Autor spróbował odpowiedzieć na pytanie, czy taternictwo, alpinizm, himalaizm, których celem są masywy, szczyty i granie największych ziemskich masywów górskich, to w rzeczywistości powinny być zachowane od swoich początków „partnerskie formy działania». Co to znaczy „etos górski» i czym grozi odejście od zasady bezwzględnej troski i empatii o partnera w ekstremalnych warunkach wysokogórskich? Czy pokonywanie górskich szczytów ma się stać „wolną amerykanką»?

Polskie taternictwo zaczęło się już w końcu XIX wieku pod patronatem Towarzystwa Tatrzańskiego z dodatkiem Klubu Himalaya, a potem Klubu Wysokogórskiego. Marzenie o zdobywaniu najwyższych szczytów początkowo dotyczyło Tatr, ale niebawem także Himalajów. Stało się to w 1939 roku, ale zakończyło tragedią – śmiercią uczestników pierwszej polskiej wyprawy himalajskiej. Zwyciężyła natura, kolejny raz okazało się, że człowiek – taternik, alpinista, w tym przypadku pierwsi polscy himalaiści – nie mieli żadnych szans w porównaniu z siłami natury, a ta himalajska do dzisiaj jest ciągle silniejsza.

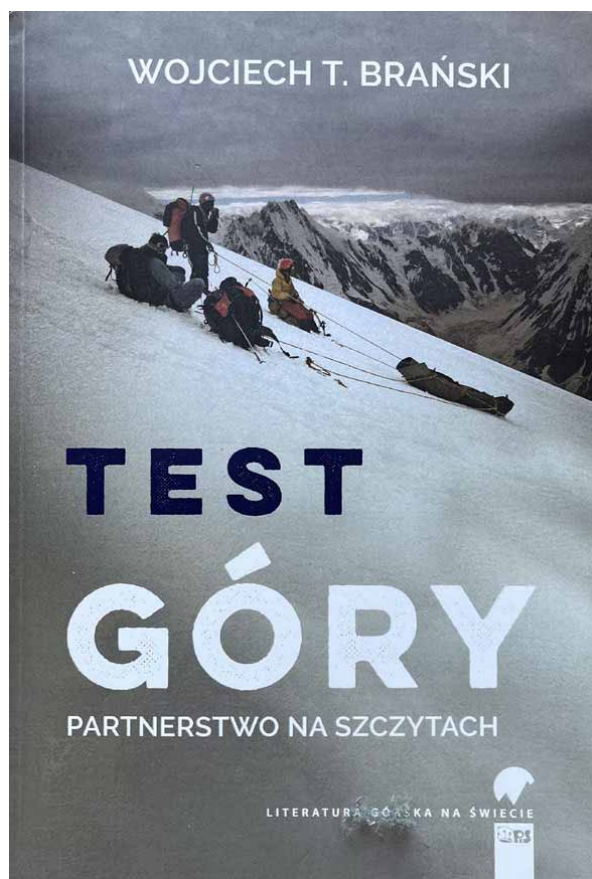
Wątpliwości budzi fakt, że osiąganie sukcesów szczytowych nawet kosztem pozostawienia „tego drugiego na linie» bez nadziei na zachowanie życia, jest powodem do chwały, a w istocie rzeczy dowodem egoizmu, zaprzeczeniem i porzuceniem zasad ludzkiej moralności. Autor podaje wiele przykładów nie tylko z kronik polskich wypraw w góry średnie, wysokie i najwyższe. Taternictwo początkowo było zajęciem wybrańców z własnego nadania – obok tenisistów, hippistów, golfistów, żeglarzy jachtowych. Z czasem uległo degradacji, czyli demokratyzacji. Jest dostępne niemal dla każdego, kto ma ku temu chęci, warunki fizyczne i ekonomiczne.

Charakterystyczne dla treści książki są tytuły jej dwóch części: „Alpinizm jaki jest, każdy wie (ale nie całkiem rozumie)» oraz „Testy najwyższej próby» (czyli kronika 32 największych, dramatycznych i szeroko opisanych akcji ratunkowych w górach wysokich, poczynając od akcji na Mount Evereście w 1922 roku aż po opis 373 akcji ratunkowych w wyprawach komercyjnych. Uznano te wymuszone akcje za utrapienie ekip niosących pomoc częściowo z sukcesem lub bezskutecznie w ekstremalnych warunkach na tym samym szczycie w 2017 roku).

Zdarzyło się, że najwyższej klasy himalaistka – Lene Gammelgaard, Skandynawka, która pierwsza stanęła na Mount Evereście, a jej opinia może być uznana za egoistyczną, moralnie naganną i szokującą, stwierdziła: – *Nie uważam, że heroizmem jest ryzykować swoje życie dla ratowania czyjegoś, myślę że to obciach i głupota.* Opinia tyleż wstrząsająca, co w pewnych granicach zrozumiała. Jej autorka w sytuacji zagrożenia jednak oddała swojej partnerce z zespołu górskiego butlę pełną ożywczego tlenu.

W istocie rzeczy ekstremalne warunki wysokogórskie, zwłaszcza nadludzkie zjawiska klimatyczne i pogodowe, przypominają wojnę, która zmienia ludzi w bezmyślne bestie. Himalaiści – to w większości ludzie z dolin – w wysokich górach stają się barbarzyńcami. To wysokogórska odmiana amoku i niekontrolowanego szaleństwa, przejaw dążenia do celu nawet w śmiertelnym zagrożeniu i z coraz bardziej ograniczoną samokontrolą i ostatek wyczerpanych ludzkich sił. Rodowici ludzie gór powiadają, że one „są mocarne”, nie wybaczą ignorantom, ryzykantom, tępią brawurę, boleśnie doświadczają durniów, którzy wybrali się na grań lub szczyt wielki, średni i całkiem mały. Z uśmierceniem włącznie...

Maski i butle z tlenem to po prostu sztuczne ułatwienia i sposób spowolnienia zwyczajnego umierania w tych przysłowiowych, ekstremalnych, „pięknych okolicznościach egzotycznej górskiej przyrody”. Z widokiem



na lodowe seraki, lawiny, śnieg, zerwy skalne zaplanowane szczegółowo wejście na wymarzony szczyt. Sukces szczytowy trwa ledwie kilka minut, tyle często trzeba dla utrwalenia takiego zdarzenia na kliszy fotograficznej i zatknięcia flagi oznaczającej zwycięstwo. Nad sobą, przestrzenią, pogodą. Jeszcze za życia, a wiadomo, że sukces w swej pełni jest dopiero po powrocie (nawet ostatkiem sił !!!) w dolinę, do bazy wyjściowej.

Autor tej książki zadaje podstawowe pytanie: czy w taternictwie, alpinizmie, himalaizmie powinny obowiązywać zasady, reguły, etos, moralność, empatia. Ma takie prawo jako praktykujący w górach. Także w ekstremalnych warunkach i sytuacjach, w których jakże ważną rolę odgrywa drugi człowiek, ten partner na linie, towarzyszy zespołu dążącego do zdobycia grani i szczytu. Gdy jego siły ludzkie wyraźnie nie mogą pokonać naturalnych górskich przeciwności. Gdy pojawia się choroba wysokościowa, wyczerpuje się odporność i zanika zdolność logicznego myślenia i oceny sytuacji ekstremalnej.

W rozdziale „Nie całkiem sport” autor wspominał, że [...] *Mniej więcej w połowie XX w. kończy się era sportu amatorskiego. Zaczynają dominować zawodowcy [...]. Można by powiedzieć, że status sportowca zrównał się ze statusem cyrkowca, a nawet go przewyższył. [...] Niewymierność alpinizmu jest jedną z najciekawszych jego cech, świadczących o tym, że istnieje takie środowisko, które jest zdolne organizować się w sposób dalece nieformalny, rozwijać się i osiągnąć liczące się na świecie sukcesy.*

W dalszym wywodzie autor stwierdza: *Himalaizm naturalną kolejną rzeczą stał się rozwinięciem alpinizmu na obszar najwyższych gór. [...] Smutną konstatacją jest to, że w procesie wychodzenia rodzimego alpinizmu z etapu amatorszczyzny i przekształcania się go w profesjonalny himalaizm stał się dyscypliną, z której wyparowała dawna radość wspinania, a pojawiła się gladiatorska zawziętość do upadłego.*

W kolejnym rozdziale autor wyraża przekonanie, że alpinizm odkrywczy to obecnie mrzonka, wszystko już jest odkryte nawet w najwyższych górach, [...] *era wielkich odkryć geograficznych na Ziemi już się skończyła... [...] Tym, co pozostało do odkrycia, to tylko nowe drogi wejścia na szczyt góry.* Ostatni nazwany ośmiotysięcznik Szisza Pangma (8046 m n.p.m.) zdobyli w 1964 roku Chińczycy. Ostatnia nowość w dziejach wspinania się na szczyty, to polski pomysł odkrywania nieznanego w ekstremalnych warunkach pogodowych, czyli taternictwo, alpinizm i himalaizm zimowy. Jest to polska specjalność sportowa.

Niezmiennie pozostaje to, co autor tej książki opisał: *taternictwo, alpinizm, himalaizm zanim zaczęły stawać się sportem, łączyły w sobie wielorakie aspekty, takie jak przyjemność odkrywania nowego terenu, doznania estetyczne wywołane obcowaniem z dziką przyrodą, radość bycia w ruchu oraz satysfakcję z pokonywania przeszkód i umiejętności odnalezienia się w trudnych warunkach. Dla wielu też istotne były tutaj przeżycia metafizyczne, poczucie odpowiedzialności za partnera i to wszystko, co kryje się w określeniu braterstwo liny* [podkreślenie TK].

Ale w innym miejscu w tej książce znajdziemy wyraźną wątpliwość autora, czy to braterstwo liny, empatia, odpowiedzialność za partnera, ratowanie go w niebezpiecznych warunkach na kilka godzin przed śmiercią w górach – jeszcze istnieje tam, gdzie powinno być tym, co nazywamy c z ł o w i e c z e ń s t w e m w ekstremalnych warunkach wspinaczki wysokogórskiej.

Tomasz Kowalik

* Brański Wojciech T., *Test góry. Partnerstwo na szczytach*, Katowice: Wydawnictwo STAPIS, 2023, ISBN 978-83-7967-255-4 (seria: Literatura góraska na świecie)

Rabka – miejsce, które poprawia zdrowie

*Jest miasteczko co nad rzeczką
w słońca blasku łśni.
W tym miasteczku jednostajnie
przemijają dni. Dzień podobny do dnia,
tydzień do tygodnia, wolnym krokiem
po uliczkach spaceruje czas.*

(cytat z głębi mojej pamięci – TK)

Uzdrowisko w Rabce, zwane „Miastem Dzieci Świata”, zaczęło swoją karierę leczniczą, opiekuńczą i wychowawczą już w 1862 roku. Na początku było to miejsce walki ze śmiercią i złym powietrzem, w 1864 roku leczeniu dzieci służyło pięć piętrowych budynków, dwadzieścia łazienek z drewnianymi wannami i ciepłą wodą grzaną

w kotłach oraz restauracją i pięćdziesięcioma pokojami gościnnymi z meblami, łózkami z materacami.

Rabka staje się podobna do Krynicy, Szczawnicy, Iwonicza, ale niestety, nieliczni byli dla jej rozwoju lekarze i pielęgniarki oraz ciągle niedostateczne kwoty pieniędzy na najpilniejsze potrzeby coraz liczniejszych małych kuracjuszy. Dobroczynną wodę mineralną z rabczańskich źródeł rozcieńczano mlekiem krowim, żętycą i szczawnicką wodą mineralną co miało służyć zwalczaniu wszelakich dolegliwości.

To beskidzkie miasteczko – dokładniej w Gorcach, nad rzekami Pionczanką i Rabą, niedaleko stąd do Tatr – w którym robi się wiele i to od wielu lat, aby poprawić zdrowie dzieci. Trudno policzyć, ile z nich wróciło do swej codzienności z poprawionym zdrowiem i samopoczuciem. Autorka książki* przybliżyła nam w reporterskiej konwencji historię Rabki-Zdroju, począwszy od odkrycia dobroczynnych solanek.

Wieloletni filar i sprawca rozwoju organizacyjnego turystyki w Rabce – Czesław Trybowski (1909-1966) znalazł swoją „małą ojczyznę” jako młody absolwent geografii na Uniwersytecie Jagiellońskim. Był specjalistą meteorologiem, założycielem koła, a następnie Oddziału Rabczańskiego PTTK i jego wieloletnim prezesem.

W latach 1936-1966 był kierownikiem stacji meteorologicznej w Rabce, współzałożycielem Grupy Rabczańskiej GOPR obejmującej służbę okolice Rabki, Beskidu Wyspowego i Gorców. Był znawcą osobliwości krajoznawczych tego regionu i autorem wielu publikacji, w szczególności z dziedziny klimatologii, meteorologii i walorów leczniczych Rabki. Zasłużył się jako inicjator odbudowy schroniska na Starych Wierchach, któremu po latach nadano jego imię.

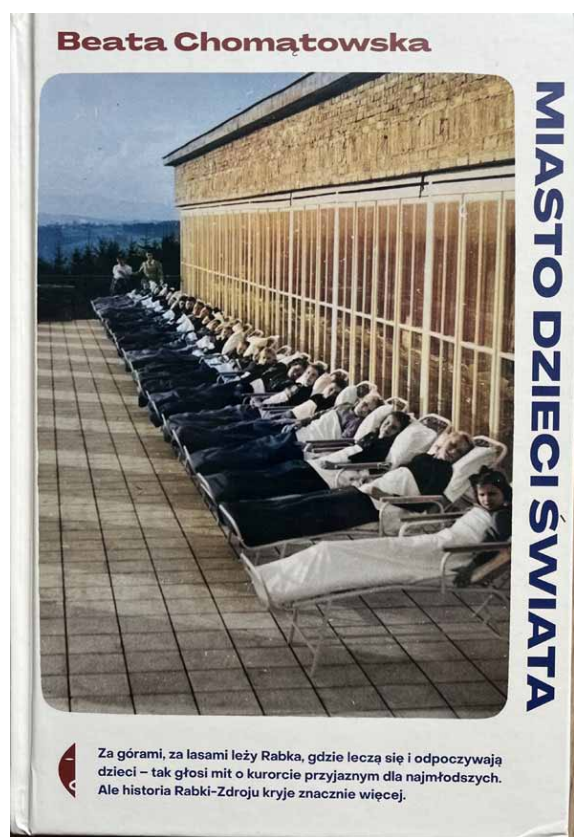
Jego poślubioną partnerką była Elfryda Trybowska (1913-2007) z domu Nawratilowa. Po studiach zamieszkała w Rabce na zaproszenie dyrektora miejscowego uzdrowiska Kazimierza Kadena. Prowadziła agencję Polskiego Biura Podróży „Orbis”. Została członkinią miejscowego oddziału Polskiego Towarzystwa Tatrzańskiego. W 1938 roku wyszła za mąż za Czesława Trybowskiego, kolegę ze studiów, nauczyciela geografii w rabczańskim Sanatoryjnym Gimnazjum Męskim. Wraz z mężem organizowała stację meteorologiczną w Rabce. W 1939 roku opracowała przewodnik *Rabka i okolice*.

Pierwszy złoty okres uzdrowiska przypada na lata przed rokiem 1939, gdy pod zarządem rodziny Kadenów rozwija się ta mała miejscowość, ale z licznymi eleganckimi pensjonatami, dancinami i elitarnymi szkołami dla młodzieży z dobrych domów. Potem nadchodzą mroczne dni: w Rabce powstaje inna szkoła, w której przyszli członkowie oddziałów hitlerowskich ćwiczą się w wykonywaniu egzekucji. W 1945 roku dochodzi do zbrojnych nocnych i dziennych napadów na żydowskie sierocińce, a władze najczęściej są bezbronne lub obojętne i nieskutecznie chronią uzdrowisko dla dzieci.

Zasłużonymi obywatelami uzdrowiska byli Elfryda Nawratil i jej partner, a wkrótce mąż Czesław Trybowski. On był nauczycielem w rabczańskiej szkole, meteorologiem i kronikarzem życia codziennego uzdrowiska już w latach międzywojennych. Ona znalazła swoje miejsce w organizowaniu turystyki i pomnażaniu liczby dziecięcych i dorosłych kuracjuszy. Oboje jako absolwenci studiów geograficznych na Uniwersytecie Jagiellońskim znaleźli się w różnych rolach w miasteczku nad Rabą z polecenia Stanisława Leszczyckiego – wybitnego geografa i pioniera naukowego planowania przestrzennego w zagospodarowaniu kraju.

Z czego słynie Rabka-Zdrój? Po pierwsze z tego, że mała góraska wieś stała się jednym z najważniejszych europejskich uzdrowisk. Od ponad stu lat jest i służy pomocą dzieciom i ich rodzicom. A poza tym w samej Rabce i okolicach jest mnóstwo atrakcji, od bujnej gorczańskiej przyrody i klimatu poczynając, a na parku rozrywki Rabkolandzie, Muzeum Górali i Zbójników oraz skansenie taboru kolejowego w pobliskiej Chabówce nie kończąc.

Historia uzdrowiska w Rabce sięga daleko wstecz, aż do XIII wieku i ma ścisłe związki z dobrodziejstwem wpływem właściwości źródeł solankowych. Nazwę „Rabka» jako pierwszy użył kronikarz Jan Długosz. Za czasów Władysława Jagiełły okolice dzisiejszej Rabki były wydzierżawiane sławnym rycerzom za zasługi. W XVI wieku zaczęto się interesować zdrowotnymi właściwościami rabczańskich solanek. Wody poprawiały zdrowie ludzi i zwierząt.



Pierwszą naukową analizę solanki rabczańskiej i skutków jej używania przeprowadził w 1858 roku krakowski analityk Fryderyk Skobel. Zawierała jod i brom, co było podstawą uznania Rabki za miejscowość kąpieliskową. Podobną opinię wyraził znany balneolog – Józef Dietl. W 1861 roku oczyszczono zaniedbane źródła: „Maria”, „Rafaela”, „Krakus”, „Kazimierz” i „Helena”. Oficjalnie Rabka stała się uzdrowiskiem w 1864 roku. Powstał dom zdrojowy i deptak spacerowy. W 1867 roku były tylko trzy domy, w których znajdowały się mieszkania dla pierwszych kuracjuszy. W 1882 roku było 15 budynków – pensjonatów z 240 pokojami. Za twórcę uzdrowiska w Rabce uważani są Józef Zubrzycki i jego syn Julian, który w roku 1889 przekazał parcelę pod budowę kolonii dla dzieci skrofulicznych, co zapoczątkowało specjalizację Rabki jako uzdrowiska.

Następna faza rozwoju uzdrowiska łączy się z nabyciem tych ziem przez rodzinę Kadenów w 1895 roku. Uzdrowisko szybko rozwijało się, w 1896 roku wprowadzono kanalizację, w roku 1900 elektryczność, w następnych latach wodociąg, powiększono również park zdrojowy (w 1920 r. liczył 80 mórg). W latach 1904-1905 wybudowano nowy kościół parafialny pw. świętej Marii Magdaleny, a stary kościół przeznaczono na muzeum krajoznawcze. W pierwszych latach XX w. i w okresie międzywojennym Rabka jako uzdrowisko dziecięce posiadała sławę międzynarodową. Świadczy o tym m.in. liczba kuracjuszy: 1914 rok – 6 729 osób, 1934 rok – 20 339 osób, 1938 rok – 27 452 osoby, 1939 rok – 30 153 osoby.

Ze względu na piękno gorczańskiego krajobrazu, obfitą przyrodę na niezbyt wyniosłych wzniesieniach i górach, na mocy Rozporządzenia Prezydenta Rzeczypospolitej Polskiej z dnia 16 lutego 1928 r. zdrojowisko Rabka zostało zaliczone do miejscowości zasługujących na ochronę krajobrazu. W latach drugiej wojny światowej uzdrowisko w Rabce było nieczynne, źródła zostały zanieczyszczone, aparatura zniszczona lub wywieziona do Niemiec. W pensjonatach przebywali ranni żołnierze niemieccy oraz funkcjonowała szkoła policyjna. Okupant przystąpił do eksterminacji ludności żydowskiej. Mieszkańcy Rabki prowadzili tajne nauczanie i walkę partyzancką. Uciekające w 1944 roku wojska niemieckie zniszczyły uzdrowisko – spalono zakład przyrodolecznicy. Wyzwolenie przyniosły Rabce wojska radzieckie w dniu 28 stycznia 1945 roku. Zniszczone po wojnie uzdrowisko zostało odebrane rodzinie Kadenów-Wieczorkowskich i przejęte na własność Skarbu Państwa.

W Polsce wycieńczonej wojną poważnym problemem staje się zwiększenie zachorowalności na gruźlicę zwłaszcza wśród dzieci. Rabka ze swoim klimatem staje się m.in. dzięki pomocy ze Szwecji i Szwajcarii centralnym ośrodkiem leczenia gruźlicy. Do 1946 roku Sanatorium Ministerstwa Komunikacji „Duży Lotos” dysponowało 150 łózkami, a Sanatorium Śląskiego Czerwonego Krzyża 200 łózkami, ponadto łózkami dla chorych dzieci dysponowały również sanatoria o charakterze kolonijnym w budynkach „Niemen”, „Stasin” i „Matusia” administrowanych przez Krakowski Okręg Towarzystwa Przyjaciół Dzieci. Wzrastające zapotrzebowanie na miejsca dla dzieci chorych na gruźlicę, skrofuły** i mukowiscydozę*** sprawiło, że utworzono w Rabce duży ośrodek leczniczy. W lipcu 1946 r. powstał formalnie Zespół Sanatoriów dla Dzieci Gruźliczych w Rabce. Partnerami uzdrowiska stały się ministerstwa: Zdrowia, Oświaty, Pracy i Opieki Społecznej, Obrony Narodowej oraz Komunikacji.

Pomimo rozmaitych trudności Rabka staje się z biegiem lat, dzięki m.in. małżonkom Trybowskiim, coraz bardziej znanym ośrodkiem krajoznawstwa i turystyki górskiej. Rozpoczyna działalność Muzeum im. Władysława Orkana, działalność reaktywują: Polskie Towarzystwo Turystyczno-Krajoznawcze, Gorczański Oddział Związku Podhalan. Społecznymi siłami powstaje teatrzyk lokalny „Rabcio – Zdrowotek”, który w latach 70. staje się teatrem państwowym znanym w całej Polsce i poza jej granicami. Na miarę tamtych czasów rozwija się sieć gastronomiczna, handlowa i usługowa.

Po 1945 roku urokliwe i puste szlaki turystyczne Gorców, Pienin i Beskidu Wyspowego zapełniły się turystami, zaczęto notować coraz więcej wypadków, sprawa organizacji ratownictwa górskiego na tym terenie stała się dla Oddziału PTT w Rabce zadaniem pierwszoplanowym. W grudniu 1954 roku m. in. Czesław i Elfryda Trybowski i Emil Węglorz przystąpili do organizacji Rabczańskiej (Podhalańskiej) Grupy Górskiego Ochotniczego Pogotowia Ratunkowego. W 1955 r. wybrano pierwszy zarząd, którego prezesem był Czesław Trybowski.

W czerwcu 1996 roku w trakcie I Światowego Zlotu Kawalerów Orderu Uśmiechu Rabka otrzymała, nadany przez Kapitułę Orderu Uśmiechu, UNESCO i wojewodę nowosądeckiego, tytuł „Miasto Dzieci Świata”. W 1999 roku nazwa gminy została zmieniona na Rabka – Zdrój, która szczególnie podkreśla uzdrowiskowy charakter gminy.

Tomasz Kowalik

* Chomątowska Beata, *Miasto dzieci świata*, Wołowiec: Wydawnictwo Czarne, 2024, ISBN 978-83-8191-875-6

** skrofuły – gruźlica węzłów chłonnych

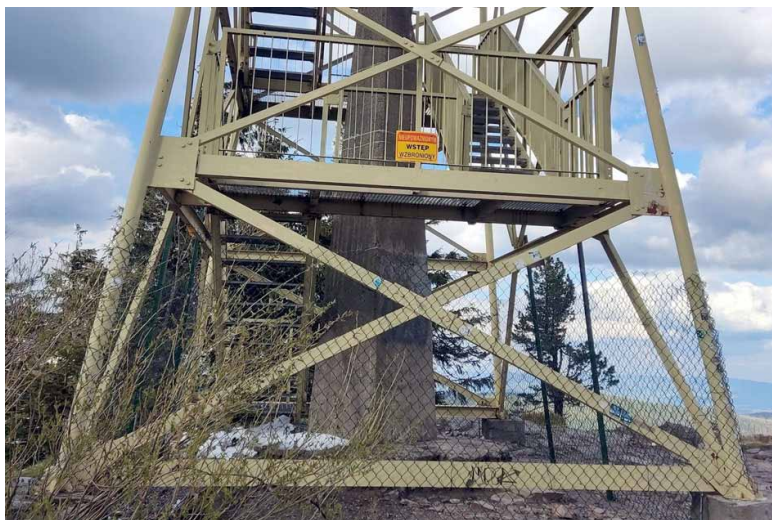
*** mukowiscydoza – zwłóknienie tkanki płuc, przyczyny genetyczne, w zasadzie nieuleczalna

Wieża widokowa na Baraniej Górze nikomu niepotrzebna?

Barania Góra, szczyt o wysokości 1215 m n.p.m. w południowo-wschodniej części Beskidu Śląskiego, drugi po Skrzycznem pod względem wysokości. Z posadowionej na szczycie ogólnodostępnej wieży widokowej o wysokości 15 metrów (zobacz okładka) można dotąd było podziwiać rozległą panoramę Beskidu Śląskiego, Małego, Żywieckiego z Babią Górą, nawet Tatry, a po stronie czeskiej i słowackiej całą Małą Fatrę, Choczańskie Wierchy, Beskid Śląsko-Morawski.

Piszę, można było, bo od 26 kwietnia, jak mi doniesiono, wieża jest niedostępna, ogrodzona i opatrzona napisami zakazu wstępu.

Przypomnę krótko jej historię. Pomysł na postawienie wieży na Baraniej Górze narodził się pod koniec lat 80. XX wieku. Na jej budowę złożyli się społecznie przewodnicy, członkowie PTTK, turyści, nawet wspomogły niektóre śląskie firmy. Wieża została uroczyście otwarta 28 września 1991 roku, co obwieściła wszystkim trombita Józefa Brody i od tego czasu opiekuje się nią Górnos Śląski Oddział PTTK w Katowicach. Oddział miał zgodę na jej postawienie, dbał o nią, robiąc bieżące remonty, malowanie i sprawdzanie instalacji odgromowej, czyli elementów zabezpieczających obiekt przed wyładowaniami atmosferycznymi.



Stan obiektu ostatnimi laty się pogarszał, wieża wymagała niezbędnych prac konserwacyjnych, aby otrzymać zgodę dopuszczenia do użytkowania. Oddział Górnos Śląski PTTK dokonał wyceny niezbędnych prac, przede wszystkim niektóre jej elementy wymagają odnowienia, a nawet wymiany i ponownego pomalowania. Przewidywany koszt, jak obliczono, wynosi 50 tysięcy złotych, na które okazuje się... oddziału nie stać.

Większość budowniczych wieży, którzy postawili ją społecznie, już się minęli, a nieliczni żyjący nie mają już nawet siły na wyjście na szczyt, a tym bardziej na opiekowanie się nią.

Katowicki Oddział PTTK zwrócił się w pierwszej kolejności do Nadleśnictwa Wiśla z zapytaniem, czy nie przejęliby wieży, bowiem stoi ona na gruncie Lasów Państwowych. Wtedy, kiedy nadleśnictwo było zainteresowane, decydenci wieży nie doprowadzili sprawy do końca, teraz obiekt mógłby być przejęty przez Urząd Miejski w Wiśle, jednak jest problem, wieża nie stoi na miejskiej działce.

Jednakże, moim zdaniem, jest możliwa procedura przejęcia budowli bez możliwości przejęcia gruntu. Zatem, dostrzegając związek między nazwą, a treścią tego, o czym mówimy, czyli znany każdemu nomen omen, należałoby tylko usiąść do okrągłego stołu i rzecz załatwić.

Turyści, idąc na szczyt góry, nie wiedzą, w czyjej to gestii jest wieża, bardziej kojarzą ją jako wizytówkę Wiśły, więc i władzom miasta powinno zależeć na zneutralizowaniu problemu, bo on też wydaje mi się trochę małostkowy. Poza tym wieża jest własnością PTTK, więc nie uwierzę, by Zarządu Głównego PTTK nie stać było na wyasygnowanie 50 tysięcy złotych na jej remont.

Problem jest naprawdę małostkowy, wiele gmin górskich buduje wieże widokowe, szczytują się nimi i opiekuje, bo przyciągają turystów, a tu w Beskidzie Śląskim, jednym z najbardziej zurbanizowanych terenów górskich, nie stać na opiekowanie się wieżą, pierwszą w historii wybudowaną społecznie przez przewodników beskidzkich?

Toż to ewenement w skali kraju! Tymczasem napinanie mięśni i uprawianie swoistego spychania problemu jest akurat tu, na takim terenie... żenujące. Na wieżach się zarabia, przyciągają turystów, są wizerunkowo potrzebne. Jak widać najciemniej jest pod latarnią.

Ryszard M. Remiszewski

SUDETY W POEZJI (18)

(Z dzieła *Sudety w poezji, wybór tekstów XVII-XX w.*, opracowanego przez Przemysława Danielewskiego oraz Piotra Dacko, Elżbietę Książek i Witolda Papierniaka, z 1986 r.)

Wacław Mrozowski

ZAMEK W CHOJNASTACH¹

Wonnych gór zapachu mi przynieś,
wietrze smagły ciepłych Karkonoszy,
zawiej w smutnej, wieczornej godzinie
w samotne okno -
proszę.

W oczach stygną pagórów garby:
Śnieżne Jamy
i Śnieżka
i Promień²
i w przymacie – paleta i farby
i za szczytem, za chmurą
płomień.

I widzenie:
niebo ponad głową,
rozsypana w nieładzie gwiazd kaszta
i dłoń biało-czerwona -
sztandar na zamku w Chojnastach.



Zamek Chojnik

¹ Chojnasty - obecnie Chojnik

² Promień - obecnie Wielki lub Mały Szyszak. Niemieckie nazwy: Hohes Rad, Kleines Rad

Wacław Mrozowski (1912-1967), poeta, prozaik. Ukończył Seminarium Nauczycielskie w Chełmie Lubelskim. Debiutował w 1932 r. na łamach czasopisma „Spójnia” jako poeta. Członek zespołu redakcyjnego „Kuźni Młodych”. Ogłosił w 1933 r. tom poezji „Mosty nad życiem”. W latach 1936-37 sekretarz wydawnictw ZNP w Warszawie. W okresie okupacji pracownik fabryki „Ericson” w Radomiu, w 1944 r. więziony pół roku przez Gestapo. Po wojnie od 1946 r. w Wałbrzychu, redaktor tygodnika „Wałbrzych”. Od 1950 r. w Łodzi, pracował w bibliotece w Widzewie. Sekretarz Łódzkiego Oddziału ZLP. Napisał i wydał: „Antologię współczesnej poezji szkolnej” (1935), „Rzeczywiście” (wiersze, 1936), „Cyganerie” (wspomnienia, 1936), „Liryki dolnośląskie” (wiersze, 1948), „Drugi brzeg” (wiersze, 1958), „Akwarium” (wiersze, 1960), „Wiersze wybrane” (1962), „Antologię lubelskich poetów 20-lecia międzywojennego” (1965), „Spojrzenie wstecz” (wiersze, 1970, pośmiertnie).

Wybrał: Janusz Fuksa

NA SZLAKU - magazyn turystyczno-krajoznawczy

Czasopismo Polskiego Towarzystwa Turystyczno-Krajoznawczego wydawane przez Oddział Wrocławski PTTK od 1987 r.
Magazyn odznaczony „Złotą Honorową Odznaką PTTK” w 2002 r. oraz Odznaką Honorową „Za Zasługi dla Turystyki”
przyznaną przez Ministerstwo Sportu i Turystyki w 2012 r.



Adres Redakcji:
Rynek-Ratusz 11/12, 50-106 Wrocław

Redaktor Naczelny: **Piotr Dacko**
Redakcja techniczna: **Piotr Dacko**
Korekta: **Zofia Wiatrak**
Webmaster: **Piotr Dacko**

Stale współpracują: Juliusz Wyslouch, Krzysztof Tęcza,
Tomasz Kowalik, Ryszard M. Remiszewski, Janusz Fuksa,
Bartosz Skowroński, Zbigniew Piepiora, Krzysztof Piłk,
Jacek Mielcarek, Sebastian Jakobsch, Mirosław J. Barański



Materiałów nie zamówionych Redakcja nie zwraca
i nie stosuje honorariów za opublikowane.

Redakcja zastrzega sobie prawo adyustacji tekstów,
przyjmowanych wyłącznie w formie elektronicznej.

Przedruki tylko za podaniem źródła.

Umieszczanie banerów na stronie domowej magazynu
i reklam wewnątrz numerów
na odrębnie uzgodnionych zasadach.

Za treść reklam Redakcja nie odpowiada.

ISSN 1230-9931